

UNIVERZITA PALACKÉHO V OLOMOUCI

Přírodovědecká fakulta

Katedra geografie

Romana Švarcová

**KULTURNÍ POTENCIÁL ROZVOJE MIKROREGIONU
PERNŠTEJN**

Bakalářská práce

Vedoucí práce: Mgr. Miloslav ŠERÝ, Ph.D.

Olomouc 2016

Bibliografický záznam

- Autor (osobní číslo):** Romana Švarcová (R 13061)
- Studijní obor:** Regionální geografie
- Název práce:** Kulturní potenciál rozvoje Mikroregionu Pernštejn
- Title of thesis:** The cultural potential of development of Pernštejn Mikroregion
- Vedoucí práce:** Mgr. Miloslav ŠERÝ, Ph. D.
- Rozsah práce:** 57 stran, 3 vázané přílohy
- Abstrakt:** Bakalářská práce se zabývá kulturním potenciálem venkovského regionu "Mikroregion Pernštejn". V jednotlivých kapitolách jsou analyzovány prvky lokální kultury, kulturní infrastruktura, aktéři lokální kultury a kulturní události v regionu. Práce navíc obsahuje zhodnocení využívání prostředků z fondů EU na podporu lokální kultury ve sledovaném území.
- Klíčová slova:** Mikroregion Pernštejn, kultura, prostorová analýza
- Abstract:** The bachelor thesis deals with cultural potential of the rural region "Mikroregion Pernštejn". In the individual chapters are analyzed the features of local culture, infrastructure of culture, the actors of the local culture and cultural events in the region. Moreover, the work contains an evaluation of the use of EU funds to promote local culture in the study area.
- Keywords:** Mikroregion Pernštejn, culture, spatial analysis

Prohlášení

Prohlašuji, že jsem zadanou bakalářskou práci vypracovala samostatně pod vedením pana Mgr. Miloslava Šerého, Ph.D. a veškeré použité prameny a literaturu jsem uvedla v seznamu citované literatury.

V Olomouci dne 6. května 2016

Podpis

Poděkování

Ráda bych tímto poděkovala vedoucímu práce Mgr. Miloslavu Šerému, Ph.D. za odborné rady a cenné připomínky při tvorbě práce a dále děkuji také všem, kteří mi věnovali svůj volný čas k rozhovoru či poskytnutí potřebných informací.

UNIVERZITA PALACKÉHO V OLOMOUCI
Přírodovědecká fakulta
Akademický rok: 2014/2015

ZADÁNÍ BAKALÁŘSKÉ PRÁCE
(PROJEKTU, UMĚLECKÉHO DÍLA, UMĚLECKÉHO VÝKONU)

Jméno a příjmení: **Romana ŠVARCOVÁ**
Osobní číslo: **R13061**
Studijní program: **B1301 Geografie**
Studijní obor: **Regionální geografie**
Název tématu: **Kulturní potenciál rozvoje Mikroregionu Pernštejn**
Zadávatel katedra: **Katedra geografie**

Z á s a d y p r o v y p r a c o v á n í :

Cílem bakalářské práce je zhodnocení kulturního potenciálu rozvoje Mikroregionu Pernštejn. Součástí práce bude analýza kulturních událostí daného regionu a zhodnocení institucí podílejících se na kulturním rozvoji. Práce bude také obsahovat analýzu čerpání dotačních prostředků pro oblast kultury, jejich využití v minulosti, popřípadě možnost využití do budoucna. Metodicky bude práce vycházet z rozhovorů s činiteli v oblasti kultury v daném regionu, dále z využití dostupných agregovaných dat a rešerše relevantní literatury.

Rozsah grafických prací: Podle potřeb zadání

Rozsah pracovní zprávy: 5 000 - 8 000 slov

Forma zpracování bakalářské práce: tištěná/elektronická

Seznam odborné literatury:

HEŘMANOVÁ, Eva a Pavel CHROMÝ. Kulturní regiony a geografie kultury: kulturní realie a kultura v regionech Česka. Vyd. 1. Praha: ASPI, 2009, 348 s. ISBN 978-80-7357-339-3.

PATOČKA, Jiří a Eva HEŘMANOVÁ. Lokální a regionální kultura v České republice: kulturní prostor, kulturní politika a kulturní dědictví. Vyd. 1. Praha: ASPI, 2008, 199 s. ISBN 978-80-7357-347-8.

WOKOUN, René, ed., MATES, Pavel, ed. a COGAN, Rudolf. Management regionální politiky a reforma veřejné správy. Praha: Linde, 2006. 351 s. ISBN 80-7201-608-3.

WOKOUN, René. Regionální rozvoj a jeho management v České republice. Vyd. 1. Praha: Oeconomica, 2007, 244 s. ISBN 978-80-245-1301-0.

BLAŽEK, Jiří a David UHLÍŘ. Teorie regionálního rozvoje: nástin, kritika, implikace. Vyd. 2., přeprac. a rozš. Praha: Karolinum, 2011, 342 s. ISBN 978-80-246-1974-3.

PERLÍN, R., KUČEROVÁ, S., KUČERA, Z. (2010): Typologie venkovského prostoru Česka. Geografie, 115, č. 2, s. 161187. (VaV WD01-01-07-1, VZ MSM 0021620831)

Vedoucí bakalářské práce: Mgr. Miloslav Šerý, Ph.D.

Katedra geografie

Datum zadání bakalářské práce: 18. června 2015

Termín odevzdání bakalářské práce: 30. dubna 2016

L.S.

prof. RNDr. Ivo Frébort, CSc., Ph.D.
děkan

doc. RNDr. Zdeněk Szczyrba, Ph.D.
vedoucí katedry

V Olomouci dne 18. června 2015

OBSAH

ÚVOD A CÍLE PRÁCE	11
1. LITERATURA A METODIKA PRÁCE	13
1.1 LITERATURA	13
1.2 METODIKA PRÁCE	13
2. ZÁKLADNÍ CHARAKTERISTIKA REGIONU „MIKROREGION PERNŠTEJN“	15
2.1 FYZICKOGEOGRAFICKÉ PODMÍNKY	17
2.2 SOCIOEKONOMICKÉ PODMÍNKY	19
2.2.1 Obyvatelstvo	19
2.2.2 Dopravní poloha	22
2.2.3 Zemědělství a průmysl.....	22
2.2.4 Cestovní ruch	23
3. TYPOLOGIE VENKOVSKÉHO PROSTORU	24
4. KULTURNĚ HISTORICKÝ POTENCIÁL REGIONU	25
4.1 HISTORICKÉ OSÍDLENÍ OBLASTI.....	25
5. ANALÝZA PRVKŮ LOKÁLNÍ KULTURY	27
5.1 REGIONÁLNÍ KULTURA.....	27
5.1.1 Kulturní region.....	28
5.2 LOKÁLNÍ KULTURA	28
5.2.1 Hmotné prvky lokální kultury	29
5.2.2 Nehmotné prvky lokální kultury	34
6. ANALÝZA KULTURNÍCH UDÁLOSTÍ	40
6.1 KULTURNÍ INFRASTRUKTURA.....	40
6.2 AKTÉŘI LOKÁLNÍ KULTURY	41
6.3 KULTURNÍ UDÁLOSTI.....	43
6.3.1 Kulturní události nadregionálního významu	44
7. FINANCOVÁNÍ KULTURNÍHO ROZVOJE	50
ZÁVĚR	52
SUMMARY	54
SEZNAM POUŽITÝCH ZDROJŮ	55
SEZNAM PŘÍLOH	57

SEZNAM POUŽITÝCH ZKRATEK

ČR – Česká republika

ČSÚ – Český statistický úřad

SLDB – Sčítání lidu, domů a bytů

ŘSD – Ředitelství silnic a dálnic

IDS JMK – Integrovaný dopravní systém Jihomoravského kraje

VÚV TGM – Výzkumný ústav vodohospodářský T. G. Masaryka

NPÚ – Národní památkový ústav

NIPOS – Národní informační středisko a poradenské středisko pro kulturu

KD – Kulturní dům

SDH – Sbor dobrovolných hasičů

KČT – Klub českých turistů

ČZS – Český zahrádkářský svaz

ČSV – Český svaz včelařů

TJ – Tělovýchovná jednota

SK – Sportovní klub

HC – Hokejový klub

MMR – Ministerstvo pro místní rozvoj

ÚVOD A CÍLE PRÁCE

Mluvíme-li o potenciálu obecně, jedná se o celkový souhrn příležitostí do budoucna, možností a schopností něco udělat, vykonat nebo obecně způsobilost k výkonu (Kraus 2005). Pokud ale řešíme kulturní potenciál, ten lze chápat jako známé nebo i neznámé, dosud nevyužívané nebo jen málo využívané, nicméně za určitých podmínek pro rozvoj společnosti využitelné zdroje z oblasti kultury. Zejména jde o možnosti lepšího využití lidského potenciálu (lidského kapitálu, kreativity), o lepší využití kulturního dědictví a efektivní využívání kulturní infrastruktury. (Patočka, Heřmanová 2008) V užším kontextu územního rozvoje, kdy se hovoří o příležitosti budoucího rozvoje území, se zohledňují zpravidla jen objekty spadající do kulturního dědictví, paměťové instituce (knihovny, muzea, galerie atd.), tradice a tradiční kulturní události. Takové použití pojmu pak většinou nezohledňuje lidský faktor (např. vzdělanost). (Heřmanová, Chromý 2009) Pod potenciálem rozvoje rozumíme přítomnost určitých prvků, které je možné využít pro pozitivní vývoj daného regionu, a to ve smyslu ekonomickém (Rudová 2010).

Hlavním cílem následující práce je objektivní zhodnocení kulturního potenciálu rozvoje na příkladu konkrétního venkovského, též rurálního, regionu. Pro tento účel nám poslouží institucionálně vymezený Mikroregion Pernštejn. Důvodem zájmu právě o venkovský region je především specifický pohled na to, do jaké míry je zvolené území ovlivněno kulturou, která se v periferních oblastech vyvíjí odlišněji od městského prostředí. Dále také jakým způsobem přispívá kulturněhistorický vývoj a kulturní dění v regionu k jeho udržitelnému rozvoji dnes. Jedná se o pohled na problematiku kultury na venkově a příležitosti budoucího rozvoje v rámci reálného prostoru z geografického hlediska.

Za účelem naplnění hlavních cílů práce je zapotřebí stanovit si výzkumné otázky. Kromě teoretického ukotvení základních pojmů dané problematiky a základní charakteristiky území se pokusíme odpovědět s postupem práce v rámci analytické části na následující otázky.

- Jaká je prostorová diferenciací prvků kultury v rámci vymezeného území?
Smyslem této analýzy bude vymezení hmotných a nehmotných prvků lokální kultury.
- Kdo je hlavním činitelem kulturního dění v regionu?
Pro zodpovězení této otázky bude uskutečněna analýza institucí či organizací podílejících se na rozvoji v oblasti kultury.

- Jaké kulturní události vytvářejí obraz mikroregionu?
Bude se jednat o rozbor kulturních událostí v regionu založený na spolupráci s jednotlivými obcemi mikroregionu.
- Jakým způsobem je financován rozvoj regionu v kulturní sféře?
Zde se práce zaměří na zhodnocení využívání dotačních prostředků pro rozvoj v oblasti kultury na území mikroregionu, jejich implikaci v území, a to především v minulosti a popřípadě možnosti čerpání finančních prostředků a jejich využití v rámci regionu do budoucna.

V závěru práce pak bude posouzen kulturní potenciál regionu a jeho dopad na dané území venkovského prostoru v jeho možném budoucím rozvoji.

1. LITERATURA A METODIKA PRÁCE

1.1 LITERATURA

Probíranou problematikou kulturního potenciálu rozvoje venkovského regionu se dnes zabývá několik autorů. Existují tak dostupné zdroje, které toto téma řeší. Základní informace, týkající se pojmů problematiky lokální kultury, jsou převzaty především z odborné literatury a odborných článků. Jedná se konkrétně o publikaci, která je základním zdrojem pro tvorbu práce, *Lokální a regionální kultura v České republice* (Patočka, Heřmanová 2008). V tomto zdroji jsou uvedeny koncepce týkající se právě lokální kultury a kulturního dědictví, které budeme představovat na sledovaném území vymezeného regionu. Na tuto práci pak navazuje práce *Kulturní regiony a geografie kultury* (Chromý, Heřmanová 2009), kde jsou popisována kulturně-geografická témata a kulturní reálie v prostoru České republiky. Pro vymezení charakteristiky venkovského regionu poslouží publikace *Typologie venkovského prostoru Česka* (Perlín, Kučerová, Kučera 2010) a *Hodnocení potenciálu cestovního ruchu v obcích České republiky* (Bína 2002). V práci je využito i odborného článku *Kulturněhistorický potenciál rozvoje periferních oblastí v Česku: Případová studie Horažďovicka, Kašperskohorska a Netolicka* (Rudová 2010). Částečně jsou čerpány informace z odborného článku *The potencial of cultural events in the Peripheral rural Jesenicko region* (Marková, Boruta 2012), který nám poskytl zásadní poznatky týkající se lokální kultury apod. Mimo již zmíněné odborné literatury bylo čerpáno také z dokumentu *Strategie rozvoje Mikroregionu Pernštejn* (Burianová a kol. 2013) uvedené na stránkách mikroregionu, který poskytuje konkrétní informace o území.

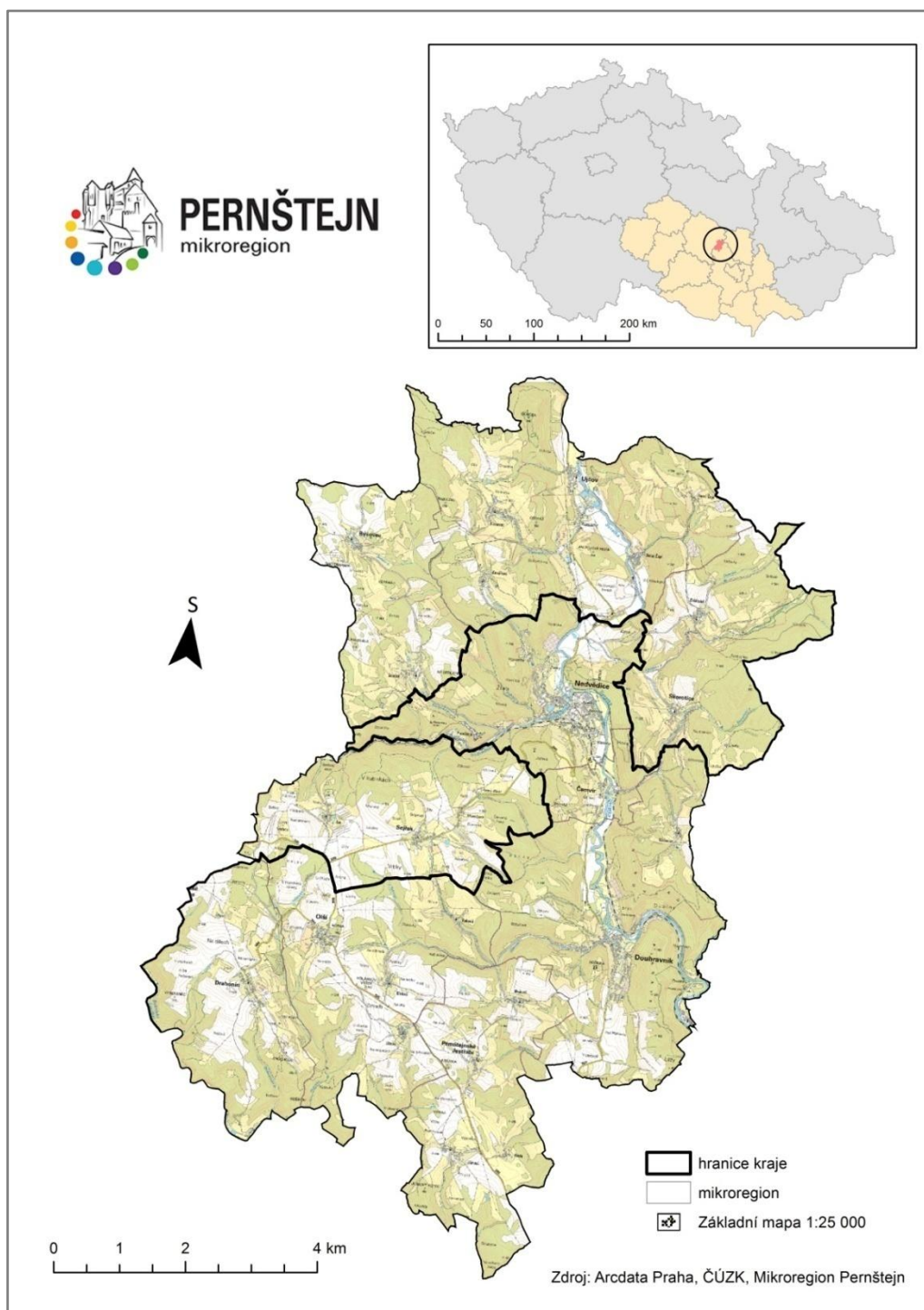
1.2 METODIKA PRÁCE

Pro tvorbu základní charakteristiky území byla využita odborná literatura a elektronické zdroje, především pak oficiální webové stránky Pernštejnska (Mikroregion Pernštejn 2016). Statistická data pro sledované území byla čerpána z dostupné Veřejné databáze Českého statistického úřadu (ČSÚ 2016). Pro potřeby zpracování zbývajících kapitol bylo využito taktéž odborných publikací a elektronických zdrojů. Z nich nejvýznamnější byl portál Národního památkového ústavu (NPÚ 2016), odkud byly čerpány informace o kulturních památkách v regionu. Národní památkový ústav je zřízen na území České republiky v rámci správy a péče o památky zapsané na jeho seznamu. Dále bylo využito webových stránek Národního informačního střediska a poradenského střediska pro kulturu (NIPOS 2016), kde jsou dostupné informace o návštěvnosti nejvýznamnější památky mikroregionu. V kontextu

této práce jsou popsány pouze nejvýznamnější prvky lokální kultury a konkrétně pak v případě hmotných prvků pouze ty, jež jsou uvedeny na seznamu Národního památkového ústavu a vyhlášeny kulturní památkou. Informace o kulturních událostech a spolkové činnosti v jednotlivých obcích nám poskytly pro potřeby naší práce samotné obce, přesněji jejich veřejní činitelé, na základě komunikace a dotazování se. Součástí kolekce informací byla i setkání s předsedou mikroregionu Ing. Pavlem Vejrostou a kulturním referentem PhDr. Petrem Čermákem, který stojí za velkou částí organizace kulturních událostí v regionu. Rozhovory nám poskytly mnoho důležitých poznatků, se kterými pracujeme především v kapitole analýza kulturních událostí a také v kapitole o financování kulturního rozvoje. Mapy obsažené v práci byly vytvořeny programem ArcMap. Podkladová data byla využita z volně dostupné databáze ArcČR 500 od společnosti ARCDATA PRAHA s.r.o. Grafy a tabulky vzniklé se záměrem využití v následující práci byly vytvořeny pomocí Microsoft Excel 2007.

2. ZÁKLADNÍ CHARAKTERISTIKA REGIONU „MIKROREGION PERNŠTEJN“

Na úvod si popíšeme dané území vybranými charakteristikami, ze kterých později vyvodíme konkrétní závěry týkající se právě kulturního potenciálu rozvoje v dané oblasti.



Obr. 1: Vymezení Mikroregionu Pernštejn v rámci administrativního členění České republiky.
Zdroj: ArcMap 10.1 (vlastní zpracování)

Mikroregion Pernštejn je dobrovolným svazkem obcí, který byl založen v listopadu roku 2007 dohodou zastupujících členů obcí, které mají společné historické kořeny. Zakládajícími obcemi byly Nedvědice, Doubravník, Ujčov, Černvír, Drahonín, Olší, Sejřek a Skorotice. Dnes jej tvoří navíc i obce Býšovec a Pernštejnské Jestřábí. Předmětem činnosti svazku je ochrana, prosazování společných zájmů a spolupráce při rozvíjení činnosti svazku. (Mikroregion Pernštejn 2016) Mikroregion se administrativně nachází na území hranic dvou krajů České republiky. Zasahuje do Kraje Vysočina v okrese Žďár nad Sázavou a do Jihomoravského kraje v okrese Brno-venkov, o celkové rozloze 74,69 km² (ČSÚ 2016). Z hlediska historie oblast spadá na území Moravy. Přirozeným spádovým centrem je městys Nedvědice, který je zároveň i sídlem úřadu mikroregionu. Fyzickogeografické podmínky této oblasti zajišťují řídké osídlení, převážně s menšími venkovskými sídly o nižším počtu obyvatel.

Tab. 1: Základní údaje o členských obcích Mikroregionu Pernštejn k 31. 12. 2015.

obec	část obce	rozloha obce [km ²]	administrativní typ sídla	počet obyvatel [k 1. 1. 2015]	hustota zalidnění [obyv./km ²]
Nedvědice	Pernštejn	6,54	městys	1 322	202,14
Doubravník	Křížovice	11,46	městys	820	71,55
Ujčov	Lískovec, Kovářová, Dolní Čepí, Horní Čepí	11,98	obec	484	40,40
Býšovec	Smrček	5,81	obec	161	27,71
Skorotice	Chlébské	7,09	obec	136	19,18
Černvír	-	1,36	obec	156	114,71
Sejřek	Bor	7,51	obec	165	21,97
Drahonín	-	6,69	obec	117	17,49
Olší	Klokočí, Litava, Rakové	8,73	obec	314	35,97
Pernštejnské Jestřábí	Husle, Jilmoví, Maňová	7,51	obec	171	22,77
Celkem		74,69		3 846	57,39

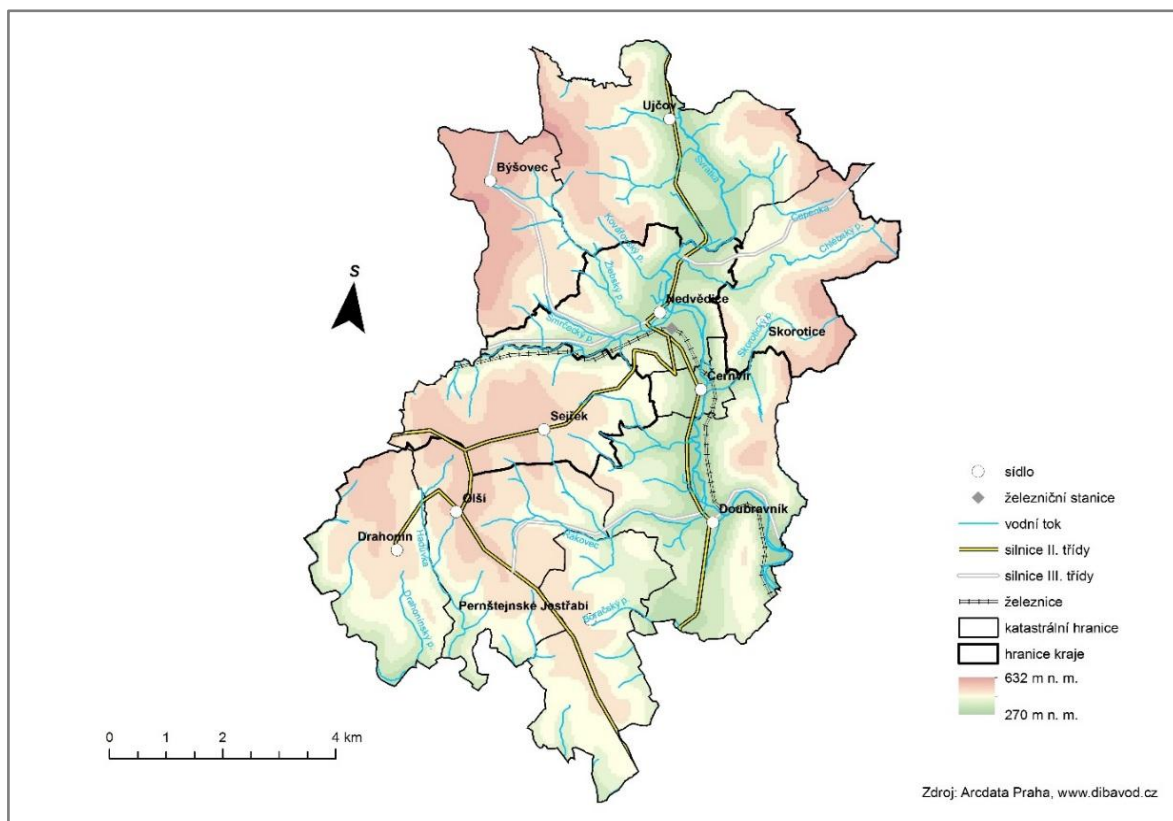
Zdroj: Český statistický úřad (ČSÚ, 2016), ČSÚ [online]. 2016 [cit. 2016-13-03]. Dostupné z: <http://www.czso.cz/vlastnípracování>

2.1 FYZICKOGEOGRAFICKÉ PODMÍNKY

Z hlediska geomorfologie leží území mikroregionu na Českomoravské vrchovině, v celku Hornosvratecká vrchovina, v podcelku Nedvědičká vrchovina a okrsku Pernštejnská vrchovina. Jedná se o značně členité území v okolí hluboce zařezaného údolí řeky Svratky a jejích pravostranných přítoků, zejména řeky Nedvědičky. Díky fluviální činnosti toků jde o nejčlenitější území Českomoravské vrchoviny. (Demek 2006) Nejvyšším vrcholem této oblasti je Nad Drahami (632 m n. m.), který se nachází jihovýchodně od obce Býšovec. Díky členitému reliéfu a toku významné řeky je ovlivněno umístění sídel, proto zde byly vhodné podmínky pro zakládání pevností a hradů, které byly ve své době nedobytné díky nedostupnosti z údolí řeky do svahů vrchoviny.

Zájmové území spadá do povodí Moravy, která má úmoří v Černém moři. Mikroregionem protéká několik vodních toků, z nichž nejvýznamnější je řeka IV. řádu Svratka a její pravostranný přítok Nedvědička. Svratka pramení na Českomoravské vrchovině pod Žákovou horou v nadmořské výšce 772 m. Délka jejího toku je 168, 49 km a plocha povodí 7 115, 6 km². Řeka ústí do nádrže Nové Mlýny jako levostranný přítok řeky Dyje. (VÚV TGM 2016)

Okolo středního toku Svratky se rozkládá přírodní park Svratecká hornatina, který svým územím zaujímá území obcí vymezeného mikroregionu. Nachází se zde i několik zvláště chráněných území, což je dáno tím, že se jedná o oblast s vysokým podílem zalesnění. Jedná se například o chráněné Údolí Chlébského potoka, kde je masivní výskyt bledule jarní nebo přírodní rezervaci Sokolí skála, kde jsou skalnaté svahy porostlé smíšenými porosty. (Strategie rozvoje Mikroregionu Pernštejn 2013)



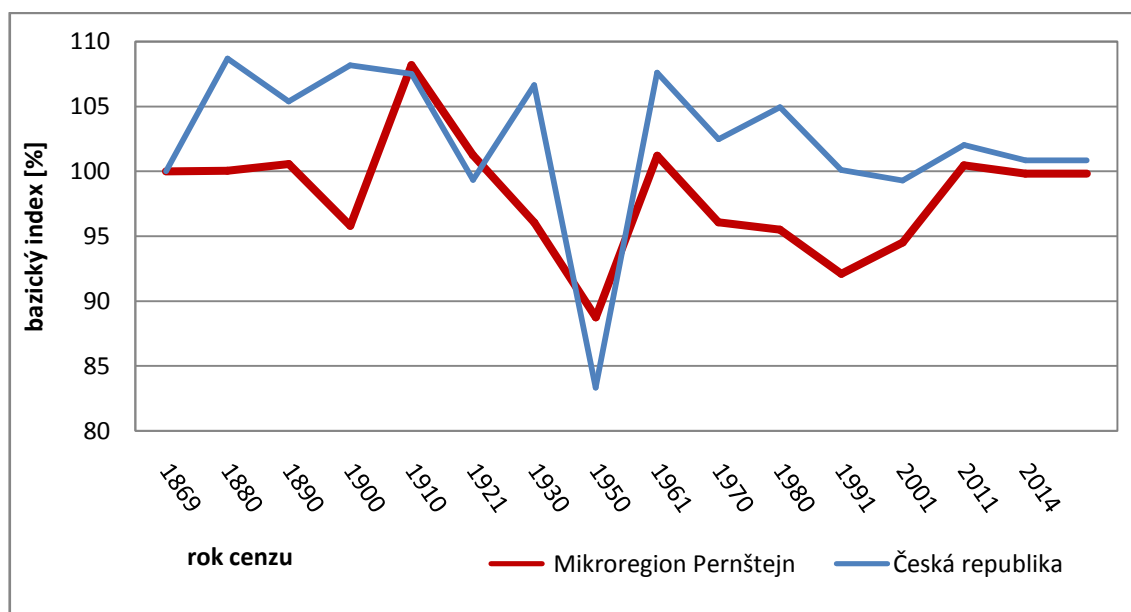
Obr. 2: Výmezení Mikroregionu Pernštejn.

Zdroj: ArcMap 10.1 (vlastní zpracování)

2.2 SOCIOEKONOMICKÉ PODMÍNKY

2.2.1 Obyvatelstvo

K 1. 1. 2015 žilo ve sledovaném území celkem 3 846 obyvatel (ČSÚ 2016) na ploše 74,69 km² (ČSÚ 2016), což odpovídá hustotě zalidnění 51, 4 obyvatel na km². Hustota osídlení je tedy hluboce pod průměrem České republiky, jejíž průměrná hustota zalidnění je 133, 6 obyvatel na km² (ČSÚ 2016).



Obr. 3: Vývoj počtu obyvatel v rámci Mikroregionu Pernštejn a ČR dle bazického indexu [%] v letech 1869-2014.

Zdroj: Český statistický úřad (ČSÚ, 2016), ČSÚ [online]. 2016 [cit. 2016-03-15]. Dostupné z: <http://www.czso.cz> (vlastní zpracování)

Sledujeme-li vývoj obyvatelstva v rámci populačních cenzů, které probíhaly na našem území od roku 1869 do roku 2011, opakující se téměř každých deset let, vidíme výrazný pokles obyvatelstva v rámci mikroregionu. Na počátku 20. století došlo k nárůstu počtu obyvatel, který byl způsoben výstavbou textilní továrny a její dělnické kolonie v Nedvědici, kde byla zaměstnána spousta domácích i přespolních tkalců. Během první poloviny 20. století ale docházelo k úpadku prosperity tohoto podniku a následnému procesu vylidňování městečka a okolních vesnic. Nejdramatičtější vývoj se pak odehrál v období po druhé světové válce, kdy v zájmovém území došlo k významnému vzestupu oproti předešlému sčítání obyvatelstva, stejně jako na většině území dnešní České republiky. Zde byl důvodem nově vystavěný závod MEZ v Nedvědici na výrobu elektrotechnických výrobků, který zaměstnával

obyvatele celého mikroregionu. Další pokles můžeme pozorovat v porevolučních 90. letech a především na počátku 21. století, kdy byl zrušen státní podnik, který zde po dobu socialismu zajišťoval zaměstnanost obyvatel z okolních vesnic a docházelo k migraci obyvatelstva daného regionu v rámci celoplošné urbanizace a suburbanizace České republiky. Při posledním sčítání byl naopak zjištěn mírný nárůst obyvatelstva, a to především v právě zmiňované Nedvědici, která je největší obcí v regionu a jako jediná je plně technicky vybavena, proto je nejspíš lákavější pro potenciální přistěhovalé do tohoto regionu. Z objektivního pohledu se ale jedná o region s depopulačním charakterem, který nyní stagnuje na nízkých hodnotách populace a nějak zvláště významně se nerozvíjí. Tento trend je viditelný i z obrázku, který je doplněn o počet obyvatel v roce 2014, kdy neproběhlo sčítání, aby byla viditelná stagnace ve vývoji populace.

Tab. 2: Struktura obyvatelstva v obcích Mikroregionu Pernštejn k 31. 12. 2015.

Obec	počet obyvatel			věková struktura [%]		
	celkem	muži [%]	ženy [%]	0- 14 let	15 - 64 let	65 a více let
Nedvědice	1 322	48,71	51,29	14,07	64,30	21,63
Doubravník	820	51,46	48,54	14,15	66,10	9,63
Ujčov	484	48,97	51,03	16,53	67,15	16,32
Býšovec	161	52,80	47,20	16,15	54,04	29,81
Skorotice	136	48,53	51,47	13,24	64,71	22,06
Černvír	156	53,21	46,79	16,03	61,54	22,44
Sejřek	165	47,88	52,12	16,97	61,21	21,82
Drahonín	117	48,72	51,28	18,80	67,52	13,68
Olší	314	53,18	46,82	13,69	73,89	12,42
Pernštejnské Jestřábí	171	50,29	49,71	11,70	69,01	19,30
Celkem	3 846	50,08	49,92	14,66	65,47	17,71

Zdroj: Český statistický úřad (ČSÚ, 2016), ČSÚ [online]. 2016 [cit. 2016-13-03]. Dostupné z: <http://www.czso.cz> (vlastní zpracování)

Z hlediska věkové struktury obyvatel v mikroregionu spadá přes 65 % občanů do věkové kategorie 15 až 64 let, kde se jedná o populaci tzv. produktivního věku. V kategorii nejmladších obyvatel do věku 14 let je pak pouhých necelých 15 % obyvatel a naopak ve věku nad 65 let dosahuje podíl téměř 18 %. Z toho vyplývá, že index stáří, který udává poměr nejmladších k nejstarším občanům, dosahuje průměrné hodnoty 120, 7 % (ČSÚ 2016). Hodnota indexu stáří v České republice je 117, 4 % (ČSÚ 2016), což potvrzuje fakt, že dochází obecně k postupné přeměně věkové struktury a že se zvyšuje podíl seniorů na celkovém počtu

obyvatel a dochází tak ke stárnutí populace. Struktura obyvatel podle pohlaví nám pak ukazuje, jaký je v daném území poměr mužů a žen. Vidíme tedy, že hodnoty jsou téměř srovnatelné a nevykazují žádné radikální rozdíly, ale lze říci, že v území je o něco více mužů než žen.

Tab. 3: Vzdělanostní struktura obyvatel v rámci Mikroregionu Pernštejn dle SLDB 2011.

Obec	absolutní údaje				relativní údaje [%]			
	Základní vč. neukončeného	Střední bez maturity	Úplné střední, nástavbové a vyšší odborné	Vysokoškolské	Základní vč. neukončeného	střední bez maturity	Úplné střední, nástavbové a vyšší odborné	Vysokoškolské
Nedvědice	182	431	379	134	13,74	32,53	46,28	10,11
Doubravník	105	242	226	91	12,82	29,55	45,75	11,11
Ujčov	89	175	116	28	18,02	35,43	69,88	5,67
Býšovec	27	45	31	8	16,27	27,11	20,95	4,82
Skorotice	29	65	25	5	19,59	43,92	16,23	3,38
Černvír	29	66	33	11	18,83	42,86	27,73	7,14
Sejřek	29	54	46	9	24,37	45,38	28,05	7,56
Drahonín	26	39	27	5	15,85	23,78	9,12	3,05
Olší	36	100	79	14	12,16	33,78	47,02	4,73
Pernštejnské Jestřábí	42	61	38	5	25,00	36,31	22,62	2,98
Celkem	594	1 278	1 000	310	17,66	35,06	33,36	6,06

Zdroj: Český statistický úřad (ČSÚ, 2016), ČSÚ [online]. 2016 [cit. 2016-13-03]. Dostupné z: <http://www.czso.cz> (vlastní zpracování)

Ve vzdělanostní struktuře sledovaného území můžeme vidět, podle zjištěného nejvyššího ukončeného vzdělání obyvatel ze SLDB 2011, jaký stupeň vzdělanosti převažuje. Jedná se o celkový podíl na obyvatelstvu ve věku nad 15 let v rámci regionu. Vysoký podíl obyvatel dosahuje nejvýše středního odborného vzdělání bez maturity, dále pak úplného středního vzdělání s maturitou. Srovnáme-li hodnoty s celorepublikovým kontextem, jsou téměř srovnatelné. Pouze u vysokoškolského vzdělání je zde rozdíl až o 11,5 procentních bodů, kdy hodnota pro Českou republiku je 17,6 % (ČSÚ 2016) vysokoškolsky vzdělaného obyvatelstva. Jedná se tedy o obyvatelstvo s podprůměrným vzděláním z hlediska nejvyššího ukončeného studia v kontextu s obecným trendem, který je v České republice.

2.2.2 Dopravní poloha

Regionem je vedeno hned několik dopravních komunikací. Mezi ty hlavní můžeme řadit komunikace II. třídy: silnici č. 385 (Dolní Rožínka – Pernštejnské Jestřábí – Olší), silnici č. 387 (Ujčov – Nedvědice – Doubravník) a silnici č. 390 (Nedvědice – Sejřek). Tyto silnice zajišťují dopravní dostupnost mikroregionu a na ně navazují silnice III. třídy, které propojují obce v regionu. Komunikace vedené do méně frekventovaných míst oblasti jsou často ve špatném technickém stavu (ŘSD 2016).

Do území také zasahuje regionální jednokolejná železniční trať č. 251 (Žďár nad Sázavou – Tišnov), která je součástí Integrovaného dopravního systému Jihomoravského kraje (IDS JMK) pod označením S 31. V mikroregionu se nachází tři železniční stanice – Nedvědice, Doubravník a Prudká (České dráhy 2016).

Mluvíme-li o dopravní dostupnosti mikroregionu, jsou zde značné nedostatky. I přesto, že je zajištěna doprava na hlavních trasách, především ve směru na Brno, není v některých oblastech zajištěna dostatečná návaznost spojů. Důvodem je hranice dvou krajů. Zatímco v Jihomoravském kraji existuje IDS JMK, tak v Kraji Vysočina není zajištěna dostatečná návaznost na tento systém (Strategie rozvoje Mikroregionu Pernštejn 2013). Od 1. 1. 2015 byla do IDS JMK zintegrována navíc i železniční linka z Bystřice nad Pernštejnem, která se již nachází v Kraji Vysočina. Důvodem bylo zajištění lepší dopravní dostupnosti obyvatele města, kteří denně cestují za prací nebo studiem do Brna, a především zvýšení atraktivity města (Bystřice nad Pernštejnem 2016). Zajištění dalšího dostačujícího dopravního spojení v tomto momentě přesahuje možnosti mikroregionu. Lze tedy říci, že se jedná o region s nepříznivou dopravní dostupností, i přesto, že v posledních letech je tento problém eliminován v rámci možností na minimum.

2.2.3 Zemědělství a průmysl

Geografická poloha regionu ovlivňuje i míru využití půdy pro zemědělství. Jelikož se region nachází v členitém území, nejsou zde vhodné přírodní podmínky pro větší rozvoj zemědělství. Důvodem je vysoký podíl zalesnění a nízká dostupnost terénu. Mikroregion není ani vhodnou oblastí pro rozvíjení průmyslové činnosti. Stávající dopravní infrastruktura a modelace terénu toto neumožňují. Nachází se zde podnikatelské subjekty, které jsou pozůstatkem dob minulého režimu, v nichž je dnes provozována soukromá činnost. Jedná

se především o firmu MEZ, a.s. v Nedvědicích a zemědělská družstva v obcích Drahonín, Olší a Ujčov. Současně jsou ale tyto poměry zárukou, že region neztratí svoji přitažlivost pro cestovní ruch z důvodu rozvoje průmyslové výroby. Prioritou mikroregionu je podpora drobného podnikání především v oblasti cestovního ruchu. Ostatní obyvatelé regionu za prací dojíždí do větších měst v Jihomoravském kraji, a to především do Brna nebo do Bystřice nad Pernštejnem, která se nachází v Kraji Vysočina. (Strategie rozvoje Mikroregionu Pernštejn 2013)

2.2.4 Cestovní ruch

Nejvýznamnějším objektem cestovního ruchu a turisticky nejatraktivnějším je národní kulturní památka hrad Pernštejn a k němu přilehlé středisko cestovního ruchu, městy Nedvědice. Hradu je přikládán zvláštní význam v tomto regionu a také je významným zdrojem financí pro rozpočet mikroregionu a jednotlivých obcí v jeho okolí. Na areál hradu se váže i několik kulturních památek na území mikroregionu, které dokazují vliv působení rodu Pernštejnů na tuto oblast.

Také se jedná o tradiční rekreační území, zejména pro obyvatele města Brna, kteří sem jezdí za účelem tzv. druhého bydlení. Oblast je zajímavá svým kulturním a především přírodním bohatstvím, které může nabídnout. Je zde vybudována kvalitní síť cyklostezek a turistického značení, které mohou návštěvníci využít.

3. TYPOLOGIE VENKOVSKÉHO PROSTORU

Kapitola nám poskytuje objasnění pojmu venkovského prostoru, který je objektem této práce a jehož zařazení v rámci prostoru České republiky je zásadním prvkem pro určení potenciálu rozvoje daného území. Důvodem je to, že mezi rozvojem venkovského a městského prostoru jsou značné rozdíly, proto je zapotřebí si přesněji definovat, o jaký konkrétní typ venkovského prostoru se jedná.

Vymezení pojmu venkov neboli venkovského prostoru vzniklo v České republice v souvislosti s regionální politikou jako potřeba zřídit samostatné pole působnosti obcí v souvislosti s dotačními programy na podporu venkova. Označení venkov tak není v naší legislativě ukotveno a neexistují striktní pravidla pro jeho vymezení. Je ale nepsaným pravidlem považovat za venkovské obce malá sídla, kde počet trvale bydlících obyvatel nepřesahuje hranici 2 000 nebo dle novely zákona o obcích z roku 2000 až 3 000 obyvatel. (Binek a kol. 2009)

Z hlediska typologie venkovského prostoru podle potenciálu rozvoje spadá území na základě předchozí charakteristiky území mikroregionu do druhé kategorie. Jedná se tedy o tzv. *nerozvojový sousedský venkov*. Tato kategorie zahrnuje většinu hospodářsky slabých území ležících při hranicích krajů (tzv. vnitřní periferie). Tento typ má vystihovat špatnou občanskou vybavenost a ekonomickou slabost tohoto prostoru, zároveň vysokou míru tradiční sociální kontroly venkovských komunit a sousedskou sounáležitost. (Perlín, Kučerová a Kučera 2010)

Periferní venkovské regiony jsou nuceny čelit mnoha socioekonomickým problémům, jako jsou např. depopulace a odliv kvalifikované pracovní síly, stárnutí populace, nepříznivá vzdělanostní struktura, omezené počty společenských organizací a omezená dostupnost infrastruktury. (Marková, Boruta 2012) Snižující se kvalita života ve venkovských a periferních oblastech spojená s výše uvedenými socioekonomickými jevy je pak brána jako jeden z nejdůležitějších procesů sociálněprostorové diferenciaci v České republice. (Novák a kol. 2007) V takto postižených venkovských regionech je pak faktor kultury brán jako jeden z nejdůležitějších pro vytváření rozvojového potenciálu.

4. KULTURNĚHISTORICKÝ POTENCIÁL REGIONU

Pod pojmem kulturněhistorický potenciál regionu je možné si představit neznámou nebo jen okrajově využívanou součást kulturního dědictví či kulturní infrastruktury, která je v dané oblasti lokalizována a u které existují předpoklady pro efektivnější, smysluplné a popř. i komercializované využití. (Heřmanová, Chromý 2009)

Velikost, charakter i možnosti využití kulturně historického potenciálu rozvoje ovlivňuje především historický vývoj lokality, který poskytuje možnost využití kulturně historického potenciálu zejména v oblasti cestovního ruchu a příležitosti, jako je posilování regionální identity. (Rudová 2010)

Pro potřeby této práce uvádíme pouze výsek z historického vývoje, který nejvíce ovlivnil vývoj dané lokality a jenž se projevuje v i současné regionální kultuře. Tím je konkrétně počátek osídlení a rozvoje kultury v této oblasti.

4. 1 HISTORICKÉ OSÍDLENÍ OBLASTI

První zmínka o kolonizování této oblasti pochází z listiny datované k roku 1208, podle které Štěpán z Medlova získal osadu Doubravník a další lokality výměnou s olomouckým biskupem za dvě vesnice. Získal tak oblast podél pravého břehu horního toku řeky Svatky, kde založil rodový ženský augustiniánský klášter. Založením kláštera položil základ budoucím statkům svého rodu v tomto regionu. Již v roce 1235 jsou zmínky o vesnicích, z nichž přicházely užitky do kláštera. Uvedeny byly nedaleké vsi Maňová, Klokočí a Rakové. Klášter se ale nedochoval, nejspíš byl zlikvidován husity při tažení na Moravu na počátku 15. století. Od krále pak získal Štěpán i rozsáhlé pozemky pralesa, který tu byl na sever od Doubravníka, kam vedl jeho rod další kolonizaci směrem proti toku řeky Svatky, která tvoří základní linii tohoto regionu. Střediskem byl Doubravník, který měl výhodnou polohu a byl přístupný. Spolehlivé zprávy o osídlení můžeme nalézt až po roce 1285, kdy byla doložena existence nově vzniklého hradu Pernštejn a jehož zbudování je připisováno potomkům zakladatele doubravnického kláštera (Teplý 1996). V zápise zemských desek z roku 1350 jsou pak uváděny spolu s Nedvědicí, která vznikla nejspíše jako podhradí sídla perňštejnských pánů, také obce Mansberk, Bor, Sejřek a Býšovec (Šmíd 2000). Na počátku 14. století proběhla závěrečná etapa kolonizačního procesu a nové osady vznikaly především v odlehlejších místech. Horský ráz

zvlněného kraje byl příčinou, že venkovské domky nejsou zpravidla nahromaděny v kompaktní vsi jako v nížinách, ale stojí spíše jednotlivě a půda k nim patřící je v jejich přímém sousedství (Kudělka 1958). Během několika desetiletí získal rod erbu zubří hlavy rozsáhlé území na horním toku Svratky, kde začali zakládat osady. S rozšiřováním pozemkového vlastnictví rostl i význam jednotlivých příslušníků tohoto rodu. (Cisár, Černý 2012)

5. ANALÝZA PRVKŮ LOKÁLNÍ KULTURY

Abychom mohli definovat pojem lokální kultura, je zapotřebí nejprve uvést obecnou definici pojmu kultura, ta nám pak přispěje ke snadnějšímu pochopení již zmíněné specifické formy kultury. Dnes existuje řada vymezení kultury, ale pro tuto práci využíváme pouze níže uvedenou definici.

V současné společnosti je pojem kultura užíván téměř pro celý rozsah činnosti společnosti a jednotlivce. Jako pojem může nabývat několika forem a mít mnoho významů, proto se v různých situacích a oborech lidské činnosti můžeme setkat s rozdílným pojetím. Nicméně pro konkrétní vystižení tohoto pojmu je vždy nutné mít na zřeteli souvislosti a účel, pro které je chceme použít. (Patočka, Heřmanová, 2008)

V kontextu této práce můžeme kulturu blíže definovat jako složitý společenský jev či proces, který se neustále vyvíjí, je specificky lidským výtvořem a slouží k mnohostranné kultivaci jedinců a sociálních skupin. Kultura, ať už jako sféra vědomí, vzdělanosti, způsob komunikace nebo jako soubor hodnot, norem, vzorců chování, znalostí, dovedností nebo i živého umění či nehmotného kulturního dědictví, se šíří v prostoru a čase a je předávána mezigeneračně. Přispívá také k procesu socializace a péči o fyzický a duševní rozvoj člověka. Rozvíjí intelektuální, emocionální i morální úroveň každého člověka a plní tak výchovně-vzdělávací funkci. V současné době bývá pojem kultura častěji používán ve spojení s kulturními duchovními aktivitami a myšlenkovými kulturními útvary (etikou, estetikou, politikou, náboženstvím, nehmotným odkazem a filosofickými teoriemi). Jako kulturu tedy označujeme prakticky vše, co vytvořilo lidstvo během vývoje, a to jak materiálně (hmotné hodnoty), tak nehmotně (duchovní hodnoty). (Patočka, Heřmanová 2008)

5.1 REGIONÁLNÍ KULTURA

Regionální kultura se odlišuje zejména díky vztahu ke konkrétnímu území, tj. k regionu. Takovýto region je možné vnímat jako průsečík minulých a současných společenství a jejich kultur v čase a prostoru. Regionální kulturu lze sledovat pomocí jejích projevů a atributů, jako jsou například regionálně specifické formy života, regionální hmotné a nehmotné dědictví, regionální úroveň vzdělanosti, regionální identita a mentalita, regionálně specifické stereotypy

chování, regionálně omezený výskyt určitého kulturního prvku, regionálně specifické tradice nebo sociokulturní potenciál daného obyvatelstva nebo území. (Heřmanová, Chromý 2009)

5.1.1 Kulturní region

Definování pojmu kulturní region může být problémem, protože různí autoři se přiklánějí k rozdílnému vymezení na základě odlišných zásad. Přesnějším určení hranic takovýchto regionů brání jak různé pojetí hranice (administrativní, historická, mentální aj.), tak i přítomnost mnohých symbolů a prvků z jiných kultur, které byly do regionu v průběhu času implementovány. (Patočka, Heřmanová 2008)

Ze sociologického hlediska koncept regionu předpokládá několik charakteristik, které by takovýto region měl splňovat. První z nich je určitá vnitřní sociokulturní homogenita obyvatel regionu, na jejímž základě je lze odlišit od obyvatel jiných okolních území. Může jít např. o společné hodnotové preference, sdílené kulturní symboly, shodné názory apod. Druhým znakem je tzv. vnitřní integrita, tj. vzájemná provázanost subjektů uvnitř regionu. Vztahy uvnitř skupiny (regionální komunity) jsou mnohem silnější než vztahy s vnějším okolím a jinými regiony. Třetí charakteristikou je pak pocit regionální identity, tj. pocit silné sounáležitosti s regionálním společenstvím a regionem, jehož součástí je i povědomí o historické kontinuitě, diferenciaci daného regionu a o jeho jedinečnosti. Čtvrtým znakem je nodalita, tzn., že takovýto region disponuje svým vlastním centrem (nodem), z něhož se do okolí šíří sociální a kulturní inovace a který je i hlavním prostorem pro setkávání a komunikaci. (Patočka, Heřmanová 2008)

5.2 LOKÁLNÍ KULTURA

Hovoříme-li pak o lokální kultuře, liší se od definice kultury zejména územním rozsahem. To znamená, že je spjatá či vázaná k danému místu. Lze ji chápat i jako stav kultury a jejích složek v prostorově omezeném rámci a čase. Stejně jako kultura v obecném slova smyslu, tak i lokální kultura využívá značnou historickou kontinuitu, podmíněnou určitou mírou autonomie. Lze si všimnout vedle hmotné a nehmotné kultury i jejího organizačního a institucionálního zabezpečení v dané lokalitě. Jedná se o specifickou subkulturu malých územních společenství, kterou tvoří jak materiální prvky kultury, tak i nemateriální prvky kultury, které jsou v konkrétním čase daným společenstvím využívány. (Patočka, Heřmanová 2008)

Specifickým pojmem v typologii lokální kultury podle místa jejího výskytu je venkovská lokální kultura. Na venkově hraje i v současné době významnou roli tradiční lidová kultura, s čímž je spojena i větší konzervativnost venkovské lokální kultury. (Patočka, Heřmanová 2008)

Soubor hmotných a nehmotných hodnot lokální kultury je pak definován jako kulturní dědictví. Jedná se o díla a kulturní vztahy, které vznikly v minulosti, ale svým vznikem a významem přispívají k vytváření soudobých kulturních a společenských hodnot. (Heřmanová, Chromý 2009) Kolektivní vlastnictví a všeobecně sdílený výsledek materiální a duchovní činnosti předávané členy společnosti následujícím pokolením je brán jako specifický typ dědictví (Soukup 1993).

Lokální kultura může ovlivnit vývoj územních jednotek. Vytváří místní identitu obyvatel regionu, kteří se primárně identifikují s kulturním dědictvím a kulturními tradicemi jejich lokality. Dále pak pomáhá vytvořit obraz prostoru, kde je kultura nedílnou součástí regionu a který se snaží odlišit od ostatních regionů svým jedinečným dědictvím a tradicemi. V neposlední řadě pak kultura tvoří nová pracovní místa, jelikož je zapotřebí určitá samospráva v rámci regionů. Zejména ve venkovských oblastech je kultura často silným integrujícím prvkem komunit dnešního globalizovaného světa, kde se tvoří rozdíly mezi úspěšnými a neúspěšnými regiony. To je také důvod, proč regiony hledají inovační strategie rozvoje, které by vedly ke zvýšení jejich vlastní konkurenceschopnosti. (Marková, Boruta 2012)

5.2.1 Hmotné prvky lokální kultury

Jak již bylo uvedeno dříve, součástí lokální kultury jsou hmotné prvky. Ty se skládají ze dvou skupin, a to *stavebních kulturních památek* (tj. lidová a feudální architektura, sakrální a funerální památky, panská sídla, ale také technické a vojenské památky) a *ostatních prvků hmotné lokální kultury*. Sem se řadí umělecké a ostatní drobné památky, drobné artefakty, kulturní krajina apod. (Patočka, Heřmanová 2008)

Kapitola se věnuje pouze stavebním kulturním památkám a ostatní prvky hmotné lokální kultury jsou vynechány z důvodu jejich nepatrného vlivu na kulturní rozvoj. Je nutné poznamenat, že pracujeme pouze s památkami zapsanými na seznamu Národního památkového ústavu a ostatní kulturní památky nacházející se na území tohoto regionu vynecháváme. Níže jsou uvedené nejvýznamnější kulturní památky, které mají zásadní vliv

na toto území a jsou brány jako památky nadregionálního významu a v případě hradu celostátního významu. Ostatní kulturní památky jsou uvedené v přílohách.

Dominantou celé oblasti je významná národní kulturní památka hrad Pernštejn, od které se odvíjí vývoj kultury a kulturního dění v jeho okolí. Hrad patří mezi nejnavštěvovanější památky v České republice. Konkrétně v roce 2014 jej navštívilo 74 605 turistů (NIPOS 2016).

- **Státní hrad Pernštejn**

Mimořádně zachovalý středověký hrad, který byl po staletí základnou pánů z Pernštejna a hrál důležitou roli v politickém dění Českého království. Založen byl v polovině 13. století pány z Medlova, později zvanými pány z Pernštejna (Pernštejn 2016). Hrad dostal název nejspíše podle pověsti o medvědici, která se zde traduje. Proto vznikl tzv. Medvědí kámen, německy Bärenstein, z tohoto názvu se pak vyvinulo české označení Pernštejn (Kalláb 1931). Nejstarší jádro hradu bylo postaveno na skalnatém ostrohu s použitím bílého nedvědického mramoru a někdy se proto uvádí pojem „mramorový hrad“. Původní gotický hrad byl až do poloviny 16. století několikrát přebudován a především rozšiřován. Jednoduchá dispozice obranného hradu se tak dnes ztrácí ve spleti pozdějších přestaveb. V polovině 16. století vývoj hradu v podstatě skončil a svoji pozdně gotickou až renesanční tvář si zachoval dodnes. Hrad vystřídal od konce 16. století, kdy Pernštejnové byli v roce 1596 nuceni svůj majetek rozprodat, několik majitelů. Ti hrad zvelebovali a z nich nejvýznamnější byl rod Mittrowských.

Patří mezi nejlépe dochované hrady v České republice, protože ve své době byl nedobytný. Pouze v polovině 17. století při obléhání Švédy byla sestřelena část obranné věže hradu i s druhým můstkem k hradu. Dnes se na jejím vrchu nacházejí čtyři barevná okna symbolizující jednotlivá roční období. Hrad několikrát za jeho existenci postihl rozsáhlý požár. Jedním z nich byl i požár v roce 2005, kdy vyhořela sýpka, která sloužila jako depozitář hradu. (Pernštejn 2016) Po druhé světové válce připadl hrad do majetku státu. Dnes je zpřístupněný pro veřejnost a spadá pod správu Národního památkového ústavu. V roce 1995 byl prohlášen národní kulturní památkou (NPÚ 2016).

- **Kostel Povýšení sv. Kříže s farou v Doubravníku**

Tento kostel byl zbudován rodem Pernštejnů v letech 1535 – 1557 na místě staršího kostela zaniklého kláštera augustiniánek jako rodové pohřebiště. Jedná se o goticko-renesanční sloh, kdy klenby kostela jsou gotické a uvnitř kostela se nachází renesanční výzdoba zhotovená převážně z bílého nedvědíckého mramoru. Krypta pánů z Pernštejna pohřbených v 15. a 16. století je ale dnes prázdná, protože byla v polovině 17. století vyplněna Švédy. Jsou dochovány pouze náhrobky Pernštejnů na stěnách kostela. Důležitou součástí kostela je pak hrobka z druhé poloviny 19. století, kterou zde nechal pro svůj rod přistavět hrabě Mittrowský (Doubravník 2016).

- **Kostel Nanebevzetí Panny Marie v Černvíru**

Kostel, stojící na skalním ostrohu nad řekou Svatkou, je postaven na místě původní pozdně románské svatyně, jejíž zdivo se ve stavbě současného chrámu dochovalo. Během rekonstrukce ve 20. století byly objeveny vzácné řezbářské práce a fresky v původní románské stavbě z poloviny 13. století, které dokazují existenci kostela na počátku tohoto století. Budova kostela je obklopena úzkým podkovovitým hřbitůvkem a prostranstvím před kostelem, které je lemováno prastarými lipami (Černvír 2016).

- **Dřevěný most přes řeku Svatku v Černvíru**

Dřevěný krytý most přes řeku Svatku pochází z roku 1718 a je nejstarším dochovaným dřevěným mostem na Moravě. Dlouhý je 32 metrů, široký 2,6 m a je ve výšce 4 m nad hladinou řeky. Patří mezi technické památky představující významný doklad lidového stavitelství. Nosná konstrukce je doposud téměř celá z původního jedlového dřeva. V posledních letech bylo provedeno nové zastřešení dřevěným šindelem. Most byl využíván až do roku 1954, kdy mu odlehčil provizorní železný a od roku 1980 betonový most (Černvír 2016).

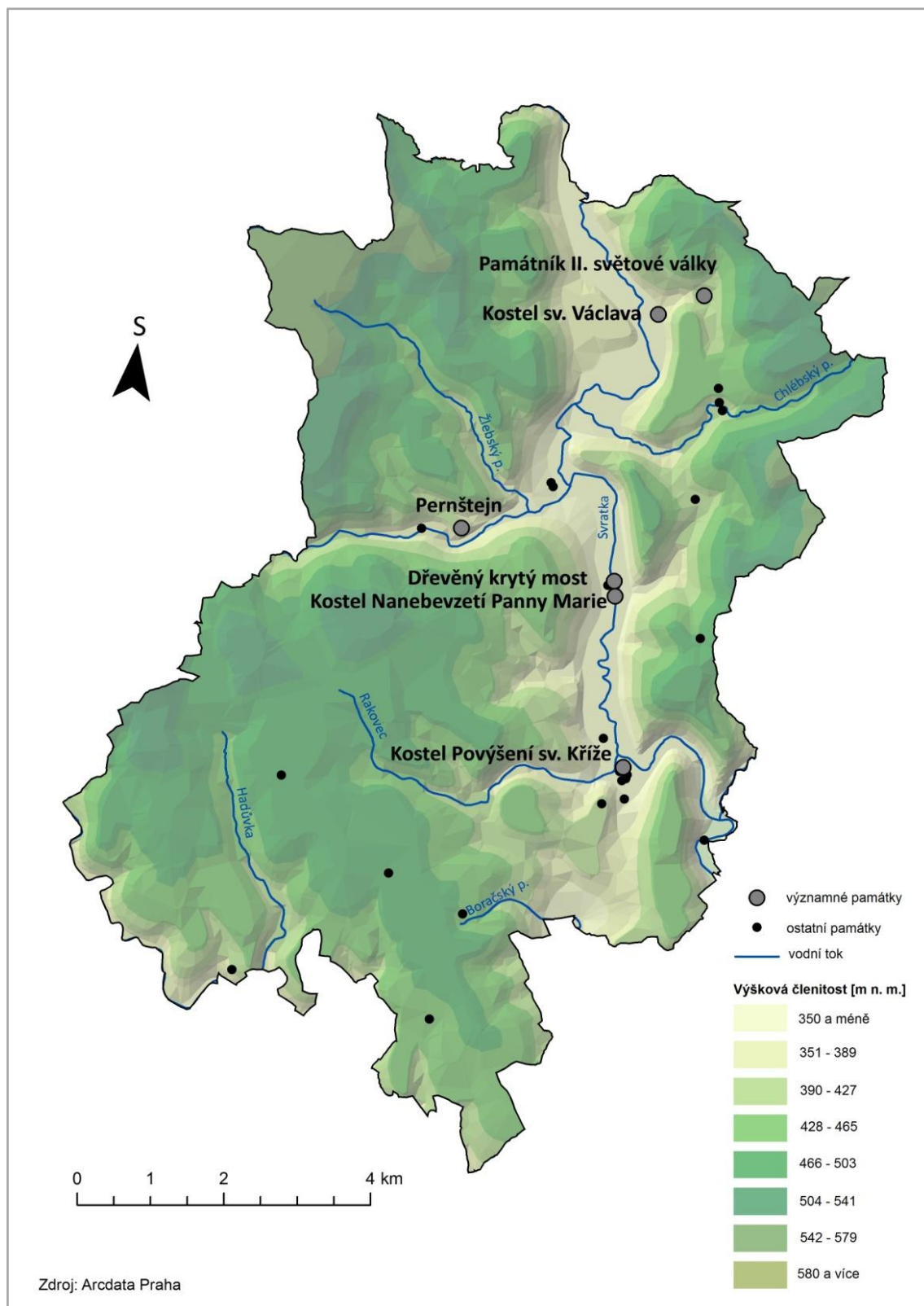
- **Kostel sv. Václava v Dolním Čepí**

Tento kostelík se připomíná až v 15. století, ale některé architektonické prvky románského slohu nasvědčují tomu, že byl patrně postaven v první polovině 13. století.

Kamenný kostelík podle tradice postavili zbožní horníci, kteří zde těžili stříbro. Zajímavostmi jsou dva malé kůry nad sebou a dřevěná vížka se zvonkem (Bystřice nad Pernštejnem 2016).

- **Památník druhé světové války v Horním Čepí**

Památník byl vybudován v roce 1975 mezi osadami Horní Čepí a Dolní Čepí jako vzpomínka na působení partyzánských oddílů za okupace v letech 1944 – 1945 na tomto území. Sídlem partyzánského štábu byla osada Horní Čepí, která později získala čestný titul „Partyzánská obec“. Každoročně se zde v květnových dnech konají vzpomínková shromáždění (Ujčov 2016).



Obr. 4: Prostorové rozmístění kulturních památek na území Mikroregionu Pernštejn.
Zdroj: ArcMap 10,1 (vlastní zpracování)

5.2.2 Nehmotné prvky lokální kultury

Nehmotné prvky lokální kultury jsou hůře zmapovatelné prvky, které jsou představovány *převažujícím způsobem života* (v rámci lokální či regionální mentality), *náboženským a spolkovým životem, tradičními zvyky a oslavami a ostatními nemateriálními složkami* lokální kultury (nářečí, lidová slovesnost a místní pověsti, lidové písně, tradiční místní tance, místní jména a pomístní názvy, typická osobní jména a rodová příjmení). (Patočka, Heřmanová 2008)

Pro účely této práce popisujeme pouze část nehmotných prvků lokální kultury. Například náboženský život jsme vyloučili z důvodu jeho minimálního projevu při vytváření identity daného regionu v oblasti kultury, ačkoliv se jedná o oblast se zvýšenou mírou religiozity a náboženství má v tomto regionu svoji hodnotu. Naopak více přibližujeme spolkovou činnost a tradiční zvyky a oslavy, které jsou důležitou součástí kulturního života venkovského regionu, jakým je právě námi představovaný Mikroregion Pernštejn. Co se týče ostatních nehmotných prvků lokální kultury, zařadili jsme významné osobnosti mikroregionu, dále pak nářečí a především lidovou slovesnost a pověsti, které mají v tomto regionu také určitou váhu.

SPOLKOVÁ ČINNOST

V obcích, kde dnes náboženství ustupuje ze společenského života, může být zčásti zastoupeno právě spolkovou činností. Ta představuje významný integrační faktor a současně v řadě případů oživuje některé místní tradice. Hlavními představiteli spolkového života jsou pak oficiální zájmová uskupení jako hasiči, myslivci, zahrádkáři, místní tělovýchovná jednota či Sokol, ale i různá další neformální seskupení rezidentů. (Patočka, Heřmanová 2008)

V rámci sledovaného regionu mají největší význam ve spolkové činnosti právě již zmiňované sbory dobrovolných hasičů (SDH), které působí téměř ve všech obcích mikroregionu a částečně i v jejich místních částech.

Jak už bylo řečeno dříve, významným kulturním centrem této oblasti je městyš Nedvědice, který má největší podíl činných spolků v rámci vymezeného území, věnujících se široké škále zájmů, jako je například turistika, kopaná, hasičská soutěž, včelařství, zahrádkářství, rybaření apod.

TRADIČNÍ ZVYKY A OSLAVY

Dodržování tradičních zvyků a oslav odráží jak míru tradicionality rezidentů, tak i míru jejich lokální či regionální identifikace a zakotvení v území. Řada zvyků a oslav se sice v období před rokem 1989 výrazně sekularizovala, ale i přesto v rámci lokální, zejména venkovské lokální kultury dosud plní velmi významnou sociální funkci. (Patočka, Heřmanová 2008)

Na území regionu tomu samozřejmě není jinak a dodnes je zde spousta zvyků a oslav ve většině obcí a jejich místních částech dodržována. Mezi nejvýznamnější patří zejména následující tradiční zvyklosti.

- **Tříkrálová sbírka (obchůzka Tří králů po domech a posvěcení domácnosti)**
- **Dětský karneval**
- **Velikonoční koleda s pomlázkou**
- **Pálení čarodějnic**
- **Výroční pouť konaná v den zasvěcení kapličky či kostela nebo v den svátku jejich patrona (např. pouť sv. Jiří)**
- **Tradiční krojované hody konané na podzim**
- **Obchůzka Mikuláše, čerta a anděla**
- **Rozsvěcení vánočního stromku na návsi**

Výše uvedené zvyklosti se konají pravidelně v daném termínu během roku. Tyto tradice jsou dodržovány téměř ve všech obcích mikroregionu. Ukazují nám tak míru tradicionality v území, která se těší velké přízni místního obyvatelstva. Je to dáno především tím, že se jedná o venkovský prostor a pro místní je tradice předávaná z generace na generaci součástí identity kraje, ve kterém žijí, a proto se jí snaží do určité míry udržovat dodnes.

OSTATNÍ NEMATERIÁLNÍ SLOŽKY KULTURY

- **Významné osobnosti**

Za nemateriální složku kultury se dají považovat i významné osobnosti, které z regionu pocházejí nebo které vývoj kultury nějakým způsobem ovlivnily. Mezi nejznámější osobnosti tohoto regionu ve 20. století se řadí například akademický malíř Alois Lukášek (1911 – 1984), který byl znám malbami Vysočiny, kde zachycoval její prchavou krásu rozloženou v běhu čtyř

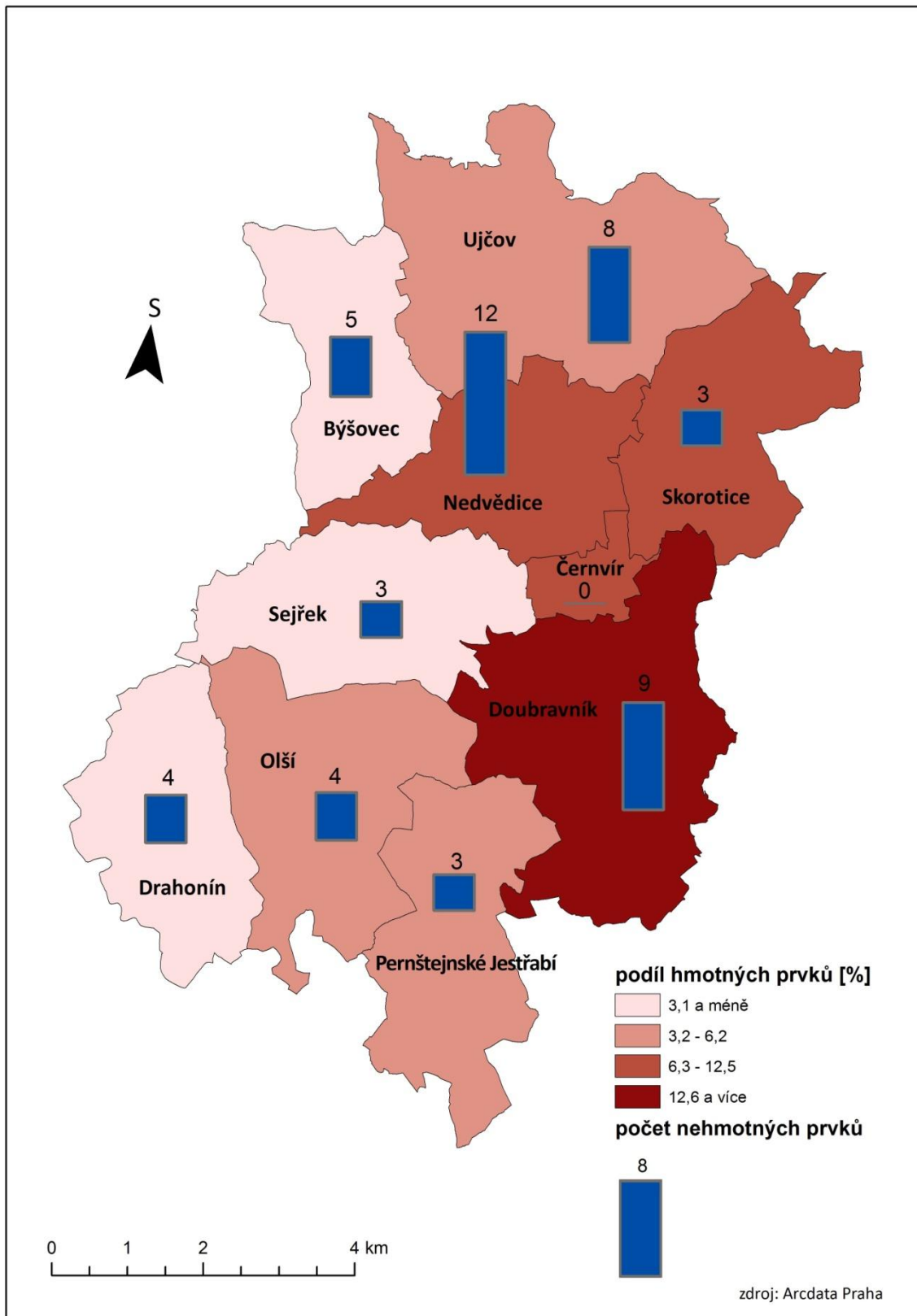
ročních období. Dále pak cestovatel a dobrodruh Bob Čech (1946 – 1992) nebo učitel a autor učebnic Eduard Berka (1909 – 1945) a mnoho dalších. (Šmíd 2000)

- **Nářečí**

Co se týká nářečí, dalo by se říci, že v této oblasti se nějak výrazně neprojevuje specifický dialekt, jelikož se jedná o oblast nářečně nevyhraněnou. Pokud ale posloucháme obyvatele tohoto regionu pozorněji, všimneme si drobných odchylek od spisovné mluvy. Jedná se totiž o území, kde je patrný vliv hanáčtiny i českého nářečí. Etnograficky se jedná o region Podhorácko, kde živá lidová kultura ustoupila z každodenního života a nějak zvláště se neprojevuje v lokální kultuře. (Folklór web 2016)

- **Lidová slovesnost a pověsti**

Nemateriální složka lokální kultury, jako je lidová slovesnost a především pak tradování pověstí, je pro tuto oblast poměrně významným činitelem. Je známo mnoho pověstí, které se zde tradují především ve spojitosti s hradem Pernštejnem a rodem erbu zubří hlavy.

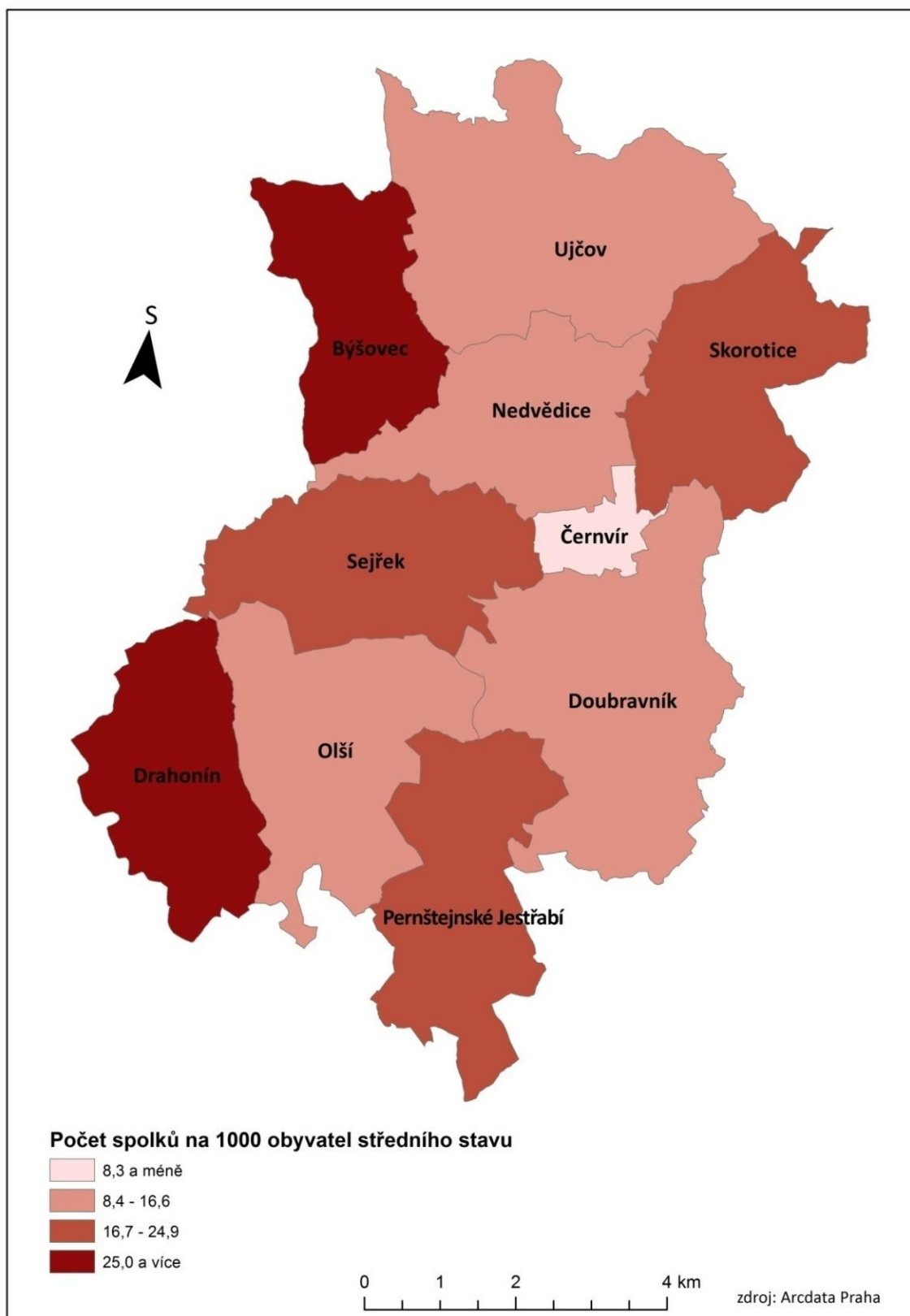


Obr. 5: Podíl hmotných prvků na jejich celkovém počtu a počet nehmotných prvků v jednotlivých obcích mikroregionu v roce 2016.

Zdroj: ArcMap 10.1 (vlastní zpracování)

Na obr. 5 vidíme podíl nemovitých kulturních památek, nacházejících se na území jednotlivých obcí, na jejich celkovém počtu v rámci sledovaného Mikroregionu Pernštejn. Dále jsou zde také uvedeny počty nehmotných prvků lokální kultury, které zde zastupují spolky působící v jednotlivých obcích. Ostatní nehmotné prvky v tomto případě nejsou uvedeny. Z obrázku je patrné, že největší podíl památek je lokalizován v obci Doubravník, důvodem bude zřejmě to, že se jedná o městskou památkovou zónu a především také to, že Doubravník je původním centrem této oblasti, kde se kultura rozvíjela ze všeho nejdříve a odkud byla vedena kolonizace směrem proti toku řeky. Naopak největší počet spolků je zaznamenán v obci Nedvědice. Je to dáno tím, že spolková činnost se rozvíjela nejvíce ve 20. století, kdy se obec stávala kulturním centrem, jímž je dodnes. V ostatních obcích mikroregionu je zastoupení spolkové činnosti nejčastěji reprezentováno sbory dobrovolných hasičů nebo sportovními kluby. Co se týká kulturních památek, jejich rozmístění v regionu je ovlivněno vývojem této oblasti, kdy s postupnou kolonizací byly budovány dnešní kulturní památky v odlehlejších částech regionu.

Obr. 6, uvedený níže, nám pak ukazuje počet spolků na 1 000 obyvatel středního stavu v Mikroregionu Pernštejn v roce 2015. Můžeme zde vidět, že nejvyšších hodnot dosahují obce, ve kterých je nižší počet obyvatel než ve větších obcích. Tento jev je dán tím, že v populačně menších obcích je spolková činnost významným kulturním aktérem podílejícím se na kulturním životě a často také jediným na poli kultury. Naopak obce s vyšším počtem obyvatel vykazují nižší úroveň spolkové činnosti. Důvodem nespíš bude vyšší aktivita samotné obce jako kulturního aktéra, než jednotlivých spolků zaměřených často pouze na specifický typ událostí.



Obr. 6: Počet spolků na 1000 obyvatel středního stavu v Mikroregionu Pernštejn v roce 2015.
Zdroj: ArcMap 10.1 (vlastní zpracování)

6. ANALÝZA KULTURNÍCH UDÁLOSTÍ

Následující kapitola se zabývá analýzou kulturní nabídky v rámci obcí Mikroregionu Pernštejn. Představíme si kulturní infrastrukturu sledovaného území, dále pak nejvýznamnější aktéry působící na poli kulturního dění a v neposlední řadě se pokusíme o stručný náhled na kulturní dění v rámci regionu a především pak na nejvýznamnější konané události, které mají vliv na kulturní rozvoj daného území.

6.1 KULTURNÍ INFRASTRUKTURA

Pojem kulturní infrastruktura lze použít k označení souboru nemovitostí, institucí a jejich technického vybavení, jež zprostředkovávají, zpřístupňují a poskytují kulturní statky, aktivity a služby občanům daného území. Řadí se sem jednak veškeré nemovitosti kulturního dění (památkové objekty, muzea, galerie, divadla, kina, veřejné knihovny a kulturní domy), ale i technické vybavení ve zmíněných nemovitostech, v nichž tyto instituce sídlí, zejména pak informační a digitalizační technologie sloužící v oblasti kultury. Kulturní infrastruktura daného území tedy představuje materiálně technické zázemí pro realizaci „živé“ kultury, popř. pro prezentaci kultury lokální. (Patočka, Heřmanová 2008) Lze předpokládat, že poptávka po kulturním využití bude směřována a uspokojována v centrálních místech vyšší kulturní vybavenosti. Takový trend může vést ke „kulturnímu umrtvení lokálního života“ v obcích se slabým spolkovým a kulturním životem. (Antošová 2011)

Tab. 4: Prostorové rozmístění jednotlivých prvků kulturní infrastruktury v mikroregionu.

Obec	KD	Sokolovna	Kostel	Knihovna	Galerie	Areál hradu
Nedvědice	-	✓	✓	✓	-	✓
Doubravník	-	✓	✓	✓	✓	-
Ujčov	✓	-	✓	✓	-	-
Býšovec	✓	-	-	-	-	-
Skrotice	✓	-	-	-	-	-
Černvír	✓	-	✓	-	-	-
Sejřek	✓	-	-	-	-	-
Drahonín	✓	-	-	✓	-	-
Olší	✓	-	✓	✓	-	-
Pernštejnské Jestřábí	✓	-	-	-	-	-
Celkem	8	2	5	5	1	1

Zdroj: Informace poskytnuté veřejnými činiteli v obcích mikroregionu. (vlastní zpracování)

Pokud se zaměříme právě na daný venkovský region, je kulturní infrastruktura tvořena především kulturními domy v jednotlivých obcích, dále pak sokolovny a veřejnými knihovny ve větších obcích. Významnou v tomto regionu je jistě „Galerie z ruky“, která se nachází v Křížovicích, místní části obce Doubravník. Zde se konají autorské výstavy orientované na moderní umění. Významným prvkem v infrastruktuře jsou kostely, které zastupují funkci koncertních sálů a jsou hodně využívány k pořádání koncertů pěveckých sborů nebo duchovní hudby apod. Co se týká ostatních nemovitostí spojených s kulturou, ty se na území Mikroregionu nenacházejí.

Nejuspokojivější kulturní infrastrukturou disponuje jednak obec Nedvědice, která je kulturním centrem celé oblasti, ale také Doubravník, kde se nachází významný kostel této oblasti využívaný pro již zmiňované koncerty. Samozřejmě nejdůležitější součástí celé infrastruktury jsou prostory státního hradu Pernštejn, především sýpka, které slouží obyvatelům okolních obcí pro konání kulturních akcí.

6.2 AKTÉŘI LOKÁLNÍ KULTURY

Podoba lokální kultury je do značné míry závislá na specifickém sociokulturním mikroklimatu každé obce (tj. na celkové vzdělanosti, na převažujících vzorcích chování, tradicích, historických kontextech apod.) Jinými slovy je závislá na kvalitě sociálního prostředí dané lokality. Výše uvedené faktory se promítají do celkové kvality života obyvatel i v počtu působení jednotlivých sociálních aktérů v oblasti tvorby lokální kultury. Kvalitu sociálního prostředí obce také ovlivňuje přítomnost hmotného kulturního dědictví v podobě nemovitých památek. Pod pojmem sociální aktér se pak rozumí nositel, iniciátor a realizátor určité činnosti. Obvykle se jedná o jedince, v řadě případů ale i o různá sociální uskupení (neformální či institucionalizované skupiny), které reprezentují zájmy významné části obyvatel. (Heřmanová, Chromý 2009)

Aktéry lokální kultury pak mohou být samotné obce, ale i sdružení, místní umělci nebo instituce veřejné správy, jejichž oblastí působnosti je spolková činnost, vycházející z vnitřní potřeby seberealizace, společných zájmů či lokálního patriotismu. Typickými aktivními lokálními aktéry v místní kultuře jsou nejrůznější zájmové organizace jako zahrádkáři, myslivci, včelaři nebo místní tělovýchovná jednota, Sokol apod. Jedním z tradičně neaktivnějších lokálních aktérů na poli kultury bývají místní sbory dobrovolných hasičů. (Patočka, Heřmanová 2008)

Tab. 5: Spolková činnost na území Mikroregionu Pernštejn v roce 2016.

Obec	Počet spolků	Nejvýznamnější spolková činnost
Nedvědice	12	KČT Nedvědice, ČZS Nedvědice, ČSV Nedvědice, SK Pernštejn
Doubravník	9	KČT Doubravník, TJ Sokol, Skaut Robinsoni, SDH Doubravník
Ujčov	8	SDH Ujčov, SDH Lískovec, SK Ujčov, Český svaz žen Ujčov
Býšovec	5	SDH Býšovec, Myslivecké sdružení Smrček, Klub dříve narozených Smrček
Skorotice	3	SDH Chlébské, Klub přátel Chlébské
Černvír		-
Sejřek	3	SDH Sejřek, Okrašlovací spolek Sejřek
Drahonín	4	SDH Drahonín, Myslivecké sdružení Drahonín
Olší	4	SDH Olší, SDH Litava
Pernštejnské Jestřábí	3	SDH Pernštejnské Jestřábí
Celkem	51	

Zdroj: Informace poskytnuté veřejnými činiteli v obcích mikroregionu. (vlastní zpracování)

Hlavními provozovateli kulturního života v obcích mikroregionu jsou v současnosti především sbory dobrovolných hasičů. Dalšími významnými spolky podílejícími se na rozvoji kultury v regionu jsou Kluby českých turistů v Nedvědici a Doubravníku. Kromě těchto sdružení jsou zde také sportovní kluby v části obcí, které působí především na poli sportovních událostí vnímaných často také jako součást místní kultury. Většina spolků má dlouhodobou tradici, kterou se snaží rozvíjet a předávat dalším generacím. V obcích, kde nepůsobí žádné spolky, nahrazují jejich činnost samotné obce. Jedná se především o obec Černvír a některé místní části jednotlivých obcí. Na poli kulturního života ale figurují i jedinci, kteří se snaží podporovat rozvoj. Výše zmíněné organizace pořádají například akce tohoto typu:

- **plesy**
- **venkovské zábavy a venkovní výlety**
- **dětský den a karneval**
- **sportovní turnaje a turistické pochody**
- **výstavy místních umělců a besedy**

Finanční podpora na pořádání kulturních akcí pro dané organizace může jít z obecního rozpočtu, dotačních programů, kulturních fondů nebo v rámci sponzorství, ale také z vlastních zdrojů. (Marková, Boruta 2012)

6.3 KULTURNÍ UDÁLOSTI

Aby byl zajištěn kulturní rozvoj dané oblasti, je zapotřebí pořádání kulturních akcí, které podpoří utváření identity regionu a všeobecného povědomí populace o dané lokalitě. Lze předpokládat, že v rámci místní kultury je zabezpečené dostatečné kulturní vyžití pro danou populaci. Pokud se ale jedná o celkový rozvoj regionu, je nutné apelovat na jinou cílovou skupinu, kterou jsou v tomto případě turisté, z menší části také i místní obyvatelé. Pro potřeby této práce uvádíme několik pravidelně se konajících akcí, které jsou hodnoceny podle vlivu na vytváření identity regionu. To znamená, že je rozdělujeme podle vlivu rozsahu jejich působnosti, lépe řečeno podle jejich významnosti ať už v nadregionální úrovni, nebo v lokální úrovni.

Kulturní akce, které se konají v jednotlivých obcích, je možné dělit na konané každoročně a na „výroční“ (Rudová 2010). V rámci této analýzy jsme se rozhodli sledovat všechny kulturní akce konané během roku 2015 a rozdělit je do tří oblastí dle jejich významnosti. Zde konkretizujeme pouze některé z nich a navíc uvádíme absolutní počet jednotlivých typů událostí pro srovnání. U větší části akcí nelze doložit statistická data o návštěvnosti, u akcí nadregionálního významu informace o návštěvnosti uvádíme.

Tab. 6: Vybrané kulturní události konané v mikroregionu dle jejich významnosti v roce 2015.

Nadregionální kulturní události	Regionální kulturní události	Lokální kulturní události
Slavnosti Pernštejnského panství	Tradiční krojované hody (Doubravník, Ujčov, Olší)	Letní filmová přehlídka v Doubravníku
Concentus Moraviae	Divadelní představení ochotníků	Pouť na Bozinku ke svátku sv. Máří Magdalény
Za krásami okolí Nedvědice	Okřsková hasičská soutěž	Vinobraní v Ujčově
X-trial Zubr Cup v Ujčově	Střelecká soutěž Mikroregionu Pernštejn	Babské minihody ve Skoroticích
	Pietní shromáždění v Dolním Čepí k výroční konce II. světové války	Literární kavárna v Drahoníně
	Senior Cup v Lískovci	Turnaj v malé kopané v Ujčově
	Setkání harmonikářů v Drahoníně	Tradiční vánoční koncert v Nedvědicích
		Maškarní ples v Lískovci
CELKEM	4	38
		86

Zdroj: Informace poskytnuté veřejnými činiteli v obcích mikroregionu. (vlastní zpracování)

Regionální události si získaly všeobecné povědomí, ale pouze u obyvatel v okolí míst, kde se akce konají. Události lokálního významu pak mají spíše charakter tradice než akce konané za účelem přilákání vysokého počtu účastníků. Jedná o specifické události, které jsou lákavé pouze pro obyvatele spojené s touto oblastí.

6.3.1 Kulturní události nadregionálního významu

Kulturní akce tohoto typu přivádí do regionu návštěvníky z různých koutů republiky a často i zahraniční hosty. Z hlediska kulturního rozvoje mají největší přínos pro region.

- **Slavnosti Pernštejnského panství**

Slavnosti se poprvé konaly v roce 2000 u příležitosti 650. výročí první zmínky o obce Nedvědice. Následující rok se uskutečnily již jako Slavnosti Pernštejnského panství. Organizátorem události byl zpočátku spolek HC Nedvědice a od roku 2009 pak převzala tuto funkci obec Nedvědice, kde hlavním manažerem celé akce je PhDr. Petr Čermák. Zpočátku se slavnosti konaly pouze v Nedvědici a na hradě Pernštejn. Dnes jsou ale zapojeny i obce celého mikroregionu, které v rámci konání slavností pořádají různé výstavy, představení a také umožňují vstup do místních kulturních památek. Nejvýznamněji se na této akci podílí obec Doubravník, která má velmi bohatý program. Cílem této několikadenní události je poskytnutí prostoru pro vytváření místní kultury v podobě dětských vystoupení, představení spolkové činnosti, výstav místních výtvarníků a především pak účinkování různých hudebních skupin. Speciální program se koná i na hradě a jeho nádvořích, kde jsou slavnosti pojaty spíše v historickém duchu. Vyvrcholením celé události je zde rytířský turnaj. Za zmínku stojí i výprava historických vlaků z Brna nebo Havlíčkova Brodu, která každoročně přiláká spousty návštěvníků. V roce 2015 se konal již 15. ročník této celoregionální události, kterou každoročně navštěvuje přes deset tisíc lidí.

- **Concentus Moraviae**

Mezinárodní hudební festival třinácti měst Concentus Moraviae nabízí posluchačům příležitost propojit jedinečné hudební zážitky s návštěvou malebných měst jižní Moravy a Vysočiny. Tři desítky koncertů klasické hudby v kostelích, synagogách, na zámcích či zámeckých nádvořích se každoročně konají v průběhu měsíce června. Tato akce se pravidelně koná i na hradě Pernštejn. V roce 2015 se konal výroční 20. ročník, při jehož

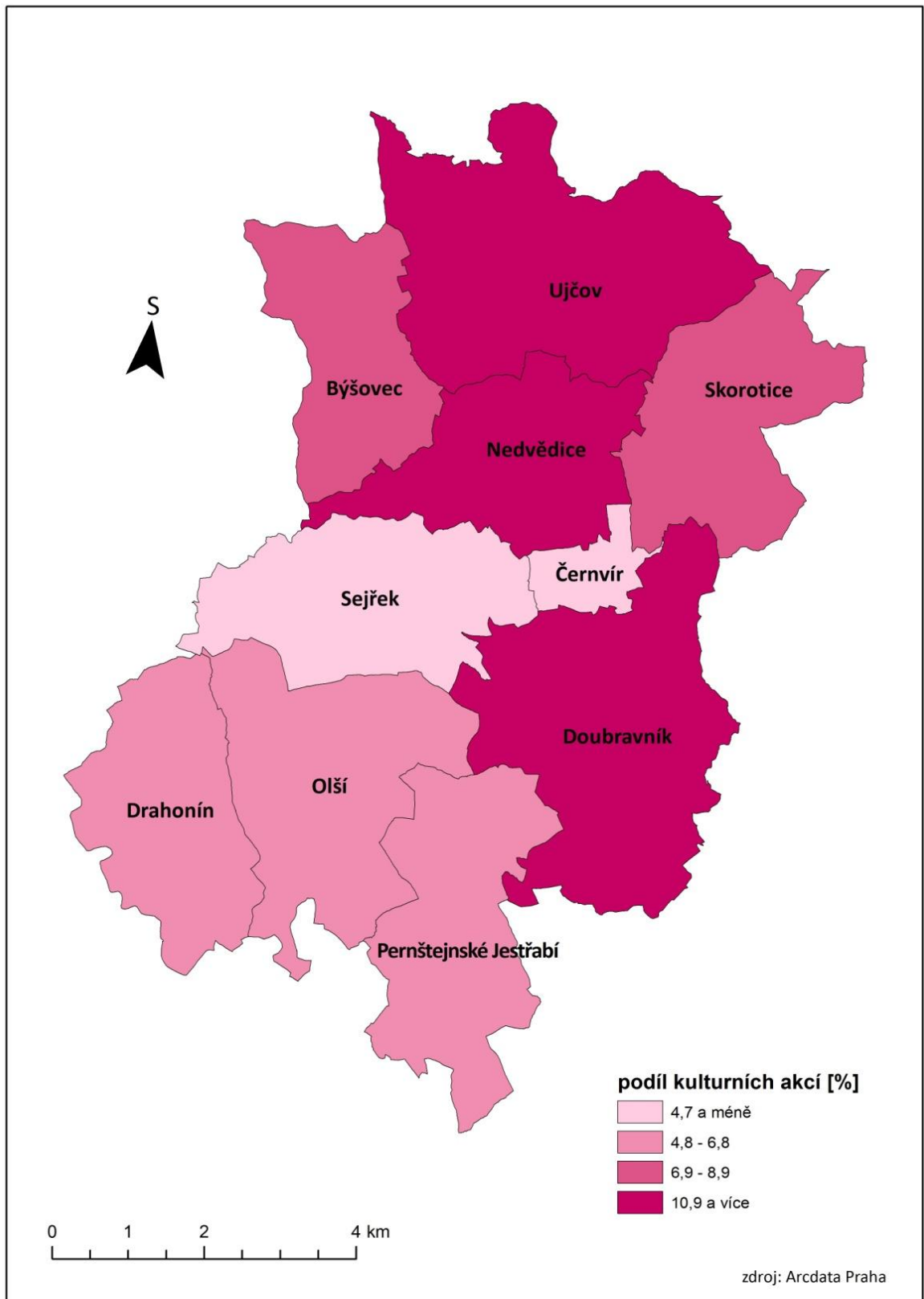
příležitosti bylo zahrnuto i několik dalších míst, například kostel Povýšení sv. Kříže v Doubravníku. (Concentus Moraviae 2016)

- **Za krásami okolí Nedvědice**

Tento jarní pochod pro veřejnost, který každoročně předposlední dubnovou sobotu pořádá Klub českých turistů Nedvědice, byl poprvé uskutečněn v roce 1974. Každoročně se účastní místní obyvatelé, ale i lidé z různých koutů republiky. Průměrný počet návštěvníků je 590 a každoročně se jejich počet zvyšuje. V roce 2015 se uskutečnil již 42. ročník a navštívilo jej 951 turistů. Od roku 1992 je pochod také memoriálem Boba Čecha, významného cestovatele, který se pravidelně pochodu účastnil. (Městys Nedvědice 2016)

- **X-trial Zubr Cup v Ujčově**

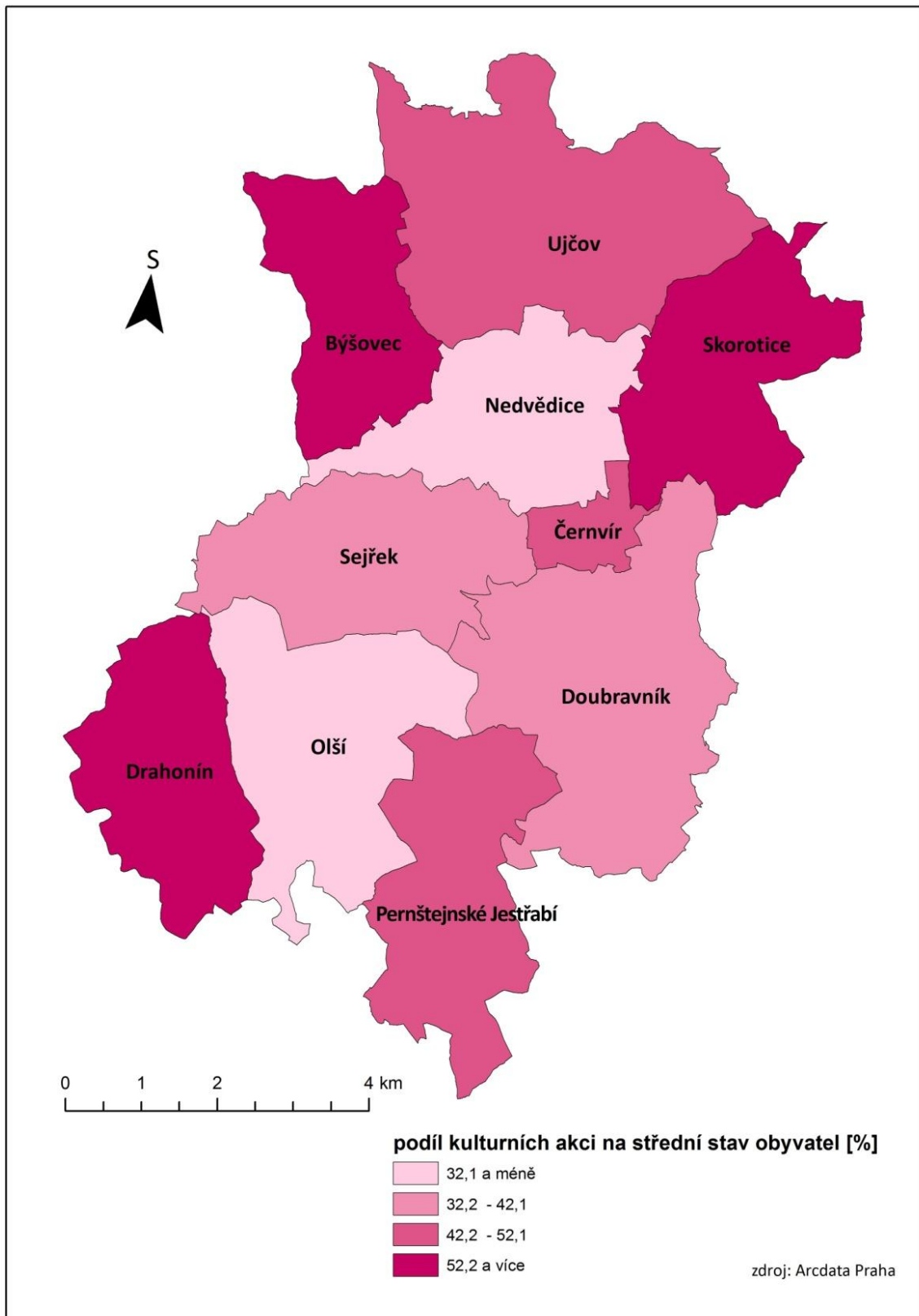
Jedná se o veřejný outdoorový závod, který je pořádán Českým spolkem outdoorového sportu v rámci seriálu závodů Czech Outdoor Tour. Tento spolek se snaží o utváření určité kvality života založené na sportu a zdravém pohybu, což nemalou měrou přispívá k dobré kvalitě života. Závod je součástí Českého poháru outdoorových štafet. Konkrétně v Ujčově se jedná o triatlon běh, kajak a MTB cross country. Akce se koná každoročně v polovině července. V roce 2015 proběhl již 10. ročník, kterého se účastnilo kolem stovky závodníků. (Czech Outdoor Tour 2016)



Obr. 7: Podíl kulturních akcí v rámci jednotlivých obcí na celkovém počtu akcí konaných v Mikroregionu Pernštejn v roce 2015.

Zdroj: ArcMap 10.1 (vlastní zpracování)

V předešlém obrázku můžeme vidět zobrazení podílu kulturních akcí v jednotlivých obcích mikroregionu na celkovém počtu akcí konajících se v Mikroregionu Pernštejn. Konkrétně pak akce konané v roce 2015. Je zřejmé, že nejvíce akcí se organizuje v početně největších obcích, a to v Nedvědici, Doubravníku a Ujčově. V těchto třech zmiňovaných obcích se konají zároveň i ty nejvýznamnější akce, které mají nadregionální význam. Konkrétně se jedná o Slavnosti Pernštejnského panství, které probíhají napříč celým regionem, dále pak X-trial Zubr Cup v Ujčově a duchovní koncerty konané v Doubravníku, který poskytuje zázemí pro takovýto typ akcí v místním kostele Povýšení sv. Kříže.



Obr. 8: Podíl všech kulturních akcí na 1000 obyvatel středního stavu obyvatelstva v rámci obcí mikroregionu v roce 2015.

Zdroj: ArcMap 10.1 (vlastní zpracování)

Obr. 8 nám pak znázorňuje podíl kulturních akcí konaných v rámci mikroregionu na střední stav obyvatel v jednotlivých obcích v roce 2015. Zde jsou naopak výrazné obce Drahonín, Býšovec a Skorotice. Důvodem je to, že na nízký počet obyvatel jsou zde obyvatelé poměrně činnější v organizování kulturních událostí a zajišťují tak lepší kulturní život v těchto obcích. Naopak v obcích, kde je pořádáno sice více kulturních akcí, je výrazný propad. Je to díky tomu, že na vyšší počet obyvatel je zde méně událostí, než v menších obcích. Lze tedy konstatovat, že v menších obcích je zajišťován kulturní život na srovnatelné úrovni jako ve větších kulturních centrech. Dáno je to především počtem obyvatel v jednotlivých obcích.

7. FINANCOVÁNÍ KULTURNÍHO ROZVOJE

V této části práce se zabýváme možnostmi financování v oblasti kultury a jejím rozvojem. Aby byl využit rozvojový potenciál regionu, je zapotřebí realizovat potřebné kroky k dosažení tohoto cíle. Jedním z mnoha kroků jsou právě projekty, které jsou podporované státními fondy a především pak evropskými fondy, ze kterých se čerpají na dané projekty finanční prostředky.

Pojem regionální politika je v evropském kontextu obvykle chápán jako činnost, jejímž úkolem je přispívat ke snižování rozdílů mezi úrovněmi rozvoje jednotlivých regionů a k zabezpečení jejich harmonického rozvoje (MMR 2016). Wokoun (2008) definuje regionální politiku také jako soubor cílů, opatření a nástrojů vedoucích ke snižování příliš velkých rozdílů v socioekonomické úrovni jednotlivých regionů.

Regionální rozvoj pak označujeme jako „proces pozitivních změn“, který představuje komplex procesů probíhajících v určitém území, vedoucí v pozitivním smyslu k rozvoji v oblasti ekonomické, sociální a environmentální. Zahrnuje nejen zlepšování situace na vymezeném území, ale i snižování disparit v porovnání s ostatními regiony a řešení regionálních či místních problémů, které mohou být pro danou oblast klíčové. (Sucháček 2005)

V České republice je v současné době využíván dokument Strategie regionálního rozvoje pro programové období 2014 – 2020. Jedná se o strategii zpracovanou pro Ministerstvo místního rozvoje ČR dle zákona 248/2000 Sb., O podpoře regionálního rozvoje v aktuálním znění. V minulosti byla využívána strategie pro programové období 2007 – 2013. (MMR 2016) Regionální politika zasahuje i do nejnižších administrativních úrovní, kam náleží i námi sledovaný mikroregion. Zde jsou aktéry regionální politiky především dobrovolné svazky obcí nebo samotné obce.

Mikroregion Pernštejn byl v roce 2007 založen právě z důvodu možnosti čerpání financí pro místní rozvoj v rámci většího územního celku. V programovém období 2007 – 2013 byl stěžejním projekt „Vyšlápnete si k nám!“, jehož cílem bylo využití reálného potenciálu cestovního ruchu, který je soustředěn spíše do lokality hradu Pernštejn a nenabízí návštěvníkům informace o možnostech dalšího vyžití v regionu. Realizací projektu došlo k vytvoření a zpřístupnění informací o území a jeho významných prvcích ve všech obcích mikroregionu. V rámci projektu vznikl jednotný vizuální styl, informační tabule, infocentrum v Nedvědicích apod. (RIS 2016) Jednou z aktivit, které charakterizovaly činnost mikroregionu

a jeho členských obcí byly také opravy historických a drobných sakrálních staveb ve většině členských obcí mikroregionu a jejich místních částech. (Mikroregion Pernštejn 2016) Jelikož v rámci spolupráce nebyla dle slov předsedy svazku vyvinuta příliš velká iniciativa spoluúčastníků, došlo k ústupu činnosti svazku a úřad městyse Nedvědice, který je zároveň společný s úřadem Mikroregionu Pernštejn, se rozhodl pro čerpání dotací na místní rozvoj prioritně přes městys Nedvědice. Tímto způsobem byly realizovány projekty „Parkoviště pro návštěvníky hradu Pernštejna“ a „Po naučných stezkách na hrad Pernštejn“. Poslední zmiňovaný projekt pak byl dále rozšířen na „Po naučných stezkách na hrad Pernštejn II a III“, jehož cílem bylo vytvoření naučných stezek v širším okolí hradu Pernštejn. Díky dotačnímu programu byla na území mikroregionu uskutečněna převážná část projektů a zbylá část byla podporována z rozpočtů samotných obcí. Co se týká programového období 2014 – 2020, prozatím nebyly čerpány finanční příspěvky na regionální rozvoj a nejsou ani určeny projekty, které by měly být realizovány pod záštitou Mikroregionu Pernštejn.

Lze konstatovat, že aktivita mikroregionu ve směru čerpání finančních prostředků a využívání fondů pro kulturní rozvoj prostřednictvím svazku obcí je spíše nedostatečná. Dokazují to i částky finančních příspěvků, které byly proto tyto potřeby čerpány. Jednalo se o pouhých 16 % z celkového množství dotačních prostředků v letech 2007 – 2013 a zbylých 84 % bylo čerpáno obcí Nedvědice na projekty podporující kulturní potenciál. V přílohách uvádíme projekty realizované v rámci mikroregionu v letech 2007 – 2013 a připojujeme i nejvýznamnější projekty v kulturní sféře realizované obcí Nedvědice.

ZÁVĚR

Hlavním cílem práce bylo objektivní zhodnocení kulturního potenciálu rozvoje na příkladu konkrétního venkovského regionu, který představoval Mikroregion Pernštejn. Pro naplnění tohoto cíle práce byly stanoveny výzkumné otázky, na které bylo s postupem práce odpovídáno.

V úvodu se práce zaměřila na základní charakteristiku mikroregionu, která vystihla jeho charakter tzv. nerozvojového sousedského venkova. V analytické části, která byla podložena teorií k dané problematice, práce postupovala dle již zmíněných výzkumných otázek.

Nejprve byla práce zaměřena na vymezení vybraných prvků lokální kultury, kam patří hmotné a nehmotné prvky. U hmotných prvků se řešily stavební kulturní památky uvedené na seznamu NPÚ a z nich jsou uvedené ty nejvýznamnější. Lze tak říci, že region disponuje kulturními památkami, které ovlivňují lokální kulturu, ale mají i nadregionální význam. Nejvíce tak činí hrad Pernštejn, který ovlivňuje kulturní vývoj celé oblasti a zároveň patří k národním kulturním památkám. U nehmotných prvků pak bylo zjištěno, že nejvíce kulturní potenciál ovlivňuje spolková činnost a dodržování tradičních zvyků. Činnost zájmových uskupení je ve větší míře koncentrována v populačně větších obcích a v ostatních okolních menších vesnicích tuto činnost reprezentují především sbory dobrovolných hasičů, které jsou často i hlavními aktéry lokální kultury. Vzhledem k charakteru regionu je zde také vyšší míra tradicionality, která je způsobena dodržováním zvyků a oslav ve všech obcích mikroregionu.

Dále se práce zabývala analýzou institucí a organizací podílejících se na rozvoji místní kultury. Výsledkem bylo zjištění, že kulturní infrastruktura v rámci regionu je dostatečná ke zprostředkování zázemí pro realizaci kulturních událostí. Je tvořena především kulturními domy nebo sokolovny v jednotlivých obcích. Významným prvkem infrastruktury jsou v regionu kostely, které často zastupují funkci kulturních sálů pro různé koncerty a nejvýznamnějším prvkem jsou pak prostory hradu Pernštejn. Aktéry na poli kultury jsou nejčastěji již zmiňované spolky dobrovolných hasičů, které vykazují aktivitu ve všech obcích regionu, nebo také samotné obce.

Z analýzy kulturních událostí vychází několik poznatků. Kulturní události vytvářející obraz mikroregionu jsou v rámci sledovaného území spíše regionálního a lokálního charakteru. Nejvýznamnější kulturní události ovlivňující kulturní potenciál oblasti mají nadregionální

význam. Příkladem můžou být Slavnosti Pernštejnského panství, které přesahují svým rozsahem hranice regionu a zároveň zasahují do všech obcí mikroregionu.

V konečné fázi byla provedena vstupní analýza financování kulturního rozvoje z hlediska čerpání finančních prostředků z fondů EU. V území bylo realizováno několik projektů v rámci svazku obcí, z nichž nejvýznamnější byl projekt „Vyšlápněte si k nám!“. Obecně ale můžeme konstatovat, že aktivita svazku ve směru dotací byla v rámci programového období 2007- 2013 spíše nedostatečná a tok financí pro kulturní rozvoj byl zajištěn spíše prostřednictvím samotných obcí.

V závěru lze tedy předpokládat, že ve sledovaném území je značný kulturní potenciál, který by mohl být rozvíjen a k němuž jsou zde vhodné podmínky, a to z důvodu přítomnosti především hmotných prvků kultury, ale také nemateriální složky zastoupené spolkovou činností. Existuje několik možných variant, které by kulturní potenciál regionu mohly nadále rozvíjet. Zkoumání možných variant a popřípadě tvorba návrhu projektu zaměřeného na rozvoj kultury ve sledovaném území a jeho možná realizace by mohlo být námětem pro zpracování v budoucí diplomové práci, které by tato práce sloužila jako podklad.

SUMMARY

The aim of the bachelor thesis was an objective evaluation of the cultural development potential on the example of a specific rural region which is represented by Mikroregion Pernštejn. In order to fulfil the main targets of the work they were determined research questions which were answered. Methodically work based on knowledge of the issues from specialist publications and electronic resources. The main part of the bachelor thesis was based on analysis which dealt with the culture of the territory and that was performed through communication with individual municipalities of the region. The analysis dealt with the definition of selected elements of the local culture and their description and spatial location in the monitored area. This analysis gave us information about the cultural elements that are involved in cultural development. The analysis next dealt with the evaluation of cultural infrastructure and cultural events. It shows us how much cultural events affect the cultural potential of the region. The work also includes the evaluation of using grant funds from the EU funds which seems insufficient. Finally, we can evaluate the monitored area as the area with considerable cultural potential which owned in territory the sufficient conditions for development.

SEZNAM POUŽITÝCH ZDROJŮ

Literatura

BINEK, Jan a kol. Synergie ve venkovském prostoru: aktéři a nástroje rozvoje venkova. Vyd. 1. Brno: GaREP, 2009. ISBN 978-80-904308-0-8.

BURIANOVÁ, Marie a kol. Strategie rozvoje Mikroregionu Pernštejn. Tišnov: ECEAT, 2013.

CISÁR, Vladimír a Karel ČERNÝ. *Hrad Pernštejn na starých pohlednicích*. Žďár nad Sázavou: Tváře, 2012. Hrady, zámky a města na starých pohlednicích. ISBN 978-80-904970-4-7.

DEMEK, Jaromír a Peter MACKOVČIN (eds.). Zeměpisný lexikon ČR. Vyd. 2. Brno: AOPK ČR, 2006. ISBN 80-86064-99-9.

HEŘMANOVÁ, Eva a Pavel CHROMÝ. Kulturní regiony a geografie kultury: kulturní realie a kultura v regionech Česka. Vyd. 1. Praha: ASPI, 2009. ISBN 978-80-7357-339-3.

KALLÁB, Karel. V tajemných zátokách Svratky: Sbíрка básí a pověstí z kraje od Žákovy hory k Pernštejnu. Brno: Vydavatelský odbor Ústředního spolku jednot učitelských, 1931.

KRAUS, Jiří. Nový akademický slovník cizích slov A - Ž. Praha: Academia, 2005. ISBN 80-200-1351-2.

KUDĚLKA, Zdeněk. *Pernštejn: státní hrad a okolí*. 2., rozšířené vyd. Praha: Sportovní a turistické nakladatelství, 1958. Publikace Státní památkové správy.

MARKOVÁ, Blanka a Tomáš BORUTA: The potential of cultural events in the peripheral rural Jesenicko region. AUC Geographica, 2012. no. 47

NOVÁK, Jakub, PULDOVÁ Petra, OUŘEDNÍČEK Martin a TEMELOVÁ Jana (2007): Současné procesy ovlivňující sociálně prostorovou diferenciaci České republiky. Urbanismus a územní rozvoj

PATOČKA, Jiří a Eva HEŘMANOVÁ. Lokální a regionální kultura v České republice: kulturní prostor, kulturní politika a kulturní dědictví. Vyd. 1 Praha: ASPI, 2008, ISBN 978-80-7357-347-8.

PERLÍN, Radim, Silvie KUČEROVÁ a KUČERA Zdeněk. (2010) Typologie venkovského prostoru Česka. Geografie, 115 s., č. 2

RUDOVÁ, P., (2010): Kulturněhistorický potenciál: možnosti jeho hodnocení na příkladu 3 periferních regionů. Ekonomika a management. Praha. roč. 4/2011

SUCHÁČEK, Jan (2005): Regionální vývoj v České republice po roce 1990: reformace či deformace? In: Ekonomická revue, roč. 8, č. 4, s. 37-51. ISSN 1212-3951.

ŠMÍD, Jiří. 650 let Nedvědice. Nedvědice: Městečko Nedvědice, 2000, 55 s., [16] s. obr. přílohou (některé barev.).

TEPLÝ, Jaroslav. Pernštejnové ve 13. a 14. století. Pardubice: Východočeské muzeum, 1996. ISBN 80-86046-00-1.

VODÁKOVÁ, Alena, Ladislav HRDÝ a Václav SOUKUP (eds.). *Sociální a kulturní antropologie*. Praha: Sociologické nakladatelství, 1993. ISBN 80-901424-1-9.

WOKOUN, René. Regionální rozvoj: (východiska regionálního rozvoje, regionální politika, teorie, strategie a programování). Praha: Linde, 2008. ISBN 978-80-7201-699-0.

ŘÍZENÉ ROZHOVORY S:

Ing. Pavel Vejrosta dne 18. 4. 2016

PhDr. Petr Čermák dne 27. 4. 2016

Elektronické zdroje

ANTOŠOVÁ, Gabriela. Kulturní dědictví v rurálním rozvoji. In: Místní kultura: Magazín pro kulturní život v místech a regionech [online]. 2011 [cit. 2015-05-22]. Dostupné z: <http://www.mistnikultura.cz/kulturni-dedictvi-v-ruralnim-rozvoji/>

BYSTRICE NAD PERNŠTEJNEM: Turistický portál. [online] [cit. 2016-04-15] Dostupné z: <http://info.bystricenp.cz/pamatky-a-architektura/>

CONCENTUS MORAVIAE [online]. [cit. 2016-04-25]. Dostupné z: <http://www.concentus-moraviae.cz/>

ČERNVÍR: Informace o obci. [online]. [2016] [cit. 2016-03-25]. Dostupné z: <http://www.cernvir.cz/informace-o-obci/soucasnost/>

ČESKÉ DRÁHY: Mapy železniční sítě. [online]. [2016] [cit. 2016-03-22]. Dostupné z: <http://www.cd.cz/vnitrostátní-cestovani/mapa-site/mapa-zeleznicnich-trati/>

ČESKÝ STATISTICKÝ ÚŘAD: Veřejná databáze [online]. [2016] [cit. 2016-03-10]. Dostupné z: <https://vdb.czso.cz/vdbvo2/faces/index.jsf>

ČESKÝ ÚŘAD ZEMĚMĚŘICKÝ A KATASTRÁLNÍ: Geoportál ČÚZK[online]. [2016] [cit. 2016-04-20]. Dostupné z: <http://geoportal.cuzk.cz/>

DOUBRAVNÍK: Oficiální stránky městyse [online]. [2016] [cit. 2016-04-20]. Dostupné z: <http://www.doubraunik.cz/>

FOLKLORWEB: Regiony. [online]. [2016] [cit. 2016-04-20]. Dostupné z: <http://www.folklorweb.cz/regiony/>

MIKROREGION PERNŠTEJN [online]. [2016] [cit. 2016-03-28]. Dostupné z: <http://www.pernstejsko.cz/>

HRAD PERNŠTEJN: O hradu. [online]. [2016] [cit. 2016-04-20]. Dostupné z: <https://www.hrad-pernstejn.eu/cs/>

MĚSTYS NEDVĚDICE [online] [2016] [cit. 2016-04-15] Dostupné z: <http://www.nedvedice.cz/>

MINISTERSTVO PRO MÍSTNÍ ROZVOJ: Metodická podpora regionálního rozvoje [online]. [2009] [cit. 2016-03-20]. Dostupné z: <http://www.regionalnirozvoj.cz/index.php/home.html>

NÁRODNÍ INFORMAČNÍ A PORADENSKÉ STŘEDISKO PRO KULTURU: Statistika kultury [online]. [2016] [cit. 2016-03-20]. Dostupné z: <http://www.nipos-mk.cz/>

NÁRODNÍ PAMÁTKOVÝ ÚSTAV: Památkový katalog [online]. [2016] [cit. 2016-03-28]. Dostupné z: <http://www.monument.npu.cz/>

REGIONÁLNÍ INFORMAČNÍ SERVIS: Dotace[online]. [cit. 2016-04-25]. Dostupné z: <http://www.risy.cz/cs/dotace>

ŘEDITELSTVÍ SILNIC A DÁLNIC [online]. [2016] [cit. 2016-04-20]. Dostupné z: <https://www.rsd.cz/wps/portal/>

VÝZKUMNÝ ÚSTAV VODOHOSPODÁŘSKÝ T. G. MASARYKA: oddělení geografických informačních systémů[online]. [2016] [cit. 2016-04-20]. Dostupné z: <http://www.dibavod.cz/>

X-TRIAL CZECH OUTDOOR TOUR [online]. [cit. 2016-04-25]. Dostupné z: <http://www.czechoutdoortour.cz/o-czech-outdoor-tour.html>

SEZNAM PŘÍLOH

PŘÍLOHA 1: Seznam ostatních kulturních památek zařazených na seznamu NPÚ v roce 2016.

PŘÍLOHA 2: Podkladová data pro tvorbu tematických map.

PŘÍLOHA 3: Seznam projektů realizovaných na území Mikroregionu v oblasti kulturního rozvoje v programovém období 2007 – 2013.

PŘÍLOHA 1: Seznam ostatních kulturních památek zařazených na seznamu NPÚ v roce 2016.

Památka	rok zapsání do seznamu NPÚ
Venkovská usedlost č. p. 2 v Černvíru	1997
Zřícenina hradu Košíkov v Drahoníně	1958
Venkovský dům č. p. 16 v Křížovicích	1958
Kostel sv. Kunhuty v Nedvědici	1958
Lávka přes Nedvědičku v Nedvědici	1958
Venkovský dům č. p. 35 v Nedvědici	2010
Hospoda Litava č. p. 5 v Pernštejském Jestřábí	1958
Zvonička Jilmoví v Pernštejském Jestřábí	1958
Kaplička v Pernštejském Jestřábí	1958
Kostel sv. Jiří v Olší	1958
Vodní mlýn č. p. 9 v Chlébském	1958
Venkovský dům č. p. 6 v Chlébském	1958
Venkovská usedlost č. p. 2 v Chlébském	1958
Kaplička sv. Jana Nepomuckého ve Skoroticích	1958
NKP Městská památková zóna Doubravník	1995
Městský dům č. p. 24 v Doubravníku	2004
Stará škola č. p. 33 v Doubravníku	1958
Probošství č. p. 35 v Doubravníku	1958
Bývalá pošta č. p. 72 v Doubravníku	2001
Městský dům č. p. 78 v Doubravníku	1999
Vodní mlýn č. p. 41 v Doubravníku	1958
Venkovská usedlost č. p. 21 v Doubravníku	2006
Venkovská usedlost č. p. 87 v Doubravníku	1958
Socha sv. Jana Nepomuckého v Doubravníku	1958
Socha sv. Šebestiána v Doubravníku	1958
Kaple sv. Máří Magdaleny v Doubravníku	1958
Kaplička sv. Anny v Doubravníku	1958
Silniční mostek u Prudké v Doubravníku	1994

Zdroj: NÁRODNÍ PAMÁTKOVÝ ÚSTAV: Památkový katalog [online]. [2016] [cit. 2016-03-28]. Dostupné z: <http://www.monument.npu.cz/> (vlastní zpracování)

PŘÍLOHA 2: Podkladová data pro tvorbu tematických map.

obec	střední stav obyvatel 2015	spolky	počet kulturních událostí	podíl nemotných prvků na střední stav obyvatel [%]	podíl kulturních akcí na střední stav obyvatel [%]
Nedvědice	1320	12	39	9,09	2,95
Doubravník	814	9	30	11,06	3,66
Ujčov	488	8	27	16,39	5,58
Býšovec	158	5	15	31,65	9,32
Skorotice	136	3	13	22,06	9,56
Černvír	158	0	8	0,00	5,13
Sejřek	164	3	7	18,29	4,24
Drahonín	120	4	11	33,33	9,40
Olší	312	4	10	12,82	3,18
Pernštejské Jestřabí	169	3	10	17,75	5,85
Celkem	3839	51	170	⊖ 17,24	⊖ 5,89

Zdroj: Informace poskytnuté veřejnými činiteli v obcích mikroregionu. (vlastní zpracování)

PŘÍLOHA 3: Seznam projektů realizovaných na území Mikroregionu Pernštejn v oblasti kulturního rozvoje v programovém období 2007 – 2013.

Název projektu	Operační program	Žadatel	Místo realizace	Základní dotace z EU
Parkoviště pro návštěvníky hradu Pernštejna	ROP NUTS II Jihovýchod	Městys Nedvědice	Nedvědice (Brno-venkov)	18 013 715,00 Kč
Po naučných stezkách na hrad Pernštejn I, II, III	ROP NUTS II Jihovýchod	Městys Nedvědice	Nedvědice (Brno-venkov)	9 845 136,00 Kč
Oprava historického dřevěného mostu na Pernštejně	ROP NUTS II Jihovýchod	Městys Nedvědice	Nedvědice (Brno-venkov)	89 684,00 Kč
Vyšlápněte si k nám! Zajištění komplexní propagační kampaně pro nově vzniklý Mikroregion Pernštejn	ROP NUTS II Jihovýchod	Mikroregion Pernštejn	Ujčov (Žďár nad Sázavou)	3 992 301,00 Kč
			Doubravník (Brno-venkov)	
			Nedvědice (Brno-venkov)	
			Černvín (Brno-venkov)	
			Drahonín (Brno-venkov)	
			Sejřek (Žďár nad Sázavou)	
			Olší (Brno-venkov)	
Oprava historických a drobných sakrálních staveb	ROP NUTS II Jihovýchod	Mikroregion Pernštejn	Nedvědice (Brno-venkov)	1 000 000,00 Kč
			Doubravník (Brno-venkov)	
			Ujčov (Žďár nad Sázavou)	
			Skorotice (Žďár nad Sázavou)	
			Černvín (Brno-venkov)	
Vybudování sítě cyklostezek v Mikroregionu Pernštejn	ROP NUTS II Jihovýchod	Mikroregion Pernštejn		77 350,00 Kč
Rozvojová strategie Mikroregionu Pernštejn	ROP NUTS II Jihovýchod	Mikroregion Pernštejn	Nedvědice (Brno-venkov)	49 000,00 Kč
Podpora zkvalitnění služeb Turistických informačních center (mzdy)	ROP NUTS II Jihovýchod	Mikroregion Pernštejn	Nedvědice (Brno-venkov)	271 000,00 Kč
CELKEM				33 248 502,00 Kč

Zdroj: REGIONÁLNÍ INFORMAČNÍ SERVIS: Dotace[online]. [cit. 2016-04-25]. Dostupné z: <http://www.risy.cz/cs/dotace> (vlastní zpracování)

