

Česká zemědělská univerzita v Praze

Fakulta agrobiologie, potravinových a přírodních zdrojů

Katedra obecné zootechniky a etologie



Hierarchická pozice štěňat ve smečce sourozenců v raném stádiu ontogeneze a vliv této pozice na pozdější uplatnění v praxi

Bakalářská práce

Autor práce: Kejdanová Petra

Vedoucí práce: Ing. Svobodová Ivona Ph.D.

© 2013 ČZU v Praze

Čestné prohlášení

Prohlašuji, že svou bakalářskou práci " Hierarchická pozice štěňat ve smečce sourozenců v raném stádiu ontogeneze a vliv této pozice na pozdější uplatnění v praxi" jsem vypracovala samostatně pod vedením vedoucího bakalářské práce a s použitím odborné literatury a dalších informačních zdrojů, které jsou citovány v práci a uvedeny v seznamu literatury na konci práce. Jako autorka uvedené bakalářské práce dále prohlašuji, že jsem v souvislosti s jejím vytvořením neporušila autorská práva třetích osob.

V Praze dne 9.4.2013

Poděkování

Ráda bych touto cestou poděkovala vedoucí své práce Ing. Ivoně Svobodové Ph.D. za odborné vedení, za čas, který mi věnovala při konzultacích o tématu a za cenné rady a připomínky. Dále bych ráda poděkovala odbornému konzultantovi mé práce panu Bc. Pavlu Vápeníkovi za poskytnuté podklady a mnoho cenných informací plynoucích ze zkušeností nabytých dlouholetou praxí. Poděkovat chci i své rodině za pomoc a podporu, zvláště pak strýci Mgr. A. Vondráčkovi za pomoc s angličtinou.

Hierarchická pozice štěňat ve smečce sourozenců v raném stádiu ontogeneze a vliv této pozice na pozdější uplatnění v praxi

Hierarchical position in a pack of puppies siblings at an early stage of ontogeny and influence of this position for later use in practice

Souhrn

Tato bakalářská práce shrnuje známé poznatky o testování povah psů a štěňat s důrazem na predikci povahových vloh, pro využití v praktické službě především u policie v ČR. Formou rešerší uvádí řadu možností hodnocení povahy a temperamentu a ochoty spolupracovat u dospělých psů i štěňat. Dále uvádí několik studií potvrzujících možnost určité predikce již ve štěněčím věku.

Na základě prostudované literatury popisuje fáze rané ontogeneze u psů a psovitých šelem všeobecně. V této době u štěňat uzrávají smyslové, a rychle se rozvíjejí fyzické i psychické schopnosti. Během imprintingu dochází k utváření vztahu s člověkem, který je pro psa po zbytek života zásadní.

Další kapitola popisuje sociální chování a uspořádání ve smečce psovitých šelem, které představuje důležitý předpoklad pro rozsáhlou využitelnost psa člověkem, a to jeho schopnost a ochotu spolupracovat. Klade důraz především na projevy dominance, submisivity a utváření těchto hierarchických vazeb mezi mláďaty – sourozenci z jednoho vrhu.

Dále se na základě těchto poznatků zabývá možností určit tyto hierarchické pozice ve vrhu štěňat a odhalit vliv konkrétní pozice na pozdější uplatnění služebního psa. Popisuje tříleté sledování hierarchie na odchovaných vrzích v chovatelské stanici policie ČR v Prackovicích. Uvádí výhody i nevýhody takového testování a nastiňuje první výsledky. Z pozorování byli určeni nejlepší (alfa) a nejhorší jedinec (outsider) v každém vrhu a následně porovnány jejich výsledky v 7týdenním testování.

Potvrzuje se, že průměrný výsledek alfa jedinců v 7týdenním testu je vyšší než průměrný výsledek outsiderů.

Klíčová slova: štěně, hierarchie, smečka, ontogeneze, testování

Summary

This bachelor work rounds up the known knowledge about testing characters of dogs and puppies with the accent on the prediction of character abilities that can be used mainly in practical service at the Czech police. In the form of literature searches it shows a number of possibilities how to judge the character, temper and willingness to cooperate of dogs and puppies. It also shows several studies confirming the possibility of certain prediction in the puppy age already.

Thanks to the studied literature this work generally describes the periods of the early ontogeny of dogs and Canidae. Sensory, psychological and physical abilities of the puppies grow and develop quickly in this period. During imprinting of the dog the relation to a man is built and it is very important for it for the rest of its life.

The next chapter describes the social behaviour and structural order in the pack of Canidae which represents the important condition for the large usability of dogs, it means their ability and willingness to collaborate with a man. Demonstrations of pre-eminence, submission and building of these hierarchical structures among puppies – brothers and sisters from one litter are emphasized.

This chapter also tries to find these hierarchical structures in a litter and discover the particular structure on the later use of a working dog. It describes three years of observation of litters at the Police breeding kennels in Prackovice.

It shows advantages and disadvantages of such testing and gives the first results. The best individuals (alfa) and the worst ones (outsiders) in each litter were found and then their results were compared in the 7-week-old test.

We can say the average result of alfa individuals is higher than that of outsiders.

Keywords: puppy, hierarchy, pack, ontogeny, testing

Obsah

1	Úvod.....	7
2	Cíl práce.....	8
3	Literární rešerše	9
3.1	Ontogeneze.....	9
3.1.1	Neonatální perioda	10
3.1.2	Transitivní (přechodná) perioda	10
3.1.3	Socializační perioda	10
3.1.3.1	Hra.....	12
3.1.4	Juvenilní perioda.....	14
3.2	Hierarchie a sociální chování	14
3.2.1	Smečka	15
3.2.2	Hierarchie mezi mláďaty.....	17
3.3	Stručně o německém ovčákovi.....	18
3.4	Stručně o belgickém ovčákovi – malinois	19
3.5	Testování psů	20
3.6	Testování štěňat.....	23
4	Materiál a Metodika	28
4.1	Chovatelská stanice	28
4.2	Sledovaná štěňata v CHS Prackovice	29
4.3	Popis testu hierarchie (dále HT)	29
4.3.1	Hierarchické pozice.....	31
4.3.2	Důvody pro testování.....	32
4.3.3	Výhody testování	33
4.3.4	Nevýhody testování	33
4.4	Popis sedmitýdenního testu (tzv. Vápeníkův test – dále VT).....	33
5	Výsledky	35
6	Diskuze	38
7	Závěr	39
8	Použitá literatura	40
9	Přílohy.....	43

1 Úvod

Pes domácí je ze všech domestikovaných zvířat člověku nejbližší. Svědčí o tom nejen fakt, že se jedná pravděpodobně o nejstarší domestikované zvíře vůbec, především nám je totiž citově nejbližší. Od prvopočátku se utvářel vztah mezi jedním psem a jedním pánem, pro kterého jediného měl význam. Na rozdíl od koz, ovcí, koní či skotu, které mají cenu pro každého. Vytvářel se tak jedinečný vztah a mezidruhová komunikace, která nemá obdoby. (Kholová, 1987).

Dnes je pes kosmopolitně rozšířen a představuje naše nejužší pojítko s přírodou. Známe více než 400 psích plemen a další stále vznikají. Plemena vznikala a vznikají dle měnících se požadavků na využití psů, na jejich povahu a v neposlední řadě na exteriér.

V minulosti člověk psa využíval především k lovu, k ochraně sama sebe, svých obydlí či stád nebo v některých oblastech i k tahání břemen.

Ač v dnešní době ubývá uplatnění psů v myslivosti i uplatnění „psích pastevců“, nacházejí psi mnohá nová uplatnění. S tím, jak se vyvíjí lidská společnost, vyvíjí se i variabilita využití psů. Svě uplatnění nacházejí ve sportu (sportovní kynologie, agility, psí dostihy, dogfrisbee, flyball, dogdancing, mushing či dogtreking), v medicíně při rozpoznávání nemocí (nádory, epilepsie), v zoorehabilitaci (psi asisteční, vodící, signální či canisterapeutičtí) a opomenout nelze ani roli psa jako společníka člověka. Významnou skupinu tvoří služební psi využívání zejména u policie, celní správy či armády. Tito psi jsou cvičeni k detekci drog, výbušnin, ohledání místa činu nebo požáru, k pátrání po ztracených a hledaných osobách, ke strážení na hranicích nebo například ve věznicích. Důležité místo zde mají i psi se záchranářským výcvikem, jejichž pomoc při živelných katastrofách je nezastupitelná.

Bez ohledu na roli, kterou pes ve službách člověka zastává, vždy je naším cílem selekce kvalitních zvířat, která budou splňovat naše nároky. Významným selekčním kritériem je povaha psů. Exteriérově sebelepší jedinec, avšak postrádající vhodné povahové předpoklady, nám jistě způsobí více škody než užitku. Jak tedy vhodného jedince vybrat? Tato otázka trápí již celé generace chovatelů a psovodů, ale odpověď na ní je stále nesnadná.

Psa si přece vybíráme již ve štěněčím věku. A správné zhodnocení jeho předpokladů je o to důležitější, oč je významnější jeho uplatnění po boku člověka.

2 Cíl práce

Cílem této práce je na základě dostupné literatury shrnutí možnosti testování štěňat, především v ranných fázích ontogeneze s ohledem k jejich dalšímu využití. Součástí práce je popis tříletého testování, provedeného v chovatelské stanici policejních psů v Prackovicích nad Labem, a navržení porovnání výsledků s výsledky prakticky využívaného sedmitýdenního testu štěňat. Dále nastínění jeho použití jako pomocného selekčního kritéria při výběru štěňat pro služební využití a zhodnotit možnost rozšíření testování pro psy využívané i v dalších oborech – v zoorehabilitaci, v záchranářství či například ve sportovní kynologii.

3 Literární rešerše

3.1 Ontogeneze

Ontogenezí nazýváme údobí života živočicha, které začíná oplozením vaječné buňky a končí smrtí. Z hlediska etologie obvykle sledujeme zejména údobí od vylíhnutí či porodu jedince až po pohlavní dospělost, protože v této době se setkáváme s nejvýraznějšími změnami v jeho chování (Veselovský, 2005).

Právě ontogeneze chování nás zajímá nejvíce. Zkoumá všechny znaky chování jedince, jejich časový průběh, mechanismy a informační kanály, které se chování účastní či ho určují (Veselovský, 2005).

V etologii byly dlouhá léta zastávány dvě naprosto odlišné teorie vývoje chování. První posazovala názor, že většina projevů je programována v genomu a postupně v ontogenezi dozrávají bez ohledu na vliv prostředí a učení. Druhý směr výzkumu chování, který zastávali američtí behavioristé tvrdil přesný opak. Všechny behaviorální prvky jsou důsledkem individuální zkušenosti či přímým učením spojeným s vlivy vnějšího prostředí. To vedlo k řadě nedorozumění a střetů mezi oběma tábory klasických středoevropských etologů a amerických behavioristů (Veselovský, 2005).

My můžeme konstatovat, že chování a schopnosti zvířat, psů nevyjímaje, jsou výsledkem společného působení zděděných vloh a vlivu prostředí. Jisté předpoklady pro odchování úspěšných štěňat získáváme již vhodným spojením dvou vyhovujících a úspěšných jedinců. Ty další, které již můžeme do jisté míry ovlivnit, získává štěně během postnatální ontogeneze, především v období krátce po porodu (Müller, 2009).

V několika prvních týdnech života štěně prochází vývojovými periodami, které od sebe můžeme snadno odlišit. Na základě pokusů, které provedl Scott a Fuller (1965), můžeme tyto etapy vývoje shrnout do 4 fází, které souhrnně nazýváme senzitivní (dříve také kritické) periody. Je to období v životě zvířete, kdy i malé množství zkušeností (nebo jejich naprostý nedostatek) ovlivní pozdější dospělé chování. Senzitivní periody u psů jsou definovány jako neonatální perioda (1 – 2 týdny stáří), transitivity perioda (3. týden stáří), socializační perioda (4 – 14 týdnů stáří) a juvenilní perioda (od 14. týdnů do pohlavní dospělosti).

Jednotlivá období nelze úplně jasně vymezit a najdeme rozdíly nejen ve velikostních rázech psů, ale i mezi srovnatelně velkými plemeny. Dobře byly Foxem popsány například rozdíly v dospívání mezi štěňaty kokršpanělů a štěňaty plemene basenji (Haupt, 2011).

3.1.1 Neonatální perioda

Toto období začíná porodem a končí 12. dnem věku. V tomto období nemají štěňata ještě správně vyvinutou termoregulaci a jsou náchylná k výkyvům teploty. Ta je udržována především matkou a kontaktem s ostatními štěňaty ve „hnízdě“. Toto období tráví fena téměř neustále se štěňaty v boudě nahrazující noru vlčice (Miklósi, 2008).

Vnímání štěňat je omezeno na hmatové a čichové podněty. Mezi fyzické interakce mezi matkou a štěňaty patří sání (hmatové receptory kolem úst) a olizování matkou pro čištění a vyprazdňování štěňat. Již záhy po porodu se štěňata učí vnímat specifický pach matky a kde najít mateřské mléko. Během tohoto období můžeme pozorovat několik vrozených reflexů, které postupně vyhasínají s tím, jak dozrává centrální nervový systém. Jedná se například o sací reflex flexorový reflex, extenzorový reflex, zkřížený extenzorový reflex, Magnus reflex (tonický šíjový reflex, šermířská poloha) ad. Tyto reflexy mohou být i významnými ukazateli správného – fyziologického - vývoje štěněte (Haupt, 2011).

Narozdíl od vlčat odchovávaných jen vlčicí (a také přispěním vlka, který nosí vlčici potravu), u štěňat obvykle působí i vliv člověka, při ošetřování, vážení, kontrolování a krmení feny. Oproti vlčatům, vyvíjejících se v tmavé noře, bývá již i větší vliv prostředí a také světla (Miklósi, 2008).

3.1.2 Transitivní (přechodná) perioda

Probíhá mezi 13. až 21. dnem věku a je charakteristická otvíráním očí na začátku této periody a sluchových kanálů ke konci této periody. Pomalu se začínají vyvíjet motorické schopnosti, hra, pestřejší vokalizace štěňat. V této fázi se začíná budovat pozdější dospělé chování psa. S rozvojem motorických schopností a smyslů začínají štěňata opouštět hnízdo a postupně prozkoumávat nejbližší okolí a snaží se o následování matky.

Štěňata také začínají samostatně vylučovat a s tím klesá i přímá stimulace od matky. Naopak se vyvíjí pudové následování, komunikativní schopnosti jako vrtění ocasem nebo schopnost měnit své chování po prožitém zážitku.

Kolem třetího týdne se také prořezává mléčný chrup a mláďata začínají přijímat kašovitou potravu (v přírodě vyvrhování natrávené potravy vlčatům) (Miklósi, 2008).

3.1.3 Socializační perioda

Socializační perioda trvá přibližně od 20. dne života do věku 12 – 14 týdnů. Zde se různí autoři rozcházejí a někteří – například Trumler (1982) - ji dělí ještě na fázi vtiskávání a fázi sociability. V tomto období se utváří spousta projevů chování charakteristických pro

dospělé psy. Smyslové schopnosti již mají štěňata plně vyvinuty, rychle uzrává schopnost pohybu. Tomu odpovídají i kratší periody spánku. Je to citlivé období, kdy se štěně učí o svém sociálním prostředí (Miklósi, 2008).

Můžeme pozorovat rychle se rozšiřující škálu prvků sociálního chování štěňat: vrtění či stažení ocasu jako výraz vzrušení a přátelské náklonnosti nebo naopak výraz podřízení, stažení ústních koutků, šťouchání nosem do ústních koutků, zvedání packy jako konejšivý signál či odhalování břicha jako výraz podřízení. Tyto konejšivé, usmiřovací signály sociálního chování mají původ již v období neonatální periody a jsou obvykle spojeny s nějakým příjemným prožitkem – zvedání tlapy má původ v „mléčném kroku“ při saní mléka, šťouchání a olizování ústních koutků je spojeno s vyvrhováním potravy a odhalování břicha zas s jeho olizováním fenou (Rugaas, 2007). Pohybové schopnosti a sociální chování štěňat se utváří hrou s matkou (případně i otcem, je-li přítomen), s jinými dospělými jedinci, mezi sebou navzájem i hrou s člověkem (Abrantes, 1999; Trumler 1982). Mění se role nadřazeného a podřízeného, střídá se role lovce a pronásledovaného. Při vzájemných hrách nebo potyčkách o kořist či potravu používají štěňata hrozivá gesta – ježí srst, sklápějí uši, stahují koutky tlamy a vrčí. Důležitou úlohu v této výchově má i samec, nejčastěji otec štěňat. Bohužel, na rozdíl od vlčat, štěňata, odchovávaná v chovatelských stanicích, se ve většině případů musí bez této společnosti obejít. Trumler (1982) i Miklósi (2008) uvádějí, že role psa samce (ne nutně otce) je přitom prakticky nenahraditelná. Právě díky jeho, většinou na první pohled, drsnější péči si štěňata osvojují nutné usmiřovací rituály, dříve než dochází k opravdovým střetům. Naučí se tak omezování agresivity a šetření energie v nepodstatných střetech, což je pro přežití vlků nepostradatelné (Abrantes, 2000). I štěňata psů vychovávaná otcem vykazují lepší schopnosti vnitrodruhové komunikace a řešení potenciálně nebezpečných situací. Naopak štěňata vychovávaná jen matkou, případně i v přítomnosti dalších fen, projevují mnohem méně respektu dospělým jedincům a vzniká tak mnohem více potyček a nevráživosti mezi jedinci vlastního druhu (Trumler, 1982).

Miklósi (2008) zmiňuje Scotta s Fullerem, kteří popisují období krátce po třetím týdnu věku jako období vtiskávání neboli imprintingu a označují ho za nejpodstatnější pro poznávání a socializaci. Scott a Fuller (1965) popisují rychlý proces učení, který jen omezeně závisí na vnějším prostředí. V tomto čase podle nich probíhá intenzivní vtiskávání všeho včetně kontaktu s člověkem. Pro tuto teorii hovoří i pokusy Foxe v roce 1971, jenž podstrčil kočce štěňata čivavy k odchování. Tato štěňata měla nejdříve zcela vtištěno schéma kočky a byla později ve styku s normálně odchovanými štěňaty téhož plemene bezradná. Miklósi (2008),

ale zmiňuje i Lindseye, který socializaci rozděluje na primární a sekundární, probíhající až po odstavu, a tu označuje za rozhodující pro socializaci na člověka.

Pro praxi je důležité, aby docházelo k co největší konfrontaci štěnat s neznámým. Seznamovat by se měla se svým, ideálně obohaceným, prostředím (různé povrchy, hračky, zvuky i potrava), staršími psy (zvláště není-li přítomen otec), dalšími zvířaty a především s člověkem. Právě období od 4. do 8. týdne věku je pro kontakt s člověkem pravděpodobně nejdůležitější. Pokud bude štěně odchováno bez jakéhokoli kontaktu s člověkem, již nikdy si na člověka nezvykne a bude se ho bát. Jak výstižně říká Trumler: „Co se teď zvíře naučí, zůstane mu po celý život. Jinými slovy, co se v tomto období nenaučí, nemůže už nikdy dohnat.“ Vzhledem k našim požadavkům, kdy by pes měl být ochotný navazovat kontakt s každým cizím člověkem, by se měl právě v tomto období (často nazývané vrchol senzitivity) setkávat s co nejvíce lidmi, obojího pohlaví. Seznamování se s člověkem by mělo být intenzivní - 10 – 30 minut denně je uváděno jako minimum - a nejen vizuální. To je nedostatečné. Toto „poznávání“ by mělo probíhat pozitivně bez negativních zkušeností pro psa (Haupt, 2011; Trumler 1982). Štěně je v těchto prvních kontaktech bezelstné a neprojevuje vůči člověku žádný strach. Pokud probíhá socializace správně, štěně se velmi rychle naučí sledovat a reagovat na gesta člověka, „číst“ je a poznávat (Dorey et al, 2010).

Další významnou změnou ve vývoji je pozvolný nástup hierarchických vazeb mezi psími mláďaty. Bohužel existuje jen málo údajů o vlčích či psech týkajících se brzkých sociálních vztahů a jejich vlivu na pozdější chování. Relativně stabilní sociální postavení v průběhu socializačního období bylo pozorováno u vlků MacDonaldem (1987) a u psů Wrightem (1980) (in Miklósi, 2008).

3.1.3.1 Hra

Během socializační periody si štěňata začínají hrát. Kromě spánku a krmení představuje další jev, který můžeme velmi snadno a často pozorovat již od třetího týdne stáří. Přestože se jedná o velmi známý a zajímavý aspekt sociálního chování, není plně objasněn a o důvodech hry mezi mláďaty řada autorů stále polemizuje (Jensen, 2002).

Většina publikací i studií, však shodně uvádí, že hra u mláďat je velmi důležitá pro správný vývoj chování zvířete. Učí se správnému chování vůči výše postavenému jedinci, nenásilnému chování (nestisknout při hře), řešit konflikty bez boje (Haupt, 2011; Jensen, 2002). Abrantes (1999) přímo uvádí: „Prostřednictvím hry se štěňata „učí psí jazyk“ tím, že si ve styku s příslušníky stejného druhu spojují své a jejich výrazy s chováním, které následuje.“

Hra připravuje štěňata i na lov, boj či útěk, učí se při ní rychlým reakcím, obratnosti a rychle se vyrovnat s nečekaným i vším novým. Také je to dobrý ukazatel zdravého štěněte. Štěně, které si nehraje, se chová patologicky často v důsledku nějaké vrozené vady (Haupt, 2011; Jensen, 2002).

Zdá se, že při sociální hře se utváří vazby mezi sourozenci, které přetrvávají i v juvenilním období (u vlků často i v dospělosti), při hře – boji se rozvíjí a zlepšuje komunikace a od šestého týdne věku můžeme při hře pozorovat i prvky sexuálního chování. Je dokázáno, že pokud štěně izolujeme, či mu jinak zabráníme např. v kopulačních pohybech, není schopno v dospělosti projevit správné sexuální chování (Haupt, 2011).

Nástup hry obvykle uvozuje hravá úklona, či hravý výraz: ten připomíná dominantní výraz tváře, ale s pysky staženými dozadu a se vztyčenýma (nastraženýma) ušima. Časté je také „mávání“ tlapkou, rychlé uskakování a vybízení k pronásledování a číhání (Abrantes, 1999; Haupt 2011; Jensen, 2002).

Méně zřejmé důvody pro hru jsou u dospělých jedinců. U řady zvířat se s věkem vytrácí, je k vidění jen ojediněle nebo se přemění do formy rituálního chování například při námluvách. Nicméně u psovitých šelem ji velmi často můžeme zaznamenat právě i u dospělých jedinců (Haupt, 2011). Shaun (2009) vysvětluje hru ve vlčích smečkách, jako utužování vztahů a pozic ve smečce, předcházení konfliktům po lovu a při dělení kořisti (hru začínají vlci omega), stejně tak může představovat jakési naladění pro lov kořisti (hru začíná vlčice alfa).

Ještě více než vlci si hrají psi. Přesný důvod není obeznámen, ale bylo pozorováno, že dospělý pes si častěji hraje sám s hračkou či se svým pánem než s ostatními psy. Nejvíce psů preferuje „hru na přetahovanou“ a aportování předmětů. Každopádně tato hravost je základem cvičitelnosti psa (Haupt, 2011).

I mezi psovíty najdeme výjimku potvrzující pravidlo. U šakalů obecných nebyla pozorována prakticky žádná hra mezi dospělými jedinci a od třetího měsíce věku i mezi mláďaty (v porovnání s vlky a psy) (Haupt, 2011; Jensen 2007).



Obr. 1 Hrající si štěňata v CHS Prackovice (Vápeník, 2012)

3.1.4 Juvenilní perioda

Jedná se o nejdelší nejvíce variabilní období vývoje psa, přestože z hlediska studií vývoje psa mu bývá věnována nejmenší pozornost především proto, že dochází spíše k fyzickým změnám, než behaviorálním. V literatuře obvykle bývá tato fáze vymezena přibližně od 12 týdnů, kdy končí socializační perioda do 6 měsíců. Toto rozmezí uvádí například Scott a Fuller (1965). Naopak Miklósi (2008) a Houpt (2011) zmiňují, že přesnější je trvání této periody do pohlavní dospělosti zvířete, která je velmi různorodá nejen mezi plemeny, ale i mezi jednotlivci stejné rasy.

Tento poznatek má však větší důležitost u vlka než u psa. U vlků je totiž pohlavní zralost spojena i s behaviorální zralostí, kdežto u psů, pravděpodobně vlivem domestikace, tato spojitost vymizela. Ač k dospělému chování pes dozraje až kolem druhého či třetího roku života, k páření je připraven mnohem dříve (Miklósi, 2008).

Během tohoto období probíhá především intenzivní růst, rozvoj rychlosti, síly a obratnosti a upevňování již naučených vzorů chování. Začíná se projevovat sexuální chování a rozvíjí agresivní chování, především v období, které označujeme pubertou (Houpt, 2011).

3.2 Hierarchie a sociální chování

U zvířat žijících v tlupách, stádech či smečkách vzniká uvnitř skupiny jistý řád, kde každé zvíře má své postavení ve vztahu k ostatním jedincům. Smyslem tohoto uspořádání je to, že zabraňuje potyčkám a každodenním konfliktům, které by mohly přerůst ve vážné boje. Takovéto uspořádání běžně označujeme jako hierarchii (Abrantes, 2000). Utváří se prostřednictvím snah o postavení ve smečce (Trumler, 1982). Tyto snahy se u psů i vlků objevují poměrně brzy. U štěňat můžeme pozorovat střídání dominantní i submisivní pozice

při hře především v socializační periodě. Do popředí hierarchie vstupuje obvykle v období pohlavního dospívání. To je doba, kdy jsou mladí vlci někdy nuceni opustit smečku nebo si ve smečce vydobýt své místo. Mladí psi, pak v tomto věku bývají agresivnější vůči jiným psům samcům (Abrantes, 1999).

3.2.1 Smečka

Je všeobecně známo, že nejbližším příbuzným psa je vlk. Oba druhy patří mezi sociální zvířata, která žijí ve smečce. Smečka je skupina zvířat, která drží při sobě z různých důvodů. Vytváří se tehdy, když se jednotlivci navzájem potřebují a doplňují se při každodenních životně důležitých funkcích (Shaun, 2009). U psa tvoří smečku jeden (nebo i více psů) a alespoň jeden člověk. Ve většině knih se uvádí, že člověk – pán – by měl představovat vůdce smečky tzv. alfa jedince (Hartl, 1986). Někteří autoři a mezi nimi i Roger Abrantes tuto teorii zpochybňují nebo ji minimálně považují za spornou. Abrantes například ve své knize Řeč psů uvádí, citují: „Psi jako, jiná domácí zvířata, nepotřebují vůdce. Přežití smečky závisí na člověku, který se o ni stará. Je sporné, zda pes považuje svého pána za vůdce smečky ve stejném smyslu, jako by považoval jiného psa v tomto postavení. Nicméně, můžeme se snažit o tuto roli, pokud pochopíme, že naše vůdčí role není založena na strachu, ale na obdivu a respektu“ (Abrantes, 1999).

Nicméně máme-li více psů, můžeme u nich pozorovat hierarchii i strukturu smečky jako u vlků (Abrantes, 1999). Smečka vlků žije v úzkém svazku a sestává se obvykle z osmi až dvanácti zvířat. Úzké vazby se neustále posilují častým otíráním a přenášením pachu na jiné členy smečky. Vzájemné ošetřování srsti a hry mají stejný účinek. Smečku vedou samec a samice alfa. Dále jsou ve smečce vlci beta, vlci středních hodnot a specialisté – lovci, zvířata pečující o mláďata a vlci omega.

- **Alfa pár** rozhoduje o všem, co je nutné k obraně smečky a jejího revíru. Jsou to jediná zvířata ve smečce, která se rozmnožují. Nemusejí to být nejsilnější či největší zvířata, spíše to bývají inteligentní zvířata s největšími zkušenostmi. Shaun (2009) zmiňuje teorii, podle které se zvířata nižších hodnot živí jinak než zvířata vyšších hodnot, což vede k tomu, že se jejich barva srsti a odznaky stejně jako pachové značky liší. Bylo by to vysvětlení pro široké značky v obličejí – zvláště na čenichu, na uších a kolem očí, stejně jako pro široký nepřerušovaný pruh tmavé srsti na hřbetě, podle nichž jedince alfa poznáváme. Stejně tak důležitý a typický je ostrý pach nejvýše postavených jedinců, který je nutný pro značení teritoria. Podle zmíněné teorie je způsoben

nejlepším dílem ulovené kořisti. Tím jsou vnitřnosti, hlavně srdce, játra, ledviny a mozek, stejně jako nejčerstvější maso. Rozpoznat jednotlivé postavení ve smečce lze i podle vytí. Dvojice alfa vyje velmi hluboce a poznává se též podle délky přestávek mezi vytím.

- **Vlci beta** hodnostně následují hned za dvojicí alfa. Obvykle jej také tvoří pár. Tato zvířata se starají o kázeň uvnitř smečky a také ji chrání před možným nebezpečím. Často to jsou největší a nejmohutnější zvířata. Znaky na jejich zádech jsou přerušované a nesahají až ke špičce ohonu a vytí není tak hluboké jako u vlků alfa. Je však hlubší než u zbývajících členů smečky a velmi vytrvalé.
- **Vlci středních hodností** dostávají informace prostřednictvím vlků beta. Hlavní úkol těchto zvířat spočívá v předstírání, že smečka je početnější než je ve skutečnosti. Živí se rozmanitě, takže jejich pachové značky jsou proměnlivé a stejně tak vytí. Střední hodnosti vydávají při vytí řadu rozličných tónů, štěkají, skučí, kňučí, vrčí, takže sousední smečky nepoznají o kolik zvířat se vlastně jedná.
- **Lovci** patří mezi specialisty doplňující smečku. Často se jedná o samice, neboť jsou menší než samci a tím mnohem rychlejší. Snadněji tedy dohoní kořist nebo jí zabrání v útěku.
- **Zvířata pečující o mlád'ata** určuje samice alfa. Starají se o vlčata a vychovávají je, jakmile jsou odstavena a zvyknou si na pevnou stravu. „Pečovatele“ vybírá samice alfa dlouho dopředu. Určují se na základě svých zkušeností a schopnosti vštěpovat vlčatům pravidla, jimiž se smečka řídí. Výběrový proces je složitý a začíná hrami členů smečky, při nichž se projeví jejich osobnost.
- **Vlci omega** zmírňují napětí a jsou vlastně „strážci míru“. Svým pokorným postojem a zvláštními zvuky zaradí nepřátelství ve smečce. Rychle se učí, jak na sebe obrátit pozornost tím, že začínají hry. Dříve byli mylně považováni za vlky nejnižší hodnosti tzv. „popelky“, ale ve skutečnosti jsou uznávanými členy smečky. Hlídkají klid u žrádla za odměnu dostávají hodnotný podíl, který jim obhájil vlk beta. Vytí vlků omega je melodické a jednotící harmonie zabezpečuje, že smečka dokáže zachovávat klid i ve vypjatých situacích (Shaun, 2009).

3.2.2 Hierarchie mezi mlád'aty

Bohužel, přestože většina autorů shodně uvádí, že mezi mlád'aty (sourozenci) existují hierarchické vazby, najdeme v literatuře jen velmi málo konkrétních příkladů a pozorování. Obvykle se autoři omezují na stručné shrnutí, že tyto vazby vznikají již v ranné ontogenezi, především v socializační periodě a důležitý prvek zde představuje hra mezi mlád'aty (Abrantes, 1999; Houpt, 2011; Jensen 2002; Jensen 2007; Miklósi, 2008; Trumler, 1982).

Vznik dominance již v raném věku můžeme doložit prakticky u všech obratlovců, které rodí větší počet mlád'at. U kuřat bylo pozorováno klovaní se mezi sourozenci. Nejsilnější jedinec kloval všechny ostatní, druhý všechny kromě prvního, třetí všechny kromě prvních dvou atd. (Jensen, 2002).

Prasata jako jediní zástupci sudokopytníků rodí velké vrhy prekociálních mlád'at – selat. Ty během prvních několika dnů po narození soutěží o přístup k nejlepším strukům, které si pak brání po celou dobu laktace. Také se zdá, že úpornou a úmyslnou masáží struku, sele získává více mateřského mléka na úkor sourozenců (Jensen 1986; Jensen 2002).

Nějaké příklady najdeme i u psovitých šelem a domestikovaných psů. Jensen (2007) zmiňuje pozorování rodinných vztahů u šakalů obecných. Mezi mlád'aty byl mezi 4. – 6. týdnem po narození pozorován nástup velmi agresivní hry přerůstající v boj se skutečným kousáním sourozenců, s úmyslem způsobit sourozenci újmu. Četnost těchto „her“ dosahuje maxima kolem 9. týdne stáří. Pak rychle vymizí a v pozdějším věku nebyla zaznamenána. V tomto věku si mlád'ata stanoví určitou hierarchii a uspořádání, můžeme proto tento jev dát do přímé souvislosti.

Shaun (2009) zachází při svém pozorování vlků ještě dále. Dle něj se hierarchie utváří už v prvních dnech života, kdy se vlčata budoucích vyšších hodností (podobně jako selata) dominantně vymezují vůči svým sourozencům, tím že si při kojení činí nárok na střední struky produkující výživnější mléko. Během prvních týdnů v noře pak matka vlčat seznamuje mlád'ata s pachem jiných členů smečky. Již v této době začíná samice alfa mlád'ata učit, jaký respekt musí projevovat vlkům různých hodností. Například opatrně uchopuje hlavu či šíjí mláděte a usměrňuje ji do poníženého postavení.

Při odstavování pak vyvrhují dospělí členové smečky natrávenou potravu pro mlád'ata stejné hodnosti, aby se vlčata naučila, která část kořisti jim náleží.

Teorii o utváření hierarchie již v neonatální periodě potvrzují i závěry studie Kathryn Lordové (2012). Ta uvádí, že ač se smysly u psů i vlků vyvíjejí obdobně, u vlků velmi záleží již na průběhu prvních 14 dnů po porodu. Pravděpodobně vlčata zpracovávají a pamatují si

čichové a hmatové vjemy, se kterými se v této době setkají. Lordová (2012) i Jensen (2007) se shodují na závěru, že vlčata, která se „setkala“ s člověkem (jeho pachem a dotykem) během prvních 14 dnů, byla mnohem krotčí a méně (či vůbec) bázlivá v přítomnosti člověka.

Překvapivě neexistují prakticky žádné studie na toto téma u psů. Psovodi ani chovatelé však hierarchii mezi štěňaty nezpochybňují. Zkušení chovatelé ji mají velmi dobře vypozerovanou z nespočetných situací, ve kterých se štěňata ocitají. Müller (2009) upozorňuje na důležitost bedlivě sledovat štěňata a všimnout si, jak se které štěně chová k lidem, ostatním sourozencům (při hře, žrádle...), k matce, ale i při setkání s cizím psem. Dominantní štěně se bude pohybovat u hlavy feny, neohroženě se seznamuje i s cizím psem, zatímco submisivní jedinec se bude přibližovat opatrně z boku či ze zadu. I naopak platí, že feny dávají přirozeně přednost štěňatům inklinujícím k vůdčímu typu. Psi pak preferují spíše štěňata podřízená. Dominantní štěně je dle něj i temperamentní a nebojácné. Na doprovodných fotografiích, pak dokládá, jak štěňata s různým naturelem budou překonávat překážky a nepředvídatelné situace. Příklad uvádí šestitýdenní štěňata při překonávání hladké kluzké klády, (přílohy, obr. 3 – 5) či vyrovnání se s narušením svého teritoria „útočící“ osobou koženou rukavicí v devíti týdnech.

Wright provedl a publikoval studii na dominanci štěňat již v roce 1980. Při ní však sledoval jen velmi malý vzorek – vrh pěti štěňat německého ovčáka. Testy průzkumu chování i dominance prováděl ve věku 5½, 8½ a 11½ týdne. Na základě skóre, pak ještě dělil dominanci na dvě části konkurenceschopnost a sociální dominanci. Závěr potvrzoval, že nejvíce temperamentní štěňata z průzkumu chování byla nejúspěšnější v konkurenční dominanci (Wright, 1980).

3.3 Stručně o německém ovčákovi

Testovaná štěňata v této práci jsou čistokrevní jedinci dvou plemen. Bylo by tedy vhodné je alespoň stručně charakterizovat. Prvním z nich je německý ovčák (dále jen NO).

Jedná se o nejrozšířenější a nejpočetněji zastoupené plemeno vůbec. Jak vyplývá z názvu NO byl vyšlechtěn na území Německa. Jako ovčácký pes byl na německém venkově používán dlouhá staletí až tisíciletí. Jeho nynější podoba se však začala utvářet až koncem 19. a na počátku 20. století především díky úsilí rytmistra von Stephanitze (Císařovský, 1995).

Plemeno proslulo především svými povahovými vlastnostmi, temperamentem a pracovními schopnostmi. Ty jej přímo předurčili pro službu v armádě, policejní službu, ze které postupně vytlačil ostatní německá tzv. služební plemena (erdelteriér, dobrman, rotvajler) nebo k vodění nevidomých osob (Císařovský, 1995).

NO musí být povahově vyrovnaný, pevných nervů, sebevědomý, přirozený, s výjimkou vydráždění dobromyslný, ovladatelný i pozorný. Zároveň musí mít odvalu bojovnost a tvrdost, aby byl vhodný jako doprovodný, strážní, služební pes a pes k obraně (Duet, 1995).

Hlavně díky těmto vlastnostem se NO velmi rychle stal nepostradatelným služebním psem na celém světě, který prakticky neměl konkurenci ve výcviku v poslušnosti, obraně ani v pachových pracích. Obdobná byla i situace na poli sportovní kynologie. Až v posledních letech má NO srovnatelnou konkurenci v belgickém ovčákovi – malinois.

3.4 Stručně o belgickém ovčákovi – malinois

Belgický ovčák malinois (dále jen BOM) je jednou ze čtyř mezinárodně FCI uznanými varietami belgického ovčáka, který vznikl na území dnešní Belgie. Stejně jako NO, pikardský ovčák, beauceron, holandský ovčák, kolie a mnoho dalších představoval původního evropského ovčáka, který se podle krajových podmínek lišil především délkou a strukturou srsti, ale měl velmi podobné povahové vlastnosti a temperament (Císřovský, 1995).

Stejně jako u NO se moderní ucelená podoba tohoto plemene začala utvářet až na konci 19. století, zejména po založení specializovaného chovatelského klubu – Club du Chien de berge belge – v roce 1891, který začal rozvíjet řízený chov belgického ovčáka (BO). Postupně byly uznány tyto čtyři variety BO: groenendalen (celočerný, dlouhosrstý), tervueren (červenohnědý s úhlováním a černou maskou, dlouhosrstý), malinois (červenohnědý s úhlováním a černou maskou, krátkosrstý), laekenois (červenohnědý, drsnosrstý) (Císařovský, 1995).

BOM je ostražitý, k neznámému až nedůvěřivý, inteligentní, temperamentní a pracovitý pes, který se rád učí něčemu novému. Je odvážný, dobrý hlídač a má velkou výdrž. Svým lidem je oddaný (hůře snáší změnu majitele než NO). Šlechtěn byl hlavně pro práci obranáře. Zákusy a reakce jsou razantnější než u ostatních typů BO. Běžně se používají u armády i policie i v kynologickém sportu. Jako jedni z mála jsou schopni konkurovat svým výkonem německým ovčákům. Jejich obliba prudce stoupla v 80. letech 20. století. Kromě klasické sportovní kynologie jsou však úspěšní i v agility, dogfrisbee, mondioringu, dogdancingu apod. a to hlavně díky lehčí tělesné stavbě a velkému temperamentu (Matušková, 1998).

3.5 Testování psů

Selekce vhodných psů na základě jejich vlastností či schopností probíhala odedávna. Od samých počátků domestikace psa bylo důležité, aby splňoval určité vybrané vlastnosti výhodné pro člověka. Stejně probíhá i šlechtění plemen psů. Vybíráme jen ty jedince, kteří mají žádoucí povahu i temperament (a exteriér). Z toho vyplývá, že již tehdy bylo nutné nějaké testování za účelem výběru vhodných jedinců, kteří požadované vlastnosti předají další generaci. Bohužel z té doby nemáme příliš písemných pramenů, snad jen v plemenných knihách některých plemen. Navíc testy připomínaly spíše dnešní výkonnostní zkoušku než prověrku vrozené povahy (Končel, 2007).

Požadavky na povahové testování se zvýšily s tím, jak původně pracovní plemena začala plnit úlohu společníka v domácnosti člověka. Povahové – bonitační – testy dospělých jedinců představují vůbec nejrozšířenější testy ve psí populaci. Jedná se o velmi různorodé zkoušky, které mají stejný cíl – vybrat nejlepší jedince. Různorodost vyplývá z odlišných požadavků na jednotlivá plemena, které jsou předepsané standardem plemene.

Bohužel praxe tak říkájíc „pokulhává“. Povahové testy jsou neprofesionálně prováděny, subjektivně hodnoceny, často dokonce více záleží na „jménu“ chovatelské stanice než předvedeném výkonu.

Za zmínku stojí především zahraniční povahová testování, jako francouzské testování CSAU (Certificat de Sociabilité et d'Aptitude à l'Utilisation) a TAN (Test d'Aptitude Naturelle), holandský MAG test, německá bonitace ZTP nebo finský povahový test. Všechny uvedené testy jsou schváleny a zastřešeny kynologickou unií, provádí je speciálně proškolení rozhodčí a pro mnohá plemena je jejich splnění podmínkou chovnosti (nebo lepší třídy chovnosti).

CSAU je socializačně pracovní test, který prověřuje sociální chování psa především ve vztahu k člověku a ovladatelnost psa. Jeho absolvování je ve Francii nutné před zahájením některých zkoušek, absolvováním TAN testu či CANT testu (test způsobilosti ovčáckých psů) (www.chien.com). Test d'Aptitude Naturelle můžeme přeložit jako test přirozených vlastností. Ve Francii je užíván téměř u všech pracovních plemen psů a i u mnoha dalších, která řadíme například mezi plemena společenská. Každý klub má možnost test přizpůsobit specifiku plemene. U belgického ovčáka je tedy například nepovinnou částí TAN testu také obrana, což u jiných být nemusí. TAN test také může být vstupní bránou pro následující TAT (Test d'Aptitude au Travail) a TAU (Test d'Aptitude à l'Utilisation) (www.chien.com; www.hovawart.fr).

MAG nebo také SAB test (jeho anglická zkratka ze slov Socially Acceptable Behavior) můžeme do češtiny přeložit jako test společensky přijatelného chování, dle kterého je pes nevhodný, pokud se jeví jako přehnaně nervózní nebo agresivní. Jeho tvůrcem je Dorren J. u. Planta, která tuto zkoušku zavedla po smrtelných incidentech pokousání člověka psem v roce 1992. Asi do roku 2007 byl tento test povinný pro určitá vybraná plemena hodnocená jako nebezpečná (americký stafordšírský teriér, argentinská doga, brazilská fila, ale např. i rotvajler). Během cca 20 minut je pes vystaven mnoha podnětům, které vyvolávají úzkost. Pes je až „hnán do kouta“ a agresivita či strach jsou i záměrně vyprovokovány, aby se zjistilo, kde má pes hranice (De Meester et al, 2008; www.magtest.nl).

Vzhledem k tomu, že agresivita u psů je v posledních letech často probírané téma, není překvapivé, že se hodnocením agresivity a strachu u psů zabývalo více autorů. Například King (2003) zkoumal souvislost mezi strachem psa a projevenou agresí. Celkem 108 psů různých plemen, pohlaví, stáří a zkušeností bylo pozorováno při čtyřech různých testech, které měly za úkol vyvolat strachovou reakci u zvířete. Následně King vyhodnocoval řadu behaviorálních i fyziologických odpovědi testovaných psů. Zajímavý byl test, kdy zvířata procházela bludištěm, nejprve ve dne a poté v noci. Vyhodnocovalo se chování psa, jeho limity a reakce na nové a překvapivé podněty.

Velmi populární zvláště mezi laickou veřejností je také testování inteligence psů. Prolistujeme-li zájmové časopisy o zvířatech jistě jich najdeme několik, ale pravděpodobně ani jeden skutečně vypovídající. Serióznější test vypracoval a publikoval Stanley Coren Ph.D. ve své knize *Inteligence psů*. CIQ – Canine Intelligence Test se skládá z dvanácti dílčích zkoušek, které zkoumají adaptivní psí inteligenci, tedy schopnost řešit problémy, schopnost učení a paměť.

1. Učení pozorováním (chůze ke dveřím)
2. Řešení problému (potrava přikrytá plechovkou)
3. Pozornost a orientace v prostoru (proměny interiéru)
4. Řešení problému (pes pod dekou)
5. Sociální učení (úsměv)
6. Řešení problému (potrava přikrytá tkaninou)
7. Krátkodobá paměť (nalezení potravy po krátké době)
8. Dlouhodobá paměť (nalezení potravy po delší době)
9. Řešení problému
10. Chápání lidské řeči (správné a nesprávné jméno)
11. Proces učení (učení *vpřed*)

12. Řešení problému (obcházení překážky)

Na základě tohoto testu Coren (2007) určuje nejen stupeň adaptační inteligence daného psa, ale všímá si i meziplenných rozdílů. Uvádí, že některá plemena lépe řeší problémy a jiná mají vysoký bodový zisk v části věnované učení a paměti, jinak jsou ale velmi nesamostatná.

Dále se můžeme setkat s testováním psů, pro zjištění jejich předpokladů pro využití vodícího psa, asistenčního psa nebo takzvaně canisterapeutického psa. Zde jde částečně o testování vloh a částečně o již naučené dovednosti. Zajímavý způsob testování pomocí dotazníku publikoval Serpell a Hsu (2001). Dotazníkovou metodou ohodnotili chování a temperament celkem 1097 potenciálních (1 rok starých) vodících psů.

Novou rychle se rozvíjející možností využití psa v zoorehabilitaci je u nás činnost běžně označovaná jako canisterapie. Každý pes, s nímž se chceme věnovat tomuto „odvětví terapie“, by měl podstoupit testování za účelem ověřit, zda chování a povahové vlastnosti psa umožňují jeho využití pro rozvoj lidské osobnosti u jedinců s různým typem postižení v oblasti speciálně pedagogické, sociálních služeb či ve zdravotnických zařízeních (speciálních školy, střediska rané péče, integrační centra, domovy důchodců, ústavy sociální péče, rehabilitační zařízení, psychiatrické léčebny atd.) (Nedvědová, 2008)

Vhodný pes musí mít specifické chování, které obohatí terapeutický a rehabilitační proces. Signifikantní prvky takového chování jsou ochota psa navazovat oční kontakt či ho přímo vyhledávat, neustálá ochota k přímému kontaktu s klientem, snadno usměrnitelné chování, respektování intimních osobních hranic (Butler, 2004).

Náplň testování není přesně daná a detaily se v různých společnostech (SVOPAP vzdělávací centrum s. r. o., Pomocné tlapy o. p. s., HELPPES – Centrum výcviku psů pro postižené o. s. ad.) liší, ale nároky na psa jsou vesměs stejné. Zjišťuje se:

1. Chování psa při kontaktu s neznámým člověkem
2. Reakce na handicapovaného člověka (na vozíku, s berlemi, s nekoordinovanými pohyby, nezvyklé zvukové projevy...)
3. Chování při kontaktu s více lidmi najednou
4. Reakce na nabídnutý pamlsek, hračku
5. Chování při kontaktu s jinými zvířaty
6. Reakce na zvuky
7. Ovladatelnost psa (Nedvědová, 2008)

3.6 Testování štěňat

Vytipování vhodných jedinců v ranném věku (ve věku několika týdnů) je mnohem obtížnější než u dospělých psů, ale o to žádanější. Vybrání sebevědomého, rázného, temperamentního a přitom ovladatelného jedince je cílem každého psovoda, ať už se jedná o sportovní či služební využití. O to, zda je tento výběr však vůbec možný, se řada odborníků stále pře. Například Coren (2007) uvádí, že ačkoli je typické hodnocení osobnosti štěňat ve věku sedmi týdnů, mnohem spolehlivější je testování až ve stáří šesti měsíců. Podobné závěry uvádí ve své knize – *Dog Behaviour, Evolution, and Cognition* – i Ádám Miklósi (2008). Shrnuje zde poznatky různých studií, se závěrem, že převažují spíše ty s negativními výsledky, kdy se predikce nepotvrdila (například studie Goddarda a Beilharze (1986) nebo Wilssona a Sundgrena (1998). Podle očekávání se prediktivní hodnota testování zvyšuje s věkem. Úspěšnost predikce pak uvádí v závislosti se správným načasováním testování, které však není možno určit univerzální pro všechna plemena natož jedince. Logicky největší úspěšnost je geneticky podmíněných vloh, které jsou jen málo či vůbec ovlivnitelné prostředím. Přesto však raná testování shledává užitečným. Poskytují nám cenné informace o vývojovém stavu daného jedince a možnost včasného odhalení nedostatečné socializace, nejistoty apod. Testováním totiž štěněti zprostředkováváme možnost nabýt nové fyzické i psychické zkušenosti. Pokud se štěně nejeví podle očekávání, můžeme učinit jistá nápravná opatření a např. pravidelné testování či vystavování štěněte určitému stresu poté může skutečně vést k lepší výkonnosti v dospělosti (Miklósi, 2008).

Pozitivní výsledky naopak uveřejnili Slabert a Odendaal (1999). Ti zkoušeli behaviorální testování na štěňatech určených pro pozdější využití u jihoafrické policie. Po dobu dvou let testovali štěňata od věku 8 týdnů baterií testů navozujících situace jimž budou pravděpodobně čelit coby služební psi. Hodnoceno bylo překonávání překážek, přinášení předmětů, reakce na střelbu, test odvahy a agresivity. Kromě střelného testu byla u ostatních disciplín prokázána větší či menší statistická významnost. Jako nejefektivnější ukazatelé se jeví aportování v 8 týdnech věku a test agresivity v 6 a 9 měsících věku. Celkově se Slabertovo a Odendaalovo testování potvrdilo jako spolehlivé pro selekci štěňat u policie. Výsledky testů pak slouží pro včasné vyřazení nevhodných jedinců a tím ušetření zbytečných nákladů na neúspěšný výcvik.

V souladu s výsledky testování v Jihoafrické republice je i hodnocení behaviorálního testování štěňat u policie v ČR. Studie na prokázání predikce proběhla u 206 sedmitýdenních štěňat od 42 otců a 44 chovných fen. Základem pro behaviorální testování 49 dní starých

štěňat se stal povahový test sestavený P. Vápeníkem. V tomto sedmítýdenním testu byla štěňata podrobena deseti různým úkolům, různé reakce se hodnotily 0 – 5 body (podrobný popis sedmítýdenního testu dále). 148 jedinců testováním prošlo 58 nikoliv. Výsledky se porovnávaly s kvalifikačními zkouškami v dospělosti (Svobodová a kol, 2007; Svobodová, 2008).

Mezi zkušenými kynology také převládá názor, že časná predikce možná je. To ve své knize Německý ovčák ostatně prohlásil Všolek už v roce 1954. Jasně zde vybízí k pozorování a porovnávání štěňat ve vrhu, především jejich chování při krmení i otestování jejich zájmu o kořist (při zákusu do hadru) či reakci na zvukové podněty (Všolek, 1954). Bohužel povětšinou chybí studie potvrzující nebo vyvracející účinnost těchto testování.

Velmi známý je Campbellův test představený kynologické veřejnosti již v roce 1972. Jeho autorem je William Campbell, který tento test sestavil za účelem předurčit základní vrozené charakteristiky štěněte, jako je míra dominance, samostatnost a sociální chování. Test se sestává z pěti subtestů – test důvěry (lákání psa zatleskáním), test ochoty následovat, test omezení volnosti (položení a přidržení štěněte v poloze na zádech), test sociální dominance (štěně ležící na břicho opakovaně hladíme od hlavy k zadům) a zvedací test (po dobu třiceti vteřin držíme štěně ve vzduchu). Důležitými podmínkami testu jsou, aby byl proveden, pro štěně v neznámém klidném prostředí, neznámou osobou, ve věku sedmi týdnů (na tomto věku se ostatně shodne většina autorů). Zkouška se má uskutečnit jen jednou a trvá asi tři minuty (Campbell, 1972).

Sám autor však nikdy neověřoval skutečnou predikční hodnotu tohoto testu. Ten se pak sám stal námětem několika studií. Pravděpodobně nejrozšířenější průzkum proběhl na univerzitě ve španělské Cordobě. Cílem této studie bylo zhodnotit Campbell test a zjistit jestli existuje souvislost mezi získaným skóre a faktory, jako jsou věk, plemeno, pohlaví, váha. Testem prošlo celkem 342 štěňat (191 psů a 151 fen), a to jak čistokrevných jedinců různých plemen, tak kříženců ve věku 6 – 8 týdnů. Studie probíhala 4 roky a od každé rasy bylo testováno nejméně 30 zvířat. Všichni psi byli posuzováni individuálně a v souladu s Campbell testem. Závěry španělské studie ukazují, že podle výkladu Campbellova testu jsou psi více dominantní než feny, a že některá plemena jsou více dominantní než jiná. Rozdíl mezi plemeny je i u nezávislosti (ze sledovaných plemen je nejnezávislejší sibiřský husky). Stejně tak věk, je velmi ovlivňující v získaném skóre. Žádná z těchto skupin se však nedá jednoznačně zařadit do skupin dle Campbella. Tyto kategorie se zdají být příliš vyhraněné a nejsou dostatečně definovány (Perez, 2008).

Velmi podobné a pravděpodobně z „Campbella“ vycházející testování uvádí Kathy Diamond-Davis (2002) pro výběr „canisterapeutického“ psa. Také zjišťuje ochotu přiblížení k neznámé osobě, ochotu následovat, reakci při otočení štěněte na záda, „kořistnický pud“ (je výhodou, nikoliv podmínkou), reakci na zvuky a citlivost na dotek (jak štěně reaguje na zvyšující tlak při hlazení či stisknutí tlapy). Nicméně Diamond-Davis upozorňuje, že tato zkouška vypovídá o temperamentu štěněte, není však zárukou pro výběr vhodného psiho terapeuta a to především kvůli změnám chování v období pubert.

Obdobný, ale ještě o něco podrobnější test sestavil také Coren. Test osobnosti s ohledem na poslušnost (OPT) čítá 12 úkolů, které hodnotí cizí osoba v neznámém prostředí. Vyhodnocení celkového skóre v OPT záleží jednak na počtu získaných bodů, ale také na množství poznámek ve sloupci A – agresivita a S – submisivita, bojácnost. Poznámky do jednotlivých sloupců se učiní na základě podrobného pozorování chování při daném úkolu.

1. Sociální přitažlivost (přiblížení)
2. Sociální přitažlivost (následování)
3. Sociální dominance (umírněnost)
4. Sociální dominance (odpouštění)
5. Sociální dominance (ztráta kontroly)
6. Ochota k práci (přinášení, úkol 1)
7. Ochota k práci (přinášení, úkol 2)
8. Citlivost na dotek
9. Reakce na zvuky
10. Reakce na nové podněty
11. Reakce na povzbuzení potravou
12. Stabilita (reakce na hrozivé podněty) (Coren, 2007).

Prakticky totožný je pak Volhardův predikční test opět prováděný ve věku 49 dnů. Zkouška obsahuje deset subtestů, přičemž prvních pět má za úkol určit osobnost štěněte (sociální přitažlivost, následování, zdrženlivost, sociální dominance, povyšování) a dalších pět pak testuje pracovní vlohy (přinášení, citlivost na dotek, reakce na zvuky, reakce na viditelné vjemy a stabilita). Puppy Aptitude test (PAT) tak poskytuje všeobecný obraz osobnosti každého štěněte ve vrhu, jeho pracovní předpoklady a ochotu spolupracovat s člověkem (www.volhard.com).

O tom, že výběr vhodných štěňat je možný, je přesvědčen i Manfred Müller (2009), který se už od roku 1970 specializuje na výchovu, výcvik a chov všestranných pracovních psů podle zásad moderní zoopsychologie. Testování, které popsal ve své knize, je velmi podrobné

a časově náročné. Narozdíl od jiných autorů nepopisuje jeden jednorázový test, ale sérii i několikrát opakovaných testů, probíhajících po celých prvních 7 týdnech života štěnat, při kterých zjišťuje fyzické i psychické předpoklady pro výběr ochranného psa (stejný postup je, ale možný i pro výběr psa pro sportovní výcvik).

První výběr štěnat probíhá již v prvních dvou týdnech života. Štěnata se denně vystavují odstupňovanému stresu – fyzické i psychické stimulaci. Tu provádí chovatel v podobě zvedání, houpání, hlazení, drbání, přenášení, vážení a odloučení po dobu testu na biotonus (viz dále). Časový interval stimulace se prodlužuje od 4 minut první den až na 30 minut 14. den na jedno štěně. Rozhodujícím kritériem pro výběr je pak test na biotonus (životní energii). Zkouška se provádí celkem třikrát a to 12 hodin po narození štěnat, 4. a 7. den věku štěnat. Zkoušky by měly probíhat vždy v přibližně stejnou denní dobu a před kojením. Pomocí desky s čísly či písmeny (přílohy, obr. 6), na kterou položíme štěně zaznamenáváme po dobu 2 – 3 minut chování a pohyby štěněte videokamerou. Z ní pak do připravených tabulek (přílohy, obr. 7) zaznamenáváme:

- a) Úhlový stupeň mezi výchozí a konečnou polohou štěněte, měřený ve směru otáčení těla
- b) Počet otáček těla
- c) Počet pohybů hlavou v jednotlivých čtvrcích
- d) Počet čtvrců, do nichž štěně dosáhlo hlavou

Po provedení všech tří zkoušek se vyhodnotí uvedené body a podle dosažených hodnot je nakonec každému štěněti přidělena známka od 1 do 5, kdy nejlepší štěně získává známku 1 a nejhorší známku 5. Příklad takového vyhodnocení viz přílohy, obr. 8.

Druhá fáze testování probíhá mezi 14. až 21. dnem života štěnat. Kromě stále probíhající stimulace člověkem vystaví chovatel od 14. dne štěnata zvýšenému náporu zvuků. Každý den by jim měl, až po dobu jedné hodiny, pouštět zvukový záznam se zvuky silničního provozu, zvonění, hvízdání, hudbu, zvuky přírody, lidské hlasy, zvuky strojů, výbuch... při poslechu by neměla být v dohledu fena, aby nemohla svým chováním ovlivňovat reakce štěnat a také je dobré často měnit hlasitost zvuků. 21. den pak štěnata jednotlivě otestujeme na vlivy vnějšího prostředí. V cizím prostředí hodnotíme jejich reakci na neznámé podněty a také na jejich chování při ozývání některého již známého zvuku. Nežádoucí je reakce, kdy štěně projevuje velkou nejistotu, utíká nebo ztuhne.

Třetí fáze testování probíhá 4. až 7. týden života štěnat. Jedná se o přezkoušení nejdůležitějších základních vlastností štěnat, které se opět provádí v podobě odpovídajících testů opakovaně na konci každého týdne tohoto období. Testy hodnotí vnímavost, kontakty,

ovladatelnost, sebevědomí, pudové reakce, tvrdost i učenlivost štěňat. Pro každý test má Müller podrobně vypracovanou tabulku s popisem situace i jejím bodováním (přílohy, obr. 9 - 12).

Důležité je podotknout, že Müller (2009) velmi zdůrazňuje a popisuje úlohu chovatele. Svými testy štěňata cíleně vybírá, ale také je pro vybraný účel od prvních dní připravuje. Obzvlášť podrobně v publikaci zpracoval právě socializační periodu. Po týdnech rozebírá, jak má chovatel u štěňat správně vštěpovat a rozvíjet kontakt s ostatními členy smečky (lidskými i psími), kontakt s vnějším světem, reakci na zatížení a využití kořistnického pudu.

4 Materiál a Metodika

4.1 Chovatelská stanice

Testování štěňat na hierarchii, které zkoušel Bc. P. Vápeník, probíhalo v prostředí chovatelské stanice policie České republiky v Prackovicích nad Labem. Tato chovná stanice vznikla v roce 1953 a aktivně se zde odchovávala čistokrevná štěňata pro služební účely až do roku 2012.

V chovatelské stanici se od jejího založení převážně chovalo plemeno německého ovčáka. V posledních letech zde však bylo odchováno i několik vrhů belgického ovčáka varianty malinois. V minulosti se zde vystřídala i plemena jako dobrman, bígl, bladhound či labradorský retrívr. Maximální kapacity chovné stanice bylo dosaženo v 90. letech minulého století, kdy zde bylo odchováváno i přes 200 štěňat ročně.

Zvláštností této chovatelské stanice (dále CHS) je výběhové ustájení zvířat což již nebývá v dnešní době běžné. Výběhy se nacházejí v prosluněné stráni. Kromě kotců a výběhů zde najdeme porodnici, odchovnu a veterinární ošetřovnu (www.policie.cz).

Štěňata byla odchovávána matkou první čtyři týdny v prostorách porodnice, ve stáří přibližně čtyř týdnů, pak byla umístěna do jednoho ze čtyř velkých výběhů. Ty byly vybaveny dvěma boudami – jedna s náběhovým prknem pro štěňata a druhá bez něj, určená pro odpočinek feny. V každém výběhu byl vysazen strom a pro štěňata zde byly stojany se zavěšenými hadry, rukávy, pneumatikou, pešky apod. (přílohy, obr. 13 – 18)

Po odstavu byla štěňata ustájena jednotlivě do menších výběhů.

Okolí CHS je značně rušné a štěňata si již v ranném věku navykla řadě zvuků – projíždějící a houkající vlak, zvuk automobilové dopravy, zvuk lodní dopravy a proudící vody... (Bc. Vápeník, osobní sdělení).

Vedoucím této chovatelské stanice byl Bc. Pavel Vápeník, který u nás jako první zahájil testování odchovávaných štěňat německých ovčáků ve 49 dnech věku (tzv. Vápeníkovi testy). K tomuto účelu si vytvořil vlastní test na základě svých zkušeností a postřehů. Důvodem k testování bylo především velké procento nevyhovujících odchovávaných jedinců, kteří v dospělosti nesplňovali požadavky na zařazení do výkonu služby (Svobodová, 2008).



Obr. 2 Letecký snímek CHS Prackovice (Vápeník, 2012)

4.2 Sledovaná štěňata v CHS Prackovice

Štěňata převážně německého ovčáka (dva vrhy belgického ovčáka – malinois) odchovaná v letech 2009 – 2011. Celkem se jedná o 169 jedinců ze 33 vrhů, z tohoto počtu je 152 jedinců plemene německý ovčák a 17 jedinců plemene Belgický ovčák – malinois. V chovu bylo použito celkem 16 chovných fen NO a jedna fena BOM a 20 chovných psů NO a 2 chovní jedinci BOM.

Všechna tato štěňata podstoupila testování na hierarchii ve věku 4 – 7 týdnů a následně sedmítýdenní test za účelem predikce pozdější použitelnosti u policie.

4.3 Popis testu hierarchie (dále HT)

Následující popis testování vychází z osobního sdělení Bc. P. Vápeníka a je založen na dlouholetých zkušenostech s odchovy NO pro policii ČR.

Test hierarchie se snaží stanovit pořadí štěňat v každém vrhu na základě jejich celkového chování ve smečce štěňat. Narozdíl od sedmítýdenního testu, který hodnotí všechna štěňata a snaží se určit nejlepší jedince z celé populace, tento test hodnotí pouze štěňata v rámci jednoho vrhu.

Každý vrh je jiný a možných reakcí a situací, ve kterých se štěňata pohybují je nepřeborné množství a stěží lze stanovit jednotný exaktní popis jednotlivých situací jako je tomu u sedmítýdenního testu.

Můžeme však rámcově vymežit nejdůležitější vlastnosti v chování štěnat a na ty se v pozorování zaměřit:

- **Temperament** (S jakou rychlostí a aktivitou provádí štěně všechny aktivity)
- **Odvaha** (Chování štěněte při setkávání s novými a neznámými situacemi, předměty, osobami, například to, v jakém pořadí štěňata ve čtyřech týdnech opouštějí boudu a na jakou vzdálenost, kdo první, druhý ...poslední dokáže od boudy dojít až k misce s potravou, když je tato podána několik metrů od boudy apod.)
- **Odolnost** (Jak rychle se štěně dokáže vyrovnat s případnou negativní zkušeností, fyzickým trestem od matky, bolestí způsobenou některým ze sourozenců – při kousnutí některým ze sourozenců přechází okamžitě do protiútoků, nebo naopak „prchá z bojiště“. Pokud uteče, zda se třeba okamžitě vrací a pokračuje ve hře, nebo naopak odchází do ústraní apod.)
- **Výdrž** (Jak dlouho si štěně vydrží hrát, být aktivní, kolikáté „odpadne“ a usne.)
- **Začlenění do smečky** (Jak se prosazuje štěně při hrách vůči ostatním štěňatům, zda některé štěně není z těchto aktivit ostatními sourozenci vytěšňováno, případně se samo těchto aktivit nezúčastní. Mimo jiné sledujeme i to, jak se dokáže prosadit při boji o struk, nebo později s jakou aktivitou si počíná u misky s krmivem, ještě později zda snese přítomnost sourozenců u misky s potravou. V případě, že je přítomno více dospělých jedinců, jak se štěně chová k nim a naopak oni k němu.)
- **Vztah s matkou** (Jak se štěně chová k matce a matka k němu při hrách. Zda se při kontaktu s matkou pohybuje převážně u její hlavy a je aktivní, nebo je spíše opatrné, ale kontakt vyhledává, případně spíše čeká, až matka naváže kontakt sama, nebo se snaží kontaktu spíše vyhýbat. Při kontaktu zaujímá převážně aktivní až drzý postoj vůči matce, nebo naopak dává najevo spíše submisivní postoje apod.)
- **Vztah k osobě** (S jakou ochotou navazuje štěně kontakt s osobou, jak přijímá případné podněty k různým hrám, jestli osobu kouše, nebo se s mazlí, chová se podřízeně, přichází s patrnou nedůvěrou apod.)

Tento test se hodnotí v určitých časových intervalech – po týdnech – od věku čtyř týdnů do věku sedmi týdnů. Po každém pozorování je každému štěněti přidělena známka

určující jeho pořadí. Nejlepší štěně dostane dílčí známku 1, další 2 atd. Po celém testování má tedy každé štěně 4 dílčí známky. Jejich průměr představuje konečnou známku a definitivní pořadí štěňat ve vrhu. Štěně s nejnižším průměrem by tedy mělo být nejlepší (alfa jedinec).

Časová náročnost pozorování je různá a závislá na více hlediscích, především na počtu štěňat ve vrhu. Snáze a tedy i kratší dobu se pozoruje tříčlenný vrh a naopak podstatně náročnější je práce u osmičlenného vrhu. Pozorování 1. vrhu může tedy zabrat jen půl hodiny a pozorování 2. vrhu hodinu i více.

Především nás však zajímá doba krátce před krmením, během krmení a po krmení než štěňata usnou. Je to doba, kdy jsou štěňata nejaktivnější, nejhravější a my můžeme sledovat jejich vzájemné vazby a reakce na vzniklé situace. Při krmení pak pozorujeme především, které štěně je u misky první, jestli některé štěně vytlačuje ostatní, či je naopak vytlačováno...

Jistou možností vylepšení pozorování by mohl být kamerový systém, ten by však musel zabírat celý prostor výběhu štěňat a zároveň mít velmi dobré rozlišení, aby bylo možno štěňata spolehlivě identifikovat. Záběry by bylo možno libovolně přetáčet a opakovat, a tím pádem se soustředit na chování vždy jednoho určitého štěněte. Časová náročnost by však zůstala stejná (spíše vyšší) a také by testování bylo cenově náročnější.

4.3.1 Hierarchické pozice

Na základě známého složení smečky, můžeme ve vrhu štěňat najít tyto typy osobností zvířat:

- **Alfa** – vůdčí typ štěněte, které se ve většině ukazatelů projevuje nejlépe. Z jeho projevů je zřejmé, že by bylo schopné převzít ve smečce vůdčí úlohu. Jde zpravidla do všeho první, nemusí být nutně nejtemperamentnější, ani nemusí mít největší výdrž, rozhodně bude ale vynikat odvahou a odolností. Má nejsuverénnější chování vůči matce, zapojuje se nejčastěji do nejruznějších aktivit, z většiny hravých soubojů vychází jako vítěz, v některých případech již u chovatele (tedy do věku sedmi/osmi týdnů) projevuje vůči sourozencům určitou formu agrese (např. je vyhání od krmení. Když má zájem o stejnou hračku, tak často napřed napadne toho, kdo jí momentálně má, místo toho, aby se jí snažil tzv. „ukrást“.) Často bývá ve smečce největší, ale ne vždy.
- **Beta** – štěně, které sekunduje ve většině aktivit Alfě. Alfa je jediná, před kterou je případně ochoten ustoupit. Na druhou stranu Alfa případně souboje právě s tímto jedincem vyhledává zpravidla nejméně. Tento typ ve smečce nejčastěji chybí.

- **Zdravé jádro** – u vícečetných vrhů, většinou několik jedinců, u kterých je velmi problematické stanovit jejich hodnotní postavení. Tato štěňata spolu koexistují bez jakýchkoliv problémů. I v případě, že by vrh nebyl včas rozdělen, tak mezi nimi nevznikají žádné konflikty, případné problémy jsou řešeny „mírovou cestou“ a pokud dojde ke konfliktu, je rychle zapomenut.
- **Outsider** – většinou jedno někdy dvě štěňata (potom je můžeme označovat outsider 1 a outsider 2). Tato štěňata se ve smečce neprosazují, často se drží mimo aktivity smečky nebo odchází při prvních konfliktech. Většinou je nešetří ani matka. Pokud jsou dva, tak jeden z nich má navrch nad druhým. Vedle typu Beta je toto druhá kategorie, která může ve smečce chybět.
- **Samorost** – tento typ se objevuje spíše vzácně. Jde o zvíře, které vyniká samostatností, často vykazuje řadu vlastností Alfy, ale chybí ochota ke spolupráci s ostatními členy smečky. Aktivit smečky se často spíše straní. Může jít o štěně vyvolávající ve smečce konflikty, ale často je nechá nedořešené a odchází pryč, přitom se nedá říci, že by utíkal z boje. Je to takový „vlk samotář“.

4.3.2 Důvody pro testování

1. Budoucí majitelé, chovatelé i psovodi, často požadují od chovatele informace o štěňatech již v jejich velmi raném věku.
2. Zájemci často chtějí štěně z konkrétního vrhu, takže je zajímá jen to nejlepší štěně z daného vrhu a ostatní vrhy budoucí majitele nezajímají.
3. Občas je nutný (či požadovaný) velmi brzký odběr, hned po dovršení věku sedmi týdnů, nebo o jeden dva dny dříve a sedmitýdenní test ještě není proveden, nebo je potřeba podat prvotní informace o štěňatech ještě před provedením tohoto testu.
4. S ohledem na účel a osobu majitele není pokaždé nejlepším štěnětem ALFA jedinec (nebude se hodit např. do rukou začátečníka, dítěte, starého člověka apod.) Test tedy může být nápomocný i při výběru vhodného majitele/psovoda pro štěně a nejen naopak.
5. Chovatel si sám chce dopředu vybrat štěně pro sebe a toto dále již nenabízet.

4.3.3 Výhody testování

1. Prvotní informace o jednotlivých zvířatech získáváme velmi brzy (již od věku 4 týdnů), podrobným pozorováním chování štěňat často i dříve.
2. Štěňata prakticky nepoznamenána vlivem člověka a relativně malé ovlivnění prostředím všeobecně.
3. Nenáročnost testu na prostředí. Test můžeme provést v jakékoli chovatelské stanici.

4.3.4 Nevýhody testování

1. Velká časová náročnost v porovnání se sedmitýdenním testem.
2. Subjektivita testování
3. Pravděpodobně menší přesnost, pokud jde o posouzení „kvality“ štěňat.
4. Prakticky nemožnost hromadného zpracování výsledků, vzhledem k různé kvalitě jednotlivých vrhů a vzhledem k různé četnosti štěňat v jednotlivých vrzích.

4.4 Popis sedmitýdenního testu (tzv. Vápeníkův test – dále VT)

Jelikož výsledky testu hierarchie chceme porovnávat právě s výsledky sedmitýdenního testu, je nezbytné vysvětlit o co přesně se jedná.

Tento test je již několik desítek let používán v chovatelských stanicích policie ČR – v Prackovicích a v Domažlicích – k selekci odchovávaných štěňat a predikci jejich dalšího využití ve službě či v chovu.

Test je složen z 10 disciplín, při kterých se hodnotí reakce a chování štěněte. Jednotlivé úlohy jsou hodnoceny 0 až 5 bodů. Přičemž získání méně než 3 bodů je považováno za reakci nevyhovující, získání 3 bodů za ještě vyhovující reakci, 3,5 bodů za reakci dobrou, 4 bodů za reakci velmi dobrou a 4,5 – 5 bodů za reakci výbornou. Celkem může štěně obdržet 50 bodů. Pro úspěšné splnění je potřeba alespoň 35 bodů, přičemž štěňata, která obdrží 42 a více bodů můžeme označit za nadprůměrná.

Testování je prováděno vždy jednou osobou s každým štěnětem samostatně, v jemu neznámém prostředí. Podmínky VT musí být stejné pro všechna štěňata.

Podmínky pro úspěšné provedení testu

- Stejný věk štěňat 7 týdnů \pm 1 den.
- Testovat štěňata zdravá, před krmením.

- Netestovat při extrémním horku (do + 30 °C), zimě (do – 15 °C) a velmi deštivém počasí.
- Před začátkem testování zajistit klidné prostředí eliminací rušivých vlivů
- Připravit pomůcky k testu před zahájením testu, aby nedošlo k časovým prodlevám mezi disciplínami.
- Jednotlivé situace neopakovat, pokud je opakování součástí testu (zájem o míček a hadr) je potřeba brát důraz na to, aby štěně bylo soustředěné a hodnotit zejména první reakce štěněte.
- V průběhu testu povzbuzovat štěně slovně, zpravidla vždy po absolvování jedné testované situace štěně pochválit i pohlazení. Pamlsky při tomto testu nejsou používány.

Jednotlivé testové úlohy jsou:

1. Samostatný pohyb a spolupráce s testující osobou
2. Překonávání překážek
3. Reakce na nárazový zvuk způsobený lopatou
4. Vstupování do místnosti
5. Vztah k osobě
6. Pohyb v prostoru
7. Reakce na neznámý zvuk během izolace v místnosti – klepání
8. Reakce na rány závažím
9. Zájem o míček
10. Zájem o hadr (kus látky) (Svobodová, 2008)

5 Výsledky

Na základě výše uvedených informací, bylo provedeno první nastínění zhodnocení získaných dat z CHS Prackovice. Z celkového počtu 33 vrhů a 169 jedinců, bylo vybráno 18 vrhů čítajících 119 štěňat, kde:

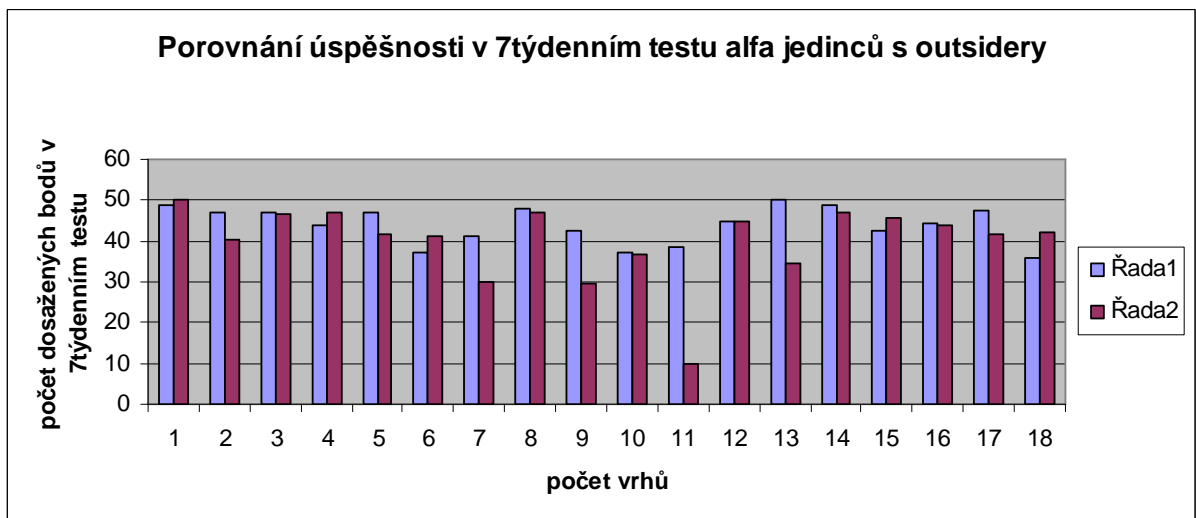
1. bylo v jednom vrhu 4 a více štěňat.
2. z pozorování vyšel jeden jasný alfa jedinec a jeden outsider.
3. můžeme předpokládat zastoupení všech hierarchických pozic.

Předpokládáme-li, že alfa jedinec by měl být nejtemperamentnější a nejodvážnější jedinec z vrhu, můžeme očekávat jeho lepší hodnocení i v 7týdenním testu než u outsidera. Bodové ohodnocení alfa jedinců i outsiderů v 7týdenním testu ukazuje následující tabulka.

Tabulka 1

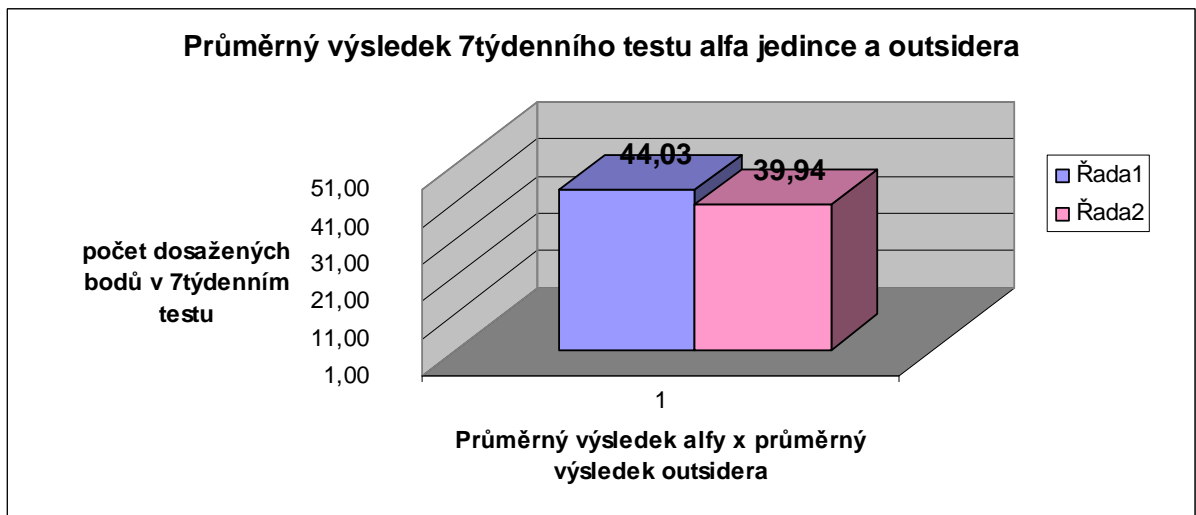
		Porovnání výsledků alfa jedinců a outsiderů v 7týdenním testu		
		Alfa	Outsider	Číslo vrhu
Výsledek v 7týdenním testu		49	50	1/09
		47	40,5	3/09
		47	46,5	6/09
		44	47	8/09
		47	41,5	9/09
		37	41	10/09
		41	30	11/09
		48	47	12/09
		42,5	29,5	17/09
		37	36,5	1/10
		38,5	10	5/10
		45	45	3/11
		50	34,5	4/11
		49	47	5/11
		42,5	45,5	7/11
		44,5	44	8/11
		47,5	41,5	9/11
		36	42	10/11

Vizuální porovnání těchto výsledků nabízí graf 1, kde řada 1 znázorňuje výsledek alfa jedince a řada 2 výsledek outsidersera.



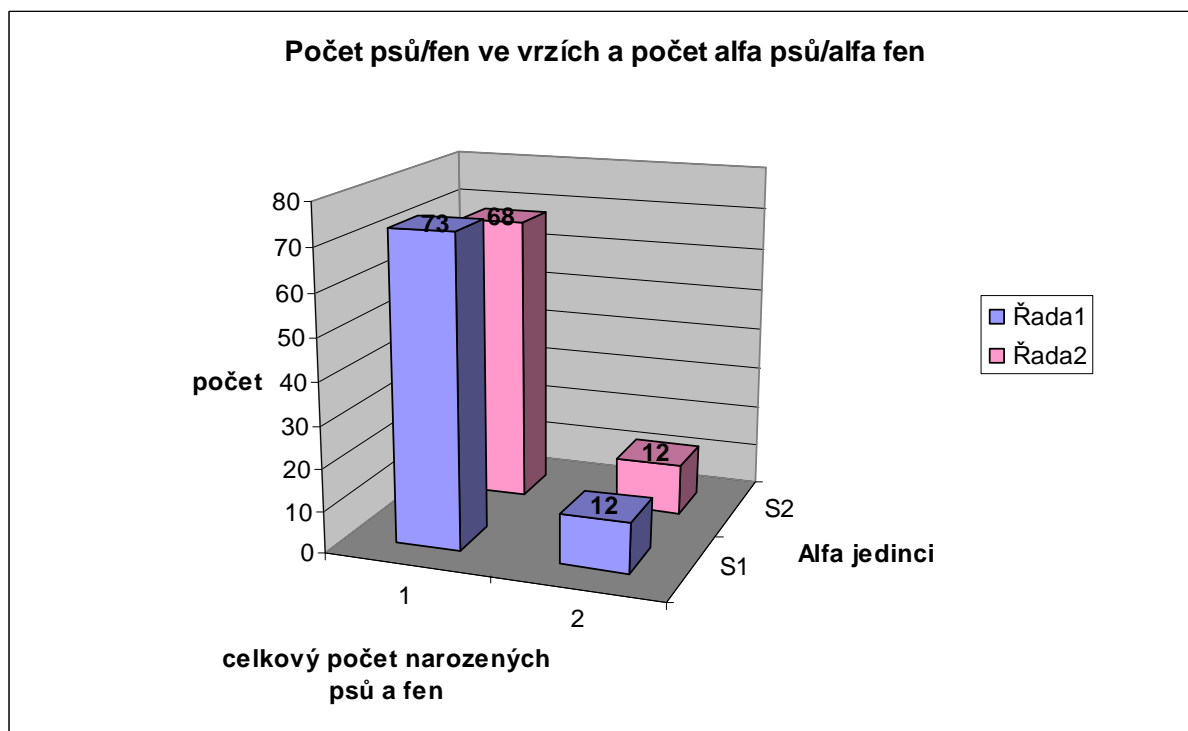
Graf 1: na grafu můžeme vidět, že alfa jedinci byli lépe hodnoceni v 13 případech z osmnácti

Pokud následně vypočítáme průměrný počet dosažených bodů u alfy a outsidersera, dostaneme výsledek 44,03 u alfy a 39,94 u outsidersera, tak jak to znázorňuje graf 2.

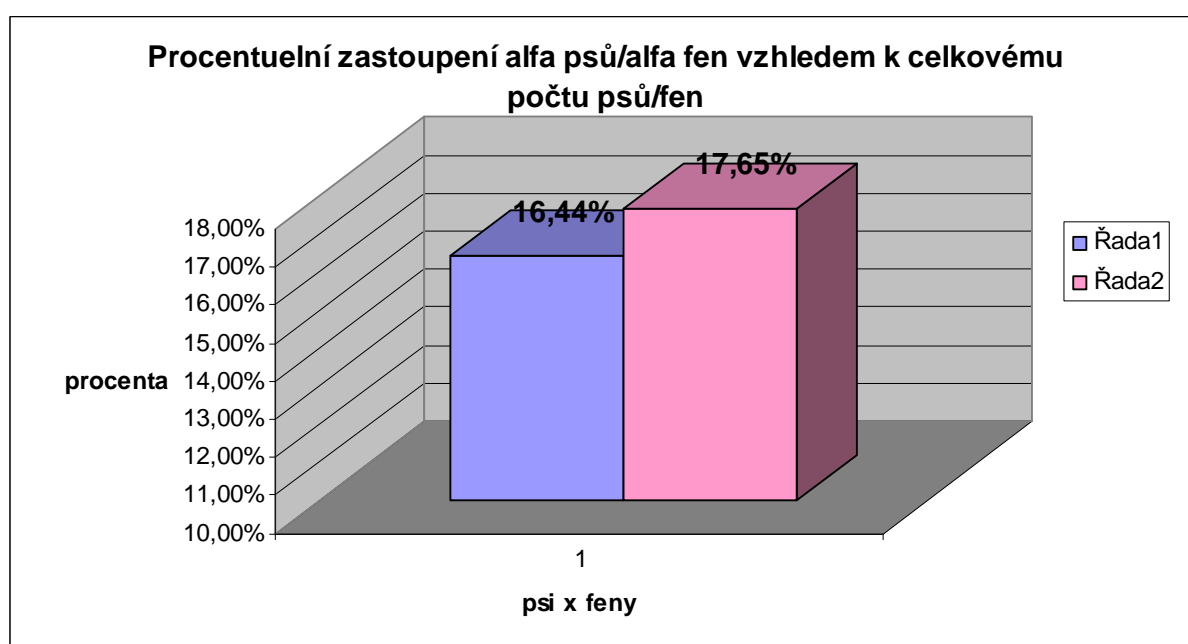


Graf 2: podle očekávání je průměrný výsledek u alfy vyšší než u outsidersera

Dále je zajímavé si povšimnout poměrně vysokého procenta fen na pozici alfa jedince. Zde jsem vzala v úvahu všechny 4 a více početné vrhy. Z celkem 141 jedinců bylo 73 psů a 68 fen. Na pozici alfa pak shodně bylo 12 psů a 12 fen. Vizualní a procentuelní zastoupení je znázorněno na grafech 3 a 4 (v obou řada 1 znázorňuje psy a řada 2 fen).



Graf 3: počet alfa psů a alfa fen byl stejný, narozených fen však bylo o 5 méně než psů



Graf 4: procentuelní zastoupení alfa fen je tedy o něco vyšší než alfa psů

6 Diskuze

V souladu s předpoklady p. Bc. Vápeníka i řady uvedených autorů (Abrantes, 1999; Houpt., 2011; Jensen, 2007; Müller 2009) výsledky naznačily utváření hierarchie mezi štěňaty během časně ontogeneze.

Jako správný se podle prvního vyhodnocení jeví i předpoklad, že nejlepší jedinec ve vrhu bude úspěšný i v testování v sedmi týdnech. Po srovnání výsledků takového jedince s výsledky jeho nejhoršího sourozence byla průměrná dosažená hodnota u lepšího jedince vyšší. I reálná hodnota byla vyšší u 13 případů z 18. U výsledků bychom měli brát v úvahu možnost, že alfa jedinec sice má živelný temperament a odvalu, ne vždy však musí projevat i ochotu spolupracovat s člověkem. Naopak submisivnější outsider může spolupracovat velmi dobře a tím získat vysoké ohodnocení v 7týdenním testu zvláště v úlohách zaměřených na ochotu následovat a spolupracovat s člověkem.

Také by mohla nastat situace, že outsider je vlastně na pozici „samorosta“. Jak je výše uvedeno, takové štěně se často spíše straní ostatních, nespolupracuje s nimi, nevyhledává příliš konflikty ani hry s ostatními. Na pozorovatele pak může takové štěně dělat mylný dojem, že je submisivní či bojácné. Následně v 7 týdenním testu, kdy je štěně přezkušováno samostatně se teprve projeví opak.

Více vypovídající by tedy bylo i další srovnání například s výsledky na svodu či ve službě.

Dalším námětem studie by mohla být velmi vyrovnaná četnost psů a fen na pozici alfa jedince. Odpovídá to uspořádání smečky, kde vedoucí jedinci utvářejí rovnocenný pár, někteří autoři pak právě fenu (vlčici) považují za hlavní vůdkyni. Například výše uváděný Shaun (2009) popisuje, že právě alfa vlčice rozhoduje o tak důležitých rozhodnutích, jako je začátek lovu, výchova mláďat apod.

7 Závěr

Pes domácí (*Canis lupus f. familiaris*) je pravděpodobně nejčastěji zkoumané zvíře a existuje mnoho výzkumů a studií, popisujících anatomii, sociální chování nebo inteligenci těchto zvířat. Díky neustávajícímu zájmu, ale i novým metodám pozorování a zpracování informací, se objevují stále nové poznatky a závěry. Některé předchozí výsledky potvrzují, jiné je vyvracejí a uvádějí přesně opačné a my často nejsme o nic moudřejší. Do budoucna je tedy důležité najít sjednocující prvky mezi rozdílnými tvrzeními různých autorů.

Predikce chování patří právě mezi stále nedostatečně probádané odvětví v chovu psů a její důležitost se stále zvětšuje s novými možnostmi využití psů i s prohlubujícími ekonomickými problémy, které často neumožňují prodělečný výcvik nevhodných jedinců.

Cílem této práce bylo uvést a zhodnotit poznatky o ranném vývoji chování psů (a psovitých šelem) v souvislosti s prováděným testováním psů, především štěňat. Dále pak nastínit možnost doplňujícího testování psů (nejen) pro policii ČR, jeho výhody, nevýhody a možnost ověření výsledků. Kromě navrženého porovnání s výsledky sedmitýdenního testování pana Bc. Vápeníka by bylo dle mého názoru praktické i porovnání s výsledky na svodu či ve službě v dospělosti psa.

8 Použitá literatura

- ABRANTES, R. 1999. *Řeč psů: encyklopedie psího chován.*, Dona. České Budějovice. s. 230. ISBN: 80-86136-56-6.
- ABRANTES, R. 2000. *Vývoj sociálního chování psů.* Dona. České Budějovice. s. 88. ISBN: 80-86136-61-2.
- BARGAIN, M. P. 2011. *Description des tests de tempérament.* [cit. 2013-03-09], dostupné z: <<http://www.hovawart.fr/spip.php?article23>>.
- BUTLER, K. 2004. *Therapy Dogs: Compassionate Modalities.* Norman: Funpuddle Publishing Associates. p. 60. ISBN 0.9747793-2-6.
- CAMPBELL, W. E. 1972. *A behavior test for puppy selection*, Modern Veterinary Practice, p. 29 - 33.
- COREN, S. 2007. *Intelligence psů.* Práh. Praha. s. 319. ISBN: 978-80-7252-186-9.
- CÍSAŘOVSKÝ, M. 1995. *Plemena psů A – Z.* Nakladatelství Brázda, s. r o. Praha. s. 270. ISBN: 80-209-0256-2.
- DE MEESTER, R. H., DE BACQUER, D, PEREMANS, K., VERMEIRE, S., PLANTA, D. J., COOPMAN, F., AUDENAERT, K. 2008. *A preliminary study on the use of the Socially Acceptable Behavior test as a test for shyness/confidence in the temperament of dogs.* Journal of veterinary behavior-clinical applications and research. 3 (4). p. 161 – 170. ISSN: 1558-7878.
- DIAMOND-DAVIS, K. 2002. *Therapy Dogs: Training Your Dog to Reach Others*, Dogwise Publishing. p. 256. ISBN: 9781617811180.
- DOREY N. R., NICOLE R., UDELL, MONIQUE A. R., WYNNE, CLIVE D. L. 2009. *When do domestic dogs, Canis familiaris, start to understand human pointing? The role of ontogeny in the development of inter species communication.* Animal Behaviour Science. 79 (1). p. 27 – 41.
- GEDRAGSTEST INSTITUUT [online]. 2005. *SAB-Test.* [cit. 2013-03-09], dostupné z: <<http://www.magtest.nl/>>.
- HOUPT, K. A. 2011. *Domestic animal behavior for Veterinarians and Animal Scientists.* John Wiley & Sons. Iowa. p. 576. ISBN: 978-0-8138-1676-0.
- JENSEN, P. 1986. *Observations on the maternal behaviour of free-ranging domestic pigs.* Applied Animal Behaviour Science. 16 (2). p. 131 – 142. ISSN: 0168-1591.
- JENSEN, P. 2002. *Ethology of Domestic Animals : An Introductory Text.* CABI Publishing. Wallingford. p. 227. ISBN: 9780851997520.

- JENSEN, P. 2007. *The behavioural biology of dogs*. CABI Publishing. Cambridge. p. 276. ISBN: 9781845931889.
- KING, T., HEMSWORTH, P. H., COLEMAN G. J. 2003. *Fear of novel and startling stimuli in domestic dogs*. Applied Animal Behaviour Science. 82 (1). p. 45 – 64.
- KONČEL, R. 2007. *Porovnání výsledků testů štěnat ve 49, 120 a 180 dnech s výsledky svodu mladých u policie ČR*. Bakalářská práce. Česká zemědělská univerzita v Praze. FAPPZ. Praha. s. 47.
- LORD, K. 2012. *A Comparison of the Sensory Development of Wolves (Canis lupus lupus) and Dogs (Canis lupus familiaris)*. Ethology. 119 (2). p. 110 – 120. ISSN: 0179-1613.
- MATUŠKOVÁ, S. 1998. *Belgičtí ovčáci*. nakl. DONA. České Budějovice. s. 18-19. ISBN: 80-85463-98-9.
- MIKLÓSI, Á. 2008. *Dog Behaviour, Evolution, and Cognition*. Oxford University Press. p. 304. ISBN: 9780191580130.
- MOULIN, P. 2013 TAN. [cit. 2013-03-09], dostupné z: www.chien.com/general/sport/les-disciplines/consulter-les-dossiers/les-disciplines/tan.html#addpost.
- MÜLLER, M. 2009. *Výcvik ochranného psa*. Nakladatelství Brázda s. r. o. Praha. s. 230. ISBN: 978-80-209-0368-6.
- NEDVĚDOVÁ, M., 2008. *Canisterapie v České republice s ohledem na odbornou přípravu a kynologickou erudici terapeuta*. Diplomová práce. Jihočeská univerzita v Českých Budějovicích. Zdravotně sociální fakulta. České Budějovice. s. 110.
- PEREZ-GUISADO, J., MUNOZ-SERANO, A., LOPEZ-RODRIGUEZ, R. 2008. *Evaluation of the Campbell test and the influence of age, sex, breed, and coat color on puppy behavioral response.*, Canadian journal of veterinary research - Revue canadienne de recherche veterinaire. 72 (3). p. 269 – 277. ISSN: 0830-9000.
- RUGAAS, T. 2007. *Konejšivé signály aneb Na jedné vlně s vaší psem*. Plot. Praha. s. 97. ISBN: 978-80-86523-80-4.
- SCOTT, J. P., FULLER, J. L. 1965. *Genetics and the Social Behavior of the Dog*. Chicago University Press. Chicago. London.
- SERPELL, J. A., HSU, Y. Y. 2001. *Development and validation of a novel method for evaluating behavior and temperament in guide dogs*. Applied Animal Behaviour Science. 72 (4). p. 347 – 364. ISSN: 0168-1591.
- SHAUN, E. 2009. *Vlk*. Slovart. Praha. s. 256. ISBN: 978-80-7391-210-9.

- SLABERT, J. M., ODENDAAL, J. S. J. 1999. *Early prediction of adult police dog efficiency—a longitudinal study*. Applied Animal Behaviour Science. 64 (4). p. 269 – 288. ISSN: 0168-1591.
- SLABÝ, J. 2010. *Odbor služební kynologie a hipologie*. [cit. 2013-02-20], dostupné z: <<http://www.policie.cz/clanek/odbor-sluzebni-kynologie-a-hipologie-904727.aspx>>.
- SVOBODOVÁ, I. 2008. *Behaviorální kritéria úspěšné selekce štěňat německého ovčáka v sedmi týdnech života pro služební pracovní upotřebitelnost v dospělosti*. Disertační práce. Česká zemědělská univerzita v Praze. FAPPZ. Praha. s. 58.
- SVOBODOVÁ, I., VÁPENÍK, P., PINC, L., BARTOŠ, L. 2007. *Testing German shepherd puppies to assess their chances of certification*. Applied Animal Behaviour Science. 113 (1 - 3). p. 139 – 149. ISSN: 0168-1591.
- VÁPENÍK, P. 2013 – osobní sdělení
- VESELOVSKÝ, Z. 2005. *Etologie: biologie chování zvířat*. Academia. Praha. s. 407. ISBN: 80-200-1331-8.
- VŠOLEK, K. 1954. In: SVOBODOVÁ, I. 2008 *Behaviorální kritéria úspěšné selekce štěňat německého ovčáka v sedmi týdnech života pro služební pracovní upotřebitelnost v dospělosti*. Disertační práce. Česká zemědělská univerzita v Praze. FAPPZ. Praha. s. 58.
- WOLHARD, J., WOLHARD, W. 2007 – 2009. *Choosing Your Puppy (PAT)*. [cit. 2013-03-09], dostupné z: <www.volhard.com/pages/pat.php>.
- WRIGHT, J. C. 1980. *The development of social structure during the primary socialization period in German shepherds*. Developmental psychology. 13 (1). p. 17 – 24. ISSN: 0012-1630.

9 Přílohy



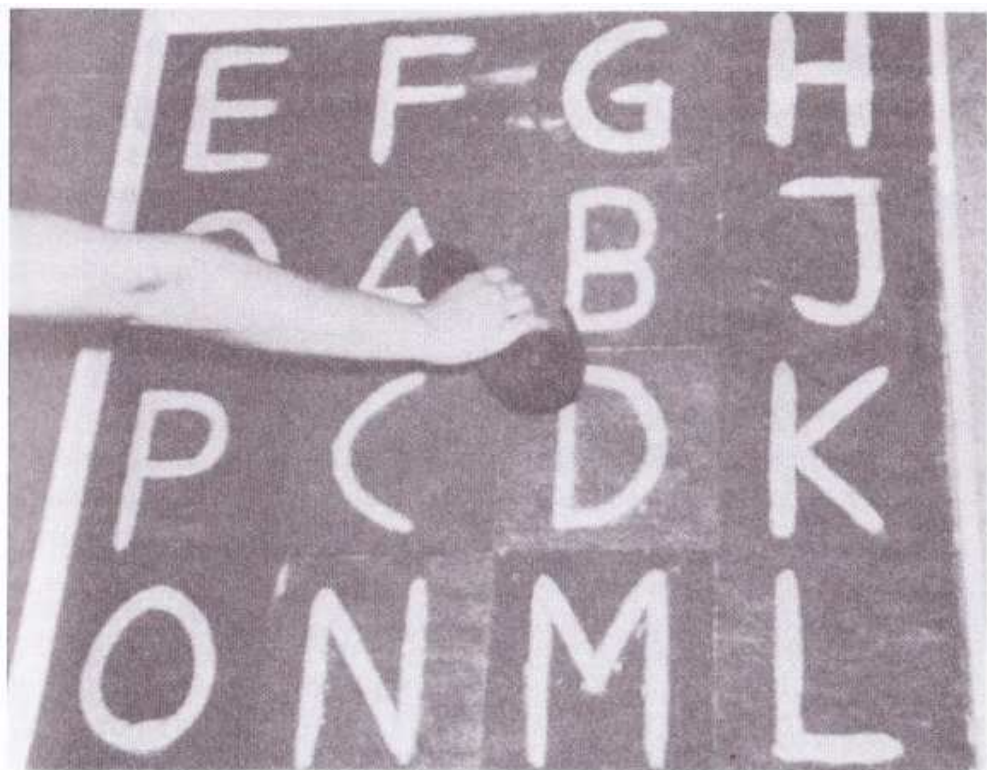
Obr. 3 Černé štěně zůstává klidné a cíleně překonává hladký kmen stromu = odbourání stresu překonáním jeho příčiny (in Müller, 2009)



Obr. 4 Světle vlkošedé štěně se chová ve stresové situaci nervózně a po několika pokusech o překonání klád ji podlézá = odbourání stresu vyhnutím se (in Müller, 2009)



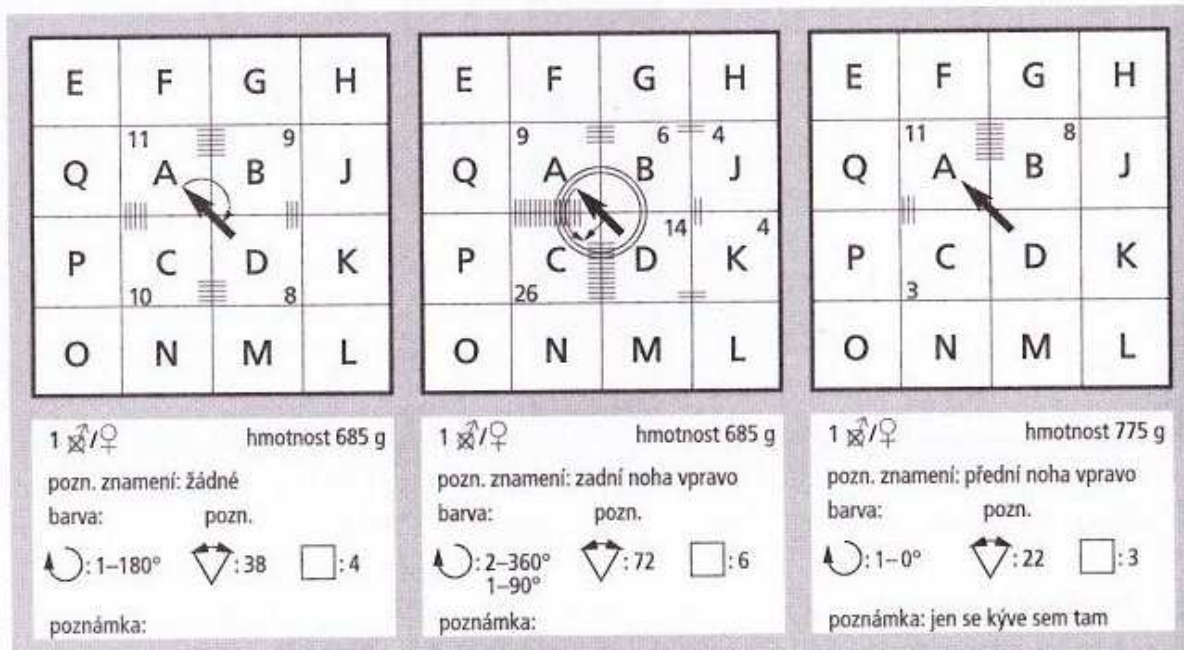
Obr. 5 Tmavé vlkošedé štěně zůstává ve stresové situaci radostně zvědavé a po kratší pauze cíleně přelézá přes nižší část klády s kůrou, tedy snáze překonatelnou část = odbourání stresu inteligencí (in Müller, 2009)



Obr. 2: Testované štěně (pes Erk vom Wildbachtal) se položí doprostřed testovací desky tak, aby jeho hlava směřovala do středu čtverce označeného A.

Obr. 6 Deska pro testování na biotonus (in Müller, 2009)

Příklad:



Obr. 7 Příklad vyplněného archu pro test na biotonus (in Müller, 2009)

Příklad:

Vyhodnocení tří zkoušek prováděných v průběhu testu štěňat dává následující výsledky:

Hmotnost:	max. hodnota min. hodnota	známka 1 = 755 g známka 5 = 685 g
Úhlové stupně:	max. hodnota min. hodnota střední hodnota střední hodnota střední hodnota limitní hodnota = 180°	známka 1 = 810° známka 5 = 0° známka 3 = (810 + 0) : 2 = 405° známka 2 = (810 + 405) : 2 = 608° známka 4 = (405 + 0) : 2 = 203° blíže k 203° = známka 4
Vyhledávací kývavé pohyby:	max. hodnota min. hodnota střední hodnota střední hodnota střední hodnota limitní hodnota = 38x	známka 1 = 72x známka 5 = 22x známka 3 = (72 + 22) : 2 = 47x známka 2 = (72 + 47) : 2 = 60x známka 4 = (47 + 22) : 2 = 35x blíže k 35x = známka 4
Dosažené čtverce:	max. hodnota min. hodnota střední hodnota střední hodnota střední hodnota limitní hodnota = 4 čtverce	známka 1 = 6 čtverců známka 5 = 3 čtverce známka 3 = (6 + 3) : 2 = 4,5 známka 2 = (6 + 4,5) : 2 = 5,25 známka 4 = (4,5 + 3) : 2 = 3,75 blíže k 3,75 = známka 4
Intenzita pohybů:	známka 1 známka 2 známka 3 známka 4 známka 5	= velmi aktivní (+++) = aktivní (++) = aktivní/pasivní (+ -) = pasivní (-) = velmi pasivní (-)
dosažené hodnoty:	1. Štěně (++) = známka 2; 2. Štěně (+++) = známka 1; 3. Štěně (-) = známka 5	
Chování:	známka 1 známka 2 známka 3 známka 4 známka 5	= velmi sebejisté (s+) = sebejisté (s) = váhavé (v) = lenivé (l) nebo hektické (h) = křečovitě (k)
Dosažené hodnoty:	1. Štěně (s) = známka 2; 2. Štěně (s+) = známka 1; 3. Štěně (k) = známka 5	

Výsledná známka každého štěněte je průměrem známek ze všech šesti hodnocených vlastností.

Obr. 8 Příklad vyhodnocení testování biotonus (in Müller, 2009)

Znaky	1. štěně	2. štěně	3. štěně	4. štěně	5. štěně	6. štěně	Poznámky
Hmotnost							Odčervení:
4. týden							
5. týden							
6. týden							
7. týden							
Chování vůči lidem	dodatečné kritérium: pořadí záznamu kontaktů						a = známí b = neznámí (vždy 3 minuty sedí na bobku nebo tiše stojí)
4. týden							
5. týden							
6. týden							
7. týden							
Chování v cizím prostředí	dodatečné kritérium: pořadí záznamu kontaktů						a = samo na neznámém místě b = samo na neznámém místě, chovatel přijde (po 3–5 minutách)
4. týden							
5. týden							
6. týden							
7. týden							
Ovladatelnost							a = ovládnutí těla b = na vodítku (od 6. týdne) c = různé druhy povrchu
4. týden							
5. týden							
6. týden							
7. týden							
Poznámka	1 = jisté; 2 = klidné; 3 = zajímá se; 4 = důvěřivé; 5 = veselé; 6 = hravé; 7 = neohrožené; 8 = nedá se ovlivnit; 9 = lhostejné; 10 = odporuje; 11 = bojuje; 12 = nejisté; 13 = nervózní; 14 = nedůvěřivé; 15 = lekavé; 16 = dá se ovlivnit; 17 = kňučí; 18 = naříká; 19 = pasivní; 20 = bojácné; 21 = pokorné; 22 = utíká pryč						

Obr. 9 Testování 4. – 7. týden – vnímavost, kontakty, ovladatelnost (in Müller, 2009)

Znaky	1. štěně	2. štěně	3. štěně	4. štěně	5. štěně	6. štěně	Poznámky
Test reakcí a aktivity	Měření aktivity: registrovat veškeré projevy aktivity včetně hlasových projevů. Hodnoty: málo, středně, hodně						a = samo v kotci b = na bedně nebo židli c = na pletivu (vždy 3-5 minut)
4. týden							
5. týden							
6. týden							
7. týden							
Akustické vlivy	kritéria: úteková vzdálenost + čas pro přiblížení						smyslová a pocitová reakce střílení plechovka s kameny auto – hračka budík
4. týden							
5. týden							
6. týden							
7. týden							
Optické vlivy	kritéria: úteková vzdálenost + čas pro přiblížení						smyslová a pocitová reakce dětská hračka krabice od bot s čárami po stranách velký barevný míč pestrá visící látka
4. týden							
5. týden							
6. týden							
7. týden							
Každodenní vlivy							+ = hodně - = málo a = byt b = provoz c = zvířata
4. týden							
5. týden							
6. týden							
7. týden							
Poznámka	1 = jisté; 2 = klidné; 3 = zajímá se; 4 = důvěřivý; 5 = veselý; 6 = hravý; 7 = neohrožený; 8 = nedá se ovlivnit; 9 = lhostejný; 10 = agresivní; 11 = bojuje; 12 = nejisté; 13 = nervózní; 14 = nedůvěřivý; 15 = lekává; 16 = dá se ovlivnit; 17 = kňučí; 18 = nařiká; 19 = pasivní; 20 = bojácný; 21 = pokorný; 22 = utíká pryč						

Obr. 10 testování 4. – 7. týden – sebevědomí (in Müller, 2009)

Znaky	1. štěně	2. štěně	3. štěně	4. štěně	5. štěně	6. štěně	Poznámky
Postavení ve skupině	Test s kostí: dát kosti všem štěňatům; po 2 minutách štěně, které již má kost, odnést z testovacího místa (podle hierarchie)						a = při krmení b = při hraní c = při testu s kostí (podle hierarchie po 2 minutách)
4. týden							
5. týden							
6. týden							
7. týden							
Kořist, pud							M = míč H = hadr K = klacek
4. týden							
5. týden							
6. týden							
7. týden							
Agresivita							a = test s kostí b = při hře c = při zátěži (od 6. týdne)
4. týden							
5. týden							
6. týden							
7. týden							
Učenlivost/ tvrdost	Učenlivost, např. počet opakování určitého cvičení.						Tvrdost, např. doba potřebná k regeneraci po 5 vteřinách (fyzicky i psychicky, bez hlasu).
4. týden							
5. týden							
6. týden							
7. týden							
Poznámka	1 = jistě; 2 = klidně; 3 = zajímá se; 4 = důvěřivě; 5 = veselě; 6 = hravě; 7 = neohrožené; 8 = nedá se ovlivnit; 9 = lhostejně; 10 = agresivně; 11 = bojuje; 12 = nejistě; 13 = nervózně; 14 = nedůvěřivě; 15 = lekávě; 16 = dá se ovlivnit; 17 = křučí; 18 = naříká; 19 = pasivně; 20 = bojácně; 21 = pokorně; 22 = utíká pryč; 23 = koule; 24 = pevně drží; 25 = nosí; 26 = brání si; 27 = okusuje; 28 = pouští; 29 = stabilní (chování); 30 = mírně; 31 = vyhraněně; 32 = velké; 33 = střední; 34 = slabě; 35 = žádně; jinak jako tab. 12 a 13.						

Obr. 11 Testování 4. – 7. týden – pudové reakce, tvrdost učenlivost (in Müller, 2009)

Znaky	1. štěně	2. štěně	3. štěně	4. štěně	5. štěně	6. štěně	Pozn.	Číslo
Hmotnost								1
Chování vůči lidem							a	2
							b	
Chování v cizím prostředí							a	3
							b	
Ovladatelnost							a	4
							b	
							c	
Test reakce + aktivity							a	5
							b	
							c	
Zvukové vjemy							a	6
							b	
Zrakové vjemy							a	7
							b	
Každodenní podněty							a	8
							b	
							c	
Zařazení ve skupině							a	9
							b	
							c	
Kořistnický pud							a	10
							b	
							c	
Agresivita							a	11
							b	
							c	
Učenlivost Tvrдость							a	12
							b	
Součet jednotlivých hodnocení								
Celkové hodnocení								
Poznámka	Sčítají se hodnoty testu u každého štěněte ve 4.–7. týdnu. Součet jednotlivých testů a štěňat se vzájemně srovnává. Min. hodnota = známka 1, max. hodnota = známka 5. Mezihodnoty se stanovují jako při testu na biotonus.							

Obr. 12 Vyhodnocení jednotlivých testů ve 4. – 7. týdnu (in Müller, 2009)



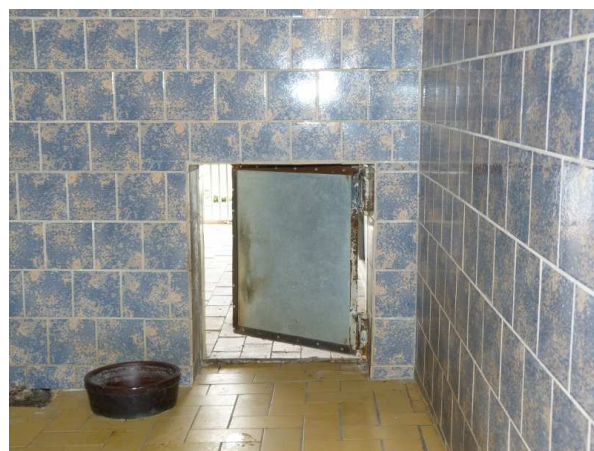
Obr. 13 Porodna (Vápeník, 2012)



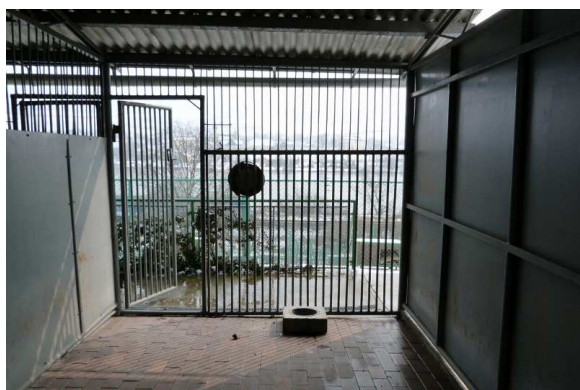
Obr. 14 Porodna 2 (Kejdanová, 2013)



Obr. 15 Porodna - vnitřní část (Vápeník, 2012)



Obr. 16 Porodna – průchod (Kejdanová, 2013)



Obr. 17 Porodna - vnější část kotce (Kejdanová, 2013)



Obr. 18 Výběh pro odchov štěňat (Kejdanová, 2013)