

Trh práce vybraného regionu v kontexte aktivní politiky zamestnanosti

Bakalárska práca

Vedúci práce:

Ing. Martin Širůček, Ph.D.

Lenka Humajová

Brno 2017

Touto formou by som sa chcela poďakovať pánovi Ing. Martinovi Širůčkovi, Ph.D za ochotu, pomoc a pripomienky pri písaní tejto práce.

Čestné prehlásenie

Prehlasujem, že som túto prácu: **Trh práce vybraného regiónu v kontexte aktívnej politiky zamestnanosti**

vypracovala samostatne a všetky použité zdroje a informácie sú uvedené v zozname použitej literatúry. Súhlasím, aby moja práca bola zverejnená v súlade s § 47b zákona č. 111/1998 Sb., o vysokých školách ve znení neskorších předpisov, a v súlade s platnou *Směrnice o zveřejňování vysokoškolských závěrečných prací*.

Som si vedomá, že sa na moju prácu vzťahuje zákon č. 121/2000 Sb., autorský zákon, a že Mendelova univerzita v Brne má právo na uzavretie licenčnej zmluvy a využitie tejto práce ako školské dielo podľa § 60 odst. 1 Autorského zákona.

Ďalej sa zaväzujem, že pred spísaním licenčnej zmluvy sa zaväzujem, že pred spísaním licenčnej zmluvy o využití diela inou osobou (subjektom) si vyžiadam písomné stanovisko univerzity o tom, že predmetná licenčná zmluva nie je v rozpore s oprávnenými záujmami univerzity a zaväzujem sa uhradiť prípadný príspevok na úhradu nákladov spojených so vznikom diela a to až do jeho skutočnej výšky.

V Brne dňa 4. januára 2017

Abstract

Humajová L., Active labour market policy in context of selected regions of Slovak republic. Bachelor thesis. Brno: Mendel University, 2017.

This work is evaluating the effectiveness active labor market policy of selected regions in Slovak republic in period from 2011 till 2015 moreover find out any solutions or suggestions of appeared weaknesses.

Keywords

Active labour market policy, labour, unemployment, Nitra, Žilina, Lučenec, Trebišov.

Abstrakt

Humajová L., Trh práce vybraného regiónu v kontexte aktívnej politiky zamestnanosti. Bakalárska práca. Brno: Mendelova univerzita v Brne, 2017.

Táto práca hodnotí efektivitu využitia aktívnej politiky zamestnanosti vo vybraných regiónov Slovenska v sledovanom bdobí 2011 až 2015 a následne nájsť riešenia lebo odporúčania objavených nedostatkov.

Klíčová slova

Aktívna politika zamestnanosti, pracovná sila, nezamestnanosť, Nitra, Žilina, Lučenec, Trebišov.

Obsah

1	Úvod	13
2	Cieľ práce	14
3	Charakterizácia politiky zamestnanosti	15
3.1	Ciele a smery politiky zamestnanosti.....	16
3.2	Vývoj aktívnej politiky zamestnanosti.....	17
3.3	Financovanie opatrení aktívnej politiky zamestnanosti.....	17
3.4	Európsky sociálny fond.....	17
3.5	Legislatívna úprava politiky zamestnanosti Slovenskej republiky.....	18
4	Aktívna politika trhu práce na Slovensku	19
4.1	Predstavenie programov Aktívnej politiky zamestnanosti v Slovenskej republike.....	19
	Poradenská činnosť/ vzdelávanie a príprava pre trh práce.....	20
4.2	Vybrané programy APZ na Slovensku.....	20
4.2.1	Príspevok na samostatnú zárobkovú činnosť (§ 49).....	20
4.2.2	Príspevok na podporu zamestnávania znevýhodneného uchádzača o zamestnanie (§ 50).....	20
4.2.3	Príspevok na vykonávanie absolventskej praxe (§ 51).....	21
5	Nezamestnanosť	22
5.1	Pracovná sila.....	22
5.2	Druhy nezamestnanosti.....	23
5.2.1	Frikčná nezamestnanosť.....	23
5.2.2	Štrukturálna nezamestnanosť.....	23
5.2.3	Cyklická nezamestnanosť.....	24
5.2.4	Nedobrovoľná nezamestnanosť.....	25
5.2.5	Prirodzená miera nezamestnanosti.....	25
5.3	Meranie nezamestnanosti.....	25
6	Metodika práce	27

6.1	Regióny Slovenskej republiky podliehajúce analýzy APZ	28
6.1.1	Nitra ako zástupca západného Slovenska	28
6.1.2	Žilina ako zástupca severného Slovenska	29
6.1.3	Trebišov ako zástupca východného Slovenska	29
6.1.4	Lučenec ako zástupca južného Slovenska	30
6.2	Časové obdobie podliehajúce analýze aktívnej politiky zamestnanosti na Slovensku	31
6.3	Kritériá merania efektívnosti	32
6.4	Voľba programov APZ	32
6.4.1	Príspevok na samostatnú zárobkovú činnosť (§ 49)	32
6.4.2	Príspevok na podporu zamestnávania znevýhodneného uchádzača o zamestnanie (§50)	33
6.4.3	Príspevok na vykonávanie absolventskej praxe (§ 51)	33
7	Využívanie jednotlivých programov aktívnej politiky zamestnanosti vo vybraných regiónoch	34
7.1	Výsledky aktívnej politiky zamestnanosti v roku 2011 až 2015 v Nitrianskom okrese	39
7.1.1	Výsledné hodnoty v roku 2011	39
7.1.2	Výsledné hodnoty v roku 2012	41
7.1.3	Výsledné hodnoty v roku 2013	43
7.2	Výsledky výpočtov v roku 2014	45
7.3	Výsledky aktívnej politiky zamestnanosti v roku 2011 až 2015 v Žilinskom okrese	49
7.3.1	Výsledky Žilinského okresu v roku 2011	49
7.3.2	Výsledné hodnoty v roku 2012	51
7.3.3	Výsledné hodnoty v roku 2013	52
7.3.4	Výsledné hodnoty v roku 2014	54
7.4	Výsledky aktívnej politiky zamestnanosti v roku 2011 až 2015 v okrese Lučenec	57
7.4.1	Výsledné hodnoty v roku 2011	57
7.4.2	Výsledné hodnoty v roku 2012	59
7.4.3	Výsledné hodnoty roku 2013	61
7.4.4	Výsledné hodnoty roku 2014	63

7.5	Výsledky aktívnej politiky zamestnanosti v roku 2011 až 2015 v okrese Trebišov	66
7.5.1	Výsledné hodnoty roku 2011	66
7.5.2	Výsledné hodnoty roku 2012	68
7.5.3	Výsledné hodnoty roku 2013	70
7.5.4	Výsledné hodnoty roku 2014	72
7.6	Celoslovenské vyhodnotenie aktívnej politiky v roku 2015	75
7.7	Aktívna politika zamestnanosti v krajinách OECD a diskusie autorov o jej efektívite alebo zbytočnosti	78
8	Záver	80
9	Literatúra	81
10	Zoznam obrázkov	88
11	Zoznam tabuliek	89
A	Prototyp výpočtu čistej mzdy, odvodov a dane z príjmu pre SZČO	97
B	Prototyp výpočtu čistej mzdy, odvodov a dane z príjmu pre znevýhodneného uchádzača	98
C	Prototyp výpočtu čistej mzdy, odvodov a dane z príjmu pre absolventa vysokoškolského štúdia	99

1 Úvod

Problematika nezamestnanosti je známa v každej ekonomike sveta a každá krajina si dáva tento cieľ do popredia, aby nezamestnanosť bola čo najnižšia. Niektorým krajinám sa to darí lepšie, iným nie. Počiatkom aktívnej politiky zamestnanosti si autorka dovoľuje povedať, že to bolo po veľkej hospodárskej kríze v 50. rokoch 20. storočia a v 70. rokoch 20. storočia nadobudla formu podobnú tej terajšej. Tento problém sa riešil formou rekvalifikácií, pracovných výcvikov a i. Nezamestnanosť ako prioritný problém si kladie aj Európska únia, ktorá sa snaží znížiť regionálne rozdiely nezamestnanosti v podobe rôznych dotácií. Aktívna politika zamestnanosti je momentálne financovaná približne 85% z Európskej únie a 15% zo štátneho rozpočtu. Momentálne je to Národný program, financovaný z Európskeho sociálneho fondu na podporu nezamestnanosti, čerstvých absolventov či napomôcť pri hľadaní lepšej práce. Prvá vlna programov začala v roku 2007 do roku 2013 a v roku 2014 prebieha druhá vlna do roku 2020. Autorka sa venuje otázke, nakoľko je táto politika zamestnanosti efektívna a ako zaťažuje štátny rozpočet. Autorka predstaví čitateľovi vybrané príspevky na podporu zamestnanosti, ktorých je v súčasnosti široké množstvo. Medzinárodné zapojenie do otvoreného trhu Európskej únie má pozitívne ale aj negatívne dopady. Pozitívne sú už vyššie spomínané dotácie, eurofondy a naopak negatívne vplyvy krajín Eurozóny, ktoré sa s veľkou pravdepodobnosťou odrazia u všetkých členov Európskej únie a aj iných, ako napríklad v prípade hospodárskej krízy v roku 2008/2009, ktorá zasiahla takmer celý svet práve tie, ktoré sú ekonomicky prepojené. Aktívna politika je veľmi administratívne náročná a obnáša aj vlastné legislatívne rámce, ktoré sa nesmú porušovať a využívanie programov na podporu zamestnanosti musí byť v súlade so zákonom. Preto je veľmi dôležité vždy dobre preveriť uchádzačov o zamestnanie, či sú vhodní kandidáti a majú nárok na tieto príspevky a či spĺňajú všetky náležité podmienky.

Úvodné slová kapitol oboznámia čitateľa s problematikou danej kapitoly a uvedú ho do deja a detailnejších podôb aktívnej politiky zamestnanosti na Slovensku. Po teoretickej časti sa autorka bude venovať výpočtom, ktoré sú zobrazené v tabuľkách a vyhodnoteniu programov aktívnej politiky zamestnanosti. Na záver bude prebiehať diskusia, kde budú porovnávané výsledky autorov iných prác a tejto práce a následne budú vyvedené odporúčania pre ďalšie roky aktívnej politiky zamestnanosti na Slovensku.

2 Cieľ práce

Cieľom tejto práce je vyhodnotenie úspešnosti a vhodnosti využívania jednotlivých programov aktívnej politiky zamestnanosti vo vybraných regiónoch Slovenska v sledovanom období 2011 až 2015 a taktiež stanovenie doporučení vychádzajúcich z autorkiných zistení a sledovaní aplikovaných do budúcich období.

3 Charakterizácia politiky zamestnanosti

Cieľom tejto kapitoly je oboznámenie sa s témou aktívna politika zamestnanosti a predstavenie jej nástrojov a cieľov na zlepšenie a rast zamestnanosti v krajine. Táto kapitola informuje čitateľa o základných rozdeleniach, teóriách a nástrojoch na realizáciu, ale aj predstavuje historický vývoj, kedy nastal prvotný impulz a príčina vzniku aktívnej politiky zamestnanosti. Kapitola sa uzatvára mierne citlivejšou témou pre občanov a tou je financovanie aktívnej a pasívnej politiky, ktorej podpora je získavaná z účelových fondov tvorených z poistenia na nezamestnanosť a daní, ale od vstupu do Európskej únie sa vláda snaží využívať rôzne programy ako napríklad Národný program financovaný z Európskeho sociálneho fondu.

Politika zamestnanosti sa vyznačuje rôznymi termínmi. Možno ju určiť ako súbor opatrení, ktoré modelujú podmienky pre efektívne využitie pracovných síl a pohyblivú rovnováhu na pracovnom trhu. Na čele zvyčajne stojí štát, odbory, zamestnávateľia a zamestnanci. Snaží sa o súlad medzi dopytom a ponukou na trhu práce, zosilnenie nástrojov, ktoré medzi nimi pôsobia (Krebs, V. a kol., 2005).

Politika zamestnanosti neintervenuje priamo trh práce na mikroúrovni. Snaží sa priamo intervenovať vzťahy medzi dopytom a ponukou v snahe podporiť a harmonizovať rovnováhu bez toho, aby zásadne zmenila, prípadne narušila trh práce. Hospodárska politika má hlavný vplyv na rovnováhu trhu práce a takisto jej zásahy na podporu ekonomického rastu a vzniku nových pracovných miest (Halásková, 2008).

Samozrejme, že politika zamestnanosti sa snaží o dosiahnutie určitého verejného cieľa, a tým sú oslabenie a odstránenie ekonomických a sociálnych dôsledkov nezamestnanosti (Halásek, D., 2004).

K prioritným cieľom politiky zamestnanosti sa radí:

- Získanie rovnováhy medzi dopytom a ponukou po pracovnej sile
- Garancia práva občanov na zamestnanie
- Snaha o produktívne využitie zdrojov pracovnej sily
- Rast kvalifikácie pracovníkov
- Zmiernenie dlhotrvajúcej nezamestnanosti, hlavne u problémových skupín (Halásková, R., 2001)

Podľa Syrovátku (1995) určuje politiku zamestnanosti ako časť makroekonomickej hospodárskej politiky a politiky pracovného trhu, rovnako môže sledovať odlišné ale aj iné ciele s využitím rozličných stratégií.

Pre politiku zamestnanosti bol vytvorený základný ekonomický rámec:

- Trh práce by mal mať dostatočnú škálu ekonomických aktivít a takisto aj vstrebateľnú schopnosť trhu práce.
- Cena pracovnej sily
- Objem finančných prostriedkov vyhradených na politiku zamestnanosti
- Štátne zásahy národného hospodárstva v podobe štrukturálnych zmien, ktoré menia smer ponuky pracovných príležitostí u rôznych druhov povolání a regiónov

- Miera nezamestnanosti. Je všeobecne známe, že pri vyššej miere nezamestnanosti zostáva štátu menej finančných prostriedkov na aktívnu časť politiky zamestnanosti (Potúček, M., 1995).

3.1 Ciele a smery politiky zamestnanosti

Samozrejme cieľom a smerom aktívnej politiky je prosperita krajiny, ktorej súčasťou chce byť každý občan. Politika zamestnanosti hrá veľmi dôležitú rolu na Slovensku a takisto prispieva vo veľkej miere k poklesu nezamestnanosti. Musíme mať na pamäti aj to, že môžeme spozorovať obrovské rozdiely medzi západnými a východnými časťami Slovenska. Zaujímavé je to, že skoro každá krajina sa profiluje s bohatším západom a chudobnejším východom. Napríklad Nemecko, Anglicko atď. Jedným z cieľov politiky zamestnanosti je odstrániť alebo čo najmenej znížiť rozdiely medzi východom a západom. Ako sme mohli spozorovať, vláda začala vytvárať rôzne akčné programy prevažne na východnom Slovensku na časové obdobie 2016-2020. Tieto akčné programy slúžia tiež na rozvoj miest, rast zamestnanosti a podporu vidieka. Autorka sa nebude venovať v tejto práci podrobne akčným programom, budú len okrajovo spomenuté na priblíženie situácie na Slovensku

Aby sme si priblížili politiku zamestnanosti a lepšie ju chápali, vymedzíme si aktivity a činnosti, na ktoré sa prioritne zameriava. Môžeme ich nazvať aj ako ciele politiky zamestnanosti:

- Rozmach infraštruktúry na trhu práce. Hlavnou úlohou infraštruktúry na trhu práce s pomocou využitia úradov a sprostredkovateľňami práce je zabezpečiť informačné, poradenské a sprostredkovateľské služby. Zlepšuje prehľad a informovanosť o voľných pracovných pozíciách (náplň práce, úroveň), kandidátov na prácu (podmienky, požiadavky, kvalifikácia), ktorý je nevyhnutný pre chod trhu práce.
- Podpora vzniku nových pracovných miest, príp. pracovných činností a príležitostí. Pomocou finančných dotácií podporuje zamestnávateľov na vytvorenie nových pracovných miest, finančne sú podporované verejnoprospešné práce, uľahčovanie zamestnania mladých a zdravotne hendikepovaných obyvateľov
- Ciele na rast prispôsobivosti pracovnej sily. Politika zamestnanosti sa usiluje o činnosť a záštitu rôznych rekvalifikačných programov.
- Zúčastňuje sa podpory dočasne nezamestnaných občanov vo forme dávky a podpory v nezamestnanosti a zabezpečuje tak isté životné podmienky (Krebs, V a kol., 2005).

Tieto vyššie uvedené aktivity politiky zamestnanosti (okrem podpôr v nezamestnanosti) podnecujú pracovnú silu ku zmene vlastného postavenia na trhu práce a súhrn týchto aktivít nazývame aktívna politika zamestnanosti.

Rovnako ako máme aktívnu politiku zamestnanosti tak sa nám objavuje pojem pasívna politika zamestnanosti. V skratke autorka vysvetlí význam pasívnej politiky zamestnanosti, ale naďalej sa hlbšie bude venovať aktívnej politike zamestnanosti.

Pod pojmom pasívna politika zamestnanosti si jednoducho predstavíme všeobecne známe podpory v nezamestnanosti alebo využitie predčasného odchodu

do dôchodku. Pasívnu politiku zamestnanosti môžeme rozumieť ako kompenzáciu za stratu príjmu v nezamestnanosti (Halásková, 2008).

Autorka považuje za najdôležitejšie, aby sa občania uchádzajúci o prácu zamestnali do jedného roka a to z takého dôvodu, že ľudia, ktorí sú nezamestnaní viac ako 1 rok strácajú pracovné návyky a je ťažšie a ťažšie ich znovu získať. Práve v týchto prípadoch nastáva ten správny čas aktívnej politiky zamestnanosti, aby vstúpila do hry a naštartovala tak uchádzačov o zamestnanie za pomoci jej programov a rekvalifikáciami, ktorými disponuje.

3.2 Vývoj aktívnej politiky zamestnanosti

Hlavným impulzom vzniku aktívnej politiky zamestnanosti boli povojnové reparačné, vysoká nezamestnanosť a vysoký dopyt po práci v období 50. rokov 20. storočia (Halásková, 2008).

Už v 70. rokoch sa dostáva aktívna politika zamestnanosti do dnešnej podoby a už prispievala k flexibilitě trhu práce a štrukturálnym zmenám (Krebs, V a kol., 2005). Cieľom bola podpora na strane ponuky, jej zlepšenie pomocou mechanizmov ako napríklad zlepšovanie zručností pri hľadaní práce, rekvalifikácia, pracovný výcvik a tak ďalej. Podpora bola uskutočnená pomocou rôznych finančných dotácií na tvorbu nových pracovných miest v oblasti dopravy, umenia, energií atď (Konětopská H., 1994).

3.3 Financovanie opatrení aktívnej politiky zamestnanosti

Financovanie opatrení politiky zamestnanosti ovplyvňuje v značnej miere každého z nás, občanov. Financovanie je možné z viacerých zdrojov. Môžu to byť vytvorené účelové fondy na základe poistenia v nezamestnanosti, ktoré vyplýva z platieb poistného, ktoré môžu platiť zamestnanci, zamestnávateľia alebo ich štátny rozpočet získava z daní. Dôsledkom je zaťaženie platcov a vedie to k vzostupu ceny práce. Vysoké dane alebo miera zdanenia vzájomne s vysokou cenou práce vedie k demotivácií zamestnávateľov, tým spomaľuje tvorbu nových pracovných miest a tak isto spomaľuje ekonomický rast (Halásková, 2008).

Takisto na financovaní sa s veľkou mierou podieľa Európska únia formou Európskeho sociálneho fondu, Operačný program ľudské zdroje a iné Národné projekty, ktorých cieľom je taktiež zvýšiť zamestnanosť pomocou vytvorením nových pracovných miest a implementovať tak UoZ do zamestnania a zvýšiť ich konkurencieschopnosť.

3.4 Európsky sociálny fond

Európsky sociálny fond je hlavným európskym inštrumentom na podporu zamestnaní, pomáhajúc občanom získať lepšiu prácu a zabezpečiť lepšie pracovné príležitosti pre všetkých občanov Európskej únie a bol založený v roku 1957. Pracuje na základe investovania do európskeho ľudského kapitálu a tým sú pracovníci,

mladí ľudia a všetci tí, ktorí hľadajú prácu. Európskemu sociálnemu fondu je vyhradených 10 miliárd Eur na podporu šancí pre milióny Európanov, konkrétne tých, pre ktorých je ťažké si nájsť prácu.

ESF býva veľmi často zamieňaný za pracovnú agentúru, čo ale tak vôbec nie je. ESF neponúka prácu. ESF podporuje desiatky tisíc miestnych, regionálnych a národných projektov podporujúcich zamestnanosť v celej Európe, od malých projektov komunitných charít na pomoc miestnym invalidným občanom si nájsť vhodnú prácu ale aj celonárodných projektov, ktoré podporujú odborné vzdelávanie v celej populácii. ESF projekty majú bohatú škálu adresovania a vedia sa zamerať na rôzne cieľové skupiny. Sú tu projekty zacielené na vzdelávací systém, učiteľov a študentov, na mladých a starších uchádzačov o zamestnanie a potencionálnych podnikateľov z rôznych pozadí. Hlavný bod zamerania ESF sú ľudia (Európsky Sociálny fond, 2016).

Autori Karol Morvay a kol. (2016) konštatujú, že implementovaním politiky súdržnosti a čerpania fondov prispela k zníženiu miery nezamestnanosti vo všetkých regiónoch Slovenskej republiky. V prípade nečerpania fondov by bola odhadovaná miera nezamestnanosti v rokoch 2010-2014 na Slovensku o 3 až 4 p.b. vyššia.

3.5 Legislatívna úprava politiky zamestnanosti Slovenskej republiky

1. **Zákon č. 5/2004 Z.z. o službách zamestnanosti a o zmene a doplnení niektorých zákonov.** Tento zákon upravuje právne vzťahy pri poskytovaní služieb zamestnanosti. Služby zamestnanosti na účely tohto zákona je systém inštitúcií a nástrojov podpory a pomoci účastníkom trhu práce pri
 - hľadaní zamestnania,
 - zmene zamestnania,
 - obsadzovaní voľných pracovných miest a
 - uplatňovaní aktívnych opatrení na trhu práce s osobitným zreteľom na pracovné uplatnenie znevýhodnených uchádzačov o zamestnanie.
2. **Zákon č. 461/2003 Z. z. Zákon o sociálnom poistení,** ktorý upravuje prevažne pasívnu politiku zamestnanosti vo forme podpôr v nezamestnanosti.
3. **Zákon č. 311/2001 Z. z. Zákonník práce,** upravuje pracovnoprávne vzťahy medzi zamestnávateľmi a zamestnancami a takisto práva a povinnosti nie len zamestnancov ale aj zamestnávateľov.
4. **Zákon č. 2/1991 Zb., Zákon o kolektívnom vyjednávaní**
5. **Zákon č. 124/2006 Z. z., Zákon o bezpečnosti a ochrane zdravia pri práci a o zmene a doplnení niektorých zákonov**
6. **Zákon č. 552/2003 Z. z., Zákon o výkone práce vo verejnom záujme** (Halásková R., 2008)

4 Aktívna politika trhu práce na Slovensku

V práci bude autorka vyhodnocovať 5-ročné časové obdobie, v ktorom prebiehali opatrenia trhu práce. Musíme poznamenať, že tie najvýznamnejšie vzhľadom na počet účastníkov boli v roku 2011. Sú to tieto opatrenia: : príspevok na aktivačnú činnosť formou menších služieb pre obec alebo formou menších služieb pre samosprávny kraj, príspevok na vykonávanie absolventskej praxe, príspevok na podporu zamestnanosti, na realizáciu opatrení na ochranu pred povodňami a na riešenie následkov mimoriadnej situácie, príspevok na podporu regionálnej a miestnej zamestnanosti, príspevok na aktivačnú činnosť formou dobrovoľníckej služby, vzdelávanie a príprava pre trh práce Uchádzačov o zamestnanie(UoZ) a záujemcov o zamestnanie. Čitateľovi sú predstavené všetky disponibilné programy aktívnej politiky, ktoré napomáhajú začleneniu UoZ na pracovný trh. Čitateľovi budú vybrané programy predstreté v tejto kapitole, o postupe sa dozvie v metodike práce a aplikácia bude vysvetlená v empirickej časti tejto práce.

4.1 Predstavenie programov Aktívnej politiky zamestnanosti v Slovenskej republike

Programy APZ napomáhajú účastníkom trhu práce sa začleniť do pracovného trhu. Pomáha pri hľadaní zamestnania, zmene zamestnania a prípadne obsadzovaní voľných pracovných miest. Tieto programy sú zamerané na pomoc občanom ale aj zamestnávateľom. Všetky tieto programy nájdeme v Zákone č. 5/2004 Z. z., Zákon o službách zamestnanosti a o zmene a doplnení niektorých zákonov.

- Sprostredkovanie zamestnania (§ 32 ods. 12 písm. d)
- Informačné a poradenské služby (§ 42)
- Preventívno-poradenská činnosť pre základné a stredné školy – voľba povolania
- Burzy informácií
- Odborné poradenské služby (§ 43)
- Vzdelávanie a príprava pre trh práce uchádzača o zamestnanie (§ 46)
- Vzdelávanie a príprava pre trh práce zamestnanca (§ 47)
- Príspevok na samostatnú zárobkovú činnosť (§ 49)
- Príspevok na podporu zamestnávania znevýhodneného uchádzača o zamestnanie (§ 50)
- Príspevok na podporu udržania v zamestnaní zamestnancov s nízkymi mzdami (§ 50a)
- Príspevok na podporu vytvárania a udržania pracovných miest v sociálnom podniku (§ 50c)
- Príspevok na podporu rozvoja miestnej a regionálnej zamestnanosti (§ 50j)
- Príspevok na podporu udržania pracovných miest (§ 50k)
- Príspevok na vykonávanie absolventskej praxe (§ 51)

- Príspevok na aktivačnú činnosť formou menších obecných služieb pre obec alebo formou menších služieb pre samosprávny kraj (§ 52)
- Príspevok na aktivačnú činnosť formou dobrovoľníckej služby (§ 52a)
- Príspevok na dochádzku za prácou (§ 53)
- Príspevok na presťahovanie za prácou (§ 53a)
- Príspevok na dopravu do zamestnania (§ 53b)
- Príspevok na vytvorenie nového pracovného miesta (§ 53d)
- Realizácia projektov a programov (§ 54)

Poradenská činnosť/ vzdelávanie a príprava pre trh práce

- Príspevok na rekvalifikáciu (§ 54 ods. 1 písm. d)
- Príspevok na zriadenie chránenej dielne alebo chráneného pracoviska (§ 56)
- Príspevok občanovi so zdravotným postihnutím na samostatnú zárobkovú činnosť (§ 57)
- Príspevok na činnosť pracovného asistenta (§ 59)
- Príspevok na úhradu prevádzkových nákladov chránenej dielne alebo chráneného pracoviska a na úhradu nákladov na dopravu zamestnancov (§ 60)

4.2 Vybrané programy APZ na Slovensku

4.2.1 Príspevok na samostatnú zárobkovú činnosť (§ 49)

Príspevok je určený na vytvorenie pracovného miesta vo forme samo zamestnania s minimálne trojročnou prevádzkou samostane zárobkovej činnosti. Tento príspevok čiastočne uhrádza náklady spojené so samostatnou zárobkovou činnosťou. Príspevok je udelený UoZ, ktorí si otvorili živnosť na základe živnostenského zákona a realizujú poľnohospodársku výrobu, ktorá zahŕňa aj hospodárenie v lesoch a na vodných plochách, ktoré sú obsiahnuté v zákone o súkromnom podnikaní občanov. Hodnota príspevku sa odvíja od celkovej ceny práce, typu regiónu legítimného na poskytovanie štátnej pomoci a od priemernej miery evidovanej nezamestnanosti v okrese, v ktorom UoZ prevádzkuje samostatne zárobkovú činnosť. Tento nástroj podporuje vstup UoZ na trh práce rovnako ako samostatne zárobkovo činné osoby (SZČO). Príspevok má nepovinný/fakultatívny charakter (Výročná správa, 2014).

4.2.2 Príspevok na podporu zamestnávania znevýhodneného uchádzača o zamestnanie (§ 50)

Cieľom tohto príspevku je poskytnutie pomoci zamestnávateľom, aby boli motivovaní k tvorbe nových a voľných pracovných miest.

Príspevok je poskytovaný z Úradu práce, sociálnych vecí a rodiny zamestnávateľovi na zamestnanie znevýhodneného uchádzača o zamestnanie, ktorý je evidovaný ako UoZ minimálne 3 mesiace a poskytuje sa na úhradu celkovej ceny práce. Uzavretý pracovný pomer musí byť minimálne v rozsahu polovice stanoveného týž-

denného pracovného času zamestnávateľa. Ak je pracovný pomer uzavretý na kratší pracovný čas, príspevok je krátený v pomere pracovného času. Výška príspevku vychádza z priemernej miery evidovanej nezamestnanosti v príslušnom okrese. Príspevok je poskytovaný zamestnávateľovi za maximálne obdobie 12 kalendárnych mesiacov na znevýhodneného UoZ, ktorý je evidovaný viac ako 24 mesiacov ale na znevýhodneného UoZ, ktorý je evidovaný viac ako 24 mesiacov sa príspevok poskytuje maximálne 24 kalendárnych mesiacov, pričom sa neprihliada na právnu formu, predmet činnosti zamestnávateľa a typ znevýhodneného UoZ. Podmienkou je zachovanie vytvoreného pracovného miesta, na ktorý bol určený príspevok, minimálne v rozsahu polovice stanoveného týždenného pracovného času zamestnávateľa, na ktorý bol príspevok dohodnutý. V prípade nedodržaní podmienky sledovania udržateľnosti už vytvoreného miesta, aj po ukončení, je záväzok vrátenia pomernej časti príspevku (UPSVAR, 2016).

4.2.3 Príspevok na vykonávanie absolventskej praxe (§ 51)

Cieľom tohto príspevku je nadobudnutie praktických zručností u zamestnávateľa na základe dosiahnutých vedomostí a znalostí zodpovedajúcim dosiahnutého vzdelania, ktoré zvýšia pravdepodobnosť uplatnenia na pracovnom trhu.

Podmienkou na vykonávanie absolventskej praxe je evidencia absolventa na úrade práce minimálne 1 mesiac. Absolventská prax môže trvať 3-6 mesiacov v rozsahu 20 hodín týždenne. Výška príspevku, ktorý uhradza Úrad práce, sociálnych vecí a rodiny absolventovi je 65% sumy životného minima na uhradenie základných výdavkov zodpovedajúcich životnému minimu (UPSVAR, 2016).

5 Nezamestnanosť

Nezamestnanosť patrí medzi prirodzené časti ekonomických systémov, ktoré fungujú na báze trhového hospodárstva a jednoducho vyjadrená ako nezužitkovaný výrobný faktor práce. Má vcelku veľký vplyv nielen na nezamestnaných jednotlivcov ale aj na spoločnosť (URAMOVÁ, M. a kol., 2010). V každej ekonomike a v každom období existujú ľudia, prípadne jednotlivci, ktorí sú nezamestnaní. Sú to ľudia, ktorí nepracujú, ale chcú pracovať v práci, kde pracujú podobní jedinci ako oni a za plat, ktorý im prislúcha. Takýto druh nezamestnanosti patrí medzi základné problémy makroekonómie. Vyskytujú sa nám rôzne prípady.

Jeden z nich sa týka faktorov priemernej nezamestnanosti trvajúcu už dlhšiu dobu. Hlavnými otázkami sú, či nezamestnanosť odráža čistý neúspech trhu práce a ak áno, čo je príčinou a aké sú dôsledky. V tejto problematike sa vyskytuje mnoho názorov. Objavuje sa nám tu aj jeden extrémny názor a ten hovorí, že nezamestnanosť je v značnej miere zdanlivá alebo imaginárna alebo posúva bezvýznamné skupiny do procesu prepojenia pracovníkov a zamestnaní (Romer, D., 2012). Takisto aj v modernej spoločnosti je nezamestnanosť hlavným problémom. V prípade vysokej nezamestnanosti sa plytvá zdrojmi a príjmy domácnosti sú nízke. Tento problém takisto ovplyvňuje nielen krajinu ale aj rodinné životy obyvateľov. Strata pracovného miesta výrazne ovplyvní psychiku jedinca. Nezamestnanosť vedie k zhoršeniu psychického a fyzického zdravia, alkoholizmu, samovraždám, a tak ďalej (Samuelson, P. A., Nordhaus W. D., 1995). Mohli sme si všimnúť za posledné roky, čím viac rástla populácia tak isto rástol objem pracovnej sily na trhu, a preto je štát nútený vytvárať nové pracovné miesta. Takisto sa už v minulosti zabránilo pracovať malým deťom, čo bolo aj jedným z opatrení na vytvorenie nových pracovných miest. Expanzia pracovných miest nás nenúti len zvyšovať kapacitu produkcie, ale aj už zmienené nové vytváranie pracovných miest.

5.1 Pracovná sila

Predtým ako posúdime problém nezamestnanosti, najprv sa musíme rozhodnúť, kto chce pracovať. Poznáme milióny ľudí, ktorých nepovažujeme za problém nezamestnanosti. Poznáme ich ako študenti denného štúdia, malé deti alebo dôchodcovia. Neočakávame od nich, aby pracovali, tak isto ich nepovažujeme ani za problém nezamestnanosti. Nesnažíme sa zamestnať všetkých, to je samozrejme nemožné. Čo prináša problém nezamestnanosti, je to objem ľudí, ktorí sú ochotní pracovať, ale z dôvodu nedostatku pracovných miest tak urobiť nemôžu.

Pracovnú silu rozdeľujeme do dvoch rozličných skupín. Jedna skupina pozostáva z uchádzačov o zamestnanie a druhá zahŕňa všetkých, čo sa o zamestnanie neuchádza. Pracovná sila zahŕňa všetkých vo veku 16 rokov a starších, ktorí momentálne pracujú a plus tých, ktorí nepracujú, ale aktívne si hľadajú prácu. Niektorí jednotlivci sú tiež započítaní ako zamestnaní, aj keď v prípade dovolenky, choroby, štrajku alebo zlého počasia nie sú v práci. Taktiež sa nám objavuje prípad ne-

platených rodinných príslušníkov pracujúcich v rodinnom podniku, ktorí sú tiež považovaní za zamestnaných.

Ľudia, ktorí sú nezamestnaní a ani si aktívne nehľadajú zamestnanie nepatria do skupiny pracovnej sily alebo uchádzačov o zamestnanie (Schiller, Bradley R., 2000).

Zamestnaní sú ľudia, ktorí majú platené zamestnanie, alebo aj tí, ktorí zamestnanie majú ale nepracujú z dôvodu choroby, štrajku alebo dovolenky.

Nezamestnaní sú ľudia, ktorí nemajú zamestnanie ale aktívne si ho hľadajú alebo čakajú, kým sa budú môcť do práce vrátiť. Tak isto nezamestnaní si musia aktívne hľadať prácu či návštevou firiem, alebo odpovedaním na inzeráty ponúk práce.

Ostatní občania sú radení do ekonomicky neaktívneho obyvateľstva, a to z dôvodu štúdia, udržiavania domácností, dôchodku alebo zlého zdravotného stavu alebo si jednoducho prácu nehľadajú (Samuelson, P. A., Nordhaus W. D., 1995).

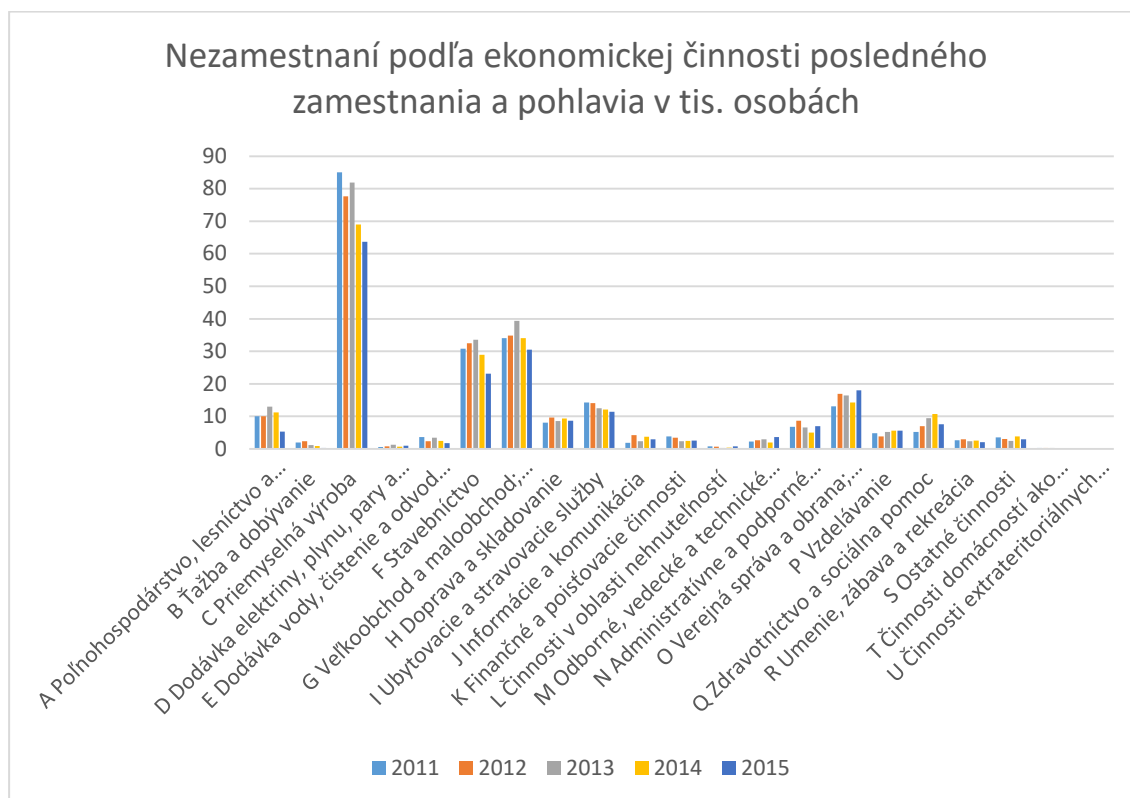
5.2 Druhy nezamestnanosti

5.2.1 Frikčná nezamestnanosť

Je veľa dôvodov spojených s nezamestnanosťou. Viacero pracovníkov má svoje súkromné, finančné dôvody odísť z jednej práce do druhej alebo si začať hľadať novú prácu. Tu sa môže objaviť malá medzera, kedy je osoba nezamestnaná na pár dní alebo týždňov bez nejakých finančných, osobných alebo sociálnych následkov. Naopak ľudia, ktorí strávia viac času na hľadanie práce, môžu nájsť lepšie zamestnanie. Takisto to platí aj pre študentov, ktorí vstupujú prvýkrát na trh práce. Nie je pravdepodobné, že nájdú hneď prácu ako vstúpia na trh práce alebo hneď potom, ako opustia školu. Opäť obdobie hľadania práce dáva možnosť zistiť podmienky práce ako sú napríklad požadované zručnosti, plat a iné. Poznáme tri faktory, ktoré rozlišujú frikčnú nezamestnanosť od iných druhov nezamestnanosti. Prvý faktor je to, že existuje veľa zamestnaní pre tých, ktorí sú frikčne nezamestnaní, to znamená, že je tam zodpovedajúci dopyt po práci. Druhý faktor je ten, že tí, ktorí sú frikčne nezamestnaní, majú dostatočné zručnosti požadované na voľné pracovné miesta. Tretí faktor je doba hľadania práce, ktorá je krátka (Schiller, Bradley R., 2000).

5.2.2 Štrukturálna nezamestnanosť

Štrukturálna nezamestnanosť sa objavuje tam, kde je rozkol medzi dopytom a ponukou na trhu práce. Tento rozkol môže vzniknúť v momente, kedy sa dopyt po určitom druhu práce zvýši a pri inom zase zníži. Pracovníci, ktorí dlho pracovali v jednom odvetví a náhle stratia prácu práve z dôvodu poklesu dopytu po ich zamestnaní, majú problém sa adaptovať do nových zamestnaní a chýbajú im potrebné zručnosti a vedomosti. Dopyt a ponuka majú veľmi pomalú tendenciu sa vyrovnávať, a to práve ovplyvňuje aj mzdu, ktorá reaguje na ekonomické šoky veľmi pomaly (Samuelson, P. A., Nordhaus W. D., 1995).



Obr. 1 Prehľad ekonomických činností posledných zamestnaní, ktoré produkujú najviac nezamestnaných občanov v období 2011 až 2015

Z grafu je pozorovateľné, z akých predošlých zamestnaní pochádza najväčšie množstvo nezamestnaných. Najjasnejšie môžeme vidieť, že občania, ktorí v minulosti boli dlhodobo zamestnaní v priemyselnej výrobe, ktorý mal veľký rozmach, ale v súčasnosti upadá, nastáva tak pomalá adaptácia nezamestnaných do nového zamestnania. Títo pracovníci ak pracovali v tomto druhu odvetvia približne 10 rokov, nikdy nepomysleli na to, že raz prídu o prácu a budú sa musieť uchádzať o prácu v inom odbore. Rovnako ďalším odvetvím je stavebníctvo a veľkoobchod a maloobchod; oprava motorových vozidiel a motocyklov, ktoré sa po kríze veľmi ťažko rozbiehajú a adaptácia pracovníkov je tiež rovnako náročná na pracovnom trhu.

5.2.3 Cyklická nezamestnanosť

Cyklická nezamestnanosť je jednoducho stav, keď v okolí nie sú žiadne voľné pracovné miesta. Cyklická nezamestnanosť existuje práve, keď zamestnanosť klesá v dôsledku nedostatočného agregátneho dopytu (Samuelson, P. A., Nordhaus W. D., 1995). Toto práveže nie je prípad, kedy nastáva mobilita medzi zamestnaniami (frikčná nezamestnanosť) alebo hľadanie práce (štrukturálna nezamestnanosť). Je

to zjavne neadekvátna úroveň dopytu po tovaroch a službách a teda aj po práci (Schiller, Bradley R., 2000).

5.2.4 Nedobrovoľná nezamestnanosť

Jedná sa o pracovníkov, ktorí by chceli pracovať pri bežných mzdách, ale ne-môžu si nájsť zamestnanie. Ak nastane prebytok na pracovnom trhu, firmy si môžu zvýšiť požiadavky na kvalifikáciu, zvýšia pracovné zaťaženie, a tak získajú pracovníkov s najvyššou kvalifikáciou a najväčšími skúsenosťami. Tak isto tu môžeme pozorovať aj kompletne opačný prípad. Tam, kde sú nízke mzdy a je nedostatok pracovnej sily na zaplnenie voľných pracovných miest.

5.2.5 Prirodzená miera nezamestnanosti

Prirodzená miera nezamestnanosti môže u nás evokovať niečo pozitívne, pozitívnu mieru nezamestnanosti alebo aj istým spôsobom vhodnú, čo ale rozhodne nie je. Tento druh nezamestnanosti spočíva v tom, že sa ekonomika nachádza na úrovni potenciálneho produktu, zdroje sú využívané v optimálnom merítku a ľudia pracujú za mzdové sadzby, ktoré im vyhovujú (Jurečka et al, 2013). Tak isto ak nastane rovnovážny stav na trhu práce, nemusí to zodpovedať nulovej nezamestnanosti. Plná miera zamestnanosti je stanovená na približne 2-4% a až prekročenie tejto hranice je považované za nevhodné a nežiadúce. Táto miera nezamestnanosti odráža štrukturálne vlastnosti na trhu práce, tovarov, rôzne náklady na zozbieranie informácií o voľných pracovných miestach a náklady na mobilitu pracovných síl (Mareš P., 2002).

5.3 Meranie nezamestnanosti

Miera nezamestnanosti je priebežne meraná štatistickým úradom alebo aj úradmi práce. Netýka sa to len z dôvodu monitorovania, ale aj z iných dôvodov ako napríklad monitorovanie a analýza úrovne zamestnanosti, nezamestnanosti a jej trvania a iné. Nezamestnanosť sa dá vyjadriť percentuálne ale aj v absolútnych číslach. Percentuálne vyjadrenie nezamestnanosti môžeme vykázať pomocou miery nezamestnanosti a to podielom počtu nezamestnaných na celkovej pracovnej sile alebo ekonomicky aktívneho obyvateľstva:

$$u = \frac{U}{L} \cdot 100(\%) \quad (1)$$

Kde

U- počet nezamestnaných

L- pracovná sila, pričom $L=E+U$

E- počet zamestnaných

Tento výpočet je veľmi náročný na presnosť a je veľmi zložitý ho presne štatisticky vyjadriť dosadením údajov do vzorca. Výpočet prebieha rôznymi spôsobmi a tými

sú sčítanie obyvateľstva, výberovým zisťovaním pracovných síl alebo využitím organizácií zaoberajúce sa sprostredkovaním zamestnania. Na Slovensku poznáme dve inštitúcie, ktoré sa venujú meraniu nezamestnanosti a tými sú Štatistický úrad a Ústredie práce, sociálnych vecí a rodiny Slovenskej republiky (Uramová, M. a kol., 2010).

6 Metodika práce

V metodike práce autorka predstaví regióny Slovenska, na ktoré bude aplikovaná praktická časť práce. Tieto regióny budú aj v skratke informačne opísané pre čitateľa, ktorému táto kapitola uľahčí predstavu o následných krokoch aplikácie efektivity aktívnej politiky zamestnanosti. V nasledujúcej podkapitole autorka vymedzí časové obdobie, za ktoré empirická časť bude analyzovaná. Následne sa presúvame do kapitoly, v ktorej budú čitateľovi predstavené kritéria, s ktorými bude vyhodnotená efektivita aktívnej politiky zamestnanosti aplikovaná na vybrané regióny Slovenskej republiky.

Záverečná kapitola bude smerovaná na čitateľa a jeho otázky: „Prečo práve autorkine vybrané programy?“, na ktorú autorka odpovie zdôvodnením vybraných programov. Táto kapitola nás pomaly ale isto presúva z teoretickej časti do empirickej, kde bude autorka pracovať už s konkrétnymi údajmi a dátami získanými z rôznych zdrojov Ministerstva práce, sociálnych vecí a rodiny a štatistických úradov.

Autorka bude vytvárať výpočty na základe priemernej hrubej mzdy rizikových povolání z odvetvia lesníctva a poľnohospodárstva, ktoré priradila príspevku na SZČO, stavebníctva, ktoré udelila príspevku na podporu zamestnania znevýhodneného uchádzača a priemernú hrubú mzdu absolventa vysokoškolského druhého stupňa priradila k výpočtom zamestnaných absolventov po vykonaní absolventskej praxe. Presné čiastky budú uvedené v empirickej časti a v prílohách z dôvodu regionálne meniacich sa priemerných miezd. Autorka pokračuje s kalkuláciami odvodov zdravotného a sociálneho poistenia, ktoré sa nemenilo v každom roku. Tabuľka znázorňuje odvody odvádzané zamestnancom a zamestnávateľom do zdravotného a sociálneho poistenia za roky 2011 až 2015..

Tab. 1 Zdravotné a sociálne poistenie odvádzané zamestnancom, zamestnávateľom a živnostníkom do zdravotnej a sociálnej poisťovne.

	ZP	ZP	ZP	SP	SP	SP
	zamestnanec	zamestnávateľ	SZČO	zamestnanec	zamestnávateľ	SZČO
2011	4,0%	10,0%	14%	9,4%	25,2%	33,15%
2012	4,0%	10,0%	14%	9,4%	25,2%	33,15%
2013	4,0%	10,0%	14%	9,4%	25,2%	33,15%
2014	4,0%	10,0%	14%	9,4%	25,2%	33,15%
2015	4,0%	10,0%	14%	9,4%	25,2%	33,15%

Do výpočtov autorka zahrňuje aj daň z príjmu, ktorá činí 19% a je nemeniaca v sledovanom období 2011 až 2015. Následne po získaní čistej mzdy, autorka zisťuje spotrebu výdajov obyvateľov na potraviny, bývanie, vodu, energie a dopravu a z toho je vypočítavaná daň z pridanej hodnoty z už spomenutých troch kategórií, ktorá činí 20% z čistej mzdy. Následne autorka počíta so základnou štruktúrou hrubých peňažných výdavkov súkromných domácností podľa účelu použitia, ktorá

bola získaná z krajských publikácií, ktoré si robili vlastný prieskum. Výsledok po sčítaní odvodov, dane z príjmu a DPH sa vynásobí počtom zamestnaných uchádzačov o zamestnanie, ktorým bol poskytnutý príspevok a odčítajú sa všetky možné náklady. Autorka uvažuje aj o dávkach vyplácaných na podporu v nezamestnanosti. Počet vyplatených dávok je vynásobený priemernou cenou jednej dávky na osobu. Suma týchto dávok je odčítaná od sumy, ktorá vznikla súčtom odvodov a daní očisteným od výdajov. Takto autorka bude pokračovať vo všetkých rokoch sledovaného obdobia 2011-2015 a v okresoch Nitra, Žilina, Trebišov a Lučenec. Informácie a dáta boli získané z regionálnych štatistík, Štatistického úradu, Sociálnej poisťovne a z Úradu práce sociálnych vecí a rodiny.

6.1 Regióny Slovenskej republiky podliehajúce analýzy APZ

Autorka si vybrala zástupcov regiónov Slovenska, ktorí budú predstavovať západne, severné, východné a južné Slovensko. Podľa vlastného uváženia si autorka vybrala mesto Nitra, zastupujúce západné Slovensko, mesto Žilina predstavujúce sever Slovenska, mesto Trebišov ako hlavu východného Slovenska a mesto Lučenec ako zástupca južného Slovenska. Autorka sa predovšetkým riadila geografickým inštinktom ale chcela zabrániť skresleniu výsledkov v prípade dosadenia hlavných a veľkých miest, kde sú situované centrá pracovných síl.

6.1.1 Nitra ako zástupca západného Slovenska

Nitriansky kraj je piatym najväčším krajom v Slovenskej republike. Kraj má 7 okresov, 354 obcí a z toho 15 obcí má štatút mesta. Najväčšími zástupcami pracovného trhu je automobilový, papierenský, strojársky a chemický priemysel. Táto časť krajiny je bohatá na históriu, termálne pramene a kvalitné víno. Práve Nitra patrí medzi najteplejšie oblasti Slovenskej republiky s dominujúcimi poľnohospodárskymi centrami. V Nitrianskom kraji sú situované 4 funkčné priemyselné parky: Priemyselný park Nitra - Sever, Priemyselný park Levice – Geňa, Priemyselný park Vráble a Priemyselný park Zlaté Moravce. Štatistiky uvádzajú 8,55% nezamestnanosť v Nitrianskom kraji k dátumu 30.4.2016 (Eures,2016).

Tab. 2 Okres Nitra v sledovanom období 2011 až 2015

Ukazovateľ		2011	2012	2013	2014	2015
		Spolu	Spolu	Spolu	Spolu	Spolu
Okres Nitra	Miera evidovanej nezamestnanosti (v %)	9	10,37	9,48	8,64	7,32
	Ekonomicky aktívne obyvateľstvo	80 775	83 595	82 825	82 327	82 628
	Disponibilný počet uchádzačov o zamestnanie	7 272	8 669	7 851	7 117	6 051

Zdroj: slovstat

Ako môžeme spozorovať v tabuľke, miera nezamestnanosti poklesla o 1,68 percentuálneho bodu aj napriek tomu, že v roku 2012 nastali výkyvy, a to z dôvodu nove-

ly Zákonníka práce. Pozitívnu správou je aj rast aktívneho obyvateľstva o 1 853 obyvateľov a pokles uchádzačov o zamestnanie o 1 221 osôb. Môžeme teda tvrdiť, že miera nezamestnanosti v Nitrianskom kraji má klesavú tendenciu.

6.1.2 Žilina ako zástupca severného Slovenska

Žilinský kraj jeho rozlohou získava tretie miesto v hodnotení najväčšieho kraja na Slovensku. V kraji je 315 obcí a z toho štatút mesta ovládlo 19 z nich. Kraj výborne prosperuje v oblasti priemyslu, čo dokazuje aj priemerná mesačná hrubá nominálna mzda 877€ v štatistikách v roku 2014. Miera nezamestnanosti k 30.4.2016 bola na úrovni 7,53%, čo je o 2,11% menej ako miera nezamestnanosti Slovenskej republiky k tomuto dátumu. Najväčší zamestnávateľia v Žilinskom kraji sú: KIA Motors Slovakia s.r.o., Teplička nad Váhom, INA Kysuce, a.s., Kysucké Nové Mesto, Mobis Slovakia s.r.o., Gbeľany, Žilinská univerzita Žilina, Fakultná nemocnica s poliklinikou Žilina a mnoho ďalších (Eures, 2016).

Tab. 3 Okres Žilina v sledovanom období 2011 až 2015

Ukazovateľ		2011	2012	2013	2014	2015
		Spolu	Spolu	Spolu	Spolu	Spolu
Okres Žilina	Miera evidovanej nezamestnanosti (v %)	9,44	9,93	9,45	8,54	7,72
	Ekonomicky aktívne obyvateľstvo	74 010	75 904	75 788	76 215	76 097
	Disponibilný počet uchádzačov o zamestnanie	6 983	7 534	7 163	6 511	5 877

Zdroj: slovstat

Miera nezamestnanosti okresu Žilina klesla po 5-ročnom období o 1,72 percentuálneho bodu, čo je menej ako v Nitrianskom kraji, ale stále vykazuje nižšiu mieru nezamestnanosti. Rast aktívneho obyvateľstva bol vcelku kolísavý, ale v konečnej miere vzrástol o 2 087 obyvateľov. Počet uchádzačov o zamestnanie na začiatku roku 2012 vzrástol, no neskôr nabral klesajúcu tendenciu. V konečnom dôsledku nastal pokles o 1 106 uchádzačov o zamestnanie.

6.1.3 Trebišov ako zástupca východného Slovenska

Trebišov je mesto situované vo východnejšej časti Slovenska a patrí do Košického kraju. Košický kraj radíme medzi druhý najväčší kraj na Slovensku v hodnotení podľa počtu obyvateľov, ale v hodnotení podľa rozlohy sa nachádza na štvrtom mieste. V Košickom kraji máme 440 obcí, z ktorých štatút mesta získalo 17 z nich. Najväčšie sústredenie pracovnej sily je v priemysle, stavebníctve ale i v poľnohospodárstve. V Košickom kraji je značne vysoká miera evidovanej nezamestnanosti, ktorá predstavuje 14,39%. Najdôležitejší zamestnávateľia v Košickom kraji: US Steel Košice; GetragFord s.r.o.; T-systems Slovakia s.r.o.; Východoslovenská vodárenská spoločnosť a.s.; Agrotradegroup s.r.o. a iní (Eures, 2016).

Tab. 4 Okres Trebišov v sledovanom období 2011 až 2015

Ukazovateľ		2011	2012	2013	2014	2015
		Spolu	Spolu	Spolu	Spolu	Spolu
Okres Trebišov	Miera evidovanej nezamestnanosti (v %)	26,88	26,85	22,40	20,01	18,42
	Ekonomicky aktívne obyvateľstvo	47 162	47 141	51 911	49 994	49 935
	Disponibilný počet uchádzačov o zamestnanie	12 676	12 659	11 630	10 004	9 197

Zdroj: slovstat

Reprezentant východného Slovenska, okres Trebišov sa nie nadarmo nazýva hladová dolina. Tá je typická pre vysokú nezamestnanosť, nedostatkom pracovných miest, slabo rozvinutá infraštruktúra a málo zahraničných investorov. Nezamestnanosť je stále veľmi vysoká, ale tabuľka nám demonštruje pokles miery nezamestnanosti o 8,46 percentuálneho bodu. Rast ekonomicky aktívneho obyvateľstva sa tiež zvýšil, ale nie extrémnym spôsobom, a to len o 2 773 obyvateľov za 5 rokov. Počet uchádzačov o zamestnanie mal tiež klesajú tendenciu, kedy v roku 2012 nabral výraznejší spád a to približne o 3 479 uchádzačov..

6.1.4 Lučenec ako zástupca južného Slovenska

Lučenec je časťou Banskobystrického kraja, ktorý je geograficky situovaný na južnom Slovensku. Banskobystrický kraj vyhráva v hodnotení najrozľahlejší kraj s počtom 656 813 obyvateľov. V Banskobystrickom kraji je situovaných 516 obcí a z toho 24 má štatút mesta. Miera evidovanej nezamestnanosti dosiahla 14,94%. Najväčším ťažiskom pracovnej sily je výroba kovov a kovových výrobkov, výroba ostatných nekovových minerálnych výrobkov, výroba potravín a nápojov, výroba strojov a iných. Veľkým bohatstvom je tu ťažba dreva, a južná časť kraja sa vyznačuje poľnohospodárstvom a pestovaním hrozna. Takisto je tu veľmi dobre rozvinutý cestovný ruch hlavne v zimných mesiacoch, ale do popredia sa dostávajú aj termálne kúpele a kúpeľná starostlivosť. Najvýznamnejší zamestnávateľia: CBA Slovakia, a.s.; EKOLTECH spol. s r.o.; Johnson Controls Lučenec, s.r.o., Technogym E.E., s.r.o.; Fakultná nemocnica s poliklinikou F. D. Roosevelta Banská Bystrica; Univerzita Mateja Bela v Banskej Bystrici (Eures, 2016).

Tab. 5 Okres Lučenec v sledovanom období 2011 až 2015

Ukazovateľ		2011	2012	2013	2014	2015
		Spolu	Spolu	Spolu	Spolu	Spolu
Okres Lučenec	Miera evidovanej nezamestnanosti (v %)	24,28	25,59	21,56	20,08	17,53
	Ekonomicky aktívne obyvateľstvo	33 462	33 957	35 094	35 132	34 932
	Disponibilný počet uchádzačov o zamestnanie	8 124	8 688	7 568	7 054	6 125

Zdroj: slovstat

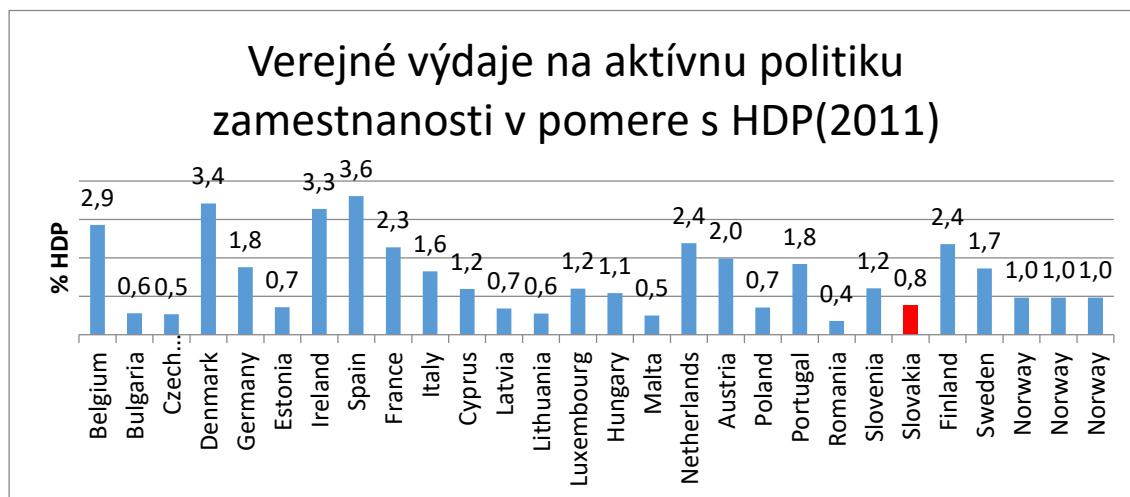
Okres Lučenec, zástupca južného Slovenska sa nám radí do druhého najhoršieho okresu, hneď po okrese Trebišov. Miera nezamestnanosti na konci roku 2011 bola 24,28% ale výraznejšie poklesla na konci roku 2012. Následne si už držala klesajúcu tendenciu. Celkovo klesla o 6,75 %. Ekonomicky aktívne obyvateľstvo spozorovalo len malý rast a to o 1 470 obyvateľov. Počet uchádzačov o zamestnanie vykázal už krajšie číslo, a to na konci roku 2015 o 1 999 uchádzačov.

Tabuľky nám jasne ukazujú pokles nezamestnanosti v nami vybraných regiónoch. Predsa len môžeme zaznamenať na prelome roku 2012/2013 zvýšené hodnoty, ktoré boli spôsobené druhou vlnou ekonomickej krízy alebo takzvaným dlho očakávaným momentom výrazného oslabenia ekonomického rastu. Takisto k zhoršeniu v oblasti nezamestnanosti prispeli legislatívne úpravy dotýkajúce sa pracovno-právnych vzťahov i nákladov na prácu. Novela Zákonníka práce, ktorá naberala účinnosť od 1.1.2013 upravuje rôzne formy pracovných zmlúv, ich kombinácie ale aj zvyšuje náklady na zamestnávateľa. Tieto zmeny viedli zamestnávateľov k prepúšťaniu a znižovaniu stavov zamestnancov ešte podľa legislatívy za rok 2012, aby stihli flexibilnejšie podmienky, ktoré boli v tom roku ešte platné. Najviac tieto zmeny ovplyvnili podnikateľskú sféru.

6.2 Časové obdobie podliehajúce analýze aktívnej politiky zamestnanosti na Slovensku

Autorka mapuje vybrané päťročné časové obdobie od 1.1. 2011 do 31.12 2015. Toto obdobie už vcelku prekonáva následky hospodárskej krízy z roku 2009 a ekonomika sa začína revitalizovať. Rok 2011 bol plný rôznych opatrení na podporu v zamestnanosti. Slovenská republika sa radí medzi krajiny s nízkym počtom výdavkov na aktívnu politiku zamestnanosti s 0,8% podielom na HDP. Je samozrejmé, že po finančnej kríze sa museli opatrenia prerokovať a znížiť ale v roku 2012 sa výdavky na služby zamestnanosti mierne znížili z 0,11%HDP na 0,07%HDP, kde výdavky na APTP sa mierne zvýšili t 0,12%HDP na 0,22%HDP čo však s porovnaním európskeho priemeru EU27 vykazuje nízke hodnoty. V roku 2013 sa začalo znižovanie príspevkov na samovzdelávaciu činnosť približne o 60%

menej ako v roku 2011. V nasledujúcich obdobiach budeme pozorovať rast aktivít na podporu zamestnanosti, ale aj iné kritériá, ktoré si predstavíme v nasledujúcej podkapitole.



Obr. 2 Verejné výdaje poskytnuté na aktívnu politiku zamestnanosti krajín EU v pomere s HDP v roku 2011

6.3 Kritériá merania efektívnosti

Autorka stanoví 2 kritériá efektívnosti.

Prvé kritérium je jednoduché, jednoznačné a ľahko vypovedateľné. Ak vybraný región dosiahne kladné hodnoty aj po odčítaní všetkých výdajov, vrátane výdajov na dávky na podporu v nezamestnanosti, autorka považuje Aktívnu politiku zamestnanosti za efektívnu.

Druhé kritérium je založené na príjmoch a výdajoch do štátneho rozpočtu a zo štátneho rozpočtu. Ak sú príjmy novozamestnaných uchádzačov o zamestnanie, ktorí sa zamestnali za pomoci príspevkov, do štátneho rozpočtu vyššie ako výdaje, ktoré štát poskytol na podporu zamestnanosti, teda na aktívnu politiku, tak autorka považuje Aktívnu politiku za efektívnu a podporujúcu rast zamestnanosti na Slovensku.

6.4 Voľba programov APZ

6.4.1 Príspevok na samostatnú zárobkovú činnosť (§ 49)

Príspevok na samostatnú zárobkovú činnosť autorku zaujal hlavne z dôvodu samozamestnania. Príspevok prispieva vzniku podnikateľskej činnosti v Slovenskej republike, ktorá sa dlhodobo pokúša o vytvorenie podnikateľského prostredia. Prostredie malých a stredných podnikateľov zamestnáva väčšinu Slovenskej republiky, a tým je najväčším nositeľom pracovnej sily. Príspevok uhrádza základné náklady na rozbeh SZČ a má fakultatívny charakter (UPSVAR, 2016).

6.4.2 Príspevok na podporu zamestnávania znevýhodneného uchádzača o zamestnanie (§50)

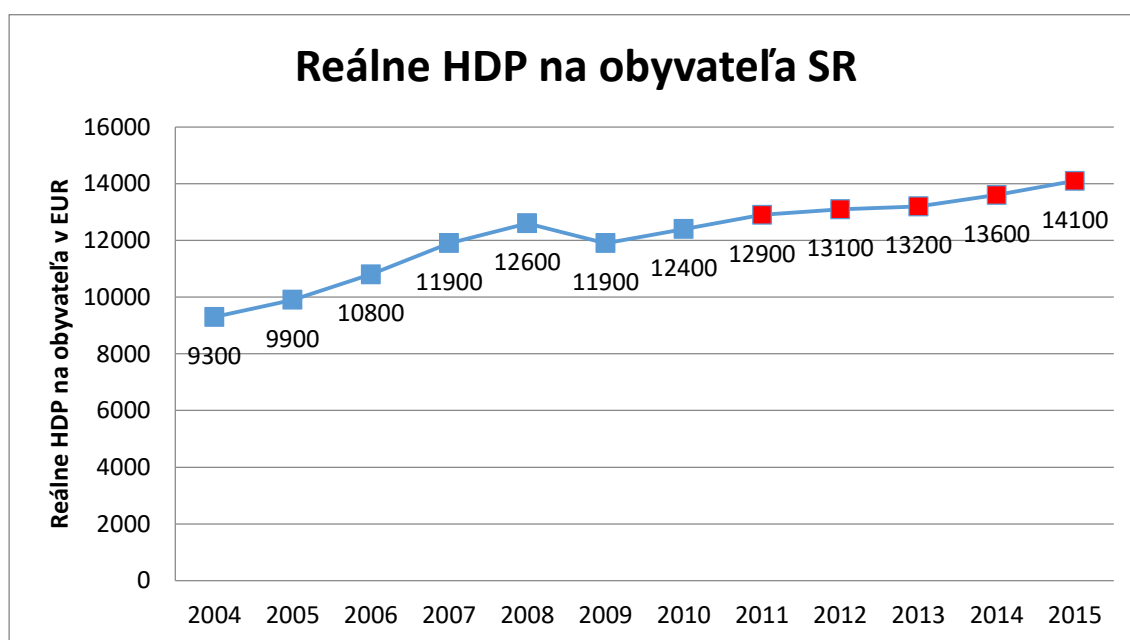
Autorka sa domnieva, že tento príspevok sa stal jedným z najdôležitejších opatrení APZ v období finančnej krízy a aj v krátkom období po nej. Znevýhodnený uchádzač je veľmi ťažko zamestnateľný kvôli tomu, že sem radíme nezamestnaných vo veku 45-55 rokov, ktorí boli po dlhoročnom stabilnom zamestnaní prepustení a nahradení novými. Títo uchádzači o zamestnanie sú problematickí pre zamestnávateľa z toho dôvodu, že pracujú pomalšie, majú nedostatočné vedomosti s modernými technológiami, sú menej flexibilní v práci. Naopak títo uchádzači sa vyznačujú aj pozitívnymi stránkami a tou je pracovná kultúra a morálka, stabilita a ročné pracovné skúsenosti. Tento príspevok je hlavne určený pre samotných zamestnávateľov na to, aby boli schopní vytvoriť a udržať nové pracovné miesta (UPSVAR,2016)

6.4.3 Príspevok na vykonávanie absolventskej praxe (§ 51)

Príspevok na vykonávanie absolventskej praxe je veľmi dôležitý v momentálnej situácii na Slovensku kvôli tomu, že dnes vysoké školy chrlia enormné množstvo absolventov. Dnešní zamestnávateľia požadujú určitú prax v obore, čo niekedy nie je možné získať počas štúdia alebo už vtedy je veľmi náročné ju získať. Tento príspevok si autorka vybrala hlavne z dôvodu, že aj ona je sama študentka, ale aj z iného, ako je napríklad to, že na Slovensku tvorí hlavnú časť nezamestnaných občanov skupina od 25-29 veku (UPSVAR, 2016).

7 Využívanie jednotlivých programov aktívnej politiky zamestnanosti vo vybraných regiónoch

Z teoretickej časti sa autorka presúva do empirickej časti, ktorá je najočakávanejšou kapitolou, prinášajúcou pozorovania a výsledky autorky v sledovanom období 2011 až 2015. Autorka predstaví pozorovanie reálneho HDP na jedného obyvateľa Slovenskej republiky s podpornými údajmi už od roku 2004, ktoré jej lepšie pomôžu odhadnúť situáciu a odporúčenia v sledovanom období, ale aj v období nasledujúcom. Následne si autorka zvolila netradičné štatistiky trestných činov a kriminality, ktoré by sa mohli zdať čitateľovi nesúvisiace s HDP, ale autorka sa domnieva opaku a ponecháva čitateľa utvoriť si vlastný názor a prípadne diskusiu o prepojení kriminality a HDP. Do tretice autorka dokladá štatistiky vzťahu nezamestnanosti a inflácie vyjadrené Phillipsovou krivkou. Následne sa autorka presúva k výpočtom, ktoré sú zobrazené v tabuľkách, kde čitateľ môže tieto tabuľky v celosti nájsť v prílohách.



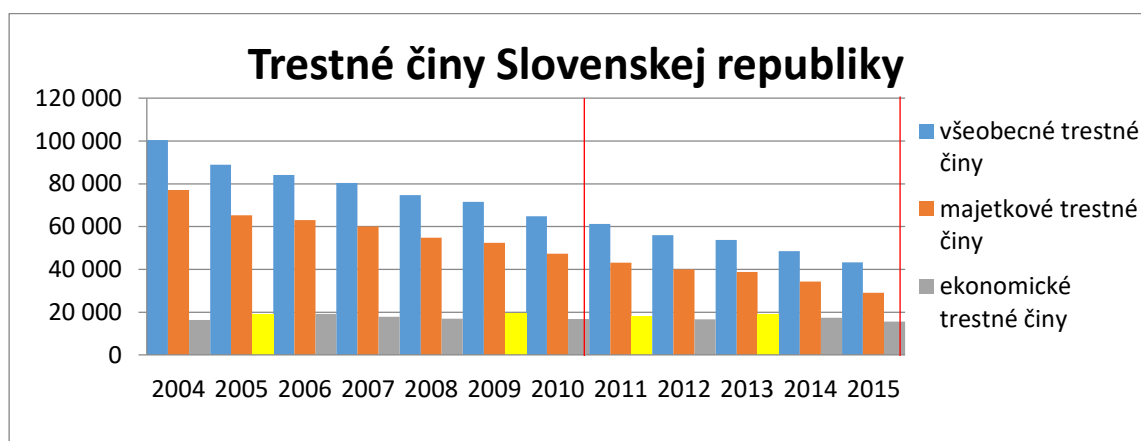
Obr. 3 Reálne HDP na jedného obyvateľa Slovenskej republiky v období 2004 až 2015

Na obrázku č. 3 môžeme vidieť porovnanie rastu HDP na obyvateľa v celoslovenskom vyjadrení v rokoch 2004 až 2014/2015 i napriek tomu, že analyzované obdobie je od roku 2011 do roku 2015, ktoré je vyznačené červenými bodmi na grafe. Na obrázku si možno všimnúť nárast HDP od začiatku sledovaného obdobia až do roku 2008, kde sa prudko mení na klesajúci. Rok 2008 bol známy ako rok bohatstva, ktorý je typickou ukážkou prehriatia ekonomiky. Tento výkyv bol zapríčinený

svetovou hospodárskou krízou, ktorá sa dotkla trhov na celom svete a samozrejme sa tomu nevyhla ani Európa a štáty Európskej únie, do ktorej patríme od 1.5.2004. V roku 2010 sa ekonomika postupne revitalizuje a napreduje v postupnom raste HDP, ktorý nie je až taký rýchly ako od roku 2004-2008. V období rokov 2004 až 2008 bol priemerný rast HDP 6,2% a v období 2010 až 2014 bolo priemerné tempo rastu 2,66% (finance.sk, 2015).

Ako môžeme spozorovať na obrázku č. 3 v roku 2012 sme postrehli stagnáciu HDP, ktorá bola zapríčinená druhou vlnou ekonomickej krízy a pokračovala tak aj v roku 2013, kde sa k tejto vlne pridala aj novela Zákonníka práce, ktorá bola schválená v auguste 2012, ale nadobudla účinnosť 1.1. 2013 a mala za následok rapídne znižovanie stavu zamestnancov. Novela zákonníka priniesla zmeny hneď v začiatku definície závislej práce, zmena pracovného pomeru na dobu určitú, ktorá bola skrátaná o jeden rok, paralela výpovednej lehoty a odstúpeného, nároky z neplatného skončenia pracovného pomeru, kde si zamestnanec môže nárokovať z 9 mesačnej náhrady mzdy na 36 mesačnú náhradu mzdu, zmeny v pracovnom čase a nadčasov v práci, zmeny v čerpaní dovolenky, dohodách o prácach vykonávaných mimo pracovného pomeru, skúšobnej dobe zamestnancov a postavení odborov a iné.

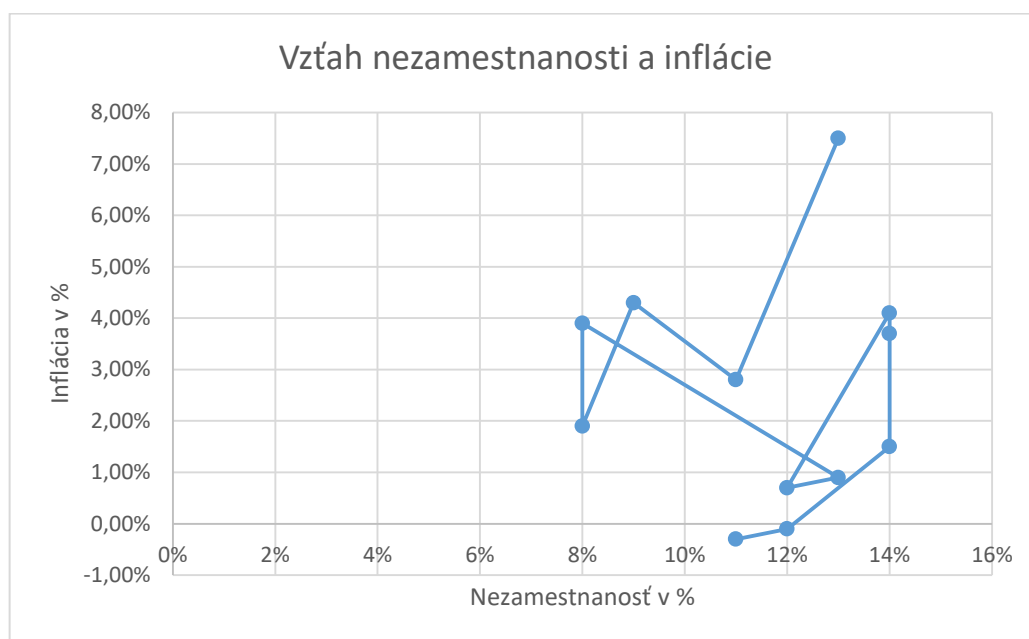
Samozrejme nemusí to byť len jediný z faktorov a ako vieme hrubý domáci produkt je zložený zo štyroch faktorov, ktoré ho ovplyvňujú (spotreba domácností, vládne investície, čistý export, vládne výdaje). Rok 2014 sa ukazuje ako rastúci vo všetkých pozorovaných krajoch a aj v rámci celoslovenského priemeru. Rok 2015 v rámci celoslovenského priemeru sa vykazuje ako rastúci ale v krajskom pozorovaní neboli ešte zverejnené štatistiky v čase písania tejto práce a autorka pevne verí, že Košický, Banskobystrický, Žilinský a Nitriansky kraj budú nasledovať rastúci trend HDP. Autorka sa domnieva, že rastúce HDP by mohlo byť prejavom zvyšovania sa bohatstva občanov, ktorí sú možno menej nútení siahnuť po nelegálnych veciach, ako sú napríklad krádeže a rôzne iné trestné činy, ktoré patria medzi najčastejšie problémy v sociálne slabších rodinách. Pre priblíženie čitateľovi, ktorý si môže vytvoriť vlastný názor a priblížiť si rast HDP do inej podoby, si autorka dovolila využiť údaje o trestnej činnosti na území Slovenskej republiky, ktoré by mohli presvedčiť čitateľa o náväznosti kriminality a HDP. Autorka si vybrala štatistiky trestných činov za sledované obdobie 2004-2015, z ktorých si vybrala tri kategórie, všeobecné trestné činy, majetkové trestné činy a ekonomické trestné činy. Tieto kategórie boli vybrané na základe prepojenia s ekonomickou situáciou v krajine.



Obr. 4 Počet trestných činov na území Slovenskej republiky v období 2004 až 2015

Obrázok č.4 čitateľovi jasne ukazuje, že všeobecné a majetkové trestné činy majú klesavú tendenciu a neboli spozorované žiadne extrémne výkyvy. Tieto dve kategórie sa javia ako javy vplývajúce na seba. Ekonomické trestné činy boli už o niečo kolísavejšie, kde prvý skok nastal už v roku 2005 a predsa len sme spozorovali v rovnakom roku rastúce HDP, kde sa autorkine názory rozchádzajú a rovnaká situácia nastáva aj v roku 2011. Rok 2009 je adekvátny k situácií HDP, kde nastáva pokles HDP a rast ekonomických trestných činov z dôvodu ťažkých časov hospodárskej krízy. Rok 2013 bol stagnujúci pre slovenskú ekonomiku kvôli vysokej nezamestnanosti, nízkej domácej spotrebe a investíciami. Autorka dedukuje, že trojročná vysoká nezamestnanosť (obr. 5) sa podpísala na motivácii k ekonomickej trestnej činnosti.

Autorka sa snaží podložiť fakty rastu HDP aj inými štatistickými údajmi ako napríklad konečným poklesom inflácie na Slovensku, ktorý ale nebol vždy klesajúci, ale niesol v sebe aj rôzne výkyvové situácie, ktoré si môžeme všimnúť na obr.5.



Obr. 5 Phillipsova krivka a vzťah nezamestnanosti a inflácie Slovenskej republiky v sledovanom období 2004 až 2015.

Ako už autorka spomenula pri analýze grafu HDP, rok 2004 bol významný pre Slovenskú republiku a to vstupom do Európskej únie. Vstup nebol vôbec jednoduchý a krajina musela pristúpiť na mnoho opatrení, ktorými by naplnila vstupné podmienky a kritéria prijatia do Európskej únie. Za vstup sa považovalo podpísanie Maastrichtskej zmluvy nazývanej aj ako Zmluva o Európskej únii a samozrejme aj mnoho ďalších. Jedným z kritérií, ktoré ovplyvňujú hodnotu inflácie na Slovensku je, že miera inflácie môže prevyšovať úroveň troch krajín EÚ s najnižšou infláciou najviac o 1,5 percentuálnych bodov. Rok 2004 dosahoval veľmi vysokú hodnotu inflácie až 7,5%, ktorá rapídne klesla o 4,7% a rok 2005 sa pýšil hodnotou 2,8%. Dôvodom bolo znižovanie fiškálneho deficitu a to tým, že Národná banka Slovenska stanovila cieľ pre medziročnú mieru infláciu pod 2,5% k decembru 2006 a pod 2% k decembru 2007 a 2008 kvôli tomu, aby splnila už hore uvedené Maastrichtské kritériá na báze dvanásťmesačnej inflácie. Dôvodom nárastu inflácie v roku 2006 bola vyššia ako očakávaná dynamika cien energií, ktorá dosiahla hodnotu 4,30% čo je o 1,5 percentuálneho bodu viac ako v predchádzajúcom roku. Ekonomický nárast cien energií, ale hlavne komodít sa mierne spomalil a do konca leta si udržal hodnotu pod 2%, ale od septembra začali ceny energií a komodít opäť rásť. V priebehu roka 2007 zaznamenal výmenný kurz eura voči americkému doláru výrazný trend zhodnocovania, keď sa počas roka zhodnotil takmer o 11%. Pri tak výraznom trende stúpania cien sa muselo zakročiť a prijímať nové opatrenia na znižovanie cien. Jedným z takýchto opatrení bolo zníženie DPH na farmaceutické výrobky z 19% na 10%, čo viedlo k znižovaniu cien farmaceutických tovarov a nasledovalo aj znižovanie cien pohonných hmôt a mnoho iných. V roku 2008 vytvárali silné inflačné tlaky vysoké ceny komodít a hlavne ropy, no po prepuknutí hospo-

dárskej krízy v roku 2009 prudko klesli ceny ropy a takisto to viedlo ku zníženiu inflácie. V roku 2008 sme zaznamenali infláciu na úrovni 3,9% no po prepade cien ropy klesla na úroveň 0,90%. V roku 2010 nastalo celkové oživenie ekonomiky na Slovensku, ktoré bolo vcelku úspešné po recesii v roku 2009. Rok 2010 zaznamenáva aj svetový rast cien komodít a ropy, ale tento rast na infláciu je tlmený stagnujúcim domácim dopytom. Inflácia v roku 2011 vystúpila na 4,10% čo je medziročný rast o 3,4%. Tento rast inflácie a cien malo na svedomí mnoho faktorov či externých alebo interných. Rast cien bol ovplyvnený rastúcim trendom cien svetových komodít a ropy ale aj interným faktorom rastom cien poľnohospodárskych komodít, ale aj zvýšením spotrebnej dane z 19% na 20% na cigarety a zavedením rôznych poplatkov, takisto sa zvýšili ceny pohonných hmôt a tak ďalej. Inflácia v roku 2012 sa znižovala na základe zavedených opatrení v roku 2011 ale aj poklesom cien ropy a zhodnotenia eura. Cena ropy je všeobecne známa ako ťažisko ekonomík a inak tomu nebolo aj v roku 2013, kedy mierne poklesla jej cena a o niečo málo aj potraviny. Tento pokles cien viedol k poklesu inflácie v roku 2013 na úroveň 1,5%. Rok 2014, 2015 a už aj 2016 sa nesie v znamení deflácie, čo je zapríčinené prílišným poklesom ceny ropy v reakcii na rastúce zásoby ropy, takisto klesli ceny agrokomodít a ceny kovov (Morvay K., a kol., 2016).

Podľa ekonomickej teórie existuje závislosť medzi infláciou a nezamestnanosťou. Túto závislosť nám zobrazuje Philipsova krivka (obr. 5), ktorá je nepriamou úmerou inflácie a miery nezamestnanosti. Rast inflácie by mal sprevádzať pokles nezamestnanosti. Ak si porovnáme grafické vyjadrenie miery inflácie a nezamestnanosti na Slovensku, tak si môžeme všimnúť, že sa táto závislosť nepreukázala v období roku 2004, 2007, 2008, 2011, 2012 ale napriek tomu sa nám potvrdila v roku 2005, 2006, 2008, 2009, 2010, 2013. Rok 2014 a 2015 sa nachádzal v deflácií, kde vidíme klesajúci trend nezamestnanosti.

Na grafe č. 5 možno vidieť vzťah medzi infláciou a nezamestnanosťou v obdobiach 2004-2015. Obdobie od 2004-2010 slúži ako podporná štatistika na pomoc pri argumentácii sledovaného obdobia 2011-2015.

Prvý národný program 2007/2013 sa vyказuje ako neúspešný z dôvodu neklesajúcej miery nezamestnanosti a prvý úspech sa javí v roku 2010, ale netreba mať negatívne výhľady, nakoľko v tomto období nastala svetová hospodárska kríza a pohltila možné pozitívne prognózy. Hneď v roku 2013/2014 pokračuje druhá vlna Národného programu a tá sa zdá byť oveľa úspešnejšia. Tieto dohady autorka podrobne analyzuje na základe vybraných troch nástrojov aktívnej politiky zamestnanosti a podrobnými kalkuláciami reprezentantov západného, východného, severného a južného Slovenska. Tieto kalkulácie budú prebiehať na základe výpočtov z hrubej mzdy už zamestnaných uchádzačov o zamestnanie, ktorí boli evidovaní na úrade práce.

Autorka podrobne predstaví čitateľovi reprezentantov a ich regióny Slovenska, na ktorých bude prebiehať analýza aktívnej politiky zamestnanosti, kalkulácia nákladov a výnosov štátneho rozpočtu na uchádzačov o zamestnanie a ich využitie

príspevky a porovnanie výsledkov zistených na základe výpočtov z adekvátne vybranej hrubej mzdy za sledované obdobie 2011-2015.

Ďalšími podpornými údajmi sú počty uchádzačov o zamestnanie, ktorí využili možnosť príspevku na samostatnú zárobkovú činnosť, príspevok na podporu zamestnávania znevýhodneného uchádzača o zamestnanie a príspevok na absolventskú prax. Autorka popíše výsledky skúmaného obdobia 2011-2015 a jednotlivých reprezentantov Slovenska. Na záver vyhodnotí príjmy a výdaje a taktiež efektívnosť aktívnej politiky zamestnanosti. Všetky podrobnosti o detailnejších výpočtoch sú uvedené v prílohách.

7.1 Výsledky aktívnej politiky zamestnanosti v roku 2011 až 2015 v Nitrianskom okrese

7.1.1 Výsledné hodnoty v roku 2011

Na základe priemernej hrubej mzdy v roku 2011 v Nitrianskom okrese stanovenej na základe vydania Nitriansky kraj v číslach v lesníckom a poľnohospodárskom odvetví, ktorá bola použitá ako odvíjajúca sa pre príspevok SZČO činila 706€, priemerná hrubá mzda 516€ stanovená pre príspevok na podporu zamestnávania znevýhodneného uchádzača o zamestnanie si autorka vybrala kategóriu stavebníctva a pri zamestnaní absolventa si autorka stanovila priemernú hrubú mzdu 1106€, a následne z nej vypočítané odvody, ktorých percentuálne vyjadrenie, pre každý rok je uvedené v metodike práce, činili 4% z priemernej hrubej mzdy zamestnanca na zdravotné poistenie a 10%, ktoré odvádzal zamestnávateľ do zdravotného poistenia. Sociálne poistenie činilo 9,4% z hrubej mzdy zamestnanca a 25,2%, ktoré odvádzal zamestnávateľ. Pre živnostníkov (SZČO) je sú stanovené odvody 14% do zdravotnej poisťovne a 33,15% do sociálnej poisťovne z minimálneho vymeriavacieho základu, ktorý pre rok 2011 bol stanovený 329,06€. Následne sme vypočítali 19% daň z príjmu z každej mzdy. Po vyčíslení čistej mzdy, bola vypočítaná 20%-ná DPH zo spotreby domácností na potraviny, ktorá činila 22,1% z čistej mzdy, bývanie a energie 20,7% a na dopravu ktorá vyšla na 6,2% z čistej mzdy.

Tab. 6 SZČO

§49 SZČO				
Mesačný príjem	706€			
Odvody ZP(14%)/SP(33,15%) z Minimálneho Vymeriavacieho základu (VZ)	46,07€	109,08€	Min VZ	329,06€
Daň z príjmu (DP 19%)	0			
Čistý príjem	550,85€			

Tab. 7 Znevýhodnený uchádzač o zamestnanie

§50 Znevýhodnení uchádzači o zamestnanie		
Hrubá mzda (HM)	516€	
Odvody do ZP(4%/10%) a SP(9,4%/25,2%)	69,14€	181,62€
Daň z príjmu (DP 19%)	27,19€	
Čistá mzda (ČM)	419,67€	

Tab. 8 Absolvent 2. Stupňa vysokoškolského štúdia

§51 Absolvent 2.stupňa vysokoškolského štúdia		
Hrubá mzda (HM)	1106€	
Odvody do ZP(4%/10%) a SP(9,4%/25,2%)	148,2€	389,29€
Daň z príjmu (DP 19%)	125,62€	
Čistá mzda (ČM)	832,18€	

Tab. 9 Suma získaná z čistej mzdy odvádzaná do Štátneho rozpočtu z DPH

potraviny	22,1%	DPH	20%	77,25
bývanie+ energie	20,7%			71,91
doprava	6,2%			22,98

Tab. 10 Súčet odvodov a platieb z jednotlivých kategórií do Štátneho rozpočtu

SZČO §49	209,13€
Znevýhodnený uchádzač o zamestnanie §50	314,55€
Absolvent 2.stupňa vysokoškolského štúdia §51	744,66€

Po sčítaní odvodov, daní z príjmu a DPH zo spotreby vyšiel príjem do Štátneho rozpočtu na 209,13 € na 1 osobu SZČO, 314,6€ na 1 novo zamestnanú osobu a 744,7€ na zamestnaného absolventa. Treba si uvedomiť, že zamestnaných SZČO bolo 210, novo zamestnaných bolo 0 a zamestnaných absolventov po 3 mesiacoch 69 a po 6 mesiacoch 17.

Tab. 11 Celkové príjmy a výdaje na aktívnu politiku zamestnanosti a dávky na podporu v nezamestnanosti

Príjmy	757121,0495€	Výdaje		
§49		§49	54760,5€	
§50		§50	0	
§51		§51	70747,65€	22457,75€
Spolu	609155,1495€			
dávka na podporu nezamestnanosti	311,65€			
počet vyplatených dávok	8862			
Spolu	-2152687,15€			

Po sčítaní a násobení všetkých príjmov a odčítaní všetkých výdajov sme sa dostali na výsledok 609 155,15 €.

V roku 2011 bolo vyplatených 8 862 dávok v nezamestnanosti a priemerná cena jednej dávky činila 311,65 € v meste Nitra. Dávky sú vyplácané po dobu štyroch až šiestich mesiacov, ale autorka si zvolila pesimistický pohľad a počítala s obdobím šiestich mesiacov. V konečnom dôsledku štát zaplatil na dávky v nezamestnanosti 2 152 687,15 €.

7.1.2 Výsledné hodnoty v roku 2012

Priemerná hrubá mzda bola odhadnutá podľa vydania Nitriansky kraj v číslach, ktorý odhadol priemernú hrubú mzdu osoby zamestnanej v lesníctve a poľnohospodárstve na 750€. Autorka si volila túto kategóriu z dôvodu, že nárok na príspevok na samostatnú zárobkovú činnosť je možné získať len z týchto dvoch oblastí. Do kategórie príspevok na SZČO bola vybraná mzda 750€ podľa priemyselnej výroby a do kategórie Príspevok na podporu zamestnávania znevýhodneného uchádzača o zamestnanie si autorka zvolila priemernú hrubú mzdu 516 €, ktorá zodpovedá mzdám v stavebnom obore. Pri zamestnaní absolventov, autorka stanovila priemernú hrubú mzdu 1160€, ktorá zodpovedá zamestnanému absolventovi druhého stupňa vysokoškolského štúdia.

Nadalej autorka zvažovala odvody do zdravotnej a sociálnej poisťovne zo strany zamestnanca a zamestnávateľa, ktoré činia 4% zo strany zamestnanca a 10% zo strany zamestnávateľa na zdravotné poistenie a 9,4% zo strany zamestnanca a 25,2% zo strany zamestnávateľa na sociálne poistenie. Pre kategóriu živnostníkov sú stanovené odvody, ktoré sa odvádzajú z minimálneho vymeriavacieho základu (339,89€).Odvody do zdravotnej poisťovne sú vo výške 14% z minimálneho vymeriavacieho základu a do sociálnej poisťovne 33,15% z minimálneho vymeriavacieho základu.

Tab. 12 Spotreba domácností na potraviny, bývanie, energie a dopravu v roku 2012

potraviny	22,8%			85,77€
bývanie+ energie	22,1%	DPH	20%	83,14€
doprava	7,4%			27,84€

Daň z príjmu, ktorá činila 19% a spotrebu domácností na potraviny si autorka vyhradila v priemere 22,8%, bývanie, energie 22,1% a doprava 7,4%, z ktorej bolo odvádzané DPH v hodnote 20 %.

Tab. 13 SZČO

§49 SZČO				
Mesačný príjem	750€			
Odvody ZP(14%)/SP(33,15%) z Minimálneho Vymeriavacieho základu (VZ)	47,58€	112,67€	Min VZ	339,89€
Daň z príjmu (DP 19%)	0€			
Čistý príjem	589,74€			

Tab. 14 Znevýhodnený uchádzač o zamestnanie

§50 Znevýhodnení uchádzači o zamestnanie		
Hrubá mzda (HM)	516€	
Odvody do ZP(4%/10%) a SP(9,4%/25,2%)	69,14€	181,62€
Daň z príjmu (DP 19%)	27,19€	
Čistá mzda (ČM)	419,67€	

Tab. 15 Absolvent druhého stupňa vysokoškolského štúdia

§51 Absolvent 2.stupňa vysokoškolského štúdia		
Hrubá mzda (HM)	1160€	
Odvody do ZP(4%/10%) a SP(9,4%/25,2%)	155,34€	408,2€
Daň z príjmu (DP 19%)	133,17€	
Čistá mzda (ČM)	871,49€	

Tab. 16 Súčet príjmov odvádzaných SZČO, zamestnancami a zamestnávateľmi do Štátneho rozpočtu

SZČO §49	221,95€
Znevýhodnený uchádzač o zamestnanie §50	321,85€
Absolvent 2.stupňa vysokoškolského štúdia §51	787,87€

Tab. 17 Celkové príjmy a výdaje APZ a dávky na podporu zamestnanosti v roku 2012

Príjmy	649246,7832€	Výdaje		
§49		§49	18534,11€	
§50		§50	0	
§51		§51	35566,05€	0
Spolu	595146,62€			
dávka na podporu nezamestnanosti	340,61€			
počet vyplatených dávok	10019			
Suma	-2817424,97€			

V celkovom dôsledku vyšli príjmy do štátneho rozpočtu 595 146,62 € a výdaje na tieto príspevky zo štátneho rozpočtu 54 100,16€. Môžeme potvrdiť, že v roku 2012 bola aktívna politika zamestnanosti úspešná. Musíme prihliadať aj na to, že bez ESF by to nebolo až také jasné. Európsky sociálny fond je veľmi prínosný pre Slovenskú republiku a stáva sa väčšinovým sponzorom Aktívnej politiky zamestnanosti na Slovensku.

Autorka zvažuje aj výdaje na dávky v nezamestnanosti, ktoré sú vyplácané iba 6 mesiacov. V roku 2012 bolo evidovaných 8 669 UoZ ale z toho tvorí 410 absolventov, ktorým prebieha absolventská prax. Štát vyplatil 2 817 424,97€ na dávky v nezamestnanosti 10 019 UoZ pričom jedna dávka činila v roku 2012 340,61€ a uchádzač o zamestnanie ju poberá maximálne 6 mesiacov.

7.1.3 Výsledné hodnoty v roku 2013

V roku 2013 sa autorka taktiež odvíjala od vydania Nitriansky kraj v číslach, podľa ktorého sme odhadovali priemerné mzdy u osôb, ktoré boli zamestnané v lesníctve a hospodárstve, stavebníctve a u absolventov autorka uvažovala ukončené vysokoškolské štúdium druhého stupňa. Autorka stanovila priemernú mzdu u SZČO v roku 2013 v priemere 759€, pre podporu zamestnávania znevýhodneného uchádzača o zamestnanie stanovila 510€ a pre zamestnaného absolventa 1106€. Autorka pokračovala v kalkuláciách s odvodmi do zdravotnej a sociálnej poisťovne zo strany zamestnanca a aj zo strany zamestnávateľa. Tie to odvody sú spomenuté v tabuľke č.1, ktoré činili 4% a 10% do zdravotnej poisťovne a 9,4% a 25,2% do sociálnej poisťovne a pre SZČO bol stanovený minimálny vymeriavací základ pre rok 2013 393€, z ktorého sa vypočítava 14% do zdravotnej poisťovne a 33,15% do sociálnej poisťovne. Naďalej autorka počíta s daňou z príjmu, ktorá činila 19% a a po vyčíslení čistej mzdy autorka zisťuje spotrebu domácností na potraviny, bývanie, energie a dopravu.

Tab. 18 Spotreba domácností na potraviny, bývanie, energie a dopravu v roku 2013

potraviny	23,5%			85,09€
bývanie+ energie	21,7%	DPH	20%	78,57€
doprava	7,2%			26,07€

V roku 2013 sa táto spotreba odhadovala na 23,5% za potraviny, 21,7% za bývanie a energie a 7,2% na dopravu. Po vyčíslení spotreby autorka uvažovala o DPH, ktorá činila 20% a bola pričítaná do príjmov Štátneho rozpočtu.

Tab. 19 SZČO

§49 SZČO				
Mesačný príjem	759€			
Odvody ZP(14%)/SP(33,15%) z Minimálneho Vymeriavacieho základu (VZ)	55,02€	130,28€	Min VZ	393€
Daň z príjmu (DP 19%)	0€			
Čistý príjem	573,70€			

Tab. 20 Znevýhodnený uchádzač o zamestnanie

§50 Znevýhodnení uchádzači o zamestnanie		
Hrubá mzda (HM)	510€	
Odvody do ZP(4%/10%) a SP(9,4%/25,2%)	68,34€	179,51€
Daň z príjmu (DP 19%)	24,76€	
Čistá mzda (ČM)	416,9€	

Tab. 21 Absolvent druhého stupňa vysokoškolského stupňa štúdia

§51 Absolvent 2.stupňa vysokoškolského štúdia		
Hrubá mzda (HM)	1106€	
Odvody do ZP(4%/10%) a SP(9,4%/25,2%)	155,03€	407,24€
Daň z príjmu (DP 19%)	131,22€	
Čistá mzda (ČM)	819,75€	

Tab. 22 Súčet platieb odvádzaných do Štátneho rozpočtu

SZČO §49	245,42€
Znevýhodnený uchádzač o zamestnanie §50	316,30€
Absolvent 2.stupňa vysokoškolského štúdia §51	779,40€

Tabuľka nám zobrazuje súčet príjmov do štátneho rozpočtu za 1 osobu v jednotlivých kategóriách.

Tab. 23 Súčet celkových príjmov a výdajov na APZ a dávky na podporu v nezamestnanosti

Príjmy	788901,0625€	Výdaje		
§49		§49	2706,53€	
§50		§50	0	
§51		§51	0	0
Spolu	786194,5325€			
dávka na podporu nezamestnanosti	349,23€			
počet vyplatených dávok	9216			
Suma	-2432309,148€			

Príjmy spolu činili 788 901,06€ a celkové výdaje na AP činili 2 706,53€, v konečnom dôsledku sa prijalo do Štátneho rozpočtu 786194,53€.

Autorka získala štatistiky dávok na podporu v nezamestnanosti od sociálnej poisťovne, ktorá vykazuje na rok 2013 priemernú dávku v hodnote 349,23€ a podporený ju poberá v období maximálne šiestich mesiacov. Táto dávka ako podpora v nezamestnanosti bola vyplatená 9 216 UoZ. Po odčítaní týchto nákladov od príjmov z AP, vykazuje štát deficit -2 432 309,15€ za rok 2013.

7.2 Výsledky výpočtov v roku 2014

Aby boli výsledky relevantné, samozrejme autorka použila rovnaké kategórie priemerných miezd v roku 2014 na výpočty spojené s aktívnou politikou zamestnanosti. Rovnako ako v predchádzajúcich obdobiach, použila kategórie lesníctva a poľnohospodárstva, stavebníctva a druhý stupeň vysokoškolského štúdia na to, aby zistila, príjmy a výdaje štátu na aktívnu politiku zamestnanosti. Autorka si stanovila priemernú mzdu pre SZČO na základe vydania Nitriansky kraj v číslach 814€, priemernú mzdu pre podporu zamestnávania znevýhodneného uchádzača o zamestnanie 525€ a 1 210€ pre absolventa druhého stupňa vysokoškolského štúdia. Tak isto ako v predchádzajúcich obdobiach bola vypočítaná čistá mzda po odčítaní odvodov na zdravotné a sociálne poistenie zamestnanca ale aj zamestnávateľa. Odvody boli každý rok rovnaké, čiže činili 4% a 10% na zdravotné poistenie, 9,4% a 25,2% do sociálnej poisťovne platené zamestnancom ale aj zamestnávateľom a daň z príjmu, ktorá činila 19%. Odvody do zdravotnej a sociálnej poisťovne pre živnostníkov sú vyvedené z minimálneho vymeriavacieho základu, stanoveného pre rok 2014 na 402,5€, 14% a 33,15%.

Tab. 24 Spotreba domácností na potraviny, bývanie energie v roku 2014

potraviny	22,6%	DPH	20%	88,67€
bývanie+ energie	22%			86,31€
doprava	7,4%			29,03€

Po tom ako autorka získala čistú mzdu, autorka počítala so spotrebou domácností na potraviny, bývanie, energie a dopravu a z týchto troch kategórií zisťovala DPH, ktorého sadzba bola 20%. Vydanie Nitriansky kraj v číslach uvádzal priemernú spotrebu na potraviny 22,6%, na bývanie a energie 22% a na dopravu 7,4%.

Tab. 25 SZČO

§49 SZČO				
Mesačný príjem	814€			
Odvody ZP(14%)/SP(33,15%) z Minimálneho Vymeriavacieho základu (VZ)	56,35€	133,43€	Min VZ	402,5€
Daň z príjmu (DP 19%)	0€			
Čistý príjem	624,22€			

Tab. 26 Znevýhodnený uchádzač o zamestnanie

§50 Znevýhodnení uchádzači o zamestnanie		
Hrubá mzda (HM)	525€	
Odvody do ZP(4%/10%) a SP(9,4%/25,2%)	70,35€	184,79€
Daň z príjmu (DP 19%)	26,16€	
Čistá mzda (ČM)	428,49€	

Tab. 27 Absolvent druhého stupňa vysokoškolského štúdia

§51 Absolvent 2.stupňa vysokoškolského štúdia		
Hrubá mzda (HM)	1210€	
Odvody do ZP(4%/10%) a SP(9,4%/25,2%)	162,14€	425,91€
Daň z príjmu (DP 19%)	138,87€	
Čistá mzda (ČM)	908,99€	

Tab. 28 Súčet platieb odvádzanými živnostníkmi, zamestnancami a zamestnávateľmi do Štátneho rozpočtu

SZČO §49	254,70€
Znevýhodnený uchádzač o zamestnanie §50	325,86€
Absolvent 2.stupňa vysokoškolského štúdia §51	821,45€

Tabuľka čitateľovi demonštruje súčet odvodov, dane z príjmu a pridanej hodnoty na 1 osobu.

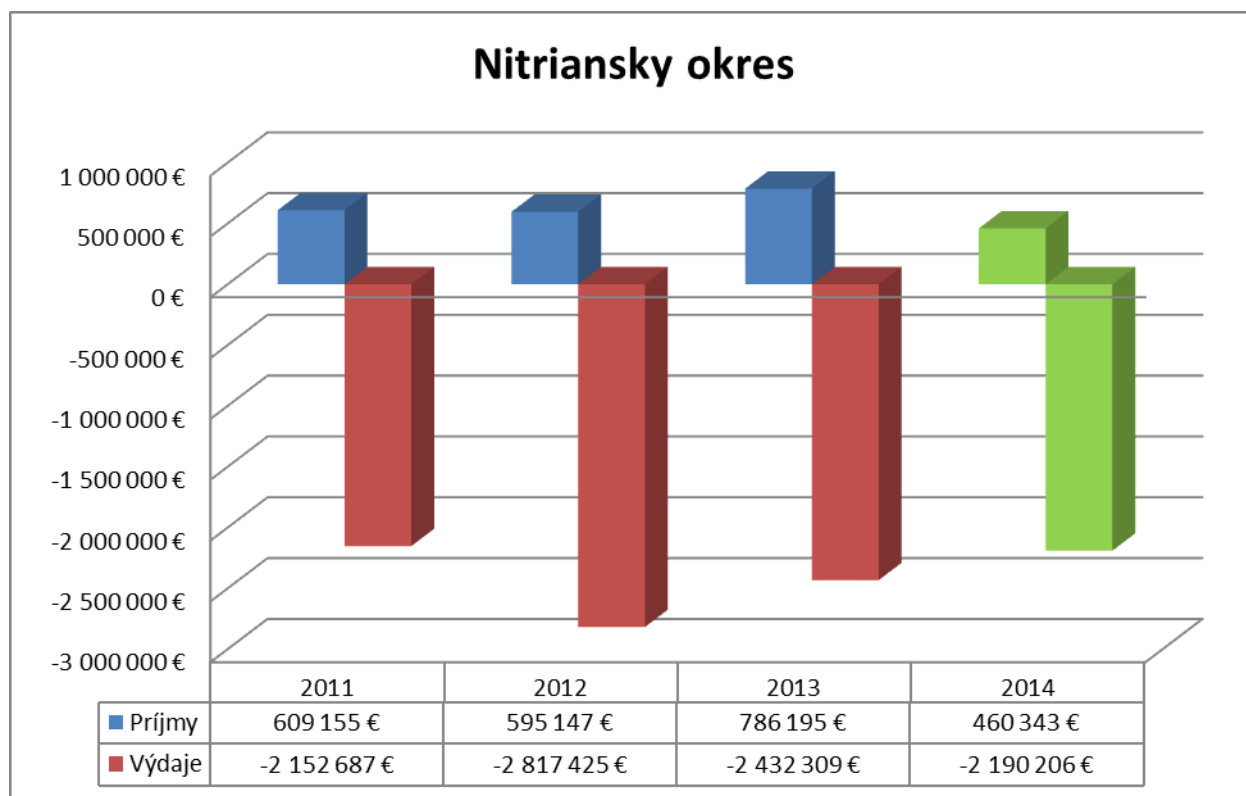
Tab. 29 Celkový súčet príjmov a výdajov na APZ a dávky na podporu v nezamestnanosti

Príjmy	790320,50€	Výdaje		
§49		§49	276838,2€	
§50		§50	53139,6€	
§51		§51	0	0
Spolu	460342,70€			
dávka na podporu nezamestnanosti	356,64€			
počet vyplatených dávok	7432			
Suma	-2190205,78€			

Súčet príjmov činil 790 320,5€ a súčet výdajov činil 329 977,8€. Celkové príjmy tvorili 460 342,70€ do štátneho rozpočtu.

Po odčítaní uvažovaných dávok na podporu v nezamestnanosti, ktorých bolo vyplatených v roku 2014 7 432, pričom jedna dávka činila priemere 356,64€, neboli vykazované príjmy ale náklady na nezamestnaných UoZ v konečnej sume 2 190 205,78€.

Autorka zhrnula čitateľovi roky 2011 až 2014 kde poukazuje na súhrn príjmov očistených o výdaje z APZ a výdaje, v ktorých sú zahrnuté vyplatené dávky na podporu v nezamestnanosti.



Obr. 6 Zhrnutie príjmov do Štátneho rozpočtu a výdajov zo Štátneho rozpočtu na Aktívnu politiku zamestnanosti Slovenskej republiky Nitrianskeho okresu v rokoch 2011 až 2014

Autorka poukazuje na zaujímavý rok 2014, kedy môžeme spozorovať nižšie príjmy o 325 852€ a priamoúmerne znížené aj výdaje o 242 103€ ako v roku 2013.

7.3 Výsledky aktívnej politiky zamestnanosti v roku 2011 až 2015 v Žilinskom okrese

7.3.1 Výsledky Žilinského okresu v roku 2011

V roku 2011 autorka využíva priemernú hrubú mzdu z odvetvia priemyselnej výroby Žilinského okresu, ktorá činí 921€ a z toho bude vyvodzovať nasledujúce kalkulácie pre SZČO. Nad'alej využije priemernú hrubú mzdu 884€, ktorá bola odhadnutá z odvetvia stavebníctva taktiež v Žilinskom okrese a do poslednej kategórie zahrnula priemernú hrubú mzdu absolventa druhého stupňa vysokoškolského štúdia, ktorá sa v Žilinskom okrese vyšplhala na 1 095€.

Tab. 30 SZČO

§49 SZČO				
Mesačný príjem	921€			
Odvody ZP(14%)/SP(33,15%) z Minimálneho Vymeriavacieho základu (VZ)	46,07€	109,08€	Min VZ	329,06€
Daň z príjmu (DP 19%)	19,11€	229,29€		
Čistý príjem	746,74€			

Tab. 31 Znevýhodnený uchádzač o zamestnanie

§50 Znevýhodnení uchádzači o zamestnanie		
Hrubá mzda (HM)	884€	
Odvody do ZP(4%/10%) a SP(9,4%/25,2%)	118,45€	311,16 €
Daň z príjmu (DP 19%)	89,1€	
Čistá mzda (ČM)	676,45€	

Tab. 32 Absolvent druhého stupňa vysokoškolského štúdia

§51 Absolvent 2.stupňa vysokoškolského štúdia		
Hrubá mzda (HM)	1095€	
Odvody do ZP(4%/10%) a SP(9,4%/25,2%)	146,73€	385,43€
Daň z príjmu (DP 19%)	123,81€	
Čistá mzda (ČM)	824,46€	

V kalkuláciách autorka pokračuje následným zistením odvodov platených zamestnancom a aj zamestnávateľom, ktoré činili 4% a 10% pre zdravotnú poisťovňu a 9,4%, 25,2% pre sociálnu poisťovňu. Živnostníci zaplatili 14% a 33,15% z minimálneho vymeriavacieho základu do zdravotnej a sociálnej poisťovne. Potom bola počítaná daň z príjmu, ktorá činila 19%. Po týchto kalkuláciách sa autorka dopracovala k čistým mzdám jednotlivých kategórií. Čistá mzda je základom na výpočet

spotreby domácností na potraviny, ktorá bola odhadovaná na 22,7%, na bývanie plus energie 18,8% a spotreba na dopravu bola odhadnutá na 9,1% kde z týchto výsledkov bola vypočítaná DPH 20% ktorá bola pričítaná do príjmov štátneho rozpočtu.

Tab. 33 Spotreba domácností na potraviny, bývanie, energie a dopravu v roku 2011

potraviny	22,7%	DPH	20%	102,04€
bývanie+ energie	18,8%			84,51€
doprava	9,1%			40,91€

Tab. 34 Súčet platieb jednotlivých kategórií odvádzaných do Štátneho rozpočtu

SZČO §49	249,83€
Znevýhodnený uchádzač o zamestnanie §50	587,17€
Absolvent 2.stupňa vysokoškolského štúdia §51	739,40€

Po zistení sumy, ktorá zodpovedala príjmu do štátneho rozpočtu na 1 osobu, bola táto suma násobená počtom zamestnaných uchádzačov, dvanástimi mesiacmi ako doba počítaná na 1 rok a v prípade absolventov bola násobená počtom deviatich alebo šiestich mesiacov na základe obdobia, kedy opustili podporu aktívnej politiky zamestnanosti.

Tab. 35 Celkové príjmy a výdaje z APZ a dávky na podporu zamestnanosti

Príjmy	443934,5262€	Výdaje		
§49		§49	0	
§50		§50	0	
§51		§51	0	0
Spolu	443934,5262€			
dávka na podporu nezamestnanosti	311,65€			
počet vyplatených dávok	8862			
Spolu	-2317907,774€			

Príjmy do štátneho rozpočtu v súčte všetkých troch kategórií činili 443934,53€, kde výdaje štátneho rozpočtu sa nevyskytovali.

Autorka zahrнула do výpočtov aj vyplatené dávky na podporu v nezamestnanosti, ktorých bolo uznaných 8862, jedna dávka činila 311,65 € a boli vyplácané 6 mesiacov. Na záver vyšiel záporný výsledok, ktorý činil - 2 317 907,78€, ktorý pripieva štátnemu rozpočtu do červených čísiel.

7.3.2 Výsledné hodnoty v roku 2012

Pre rok 2012 boli stanovené priemerné hrubé mzdy pre kategórie lesníckeho a poľnohospodárskeho odvetvia, stavebníctva a pre absolventov druhého stupňa vysokoškolského štúdia: 950€, 882€ a 1138€. Ďalej autorka počítala odvody zamestnancov a zamestnávateľov do zdravotnej a sociálnej poisťovne, ktoré činili 4% a 10% pre zdravotnú poisťovňu a 9,4% a 25,2% pre sociálnu poisťovňu. Živnostníci odvedli odvody 14% a 33,15% z minimálneho vymeriavacieho základu stanoveného pre rok 2012. Po zistení odvodov autorka pokračovala s výpočtom dane z príjmu, už spomínaných 19%. Po zistení čistej mzdy autorka počítala so spotrebou domácností na potraviny, bývanie plus energie a dopravu 23,4%, 19% a 9,1%. následne vyčíslila 20% DPH, ktoré bolo pričítané do súčtu príjmov do štátneho rozpočtu.

Tab. 36 SZČO

§49 SZČO				
Mesačný príjem	950€			
Odvody ZP(14%)/SP(33,15%) z Minimálneho Vymeriavacieho základu (VZ)	47,58€	112,67€	Min VZ	339,89€
Daň z príjmu (DP 19%)	20,14€	241,71€		
Čistý príjem	769,60€			

Tab. 37 Znevýhodnený uchádzač

§50 Znevýhodnení uchádzači o zamestnanie		
Hrubá mzda (HM)	882€	
Odvody do ZP(4%/10%) a SP(9,4%/25,2%)	118,18€	310,44€
Daň z príjmu (DP 19%)	87,41€	
Čistá mzda (ČM)	676,41€	

Tab. 38 Absolvent druhého stupňa vysokoškolského štúdia

§51 Absolvent 2.stupňa vysokoškolského štúdia		
Hrubá mzda (HM)	1138€	
Odvody do ZP(4%/10%) a SP(9,4%/25,2%)	152,49€	400,56€
Daň z príjmu (DP 19%)	129,54€	
Čistá mzda (ČM)	855,97€	

Tab. 39 Spotreba domácností na potraviny, bývanie energie a dopravu

potraviny	23,4%			107,73€
bývanie+ energie	19%	DPH	20%	87,48€
doprava	9,1%			41,90€

Tab. 40 Súčet odvádzaných platieb do Štátneho rozpočtu

SZČO §49	259,67€
Znevýhodnený uchádzač o zamestnanie §50	585,70€
Absolvent 2.stupňa vysokoškolského štúdia §51	770,75€

Takto získaný súčet odvodov, daní z príjmu a DPH je vynásobený počtom nových zamestnaných uchádzačov o zamestnanie opäť vynásobený dvanástimi mesiacmi. V prípade absolventov je tento počet vynásobený šiestimi alebo deviatimi mesiacmi záležajúc na tom, kedy absolventi opustili program aktívnej politiky a stali sa zamestnanými. Súčet príjmov činil 328 939,46€ a súčet výdajov 88 280,3€. Takto očistené príjmy do štátneho rozpočtu činili 240 659,20€.

Tab. 41 Súčet príjmov a výdajov z aktívnej politiky zamestnanosti a dávky na podporu v nezamestnanosti

Príjmy	328939,4599€	Výdaje		
§49		§49	0	
§50		§50	0	
§51		§51	88280,3€	0
Spolu	240659,1999€			
dávka na podporu nezamestnanosti	362,37€			
počet vyplatených dávok	9018			
Spolu	-3027193,46€			

Po získaní štatistík zo sociálnej poisťovne, špeciálne dávky na podporu v nezamestnanosti, autorka kalkulovala s počtom 9 018 vyplatených dávok, pričom jedna dávka činila 362,37€ a boli vyplácané po dobu 6 mesiacov v pesimistickom odhade autorky. Po odčítaní takto vyplatených dávok štátny rozpočet sa dostáva do negatívnej pozície záporných čísel -3 027 193,46€.

7.3.3 Výsledné hodnoty v roku 2013

Autorka pokračuje v kalkuláciách rovnako ako v predchádzajúcich rokoch. Bola stanovená priemerná hrubá mzda v odvetviach lesníctva a poľnohospodárstva, stavebníctva a pre absolventov vysokoškolského štúdia a tou je 982€ pre lesníctvo

a poľnohospodárstvo, 797€ pre stavebníctvo a 1 167€ pre absolventov. Z priemernej hrubej mzdy ja získavaná priemerná čistá mzda a tá sa vypočítala odčítaním odvodov do zdravotnej a sociálnej poisťovne, ktoré platia zamestnanci, zamestnávateľia a živnostníci.

Tab. 42 SZČO

§49 SZČO				
Mesačný príjem	982€			
Odvody ZP(14%)/SP(33,15%) z Minimálneho Vymeriavacieho základu (VZ)	55,02€	130,28€	Min VZ	393€
Daň z príjmu (DP 19%)	17,59€	211,06€		
Čistý príjem	779,11€			

Tab. 43 Znevýhodnený uchádzač o zamestnanie

§50 Znevýhodnení uchádzači o zamestnanie		
Hrubá mzda (HM)	797€	
Odvody do ZP(4%/10%) a SP(9,4%/25,2%)	106,79€	280,52€
Daň z príjmu (DP 19%)	71,98€	
Čistá mzda (ČM)	618,23€	

Tab. 44 Absolventi druhého stupňa vysokoškolského štúdia

§51 Absolvent 2.stupňa vysokoškolského štúdia		
Hrubá mzda (HM)	1167€	
Odvody do ZP(4%/10%) a SP(9,4%/25,2%)	156,37€	410,76€
Daň z príjmu (DP 19%)	132,86€	
Čistá mzda (ČM)	877,77€	

Výška odvodov pre zamestnancov v roku 2013 sa nemenila a zostávala na 4%/10% do zdravotnej poisťovne a 9,4% / 25,2% do sociálnej poisťovne. Odvody pre SZČO činili 14% a 33,15% z minimálneho vymeriavacieho základu. Po odčítaní odvodov, autorka pokračovala v odčítaní 19% dane z príjmu.

Tab. 45 Spotreba domácností na potraviny, bývanie, energie a dopravu v roku 2013

potraviny	24,4%	DPH	20%	111,03€
bývanie+ energie	18,6%			84,63€
doprava	8,7%			39,59€

Takto získaná čistá mzda bola očistená o 20% DPH zo spotreby domácností na potraviny (24,4%), bývanie + energie (18,6%) a dopravu 8,7%. Po sčítaní DPH, dane z príjmu a odvodov, autorka získava sumu na 1 zamestnaného uchádzača, ktorá je odvádzaná z priemernej hrubej mzdy do štátneho rozpočtu.

Tab. 46 Súčet platieb odvádzaných do štátneho rozpočtu

SZČO §49	283,45€
Znevýhodnený uchádzač o zamestnanie §50	523,21€
Absolvent 2.stupňa vysokoškolského štúdia §51	790,75€

Táto suma je násobená počtom mesiacov a počtom nových zamestnaných. Suma príjmov činí 612 714,44€, pričom výdaje štátneho rozpočtu na AP sa nevyskytujú.

Tab. 47 Celkové príjmy a výdaje štátu na aktívnu politiku zamestnanosti a dávky na podporu v nezamestnanosti

Príjmy	612714,4415€	Výdaje		
§49		§49	0	
§50		§50	0	
§51		§51	0	0
Spolu	612714,4415€			
dávka na podporu nezamestnanosti	364,96€			
počet vyplatených dávok	8823			
Spolu	-2607327,638€			

Ako aj v predchádzajúcich obdobiach bolo spomenuté, Sociálna poisťovňa v mene štátu vypláca dávky na podporu v nezamestnanosti. Týchto dávok bolo vyplatených 8 823, kde jedna dávka činila 364,96€. Po uvažovaní o príjmoch z AP a výdajoch na dávky podpory v nezamestnanosti, musíme priznať, štátny rozpočet vykazuje negatívny charakter a to – 2 607 327,64€.

7.3.4 Výsledné hodnoty v roku 2014

Vydanie Žilinský kraj v číslach bolo veľmi užitočné pre autorku pri získavaní odhadov priemernej hrubej mzdy u absolventov druhého stupňa vysokoškolského štúdia alebo pri získavaní priemernej spotreby domácností. Nápomocný bol aj Štatistický úrad Slovenskej republiky, ktorý poskytol informácie o priemerných hrubých mzdách v rôznych pracovných kategóriách. Autorka sa zamerala na tie najrizikovejšie povolania a tými sú lesníctvo a poľnohospodárstvo, stavebníctvo a tým, že je sama študentka tak aj na absolventov. Pre kategóriu SZČO stanovila hrubú mzdu lesníckeho a poľnohospodárskeho odvetvia danú pre rok 2014 1061€. Kategórii stavebníctvo čiže znevýhodneným uchádzačom o zamestnanie, priradila priemernú hrubú mzdu 838€ a pre absolventov bola stanovená priemerná hrubá mzda 1 210€. Pri pokračovaní v kalkuláciách, ktoré sú odvodené od priemernej hrubej mzdy, autorka zisťovala výšku odvodov, ktoré sú odvádzané do zdravotnej a so-

ciálnej poisťovne. Vid' tabuľka č1. Po zistení výšky odvodov, bola vypočítaná daň z príjmu, ktorá činila 19%.

Tab. 48 SZČO

§49 SZČO				
Mesačný príjem	1061€			
Odvody ZP(14%)/SP(33,15%) z Minimálneho Vymeriavacieho základu (VZ)	56,35€	133,43€	Min VZ	402,5€
Daň z príjmu (DP 19%)	25,51€	306,15€		
Čistý príjem	845,71€			

Tab. 49 Znevýhodnený uchádzač o zamestnanie

§50 Znevýhodnení uchádzači o zamestnanie		
Hrubá mzda (HM)	838€	
Odvody do ZP(4%/10%) a SP(9,4%/25,2%)	112,29€	294,96€
Daň z príjmu (DP 19%)	77,66€	
Čistá mzda (ČM)	648,05€	

Tab. 50 Absolvent druhého stupňa vysokoškolského štúdia

§51 Absolvent 2.stupňa vysokoškolského štúdia		
Hrubá mzda (HM)	1210€	
Odvody do ZP(4%/10%) a SP(9,4%/25,2%)	146,73€	385,43€
Daň z príjmu (DP 19%)	123,81€	
Čistá mzda (ČM)	939,46€	

Odčítaním odvodov a dane z príjmu autorka získala čistú mzdu. Z tejto mzdy bolo vyjadrená 20% DPH, ktorá sa tiež pričítavala do príjmov štátneho rozpočtu a tá bola vyčíslená zo spotreby domácností.

Tab. 51 Spotreba domácností na potraviny,bývanie, energie a dopravu v roku 2014

potraviny	23,8%	DPH	20%	115,82€
bývanie+ energie	18,5%			90,03€
doprava	8,3%			40,39€

Tab. 52 Súčet platieb odvádzaných do Štátneho rozpočtu

SZČO §49	300,88€
Znevýhodnený uchádzač o zamestnanie §50	550,49€
Absolvent 2.stupňa vysokoškolského štúdia §51	751,04€

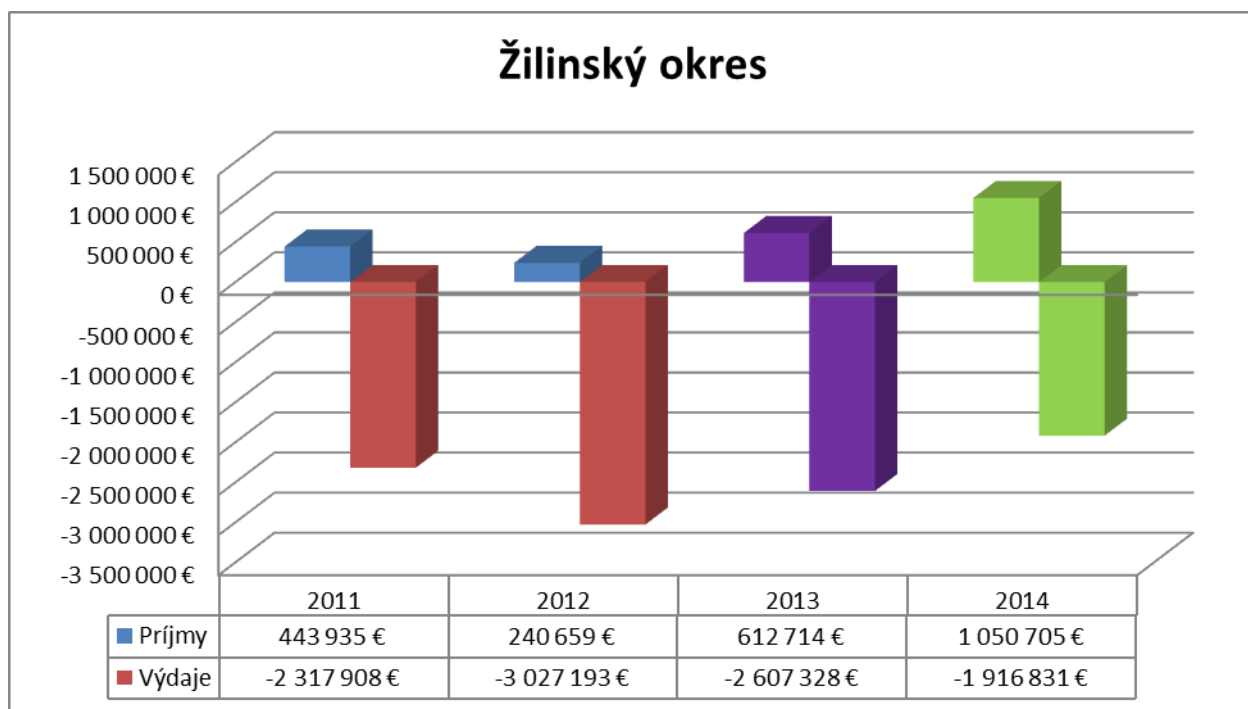
Takto sčítané sumy odvodov, daní z príjmu a z pridanej hodnoty, autorka získava sumu, ktorá je priradená jednej zamestnanej osobe, tá je vynásobená počtom dvanástich mesiacov a taktiež novo zamestnaných uchádzačov o zamestnanie. Po sčítaní všetkých príjmov, ktoré činia 1 415 911,77€ a odčítaní výdajov, ktoré sú 365 207,04€, autorka získala sumu 1 050 704,73€.

Tab. 53 Celkové príjmy a výdaje štátu na aktívnu politiku zamestnanosti a dávky na podporu v nezamestnanosti

Príjmy	1415911,769€	Výdaje		
§49		§49	102050,16	
§50		§50	263156,88	
§51		§51	0	0
Spolu	1050704,729€			
dávka na podporu nezamestnanosti	366,77€			
počet vyplatených dávok	8091			
Spolu	-1916831,341€			

Zo štátneho rozpočtu sú vyplácané dávky na podporu v nezamestnanosti Sociálnou poisťovňou, ktorých v roku 2014 bolo priznaných 8 091, kedy 1 dávka činila 366,77€ a bola vyplácaná 6 mesiacov. Po odčítaní príjmov, ktoré boli získané z AP, štát sa naďalej nachádza v mínusovom pásme a to -1 916 831,34€.

Graf demonštruje čitateľovi príjmy a výdaje. Príjmy sú zo zamestnaných uchádzačov o zamestnanie, ktorí využili príspevky na APZ a očistené o výdaje zo štátneho rozpočtu na APZ. Vo výdajoch sú zahrnuté dávky na podporu v nezamestnanosti, ktoré boli vyplácané zo štátneho rozpočtu cez Sociálnu poisťovňu.



Obr. 7 Zhrnutie príjmov do Štátneho rozpočtu a výdajov zo Štátneho rozpočtu na Aktívnu politiku zamestnanosti Slovenskej republiky Žilinského okresu v rokoch 2011 až 2014.

V Žilinskom okrese je zaujímavé to, že v roku 2013 sa zvýšili príjmy o 372 055€, znížili sa výdaje o 419 865€ s porovnaním v roku 2012 a v roku 2014 sa zvýšili príjmy o 437 991€ a spôsobilo to zníženie výdajov o 690 497€ s porovnaním v roku 2013. Z grafu vyplýva, že APZ má veľmi pozitívny dopad na nielen na znižovanie nezamestnanosti, ale aj na štátny rozpočet.

7.4 Výsledky aktívnej politiky zamestnanosti v roku 2011 až 2015 v okrese Lučenec

7.4.1 Výsledné hodnoty v roku 2011

Autorka v roku 2011 využila získané štatistiky z vydania Banskobystrický kraj v číslach a štatistiky zo Štatistického úradu, kde priradila nasledujúce priemerné hrubé mzdy. K SZČO priradila priemernú hrubá mzdu v priemyselnej výrobe 642€, ku kategórií znevýhodneného uchádzača o zamestnanie priradila 497€ a pre absolventa druhého stupňa vysokoškolského štúdia priradila priemernú hrubú mzdu 1 057€.

Tab. 54 SZČO

§49 SZČO				
Mesačný príjem	642€			
Odvody ZP(14%)/SP(33,15%) z Minimálneho Vymeriavacieho základu (VZ)	46,07€	109,08€	Min VZ	329,06€
Daň z príjmu (DP 19%)	0€			
Čistý príjem	486,85€			

Tab. 55 Znevýhodnený uchádzač o zamestnanie

§50 Znevýhodnení uchádzači o zamestnanie		
Hrubá mzda (HM)	497€	
Odvody do ZP(4%/10%) a SP(9,4%/25,2%)	66,59€	174,92€
Daň z príjmu (DP 19%)	25,42€	
Čistá mzda (ČM)	404,99€	

Tab. 56 Absolvent druhého stupňa vysokoškolského štúdia

§51 Absolvent 2.stupňa vysokoškolského štúdia		
Hrubá mzda (HM)	1057€	
Odvody do ZP(4%/10%) a SP(9,4%/25,2%)	141,63€	372,04€
Daň z príjmu (DP 19%)	123,81€	
Čistá mzda (ČM)	404,99€	

Tab. 57 Spotreba domácností na potraviny, bývanie, energie a dopravu v roku 2011

potraviny	21,8%			73,40€
bývanie+ energie	21,8%	DPH	20%	73,40€
doprava	7,4%			24,91€

Výška odvodov sa nemenila (vid tabuľku č. 1) a ani dane z príjmu a pridanej hodnoty. Spotreba domácností na potraviny bola v roku 2011 21,8%, bývanie+ energie 21,8% a na dopravu 7,4%, ktoré boli následne vyčíslené z čistej mzdy.

Tab. 58 Súčet platieb odchádzajúcich do štátneho rozpočtu

SZČO §49	204,81€
Znevýhodnený uchádzač o zamestnanie §50	308,24€
Absolvent 2.stupňa vysokoškolského štúdia §51	718,22€

Po vyčíslení príjmov do štátneho rozpočtu na 1 už zamestnanú osobu boli vynásobené počtom zamestnaných a počtom dvanástich mesiacov, v prípade absolventov 6 alebo 9 mesiacov.

Tab. 59 Celkové príjmy a výdaje štátneho rozpočtu a dávky na podporu v nezamestnanosti

Príjmy	961516,9436€		Výdaje		
§49			§49	0	
§50			§50	0	
§51			§51	0	0
Spolu	961516,9436€				
dávka na podporu nezamestnanosti	272,62€				
počet vyplatených dávok	2766				
Spolu	207450,0236€				

Výdaje štátneho rozpočtu na AP sa v roku 2011 nevyskytujú. Celkové príjmy z AOTP činia 961 516,94€. Štatistiky získané od Sociálnej poisťovne vykazujú 2 766 uchádzačov, ktorým boli priznané dávky na podporu v nezamestnanosti. Jedna dávka činila 272,62€ a dávky boli vyplácané po dobu 6 mesiacov. V celkovom sumáre je štát v roku 2011 v zisku aj napriek vyplateným dávkam na podporu v nezamestnanosti 207 450,03€.

7.4.2 Výsledné hodnoty v roku 2012

V roku 2012 boli rovnako stanovené priemerné hrubé mzdy už vybraných kategórií z vydania Banskobystrický kraj v číslach a zo Štatistického úradu. V tomto roku autorka stanovila priemernú hrubú mzdu 697€ pre SZČO, 545€ pre znevýhodneného uchádzača o zamestnanie a 1 089€ pre absolventa druhého stupňa vysokoškolského štúdia. Výška odvodov zamestnancov a zamestnávateľov do zdravotnej a sociálnej poisťovne je nemenná, tak isto ako aj dane z príjmu a z pridanej hodnoty, ktoré činia 19% a 20%. Po odčítaní odvodov a dane z príjmu, autorka získala čistú mzdu, z ktorej bola následne získaná hodnota DPH, ktorá je odvádzaná do štátneho rozpočtu.

Tab. 60 SZČO

§49 SZČO				
Mesačný príjem	697€			
Odvody ZP(14%)/SP(33,15%) z Minimálneho Vymeriavacieho základu (VZ)	47,58€	112,67€	Min VZ	339,89€
Daň z príjmu (DP 19%)	0€			
Čistý príjem	536,74€			

Tab. 61 Znevýhodnený uchádzač o zamestnanie

§50 Znevýhodnení uchádzači o zamestnanie		
Hrubá mzda (HM)	545€	
Odvody do ZP(4%/10%) a SP(9,4%/25,2%)	118,45€	311,16€
Daň z príjmu (DP 19%)	89,1€	
Čistá mzda (ČM)	337,45€	

Tab. 62 Absolvent druhého stupňa vysokoškolského štúdia

§51 Absolvent 2.stupňa vysokoškolského štúdia		
Hrubá mzda (HM)	1089€	
Odvody do ZP(4%/10%) a SP(9,4%/25,2%)	145,92€	383,31€
Daň z príjmu (DP 19%)	121,47€	
Čistá mzda (ČM)	821,61€	

Tab. 63 Spotreba domácností na potraviny, bývanie, energie a dopravu v roku 2012

potraviny	22,3%	DPH	20%	75,63€
bývanie+ energie	21,3%			72,24€
doprava	7,3%			24,76€

Tab. 64 Súčet platieb odvádzaných do štátneho rozpočtu na 1 osobu

SZČO §49	214,90€
Znevýhodnený uchádzač o zamestnanie §50	553,06€
Absolvent 2.stupňa vysokoškolského štúdia §51	734,34€

Takto sčítané čiastky dávajú sumu na 1zamestnaného uchádzača o zamestnanie, ktorý prispieva zo svojho príjmu, do štátnej kasy. Čiastka je násobená počtom zamestnaných a počtom dvanástich mesiacov, v prípade absolventov 9 alebo 6 mesiacov.

Tab. 65 Celkové príjmy a výdaje na aktívnu politiku zamestnanosti Slovenskej republiky a dávky na podporu v nezamestnanosti

Príjmy	551519,5731€		Výdaje		
§49			§49	0	
§50			§50	0	
§51			§51	0	0
Spolu	551519,5731€				
dávka na podporu nezamestnanosti	303,37€				
počet vyplatených dávok	3226				
Spolu	-427152,0469€				

Výdaje štátu na AP v roku 2012 boli 0€ a čisté príjmy činia 551 519,57€. Autorka prihliada aj na získané dávky na podporu v nezamestnanosti, ktoré vypláca štát cez sociálnu poisťovňu. V roku 2012 bolo uznaných 3 226 dávok na podporu v nezamestnanosti, pričom jedna dávka činila v priemere 303,37€ a bola vyplácaná po dobu šiestich mesiacov. V konečnom dôsledku, štát musel zaplatiť 427 152,05€ len na dávky na podporu v nezamestnanosti.

7.4.3 Výsledné hodnoty roku 2013

Tak isto ako v predchádzajúcich obdobiach, autorka stanovila priemerné hrubé mzdy. Pre SZČO stanovila priemernú hrubú mzdu 742€, pre znevýhodneného uchádzača stanovila 511€ a pre absolventa druhého stupňa vysokoškolského štúdia stanovila 1 119€. Tieto mzdy boli stanovené na základe kategórie lesníckeho a poľnohospodárskeho odvetvia, stavebníctva, ktoré sú označované ako najproblematickejšie odvetvia nezamestnanosti v súčasnosti. Postup výpočtov je už známy vyčíslením odvodov zamestnancov a zamestnávateľov do zdravotnej a sociálnej poisťovne, ktoré sa nemenia, tak isto vyčíslením dane z príjmu a DPH, ktoré tiež zostávajú nemenné.

Tab. 66 SZČO

§49 SZČO				
Mesačný príjem	742€			
Odvody ZP(14%)/SP(33,15%) z Minimálneho Vymeriavacieho základu (VZ)	55,02€	130,28€	Min VZ	393€
Daň z príjmu (DP 19%)	0€			
Čistý príjem	556,70€			

Tab. 67 Znevýhodnený uchádzač o zamestnanie

§50 Znevýhodnení uchádzači o zamestnanie		
Hrubá mzda (HM)	511€	
Odvody do ZP(4%/10%) a SP(9,4%/25,2%)	68,47€	179,85€
Daň z príjmu (DP 19%)	24,92€	
Čistá mzda (ČM)	417,61€	

Tab. 68 Absolvent druhého stupňa vysokoškolského štúdia

§51 Absolvent 2.stupňa vysokoškolského štúdia		
Hrubá mzda (HM)	1119€	
Odvody do ZP(4%/10%) a SP(9,4%/25,2%)	149,94€	393,87€
Daň z príjmu (DP 19%)	124,97€	
Čistá mzda (ČM)	844,09€	

Po odčítaní odvodov a dane z príjmu, autorka získava čistú mzdu, z ktorej je vyjadrená DPH. Táto DPH bola vyjadrená zo spotreby domácností a potraviny (23,1%), bývanie a energie (21,2%) a dopravu (7,4%).

Tab. 69 Spotreba domácností na potraviny, bývanie, energie a dopravu v roku 2016

potraviny	23,1%	DPH	20%	84,01€
bývanie+ energie	21,2%			77,10€
doprava	7,4%			26,91€

Tab. 70 Súčet platieb odvádzaných do štátneho rozpočtu na 1 osobu

SZČO §49	242,86€
Znevýhodnený uchádzač o zamestnanie §50	316,42€
Absolvent 2.stupňa vysokoškolského štúdia §51	756,06€

Odvody a dane sú sčítané a táto suma vypovedá o sume jedného uchádzača, ktorý sa zamestnal a odvádza tak túto čiastku zo svojho príjmu do štátneho rozpočtu.

Táto čiastka je násobená počtom zamestnaných uchádzačov a počtom dvanástich mesiacov, v prípade absolventov je to počet 6 až 9 mesiacov.

Tab. 71 Súčet príjmov a výdajov na aktívnu politiku zamestnanosti Slovenskej republiky a dávky na podporu v nezamestnanosti

Príjmy	955720,8884€	Výdaje		
§49		§49	0	
§50		§50	0	
§51		§51	0	0
Spolu	955720,8884€			
dávka na podporu nezamestnanosti	293,34€			
počet vyplatených dávok	2889			
Spolu	108261,6284€			

Súčet čistých príjmov vyšiel na 955 720,89€. Výdaje sa v roku 2013 na aktívnu politiku nevyskytujú. Autorka zvažovala počet dávok na podporu v nezamestnanosti, ktoré boli priznané v 2013. Celkový počet priznaných dávok na podporu v nezamestnanosti bol 2 889, pričom jedna dávka bola v hodnote 293,34€ a bola vyplácaná po dobu šiestich mesiacov. V roku 2013 okres Lučenec vykazoval zisk 108 261,63€.

7.4.4 Výsledné hodnoty roku 2014

Autorka stanovila priemerné hrubé mzdy v roku 2014 pre SZČO 745€, pre znevýhodneného uchádzača 537€ a pre absolventa druhého stupňa vysokoškolského štúdia 1 182€. Tieto mzdy sa odvíjajú od rizikových odvetví lesníckeho a poľnohospodárskeho odvetvia a stavebníctva. Po stanovení priemernej hrubej mzdy, sme vyčíslili odvody zamestnancov a zamestnávateľov do zdravotnej a sociálnej poisťovne, ktorých výška sa nemenila. Následne bola vyčíslená daň z príjmu, ktorá činila 19% a jej výška bola rovnako stabilná.

Tab. 72 SZČO

§49 SZČO				
Mesačný príjem	745€			
Odvody ZP(14%)/SP(33,15%) z Minimálneho Vymeriavacieho základu (VZ)	56,35€	133,43€	Min VZ	402,5€
Daň z príjmu (DP 19%)	0€			
Čistý príjem	555,22€			

Tab. 73 Znevýhodnený uchádzač o zamestnanie

§50 Znevýhodnení uchádzači o zamestnanie		
Hrubá mzda (HM)	537€	
Odvody do ZP(4%/10%) a SP(9,4%/25,2%)	71,95€	189€
Daň z príjmu (DP 19%)	28,14€	
Čistá mzda (ČM)	436,91€	

Tab. 74 Absolvent druhého stupňa vysokoškolského štúdia

§51 Absolvent 2.stupňa vysokoškolského štúdia		
Hrubá mzda (HM)	1182€	
Odvody do ZP(4%/10%) a SP(9,4%/25,2%)	158,38€	416,04€
Daň z príjmu (DP 19%)	134,26€	
Čistá mzda (ČM)	889,36€	

Po odčítaní odvodov a dane z príjmu, bola získaná čistá mzda, z ktorej sa vyčíslila spotreba domácností na potraviny (22,9%), bývanie + energie (21,1%) a dopravu (7,1%). Z tejto spotreby bola vypočítaná DPH, ktorá zostáva naďalej 20%.

Tab. 75 Spotreba domácnosti na potraviny, bývanie, energie a dopravu v roku 2014

potraviny	22,9%	DPH	20%	86,17€
bývanie+ energie	21,1%			79,40€
doprava	7,1%			26,72€

Súčet odvodov, daní z príjmu a pridanej hodnoty tvorí príjem do štátneho rozpočtu na 1 zamestnaného uchádzača o zamestnanie.

Tab. 76 Súčet platieb odvádzaných do štátneho rozpočtu na 1 osobu

SZČO §49	246,52€
Znevýhodnený uchádzač o zamestnanie §50	333,74€
Absolvent 2.stupňa vysokoškolského štúdia §51	799,57€

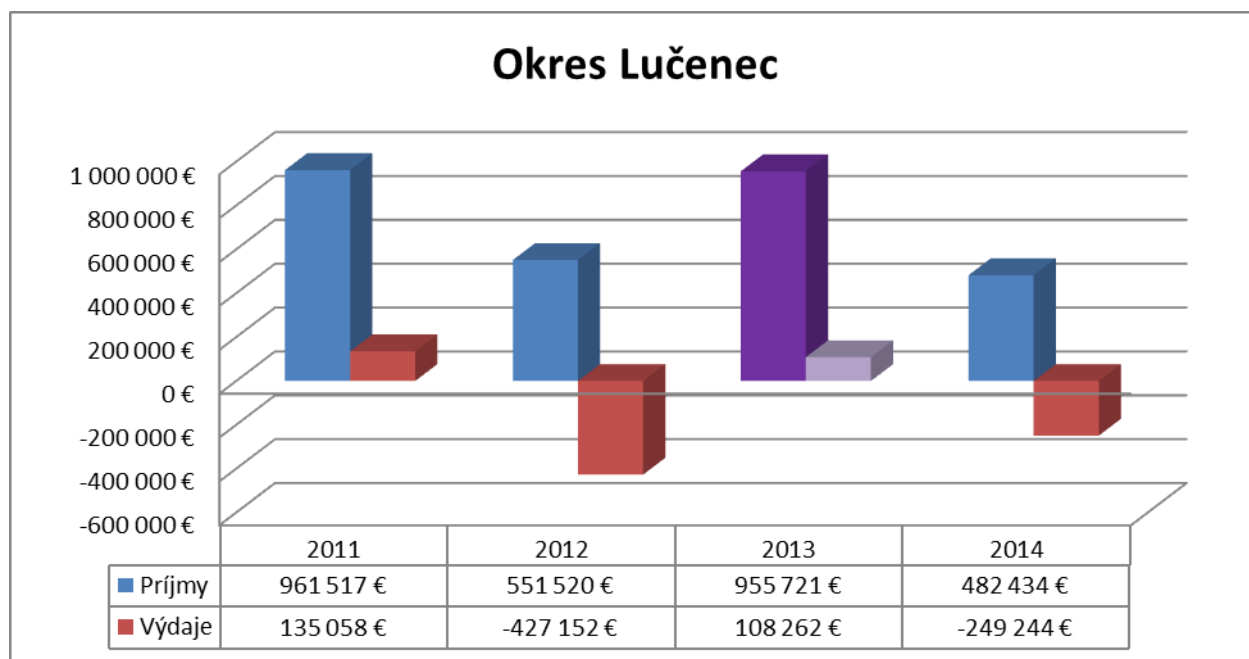
Táto suma je násobená počtom zamestnaných a počtom dvanástich mesiacov za sledované obdobie, v prípade absolventov 6 až 9 mesiacov.

Tab. 77 Celkové príjmy a výdaje štátneho rozpočtu na aktívnu politiku zamestnanosti a dávky na podporu v nezamestnanosti

Príjmy	636658,992€	Výdaje		
§49		§49	34372,04€	
§50		§50	119852,88€	
§51		§51	0	0
Spolu	482434,072e			
dávka na podporu nezamestnanosti	319,51€			
počet vyplatených dávok	2290			
Spolu	-249243,828€			

Celkové príjmy z AP do štátneho rozpočtu činia 636 658,99€, celkové výdaje štátneho rozpočtu na AP sú 154 224,92€. Celkové príjmy do štátneho rozpočtu z AP vyšli na 482 434,07€. Nesmieme však zabudnúť zahrnúť dávky na podporu v nezamestnanosti vyplácané tiež zo štátneho rozpočtu. Tých bolo v roku 2014 vyplatených 2 290 po dĺžke 6 mesiacov, kde 1 dávka činila 319,51€. Štát bol nútený zaplatiť 249 243,83€.

Tento graf čitateľovi ukazuje, že je možné získavať aj plusové hodnoty. V nasledujúcom grafe sa menia výdaje na príjmy do štátneho rozpočtu. Roky 2011 a 2013 sú ukážkové pre fungovanie APZ na Slovensku.



Obr. 8 Zhrnutie príjmov do Štátneho rozpočtu a výdajov zo Štátneho rozpočtu na Aktívnu politiku zamestnanosti Slovenskej republiky okresu Lučenec v rokoch 2011 až 2014.

Okres Lučenec v roku 2013 je zaujímavý tým, že sa zvýšili príjmy o 404 201€ a rovnako sa znížili výdaje o 427 152€ a navýšili sa príjmy o 108 262€ a preklenuli sa do príjmov do štátneho rozpočtu, aj keď boli zaťažené o dávky na podporu v nezamestnanosti.

7.5 Výsledky aktívnej politiky zamestnanosti v roku 2011 až 2015 v okrese Trebišov

7.5.1 Výsledné hodnoty roku 2011

V roku 2011 ale aj v nasledujúcich obdobiach, autorka čerpala údaje a štatistiky z vydania Košický kraj v číslach a zo štatistického úradu. Autorka nemenila prerozdelenie kategórií, čiže sa zamerala na rizikové zamestnania. Preto zvolila odvetvie lesníckeho a poľnohospodárskeho odvetvia a to priradila SZČO, stavebníctvo uchádzačom o zamestnanie a absolventov druhého stupňa vysokoškolského štúdia. SZČO priradila 722€, uchádzačom o zamestnanie 700€ a absolventom 1 131€. Z priemernej hrubej mzdy boli vyčíslené odvody do zdravotnej a sociálnej poisťovni, platené zamestnancom aj zamestnávateľom, ktorých výška je uvedená v tabuľke č.1, následne bola vyčíslená daň z príjmu, ktorá činí v roku 2011 19%.

Tab. 78 SZČO

§49 SZČO				
Mesačný príjem	722€			
Odvody ZP(14%)/SP(33,15%) z Minimálneho Vymeriavacieho základu (VZ)	46,07€	109,08€	Min VZ	329,06€
Daň z príjmu (DP 19%)	0€			
Čistý príjem	566,85€			

Tab. 79 Znevýhodnený uchádzač o zamestnanie

§50 Znevýhodnení uchádzači o zamestnanie		
Hrubá mzda (HM)	700€	
Odvody do ZP(4%/10%) a SP(9,4%/25,2%)	93,8€	246,4€
Daň z príjmu (DP 19%)	59,82€	
Čistá mzda (ČM)	546,38€	

Tab. 80 Absolvent druhého stupňa vysokoškolského štúdia

§51 Absolvent 2.stupňa vysokoškolského štúdia		
Hrubá mzda (HM)	1131€	
Odvody do ZP(4%/10%) a SP(9,4%/25,2%)	151,35€	397,76€
Daň z príjmu (DP 19%)	129,77€	
Čistá mzda (ČM)	849,88€	

Po odčítaní odvodov a dani z príjmu, autorka získala čistú mzdu. Tá slúži na vyčíslenie DPH (20%) zo spotreby domácností na potraviny, ktoré v roku 2011 činili 22,4%, na bývanie a energie 21,7% a dopravu 8,2%.

Tab. 81 Spotreba domácností na potraviny, bývanie, energie a dopravu v roku 2011

potraviny	22,4%	DPH	20%	87,95€
bývanie+ energie	21,7%			85,20€
doprava	8,2%			23,23€

Tab. 82 Súčet platieb odvádzaných do štátneho rozpočtu na 1 osobu

SZČO §49	214,44€
Znevýhodnený uchádzač o zamestnanie §50	457,17€
Absolvent 2.stupňa vysokoškolského štúdia §51	767,78€

Po sčítaní DPH, dane z príjmu a odvodov, bola získaná suma príjmov do štátneho rozpočtu na 1 zamestnaného uchádzača o zamestnanie. Táto suma bola vynásobená počtom zamestnaných a počtom mesiacov sledovaného obdobia. Činilo to 12

mesiacov u SZČO a u znevýhodneného uchádzača, a 6 alebo 9 mesiacov u absolventov, kde záležalo, či sa zamestnali do 3 alebo 6 mesiacov.

Tab. 83 Celkové príjmy a výdaje štátneho rozpočtu na aktívnu politiku zamestnanosti a dávky na podporu v nezamestnanosti

Príjmy	911187,5797€	Výdaje		
§49		§49	0	
§50		§50	0	
§51		§51	0	0
Spolu	911187,5797€			
dávka na podporu nezamestnanosti	238,58€			
počet vyplatených dávok	1744			
Spolu	495104,0597€			

Celkové príjmy z AOTP činili 911 187,58€, pričom výdaje sa rovnali 0€. Autorka uvažuje aj o počte vyplatených dávok na podporu v nezamestnanosti, ktorých bolo v roku 2011 1 744, kde priemerná suma 1 dávky činí 238,58€. V celkovej miere štát získa 495 104,06€.

7.5.2 Výsledné hodnoty roku 2012

Rok 2012 bol údajmi a štatistikami fungoval na podobnej báze ako ten minulý. Kategórie prerozdelenia priemernej hrubej mzdy, odvody do sociálnej a zdravotnej poisťovni, daň z príjmu a DPH zostali nemenné.

Tab. 84 SZČO

§49 SZČO				
Mesačný príjem	689€			
Odvody ZP(14%)/SP(33,15%) z Minimálneho Vymeriavacieho základu (VZ)	47,58€	112,67€	Min VZ	339,89€
Daň z príjmu (DP 19%)	0			
Čistý príjem	528,74€			

Tab. 85 Znevýhodnený uchádzač o zamestnanie

§50 Znevýhodnení uchádzači o zamestnanie		
Hrubá mzda (HM)	700€	
Odvody do ZP(4%/10%) a SP(9,4%/25,2%)	93,8€	246,4€
Daň z príjmu (DP 19%)	57,47€	
Čistá mzda (ČM)	548,73€	

Tab. 86 Absolvent druhého stupňa vysokoškolského štúdia

§51 Absolvent 2.stupňa vysokoškolského štúdia		
Hrubá mzda (HM)	1170€	
Odvody do ZP(4%/10%) a SP(9,4%/25,2%)	156,54€	411,55€
Daň z príjmu (DP 19%)	134,85€	
Čistá mzda (ČM)	878,61€	

Tab. 87 Spotreba domácností na potraviny, bývanie, energie a dopravu v roku 2012

potraviny	23,2%	DPH	20%	90,76€
bývanie+ energie	21,2%			82,94€
doprava	8,1%			31,69€

Zmena nastala v spotrebe domácností na potraviny, ktorá bola v roku 2012 23,2%, spotreba bývania a energií bola 21,2% a spotreba výdajov na dopravu činila 8,1%.

Tab. 88 Súčet platieb odvádzaných do štátneho rozpočtu na 1 osobu

SZČO §49	215,78€
Znevýhodnený uchádzač o zamestnanie §50	455,29€
Absolvent 2.stupňa vysokoškolského štúdia §51	795,19€

Po sčítaní vyčíslenej DPH, dani z príjmu a odvodov dostávame už spomínanú sumu na 1 zamestnaného uchádzača o zamestnanie, násobená počtom zamestnaných a počtom mesiacov sledovaného obdobia, ktoré zostalo rovnako nemenné.

Tab. 89 Celkové príjmy a výdaje štátneho rozpočtu na aktívnu politiku zamestnanosti a dávky na podporu zamestnanosti

Príjmy	859612,124€	Výdaje		
§49		§49	0	
§50		§50	0	
§51		§51	59758,02€	0
Spolu	799854,104€			
dávka na podporu nezamestnanosti	254,17€			
počet vyplatených dávok	2138			
Spolu	256438,644€			

Príjmy do štátneho rozpočtu očistené o výdaje štátneho rozpočtu na APZ činili 799 854,10€. Výdaje štátneho rozpočtu na AP sú v roku 2012 59 758,02€. V roku 2012 bolo vyplatených 2 138 dávok na podporu v nezamestnanosti, kde priemerná mesačná dávka činila 254,17€. V skutočnom zistení je viditeľné, že štát vykazuje plusové hodnoty 256 438,64€ aj po vyplatení dávok na podporu v nezamestnanosti.

7.5.3 Výsledné hodnoty roku 2013

Autorka rovnako pokračuje aj s rokom 2013, kde si zvolila priemernú hrubú mzdu pre SZČO 609€, pre znevýhodneného uchádzača 707€ a pre absolventa druhého stupňa vysokoškolského štúdia 1 197€. Odvody zamestnancov a zamestnávateľov zostávajú nemenné, a tak isto aj daň z príjmu a DPH sa nezmenila.

Tab. 90 SZČO

§49 SZČO				
Mesačný príjem	609€			
Odvody ZP(14%)/SP(33,15%) z Minimálneho Vymeriavacieho základu (VZ)	55,02€	130,28€	Min VZ	393€
Daň z príjmu (DP 19%)	0€			
Čistý príjem	423,70€			

Tab. 91 Znevýhodnený uchádzač o zamestnanie

§50 Znevýhodnení uchádzači o zamestnanie		
Hrubá mzda (HM)	707€	
Odvody do ZP(4%/10%) a SP(9,4%/25,2%)	94,73€	248,84€
Daň z príjmu (DP 19%)	57,18€	
Čistá mzda (ČM)	555,09€	

Tab. 92 Absolvent druhého stupňa vysokoškolského štúdia

§51 Absolvent 2.stupňa vysokoškolského štúdia		
Hrubá mzda (HM)	1197€	
Odvody do ZP(4%/10%) a SP(9,4%/25,2%)	146,73€	385,43€
Daň z príjmu (DP 19%)	123,81€	
Čistá mzda (ČM)	926,46€	

Po získaní čistej mzdy, autorka vyčíslila spotrebu domácností na potraviny a tá činila 23,8% z čistej mzdy, spotrebu na bývanie a energie 21% a spotrebu na dopravu 7,9%.

Tab. 93 Spotreba domácností na potraviny, bývanie, energie a dopravu v roku 2013

potraviny	23,8%	DPH	20%	90,69€
bývanie+ energie	21%			80,02€
doprava	7,9%			30,10€

Tab. 94 Súčet platieb odvádzaných do štátneho rozpočtu na 1 osobu

SZČO §49	229,96€
Znevýhodnený uchádzač o zamestnanie §50	459,26€
Absolvent 2.stupňa vysokoškolského štúdia §51	753,62€

Ako nám je už postup známy suma odvodov a daní je násobená počtom zamestnaných a sledovaným obdobím 12mesiacov, v prípade absolventov opäť 6 až 9 mesiacov.

Tab. 95 Celkové príjmy a výdaje Štátneho rozpočtu na aktívnu politiku zamestnanosti a dávky na podporu v nezamestnanosti

Príjmy	1126305,134		Výdaje		
§49			§49	0	
§50			§50	0	
§51			§51	0	0
Spolu	1126305,134€				
dávka na podporu nezamestnanosti	268,78€				
počet vyplatených dávok	1920				
Spolu	610247,5339€				

Výdaje na AP zo štátneho rozpočtu činia 0€ a celkové príjmy do štátneho rozpočtu činia 1 126 305,13€. V roku 2013 bolo vyplatených 1 920 dávok na podporu v nezamestnanosti, pričom 1 dávka je v priemernej hodnote 268,78€ a je vyplácaná po dobu 6 mesiacov. Štát sa opäť dostáva do plusových čísel 610 247,53€ aj po vyplatení dávok na podporu v nezamestnanosti.

7.5.4 Výsledné hodnoty roku 2014

Pre rok 2014 autorka stanovila priemernú hrubú mzdu 639€ pre SZČO v odvetví lesníctva a poľnohospodárstva, 709€ pre znevýhodneného uchádzača v odbore stavebníctva a 1 265€ pre absolventov druhého stupňa vysokoškolského štúdia. Výška odvodov zamestnancov a zamestnávateľov, dane z príjmu a z pridanej hodnoty je nám známa a nemenná.

Tab. 96 SZČO

§49 SZČO				
Mesačný príjem	639€			
Odvody ZP(14%)/SP(33,15%) z Minimálneho Vymeriavacieho základu (VZ)	56,35€	133,43€	Min VZ	402,5€
Daň z príjmu (DP 19%)	0€			
Čistý príjem	449,22€			

Tab. 97 Znevýhodnený uchádzač o zamestnanie

§50 Znevýhodnení uchádzači o zamestnanie		
Hrubá mzda (HM)	709€	
Odvody do ZP(4%/10%) a SP(9,4%/25,2%)	95€	249,55€
Daň z príjmu (DP 19%)	56,44€	
Čistá mzda (ČM)	557,56€	

Tab. 98 Absolvent druhého stupňa vysokoškolského štúdia

§51 Absolvent 2.stupňa vysokoškolského štúdia		
Hrubá mzda (HM)	1265€	
Odvody do ZP(4%/10%) a SP(9,4%/25,2%)	169,51€	445,27€
Daň z príjmu (DP 19%)	147,92€	
Čistá mzda (ČM)	947,57€	

Spotreba domácností na potraviny je 23,5%, spotreba na bývanie a energie je 20,7% a spotreba na dopravu je v roku 2014 7,8%.

Tab. 99 Spotreba domácností na potraviny, bývanie, energie a dopravu v roku 2014

potraviny	23,5%	DPH	20%	91,85€
bývanie+ energie	20,7%			80,91€
doprava	7,8%			30,49€

Po vyčíslení súčtu odvodov a daní sme získali sumu, ktorá je násobená počtom nových zamestnaných a počtom dvanástich mesiacov sledovaného obdobia, v prípade absolventov 6 a 9 mesiacov.

Tab. 100 Súčet platieb odvádzaných do Štátneho rozpočtu na 1 osobu

SZČO §49	236,50€
Znevýhodnený uchádzač o zamestnanie §50	458,98€
Absolvent 2.stupňa vysokoškolského štúdia §51	861,25€

Tab. 101 Celkové príjmy a výdaje Štátneho rozpočtu na aktívnu politiku zamestnanosti a dávky na podporu v nezamestnanosti

Príjmy	1078998,527€	Výdaje		
§49		§49	86851,2€	
§50		§50	101614,5€	
§51		§51	4917,36€	0
Spolu	885615,4666€			
dávka na podporu nezamestnanosti	272,53€			
počet vyplatených dávok	1628			
Spolu	441936,6266€			

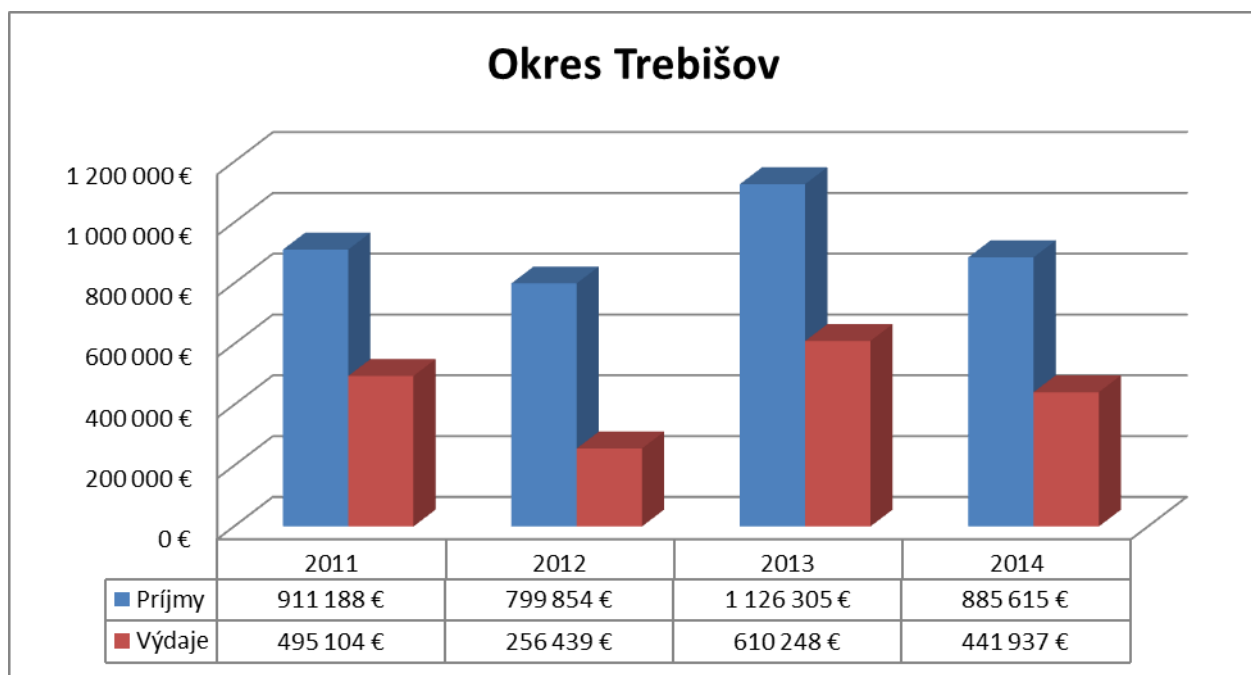
Výdaje štátneho rozpočtu na APZ sú 193 383,06€ a celkové príjmy očistené o výdaje sú 885 615,47€. Štatistiky zo sociálnej poisťovne uvádzajú 1 628 vyplatených dávok na podporu v nezamestnanosti, pričom jedna dávka je v priemere 272,53€. V konečnom dôsledku štát vykazuje prebytok 441 936,63€.

Graf okresu Trebišov ukážkovo informuje čitateľa o možnosti udržať kladné čísla. Napriek vysokej nezamestnanosti, a počtu vyplácaných dávok na podporu v nezamestnanosti okres Trebišov vykazuje prímý do štátneho rozpočtu.

Tab. 102 Tabuľka ukazateľov nezamestnanosti v okrese Trebišov

Ukazovateľ		2011	2012	2013	2014	2015
		Spolu	Spolu	Spolu	Spolu	Spolu
Okres Trebišov	Miera evidovanej nezamestnanosti (v %)	26,88	26,85	22,4	20,01	18,42
	Ekonomicky aktívne obyvateľstvo	47 162	47 141	51 911	49 994	49 935
	Disponibilný počet uchádzačov o zamestnanie	12 676	12 659	11 630	10 004	9 197

Zdroj: slovstat



Obr. 9 Zhrnutie príjmov do Štátneho rozpočtu a výdajov zo Štátneho rozpočtu na Aktívnu politiku zamestnanosti Slovenskej republiky okresu Trebišov v rokoch 2011 až 2014.

Výdaje, ktoré sú na grafe červenou farbou a sú v hodnotách nad nulou sa stávajú príjmami, čo je situácia, ktorá je príjemne prekvapujúca na okres vykazujúci tak vysokú nezamestnanosť. Autorka sa domnieva, na základe informácií získaných z grafického hodnotenia, že o koľko sa znížili príjmy APZ, alebo zvýšili výdaje na APZ o toľko sa zvýšili výdaje na podporu dávok v nezamestnanosti, ktoré sa môžu odraziť v počte vyplatených dávok v budúcom období.

7.6 Celoslovenské vyhodnotenie aktívnej politiky v roku 2015

UPSVAR (2015) uvádza „Vzhľadom na nasadzovanie nového informačného systému služieb zamestnanosti úradov práce, sociálnych vecí a rodiny (migrácia dát, konsolidácia fyzických právnických osôb, synchronizácia dát a pod.) je zverejňovanie mesačných štatistických zisťovaní o štruktúre uplatňovaných aktívnych opatrení dočasne pozastavené. V súčasnosti prebieha konsolidácia a synchronizácia údajovej základne a doladovanie spracovávania jednotlivých štatistických ukazovateľov. Po definitívnom ukončení týchto procesov budú výsledky štatistických zisťovaní spätne zverejnené.“

V roku 2015 z vyššie uvedených dôvodov, autorka uvažuje o celoslovenskom štatistickom priemere a celoslovenských dátach zozbieraných zo stránok štatistického úradu alebo z Úradu práce sociálnych vecí a rodiny. Autorka stanovila hrubú mzdu pre živnostníkov (SZČO) 1 026€, pre novo zamestnaných znevýhodnených uchádzačov o zamestnanie 899€ a pre zamestnaných absolventov 2. Stupňa vyso-

koškolského štúdia 1448€. Následne boli sčítané odvody, ktoré sú platené či živnostníkmi alebo zamestnancami a zamestnávateľmi do zdravotnje a sociálnej poisťovne. Následne bola vyčíslená aj daň z príjmu, ktorej odpočtom z priemernej hrubej mzdy a odpočtom odvodov bola vyjadrená čistá mzda.

Tab.103 SZČO

§49 SZČO				
Mesačný príjem	1026€			
Odvody ZP(14%)/SP(33,15%) z Minimálneho Vymeriavacieho základu (VZ)	57,68€	136,58€	Min VZ	412€
Daň z príjmu (DP 19%)	19,84€	238,02€		
Čistý príjem	811,91€			

Tab.104 Znevýhodnený uchádzač o zamestnanie

§50 Znevýhodnení uchádzači o zamestnanie		
Hrubá mzda (HM)	899€	
Odvody do ZP(4%/10%) a SP(9,4%/25,2%)	120,46€	316,43€
Daň z príjmu (DP 19%)	27,19€	
Čistá mzda (ČM)	434,92€	

Tab.105 Absolvent druhého stupňa vysokoškolského štúdia

§51 Absolvent 2.stupňa vysokoškolského štúdia		
Hrubá mzda (HM)	1448€	
Odvody do ZP(4%/10%) a SP(9,4%/25,2%)	194,03€	509,69€
Daň z príjmu (DP 19%)	178,03€	
Čistá mzda (ČM)	1075,94€	

Po vyjadrení čistej mzdy bola stanovená spotreba domácností, z ktorej bola vypočítaná DPH a pričítaná to ziskov štátneho rozpočtu.

Tab.106 Spotreba domácností na potraviny, bývanie, energie a dopravu v roku 2015

potraviny	16,9%	DPH	20%	78,51€
bývanie+ energie	12,5%			58,07€
doprava	10%			46,46€

Po sčítaní odvodov, daní z príjmu a z pridanej hodnoty, dostávajú hodnoty pre jednu osobu, ktoré sú násobené počtom 12 mesiacov, v prípade absolventov, vzhľadom na nekonkrétnosť štatistík si autorka zvolila pesimistickejší odhad 3 mesiace.

Tab. 107 Súčet platieb odvádzaných do Štátneho rozpočtu na 1 osobu

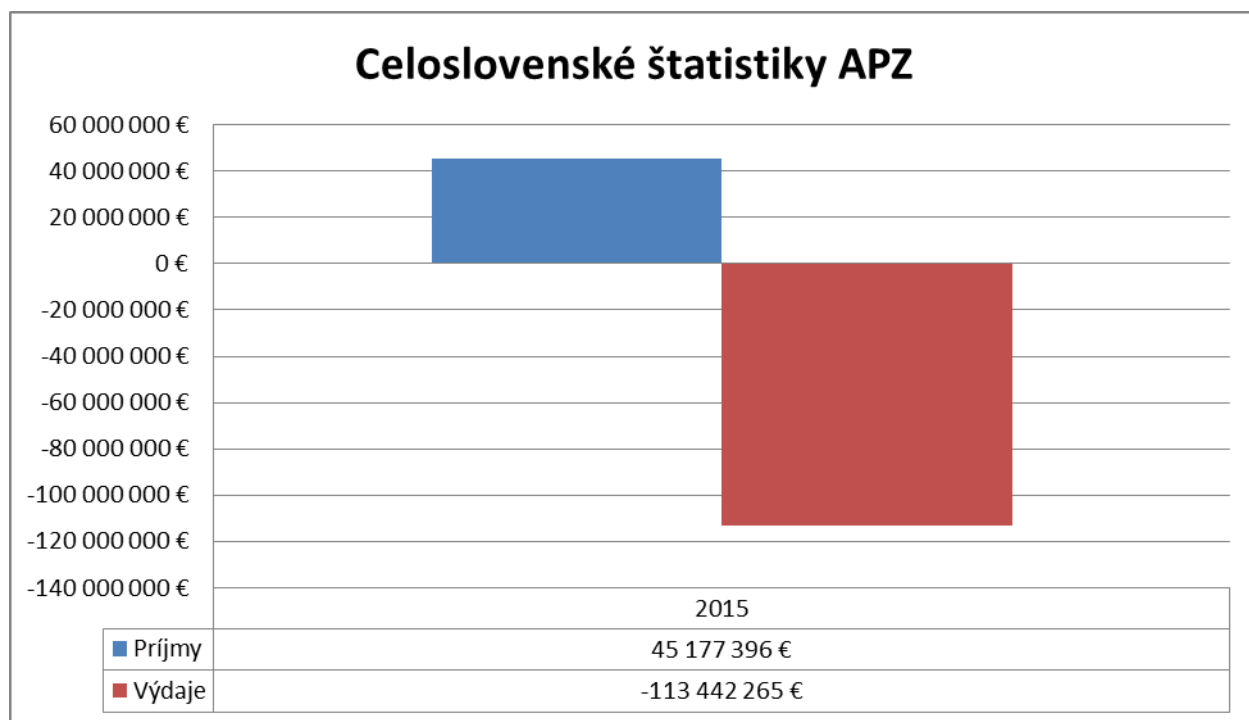
SZČO §49	278,07€
Znevýhodnený uchádzač o zamestnanie §50	498,35€
Absolvent 2.stupňa vysokoškolského štúdia §51	966,53€

Tab. 108 Celkové príjmy a výdaje Štátneho rozpočtu na aktívnu politiku zamestnanosti a dávky na podporu v zamestnanosti

Príjmy	45325362,27€	Výdaje		
§49		§49	54760,5€	
§50		§50	0	
§51		§51	70747,65€	22457,75€
Spolu	45177396,37€			
dávka na podporu nezamestnanosti	344€			
počet vyplatených dávok	461104			
Spolu	-113442264,6€		158619661€	

Príjmy do štátneho rozpočtu z vybraných kategórií sú 45 325 362,27€ celkové výdaje na APZ pre tieto 3 kategórie sú 147 965,9€. Autorka zvažuje aj počet vyplatených dávok v rámci celej Slovenskej republiky 461 104, pričom cena 1 priemernej dávky je 344€. Celkové výdaje zo štátneho rozpočtu sú 113 442 264,6€. Podľa sociálnej poisťovne štát vyplatil 158 619 661€ za rok 2015 na dávky v podpore nezamestnanosti.

Graf vykazuje príjmy očistené o výdaje na APZ kladné hodnoty a rovnako aj výdaje, ktoré sa prehĺbili a sú vyplácané zo štátneho rozpočtu, kde sú zahrnuté všetky vyplatené dávky v roku 2015 podporu v nezamestnanosti.



Obr. 10 Zhrnutie príjmov do Štátneho rozpočtu a výdajov zo Štátneho rozpočtu na Aktívnu politiku zamestnanosti Slovenskej republiky v roku 2015.

7.7 Aktívna politika zamestnanosti v krajinách OECD a diskusia autorov o jej efektivite alebo zbytočnosti

Téma aktívnej politiky zamestnanosti je na stole každej jedej vlády snád' na celom svete. Sila aktívnej politiky veľmi závisí na množstve schválených finančných prostriedkov vládou zo Štátneho rozpočtu. Veľkosť balíka schváleného na aktívnu politiku odráža aj silu akou uderí na boj proti nezamestnanosti. Autori a ekonómovia sa rozchádzajú v tvrdeniach efektívnosti alebo zbytočnosti aktívnej politiky zamestnanosti. Obrázok č.2 poukazuje výdaje krajín na aktívnu politiku zamestnanosti v roku 2011. Autori De Serres A. a Murtin F. (2013) tvrdia, že výdavky aktívnej politiky zamestnanosti, najmä ak sa jedná o správne umiestnenie služieb zamestnanosti, trvalo znižuje mieru nezamestnanosti. Objavuje sa názor autorov Baker D., Glyn A., Howell D., a Schmitt J., (2004), ktorí si myslia, že aktívna politika zamestnanosti má zanedbateľný dopad na pokles nezamestnanosti. Hlavným dôvodom argumentujú nekvalitne vyhodnotenie výsledkov meraní iných autorov a skutočných štatistík a tieto výsledky si odporujú. Tak isto zistili, že vplyv úradov práce zhoršuje ich užitočnosť pri plnení politiky zamestnanosti ale tvrdia, že účinky sú štatisticky významné. Vlastným zistením autori dospeli k záveru, že úrady práce nemajú žiadny vplyv na mieru nezamestnanosti. Porovnávajú vytrčajúce Spojené Štáty Americké a Spojené Kráľovstvo, ktoré dosiahali v celku nízke hodnoty nezamestnanosti s relatívne slabou ochranou pracovného trhu ale rovnako porovnávajú aj krajiny OECD, ktoré dosahujú tiež nízku nezamestnanosť ale so silnou

ochranou pracovného trhu-Rakúsko, Dánsko, Írsko, Holandsko, Nórsko a Švédsko. Práve tu sa autori venujú vplyvu úradov práce alebo inštitúcií a ich vplyvu na regulované krajiny dosahujúce nízke hodnoty nezamestnanosti. Nasledujúci autori, ktorí zastávajú názorov ako väčšina autorov venujúcich sa tejto téme, tvrdia, že výdaje na aktívnu politiku zamestnanosti znižujú mieru nezamestnanosti spojené s dávkami na podporu v nezamestnanosti a znižujú citlivosť na negatívne šoky (Bassanini A., Duval R., 2009).

V celkovom dôsledku sa autori zhodujú s autorkynými názormi a odporúčaniami. Je veľmi dôležité, aby sa štát snažil vynakladať viac finančných prostriedkov na aktívnu politiku zamestnanosti hlavne v budúcnosti alebo v prípadnej recesii ekonomického cyklu.

8 Záver

Táto práca sa zamerala na trh práce vybraného regiónu v kontexte aktívnej politiky zamestnanosti a v tejto práci autorka dospela k nečakaným výsledným hodnotám ako napríklad okresy Trebišov a Lučenec s najvyššou nezamestnanosťou dosahovali kladné výdaje, čiže príjmy do štátneho rozpočtu. To ale môže byť spôsobené nižším počtom priznaných dávok na podporu v nezamestnanosti, nižšou sumou 1 dávky na podporu v nezamestnanosti a viac občanov dlhodobo nezamestnaných a evidovaných na Úrade práce. Okresy s najnižšou nezamestnanosťou t.j. okres Nitra a Žilina dosahovali v celku vysoké výdaje, ktoré sú odrazené vo výške priznaných dávok na podporu v nezamestnanosti, v sume jednej dávky na podporu v nezamestnanosti, ktorá je vyššia ako v okresoch Trebišov a Lučenec a počtom dávok, ktoré boli priznané uchádzačom o zamestnanie. Treba brať na vedomie, že autorka zvažovala len tri príspevky na podporu zamestnanosti a s nimi súvisiace výdaje a navyše boli započítané celkové výdaje na dávky na podporu v nezamestnanosti. Tento pesimistický pohľad autorky dáva do pozornosti výsledky, ktoré poukazujú na nízky objem finančných prostriedkov poskytnutých na podporu aktívnej politiky zamestnanosti. Autorka navrhuje zjednodušenie administratívnej náročnosti, ktorá zabezpečuje čerpanie príspevkov na podporu v nezamestnanosti. Tak isto je potrebné dotovanie zo strany štátu, kde je nezamestnanosť prioritou mnohých vládnych programov. V období hospodárskej krízy mala vláda viac dotovať podporu zamestnanosti a nie ubrať a tento krok môže byť poučný v budúcnosti. Týmto krokom by dotácie, ktoré boli poskytnuté od roku 2007 neboli pohltené hospodárkou krízou. Ako si čitateľ mohol všimnúť v súhrnných tabuľkách príjmov a výdajov je jasné, že rok 2014 je ukázkový v objeme výdajov na podporu v zamestnanosti a autorka pevne verí, že vláda v tom bude pokračovať v minimálne rovnakom, prípadne vyššom objeme finančných prostriedkov poskytnutých na podporu aktívnej politiky zamestnanosti. Autorka považuje opatrenia trhu práce v kontexte aktívnej politiky zamestnanosti v sledovanom období 2011 až 2015 za úspešné a efektívne na základe ňou stanovených kritérií merania efektívnosti. Výdaje štátu na aktívnu politiku zamestnanosti prispievajú k rastu zamestnanosti a v budúcich obdobiach sa stávajú príjmami v podobe rastu zamestnaných a poklesom nezamestnaných uchádzačov o zamestnanie.

Napriek snahe autorky, ktorá bola vynaložená na zistenie efektivity aktívnej politiky vybraných regiónov Slovenska, je potrebné dodať, že na podrobnejšie zisťovanie efektivity aktívnej politiky zamestnanosti sú potrebné ďalšie podrobnejšie výskumy a prípadne iné pozorovacie metódy súvisiace s touto témou a z iných uhľov pohľadov.

9 Literatúra

- BAKER, DEAN, ANDREW GLYN, DAVID HOWELL A JOHN SCHMITT. *Unemployment and Labour Market Institutions: The Failure of the Empirical Case for Deregulation* [online]. Geneva: International Labour Office, 2004 [cit. 2017-01-01]. ISBN 92-2-116748-8. Dostupné z: http://natlex.ilo.ch/wcmsp5/groups/public/---dgreports/---integration/documents/publication/wcms_079135.pdf
- BASSANINI, ANDREA A ROMAIN DUVAL. *Unemployment, institutions and reform complementarities: Re-assessing the aggregate evidence for OECD countries* [online]. Oxford University Press (OUP), 2009, , 40-59 [cit. 2017-01-02]. DOI: <https://doi.org/10.1093/oxrep/grp004>. Dostupné z: <https://halshs.archives-ouvertes.fr/halshs-00395144/document>
- DATAcube.STATISTICS.SK. *DATAcube*. [online]. [cit. 2016-12-28]. Dostupné z: <http://datacube.statistics.sk/TM1WebSK/TM1WebLogin.aspx>
- DE SERRES, ALAIN A FABRICE MURTIN. *Do Policies that Reduce Unemployment Raise its Volatility?: Evidence from OECD Countries* [online]. , 30 [cit. 2017-01-01]. DOI: 10.1787/18151973. Dostupné z: http://www.oecd-ilibrary.org/economics/do-policies-that-reduce-unemployment-raise-its-volatility_5k4c9kmlg08v-en
- EC.EUROPA.EU. *ESF* [online]. [cit. 2017-01-02]. Dostupné z: <http://ec.europa.eu/esf/main.jsp?catId=35&langId=sk>
- EC.EUROPA.EU: EURES. *Informácie o trhu práce: Nitriansky kraj* [online]. 2016 [cit. 2016-12-31]. Dostupné z: <https://ec.europa.eu/eures/main.jsp?catId=2810&acro=lmi&lang=sk&countryId=SK&ionId=SK0&nuts2Code=SK02&nuts3Code=SK023&ionName=Nitriansky%20kraj>
- EC.EUROPA.EU: EURES. *Informácie o trhu práce: Žilinský kraj* [online]. 2016 [cit. 2016-12-31]. Dostupné z: <https://ec.europa.eu/eures/main.jsp?countryId=SK&acro=lmi&showRegion=true&lang=sk&mode=text&ionId=SK0&nuts2Code=SK02&nuts3Code=SK023&catId=2814>
- EC.EUROPA.EU: EURES. *Informácie o trhu práce: Košický kraj* [online]. 2016 [cit. 2016-12-31]. Dostupné z: <https://ec.europa.eu/eures/main.jsp?countryId=SK&acro=lmi&showRegion=true&lang=sk&mode=text&ionId=SK0&nuts2Code=SK02&nuts3Code=SK023&catId=2809>
- EC.EUROPA.EU: EURES. *Informácie o trhu práce: Banskobystrický kraj* [online]. 2016 [cit. 2016-12-31]. Dostupné z: <https://ec.europa.eu/eures/main.jsp?countryId=SK&acro=lmi&showRegion=true&lang=sk&mode=text&ionId=SK0&nuts2Code=SK02&nuts3Code=SK023&catId=2807>

- EUROSTAT. *HICP - inflation rate* [online]. [cit. 2016-12-28]. Dostupné z: <http://ec.europa.eu/eurostat/tgm/table.do?tab=table&init=1&language=en&pcode=tec00118&plugin=1>
- EUROSTAT. *Labour market policy* [online]. [cit. 2016-12-28]. Dostupné z: <http://ec.europa.eu/eurostat/web/labour-market/labour-market-policy/main-tables>
- FINANCE.SK. *Tempo rastu HDP* [online]. [cit. 2017-01-02]. Dostupné z: www.finance.sk/hospodarstvo/hdp/tempo-rastu/
- HALÁSEK, D. *Rozhodování ve veřejném sektoru*. Ostrava: VŠB - Technická univerzita, 2004. ISBN 80-248-0570-7.
- HALÁSKOVÁ, R. *Trh práce a politika zaměstnanosti*. Ostrava: Ostravská univerzita, 2001. ISBN 80-7042-595-4.
- HALÁSKOVÁ, R. *Politika zaměstnanosti*. Ostrava: Ostravská univerzita v Ostravě, Filozofická fakulta, 2008. Spisy Filozofické fakulty Ostravské univerzity. ISBN 978-80-7368-522-5.
- JUREČKA, V. *Makroekonomie. 2.*, aktualiz. vyd. Praha: Grada, 2013. Expert (Grada). ISBN 978-80-247-4386-8.
- KONĚTOPSKÁ, HANA. *Růst, konkurenceschopnost, zaměstnanost: výzvy a cesty vpřed do 21. století : bílá kniha*. Praha: Ústav mezinárodních vztahů, 1994. Evropská integrace v dokumentech. ISBN 80-85864-03-7.
- KREBS, V. *Sociální politika. 3.*, přeprac. vyd. Praha: ASPI, 2005. ISBN 80-7357-050-5.
- MAREŠ, P. *Nezaměstnanost jako sociální problém*. Vyd. 3., upr. Praha: Sociologické nakladatelství, 2002. Studijní texty (Sociologické nakladatelství). ISBN 80-86429-08-3.
- MORVAY, K. FRANK, K. HUDCOVSKÝ, M.: *Hospodársky vývoj Slovenska v roku 2015 a výhľad do roku 2017*. Bratislava : VEDA, 2016. 135 s. ISBN 978-80-7144-261-5.
- PODNIKAJTE.SK. *Odvody SZČO (živnostníků) do Sociálnej a zdravotnej poisťovne od 1. 7. 2011* [online]. 2011 [cit. 2016-12-28]. Dostupné z: <https://www.podnikajte.sk/dane-a-uctovnictvo/c/486/category/socialne-a-zdravotne-odvody/article/odvody-zivnostnikov-do-socialnej-poisťovne-od-1-7-2011.xhtml>
- PODNIKAJTE.SK. *Odvody SZČO (živnostníků) do Sociálnej poisťovne a zdravotnej poisťovne od 1. 1. 2013* [online]. 2013 [cit. 2016-12-28]. Dostupné z: <https://www.podnikajte.sk/dane-a-uctovnictvo/c/794/category/socialne-a-zdravotne-odvody/article/odvody-szco-zivnostnikov-do-socialnej-poisťovne-1-1-2013.xhtml>
- PODNIKAJTE.SK. *Odvody SZČO do Sociálnej poisťovne a zdravotných poisťovní od 1. 1. 2012* [online]. 2012 [cit. 2016-12-28]. Dostupné z: <https://www.podnikajte.sk/dane-a-uctovnictvo/c/593/category/socialne-a>

- zdravotne-odvody/article/odvody-szco-do-socialnej-a-zdravotnej-poistovne-2012.xhtml
- PODNIKAJTE.SK. *Zmeny (novela) Zákonníka práce účinné od 1.1.2013* [online]. 2012 [cit. 2016-12-28]. Dostupné z: <https://www.podnikajte.sk/pravo-a-legislativa/c/801/category/zakonne-povinnosti-podnikatela/article/novela-zakonika-prace-1-1-2013.xhtml>
- POTŮČEK, M. *Sociální politika*. Praha: Sociologické nakladatelství, 1995. Studijní texty (Sociologické nakladatelství). ISBN 80-85850-01-X.
- ROMER, D. *Advanced macroeconomics*. 4th ed. New York: McGraw-Hill, 2012. ISBN 978-0-07-351137-5.
- SAMUELSON, PAUL ANTHONY A WILLIAM D. NORDHAUS. *Ekonomie*. Vyd. 2. Praha: Svoboda, 1995. ISBN 80-205-0494-X.
- SCHILLER, BRADLEY R. *The macro economy today*. 8th ed. Boston: Irwin McGraw-Hill, c2000. ISBN 0-07-366277-1.
- SIROVÁTKA, T. *Politika pracovního trhu*. Brno: Vydavatelství Masarykovy univerzity, 1995. ISBN 80-210-1251-X.
- SLOVAK.STATISTICS.SK. *Štatistický úrad Slovenskej republiky* [online]. 2016 [cit. 2016-12-28]. Dostupné z: https://slovak.statistics.sk/wps/portal/ext/home/!ut/p/b1/04_Sj9CPykssy0xPLMnMz0vMAfGjzOIDzT0tnJwMHQ0s_IjcDTxDHAPcg7xMDA1MTIEKIoEKDHAARwNC-sP1o8BKnN0dPUzMfQwMLHzcTQ08HT1CgywDjY0NHI2hCvBY4eeRn5uqX5AbYZBl4qgIAL9TbiU!/dl4/d5/L2dBISEvZ0FBIS9nQSEh/
- SME EKONOMIKA. *Finančné a ekonomické kalkulačky* [online]. 2015 [cit. 2016-12-28]. Dostupné z: <http://ekonomika.sme.sk/kalkulacky/>
- SME EKONOMIKA. *Kalkulátor čistej mzdy na Slovensku 2015* [online]. 2015 [cit. 2016-12-28]. Dostupné z: <http://ekonomika.sme.sk/kalkulacky/kalkulator-cistej-mzdy-2015.php?mzda=899&deti=0&nczd=1&polrok=2015-06>
- SME EKONOMIKA. *Kalkulátor čistej mzdy na Slovensku 2014* [online]. 2014 [cit. 2016-12-28]. Dostupné z: <http://ekonomika.sme.sk/kalkulacky/kalkulator-cistej-mzdy-2014.php>
- SME EKONOMIKA. *Kalkulátor čistej mzdy na Slovensku 2013* [online]. 2013 [cit. 2016-12-28]. Dostupné z: <http://ekonomika.sme.sk/kalkulacky/kalkulator-cistej-mzdy-2013.php>
- SME EKONOMIKA. *Kalkulátor čistej mzdy na Slovensku 2012* [online]. 2012 [cit. 2016-12-28]. Dostupné z: <http://ekonomika.sme.sk/kalkulacky/kalkulator-cistej-mzdy-2012.php>
- SME EKONOMIKA. *Kalkulátor čistej mzdy na Slovensku 2011* [online]. 2011 [cit. 2016-12-28]. Dostupné z: <http://ekonomika.sme.sk/kalkulacky/kalkulator-cistej-mzdy-2011.php>

https://slovak.statistics.sk/wps/portal/47ce40f8-3803-413d-87d8-ceb51eafcb0f!/ut/p/b1/jZPLkrJIEIWf5X-AbrK4s-RmAQJKUYCyIZD2BqJoM4I8_WCPm4mJxsnaVEV-JzLyZBaTMismPef34z5vj5dzfnq-UzELJFvWNKQCSIIB-thMZAQ4VBDyMwHoE4jdQ4d962Scm2FRdYuLwo1546SeApz52l_-ksUQR2L4fRrEccKlkvfQ6Vi1ecgFkFwtgq1ZElIDjQOWm9J7L_qe-IMEIhBFAHOJA-ESf1vMgkzKpcd73x7e0NVdt1bJmaMe3Zuqhwhf6SRf4l0Yjd3y0JrsrQWH9UiFfqTKCX3hXYSDx_pKvfigCu8YfZQUoMgfzucspK0MyuM8IOImkHXeinMNN_vsBJVurN7FFckQ_59d5XjyJHzbcYeikw6FaghaF49TZj27EkNgiB04xhwzM7A5hAGPxrpbuJL

ŠSTATISTICKÝ ÚRAD SLOVENSKEJ REPUBLIKY. *Košický kraj v číslach 2015: Regionálne štatistiky* [online]. Ústredie ŠÚ SR. Bratislava, 2015 [cit. 2016-12-31].

ISBN 970-80-8121-423-3. Dostupné z:

https://slovak.statistics.sk/wps/portal/fcbc3193-63f5-4c65-8c54-c7331ea7f0cb!/ut/p/b1/jZPdkqIwEIWFZR7AIYTwdxkF14iBhIDIDYUzjsolqMs08vSLs95sbQ1u5yZUvlnNn-6WUimR0iq_7Ld5s6-r_HD_TrWM6Y4xHssYAF21gONGFiOhKQMEemDVA-CHwOB-vvUG5DRyBA8jd10vVh34AuOtjL_jzTHQhA4fSMIoNpmi6_tBPCJ4h3QPA8IgKH DyLuMkUBWBISL_w4D_5VR30QBGEleEmdqgHmnSukqKVTe2fjlbGy-z3Rct83UOzM2uaqx3lMRHe3491Kgxz8GsAr4bLlyF4xWHdd6d_daULVMU0XrZ6rvy7M6i0v-I42aUpScH-wef1dTmHSC8pW-i3U39S1w0uDB8vsm0vJbXb5vkc5pvMni8gFFijAus2il6edQ1YNy9LswYC704BiSGU-AoMgE06

ŠSTATISTICKÝ ÚRAD SLOVENSKEJ REPUBLIKY. *Banskobystrický kraj v číslach 2014: Regionálne štatistiky* [online]. Ústredie ŠÚ SR. Bratislava, 2014 [cit. 2016-12-31]. ISBN 970-80-8121-357-1. Dostupné z:

https://slovak.statistics.sk/wps/portal/16868936-8c27-4d28-90c9-f926d8bb6ec3!/ut/p/b1/pZTbkqIwEIafZR5ghhCBwGUwykFkCCeBG0vHQQmD6AiiPP2i683W1sSt2uYGKv9XTXf_HSETEiHbr87FdtUU9X71dfvOlCVFlqrrIgyAyQRYdkSoEWgikMAgSACB-CEw-JNXXX8CrBB7hm9LAy8_eI7gxse09_vYQKEILNcNolilwWhBz82sCkhBwDVMWRgYTPyNToaAT-zi8XMM_sovIzAIggiAODCopnB5SREWQsLS7kJOvkewnpfa9BrY04t_QP66_mJwh-syswo1aY9hfZ1vNGsTMmbDqsk_SAincZPWesyUS5q3NLRX7RWtgct8Gc0L-5wSnLaol6WsV8tppwIU7Dp2pFdpD9vUXewddXSkshWy5BWGSPs4b2dWvaAvL4-6OI271YUppYETx8CI4RRYI9EAb

ŠSTATISTICKÝ ÚRAD SLOVENSKEJ REPUBLIKY. *Banskobystrický kraj v číslach 2015: Regionálne štatistiky* [online]. Ústredie ŠÚ SR. Bratislava, 2015 [cit. 2016-12-31]. ISBN 970-80-8121-419-6. Dostupné z:

https://slovak.statistics.sk/wps/portal/677d21a0-6035-4bed-ba45-694424c3fca9!/ut/p/b1/pZPbcqJAEIafJQ-QMAyHgctBYAABGU4qN5bEmDgGxEPk8PSLWW-2tju1TY3UP1_1XT330IhLISiXl937-

vL7lCvP2_fhbqiyNUMQ8QAIMUErpeZlCS6CGQwCpajAPwQGPzJa2FsATfFEYk9
 eeS-
 VO88R3Pj36nCUpF4IZhkuUalVSE7vyEYEdGPgCaTxTgYieLdSpJAES8PsDgr_o
 KAqMgyQ-
 DIE0J1lcvLqjAXFmzZdubZbU1sbPc66dcbmDHWMYkenMvEpu4ue9cWZ2r1Ea
 sXiT-
 PpVfWiu7A2pA1VsnBdF5nzRdbn6r2PNf3ol_oz1cONKDV2sEK4zffcqmjGeHQ
 6cdtnpRa7X6d7SOsNtvnpDmwYfEsXd7MSscZ6mbT5dO9L87gbn1hSmni5zkg
 ObSBK4k

UPSVAR.SK. *Aktívne opatrenia trhu práce 2015* [online]. [cit. 2017-01-02]. Dostupné z: http://www.upsvar.sk/statistiky/aktivne-opatrenia-tp-statistiky/kopia-aktivne-opatrenia-trhu-prace-2014.html?page_id=618270

UPSVAR.SK. *Príspevok na podporu zamestnávania znevýhodneného uchádzača o zamestnanie - § 50* [online]. 2016 [cit. 2016-12-31]. Dostupné z: http://www.upsvar.sk/sluzby-zamestnanosti/nastroje-aktivnych-opatreni-trhu-prace/prispevky-pre-zamestnavateľa/prispevok-na-podporu-zamestnavania-znevýhodneného-uchadzaca-o-zamestnanie-50.html?page_id=293050

UPSVAR.SK. *Príspevok na vykonávanie absolventskej praxe - § 51* [online]. 2016 [cit. 2016-12-31]. Dostupné z: http://www.upsvar.sk/sluzby-zamestnanosti/nastroje-aktivnych-opatreni-trhu-prace/prispevky-pre-obcana/51-prispevok-na-vykonavanie-absolventskej-praxe.html?page_id=12940

UPSVAR.SK. *Aktívne opatrenia trhu práce 2011* [online]. 2011 [cit. 2016-12-31]. Dostupné z: http://www.upsvar.sk/statistiky/aktivne-opatrenia-tp-statistiky/aktivne-opatrenia-trhu-prace-2011.html?page_id=33433

UPSVAR.SK. *Aktívne opatrenia trhu práce 2012* [online]. 2012 [cit. 2016-12-31]. Dostupné z: http://www.upsvar.sk/statistiky/aktivne-opatrenia-tp-statistiky/aktivne-opatrenia-trhu-prace-2012.html?page_id=153418

UPSVAR.SK. *Aktívne opatrenia trhu práce 2013* [online]. 2013 [cit. 2016-12-31]. Dostupné z: http://www.upsvar.sk/buxus/generate_page.php?page_id=380213

UPSVAR.SK. *Aktívne opatrenia trhu práce 2014* [online]. 2014 [cit. 2016-12-31]. Dostupné z: http://www.upsvar.sk/statistiky/aktivne-opatrenia-tp-statistiky/aktivne-opatrenia-trhu-prace-2013.html?page_id=481208

URAMOVÁ, M. LACOVÁ, Ž. HRONEC, M.: *Makroekonómia I*. Banská Bystrica : Wolters Kluwer, 2010. 277 s. ISBN 978-80-557-0043-4

ÚRAD PRÁCE, SOCIÁLNYCH VECÍ A RODINY: *Výročná správa za rok 2011*. Nitra, 2012. Dostupné také z: http://www.upsvar.sk/buxus/docs/urady/NR/Vyrocne_spravy/VS_2011.pdf

ÚRAD PRÁCE, SOCIÁLNYCH VECÍ A RODINY: *Výročná správa za rok 2012*. Nitra, 2013. Dostupné také z:

- http://www.upsvar.sk/buxus/docs/urady/NR/Vyrocne_spravy/vyrocna-sprava-2012.pdf
- ÚRAD PRÁCE, SOCIÁLNYCH VECÍ A RODINY: *Výročná správa za rok 2013*. Nitra, 2014. Dostupné také z: http://www.upsvar.sk/buxus/docs/urady/NR/Vyrocne_spravy/VS_2013_final_s_podpisom_cislovanie_aj_prva_strana.pdf
- ÚRAD PRÁCE, SOCIÁLNYCH VECÍ A RODINY: *Výročná správa za rok 2014*. Nitra, 2015. Dostupné také z: http://www.upsvar.sk/buxus/docs/urady/NR/Vyrocne_spravy/VS_2014.pdf
- WHAT IS THE ESF? *European Social Fund* [online]. 2016 [cit. 2016-12-28]. Dostupné z: <http://ec.europa.eu/esf/main.jsp?catId=35&langId=en>
- ZÁKON č. 5/2004 Z. z. ZÁKON O SLUŽBÁCH ZAMESTNANOSTI A O ZMENE A DOPLNENÍ NIEKTERÝCH ZÁKONOV. Dostupný tiež z: <http://www.zakonypreludi.sk/zz/2004-5>

10 Zoznam obrázkov

Obr. 1	Prehľad ekonomických činností posledných zamestnaní, ktoré produkujú najviac nezamestnaných občanov v období 2011 až 2015	24
Obr. 2	Verejné výdaje poskytnuté na aktívnu politiku zamestnanosti krajín EU v pomere s HDP v roku 2011	32
Obr. 3	Reálne HDP na jedného obyvateľa Slovenskej republiky v období 2004 až 2015	34
Obr. 4	Počet trestných činov na území Slovenskej republiky v období 2004 až 2015	36
Obr. 5	Phillipsova krivka a vzťah nezamestnanosti a inflácie Slovenskej republiky v sledovanom období 2004 až 2015.	37
Obr. 6	Zhrnutie príjmov do Štátneho rozpočtu a výdajov zo Štátneho rozpočtu na Aktívnu politiku zamestnanosti Slovenskej republiky Nitrianskeho okresu v rokoch 2011 až 2014	48
Obr. 7	Zhrnutie príjmov do Štátneho rozpočtu a výdajov zo Štátneho rozpočtu na Aktívnu politiku zamestnanosti Slovenskej republiky Žilinského okresu v rokoch 2011 až 2014.	57
Obr. 8	Zhrnutie príjmov do Štátneho rozpočtu a výdajov zo Štátneho rozpočtu na Aktívnu politiku zamestnanosti Slovenskej republiky okresu Lučenec v rokoch 2011 až 2014.	66
Obr. 9	Zhrnutie príjmov do Štátneho rozpočtu a výdajov zo Štátneho rozpočtu na Aktívnu politiku zamestnanosti Slovenskej republiky okresu Trebišov v rokoch 2011 až 2014.	75
Obr. 10	Zhrnutie príjmov do Štátneho rozpočtu a výdajov zo Štátneho rozpočtu na Aktívnu politiku zamestnanosti Slovenskej republiky v roku 2015.	78

11 Zoznam tabuliek

Tab. 1	Zdravotné a sociálne poistenie odvádzané zamestnancom, zamestnávateľom a živnostníkom do zdravotnej a sociálnej poisťovne.	27
Tab. 2	Okres Nitra v sledovanom období 2011 až 2015	28
Tab. 3	Okres Žilina v sledovanom období 2011 až 2015	29
Tab. 4	Okres Trebišov v sledovanom období 2011 až 2015	30
Tab. 5	Okres Lučenec v sledovanom období 2011 až 2015	31
Tab. 6	SZČO	39
Tab. 7	Znevýhodnený uchádzač o zamestnanie	40
Tab. 8	Absolvent 2. Stupňa vysokoškolského štúdia	40
Tab. 9	Suma získaná z čistej mzdy odvádzaná do Štátneho rozpočtu z DPH	40
Tab. 10	Súčet odvodov a platieb z jednotlivých kategórií do Štátneho rozpočtu	40
Tab. 11	Celkové príjmy a výdaje na aktívu politiku zamestnanosti a dávky na podporu v nezamestnanosti	41
Tab. 12	Spotreba domácností na potraviny, bývanie, energie a dopravu v roku 2012	42
Tab. 13	SZČO	42
Tab. 14	Znevýhodnený uchádzač o zamestnanie	42
Tab. 15	Absolvent druhého stupňa vysokoškolského štúdia	42
Tab. 16	Súčet príjmov odvádzaných SZČO, zamestnancami a zamestnávateľmi do Štátneho rozpočtu	42
Tab. 17	Celkové príjmy a výdaje APZ a dávky na podporu zamestnanosti v roku 2012	43
Tab. 18	Spotreba domácností na potraviny, bývanie, energie a dopravu v roku 2013	44

Tab. 19	SZČO	44
Tab. 20	Znevýhodnený uchádzač o zamestnanie	44
Tab. 21	Absolvent druhého stupňa vysokoškolského stupňa štúdia	44
Tab. 22	Súčet platieb odvádzaných do Štátneho rozpočtu	44
Tab. 23	Súčet celkových príjmov a výdajov na APZ a dávky na podporu v nezamestnanosti	45
Tab. 24	Spotreba domácností na potraviny, bývanie energie v roku 2014	46
Tab. 25	SZČO	46
Tab. 26	Znevýhodnený uchádzač o zamestnanie	46
Tab. 27	Absolvent druhého stupňa vysokoškolského štúdia	46
Tab. 28	Súčet platieb odvádzanými živnostníkmi, zamestnancami a zamestnávateľmi do Štátneho rozpočtu	46
Tab. 29	Celkový súčet príjmov a výdajov na APZ a dávky na podporu v nezamestnanosti	47
Tab. 30	SZČO	49
Tab. 31	Znevýhodnený uchádzač o zamestnanie	49
Tab. 32	Absolvent druhého stupňa vysokoškolského štúdia	49
Tab. 33	Spotreba domácností na potraviny, bývanie, energie a dopravu v roku 2011	50
Tab. 34	Súčet platieb jednotlivých kategórií odvádzaných do Štátneho rozpočtu	50
Tab. 35	Celkové príjmy a výdaje z APZ a dávky na podporu zamestnanosti	50
Tab. 36	SZČO	51
Tab. 37	Znevýhodnený uchádzač	51
Tab. 38	Absolvent druhého stupňa vysokoškolského štúdia	51

Tab. 39	Spotreba domácností na potraviny, bývanie energie a dopravu	52
Tab. 40	Súčet odvádzaných platieb do Štátneho rozpočtu	52
Tab. 41	Súčet príjmov a výdajov z aktívnej politiky zamestnanosti a dávky na podporu v nezamestnanosti	52
Tab. 42	SZČO	53
Tab. 43	Znevýhodnený uchádzač o zamestnanie	53
Tab. 44	Absolventi druhého stupňa vysokoškolského štúdia	53
Tab. 45	Spotreba domácností na potraviny, bývanie, energie a dopravu v roku 2013	53
Tab. 46	Súčet platieb odvádzaných do štátneho rozpočtu	54
Tab. 47	Celkové príjmy a výdaje štátu na aktívnu politiku zamestnanosti a dávky na podporu v nezamestnanosti	54
Tab. 48	SZČO	55
Tab. 49	Znevýhodnený uchádzač o zamestnanie	55
Tab. 50	Absolvent druhého stupňa vysokoškolského štúdia	55
Tab. 51	Spotreba domácností na potraviny, bývanie, energie a dopravu v roku 2014	55
Tab. 52	Súčet platieb odvádzaných do Štátneho rozpočtu	55
Tab. 53	Celkové príjmy a výdaje štátu na aktívnu politiku zamestnanosti a dávky na podporu v nezamestnanosti	56
Tab. 54	SZČO	58
Tab. 55	Znevýhodnený uchádzač o zamestnanie	58
Tab. 56	Absolvent druhého stupňa vysokoškolského štúdia	58
Tab. 57	Spotreba domácností na potraviny, bývanie, energie a dopravu v roku 2011	58
Tab. 58	Súčet platieb odchádzajúcich do štátneho rozpočtu	58

Tab. 59	Celkové príjmy a výdaje štátneho rozpočtu a dávky na podporu v nezamestnanosti	59
Tab. 60	SZČO	60
Tab. 61	Znevýhodnený uchádzač o zamestnanie	60
Tab. 62	Absolvent druhého stupňa vysokoškolského štúdia	60
Tab. 63	Spotreba domácností na potraviny, bývanie, energie a dopravu v roku 2012	60
Tab. 64	Súčet platieb odvádzaných do štátneho rozpočtu na 1 osobu	60
Tab. 65	Celkové príjmy a výdaje na aktívnu politiku zamestnanosti Slovenskej republiky a dávky na podporu v nezamestnanosti	61
Tab. 66	SZČO	62
Tab. 67	Znevýhodnený uchádzač o zamestnanie	62
Tab. 68	Absolvent druhého stupňa vysokoškolského štúdia	62
Tab. 69	Spotreba domácností na potraviny, bývanie, energie a dopravu v roku 2016	62
Tab. 70	Súčet platieb odvádzaných do štátneho rozpočtu na 1 osobu	62
Tab. 71	Súčet príjmov a výdajov na aktívnu politiku zamestnanosti Slovenskej republiky a dávky na podporu v nezamestnanosti	63
Tab. 72	SZČO	64
Tab. 73	Znevýhodnený uchádzač o zamestnanie	64
Tab. 74	Absolvent druhého stupňa vysokoškolského štúdia	64
Tab. 75	Spotreba domácnosti na potraviny, bývanie, energie a dopravu v roku 2014	64
Tab. 76	Súčet platieb odvádzaných do štátneho rozpočtu na 1 osobu	64
Tab. 77	Celkové príjmy a výdaje štátneho rozpočtu na aktívnu politiku zamestnanosti a dávky na podporu v nezamestnanosti	65
Tab. 78	SZČO	67

Tab. 79	Znevýhodnený uchádzač o zamestnanie	67
Tab. 80	Absolvent druhého stupňa vysokoškolského štúdia	67
Tab. 81	Spotreba domácností na potraviny, bývanie, energie a dopravu v roku 2011	67
Tab. 82	Súčet platieb odvádzaných do štátneho rozpočtu na 1 osobu	67
Tab. 83	Celkové príjmy a výdaje štátneho rozpočtu na aktívnu politiku zamestnanosti a dávky na podporu v nezamestnanosti	68
Tab. 84	SZČO	69
Tab. 85	Znevýhodnený uchádzač o zamestnanie	69
Tab. 86	Absolvent druhého stupňa vysokoškolského štúdia	69
Tab. 87	Spotreba domácností na potraviny, bývanie, energie a dopravu v roku 2012	69
Tab. 88	Súčet platieb odvádzaných do štátneho rozpočtu na 1 osobu	69
Tab. 89	Celkové príjmy a výdaje štátneho rozpočtu na aktívnu politiku zamestnanosti a dávky na podporu zamestnanosti	70
Tab. 90	SZČO	71
Tab. 91	Znevýhodnený uchádzač o zamestnanie	71
Tab. 92	Absolvent druhého stupňa vysokoškolského štúdia	71
Tab. 93	Spotreba domácností na potraviny, bývanie, energie a dopravu v roku 2013	71
Tab. 94	Súčet platieb odvádzaných do štátneho rozpočtu na 1 osobu	71
Tab. 95	Celkové príjmy a výdaje štátneho rozpočtu na aktívnu politiku zamestnanosti a dávky na podporu v nezamestnanosti	72
Tab. 96	SZČO	73
Tab. 97	Znevýhodnený uchádzač o zamestnanie	73
Tab. 98	Absolvent druhého stupňa vysokoškolského štúdia	73

Tab. 99	Spotreba domácností na potraviny, bývanie, energie a dopravu v roku 2014	73
Tab. 100	Súčet platieb odvádzaných do Štátneho rozpočtu na 1 osobu	73
Tab. 101	Celkové príjmy a výdaje Štátneho rozpočtu na aktívnu politiku zamestnanosti a dávky na podporu v nezamestnanosti	74
Tab. 102	Tabuľka ukazateľov nezamestnanosti v okrese Trebišov	74
Tab. 103	SZČO	76
Tab. 104	Znevýhodnený cuhádzač o zamestnanie	76
Tab. 105	Absolvent druhého stupňa vysokoškolského štúdia	76
Tab. 106	Spotreba domácností na potraviny, bývanie, energie a dopravu v roku 2015	76
Tab. 107	Súčet platieb odvádzaných do Štátneho rozpočtu na 1 osobu	77
Tab. 108	Celkové príjmy a výdaje Štátneho rozpočtu na aktívnu politiku zamestnanosti a dávky na podporu v zamestnanosti	77

Prílohy

A Prototyp výpočtu čistej mzdy, odvodov a dane z príjmu pre SZČO

Príjmy:	<input type="text" value="11 052,00"/>	EUR	<i>Suma všetkých zdaniteľných príjmov za rok 2011.</i>
Výdavky:	<input type="text" value="0,00"/>	EUR	<i>Suma všetkých výdavkov za rok 2011.</i>
Paušálne výdavky:	<input type="text" value="áno"/>		<i>Uplatňujem paušálne výdavky 40% z príjmov alebo priznám reálne výdavky?</i>
Odvody na zdravotné poistenie:	<input type="text" value="552,82"/>	EUR	<i>Suma všetkých odvodov na zdravotné poistenie za rok 2011.</i>
Odvody na sociálne poistenie:	<input type="text" value="1 312,30"/>	EUR	<i>Suma všetkých odvodov na sociálne poistenie za rok 2011.</i>
Vypočítaj daň z príjmu SZČO za rok 2011			
Paušálne výdavky 40%:	4 420,80	EUR	
Základ dane:	4 766,08	EUR	
Nezdaniteľná časť:	3 559,30	EUR	
Daň z príjmu:	229,29	EUR	

Zdroj: SME Ekonomia

B Prototyp výpočtu čistej mzdy, odvodov a dane z príjmu pre znevýhodneného uchádzača

Hrubá mesačná mzda:	<input type="text" value="1 095,00"/>	EUR	<i>Minimálna mzda je 317,00 EUR</i>
Počet detí:	<input type="text" value="0"/>		<i>Počet vyživovaných nezaopatrených detí</i>
Uplatňujem NZČD:	<input type="text" value="áno"/>		<i>Uplatňujem/Neuplatňujem nezdaniiteľnú časť základu dane.</i>
Polrok:	<input type="text" value="I. polrok 2011"/>		
Vypočítaj čistú mesačnú mzdu			
Zdravotné poistenie:			
	Zdravotné poistenie spolu (4% / 10%):	43,80 EUR	109,50 EUR
Sociálne poistenie:			
	Nemocenské poistenie (1,4%/1,4%):	15,33 EUR	15,33 EUR
	Starobné poistenie (4%/14%):	43,80 EUR	153,30 EUR
	Invalidné poistenie (3%/3%):	32,85 EUR	32,85 EUR
	Poistenie v nezamestnanosti (1% / 1%):	10,95 EUR	10,95 EUR
	Garančný fond (0%/0,25%):	0,00 EUR	2,73 EUR
	Rezervný fond (0%/4,75%):	0,00 EUR	52,01 EUR
	Úrazové poistenie (0%/0,8%):	0,00 EUR	8,76 EUR
	Sociálne poistenie spolu (9,4%/25,2%):	102,93 EUR	275,93 EUR
Odvody spolu:			
	Odvody spolu (13,4%/35,2%):	146,73 EUR	385,43 EUR
Daň z príjmu:			
	Mesačný základ dane:	948,27 EUR	
	Mesačná nezdaniiteľná časť základu dane (NZČD):	296,60 EUR	
	Mesačný základ dane pred danením:	651,67 EUR	
	Daň z príjmu (19%):	123,81 EUR	
Bonus:			
	Daňový bonus na dieťa:	0,00 EUR	
Čistá mesačná mzda:			
	Čistá mesačná mzda:	824,46 EUR	
Mzdové náklady zamestnávateľa na zamestnanca:			
	Mzdové náklady zamestnávateľa na zamestnanca:		1 480,43 EUR

Zdroj: SME Ekonomika

C Prototyp výpočtu čistej mzdy, odvodov a dane z príjmu pre absolventa vysokoškolského štúdia

Hrubá mesačná mzda:	<input type="text" value="1 095,00"/>	EUR	<i>Minimálna mzda je 317,00 EUR</i>
Počet detí:	<input type="text" value="0"/>		<i>Počet vyživovaných nezaopatrených detí</i>
Uplatňujem NZČD:	<input type="text" value="áno"/>		<i>Uplatňujem/Neuplatňujem nezdaniiteľnú časť základu dane.</i>
Polrok:	<input type="text" value="I. polrok 2011"/>		
Vypočítaj čistú mesačnú mzdu			
Zdravotné poistenie:			
Zdravotné poistenie spolu (4% / 10%):		43,80 EUR	109,50 EUR
Sociálne poistenie:			
Nemocenské poistenie (1,4%/1,4%):		15,33 EUR	15,33 EUR
Starobné poistenie (4%/14%):		43,80 EUR	153,30 EUR
Invalidné poistenie (3%/3%):		32,85 EUR	32,85 EUR
Poistenie v nezamestnanosti (1% / 1%):		10,95 EUR	10,95 EUR
Garančný fond (0%/0,25%):		0,00 EUR	2,73 EUR
Rezervný fond (0%/4,75%):		0,00 EUR	52,01 EUR
Úrazové poistenie (0%/0,8%):		0,00 EUR	8,76 EUR
Sociálne poistenie spolu (9,4%/25,2%):		102,93 EUR	275,93 EUR
Odvody spolu:			
Odvody spolu (13,4%/35,2%):		146,73 EUR	385,43 EUR
Daň z príjmu:			
Mesačný základ dane:		948,27 EUR	
Mesačná nezdaniiteľná časť základu dane (NZČD):		296,60 EUR	
Mesačný základ dane pred danením:		651,67 EUR	
Daň z príjmu (19%):		123,81 EUR	
Bonus:			
Daňový bonus na dieťa:		0,00 EUR	
Čistá mesačná mzda:			
Čistá mesačná mzda:		824,46 EUR	
Mzdové náklady zamestnávateľa na zamestnanca:			
Mzdové náklady zamestnávateľa na zamestnanca:			1 480,43 EUR

Zdroj: SME Ekonomika