

MENDELOVA UNIVERZITA V BRNĚ

LESNICKÁ A DŘEVAŘSKÁ FAKULTA

ÚSTAV NÁBYTKU, DESIGNU A BYDLENÍ

**Zařizovací styly a interiér ve stylu industriálním včetně
návrhu nábytkového objektu**

Bakalářská práce

2015/2016

Andrea Vojkůvková, DiS.

Čestné prohlášení

Prohlašuji, že jsem práci „**Zařizovací styly a interiér ve stylu industriálním včetně návrhu nábytkového objektu**“ zpracovala samostatně a veškeré použité prameny a informace uvádím v seznamu použité literatury. Souhlasím, aby moje práce byla zveřejněna v souladu s § 47b Zákona c. 111/1998 Sb., o vysokých školách ve znění pozdějších předpisů a v souladu s platnou Směrnicí o zveřejňování vysokoškolských závěrečných prací.

Jsem si vědom/a, že se na moji práci vztahuje zákon c. 121/2000 Sb., autorský zákon, a že Mendelova univerzita v Brně má právo na uzavření licenční smlouvy a užití této práce jako školního díla podle §60 odst. 1 autorského zákona.

Dále se zavazuji, že před sepsáním licenční smlouvy o využití díla jinou osobou (subjektem) si vyžádám písemné stanovisko univerzity, že předmětná licenční smlouva není v rozporu s oprávněnými zájmy univerzity a zavazuji se uhradit případný příspěvek na úhradu nákladu spojených se vznikem díla, a to až do jejich skutečné výše.

V Brně, dne:

.....

podpis studenta

ABSTRAKT

Jméno: Andrea Vojkůvková

Název bakalářské práce: Zařizovací styly a interiér ve stylu industriálním včetně návrhu nábytkového objektu

První část této práce je teoretická. Je zaměřena na zařizovací styly. V ní jsou shrnuty nábytkové styly, jejich přehled a význam v interiéru. Samotná kapitola je věnována industriálnímu stylu.

Druhá část této bakalářské práce je praktická. Obsahuje vlastní návrh nábytkového objektu a jeho konstrukční řešení. Dále zahrnuje půdorysné rozložení loftového bydlení a modelaci interiéru v industriálním stylu. Výsledný návrh je zobrazen pomocí 3D vizualizací.

Klíčová slova: design, industriální styl, interiér, nábytkový objekt, zařizovací styly

ABSTRACT

Author's name: Andrea Vojkůvková

The title of the bachelor thesis: Accommodation styles and interior in the industrial style, including the design of the furniture object

The first part of this thesis is theoretical. It focuses on furnishing styles. Include furniture styles, their visibility and importance in the interior. A separate chapter is devoted to industrial style.

The second part of this thesis is practical. It includes custom design furniture and its structural design. It further includes a floor plan for a loft and a modeling of industrial style interior design. The final design is also displayed using 3D visualization.

Keywords: design, industrial style, interior, furniture object, arranging styles

OBSAH

1	Úvod	6
2	Cíl práce.....	7
3	Metodika.....	8
4	Zařizovací styly v interiéru.....	9
4.1	Obecná charakteristika	9
4.2	Druhy zařizovacích stylů.....	10
4.2.1	Art Deco	11
4.2.2	Retro styl	13
4.2.3	Glamour.....	16
4.2.4	Futuristický styl.....	17
4.2.5	Purismus, minimalismus	19
4.2.6	Rustikální styl.....	21
4.2.7	Viktoriánský styl	22
4.2.8	Romantický styl.....	23
4.2.9	Etno styl.....	24
4.2.10	Přírodní – natural.....	25
5	Industriální styl.....	26
5.1	Charakteristika industriálního stylu	26
5.1.1	Obývací pokoj	27
5.1.2	Kuchyně.....	27
5.1.3	Ložnice	28
5.1.4	Barvy v industriálním stylu	29
5.1.5	Osvětlení interiéru	29
5.1.6	Nábytek industriálního stylu	30
5.1.7	Doplňky	33
5.1.8	Aplikace industriálního stylu do interiéru- příklady z praxe.....	34

5.1.9	Industriální design na trhu s nábytkem.....	37
5.2	Bydlení v loftu.....	40
6	Vlastní řešení návrhu	42
6.1	Koncept	42
6.2	Dispozice, zóny	42
6.3	Půdorysné řešení loftu	43
6.4	Vlastní řešení.....	47
6.5	Návrh vlastního nábytkového objektu	48
6.6	Konstrukční řešení finálního návrhu	51
6.7	Vizualizace policového věšáku	52
6.8	Vizualizace policového věšáku, počáteční návrh.....	53
6.9	Vizualizace loftu	54
7	Diskuse	56
8	Závěr.....	57
9	Summary.....	58
10	Zdroje	59
10.1	Literární zdroje	59
10.2	Online zdroje	60
10.3	Seznam obrázků.....	63
11	Seznam příloh.....	66

1 ÚVOD

Zařizovacích stylů je velké množství. Jednotlivé styly se vyznačují typickou atmosférou a specifickými prvky, podle nichž jsou rozpoznatelné. Velmi důležité je, aby daný styl korespondoval s interiérem a správně navazoval na celkovou architekturu budovy a současně sledoval celkový koncept a životní styl uživatele.

V množství zařizovacích stylů patří industriální styl mezi velmi inspirativní. Fascinuje svou jednoduchostí, strohým surovým vzhledem, drsnými povrchy a čistými rovnými plochami. Styl se odlišuje od ostatních, patří mezi rostoucí trendy této doby. Každý umělý objekt hmotného prostředí je výsledkem činnosti průmyslových návrhářů. Koncept toho stylu je založen na charakteristice průmyslové výroby, a na prostorech, které k tomuto účelu slouží. Je ve směsi s minimalismem, a proto se vyhýbá velkému množství nábytku. Útulnost a zabydlenost se v tomto stylu neobjevuje. Zde si přijdou na své ti, co mají rádi ve svém bydlení jednoduchost, praktičnost a originalitu zároveň. Těm má tento styl co nabídnout.

2 CÍL PRÁCE

Bakalářská práce se zabývá charakteristikou zařizovacích stylů. Detailněji je zaměřena na industriální styl. Popisuje používané materiály a interiéry zařízené v tomto stylu, industriální zařizovací a nábytkové prvky.

Cílem práce je na základě získaných informací navrhnout nábytkový objekt a začlenit ho do industriálního interiéru. Návrh by měl respektovat veškeré požadavky daného stylu. Budou zhotoveny vizualizace části interiéru, do které je navržený objekt zakomponován a technické výkresy samotného navrženého objektu.

3 METODIKA

Bakalářská práce se v úvodní části zabývá sjednocením informací o zařizovacích stylech. Detailněji je zaměřena na charakteristiku industriálního stylu. Informace byly v první fázi čerpány především z literatury. Byly však neucelené, proto musely být částečně doplněny o poznatky získané studiem periodik zabývajících se problematikou bytové kultury, a během návštěv výstav a veletrhů.

Stěžejní část se zabývá návrhem interiéru v industriálním stylu. Byl převzat půdorys existujícího loftového bytu, na kterém se následně provedly drobné úpravy. Dále bylo vytvořeno půdorysné rozložení nábytku. Na základě informací získaných v předešlých kapitolách byl navržen vlastní nábytkový objekt, který jsem začlenila do projektu industriálního interiéru. Vizualizace interiéru i samotného návrhu byly zhotoveny v grafickém programu 3ds Max Design 2013, technické výkresy v programu TurboCad Professional 21.

4 ZAŘIZOVACÍ STYLY V INTERIÉRU

4.1 Obecná charakteristika

Zařizovací styly mají dlouhou historii a často se pletou s pojmem sloh. Nejstarším slohem je sloh egyptský, který je datován 3000-1000 př. n. l. Slohy vznikaly účelně dle potřeb života společnosti, a to za určitých neopakovatelných historických podmínek. Dělí se na starověké (antické), středověké a novověké. Rozdělují se na několik stádií: rané, klasické a pozdní, které nelze pevně ohraničit. O raném stadiu lze říci, že je to období největšího úsilí a zápasu s formou, kdy vznikají nové tvary. Klasické stadium je období, kdy sloh vyzrává, jeho formy a typy se vyhraňují a ustalují. Poslední stadium je období tzv. formální virtuozity, velice obvyklá je pouhá čistá dekorace. Obsahově již nastává úpadek a dochází k přípravám k novým slohovým formám. (Drozen, 1994)

Každá doba má svůj sloh, ať pojmenovaný nebo nepojmenovaný. Tento výraz je dán tím, co lidé dělají, jak to dělají, jak uvažují. Každý umělecký sloh je charakterizován souborem znaků typických pro dané období a je utvářen činností lidí-jejich oděvy, nábytkem, domy, literaturou a chováním. (Brunecký, 2003)

Termín „styl“ je často používán se spojením slova interiér. Je vyjádřen volbou určitých prvků daného slohu a jejich spojením v celek. (Kanická, 2008)

Nábytkové styly se za staletí velmi změnily. V 19. a 20. století dochází ke společenským změnám. Úpadek rukodělné výroby a nastolení průmyslové revoluce ovlivnily mnohé designéry a umělce. Někteří podleli průmyslové výrobě, jiní se nechali inspirovat hnutím Williama Morrisa, který se snažil oživit tradiční řemesla a vyrábět jednoduchý funkční nábytek.

V některých dobách se interiéroví tvůrci návrhů inspirovali minulostí, jindy se dívali do budoucnosti. Dnes existuje celá řada zařizovacích stylů a rozdělují se do mnoha kategorií. Zařizovací styl je to, co dělá interiér útulným a zajímavým. Každý interiér by měl mít svou vlastní náladu, atmosféru a měl by být odrazem osobnosti svého majitele. Dnešní doba je velmi rozmanitá a dovoluje téměř všechno. Spojovat nespojitelné, klást vedle sebe různé typy nábytku a materiálů. Styly by se neměly tříštit, ale vzájemně doplňovat. Každý styl má svoji charakteristiku a pravidla. Jednotlivé styly se liší způsobem ovládnutí prostoru, tvaroslovím nábytku, typickými barevnými

kombinacemi, osvětlením, strukturami materiálů, doplňkovými dekorativními detaily. Tím, že vznikají neustále nové interiéry, vznikají nové zařizovací styly.

4.2 Druhy zařizovacích stylů

- Art Deco
- Retro
- Glamour
- Futuristický
- Purismus, minimalismus
- Rustikální
- Viktoriánský
- Romantický
- Etno
- Historizující
- Přírodní-natural

4.2.1 Art Deco

Ve 20. a 30. letech 20. století proniká tento styl do výroby nábytku, sochařství, keramiky, sklářství, kovovýroby a designu interiéru. Styl vychází z tradice modernismu a funkcionalismu. Pařížská výstava dekorativních umění s oficiálním názvem Exposition International des Arts Décoratifs et Industriels Modernes představovala přehled všech významných proudů dvacátých let. Název stylu art deco byl odvozen od názvu výstavy. Oblastí tohoto stylu byla převážně Francie.

Materiál: důraz byl kladen na přepychové materiály, jako jsou exotické dýhy z ebenu, kořenice ořechů nebo platanu, dále pak slonovina či perleť. V modernistickém art deco se objevily nové materiály, jako jsou hliník, plast, vinyl, chromovaná ocel, guma. (Karasová, 2001)

Nábytek: francouzské art deco se vyznačuje přepychem a elegancí. Inspirací se stal nábytek z 19. století a secesní tvorba z konce 19. století a začátku 20. století. Návrháři přebírali secesní křivky, které pak používali ve stylizované formě, která nabývala až geometrických tvarů. Nejexotičtější formu francouzského nábytku představuje novátorský nábytek navrhovaný Elieen Grayovou, Jeanem Dunandem a Pierrem Legrainem. Využívali orientální umění ke své tvorbě.

Mezi hlavní evropské návrháře patřil francouzský designér Jacques-Emile Ruhlmann. Jeho návrhy vycházejí z geometrických forem klasicismu a empíru. Koncem 20. let využívá ve větší formě kovy, které kombinuje s dokonalým opracováním dřeva.

Nábytek art deco Velké Británie toužil po luxusu. Byl ze vzácných vybraných materiálů v moderní úpravě. Gordon Rusell vytvářel ve 30. letech moderní design, který si udržel velmi dobrou kvalitu. Jeho nábytek často obsahoval moderní materiály, jako je trubková ocel.

Nábytek českého art deco se vyznačuje prostotou tradičního lidového nábytku. V tvorbě tohoto stylu vynikal Josef Gočár, Václav Ložek, František Novák a Rudolf Stockar. Díla vznikala především v Pražských uměleckých dílnách, které se vyznačovaly vysokou kvalitou řemeslného provedení. Příkladem může být zařízení služebního bytu pražského primátora v budově Městské knihovny v Praze od architekta Františka Roitha.

Art deco dokázalo spojit moderní přístupy a exotiku. Tento styl přetrvával až do roku 1940. (WÖHRLIN, 2008)



Obr. 1 Cukrárna v Galerii Myšák

4.2.2 Retro styl

Retro – znamená „pohled zpět do minulosti“. Označení „retro“ se používá pro dobu 50., 60. a 70. let minulého století. Pojem retro však nezahrnuje pouze toto uvedené období, ale i některé historické slohy, které se dnes využívají v designérské tvorbě.

Pro mnoho designérů jsou především šedesátá léta velkým inspiračním zdrojem pro nábytkářskou tvorbu. Po tomto druhu nábytku je na trhu velká poptávka, proto se designéři k tomuto stylu rádi vrací.

Materiál: z materiálů se jedná zejména o chrom, vinyl a umakart. Umakart se vyrábí v celobarevných provedeních v imitaci dřevin nebo jiných materiálů. V současnosti patří ke kvalitním a dražším materiálům a lze ho najít pod obchodními názvy Polyrey, Reposal a jiné. (Ježková, 2010)

Mezi typické znaky patří výrazná barevnost, která byla dána „boomem“ plastů. Kromě sytých barev jsou moderní různé tvary nábytku. Tvary mohou být zaoblené, organické, geometrické, které jsou promítnuté na dekoracích nebo samotném nábytkovém objektu. Oblíbená je asymetričnost stolových desek, trojúhelníkového nebo ledvinkového tvaru. Nohy jsou kónické připevněné na šikmo. Působí velmi vzdušně a lehce.

Nábytek: v oblasti sedacího nábytku se v 60. letech díky novým pevnějším plastům objevily celoplastové židle a křesla. První celoplastová židle byla pro děti od Richarda Sappera a Marca Zanusa, kterou od roku 1964 vyráběla firma Kartell. Nevyráběnější italskou plastovou židli se stala, Selene Vica Magistrettiho z roku 1968.

Celoplastový skříňový a policový zařizovací systém Square Plasticsystem (výroba ELCO) vytvořil roku 1968 Joe Colombo.

V 60. letech se také objevuje nábytková produkce z laciných materiálů (papírový nábytek nebo nafukovací nábytek z plastů), designéři se inspirovali každodenními pestrobarevnými banalitami. Nejcharakterističtější příkladem je křeslo Sacco, jehož autory byli Piero Gatti, Cesare Paolini a Franco Teodoro (1969, výroba Zanotta). Křeslo představuje beztvary kožený nebo textilní vak, naplněný polyesterovými kuličkami, jehož tvar vzniká po kontaktu s lidským tělem. (Kolesár, 2014)



Obr. 2 Křeslo Sacco

Dalším znakem v interiéru jsou tapety. Dříve se tapety používaly k zakrytí nedokonalosti omítnutých zdí. Dnes jsou nedílnou součástí interiéru a prostor oživují svými typickými dobovými vzory - pruhy, výraznými křivkami a grafickými motivy.

Nábytek se pro svou čistou formu využívá dodnes, lze ho vidět v mnoha interiérech, jak veřejných, tak soukromých.

Brněnská firma Novoretro se zabývá prodejem retro objektů od prvorepublikové produkce UP závodů až po tzv. „brusel“ 50. a 60. let. V jejich nabídce lze najít nábytek, svítidla, sklo, porcelán a doplňky. Společnost poskytuje odborné konzultace, jak retro objekty začlenit do interiéru. Novoretro interiéry také realizuje. Příkladem je brněnská restaurace U Bílého beránka. (Novoretro, 2013)



Obr. 3 Stolek od Jindřicha Halabaly Design Novoretro

Další firmou je Nanovo. Tým tvoří Adam Karásek a Jiří Mrázek. Mladá dvojice designérů založila v roce 2010 internetový obchod s bytovými doplňky z let 60., 70. a 80. Jejich nabídka zahrnuje nábytek, sklo, svítidla, bytové doplňky a průmyslový design. Zde zákazníci mohou načerpat inspiraci pro zařízení svého interiéru a o následnou realizaci se postará firma Nanovo. (Naonovo, 2013)

4.2.3 Glamour

Tento styl patří mezi vyhledávané trendy současnosti. Glamour styl dokáže dokonale až provokativně propojit historizující náměty s moderním řešením, ale především vtiskne prostoru luxusní vzhled. Tento vzhled podpoří především zlatá barva, která je odrazem luxusu už od nepaměti

Materiál: z materiálů se používá často samet a hedvábí, anebo drahé a kvalitní materiály včetně kožešin.

Barvy: interiéry jsou vybaveny barvami jako je černá, tmavě modrá, láhvově zelená a rubínová. Tyto barvy jsou doplněny křišťály, které umocňují barevný vzhled.

Nábytek: inspirován historickým obdobím.

Podstatu tohoto stylu tvoří inspirace konkrétním historickým obdobím, které je přepracováno do moderního stylu. I jeden originální kus nábytku v množství běžných věcí dokáže proměnit nudnou místnost v jedinečný interiér. Estetika tohoto stylu se pohybuje na pomezí kýče. Je otázkou, jak se s tím designér dokáže vypořádat a tuto hranici nepřekročit. (Bohdalová, 2014)



Obr. 4 Glamour interiér - obývací část

4.2.4 Futuristický styl

Futuristé si přáli zničit starší formy kultury a ukázat krásu moderního života. Byli fascinováni problémy představující moderní zkušenosti. Uctívali vědecký pokrok, velebili rychlost, technologie, automobily, letadla a průmyslový úspěch. Zavedené tradice byly odsunuty stranou ve snaze zvítězit nad přírodou. Myšlenkou tohoto hnutí se inspiruje mnoho designérů 21. století.

Futuristický styl lze charakterizovat jako ultra moderní, s pohledem do budoucnosti. Základem jsou technologie a nejnovější materiály, které jsou mnohem důležitější než lidské pohodlí.

Materiál: k neznámějším patří polymetylmakrylát LG Hi-Macs. Je tvrdý a odolný proti škrábnutí. Vede světlo a je odolný proti UV záření a je barevně stálý. Předchůdcem LG Hi-Macsu je další umělý „kámen“ – Corian. Má podobné vlastnosti, díky kterým je velmi používaný.

Experiment LG Hi-Macs vytvořili v interiérech hotelu Puerta Amerika, Zaha Hadid, Ron Arad, Kathryn Finlay, Jason Bruges a Christian Liagre. Vytvarovali z něj hotelovou krajinu velkých prostorových celků. Kompletní interiér koupelny, ložnice včetně kostry lůžka. (Kanická, 2007)

U tohoto stylu se ztrácí hranice mezi snem a realitou. Používají se převážně studené tóny. Řada atypického nábytku vznikla z novodobých materiálů. Moderní designový styl využívá technické vlastnosti a tvarovou variabilitu. Nábytek často vyniká díky bílým podsvíceným stěnám s LED diodami, které mu dodají zajímavý až kosmický vzhled.

Jednou z neznámějších futuristických návrhárek a architektek je Zaha Hadid. Posouvá hranice tradičních návrhových metodik a integruje do interiéru vyspělé technologie. Její futuristická multisenzoriální kuchyně pod názvem Z-Island, vytvořená pro Dunpont Corian, je výborným příkladem. Lze v ní vařit pomocí internetu nebo prostřednictvím digitálního pozemního televizního vysílání. Z-Island kuchyně debutovala během Milan Design Week v roce 2006 a později byla k vidění v Guggenheim muzeum v New Yorku. (Waldemeyer, 2016)

Průmyslový návrhář Karim Rashid během Milan Design Week 2010 prezentoval projekt s názvem "Smart-ologic Corian Living". Výstava představovala domov, který je zdoben organickými tvary a zvlněnými stěnami.

Hlavní myšlenkou designéra bylo vytvořit pozitivní a umělecky zajímavý prostor pro život, v němž se odráží digitální svět. Snaha o vytvoření jednoduššího bydlení pomocí zaoblených hran. (Rashid,2010)

Prostor byl vytvořen pomocí panelů s nejmenším množstvím odpadů, kdy se odpad posléze recykloval a znovu použil. Pro účinnost a spotřebu energie je vše osvětleno LED.

Manželé C&B Lefèvre předvedli v rámci výstavy Masion&objet ve spolupráci s firmou JCD Création „svítící koupelnu“ Arabesque. Je vyrobena z velmi pevného kompozitního materiálu Acoulex s výbornými termoizolačními vlastnostmi. Výrobek odpovídá velmi přísným technickým a hygienickým normám. (Kanická, 2007)



Obr. 5 Zaha Hadid – Z-Island Kitchen

4.2.5 Purismus, minimalismus

Purismus je z latinského slova „purus“ - čistý. Usiluje o stylovou čistotu v tvorbě. Takto označovaný směr se řadí do první poloviny 20. století. Prostor je oproštěn od přebytečných předmětů a doplněn vysoce kvalitními materiály včetně prvotřídního jednoduchého nábytku. Vyznačuje se čistými liniemi, střídmostí materiálů a vzdušností.

Významným puristou byl brněnský rodák Adolf Loos, obhájce čistých forem. Loos po celý svůj tvůrčí život využíval naprosto shodné vlastní stavitelské principy a prvky – pouze zadaptované pro jednotlivé konkrétní objekty a jejich obyvatele. Ideální tvar domu byl pro Loose kvádr. Jeho koncepce uspořádání obytného prostoru, známá pod názvem „Raumplan“, byla založena na prostorové a výškové diferenciaci začleněných prostor.

Modernost v Loosově pojetí znamenala výběr nejlepší kvality, hlavně materiálu (mramor, leštěný kámen, vzácná dřeva, luxusní látky, hedvábí). Podstatná byla i jednoduchost, která předurčovala nadčasovost a možnou variabilitu. Typické je nápadité řešení větších celků i nejmenších detailů. Jeho navržený nábytek dokonale kopíroval svým stylem architekturu stavby.

Mezi významné puristy se řadí Le Corbusier, který se ve své tvorbě inspiroval jednoduchostí a funkcí Thonetova ohýbaného nábytku. Nejznámějšími Le Corbusierovými kusy nábytku jsou jeho dva modely židlí – LC2 a LC4, jejichž nejvýraznějšími prvky byly čisté chromované trubky. Svůj navržený nábytek chápal jako stroje na sezení.

Le Corbusier se designu nábytku věnoval jen pár let, všechny jeho návrhy z té doby včetně slavné Chaise lounge se ale staly klasikou. Dodnes je velkou ikonou v oblasti nábytku a architektury. Jeho nábytek lze najít v puristicky zařízených interiérech. (Karasová, 2001)



Obr. 6 Le Corbusier- Chaise Longue LC4 CF005

4.2.6 Rustikální styl

Styl původně představoval spíše prostý způsob života nežli druh interiérového designu. Vychází z vesnických statků a domků, kde interiér koresponduje s exteriérem a je velmi úzce spojen. Interiér vytváří eklektický vzhled, který klade důraz na přirozenost. Dnes rustikální styl patří k nejoblíbenějším trendům pro dekoraci moderních interiérů. Má mimořádnou schopnost vyvolat příjemnou, útulnou a hřejivou atmosféru. Neotesanost a syrovost dřeva vytváří v prostoru spřízněnost s přírodou, ve které žily dřívější generace. Čerpá inspiraci především z přírody.

Materiál: základem interiéru je dřevo, kámen, přírodní materiály, papír, kov, textilie, vlna, kůže.

Barvy: Pro tento styl se využívají převážně přírodní barvy jako je hnědá, béžová, zemitá.

Nábytek: je zdoben ručními řezbářskými prvky v přírodních či pastelových barvách oživený jemnou patinou. Dvířka skříněk jsou mnohdy doplněna kovovými úchytkami. V prostoru jsou často otevřené police a háčky.

Masivní dřevo zdobí nejenom stěny, podlahy, ale i stropy. Prostor je doplněn dřevěnými trámy, okenicemi a lišty kolem oken. Vhodným doplňkem jsou koberce, které jsou rovněž v přírodních barvách, z materiálu, jako je juta nebo sisal. Aby prostor nepůsobil monotónně, je vhodné dřevo zkombinovat s jinými materiály, jakou jsou kovové dekorace, kámen, vkusně vypadající umělé kůže, textilie z vlny. Vybavení interiéru může přejímat i modernější prvky současného života a vytvářet tak příjemný. (Harisová, 2012)



Obr. 7 Rustikální obývací místnost

4.2.7 Viktoriánský styl

Tento styl vznikl v Anglii kolem roku 1837 podle královny Viktorie. Vyznačoval se tím, že poukazoval na vyšší společenskou třídu honosným a velmi kvalitním zařízením. Považuje se za protiklad minimalismu, který je typický pro minimum dekorací a doplňků. Naopak viktoriánský styl doplňky a dekorace vyžaduje. Dané období se stává inspirací mnoha designérů, kteří tento styl promítají do moderních interiérů.

Materiál: dřevo, textilie, tapety, kámen, sklo, porcelán.

Barvy: barvy jsou teplé a tlumené, zahrnují jemné barvy na šedém nebo krémovém pozadí, objevují se odstíny zemitých tónů hnědé, hnědočerné, ořechové, mahagonové, skořicové, vínové a okrově zlaté.

Nábytek: viktoriánský nábytek je typicky opulentní. Stává se odrazem bohatství, proto je hojně zdoben a dekorován. Originální kousky jsou pozlaceny několikakarátovým zlatem, nebo potaženy patinou. Křesla a pohovky jsou celočalouněny kvalitními materiály.

Stěny ve viktoriánském stylu jsou dominantou celé místnosti. Tapety, luxusní tkaniny a orientální koberečky jsou velmi oblíbené, oblíbenější než samotná malba. Složité vzory papírových tapet s motivy fauny a flóry pokrývají povrchy stěn interiéru a svými plastickými povrchy připomínají spíše tkaninu. Kromě již zmíněných papírových tapiserií zdobily stěny i obrazy a mohutná zrcadla v honosných rámech a také gobelínové výšivky. (Svojtka & Co, 2008)



Obr. 8 Viktoriánský pokoj

4.2.8 Romantický styl

Romantický styl vychází ze stylu viktoriánského. Jeho podstata je založena na napodobování historických vzorů a nábytkových prvků. Na rozdíl od uvedeného viktoriánského stylu jsou zde využívány světlejší barvy, drahé materiály jsou nahrazeny levnějšími a nábytek je zdoben střídměji.

Materiál: dřevo, kov, textilie, papírové tapety.

Barvy: bílá, krémová, pastelově růžová, světle modrá, světle zelená.

Nábytek: sedací nábytek tvoří měkké prošívání pohovky, křesla, taburety s přemírou čalounických dekorací, třásně, šňapce, prýmký. U hladkých potahů dominují velké stylizované květinové vzory a tmavé barvy podkladu. Čalouněný nábytek se zpravidla přes den pokrývá ochrannými povlaky. S průmyslovou výrobou přišel zásadní rozvoj kovového nábytku, který se v tomto stylu objevuje.

Pro romantický styl jsou typické dekorační detaily, které nejsou pouze na nábytku, ale také na textiliích a tapetách. Tapety jsou se vzory květů, proužků, kostiček, teček. Interiér je zaplněn nejrůznějšími doplňky, jako jsou dečky, šité textilie s krajkou, obrazy v ozdobných rámech, fotografie, květinová výzdoba. I přesto působí vzdušně, čistě a svěže. Důležitým doplňkem interiéru jsou lampy, které navodí v prostoru příjemnou a romantickou atmosféru. Tento styl najde uplatnění především v dívčích pokojích, ložnicích, pracovnách a obývacích pokojích. Jde o velmi ženský způsob zařizování interiéru. (Krajmerová, 2012)



Obr. 9 Interiér v romantickém stylu

4.2.9 Etno styl

Etno styl vzniká na základě individuálních zážitků z cestovaných, které byly přeneseny do interiéru. Zařazuje se mezi nejzajímavější a nevýraznější styly. Dokáže vdechnout interiéru zajímavou vůni orientu a exotiky.

Materiál: dřevo, kámen, kůže, kov, textilie.

Barvy: barevnost interiérů zařízených v tomto stylu se pohybuje v teplých sytých tónech. Charakteristické jsou zemité barvy s převahou hnědé, která symbolizuje půdu, kmeny stromu, anebo také kůži domorodých obyvatel Afriky.

Nábytek: dominuje zde ručně vyráběný nábytek z tvrdého tropického dřeva.

V doplňcích se nejčastěji promítají stopy Afriky, které přitahují svojí drsností a zemitostí. Etno styl evokují ruční dřevorezby božstev či sošky s lidskými a zvířecími motivy, neglazovaná a ručně opracovaná keramika, výrobky z afrických dřevin, dřevěné karnevalové či rituální masky, textilní malby a batiky, ale také obrazy, grafiky, plakáty nebo velkoplošné fotografie, které dokážou navodit tu správnou atmosféru. Koberce zde nahradí kožešiny zvířat a obrazy ručně tkané nástěnné tapiserie. (DEEE, 2016)



Obr. 10 Ložnice v etno stylu

4.2.10 Přírodní – natural

Přírodní styl je úzce spjatý s přírodou a současně klade důraz na dodržování principů ekologického způsobu života. Je příjemnou alternativou k novodobému modernímu stylu bydlení.

Materiál: základem tohoto stylu jsou přírodní materiály. Dominuje zde dřevo jak na nábytku, podlahách, oknech, tak na dveřích. Kámen je vhodným materiálem na úpravu stěn i podlah. Z přírodního kamene jsou vyráběny kamenné desky, které se využívají především jako podlahová krytina. Kámen působí vždy chladně a studeně. Lze ho nahradit například materiály na bázi betonu a pryskyřice.

Barvy: dominují barvy přírodních materiálů: hnědá, béžová, zemitá, odstíny zelené.

Nábytek: u nábytku převažuje masivní dřevo nejlépe ponechané v jeho přirozené barvě. Využívají se především dřeviny: buk, třešeň, ořech, borovice nebo mahagon. Požadavkům na zařizování v přírodním stylu vyhovuje také nábytek z ratanu, bambusu či palmových listů.

Interiér reflektuje kvalitní materiály na lůžkovinách z nebělené bavlny, závěsích a polštářích ze lnu a kobercích z juty. Prostor doplní i dekorace z recyklovaných materiálů. Základem jsou neutrální odstíny, které jsou zvoleny tak, aby co nejlépe zachytily barvy přírody. Barevné tóny jsou doplněny o přírodní zeleň, která dodá interiéru pozitivní atmosféru. (Hradecká, 2013)



Obr. 11 Koupelna v přírodním - natural stylu

5 INDUSTRIÁLNÍ STYL

Industriální styl znamená“průmyslový“. Jeho počátky jsou spojeny s průmyslovou revolucí, kdy začaly vznikat první průmyslové haly a továrny. Po dosažení největšího průmyslového rozmachu byly mnohé budovy opuštěny. Jejich syrovou krásu objevili avantgardní umělci, malíři, básníci, spisovatelé, kteří je začali přetvářet na své ateliéry a loftové byty. Tyto prostory obýval jeden z nejznámějších grafiků a umělců Andy Warhol. Posléze založil umělecké studio s názvem Factory.

Spontánní vlna loftového bydlení se někdy v padesátých letech minulého století šířila z newyorského SoHo, v sedmdesátých a osmdesátých letech zasáhla Evropu nejdříve jako mezní kulturní zkušenost a součást alternativního stylu života, jakási novodobá kolonizace prostoru uvolněného po zaniklých činnostech. Do České republiky tento styl dorazil převážně až v developersky modifikované verzi. Nejspíš tím je dáno, že bydlení v industriálním prostředí je v publikaci zastoupeno méně.

(Fragner, 2015)

5.1 Charakteristika industriálního stylu

Koncept tohoto stylu vychází z původního účelu průmyslové výroby, proto ponechává prostorné haly bez vnitřních zdí a přiček, s vysokými stropy, velkými okny a minimalistickým zařízením. Hlavními znaky jsou cihlové neomítnuté stěny, čisté rovné plochy, drsné povrchy, ventilace, sloupy, nekryté trámoví, odhalené potrubí a elektroinstalace. Tyto zachované průmyslové znaky jsou dominantním prvkem pro industriální styl.

Typickým materiálem pro tento styl jsou cihly, kov a beton, často ponechané v neopracovaném surovém provedení jako součásti konstrukce průmyslových hal. Lítý beton se využívá na tvorbu podlah a stěn. Masivní dřevo se používá v kombinacích s kovem pro výrobu industriálního nábytku, nebo také na podlahy a stropní podhledy. I sklo si zde najde své místo ve vysokých okenních rámech a zajímavých atypických osvětleních. Plast se využívá ojediněle, především v dekoracích. (Havelková, 2016)

5.1.1 Obývací pokoj

Dispoziční řešení obytné části vychází z daného prostoru. Často otevřený koncept může být rozčleněn ocelovými nosníky. Ty se považují za dominantní prvek. Důležitým kusem nábytku je sedací souprava, která zajišťuje zabydlenost a pohodlí. Výběr tohoto kusu nábytku se pokládá za velmi důležitý už jenom proto, že slouží k odpočinku. Materiálové složení je kov, kůže nebo textilie v přírodních tónech. Sezení doplňuje konferenční stůl. Pro tento typ nábytku se používají nejrůznější konstrukční komponenty. Efektivně vypadá část motoru s připevněnou skleněnou deskou. Velmi oblíbené jsou palety doplněné o kovové prvky. Stůl může stát v centrální pozici mezi sedacími prvky, ale také vedle nich. Chladnost betonových nebo cihlových stěn doplní úložné prostory, knihovny z trubek či kovových konstrukcí. Obývací pokoj je prostor pro společné sledování televize a relaxaci. (Industria, 2016)

5.1.2 Kuchyně

Kuchyně je společný prostor, který primárně slouží pro přípravu stravy a její konzumaci. Dispoziční řešení loftového bydlení dovoluje spojení prostor do jednoho celku. Vzniká tak otevřený prostor, který propojuje kuchyňskou, jídelní a společenskou zónu. To umožňuje osobám v kuchyňské části sledovat a začlenit se do dění v ostatních prostorech bytu. Společný velký otevřený prostor klade větší nároky na vzájemnou ohleduplnost a toleranci, ale zároveň upevňuje sociální vazby.

V interiéru zařízeném v industriálním duchu působí efektně kombinace masivního dřeva, kovu, kamene a surové stěny. Kuchyňská linka, která respektuje toto propojení, se může stát dominantou celého interiéru.

Pracovní plocha u industriálních kuchyní může být vyrobena z bukové nebo dubové spárovky. Využívá se kámen, který je velmi tvrdý, ale studený. Lze ho nahradit novodobými kompozitními materiály, jako jsou Corian nebo Hi-Macs, které dokážou svým vzhledem a materiálovým složením kámen imitovat. K pracovní lince neodmyslitelně patří i další základní vybavení jako je dřez, varná deska, trouba atd. Vybavení by mělo taktéž respektovat základní použité materiály. (Industria, 2016)

Častým řešením je konstrukční propojení kuchyňské linky s barovým pultem nebo vyvýšeným stolem, které je využíváno pro individuální stravování. Připojeny bývají zpravidla barové židle. Velmi dobře mohou například působit barové židle Nicolle Lepert od průmyslového designéra Jérôme Leperta, které svým designem dokáží podtrhnout styl industriální kuchyně.

Masivní kovový pozinkovaný nebo chromový odsavač par je výraznou složkou celkového vzhledu kuchyně. Je neodmyslitelnou součástí prostoru nad varnou plotnou. Odsavač je nutný především tam, kde je prostor kuchyně součástí celého obytného prostoru.

Po obvodu nebo u stěny kuchyňského prostoru je místo pro úložný nábytek. Do úložného prostoru se vestavují spotřebiče. Místo klasických skříněk se obvykle využívají poličky, které slouží na odkládání kuchyňských potřeb. (Industria, 2016)

Pro nábytkové zařízení kuchyně platí norma ČSN 91 0115, „*Kuchyňský nábytek – Koordinované rozměry kuchyňského nábytku a vybavení*“ která je českou verzí evropské normy EN 1116:1995. Evropská norma má tedy status české technické normy.

(Hála 2009)

5.1.3 Ložnice

Je místnost určená ke spánku a odpočinku. Základ tvoří samotné lůžko nebo dvojlůžko, které je dominujícím prvkem tohoto obytného prostoru. Dvojlůžko by mělo být umístěno vždy v prostoru tak, aby byl umožněn přístup osob z obou stran lůžka. Dvojlůžko je vždy doplněno nočními stolky, které slouží k odkládání předmětů. Industriální lůžko se volí v minimalistickém stylu. Konstrukce lůžka je tvořena z kovu s přiznanými spoji nebo ze surového neopracovaného dřeva. Klasické noční stolky jsou nahrazeny paletami nebo dřevěnými bednami, které jsou doplněny o kovové lampičky.

Dalším zařizovacím předmětem je úložný nábytek. Úložné prostory jsou vestavěné nebo nahrazeny šatnou. Existuje celá řada skladebních systémů skříní určených pro prostor ložnice, které umožňují zcela individuální řešení poměru jednotlivých způsobů ukládání. Typické šatní skříně jsou často nahrazovány dřevěnými bednami nebo truhlicemi. Celkovou atmosféru ložnice dokreslují neopracované stěny,

přiznané potrubí a konstrukce. Pro klidný spánek se volí celkově tlumené barvy, které jsou přívětivější pro odpočinek. (Havelková, 2016)

5.1.4 Barvy v industriálním stylu

Základní barevná paleta industriálního stylu vychází z přirozených odstínů použitých materiálů. Jedná se o neutrální tóny šedé, antracitové, černé a bílé, doplněné cihlovou barevností na neupravených stěnách, případně přírodními odstíny dřeva. Dominuje především zemitá barevnost. Jelikož interiéry tohoto stylu jsou strohé, utváří závěrečný efekt právě zvolené barvy.

5.1.5 Osvětlení interiéru

Světlo je důležitou součástí obytného prostředí. Je základní biologickou potřebou člověka. Bez jeho přítomnosti nejsme schopni vnímat prostor, předměty v prostoru ani barvy. (Hála 2009)

Přírodní osvětlení je v industriálním prostoru zajištěno především obrovskými prosklenými plochami, které právě staré tovární budovy poskytují. Velké prostory také vyžadují dostatečné množství světelných zdrojů. Umělé osvětlení je nezbytným zdrojem světla v prostoru. S jeho pomocí lze měnit atmosféru, tvarovat prostor, potlačit nebo zdůraznit funkčnost. Originální svítidla svou industriální estetikou výrazně prostor dotvářejí. Do prostoru jsou vhodným řešením klasické závěsné tovární lampy, podlahová reflektorová svítidla na stativové trojnožce i jednoduché kovové pracovní lampičky. Interiér dokáže ozvláštnit klasické žárovky na zavěšených kabelech. V současnosti jsou tato svítidla velkým trendem. Variabilnost industriálního stylu dovoluje vytvořit atraktivní stínidla i ze starých kovových hrnků, plechů, sklenic nebo struhadel. Tyto efektní prvky vytváří v prostoru působivou atmosféru. (Designville, 2015)

5.1.6 Nábytek industriálního stylu

Vybavení industriálního interiéru se nese v minimalistickém duchu. Nábytek je jednoduchý a účelný bez zbytečných okras a dekorativních prvků. Typické jsou čisté ostré linie a hranaté tvary. Materiálem je především kov ve všech možných úpravách, který je často doplněn hrubě opracovaným dřevem. Ke spojování se využívají ověřené konstrukční prvky a spoje. Sedací nábytek je jednoduchý, s čalouněním z přírodních materiálů v neutrálních barvách. Pohovky a křesla mohou být potaženy usní. Židle jsou často celokovové.

Francouzský designer Jérôme Lepert navrhl kolekci stoliček Nicolle, která splňovala všechny bezpečnostní i komfortní normy továren i dílen. (Stockist, 2016)



Obr. 12 Stolička Nicolle

Ukázkou jsou židle od Xaviera Paucharda, který je francouzským průkopníkem v pozinkování kovových plechů. V roce 1927 si zaregistroval obchodní značku Tolix, která se specializovala na výrobu židlí, křesel, stoliček a kovového nábytku. Vyrobil dnes již ikonickou židli, která je oblíbená v kavárnách a domácnostech po celém světě. (TOLIX, 2016)



Obr. 13 Tolix Chair

Dalším příkladem je židle Nais 2004 od Alfreda Häberliho. Ten vytvořil jedinečnou židli z titanového drátu umožňující pohodlné sezení. Tato židle svým zpracováním a vzdušným vzhledem dokonale doplní interiér.



Obr. 14 Nais Chair 2004

Stůl je v industriálním interiéru dominantním kusem nábytku. Dělíme je na jídelní, kavárenské, pracovní a konferenční. Industriální stoly bývají často inspirované pongy neboli pracovními stoly. Skládají se ze skleněné nebo masivní dřevěné desky kulatého nebo hranatého tvaru. Nohy jsou často ze surové oceli spojovány masivními šrouby, úhelníky nebo nýty, které celkovému pojetí stolu dodávají architektonický a průmyslový vzhled. Nevýhodou je jejich hmotnost a obtížnější manipulace. Zajímavý do industriálního interiéru může být stůl vyrobený z dřevěné bedny nebo z dnes oblíbených palet. Prakticky se dá využít cokoliv, na co se dá aplikovat stolová deska.

Český designér Matěj Chabera vytvořil LUGI Limited, edice 01: Industriální stoly. Limitovaná edice stolů je tzv. obnova letitých kovových podnoží doplněné o desky z masivu. (SOFFA, 2016)



Obr. 15 LUGI Limited

Obr. 16 LUGI Edice 01, industriální stoly

V žádném industriálním interiéru by neměly chybět police a úložný prostor na odkládání věcí. Jako poličky na knihy se mohou použít klasické police z kovové konstrukce a dřevěných desek. Tento jednoduchý typ polic se dobře kombinuje s ostatním zařízením. I obyčejný železný žebřík dokáže vytvořit profil k zasunutí polic knihovny. Industriální design využívá všeho, co mohou průmyslové halý nabídnout, jako jsou například kovové konstrukce nebo vyčnívající potrubí ze zdi. I tak jde originálně využít, co daný prostor poskytuje.

Jako úložný prostor se využívají plechové skřínky z továrních šaten i kovové zásuvkové kartotéky poslouží k umístování věcí. Časté je nábytkové vybavení, které je nově vyrobeno ze starých strojních součástek nebo z instalatérských stavebních materiálů.

5.1.7 Doplnky

Se zrodem industriálního stylu se vytvořily i jeho doplňky. Počátek těchto dekorací vzniká důsledkem ukončení výrobního procesu. Tím se staly prostory opuštěné s pozůstatky tehdejší výroby, jako jsou pracovní stroje, nástroje, součástky a nářadí. Těchto artefaktů využili avantgardní umělci, kteří tyto prostory využili ke své tvorbě a k bydlení. Právě tyto objekty určují znaky industriálního stylu. Doplňky jsou nezbytnou součástí interiéru. Dokonale doplňují celkovou atmosféru prostoru. Jelikož je industriální styl spjatý s minimalismem, tak se doplňky neřadí do popředí. Dekorace jsou ryze funkční a odkazují na svůj industriální původ.

Praktickou dekorací každého interiéru jsou hodiny. Velmi dobře působí velké hodiny z nádražní haly, často se objevují odkryté mechanické strojky hodin, které dokonale zapadají do interiéru. Z vodovodních trubek a kohoutků jsou vytvořeny věšáky na odkládání věcí. Ve všem převládá převážně kov v neopracovaném provedení.

Stěny jsou dekorovány obrazy nebo velkoformátovými abstraktními plátny, grafikou a dalšími díly moderního umění. Černobílé fotografie zavěšené na hrubé cihlové zdi působí velmi efektně.

Textilie se v industriálním interiéru používají jen tam, kde je to nezbytně nutné. Celoplošné koberce se v tomto interiéru nenachází. Betonová či dřevěná podlaha je doplněná jen o dekorační kusy hrubě tkané textilie. Chladný industriální interiér osvěží květiny ve vhodně zapadajících květináčích. (Havelková, 2016)

5.1.8 Aplikace industriálního stylu do interiéru- příklady z praxe

S industriálním stylem se lze setkat jak v soukromých, tak veřejných interiérech. V Brně vzniklo hned několik veřejných interiérů industriálního stylu.

Restaurace Stará Tkalcovna, která se nachází na Bratislavské ulici v Brně, vznikla díky přestavbě staré tkalcovny. Dominantou interiéru je původní ocelový opěrný systém. V restauraci se nachází dlouhý barový pult, který je doplněn barovými židlemi značky Ton č. 135. Stěny a barový pult využívají neomítnuté zdivo původního objektu. Klenutý strop je osvětlený LED.



Obr. 17 Stará Tkalcovna

SKØG Urban Hub je industriální kavárna a místo, kde se konají kulturní akce. Prostor kavárny je ve dvou podlažích. Velké prosklené plochy osvětlují interiér, který působí velmi vzdušně a prostorně. Stěny jsou omítnuty bílou barvou, místy jsou ponechány cihly, které jsou pouze nabílené. Umělé osvětlení zajišťuje velký počet samostatně visících žárovek a několik továrních lamp nad barovou částí. Na stropě jsou přiznané kovové trámy, které umocňují industriální vzhled.

V interiéru převládá převážně dřevo a kov. Stoly jsou vyřezány z kabelových cívek a doplněny dřevěnými židlemi značky Tolix a Ton.

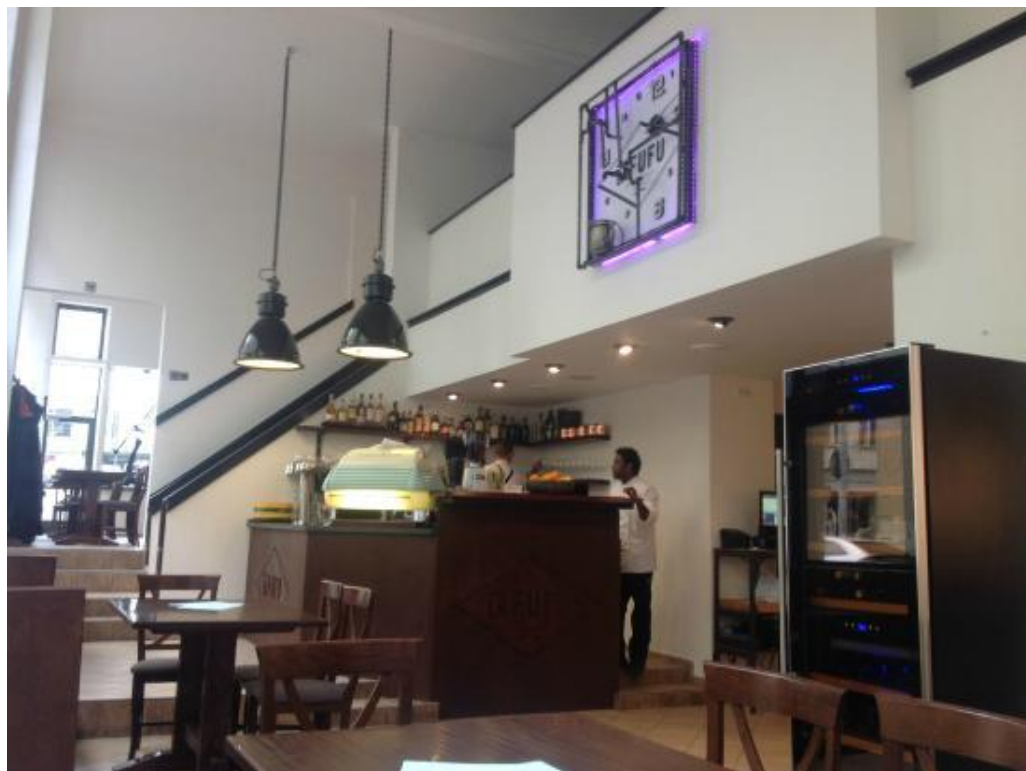
Zajímavě jsou řešeny toalety, kdy umyvadlo nahradila plechová vanička a zrcadlo je zasazeno do obrazového rámu.



Obr. 18 SKØG Urban Hub – Detail stolu

Obr. 19 SKØG Urban Hub – Interiér

Bistro La Fufu se nachází ve Veselé ulici v Brně. Interiér je světlý a vzdušný, což je zajištěno velkými prosklenými vitrínami. V jedné z nich je vystavený poválečný model motocyklu ČZ 150 C nasvícený industriálními lampami. Bar je celodřevěný, nad ním visí tovární osvětlení. Nábytek je vyroben v kombinacích dřeva, kovu a umělé usně. Stěny zdobí dvě originální mozaiky od umělecké obkladačky a výtvarnice Yvetty Fendrichové. Výtvarným prvkem jsou instalace trubek na stěnách zakončené žárovkou.



Obr. 20 Bistro La Fufu

5.1.9 Industriální design na trhu s nábytkem

Autorka měla možnost navštívit významné nábytkové výstavy, kde zjistila, že industriálnímu designu je věnována značná pozornost. Industriální nábytek hledala především na veletrzích MASION&OBJET v Paříži, Salone del Mobile v Miláně a Biennale Interieur v Kortrijku.

Firma NORDAL se v roce 2014 účastnila veletrhu MASION&OBJET v Paříži, kde vystavovala doplňky a nábytek inspirovaný industriálním stylem. Tato firma je spíše rodinný podnik založený v roce 1991. Dnes svůj nábytek a dekorace vyváží do velké části Evropy a Spojených států. (Nordal, 2016)



Obr. 21 Industriální lampa značky NORDAL

Begoña Zunzunegui je zakladatelem firmy Becara v roce 1964 ve Španělsku. Tato firma se pravidelně také účastnila veletrhů Masion&OBJET v Paříži, kde vystavovala svůj osobitý industriální nábytek, vyrobený ze surového tvrdého dřeva a kovaného železa. Dnes má své vlastní obchody ve 40 zemích světa. Od roku 2014 zahájila obchodní aktivity ve Španělsku, Ekvádoru, Mexiku, Turecku, Spojených arabských emirátech, Peru a dokonce i ve Spojených státech. (En Actualidad, 2014)



Obr. 22 Becara – veletrh Masion et Objet 2010

ISI MAR byla založená v roce 1966 ve Španělsku jako rodinná firma vyrábějící elektrické spotřebiče a zemědělské stroje. Vývoj tohoto know-how vedl ISI ke specializaci na kov, pozinkovanou ocel a hliník. Dnes se specializují na nábytek. (ISI MAR, 2016)



Obr. 23 Rotterdam Collection - ISI MAR

Filipínská společnost Industria EDITION se v letošním roce účastnila veletrhu v Miláně. Pro tuto značku pracuje mnoho talentovaných designérů, kteří rádi pracují s ocelí a vytváří z ní nadčasový industriální design. Snaží se však zachovat tradici tohoto stylu. Nábytek je vyvážen do Austrálie, Thajska, Singapuru, Spojených států amerických. (INDUSTRIA EDITION, 2016)



Obr. 24 Batibot – Industria Edition

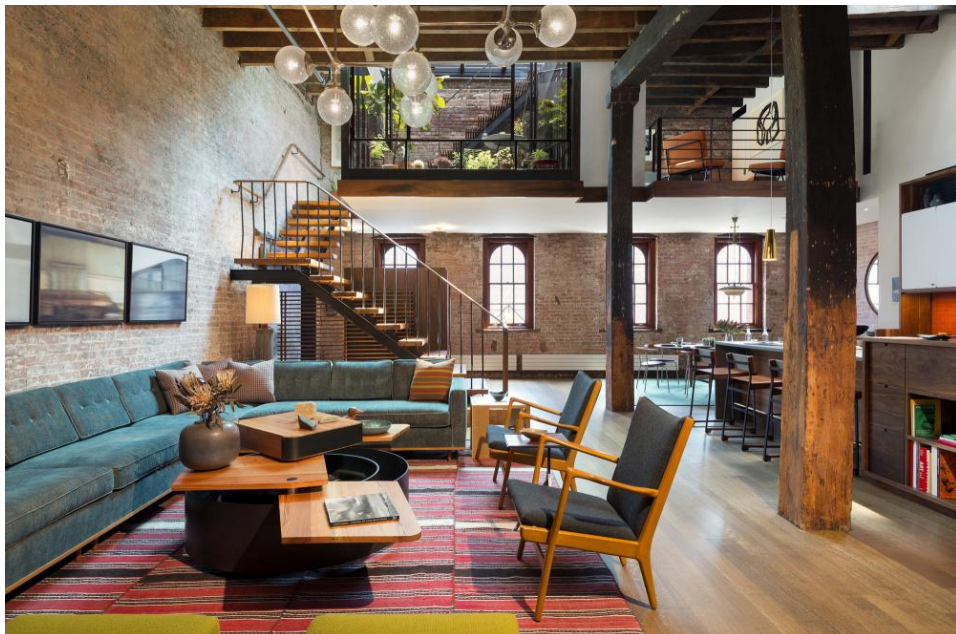
5.2 Bydlení v loftu

Anglický výraz loft má mnoho významů, ale nejčastěji se používá ve významu „skladovací prostory“.

V posledních letech je typ bydlení v loftu velmi vyhledávaný a módní. Nekonenční prostory, které tyto objekty nabízejí, jsou hodně přitažlivé pro stále více lidí, pro které je lákavé přijímat vše alternativní.

Vyznačuje se nekonformním řešením, velikostí prostoru a možností uplatnit svoji individualitu při atypickém zařizování bytu. Převážně je volena lokalita v bývalé průmyslové oblasti, atraktivně upravená, která může být realizována pouze částečně. Lofty se řadí mezi bydlení s vyššími provozními náklady.

Prostorové řešení vychází obvykle z velkých prostor průmyslového charakteru. Obytná společenská část bytového prostoru je často přes dvě podlaží, prostorná a s vyššími nároky na vyhřívání a osvětlení. Dispozice bývá rozvolněná, umožňuje vložit řadu nestandardních funkcí a neobvyklých řešení. Nabízející se atypická řešení jsou individualistická, dovolují rozvinout fantazii a jsou také obvykle nestandardní i cenově. Bydlení v loftu volí lidé, kteří mají odlišný životní styl. (Hála 2009)

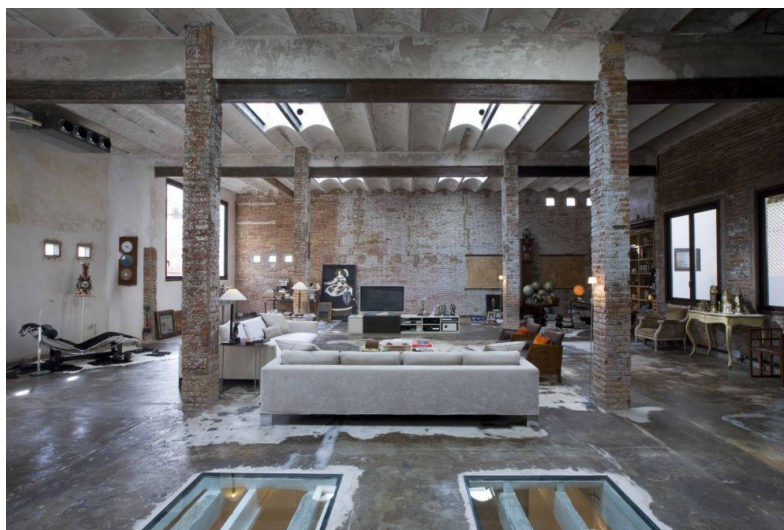


Obr. 25 Bydlení v loftu

Typický loft nedělí žádné příčky, tím vzniká celistvý otevřený prostor. Rozdělení společenské a privátní zóny bývá nevýrazné. Otevřený prostor je základem ke komunikaci a sociálnímu kontaktu. To však přináší částečnou ztrátu soukromí, proto lofty nejsou vhodné pro rodiny s malými dětmi. Dalšími nevýhodami jsou šíření pachů, hluku a únik tepla.



Obr. 26 Industriální loft v pánském stylu



Obr. 27 Industriální loft - obývací zóna

6 VLASTNÍ ŘEŠENÍ NÁVRHU

6.1 Koncept

Na základě rešerše byl vytvořen grafický návrh a půdorysné řešení loftového bytu, do kterého byl zakomponován vlastní návrh nábytkového objektu. Smyslem bylo zpracovat veškeré představy, skutečnosti industriálního stylu i směr současného vývoje a vytvořit ucelené a především funkční řešení bytu zařízeného v industriálním stylu.

6.2 Dispozice, zóny

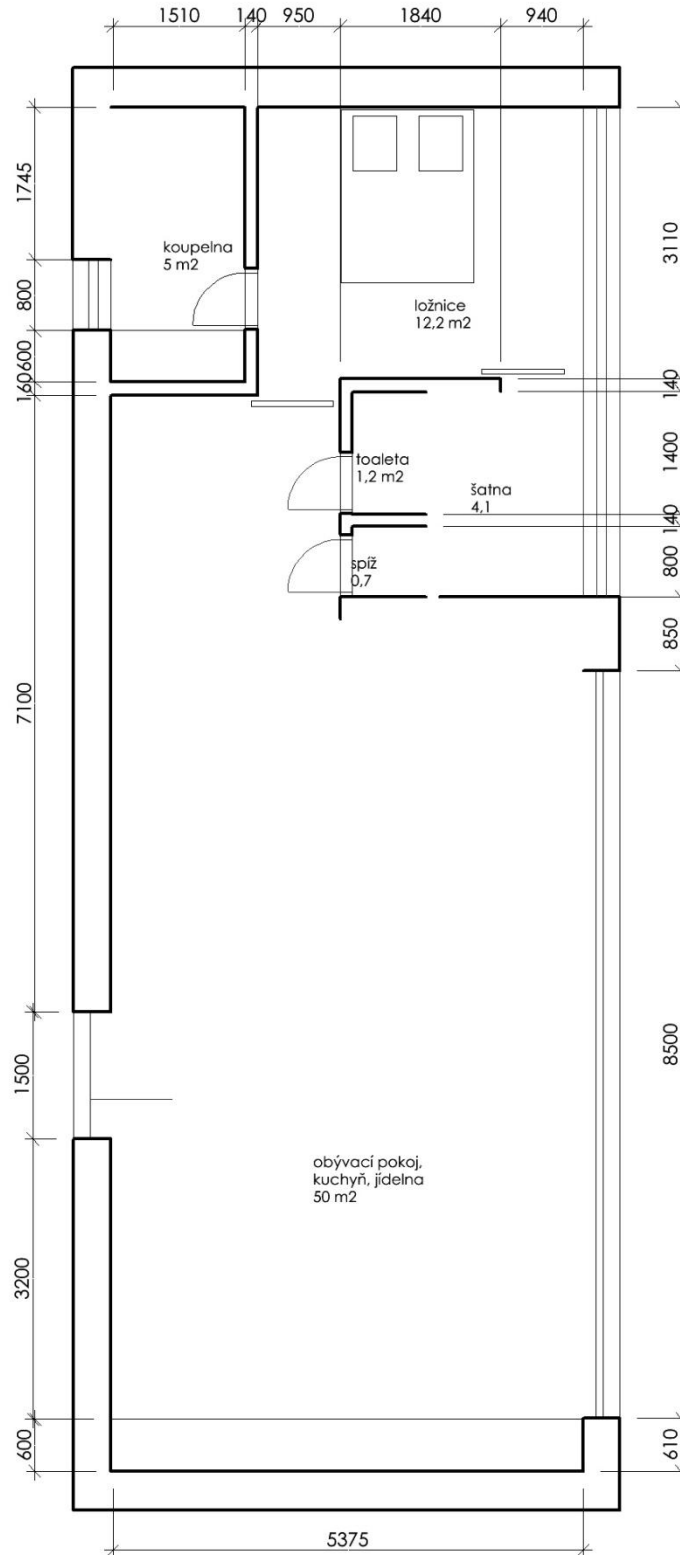
Řešení loftového bytu v kategorii 4+kk. Vychází ze skutečného objektu s upravenou dispozicí. Nově vytvořený půdorys splňuje veškeré požadavky na bydlení v loftu. Princip návrhu vychází s polootevřeného prostoru hlavní místnosti domu, který je řešen se zvýšeným stropem. Prostor není rozdělen přepážkami, a tak vzniká jeden celistvý otevřený prostor.

V přízemí je centrální část celého bytu. Ve velkorysém prostoru, se nachází společenská, jídelní i kuchyňská zóna. Hlavní ložnice s přílehnou samostatnou šatnou a koupelnou jsou umístěny v oddělené části bytu a poskytují tak uživatelům dostatečné soukromí. Součástí přízemí je toaleta a technická místnost, kde je umístěn kotel na vytápění celého objektu a garáž. Velké prosklené plochy poskytují přes den dostatečné osvětlení celého bytu a zároveň propojují interiér s exteriérem.

Ve vyvýšeném patře bytu, které je zpřístupněno schodištěm se nachází druhá ložnice, dětský pokoj a koupelna.

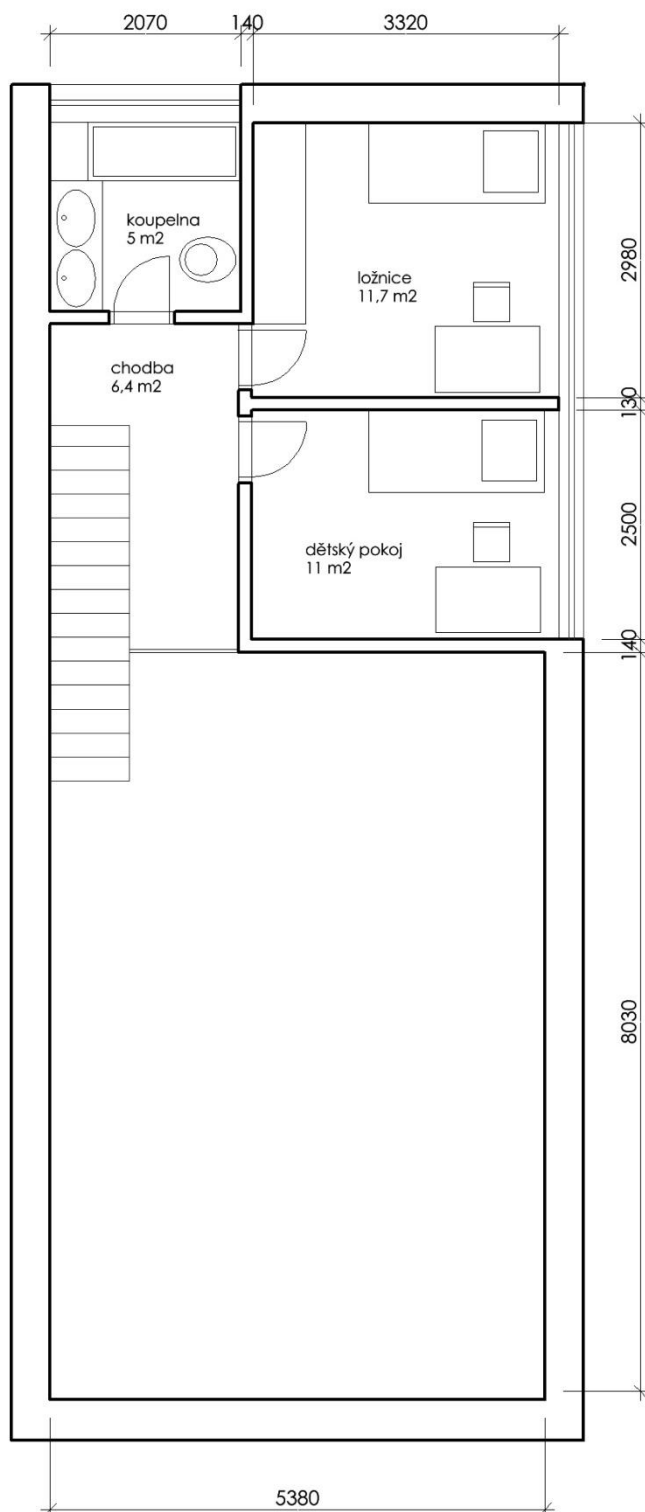
6.3 Půdorysné řešení loftu

Přízemí obytné části má výměru 73,2 m².



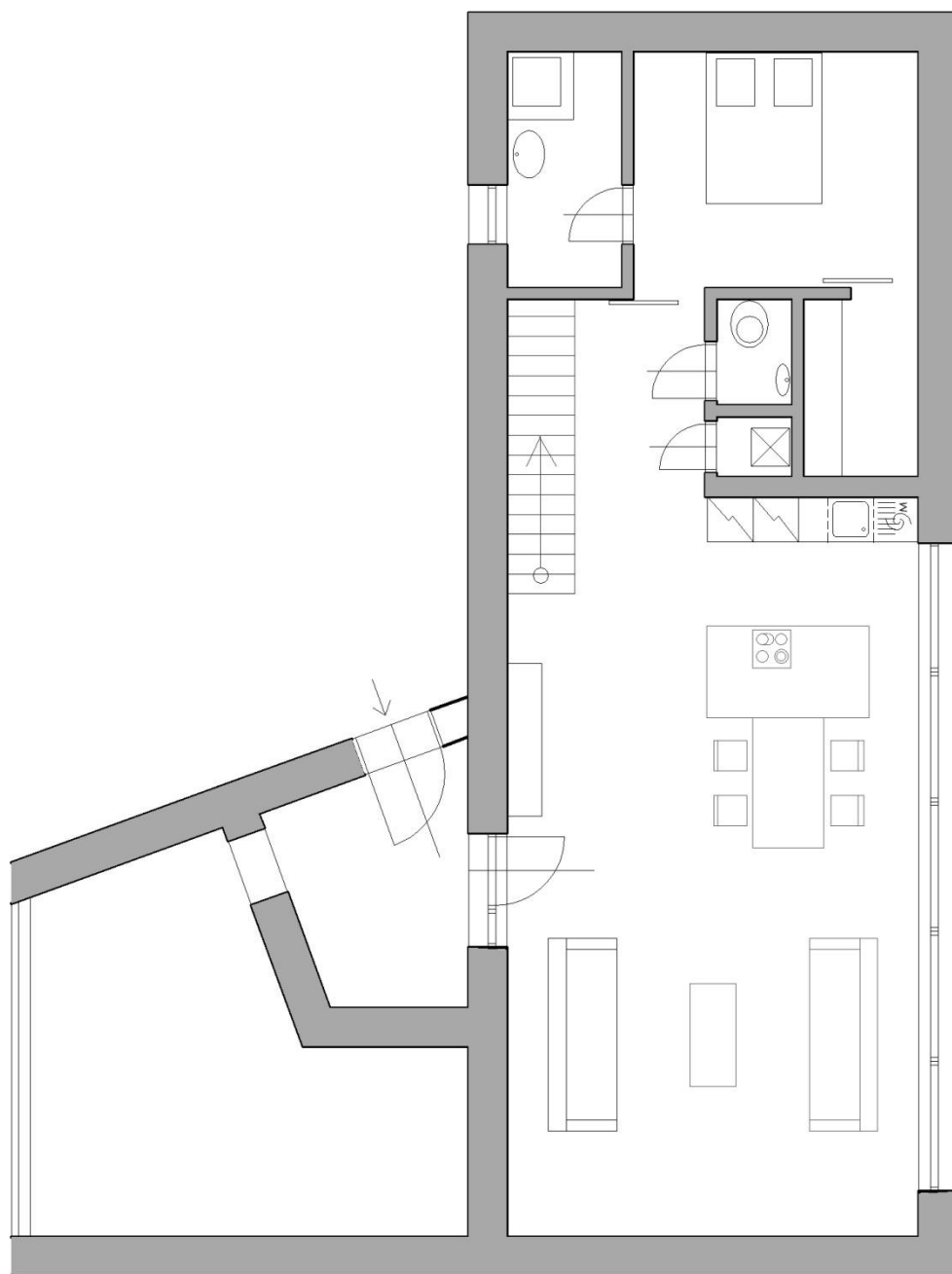
Obr. 28 Půdorys přízemí s uvedenými rozměry, měřítko 1:50

Obytná plocha má výměru 33,6 m².



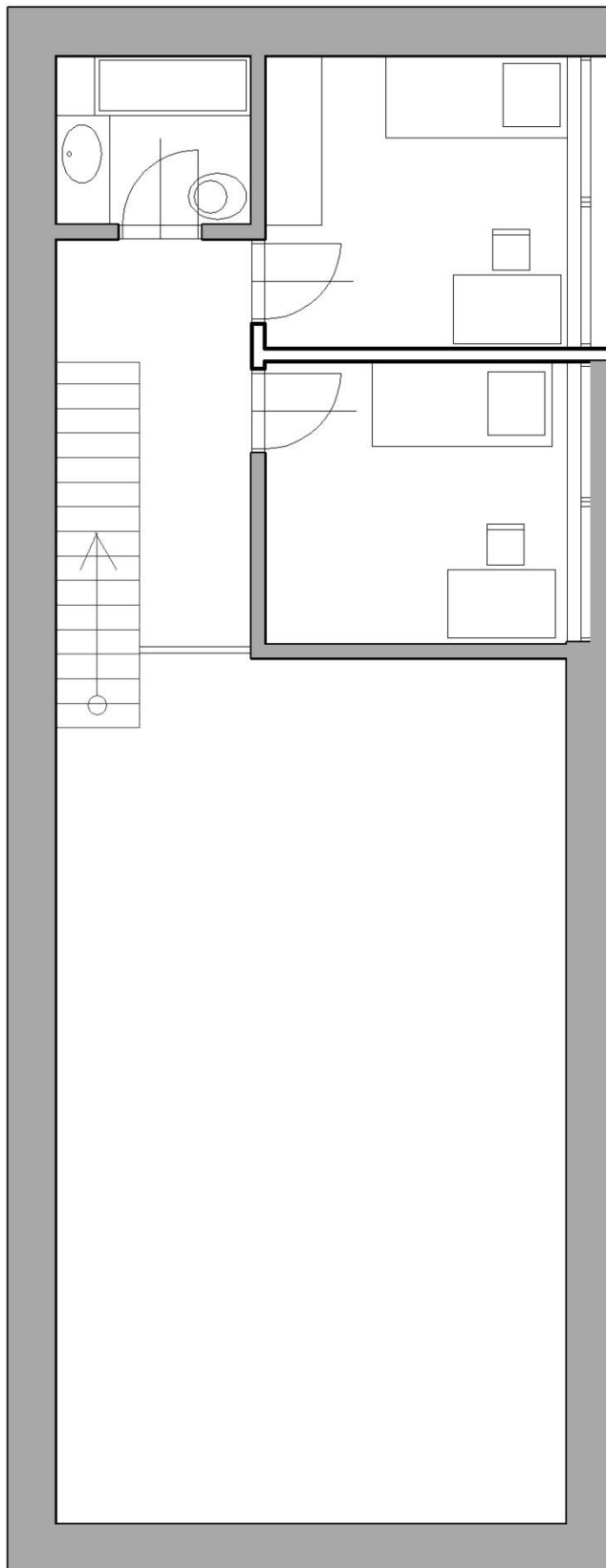
Obr. 29 Půdorys 1. patra s uvedenými rozměry, měřítko 1:50

Řešení přízemí s rozvržením nábytku.



Obr. 30 Půdorys přízemí s dispozičním rozvržením nábytku, měřítko 1:50

Řešení 1. patra s rozvržením nábytku.



Obr. 31 Půdorysné řešení 1. patra s dispozičním řešením nábytku, měřítko 1:50

6.4 Vlastní řešení

Pro účely této práce byl autorkou vymodelován centrální prostor budovy, do kterého byl zakomponován vytvořený nábytkový prvek.

Loftové bydlení je zařízeno v industriálním stylu. V celém prostoru bytu je položená přírodní dřevěná podlaha, která byla zvolena pro své akustické vlastnosti z důvodů otevřenosti interiéru. Odlišná podlaha je umístěna v koupelně a technické místnosti. Zde byla zvolená speciální betonová stěrka.

Vzhled stěn je zhotoven pomocí speciálního nátěru, který imituje beton. Tím se umocňuje průmyslový vzhled interiéru a byl tak vytvořen výrazný kontrast mezi podlahou a stěnami. Za kuchyňskou linkou a v prostoru u schodiště je přiznané cihlové zdivo.

Temperance prostoru je řešená umístěním topných těles pod okny. Obyvatelé bytu, musí však počítat vzhledem k velikosti obytné plochy s vyššími provozními náklady.

Velké prosklené okenní tabule, zajišťují dostatek přirozeného světla jak v centrální části prostoru, tak v ostatních obytných prostorech.

Dispoziční řešení kuchyňského pracoviště reflektuje daný prostor bytu. Kuchyňská sestava zahrnuje přípravnou, odkládací, mycí, varnou a pečící zónu. Další část kuchyně tvoří ostrovní uspořádání, na kterém je umístěné varné centrum. Pracovní deska je zhotovená z Corianu. Nad pracovní deskou jsou umístěny dvě police např. na sklenice. Otevřenost horního úložného prostoru je typická pro industriální kuchyně. Odsávání par, je v tomto případě řešeno spodní vestavnou digestoří, kterou nabízí např. firma Faber.

Jídelní prostor navazuje na kuchyňský ostrůvek. Je tvořen velkým stolem s kovovou podnoží. Ten je doplněný židlemi od firmy ISI MAR. Kuchyně je jednoduše řešená a zhotovené především ze dřeva a kovu.

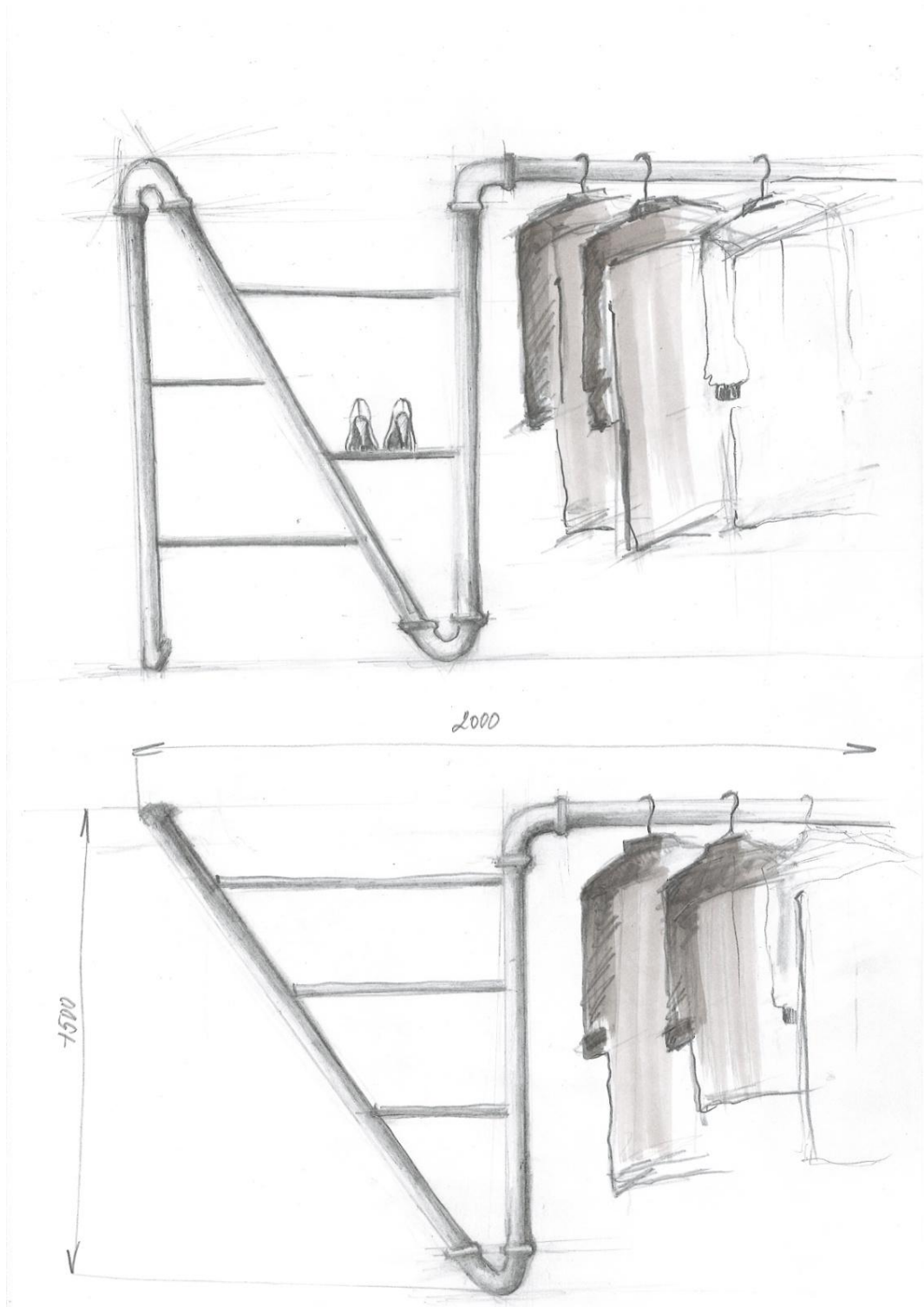
Dominantou prostoru je sedací souprava. Tvoří jí dvě sedačky od již uvedené firmy Industria EDITION. Výrazným prvkem obývací zóny je drátěné křeslo Filo od

Marca Sadlera. Sezení doplňuje konferenční stolek zhotovený v kombinaci dřeva a kovu. Prostor je doplněn efektním osvětlením na trojnožce. Součástí centrální zóny je policový věšák (více kapitola 6.5 návrh vlastního nábytkového objektu)

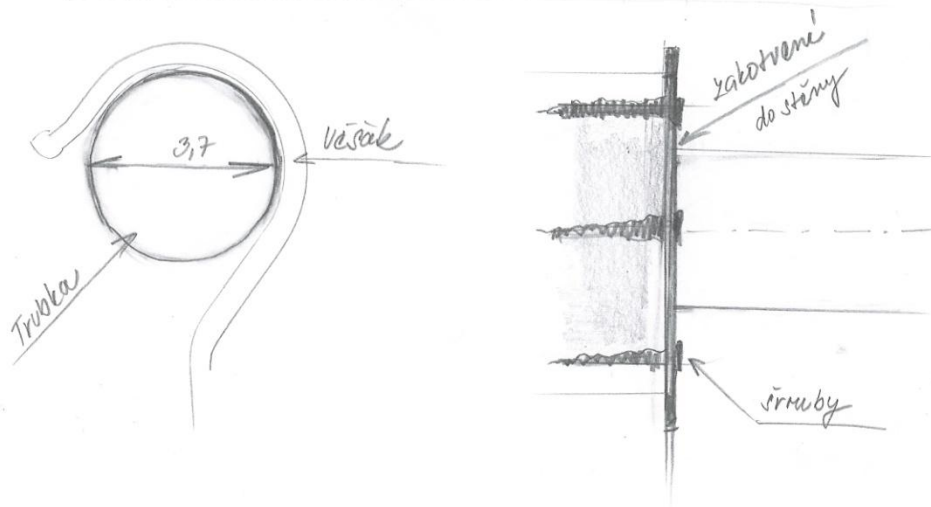
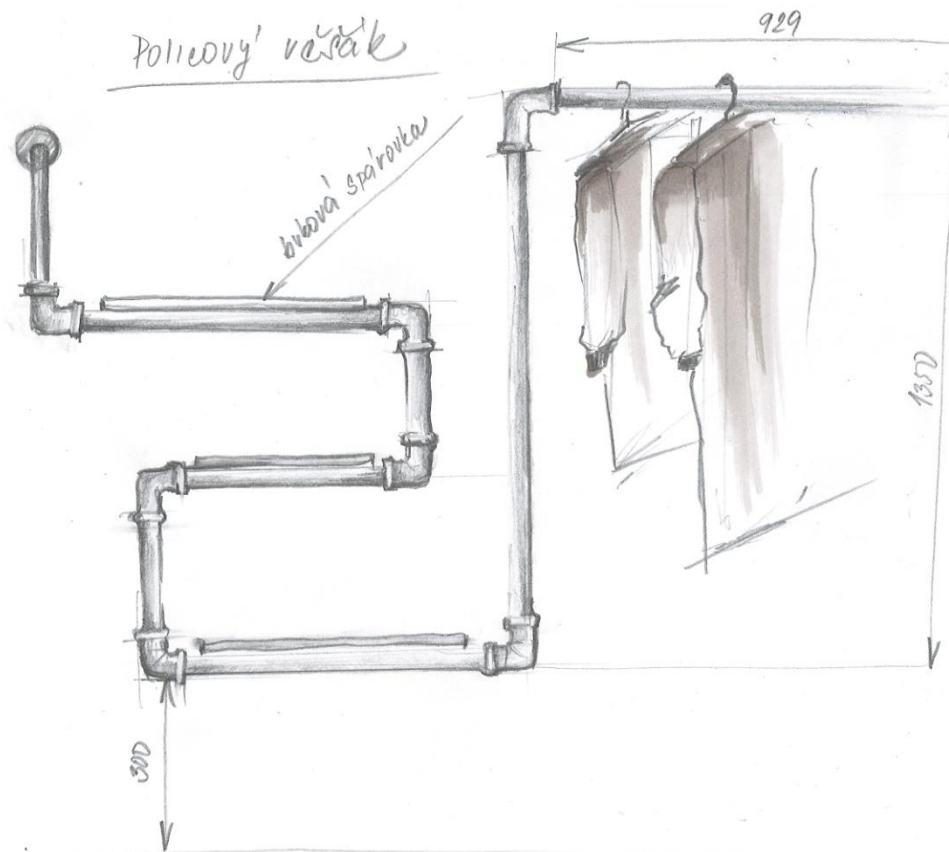
6.5 Návrh vlastního nábytkového objektu

Policový věšák, který se autorka rozhodla rozpracovat na úrovni konstrukčního výkresu a 3D vizualizace, je typu úložného prostoru, který slouží na odkládání obuvi, čepic, šál a rukavic. Policová část objektu je propojena se závěsnou tyčí na odkládání svrchních částí oděvů.

Konstrukce policového věšáku je vytvořena z vodovodních trubek, které jsou vzájemně spojeny koleno do úhlu 90° . Police na odkládání mají rozlišné délkové rozměry a jsou vyrobeny z bukové spárovky. Ukotvení do zdi je řešeno šrouby a tzv. chemickou kotvou.

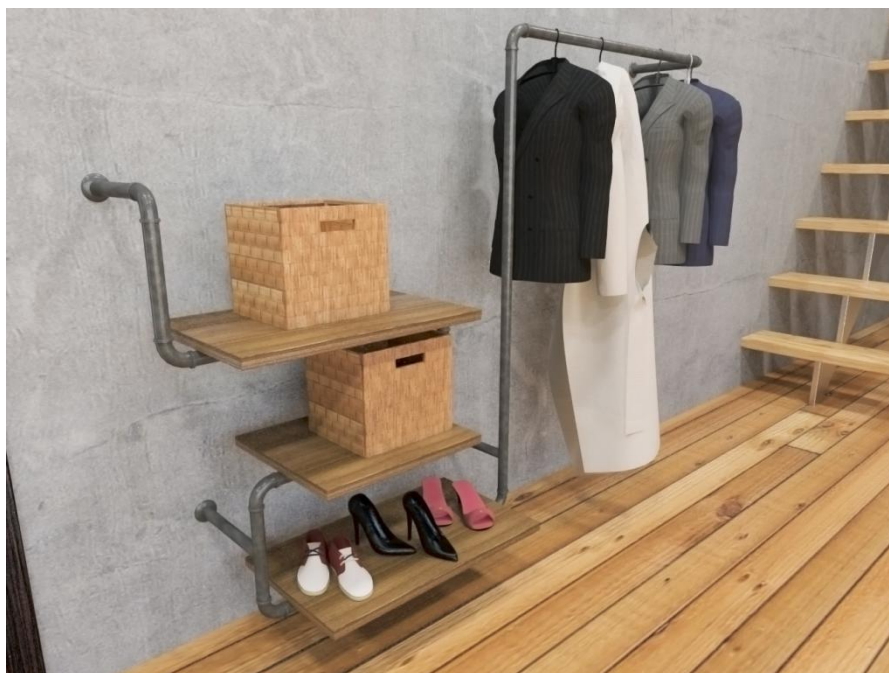


Obr. 32 Skica vlastního návrhu č. 1



Obr. 33 Skica vlastního návrhu č. 2

6.7 Vizualizace policového věšáku



Obr. 35 Vizualizace č. 1



Obr. 36 Vizualizace č. 2

6.8 Vizualizace policového věšáku, počáteční návrh

Z prvotních skic byl vybrán a více rozpracován návrh spojující policovou část s částí sloužící k zavěšení svrchních částí oděvů. Po konzultacích s odborníky v oblasti konstrukce musel být prvotní návrh změněn. Důvodem byla absence spojovacích kolen v potřebných úhlech na trhu a také problém s uchycením polic k trubkové konstrukci. Svary pod potřebným úhlem by pravděpodobně neměly potřebnou pevnost, což by vedlo k nutným úpravám konstrukce a výsledný objekt by už nepůsobil tak subtilním dojmem.



Obr. 37 Vizualizace nábytkového objektu, počáteční návrh

6.9 Vizualizace loftu

Výsledná vizualizaci loftového bytu v industriálním stylu se zakomponovaný vlastní návrhem policového věšáku.



Obr. 38 Vizualizace č. 1



Obr. 39 Vizualizace č. 2



Obr. 40 Vizualizace č. 3



Obr. 41 Vizualizace č. 4

7 DISKUSE

Zřizovací styly nejsou definovány, nemají stanovené pevné hranice jako dřívější slohy. Zařizovacích stylů je velké množství, a proto je toto téma těžce uchopitelné. Nejen, že není dostatečné množství literárních zdrojů, ale problematika zařizovacích stylů je spíše odborně diskutována na úrovni online příspěvků, magazínů a novinových článků. Díky podpoře médií, sociálních sítí a rostoucí popularitě sdílených fotogalerií, se zařizovací styly promítají do vzhledu domácností, kanceláří či společenských prostor mnohem častěji. Jistě tomu napomáhají i prezentace nábytkových a designových studií i celková snaha společnosti se individuálně odlišovat a vnímat aktuální trendy.

V posledních letech je snaha o revitalizaci průmyslových hal a prostor k trvalému využívání. Tyto revitalizace se snaží o zachování průmyslového charakteru. Ten je umocněn industriální nábytkem, který je neodmyslitelnou součástí těchto průmyslových objektů. Lze říct, že industriální styl je trendem 21. století a těší se velké oblibě na trhu, převážně u mladší generace. Důkazem je stoupající obliba loftových bytů, s přiznanými použitými stavebními materiály, jako jsou beton a pálené cihly.

Industriální styl není jen originální, ale zároveň i ekologický. Ze starých průmyslově vyráběných předmětů lze vytvořit efektní bytové doplňky i nábytek. Využívá se převážně výroby z recyklovaného železa a dřeva, za použití starých kovových součástí z bývalých továren, nebo zemědělských strojů. Výsledkem je nejen snaha designérů se odlišit od typických nábytkových, doplňkových a architektonických řešení, ale i díky obnově těchto prvků, brát důraz právě na ekologický aspekt.

Industriální styl byl pro autorku i inspirací pro vlastní návrh nábytkového objektu. Z recyklovaného materiálu byl vytvořen návrh policového věšáku. Tím se staly vodovodní trubky. Cílem návrhu byla nejen celková funkčnost, ale i efektivnost, obnovitelnost původních materiálů a jednoduchost výroby. Při navrhování nábytkového objektu se autorka setkala s problematikou kovových konstrukcí a získané znalosti by chtěla rozvinout do svého navazujícího magisterského studia.

8 ZÁVĚR

Cílem této bakalářské práce byla charakteristika jednotlivých zařizovacích stylů v interiéru a ucelení dostupných informací. Byly sjednoceny informace z knižních zdrojů, periodik a internetových článků zabývajících se bytovou kulturou. Autorka se posléze blíže zaměřila na industriální styl, který se v posledních letech těší stále větší oblibě. Zkoumala používané materiály, osvětlení i barvy v industriálním interiéru, charakterizovala zařizovací prvky a doplňky. Byla také provedena rešerše trhu s industriálním nábytkem

Stěžejní část práce se zabývala vlastním řešením interiéru a návrhem funkčního nábytkového objektu v industriálním stylu, který byl do navrženého interiéru aplikován. Autorka vycházela z informací o materiálové skladbě, které jsou popsány v jednotlivých kapitolách. Byl vytvořen návrh policového věšáku z vodovodních trubek, který celkově koresponduje se zvoleným řešením vybraného loftového bytu.

9 SUMMARY

The purpose of this bachelor work was to identify different interior design styles and to collect all available data on this subject. Information was gathered from sources dealing with interior design culture such as books, periodicals and websites. This work is oriented toward industrial design which nowadays becomes more and more popular. The author investigated materials, lightings and colours used for industrial interior and she characterized fixture elements and accessories. Research on the market of industrial furniture was performed.

The main part of this work focused on own interior solution and design of functional furnishing objects within industrial design. The work was based on information about material structures described in chapters. The concept of shelf hanger rack was developed out of water pipes in accordance to solutions chosen for loft apartments.

10 ZDROJE

10.1 Literární zdroje

1. BRUNECKÝ, Petr. *Dějiny a bydlení: Ten, kdo chce vytvořit něco nového, musí důkladně znát a ctít to staré (Konfucius)*. Vyd. 1. Brno: Mendelova zemědělská a lesnická univerzita, 2003, 234, [20] s. ISBN 80-7157-677-8.
2. FRAGNER, Benjamin a Vladislava VALCHÁŘOVÁ. *Industriální topografie - architektura konverzí: Česká republika 2005-2015 = Industrial topography - the architecture of conversion : Czech Republic 2005-2015*. V Praze: ČVUT, Výzkumné centrum průmyslového dědictví Fakulty architektury, c2014. ISBN 978-80-01-05592-2.
3. HÁLA, Boris. *Interiér: tvorba obytného prostoru*. 1. vyd. Praha: Grada, 2009. ISBN 978-80-247-3216-9.
4. HRADECKÁ, Jana. *Škola interiérového designu: pro všechny, koho zajímá dobré bydlení*. 1. vyd. Praha: Grada, 2013. ISBN 978-80-247-3559-7.
5. *Nábytek: encyklopedie*. Dotisk 1. českého vyd. [i.e. 2. vyd.]. Praha: Svojtka & Co., 2008. ISBN 978-80-256-0104-4.
6. KANICKÁ, L. *Design nábytku v současném světě*. 1. vyd. Brno: ERA, 2007. 120 s. ISBN 978-80-7366-107-6.
7. KANICKÁ, Ludvika. *Design nábytku v současném světě*. 1. vyd. Brno: ERA, 2007. ISBN 978-80-7366-107-6.
8. KARASOVÁ, Daniela. *Dějiny nábytkového umění*. Praha: Argo, 2001. ISBN 80-7203-339-5.

9. KOLESÁR, Zdeno. *Kapitoly z dějin designu*. Vyd. 1. V Praze: Vysoká škola umělecko-průmyslová, 2004. ISBN 80-86863-03-4.
10. WÖHRLIN, Traugott. *Nábytkové slohy od antiky po současnost*. 1. vyd. Praha: Grada, 2008. ISBN 978-80-247-2034-0.

10.2 Online zdroje

1. JEŽKOVÁ, Tereza. Umakart je zpět. A vypadá skvěle!. [online]. 05. 10. 2010 [cit. 2013-04-25]. Dostupné z: <http://www.prozeny.cz/magazin/bydleni-a-zahrada/interier-a-nabytek/16788-umakart-je-zpet-a-vypada-skvele>
2. NORDAL. *Velkommen / Nordal.eu* [online]. Horsens, 2016 [cit. 2016-04-29]. Dostupné z: <http://www.nordal.eu/en>
3. Becara sigue expandiéndose en su 50 aniversario. *Becara, un referente en tendencias de decoración y living style | Pasión Lujo - Le Blog* [online]. En ACTUALIDAD, 2014 [cit. 2016-04-29]. Dostupné z: <http://leblog.pasionlujo.com/2014/02/04/becara/>
4. INDUSTRIA EDITION. *EDITIONS — INDUSTRIA EDITION* [online]. 2016 [cit. 2016-04-29]. Dostupné z: <http://www.industriaedition.com/industria-edition/>
5. ISi mar, a european furniture manufacturer. *European furniture manufacturers - Isi Mar* [online]. 2016 [cit. 2016-04-29]. Dostupné z: <http://www.isi-contract.com/isimar/european-furniture-manufacturer/>
6. Popínavá svítidla od &tradition. *Popínavá svítidla od &tradition | DesignVille* [online]. 2015 [cit. 2016-04-29]. Dostupné z: <https://www.designville.cz/blog/popinava-svitidla-od-tradition>

7. KARIM RASHID BY PAVLINA PENLIDI. *Carim Rashid by Pavlina Penlidi* [online]. 2010 [cit. 2016-04-29]. Dostupné z: <https://cultureofdesign.wordpress.com/2010/05/09/karim-rashid-by-pavlina-penlidi/>
8. Corian – Zaha Hadid Z Island kitchen. *Corian, Zaha Hadid Z Island kitchen, Moritz Waldemeyer* [online]. Moritz Waldemeyer, 2016 [cit. 2016-04-29]. Dostupné z: <http://www.waldemeyer.com/corian-zaha-hadid-z-island-kitchen>
9. Jérôme Lepert. *Jérôme Lepert, Stockist* [online]. Stockist, 2016 [cit. 2016-04-29]. Dostupné z: <http://www.stockist.cz/designer/jerome-lepert/?c%5B%5D=402&c%5B%5D=406>
10. Tolix - History. *Tolix - History, Xavier Pauchard* [online]. 2016 [cit. 2016-04-29]. Dostupné z: <http://www.tolix.fr/en/pages/1-history>
11. SOFFA. *LIMITOVANÁ EDICE LUGI: INDUSTRIÁLNÍ STOLY — SOFFA* [online]. 2016 [cit. 2016-04-29]. Dostupné z: <http://www.soffamag.com/czech-posts/2014/2/5/limitovan-edice-lugi-industrialn-stoly>
12. Havelková, INTERIÉR V INDUSTRIÁLNÍM STYLU. *Interiér v industriálním stylu - Favi.cz* [online]. 2016 [cit. 2016-04-29]. Dostupné z: <https://favi.cz/clanky/interier-v-industrialnim-stylu>
13. Co letí v bydlení? Romantický styl! *PROŽENY* [online]. Krajmerová, 2012 [cit. 2016-05-01]. Dostupné z: <http://www.prozeny.cz/magazin/bydleni-a-zahrada/interier-a-nabytek/30694-jste-romanticka-tohle-se-vam-bude-libit>
14. Etno - exotický nádech interiéru. *Styl & Interiér* [online]. DEEE, 2016 [cit. 2016-05-01]. Dostupné z: <http://www.stylainterier.cz/etno-styl>

15. Rustikální obývací pokoj – inspirace pro vás. *Living.cz* [online]. Harisová, 2012 [cit. 2016-05-01]. Dostupné z: <http://www.living.cz/obyvaci-pokoj/rustikalni-obyvaci-pokoj-inspirace-pro-vas.html>

16. Moderní glamour styl - znovuobjevený trend pro rok 2014? *Living.cz* [online]. Bohdalová, 2014 [cit. 2016-05-01]. Dostupné z: <http://www.living.cz/tipy-a-trendy/moderni-glamour-styl-znovuobjeveny-trend-pro-rok-2014.html>

17. Novoretro[online],2013 [20-2-2013], Dostupné z WWW: www.novoretro.net

10.3 Seznam obrázků

Obr. 1 Cukrárna v Galerii Myšák	12
Zdroj: http://www.mujmysak.cz/photos/hist5.jpg	
Obr. 2 Křeslo Sacco	14
Zdroj: http://www.living.cz/galerie/interierova-moda-evergreen-a-kreslo-sacco/3.html	
Obr. 3 Stolek od Jindřicha Halabaly Design Novoretro	15
Zdroj: http://www.jaksebydli.cz/2011/06/novoretro-fotky-ze-dne-otevrenych-dveri.html	
Obr. 4 Glamour interiér - obývací část	16
Zdroj: http://www.mysafebox.net/designovy-nabytek-a-doplanky-ve-stylu-glamour/	
Obr. 5 Zaha Hadid – Z-Island Kitchen	18
Zdroj: http://www.waldemeyer.com/corian-zaha-hadid-z-island-kitchen	
Obr. 6 Le Corbusier- Chaise Longue LC4 CF005	20
Zdroj: http://www.chinayadea.com/Article/LC4ChaiseLoungeinPon_1.html	
Obr. 7 Rustikální obývací místnost	21
Zdroj: http://www.dwellcandy.com/interior-design-styles-2/rustic/	
Obr. 8 Viktoriánský pokoj	22
Zdroj: http://media.novinky.cz/503/535036-top_foto1-7lgiv.jpg?1455877806	
Obr. 9 Interiér v romantickém stylu	23
Zdroj: http://nanouchinette.centerblog.net/rub-esprit-shabby-.html	
Obr. 10 Ložnice v etno stylu	24
Zdroj: http://www.realpatria.cz	
Obr. 11 Koupelna v přírodním - natural stylu	25
Zdroj: http://favi.cz/clanky/interier-v-prirodnim-stylu	
Obr. 12 Stolička Nicolle	30
Zdroj: http://www.stockist.cz/designer/jerome-lepert/?c[]=402&c[]=406	
Obr. 13 Tolix Chair	31
Zdroj: http://bertrand-benoit.com/blog/tolix-chairs-and-stools-remastered/	

Obr. 14 Nais Chair 2004	31
Zdroj: http://www.vrayworld.com/media/xfree3d/xfree3d-models-design-connected-	
Obr. 15 LUGI Limited	32
Zdroj: http://www.soffamag.com/czech-posts/2014/2/5/limitovan-edice-lugi-industriln-stoly	
Obr. 16 LUGI Edice 01, industriální stoly	32
Zdroj: http://www.soffamag.com/czech-posts/2014/2/5/limitovan-edice-lugi-industriln-stoly	
Obr. 17 Stará Tkalcovna	34
Zdroj: http://www.the-night-life.cz/data/imgauto/7/0/st.tk.jpg	
Obr. 18 SKØG Urban Hub – Detail stolu	35
Zdroj: http://www.skog.cz/	
Obr. 19 SKØG Urban Hub – Interiér	35
Zdroj:	
Obr. 20 Bistro La Fufu	36
Zdroj: http://www.skog.cz/	
Obr. 21 Industriální lampa značky NORDAL	37
Zdroj: http://www.nordal.eu	
Obr. 22 Becara – veletrh Masion et Objet 2010	38
Zdroj: http://4.bp.blogspot.com/_AeY4l6sTp6o/S2L_6ZXWFxI/AAAAAAAAAHmc/OC3ALjxxWII/s400/Becara+DSC01267.JPG	
Obr. 23 Rotterdam Collection - ISI MAR	38
Zdroj: http://www.isi-contract.com/rotterdam-collection/	
Obr. 24 Batibot – Industria Edition	39
Zdroj: http://www.industriaedition.com/seating/batibot	
Obr. 25 Bydlení v loftu	40
Zdroj: http://www.techevo.cz/tribeca-loft-podkrovni-industrialni-interier/	

Obr. 26 Industriální loft v pánském stylu	41
Zdroj: https://www.prozeny.cz/magazin/bydleni-a-zahrada/na-navsteve/43333-navsteva-v-ryze-panskem-loftu-industrialni-styl-muze-byt-utulny	
Obr. 27 Industriální loft - obývací zóna	41
Zdroj: http://www.moda.cz/a/industrialni-bydleni-v-loftu--12482#&gid=3&pid	
Obr. 28 Půdorys přízemí s uvedenými rozměry, měřítko 1:50	43
Obr. 29 Půdorys 1. patra s uvedenými rozměry, měřítko 1:50	44
Obr. 30 Půdorys přízemí s dispozičním rozvržením nábytku, měřítko 1:50	45
Obr. 31 Půdorysné řešení 1. patra s dispozičním řešením nábytku, měřítko 1:50	46
Obr. 32 Skica vlastního návrhu č. 1	49
Obr. 33 Skica vlastního návrhu č. 2	50
Obr. 34 Nárýs, bokorys, půdorys nábytkového objektu	51
Obr. 35 Vizualizace č. 1	52
Obr. 36 Vizualizace č. 2	52
Obr. 37 Vizualizace nábytkového objektu, počáteční návrh	53
Obr. 38 Vizualizace č. 1	54
Obr. 39 Vizualizace č. 2	54
Obr. 40 Vizualizace č. 3	55
Obr. 41 Vizualizace č. 4	55

11 SEZNAM PŘÍLOH

Nábytkový objekt

Příloha 1 Výkres 1-01: KONSTRUKCE POLICOVÉHO VĚŠÁKU

Příloha 2 Výkres 1-02: KONSTRUKČNÍ DETAILY

Půdorys loftového bytu

Příloha 3 Výkres 2-01: PŮDORYS SPODNÍ ČÁSTI BYTU

Příloha 4 Výkres 2-02: PŮDORYS, HORNÍ PATRO