

**Univerzita Palackého v Olomouci
Pedagogická fakulta**

BAKALÁŘSKÁ PRÁCE

2021/2022

Kateřina Ondrušková

Univerzita Palackého v Olomouci

Pedagogická fakulta

Bakalářská práce

Dějiny školství a vývoj SŠ ve městě Rýmařov

Kateřina Ondrušková

Katedra společenských věd

Vedoucí práce: doc. PhDr. Karel Konečný, CSc.

Studijní program: Učitelství praktického vyučování a
odborného výcviku

Olomouc 2022

Prohlášení

Prohlašuji, že jsem bakalářskou práci na téma Dějiny školství a vývoj SŠ ve městě Rýmařov vypracoval(a) samostatně za použití uvedených pramenů a literatury.

Datum

.....

podpis

Poděkování

Chtěla bych poděkovat panu doc. PhDr. Karlu Konečnému, CSc, za odborné vedení mé práce, dále Městské knihovně Rýmařov a Městskému muzeu Rýmařov, za poskytnutí literatury a vřelou spolupráci.

Anotace

Jméno:	Kateřina Ondruřková
Katedra:	Katedra společenských věd
Vedoucí práce:	doc. PhDr. Karel Konečný, CSc.
Rok obhajoby:	2022

Název práce:	Dějiny školství a vývoj SŠ ve městě Rýmařov
Název práce v angličtině:	History of education and development of secondary schools in the town of Rýmařov
Anotace práce:	Bakalářská práce je rozdělena na dvě části – teoretickou a praktickou. Teoretická část se zabývá dějinami školství a vývojem SŠ v Rýmařově se stručnou historií města Rýmařov. Praktická část obsahuje dotazníkový výzkum u žáků praktických oborů na SŠ Rýmařov s následnou analýzou a zpracováním dat.
Klíčová slova:	Dějiny školství, Vývoj školství, Rýmařov, Výzkum
Anotace v angličtině:	The bachelor thesis is divided into two parts - theoretical and practical. The theoretical part deals with the history of education and the development of the secondary school in Rýmařov with a brief history of the town of Rýmařov. The practical part contains a questionnaire survey of students of practical disciplines at the Rýmařov Secondary School with subsequent analysis and data processing.
Klíčová slova v angličtině:	History of education, Development of education, Rýmařov, Research
Rozsah práce:	73 stran

Obsah

Úvod.....	8
TEORETICKÁ ČÁST	10
1. MĚSTO RÝMAŘOV	11
1.1. Vznik města.....	11
1.2. Vývoj města Rýmařov	12
2. ČESKÉ ŠKOLSTVÍ V RÝMAŘOVĚ DO ROKU 1945.....	16
3. ČESKÉ ŠKOLSTVÍ V RÝMAŘOVĚ V DOBĚ POVÁLEČNÉ.....	18
3.1. Předškolní zařízení.....	19
3.2. Zvláštní škola v Rýmařově	19
3.3. Základní škola v Rýmařově	20
3.4. Základní umělecká škola Rýmařov.....	21
4. VÝVOJ SŠ VE MĚSTĚ RÝMAŘOV.....	23
4.1. Flemmichova tkalcovská škola	23
4.1.1. Školství spjaté s výrobou textilu na Rýmařovsku.....	23
4.1.2. Flemmichova tkalcovská škola	24
4.2. Soukromá střední odborná škola PRIMA	25
4.3. Gymnázium Rýmařov	26
4.4. Střední škola Rýmařov.....	29
4.4.1. Obor Opravář zemědělských strojů	32
4.4.2. Obor Kuchař-číšník pro pohostinství.....	33
4.4.3. Obor Masér sportovní a rekondiční	34

4.4.4. Čtyřleté gymnázium.....	35
4.4.5. Osmileté gymnázium	35
5. VÝZNAMNÉ OSOBNOSTI SPJATÉ SE ŠKOLSTVÍM V RÝMAŘOVĚ..	36
5.1. Otakar Vašek.....	36
5.2. František Vychodil.....	36
5.3. Jaroslav Němec	37
5.4. Mons. ThDr. František Vaňák.....	38
5.5. Jiří Karel.....	38
5.6. Jindřich Štreit	40
PRAKTICKÁ ČÁST.....	42
6. VÝZKUM.....	43
6.1. Zhodnocení výzkumu.....	43
6.2. Cíl výzkumu.....	43
7. KVANTITATIVNÍ VÝZKUM.....	44
7.1. Metody	44
7.2. Analýza dat	44
7.3. Výsledky šetření.....	45
7.4. Vyhodnocení dotazníkového šetření.....	55
ZÁVĚR.....	57
SEZNAM POUŽITÉ LITERATURY A ZDROJŮ.....	58
SEZNAM GRAFŮ.....	61
PŘÍLOHY	62

Úvod

Jako téma mojí bakalářské práce jsem si vybrala „Dějiny školství a vývoj SŠ ve městě Rýmařov“. Velký vliv na výběr tématu byl fakt, že jsem se v Rýmařově narodila a až do teď v Rýmařově pobývám. V Rýmařově jsem navštěvovala mateřskou školu, základní školu, Gymnázium Rýmařov i SŠ Rýmařov. V současné době pracuji na Základní škole Rýmařov, jako vychovatelka. Školství v Rýmařově sehrálo v mém životě velkou roli, a proto jsem se rozhodla, napsat bakalářskou práci na toto téma i z důvodu, že jsem se mohla o školství v Rýmařově dovědět více i napříč časovou linií.

Pátrání po dějinách školství v Rýmařově bylo zdlouhavé. Navštívila jsem MěÚ Rýmařov, kde mi poskytli informace o založení města Rýmařov. V městské knihovně jsem objevila spoustu knih. Bohužel zmínky o vývoji školství v Rýmařově neexistují nikde v ucelené podobě. Proto jsem navštívila místní Gymnázium a SŠ, kde mi byly poskytnuty školní almanachy. I tak, bylo ale informací málo. Navštívila jsem muzeum Rýmařov, kde mi po založení badatelského listu, bylo umožněno nahlédnout do jejich knihovny a pročitat spisy a záznamové knihy o vývoji města a školství.

Cílem mé bakalářské práce bylo popsat dějiny školství a vývoj SŠ v Rýmařově od dob založení města Rýmařov, po současnost. V praktické části bylo cílem zjistit úroveň kvality výuky a spokojenosti žáků formou dotazníku.

Teoretická část je rozdělena na 5 velkých kapitol. První kapitola se věnuje městu Rýmařov, jeho vzniku a vývoji. Druhá kapitola se věnuje vývoje školství do roku 1945. Kapitola popisuje vývoj školství od založení města, až po konec roku 1945. Třetí kapitola je věnována vývoji českého školství v době poválečné. Orientuje se na vývoj mateřských, základních, zvláštních a uměleckých škol. Čtvrtá kapitola se věnuje vývoji SŠ ve městě Rýmařov. Kapitola obsahuje několik podkapitol, které se zaměřují na vývoj středního vzdělávání v Rýmařově. Pátá kapitola je věnována významným osobnostem spjatých s městem Rýmařov a vývojem zdejšího školství.

Praktická část je zaměřená na výzkum. Kvantitativní výzkum obsahuje analýzu a zpracování výsledků šetření z dotazníků, které byly předloženy žákům SŠ Rýmařov v oborech „Opravář zemědělských strojů“ a „Kuchař-číšník pro pohostinství.“

TEORETICKÁ ČÁST

1. Město Rýmařov

Podhorské městečko leží na 49° 56' severní šířky a 17° 16' východní zeměpisné délky v nadmořské výšce 570-615 m nad mořem. Horopisně leží okolí města na hranici mezi Nízkým a Hrubým Jeseníkem a Hanušovickou vrchovinou představovanou v našem území tzv. Hraběšickou hornatinou. Samotné město však leží na okraji Nízkého Jeseníku v plochém údolí, které vyhloubily zdrojnice z východních svahů jižní části Hrubého Jeseníku. Území Rýmařova je součástí chladné oblasti a jeho podnebí ovlivňují velké výškové rozdíly v širším okolí. Rýmařovsko patří v naší republice k nejdeštivějším místům. Na správním území města Rýmařova, které zabírá 60 km², žije přes 10 000 obyvatel. Území se rozkládá v jihozápadní části okresu Bruntál a tvoří spádové centrum pro okolní obce Stará Ves, Dolní Moravice, Malá Morávka, Malá Štáhle, Břidličná, Jiříkov se Sovincem, Rýžoviště, Horní Město, Tvrdkov s Rudou, Nová Ves, Rešov, Dobřečov, Skály a Stříbrné Hory. (Čermák, 1999)

1.1. Vznik města

Rýmařovsko je územím, které navštěvovali již Keltové před více než dvěma tisíci lety, když vystupovali z úrodného Pomoraví vzhůru ke zlatonosným tokům Jesenicka a zanechali nízké rýžovnické kopečky v nivě řeky Moravice nad Malou Štáhlí. (zdroj: rymarov.cz)

Nejdříve na samém konci 5. století, ale spíš o něco později pronikli do našich končin Slované. Jesenicko od jižních svahů po roviny Dolního Slezska osídlil kmen Holasiců a bohatl z četných ložisek zlata, stříbra a dalších kovů. Tehdy však neprojevíli noví zemědělci zájem o náš kraj a volili raději úrodnější Krnovsko. (zdroj: rymarov.cz)

Současně s počátky vsi, ale možná již o něco dříve, existovalo na pahorku Hrádek nevelké správní centrum tvořené vysokou stavbou na kamenných základech a hrazené hliněným valem a systémem příkopů. Pod jeho ochranou založili nejpozději ke konci sedmdesátých let 13. století Reymarscat či Reymarstadt. Městečko Rýmařov, jehož půdorys dodnes respektuje polohu Hrádku, se schoulilo

kolem svažitého rynku tvaru čtverce jedinou neúplnou okružní ulicí s domy mířícími štíty ke komunikaci. Chytré vybranou plochu chránil z jihu neprostupný močál, na severu příkrý sráz a jediný přístup po západní šíji přeťali Rýmařované hlubokým příkopem. (zdroj: rymarov.cz)

Středověké osidlování našeho prostoru započalo v 1. polovině 13. století. Tehdy založili čeští kolonisté zemědělskou osadu s rozptýlenými zemnicemi na prosluněném svahu nad levým břehem Podolského potoka. Kolem roku 1250 sídliště násilně zaniklo a na jeho místě se objevil velký dvorec. Teprve v poslední třetině století obnovili osadu kolonisté z Německa, avšak již na novém principu. Postavili řadovou ves se zemědělskými usedlostmi pravidelně rozmístěnými podél dnešní Bezručovy ulice i s návsi tvořenou domy řemeslníků. (zdroj: rymarov.cz)

1.2. Vývoj města Rýmařov

Od počátku města lze sledovat v činnosti jeho obyvatel výrazný podíl zpracování rud. Již na přelomu 13. - 14. století pracovala v prostoru Hrádku unikátní huť, která užívala tehdy špičkovou evropskou techniku k získávání zlata. S rozvojem dolování železných rud začala huť na Hrádku zpracovávat krevel a magnetovec z blízkého okolí. Po roce 1350 byla na místě vybudována velká dřevěná tvrz královského fojta, zástupce markraběte ve městě. (zdroj: rymarov.cz)

Konec nadějného století vyplnily krvavé spory dědiců Jana Jindřicha, bratra císaře Karla IV. Nastala občanská válka všech proti všem. Pokladny bojových markrabat se postupně vyprázdnily a Rýmařov se stal městem zástavním. Roku 1398 získal zboží smutně proslulý Proček z Vildberka. Podobně jako jiní zvětšoval svůj majetek loupeží a lavírováním mezi stranami svárů, a tak si vysloužil riskantní označení zemským škůdcem a s tím zamířil do pekel i Rýmařov. Roku 1405 bylo město neznámými útočníky dobyt, vydrancováno a spáleno. (Čermák, 1999)

Zchudlé a zčásti pusté město zůstalo mimo nepříjemnou pozornost hejtmanů všech stran husitských válek a přežilo je ve stínu autority mocného

husitského Sovince nejspíše bez větších problémů. Jen tvrz zůstala natrvalo v troskách a za Podolským potokem vznikl Vestenhof, velký opevněný dvůr. Město však žilo svým životem, rozmnožovalo kontakty s významnou Olomoucí. V době po válkách se Rýmařovsko rychle vzpamatovalo, ožily doby železné, stříbrné i dobývání barevných kovů. (Čermák, 1999)

16. století se stalo pro větší část Moravy obdobím klidu a prosperity. Město pomalu zapomnělo na krutý třesk zbraní a prostředí nezvyklé náboženské tolerance umožnilo pronikání luterství. Železářství nadále přinášelo veliké zisky a jen na území města poháněl Podolský potok hamry Stříbrný, Dvorský a Vlašský, nedaleko Horní brány pracovala železná huť a máme zprávy o slévárnách, kovárnách a šlejfirně. Dále se rozběhla drátovna pro vývoz železné ingoty, roury, kosy, rošty i kovové hrnce. Rýmařov měl svůj pivovar, lázně i špitál. (Město Rýmařov, 1999)

Po nedlouhém uklidnění na počátku 18.století udeřily nové rány, které k velkému štěstí Rýmařovska dokázali alespoň do jisté míry tlumit noví majitelé panství, česko-rakouský rod Harrachů, vynikající a lidští hospodáři. Po půli století začaly války znova a opět kontribuce, výpalné, surovosti, nebezpečné tlupy zběhů i zvýšené požadavky na mistra ostrého meče, který ještě krátce vykonával spravedlnost pro celé panství. (Čermák, 1999)

Chudý region dostal další šanci, když vznikla v Janovicích roku 1746 tehdy nejvýznamnější plátenická manufaktura rakouské říše. Ke kvalitnímu železářství tak přibyla i tradice textilnictví. (Čermák, 1999)

Roku 1790 Vznikl ve městě mohutný požár a v neuvěřitelně krátkém čase se přenesl na celé město. Největší katastrofa tehdejší Moravy vzbudila vlnu soucitu a četná města markrabství i okolní vsi uspořádaly sbírky. Starý Rýmařov nad zemí zmizel a vzniklo nové idylické městečko v duchu klasicismu a empiru, jež si přes léta přestaveb a chátrání zachovalo do jisté míry původní půvabnou tvář. Postupem času zde vznikly dvě kompanie národní gardy. Do města vstoupil telegraf, vznikly spořitelna s bankou, též příliš nesympatický berní úřad a okresní četnická stanice. Ve městě začali růst nové průmyslové závody, hedvábnické podniky, mezi nimiž

vynikly zvláště textilky továrníka Flemicha a bratří Schielů. Roku 1878 přivítali Rýmařovští obyvatelé konečně první vlak z Valšova. (Čermák, 1999)

Po vypuknutí první světové války šli Rýmařovští muži do války zvítězit. Situaci pak začali měnit první mrtví a v lepším případě invalidé. Začal hlad. Na konci války nacházíme místní obyvatelé zklamané, nejisté, s nenávisí k prohrané válce, bez jakýchkoliv zpráv a naprosto dezorientované. Vznik Československé republiky je zastihl zcela nepřipravené a způsobil zde doslova šok. (Čermák, 1999)

Německá armáda obsadila Rýmařov teprve 8. října 1938 a okres se stal správním celkem Velkoněmecké říše. (Čermák, 1999) Armáda dorazila po železnici a připochovala z nádraží na náměstí plné nacistických vlajek. Rýmařovsko prožívalo všechny změny intenzivně, ale nikoli monolitně, je nesporné, že většina německého obyvatelstva optovala pro odtržení území a připojení k Německu z nejrůznějších důvodů. Věřili v odstranění přetrvávající nezaměstnanosti, propagandě o blahobytu a stejném postavení jako říšští Němci. Očekávali, že se ujmou samosprávy a nastoupí na čelní místa bank, policie, na železnici apod., počítali s výhodami moderní velmoci. Panovalo přesvědčení, že Hitler nadobro zažehnal nebezpečí války, z níž měli hrůzu. (Karel, 2011)

Nelze skrývat, že mnozí zdejší obyvatelé změnu přivítali. Také válka pro Německo zpočátku úspěšná vyvolala více nadšení u mladých, staří už měli své zkušenosti. Celé Jesenicko se navíc stalo jedním velkým táborem pro integraci či likvidaci odpůrců nacismu. Přímo ve městě zřídila armáda dva tábory pro polské a britské zajatce, a kromě nich zde pracovalo mnoho totálně nasazených žen i mužů z Polska a Ukrajiny. Historie se opakovala. S hrůzou a strachem viděli Rýmařované na samém konci války procházet městem tisíce nelidsky zbědovaných ruských zajatců a ledaco se proslechlo o koncentracích, jejíž filiální tábory byly v Bruntále a Světlé hoře. Významnější nacisté opustili město zavčas a zbylo jen zklamané, obelhávané a vyděšené obyvatelstvo tvořené především starými lidmi, ženami a dětmi. Závěrečný akt pochmurných let války nastal v Rýmařově 7. května 1945. (Čermák, 1999)

Teprve od března 1946 přibyly první autobusové linky. Školy zaplnily díky válce podvyživené a nedostatečně oblečené české děti a spolu s ostatními obyvateli vděčně přijímali solidární akci UNRRA. Postupem času začaly přicházet slovenské

rodiny i jejich krajané. Ani další lidé však nedokázali dostatečně naplnit Rýmařovsko. Také průmysl se vzpamatovával ztěžka a drobnější továrničky záhy zanikly. (Čermák, 1999)

Do dnešní doby se mnoho změnilo, objevili se vkusné domy, zachraňují se upadající hodnoty, náměstí se stává skutečně reprezentativním, obchody jsou přeplněny dávno nedostupným zbožím a městu přibyl obnovením muzea další stánek kultury. Město je na dobré cestě stát se jižní branou nádherných Jeseníků. Budoucnost mají Rýmařované zcela ve svých rukou a bude záležet jen na nich, jak s ní dokáží naložit. (Čermák, 1999)

2. České školství v Rýmařově do roku 1945

Se vznikem měst a městeček na Rýmařovsku v 13. – 15. století se stalo jejich obyvatelům, zvláště obchodníkům, ale i řemeslníkům, nezbytným jisté penzum vzdělání. Kromě toho již od počátku bylo třeba vést na dnešní poměry velmi jednoduchou městskou agendu. Kněží, kteří spravovali jednotlivé farnosti, uměli číst a psát, ale nemohli při svém nevelkém počtu a vedle náročné pastorační činnosti zastat ani daleko širší potřeby obyvatel, i když není pochyb o tom, že svým farníkům, bylo-li toho zapotřebí, jistě ochotně s psaným textem vypomohli. V blízkém okolí se bohužel neusadili žádní řeholníci, nevznikla tedy ani klášterní škola, jež by jistě gramotnost obyvatel významněji ovlivnila. Na radnicích sice seděli vzdělaní písaři, to však nestačilo. Měšťané se snažili svým dědicům zajistit potřebné minimální znalosti. Jen nejbohatší však mohli své děti vyslat až do kulturní biskupské Olomouce. (Karel, 2003)

Stabilní školy na Rýmařovsku chyběly. Rýmařovsko však pokrývaly školy potulné nejméně od 15. století. Občas se ve městě objevil unavený kantor s hroznem umouněných mendíků pěti až dvacetiletých a někdy i s přestárlým věčným studentem, učitelským pomocníkem. Pokud byl zájem, škola se na rok či dva usadila a přijala děti měšťanů. (Karel, 2003)

První písemné zprávy hovoří až o školách luterské renesance (1550-1625), kdy pastoři učili děti u každé fary. Vznikly též první stálé školy. (Karel, 2003)

S rozvojem strojového průmyslu na Rýmařovsku v druhé půli 19. století pronikly obecné školy na většinu vsí a někde nahradili ty starší. Přišli též vzdělaní učitelé. Moderní závody ani zemědělství se už neobešly bez lidí se základním, ale i specializovaným učňovským, středním či vysokoškolským vzděláním. Nové obecní školy (v závorce počet tříd) se objevily v Albrechticích (1), Arnolticích (1), Bedřichově (2), Dobřečově (1), Dolní Moravici (2), Harrachově (1), Janušově (3), Růžové (1) Jiříkově (1), Karlově (2), Křížově (1), Lomnici (3), v Mirotínku (1), Moravském Kočově (2), Stříbrných Horách (1), Nové Vsi (1), Ondřejově (1), Rešově (1), Rudě (1), Staré Vsi (3), Stránském (1), Těchanově (1), Tvrdkově (1), ve Skalách (1), Tylově (1), Valšově (1), ve Velké Štáhli (2), Veverí (1), později na Sovinci (1), v Jamarticích (1), Vajglově (1), ve Žďárském Potoce (1), v Malé Štáhli

(1) a v Kněžpoli (1). V Rýmařově byly již od roku 1876 tři obecné školy – chlapecká, dívčí a soukromá klášterní škola. Roku 1900 byla v provozu klášterní měšťanská škola pro dívky a poměrně pozdě státní. (Karel, 2003)

Pokud by nezasáhla předválečná krize, vznikl by ohromný školský areál včetně rozsáhlého sportoviště v místech dnešního Domu kultury. Na počátku dvacátého století zahájila činnost kupecká škola pokračovací a živnostenská. Velmi záhy se žákům otevřela rolnická zimní škola, jež se postupem času změnila na státní. Evropský zvuk získala Flemmichova tkalcovská škola hedvábnická (1881), z níž vycházeli vedle dělníků též mistři a návrháři. Významným přínosem se stalo rovněž nižší reálné gymnázium (1873) a po neuvěřitelně rychlé výstavbě nové stylové školní budovy zahájilo výuku i vyšší reálné gymnázium (1902). Dlouholetým a oprávněným rivalem Rýmařova bylo Rýžoviště. V Rýžovišti působila od roku 1866 dívčí klášterní škola, 1921 také živnostenská pokračovací a 1929 německá národní vzdělávací. (Karel, 2003)

3. České školství v Rýmařově v době poválečné

K prvním úkolům nové správy patřilo zajištění výuky dětí z přicházejících rodin. Velká význam měl okresní školský výbor, který řídil zmocněnec ministerstva školství Miroslav Šnyrych. Školskými záležitostmi se zabývala patnáctičlenná místní školní rada pod vedením Františka Vychodila. Gymnázium zůstalo ve špatném stavu po lazaretu Wehrmachtu, který nadto změnil jedni z místností na pitevnu. Obecná škola se dvěma třídami, 50 žáky a 2 učiteli byla otevřena 3. září 1945 v dřívější škole na Kostelním náměstí a převzal ji řídící učitel F. Vychodil. Později byla obsazena chlapecká škola pod farním kostelem na Národní ul. 15. Na konci roku 1946 vzrostl počet žáků na 203. Roku 1947 sedalo do školních lavic 330 dětí, které vyučovalo 11 učitelů. Počet dětí vzrůstal, a tak byla výchovná instituce rozdělena na I. Obecnou školu se 177 dětmi a 5 učiteli. Řídícím zůstal F. Vychodil. II. obecnou školu na Kostelním náměstí převzal J. Jeřábek a po něm K. Pavlů. Ke škole byla přidružena třída pomocné školy pro mentálně postižené žáky. (Karel, 2021)

Bývalou dívčí školu obsadila na čas textilní učňovská škola pod vedením Zd. Hýžd'aly. Zpočátku (1945-1946) přebývali učni ze vzdálenějších regionů hlavně v rodinách mistrů, teprve v šestačtyřicátém se soustředili do ubytovny v přízemí a 1. patře nynější polikliniky. Chyběla řádná koupelna i kuchyň s jídelnou. Později přešli do internátu měšťanky. Kde pubertální mládež působila značné potíže. Kontinuitu si zachovala vysoce kvalitní a u nás jediná internátní podniková hedvábnická škola, znovu otevřená od 1. září 1946. 24. října zde začalo studovat pod řízením f. Peřiny z Ústí nad Orlicí 22 žáků z různých končin Čech a Moravy. Roku 1947 škola vyučovala 68 chlapců a 45 dívek ubytovaných v bývalém starobinci (bývalé interně nemocnice). Ještě v říjnu 1945 otevřel Josef Pišťák Zimní rolnicko-lukařskou školu se zemědělskou poradnou. Později k ní přibyl ještě moderní statek na ulici 8. května. Školní statek dodával na trh mléko, maso a brambory a výsledky převyšovaly produkci okolních rolníků kvalitou i kvantitou. Ve městě rovněž působila Učňovská škola pekařská. (Karel, 2021)

3.1. Předškolní zařízení

Brzy po osvobození v roce 1945 byla otevřena první česká mateřská škola. Mateřské školy a jesle pro děti do tří let patřily závodu Hedva nebo městu Rýmařov. Po roce 1990 byl a předškolní zařízení převedena pod správu města. V letech 1991-1993 byla jeselská zařízení pro nejmenší zrušena. V roce 1997 bylo ve městě pět mateřských škol, z toho jedna v Janovicích. (Čermák, 1999)

3.2. Zvláštní škola v Rýmařově

Již 26. srpna roku 1946 požádal Místní národní výbor v Rýmařově Zemskou školní radu v Brně o zřízení pomocné školy. Žádosti bylo vyhověno a Zvláštní škola v Rýmařově byla zřízena od počátku školního roku 1946/47. Vyučování však bylo zahájeno až půl roku později 1. února 1947. I přesto je Zvláštní škola v Rýmařově nejstarší školou tohoto typu na území dnešního okresu Bruntál. Zakladatelem školy, řídícím i učitelem v jedné osobě byl Josef Jeřábek. Škola se nacházela ve stávající budově na Školním náměstí. O prostory se dělila s II. obecnou školou a mateřskou školou. Škola se často stěhovala. V roce 1950 se škola přestěhovala na Sokolovskou ulici, do budovy střední školy. Roku 1952 se stěhuje znovu do budovy bývalého gymnázia a roku 1953 získává škola přece jen samostatnou budovu na ulici Julia Sedláka. Roku 1958 se škola opět stěhuje na ulici Sokolovská. Po častém stěhování se roku 1960 škola vrací na své původní místo na Školní náměstí. Budova je opravena a počet tříd se zvedl na 4. od roku 1968 začala při zvláštní škole pracovat školní družina. Ve školním roce 1992/93 bylo při zvláštní škole zřízeno oddělení pomocné školy. Do právní subjektivity vstupuje Zvláštní škola Rýmařov 1. ledna 1995. Během 50 let existence zvláštní školy v Rýmařově zasedlo do jejích lavic 4 216 žáků, které vyučovalo 76 učitelů. Někteří krátce, jiní několik let, několik učitelů spojilo se školou celý život. Škola má v současnosti 9 tříd se všemi postupnými ročníky, jedno oddělení pomocné školy a jedno oddělení školní družiny. (Jeřábek, 1997)

Od roku 2006 se přestal užívat název „zvláštní škola“ a byl nahrazen názvem „základní škola“. Škola nyní nese název Základní škola, Rýmařov, Školní náměstí 1, příspěvková organizace. Ve škole jsou vyučováni žáci s různým stupněm mentálního postižení, více vadami a autismem. Zřizovatelem školy je od roku 2001 Moravskoslezský kraj. (zdroj: zsspecrymarov.cz)

3.3. Základní škola v Rýmařově

Začátky vyučování byly těžké. Nebyly učebnice, nebyly pomůcky. Do konce roku 1945 se podařilo zajistit vyučování v naprosté většině obcí na Rýmařovsku. Řada škol se rozrůstala tak, jak přicházeli do obcí další osídlenci. Do školy se zapsalo i mnoho německých dětí z rodin, jež se připravovaly k odsunu. Rodiče je však do školy neposílali. Jinak tomu ovšem bylo s dětmi ze smíšených manželství a německými dětmi, jejichž rodičům bylo přiznáno československé státní občanství. Tito žáci do školy chodili, avšak nedostatky ve zvládnutí českého jazyka u mnohých přetrvávaly delší dobu. Už v roce 1946 bylo zevrubnou prohlídkou školních budov zjištěn, že jich více než třetina nevyhovuje a bude třeba přistoupit k nákladné adaptaci, nebo výstavbě škol nových. Většina škol byla opravena svépomocí. Značnou měrou se o to zasloužili učitelé, na nichž většinou spočívala tíha starostí se zajišťováním stavební dokumentace o stavebního materiálu. (Karel, 1990)

1. září 1953 vstoupil v platnost zákon č. 31/1953 Sb. ze dne 24. dubna 1953 o školské soustavě a vzdělávání učitelů. Odstranil dřívější rozdělené školy na jednotlivé, od sebe oddělené stupně. Povinnost školní docházky stanovil na dobu osmi let. (Karel, 1990)

Od roku 1960 je umístěna v objektu bývalého soudu na ulici Julia Sedláka 1. základní škola. Po nutných stavebních úpravách se situace v městském školství zlepšila, ale nevyřešila. Roku 1976 dokončila obec stavbu nové družiny mládeže a školní jídelny na ulici 1. máje. O deset let později zde vznikl i školní pavilon s deseti učebnami, v nichž byl poté umístěn 5. – 9. ročník 1. základní školy. Ani tato stavba všechny bolesti rýmařovského školství neodstranila. V roce 1996 byla ukončena přístavba školní tělocvičny na Národní ulici, kde jsou i tři nové třídy 2. základní školy. (Čermák, 1999)

Nyní má Základní škola v Rýmařově tři budovy. První budova na ulici Národní, která je obsazena prvňáčky. Druhá budova na ulici 1. máje, která je obsazena 2. – 5. třídou a třetí na ulici Jelínkova, která je obsazena celým 2. stupněm Základní školy.

3.4. Základní umělecká škola Rýmařov

Městská hudební škola zahájila svou činnost v říjnu 1946. Budova školy byla zpočátku obytným domem, částečnou vnitřní adaptací byla přeměna na Městskou hudební školu. Prvním ředitelem se stal Dalibor Doubek, zakladatel a dirigent Moravské filharmonie. Na začátku školního roku 1946 měla městská škola 86 žáků. Počet žáků k konci roku stoupl na 108, škola získala dobrou pověst a stala se nezbytnou součástí rýmařovského školství a předpokladem zdárného vývoje kulturního života. Vyučovalo se zde na klavír, housle, akordeon a dechové nástroje. V roce 1947 měla již škola 160 žáků rozdělených do těchto skupin. 22 žáků navštěvovalo housle, 106 hrálo na klavír, na dechové nástroje hrálo 14 žáků, na varhany 7, na lidové nástroje 5 a zpěv navštěvovalo 616 žáků. Školné na jednoho žáka stálo 150 Kč. V roce 1948 odchází ředitel Dalibor Doubek do Jeseníku a na jeho místo nastupuje ředitel Jungwirth. V roce 1949 navštěvovalo hudební školu 104 žáků a působili zde 4 učitelé a jeden správní zaměstnanec. V roce 1952 je jmenován ředitelem školy Jan Vraný, který přechází z Moravské filharmonie, škola v této době má 140 žáků a 5 učitelů. Významným rokem pro Městskou hudební školu je rok 1953. Žák Jaroslav Vychodil získává 3. místo v celostátní houslové soutěži. V roce 1954 navštěvovalo školu 140 žáků, působili zde 5 učitelů a jeden správní zaměstnanec. V roce 1955 byla založena pobočka v břidličné. Vedoucím učitelem byl Alois Vašek. V prosinci 1956 byla provedena vnitřní adaptace školy a v srpnu vnější úprava. V roce 1957 byla ředitelem Janem Vraným založena dechovka. Ze začátku měla 6 členů a stále se hlásili noví zájemce. Přijetí do dechovky bylo snadné. „Ukaž zuby, umíš zpívat, koupí ti rodiče nástroj?“ Když vše vyhovovalo. Byla hned dechovka o člena větší. Ředitel Vraný učil klarinetisty a bicí nástroje, ostatní chodili k učiteli Jurečkovi. Ředitel Vraný působil na Lidové škole umění do roku 1974. Ke změně názvu došlo 25.5.1961 z rozhodnutí Ministerstva školství a kultury z Městské hudební školy na Lidovou školu umění. V roce 1966 byla škole založen taneční orchestr Dixilend pod vedením Jiřího Vystrčila. V roce 1968 byla zavedena pětistupňová klasifikace. Roku 1974 byl jmenován ředitelem školy Josef Jureček. Roku 1975 byl otevřen výtvarný obor pod vedením učitele Tomáše Matery a roku 1978 literárně dramatický obor pod vedením učitele Ladislava Wiesnera. 1. ledna 1980 byla zahájena generální oprava budov a roku 1981 byla předána do užívání po generální opravě budova ZUŠ na ulici Divadelní

10, určena pro výuku literárně-dramatického a výtvarného oboru. V roce 1993 byla předána do užívání školy budova na ulici Čapkově 6. Budovy byly vybaveny novým nábytkem a nezbytným zařízením. Od roku 1982 se začaly pořádat koncerty Kruhu přátel hudby. Roku 1984 byla ukončena činnost tanečního orchestru. Na základě usnesení z června 1990 došlo ke změně názvu školy. Lidová škola umění byla přejmenovaná na Základní uměleckou školu. V roce 1990 vyučovalo na škole 14 učitelů a dva důchodci, škola měla celkem 438 žáků. Na začátku školního roku 1995 měla škola 455 žáků, nově byl otevřen obor taneční a na škole vyučovalo 11 učitelů, 3 důchodci a 4 externí učitelé. Roku 1995 ředitel Josef Jureček odešel do důchodu a jeho nástupcem byla na základě výsledku konkursního řízení Mgr. Jarmila Labounková. (ZUŠ Rýmařov, 1996)

Nyní se na škole vyučuje obor hudební, kde se žáci studují individuálně či ve skupině sólovou hru na vybraný hudební nástroj nebo zpěv. Nabyté hráčské dovednosti a zkušenosti uplatňují a dále rozvíjí při společné souhře v našich školních souborech (Zuškaband, rytmický orchestr ad.). Během studia získávají také základní poznatky z oblasti hudební teorie. Obor výtvarný, obor literárně-dramatický a obor taneční. Kromě umění hrát na hudební nástroj či zpívat, malovat, kreslit, modelovat, tančit a hrát divadlo získají žáci dovednosti, jako je pravidelnost, odpovědnost, schopnost práce v týmu, pečlivost a dochvilnost. Mezi žáky tanečního oboru je několik držitelů titulu Mistr světa v modern dance. (zdroj: zusrymarov.cz)

Roku 2000 se stal ředitelem Základní umělecké školy Mgr. Jiří Taufer, Ph.D., který na škole působí dodnes.

4. Vývoj SŠ ve městě Rýmařov

Vyšší, velmi kvalitní odborné učňovské a střední školy patřily k institucím s německým vyučovacím jazykem, ale zdejšími českými dětmi uzavřeny nezůstaly. Ochotně je přijímaly a řada českých žáků se na nich vyučila nebo vystudovala. Vždyť mezi učiteli už od dob jejich vzniku v 19. století pracovali také čeští odborníci, kteří na nižším gymnáziu v Rýmařově učili už v roce 1873. Vedle mezinárodně uznávané tkalcovské školy nadále poskytovalo v Rýmařově středoškolské vzdělání vyšší reálné gymnázium. Dále byla na Rýmařovsku zimní rolnicko-lukařská škola, učňovská škola pekařská a hudební škola. (Karel, 2021)

4.1. Flemmichova tkalcovská škola

4.1.1. Školství spjaté s výrobou textilu na Rýmařovsku

Středověká města Evropy, ale i menší obce byly velmi dobře organizovanými celky. Zvláště města se stala středisky místního i dálkového obchodu a řemesel. Poskytovala širokou škálu nezbytných výrobků často úzce specializovaných dílen. Města, šlechta i panovníci cechy chránili. Cechy pak povolovaly a kontrolovaly únosné množství učňů i tovaryšů, přiměřené ceny, kvalitu výrobků, a tak účinně bránily konkurenci i fušerům. Mezi nejsilnější zastoupená řemeslnická společenství na Rýmařovsku nutno započítat cechy tkalcovské, jejichž členy bývali i řemeslníci z příbuzných oborů, ačkoli ve větších městech měli své samostatné cechy. Jednalo se o postříhače, černobarvíře, krásnobarvíře, krejčí, švadleny, jež tehdy šily výhradně prádlo, kabátníky, nebo jen kabátníky vetešní, které oděvy jen opravovali přešivali, kalhotáře, šlojířnice, zlatoprádky, jež zdobily průsvitné šlojíře zlatými nitkami, ale i čamrdáře, tj. knoflíkáře, pozametáře, krumpláře, vyšívače, textilníky apod. (Karel, 2007)

V druhé polovině 18. století se zde rychle rozvinulo lnářství, a tak se zde soustředila plátenická výroba i obchod s přízí. Příze se mohla tkát surová (vznikalo hrubé plátno na svrchní oděvy, pytlovina, lůžkoviny apod., které se poté vybělily), nebo se nejprve vybělila a pak teprve přicházela na tkalcovské stavy. Jedno

z největších bělidel lnění příze vznikalo na Janovickém panství při tamní manufaktuře. V Janovicích však ve druhé polovině 18. století vyrostl velký podnik s několika desítkami zaměstnanců. Janovická plátenická manufaktura byla nejvýznamnějším podnikem svého druhu nejen na Moravě, ale i na celé rakouské monarchii. Janovická manufaktura se zaměřovala na jemnější tkaniny – jemné plátno, kapesníky, šátky a nitěné punčochy. Ujalo se zde také umělecké tkalcovství – výroba náročných lněných tkanin: damašku, ubrusů, celých stolních garnitur a brokátu. Umělečtí tkalci měli svoji dílnu. (Pleská, 2007)

Roku 1871 dostal Ferdinand Flemmich povolení ke stavbě prvních hal. Hala byla vybavena 420 stavy poháněnými parním strojem a dala práci zhruba šesti stovkám lidí. Vzorné podniky získali již roku 1873 další uznání a neustále zvyšovaly zisky. Tkaly se zde jemné hedvábné šátky, dokonalý církevní brokát, kravatovina i šatovky včetně elastických tkanin, či šerpy protkávané zlatem a stříbrem. Zvláštní pozici v Evropě zaujala i Flemmichova tkalcovská škola. (Pleská, 2007)

4.1.2. Flemmichova tkalcovská škola

Velmi významným prvkem kvality pracovníků bylo podnikové učiliště, které bylo založeno v 80. letech 19. století, které částečně a s dvouletým opožděním navázalo formou základní odborné školy na tradici proslulé Flemmichovy školy tkalcovské, jež zaujímal prostor starší části dnešního gymnázia. Žáci byli budoucí tkalci a přadleny a řada mistrů absolvovala později ještě dvouletou textilní školu obdobnou textilní průmyslovce. (Karel, 2007)

Flemmichova tkalcovská škola i podnik získaly roku 1928 exkluzivní zakázku od státu, když byly krypty Chrámu sv. Víta na Pražském hradě vyzvednuty ostatky českých králů, královen a princezen, krále Rudolfa I., císařů Rudolfa II. a Karla IV. s jeho ženami Markétou Blankou z Valois, Annou Falckou, Annou Svídnickou a Eliškou Pomořanskou, krále Ladislava Pohrobka, Eleonory, mladičké dcery Maxmiliána II., a rakouské arcivévodkyně Marie Amálie, dcery Marie Terezie. Soubor fragmentů oděvů byl předán Křesťanské akademii a rozdělen

textilním školám v Jilemnici, Brně, Ústí n. Orlicí, Rýmařově a Liberci k očištění, přetkání vzorů či vytvoření replik. (Karel, 2021)

Roku 1953 škola zanikla, ale již roku 1959 zahájilo činnost učňovské středisko a 1961 vylo zásahem ministerstva průmyslu přetvořeno na samostatné odborné učiliště Brokát Rýmařov. Středoškolské vzdělání začaly poskytovat střední průmyslové školy textilní a budoucí hedvábníci s návrháři z Rýmařovska zamířili pro vyšší vzdělání do Brna. (Karel, 2007)

Roku 1979 se prodloužila výuka tkadlen na 3 roky a 1981 přibylo navíc ještě 40 týdnů provozní praxe. Úroveň výuky se tak značně pozvedla, ale jak to bývá, někteří se pozastavovali nad finančními náklady. S úpadkem hedvábnického průmyslu se stala škola později součástí většího učňovského celku v Bruntále, a nakonec byla rýmařovská pobočka umístěna i s internátem v bývalé církevní dívčí škole uzavřena. Ovšem byl zde i významný přínos – Střední odborné učiliště v Bruntále nabídlo vedle oboru tkadlena i seřizovače textilních strojů, nezbytné pro moderní provoz, textilní chemičku-úpravářku (barvířku) a elektromechanika. (Karel, 2007) V budově opuštěné tkalcovské školy byla v roce 1991 zřízena Soukromá střední škola Prima.

4.2. Soukromá střední odborná škola PRIMA

V roce 1991 byla založena soukromá střední rodinná škola, kde mohou děvčata po třetím roce studia složit odborné zkoušky a tím své vzdělání ukončit, nebo pokračovat v docházce do 4. ročníku a zakončit jej maturitou. Od roku 1995 zde studují i chlapci v oboru výpočetní technika. K 1. září 1994 vznikla ve městě druhá soukromá střední odborná škola cestovního ruchu a managementu. Po čtyřletém studiu ukončené maturitou se mohli studenti uplatnit v bankovníctví, na celnicích, v účetnictví v oblasti cestovního ruchu a podobně. (Čermák, 1999)

Obě soukromé školy navštěvovali studenti nejen z Rýmařova, ale i z blízkého a vzdálenějšího okolí. Od září 1997 přestala škola cestovního ruchu působit. Převodem studentů vznikla ve městě Soukromá střední odborná škola PRIMA s.r.o. (Čermák, 1999)

V roce 1997-1998 má škola celkem 12 tříd a 2 třídy dálkového studia. Studuje se zde obor rodinná škola, veřejno-správní činnost, management a turismus. (Prima Rýmařov, 2001)

Ve školním roce 2013/2014 byl nově otevřen obor Masérství, lázeňství a wellness – Masér sportovní a rekondiční.

Jak šel ale čas, školu navštěvovalo méně a méně žáků, a nakonec škola zanikla.

4.3. Gymnázium Rýmařov

Počátky gymnázia (německého) sahají do druhé poloviny minulého století. Městská rada v Rýmařově požádala v roce 1869 Zemský výbor v Brně o povolení nižší reálky. Zřízení této nižší reálky se uskutečnilo až v srpnu 1872 na příkaz hejtmána. V roce 1893 se začalo město Rýmařova zajímat o zřízení i vyššího stupně reálného gymnázia. Po několikaletém jednání byly zajištěny prostředky na postavení nové budovy, do které bylo umístěno reálné gymnázium. Nová budova se začala stavět na úplném sklonku 19. století. Za neuvěřitelně krátkou dobu byla tato monumentální stavba o 2 patrech hotova. Již v roce 1902 přijala budova nového ústavu své první studenty. První maturanti vyšli v roce 1910. Historie prvního českého gymnázia začíná až po 2. světové válce. (Zavadil, 1996)

Jen několik málo dní po ukončení druhé světové války začíná zastupitelstvo města Rýmařov vážně uvažovat o zřízení střední školy. Již 9.července 1945 jsou podány zprávy na zemskou školní radu do Brna. Obsahují popis budovy bývalé Oberschule ulici Antonína Pohla č.1 (nynější Jelínkova ulice) a upozorní, že „kolonizace“ Rýmařova teprve začíná. (Zavadil,1996)

Dne 22. listopadu vyzývá Okresní správní komise v Rýmařově všechny správní komise v obcích k zaslání seznamů případných zájemců o studium na střední škole. Na základě vrácených hlášení z 19 obcí tehdejšího okresu Rýmařov posílá zastupitelstvo města zprávu na ministerstvo školství do Prahy. Uvádí připravenost města založit reálné gymnázium. (Zavadil, 1996)

Otevření reálného gymnázia se o několik dní pozdrželo. Dne 18. února 1946 bylo vyučování slavnostně zahájeno ve třetí třídě. Šlo o významný den ve školství na celém okrese. Do té doby německý Rýmařov otevírá první české gymnázium v historii svého trvání. (Zavadil, 1996) Den na to 19. února 1946 začalo a gymnázium studovat 38 žáků ve 4 ročnících (prima až kvarta). Ředitelem se stal PhDr. Otakar Vašek, synovec známého moravského básníka Petra Bezruče. Od března roku 1947 již za výuku 70 žáků odpovídalo 9 a později 13 středoškolských profesorů s novým ředitelem dr. Josefem Birgusem z Valašského Meziříčí. Roku 1949 vyhořela nešťastně tělocvična gymnázia. (Karel, 2021) Školní rok 1948-1949 byl současně i posledním rokem trvání prvního českého gymnázia v Rýmařově. 30. června 1949 končí první české gymnázium svoji éru z důvodu neustálého klesání počtu žáků gymnázia. (Zavadil, 1996)

Město Rýmařov muselo čekat několik dlouhých let, než byla v roce 1956 otevřena znovu střední škola. Vznikla jedenáctiletá střední škola, ze které v průběhu dalších a dalších let vycházela řada maturantů, kteří se postupně zařazovali do života, či odcházeli na studia. (Zavadil, 1996)

Nová škola musela dlouho a pracně vytvářet podmínky k zajištění lepšího vzdělávání. Komické bylo, že v druhé polovině padesátých let mohli rýmařovští žáci absolvovat maturitu, teprve až složili zkoušky na obor tkadlec v tehdejších závodech Brokát. Po čtyřech letech se základní škola oddělila od střední školy. Rozdělením vznikla základní devítiletá škola a tříletá Střední všeobecně vzdělávací škola (SVVŠ). Došlo k opuštění původní gymnaziální budovy a Střední všeobecně vzdělávací škola se nastěhovala do budovy bývalé textilní průmyslovky, kde sídlí dodnes. Ředitelství zůstávalo jediné a stejné pro obě školy. Roku 1963 se SVVŠ osamostatnila a nadále pokračovala svou cestou. Roku 1969 byl zaveden původní název gymnázium a roku 1970 se škola stala čtyřletou. Od roku 1971 do roku 1990 byl ředitelem PaedDr. Zdeněk Bouda. V devadesátých letech došlo k návratu k tradičnímu systému školství. Gymnázium v Rýmařově nejprve zvolilo sedmiletý a posléze osmiletý model vyučování. Vrátilo se významné postavení školy, připravující absolventy převážně k vysokoškolskému studiu. Ředitelkou se v roce 1990 stává Mgr. Vlasta Žižková. K 1. září 1998 ji střídá PhDr. Emílie Zavadilová. (Jánská, 2010)

Gymnázium poskytovalo čtyřleté studium v denní i večerní formě a osmileté studium v denní formě. V průběhu dalších let se gymnázium rozrůstalo a modernizovalo. Roku 2004 se ředitelkou gymnázia stala Mgr. Zdena Kovaříková, která na této pozici setrvává do dnes.

Škola má mnoho partnerských škol v zahraničí a žáci a učitelé se tak aktivně účastní mezinárodních projektů. Škola podporuje rozvoj enviromentálního vzdělávání a poskytuje mnoho volnočasových aktivit pro své žáky. Žáci se účastní lyžařského a vodáckého kurzu a mohou navštěvovat střelecký kroužek Gyrym, jehož žáci se umísťují na předních příčkách střeleckých soutěží.

Gymnázium v roce 2007 významně posílilo pozici jako otevřená kulturně vzdělávací instituce zbudováním komunitního centra v rámci projektu Moravskoslezského kraje “Podpora rozvoje komunitních škol“. Cílem projektu bylo otevřít a zpřístupnit školu občanům města (komunitě) a proměnit ji v centrum vzdělávacího, kulturního a společenského života. V osmi partnerských středních školách vznikla komunitní centra, která přispívají k uplatňování celoživotního učení. Tyto centra nabízejí občanům další vzdělávání, školení, přednášky, besedy, kurzy cizích jazyků, počítačové a odborné kurzy. V prostorách školy byla roku 2007 slavnostně otevřena galerie Bořka Zemana, kde pravidelně probíhají výstavy. (Gymnázium Rýmařov, 2012)

Také roku 2007 se škola zapojila do mezinárodního projektu Ekoškola. Ve stejném roce škola získala referenční list Ekologická škola Moravskoslezského kraje za mimořádné aktivity v oblasti životního prostředí. Škola získala dotaci z rozvojového programu MŠMT – Podpora enviromentálního vzdělávání, výchovy a osvěty za projekt Výzkum kvality vody a výtvarné zpracování odpadních materiálů v Ekogymnáziu Rýmařov. (Gymnázium Rýmařov, 2012)

V roce 2010 škola získala referenční list Ekologická škola v Moravskoslezském kraji za mimořádné ekologické aktivity, které přispívají ke vzdělání pro udržitelný rozvoj. V roce 2010 škola opět získala dotace na projekt Prožitkové vnímání enviromentálních vzdělávacích aktivit v přírodním areálu, kterým podporuje zvyšování kvality ve vzdělávání v kraji Moravskoslezském.

Projekt byl spolufinancován ze státního rozpočtu ČR a z Evropského sociálního fondu. (Gymnázium Rýmařov, 2012)

4.4. Střední škola Rýmařov

První zmínky Střední školy sahají až do roku 1896. V tomto roce byla v Rýmařově postavena a otevřena Zimní rolnická škola. Tato škola byla do konce roku 1946 spíše německá. U školy se nacházela pokusná políčka a ovocné stromky, které byly později při úpravě okolí vykáceny. S poválečným budováním hospodářství byla potřebná pomoc i v zemědělství, proto bylo nutné naučit obhospodařovat půdu také mládež. Tuto skutečnost si uvědomovali i vedoucí představitelé měst a venkova. Podle kroniky byla roku 1945 otevřena Hospodářská škola. Zemědělský referent Karel Novák dostal za úkol zřídit ve městě dvouletou rolnickou školu. Nesla název Zimní rolnicko-lukařská škola a Zemědělská poradna. Původní zemědělské usedlosti nejdříve na Opavské ulici, později na ulici 8. května sloužily jako školní statek. V roce 1947 škola spravovala 40 ha polností, 15 ha luk a 6,87 ha lesů. Při sčítání dobytka vykazoval statek 4 koně, 3 kusy hovězího dobytka a 9 vepřů. Měl moderní strojní zařízení. V roce 1952 v rámci reorganizace školství zemědělského školství byla výuka na škole zrušena a převedena do Bruntálu. Tento krok byl později považován za chybný, protože rozvoj zemědělství, a tedy i zemědělské mládeže, byl velmi potřebný. (Střední škola Rýmařov, 2006)

Na podnět zemědělského odboru v Rýmařově se v roce 1957 zemědělská škola znovu otevřela, tentokrát pod názvem Zimní škola zemědělské mládeže. Výuka byla zahájena 1. listopadu 1957. Učební doba byla dvouletá. Vyučovalo se vždy dva dny v týdnu po šesti hodinách. Úkolem a cílem školy bylo odborně vyškolit zemědělskou mládež, která pracovala po ukončení povinné školní docházky v zemědělství. Praxi prováděli žáci jednotlivě v socialistických zemědělských závodech. (Střední škola Rýmařov, 2006)

Roku 1958 byla otevřena Zemědělská učňovská škola oboru pěstitelstvo – chovatelského s celoroční výukou. Toto školské zařízení bylo přechodem k systému zemědělských odborných učilišť. Učební obor byl dvouletý, mládež

získávala všestranné odborné znalosti a dovednosti pro práci v rostlinné a živočišné výrobě. Učni zhotovovali pod dohledem mistrů v sedlářských dílnách kožené a čalouněné věci pro zemědělský provoz nebo opravovali zemědělské stroje. Učnice se v hodinách vaření seznamovaly s přípravou jednoduchých jídel, dozvěděly se, jak konzervovat ovoce a zeleninu a jak stolovat. V předmětu šití se učily šít jednoduché oděvy. Odborný výcvik probíhal v místním JZD, v JZD Janovice a Ondřejov. (Střední škola Rýmařov, 2006)

Nová etapa zemědělského školství na Rýmařovsku začala v roce 1960, kdy se zřizovala zemědělská odborná učiliště. Úkolem bylo vzdělávat žáky pro zemědělskou socialistickou velkovýrobu, proto docházelo také ke změnám ve výchově a ve vybavení učilišť. Doba učebního oboru se dělila na období přípravné (první ročník po dobu šesti měsíců), období odborného rozvoje (zbytek prvního ročníku a druhý ročník) a jednoletý nástavbový obor Zemědělský mechanizátor (třetí ročník). Závěrečné učňovské zkoušky druhého ročníku muselo předcházet získání oprávnění k řízení traktoru, jinak nebyl učeň k závěrečné zkoušce připuštěn a obdržel pouze potvrzení o školní docházce. Třetí ročník byl nástavbou předchozího a učeň před závěrečnou zkouškou získal oprávnění k řízení a obsluze obilních kombajnů a ke svařování elektrickým obloukem a plamenem. Od 1.9.1962 byl na škole obor Zemědělec-mechanizátor který připravoval kvalifikované mladé lidi pro povolání pěstitele zemědělských plodin, zemědělského mechanizátora, ošetřovatele skotu a prasat. Na děvčata bylo při výuce pamatováno zařazením předmětu rodina a domácnost, ve kterém se učila šití a vaření. Chlapci, kteří se chtěli specializovat, měli možnost navštěvovat jednoletý nástavbový obor Pěstitel-mechanizátor. Po vyučení se stali žáci kombajnéry, znali základy oprav zemědělských strojů, získali oprávnění ke svařování elektrickým obloukem a plamenem. Byl to obor pro učně z celého okresu. Od roku 1977 do roku 1981 se žáci mohli učit oboru Traktorista-mechanizátor. (Střední škola Rýmařov, 2006)

Od 1.9.1981 bylo Zemědělské odborné učiliště sloučeno se Středním odborným učilištěm zemědělským ve Městě Albrechticích. V Rýmařově se prováděl pouze odborný výcvik, ve Městě Albrechticích teoretická výuka nového učebního oboru Strojník se zaměřením pro zemědělskou výrobu. Roku 1987 se začaly budovat v prostoru ústředních dílen Státního statku Rýmařov na ulici 8.

května nové dílny pro veškerý praktický výcvik všech žáků učiliště. (Střední škola Rýmařov, 2006)

Hektické období vývoje naší společnosti koncem roku 1989 se odrazilo na změnách, které se dotkly i našeho učiliště. Byl podepsán předávací protokol mezi Středním odborným učilištěm v Rýmařově a Středním odborným učilištěm zemědělským ve Městě Albrechticích a roku 1991 potvrdilo ministerstvo zemědělství zřízení SOUz v Rýmařově a ředitelem byl jmenován pan Jiří Žváček. Dodatkem z roku 1993 bylo zřízeno ,Odborné učiliště (OU). Od roku 1995 se datuje nov název Střední odborné učiliště zemědělské (SOUz) a Odborné učiliště zemědělské (OUz) v Rýmařově. Kromě tradičních oborů Opravář zemědělských strojů, Opravářské práce, Zemědělská výroba, Kuchař-číšník Kuchařské práce se nově zavádí obor Krejčí-krejčová. V této podobě funguje učiliště až do roku 1999. Od roku 1999 zůstává SOUz, ale místo OUz zřizuje ministerstvo zemědělství Odborné učiliště Rýmařov. Učební obory zůstaly beze změny. Úpravy v celostátním školském systému zasáhly i naše učiliště. Od roku 2001 přestalo být zřizovatelem ministerstvo zemědělství a stává se jím Moravskoslezský kraj. Učební obory jsou beze změny, pouze dobíhá obor Krejčí-krejčová. O dva roky později, roku 2003, dochází ke změně názvu. Po letech tradice „zemědělkyně“ se škola stává Středním odborným učilištěm a Odborným učilištěm Rýmařov. Nabízely se obory jako Opravář zemědělských strojů, Kuchař-číšník pro pohostinství, Opravářské práce a Kuchařské práce. Jedna z posledních změn je od roku 2006, kdy učiliště dostává název Střední škola, Rýmařov, příspěvková organizace. Od 1.9.2006 zřizovatel schválil otevření čtyřletého maturitního oboru Hotelnictví a turismus. (Střední škola Rýmařov, 2006)

V průběhu dalších let byly ukončeny obory Opravářské práce a Kuchařské práce, naopak se otevřel nový obor Hutník, který je vyučován v úzké spolupráci se závodem AL INVEST Břidličná.

1. července 2013 došlo ke sloučení Gymnázia a Střední školy Rýmařov, a to z důvodu neustále klesajícímu počtu žáků a uchazečů o studium. Nabízené obory zůstávají beze změny, jen se už neotevřel obor Hutník. Nově se nabídka oborů rozrostla o nástavbový, maturitní, dálkový obor Podnikání.

Chvíli po sloučení Gymnázia a Střední školy Rýmařov došlo v Rýmařově k zániku Soukromé střední odborné školy Prima a Gymnázium otevírá nový obor Masérství – sportovní a rekondiční.

Nyní škola funguje pod názvem Gymnázium a Střední odborná škola, Rýmařov, příspěvková organizace. Škola nabízí různorodou škálu oborů, jak učňovských, tak maturitních.

4.4.1. Obor Opravář zemědělských strojů

Výuka je formou denního studia a je rozdělená na týden teorie a týden praxe. Žáci absolvují odbornou praxi v moderně zařízené hale pro výuku odborného výcviku strojírenských oborů v Jamarticích.

Absolvent bude umět provádět vlastní opravy, výrobu a renovaci součástí, údržbu a seřizování strojů a zařízení, bude připraven hodnotit provozní spolehlivost zemědělské techniky a motorových vozidel pomocí diagnostických zařízení. Žáci se naučí pracovat s technickou dokumentací, a to nejen formami grafické komunikace (technické výkresy, normy, dokumentace ke strojům apod.), ale i využíváním počítačových aplikací při opravárenské činnosti, volit a používat pro ni vhodné materiály a technologické postupy výroby (včetně výroby zemědělských produktů) a oprav. V rámci výuky získají bezplatně: řidičský průkaz skupiny T, B, C (nákladní automobil), svářečský průkaz (svařování elektrickým obloukem, řezání kyslíkem i oprávnění pro svařování v ochranné atmosféře CO₂). (zdroj: gymzosrym.cz)

Absolvent najde uplatnění v procesu se zaměřením na kovovýrobu, opravy automobilů a jiných strojních zařízení. Získáním řidičských oprávnění skupiny B, C a T se mohou uplatnit jako řidiči osobních a nákladních automobilů a po rozšíření na sk. E i jako řidiči kamionů. Šířka profilu umožňuje jejich uplatnění i v příbuzných strojírenských provozech, lesním hospodářství, dopravě, stavebnictví apod. při opravárenské činnosti. Mohou se uplatnit také při samostatném podnikání v oblasti opravárenství a servisních služeb pro využívání strojů a zařízení v

zemědělství a motorových vozidel. Absolvent má možnost dodělat si maturitu v nástavbovém studiu. (zdroj: gymsosrym.cz)

Po absolvování oboru Opravář zemědělských strojů obdrží absolvent výuční list.

4.4.2 Obor Kuchař-číšník pro pohostinství

Výuka je formou denního studia a je rozdělená na týden teorie a týden praxe. Žáci absolvují odbornou praxi v budově domova mládeže a školní jídelny na Divadelní ulici v Rýmařově. Žáci mohou od 2. ročníku navštěvovat i smluvní pracoviště v provozovnách v okolí Rýmařova. Žáci mohou absolvovat dobrovolné kurzy, jako je např. barmanský kurz.

Absolvent oboru Kuchař-číšník pro pohostinství je veden tak, aby ovládal techniky skladování a ošetřování potravin a nápojů, uměl posoudit potraviny z hlediska jejich kvality, dietetické hodnoty a vlastností pro technologické zpracování, ovládal techniky opracování potravin pro technologické zpracování, ovládal přípravu pracoviště na provoz a přípravné práce k podávání jídel a nápojů, připravoval běžný sortiment jídel teplé a studené kuchyně, teplých a studených moučníků, teplých a studených nápojů dle platných receptur, uměl esteticky upravit podávaná jídla a nápoje, uplatňoval znalosti o zásadách správné výživy a dietního stravování, sestavoval jídelní a nápojový lístek dle platných gastronomických pravidel, uměl představit nabízené pokrmy a komunikovat s hostem v mateřském i cizím jazyce, ovládal techniky obsluhy a sní související činnosti, uměl používat správný inventář a ovládal obsluhu technického zařízení ve stravovacích provozech, usiloval o nejvyšší kvalitu své práce, jednal hospodárně a dbal na bezpečnost a ochranu zdraví při práci a požární ochranu. (Gymnázium a Střední škola Rýmařov, 2018)

Absolvent se uplatní při výkonu povolání kuchař – číšník zejména v pozici zaměstnance ve velkých, středně velkých i malých provozech. Po získání nezbytné praxe v oboru je připraven i na soukromé podnikání v pohostinství. Žák se může po absolvování závěrečných zkoušek ucházet o přijetí do nástavbových studijních

oborů pro žáky tříletých učebních oborů, případně po získání maturitní zkoušky pokračovat ve studiu na vysoké škole. (zdroj: gymzosrym.cz)

Po absolvování oboru Kuchař-číšník pro pohostinství obdrží absolvent výuční list.

4.4.3. Obor Masér sportovní a rekondiční

Absolvent oboru Masér sportovní a rekondiční je veden tak, aby se orientoval v různých typech masážních a rekondičních technik a tyto aplikovat v praxi, aplikoval své vědomosti při volbě druhu a postupu masáže v souladu s požadavky klienta, volil vhodný druh a postup masáže na základě vyšetření zdravotního stavu klienta, vytvářel vhodné edukační a rekondiční programy, provozoval privátní praxi na základě podnikatelsko-ekonomických znalostí, používal odborné názvosloví, pracoval s odbornou literaturou, uplatňoval nejnovější poznatky v praxi a dodržoval zásady bezpečnosti a hygieny práce. (Gymnázium a Střední škola Rýmařov, 2019)

Absolvent oboru je připraven k výkonu masérské praxe v privátních i státních zařízeních. Je schopen samostatně provádět činnost v rámci preventivních, rekondičních a regeneračních programů. Vytvářet podmínky pro aktivní životní styl. Je schopen poskytovat profesionální masérské a trenérské služby ve vlastních provozovnách, studiích, fitness a wellness centrech a v lázeňských zařízeních jak ručně, tak i za pomoci různých masážních pomůcek, přístrojů a zařízení. Dále může své dovednosti uplatnit ve sféře rehabilitačních a sociálních služeb, včetně domovů pro seniory. Je schopen používat dva cizí jazyky jako prostředek profesní komunikace, ovládá práci na počítači. Má možnost navazujícího vysokoškolského studia v oborech fyzioterapie, ergoterapie, wellness specialista, výživový poradce a dalších. (zdroj: gymzosrym)

4.4.4. Čtyřleté gymnázium

Maturitní obor je určen pro žáky 9. tříd základních škol, kteří se chtějí dále vzdělávat a chystají se po absolvování střední školy dále rozvíjet na některém z vyšších stupňů vzdělávání. Gymnázium je nejlepší možnou přípravou na vysokoškolské studium přírodovědných, technických i humanitních oborů. Žáci jsou po absolvování vybaveni znalostmi, které výrazně převyšují požadavky na střední vzdělání v oblastech, jež si zvolí formou volitelných předmětů během studia. Jsou tak připraveni ke studiu na VŠ dle svého výběru. Každý žák je schopen komunikovat ve dvou cizích jazycích. Prvním je jazyk anglický, hlavní cizí jazyk, který je povinný pro všechny studenty. Výběr dalšího cizího jazyka je realizovaný dle zájmu studenta a možností školy. (zdroj: gymzosrym.cz)

4.4.5. Osmileté gymnázium

Obor je určen pro nadané žáky 5. tříd základních škol, kteří mají studijní předpoklady a chtějí efektivně využít poslední čtyři roky základního vzdělávání v kolektivu podobně smýšlejících spolužáků. Žáci si vyzkouší práci v laboratoři a jsou rozvíjeni pomocí studia jazyků, přírodovědných a humanitních věd. (zdroj: gymzosrym.cz)

5. Významné osobnosti spjaté se školstvím v Rýmařově

5.1. Otakar Vašek

Státní profesor, první ředitel Státního reálného gymnázia v Rýmařově.

Narodil se 27.7.1910 v Janově ve Slezsku. Zkoušku dospělosti složil na 1. české reálce v Brně. Po doplňovací zkoušce z latiny nastoupil roce 1929 na Masarykovu univerzitu v Brně. Studoval češtinu a němčinu. Zejména se věnoval studiu literatur slovanských národů. Od roku 1934 politicky organizován v KSČ. Studium vysoké školy ukončil v roce 1937. Vojenskou službu vykonal v Mukačevě a Chustu. Od roku 1939 vyučoval na Reálném gymnáziu v Litovli. Zapojil se do ilegální činnosti. Dne 23. července 1940 byl zatčen a 28.5.1941 odsouzen na 10 let káznice ve Vratislavi. Trest si odpykával v Bavorsku v Ebrachu a Bamberku. Osvobozen byl americkou armádou na pochodu smrti dne 1. května 1945. Jeho špatný zdravotní stav ho přinutil odejít do horské oblasti. Od 18. února 1946 se stal prvním ředitelem Státního reálného gymnázia v Rýmařově. Od 1.4.1947 se stává i předsedou ONV v Rýmařově a v tom samém roce se stal i poslancem NS v Praze. V roce 1949 se vzdává mandátu poslance ze zdravotních důvodů. Od 1.3.1949 začíná přednášet dějiny slovanských literatur na Palackého univerzitě v Olomouci. Bydlel v posledních letech svého života v Brně.

5.2. František Vychodil

Učitel a ředitel rýmařovských škol, dlouholetý kronikář města.

Narodil se 22. února 1911 v Postřelmově u Zábřehu. Působil v pohraničí již od roku 1935, kdy se stal řídícím učitelem první české menšinové školy ve Valšově. Hned v roce 1945 se stal prvním ředitelem tehdejší obecné školy v Rýmařově. Od roku 1961 působil jako zástupce ředitele Střední všeobecně vzdělávací školy. Po vzniku samostatné SVVŠ se stal ředitelem 2. ZDŠ. Od počátku působení ve městě je také hybnou silou rýmařovské kultury. Byl předsedou Osvětové besedy a později Jednotného kulturního střediska, které pečovalo o veškerý kulturní život ve městě. Více než čtyřicet let byl členem divadelního souboru Mahen, kde vynikajícím

způsobem ztvárnil téměř šedesát postav různého žánru ve 157 představeních. Stal se i prvním českým kronikářem města a byl jím až do konce roku 1969. Hned po válce se podílel na vzniku Klubu českých turistů v Rýmařově. Pro své přesvědčení byl perzekuován po roce 1968 a počátkem roku 1970 zbaven všech funkcí ve městě, necelý rok před odchodem do důchodu odvolán z funkce ředitele 2. ZDŠ. V roce 1991 obdržel titul zasloužilý občan města Rýmařova. František Vychodil zemřel 14. ledna 1996. (zdroj: rymarov.cz)

5.3. Jaroslav Němec

Zakladatel a ředitel první české měšťanské školy v Rýmařově, fotograf.

Patřil k nejvýznamnějším představitelům předválečné a poválečné generace fotografů. Narodil se 12. dubna 1906 v Myslechovicích. Za své výsledky v pedagogické práci obdržel v roce 1966 titul zasloužilý učitel. Vedle aktivní fotografické činnosti dosáhl úspěchů i ve výzkumu historie barevné fotografie. Jeho zásluhou nebylo zapomenuto jméno a dílo Karla Schinzela, vynálezce barevné fotografie. Dlouholeté zásluhy Jaroslava Němce o rozvoj amatérské fotografie byly oceněny v roce 1972 udělením titulu zasloužilého člena SČF a zlatým odznakem SČF. Zúčastnil se 115 fotografických soutěží, na nichž získal 75 ocenění. Velkých úspěchů dosáhl v přírodovědných oborech. Vedle náročného povolání pedagoga se věnoval botanice, mykologii, ochraně přírody, fenologickému pozorování, ovocnářství a zelinářství, včelařství, kartografii, etnografii, publikační a přednáškové činnosti, knihovnictví, vlastivědné práci, loutkoherectví, Sokolu aj. Fotoarchiv Jaroslava Němce obsahuje tisíce negativů zachycujících život lidí a měnící se krásu přírody. V roce 1991 obdržel pan Jaroslav Němec titul zasloužilý občan města Rýmařova. Jaroslav Němec zemřel na podzim roku 2004. Na jeho počest pořádá Středisko volného času Rýmařov celostátní soutěž v černobílé fotografii Černobílé valéry – O cenu Jaroslava Němce. (Zdroj: rymarov.cz)

5.4. Mons. ThDr. František Vaňák

Arcibiskup olomoucký a metropolita moravský.

Narodil se 28. června 1916 na Hané ve Vojtěchově. V roce 1941 byl v Olomouci vysvěcen na kněze. 1951 byl z politických důvodů přeložen z Olomouce do pohraničí, jmenován administrátorem a farářem v Rýmařově a ve Staré Vsi. V letech 1961 a 1973 se jeho jméno objevuje mezi kandidáty na olomoucký biskupský stolec, ale nevlí režimu nemá naději. Teprve 26. července 1989 získává hodnost papežského administrátora olomoucké diecéze s titulem biskupa a v témže roce Svatým Otcem Janem Pavlem II. ustanoven arcibiskupem a metropolitou moravským. ThDr. František Vaňák působil na Rýmařovsku plných 38 let. Zasloužil se o zachování množství církevních památek, především o opravu a zrestaurování kaple V Lipkách v Rýmařově v letech 1959–1962. V roce 1990 obdržel titul čestný občan města Rýmařova a čestné občanství amerického města Houstonu. Po dosednutí na stolec moravského metropolity se zasloužil o obnovu moravské církve a po létech otevírá teologickou cyrilo – metodějskou fakultu při Univerzitě Palackého v Olomouci. Zasloužil se o svatořečení Jana Sarkandra. Mons. ThDr. František Vaňák byl pravým duchovním otcem věřících a získal si důvěru širokého okolí. Zemřel 14. září 1991 v Městě Albrechticích.

5.5. Jiří Karel

Historik, odborný publicista, bývalý učitel, pracovník a bývalý ředitel městského muzea v Rýmařově.

Narodil se 4. října 1936 v Jihlavě. V letech 1951–1955 studoval na jihlavském pedagogickém gymnáziu. V té době bylo málo kantorů a nesměly se studovat vysoké školy. Po maturitě mu byla přidělena umístěnka na okres Rýmařov, kam měl nastoupit jako učitel. V roce 1955 nastoupil na trojtřídku ve Velké Štáhli. V roce 1956–1958 vykonal vojenskou službu v Rožmberku u zdravotnické služby. V roce 1958 když skončil s vojenskou službou se vrátil do Rýmařova a v říjnu nastoupil na první stupeň Jedenáctileté střední školy. Posléze učil ve dvojtřídce

v Jamarticích. V roce 1961 byl přijat na Základní devítiletou školu v Rýmařově na druhý stupeň. Na škole učil český jazyk a literaturu a dějepis. Díky nedostatku učitelů odborných předmětů na druhém stupni, mohl začít studovat dálkově na Pedagogické fakultě Univerzity Palackého v Olomouci, obor český jazyk, dějepis a výtvarná výchova. Po ukončení studia na vysoké škole mu bylo přiděleno výchovné poradenství. Zabýval se sbíráním předmětů historické hodnoty. V dalších letech hodně publikoval a stal se vedoucím okresní komise dějpisu. Od roku 1979 studoval čtyři semestry oboru výchovné poradenství na opavské pedagogické fakultě. Roku 1981 studium úspěšně zakončil. (Karel, archiv autora)

V průběhu archeologické praxe se stal členem organizací jako Moravské muzejní společnosti v Brně, ČS. archeologické společnosti v Praze, České archeologické společnosti Čech, Moravy a Slezska v Praze, a bývalého Moravského archeologického klubu. Od roku 1971 Jiří Karel pravidelně publikuje do odborných časopisů – Archeologické rozhledy, Památky archeologické, Archeologia historica, Informační zpravodaj, Moravský muzejní věstník, Severní Morava, Sborník Slezského muzea, Vlastivědné listy, Sborník bruntálského muzea a po roce 1990 také Střední Morava, Pravěk a regionální časopisy jako Rýmařovský horizont, Moravskobrounský čas. (Karel, archiv autora)

Jiří Karel se zaměřuje na středověkou archeologii, regionální historii, heraldiku, vexikologii a muzejnictví. Od počátku byl členem rýmařovského Občanského fóra a s Františkem Vychodilem byl prvním mluvčím Občanského fóra v Rýmařově. V letech 1991–1994 se stal rýmařovským radním. V letech 1991–1992 se zapsal na rekvalifikaci v oblasti moderních dějin na Ostravské univerzitě. V roce 1991 se stal ředitelem muzea v Rýmařově. V této funkci setrvává až do roku 2002. Roku 2009 Jiří Karel odchází do penze, píše dál do odborných časopisů v oboru historie a středověké archeologie, zůstává ve styku se svými kolegy z archeologické branže a připravuje s nimi další práce a projekty. (Jánská, 2010)

5.6. Jindřich Štreit

Významný fotograf.

Narodil se 5. září 1946 ve Vsetíně na Valašsku (Morava). V roce 1956 se s rodiči a sourozenci přestěhoval do podhůří Jeseníků (Těchanov). V roce 1963 vystudoval gymnázium v Rýmařově. Po studiu na gymnáziu v Rýmařově roku 1967 nastoupil a vystudoval Pedagogickou fakultu Univerzity Palackého v Olomouci, obor výtvarná výchova. Roku 1971 se oženil s manželkou Agnes a spolu měli dceru Moniku. Po absolvování univerzity začal vyučovat na Základní devítileté škole v Rýmařově a následující rok se stal ředitelem školy v Sovinci a později v Jiřkově. Kromě své pedagogické a fotografické činnosti se věnoval veřejně prospěšné práci. Od roku 1974 vedl galerii v Sovinci a od roku 1997 v Bruntále. (zdroj: jindrichstreit.cz)

Od roku 1981 úzce spolupracuje s progresivními umělci v Praze, Brně, Bratislavě a v dalších kulturních centrech České republiky i v zahraničí. První impulz k fotografování dostal od otce. Jindřich Štreit se účastnil fakultních výstav a studium zakončil první samostatnou výstavou roku 1967. Od roku 1972 se koncepčně věnoval zobrazování vesnického života. Soustředil se na portrét a na romskou tematiku. V letech 1974–1977 absolvoval Školu výtvarné fotografie v Brně, jeho závěrečnou prací byl soubor z divadelního zákulisí. V roce 1982 se zúčastnil jako jediný fotograf nepovolené výstavy neoficiálních výtvarných umělců na tenisových kurtech v Praze, kde jeho fotografie vzbudily pozornost tajné policie. Byl vzat do vyšetřovací vazby a posléze odsouzen k trestu odnětí svobody v délce deseti měsíců s podmíněným odkladem na dva roky. Po propuštění z vězení nesměl Jindřich Štreit učit. Nejprve pracoval jeden rok v knihovně Okresního pedagogického střediska v Bruntále. Po uzavření soudního jednání musel odejít. Našel si zaměstnání jako dispečer Státního statku v Ryžovišti. Ještě intenzivněji se věnoval kulturní činnosti a fotografování. Po státním převratu v listopadu 1989 byl rehabilitován a v letech 1991–1994 byl zaměstnancem okresního úřadu a posléze muzea v Bruntále. Od roku 1994 je samostatný fotograf. V letech 1991–2003 externě vyučoval na Filmové a televizní fakultě Akademie

múzických umění v Praze. Současně v letech 1991 a 1992 externě vyučoval na Vysoké škole výtvarných umění v Bratislavě. Od roku 1991 až do současnosti vyučuje na Institutu tvůrčí fotografie Filozoficko-přírodovědecké fakulty Slezské univerzity v Opavě. V roce 2000 se habilitoval na Filmové a televizní fakultě Akademie múzických umění v Praze a stal se docentem pro obor fotografie. V roce 2009 získal profesuru na Vysoké škole uměleckoprůmyslové v Praze. V roce 2014 Umělecká rada Vysoké školy uměleckoprůmyslové v Bratislavě Jindřichu Štreitovi udělila titul „doctor honoris causa“ (čestný doktor). Od roku 1991 pracuje na dokumentárních projektech ve Francii, Anglii, Brazílii, Moldávii, Rakousku, Německu, Japonsku, Číně, Maďarsku, Rusku (Burjatsko, Krasnodarský kraj, Ingušsko, Čečensko), ale také v České republice (Ženská věznice, Břevnovský klášter, Lidé olomouckého okresu, Lidé Mikulovska, Cesta ke svobodě, Lidé Třineckých železáren, Mezi námi, Za oponou, Spolu, Cesty života, Lidé mého kraje – Bruntálsko, Ocelový svět, Tichá nemoc, Vítkovice, Hledat anděla, Lidé Vítkovska, Prozřetelnost boží, Lidé bez domova). Na Institutu tvůrčí fotografie Slezské univerzity se podílí na vedení několika studentských projektů (Lidé Hlučínska, Náš svět, Zlín a jeho lidé, Dobrovolně, Opava na prahu 3. tisíciletí, Dopravní podnik Olomouc). Dokončil soubor Prozřetelnost Boží o životě šenovské farnosti a pracoval na souboru Kde domov můj? Je členem Sdružení Q Brno, Spolku olomouckých výtvarníků, Foto Fórum Praha a Umělecké besedy v Praze. Jindřich Štreit připravil více než tisíc sto autorských výstav a mnoha kolektivních se zúčastnil. Vydal 30 knih a mnoho katalogů. Je zastoupen v nejvýznamnějších sbírkách: MOMA New York, Národní galerie Washington, Uměleckoprůmyslové muzeum v Praze, Moravská galerie v Brně a v mnoha dalších. Bylo o něm natočeno i několik filmů. (zdroj: jindrichstreit.cz)

PRAKTICKÁ ČÁST

6. Výzkum

Výzkum v této bakalářské práci je zaměřen na žáky učňovských oborů. Výzkum jsem prováděla na Gymnáziu a Střední škole v Rýmařově. Výzkum probíhal u žáků oboru Opravář zemědělských strojů a oboru Kuchař-číšník pro pohostinství. Výzkum probíhal ve všech ročnících daného oboru. První kapitola se zaměřuje na zhodnocení výzkumu. Druhá kapitola se zaměřuje výzkumné šetření na Střední škole. Pomocí dotazníkového šetření jsem sesbírala data, která jsem následně zpracovala do sloupcových grafů. Dotazníkový výzkum je orientován na zhodnocení úrovně a kvality výuky na škole.

6.1. Zhodnocení výzkumu

Ve výzkumném šetření jsem použila hlavní dvě metody šetření, a to kvalitativní a kvantitativní výzkum.

Kvalitativní výzkumné šetření probíhalo školní rok 2021/2022. Díky pedagogické praxi, jsem byla zařazena do chodu školy a mohla tak sledovat chování žáků, kvalitu výuky (při náslechové praxi), sledovala jsem žáky při teoretické i praktické výuce. Sbírala jsem data o jejich aktuální výši znalostí pomocí pracovních listů, rozhovorů a skupinové diskuse. Při praktickém vyučování jsem sledovala samostatnost žáků při práci.

Kvantitativní výzkum byl prováděn pomocí dotazníků, které byly zaměřeny na zjištění úrovně kvality výuky v těchto oborech. Výzkum byl zaměřen na žáky oboru Opravář zemědělských strojů a Kuchař-číšník pro pohostinství.

6.2. Cíl výzkumu

Cílem výzkumu v této bakalářské práci bylo zjištění aktuální úrovně kvality výuky a aktuálního stavu dovedností žáků učebních oborů.

7. Kvantitativní výzkum

V kvantitativně orientovaném výzkumu jsou použita metoda sběru dat, která je velmi používanou pedagogickou metodou, a to metodu dotazníkového šetření. Dotazníkové šetření není nikdy přesné, ale je zkreslené tím, jak žák vidí sám sebe z pohledu žáka. Pro jsem ve výzkumu použila i metodu kvalitativního výzkumu, pro přesnější zhodnocení situace.

7.1. Metody

K sesbírání co největšího počtu dat byl použit anonymní dotazník, kde žáci z důvodu anonymity uváděli pravdivější informace o dané situaci na škole.

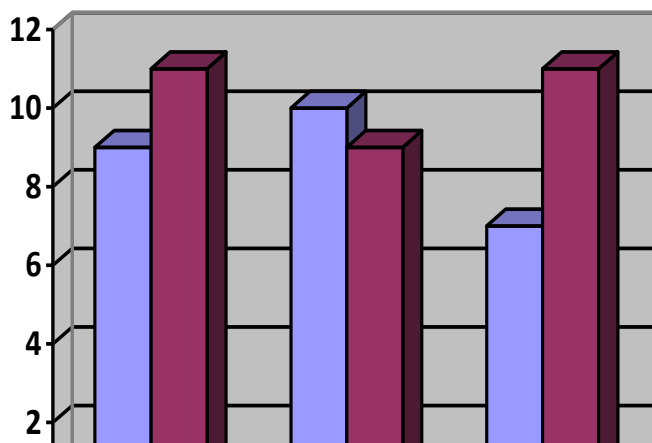
U žáků byla šetřena úroveň získaných dovedností a zjišťování úrovně kvality výuky na škole. Dotazníkového šetření se zúčastnili žáci 1., 2., a 3. ročníku obor Opravář zemědělských strojů a žáci 1., 2., a 3. ročníků obor Kuchař-číšník pro pohostinství na škole Gymnázium a Střední škola Rýmařov.

7.2. Analýza dat

Analýza dat byla prováděna z jednotlivých odpovědí dotazníkového šetření. Dotazník obsahoval 11 otázek, které byly poskládány z otázek otevřených i uzavřených. Dotazníkové šetření probíhalo napříč ročníky. Dotazníkové šetření podstoupilo 57 žáků. Následné odpovědi byly zpracovány do sloupcových grafů.

7.3. Výsledky šetření

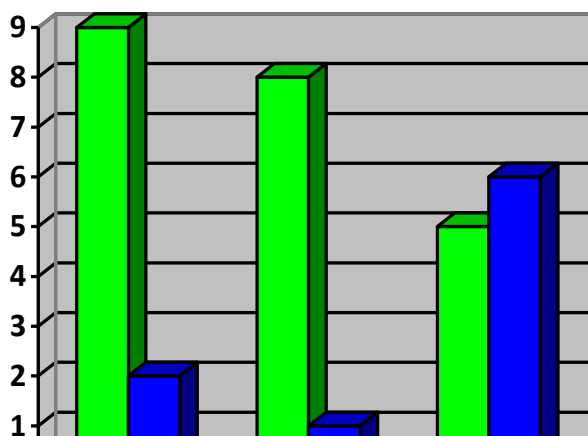
Jako první bylo zjištěno, jaký obor a ročník žák navštěvuje. Na otázku odpovědělo 57 respondentů.



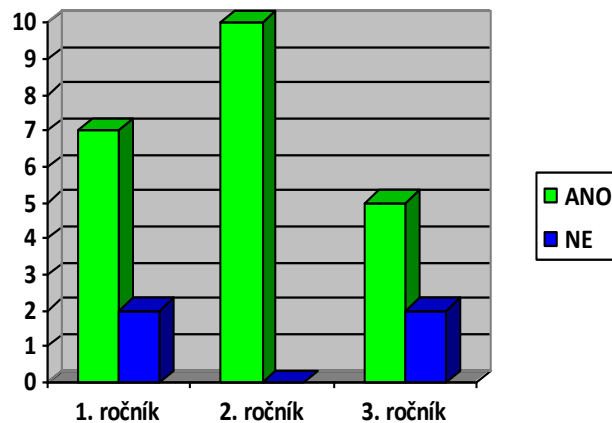
Graf 1: Počet žáků v jednotlivých ročnících oboru Opravitel zemědělských strojů (OZS) a Kuchař-číšník (KČ). (zdroj: vlastní tvorba)

Otázka č. 1

„Jsi spokojen s výběrem svého oboru?“ Na otázku odpovědělo 57 respondentů. (31 žáků oboru Kuchař-číšník pro pohostinství a 26 žáků oboru Opravitel zemědělských strojů.)



Graf 2: Graf spokojenosti výběru svého oboru v 1., 2., a 3. ročníku oboru Kuchař-číšník pro pohostinství. (zdroj: vlastní tvorba)



Graf 3: Graf spokojenosti výběru svého oboru v 1., 2., a 3. ročníku oboru Opravář zemědělských strojů. (zdroj: vlastní tvorba)

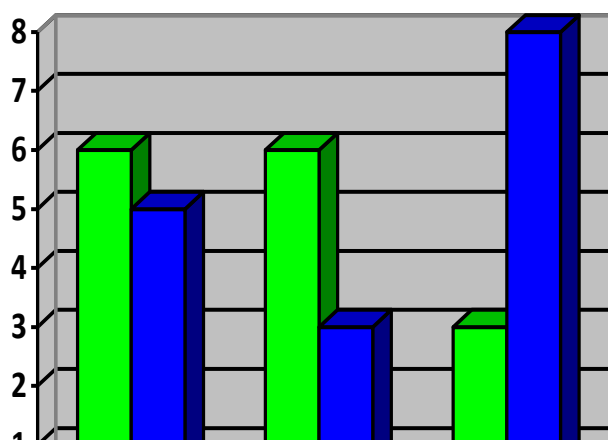
K otázce č. 1 navazuje podotázka pro nespokojené žáky. „Pokud NE, jaká by byla tvoje nynější volba?“

Na otázku odpovědělo jen pár žáků. Do dotazníků žáci napsali obory jako informatika, kadeřnice, masér, truhlářina, návrhář nábytku, herectví, policejní škola, umělecký obor, zdravotnická škola, klempíř.

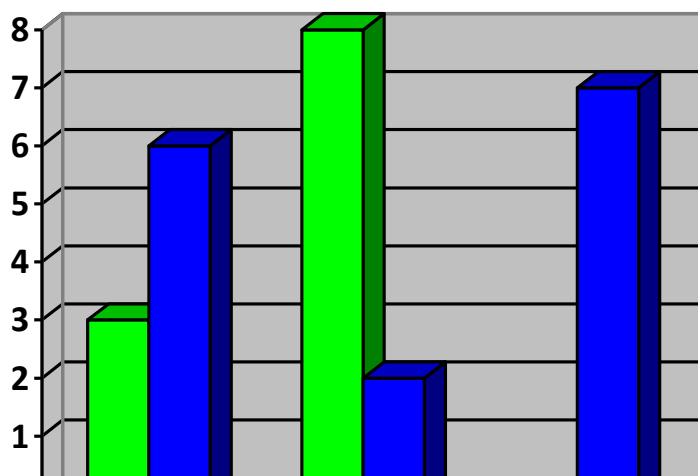
Otázka č. 2

„Očekáváš, že budeš vykonávat profesi, na kterou tě tvůj obor připravuje?“

Na otázku odpovědělo 57 respondentů. (31 žáků oboru Kuchař-číšník pro pohostinství a 26 žáků oboru Opravář zemědělských strojů.)



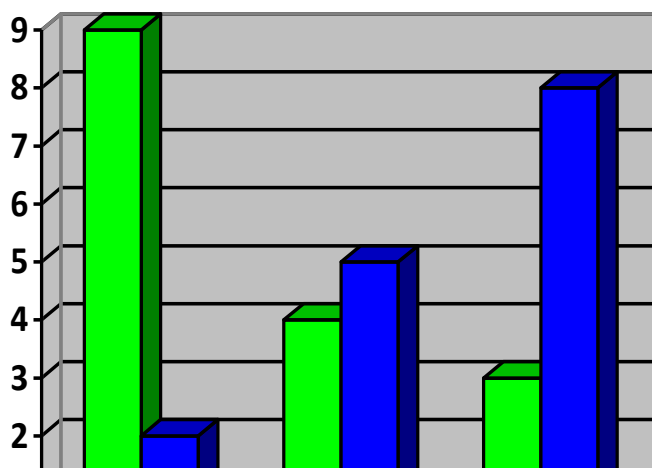
Graf 4: Graf zpracován dle otázky č. 2. Zkoumáno v 1., 2., a 3. ročníku oboru Kuchař-číšník pro pohostinství. (zdroj: vlastní tvorba)



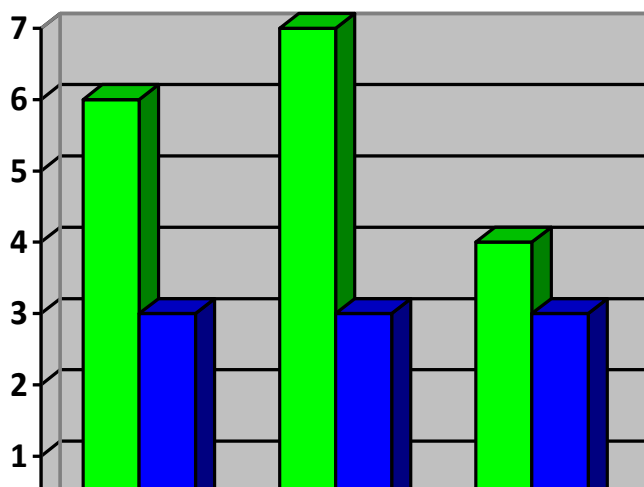
Graf 5: Graf zpracován dle otázky č. 2. Zkoumáno v 1., 2., a 3. ročníku obor Opravář zemědělských strojů. (zdroj: vlastní tvorba)

Otázka č. 3

„Myslíš, že všechny nabitě poznatky a dovednosti využiješ ve svém budoucím povolání?“ Na otázku odpovědělo 57 respondentů. (31 žáků oboru Kuchař-číšník pro pohostinství a 26 žáků oboru Opravář zemědělských strojů)



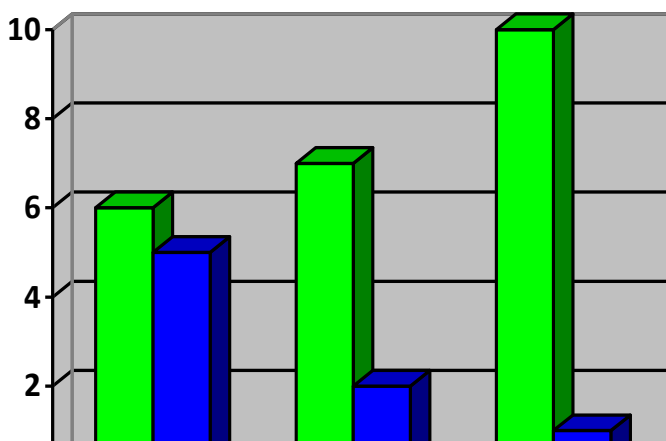
Graf 6: Graf zpracován dle otázky č. 3. Zkoumáno v 1., 2., a 3. ročníku obor Kuchař-číšník pro pohostinství. (zdroj: vlastní tvorba)



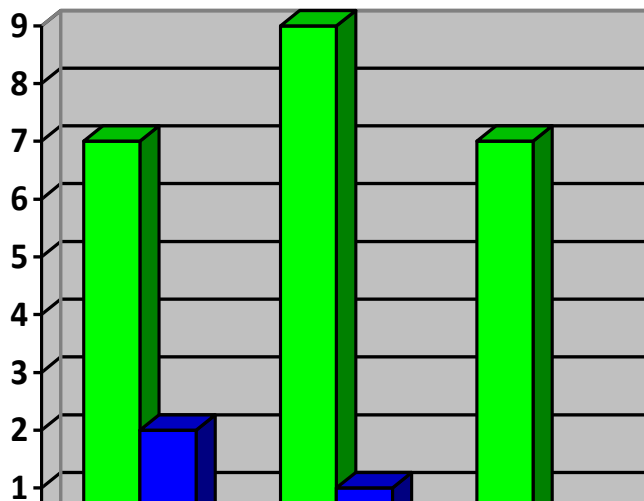
Graf 7: Graf zpracován dle otázky č. 3. Zkoumáno v 1., 2., a 3. ročníku obor Opravář zemědělských strojů. (zdroj: vlastní tvorba)

Otázka č. 4

„Během výkladu nové látky používají učitelé dostatek názorných pomůcek a praktických příkladů.“ Na otázku odpovědělo 57 respondentů. (31 žáků oboru Kuchař-číšník pro pohostinství a 26 žáků oboru Opravář zemědělských strojů.)



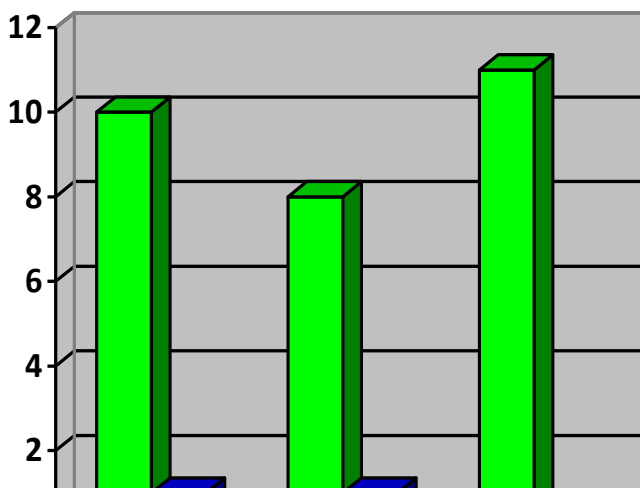
Graf 8: Graf zpracován dle otázky č. 4. Zkoumáno v 1., 2., a 3. ročníku obor Kuchař-číšník pro pohostinství. (zdroj: vlastní tvorba)



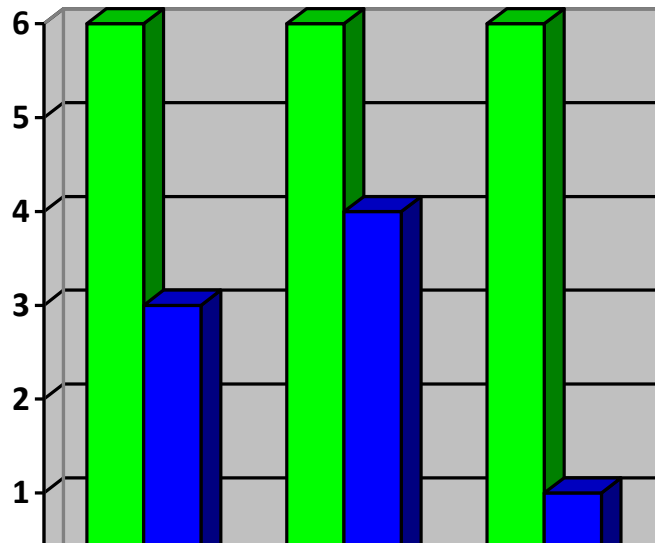
Graf 9: Graf zpracován dle otázky č. 4. Zkoumáno v 1., 2., a 3. ročníku obor Opravář zemědělských strojů. (zdroj: vlastní tvorba)

Otázka č. 5

„Máš při výuce dostatek času k dotazům, vlastním názorům a diskusí o nich?“ Na otázku odpovědělo 57 respondentů. (31 žáků oboru Kuchař-číšník pro pohostinství a 26 žáků oboru Opravář zemědělských strojů.)



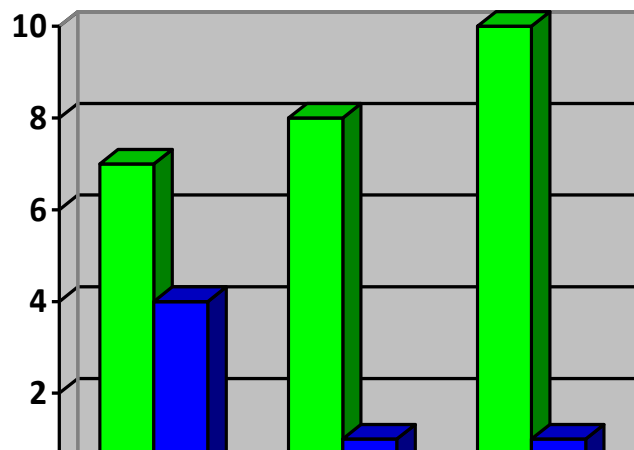
Graf 10: Graf zpracován dle otázky č. 5. Zkoumáno v 1., 2., a 3. ročníku obor Kuchař-číšník pro pohostinství. (zdroj: vlastní tvorba)



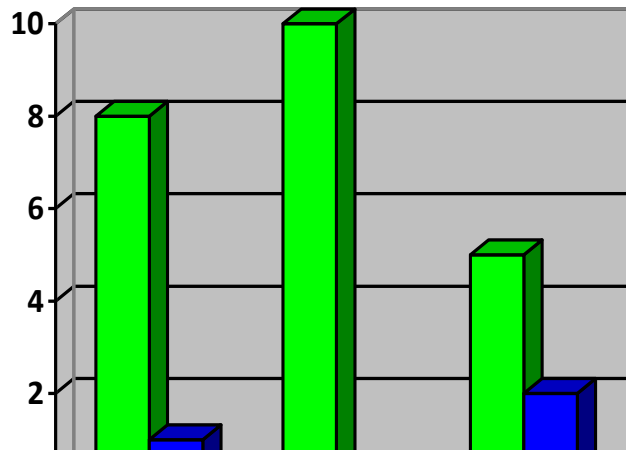
Graf 11: Graf zpracován dle otázky č. 5. Zkoumáno v 1., 2., a 3. ročníku obor Opravář zemědělských strojů. (zdroj: vlastní tvorba)

Otázka č. 6

„Využiješ teoretické poznatky z výuky v praxi?“ Na otázku odpovědělo 57 respondentů. (31 žáků oboru Kuchař-číšník pro pohostinství a 26 žáků oboru Opravář zemědělských strojů.)



Graf 12: Graf zpracován dle otázky č. 6. Zkoumáno v 1., 2., a 3. ročníku obor Kuchař-číšník pro pohostinství. (zdroj: vlastní tvorba)

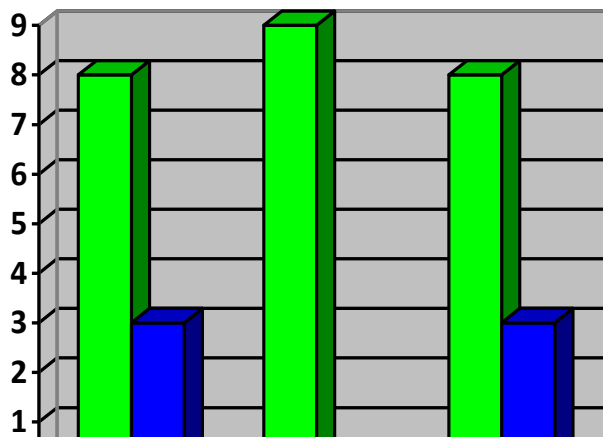


Graf 13: Graf zpracován dle otázky č. 6. Zkoumáno v 1., 2., a 3. ročníku obor Opravář zemědělských strojů. (zdroj: vlastní tvorba)

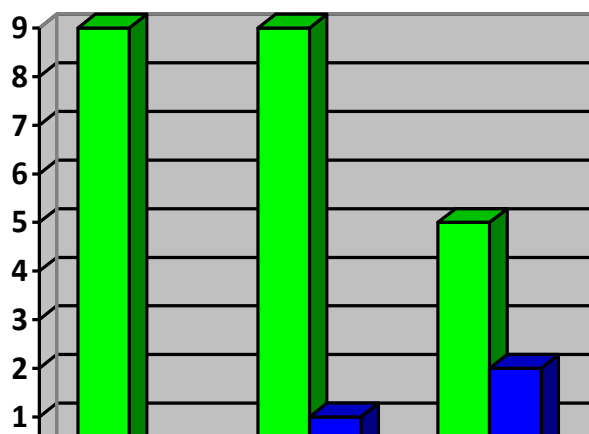
Otázka č. 7

„Jste spokojeni s vybavením dílen/kuchyně při výkonu odborného výcviku?“

Na otázku odpovědělo 57 respondentů. (31 žáků oboru Kuchař-číšník pro pohostinství a 26 žáků oboru Opravář zemědělských strojů.)



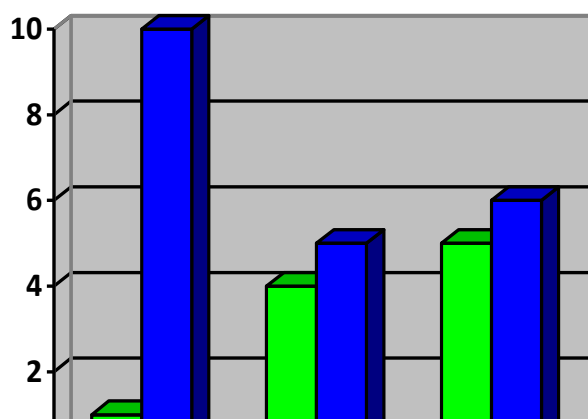
Graf 14: Graf zpracován dle otázky č. 7. Zkoumáno v 1., 2., a 3. ročníku obor Kuchař-číšník pro pohostinství. (zdroj: vlastní tvorba)



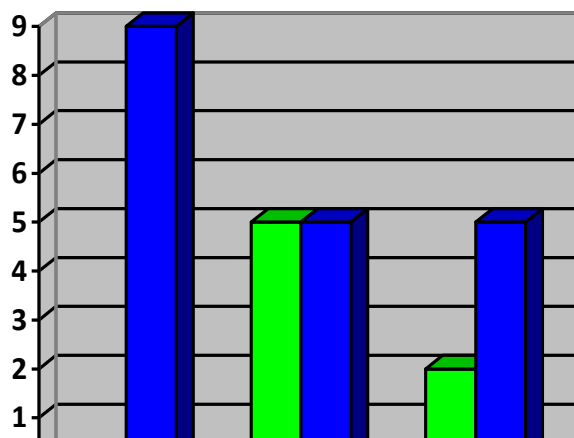
Graf 15: Graf zpracován dle otázky č. 7. Zkoumáno v 1., 2., a 3. ročníku obor Opravář zemědělských strojů. (zdroj: vlastní tvorba)

Otázka č. 8

„Absolvujete v rámci praxe nějaké kurzy, nebo navštěvujete smluvní pracoviště?“ Na otázku odpovědělo 57 respondentů. (31 žáků oboru Kuchař-číšník pro pohostinství a 26 žáků oboru Opravář zemědělských strojů.)



Graf 16: Graf zpracován dle otázky č. 8. Zkoumáno v 1., 2., a 3. ročníku obor Kuchař-číšník pro pohostinství. (zdroj: vlastní tvorba)

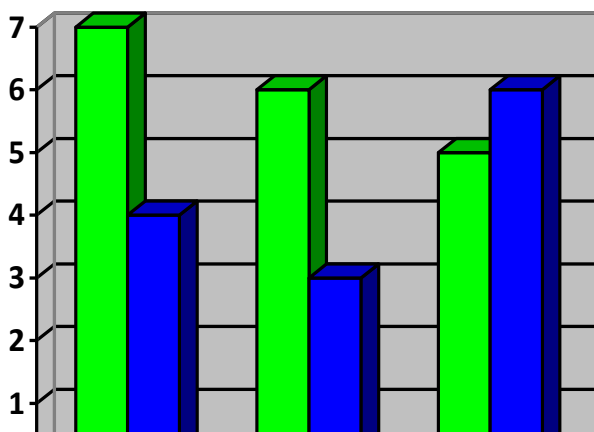


Graf 17: Graf zpracován dle otázky č. 8. Zkoumáno v 1., 2., a 3. ročníku obor Opravář zemědělských strojů. (zdroj: vlastní tvorba)

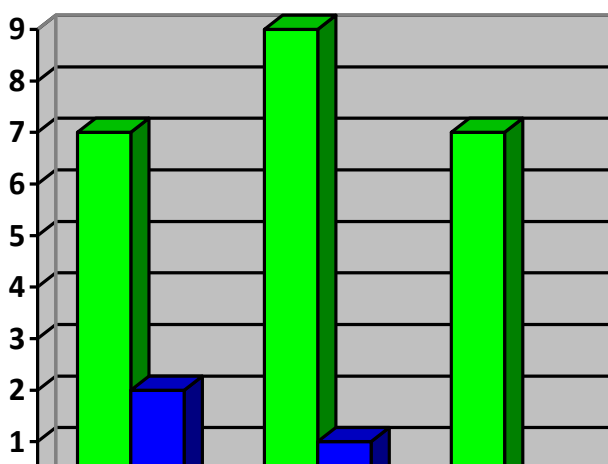
Otázka č. 8 obsahuje i dvě podotázky. První otázka se ptá na to, že pokud žáci absolvují nějaké kurzy, nebo smluvní pracoviště, která to jsou. Většina odpovědí směřuje ke smluvnímu pracovišti Hotel Excelent v Rýmařově (Kuchař-číšník) a All Invest Břidličná (Opravář zemědělských strojů). Mezi navštěvované kurzy žáci zařadili barmanský kurz, kurz svařování a absolvování autoškoly na řídičské oprávnění sk. B, C a T.

Otázka č. 9

„Máš při výkonu odborného výcviku možnost realizovat své poznatky a nápady k dané situaci? Prakticky se účastníš těchto situací?“ Na otázku odpovědělo 57 respondentů. (31 žáků oboru Kuchař-číšník pro pohostinství a 26 žáků oboru Opravář zemědělských strojů.)



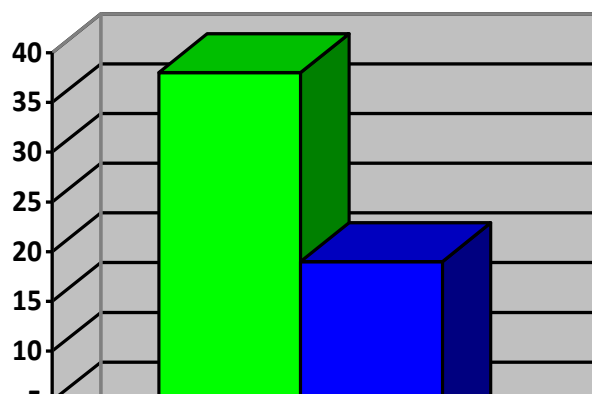
Graf 18: Graf zpracován dle otázky č. 9. Zkoumáno v 1., 2., a 3. ročníku obor Kuchař-číšník pro pohostinství. (zdroj: vlastní tvorba)



Graf 19: Graf zpracován dle otázky č. 9. Zkoumáno v 1., 2., a 3. ročníku obor Opravář zemědělských strojů. (zdroj: vlastní tvorba)

Otázka č. 10 a č. 11

„Kdybyste byli na jeden den ředitelem, co byste změnili?“ Na otázku odpovědělo 57 respondentů. (31 žáků oboru Kuchař-číšník pro pohostinství a 26 žáků oboru Opravář zemědělských strojů.) V otázce č. 11 měli žáci možnost se volně vyjádřit k výuce, situaci na škole, vybavení a dalším připomínkám.



Graf 20: Graf zpracován dle otázky č. 10 a 11. Zkoumáno napříč ročníků oboru Kuchař-číšník pro pohostinství a oboru Opravář zemědělských strojů. (zdroj: vlastní tvorba)

Z grafu č. 20 lze vyčíst, že na otázky odpovědělo 57 respondentů, z čehož 38 by na škole něco změnilo a zbylých 19 by neměnilo vůbec nic. Žáci by změnili hlavně sociální zázemí školy, dále by chtěli přesunout zvonění na 1. vyučovací hodinu na 8 hodin (nyní zvoní 7:55 hodin). Dále si žáci stěžovali na chování učitelů odborného výcviku. Učitelům podle nich chybí respekt a ohleduplnost k žákům. Nejvíce žáků by však změnilo to, aby mohli o přestávkách chodit ven z areálu školy.

7.4. Vyhodnocení dotazníkového šetření

Pomocí dotazníkového šetření by naplněn hlavní cíl mého výzkumu v bakalářské práci. Cílem bylo zjistit aktuální stav dovedností žáků učebních oborů a aktuální úroveň výuky na škole Gymnázium a Střední škola Rýmařov.

Jelikož učební obory navštěvuje méně a méně žáků, dotazník mi ze všech tříd (3 ročníky oboru Opravář zemědělských strojů a 3 ročníky oboru Kuchař-číšník pro pohostinství) vyplnilo pouze 57 respondentů.

Zjistila jsem, že žáci nemají o tyto obory zájem. Učební obory studují z důvodu „menších“ nároků než na maturitním oboru. Z vlastní zkušenosti mohu říct, že žáci do školy nedocházejí a účast na odborném výcviku je minimální. Chyba však není na straně pedagogů. Pedagogové jsou na výuku připraveni, vybaveni názornými pomůckami, prezentacemi a různými výukovými materiály. Žáci ale zájem nemají.

Závěr

Záměrem a cílem této bakalářské práce bylo popsat dějiny školství a vývoj SŠ v Rýmařově od dob založení města Rýmařov, po současnost. V praktické části bylo cílem zjistit úroveň kvality výuky a spokojenosti žáků formou dotazníku.

V teoretické části je stručně popsán vývoj města Rýmařov, od jeho založení, až po současnost. Dále, v po sobě navazujících kapitolách, je popsán vývoj školství ve městě Rýmařov s následným zaměřením na vývoj SŠ ve městě Rýmařov. Velkým přínosem je v praktické části analýza a výsledky šetření, které byly zpracovány, na základě vyplněných dotazníků, které byly předloženy žákům SŠ v Rýmařově.

Dle mého názoru se v mé bakalářské práci dá dobře zorientovat ve vývoji jednotlivých škol a oborů v Rýmařově. Velkým přínosem bylo v praktické části zpracování dotazníků, kde jsem zjišťovala úroveň kvality výuky a spokojenost žáků s výukou a odborným výcvikem. Podle mého názoru mohou grafy a odpovědi žáků sloužit, jako pomůcka a impulz, jak zkvalitnit a zlepšit kvalitu výuky na dané škole.

Seznam použité literatury a zdrojů

ČERMÁK, František – KAREL, Jiří – KONEČNÝ, Vratislav – MAREK, Miroslav – PIŇOS, Vojtěch – VYSTRČILOVÁ, Hana. *Rýmařov*. Rýmařov, 1999.

Gymnázium Rýmařov. *Almanach 100 let Gymnázia Rýmařov 1902–2002: k 100. výročí založení gymnázia v Rýmařově*. Rýmařov: Gymnázium Rýmařov, 2002.

Gymnázium Rýmařov. *Almanach 110 let Gymnázia Rýmařov 1009-2012: 110 výročí založení Vyššího reálného gymnázia v Rýmařově*. Rýmařov: Gymnázium Rýmařov, 2012.

Gymnázium Rýmařov. *Almanach k 50. výročí založení a ke 40. výročí nepřetržitého trvání českého gymnázia v Rýmařově*. Bruntál: Gymnázium Rýmařov, 1996.

JÁNSKÁ, Lenka. *Dějiny školství v Rýmařově*. Olomouc, 2010. Bakalářská práce. Univerzita Palackého v Olomouci, Pedagogická fakulta, Katedra společenských věd. Vedoucí práce PhDr. Karel Kopeček.

JEŘÁBEK, J. – KOBLIHA, F. – STIVARA, R. - BUČKA, J – KUNČARA, L. – STOPKOVÁ, L.: *Zvláštní škola v Rýmařově, 1947-1997*. Rýmařov, 1997.

KAREL, J. – KOŠŮT, M. - LOJKÁSKOVÁ, V. - RATAJ, J. - SKOPALOVÁ, M. – BLECHA, V. – KOTOUČKOVÁ, M.: *Z historie základního školství v okrese Bruntál, 1945–1990*. Krnov: OSP Bruntál, 1990.

KAREL, Jiří – *Stará Ves a Žďárský Potok v dějinách Moravy*. Jiří Karel. Stará Ves: Obecní úřad ve Staré Vsi, 2010. 328 s., [82] s. obr. příl.: il. (některé barev.), mapy, portréty, faksim. [V tiráži v roce: 2011] ISBN:978-80-260-4013-2 (v knize neuvedeno: brož.)

KAREL, Jiří. *Renesanční pláteníci a jejich nástupci na Rýmařovsku*. Rýmařovský horizont. 9. ročník, 23/2007, str. 4.

KAREL, Jiří. *Rýmařov v dějinách*. V Rýmařově: Jiří Karel ml., 2021. ISBN 978-80-270-8944-4.

KAREL, Jiří. *Textilní školství*. Rýmařovský horizont. 9. ročník, 23/2007, str. 17-18.

KAREL, Jiří. *Textilní školství*. Rýmařovský horizont. 9. ročník, 23/2007, str. 17.

KAREL, Jiří. *Vzdělání na Rýmařovsku*. Rýmařovský horizont. 5. ročník, 23/2003, str. 5.

Kuchař – číšník | Gymnázium a Střední odborná škola Rýmařov. *Gymnázium a Střední odborná škola Rýmařov* [online]. Dostupné z: <https://www.gymsosrym.cz/kuchar-cisnik>

Masér sportovní a rekondiční | Gymnázium a Střední odborná škola Rýmařov. *Gymnázium a Střední odborná škola Rýmařov* [online]. Dostupné z: <https://www.gymsosrym.cz/maser-sportovni-a-rekondicni>

Mons. ThDr. František Vaňák. *Aktuality* [online]. Copyright © [cit. 03.04.2022]. Dostupné z: <https://www.rymarov.cz/o-meste-rymarov/vyznamne-osobnosti/927-mons-thdr-frantisek-vanak>

Opravář zemědělských strojů | Gymnázium a Střední odborná škola Rýmařov. *Gymnázium a Střední odborná škola Rýmařov* [online]. Dostupné z: <https://www.gymsosrym.cz/opravar-zemedelskych-stroju>

PLESKÁ, Leona. *Janovická manufaktura*. Rýmařovský horizont. 9. ročník, 23/2007, str. 5-7.

Rýmařov. Rýmařov: Město Rýmařov, 1999. ISBN 80-238-4640-x.

Střední škola Rýmařov. *Střední škola Rýmařov slaví 110. výročí svého založení*. Rýmařov: Střední škola Rýmařov, p. o., 2006.

ZAVADIL, Antonín. *Almanach 50. výročí založení Gymnázia Rýmařov 1946-1996*. Rýmařov, 1996.

ZAVADIL, Antonín. *Almanach 50. výročí založení Gymnázia Rýmařov*. Rýmařov, 1996.

ZAVADIL, Antonín. Gymnázium Rýmařov. *Almanach k 50. výročí založení a ke 40. výročí nepřetržitého trvání českého gymnázia v Rýmařově*. Bruntál: Gymnázium Rýmařov, 1996.

ZUŠ Rýmařov 50. let, 1946–1996. Olomouc, 1996.

Gymnázium | Gymnázium a Střední odborná škola Rýmařov. *Gymnázium a Střední odborná škola Rýmařov* [online]. Dostupné z: <https://www.gymsosrym.cz/areal-skoly/237-gymnazium>

Školní dílny | Gymnázium a Střední odborná škola Rýmařov. *Gymnázium a Střední odborná škola Rýmařov* [online]. Dostupné z: <https://www.gymsosrym.cz/areal-skoly/242-skolni-dilny>

LAŠÁK, Tomáš. *Rýmařov v proměnách času*. Rýmařov: Městské muzeum, 2020. ISBN 978-80-907903-1-5.

František Vychodil. *Aktuality* [online]. Copyright © [cit. 03.04.2022]. Dostupné z: <https://www.rymarov.cz/o-meste-rymarov/vyznamne-osobnosti/926-frantisek-vychodil>

Historie. *Aktuality* [online]. Copyright © [cit. 15.02.2022]. Dostupné z: <https://www.rymarov.cz/o-meste-rymarov/historie>

Jaroslav Němec. *Aktuality* [online]. Copyright © [cit. 03.04.2022]. Dostupné z: <https://www.rymarov.cz/o-meste-rymarov/vyznamne-osobnosti/928-jaroslav-nemec>

Jindřich Šreit [online]. In: [cit. 2022-04-03]. Dostupné z:
<http://www.jindrichstreit.cz/biografie/>

Seznam grafů

Graf 1: Počty jednotlivých žáků.....	44
Graf 2: Odpověď na otázku č. 1.....	44
Graf 3: Odpověď na otázku č. 1.....	45
Graf 4: Odpověď na otázku č. 2.....	45
Graf 5: Odpověď na otázku č. 2.....	46
Graf 6: Odpověď na otázku č. 3.....	46
Graf 7: Odpověď na otázku č. 3.....	47
Graf 8: Odpověď na otázku č. 4.....	47
Graf 9: Odpověď na otázku č. 4.....	48
Graf 10: Odpověď na otázku č. 5.....	48
Graf 11: Odpověď na otázku č. 5.....	49
Graf 12: Odpověď na otázku č. 6.....	49
Graf 13: Odpověď na otázku č. 6.....	50
Graf 14: Odpověď na otázku č. 7.....	50
Graf 15: Odpověď na otázku č. 7.....	51
Graf 16: Odpověď na otázku č. 8.....	51
Graf 17: Odpověď na otázku č. 8.....	52
Graf 18: Odpověď na otázku č. 9.....	53
Graf 19: Odpověď na otázku č. 9.....	53
Graf 20: Odpověď na otázku č. 10 a č. 11.....	54

Přílohy

Příloha 1: Dotazník

Obrázek 1: Škola na Jelínkové ulici v Rýmařově (neurčeno) (zdroj: Karel, 2003)

Obrázek 2: Škola na Jelínkové ulici v Rýmařově (2020) (zdroj: Lašák, 2020)

Obrázek 3: Zvláštní škola (60. léta 20. století) (zdroj: Lašák, 2020)

Obrázek 4: Zvláštní škola (2020) (zdroj: Lašák, 2020)

Obrázek 5: Bývalý katolický dům (60. léta 20. století) (zdroj: Lašák, 2020)

Obrázek 6: Budova ZUŠ a sál (2020) (zdroj: Lašák, 2020)

Obrázek 7: Budova ZUŠ Rýmařov (40. léta 20. století) (zdroj: Lašák, 2020)

Obrázek 8: Budova ZUŠ (2020) (zdroj: Lašák, 2020)

Obrázek 9: Budova školy na ulici Julia Sedláka (1929) (zdroj: Karel, 2003)

Obrázek 10: Budova na ulici Julia Sedláka (2020) (zdroj: Lašák, 2020)

Obrázek 11: Bývalá Textilní škola na Sokolovské ulici (asi 1905) (zdroj: Karel, 2003)

Obrázek 12: Budova Gymnázia Rýmařov (2020) (zdroj: gymzosrym.cz)

Obrázek 13: Zemědělská škola na ulici Julia Sedláka (1969) (zdroj: Karel, 2003)

Obrázek 14: Budova SŠ Rýmařov (2020) (zdroj: Lašák, 2020)

Obrázek 15: Budova bývalé Okresní nemocenské pojišťovny (1. polovina 20. století) (zdroj: Lašák, 2020)

Obrázek 16: Budova Internátu a jídelny SŠ Rýmařov (2020) (zdroj: Lašák, 2020)

Obrázek 17: Budova školních dílen (zdroj: gymzosrym.cz)

Příloha 1: Dotazník (zdroj: vlastní tvorba)

Dotazník

Obor:

Ročník:

1. Jsi spokojen s výběrem svého oboru?

Ano

Ne

Pokud **NE**, jaká by byla tvoje nynější volba?

.....
.....

2. Očekáváš, že budeš vykonávat profesi, na kterou tě tvůj obor připravuje?

Ano

Ne

3. Myslíš, že všechny nabitě poznatky a dovednosti využiješ ve svém budoucím povolání?

Ano

Ne

4. Během výkladu nové látky používají učitelé dostatek názorných pomůcek a praktických příkladů.

Ano

Ne

5. Máš při výuce dostatek času k dotazům, vlastním názorům a diskusím o nich?

Ano

Ne

6. Využiješ teoretické poznatky z výuky v praxi?

Ano

Ne

7. Jste spokojeni s vybavením dílen/kuchyně při výkonu odborného výcviku?

Ano

Ne

8. Absolvujete v rámci praxe různé kurzy, nebo navštěvujete smluvní pracoviště?

Ano

Ne

Pokud ANO, jaké kurzy, nebo pracoviště navštěvujete?

.....
.....

Pokud NE, uvítali byste tuhle možnost?

.....
.....

9. Máš při výkonu odborného výcviku možnost realizovat své poznatky a nápady k dané situaci? Prakticky se účastníš těchto situací?

Ano

Ne

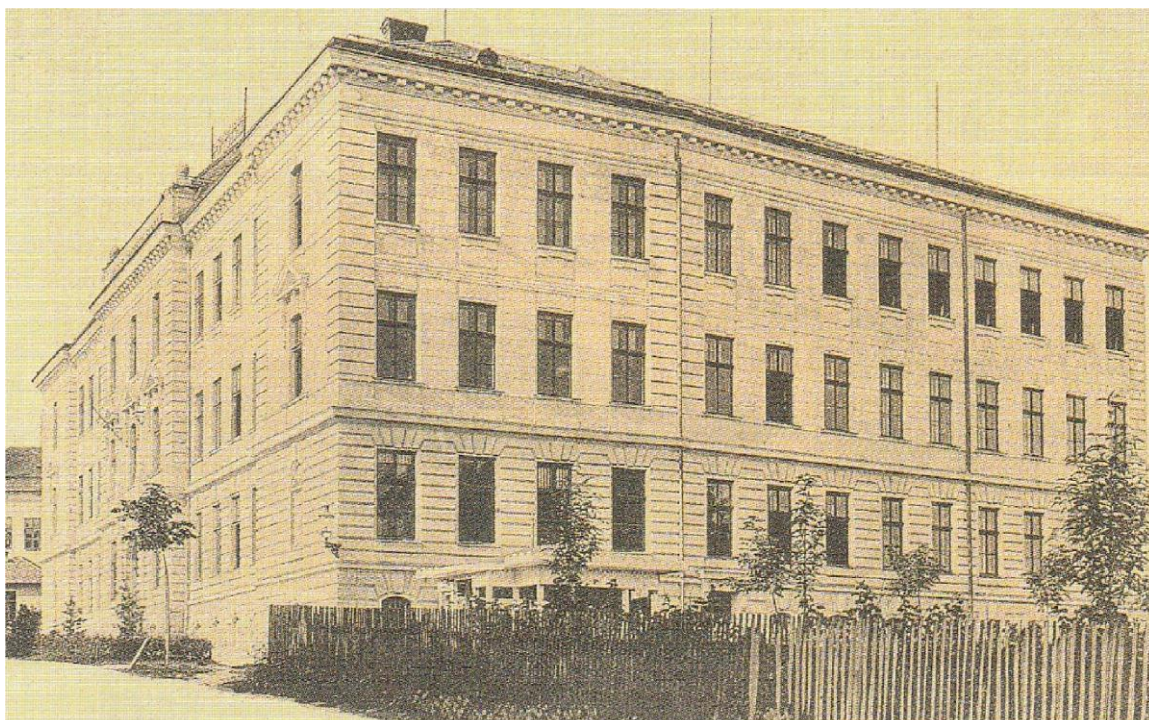
10. Kdybyste byli na jeden den ředitelem, co byste na škole změnili?

.....
.....
.....

11. Zde můžete sdělit další Vaše poznatky, názory, nebo postřehy z Vašeho setrvání na této škole.

.....
.....
.....
.....
.....
.....
.....
.....
.....
.....

Děkuji za pozornost



Obrázek 1: Škola na Jelínkové ulici v Rýmařově (neurčeno) (zdroj: Karel, 2003)



Obrázek 2: Škola na Jelínkové ulici v Rýmařově (2020) (zdroj: Lašák, 2020)



Obrázek 3: Zvláštní škola (60. léta 20. století) (zdroj: Lašák, 2020)



Obrázek 4: Zvláštní škola (2020) (zdroj: Lašák, 2020)



Obrázek 5: Bývalý katolický dům (60. léta 20. století) (zdroj: Lašák, 2020)



Obrázek 6: Budova ZUŠ a sál (2020) (zdroj: Lašák, 2020)



Obrázek 7: Budova ZUŠ Rýmařov (40. léta 20. století) (zdroj: Lašák, 2020)



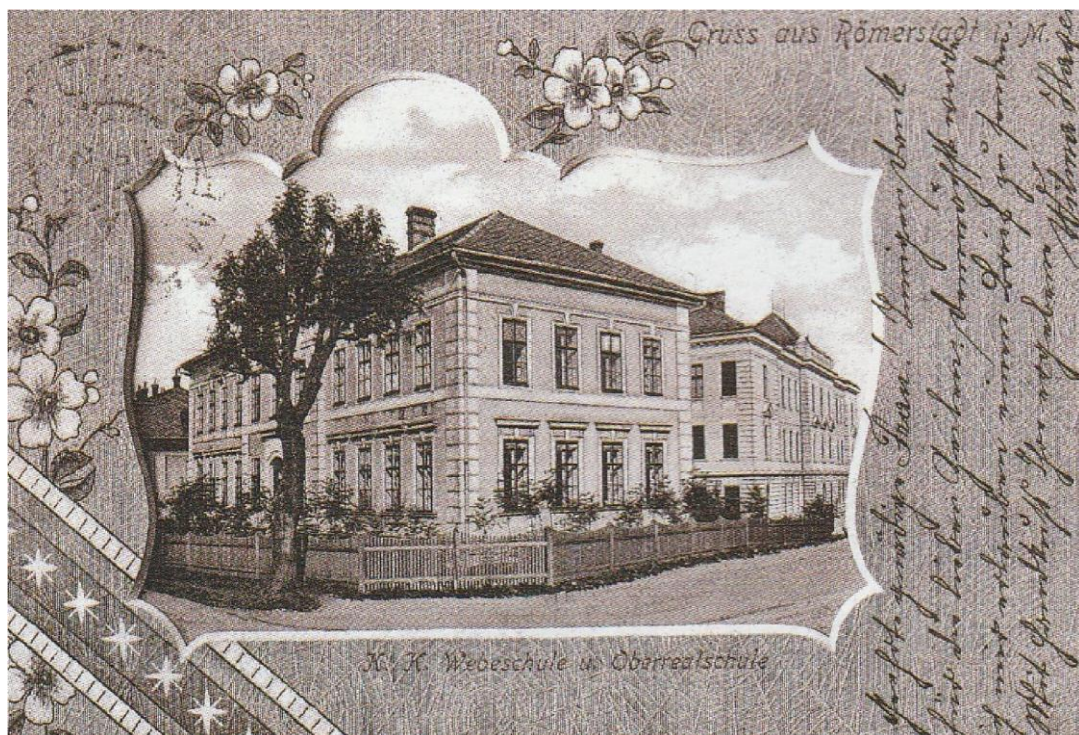
Obrázek 8: Budova ZUŠ (2020) (zdroj: Lašák, 2020)



Obrázek 9: Budova školy na ulici Julia Sedláka (1929) (zdroj: Karel, 2003)



Obrázek 10: Budova na ulici Julia Sedláka (2020) (zdroj: Lašák, 2020)



Obrázek 11: Bývalá Textilní škola na Sokolovské ulici (asi 1905) (zdroj: Karel, 2003)



Obrázek 12: Budova Gymnázia Rýmařov (2020) (zdroj: gymsosrym.cz)



Obrázek 13: Zemědělská škola na ulici Julia Sedláka (1969) (zdroj: Karel, 2003)



Obrázek 14: Budova SŠ Rýmařov (2020) (zdroj: Lašák, 2020)



Obrázek 15: Budova bývalé Okresní nemocenské pojišťovny (1. polovina 20. století) (zdroj: Lašák, 2020)



Obrázek 16: Budova Internátu a jídelny SŠ Rýmařov (2020) (zdroj: Lašák, 2020)



Obrázek 17: Budova školních dílen (zdroj: gymsosrym.cz)