

ČESKÁ ZEMĚDĚLSKÁ UNIVERZITA V PRAZE
FAKULTA ŽIVOTNÍHO PROSTŘEDÍ

DIPLOMOVÁ PRÁCE

2023

Bc. Michaela Matoušková

ČESKÁ ZEMĚDĚLSKÁ UNIVERZITA V PRAZE

FAKULTA ŽIVOTNÍHO PROSTŘEDÍ

KATEDRA PLÁNOVÁNÍ KRAJINY A SÍDEL

Urbanistické a krajinné hodnoty na území správního obvodu

POÚ Brandýs nad Labem-Stará Boleslav

DIPLOMOVÁ PRÁCE

Vedoucí práce: prof. Ing. arch. ThLic. Jiří Kupka, Ph.D.

Diplomant: Bc. Michaela Matoušková

2023

ČESKÁ ZEMĚDĚLSKÁ UNIVERZITA V PRAZE

Fakulta životního prostředí

ZADÁNÍ DIPLOMOVÉ PRÁCE

Bc. Michaela Matoušková

Regionální environmentální správa

Název práce

Urbanistické a krajinné hodnoty na území správního obvodu POÚ Brandýs nad Labem – Stará Boleslav

Název anglicky

Urban and Landscape Values of the Brandys nad Labem – Stara Boleslav District

Cíle práce

Cílem DP je identifikace urbanistických a krajinných hodnot na území správního obvodu pověřeného obecního úřadu Brandýs nad Labem – Stará Boleslav ve smyslu jevu ÚAP obcí č. 11, a to ve struktuře dané Metodikou sledovaných jevů pro územně analytické podklady (MMR, 2019).

Metodika

Rešeršní část DP se bude obecně zabývat zejména problematikou urbanistických a krajinných hodnot (regiony lidové architektury, historické krajinné struktury, komponovaná krajina, významné krajinné dominanty, kulturní dominanty, urbanistické a přírodní osy, kompoziční osy v krajině, významné stavební dominanty, pohledově exponovaná místa, významné vyhlídkové body, horizonty, pohledové osy, průhledy ad.) a jejich místem v nástrojích ÚP.

Konkrétní část DP bude mj. vycházet z rešerše ÚPP a ÚPD, starých map, ortofotomap, různých databází (Památkový katalog, komponované krajiny atd.), stávajících metodik (Metodika pro urbanistické hodnoty, Metodika ÚAP – stávající i původní atd.) a vlastních terénních průzkumů. Bude obsahovat popis řešené lokality – přírodní (terén, geologie, voda, půda, klima...ochrana přírody), kulturní a historickou charakteristiku (historický vývoj území...památková péče) – a vlastní výstupy textové (vč. tabulek) a grafické (mapy, fotodokumentace). V rámci diskuze bude provedeno i porovnání výsledků se stávajícími ÚAP.

DP typu studie bude vycházet z Metodických pokynů pro zpracování diplomové práce na FŽP (nařízení děkana 02/2020) a z Pravidel zadávání, zpracování, odevzdávání, archivace a zveřejňování bakalářských a diplomových prací na ČZU (směrnice rektora 5/2019).

Doporučený rozsah práce

Dle Nařízení děkana č. 02/2020 metodické pokyny pro zpracování diplomové práce FŽP

Klíčová slova

územní plánování, územně analytické podklady, územně plánovací podklady, památková péče, ochrana přírody a krajiny

Doporučené zdroje informací

- HEXNER, M. – NOVÁK, J. Urbanistická kompozice. Praha: ČVUT, 1996.
- KUČA, K. – KUČOVÁ, V. Metodika identifikace a klasifikace území s urbanistickými hodnotami. Praha: NPÚ, 2015.
- KUPKA, J. *Krajiny kulturní a historické : vliv hodnot kulturní a historické charakteristiky na krajinný ráz naší krajiny*. Praha: České vysoké učení technické v Praze, 2010. ISBN 978-80-01-04653-1.
- KUPKA, J. (2017). SDG 15: Sustainable Development of the Landscape and its Cultural Identity. IN Agenda 2030 in the Czech Republic : Vision and Opportunity. Ostrava: KEY Publishing, s. 89-101.
- Metodika sledovaných jevů pro územně analytické podklady. Praha: MMR, 2019.
- Recentní literatura k popisu přírodních podmínek (DEMEK, CULEK, NEUHÄUSLOVÁ atd.). Regionální literatura a publikace.
- ROZMANOVÁ, N. – POKORNÁ, Z. Principy a zásady urbanistické kompozice v příkladech. Brno: MMR, ÚÚR, 2019.
- SEDLÁČEK, J.; SALAŠOVÁ, A. (2016): GIS analysis in cultural landscape protection. Example from Czech Republic. In: Proceedings of the Third European SCGIS Conference "Geoinformation technologies for natural and cultural heritage conservation". Sofie: Space Research and Technology Institute BAS. s. 176-182.
-

Předběžný termín obhajoby

2022/23 LS – FŽP

Vedoucí práce

prof. Ing. arch. ThLic. Jiří Kupka, Ph.D.

Garantující pracoviště

Katedra plánování krajiny a sídel

Elektronicky schváleno dne 14. 2. 2022

prof. Ing. Petr Sklenička, CSc.

Vedoucí katedry

Elektronicky schváleno dne 21. 2. 2022

prof. RNDr. Vladimír Bejček, CSc.

Děkan

V Praze dne 07. 11. 2022

ČESTNÉ PROHLÁŠENÍ

Prohlašuji, že jsem diplomovou práci na téma: Urbanistické a krajinné hodnoty na území správního obvodu POÚ Brandýs nad Labem-Stará Boleslav vypracovala samostatně a citovala jsem všechny informační zdroje, které jsem v práci použila a které jsem rovněž uvedla na konci práce v seznamu použitých informačních zdrojů.

Jsem si vědoma, že na moji diplomovou práci se plně vztahuje zákon č. 121/2000 Sb., o právu autorském, o právech souvisejících s právem autorským a o změně některých zákonů, ve znění pozdějších předpisů, především ustanovení § 35 odst. 3 tohoto zákona, tj. o užití tohoto díla.

Jsem si vědoma, že odevzdáním diplomové souhlasím s jejím zveřejněním podle zákona č. 111/1998 Sb., o vysokých školách a o změně a doplnění dalších zákonů, ve znění pozdějších předpisů, a to i bez ohledu na výsledek její obhajoby.

Svým podpisem rovněž prohlašuji, že elektronická verze práce je totožná s verzí tištěnou a že s údaji uvedenými v práci bylo nakládáno v souvislosti s GDPR.

V Praze 28. března 2023

Bc. Michaela Matoušková

PODĚKOVÁNÍ

Děkuji panu prof. Ing. arch. ThLic. Jiřímu Kupkovi, Ph.D. za odborné vedení diplomové práce, motivující přístup a poskytnutí cenných rad a podnětů. Současně chci poděkovat svým nejbližším za podporu a trpělivost při tvorbě této diplomové práce.

Abstrakt

Tato diplomová práce se zabývá určením urbanistických a krajinných hodnot na území správního obvodu s pověřeným obecním úřadem Brandýs nad Labem-Stará Boleslav. Cílem je provést určení hodnot dle Metodiky sledovaných jevů Územně analytických podkladů z roku 2019 ve struktuře sledovaného jevu č. 11. V první části se práce zaměřuje na teoretické poznatky této problematiky, zabývá se rozbořem jednotlivých urbanistických a krajinných hodnot, nástroji územního plánování či ochranou hodnot. Další část se zabývá přírodní, kulturní a historickou charakteristikou studijního území. Na to navazuje určení hodnot, které bylo prováděno na základě dostupných archivních map, ortofotomap, územně plánovacích podkladů a vlastního terénního průzkumu; byla také pořízena fotodokumentace. Identifikované hodnoty byly zaneseny do mapy a popsány v textu. Na závěr práce obsahuje porovnání nalezených hodnot s hodnotami uvedenými v územně analytických podkladech ORP Brandýs nad Labem – Stará Boleslav a jednotlivých obcí.

Klíčová slova

Územní plánování; územně analytické podklady; územně plánovací podklady; památková péče; ochrana přírody a krajiny

Abstract

This diploma thesis deals with the determination of urban and landscape values in the territory of the administrative district with the authorized municipal office of Brandýs nad Labem-Stará Boleslav. The point is to determine the values according to the Methodology of monitored phenomena of Territorial Analytical Documents from 2019 in the structure of monitored phenomenon No. 11. In the first part, the work focuses on the theoretical knowledge of this issue, it deals with the analysis of individual urban and landscape values, spatial planning tools or the protection of values. The next part deals with the natural, cultural and historical characteristics of the study area. This is followed by the determination of values, which was carried out on the basis of available archival maps, orthophoto maps, spatial planning documents and own field research; photo documentation was also taken. The identified values were drawn on the map and described in the text. At the end the thesis contains a comparison of the values found with the values listed in the territorial analysis documents of ORP Brandýs nad Labem – Stará Boleslav and individual municipalities.

Keywords

Spatial planning; spatial analysis documents; spatial planning documents; historic preservation; nature and landscape protection

Obsah

1	Úvod.....	1
2	Cíle práce	2
3	Literární rešerše.....	3
3.1	Krajina	3
3.2	Nástroje územního plánování a urbanistické a krajinné hodnoty.....	4
3.3	Urbanistické a krajinné hodnoty.....	7
3.4	Ochrana hodnot	15
4	Charakteristika studijního území.....	21
4.1	Přírodní charakteristika	21
4.2	Kulturní a historická charakteristika	25
5	Metodika	30
6	Současný stav řešené problematiky	39
7	Výsledky	40
7.1	Regiony lidové architektury	40
7.2	Hist. kult. krajina a hist. krajinné struktury, komponovaná krajina	40
7.3	Významné krajinné dominanty.....	50
7.4	Urbanistické a přírodní osy, kompoziční osy v krajině.....	53
7.5	Významné stavební dominanty	56
7.6	Pohledově exponovaná místa	59
7.7	Významné vyhlídkové body.....	63
7.8	Horizonty.....	67
7.9	Pohledové osy.....	69
7.10	Průhledy.....	72
8	Diskuse.....	75
8.1	ÚAP ORP Brandýs nad Labem-Stará Boleslav.....	75

8.2	ÚAP obcí	77
8.3	ÚAP Středočeského kraje.....	79
9	Závěr a přínos práce	81
10	Přehled literatury a použitých zdrojů	82
10.1	Seznam literatury	82
10.2	Seznam obrázků.....	90
10.3	Seznam tabulek	92

1 Úvod

Krajina se týká každého člověka; je součástí světa, který nás utváří. Vnímáme například estetickou hodnotu krajiny, zda se nám v ní líbí, cítíme se v ní dobře a utvoříme si k ní nějaký vztah. Může v nás vzbuzovat i opačné pocity, v případě silně degradované krajiny, např. v okolí velkých měst. Mnoho lidí pak touží uniknout z této narušené kulturní krajiny do míst co nejvíce blízkých původní přírodě, do volné, nezastavěné krajiny. Každý člověk nebo kultura však vnímá estetickou hodnotu krajiny subjektivně a odlišně; například hory v Evropě nebyly mnohými minimálně do 18. století považovány za krásné (Stibral, 2008). Krajina je součástí našeho životního prostředí a má pro nás mnoho funkcí, od zdroje obživy, pracovního prostředí a výrobního prostoru po funkci odpočinkovou a rekreační.

V krajině můžeme pozorovat tisíciletý vývoj naší země a vyčíst z ní naši historii, kulturu a identitu (NPÚ ©2017). K tomu nám slouží stopy dochované v krajině, pomocí nichž můžeme pochopit logiku vztahů mezi přírodními vlastnostmi a využíváním krajiny, což je klíčem k trvalé udržitelnosti. Ke krajině by se lidé měli chovat s péčí, odpovědností, úctou a znalostí – z krajiny můžeme vyčíst, jaký mají lidé postoj k budoucnosti. Pokud popírají svými zásahy do krajiny budoucnost, škrtají naději pro ty, co mají přijít pro nás, pro naše děti (Pospíšil, 2001).

Určení urbanistických a krajinných hodnot je důležité například pro územně analytické podklady. Urbanistické a krajinné hodnoty jsou popsány ve Standardech sledovaných jevů pro územně analytické podklady a definice jejich prvků je uvedena v Metodice sledovaných jevů pro územně analytické podklady (Metodický návod k příloze č. 1 vyhlášky č. 500/2006 Sb.), vydané Ministerstvem pro místní rozvoj v prosinci 2019 (MMR ©2019).

2 Cíle práce

Cílem této diplomové práce je identifikace urbanistických a krajinných hodnot na území správního obvodu pověřeného obecního úřadu Brandýs nad Labem-Stará Boleslav ve smyslu jevu ÚAP obcí č. 11, a to ve struktuře dané Metodikou sledovaných jevů pro územně analytické podklady (MMR ©2019).

Literární rešerši bude tvořit nejprve uvedení do problematiky hodnocení krajiny, včetně charakteristiky základních pojmů. Bude popsána problematika urbanistických a krajinných hodnot, jako jsou historické krajinné struktury, regiony lidové architektury, komponovaná krajina, významné krajinné dominanty, kulturní dominanty, urbanistické a přírodní osy, kompoziční osy v krajině, významné stavební dominanty, pohledově exponovaná místa, významné vyhlídkové body, horizonty, pohledové osy, průhledy a další. Také se bude zabývat jejich místem v nástrojích územního plánování.

V analytické části bude popsána řešená lokalita a její přírodní, kulturní a historická charakteristika. Vlastní textové a grafické výstupy budou vycházet z rešerše ÚPP a ÚPD, starých map, ortofotomap, různých databází, stávajících metodik a vlastních terénních průzkumů. V rámci diskuse bude provedeno i porovnání výsledků se stávajícími ÚAP.

3 Literární rešerše

3.1 Krajina

Krajinu známe všichni, přesto je obtížné ji přesně definovat (Lapka, 2008). Krajina je složitě uchopitelný pojem, je to souhrn mnoha jevů. Dá se pojmut z hlediska geomorfologického, geografického, krajinně ekologického, historického, ekonomického atd.

Definic krajiny existuje mnoho; původně historicky byla krajina brána jako prostor, který mohl člověk vnímat z jednoho místa. Jiná krajina byla tedy již za horizontem; a odtud také pochází pojmy jako kraj a krajan. Jednu z výstižných definic nabízí Stibral a kol. (2009), dle nichž je krajina *zrakově vnímatelná část převážně suchozemského povrchu země, která má horizont a je zahlédnutelná z distance*. Dle § 3 zákona č. 114/1992 Sb., o ochraně přírody a krajiny je krajina *část zemského povrchu s charakteristickým reliéfem, tvořená souborem funkčně propojených ekosystémů a civilizačními prvky*; a dle Evropské úmluvy o krajinně *znamená část území, tak jak je vnímána obyvatelstvem, jejíž charakter je výsledkem činnosti a vzájemného působení přírodních a/nebo lidských faktorů* (ELC, ©2000).

Krajina je dynamickým jevem, vyznačuje se proměnlivostí a neopakovatelností, a vychází z rozmanitosti přírodních a kulturních podmínek (Vorel, 2006).

3.1.1 Kulturní krajina

Krajiny lze dělit na přírodní a kulturní. Přírodní krajiny se u nás nachází pouze okrajově, může se jednat například o rašeliniště (Ehrlich a kol., 2020). Pojem kulturní krajiny není jednoduché definovat. Dá se říci, že kulturní krajina je to, co není ani divočinou (např. národní park), ani lidským sídlem (např. město) (Vlašín, 2000). Dle Výboru pro světové kulturní dědictví je kulturní krajina kombinované dílo přírody a člověka a doklad vývoje lidské společnosti a sídel v průběhu historie (UNESCO World Heritage Centre ©1992). Podle Demka (1999) je *kulturní krajina je takový typ krajiny, který se sestává ze vzájemně působících přírodních a antropogenních složek, utvářející se pod vlivem lidské činnosti a přírodních procesů a splňující určité socioekonomické funkce*. Socioekonomické funkce představuje zdroj obnovitelných i neobnovitelných surovin, bezprostřední prostředí života a činnosti lidské společnosti,

system chránící genofond a zdroj estetických pocitů (Demek, 1999). Kulturní krajina tedy obsahuje jak přírodní, tak socioekonomické prvky.

Přeměna přírodní, člověkem nedotčené krajiny, na kulturní byla nejvýznamněji způsobena zemědělstvím a lesnictvím (Sklenička, 2003). Na českém území byla na počátku výrazné přeměny neolitická revoluce, kdy na místo lovců a sběračů nastoupili zemědělci. Zemědělství bylo rozhodující krajinotvornou činností až do konce 18. století (Löw a Míchal, 2003), a ve významu přeměny vegetačního pokryvu krajiny se jedná o nejvýraznější změnu v plošném měřítku způsobenou člověkem (Kmínek, 2000).

Kulturní krajinu může být rozlišována například podle převažujícího managementu na lesní, zemědělskou (polní, luční, pastevní, smíšenou, ovocnářskou, ad.), rybniční, průmyslovou, těžební, urbanizovanou, rekreační, ad. Dále je kulturní krajina dělena dle intenzity antropického vlivu na vlastní (harmonickou), narušenou a devastovanou kulturní krajinu. Vlastní (harmonická) kulturní krajina je charakterizována plnou autoregulační schopností a zabírá 1/3 až 2/3 území České republiky. Narušená kulturní krajina je taková, kde antropické vlivy narušují stabilitu přírodních složek. Posledním typem je devastovaná krajina, u které je autoregulační schopnost významně narušená a náprava je drahá a energeticky náročná (Sklenička, 2003).

V Česku je kulturní krajina spojníkem památkové péče a ochrany přírody a krajiny, kdy je chráněna pomocí jejich institucí.

Mimo krajiny kulturní lze rozeznat další kategorie krajiny, jako je již zmíněná krajina přírodní (nedotčená člověkem), přirozená (s přirozenou vegetací), prakrajina (poslední stav přirozené krajiny před její přeměnou v kulturní krajinu) a krajina blízká přirozené (převaha přirozené vegetace, avšak krajina již ovlivněna lidskou činností) (Sklenička, 2003).

3.2 Nástroje územního plánování a urbanistické a krajinné hodnoty

Pro racionální rozvoj území je využíváno nástrojů územního plánování. Podle stavebního zákona (Zákon č. 183/2006 Sb., o územním plánování a stavebním řádu, v platném znění) jsou jimi územně plánovací podklady, politika územního rozvoje, územně plánovací dokumentace, územní rozhodnutí, územní řízení, územní opatření o stavební uzávěře a územní opatření o asanaci území, úprava vztahů v území. Územně

plánovací podklady tvoří územní studie a územně analytické podklady. Územně analytické podklady obsahují dle odstavce 1 § 4 vyhlášky č. 500/2006 Sb., v platném znění (Vyhláška o územně analytických podkladech, územně plánovací dokumentaci a o způsobu evidence územně plánovací činnosti):

a) podklady pro rozbor udržitelného rozvoje území,

b) rozbor udržitelného rozvoje území,

c) údaje o území, zjištění vyplývající z průzkumů území, další důležité dostupné informace a případně data vzniklá analýzou shromážděných informací (dále jen „databáze územně analytických podkladů“).

Urbanistické a krajinné hodnoty jsou jako sledovaný jev součástí obsahu databáze územně analytických podkladů, uvedeném v příloze č. 1 k vyhlášce č. 500/2006 Sb., v platném znění. V minulém znění Vyhlášky (01.01.2013 - 28.01.2018) byl obsah podkladů rozdělen na dvě části, A a B, kdy část A sloužila jako podklad pro zpracování územně analytických podkladů obcí, a obsah podkladů pro rozbor udržitelného rozvoje území, které jsou součástí územně analytických podkladů kraje, tvořila část B. Zde jsou v části A uvedeny Urbanistické hodnoty jako sledovaný jev č. 11. V novějším znění Vyhlášky, od 29.01.2021, je uvedeno: *Databáze územně analytických podkladů obcí je zpracována minimálně v rozsahu podle části A přílohy č. 1 k této vyhlášce, a to v podrobnosti a rozsahu nezbytném pro pořizování územních plánů a regulačních plánů. Databáze územně analytických podkladů kraje je zpracována podle přílohy č. 1 k této vyhlášce v podrobnosti a rozsahu nezbytném pro pořizování zásad územního rozvoje. V části A je zahrnutý i jev č. 11 Urbanistické a krajinné hodnoty.*

Kromě jevu č. 11 existují také další sledované jevy, jež mohou zahrnovat krajinné a urbanistické hodnoty či s nimi souviset. Jedná se například o následující jevy:

č. 5a Památkové rezervace a památkové zóny a jejich ochranná pásma

č. 8a Nemovité národní kulturní památky a nemovité kulturní památky a jejich ochranná pásma

č. 10 Statky zapsané na Seznamu světového dědictví a jejich nárazníkové zóny

č. 11a Struktura a výška zástavby

č. 13a Architektonicky nebo urbanisticky cenné stavby nebo soubory staveb, historicky významné stavby, místa nebo soubory staveb

č. 16 Území s archeologickými nálezy

č. 17a Krajinný ráz

č. 17b Krajiny a krajinné okrsky

č. 30 Přírodní parky

č. 32 Památné stromy a informace o jejich ochranném pásmu

č. 35a Smluvně chráněná území

č. 37a Lesy, jejich kategorizace a vzdálenost 50 m od okraje lesa

a další jevy týkající se vod, jak povrchových, tak léčivých zdrojů (č. 44, 44a, 47, 55, 56), nebo různých ložiskových území (č. 57, 58, 60, 63).

Dále mohou být urbanistickými nebo krajinnými hodnotami prvky (např. vodojemy, elektrárny) obsažené v jevech technologických objektů zásobování vodou a dalších inženýrských sítí (č. 67, 68, 71, 72, 73, 74, 75, 76, 77a, 79, 80, 83). Významnými hodnotami mohou být také skládky a spalovny (č. 85, 86), logistická centra (č. 93b), stezky a jejich prvky (č. 93a, 106), železniční a lanové dráhy (č. 94a, 98), letiště (č. 102a) a pohřebiště, krematoria, válečné hroby a pietní místa (č. 113a) (MMR ©2019).

Například jev č. 110a Objekty civilní a požární ochrany zahrnuje mimo jiné plochy pro jímání vody k hašení požárů, tzn. i malé požární nádrže nacházejících se často na v obcích návších.

Některé hodnoty mohou být zahrnuty v rámci více jevů, například v rámci jevů č. 17a Krajinný ráz a č. 11 Urbanistické a krajinné hodnoty (MMR ©2019). Díky ÚAP je možné sledovat i jiné objektivně existující hodnoty, nejen jevy dané legislativou (Kuča a Kučová, 2015).

3.3 Urbanistické a krajinné hodnoty

Urbanistické a krajinné hodnoty tvoří identitu nebo charakter krajiny a krajinný ráz. V souvislosti s tím zde tedy uvádím vysvětlení těchto a příbuzných pojmů.

Charakter krajiny

Charakter krajiny se používá pro vyjádření určité množiny znaků terénu, vodních toků a ploch, vegetačního krytu a dalších znaků, které souvisejí s osídlením a hospodářskou činností v krajině. Označuje vlastnosti krajiny, které danou krajinu odlišují od jiné, nebo které jsou naopak pro různé krajiny společné (Vorel a Kupka, 2011).

Krajinný ráz

Pojem krajinný ráz vnitřně souvisí s pojmy jako charakter, identita, význam nebo paměť krajiny. Ty odkazují na neopakovatelnost a proměnlivost rázu každé krajiny. Význam pojmu je téměř identický s pojmem charakter krajiny, avšak krajinný ráz je dle § 12 zákona č. 114/1992 Sb., o ochraně přírody a krajiny *zejména přírodní, kulturní a historická charakteristika určitého místa či oblasti*. Ráz krajiny je tvořen specifickými znaky a rysy, které odkazují na odlišnost a jedinečnost – rázovitost krajiny (Vorel a kol., 2004).

Paměť krajiny

Často je používáno přirovnání „krajina jako palimpsest“, tedy opakovaně přepisovaný pergamen. Anglický historik a právník F. W. Maitland přirovnal krajinu následovně: *Krajina je kouzelný palimpsest, zápisník historie, v němž se napsaná slova překrývají, ale přesto mohou být rozluštěna* (Kučera, 2009). Jako je tomu u palimpsestu, tak i v krajině je přemazaná stopa často čitelná.

V české krajině pojem paměť krajiny vyjadřuje stopy historické kultivace krajiny. Těmi jsou například dochované zbytky krajinářských úprav, technických úprav krajiny, přítomnost historických staveb nebo stopy prehistorického osídlení a tradičního zemědělského hospodaření. Díky paměti krajiny také můžeme porozumět kulturním a historickým souvislostem; krajiny bohaté na stopy kultivace krajiny bývají často velmi turisticky atraktivní, např. Lednicko-Valtický areál či Třeboňsko (Vorel a Kupka, 2011).

Dle Skleničky (2003) můžeme paměť krajiny *chápat jako schopnost krajiny uchovávat některé krajinné atributy, ale též jako schopnost tyto atributy regenerovat*. Stopy v krajině zůstávají rozličný čas, čímž má krajina „schopnost paměti“. Dále kromě fyzických stop uvádí jako další schopnost krajiny uchovávat nehmotné fenomény – *genius loci* (Sklenička, 2003).

Paměť krajiny ovšem není pouze o prvcích v našem okolním prostředí. Přestože krajina není živou osobou, pamatuje a vybavuje si svou minulost. Např. řeka se při povodni vrátí do původního řečiště, nevyužívané zemědělské pozemky zarůstají vegetací a na našem území původním lesem. Části krajiny se spontánně vracejí do svého původního stavu (Kučera, 2009).

Identita krajiny

Identita krajiny je tvořena jejími specifickými vlastnostmi, které způsobují, že má člověk ke krajině zvláštní vztah a může mu být daná oblast bližší. Pro krajinu je typická její výraznost a nezaměnitelnost krajinné scény, jako jsou přírodní podmínky terénu, vody a vegetace, a dále přítomnost viditelných a charakteristických stop kultivace a kulturního vývoje krajiny a také jejího osidlování. Dále se jedná o nehmotné vlastnosti míst, které mohou mít význam duchovní, historický nebo symbolický. Příkladem jsou místa historických událostí (bitev), zvláštní místa v krajině (významné vrcholy, prameny, skály a skalní města, jeskyně atd.) či místa spojená s určitými osobnostmi (Vorel a Kupka, 2011).

Duchovní význam místa

Do duchovních hodnot krajiny jsou řazeny oblasti spojené například s významnými historickými událostmi, s pověstmi a nejstaršími počátky českých dějin, ale i s lokálními pověstmi a příběhy, místa, ke kterým se vážou literární a umělecká díla či místa spjatá s životem významných osobností, a samozřejmě místa s duchovním významem. Tyto lokality jsou cenné pro uchování jejich historické paměti a neopakovatelnosti (Vorel a Kupka, 2011).

Pojem urbanistické hodnoty není upraven v legislativě, přestože na něj odkazují další zákony. Samotné urbanistické hodnoty jsou spojovány pouze se zastavěným územím, nebo s rozsáhlými parky (zámecké, či lázeňská města) a dalšími nezastavěnými

plochami, pokud jsou stanoveny územní plánem jako součást zastavěného území (Kuča a Kučová, 2015). Dle Standardu sledovaných jevů pro územně analytické podklady obcí z roku 2015 jsou urbanistickými hodnotami *intravilány sídel s historicky i esteticky cennou urbanistickou kompozicí nezapsané v Ústředním seznamu kulturních památek, zahrnující části sídel, rozptýlené zástavby, historickou cestní síť, historické zahrady a parky, scenerické cesty, pohledové osy a horizonty apod.*

Krajinné hodnoty představují ve smyslu zákona 114/1992 Sb. hodnoty kulturně-historické, estetické a přírodní. Jako kulturně-historické hodnoty můžeme dle Kupky (2010) označit dochované prvky, objekty a jejich soubory (stopy prehistorického vývoje krajiny a archeologické stopy, cenné objekty a soubory), dochovanou urbanistickou a sídelní strukturu, dochované krajinné struktury (komponovanou kulturní krajinu, stopy hospodářské činnosti a exploatace krajiny) či místa duchovního významu. S výjimkou posledních zmíněných se jedná především o hmotné prvky. Přírodní hodnoty jsou tvořeny hodnotami přírodovědnými a vizuálními (Vorel a Kupka, 2011), přičemž *přírodovědná hodnota je dána součtem měř vzácnosti (ojedinělosti), dochovalosti a ohroženosti daného přírodního či kulturně-přírodního prvku, složky nebo celého ekosystému, vizuální či senzuální hodnota prvku nebo složky spočívá v podílu na utváření celkového působení krajiny na smysly člověka a velikosti ovlivněného území* (Culek, 2006). Estetické hodnoty jsou tvořeny hodnotami emocionálními a obsahovými. Člověk vnímá prostor všemi smysly a můžeme pozorovat např. bohatost a rozmanitost tvarů, barev, typickou barevnost ročních období či určitého místa, příjemný obytný prostor intimního měřítka nebo naopak otevřený zneklidňující prostor, neobvyklost scenerie atd. Dalšími znaky estetické hodnoty může být neobvyklost, cennost a zachovalost přírodní nebo přírodě blízké scenerie, převaha přírodních složek, výraznost, pocit zdravé harmonické a obyvatelné krajiny, krása a účelnost hospodářských úprav a kultivace krajiny (Vorel a Kupka, 2011).

Urbanistické a krajinné hodnoty jsou zahrnuty do Standardu sledovaných jevů pro územně analytické podklady a definice jejich prvků je uvedena v Metodice sledovaných jevů pro územně analytické podklady (Metodický návod k příloze č. 1

vyhlášky č. 500/2006 Sb.), vydané Ministerstvem pro místní rozvoj v prosinci 2019 (MMR ©2019). Jsou jimi následující hodnoty:

3.3.1 Regiony lidové architektury

Regiony lidové architektury se podílí na rázovitosti a nezaměnitelnosti charakteru regionů ČR, liší se region od regionu. Jde o území se zvýšeným výskytem objektů lidové architektury, jakou jsou stavby s dochovanou architektonickou formou, měřítkem, detaily, hmotami a tradičními materiály. Jedná se o objekty pro bydlení, hospodářské stavby, ale i o drobnou architekturu (Kupka, 2010). Konkrétním příkladem jsou stavby jihočeského baroka, podkrkonošská stavení s roubenými světnicemi či hrázděné kostely v severozápadních Čechách.

Podle Standardů sledovaných jevů pro územně analytické podklady (MMR ©2019) jsou regiony lidové architektury charakterizovány jako *území se zvýšeným výskytem hodnotných objektů lidové architektury, dochovaných ve svém tradičním výrazu v rámci hmotové a urbanistické skladby nebo materiálové charakteristiky.*

3.3.2 Hist. kulturní krajina a hist. krajinné struktury, komponovaná krajina

Historická kulturní krajina je krajinou, v níž jsou reflektovány a uchovávány prvky a struktury vzniklé během mnohasetletého procesu osidlování a kultivace krajiny. Tato krajina je považována za nedílnou součást kulturního dědictví (Vorel a Kupka, 2011). Můžeme jí rozdělit dle druhu na historickou architektizovanou krajinu, která představuje kompozičně vyváženou krajinu, často s vazbou na architektonické památky nebo historické osobnosti; a historickou hospodářskou krajinu, která je tvořena hospodářskými krajinnými celky, krajinu v krajově typické vazbě na sídla či krajinu s převahou technického využití. Dále se může jednat o krajinu jinak kulturně historicky významnou, například vzhledem ke spojení s historicky významnou osobností nebo událostí (Janečková, 2020).

Kromě staveb a jejich souborů se v krajině dochovaly i další historické struktury, dle Kupky (2010) k nim patří následující:

- dochovaná cestní síť (stezky s úvozy, mosty, lávkami a dřevinným doprovodem)

- historické hospodářské úpravy (rybníky a jejich soustavy, nádrže, náhony, hráze)
- dochované struktury zeleně (aleje, parky, zahrady, obory a bažantnice)
- významné artefakty technické činnosti člověka a exploatace krajiny (lomy, pískovny, haldy, mlýnské náhony, studny, umělé terénní úpravy, těžební zařízení)
- dochované struktury plužiny (tarasy, snosy, kamenné zídky, doprovodná vegetace)
- humna (stáje, stodoly, špejchary, seníky, kůlny, sklepy, zídky, ploty a ohrady, sady, vinice, zahrady, záhumenky, louky, pastviny, políčka)
- stopy tradičních a regionálně podmíněných způsobů hospodaření (struktura orné půdy, louky, pastviny, zahrady, ovocné sady, chmelnice, vinice, meze)

Komponované krajiny jsou záměrně navržené a vytvořené člověkem; jejich uspořádání je na základě předem daného estetického (kompozičního) záměru odrážející postavení majitele ve společnosti, velikost jeho majetku nebo jeho duchovní či filozofický postoj. Samozřejmě vyjadřuje také jeho estetický názor nebo snahu o usměrnění divoké přírody. Komponovanými krajinami je několik našich krajinných památkových zón, mezi známé patří např. Lednicko-valtický areál, Osovsko či Žehušicko. Většina kompozic pochází z období baroka, proto se často hovoří o barokní komponované krajině (Kupka, 2010).

Dle Standardů sledovaných jevů pro územně analytické podklady (MMR ©2019) jsou dochovanou historickou kulturní krajinou a historickými krajinnými strukturami například uspořádání sídel, cestní sítě a zemědělsky využívaných ploch, lesních komplexů a vodních útvarů vycházejících z přírodních podmínek a historického vývoje osídlení); komponovanou krajinou pak záměrné propojení přírodních a kulturních hodnot.

3.3.3 Významné krajinné dominanty

Obecně je dominantou krajiny její hlavní a základní složka, určitý převládající prvek krajinné scény. Dle Skleničky (2003) je dominantou *prvek nebo složka krajiny výrazně přesahující některou ze svých vlastností rámec ostatních částí sledovaného prostoru*. Dominanty ovládají a uzavírají kompozici celku, často mají pro celkovou kompozici prostoru určující a organizující význam. Krajinné dominanty jsou dle původu

rozlišovány na přírodní, kulturní nebo smíšeného původu, dále na historické a soudobé (Vorel a Kupka, 2011).

Ve Standardech sledovaných jevů pro územně analytické podklady (MMR ©2019) jsou významné krajinné dominanty popsány jako *typické znaky, které mají v dané krajině zásadní význam, určují její charakter a hodnotu, změna takové přírodní (např. geologické útvary, významné prvky krajinné zeleně) či kulturní dominanty obvykle znamená změnu celého krajinného rázu v daném místě.*

3.3.4 Urbanistické a přírodní osy, kompoziční osy v krajině

Urbanistická osa je linie představující reálnou osu symetrie již stojících městských prostorových útvarů, nebo symbolické svazky paprsků či jen jednotlivé paprsky proložené prostorem. Při této ose je kladena zvláštní pozornost vzájemnému vztahu jednotlivých objektů (Maier, 2004). Přírodními osami mohou být vodní toky a údolí, svahové zlomy nebo i biokoridory (MUNI ©2004).

Kompoziční osa je významnou, historickým vývojem vzniklou linií uvnitř urbanizovaného prostoru, která soustřeďuje funkční aktivity a prostorové senzace. Může propojovat části města a směřovat k významným cílům městské struktury či krajiny (Hexner, 2007).

V období baroka byly hlavní osy zdůrazněny kočárovými cestami v podobě průseků či mohutných, několikakilometrových alejí (Kupka, 2010).

Dle Standardů sledovaných jevů pro územně analytické podklady (MMR ©2019) je tato hodnota charakterizována jako *linie, která dává prostoru logický řád; urbanistická osa je formována zástavbou, kompoziční osa v krajině nejčastěji stromořadím, přírodní osa je tvořena např. řekou, údolím.*

3.3.5 Významné stavební dominanty

Stavební nebo také kulturní dominantou je dle Vorla a Kupky (2011) *člověkem bezprostředně vnímaný výsledek lidské činnosti v krajině.* Estetická hodnota nemusí být vždy kladná. Stavební dominantou je cíleným či náhodným vizuálním vyvrcholením hmatové skladby sídla, často podpořené umístěním ve vyvýšeném terénu. (Kuča a Kučová, 2015). Může se jednat o dominanty výškové, plošné nebo i dominantní působení určitého prvku. Kulturní dominanty v krajině často působí jako orientační

bod, symbol, a vytváří nezaměnitelnosti krajinné scény; např. věž kostela, obelisk, radnice, brána, hrad, v novější době přibily panelová sídliště či obilná sila. Dominanta věže dnes symbolizuje, že se u ní vyskytuje významově nejdůležitější místo ve městě – historické centrum (Vorel a Kupka, 2011).

Ve Standardech sledovaných jevů pro územně analytické podklady (MMR ©2019) jsou významné stavební dominanty popsány jako *stavby a jejich soubory, včetně staveb zapsaných na Ústřední seznam kulturních památek, jejichž umístění v terénu či charakter je činí výrazně viditelné a do velké míry ovlivňující vizuální charakter sídla i krajiny.*

3.3.6 Pohledově exponovaná místa

Pohledově exponovaná místa jsou místa přitahující pohled, místa častých pohledů. Jsou to místa v pohledové (urbanistické) ose. Rozlišují se také pohledově exponované části průčelí, která jsou vhodná pro architektonická zdůraznění (Maier, 2004). Pohledově exponovanými místy mohou být mnohá nároží, zdůrazněná vstupní průčelí, objekty ve výhledu ze zastávek MHD či od vchodů a východů divadel, kin, společenských domů apod. (Rozmanová a Pokorná, 2019).

Dle Standardů sledovaných jevů pro územně analytické podklady (MMR ©2019) jsou tato místa charakterizovaná jako *místa dobře viditelná (častých pohledů), místa v pohledové ose; mohou, ale nemusí být zdůrazněna dominantou.*

3.3.7 Významné vyhlídkové body

Významné vyhlídkové body nabízejí malebný výhled na sídla nebo jejich části, v jejichž okolí se nacházejí. Mohou se také nacházet dál od sídel. Tato místa jsou veřejně přístupná a nalézají se na vyvýšeném umístění v terénu (úbočí, vrchol kopce) nebo v rámci stavby (věž, rozhledna) (Rozmanová a Pokorná, 2019).

Standards sledovaných jevů pro územně analytické podklady (MMR ©2019) nabízejí podobný výklad: významné vyhlídkové body jsou *veřejně přístupná místa, jejichž vyvýšené umístění v terénu (vrchol kopce, úbočí) nebo v rámci stavby (rozhledna, věž) umožňuje přehlednout významnou a atraktivní část okolního území, nebo naopak veřejně přístupná místa s výhledem ze sídla ven do krajiny, měl by být uveden též úhel / směr výhledu.*

3.3.8 Horizonty

Horizont či pohledový horizont tvoří pozadí sídla nebo jeho části či scény krajiny; horizont uzavírá a ohraničuje panoramatický pohled (Rozmanová a Pokorná, 2019).

Dle Standardů sledovaných jevů pro územně analytické podklady (MMR ©2019) je horizont *přirozená linie v krajině, která pohledově uzavírá část území vůči vzdálenější částem sídel či krajiny; typicky navazující hřebeny kopců či hor.*

3.3.9 Pohledové osy

Pohledové osy záměrně vedou pohledy na dominanty a pohledově exponovaná místa, čímž zdůrazňují linie urbanistických os. Vedení v linii urbanistické osy přispívá ke zlepšení obrazu sídla a snadnější orientaci v území. Je rozlišován směr pohledu vedený na význačný cíl (vč. podhledů, nadhledů) a směr pohledu vymezenými vnějšími svislými hranami (např. lemovanými stromy, terénem, objekty) (Rozmanová a Pokorná, 2019).

Ve Standardech sledovaných jevů pro územně analytické podklady (MMR ©2019) je uveden stručný význam pohledových os: *záměrně vedené pohledy na dominanty, na pohledově exponovaná místa.*

3.3.10 Průhledy

Jde o usměrněné pohledy do sousedních částí kompozice s osou a kulisami. Dá se definovat jako pohled na význačný cíl, orámovaný jiným objektem nebo stromy; často je oním cílem významný prvek městské nebo krajinné scény (Rozmanová a Pokorná, 2019). Další definici nabízí Meduna (1985), dle něž je průhled *hloubková kompozice z urbanistických objektů uspořádaných z obou stran kolem přímé horizontální osy tak, aby orientovala diváka na ústřední plně viditelný urbanistický objekt nacházející se na konci této osy.* Na začátku této osy bývá snaha o pozdržení diváka, prostřednictvím relaxačních ploch jako odpočinkových laviček, vedlejších vyhlídkových plošin či venkovních zahrádek kaváren (Rozmanová a Pokorná, 2019).

Pokud se jedná o průhled v zámeckém parku, pak hlavní průhled většinou navazuje na budovu, případně pokračuje k hranicím parku nebo až do krajiny pomocí podélné osy; tam může směřovat k terénní nebo architektonické dominantě. Vedlejšími průhledy bývají propojeny různé partie kompozice (Kyselka, 2007). Průhledy mohou

být lemovány zelení, stavbami (ulice) či stavbou (brána, průchod, podloubí) (Rozmanová a Pokorná, 2019).

Ve Standardech sledovaných jevů pro územně analytické podklady (MMR ©2019) se pro průhledy nachází výklad: *pohled na význačný cíl skrze urbanistické či přírodní osy (údolím, komponovanou osou v krajině).*

3.4 Ochrana hodnot

V České republice je legislativa týkající se ochrany krajiny a jejich hodnot roztržena do více právních předpisů a několika resortů, jako kultura, ochrana přírody a krajiny, územní plánování, zemědělství. Hlavními činiteli jsou státní památková péče a ochrana přírody a krajiny. Dle Kupky (2015) se ochrana historické krajiny nástroji státní památkové péče (kulturní nemovité památky, národní kulturní památky, městské a vesnické památkové rezervace a zóny, kulturní památkové zóny atd.) jeví jako nedostatečná, protože se zabývá pouze jednotlivými prvky a omezenými segmenty krajiny.

Obecně se ochrana krajinného rázu dělí na ochranu kauzální a preventivní. Kauzální ochranou se myslí hodnocení vlivů konkrétních záměrů na krajinný ráz; může jím být např. hodnocení záměru v rámci procesu EIA. Preventivní ochranou se míní včasná formulace zásad a způsob ochrany krajinného rázu formou samostatných plánů (např. plány péče o ZCHÚ, koncepce ochrany přírody a krajiny krajů) a jako součást územně plánovací dokumentace či komplexních pozemkových úprav (Sklenička, 2003).

3.4.1 Ochrana přírody a krajiny

Krajinou celého území se zabývá zákon č. 114/1992 Sb., o ochraně přírody a krajiny, kde je nejučinnějším nástrojem ochrana kulturní krajiny v rámci chráněných krajinných oblastí: zde nejsou chráněny pouze přírodní prvky, ale i celkový ráz kulturní krajiny včetně památek historického osídlení. Dále se velmi uplatňuje ochrana krajinného rázu dle § 12, kdy jsou chráněny hodnoty kulturní krajiny, která není jinak institucionálně chráněna. Krajinný ráz je tedy chráněn před činností snižující jeho estetickou a přírodní hodnotu.

Ochrana přírody a krajiny je zajišťována také obecnou ochranou území, obecnou ochranou rostlin a živočichů a obecnou ochranou neživé přírody (jeskyně, krasové

závrty, škrapy, ponory, vývěry krasových vod, paleontologické nálezy). Obecná ochrana území je realizována pomocí územních systémů ekologické stability (dále „ÚSES“), významných krajinných prvků, ochrany krajinného rázu a přechodně chráněných ploch (AOPKČR, b.r.).

ÚSES je dle zákona č. 114/1992 Sb., o ochraně přírody a krajiny definován jako *vzájemně propojený soubor přirozených i pozměněných, avšak přírodě blízkých ekosystémů, které udržují přírodní rovnováhu*. Existuje místní, regionální a nadregionální systém ekologické stability; ÚSES se skládají z biocenter, biokoridorů a interakčních prvků. Tyto nejstabilnější části krajiny vytvářejí síť a příznivě ovlivňují méně stabilní okolní krajinu, dalším cílem je zachování či znovuoobnovení přirozeného genofondu krajiny a zachování či podpoření rozmanitosti původní biodiverzity (AOPKČR, b.r.).

Ochrana přírody a jejích hodnot může být dále prováděna prostřednictvím významných krajinných prvků (dále „VKP“), kdy je dle zákona č. 114/1992 Sb., o ochraně přírody a krajiny chráněn každý les, rašeliniště, vodní tok, rybník, jezero a údolní niva. Mimo tyto prvky chráněné „ze zákona“, lze u orgánu ochrany přírody jako VKP registrovat i jiné části krajiny, a to zejména mokřady, stepní trávníky, remízy, meze, trvalé travní plochy, naleziště nerostů a zkamenělin, umělé i přirozené skalní útvary, výchozy a odkryvy, ale i cenné plochy porostů sídelních útvarů včetně historických zahrad a parků. Podnět k registraci může podat kdokoli, navržený VKP by ale měl splňovat alespoň jednu ze tří základních funkcí: VKP utváří typický vzhled krajiny, přispívá k její estetické hodnotě nebo přispívá k udržení její ekologické stability (AOPKČR, b.r.). V praxi je registrace VKP spíše okrajovou záležitostí (Kupka, 2015).

Dle zákona č. 114/1992 Sb., o ochraně přírody a krajiny jsou významné krajinné prvky *chráněny před poškozováním a ničením. Využívají se pouze tak, aby nebyla narušena jejich obnova a nedošlo k ohrožení nebo oslabení jejich stabilizační funkce. K zásahům, které by mohly vést k poškození nebo zničení významného krajinného prvku nebo ohrožení či oslabení jeho ekologicko-stabilizační funkce, si musí ten, kdo takové zásahy zamýšlí, opatřit závazné stanovisko orgánu ochrany přírody. Mezi takové zásahy patří zejména umístování staveb, pozemkové úpravy, změny kultur pozemků, odvodňování pozemků, úpravy vodních toků a nádrží a těžba nerostů*.

3.4.2 Památková péče

Prvky kulturní povahy mohou být chráněny zákonem č. 20/1987 Sb., o státní památkové péči. To se ale jedná převážně významných prvků minimálně regionálního významu, které byly vyhlášeny za kulturní památku a dědictví zapsané v ústředním seznamu. Díky jevu č. 11 Urbanistické a krajinné hodnoty, uvedeném v příloze č. 1 vyhlášky č. 500/2006 Sb., lze zajistit alespoň částečnou ochranu památkám, které jsou kulturně hodnotné, ale nejsou chráněné památkovým zákonem (zákon č. 20/1987 Sb., o státní památkové péči). Drobné stavby, jako například náboženské prvky nebo různé technické prvky a solitérní historické hospodářské prvky, jsou významné pro identitu krajiny a důležité v kontextu celku, obvykle zvyšují estetickou hodnotu místního krajinného prostoru (AOPKČR, b.r.).

3.4.3 Územní plánování

K ochraně je dále využíváno například nástrojů územního plánování. Dle stavebního zákona (Zákon č. 183/2006 Sb., o územním plánování a stavebním řádu, v platném znění) jsou nástroji územního plánování územně plánovací podklady, politika územního rozvoje, územně plánovací dokumentace, územní rozhodnutí, územní řízení, územní opatření o stavební uzávěře a územní opatření o asanaci území, úprava vztahů v území. Tyto nástroje přispívají k ochraně hodnot a mohou například omezit stavební činnost v oblastech se zachovalými přírodními a kulturními charakteristikami. Podle § 19 stavebního zákona (Zákon č. 183/2006 Sb., o územním plánování a stavebním řádu, v platném znění) jsou úkoly územního plánování mimo jiné:

- a) zjišťovat a posuzovat stav území, jeho přírodní, kulturní a civilizační hodnoty,*
- b) stanovovat koncepci rozvoje území, včetně urbanistické koncepce s ohledem na hodnoty a podmínky území,*
- d) stanovovat urbanistické, architektonické a estetické požadavky na využívání a prostorové uspořádání území a na jeho změny, zejména na umístění, uspořádání a řešení staveb a veřejných prostranství,*

e) stanovovat podmínky pro provedení změn v území, zejména pak pro umístění a uspořádání staveb s ohledem na stávající charakter a hodnoty území a na využitelnost navazujícího území,

Vyhláška č. 500/2006 Sb. ke stavebnímu zákonu pak stanovuje jako součást územně analytických podkladů vymezení oblasti krajinného rázu a její charakteristiku a vymezení místa krajinného rázu a jeho charakteristiku, čímž se institut krajinného rázu stává náležitostí územního plánování a také posuzování EIA, SEA a dalších (Kupka, 2015).

3.4.4 Ostatní nástroje

K ochraně hodnot přispívají environmentální nástroje, jako posuzování vlivů na životní prostředí prostřednictvím EIA, kdy jsou zkoumány a posuzovány záměry a jejich možné vlivy na životní prostředí a veřejné zdraví; či posuzování vlivů koncepcí na životní prostředí SEA.

Proces EIA a SEA je v ČR upraven zákonem o posuzování vlivů na životní prostředí (Zákon č. 100/2001 Sb., o posuzování vlivů na životní prostředí a o změně některých souvisejících zákonů). Cílem EIA je zmírnění nepříznivých vlivů realizace záměrů na životní prostředí, cílem SEA pak zajištění environmentální integrity posuzované koncepce (Keken, b.r.).

EIA

Tento nástroj environmentálního managementu tvoří součást schvalovacího a rozhodovacího procesu projektů (Caves, 2004). International Association for Impact Assessment definuje EIA (environmental impact assessment) jako *proces identifikace, předvídání, hodnocení a zmírňování biofyzikálních, sociálních a jiných relevantních dopadů návrhů rozvoje před přijetím zásadních rozhodnutí a závazků* (IAIA, ©1999). Poprvé byl zaveden v USA v roce 1969, odkud se rozšířil do mnoha zemí Evropy a Asie (Ministry of the Environment Government of Japan, b.r.).

V rámci procesu EIA jsou posuzovány stavby, činnosti a technologie uvedené v příloze č. 1 zákona o posuzování vlivů na životní prostředí a záměry, které podle stanoviska orgánu ochrany přírody mohou samostatně nebo ve spojení s jinými významně ovlivnit předmět ochrany nebo celistvost evropsky významné lokality nebo ptačí oblasti (tzv. Natura 2000) (Keken, b.r.).

Oznamovatel záměru je povinen předložit oznámení záměru (popř. dokumentaci záměru) příslušnému úřadu; oznámení je doporučeno nechat zpracovat autorizovanou osobou ve smyslu § 19 zákona o posuzování vlivů na životní prostředí, dokumentace pak musí být zpracována autorizovanou osobou. Je zahájeno zjišťovací řízení, po zveřejnění a vyjádření dotčených orgánů či veřejnosti příslušný úřad rozhodne, zda bude záměr posuzován dle zákona. Řízení EIA buď končí, nebo bude posuzováno podle zákona a oznamovatel musí předložit dokumentaci záměru. Po jejím zveřejnění a vyjádření dotčených orgánů příslušný úřad pověří autorizovanou osobu zpracováním posudku a v případě obdržení odvodněného, nesouhlasného vyjádření veřejnosti k dokumentaci záměru nařídí veřejné projednání. Posudek příslušný úřad zveřejnění spolu se závazným stanoviskem. Výsledkem procesu je vydání souhlasného či nesouhlasného závazného stanoviska (Jihočeský kraj, b.r.).

SEA

Strategické hodnocení životního prostředí (strategic environmental assessment) je systém začleňování environmentálních aspektů do politik, plánů a programů (Victor a Agamuthu 2014). Na rozdíl od EIA, která posuzuje již konkrétní záměry, SEA posuzuje celostátní, celokrajské i místní (správní území obce či jeho části) koncepce, zabývá se a vyhodnocuje tak i širší vazby v území. Hlavními fázemi SEA procesu jsou screening, scoping a study (EU, b.r.). Během screeningu se rozhodne, zda je nebo není vyžadována SEA. Scoping pak určí environmentální problémy, kterými se bude SEA zabývat (EPA, b.r.). Fází studie je podrobnější analýza klíčových problémů a zahrnuje dalších několik fází (EU, b.r.).

K ochraně hodnot přispívají také vybrané čtyři mezinárodní smlouvy, ve kterých je Česká republika smluvní stranou. K tomuto tématu a k hmotnému památkovému kulturnímu dědictví nejdůležitější dokument z úrovně evropského práva: Úmluva o ochraně architektonického dědictví Evropy. Členské strany se v rámci ní zavazují, že přijmou zákonná opatření na ochranu architektonického dědictví a zajistí v rámci těchto opatření a prostředků ochranu památek, architektonických souborů a míst (CoE, ©1985). Z ní vychází sledovaný jev č. 11 Urbanistické a krajinné hodnoty ze Standardu sledovaných jevů pro územně analytické podklady obcí (MMR ©2019).

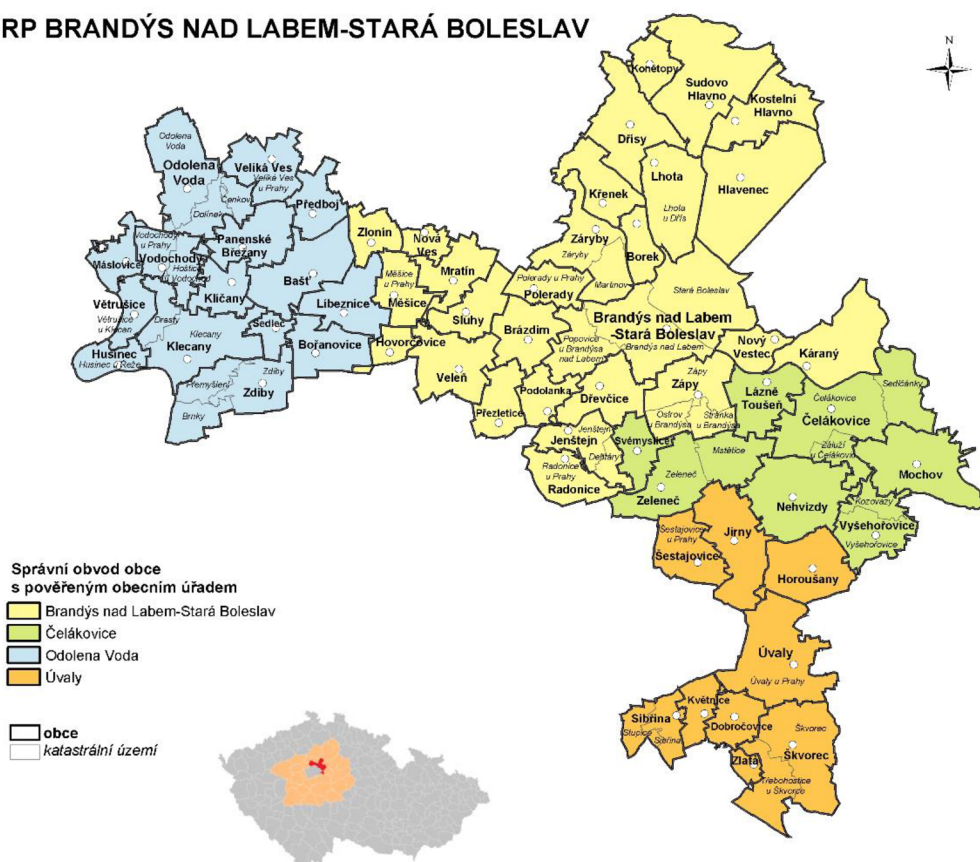
Evropská úmluva o krajině má za cíl přijetí veřejných orgánů různých politik a opatření pro ochranu, správu a plánování krajiny, a to od místní po mezinárodní úroveň. Týká se všech krajin, které určují kvalitu životního prostředí lidí, výjimečných i obyčejných (CoE, b.r.). Dle Kuči (2013) je Úmluva *důležitá jako obecná deklarace zdůrazňující význam krajiny v kontextu ostatních zájmů člověka*.

Dalšími smlouvami jsou Úmluva o ochraně světového kulturního a přírodního dědictví UNESCO a také Úmluva o ochraně archeologického dědictví Evropy (Ehrlich a kol., 2020).

4 Charakteristika studijního území

Studijním územím je správní obvod obce s pověřeným obecním úřadem Brandýs nad Labem – Stará Boleslav. Nachází se ve Středočeském kraji severovýchodně od Prahy a je jedním ze čtyř správních obvodů obce s rozšířenou působností Brandýs nad Labem – Stará Boleslav. Dalšími správními obvody obce s pověřenými obecními úřady jsou Čelákovice, Odolena Voda a Úvaly, viz obrázek č. 1. Zájmový správní obvod je tvořen 27 obcemi a 33 katastrálními územími.

SO ORP BRANDÝS NAD LABEM-STARÁ BOLESLAV



Obr. 1: Mapa správního obvodu ORP Brandýs nad Labem-Stará Boleslav (URL 1 a URL 2)

4.1 Přírodní charakteristika

Příroda řešené oblasti byla odedávna usměrňována zemědělskou činností, proto i dnes typický ráz území dotvářejí široké úrodné lány. Součástí krajiny jsou zde ale i různá cenná přírodní stanoviště, jako skalnaté svahy, lužní lesy, tůňe či zaplavované louky. Tyto rozmanité přírodní poměry však doplňuje husté osídlení, urbanizované plochy a rozvinutý průmysl (Anonym, b.r.).

4.1.1 Terén a geomorfologie

Celé řešené území je tvořené nížinou při Labi, Středolabskou tabulí, od které se postupně zvedá jako patra. Oblast se nachází v nadmořské výšce od 165 do 270 metrů.

Krajina je využívána především jako zemědělská. Sklonitost půd je charakterizována převážně jako rovina, v menší míře pak jako mírný sklon (v oblastech přiléhajících k Labi a na pravém břehu řeky) (VÚMOP ©2015).

V případě geomorfologického členění dle Demka a kol. (2006) náleží zájmová oblast do celku Středolabské tabule, pouze malé území obcí Sudovo a Kostelní Hlavno a Hlavenec již náleží pod Jizerskou tabuli. Středočeská tabule je charakterizována rázem ploché pahorkatiny, a je tvořena horninami svrchní křídly a místy jejich odkrytého krystalinického, proterozoického a permského podloží. Objevují se zde zarovnané povrchy, suky, říční terasy, údolní nivy a tvary na spraších a vátých píscích.

Středolabská tabule se dále dělí na podcelky, z nichž většina území spadá do tzv. Mělnické kotliny, a dále do okrsků Staroboleslavské roviny, Všetatské pahorkatiny, Labsko-vltavské nivy a Kostelecké roviny. Do podcelku Českobrodské tabule, konkrétně do Kojetické pahorkatiny a Čakovické tabule, spadá jihozápadní část zájmové oblasti (Demek a kol., 2006).

Celé zájmové území dále náleží do hercynské biogeografické podprovincie (Culek a kol., 2005).

4.1.2 Hydrologie

Klíčovým prvkem je řeka Labe, protínající řešenou oblast. Do něj se v Káraném vlévá řeka Jizera. Z významných toků oblasti do Labe ústí Zelenečský potok, odvodňující Svěmyslice a Zápy; Vinořský potok (v historických materiálech zvaný Valcha), odvodňující oblast Radonic, Podolanky, Cvrčovic, Dřevčic a Brandýsa nad Labem nebo Mratínský potok, odvodňující Veleň, Sluhy a Mratín. Při obcích na levém břehu Labe se nachází množství rybníků. Na pravém břehu Labe se nalézají slepá ramena a tůň, ve Lhotě, Křenku a Konětotech také zatopené pískovny, nyní využívané k rekreaci. Tyto vodní plochy jsou poměrně rozlehlé, např. jezero Lhota má cca. 20 ha, a podobně rozsáhlé je i Borecké či Křenecké jezero nebo Proboštský rybník.

Podstatnou částí zájmového území je tzv. Středočeská vodárenská soustava, kdy je z oblasti Dolního Pojizeří a vodárny v Káraném zajišťována pitná voda pro část hlavního města Prahy (1/3 její potřeby) a centrální část Středočeského kraje. V Káraném se pitná voda získává dvěma způsoby; oba jsou závislé na řece Jizeře. Starším systémem je břehová infiltrace, kde se jedná o využití přirozené infiltrace jizerské vody do štěrkopískových náplavů, a následně její čerpání prostřednictvím mnoha vrtů podél řeky Jizery. Novějším způsobem je umělé obohacování podzemních zdrojů vody, tzv. umělou infiltrací – *povrchová voda z Jizery se pouze po mechanickém přečištění uměle vsakuje pomocí zasakovacích van do horninového prostředí, tam se jednak zbaví zejména nepřípustných organických látek a na druhou stranu se obohatí o potřebné minerály* (Vodárna Káraný, b.r.). Poté se již čerpá prakticky v parametrech pitné vody, po hygienické úpravě jde již ke spotřebitelům. Do Prahy a okolí dodává Vodárna Káraný pitnou vodu v množství cca 1.000 l/s (Vodárna Káraný, b.r.).

Oblast Káraného, kde je prováděna infiltrace, patří do chráněné oblasti přirozené akumulace vod (CHOPAV), a oblast Káraného, Nového Vestce a části Staré Boleslavi a Lhoty patří do ochranných pásem vodních zdrojů (VÚV ©2021).

4.1.3 Půdní poměry

Díky pravěkému osídlení bylo zabráněno vývoji lesních ekosystémů a zároveň přispěno k zachování půdních typů otevřené krajiny, především černozemí. V Polabí vystupují právě úrodné černozemě, ale také chudé regozemě a kambizemě (na kyselých terasových štěrkopískách podél Jizery) (Vorel a kol., 2009).

Půdní typy se tedy v zájmovém území nachází následující: v oblasti přiléhající k Praze se jedná rozlehlé a spojitě území černozemě, občas se zde vyskytne černice, kambizemě a rendziny. Kambizemě se pak dále vyskytuje v pásu na severovýchod i na jihozápad od Brandýsa nad Labem-Staré Boleslavi. Na území Zárýb podél Labe se jedná o regozemě, které se v menší míře rozléhají i dále k Brandýsu. Na pravém břehu Labe jsou půdní typy rozmanitější, při Labi se mísí fluvizemě s regozeměmi, na území Křenku a Borku se vyskytují gleje. Dále od řeky po Dřísy a Konětopy jsou půdní typy podobné, mění se pak na území Sudova Hlavna a Hlavence, kde převažují černice. V Kostelní Hlavně se pak objevují luvizemě (VÚMOP ©2015).

V řešené oblasti se dle tříd ochrany ZPF nacházejí bonitně nejcennější půdy, patří do řepařské výrobní oblasti (MZe ©2018).

4.1.4 Klimatické poměry

V kontextu celé republiky náleží oblast mezi teplejší s nižším úhrnem srážek. Dle Quitta (1971) spadá celá zájmová oblast do klimatického regionu T2. Tento region je dle přílohy č.1 vyhlášky č. 227/2018 Sb. charakterizován jako teplý a mírně suchý, s průměrnou roční teplotou 8-9 °C. Průměrný roční úhrn srážek je 500-600 mm a pravděpodobnost suchých vegetačních období 20-30 %. Převažuje zde západní proudění vzduchu.

4.1.5 Krajinový pokryv a vegetace

Na levém břehu Labe se mezi obcemi rozprostírají velké bloky orné půdy, prakticky nepřerušené jinou vegetací. V míře se zde nacházejí „převážně zemědělská území s příměsí přirozené vegetace“, lesní celky zde najdeme jen dva malé rozlohy – mezi Měšicemi a Mratínem a západně od Záryb. Na pravém břehu řeky za Starou Boleslaví dominuje rozsáhlý celek smíšeného lesa. Další rozsáhlý smíšený les se nachází i severně od Konětop a Sudova Hlavna, a již méně rozsáhlý také na sever od Dřís. I na tomto břehu se nachází rozlehlé bloky orné půdy a v malém zastoupení zemědělská území s příměsí přirozené vegetace (MŽP ©2012).

Potenciální vegetací by byly na levém břehu a na části pravého dubohabřiny. Dále by se zde v případě neovlivnění vegetace člověkem nacházely acidofilní a teplomilné doubravy, podél Labe také lužní lesy (Neuhäuslová a kol. 1997).

4.1.6 Ochrana přírody

V řešeném území se nenachází žádná velkoplošná zvláště chráněná území.

Kromě desítek památných stromů se zde nachází následující chráněná území (AOPKČR ©2022):

PP Černý Orel

EVL Černý Orel

PP Hluchov

PR Káraný – Hrbáčkovy tůně

EVL Káraný – Hrbáčkovy tůně

PP Kuchyňka

PP Polabí u Kostelce

EVL Polabí u Kostelce

PP Prutník

V zájmovém území se také nachází přes tři desítky registrovaných významných krajinných prvků (Středočeský kraj ©2019).

ÚSES se v lokalitě vyskytují následující: na levém břehu řeky RBC Na Vinořském potoce, RBK Vinořská bažantnice - Na Vinořském potoce, RBK Na Vinořském potoce - K10; v oblasti lemující řeku Labe je to NRBK Stříbrný roh - Polabský luh, RBC Proboštské rybníky a RBC Soutok Labe a Jizery. Na pravém břehu řeky se nachází RBC Křenek, NRBK Příhrazské skály - K10, NRBK Řepínský důl - Žehuňská obora, RBC Chobot, RBC Kalek RBK Cecemín – Kalek a RBC Cecemín (Středočeský kraj ©2019).

4.2 Kulturní a historická charakteristika

Kulturní a historická charakteristika je dána způsobem využívání krajiny. Projevuje se dochovanými strukturami (architektonickými, urbanistickými, sídelními, krajinnými), resp. stopami kultivace a osidlování krajiny. Může být dána také významem místa. Kulturní charakteristika je spjata s historickými souvislostmi, proto je od sebe nelze oddělit (Vorel a kol., 2009).

4.2.1 Historický vývoj území

Centrem území je Brandýs nad Labem – Stará Boleslav, proto se historický vývoj bude věnovat především tomuto souměstí.

Vývoj území je odedávna ovlivněn blízkostí hlavního města, Labe pak bylo významnou komunikační cestou. Již v mladší době kamenné kolonizovali povodí Labe první zemědělci, a i v Brandýse a blízkém okolí se nacházejí pozůstatky osídlení

z doby kamenné i bronzové. Nálezy na městském území pocházejí také z doby železné, období římského či z období stěhování národů (Brandýs nad Labem-Stará Boleslav ©2014a). Za významný archeologický nálezy v oblasti je považován nálezy nejstaršího kosterního pozůstatku člověka v evropském prostoru, který byl nalezený při vykopávkách na Zlatém kopci, mezi Velení a Přezleticemi. Rozvoj této oblasti byl logický, jelikož blízka, stále se rozšiřující Praha byla významným odbytištěm pro zemědělské výrobky (Svoboda, 2012).

Nálezy pak dokládají příchod Slovanů na území v 9. století. Stará Boleslav byla významným místem v počátcích českého přemyslovského státu; na přelomu 9. a 10. století vzniklo staroboleslavské hradiště za účelem ochrany labského brodu. V roce 1052 zde pak vznikla staroboleslavská kapitula, nejstarší kapitula v Čechách (Brandýs nad Labem-Stará Boleslav ©2014a). Založil ji kníže Břetislav I. společně s bazilikou sv. Václava, která stojí na místě kostela sv. Kosmy a Damiána, kde byl dle pověsti 28. září roku 935 nebo 929 zavražděn sv. Václav svým bratrem Boleslavem I. V období raného středověku šlo o jednu z největších sakrálních staveb v Čechách a bazilika se stala významným poutním místem. Staroboleslavské kapitule byly Břetislavem darovány okolní vesnice, čímž se staly poddanskými vsemi. Již v té době byla v listině zmíněna vinice a vinný lis na vrchu Cecemín v Dřísech, jedné z poddanských vsí; vinice je zachovaná dodnes a jedná se o nejstarší zmínku o zpracování vína v Česku (Dřísy, b.r. a).

V následujících staletích obyvatelstvo rostlo, vznikaly „lidské“ dominanty krajiny jako správní hrady (staroboleslavský hrad za husitských válek pobořen Pražany), kostely, hradby a opevnění. Za krále Karla IV. a Václava IV. byly zbudovány nové, silnější hradby, na místě starých románských. Karel IV. zde také často pobýval, lovil zde černou a vysokou zvěř (Brandýs nad Labem-Stará Boleslav ©2014a). Ve 30. letech 14. století byl založen také hrad Jenštejn, který byl Janovi z Jenštejna koncem 80. let téže století zkonfiskován Václavem IV. (Oblastní muzeum Praha-Východ, b.r.). Ve 13. a 14. století byly vystavěny také vladycké tvrze, například v Dřevčicích, Ostrově u Záp, Radonicích, Kostelním Hlavně či Káraném.

Na levém břehu řeky je doložen vznik kostela sv. Petra z 12. století či vznik kostela sv. Vavřince z přelomu 13. a 14. století. Kostely byly v osadách Vyšší Hrádek, resp. Nižší Hrádek, které v 16. století splynuly s Brandýsem. Pod kostelem sv. Petra vedla

cesta od labského brodu ku Praze, na protějším vršku stála mostní pevnost, ze které je dodnes patrná věž ze silného zdiva; věž byla začleněna do východního křídla hradu, jenž byl v 16. století přestavěn na honosný zámek (Brandýs nad Labem-Stará Boleslav ©2014a).

Brandýs nad Labem byl v roce 1581 povýšen na královské komorní město, jelikož si zdejší zámek velmi oblíbil císař Rudolf II. – měl jej jako své hlavní mimopražské sídlo. Pořádal hony v okolních lesích, sám se staral o zámeckou zahradu, a také zde hostil významné osobnosti, mezi nimi byl např. Tycho Brahe či pozdější papež Kliment VIII. (Novák, b.r.). Pod zámkem se nacházel mlýn s 11 moučnými koly – ve své rudolfínské době byl největší v celém českém království. Dále se zde nacházel zámecký pivovar, a především dodnes v původní konstrukci zachovaný kamenný most z roku 1603, který patří k nejstarším kamenným mostům v Čechách. Na tento most přes mlýnské rameno navazovali dřevěné mosty, které bývali strategickým bodem v každé z válek a často lehly popelem. Dále skrz lužní les vedl 24 obloukový kamenný zátopový most – toto území bylo pravidelně pod vodou během jarního tání. Brandýsko-boleslavská mostní soustava byla po staletí nejdelší v celém českém království (Novák, b.r.).

Kromě Rudolfa II. si zdejší lesy oblíbili Karel IV., Vladislav II. Jagellonský či Ferdinand I. Lesy byly bohaté především bažanty (vyváželi se až do Vídně), jeleny, smíčí zvěř a divoké kance. Les byl smíšený, rostly zde jak dnes přítomné borovice, tak letité duby a další listnaté dřeviny. Ovšem poddaným z okolních vesnic i brandýským měšťanům bylo kácení stromů a lovení přísně zakázáno, přestože byl v té době nedostatek dřeva (především ve vesnicích na levém břehu, který byl silně odlesněný) (Hůrka, 2020a). Rudolf II. se věnoval rozvoji lesního hospodářství a myslivosti zdejších lesů, a investoval do nich velké prostředky. Přikupoval další vesnice, aby rozšířil državy a revír, nechal vzniknout bažantnicím a rozsáhlým oborám, a také zřídil dva lovecké zámečky: v Hlavenci (dodnes stojí) a v Opočně (zcela zanikl po zpusťování během třicetileté války). Také ale zrušil celé vesnice, a to Vesce (v roce 1777 ves obnovena jako Nový Vestec), Otradovice (též obnoveny v roce 1777) a právě dvůr v Opočně, který nechal vysídlit, aby zvěř a lovci měli klid (Hůrka, 2020b).

Během třicetileté války byly Brandýs a Stará Boleslav prakticky zničeny; byly zpusťovány kostely, město Boleslav bylo Švédy vypáleno. Z okolních obcí odešla část obyvatel. V pobělohorské době se Boleslav stala významným střediskem mariánské

úcty, a roku 1680 byla zbudována Svatá cesta z Prahy do Boleslavi, sestávající se ze 44 kapliček s obrazy Panny Marie a sv. Václava (Brandýs nad Labem – Stará Boleslav ©2014a). Podnět k výstavbě dali pražští jezuité (patřili k největším propagátorům kultu staroboleslavského Palladia), a výstavbu jednotlivých kaplí financovaly donátoři: šlechtické rody, bohatí pražští měšťané a duchovní hodnostáři. Dodnes se zachovalo 16 kaplí (NPÚ, b.r. a)

V 18. století, v době tereziánských a josefínských reforem, se začala obě města rozrůstat, ale v roce 1757 za sedmileté války část Staré Boleslavi opět lehla popelem. Po tzv. raabizaci nastal rozvoj, kdy se stavěly nové domy směrem od centra podél hlavních silnic. Byl také objeven pramen s minerální vodou, který se stal v roce 1820 základem lázně Houštka. Areál tzv. slunečních lázní zůstal po roce 1989 bez využití a nadále chátrá. Od poloviny 18. století ve městě vznikaly továrny a manufaktury a také se rozvíjely komunikace (Brandýs nad Labem – Stará Boleslav ©2014a). Počet obyvatel vzrůstal i díky změnám v zemědělství – intenzifikaci v pěstování obilí a vyšší produkci potravin. Stavěla se panská a církevní sídla, byla vytvářena barokní krajina. Kolem poloviny 19. století byla struktura středočeských sídel ukončena (Vorel a kol., 2009).

S rostoucím počtem obyvatel byla potřeba i odpovídající infrastruktura. Železniční trať z Lysé nad Labem do Ústí nad Labem (procházející přes dnešní stanice Otradovice, Stará Boleslav, Dřísy a Ovčáry) byla postavena v roce 1874 Rakouskou severozápadní dráhou a byla součástí magistraly mezi Vídní a německými hranicemi v Děčíně. V úseku nacházejícím se v řešeném území byla zdvoukolejněna již v roce 1909 (Sekera, 2011). Jednokolejná železniční trať na opačném břehu Labe z Čelákovice do Neratovic byla mezi Čelákovici a Brandýsem nad Labem uvedena do provozu v roce 1883, mezi Brandýsem a Neratovicemi v roce 1899. Železniční trať Praha-Turnov, vedoucí přes stanice Hovorčovice, Měšice a Zlonín, byla v tomto úseku zprovozněna již roku 1872 (Sekera, 2011). Z těchto železničních tratí odbočuje mnoho vleček do bývalých cukrovarů a dalších průmyslových areálů. Po výstavbě těchto tratí se v okolí začalo silně rozvíjet pěstování zeleniny.

Ve 30. letech 20. století se začalo s regulací Labe na Brandýsku, které mělo za cíl umožnit lodní dopravu a omezit povodňové škody. Do té doby byla řeka klikatá s množstvím zátočin a slepých ramen; v roce 1936 byla stavba hotová a z řeky se stal

rovný kanál. Přimo mezi Brandýsem a Boleslaví vznikly technické stavby jako nový most (nahrazující do té doby stále funkční obloukový kamenný zátopový most) či soukromá hydroelektrárna (Kryšková, 2020b). Za doby první republiky bylo Labe a jeho okolí místem trávení slunných nedělí, populární bylo koupaliště Jiřího Semiána přímo u mostu, brandýské městské koupaliště na Ostrůvku dále čelákovické Grado nebo Proboštské jezero, po regulaci se ale tyto koupací plochy značně proměnily (Kryšková, 2020a).

Po druhé světové válce se měnila struktura vesnic, včetně vzhledů a funkcí stavení. Vznikají např. nové kravíny pro chov hospodářských zvířat mimo obec, chov drůbeže téměř zanikl. Také klesl počet obyvatel, a násilná kolektivizace a nucené vystěhování sedláků mělo za důsledek opuštěná stavení na návších téměř všech středočeských vsí (Vorel a kol., 2009). Od 90. let 20. století se zvedá vlna suburbanizace, a obcím především na levém břehu Labe směrem ku Praze rostou počty obyvatel a domů.

Důležitou komunikací náležící k řešenému území je dálnice D10 vedoucí z Prahy na Mladou Boleslav a Turnov. Úsek mezi Prahou a Starou Boleslaví byl zprovozněn v roce 1981, úsek mezi Starou Boleslaví a Tuřicemi (vedoucí lesem u Hlavence) již v roce 1972 (Anonym, b.r.).

4.2.2 Význam místa

Historická a duchovní význam místa jistě představuje Stará Boleslav, spojená se svatováclavskou tradicí, mariánským kultem a Palladiem země české. Je nejstarším poutním místem v českých zemích. O tomto významu Staré Boleslavi stále svědčí i například návštěva papeže Benedikta XVI. v roce 2009 (Brandýs nad Labem – Stará Boleslav ©2014b).

4.2.3 Památková péče

Nejvýznamnější památkově chráněné prvky v území jsou následující:

Městské památkové zóny: Brandýs nad Labem, Stará Boleslav

Národní kulturní památky: Brandýs nad Labem-Stará Boleslav – areál kostela Nanebevzetí Panny Marie, areál kostelů Svatého Václava a Svatého Klimenta, zámek Brandýs nad Labem, Palladium země České neboli Staroboleslavské Palladium

5 Metodika

Práce je rozdělena na dvě části, teoretickou a analytickou, kdy v teoretické je nejprve nastíněna problematika pomocí vysvětlení pojmů krajina a kulturní krajina. Dále jsou popsány nástroje v územního plánování v souvislosti s urbanistickými a krajinnými hodnotami. Následuje samotná charakteristika urbanistických a krajinných hodnot a také základních souvisejících pojmů pomocí publikací autorů jako Sklenička, Vorel, Kupka, Kuča a Kučová atd. a s využitím publikací jako Principy a zásady urbanistické kompozice v příkladech (Rozmanová a Pokorná, 2019) či přímo Standard sledovaných jevů pro územně analytické podklady obcí (MMR ©2019) – sledovaný jev č. 11 Urbanistické a krajinné hodnoty. Následuje kapitola zabývající se ochranou hodnot, kde se informace opírají o českou legislativu, jako stavební zákon či zákon o posuzování vlivů na životní prostředí. Jsou zde popsány např. procesy SEA a EIA i další možnosti ochrany hodnot nenacházející se ve zmíněných zákonech. Kapitola zahrnuje i informace o ochraně hodnot vycházející z evropských smluv.

Analytická část vychází z rešerší různých materiálů vztahujících se k zájmovému území a vlastních terénních průzkumů. V této části je prvním krokem analýza charakteristik území – zjištění základních informací, jako je jeho přírodní, kulturní a historická charakteristika území. K popisu přírodních podmínek je využito recentních autorů, například v charakteristice klimatu je využito Klimatických oblastí Československa Evžena Quitta, které vycházejí z klimatologických dat období let 1901–1950 a 1926–1950. Klimatických oblastí určil celkem 23, a v České republice se jich nalézají 13 (2 teplé, 8 mírně teplé a 3 chladné oblasti) (Pivec, b.r.). V případě geomorfologie je postupováno dle geomorfologického členění dle Demka a kol. (2006), v půdních podmínkách je využito geoportálu Výzkumného ústavu meliorací a ochrany půdy. Dále byla zjištěna prvky ochrany přírody pomocí dat Agentury ochrany přírody a krajiny České republiky a Středočeského kraje. Jako centrum zájmové oblasti je považován Brandýs nad Labem-Stará Boleslav, proto je historická charakteristika spojena především s územím tohoto města, k čemuž je využito oficiálních stránek města Brandýs nad Labem-Stará Boleslav či jeho muzea a zámku. Historická charakteristika se zabývá i okolním územím a infrastrukturou, například pomocí webových stránek obcí. Jsou také vyjmenovány nevýznamnější přítomné památky.

Praktická část začíná terénním průzkumem na základě dosavadní místní znalosti, vzniká první fotodokumentace a poznámky a zákresy do map určené k ověření při rešerši ÚPP, ÚPD či archivních map.

Hodnoty jsou identifikovány pomocí metodiky Standardu sledovaných jevů pro územně analytické podklady obcí (MMR ©2019), a to dle sledovaného jevu č. 11 Urbanistické a krajinné hodnoty. Údaje zde pochází z různých zdrojů, např. z publikace Metodika identifikace a klasifikace území s urbanistickými hodnotami (Kuča, K., Kučová, V., 2015). Dále práce vychází z metodiky Typologie historické kulturní krajiny České republiky (NPÚ ©2020).

Významnou metodikou (s osvědčením Ministerstva kultury) je Metodika identifikace a klasifikace území s krajinnými hodnotami (Kuča, K., Kupka, J., Vorel, I., Vondráčková, S., 2022), avšak tato vyšla až v listopadu roku 2022, kdy byla většina diplomové práce již hotova. I přesto jsem se však metodikou při určování hodnot inspirovala.

V oblasti archivních map je nejprve provedena rešerše Müllerovy mapy Čech z počátku 18. století, která patří k našim nejcennějším kartografickým dílům. Mimo topografických údajů jsou na ní zakresleny také například zemědělské usedlosti, zaniklé osady, mlýny, poštovní stanice, vinice apod. V mapách podrobného I. vojenského mapování jsou pak velmi dobře znázorněny komunikace (rozlišeny dle sjízdnosti), řeky či využití půdy. Zatímco mapy I. vojenského mapování vznikly před průmyslovou revolucí, mapy II. vojenského mapování v době jejího nástupu, kdy se velmi rozrostla orná půda a lesní plochy zabíraly nejmenší rozlohu v historii. Podkladem II. vojenského mapování byly mapy Stabilního katastru, což mělo pozitivní vliv na jejich přesnost (Geolab, b.r. b). III. vojenské mapování pak bylo vyhotoveno pro potřeby armády rakouské monarchie, jež potřebovali přesné a aktuální mapy. Mapy disponují i výškopisem. Drobné památky jsou dobře zobrazeny v mapách Stabilního katastru. Ty nebyly na rozdíl od I., II. a III. vojenského mapování vytvářeny pomocí rozdělení území do jednotlivých obdélníků, ale byly vytvářeny zvlášť pro každé katastrální území. Mapy mají své značky pro boží muka, dřevěné kaple, kamenné kaple, kamenné kříže, dřevěné kříže, sochy, milníky i ukazatele. Povinné císařské otisky stabilního katastru jsou v měřítku 1:2880 a na rozdíl od tzv. originálních map stabilního katastru zachycují původní stav krajiny bez dodatečného

zákresu pozdějších změn. Pro Čechy vznikly mezi lety 1826-1843. Povinné císařské otisky jsou součástí katastrálního operátu Stabilmního katastru, který se skládá ze tří dílčích souborů: spolu s originálními mapami jsou tyto součástí měřičského operátu, písemného operátu (údaje k jednotlivým parcelám) a vceňovacího operátu (dokumenty a protokoly o srovnávacích a bonitačních setření) (Geolab, b.r. c). Tyto mapy se jeví pro účely sledování vývoje krajiny jako nejvhodnější. Následuje podrobnější popis starých map:

V Müllerově mapování z roku 1720 lze pozorovat do současnosti příliš nezměněnou významnou krajinnou dominantu, a to lesy u Staré Boleslavi. Dále můžeme vyčíst, které vesnice měly kostel, v našem zájmovém území to byly Zápy, Kostelní Hlavno, Kostomlátky (dnes součást Podolanky), Hovorčovice, Sluhy a Mratín. Měšice jsou zde zobrazeny jako ves se zámekem, v Radonicích byla poštovní stanice. Brandýs na Labem je zde zakreslen jako „místo s trhy“ se zámekem a Stará Boleslav jako „místo s trhy se zázračnými obrazy milosti“. Na mapě si lze všimnout také zemských silnic. Severně od Sudového Hlavna a Konětopy jsou zakresleny také vinice; ty se dodnes již nedochovaly. Naopak dnešní vinice na vrchu Cecemín u Dřís (doložena za Břetislava I., v 60. letech 20. století znovu vysázená) zde zakreslena není.



Obr. 2: Müllerovo mapování – Čechy, mapový list č.8 a č.13 (URL 3 a URL 4)

Před nástupem průmyslové revoluce, v době největšího rozkvětu kulturní barokní krajiny vznikly mapy I. vojenského mapování (vznik 1764-1768 a v 1780-1783 rektifikace) (Geolab, b.r. a). Zde je zajímavé, že přímo za Starou Boleslaví jsou lesy vykácené. Nejen na tomto mapovém podkladu můžeme také pozorovat proměny řeky Labe, jejích meandrů, kdy dodnes část zanikla, změnila se ve slepá ramena, nebo se změnila jen minimálně.



Obr. 3: I. vojenské (josefské) mapování - Čechy, mapový list č.91 a č. 108 (URL 5 a URL 6)

II. vojenské (Františkovo) mapování má podobný obsah jako I. vojenské mapování, ale zobrazovaná situace se poměrně liší. Mapy vznikaly v letech tedy v době nástupu průmyslové revoluce, a také rozvoje intenzivních forem zemědělství, kdy velmi výrazně vzrostla rozloha orné půdy a lesní plochy v tu dobu měli historicky nejmenší rozsah. (Geolab, b.r. b). Mapový list s Brandýsem nad Labem vznikl v letech 1851-1852. Jsou zde již vidět slepá ramena například u Borku či Houšťky u Staré Boleslavi, rozdvojení toku u Káraného, viditelná je i změna například u meandru u Křenku oproti záznamům na I. vojenském mapování.



Obr. 4: II. vojenské (Františkovo) mapování – Čechy, mapový list O_7_III (URL 7)

Mapový list III. vojenské mapování pro oblast Brandýsa nad Labem byl vyhotoven v letech 1877-1878. Jsou zde zobrazeny například objekty významné pro orientaci, jako zříceniny, kříže, boží muka apod. Na mapě tak můžeme vidět například i dnes stojící kříž nad Cvrčovicemi, boží muka nad Popovicemi či podél Říšské silnice do Boleslavi a mnoho dalších. Na následujícím mapovém listě je ještě zobrazen poměrně velký rybník u Cvrčovic, na reambulovaném vydání z roku 1927 zde již rybník není.



Obr. 5: III. vojenské mapování - 1 : 25 000, mapový list 3953_1 a 3953_2 (URL 8 a URL 9)

Pro každé katastrální území existují tzv. Povinné císařské otisky stabilního katastru z let 1826-1843 (Geolab, b.r. c). Každé katastrální území je zde prozkoumáváno zvlášť.



Obr. 6: Obec Mratín - Císařské povinné otisky stabilního katastru 1 : 2 880 - Čechy (URL 10)

Ortofotomapy představují cenný zdroj informací. První plošné celostátní letecké snímkování proběhlo v 50. letech, v zájmovém území existují snímky v některých oblastech již od roku 1938 (Pánek, 2022). K zájmovému území máme k dispozici

mapové podklady již od tohoto roku v několikaletých nepravidelných intervalech, poté od roku 1998 téměř pro každý rok až do současnosti. Letecké měřické snímky jsou dostupné v aplikaci Českého úřadu zeměměřického a katastrálního (ČÚZK, © 2023). Všechny tyto mapové podklady byly při určování hodnot porovnávány. Pro doplnění terénního průzkumu či potvrzení místní znalosti bylo dále používáno rozhraní „Panorama“ serveru Mapy.cz a „Street View“ serveru Mapy Google.

Územně analytické podklady byly pro Středočeský kraj poprvé byly zpracovány v období listopad 2007 až červen 2008. *„Úvodní etapa tvorby ÚAP – podklady pro RURÚ byla zpracována firmou Hydrossoft Veleslavín na základě podkladů pořizovatele – odboru regionálního rozvoje KÚSK, poskytovatelů údajů o území a vlastního průzkumu území“* (Středočeský kraj, ©2023). Na základě nových údajů o území a průzkumů území jsou ÚAP průběžně aktualizovány a periodicky po 4 letech je pořízena jejich úplná aktualizace. Územně analytické podklady ve Středočeském kraji tvoří podklady pro rozbor udržitelného rozvoje území a rozbor udržitelného rozvoje území, oba dokumenty obsahují textovou a výkresovou část.

Podklady pro rozbor udržitelného rozvoje území ze září roku 2021 zahrnují zjištění a vyhodnocení stavu a vývoje území, jeho hodnot, limity využití území, zjištění a vyhodnocení záměrů na provedení změn v území. Grafická část se skládá z limitů využití území, výkresu hodnot a výkresu záměrů.

Ve výkresu limitů využití území jsou z hodnot zahrnutých v jevu č. 11 Standardu sledovaných jevů pro územně analytické podklady a hodnot přítomných v našem zájmovém území zahrnuty národní kulturní památky, lesy, vodní plochy a toky, vícepruhové a dvoupruhové silnice a železnice.

V dalším výkresu, výkresu hodnot, lze dohledat národní kulturní památky, území s unikátními a význačnými krajinnými typy, lesy zvláštního učení – rekreační a příměstské, lesy na mimořádně nepříznivých stanovištích, úseky dálnic a dvoukolejné a jednokolejné elektrifikované tratě.

V posledním výkresu záměrů lze pro zájmové území najít především plánovanou dopravní a technickou infrastrukturu.

Druhou složkou územně analytických podkladů je rozbor udržitelného rozvoje území. Zjištění a vyhodnocení udržitelného rozvoje území je zpracováno pomocí tematických SWOT analýz, kde se v oblasti přírody a krajiny v mnoha bodech objevuje ochrana urbanistických a krajinných hodnot. Rozbor je proveden pro celé území Středočeského kraje.

V silných stránkách je uveden například bod *vysoký podíl území s výjimečnými přírodními hodnotami a unikátním krajinným rázem*. Tento se ale týká spíše jiného území než POÚ Brandýs nad Labem-Stará Boleslav, například Kokořínska či Českého Ráje.

V rámci slabých stránek se tématu dotýkají tyto body:

- *Pokračující proces suburbanizace zvláště v příměstském pražském prostoru; krajina je považována za zdroj, který je možné vyčerpat; dochází tak k nevratné spotřebě krajiny a přírody a místy i ke znehodnocení podmínek pro bydlení a další lidské aktivity.*
- *Změna životního stylu vesnic, mizí jejich tradiční venkovská podoba a začíná se podobat vilovým čtvrtím měst, suburbánní krajiny generují vznik tzv. „nové přírody“, která má s tradiční kulturní krajinou málo společného.*
- *Absence cest a pěšin v krajině znamená podstatně sníženou prostupnost krajiny, využívání pěších cest pro tzv. koňskou turistiku.*

Poslední zmíněný bod se v současné době mění k lepšímu, zásluhu na tom mají probíhající pozemkové úpravy; mnoho obcí v zájmovém území má díky nim obnovenou historickou cestní síť nebo se v rámci zákonného zmenšování ploch polí vytvořily cesty zcela nové.

V příležitostech je uvedeno například zajištění ochrany a péče o přírodovědecky nebo esteticky významná území i mimo ZCHÚ. Dalším bodem je metodické podpora veřejné správy k registraci VKP a péče o ně, vytvoření jednotného registru registrovaných VKP. Významnými body jsou dále:

- *(...), podpora interpretace místního dědictví a krajiny. Existují rozsáhlé, a přitom krajinářsky cenné oblasti bez zvláštní ochrany. Památková péče by se proto měla zaměřit právě na taková území.*

- *Implementace územních studií krajiny do územně plánovacích dokumentací – důsledně prosazovat ochranu krajiny s jejími přírodními a kulturními dominantami a tradiční strukturou při tvorbě a schvalování ÚPD. (...)*
- *Realizace zlepšujících krajinných opatření a tlumení vlivu rušivých staveb na krajinný ráz. U problematičtějších staveb požadovat posuzování krajinného rázu (dle §67 ZOPK) a zohledňovat při tom návrhy na ochranná opatření pro jednotlivé oblasti krajinného rázu ve studii Vyhodnocení krajinného rázu Středočeského kraje.*
- *Obnova tradičního venkova, zejména zachování autonomie sídel. V územním plánu nutno chránit historické jádro obce, tzn. polohu významné zeleně ve veřejném prostoru, cenné a nezastavitelné plochy sadů jako přechodový článek mezi vesnicí a krajinou nebo mezi historickým jádrem a novou výstavbou.*

V hrozbách se urbanistických a krajinných hodnot týká především tento bod:

- *Ztráta či poničení krajinného rázu výraznými technickými zásahy do volné krajiny – narůstání estetického znečištění krajiny (dálnice a komunikace vč. velkoplošných poutačů, stožáry mobilních operátorů, nové trasy VVN, velkoplošné rozvojové lokality, plochy fotovoltaických elektráren ...) tzn. možný střet s ochranou přírody, ztráta biodiverzity, zásah i do stávajících sídel a infrastruktury, včetně světelného znečištění (Poláček, 2021).*

Informace o vývoji území se dají také odvodit například z místních názvů. Například na vrchu severně nad Cvrčovicemi je v současných mapách místní označení U Kaple. Dnes se zde nacházejí boží muka, ale v císařských povinných otiscích stabilního katastru zde stávala dřevěná kaple.

Po dohledání byly urbanistické a krajinné hodnoty zaneseny do jednotlivých výkresů pomocí softwaru ArcMap 10.7.1; byla vytvořena samotná mapa, dále legenda a ostatní mapové prvky. Kromě samostatných výkresů s hodnotami byl vytvořen i celkový výkres všech hodnot v zájmovém území.

Diskuse se věnuje srovnání výsledků práce se současnými územně analytickými podklady ORP Brandýs nad Labem-Stará Boleslav, Středočeského kraje a všech obcí.

6 Současný stav řešené problematiky

Pro zájmové území jsou na lokální úrovni relevantní dokumenty jako územně analytické podklady a územní plány jednotlivých obcí. V žádném z dostupných dokumentů není sledovaný jev č. 11 Urbanistické a krajinné hodnoty zpracován v dané struktuře.

V ÚAP ORP Brandýs nad Labem-Stará Boleslav jsou typy urbanistických a krajinných hodnot dle jevu č. 11 rozřazeny pouze jako typy: krajinná hodnota, zachovalé hodnoty krajiny, významný vyhlídkový bod, stavební dominanta a urbanistická hodnota.

Ani v žádném z územních plánů obcí nebyly hodnoty uvedeny ve struktuře jevu č. 11 Urbanistické a krajinné hodnoty Metodiky sledovaných jevů Územně analytických podkladů.

Dále v diskusi je uvedeno podrobné porovnání výsledků práce s těmito dokumenty, ze kterého je současný stav patrný.

7 Výsledky

7.1 Regiony lidové architektury

V zájmovém území jsem regiony lidové architektury neidentifikovala. Není zde zřetelný zvýšený výskyt hodnotných objektů lidové architektury, v sídlech se pouze střídavě nachází objekty s dochovanou architektonickou formou. V území můžeme nalézt například ojedinělé barokní, empírové či klasicistní brány usedlostí. Mnoho původních objektů pro bydlení a hospodářských staveb bylo ale od svého vzniku mnohokrát přestavováno, a ve většině případů se nezachovaly jejich detaily a tradiční materiály.

Dle mapy ochrany a krajiny středočeského kraje je nejbližším regionem Nymbursko a Městečko, rozkládající se jednotky kilometrů na východ od zájmového území (Středočeský kraj, ©2019).

7.2 Hist. kult. krajina a hist. krajinné struktury, komponovaná krajina

Obecně se o zájmovém území dá říci, že jeho cestní síť je velmi zachovalá, ač se díky zcelování polí snížila její hustota. Některé cesty získaly asfaltový povrch, některé jsou ponechány vývoji jen minimálními úpravami okolí (např. výsadbou podélné zeleně). Zástupci dochované cestní sítě jsou cesta z kostek vedoucí z Vinoře do Radonic, okolo mlýna z Podolanky do Jenštejna, ze Cvrčovic nad Jenštejn a druhým směrem na Brázdim a Popovice, dále od tvrze z Dřevčic okolo lomu k Popovicím. Zajímavostí jsou znatelné úpravy terénu pro bývalou vlečku vedoucí z Měšického nádraží do již zrušeného cukrovaru v Mratíně. Ta fungovala mezi lety 1881-1961 (Šťastný, 2007).

Na okraji Jenštejna se na místě dnešního domova důchodců nacházela vila známého lékaře Jana Mikoláška, pod níž se rozprostírají zbytky zahrady s cestičkami, schody a kaplí.



Obr. 7: Zahrada léčitele Jana Mikoláška – Jenštejn (Michaela Matoušková, 2023)



Obr. 8 a 9: Zahrada léčitele Jana Mikoláška – Jenštejn (Michaela Matoušková, 2023)

V Jenštejně se dále nachází tři rybníky, pod nimi vedl náhon do bývalého Čermákova mlýna. Významné je uspořádání celé obce (dokonce bývalého městečka), a to

zachovalé podhradí, dodnes jasně zřetelný půdorys jádra sídla, s patrným charakterem radiální lánové vsi s návsi uprostřed. Na návsi kaple se zvoničkou a klasicistní brána (NPÚ, b.r. b). Dochované uspořádání sídla včetně cestní sítě a humna můžeme pozorovat i v Zápech, zejména v jejich částech Ostrov a Stránka; poté v Dřevčicích ve spojitosti s tvrzí, velmi zachovaný je i půdorysný charakter Brázdímů.



Obr. 10: Dochované historické struktury v Dřevčicích (Michaela Matoušková, 2023)

I v dalších obcích je zřetelné bývalé uspořádání sídla, avšak mnoho staveb již změnilo své půdorysy, a prvek uspořádání sídla již není tak významný. Jedná se o většinu zbylých obcí, například Mírovce (část Veleně), Dehtáry (část Jenštejna), Mratín, Záryby, Martinov a Konětopy.

Ve Cvrčovicích se vyskytuje historická struktura ve formě hráze bývalého rybníka. V Zápech se na Zelenečském potoce nachází rybník s mlýnem Kabelín. Rybník (mlýnský), se nacházel také na Vinořském potoce před Popovicemi, a to až do období mezi lety 1927-1946. Kousek od něj se vyskytuje artefakt technické činnosti člověka, lom na křemenc, který je poprvé zobrazován na mapě z roku 1877-1878. Dále po směru toku Vinořského potoka, mezi Popovice a Vrábím (Brandýsem nad Labem), se ještě na mapách I. vojenského mapování (1764-1768) nacházelo pět rybníků. Na mapách II. vojenského mapování zbyly jen dva, na mapách III. Vojenského mapování již pouze Hrušovský rybník. Další rybníky se pak nachází na Mratínském potoce, a to Podháj u Veleně a rybník ve Sluhách, nebo přímo v Brandýse nad Labem (Královický rybník).

Nad Přezleticemi se nachází zbytky pravěkého sídliště Zlatý kopec. Naproti němu, doslova uprostřed polí, se rozkládá bývalý dvůr Zlatý kopec, který existoval již před rokem 1608 v dodnes příliš nezměněné podobě (Prášek, 1913).

Komponovaná krajina se nachází v Měšicích. Skládá se z pozdně barokního zámku, anglického parku, dvou symetrických částí vesnice, monumentálního hospodářského dvora a dalších osově symetrických objektů, bažantnice a úhlopříčných alejí. Areál si dochoval všechny podstatné rysy a jedná se o významný komplex v rovinaté středočeské krajině. Horní a Dolní měšický rybník vznikly až mnohem později, mezi lety 1953-1957; ještě jeden menší nepojmenovaný rybník na Líbeznickém potoce se objevuje na mapách již dříve.



*Obr. 11: Komponovaná krajina Měšice – jedna strana osově symetrických částí vesnice
(Michaela Matoušková, 2022)*

Na levém břehu Labe nalezneme ještě další artefakt technické činnosti člověka, kterým je původní „Řezáčova skála“ – bývalý lom Martinovská skála, využívaný na začátku 20. století pro těžbu kamene na břehové opevnění Labe v rámci stabilizace jeho navigace (Obec Záryby, b.r.). K tomu sloužila i nedaleká Černá skála, která je ještě na mapách I. vojenského mapování zobrazena velmi výrazně, dnes zde ovšem nejsou téměř znatelné pozůstatky.

V blízkosti Labe, především na pravém břehu v okolí Staré Boleslavi, jsou na ortofotomapách znatelné stopy dřívějších meandrů řeky. Největší známky umělého narovnání Labe jsou viditelné u Borku, kde vznikla Borecká tůň. Proboštské a Borecké jezero jsou jako pískovny pozůstatky lidské činnosti člověka. Zde se krajina měnila za poslední desítky let nejintenzivněji a stále se mění. Další pískovny se pak nacházejí ve Lhotě a Konětopech.

Nad Dřísy se u kaple sv. Jana Křtitele nachází dnes obnovená část Svatováclavské vinice, která se dříve táhla na jižní straně vrchu Cecemín od Dřís až do Všetat (Dřísy, b.r. b). V Kostelní Hlavni je dochované uspořádání obce v souvislosti s kostelem sv. Petra v okovech. Z Hlavence a jeho okolí lze vyčíst minulost spojenou s lovectvím, nachází se zde bývalý lovecký Rudolfův zámeček.

Nový Vestec a Káraný vznikly shodně jako silniční vsi. U Káraného směrem ke kapli sv. Václava můžeme pozorovat široký pás s cestou, občas patníky – jsou to stopy po bývalé železniční vlečce, která sloužila pro dopravu materiálu na stavenišť vodárny (zdroj vody pro Prahu) a posléze pro přepravu uhlí pro parní čerpací stroje vodárny. Byla zde od roku 1906 do roku 2007 (Bado, 2012).

Ve Staré Boleslavi je již od II. vojenského mapování zobrazena cesta s alejí vedoucí od Labe od Hluchova k lázním Houšťka. Oblast Houšťky pokrývaly do počátku 19. století močály, poté se začala oblast odvodňovat, vysoušet a zčásti byly vykáceny dubové lesy. Po nalezení pramene železité vody zde byly v roce 1820 vystavěny první lázně a samotná budova a okolní park se neustále zvelebovali; během první republiky se z místa stal sportovně-rekreační areál (Votruba, 2017). Dodnes jsou parkové úpravy velmi čitelné, v nezměněné podobě zůstává i mrtvé rameno řeky Labe ohraničující Houšťku ze severovýchodní strany.

Stará Boleslav a Brandýs nad Labem jsou městskými památkovými zónami, zároveň toto překrývá dochované uspořádání měst a jejich cestních sítí. Mezi městy se nachází Ostrůvek, na němž zbylo po původním parku několik památných stromů a vede na něj nebo přes něj několik mostů; velmi významným je kamenný most z roku 1603, který byl součástí přemostění mezi Brandýsem a Starou Boleslaví a zůstal dodnes v původní konstrukci (Novák, b.r.).

V Brandýse je dochovanou strukturou zeleně zahrada okolo zámku sestávající se ze zahrady Na Valech a samotné zámecké zahrady. Dále je to hřbitov a židovský

hřbitov s jejich duby a jasany. Na západ od Brandýsa jsou pak stále patrné terénní úpravy po zaniklé vlečce do bývalého nákladště řepy a dalších zemědělských produktů a skladu. O silnici od Prahy na Brandýs nad Labem se dá hovořit jako o prvku zachované cestní sítě s dřevinným doprovodem (v historických mapách jsou vždy okolo cesty zakresleny aleje).

Číslo	Název	Popis	Kat. území
1	Dochovaná cesta z kostek Radonice-Vinoř	Dochovaná cestní síť	Radonice u Prahy, Vinoř
2	Zahrada s kaplí u bývalé Mikoláškovy vily	Dochovaná struktura zeleně, kulturně historicky významný prvek ve spojení s léčitелеm Mikoláškem	Jenštejn
3	Dochovaná cesta z Podolanky k Jenštejnu	Dochovaná cestní síť – okolo Čermákova mlýna ulicí V Katovičkách až podél rybníků v Jenštejně	Podolanka, Jenštejn
4	Rybníky a náhon k Čermákovu mlýnu	Historické hospodářské úpravy – náhon k Čermákovu mlýnu, rybníky v Jenštejně	Podolanka, Jenštejn
5	Historická kulturní krajina obce Jenštejn	Uspořádání sídla s vazbou na bývalý hrad, charakter radiální lánové vsi s návsi uprostřed	Jenštejn
6	Dochovaná cesta ze Cvrčovic nad Jenštejnem	Dochovaná cestní síť – vedoucí okolo křižku na Mladoboleslavskou silnici	Podolanka, Dřevčice u Brandýsa nad Labem
7	Hráz s výpustkem bývalého rybníka	Historická hospodářská úprava – hráze bývalého rybníka	Podolanka
8	Dochovaná cesta ze Cvrčovic směr Brázdim a Popovice	Dochovaná cestní síť – vedoucí okolo božích muk ze Cvrčovic do Brázdim a do Popovic	Podolanka, Brázdim, Popovice u Brandýsa nad Labem
9	Dochovaná cesta z Dřevčic podél Vinořského potoka do Popovic	Dochovaná cestní síť – vedoucí od tvrze z Dřevčic podél Vinořského potoka k bývalému rybníku v Popovicích	Dřevčice u Brandýsa nad Labem, Popovice u Brandýsa nad Labem
10	Bývalý lom na křemenec	Artefakt technické činnosti člověka	Dřevčice u Brandýsa nad Labem
11	Zaniklý mlýnský rybník u Popovic	Historická hospodářská úprava – bývalý mlýnský rybník	Popovice u Brandýsa nad Labem
12	Hrušovský rybník	Historická hospodářská úprava – rybník	Popovice u Brandýsa nad Labem

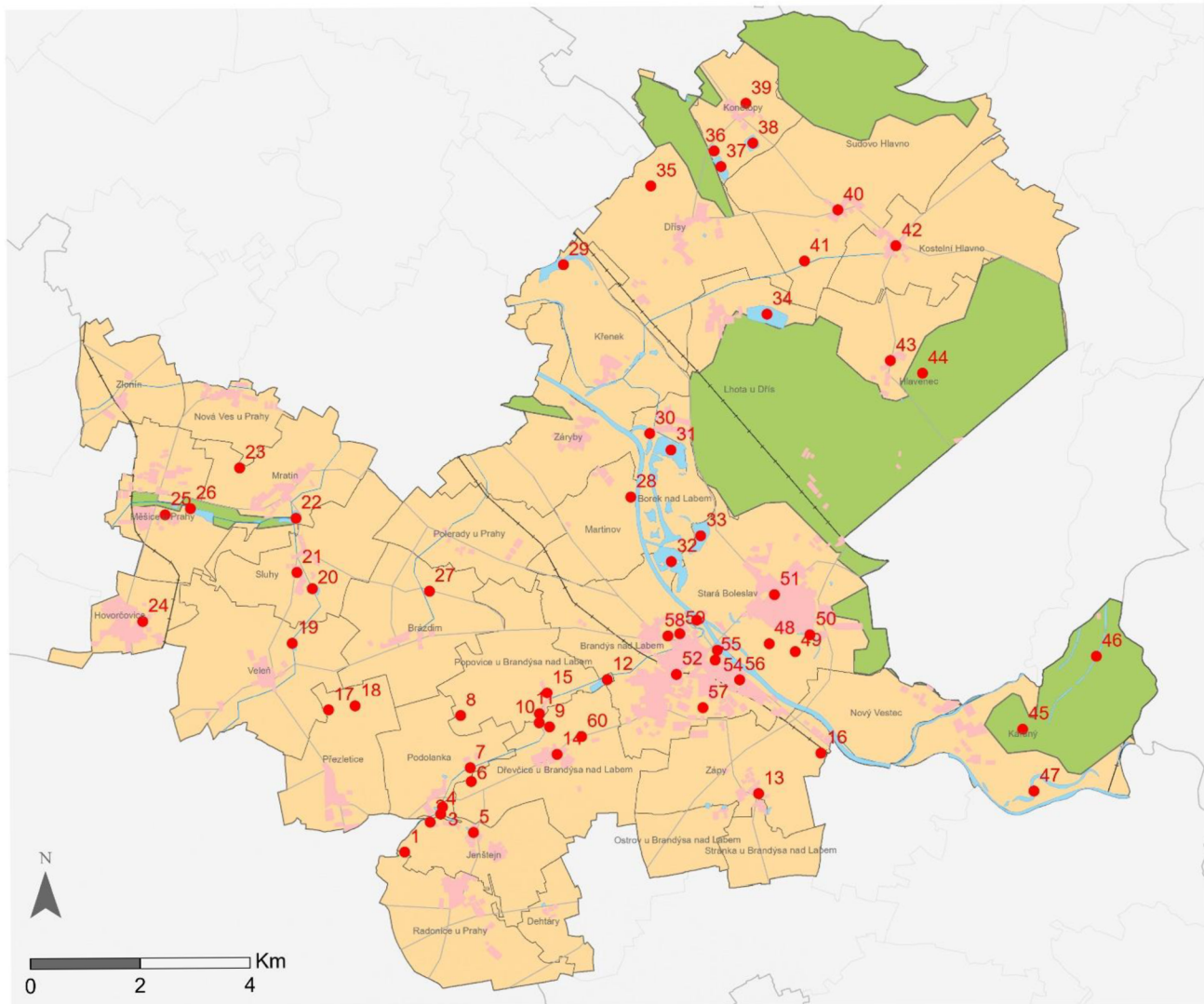
13	Historická kulturní krajina obce Zápy	Dochované uspořádání obce s cestní sítí, humno – stodoly, zídky, zahrady	Zápy, Stránka u Brandýsa nad Labem, Ostrov u Brandýsa nad Labem
14	Historická kulturní krajina obce Dřevčice	Dochované uspořádání obce ve vazbě na bývalou tvrz, náves	Dřevčice u Brandýsa nad Labem
15	Historická kulturní krajina obce Popovice	Dochované uspořádání obce – náves, humno – stodoly, zídky, zahrady	Popovice u Brandýsa nad Labem
16	Mlýnský rybník Kabelín	Historická hospodářská úprava – rybník s mlýnem na Zelenečském potoce	Zápy
17	Zlatý Kopec – pravěké sídliště	Historická krajinná struktura – pozůstatek pravěkého sídliště	Přezletice
18	Zlatý Kopec – dvůr	Dochovaná historická struktura – bývalý hospodářský dvůr uprostřed polí, stodola, zahrada, cesta	Přezletice
19	Rybník Podháj	Historická hospodářská úprava – rybník	Veleň
20	Rybník Sluhy	Historická hospodářská úprava – rybník	Sluhy
21	Historická kulturní krajina obce Sluhy	Dochované uspořádání obce – bývalá fara, zvonice	Sluhy
22	Mratínský rybník a sousední rybník	Historická hospodářská úprava – rybníky	Mratín
23	Bývalá cukrovarská vlečka Měšice-Mratín	Historická struktura – znatelné těleso bývalé vlečky, v Měšicích ještě koleje	Mratín, Měšice u Prahy
24	Rybník Hovorčovice	Historická hospodářská úprava – rybník	Hovorčovice
25	Komponovaná krajina Měšic	Komponovaná barokní krajina – zámek, park, hospodářský dvůr, osově souměrná vesnice, bažantnice, aleje	Měšice u Prahy
26	Horní a Dolní měšický rybník	Historická hospodářská úprava – rybníky	Měšice u Prahy
27	Historická kulturní krajina obce Brázdím	Dochované uspořádání obce – půdorys Velikého Brázdima (návesní ves) a Nového Brázdima, humna	Brázdím
28	Bývalý lom Martinovská skála	Artefakt technické činnosti člověka – lom	Martinov
29	Křenecké jezero (jezero Ovčáry)	Artefakt technické činnosti člověka – pískovna	Křenek

30	Borecká tůň	Pozůstatek po umělém narovnání Labe	Borek nad Labem
31	Borecké jezero	Artefakt technické činnosti člověka – pískovna	Borek nad Labem
32	Proboštské jezero	Artefakt technické činnosti člověka – pískovna	Borek nad Labem, Brandýs nad Labem, Stará Boleslav
33	Pískovna u Proboštského jezera	Artefakt technické činnosti člověka – pískovna	Stará Boleslav
34	Jezero Lhota	Artefakt technické činnosti člověka – pískovna	Lhota u Dřís
35	Svatováclavská vinice Dřísy	Stopa tradičního způsobu hospodaření – obnovená část nejstarší vinice v Čechách	Dřísy
36	Nová pískovna	Artefakt technické činnosti člověka – pískovna	Konětopy
37	Pískovna Las Vegas	Artefakt technické činnosti člověka – pískovna	Konětopy
38	Stará pískovna	Artefakt technické činnosti člověka – pískovna	Konětopy
39	Soustava rybníků Konětopy	Historická hospodářská úprava – rybníky – Holečkův, Rousův, Hoření rybník	Konětopy
40	Nádrže v Sudově Hlavně	Historická hospodářská úprava – nádrže v obci – Velký Kal a Malý Kal	Sudovo Hlavno
41	Rybník Písečák	Historická hospodářská úprava – rybník	Sudovo Hlavno
42	Historická kulturní krajina obce Kostelní Hlavno	Dochované uspořádání obce v souvislosti s kostelem sv. Petra v okovech; humno – stodoly, zídky, zahrady	Kostelní Hlavno
43	Historická kulturní krajina obce Hlavenec	Dochované uspořádání obce – půdorys, bývalý Rudolfův zámeček, humno – ploty, zahrady	Hlavenec
44	Les u Hlavence	Dochovaná struktura zeleně a cestní síť – lovecké lesy	Hlavenec, Lhota u Dřís
45	Bývalá vlečka do vodárny v Káraném	Historická struktura – znatelné úpravy terénu pro bývalou vlečku, patníky	Káraný
46	Nádrže umělé infiltrace	Historická hospodářská úprava – zasakovací vany umělé infiltrace	Káraný
47	Grado	Pozůstatek po umělém narovnání Labe – mrtvé říční rameno	Káraný

48	Alej Labe-Houšťka	Dochovaná cestní síť – cesta s dřevinným doprovodem	Stará Boleslav
49	Park v Houšťce	Historicky architektizovaná krajina – dochované struktury zeleně – parkové úpravy v okolí lázní Houšťka	Stará Boleslav
50	Mrtvé říční rameno v Houšťce	Pozůstatek po úpravách řeky Labe	Stará Boleslav
51	Historická kulturní krajina města Stará Boleslav	Dochované uspořádání města s cestní sítí	Stará Boleslav
52	Historická kulturní krajina města Brandýs nad Labem	Dochované uspořádání města s cestní sítí	Brandýs nad Labem
53	Park na Ostrůvku	Dochované struktury zeleně – park	Brandýs nad Labem
54	Kamenný most u Podzámeckého mlýna	Dochovaná cestní síť – kamenný most z roku 1603	Brandýs nad Labem
55	Zámecká zahrada Brandýs nad Labem	Dochované struktury zeleně – zámecká zahrada	Brandýs nad Labem
56	Královický rybník	Historická hospodářská úprava – rybník	Brandýs nad Labem
57	Zaniklé vlečky do bývalého nákladště řepy a skladu	Historická struktura – znatelné terénní úpravy pro bývalé vlečky	Brandýs nad Labem
58	Zeleň židovského hřbitova Brandýs nad Labem	Dochované struktury zeleně – hřbitov založený 1568, duby	Brandýs nad Labem
59	Zeleň hřbitova Brandýs nad Labem	Dochované struktury zeleně – hřbitov založený 1680, duby, jasany	Brandýs nad Labem
60	Cesta Praha-Brandýs nad Labem	Dochovaná cestní síť s dřevinným doprovodem – silnice spojující Prahu a Brandýs	Podolanka, Dřevčice u Brandýsa nad Labem, Brandýs nad Labem

Tabulka 1: Historická kulturní krajina a historické krajinné struktury, komponovaná krajina

HISTORICKÁ KULTURNÍ KRAJINA A HISTORICKÉ KRAJINNÉ STRUKTURY, KOMPOVANÁ KRAJINA



- Pořadí, Název**
- 1, Dochovaná cesta z kostek Radonice-Vinoh
 - 2, Zahradka s kaplí u bývalé Mikoláškovy vily
 - 3, Dochovaná cesta z Podolanky k Jenštejn
 - 4, Rybník s náhon k Čermákovu mýnu
 - 5, Historická kulturní krajina obce Jenštejn
 - 6, Dochovaná cesta ze Cvrčovic nad Jenštejn
 - 7, Hráz s výpustkem bývalého rybníka
 - 8, Dochovaná cesta ze Cvrčovic směr Brázdám a Popovic
 - 9, Dochovaná cesta z Dřevčic podél Vlnoského potoka
 - 10, Bývalý lom na křemenec
 - 11, Zaniklý mýnský rybník u Popovic
 - 12, Hruškovský rybník
 - 13, Historická kulturní krajina obce Zápý
 - 14, Historická kulturní krajina obce Dřevčice
 - 15, Historická kulturní krajina obce Popovice
 - 16, Mýnský rybník Kabelein
 - 17, Zlatý Kopec - pravěké sídliště
 - 18, Zlatý Kopec - dvůr
 - 19, Rybník Podháj
 - 20, Rybník Sluhy
 - 21, Historická kulturní krajina obce Sluhy
 - 22, Mlýnský rybník a sousední rybník
 - 23, Bývalá cukrovarská vlečka Mělice-Mratin
 - 24, Rybník Hovorčovice
 - 25, Komponovaná krajina Mělice
 - 26, Horní a Dolní měličký rybník
 - 27, Historická kulturní krajina obce Brázdám
 - 28, Bývalý lom Martinovská skála
 - 29, Křemenecké jezero (jezero Ovtáry)
 - 30, Borecká tůň
 - 31, Borecké jezero
 - 32, Proboštské jezero
 - 33, Pískovna u Proboštského jezera
 - 34, Jezero Lhota
 - 35, Svatováclavská vinice Dřisy
 - 36, Nová pískovna
 - 37, Pískovna Las Vegas
 - 38, Stará pískovna
 - 39, Soustava rybníků Kondžosy
 - 40, Nádrže v Sudově Hlavně
 - 41, Rybník Plšečák
 - 42, Historická kulturní krajina obce Kostelní Hlavno
 - 43, Historická kulturní krajina obce Hlavencec
 - 44, Les u Hlavencec
 - 45, Bývalá vlečka do vodárny v Káraném
 - 46, Nádrže umělé infiltrace
 - 47, Oradů
 - 48, Alej Labe-Houštkva
 - 49, Park v Houštkce
 - 50, Mrtvé říční rameno v Houštkce
 - 51, Historická kulturní krajina města Stará Boleslav
 - 52, Historická kulturní krajina města Brandýs nad Labem
 - 53, Park na Ostrůvku
 - 54, Kamenný most u Podzámeckého náhna
 - 55, Zámecká zahrada Brandýs nad Labem
 - 56, Královický rybník
 - 57, Zaniklé vlečky do bývalého nákladistě fepy
 - 58, Zelená židovského hřbitova Brandýs nad Labem
 - 59, Zelená židovského hřbitova Brandýs nad Labem
 - 60, Cesta Praha-Brandýs nad Labem

Michaela Matoušková
 ČZU v Praze, 2023
 Data ArcČR © ČÚZK, ČSÚ,
 ARCDATA PRAHA 2022.

7.3 Významné krajinné dominanty

Převládajícím prvkem v zájmovém území jsou pole. Krajinnou dominantou, která ovládá kompozici celku je jednoznačně řeka Labe. Na tu navazují smíšené prvky přerušující celistvost polí, a to oblasti podél VINOŘSKÉHO, MRATÍNSKÉHO A LÍBEZNICKÉHO potoka se svými terénními zlomy, dřevinným doprovodem a zástavbou. Zásadní význam mají v krajině také rozsáhlé lesy za Starou Boleslaví a Káraným (pozůstatek po barokní komponované lovecké krajině) a lesy za Dřísou a Konětopy.

Mezi přírodní dominanty řadíme i významné prvky krajinné zeleně. Ty jsou v zájmovém území na mnoha vršcích, jako je Zlatý kopec, Kuchyňka, Černá skála, na hřbetu Cecemín nad Dřísou nebo hřbetu za Zlonínem. Dominantním prvkem krajinné scény na polích za Kostelním Hlavnem jsou dvě lípy, a dalšími významnými stromy jsou nedaleké Lípy malolisté také u Kostelního Hlavna. Za soudobou kulturní krajinnou dominantu považujeme bývalou skládku odpadů u Veleň.

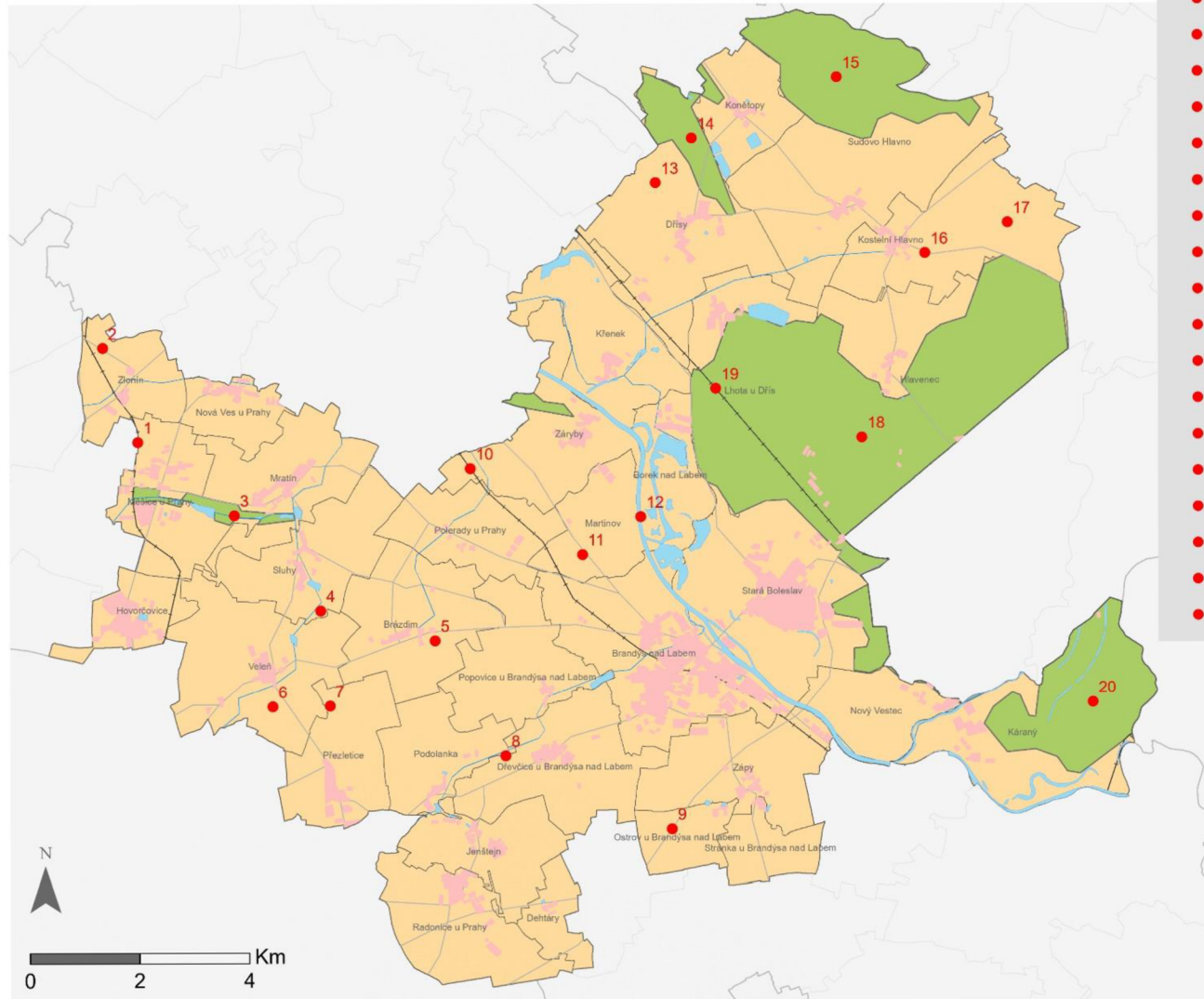
Kulturní soudobou dominantou je dálnice D10, která je velmi významným rozdělovacím prvkem krajiny a zájmového území. Určující význam pro kompozici prostoru mají na našem území tři železniční tratě, trať 070 Praha Turnov (úsek Hovorčovice-Zlonín), trať 074 Čelákovice Neratovice (úsek Polerady-Brandýs nad Labem zast.) a trať 072 Lysá nad Labem Ústí nad Labem západ (úsek Stará Boleslav-Dřísy).

Číslo	Název	Popis	Kat. území
1	Železniční trať 070 Praha Turnov	Dominanta s určujícím významem pro kompozici prostoru	Zlonín, Měšice u Prahy, Hovorčovice
2	Hřbet za Zlonínem	Významný prvek krajinné zeleně	Zlonín
3	Údolí Líbeznického potoka	Smišený prvek přerušující celistvost polí	Měšice u Prahy, Mratín
4	Údolí Mratínského potoka	Smišený prvek přerušující celistvost polí	Veleň, Sluhy, Mratín
5	Kuchyňka	Významný prvek krajinné zeleně	Brázdím
6	Bývalá skládka odpadů Veleň	Významný prvek krajinné zeleně	Veleň

7	Zlatý Kopec	Významný prvek krajinné zeleně	Přezletice
8	Údolí Vinořského potoka	Smišený prvek přerušující celistvost polí	Jenštejn, Podolanka, Dřevčice u Brandýsa nad Labem, Popovice u Brandýsa nad Labem
9	Dálnice D10	Rozděľující prvek krajiny	Radonice u Prahy, Dehtáry, Ostrov u Brandýsa nad Labem, Zápy, Nový Vestec, Stará Boleslav, Hlavenec
10	Železniční trať 074 Čelákovice Neratovice	Rozděľující prvek krajiny	Zápy, Brandýs nad Labem, Martinov, Polerady, Záryby
11	Černá skála	Významný prvek krajinné zeleně	Martinov
12	Řeka Labe	Rozděľující prvek krajiny	Káraný, Nový Vestec, Brandýs nad Labem, Stará Boleslav, Borek nad Labem, Martinov, Záryby, Křenek
13	Hřbet Cecemín u Dřís	Významný prvek krajinné zeleně	Dřisy
14	Les u Dřís	Významný prvek krajinné zeleně	Dřisy
15	Les u Konětop	Významný prvek krajinné zeleně	Konětopy, Sudovo Hlavno
16	Lípy malolisté u Kostelního Hlavna	Významný prvek krajinné zeleně	Kostelní Hlavno
17	Lípy v polích u Kostelního Hlavna	Významný prvek krajinné zeleně	Kostelní Hlavno
18	Les u Staré Boleslavi, Lhoty a Hlavence	Významný prvek krajinné zeleně	Lhota u Dřís, Hlavenec, Stará Boleslav
19	Železniční trať 072 Lysá nad Labem Ústí nad Labem	Rozděľující prvek krajiny	Stará Boleslav, Lhota u Dřís, Dřisy, Křenek
20	Les u Káraného	Významný prvek krajinné zeleně	Káraný

Tabulka 2: Významné krajinné dominanty.

VÝZNAMNÉ KRAJINNÉ DOMINANTY



Pořadí, Název

- 1, Železniční trať 070 Praha Turnov
- 2, Hřbet za Zlonínem
- 3, Údolí Libeznického potoka
- 4, Údolí Mratínského potoka
- 5, Kuchyňka
- 6, Bývalá skládka odpadů Veleň
- 7, Zlatý Kopec
- 8, Údolí Vinořského potoka
- 9, Dálnice D10
- 10, Žel. trať 074 Čelákovice Neratovice
- 11, Černá skála
- 12, Řeka Labe
- 13, Hřbet Cecemín u Dřís
- 14, Les u Dřís
- 15, Les u Konětop
- 16, Lípy malolisté u Kostelního Hlavna
- 17, Lípy v polích u Kostelního Hlavna
- 19, Žel. trať 072 Lysá n. L. Ústí n. L.
- 20, Les u Káraného

Michaela Matoušková
ČZU v Praze, 2023
Data ArcČR © ČÚZK, ČSÚ,
ARCDATA PRAHA 2022.

7.4 Urbanistické a přírodní osy, kompoziční osy v krajině

Přírodními osami v našem zájmovém území údolí s vodními toky, a to údolí Líbeznického, Mratínského a Vinořského potoka; a dále linie řeky Labe. Kompoziční osa vede například podél hlavní silnice (ul. Pražská, Ivana Olbrachta, Maxe Švabinského, Boleslavská) souměstím Brandýs nad Labem – Stará Boleslav a pokračuje směrem ku Praze. Tato silnice bývala v minulosti po celé své délce lemována alejí. Významnou kompoziční osou je cesta vedoucí z Hovorčovic k Měšickému zámku; tato cesta byla v minulosti dle historických map zdůrazněna cca. kilometrovou alejí.

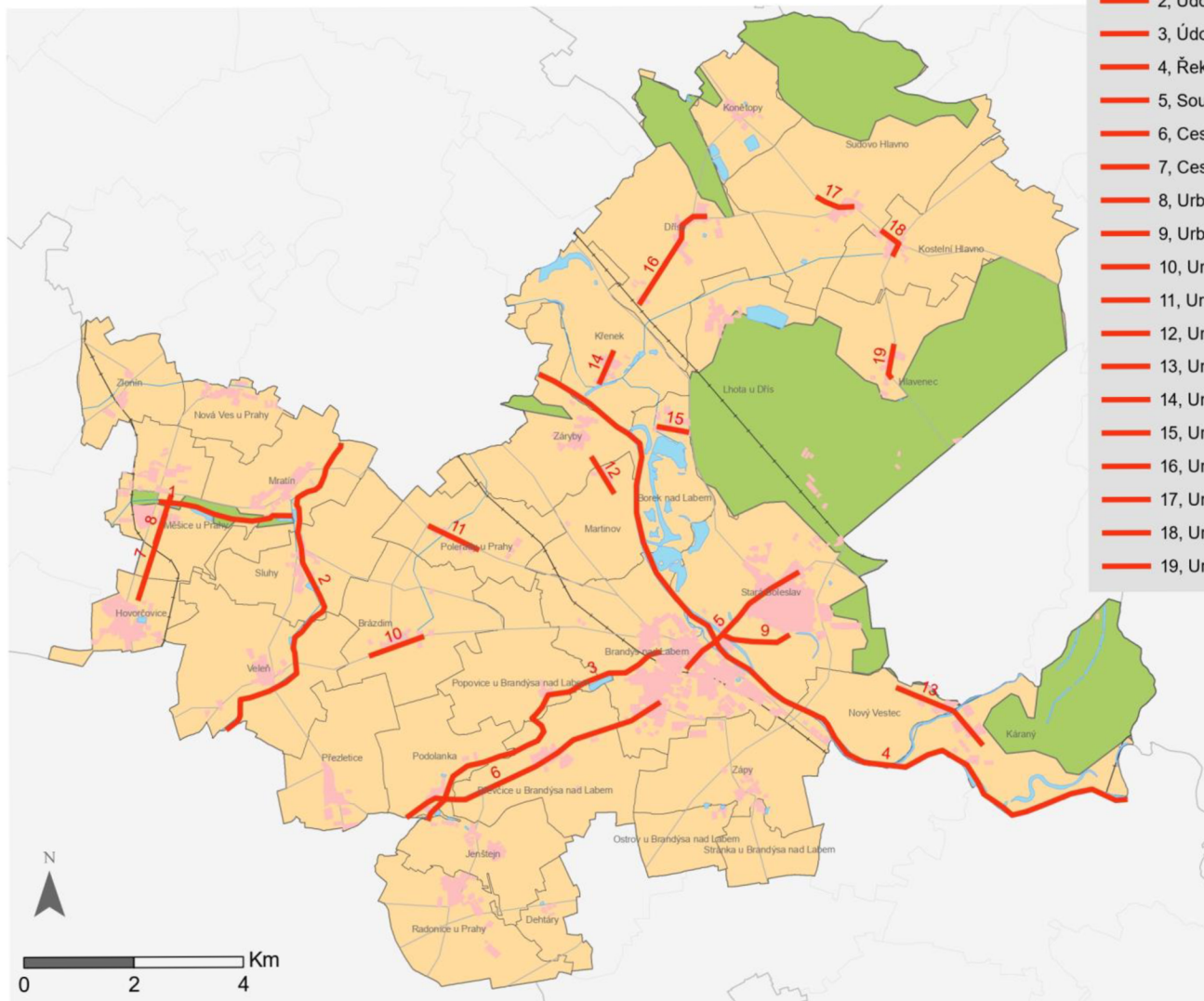
Urbanistická osa se v případě Brandýsa nad Labem-Staré Boleslavi shoduje s osou kompoziční. Souměstí se prostorově vyvíjelo na kříži dvou kompozičních os, a to na přírodní ose řeky Labe a výrazné urbanistické ose vedoucí přes Hluchoy. Urbanistická osa se v místě u Labe do současnosti změnila přibližně o sto metrů po směru řeky, jelikož tam se přesunul most vedoucí přes řeku. Urbanistické osy lze pak najít v téměř každé obci v zájmovém území, nejvýraznější jsou v Novém Brázdímě, Poleradech, Novém Vestci, Martinově, Křenku, Borku, Dřisech, Sudově a Kostelním Hlavně a Hlavenci. Zde jsou osy vázány na (bývalé) hlavní ulice a byly zásadními při rozrůstání obcí.

Číslo	Název	Popis	Kat. území
1	Údolí Líbeznického potoka	Přírodní osa – údolí s vodním tokem	Měšice u Prahy, Mratín
2	Údolí Mratínského potoka	Přírodní osa – údolí s vodním tokem	Veleň, Sluhy, Mratín
3	Údolí Vinořského potoka	Přírodní osa – údolí s vodním tokem	Jenštejn, Podolanka, Dřevčice u Brandýsa nad Labem, Popovice u Brandýsa nad Labem
4	Řeka Labe	Přírodní osa – vodní tok	Káraný, Nový Vestec, Brandýs nad Labem, Stará Boleslav, Borek nad Labem, Martinov, Záryby, Křenek
5	Souměstí Brandýs nad Labem-Stará Boleslav	Kompoziční osa měst podél hlavní silnice (ul. Pražská, Ivana Olbrachta, Maxe Švabinského, Boleslavská)	Brandýs nad Labem, Stará Boleslav

6	Cesta od Prahy k Brandýsu	Kompoziční osa – cesta lemovaná alejí	Brandýs nad Labem, Dřevčice u Brandýsa nad Labem, Podolanka
7	Cesta s alejí k Měšickému zámku	Kompoziční osa soustředující k zámku Měšice	Hovorčovice, Měšice u Prahy
8	Urbanistická osa Měšice	Symetrické části obce, komunikační osy (organizující krajinu – zámek, park, hospodářský dvůr, vesnici, bažantnice a aleje)	Měšice u Prahy
9	Urbanistická osa Brandýs nad Labem-Stará Boleslav	Urbanistická osa souměstí vedoucí přes Hlučov	Brandýs nad Labem, Stará Boleslav
10	Urbanistická osa Nový Brázdím	Urbanistická osa	Brázdím
11	Urbanistická osa Polerady	Urbanistická osa	Polerady
12	Urbanistická osa Martinov	Urbanistická osa	Martinov
13	Urbanistická osa Nový Vestec	Urbanistická osa	Nový Vestec
14	Urbanistická osa Křenek	Urbanistická osa	Křenek
15	Urbanistická osa Borek	Urbanistická osa	Borek nad Labem
16	Urbanistická osa Dřísy	Urbanistická osa	Dřísy
17	Urbanistická osa Sudovo Hlavno	Urbanistická osa	Sudovo Hlavno
18	Urbanistická osa Kostelní Hlavno	Urbanistická osa	Kostelní Hlavno
19	Urbanistická osa Hlavenec	Urbanistická osa	Hlavenec

Tabulka 3: Urbanistické a přírodní osy, kompoziční osy v krajině.

URBAN. A PŘÍR. OSY, KOMP. OSY V KRAJINĚ



Pořadí, Název

- 1, Údolí Líbeznického potoka
- 2, Údolí Mratínského potoka
- 3, Údolí Vinořského potoka
- 4, Řeka Labe
- 5, Souměstí Brandýs nad Labem - Stará Boleslav
- 6, Cesta od Prahy k Brandýsu
- 7, Cesta s alejí k Měšickému zámku
- 8, Urbanistická osa Měšice
- 9, Urbanistická osa Brandýs nad Labem - Stará Boleslav
- 10, Urbanistická osa Nový Brázdím
- 11, Urbanistická osa Polerady
- 12, Urbanistická osa Martinov
- 13, Urbanistická osa Nový Vestec
- 14, Urbanistická osa Křenek
- 15, Urbanistická osa Borek
- 16, Urbanistická osa Dřísy
- 17, Urbanistická osa Sudovo Hlavno
- 18, Urbanistická osa Kostelní Hlavno
- 19, Urbanistická osa Hlavenec

Michaela Matoušková
ČZU v Praze, 2023
Data ArcČR © ČÚZK, ČSÚ,
ARCDATA PRAHA 2022.

7.5 Významné stavební dominanty

Stavební dominanta ve formě hradu je v zájmovém území jediná, a to věž zříceniny hradu v Jenštejně. Nepříliš vzdálenými dominantami jsou barokní zvonice v Dřevčicích či barokní sýpka přestavěna z tvrze na Vrábí v Brandýse nad Labem, dnes používaná jako skladiště. Z dálky výrazně viditelným je také bývalý Rudolfův zámek v Hlavenci. V území se nachází také dominanty s negativní estetickou hodnotou, a to ohromné obilné silo v Měšicích nebo sídliště na Vrábí v Brandýse nad Labem. Zde se dále nachází věžový vodojem; další dva nalezneme v Zápech a jeden v Nové Vsi. Výškové dominanty zastupují komíny v Měšicích a Dřevčicích (v cihelně), a také komín u úpravny vody v Káraném. Orientačním bodem viditelným v krajině na desítky kilometrů je kostel Nanebevzetí Panny Marie ve Staré Boleslavi. U něj stojí Staroboleslavská brána, Kostel sv. Václava a Klementa a na náměstí radnice s věží. Na druhém břehu řeky vyčnívá brandýský zámek se svou věží. Kostely jsou jako kulturní dominanty a symboly významné i v dalších obcích, jsou jimi kostel Obrácení sv. Pavla v Brandýse nad Labem, kostel sv. Jakuba Staršího v Zápech a kostel s. Vojtěcha ve Sluhách. V posledně jmenované obci je určující i zvonice a bývalá fara, umístěné na vyvýšeném místě. Pro Měšice je charakteristický barokní zámek i s přiléhajícími objekty.

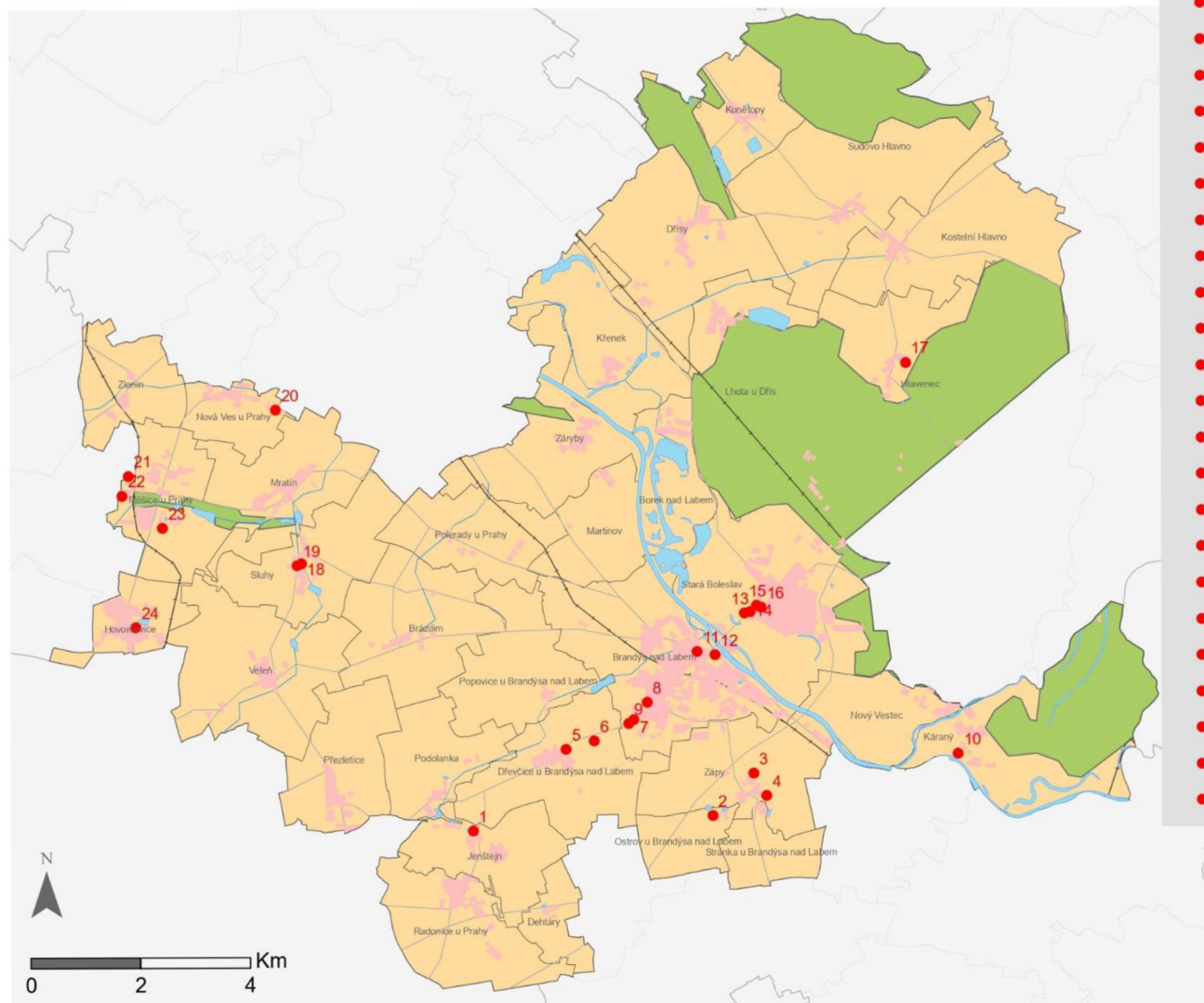


Obr. 12: Zřícenina hradu Jenštejn (Michaela Matoušková, 2021)

Číslo	Název	Popis	Kat. území
1	Věž zříceniny hradu Jenštejn	Hrad Jenštejn	Jenštejn
2	Vodojem Zápy Ostrov	Věžový vodojem	Zápy
3	Vodojem Zápy	Věžový vodojem	Zápy
4	Kostel sv. Jakuba Staršího	Kulturní dominanta	Zápy
5	Zvonice Dřevčice	Barokní zvonice	Dřevčice u Brandýsa nad Labem
6	Komín cihelna	Komín - výšková dominanta	Dřevčice u Brandýsa nad Labem
7	Vodojem Brandýs nad Labem	Věžový vodojem	Brandýs nad Labem
8	Tvrz Vrábí	Barokní sýpka přestavěná z tvrze	Brandýs nad Labem
9	Sídliště Brandýs nad Labem – Vrábí	Negativní estetická hodnota	Brandýs nad Labem
10	Úpravna vody Káraný	Stavba úpravní vody s komínem	Káraný
11	Kostel Obrácení sv. Pavla	Kulturní dominanta	Brandýs nad Labem
12	Zámek Brandýs nad Labem	Zámek s věží nad řekou	Brandýs nad Labem
13	Kostel sv. Václava a kostel sv. Klementa	Symbol	Stará Boleslav
14	Staroboleslavská brána	Symbol	Stará Boleslav
15	Radnice Stará Boleslav	Věž radnice - symbolizující historické centrum	Stará Boleslav
16	Kostel Nanebevzetí Panny Marie	Výšková dominanta, orientační bod	Stará Boleslav
17	Zámeček Hlavenec	Bývalý Rudolfův zámeček	Hlavenec
18	Zvonice a bývalá fara Sluhy	Kulturní dominanta	Sluhy
19	Kostel sv. Vojtěcha	Kulturní dominanta	Sluhy
20	Vodojem Nová Ves	Věžový vodojem	Nová Ves u Prahy
21	Silo Měšice	Silo - velmi výrazné, negativní estetická hodnota	Měšice u Prahy
22	Komín Měšice	Výšková dominanta	Měšice u Prahy
23	Zámek Měšice	Kulturní dominanta, symbol	Měšice u Prahy
24	Kostel sv. Jana Křtitele	Kulturní dominanta	Hovorčovice

Tabulka 4: Významné stavební dominanty.

VÝZNAMNÉ STAVEBNÍ DOMINANTY



Pořadí, Název

- 1, Věž zříceniny hradu Jenštejn
- 2, Vodojem Zápý Ostrov
- 3, Vodojem Zápý
- 4, Kostel sv. Jakuba Staršího
- 5, Zvonice Dřevčice
- 6, Komín cihelna
- 7, Vodojem Brandýs nad Labem
- 8, Tvrz Vrabí
- 9, Sídliště Brandýs nad Labem - Vrabí
- 10, Úpravna vody Káraný
- 11, Kostel Obrácení sv. Pavla
- 12, Zámek Brandýs nad Labem
- 13, Kostel sv. Václava a kostel sv. Klem.
- 14, Staroboleslavská brána
- 15, Radnice Stará Boleslav
- 16, Kostel Nanebevzetí Panny Marie
- 17, Zámeček Hlaveneč
- 18, Zvonice a bývalá fara Sluhý
- 19, Kostel sv. Vojtěcha
- 20, Vodojem Nová Ves
- 21, Silo Měšice
- 22, Komín Měšice
- 23, Zámek Měšice
- 24, Kostel sv. Jana Křtitele

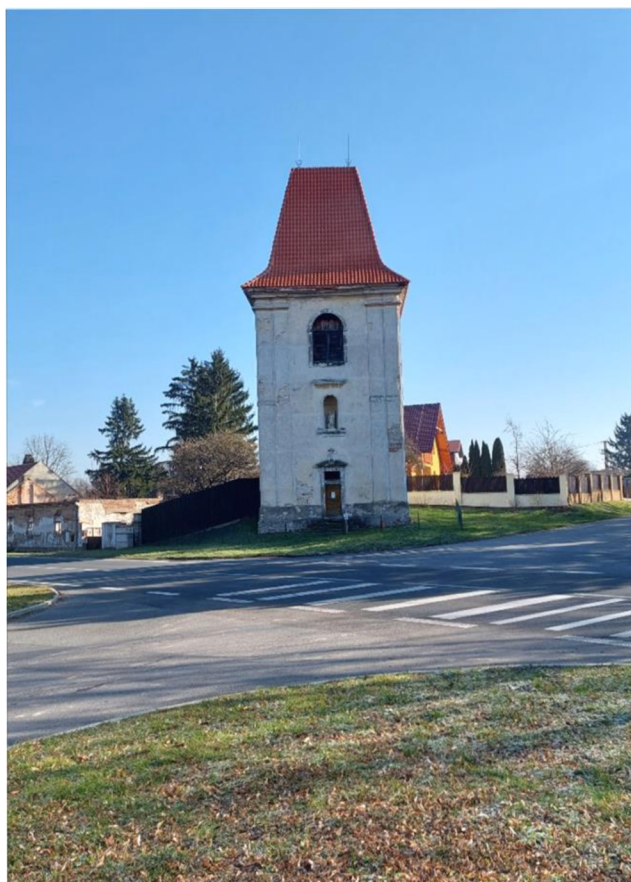
Michaela Matoušková
ČZU v Praze, 2023
Data ArcČR © ČÚZK, ČSÚ,
ARCDATA PRAHA 2022.

7.6 Pohledově exponovaná místa

Pohledově exponovaná místa jsou v mnoha případech totožná s významnými stavebními dominantami. Jsou jimi zmíněné kostely, zámky, které leží v pohledových osách. Navíc zde jsou místa, která jsou k nalezení v mapách menšího měřítka; příkladem může být vila v Radonicích, budova hostince U Cafourků v Jenštejně, radnice v Brandýse nad Labem, zvonička v Konětopech či kaple v Mirovicích.



Obr. 13: Hostinec U Cafourků v Jenštejně (Michaela Matoušková, 2021)



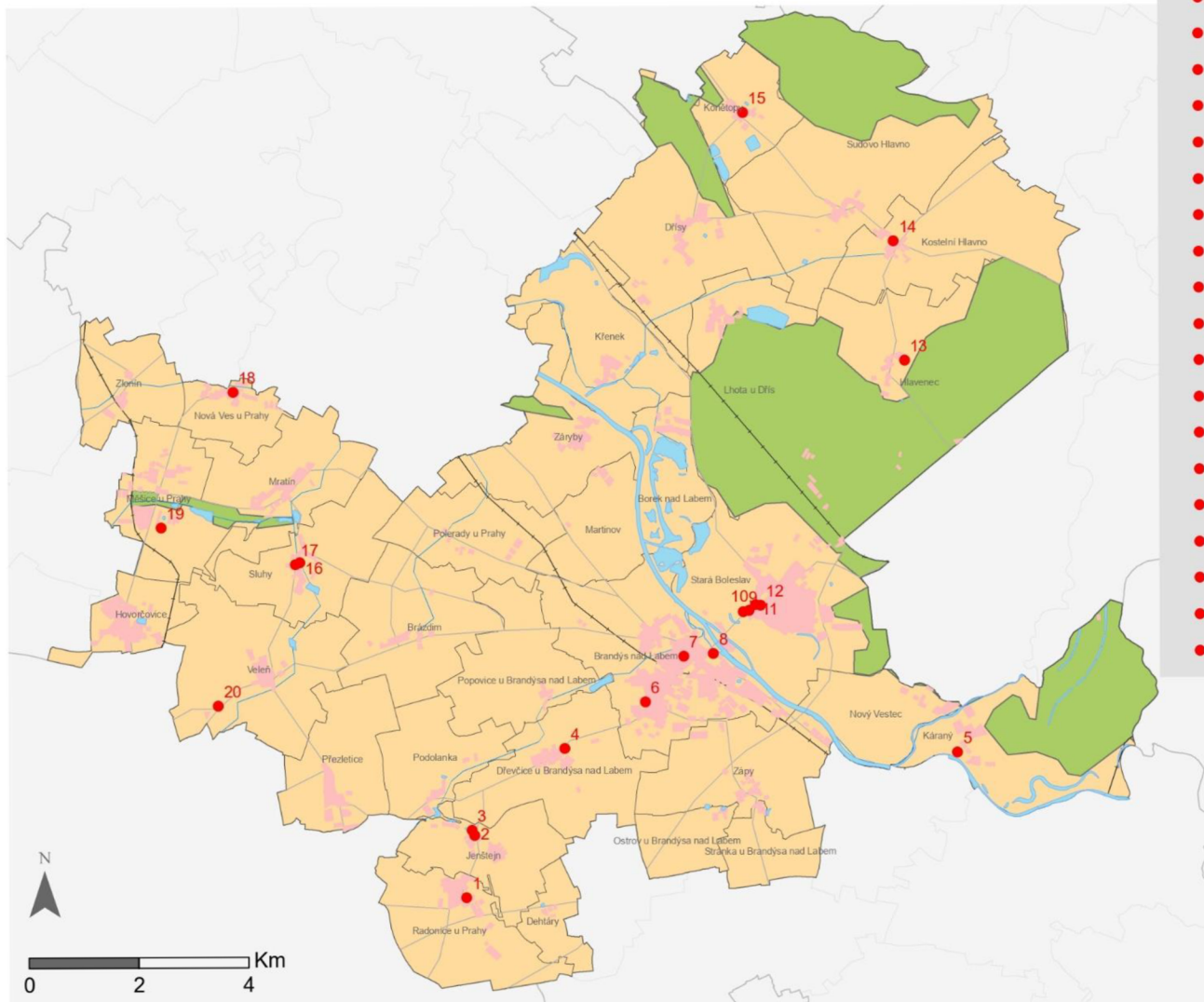
Obr. 14: Barokní zvonice v Dřevčicích (Michaela Matoušková, 2023)

Číslo	Název	Popis	Kat. území
1	Vila Radonice		Radonice u Prahy
2	Hostinec U Cafourků		Jenštejn
3	Věž zříceniny hradu Jenštejn	Hrad Jenštejn	Jenštejn
4	Zvonice Dřevčice	Barokní zvonice	Dřevčice u Brandýsa nad Labem
5	Úpravna vody Káraný	Stavba úpravny vody s komínem	Káraný
6	Tvrz Vrábí	Barokní sýpka přestavěná z tvrze	Brandýs nad Labem
7	Radnice Brandýs nad Labem		Brandýs nad Labem
8	Zámek Brandýs nad Labem	Zámek s věží nad řekou	Brandýs nad Labem
9	Kostel sv. Václava a kostel sv. Klementa		Stará Boleslav
10	Staroboleslavská brána		Stará Boleslav
11	Radnice Stará Boleslav	Radnice s věží	Stará Boleslav
12	Kostel Nanebevzetí Panny Marie	Dominanta	Stará Boleslav

13	Zámeček Hlavenec	Bývalý Rudolfův zámeček	Hlavenec
14	Kostel sv. Petra v okovech		Kostelní Hlavno
15	Zvonička Konětopy		Konětopy
16	Zvonice a bývalá fara Sluhy		Sluhy
17	Kostel sv. Vojtěcha		Sluhy
18	Kaple Nová Ves		Nová Ves
19	Zámek Měšice		Měšice u Prahy
20	Kaple Mirovice		Veleň

Tabulka 5: Pohledově exponovaná místa.

POHLEDOVĚ EXPONOVANÁ MÍSTA



- Pořadí, Název**
- 1, Vila Radonice
 - 2, Hostinec U Cafourků
 - 3, Věž zříceniny hradu Jenštejn
 - 4, Zvonice Dřevčice
 - 5, Úpravna vody Káraný
 - 6, Tvrz Vrabí
 - 7, Radnice Brandýs nad Labem
 - 8, Zámek Brandýs nad Labem
 - 9, Kostel sv. Václava a kostel sv. Klem.
 - 10, Staroboleslavská brána
 - 11, Radnice Stará Boleslav
 - 12, Kostel Nanebevzetí Panny Marie
 - 13, Zámeček Hlavenec
 - 14, Kostel sv. Petra v okovech
 - 15, Zvonička Konětopy
 - 16, Zvonice a bývalá fara Sluhy
 - 17, Kostel sv. Vojtěcha
 - 18, Kaple Nová Ves
 - 19, Zámek Měšice
 - 20, Kaple Mirovice

Michaela Matoušková
ČZU v Praze, 2023
Data ArcČR © ČÚZK, ČSÚ,
ARCDATA PRAHA 2022.

7.7 Významné vyhlídkové body

Přestože je zájmové území rovinatého charakteru, dá se zde objevit několik významných vyhlídkových bodů, a to především v jihozápadní části území. Výhled do nejbližší oblasti, při dobrém počasí například i na Sněžku, poskytuje most přes dálnici v katastrálním území Radonic. Na mnoha vyhlídkových místech jsou vztyčeny různé drobné stavby, jako kříže a boží muka, nebo se zde nachází lavičky a odpočinková místa. Významné výhledy jsou i z vyvýšenin, například z Kuchyňky, Zlatého kopce či z umělé vyvýšeniny – bývalé skládky odpadů u Veleně.



Obr. 15: Vrch Kuchyňka nad Brázdímem (Michaela Matoušková, 2021)

Rozmanité jsou vyhlídkové body na severu zájmového území – nachází se zde rozhledna v podobě bývalé vojenské strážní věže; atraktivitu vyhlídkovému bodu v Hlavenci přidává barokní pomník císaře Karla IV., výhledu v Dřísech zase kaple sv. Jana Křtitele.



Obr. 16: Pomník císaře Karla IV. v Hlavenci (Michaela Matoušková, 2021)

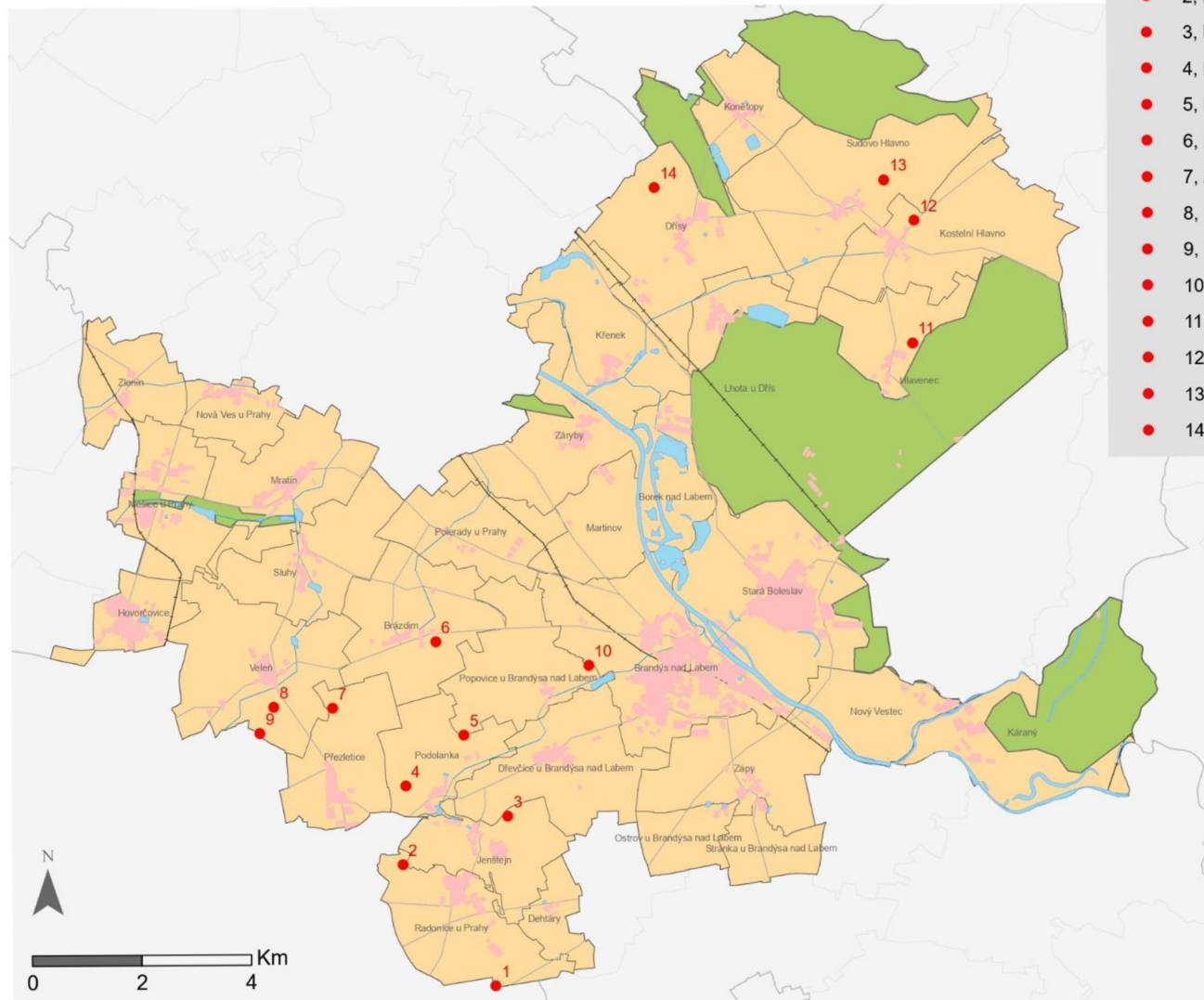


Obr. 17: Kaple sv. Jana Křtitele nad Dřísy (Michaela Matoušková, 2021)

Číslo	Název	Popis	Kat. území
1	Dálniční most	Výhled na blízké i velmi vzdálené okolí - Bezděz, Ještěd, Krkonoše, Sněžka	Radonice u Prahy
2	Křížek Radonice	Výhled na blízké okolí, Bezděz a Ralsko	Radonice u Prahy
3	Křížek Jenštejn	Výhled na blízké i vzdálenější okolí	Jenštejn
4	Křížek Podolanka	Výhled na blízké okolí, okolní sídla	Podolanka
5	Boží muka Cvrčovice	360° výhled - blízké okolí, České Středohoří, Ještěd, Krkonoše	Podolanka
6	Kuchyňka	Výhled na blízké i vzdálenější okolí, okolní sídla, Brázdim, Říp	Brázdim
7	Zlatý kopec	Výhled na blízké i vzdálenější okolí, okolní sídla, Kokořínsko, Bezděz	Přezletice
8	Bývalá skládka odpadů	Výhled na Veleň i vzdálené okolí - Říp	Veleň
9	Lavička u Miškovic	Výhled na okolní sídla i vzdálené okolí - Říp, České Středohoří	Veleň
10	Lavička na červené značce Brandýs nad Labem	Výhled na okolní sídla i vzdálenější okolí - Brandýs nad Labem, Stará Boleslav, Dřevčice	Brandýs nad Labem
11	Pomník císaře Karla VI.	Výhled na blízké okolí, okolní sídla - Kostelní a Sudovo Hlavno	Hlavenec
12	Rozhledna Kostelní Hlavno	Železná vojenská strážní věž, výhled na Kokořínsko, České středohoří či okolní sídla - Brandýs nad Labem či Neratovice	Kostelní Hlavno
13	Lavička Sudovo Hlavno	Výhled na okolní sídla i vzdálenější okolí	Sudovo Hlavno
14	Výhled od kaple sv. Jana Křtitele	Výhled na okolní sídla i vzdálenější okolí – Dřísy	Dřísy

Tabulka 6: Významné vyhlídkové body.

VÝZNAMNÉ VYHLÍDKOVÉ BODY



- Pořadí, Název**
- 1, Dálniční most
 - 2, Křížek Radonice
 - 3, Křížek Jenštejn
 - 4, Křížek Podolanka
 - 5, Boží muka Cvrčovice
 - 6, Kuchyňka
 - 7, Zlatý kopec
 - 8, Bývalá skládka odpadů
 - 9, Lavička u Miškovic
 - 10, Lavička na červené značce Brandýs n. L.
 - 11, Pomník císaře Karla VI.
 - 12, Rozhledna Kostelní Hlavno
 - 13, Lavička Sudovo Hlavno
 - 14, Výhled od kaple sv. Jana Křtitele

Michaela Matoušková
ČZU v Praze, 2023
Data ArcČR © ČÚZK, ČSÚ,
ARCDATA PRAHA 2022.

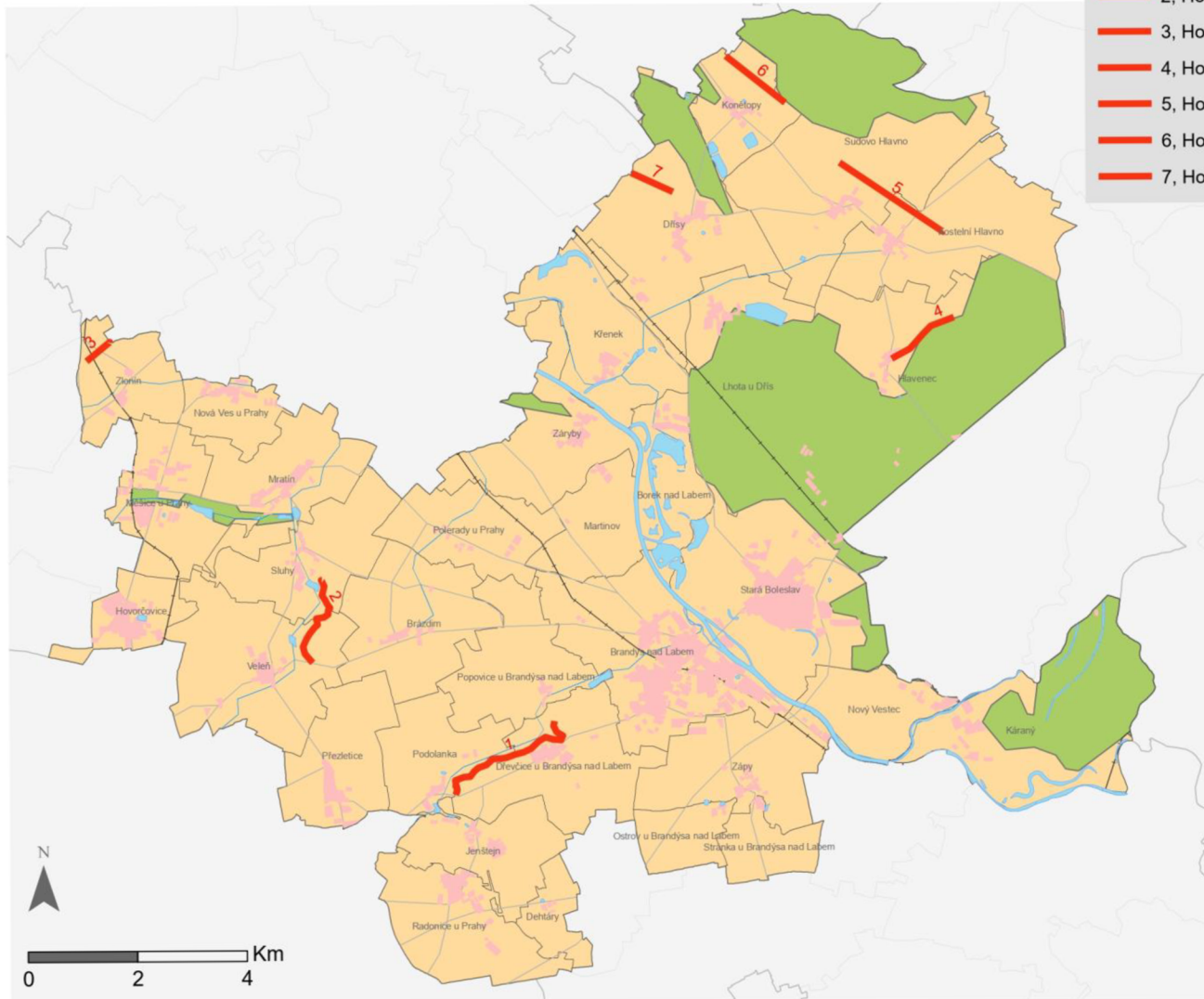
7.8 Horizonty

V rovinaté krajině zájmového území najdeme jen málo významnějších horizontů. Výrazné jsou horizonty nad Konětopy, Sudovým a Kostelním Hlavnem, které uzavírají panoramatický pohled směrem od Labe. Horizont u Hlavence ohraničuje naopak pohled od těchto zmíněných obcí. Na levém břehu řeky jsou horizonty hřbety nad potoky, a to nad Vinořským a Mratínským potokem (mezi obcemi Veleň a Sluhy).

Číslo	Název	Popis	Kat. území
1	Horizont nad Vinořským potokem		Dřevčice u Brandýsa nad Labem
2	Horizont mezi Veleněm a Sluhy		Sluhy, Veleň
3	Horizont za Zlonínem		Zlonín
4	Horizont Hlavenec		Hlavenec
5	Horizont nad Sudovým a Kostelním Hlavnem		Sudovo Hlavno, Kostelní Hlavno
6	Horizont nad Konětopy		Konětopy
7	Horizont nad Dřísy		Dřísy

Tabulka 7: Horizonty.

HORIZONTY



- Pořadí, Název**
- 1, Horizont nad Vinořským potokem
 - 2, Horizont mezi Veleněm a Sluhy
 - 3, Horizont za Zlonínem
 - 4, Horizont Hlavenec
 - 5, Horizont nad Sudovým a Kostelním Hlavnem
 - 6, Horizont nad Konětopy
 - 7, Horizont nad Dřívý

Michaela Matoušková
ČZU v Praze, 2023
Data ArcČR © ČÚZK, ČSÚ,
ARCDATA PRAHA 2022.

7.9 Pohledové osy

Výrazných pohledových os najdeme v zájmovém území jen málo, za významné se dají označit pohledové osy směřující na zámek v Měšicích. Koncentrace pohledových os je ve Staré Boleslavi, osy na směřující na Staroboleslavskou bránu, radnici a kostel Nanebevzetí Panny Marie jsou lemovány především objekty. Přes řeku Labe pak vede pohledová osa na brandýský zámek. Pohledové osy vedou často v linii urbanistických os, jak je tomu například v případě os v Dřevčicích vedoucí ke zvonici. Pozoruhodné jsou osy vedoucí mimo sídlo k objektu k uvnitř sídla, jako je tomu u pohledové os k zámečku v Hlavenci nebo k hradu Jenštejn; tyto osy jsou lemovány stromy.



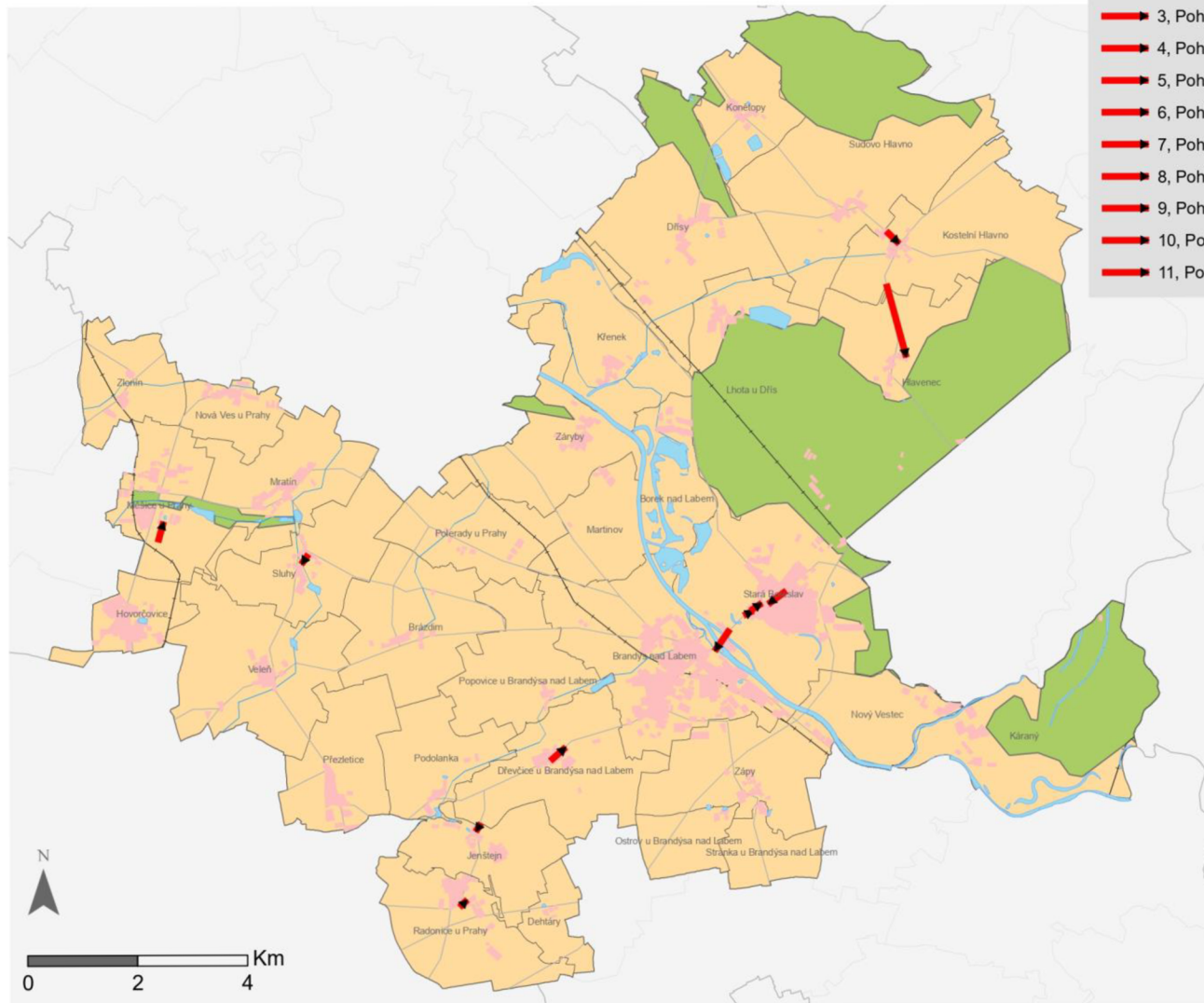
Obr. 18: Zvonice ve Sluhách (Michaela Matoušková, 2022)

Číslo	Název	Popis	Kat. území
1	Pohledová osa směr vila	Lemována objekty	Radonice u Prahy
2	Pohledová osa směr věž zříceniny hradu	Lemována terénem a stromy	Jenštejn
3	Pohledová osa směr zvonice Dřevčice	Lemována objekty	Dřevčice u Brandýsa nad Labem
4	Pohledové osy Měšice	Jižní lemována alejí, severní alejí a objekty	Měšice u Prahy
5	Pohledová osa směr zvonice	Lemována objekty a stromy	Sluhy

6	Pohledová osa směr zámek	Lemována objekty a stromy	Brandýs nad Labem, Stará Boleslav
7	Pohledová osa směr brána	Lemována objekty	Stará Boleslav
8	Pohledová osa směr radnice	Lemována objekty	Stará Boleslav
9	Pohledová osa směr kostel Nanebevzetí Panny Marie	Lemována objekty a stromy	Stará Boleslav
10	Pohledová osa směr bývalý Rudolfův zámeček	Lemována stromy	Hlavenec
11	Pohledová osa směr kostel sv. Petra v okovech	Lemována objekty	Kostelní Hlavno

Tabulka 8: Pohledové osy.

POHLEDOVÉ OSY



- | Pořadí | Název |
|--------|---|
| 1 | Pohledová osa směr vila |
| 2 | Pohledová osa směr věž zříceniny hradu |
| 3 | Pohledová osa směr zvonice Dřevčice |
| 4 | Pohledové osy Měšice |
| 5 | Pohledová osa směr zvonice |
| 6 | Pohledová osa směr zámek |
| 7 | Pohledová osa směr brána |
| 8 | Pohledová osa směr radnice |
| 9 | Pohledová osa směr kostel Nanebevzetí Panny Mar |
| 10 | Pohledová osa směr bývalý Rudolfův zámeček |
| 11 | Pohledová osa směr kostel sv. Petra v okovech |

Michaela Matoušková
ČZU v Praze, 2023
Data ArcČR © ČÚZK, ČSÚ,
ARCDATA PRAHA 2022.

7.10 Průhledy

Dva průhledy nalezneme v Měšicích. Ukázkový je průhled zámeckým parkem na zámek Měšice, stromy orámovaným je i druhý zdejší průhled na bývalý pavilon na ustájení hříbat. Průhled lemovaný bránou se nachází ve Staré Boleslavi a usměrňuje pohled na kostely sv. Václava a sv. Klementa.

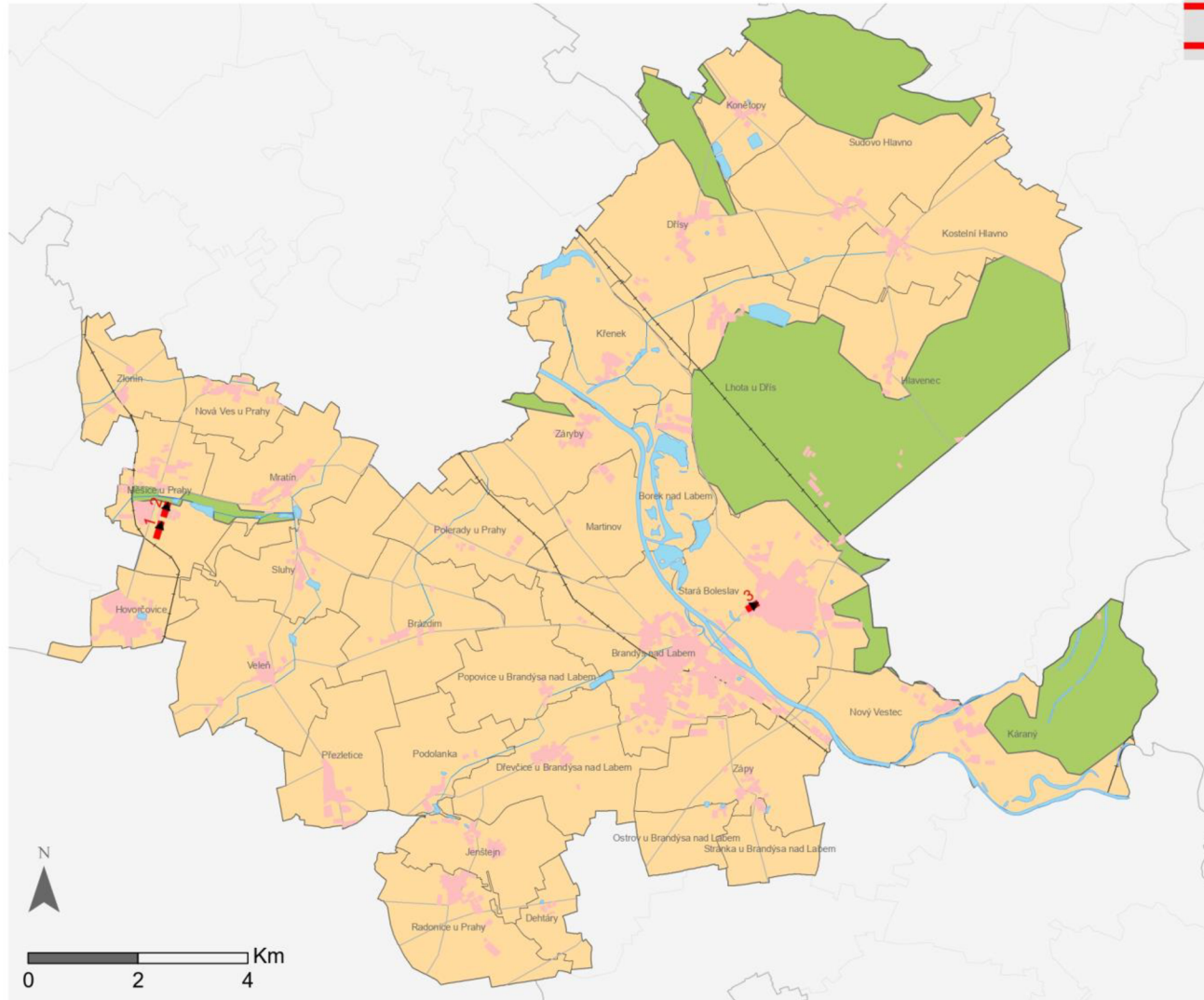


Obr. 19: Průhled parkem na zámek Měšice (Michaela Matoušková, 2022)

Číslo	Název	Popis	Kat. území
1	Zámek Měšice	Průhled na zámek	Měšice u Prahy
2	Měšice pavilon	Průhled na bývalý pavilon pro ustájení hříbat	Měšice u Prahy
3	Staroboleslavská brána	Průhled skrz Staroboleslavskou bránu na Kostel sv. Václava a kostel sv. Klementa	Stará Boleslav

Tabulka 9: Průhledy.

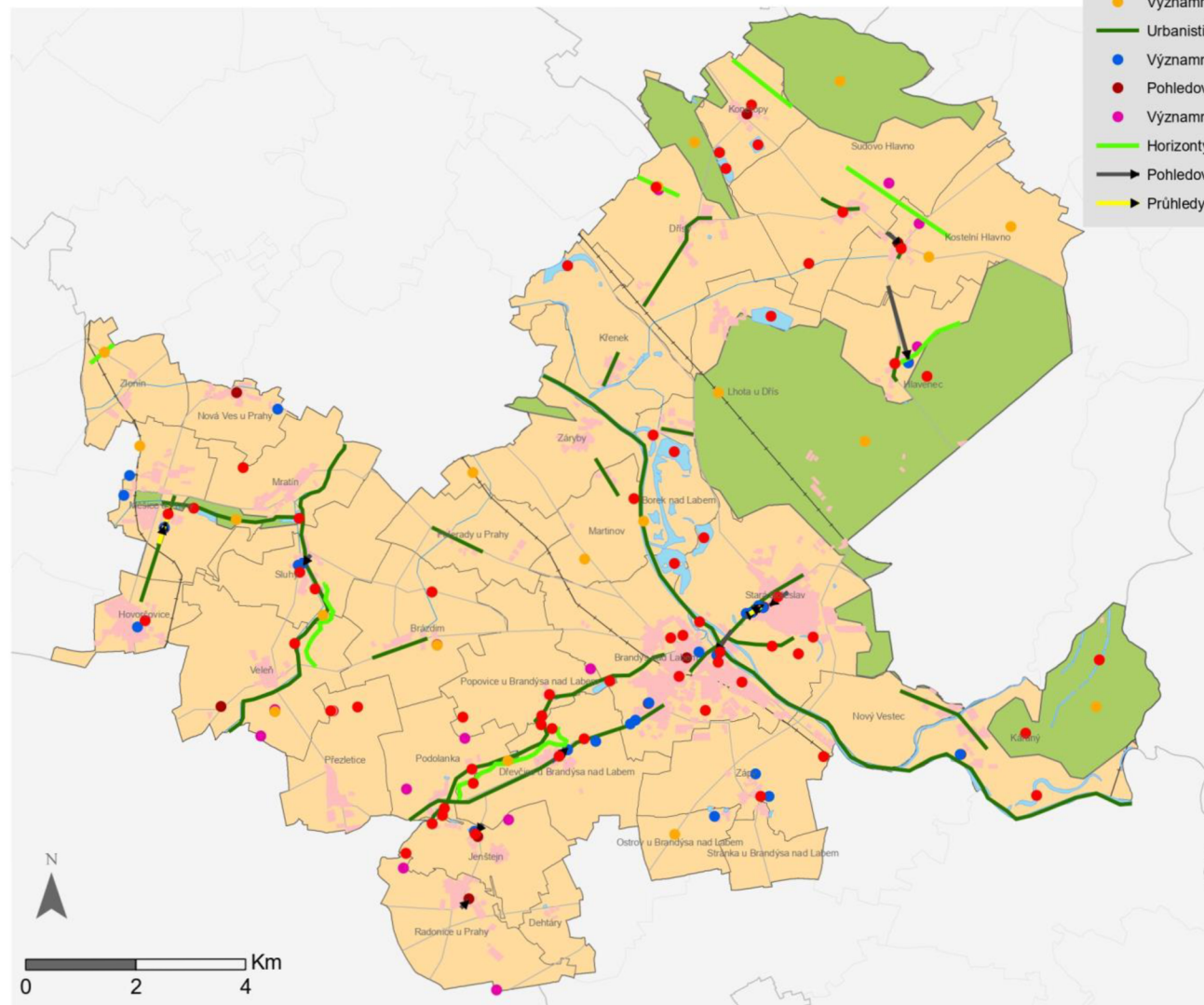
PRŮHLEDY



Pořadí	Název
1	Zámek Měšice
2	Měšice pavilon
3	Staroboleslavská brána

Michaela Matoušková
ČZU v Praze, 2023
Data ArcČR © ČÚZK, ČSÚ,
ARCDATA PRAHA 2022.

URBANISTICKÉ A KRAJINNÉ HODNOTY NA ÚZEMÍ SPRÁVNÍHO OBVODU POÚ BRANDÝS NAD LABEM-STARÁ BOLESLAV



- ### Urbanistické a krajinné hodnoty
- Hist. kult. krajina a hist. krajinné struktury, komponovaná krajina
 - Významné krajinné dominanty
 - Urbanistické a přírodní osy, kompoziční osy v krajině
 - Významné stavební dominanty
 - Pohledově exponovaná místa
 - Významné vyhlídkové body
 - Horizonty
 - Pohledové osy
 - Průhledy

Michaela Matoušková
ČZU v Praze, 2023
Data ArcČR © ČÚZK, ČSÚ,
ARCDATA PRAHA 2022.

8 Diskuse

8.1 ÚAP ORP Brandýs nad Labem-Stará Boleslav

Textová část územně analytických podkladů ORP Brandýs nad Labem-Stará Boleslav z roku 2020 obsahuje Rozbor udržitelného rozvoje území, kde jsou uvedeny metody zjištění a vyhodnocení daných podmínek v území, a to je poté promítnuto do karet obcí. Každá obec má ve své kartě uvedené nadmístní záměry dle ZÚR Středočeského kraje, pozitiva negativa a potenciály v území a vyhodnocení vyváženosti vztahu územních podmínek. V textové části dále najdeme karty jednotlivých obcí obsahující popis obce, sledované jevy dle přílohy č. 1 a vyhlášky MMR ČR č. 500/2006 sb. (tedy i jev č. 11 Urbanistické a krajinné hodnoty), pozitiva, negativa a potenciály, vyhodnocení vyváženosti vztahu územních podmínek a problémy k řešení v územně plánovací dokumentaci, a poté celkové hodnocení obcí. Grafická část se skládá z výkresů hodnot, limitů, záměrů a problémového výkresu. Pro účely této práce je nejvýznamnější výkres hodnot území, kde jsou zobrazeny urbanistické, architektonické a přírodní hodnoty.

Ve výkresu hodnot jsou typy urbanistických a krajinných hodnot dle jevu č. 11 rozřazeny následovně:

- Krajinná hodnota
- Zachovalé hodnoty krajiny
- Významný vyhlídkový bod
- Stavební dominanta
- Urbanistická hodnota

Nelze tedy jednoznačně porovnat (mimo významný vyhlídkový bod a stavební dominantu) typy hodnot, v následující tabulce se to ale pokusím:

Srovnání výsledků práce s ÚAP ORP Brandýs n. L.-St. Bol.		
Sledovaná hodnota dle jevu č. 11	ÚAP ORP Brandýs n. L.-St. Bol.	Výsledky práce
Regiony lidové architektury	Není zmíněno.	Neidentifikovány (pouze střídmy výskyt objektů s dochovanou architektonickou formou).

Historická kulturní krajina a historické krajinné struktury, komponovaná krajina	Ve výkresu hodnot zobrazeno nespočet "krajinných hodnot" a "zachovalých hodnot krajiny".	Identifikováno 60 znaků historické kulturní krajiny, historických krajinných struktur či komponované krajiny. V mnoha případech se překrývají s hodnotami v ÚAP (především rybníky), avšak ne všechny jsou v ÚAP uvedeny, a naopak. Popis v textu, zmapováno.
Významné krajinné dominanty	Nejsou konkrétně zmíněny, dali by se za ně považovat některé "krajinné hodnoty", jako údolí Líbeznického, Mratínského a Vinořského potoka nebo Kuchyňka.	Identifikováno 20 významně krajinných dominant. Popis v textu, zmapovány.
Urbanistické a přírodní osy, kompoziční osy v krajině	Zmíněny "krajinné osy Líbeznického a Mratínského potoka s doprovodnou břehovou vegetací a soustavou rybníků v blízkosti soutoku obou potoků"; ve výkresu hodnot označeno jako "zachovalé krajinné hodnoty".	Identifikováno 19 os, mezi nimi i osy Líbeznického a Mratínského potoka. Popis v textu, zmapovány.
Významné stavební dominanty	Významné stavební dominanty jsou uvedeny 2, a to kostely v Sudově a Kostelním Hlavně.	Identifikováno 24 významně stavebních dominant; mezi nimi avšak nejsou kostely v Sudově a Kostelním Hlavně, zmíněné v ÚAP. Kostel v Kostelní Hlavně je však určen jako pohledově exponované místo. Popis v textu, zmapovány.
Pohledově exponovaná místa	Není zmíněno.	Identifikováno 20 pohledově exponovaných míst. Popis v textu, zmapována.
Významné vyhlídkové body	Významný vyhlídkový bod je uveden pouze jediný, a to Brandýský zámek.	Identifikováno 14 významných vyhlídkových bodů; není mezi nimi Brandýský zámek zmíněný v ÚAP. Popis v textu, zmapovány.
Horizonty	Není zmíněno.	Identifikováno 7 horizontů, nepřiliš výrazných. Popis v textu, zmapovány.
Pohledové osy	Není zmíněno.	Identifikováno 11 pohledových os, spíše méně významných. Popis v textu, zmapovány.
Průhledy	Není zmíněno.	Identifikovány 3 průhledy. Popis v textu, zmapovány.

Tabulka 10: Srovnání výsledků práce s ÚAP ORP Brandýs n. L.-St. Bol.

ORP Brandýs nad Labem-Stará Boleslav má také zpracovanou územní studii krajiny. V textové části nalezneme výčet některých historických a kulturních hodnot, vybraných historických krajinných kompozičních celků. Grafická část obsahuje jevy navržené do ÚAP, včetně sledovaného jevu č. 11 urbanistické a krajinné hodnoty; zde v rozsahu „krajinná zeleň“ a „spontánní vegetace na ZPF“.

8.2 ÚAP obcí

Dále bylo provedeno porovnání výsledků práce s územními plány obcí, které zobrazuje následující tabulka. V územně plánovací dokumentaci obcí byly dohledávány zmínky o jakýchkoli kulturních či urbanistických hodnotách.

Srovnání výsledků práce s územními plány obcí – UVEDENÍ HODNOT DLE JEVU Č. 11 V ÚPD		
Obec	Hodnoty v ÚPD	Hodnoty v DP
Borek	NE – VKP Křenecký luh, žádné další uvedené urbanistické a krajinné hodnoty.	Do KÚ zasahuje 7 hodnot.
Brandýs nad Labem – Stará Boleslav	ČÁSTEČNĚ – uvedeny pouze kulturní hodnoty (MPZ a aleje)	Do KÚ zasahuje 59 hodnot.
Brázdím	ČÁSTEČNĚ – ochrana kulturních hodnot – zbytky středověké tvrze – č.p. 7, zvonička Veliký Brázdím, zvonička Nový Brázdím, pomník u dětského hřiště Nový Brázdím, kříž u cesty do Sluh	Do KÚ zasahuje 5 hodnot.
Dřevčice	NE – pouze obecná ochrana	Do KÚ zasahuje 13 hodnot.
Dřísy	NE	Do KÚ zasahuje 7 hodnot.
Hlavenec	ČÁSTEČNĚ – v grafické části zobrazeny aleje, v textové identifikovány kulturní památky, architektonicky cenné stavby, území s archeologickými nálezy, místa významné události, křížky a boží muka, válečné hroby	Do KÚ zasahuje 10 hodnot.
Hovorčovice	ČÁSTEČNĚ – kulturní hodnoty: KP kostel sv. Jana Křtitele se hřbitovem, historické jádro sídla (prostor „Staré návsi“ s dochovaným urbanistickým uspořádáním a prostor bývalého statku s rybníkem)	Do KÚ zasahují 4 hodnoty.

Jenštejn	NE – pouze obecně - identita obce, hrad a struktura výstavby; v grafické části zakreslené stromořadí	Do KÚ zasahuje 12 hodnot.
Káraný	ČÁSTEČNĚ – ochrana konkrétních historických, architektonických a přírodních hodnot, VKP; památková ochrana zakreslena v grafické části v hlavním výkresu	Do KÚ zasahuje 8 hodnot.
Konětopy	ČÁSTEČNĚ – historické a architektonické hodnoty: špýchar u č.p. 10, špýchar u č.p. 16, stodola č.p. 55, zvonička na návsi, křížek naproti č.p. 64; v grafické části v hlavním výkresu zakresleny aleje, solitery a významné stromy	Do KÚ zasahuje 7 hodnot.
Kostelní Hlavno	NE – obecná ochrana hodnot, ochrana kulturní památky kostela sv. Petra v okovech	Do KÚ zasahuje 8 hodnot.
Křenek	ČÁSTEČNĚ – pouze ve změně územního plánu ochrana pomocí kulturní památky a VKP	Do KÚ zasahuje 5 hodnot.
Lhota	ČÁSTEČNĚ – ochrana obecná, konkrétní jen VKP	Do KÚ zasahují 4 hodnoty.
Měšice	ČÁSTEČNĚ – ochrana obecná, na hlavním výkresu zakreslené kulturní památky a VKP	Do KÚ zasahuje 15 hodnot.
Mratín	ČÁSTEČNĚ – ochrana kulturních a přírodních hodnot, konkrétně je uvedeno historické jádro obce, dva pomníky (u požární nádrže a u obecního úřadu) a kříž u polní cesty severně od obce, v hlavním výkresu pak liniová zeleň	Do KÚ zasahuje 6 hodnot.
Nová Ves	ČÁSTEČNĚ – ochrana obecná, konkrétně uvedena zvonice na návsi, dva litinové kříže u silnic a VKP Zlonínský potok, v hlavním výkresu aleje a solitery	Do KÚ zasahují 2 hodnoty.
Nový Vestec	NE – ochrana obecná, konkrétně VKP	Do KÚ zasahují 4 hodnoty.
Podolanka	ČÁSTEČNĚ – konkrétní kulturní památky, stavby, které jsou dokladem historického vývoje obce, VKP, aleje a solitery	Do KÚ zasahuje 11 hodnot.
Polerady	NE – pouze VKP	Do KÚ zasahují 2 hodnoty.

Přezletice	ČÁSTEČNĚ – určeny konkrétní hodnoty: archeologická lokalita Zlatý kopec a oblasti s historicky i esteticky cennou urbanistickou kompozicí	Do KÚ zasahují 4 hodnoty.
Radonice	NE	Do KÚ zasahuje 6 hodnot.
Sluhy	ČÁSTEČNĚ – uvedeny konkrétní kulturní památky, VKP	Do KÚ zasahuje 10 hodnot.
Sudovo Hlavno	ČÁSTEČNĚ – uvedeny konkrétní architektonické a kulturní hodnoty, ochrana hodnot zakreslena v hlavním výkresu stejně jako významná liniová zeleň	Do KÚ zasahuje 6 hodnot.
Veleň	ČÁSTEČNĚ – uvedeny pouze VKP Aronka a Zlatý kopec, v hlavním výkresu zakreslena stromořadí	Do KÚ zasahuje 8 hodnot.
Zápy	NE – pouze obecně	Do KÚ zasahuje 10 hodnot.
Záryby	NE – pouze obecně	Do KÚ zasahuje 9 hodnot.
Zlonín	ČÁSTEČNĚ – obecná ochrana a VKP, v hlavním výkresu zakresleny aleje a solitery	Do KÚ zasahují 3 hodnoty.

Tabulka 11: Srovnání výsledků práce s územními plány obcí – uvedení hodnot dle jevu č. 11 v ÚPD (<https://www.brandysko.cz/uzemni-plany-obci-ve-spravnim-obvodu/d-25585/p1=1030>)

V žádném z územních plánů obcí nebyly hodnoty uvedeny ve struktuře jevu č. 11 Urbanistické a krajinné hodnoty Metodiky sledovaných jevů Územně analytických podkladů. Vícekrát měly obce uvedenou obecnou formulaci ochrany, například „ochranu krajinného rázu v území“ (ochranu a rozvoj typických znaků krajinného rázu, dochovanosti krajinné struktury, charakteru přechodu sídla a volné krajiny, drobné krajinné zeleně). Konkrétní prvky už ale uvedeny nebyly.

8.3 ÚAP Středočeského kraje

Dále ve srovnání s rozbohem udržitelného rozvoje území Středočeského kraje mohou potvrdit pokračující proces suburbanizace v příměstském pražském prostoru a zároveň vznik tzv. „nové přírody“ v této suburbánní krajině. Prokazatelně mizí venkovská podoba vesnic. Jak už bylo podotknuto v práci, zmíněná absence cest a pěšin v krajině se nejen díky pozemkovým úpravám mění k lepšímu.

V rámci příležitostí souhlasím se zaměřením památkové péče na krajinářsky cenné oblasti bez zvláštní ochrany a s implementací územních studií krajiny do územně plánovacích dokumentací. V zájmovém území pak plně podporuji ochranu historických jader obcí a polohu zeleně ve veřejném prostoru.

Z hlediska hrozeb nelze nesouhlasit s obavou z narůstání estetického znečišťování krajiny, a to především z nových dálnic a komunikací a tras VVN, při kterém dojde ke střetu s ochranou přírody a zásahu do stávajících sídel a infrastruktury. Konkrétní významnou hrozbou je dostavba pražského okruhu (dálnice D0). Zájmového území se týká část 520 Březiněves – Satalice, a to katastrálních území Veleň, Přezletice, Podolanka, Jenštejn a Radonice u Prahy. Dálnice s mimoúrovňovými křižovatkami vytvoří migrační bariéry a přispěje k neprostupnosti krajiny, při mnohaleté stavbě hrozí znečištění povrchových nebo podzemních vod, znečištění ovzduší a hluk. Stavba ovšem přinese pozitivum pro obyvatelstvo vnitřní Prahy a lepší průjezdnost oblasti tranzitní dopravou.

Vzhledem k historickému vývoji území není překvapivé, že spousta hodnot se soustřeďuje u cesty z Prahy do Staré Boleslavi. Větší koncentrace prvků se dá dále pozorovat u Hlavence (stopy po barokní komponované lovecké krajině) či u sídel Měšice (komponovaná krajina se zámekem), Mratín a Sluhy.

9 Závěr a přínos práce

Dá se říci, že většina území České republiky je historickou kulturní krajinou, ve které se odráží různou měrou stopy historického vývoje (Ehrlich a kol, 2020). Tyto stopy je důležité identifikovat, abychom byli schopni zajistit jejich ochranu, a to pomocí nástrojů na celosvětové až nejnížší obecní úrovni, která je v tomto případě nejvýznamnější.

Zájmové území správního obvodu POÚ Brandýs nad Labem-Stará Boleslav se může na první pohled znát nepříliš bohaté na významnější hodnoty, možná i díky svému rovinnatému charakteru s velkými celky polí, avšak i zde bylo dohledáno množství zajímavých historických struktur.

Diplomová práce tedy přinesla identifikaci urbanistických a krajinných hodnot dle struktury sledovaného jevu č. 11 Urbanistické a krajinné hodnoty Metodiky sledovaných jevů Územně analytických podkladů, vydané v roce 2019 Ministerstvem pro místní rozvoj. Hodnot bylo celkem 178 a byly popsány v textu a zakresleny do map dle kategorií.

Identifikované hodnoty mohou sloužit například jako podklad pro další aktualizaci ÚAP ORP Brandýs nad Labem-Stará Boleslav. Poslední úplná aktualizace ÚAP proběhla v roce 2020, další tedy proběhne v roce 2024. Poslední verze sice již pracuje s Metodikou sledovaných jevů Územně analytických podkladů z roku 2019, avšak sledovaný jev č. 11 Urbanistické a krajinné hodnoty není zpracován v dané struktuře.

Přínos práce shledávám také v identifikování „nových“ hodnot; v zájmovém území byly identifikovány i hodnoty, které se doposud neobjevily v žádném v diskusi zmiňovaném dokumentu. To může významně pomoci při budoucím mapování správního obvodu POÚ Brandýs nad Labem-Stará Boleslav.

10 Přehled literatury a použitých zdrojů

10.1 Seznam literatury

Anonym, b.r.: Dálnice D10. (online) [cit. 2022.01.24], dostupné z <www.ceskedalnice.cz/dalnice/d10/>.

Anonym, b.r.: Příroda regionu Brandýska (online) [cit. 2022.01.25], dostupné z <<https://brandys.muzeumbrandys.cz/cz/aktualita/118-priroda-regionu-brandyska>>.

Agentura ochrany přírody a krajiny ČR, 2022: Ústřední seznam ochrany přírody (online) [cit. 2022.01.19], dostupné z <<https://drusop.nature.cz/portal/>>.

Agentura ochrany přírody a krajiny ČR, b.r.: Obecná ochrana přírody a krajiny (online) [cit. 2022.01.21], dostupné z <<https://www.ochranaprirody.cz/obecna-ochrana-prirody-a-krajiny/>>.

Bado, P., 2012: Vlečka do vodárny v Káranom. (online) [cit. 2022.12.07], dostupné z <<http://www.vlaky.net/zeleznice/spravy/4684-Vlecka-do-vodarne-v-Karanom/>>.

Brandýs nad Labem-Stará Boleslav, ©2014a: Historie. (online) [cit. 2022.01.24], dostupné z <<https://www.brandysko.cz/historie/d-25457>>.

Brandýs nad Labem - Stará Boleslav, ©2014b: Národní svatováclavská pouť (online) [cit. 2022.01.24], dostupné z <<https://www.brandysko.cz/svatovaclavske-slavnosti/d-25452/p1=26833>>.

Caves, R. W., 2004: Encyclopedia of the City. Routledge, London, 626 s. ISBN 9780203484234.

CoE, ©1985: Convention for the Protection of the Architectural Heritage of Europe. (online) [cit. 2022.11.15], dostupné z <<https://rm.coe.int/168007a087>>.

CoE, b.r.: Details of Treaty No.176: Summary. (online) [cit. 2022.11.22], dostupné z <<https://www.coe.int/en/web/conventions/full-list?module=treaty-detail&treaty-num=176>>.

Culek, M., 2006: Přírodní podmínky území a jejich význam pro krajinný ráz. In: Vorel, I. a kol.: Krajinný ráz a východiska jeho hodnocení. ČVUT, Praha. S. 47–68. ISBN 80-903206-2-7.

Culek, M., Buček, A., Grulich, V., Hartl, P., Hrabica, A., Kocián, J., Kyjovský, Š., Lacina, J., 2005: Biogeografická podprovincie (online) [cit. 2022.01.20], dostupné z <<https://aopkcr.maps.arcgis.com/apps/webappviewer/index.html?id=ee190990a1be4ac685d5f7c69c637ae4>>.

ČÚZK, ©2023: Letecké měřičské snímky. (online) [cit. 2023.02.02], dostupné z <<https://ags.cuzk.cz/geoprohlizec?p=22514&b=zm>>.

Demek, J., 1999: Úvod do krajinné ekologie. UP v Olomouci, Olomouc, 102 s. ISBN 80-7067-973-5.

Demek, J., Mackovčín, P., Balatka, B., Buček, A., Cibulková, P., Culek, M., Čermák, P., Dobiáš, D., Havlíček, M., Hrádek, M., Kirchner, K., Lacina, J., Pánek, T., Slavík, P., Vašátko, J., 2006: Zeměpisný lexikon ČR: Hory a nížiny. AOPK ČR, Brno, 582 s. ISBN 80-86064-99-9.

Dřísy, b.r. a: Historie. (online) [cit. 2022.01.24], dostupné z <<https://drisy.cz/historie/>>.

Dřísy, b.r. b: Vinice. (online) [cit. 2022.12.07], dostupné z <<https://www.drisy.cz/vinice/>>.

Ehrlich M., Kuča K., Kučová V., Pacáková B., Pavlátová M., Salašová A., Šantrůčková M., Vorel I., Weber M., 2020: Typologie historické kulturní krajiny české republiky: Metodika s osvědčením Ministerstva kultury. Národní památkový ústav, 171 s. ISBN 978-80-85033-95-3.

ELC, ©2000: European Landscape Convention. (online) [cit. 2022.11.07], dostupné z <<https://rm.coe.int/16807b6bc7>>.

EPA, b.r.: SEA Process. (online) [cit. 2022.11.11], dostupné z <<https://www.epa.ie/our-services/monitoring--assessment/assessment/strategic-environmental-assessment/the-sea-process/>>

EU, b.r.: Strategic Environmental Assessment (online) [cit. 2022.11.11], dostupné z <<https://europa.eu/capacity4dev/public-environment-climate/wiki/strategic-environmental-assessment>>.

Geolab, b.r. a: I. vojenské mapování – josefské. (online) [cit. 2022.11.22], dostupné z <http://oldmaps.geolab.cz/map_root.pl?lang=cs&map_root=1vm>.

Geolab, b.r. b: II. vojenské mapování – Františkovo. (online) [cit. 2022.11.29], dostupné z <http://oldmaps.geolab.cz/map_root.pl?lang=cs&map_root=2vm>.

Geolab, b.r. c: Náhledy map Stabilního katastru – Stabilní katastr. [cit. 2022.11.29], dostupné z <http://oldmaps.geolab.cz/stkatr/zoom/zoom_htm/>.

Hexner, M., 2007: Územně analytické podklady hlavního města Prahy. Téma 11.15. Kompoziční osy a průhledy (online) [cit. 2022.01.27], dostupné z <https://iprpraha.cz/uploads/assets/uap_pdf/UAP_prilohy_k_jevum/11_15_Kompozicni_osy_a_pruhledy.pdf>.

Hůrka, M., 2020a: Staroboleslavské lesy (Městské listy Brandýsa n. L.-St. Boleslavi, září 2020, s. 16). (online) [cit. 2022.01.24], dostupné z <<https://brandys.muzeumbrandys.cz/cz/staroboleslavske-lesy>>.

Hůrka, M., 2020b: Renesanční lovecké zámečky (Městské listy Brandýsa n. L.-St. Boleslavi, září 2020, s. 16). (online) [cit. 2022.01.24], dostupné z <<https://brandys.muzeumbrandys.cz/cz/renezancni-lovecke-zamecky>>.

IAIA, ©1999: Principle of Environmental Impact Assessment Best Practice. (online) [cit. 2022.11.07], dostupné z <https://web.archive.org/web/20120507084339/http://www.iaia.org/publicdocuments/special-publications/Principles%20of%20IA_web.pdf>.

Janečková, K., 2020: Krajina jako předmět krajinného plánování. Materiál k přednášce předmětu krajinné plánování. FŽP ČZU, Praha, 28 s. „nepublikováno“.

Jihočeský kraj, b.r.: Jak probíhá řízení EIA? (online) [cit. 2022.11.11], dostupné z <<https://zp.kraj-jihocesky.cz/jak-probiha-rizeni-eia.html>>

Keken, Z., b.r.: Materiál k přednášce předmětu EIA. FŽP ČZU, Praha, 100 s. „nepublikováno“.

Kmínek, P., 2000: Člověk v krajině – krajina v člověku. In: Hájek, T., Jech, K. (eds.): Téma pro 21. století. Kulturní krajina aneb proč ji chránit? MŽP ČR, Praha. S. 79-84. ISBN 80-7212-134-0.

Kryšková, E., 2020a: Koupaliště na Brandýsku (Městské listy Brandýsa n. L.-St. Boleslavi, červen 2020, s. 17). (online) [cit. 2022.01.24], dostupné z <<https://brandys.muzeumbrandys.cz/cz/koupaliste-na-brandysku>>.

Kryšková, E., 2020b: Regulace Labe (Městské listy Brandýsa n. L.-St. Boleslavi, červen 2020, s. 17). (online) [cit. 2022.01.24], dostupné z <<https://brandys.muzeumbrandys.cz/cz/regulace-labe>>.

Kuča, K., 2013: Ochrana kulturní krajiny z hlediska památkové péče. In: Ochrana kulturní krajiny - hledání cílů, možností a pravidel. ČVUT, Praha. S. 82.

Kuča, K., Kučová, V., 2015: Metodika identifikace a klasifikace území s urbanistickými hodnotami. NPÚ, Praha, 163 s. ISBN 978-80-7480-025-2.

Kuča, K., Kupka, J., Vorel, I., Vondráčková, S., 2022: Metodika identifikace a klasifikace území s krajinnými hodnotami: Metodika s osvědčením Ministerstva kultury ČR. Fakulta stavební Českého vysokého učení technického, Praha, 34 s.

Kučera, Z., 2009: Jak vnímáme krajinu a její paměť. Geografické rozhledy 4/08–09. S. 1.

Kupka, J., 2010: Krajiny kulturní a historické. České vysoké učení technické v Praze, Praha, 179 s. ISBN 978-80-01-04653-1.

Kupka, J., 2015: Hodnoty a ochrana kulturní krajiny. In: Architektura a udržitelný rozvoj. České vysoké učení technické v Praze, Fakulta stavební, Praha. S. 189-194. ISBN 978-80-01-05738-4.

Kyselka, I., 2007: Architektura krajiny a rekreace. Architektura a urbanismus krajiny a zeleně. VŠB – Technická univerzita Ostrava, Ostrava, 184 s. ISBN 978-80-248-1642-5.

Lapka, M., 2008: Úvod do sociologie krajiny. Karolinum, Praha, 86 s. ISBN 978-80-246-1595-0.

Löw, J., Míchal, I., 2003: Krajinný ráz. Lesnická práce, Kostelec nad Černými lesy, 552 s. ISBN 80-86386-27-9.

Maier, K., 2004: Názvosloví, příklady metodiky a symboliky užívané pro zpracování regulačních plánů. Regulační prvky (online) [cit. 2022.01.27], dostupné z

<<http://www.uur.cz/images/1-uzemni-planovani-a-stavebni-rad/pojmy-urbanisticke-kompozice/regulPl2004.pdf>>.

Meduna, V., 1985: Urbanistická kompozice. VUT, Brno. 119 s.

Ministry of the Environment Government of Japan, b.r.: History of EIA Systems and Measures taken around the World. (online) [cit. 2022.11.15], dostupné z <<https://www.env.go.jp/earth/coop/coop/document/10-eiae/10-eiae-2.pdf>>.

MMR, ©2015: Standard sledovaných jevů pro územně analytické podklady obcí. Metodický návod k příloze č. 1 části A – Územně analytické podklady obcí – podklad pro rozbor udržitelného rozvoje území vyhlášky č. 500/2006 Sb., o územně analytických podkladech, územně plánovací dokumentaci a způsobu evidence územně plánovací činnosti. Ministerstvo pro místní rozvoj, Praha, 132 s. ISBN 978-80-7538-055-5.

MMR, ©2019: Standard sledovaných jevů pro územně analytické podklady obcí. Metodický návod k příloze č. 1 vyhlášky č. 500/2006 Sb., o územně analytických podkladech, územně plánovací dokumentaci a způsobu evidence územně plánovací činnosti. Ministerstvo pro místní rozvoj, Praha, 149 s. ISBN 978-80-7538-243-6.

MUNI, ©2004: Typické znaky krajinného rázu ČR. Projekt 2B06126 Ochrana krajinného rázu jako podstatného rysu české kulturní krajiny (online) [cit. 2022.01.20], dostupné z <https://is.muni.cz/el/sci/podzim2016/Z7900/katalog_uvod.doc?lang=en>.

MZe, ©2018: Situační a výhledová zpráva Půda. Ministerstvo zemědělství, Praha, 146 s. ISBN 978-80-7434-476-3.

MŽP, ©2012: Krajinový pokryv (online) [cit. 2022.01.20], dostupné z <<https://aopkcr.maps.arcgis.com/apps/webappviewer/index.html?id=ee190990a1be4ac685d5f7c69c637ae4>>.

NPÚ, ©2017: Krajina. Kulturní i přírodní dědictví (online) [cit. 2022.01.10], dostupné z <<https://www.npu.cz/cs/npu-a-pamatkova-pece/npu-jako-institute/cinnosti/hlavni-temata-sezony/20577-krajina-kulturni-i-prirodni-dedictvi>>.

NPÚ, b.r. a: Poutní cesta z Prahy do Staré Boleslavi. (online) [cit. 2022.01.24], dostupné z <<https://www.pamatkovykatolog.cz/poutni-cesta-z-prahy-do-stare-boleslavi-14848164>>.

NPÚ, b.r. b: Památkový katalog - soupis. (online) [cit. 2022.01.24], dostupné z <<https://pamatkovykatolog.cz/soupis/podle-relevance/1/seznam/?h=jen%C5%A1tejn&fulltext>>.

Neuhäuslová a kol., 1997: Mapa potenciální přirozené vegetace České republiky (online) [cit. 2022.01.20], dostupné z <<https://pladias.cz/download/vegetation>>.

Novák, M., b.r.: Historie. (online) [cit. 2022.01.24], dostupné z <<https://www.brandyszamek.cz/historie/ms-1006/p1=1006>>.

Obec Záryby, b.r.: Víťame Vás v „Martinovské skále“ – informační cedule.

Oblastní muzeum Praha-Východ, b.r.: Historie hradu Jenštejn (online) [cit. 2022.01.24], dostupné z <<https://jenstejn.muzeumbrandys.cz/cz/historie-hradu-jenstejn>>.

Pánek, J., 2022: Historická ortofotomapa z 50.let se otevírá (TZ) (online) [cit. 2022.11.30], dostupné z <<https://gisportal.cz/historicka-ortofotomapa-z-50-let-se-otevira-tz/>>.

Pivec, J., b.r.: Porovnání klimatické regionalizace ČR podle Moravce – Votýpky (1998) a Quitta (1971) (online) [cit. 2022.01.18], dostupné z <<http://janpivec.wz.cz/pivec.htm>>.

Poláček, J., 2021: Rozbor udržitelného rozvoje území Středočeského kraje - 5. úplná aktualizace. (online) [cit. 2023.01.26], dostupné z <<https://uap2.webmap.cz/stredocesky/ruru/ruru/texty/tematicke-swot-analyzy>>.

Pospíšil, C.V., 2001: Krajina jako způsob bytí člověka a zrcadlo lidského nitra. Sborník konference Tvář naší země - krajina domova, svazek úvodní. ČKA, Praha. S 165-170.

Prášek, J.V., 1913: Od roku 1352 doposud - Brandýs nad Labem – panství i okres, díl III. (online) [cit. 2022.12.06], dostupné z <<https://prezletice.cz/od-roku1352-doposud>>.

Quitt, E., 1971: Klimatické oblasti Československa. Geografický ústav ČSAV, Brno, 73 s.

Rozmanová, N., Pokorná, Z., 2019: Principy a zásady urbanistické kompozice v příkladech. Verze 2019. MMR, ÚÚR, Brno. 109 s. ISBN 978-80-7538-209-2 (Ministerstvo pro místní rozvoj ČR). ISBN 978-80-87318-76-8 (Ústav územního rozvoje).

Sekera, P., 2011: Historie tratí. Internetová databáze (online) [cit. 2022.01.24], dostupné z <<http://historie-trati.wz.cz/>>.

Sklenička, P., 2003: Základy krajinného plánování. Naděžda Skleničková, Praha, 321 s. ISBN 80-903206-1-9.

Stibral, K., 2008: Estetické hodnoty v krajině. In: Foltýn, D.: Prameny paměti. Sedm kapitol o kulturně historickém dědictví pro potřeby výchovy a praxe. Katedra dějin a pedagogiky PF UK, Praha. S. 191-228, 37 s. ISBN 978-80-7290-352-8.

Stibral, K., Dadejík, O., Zuska, V., 2009: Česká estetika přírody ve středoevropském kontextu. Dokořán, Praha, 320 s. ISBN 978-80-7363-247-2.

Středočeský kraj, ©2019: Ochrana přírody a krajiny Středočeského kraje. (online) [cit. 2022.01.21], dostupné z <https://gis.kr-stredocesky.cz/js/ozp_opk/>.

Středočeský kraj, ©2023: Územně analytické podklady Středočeského kraje. (online) [cit. 2023.02.02], dostupné z <<https://www.kr-stredocesky.cz/fr/web/uzemni-planovani/uzemne-analyticke-poklady-stredoceskeho-kraje>>.

Svoboda, J., 2012: Miškovice. Nová Forma, České Budějovice, 64 s. ISBN 978-800-7453-216-0.

Šťastný, J., 2007: Železnice Měšice u Prahy-Mratín cukrovar. (online) [cit. 2022.12.06], dostupné z <<https://zrus-zan-zel.blogspot.com/2007/10/zeleznice-mesice-u-prahy-mratin-cukrovar.html>>.

UNESCO World Heritage Centre, ©1992: Report of the Expert Group on Cultural Landscapes, La Petite Pierre (France) 24-26 October 1992 (online) [cit. 2022.01.10], dostupné z <<http://whc.unesco.org/archive/pierre92.htm>>.

Victor, D., Agamuthu, P., 2014: Policy trends of strategic environmental assessment in Asia. *Environmental Science & Policy* 41. P. 63-76.

Vlašín, M., 2000: Stačí zvláště chráněná území pro zachování kulturní krajiny? In: Hájek, T., Jech, K. (eds.): *Téma pro 21. století. Kulturní krajina aneb proč ji chránit?* MŽP ČR, Praha. S. 85-89. ISBN 80-7212-134-0.

Vodárna Káraný, b.r.: *Vodárna v Káraném* (online) [cit. 2022.01.20], dostupné z <<https://www.vodarnakarany.cz/>>.

Vorel, I., 2006: *Krajinný ráz a jeho ochrana. 2. část – Proměnlivost krajinného rázu – typické a rozlišující znaky.* *Ochrana přírody*, roč. 61, č. 10/2006. s. 301-303. ISSN 1210-258-X.

Vorel, I., Kupka, J., 2011: *Krajinný ráz: Identifikace a hodnocení.* České vysoké učení technické v Praze, Praha, 148 s. ISBN 978-80-01-04766-8.

Vorel, I., Bukáček, R., Matějka, P., Culek, M., Sklenička, P., 2004: *Metodický postup posouzení vlivu navrhované stavby, činnosti nebo změny využití území na krajinný ráz.* Nakladatelství Naděžda Skleničková, Praha, 23 s. ISBN 80-903206-3-5.

Vorel, I., Vorlová, J., Kupka, J., Hronovská, K., Sklenička, P., Bukáček, R., Culek, M., Bukáčková, P., Rusňák, J., Pala, P., 2009: *Vyhodnocení krajinného rázu Středočeského kraje.* (online) [cit. 2022.01.19], dostupné z <<https://www.kr-stredocesky.cz/web/zivotni-prostredi/studiepriroda-krajina>>.

Votruba, V., 2017: *Houštku navštěvoval císař i diktátoři, dnes se lázeňské budovy rozpadají.* (online) [cit. 2022.12.14], dostupné z <https://www.idnes.cz/praha/zpravy/lesopark-houstka-slunecni-lazne-serial-zanikla-mista.A170807_152938_praha-zpravy_rsr>

VÚMOP, ©2015: *Půda v mapách: Skupiny půdních typů.* (online) [cit. 2022.01.18], dostupné z <<https://mapy.vumop.cz/>>.

VÚV TGM, ©2021: *Hydroekologický informační systém VÚV TGM.* (online) [cit. 2022.01.20], dostupné z <https://heis.vuv.cz/data/webmap/isapi.dll?map=mp_isvs&TMPL=HVMAP_MAI&N&IFRAME=0&lon=14.7086792&lat=50.2034012&scale=60480>.

Vyhláška č. 227/2018 Sb., o charakteristice bonitovaných půdně ekologických jednotek a postupu pro jejich vedení a aktualizaci, v platném znění.

Vyhláška č. 500/2006 Sb., o územně analytických podkladech, územně plánovací dokumentaci a o způsobu evidence územně plánovací činnosti, v minulém znění (01.01.2013 - 28.01.2018).

Vyhláška č. 500/2006 Sb., o územně analytických podkladech, územně plánovací dokumentaci a o způsobu evidence územně plánovací činnosti, v platném znění.

Zákon č. 114/1992 Sb., o ochraně přírody a krajiny, v platném znění.

Zákon č. 183/2006 Sb., o územním plánování a stavebním řádu (stavební zákon), v platném znění.

10.2 Seznam obrázků

URL 1:

<https://www.brandysko.cz/assets/File.ashx?id_org=904&id_dokumenty=26773> [cit. 2022.01.09].

URL 2:

<https://upload.wikimedia.org/wikipedia/commons/9/9d/ERP_Brand%C3%BDs_nad_Labem-Star%C3%A1_Boleslav.png> [cit. 2022.01.09].

URL 3:

<http://oldmaps.geolab.cz/map_viewer.pl?lang=cs&map_root=mul&map_region=ce&map_list=c008> [cit. 2022.11.22].

URL 4:

<http://oldmaps.geolab.cz/map_viewer.pl?lang=cs&map_root=mul&map_region=ce&map_list=c013> [cit. 2022.11.22].

URL 5:

<http://oldmaps.geolab.cz/map_viewer.pl?lang=cs&map_root=1vm&map_region=ce&map_list=c091> [cit. 2022.11.22].

URL 6:

<http://oldmaps.geolab.cz/map_viewer.pl?lang=cs&map_root=1vm&map_region=ce&map_list=c108> [cit. 2022.11.29].

URL 7:

<http://oldmaps.geolab.cz/map_viewer.pl?lang=cs&map_root=2vm&map_region=ce&map_list=O_7_III> [cit. 2022.11.29].

URL 8:

<http://oldmaps.geolab.cz/map_viewer.pl?lang=cs&map_root=3vm&map_region=25&map_list=3953_1> [cit. 2022.11.29].

URL 9:

<http://oldmaps.geolab.cz/map_viewer.pl?lang=cs&map_root=3vm&map_region=25&map_list=3953_2> [cit. 2022.11.29].

URL 10:

<https://ags.cuzk.cz/archiv/openmap.html?typ=cioc&idrastru=B2_a_6C_4870-1_4> [cit. 2022.11.30].

Obr. 7: Zahrada léčitele Jana Mikoláška – Jenštejn (Michaela Matoušková, 2023)

Obr. 8: Zahrada léčitele Jana Mikoláška – Jenštejn (Michaela Matoušková, 2023)

Obr. 9: Zahrada léčitele Jana Mikoláška – Jenštejn (Michaela Matoušková, 2023)

Obr. 10: Dochované historické struktury v Dřevčicích (Michaela Matoušková, 2023)

Obr. 11: Komponovaná krajina Měšice – jedna strana osově symetrických částí vesnice (Michaela Matoušková, 2022)

Obr. 12: Zřícenina hradu Jenštejn (Michaela Matoušková, 2021)

Obr. 13: Hostinec U Cafourků v Jenštejně (Michaela Matoušková, 2021)

Obr. 14: Barokní zvonice v Dřevčicích (Michaela Matoušková, 2023)

Obr. 15: Vrch Kuchyňka nad Brázdímem (Michaela Matoušková, 2021)

Obr. 16: Pomník císaře Karla IV. v Hlavenci (Michaela Matoušková, 2021)

Obr. 17: Kaple sv. Jana Křtitele nad Dřísy (Michaela Matoušková, 2021)

Obr. 18: Zvonice ve Sluhách (Michaela Matoušková, 2022)

Obr. 19: Průhled parkem na zámek Měšice (Michaela Matoušková, 2022)

10.3 Seznam tabulek

Tabulka 1: Historická kulturní krajina a historické krajinné struktury, komponovaná krajina.

Tabulka 2: Významné krajinné dominanty.

Tabulka 3: Urbanistické a přírodní osy, kompoziční osy v krajině.

Tabulka 4: Významné stavební dominanty.

Tabulka 5: Pohledově exponovaná místa.

Tabulka 6: Významné vyhlídkové body.

Tabulka 7: Horizonty.

Tabulka 8: Pohledové osy.

Tabulka 9: Průhledy.

Tabulka 10: Srovnání výsledků práce s ÚAP ORP Brandýs n. L.-St. Bol.

Tabulka 11: Srovnání výsledků práce s územními plány obcí – uvedení hodnot dle jevu č. 11 v ÚPD (<https://www.brandysko.cz/uzemni-plany-obci-ve-spravnim-obvodu/d-25585/p1=1030>)