

**Česká zemědělská univerzita v Praze**

**Provozně ekonomická fakulta**

**Katedra obchodu a financí**



**Diplomová práce**

**Krátkodobý pronájem nákladních vozidel nad 6 tun  
v kontextu nabídky firmy Mercedes-Benz Česká  
republika, s.r.o. na českém trhu**

**Bc. Alžběta Myňhová**

© 2017 ČZU v Praze

# ČESKÁ ZEMĚDĚLSKÁ UNIVERZITA V PRAZE

Provozně ekonomická fakulta

## ZADÁNÍ DIPLOMOVÉ PRÁCE

Bc. Alžběta Myňhová

Podnikání a administrativa

Název práce

**Krátkodobý pronájem nákladních vozidel nad 6 tun v kontextu nabídky firmy Mercedes-Benz Česká republika s.r.o. na českém trhu**

Název anglicky

**The Short-term Lease of Trucks over 6 Tons in The Context of Mercedes-Benz Česká republika s.r.o. on The Czech Market**

---

### Cíle práce

Cílem práce bude vytvoření návrhu pro zlepšení možností krátkodobého pronájmu nákladních vozidel společnosti Mercedes-Benz Česká republika s.r.o., který bude vypracován na základě specifík krátkodobého pronájmu konkurenčních společností na českém trhu.

### Metodika

Teoretická část diplomové práce bude vycházet z odborných informačních zdrojů vztahující se k dané problematice. Část praktická bude vycházet z porovnání konkurenčních podniků a jejich možnostmi financování nákladních vozidel na českém trhu.

**Doporučený rozsah práce**

60 – 80 stran

**Klíčová slova**

krátkodobý pronájem vozidel, leasing, CharterWay, portfolio nákladních vozidel, analýza konkurence, doplňkové služby pronájmu

---

**Doporučené zdroje informací**

JINDROVÁ, B. *Leasing – chyby a problémy*. Praha: Grada, 2002. ISBN 80-247-0132-4.

KOVANICOVÁ, D. *Abeceda účetních znalostí pro každého*. Vyd. XX. aktualizované. Praha: Polygon, 2012. ISBN 978-80-7273-169-5.

ŠENKÝŘOVÁ, B. a kol. *Bankovníctví*. 1. vyd. Praha: Vysoká škola finanční a správní, 2010. 253 s. ISBN 978-80-7408-029-6.

VALACH, J. *Investiční rozhodování a dlouhodobé financování*: 2. přepracované vydání. Praha: Ekopress, 2006. ISBN 80-86929-01-9.

VALOUCH, P. *Leasing v praxi: Praktický průvodce*. 4. aktualiz. vyd. Praha: GRADA Publishing, 2009. 128 s. ISBN 978-80-247-2923-7.

WAWROSZ, P. *Zdroje financování podnikatelské činnosti*. 1. vyd. Ostrava: Sagit, 1999. 336 s. ISBN 80-7208-106-3.

---

**Předběžný termín obhajoby**

2016/17 LS – PEF

**Vedoucí práce**

Ing. Daniela Šálková, Ph.D.

**Garantující pracoviště**

Katedra obchodu a financí

---

Elektronicky schváleno dne 1. 11. 2016

**Ing. Helena Čermáková, Ph.D.**

Vedoucí katedry

---

Elektronicky schváleno dne 9. 11. 2016

**Ing. Martin Pelikán, Ph.D.**

Děkan

V Praze dne 20. 03. 2017

### **Čestné prohlášení**

Prohlašuji, že svou diplomovou práci Krátkodobý pronájem nákladních vozidel nad 6 tun v kontextu nabídky firmy Mercedes-Benz Česká republika, s.r.o. na českém trhu jsem vypracovala samostatně pod vedením vedoucího diplomové práce a s použitím odborné literatury a dalších informačních zdrojů, které jsou citovány v práci a uvedeny v seznamu použitých zdrojů na konci práce. Jako autorka uvedené diplomové práce dále prohlašuji, že jsem v souvislosti s jejím vytvořením neporušila autorská práva třetích osob.

V Praze dne 29. 3. 2017

---

### **Poděkování**

Ráda bych touto cestou poděkovala paní Ing. Daniele Šálkové, Ph.D za odborné vedení při zpracování mé diplomové práce.

# **Krátkodobý pronájem nákladních vozidel nad 6 tun v kontextu nabídky firmy Mercedes-Benz Česká republika, s.r.o. na českém trhu**

## **Souhrn**

Diplomová práce se zabývá krátkodobým pronájmem nákladních vozidel. V teoretické části jsou popsány možnosti financování majetku, jejich výhody a nevýhody. V praktické části je definován trh krátkodobého pronájmu nákladních vozidel. Jsou specifikovány faktory ovlivňující krátkodobý pronájem. Je provedena komparace faktorů u vybraných konkurentů. V další části práce je s využitím bodovací metody doporučena společnost, u které je nejvýhodnější sjednání krátkodobého pronájmu. Závěr práce popisuje dosažené výsledky a navrhuje doporučení pro udržení a zlepšení postavení společnosti Mercedes-Benz Česká republika, s.r.o. na českém trhu.

**Klíčová slova:** operativní leasing, finanční leasing, úvěrové financování, druhy úvěrů, krátkodobý pronájem, Mercedes-Benz Česká republika, s.r.o., specifikace nákladních vozidel, doplňkové služby pronájmu, CharterWay, bodovací metoda

# **The Short-term Lease of Trucks over 6 Tons in The Context of Mercedes-Benz Česká republika, s.r.o. on The Czech Market**

## **Summary**

The master thesis deals with the short-term lease of trucks. The theoretical part is focused onto possibilities of assets financing and their advantages and disadvantages. Market of short-term lease of trucks is defined in the practical part. There are specified factors which are influencing short-term lease. Comparison is processed at selected competitors on the Czech market. In the next part is recommended company with utilization of pointing method. This company is optimal for a conclusion of short-term lease. Finally the work deals with achieved results and suggests recommendations for maintenance and improvement position of company Mercedes-Benz Česká republika, s.r.o. on the Czech market.

**Keywords:** operating lease, financial leasing, credit financial, kinds of credit, short-term lease, Mercedes-Benz Česká republika, s.r.o., specification of trucks, complementary of short-term lease, CharterWay service, pointing method

## Obsah

<b>1 Úvod.....</b>	<b>11</b>
<b>2 Cíl práce a metodika .....</b>	<b>12</b>
2.1 Cíl práce .....	12
2.2 Metodika .....	12
<b>3 Teoretická východiska .....</b>	<b>15</b>
3.1 Způsoby pořízení dlouhodobého majetku .....	15
3.2 Leasingové financování .....	16
3.2.1 Operativní leasing .....	18
3.2.2 Finanční (kapitálový) leasing.....	22
3.3 Bankovní úvěry .....	27
3.3.1 Druhy úvěrů .....	27
3.3.2 Poskytnutí úvěru bankou .....	28
3.4 Srovnání leasingového a úvěrového financování.....	32
<b>4 Mercedes-Benz Česká republika, s.r.o. ....</b>	<b>36</b>
4.1 Představení společnosti .....	36
4.1.1 Specifikace nákladních vozidel .....	40
4.1.2 Možnosti financování u společnosti Mercedes-Benz Česká republika, s.r.o. .....	42
<b>5 Specifikace trhu krátkodobého pronájmu.....</b>	<b>47</b>
5.1 Finanční část krátkodobého financování.....	48
5.1.1 Množství tahačů určených pro krátkodobý pronájem.....	48
5.1.2 Náklady spojené s krátkodobým pronájmem.....	50
5.1.3 Projezd nákladního vozidla.....	53
5.1.4 Spoluúčast v případě dopravní nehody .....	55
5.1.5 Servisní smlouva.....	56
5.1.6 Zastupitelnost autorizovaných servisů.....	57
5.1.7 GPS – Global Positioning System .....	62
5.2 Nefinanční část krátkodobého financování .....	62
5.2.1 Výměna pneumatik .....	63
5.2.2 Pojištění vozidla – povinné ručení, havarijní pojištění.....	64
5.2.3 Telematické služby .....	65
5.2.4 Kabiny.....	67
5.2.5 Vrácení vozidla .....	69
5.3 Bodovací metoda porovnávaných společností.....	72



<b>6 Zhodnocení dosažených výsledků</b> .....	<b>76</b>
6.1 Návrhy řešení .....	81
<b>7 Závěr</b> .....	<b>83</b>
<b>8 Seznam použitých zdrojů</b> .....	<b>84</b>

## Seznam obrázků

Obrázek č. 1: Subjekty leasingu .....	17
Obrázek č. 2: Amortizace automobilu s ročně najetými 40 000 km.....	19
Obrázek č. 3: Leasing movitých věcí dle komodit, poskytovaný členy České leasingové asociace.....	24
Obrázek č. 4: Poskytnuté podnikatelské úvěry členy České leasingové asociace během 1. pololetí 2016 .....	29
Obrázek č. 5: Chodovský areál a areál Stodůlky společnosti Mercedes-Benz Česká republika, s.r.o. ....	39
Obrázek č. 6: Vůz Canter 3,5 tuny.....	40
Obrázek č. 7: Vůz Atego 12 tun .....	40
Obrázek č. 8: Vozy Actros.....	41
Obrázek č. 9: Vozy Antos – Loder a Volumer .....	42
Obrázek č. 10: Vůz Arocs.....	42
Obrázek č. 11: Rozdělení produktu CharterWay .....	43
Obrázek č. 12: Typ porovnávaného tahače.....	48
Obrázek č. 13: Vozidlo se znakem náprav 4x2 .....	48
Obrázek č. 14: Závislost výše sazby nadlimitních kilometrů na sjednané době pronájmu .	55
Obrázek č. 15: Rozmístění autorizovaných servisních míst.....	58
Obrázek č. 16: Přijatelný stav interiéru po ukončení pronájmu .....	71
Obrázek č. 17: Nepřijatelný stav interiéru po ukončení pronájmu .....	71

## Seznam tabulek

Tabulka č. 1: Srovnání leasingového a úvěrového financování .....	35
Tabulka č. 2: Firemní registrace nových vozidel v roce 2015 .....	37
Tabulka č. 3: Soukromé registrace nových vozidel v roce 2015 .....	38
Tabulka č. 4: Registrace nových nákladních automobilů v roce 2015 .....	39
Tabulka č. 5: Položky produktu CharterWay - krátkodobý pronájem.....	44
Tabulka č. 6: Financování nákladních vozidel .....	47
Tabulka č. 7: Počet tahačů k dispozici pro krátkodobý pronájem (v kusech) .....	49
Tabulka č. 8: Výše měsíční splátky za tahač určený k lokální i dálkové přepravě .....	50
Tabulka č. 9: Výše platby za tahač dle délky pronájmu .....	52
Tabulka č. 10: Sazba za kilometry ujeté nad limit 144 000 kilometrů v korunách českých	54
Tabulka č. 11: Faktory spojené se vznikem poškození vozidla.....	56
Tabulka č. 12: Servisní místa Společnosti A .....	59
Tabulka č. 13: Servisní místa Společnosti B .....	59
Tabulka č. 14: Servisní místa Společnosti C .....	60
Tabulka č. 15: Dostupnost servisních poboček pro krajská města .....	61
Tabulka č. 16: Obsah telematických služeb.....	67

Tabulka č. 17: Vybavení kabin určených pro krátkodobý pronájem.....	69
Tabulka č. 18: Výchozí finanční kritéria pro bodovací metodu .....	72
Tabulka č. 19: Výchozí nefinanční kritéria pro bodovací metodu .....	73
Tabulka č. 20: Body dosažené u finanční části.....	74
Tabulka č. 21: Body dosažené u nefinanční části .....	75

# 1 Úvod

Podnikatelské subjekty se během své ekonomické činnosti rozhodují, jaká forma pořízení majetku bude zvolena v případě, že nedisponují dostatečným či disponují omezeným množstvím vlastních finančních zdrojů. V dnešní době je velké množství společností orientováno na dopravu. Aby byly materiál, výrobky či zboží určené k prodeji dopraveny na smlouvené místo, je potřebný pro firmy dopravní prostředek. Pomocí nákladního automobilu je společností rychle přepraven velký objem materiálu či zboží z místa výroby na místo určené zákazníkem. Vše je nutno přepravit rychle, dle požadavků zákazníka a ve stanoveném termínu.

Vozidlo je pro společnost nezbytné a vždy musí být v nejlepším technickém stavu. Silniční doprava je náročná na finanční prostředky a výdaje na ní jsou stále rostoucí. Výdaje jsou podnikatelským subjektem stále sledovány a vždy je zvolena ta nejvhodnější varianta. Nejčastěji je zvolena společností možnost úvěrového či leasingového financování. Krátkodobý pronájem je upřednostněn firmou, pokud bylo rozhodnuto o krátkodobém financování. Diplomová práce se zabývá krátkodobým pronájmem nákladních vozidel v kontextu nabídky společnosti Mercedes-Benz Česká republika, s.r.o. na českém trhu.

Majetek je využíván subjekty pro podnikatelské činnosti. Díky dobrému portfoliu služeb je předpokládán rostoucí zájem právnických i fyzických osob o krátkodobé financování. U krátkodobého pronájmu je majetek udržován a obstaráván pronajímatelem a je jím zároveň nesena i plná zodpovědnost za technický stav vozidla a jeho udržování. Majetek bude pouze používán nájemcem pro podnikatelskou činnost. Zejména je nájemci kladen velký důraz na kvalitu poskytovaných služeb z hlediska servisu vozidla, tedy jak bude pronajímatelem zajištěn bezproblémový a plynulý provoz vozidla a tím zabezpečen nájemci úspěch v podnikatelské činnosti.

Požadavky pronájmu jsou kladeny nájemcem. Je stanoven počet potřebných vozidel pro podnikatelskou činnost. A je určeno vytížení vozidel. Nejprve je však nutné stanovit volné finanční prostředky, které má subjekt na pořízení vozidel k dispozici. Nemá-li je, pak je rozhodováno o variantě pořízení majetku z externích prostředků či realizaci pronájmu. Rozhodnutí je provedeno tak, aby financování vozidla přineslo pro firmu co nejnižší zatížení.

## **2 Cíl práce a metodika**

### **2.1 Cíl práce**

Hlavním cílem diplomové práce byl zvolen návrh pro zlepšení možností financování krátkodobého pronájmu nákladních vozidel společnosti Mercedes-Benz Česká republika, s.r.o. Zlepšovací návrh byl vypracován na základě specifik krátkodobého pronájmu hlavních konkurenčních společností na území České republiky. Srovnání krátkodobého pronájmu nákladních vozidel konkurenčních společností, kterými je krátkodobý pronájem nabízen na území České republiky, bylo dílčím cílem diplomové práce.

### **2.2 Metodika**

Diplomová práce vycházela z předpokladu systematického zpracování teoretických východisek pro vytvoření vlastní práce. Zpracování teoretických východisek bylo založeno na základě samostatného studia odborných informačních zdrojů, které souvisely s danou problematikou. Pro dosažení cíle práce byl nejprve zpracován teoretický kontext.

Literární rešerše byla zaměřena na způsoby, jakými se pořízuje dlouhodobý majetek. Bylo porovnáno leasingové financování operativní a finanční, kdy byly popsány základní pojmy, charakteristiky a rozdíly mezi zmíněnými formami. Porovnány byly výhody a nevýhody forem financování pro nájemce. Popsána byla dále možnost pořízení majetku pomocí bankovních úvěrů, jejich charakteristiky, podmínky poskytnutí úvěru, přínosy a nevýhody. Bylo porovnáno leasingové a úvěrové financování a popsány jeho výhody a nevýhody.

Praktické zaměření diplomové práce bylo popsáno ve druhé části práce. Představena byla společnost Mercedes-Benz Česká republika, s.r.o., dále byly uvedeny možnosti financování vozidel u této společnosti, leasingové, úvěrové financování a krátkodobý pronájem. Vysvětlen byl produkt společnosti CharterWay, který byl společností vytvořen k poskytování služeb ve spojení s úvěrovým, leasingovým a krátkodobým financováním. Byla popsána a specifikována nákladní vozidla. Ta jsou společností nabízena ke krátkodobému pronájmu.

Krátkodobý pronájem vozidel byl v praktické části podrobně popsán a byly specifikovány jeho části, které ovlivňují výši nájemného, za kterou bude vozidlo pronajímatelem nájemci na smlouvenou dobu poskytnuto. Následně tento stav byl porovnán s konkurenčními společnostmi a byla navržena opatření pro zlepšení konkurenceschopnosti.

Byla provedena komparace možností krátkodobého financování, neboli pronájmu nákladních vozidel společnosti Mercedes-Benz Česká republika, s.r.o. a konkurenčních podniků. Komparací byl sledován postup, jakým společnosti přistupují ke krátkodobému pronájmu. Dále bylo v kapitolách či podkapitolách popsáno vysvětlení podstatných znaků, které zahrnuje krátkodobý pronájem. Jsou zde popsány a specifikovány finanční i nefinanční charakteristiky mající vliv na stanovení výše pronájmu.

Diplomová práce byla zpracována a vycházela z interně poskytnutých informací společností, jejich propagačních materiálů – brožur, letáků a časopisů, veřejných informací o hlavních konkurentech a interně poskytnutých informací konkurence. K získání interně poskytnutých informací byly využity rozhovory s odborníky porovnávaných společností. Pro rozhovory byly připraveny otázky, které byly zaznamenány do tabulek a následně vyhodnoceny.

Pro názorné srovnání vybraných konkurenčních společností, které mají velmi podobný rozsah činností a poskytují krátkodobý pronájem, byla zvolena bodovací metoda. Vybrána byla důležitá kritéria, která se pro nájemce řadí mezi nejvýznamnější a dle kterých se rozhoduje, u jaké společnosti pronájem sjedná. 100 bodů bylo přiděleno společnosti, jejíž posuzovaným ukazatelem bylo dosaženo nejlepší hodnoty. Ostatním společnostem byly stanoveny body dle růstové či klesající tendence. Bodovací metodou se umožňuje hodnotit společnosti dle různých ukazatelů, které jsou často při jiných metodách neporovnatelné.

Růstová tendence je vypočítána ze vzorce:

$$b_{ij} = \frac{X_{ij}}{X_{j \max}} * 100 [\%]$$

Klesající tendence je počítána ze vzorce:

$$b_{ij} = \frac{X_{j \min}}{X_{ij}} * 100 [\%]$$

Kde:

$b_{ij}$  ... počet bodů j-tého ukazatele v i-té společnosti

$X_{ij}$  ... hodnota j-tého ukazatele v i-té společnosti

$X_{j \max}$  ... nejvyšší hodnota j-tého ukazatele

$X_{j \min}$  ... nejnižší hodnota j-tého ukazatele

Pro vyhodnocení nejlepší společnosti byl vypočítán integrální ukazatel dle následujícího vzorce:

$$d_i = \sum b_{ij}$$

$b_{ij}$  ... počet bodů j-tého ukazatele v i-té společnosti

$d_i$  ... integrální ukazatel počtu bodů i-té společnosti

### 3 Teoretická východiska

Prostudování odborné literatury slouží jako východisko pro porozumění praktické části práce. Pro dobré pochopení problematiky k financování dlouhodobých aktiv, je nutné definovat způsoby pořízení dlouhodobého majetku, jak vlastními, tak i cizími zdroji. Financování pomocí leasingu finančního a operativního či bankovních úvěrů je využíváno k financování cizími zdroji. Jsou uvedeny jednotlivé výhody a nevýhody zvolených druhů financování pro podnik. Dále jsou objasněny pojmy jako například leasingová cena a leasingová splátka. Popsáno je členění úvěrů, co je bankou posuzované za podmínky při rozhodování, zda úvěr podniku poskytne či nikoliv. Na konci teoretické části je srovnáno leasingové financování s úvěrovým financováním.

#### 3.1 Způsoby pořízení dlouhodobého majetku

Při pořízení dlouhodobého majetku je nutno zajistit potřebné množství finančních prostředků v daném časovém horizontu. Zvolená forma pořízení dlouhodobého majetku musí být přijatelná ke zvolenému procesu a vybrána jako nejlepší varianta ze všech možností. Dlouhodobý majetek je pořizován z vlastních nebo cizích zdrojů. Způsob pořízení je vybrán na základě strategie tak, aby byly zabezpečeny a dodrženy cíle podniku, mezi které jsou řazeny finanční stabilita podniku, nízké průměrné náklady a při kterých je zachován rozpočet spojený s pořízením dlouhodobého majetku. Financovat firemní majetek je možno z vlastních a cizích zdrojů.

Ve **vlastních zdrojích** jsou řazeny zdroje interní a externí. „K interním zdrojům řadíme zisk a odpisy. Externími zdroji jsou hlavně vklady vlastníků. Financování z interních zdrojů bývá často nazýváno samofinancování“ (Kislingerová, 2010, s. 317). Zisk představuje výhodu, kdy nedojde ke zvýšení množství závazků a zvýšením vlastního kapitálu je sníženo riziko zadlužení společnosti. Zisk ale není stálý, což představuje nevýhodu při potřebném financování. Pokud není zisk vytvořen, nelze ho použít. Výhodou používání vlastního kapitálu při problémech s financováním je, že lze situaci řešit tak, že společnost pozastaví výplatu dividend. Vlastní zdroje financování nebudou dále v práci popisovány.

Mezi **cizí zdroje**, někdy označovány jako dluh společnosti, financování majetku společnosti jsou řazeny úvěry finančních institucí, dluhopisy, obchodní úvěry a finanční leasing. V podniku bývá využíváno cizích zdrojů, pokud chce podnik investovat ve vyšším objemu, než v jakém jsou jeho vlastní zdroje. „Cizí zdroje využívají organizace k překlenutí doby, po kterou si nevystačí s vlastním kapitálem. Cizí zdroje mohou být dokonce levnější než vlastní kapitál, protože úroky mohou snížit základ zaplacené daně“ (Management mania, ©2011-2016).

V případě, že bude ve společnosti využíváno cizích zdrojů, obrací se společnost na kapitálový nebo finanční trh. Pro cizí zdroje je typické, že společnost splatí původně vypůjčenou částku i s úroky. Na začátku či během podnikání musí subjekt zvažovat možnosti pořízení investic. Ve společnosti bude rozhodováno mezi nákupem za hotové, nákupem na úvěr či leasingové financování. „Zapůjčené finanční zdroje umožňují podniku rychlejší rozvoj a růst jeho hodnoty. Podnik může rychleji investovat do obnovy zařízení, inovovat své výrobky, vstoupit na nové trhy, což v konečném důsledku vede k růstu tržeb a ziskovosti“ (Režňáková, 2012, s. 104). Leasingové financování a úvěry finančních institucí jsou dále popsány.

### **3.2 Leasingové financování**

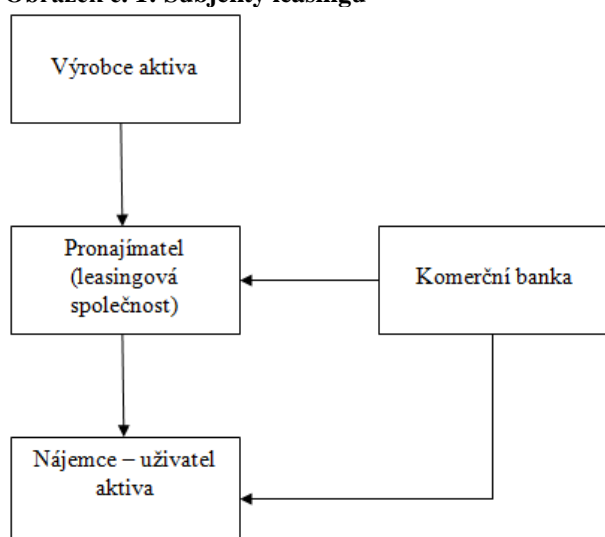
Výraz leasing vychází z anglického „lease“, který znamená v překladu pronájem či označuje smlouvu o pronájmu. „Leasing zahrnuje pronajímání nehmotných i hmotných věcí a práv, kde osoba pronajímající majetek je označována jako pronajímatel, který za úplatu poskytuje plnění druhé straně – nájemci“ (Valouch, 2005, s. 9). Nájemce má právo během doby pronájmu věc používat. V definici autora W. Pride se definuje leasing: „A lease is an agreement by which the right to use real estate, equipment, or other assets is transferred temporarily from the owner to the user“ (Pride, 2010, p. 580). Definice leasingu podle autora R. A. Brealey v odborné publikaci je následující: „Dohoda o zapůjčení věci na rok nebo více, která je spojena se sérií pevně stanovených plateb, se říká pronájem (leasing)“ (Brealey, 2000, s. 723). Leasing dle autora J. Valacha je vymezen z právního hlediska: „Z právního hlediska představuje klasický leasing třístranný právní vztah mezi dodavatelem, pronajímatelem a nájemcem, při kterém pronajímatel kupuje od dodavatele majetek a poskytuje jej za úplatu do užívání nájemci. Vlastníkem majetku je pronajímatel, který s nájemcem uzavírá leasingovou smlouvu na předmět leasingu“ (Valach, 2001, s.



371). Dle autora A. Berry jsou: „In general, the cost of leasing is similar to that of hire purchase. Leases tend to be for a longer period and are frequently used as a source of finance“ (Berry, 2006, p. 191).

Dle výše zmíněných definic lze souhrnně říci, že majiteli (pronajímateli) se nájemce zavazuje pravidelně hradit splátky během určitého období. Aby se pronájem mohl uskutečnit, vystupují zde tři strany. Jednou ze smluvních stran je **pronajímatel**, který vlastní majetek. Pravidelné splátky hradí **nájemce** vlastníkovu majetku, který reprezentuje stranu druhou. Jako pronajímatelé vystupují například leasingové společnosti pronajímající nákladní či osobní automobily, zajišťují účinný servis vozidel, jejich opravu a údržbu. Třetí stranou je výrobce aktiva, od kterého pronajímatel aktivum zakoupí.

**Obrázek č. 1: Subjekty leasingu**



Zdroj: vlastní zpracování (8. 9. 2016)

Z obrázku č. 1 je patrné, že pronajímatel nakoupí aktivum od výrobce. Dále pronajímatel aktivum pronajme nájemci, který je uživatelem aktiva. K leasingu dochází na základě leasingové smlouvy. Ve smlouvě může již být i vlastnický převod aktiva po uplynutí leasingu na nájemce. Pronajímatel je zajištěný ve stanovených případech bankovní garancí proti bankrotu uživatele aktiva. Předmět leasingu je nakupován za běžnou cenu a splácen z budoucích výnosů, což umožňuje obranu proti inflačnímu vývoji.

„Z finančního hlediska můžeme leasing charakterizovat jako alternativní speciální formu financování potřeb podniku cizím kapitálem. Od bankovních úvěrů a jiných forem cizího kapitálu se liší především tím, že vlastníkem zboží se stává věřitel-pronajímatel

(leasingová společnost)“ (Valach, 2001, s. 371). Leasingová společnost nabízí dle autora K. Peter různé produkty: „Most leasing companies have a variety of short-term, medium-term and loan term debt and follow strategy or restoring a certain balance to their liabilities when borrowing condition permit“ (Peter, 2000, p. 145).

Leasing je v dnešní době využíván k financování velmi často. Značně se využívá v moderních tržních ekonomikách, především ve Spojených státech amerických a ve Velké Británii, především pokud vzniká nový podnik. Nabídka leasingu v České republice nyní převyšuje poptávku po leasingovém financování. Leasingové společnosti v České republice jsou sdruženy v České leasingové a finanční asociaci. Členové asociace jsou oprávněni poskytovat určitý druh leasingu a jsou zde vymezeny i produkty a služby, které mohou jednotliví členové nabízet. Růst poptávky po nebankovních finančních produktech roste.

### 3.2.1 Operativní leasing

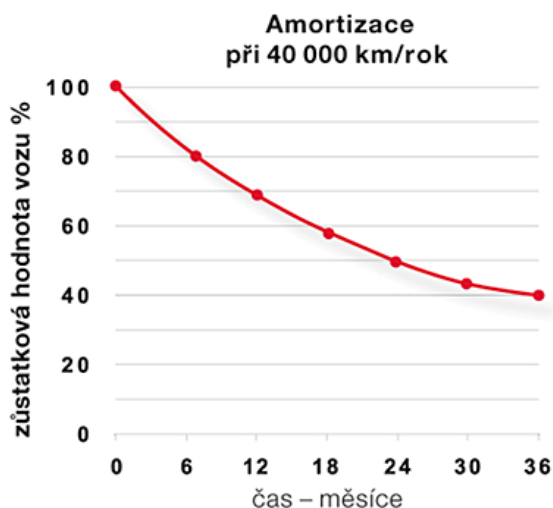
Ve smlouvě o leasingu jsou stanoveny měsíční splátky, i když časové rozložení plateb může být uzpůsobeno potřebám nájemce. Ve smlouvě se všechna ustanovení uvádí písemně. Jednotlivé splátky jsou rozloženy zpravidla rovnoměrně. Po ukončení leasingu se pronajatý majetek vrací zpět pronajímateli. Po ukončení leasingu má nájemce možnost si dohodnout nový leasing. „Leasing je dlouhodobá nájemní smlouva. Majitel zařízení (pronajímatel) dovoluje uživateli (nájemci) provozovat zařízení výměnou za pravidelné platby za pronájem“ (Brealey, 2000, s. 740). Výše popsaný leasing je označován jako **provozní (operativní) leasing**. Je charakterizován krátkou dobou pronájmu, nájemné je placeno splátkami od jednoho nájemce, ekonomická životnost aktiva je delší než doba trvání leasingu a minimální doba leasingu není omezena. Nájemci nevzniká nárok na koupi pronajatého aktiva. Náklady jsou pronajímateli kryty i od dalších nájemců daného aktiva. Aktivum je po skončení leasingu vráceno pronajímateli, výjimkou může být i odkup pronajímaného aktiva, avšak jen za určitých podmínek.

V případě potřeby aktiva na krátkou dobu, je leasing výhodné sjednat jak pro společnost, tak pro jednotlivce. Jako příklad je uveden pronájem automobilu pro zaměstnance jezdící jednou za 2 měsíce na pracovní cestu na 14 dnů do zahraničí. Abychom si automobil na krátkou dobu koupili, a po 14 dnech ho prodali, za dva měsíce znovu auto pořídili a následně jej opět prodali, je značně nevýhodné. Automobil je nutné

vybrat, zaregistrovat ho, vyjednávat o kupní ceně a zařídit pojištění. Po 14 dnech zrušit registraci, pojištění a vyjednat prodej automobilu. Bylo by lepší zvolit krátkodobý leasing vozidla, který by byl sjednán u leasingové společnosti. V tomto případě je výhodnější krátkodobý leasing, je bez obtíží, rychle sjednaný a okamžitě bychom znali přesnou výši nákladů. Nevýhodou krátkodobého leasingu může být vysoká cena pronájmu. Je-li s pronajímaným aktivem špatně zacházeno, může se lehce poškodit. Krátkodobý uživatel určitě na aktivum není tak opatrný, jako kdyby byl majitelem aktiva. Automobil značky Bentley lze uvést jako vhodný příklad. Není problém pořídit si automobil, pokud má společnost dostatečné množství finančních prostředků, ale určitě bude velký problém pořídit tento vůz formou operativního leasingu.

U operativního leasingu vozidel je smluvně dohodnuta doba či počet najetých kilometrů. Průměrná doba leasingu je 24 až 60 měsíců, může být dohodnuta i doba kratší. Nájemce hradí pouze opotřebení aktiva, tzv. amortizaci, která je odpovídající reálně najetým kilometrům a odpovídá době leasingu. Zůstatková hodnota automobilu, který najede 40 000 km za 1 rok, je uvedena na obrázku č. 2.

**Obrázek č. 2: Amortizace automobilu s ročně najetými 40 000 km**



Zdroj: [www.clfa.cz](http://www.clfa.cz) (dne 8. 9. 2016)

Leasing je sjednáván kvůli následujícím důvodům:

- poskytování údržby
- nižší administrativní a transakční náklady
- daňový štít
- není nutná kontrola kapitálových výdajů
- úspora kapitálu.

Leasing je levným zdrojem financí pro malou společnost. Jestliže bude leasingová společnost specialista na pronájem například nákladních automobilů, pronajme je velkému množství nájemců. Předmětem leasingu je nákladní automobil, ale nájemci jsou různě velcí i rizikoví. Je možno stále pronajímat aktivum a není potřeba detailně sledovat činnost jednotlivých nájemců (firem), to vede k nižším transakčním nákladům. Jednoduchá dohoda o leasingu je standardně využívána pronajímatelem. Je půjčováno malé množství peněz bez vysokých nákladů na právníka či administrativu. Ve srovnání se soukromým dluhem je dlouhodobé financování používáno po částech, pružně a s nižšími transakčními náklady. Pronajímatel vlastníci aktivum může pronajímané aktivum odepisovat ze svého zdanitelného příjmu, uplatnit daňový štít. V případě má-li pronajímatel lepší možnost odepisování, než kterého je schopen dosáhnout nájemce sám, je pak výhodné pro pronajímatele přenést daňovou výhodu na nájemce formou nižších plateb za pronajímané aktivum. Ve společnostech jsou často návrhy manažera na leasing pečlivě posuzovány, stejně jako návrhy na výdaje kapitálové. V některých společnostech ale pronájem umožní manažerům se vyhnout složitému schvalovacímu postupu na nákup aktiva formou kapitálových výdajů. Leasing šetří kapitál, protože nájemce může použít hotovost na něco jiného. Leasingová společnost zálohuje plné náklady pronajímaného aktiva.

U operativního pronájmu se společnost rozhoduje, zda aktivum nakoupit nebo si ho pořídit na leasing. Od operativního leasingu může nájemce během doby leasingu odstoupit a leasing ukončit. Vlastnická rizika spojená s leasingem aktiva nese pronajímatel. Do nákladů pronajímatele jsou zahrnuty náklady na provoz, údržbu, administrativní náklady a náklady na hledání nového nájemce po uplynutí sjednané lhůty krátkodobého leasingu aktiva. Všechna rizika při provozním pronájmu jsou nesena pronajímatelem. Pokud se společnost rozhoduje, zda aktivum, například automobil, zakoupit nebo si ho pořídit na leasing, vychází z předpokládané doby používání daného aktiva. Jestliže společnost automobil bude využívat po dobu 6 let, vyplatí se jí automobil zakoupit. V případě dlouhodobého využívání aktiva jsou ekvivalentní roční náklady na vlastnění aktiva nižší než sazba leasingu. Pokud automobil potřebuje jen na 1 týden, pak se vyplatí si automobil pronajmout. Společnost ale může rozhodovat o období, kdy není úplně jednoznačné, která varianta je výhodnější. Společnost by měla vycházet z koncepce takové, že pokud by měla roční náklady na provozování a vlastnictví aktiva nižší než je

nejlepší sazba za leasing, měla by aktivum zakoupit. Je možné, aby nastala výhodnější situace pro rozhodnutí o leasingu i v delším časovém horizontu. Dáno je to tím, že pronajímatel koupí aktivum a spravuje ho levněji než nájemce. Leasingové společnosti, které jsou velké, nakupují například stovky automobilů ročně. Jsou tedy schopni vyjednat nákupní cenu automobilů s výrobcí. Také jsou poskytnuty servisní služby s vysokou efektivností, pak se nájemci opravdu leasing vyplatí i při dlouhodobém leasingu. Společnosti získají maximální zbytkovou hodnotu aktiva tím, že poznají kdy je opotřebované a je výhodné jej prodat. Pro menší společnosti je výhodnější automobily pořídit na leasing než je kupovat.

Provozní leasing je pro nájemce výhodný, jestliže výše splátek je nižší než ekvivalentní roční náklad na koupi aktiva. Dále je výhodný, jestliže využívá aktivum na krátké časové období a pronajímatel nabídne dobré podmínky za údržbu a pokud nese lépe riziko zastarání aktiva. Také je výhodný v případě, kdy společnost aktivum nepotřebuje trvale a nevyužije aktivum po celou dobu jeho životnosti. Aktivum je potřeba jen na poskytnutí určité zakázky, například vyšší množství nákladních automobilů po dobu jednoho roku. Krátkodobé pronájmy jsou výhodné. Uživatel aktiva si může vypůjčit aktivum v úplné výrobní ceně aktiva s tím, že se zaváže k zaplacení úroku a jistiny.

**Výhody** operativního leasingu pro nájemce jsou následující:

- není nutno mít k pořízení majetku jednorázový vysoký objem finančních prostředků ze strany nájemce
- zastarávání majetku netvoří nájemci ztráty
- odstoupení od smlouvy během probíhajícího pronájmu.

**Nevýhody** jsou:

- cena leasingu je ve výsledné částce dražší než cena jednorázového pořízení dlouhodobého majetku
- závazky související s používáním cizího kapitálu je povinna společnost hradit, i když jsou problémy s financováním, na rozdíl od financování vlastními zdroji.

### 3.2.2 Finanční (kapitálový) leasing

Dalším druhem je **leasing finanční**, který je sjednaný na dobu životnosti aktiva. Takový leasing je možné zrušit nájemcem před koncem životnosti aktiva jen v případě, že uhradí pronajímateli ztrátu způsobenou předčasným ukončením leasingu. V odborné publikaci J. Valacha je definována odlišnost operativního a finančního pronájmu následovně: „Liší se především délkou pronájmu, přechodem vlastnického práva k pronajímanému majetku na konci leasingu a účelem, kterému slouží. U obou typů leasingu však pronajímaný majetek je ve vlastnictví pronajímatele“ (Valach, 2001, s. 373). Finanční leasing trvá nejméně po dobu 3 let, tedy dlouhodobě. Náklady týkající se údržby a servisu majetku na sebe bere nájemce. Po skončení sjednané doby leasingu se vlastníkem majetku stane nájemce. Nájemce neplatí za aktivum okamžitě, ale získává aktivum do pronájmu. Je zavázán splácet dohodnutou částku leasingu. To znamená, že má okamžitý peněžní příjem a zároveň závazek. K leasingu jsou velmi často poskytovány služby pro nájemce, například leasing s plným servisem. Do plného servisu je řazena údržba pronajímaného aktiva, úhrada majetkové daně a pojištění zařízení. Velké množství pronajímatelů je schopno poskytovat údržbu, ale leasing s plným servisem se projeví na platbách, které budou vyšší než u čistého leasingu. Čistý leasing je takový, kde nájemce udržuje majetek, platí majetkovou daň a aktivum i pojistí.

Podle autorky E. Kislíngerové je definice finančního leasingu následující. „Leasing (nájem) umožňuje užívání dlouhodobého majetku bez jeho nákupu, tj. bez potřebné hotovosti. Nájemce a pronajímatel uzavřou smlouvu, ve které jsou upřesněna práva nájemce na užívání a jeho povinnosti hrazení plateb v souvislosti s užíváním pronajatého majetku. Dochází k oddělení vlastnictví a užívání majetku“ (Kislíngerová, 2010, s. 321). Autor odborné publikace J. Báča vymezuje finanční leasing dle definice: „Finanční leasing je třístranný právní vztah mezi dodavatelem, pronajímatelem, který zařízení od dodavatele koupí a nájemcem, jemuž je zařízení dáno do užívání. Vlastním smyslem leasingové transakce je přítomnost pronajímatele (leasingové společnosti, kterou je banka popř. společnost bankou založená), který celou transakci financuje“ (Báča, 1993, str. 4). Dle definic můžeme říct, že leasing je dlouhodobý, smluvně podložený. Všechna rizika i výnosy jsou přejímány uživatelem aktiva. Nájemce během doby trvání pronájmu je

povinen uhradit úrokové náklady, pořizovací cenu předmětu leasingu i ziskovou marži pronajímatele. Výše splátek je předem ujednána.

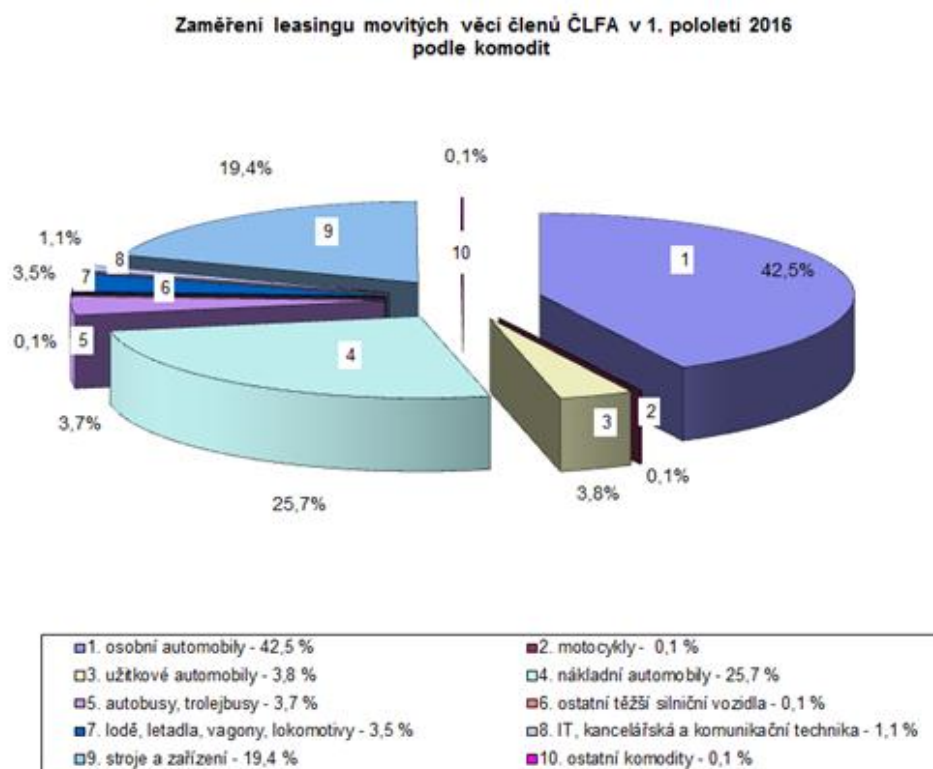
U finančního leasingu, na rozdíl od operativního pronájmu, je rozhodováno mezi otázkou, zda si společnost vypůjčí finanční prostředky na aktivum či si ho pořídí na leasing. „Finanční pronájem trvá po většinu ekonomické životnosti pronajatého zařízení. Finanční pronájmy nelze zrušit. Splátky pronájmu jsou pevným závazkem, ekvivalentním k dluhovým službám“ (Brealey, 2000, str. 731). Z definice jasně vyplývá, že společnost, která je na straně nájemce finančního pronájmu, převezme od pronajímatele rizika vyplývající z provozu pronajatého aktiva i obchodní riziko z vlastnictví. To znamená, že plná odpovědnost za aktivum je nesena nájemcem. Dlouhodobý leasing je nezrušitelný. Finanční leasing představuje variantu vypůjčení peněz na zaplacení aktiva. Nájemce je povinný pravidelně splácet smluvní částku a nese všechna rizika týkající se používání aktiva. Jestliže neuhradí platbu, pronajímatel je oprávněn si aktivum odebrat zpět. Jakmile nájemce zaplatí všechny splátky ve stanovené době, pak se aktivum stává jeho majetkem bez jakýchkoliv závazků. Finanční leasing je finančním zdrojem pro aktiva, která nájemce chce používat po delší dobu a chce aktivum získat.

Lze říci, že finanční leasing se podobá půjčce peněz. Nájemce nemusí mít vlastní kapitál a i tak si může pořídit požadované aktivum. Zavazuje se k pravidelným splátkám. Během finančního leasingu na rozdíl od úvěru se aktivum nestává majetkem nájemce, splátky leasingu jsou považovány pro nájemce za náklady, které snižují daňovou základnu. Společnost na straně nájemce daný majetek neodepisuje. Finanční leasing vede formou splátek k trvalému pořízení smlouvou určeného majetku. Pro finanční leasing je typické, že smlouva nemůže být za normálních podmínek vypověditelná. Nájemce je zodpovídající za pojištění, údržbu, opravy i servis pronajímaného aktiva. Zpravidla má nájemce dle uzavřené smlouvy nárok na odkup aktiva. Výhodou je, že nájemce má okamžitý příjem, nemusí za majetek zaplatit plnou částku. Mezi nevýhody řadíme následující body:

- pronájem nemůže být zrušen před uplynutím doby finančního leasingu
- při předčasném zrušení kapitálového leasingu je nutné, aby nájemce uhradil ztráty spojené s předčasným ukončením pronajímateli
- závazek nájemce splácet dohodnuté splátky, i když je nájemce v nepříznivé finanční situaci.

Komodity, na které je nejčastěji leasing čerpán, jsou zobrazeny na obrázku č. 3. Údaje jsou shrnuty za první pololetí roku 2016. Nejvyšších procent dosahuje leasing osobních automobilů, strojů a zařízení a nákladních automobilů. Je to způsobeno vysokým zájmem společností o leasingové financování majetku, který slouží pro podnikatelskou činnost. Poptávka po nebankovních produktech roste, jelikož jsme ve fázi ekonomického růstu. Také rostou tržby v maloobchodě. Oproti údajům 1. pololetí 2015 se zvýšil procentuální počet pronajímaných osobních automobilů, strojů a zařízení a naopak poklesl procentuální počet nákladních automobilů.

**Obrázek č. 3: Leasing movitých věcí dle komodit, poskytovaný členy České leasingové asociace v 1. pololetí 2016**



Zdroj: [www.clfa.cz](http://www.clfa.cz) (dne 8. 9. 2016)

### Druhy finančního leasingu:

- přímý finanční leasing
- nepřímý finanční leasing (prodej a zpětný pronájem)
- leverage leasing.



**Přímý finanční leasing** představuje postup, kdy si nájemce vybere nový majetek. Pronajímatel zakoupí tento majetek od výrobce a pronajme žádaný majetek nájemci. Leasing vznikne na základě smluvního vztahu. Nájemce je oprávněný si určit, za jakou cenu a od kterého výrobce má být nový majetek zakoupen. **Nepřímý finanční leasing** je situací, kdy podnik (nájemce) zakoupí nový majetek a odprodá ho za tržní cenu leasingové společnosti (pronajímateli). Pronajímatel následně pronajme aktivum nájemci. Nájemce hradí splátky, obsahující náklady, zisk leasingové společnosti i tržní cenu pronajímaného majetku. Majetek zůstává u nájemce. Poslední variantou je situace, kde vystupují 3 strany v pronájmu. Je zde vztah mezi pronajímatelem, věřitelem a nájemcem, označovaný jako **leverage leasing**. Požadovaný druh majetku je vybrán nájemcem, ten jej využívá, hradí leasingové splátky a má příjmy z jeho využití. Majetek je zakoupen pronajímatelem do vlastnictví, kdy část majetku kryje vlastním kapitálem a část peněz je zapůjčena od věřitele. Věřitelem je nejčastěji banka či pojišťovna. Leverage leasing je používán u rozsáhlejších investic, z důvodu nákladné organizace a průběhu leasingu. Charakteristickým znakem je, že věřitelé nemají vůči pronajímateli oprávnění žádat splacení svých půjček. Dluh je obvykle zajišťován zástavním právem na pořizované zařízení nebo jeho část.

**Leasingové splátky** mají různou povahu, záleží na uzavřené leasingové smlouvě, kterou lze pružně přizpůsobit dle požadavků nájemce i pronajímatele. Druhy splátek jsou následující:

- navýšená první splátka a následně splátka odlišného typu
- pravidelné splátky, stejná výše
- více splátek v den uzavření smlouvy a nulové splátky ke konci pronájmu
- splátky s ohledem na sezónní výrobu
- nepravidelné splátky
- postupně rostoucí či klesající splátky.

Nejčastější využívanou formou leasingu jsou pravidelné splátky, stejně vysoké a to zpravidla splátky měsíční, čtvrtletní nebo roční. Z časového hlediska jsou splátky realizované začátkem či koncem období. Před vývojem inflace mohou jako ochrana sloužit postupně rostoucí splátky. Možné finanční problémy nájemce vyvolané například sezónností lze řešit zvolením nepravidelných splátek pronájmu.

Vymezení **leasingové ceny** od autora J. Valacha je následující: „Leasingová cena zahrnuje vstupní (pořizovací) cenu majetku, úrok z úvěru (v případě refinancování leasingové operace úvěrem) a leasingovou marži pronajímatele. Úrok z úvěru a leasingová marže jsou dohromady označovány méně vhodně jako finanční náklad nebo leasingové úročení“ (Valach, 2001, s. 378). Leasingová cena je závislá na faktorech ovlivňujících nabídku a poptávku na leasingovém trhu.

Mezi nejdůležitější faktory leasingu řadíme:

- dobu leasingu
- časový úsek a pravidelnost splátek
- navýšení první splátky
- odkupní cenu aktiva
- úrokovou sazbu za úvěr na refinancování leasingu
- provize pronajímateli za zprostředkování leasingu.

Leasingovou cenu lze také popsat, jako veškeré splátky a odkupní cena aktiva, které nájemce leasingové společnosti zaplatí. „Počáteční hodnota je dána odečtem akontace (pokud se vyžaduje) od kupní ceny. Konečná hodnota je částkou, na kterou úročením za dobu leasingu vzroste počáteční hodnota“ (Báča, 1993, s. 4). Při odečtení počáteční hodnoty od konečné získáme úrok, který zaplatí pronajímateli nájemce za celkovou dobu trvání leasingu.

Jestli-že jsou používány cizí zdroje financování, cenou za jejich využívání jsou **úroky**. Úroky jsou placeny poskytovateli cizích zdrojů financování na základě uzavřené smlouvy. Výše úroků je stanovena dle výše dluhu v jednotlivých rocích a dle úrokové sazby. **Splátka dluhu** má svá pravidla, která jsou smluvně podložena. Dluh je splácen dle dohodnutého splátkového kalendáře. Splátkový kalendář je dohodnut individuálně mezi věřitelem a dlužníkem. Splátky obsahují i část zisku společnosti, která majetek pronajímá. Strany leasingového pronájmu movitých věcí, by se vždy měly seznámit s ustanoveními obchodního zákoníku, týkajících se leasingových operací.

### 3.3 Bankovní úvěry

Financování prostřednictvím úvěru řadíme mezi cizí zdroje financování a představuje závazek podniku. Podnik se zavazuje vypůjčené prostředky vrátit dle předem stanovených podmínek. Podnik získává úvěr především od bankovních institucí. V publikaci autora J. Valacha je dlouhodobé financování definováno: „Mezi dlouhodobé dluhy podniku patří především emitované podnikové obligace, bankovní dlouhodobé úvěry (používá se i termín finanční úvěry), dodavatelské dlouhodobé úvěry (dlouhodobé závazky vůči dodavatelům), dlouhodobé přijaté zálohy od odběratelů a dlouhodobé směnky“ (Valach, 2001, s. 345).

#### 3.3.1 Druhy úvěrů

Úvěry se nejčastěji vyskytují v bezhotovostní formě. Členit úvěry je možné z několika hledisek. Jednotlivé druhy úvěrů členíme nejčastěji dle doby splatnosti na krátkodobé, střednědobé a dlouhodobé.

Úvěry krátkodobé jsou splatné do 1 roku a jsou poskytovány k překlenutí chvilkové finanční tísně společnosti. Patří sem například směnka, eskontní úvěr či úvěr lombardní. „Střednědobé úvěry jsou splatné od 1 roku do 4 let“ (Svět účetnictví, © 2008). Jsou využívány především k financování oběžného majetku. Do této skupiny spadá emisní půjčka, úvěrový úpis nebo sanační úvěr. Dlouhodobé úvěry mají splatnost delší než 4 roky. Společnosti jich využívají, nemají-li potřebné množství vlastních zdrojů k financování dlouhodobých potřeb. Úvěry střednědobé a dlouhodobé jsou poskytovány bankovními institucemi ve většině případů na investice, a často bývají označovány za úvěry investiční. Dále lze úvěry členit dle účelu vynaložení na provozní a investiční.

Provozní úvěr se využívá k financování provozu společnosti. „Provozní úvěry jsou určeny k financování provozních potřeb podnikatelů i firem“ (Rejnuš, 2014, s. 96). Doba splatnosti je nejčastěji stanovena na 1 rok, i když banky umožňují prodloužení doby splácení úvěru. „Sezónní provozní úvěry pomáhají financovat zásoby nebo krátkodobá pasiva“ (Staňková, 2007, s. 29). Investiční úvěr se užívá na financování projektů společnosti. Většinou má úvěr splatnost delší než 4 roky. Jedná se tedy o financování dlouhodobé. „Jedná se především o podnikatelské úvěry pro firmy a soukromé podnikatele určené k financování jejich investic. Většinou bývají vázány účelově, není to

však podmínkou“ (Rejnuš, 2016, s. 73). Jsou také využívány pro renovace dlouhodobého aktiva či pro získání prostředků na proniknutí na nové trhy.

Úvěry také členíme dle sjednané měny na domácí a zahraniční. V České republice je domácí měna vyčíslená v českých korunách. „The value of a domestic currency loan should be the amount of the creditor’s outstanding claim (equal to the debtor’s obligation), which comprises the outstanding principal amount plus any accrued interest“ (International Monetary Fund, 2000, p. 42). Úvěr poskytnutý a splácený v korunách se řadí mezi úvěry čerpané v domácí měně. „Cizoměnový úvěr (foreign currency loan) je úvěr, jehož splátky budou v jiné měně než v domácí měně“ (Jílek, 2013, s. 67). Pokud společnost čerpá úvěr například v eurech, dolarech, švýcarských francích atd., vykazuje jej v určité měně, je tedy čerpán v zahraniční měně. Záleží, na jakém trhu společnost obchoduje či investuje. Splacení úvěru probíhá ve sjednané měně. „Úvěry jsou často čerpány v cizí měně a to především exportéry, kteří se zajišťují proti kurzovému riziku“ (Hospodářské noviny, © 1996-2016).

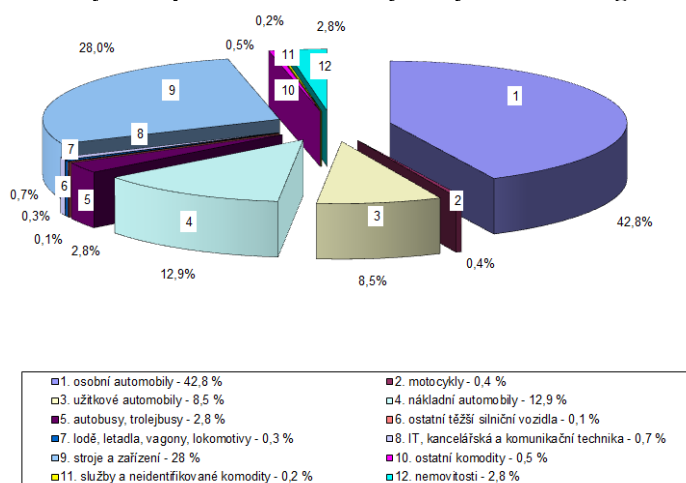
### **3.3.2 Poskytnutí úvěru bankou**

U žadatele o úvěr je bankou posuzována schopnost potenciálního klienta hradit své finanční závazky, tzv. likviditu, za uplynulé období i výhledově. Dále schopnost financování podniku z vlastních zdrojů a v neposlední řadě vyhodnocována pozice společnosti na trhu, kvalita produkce či poskytovaných služeb, úroveň řízení podniku a jeho dobré jméno. Získat úvěr není jednoduchou záležitostí. Průběh poskytnutí úvěru můžeme rozdělit na žádost o úvěr, posouzení žádosti bankovní institucí a samotné uzavření úvěrové smlouvy. Bankovní instituce posoudí možnost poskytnutí úvěru na základě žádosti, která obsahuje:

- údaje o společnosti
- druh úvěru, který společnost požaduje
- podnikatelský záměr
- finanční situace žadatele o úvěr
- výši úvěru
- celkovou dobu splatnosti
- způsob splácení
- účel využití úvěru
- úvěry čerpané v jiných bankovních institucích.

U podnikatelských úvěrů je nejčastěji čerpán úvěr na pořízení strojů a zařízení, osobních automobilů, nákladních automobilů a autobusů. Tato skutečnost je zobrazována na obrázku č. 4. Komoditní skladba je velmi podobná leasingovému financování, jelikož společnost vždy důkladně zvažuje, které z financování je pro ni v daný okamžik výhodnější. Oproti 1. pololetí 2015 vzrostl zájem o úvěrové financování osobních automobilů i nákladních automobilů, ale pokleslo poptávané množství úvěrového financování strojů a zařízení.

**Obrázek č. 4: Poskytnuté podnikatelské úvěry členy České leasingové asociace během 1. pololetí 2016**



Zdroj: www.clfa.cz (dne 8. 9. 2016)

## Dlouhodobý úvěr

Podnik má možnost získat úvěr buď bankovní (někdy nazývaný finanční) nebo může získat úvěr dodavatelský. Bankovní úvěry poskytují komerční banky, penzijní fondy či pojišťovací společnosti v podobě peněz. „Bankovní úvěr, který je poskytovaný bankou na základě její obchodní politiky a na základě jejich stanovených obchodních podmínek, obvykle na pořízení dlouhodobého majetku“ (Nývltová, 2010, s. 90). Dle definice autora A. Berry je dlouhodobý úvěr: „Long-term loans are often for a specific purpose, e.g. the purchase of property, and the time period is affected by the life of the assets, the repayments required and the willingness of the lender to lend money“ (Berry, 1999, p. 226). Dodavatelský úvěr je poskytován odběrateli dodavatelem, nejčastěji v podobě dodávek různých zařízení či strojů. Dlouhodobý úvěr je významným zdrojem financování podniku a je poskytovaný obvykle bankovními institucemi. Možnost splácení úvěru a samotná výše úvěru je ovlivněna výší úroků. Peněžní toky jsou hrazeny prostřednictvím splátek. Typickým úvěrem v této skupině je financování prostřednictvím investičního

úvěru. „Investiční úvěr má výhradně účelový charakter a bývá poskytován na překlenutí časového nesouladu mezi tvorbou a potřebou finančních zdrojů na investice či přímo na financování investic do zařízení, budov sloužících k podnikatelské činnosti a technologií“ (Růčková, 2015, s. 59). Nejčastěji získávané dlouhodobé úvěry od bank či jiných finančních institucí jsou ve formě termínované půjčky a hypotekárního úvěru.

**Termínovanými půjčkami** podnik zpravidla pořizuje a rozšiřuje hmotný investiční majetek, tyto půjčky jsou označeny jako investiční úvěry. Dále jsou termínované půjčky využívány podnikem k pořízení oběžného majetku, především zásob, dále na pořízení licencí či na nákup dlouhodobých cenných papírů. Termínované půjčky jsou charakterizovány znaky, mezi něž řadíme:

- převládající pevná úroková sazba
- postupné umořování půjčky během doby splatnosti
- dané záruční podmínky a ujednání o ochraně
- podílová účast termínované půjčky na investičních výdajích
- podmínky stanovené při neplnění závazků.

Úroková sazba je závislá především na velikosti půjčky, době splatnosti a na všeobecné úrovni úroků v ekonomice dané země. Banka podstupuje větší riziko u dlouhodobého úvěru oproti úvěru krátkodobému a to ovlivňuje vyšší úrokovou sazbu. Umořování půjčky bývá nejčastěji čtvrtletními, pololetními či ročními splátkami úvěru a úroků. Postupné umořování úvěru je buď rovnoměrné (pravidelné) či anuitní. **Splácení pravidelné** znamená rovnoměrnost ve velikosti splátky jistiny, ne však celkové splácené roční částce. Úroky se počítají z klesajícího stavu půjčky, splátky úmoru i úroku jsou rozdílné a stále klesají. Výhodné je, že celkově splacená částka bude nižší. Nevýhodou může být, že peníze vynaložené na rychlejší a rovnoměrné splácení úvěru nemohou zároveň sloužit pro rozvoj společnosti. **Anuitní splácení** spočívá ve splácení úvěru celkovými částkami stejně vysokými v pravidelných termínech po celou dobu splácení. Odlišná je výše splácených úroků a jistiny úvěru. Klesá podíl úroku a stoupá podíl úmoru. Anuitní splácení je nejčastější formou splácení bankovních úvěrů.

Termínované půjčky jsou kvůli rizikovosti spojeny se zárukami a ochrannými ujednáními, což u krátkodobých úvěrů nebývá časté. Záruky jsou buď osobní zajištění, nebo reálné zajištění. Osobní zajištění představuje třetí osoba, která přejímá na sebe

závazek, pokud dlužník závazek vůči věřiteli nedodrží. Třetí osoba může být například mateřská společnost společnosti dceřiné, jiná velká společnost nebo komerční banka. Reálné zajištění představují například cenné papíry, patentní právo či movitý majetek. Ujednání o ochraně jsou jak pozitivní tak negativní. Negativní ujednání je, pokud se podnik zaváže bance, že bez jejího souhlasu neprovede určitou činnost, například neprodá či nepronajme svůj majetek. Pozitivní ujednání je reprezentováno souhlasem podniku s opatřeními během poskytnutí úvěru. Podnik například může předkládat pravidelné finanční výkazy věřiteli či pojistit majetek. Podnik se může dostat do situace, kdy nebude plnit smluvní závazky. Finanční instituce má situaci specifikovanou ve smlouvě, která umožní bance trvat na okamžitém splacení půjčky v celkové výši za určitých podmínek. Může to být například způsobeno neplacením úroků a jistiny nebo nepřesné údaje o finanční situaci podniku.

U vysoce finančně zdatných společností poskytne finanční instituce úvěr v plné výši na příslušný kapitálový majetek. Častěji se stává, že aby instituce snížili své riziko, poskytnou jen určitý podíl finančních prostředků a požadují účast podniku ve formě interních zdrojů.

**Hypotekární úvěr** je poskytnut společnosti proti zástavě dlouhodobého nemovitého majetku, nejčastěji představovaný pozemkovým a bytovým majetkem. „Dlouhodobý hmotný majetek má tři charakteristické rysy: fyzická podstata, dlouhodobost používání přesahující dobu jednoho roku, dosažení určité výše ocenění“ (Kovanicová, 2012, s. 219). Úvěr je refinancován emisí hypotečních zástavních listů, které vydávají jen oprávněné banky a ručí za ně svým vlastním jměním. Emitované hypoteční listy banka často investuje na trhu a poté poskytuje podniku hypoteční úvěr. Velmi důležitým faktorem je odhadnutí tržní ceny nemovitosti. Získání tohoto úvěru je velmi časově náročné a zdlouhavé. Podnik musí prokázat kvalitu nemovitosti a její vlastnictví, dále vést záznam zástavního práva v pozemkových knihách a také je složitý postup při odhadování ceny nemovitosti.

Bankovní instituce poskytuje úvěry v rozdílné výši, především s ohledem na zajištění a bonitu žadatele o úvěr. Úvěr je zajištěn pro případ, že klient není schopný úvěr splácet. Tímto jsou omezeny případné ztráty banky, pokud potenciální klient není schopný úvěr splácet. Zajištěn je předmětem, na který byl úvěr poskytnut či směnkou, zastavením movité či nemovité věci, cennými papíry nebo bankovními zárukami. Cenou za úvěr jsou pro

bankovní instituci úroky. Výsledná částka úroků je určena faktory, mezi nejdůležitější řadíme:

- velikost úvěru
- úroková sazba
- možnost odkladu splátek
- doba splácení
- způsob splácení.

Faktory závisí na jednání klienta s bankou, kdy postup splácení je stanovený z plánu peněžních toků. Úroková sazba je závislá na bonitě jednotlivých klientů. Výše úroků bude tím vyšší, čím bude delší doba placení úvěru. Vyšší částku úroků ovlivní i výše úvěru i úroková sazba. Žadatel o úvěr po jednání s bankovní institucí získá individuální splátkový kalendář, jsou zde stanoveny termíny splátek, jejich konkrétní výše, úroky a způsob splácení. Je zde výhoda přijatelnosti osobního časování výše splátek s možností dohodnutí splátek v nerovnoměrné výši.

V případě, že se bankovní instituce rozhodne úvěr poskytnout, pak je poskytnut na základě úvěrové smlouvy. Její obsah je následující:

- úroková sazba úvěru
- závazek dlužníka, že splatí zapůjčené prostředky
- výše úroků a termín úhrady splátek
- závazek banky poskytnout úvěr v určité výši
- podmínky čerpání úvěru
- sankce při neplnění smlouvy
- záruky, zajištění úvěru.

### **3.4 Srovnání leasingového a úvěrového financování**

Stojí-li společnost při financování investic před rozhodnutím, zda bude pořízen majetek na leasing či koupen majetek na úvěr, musí si uvědomit, že zvyšuje podnikové finanční riziko. Splátky jsou hrazeny podnikem po delší časový úsek, jsou tvořeny pořizovací cenou a úrokem. Dojde-li k nesplácení, pak podnik zhoršuje svou platební



situaci a hrozí mu úpadek. Financování dlouhodobých úvěrů je podobné leasingovému financování, ale jsou zde rozdíly. Během finančního leasingu je majetek ve vlastnictví pronajímatele, nájemce majetek využívá pro svou potřebu a neodepisuje ho. Leasingové splátky jsou pravidelně hrazeny nájemcem, obsahují úrok, splátku pořizovací ceny a marži pronajímatele. Nájemce zpravidla odkoupí majetek ke konci doby leasingu. Během financování úvěrového je pořizovaný majetek ve vlastnictví toho, kdo úvěr čerpá. Majetek je jím odepisován a není povinný platit leasingovou marži poskytovateli. Dlužník platí úrok a úmor z úvěru. Splátky u leasingu a úvěru jsou z hlediska času velmi odlišné.

Pokud se rozhodujeme mezi úvěrem a leasingem, vycházíme z následujících faktorů:

- úrokové sazby z dlouhodobého úvěru
- výše leasingových splátek a jejich průběh
- systém úvěrových splátek
- faktor času
- sazba odpisů a metoda odepisování majetku během životnosti
- daňové aspekty.

Zprostředkování leasingového financování je mnohem rychlejší než poskytnutí úvěru. Poskytnutí úvěru je administrativně náročné, banky a finanční instituce si žadatele o úvěr velmi pečlivě prověřují a to zabere větší množství času než u leasingového financování. „ Leasing je poměrně rozšířeným instrumentem, který nabízí finanční instituce, ačkoliv obvykle vychází draž než klasický úvěr, ale díky jednoduššímu vyřizování, příznivým daňovým podmínkám i flexibilitě (počáteční akontace, lhůta, velikost splátek) je podnikateli často upřednostňován před klasickým úvěrem“ (Veber, 2012, s. 40). Leasingové společnosti se často zajišťují první zvýšenou splátkou a leasing je garantován majetkovými právy. To poskytovateli leasingu stačí, dále podrobně neanalyzuje schopnost splácení nájemce. U leasingového financování pronajímatel nevyžaduje ve většině případů žádné další záruky. Je to dáno tím, že je stále majitelem pronajímaného předmětu. Na druhou stranu banky vyžadují po společnostech určitou formu zajištění. Taková podmínka bývá pro malé a začínající společnosti klíčovou a nemohou tak úvěru dosáhnout.

Výhodou úvěrového financování je, že dlužník nemusí platit první navýšenou splátku, jak je tomu u leasingu. Leasingové společnosti první navýšenou splátku vyžadují.

Z tohoto vyplývá, že úvěrové financování na začátku je finančně příznivější než leasing, kdy nájemce musí počítat s vyššími výdaji na začátku pronájmu. Společná výhoda spočívá v kapitálové nenáročnosti. Počáteční kapitál není nutný ani u leasingového ani u úvěrového financování.

Velkou výhodou leasingu oproti úvěru je snadnější možnost získání. Banky nepůjčují velké množství finančních prostředků formou úvěru malým či začínajícím společnostem. Takovým společnostem může chybět odpovídající zajištění, a tudíž nesplňují požadavek banky k poskytnutí úvěru. Malé a začínající společnosti také nemají dostatečnou historii a je pro banku těžké zhodnotit bonitu žadatele o úvěr. Co se týká společností velkých, není vždy pravidlem, že by jim banka úvěr poskytla. Jestliže je společností žádáno o menší množství prostředků, pak se snadněji získává leasing. Společnosti poskytující leasing mají standardizované postupy a smlouvy, takže pro ně není problém leasing rychle poskytnout. Banky mají vysoké náklady na zpracování žádosti o financování formou úvěru a nemají tedy velký zájem o poskytování nízkých objemů financí.

U leasingu můžeme vidět daňové výhody v tom, že nájemce při leasingovém financování zahrne splátky do nákladů. Při úvěrovém financování jsou do zdanitelných nákladů promítnuty odpisy a úrok z úvěru, samotný úmor je nutné hradit ze zisku společnosti. Nemůžeme s určitostí říct, která z variant je pro společnost výhodnější. Daňová úspora je ovlivněna úročením, dobou splátek, metodou odepisování, výší úroku a daňovou sazbou.

Pro malé a nově vzniklé společnosti je u leasingu velkou výhodou flexibilní financování. Samotné leasingové splátky jsou přizpůsobeny nájemci dle jeho potřeb, například mohou splátky zohledňovat sezónnost výroby nebo je zde také možnost odkladu splátek. Další výhodou leasingu je i zajištění doplňkových služeb, které banky neposkytují. Jedná se o administrativní a poradenské služby, jako je například zprostředkování pojištění či servisování majetku.

Výhodou úvěrového financování je, že společnost v pozici dlužníka se stává vlastníkem aktiva a může s majetkem nakládat, například zhotovit technická vylepšení. U leasingu tato možnost není. Vlastníkem aktiva je stále pronajímatel, ale nájemce nese část vlastnických rizik. Nájemce tedy nesmí provádět na majetku žádné úpravy ani majetek nesmí odepisovat, na rozdíl od úvěrového financování. Pokud je majetek financovaný

úvěrem lze úvěr vypovědět ze strany toho, kdo úvěr čerpá. Může tedy prodat aktivum a splatit úvěr. U leasingového financování vypovězení ze strany nájemce není možné. Nebude-li ale investiční projekt efektivní či aktivum zastará rychleji, než byl původní předpoklad, pak leasing předčasně ukončit lze, ale nájemce musí uhradit vysoké penále. Nevýhodou leasingu je navrácení předmětu pronájmu leasingové společnosti v případě, kdy se nájemce dostane do špatné finanční situace nebo zbankrotuje. Musí být projednáno s leasingovou společností vyrovnání. V případě úvěrového financování taková situace nenastane. Velké společnosti, které nemají problém čerpat úvěr od banky, nevyhodnocují leasingové financování jako výhodné. Je pro ně nákladné. Leasingové společnosti mají vysoké úrokové sazby, kvůli sazbám obsaženým v bankovních úvěrech, které slouží jako zdroje pro jejich činnost. Nájemcem je dále hrazen zisk a služby leasingové společnosti. Je dobré poznamenat, že leasingové společnosti mají možnost dosahovat výrazných množstevních slev přímo u výrobců. Pak může leasingová společnost nabídnout výhodnější cenu leasingu před čerpáním úvěru. Přehledné srovnání výhod a nevýhod pořízení majetku na leasing či na úvěr jsou uvedeny v tabulce č. 1.

**Tabulka č. 1: Srovnání leasingového a úvěrového financování**

Znak	Výhodnější druh
Rychlost uzavření smlouvy	Leasingové
Počáteční objem finančních prostředků	Úvěrové
Cena	Nelze jednoznačně určit
Vypovězení smlouvy	Úvěrové
Doplňkové služby (pojištění, servis, atd.)	Leasingové
Nutnost zajištění	Leasingové
Dostupnost	Leasingové
Vlastnictví majetku	Úvěrové
Flexibilita	Leasingové
Vypovězení smlouvy	Úvěrové
Administrativní náročnost	Leasingové
Daňové výhody	Nelze jednoznačně určit

Zdroj: vlastní zpracování (20. 10. 2016)

Nelze obecně tvrdit, které financování je jednoznačně výhodnější. Uvedené nevýhody i výhody vždy vyplývají pro společnost dle konkrétní situace, cenové nabídky leasingu, podmínky pro získání úvěru, konkrétního investičního plánu a v neposlední řadě daňové výhody.

## **4 Mercedes-Benz Česká republika, s.r.o.**

V praktické části práce je analyzován krátkodobý pronájem nákladních vozidel v kontextu českého trhu. Nejdříve je důležité si představit samotnou společnost Mercedes-Benz Česká republika, s.r.o. Stejně tak druhy nabízených nákladních vozidel. Pro naplnění cílů práce je nezbytně nutné podrobně zmapovat možnosti krátkodobého pronájmu nákladních vozidel. Je důležité popsat jednotlivé druhy nákladních vozidel a zvolit vůz, který bude porovnatelný s konkurencí, tak aby se daly i možnosti financování porovnat s konkurencí. Do dlouhodobého financování je zařazeno financování pomocí úvěru, finanční leasing a operativní leasing. Krátkodobé financování je stěžejní kapitolou praktické části. Obsahuje jednotlivá specifika, která budou definována a analyzována.

### **4.1 Představení společnosti**

Společnost Mercedes-Benz Česká republika, s.r.o. je hlavním dovozcem automobilů pro Českou republiku a to značek Mercedes-Benz, smart a Fuso Canter. Společnost je vlastněna koncernem Daimler AG a to ze 100 % a působí na trhu České republiky od roku 1995.

Počátky činnosti nynějšího koncernu Daimler AG se datují do roku 1883. Při založení společnosti Benz & Cie v roce 1886 Karl Benz získal patent na své motorové vozidlo. Jméno Mercedes je od roku 1902 chráněnou známkou a trojcípá hvězda, která představuje živly zemi, vodu a vzduch, je znakem společnosti od roku 1909. V roce 1989 vznikla nová struktura koncernu Daimler-Benz AG, jehož součástí jsou Mercedes-Benz AG, vyrábějící osobní a užitková vozidla, Daimler-Benz Industrie, Daimler-Benz Aerospace a Daimler-Benz InterServices poskytující finanční služby.

O necelých 20 let později došlo ke změně organizační struktury koncernu, a je změněn Mercedes-Benz AG na Daimler-Benz AG. Vznikly nové obchodní oblasti osobních a užitkových automobilů, letectví a raketové dopravy. Dále byly vytvořeny nové druhy poskytovaných služeb, jako jsou finanční služby, pojišťovnictví, počítačové a telekomunikační služby. V roce 1998 došlo k jedné z největších fúzí průmyslových podniků a to společností Daimler-Benz AG a US Chrysler Corporation a název společnosti byl DaimlerChrysler. O 9 let později došlo k odprodeji skupiny Chrysler a koncern je přejmenován na Daimler AG.

Společnost Mercedes-Benz Česká republika, s.r.o. je v současné době jeden z významných a nejsilnějších prodejců nových i použitých užitkových a osobních vozidel. Společnost je vyhledávaným partnerem při nákupu a servisu vozidel především díky široké nabídce kvalitních služeb a profesionálnímu přístupu. Společnost se snaží nabídnout zákazníkům největší pohodlí při výběru nového či použitého vozu a navazujících služeb i při následné péči o vůz.

Společnost Mercedes-Benz Česká republika, s.r.o. v tuzemsku osobní automobily, nákladní automobily a autobusy nevyrobí, ale na území České republiky je dováží, a to především z Německa. Společnost je členem Svazu dovozců automobilů (Car Importers Association). Tento svaz sdružuje právnické subjekty působící v oblasti dovozu a obchodu se silničními vozidly v České republice i servisních služeb poskytovaných k vozům při respektování českého a případně mezinárodního právního řádu.

Na českém trhu má společnost neopomenutelné zastoupení. Jak silný podíl společnost Mercedes-Benz na českém trhu má, co se týká registrace nových osobních vozidel na území České republiky v roce 2015, zobrazují následující tabulky č. 2 a č. 3.

**Tabulka č. 2: Firemní registrace nových vozidel v roce 2015**

Český trh podle podílu firemních registrací (zdroj: SDA)		
značka	počet registrací	tržní podíl
Škoda	23 192	37,42 %
Volkswagen	6692	10,80 %
Ford	3996	6,45 %
Hyundai	3203	5,17 %
Dacia	2320	3,74 %
Seat	2263	3,65 %
Audi	1989	3,21 %
Renault	1962	3,17 %
Mercedes-Benz	1916	3,09 %
BMW	1909	3,08 %
Peugeot	1743	2,81 %
Opel	1720	2,77 %
Kia	1669	2,69 %
Nissan	1030	1,66 %
Citroën	964	1,56 %
Fiat	815	1,31 %
Toyota	750	1,21 %

Zdroj: [www.autorevue.cz](http://www.autorevue.cz) (28. 10. 2016)

V tabulce č. 2 je patrné, že dominantní postavení na českém trhu mají automobily značky Škoda, která je největším konkurentem společnosti Mercedes-Benz na českém trhu. Vozy Mercedes-Benz jsou na 9. pozici s počtem registrací 1 916, z celkového počtu 61 985, představující 3,09 % tržního podílu. Vozy Mercedes-Benz jsou oblíbené především mezi soukromníky kvůli svojí prémiové kvalitě. V uvedené tabulce č. 2 jsou zaneseny značky automobilů, přesahující 1 % tržního podílu.

**Tabulka č. 3: Soukromé registrace nových vozidel v roce 2015**

Český trh podle podílu soukromých registrací (zdroj: SDA)		
značka	počet registrací	tržní podíl
Škoda	4733	22,82 %
Hyundai	2995	14,44 %
Dacia	1795	8,65 %
Kia	1232	5,94 %
Peugeot	1211	5,84 %
Volkswagen	1174	5,66 %
Opel	832	4,01 %
Renault	817	3,94 %
Toyota	791	3,81 %
Citroën	739	3,56 %
Ford	618	2,98 %
Mazda	560	2,70 %
Suzuki	548	2,64 %
Mitsubishi	511	2,46 %
Honda	457	2,20 %
Nissan	413	1,99 %
Seat	389	1,88 %
Mercedes-Benz	196	0,94 %
Fiat	159	0,77 %
BMW	157	0,76 %
Audi	82	0,40 %
Volvo	82	0,40 %

Zdroj: [www.autorevue.cz](http://www.autorevue.cz) (28. 10. 2016)

V čele tabulky č. 3 jsou umístěny vozy Škoda, oproti firemním registracím nedosahují tak vysokého tržního podílu, avšak i tak mají více jak 22% podíl. Počet soukromých registrovaných vozů značky Mercedes-Benz, dosahuje necelého 1 % s počtem 196 registrací z celkového počtu 20 744 registrací. Nejspíše je to způsobeno pořizovací cenou automobilu. V tabulce č. 3 jsou uvedeny vozy, které dosahují alespoň 0,40 % tržního podílu na trhu nových automobilů v ČR.

**Tabulka č. 4: Registrace nových nákladních automobilů v roce 2015**

Značka	Počet registrací	Tržní podíl
Bercedes-benz	2 130	19,84 %
MAN	1 818	16,93 %
DAF	1 671	15,57 %
Volvo	1 519	14,15 %
Scania	1 326	12,35 %
Iveco	1 270	11,83 %
Renault Trucks	521	4,85 %

Zdroj: www.motorinfo.cz (23. 11. 2016)

Celkem bylo v roce 2015 registrováno 10 732 kusů nákladních vozidel, oproti roku 2014 bylo registrováno o 1 678 kusů více. V tabulce č. 4 lze vidět, že v registracích nových vozidel je na přední příčce společnost Mercedes-Benz s podílem 19,84% a dále jsou společnosti MAN a DAF s více jak 15% tržním podílem. S počtem registrací nad 1 tisíc vozů za rok se řadí společnosti Volvo, Scania a Iveco. Těsně pod 5% hladinu tržního podílu se dostala společnost Renault Trucks.

V maloobchodě společnost Mercedes-Benz Česká republika,s.r.o. prodala více než 3 000 nových užitkových a osobních automobilů. Společnost zaměstnává 293 pracovníků v oblasti prodeje a služeb a z toho 232 zaměstnanců zajišťuje servisní služby. Společnost byla v roce 2016 vyhlášena zaměstnavatelem regionu. V Praze má společnost dvě pobočky, jedna je umístěna na Praze 4 - Chodov a druhá pobočka je na Praze 5 - Stodůlky. Areály společnosti jsou znázorněny na obrázku č. 5. V levé části je znázorněn chodovský areál, na obrázku vpravo je pak k nahlédnutí areál v Praze 5 - Stodůlky.

**Obrázek č. 5: Chodovský areál a areál Stodůlky společnosti Mercedes-Benz Česká republika, s.r.o.**



Zdroj: www.praha.mercedes-benz.cz (28. 10. 2016)

#### 4.1.1 Specifikace nákladních vozidel

Společností jsou nabízeny osobní, dodávková a nákladní vozidla, která jsou společností i servisována. Mezi osobními vozy najdeme sedany, rodinné vozy, kombi, kupé, kabriolety, MPV i terénní automobily. Mezi dodávkami můžeme najít vozy Vito, Sprinter, Citan a vozy třídy V. Jsou zde například skříňové dodávky, tourers, MPV vozy, mikrobusey i valníky. Pro naplnění cíle práce se těmito vozy dále není potřeba zabývat a lze přejít k jednotlivým druhům nákladních vozidel.

Společnost má v nabídce nákladní vozidla, která lze dle celkové hmotnosti rozdělit do následujících skupin:

- small 3,5 t – 7 t
- medium truck 7,5 t – 16 t
- tractor units
- large truck nad 18 t
- speciální vozidla (např. vozidla na stavbu).

##### Small

Mezi vozy small, tedy vozy s hmotností mezi 3,5 až 7 tunami, zařadím vůz s pojmenováním Canter. Je vyobrazen na obrázku č. 6. Lze jej zařadit mezi lehčí i středně těžké (medium truck) nákladní vozidla. Záleží, jaký druh vybereme. Existují zde tři typy kabin a šest druhů rozvoru kol. Díky kompaktním rozměrům se hodí k manévrování ve stísněných podmínkách.

Motory poskytují výkon mezi 96 – 129 kW. V této kategorii je i hybridní Canter, který je šetrnější k životnímu prostředí a má sníženou spotřebu paliva.

##### Medium truck

Nákladní vozidlo Atego se řadí do skupiny medium truck v rozmezí 7,5 až 16 tun. Je to vozidlo vysoké kvality, spolehlivé a předpokládá se u něj dlouhá životnost. Je určeno pro lehčí distribuční dopravu. Je vybaveno úspornými čtyř a šesti válcovými motory. Kabina obsahuje odpružené

Obrázek č. 6: Vůz Canter 3,5 tuny



Zdroj: <http://fuso-trucks.cz>  
(28.10.2016)

Obrázek č. 7: Vůz Atego 12 tun



Zdroj: <http://www.mercedes-benz.cz>  
(28. 10. 2016)



sedadlo, což řidiči při dlouhých cestách velmi pochvalují. Má nízkou spotřebu paliva. Zdvihový objem je 5,1 nebo 7,7 litrů, jmenovitý počet otáček je 2 200 to/min, maximální točivý moment 650 nebo 1 200 Nm. Vůz Atego je zobrazen obrázkem č. 7.

### **Tractor units**

Tahače návěsů spadající do skupiny tractor units jsou vozy Actros. Jsou určeny především pro dálkovou přepravu, všechny kabiny jsou široké 2,3 - 2,5 m a mohou mít standardně rovnou podlahu a velký úložný prostor. Motor šetří spotřebu až o sedm procent oproti vozům předcházejícím. Výkony tahače jsou v kategoriích od 175 kW do 375 kW. Má šestiválcové motory se čtyřmi objemy válců 7,7 litrů, 10,7 litrů, 12,8 litrů a 15,6 litrů. Maximální točivý moment je 1 000 až 3 000 Nm otáček za minutu. Čistá výška i s nákladem dosahuje čtyři metry, uveze velký objem nákladu. Objem nádrže u tahačů s návěsem je až 1300 l. Vozidla jsou zobrazena na obrázku č. 8.

**Obrázek č. 8: Vozy Actros**



Zdroj:<http://www.mercedes-benz.cz> (28. 10. 2016)

### **Large truck**

Do kategorie large truck jsou řazena těžká nákladní vozidla nad 18 tun, například velkoobjemové soupravy. Ve společnosti je tato kategorie vozů zastoupena modely pro těžkou přepravu Antos a Actros. Třída Antos je nově vyvinutá pro přepravu potravin, zásobování průmyslu či přepravu kapalných materiálů. Šířka kabiny je 2,3 metru, má snadnou montáž nástaveb a ložná výška je 3 m. U modelu Antos má společnost dvě varianty – Antos Loader a Antos Volumer. Motory jsou šestiválcové, zdvihový objem válců je 7,7 litru – 12,8 litru. Otáčky motoru při maximálním točivém momentu dosahují 1100 – 1600 otáček za minutu. Výhodou je možná kombinace variant nádrží. Vozidla Antos jsou zobrazena na obrázku č. 9.

**Obrázek č. 9: Vozy Antos – Loder a Volumer**



Zdroj:<http://www.mercedes-benz.cz> (28. 10. 2016)

### **Speciální vozidla**

Typ Arocs spadá do skupiny **speciálních vozidel**, vozidla jsou vhodná například na stavby. Vozidlo má pohon s velkou hnací silou a je zde možnost velkého zatížení. Vůz funguje v těžkých podmínkách, především díky pevné konstrukci podvozku, rámu a odpružení. Má nízkou spotřebu a nízké náklady na opravy. Má šestiválcové motory. Intervaly údržby v závislosti na zatížení jsou až 120 000 km. Nákladní vozy Arocs jsou ve čtyřech třídách zdvihového objemu 7,7 litru, 10,7 litru, 12,8 litru a 15,6 litru. Výkonové rozpětí je 175 kW až 460 kW. Maximální točivý moment dosahuje až 3 000 Nm. Může mít pohon všech kol. Samozřejmě je i úspora paliva. Vozy Arocs jsou ve dvou typech a to Arocs Loader a Arocs Grounder. Loader je optimalizován pro maximální užitečné zatížení. Domíchávače betonu 8 x 4/4 s celkovou hmotností 32 tun, mají obzvláště nízkou vlastní hmotnost maximálně 9,25 t, lze dovézt až 8 kubických metrů hotového betonu při jedné jízdě. Šířka kabiny dosahuje 2,3 – 2,5 metru. Varianty palivových nádrží lze kombinovat stejně jako u skupiny Large truck. Vozidla jsou zobrazena na obrázku č. 10.

**Obrázek č. 10: Vůz Arocs**

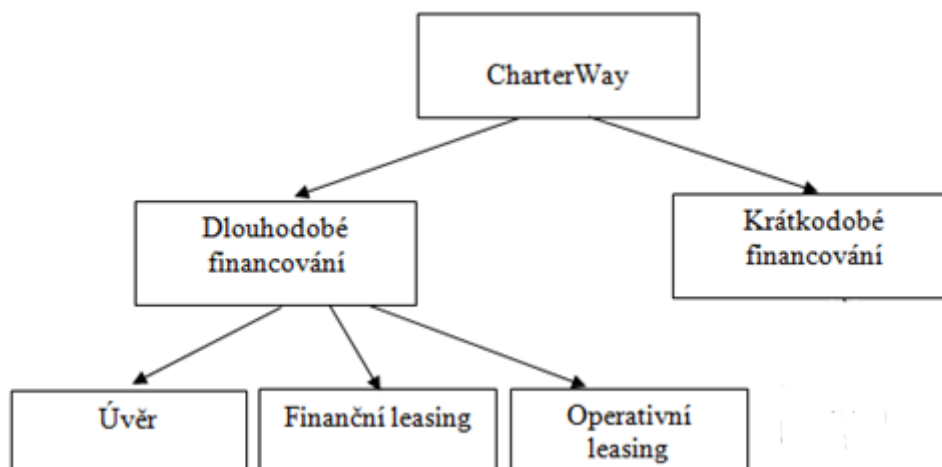


Zdroj:<http://www.mercedes-benz.cz>  
(28. 10. 2016)

#### **4.1.2 Možnosti financování u společnosti Mercedes-Benz Česká republika, s.r.o.**

Společnost nabízí financování vozů z časového hlediska buď dlouhodobé nebo krátkodobé a to produktem CharterWay. Dlouhodobé financování se dělí na tři kategorie – úvěr, finanční leasing a operativní leasing. Produkt CharterWay slouží k financování nových nákladních i užitkových vozů všech typů. Na obrázku č. 11 je zobrazená přehledná struktura produktu. Společnost používá terminologii užitou ve schématu.

Obrázek č. 11: Rozdělení produktu CharterWay



Zdroj: vlastní zpracování (22. 11. 2016)

„CharterWay je moderní produkt pro užitková vozidla charakterizovaný spojením finančních, servisních a administrativních služeb s cílem poskytnout zákazníkům užitkových vozidel komplexní službu s minimálními náklady a minimálním rizikem“ (Mercedes-Benz Česká republika, s.r.o., ©2016).

Produkt je společností nabízen od roku 1992. CharterWay nabízí k financování další služby, například opravy a pravidelné kontroly vozidla, úhradu dálničních poplatků či výměnu pneumatik. Nájemce si sám určí kilometrový proběh vozidla i dobu pronájmu. Nájemce platí v měsíčních splátkách z ceny vozu jen opravdu to, co projede, a to ve vztahu k celkovému počtu ujetých kilometrů a k celkové době pronájmu. Mezi výhody pronájmu lze zařadit zahrnutí servisních výkonů, např. opravy do měsíční splátky a cena se pohybuje na úrovni ceny pro velkoodběratele. Je vyloučené riziko úhrady neočekávané opravy, provoz vozidel zajišťuje autorizovaný servis. V účetnictví je měsíční částka zaúčtovaná do nákladů a nájemce má jasný přehled o nákladech souvisejících s provozem automobilu. CharterWay krátkodobé financování je produkt umožňující pronájem od jednoho dne do 24 měsíců, kde jsou do pronájmu zahrnuty všechny servisní složky. Autorizované prodejny a servisy Mercedes-Benz jsou v České republice, Německu i po celé Evropě.

Krátkodobé financování je vhodné jak pro podnikání, kdy například podnikatel potřebuje navýšit vozový park, potřebuje pokrýt výpadek svého vozidla z důvodu poruchy a opravy nebo pokrýt čekací lhůtu, než bude dodáno nové vozidlo. CharterWay je také vhodným produktem pro zapůjčení vozidla pro stěhování či pro výlety, kdy je potřeba rozměrný prostor na zavazadla. Společnost také nabízí bonus k pronájmu delšímu než 12 měsíců a to ve formě vlastní specifikace vozidla dle požadavků zákazníka. V tabulce č. 5 jsou sepsány jednotlivé položky a služby, které jsou v ceně produktu CharterWay zahrnuty.

**Tabulka č. 5: Položky produktu CharterWay - krátkodobý pronájem**

CharterWay – krátkodobý pronájem	
Zahrnuto v pronájmu	Nezahrnuto v pronájmu
vozidlo	mýtné
servisní smlouva	poškození řidičem
emise, STK	pohonné hmoty
zákonné pojištění	
havarijní pojištění	
přípojištění oken	
daň silniční	
poplatek za rádio	
odtah do nejbližší pobočky autorizovaného servisu zdarma	
ocejchování tachografu jen u nákladních vozidel	
monitorování vozidla jen u nákladních vozidel	
dálniční známka jen u dodávkových vozidel	

Zdroj: vlastní zpracování (14. 11. 2016)

**Finanční leasing** je nabízen zákazníkům společnosti v případě, že se zákazníci chtějí stát po ukončení leasingu majitelem vozu. Tato forma financování je doporučena k financování užitkových i osobních vozů všech typů. K finančnímu leasingu je nabízeno i výhodné pojištění vozu, široké množství servisních služeb, jako je například servis 24 hodin denně, údržba, sezónní prohlídky, opravy, služby vozového parku a telematické služby. Leasing je možné prodloužit až na 72 měsíců. Společnost nabízí i produkt financování automobilů kratší než 60 měsíců pod názvem Plus 3 Leasing. Tento produkt je pro leasing na dobu 36 a 48 měsíců se zvýšenou zůstatkovou hodnotou aktiva. Nájemce si musí automobil zakoupit za zvýšenou zůstatkovou hodnotu, která se rovná částce při lineárním odepisování. V případě 36 měsíců je to 34 % a v případě 48 měsíců je tato

zůstatková hodnota 12 %. Po skončení leasingové doby si nájemce může vůz ponechat nebo jej může odprodat zpět pronajímateli (prodejci) a následně uzavřít novou leasingovou smlouvu na jiný nový vůz.

Operativní leasing je nejčastější formou financování u společnosti. **Operativní leasing** je určen především pro rychlou obnovu vozového parku. Doba trvání leasingu je v podstatě libovolná, avšak při uzavírání jednotlivých smluv je sjednaný předpokládán určitý kilometrový proběh. Po ukončení smlouvy je vůz vrácen pronajímateli. Nájemce má možnost sjednat si novou smlouvu na další vůz. Výhodou je, že nájemce nenese rizika spojená s vlastnictvím vozidla a jeho poklesu zůstatkové ceny. Další výhodou je rychlá obměna vozového parku a novější vozový park splňuje bezpečnostní, ekologické i ekonomické požadavky. Ke splátkám je také nabízeno pojištění a další servisní služby, jako například správa silniční daně či jiné administrativní služby. Nájemce tedy nemá další neočekávané výdaje s leasingem.

**Pojištění** u leasingu je společností nabízeno havarijní, pojištění odpovědnosti, pojištění proti ztrátě hodnoty vozidla a pojištění pracovního stroje. Těmito pojištěními jsou chráněni nájemci i pronajímatelé před riziky. Společnost má uzavřené pojištění s pojišťovnou Allianz a je schopna nabídnout nájemci nižší pojistné sazby, než které jsou běžné na trhu. Havarijní pojištění je společností vyžadováno, i když ze zákona je toto pojištění nepovinné. Slouží ke krytí škod způsobených například odcizením automobilu nebo poškozením vlivem živelné pohromy. Pojistná sazba je fixována po celou dobu leasingu a je rozložena do měsíčních splátek. Pojištění odpovědnosti je zákonné a musí tedy být sjednáno ke každému vozidlu na celou dobu vlastnictví automobilu. Platba pojistného je většinou v měsíčních splátkách, případně jedné roční splátce. Součástí pojištění jsou asistenční služby v rámci celé Evropy. Zelená karta je doručována na zvolenou adresu. Doplnkovým pojištěním je pojištění například skla. Pojištění proti ztrátě hodnoty vozidla je uzavíráno především kvůli riziku předčasného ukončení leasingové smlouvy a to, pokud například vlivem odcizení nebo totální škody vznikne rozdíl mezi časovou cenou automobilu a vyšší finančního závazku. Rozdíl vzniká hlavně na začátku leasingu s nízkou akontací, kdy časová cena vozidla klesá rychleji než finanční závazek nájemce. Doporučeno je pojištění pracovního stroje, kdy běžné havarijní pojištění nekryje například poškození vyklápací korby či poškození hydraulické ruky.

**Úvěrové financování** je ve společnosti často využívanou formou financování, lze ho použít na pořízení vozidel nákladních i osobních. Délka trvání smlouvy je prakticky libovolná a využívá se nejčastěji v době od jednoho do 84 měsíců. K zajištění smlouvy slouží předmět úvěrové smlouvy, tedy nákladní či osobní vozidlo či vozidla. Vlastnická práva k předmětu má tedy během úvěrového financování leasingová společnost a to až do doby, než je zaplacená celková kupní cena vozidla či vozidel. Dlouhodobé financování je v kontextu českého trhu velmi dobře známo. Leasingové produkty nabízí velké množství společností v České republice.

## 5 Specifikace trhu krátkodobého pronájmu

Jak bylo zmíněno v kapitole 4.1.2, krátkodobé financování nákladních vozidel je možno čerpat od jednoho dne až do 24 měsíců. Rozdělení vozů do jednotlivých skupin bylo definováno v kapitole 4.1.1 a bude bráno za výchozí při zpracování další části práce. Bylo zvoleno zaměření se na skupinu tractor units, kam spadají tahače, které jsou zastoupené jak u společnosti Mercedes-Benz Česká republika, s.r.o, tak i u konkurenčních společností na českém trhu. U společnosti Mercedes-Benz se jedná o tahač typu Actros. Majetek (vozidlo) je ve vlastnictví společnosti Mercedes-Benz a tento majetek je dál půjčován zákazníkovi. Analyzován bude krátkodobý pronájem nákladních vozidel v rámci celého trhu České republiky. Práce bude zaměřena na společnost Mercedes-Benz a její přímé konkurenty a silné hráče na trhu. Jelikož mi byla poskytnuta interní data společností, a tyto společnosti si výslovně nepřejí, aby jejich data byla poskytnuta pod jejich jmény, jsou reálné hodnoty těchto firem přiřazeny fiktivním společnostem A až G. V následující tabulce č. 6 jsou popsány možnosti financování nákladních vozidel, které jsou jednotlivými společnostmi nabízeny. Je zde znázorněna konkurenceschopnost v poskytnutí krátkodobého pronájmu mezi společnostmi A, B a C, jelikož je jimi tato možnost financování nákladních vozidel maximálně po dobu 24 měsíců na území České republiky nabízena. Subjekty D, E, F a G takovou možnost nenabízejí. Podle tohoto zjištění bych zařadila tyto 4 podniky mezi prozatím nekonkurující společnosti Mercedes-Benz v nabídce krátkodobého pronájmu. Samozřejmě není vyloučené, že společnosti využijí možnosti krátkodobého pronájmu v budoucnu a zaujmou pozici přímého konkurenta společnosti Mercedes-Benz.

**Tabulka č. 6: Financování nákladních vozidel**

Název společnosti	Úvěrové financování	Finanční leasing	Operativní leasing	Krátkodobý pronájem
Společnost A	ano	ano	ano	ano
Společnost B	ano	ano	ano	ano
Společnost C	ano	ano	ano	ano
Společnost D	ano	ano	ano	ne
Společnost E	ano	ano	ano	ne
Společnost F	ano	ano	ano	ne
Společnost G	ano	ano	ano	ne

Zdroj: vlastní zpracování (29. 11. 2016)

## 5.1 Finanční část krátkodobého financování

U krátkodobého financování je nutné analyzovat část finanční, která je zahrnuta v krátkodobém pronájmu. Do analýzy finanční části krátkodobého financování jsou zahrnuty prvky ovlivňující výši splátky. Je zde zařazen projezd, dále vliv délky pronájmu na výši měsíčního nájemného, spoluúčast v případě dopravní nehody, náklady servisní smlouvy, počet autorizovaných servisů a GPS. Analyzovány jsou společnosti A, B a C, které si přímo konkurují na území České republiky. Analýza je prováděna u tahačů určených k lokální a dálkové přepravě, jelikož jsou nabízeny všemi výše uvedenými společnostmi. Tahač je zobrazen na obrázku č. 12, charakter obrázku je pouze ilustrativní.

Tahač má nízkou spotřebu nafty, motor lze pohánět i bionaftou. Obsah válců má 13 litrů, s výkonem 310 kW, což je 450 koní. Má kabinu běžné výšky a konstrukce, ve které je prostor na spaní, jedná se o tzv. spací kabinu. Využívá technologii snižování emisí, 12ti rychlostní automatickou převodovku, vozidlo se znakem náprav 4 x 2 s výškou podvozku normální či nízkou, rozvorem kol 3,5 – 4 metry. Nástavby jsou individuální dle požadavku zákazníka a nebudou v této práci specifikovány. Obrázek č. 13 zobrazuje vozidlo se znakem náprav 4 x 2 u zkoumaného typu vozidla. Vždy záleží na specifickém požadavku zákazníka a cena nájemného je vždy vzhledem k těmto požadavkům upravena.

### 5.1.1 Množství tahačů určených pro krátkodobý pronájem

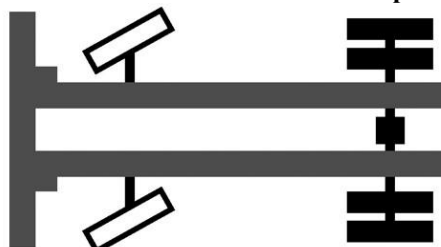
Financování je vybranými společnostmi umožněno jak ve formě úvěrového, tak ve formě finančního i operativního leasingu. Pokud se jedná o krátkodobý pronájem, je nutné specifikovat u každé ze společností množství tahačů, které je potenciálním i

Obrázek č. 12: Typ porovnávaného tahače



Zdroj: <https://www.scania.com> (25. 2 2017)

Obrázek č. 13: Vozidlo se znakem náprav 4x2



Zdroj: <https://www.scania.com> (25. 2 2017)



stávajícím zákazníkům k dispozici. Množství tahačů určených ke krátkodobému pronájmu, do jednoho roku je uvedeno v tabulce č. 7.

**Tabulka č. 7: Počet tahačů k dispozici pro krátkodobý pronájem (v kusech)**

Společnost	Počet kusů k dispozici
Společnost A	200
Společnost B	100
Společnost C	100+

Zdroj: vlastní zpracování (25. 2. 2017)

Uvedené množství tahačů v tabulce č. 7 je bráno jako celkové množství vozidel určených pro krátkodobý pronájem. Nelze uvést přesné množství tahačů dle stanovené modelové situace, jelikož je v praxi nereálné. Každý zákazník má specifické požadavky. Nelze tedy říct, že vždy musí být k dispozici nakonfigurovaný vůz dle požadavků zákazníka. Společnosti A, B i C se snaží zákazníkovi vždy maximálně vyjít vstříc a se zákazníkem se domluvit.

Společnost A má k dispozici celkovou flotilu 200 vozidel, která je určena ke krátkodobému pronájmu. Tahač je vybrán zákazníkem z modelových řad, nabízených Společností A. Po jejím výběru dochází ke specifikaci požadavků zákazníkem a vůz jde následně do výroby. Počet vozů, které si zákazník může k pronájmu objednat, záleží na jeho bonitě, kterou zkoumá finanční oddělení Společnosti A. Následně je vozidlo či vozidla vyrobena dle konkrétních požadavků zákazníka na zakázku. Doba dodání vozidel je v rozmezí 2 – 3 měsíců. Vyrobena vozidla jsou zákazníkovi předána ke krátkodobému pronájmu, který je sjednán na základě smluvního vztahu. Jestliže doba pronájmu uplyne, společnost nejčastěji vozidla nabízí k odkupu, buď nájemci, nebo jinému zákazníkovi, který má o vozidlo zájem. Je možná i situace, kdy je vozidlo znovu krátkodobě pronajato Společností A, ale například jen na ujetí 20 000 kilometrů a následně je prodáno.

Společností B je nabízeno k dispozici pro krátkodobý pronájem zákazníkům celkově 100 kusů vozidel. Vozidla jsou umístěna na skladu. Pro zákazníky má společnost vždy připravených 20 kusů vozidel okamžitě k dispozici. Pokud zákazník přijde a na vozidlo spěchá, je v možnostech společnosti nechat zákazníka s vozidlem odjet v ten den, kdy do společnosti přišel a uzavřel smlouvu o pronájmu. Jakmile klesne stav vozidel ve Společnosti B pod 20 kusů dané řady, je objednáno a přivezeno další vozidlo ze skladových zásob. Následně je zadán požadavek na výrobu nového vozidla. Po skončení

pronájmu se vozidlo vrací na sklad do společnosti, kde je buď ponecháno pro další pronájem, nebo dále nabídnuto k prodeji. Vždy záleží na aktuální poptávce zákazníků.

Společnost C disponuje flotilou 100+ vozidel. Základním množstvím je 100 kusů, které je upraveno dle aktuální poptávky. Jestliže je poptávka vyšší, je množství flotily navýšeno. Vozidla jsou na skladu a nájemci k dispozici. Vozidlo je ponecháno k pronájmu většinou po dobu přibližně 16 měsíců a pak může být vozidlo z krátkodobého pronájmu vyřazeno a prodáno.

### 5.1.2 Náklady spojené s krátkodobým pronájmem

Kapitola je věnována částce, která je vynaložena nájemcem na pronájem tahače. Hodnota splátky je vypočítávána dle individuálních požadavků zákazníka. Ne vždy je tahač požadovaný zákazníkem vybaven vším, co bylo nájemcem určeno. Tabulka č. 8 zobrazuje faktory ovlivňující náklady spojené s pronájmem vozidla a interval výše měsíční splátky za tahač, který je určen ke krátkodobému pronájmu. Měsíční splátka je závislá na typu zákazníka, kde FO značí fyzickou osobu a PO značí právnickou osobu.

**Tabulka č. 8: Výše měsíční splátky za tahač určený k lokální i dálkové přepravě**

Faktor ovlivňující částku	Náklady spojené s pronájmem vozu		
	Společnost A	Společnost B	Společnost C
Začínající podnik (FO, PO) - měsíční splátka	60 000 - 62 500 Kč/měsíc	65 000 Kč/měsíc	66 600 Kč/měsíc
Již existující podnik na trhu - měsíční splátka	60 000 - 62 500 Kč/měsíc	60 000 Kč/měsíc	66 600 Kč/měsíc
Výše záloh u PO - vratná kauce	3 splátky	2 splátky	2 splátky
Výše záloh u FO - vratná kauce	3 splátky	2 splátky	1 splátka
Výše záloh u PO - složené depozitum	1 splátka	2 splátky	0 Kč
Výše záloh u FO - složené depozitum	1 splátka	2 splátky	0 Kč
Měna splátky (CZK, EUR)	0 Kč	0 Kč	0 Kč

Zdroj: vlastní zpracování (2. 3. 2017)

Dle výše uvedené tabulky č. 8 jsou popsány prvky ovlivňující výši měsíční splátky u konkurujících si společností. Splátka není u Společnosti A a u Společnosti C ovlivněna

tím, zda jde o podnik začínající nebo již na trhu dlouhodobě zavedený. U zavedené společnosti se předpokládá lepší bonita. Výše splátky je u Společnosti A udána cenovým rozpětím 60 000 až 62 500 Kč měsíčně. U Společnosti C je stanovena pevná částka a to ve výši 66 600 Kč. Rozdílný vliv se projevuje u Společnosti B, kdy měsíční výše nájemného je stanovena vyšší, pokud je nájemce začínajícím podnikatelským subjektem. Jedná-li se o podnikatele začínajícího je cena měsíčního nájemného stanovena na 65 000 Kč měsíčně. Jde-li však o již zaběhlou společnost, je měsíční nájemné stanoveno ve výši 60 000 Kč.

Dalšími náklady na pronájem vozidla jsou vratná kauce a složené depozitum. Vratná kauce je složena nájemcem pro případ, že by se dostal do situace, kdy by nebylo v jeho možnostech splácení smluvního závazku. Pronajímatel částkou pokryje výkyv platební schopnosti nájemce. Vratná kauce je po uplynutí doby pronájmu vyplacena pronajímatelem zpět nájemci v plné výši, pokud ji nebylo potřeba čerpat. Vratná kauce je u Společnosti A ovlivněna tím, zda je nájemce fyzická či právnická osoba. Vratná kauce je pro nájemce u Společnosti A tvořena třemi měsíčními splátkami v částkách od 180 000 Kč do 187 500 Kč. Společnost B také zohledňuje u vratné kauce, zda pronájem poskytuje fyzické či právnické osobě. Výše kauce je rovna dvouměsíčnímu nájemnému od 120 000 Kč do 130 000 Kč. Společnost C má vratnou kauci u začínajícího podnikatele stanovenu ve výši dvou měsíčních splátek, tedy rovnu částce 133 200 Kč. U existujícího podnikatele či právnické osoby částku stanovuje ve výši jedné měsíční splátky, tj. 66 600 Kč.

Depozitum představují peněžní prostředky, které nájemce složí na účet a lze je použít jako zálohu na pronájem. U Společnosti A je depozitum ve výši jednoho měsíčního pronájmu a to 60 000 až 62 500 Kč. U Společnosti B je požadované depozitum v částce 120 000 až 130 000 Kč a představuje dvě měsíční splátky. U Společnosti C není depozitum požadováno.

Společnostmi A, B i C je umožněno svým nájemcům platit jak v českých korunách, tak i v eurech. Jestliže nájemce vyžaduje platby hradit v eurech u Společnosti A, je mu úhrada v zahraniční měně umožněna, avšak preferovaná měna úhrady pro pronajímatele je česká koruna. Společnost B i C umožňuje realizaci plateb jak v korunách českých, tak i v eurech bez výhrad.

Výši měsíční splátky je výrazně ovlivňována počtem sjednaných najetých kilometrů tahačem během doby krátkodobého pronájmu a ujetím nadlimitních kilometrů. U všech společností tyto elementy zásadně ovlivňují měsíční výši splátky. Pro upřesnění najetých kilometrů a nadlimitně najetých kilometrů je u krátkodobého pronájmu nutno definovat přesnou dobu pronájmu. Částky jsou rozdílné u nájemného například po dobu jednoho dne či 12 měsíců. Jestliže je sjednána přesná doba trvání pronájmu, pak lze určit sazbu za ujetí nadlimitních kilometrů. Počet najetých kilometrů je možné sjednat od délky pronájmu trvání min. 30 dní a déle. U společností A, B i C je předpokládána sjednaná kilometráž 144 000 kilometrů za rok, což je 12 000 kilometrů za měsíc.

Tabulka č. 9 definuje výši platby za pronájem v korunách českých, dle určitého počtu sjednaných dnů pronájmu. Pro tabulku č. 9 je zachován předpoklad, že je sjednán projezd 144 000 kilometrů ročně či poměrná část najetých kilometrů během kratší doby pronájmu.

**Tabulka č. 9: Výše platby za tahač dle délky pronájmu**

Časový údaj	Výše platby nájemného společnosti v Kč		
	Společnost A	Společnost B	Společnost C
1 den	3 250	2 750	2 600
7 dnů	22 750	19 250	18 200
1 měsíc	62 500	70 702	66 600
6 měsíců	62 500	66 055	61 500
12 měsíců	62 500	59 125	61 500
24 měsíců	nenabízí	59 125	61 500

Zdroj: vlastní zpracování (2. 3. 2017)

Výše uvedená tabulka č. 9 popisuje výši pronájmu v rozmezí jednoho dne až 24 měsíců, což je maximální předpokládaná doba krátkodobého pronájmu u společností A, B a C. Všechny 3 společnosti zpravidla nerealizují pronájem po dobu jednoho dne až sedm dní. Bývá to jen u nájemce, který je u společnosti po delší dobu a to například v případě, že se nájemci vozidlo porouchá při přepravě nákladu a nečinnost vozidla po dobu odstavení by mu způsobila citelnou finanční ztrátu. Dalším důvodem pro zapůjčení může být např. zapůjčení vozidla příznivci značky na svatbu. Stanovená částka u Společnosti A je ve výši 3 250 Kč za jednodenní pronájem. Takto krátká doba pronájmu je pro Společnost A značně nevýhodná. Vozidlo musí projít údržbou, servisem, samotné předání i kontrola vozidla po vrácení je časově náročná. U Společnosti B je situace shodná, za jednodenní pronájem

musí nájemce uhradit částku 2 750 Kč. Společnost C stanovuje pronájem na jeden den ve výši 2 600 Kč.

U pronájmu vozidel po dobu od jednoho měsíce do 24 měsíců jsou společnosti ziskové. Společnost A nabízí pronájem ve výši 62 500 Kč, cena je avšak závislá na specifikacích zákazníka, jak již bylo popsáno v kapitole 5.1.1. Se zvyšující se dobou trvání pronájmu cena bude vypočítána konstantně. Doba pronájmu po dobu delší než 12 měsíců nebývá sjednávána. U Společnosti B se výše pronájmu s rostoucí dobou pronájmu snižuje. Pokud je vozidlo pronajato na 1 měsíc, pak je výše měsíční splátky 70 702 Kč. Pokud je vozidlo pronajato na dobu 12 – 24 měsíců, pak je částka snížena na 59 125 Kč za jeden kalendářní měsíc. Společnost C nabízí pronájem od jednoho do pěti měsíců ve výši 66 600 Kč za každý kalendářní měsíc a dále po dobu šesti až 24 kalendářních měsíců ve výši 61 500 Kč.

### **5.1.3 Projezd nákladního vozidla**

Sjednání výše najetých kilometrů během doby pronájmu se nazývá projezd vozidla. Projezd je určován nájemcem, ví a má spočítáno na jakých trasách bude vozidlo používáno a jak často. Projezd je základním východiskem pro stanovení výše nájemného. Čím více vozidlo najede kilometrů, tím je zpravidla vyšší cena za pronájem.

U společnost A, B i C je sjednán projezd dle požadavku nájemce. Standardní projezd vozidla je u Společnosti A sjednáván ve výši 150 000 kilometrů ročně. Poté je vozidlo vyměněno a nájemce má možnost si pronajmout další nové vozidlo. U Společnosti B je sjednáváno nejčastěji najetí 100 000 až 150 000 kilometrů ročně. Pokud nájemce má zájem o pokračování pronájmu se stávajícím vozidlem, je mu to umožněno. Je mu ale nabídnuto k pronájmu i vozidlo novější. Projezd 144 000 kilometrů ročně je nejčastěji sjednáván u Společnosti C.

Ve všech společnostech existuje nadlimitní tarif. Pokud je s vozidlem ujeté více kilometrů, než je sjednáno nájemcem ve smlouvě, pak je každý nadlimitně ujetý kilometr sankcionován tzv. sazbou za nadlimitní tarif. Sazba je udávána v korunách českých za 1 kilometr. Tabulka č. 10 definuje sazbu v korunách českých za ujetí nadlimitních kilometrů během doby trvání pronájmu, při smluvním sjednání projezdu 144 000 kilometrů ročně či

poměrnou část najetých kilometrů během kratší doby pronájmu. Uvedené sazby jsou bez DPH.

**Tabulka č. 10: Sazba za kilometry ujeté nad limit 144 000 kilometrů v korunách českých**

Sjednaná doba pronájmu	Výše sazby za ujetí nadlimitního kilometru v Kč		
	Společnost A	Společnost B	Společnost C
1 den	3,70	x	1,50
1 týden	3,70	x	1,50
1 měsíc	3,70	1,81	1,50
6 měsíců	3,70	1,70	1,50
12 měsíců	3,70	1,51	1,50
24 měsíců	x	1,51	1,50

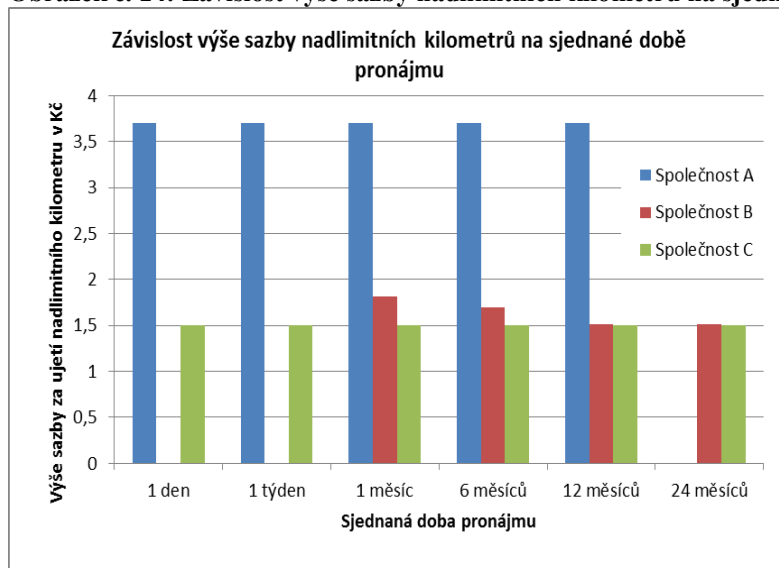
Zdroj: vlastní zpracování (2. 3. 2017)

Nadlimitní sazba je stanovena na 3,70 Kč za každý kilometr, které vozidlo ujede navíc během pronájmu u Společnosti A. Sazba je neměnná pro pronájem od 1 dne do 12 měsíců, pronájem pro 24 měsíců nebývá sjednáván, z tohoto důvodu není sazba v tabulce č. 10 uvedena.

U společnosti B není stanovena sazba za ujetí kilometrů nad smluvně sjednaný limit pro pronájem v délce trvání 1 den až 1 týden, pronájem je pravděpodobný jen v ojedinělém případě. Dojde-li k přesazení sjednané kilometráže, pak je sazba u měsíčního pronájmu 1,81 Kč za každý započatý kilometr, během 6 měsíčního pronájmu pak 1,70 Kč za kilometr a během trvajícího pronájmu v rozsahu 12 – 24 měsíců je sazba ve výši 1,51 Kč za kilometr. Jestli-že zákazník přesáhne opakovaně sjednaný počet kilometrů a je sjednána smlouva na rok, je Společností B doporučeno nájemci změnit smluvně sjednanou kilometráž, například po 3 měsících, aby nedoplácel vysoké částky k sjednané výši měsíčního pronájmu. Společnost A takovou možnost nenabízí. Jakmile je sjednána smlouva, pak platí po celou dobu pronájmu a nelze ji měnit.

Společnost C stanovuje nadlimitní sazbu ve výši 1,50 Kč za kilometr ujetý nad sjednaný projezd. Sazba nezávisí na délce sjednaného pronájmu. Pokud nájemce sjednaný projezd přesahuje, není mu umožněno změnit sjednání smlouvy. Po celkovém ukončení pronájmu je ujetí nadlimitních kilometrů doúčtováno a je vyžadovaná úhrada faktury. Obrázek č. 14 přehledně zobrazuje sjednanou dobu pronájmu a od ní se odvíjející výše sazby za ujetí nadlimitního kilometru.

**Obrázek č. 14: Závislost výše sazby nadlimitních kilometrů na sjednané době pronájmu**



Zdroj: vlastní zpracování (4. 3. 2017)

#### **5.1.4 Spoluúčast v případě dopravní nehody**

Při vzniku dopravní nehody, dojde-li k poškození pronajímaného vozidla, se nájemce spoluúčastní na úhradě poškození vozidla. U Společnosti A se podílí nájemce 10 % na škodě způsobené na vozidle. Pro přiblížení je uveden následující příklad. Je-li provedena oprava v hodnotě 200 000 Kč v důsledku poškození vozidla při nehodě, pak nájemce hradí 10 % ze škody na vozidle, v našem případě 20 000 Kč a zbytek je hrazen pojišťovnou, se kterou má pronajímatel uzavřený smluvní vztah. Je-li ale poškozený plast na nárazníku v hodnotě 6 000 Kč, pak nájemce musí uhradit opravu vždy v částce 10 000 Kč, tzn. je-li poškození nižší než 10 000 Kč, nájemce vždy za opravu poškození hradí minimálně částku 10 000 Kč. U velmi důležitého zákazníka, je možné snížení spoluúčasti i na výši 5 %.

Výše spoluúčasti u Společnosti B je také ve výši 10 % či nejméně 10 000 Kč. U Společnosti C je spoluúčast shodná, jako u Společnosti B. V případě, že dojde k dopravní nehodě, kterou nájemce nezavinil, pak to nájemce nemusí řešit. Finanční vyrovnání je realizováno z pojištění osoby zodpovědné za dopravní nehodu.

Možnost asistence je nabízena všemi třemi společnostmi. Společností A je nabízena nepřetržitá asistence 24 hodin denně po celý rok a je zajištěn i odtah vozidla, cena za odtah není zveřejněna. U Společnosti B je asistence také 24 hodin denně, jak v České republice,

tak i v Evropě. Případný odtah vozidla je zajištěn, ve výši 4 500 Kč na území České republiky. Společnost C má zajištěnou asistenci 7 dní v týdnu, 24 hodin denně, kdy cena za odtah nepojízdného vozidla je ve výši 5 000 Kč na území ČR i mimo ČR. Odtah je zajištěn do autorizovaného servisu. Síť servisů bude specifikována v samostatné kapitole.

U společností A i B je zaměstnán pracovník, který se zabývá jen spoluúčastí a nehodami, respektive ověřuje správné vyplnění tiskopisů, například protokol o nehodě. Tiskopisy musí být vyplněny správně, pak lze událost řešit přes pojišťovnu. U Společnosti C takový pracovník zaměstnaný není. U pronajímaných vozidel je nehodovost častější jev oproti vozidlům, které mají zákazníci ve vlastnictví. Tabulka č. 11 přehledně zobrazuje výše uvedené.

**Tabulka č. 11: Faktory spojené se vznikem poškození vozidla**

Faktor	Výše spoluúčasti společnosti	Možnost asistence	Zajištění odtahu	Cena za odtah
Společnost A	5 % - 10 %	ano	ano	nezveřejněno
Společnost B	10 % či nad 10 000 Kč	ano	ano	4 500 Kč
Společnost C	10 % či nad 10 000 Kč	ano	ano	5 000 Kč

Zdroj: vlastní zpracování (26. 2. 2017)

### 5.1.5 Servisní smlouva

Jednotlivé společnosti k pronájmu uzavírají tzv. servisní smlouvy. Vztahují se k údržbě, opotřebením a opravě pronajímaného vozidla. Preventivní kontroly vozidla v nájmu jsou vždy dopředu naplánovány a pečlivě dodržovány, jelikož zajistí bezproblémový provoz tahače a prodlužují jeho životnost. Během údržby, pokud je potřeba vyměnit náhradní díly se používají pouze originální náhradní díly, použít díly podobné od jiného výrobce není během pronájmu možné. Údržba vozidel v pronájmu má předepsané pracovní postupy, kdy má mechanik jasně určeno, jaké činnosti musí být provedeny. Pravidelná kontrola vozidel snižuje nájemci riziko vzniku neplánované odstávky vozidla, je tím zajištěno maximální využití a vozidlo je udržováno v nejlepším možném stavu.

Společnosti A, B i C mají obsah servisní smlouvy shodný. Obsahuje mazání, kontroly hladin olejových náplní a kontroly kapalin, kontrolován je exteriér vozidel,



například kontrola funkce světel, stěračů a ostřikovačů, zpětných zrcátek, kontrola těsnosti hadic a spojů, kontrola upevnění systému sklápění kabiny, opotřebení pneumatik. Dále je prováděna kontrola kabiny, kde je kontrolována správná činnost brzdové soustavy, páky řazení, funkce kontrolky motoru. Následuje kontrola motoru – jeho upevnění, hnací řemeny, chladičový systém, těsnost hadic a trubek, vstřikování paliva, u předního pérování dochází ke kontrole měchů pérování, předních tlumičů i předních kol. V neposlední řadě se provádí kontrola pod vozidlem, například kontrola ložisek, převodovky, zadních tlumičů, brzd, válců a kotoučů. Výčet samostatných činností, který je předmětem kontroly, je rozsáhlý, ale z hlediska zpracování práce není nutné celý výčet uvádět. Nájemce je s činnostmi vždy obeznámen.

Společnost A má pro nájemce 3 druhy servisních smluv, B, S a G. Smlouvy jsou pojmenovány fiktivně. Servisní smlouva B obsahuje preventivní údržbu a má přesné termíny servisního plánu. Smlouva S obsahuje navíc opravy hnacího ústrojí, které bývá finančně nejnáročnější. G je smlouvou komplexní, zahrnuje navíc vzdálenou diagnostiku, rychlou realizaci opravy, vzdálené spojení se servisem či finanční kompenzaci v případě nutného provedení servisování mimo plán, např. nenadálá porucha vozidla.

Společnost B nabízí 2 druhy servisních smluv vhodných pro krátkodobý pronájem. První smlouva Ú nabízí servis vozidla a přesný plán údržby, včetně interního systému pro vyhledání závad. Druhou smlouvou je OÚ, kde dochází k opravám a údržbě a potenciálnímu zjištění selhání vozidla i opravě poruch na silnici. Smlouvy Ú a OÚ jsou pojmenovány fiktivně.

Společnost C poskytuje servisní smlouvu SCom, která zabezpečuje servis a údržbu včetně opotřebovaných dílů, například motoru, palivového systému, odpružení, klimatizace či bezpečnostní systémy.

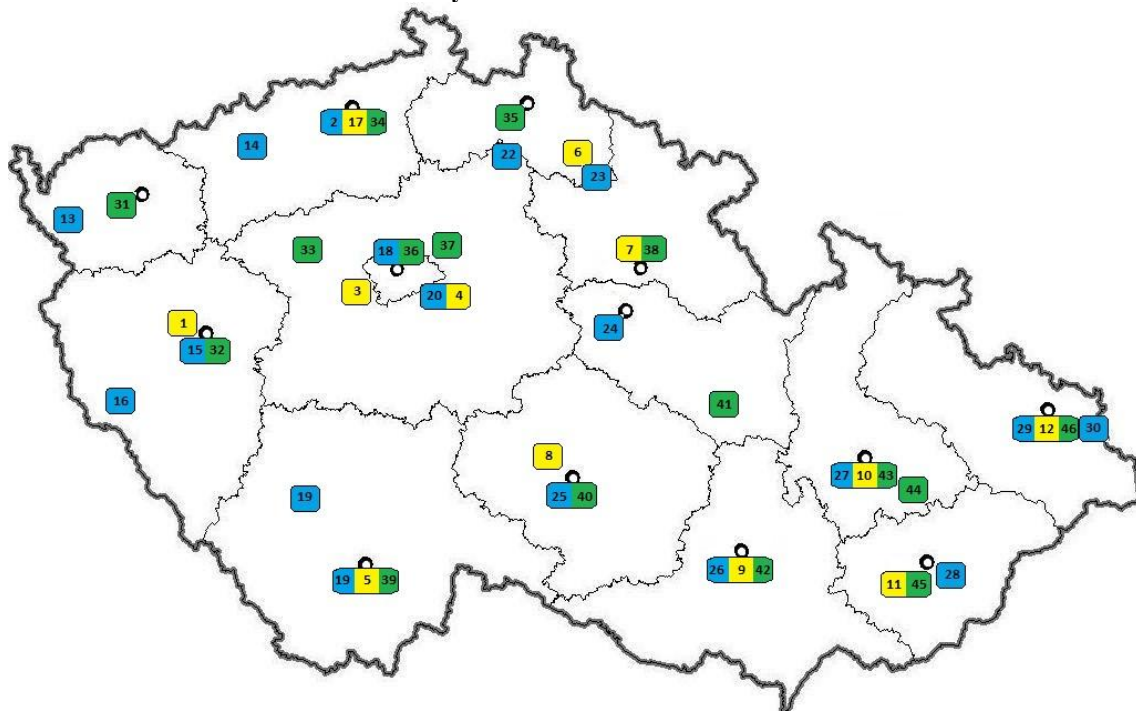
Cena pronájmu je ovlivněna zvolením druhu smlouvy. Čím je rozsah poskytovaných služeb širší, tím je měsíční nájem navýšen o odpovídající část.

### **5.1.6 Zastupitelnost autorizovaných servisů**

Rozmístění autorizovaných servisů je během krátkodobého financování velmi důležitým ukazatelem. Pokud má nájemce či jeho řidič při jízdě problém, například je vozidlo poškozeno, je nutný odtah. Následně je nutno využít servisu. Mělo by být

nájemcem tedy zohledněno, jakou vzdálenost je potřebné překonat, aby k servisování mohlo dojít a mohl dále pokračovat s nákladem. Na obrázku č. 15 je zobrazen výčet poboček autorizovaných servisů Společnosti A, reprezentovány žlutou barvou, dále servisy Společnosti B označené modrou barvou a v neposlední řadě zelená barva označuje servisní místa Společnosti C.

**Obrázek č. 15: Rozmístění autorizovaných servisních míst**



Zdroj: vlastní zpracování (1. 2. 2017)

V níže uvedených tabulkách č. 12, č. 13 a č. 14 je konkrétně popsáno umístění autorizovaných servisů společností A, B a C a jejich vzdálenost od nejbližšího krajského města. Pro nájemce může být kritérium velmi důležité v případě, že je vozidlo nutné opravit či dát do servisu.

Bylo zjištěno, že 12 autorizovaných servisů, ve kterých je možné provést servis nákladního vozidla je k dispozici u Společnosti A. Pobočky jsou umístěny v pěti krajských městech – Ústí nad Labem, Českých Budějovicích, Hradci Králové, Olomouci a Ostravě. Ostatní pobočky jsou dobře dostupné z krajských měst a to s dojezdem maximálně 27 kilometrů. Oproti přímým konkurentům má však jen 12 servisních míst. Ve dvou krajích autorizovaný servis není umístěn vůbec.

**Tabulka č. 12: Servisní místa Společnosti A**

Označení na mapě	Lokace servisního místa		Vzdálenost servisu od nejbližšího krajského města v kilometrech	
	Servis			
1	Servis	Nýřany	Plzeň	14
2	Servis	Ústí nad Labem	Ústí nad Labem	0
3	Servis	Loděnice	Praha	27
4	Servis	Praha Čestlice	Praha	15
5	Servis	České Budějovice	České Budějovice	0
6	Servis	Turnov	Liberec	21
7	Servis	Hradec Králové	Hradec Králové	0
8	Servis	Humpolec	Jihlava	23
9	Servis	Popůvky u Brna	Brno	9
10	Servis	Olomouc	Olomouc	0
11	Servis	Otrokovice	Zlín	10
12	Servis	Ostrava	Ostrava	0

Zdroj: vlastní zpracování (1. 2. 2017)

**Tabulka č. 13: Servisní místa Společnosti B**

Označení na mapě	Lokace servisního místa		Vzdálenost servisního místa od nejbližšího krajského města v kilometrech	
	Servis			
13	Servis	Cheb	Karlovy Vary	40
14	Servis	Chomutov	Karlovy Vary	49
15	Servis	Plzeň	Plzeň	0
16	Servis	Domažlice	Plzeň	47
17	Servis	Ústí nad Labem	Ústí nad Labem	0
18	Servis	Praha	Praha	0
19	Servis	Strakonice	České Budějovice	52
20	Servis	Modletice	Praha	18
21	Servis	České Budějovice	České Budějovice	0
22	Servis	Mnichovo Hradiště	Liberec	30
23	Servis	Jičín	Hradec Králové	42
24	Servis	Pardubice	Pardubice	0
25	Servis	Jihlava	Jihlava	0
26	Servis	Brno	Brno	0
27	Servis	Olomouc	Olomouc	0
28	Servis	Vizovice	Zlín	15
29	Servis	Ostrava-Paskov	Ostrava	9
30	Servis	Český Těšín-Třanovice	Ostrava	22

Zdroj: vlastní zpracování (1. 2. 2017)

Společností B je provozováno na území České republiky 18 autorizovaných servisních míst. V krajských městech jsou servisy v Plzni, Ústí nad Labem, Praze, Českých Budějovicích, Pardubicích, Jihlavě, Brně a Olomouci. Z ostatních servisních míst je vzdálenost do krajských měst v rozmezí 9 až 52 kilometrů. Pokud řidič musí dojet do servisního místa z krajského města, pak je dojezdová vzdálenost průměrná. Výhodou je, že servisní místa jsou zastoupena ve všech krajích a ve 4 krajích má Společnost B po dvou pobočkách. Může tedy rychleji provádět servis v případě potřeby.

**Tabulka č. 14: Servisní místa Společnosti C**

Označení na mapě	Lokace servisního místa		Vzdálenost servisního místa od nejbližšího krajského města v kilometrech	
31	Servis	Jenišov	Karlovy vary	6
32	Servis	Plzeň	Plzeň	0
	Servis			
33	Servis	Rakovník	Plzeň	46
34	Servis	Ústí nad Labem	Ústí nad Labem	0
35	Servis	Liberec	Liberec	0
36	Servis	Praha	Praha	0
	Servis			
	Servis			
37	Servis	Brandýs n.L.	Praha	19
38	Servis	Hradec Králové	Hradec Králové	0
39	Servis	České Budějovice	České Budějovice	0
40	Servis	Jihlava	Jihlava	0
41	Servis	Svitavy	Olomouc	60
42	Servis	Brno	Brno	0
43	Servis	Olomouc	Olomouc	0
44	Servis	Lipník n.B.	Olomouc	25
45	Servis	Napajedla	Zlín	12
46	Servis	Ostrava	Ostrava	0

Zdroj: vlastní zpracování (1. 2. 2017)

Společností C je nabízeno nájemci k dispozici 16 servisních míst na území ČR. Jsou umístěna v krajských městech Plzni, Ústí nad Labem, Liberci, Praze, Hradci Králové, Českých Budějovicích, Jihlavě, Brně, Olomouci a Ostravě. Oproti přímým konkurentům

jsou servisní místa zastoupena v nejvíce krajských městech a také ve všech krajích. Oproti konkurenci má 2 pobočky ve Středočeském kraji a 1 v Praze. Dojezdová vzdálenost do ostatních krajských měst je průměrná.

V tabulce č. 15 je vyčíslena vzdálenost servisních poboček v kilometrech pro krajská města na území České republiky.

**Tabulka č. 15: Dostupnost servisních poboček pro krajská města**

Krajská města	Vzdálenost servisní pobočky v kilometrech		
	Společnost A	Společnost B	Společnost C
Brno	9	0	0
České Budějovice	0	0	0
Hradec Králové	0	19	0
Jihlava	23	0	0
Karlovy Vary	62	40	6
Liberec	21	30	0
Olomouc	0	0	0
Ostrava	0	9	0
Pardubice	19	0	19
Plzeň	14	0	0
Praha	15	0	0
Ústí nad Labem	0	0	0
Zlín	10	15	12

Zdroj: vlastní zpracování (1. 2. 2017)

Dostupnost autorizovaných servisů je pro nájemce důležitá. V případě potřeby servisování vozidla, ať už malé opravy či úkonu většího rozsahu, například výměny pneumatiky, je nájemce povinen využít u všech porovnávaných společností autorizovaného servisu. Vždy je nutné vyměnit poškozený díl za díl originální, nejsou možné žádné alternativy.

### **5.1.7 GPS – Global Positioning System**

GPS představuje celosvětový systém, který určuje polohu. Je tvořen sítí družic, které jsou umístěné na oběžné dráze zeměkoule a vysílají údaje o poloze. Údaje přijmou GPS zařízení, která poté vyhodnotí čas, rychlost a přesné umístění vozidla. Informace jsou díky GPS poskytovány celodenně. Vozidlo je sledováno díky GPS systému jak pronajímatelem, tak i nájemcem.

Tahače jsou v dnešní době standardně vybaveny GPS. Pronajímateli je k dispozici software, kde je zobrazena poloha pronajímaných vozidel s přesností umístění přibližně pěti metrů. Zobrazení probíhá online v okamžiku spuštění aplikace v mobilním telefonu či v počítači. Viděna jsou všechna vozidla, která jsou právě z flotily pronajímána. Vozidla, která má nájemce v pronájmu, mohou být zobrazena rovněž online díky softwaru ve svém telefonu či počítači. Každá společnost je vybavena vlastním softwarem.

Poskytování služby je u společností zpoplatněno. U Společnosti A je výše poplatku stanovena na 400 Kč měsíčně. Vyšší cena je u Společnosti B, která dosahuje výše 600 Kč za 1 kalendářní měsíc. Společností C je služba sledování vozidel pomocí GPS poskytována v rámci krátkodobého pronájmu zcela zdarma.

## **5.2 Nefinanční část krátkodobého financování**

Výměna pneumatik, pojištění vozidla, telematické služby, dále možnost přizpůsobení kabiny pro řidiče a vrácení vozidla jsou faktory obsaženy v nefinanční části krátkodobého financování. Rozhodnutí nájemce je vyjmenovanými ovlivněno. Následně je rozhodnuto, u jakého pronajímatele bude krátkodobý pronájem uskutečněn. Analyzovány jsou společnosti A, B a C, které si přímo konkurují na území České republiky. Analýza je prováděna u tahačů určených k lokální a dálkové přepravě, jelikož je nabízejí všechny výše uvedené společnosti.

Nájemci je do krátkodobého pronájmu poskytnuto většinou vozidlo nové, jak bylo zmíněno v kapitole 5.1.1. „Vozidlo je považováno za nové (pořízené na území ČR), pokud je k němu vydán čistopis velkého technického průkazu (tj. technický průkaz, ve kterém není uveden vlastník, resp. provozovatel), resp. neproběhlo u něj přihlášení do evidence“ (Registr vozidel, © 2008-2015).

Pojem nové vozidlo je u Společnosti A chápáno jako nepřihlášené vozidlo do registru vozidel. Vozidlo není dopředu na skladě, je nájemci vyrobeno na míru dle jeho požadavků. Poté, co je vozidlo přihlášeno a dáno do nájmu, je bráno jako použité. Setrvává v nájmu nejčastěji 12 měsíců, najede 150 000 kilometrů. Po ukončení pronájmu je vozidlo společností prodáno.

Společnost B definuje nové vozidlo jako uvedené v registru a umístěné na skladu. Skladové vozidlo má najeto maximálně 20 km při jeho testování a před uvedením do nájmu. Po dvou letech nebo při projezdu 150 000 kilometrů je vozidlo označeno jako použité a určeno k odprodeji.

Společnost C vymezuje nové vozidlo jako nepřihlášené a již uvedené na registrační značce. Po době užívání v nájmu od 1 dne a nejvýše do 24 měsíců s měsíčním proběhem 12 000 km je vozidlo bráno jako nové. Jakmile překročí stanovenou hranici, je bráno jako použité, nejčastěji určeno k prodeji po ukončení krátkodobého pronájmu.

### **5.2.1 Výměna pneumatik**

Pneumatiky jsou zásadní pro bezpečnost řidiče vozidla a nákladu, který je přepravován. Jejich kilometrová životnost se optimalizuje pravidelným servisem a udržováním tlaku huštění, který je předepsaný dle typu vozidla. Montáž a demontáž provádí jen profesionál, tedy technici v autorizovaném servisu společností A, B a C. Síť autorizovaných servisů je v České republice u vybraných společností hustá. Není tedy problém se na kontrolu či výměnu objednat. V autorizovaných servisech jsou dodržena opatření, aby nebyla při kontrole a výměně pneumatika či duše poškozena. Je zkontrolováno, zda v pneumatice nejsou cizí tělesa, řezy a jiné skryté deformace. Je tedy eliminováno poškození pneumatiky. Při výměně je kontrolován i disk, který je v případě poškození okamžitě v servisu vyměněn. Pneumatiky jsou vyměněny dle podmínek užívání vozidla, dle jeho rychlosti a s jeho maximálním zatížením. Montáž různých druhů pneumatik na stejnou nápravu je zakázána evropskou legislativou.

Kontrola a výměna pneumatik je zajištěna u společností B a C v ceně pronájmu. Je sjednán nájezd na pneumatiky v rozmezí 100 000 – 150 000 kilometrů. Nájemce si nemůže zakoupit své pneumatiky. Společností A je nabízena výměna v ceně pronájmu, ale umožňuje nájemci, aby si zakoupil pneumatiky na své vlastní náklady. Musí však výměnu

nechat provést v autorizovaném servisu Společnosti A. Například si nájemce zakoupí pneumatiky u svého dodavatele za výhodnějších cenových podmínek o 30 % levněji, ale výměna je sjednána v autorizovaném servisu Společnosti A.

Dojde-li během pronájmu k poškození pneumatiky vnějšími vlivy, jako je například poškození nárazem či rychlou jízdou přes hranaté překážky – obrubník, zpomalovací práh atd., hradí výměnu pneumatik nájemce u všech porovnávaných společností. Takovému poškození je řidič povinen se vyhýbat.

Jsou-li pneumatiky jednostranně, středově či diagonálně opotřebený, pak výměnu hradí společnost A, B i C. Nájemci tedy nevznikají dodatečné náklady vynaložené na pronájem.

### **5.2.2 Pojištění vozidla – povinné ručení, havarijní pojištění**

Povinné ručení nákladního vozidla pokrývá škodu, kterou nákladní automobil zapříčiní na cizím majetku. Na území České republiky je toto pojištění zákonné. „Povinné ručení tak chrání majitele před neúměrným finančním zatížením v případě nehody, které by na řidiče uvalil poškozený. Zákonné pojištění nákladního vozidla vyplývá z podobných podmínek, jako pojištění osobního automobilu“ (Povinné ručení, ©2017). U vozidla nákladního se při stanovení povinného ručení zohledňuje hmotnost. Čím je vozidlo těžší, tím je pravděpodobnější, že způsobí škodu většího rozsahu. Povinným ručením je chráněn převážně majitel vozidla, tedy společnosti A, B a C. Povinné ručení vyplácí škody způsobené druhé osobě. Na řidiče se toto pojištění nevztahuje.

K pojištění řidiče je uzavíráno havarijní pojištění. Pokrývá zaviněnou nehodu řidičem, krádež vozidla, zničení či poškození živelnou pohromou nebo vandalismus. Pojištění umožňuje rychlou opravu vozidla a umožnění znovu vozidlo používat. V roce 2016 Policie České republiky šetřila 98 864 dopravních nehod. Z toho bylo způsobeno 7 507 nehod způsobených nákladním automobilem. Oproti roku 2015, kdy celkový počet nehod dosahoval počtu 8 012, je nehodovost nákladních automobilů o 7,2 % nižší. Zahrnuté jsou nehody, které vyšetřovala Policie České republiky.

U společností A, B i C je vždy povinné ručení i havarijní pojištění sjednáváno ke krátkodobému pronájmu. Nájemce si u Společnosti A a B nemůže havarijní pojištění sjednat individuálně. U Společnosti C tato možnost lze sjednat, ale jen ve výjimečných



případech. Například pokud nájemce vozí drahý náklad do země, která není v běžně uzavírané smlouvě uvedena. Dále je sjednána spoluúčast, kdy se nájemce spolupodílí na úhradě škody. Problematika byla objasněna v kapitole 5.1.4.

### 5.2.3 Telematické služby

Pronajímaná vozidla jsou vybavena telematickou bránou. Je to komunikační jednotka, která neustále sleduje hlavní komponenty vozidla. Servis se díky tomuto zařízení provádí až ve chvíli, kdy ho vozidlo opravdu potřebuje. Neměla by nastat situace, že vozidlo pojedete na servisní opravu, pokud nebude opravu potřeba realizovat. Jsou-li klíčové komponenty, např. brzdové obložení v lepším stavu, než se dle plánu očekává, může servis plán údržby upravit. Pro nájemce jsou ušetřeny náklady na odstavení vozidla do servisu a může pokračovat ve své podnikatelské činnosti.

Dále technologie úspory paliva šetří spotřebu pohonných hmot od rozjetí vozidla. Data jsou sbírána a zpracována na informace o stavu vozovky. Doporučí rychlost a řazení vozidla, aby se palivo spotřebovalo optimálně. Například zařízení zná sklon vozovky dopředu, ví, kdy přijde stoupání, komunikuje s motorem a převodovkou. Vozidlem je nabrána dostatečná hybnost a díky tomu udržen vyšší zařazený stupeň. Řidiči dokonce mají k dispozici aplikaci, kde je zobrazen stav provozních kapalin a alarmů.

U Společnosti A mají uživatelé s chytrými telefony k dispozici mobilní aplikaci (pro Apple a Android), kde si mohou informace zobrazit online. Reporty u Společnosti A zobrazují mapu s aktuální pozicí vozidla, zobrazují i historické umístění vozidla. Je možné dohledat informace o trasách až 3 měsíce zpětně. Objem přenosu dat je neomezený. Dále je zobrazen přehledný výkaz stylu jízdy řidiče s vozidlem. V rozboru stylu jízdy jednotlivých řidičů je například uvedeno označení vozu, celková najetá vzdálenost, průměrná spotřeba paliva, průměrná rychlost jízdy, průměrný počet brzdění (množství/100 km), volnoběh a hmotnost vozidla. U vyhodnocení šetrného stylu jízdy řidiče se zobrazuje profil vozidla, hodnocení spotřeby paliva a ukazatele výkonnosti – celkový čas, celková ujetá vzdálenost, průměrná spotřeba paliva litrů na 100 kilometrů. Styl jízdy řidiče s vozidlem je automaticky hodnocen, popsán a obodován. Aby byla dosažena šetrná intenzita jízdy, poskytuje pronajímatel řidičům od nájemce školení pro řidiče. Školení řidičů je vždy nájemci doporučeno pronajímatelem, aby byla efektivita jízdy zrealizována. Je zde zaznamenáno online stahování karet řidičů a paměť tachografu, které je zákonem povinné.

Nájemci je umožněno sledovat stahování těchto karet online z kanceláře. Není potřeba, aby k vozidlu přijel technik a stahoval karty manuálně. Zálohování dat je k dispozici na serverech Společnosti A. Střídání řidičů je zaznamenáno, jsou k dispozici dvě karty se dvěma jmény. Nájemce si může sjednat aktualizování dat o poloze vozidla každou minutu a tzv. geofencing. Geofencing je přiblížení vozidel k definovanému cílovému místu na mapě. Nájemci je v případě dosažení bodu zasláno upozornění přes aplikaci.

Každý pronajatý tahač je vybaven navigačním systémem, čidlem na měření nafty, která proteče vstřikovačem. Poslední neméně důležité je sledování tlaku v pneumatikách. U Společnosti A je sledování tlaku možné na dálku přes čidlo umístěné v namontovaných pneumatikách. Zjistí-li čidlo nedostatečný tlak, pak je to řidiči ihned oznámeno v systému, a je nutno přepravit vozidlo do servisu k vyrovnaní tlaku. Čidlo není schopno tlak vyrovnat, ale rozpozná ho.

K zobrazení informací má Společnost A vyvinutý speciální software, který je k dispozici v 10 základních jazycích. Je možné sjednat i balíček jazyků, který je zpoplatněný.

Společností B jsou nabízeny stejné telematické služby jako Společností A, ale s několika rozdíly. První rozdíl je v jazykovém vybavení telematického systému. Společnost B je schopna zajistit 30 jazyků, nájemci především volí běžné řeči zemí, které jsou součástí Evropské unie. Druhou odlišností je, že navigace vozidla je součástí nadstandardní výbavy. Pokud je nájemcem vyžadována, musí za ni vynaložit další finanční prostředky. Měření tlaku v pneumatikách u tahačů Společnost B nedisponuje. Poslední odlišností je neomezený objem přenosu dat. Je možné u nájemce sjednat aktualizaci datových služeb každou minutu, kdy vozidlo vyšle nový impuls datových služeb, pak si ale nájemce musí za měsíční pronájem připlatit, a to 150 Kč za jedno vozidlo. Standardně je během krátkodobého pronájmu sjednáno, že vozidlo vyšle signál každých 8 minut.

Společnost C disponuje v nabídce krátkodobého pronájmu stejnými telematickými službami, jako Společnost A. Ve vícejazyčném zpracování však nabízí až 27 jazyků, včetně ruštiny, čínštiny a arabštiny. Střídání řidičů lze zaznamenat. Každý z řidičů má svou kartu, tachograf má 2 sloty a je vždy zaznamenáno, zda řídí vozidlo řidič č. 1 či řidič č. 2. Společnost C navíc poskytuje management dat chlazení.

V tabulce č. 16 je popsáno, zda jsou jednotlivé telematické služby společnostmi poskytovány či nikoliv.

**Tabulka č. 16: Obsah telematických služeb**

	Společnost A	Společnost B	Společnost C
Informace o vozidlech	ano	ano	ano
Informace o trasách (záznam jízd)	ano	ano	ano
Poloha vozidla na mapě	ano	ano	ano
Více jazykové zpracování telematického systému	ano	ano	ano
Neomezený objem přenosu dat	ano	ano	ano
Management dat chlazení	ne	ne	ano
Reporty	ano	ano	ano
Navigace	ano	ne	ano
Evidenze časových údajů	ano	ano	ano
Stahování karet řidičů	ano	ano	ano
Vyhodnocení aktivního ježdění řidiče	ano	ano	ano
Měření spotřeby – čidlo na naftu	ano	ano	ano
Tlak v pneumatikách	ano	ne	ano
Měření intenzity jízdy	ano	ano	ano
Zaznamenání střídání řidičů	ano	ano	ano

Zdroj: vlastní zpracování (13. 3. 2017)

#### 5.2.4 Kabiny

Nákladní vozidla jsou určena k přepravě lokální či dálkové. Řidič vozidla je osoba, která stojí za úspěchem každé přepravní společnosti. Je neustále na cestě. Kabiny jsou konstruovány tak, aby byla zachována bezpečnost řidiče, pohodlí a maximální přizpůsobení kabiny pro jeho včasnou reakci i ovladatelnost vozidla. Kabiny jsou vždy důsledně testovány a splňují evropské bezpečnostní normy. Specifikace kabin by neměla být opomenuta, pro nájemce mohou být parametry kabin a jejich komfort rozhodující. Kapitola je zařazena především kvůli prozákaznickému přístupu jednotlivých společností.

Společností A jsou nabízeny k pronájmu celkem tři varianty kabin – s komfortní kabinou pro přespání jedné osoby, dále pro přespání dvou osob a kabinu s vyšší střešou pro přespání dvou osob, kdy je součástí horní a spodní lůžko. Je zde dostatečné množství vnitřního úložného prostoru, jedna či dvě postele a skříňky. Úložný prostor tvoří 300 litrů.

K dispozici je doplňkové příslušenství například lednice, mikrovlnná trouba, kávovar, televize, polohovací sedačky či záclonky. Vozidlo může být vybaveno systémem stop/start, ale v základní formě pronájmu jím tahač vybavený není. Je ale vybaven elektrickou parkovací brzdou, ovládá se spínačem na palubní desce. Po vytažení klíče ze zapalování se automaticky aktivuje a při rozjezdu se uvolní. Palubní počítač má barevný grafický displej. Zpětná kamera není součástí vybavení pronajímaného tahače, ale lze ji na tahač nainstalovat dodatečně. Multifunkční volant je vybavený tlačítky ovládající tempomat, zvukový systém, telefon, aktivaci a deaktivaci asistenčního systému či rádio. Elektrický klíč s dálkovým ovládním umožňuje zamykání i odemykání vozidla na dálku, rozsvícení světel při příchodu ke kabině či je vybaven tlačítkem poplašným, které aktivuje houkačku. Odpružené polohovací sedadlo je v ceně krátkodobého pronájmu, není potřeba za něj doplácet finanční částku navíc. Vestavěná nezávislá klimatizace je zabudovaná v topení. Není tedy umístěna v horní části kabiny a neobtěžuje řidiče chladným prouděním vzduchu.

Tahač u Společnosti B disponuje úložným prostorem interním i externím. Kabiny jsou vyhotoveny v pěti variantách. Jedna varianta je denní kabina, kde se nepředpokládá přespávání řidiče. Je tedy vhodná na lokální přepravu. Dále jsou k dispozici čtyři spací kabiny – nízká, běžná, zvýšená a vysoká, obsahující horní a spodní lůžko pro odpočinek řidiče. K dispozici je doplňkové příslušenství stejné, jaké nabízí Společnost A. Není v základní ceně pronájmu, ale je možné si ho přiojednat. Systém stop/start není u krátkodobého pronájmu k dispozici. Palubní počítač s grafickým barevným displejem je v základní výbavě tahače. Přídavná zpětná kamera není u pronájmu součástí vozidla. Ve vozidlech je instalován multifunkční volat, kde lze přijmout hovor, ovládat rádio či aktivovat asistenční službu. Klíč na dálkové ovládním je multifunkční, umožňuje zamykání a odemykání tahače, aktivaci alarmu, rozsvícení světel a navíc oproti Společnosti A umožňuje dálkovou kontrolu osvětlení. To znamená, že řidič může zkontrolovat funkčnost světlometů a jejich sklopení i když stojí celou dobu před vozidlem. Odpružené polohovací sedadlo je vždy součástí pronajímaného tahače. Nezávislá klimatizace je zabudována.

Společnost C má kabiny tahačů vybaveny stejným vybavením a příslušenstvím jako společnosti A a B s několika rozdílnostmi. Je k dispozici pět druhů střech, dvě šířky a různé výšky kabiny. Vše lze zkombinovat do 11 variant kabin, což je podstatně více než u Společnosti A, která má k dispozici tři druhy, a oproti Společnosti B, která disponuje pěti variantami kabin. Přídavná zpětná kamera je součástí pronajímaného vozidla. Další

rozdílností je vybavení systémem stop/start. Systém dokáže automaticky vypnout motor vozidla, například při čekání na semaforech či v kolonách. Po sešlápnutí spojkového pedálu se motor opět nashartuje. U pronájmu tahačů společnostmi A a B není tahač standardně tímto systémem vybaven. V tabulce č. 17 je popsáno, kterými službami a příslušenstvím jsou kabiny vybaveny.

**Tabulka č. 17: Vybavení kabin určených pro krátkodobý pronájem**

	Společnost A	Společnost B	Společnost C
Úložný prostor	ano	ano	ano
Doplňkové příslušenství	ano	ano	ano
Systém stop/start	ne	ne	ano
Barevný grafický displej	ano	ano	ano
Palubní počítač	ano	ano	ano
Přídavná zpětná kamera	ne	ne	ano
Multifunkční volant	ano	ano	ano
Multifunkční klíč	ano	ano	ano
Odpružené polohovací sedadlo	ano	ano	ano
Termostaticky regulovaný systém vytápění/klimatizace	ano	ano	ano
Horní a spodní lůžko	ano	ano	ano

Zdroj: vlastní zpracování (13. 3. 2017)

### 5.2.5 Vrácení vozidla

Důležitým faktorem je vrácení nákladního vozidla po uplynutí sjednané doby pronájmu. Kompletní podmínky pro vrácení vozidla jsou nájemci k dispozici v jeho smlouvě o pronájmu. V této kapitole jsou zařazeny informace obecného charakteru. Technický stav vozidla musí být takový, aby bylo možné stav posoudit jako běžné opotřebení. Pokud je vozidlo poškozené, je nutné ho opravit, aby se nájemce vyhnul dodatečným nákladům.

Po uplynutí sjednané doby je nutno se domluvit u pronajímatele na dni a čase vrácení vozidla. Ten je nutný dodržet. Vozidlo následně podstupuje kontrolu technického stavu. Běžné opotřebení je pronajímatelem přijaté, ale poškození či znehodnocení přijatelné není. Je-li pronajímatelem zjištěno poškození, pak bude vykalkulováno a je nájemci předloženo k úhradě. Nájemce by před vrácením vozidla měl poškození nechat odborně opravit

v autorizovaném servisu. Aktuální stav vozidla je kontrolován podle protokolu, který obsahuje například technickou dokumentaci, stav interiéru, exteriéru, povinnou výbavu, příslušenství vozidla, pneumatiky, podvozek či doplňky. Mezi všeobecné podmínky jsou zařazeny mimo jiné:

- vozidlo musí být stejné specifikace, jako byla originální
- vrácení vozidla s platnou STK
- vozidlo musí být vráceno v dobrém technickém stavu a musí odpovídat přiměřenému opotřebení s ohledem na stáří a počet najetých kilometrů
- všechny pneumatiky musí být stejné specifikace, jako byly originální
- vozidlo musí být čisté z venku i zevnitř, nesmí být poškozené
- exteriér kabiny musí být bez poškození, dveře, okna a všechny ostatní mechanismy musí správně fungovat
- přístroje a příslušenství musí být plně funkční
- skla a okna musí být bez poškození a prasklin
- plně funkční brzdy
- plně funkční světla, bez známek poškození
- akumulátory musí držet napětí
- všechny samolepky, reklamy a potisky musí být odstraněné
- veškerá poškození musí být profesionálně odstraněna autorizovaným servisem, atd.

Při nedodržení podmínek pronajímatele, všechny zkoumané společnosti vystaví dodatečnou fakturu na poškození způsobená nájemcem a je po něm vyžadována úhrada.

Interiér kabiny by měl být při vrácení tahače vždy čistý a uklizený. Obrázek č. 16 zobrazuje přijatelný stav opotřebovaného interiéru, oproti němu obrázek č. 17 popisuje nepřijatelný stav interiéru, kde jsou komponenty kabiny poškozeny či znehodnoceny hrubým zacházením.

**Obrázek č. 16: Přijatelný stav interiéru po ukončení pronájmu**



Zdroj: vlastní zpracování (14. 3. 2017)

**Obrázek č. 17: Nepřijatelný stav interiéru po ukončení pronájmu**



Zdroj: vlastní zpracování (14. 3. 2017)

Pro nájemce je u Společnosti A místo převzetí a vrácení nákladního vozidla zpravidla shodné, ale může být i odlišné v případě, že nájemce o rozdílné místo projeví zájem. Nejčastěji je místo vypůjčení a vrácení sjednáno v Praze a Olomouci. Pokud je

domluveno vrácení vozidla v jiném servisu, pak tam vozidlo setrvá maximálně po dobu 10 dní a je odvezeno do Prahy či Olomouce. Pokud je vozidlo vráceno nájemcem před uplynutím sjednané doby pronájmu, pak nájemce musí uhradit sankci, která je vždy sjednaná individuálně u Společnosti A, dle uzavřené smlouvy.

Společnost B umožňuje nájemci vrácení vozidla zpravidla v místě, kde si vozidlo pronajal. Nastane-li situace, kdy nájemce trvá na vrácení vozidla v jiném servisu, než si vozidlo pronajal, je mu to umožněno. Jestliže nájemce vozidlo vrátí předčasně, pak je sankciován ve výši jedné měsíční splátky. U Společnosti C je místo převzetí a vrácení vozidla shodné. Při vrácení vozidla dříve, než je sjednáno ve smlouvě o pronájmu, pak nájemce je povinen uhradit sankci ve výši jednoho měsíčního nájemného.

### 5.3 Bodovací metoda porovnávaných společností

Popis finančních a nefinančních kritérií, označení kritérií a porovnávané hodnoty jsou popsány v tabulkách č. 18 a č. 19.

**Tabulka č. 18: Výchozí finanční kritéria pro bodovací metodu**

Popis kritéria	Označení kritéria	Společnost A (v Kč)	Společnost B (v Kč)	Společnost C (v Kč)
Záloha u FO – vratná kauce	K1	180 000	120 000	66 600
Záloha u PO – vratná kauce	K2	187 500	130 000	133 200
Složené depozitum FO	K3	60 000	120 000	0
Složené depozitum PO	K4	62 500	130 000	0
Měsíční pronájem (1 měsíc)	K5	62 500	70 702	66 600
Měsíční pronájem (12 měsíců)	K6	62 500	59 125	61 500
Sazba nadlimitního tarifu (1 měsíc)	K7	3,70	1,81	1,50
Sazba nadlimitního tarifu (12 měsíců)	K8	3,70	1,51	1,50
Výše měsíčního poplatku za službu GPS	K9	400	600	0
Sankce za předčasné vrácení vozidla	K10	62 500	70 702	66 600

Zdroj: vlastní zpracování (15. 3. 2017)



**Tabulka č. 19: Výchozí nefinanční kritéria pro bodovací metodu**

Popis kritéria	Označení kritéria	Společnost A	Společnost B	Společnost C
Počet tahačů k dispozici	K1	200	100	100
Měna splátky (v CZK, EUR)	K2	2*	2*	3*
Sjednaný obvyklý roční projezd vozidla	K3	150 000 km	140 000 km	144 000 km
Počet autorizovaných servisů v ČR	K4	12	18	16
Spoluúčast nájemce na úhradě škody	K5	5%	10%	10 %
Management dat chlazení	K6	ne*	ne*	ano*
Navigace ve vozidle	K7	ano*	ne*	ano*
Tlak na pneumatikách	K8	ano*	ne*	ano*
Systém stop/start	K9	ne*	ne*	ano*
Jazykové zpracování telematických služeb	K10	10	30	27
Varianty kabiny	K11	3	5	11
Přídavná zpětná kamera	K12	ne*	ne*	ano*

Zdroj: vlastní zpracování (15. 3. 2017)

- \* 2 lze hradit v CZK i EUR, platba CZK je preferována
- \* 3 lze hradit v CZK i EUR, platba v obou měnách bez výhrad
- \* ne je nahrazeno hodnotou 1
- \* ano je nahrazeno hodnotou 3

V tabulkách č. 20 a č. 21 jsou vypočítány hodnoty kritéria s bodovým ohodnocením 0 až 100 bodů, kdy 100 body je označena nejlepší hodnota ukazatele. V tabulce č. 20 je žádoucí u kritérií klesající tendence. V tabulce č. 21 je u kritéria K5 žádoucí klesající tendence, u ostatních kritérií je žádoucí tendence růstová.

**Tabulka č. 20: Body dosažené u finanční části**

Kritérium	Společnost A	Společnost B	Společnost C
K1	37	55,5	100
K2	69	100	97,6
K3	50	0	100
K4	50	0	100
K5	100	88,4	93,8
K6	94,6	100	96,1
K7	40,5	82,9	100
K8	40,5	99,3	100
K9	40	60	100
K10	100	88,4	93,8
$d_i$	621,6	674,5	981,3

Zdroj: vlastní zpracování (15. 3. 2017)

Nájemci je doporučeno dle finančních kritérií realizování krátkodobého pronájmu u Společnosti C. Dle bodovací metody bylo u Společnosti C dosaženo 981,3 bodu. Bodový rozdíl je oproti Společnosti A se 621,6 bodu a Společnosti B s 674,5 bodu velmi výrazný. Výše měsíčního nájmu není u Společnosti C nejnižší, ale při zohlednění ostatních finančních kritérií a získaných bodů je nejvýhodnější. Rozdíl mezi společnostmi A a B není vysoký. Společnosti B by měla být nájemcem upřednostněna před Společností A. U Společnosti B je nájemcem složena nižší vratná záloha, nižší sazba za nadlimitní tarif, pokud je s vozidlem projeto více kilometrů, než je ujednáno ve smlouvě. Společnost A má stanovenou nejnižší výši krátkodobého pronájmu, ale oproti společnostem B a C je požadována vyšší vratná záloha či vysoká sazba za projetí nadlimitních kilometrů.

**Tabulka č. 21: Body dosažené u nefinanční části**

Kritérium	Společnost A	Společnost B	Společnost C
K1	100	50	50
K2	66,7	66,7	100
K3	100	93,3	96
K4	66,7	100	88,8
K5	100	50	50
K6	33,3	33,3	100
K7	100	33,3	100
K8	100	33,3	100
K9	33,3	33,3	100
K10	33,3	100	90
K11	27,3	45,5	100
K12	33,3	33,3	100
d <sub>i</sub>	793,9	672	1 074,8

Zdroj: vlastní zpracování (15. 3. 2017)

Dle zvolené metody je nájemci jasně doporučeno dle kritérií nefinanční části pronájmu realizovat krátkodobý pronájem u Společnosti C. Bylo zde dosaženo 1 074,8 bodu. Nižší nároky vyžadovány nájemcem na nefinanční požadavky, týkající se například sjednání vyššího projezdu vozidla či vzdálené kontroly tlaku v pneumatikách, je možno sjednat pro něj nejvýhodnější krátkodobý pronájem u Společnosti A. U Společnosti B se sjednává krátkodobý pronájem s menšími omezeními, například vozidlo nebude vybaveno navigací či bude bez nemožnosti kontroly tlaku v pneumatikách na dálku. Za navigaci by se připlácelo k měsíčnímu nájemnému a tlak v pneumatikách zjištěn až při kontrole v autorizovaném servisu.

## 6 Zhodnocení dosažených výsledků

Pro krátkodobé financování nákladních vozidel je charakteristická doba sjednání pronájmu od jednoho dne až po maximálně 24 měsíců. U tahačů byla charakterizována a zhodnocena část finanční i nefinanční. Celková výše hrazeného nájemného je těmito částmi ovlivněna. Skupina je tvořena porovnávanými tahači, které jsou určeny k lokální i dálkové přepravě a spadají do skupiny tractor units. Tahače jsou nabízeny jak společností Mercedes-Benz Česká republika, s.r.o., tak i stávající konkurencí na českém trhu. Tahač se nachází v majetku porovnávaných společností, které představují nejsilnější hráče na daném trhu.

Z celkového množství sedmi společností bylo zjištěno, že přímými konkurenty v poskytování krátkodobého pronájmu jsou pouze tři společnosti. Kvůli interním informacím, které mi byly poskytnuty a mohly by konkurenty oslabit, jsou v diplomové práci obecně označeny společnosti – Společnost A, Společnost B a Společnost C. Do budoucna není vyloučeno, že zbylé čtyři společnosti nepřímo konkurující zaujmou postavení přímých konkurentů, jelikož zájem o krátkodobý pronájem na území České republiky má zvyšující se tendenci.

Porovnávacími faktory ve finanční části bylo množství tahačů, dále výše splátky, projezd vozidla, sazba za ujetí nadlimitního kilometru, spoluúčast v případě dopravní nehody, obsah servisní smlouvy, zastupitelnost autorizovaných servisů v České republice a global positioning system – GPS. Nelze jednoznačně říci, který zkoumaný faktor je nejdůležitější, jelikož jsou úzce provázané. Může se zdát z pohledu nájemce, že rozhodující je konečná cena, ale mělo by být propočítáno a promyšleno, kolik bude muset být zapláceno za služby, které nejsou obvykle sjednány v rámci nájemní smlouvy. Nebo sjednány jsou, ale jsou u jednotlivých společností vypočítány v rozdílné výši.

Bylo zjištěno, že Společnost A má k dispozici největší flotilu tahačů určených k pronájmu. Vozidlo je ale vyrobeno až v okamžiku, kdy je zájem o tahač projeven zákazníkem. Čekací doba pro zákazníka je stanovena na 2 – 3 měsíce, než mu vozidlo bude na míru vyrobeno. Zde je viděna příležitost pro Společnost C, která disponuje flotilou 100 vozidel. Je vhodné pro společnost navýšení vozového parku určeného k pronájmu na 150 vozidel. Pokud bude potenciálním nájemcem rozhodováno, zda se na vozidlo zhruba

dva měsíce čeká či bude vozidlo ihned odvezeno, pak počet nových zákazníků bude navýšen. Vozidlo je potřeba ihned k dispozici a k uskutečnění podnikatelské činnosti. Není v možnostech nájemců čekat, až bude vozidlo vyrobeno.

Nejvýhodnější cenové podmínky jsou stanoveny u Společnosti C. Výše měsíčního nájemného do 6 měsíců je zde nejlépe sjednána. Jestliže se ale délka pronájmu prodlouží na 24 měsíců, pak je nabízen výhodnější pronájem u Společnost B. Společnost C není Společností A zatím ohrožena. Krátkodobý pronájem je nabízen pouze do 12 měsíců. Měsíční výši nájemného je ovlivňována sjednaným projezdem a také sazbou za ujetí nadlimitních kilometrů, která je na konci měsíce nájemci dopočítána a je požadována její úhrada. Nejnižší sazba je nabízena Společností C, a to až o 40 % nižší sazba oproti Společnosti A. U Společnosti B je sazba progresivně snižována. Sazbu za ujetí nadlimitního kilometru je Společnosti C doporučeno navýšit a s rostoucí dobou pronájmu snižovat. Navržena je u pronájmu na dobu od jednoho dne až do jednoho měsíce sazba 2 Kč za kilometr. Po dobu od jednoho měsíce po šest měsíců sazba 1,7 Kč za kilometr a po dobu realizace pronájmu nad šest měsíců sazba stávající.

Dále je viděna příležitost ve zrušení vratné kauce u Společnosti C. Pokud nebude po nájemci kauce vyžadována, určitě bude sjednán krátkodobý pronájem u Společnosti C. Nemusí pak být vynaloženo až 66 600 Kč v případě fyzické osoby a v případě právnické osoby 133 200 Kč. Finance nebudou blokovány do ukončení pronájmu. Vždy při sjednávání pronájmu je posuzována platební schopnost nájemce, takže by nemělo docházet k jeho platební neschopnosti. K měsíčnímu pronájmu je doporučeno poskytovat službu GPS zdarma, respektive již odpovídající část obsaženu v měsíční splátce nájemného, bude tím zachována konkurenční výhoda. Konkurenčními společnostmi je služba zpoplatněna nad rámec krátkodobého pronájmu.

Pokud byla dopravní nehoda zaviněna nájemcem a došlo k poškození vozidla, které je nutno opravit, pak se nájemce účastní na úhradě poškozeného vozidla. Nájemce se spoluúčastní ve výši 10 % ze škody na vozidle či nejméně 10 000 Kč. Je doporučeno Společnosti C snížení sazby spoluúčasti alespoň na hodnotu 7 %, jelikož konkurenční společnostmi je spoluúčast u ověřeného nájemce snižována až na hodnotu 5%. Samozřejmě je nutno zvážit navrhované řešení, jelikož u pronajímaných vozidel je nehodovost častějším jevem, než u vozidel, která mají fyzické osoby či právnické osoby ve vlastnictví.

Společnosti nabízejí možnost asistence a případné realizování odtahu. Asistence je nabízena 24 hodin denně po celý rok, což je u častější nehodovosti pochopitelné. Odtah je zajištěn do autorizovaných servisů. Jejich umístění je strategicky rozvrženo po České republice v blízkosti krajských měst. Oproti konkurenci má Společnost C servisní místa zastoupena ve všech krajích a dojezdová vzdálenost do ostatních měst je akceptovatelná. Je doporučeno zachování servisních míst, jsou umístěna strategicky, ve většině případů v krajském městě. Bylo zváženo zachování servisů Brandýs nad Labem a Lipník nad Bečvou, kdy je dojezdová vzdálenost z Brandýsu do servisu v Praze 19 km. Z Lipníku je dojezdová vzdálenost 25 km do servisu v Olomouci. Samozřejmě je nutno zvážit využitelnost servisů, počet mechaniků a opravovaných vozidel.

Nefinanční část byla porovnávána pomocí faktorů pojištění vozidla, výměny pneumatik, telematických služeb, kabiny tahače a vrácení vozidla. Realizace pronájmu je ovlivněna vyjmenovanými faktory. Kvantifikování oblasti není jednoznačně proveditelné. Oblast nefinanční je založena především na kvalitativním zhodnocení situace na českém trhu mezi hlavními konkurenty. Rozhodující pro nájemce je stav pronajímaného tahače. Nájemcem je požadován nejlepší technický stav vozidla pro zachování ekonomičnosti a výnosnosti podnikatelské činnosti. Z tohoto důvodu je nabízen pronájem nových vozidel. Problematika pronájmu nových vozů byla popsána v kapitole 5.2.

Vozidlo po ukončení pronájmu, pokud se nachází v dobrém technickém stavu, se dále pronajímá jinému nájemci. Z pravidla je ale společnosti doporučeno pronajímat pouze nová vozidla a vozidla použitá nabídnout k prodeji. Použité vozidlo se musí vždy zkontrolovat, případně opravit. Jestliže bylo vozidlo nabídnuto dalšímu nájemci k pronájmu po předchozím používání, bude opotřeбенý stav vozidla pro nájemce odrazující. Záleží dále na sjednaném projezdu pronajímaného vozidla, což má na stav tahače podstatný vliv. Jestliže s vozidlem bude ježděno na území ČR, je doporučeno sjednat projezd 12 000 kilometrů měsíčně, tj. 144 000 kilometrů ročně. Předejde se hrazení nadlimitně najetých kilometrů nájemcem. Měsíční splátka bude o případné nadlimitně najeté kilometry navýšena.

Bezpečnost vozidla a řidiče je spojena s vlivem pneumatik. Jejich výměna a kontrola je v ceně nájemného. Tlak v pneumatikách je aktuálně sledován pomocí zabudovaného čidla, které je nabízeno Společností C. Tím je získána konkurenční výhoda oproti

společnosti B, která technologii vyvíjí. Montáž a demontáž je zahrnuta v ceně nájemného, avšak musí být provedena v autorizovaném servisu ze zásob pronajímatele. Je navrženo, aby nájemci bylo umožněno ve Společnosti C zakoupení pneumatik vyžadované značky na vlastní náklady od dodavatele, pokud o takovou možnost bude projeven zájem. Výše měsíčního nájemného by o tuto položku mohla být snížena. Jestliže jsou pneumatiky nakupovány nájemcem od dodavatele ve větším množství, pak je zde možnost získat například množstevní slevu. Podmínka demontáže či montáže v autorizovaném servisu bude však zachována.

Telematické služby jsou poskytovány Společností C v plném rozsahu oproti konkurujícím společnostem. Je v zájmu společnosti, aby byl rozsah služeb zachován. I když jsou nabízeny všechny služby, měsíční pronájem vozidla je dražší o 4 000 Kč, což za služby v plném rozsahu je přiměřená částka. Nabízen je neomezený přenos dat o vozidlech, informace o trasách, měření intenzity jízdy, o poloze vozidla, management dat chlazení, který není žádnou z konkurujících společností nenabízen.

Nejlepší technika vozového parku je vždy vyžadována nájemcem, zároveň je požadována nízká ekonomická náročnost jízdy a snížení množství spotřebovaných pohonných hmot, které samozřejmě nejsou součástí měsíčního nájemného. Aby tohoto požadavku bylo docíleno, je nutné, aby pronajímatelem bylo nabízeno školení pro řidiče. Pokud řidiči není školení poskytnuto, není možná znalost nejlepších vlastností vozidla a jeho systémů. Pak nemůže být vozidlo využito v jeho plném potenciálu. Doporučeno je proškolit řidiče i technické pracovníky, jimiž bude vozidlo ovládáno a udržováno. Nájemci budou sníženy celkové náklady provozu vozového parku díky proškoleným řidičům. Mezi základními školeními by měly být vysvětleny všechny funkce systémů a ekonomická jízda teoreticky i prakticky. Pravidelné sledování řidičů by mělo být nabízeno jako součást poskytovaných služeb. Jak se řidič při jízdě chová, jakou má techniku jízdy, jaká je díky technice jízdy průměrná spotřeba paliva či zda je dodržována rychlost vozidla. Je nutností, aby společností bylo nabízeno generování pravidelných reportů pro nájemce, jak denních, tak i týdenních. Snižování spotřeby paliva je související se snižováním emisí a tím i celkově se snížením vlivu dopravy na životní prostředí. Tím se firmy chovají ekonomicky i ekologicky. Reporty s komentářem jsou pak nájemci vyhodnoceny.

V kabinách je nutné zajistit pohodlí řidiče, který stojí za úspěchem společnosti, která si tahač pronajímá. Konstrukce kabin a jejich přizpůsobení je pro nájemce velmi důležitá. Společností C je nabízeno o polovinu větší množství variant kabin oproti konkurenci. Společnosti C je doporučeno nabízet méně variant kabin, jelikož nájemce má u konkurence možnost výběru ze tří až čtyř variant. Pokud bude nabízeno méně variant kabin, Společnost C může finanční prostředky investovat například do vývoje pro přizpůsobení interiéru či exteriéru.

Kompletní podmínky uvedené v nájemní smlouvě musí být dodrženy při vrácení vozidla po uplynutí sjednané doby pronájmu. Vozidlo může být vráceno v běžně opotřeбенém stavu, nikoli ve stavu poškozeném. Pokud je vozidlo poškozeno, musí být vozidlo opraveno na náklady nájemce v autorizovaném servisu. Jestliže tahač bude vrácen nájemcem poškozený, bude mu předložena dodatečná faktura k úhradě za provedené opravy. Aktuální stav je kontrolovaný podle protokolu. Je dále doporučeno, aby byla pronajímatelem vytvořena příručka, kde budou popsány podmínky pro vrácení vozidel. Budou zde popsány přijatelné a nepřijatelné stavy vozidla u interiéru kabiny, exteriéru kabiny, podvozku vozidla a pneumatik. Pokud bylo vozidlo před jeho vrácením poškozeno, měl by být pronajímatelem popsán přesný postup, jak škodu opravit, aby byla oprava přijatelná pro vrácení vozidla. Vždy by nájemci mělo být doporučeno pravidelné servisování vozidla, aby bylo možno poškození předejít. Díky husté síti servisů po České republice je údržba i případná oprava bezproblémová.

Pomocí bodovací metody bylo v diplomové práci zjištěno, že je pro nájemce nejlepší z hlediska finanční části realizování pronájmu u Společnosti C, kde bylo dosaženo 981,3 bodu, což je bodový rozdíl velmi výrazný, především kvůli složené výši záloh u fyzických osob, kde je výše jedné měsíční splátky 66 600 Kč. U konkurenčních společností je cena dvojnásobná či trojnásobná. Dále je výhoda u Společnosti C díky tomu, že depozitum nemusí být nájemcem vůbec složeno, ale u konkurence je vyžadováno. Sazba za nadlimitní tarif je jednoznačně nejnižší a to 1,50 Kč za 1 kilometr, kdy sazba není ovlivněna délkou sjednaného pronájmu. Poplatek za službu GPS není realizován, je součástí nájemného, ale u konkurenčních společností je potřeba, aby bylo nájemcem za službu ke sjednanému nájemnému připlaceno.



Bodovací metodou bylo zjištěno, že u nefinanční části pronájmu je pro nájemce opět nejlepší zvolit Společnost C, pokud je nájemcem vyžadován vysoký standard. U Společnosti C bylo dosaženo 1 074,8 bodu. Konkuruující Společnost A je výhodnější v případě spoluúčasti nájemce, kdy je schopna spoluúčast snížit až na hranici 5 %, ale nájemcem musí být vozidlo pronajímáno u společnosti dlouhodobě. Druhou výhodou Společnosti A je vyšší množství tahačů, které má k dispozici.

## 6.1 Návrhy řešení

Nejlépe v poskytování krátkodobého financování obstála Společnost C, jak ve faktorech ovlivňujících finanční, tak i nefinanční složku nájemného. V kapitole č. 6 byly zhodnoceny dosažené výsledky, ze kterých jsou uvedena opatření. Kritéria ovlivňující výši nájemného, jak finanční, tak i nefinanční, byla porovnána u konkurenčních společností. Po dobu pronájmu do 6 měsíců je nejvýhodněji realizován pronájem u Společnosti C, avšak po dobu delší je výhodněji realizován pronájem u Společnosti B. Je nutno brát ale v úvahu faktory ovlivňující měsíční výši nájemného. Širší škála doprovodných služeb je nabízena Společností C oproti porovnávaným společnostem a je jí nabízena bezkonkurenční sazba za ujetí nadlimitních kilometrů.

Pro společnost Mercedes-Benz Česká republika, s.r.o. byla navržena následující řešení:

- navýšení vozového parku určeného k pronájmu na 150 vozidel
- navýšení sazby za ujetí nadlimitního kilometru, avšak s rostoucí dobou pronájmu je doporučeno sazbu snižovat – pronájem od jednoho dne až jednoho měsíce se sazbou 2 Kč za kilometr, v době pronájmu od jednoho měsíce po šest měsíců se sazbou 1,70 Kč za kilometr a po dobu realizace pronájmu nad šest měsíců sazbu 1,50 Kč
- zrušení vratné kauce
- poskytování služby GPS zdarma, respektive obsažení služby v měsíční splátce krátkodobého pronájmu
- snížení sazby spoluúčasti na 7 % u ověřeného nájemce

- zvážit zachování servisů umístěných v blízkosti krajských měst
- pronajímat pouze nová vozidla
- umožnit nákup pneumatik nájemci na vlastní náklady
- vždy doporučit nájemci školení pro řidiče
- nabízet nižší množství variant kabin
- vytvoření příručky s popisem podmínek pro vrácení vozidel doplněné o fotografie.

## 7 Závěr

U společnosti Mercedes-Benz Česká republika, s.r.o. bylo popsáno krátkodobé financování prostřednictvím nabízené služby CharterWay. Diplomová práce byla zaměřena na krátkodobé financování pomocí pronájmu. Porovnáním konkurenčních společností nabízejících krátkodobý pronájem bylo zjištěno, že na území České republiky jsou tři silní hráči na trhu. Pronájem je nabízen potenciálnímu i stávajícímu nájemci po dobu jednoho dne až maximálně 24 měsíců. O majetek, tedy o pronajímané vozidlo, se stará především pronajímatel. Zodpovědnost za udržování vozidla je nesena pronajímatelem. Nájemce se plně soustředí na svou podnikatelskou činnost.

Dle interních informací poskytnutých specialisty daných společností mi bylo sděleno, že zájem o krátkodobý pronájem na území ČR roste. Zájem o pronájem bude pravděpodobně narůstat. Velké množství firem podniká v oblasti dopravy, kdy je potřeba, aby byl náklad rychle přemístěn s co nejlepšími ekonomickými výsledky. Krátkodobý pronájem je využíván nájemcem, jestliže má možnost získat zajímavou zakázku, ale není si jistý, jestli jeho kontrakt s odběratelem bude dlouhodobý. Krátkodobý pronájem může být také využit pro navýšení či obměnění vlastní flotily vozidel v případě, není-li si nájemce jistý, zda chce investovat v dlouhodobém horizontu. Nebo bude důvodem pro pořízení nového spolehlivého a ekologického vozidla za předem známé neměnné měsíční náklady. Jestliže má být dosaženo nízké ekologické zátěže a dobrých ekonomických výsledků, je nutno, aby vozidlo bylo udržováno v bezproblémovém stavu. Při sjednání pronájmu s již používaným, opotřebovaným vozem je spojeno velké množství vedlejších nákladů, především na údržbu. Doporučuje se tedy pronajímat pouze nová vozidla, kde náklady na opravu vozidla jsou v krátkodobém horizontu minimální.

Každý majitel sleduje podrobně náklady své podnikatelské činnosti. Neměnnost nákladů u krátkodobého pronájmu je zajištěna pevnou měsíční splátkou. Fixní měsíční splátka je tvořena náklady na financování, opravy a údržbu, včetně opotřebení pneumatik, sjednaným projezdem, povinným a havarijním pojištěním, spoluúčastí v případě dopravní nehody, telematickými službami, mezi které je řazeno vyhodnocování informací o vozidle a ekonomičnosti jízdy řidiče.

## 8 Seznam použitých zdrojů

### Odborné publikace

BÁČA, Jaromír. *Co chcete vědět o leasingu*. Olomouc: Andragogos Agency, 1993. ISBN 8085646005.

BERRY, Aidan. a Robin JARVIS. *Accounting in a business context*. 4th ed. London: Thomson Learning, c2006. ISBN 9781844802517.

BERRY, Aidan. *Financial accounting: an introduction*. 2nd ed. London: International Thomson Business, 1999. ISBN 186152479X.

BREALEY, Richard A. a Stewart C. MYERS. *Teorie a praxe firemních financí*. Praha: Computer Press, 2000. Business books. ISBN 8072261894.

ČIŽINSKÁ, Romana a Pavel MARINIČ. *Finanční řízení podniku: moderní metody a trendy*. Praha: Grada, 2010. Prosperita firmy. ISBN 9788024731582.

HAVEL, František. *Kuchařka pro podnikatele*. Praha: Pragoeduca, 1994. 10 studijních textů k televiznímu seriálu. ISBN 808585614X.

JÍLEK, Josef. *Finance v globální ekonomice*. Praha: Grada Publishing, 2013. Finanční trhy a instituce. ISBN 9788024738932.

JINDROVÁ, Blanka. *Leasing: praktický průvodce*. 2., aktualiz. vyd. Praha: Grada, 2001. ISBN 8024700360.

KALOUDA, František. *Finanční analýza a řízení podniku*. 2. rozšířené vydání. Plzeň: Vydavatelství a nakladatelství Aleš Čeněk, s.r.o., 2016. ISBN 9788073805913.

KISLINGEROVÁ, Eva. *Manažerské finance*. 3. vyd. V Praze: C.H. Beck, 2010. Beckova edice ekonomie. ISBN 9788074001949.

KOVANICOVÁ, Dana. *Abeceda účetních znalostí pro každého*. 20. Praha: Bova Polygon, 2012. ISBN 9788072731695.

*Monetary and financial statistics manual*. Washington, D.C.: The Fund, c2000. ISBN 155775974X.

PETER K. NEVITT, FRANK J. FABOZZI, Peter K. Nevitt, Frank J. Fabozzi a WITH A CONTRIBUTION FROM JOJY VANISS MATHEW. *Equipment leasing*. 4th ed. New Hope, Pa: Frank J. Fabozzi Associates, 2000. ISBN 188324966X.

PRIDE, William M., Robert James HUGHES a Jack R. KAPOOR. *Business*. 10th ed. Mason, OH: South-Western/Cengage Learning, c2010. ISBN 1439037396.

REJNUŠ, Oldřich. *Finanční trhy*. 4., aktualiz. a rozš. vyd. Praha: Grada, 2014. Partners. ISBN 9788024736716.

REJNUŠ, Oldřich. *Finanční trhy: učebnice s programem na generování cvičných testů*. Praha: Grada Publishing, a.s., 2016. ISBN 9788024758718.

REŽŇÁKOVÁ, Mária. *Efektivní financování rozvoje podnikání*. Praha: Grada Publishing, 2012. Finanční řízení. ISBN 9788024718354.

RŮČKOVÁ, Petra a Michaela ROUBÍČKOVÁ. *Finanční management*. Praha: Grada, 2012. Finance. ISBN 9788024740478.

RŮČKOVÁ, Petra. *Finanční analýza: metody, ukazatele, využití v praxi*. 5. aktualizované vydání. Praha: Grada Publishing, 2015. Finanční řízení. ISBN 9788024755342.

STAŇKOVÁ, Anna. *Podnikáme úspěšně s malou firmou*. V Praze: C.H. Beck, 2007. C.H. Beck pro praxi. ISBN 9788071799269.

VALACH, Josef. *Investiční rozhodování a dlouhodobé financování*. Praha: Ekopress, 2001. ISBN 8086119386.

VALOUCH, Petr. *Leasing v praxi: praktický průvodce*. Praha: Grada, 2005. Účetnictví a daně. ISBN 8024707454.

VEBER, Jaromír a Jitka SRPOVÁ. *Podnikání malé a střední firmy*. 3., aktualiz. a dopl. vyd. Praha: Grada, 2012. Expert (Grada). ISBN 9788024745206.

## Internetové zdroje

Cizí kapitál, cizí zdroje, závazky. *Management Mania* [online]. [cit. 2016-09-08].  
Dostupné z: <https://managementmania.com/cs/cizi-zdroje-kapital>

Hospodářské noviny: Ihned.cz. *Hospodářské noviny* [online]. [cit. 2016-09-08]. Dostupné z: <http://archiv.ihned.cz/c1-63649680-zajem-ceskych-firem-o-bankovni-uvery-v-cizich-menach-je-rekordni>

Charakteristika leasingu. *Česká leasingová a finanční asociace* [online]. [cit. 2016-09-08].  
Dostupné z: <http://www.clfa.cz/>

Jak by vypadal český trh, kdyby si auta nekupovaly firmy, ale soukromníci? *AUTOREVUE* [online]. [cit. 2016-10-28]. Dostupné z: <http://www.autorevue.cz/jak-by-vypadal-cesky-trh-kdyby-si-auta-nekupovaly-firmy-ale-soukromnici>

Krátkodobý pronájem. *Mercedes-Benz Česká republika s.r.o.* [online]. 2017 [cit. 2017-03-20]. Dostupné z: <http://www.charterway.cz/kratkodoby-pronajem>

Leasing: Finanční leasing, operativní leasing. *Mercedes-Benz: Homepage - Nákladní vozy* [online]. [cit. 2016-10-28]. Dostupné z: [http://www.mercedes-benz.cz/content/czechia/mpc/mpc\\_czechia\\_website/czng/home\\_mpc/trucks\\_/home/leasing\\_financing/leasing.flash.html](http://www.mercedes-benz.cz/content/czechia/mpc/mpc_czechia_website/czng/home_mpc/trucks_/home/leasing_financing/leasing.flash.html)

Leasing. *MAN* [online]. 2017 [cit. 2017-03-20]. Dostupné z: <http://www.financialservices.man.eu/de/en/products/leasing/Leasing.html>

Leasingový koeficient: Pojmy. *Business center* [online]. [cit. 2016-09-08]. Dostupné z: <http://business.center.cz/business/pojmy/p1278-leasingovy-koeficient.aspx>

Majetek podniku. *Svetucetnictvi.cz* [online]. [cit. 2016-09-08]. Dostupné z: <http://www.svetucetnictvi.cz/aktualne/majetek-podniku>

Méně paliva. Nižší emise. Větší použitelnost Canter. *FUSO* [online]. [cit. 2016-10-28].  
Dostupné z: <http://fuso-trucks.cz/fusoro/0-1201-1460526-420-1686634-1-0-0-0-1-0-1460526-0-0-0-0-0-0-0.html>

Mercedes-Benz PRAHA: Nákladní vozidla. *Mercedes-Benz* [online]. [cit. 2016-10-28].  
Dostupné z: <http://www.praha.mercedes-benz.cz/content/czechia/retail-cesko/mercedes-benz-praha/cs/desktop/trucks.html>

Povinné ručení nákladních automobilů. *PovinnéRučení.biz* [online]. ©2017 [cit. 2017-03-20]. Dostupné z: <http://www.povinneruceni.biz/povinne-ruzeni-nakladni-automobil>

Registr vozidel: Registrace nového vozidla. *PřepisServis* [online]. ©2008-2015 [cit. 2017-03-20]. Dostupné z: <http://www.registr-vozidel.cz/nove-vozidlo/registrace>

Registrace nových vozidel v ČR za rok 2015. *MOTORINFO* [online]. 2017 [cit. 2017-03-20]. Dostupné z: <http://motorinfo.cz/registrace-novych-vozidel-v-cr-za-rok-2015.html>

Seznam členů - nákladní automobily. *Svaz dovozců automobilů* [online]. [cit. 2016-10-28].  
Dostupné z: <http://portal.sda-cia.cz/kontakty.php?l=na>

Statistika nehodovosti. *Policie ČR* [online]. ©2017 [cit. 2017-03-20]. Dostupné z:  
<http://www.policie.cz/clanek/statistika-nehodovosti-900835.aspx?q=Y2hudW09Mg%3d%3d>