

MORAVSKÁ VYSOKÁ ŠKOLA OLOMOUČ

Ústav management a marketingu

Jana Marková

**Management vymáhání pohledávek ve společnosti Severočeské
vodovody a kanalizace, a.s.**

(ve srovnání s jinými právními subjekty)

Debts Recovery Management in the Water Supply and Waste Water
Management Company Severočeské vodovody a kanalizace, a.s.

(Compared to Other Legal Entities)

Bakalářská práce

RNDr. Ing. Miroslav Rössler, CSc., MBA

Prohlašuji, že jsem bakalářskou práci vypracovala samostatně a použila jen uvedené informační zdroje.

Olomouc 29.3.2013

Na tomto místě bych ráda poděkovala panu RNDr. Ing. Miroslavu Rösslerovi, CSc., MBA za cenné připomínky a odborné rady, kterými přispěl k vypracování této bakalářské práce.

Poděkování též patří vedení společnosti Severočeské vodovody a kanalizace, a.s., že mi umožnili tuto bakalářskou práci napsat. Dále děkuji panu Uksovi jednateři společnosti Egermann, s.r.o. za poskytnutí cenných informací.

ZADÁNÍ BAKALÁŘSKÉ PRÁCE

(PROJEKTU, UMĚLECKÉHO DÍLA, UMĚLECKÉHO VÝKONU)

Jméno a příjmení: **Jana Marková**
Osobní číslo: **M10293**
Studijní program: **B6208 Ekonomika a management**
Studijní obor: **Podniková ekonomika a management**
Název tématu: **Management vymáhání pohledávek ve společnosti SČVK, a.s.
(ve srovnání s jinými právními subjekty)
Debts Recovery Management in the Water Supply and Waste
Water Management Company Severočeské vodovody a kanali-
zace, a.s.(Compared to Other Legal Entities)**
Téma anglicky: **Water Management Company Severočeské vodovody a kanali-
zace, a.s.(Compared to Other Legal Entities)**
Zadávací katedra: **Ústav managementu a marketingu**

Z á s a d y p r o v y p r a c o v á n í :

Práce bude zpracována podle zásad platných na Moravské vysoké škole Olomouc pro Akademický rok 2012/13.

Osnova:

Úvod, stanovení cílů práce

Teoretická část - přehled poznatků z literatury

Metodika - metody a techniky zpracování

Praktická část - aplikace, dosažené výsledky a jejich zhodnocení

Závěr

Rozsah grafických prací:

Rozsah pracovní zprávy:

Forma zpracování bakalářské práce: tištěná/elektronická

Seznam odborné literatury:

Zákon č. 274/2001 Sb. O vodovodech a kanalizacích pro veřejnou potřebu a o změnách některých zákonů

SYNEK, M. a kol. Podniková ekonomika. ? vyd. Praha: C.H.BECK, 2006, ? s. ISBN ?

VEBER, J. a kol. Řízení jakosti a ochrana spotřebitele. ? vyd. Praha: Grada Publishing, 2006, ? s. ISBN ?

Vedoucí bakalářské práce: **RNDr. Ing. Miroslav RÖSSLER, CSc. MBA**
Ústav managementu a marketingu

Datum zadání bakalářské práce: **6. února 2012**

Termín odevzdání bakalářské práce: **29. března 2013**

Podpis studenta: Datum: 13.4.2012

Podpis vedoucího práce: Datum: 13.4.2012

Doc. RNDr. Eva GRUBLOVÁ, CSc.
rektorka



Mgr. Daniela NAVRÁTILOVÁ
manažer ústavu

V Olomouci dne 6. února 2012

Obsah

Úvod.....	6
1 Teoretická část	7
2 Vymezení pojmu pohledávka.....	7
2.1 Příslušenství pohledávky.....	7
2.1.1 Smluvené úroky.....	8
2.1.2 Úroky z prodlení.....	8
2.1.3 Poplatek z prodlení.....	8
2.1.4 Náklady spojené s uplatněním pohledávky	9
3 Uznání dluhu.....	9
3.1 Převzetí dluhu	9
3.2 Vymáhání pohledávky v klasickém civilním soudním řízení.....	10
3.3 Důkazní náležitosti	10
4.1 Příslušnost soudu.....	11
4.2 Důkazní povinnost	11
5 Vymáhání pohledávky ve zkráceném civilním řízení	12
5.1 Platební rozkaz	12
5.2 Odpor proti platebnímu rozkazu	12
6 Exekuce	13
6.1 Exekuční řízení	13
6.2 Návrh na nařízení exekuce	13
6.3 Exekuční titul	14
6.4 Exekuční příkaz	15
7 Praktická část bakalářské práce	16
8 Představení společnosti Egermann, s.r.o.	19
8.1 Postup vymáhání pohledávek ve společnosti Egermann, s.r.o.	21

9	Českolipská betonářská společnost - představení společnosti	23
9.1	Postup vymáhání pohledávek v Českolipské betonářské společnosti	24
9.2	Postup vymáhání pohledávek soudní cestou	25
10	Severočeské vodovody a kanalizace, a.s.	26
10.1	Postup vymáhání pohledávek ve společnosti Severočeské vodovody a kanalizace, a.s.	26
11	Vymáhání zálohových plateb	36
12	Insolvenční řízení	37
12.1	Oddlužení	37
12.2	Konkurzy	37
	Závěr	39
	Anotace	40
	Seznam použité literatury	41
	Seznam použitých zkratk	42
	Seznam obrázků.....	43
	Seznam tabulek	44
	Seznam příloh	45
	Přílohy	46
	Předžalobní upomínka	47
	Uznání dluhu a dohoda o splátkách	48
	Platební rozkaz	50
	Exekuční příkaz	52

Úvod

V dnešní době se s pojmem pohledávka setkáváme čím dál častěji. Procento zadluženosti jak rodin, tak i firem narůstá. Narůstá jak osobních bankrotů - oddlužení, tak i konkurzů. Vzhledem k tomu, že pracuji u společnosti Severočeské vodovody a kanalizace, a.s. na pozici specialista pohledávek, s neschopností splácet své závazky vůči firmě se setkávám každý den.

Problém neschopnost dostat svých závazků vůči věřiteli, neznamená problém jen pro samotného věřitele. I tento věřitel se však může snadno dostat do pozice dlužníka. Jedná se vlastně o začarovaný kruh.

Svou bakalářskou práci jsem zaměřila na porovnání vymáhání pohledávek společnosti Severočeských vodovodů a kanalizací, a.s. s jinými právními subjekty.

V teoretické části své práce se zaměřím na vysvětlení pojmů, které využiji ve své bakalářské práci. Vysvětlím pojmy, které úzce souvisejí s vymáháním pohledávek. Jedná se o pojmy, se kterými se denně setkávám ve svém zaměstnání.

Praktickou část své bakalářské práce zaměřím na srovnání práce s pohledávkami. Ve své práci poukážu na složitost této problematiky. V praktické části porovnáím způsob vymáhání pohledávek u společnosti Severočeské vodovody a kanalizace, a.s. s jinými právními subjekty.

Cílem mé bakalářské práce je pomocí metody analýzy a syntézy ukázat na velký problém dnešní doby. Tím je vymáhání pohledávek a práce s nimi. Dále v praktické části ukáži, jak lze využít některé manažerské techniky při vymáhání pohledávek ve společnosti Severočeské vodovody a kanalizace, a.s. v porovnání s jinými právními subjekty.

1 Teoretická část

2 Vymezení pojmu pohledávka

Pohledávkou se rozumí právo věřitele požadovat po dlužníkovi plnění vyplývající ze smluvního vztahu. Se splatností pohledávky vzniká věřiteli nárok, tj. právo vymáhat dlužné plnění u příslušného státního orgánu.¹ Dlužníkovi současně vzniká povinnost příslušné dlužné plnění uhradit.

Pohledávka nejčastěji vzniká ze závazkových právních vztahů, např. ze smlouvy o dílo, ze smlouvy darovací, ze smlouvy o půjčce a především ze smlouvy kupní. Pohledávka, ale může vzniknout například z takové právní skutečnosti jako je například odpovědnost za škodu, nebo z bezdůvodného obohacení.

Další možnost vzniku pohledávky je na základě zákona, nebo z obecně závazného právního předpisu, jako je například pohledávka z titulu poplatků, nebo daňová pohledávka.

2.1 Příslušenství pohledávky

V případě, že pohledávka není uhrazena řádně a včas, dostává se dlužník do prodlení. K prodlení dlužníka dochází po uplynutí doby splatnosti. Splatnost pohledávky určuje smluvní vztah, právní předpis nebo soudní rozhodnutí.

Příslušenství pohledávky jsou:

- smluvené úroky,
- úroky z prodlení,
- poplatek z prodlení,
- náklady spojené s uplatněním pohledávky včetně nákladů případného soudního jednání a s ním spojeného právního zastoupení.²

¹ VONDRÁKOVÁ, Alena a kol., *Meritum – vymáhání pohledávek*, s.3

² Tamtéž, s. 13

2.1.1 Smluvené úroky

Jsou úplatou za půjčení jistiny. Výše smluvených úroků se obvykle stanoví jako určité procento z jistiny za určité období, obvykle jeden rok. Splatnost smluvených úroků nastane v dohodnutých termínech smluvních stran, nejpozději však ve splatnosti jistiny.

2.1.2 Úroky z prodlení

Jedná se o sankci za porušení povinností. Úroky z prodlení mají donucovací funkci, protože nutí dlužníka k včasnému uhrazení jeho jistiny. Smluvené úroky a úroky z prodlení mohou být hrazeny souběžně.

V případě, že dlužník neuhradí řádně a včas svou jistinu je, v prodlení. To znamená, že prodlení nastává uplynutím dne, kdy je jistina naposledy splatná. Prodlení vzniká i za předpokladu, zda nesplnění povinnosti bylo, či nebylo dlužníkem zaviněno.

Pokud je dlužník v prodlení s úhradou úroků z prodlení, věřitel nemá právo z částky z dlužných úroků z prodlení požadovat úroky z prodlení. Protože se jedná o prodlení s úhradou příslušenství pohledávky a ne o prodlení s plněním vlastní jistiny.

2.1.3 Poplatek z prodlení

Tento druh sankce se používá pouze ve zcela výjimečných případech stanovených zákonem. Poplatek z prodlení je upraven § 697 občanského zákoníku. Dle výše uvedeného ustanovení je povinen poplatek z prodlení uhradit nájemce bytu, který neuhradí nájemné spojené s užíváním bytu do pěti dnů po jeho splatnosti. Tato povinnost se vztahuje i nájemce družstevních bytů.

Výši poplatku z prodlení stanovuje prováděcí předpis, na který odkazuje občanský zákoník - § 517 odst. 2 obč. zák.³. Výše poplatku z prodlení se uvádí v promile. Je stanovena na 2,5 promile (0,0025) dlužné částky, nejméně však na 25 Kč za každý započatý měsíc prodlení.

³ VONDRÁKOVÁ, Alena a kol., *Meritum – vymáhání pohledávek*, s.20

2.1. 4 Náklady spojené s uplatněním pohledávky

Věřitel má nárok na úhradu nákladů v případě, že byla jejich náhrada v soudním řízení úspěšně uplatněna. Toto se vztahuje i na náklady soudního řízení a s tím spojené právní zastoupení.

Na rozdíl od ostatních druhů příslušenství (smluvené úroky, úroky z prodlení, poplatku z prodlení) nárok na náhradu nákladů řízení nelze žalovat samostatně.⁴

3 Uznání dluhu

Jedná se o jednostranný právní úkon, ve kterém musí být výslovně prohlášeno, že věřitel uznává svůj dluh co do důvodu i do výše. Dluh věřitele musí být přesně označen. Předmětem uznání dluhu může být jak pohledávka peněžitá, tak i nepeněžitá pohledávka. V případě, že věřitel uzná svůj dluh částečně, účinky uznání dluhu nastávají pouze do uznané výše.

Uznání dluhu musí být vždy v písemné podobě. Dlužník má právo se rozhodnout, zda uzná i případně promlčený dluh.

Písemné uznání dluhu má za důsledek to, že podpisem dohody o uznání dluhu dochází k přerušení běhu promlčecí lhůty a začíná běžet nová promlčecí lhůta. Ta je dle § 110 obč. zák. desetiletá.

3.1 Převzetí dluhu

Jedná se o změnu v osobě dlužníka. To znamená, že někdo převezme dluh za někoho jiného. Tento právní akt, opět musí být v písemné podobě.

Převzít dluh je možné jak se souhlasem věřitele, tak i bez jeho souhlasu. Se souhlasem věřitele znamená, že do stávajícího závazkového vztahu vstoupí nový dlužník a věřitel s tím musí projevit souhlas. Druhý případ, tj. převzetí dluhu bez souhlasu věřitele znamená, že věřitel se dohodne s třetí osobou o převzetí dluhu. Tato třetí osoba přebírá postavení původního dlužníka.

⁴ VONDRÁKOVÁ, Alena a kol., *Meritum – vymáhání pohledávek*, s.20

3.2 Vymáhání pohledávky v klasickém civilním soudním řízení

K vymáhání pohledávky soudní cestou se přistupuje v případě, že dlužník neuhradí svůj závazek vůči věřiteli řádně a včas. Nejdříve je nutné přesně definovat, kdo je žalobce a kdo je žalovaný. Žalobcem je věřitel a žalovaný je dlužník. Účastníci soudního řízení musí být označeni tak, aby mohli být soudem bezpečně identifikováni. V případě, že účastníkem řízení je právnická osoba, musí být označena názvem tak, jak byla zapsána do obchodního rejstříku s identifikačním číslem a sídlem. Pokud účastníkem řízení je fyzická osoba má být označena příjmením, jménem, datem narození, bydlištěm. Jestliže se jedná o fyzickou osobu podnikající, musí být rovněž označena identifikačním číslem. V případě, že v podané žalobě takové označení chybí, jedná se o nedostatek v žalobě. Z toho důvodu soud vyzve žalobce k odstranění nedostatků v žalobě. Pokud není výzvě vyhověno, soud řízení o žalobě zastaví.

Další důležitou náležitostí žaloby je jasné a přesné vylíčení skutkových tvrzení, na základě kterých věřitel svou pohledávku vymáhá. Nesmíme zapomenout na označení důkazů. Pokud jsou ve formě listin, je nutné je přiložit k žalobě, aby se soud s nimi mohl v co nejkratší době seznámit.

Aby žaloba pro věřitele byla úspěšná, je nutné dodržet následující:

- žaloba musí být podána u místně a věcně příslušného soudu,
- žaloba musí obsahovat veškeré důkazní náležitosti.

3.3 Důkazní náležitosti

Za důkaz mohou složit všechny prostředky, jimiž lze zjistit stav věcí, zejména:

- *výslech svědků*
- *znalecký posudek*
- *zprávy a vyjádření orgánů*
- *notářské nebo exekutorské zápisy a jiné listiny*
- *ohledání a výslech svědků⁵*

V případě, že není způsob provedení důkazu předepsán, určí jej soud.

⁵ Česko, *Občanský soudní řád*, s. 15

4.1 Příslušnost soudu

Podání žaloby u věcně a místně příslušného soudu je důležité z hlediska rychlého řešení pohledávky. V případě, že žaloba je podána u jiného soudu, prodlužuje se lhůta vymáhání pohledávky. Protože soud vyzve žalobce, aby v jím určené lhůtě zaslal vyjádření k postoupení žaloby k vrchnímu soudu. Ten teprve rozhoduje o věcné příslušnosti s konečnou platností.

V rozhodování o místní příslušnosti, platí zásada, že o žalobě rozhoduje místně příslušný soud žalovaného. Pro určení věcné a místní příslušnosti jsou až do skončení řízení rozhodné okolnosti, které tu jsou v době jeho zahájení. Věcně a místně příslušným je vždy také soud, jehož příslušnost již není možné podle zákona zkoumat nebo jehož příslušnost byla určena pravomocným rozhodnutím příslušného soudu.⁶ U fyzické osoby nepodnikající je místně příslušný soud v místě bydliště. U fyzické osoby podnikající je místně příslušný soud v místě podnikání.

4.2 Důkazní povinnost

Je-li předmětem žaloby vymáhání pohledávky, důkazní povinnost je na straně žalobce. Žalobce musí prokázat vznik, obsah a předmět žaloby. Dlužník naopak má za povinnost prokázat plnění žaloby. Soud na základě předložených důkazů zjišťuje skutkový stav a následně provede právní analýzu. Soud má právo, vyžádat si další důkazní materiály, pokud jich je třeba pro další rozhodování. Naopak soud nemá povinnost po dalších důkazech sám pátrat.

Za důkaz lze označit takové prostředky, které pomohou objasnit skutkový stav a doložit tvrzení účastníků řízení.

Jedná se zejména o:

- *svědecké výpovědi,*
- *znalecké posudky,*
- *listiny,*
- *zprávy a vyjádření orgánů a osob,*
- *výslech účastníků,*
- *ohledání.⁷*

⁶ Česko, *Občanský soudní řád*, s. 22

⁷ VONDRÁKOVÁ, Alena a kol., *Meritum – vymáhání pohledávek*, s.215

Mezi nejspolehlivější důkaz zejména v obchodních sporech patří důkaz listinný. Žádný právní předpis nestanovuje, zda důkaz v listinné podobě musí být předložen soudu v originále. Jsou tedy přípustné i kopie dokumentů. Případně, že druhý účastník řízení zpochybní tuto kopii dokumentu, nebo v případě, že o kopii má pochybnosti soud, je nutné předložit originály, případně notářsky ověřené kopie.

5 Vymáhání pohledávky ve zkráceném civilním řízení

V některých případech zákon umožňuje využití zkráceného řízení k vymáhání pohledávky. V tomto zkráceném řízení, lze ve velice krátkém čase a navíc bez ústního jednání dosáhnout vydání platebního rozkazu, směnečného nebo šekového platebního rozkazu.

5.1 Platební rozkaz

Jedná se o způsob vyřízení žaloby na zaplacení peněžité pohledávky ve zkráceném soudním řízení bez slyšení žalovaného. Soud vydá platební rozkaz, na jehož základě je povinen žalovaný do 15 ti dnů od doručení uhradit žalobci jistinu včetně nákladů řízení. Nebo má právo v té samé lhůtě podat odpor k soudu, který platební rozkaz vydal.

Platební rozkaz se zpravidla vydává na základě návrhu žalobce. Na vydání platebního rozkazu není právní nárok. V případě, že soud neshledá podmínky pro vydání platebního rozkazu přesto, že žalobce vydání navrhuje, pokračuje v řízení klasické (nezkrácené) žaloby, tj. nařídí ústní jednání.

Vydání platebního rozkazu není omezeno výší žalované částky, tzn. že platební rozkaz může být vydán na úhradu jakékoli finanční částky.

Platební rozkaz je nutné doručit žalovanému do vlastních rukou, jiné doručení není ze zákona povoleno.

V případě, že je více žalovaných a platební rozkaz se nepodaří doručit do vlastních rukou třeba jen jednomu ze žalovaných, soud usnesením platební rozkaz v plném rozsahu zruší a nařídí ústní jednání.

5.2 Odpor proti platebnímu rozkazu

V případě, že žalovaný nebo jeden z více žalovaných podá v řádné lhůtě, tj. do 15 dní odpor, ruší se platební rozkaz v plném rozsahu a soud nařídí jednání.

V případě, že není v řádné lhůtě podán odpor, nabývá právní moci - vykonatelnosti.

Návrh na vydání platebního rozkazu je v praxi častým a vhodným způsobem zahájení řízení o zaplacení pohledávky. Protože v případě, že žalovaný nepodá odpor, dosáhne žalobce v krátké době pravomocného a vykonatelného rozhodnutí. Jestliže nedojde k úhradě ve stanovené lhůtě, může být podán návrh na exekuci.

6 Exekuce

Je nucený výkon práva, díky kterému se oprávněný domůže splnění jeho práv. Exekuce se vede proti povinnému, který nesplnil to, co mu bylo uloženo pravomocným a vykonatelným rozhodnutím. Dnem doručení rozhodnutí se povinnému zakazuje disponovat s majetkem do výše exekuce. Ve skutečnosti to bývá bohužel jinak. Někteří povinní se před exekucí snaží svůj majetek převést na jiného majitele, což je samozřejmě protizákonné jednání.

6.1 Exekuční řízení

Exekutor, který obdrží exekuční návrh, požádá exekuční soud, nejpozději do 15 dnů ode dne doručení návrhu, o pověření a nařízení exekuce. V případě, že tento návrh oprávněného neobsahuje všechny náležitosti nebo je nesrozumitelný, tato lhůta běží až ode dne doplnění návrhu nebo doručení opravného návrhu.

6.2 Návrh na nařízení exekuce

Exekuci lze nařídit pouze na návrh oprávněného, nebo na návrh toho, kdo může prokázat, že na něj přešlo, nebo bylo převedeno právo z rozhodnutí. Oprávněný může podat návrh na nařízení exekuce, v případě, že povinný nesplní dobrovolně to, co mu ukládá exekuční titul. V exekučním titulu je uvedena lhůta pro dobrovolné splnění. V případě, že oprávněný ve svém návrhu uvede, že povinný svou povinnost nesplnil, soud již nezkoumá, zda tvrzení oprávněného jsou pravdivá. Pouze zkoumá, zda titul pro nařízenou exekuci je pravomocný a vykonatelný. V případě, že soud shledá nedostatky, vyzve exekutor ve lhůtě do 15 dní oprávněného, aby návrh doplnil, případně opravil. V případě, že se tak nestane, nelze v exekučním řízení pokračovat a soud řízení zastaví.

Exekuční návrh musí obsahovat:

- *jméno exekutora včetně jeho sídla,*
- *kdo exekuci podává,*
- *jakého majetku se týká,*
- *co se exekucí sleduje,*
- *návrh musí být podepsán a datován,*
- *nesmí chybět příjmení, jméno a bydliště účastníků řízení. V případě právnické osoby nesmí chybět obchodní jméno nebo název, včetně sídla a identifikačního čísla,*
- *návrh musí obsahovat označení exekučního titulu,*
- *označení důkazů, kterých se oprávněný dovolává.⁸*

6.3 Exekuční titul

- vykonatelné rozhodnutí soudu, v případě, že přizná právo, postihuje majetek, případně zavazuje k povinnosti,
- vykonatelný rozhodčí nález,
- vykonatelné rozhodnutí soudu a jiného činného orgánu v trestním řízení, pokud postihuje majetek, nebo přiznává právo,
- notářský zápis se svolením k vykonatelnosti sepsaný dle zvláštního právního předpisu,
- vykonatelné rozhodnutí a výkaz nedoplatků ve věcech nemocenského pojištění a sociálního zabezpečení.

V případě, že exekuční titul neobsahuje lhůtu splnění povinnosti, platí, že exekuci je třeba splnit do 3 dnů. V případě vyklizení bytů, je tato lhůta prodloužena na 15 dní od právní moci rozhodnutí.

⁸ VONDRÁKOVÁ, Alena a kol., *Meritum – vymáhání pohledávek*, s.452

6.4 Exekuční příkaz

Jedná se již o samotné provedení exekuce. Exekutor, který obdrží usnesení o nařízení exekuce, rozhodne, jakým způsobem exekuce bude provedena. Vydá exekuční příkaz k postižení majetku. Proti exekučnímu příkazu není opravný prostředek přípustný.

Majetek, který je exekucí označen, nesmí povinný:

- zatížit ho,
- převést na někoho jiného,
- jinak s ním nakládat.

Veškeré právní úkony provedené s majetkem označené v exekuci jsou neplatné.

Náležitosti exekučního příkazu:

- soud, který rozhodl o exekuci,
- označení exekutora, který je exekucí pověřen,
- exekuční titul a orgán, který jej vydal,
- označení účastníků,
- označení povinnosti,
- způsob provedení exekuce,
- označení osob, kterým se exekuční příkaz doručuje,
- poučení o odvolání,
- místo, den vydání příkazu,
- podpis exekutora.⁹

⁹ Vondráková Alena a kolektiv, *Meritum – vymáhání pohledávek*, 462

TOP FIVE – úspěšného vymáhání pohledávek

- správně uzavřená smlouva, objednávka,
- pravidelná kontrola neuhrazených daňových dokladů,
- pravidelné upomínání neuhrazených daňových dokladů,
- pravidelné vymáhání zálohových plateb,
- pevné nervy.

7 Praktická část

V této praktické části své bakalářské práce poukáži na problematiku dnešní doby. Tím je nesplácení svých závazků a jak se těžko bojuje s tímto nešvarem. Je úplně jedno, zda se jedná o velkou společnost, jako jsou Severočeské vodovody a kanalizace, a.s., nebo malá sklářská společnost Egermann, s.r.o, případně firma zabývající se výrobou betonu. Každá společnost chce za své služby, výrobky dostat zapláceno řádně a včas.

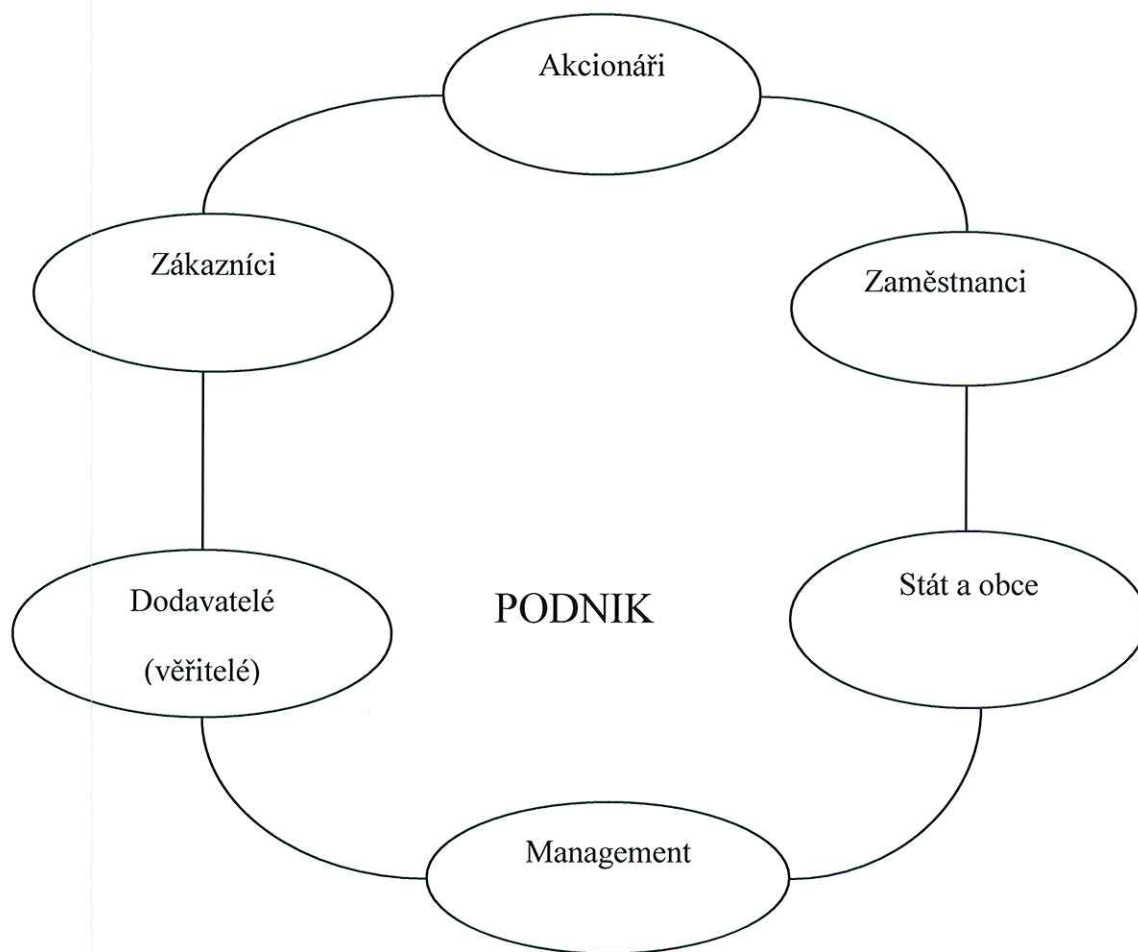
Pro každou společnost je důležité strategické řízení. Strategické řízení je proces, při kterém vrcholoví manažeři sestavují a zavádějí strategie, které směřují k dosažení stanovených cílů. Tyto cíle musí být v souladu mezi vnitřními a vnějšími zdroji podniku, které vedou k zajištění celkové prosperity a úspěšnosti podniku.¹⁰

Všichni sledují své vlastní zájmy. Zaměstnanci chtějí co nejvyšší mzdy, dodavatelé chtějí co nejvyšší ceny, zákazníci chtějí naopak nejmenší ceny. Investoři chtějí co nejvyšší úroky a vrácení svých vkladů. Obce a stát chtějí zase co nejvyšší daně a co nejvyšší zaměstnanost. Všichni tak, ale sledují jeden společný zájem a tím je co nejdelší existence té dané firmy. Můžeme hovořit o „cílovém systému“, který je kompromisním řešením mezi cílovými představami jednotlivých skupin.¹¹

Propojenost všech cílových skupin podniku, ať se již jedná o akcionáře, zaměstnance, zákazníky, dodavatele, management, stát nebo obce nám ukazuje obrázek číslo 1.

¹⁰ Synek, Miloslav a Eva Kislíngrová, *Podniková ekonomika*, s. 168

¹¹ Tamtéž, s. 63



Obr.1.: Cíle podniku a jeho funkce¹²

Mezi jednu z priorit každého majitele společnosti patří i to, aby měl co nejmenší pohledávky. Protože každá řádně a včas neuhrazená platba znamená to, že se sama společnost může dostat do finančních problémů. To je důvod, proč se společnosti proti neplatičům brání různými metodami, samozřejmě v souladu s právními předpisy České republiky.

¹² Synek, Miloslav a Eva Kislíngrová, *Podniková ekonomika*, s. 63

Cílem mé práce je popsat pomocí manažerských technik práci s pohledávkami. Dále porovnat práci s pohledávkami společnosti Egermann, s.r.o. a Betonářské společnosti na Českolipsku s velkou společností jako jsou Severočeské vodovody a kanalizace, a.s..

Mezi základní manažerské techniky při jejich každodenní práci patří rozhodování.

Každý manažer – vedoucí pracovník by měl činit pouze efektivní rozhodování.

Co je efektivní rozhodování. Efektivní rozhodování je takové rozhodování, které se děje jako systematický proces s jasně definovanými prvky a s konkrétně vymezeným pořadím.

Nekvalitní rozhodování může být jednou z příčin podnikatelského neúspěchu.

Rozhodování je výběr ze dvou nebo více variant a jedná se o proces vedoucí k přijetí rozhodnutí. Podstatou rozhodování je volba varianty na základě předem stanovených pravidel. Proto v každém rozhodovacím procesu musí být tyto prvky:

- Subjekt rozhodování - je osoba, která rozhoduje a současně musí nést odpovědnost za přijaté rozhodnutí.
- Objektem rozhodování - je soubor variant řešení problému, situace, ale i zákazník, které jsou známy subjektu rozhodování a jejichž prostřednictvím lze dosáhnout cíle.
- Kritéria výběru variant rozhodování – za základ v manažerské praxi se považuje výnosové kritérium, které maximalizuje zisk.

Rozhodovací proces je soubor osmi kroků, který obsahuje identifikaci problému, identifikaci rozhodovacích kritérií, přiřazení váhy kritérií. Dále obsahují formulování, analýzu, výběr a realizaci alternativ. V neposlední řadě nesmím zapomenout na hodnocení efektivnosti rozhodnutí.

8 Představení společnosti Egermann, s.r.o

Společnost Egermann, s.r.o. je členem asociace sklářského a keramického průmyslu ČR, jejíž předsedou je Ing. Petr Mazzolini. Společnost Egermann patří do skupiny „užitkové sklo“. V této skupině najdeme další firmy, jejíž hlavní výrobní činností je výroba užitkového skla. Jedná se o firmy Crystalex CZ, s.r.o., Crystal Bohemia, a.s., AJETO, s.r.o., Sklárna Slávie a další. Výrobním sortimentem těchto firem je především olovnatý křišťál, užitkové sklo dekorované malbou, perokresbou, lazurou, vysokým smaltem a rytinou, nebo např. historické repliky.

Společnost Egermann, s.r.o. je menší sklářská firma na Českolipsku. Firmu řídí jediný jednatel, pan Robert Uksa, který má kolem sebe pouze několik administrativních pracovníků. Jako je technický a ekonomický náměstek. Samozřejmě má dělnické zaměstnance, kteří patří mezi špičky svého oboru a které si musí patřičně hýčkat. Pokud by se stalo to, že by společnost třeba jen v jednom jediném měsíci špatně hospodařila v důsledku svého nekvalitního rozhodnutí a na základě tohoto špatného rozhodnutí, by zaměstnanci neobdrželi výplatu, mohlo by to mít fatální následky v dalším období. Tito kvalitní odborníci, ať jsou to například foukači, brusiči, malířky, rytci by odešli ke konkurenci. Což by v důsledku znamenalo pro společnost nesplnění na smlouvaných zakázek na další období. To by opět v důsledku znamenalo neobdržet platby za výrobky a s tím úzce související problém s úhradou závazků vůči dodavatelům, státu a zaměstnancům. V konečné fázi by to mohlo znamenat ukončení činnosti této společnosti s tradičním českým výrobkem.

Aby se společnost udržela na trhu, musí vyrábět takové zboží, které bude konkurenceschopné. A to nejen na Českém trhu, ale především na globálním trhu.

Mezi nejcennější majetek společnosti, který v rámci duševního vlastnictví má, patří patent zakladatele společnosti pana Fridricha Egermanna (1777 – 1864), jednou z nejvýznamnějších osobností 19 století. Tím je patent na rubínové sklo.



Obr. 1 – Váza společnosti Egermann, s.r.o.¹³

¹³ Vlastní zdroj

Vynález této červené lazury, vynesl panu Egermannovi titul privilegovaného výrobce.

Mimochodem, rubínové sklo patří mezi ta dražší skla, protože jako důležitou přísadu, která se používá při výrobě tohoto skla, je zlato.

V následující tabulce uvádím několik údajů o vývoji výrobců užitkového skla, zařazených v Asociaci sklářského a keramického průmyslu.

	2006	2007	2008	2009	2010	2011
Tržby za prodej vlastních výrobků (mld. Kč)	5 380 000 000	5 770 000 000	5 000 000 000	1 780 000 000	2 340 000 000	2 770 000 000
Vývoz (mld. Kč)	7 263 000 000	7 660 000 000	6 685 000 000	3 805 000 000	5 010 000 000	5 291 000 000
Dovoz (mld. Kč)	1 575 000 000	1 600 000 000	1 618 000 000	1 407 000 000	1 553 000 000	1 552 000 000
Počet zaměstnanců	7 436	6 911	6 020	1 931	2 402	3 254
Průměrné měsíční mzdy (Kč)	14 702	15 736	17 120	13 828	17 300	1 833

Tab. 1 Statistické údaje výrobců užitkové skla¹⁴

8.1 Postup vymáhání pohledávek ve společnosti Egermann, s.r.o.

Společnost má velice omezené možnosti, jak se bránit neplatičům. Bohužel do každého obchodu vstupuje s rizikem, že se může stát, že za své výrobky nedostane zapláceno. Před každým novým obchodem si jednatel společnosti prověří solventnost

¹⁴ Výroční zpráva sklářského a keramického průmyslu České republiky za rok 2011

Protože si jednatel společnosti pan Uksa nemůže dovolit všem potencionálním zákazníkům nevěřit, přistoupil na praktiky, které jsou běžné mimo jiné např. i v Číně, kam společnost velké množství svých produktů dováží. Tím je úhrada zálohy ve výši 30 % předem. Zbytek ceny se hradí před expedicí. I tak se může stát a bohužel se i stává, že zákazník si objednané zboží nevyzvedne. Opět v tomto rozhodovacím procesu nastává nelehký úkol. Tím je, nalézt nového kupce pro již vyrobené zboží. Když nalezne nového zákazníka pro své již vyrobené zboží, snaží se prodat své výrobky co nejvýhodněji. Opět dochází k dohodě, že společnost Egermann, s.r.o. požaduje úhradu zálohy ve výši 30%, zbytek ceny zákazník uhradí před samotnou expedicí.

Společnost Egermann, s.r.o. má i zákazníky, kterým důvěřuje a předá jim zboží na „fakturu“ s předem domluvenou dobou splatnosti. Tento způsob úhrady za vyrobené zboží nese velké riziko, že kupující daňový doklad neuhradí. V tomto případě, společnost může podat žalobu u místně příslušného soudu. To, ale společnosti moc nepomůže. Protože soudní spory jsou zdlouhavé. Navíc to, že společnost dostane své peníze i v případě vyhraného soudního sporu, je málo pravděpodobné. Proto se k tomu kroku často neuchyluje. Protože, aby se společnost udržela na trhu, potřebuje každou vyrobenou zakázku prodat se ziskem. Nemůže si dovolit, hradit ještě soudní výlohy. Přestože se jedná o výdaje, které by společnost měla obdržet zpět v případě vyhraného soudního sporu. Pokud jim, ale dlužník neuhradí závazky za zakázku, neuhradí jim samozřejmě ani soudní poplatek.

Další možností jak se společnost může bránit proti neplatičům, je připojit se nebo sama podat návrh na insolvenční řízení. Ani tato ochrana proti neplatičům není moc účinná. Protože firma nepatří ani mezi státní instituci a ani mezi společnosti dodávající například energie, z insolvencí neobdrží žádný výtěžek. Protože konkurzy obvykle končí jako předlužené nebo s minimálním výtěžkem.

V rozvrhu se uspokojí nejdříve dosud nezaplacené pohledávky za podstatou a pracovní nároky. Pokud nepostačuje-li výtěžek zpeněžení podstaty na úhradu všech těchto pohledávek, uspokojí se nejdříve hotové výdaje a odměna správce, potom náklady spojené s udržováním se správou podstaty, poté soudní poplatek za konkurz, poté pohledávky výživného ze zákona. Ostatní pohledávky se uspokojí poměrně. *Po úplném uspokojení uvedených pohledávek, se pohledávky uspokojí podle svého zařazení do tříd. Ze zbývajících*

výtěžku se zpeněží konkurzní podstaty připadá 30 % na první třídu a 70 % na druhou třídu.¹⁵

Pohledávky přihlášené k insolvenčnímu řízení se rozdělí do dvou tříd:

- První třída – nároky úpadcových zaměstnanců z pracovněprávního vztahu, vzniklé poslední tři roky před prohlášením insolvenčního řízení
- Druhá třída – ostatní pohledávky

Jediné co insolvenční řízení pro společnost Egermann, s.r.o. přinese jako výhodu, je že si společnost Egermann, s.r.o. může pohledávky přihlášené do insolvenčního řízení odepsat jako daňově uznatelné.

Na ukázkou uvedu insolvenční řízení na společnost SLOVIMEX Praha, s.r.o., IČ 48535575. Insolvenční řízení bylo zahájeno dne 23.9.2010 a ukončeno bylo ke dni 21.12.2012. Insolvenční řízení bylo ukončeno z důvodu, že dlužníkův majetek je pro uspokojení přihlášených věřitelů zcela nedostačující. Společnost Egermann, s.r.o. se k insolvenčnímu řízení na společnost Slovimex Praha, s.r.o. přihlásila s pohledávkou ve výši 190.530,40 Kč. Na základě ukončení insolvenčního řízení, společnost Egermann, s.r.o. neobdrží žádný výtěžek z konkurzu, pouze si své přihlášené pohledávky odepíše jako daňově uznatelné.

9 Českolipská betonářská společnost – představení společnosti

Z důvodu utajení informací, firma prezentována pod fiktivním názvem.

Tato společnost má na Českolipsku dlouholetou tradici. Nabízí komplexní řešení v oblasti transportbetonu. Dále zajišťuje výrobu, dopravu a čerpání betonu všech druhů a tříd. Vedle výroby betonu vyrábí i lité anhydritové a cementové podlahové potěry, cementové lité pěny, zdící a omítkové malty, materiály pro stavbu vozovek a prefabrikátů.

Aby společnost obstála v silné konkurenci, nabízí dále služby v oblasti poradenství a zkušebnictví.

Společnost provozuje svou podnikatelskou činnost nejenom na Českolipsku, ale působí v rámci celé republiky.

¹⁵ Česko, Zákon o konkurzu a vyrovnání, s. 152

Firmy podnikající v tomto oboru, mají obrovskou nevýhodu. Již jednou vyrobené a dodané zboží nemohou opakovaně nabídnout a prodat dalšímu zájemci, případně si zboží vzít zpět. To je důvod, proč manažeři společnosti do každého obchodu musí přistupovat víc než zodpovědně. Každého zákazníka prověří ohledně solventnosti. K tomuto účelu využívají jak placeného portálu jako je Firemní lustrátor, tak i neplacených portálů ISIR nebo celopodniková evidence zákazníků.

9.1 Postup vymáhání pohledávek v Českolipské betonářské společnosti

Pracovník, který je pověřený uzavírat se zákazníky objednávky na dodání betonových směsí má prvořadý úkol. Nejdříve musí prověřit zákazníka ohledně jeho platební morálky, konkrétně zda nefiguruje jako zákazník se špatnou platební morálkou v rámci všech provozoven ČR. K tomu to účelu slouží portály jako je ISIR – insolvenční rejstřík, Firemním lustrátor nebo celopodniková evidence zákazníků se špatnou platební morálkou. V celopodnikové evidenci a Firemním lustrátoru se podrobně vede agenda všech zákazníků za několik let zpět. Eviduje se jejich platební morálka, případně zda na ně již není vedeno soudní či exekuční řízení. Pověření pracovníci mají možnost upozornit na další rizikové faktory (např. špatná komunikace se zákazníkem) a doporučit ostatním provozovněm neprodávat na fakturu, ale pouze za hotové platby, případně na zálohovou platbu předem. V praxi to funguje tak, že Českolipská betonárna zjistí z podnikové evidence, že zákazník měl problémy s úhradou faktur na jiné provozovně. S tímto zákazníkem betonárna uzavře kupní smlouvu pouze za předpokladu hotovostní úhrady, nebo platby předem v podobě zálohové faktury. Dalším portálem, který slouží k prověřování potenciálních zákazníků je Firemní lustrátor. Na tomto portálu pověřený pracovník též zjistí, jakou platební morálku daný zákazník má nejen v rámci nákupu betonu. Jsou zde data typu kolik dní po splatnosti hradí své závazky, registrované dluhy nebo zda na něj není zahájeno soudní, exekuční nebo insolvenční řízení a jaké je riziko, že tento zákazník neuhradí své závazky. Toto hodnocení je vyjádřeno v procentech. Tento portál je placenou službou, má ale výhodu, že v této databázi je přihlíženo k několika kritériím a výsledné hodnocení zákazníka zda je schopen platit závazky je celkem přesné. Toto hodnocení pomůže betonárně při rozhodování, zda s daným zákazníkem má uzavřít kupní smlouvu.

V případě, že zákazník je v prodlení s úhradou svých závazků vůči Českolipské betonářské společnosti, s.r.o. relativně krátkou dobu. Tou dobou je maximálně 30 dní. Ještě

může obdržet zboží od společnosti. Samozřejmě, že nejdříve musí uhradit svůj stávající závazek.

Vzhledem k tomu, že si společnost nemůže dovolit odmítnout ani zákazníky, kteří mívají problémy s hrazením svých závazků. Je nutné, aby pracovníci zodpovědní za uzavírání smluv a objednávek zodpovědně přistupovali ke každému zákazníkovi. Musí vždy zodpovědně posoudit, například, jak dlouho a často je dotyčný zákazník v prodlení. Pokud se jedná o krátkodobé zpoždění s úhradou, je možné se zákazníkem uzavřít objednávku a posléze mu prodat zboží. V tomto případě, se již neprodává beton na fakturu, ale za hotové peníze. Společnost se tímto způsobem snaží bránit proti narůstajícím pohledávkám.

9.2 Postup vymáhání pohledávek soudní cestou

Společnost Českolipská betonářská to má na trhu v dnešní době velice složité. Společnost před samotným soudním vymáháním se snaží s každým zákazníkem, který je v prodlení s úhradou domluvit na úhradě před podáním žaloby. Pověření pracovníci společnosti telefonují zákazníkům, kteří mají prodlení s úhradou větší jak 30 dnů. Snaží se s každým dlužníkem domluvit na úhradě.

V případě, že dohoda není možná nebo v případě, že zákazník tuto dohodu nedodrží, přistupuje společnost k soudnímu vymáhání. Pracovník předá veškeré podklady právnímu zástupci společnosti. Mezi takové doklady patří řádně uzavřené smlouvy, písemné objednávky, případně i uzavřené dohody o splácení dluhu.

Právní zástupce společnosti nejdříve napíše předžalobní upomínku. Jedná se o poslední výzvu dlužníkovi před podáním žaloby. Pokud dlužník neuhradí svůj závazek vůči společnosti do stanoveného data, právní zástupce podává u místně příslušného soudu návrh na vydání platebního kalendáře. V případě, že společnost má všechny dokumenty v pořádku, je možné ze zákona využít zkráceného civilního řízení.

Toto zkrácené civilní řízení má pro společnost jednu velkou výhodu. Ve velice krátkém čase a navíc bez ústního jednání dosáhne společnost vydání platebního rozkazu na dlužníka. To znamená, že žalovaný musí do 15 dnů od doručení žalobci uhradit jistinu, včetně nákladů řízení. Dále žalobce má nárok na úhradu úroku z prodlení.

U některých zákazníků Českolipské betonářské společnosti ani toto opatření nezaručí, že jim žalovaný uhradí závazky. V takovém případě společnost využívá poslední možnost, jak se domoci svých práv. Touto možností je podání návrhu na vydání exekučního

příkazu. Úspěšnost vymáhání exekucí též není stoprocentní. Společnost si v případě neúspěšné exekuce, může odepsat pohledávky jako daňově účinné.

10 Severočeské vodovody a kanalizace, a.s.

Jedná se o společnost, která patří do skupiny Veolia Voda Česká republika, a.s.. Společnost Severočeské vodovody a kanalizace, a.s. jsou společností, která mimo jiné zajišťuje dodávky pitné vody a odvádění odpadních vod. Dále společnost zajišťuje úpravu vod. Společnost dále působí v oblasti poradenství ve vodohospodářské oblasti v Libereckém, Ústeckém, Královehradeckém kraji. Dále působí v několika dalších krajích České republiky, jako je například Kladno, Roztoky u Prahy, Špindlerův mlýn, Sokolov. Jak již nám napovídá oblast působnosti společnosti, jedná se o společnost, která v rámci skupiny Veolia Voda Česká republika, a.s. patří mezi největší vodárenské společnosti v celé České republice.

Díky rozloze společnosti, ale hlavně díky počtu obyvatel, které společnost zásobuje pitnou vodou a zajišťuje další služby, je i proces vymáhání pohledávek složitou záležitostí. Navíc společnost Severočeské vodovody a kanalizace, a.s. zajišťují dodávku důležité tekutiny, a tou je voda. To je i důvod delšího procesu vymáhání pohledávek ve společnosti.

Společnost se snaží, aby byla co nejdostupnější svým zákazníkům. Proto jako první vodárenská společnost poskytuje svým zákazníkům zcela originální službu. V oblasti Šluknovského výběžku provozuje svou zatím jedinou mobilní kancelář. Společnost vyšla vstříc zákazníkům, kteří si počkají na Mobilní zákaznické centrum přímo ve své obci. Mobilní zákaznické centrum poskytuje stejné služby jako zděná zákaznická centra. Jen nepřijímá hotovost. Toto opatření je pouze z bezpečnostních důvodů pracovníce Mobilního zákaznického centra.

10.1 Postup vymáhání pohledávek ve společnost Severočeské vodovody a kanalizace, a.s.

Za pohledávku považujeme každý daňový doklad, který není uhrazen v plné výši a ve stanoveném termínu. Termín splatnosti daňových dokladů je čtrnáctidenní.

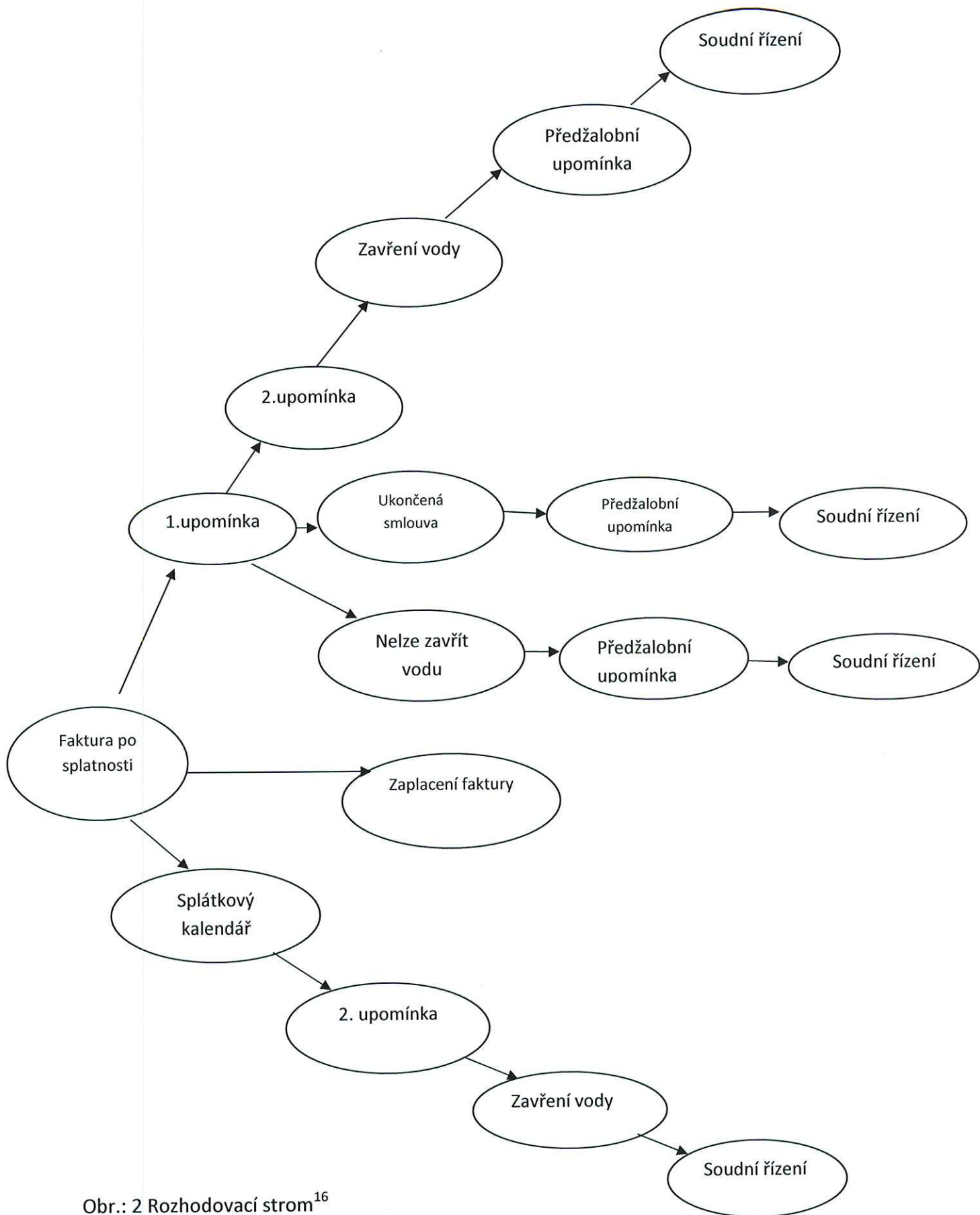
Vymáhání pohledávek ve společnosti zajišťují 3 pracovníci lokálních pohledávek a 2 pracovníci centrálních pohledávek. Prvořadým úkolem pracovníků lokálních pohledávek

je, aby zákazníci řádně a včas uhradily všechny daňové doklady. Jedná se jak o vystavené daňové doklady za dodávky pitné vody, tak i za vystavené předpisy záloh. V případě, že tyto doklady nejsou uhrazeny ani na základě druhé upomínky, přichází na řadu opatření, které se může zdát jako velmi tvrdé opatření. Tím je přerušení dodávek pitné vody, případně odvádění odpadních vod. Jedná se o velmi účinný nástroj ve vymáhání pohledávek u vodárenských společností. Toto opatření pro vodárenské společnosti znamená, že velké procento zákazníků své závazky uhradí.

Je, ale určité procento zákazníků, kteří své závazky neuhradí, ani do data kdy je splatnost druhé upomínky. Po daném termínu má společnost Severočeských vodovodů a kanalizací, a.s. možnost přistoupit k přerušení dodávek pitné vody, případně odvádění odpadních vod.

Samozřejmostí je i to, že společnost Severočeských vodovodů a kanalizací, a.s. se snaží pomoci svým zákazníkům v případě, že nemohou uhradit své závazky vůči společnosti. Společnost může poskytnout zákazníkovi dohodu o postupném splácení svých závazků. Splátkové kalendáře poskytne tomu zákazníkovi, který řádně hradí své zálohové platby, ale dostane se nečekaně do svízelné finanční situace.

V případě, že zákazník neuhradí svou pohledávku ani po přerušení dodávky vody, přichází na řadu dvě pracovnice centrálních pohledávek, které vystavují předžalobní upomínky a předávají neuhrazené pohledávky k právnímu vymáhání. Jak jsem zjednodušeně naznačila, jedná se zdlouhavý proces. Tento proces vymáhání pohledávek ve společnosti Severočeských vodovodů a kanalizací, a.s. představuje následující rozhodovací strom.



Obr.: 2 Rozhodovací strom¹⁶

¹⁶ Zdroj: vlastní

Jak nám rozhodovací strom znázorňuje, je nutné se vždy rozhodnout pro správnou cestu postupu vymáhání pohledávek. V tomto rozhodování nám pomáhá jednak Zákon o vodovodech a kanalizacích pro veřejnou potřebu a dále interní postupy.

Nejdříve je nutné si říct, kdy společnost může zákazníkovi přerušit dodávky pitné vody do nemovitosti.

Zákon o vodovodech a kanalizacích, číslo 274/2001, Sb. § 9, odst. 6 nám říká, že Provozovatel je oprávněn přerušit nebo omezit dodávky pitné vody a odvádění odpadních vod do doby, než pomine důvod přerušení nebo omezení:

- *při provádění plánovaných oprav, udržovacích a revizních pracích,*
- *nevyhovuje-li zařízení odběratele technickým požadavkům tak, že jakost vody ve vodovodu může ohrozit zdraví a bezpečnost osob a způsobit škodu na majetku,*
- *neumožní-li odběratel provozovateli přístup k vodoměru, přípojce nebo zařízení vnitřního vodovodu nebo kanalizace podle podmínek uvedených ve smlouvě,*
- *bylo-li zjištěno neoprávněné připojení vodovodní přípojky nebo kanalizační přípojky,*
- *neodstraní-li odběratel závady na vodovodní přípojce nebo kanalizační přípojce nebo na vnitřním vodovodu nebo vnitřní kanalizaci zjištěné provozovatelem v lhůtě jím stanovené, která nesmí být kratší než tři dny,*
- *při prokázání neoprávněného odběru vody nebo neoprávněného vypouštění odpadních vod,*
- *v případě prodlení odběratele s placením podle sjednaného způsobu úhrady vodného nebo stočného po dobu delší než 30 dnů.¹⁷*

Přerušení dodávky pitné vody, případně přerušení odvádění odpadních, z výše uvedených důvodů je společnost Severočeské vodovody a kanalizace, a.s. povinna zákazníkovi oznámit alespoň 3 dny předem.

Náklady spojené s přerušением dodávek pitné vody, případně s přerušением odpadních vod z výše uvedených důvodů, hradí odběratel.

¹⁷ Česko, Zákon č. 274/2001 Sb.

Při vymáhání pohledávek je nutné neustále se rozhodovat, zda a jakou metodu vymáhání pohledávek bude společnost vůči svým zákazníkům uplatňovat. K přerušení vody společnost přistupuje vždy, když odběratel je v prodlení alespoň 30 dní. V této lhůtě jsou odběratelům, kteří jsou v prodlení s úhradou svých závazků, zaslány upomínky. Nejdříve odběratelům společnost vystaví a odešle 1. upomínku. Jedná se o upozornění, že odběratel je v prodlení s úhradou svých závazků. Tato 1. upomínka se generuje automaticky z informačního systému Severočeských vodovodů a kanalizací, a.s. po splatnosti řádného daňového dokladu, to je po 15 dnech. Tento doklad má splatnost dalších 15 dní.

Do splatnosti 1. upomínky, má ještě zákazník možnost uzavřít se společností splátkový kalendář. Jedná se o dohodu mezi společností a zákazníkem na postupném splácení závazku zákazníka vůči společnosti.

Tyto dohody společnost poskytuje svým zákazníkům, kteří se dostanou do problémů většinou díky havárii na vnitřních rozvodech nemovitosti. V dosti velkém procentu takových případů se jedná o velké částky, které vznikají nešťastnou náhodou. Klienti Severočeských vodovodů a kanalizací, a.s. bohužel dělají jednu závažnou chybu. Pravidelně nekontrolují zapůjčený vodoměr. Ano říkám dobře, zapůjčený vodoměr. Zákazníci společnosti za pronájem vodoměru nehradí žádnou měsíční platbu. Mají pouze za povinnost vodoměr zajistit proti zcizení a poškození. Zajistit vodoměr proti poškození se myslí především to, aby vodoměr v zimě nezamrzl a nepraskl. Vlivem klimatických podmínek dochází k praskání vodoměrů a tím k velkým únikům vody. Navíc, když se na tento únik nepřijde rychle, protože vodoměr je umístěn v šachtě, kterou pravidelně zákazník nekontroluje, je hned velký problém. Vystavené daňové doklady z těchto poruch jdou do desetitísíců. To je důvod, proč v těchto případech společnost poskytuje svým zákazníkům splátkový kalendář.

Splátkový kalendář se uzavírá se zákazníkem tak, aby vyhovoval zúčastněným stranám. Obvykle se dlužná částka rozdělí na tři až šest pravidelných měsíčních splátek. V případě, že dlužná částka je hodně vysoká, vychází společnost zákazníkovi natolik vstřícně, že uzavřou dohodu o postupném splácení na jeden rok. Tato dohoda o postupném splácení pohledávky zákazníka nezbavuje povinnosti uhradit společnosti úrok z prodlení, který se počítá dle nařízení vlády 33/2010 Sb.. Dále tato dohoda zákazníka nezbavuje povinnosti uhradit celou dlužnou částku najednou v případě, že splátkový kalendář nebude hradit řádně.

V případě, že odběratel neuhradí svůj závazek ani do data splatnosti 1. upomínky, je informačním systémem společnosti vygenerovaná a odeslaná 2. upomínka, která je odeslaná

doporučeně. Po splatnosti 2. upomínky společnost přistupuje k přerušení dodávek pitné vody do nemovitosti dlužníka.

Pověřený pracovník lokálních pohledávek denně musí pracovat se všemi neuhrazenými pohledávkami po splatnosti 2. upomínky. Jeho prioritou je, aby společnost vykazovala co nejmenší pohledávky. Jedná se samozřejmě o dost nelehký úkol. Proto denně kontroluje neuhrazené daňové doklady po splatnosti 2. upomínky. V případě, že zákazník nereaguje na upozornění o přerušení dodávky pitné vody, předá pověřený pracovník lokálních pohledávek provozu vodovodů seznam odběrných míst, které pracovníci provozu odpojí od dodávek pitné vody. V případě, že zákazník svůj dluh vůči společnosti uhradí a dále uhradí poplatek spojený s přerušením a obnovením dodávky pitné vody, pracovníci provozu vodovodů, opět na pokyn pracovníka lokálních pohledávek, dodávky pitné vody obnoví.

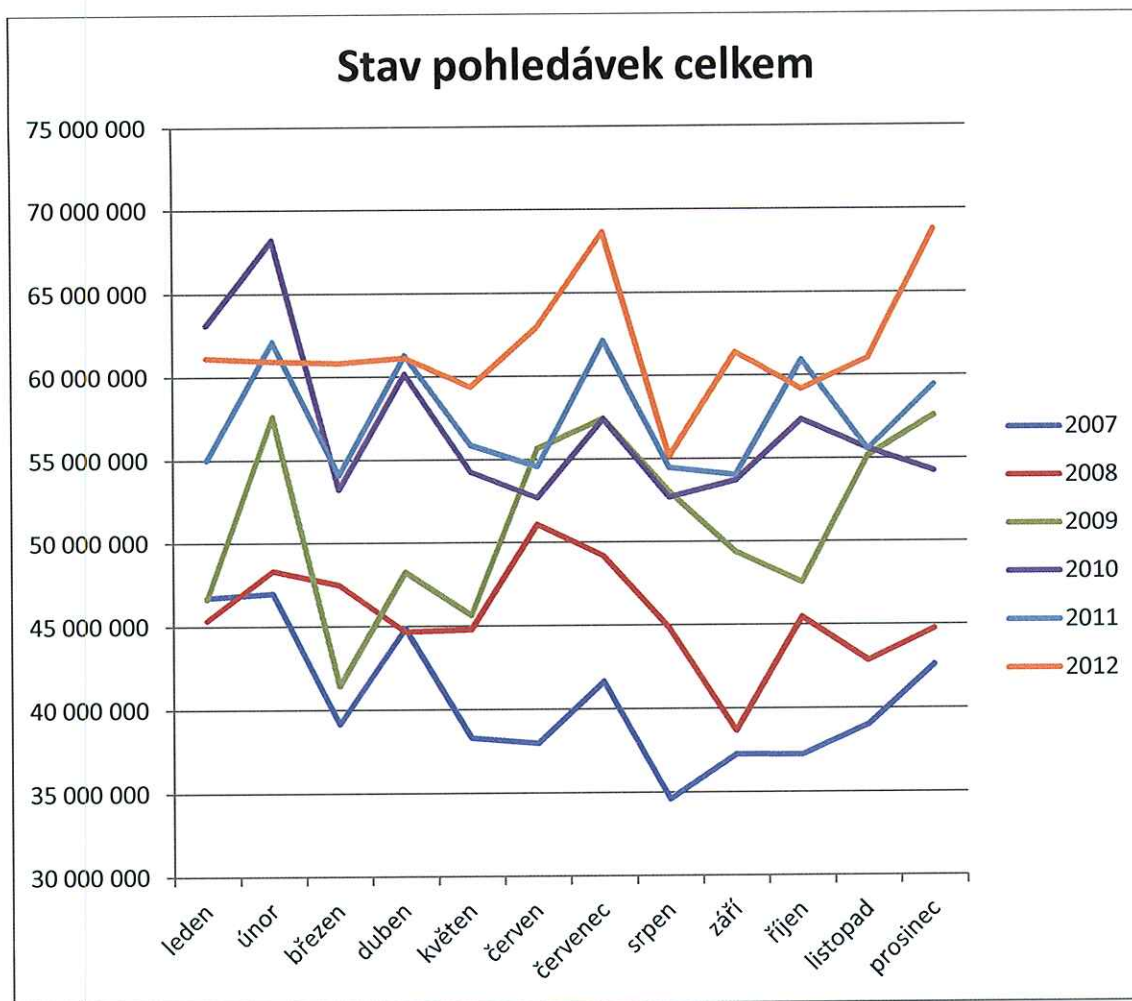
Na níže uvedené tabulce a grafu ukazují na vývoj pohledávek ve společnosti Severočeské vodovody a kanalizace, a. s. Pro společnost se jedná o velice nelichotivá čísla, protože neustále rostou. Na této situaci se podílí několik vnější vlivů současně. Na platební morálku zákazníků společnosti má vliv jak ekonomické okolí, tak především samotná ekonomická situace toho daného zákazníka.

stav pohledávek celkem

rok / celkem	2007	2008	2009	2010	2011	2012
leden	46 737 040	45 368 456	46 652 008	63 129 739	55 018 300	61 141 153
únor	46 984 230	48 331 214	57 634 525	68 219 951	62 124 201	60 956 781
březen	39 180 049	47 477 751	41 447 054	53 244 516	54 105 372	60 832 357
duben	44 881 357	44 665 187	48 253 785	60 170 440	61 296 652	61 138 040
květen	38 303 360	44 791 359	45 656 398	54 265 980	55 879 346	59 387 149
červen	37 991 453	51 109 929	55 672 035	52 704 587	54 596 863	62 946 268
červenec	41 666 643	49 185 693	57 468 568	57 445 832	62 138 794	68 658 265
srpen	34 609 269	44 812 957	53 023 035	52 694 935	54 475 161	55 160 722
září	37 275 469	38 692 825	49 387 922	53 704 600	54 039 358	61 404 889
říjen	37 254 402	45 463 714	47 549 223	57 360 206	60 953 504	59 203 238
listopad	39 039 168	42 857 863	55 196 475	55 618 357	55 569 240	61 016 748
prosinec	42 615 462	44 749 441	57 589 302	54 248 233	59 447 050	68 760 667

Tab. 2: Vývoj pohledávek celkem¹⁸

¹⁸ Vlastní zprac. podle účetních dokladů



Graf 1 – vývoj pohledávek celkem¹⁹

K podání žaloby u místně příslušného soudu společnost přistupuje v případě, že zákazník neuhradí svůj závazek ani po přerušení dodávky pitné vody do své nemovitosti. Pracovnice centrálních pohledávek v tomto případě vystaví předžalobní upomínku, kterou

¹⁹ Vlastní zdroj

odešle zákazníkovi doporučeně – na dodejku. Po splatnosti této upomínky společnost Severočeské vodovody a kanalizace, a.s. prostřednictvím své právní zástupkyně podává u místně příslušného soudu Návrh na vydání platebního rozkazu.

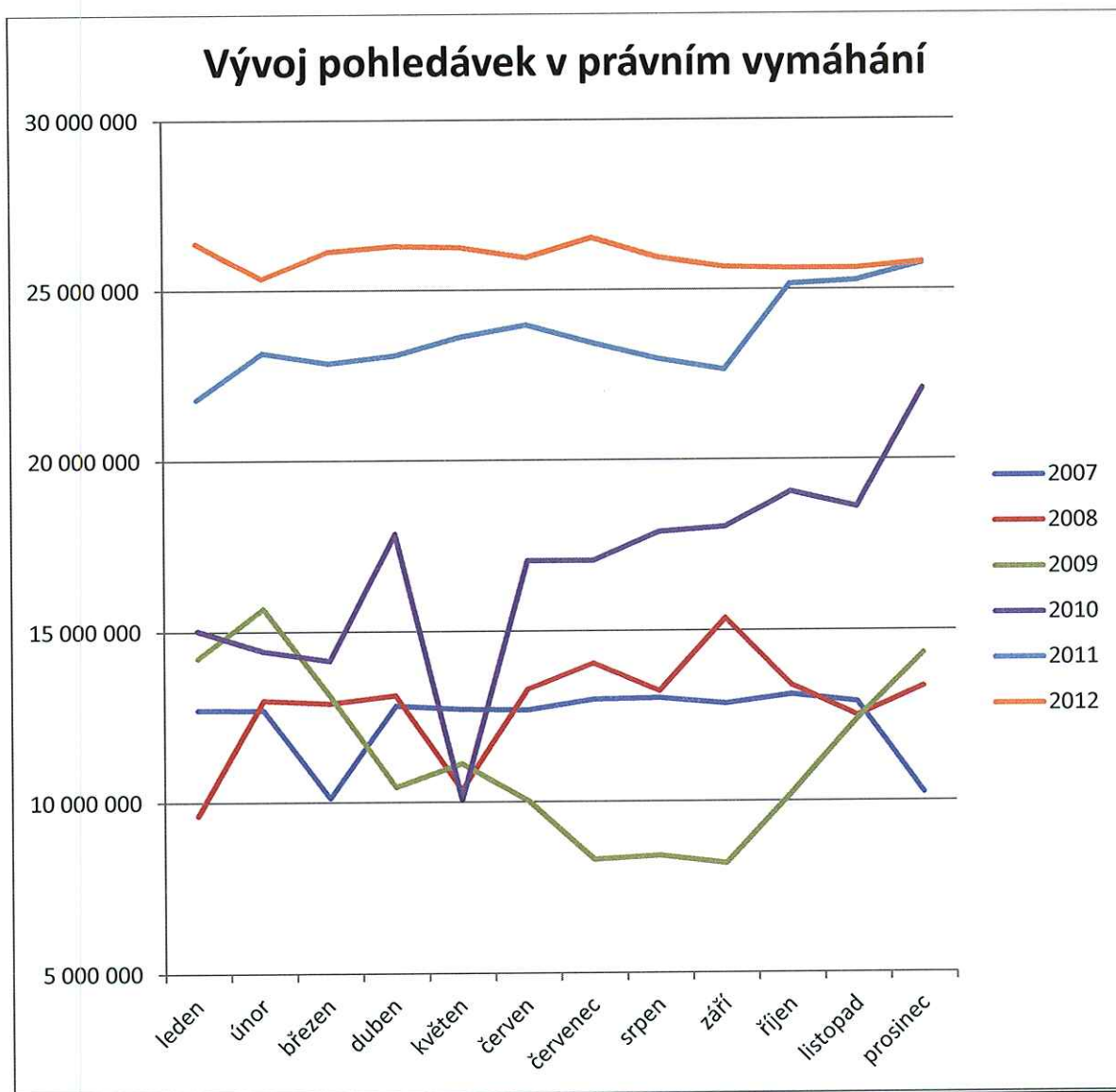
Druhá tabulka a graf nám znázorňují vývoj pohledávek, které jsou vymáhány soudní cestou. V této skupině jsou zahrnuty pohledávky, které jsou vymáhány podáním žaloby u místně příslušného soudu, případně i pohledávky vymáhány exekuční cestou. Opět se jedná o čísla, která rostou a která majitelům společnosti nedělají radost.

vývoj pohledávek v právním vymáhání

měsíc/rok	2007	2008	2009	2010	2011	2012
leden	12 712 173	9 628 673	14 225 824	15 033 944	21 806 974	26 389 219
únor	12 698 658	12 984 073	15 682 142	14 433 599	23 162 586	25 358 584
březen	10 134 833	12 894 120	13 133 211	14 144 532	22 865 115	26 145 215
duben	12 824 481	13 129 259	10 446 821	17 868 406	23 081 663	26 301 933
květen	12 719 466	10 359 167	11 124 374	10 081 454	23 621 040	26 257 928
červen	12 693 447	13 297 561	10 034 722	17 068 400	23 974 604	25 961 108
červenec	12 990 159	14 047 625	8 317 828	17 068 400	23 442 310	26 532 353
srpen	13 030 898	13 236 662	8 421 597	17 898 213	22 970 517	25 961 791
září	12 858 069	15 362 142	8 191 139	18 043 493	22 652 318	25 670 421
říjen	13 119 666	13 393 602	10 243 342	19 067 385	25 163 871	25 629 568
listopad	12 906 658	12 491 985	12 404 125	18 622 175	25 264 682	25 629 568
prosinec	10 252 135	13 351 258	14 324 574	22 081 424	25 781 037	25 796 505

Tab. 3 – vývoj pohledávek v právním vymáhání²⁰

²⁰ Vlastní zprac. podle účetních dokladů



Graf 2. – vývoj pohledávek v právním vymáhání²¹

²¹ Vlastní zdroj

Další možnost, kterou společnost využívá, při vymáhání pohledávek je nařízení exekuce. K tomuto opatření společnost přistupuje v případě, že dlužník svůj závazek neuhradí ani na základě pravomocného usnesení soudu. Právní zástupkyně prostřednictvím soudu podá návrh na nařízení exekuce.

Exekutor, který obdrží usnesení o nařízení exekuce, rozhodne, jakým způsobem bude provedena samotná exekuce. Exekutoři, z mé dlouholeté praxe, dlužníkům blokují účty a dávají pokyn na srážky ze mzdy, tedy pokud je dlužník zaměstnán. V případě, že dluh je velký a srážkami ze mzdy by dlužník svůj dluh nesplatil, exekutor přistupuje k zajištění nemovitosti, případně jiného majetku dlužníka do té doby, než dojde k úhradě celé jistiny, včetně všech nákladů spojené s vymáháním pohledávky. Exekutor může tento majetek zpeněžit, aby došlo k uspokojení co největšího počtu věřitelů. Snahou exekutora má být co největší výtěžek, aby mohlo dojít k uspokojení maximální výše dluhů. Díky exekučnímu řízení mohou dluhy dlužníka vzrůst do astronomických částek. V této chvíli k celkovému dluhu musíme kromě jistiny, připočítat soudní výlohy, úrok z prodlení a dále samozřejmě i náklady spojené s exekucí.

Bohužel dochází i k situaci, kdy dlužník nemá žádný majetek, který by mohl být zpeněžen. Na základě tohoto zjištění, podává exekutor návrh na zastavení exekuce pro nedostatek majetku. V takovém případě, si společnost své pohledávky může odepsat jako daňově účinné.

11 Vymáhání zálohových plateb

Vzhledem k tomu, že platební morálka jak firem, tak i fyzických osob se radikálně zhoršuje, společnost Veolia Voda Česká republika, a.s. přistoupila ve všech svých filiálkách k razantnímu vymáhání zálohových plateb. Společnost Severočeské vodovody a kanalizace, a.s., jakožto člen této skupiny, se připojila k tomuto opatření.

Prvořadým úkolem, který si společnost vytyčila, bylo, aby každá smlouva se zákazníkem byla uzavřena včetně zálohových plateb. To znamená, že každá nově uzavíraná smlouva se zákazníkem již obsahuje ujednání o výši zálohové platby a cyklu úhrad. Společnost akceptuje úhradu zálohových plateb v měsíčních, čtvrtletních, pololetních, ale i ročních cyklech. U dříve uzavřených smluv dochází k aktualizaci těchto smluv, tak aby bylo co nejvíce smluv kryto zálohami.

Druhým, možná ještě důležitějším úkolem, je práce s neuhrazenými předpisy záloh. Na vymáhání neuhrazených zálohových plateb spolupracují jak pracovníci lokálních

pohledávek, tak i pracovníci centrálních pohledávek. K tomu nám slouží standartní upomínkové řízení. Jedná se o vystavování 1. a 2. upomínky. Upomínky jsou opět automaticky generovány z informačního systému společnosti. Konečným řešením v tomto případě je zavírání přívodu pitné vody do nemovitosti dlužníka. I v tomto případě je nutné postupovat v souladu se Zákonem o vodovodech a kanalizacích pro veřejnou potřebu. Tím je opatření, že v případě přerušení dodávky pitné vody z důvodu pohledávky je nutné toto opatření oznámit dlužníkovi, alespoň 3 dny předem. Dlužník se o termínu přerušení dodávky pitné vody dozví z 2. upomínky, kde je uvedený datum, do kdy musí svůj závazek uhradit. V opačném případě může v následujících dnech dojít k přerušení dodávky pitné vody do nemovitosti dlužníka.

Někdo si může položit otázku, jak vymáhání zálohových plateb může mít souvislost s celkovým vymáháním pohledávek. Odpověď je jednoduchá. V případě, že zákazník bude hradit pravidelně zálohové platby, nebude mít při konečném vyúčtování své spotřeby tak velký nedoplatek. V případě, že nebude mít tak velký nedoplatek, je pravděpodobnější, že svůj závazek vůči společnosti uhradí řádně a včas.

Otázka vymáhání pohledávek je ve společnosti Severočeských vodovodů a kanalizací, a.s. krátkodobou záležitostí. Pravidelné upomínání zálohových plateb probíhá přibližně půl roku. Předpokládám, že v druhé polovině letošního roku by tato práce měla začít nést „ovoce“ v podobě postupného snižování objemu pohledávek.

12 Insolvenční řízení

Insolvenční řízení patří do kategorie práce s pohledávkami. Jedná se o specifický druh pohledávek, kdy společnost tyto pohledávky pouze eviduje a vyčkává na ukončení tohoto insolvenčního řízení. Po dobu insolvenčního řízení (konkurzu) úpadce nesmí jednak disponovat se zajištěným majetkem, dále nesmí upřednostňovat jednoho věřitele před druhým.

12.1 Oddlužení

Jedná se o insolvenční řízení na fyzickou osobu. Toto řízení se dá též nazvat osobním bankrotem. Podstatou tohoto osobního bankrotu je to, že dlužník požádá soud o povolení oddlužení v případě, že se dostane do tíživé finanční situace a již není schopný splácet různým společnostem své závazky. Důležitou podmínkou, aby soud rozhodl pro dlužníka kladně je to, že během 5 let musí dlužník uhradit minimálně 30 % svých závazků.

Pokud tato podmínka je splněna, soud pověří insolvenčního správce, aby s úpadcem uzavřel splátkový kalendář. Insolvenční správce vytěžené peníze přerozděluje přihlášeným věřitelům v souladu s insolvenčním zákonem. Zbytek přihlášené dlužné částky opět společnost musí odepsat. V tomto případě jediná výhoda je opět to, že přihlášené pohledávky mohou být odepsány daňově uznatelné.

Úpadce v případě povoleného oddlužení musí dodržet ještě jednu velice důležitou podmínku. Všechny závazky vystavené po datu povoleného oddlužení musí hradit řádně a včas. V opačném případě, se vystavuje riziku, že mu bude soudně povolené oddlužení zrušeno.

12.2 Konkurzy

Insolvenční řízení – konkurzy soud prohlašuje převážně na společnosti a právnické osoby podnikající. Konkurzní řízení může být též prohlášeno na fyzickou osobu nepodnikající a to v případě, že úpadce nerespektuje pokynů insolvenčního řízení.

Dnem prohlášení konkurzu přechází z úpadce na insolvenčního správce oprávnění k nakládání s majetkovou podstatou úpadce. Tímto dnem úpadce ztrácí dispoziční práva ke svému majetku, nesmí provádět žádné finanční transakce ani transakce spojené s převodem majetku.

Všechny daňové doklady vystavené do data prohlášení konkurzního řízení se přihlašují k uvedenému řízení. Daňové doklady vystavené po prohlášení konkurzního řízení jsou vedeny jako zapodstatované pohledávky. Insolvenční správce uvedené daňové doklady eviduje a na úhradu těchto dokladů má lhůtu, po kterou trvá insolvenční řízení.

Společnost Severočeské vodovody a kanalizace, a.s. musí respektovat znění zákona. Nicméně v případě, že insolvenční správce neprovede úhradu daňových dokladů, společnost není oprávněna dál poskytovat své služby. To znamená, že společnost Severočeské vodovody a kanalizace, a.s. v případě zapodstatovaných pohledávek přistupují k přerušení dodávek pitné vody, případně odvádění odpadních vod do nemovitosti úpadce.

Závěr

Velkým negativním znakem našeho ekonomického prostředí, které trápí mnoho podnikatelských subjektů je velký objem pohledávek po splatnosti. Často se jedná o velice obtížně dobytné, či zcela nedobytné pohledávky. Pro fungující tržní prostředí je nutné, aby obtížně dobytných, či zcela nedobytných pohledávek bylo co nejméně.

Ve své práci jsem si dala za cíl porovnat vymáhání pohledávek ve společnosti Severočeské vodovody a kanalizace, a.s. ve srovnání s jinými právníckými subjekty. Zcela záměrně jsem zvolila naprosto odlišně podnikající firmy a to z důvodu, abych ukázala na složitosti spojené s podnikáním v podobě platební morálky jejich obchodních partnerů.

V této práci jsem popsala zákonné možnosti firem v oblasti vymáhání pohledávek, respektive boj s neplatiči. Nastínila jsem složitost tohoto velkého problému dnešní doby, kterou je bezesporu platební morálka obchodních partnerů.

Společnost Severočeské vodovody a kanalizace, a.s. má oproti ostatním firmám velkou výhodu. Na rozdíl od jiných právníckých subjektů má firma nástroj k účinnému vymáhání pohledávek v podobě přerušování dodávek pitné vody, případně odvádění odpadních vod do nemovitosti dlužníka. Ostatní právnícké subjekty tuto možnost nemají, proto jejich manažeři musí činit taková rozhodnutí, aby své produkty prodávali pokud možno pouze solventním partnerům.

Anotace

Příjmení a jméno autora:	Marková Jana
Instituce:	Moravská vysoká škola Olomouc
Název práce v českém jazyce:	Management vymáhání pohledávek ve společnosti Severočeské vodovody a kanalizace, a.s. (ve srovnání s jinými právními subjekty)
Název práce v anglickém jazyce:	Debts Recovery Management in the Water Supply and Waste Water Management Company Severočeské vodovody a kanalizace, a.s. (Compared to Other Legal Entities)
Vedoucí práce:	RNDr. Ing. Miroslav Rössler, CSc., MBA
Počet stran:	53
Počet příloh:	4
Rok obhajoby:	2013
Klíčová slova v českém jazyce:	pohledávka, splátkový kalendář, soudní řízení
Klíčová slova v anglickém jazyce:	Debt, Repayment Schedule, Proceedings

Tato bakalářská práce si klade za cíl porovnat management vymáhání pohledávek ve společnosti Severočeské vodovody a kanalizace, a.s. a soukromé sklářské firmy Egermann. V teoretické části jsou popsány základní pojmy, se kterými se při vymáhání pohledávek setkáváme. Praktická část se zabývá využitím managementu v procesu vymáhání pohledávek. Praktická část se dále zabývá srovnáním postupů při vymáhání pohledávek ve společnosti Severočeské vodovody a kanalizace, a.s., Egermann, s.r.o. .

This thesis aims to compare the management of debt collection in Severočeské vodovody a kanalizace, a.s. and in a private glass firms Egermann. The theoretical part describes the basic concepts of debt recovery. The practical part deals with management in the recovery process. Further it deals with the comparison of the procedures used in debt recovery in Severočeské vodovody a kanalizace, a.s. and Egermann, s.r.o.

Seznam použité literatury

1. Synek, M, E. Kislingerová, *Podniková ekonomika*, 5. přeprac. a dopl. vyd., Praha: C. H. Beck, 2010, 498 s. ISBN 978-80-7400-336-3
2. Vondráková A. a kol., *Meritum – vymáhání pohledávek*. 2. aktualizované vyd. Praha: Wolters Kluwer ČR, 2011, 896 s. ISBN 978-7357-896-8
3. Česko, *Zákon č.274/2001 Sb.*, 3. nejnovější vyd., Praha: Soudy, 2007, 271 s., 9788086846224 978-80-86846-22-4 (brož.)
4. Česko, *Zákony 2012: Občanský soudní řád*, 1.vyd., Český Těšín: Poradce, 2012, 288 s., ISBN (brož.)
5. Česko, *Zákon o konkurzu a vyrovnání*, Český Těšín: Poradce, 2000, 336 s., ISBN (brož.)

Seznam použitých zkratk

a.s.	- akciová společnost
Kč	- koruna česká
např.	- například
Obč.zák.	- občanský zákoník
SčVK	- Severočeské vodovody a kanalizace
Tj.	- to je
Tzn.	- to znamená
SčVK	- Severočeské vodovody a kanalizace

Seznam obrázků

1. Graf pohledávek v právním vymáhání
2. Graf vývoje pohledávek
3. Rozhodovací strom
4. Váza společnosti Egermann, s.r.o

Seznam tabulek

1. Statistické údaje výrobců užitkového skla
2. Vývoj pohledávek celkem
3. Vývoj pohledávek v právním vymáhání

Seznam příloh

1. Exekuční příkaz
2. Platební rozkaz
3. Předžalobní upomínka
4. Splátkový kalendář

Přílohy



Severočeské vodovody a kanalizace, a. s.
Přítkovská 1689, 415 50 Teplice

IČ: 49099451, DIČ: CZ49099451
č. účtu: 3507501/0100, IBAN: CZ320100000000003507501,

Společnost je zapsána v obchodním rejstříku
oddíl B, vložka 465, u Krajs. soudu v Ústí n. L.

Bank. spojení: Komerční banka, a.s., Praha
SWIFT: KOMB CZPPXXX

**PŘEDŽALOBNÍ
UPOMÍNKA č.**

4131019180

DOPORUČENĚ

Datum vystavení upomínky: **15.3.2013**

Datum splatnosti upomínky: **30.3.2013**

Číslo zák. účtu: **4020327000**

Vážený zákazníku,

číslo faktury	ev. číslo OM	náhrada OM	splatnost	úvodní částka	dlužná částka
2312001334	606014197		27.1.2013	21 907,00 Kč	21 907,00 Kč
CELKEM					21 907,00 Kč

Vzhledem ke skutečnosti, že jste se zaplacením Vašeho dluhu prodlením, přístupem k poslední výzvě před podáním žaloby, dlužní upomínku budeme považovat za bezpředemávanou. V případě že dlužnou částku uhradíte do **30.3.2013**, můžete provést úhradu dlužnou částkou na náhradu dlužnou částkou s uvedením variabilního čísla **4131019180** a účtu **3507501/0100**. Pokud dlužnou částku ve stanoveném termínu neuhradíte, bude u místně příslušného soudu podána žaloba o zaplacení Vašeho dluhu včetně příslušenství, dlužní upomínka se tak následně považuje za potvrzení, o soudní poplatek a o náhradu nákladů spojených s vyřízením věci. Žalobou bude doložena existence Vašeho dluhu co do objemu, způsob mimosoudního vyrovnání v podobě okamžité úhrady Vašeho dluhu, úspora budoucích vícenákladů (úroky z prodlení, soudní poplatky, exekuce apod.) a tímto nabídkou a dluh uhradíte v požadovaném termínu. V případě, že jste již úhradu provedli, prosíme Vás o sdělení kdy a v jaké výši, případně na jaký účet, aby platba mohla být dohledána a od soudního vymáhání tak bylo upuštěno. V případě nejasností nás kontaktujte telefonicky na čísle **840 111 111**. V příloze zasíláme kopie dlužných faktur.

NOVÁ SLUŽBA PRO VÁS

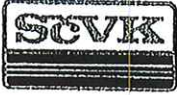
Nyní můžete zaplatit Vaši platbu
na 4300 terminálech SAZKY
po celé České republice!
(kromě terminálů umístěných na pobočkách České pošty, s.p.)

Zaplatíte pouze **15,- Kč** za jakoukoli placenou
částku vodného a stočného!



106413101918002190700009

Kód pro možnost platby na on-line terminálech společnosti SAZKA



Severočeské vodovody a kanalizace, a. s.
Přítkovská 1689, 415 50 Teplice

IČ: 49099451, DIČ: CZ49099451
č. účtu: 3507501/0100, IBAN: CZ320100000000003507501,

Společnost je zapsána v obchodním rejstříku
oddíl B, vložka 465, u Krajského soudu v Ústí n. L.

Bank. spojení: Komerční banka, a.s., Praha
SWIFT: KOMBCZPPXXX



UZNÁNÍ DLUHU A DOHODA O SPLÁTKÁCH
(podle ust. §558 obč.zákoníku)
Číslo: 610001851

Dlužník:

Jméno dlužníka:
Datum narození:
Adresa:

Věřitel:

Obchodní firma: **Severočeské vodovody a kanalizace, a.s.**
Adresa sídla: Teplice, Trnovany, Přítkovská 1689/14, 41550 Teplice 1
IČ: 49099451
Zapsán v obchodním rejstříku: Krajský soud v Ústí nad Labem oddíl B, vložka 465
Zastoupena:

Uzavírají uvedeného dne tuto dohodu:

I.

Dlužník prohlašuje, že uznává svůj dluh vůči společnosti Severočeské vodovody a kanalizace, a.s. co do důvodu i výše v celkové částce **51 312,00 Kč**. Dluh vůči výše uvedenému věřiteli vznikl na základě nezaplacených částek za vodné či stočné vyúčtovaných na základě faktur, jejichž soupis je uveden v příloze č.1, která je nedílnou součástí dohody o uznání dluhu.

II.

Dlužník se zavazuje dlužnou částku uhradit pod variabilním symbolem č. 610001851 po splátkách a to buď hotově, složenkou nebo převodem na účet věřitele č. 3507501/0100. Rozpis dohodnutých splátek je uveden v Příloze č.2 tohoto dokumentu a je nedílnou součástí dohody o uznání dluhu.

III.

Dlužník se zavazuje k řádnému splácení dluhu a zároveň bere na vědomí, že pokud nezplatí některou ze splátek ve lhůtách stanovených v Příloze č.2 této dohody, stane se splatnou celá pohledávka (dluh) a věřitel je oprávněn přistoupit k jejímu vymáhání včetně dalších nákladů s vymáháním souvisejících. Dále je věřitel v takovém případě oprávněn přerušit dodávku služeb.

IV.

Tato dohoda nezbavuje dlužníka povinnosti uhradit úrok z prodlení dle uzavřené smlouvy za období splatnosti uvedených faktur do data jejich plné úhrady.

V.

Smluvní strany prohlašují, že tato dohoda byla uzavřena na základě jejich pravé a svobodné vůle nikoliv v tísní a za nápadně nevýhodných podmínek, na důkaz čehož připojují své podpisy.

V **Liberci** dne: 30.11.2011

Dlužník:

Věřitel: Severočeské vodovody a kanalizace, a.s.
415 50 Teplice, Přítkovská 1689
IČ: 49099451 DIČ: CZ49099451

Hana Maryšková
referent
zákeznického centra

Ing. Milan Maryška
vedoucí zákeznických
služeb



Severočeské vodovody a kanalizace, a. s.
Přítkovská 1689, 415 50 Teplice

IČ: 49099461, DIČ: CZ49099451
č. účtu: 3507501/0100, IBAN: CZ320100000000003507501,

Společnost je zapsána v obchodním rejstříku
oddíl B, vložka 465, u Kraj. soudu v Ústí n. L.

Bank. spojení: Komerční banka, a.s., Praha
SWIFT: KOMBCZPPXXX



Příloha č.1 Seznam dlužných faktur

seznam dlužných předpisů (VS, číslo OM, datum splatnosti, dlužná částka)

VS	číslo OM	datum splatnosti	Dlužná částka
2012188629	650083-328	2.12.2010	51 312,00 Kč

Příloha č.2 Splátkový kalendář k dohodě o uznání dluhu

Věřitel a dlužník se dohodli na následujících splátkách:

Výše splátky	Datum splátky
15 000,00 Kč	30.11.2011
8 000,00 Kč	15.12.2011
8 000,00 Kč	15.1.2012
8 000,00 Kč	15.2.2012
8 000,00 Kč	15.3.2012
4 312,00 Kč	15.4.2012

PLATEBNÍ ROZKAZ

Okresní soud v Teplicích se sídlem U Soudu 1450/11, 416 64 Teplice rozhodl vyšší soudní úřednicí Evou Ondo-Eřtokovou ve věci

Žalobce Severočeské vodovody a kanalizace, a.s., IČ 49099451
Přítkovská 1689, 415 50 Teplice

Žalovaný

o 3.383,00 Kč s příslušenstvím

t a k t o :

I. Soud ukládá žalovanému (žalované), aby do 15 dnů ode dne doručení platebního rozkazu zaplatil(a) žalobci (žalobkyni)

a) pohledávku ve výši 3.383,00 Kč

s 7,750% úrokem z prodlení od 26.07.2011 do zaplacení z částky 3.383,00 Kč

b) náhradu nákladů řízení ve výši 1.000,00 Kč

n e b o

aby podal(a) proti tomuto platebnímu rozkazu do 15 dnů ode dne jeho doručení u podepsaného soudu odpor.

P o u č e n í: Včas podaným odporem se platební rozkaz v plném rozsahu ruší a soud k projednání a rozhodnutí věci nařídí jednání. Opožděně podaný odpor nebo odpor podaný tím, kdo k němu není oprávněn, soud usnesením odmítne. Platební rozkaz, proti němuž nebyl podán odpor nebo proti němuž podaný odpor byl soudem odmítnut, má účinky pravomocného rozsudku. Proti výroku o náhradě nákladů řízení a výroku o povinnosti zaplatit soudní poplatek je možno podat odvolání do 15 dnů ode dne jeho doručení ke Krajskému soudu v Ústí nad Labem, se sídlem Národního odboje 1274, 400 92 Ústí nad Labem, prostřednictvím Okresního soudu v Teplicích. Nesplní-li povinný(á) dobrovolně tímto platebním rozkazem uložené povinnosti, může se oprávněný(á) domáhat nařízení výkonu rozhodnutí.

V Teplicích dne 15. června 2012

**Eva Ondo-Eštoková, v. r.
vyšší soudní úřednice**

**Za správnost vyhotovení:
Veronika Maříková**

EXEKUTORSKÝ ÚŘAD PLZEŇ-MĚSTO

Soudní exekutor Mgr. Ing. Jiří Prošek

Rychtařkova 1, 326 00 Plzeň
Tel: +420 377 464 009, fax: +420 377 464 223, E-mail: info@exekutors.cz

Spisová značka: 134 EX 06387/09-009

Exekuční příkaz

Soudní exekutor Mgr. Ing. Jiří Prošek, Exekutorský úřad Plzeň-město, se sídlem Rychtařkova 1, 326 00 Plzeň, pověřený provedením exekuce na základě usnesení: Okresního soudu v Litoměřicích ze dne 12.10.2009, č.j. 18 Nc 8409/2009-5, kterým byla nařízena exekuce podle vykonatelného rozhodnutí: Platební rozkaz Okresního soudu v Litoměřicích ze dne 25.11.2008, č.j. 25 Ro 1612/2008-19,

ve věci

oprávněného:

Severočeské vodovody a kanalizace, a.s., se sídlem Přítkovská 1689, Teplice 415 50, IČ: 49099451

proti

povinnému:

pro 1 435,50 Kč s příslušenstvím - úrok z prodlení REPO sazbou navýšenou o 7%-ních bodů z částky 3 435,50 Kč od 16.6.2008 do 17.9.2008, úrok z prodlení REPO sazbou navýšenou o 7%-ních bodů z částky 1 435,50 Kč od 18.9.2008 do zaplacení, náklady předcházejícího řízení 600,00 Kč a dále pro náklady exekuce, které k 9.12.2009 činí celkem 7 735,00 Kč

rozhodl o provedení exekuce takto

- I. Zřizuje se v souladu s ust. § 69a zákona č. 120/2001 Sb. (exekuční řád) exekutorské zástavní právo na těchto nemovitostech povinného:

Pozemek ve výlučném vlastnictví č. St. 2/3 o výměře 176m², nemovitost se nachází na katastrálním území Chotěšov u Vrbičan v obci Chotěšov a je zapsána v katastru nemovitostí vedeném: Katastrální úřad pro Ústecký kraj se sídlem v Ústí nad Labem - Katastrální pracoviště Litoměřice, na listu vlastnictví č. 690

Pozemek ve výlučném vlastnictví č. 70/21 o výměře 143m², nemovitost se nachází na katastrálním území Chotěšov u Vrbičan v obci Chotěšov a je zapsána v katastru nemovitostí vedeném: Katastrální úřad pro Ústecký kraj se sídlem v Ústí nad Labem - Katastrální pracoviště Litoměřice, na listu vlastnictví č. 690

Pozemek ve výlučném vlastnictví č. 811 o výměře 142m², nemovitost se nachází na katastrálním území Chotěšov u Vrbičan v obci Chotěšov a je zapsána v katastru nemovitostí vedeném: Katastrální úřad pro Ústecký kraj se sídlem v Ústí nad Labem - Katastrální pracoviště Litoměřice,

na listu vlastnictví č. 690

Pozemek ve výlučném vlastnictví č. 812 o výměře 106m², nemovitost se nachází na katastrálním území Chotěšov u Vrbičan v obci Chotěšov a je zapsána v katastru nemovitostí vedeném: Katastrální úřad pro Ústecký kraj se sídlem v Ústí nad Labem - Katastrální pracoviště Litoměřice, na listu vlastnictví č. 690

Pozemek ve výlučném vlastnictví č. 813 o výměře 53m², nemovitost se nachází na katastrálním území Chotěšov u Vrbičan v obci Chotěšov a je zapsána v katastru nemovitostí vedeném: Katastrální úřad pro Ústecký kraj se sídlem v Ústí nad Labem - Katastrální pracoviště Litoměřice, na listu vlastnictví č. 690

Stavba ve výlučném vlastnictví čp. 148 stojící na pozemku č. St. 2/3 (LV 690), nemovitost se nachází na katastrálním území Chotěšov u Vrbičan v obci Chotěšov a je zapsána v katastru nemovitostí vedeném: Katastrální úřad pro Ústecký kraj se sídlem v Ústí nad Labem - Katastrální pracoviště Litoměřice, na listu vlastnictví č. 690

k uspokojení pohledávky oprávněného

1 435,50 Kč, úrok z prodlení REPO sazbou navýšenou o 7%-ních bodů z částky 3 435,50 Kč od 16.6.2008 do 17.9.2008, úrok z prodlení REPO sazbou navýšenou o 7%-ních bodů z částky 1 435,50 Kč od 18.9.2008 do zaplacení, nákladů předcházejícího řízení ve výši 600,00 Kč a předběžně stanovených nákladů exekuce ve výši 7 735,00 Kč

- II. Exekuce zřízením exekutorského zástavního práva se vztahuje na nemovitosti uvedené ve výroku I. tohoto rozhodnutí se všemi jejich součástmi a příslušenstvím (§ 338c odst. 1 o.s.ř.).
- III. Pro pořadí exekutorského zástavního práva k nemovitostem je rozhodující den, kdy byl příslušnému katastrálnímu úřadu doručen exekuční příkaz; došlo – li několik exekučních příkazů ve stejný den, mají zástavní práva stejné pořadí. Bylo – li však pro vymáhanou pohledávku již dříve zřízeno zákonné nebo smluvní zástavní právo, řídí se pořadí exekutorského zástavního práva pořadím tohoto zástavního práva (ust. § 69a odst. 3 exekučního řádu).
- IV. Pro pohledávky, pro něž bylo zřízeno exekutorské zástavní právo, lze vést výkon rozhodnutí (exekuci) prodejem nemovitostí přímo i proti každému pozdějšímu vlastníku nemovitosti, který ji nabyt smluvně (ust. § 338d odst. 2 o.s.ř.).

Náklady exekuce a náklady oprávněného hradí exekutorovi a oprávněnému povinný. Výši nákladů exekuce a nákladů oprávněného soudní exekutor určí v příkazu k úhradě nákladů exekuce. Náklady exekuce se předběžně stanovují v částce 7 735,00 Kč.

Vymáhané pohledávky je možno uhradit na účet soudního exekutora Mgr. Ing. Jiřího Proška, Exekutorského úřadu Plzeň-město, na účet č. 8900133745/2600, v.s. 0638709 vedený u peněžního ústavu Citibank Europe plc., pobočka Plzeň poté, kdy obdrží vyrozumění o tom, že příkaz k úhradě nákladů exekuce nabyt právní moci.

Poučení: Proti exekučnímu příkazu není přípustný opravný prostředek.

V Plzni, dne 9.12.2009

Mgr. Ing. Jiří Prošek v.r.
Soudní exekutor

Za správnost vyhotovení: Tereza Petrová