

Jihočeská univerzita v Českých Budějovicích
Zdravotně sociální fakulta

BAKALÁŘSKÁ PRÁCE

2012

Renata Hromková

Jihočeská univerzita v Českých Budějovicích
Zdravotně sociální fakulta

Mateřská centra v České republice v sociálním kontextu
BAKALÁŘSKÁ PRÁCE

2012

Renata Hromková

Jihočeská univerzita v Českých Budějovicích
Zdravotně sociální fakulta

Mateřská centra v České republice v sociálním kontextu
Bakalářská práce

Autor: Renata Hromková

Studijní program: Rehabilitace

Studijní obor: Rehabilitační – psychosociální péče o postižené, děti, dospělé a seniory

Vedoucí práce: Ing. Renata Švestková, Ph.D.

České Budějovice, duben 2012

University of South Bohemia in České Budějovice
Faculty of Health and Social Studies

Children's centres within the social context in the Czech Republic
Bachelor Thesis

Author: Renata Hromková

Study program: Rehabilitation

Study of Programme: Rehabilitation - Psychosocial care for the disabled, children,
adults and seniors

Supervisor: Ing. Renata Švestková, Ph.D.

České Budějovice, April 2012

Jméno a příjmení autora: Renata Hromková

Název bakalářské práce: Mateřská centra v České republice v sociálním kontextu

Pracoviště: Katedra psychologie a speciální pedagogiky, Zdravotně sociální fakulta, Jihočeská univerzita v Českých Budějovicích

Vedoucí bakalářské práce: Ing. Renata Švestková, Ph.D.

Rok obhajoby bakalářské práce: 2012

Abstrakt:

Mateřská centra začala vznikat spontánně od roku 1992 dle vzoru mateřských center v Německu založených na principu vzájemné pomoci. V současné době je mnoho i komerčních subjektů využívajících tohoto názvu. Občanské sdružení Síť mateřských center vzniklo v roce 2001 a zastřešuje cca 330 mateřských center, která se hlásí k původní myšlence a dnes i rozšířenému poslání posilování hodnot rodiny a mezigeneračních vztahů, úlohy rodičů, mateřské a otcovské role ve společnosti, právní ochrany rodiny a rovných příležitostí pro všechny a podpory zdravého života ve zdravém prostředí. Mateřská centra vznikala a vznikají ve velkoměstech, menších a malých městech, ale také na vesnicích. Provozovatelé mateřského centra jsou často jejich přímými uživateli si sami určují náplň svých aktivit, dle svých přání a tím jsou mateřská centra ve svých aktivitách pestrá.

Výzkumná část této bakalářské práce zmapovala centra a nabídku jejich služeb, kdy mateřská centra v současné době plní svoji komunikační a zprostředkovací funkci mezi rodinou s malými dětmi a společností. Mateřská centra vytváří bezpečný a otevřený prostor pro setkávání se a zároveň též prostor pro posilování role rodiny v dnešní společnosti. Současní klienti mateřských center, ale mají vyšší požadavky než jejich předchůdci před dvaceti lety a požadují i aktivity na poli vzdělávacím, kulturním a sportovním. V současné době si klienti přejí, aby mateřská centra byla nositelkou

tradic a pomáhala při podpoře zdravého životního stylu. Mateřská centra mají svoji nezastupitelnou úlohu v depistáži patologických jevů v rodině a jsou nápomocna v laické primární prevenci. Profesionalizace sociálních služeb v mateřských centrech naráží na krátkodobé vazby na aktivity center a také na nezájem ze strany provozovatelů a uživatelů. Důležitou úlohu plní mateřská centra na poli komunálních občanských aktivit, kdy na jejich popud vznikají nové prostory či aktivity přátelské rodině.

V letošním roce probíhají oslavy dvacetiletého výročí založení prvního mateřského centra a výzkumné šetření této bakalářská práce bude pro Síť mateřských center vhodným materiálem k zhodnocení stávajícího stavu nabízených služeb a také jako možná orientace budoucího vývoje mateřských center. Dne 25.4. 2012 proběhla v prostorách rodinného centra Haštalská YMCA Praha diskuse u kulatého stolu, kde bylo využito výsledků výzkumného šetření této bakalářské práce.

Klíčová slova:

mateřská centra, sociální práce, socializace, funkce rodiny, občanská společnost, primární prevence, nezisková organizace, volný čas

Author's Name and Surname: Renata Hromková

Name of Bachelor's thesis: Children's centres within the social context in the Czech Republic

Location: Department of Psychology and Special Pedagogy, Faculty of Health and Social Studies, University of South Bohemia in České Budějovice

Leader of the bachelor's thesis: Ing. Renata Švestková, Ph.D.

Year of submitting the bachelor's thesis: 2012

Abstract:

The establishment of children's centres started in 1992 spontaneously and following the children's centres principal in Germany, a principal of mutual help. Presently, there are many entities – also commercial ones – using this name. The Citizens Association called Children's Centres Network was established in 2001 and it is the umbrella organisation of approx. 330 children's centres, which declare their alignment with both the original idea and with the well spread role of supporting the family values and inter-generation relations, role of parents, mother and father role within the society, family legal protection and equal opportunities and support of healthy life in healthy environment. Children's centres have been established in big cities, towns and also in villages. The children's centres operators are usually also their direct users and they define their activities according to their own wishes, and therefore the children's centres offer a large variety of activities.

The research part of the thesis mapped the centres and the offer of their services; children's centres fulfil their communication and intermediation function between families with small children and the society. Children's centres create both safe and open space for meeting with other people and for strengthening the role of family in the present society. However, current clients of children's centres have higher requirements as compared to their predecessors 20 years ago and they request educational, cultural

and sporting activities. Nowadays, the clients wish the children's centres to be the tradition bearers and to help with the support of healthy life style. Children's centres play an irreplaceable role in identifying pathological phenomena in families and they help with the primary lay prophylaxis. The professionalization of social service provided in children's centres stumbles over short-term links to the activities in the centres and over the operators' and users' lack of interest. The children's centres play a significant role in local civil activities, when new family friendly locations or activities are created.

This year the 20th anniversary of establishment of first children's centres is celebrated and the research in this bachelor's thesis will be useful material for the called Children's Centres Network in order to assess and evaluate the currently offered service and it may also provide the possible direction of the future development in children's centres. A round table discussion took place in the Haštalská YMCA Praha Family Centre on 25th April 2012, where the research results of this thesis were used.

Key words:

children's centres, social work, socialization, function of family, society, primary prophylaxis, non-governmental organization, spare

Declaration of the Interpreter

I, as the interpreter of the Czech and English language, appointed by a letter of Regional Court in České Budějovice, Czech Republic, on November 7, 2006 No. Spr 1238/2006, hereby certify that the translation carried out by me corresponds with the text of the attached document.

The act of interpreting is registered in the diary under sequence number 902/5/12

Dated at Prague, as of this 30th day of April 2012

.....

interpreter

Prohlášení:

Prohlašuji, že jsem svoji bakalářskou práci „ Mateřská centra v České Republice v sociálním kontextu“ vypracovala samostatně pouze s použitím pramenů a literatury uvedených v seznamu citované literatury.

Prohlašuji, že v souladu s § 47 b. zákona č. 111/1998 Sb. v platném znění souhlasím se zveřejněním své bakalářské práce, a to v nezkrácené podobě - v úpravě vzniklé vypuštěním vyznačených částí archivovaných fakultou - elektronickou cestou ve veřejně přístupné části databáze STAG provozované Jihočeskou univerzitou v Českých Budějovicích a na jejích internetových stránkách a to se zachováním mého autorského práva k odevzdanému textu této kvalifikační práce. Souhlasím dále s tím, aby toutéž elektronickou cestou byly v souladu s uvedeným ustanovením zákona č. 111/1998 Sb. zveřejněny posudky školitele a oponentů práce i záznam o průběhu a výsledku obhajoby kvalifikační práce. Rovněž souhlasím s porovnáním textu mé kvalifikační práce s databází kvalifikačních prací Theses.cz provozovanou Národním registrem vysokoškolských kvalifikačních prací a systémem na odhalování plagiátů.

Datum 2. května 2012

Podpis

Renata Hromková

Poděkování:

Ráda bych touto cestou vyjádřila svoje poděkování Ing. Renatě Švestkové, Ph.D. za její cenné připomínky, trpělivost a ochotu při vedení mé bakalářské práce. Rovněž bych chtěla poděkovat Mgr. Rut Kolínské, která mi vyšla maximálně vstříc a umožnila mi přístup ke všem potřebným informacím a pomohla mi cennými radami.

OBSAH:

	ÚVOD	8
1.	TEORETICKÁ ČÁST	
1.1	Mateřská centra	10
1.1.2	Historie mateřských center v České republice	11
1.1.3	Založení mateřských center v praxi	16
1.1.4	Přínosy mateřských center pro uživatele jejich služeb	19
1.2	Socializace	21
1.3	Mateřské centrum a jeho role v propojení profesního a rodinného života	25
1.4	Mateřské centrum a jeho role v občanské společnosti	27
1.5	Mateřské centrum a jeho role v dobrovolnické činnosti	28
1.6	Mateřské centrum a jeho role v sociálních službách	30
1.7	Mateřské centrum a jeho role v oblasti výchovy volného času a edukace	34
1.8	Popis Sítě mateřských center - poslání, úkoly, vize, plány a cíle	37
1.9	Kazuistika - první mateřské centrum	39
2.	CÍL PRÁCE A METODIKA VÝZKUMU	41
3.	VÝSLEDKY	42
4.	DISKUZE	65
5.	ZÁVĚR	67
6.	SEZNAM INFORMAČNÍCH ZDROJŮ	69

ÚVOD

V rámci této bakalářské práce jsem se věnovala problematice Mateřských center na území České republiky. Jsem dlouholetým aktivním členem YMCA Praha, kde bylo v roce 1992 založeno první Mateřské centrum v naší zemi a o problematiku mateřských center se dlouhodobě zajímám. Na mateřská centra se mohu dívat z pohledu aktivního dobrovolníka, ale také placeného lektora a zaměstnance. Za pomoci Sítě mateřských center jsem měla možnost provést výzkum v Mateřských centrech, která jsou registrována Sítí mateřských center. Prezidium Sítě mateřských center mi umožnilo prostřednictvím jejich členství rozeslat dotazníky, prezidentka Sítě mateřských center Rut Kolínská mi byla nápomocna při sestavování principů, poslání, úkolů, plánů a cílů a byla také ochotna vést se mnou diskusi nad výsledky mého výzkumu.

Mateřská centra začala vznikat spontánně dle vzoru mateřských center v Německu. Nikdy nebyla vytvořena ochranná známka na mateřská centra a mnoho čistě komerčních aktivit přijalo tento název. V současné době existuje cca 600 mateřských center. Sítí mateřských center je zajišťováno k 20. 4. 2011 celkem 332 mateřských center. Mateřská centra se nacházejí téměř v každém městě ale i v mnoha obcích. Jsou založena na principu dobrovolnosti a jejich provoz se neobejde bez dobrovolníků, jak registrovaných, tak neregistrovaných. V těchto organizacích mnohé matky pokračují dále ve své profesi buď jako dobrovolnice nebo jako placené lektorky a díky mateřským centrům se mohou věnovat svým dětem a zároveň neopustit dovednosti své profese. V současné době také již mnohá mateřská centra zaměstnávají placené koordinátorky na různé typy smluv. Mnohá mateřská centra se již přejmenovala na rodinná, což lépe vyjadřuje jejich nynější fungování. Na provozu těchto center se podílejí manželé, prarodiče a starší děti a centrum se tak stává bezpečným a vhodným místem pro trávení volného času. Děti vidí své rodiče také v jiné rovině a dobrovolnictví je zde pro ně přirozeně ukázkové.

Důležitým úkolem mateřských center je posilování hodnoty rodiny a mezigeneračních vztahů, podpora mateřské a otcovské role ve společnosti a podpora zdravého života ve zdravém prostředí.

Během posledních dvaceti let sami občané iniciovali vznik nového typu organizace, která má předpoklady podílet se aktivním způsobem na občanském životě v naší společnosti a vytvářet vhodné sociální prostředí pro rodiny a jejich členy.

Součástí této bakalářské práce je zmapovat aktuální stav center a jejich služeb sdružených Sítí mateřských center, charakterizovat jejich poslání činnost, specifikovat jejich případné odlišnosti a analyzovat poskytované služby v sociálním kontextu.

V letošním roce probíhají oslavy dvacetiletého výročí založení prvního mateřského centra a tato bakalářská práce bude pro Sít' mateřských center vhodným materiálem k zhodnocení stávajícího stavu nabízených služeb a také jako možná orientace budoucího vývoje mateřských center. Dne 25. 4. 2012 proběhla v prostorách rodinného centra Haštalská YMCA Praha diskuse u kulatého stolu, kde bylo využito výsledků výzkumného šetření této bakalářské práce.

1. TEORETICKÁ ČÁST

1. 1 Mateřská centra

Na mateřská centra se lze dívat z mnoha pohledů. Abychom se mohli lépe zaměřit alespoň na některé, je zapotřebí se pozastavit nad historií a vznikem prvních mateřských center.

Mateřské centrum je subjekt, který sdružuje zpravidla osoby na rodičovské dovolené, zejména matky, jejich děti, případně další rodinné příslušníky.

Mateřská centra zřizují zpravidla matky na mateřské dovolené, které se zároveň podílejí na jejich samosprávě a zajišťují programy. Mateřská centra umožňují matkám s malými dětmi vyjít z izolace, do které se celodenní péčí o dítě dostávají (www.materska-centra.cz).

„Princip fungování mateřských center je vlastně strašně jednoduchý: umět se včas spojit s lidmi – v tomto případě s matkami – které mají také malé děti a obdobné problémy a tohoto svého „handicapu“ využít k zorganizování krásné komunity, skupiny lidí, kteří se rádi scházejí, pomáhají si, rozumějí si a je jim spolu dobře. A jejich dětem také.“ (KOLÍNSKÁ, 1995, s. 10).

Mateřská centra vznikají jako společenství žen na mateřské dovolené. Jejich cílem je obecně uspokojení potřeb této sociální skupiny obyvatelstva (www.tretipatro.cz).

Mateřská centra se ze své podstaty tvoří občanskou společnost a svými aktivitami se účastní občanské participace.

„Charakteristické pro mateřská centra je, že je těžiště v práci laiků pro laiky. Jsou zde mobilizovány dosud nevyužité síly. Aktivity v centru jsou dobrovolné, tedy neplacené i placené.“ (KOLÍNSKÁ, 1995, s. 19).

V mateřském centru může žena uspokojit svoje potřeby společenských kontaktů, předávání rodičovských zkušeností, ale zároveň zde může nalézt profesní uspokojení a rozvoj. Pro mnoho žen znamená navíc zapojení v mateřském centru odrazový můstek k vlastní veřejné aktivitě. Naše společnost poskytuje zpravidla ženám s dětmi jenom alternativu buď zaměstnání nebo být ženou v domácnosti. V mateřských centrech jde o

to, aby se udělalo něco pro mnoho žen, které toto schéma nehodlají přijmout, které si chtějí vytvořit prostor pro mezistupně (PUDELSKÁ, www.tretipatro.cz).

1.1.2 Historie mateřských center v České republice

Historii mateřských center a hlavním informacím a událostem týkajících se vývoje v republice se věnuje tabulka č. 1.

Tabulka 1. Přehled hlavních informací o MC v ČR

rok	důležité události
1990	první informace o mateřských centrech v Německu
1991	exkurze Pražských matek do Mnichova, 1. seminář o zakládání MC
1992	vznik I. MC v YMCA Praha
1993	účast na spolkovém kongresu MC v Mnichově
1995	2. seminář Jak začít
1996	setkání zástupců MC na Toulcově Dvoře v Praze účast na spolkovém kongresu MC ve Stuttgartu
1997	1. kongres MC v ČR
1998	3.seminář Jak začít
1999	4.seminář Jak začít zájezd českých MC do Stuttgartu členství v HUIROU Komisi OSN aktuální počet mateřských center je 78
2000	účast na Expo 2000 členství v GROOTS, NY aktuální počet mateřských center je 101

rok	důležité události
2001	<p>5. seminář Jak začít</p> <p>účast na GWIA, Habitat OSN</p> <p>zasedání HUIAIROU Komise v New Yorku</p> <p>aktuální počet mateřských center je 120</p>
2002	<p>založení Sítě MC v ČR jako samostatného občanského sdružení</p> <p>mezinárodní seminář Sofie – Small deals, big change</p> <p>Dubajská cena pro MINE – evropská síť MC</p> <p>Rút Kolínská česká laureátka ceny Žena Evropy</p>
2003	<p>seminář Jak pokračovat</p> <p>2. celorepublikový kongres pod záštitou vládního zmocněnce pro lidská práva Jana Jařaba</p> <p>Rút Kolínská získala mezinárodní titul Žena Evropy 2003</p> <p>Seminář komunikujeme nebo spolu jen mluvíme</p>
2004	<p>účast na konferenci Safety City v Barceloně</p> <p>předávání certifikátu Společnost přátelská rodině členskými mateřských centrům</p>
2005	<p>projekt Matky sobě – profesionalizace a posílení MC (podpora velvyslanectví Nizozemského království)</p> <p>projekt Growing from bottom up (podpora holandské nadace Bernard van Leer Foundation)</p> <p>projekt Tesco charita pro MC</p> <p>Půl na půl – rovné příležitosti pro ženy a muže</p> <p>dotační program Ministerstva práce a sociálních věcí pro 52 mateřských center v hodnotě 10 milionů korun</p> <p>Síť MC se stala partnerem pro jednání na nejvyšších úrovních v oblasti rodinné, sociální politiky a vzdělávání</p> <p>program Procter and Gamble pro mateřská centra</p> <p>Síť sdružuje 119 MC</p>

rok	důležité události
2006	<p>Projekt – Rozvoj profesionálních služeb MC v ČR – podpora MPSV</p> <p>projekt Společnost přátelská rodině – financován sociálním fondem EU</p> <p>Dítě není handicap – projekt financován sociálním fondem EU</p> <p>Praxe § Práce - projekt financován sociálním fondem EU</p> <p>Síť sdružuje 189MC</p>
2007	<p>3. kongres mateřských center</p> <p>Rozvoj profesionálních služeb Sítě MC v krajích ČR – podpora MPSV</p> <p>program Procter and Gamble pro mateřská centra</p> <p>projekt Local to Local Dialog – finanční podpora Groots International</p> <p>Společnost přátelská rodině – financován sociálním fondem EU</p> <p>Půl na půl – rovné příležitosti mužů a žen</p> <p>Sdílené závazky jako nástroj aktivní politiky zaměstnanosti</p> <p>Síť sdružuje 246 MC</p>
2008	<p>Projekty na podporu činnosti jednotlivých mateřských center financované MPSV</p> <p>Projekty financované z prostředků EU (Sdílené závazky jako nástroj aktivní politiky zaměstnanosti)</p> <p>Mezinárodní projekt The Grassroots Women´s International Academy</p> <p>Síť sdružuje 289 MC</p>
2009	<p>podpora MC za přispění MPSV</p> <p>The Grassroots Women´s International Academy</p> <p>projekt Šance rodině i zaměstnání</p> <p>Společnost přátelská rodině</p> <p>Spolupráce s partnery v zahraničí</p> <p>Síť sdružuje 313 MC</p>

rok	důležité události
2010	Statut „Organizace uznaná MPSV“ Spolupráce se státní správou a samosprávou Spolupráce s partnery v zahraničí Projekty na podporu činnosti jednotlivých center Mapování stavu integrace Projekty financované z EU (Šance rodině a zaměstnání, Krok k zaměstnanosti) Síť sdružuje 338 MC

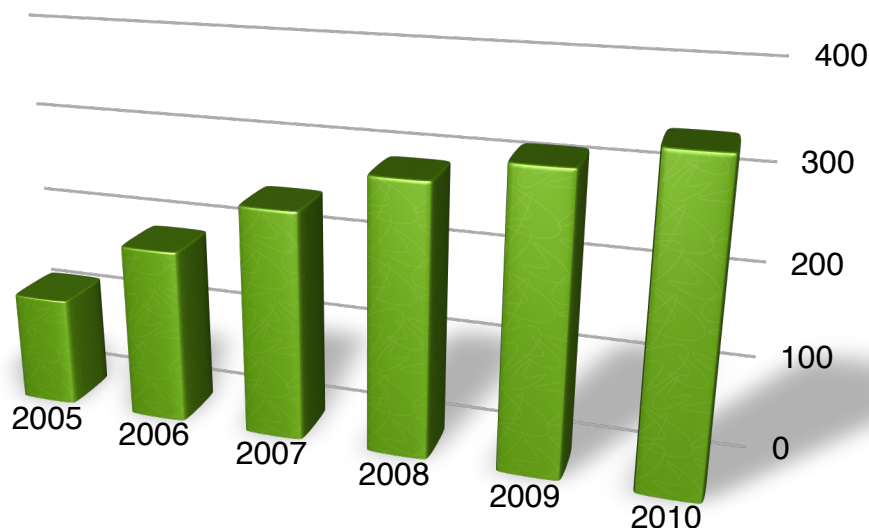
*Zdroj: Historie Sítě mateřských center. www.materska-centra.cz
a Výroční zprávy Sítě mateřských center z let 2005 - 2010.*

Mateřská centra svojí náplní zaujala a jejich myšlenka se rychle šířila po celé republice (viz tab. č. 1).

V roce 2002 vznikla z tohoto důvodu Síť mateřských center, která se snaží koordinovat, propagovat a rozšiřovat hnutí mateřských center a také usiluje o zapojení do mezinárodních organizací. Úkolem Sítě je také posilovat hodnoty rodiny, mezigeneračních vztahů, úlohy rodičů, mateřské a otcovské role ve společnosti, podporu právní ochrany rodiny, mateřství a rovných příležitostí pro všechny a také podpora zdravého života ve zdravém prostředí (VÝROČNÍ ZPRÁVA SÍŤE MATEŘSKÝCH CENTER, 2009).

Z výročních zpráv Sítě mateřských center můžeme vysledovat rozšiřování myšlenky mateřských center, která se pod ní sdružují viz. Graf 1.

Graf 1 : Počet mateřských center sdružených Sítí mateřských center v jednotlivých letech



Zdroj: Výroční zprávy Sítě MC 2005 - 2010

Dne 4. 3. 2011 se ze Sítě mateřských center oddělila její jedna názorová sekce a vytvořila si vlastní **Unii Center pro rodinu a komunitu**, která v současnosti sdružuje 41 členských center. Na jejich internetových stránkách se můžeme dočíst, že Unie center pro rodinu a komunitu sdružuje komunitní, rodinná a jinak zvaná centra pro rodinu a podporuje jejich iniciativy pro zvyšování kvality v různých oblastech společenského života a přijímá vůdčí roli v transformaci mateřských a rodinných center na centra komunitní, poskytující profesionální služby v sociální a vzdělávací oblasti. (<http://www.uniecenter.cz/>).

V tiskovém prohlášení Unie center pro rodinu a komunitu k nastávajícího výročí založení prvního mateřského centra se můžeme dočíst: *“Značná část center se rozhodla opustit princip ekonomické závislosti na státních dotacích. Nesouhlasí s plošným přidělováním peněz na volnočasové aktivity a podporuje stávající reformy Ministerstva práce a sociálních věcí, které vedou k úsporám ve státním rozpočtu a větší adresnosti*

podpory potřebným.” (<http://www.czlobby.cz>). Na svých internetových stránkách uvádějí, že jsou organizací, která přijímá vůdčí roli v transformaci mateřských a rodinných center na centra komunitní, poskytující profesionální služby v sociální a vzdělávací oblasti (<http://www.uniecenter.cz/>).

Důležitým aspektem vzniku mateřských center je, že mateřská centra u nás vznikala spontánně od roku 1992 podle vzoru mateřských center v Německu. Žádná instituce ani organizace neiniciovala tuto aktivitu. Ve Španělsku podobný typ organizace vznikl na popud španělské katolické církve (<http://www.cofzaragoza.com/>).

Hlavní myšlenky a základní programy mateřských center jsou přijímány pozitivně a v současné době existuje na území České republiky cca 600 MC. Provést přesnou statistiku je téměř nemožné. Mateřské centrum jako subjekt nemá svoji ochrannou známku a pod tímto názvem je možno nalézt i subjekty ryze komerční. Mnohá z nich se nehlásí k žádné zastřešující organizaci a některá jsou členy jiných sdružení. Mateřská centra, která alespoň částečně zanechávají původní myšlenku svépomoci se nejvíce - více než polovina sdružuje pod Sítí MC.

1.1.3 Založení mateřských center v praxi

Mateřská centra v počátcích zakládaly ženy, především ve městech, kterým nevyhovovala stávající nabídka aktivit pro jejich děti. Tyto ženy měly potřebu aktivně pracovat nejen pro své děti, ale také pro druhé a chtěly vytvořit prostor setkávání se s nabídkou programů, který jim vyhovoval nejen náplní, ale i cenou (dobrovolnická činnost je nejlevnější).

Od r. 1995 se pořádají semináře, které mají za úkol pomoci matkám založit mateřské centrum a od r. 2002 tuto poradní činnost na sebe přebírá Sít' mateřských center.

Dle metodiky pro plánování sociálních služeb, které si v rámci veřejné zakázky nechalo vypracovat Ministerstvo práce a sociálních věcí České republiky v r. 2007 se zdůrazňuje aktivní role uživatelů sociálních služeb, zapojení širokého okruhu nejen pracovníků do tvořivé práce a opakované ověřování závěrů s přáním lidí (SKŘÍČKOVÁ, 2007). Aktivní matky, které zakládají a dále vytvářejí programy

mateřských center jsou vhodnými partnery pro vytváření funkčních neziskových organizací působící nejen v sociální sféře.

Primárními zakladatelkami jsou ženy na rodičovské dovolené (Zákoník práce č. 262/2006 Sb, § 191), které často zapojují i svoji rodinu, své blízké a svoje další kamarádky. Žena zde nejen prožívá své mateřství, uvědomuje si důležitost rodiny, ale prostřednictvím mateřského centra může ovlivňovat i veřejné záležitosti (spolupráce s dalšími neziskovými organizacemi, partnerskými organizacemi v zahraniční a státní správou a samosprávou) (KOLÍNSKÁ, 2003).

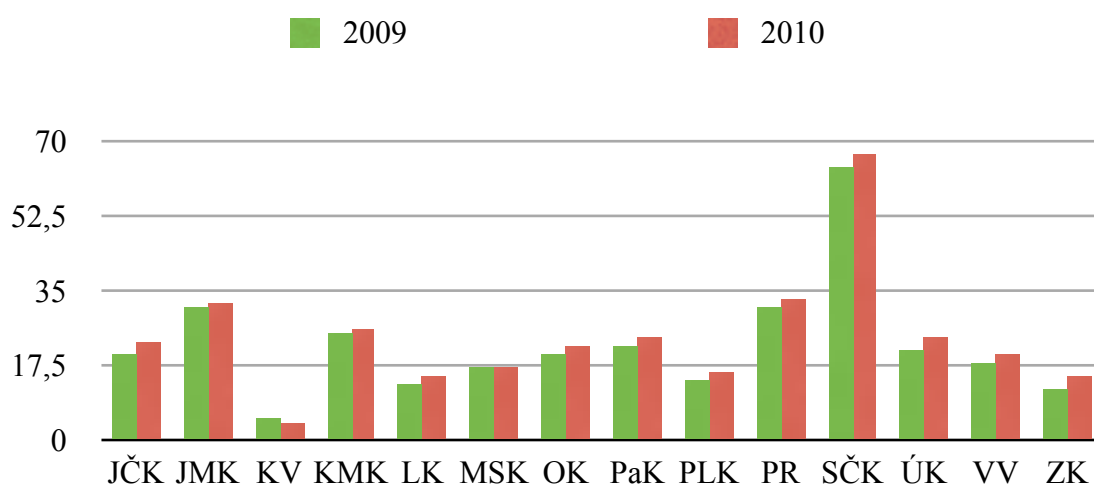
Na I. Kongresu vyšla také „kuchařka“ - Sborník , jak začít – mozaika zkušeností mateřských center, kde vyšel orientační návod, jak takové centrum založit:

1. založit občanské sdružení dle zákona 83/1990 Sb.
2. provést registraci stanov u MV ČR, pak přidělí IČO
3. najít vhodné místo (většinou spolupráce s obecním nebo obvodním úřadem, další neziskovou organizací apod.) doporučuji mít jej předjednané dříve
4. založení účtu (PRAŽSKÉ MATKY, 1998).

Dle studie Hany Pudelské mateřská centra většinou zakládají ženy se středním a vysokoškolským vzděláním, kdy období péče o děti není z hlediska profese pro ně zcela omezující, ale naopak zůstávají činné a obohacují si své rozhledy. (PUDELSKÁ, www.tretipatro.cz).

Z výroční zprávy Sítě mateřských center za r. 2010 vyplývá nárůst mateřských center oproti předchozímu roku o 25. Kromě Karlovarského kraje, kde jedno centrum zaniklo a kraje Moravskoslezského, kde žádné ani nezaniklo, ale ani nevzniklo, se mateřská centra rozmnožila, což můžeme vysledovat v grafu č. 2.

Graf č. 2: Rozvoj mateřských center sdružených Sítí MC v roce 2010.



JČ - Jihočeský kraj

JMK - Jihomoravský kraj

KV - Karlovarský kraj

KMK - Královéhradecký kraj

LK - Liberecký kraj

MSK - Moravskoslezský kraj

OP - Olomoucký kraj

PaK - Pardubický kraj

PLK - Plzeňský kraj

PR - Praha

SČK - Středočeský kraj

ÚK - Ústecký kraj

VV - Vysočina

ZK - Zlínský kraj

Zdroj: Výroční zpráva Sítě MC za rok 2010

Mnohá mateřská centra se časem alespoň částečně profesionalizovala, ať již jsou to lidé, kteří se podílejí na vedení nebo lidé zajišťující program včetně odborných lektorů.

1.1.4 Přínosy mateřských center pro uživatele jejich služeb

Přínos MC pro ženy:

- umožňuje ženám plně prožít své mateřství,
- vyjít ze společenské izolace a navázat nové kontakty,
- díky neformálnímu charakteru dává ženám pocit bezpečí,
- umožňuje ovlivňovat veřejné záležitosti,
- poskytuje ženám prostor pro seberealizaci, profesní orientaci a posiluje jejich sebevědomí,
- pomoc a příprava pro návrat na trh práce.

Přínos MC pro otce:

- aktivace a upevňování otcovské role,
- posilování otcovských kompetencí,
- alternativní seberealizace,
- získání nových dovedností.

Přínos MC pro děti:

- přirozené společenství vrstevníků,
- prostředí uzpůsobené pro děti (bezpečné a vlídné),
- vidí matku i v jiné roli než v domácnosti,
- vhodné návyky pro prožívání volného času,
- příprava na pobyt v kolektivu (mateřské školy),
- kreativní programy k rozvíjení jejich osobnosti,
- spoluvytvářejí budoucí pohled na hodnoty (dobrovolná práce, občanská společnost).

Přínos MC pro celé rodiny:

- alternativní služby pro rodinu,

- včasné pojmenování problémů a hledání jejich řešení,
- výuka tolerance a předcházení xenofobie,
- vícegenerační soužití,
- integrace cizinců.

Přínos MC ohroženým rodinám:

- služby primární prevence - aktivizace,
- šíření osvěty, vzdělávání a poradenství směrem k cílové skupině,
- terénní práce s ohroženou rodinou v mateřských centrech,
- podpůrné a odlehčovací služby,
- prostor pro klubová setkání rodičů - pěstounů,
- sociální služby - služby sociální prevence, sociálně aktivizační služby pro rodiny s dětmi, Ranná péče.

Přínos MC pro společnost:

- rozvoj občanské společnosti,
- pomoc při vytváření modelu širší zdravé funkční rodiny,
- přispívá k rozvoji občanské společnosti,
- prevence kriminality,
- budoucí generace je ovlivněna svými aktivními rodiči a samy pak jsou ochotni pomáhat jiným,
- součást neziskového sektoru,
- vhodné vytváření zdravým vztahů především v anonymním prostředí,
- pomáhají vytvářet vhodné podmínky i pro přistěhovalce a menšiny,
- spolupráce s kraji a obcemi na realizaci rodinné koncepce (KOLÍNSKÁ, 2011).

1. 2 Socializace

Definovat slovo rodina je velice obtížné, protože záleží na úhlu pohledu - sociologický, psychologický, demografický, právní, pedagogický atd. Dále je zapotřebí se dívat na rodinu také z pohledu historie a současnosti.

Podle psychologického slovníku je rodina „*společenská skupina spojená manželstvím nebo pokrevními vztahy, odpovědností a vzájemnou pomocí*“ (HARTL, HARTLOVÁ, 2000, s. 15)

Další možnou definici rodiny můžeme najít v knize Psychologie rodiny, kde její autorka Irena Sobotková cituje Kramera a to takto: „*Rodina je skupina lidí se společnou historií, současnou realitou a budoucím očekáváním vzájemně propojených transakčních vztahů. Členové jsou často (ale ne nutně) vázáni hereditou, legálními manželskými svazky, adopcí nebo společným uspořádáním života v určitém úseku jejich životní cesty. Kdykoli mezi blízkými lidmi existují intenzivní a kontinuální psychologické a emocionální vazby, může být užíván pojem rodina, i když jde např. O nesezdaný pár, o náhradní rodinu atd.*“ (SOBOTKOVÁ, 2001, s. 22).

V knize Sociální psychologie můžeme nalézt další možnou definici rodiny: „*Rodina je primárním nositelem kultury, poskytuje základ norem a hodnot dané společnosti. Vede dítě ke společenskému životu v prostředí, ve kterém vyrůstá, učí ho orientovat se ve světě symbolů*“ (VÝROST, SLAMĚNÍK, 2010, s. 50).

Základní funkce univerzální lidské rodiny jsou dle Langmeiera a Krejčířové tyto:

Reprodukční funkce - rodina stále zůstává základní jednotkou plození nové generace.

Funkce hospodářská - dnes je tato funkce oslabena a rodina se stává převážně spotřební jednotkou. Další funkcí je funkce emocionální, při které rodina poskytuje emoční uspokojení všem svým členům. Nedílnou součástí emocionální funkce rodiny je i její funkce sociálně podpůrná. A další funkcí je socializační funkce, kdy rodina uvádí dítě rozhodujícím způsobem do lidské společnosti (LANGMAIER, KREJČÍŘOVÁ, 2009).

Současnou rodinu také charakterizuje :

- větší závislost na státu,
- větší nezávislost na okruhu příbuzných,
- větší nezávislost manželů na rodině.

Muži i žen, dospělí i děti organizují svůj soukromý život v rámci následující duality: požadují větší skupinovou i osobní nezávislost a zároveň se dostávají do větší závislosti na veřejné sféře (DE SINGY, 1999).

Sociologické studie potvrdily, že životní spokojenost souvisí s rodinným stavem a že rodinný stav je v tomto ohledu důležitější než vzdělání. Život v manželství pozitivně ovlivňuje obě pohlaví. Dokonce vliv práce na celkovou spokojenost je nižší než vliv spokojenosti s rodinou (HAMPLOVÁ, 2004)

V národní zprávě o rodině, kterou si nechalo v r. 2004 vypracovat Ministerstvo práce a sociálních věcí se praví, že rodinu lze chápat za sociální jednotku, jejímž konstruktivním znakem je soužití minimálně dvou generací v přímé příbuzenské linii (rodič-dítě) a vedlejšími znaky je plnění základních rodinných funkcí a žádoucí, nicméně nikoli nezbytné, právně institucionální zakotvení ve společnosti a jejímiž hlavními funkcemi jsou především funkce biologicko – reprodukční, socializační, sociálně-ekonomická a funkce regenerační a podpůrná. (MINISTERSTVO PRÁCE A SOCIÁLNÍCH VĚCÍ, 2004)

Dle Steve Bruce v knize Sociologie se můžeme dočíst i o funkci výrobní, která v dnešní době ztrácí na významu. (BRUCE, 2008) Jan Keller toto potvrzuje a hledá novou funkci rodiny, která nemusí být pouze pozitivní, a to funkci konzumní (KELLER, 2003).

V Úvodu do sociologie Jana Jandourka se praví, že základní funkcí rodiny je reprodukce lidského rodu a výchova potomstva. (JANDOUREK, 2003)

Z výše uvedeného vyplývá, že přestože se společnost přetváří a některé funkce se mění, základní funkce rodiny zůstává.

Podrobnější popis funkcí:

Funkce sociálně - ekonomická. Rodina je chápána jako významný prvek v rozvoji ekonomického systému společnosti. Její členové se zapojují do výrobní i nevýrobní sféry v rámci výkonu určitého povolání a současně se rodina sama stává významným spotřebitelem. V dnešní době na rozdíl od bývalého režimu stoupl počet rodin, které mají významnou výrobní funkci, nejen funkci spotřební (rodinná firma nebo rodinný podnik provozovaný vedle svého hlavního zaměstnání)

Funkce ochranná (zaopatřovací, pečovatelská). Spočívá v zajišťování životních potřeb (biologických, zdravotních, hygienických) nejen dětí, ale všech členů rodiny. Přestože stát tuto funkci z velké části plní, rodina musí být na této funkci osobně zainteresována (prevence, připojištění atd.)

Funkce sociálně-výchovná. Rodina je primární sociální skupinou, která má učit dítě přípravě na život ve společnosti. Minulý režim tuto funkci pokřivil a primárně určit tuto funkci státu a jejím institucím (jesle, škola, atd.). V současné době stoupá důležitost této funkce.

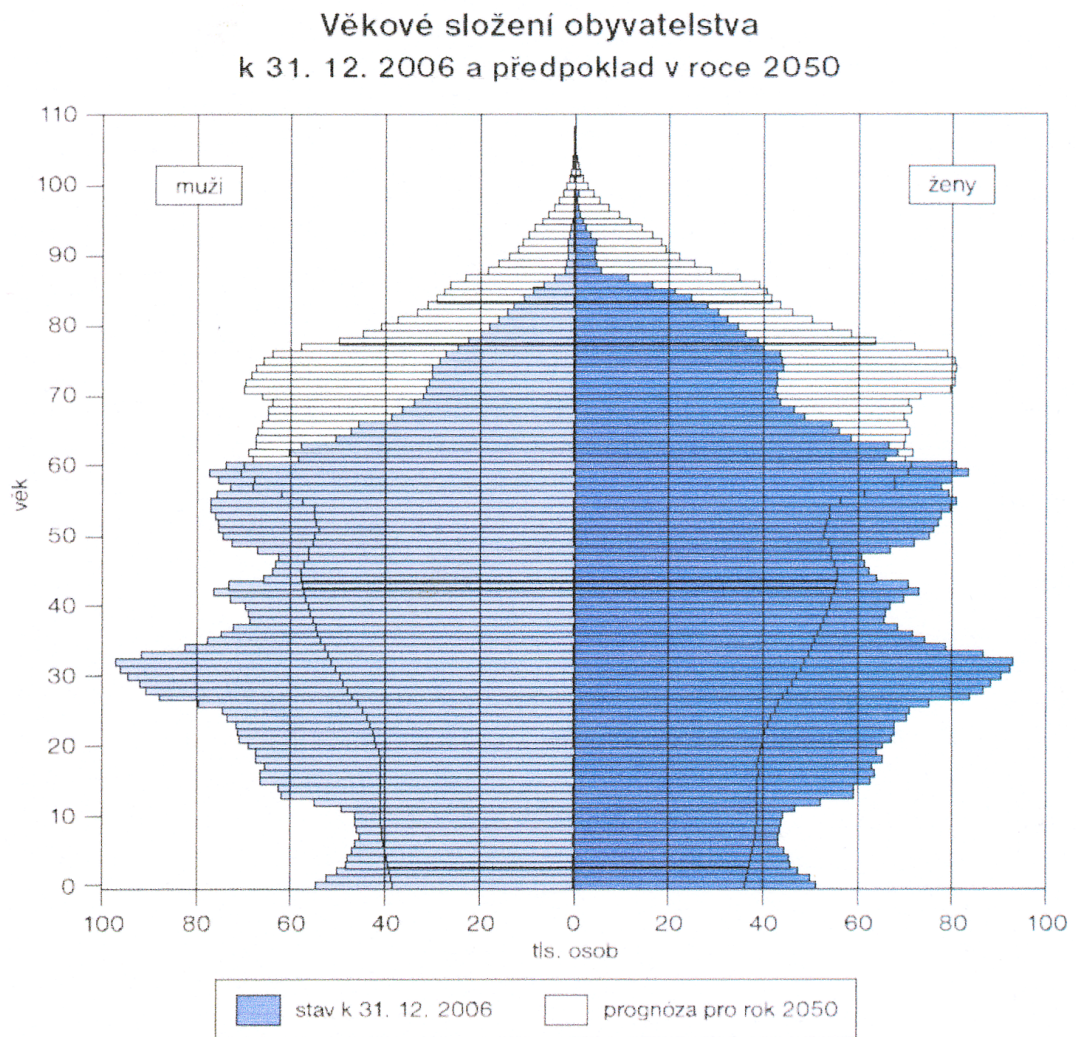
Funkce rekreační a regenerační. Náročnost této doby a relativně dlouhá doba volného času zvyšuje důležitost této funkce a naopak nabízí možnost využití společně stráveného času pro celou rodinu.

Funkce emocionální. Žádná jiná instituce nedokáže vytvořit podmínky pro zdravý citový rozvoj jedince, pocit lásky, bezpečí a jistoty (KRAUS, 2008).

Na nejméně třech jmenovaných funkcích mohou mateřská centra svými aktivitami vhodně participovat.

Funkce biologicko-reprodukční – má význam jak pro společnost tak, také pro jedince, kteří rodinu tvoří. Podstata této funkce se nemění, ale demografická křivka ukazuje snižující se počet dětí a zvyšující se věk prvorodiček. Stále více je vnímána komplikovanost skloubení pracovní kariéry a mateřské role. Biologická role se netýká pouze rodiny samotné, ale celé společnosti, která se snižujícím se počtem dětí a zvyšujícím se počtem lidí staršího věku stárne, viz graf č. 3.

Graf. č. 3: Věkové rozložení obyvatelstva



Zdroj: Schmider, K. , 2009, Problémy mobility stárnoucí populace

1. 3 Mateřské centrum a jeho role v propojení profesního a rodinného života ženy

„Žena rodič a kojíc ví jasně, že její dílo je mnohem vážnější než zaměstnání mužovo, který zasedá třeba v zemském shromáždění, na soudě, na senátě.“ L.N. Tolstoj , z knihy Quo vadis femina? (HAISOVÁ,2007, s. 136)

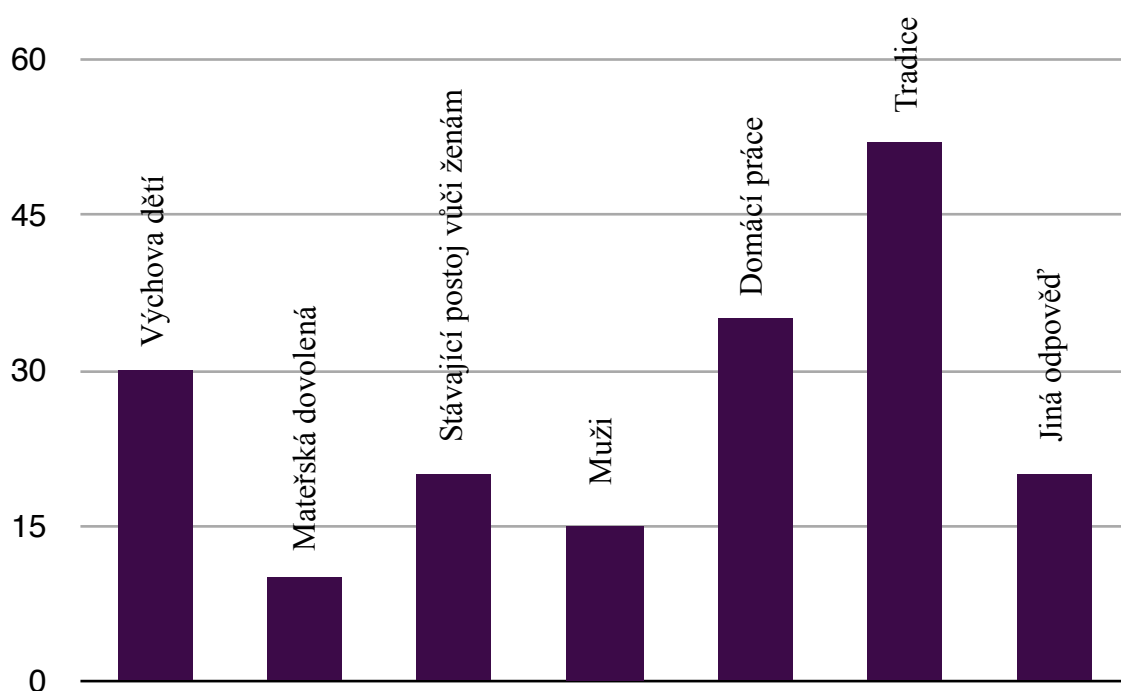
„Trh práce, který se v ČR vyvíjí po roce 1989 podle nového modelu, a rodinné strategie žen a mužů jsou dvě sféry, které se vzájemně ovlivňují a prolínají na různých úrovních společnosti a v životních drahách jednotlivých aktérů. Změny podmínek participace na trhu práce, které jsou důsledkem ekonomických, politických a kulturních změn v české společnosti i vlivů globálního trhu práce, vytvářejí dynamický základ životních strategií jednotlivců, rodin, zaměstnavatelů a firem a mění dokonce celou atmosféru společnosti a trendy jejího vývoje.“(KŘÍŽKOVÁ, 2005, s. 7)

„Mnoho žen s malým dítětem (dětmi) čelí problémům při hledání, respektive udržení si práce, zvláště při souběžném zajišťování chodu rodiny, zatímco od muže se očekává „jen“ její ekonomické zabezpečení.“ (KŘÍŽKOVÁ, 2008, s. 17)

V knize Práce a péče se můžeme dočíst, že pokud je v rodině malé dítě žena mu denně věnuje 5,5 až 7,5 hod. , což snižuje její šance na trhu práce a zvyšuje její frustraci v profesním životě. Ze statistik dále vyplývá, že pro věkovou kategorii 20 - 49 let má rodičovství negativní dopad pouze pro ženy. Dále se zde můžeme dočíst, že plně 2/3 svých každodenních činností vykonávají ženy bezplatně, zatímco muži dělají pouze placenou práci. U žen ve věku 20 až 49 let, které mají děti, dochází v rámci EU k propadu v zaměstnanosti (61 %). Ve srovnání se ženami ve stejné věkové kategorii, které děti nemají (76 %), tento rozdíl činí plných 15 % (KŘÍŽKOVÁ, 2008).

Ženy bývají z důvodu rodinných povinností (péče o druhé) vnímány jako nestabilní pracovní síla a český pracovní trh ještě plně nedocení loajalitu pracujících matek majících ještě závislé děti (VODÁKOVÁ, 2003).

Graf. č. 4: Jaké překážky brání ženám prosadit se ve veřejném životě



Zdroj: Haisová, 2007, Quo vadis femina?

V knize *Quo vadis femina?*, viz Graf č. 4 můžeme nalézt hlavní důvody, které brání ženám prosadit se aktivně ve veřejném životě. Z tohoto grafu vyplývá, že výchova dětí a mateřská dovolená jsou považovány za hlavní příčiny jejich „neúspěchu“. (HAISOVÁ, 2007, s. 84). Dle grafu můžeme vysledovat okolnosti, které ženě znesnadňují „práci mimo domov“, mezi které patří především výchova dětí a domácí práce.

Stávající systém mateřské a rodičovské dovolené v kombinaci s nízkým rodičovským příspěvkem, nízko posazeným stropem peněžité pomoci v těhotenství a v mateřství, a v průměru o 25% vyšším příjmem muže než ženy předurčuje ženu k nástupu na tuto dovolenou. Návrat na trh práce dříve než po třech letech rodičovské dovolené je v současné době znesnadněný propadem v počtu míst v zařízeních kolektivní péče o děti ve věku do tří let (KŘÍŽKOVÁ, 2005).

„Současná situace na pracovním trhu v ČR totiž znamená, že do tří až čtyř let je sice dítě s matkou doma, pak ale většina žen nastupuje na plný úvazek do práce (mnohdy do

práce méně kvalifikované a méně placené, než by odpovídalo jejich vzdělání). Dítě tak náhle tráví dlouhou dobu v mateřské školce bez možnosti postupného přechodu (KŘÍŽKOVÁ, 2008, s. 37).

Mateřská centra mohou svojí činností nedostatek mateřských školek a jeslí částečně kompenzovat a umožnit ženám jejich profesní činnost vykonávat. Mohou vytvářet „mini školičky“ zaměřené na postupnou socializaci malých dětí. Zároveň v centrech mohou aktivně působit ženy např. pedagožky, které díky této činnosti zůstávají v problematice své profese. V mateřských centrech probíhají také školení, poradny, specializované kurzy apod. umožňující ženám nejen vyjít z izolace, ale také vykonávání odborné činnosti ze strany lektora a na straně druhé příjemnou formu vzdělávání pro klientky mateřského centra.

1. 4 Mateřské centrum a jeho role v občanské společnosti

Z názvu této kapitoly vyplývá, že mateřská centra a občanská společnost spolu souvisí. Rakušanová uvádí, že *„občanská společnost představuje obraz ideálního demokratického společenství, jakousi pomyslnou druhou stranu mince demokracie. Občanská společnost tak může být jak prostorem artikulace realizace zájmů, tak arénou boje o jejich realizaci“*. (RAKUŠANOVÁ, 2007, s. 13).

„Pojem občanská společnost označuje prostor mezi oblastí privátních zájmů a státem. Jedná se o oblast dobrovolného sdružování mimo sféru trhu, státu i soukromého života, v níž si uvědomujeme společnou provázanost našeho světa.“ (RAKUŠANOVÁ, 2007, s. 25).

Tereza Vajdová ve své knize *Občanská společnost 2004 – po patnácti letech rozvoje* definuje občanskou společnost jako prostor mezi rodinou, státem a trhem, kde se lidé sdružují za účelem sledování svých zájmů (VAJDOVÁ, 2005, s. 17).

Občanská společnost ze své podstaty by měla podporovat demokracii a toleranci, ale také být zároveň sama svým chováním tolerantní, jasná a průhledná.

„Občanská participace je významnou funkcí občanské společnosti, která přispívá k integraci společnosti. Občanskou participaci diferencujeme na konvenční participaci, kterou chápeme jako členství v neziskových organizacích v následujících

oblastech: sociální, zdravotní, náboženské, komunitní, aktivit pro děti a mládež, sportovní, ženské a vzdělávací a nekonvenční participaci dále diferencovanou na legální (podpis petice atd.) a nelegální.“ (RAKUŠANOVÁ, 2007, s. 19).

Zastřešující organizace Síť mateřských center pomáhá naplňovat toto hledisko svým působením mimo prostory center. Od roku 2004 např. vydává certifikáty Společnost přátelská rodině, ve kterých oceňuje instituce, podniky a jiná zařízení, která svými prostorami, svým chováním umožňují a zlepšují přístup též malých dětí. Mateřská centra se prostřednictvím Sítě zapojují i do jiných akcí působících ven, např. Město pro děti, ve které společně hledají cesty ke zlepšení životního prostředí v obcích a městech s ohledem na děti.

Založení mateřského centra, zajišťování jeho organizačního chodu, shánění peněz jednání s úřady formuje ženy ve zdatné a zodpovědné občany.

Výchova k občanství v dnešním globálním světě je nedílnou součástí vzdělávacího systému od základních škol až po školy vysoké (HEJTMAN, SAPÍK, 2009). Mateřská centra svojí činností vhodně doplňují školní systém výuky. Nejlepším způsobem výchovy k občanství je vlastní příklad.

Děti vidí matku a často i další členy rodiny pomáhat jako dobrovolníka jiným a tento model jim v budoucnu nebude cizí.

1. 5 Mateřské centrum a jeho role v dobrovolnické činnosti

Hned v první kapitole uvádím jeden z hlavních principů mateřských center a to práci pro druhé v převážné části postavené na dobrovolné činnosti či službě neplacené.

Ve všeobecné deklaraci o dobrovolnictví přijaté v lednu 2001 v Amsterdamu se dobrovolnictví definuje jako “ *svobodně zvolená činnost, konaná ve prospěch druhých bez nároku na odměnu. Dobrovolnictví je základním stavebním prvkem občanské společnosti. Uskutečňuje nejvznešenější aspirace lidstva - touhu po míru, svobodě, příležitostech, bezpečí a spravedlnosti pro všechny*” (www. dvorek.eu).

“Neziskové organizace hrají v moderní demokracii nezastupitelnou roli, přesněji řečeno role. První z nich je role participační. Občané se prostřednictvím sdružení v neziskových organizacích snaží vyjadřovat své společenské zájmy a požadavky,

sdužující se s cílem řešit své společenské problémy. Tímto způsobem se občané aktivně podílejí na spolurozhodování obce, kraje či státu a zároveň tak přebírají jistý díl odpovědnosti za rozhodnutí učiněná orgány státní moci. Tato spolupráce mezi neziskovým sektorem a státní správou či samosprávou je prospěšná pro obě strany, neboť neziskové organizace jsou často mnohem blíže realitě, a mohou proto rozhodovacímu orgánu pomoci při definici problémů, které je třeba řešit. Další významnou rolí neziskového sektoru je jeho role servisní. Neziskové organizace poskytují služby zejména pro takové skupiny lidí, které své potřeby nemohou uspokojit jinde. Neziskové organizace tak de facto vyplňují mezeru v nabídce služeb, jež poskytuje většinou stát nebo obec. Služby nabízené neziskovým sektorem bývají zpravidla velice efektivnější, levnější a cílenější” (RAKUŠANOVÁ,2007, s. 29).

Tošner a Sozanská uvádí že, „Úspěšná činnost neziskové vládní organizace je založena na entuziasmu profesionálů a profesionalitě práce s dobrovolníky. Dobře organizované veřejně prospěšné dobrovolnictví se může stát nedílnou součástí organizace, kdy profesionálové i dobrovolníci tvoří sehraný tým.“ (TOŠNER, SOZANSKÁ, 2006).

V této knize také můžeme najít definici dobrovolníka : „*Dobrovolník je člověk, který bez nároku na finanční odměnu poskytuje svůj čas, svoji energii, vědomosti a dovednosti ve prospěch ostatních lidí či společnosti*“ (TOŠNER, SOZANSKÁ, 2006, s. 35).

Sít mateřských center ve svých výukových materiálech uvádí v úvodní části, že mateřské centrum je založeno na principu rodinné svépomoci. Matky na mateřské dovolené často přijdou do centra nejprve se svým dítětem a později se do aktivit zapojují i další členové rodiny (babičky, dědečkové, otcové).

Jedním směrem, kterým vznikají dobrovolnické činnosti je cesta, která vzniká ze zdola nahoru, při které z neformální spolupracující skupiny vznikne nezisková organizace. Touto cestou šla první mateřská centra, která byla následována dalšími až do současné situace,kdy jsou zastřešována Sítí mateřských center.

Role dobrovolníků je v různých mateřských centrech odlišná, ale bez jejich činnosti by se žádné mateřské centrum neobešlo. V některých mateřských centrech mají pouze placeného koordinátora, jinde existuje celý tým zajišťující chod tohoto centra, ale

vždy pomáhají matky vytvářet program, který je pro ně a pro jejich děti zajímavý a přínosný.

Matky pomáhají:

- na jednorázových akcích – např. Drakiáda, Mikulášská besídka, víkendový výlet atd.
- dlouhodobou dobrovolnou pomocí, která je poskytována opakovaně a pravidelně např. hlídací služba v daný den a určený čas, lektor kroužku, učitel ve školičce atd.

Mateřská centra na rozdíl od mnoha ostatních organizací nestojí na dobrovolnictví „z venku“, ale dobrovolnou činnost provozují sami členové organizace. Díky tomuto „vnitřnímu“ dobrovolnictví se vhodně skloubí nejen motivace normativní (konvenční), ale naplno se přidává motivace reciproční. Jak už z názvu reciproční vyplývá – prvky dobrovolné činnosti jsou přínosné i pro dobrovolníka samotného a je možno je chápat jako organické spojení dobra pro jiné a vlastního prospěchu (TOŠNER, SOZANSKÁ, 2006).

V mnoha organizacích musí dobrovolník projít školením, aby znal náplň svojí činnosti, poznal její úskalí a uměl se v ní orientovat. Proces školení je v mateřských centrech velice jednoduchý, protože dobrovolníci jsou často také konzumenti této nebo jiné obdobné služby.

Koordinátor mateřského centra na pravidelných setkáních s dobrovolníky oceňuje jejich činnost, posiluje pocit sounáležitosti, pomáhá rozebírat a řešit nastalé problémy. Matky si svojí činností vytvářejí takový prostor a prostředí, které chtějí samy mít.

1. 6 Mateřské centrum a jeho role v sociálních službách

„Definice sociální práce uvádí, že se profese sociální práce zasazuje za sociální změnu, řešení problémů v lidských vztazích a také na zplnomocnění (empowerment), způsobilost a osvobození lidí a podporuje se s cílem, aby napomáhala blahu (wellbeing, Wohlergehen, dobrému lidskému bytí). Sociální práce zasahuje v místech, kde dochází k vzájemnému působení lidí a jejich prostředí. Využívá k tomu lidského chování a sociálních systémů. Základem sociální práce jsou principy lidských práv a sociální spravedlnosti (JÁN, 2008).

„Celý systém sociálních služeb prošel v uplynulém desetiletí změnami, došlo ke kvantitativnímu nárůstu objemu služby za účelem zajištění potřebné pomoci, do té doby poskytovaných služeb, vznikly nové metody a formy práce s klienty a nové typy zařízení“ (KOZLOVÁ, 2005).

„Sociální službu poskytuje právnická nebo fyzická osoby, která má dle zákona o sociálních službách registraci. Na základě smluvního vztahu pak poskytuje uživateli sociální službu za účelem zajištění potřebné pomoci. Sociální službu mohou poskytovat i dobrovolní pracovníci, a to na základě zákona č. 198/2002 Sb. O dobrovolnictví, kteří musí mít uzavřenou smlouvu dle tohoto zákona. V sociálních službách by dobrovolníci měli uzavřít smlouvu o výkonu dobrovolnické služby dle § 7, odst.1,2,3, zákona o dobrovolnické službě a působit dle pravidel, které poskytovatel definuje podle Standardů kvality sociálních služeb“ (HANUŠ, 2007).

Členské státy Evropské unie, mezi které patří i Česká republika předložily Národní plány o strategii sociální ochrany a sociálního začleňování. Důležitou skutečností je však i to, že revidovaná lisabonská strategie vnímá sociální začleňování, jako důležitou součást politiky zaměstnanosti a neznamena pouhou eliminaci na sociální ochranu. Evropský sociální program vyzývá mimo jiné též k dosažení plné zaměstnanosti a mobilizace plného potenciálu dostupných pracovních míst. Úsilí o dosažení plné zaměstnanosti musí být podloženo otevřením přístupu na trh práce co největšímu počtu lidí, to znamená mimo jiné:

- prosazovat rovnost pohlaví při práci,
- sladění pracovního a rodinného života,
- poskytnutí integrace do společnosti nejvíce zranitelným kategoriím.

V Národním akčním plánu sociálního začleňování na léta 2006 – 2008 je uveden jako prioritní cíl posílení soudržnosti rodiny a povědomí o její důležitosti, posílit vědomí o mezigenerační solidaritě a právech dětí. K dosažení tohoto cíle je mimo jiné zapotřebí:

- posílit a podpořit služby v oblasti podpory rodiny zaměřené na děti a rodiny z různých příčin ohrožené sociálním vyloučením
- předcházet patologickým jevům v rodině (SOKOL, 2008).

Sociální služby dle zákona č. 108/2006 Sb., o sociálních službách jsou poskytovány organizacemi k tomu zaregistrovanými. Mateřská centra ze zákona nemají povinnost registrace a nejsou tudíž považována za poskytovatele sociálních služeb. Součástí některých mateřských center mohou být i služby do tohoto zákona spadající např. nízkoprahová zařízení pro děti mládež, která poskytují ambulantní služby dětem a mládeži ohroženým sociálním vyloučením. Např. YMCA Praha je zřizovatelem tří mateřských center a dvou nízkoprahových zařízení. Tyto služby jsou pro jejich uživatele bezplatné a YMCA Praha je poskytuje na základě registrace sociální služby.

Dle knihy Sociální služby v novém tyto služby musí obsahovat výchovné, vzdělávací a aktivizační činnosti, zprostředkování kontaktu se společenským prostředím a pomoc při prosazování práv a zájmů (HANUŠ, 2007).

Některá mateřská centra mohou spolupracovat s jinými organizacemi a zajišťovat sociální poradenství dle Zákona o sociálních službách. Zákon o sociálních službách stanoví, že odborné sociální poradenství je poskytováno se zaměřením na potřeby jednotlivých okruhů sociálních skupin v:

- občanských poradnách,
- manželských a rodinných poradnách,
- poradnách pro seniory,
- poradnách pro osoby se zdravotním postižením,
- poradnách pro oběti trestných činů a domácího násilí (SOKOL, 2008).

Úkolem této práce je zajistit rozsah spolupráce s těmito organizacemi a případné zaregistrování přímo mateřským centrem.

Mateřská centra mají možnost zaregistrovat se nikoli jako organizace poskytující sociální službu, ale jako nestátní neziskové organizace podporující rodiny. Ministerstvo práce a sociálních věcí, odbor rodiny a dávkových systémů již několik let vyhlašuje dotační řízení na podporu rodiny. V rámci tohoto řízení jsou poté nestátní neziskové organizace zaregistrovány jako organizace poskytující tuto službu, tj. jako „uznaná organizace pro práci s rodinou“.

Mnohá mateřská centra spolupracují s místní správou a samosprávou a společně plánují rozvoj sociálních služeb na jejich území. Např. Rodinné centrum YMCA Praha

spolupracuje s Městskou částí Prahy 1. Společně pořádají setkání, na kterých se vzájemně informují o vzájemných potřebách.

Plánování sociálních služeb na místní úrovni je vhodným nástrojem, protože umožňuje efektivní a adresný rozvoj sociálních služeb (SKŘIČKOVÁ, 2007).

Mnohá mateřská centra spolupracují s ministerstvy, především s Ministerstvem práce a sociálních věcí a Ministerstvem školství, mládeže a tělovýchovy. V rámci rozvoje a plánování svých činností spolupracují také s ostatními neziskovými organizacemi. Spolupráce se většinou odehrává na úrovni krajů, kdy kraje plní úlohu poradní, kontrolní, zprostředkovatelskou (zprostředkovatel informací) a také jako partner pro spolupráci (MÍKOVCOVÁ, 2003).

Pokud uvažujeme o sociální práci dle zákona č. 108/2006 Sb. o sociálních službách budeme mluvit o sociálních pracovnících jako o odbornících, o profesionálech. Profesionalizace a deprofesionalizace patří mezi základní dilemata sociální práce. V knize P. Navrátila *Teorie a metody sociální práce* se můžeme dočíst o složitosti tohoto problému, kdy neprofesionální, ale orientovaný a empatický pracovník může dosahovat výraznějších výsledků než odborný přístup (NAVRÁTIL, 2001).

Matky na mateřské dovolené plní roli neprofesionálního sociálního pracovníka. Dle normy určující zákonem by se jednalo především o oblast rané péče (péče o děti do věku 7 let a jeho rodiče) a služby sociální prevence.

Výhodou matek na mateřské dovolené – laických sociálních pracovníků je, že tuto činnost vykonávají dobrovolně (často bez nároku na odměnu) a pouze jen v rozsahu, na který cítí, že mají kapacitu. Samy jsou zároveň uživateli těchto služeb a s problematikou se kterou se v centrech mohou setkat jsou dobře obeznámeny a samy ji většinou prožívají. Profesionální pracovníci v sociální sféře jsou často ohroženi syndromem vyhoření, syndromem pomáhajících a neempatickým chováním (MATOUŠEK, 2008), což se laických pracovníků v sociální sféře v mateřských centrech týká minimálně.

Další ne zcela bezvýznamným pozitivem je finanční nenáročnost těchto služeb. Služby vykonávané v mateřských centrech jsou na dobrovolné bázi tj. zadarmo nebo za nízkou finanční odměnu. Provozní náklady bývají často také nižší, z důvodu že tyto prostory využívají vlastní, pronájem církve nebo obce. Tato práce by se chce zaměřit i na toto hledisko.

1.7 Mateřské centrum a jejich role v oblasti výchovy volného času edukační činnosti

Mateřská centra, jak vyplývá z jejich charakteristiky, se věnují především rodičům s malými dětmi, ale jejich programy jsou často zaměřeny i na starší děti a na programy volnočasového charakteru pro celé rodiny.

„V době mateřské dovolené mnoho žen pociťuje nedostatek sociálních kontaktů, cítí se být často samy pouze s malým dítětem. Je pro ně vhodné, mají-li možnost trávit určitý čas ve skupině lidí shodných zájmů (např. ve sportovním oddíle, v pěveckém nebo divadelním souboru)“ (PÁVKOVÁ, 2008, s. 31). Mateřská centra mohou být vhodnou alternativou pro trávení volného času nejen matky na mateřské dovolené.

V současné době nastal babyboom a v mnoha městech republiky došlo k nedostatku míst předškolních zařízení. Tento nedostatek se týká především jeslí a v mnoha obvodech i mateřských škol. Mateřská centra mohou tento nedostatek, alespoň částečně pokrýt svojí činností.

Batolecí období je ohraničeno dle Langmeiera a Krejčířové druhým až třetím rokem (LANGMEIER, 2009). V tomto období dochází k rozvoji hrubé motoriky. Mnoho mateřských center má programy zaměřené pro záměrný rozvoj hrubé motoriky např. cvičení s maminkou, cvičení s písničkou, Hrajeme si u maminky (program pí. Rákosníkové – dle její knihy Hrajeme si u maminky - RÁKOSNÍKOVÁ, 2007, YMCA Praha) atd.

Jemná motorika se v tomto období také rychle zdokonaluje a v mateřských centrech můžeme najít výtvarné dílny malých dětí buď s rodiči, nebo samostatně pod vedením lektora.

V tomto období dochází k rozhodujícímu pokroku v rozvoji řeči. Tento rozvoj může být prohlubován v kroužcích, kdy je pohyb spojen s básničkami nebo přímo spoluprací s logopedem.

„Dítě v batolecím období zůstává silně závislé na matce či několika jiných dospělých členech rodiny“ (LANGMEIER, 2009). Postupné a nenásilné rozšiřování okruhu sociálních vztahů je vhodné pro jeho harmonický psychosociální vývoj. V knize Dítě a rodina v psychologickém poradenství od Zdeňka Matějčka se můžeme dočíst o poznatcích jeho dlouholetého výzkumu ohledně kolektivní výchovy malých dětí, kdy trvalou kolektivní výchovu (týdenní jesle) považuje za nebezpečnou a zařízení denní

kolektivní výchovy pro dítě za náročnou (MATĚJČEK, 1992). Jedním z důvodů náročnosti školek a jeslí je také adaptace na nové prostředí. Pokud matka s dítětem již mateřské centrum navštěvovala tato zátěž se snižuje. Mezi další zatěžující okolnosti se řadí také setkání se s novými pro dítě neznámými dětmi a jejich pro dítě velkým počtem. Mateřská centra provozují svoje aktivity pro malý počet dětí a děti se již měly možnost se setkat při jiných aktivitách, kdy byly doprovázeny rodičem. Mateřská centra tudíž mohou vhodným způsobem přispět k této přirozené socializaci a umožnit dítěti postupně nestresující navazování vztahů se svými vrstevníky. Mezi tyto aktivity patří např. otevřené herny, hlídání s programem, dopolední ucelené programy typu mateřská školka apod.

Nástupem matky do pracovního procesu se často ukončí spolupráce s mateřským centrem, ale mnoho klientů zůstává a pro ně jsou cíleně vytvářeny programy volnočasového charakteru. Mateřská centra zde plní funkci sociálně preventivní. Definování pojmu volný čas můžeme najít mnoho. Z Pedagogického slovníku můžeme chápat volný čas, jako opak doby nutné práce a povinností a doby nutné k reprodukci sil (PRŮCHA, 2001).

V knize Pedagogika volného času se můžeme dočíst, že způsob využívání volného času je jedním z důležitých ukazatelů životního stylu. Existuje i filosofický směr, který označuje volný čas jako největší bohatství člověka. Ve volném čase se může vytvářet hodnotová orientace jedince (PÁVKOVÁ, 2008). Mateřská centra svým zaměřením vhodně působí na rodiče a přes ně i na děti. Mnoho dětí dobrovolníků mateřských center se v pozdějším věku samy stávají dobrovolníky. Rodina jako hlavní formovací činitel budoucí generace hraje nezastupitelnou roli. Tak jako v jiných oblastech první zkušenosti získává jedinec prostřednictvím rodiny.

„Specifickou zvláštností volného času dětí a mládeže je to, že z výchovných důvodů je žádoucí jeho pedagogické ovlivňování. Děti ještě nemají dostatek zkušeností, nedovedou se orientovat ve všech oblastech zájmových činností, potřebují citlivé vedení. Podmínkou účinnosti je, aby toto vedení bylo nenásilné, nabízené činnosti pestré a přitažlivé, účast na nich dobrovolná. Míra ovlivňování volného času závisí na věku dětí, jejich mentální a sociální vyspělosti i na charakteru rodinné výchovy“ (PÁVKOVÁ, 2008, s. 13).

Výhody trávení volného času prostřednictvím mateřských center:

1. **Finanční dostupnost** - Trávení volného času je pro mnoho mladých rodin ekonomicky náročné (lidová škola umění, plavání kojenců, sportovní kluby apod.) a mateřská centra se většinou snaží být finančně dostupná i pro sociálně slabší. Do této kategorie většinou rodiny s malými dětmi spadají.
2. **Flexibilita služeb** - Mateřská centra většinou nebývají velkých rozměru a jejich koordinace a reakce na žádanou volnočasovou aktivitu může být pružnější než např. u Domů dětí a mládeže nebo jiných organizací se složitou strukturou řízení.
3. **Lokální dostupnost** - Další nespornou výhodou mateřských center je jejich velké rozšíření po celé republice a tím pádem i místní dostupnost. Matky s malými dětmi trápí špatná infrastruktura a pro ně složité a komplikované podmínky přepravy.
4. **Sociálně empatické prostředí** – Většina mateřských center působí na principu „samy sobě“ z matek dobrovolnic – poskytovatelek služeb se stávají uživatelky služeb a naopak. Z tohoto důvodu vzniká prostředí empatické.
5. **Profesionální služby** – Mnoho kroužků či jiných aktivit vedou profesionálové (pedagogové, učitelé hudebních nástrojů, lektori pohybové výchovy apod.), kteří jsou nyní na mateřské dovolené. Prostřednictvím mateřského centra se mohou udržovat v profesní aktivitě a díky jejich dobrovolné činnosti se tato činnost stává finančně dostupné viz odst. 1.
6. **Sociálně preventivní činnost** – Dítě si z mateřského centra odnáší vzor chování, který je pro jeho budoucí vývoj příznivý. Mateřská centra se ze své podstaty mohou podílet na primární prevenci.
7. **Občanská participace** – Děti vidí své rodiče, prarodiče, sourozence apod. pomáhat druhým velice často bez náhrady na odměnu a vytváří si pozitivní vztah k těmto hodnotám.
8. **Bezpečné a vlné prostředí** – mateřská centra svoji činnost tvoří primárně pro děti a tudíž vybavení prostor bývá optimálně přizpůsobeno dětskému věku jak po stránce estetické, tak po stránce bezpečnostní.(KOLÍNSKÁ, HROMKOVÁ, 2011).

V knize Pedagogika volného času můžeme nalézt funkce výchovy volného času:

1. Výchovně vzdělávací funkce – Pestré a zajímavé činnosti mohou motivovat k společensky žádoucím využívání volného času, získávání nových znalostí, dovedností a návyků a vhodného formování přiměřeně sebevědomého jedince
2. Zdravotní funkce – Kompenzace hypomobilního způsobu života (pohybové kroužky) a také vhodné působení na duševní hygienu (příjemné a radostné prostředí, oblíbení lidé, pohoda).
3. Sociální funkce – Vytváření bohatých a žádoucích sociálních vztahů.
(PÁVKOVÁ, 2008).

1. 8 Popis Sítě mateřských center - poslání, úkoly, vize, plány a cíle

Síť mateřských center vznikla v roce 2002 na základě dlouholeté neformální spolupráce mateřských center.

Síť mateřských center poskytuje svým členům podporu a metodické vedení, pomáhá vzniku nových MC, pořádá semináře a konference, spolupracuje se státními i nestátními organizacemi a se zahraničními subjekty podobného zaměření. V současné době sdružuje Síť mateřských center cca 330 členských mateřských center.

Poslání sítě MC:

- posilování hodnoty rodiny a mezigeneračních vztahů,
- posilování úlohy rodičů, mateřské a otcovské role ve společnosti,
- podpora právní ochrany rodiny, mateřství a rovných příležitostí pro všechny,
- podpora zdravého života ve zdravém prostředí.

Hlavní úkoly Sítě MC:

- koordinace mateřských center v České republice,
- podpora a metodické vedení nově vznikajících MC,
- konzultace a poradenství pro již fungující centra,
- rozšiřování povědomí veřejnosti o MC,
- spolupráce se státními i nestátními organizacemi,
- spolupráce s partnerskými organizacemi v zahraničí,

- spolupráce s médii,
- reprezentace MC navenek v ČR i zahraničí,
- dokumentace společných akcí a vedení archivu o činnosti jednotlivých MC,
- pořádání seminářů, konferencí, kongresů s tematikou MC,
- pořádání celorepublikových akcí,
- podíl na práci Huairou komise OSN,
- podíl na práci GROOTS fundraising.

Kampaně Sítě MC (názvy kampaní):

- Křídla a kořeny naší rodiny (od 2011),
- Táta dneska frčí (od 2007),
- Mezigenerační soužití (od 2009),
- Vzájemně spolu - integrace cizinců (od 2010),
- Národní týden manželství - Síť MC partner,

Podpora komunitního života:

- Přijďte pobejt! (od 2008),
- Spolu u kulatého stolu (2007),
- Společnost přátelská rodině (od 2004),
- Město pro děti (od 2006) (KOLÍNSKÁ, 2011).

1.9 PRVNÍ MATEŘSKÉ CENTRUM

V roce 1992 vzniklo z iniciativy Rut Kolínské a Marie Novákové první mateřské centrum v České republice. Tuto myšlenku a program přijala za svou nově obnovená YMCA v Praze. Začátek jeho fungování umožnila v reprezentativních prostorách v přízemí Paláce YMCA. Oblast mateřských center se tak od té doby až dodnes stala jednou z programových priorit občanského sdružení YMCA Praha.

Mateřské/rodinné centrum YMCA mělo a má na šíření myšlenky mateřských center velký podíl. Poskytovalo zázemí seminářům pro zájemce o založení dalších mateřských/rodinných center. Některé návštěvnice, které buď dojížděly, nebo se přestěhovaly, iniciovaly vznik dalších center ve svém bydlišti – v YMCA Praha tak vznikla další dvě: na Černém Mostě a na Jižním Městě. V centru Na Poříčí působil též Klub dvojčat, který se později osamostatnil. Zde se formovala i myšlenka vzniku Sítě mateřských center, která od r. 2002 pracuje samostatně, sdružuje 330 center po celé republice a je zapojena do mezinárodních struktur. V jejím čele stojí Rut Kolínská.

Centrum YMCA se tak stalo průkopníkem všech dále vznikajících mateřských center, kterých je nyní v různých formách i pod různými organizacemi kolem šesti set. Ukázalo cestu svépomoci a vzájemné podpory. Ukázalo, jak trávit čas s dětmi a přitom se cítit smysluplně a užitečně. Otevřelo cestu pro matky a rodiny do veřejného života, k aktivnímu občanství...

Za 20 let působení centra YMCA sice došlo k mnoha změnám, ale jeho hlavní myšlenky a program, které naplňují cíle a poslání YMCA, jsou stále živé.

Za dobu jeho trvání se na chodu centra podílelo množství skvělých dobrovolníků (většinou dobrovolnic) i pracovníků, vyrostly nové generace dětí, vzniklo mnoho krásných a trvalých přátelství mezi matkami, dětmi i celými rodinami...

Nutnost ekonomicky využívat Palác YMCA bohužel příliš nepodporuje provoz neziskových aktivit v jeho prostorách.

Mateřské centrum se v roce 1995 přestěhovalo do mezaninu budovy, kde působilo 15 let. V závěru roku 2010 se přestěhovalo do Haštalské ulice č. 21, kde pro ně nově zrekonstruovala prostory Městská část Praha 1. Při této příležitosti se Mateřské centrum Na Poříčí přejmenovalo na Rodinné centrum YMCA. Domnívám se, že tento

název lépe vyjadřuje zaměření centra v současné společnosti – je určeno dětem i rodičům – matkám, otcům, babičkám, celým rodinám. Je místem, kde se setkávají, spolupracují a vzájemně obohacují lidé všech vyznání i bez vyznání.

Současné Rodinné centrum YMCA se snaží pružně reagovat na potřeby návštěvníků. Kromě herny a programů pro rodiče s dětmi, cvičení, rekreací, vzdělávání, konzultací a besed je velmi vyhledávaná školička Sovička a její letní táboříček. Novinkou je vybavená keramická dílna. V odpoledních hodinách umožňuje i aktivity pro školní děti, setkávání rodin, svépomocných skupin mládeže nebo klubu Jantar (ženy po ablaci prsu). Jeho velkou výhodou je přímý vstup na dětské hřiště, což umožňuje vytvářet zázemí pro jeho návštěvníky i využívat hřiště při programech (ŠORMOVÁ, JALOVCOVÁ, 2012).

2. CÍLE PRÁCE A METODIKA

Cíle práce:

1. Zmapovat centra a jejich služby.
2. Charakterizovat jejich poslání a činnost a specifikovat jejich případné odlišnosti
3. Analyzovat sociální zázemí a služby poskytované centry.

Metodika:

Síť mateřských center v současné době sdružuje 330 mateřských center. Díky pomoci prezidentky Sítě mateřských center pí. Rut Kolínské jsem mohla distribuovat dotazníky. Prezidium moji žádost o vyplnění dotazníků rozeslalo krajským koordinátorům a ty měly dále tyto dotazníky rozeslat jednotlivým mateřským centrům. Návratnost takto rozeslaných dotazníků byla pouze 3%. Dle seznamu členů Sítě mateřských center jsem rozesílala osobní žádosti o vyplnění těchto dotazníků. Na moji prosbu reagovalo 195 MC a tato práce tudíž mapuje 59 % MC sdružovaných Sítí mateřských center. 3 % MC mi odpovědělo, že v současné době se jejich činnost omezila na jednorázové mimořádné akce, a dvě MC uvažují o ukončení činnosti a tudíž nemohou na můj dotazník odpovědět.

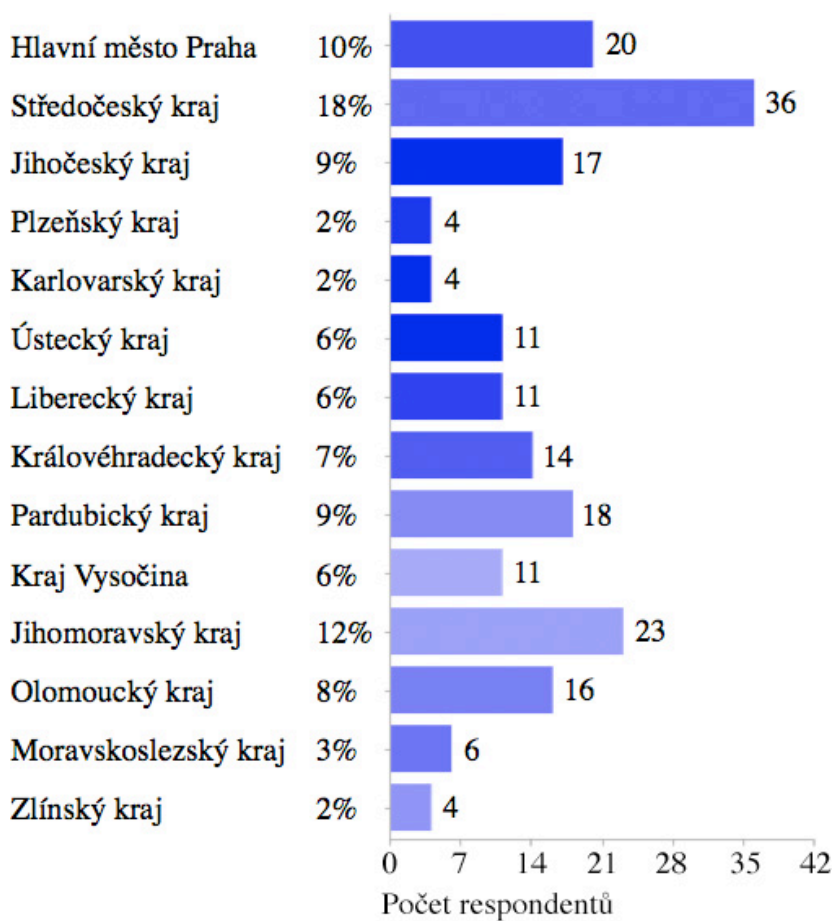
3. VÝSLEDKY

Dotazník obsahoval 46 otázek. Jednotlivé odpovědi jsou rozpracovány do grafů.

Otázka č. 1

Z dotazníků je zřejmé rozložení mateřských centrech v jednotlivých krajích. Nejvíce MC se nalézá v Středočeském kraji a nejméně v kraji Zlínském, Karlovarském a Plzeňském.

Graf 5. Rozložení jednotlivých MC do krajů

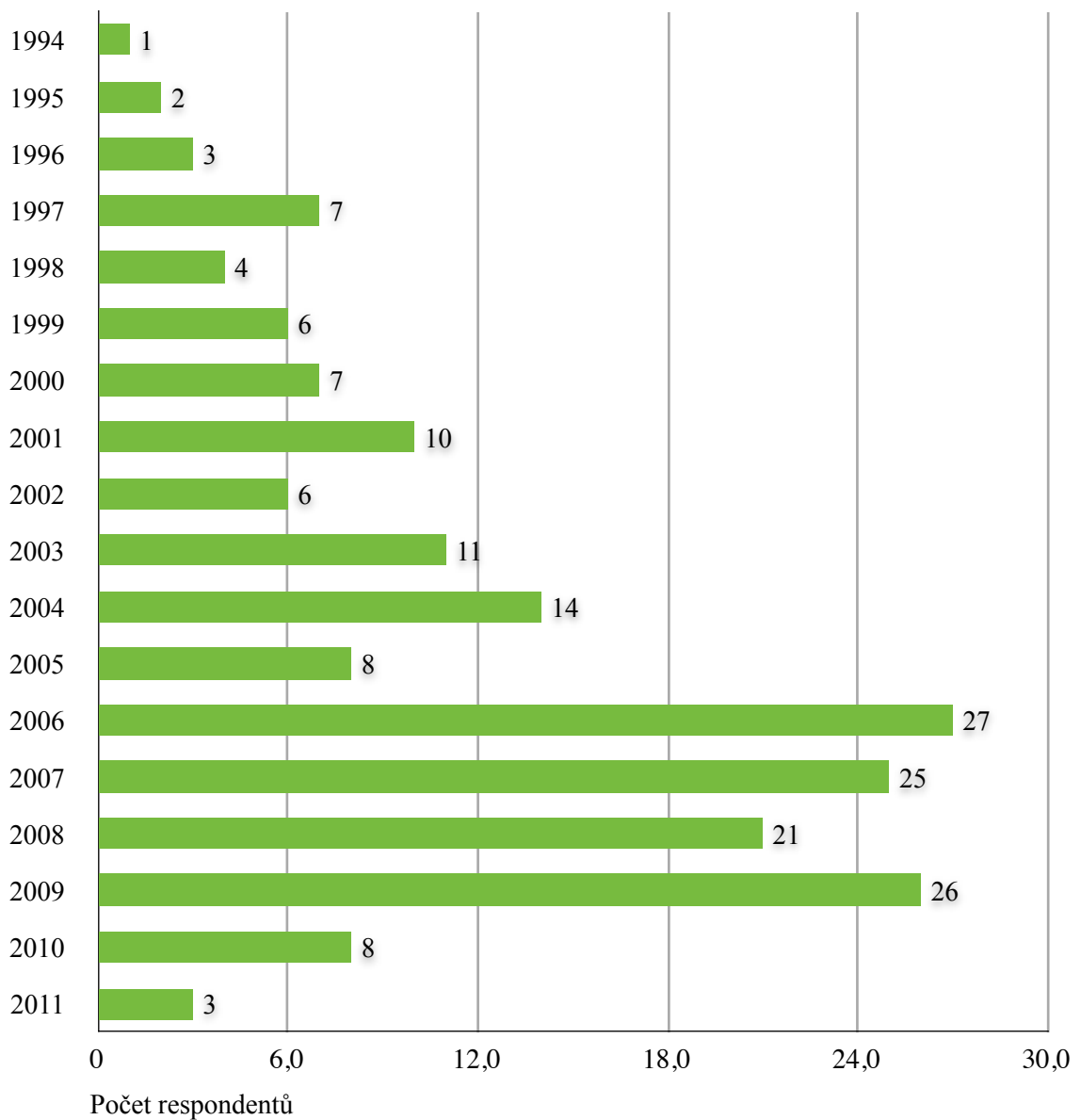


Zdroj: vlastní výzkum

Otázka č. 2

Tato otázka mapuje vznik MC. Nejvíce MC vznikalo v letech 2006 až 2009, kdy v těchto letech přibylo až 27 center za rok a úhrnem v tomto období činil nárůst 99 MC. V následujících dvou letech MC přibylo pouze 11.

Graf 6: Rok založení MC.

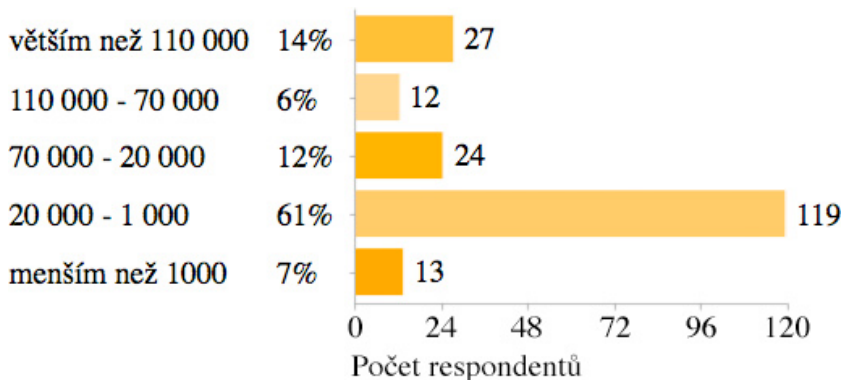


Zdroj: vlastní výzkum

Otázka č. 3

Další otázka mapuje MC dle počtu obyvatel. Nejvíce MC - 62% se nalézá v městech od 20 000 do 1 000 obyvatel.

Graf 7: Umístění MC dle počtu obyvatel

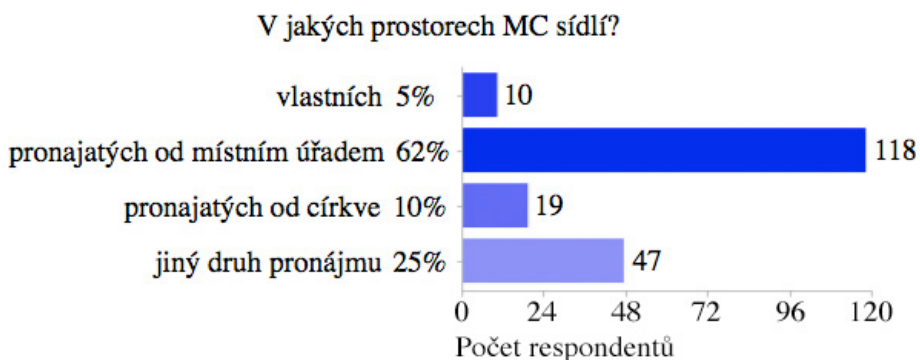


Zdroj: vlastní výzkum

Otázka č. 4

V této otázce byly koordinátorky upřesňovaly druh prostor. 62 % MC využívá prostor pronajatých místním úřadem. Ve vlastních prostorech je pouze 5 % MC

Graf 8: Druh prostor využívaných MC

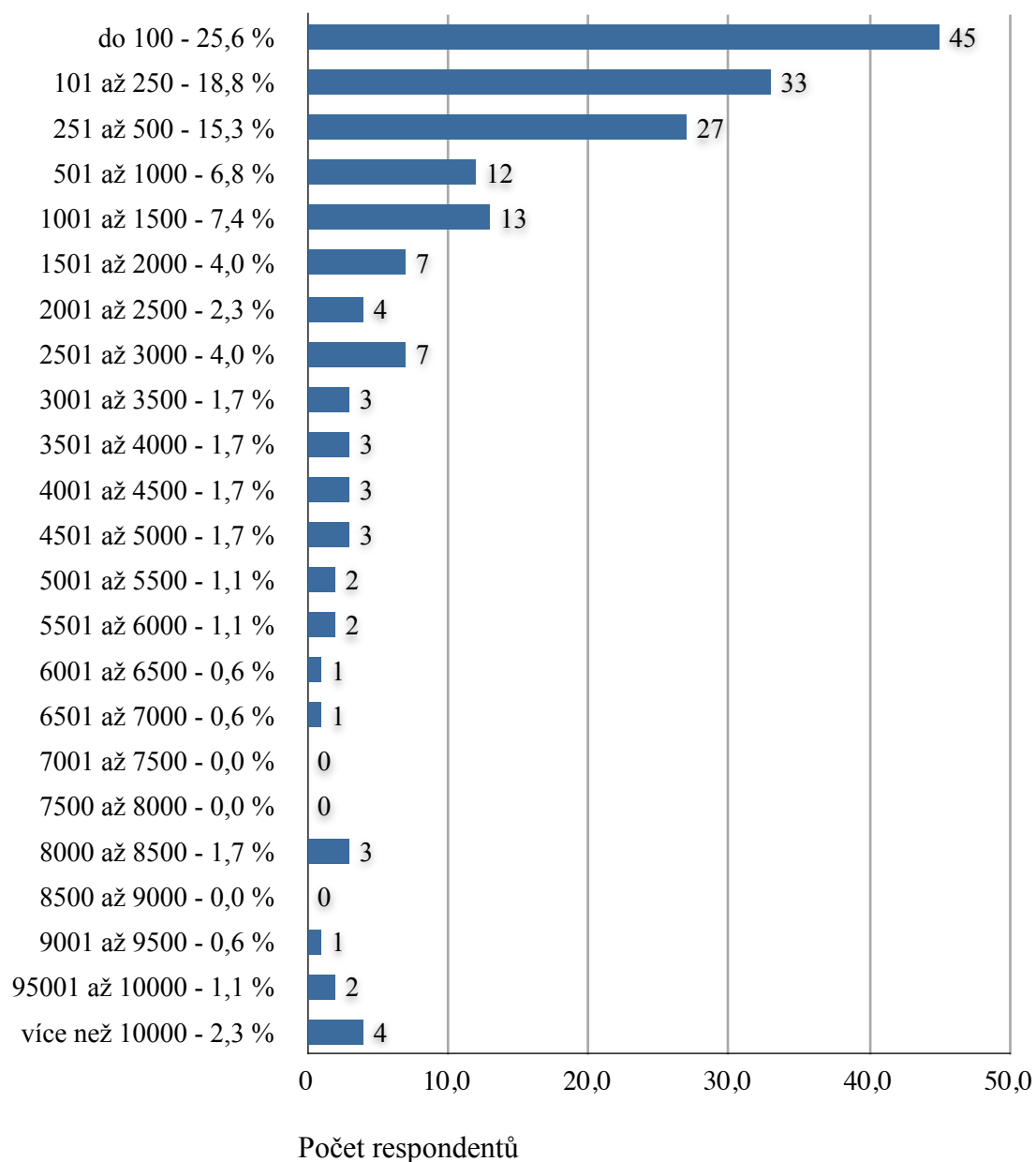


Zdroj: vlastní výzkum

Otázka č. 5

MC mohou být velice malá pro max. 100 klientů za rok (25,6 %) nebo velická, kde se v průběhu roku vystřídá více než 10 000 klientů (2,3 %).

Graf 9: Průměrný počet klientů MC za rok



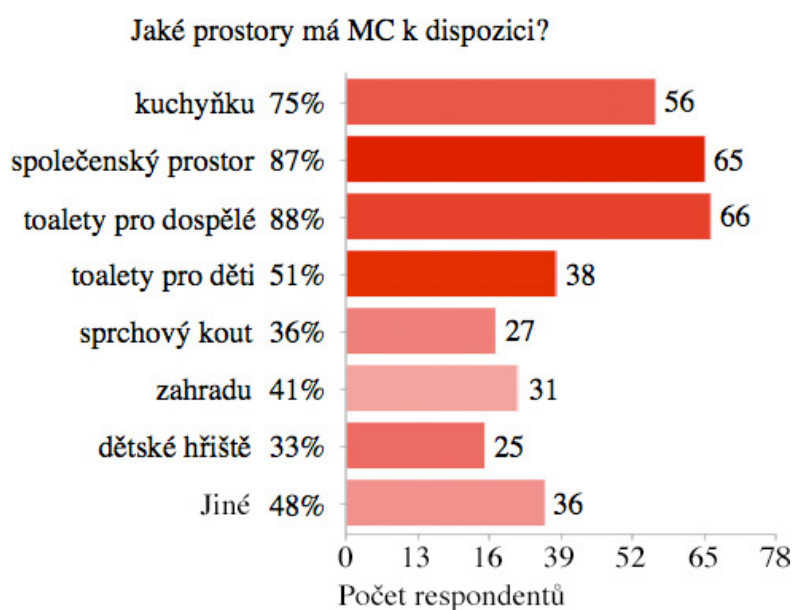
Zdroj: vlastní výzkum

Otázka č. 6

V této otázce zodpovídaly koordinátorky na typ prostor, které MC využívá.

Nejčastěji prostory MC disponují místem pro hernu, hygienickým zázemím, prostorem pro dospělé s možností uvaření občerstvení - kuchyňkou. MC měla možnost využít i zahradu nebo hřiště pro děti.

Graf 10: Vybavení prostor MC

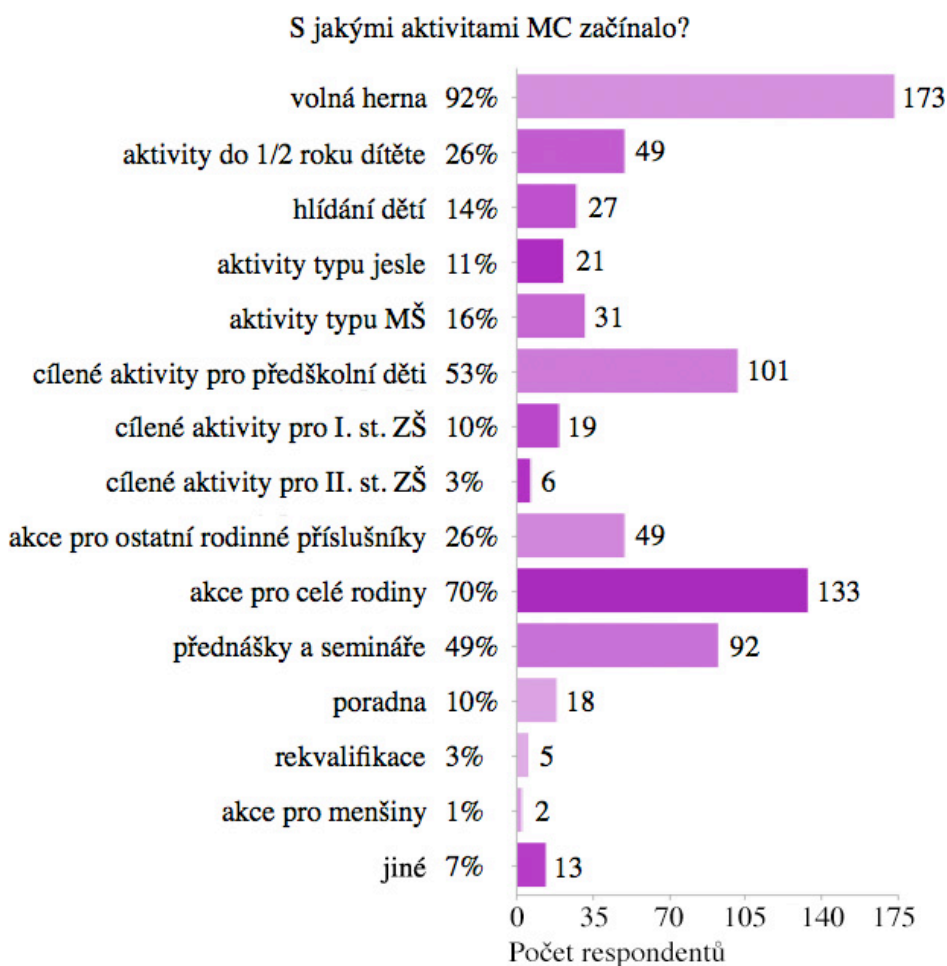


Zdroj: vlastní výzkum

Otázka č. 7

V této otázce mi koordinátorky odpovídaly na otázku s jakými aktivitami MC začínalo. Mezi první aktivity MC nejčastěji patřila volná hra a akce pro celé rodiny.

Graf 11: Aktivity na počátku MC



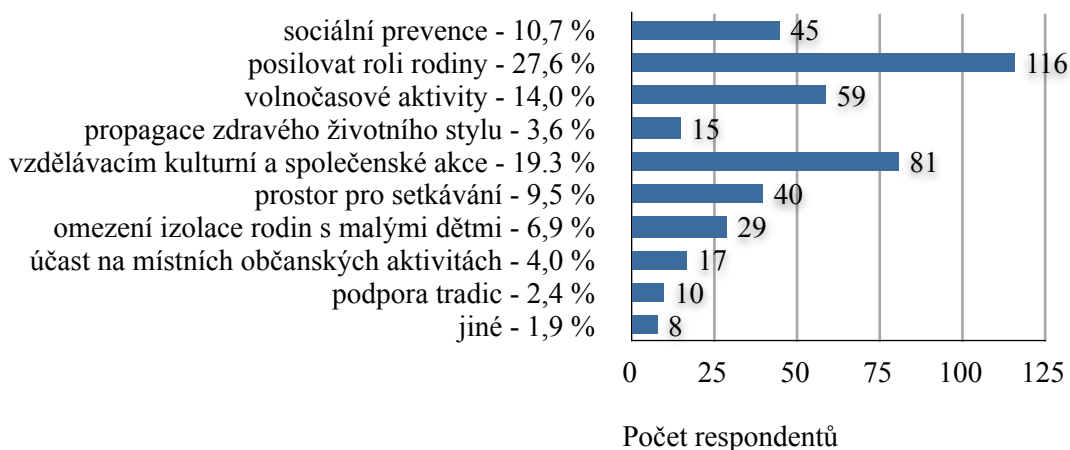
Zdroj: vlastní výzkum

Otázka č. 8

V následujících dvou grafech jsem znázornila odpovědi koordinátorek na otázku poslání MC a důvodu založení. Mezi důvody k založení MC patřila osobní potřeba a vůle k založení (3,7 %) a také, že podobný typ organizace v místě chyběl (14,3 %). Neměnnost mezi důvodem k založení a posláním MC se projevovala nejčastěji v účastní na místních občanských aktivitách (4 %), volnočasové aktivity (14 %) a sociální prevence (10 %). Rozdíl v důvodu založení MC a v jeho poslání můžeme vysledovat v důrazu na

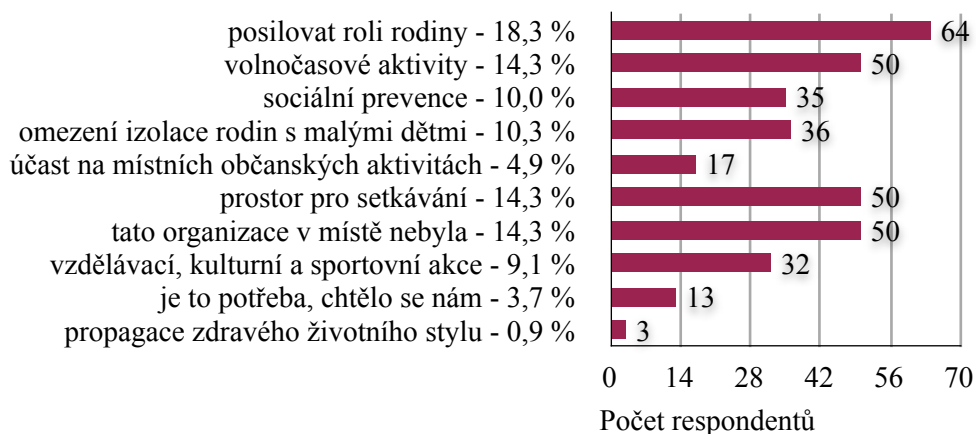
posilování role rodiny, kdy v důvodu k založení nalézáme 18,3 % a v poslání důraz stoupá na 27,6 %. Další změnu vidíme v pohledu na roli vzdělávací, kulturní a sportovní akce, kdy při založení MC uvedlo důvod 9,1 % respondentů, ale při poslání již 19,3 %. Změna je i v pohledu na MC jako na prostor pro setkávání, kdy při založení to hrálo významnou roli v 14,3 % případů a v poslání u 9,5 %. Posun můžeme vidět i u omezení izolace rodin s malými dětmi z 10,3 % na 6,9 %. Na propagaci zdravého životního stylu byl u založení kladen důraz u 0,9 % ale v poslání je to již 3,6 %. V poslání hraje roli i podpora tradic (2,4 %), která v počátcích nebyla.

Graf 12: Poslání MC



Zdroj: vlastní výzkum

Graf 13: Důvod založení MC



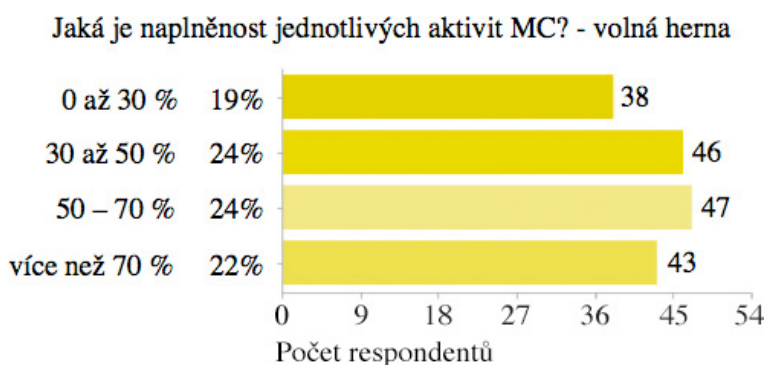
Zdroj: vlastní výzkum

Otázka č. 9

Následující grafy vyjadřují atraktivnost jednotlivých aktivit z hlediska jejich návštěvnosti:

A. Zájem o volnou hernu, kdy si klientky mohou přijít do MC bez objednání mapuje tento graf, kdy je patrné, že stále zůstává zájem o možnost volně přicházet do volné herny.

Graf 14: Naplněnost volné herny

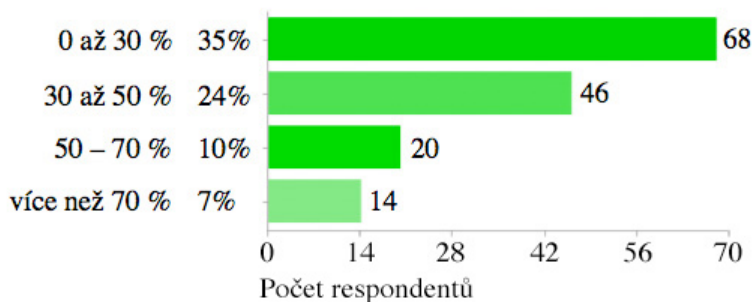


Zdroj: vlastní výzkum

B. Zájem o aktivity pro děti do půl roku byl dle grafu spíše nižší, nejčastěji zájem minimální - pouze do 30 %.

Graf 15: Aktivity pro děti do 1/2 roku

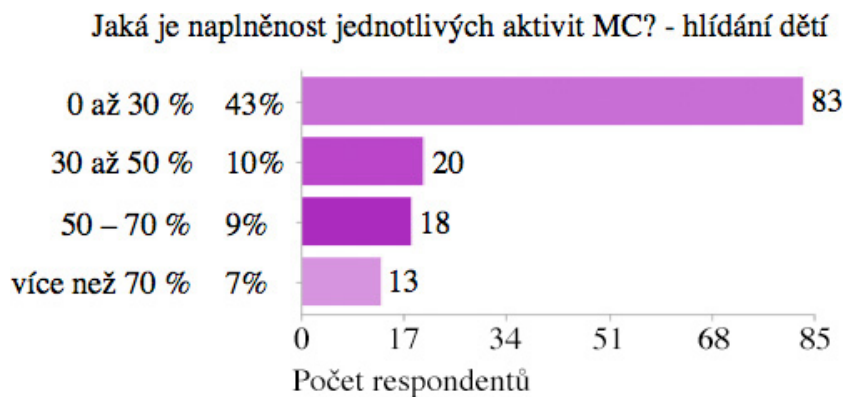
Jaká je naplněnost jednotlivých aktivit MC? - aktivity do 1/2 roku dítěte



Zdroj: vlastní výzkum

C. **Zájem o využití hlídání dětí bez rodiče** byl dle dotazníku také nízký většinou pouze minimální do 30 %.

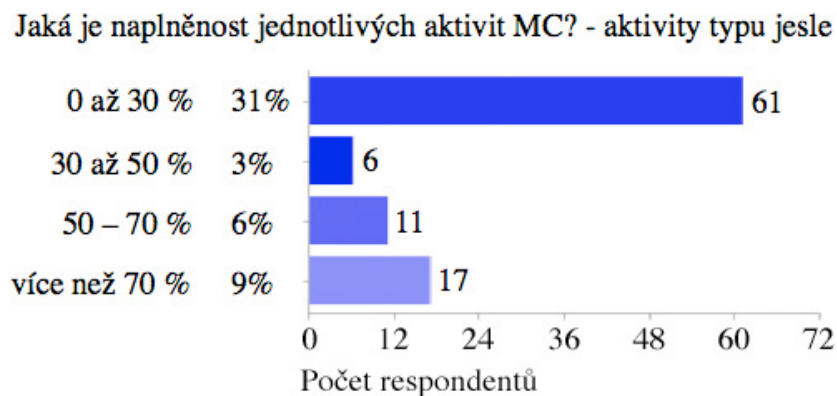
Graf 16: Zájem o hlídání dětí v MC



Zdroj: vlastní výzkum

D. **Zájem o aktivitu typu jesle** byl také nízký většinou do 30 %.

Graf 17: Zájem o aktivitu typu jesle

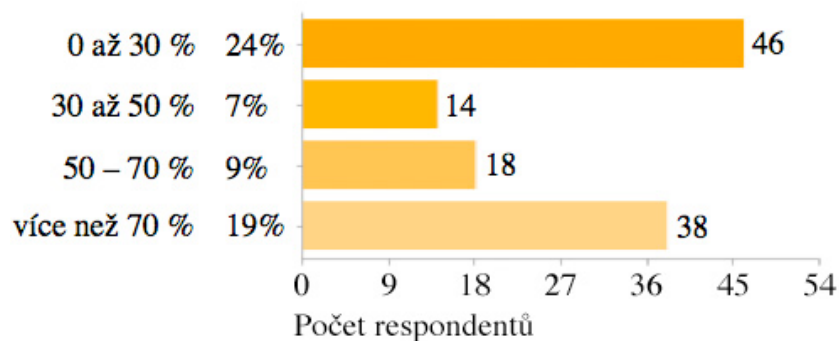


Zdroj: vlastní výzkum

E. **Zájem o aktivitu typu mateřská škola** - zde již graf ukazuje větší poptávku po této službě.

Graf 18: Zájem o aktivitu typu MŠ

Jaká je naplněnost jednotlivých aktivit MC? - aktivity typu MŠ

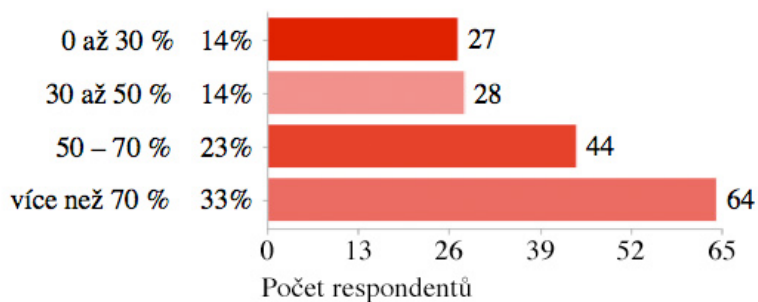


Zdroj: vlastní výzkum

F. **Zájem o aktivity směřované pro předškolní děti** - dle grafu je tato aktivita velice žádaná a naplněnost této aktivity je dostačující.

Graf 19: Aktivity cílené pro předškolní děti

Jaká je naplněnost jednotlivých aktivit MC? - cílené aktivity pro předškolní děti

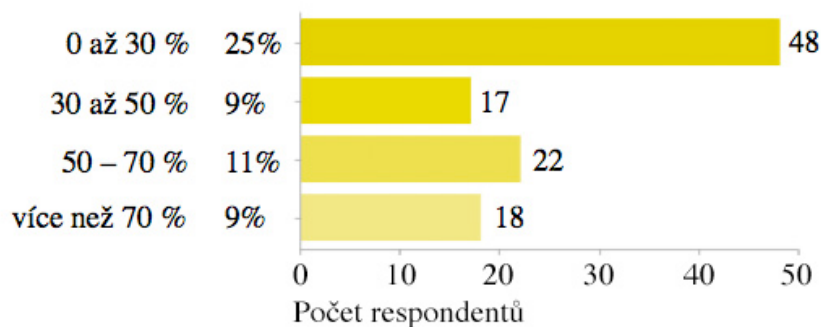


Zdroj: vlastní výzkum

G. **Zájem o aktivity pro I. stupeň základní školy** byl opět nižší většinou pouze do 30 %.

Graf 20: Aktivity cílené pro děti na I. st. ZŠ

Jaká je naplněnost jednotlivých aktivit MC? - cílené aktivity pro I. st. ZŠ

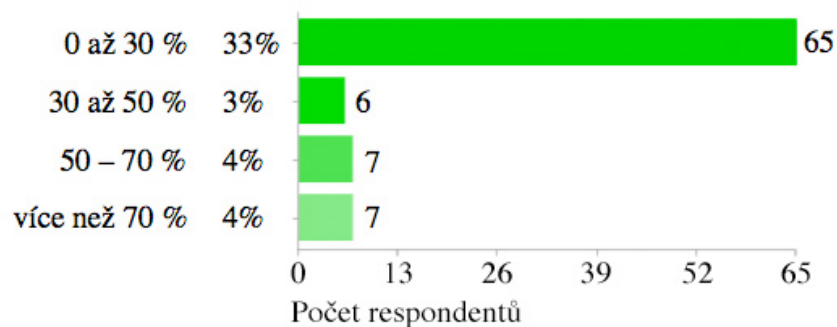


Zdroj: vlastní výzkum

H. **Zájem o aktivity určené pro žáky II. stupně základní školy** - dle tohoto grafu již aktivity pro děti na II. stupni nejsou žádané.

Graf 21: Aktivity zaměřené pro děti na II. st. ZŠ

Jaká je naplněnost jednotlivých aktivit MC? - cílené aktivity pro II. st. ZŠ

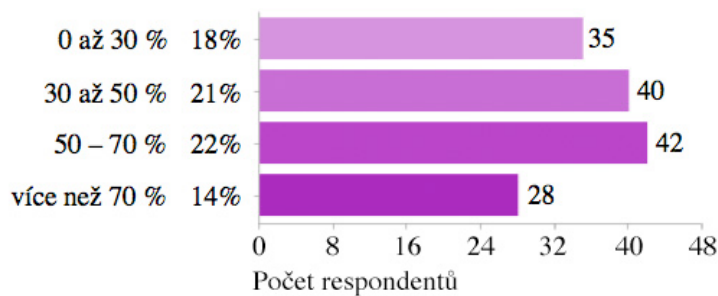


Zdroj: vlastní výzkum

CH. Zájem o aktivity určené ostatním rodinným příslušníkům jsou dle aktivity zajímavé aktivity, o které je zájem.

Graf 22: Aktivity určené pro ostatní rodinné příslušníky

Jaká je naplněnost jednotlivých aktivit MC? - akce pro ostatní rodinné příslušníky

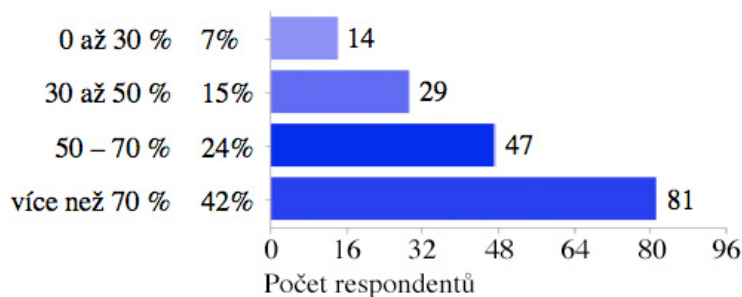


Zdroj: vlastní výzkum

I. Zájem o aktivity určené pro celé rodiny - dle tohoto grafu je zřejmé, že MC může být vyhledávaným místem setkávání pro celou rodinu.

Graf 23: Aktivity určené celým rodinám

Jaká je naplněnost jednotlivých aktivit MC? - akce pro celé rodiny



Zdroj: vlastní výzkum

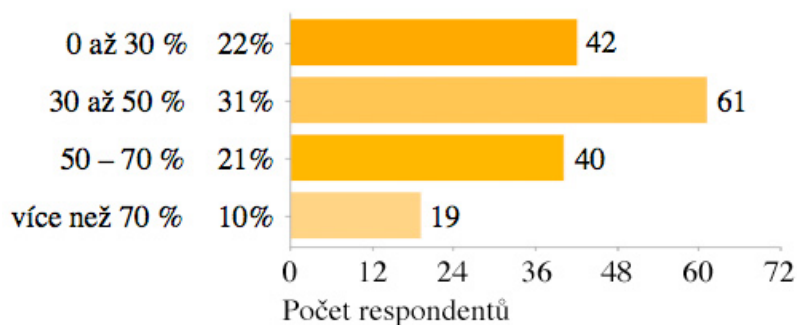
Otázka č. 10

V následujících dvou otázkách koordinátorky odpovídaly na využívání odborných přednášek, seminářů a využívání poraden.

A. Zájem o přednášky a semináře byl většinou více než 50%.

Graf 24: Zájem o přednášky a semináře

Jaká je naplněnost jednotlivých aktivit MC? - přednášky a semináře

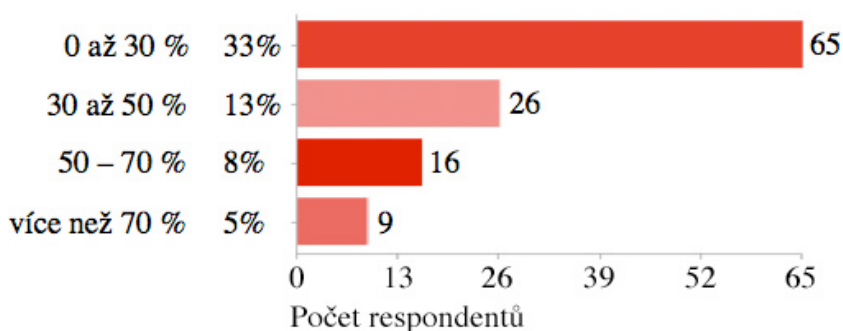


Zdroj: vlastní výzkum

B.. Zájem o poradnu byl téměř minimální tj. většinou méně než 50%

Graf 25: Zájem o poradnu

Jaká je naplněnost jednotlivých aktivit MC? - poradna

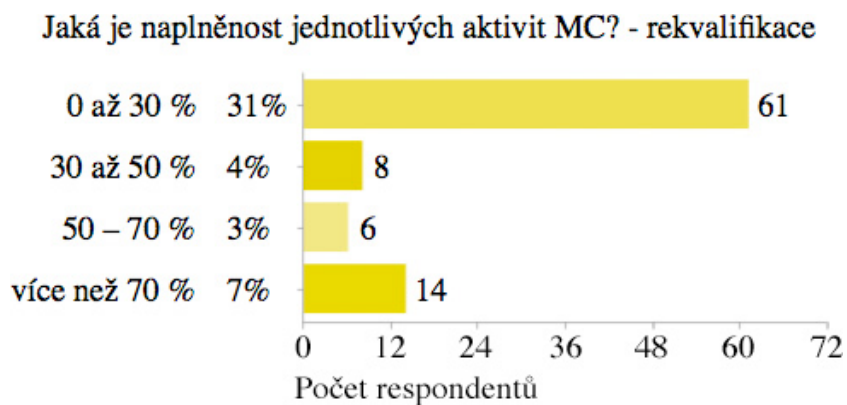


Zdroj: vlastní výzkum

Otázka č. 11

Tato otázka mapuje možnosti využití rekvalifikačních kurzů prostřednictvím MC. Tato aktivita nebyla téměř vyhledávána.

Graf 26: zájem o rekvalifikační kurzy

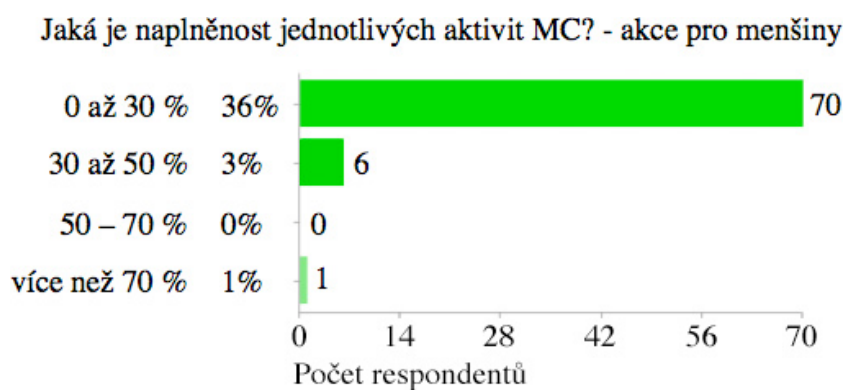


Zdroj: vlastní výzkum

Otázka č. 12

V této otázce jsem se ptala na akce pořádané MC pro menšiny. 70 % MC tyto aktivity nepořádá z důvodu nezájmu.

Graf 27: Aktivity pro menšiny



Zdroj: vlastní výzkum

Otázka č. 13

Další otázka mapuje zda pro MC pracuje zaměstnanec, či pouze dobrovolníci. 70 % MC již využívá placených zaměstnanců.

Graf 28: Zaměstnání placeného zaměstnance.

Zaměstnává MC placeného zaměstnance?



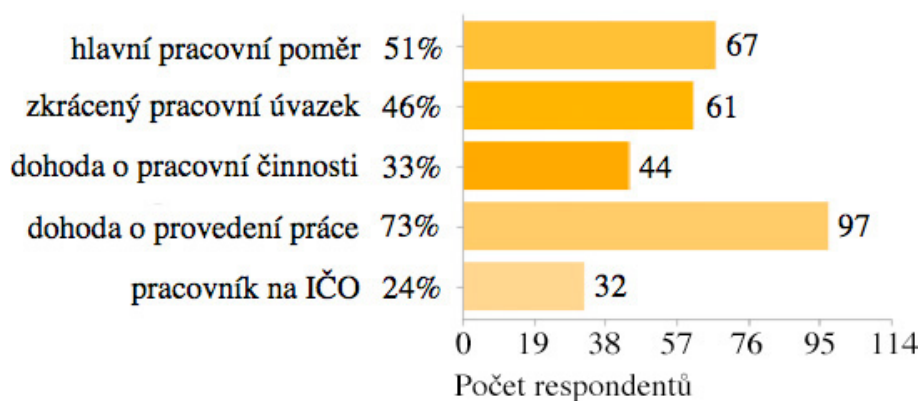
Zdroj: vlastní výzkum

Otázka č. 14

Další otázka se zaměřuje na druh pracovního poměru. Z odpovědí vyplývá, že MC využívají celé škály možností různých druhů pracovních smluv.

Graf 29: Typy pracovních smluv

Jaké typy pracovních poměrů se ve Vašem MC vyskytují?

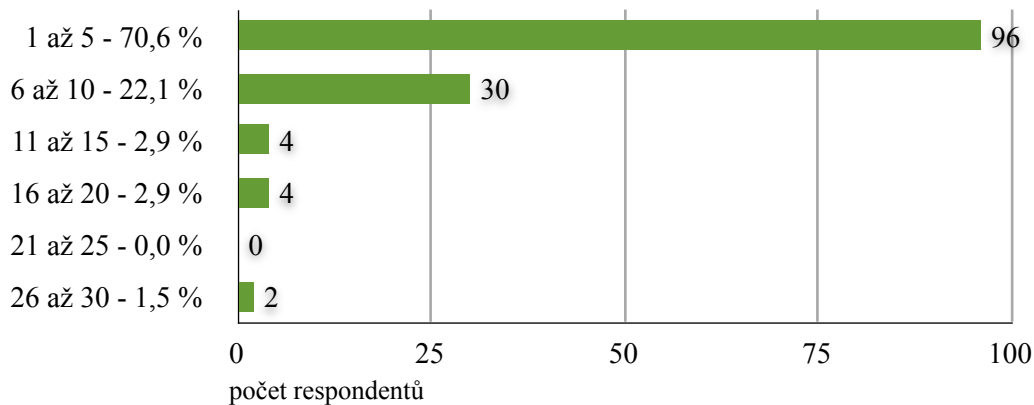


Zdroj: vlastní výzkum

Otázka č. 15

V tomto grafu je znázorněn počet placených zaměstnanců. Nejčastěji se v jenom MC nalézají 1 až 5 zaměstnanců (70,6 %).

Graf 30: Počet placených zaměstnanců

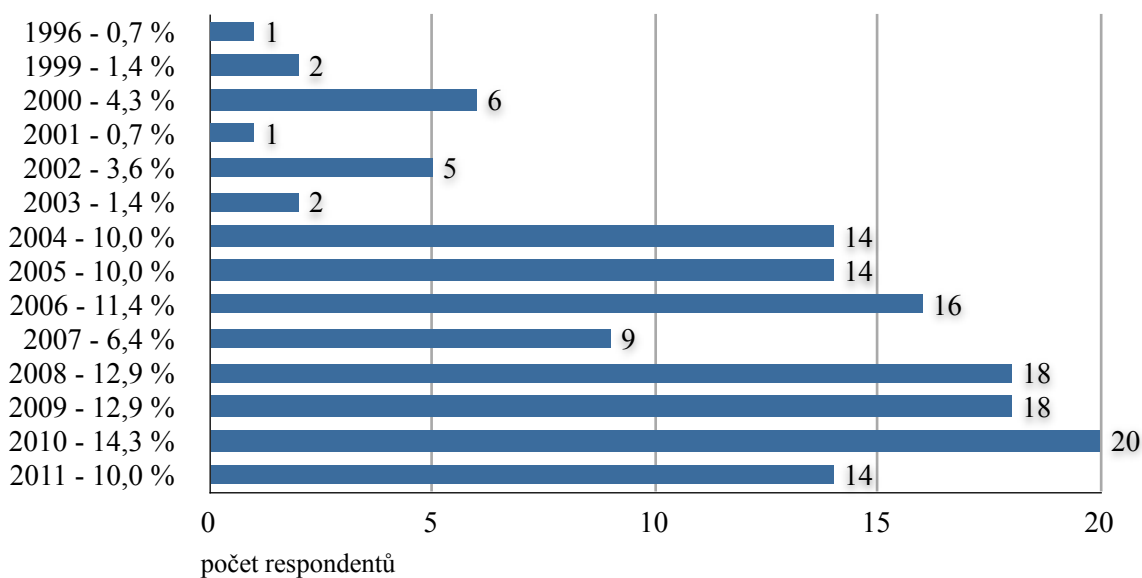


Zdroj: vlastní výzkum

Otázka č. 16

První MC začala využívat placených zaměstnanců v roce 1996. největšímu nárůstu došlo v letech 2008 až 2010.

Graf 31: Rok od kdy MC zaměstnává placeného zaměstnance.



Zdroj: vlastní výzkum

Otázka č. 17

V této otázce jsem se ptala na důvod proč mateřská centra nemají registraci dle zákona O sociálních službách. Nejčastějším důvodem bylo že o tuto službu není zájem ze strany koordinátorek (30,5 %) ani ze strany místních úřadů (6,1 %). Dalším důvodem byly obavy z přílišné administrativy (19,5 %) a nedostupnost potřebného odborníka (9,8 %). Touto otázkou se nezaobíralo 11,6 % koordinátorek.

Graf 32: Důvod proč registraci nemáme



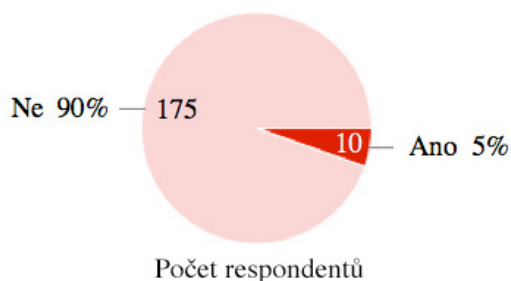
Zdroj: vlastní výzkum

Otázka č. 18

Další otázka mapuje využití možnosti zaregistrovat svoje služby dle zákona č. 108/2006 Sb. O sociálních službách. Pouze 5% má služby dle tohoto zákona zaregistrováno.

Graf 33: Služby registrované dle zákona č. 108/2006 Sb. O sociálních službách

Jsou služby MC registrované dle zákona č. 108/2006 Sb. O sociálních službách?

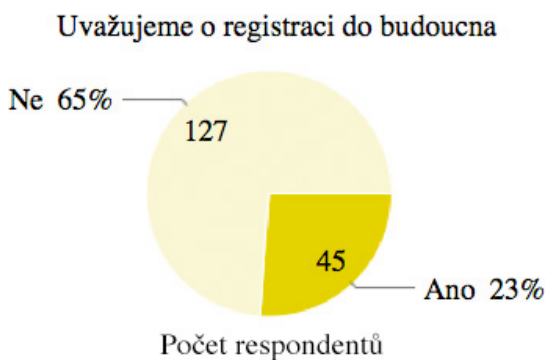


Zdroj: vlastní výzkum

Otázka č. 19

V této otázce koordinátorky zodpovídaly možnost využití registrace dle zákona O sociálních službách do budoucna. 66 % o této registraci neuvažuje a téměř 1/4 ji do budoucna zvažuje.

Graf 34. Možnost budoucí registrace dle zákona č. 108/2006 Sb.

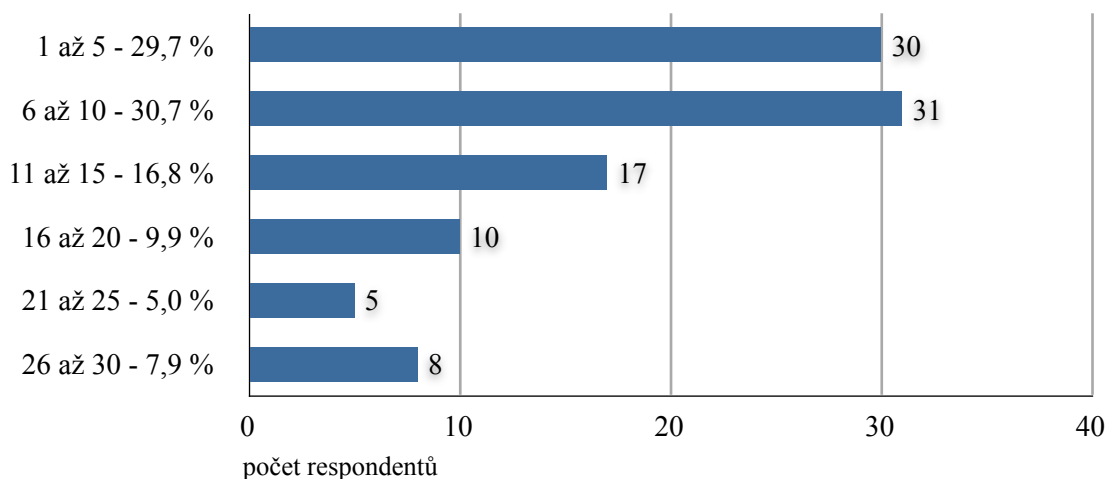


Zdroj: vlastní výzkum

Otázka č. 20

V této otázce se zajímám o počet registrovaných dobrovolníků. Nejčastěji je v jednom MC 1 až 5 (29,7 %) nebo 6 až 10 (30,7 %) registrovaných dobrovolníků

Graf 35: Počet neregistrovaných dobrovolníků v MC.

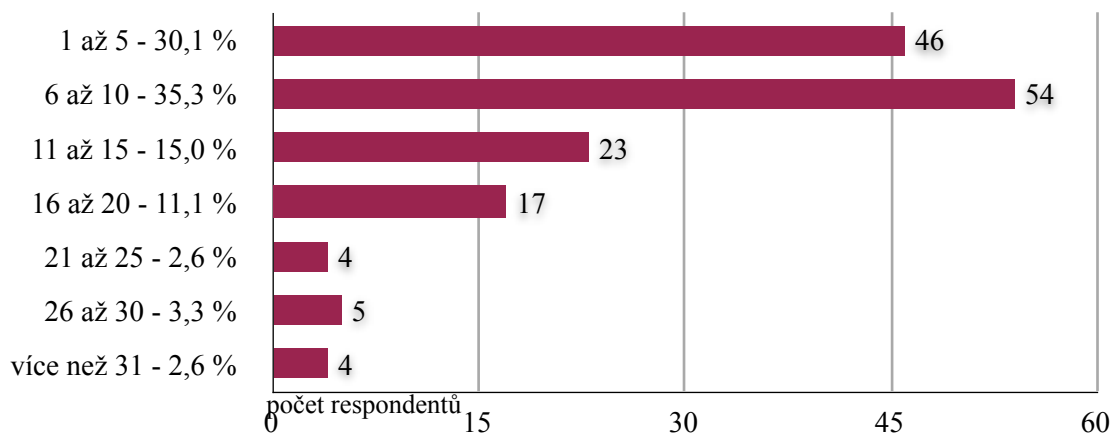


Zdroj: vlastní výzkum

Otázka č. 21

Počet neregistrovaných dobrovolníků byl v jednotlivých centrech velice různorodý od 1 až do počtu více než 31. Nejčastěji v MC působilo 6 až 10 dobrovolníků (35,3 %) a 1 až 5 dobrovolníků 30,1 %.

Graf 36: Počet neregistrovaných dobrovolníků v MC

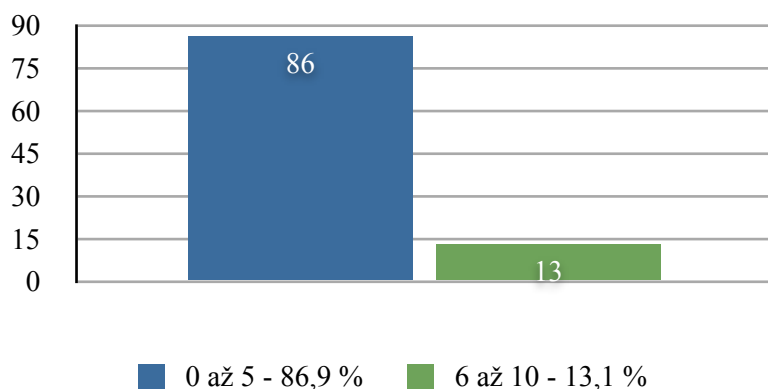


Zdroj: vlastní výzkum

Otázka č. 22

MC jsou důležitým místem, kde žena může zůstat na mateřské dovolené a dále působit ve své profesi. Nejčastěji v centrech působilo až 5 žen ve své původní profesi (86,9 %).

Graf 37: Počet žen pracujících ve své profesi



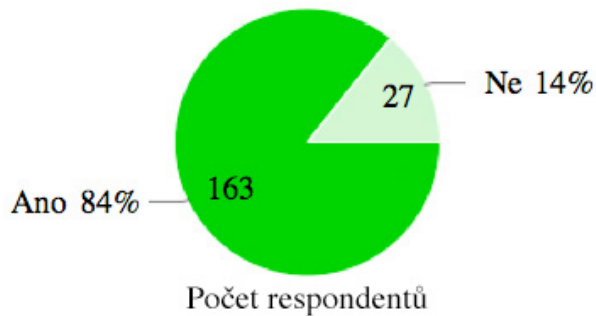
Zdroj: vlastní výzkum

Otázka č. 23

V této otázce se snažím zmapovat účast na aktivitách MC ostatních členů rodiny. Respondenti odpovídali, že z 85 % se ostatní členové rodiny zapojují.

Graf 38: Podíl ostatních členů rodiny na aktivitách MC

Podílejí se na aktivitách MC další členové rodiny?

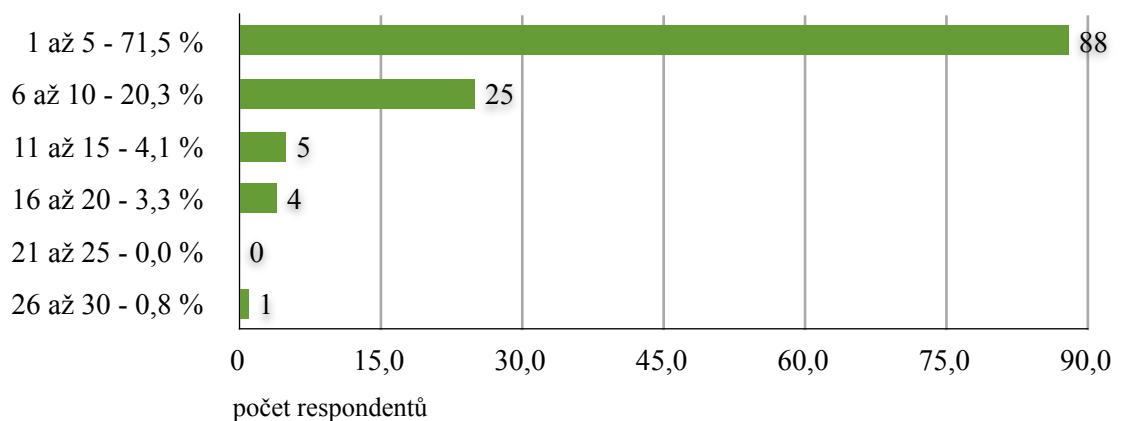


Zdroj: vlastní výzkum

Otázka č. 24

Na provozu MC participují i manželé, nejčastěji se vyskytoval počet do 5 osob, ale u 0,8 % MC dosáhl počet spolupracujících manželů až 60 osob.

Graf 39 : Počet manželů spolupracujících v MC

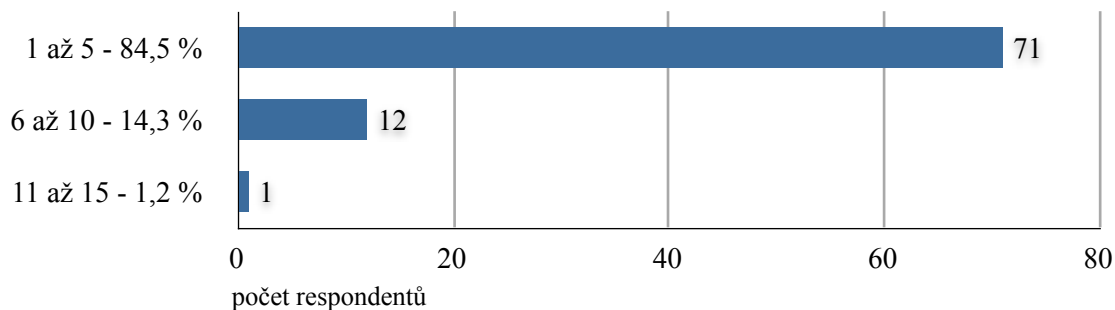


Zdroj: vlastní výzkum

Otázka č. 25

Na provozu MC se často podílejí i prarodiče, nejčastěji je to v počtu do 5 osob (84,5 %).

Graf 40: Počet prarodičů spolupracujících v MC

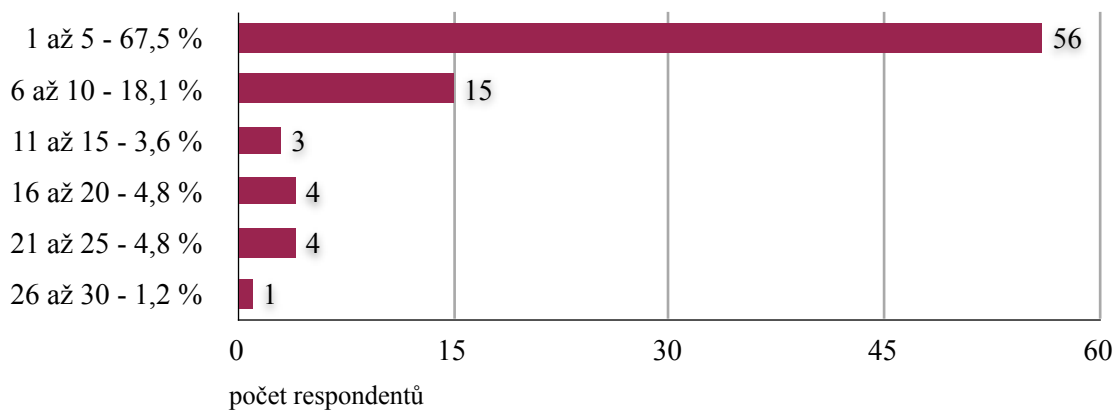


Zdroj: vlastní výzkum

Otázka č. 26

V MC se najde prostor pro spolupráci i pro starší sourozence nejčastěji je to v počtu do 5 osob, ale vyskytly se i MC, kde pomáhá až 30 starších sourozenců (1,2 %)

Graf 41: Počet starších sourozenců podílejících se na provozu MC

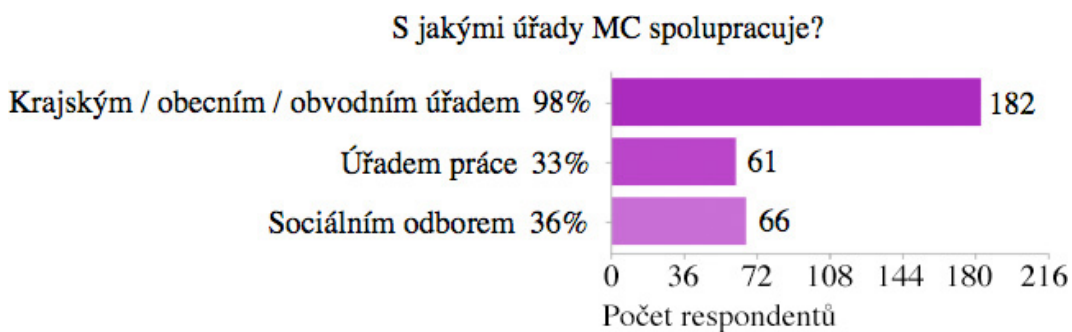


Zdroj: vlastní výzkum

Otázka č. 27

V této otázce jsem se ptala na spolupráci MC s různými úřady. MC nejvíce spolupracují s krajskými, obecními či obvodními úřady. Jako další druh spolupráce uváděly: úřad práce a sociální odbor. Žádné MC nespolupracovalo s imigračním úřadem.

Graf 42: Spolupráce s úřady.

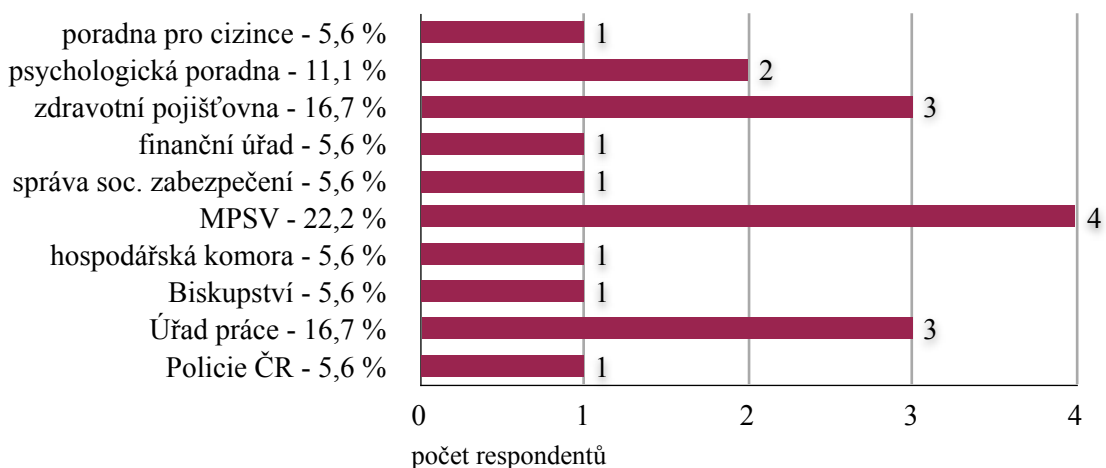


Zdroj: vlastní výzkum

Otázka č. 28

V této otázce jsem se zajímala o možnou spolupráci s různými úřady. Nejčastěji to bylo MPSV (22,2 %), Úřad práce (16,7 %) a zdravotní pojišťovny (16,7 %).

Graf 43: Spolupráce MC s úřady

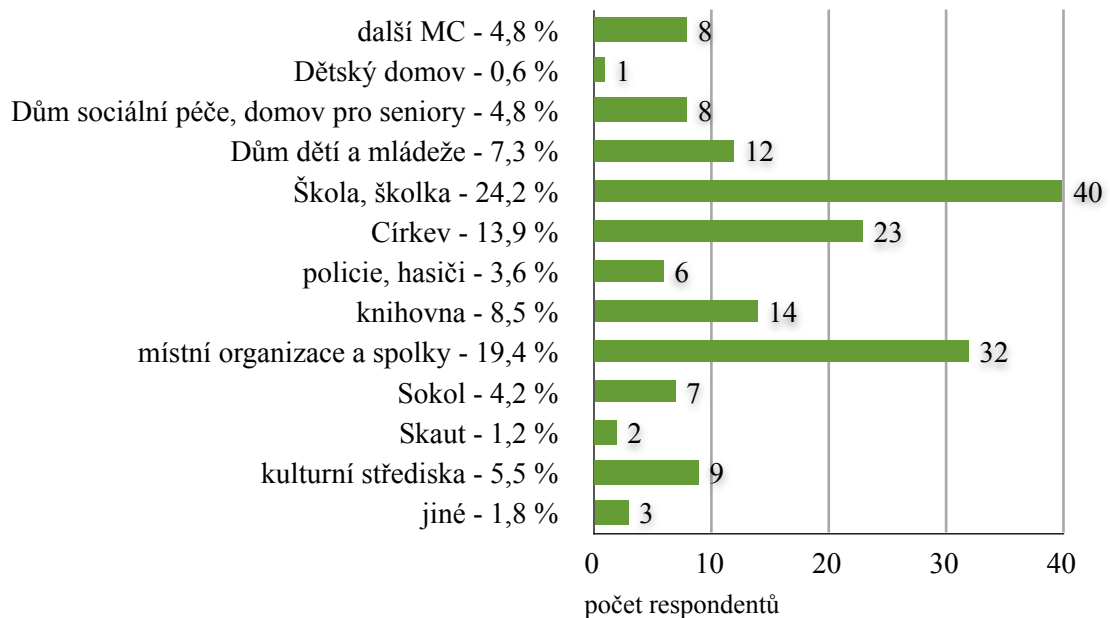


Zdroj: vlastní výzkum

Otázka č. 29

MC spolupracují i s jinými organizacemi, nejčastěji to byly různé typy školských zařízení (24,2 %) a místní organizace a spolky (19,4 %).

Graf 44: Spolupráce MC s dalšími organizacemi



Zdroj: vlastní výzkum

4. DISKUZE

V dnešní době je jen Síť mateřských center organizováno dle Výroční zprávy za rok 2010 mateřských center 338 . Tato bakalářská práce monitoruje téměř 60 % z celkového počtu mateřských center, která se sdružují pod Síť mateřských center.

Dle Kolínské je pro mateřská centra charakteristické, že je těžiště v práci laiků pro laiky. Aktivity v centru jsou dobrovolné, tedy neplacené i placené (KOLÍNSKÁ, 1995). Výzkumná část této bakalářské práce potvrdila zájem ze strany klientů jak o dobrovolnickou činnost tak, i zájem o aktivní setkávání se.

Mateřská centra plně naplňují podstatu občanské aktivity. Dle Rakušanové pojem občanská společnost označuje prostor mezi oblastní privátních zájmů a státem a jedná se o oblast dobrovolného sdružování mimo sféru trhu, státu i soukromého života (RAKUŠANOVÁ, 2007). A Tereza Vajdová definuje občanskou společnost jako prostor mezi rodinou, státem a trhem, kde se lidé sdružují za účelem sledování svých zájmů (VAJDOVÁ, 2005). Mateřská centra naplní svých programů, principem fungování a cílem (komu jsou mateřská centra určena) splňují atributy občanské aktivity. Zůstaneme-li u mateřských center, která jsou sdružena Síť mateřských center, počítáme tudíž s cca 330 organizacemi, které mohou být malé (roční návštěvnost do 100 osob) nebo opravdu velké organizace s pohybem lidí během jednoho kalendářního roku přes 10 000 (viz Graf 9). Jedná se tedy celkově o velký počet lidí, kteří mohou mít vliv na dění ve společnosti. Důležitost spolupráce s těmito organizacemi si uvědomují pouze někteří politici a např. Hejtman Jihomoravského kraje Michal Hašek ve čtvrtek 20. října 2011 podepsal při tiskové konferenci s prezidentkou Síť mateřských center o.s. Rut Kolínskou Smlouvu o spolupráci při realizaci rodinné politiky na území Jihomoravského kraje (<http://www.materska-centra.cz/sit-mc-v-cr/media/tiskove-zpravy/>). Výzkumné šetření této bakalářské práce potvrdilo zájem ze strany aktivních matek v mateřských centrech podílet se na spoluvytváření komunálního dialogu a podílet se tak na spoluvytváření komunálního prostředí (nová hřiště, nájezdy pro kočárky atd.).

Výzkumné šetření této práce monitorovalo hlavní funkce mateřských center deklarované Síť mateřských center, jako je prevence proti sociální izolaci na rodičovské

dovolené, posílení či upevňování sebevědomí a seberealizace, vzdělávání, navazování kontaktů, organizace volnočasových aktivit, opora rodičům a dětem, integrace dětí do kolektivu a především posílení celkové role rodiny. O tyto aktivity je dle výzkumného šetření stále zájem a výsledky výzkumného šetření této bakalářské práce jsou ve shodě s hlavními myšlenkami, které hlásá Síť mateřských center.

Mateřská centra původně vznikala se záměrem zbořit izolaci domácnosti. Výzkumné šetření této bakalářské práce potvrzuje, že původní myšlenka tohoto hnutí je stále živá a pro mnohé matky a jejich rodiny zajímavá. Mateřská centra jsou živý organismus, který se stále vyvíjí, což výzkumná část této bakalářské práce potvrzuje. Mnohá mateřská centra na svůj původní záměr, jako místo setkávání nabalují další, především volnočasové aktivity, které mohou fungovat jako protislužba a alternativa finančně náročných kroužků.

Mateřská centra podchycují lidi a vedou je od pasivity k aktivitě ve smyslu hesla -kdo si hraje nezlobí - což platí i na dospělé. Zájem o aktivity pro celé rodiny potvrdila i výzkumná část této bakalářské práce (viz Graf 22, 23). Mateřská centra jsou vhodným prostorem pro uplatnění a rozvinutí konstruktivní diskuse napříč genderem, vzděláním i věkovým rozložením.

Dle Navrátila profesionalizace a deprofesionalizace patří mezi základní dilemata sociální práce, kdy neprofesionální, ale orientovaný a empatický pracovník může dosahovat výraznějších výsledků než odborný přístup (NAVRÁTIL, 2001). Mateřská centra nabízejí vhodný prostor pro snadnější komunikaci v oblasti citlivých sociálních témat a mohou tak pomáhat odhalit problém zavčas a předcházet jeho rozvinutí. Sociální služby, a s nimi dle zákona i profesionální služby vyžadují stálé působení. Mateřská centra jsou ovšem založena na dočasném působení a tudíž je přesměrování na profesionální sociální služby složité - viz Graf 17, 18, 19).

V dnešní době je obzvlášť důležité umět upozornit širokou veřejnost na veškeré aktivity, které mateřská centra provozují. Náplní svých programů i základní myšlenkou pomáhají řešit problémy obcí či krajů v depistážní činnosti a pomáhají vytvářet podmínky pro zdravou rodinu a tím i pro zdravou společnost.

5. ZÁVĚR

Myšlenka mateřských center se šířila od r 1992, kdy pod ochranou YMCA Praha vzniklo 1. mateřské centrum. Mateřská centra vznikají ve velkých i menších městech, ale i obcích menších než 1 000 obyvatel (7 %). Nejvíce mateřských center je ve městech od 1 000 do 20 000 obyvatel (62 %). Mateřská centra nejčastěji sídlí v prostorech, které jim pronajal místní úřad (62 %), církve propůjčuje svoje prostory v 10 % a ve vlastních prostorech sídlí 5 % mateřských center. Mateřská centra mohou být malá pro max. 100 klientů ročně (25,6 %), nebo velká s mnoha aktivitami, které během roku mohou navštívit až 10 000 klientů (2,3 %).

Mezi důvody k založení MC patřila osobní potřeba a vůle k založení tohoto typu organizace (3,7 %) a také, že podobný typ organizace v místě chyběl (14,3 %). Rodiny také chtěly být účastny na místních občanských aktivitách (4 %) a i v současné době spolupracují s místními úřady (krajské, obecní, obvodní až z 98 %) a také i jinými organizacemi (Skaut, Sokol, Hasiči atd.). Důvodem k založení mateřského centra byla i potřeba prostoru pro setkávání (14,3 %) a snaha o aktivní naplnění volného času (14,3 %) a také důraz na vzdělávací, kulturní a sportovní akce (9,1 %). Mateřská centra při svém zakládání hrála roli sociálně preventivní, jak svými aktivitami pro děti, tak i programem pro celé rodiny a snahou o posílení role rodiny ve společnosti a omezení izolovanosti rodin a především matek s malými dětmi.

Současní klienti mateřských center stále vyhledávají otevřenou hernu a chtějí mít otevřený, bezpečný prostor pro setkávání, ale zároveň si uvědomují důležitost posilování role rodiny v dnešní společnosti. V mém dotazníku byl při zakládání kladen důraz na posilování role rodiny v 18,3 % a v současnosti je to již 27,6 %. Zvyšují se i požadavky klientů na vzdělávací, kulturní a sportovní akce (z 9,1 % na 19,3 %). Oproti počátkům by mateřská centra měla být také nositelkami tradic (2,4 %) a pomáhat při podpoře zdravého životního stylu (3,6 %).

Dnešní mateřská centra již nejsou založena na čistě dobrovolnické práci, ale ze 70 % využívají služeb placených zaměstnanců. V jednotlivých mateřských centrech nejčastěji pracuje max. 5 (70,6 %), ale najdou se i velké organizace, které potřebují až 30 zaměstnanců (1,5 %). Zaměstnanci těchto mateřských center pracují na základě

různých typů smluv. Mateřská centra mohou nabídnout speciálně pro ženy vhodné skloubení práce a rodiny.

Zákon č. 208/2006 Sb. O sociálních službách v pozdějším znění umožňuje mateřským centrům zaregistrovat sociální službu. V současné době využilo možnosti zaregistrovat si své služby dle tohoto zákona zatím pouze 5 % oslovených mateřských center a ani do budoucna o této alternativě neuvažují (66 %). Hlavním důvodem je nezájem ze strany koordinátorů "stát" se sociální službou, ale i ze strany místních úřadů mít ve svém obvodu další sociální službu. Koordinátoři mateřských center mají také obavy z přílišného nárůstu administrativní agendy, nevyhovujících zdrojů lidských, finančních i kapacitních.

Na provozu mateřských center se významnou rolí podílejí také dobrovolníci. Dobrovolníci se v těchto centrech nacházejí jak registrovaní, tak neregistrovaní dle zákona o dobrovolnické službě (z.č. 198/ 2002 Sb.). Mezi dobrovolníky můžeme nalézt jak manžele/partnery, tak i prarodiče a starší sourozence. Mateřská centra jsou místem, kde celá rodina může trávit čas vhodným aktivním způsobem. Nejen matky na mateřské dovolené, ale i prarodiče se díky mateřským centrům nemusí ocitnout v sociální izolaci. Dle grafu vidíme, že i starší sourozenci využívají svůj volný čas, aby mohli být aktivní při fungování mateřských center. V některých centrech pomáhá až 30 starších dětí. Rodiče jsou zde dětem vhodným názorným příkladem, jak se chovat nejen ve volném čase. Mateřská centra mohou být při dnešní velké finanční náročnosti volnočasových aktivit vhodným, bezpečným prostředím se zajímavými aktivitami, které jsou přínosné a zároveň dostupné téměř všem.

Mateřská centra stále zůstávají jako významný prvek občanské společnosti, který se aktivně účastní na posilování hodnot rodiny, úlohy rodičů a také mezigeneračních vztahů. Svými činnostmi pozitivně ovlivňují vnímání rodiny a její nenahraditelné úlohy ve společnosti.

6. SEZNAM INFORMAČNÍCH ZDROJŮ

LITERATURA

1. BRUCE , S. *Sociologie*. 1. vyd. Praha: Dokořán, 2008. 124. s. ISBN 978-80-7363-158-1.
2. DE SINGLY, F. *Sociologie současné rodiny*. 1. vyd. Praha: Portál, 1999. 128 s. ISBN 80-7178-249-1.
3. HAIŠOVÁ, M. *Quo vadis femina?*. 1. vyd. Praha: Petr Novák – Gimli, 2007, 277 s. ISBN 978-80-903966-0-9.
4. HAMPLOVÁ, D. *Životní spokojenost: rodina, práce a další faktory*. 1. vyd. Praha: Sociologický ústav AV ČR, 2004, 43 s. ISBN 80-7330-063-X.
5. HANUŠ, P.- I. KOLÁŘOVÁ, *Sociální služby v novém*. 1. vyd. Praha: Vzdělávací institut ochrany dětí, 2007. 32 s. ISBN 978-80-86991-30-6.
6. HARTL, P. - H. HARTLOVÁ, *Psychologický slovník*. 1. vyd. Praha: Portál. 2000. ISBN 80-7178-303-X.
7. HEJTMAN, P. - SAPÍK, M. *Výchova k evropskému občanství v zrcadle aktuálních problémů a regionálních souvislostech*. 1. vyd. Praha: Epoque, 2009. 146 s. ISBN 978-80-7425-020-0
8. JÁN, T. a kolektiv. *Etika a lidská práva v sociální práci*. 1. vyd. Praha: Centrum sociálních služeb, 2008. 107 s. ISBN neuvedeno.
9. JANDOUREK, J. *Úvod do sociologie*. 1. vyd. Praha: Portál, 2003. 232 s. ISBN 80-7178-749-3.
10. KELLER, J. *Nedomyšlená společnost*. 4. vyd. Brno: Doplněk, 2003. 132 s. ISBN 80-7239-091-0.
11. KOLÍNSKÁ, R. *Sborník jak začít*. 1. vyd. Praha: Pražské matky, 1998. 40 s.
12. KOLÍNSKÁ, R. *Mateřská centra*. 1. vyd. Praha: Pražské matky, 1995. 174 s. ISBN 80-901864-0-8.
13. KOZLOVÁ, L. *Sociální služby*. 1. vyd. Praha: Triton, 2005. 79 s. ISBN 80-7254-662-7.
14. KRAUS, B. *Základy sociální pedagogiky*. 1. vyd. Praha: Portál, 2008. s. 216. ISBN 978-80-7367-383-3.

15. KŘÍŽKOVÁ, A. a kol. *Kombinace pracovního a rodinného života v ČR, politiky, čas, peníze a individuální, rodinné a firemní strategie*. 1. vyd. Praha: Sociologický ústav AV ČR, 2005. 90 s. ISBN 80-7330-077-X.
16. KŘÍŽKOVÁ, A. a kol. *Práce a péče*. 1. vyd. Praha: Sociologické nakladatelství, 2008. 162 s. ISBN 978-80-86429-94-6.
17. LANGMEIER, J. - D. KREJČÍŘOVÁ, *Vývojová psychologie*. 2. aktualizované vydání. Praha: Grada, 2009. 368 s. ISBN 80-247-1284-9.
18. MATĚJČEK Z. *Dítě a rodina v psychologickém poradenství*, 1. vyd. Praha: Státní pedagogické nakladatelství, 1992. 223 s. ISBN 80-04-25236-2.
19. MATOUŠEK, O. a kolektiv. *Metody a řízení sociální práce*. 2. vyd. Praha: Portál, 2008. 384 s. ISBN 978-80-7367-502-8.
20. MÍKOVCOVÁ, L. *Cesty k efektivní komunikaci NNO a krajů ČR*. 1. vyd. Praha: Spirabilis, 2003. 129 s. ISBN 80-903015-2-5.
21. MINISTERSTVO PRÁCE A SOCIÁLNÍCH VĚCÍ: *Národní zpráva o rodině*. 1. vyd. Praha: ministerstvo práce a sociálních věcí, 2004. 224 s.
22. NAVRÁTIL, P. *Teorie a metody sociální práce*. 1. vyd. Brno, M. Zeman ve spolupráci s chráněnou dílnou občanského sdružení Práh, 2001. 169 s. ISBN 80-903070-0-0.
23. PÁVKOVÁ, J. a kol. *Pedagogika volného času*. 3., aktualizované vyd. Praha: Portál, 2008. 224 s. ISBN 978-80-7367-423-6.
24. PRŮCHA, J.-E. WALTEROVÁ, -J. MAREŠ, *Pedagogický slovník*. 3., rozšířené vyd. Praha: Portál, 2001.
25. RAKUŠANOVÁ, P. *Povaha občanské společnosti v České republice v kontextu střední Evropy*. 1.vyd. Praha: Sociologický ústav AV ČR, v.v.i.,2007. 140 s. ISBN 978-80-7330-122-4.
26. SHMEIDLER, K. a kolektiv. *Problémy mobility stárnoucí populace*. 1. vyd. Brno: Novpress, 2009. 180 s. ISBN 978-80-87342-05-03.
27. SOBOTKOVÁ, I. *Psychologie rodiny*. 1. vyd. Praha: Portál. 2001. 176 s. ISBN 80-7178-559-8.

28. SOKOL, R. - V. TREFILOVÁ, *Sociální pracovník v rezidenčních zařízeních sociálních služeb*. 1. vyd. Praha: ASPI, 2008. 444 s. ISBN 978-80-7357-316-4.
29. SKŘÍČKOVÁ, Z. *Metody pro plánování sociálních služeb*. 1. vyd. Praha. Centrum pro komunitní práci, 2007. 112 s. ISBN 978-80-86902-44-9.
30. TOŠNER, J.- O. SOZANSKÁ, *Dobrovolnictví a metodika práce s nimi v organizacích*. 2. vyd. Praha: Portál, 2006. 149 s. ISBN 80-7367-178-6.
31. VAJDOVÁ, T. *Česká společnost 2004 – po patnácti letech rozvoje*. 1.vyd. Brno: Akademické nakladatelství CERM, 2005. 119 s. ISBN 80-7204-379-X.
32. VODÁKOVÁ, A. - O. VODÁKOVÁ, *Rod ženský*. 1.vyd. Praha: Sociologické nakladatelství, 2003. 356 s. ISBN 80-86429-18-0.
33. *Výroční zpráva Síť mateřských center 2005*
34. *Výroční zpráva Síť mateřských center 2006*
35. *Výroční zpráva Síť mateřských center 2007*
36. *Výroční zpráva Síť mateřských center 2008*
37. *Výroční zpráva Síť mateřských center 2009*
38. *Výroční zpráva Síť mateřských center 2010*
39. VÝROST, J. - I. SLAMĚNÍK, 2010. *Sociální psychologie*, 2. přepracované a rozšířené vydání. Praha: Grada, 2010. 408 s. ISBN 978-80-247-1428-8.

INTERNET

40. Centrum pro rodinu, historie ,[online] [cit. 1.4.2012] Dostupné z <http://www.cofzaragoza.com/>
41. KOLÍNSKÁ, R. *Sít' mateřských center* [online], [cit. 5.2.2012] Dostupné z www.materska-centra.cz
42. PUDELSKÁ, H. *Závěrečná práce kursu řízení neziskových organizací. Fenomén mateřských center v České republice*, [online][cit. 1.4. 2012] Dostupné www.tretipatro.cz/index.php?cmd=page&id=22
43. ŠORMOVÁ, H., J. JALOVCOVÁ, *První krok vzniku Mateřských center v České republice*, [online] [cit. 1.4. 2012] Dostupné z www.praha.ymca.cz/.../Článek%20Oslavy%20%20-%20Protein.doc

44. Tiskové prohlášení Unie center pro rodinu a komunitu k 20. výročí hnutí mateřských center, [online] [cit. 27.3.2012] Dostupné z <http://www.czlobby.cz>
45. Tisková zpráva – Hejtman Michal Hašek jako první podepsal smlouvu se Sítí mateřských center o podpoře rodinné politiky [online] 20. 10. 2011, [cit. 1.4.2012], <http://www.materska-centra.cz/sit-mc-v-cr/media/tiskove-zpravy/>
46. Unie center pro rodinu a komunitu [online] [cit. 1. 4. 2012], Dostupné z <http://www.uniecenter.cz/>).

OSTATNÍ ZDROJE

45. KOLÍNSKÁ, R. *Prorodinné aktivity mateřských center*, konference Rodinná politika v centru pozornosti krajů a obcí, KÚ Vysočina, Jihlava, 31.3. 2011, prezentace