

UNIVERZITA PALACKÉHO OLOMOUC

*FILOZOFICKÁ FAKULTA*

KATEDRA DĚJIN UMĚNÍ

Obor: Dějiny výtvarných umění

# Architektura města Litovel mezi léty 1900 – 1945

Bakalářská diplomová práce

Vendula Jurášová

Vedoucí diplomové práce: Prof. PhDr. Rostislav Švácha, CSc.

Olomouc 2011

Prohlašuji, že jsem bakalářskou diplomovou práci vypracovala samostatně a uvedla v ní veškerou literaturu a ostatní zdroje, ze které jsem při jejím zpracování čerpala.

V Července 28. června .....

Z celého srdce děkuji vedoucímu této práce Prof. PhDr. Rostislavu Šváchovi, CSc. Především jsem mu vděčná za poznatky a postřehy, jimiž mě obohatil při společné návštěvě Litovle.

Zásluhu na vzniku této práce mají pracovníci Státního okresního archivu Olomouc a zaměstnanci města Litovel. Na tomto místě bych chtěla vyjádřit velké díky jmenovitě Marcele Podsedníkové, pracovníci stavebního úřadu města Litovel, bez jejíž pomoci by tato práce vznikala velice těžko, Janě Polívkové, vedoucí oddělení bytového hospodářství města Litovel, Mgr. Kateřině Fišrové, pracovníci odboru školství, kultury a sportu města Litovel, a npor Ing. Martinu Benešovi.

V neposlední řadě děkuji svým přátelům a svým nejbližším za dokonalou podporu a pomoc v nesnázích.

Velké díky patří také členům mé rodiny, kteří se stali mými rádci a posluchači. Děkuji své mámě za poznámky k jazykovým korekturám a za to, že mi pomohla udržet si v těžkých chvílích chladnou hlavu.

*„Českým synům, naději vlasti, česká Litovel.“*



## OBSAH

I. Úvod .....	3
II. Přehled předchozího bádání .....	4
III. Historie města od založení do konce devatenáctého století ....	5
IV. Výstavba města .....	16
V. Poznámky .....	19
VI. Od počátku nového století do konce I. světové války .....	22
VII. Katalog .....	27
VIII. Prvorepubliková Litovel .....	58
IX. Katalog .....	63
X. Litovel v době Protektorátu .....	84
XI. Katalog .....	87
XII. Závěr .....	103
XIII. Summary .....	105
XIV. Bibliografie – chronologicky .....	106
XV. Bibliografie – abecedně .....	108
XVI. Prameny .....	110
XVII. Seznam vyobrazení .....	113
XVIII. Seznam vyobrazení na CD .....	114
XIX. Obrazová příloha .....	117
XX. Anotace .....	123

## ÚVOD

Předkládaná práce si klade za cíl zdokumentovat a formou katalogu uspořádat nejvýznamnější stavby vybudované v městě Litovel v časovém úseku 1900 – 1945. Hranice tohoto časového rozmezí považujeme za orientační, pokud bude nezbytné uvést práci vzniklou o dva až tři roky před nebo po tomto období (uvedené stavby by tedy neměly vzniknout dříve než 1897, nejpozději však 1948). Avšak tato výjimka připadne pouze stavbám s výrazným architektonickým nebo ideovým potenciálem.

V Litovli ve sledovaném období doznávaly spory českého a německého obyvatelstva, které se především v období II. světové války probudily k životu. Autorka se pokusí zjistit, zda v Litovli existovala „národní“ architektura – zda vznikaly souběžně stavby typické pro české stavebníky a stavitele a stavby jiné, typické pro Němce.

Na dané téma nevznikla doposud žádná práce akademického charakteru. V kapitole Přehled předchozího bádání se uvádí díla českých badatelů, pojednávající především o bohaté historii města. Pokud se badatelé věnovali litovelské architektuře, uváděli především šedesát staveb (z toho 57 právovárečných domů) vzniklých v raném období dějin města. Po tomto výpisu zejména sekundární literatury následuje kapitola stručně pojednávající o dějinách města - od jeho nejstaršího období až do konce devatenáctého století. Autorka také nastiňuje měnící se podobu města.

Samotný chronologický katalog se dělí do tří kapitol – o architektuře na počátku dvacátého století, za první republiky a v době protektorátu. Každou z těchto částí katalogu navíc uvozuje další kapitola o dějinách města v daném období. Autorka se tak pokusí přiblížit období a okolnosti, jenž mohly vést ke vzniku různých stavebních projektů.

## PŘEHLED PŘEDCHOZÍHO BĀDÁNÍ

Nejstarší díla o historii města, která sepsali němečtí badatelé, nebyla pro vznik této práce zásadní. Níže zmínění mladší čeští autoři tyto práce nepomíjí a naopak z nich hojně čerpají.

Prvním českým dílem zabývajícím se dějinami Litovle, jejím hospodářstvím a vybranou starší architekturou se stala práce pátera Viktora Pinkavy.<sup>1</sup>

Velmi stručný popis litovelských staveb začlenil do svých studií litovelský badatel Karel Obšil.<sup>2</sup>

Statistické údaje z Litovelského okresu přinesl 3. svazek Historického místopisu Moravy a Slezska v letech 1848 – 1960 z roku 1972.<sup>3</sup>

Nejzevrubnější prací na téma historie města se stal dvoudílný spis Josefa Bezděčky,<sup>4</sup> jenž podrobným způsobem přinesl náhled na všechny aspekty života v Litovli v jejích dějinách. Josef Bezděčka také přeložil do češtiny mnoho latinských a německých spisů o Litovli. Pravděpodobně z důvodu, že tohoto autora komunistický režim perzekvoval, sepsal dějiny Litovle jen do února 1948.

Za zásadní lze označit také dílo současného litovelského badatele Lubomíra Šika; jeho nejstarší práce vznikla v roce 1994.<sup>5</sup>

Badatelská dvojice, Vlasta Kauerová a Miroslav Koudela, vydala v roce 1998 studii o nejstarších stavbách Litovle, především právovárečných domech.<sup>6</sup> V práci zohledňují i mladší stavby.

Archeologické práce v letech 2004 – 2008 vyústily v publikaci Pavla Šlézara,<sup>7</sup> v nichž se mimo jiné zabýval také nejstarším osídlením města a jeho okolí.

Mladší dílo Lubomíra Šika, na němž spolupracoval s fotografem Miroslavem Pinkavou, rozdělené do třech samostatných studií, se zabývá historií litovelských domů.<sup>8 9 10</sup> Práce bohatě doplňují dobové a současné fotografie. Proto se spolu s dílem badatele Vítězslava Kollmanna,<sup>11</sup> souborem archivních fotografií a vedut na město Litovel, stala z části zdrojem pro fotografickou přílohu i práce této.

Lubomír Šik také zpracoval historii města v předchozím století.<sup>12</sup>

## HISTORIE MĚSTA OD ZALOŽENÍ DO KONCE DEVATENÁCTÉHO STOLETÍ

Město Litovel založil král Přemysl II. Otakar jako město zeměpanské. Stalo se tak kolem roku 1260<sup>13</sup> – přesné datum známo není, jelikož zakládací listina se nedochovala. Avšak i v této rané fázi se již projevuje vliv nedaleké Olomouce, jelikož lokátor Litovle Jindřich Epich byl olomoucký občan a příbuzný tamního rychtáře a mincmistra Bedřicha.<sup>14</sup> A z Olomouce také přišli pod Epichovým vedením kolonizátoři, pravděpodobně Němci, jelikož lokátor sám měl německou národnost.<sup>15</sup> Jména zakladatele a lokátora se zmiňují v latinsky psané listině krále Václava II. z roku 1287 vydané v Olomouci: „*My, Václav II., z Boží milosti král český a markrabí moravský, dosvědčujeme tímto, že litovelský městský rychtář Jindřich, syn bývalého olomouckého městského rychtáře Bedřicha, s jasným svěděním svých spoluobčanů prokázal, že jeho strýc Jindřich Epich jménem, kdysi zakladatel a rychtář města Litovle, tamější městskou rychtu, na základě původního věnování od krále Otakara, našeho zesnulého otce, držel a byl na ni usedlý.*“ (dle překladu J. Bezděčky).<sup>16</sup> Tuto listinu lze považovat za pravděpodobně první důvěryhodný zdroj zmiňující město Litovel.

Po mnoha snahách určit původ názvu města dospěli jazykovědci k názoru, že vzniklo ze slovanského osobního jména Ljut.<sup>17</sup> Toto tvrzení je podpořeno i faktem, že nové město nebylo budováno tzv. „na zeleném drnu“, ale jižním směrem od slovanské rybářské osady či trhové vsi<sup>18</sup> tohoto jména.

Ačkoli existuje mnoho názorů na důvod založení Litovle, nejpravděpodobněji se tak stalo k vůli nově vzniklé odbočce z hlavní obchodní tepny spojující Olomouc s Čechami. Ta nyní směřovala k městu Uničov a části této cesty procházely skrz bažiny. Bylo třeba vybudovat na tomto nevhodném terénu pevnou základnu a přechod přes řeku Moravu.

Z počátku Litovel tvořily zemnice, pravidelně seskupené kolem rynku,<sup>19</sup> kterým procházela ze severu na jih již zmíněná obchodní

cesta. Středem náměstí i celého města od západu na východ protékalo rameno řeky Moravy zvané Nečíz.<sup>20</sup> Kolem města můžeme předpokládat i obranné valy. Král lokátora Epicha odměnil za jeho práci značnými majetky. Na náměstí stála rychta, kde Epich žil a působil. Také mu patřily dva pekařské domy, mlýn, městské lázně, jatka a tzv. Kuttelhof – místo, kde se dobytek porážel; dále měl ve správě působení rybářů na Starém městě, kde mu taktéž patřila zahrada.<sup>21</sup> Roku 1291 získala Litovel právo vařit pivo, vzniká zde 57 právovárečných domů.<sup>22</sup>

Král Přemysl Otakar II. dal v Litovli vybudovat *extra muros* také klášter sv. Ducha.<sup>23</sup> Stejnojmenný řád založil jistý Quido ve francouzském Montpellieru. Roku 1204 řád potvrdil papež Inocenc III.<sup>24</sup> Hlavním posláním řádových bratrů byla péče o chudé a nemocné. Do Litovle přišli ze svého vídeňského hospitalu.<sup>25</sup> Klášterní kostel v Litovli byl dle tradice zasvěcen Panně Marii Saské; jednalo se pravděpodobně o první nově zbudovaný kostel. Na Starém městě stojí kostel sv. Jakuba, poprvé zmíněn roku 1382, avšak je jistě starší, původně snad zbudovaný pro potřeby rybářské osady.<sup>26</sup> Přímo v novém městě v církevním okrsku v severozápadním cípu se zbudoval mezi léty 1377 – 1382 kostel sv. Marka.<sup>27</sup> Současně s kostelem sv. Marka vznikla pravděpodobně i škola, poprvé uvedená až roku 1451.<sup>28</sup>

Král Václav II. udělil v roce 1291 Litovli dvě důležitá práva – právo mílové a právo magdeburské. Obyvatelé Litovle také mohli nakupovat od šlechty pozemky,<sup>29</sup> přičemž tyto statky se zakupovaly do dědičného držení.<sup>30</sup> Touto stejnou listinou zároveň král Litovli potvrzuje staré městské právo.<sup>31</sup>

V roce 1327 dal král Jan Lucemburský povýšit Litovel na město královské. Díky této výsadě se mohlo město obestavět 42 lánů (asi 1280 metry) řádných hradeb, vysokých 16 loktů (téměř 5 metrů).<sup>32</sup> Litovelané chytře využili močalovitého terénu ve svůj prospěch a vytvořili mimo kamenné hradby i soustavu vodních kanálů.<sup>33</sup> Vznikly také dvě hlavní brány – na severu Uničovská a na jihu Olomoucká.

Na východě vybudovali obyvatelé obrannou věž, tzv. Kuttelturm, a na západě věž Mlýnskou.<sup>34</sup>

Karel IV. potvrdil roku 1346 obranný trojspolek měst Olomouce, Litovle a Uničova a udělil podnět k založení městských knih litovelských.<sup>35</sup>

Litovel se zúčastnila mocenských bojů po smrti moravského markraběte Jana Jindřicha Lucemburského.<sup>36</sup> Litovelský hejtman Přibík z Odlochovic, nechal vyrabovat profánní i církevní majetek markraběte Jošta. Z tohoto důvodu vyhlásila církev nad Litovlí interdikt.<sup>37</sup> Ten se však netýkal klášterního kostela, kde se mohly církevní obřady vykonávat i nadále.<sup>38</sup>

Během husitských válek katolická Litovel podporovala krále Zikmunda Lucemburského. Na začátku listopadu roku 1437 obsadil nakrátko Litovel husitský hejtman Jan Pardus z Horky.<sup>39</sup>

Husitskými válkami zpustošené a zadlužené město muselo po uzavření moravského landfýdu roku 1440 požádat o ochranu a ještě téhož roku byl svěřen post litovelského hejtmana Karlu z Vlašimi, pánu na Úsově,<sup>40</sup> faktickým pánem Litovle se stal až v roce 1460, kolem roku 1465 získal titul podkomořího markrabství moravského.<sup>41</sup> Po smrti Karla z Vlašimi se panství rozdělilo mezi jeho dva syny – Jan získává Úsov a Karel ml. Litovel. Za vlády tohoto pána z Vlašimi vzniká v roce 1497 při kostele sv. Marka Bratrstvo Panny Marie a evangelisty sv. Marka, na svou dobu velmi nábožensky, národnostně i genderově tolerantní společenství.<sup>42</sup> V 15. století v Litovli roste vliv cechů<sup>43</sup>, z nich největší věhlas měli pravděpodobně soukeníci. Roku 1484 vniká kaple sv. Jiří, zvaná Česká či Moravská, právě pro potřeby česky mluvícího evangelického obyvatelstva. Po smrti Karla ml. Litovel připadla jeho bratru Jiřímu z Vlašimi.<sup>44</sup>

Významný moravský šlechtic Ladislav z Boskovic získává roku 1513 od krále Ladislava Jagellonského údajně za věrné služby úsovské panství<sup>45</sup> a o rok později i město Litovel.<sup>46</sup> Tyto statky nicméně patřily v té době stále rodu Vlašimů, taktéž v přízni krále<sup>47</sup>; důvod předání panství do rukou Boskoviců zůstává stále nejasný. Avšak syn Ladislava z Boskovic Kryštof se oženil s jednou z pěti dcer

Jiřího z Vlašimi a získává tak úsovské panství i město Litovel právoplatně.<sup>48</sup> Pro Litovel to znamenalo změnu převažujícího náboženství, jelikož Kryštof z Boskovic vyznával luterskou víru; ke konci 16. století katolictví v Litovli ustupovalo.<sup>49</sup>

V roce 1547 přešel Úsov a Litovel do správy Boskovických příbuzných – pánů Černoorských z Boskovic<sup>50</sup>, roku 1572 se vlády nad městem ujímá Jan Šembera Černoorský z Boskovic poslední mužský potomek z rodu Boskoviců.<sup>51</sup> Mezi léty 1557 a 1609 v Litovli fungovala jedna z nejstarších papíren na Moravě.<sup>52</sup> Boskovicové také pokračovali ve stavebních úpravách rychty, které započali už Vlašimové,<sup>53</sup> Jan Šembera dal zbudovat nad ramenem Nečíz věž.<sup>54</sup> Z doby kolem poloviny 16. se dochoval také tzv. Langův dům s renesančním portálem. O něco málo později vznikl i dům soukenického cechu<sup>55</sup>, dnešní knihovna. V roce 1564 propukla v Litovli první morová nákaza, další zasáhla město o 34 let později.<sup>56</sup>

Sňatkem s Šemberovou dcerou Annou<sup>57</sup> získal Litovel roku 1597<sup>58</sup> Karel z Lichtenštejna. Tento šlechtic byl od dětských let veden k luterské víře,<sup>59</sup> proto se také nadále tato víra v Litovli tolerovala.<sup>60</sup> Avšak roku 1599 konvertoval ke katolictví. V Litovli se začaly projevovat protireformační rekatolizační snahy. V roce 1623, jen pár dní po velkém požáru města, kdy shořel klášter sv. Ducha,<sup>61</sup> přicházejí do Litovle olomoučtí jezuité.<sup>62</sup> Roku 1627 se již celé město zcela rekatolizovalo, pravděpodobně násilným způsobem.<sup>63</sup> Téhož roku zemřel Karel z Liechtenštejna a panství přešlo na jeho syna Karla Eusebia, který se oženil s Janou Beatrix z Ditrichštejna.<sup>64</sup>

Litovle se Třicetiletá válka dotkla až ve svém závěru, kdy se do bojů zapojilo i protihabsburské Švédsko. Nešťastné události z dějin města se dochovaly v psaném svědectví litovelského purkmistra Štěpána Minnicha, magistra filozofie a kandidáta práv.<sup>65</sup> Roku 1642 švédský generál Linard Torstenson dobyl 14. června Olomouc, 16. června obsadil Litovel a 18. června Uničov.<sup>66</sup> Litovel se vyplatila 8000 zlatých a proto ve městě zůstala jen malá švédská posádka, kterou záhy porazilo císařské vojsko.<sup>67</sup> Avšak o rok později z Čech vracející se Torstenson dobyl Litovel a chtěl ji nechat vypálit. Ale měšťané



údajně vyslali ze svých řad delegaci starců a žen k Torstenosonově manželce s žádostí o milost; za 5000 tolarů švédský generál město ušetřil.<sup>68</sup> Na památku této smutné historie dali obyvatelé města do zdi litovelských hradeb zasadit pískovcovou desku s německým nápisem. Litovelané začali také záhy po skončení války své město opravovat.

Nejvýznamnější rekonstrukce se týkaly sakrálních budov. Nákladná přestavba kostela sv. Marka financovaná knížetem Lichtenštejnem, městskou radou, cechy i měšťany<sup>69</sup> se pravděpodobně započala roku 1675, s přestávkami byla dokončena roku 1699.<sup>70</sup> Drobné rekonstrukční práce se prováděly i na blízkém protestantském kostelíku sv. Jiří.<sup>71</sup> Staroměstský kostel sv. Jakuba dalo město roku 1692 téměř celý strhnout a do roku 1694 vystavět zcela nově za finanční podpory větších litovelských cechů.<sup>72</sup> Nově se vybudoval i požárem zcela vyhořelý špitál s kaplí sv. Josefa.<sup>73</sup>

Počátek 18. století poznamenala v Litovli a na celé Moravě morová epidemie, která propukla v roce 1714.<sup>74</sup> Jako připomínka této události dali měšťané v Litovli roku 1724 po vzoru Olomouce vztyčit morový sloup z dílny Václava Rendra.<sup>75</sup> Téhož roku shořela při velkém požáru renesanční radniční věž.<sup>76</sup>

Během slezských válek Litovel nakrátko na přelomu let 1741 a 1742 obsadila pruská vojska.<sup>77</sup> Nedalekou Olomouc dala císařovna přebudovat na vojenskou pevnost. Litovelské opevnění se taktéž renovovalo a během druhé fáze válek sídlila v Litovli dokonce stálá vojenská posádka<sup>78</sup>, v roce 1754 skončila stavba městských kasáren vedle radnice.<sup>79</sup> V roce 1758 obsadili Prusové Litovel znova, když válčili s Rakouskem v tzv. Sedmileté válce; král Friedrich II. v Litovli dokonce uspořádal přehlídku svých vojsk, odtud také útočil na Olomouc a obsazoval území až k Prostějovu.<sup>80</sup> Díky přepadení pruského zásobovacího konvoje, který mířil z Opavy k Olomouci, generálem Laudonem odtáhli Prusové ještě téhož roku z Litovle.<sup>81</sup>

V roce 1770 dali majitelé všech 57 právovárečných domů v Litovli zřídit první společný pivovar, vybudovaný v zadní části kasáren u radnice.<sup>82</sup> Během 18. století také vznikají postupně v místech bažin



za východní částí hradeb rybníky, využívány k chovu ryb.<sup>83</sup> Díky zrušení nevolnictví se do měst stěhuje více obyvatel z vesnic – v Litovli se na konci 18. a během 19. století postupně zvyšuje počet Čechů.<sup>84</sup>

Roku 1782 se z důvodů reforem Marie Terezie vyskytla nutnost přestavět původní školní budovu u kostela sv. Marka, do té doby charakteru triviálního; nově vystavěná škola byla již vyšší úrovně, úrovně školy městské.<sup>85</sup> V této době se v Litovli začíná zvyšovat kulturní povědomí a gramotnost jejich obyvatel.<sup>86</sup> Roku 1793<sup>87</sup> vznikla v Litovli dvacetičlenná Měšťanská společnost přátel hudby<sup>88</sup> a ochotnické divadlo, které sídlilo v prvním patře radnice.<sup>89</sup> Z nařízení Josefa II. z roku 1786 přecházela správa měst do rukou tzv. regulovanému magistrátu – v Litovli bude více než sto let post primátora náležet Němcům.<sup>90</sup>

Během koaliční války, která následovala po Francouzské revoluci, našel v Litovli krátký azyl rakouský arcivévoda Ferdinand, když ustupoval před francouzským vojskem.<sup>91</sup> Na konci roku 1805 přišla dorazila francouzská vojska i do Litovle, avšak vyplatila se výpalným.<sup>92</sup> Roku 1809 se město znovu stalo sídlem vedení ustupujícího rakouského vojska.<sup>93</sup> V blízkosti Litovle bylo pochováno okolo 45 francouzských zajatců.<sup>94</sup> Kromě samozřejmé finanční zátěže se války s Napoleonem Litovle výrazněji nedotkly.

Škody způsobil roku 1813 požár, který zasáhl město v jihozápadní části hradeb.<sup>95</sup> O rok později vznikl v blízkosti kostela sv. Marka další pivovar, společný pro všechny právovárečné domy a užívaný až do roku 1912.<sup>96</sup> Velké naděje vkládali Litovelané do stavby císařské cesty, spojující Olomouc a Svitavy. Avšak díky nepříznivému terénu cesta vede jinudy; při budování byly v roce 1828 objeveny jeskyně v nedaleké Mladči.<sup>97</sup> Litovel také stála mimo plánovanou železniční trasu z Olomouce do Zábřehu, jejíž výstavba započala roku 1842.<sup>98</sup>

Rok 1831<sup>99</sup> byl první, kdy se v Litovli objevila cholera, další epidemie následovaly v letech 1855<sup>100</sup> a 1866, celkem zemřelo na tuto nemoc bez mála 200 obyvatel.<sup>101</sup> Během druhé vlny epidemie se

v Litovli zavedla přísnější hygienická pravidla – jednalo se především o zrušení brodu a vybudování vstupu k ramenu řeky Moravy Nečizu.<sup>102</sup> Z tohoto důvodu již epidemie z roku 1866, jež se ve městě rozšířila pravděpodobně díky pruské okupaci, neměla v Litovli za následek tolik lidských životů.<sup>103</sup>

Zpráva o revoluční tendenci z března 1848 se do Litovle dostala velmi brzy<sup>104</sup>, nevzbudila však větší rozruch, v Litovli se dokonce neustanovila ani národní garda.<sup>105</sup> V roce 1849 vydal nově jmenovaný císař František Josef I. tzv. oktrojovanou ústavu, která do císařských rukou svěřovala větší moc. Touto ústavou také dochází k reorganizaci státní správy – jmenované magistráty se rušily a nahrazovaly obecními radami, samosprávou<sup>106</sup>. To platilo také pro Litovel.<sup>107</sup> Roku 1850 byla Litovel ustanovena jako sídlo správního okresu a okresního soudu.<sup>108</sup> Zajímavostí zůstává, že přestože správa města třímali v rukou Němci, nově dosazení úředníci byli z větší části vzdělaní Češi.<sup>109</sup> V témže roce se odehrály první volby.<sup>110</sup>

Před polovinou 19. století započaly v Litovli přestavby a proávěly se změny urbanizačního plánu města – bouraly se hradby a brány, tím pádem město mohlo expandovat do šíře.<sup>111</sup> Roku 1841 se zavedlo první veřejné osvětlení.<sup>112</sup> V roce 1854 dochází k přebudování střech věží obou kostelů, z cibulovitých byly změněny na pyramidální (dle návrhu městského stavitele Vincence Crhy).<sup>113</sup> Po vítězné bitvě u Sadové byli z pruského vojska, které se přibližovalo k Olomouci, vysláni do Litovle průzkumníci, aby získali zásoby.<sup>114</sup> Avšak město obávaného rabování ušetřili; větší škody na životech způsobila již zmíněná poslední vlna epidemie cholery, která v Litovli propukla po odchodu pruských vojsk.

Zároveň se v Litovli počal rozvíjet významnější průmysl – doposud se ve městě uplatnila výroba nábytku (Jindřich Mořka) a plechového zboží (Carl Mikeska), v obou případech na úrovni středě velké továrny.<sup>115</sup> Důležitým počinem litovelských obyvatel lze spatřovat v založení dvou peněžních ústavů. V roce 1869 díky

snahám české části obyvatelstva vznikla v Litovli Rolnická záložna, o rok později Němci založili Městskou spořitelnu.<sup>116</sup>

V druhé půli 19. století se díky vhodným přírodním podmínkám začala v okolí Litovle pěstovat řepa cukrovka, což přispělo k celkovému zvýšení úrovně zemědělství v této oblasti.<sup>117</sup> V roce 1871 byl v Litovli vybudován u uveden do provozu rolnický akciový cukrovar.<sup>118</sup> Změna v technologii vaření piva měla nepřímo za následek výstavbu nového rolnického akciového pivovaru roku 1893, roku 1900 vznikl také rolnický akciový lihovar.<sup>119</sup> Po roce 1876 zakládá firma Haas a synové v Litovli sladovnu.<sup>120</sup>

I zde lze zaznamenat jisté národní uvědomování. Mezi dělníky továren se také šířily různé politické tiskoviny, především demokratické či radikálně české.<sup>121</sup> Pro německé i české dělníky se utvořil Dělnický vzdělávací a podpůrný spolek (Arbeiterbildung- und Unterstützung-Verein), obě národnosti měly společný také krátkou dobu fungující sociálně demokratickou organizaci, která zaznamenala větších úspěchů až na počátku 20. století.<sup>122</sup>

Na konci 19. století se také zakládaly politické strany křesťanské, respektive katolické.<sup>123</sup> Do úřadů okresního města jsou dosazováni většinou dobře vzdělaní čeští úředníci, kteří dokáží komunikovat s česky mluvícími venkovany. Česká část obyvatel početně sílí a získává sebevědomí.

V roce 1865 vzniklo první české sdružení - čtenářský spolek, kde mělo české nebo německé obyvatelstvo českého původu k dispozici časopisy české i německé.<sup>124</sup> O dva roky později se spolek změnil na Měšťanskou (Občanskou) besedu, české kulturní a společenské centrum.<sup>125</sup> Roku 1874 v Litovli vznikl oddíl TJ Sokol, jenž už o pět let později z důvodů nízkého zájmu ve své činnosti téměř ustal.<sup>126</sup> Ovšem na počátku 80. let se pravděpodobně díky jistému obratu a změnám politické situace litovelský Sokol stal znova aktivním – jeho členové se účastní slavnostního otevření pražského Národního divadla, v roce 1882 dokonce i I. všesokolského sletu v Praze.<sup>127</sup> O rok později Litovelané založili jízdní obdobu Sokola, Tělovýchovnou jednotu Záporož.<sup>128</sup> Roku 1892 se ustanovil také dámský tělocvičný

odbor Sokola. V témže roce vznikla první litovelská sokolovna.<sup>129</sup> Národní uvědomování mezi českými či spíše slovanskými živnostníky a řemeslníky Litovle šířila Slovanská řemeslná jednota Neklan, sdružení, které své členy podporovalo finančně, dokonce zajišťovalo i jejich pohřby<sup>130</sup> v českém pohřebním ústavu Cyrilometodějském.<sup>131</sup> V roce 1885 se v Litovli ustanovil Místní odbor Národní jednoty, organizace založené v Olomouci, která se snažila o prosazení českého jazyka a kultury důraznějšími způsoby.<sup>132</sup> Emancipované Litovelanky si v roce 1896 založily Spolek paní a dívek českých.<sup>133</sup> Pravděpodobně o rok později byl založen Kroužek českých velocipedistů.<sup>134</sup>

Téměř každý Čechy založený spolek vznikl jako protiváha k společenství německému. Jeden z nejstarších německých spolků, jenž kontinuálně aktivně fungoval již od roku 1793, byl spolek ochotníků, převážně Němců.<sup>135</sup> Nejen němečtí hudebníci a zpěváci založili v roce 1854 Männergesangverein, činný až do konce 20. let 20. století.<sup>136</sup> Ve stejném roce se pod vedením Němců obnovila tradice střeleckého spolku, jenž v Litovli existoval už na počátku 16. století; vznikl Schützen-Gesellschaft.<sup>137</sup> Německý kulturní život organizoval spolek Lese- und Spiel-Cassino, v roce 1860 změněným na Deutscher Musik- und Geselligkeitsverein.<sup>138</sup> Němečtí obyvatelé mohli od roku 1870 cvičit v jednotě Turnverein, obdobě českého Sokola, jejíž duchovním otcem byl F.L.Jahn; tento spolek si také roku 1875 vybudoval na místě zbořené prašné věže svou tělocvičnu, tzv. Turnhalle.<sup>139</sup> Němci měli od roku 1871 také vlastní hasičský sbor Feuerwehrverein, Češi si založili vlastní.<sup>140</sup> Pravděpodobně nejvyšší počet členů měl německý pohřební spolek Allgemeiner Leichenverein Nikodemus, založený v roce 1878.<sup>141</sup>

Od poloviny 70. let 19. století se v Litovli spolky zakládají nejvíce na obou stranách. Kromě již zmíněných českých společností byly téměř shodné spolky zakládány ještě dříve Němci – například německé slečny a paní se mohly už od roku 1880 setkávat v Damenleseverein, spolek Verein zur Gründung und Erhaltung einer Volksbibliothek měl za cíl založení knihovny.<sup>142</sup> Nejvýznamnějším

německým spolkem, vzniknuvším v tomto období, byl Deutsches Verein Haus – jakási protiváha k české Měšťanské besedě.<sup>143</sup>

Za raritu lze považovat spolek z roku 1872, který sdružoval vojáky obou národností, jež bojovali v určitých bitvách mezi Rakouskem sardinsko-francouzským vojskem.<sup>144</sup> Jmenoval se I. Militär-Veteranen-Verein a jeho cílem nebylo posilovat nenávisť mezi Čechy a Němci, ale naopak je sdružovat a vytvářet mezi nimi přátelské vazby,<sup>145</sup> čímž je toto sdružení výjimečné.

Velmi důležitými nově vzniklými spolky se staly ty, které se zabývaly školstvím. Na podporu škol německých se roku 1882 ustanovil Schulverein, o rok později Češi založili Místní odbor Ústřední matice školské.<sup>146</sup> V litovelské evangelické škole s převahou českých žáků se v roce 1869 zrušila výuka v českém jazyce a škola se poněmčila;<sup>147</sup> od roku 1864 také fungovala německá měšťanka v nově přestavěné budově, jež stavitel Vincenc Cerha vyprojektoval na ploše tří parcel v Komenského ulici.<sup>148</sup>

V žádné z litovelských škol se od té doby nevyučovalo v češtině. Proto česká společnost vyvinula značnou snahu, díky níž byla v roce 1883 založena Ústřední maticí školskou česká jednotřídní škola; ta se v roce 1895 skládala již z pěti tříd.<sup>149</sup>

Litovelská politická situace se v posledních letech 19. století značně vyostřila. Od roku 1891 vydávali Češi čtrnáctideník Litovelské noviny, jenž se snažil údajně nemilitantním způsobem o zrovnoprávnění obou národností a kázal heslo „Svůj k svému“; avšak s novinami vycházela také příloha nazvaná Karabáč, jež satirickým způsobem útočila na Němce a odrodilé Čechy.<sup>150</sup> Spory vyvrcholily na konci roku 1896, kdy německý dělník zavraždil barytonistu českého divadelního spolku Ladislava Pintera – Liptovského, jehož si vrah spletl s redaktorem Litovelských novin Josefem Duškem, který se měl stát za své protiněmecké názory vrahovou obětí.<sup>151</sup> V tomto roce se také odehrály volby, v nichž českou stranu podporovaly rolnický akciový pivovar, rolnický akciový cukrovar a rolnická záložna; v dřívějších volbách se Němci snažili podvodně navýšit počet svých hlasů, což naopak přispělo k vyšší účasti českých

obyvatel ve volbách následujících.<sup>152</sup> Zásadním zlomem v dosavadní správní, politické a kulturní situaci se staly volby roku 1899 – tehdy česká strana pod vedením účetního cukrovaru Václava Sochy, historika MUDr. Jana Smyčky a dalších předních představitelů českého obyvatelstva poprvé zvítězila. Volební systém nařizoval, aby byli voliči dle odvedených daní rozděleni do třech volebních sborů.<sup>153</sup> Od voleb 1899 dva z německých sborů odstoupily. Výhru Čechů tak učil výsledek voleb II. sborů – pro Němce hlasovalo 82 a pro Čechy 83 voličů.<sup>154</sup> Ustanovil se nový třicetičlenný obecní výbor, mezi jehož členy byl pouze jeden německé národnosti, změnil se názvy ulic a z obecních budov se odstranily dvojjazyčné nápisy.<sup>155</sup> K výraznějším počínům a změnám, mezi které patří volba prvního českého starosty či snahy o vybudování českého školství, přistoupil nový výbor až na počátku 20. století.

## VÝSTAVBA MĚSTA

Lokátor Jindřich Epich nezakládal nové město na zeleném drnu. Severně od vytyčeného prostoru nového města se nacházelo osídlené území, dnes zvané Staré město. Nejstarší nálezy pohřebiště na východní straně oblasti datují toto osídlení do doby kultury lužických popelnicových polí.<sup>156</sup> Avšak hlavní osídlení určily nálezy pozdněhradištní keramiky do konce 12. století.<sup>157</sup>

Vrchol nastal v první polovině 13. století, kdy privilegiem z roku 1291 získalo status zeměpanského trhového centra.<sup>158</sup> S největší pravděpodobností mělo podobu sídliště městského typu, jelikož má tato oblast označení „*antiqua civitas*“ – a pojem *civitas* tento sídlištní typ vyjadřuje.<sup>159</sup> Současný kostel sv. Filipa a sv. Jakuba zde stával už v této době.<sup>160</sup> Podoba místa se mění především v polovině 13. století, kdy se centrum přesouvá do nového města, zároveň se Staré město rozrůstá směrem na východ, kde vznikají zemědělské usedlosti.<sup>161</sup> Ve 14. století se stavební aktivity přesunuly na západ tohoto celku a půdorys sídliště získal podobu nálevkovité návsi, zřetelné dodnes.

Nově založené město vznikalo na 14 hektarech nepříznivého bažinatého terénu. Rozprostíralo se na ploše několika ostrůvků, které vznikly mezi sedmi rameny řeky Moravy. Později k tomuto počtu přibýly další dvě ramena, vybudována uměle a mající čistě obranný charakter. Ze severozápadu se k městu rozprostíral lužní les Doubrava.

Město leželo na téměř čtvercovém půdorysu, uprostřed se nacházelo taktéž čtvercové náměstí, dokola probíhala pravoúhlá síť ulic. Zástavbu tvořilo 57 právovárečných domů, další 3 domy patřily rychtáři (rychta, jatka, mlýn) – celkový počet domů dosáhl snad symbolického čísla 60. Povrchové dřevohliněné stavby nemohly být kvůli nevhodnému terénu zabudovány do země.<sup>162</sup> Až na konci 13. století vznikají hrázděné domy na podezdívce.<sup>163</sup> Město rozdělovala v ose sever-jih obchodní cesta z Uničova do Olomouce, ze západu na východ středem náměstí protékala strouha Nečíz. V roce 1327



obdržela Litovel titul královského města a mohla mimo jiné nahradit dřevohliněné palisádové opevnění kamennými hradbami. Ty měly délku 1380 metrů, výšku téměř 5 metrů a šířku 2 metry. Stavbou hradeb se ale nadlouho omezila možnost zastavění bezprostředního okolí města, omezení přineslo také mílové právo, jenž Litovel získala v roce 1291.

Popisy podoby města z přelomu středověku a novověku se zaměřují vždy jen na podobnu města uvnitř hradeb, lze tedy přepokládat, že výstavbě vně hradby neprobíhala. V 18. století se okolo města stále rozprostíraly louky, jen na východě vznikla v roce 1680 papírna.<sup>164</sup> Během druhé poloviny 18. století proběhla také rekultivace a adaptace bažin na východě města na dva rybníky – Český (Uničovský) a Německý (Olomoucký). Podél cesty na Olomouc vznikala zástavba ještě před 19. stoletím.<sup>165</sup>

V 19. století začala Litovel získávat podobu moderního města. Díky bourání hradeb město expandovat do šíře. V 80. letech se město rozrůstalo především severním a jižním směrem – vznikl základ Olomouckého a Novoměstského předměstí. Stavební činnost také probíhala na břehu Německého rybníka.

Na počátku 20. století došlo k významným stavebním počínům v okolí Českého rybníka. V roce 1903 vznikla na západním břehu nová ulice, o rok později město na břehu protějším slavnostně otevřelo reálku. V dalších letech pokračovala výstavba v místech za budovou gymnázia. Vznikla zde rozsáhlá vilová čtvrť, nejvíce staveb vybuďoval v letech těsně předcházejících II. světovou válku stavitel a architekt Eduard Brosinger.

Na západě města po rozsáhlé regulaci vodního toku řeky Moravy provedenou na přelomu dvacátých a třicátých let vznikly nové stavební parcely, budoucí ulice Kysucká, Lidická a Javoříčská, o jejichž podobu se taktéž zasloužil stavitel Brosinger.

Také Olomoucké předměstí se rozšiřovalo. Vznikla zde téměř průmyslová zóna. K nově zakládaným podnikům či fabrikám si jejich majitelé nechávají také poblíž stavět svá sídla. V roce 1893 zde slavnostně otevřeli Češi svůj pivovar, od roku 1897 v této části města



fungovala Hospodářská škola.<sup>166</sup> Od roku 1866 tady také vedl svou továrnu na nábytek Jindřich Mořka, jehož potomci si zde vystavěli tři vily, z nichž se dochovaly pouze dvě z desátých let 20. století. Město se dále rozrůstalo jižním směrem, až se propojilo s obcí Chořelice. V roce 1927 založilo město u Chořelic nový hřbitov.

Město Litovel leží na rozvětveném řečišti řeky Moravy v severní části Hornomoravského úvalu. Především v 19. století se Litovel stala průmyslovým a správním centrem. V letech 1849 až 1960 sídlila ve městě správa litovelského okresu. Za nejvýznamnější odvětví průmyslu lze považovat zpracování poživatin, ve městě fungoval pivovar, cukrovar, sladovna, lihovar, továrna vyrábějící pochutiny a konzervárna. Vytvořil se tak silný potenciál pro výstavbu nové, kvalitní architektury. Zadavatelé takových projektů, většinou majitelé zmíněných podniků a další průmyslníci, toužili svůj úspěch reprezentovat stavbou soukromé vily. Zároveň se uskutečnily přestavby starších domů. Vlivem osvětové činnosti nově vznikaly veřejné budovy zájmových spolků, českých či německých. Zakládaly se nové školy. Probíhala také výstavba sportovišť různých tělocvičených jednot.

## POZNÁMKY

- 
- <sup>1</sup> Viktor Pinkava, *Vlastivěda moravská. Litovelský okres*. Brno 1903.
- <sup>2</sup> Karel Obšil, *Z dějin města Litovle. Soubor článků a studií z let 1953 – 1968*, Litovel 1968, nestránkováno. Strojopisu uložen v SOKA Olomouc.
- <sup>3</sup> Josef Bartoš et al., *Historický místopis Moravy a Slezska v letech 1848 – 1960*, Svazek III, Ostrava 1972.
- <sup>4</sup> Josef Bezděčka, *Dějiny města Litovle od počátku až do roku 1948*, 1. a 2. díl, 1991. Strojopis uložen v SOKA Olomouc.
- <sup>5</sup> Lubomír Šik, *Litovelské paměti*, Litovel 1994.
- <sup>6</sup> Vlasta Kauerová – Miroslav Koudela, *Památky staré Litovle*, Olomouc 1998.
- <sup>7</sup> Pavel Šlézar, *Archeologické památky střední Moravy, Svazek 17 – Kostely a sakrální stavby v Litovli*, Olomouc 2008.
- <sup>8</sup> Lubomír Šik – Miroslav Pinkava, *Litovel, Historie ulic a domů – Centrum*, nepublikováno, 2010.
- <sup>9</sup> Lubomír Šik – Miroslav Pinkava, *Litovel, Historie ulic a domů – Olomoucké předměstí*, nepublikováno, 2010.
- <sup>10</sup> Lubomír Šik – Miroslav Pinkava, *Litovel, Historie ulic a domů – Staré město*, nepublikováno, 2010.
- <sup>11</sup> Vítězslav Kollmann, *Litovel v proměnách staletí*, Litovel 1987.
- <sup>12</sup> Lubomír Šik, *Litovel ve 20. století*, nepublikováno, 2011.
- <sup>13</sup> Bezděčka (pozn. 4), s. 26.
- <sup>14</sup> Ibidem, s. 31.
- <sup>15</sup> Ibidem.
- <sup>16</sup> Ibidem, s. 26.
- <sup>17</sup> Ibidem, s. 19.
- <sup>18</sup> Ibidem, s. 29.
- <sup>19</sup> Ibidem, s. 32.
- <sup>20</sup> Ibidem.
- <sup>21</sup> Pinkava (pozn. 1), s. 59.
- <sup>22</sup> Šik, *Litovelské paměti* (pozn. 5), s. 92.
- <sup>23</sup> Pinkava (pozn. 1), s. 78.
- <sup>24</sup> Ibidem.
- <sup>25</sup> Šik, *Litovelské paměti* (pozn. 5), s. 13.
- <sup>26</sup> Ibidem, s. 33.
- <sup>27</sup> Ibidem.
- <sup>28</sup> Ibidem, s. 34.
- <sup>29</sup> Bezděčka (pozn. 4), s. 41.
- <sup>30</sup> Pinkava (pozn. 1), s. 60.
- <sup>31</sup> Bezděčka (pozn. 4), s. 43.
- <sup>32</sup> Šik, *Litovelské paměti* (pozn. 5), s. 14.
- <sup>33</sup> Ibidem, s. 15.
- <sup>34</sup> Bezděčka (pozn. 4), s. 50.
- <sup>35</sup> Pinkava (pozn. 1), s. 64.
- <sup>36</sup> Šik, *Litovelské paměti* (pozn. 5), s. 16.
- <sup>37</sup> Ibidem, s. 33.
- <sup>38</sup> Ibidem.
- <sup>39</sup> Šik, *Litovelské paměti* (pozn. 5), s. 36.
- <sup>40</sup> Bezděčka (pozn. 4), s. 90.
- <sup>41</sup> Pinkava (pozn. 1), s. 90.
- <sup>42</sup> Bezděčka (pozn. 4), s. 97.
- <sup>43</sup> Šik, *Litovelské paměti* (pozn. 5), s. 43.
- <sup>44</sup> Ibidem, s. 45.
- <sup>45</sup> Ibidem, s. 47.
- <sup>46</sup> Bezděčka (pozn. 4), s. 109.
- <sup>47</sup> Ibidem, s. 95.
- <sup>48</sup> Šik, *Litovelské paměti* (pozn. 5), s. 47.
- <sup>49</sup> Pinkava (pozn. 1), s. 97.
- <sup>50</sup> Bezděčka (pozn. 4), s. 111.

- 
- <sup>51</sup> Ibidem, s. 112.  
<sup>52</sup> Ibidem, s. 123.  
<sup>53</sup> Ibidem.  
<sup>54</sup> Šik, Litovelské paměti (pozn. 5), s. 61.  
<sup>55</sup> Šik - Pinkava, Litovel, Historie ulic a domů – Centrum (pozn. 8), s. 172.  
<sup>56</sup> Šik, Litovelské paměti (pozn. 5), s. 74.  
<sup>57</sup> Ibidem, s. 76.  
<sup>58</sup> Bezděčka (pozn. 4), s. 148.  
<sup>59</sup> Ibidem, s. 154.  
<sup>60</sup> Ibidem, s. 148.  
<sup>61</sup> Šik, Litovelské paměti (pozn. 5), s. 84.  
<sup>62</sup> Bezděčka (pozn. 4), s. 157.  
<sup>63</sup> Ibidem, s. 158.  
<sup>64</sup> Šik, Litovelské paměti (pozn. 5), s. 84.  
<sup>65</sup> Pinkava (pozn. 1), s. 102.  
<sup>66</sup> Ibidem, s. 99.  
<sup>67</sup> Šik, Litovelské paměti (pozn. 5), s. 85.  
<sup>68</sup> Ibidem, s. 88.  
<sup>69</sup> Bezděčka (pozn. 4), 181.  
<sup>70</sup> Ibidem, s. 182.  
<sup>71</sup> Ibidem, s. 183.  
<sup>72</sup> Ibidem.  
<sup>73</sup> Ibidem.  
<sup>74</sup> Ibidem, s. 201.  
<sup>75</sup> Šik, Litovelské paměti (pozn. 5), s. 105  
<sup>76</sup> Bezděčka (pozn. 4), s. 205.  
<sup>77</sup> Ibidem, s. 207.  
<sup>78</sup> Ibidem, s. 208.  
<sup>79</sup> Šik, Litovelské paměti (pozn. 5), s. 112.  
<sup>80</sup> Bezděčka (pozn. 4), s. 209.  
<sup>81</sup> Ibidem, s. 210.  
<sup>82</sup> Ibidem, s. 226.  
<sup>83</sup> Ibidem.  
<sup>84</sup> Ibidem, s. 237.  
<sup>85</sup> Ibidem, s. 241.  
<sup>86</sup> Ibidem, s. 267.  
<sup>87</sup> Ibidem.  
<sup>88</sup> Šik, Litovelské paměti (pozn. 5), s. 118.  
<sup>89</sup> Ibidem, s. 268.  
<sup>90</sup> Bezděčka (pozn. 4), s. 262.  
<sup>91</sup> Ibidem, s. 256.  
<sup>92</sup> Ibidem, s. 257.  
<sup>93</sup> Ibidem, s. 258.  
<sup>94</sup> Ibidem, s. 259.  
<sup>95</sup> Šik, Litovelské paměti (pozn. 5), s. 122.  
<sup>96</sup> Ibidem, s. 123.  
<sup>97</sup> Bezděčka (pozn. 4), s. 279.  
<sup>98</sup> Ibidem, s. 281.  
<sup>99</sup> Ibidem, s. 285.  
<sup>100</sup> Ibidem, s. 286.  
<sup>101</sup> Ibidem, s. 287.  
<sup>102</sup> Ibidem, s. 286.  
<sup>103</sup> Ibidem, s. 287.  
<sup>104</sup> Ibidem, s. 293.  
<sup>105</sup> Šik, Litovelské paměti (pozn. 5), s. 126.  
<sup>106</sup> Ibidem, s. 128.  
<sup>107</sup> Bezděčka (pozn. 4), s. 295.  
<sup>108</sup> Ibidem, s. 296.  
<sup>109</sup> Ibidem.

- 
- <sup>110</sup> Ibidem.  
<sup>111</sup> Ibidem, s. 301.  
<sup>112</sup> Šik, Litovelské paměti (pozn. 5), s. 124.  
<sup>113</sup> Bezděčka (pozn. 4), s. 301.  
<sup>114</sup> Ibidem, s. 305.  
<sup>115</sup> Ibidem, s. 314.  
<sup>116</sup> Ibidem, s. 315.  
<sup>117</sup> Ibidem, s. 314.  
<sup>118</sup> Ibidem, s. 320.  
<sup>119</sup> Ibidem, s. 314.  
<sup>120</sup> Šik, Litovelské paměti (pozn. 5), s. 133.  
<sup>121</sup> Bezděčka (pozn. 4), s. 346.  
<sup>122</sup> Ibidem, s. 347.  
<sup>123</sup> Ibidem, s. 348.  
<sup>124</sup> Bezděčka (pozn. 4), s. 312.  
<sup>125</sup> Ibidem.  
<sup>126</sup> Ibidem, s. 323.  
<sup>127</sup> Ibidem, s. 324.  
<sup>128</sup> Ibidem, s. 328.  
<sup>129</sup> Ibidem, s. 324.  
<sup>130</sup> Ibidem, s. 326.  
<sup>131</sup> Ibidem.  
<sup>132</sup> Ibidem, s. 329.  
<sup>133</sup> Ibidem.  
<sup>134</sup> Šik, Litovelské paměti (pozn. 5), s. 141.  
<sup>135</sup> Bezděčka (pozn. 4), s. 316.  
<sup>136</sup> Ibidem, s. 317.  
<sup>137</sup> Ibidem.  
<sup>138</sup> Ibidem.  
<sup>139</sup> Ibidem, s. 318.  
<sup>140</sup> Ibidem.  
<sup>141</sup> Ibidem.  
<sup>142</sup> Ibidem.  
<sup>143</sup> Ibidem.  
<sup>144</sup> Ibidem.  
<sup>145</sup> Ibidem.  
<sup>146</sup> Ibidem.  
<sup>147</sup> Ibidem, s. 328.  
<sup>148</sup> Šik - Pinkava, Litovel, Historie ulic a domů – Centrum (pozn. 8), s. 178.  
<sup>149</sup> Bezděčka (pozn. 4), s. 328.  
<sup>150</sup> Ibidem, s. 341.  
<sup>151</sup> Ibidem, s. 334.  
<sup>152</sup> Ibidem, s. 351.  
<sup>153</sup> Ibidem.  
<sup>154</sup> Ibidem, s. 354.  
<sup>155</sup> Ibidem, s. 355 – 356.  
<sup>156</sup> Šlězár (pozn. 7), s. 11.  
<sup>157</sup> Ibidem, s. 15.  
<sup>158</sup> Ibidem.  
<sup>159</sup> Ibidem.  
<sup>160</sup> Ibidem, s. 26.  
<sup>161</sup> Ibidem, s. 17.  
<sup>162</sup> Ibidem, s. 32.  
<sup>163</sup> Ibidem.  
<sup>164</sup> Šik - Pinkava, Litovel, Historie ulic a domů – Olomoucké předměstí (pozn. 9), s.  
<sup>139</sup>.  
<sup>165</sup> Ibidem, s. 5.  
<sup>166</sup> Ibidem, s. 75.

## OD POČÁTKU NOVÉHO STOLETÍ DO KONCE I. SVĚTOVÉ VÁLKY

Společenskopolitickou situaci v Litovli na počátku 20. století určilo první vítězství české strany v obecních volbách. Do Litovle údajně přišlo mnoho gratulačních dopisů a telegramů z Moravy a Čech.<sup>167</sup> Ihned 11. ledna 1900 třicetičlenná městská rada zvolila za starostu Václava Sochu. Ten nahradil ve funkci Němce Carla Mekisku, velkého odpůrce češství.<sup>168</sup> Ve volbách roku 1903, 1906 a 1913 vždy vyhrála česká strana a úřad starosty nadále zůstal v rukou Václava Sochy, až do roku 1914, kdy 9. srpna složil mandát ve prospěch MUDr. Jana Smyčky.<sup>169</sup> K situaci Čechů se kladně stavěl i baron Rudolf von Baillou, jenž od roku 1910 působil v Litovli jako okresní hejtman, i jeho choť Krista.<sup>170</sup>

Po celoříšských demonstracích císař František Josef I. na počátku roku 1907 schválil změnu volebního zákona; z kuriového systému se přešlo na všeobecné, rovné a tajné volební právo pro zletilé muže.<sup>171</sup> Právě v tehdy se politický život zintenzivnil – všechny dříve založené politické strany se začaly horečnatě aktivizovat. Sociální demokracie už v roce 1897 kandidovala ve volbách,<sup>172</sup> Češi ale tehdy volili Moravskou národní stranu.<sup>173</sup> V roce 1906 se zde ustanovila pobočka národních socialistů, také upřednostňovaná českým obyvatelstvem. Velký význam měla Agrární strana, jenž ve městě působila od roku 1899 a v jejímž čele stál vydavatel Litovelských novin Josef Svozil, v roce 1907 zvolený za poslance říšského parlamentu.<sup>174</sup> Od roku 1909 v Litovli existovala Živnostenská strana, ideologicky blízká řemeslnému spolku Neklan.<sup>175</sup> Svou pozici také upevňovaly dvě strany klerikální – Katolická strana národní (od roku 1896) a Strana křesťanskosociální (založena 1899).<sup>176</sup> Kolem roku 1911 získávaly na síle Strana pokroková a Strana státoprávní.<sup>177</sup> Všechna tato politická uskupení, ačkoli stála na různých ideových platformách, měla společný cíl – zlepšení společenskopolitického postavení českých zemí v rámci habsburské monarchie.<sup>178</sup> K propagaci všeslovanských národů se

postavil kladně také Osvětový svaz Sokola, který v letech 1913 a 1914 pořádal na toto téma přednášky.<sup>179</sup>

Důležitou roli nejen při volbách sehrál proměňující se počet obyvatel a národnostní diferenciaci.

rok	celkem	Češi (%)	Němci (%)	cizinci (%)
1880	4051	1540 (38,0%)	2490 (61,5%)	21 (0,5%)
1890	4355	1761 (40,5%)	2589 (59,5%)	5 (0,1%)
1900	4639	3168 (68,3%)	1451 (31,3%)	20 (0,4%)
1910 <sup>180</sup>	4597	3695 (80,3%)	885 (19,3%)	17 (0,4%)

Příčiny změny v poměru počtu Čechů a Němců lze spatřovat v hromadném stěhování českého obyvatelstva z okolí do města s českou správou. Třeba brát v potaz také dřívější strach z diskriminace či ostych přihlásit se k českému původu. Část německého obyvatelstva se z „české“ Litovle naopak odstěhovala, čímž lze zdůvodnit pokles obyvatel mezi léty 1900 a 1910.<sup>181</sup> Všeobecná mobilizace na konci července 1914 se v Litovli týkala 900 mužů,<sup>182</sup> dalších 900 odešlo do války v roce 1915.<sup>183</sup> Během války se Litovel stala útočištěm skupiny Italů z jižních Tyrol, v roce 1917 město pro jejich děti zřídilo italskou školu.<sup>184</sup>

Litovelští Němci se nemohli vyrovnat se ztrátou politického vlivu a od první české volební výhry docházelo k mnoha provokačním akcím a střetům v tisku či na ulici a v zaměstnání. Vzhledem k příznivé společenskopolitické atmosféře dochází k rozvoji kulturního života Čechů.

Jedním z prvních úkolů, které se nová městská rada rozhodla řešit, se stal stav českého školství ve městě. Pro české žáky zde fungovala škola matiční s mateřskou školou (od 1882) a městská jednotřídka (založena 1885). V roce 1895 se zahájilo vyučování v české obecní škole v nynější Jungmannově ulici s koedukovaným systémem výuky;<sup>185</sup> výnosem z roku 1907 však zemská školní rada výuku chlapců a dívek oddělila.<sup>186</sup> Velkou snahu vykazalo zastupitelstvo při zřizování české reálky. Městská rada, po

bezvýsledných jednáních o založení školy jako státní či zemské reálky, oslovila Ústřední matici školskou – kladná odpověď ovšem byla podmíněna požadavkem, aby náklady na provoz a stavbu hradilo město.<sup>187</sup> V polovině září 1901 započal první školní rok české střední školy; pro nedostatek jiných prostor se žáci učili v zadním křídle domu Jana Schustera v Poděbradově ulici. V roce 1902 zastupitelstvo umístilo reálku do přízemí obecní školy, kde zůstala další dva roky.<sup>188</sup> V roce 1904 město slavnostně otevřelo na břehu Uničovského rybníka honosnou budovu české reálné školy. V témže roce započalo vyučování na dívčí měšťance; budovu město zřídilo roku 1906.<sup>189</sup> Od roku 1896 probíhala výuka také na zimní hospodářské škole, jež v roce 1910 povýšila na zemskou odbornou hospodářskou školu.<sup>190</sup> Hudební skladatel Otakar Bradáč od roku 1900 vedl v Litovli školu hudební.<sup>191</sup> Po vypuknutí války mnoho učitelů z litovelských škol narukovalo. Ihned v roce 1914 se na reálce zavedla výuka vojenského tělocviku, zaměřeného především na střelbu.<sup>192</sup>

Vzrostl rovněž význam místního Sokola jako centra této tělocvičné jednoty na severní Moravě. V roce 1899 do Litovle přesídlila z Olomouce Severomoravská sokolská župa, do čela místní výbor dosadil stavitele Otakara Doušu.<sup>193</sup> O rok později se v Litovli uspořádal župní slet, jehož se zúčastnili dokonce i sokolové z Prahy.<sup>194</sup> V roce 1907 vznikl dramatický odbor Sokola.<sup>195</sup> Během pražského všesokolského sletu roku 1912 do Litovle zavítali sokolové z ruské Jekatěrinoslavi.<sup>196</sup> Za války byl Sokol rozpuštěn, v prostorách tělocvičny město zřídilo vojenský lazaret.

S velkou slávou litovelští Češi v roce 1913 otvírali zrekonstruovanou budovu Záložny, s nově vybudovaným divadelním sálem.

Na konci srpna 1914 vznikla v Litovli pobočka Červeného kříže, v jejímž čele stál JUDr. František Jüngling a manželka okresního hejtmana Krista von Baillou.<sup>197</sup>

Litovel během válečných let hostila několik vojenských posádek. První přišel do města v listopadu 1914 domobranecký těšínský pluk,

čítající zhruba 200 mužů, v únoru 1915 vystřídáný tisícičlenným batalionem plukovníka Emanuela Fritsche; město ubytovalo také četné kompanie.<sup>198</sup>

Situace v Litovli za války měla podobný charakter jako v jiných městech – obyvatelé se museli vypořádat s nedostatkem jídla a dalších základních surovin, jelikož úrodu zabavovaly úřady. V roce 1917 založil Petr Hlaváček v blízkosti Litovle továrnu na zpracování poživatin<sup>199</sup>, jimiž zásoboval vojsko.

Již 27. října 1918 vznikl v Litovli patnáctičlenný Národní výbor a o den později i místní Němci uznali nově založený Československý stát.<sup>200</sup> Konec války pak Litovel velkolepě oslavila hudebními a krojovanými průvody a tanečními zábavami.

Od roku 1892 působil v Litovli Národopisný sbor, vedený MUDr. Janem Smyčkou.<sup>201</sup> V roce 1900 se také zřídila místopisná komise, jenž měla za úkol uvést do pořádku městský archív, který německé zastupitelstvo zanedbávalo. Tato komise se pak v roce 1906 přejmenovala na Krajinskou muzejní společnost.<sup>202</sup> Základem nového muzea se staly soukromé sbírky pánů Smyčky a Sochy, muzeum sídlilo od roku 1910 v nově postavené Sochově vile.<sup>203</sup> Muzejní společnost obohatila v roce 1904 sbírky o soubor pravěkých nálezů; v roce 1907 se v Litovli konal první sjezd Moravského archeologického klubu.<sup>204</sup> Největší zásluhou Krajinské muzejní společnosti se bezesporu stal v roce 1911 nákup Mladečských krápníkových jeskyní za 6 000 Korun od tamního rolníka.<sup>205</sup> V témže roce doktor Smyčka také inicioval vznik litovelského Klubu českých turistů, jenž mimo jiné vytvořil k jeskyním turistické stezky a značení.<sup>206</sup>



## POZNÁMKY

- 
- <sup>167</sup> Bezděčka (pozn. 4), s. 355.  
<sup>168</sup> Ibidem, s. 356.  
<sup>169</sup> Šik, Litovel ve 20. století (pozn. 12), s. 72.  
<sup>170</sup> Ibidem, s. 27.  
<sup>171</sup> Heslo Volební reforma 1907, in: Kolektiv autorů Encyklopedického institutu Československé akademie věd, *Malá československá encyklopedie*, svazek Š-Ž, Praha 1987, s. 603.  
<sup>172</sup> Bezděčka (pozn. 4), s. 378.  
<sup>173</sup> Ibidem.  
<sup>174</sup> Ibidem, s. 380.  
<sup>175</sup> Šik, Litovel ve 20. století (pozn. 12), s. 28.  
<sup>176</sup> Ibidem, s. 381.  
<sup>177</sup> Bezděčka (pozn. 4), s. 405.  
<sup>178</sup> Ibidem, s. 406.  
<sup>179</sup> Ibidem, s. 407.  
<sup>180</sup> Šik, Litovelské paměti (pozn. 5), s. 145.  
<sup>181</sup> Ibidem.  
<sup>182</sup> Ibidem, s. 154.  
<sup>183</sup> Šik, Litovel ve 20. století, (pozn. 12), s. 75.  
<sup>184</sup> Ibidem, s. 79.  
<sup>185</sup> Bezděčka (pozn. 4), s. 367 – 368.  
<sup>186</sup> Šik, Litovel ve 20. století, (pozn. 12), s. 137.  
<sup>187</sup> Šik, Litovelské paměti (pozn. 5), s. 146.  
<sup>188</sup> Šik - Pinkava, Litovel, Historie ulic a domů – Centrum, (pozn. 8), s. 108.  
<sup>189</sup> Ibidem.  
<sup>190</sup> Bezděčka (pozn. 4), s. 369.  
<sup>191</sup> Ibidem.  
<sup>192</sup> Ibidem, s. 416.  
<sup>193</sup> Kauerová – Koudela (pozn. 6), s. 88.  
<sup>194</sup> Bezděčka (pozn. 4), s. 357.  
<sup>195</sup> Ibidem, s. 383.  
<sup>196</sup> Ibidem, s. 407.  
<sup>197</sup> Šik, Litovel ve 20. století, (pozn. 12), s. 77.  
<sup>198</sup> Ibidem, s. 78.  
<sup>199</sup> Šik, Litovelské paměti (pozn. 5), s. 156.  
<sup>200</sup> Ibidem, s. 157.  
<sup>201</sup> Šik, Litovel ve 20. století, (pozn. 12), s. 56.  
<sup>202</sup> Bezděčka (pozn. 4), s. 386.  
<sup>203</sup> Šik, Litovel ve 20. století, (pozn. 12), s. 56.  
<sup>204</sup> Ibidem, s. 56 – 57.  
<sup>205</sup> Bezděčka (pozn. 4), s. 386.  
<sup>206</sup> Ibidem.

## KATALOG

BUDOVA MĚSTSKÉHO KLUBU  
Náměstí Přemysla Otakara II. 753  
Zdenko Vodička  
1898 – 1899

Prameny

Archiv stavebního úřadu města Litovel, složka Litovel čp. 753, Městský klub; Lubomír Šik – Miroslav Pinkava, *Litovel, Historie ulic a domů – Centrum*, nepublikováno, 2010.

V západní části náměstí na rohu Husovy ulice stával hostinec U Zlatého jelena, prvně zmíněný už v roce 1567.<sup>1</sup> V roce 1898 tento hostinec a vedlejší dům koupili litovelští Němci<sup>2</sup> seskupení ve spolku zvaném Verein Deutsches Haus a dali jej přestavět dle návrhu stavitele Zdenko Vodičky na eklektickou stavbu, jistou protiváhu k české Záložně.

Stavba má podobu trojpodlažní dvoutraktové budovy se dvěma nestejně dlouhými zadními křídly. Architekt zachoval původní výšku přízemí a další dvě podlaží nepatrně snížil. Patra na fasádě odděluje římsa, mezi prvním a druhým patrem architekt užil římsu částečně zdvojenou.

Čelo budovy se nachází na „hlavním“ západním traktu, který směřuje na náměstí. Monumentální průčelí v bosovaném přízemí prolamuje hlavní vchod s okny po obou stranách. Celou šíři patra člení tři okna zabírající výšku dvou poschodí, to prostřední, rámované lizénami, slouží jako vstup na balkon. Průčelí zakončuje neorenesanční trojstupňový štít. Na nároží architekt vyprojektoval okrouhlou patrovou věž s oknem, kterou zastřešuje cibulovitá kupole s lucernou. Věž v době vzniku stavby zdobilo barevně nediferencované hrázdění, které mělo evokovat architekturu německých zemí.

Zadní delší křídlo v Husově ulici se v přibližných 3/8 své délky lehce vychyluje a odstupňuje, snad kvůli zachování původní výměry. Do křídla vede vstup v bosovaném přízemí. Zajímavý prvek tvoří

trojice sdružených oken v patře. Architekt v ose nad vstupem v obou patrech umístil vždy jedno větší okno. Stavbu kryje valbová střecha.

Budova má bohatě členěný interiér. Německý spolek zachoval v přízemí původní hostinec. Do prvního patra vedlo schodiště, osvětlované skrze dva okenní otvory světlíkem. V prvním patře se nacházelo foyer, šatna, toalety, kuřácká místnost a především taneční sál a jídelna. Tyto dvě největší místnosti zabírají výšku dvou pater. V druhém patře, kam vede schodiště v přibližné polovině zadního traktu, se nacházejí další pokoje a místnost pro hudebníky.

Veškeré dveřní a okenní otvory budovy mají tvar segmentového oblouku a zdobí je jednoduché suprafenestry či supraporty. Další dekor se na stavbě neuplatňuje.

Objekt se zachoval v původní podobě, avšak bez dekorativních architektonických článků. Dnes zde sídlí Městský klub Litovel.

---

<sup>1</sup> Lubomír Šik – Miroslav Pinkava, Litovel, *Historie ulic a domů - Centrum*, nepublikováno, 2010, s. 38.

<sup>2</sup> *Ibidem*.

## HUSŮV SBOR

Husova

Jan Kunčar; Otakar Douša; ?

1892 – 1893; 1900 – 1909; 1923 – 1927

### Prameny

Lubomír Šik – Miroslav Pinkava, *Litovel, Historie ulic a domů – Centrum*, nepublikováno, 2010.

### Literatura

Vlasta Kauzerová – Miroslav Koudela, *Památky staré Litovle*, Olomouc, 1998.

V roce 1892 se místní jednota sokolská (založena litovelskými vlastenci roku 1874<sup>1</sup>) rozhodla vystavět tělocvičnu. Sokolové měli již od roku 1885<sup>2</sup> pronajatou zahradu v Jungmannově ulici, kterou využívali jako cvičiště. To však bylo zanedlouho pro veškeré aktivity sokolů nedostačující a proto již zmíněného roku 1892 sokolové zakoupili od Rolnické záložny starou budovu sýpky a uvedenou zahradu.<sup>3</sup>

Původní podobu navrhl stavitel Jan Kunčar.<sup>4</sup> Vznikla tak jedna z prvních sokoloven na Moravě,<sup>5</sup> její slavnostní otevření však bylo několikrát sabotováno tehdy ještě německou městskou radou.<sup>6</sup> K této události došlo až v červnu roku 1893.<sup>7</sup> Tělocvičnu dali sokolové zanedlouho několikrát přestavět, přibyla knihovna s čítárnou pro veřejnost.<sup>8</sup> Větší přestavby probíhaly mezi léty 1900 a 1909. V roce 1899 se do Litovle přesouvá z Olomouce sídlo Sokolské župy severomoravské, v čele stanul stavitel Otakar Douša<sup>9</sup> a význam litovelských sokolů vzrostl. Ti zakoupili další část sýpek a přebudovali ji na prostory spojené s provozem tělocvičny.<sup>10</sup> V roce 1903 dalo město z části zasypat Uničovský rybník, sousedící se sokolovnou – vznikla nová ulice a kolem sokolovny byly vysazeny stromy a zbudován plot.<sup>11</sup> Roku 1905 byl vystavěn také byt pro sluhu a nová

šatna.<sup>12</sup> Přestavba vrcholila úpravou samotného sálu tělocvičny, ve kterém bylo vybudováno stálé jeviště.<sup>13</sup>

Sokolové měli na Uničovském rybníku zřízeno v zimně kluziště a proto roku 1908 zakoupili dřevěný pavilon, který fungoval jako ohřívárna a šatna bruslařů až do konce druhé světové války.<sup>14</sup>

Ihned zpočátku I. světové války, v srpnu 1914, dali zde sokolové na své náklady zřídit lazaret s 26 lůžky, jenž spravoval Červený kříž.<sup>15</sup> V nevyužívaném lazaretu sídlil od konce roku 1915 do konce války rekonvalescentní oddíl c. k. zeměbraneckého pluku č. 35 ze Złoczowa.<sup>16</sup>

Zchátralou budovu odprodala jednota sokolská roku 1920 městu.<sup>17</sup> Sokolové navíc získali od města nový pozemek v sousedství reálného gymnázia a každoroční příspěvek na zbudování sokolovny nové.<sup>18</sup> V témže roce vzniká v Litovli obec Československé církve husitské, avšak bez prostorů k modlitbám. Roku 1922 odkoupila tato církev od města budovu bývalé sokolovny.<sup>19</sup> Následovala drobná přestavba, dokončená v roce 1927.<sup>20</sup>

Podoba první stavby sokolovny se zcela lišila. Vstup do přízemní tělocvičny se nacházel na východní straně od Uničovského rybníka, osa stavby procházela ve směru sever-jih. Podle pozdějších přestaveb z počátku dvacátého století se stavba otočila o 90°.

Dnes tvoří hlavní prostor kostela jednolodí. K němu ze severu přiléhají byty kněze a kostelníka, propojené dlouhou chodbou přiléhající k lodi. Z východu vede dvouramenné schodiště do patra. Zde se nacházela čítárna, dnes učebna náboženství. Ze schodiště se také vchází na dřevěnou emporu na západě lodi. Tvoří ji pozůstatek dřívější galerie, která obíhala obvod celého interiéru.

V prostoru lodi se dříve nacházela tělocvična. Přestavba z dvacátých let interiér příliš nezměnila. Vznikl nový hlavní vchod ze západu, v interiéru lemovaný dvěma sloupy. Za zajímavý motiv lze považovat dochované kovové konzoly galerie, jenž evokují téměř inženýrskou architekturu. Prostor z jihu osvětluje čtveřice obdélných oken.

Velké změny neproběhly ani na fasádě stavby. Západní a východní strany obdélného tělesa lze považovat za průčelní, navíc zakončené obloučkovými štíty, jenž v době, kdy budova fungovala jako tělocvična, nesly sochu sokola v letu. Podle ideologie Československé církve husitské se musely z fasády odstranit téměř veškeré štukové dekorační prvky.

Z budovy Husova sboru i přes její téměř puristickou čistotu číší duchovno. Z původního chrámu, jenž měl s odkazem na antickou kalokagathii aktivně zušlechťovat především tělo, vznikl svatostánek, místo kontemplace.

---

<sup>1</sup> Vlasta Kauerová – Miroslav Koudela, *Památky staré Litovle*, Olomouc 1998, s. 87.

<sup>2</sup> Ibidem.

<sup>3</sup> Ibidem.

<sup>4</sup> Lubomír Šik – Miroslav Pinkava, *Litovel, Historie ulic a domů – Centrum*, nepublikováno, 2010, s. 136.

<sup>5</sup> Vlasta Kauerová – Miroslav Koudela, *Památky staré Litovle*, Olomouc 1998, s. 87.

<sup>6</sup> Ibidem.

<sup>7</sup> Lubomír Šik – Miroslav Pinkava, *Litovel, Historie ulic a domů – Centrum*, nepublikováno, 2010, s. 137.

<sup>8</sup> Vlasta Kauerová – Miroslav Koudela, *Památky staré Litovle*, Olomouc 1998, s. 88.

<sup>9</sup> Ibidem.

<sup>10</sup> Ibidem.

<sup>11</sup> Ibidem.

<sup>12</sup> Ibidem.

<sup>13</sup> Lubomír Šik – Miroslav Pinkava, *Litovel, Historie ulic a domů – Centrum*, nepublikováno, 2010, s. 137.

<sup>14</sup> Vlasta Kauerová – Miroslav Koudela, *Památky staré Litovle*, Olomouc 1998, s. 88

<sup>15</sup> Ibidem.

<sup>16</sup> Ibidem.

<sup>17</sup> Ibidem.

<sup>18</sup> Ibidem, s. 89.

<sup>19</sup> Lubomír Šik – Miroslav Pinkava, *Litovel, Historie ulic a domů – Centrum*, nepublikováno, 2010, s. 138.

<sup>20</sup> Ibidem.

## GYMNÁZIUM JANA OPLETALA

Opletalova 198

Josef Bertl

1903 – 1904

### Prameny:

Státní okresní archiv Olomouc, L5 – 29, inv. č. 200, Protokol z jednání o postátnění gymnázia, smlouva o postátnění gymnázia; Archiv Národního památkového ústavu Olomouc, spis R – 555; Lubomír Šik – Miroslav Pinkava, *Litovel, Historie domů a ulic – Centrum*, nepublikováno 2010.

### Literatura:

*Slavnostní spis vydaný při slavnosti svěcení české reálky v Litovli, ve dnech 10. a 11. září 1904*, Litovel 1904; Lubomír Šik, *Litovelské paměti*, Litovel 1994; Vlasta Kauzerová – Miroslav Koudela, *Památky staré Litovle*, Olomouc 1998.

Soukromá matiční reálka fungovala v Litovli od roku 1901, tehdy spíše provizorně v domě člena městského zastupitelstva Jana Schustera v Poděbradově ulici.<sup>1</sup> Pro zamýšlenou stavbu nové budovy městská rada vybrala pozemek na vnějším břehu Uničovského rybníka, v místě zvaném „na Bělisku“.<sup>2</sup> Zde proběhla i rekultivace terénu – okolí budovy se zvýšilo navezením zeminy,<sup>3</sup> později vznikla promenáda podél zatravněného břehu rybníka. Stavba školy vznikala na náklady města.<sup>4</sup>

Na návrh stavby dalo zastupitelstvo vypsát výběrové řízení už roku 1902, avšak žádný z přihlášených soutěžních projektů znalecká komise neuznala za vhodný. Proto členové obecního výboru Litovle pořádali o vypracování projektu samotného předsedu této komise architekta Josefa Bertla, profesora Českého vysokého učení technického v Brně.<sup>5</sup> Josef Bertl nabídku přijal, dle jeho návrhů vypracovala podrobné plány dvojice litovelských stavitelů Otakar Douša a Čeněk Chrudimský.<sup>6</sup> V květnu 1903 litovelská obecní rada



vyhlásila ofertní řízení na samotné provedení stavby; inzerát dala uveřejnit i v olomouckých novinách *Pozor*.<sup>7</sup> Z třinácti návrhů vyšel výběrem rady jako vítězný projekt stavitele Dominika Feye z Uherského Hradiště.<sup>8</sup>

V počátku stavebních prací, zahájených v půli června 1903, se stavbyvedoucí Jan Laštovka musel vypořádat se zatékáním spodní vody. Narazil však na štěrkové podloží, tudíž nemusel užít při zakládání stavby žádných zpevňovacích konstrukcí.<sup>9</sup> Už na počátku prosince téhož roku se stavba zastřešila, na konci srpna následujícího roku skončily všechny stavební práce na budově.<sup>10</sup>

Novou reálku, školu chodbového typu, navrhl architekt Bertl v tehdy ještě stále aktuálním slohu české novorenesance. Stojí na půdoryse kombinovaného tvaru – k západně orientovanému čelnímu traktu přiléhají od východu tři křídla, která tvoří za budovou dva dvory. Křídla severní a jižní jsou kratší, ve středu z nich vystupují na vnějších stranách širší rizality. Tato dvě křídla se ještě rozšiřují o přístavby, v nichž se nacházejí toalety. Střední, delší křídlo obdélného půdorysu se nepatrně rozšiřuje na obě strany. Interiér rozčlenil architekt dvoutraktově, pouze střední křídlo má jednotraktovou dispozici.

Symetrickou fasádu trojpodlažní budovy vyřešil architekt monumentálně. V osovém středu se nachází hlavní vchod, dekorovaný supraportou. Po obou stranách vchodu vystupují mělké, avšak výrazné rizality. Zdivo v přízemí je v celé ploše jemně bosované. Mezi přízemím a prvním patrem probíhá kontinuálně římsa. Fasádu po stranách prolamují tři pásy po sedmi oknech.

První patro, nejhonosněji pojaté, evokuje piano nobile barokních paláců. V polovině výšky patra architekt vybudoval nad vchodem plošně rozsáhlé kombinované okno, zasahující až do patra druhého; toto okno kromě funkce estetické také zajišťuje prosvětlení hlavního ramene velkého schodiště uvnitř budovy. Každé první, čtvrté a sedmé okno v pásech po stranách dekoruje nadokenní římsa a ve spodní části slepá balustráda. Nad zbylými je vždy v šíři dvou oken umístěna keramická glazovaná mozaika, iluzivně napodobující

vitraj.<sup>11</sup> Celkem čtyři obdélná pole zobrazují důležité momenty dějin města, zleva: *Václav II. povyšuje Litovel na trhovou ves 1291*, *Jan Lucemburský udílí Litovli práva městská 1327*. Zprava pak: *Jiří z Poděbrad, zakladatel zlatého věku města Litovle 1461* a *Genius Slovanstva žehná obrozené české Litovli 1899*. Dílo navrhl malíř Jan Köhler, samotná mozaika vznikla v Rakovnické továrně na šamotové zboží.<sup>12</sup> Písmo popisků, umístěných na samostatných mozaikových panelech, již lze označit za secesní. Ve střední části budovy se mezi prvním a druhým patrem v drobných nikách nacházely dnes již nedochované busty Františka Palackého a Karla Škréty, zhotoveny taktéž malířem Köhlerem.<sup>13</sup>

Do malé niky ve středu druhého patra umístil malíř, pravděpodobně také Jan Köhler, bustu Jana Amose Komenského. Po stranách okenního oblouku se nacházejí mozaikové štíty se znaky Moravy a Slezska, nad obloukem znak Čech. Drobné štítky s černým pruhem na bílém či žlutém pozadí zdobí po obvodu druhé patro budovy. Prostor mezi jednotlivými okny dekorují štukové kartuše.

Střední převýšenou část zakončuje dvanáct ozdobných mozaikových štítků s vyobrazením květin rostoucích v okolí Litovle, a úzký štítek, který nese na podstavci imitaci zemského glóbu. Oba rizality mají dvě nárožní věžice., mezi nimiž se nacházejí velké štíty. Ty svým tvarem imitují renesanční akroterie.

Valbová střecha se ve střední části vyvyšuje, v jejím středu se nachází úzká věžice s cibulovitou kopulí a zábradlím.

Na dvorních fasádách prolomených třemi pásy oken se dekor neuplatňuje.

Na severní a jižní straně prvního patra umístil architekt iluzivní okna s bohatě zdobenými štukovými suprafenestrami. Nad každým iluzivním oknem se nachází trojice nik. Postranní fasádu navíc doplňují mozaiky se dvěma postavami – na jihu František Palacký a na severu pravděpodobně Josef Mánes.<sup>14</sup>

Stupňovité střední křídlo se směrem od stavby postupně snižuje, až dosahuje výšky přízemí. Všechny tři úrovně tohoto křídla kryje sedlová střecha.

Popis původního rozdělení interiéru se dochoval ve *Slavnostním spisu*: „*Ve sklepích jest umístěno ústřední topení a studna, ze které se pomocí benzinového motorku čerpá voda do reservoiru na půdě a odtud se rozvádí po celé budově. V přízemí vpravo od hlavního vchodu jest lože školníková a učírny, vlevo místnost pro přespování žáků a učírny. Všechny učírny mají šatny. V pravém křídle úplně na konci jest oddělený byt školníkův, ve středním tělocvična a žakovské sprchy, v levém sbírky přírodopisné a posluchárna téhož předmětu. V prvním poschodí v hlavním traktu jest ředitelna, archiv, sborovna, hovorna, učitelská knihovna, sbírky zeměpisné a dějepisné a druhá kreslárna; v pravém křídle byt ředitelův, ve středním slavnostní síň v předu se sloupovím a za ní školní kaple; v levém křídle velký kabinet, společný oběma kreslárnám, první kreslárna a jedna třída rezervní. V druhém poschodí jsou v hlavním traktu učírny, rýsovna s kabinetem a žakovská knihovna; v pravém křídle jest ústav fyzikální, v levém chemický.*“<sup>15</sup> Učebny a další pokoje umístil architekt vždy po vnějším obvodu hlavního traktu či bočních křídel; vnitřním obvodem vedou chodby. Žáky i vyučující vítá otevřená náruč monumentálního schodiště. Z přízemí do mezipatra vedou dvě ramena, z mezipatra do patra jen jedno střední křídlo schodiště. Toto uspořádání se opakuje i mezi prvním a druhým patrem. V roce 1910 se v budově zřídilo elektrické osvětlení; v letech předchozích se svítilo petrolejem.<sup>16</sup>

10. září 1904 škola zahájila své fungování v nové budově velkou slavností; na oslavě zahrál Kmočův kolínský orchestr, budovu vysvětil arcibiskup Bauer.<sup>17</sup> V roce 1905 se nižší stupeň reálky rozšířil o vyšší stupeň, o rok později správu a financování školy převzal zemský výbor a škola měla statut zemské reálky.<sup>18</sup> Od roku 1919 fungoval ústav jako reálné gymnázium,<sup>19</sup> v roce 1938 se podařilo zastupitelstvu města gymnázium postátnit.<sup>20</sup> Během války se v roce 1941 do jižního křídla budovy nastěhovala také německá

škola; od tohoto roku také započala postupná likvidace institutu reálného gymnázia, což vyvrcholilo na počátku září 1944, kdy nacisté školu zcela zrušili; výuka se obnovila počátku června 1945.<sup>21</sup> Školní reformou z roku 1948 se gymnázium z osmiletého změnilo na čtyřleté.<sup>22</sup> Od roku 1945 nese škola jméno bývalého studenta z let 1626 – 1634 Jana Opletala, jenž se stal v roce 1939 první studentskou obětí nacistů.<sup>23</sup>

Stavba české reálky se stala první větší demonstrací vítězství českých obyvatel Litovle, oslavou češství a národní svornosti. Na stavbu přispívali čeští podnikatelé a bohatí hospodáři z okolních vesnic i z odlehlých částí severní Moravy.<sup>24</sup> Štukový nápis v aule, jež se nachází v pianu nobile celé stavby a do níž se vchází třemi křídly rozdělenými sloupovím, jasně hlásá: „Českým synům, naději vlasti, česká Litovel.“ Na symbolicky nejvznešenějším místě stavby nejvznešenější poslání.

---

<sup>1</sup> Lubomír Šik, *Litovelské paměti*, Litovel 1994, s. 146.

<sup>2</sup> *Slavnostní spis vydaný při slavnosti svěcení české reálky v Litovli, ve dnech 10. a 11. září 1904*, Litovel 1904, s. 7.

<sup>3</sup> Vlasta Kauerová – Miroslav Koudela, *Památky staré Litovle*, Olomouc 1998, s. 92.

<sup>4</sup> *Ibidem*, s. 91.

<sup>5</sup> *Ibidem*.

<sup>6</sup> *Ibidem*, s. 92.

<sup>7</sup> Inzerát číslo 1192, *Pozor X*, 1903, č. 78, 24. května, s. 4.

<sup>8</sup> Vlasta Kauerová – Miroslav Koudela, *Památky staré Litovle*, Olomouc 1998, s. 92.

<sup>9</sup> *Ibidem*,

<sup>10</sup> *Ibidem*.

<sup>11</sup> Archiv Národního památkového ústavu Olomouc, spis R – 555.

<sup>12</sup> *Slavnostní spis vydaný při slavnosti svěcení české reálky v Litovli, ve dnech 10. a 11. září 1904*, Litovel 1904, s. 9.

<sup>13</sup> *Ibidem*.

<sup>14</sup> Archiv Národního památkového ústavu Olomouc, spis R – 555.

<sup>15</sup> *Slavnostní spis vydaný při slavnosti svěcení české reálky v Litovli, ve dnech 10. a 11. září 1904*, Litovel 1904, s. 8.

<sup>16</sup> Vlasta Kauerová – Miroslav Koudela, *Památky staré Litovle*, Olomouc 1998, s. 95.

<sup>17</sup> Lubomír Šik – Miroslav Pinkava, *Litovel, Historie domů a ulic – Centrum*, nepublikováno 2010, s. 145.

<sup>18</sup> Vlasta Kauerová – Miroslav Koudela, *Památky staré Litovle*, Olomouc 1998, s. 95.

<sup>19</sup> *Ibidem*.

<sup>20</sup> SOKA Olomouc, L5 – 29, inv. č. 200, Protokol z jednání o postátnění gymnázia, smlouva o postátnění gymnázia.

<sup>21</sup> Vlasta Kauerová – Miroslav Koudela, *Památky staré Litovle*, Olomouc 1998, s. 95.

<sup>22</sup> *Ibidem*, s. 96.

---

<sup>23</sup> SOkA Olomouc, L5 – 29, inv. č. 207, Vzpomínka na Jana Opletala (medailonek).  
<sup>24</sup> Vlasta Kauerová – Miroslav Koudela, *Památky staré Litovle*, Olomouc 1998, s. 92.

## HOSPODÁŘSTVÍ PANA VÁCLAVA KOSTELNÍKA

Palackého 898

Josef Brach

1904

### Prameny

Archiv stavebního úřadu města Litovel, složka Kostelník čp 898; Lubomír Šik – Miroslav Pinkava, *Litovel, Historie ulic a domů – Olomoucké předměstí*, nepublikováno, 2010.

Na rohu dnešních ulic Palackého a Nasobůrské stojí malé stavení s rozsáhlými hospodářskými budovami. Na nevelké stavbě lze doposud zaznamenat výzdobu, jenž tvoří článek mezi klasicistním a secesním dekorem. Domkař Václav Kostelník se rozhodl v nově zastavované jižní části města vybudovat malé stavení. O svém záměru zpravil litovelský úřad v dubnu 1904.<sup>1</sup> Stavební povolení získal na počátku května<sup>2</sup> a již v druhé půli září téhož roku oznámil úřadu dokončení stavebních prací.<sup>3</sup> Na počátku října úřad stavbu schválil k obývání.<sup>4</sup> Stavební úpravy na domě pokračovaly za pana Ferdinanda Kostelníka, jenž v roce 1925 přistavěl ke konírně kůlnu.

Přízemní plně podsklepenou nárožní budovu tvoří do ulice směřující obytný dvoutrakt, na který navazuje pod ostrým úhlem křídlo hospodářských budov. Osově symetrickou fasádu prolamují ve středu dveře s trojúhelníkovou supraportou posazenou na bosované edikule. Okna, na každé straně ode dveří dvě, zasadil architekt do jemného edikulového rámce. Podkroví osvětluje z čelní strany stavby pětice úzkých obdélných okének. Ze středu čela stavby se zvedá drobný trojúhelníkový štít. Zakulacené severní nároží zdobí od paty stavby až po střechu souvislá bosáž. Střechu zakončuje na severní straně valba a na jihu sedlo. Toto uspořádání evokuje možnost, že k novostavbě zamýšlel stavebník přistavět další budovu.

Středem dvoutraktového přízemí prochází chodba, oddělující dvě téměř identické bytové jednotky. Každou z nich tvoří jeden pokoj a kuchyně. K oběma bytům náležely ještě dvě spíže, situované již

v hospodářském křídle. V podkroví se, vzhledem k celkovému charakteru budovy, nacházejí dvě sýpky a jedna půda.

Kromě zmíněných spíží, tvořily soustavu hospodářských prostor v zadním křídle prádelna, malý kravín a konírna. V obou těchto stájích se již v základech zbudovaly jímky a potrubí, jimž odtékala močůvka přímo do žumpy. Nad ní byl zbudován záchod.

Vzhledem k sociálnímu statutu stavebníka lze předpokládat, že návrh na stavbu domu nezadal architektovi a že autorem stavby je stavitel Josef Brach, podepsaný pod plány. Toho zmiňuje pan Kostelník ve své žádosti: „*Stavbu vésti a k ní dohled míti bude p. Jos. Brach, úřed. oprav. stavitel z Loučky.*“<sup>5</sup> I přes hospodářský charakter budovy zdobí fasádu několik dekoračních motivů provedených pravděpodobně ve štuku. Jde především o kartuše, maskarony, lví hlavy a edikuly oken a dveří. Ty se zachovaly v téměř nezměněné podobě až do dneška. Budova sama představuje příklad pozdního klasicismu v době vrcholné secese.

---

<sup>1</sup> Archiv stavebního úřadu města Litovel, složka Kostelník čp 898, 20. dubna 1904.

<sup>2</sup> Archiv stavebního úřadu města Litovel, složka Kostelník čp 898, 20. září 1904.

<sup>3</sup> Ibidem.

<sup>4</sup> Archiv stavebního úřadu města Litovel, složka Kostelník čp 898, 8. října 1904.

<sup>5</sup> Archiv stavebního úřadu města Litovel, složka Kostelník čp 898, 20. dubna 1904.

## VILA JOSEFA MOŤKY MLADŠÍHO

Palackého 953

Architekt neznámý

Polovina 10. let 20. století

### Prameny

Archiv stavebního úřadu města Litovel, složka Palackého 953; Archiv stavebního úřadu města Litovel, složka OI 957/27 Palackého ul.; Lubomír Šik – Miroslav Pinkava, *Litovel, Historie ulic a domů – Olomoucké předměstí*, nepublikováno, 2010.

Honosná vila nejmladšího z rodu Moťků stála v sousedství domů úspěšných litovelských průmyslníků té doby. Dnes se jižní část Palackého ulice změnila v rušnou dopravní komunikaci a pouze zlomek původní zástavby připomíná podobu ulice z přelomu devatenáctého a dvacátého století. Josef Moťka mladší si svou honosnou vilu postavil pravděpodobně v prvních letech nového století. Původní dokumentace se nedochovala, ale na situačním plánu zakresleném při stavbě vily Josefova příbuzného Jindřicha Moťky z roku 1907 už tato vila zakreslena je.

Trojtraktově dělená dvoupatrová budova čtvercového půdorysu zaujme monumentálním východním průčelím, z jehož středu vystupuje hluboký rizalit; většinu jeho plochy prolamují v obou patrech okna. Ta mají v přízemí tvar plného oblouku, okna v patře a zbylých částech domu mají naopak tvar obdélný. Zděný přístřešek kryje vstup z východu.

Uvnitř vstup ústí do příčné chodby. Zadní částí domu prochází dvouramenné schodiště. Interiér se ve všech podlažích dělí shodným způsobem – okolo středové chodby se rozprostírají prostorné pokoje, pouze na východě tvořící dvoutrakt. Tyto pokoje rozšiřuje umírněný patrový rizalit. Ve druhém patře na rizalit navazuje balkon. Stupňovitou valbovou střechu ve třetím podlaží člení ze tří stran velké vikýře zakončené štíty.



V zadní části budova úzkým patrovým ramenem navazovala na továrnu, již zde zbudoval stavebník vily.<sup>1</sup>

Rodina Moškova vystavěla v jižní části ulice Palackého více staveb. Kromě této vily Josefa mladšího a vily Jindřicha Mošky si v jejich sousedství vybudoval vilu také Josef Moška starší, pravděpodobně otec či strýc Josefa mladšího. Dům Josefa Staršího se dodnes nedochoval – na jeho místě od roku 1955 stojí bytové domy. Stavba mladého továrníka dodnes zůstala zachovaná s úpravami interiéru z roku 1995 a 2002. Vila reprezentuje doznívající neoklasicistní architektonický styl.

---

<sup>1</sup> Lubomír Šik – Miroslav Pinkava, *Litovel, Historie ulic a domů – Olomoucké předměstí*, nepublikováno, 2010, s. 82.

## VILA ADVOKÁTA FRANTIŠKA KOUSALÍKA

Kollárova 196

Josef Kučera; Čestmír a Lubomír Šlapetovi

1907; 1939 – 1940

### Prameny

Archiv odboru školství, kultury a sportu města Litovel, složka dr. Kousalík F. 3032/33; Lubomír Šik – Miroslav Pinkava, *Litovel, Historie ulic a domů – Uničovské předměstí*, nepublikováno, 2010.

### Literatura

Petr Palčák – Vladimír Šlapeta, *Lubomír Šlapeta 1908-1983, Čestmír Šlapeta 1908-1999 : architektonické dílo* (kat. výst.), Galerie architektury Brno 2003.

Pozemek, na němž vznikla na počátku století vila přestavovaná na konci třicátých let, tvoří travnatý ostroh na souběhu ulic Kollárovy a Šmakalovy. Kdysi bohatě zdobená, dnes puristická stavba dominuje objema ulicím. Nadučiteli z Hnojic Vavřinci Bartůnkovi povolil úřad stavbu tohoto domu v polovině dubna 1907.<sup>1</sup> Na počátku září pan Bartůněk zažádal o kolaudaci novostavby<sup>2</sup> a v polovině měsíce již komise stavbu schválila.<sup>3</sup>

Rohový Bartůnkův dům navrhl architekt Josef Kučera. Homogenní secesně klasicistní stavbu členil z jihu pouze přízemní balkon a u střechy v ose umístěný štít; ze západu stříška kryjící drobné vstupní schodiště a štít umístěný na pravé nároží. Nadokenní římsy a parapety zdobil snad již dekor geometrické secese. Stavbu kryla valbová střecha.

Šlo pravděpodobně o dvoubytový zcela podsklepený dům, jelikož východní dvoutraktové a západní trojtraktové rozvržení pokojů se v přízemí i patře shoduje. Navíc oba byty disponovaly takovým vybavením, že je možné označit je za soběstačné. Prostor v přízemí i patře dělila téměř v polovině chodba, jež ústila do kuchyně. Vedle chodby stoupalo z jedné strany schodiště sousedící s toaletou

a pokojem služebné. Z druhé strany ústily do chodby dva pokoje, třetí se propojoval s kuchyní. Z té vedly dveře do koupelny a spíže.

Tuto stavbu nechal majitel František Kousalík přestavět. Odkdy vilu vlastnil, není jisté, avšak v Litovli působil od roku 1925.<sup>4</sup> Na nákresu změny regulačního plánu z roku 1932 je u tohoto domu již uvedeno advokátovo jméno.

O povolení plánované přestavby zažádal na konci září 1939.<sup>5</sup> Na počátku října komise přestavbu schválila, v protokolu se dokonce uvádí rozsah přestaveb: „*Dr. Kousalík projektuje přestavbu domu pozůstávající v tom, že v přízemí bude změněn vstup do budovy, rozšířena halla a provedeny menší změny, v I. patře bude rovněž rozšířena halla, v podkroví pak bude přistaven pokoj pro děvče. V I. patře se projektuje zřízení zděné uzavřené verandy.*“<sup>6</sup> Na konci září následujícího roku podal František Kousalík žádost o provedení kolaudace,<sup>7</sup> povolení k užívání získal o pár dní později.<sup>8</sup>

Projekt adaptace domu vypracovala projekční kancelář bratrů Šlapetových v Olomouci. Největší stavební zásahy se dotkly průčelí domu – všechny dekorační motivy se odstranily, plášť získal puristický vzhled. Nový projekt nepočítal s původním balkonem a nezachoval ani jeden ze dvou štítů. Starý vchod vedl ze západu, nový se nachází na severní straně domu.

Originální rozdělení interiéru bratří Šlapetové pozměnili jen v některých částech; přestavbou se ale proměnil samotný charakter domu – původně autonomní patra sloučili projektanti do jednoho celku, čímž zrušili dělení na dva byty. V obou patrech rozšířili chodbu v šířce schodiště na prostornou halu a změnili tak původní trojtraktové dělení na dvoutraktové.

V přízemí pak vedle haly umístili architekti šatnu. Ta ústí do malé předsíně vedoucí do kuchyně, vedle níž se nachází spíž. Z předsíně se také prochází do jídelny na jižní straně domu. Pravděpodobně velmi široké skleněné dveře spojovaly jídelnu s obývacím pokojem velkorysých rozměrů. Tento prostor totiž vznikl spojením dvou původních pokojů. V dvoutraktovém přízemí se vedle vchodu nacházela samostatná toaleta.

Dělení patra architekti vyprojektovali tak, že západní část nyní dělí dvoutrakt a východní trojtrakt. Ze široké haly u schodiště ústila krátká chodba. Ta vedla na toaletu, do menší a větší šatny. Přes průchozí větší šatnu se chodilo do koupelny. Na jih směřují tři pokoje – ložnice pro majitele, jejich děti a pro hosta. K dětskému pokoji přiléhá ze západu valbově zastřešený prostorný balkon.

Do podkroví nechal stavebník nově umístit jeden pokoj označený na plánech jako „děvče“. Pravděpodobně šlo o pokoj pro služebnou. Střecha má tvar valby.

Přestavba Kousalíkovy vily provedená bratry Šlapetovými zůstala nedocenená. V roce 1953 se museli Kousalíkovi nuceně vystěhovat a do vily se nastěhovala mateřská školka<sup>9</sup>, působící na tomto místě doposud. Stavba není uvedena v seznamu děl v katalogu k výstavě věnované architektonickému odkazu bratrů Šlapetových.<sup>10</sup>

---

<sup>1</sup> Archiv odboru školství, kultury a sportu města Litovel, složka dr. Kousalík F. 3032/33, 2. září 1907.

<sup>2</sup> Ibidem.

<sup>3</sup> Archiv odboru školství, kultury a sportu města Litovel, složka dr. Kousalík F. 3032/33, 13. září 1907.

<sup>4</sup> Lubomír Šik - Miroslav Pinkava, *Litovel, Historie ulic a domů – Uničovské předměstí*, nepublikováno 2010, s. 174.

<sup>5</sup> Archiv odboru školství, kultury a sportu města Litovel, složka dr. Kousalík F. 3032/33 25. září 1939.

<sup>6</sup> Archiv odboru školství, kultury a sportu města Litovel, složka dr. Kousalík F. 3032/33 4. října 1939.

<sup>7</sup> Archiv odboru školství, kultury a sportu města Litovel, složka dr. Kousalík F. 3032/33, 20. září 1940.

<sup>8</sup> Archiv odboru školství, kultury a sportu města Litovel, složka dr. Kousalík F. 3032/33, 30. září 1940.

<sup>9</sup> Lubomír Šik – Miroslav Pinkava, *Litovel, Historie ulic a domů – Uničovské předměstí*, nepublikováno, 2010, s. 174.

<sup>10</sup> Petr Palčák – Vladimír Šlapeta, *Lubomír Šlapeta 1908-1983, Čestmír Šlapeta 1908-1999 : architektonické dílo* (kat. výst.), Galerie architektury Brno 2003.

## VILA JINDŘICHA MOŤKY

Palackého 957

Otakar Douša

1907

### Prameny

Archiv stavebního úřadu města Litovel, složka OI 957/27 Palackého ul; Lubomír Šik – Miroslav Koudela, *Litovel, Historie ulic a domů – Olomoucké předměstí*, nepublikováno 2010

Další stavebník z rodiny Moťků si dal zbudovat drobnou vilku v prostoru mezi domy svých příbuzných. Dnes stavba tvoří dvojici se sousedním monumentálním sídlem Josefa Moťky mladšího. Jindřich Moťka se rozhodl pro stavbu své vily na počátku května 1907.<sup>1</sup> V půli května rada města plány schválila.<sup>2</sup> Výstavba trvala více než rok; na konci října 1908 stavebník oznámil dokončení prací<sup>3</sup> a úřad na počátku následujícího měsíce novostavbu schválil k užívání.<sup>4</sup> Stavební úpravy na vile proběhly ještě v roce 1927, kdy se upravovala terasa (plány schválil úřad v červnu 1927).<sup>5</sup>

Půdorys přízemní podsklepené vily s podkrovím má nepravidelný tvar – z čela a zahradního průčelí pomyslného základního obdélníka vybíhají dva hluboké rizality. Interiér dělí trojtraktová dispozice. Průčelní rizalit zasahuje v podobě štítu až do podkroví. Po stranách jej traktuje bosáž, v přízemí prolamuje okno. V úrovni podkroví nese rizalit mělký balkon. Na severním nároží rizalitu se tyčí drobná věžice s třemi obdélnými okýnky. K severní straně rizalitu přistavěl architekt úzký vstupní pravděpodobně dřevěný portikus. Stavbu kryje sedlová střecha.

Interiér dělí uprostřed chodba, která spojuje všechny místnosti – na východní a jižní straně dva pokoje, na západě kuchyň, spíž, koupelnu a toaletu. Ze severu se připojuje dvouramenné schodiště. K jižnímu pokoji přiléhá venkovní terasa. Východní pokoj, zbudovaný v hmotě rizalitu, nechal stavebník po schválení plánů dodatečně rozdělit, čímž vznikl malý prostor kanceláře.

Podkroví v plánech nemá podobu obytných prostor, avšak pravděpodobně se během výstavby provedly změny, jelikož dům má z jižní části probouraná dvě okna, která architekt do původních nákresů nezakreslil. Liší se také podoba štítu, jež však může být pozůstatkem následných přestaveb. V původním návrhu má tvar trojúhelníku s hrázděným motivem.

Za autora domu lze označit Otakara Doušu, jehož razítko a podpis se objevují na všech plánech. Tento stavitel si navíc v blízkém sousedství postavil vlastní rodinnou vilu s mnoha podobnými architektonickými prvky (přízemní dům s patrovým rizalitem, jenž nese balkon).<sup>6</sup> Vilku pana Mořky lze označit za přežitek eklektické architektury.

---

<sup>1</sup> Archiv stavebního úřadu města Litovel, složka OI 957/27 Palackého ul, 3. května 1907.

<sup>2</sup> Archiv stavebního úřadu města Litovel, složka OI 957/27 Palackého ul, 11. května 1907.

<sup>3</sup> Archiv stavebního úřadu města Litovel, složka OI 957/27 Palackého ul, 20. října 1908.

<sup>4</sup> Archiv stavebního úřadu města Litovel, složka OI 957/27 Palackého ul, 5. listopadu 1908.

<sup>5</sup> Archiv stavebního úřadu města Litovel, složka OI 957/27 Palackého ul, 30. června 1927.

<sup>6</sup> Lubomír Šik, Litovel, Historie ulic a domů – Olomoucké předměstí, nepublikováno 2010, s. 85.

## SOCHOVA VILA

Husova 805

Josef Kučera

1908 – 1913

### Prameny

Archiv stavebního úřadu města Litovel, složka Socha Vácslav čp 805; Lubomír Šik, *Litovel, Historie ulic a domů – Centrum*, nepublikováno, 2010.

V sousedství tehdejší litovelské sokolovny vznikla na místě staré městské sýpky vila, na niž architekt reprezentativním způsobem spojil neoklasicistní architekturu s výrazným geometrickým dekorem secese. Vácslav Socha, první český starosta Litovle, se v červenci 1908 rozhodl pro stavbu této vily,<sup>1</sup> umístěné naproti svého tehdejšího domu. Komise plány prozkoumala téměř obratem,<sup>2</sup> avšak samotné schválení žádosti obdržel starosta více než rok po úředním vyjádření.<sup>3</sup> Na konci července 1913 Vácslav Socha stavbu vily dokončil a toto oznámil obecní radě.<sup>4</sup> Starostův náměstek doktor Smyčka stavbu úředně schválil na počátku srpna téhož roku.<sup>5</sup>

Litovelský starosta si dal vybudovat plně podsklepenou stavbu kompaktního obdélného půdorysu s trojtraktově uspořádaným interiérem. Ze západu a východu jsou umístěny vstupy do domu, jenž spojuje dlouhá chodba členící vnitřní prostor na dvě poloviny. Do portiku východního vstupu zasadil stavebník renesanční portál přenesený z radnice. Uspořádání interiér patrové budovy navrhl architekt v obou podlažích téměř totožně. Na jižní stranu směřují velké, pravděpodobně reprezentativní pokoje. Naopak severní část, natočenou do pomyslné zahrady, tvoří pokoje intimního rázu. Na severovýchodě celou hmotou budovy prochází schodiště.

Klasicky vystavěnou budovu zdobí prvky geometrické secese spojené s klasicistním tvaroslovím (kanelury na pilastrech edikul, bosáž v přízemí). Za hlavní dekorační motiv lze považovat segmentový oblouk – tento tvar mají okenní a vstupní otvory v

přízemí a dřevěné edikuly všech dveří v budově. Architekt také zopakoval motiv plastického čtverce. Objevuje se v segmentu edikul i na fasádě ve formě tmavě modrých glazovaných kachlů, jenž rámuje nadokenní římsy a zdobí plochu dvou zalamovaných štítů – jednoho ze středu jižní a druhého ze středu západní strany domu. Výrazný dekorační prvek také tvoří umělecké kování užitá na vstupních dřevěných dveřích a západním portiku. Kované zábradlí vnitřního schodiště a balkonu na jižním průčelí tvoří motiv geometricky stylizovaných těl včel a vos.

Z jihozápadního nároží v patře vystupuje polygonální arkýř, v úrovni krovu tvořící jakousi nárožní vížku. Jižní polovinu stavby kryje nad půdními prostory valbová střecha. Severní část, kde půda chybí, pokryl architekt netypicky plochou střechou.

Ihned po zbudování stavby se do jejích prostor nastěhovaly sbírky Krajské muzejní společnosti, budova tak sloužila jako první litovelské muzeum a to až do roku 1919.<sup>6</sup> Pak se instituce přesunula do budovy městské střelnice, kde sídlí doposud. Po Sochově smrti vilu odkoupilo město a mezi léty 1938 – 1954 zde provozovalo knihovnu; v patře se nacházel byt ředitele gymnázia.<sup>7</sup> Nyní v Sochově vile sídlí místní útvar Policie České republiky.

Ačkoliv dle úřední dokumentace dokončil stavebník budovu až v polovině roku 1913, jižní štít nese desku s letopočtem 1910. Zda je možné, že by Václav Socha vilu postavil už v roce 1910 a stavbu dal zkolaudovat až poté, co se chod muzea ustálil, není jisté, ale nemůže se opomíjet ne nevýznamný stavebníkův vliv.

---

<sup>1</sup> Archiv stavebního úřadu města Litovel, složka Socha Václav čp 805, 11. července 1908.

<sup>2</sup> Archiv stavebního úřadu města Litovel, složka Socha Václav čp 805, 16. července 1908.

<sup>3</sup> Archiv stavebního úřadu města Litovel, složka Socha Václav čp 805, 9. října 1909.

<sup>4</sup> Archiv stavebního úřadu města Litovel, složka Socha Václav čp 805, 22. července 1913.

<sup>5</sup> Archiv stavebního úřadu města Litovel, složka Socha Václav čp 805, 5. srpna 1913.

<sup>6</sup> Lubomír Šik – Miroslav Pinkava, *Litovel, Historie ulic a domů – Centrum*, nepublikováno, 2010, s. 135.

<sup>7</sup> *Ibidem*.



## ZÁLOŽNA

Náměstí Přemysla Otakara II. 6

Otakar Douša

1911 – 1912

### Prameny

Archiv stavebního úřadu města Litovel, složka Záložna GO; Josef Bezděčka, *Dějiny města Litovle od počátku až do roku 1948*, 1991; Lubomír Šik – Miroslav Pinkava, *Litovel, Historie Domů a ulice – Centrum*, 2010 nepublikováno; Lubomír Šik, *Litovel ve 20. století*, nepublikováno 2011.

### Literatura

Vlasta Kauerová – Miroslav Koudela, *Památky staré Litovle*, Olomouc 1998.

Dnešní budova Záložny, zabírající celý severovýchodní blok litovelského náměstí Přemysla Otakara II., vznikla spojením tří<sup>1</sup> sousedních právoúpravných a šenkovních domů.<sup>2</sup>

Západní část tvořil dům stojící na rohu náměstí a Masarykovy ulice, poprvé pramenně uváděný v roce 1569.<sup>3</sup>

O domě, jenž tvořil dnešní východní části Záložny, se pravděpodobně první zmínka dochovala z roku 1571.<sup>4</sup> Víme, že již v roce 1625 byl v tomto domě provozován hostinec „U černého medvěda“.<sup>5</sup>

Tyto dva domy byly stavebně propojeny už na konci 18. století – tehdy patřily jednomu majiteli, Antonu Schneiderovi, který vlastnil hostinec a ve vedlejším domě provozoval železářství.<sup>6</sup>

Třetí dům, dnešní zadní trakt celé budovy, se snad poprvé zmiňuje jako majetek Kürschnera Veita na počátku druhé poloviny 16. století.<sup>7</sup>

První dva uvedené objekty zakoupila na žádost českých spolků roku 1870 Rolnická záložna, „první a nejsilnější český peněžní ústav na Litovelsku... založená r. 1869“.<sup>8</sup> Přestavby proběhly už na konci

70. let, ovšem ta největší, za 20 000 zlatých, se zahájila roku 1884 a o rok později už Češi slavnostně otvírali divadelní sál.<sup>9</sup> V přízemí i po přestavbě zůstaly obchody<sup>10</sup>, avšak nově se vybudoval sál, spolková místnost, dvě jídelny, knihovna a hudební zkušebna; ku příležitosti slavnostního otevření složil krátkou báseň J. V. Rais.<sup>11</sup> Litovelští Češi tak získali centrum kulturního a společenského života.

Roku 1905 Rolnická záložna přikoupila třetí dům.<sup>12</sup> V roce 1911 se zahájila přestavba v secesním stylu, zadaná staviteli Otakaru Doušovi.<sup>13</sup> Budovu dnes tvoří čtyři křídla přiléhající k sobě téměř pod pravým úhlem čímž vzniká v centru stavby malé nádvoří nepravidelného tvaru; dvoutraktový půdorys má tvar lichoběžníku.

Čelní část budovy, směřující na náměstí, má tři podlaží. Bosované přízemí zaujme monumentálním vchodem, po jehož stranách vybíhají jemně profilované pilastry, iluzivně podpírající balkon nad vchodem. Vedlejší střízlivější vchod spojoval kavárnu se zahrádkou, která stávala před pravou částí domu. Všechny okenní a dveřní otvory přízemí mají tvar segmentového oblouku. Balkon původně podpírala dvojice atlasů, tyto sochy se však nedochovaly.

Ve středu prvního patra – do poloviny perforovaného drobnou svislou bosází – se nachází již zmíněný mělký balkon. Má zděné zábradlí, na jehož rozích jsou umístěny antikizující dekorační vázy. Vyzděné středové sloupky oken v patře zdobí secesní dekorace.

Zdivo druhého patra je hladké, prolomené pěti dvojicemi úzkých obdélných oken a dvěma balkony vyprojektovanými v hmotě budovy. Nad každým oknem je aplikována geometrická suprafenestra. Oba balkony mají do jedné třetiny své výšky celozděné zábradlí. Kovové destičky, umístěné při horním okraji zdi nad balkonem, uvádějí dva letopočty – 1869 a 1912.<sup>14</sup>

Čelní trakt zakončují tři štíty – dva mají dekoraci geometrickou, ze zdiva třetího vystupuje secesní maskaron.

K trojpodlažnímu čelnímu traktu se připojuje dvoupodlažní levé křídlo, přechod nestejně vysokých částí kryje štít. Nároží u střechy zakončuje další štít. Prostor mezi okny zdobí secesní dekor. Třetí štít, umístěný ve středu křídla, prolamuje výrazně vystupující římsu.

Pravé trojpodlažní křídlo se ve své poslední třetině zvyšuje o další patro – v tomto místě je uvnitř budovy umístěno zákulisí sálu. Křídlu dominuje pětice úzkých slepých oken zabírajících svou výškou obě patra. Křídlo zakončují dva štíty.

Zadní trakt budovy přiléhá k vedlejšímu domu.

Stavbu kryje valbová střecha; jen v převýšené části levého křídla je sedlová. V části levého nároží se nachází nízká víška čtvercového půdorysu, v jejíž hmotě jsou umístěny komíny.

Původní plány či popis secesního interiéru se bohužel nedochovaly, avšak nynější podoba se pravděpodobně od té originální nijak zásadně neliší. Dvoutraktové členění lze také pokládat za původní. V přízemí oddělovala vstupní hala prostory hostince od místností v levé části budovy, kde sídlila banka. Dvouramenné schodiště vede do piana nobile, pomyslného srdce celé stavby. V prvním patře se nachází malý a velký divadelní a taneční sál; větší vznikl už při první přestavbě budovy, avšak architekt Douša jej nově doplnil secesními dekoracemi. V zadním traktu budovy se nacházejí šatny herců, toalety a zákulisí jeviště. Velký sál má výšku dvou podlaží. Na schodišti, vedoucím do druhého patra, se dochovaly umělecko-řemeslné detaily (lampa, zábradlí). V druhém patře se kromě obecních bytů nacházejí lóže a balkon divadelního sálu.

V době zadání návrhu již secese nebyla aktuálním slohem; i na této budově lze vyčíst jisté spojení s architekturou moderny. Přesto se však Otakar Douša držel pozdně secesního tvarosloví.

---

<sup>1</sup> Lubomír Šik – Miroslav Pinkava, Litovel, *Historie ulic a domů - Centrum*, nepublikováno, 2010, s. 28.

<sup>2</sup> Vlasta Kauerová – Miroslav Koudela, *Památky staré Litovle*, Olomouc 1998, s. 35, 36.

<sup>3</sup> Ibidem, s. 35.

<sup>4</sup> Ibidem, s. 36.

<sup>5</sup> Ibidem.

<sup>6</sup> Lubomír Šik – Miroslav Pinkava, Litovel, *Historie ulic a domů - Centrum*, nepublikováno, 2010, s. 28.

<sup>7</sup> Ibidem, s. 31.

<sup>8</sup> Vlasta Kauerová – Miroslav Koudela, *Památky staré Litovle*, Olomouc 1998, s. 36.

<sup>9</sup> Ibidem.

---

<sup>10</sup> Lubomír Šik – Miroslav Pinkava, *Litovel, Historie ulic a domů - Centrum*, nepublikováno, 2010, s. 31.

<sup>11</sup> Josef Bezděčka, *Dějiny města Litovle od počátku až do roku 1948*, 1991, s. 331.

<sup>12</sup> *Ibidem*, s. 37.

<sup>13</sup> Lubomír Šik – Miroslav Pinkava, *Litovel, Historie ulic a domů - Centrum*, nepublikováno, 2010, s. 31.

<sup>14</sup> 1869 – ustanovení Rolnické Záložny v Litovli; 1912 – dokončení přestavby budovy.

## VILA PROFESORA NÁBĚLKA

Sochova 212

Čeněk Chrudimský

1912 – 1913

### Prameny

Archiv stavebního úřadu města Litovel, složka Dadák Vojt. Leninova ul. 212/5

Netypickou vilu vybudoval profesor litovelské zemské reálky Jan Nábělek v tehdy ještě nezastavěném prostoru za gymnáziem. Pro stavbu se rozhodl v půli června 1912.<sup>1</sup> Autorem stavby se stal pravděpodobně stavitel Čeněk Chrudimský, podepsaný na všech nákresech vily. Úřad se stavbou souhlasil;<sup>2</sup> již v květnu následujícího roku oznámil profesor Nábělek dokončení prací<sup>3</sup> a úřad mu vydal povolení k obývání.<sup>4</sup>

Vznikla tak zcela podsklepená přízemní vila exotického vzhledu s netypicky řešenou přístavbou podkroví a věže. Celá stavba vzdáleně připomíná architekturu asijských pagod. Půdorys členěný na trojtrakt má tvar téměř pravidelného čtverce. Z fasády vystupuje *bay window* na půdorysu pěti osmin oktogonu, jenž nese balkon. Ze střechy vyrůstá patrová věž na čtvercovém půdoryse, jež vévodí čelu budovy. Její interiér osvětluje z každé strany dvojice oken. Trámy tvoří konstrukci věže. Tu zakončuje drobná krychlovitá lucerna, osvětlená dvanácti čtvercovými okenními tabulkami – třemi z každé světové strany. Dům, věž i lucernu kryjí střechy valbového typu.

Centrem budovy stoupá schodiště. Okolo něj architekt rozmístil čtyři pokoje, kuchyň, spíž a pokoj pro služku. Do zahrady se vysouvá samostatně zastřešený drobný rizalit, v jehož hmotě se nachází lázeň.

Schodiště pokračuje do podkroví, kam architekt situoval samostatný pokoj s již zmíněným polygonálním balkonem. Věž přístupná nebyla, měla jen dekorativní a estetickou funkci.

Čeněk Chrudimský postavil v nově vznikající vilové čtvrti exkluzivní stavbu, v níž skloubil klasickou tradici evropského stavitelství s orientálními vlivy asijské architektury. Dle návrhu měla vilu obklopovat bohatá zeleň zahrady. V době výstavby se v okolí nacházely nezastavěné parcely, jak lze vidět na situačním plánu a dobových fotografiích. Tato původní vize nejbližšího okolí stavby, realizoval-li ji stavebník vůbec, přetrvala pravděpodobně jen do třicátých let, kdy v okolí vily vzniká další zástavba.

---

<sup>1</sup> Archiv stavebního úřadu města Litovel, složka Dadák Vojt. Leninova ul. 212/5, 13. června 1912.

<sup>2</sup> Archiv stavebního úřadu města Litovel, složka Dadák Vojt. Leninova ul. 212/5, 20. června 1912.

<sup>3</sup> Archiv stavebního úřadu města Litovel, složka Dadák Vojt. Leninova ul. 212/5, 31. května 1913.

<sup>4</sup> Archiv stavebního úřadu města Litovel, složka Dadák Vojt. Leninova ul. 212/5, 19. června 1913.

## VILA FRANTIŠKA NEDOLUHY

Kollárova 202

Josef Kučera (?); František Matoušek

10. – 20. léta 20. století; 1926

### Prameny

Archiv stavebního úřadu města Litovel, složka Kuchař Mir. Kollárova 202/ 11; Lubomír Šik – Miroslav Pinkava, *Litovel, Historie ulic a domů – Staré město*, nepublikováno 2011.

Pozornost kolemjdoucích upoutá vila ředitele Rolnické záložny Františka Nedluhy stojící na břehu za soutokem hlavního ramene řeky Moravy s jedním z ramen vedlejších. Majitel vlastnil v prvních letech dvacátého století na tomto místě pozemek, který dala jeho manželka Emilie v září 1902 oplotit.<sup>1</sup> Vedle něj stál malý domek s číslem popisným 1. František Nedoluha, velký vlastenec, se rozhodl postavit si v jeho sousedství reprezentativní vilu. Není zřejmé, kdy tento krok učinil. O povolení oplotit svůj pozemek žádal znovu v dubnu 1924.<sup>2</sup> Lze s největší pravděpodobností předpokládat, že vila v té době již stála. Dalším majitelem se stal hoteliér František Letocha. Tomu vila na konci června roku 1926 vyhořela.<sup>3</sup> Během rekonstrukce původně přízemního domu s podkrovím zažádal majitel o povolení přístavby dvou pokojů a koupelny, čímž vytvořil první patro.

Částečně podsklepená budova s trojtraktovým dělením interiéru má téměř čtvercový půdorys. Vstup ze západu kryje přízemní zděný portikus. Interiér rozděluje chodba sahající do středu těla stavby. K ní přiléhají na západě dva rozlehlé pokoje. Naopak do zahrady směřují toaleta, spíž, rozlehlá kuchyň a koupelna. Z jihovýchodního zkosného nároží, nakoso zkosného, vedou úzké schody do zahrady za domem. Vnitřní schodiště na severu stavby osvětluje okno jen v přízemí.

Vedle půdních prostor se v patře již před požárem nacházel jeden rozlehlý pokoj. Po přestavbě z roku 1926 přibýly ve východní části

dva pokoje, koupelna a terasa. Jihozápadní část domu zůstala přízemní, v úrovni patra se zde nachází půda.

Kompaktní průčelí směřující do ulice zdobí dva štíty. Jeden, zalamovaný, zakončuje první patro. V ploše nese balkon. Druhý, jenž se tyčí nad přízemím, má tvar segmentového oblouku. Stejný tvar má i velké okno, jenž fasádu prolamuje v ose tohoto štítu. Střecha má valbový tvar. Jen nad schodištěm tvoří dlátko.

Ačkoli se původní plány Nedoluhovy vily nedochovaly, lze předpokládat, že stavba vznikla ve stejné době jako dům Václava Sochy a že plány k ní vytvořil také architekt Sochovy vily, Josef Kučera. Ten rovněž vyprojektoval dům Vavřince Bartůňka, který později dal přestavět advokát Kousalík a který přímo sousedí s Nedoluhovou stavbou. S vilou Václava Sochy má Nedoluhova novostavba několik shodných rysů. Především zalamované štíty, motiv segmentového oblouku a dekoraci kovovými aplikacemi, jenž (například na zábradlí balkonu) mají podobu včel a včelích úlů. Třeba brát v potaz, že oba muži byli jedni z předních českých vlastenců v Litovli a vybudování přepychového sídla vyjadřovalo jejich tehdejší společenskou prestiž.

---

<sup>1</sup> Archiv stavebního úřadu města Litovel, složka Kuchař Mir. Kollárova 202/ 11, 26. září 1902.

<sup>2</sup> Archiv stavebního úřadu města Litovel, složka Kuchař Mir. Kollárova 202/ 11, 4. dubna 1924.

<sup>3</sup> Lubomír Šik – Miroslav Pinkava, *Litovel, Historie ulic a domů – Staré město*, nepublikováno 2011, s. 175.



## PRVOREPUBLIKOVÁ LITOVEL

Poválečnou euforii ze vzniku samostatné republiky vystřídalo v Litovli zanedlouho rozčarování z předvolebních kampaní místních politických stran a celostátní sociální situace. Nejen litovelská inteligence a střední vrstva podnikatelů se špatně smiřovala s novými sociálními výhodami, které státu nadiktoval proletariát (snížení pracovní doby na 8 hodin denně, zvýšení mezd, apod.).<sup>207</sup> Volby do obecního zastupitelstva v roce 1919 vyhrála sociální demokracie spojená se stranou realistickou, starosta z válečných let MUDr. Jan Smyčka v této pozici setrval i nadále.<sup>208</sup> Těchto voleb se poprvé zúčastnily také ženy jako voličky, jenž měly v Litovli převahu, jelikož po válce klesl ve městě počet mužů.<sup>209</sup>

V dalších volbách, konaných v roce 1923, získal nejvíce hlasů tzv. pokrokový blok, jenž vznikl spojením stran sociálně demokratické, národně demokratické, republikánské a živnostenské, starostenský mandát znovu připadl doktoru Smyčkovi, jenž v úřadě setrval do května 1924, kdy ze zdravotních důvodů odstoupil a rada za něj zvolila mlynáře Aloise Knaibla.<sup>210</sup>

Ve volbách roku 1927 zvítězila Československá strana lidová, jenž vznikla v roce 1919 sloučením klerikálních moravských stran.<sup>211</sup> Starostou se stal znovu Alois Knaibl.<sup>212</sup> Ten se v roce 1928 z Litovle odstěhoval a do funkce po něm rada zvolila ing. Otakara Ledvinku, jenž působil jako technický ředitel cukrovaru.<sup>213</sup>

Obecní volby v roce 1931 opět vyhráli lidovci, starostou zůstal ing. Ledvinka. Květnových voleb roku 1935 se účastnila také Sudenetendeusche Partei Konrada Henleina, které dalo hlas okolo 200 obyvatel Litovle, zvítězila však Československá živnostensko-obchodnická strana středostavovská.<sup>214</sup>

Po I. světové válce se v Litovli změnily také demografické poměry. Důležitou roli samozřejmě hrál vznik Československé republiky – mnohem více lidí se začalo hlásit k české národnosti, Němci také z Litovle odcházeli.

rok	celkem	Češi (%)	Němci (%)	cizinci (%)
1910	4597	3695 (80,3%)	885 (19,3%)	17 (0,4%)
1919 <sup>215</sup>	4554	4126 (90,6%)	416 (9,1%)	12 (0,3%)
1921	4512	4118 (91,3%)	363 (8,0%)	31 (0,7%)
1930 <sup>216</sup>	4320	3940 (91,2%)	349 (8,1%)	31 (0,7%)

Změna společenskopolitické situace měla za následek ostré náboženské boje, jelikož katolická církev se stala pro mnohé reprezentantem zpátečnictví, konzervativnosti a silné podpory habsburské monarchie; v nově vznikajícím státě zosobňovala nežádoucí postoje. Důležitým faktem zůstávalo, že i někteří ze samotných kněží se dožadovali reform.<sup>217</sup> V roce 1920 vznikla v Praze církev československá, vycházející z tradic českého protestantského hnutí. V Litovli na počátku roku 1919 vyvolali místní profesor náboženství P. Vincenc Horák a kaplan P. Josef Šebela demonstraci proti dekatolizaci škol (rušení školních modliteb, odstraňování křížků ze stěn tříd).<sup>218</sup> Téhož roku projevila městská rada snahu přimět olomoucké arcibiskupství povolit mše v české řeči, avšak proti tomuto kroku se stavělo i samotné litovelské duchovenstvo.<sup>219</sup> Litovelané vystupovali z katolické církve nejen pod vlivem okolností, ale také v důsledku silné protikatolicky orientované osvětové činnosti. Konaly se řady přednášek, v roce 1920 založil profesor Eugen Stoklas pobočku organizace pro občany bez vyznání s názvem Volné směry.<sup>220</sup> V nedaleké obci Chudobín přestoupila na jaře téhož roku většina obyvatel spolu s tamním kaplanem do církve československé, v Litovli se tento krok odehrál po oslavách svátku Mistra Jana Husa. Pietní akt na náměstí tehdy narušila hlučná taneční zábava, pořádaná katolíky v místní Záložně.<sup>221</sup> Taková protiakce vyvolala ještě větší vlnu nevole, do nové církve se hned zpočátku jejího působení v Litovli přihlásilo 600 lidí.<sup>222</sup> Nové místo k bohoslužbám získala církev v prostorách staré sokolovny. Když tyto prostory přestaly vyhovovat, vznesla církev nárok na pořádání bohoslužeb v katolickém kostele sv. Marka, což vyústilo v dalších, ostřejších střetech, při nichž musela zasahovat policie a vojsko.

Československá církev pak mohla používat oba katolické kostely (to jest kostel sv. Makra a kostel sv. Filipa a Jakuba na Starém Městě); v roce 1923 dokonce zakoupila budovu bývalé sokolovny a začala s přestavbou na vlastní kostel.<sup>223</sup>

Litovelští katolíci ve snaze udržet si věřící v době bojů zakládali další organizace (například tělovýchovnou jednotu s divadelním oddílem Orel v roce 1921).<sup>224</sup> Spolek s podobnou náplní vznikl v roce 1920 jako Dělnická tělocvičná jednotka; v témže roce vznikl ve městě skautský oddíl.<sup>225</sup> Ze všech sportovních a divadelních oddílů měl však nadále největší vliv litovelský Sokol. Aktivní dramatickou činností se snažili sokolové získat finanční podporu pro stavbu nové sokolovny. Při příležitosti oslav 50. výročí této jednoty v Litovli sokolové položili základní kámen nové budovy, jenž měla být zbudována v sousedství gymnázia.<sup>226</sup> V roce 1932 započaly stavební práce na sportovním stadionu sokolů. Stavbu samotné sokolovny zahájila oslava 60 let Sokola ve městě v roce 1934. Oba stavební projekty se staly také příležitostným zaměstnáním jinak nezaměstnaných sokolů a legionářů.<sup>227</sup> Slavnostní otevření proběhlo 8. – 10. června 1935.<sup>228</sup> V roce 1928 vznikl v Litovli Okrašlovací spolek, jenž si vzal za úkol péči o vzhled města.<sup>229</sup>

V meziválečných letech se rozvíjelo také české školství. Ihned v roce 1919 město založilo obchodní dvoutřídku a měšťanskou chlapeckou školu. Městská rada od roku 1924 jednala o postátnění reálného gymnázia, avšak bezvýsledně.<sup>230</sup> Zásadním způsobem také gymnaziální profesorský sbor zasáhl do náboženských sporů, když většina jeho členů vystoupila z katolické církve. Počet žáků na německé škole, která se přesunula do prostor bývalé Turnhalle, klesal.<sup>231</sup>

V roce 1925 v Litovli proběhla Jubilejní živnostensko-průmyslová výstava, jenž měla demonstrovat úspěchy města pod českou správou.<sup>232</sup> V parku u gymnázia vznikl hudební pavilon, u Husova sboru neklasicistní vstupní brána, ve školách se konaly výstavy. Tuto velkou výstavu shlédlo přes 20 000 návštěvníků.<sup>233</sup>

Tato doba také v Litovli symbolizovala zakládání dalších veřejných a státoprávních institucí. Městská spořitelna dokončila v roce 1922 přestavbu svého budoucího sídla v sousedství radnice. Obchodní síť Baťa otevřela v Litovli v domě Jana Schustera pobočku v roce 1923, v témže roce nechala městská rada opravit pavilon na břehu Českého (Uničovského) rybníka.<sup>234</sup> Město založilo také nový hřbitov nedaleko Chořelic, v roce 1922 nechala městská rada vybudovat dva nájemní domy.<sup>235</sup> Z iniciativy Václava Sochy a hraběnky Baillou vznikl na místě městské zbrojnice útulek pro sirotky, slavnostně otevřený v roce 1928.<sup>236</sup>

Největším stavebním počinem se však stala regulace toku řeky Moravy. Měl se tak vyřešit problém každoročních záplav. O tomto projektu se jednalo už v roce 1926, avšak stavební práce započaly v roce 1929. Regulace postupovala od východu směrem na západ. Původní plán počítal se zbouráním svatojánského mostu, naštěstí se ale podařilo prokázat jeho odolnost a nejstarší kamenný most na Moravě zůstal zachován.<sup>237</sup> V roce 1930 skončily práce na novém jezu, jenž od té doby slouží jako náhon pro elektrárnu zbudovanou v letech 1935 – 1939. Rameno řeky, jenž vedlo ke špitálskému mlýnu, se zasyvalo a později zde vzniklo podle návrhu stavitele Františka Čelechovského 50 nových stavebních parcel.<sup>238</sup> U nového splavu za městem město v roce 1937 otevřelo koupaliště.<sup>239</sup> Regulační práce také pomohly snížit po dobu výstavby nezaměstnanost ve městě.

Hospodářská krize se v Litovle výrazně nedotkla. Činnost museli ukončit někteří drobní živnostníci, větší podniky pouze omezovaly provoz.<sup>240</sup> Samozřejmému nárůstu nezaměstnanosti se snažila městská rada zabránit zadáváním městských investic (například výstavba již zmíněného regulovaného toku řeky Moravy, stavba sokolovny, dláždění ulic, apod.).<sup>241</sup>

V roce 1929 Litovel navštívil prezident republiky Tomáš Garrigue Masaryk; uvítaly jej zástupy Čechů, litovelský pivovar dal celou návštěvu zaznamenat na film.<sup>242</sup>

Městské muzeum, již tehdy považované za významnou kulturní instituci, působilo od roku 1920 v prostorách bývalé městské střelnice. Tato instituce pokračovala v obstarávání exponátů – významný soubor získala v roce 1926, kdy bylo nedaleko Mladečských jeskyní, v místě zvaném Plavatisko, objeven osm kostrových hrobů z 2. – 6. století.<sup>243</sup>

---

<sup>207</sup> Šik, Litovelské paměti, (pozn. 5), s. 161.

<sup>208</sup> Bezděčka (pozn. 4), s. 450.

<sup>209</sup> Šik, Litovelské paměti, (pozn. 5), s. 159.

<sup>210</sup> Šik, Litovel ve 20. století, (pozn. 12), s. 112.

<sup>211</sup> Bezděčka (pozn. 4), s. 449.

<sup>212</sup> Šik, Litovel ve 20. století, (pozn. 12), s. 112.

<sup>213</sup> Šik, Litovelské paměti, (pozn. 5), s. 171.

<sup>214</sup> Josef Bartoš (red.), Historický místopis Moravy a Slezska v letech 1848 – 1960, (pozn. 3), s. 144.

<sup>215</sup> Bezděčka (pozn. 4), s. 449.

<sup>216</sup> Ibidem, s. 510.

<sup>217</sup> Šik, Litovel ve 20. století, (pozn. 12), s. 154.

<sup>218</sup> Bezděčka (pozn. 4), s. 460.

<sup>219</sup> Ibidem, s. 459.

<sup>220</sup> Ibidem, s. 460.

<sup>221</sup> Ibidem, s. 451.

<sup>222</sup> Šik, Litovel ve 20. století, (pozn. 12), s. 154.

<sup>223</sup> Ibidem, s. 155.

<sup>224</sup> Ibidem, s. 103.

<sup>225</sup> Šik, Litovelské paměti, (pozn. 5), s. 163.

<sup>226</sup> Ibidem, s. 166.

<sup>227</sup> Šik, Litovel ve 20. století, (pozn. 12), s. 228.

<sup>228</sup> Ibidem.

<sup>229</sup> Šik, Litovelské paměti, (pozn. 5), s. 167.

<sup>230</sup> Šik, Litovel ve 20. století, (pozn. 12), s. 139.

<sup>231</sup> Ibidem, s. 138.

<sup>232</sup> Šik, Litovelské paměti, (pozn. 5), s. 168.

<sup>233</sup> Ibidem.

<sup>234</sup> Ibidem, s. 165.

<sup>235</sup> Šik, Litovel ve 20. století, (pozn. 12), s. 128.

<sup>236</sup> Šik, Litovelské paměti, (pozn. 5), s. 169.

<sup>237</sup> Ibidem, s. 125.

<sup>238</sup> Bezděčka (pozn. 4), s. 505.

<sup>239</sup> Šik, Litovelské paměti, (pozn. 5), s. 174.

<sup>240</sup> Ibidem, s. 173.

<sup>241</sup> Šik, Litovel ve 20. století, (pozn. 12), s. 203.

<sup>242</sup> Ibidem, s. 160.

<sup>243</sup> Ibidem, s. 149.

## KATALOG

## KOLÁŘOVA VILA

Kollárova 808

Otakar Douša

1921 – 1923

### Prameny

Archiv stavebního úřadu města Litovel, složka Hajdo čp 808; Lubomír Šik – Miroslav Pinkava, *Litovel, Historie ulic a domů – Staré město*, nepublikováno 2010.

### Literatura

Karel Obšil, *Z dějin města Litovle. Soubor článků a studií z let 1953 – 1968*, Litovel 1968, nestránkováno.

Na místě dnešní honosné vily u promenády na břehu Uničovského rybníka stával až do roku 1921 dům manželů Vaňkových, poprvé zaznamenaný již v roce 1899.<sup>1</sup> Právě v roce 1921 koupil tento dům městský notář JUDr. Jan Slaměník a rozhodl se pro přestavbu.<sup>2</sup> Tu provedl litovelský stavitel Otakar Douša; dokončena byla v roce 1923. Slaměník sem přesunul i své pracoviště. Vila později přechází do majetku Slaměníkova zetě JUDr. Aloise Koláře, jehož jméno nese doposud. Přestože historik Karel Obšil o stavbě tvrdí, že „*je to honosná budova, na níž není nic zajímavého*“,<sup>3</sup> řadí se vila mezi architektonické skvosty Litovle.

Patrová budova s podkrovím má netypicky tři bohatě architektonicky zdobená průčelí pro pohled ze západu, severu a východu. Krajiní třetinu západního průčelí vyčlenil architekt Douša pro velký zděný patrový portikus, jenž ze severu přesahuje půdorys stavby a nese balkon lemovaný balustrádou. V rohu portiku se nachází až nepoměrně malý, téměř prostý vstup do budovy. Zbylá plocha západní fasády odkazuje k barokním palácům, jelikož dvě velká obloukovitá okna ve středu prvního patra rámuji edikuly se štukovým dekorem, naznačující tak jakési piano nobile. Nad nimi vystupuje štít také se dvojicí velkých obloukovitých oken.

Z půdorysu stavby tvaru obdélníka vybíhají na východě dvě mohutné věže. Úroveň přízemí těchto věží lehce traktuje bosáž. Okno v paře obou věží dekoruje edikula. Levou věž ukončuje takzvané dlátko. Ta pravá nese nízký obloučkový štít. Středovou část průčelí prolamují dva pásy po čtyřech okenních otvorech. Okna v patře korespondují s okny v patře obou věží – také je rámují jemné edikuly. Nad nimi se klene štít stejné dispozice jako na průčelí západním.

Severní fasáda je z jedné strany ohraničena výše zmíněnou nízkou věží zakončenou štítem. Ve zdivu věže se nachází kartuše, v níž je umístěno sgrafito s tématem sv. Jiří bojujícího s drakem. Autorem výjevu je litovelský malíř František Doubrava.<sup>4</sup> Z druhé strany severního průčelí přiléhá již uvedený portikus. Hlavní hmotu člení v přízemí a v patře vždy trojice oken. I zde se uplatňuje motiv edikulami zdobených oken v patře. I štít je téměř shodný s ostatními, avšak po jeho stranách se nacházejí ještě dvě kulatá okýnka.

Nejméně dekorované průčelí směřuje jižním směrem do pomyslné zahrady. Zprava k němu přiléhá vyšší věž. Střed průčelí svisle prolamují dvě okna, okno v patře má skromné edikulové rámování. Nad něj architekt umístil čtvrtý, tentokrát velice úzký štít prolomený obloukovitým oknem. Budovu kryje valbová střecha.

Stavba má poměrně vysoký avšak do země poměrně níže zapuštěný suterén rozkládající se po celé ploše půdorysu. Do severovýchodního rohu budovy umístil architekt v téměř samostatném tubusu dvouramenné schodiště, které vede až do podkroví. V mezipatrech schodiště se nachází na západě vstupy do jednotlivých podlaží, na východě pak okno a skleněná dvířka na balkon. Obě podlaží tvoří široká chodba vedoucí přes celou šířku domu, ze které se vchází do jednotlivých pokojů. Podkroví má dispoziční řešení téměř shodné.

Vila hypoteticky poskytuje prostory pro dva samostatné byty, což nelze potvrdit z důvodu chybějící dobové dokumentace. Je možné, že se architekt Otakar Douša inspiroval při stavbě nedalekého gymnázia, jelikož Kolářovu vilu lze taktéž označit za neorenesanční a



sama stavba vykazuje mnoho shodných prvků s budovou litovelské reálky.

---

<sup>1</sup> Lubomír Šik – Miroslav Pinkava, *Litovel, Historie ulic a domů – Staré město*, nepublikováno, 2010, s. 166.

<sup>2</sup> Ibidem.

<sup>3</sup> Karel Obšil, *Z dějin města Litovle. Soubor článků a studií z let 1953 – 1968*, Litovel 1968, nestránkováno.

<sup>4</sup> Lubomír Šik – Miroslav Pinkava, *Litovel, Historie ulic a domů – Staré město*, nepublikováno, 2010, s. 167.

## BUDOVA SPOŘITELNY

Náměstí Přemysla Otakara II. 776

Čeněk Chrudimský

1922

### Prameny

Archiv stavebního úřadu města Litovel, složka Spořitelna 776/2; Lubomír Šik – Miroslav Pinkava, *Litovel, Historie domů a ulic – Centrum*, nepublikováno 2010.

### Literatura

Vlasta Kauerová – Miroslav Koudela, *Památky staré Litovle*, Olomouc 1998.

V levém severním rohu náměstí se nachází budova České spořitelny. Původně jeden z 57 právovárečných domů se poprvé zmiňuje v pramenech roku 1571.<sup>1</sup> Od roku 1855 vlastnila dům rodina Wrtalových. Ti na domě provedli přestavby v roce 1903<sup>2</sup> a v roce 1912.<sup>3</sup> V zadním křídle domu, které vede do ulice Kostelní, se před první světovou válkou nacházel obchod se smíšeným zbožím Friedricha Brolla.<sup>4</sup> Roku 1918 však dům od Wrtalových odkoupila Městská spořitelna<sup>5</sup> a o čtyři roky později jej nechala přestavět v pozdně secesním duchu stavitelem Václavem Volným<sup>6</sup> dle plánů Čeňka Chrudimského.<sup>7</sup>

Vznikla tak nově dvoupatrová budova s dvorním křídlem.<sup>8</sup> Přízemní část fasády je prolomena trojicí větších oken. Mezi okny a na nároží je aplikována drobná vodorovná bosáž dekorativního charakteru. V prvním a druhém patře je v každém čtveřice oken, přičemž v druhém patře je mezi okny umístěn secesní ornament. Nad střední částí fasády je umístěn štít o dvou stupních, prolomený sdruženým okénkem.

Do budovy se vchází hlavním vstupem z náměstí. Úzká chodba ústí u paty dvouramenného schodiště, které prochází celou jihozápadní částí hmoty stavby. V přízemí se původně nacházely

pravděpodobně dva až tři na sever orientované pokoje. Všechny prostory hlavní části domu nově rozdělily kanceláře. Avšak je jisté, že obytné prostory domu Wrtalových směřovaly východně, na náměstí, a severně.

Zadní křídlo, v přízemí dělené bosáží, má typické dvoutraktové dělení. Vnitřní stranou křídla prochází dlouhá chodba, ze vně se nachází pokoje.

Přestože stavbu lze považovat za krásný příklad pozdních dozvuku geometrické linie secesního proudu, objekt se nenachází v dobrém stavu. Nejlépe se dochovala hlavní budova, v níž dodnes sídlí peněžní ústav. Zadní křídlo, využívané jako obytné prostory, dnes chátrá.

---

<sup>1</sup> Vlasta Kauerová – Miroslav Koudela, *Památky staré Litovle*, Olomouc 1998, s. 41.

<sup>2</sup> Archiv stavebního úřadu města Litovel, složka Spořitelna 776/2, 28. listopadu 1903.

<sup>3</sup> Archiv stavebního úřadu města Litovel, složka Spořitelna 776/2, 29. května 1912.

<sup>4</sup> Lubomír Šik – Miroslav Pinkava, *Litovel, Historie domů a ulic – Centrum*, nepublikováno, 2010, s. 23.

<sup>5</sup> Ibidem, s.23.

<sup>6</sup> Archiv stavebního úřadu města Litovel, složka Spořitelna 776/2, 4. dubna 1922.

<sup>7</sup> Vlasta Kauerová – Miroslav Koudela, *Památky staré Litovle*, Olomouc 1998, s. 41.

<sup>8</sup> Lubomír Šik – Miroslav Pinkava, *Litovel, Historie domů a ulic – Centrum*, nepublikováno, 2010, s. 23.

## VLASTNÍ DVOJDOMEK STAVITELE VÁCLAVA VOLNÉHO

Smyčkova 815

Václav Volný

1927

### Prameny

Archiv stavebního úřadu města Litovel, složka Sedlářovi 815.

U vnější strany zbylé hradební zdi v jižní části města, tehdy zvané „*Za městskou střelnici*“, se rozhodl postavit si svůj vlastní dům stavitel Václav Volný. O povolení zažádal na počátku září 1927.<sup>1</sup> Stavba byla schválena téměř ihned.<sup>2</sup> Práce trvaly skoro celý rok – na počátku září 1928 stavitel Volný podal žádost o kolaudaci,<sup>3</sup> při které byla novostavba schválena k užívání.<sup>4</sup>

Stavba stojí na parcele ohraničené ze severu vnější stranou městské hradební zdi. Má obdélný dvoutraktový půdorys. Průčelí se orientuje jižním směrem. Václav Volný si navrhl zcela podsklepený osově symetricky uspořádaný patrový dvojdomek. Sklepy přesahují z většiny do nadzemních prostor. Na fasádě stavby se to projevuje vysokou kamennou podezdívkou prolomenou čtyřmi dvojicemi obdélných okének. Z východní a západní strany situované vstupy mají podobu patrových přístěnků se sedlovou střechou. Přízemní středovou část dvojdomeku prolamují dvě dvojice oken s nadokenními římsami. Z čela stavby vystupují po stranách dva hluboké rizality. Do jejich hmoty umístil stavitel patrovou třikrát odstupněnou edikulu, zakončenou obloukem, v níž se nacházejí nad sebou dvě okna. Rizality zakončují velké trojúhelníkovité štíty, zdobené hrázděním. Střecha domu i rizalitů má podobu sedlovou.

Interiér obou bytů tvoří v přízemí dva pokoje v čelní části domu a koupelna, kuchyně, spíž, chodba a schodiště v části domu směřující do zahrady. Schodiště vede do patra, jež se nachází v hmotě rizalitu. Zde stavitel umístil další pokoj a šatnu. Nad středovou částí, která je, jak už bylo zmíněno, přízemní, se v této úrovni nacházejí půdní prostory. Patro tedy zaujímá pouze polovinu obou bytových jednotek.

Za autora návrhu lze považovat stavebníka Václava Volného, jelikož působil jako stavitel. Na dochovaných plánech navíc figuruje pouze jeho podpis (jindy podpis stavebníka a architekta/stavitele). Navrhl si dvoubytovou vilu eklektického vzezření. Podobně řešený typ stavby ještě Václav Volný vyprojektuje na dalších místech Litovle.

---

<sup>1</sup> Archiv stavebního úřadu města Litovel, složka Sedlářovi 815, 3. září 1927.

<sup>2</sup> Archiv stavebního úřadu města Litovel, složka Sedlářovi 815, 6. září 1927.

<sup>3</sup> Archiv stavebního úřadu města Litovel, složka Sedlářovi 815, 1. září 1928.

<sup>4</sup> Archiv stavebního úřadu města Litovel, složka Sedlářovi 815, 12. září 1928.

## VILA JOSEFA BANACHA

Kysucká 322

Václav Volný

1932 - 1933

### Prameny

Archiv stavebního úřadu města Litovel, složka Felixová Květa 2283/33; Lubomír Šik – Miroslav Pinkava, *Litovel, Historie ulic a domů – Staré město*, nepublikováno, 2010.

Josef Banach, majitel čistírny a později hotelový sluha, vystavěl svůj skromný domek v nově vznikající čtvrti na východě města, zvané „*Za starým pivovarem*“. O povolení výstavby vily zažádal na počátku srpna 1932.<sup>1</sup> V polovině téhož měsíce jej obdržel.<sup>2</sup> Žádost o schválení novostavby podal v červnu následujícího roku<sup>3</sup> a kladnou odpověď získal od úřadů na počátku července 1933.<sup>4</sup>

Architekt Václav Volný navrhl přízemní vilu s podkrovím. Interiér tvoří dvoutrakt. Dva velké pokoje na východě ústí do kuchyně a chodby. Odtud vede schodiště do podkroví, kam architekt umístil další pokoj. K původnímu projektu přistavěl architekt Volný navíc trojtraktově dělený přízemní prostor komory, koupelny a toalety.

Západní průčelí stavby lehce zdobí symbolický rizalit, tvořící v úrovni krovu velký vikýř – prostor pro podkrovní pokoj. Z části podsklepenou stavbu kryje polovalba, arkýř má sedlovou stříšku.

Na rozdíl od puristických staveb Eduarda Brosingera se Václav Volný snažil své stavby alespoň minimálně zdobit. Na této stavbě použil geometrické parapetní výplně. Vila Josefa Branacha velmi připomíná vlastní Volného dům z roku 1927.

---

<sup>1</sup> Archiv stavebního úřadu města Litovel, složka Felixová Květa 2283/33, 6. srpna 1932.

<sup>2</sup> Archiv stavebního úřadu města Litovel, složka Felixová Květa 2283/33, 18. srpna 1932.

<sup>3</sup> Archiv stavebního úřadu města Litovel, složka Felixová Květa 2283/33, 26. června 1933.

<sup>4</sup> Archiv stavebního úřadu města Litovel, složka Felixová Květa 2283/33, 4. července 1933.

## DŮM STOLAŘE VRBKY

Javoříčská 328

Eduard Brosinger

1932 - 1933

### Prameny

Archiv stavebního úřadu města Litovel, složka Sedláček Jiří 2614/33.

Vilu v nově budované čtvrti „*Za starým pivovarem*“ si dal vystavět také stolařský mistr Štěpán Vrbka. Rozhodl se tak už na počátku září 1932.<sup>1</sup> Plány, jenž architekt Brosinger vypracoval již v srpnu téhož roku, schválila stavební úřad na konci září.<sup>2</sup> V červenci 1933 manželé Vrbkovi požádali o schválení novostavby.<sup>3</sup> To získali na počátku srpna.<sup>4</sup>

Eduard Brosinger navrhl přízemní domek s podkrovím. Čtvercový půdorys se zkoseným jihovýchodním rohem rozšiřuje do zahrady směřující přízemní rizalit. Do jeho hmoty architekt umístil toaletu, koupelnu a spíž. Hlavní prostor tvoří pokoj, ložnice a kuchyň, spojené čtvercovou chodbou v severovýchodním rohu stavby. Zde také architekt umístil půlkruhové schodiště vedoucí do podkroví, kde se nachází velký pokoj a nakoso situovaná komora. Zbytek tvoří krov.

Nepříliš odvážnou fasádu se zalamovaným štítem zajímavě člení zmíněný zkosený roh. Ze střechy nad ním vystupuje hluboký vikýř. Přístřešek, chránící vstup, nese malý balkon. Dům kromě vyvýšeného prostoru patra kryje valbová střecha.

Konzervativní stavbu dokázal architekt Eduard Brosinger doplnit zajímavými detaily. Také sám stavebník mohl buď z finančních důvodů či osobního vkusu dát přednost tomuto provedení stavby.

---

<sup>1</sup> Archiv stavebního úřadu města Litovel, složka Sedláček Jiří 2614/33, 8. září 1932.

<sup>2</sup> Archiv stavebního úřadu města Litovel, složka Sedláček Jiří 2614/33, 22. září 1932.

<sup>3</sup> Archiv stavebního úřadu města Litovel, složka Sedláček Jiří 2614/33, 25. července 1933.

<sup>4</sup> Archiv stavebního úřadu města Litovel, složka Sedláček Jiří 2614/33, 10. srpna 1933.

## VILA ŠKOLNÍKA VRBKY

Kysucká 321

Eduard Brosinger

1932 – 1933

### Prameny

Archiv stavebního úřadu města Litovel, složka Cihelka Karel 2106/33; Lubomír Šik, Miroslav Pinkava, *Litovel, Historie ulic a domů – Staré město*, nepublikováno, 2010,

Školník litovelského gymnázia František Vrbka s manželkou Annou zažádali o povolení stavby obytného domu v září 1932.<sup>1</sup> Plány, jenž k žádosti připojili, vypracoval architekt Brosinger v týž měsíc. Úřad stavbu schválil na počátku října 1932.<sup>2</sup> Již v červnu následujícího roku se ukončily všechny práce<sup>3</sup> a úřad vydal povolení k užívání novostavby.<sup>4</sup>

Malý přízemní dům stojí na půdorysu téměř čtverce s dvoutraktovým dělením vnitřního prostoru. Ten tvoří úzká vstupní chodba. Z ní se vstupuje do kuchyně, za níž se nachází pravděpodobně malá koupelna, do velkého pokoje, spíže a na toaletu. Do přízemí také architekt umístil ložnici. Z chodby vede schodiště na půdu, kde se nachází vestavěný prostor dalšího pokoje. Více než polovinu ale tvoří krov.

Průčelí blokovité stavby zpestřuje velice jemně vystupující rizalit zakončený prostým štítem. Stavbu kryje valbová střecha.

Při posuzování stavby je třeba brát v potaz finanční situaci stavebníka v době doznívající hospodářské krize. Lze předpokládat, že z tohoto důvodu školník Vrbka dal přednost skromné stavbě.

---

<sup>1</sup> Archiv stavebního úřadu města Litovel, složka Cihelka Karel 2106/33, 7. září 1932.

<sup>2</sup> Archiv stavebního úřadu města Litovel, složka Cihelka Karel 2106/33, 5. října 1932.

<sup>3</sup> Archiv stavebního úřadu města Litovel, složka Cihelka Karel 2106/33, 10. června 1933.

<sup>4</sup> Archiv stavebního úřadu města Litovel, složka Cihelka Karel 2106/33, 24. června 1933.



## BUDOVA SOKOLOVNY

Opletalova 341

Josef Dovrtěl

1933 – 1935

### Prameny

Archiv oddělení bytového hospodářství města Litovel, karton Sokolovna.

### Literatura

Lubomír Šik, *Litovelské paměti*, Litovel 1994.

Původní litovelská sokolovna zůstala po I. světové válce, kdy v ní fungoval lazaret, ve velmi špatném stavu. Sokolové odprodali zchátralou budovu městu a na oplátku získali pozemek v sousedství reálky. Slavnostní položení základního kamene proběhlo už v roce 1924, avšak následná výstavba se týkala spíše sportovního stadionu v areálu sokolovny. Návrh prvního projektu, podle něhož by sokolovna získala téměř podobu trojlodního chrámu s transeptem, vznikl rukou významného pražského architekta Aloise Dryáka v únoru 1929. Lze předpokládat, že z finančních důvodů sokolové tento návrh neschválili. Konečný projekt budovy vypracoval brněnský architekt Josef Dovrtěl v červnu 1933. Slavnostní otevření proběhlo ve dnech 8. – 10. června 1935.<sup>66</sup>

Patrová stavba, zasazená v severovýchodní části břehu Uničovského rybníka, stojí na valu, jenž měl pravděpodobně zabránit pronikání spodní vody do jejích základů. Zadní, západní část se tímto o úroveň snižuje. Tuto nižší část tvoří suterén, obsahující veškeré zázemí pro tělocvičné a divadelní aktivity (oddělené šatny a sprchy mužů a žen, sklady). Architekt Dovrtěl navrhl v suterénu umístěné městské lázně. Budova se orientuje osou sever – jih.

Monumentální schodiště ve východním průčelí vede do foyer. Hlavní prostor stavby tvoří rozlehlý sál, zakončený vyvýšeným prostorem jeviště. Ze západu podél hlavního sálu probíhá v celé

délce úzká nářadovna. Z ní se vyčlenil rohový čtvercový prostor, vedoucí na jeviště. Ve foyer se také nachází schodiště, spojující sklepy s vyššími podlažími budovy, šatny a byt správce. V návrhu zajímavě působí zaoblené rohy jižní části stavby, v jejichž hmotě se nacházela dvě točitá schodiště.

Do patra zasahují prostory sálu a jeviště. Architekt zde umístil vstup na mělký balkon při severní straně budovy, velký čtvercový prostor nad správcovým bytem obsahoval vývařovnu. Z patra vedl také vstup na podélnou západní terasu.

Návštěvníka litovelské sokolovny uvítalo velkolepé průčelí východní stavby. Kromě schodiště sem architekt umístil trojici velkých oken, které osvětlují hlavní sál. Funkcionalistickou strohost a čistotu tvarů velmi vhodně doplňuje červené provedení kovových prvků stavby (dělicí sloupky a příčky oken, kovové zdobení dveří, jenž evokuje cvičební nástroj zvaný žebřiny, praporový stožár, písmena názvu budovy). K sportovnímu areálu směřuje západní průčelí, které z části dělí luxferová stěna, osvětlující vnitřní schodiště. Dále jej prolamují velká okna nářadovny a pásová okna u stropu velkého sálu. Celou stavbu dynamicky člení víceúrovňová střecha.

Projekt zaznamenal během výstavby jisté změny, způsobené pravděpodobně finanční situací stavebníka, jelikož cena stavby přesáhla jeden milion korun.<sup>66</sup> Plocha jeviště se zmenšila, zůstalo jedno točité schodiště vybudované v zákulisním prostoru. V patře budovy vznikl úzký prostor malého sálu.

Velkolepé otevření sokolovny v roce 1935 se stalo jednou z posledních českých národních slavností. Za II. světové války zde fungovala první školní jídelna. Nyní sokolovnu využívá gymnázium pro hodiny tělesné výchovy a místní divadelní spolky pro svá představení.

---

<sup>66</sup> Lubomír Šik, *Litovelské paměti*, Litovel 1994, s. 185.

<sup>67</sup> *Ibidem*, s. 176.

## VILA MANŽELŮ ROBENKOVÝCH

Studentů 338

Boh. Matějů, Alois Zdražil

1933 – 1934

### Prameny

Archiv stavebního úřadu města Litovel, složka I. 3078/34; Lubomír Šik – Miroslav Pinkava, *Litovel, Historie ulic a domů – Olomoucké předměstí*, nepublikováno, 2010.

Honosná vila na nároží dnešních ulic Studentů a Sochovy zahájila další etapu výstavby vilové čtvrti za budovou reálky. Litovelský advokát JUDr. Karel Robenek s manželkou Helenou se obrátili na úřad s žádostí o povolení plánované výstavby vily počátkem července 1933 a úřad obratem vydal pozvání k účasti na komisionálním schválení žádosti a plánů.<sup>1</sup> V dopise navíc manželé Robenkovi požadují výjimku: „*Poněvadž odprodáný nám pozemek má tvar nepravidelného lichoběžníku, žádáme současně, aby povoleno nám bylo ustoupiti od stanovené stavební čáry, a sice zpět dovnitř pozemku tak, jak ve stavebním projektu jest vyznačeno, čímž bude získáno nejen na vzhledu budovy samé, nýbrž i na vzhledu celkového systému obytných budov přilehlých.*“<sup>2</sup> Plány i výjimku úřad schválil s podmínkou, že ustoupení od stavební čáry nesmí být větší než 2 metry.<sup>3</sup> Stavebníci práce dokončili v polovině července 1934,<sup>4</sup> ke konci měsíce úřad povolil obývání stavby.<sup>5</sup>

Zednického mistra Aloise Zdražila lze považovat za autora drobných úprav původního projektu architekta Boh. Matějů; stavitel však zachoval charakteristické prvky, jenž architekt do projektu vložil. Vznikla tak plně podsklepená patrová budova. Stavba stojí na půdorysu obdélníku. Ze západního uličního průčelí lehce vystupuje v obou podlažích mělký zaoblený arkýř, prolomený vždy dvojicí oken, ze severu se k domu váže půlválcový tubus schodiště, jenž osvětluje trojice oken v každém podlaží. Ze severozápadního nároží vyřizl projektant z hmoty stavby vstupní celozděný portikus na půdorysu

čtverce. Traktují jej obloukové okenní otvory. Střechu portiku tvoří prostorná terasa ohraničená nízkým zábradlím. Z jihu vystupuje rizalit, jenž má v přízemí podobu samostatného pokoje; v patře nese balkon. Budovu kryje valbová střecha.

V suterénu se mimo sklepních prostor a prádelny nachází vcelku rozlehlá garáž.

Do patra vede dvojramenné schodiště. Vedle něj architekt umístil v obou podlažích samostatnou toaletu. Interiér přízemí i patra člení postupně jeden, dva trakt a tři trakty. Na jednotrakovou prostornou jídelnu směřující na západ navazuje dvoutraktově dělená hala volně ústící ve schodiště a pokoj. Východní stranu domu tvoří vedle sebe umístěná spíž a pokoj služky. Ten ústí do kuchyně. Odtud vedly dveře do haly a do pokoje v jihovýchodním rohu domu.

V patře se dělení prostoru opakuje. Z prostorné středové haly vede průchod na nárožní terasu. Vedle ní se nachází velký pokoj. Z haly jižním směrem vede průchod do dalšího velkého pokoje. Východní část člení dvě prostorné ložnice rozdělené úzkým prostorem koupelny.

Stavbu lze považovat za příklad kvalitní litovelské architektury vznikající v nově zastavované vilové čtvrti nacházející se za reálným gymnáziem. Stavba, ačkoliv se jeví v prostředí netypicky a nemá prvky výrazně určující stavební sloh, má technické náležitosti moderní stavby (vlastní toaleta, vstavená garáž).

---

<sup>1</sup> Archiv stavebního úřadu města Litovel, složka I. 3078/34, 4. července 1933.

<sup>2</sup> Archiv stavebního úřadu města Litovel, složka I. 3078/34, 4. července 1933.

<sup>3</sup> Archiv stavebního úřadu města Litovel, složka I. 3078/34, 22. srpna 1933.

<sup>4</sup> Archiv stavebního úřadu města Litovel, složka I. 3078/34, 18. července 1934.

<sup>5</sup> Archiv stavebního úřadu města Litovel, složka I. 3078/34, 27. července 1934.

## MALÁ VODNÍ ELEKTRÁRNA

Dukelská

Firma E. Altar Olomouc

1935 - 1939

### Prameny

Archiv odboru životního prostředí města Litovel, složka Litovel elektrárenský náhon UNIPOL s.r.o.; Lubomír Šik – Miroslav Pinkava, Litovel, *Dějiny ulic a domů – Staré město*, nepublikováno, 2010; Lubomír Šik, *Litovel ve 20. století*, nepublikováno 2011.

První městská elektrárna vznikla již v roce 1907 přestavbou bývalého městského mlýna nedaleko náměstí.<sup>1</sup> Mezi léty 1929 – 1930 proběhla regulace ramene Moravy,<sup>2</sup> které se dále větví na další ramena, z nichž jedno, Nečíz, přivádělo vodu pro elektrárnu. Stavební zásah zvýšil průtok v elektrárenském náhonu téměř sedmkrát.<sup>3</sup> Díky tomuto navýšení vyvstala možnost vybudování nové hydrocentrály mimo centrum města. Úřad schválil stavbu na počátku srpna 1935.<sup>4</sup> Pravděpodobně kvůli technické náročnosti stavby a poškození hráze povodní v roce 1938<sup>5</sup> se zbudování protáhlo a kolaudace proběhla na počátku června 1939.<sup>6</sup> Uvnitř objektu se nacházejí dvě nestejně velké vertikální Kaplanovy turbíny s generátory o napětí 5 520 voltů.<sup>7</sup> Turbíny mají hltnost 3,0 a 9,0 m<sup>3</sup>/s.<sup>8</sup>

Vznikla přízemní jednotraktová stavba obdélného půdorysu. Ze západní a východní strany stěny prolamují vždy tři úzká obdélná okna, tvořená malými čtvercovými okenními tabulkami. Dvojice obdobných oken se nachází z jižní strany stavby, z jihu prostor osvětluje čtveřice oken menších. Prostor kryje plochá střecha.

Pod samotnou stavbou se nachází turbínové kašny o světlé výšce 3,0 a 5,5 m.<sup>9</sup> K stavbě náleží ještě hrubá a jemná česla, přívodní kanál, stavidlové propusti k turbínám s pracovními stavidly o šířce 2,5 a 5,5 m a jalová propust o světlé výšce 1,9 m; původní návrh dále zahrnoval „*jez na řece Moravě, elektrárenský náhon,*

včetně propusti uzavřené spouštěcími stavidly, přeliv v levém břehu elektrárenského náhonu nad elektrárnou, odlehčovací stavidlo na Radniční Moravě nad bývalou starou elektrárnou a zpevnění břehů v části nad starou elektrárnou.“<sup>10</sup> Tyto části dnes náleží Povodí Moravy, a.s.

Stavba elektrárny reprezentuje jeden z mála příkladů funkcionalistické architektury v Litovli, zachované do dnešních dnů.

---

<sup>1</sup> Lubomír Šik, *Litovel ve 20. století*, nepublikováno 2011, s. 29.

<sup>2</sup> Lubomír Šik – Miroslav Pinkava, *Litovel, Dějiny ulic a domů – Staré město*, nepublikováno, 2010, s. 129.

<sup>3</sup> Ibidem.

<sup>4</sup> Archiv odboru životního prostředí, složka Litovel elektrárenský náhon UNIPOL s.r.o., Manipulační řád, nestránkováno, 8. srpna 1935.

<sup>5</sup> Lubomír Šik – Miroslav Pinkava, *Litovel, Dějiny ulic a domů – Staré město*, nepublikováno, 2010, s. 130.

<sup>6</sup> Archiv odboru životního prostředí, složka Litovel elektrárenský náhon UNIPOL s.r.o., Manipulační řád, 1997, nestránkováno, 7. června 1939.

<sup>7</sup> Lubomír Šik, *Litovel ve 20. století*, nepublikováno, 2011, s. 189.

<sup>8</sup> Archiv odboru životního prostředí, složka Litovel elektrárenský náhon UNIPOL s.r.o., Manipulační řád, 1997, nestránkováno.

<sup>9</sup> Ibidem.

<sup>10</sup> Ibidem.

## VLASTNÍ VILA STAVITELE BROSINGERA

Javoříčská 349

Eduard Brosinger (?)

1936 – 1937

### Prameny

Archiv stavebního úřadu města Litovel, složka Ing. Janeček St Javoříčská ul.; Lubomír Šik – Miroslav Pinkava, *Litovel, Historie ulic a domů – Staré město*, nepublikováno, 2010.

Stavitel Eduard Brosinger ze Senice zažádal o povolení stavby své vily v polovině dubna 1935, avšak stavební úřad spravil pravděpodobně již dříve, protože se v dopise odkazuje na dřívější žádost.<sup>1</sup> Na konci téhož měsíce dostal od úřadu kladnou odpověď.<sup>2</sup> Stavbu dokončil na konci června 1937<sup>3</sup> a od počátku července mohl stavbu obývat.<sup>4</sup>

Budova má v celých prostorech základů zbudované sklepy. Sama stavba se vyznačuje značnou proměnlivostí, v různých výškových úrovních z hmoty vystupují rozšiřující prostory pokojů, tvořící jakési rizality či velké arkýře. Do budovy vedou dva vchody – na severu a na východě, oba kryté drobným portikem. Ve všech úrovních kryje dům plochá střecha.

Obě patra mají společný motiv dělení interiéru trojtraktově. Avšak v každém patře budovy se mění půdorys. V přízemí má podobu téměř čtverce, z něhož vybíhají dva rizality. Severní rizalit rozšiřuje pokoj. Ve hmotě druhého, jenž vystupuje ze středu severní fasády, se nachází koupelna, spíž a toaleta. Středem celého prostoru patra prochází chodba, zakřivená do písmene L, zakončena na východní straně dvouramenným schodištěm; vedle něj se nachází již zmíněný, z tělesa stavby vystupující pokoj. Západní část přízemí tvoří velký pokoj a kuchyň.

První patro stojí na půdorysu obdélníku, jenž z levé poloviny východního průčelí rozšiřuje vystupující celozděný prostor pokoje.

Kolem centrálního prostoru zkrácené chodby se nacházejí celkem čtyři pokoje; jeden z nich vznikl přepažením chodby.

Schodiště pokračuje do pravděpodobných půdních či dalších obytných prostor, jenž se zdvihají jen nad východní částí objektu. Západní polovinu tvoří prostorná terasa.

Architekt Brosinger si postavil velmi zajímavou a odvážnou stavbu, jenž bezpochyby lákala pozornost třemi výškovými úrovněmi, jevem v litovelské architektuře zcela ojedinělým.

---

<sup>1</sup> Archiv stavebního úřadu města Litovel, složka Ing. Janeček St Javoříčská ul, 17. dubna 1936.

<sup>2</sup> Archiv stavebního úřadu města Litovel, složka Ing. Janeček St Javoříčská ul, 25. dubna 1936.

<sup>3</sup> Archiv stavebního úřadu města Litovel, složka Ing. Janeček St Javoříčská ul, 30. června 1937.

<sup>4</sup> Archiv stavebního úřadu města Litovel, složka Ing. Janeček St Javoříčská ul, 7. července 1937.



VILA ALIOSE SKYVY

Lidická 354

Eduard Brosinger

1937

Prameny

Archiv stavebního úřadu města Litovle, složka Alois Skyva 3763/38; Lubomír Šik – Miroslav Pinkava, *Litovel, Historie ulic a domů – Staré město*, nepublikováno, 2010.

Na své parcele na břehu elektrárenské odpadní strouhy se rozhodl postavit vilu bankovní úředník Alois Skyva v říjnu 1937.<sup>1</sup> Stavební úřad bez prodlení povolení vydal.<sup>2</sup> Zda stavebníka postihla povodeň z počátku září následujícího roku není jisté, protože v polovině tohoto měsíce zažádal o schválení novostavby,<sup>3</sup> které získal o téměř dva měsíce později.<sup>4</sup>

Podsklepená patrová budova má obdélný půdorys. Interiér lze označit za trojtrakt. Rozdělení prostoru přízemí a patra se navíc shoduje. Vstup do domu zasadil architekt do hmoty budovy. Předstíh spojuje kuchyň na západě s koupelnou a toaletou na východě stavby. Ze severní strany stoupá až do podkroví dvouramenné schodiště. Jižní část tvoří trojice neprůchozích pokojů – ložnice, velký pokoj (snad jídelna) a kabinet. Prostor v patře, jenž se nachází nad vchodem, využil architekt jako další místnost.

Architektonicky nejzajímavější se jeví jižní průčelí puristické stavby. Z něj vystupuje v obou patrech mělký zaoblený arkýř, prolomený v celé své hmotě velkými vypouklými okny. Za další výrazný prvek lze považovat rohová okna, rozdělená středovým sloupkem, jenž zároveň tvoří roh budovy. Budovu kryje střecha valbového typu. Nad arkýřem ze střechy vystupuje malý vikýř.

Architekt Brosinger vyprojektoval stavbu, jenž nese jednoznačné charakteristické rysy jeho uměleckého rukopisu. Jde především o zakulacený prostor vystupující z tělesa stavby, vestavěný vchod,

rohová okna, valbovou střechu a dvoubytové uspořádání domu. Tyto prvky zopakuje na svých následujících litovelských stavbách.

---

<sup>1</sup> Archiv stavebního úřadu města Litovle, složka Alois Skyva 3763/38, 21. října 1937.

<sup>2</sup> Archiv stavebního úřadu města Litovle, složka Alois Skyva 3763/38, 27. října 1937.

<sup>3</sup> Archiv stavebního úřadu města Litovle, složka Alois Skyva 3763/38, 19. září 1938.

<sup>4</sup> Archiv stavebního úřadu města Litovle, složka Alois Skyva 3763/38, 8. listopadu 1938.

## LITOVEL V DOBĚ PROTEKTORÁTU

I když politický kvas ve střední Evropě konce třetí čtvrtiny třicátých zůstával v Litovli bez povšimnutí, přece jen měl praktický dopad na politický život a dění v Litovli. Zásadním způsobem totiž ovlivnil plánované volby v květnu 1938. Z důvodů částečné mobilizace a strachu z možných výtržností se volby neuskutečnily, politické strany přistoupily k dohodě a třicet mandátů si rozdělily; nejvíce hlasů získaly Československá strana lidová a Československá živnostensko-obchodnická strana středostavovská.<sup>244</sup> Dosavadního starostu Otakara Ledvinku, jenž odešel na odpočinek, vystřídal zastupitelstvem zvolený klerik Vincenc Horák.<sup>245</sup> Ten ve funkci setrval pouze do počátku září 1939, kde jej zatkla jednotka gestapa.<sup>246</sup> Na konci června 1940<sup>247</sup> dokonce zemský úřad v Brně dal rozpustit zastupitelstvo města a do čela Litovle dosadil Fritze Mekisku, syna posledního německého starosty Litovle Carla Mekisky.<sup>248</sup> Regierungskommissar Fritz Mekiska zastával tento post po celou dobu války. Také místní politické strany se musely sloučit do dvou – Strany národní jednoty a Strany práce, později spojené v tolerované straně Národní souručenství.

Počet obyvatel a početní poměr národností se za války velmi proměňoval a přesné údaje se nedochovaly. Komisař Mekiska se snažil Litovel germanizovat a mnoho lidí se také k německé národnosti přihlásilo; po válce okolo 200 lidí podalo žádost o takzvanou národní spolehlivost.<sup>249</sup>

Předválečné dění se Litovle úzce dotklo ve chvíli, když německá říše dle Mnichovské dohody zabrala pohraniční oblasti. Hraniční linie se Sudety vedla přibližně dva kilometry od Litovle, proto tehdy ještě česká městská rada zaslala několik telegramů s žádostí o postoupení nejbližších vesnic; jeden z nich dokonce i prezidentovi USA Franklinu D. Rooseveltovi.<sup>250</sup> Některé z obcí (například Červenku, Bílou Lhotu a Mladeč) Litovel opět získala pod svou zprávu.<sup>251</sup>

Ihned na počátku války, v polovině března 1939, Litovlí procházelo německé vojsko a starosta Horák proto vyzval spoluobčany, aby vojsku umožnili bezproblémový průchod.<sup>252</sup> Litovlí otřásla zpráva o smrti absolventa místní reálky Jana Opletala, jenž se stal první českou studentskou obětí nacismu. Němečtí vojáci jej postřelili při protestech 28. října 1939 v Praze, mladý medik zraněním podlehl. Pohřeb, jenž se konal 11. listopadu, se stal další velkou národní demonstrací, proti níž nacisté tvrdě zasáhli. V odvěť zavřeli vysoké školy a mnoho studentů poslali do koncentračních táborů, mezi nimi i Opletalova spolužáka, syna prvorepublikového ministra financí Kuneše Sonntaga.

Z kraje roku 1938 vešla v platnost smlouva o postátnění reálného gymnázia. To po obsazení pohraničí přijalo české studenty z gymnázia v Zábřehu. Během války se reálka musel a dělit o prostory s německou školou. Začalo postupné rušení gymnázia, jenž vyústilo v roce 1944 v úplné likvidace instituce. V prostorách budovy Němci zřídili lazaret.<sup>253</sup> Ostatní litovelské školy sice fungovaly dále, avšak jednotky gestapa zatkly a popravily mnoho členů jejich učitelských sborů. Na jaře roku 1940 se ještě Čechům podařilo otevřít živnostenskou pokračovací školu, dnešní sídlo městského úřadu.

Nacisté také rušili všechny české spolky, které tedy v tomto období působily v ilegalitě. Například sokolové spolupracovali s partyzány a protifašistickým odbojem už od roku 1939 a pomáhali českým vlastencům prchnout ze země.<sup>254</sup> Další odbojovou skupinu tvořili studenti litovelského gymnázia, avšak v roce 1944 je nacisté odhalili a nad pěti z nich vynesli rozsudek smrti, jenž naštěstí zhatil obrat ve válce.<sup>255</sup> S partyzánskou činností sovětských jednotek se spojuje tragédie v nedalekém Javoříčku, kde nacisté v samém závěru války vypálili celou vesnici.<sup>256</sup>

Přes obtížnou situaci v Litovli neustává stavební ruch. Město se dokonce mohlo pyšnit i prvními dvěma třípatrovými domy v Komenského ulici. Výstavba probíhala v prvních letech války také v nové vilové čtvrti za budovou gymnázia. Další zástavba se rozrůstala

podél ulice Kysucká, jenž vznikla při regulaci vodního toku Moravy. Komisař Fritz Mekiska provedl úpravy radnice, zasedací sál dal vymalovat freskami s náměty z dějin Litovle. František Flasar, malíř, namaloval sedm výjevů, z toho poslední znázorňoval „*Obsazení Litovle Němci roku 1939*“; po válce snad stejný autor přemaloval tento výjev na „*Osvobození Litovle Rudou armádou*.“<sup>257</sup>

Na konci roku 1944 se zahájila výstavba protiletadlových krytů. Němci, ze strachu z blížící se Rudé armády, dali v prvních květnových dnech roku 1945 zničit v Litovli železniční a silniční betonové mosty. Před spojeneckými vojsky prchl také komisař Fritz Mekiska, ale díky závadě na automobilu jej vyslanec z Litovle rychle našel a přivedl zpět do města, kde musel absolvovat potupnou jízdu ulicemi.<sup>258</sup> K výrazným projevům pomsty na německém obyvatelstvu v Litovli nedocházelo, úřad vydal pouze varování: „*Každý, kdo chce intervenovat za Němce, zrádce nebo kolaboranty, musí se vykázat potvrzenkou místního národního výboru ve Střemeníčku, že viděl zničené Javoříčko*.“<sup>259</sup>

Nově vzniklý Místní národní výbor v Litovli pořádal velkolepé oslavy osvobození, spolkový život začal nabývat aktivního života. První poválečné litovelské volby v květnu 1946 už vyhrála Komunistická strana Čech.<sup>260</sup>

## **POZNÁMKY**

---

<sup>244</sup> Bezděčka (pozn. 4), s. 538.

<sup>245</sup> Ibidem.

<sup>246</sup> Šik, Litovelské paměti (pozn. 5), s. 190.

<sup>247</sup> Šik, Litovel ve 20. století (pozn. 12), s. 228.

<sup>248</sup> Šik, Litovelské paměti (pozn. 5), s. 191.

<sup>249</sup> Šik, Litovel ve 20. století (pozn. 12), s. 245.

<sup>250</sup> Šik, Litovelské paměti (pozn. 5), s. 189.

<sup>251</sup> Ibidem.

<sup>252</sup> Bezděčka (pozn. 4), s. 548.

<sup>253</sup> Šik, Litovel ve 20. století (pozn. 12), s. 279.

<sup>254</sup> Bezděčka (pozn. 4), s. 560.

<sup>255</sup> Ibidem, s. 561.

<sup>256</sup> Ibidem, s. 564.

<sup>257</sup> Šik, Litovelské paměti (pozn. 5), s. 193.

<sup>258</sup> Ibidem, s. 195.

<sup>259</sup> Bezděčka (pozn. 4), s. 572.

<sup>260</sup> Šik, Litovelské paměti (pozn. 5), s. 199.

## KATALOG

## VILA MANŽELŮ MALÁTOVÝCH

Bezručova 361

Eduard Brosinger

1938 - 1939

### Prameny

Archiv stavebního úřadu města Litovel, složka Malát Bohuslav Litovel 361.

Za jednu z prvních významnějších Brosingerových realizací, vybudovaných v místě tehdy zvaném „K Boudě,“ lze považovat dům manželů Malátových. Řídící učitel z Hvozdečka Bohuslav Malát se svou ženou Ludmilou se rozhodli pro stavbu vilky v červenci 1938.<sup>1</sup> Stavební komise stavbu povolila,<sup>2</sup> avšak stavebník se necelý měsíc po schválení rozhodl stavbu pozměnit – „... žádá tímto (stavebník) o povolení snížení výšky světnic a sice v přízemí na 2.90 m a v 1. patře na 2.85 m. Žádost vysvětluje následovně: 1. Stavbu byl nucen pro nebezpečí unikání spodní vodní zasaditi jen 60 cm do země, čímž se pak budova nad terénem nepoměrně výší. Jelikož tu jde o budovu o malé půdorysné ploše, působil by pak celek příliš nelibě svou štíhlostí a výškou. Povolením úlevy snížila by se o celý ¼ metr...“<sup>3</sup> I tyto úpravy úřad uznal<sup>4</sup> a na počátku října následujícího roku Malátovi oznámili úřadu dokončení stavby.<sup>5</sup> V polovině téhož měsíce úřad schválil stavbu k obývání.<sup>6</sup>

Architekt Brosinger navrhl homogenní patrovou stavbu obdélného půdorysu. Ze středu čela stavby vybíhá hmota schodiště a utváří jakýsi rizalit. Dlouhé úzké okno, osvětlující schodiště z přízemí až do patra, se dá označit za charakteristický prvek Brosingerova rukopisu. V přízemí využil architekt jižní stranu tohoto rizalitu i jako vstup do domu (pravděpodobně během stavby došlo k úpravě a do vily se nyní vchází ze severu). Čelní fasádu dělí pouze zmíněný středový rizalit a dvojice drobných oken v patře. Veškeré další okenní otvory směřují do zahrady za domem – nachází se při rozích stavby a

odděluje je jen silný osový sloupek čtvercového půdorysu. Dvojice nad sebou umístěných oken rozděluje střed zahradního průčelí.

Budova má na ploše celého půdorysu vybudované sklepní prostory. Dům se dělí jednotrakovým způsobem, avšak střed budovy, kudy prochází schodiště a téměř čtvercová chodba, architekt uspořádal jako dvoutrakt. V přízemí se nachází dva velké pokoje – na severu kuchyň se spíží a na jihu pravděpodobně jídelna či obývací pokoj. Prostor mezi nimi vyplňuje ze západu nevelká koupelna. Dvouramenné schodiště vede do patra, kde se schéma opakuje – na severu a na jihu dva pokoje velké, na západ situovaný pokoj menší, vše spojeno čtvercovým prostorem. Dům kryje valbová střecha, rizalit je zastřešen na plocho.

Stavba manželů Malátových tvoří pomyslnou spojnicí mezi ranou tvorbou architekta (doloženou vilami v ulici Lidická, Javoříčská) a jeho vyzrálými díly realizovanými v dnešní vilové čtvrti za gymnáziem (dříve místo „K Boudě“). Architekt Eduard Brosinger na stavbu aplikoval pro něj typické motivy. Ty používal a rozvíjel i v mladších projektech, především realizacích v této nově vznikající části města.

---

<sup>1</sup> Archiv stavebního úřadu města Litovel, složka Malát Bohuslav Litovel 361, 11. července 1938.

<sup>2</sup> Archiv stavebního úřadu města Litovel, složka Malát Bohuslav Litovel 361, 13. července 1938.

<sup>3</sup> Archiv stavebního úřadu města Litovel, složka Malát Bohuslav Litovel 361, 11. srpna 1938.

<sup>4</sup> Archiv stavebního úřadu města Litovel, složka Malát Bohuslav Litovel 361, 16. srpna 1938.

<sup>5</sup> Archiv stavebního úřadu města Litovel, složka Malát Bohuslav Litovel 361, 4. října 1939.

<sup>6</sup> Archiv stavebního úřadu města Litovel, složka Malát Bohuslav Litovel 361, 19. října 1939.



## VILA MANŽELŮ MILITKÝCH

Bezručova 364

Eduard Brosinger

1939

### Prameny

Archiv stavebního úřadu města Litovel, složka Cink Josef čp 364; Lubomír Šik – Miroslav Pinkava, *Litovel, Historie ulic a domů – Olomoucké předměstí*, nepublikováno 2010

Další Brosingerova vila v této části města dokazuje jeho potenciál jako architekta vytvářejícího svůj osobitý styl. Účetní Rolnické záložny Ladislav Militký a jeho manželka Aloisie informovali litovelský úřad o svém záměru postavit vlastní dům v polovině února 1939.<sup>1</sup> Pro spolupráci s architektem Eduardem Brosingerem se rozhodli pravděpodobně již dříve, jelikož se dochovaly jeho dva nedatované nákresy předpokládaných podob Militkého domu, které se od realizované stavby v jistých rysech liší. Dům zakreslený na prvním nedatovaném plánu se odchyluje nejvíce – má jinou půdorysnou dispozici a i samotný charakter domu se od realizovaného odlišuje. Druhý nedatovaný nákres se s finální podobou neslučuje jen v detailech. Lze předpokládat, že výsledný návrh vznikl dílčí úpravou tohoto druhého návrhu. Stavební úřad s konečným projektem souhlasil a schválil jej na počátku března 1939.<sup>2</sup> Již začátkem října téhož roku zažádali manželé o kolaudaci novostavby a přidělení domovního čísla.<sup>3</sup> Stavbu úřad schválil, avšak v dopise manželům Militkým se zmiňují jisté odchylky od původního plánu – „*Změny, jenž byly provedeny během stavby, jsou rázu podružného, nepřičí se proti předpisům v mor. staveb. řádu s dlužno je schváliti.*“<sup>4</sup> Pravděpodobně šlo o dozdění vstupního portiku.

Architekt Brosinger vyprojektoval Militkým dvoubytový dům – v tom se výsledek liší od prvního návrhu; původně se v patře nacházely jen další pokoje, nikoliv samostatná bytová jednotka. Manželé dali tedy přednost rozvržení domu na dva autonomní byty.

Základní půdorys má tvar obdélníku. Suterén budovy tvoří v celé ploše půdorysu sklepy. Prostory přízemí a prvního patra architekt rozčlenil dle naprosto shodné šablony. Trojtraktové uspořádání tvoří do ulice směřující dva velké pokoje, za nimi hala, toaleta a ložnice, ze které se přechází do malé koupelny. Do zahrady směřuje pokoj služky, kuchyň a spíž. Dům kryje valbová střecha.

Z průčelní strany vybíhá obdélná rizalitová přístavba, do jejíž hmoty umístil architekt v celé výšce budovy schodiště. Přístavba polovinou zasahuje jen do patra, druhá polovina dosahuje výšky krovu. Nižší, patrovou část člení dvě nad sebou položená okna. Vyšší část, tu, kde se nachází schodiště, ve středu dělí dlouhé úzké okno. Toto rozdělení se v druhém nedatovaném plánu nenachází – rizalit měl být pouze patrový, dělený širokým obdélným oknem vyplněným luxferovými skleněnými bloky. Zděný vstupní portikus se z hmoty osamostatnil, protáhl se; v hmotě jej prolamují dvě okna. Navíc nese obdélný balkon. Z druhé, západní strany přístavby vede do domu další menší vchod. Většina okenních otvorů směřuje do jihozápadně situované zahrady. Architekt užil pro něj typický motiv rohových oken, dělených pouze středovým sloupkem, jenž tvoří roh budovy.

Architekt Eduard Brosinger vyprojektoval na tomto domě několik prvků, které lze považovat za projektantův rukopis. Jde především o rizalit a úzký pás okna, jenž tuto hmotu svisle traktuje; a výše zmíněná rohová okna.

---

<sup>1</sup> Archiv stavebního úřadu města Litovel, složka Cink Josef čp 364, 15. února 1939.

<sup>2</sup> Archiv stavebního úřadu města Litovel, složka Cink Josef čp 364, 7. března 1939.

<sup>3</sup> Archiv stavebního úřadu města Litovel, složka Cink Josef čp 364, 4. října 1939.

<sup>4</sup> Archiv stavebního úřadu města Litovel, složka Cink Josef čp 364, 20. října 1939.

## VILA VÁCLAVA A ANNY PAVELKOVÝCH

Československé armády 365

Eduard Brosinger

1939

### Prameny

Archiv stavebního úřadu města Litovle, složka Pavlík Lad. 4321/39; Lubomír Šik – Miroslav Pinkava, *Litovel, Historie ulic a domů – Olomoucké předměstí*, nepublikováno, 2010.

Při křížení ulic Sochovy a Československé armády vyprojektoval architekt Brosinger dům manželům Pavelkovým. Tato architektonicky netypická vila vznikla na parcele s nepravidelnou dispozicí, jejíž složitý tvar musel architekt zohlednit. Stavebník, gymnaziální profesor Václav Pavelka se musel pro stavbu rozhodnout nejpozději v dubnu 1939; městská rada návrh schválit nechtěla a manželé na odmítnutí odpověděli dlouhým dopisem, ve kterém se dovolávají názorů civilního geometra inženýra Františka Čelechovského<sup>1</sup>, jenž však 17. dubna téhož roku zemřel.<sup>2</sup> V části dopisu, v níž obhajují podobu plánované stavby, uvádějí: „*Stavební parcela čís. 1 je nepravidelný pětiúhelník s průčelní stavební stranou měřící jen 5 m. Stavení s delším průčelím nemohlo by býti postaveno ve vilovém slohu, nýbrž ve formě domu s místnostmi velmi nepravidelnými. Proto doporučoval p. ing. Čelechovský panu staviteli Brosingerovi budovu s kolmou osou na projektované náměstíčko ve smyslu předloženého plánu.*“<sup>3</sup> Projektant Brosinger navrhl v dubnu obměněnou verzi prvního zamítnutého návrhu, jejíž realizaci by mohl na parcele netypické výměry provést.<sup>4</sup> Na počátku května úřad města schválil další zcela jiné plány stejného autora a Pavelkovi získali povolení ke stavbě.<sup>5</sup> Stavební práce plynuly rychlým tempem, jelikož na počátku října oznámili manželé úřadu jejich ukončení.<sup>6</sup>

Zcela podsklepená patrová budova stojí na půdorysu obdélníku, z něhož vybíhají tři rizality. Čelu stavby, směřujícímu na jihozápad, dominuje rizalit válcovitý, jakési *bay window*, v obou podlažích

prolomený trojicí oken. Ze severozápadní strany vystupuje ze stavby úzký obdélný rizalit, v jehož hmotě stoupá dvoukřídlé schodiště. To osvětluje úzké okénko, které souvisle vyplňuje téměř dvě třetiny výšky rizalitu. Jihovýchodní fasádu prolamují v přízemí dvě okna, v patře vstup na hluboký balkon. Balkon však dosahuje jen poloviny hloubky masivního rizalitu, jenž se vysouvá ze zadní strany této části domu. Severovýchodní, nečleněnou část stavby prolamují v přízemí jedno velké okno a trojice menších, v patře jedno velké a dvě malá okna. Střecha je valbová.

Interiér stavby rozdělil stavitel Brosinger na dva byty, v každém patře jeden. Oba byty mají toaletu, koupelnu, kuchyň a dva pokoje; jeden z nich se vždy nachází ve výklenku válcovitého tubuse a druhý v hlubokém jižním rizalitu. Přízemní byt má navíc pokoj pro služku, jemuž v patře dispozičně odpovídá kabinet.

V architektuře stavby lze pozorovat mnoho vlivů, jenž projektanta Brosingera inspirovaly. Válcovitý rizalit snad může odkazovat k architektuře britského hnutí Arts and Crafts, které okenní typ *bay window* často užívá. Zároveň může také jít o influenci nautické architektury funkcionalismu. Nepravidelné členění stavby a absence dekoru evokují puristické tendence architekta, které se projeví už i na předchozích Brosingerových stavbách.

---

<sup>1</sup> Archiv stavebního úřadu města Litovle, složka Pavlík Lad. 4321/39, 26. dubna 1939.

<sup>2</sup> Lubomír Šik – Miroslav Pinkava, Litovel ve 20. století, nepublikováno 2011, s. 177.

<sup>3</sup> Archiv stavebního úřadu města Litovle, složka Pavlík Lad. 4321/39, 26. dubna 1939.

<sup>4</sup> Archiv stavebního úřadu města Litovle, složka Pavlík Lad. 4321/39, 28. dubna 1939.

<sup>5</sup> Archiv stavebního úřadu města Litovle, složka Pavlík Lad. 4321/39, 10. května 1939.

<sup>6</sup> Archiv stavebního úřadu města Litovle, složka Pavlík Lad. 4321/39, 4. října 1939.

## VILA MANŽELŮ ŠMAKALOVÝCH

Bezručova 373

Eduard Brosinger

1939

### Prameny

Archiv stavebního úřadu města Litovel, složka Hála Jar. 5230/39;  
Lubomír Šik – Miroslav Pinkava, *Litovel, Historie ulic a domů – Olomoucké předměstí*, nepublikováno, 2010

Dům v dnešní Bezručově ulici čp. 373 nápadně připomíná předchozí projekt a je pravděpodobně dílem stejného stavitele – Eduarda Brosingera. Odborný učitel chlapecké měšťanské školy v Litovli Josef Šmakal s chotí Kristinou oznámili litovelské městské radě své rozhodnutí vystavět rodinný dům na počátku května 1939,<sup>1</sup> stavební povolení získali téměř obratem.<sup>2</sup> V listopadu dostala městská rada oznámení od projektanta Brosingera, jednajícího jménem stavebníka Šmakala, že stavba jest dokončena,<sup>3</sup> povolení k užívání, vycházející z kolaudace stavby, vydal úřad na počátku prosince téhož roku.<sup>4</sup>

Stavební plány budovy se nedochovaly. Půdorys podsklepené dvoupodlažní budovy má tvar obdélníka. Z něj vystupuje válcovitý rizalit.

Čelo budovy směřuje na východ. Vedle čtveřice prolomených oken jej člení již zmíněný rizalit, jehož hmotu prolamuje úzké na výškovou patru vysoké okénko, za kterým lze předpokládat schodiště. Z jižní strany vyprojektovaný vchod kryje celozděný portikus, jenž má spíše charakter malé verandy. Na něm se v patře nachází balkon.

V protokolu stavební komise se uvádí, že „jde o stavbu jednopatrového (domu), jenž pozůstává z jednoho bytu o kuchyni a třech pokojích s celým příslušenstvím.“<sup>5</sup>

Přesto, že se dokumentace nedochovala, lze předpokládat, že návrh budovy zpracoval Eduard Brosinger. Dokazuje to jeho funkce projektanta tohoto domu, zmíněná v úřední korespondenci, a

především architektův rukopis shodný s vilou manželů Pavelkových, jenž vznikala téměř současně, avšak lze ji považovat za vzor k domu manželů Šmakalových.

---

<sup>1</sup> Archiv stavebního úřadu města Litovel, složka Hála Jar. 5230/39, 5. května 1939.

<sup>2</sup> Archiv stavebního úřadu města Litovel, složka Hála Jar. 5230/39, 10. května 1939.

<sup>3</sup> Archiv stavebního úřadu města Litovel, složka Hála Jar. 5230/39, 21. listopadu 1939.

<sup>4</sup> Archiv stavebního úřadu města Litovel, složka Hála Jar. 5230/39, 1. prosince 1939.

<sup>5</sup> Archiv stavebního úřadu města Litovel, složka Hála Jar. 5230/39, 6. května 1939.

## ČINŽOVNÍ DŮM PANÍ RYŠAVÉ

Komenského 724

Miroslav Lorenc

1940 – 1941

### Prameny

Archiv stavebního úřadu města Litovel, složka Litovel čp. 724  
Ryšavý.

### Literatura

Ludvík Ševeček – Rostislav Švácha – Kateřina Pažoutová et al.,  
*Miroslav Lorenc, Jaromír Krejcar : zlínská moderní architektura a  
pražská avantgarda* (kat. výst.), Státní galerie ve Zlíně 1996.

V církevním okrsku vznikl na počátku čtyřicátých let jeden z prvních třípatrových obytných domů v Litovli. Na místě současné stavby stával dříve dům Karla Fritschera<sup>1</sup>, později ve vlastnictví majitele litovelské pily a elektrárny Karla Motky juniora, který na budově provedl rozsáhlejší přestavbu.<sup>2</sup> V roce 1940 byla podána žádost o povolení stavby zcela nového domu na parcele číslo 132<sup>3</sup> - lze tedy předpokládat, že Motkův dům již nestál; zda se zboural či za jakých okolností jej majitel nechal zdemolovat není jasné. Žadatelkou byla manželka továrníka ze Zlína paní Anna Ryšavá, plány vypracoval zlínský architekt Miroslav Lorenc.<sup>4</sup> Stavební činnost započala pravděpodobně ihned po získání povolení,<sup>5</sup> jelikož již v únoru následujícího roku žádal litovelský zednický mistr Václav Volný o přidělení stavebního materiálu.<sup>6</sup> Žádost podepsal i Eduard Brosinger, působící na stavbě jako tesařský mistr.<sup>7</sup> Ke konci roku 1941 bylo provedeno kolaudační řízení a městský úřad stavbu schválil k obývání.<sup>8</sup>

Průčelí domu je prolomeno v přízemí trojicí oken a větším otvorem dveřním, který byl pravděpodobně vyplněn skleněnými tabulkami a obložen deskami z italského travertinu. Výše je fasáda prolomena ve třech pásech vždy čtyřmi okny.

Architekt Lorenc navrhl třípatrovou trojtraktovou zcela podsklepenou budovu činžovního typu – „v přízemí jsou projektovány dva byty, jeden dvoupokojový s kuchyní a příslušenstvím, druhý jednopokojový s kuchyní a příslušenstvím. V I., II. a III. patře jsou projektovány byty pozůstávající z dvou pokojů, kabinetu a kuchyně s příslušenstvím, další byty jsou bez kabinetu.“<sup>9</sup>

Lorencovo autorství této stavby nebylo jisté,<sup>10</sup> avšak v Archivu stavebního úřadu města Litovel se nacházejí Lorencem signované plány této budovy.

---

<sup>1</sup> Archiv stavebního úřadu města Litovel, složka Litovel čp. 724 Ryšavý, 21. srpna 1926.

<sup>2</sup> Archiv stavebního úřadu města Litovel, složka Litovel čp. 724 Ryšavý, 27. srpna 1934.

<sup>3</sup> Archiv stavebního úřadu města Litovel, složka Litovel čp. 724 Ryšavý, 14. května 1940.

<sup>4</sup> Ibidem.

<sup>5</sup> Archiv stavebního úřadu města Litovel, složka Litovel čp. 724 Ryšavý, 25. října 1940.

<sup>6</sup> Archiv stavebního úřadu města Litovel, složka Litovel čp. 724 Ryšavý, 11. února 1941.

<sup>7</sup> Ibidem.

<sup>8</sup> Archiv stavebního úřadu města Litovel, složka Litovel čp. 724 Ryšavý, 4. prosince 1941.

<sup>9</sup> Archiv stavebního úřadu města Litovel, složka Litovel čp. 724 Ryšavý, 23. října 1940.

<sup>10</sup> Ludvík Ševeček – Rostislav Švácha – Kateřina Pažoutová et al., *Miroslav Lorenc, Jaromír Krejcar : zlínská moderní architektura a pražská avantgarda* (kat. výst.), Státní galerie ve Zlíně 1996, s. 66.



## VILA ALOISE CHRUDINY

Bezručova 387

Eduard Brosinger

1941

### Prameny

Archiv stavebního úřadu města Litovel, složka Plány rodinného domu pana Aloise Chudiny v Litovli; Lubomír Šik – Miroslav Pinkava, Litovel, *Historie ulic a domů – Olomoucké předměstí*, nepublikováno 2010

Dům litovelského kloboučníka Aloise Chrudiny dotváří mozaiku Brosingerových staveb v této čtvrti Litovle. Stojí na rohu ulic Bezručovy a Lesního zátiší. Alois Chrudina sdělil litovelskému vládnímu komisaři na počátku března 1941 svůj záměr postavit si vlastní vilu.<sup>1</sup> Jednání stavební komise mělo kladný výsledek a komisař na jeho základě v polovině března téhož roku stavbu povolil.<sup>2</sup> Stavebník zažádal o kolaudační komisi již na konci listopadu 1941,<sup>3</sup> povolení k užívání vydal komisař o pár dní později.<sup>4</sup>

Z čtvercového půdorysu stavby vystupuje na severovýchodě kvádrový rizalit, do jehož hmoty architekt umístil jedno z ramen dvouramenného schodiště. Úzké okno, jenž člení stěnu rizalitu osvětluje toto schodiště. Vstup ze severní strany kryje zděný přízemní portikus. Plochu jeho střechy tvoří balkon, který v původních plánech zakreslen není. Lze tedy předpokládat, že vznikl během pozdějších úprav objektu. Jihozápadní nároží naopak rozšiřuje zaoblená, téměř po celém obvodu prosklená veranda. Ta v patře nese původně navržený balkon. Dům kryje valbová střecha.

Interiér domu se dělí na dvě samostatné bytové jednotky s naprosto identickým uspořádáním pokojů. Celá plně podsklepená stavba má dvoutraktovou dispozici. Jen střední část, kde k jedné ze stran středové chodby přiléhá spíž a toaleta a k druhé prostorný pokoj, se člení trojtraktově. Jižní část interiéru tvoří kuchyň, pokoj služky, lázeň a velká ložnice, z níž vede v přízemí průchod do

verandy a v patře na balkon. Severozápadní roh tvoří rohové okno, v přízemí dělené středovým sloupkem; v patře jej architekt zcela vypustil.

Stavba nese typické prvky Brosingerova architektonického rukopisu, avšak obohacené o nový motiv – například zaoblený roh skleněné verandy. Z konstrukčního hlediska se sejně jako na jiných jeho stavbách jeví odvážně absence středového sloupku nárožního okna.

---

<sup>1</sup> Archiv stavebního úřadu města Litovel, složka Plány rodinného domu pana Aloise Chudiny v Litovli, 5. března 1941.

<sup>2</sup> Archiv stavebního úřadu města Litovel, složka Plány rodinného domu pana Aloise Chudiny v Litovli, 19. března 1941.

<sup>3</sup> Archiv stavebního úřadu města Litovel, složka Plány rodinného domu pana Aloise Chudiny v Litovli, 24. listopadu 1941.

<sup>4</sup> Archiv stavebního úřadu města Litovel, složka Plány rodinného domu pana Aloise Chudiny v Litovli, 27. listopadu 1941.

## RÝZNAROVA VILA

Husova 906

Jaroslav Česal, Eduard Brosinger

1946 – 1948

### Prameny

Archiv stavebního úřadu města Litovel, složka 626/48 MUDr. Karel Rýznar, Litovel; Lubomír Šik – Miroslav Pinkava, *Litovel, Historie ulic a domů – Centrum*, nepublikováno 2010.

V zahradě na břehu Olomouckého rybníka stojí puristická vila doktora Rýznara. Tento měrotínský praktický lékař MUDr. Karel Rýznar, ordinující také v Litovli, žádal v únoru 1938 městskou radu o povolení zbourat svůj dům v tehdejší Tyršově ulici a zbudovat na stávajícím místě dům nový.<sup>1</sup> Doktor Rýznar původní dům zakoupil z pozůstalosti Václava Sochy, jenž dům koupil v roce 1899 a poslední stavební úpravu na něm provedl v roce 1928.<sup>2</sup> Povolení získal o několik dní později<sup>3</sup> a to přesto, že tehdy stojící „*dům je cca 200 let starý*“.<sup>4</sup> Byl totiž „*zachvácený „houbou domácí“, takže k obývání a ordinaci je neschopný*“.<sup>5</sup> Důvodem k schválení demolice se však především stal fakt, že nově navržená stavební čára z regulačního plánu Tyršovy ulice z roku 1902<sup>6</sup> procházela téměř středem původního Rýznarova domu. Dům však ve vymezené lhůtě nezbouřil a vydané povolení po dvou letech propadlo.<sup>7</sup>

Demolice proběhla pravděpodobně až po válce, jelikož v prosinci roku 1946 doktor Rýznar zaslal na Okresní národní výbor zhotovené plány na stavbu své nové vily.<sup>8</sup> Návrh novostavby zhotovil olomoucký architekt Jaroslav Česal, podepsaný na většině plánů domu; avšak ty v květnu mírně pozměnil místní stavitel Eduard Brosinger.<sup>9</sup> Na jaře roku 1947 získal doktor Rýznar stavební povolení.<sup>10</sup> Toho času ještě původní dům stál na svém místě.<sup>11</sup> Podmínky vázané na získání stavebního povolení musely být splněny do 31. prosince 1947; do téhož data se muselo taktéž zažádat o kolaudaci.<sup>12</sup> Lze přepokládat, že demolici provedl stavebník později během roku 1947, jelikož na

podzim téhož roku získal na zbudování novostavby přiděl cementu.<sup>13</sup> Stavba se protáhla, proto musel stavebník na jaře roku 1948 žádat o prodloužení stavebního povolení do srpna téhož roku.<sup>14</sup> Kolaudace se uskutečnila v létě 1948.<sup>15</sup>

Novostavba vznikla podle upravených plánů stavitele Brosingera. Architekt Česal vyprojektoval zcela podsklepenou stavbu na obdélném půdorysu; přízemí z východní strany tvoří dvoutrakt a ze západní trojtrakt. Celé patro má trojtraktovou dispozici. Severní a jižní zdi měly rozšiřovat rizality, avšak stavitel Brosinger zachoval rizalit pouze na jihu budovy.

Tříkrát odstupňovaný geometrický portál a portikus s dvojicí úzkých sloupků dominují průčelí budovy. Nad vchodem se nachází dvojice vodorovných oken. Schodiště uvnitř budovy osvětluje trojice svisle uspořádaných oken. Další okna v čelní fasádě mají pravidelné rozmístění.

Architektonicky nejzajímavější část domu tvoří jižní průčelí, které směřuje do zahrady. Z masy stavby se v levé části vysunuje obdélný patrový rizalit. V prvním patře k němu dosedá balkon, podepřený sloupkem. V patře se také nachází velké rohové okno – osový sloupek okna tvoří roh stýkajících se stěn. Tento motiv navrhl již v původním projektu architekt Česal.

Vnitřní rozvržení pokojů stavitel Brosinger pozměnil také. Do přízemí umístil ordinaci, čekárnu, pokoj pro pacienta a ošetřovatele, kancelář a místnost s lékařským vybavením (roentgen). Do patra vedlo krátké točité schodiště.

Patro má zcela privátní charakter. Jako největší místnost, směřující do zahrady, určil architekt Česal prostor společné jídelny a dalšího obývacího pokoje, z něhož vedly velké skleněné dveře na balkon. Ve hmotě rizalitu se nacházela ložnice manželů Rýznarových.

Brosingerova úprava posílila Česalem naznačené puristické tendence a odstranila architektonické články, jenž by mohly jakkoli evokovat neoklasicismus. Vila Karla Rýznara, v níž nyní sídlí Správa

chráněné krajinné oblasti Litovel, se tak stává jednou z nejvýraznějších budov poválečné architektury Litovle.

---

<sup>1</sup> Archiv stavebního úřadu města Litovel, složka 626/48 MUDr. Karel Rýznar, Litovel, 26. února 1938.

<sup>2</sup> Viz Šik, Litovel, Historie ulic a domů – Centrum, s. 141.

<sup>3</sup> Archiv stavebního úřadu města Litovel, složka 626/48 MUDr. Karel Rýznar, Litovel, 15. března 1938.

<sup>4</sup> Archiv stavebního úřadu města Litovel, složka 626/48 MUDr. Karel Rýznar, Litovel, 10. prosince 1946.

<sup>5</sup> Ibidem.

<sup>6</sup> Archiv stavebního úřadu města Litovel, složka 626/48 MUDr. Karel Rýznar, Litovel, 23. června 1902 (zde ulice Tyršova pod starším označením Sokolská).

<sup>7</sup> Archiv stavebního úřadu města Litovel, složka 626/48 MUDr. Karel Rýznar, Litovel, 30. prosince 1940.

<sup>8</sup> Archiv stavebního úřadu města Litovel, složka 626/48 MUDr. Karel Rýznar, Litovel, (pozn. 3).

<sup>9</sup> Eduard Brosinger používal několik druhů razítek. Některá jej uvádějí jako zednického a tesařského mistra, jiná jako architekta.

<sup>10</sup> Archiv stavebního úřadu města Litovel, složka 626/48 MUDr. Karel Rýznar, Litovel 26. dubna 1947.

<sup>11</sup> Ibidem.

<sup>12</sup> Ibidem.

<sup>13</sup> Archiv stavebního úřadu města Litovel, složka 626/48 MUDr. Karel Rýznar, Litovel, 17. listopadu 1947.

<sup>14</sup> Archiv stavebního úřadu města Litovel, složka 626/48 MUDr. Karel Rýznar, Litovel, 1. března 1948.

<sup>15</sup> Archiv stavebního úřadu města Litovel, složka 626/48 MUDr. Karel Rýznar, Litovel, 7. července 1948.

## ZÁVĚR

Architektonický soubor města Litovle z první poloviny dvacátého století obsahuje mnoho realizací vysoké regionální úrovně. Tehdejší okolnosti navíc novým stavebním projektům přály. Po regulaci toku řeky Moravy vznikla na místě zasypaného bočního ramene proluka. Zde se uplatilo stavitelské umění místních architektů Václava Volného a Eduarda Brosingera.

Především druhého jmenovaného lze považovat za autora podoby vilové architektury Litovle třicátých a čtyřicátých let. Kromě zmíněné výstavby čtvrti „*Za starým pivovarem*“ se Brosingerův um uplatnil na stavbách zbudovaných ve vilové čtvrti v místech za dnešním gymnáziem. Eduard Brosinger si vytvořil velmi osobitý rukopis, ovlivněný puristickou architekturou, architekturou funkcionalismu a snad i anglickým hnutím Arts and Crafts. Lze předpokládat, že si jej stavebníci vybírali také díky jeho schopnosti urychlit stavbu – výstavba některých jeho realizací z konce třicátých let trvala od úředního schválení stavby do povolení užívání méně než šest měsíců (viz v této práci například heslo Vila Václava a Anny Pavelkových, s. 92). Osobnosti tohoto stavitele by se mohla v budoucnu věnovat další práce.

Pro Litovel také tvořili další architekti zvučných jmen. Lze mezi ně zařadit autora projektu litovelské reálky, Brňana Josefa Bertla. První nerealizovanou podobu místní sokolovny navrhl významný pražský architekt Alois Dryák, žák v secesi tvořícího architekta Bedřicha Ohmanna. Přestavba vily advokáta Kousalíka je doposud neevidovaný projekt bratrů Čestmíra a Lubomíra Šlapetových. V Litovli také vznikla jedna z posledních realizací výrazného zlínského architekta Miroslava Lorenze.

Zadaný úkol této práce – totiž najít prvky typické pro českou a pro německou architekturu – se nepodařilo naplnit. Ve sledovaném období byly stavebníky veškerých významných realizací Češi. Německá menšina se stavební činností v této době nikterak výrazně neprojevovala, což neznamená, že by Němci zcela přestali stavět.

Jen vlivem společenskopolitických okolností připadlo jisté privilegium budovat kvalitní architekturu českým stavebníkům. Češi navíc od konce 19. století stáli v čele mnoha litovelských továren (především na zpracování poživatin), což jim zajistilo movité bohatství. Mohli si tak dovolit dát si vystavět na místní poměry exkluzivní sídla.

Na druhou stranu práce přináší ucelený pohled na doposud neprobádanou problematiku stavebnictví a architektury města Litovel v první polovině dvacátého století.

## SUMMARY

The architecture of the town of Litovel in the defined time period reaches high regional quality. Many of the most important architectonic projects were created in this time.

The personality of architect Eduard Brosinger oversteps the rest of local designers. He created his own architectonic language, influenced by functionalism, puristic architecture and maybe also by English movement Arts and Crafts.

Many works of non-local architects occur in this town, as well.

The aim of this work – to find the different components typical for the Czech and German architecture in the town of Litovel – has not been reached. That is mainly because of the changed political and social situation in this town. The first-quality buildings have been designed for Czech clients. German customers took a back seat.

On the other hand, this work brings a self-contained perspective on the unexplored problems of building and architecture in the town of Litovel in the first half of the twentieth century.



## BIBLIOGRAFIE – CHRONOLOGICKY

Viktor Pinkava, *Vlastivěda moravská. Litovelský okres*. Brno 1903.

*Slavnostní spis vydaný při slavnosti svěcení české reálky v Litovli, ve dnech 10. a 11. září 1904*, Litovel

Karel Obšil, *Z dějin města Litovle. Soubor článků a studií z let 1953 – 1968*, Litovel 1968, nestránkováno. Strojopisu uložen v SOkA Olomouc.

Josef Bartoš et al., *Historický místopis Moravy a Slezska v letech 1848 – 1960, Svazek III*, Ostrava 1972.

Felix Haas, *Architektura 20. století*, Praha 1978.

Kolektiv autorů Encyklopedického institutu Československé akademie věd, *Malá československá encyklopedie*, svazek Š-Ž, Praha 1987.

Josef Bezděčka, *Dějiny města Litovle od počátku až do roku 1948*, 1. a 2. díl, 1991. Strojopis uložen v SOkA Olomouc.

Lubomír Šik, *Litovelské paměti*, Litovel 1994.

Ludvík Ševeček – Rostislav Švácha – Kateřina Pažoutová et al., *Miroslav Lorenc, Jaromír Krejcar : zlínská moderní architektura a pražská avantgarda* (kat. výst.), Státní galerie ve Zlíně 1996.

Vlasta Kauerová – Miroslav Koudela, *Památky staré Litovle*, Olomouc 1998.

Petr Palčák – Vladimír Šlapeta, *Lubomír Šlapeta 1908-1983, Čestmír Šlapeta 1908-1999 : architektonické dílo* (kat. výst.), Galerie architektury Brno 2003

Pavel Šlězár, *Archeologické památky střední Moravy, Svazek 17 – Kostely a sakrální stavby v Litovli*, Olomouc 2008.

## BIBLIOGRAFIE – ABECEDNĚ

Josef Bartoš et al., *Historický místopis Moravy a Slezska v letech 1848 – 1960, Svazek III*, Ostrava 1972.

Josef Bezděčka, *Dějiny města Litovle od počátku až do roku 1948*, 1. a 2. díl, 1991. Strojopis uložen v SOkA Olomouc.

Felix Haas, *Architektura 20. století*, Praha 1978

Kolektiv autorů Encyklopedického institutu Československé akademie věd, *Malá československá encyklopedie*, svazek Š-Ž, Praha 1987.

Karel Obšil, *Z dějin města Litovle. Soubor článků a studií z let 1953 – 1968*, Litovel 1968, nestránkováno. Strojopisu uložen v SOkA Olomouc.

Petr Palčák – Vladimír Šlapeta, *Lubomír Šlapeta 1908-1983, Čestmír Šlapeta 1908-1999 : architektonické dílo* (kat. výst.), Galerie architektury Brno 2003

Viktor Pinkava, *Vlastivěda moravská. Litovelský okres*. Brno 1903.

*Slavnostní spis vydaný při slavnosti svěcení české reálky v Litovli, ve dnech 10. a 11. září 1904*, Litovel.

Ludvík Ševeček – Rostislav Švácha – Kateřina Pažoutová et al., *Miroslav Lorenc, Jaromír Krejcar : zlínská moderní architektura a pražská avantgarda* (kat. výst.), Státní galerie ve Zlíně 1996.

Lubomír Šik, *Litovelské paměti*, Litovel 1994.

Pavel Šlězár, *Archeologické památky střední Moravy, Svazek 17 – Kostely a sakrální stavby v Litovli*, Olomouc 2008.

## PRAMENY

Lubomír Šik – Miroslav Pinkava, *Litovel, Historie ulic a domů – Centrum*, nepublikováno, 2010.

Lubomír Šik – Miroslav Pinkava, *Litovel, Historie ulic a domů – Olomoucké předměstí*, nepublikováno 2010.

Lubomír Šik – Miroslav Pinkava, *Litovel, Historie ulic a domů – Staré město*, nepublikováno, 2010.

Lubomír Šik, *Litovel ve 20. století*, nepublikováno, 2011.

Archiv stavebního úřadu města Litovel, složka Litovel čp. 753, Městský klub.

Archiv stavebního úřadu města Litovel, složka Kostelník čp 898.

Archiv stavebního úřadu města Litovel, složka Palackého 953.

Archiv stavebního úřadu města Litovel, složka OI 957/27 Palackého ul.

Archiv stavebního úřadu města Litovel, složka Socha Vácslav čp 805.

Archiv stavebního úřadu města Litovel, složka Záložna GO.

Archiv stavebního úřadu města Litovel, složka Dadák Vojt. Leninova ul. 212/5.

Archiv stavebního úřadu města Litovel, složka Kuchař Mir. Kollárova 202/ 11.

Archiv stavebního úřadu města Litovel, složka Hajdo čp 808.

Archiv stavebního úřadu města Litovel, složka Spořitelna 776/2.

Archiv stavebního úřadu města Litovel, složka Sedlářovi 815.

Archiv stavebního úřadu města Litovel, složka Felixová Květa 2283/33.

Archiv stavebního úřadu města Litovel, složka Sedláček Jiří 2614/33.

Archiv stavebního úřadu města Litovel, složka Cihelka Karel 2106/33.

Archiv stavebního úřadu města Litovel, složka I. 3078/34.

Archiv stavebního úřadu města Litovel, složka Ing. Janeček St Javoříčská ul.

Archiv stavebního úřadu města Litovle, složka Alois Skyva 3763/38.

Archiv stavebního úřadu města Litovel, složka Malát Bohuslav Litovel 361.

Archiv stavebního úřadu města Litovel, složka Cink Josef čp 364.

Archiv stavebního úřadu města Litovle, složka Pavlík Lad. 4321/39.

Archiv stavebního úřadu města Litovel, složka Hála Jar. 5230/39.

Archiv stavebního úřadu města Litovel, složka Litovel čp. 724 Ryšavý.

Archiv stavebního úřadu města Litovel, složka Plány rodinného domu pana Aloise Chudiny v Litvli.

Archiv stavebního úřadu města Litovel, složka 626/48 MUDr. Karel Rýznar

Archiv odboru školství, kultury a sportu města Litovel, složka dr. Kousalík F. 3032/33.

Archiv oddělení bytového hospodářství města Litovel, karton Sokolovna.

Archiv odboru životního prostředí města Litovel, složka Litovel elektrárenský náhon UNIPOL s.r.o.

Státní okresní archiv Olomouc, L5 – 29, inv. č. 200, Protokol z jednání o postátnění gymnázia, smlouva o postátnění gymnázia.

Archiv Národního památkového ústavu Olomouc, spis R – 555.

## SEZNAM VYOBRAZENÍ

1. Mapa města Litovel
2. Husův sbor, katalog s. 30 – interiér sokolovny před 1914.  
Foto: Fara Československé církve husitské v Litovli
3. Gymnázium Jana Opletala, katalog s. 33 – náčrtek fasády.  
Foto: Gymnázium Jana Opletala
4. Gymnázium Jana Opletala, katalog s. 33 – pohled od západu.  
Foto: autorka
5. Vila advokáta Františka Kousalíka, katalog s. 43 – adaptace patra. Foto: Archiv odboru školství, kultury a sportu města Litovel, složka dr. Kousalík F. 3032/33
6. Vila profesora Nábělka, katalog s. 54 – náčrtek domu. Foto: Archiv stavebního úřadu města Litovel, složka Dadák Vojt. Leninova ul. 212/5
7. Budova sokolovny, katalog s. 74 – náčrtek západního průčelí.  
Foto: Archiv oddělení bytového hospodářství města Litovel, karton Sokolovna
8. Vila Václava a Anny Pavelkových, katalog s. 92 – půdorysy.  
Foto: Archiv stavebního úřadu města Litovel, složka Pavlík Lad. 4321/39
9. Rýznarova vila, katalog s. 100 – zahradní průčelí. Foto: Archiv stavebního úřadu města Litovel, složka 626/48 MUDr. Karel Rýznar



## SEZNAM VYOBRAZENÍ NA CD

1. Budova Městského klubu, katalog s. 28 - fasáda bočního křídla a řez. Foto: Archiv stavebního úřadu města Litovel, složka Litovel čp. 753, Městský klub
2. Budova Městského klubu, katalog s. 28 – dnešní stav. Foto: autorka
3. Husův sbor, katalog s. 30 – interiér sokolovny před 1914. Foto: Fara Československé církve husitské v Litovli
4. Gymnázium Jana Opletala, katalog s. 33 – náčrt fasády. Foto: Gymnázium Jana Opletala
5. Gymnázium Jana Opletala, katalog s. 33 – průčelí. Foto: autorka.
6. Hospodářství pana Václava Kostelníka, katalog s. 39 – plán budovy. Foto: Archiv stavebního úřadu Litovel, složka Kostelník čp 898
7. Vila Josefa Mořky mladšího, katalog s. 41 – průčelí. Foto: Archiv stavebního úřadu města Litovel, složka Ol 957/27 Palackého ul.
8. Vila advokáta Františka Kousalíka, katalog s. 43 – adaptace patra. Foto: Archiv odboru školství, kultury a sportu města Litovel, složka dr. Kousalík F. 3032/33
9. Vila Jindřicha Mořky, katalog s. 46 – průčelí a řez. Foto: Archiv stavebního úřadu města Litovel, složka Ol 957/27 Palackého ul.
10. Sochova vila, katalog s. 48 – průčelí. Foto: autorka
11. Záložna, katalog s. 50 – dnešní stav průčelí. Foto: autorka
12. Vila profesora Nábělka, katalog s. 54 – náčrt domu. Foto: Archiv stavebního úřadu města Litovel, složka Dadák Vojt. Leninova ul. 212/5
13. Vila profesora Nábělka, katalog s. 54 – půdorys. Foto: Archiv stavebního úřadu města Litovel, složka Dadák Vojt. Leninova ul. 212/5
14. Vila Františka Nedoluhy, katalog s. 56 – dnešní stav. Foto: autorka

15. Kolářova vila, katalog s. 64 – řez stavbou. Foto: Archiv stavebního úřadu města Litovel, složka Hajdo čp 808.
16. Kolářova vila, katalog s. 64 – dnešní stav, pohled ze západu. Foto: autorka
17. Budova spořitelny, katalog s. 67 – dnešní stav fasády. Foto: autorka
18. Vlastní domek stavitele Václava Volného, katalog s. 69 – plán stavby. Foto: Archiv stavebního úřadu města Litovel, složka Sedlářovi 815.
19. Vila Josefa Banacha, katalog s. 71 – plán stavby. Foto: Archiv stavebního úřadu města Litovel, složka Felixová Květa 2283/33
20. Dům stolaře Vrbky, katalog s. 72 – půdorys krovu. Foto: Archiv stavebního úřadu města Litovel, složka Sedláček Jiří 2614/33
21. Vila školníka Vrbky, katalog s. 73 – plán budovy. Foto: Archiv stavebního úřadu města Litovel, složka Cihelka Karel 2106/33
22. Budova sokolovny, katalog s. 74 – nákres západního průčelí. Foto: Archiv oddělení bytového hospodářství města Litovel, karton Sokolovna
23. Budova sokolovny, katalog s. 74 – půdorys prvního patra. Foto: Archiv oddělení bytového hospodářství města Litovel, karton Sokolovna
24. Vila manželů Robenkových, katalog s. 76 – nákresy průčelí. Foto: Archiv stavebního úřadu města Litovel, složka I. 3078/34
25. Malá vodní elektrárna, katalog s. 78 – půdorys. Foto: Archiv odboru životního prostředí města Litovel, složka Litovel elektrárenský náhon UNIPOL s.r.o.
26. Vila Aloise Skyvy, katalog s. 82 – jižní průčelí a příčný řez. Foto: Archiv stavebního úřadu města Litovel, složka Alois Skyva 3763/38.
27. Vila manželů Malátových, katalog s. 88 – půdorys přízemí. Foto: Archiv stavebního úřadu města Litovel, složka Malát Bohuslav Litovel 361

28. Vila manželů Militkých, katalog s. 90 – půdorysy. Foto: Archiv stavebního úřadu města Litovel, složka Cink Josef čp 364
29. Vila Václava a Anny Pavelkových, katalog s. 92 – půdorysy. Foto: Archiv stavebního úřadu města Litovel, složka Pavlík Lad. 4321/39
30. Činžovní dům paní Ryšavé, katalog s. 96 – průčelí. Foto: Archiv stavebního úřadu města Litovel, složka Litovel čp. 724 Ryšavý
31. Vila Aloise Chrudiny, katalog s. 98 – půdorys přízemí. Foto: Archiv stavebního úřadu města Litovel, složka Plány rodinného domu pana Aloise Chrudiny v Litovli
32. Rýznarova vila, katalog s. 100 – hlavní průčelí. Foto: Archiv stavebního úřadu města Litovel, složka 626/48 MUDr. Karel Rýznar
33. Rýznarova vila, katalog s. 100 – zahradní průčelí. Foto: Archiv stavebního úřadu města Litovel, složka 626/48 MUDr. Karel Rýznar
34. Rýznarova vila, katalog s. 100 – půdorys patra. Foto: Archiv stavebního úřadu města Litovel, složka 626/48 MUDr. Karel Rýznar

## OBRAZOVÁ PŘÍLOHA



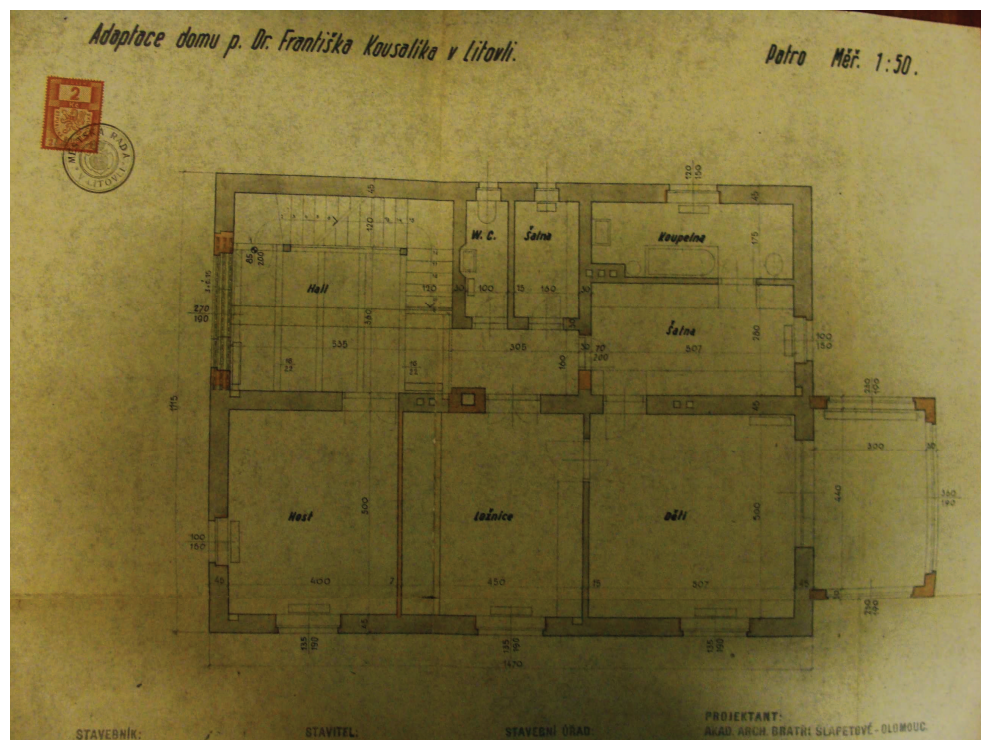




3. Gymnázium Jana Opletala, katalog s. 33 – náčres fasády.  
Foto: Gymnázium Jana Opletala



4. Gymnázium Jana Opletala, katalog s. 33 – pohled od západu.  
Foto: autorka

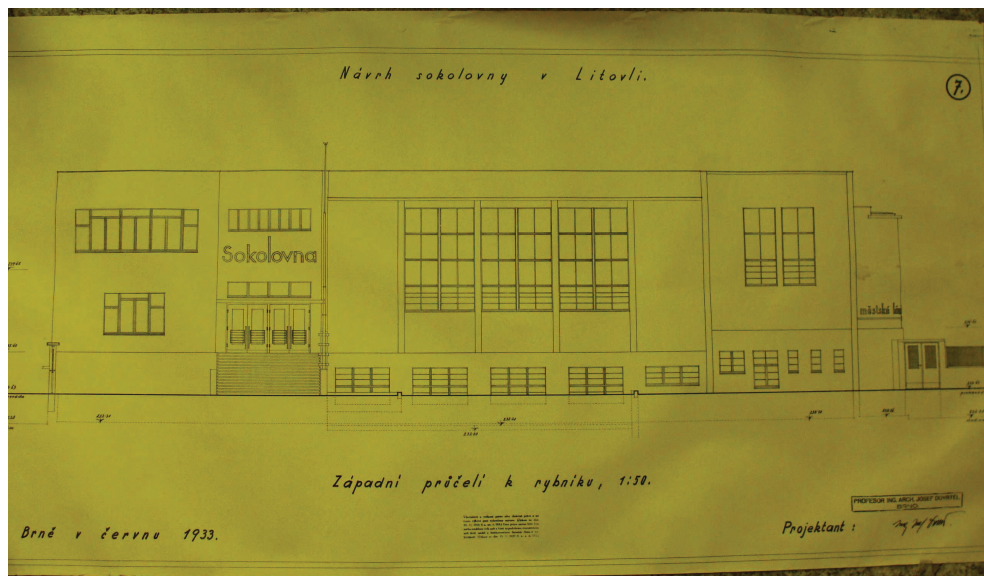


5. Vila advokáta Františka Kousalíka, katalog s. 43 – adaptace patra. Foto: Archiv odboru školství, kultury a sportu města Litovel, složka dr. Kousalík F. 3032/33

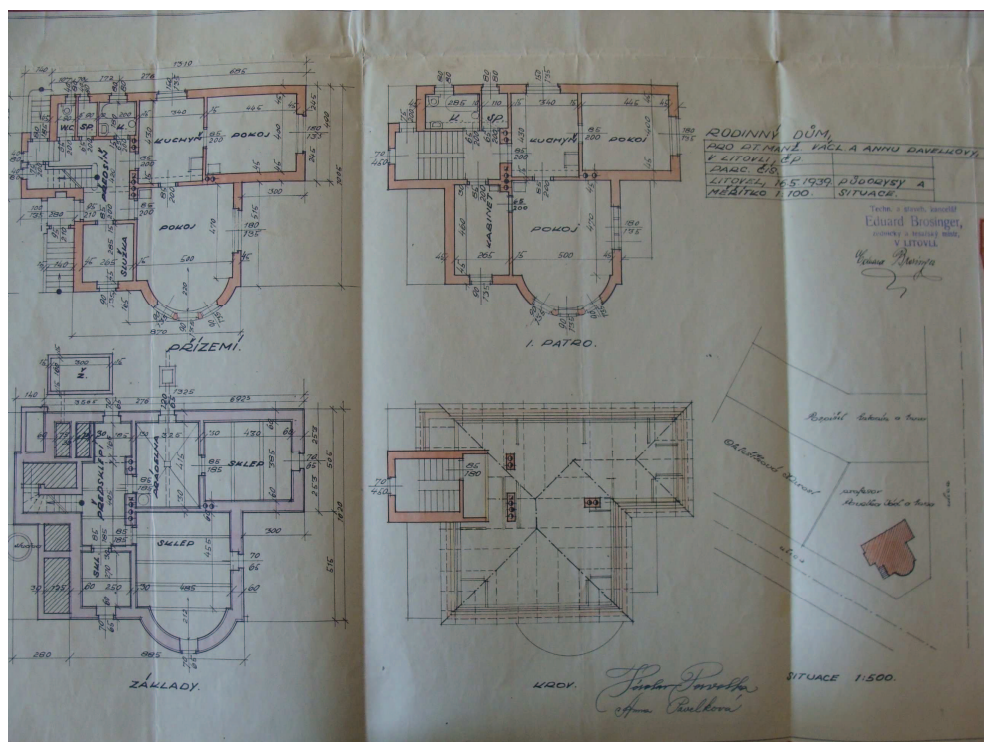


6. Vila profesora Nábělka, katalog s. 54 – nákras domu. Foto: Archiv stavebního úřadu města Litovel, složka Dadák Vojt. Leninova ul. 212/5



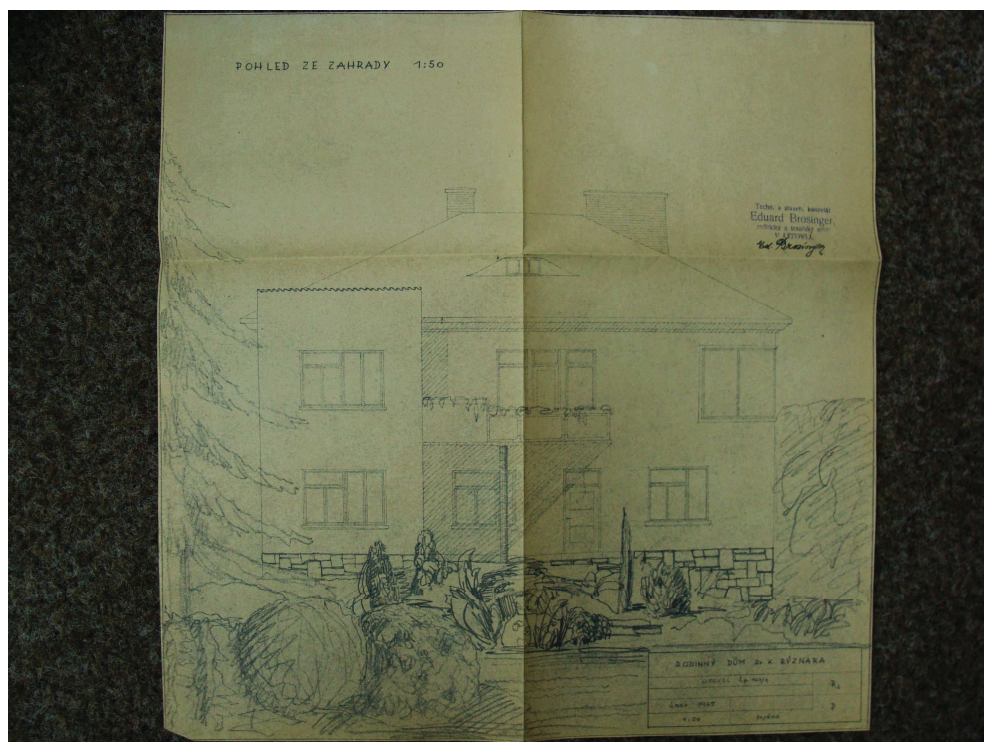


7. Budova sokolovny, katalog s. 74 – náčrsek západního průčelí.  
Foto: Archiv oddělení bytového hospodářství města Litovel, karta Sokolovna



8. Vila Václava a Anny Pavelkových, katalog s. 92 – půdorysy.  
Foto: Archiv stavebního úřadu města Litovel, složka Pavlík Lad. 4321/39





9. Rýznarova vila, katalog s. 100 – zahradní průčelí. Foto: Archiv stavebního úřadu města Litovel, složka 626/48 MUDr. Karel Rýznar

## ANOTACE

<b>Jméno a příjmení:</b>	Vendula Jurášová
<b>Katedra nebo ústav:</b>	Katedra dějin umění
<b>Vedoucí práce:</b>	Prof. PhDr. Rostislav Švácha, CSc.
<b>Rok obhajoby:</b>	2011

<b>Název práce:</b>	Architektura města Litovel mezi léty 1900 - 1945
<b>Název v angličtině:</b>	The architecture of the town of Litovel between 1900 - 1945
<b>Anotace práce:</b>	Předkládaná práce dokumentuje architektonický vývoj v městě Litovel. Zkoumané období je 1900 – 1945. Autorka uvádí nejvýznamnější stavby vzniklé v tomto časovém úseku formou katalogu.
<b>Klíčová slova:</b>	Architektura, Litovel, vila, stavba, Eduard Brosinger, Václav Volný, Miroslav Lorenc, Čestmír a Lubomír Šlapetovi, Josef Bertl, Josef Dovrtěl
<b>Anotace v angličtině:</b>	This work describes the representative examples of the architecture of the town of Litovel in the first half of the twentieth century.
<b>Klíčová slova v angličtině:</b>	Architecture, Litovel, villa, building, Eduard Brosinger, Václav Volný, Miroslav Lorenc, Čestmír a Lubomír Šlapetovi, Josef Bertl, Josef Dovrtěl

<b>Přílohy vázané v práci:</b>	Obrazová příloha (4 strany), CD s obrazovými přílohami
<b>Rozsah práce:</b>	123 stran
<b>Jazyk práce:</b>	čeština