

Česká zemědělská univerzita v Praze

Provozně ekonomická fakulta

Katedra ekonomiky



Diplomová práce

**Zhodnocení vlivu dotačních projektů na
hospodaření a rozvoj vybraných obcí**

Bc. Kateřina Fričová

© 2015 ČZU v Praze

!!!

**Místo této strany vložíte zadání diplomové práce.
(Do jedné vazby originál a do druhé kopii)**

!!!

Čestné prohlášení

Prohlašuji, že svou diplomovou práci "Zhodnocení vlivu dotačních projektů na hospodaření a rozvoj vybraných obcí" jsem vypracovala samostatně pod vedením vedoucího diplomové práce a s použitím odborné literatury a dalších informačních zdrojů, které jsou citovány v práci a uvedeny v seznamu literatury na konci práce. Jako autorka uvedené diplomové práce dále prohlašuji, že jsem v souvislosti s jejím vytvořením neporušila autorská práva třetích osob.

V Praze dne

Bc. Kateřina Fričová

Poděkování

Ráda bych touto cestou poděkovala prof. Ing. Jaroslavu Homolkovi, CSc. za odborné vedení, připomínky a cenné rady, které mi při zpracování diplomové práce poskytl. Děkuji také paní Kozákové a Hanušové za konzultace, poskytnutí podkladových materiálů, informací a ochotu, díky které jsem mohla zpracovat praktickou část. Dále děkuji některým občanům vybraných obcí za vyplnění ankety, rozhovory a důležité poznatky.

Poděkování patří i manželovi a rodině za jejich podporu a případné názory při zpracování diplomové práce.

**Zhodnocení vlivu dotačních projektů na
hospodaření a rozvoj vybraných obcí**

**Evaluation of the Influence of the Grant Programs
aimed at the Management and Development of the
selected Villages**

Souhrn

Tato diplomová práce ve své teoretické části charakterizuje strukturální a regionální politiku Evropské unie. Dále se zabývá problematikou obcí, jejich postavením ve veřejné správě a hospodařením. Obec je územní samosprávný celek, který má svůj majetek, občany a je vymezen hranicí. Jeho cílem je zabezpečení prosperity a úspěšný rozvoj. V právních vztazích vystupuje svým jménem a nese z nich odpovědnost.

Praktická část této práce porovnává vliv dotačních projektů na hospodaření a rozvoj vybraných dvou obcí, a to Českého Meziříčí a Pohoří. Na základě podkladů, které mi byly poskytnuty, jsem vybrala pouze ty projekty, které podstatně zasáhly do života obyvatel, byly nejvýznamnější a finančně nejnáročnější. Jednalo se především o výstavbu a rekonstrukci veřejných budov, dále pak 2 ubytoven a jedné ČOV. Ze strany obce a celkové administrace s tím spojené nebyl zjištěn žádný rozpor ani nedošlo k žádnému upřednostnění před jinými navrhovanými a projednávanými akcemi. Na zasedání zastupitelstva vždy bylo vše řádně a spravedlivě prodiskutováno a odhlasováno.

Avšak více informací jsem zjistila z vytvořené ankety a rozhovorů se samotnými občany. Cílem krátkého dotazníku bylo zjistit spokojenost respondentů s projekty a jejich subjektivní názor na dané téma. V Českém Meziříčí i Pohoří převládá většinový souhlas s realizovanými výstavbami a rekonstrukcemi snad jen vyjma nedokončené výstavby ČOV, kde převládá negativní postoj. Ovšem byla položena i otázka týkající se dalšího rozvoje obcí a možnost navrhnout konkrétní věci, které občanům chybí. Zde bylo zjištěno, především pak v Českém Meziříčí, že by obyvatelé rádi uvítali uvolnění části investic do oblasti kultury, vývoje a vzdělávání. Závěrem snad jen lze zastupitelstvu doporučit, aby se zaměřili na otázku volnočasových aktivit a snažili se maximalizovat využití budov pro veřejnost, aby v obci převládla harmonie a soulad mezi vedením obce a obyvateli.

Summary

This Thesis in its theoretical part characterizes structural and regional policy of the European Union. It also deals with the issues of municipalities, their position in public administration and management. Municipality is understood as an autonomous unit which has it's own citizens, property and it's limited by border. The aim of municipality is to secure prosperity and sucessfull growth. In legal affairs acts on it's own behalf and bears responsibility.

Practical part of this Thesis compares impacts of grants projects aimed on economy and growth of two chosen municipalities, České Meziříčí and Pohoří. There were many project which influented lives of those two municipalities, nevertheless I chose only those which caused the main impacts on lives of citizens and were financially the most significant. Those were especially reconstruction and construction of public buildings, two hostels and Wastewater treatment plant. The whole administrative process was clear and neither any disagreements were found nor other proposals weren't declined due to these grants. At the Council Meeting has always been everything properly and fairly discussed and voted.

However more information was found out during questionnaire and discussions with citizens. The goal of a short questionnaire was to find out the level of satisfaction with those projects and reveal citizen's subjective opinions. Major opinion of both municipalities was positive, they are satisfied with these reconstructions, only unfinished construction of Wastewater treatment plant was picked as a negative element. Another question which was asked was about future of both municipalities and to offer some ideas for development. The message, especially in České Meziříčí, was clear. Citizens would be really satisfied if part of investment should be able to be used in culture, progression (R&D) and education. The recommendation for Council would be to focus on spare time activities and to maximize the usage of reconstructed buildings for public activities. The goal is to achieve harmony and union between Council and citizens.

Klíčová slova:

Evropská unie
Metody hodnocení investic
regionální politika
dotace z fondů EU
strukturální fondy
obec České Meziříčí
principy regionální politiky
cíle regionální politiky
obec
NUTS II

Keywords:

European Union
investment evaluation methods
regional policy
subsidies from EU funds
structural funds
village České Meziříčí
principles of regional policy
regional policy objectives
village
NUTS II

Obsah

1. Úvod	6
2. Cíl práce a metodika.....	8
3. Regionální politika.....	9
3.1. Definice a základní charakteristika regionální politiky.....	9
3.2. Vazba na regionální politiku EU	9
3.3. Nástroje regionální politiky EU.....	10
3.3.1. Makroekonomické nástroje	10
3.3.2. Mikroekonomické nástroje	11
3.3.3. Nástroje používané v rámci EU	11
3.4. Principy regionální politiky.....	11
3.4.1. Princip koncentrace.....	12
3.4.2. Princip partnerství.....	12
3.4.3. Princip programování.....	13
3.4.4. Princip monitorování a vyhodnocování	13
3.4.5. Princip adicionality	13
3.4.6. Princip subsidiarity	14
3.4.7. Princip solidarity.....	14
3.5. Regiony pro regionální politiku	14
3.6. Cíle regionální politiky	16
3.6.1. Cíl Konvergence.....	18
3.6.2. Cíl Regionální konkurenceschopnosti a zaměstnanost	18
3.6.3. Cíl Evropské územní spolupráce.....	18
3.7. Změny regionální politiky v období 2014 – 2020.....	19
4. Obec	20
4.1. Stručná charakteristika obcí.....	20
4.2. Postavení obcí a jejich působnost	21
4.3. Obec a její orgány.....	23
4.4. Hospodaření obcí	24
4.4.1. Majetek obce a vlastní příjmy	24
4.4.2. Rozpočet obce	25
4.4.3. Ukazatelé hospodaření obce.....	27
4.5. Účetnictví obcí.....	28

5. Charakteristika vybraných obcí	30
5.1. Obec České Meziříčí	30
5.1.1. Historie obce	30
5.1.2. Základní informace	30
5.1.3. Popis vedení obce	32
5.1.4. Projekty realizované v obci v letech 2001 – 2013	33
5.2. Obec Pohoří.....	51
5.2.1. Historie obce	51
5.2.2. Základní informace o obci	51
5.2.3. Popis vedení obce	54
5.2.4. Projekty realizované v obci v letech 2001 – 2013	54
6. Závěr.....	66
7. Seznam literatury	69
8. Seznam tabulek.....	71
9. Seznam obrázků	72
10. Přílohy	73

1. Úvod

Téma Evropské unie se začíná dotýkat našeho každodenního života od roku 1996, kdy si 17. ledna Česká republika podala oficiální žádost o členství v EU. Veškerá jednání vyvrcholila 1. květnem roku 2004, kdy se Česká republika stala právoplatným členem Evropské unie. Jedním z cílů integračního procesu je snaha snižovat rozdíly v hospodářské úrovni regionů a členských států, což je především úkolem politiky hospodářské a sociální soudržnosti. Smyslem regionální politiky a politiky hospodářské a sociální soudržnosti je podporovat harmonický a vyvážený rozvoj regionů, snižování nezaměstnanosti a rozvoj lidských zdrojů, dále pak snižování regionálních disparit a zabezpečení rovných příležitostí pro muže a ženy. Hlavním nástrojem k naplnění cílů této politiky jsou strukturální fondy. Evropská unie jejich prostřednictvím dává možnost čerpání finančních prostředků ze svých zdrojů a poskytuje tak pomoc odvětvím či regionům, jejichž ekonomická situace je výrazně nevýhodná oproti ostatním. Účelem strukturálních fondů je prostřednictvím různých programů a projektů snižovat zaostalost regionů a zajistit jejich udržitelný rozvoj. Reformovaná politika soudržnosti v programovém období 2014-2020 umožní investovat vyčleněné finance do evropských regionů, měst a reálné ekonomiky. Bude představovat hlavní investiční nástroj EU k dosažení cílů strategie Evropa 2020, mezi něž patří nastartování růstu, tvorba pracovních míst, boj proti změně klimatu, řešení energetické závislosti, omezení chudoby a sociálního vyloučení. Obce čerpají finanční prostředky ze strukturálních fondů, které využívají pro různou škálu investičních i neinvestičních aktivit. Kromě dotačních programů financovaných z evropských fondů mohou obce na území ČR čerpat dotace i z národních dotačních programů pod ministerstvy a z krajských dotačních programů. Obec je základním článkem územní samosprávy, veřejnoprávní korporací s vlastním majetkem a hospodařící podle vlastního rozpočtu. Jejím základním úkolem je pečovat o všestranný rozvoj svého území a o potřeby svých občanů. Jako individuální správní jednotka má včele obyvateli volené zástupce. Právě na různorodosti volených zástupců je závislé i hospodaření s majetkem obce, která tak může vykazovat přebytek i schodek. Hospodaření obcí ve veřejné správě hraje důležitou roli, bez efektivního a kvalitního hospodaření je jen těžko představitelné, aby obec mohla uspokojovat potřeby svých občanů a svobodně se rozvíjet.

V praktické části je snahou zhodnotit vliv vybraných dotačních projektů na hospodaření a rozvoj vybraných 2 obcí. Plánování obcí je jedním z klíčových faktorů pro jejich vyvážený a komplexní rozvoj s ohledem na respektování zásad trvale udržitelného rozvoje. Je zapotřebí tyto plány dělat za účasti a ve spolupráci s občany a organizacemi, aby byla zajištěna určitá kvalita života a životního prostředí na daném místě. Výsledkem jsou pak spokojení obyvatelé a celková harmonie obce. Praxe však ukazuje, že se nelze zavděčit všem, neboť ve většině obcí se najdou kritici a pesimisté. Je však zapotřebí brát v úvahu rozhodnutí většiny.

2. Cíl práce a metodika

Cílem této diplomové práce je charakterizovat regionální politiku, její nástroje, principy a cíle, které má. Dále teoretická část definuje pojem obce, její postavení ve státní správě, orgány a hospodaření.

Praktická část pak posuzuje úspěšnost vybraných obcí v získávání dotací z fondů EU. Zhodnocuje vliv dotačních projektů na rozvoj a hospodaření obcí. Výběr konkrétních projektů, na kterých bylo využito nejvíce finančních prostředků a jejich podrobný rozbor, napomůže porovnat a zhodnotit vliv na celkové hospodaření obcí. K získání informací, které jsou spojené se spokojeností obyvatel, bylo využito anketního dotazníku a jeho vyhodnocení.

Metodika

Při zpracování této diplomové práce byly použity různé metody.

V teoretické části byla použita metoda studia odborné literatury k dané tématice a dalších informačních zdrojů týkajících se dotační politiky Evropské unie, kterými jsou především internetové stránky a brožury. V praktické části se využily poznatky z teoretické části. Byla provedena analýza a hodnocení vlivu dotací na rozvoj a hospodaření obce České Meziříčí. Dále tyto vlivy v obci byly porovnávány s menší obcí Pohoří. Ke zpracování práce se využilo anketní dotazníkové šetření v obci, konzultace se starosty obce České Meziříčí a Pohoří i s ostatními kompetentními zaměstnanci OÚ České Meziříčí a Pohoří, studium internetových stránek obce, analýza hospodaření a využití dotačních projektů, posouzení efektivnosti investic (vytvoření nových pracovních míst, nových bytových jednotek, zvýšení prospěšnosti projektů pro občany).

3. Regionální politika

3.1. Definice a základní charakteristika regionální politiky

Regionální politika je koncepční a výkonná činnost státu a jeho regionálních orgánů. Představuje přímé i nepřímé intervence, vedoucí ke zlepšení ekonomického růstu a sociálního rozdělení v jednotlivých územních částech státu. (1, s. 13)

Cílem regionální politiky je přispívat k harmonickému a vyváženému rozvoji jednotlivých regionů, snižování jejich rozdílů a podporovat hospodářský a sociální rozvoj. Cílem je tedy zajistit možnost a příležitost každého regionu se rozvíjet dle jeho potenciálu a specifík, která ho charakterizují.

Regionální politika se provádí na úrovni republikové – státní a na úrovni regionální. Ústřední orgány státní správy zajišťují státní úroveň a orgány regionální samosprávy se zaměřují na vnitroregionální problematiku s vazbou na obce, mikroregiony a okresy.(9)

3.2. Vazba na regionální politiku EU

Jedním z cílů evropské integrace je umožnit všem obyvatelům, firmám a dalším subjektům participovat na pozitivěch, kterých bylo v členských zemích Evropské unie dosaženo. Z tohoto principu vyplývá stále intenzivnější snaha o snižování rozdílů v hospodářské úrovni regionů a členských států. Významný úkol v této oblasti připadá strukturální a regionální politice. (2)

Regionální politika EU se zaměřuje zejména na podporu zaostávajících regionů (ve vztahu k průměru EU) včetně strukturálně postižených a venkovských oblastí a na boj s nezaměstnaností. Po svém vstupu do EU musí ČR respektovat základní principy a pravidla této společné politiky, proto je nutno zajišťovat soulad systému regionální politiky v ČR s praxí EU. (2)

Regionální politika EU vychází ze dvou základních hodnot, kterými jsou solidarita a soudržnost. Solidarita představuje pomoc občanům a regionům hospodářsky nebo sociálně znevýhodněným. Kdy bohatší státy přispívají na rozvoj chudších států a regionů, aby se zvýšila kvalita života obyvatel celé Evropské unie. Soudržnost, pak znamená to, že dané snižování rozdílů je výhodou pro všechny zúčastněné. (1, s.35)

Úrovně, na kterých se daná politika provádí, jsou tyto:

nadnárodní – prováděna přímo EU a to Evropská komise a další evropské instituce,
národní – provádí ji jednotlivé členské země a to za pomoci vlády, ministerstev a dalších
orgánů státní správy,
regionální – je prováděna orgány územní samosprávy. (1, s.36)

3.3. Nástroje regionální politiky EU

Nástroje ekonomického rozvoje jsou používány k naplňování cílů regionální politiky, které vycházejí z aktuálních potřeb a problémů daných regionů. Je zapotřebí je užívat s rozvahou a v souladu se strategickými a územními plány. Pokud není toto uplatněno, může pak dojít k dichotomnímu rozvoji spravovaného území. (1, s.82)

Rozdělení nástrojů regionální politiky jsou různá. Mezi nejznámější patří rozdělení na makroekonomické a mikroekonomické nástroje.

3.3.1. Makroekonomické nástroje

Jejich použití je omezeno cíli národohospodářské politiky, jako je udržení inflace na žádoucí úrovni, vyrovnanost platební bilance a udržení míry nezaměstnanosti.

Mezi tyto nástroje patří:

- Fiskální politika – regionalizace daní a odvodů, snížena sazba daní v podporovaných regionech,
- Monetární politika – usnadnění přístupu k úvěrům ve vybraných regionech,
- Protekcionismus – uvalení dovozních limitů a cel na produkty vyráběné v upadajících regionech.(1, s.84)

3.3.2. Mikroekonomické nástroje

Mikroekonomické nástroje ovlivňují rozhodování ekonomických subjektů o prostorové lokalizaci. Cílem těchto nástrojů je obnovení rovnováhy na regionálních trzích práce působením na stránku práce nebo kapitálu. (3, s.109)

Mezi tyto nástroje patří:

Realokace pracovních sil – podpora při stěhování, výkup nemovitostí v neatraktivních částech státu, podpora při koupi domu či bytu.(3, s.110)

Realokace kapitálu – investiční pobídky, daňová zvýhodnění a subvence, které mají vést k atraktivnosti daného regionu pro nové firmy a ekonomické činnosti.(3, s.111)

3.3.3. Nástroje používané v rámci EU

Používaných nástrojů regionální politiky EU je celá řada. Avšak v zásadě existuje pět rozsáhlých kategorií tzv. pobídkových stimulů, a to:

1. Kapitálové granty
2. Dotace vztahující se k úrokům nebo půjčkám
3. Daňové úlevy
4. Zvýhodněné odpisové sazby
5. Dotace vztahující se k vytvoření pracovních sil (3, s.129)

3.4. Principy regionální politiky

Regionální politika EU se opírá o řadu základních a doplňkových principů, které jsou shodné i pro celou strukturální politiku. Avšak ve většině literatury je zmiňováno pouze 5 základních principů, které níže popisují:

Princip koncentrace,

Princip partnerství,

Princip programování,

Princip monitorování a vyhodnocování,

Princip adicionality.

Ve vysokoškolské učebnici „Úvod do regionálních věd a veřejné správy“ jsou pak zmíněny další principy, kterými jsou:

Princip koordinace a harmonizace,

Princip integrace,

Princip konvergence,

Princip solidarity,

Princip subsidiarity,

Princip kompatibility,

Princip proporcionality.

3.4.1. Princip koncentrace

Spočívá ve správném a účelném využívání prostředků k realizaci stanovených cílů. Nemělo by docházet k jejich rozměňování na řadu drobných a méně významných akcí. Cílem je tedy zaměřit se na regiony s největšími problémy, kdy konečný efekt je největší a přináší nejvyšší užitek. (3, s.127)

3.4.2. Princip partnerství

Je založen na potřebě úzké spolupráce příslušných orgánů státní správy, samosprávy a dalších orgánů a organizací a to jak v úrovni horizontální, tak i vertikální. (8)

Horizontální úroveň představuje spolupráci v rámci státu, a to mezi regiony, městy, obcemi a dalšími institucemi. Vertikální úroveň zahrnuje spolupráci Evropské Komise s členským státem.

3.4.3. Princip programování

Představuje časový rozvrh pro alokaci pomoci. Prostředky fondů jsou alokovány na základě víceletých a víceoborových programů, nikoli na základě jednotlivých projektů.

(2, s.13)

V rámci tohoto principu jde o snahu zajistit integrovaný, střednědobý přístup k řešení regionálních problémů formou víceletých programovacích období.

3.4.4. Princip monitorování a vyhodnocování

Spočívá v průběžném sledování a vyhodnocování prováděných opatření a celkové efektivnosti vynakládání prostředků. Jedná se o velmi důslednou kontrolu finanční i věcné stránky jednotlivých projektů. (3, s.128)

Monitorování je průběžná činnost sledující dodržování předepsaných pravidel a postupů. Jeho cílem je zjišťování pokroku v realizaci projektů a probíhá během celého trvání programu. (4, s.20)

Evaluace představuje hodnotící proces z hlediska věcnosti a efektivity. Je zaměřena na vývoj realizace operačního programu jako celku. (4, s.20)

U evaluačního procesu v rámci strukturálních fondů rozlišujeme 3 fáze:

1. Ex-ante – je předběžné hodnocení a probíhá před přijetím programu,
2. Interim – je střednědobé hodnocení, které probíhá v polovině programovacího období a zaměřuje se zejména na využití finančních prostředků a její implementaci,
3. Ex-post – je následné hodnocení, které zkoumá dosažené výsledky, analyzuje využití zdrojů a celkový dopad intervence.(4, s.20)

3.4.5. Princip adicionality

Je to princip doplňkovosti. Z toho vyplývá, že vynakládané prostředky z rozpočtu EU mají pouze doplňovat ostatní veřejné výdaje a nikoli je nahrazovat. V praxi to znamená, že prostředky poskytnuté ze zdrojů EU musí být doplněny určeným podílem zdrojů ze strany příjemce pomoci, až již ze státního rozpočtu či rozpočtů regionálních a místních. Je možné tyto prostředky doplnit i úvěrem a různě je kombinovat. (3, s.128)

3.4.6. Princip subsidiarity

Tento princip je zakotven v Maastrichtské smlouvě. Plnění cílů je delegováno na co nejnižší možnou úroveň rozhodování. Je však nutné, aby daný orgán byl schopen dané plnění uspokojivě zajistit. (2, s.15)

3.4.7. Princip solidarity

Tento princip vychází ze základních cílů celé strukturální politiky a integračního procesu. Hospodářsky vyspělejší státy svými příspěvky financují rozvoj ekonomicky méně rozvinutých států. (4, s.20)

3.5. Regiony pro regionální politiku

Každý členský stát Evropské unie má za sebou samostatný vývoj územněsprávního členění, který respektuje přirozené potřeby státní správy a obyvatel. Z toho důvodu existuje v Evropské unii 27 různých systémů správního členění, což omezuje možnosti vzájemného statistického a ekonomického srovnávání regionů pro účely politiky hospodářské a sociální soudržnosti.

Pro porovnání a analýzu ekonomických ukazatelů, statistické monitorování, přípravu, realizaci a hodnocení regionální politiky, byly zavedeny územní celky NUTS.

NUTS neboli Nomenklatura územních statistických jednotek, z francouzského *Nomenclature des Unites Territoriales Statistiques*, nebo anglického *Nomenclature of Units for Territorial Statistics*) jsou územní celky vytvořené pro statistické účely Eurostatu (*statistický úřad Evropské unie*). Klasifikaci NUTS zavedl Eurostat v roce 1988. (9)

CZ-NUTS je normalizovaná klasifikace územních celků v České republice.

Vedle soustavy NUTS od roku 1990 existuje i soustava LAU – *Local Administrative Units* („Místní samosprávné jednotky“) – zahrnující obce a okresy. V současnosti tato soustava nahrazuje (a plně jim odpovídá) dřívější stupně NUTS 4 a NUTS 5.

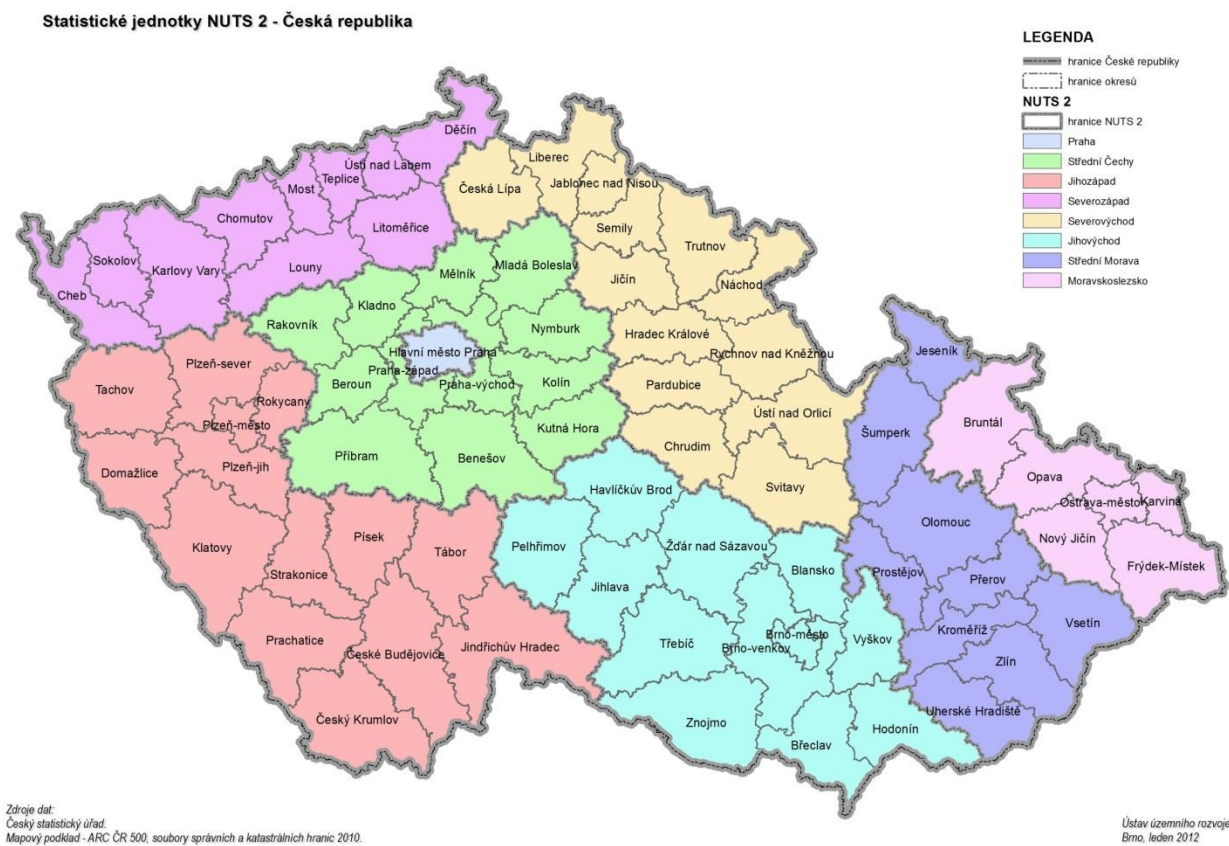
Obrázek č. 1: Nomenklatura územních statistických jednotek (NUTS)

statistická jednotka		počet v ČR (CZ-NUTS)
Zkratka	český ekvivalent	
NUTS 0	stát	1
NUTS 1	území (ČR)	1
NUTS 2	regiony (soudržnosti)	8
NUTS 3	kraj	14
LAU 1 (dříve NUTS 4)	okres	76+Praha
LAU 2 (dříve NUTS 5)	obec	6253

Zdroj: <http://cs.wikipedia.org/wiki/NUTS>

Česká republika byla historicky tradičně dělena na kraje odpovídající úrovni NUTS III, avšak kvůli vstupu do Evropské unie musela zavést mezi stát a kraje ještě jeden stupeň členění odpovídající úrovni NUTS II (tzv. regiony soudržnosti), jejichž rozdělení je vidět na níže uvedené mapě. Právě na úroveň NUTS II je totiž směřována podpora z fondů EU v cíli Konvergence a částečně též Regionální konkurenceschopnost a zaměstnanost.

Obrázek č. 2: Statistické jednotky NUTS 2 – Česká republika



Zdroj: <http://portal.uur.cz/images/nuts/NUTS-2-2012.jpg>

3.6. Cíle regionální politiky

Regionální politika má své obecné cíle, které jsou již zmíněny v kapitole první této diplomové práce a lze je definovat takto:

- Zajistit vyvážený ekonomický a sociální vývoj obyvatel EU a snížit rozdíly v jejich životní úrovni.
- Předcházet novým regionálním problémům, které by mohly vzniknout z důvodu vývoje světového hospodářství či strukturálními změnami. (3, s.120)

Cíle regionální politiky se mění postupně s každým novým programovým obdobím. Například v období 1994 a 1999 bylo stanoveno celkem 7 cílů a v následujícím období 2000 až 2006 se jejich počet zredukoval na 3.

Aktuální programovací období je sedmileté od roku 2007 do roku 2013, a podle pravidla $n+2$ musí být vyúčtováno do konce roku 2015. I v tomto období jsou stanoveny 3 cíle, které jsou níže rozpracovány.

Cíle 2007-2013	Fondy 2007-2013
Konvergence	Evropský fond regionálního rozvoje Evropský sociální fond Fond soudržnosti
Regionální konkurenceschopnost a zaměstnanost	Evropský fond regionálního rozvoje Evropský sociální fond
Evropská územní spolupráce	Evropský fond regionálního rozvoje

Zdroj: <https://www.euroskop.cz/8948/sekce/regionalni-politika/>

Tyto cíle jsou financovány ze zvláštních fondů EU, které navyšují nebo stimulují investice ze soukromého sektoru a investice státních i regionálních správních orgánů. Jedná se o tzv. strukturální fondy a Fond soudržnosti.

Strukturální fondy jsou určeny pro chudší nebo jinak znevýhodněné regiony. Účelem je snižovat rozdíly a zaostalost v nejvíce znevýhodněných oblastech. V současné době existují 2 strukturální fondy:

1. **Evropský fond pro regionální rozvoj** (ERDF) - jeho cílem je posilovat hospodářskou a sociální soudržnost v rámci Evropské unie vyrovnáváním rozdílů mezi regiony. Z prostředků ERDF jsou financovány podpory v rámci všech 3 cílů regionální politiky v následujících oblastech:
 - investice do podniků s cílem vytvořit udržitelná pracovní místa;
 - podpory infrastruktury (výzkum a inovace, telekomunikace, životní prostředí, energetika a doprava);
 - finanční nástroje na podporu regionálního a místního rozvoje a spolupráce měst a regionů;
 - opatření technické pomoci.

2. **Evropský sociální fond** (ESF) - jeho cílem je zvýšení zaměstnanosti a rozšíření pracovních příležitostí v Evropské unii. Fond poskytuje prostředky na neinvestiční projekty především v oblasti rovných příležitostí pro všechny v přístupu na trh práce a rozvoj lidského kapitálu.

(14)

Fond soudržnosti (FS) – je to tzv. Kohezní fond. Tento fond se nezaměřuje na regionální politiku, ale je orientován na území celého státu. Podobně jako u ERDF jsou z něj podporovány investiční (infrastrukturní) projekty, avšak jen se zaměřením na dopravní a energetickou infrastrukturu většího rozsahu a ochranu životního prostředí.

3.6.1. Cíl Konvergence

Konvergence vyjadřuje sblížení, čili v ekonomii lze daný pojem vysvětlit, jako tendenci méně vyspělých ekonomik dohánět ty více vyspělé ekonomiky.

V rámci EU se jedná o pomoc nejméně rozvinutým zemím, aby rychleji dosáhly průměru EU pomocí zlepšených podmínek pro růst a zaměstnanost. Podpora se především týká růstu a tvorby pracovních míst a investic do lidského kapitálu. (4, s.17)

3.6.2. Cíl Regionální konkurenceschopnosti a zaměstnanost

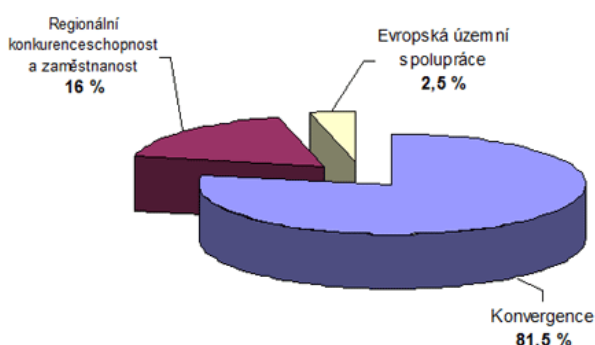
Tento cíl je zaměřený na podporu regionů, které nespádají pod první zmiňovaný cíl. Účelem je zvýšení konkurenceschopnosti regionů a zaměstnanosti pomocí rozvojových programů na urychlení hospodářských změn prostřednictvím inovací, podporuje znalostní společnost, ochranu životního prostředí atd. Podporuje vznik většího počtu kvalitnějších pracovních míst přizpůsobováním pracovní síly a investicemi do lidských zdrojů.(14)

3.6.3. Cíl Evropské územní spolupráce

Tento cíl podporuje přeshraniční spolupráci na lokálních a regionálních projektech, nadnárodní spolupráci posilující integrovaný územní rozvoj, meziregionální spolupráci a výměnu zkušeností.

Snahou je podpořit společná řešení problémů, které řeší sousedící úřady. Podpora se týká především rozvoje hospodářských vztahů, budování infrastruktury, technického propojení, zajištění spolupráce v oblasti bezpečnosti atd..(4, s.17)

Obrázek č. 3: Rozdělení prostředků politiky soudržnosti na 3 cíle pro roky 2007 – 2013. Jde o celkem 35,7 % rozpočtu EU a 347,410 miliard eur.



Zdroj: <https://www.euroskop.cz/8948/sekce/regionalni-politika/>

3.7. Změny regionální politiky v období 2014 – 2020.

Příprava nového programového období stále probíhá a dosud není stanovena konečná výše alokace pro ČR. Jedněmi z nejvýznamnějších kapitol evropského rozpočtu v nadcházejícím období budou i ty, jež obsahují fondy zaměřené na podporu politiky soudržnosti, politiky rozvoje venkova a Společné námořní a rybářské politiky. Souhrnně se tyto fondy budou nazývat „**Evropské strukturální a investiční fondy**“, ve zkratce **ESIF**. Jedná se o dva strukturální fondy: Evropský fond pro regionální rozvoj (ERDF/EFRR), Evropský sociální fond (ESF), dále o Fond soudržnosti (CF/FS), Evropský zemědělský fond pro rozvoj venkova (EAFRD/EZFRV) a Evropský námořní a rybářský fond (EMFF/ENRF). Jejich náplň se příliš nezmění oproti předcházejícímu období. (13)

Přestože jedním z hlavních principů pro příští programové období je pokračovat v nastaveném systému využívání evropských fondů, v systému se objevují některé novinky. Kromě již zmiňovaného rozšíření počtu zapojených fondů a jejich nasměrování k naplňování cílů strategie EU 2020 a zavedení Dohody o partnerství patří mezi novinky následující záležitosti:

- snížení počtu cílů na 2 (Investice pro růst a zaměstnanost a Evropská územní spolupráce);
- vyčlenění 3 kategorií regionů podle parametrů jejich ekonomické výkonnosti;
- nastavení systému předběžných podmínek;
- vyšší měřitelnost přínosu podpořených operací (důraz na plnění stanovených indikátorů);

- finanční závislost na rychlosti a kvalitě čerpání (výkonnostní rámec);
- znovuzavedení pravidla N+3 pro časovou způsobilost výdajů;
- vyšší míra uplatnění územně specifického přístupu a využití integrovaných nástrojů;
- vyšší míra uplatnění finančních nástrojů na úkor dotací;
- rozšíření a specifikace způsobů zjednodušeného vykazování nákladů;
- zjednodušená a mezi fondy sblížená pravidla pro způsobilost výdajů;
- zpřísnění pravidel pro vyplácení záloh členským státům;
- a další. (13)

4. Obec

V této kapitole se budu zabývat stručnou charakteristikou obce, dále pak jejím postavením ve veřejné správě a problematice hospodaření.

4.1. Stručná charakteristika obcí

Municipální sféru veřejného sektoru v ČR dnes tvoří územní samosprávné celky, kterými jsou obce, jejichž postavení je upraveno zákonem č. 128/2000 Sb., o obcích, a kraje, jejichž postavení je upraveno zákonem č. 129/2000 Sb., o krajích.

Obec je základním územním samosprávným společenstvím občanů a tvoří územní celek, který je vymezen hranicí. Je to veřejnoprávní korporace, mající vlastní majetek. Vystupuje v právních vztazích svým jménem a nese odpovědnost z těchto vztahů vyplývajících. Dále pak pečuje o všestranný rozvoj svého území a o potřeby svých občanů, při plnění svých úkolů chrání veřejný zájem. (12)

Obec je samostatně spravována zastupitelstvem obce a dalšími orgány jsou starosta, rada obce, obecní úřad a zvláštní orgány obce. Obce spravují své záležitosti samostatně – státní orgány a orgány krajů mohou do samostatné působnosti zasahovat jen způsobem, který je dán zákonem.(12)

Členění obcí podle rozsahu výkonu státní správy:

Podle rozsahu výkonu státní správy v přenesené působnosti zákon rozlišuje k 1. 1. 2013:

- obecní úřad obce s rozšířenou působností (205 obcí) – obce III. typu

- obec s pověřeným obecním úřadem (393 obcí) – obce II. typu
- obec se základním rozsahem přenesené působnosti (6253 obcí) – obce I. typu

Zdroj: ČSÚ

1. Obce I. typu jsou všechny obce. Vykonávají samosprávné činnosti a vybrané činnosti státní správy pouze samy pro sebe ve své samostatné působnosti (dané zákonem).
2. Obce II. typu (obce s pověřeným obecním úřadem) – vykonávají samosprávné činnosti a úkoly státní správy pro sebe ve své samostatné působnosti, ale zároveň i některé činnosti státní správy pro obce ze svého správního obvodu.
3. Obce III. typu (obce s rozšířenou působností) – opět vykonávají samosprávné činnosti a úkoly státní správy pro sebe ve své samostatné působnosti, pro obce ze svého správního obvodu, ale vykonávají nejen činnosti obce s pověřeným obecním úřadem (tj. činnosti obce II. typu), ale i další specializované činnosti, např. vydávání cestovních a osobních dokladů, živnostenských oprávnění, vedou evidenci obyvatel, evidenci motorových vozidel apod. (7, str. 90)

4.2. Postavení obcí a jejich působnost

Reforma hospodaření měst a obcí, která proběhla v posledních letech, vedla k výraznému zvýšení relativní finanční soběstačnosti, jako důsledku posílení daňových příjmů rozpočtů měst a obcí. Obce zabezpečují mnoho úkolů nejen v rámci samostatné, ale i přenesené působnosti. Klíčovou úlohou je zabezpečování veřejných statků pro občany a významným nástrojem, který pomáhá zabezpečit potřeby, je rozpočet obce. (5, s.38)

Obec spravuje své záležitosti samostatně. Státní orgány a orgány krajů mohou do samostatné působnosti zasahovat, jen vyžaduje-li to ochrana zákona, a jen způsobem, který zákon stanoví. Rozsah samostatné působnosti může být omezen jen zákonem. Státní správu, jejíž výkon byl zákonem svěřen orgánu obce, vykonává tento orgán jako svou přenesenou působnost. (12)

V rámci samostatné působnosti obec zajišťuje hospodářský, sociální a kulturní rozvoj. V ČR do samostatné působnosti obce patří například: (12)

- volba orgánů obce,

- vydávání obecně závazných vyhlášek,
- sestavování rozpočtu obce,
- hospodaření s obecním majetkem,
- zabezpečování veřejných i polotržních statků – ve školství, sociální a zdravotní péči, veřejný pořádek, zásobování vodou, kanalizace, čištění komunikací atd.,
- volba a stanovení vybraných druhů místních poplatků.
- rozhodovat o zřízení a názvech částí obce, o názvech ulic a dalších veřejných, prostranství, udělovat a odnímat čestné občanství obce a ceny obce,
- další věci, které si podle zákona o obcích vyhradí.

Obce vykonávají některé úkony státní správy v rámci přenesené působnosti, se kterou se občan nejčastěji setká při územním nebo stavebním řízení. Tuto činnost vykonávají obce jménem státu a plní jeho úkoly. Pro výkon přenesené působnosti získávají obce příspěvky ze státního rozpočtu.

V přenesené působnosti obce jednak vydávají nařízení obce k provedení zákonů a přitom se řídí zákony a jinými právními předpisy a vedle toho vykonávají veškerou jinou veřejnou správu, která je jim státem svěřena.

Obec má právo vlastnit majetek a hospodařit s ním. Majetek obce však musí být využíván účelně a hospodárně v souladu se zájmy obce a úkoly vyplývajícími se zákonem stanovené působnosti. Obec je zároveň povinna pečovat o zachování a rozvoj svého majetku. V souladu s příslušnými právními předpisy vede obec o svém majetku evidenci. Obec má právo prodat, směnit nebo darovat nemovitý majetek, popřípadě pronajmout jej nebo poskytnout jako výpůjčku. Jedná-li se však o majetek, který byl na obec převeden státem bezúplatně, nebo byla jeho spoluúcast finanční, má stát právo, vyhradit si podmínky za jakých bude s tímto majetkem nakládáno. Obdobné právo má i kraj, jednalo-li se o majetek převáděný krajem.

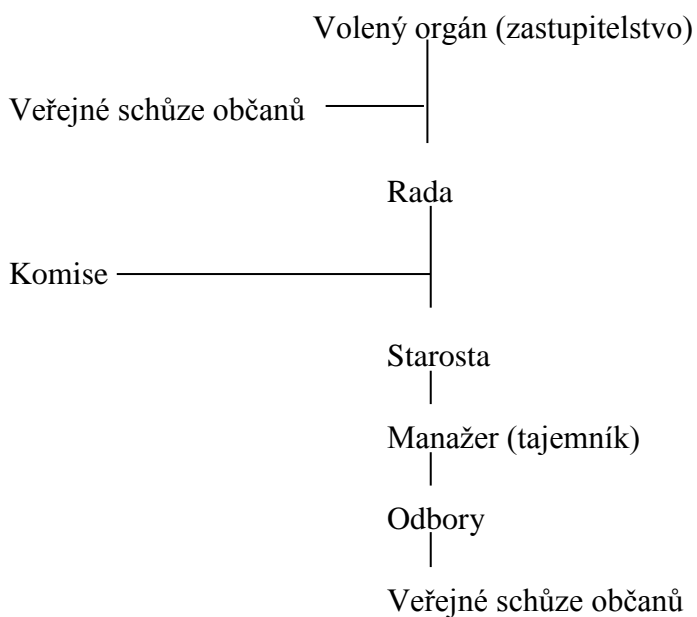
4.3. Obec a její orgány

V České republice jsou orgány obce rozděleny takto:

- a) Volený orgán – zastupitelstvo, které je voleno ve veřejných volbách podle volebního zákona a má různý počet členů, dle velikosti obce.
- b) Výkonné orgány – odbory s placenými odbornými zaměstnanci. V rámci plnění úkolů přenesené působnosti je výkonným orgánem i obecní rada, v jejímž čele je starosta.
- c) Poradní a kontrolní orgány – finanční a kontrolní komise jsou ze zákona povinné, další komise mohou zřízeny obecní radou. (5, s.45)

Obecný model municipálních orgánů, lze znázornit níže uvedeným schématem.

Schéma: Model municipálních orgánů



Obecní zastupitelstvo – počet členů je závislý na počtu obyvatel a velikosti obce. Členové jsou voleni na dobu čtyř let dle volebního zákona. Ze svých členů volí obecní radu, tj. starostu (primátora ve velkých městech), zástupce starosty a další její členy. V rámci

samostatné působnosti má poměrně velké pravomoci. Například schvaluje program rozvoje obce, rozpočet obce, nabytí a převod nemovitostí, výši odměn starosty a členů zastupitelstva a další.

Obecní rada – její počet je lichý a nevolí se tehdy, má-li obecní zastupitelstvo méně než 15 členů. Její jednání jsou neveřejná a je výkonným orgánem v oblasti přenesené působnosti. Obecní rada například zabezpečuje hospodaření obce dle schváleného rozpočtu, rozhoduje o organizační struktuře obce, projednává a řeší návrhy, připomínky a petice.

Starosta – je představitelem obce, který ji zastupuje navenek. Je odpovědný obecnímu zastupitelstvu. Pokud není zřízena funkce tajemníka, tak řídí a kontroluje všechny pracovníky obecního úřadu. Dále pak připravuje, svolává a řídí schůze.

Výkonné orgány obce – odbory, jejichž počet je závislý na velikosti města či obce. Jejich činnost spočívá v plnění usnesení zastupitelstva.

4.4. Hospodaření obcí

Samotné hospodaření obcí je obsaženo v zákoně č. 128/2000 Sb., o obcích, díl 2, §38 až § 45 zákona.

4.4.1. Majetek obce a vlastní příjmy

Majetek obce tvoří podstatnou složku ekonomického základu územní samosprávy. Z hospodaření s ním plynou obcím vlastní příjmy do jejich rozpočtu. V hospodaření s majetkem mají města a obce naprostou suverenitu a o způsobu jeho využívání rozhodují volené orgány, které jsou odpovědny svým občanům.

Majetek obce musí být využíván účelně a hospodárně v souladu s jejími zájmy a úkoly vyplývajícími ze zákonem vymezené působnosti. Obec je povinna pečovat o zachování a rozvoj svého majetku. Obec vede účetnictví podle zákona o účetnictví. (12)

Strukturu majetku obcí sleduje rozvaha. Aktiva představují pak majetek, který je rozdělen na stálá aktiva (hmotný a nehmotný investiční majetek a finanční investice) a oběžná aktiva (zásoby, peněžní prostředky, pohledávky, krátkodobé cenné papíry atd.).

Po zavedení nové daňové soustavy v roce 1993 se upravilo daňové určení v rozpočtových pravidlech a tím se zvýšila finanční soběstačnost obcí. Byly vymezeny příjmy, které plynou přímo do státního rozpočtu a které jsou příjmem místních rozpočtů. V ČR je však daňová pravomoc obcí velmi malá. Omezená pravomoc obcí se vztahuje na daň z nemovitostí (stanovení koeficientu) a poplatky. (5, s.33)

4.4.2. Rozpočet obce

Rozpočet je bilancí, která porovnává příjmy a výdaje za sledované období. Je to ekonomický nástroj k prosazování cílů obecní politiky. Soustřeďují se veřejné příjmy, které se využívají na financování statků a služeb veřejného sektoru. Dle schváleného rozpočtu obec pak hospodaří v průběhu rozpočtového období. (3, s.236)

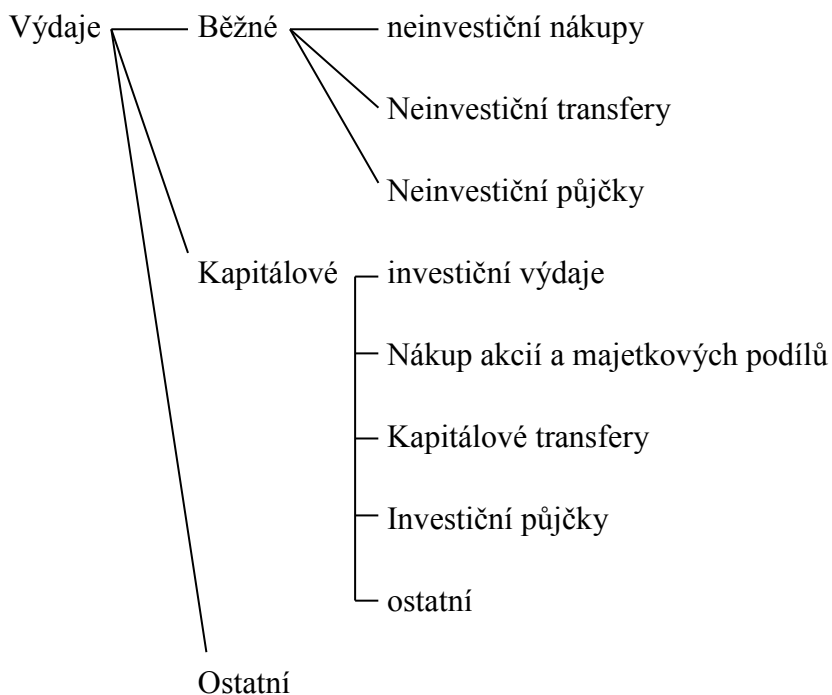
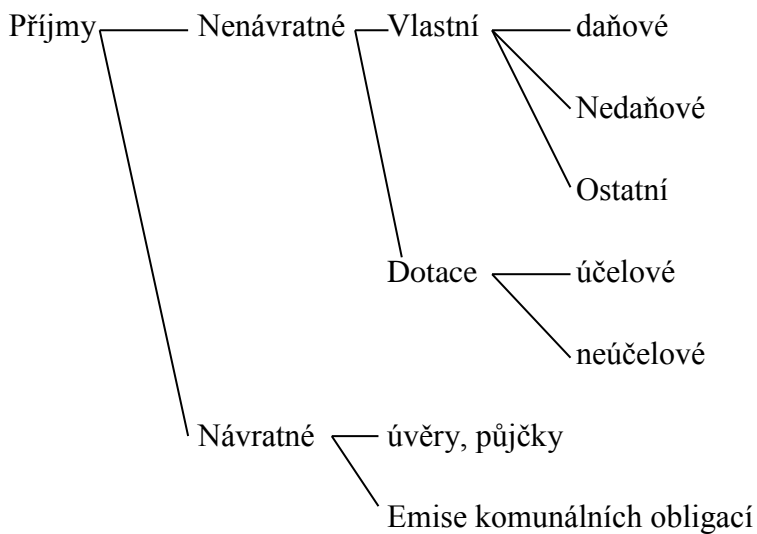
Pravidla, procesy a postupy, podle kterých se řídí příprava, sestavování, projednávání, schvalování, plnění a kontrola plnění rozpočtů nazýváme rozpočtovým procesem. Je tedy možné tento proces rozdělit do fází, kterými jsou :

- sestavování,
- schvalování,
- publikace,
- hospodaření s rozpočtovými prostředky,
- kontrola,
- hodnocení.

(6, s. 158)

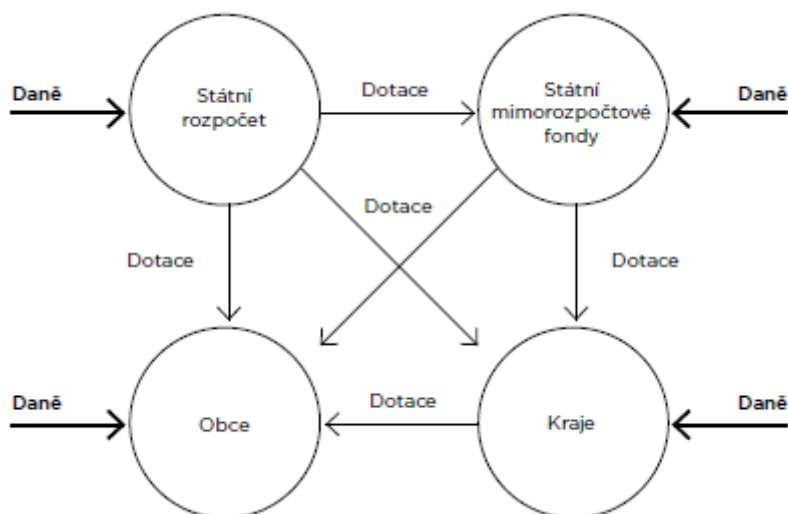
Rozpočtové období a rozpočtový proces jsou rozdílná časová období. Zatímco rozpočtové období trvá v České republice v celé rozpočtové soustavě jeden rok a je shodné s rokem kalendářním, o čemž bude dále zmínka, rozpočtový proces se všemi etapami zahrnuje delší časový úsek, zpravidla 1,5 až 2 roky.

V následujících dvou schématech stručně vystihnu skladbu příjmů a výdajů obcí.



Tok prostředků do rozpočtu není jednoduchý a nejlépe ho zobrazuje následující schéma

Obrázek č. 4: Tok prostředků do rozpočtu obcí



Zdroj: <http://www.rozpocetobce.cz/jak-cist-rozpocet-obce>

Součástí rozpočtu obce je i tzv. financování. Celkové financování je přitom rozdílem mezi celkovými příjmy a celkovými výdaji. **Vždy tedy musí platit rovnice příjmy – výdaje = financování.**

- Pokud má obec **nižší příjmy než výdaje**, je třeba ve financování říci, z čeho je/bude schodek uhrazen. Buď to obnáší snížení stavu peněžních prostředků na vlastních účtech obce a/nebo půjčku, kterou bude třeba splácet v následujících letech anebo pokrytí splátkami z půjček v minulosti poskytnutých někomu jinému.
- Pokud má obec **vyšší příjmy než výdaje**, je třeba ve financování říci, kam bude přebytek uložen. Buď bude uložen na vlastní účty obce, použit na úhradu splátek půjček z minulosti nebo někam zapůjčen. (11)

4.4.3. Ukazatelé hospodaření obce

Ministerstvo financí ČR monitoruje hospodaření obcí pomocí 17 informativních a dvou monitorujících ukazatelů. Ministerstvo financí každoročně provede, z předložených finančních a účetních výkazů, výpočet soustavy informativních a monitorujících ukazatelů (SIMU) za všechny obce a vyhodnotí výsledky výpočtu. Obce, jejichž ukazatel celkové likvidity bude k 31. 12. daného roku v intervalu $<0; 1>$ a zároveň podíl cizích zdrojů

k celkovým aktivům vyšší než 25 %, budou osloveny dopisem ministra financí a požádány o zdůvodnění tohoto stavu a o stanovisko zastupitelstva dané obce. (10)

4.5. Účetnictví obcí

Při vedení účetnictví se obec řídí následujícími právními normami:

1. Zákon č. 563/1991 Sb., o účetnictví, ve znění pozdějších předpisů
2. Vyhláška č. 505/2002 Sb., kterou se provádějí některá ustanovení zákona č. 563/1991 Sb., o účetnictví, ve znění pozdějších předpisů, pro účetní jednotky, které jsou územními samosprávnými celky, příspěvkovými organizacemi, státními fondy a organizačními složkami státu, ve znění vyhlášky č. 477/2003 Sb., vyhlášky č. 549/2004 Sb. a vyhlášky č. 401/2005 Sb.
3. České účetní standardy pro účetní jednotky, které účtují podle vyhlášky č. 505/2002 Sb., ve znění pozdějších předpisů (pozn.: Účetní standardy nejsou právní normou)
4. Zákon č. 218/2000 Sb., o rozpočtových pravidlech a o změně některých souvisejících zákonů (rozpočtová pravidla), ve znění pozdějších předpisů
5. Zákon č. 250/2000 Sb., o rozpočtových pravidlech územních rozpočtů, ve znění pozdějších předpisů
6. Vyhláška č. 16/2001 Sb., o způsobu, termínech a rozsahu údajů předkládaných pro hodnocení plnění státního rozpočtu, rozpočtů státních fondů a rozpočtů územních samosprávných celků, ve znění pozdějších předpisů

Úkolem účetnictví je podávat systematický a ucelený přehled o hospodaření účetní jednotky, a to se zřetelem na konkrétní účetní jednotku. Uceleně se sleduje majetek, závazky a výsledek hospodaření daného subjektu.

Účetní záznamy mohou sloužit jako důkazní prostředek při vedení soudních sporů. Účetnictví poskytuje informace, které jsou potřebné pro sestavování rozpočtu obce. Účetnictví umožňuje kontrolu stavu obecního majetku a hospodaření s ním.

Obec je účetní jednotkou, hospodaří se svým majetkem a svou činnost vykonává na základě schváleného rozpočtu. Obec účtuje v systému podvojného účetnictví a dodržuje všechny jeho zásady.

Od 1. 1. účetního období začíná obec účtovat účetní případy. Při zahájení účtování vychází z údajů, které obsahuje rozvaha. Rozvaha obsahuje přehled stavu majetku a zdrojů krytí majetku k určitému datu.

Z tohoto důvodu se na začátku každého účetního období otevře pro každou rozvahovou položku účet. Účet je základní organizační jednotkou v účetnictví. Používané grafické znázornění účtu je ve tvaru velkého písmene T. V průběhu účetního období se na účet zaznamenávají počáteční zůstatky, přírůstky, úbytky a konečné zůstatky. Z konečných zůstatků účtů se na konci účetního období sestaví rozvaha k 31. 12. daného účetního období.

Obce mají směrnou účtovou osnovu, která se příliš neodlišuje od běžné účtové osnovy podnikatelů. Účtové třídy jsou obsahově podobné, avšak obce mají 9 tříd oproti podnikatelům, kteří jich mají 7. Kdy účtová třída 7 a 8 je určena pro vnitroorganizační účetnictví a její obsah si určí sama účetní jednotka. Třída 9 je pak určena pro fondy, výsledek hospodaření, dlouhodobé úvěry a půjčky, rezervy, závěrkové a podrozvahové účty.

5. Charakteristika vybraných obcí

5.1. Obec České Meziříčí

5.1.1. Historie obce

O obci jsou první zmínky již z roku 1300 týkající se kostela sv. Kateřiny. Původně byla obec královským majetkem a od 14. století se dostala do držení pánů z Dubé a Třebechovic. Od začátku 15. století se majitelem stal Hynek starší z Náchoda, který později prohrál spor s Jitkou z Meziříče, manželkou Hynka z Třebechovic. Ve stejném století byla obec rozdělena na dvě části, jedna část patřila k tvrzi bolehošťské a druhá část příslušela k tvrzi meziříčské. Následně byly obě části přikoupeny k opočenskému panství. Mezi významné rodáky patří arcibiskup a emeritní biskup královéhradecký Msr. Karel Otčenášek, redaktor Národní politiky Vaněk Jan Vladimír, historik Hofman Ladislav Karel, kronikář Karel Dvořák.

Obrázek č. 5: Kostel sv. Kateřiny v Českém Meziříčí





Zdroj: http://www.ceskemezirici.cz/web/index.php?option=com_content&view=article&id=354&Itemid=1

5.1.2. Základní informace

Obec České Meziříčí leží pod Orlickými horami na řece Dědině, do které se vlévá Zlatý potok přitékající od Opočna, odtud název Meziříčí („mezi říčkami“). České Meziříčí leží necelých 5 km severozápadně od Opočna, 10 km od Dobrušky. Na druhou stranu leží 25 km od města Hradce Králové, které je krajským městem. Obec se rozkládá v okrese Rychnov nad Kněžnou na katastrální výměře 2 194 ha (21,9 km²) v nadmořské výšce 254 m n. m. a má k 31. 1. 2011 1 779 obyvatel. V produktivním věku se nachází 900 obyvatel a průměrný věk činí 37,8. K obci přísluší přidružené části Skršice, Tošov a Malé Meziříčí, obec má tedy 3 části. Nachází se zde praktický lékař, dětská ordinace, zubní lékař, lékárna, veterinární lékař, dům s pečovatelskou službou, základní škola, mateřská škola, knihovna, kino, pošta, sportovní spolky (FC České Meziříčí, Sportovní kuželkářský klub, TJ Sokol České Meziříčí, TJ Sokol oddíl tenisu, TJ Sokol oddíl stolního

tenisu), spolky (Důchodci od Dědiny, Myslivecké sdružení České Meziříčí, Sbor dobrovolných hasičů, Mladí hasiči, Mateřské centrum, Spolek za veselejší Meziříčí).

Obrázek č. 6: Základní informace o obci České Meziříčí

 	
Znak	Vlajka
status:	obec
NUTS 5 (obec):	CZ0524 576212
kraj (NUTS 3):	Královéhradecký(CZ052)
okres (NUTS 4):	Rychnov nad Kněžnou(CZ0524)
obec s rozšířenou působností:	Dobruška
pověřená obec:	Opočno
historická země:	Čechy
zeměpisné souřadnice:	50°17'3" s. š.,16°2'32" v. d.
PSC:	517 71
zákl. sídelní jednotky:	5
katastrální území:	2
adresa obecního úřadu:	Bož. Němcové 61, 51771 České Meziříčí
starosta / starostka:	Ing. Milan Žďárek

Zdroj: http://cs.wikipedia.org/wiki/České_Meziříčí

Obrázek č. 7: Mapa ČR



Obrázek č. 8: Letecký snímek obce České Meziříčí



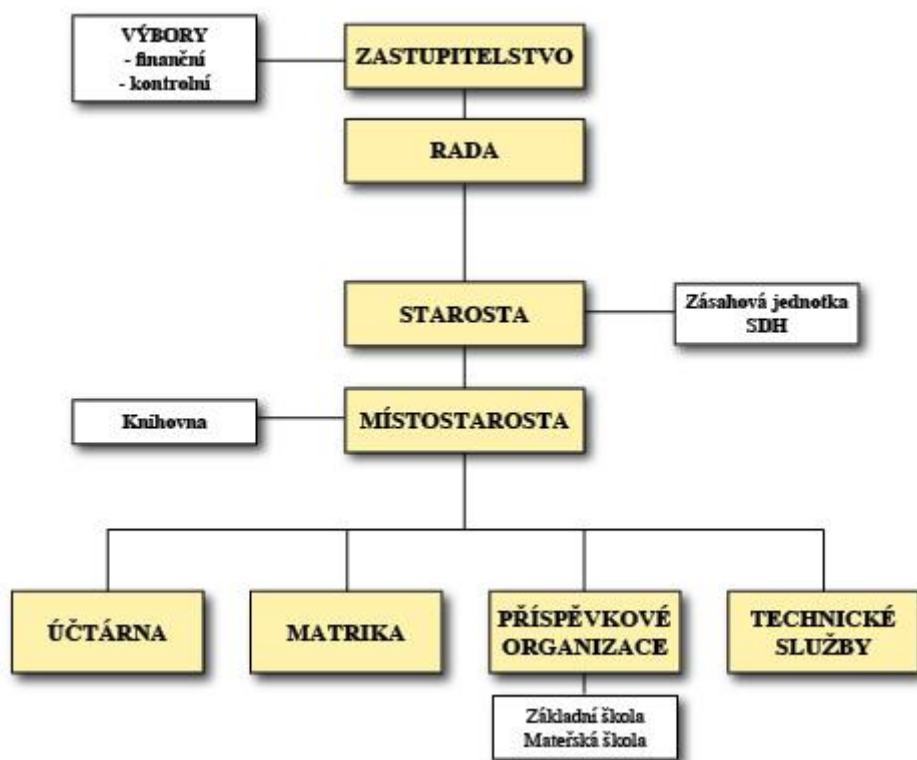
Zdroj:

<http://www.skservis.cz/kontakt.htm>

Zdroj: http://cs.wikipedia.org/wiki/České_Meziříčí

5.1.3. Popis vedení obce

Obrázek č. 9: Organizační struktura



Zdroj:

http://www.ceskemezirici.cz/web/index.php?option=com_content&view=article&id=618&Itemid=91

Zastupiteli obce jsou Ing. Milan Žďárek, Ing. Jan Rejchrt, Vladislava Černá, Ing. Václav Jirásek, Josef Loukota, Mgr. Zuzana Luňáková, Josef Panenka, Mgr. František Podolník, MVDr. Jan Rejchrt, Ing. Josef Světlík, Ing. Pavel Sychra, Miloslav Štěpař, Mgr. Vladimír Telenský, Mgr. Irena Vilíková, Ota Vojnar.

V Radě obce zasedá Ing. Milan Žďárek, Ing. Jan Rejchrt, Mgr. Zuzana Luňáková, MVDr. Jan Rejchrt, Ing. Pavel Sychra.

Starostou obce České Meziříčí je Ing. Milan Žďárek a místostarostou je Ing. Jan Rejchrt.

Účetní je paní Svata Kozáková, matrikářkou je paní Jaroslava Pohlová, administrativní pracovníci je paní Marie Čtvrtečková a technické služby má na starost pan Vítězslav Němeček. Jedná se o personální obsazení vedení obce před volbami 2014.

5.1.4. Projekty realizované v obci v letech 2001 – 2013

Po vstupu České republiky do EU i obec České Meziříčí začala využívat možnosti financovat některé své projekty z finančních prostředků EU. Dokončenými projekty jsou projekt č. 1. Rekonstrukce ubytovny č. p. 296, projekt č. 2. Výstavba domu s pečovatelskou službou č. p. 475, projekt č. 3. Výstavba bytového domu č. p. 505. Velkým projektem, který se v době psaní mé diplomové práce, stále realizuje je projekt č. 4. Výstavby kanalizace a čističky odpadních vod. V následující kapitole k jednotlivým projektům poskytnu podrobnější informace a zhodnotím jejich přínos pro obyvatele a obec České Meziříčí.

Projekt číslo 1. Rekonstrukce ubytovny č. p. 296

Jedním z hlavních důvodů, proč se vedení obce České Meziříčí rozhodlo zrekonstruovat ubytovnu č. p. 296, byl její katastrofický stav a její neprovoznost. Obec uzavřela smlouvu o poskytnutí dotace z prostředků Státního fondu rozvoje bydlení na výstavbu nájemních bytů v obci, kde se zavazovala zrekonstruovat 16 nájemních bytů. Z těch 16 bytů bylo požadováno, aby jeden byt splňoval požadavky stanovené vyhláškou č. 174/1994 Sb., která stanovovala podmínky pro osoby s omezenou schopností pohybu a orientace. Podrobnější členění bytů je následující: v ubytovně se nachází garsoniéra

v počtu 4x, byt 1+1 v počtu 3x, byt 2+kk v počtu 3x, byt 2+1 v počtu 2x, byt 3+kk v počtu 2x, byt 3+1 v počtu 1x a byt 4+1 v počtu 1x.

Státní fond rozvoje bydlení poskytl formou dotace ze svého rozpočtu na krytí části nákladů spojených s rekonstrukcí ubytovny, finanční investiční dotaci ve výši 4.310.000 Kč, kterou obec čerpala od místní pobočky České spořitelny, a. s. Celková pořizovací hodnota činila 9. 511. 192 Kč. Obec tyto byty pronajímá jako tzv. startovací byty pro mladé lidi, mladé páry s dětma, matky samoživitelky nebo i popřípadě osamělé staré lidi. Je zde vstupní vklad, který činí 50.000 Kč za byt, kterým obec předchází případným neplacením nájmů či opravám. Nájemné je zde nízké od 783 Kč do 1.323 Kč a to z toho důvodu, aby si lidé mohli našetřit úspory a sehnat si lepší bydlení do budoucna.

Tato rekonstrukce proběhla již v roce 2001 a od té doby je ubytovna plně využívána. V obci je o tyto byty velký zájem a proto volbu investice do takového projektu hodnotím velmi kladně a přínosně hlavně pro mladé lidi či mladé rodiny, které se potřebují finančně vzpružit. Jako nevýhodu, kterou se obec snaží eliminovat na minimum, je posloupnost žádostí o přidělení bytu, kde se obec nevyhne i žádostem od nepřizpůsobivých občanů. Pokud je byt volný, postupuje se dle pořadníku, kde je hlavní prioritou složení vratné kauce 30.000 Kč.

Obrázek č. 10: Ubytovna č. p. 296



Zdroj: Vlastní fotografie

Projekt číslo 2. Výstavba domu s pečovatelskou službou (č. p. 475)

Počet občanů, kteří žili sami v nedostatečně vyhovujících hygienických podmínkách a nevhodně vytápěných vesnických staveních, se neustále zvyšoval a zvyšuje. České Meziříčí uzavřelo dohodu s přilehlými obcemi o vzájemné spolupráci při zabezpečování ubytování a péče o staré potřebné občany v bytech pečovatelského domu v Českém

Meziříčí. Tato dohoda se týkala obcí Králova Lhota se 180 obyvateli, Jílovice s 250 obyvateli, Rohenice s 210 obyvateli, Vysoký Újezd se 60 obyvateli a obce Pohoří s 560 obyvateli. Jelikož finanční situace obcí a státu nedovolují, aby stavby pečovatelských domů mohly být realizovány ve všech obcích se obec České Meziříčí, patřící mezi jednu z největších zmíněných obcí, rozhodla zhostit tohoto úkolu, jak pro potřeby svých občanů tak i občanů výše uvedených obcí. České Meziříčí se zavázalo ostatním smluvním obcím poskytnout počet ubytovacích míst v poměru dle počtu obyvatel v obci, avšak konkrétní rozhodnutí o přidělení bytu jsou vždy s přihlédnutím ke zdravotní a sociální indikaci žadatele. Byty v domě s pečovatelskou službou jsou určeny hlavně k zajištění mezistupně mezi životem ve vlastní domácnosti a pobytem v ústavním zařízení sociálních služeb.

Dům s pečovatelskou službou byl také zřizován s domněnkou uvolnění stávajících bytů pro

Obrázek č. 11: Dům s pečovatelskou službou (č. p. 475)



Zdroj: Vlastní fotografie

potřeby jiných uživatelů hlavně mladých rodin. Což se podle dotazníkového šetření z roku 2003, kdy byl dům uveden do provozu, podařilo pouze u jednoho bytu. V dnešní době se v domě nacházejí bývalí majitelé nemovitostí.

Původně se v domě s pečovatelskou službou

mělo nacházet 18 bytů, ale již při výstavbě byla provedena reorganizace objektu za účelem lepšího využití prostor a získání jednoho bytu navíc. V domě se tedy nachází 19 bytů a z toho je 14 bytů určených pro jednotlivce a 5 bytů pro manželské páry. V budově se dále nachází část, kde sídlí agentura Domácí péče, která spolupracuje s obcí a zajišťuje potřebnou péči pro občany žijící v tomto domě.

Požizovací hodnota tohoto domu s pečovatelskou službou činila 22. 110. 676 Kč. Z investiční dotace ze státního rozpočtu obec obdržela 12. 600. 000 Kč a zbytek uhradila z rozpočtu obce. Dům byl dokončen v roce 2002 a od té doby je plně využíván.

Výstavba budovy s tímto využitím je, v obci i v okolí, vítaná. Za celou dobu existence domu nedošlo k tomu, aby se zde nacházely prázdné byty, vytíženost je velká a také pořadník je stále plný a neustále se doplňuje. Vznikla i kamenná základna agentuře Domácí péče, která mohla přibrat nové pracovníky, tudíž přibyla i nová pracovní místa.

Projekt číslo 3. Výstavba bytového domu č. p. 505

Bytový dům byl postaven z důvodů nutnosti vyřešení bytové otázky sociálně slabých rodin a zároveň vybudovat nové prostory pro služby občanům. Dům je situován na okraji obce při výjezdu směr Králova Lhota. V blízkosti se nachází obchod, kino, zubař, obvodní lékař, dětský lékař. Jedná se sice o okrajovou část obce, ale do centra je to velmi blízko. V domě se nachází celkem 11 bytových jednotek. V přízemí se nachází 4 byty 1 + 1 a 2 byty 1 + kuchyňský kout, dále jsou zde technické prostory a prostory pro obyvatelé bytů, které slouží k uložení dalších větších věcí či sušárna prádla. První poschodí je rozděleno na část bytovou a část pro drobné provozovny. Jedná se o provozovny kadeřnictví a to hned 3 různých kadeřnic dále se zde nachází nehtové studio a oprava obuvi. V bytové části se nachází 4 byty 1 + 1 a 1 byt 1 + 2.

Požizovací hodnota bytového domu byla 13.257.956 Kč. Obec na tuto výstavbu získala, prostřednictvím použití

Obrázek č. 12: Bytový dům č. p. 505



Zdroj: Vlastní fotografie

prostředků ze Státního fondu rozvoje bydlení na podporu výstavby nájemních bytů pro příjmově vymezené osoby, částku 5.500.000 Kč. Od dokončení výstavby v roce 2005 je

bytový dům plně využíván a o byty je neustálý zájem. Nájemné je zde od 1.386 Kč do 2.321 Kč.

Osoba či osoby, které mají zájem bydlet v těchto sociálních bytech, musí splňovat přísná kritéria.

1. Osoba žijící samostatně musí prokázat, že její průměrný měsíční příjem nepřesáhl za uplynulé období 0,8 násobek průměrné měsíční mzdy.
2. Více osob žijících ve společné domácnosti musí prokázat, že průměrný měsíční příjem celé domácnosti za uplynulých 12 měsíců před podepsáním nájemní smlouvy nepřesáhl 1,5 násobek průměrné měsíční mzdy.
3. Osoba či osoby ucházející se o byt nesmí mít ve vlastnictví rodinný dům či byt. Tento bod se týká i ostatních členů domácnosti.

Projekt číslo 4. Výstavby kanalizace a čističky odpadních vod

Jelikož se obec dynamicky rozšiřuje a zvyšuje se počet trvale hlášených obyvatel, musela se obec potýkat s otázkou výstavby kanalizace a čističky odpadních vod. Povinnost obcí, ve kterých trvale žije nad 2000 obyvatel, mít vyřešenou otázku odpadních vod a zároveň možnost získat z Evropských fondů finanční částku na realizaci tohoto projektu, vedlo zastupitelstvo obce České Meziříčí ke schválení výstavby nové kanalizace a čistírny odpadních vod. Obec dlouho odkládala toto rozhodnutí, ale v poslední době dochází k rozsáhlým výstavbám rodinných domů a tudíž se dá předpokládat, že limitní hranice 2000 obyvatel bude v nejbližších letech překročena, zastupitelé v roce 2009 tento projekt schválili.

České Meziříčí se zapojilo do projektu Operačního programu Životní prostředí, který poskytl podporu na spolufinancování výstavby kanalizace a čističky odpadních vod z prostředků Státního fondu životního prostředí ČR. V době, kdy píše tuto diplomovou práci, je projekt v realizaci a dokončen bude nejspíše příští rok. Obec České Meziříčí by, podle předběžných rozhodnutí, měl tento projekt vyjít na 96.132.964 Kč. Státní fond životního prostředí ČR rozhodl, že obci poskytne dotaci ve výši 3.339.429 Kč a půjčku,

o kterou si obec zažádala, ve výši 4.675.201 Kč. Je to poprvé, kdy si obec České Meziříčí vypůjčila na realizaci svých projektů. Půjčka byla poskytnuta s ročním úrokem 1 %. Dále byla obci poskytnuta dotace ze Strukturálního fondu EU a to ve výši 56.770.299 Kč. Zbytek výdajů obec uhradí ze svého rozpočtu a to částkou ve výši 31.348.035 Kč. Veškeré částky jsou uvedeny bez DPH a údaje jsou čerpány z předběžných propočtů společnosti DABONA s. r. o., které obec svěřila svůj projekt a vyřizování potřebné dokumentace k poskytnutí dotací.

Zhodnocení

Obci České Meziříčí se až do letošního roku dařilo mít vyrovnaný rozpočet s kladnými přebytky do dalších let. Bohužel letos kvůli svému největšímu projektu, a to výstavby kanalizace a čističky odpadních vod, byla obec nucena si vypůjčit nemalou finanční částku. Tento projekt je vidinou budoucnosti, kdy se teprve uvidí, jaké přínosy přinese pro obec a občany. Předpokládá se, že první rok bude spuštěn zkušební provoz a od dalšího roku budou občané platit vodné a stočné. U tohoto projektu se nedá říci, že by měl obci přinést finanční zdroje do obecní kasy, ale je zde předpokládán blahobyt pro občany a především pro životní prostředí.

Další realizované projekty, tím jsou myšleny projekt číslo 1. rekonstrukce ubytovny (č. p. 296), projekt číslo 2. výstavba domu s pečovatelskou službou (č. p. 475) a projekt číslo 3. výstavba bytového domu (č. p. 505), u těchto projektů už jsou jasná čísla, která nám říkají, jaký vliv tyto budovy mají na hospodaření obce.

Největší finanční přínos do obecního rozpočtu přináší Dům s pečovatelskou službou, který ročně ze svého nájemného vytěží téměř 41.000 Kč. Mohou zde nastat drobné odchylky, kdy se byt předává, popřípadě předělává, ale za celou dobu působení tohoto zařízení se nestalo, aby byl byt dlouhodobě bez nájemce.

Druhým domem, který do obecního rozpočtu přispívá částkou 34.588 Kč ročně, je ubytovna č. p. 296. Jedná se o dům, který byl rekonstruovaný již v roce 2001 a tudíž, zde už je potřeba více investovat do oprav. Každý z nájemců bytů odpovídá za stav bytu a musí ho předávat ve stavu, ve kterém byt získal. I tak musí obec udržovat společné prostory a okolí domu v provozuschopném stavu. Zatím se nejednalo o větší úpravy či opravy domu

a proto obec má i z tohoto domu zatím větší příjmy než výdaje. Je otázkou, do jaké doby tomu tak bude i v budoucnu a jak to pak obec bude řešit.

Poslední stavbou č. p. 505 je bytový dům, který má velmi přísná pravidla týkající se výběru nájemníků a výběru nájemného. Obec je limitována výší nájmu a nemůže libovolně nájem zvyšovat. Tudíž tady vidím problém do budoucna, kdy budova bude potřebovat zrekonstruovat a z takto nízkých nájmu nebude možné opravy uhradit. Roční příjem z tohoto domu činí do obecní kasy pouhých 28. 111 Kč. I když je zde patrný užitek pro místní obyvatele, vyplývající z neustálého zájmu o toto bydlení, bude třeba do budoucna zapřemýšlet, jak se finančně podílet na opravách domu. Je možné, že budou vypsány nějaké dotace na opravy budov, které slouží pro sociálně slabé rodiny. Zatím se obec o tyto možnosti nemusela zajímat, protože se jedná o novou stavbu z roku 2005, která je stále v dobrém stavu.

Závěrem lze konstatovat, že všechny budovy přinášejí finanční prospěch do obecního rozpočtu. Budovy jsou neustále plně využívány, což vede k podpoře mladých rodin s dětmi, mladých lidí i osamělých starších spoluobčanů. Výstavba těchto budov byla dle mého názoru opodstatněná a klade dobré světlo na obec. Pokud se bude obec dále zajímat o bydlení pro mladé rodiny, lidé se nebudou bát zakládat rodiny a nebudou nuceni hledat ubytování v okolních městech. Faktem, že se obec České Meziříčí dynamicky rozvíjí, je i to, že se zde v posledních letech rodí stále více dětí. Jenom za poslední dva roky to bylo přes 30 dětí ročně.

Tabulka č. 1: Nájemné za rok z jednotlivých bytů

Nájemné za rok z jednotlivých bytů (v Kč)	
Ubytovna č. p. 296	34 588
Dům s pečovatelskou službou č. p. 475	40 949
Bytový dům č. p. 505	28 111

Zdroj: Interní výpočet obce České Meziříčí

Tabulka č. 2: Celkové příjmy v jednotlivých letech

Celkové příjmy v jednotlivých letech	
rok	Kč (v tisících)
2001	18 254,43
2002	29 179,91
2003	30 992,58
2004	23 950,09
2005	20 886,57
2006	17 442,95
2007	17 046,86
2008	20 369,81
2009	19 459,04
2010	22 385,04
2011	23 431,40
2012	25 191,09
2013	51 430,51

Zdroj: Interní zdroj obce České Meziříčí

Tabulka č. 3: Příjmy z pronájmu nemovitostí

Příjmy z pronájmu nemovitostí (v tisících Kč na dvě desetinná místa)	
rok	Kč (v tisících)
2001	1 019,17
2002	1 169,45
2003	963,69
2004	605,54
2005	1 198,46
2006	1 026,46
2007	1 152,04
2008	1 173,42
2009	1 295,20
2010	1 534,47
2011	1 647,54
2012	1 637,01
2013	1 764,99

Zdroj: Interní zdroj obce České Meziříčí

V tabulce číslo 2. uvádím celkové příjmy obce a hned v tabulce číslo 3. jsou uvedeny příjmy pouze z pronájmu nemovitostí. Mezi největší položky v příjmech jsou všechny různé daně, které obec vybírá a hned po daních, jsou druhým největším příjmem do obecního rozpočtu právě příjmy z pronájmu nemovitostí.

Tabulka č. 4: Výdaje – opravy a udržování nemovitostí

Výdaje - opravy a udržování nemovitostí (v jednotlivých letech)	
rok	Kč (v tisících)
2001	531,38
2002	97,42
2003	77,57
2004	531,62
2005	310,91
2006	429,85
2007	870,47
2008	56,67
2009	103,98
2010	313,86
2011	285,82
2012	351,97
2013	742,45

Zdroj: Interní zdroj obce České Meziříčí

Tabulka č. 5: Zisk z pronájmu nemovitostí

Zisk z pronájmu nemovitostí v jednotlivých letech	
rok	Kč (v tisících)
2001	487,79
2002	1 072,03
2003	886,12
2004	73,92
2005	887,55
2006	596,61
2007	596,61
2008	281,57

2009	1 116,75
2010	1 220,61
2011	1 361,72
2012	1 285,04
2013	1 022,54

Zdroj: Interní zdroj obce České Meziříčí

V tabulce č. 4. jsou uvedeny výdaje týkající se oprav a udržování nemovitostí, kde se hodnoty každý rok mění. Obec se vždy snaží uspořít finanční obnos z rozpočtu a investovat jej postupně do oprav, aby předešla větším investicím v budoucnu.

V poslední tabulce č. 5. uvádím zisk, který obci přináší provozování těchto budov. Dle mého názoru se nejedná o zanedbatelné částky do obecního rozpočtu a tendence růstu zisku je v posledních letech rostoucí, což je dobrým příslibem pro obec.

Anketa- České Meziříčí

Abych si své názory potvrdila či vyvrátila, provedla jsem v obci průzkum pomocí ankety, kdy jsem metodou sběru kvantitativních informací a jejich následným vyhodnocením získala potřebné informace. Za pomoci ankety bylo osloveno celkem 70 respondentů z Českého Meziříčí a nejbližšího okolí. Položeno bylo 14 otázek, z toho 13 otázek uzavřených a 1 otázka otevřená. Otázky byly především formulovány k vybudovaným stavbám, na které obec získala dotace.

Všechny otázky a jejich odpovědi jsou v práci postupně uvedeny a vysvětleny.

Výsledky ankety

První otázka se týkala, zda se místní obyvatelé zajímají o to, jak obec hospodaří s finančními prostředky. Téměř 93 % odpovědělo kladně, že se zajímají o tuto skutečnost a pouhých 7 % odpovědělo záporně.

1. Zajímá Vás, jak obec hospodaří s finančními prostředky?

	Počet odpovědí	%
a) ano	65	92,86
b) ne	5	7,14
Celkem	70	100

Druhá otázka nepřímo navazovala na první, kdy mne zajímalo, odkud obyvatelé čerpají informace o dění v obci. Předpokládala jsem, že většina odpoví, že na internetových stránkách obce, ale tato odpověď zahrnovala pouhých 36 respondentů z dotazovaných 70, což činí 51 %. V potaz se musí brát, že se jedná o obec, kde žije mnoho obyvatel v důchodovém věku a těch, kteří o internet nemají zájem. Někteří zatím stále víc věří informacím, které si přečtou na vývěsních tabulích obce (30 %) a je zde i vcelku velké procento (13 %) těch, kteří stále chodí na zasedání zastupitelstva obce.

2. Kde získáváte informace o dění v obci?

	Počet odpovědí	%
a) na internetových stránkách obce	36	51,43
b) na zasedání zastupitelstva obce	9	12,86
c) na vývěsních tabulích v obci	21	30
d) nezajímám se	4	5,71
Celkem	70	100

Záměrem třetí otázky, bylo získat informace, kolik lidí z dotazovaných respondentů využívá některou z níže uvedených staveb. Anketa byla cíleně z části provedena v těchto budovách, aby výsledky nebyly jednoznačné. Ubytovnu č. p. 296 využívá ze 70 dotazovaných respondentů 18 obyvatel a 52 nikoliv. Dům s pečovatelskou službou využívá 13 dotazovaných z celkového počtu a sociální byty v domě č. p. 505 využívá 21 lidí, což je 30 % ze všech dotazovaných.

3. Využíváte některou z uvedených staveb?

	Počet odpovědí	%
a) ubytovna č. p. 296 (Zahradní ulice, vedle Ecomu)		
ANO	18	25,71
NE	52	74,29
b) dům s pečovatelskou službou č. p. 475 (u řeky)		
ANO	13	18,57
NE	57	81,43
c) sociální byty v domě č. p. 505 (u hřbitova)		
ANO	21	30
NE	49	70

Čtvrtá otázka se týkala pouze uživatelů staveb, kde celkem odpovědělo 52 obyvatel. Obyvatelé domu s pečovatelskou službou jsou všichni spokojeni s touto stavbou. Jediné výhrady, které mi byly sděleny v průběhu ankety, byly týkající se rekonstrukce. Dle obyvatel by bylo třeba některé věci opravit či vyměnit, ale s ubytováním nemají problém, všem se líbí a jsou spokojeni. Obyvatelé žijící v sociálních bytech také nemají žádný problém s bydlením a též se jim líbí. Ze 13 obyvatel, kteří žijí na ubytovně, se 5 lidem styl ubytování nelíbí a nejsou spokojeni s jejich nynější životní situací, kterou berou jako přechodný stav.

4. Jste spokojeni s využíváním těchto staveb? (otázka pouze pro uživatele, jinak přeskočte)

	Počet odpovědí	%
a) ubytovna č. p. 296 (Zahradní ulice, vedle Ecomu)		
ANO	13	18,57
NE	5	7,14
b) dům s pečovatelskou službou č. p. 475 (u řeky)		
ANO	13	18,57
NE	0	
c) sociální byty v domě č. p. 505 (u hřbitova)		

ANO	21	30
NE	0	

Otázka číslo 5 se týkala všech dotázaných. Většina respondentů si myslí, že bylo potřeba tyto budovy vystavět, pouze necelých 16 % si to nemyslí u ubytovny, kde bylo nejvíce záporných odpovědí. Naopak u domu s pečovatelskou panovala 100 % pozitivní shoda. U sociálních bytů si necelých 6 % myslí opak, že nebylo třeba tuto stavbu realizovat a dva lidé odpověděli, že je tato otázka nezajímá.

5. Myslíte si, že v obci bylo potřeba vystavět tyto budovy?

	Počet odpovědí	%
a) ubytovna č. p. 296 (Zahradní ulice, vedle Ecomu)		
ANO	57	81,43
NE	11	15,71
b) dům s pečovatelskou službou č. p. 475 (u řeky)		
ANO	68	97,14
NE	0	0
c) sociální byty v domě č. p. 505 (u hřbitova)		
ANO	64	91,43
NE	4	5,71
d) nezajímám se	2	2,86

Záměrem otázky číslo 6 bylo zjistit názor občanů na splnění účelu výstavby těchto budov. Zde panovala opět v jednom případě 100 % shoda v odpovědích a to u domu s pečovatelskou službou, kde byl dle respondentů splněn účel. Nejvíce záporných odpovědí a to 11, což ze 70 dotázaných činilo téměř 16 %, bylo u ubytovny. Podle názorů respondentů zde ne vždy žijí slušní a poctiví obyvatelé a klade to špatný stín na celou ubytovnu. Sociální byty podle 3 dotázaných také neplní svůj účel. Hlavním důvodem kritiky splnění účelu bylo to, že zde žijí obyvatelé, kteří nemohli splnit přísná kritéria výběru. A 5 dotázaných se k této otázce vyjádřilo svým nezájmem.

6. Byl podle Vás splněn účel výstaveb těchto budov?

	Počet odpovědí	%
a) ubytovna č. p. 296 (Zahradní ulice, vedle Ecomu)		
ANO	54	77,14
NE	11	15,71
b) dům s pečovatelskou službou č. p. 475 (u řeky)		
ANO	65	92,86
NE	0	0
c) sociální byty v domě č. p. 505 (u hřbitova)		
ANO	62	88,57
NE	3	4,29
d) nezajímám se	5	7,14

Otázka číslo sedm se týkala všech dotázaných a zde bylo znát, kdo je v této problematice zainteresovaný a koho se to netýká. 20 % lidí se nezajímá o výstavbu kanalizace a více jak 51 % s výstavbou nesouhlasí. Důvodů mají lidé hned několik. Patří mezi ně hlavně obavy z nefunkčnosti a placení vysokého vodného a stočného. S výstavbou kanalizace je spokojeno téměř 29 %.

7. Jste spokojeni s výstavbou kanalizace?

	Počet odpovědí	%
a) ANO	20	28,57
b) NE	36	51,43
c) nezajímám se	14	20
Celkem	70	100

U otázky číslo osm bylo záměrem zjistit, na kolik si dotazovaní myslí, že jsou informováni o možnostech získání dotací ze strany obce. V součtu kladných odpovědí si lidé myslí, že jsou dostatečně informováni o těchto možnostech (jedná se téměř o 47 % dotázaných),

ale je zde i velké procento záporných odpovědí, kde si téměř 35 % dotázaných toto nemyslí a jsou přesvědčeni, že by obec mohla více své obyvatele v tomto ohledu informovat.

8. Myslíte si, že obec dostatečně informuje své obyvatele o možnostech získání dotací k zvelebení obce?

	Počet odpovědí	%
a) ANO	9	12,86
b) spíše ANO	24	34,29
c) NE	10	14,28
d) spíše NE	15	21,43
e) nezajímám se	12	17,14
Celkem	70	100

Otázka číslo devět navazuje na předchozí otázku. Záměrem bylo zjistit u dotazovaných, zda obec plně využívá možnosti získání dotací na všechny vypisované projekty. Téměř 69 % dotázaných respondentů si myslí, že obec nevyužívá dostatečně této možnosti. Jako hlavní námitkou zaznívalo od dotázaných, proč v Českém Meziříčí není ještě veřejné dětské hřiště, když je v každé menší vesnici a na které bylo přispěno z dotačních fondů nebo proč se nevybuduje nová mateřská školka, když kapacita nynější mateřské školky nevyhovuje. Naopak 14 % dotázaných si myslí, že obec plně využívá všech možností k získání dotací na vypsání projektů, které přispívají ke zkvalitňování života v obci. A 17 % lidí se o tuto problematiku vůbec nezajímá.

9. Myslíte si, že obec plně využívá možnosti získání dotací na vypsané projekty (např. výstavba dětského hřiště, obnova zeleně atd.)

	Počet odpovědí	%
a) ANO	10	14,28
b) NE	48	68,58
c) nezajímám se	12	17,14
Celkem	70	100

Otázka číslo deset byla otevřená a dotazovaní mohli napsat několik možných odpovědí. Do závěrečného shrnutí jsem vybrala nejvíce se vyskytující odpovědi. Otázka zněla takto:

10. Vypište, prosím, do čeho by bylo, podle Vás, potřeba investovat v Českém Meziříčí

Nejvíce vyskytované odpovědi byly: výstavba dětského hřiště, zvětšení kapacity mateřské školky, zateplení základní školy, výstavba sportovního areálu pro volnočasové aktivity mládeže, výstavba obchodního domu, navýšení počtu přechodů pro chodce, rekonstrukce místního kina, výstavba nového domu pro seniory, oprava komunikací, opravy obecních budov a udržování koryta řeky.

Otázka číslo jedenáct byla spíše informativní a pro zajímavost, jaké procento dotázaných bylo žen a jaké mužů. Několik anket jsem rozeslala elektronicky, ale většinu otázek jsem položila osobně potencionálním respondentům. Bylo zajímavé, že elektronicky mi nepřišla zpět ani polovina rozeslaných anket a ve většině případů odpovídaly ženy, i když mužů bylo také několik. Ale u osobního dotazování převahovaly téměř jenom ženy. Z celkových 70 získaných odpovědí, bylo 58 od žen a 12 od mužů.

11. Jste

	Počet odpovědí	%
a) MUŽ	12	17,14
b) ŽENA	58	82,86
Celkem	70	100

Dvanáctá otázka se týkala věku dotazovaných respondentů. Nejméně dotázaných bylo ve věkové kategorii 18 – 25 let, pouhých 8 odpovědí (11 %). V této věkové kategorii je to možná způsobeno částečným nezájmem o život v Českém Meziříčí. Spousta dotázaných žije v obci pouze přes víkend a zbytek dní tráví na vysokých školách či v zaměstnání ve velkých městech. Ve věkové kategorii 26 – 40 let se objevilo nejvíce respondentů, kteří byli ochotni věnovat svůj čas k zodpovězení několika otázek. Jednalo se téměř o 46 %. Druhou nejvíce obsaženou věkovou kategorií ochotnou vyplnit tuto anketu, byla kategorie 41 – 60 let, která byla zastoupena téměř 26 %. Na třetím místě v počtu odpovědí se nacházela věková kategorie 61 a více let, kde se jednalo o 12 dotázaných ze 70 možných.

12. Kolik Vám je let

	Počet odpovědí	%
a) 18 – 25 let	8	11,44
b) 26 – 40 let	32	45,71
c) 41 – 60 let	18	25,71
d) 61 a více let	12	17,14
Celkem	70	100

Zásadní otázkou byla otázka číslo třináct, kde jsem se ptala na místo trvalého pobytu. Záměrem bylo vybírat potencionální respondenty převážně z Českého Meziříčí, popřípadě nejbližšího okolí. Tento záměr se mi na 85 % povedl, jelikož právě 60 odpovídajících žije v Českém Meziříčí. Z okolních vesnic byly zastoupeny Rohenice (5 odpovědí), Králova Lhota (3 odpovědi) a Černilov (1 odpověď). Jedna odpověď byla od respondenta, který žije v Dobrušce. Většinou se jednalo o lidi, kteří v Českém Meziříčí pracují a tráví zde hodně času.

13. Kde bydlíte?

	Počet odpovědí	%
a) České Meziříčí	60	85,71
b) Rohenice	5	7,14
c) Králova Lhota	3	4,29
d) Pohोří	0	0
e) jiné (uved'te)	1x Dobruška, 1x Černilov	2,86

V poslední otázce bylo záměrem zjistit, jak hodně si potenciální respondenti myslí, že se vedení obce zajímá o veřejný život občanů. Většina dotazovaných (téměř 62 %) si myslí, že se vedení obce dostatečně věnuje občanům a veřejnému životu v obci. V odpovědích často zaznívaly nejrůznější akce, které obec, buď sama pořádá, či podporuje. A necelých 39 % si myslí opak, že se vedení obce nezajímá dostatečně o veřejný život občanů. Dle jejich názorů se jedná o velkou obec, kde by bylo potřeba vybudovat kulturní areál či něco podobného, kde by se stále více rozvíjel veřejný život občanů.

14. Myslíte si, že se vedení obce dostatečně zajímá o veřejný život občanů?

	Počet odpovědí	%
a) ANO	43	61,43
b) NE	27	38,57
Celkem	70	100

5.2. Obec Pohoří

5.2.1. Historie obce

První písemná zmínka o obci, která se zachovala, byla již z roku 1361. V těchto letech neexistovalo samostatné Pohoří, ale obec spadala pod opočenské panství, které vlastnilo rod Drslaviců. V 16. století se v obci stavěly dřevěné usedlosti, ze kterých se do současnosti nedochovala ani jedna. Tehdejšími dominantami obce byly pivovárek, dva mlýny a rychta. Ani jedna z dominant se také nezachovala a současnou dominantou je převážně kostel sv. Jana Křtitele, který se nachází v centru obce.

Obrázek č. 13: Kostel sv. Jana Křtitele



Zdroj: <http://www.obecpohori.cz/>

Významným rodákem byl profesor Jan Voborník, který se proslavil jako významný český literární historik a hlavně kritik, psal také beletristická díla a dramata. Mezi jeho nejvýznamnější díla patřila Husitská trilogie. Neméně významným rodákem je Miloň Čepelka, jenž patří mezi členy Divadla Jára Cimrmana, který se i o vznik tohoto divadla zasloužil. Pan Čepelka je i dnes hercem Divadla Jára Cimrmana.



5.2.2. Základní informace o obci

Obec Pohoří se rozkládá na rovině v podhůří Orlických hor, kde se v nedalekém sousedství nachází města Opočno a Dobruška z jedné strany a z druhé strany obce Bohuslavice a České Meziříčí. Okresním městem je Rychnov nad Kněžnou a krajským městem je Hradec Králové, které je od obce vzdálené přibližně 30 km. Pohoří leží v nadmořské výšce 263 metrů n. m. a rozkládá se na 637 hektarech. V obci žije 663 trvale hlášených obyvatel a je zde evidováno 227 popisných čísel. Protéká tudy potok Zlatý Crk. Pohoří je vyhlášené především díky svému velkému letnímu parketu, který slouží k nejrůznějším společenským akcím. Dále se zde nachází mateřská i základní škola (pouze do 5. třídy), pohostinství, obchod s potravinami, tělocvična. V obci je nově zrekonstruovaný sportovní areál, kde se nachází fotbalové hřiště, tenisové kurty a hřiště na volejbal. Působí zde několik spolků, nejstarším spolkem je Sbor dobrovolných hasičů, který letos oslavil

130 let, dále zde je Tělovýchovná jednota, spolek zahrádkářů, včelařů a rybářů. O děti se zajímá především Klub přátel Pohoří, který organizuje karnevaly, Mikuláše, masopusty a jiné akce pro děti. Posledním a nejmladším spolkem je Klub českých turistů, který organizuje různé výšlapy. S okolním světem je obec spojena autobusovou i vlakovou dopravou. Poštu ani lékaře zde nenalezneme, ale tyto služby jsou poskytovány v nedaleké Dobrušce či Opočně.

Je zde jedna zajímavost, která spojuje obec Pohoří s obcí České Meziříčí a tou je Přírodní rezervace Zbytky, která má rozlohu 79,42 ha a nachází se v oblasti mezi obcemi.

Obrázek č. 14: Základní informace o obci Pohoří

			
znak		vlajka	
status:	obec		
NUTS 5 (obec):	CZ0524 576662		
kraj (NUTS 3):	Královéhradecký(CZ052)		
okres (NUTS 4):	Rychnov nad Kněžnou(CZ0524)		
obec s rozšířenou působností:	Dobruška		
pověřená obec:			
historická země:	Čechy		
katastrální výměra:	6,28 km ²		
zeměpisné souřadnice:	50°17'24" s. š.,16°5'51" v. d.		
PSČ:	518 01		
zákl. sídelní jednotky:	1		

části obce:	1
katastrální území:	1
adresa obecního úřadu:	Pohoří 186 51801 Dobruška
starosta / starostka:	Zdeněk Kraška

Zdroj: [http://cs.wikipedia.org/wiki/Pohoří_\(okres_Rychnov_nad_Kněžnou\)](http://cs.wikipedia.org/wiki/Pohoří_(okres_Rychnov_nad_Kněžnou))

Obrázek č. 15: Mapa ČR



Zdroj: http://www.obecpohori.cz/pohori_na_mape.php

Obrázek č. 16: Letecký snímek obce Pohoří



5.2.3. Popis vedení obce

Obecní úřad nalezneme v 1. patře budovy tělocvičny, která se nachází ve středu obce Pohoří.

Starostou obce Pohoří je pan Zdeněk Kraška a místostarostou je pan Ing. Vít Jurásek. Účetnictví má na starost paní Monika Hanušová, která je hlavní účetní a pomocnou účetní je paní Marie Betková.

Zastupitelstvo je tvořeno 15 zastupiteli. Mezi zastupitele obce patří Zdeněk Kraška, Ing. Vít Jurásek, Libor Stodůlka, Jiří Oubrecht, Ing. Martin Krejčík, Ing. Josef Mervart, Marie Hrnčířová, Jiří Frančiak, Vlastimil Vrba, Vratislav Izák, Jana Světlíková, Veronika Jandáčková DiS., Ing. Zdeněk Svědík, Pavel Bednář a Petr Sobotka.

V radě obce zasedá pan Libor Stodůlka, Ing. Martin Krejčík a pan Jiří Oubrecht.

V kontrolním výboru zasedá Ing. Josef Mervart, Marie Hrnčířová a Veronika Jandáčková DiS. V obci Pohoří ve finančním výboru zasedá Ing. Martin Krejčík, Jana Světlíková a Jiří Frančiak. Personální uspořádání vedení obce je před volbami 2014.

5.2.4. Projekty realizované v obci v letech 2001 – 2013

Obec Pohoří je výrazně menší obcí než České Meziříčí, proto zde nenalezneme tak velké projekty, jako v Českém Meziříčí. Ale i tak se jedná sice o malou obec, ale dynamicky se rozvíjející. Místní pan starosta působí na svém postu již od roku 1998 a za dobu své působnosti mu obec rozkvétá pod rukama. Každou žádost o dotaci si zařídil svépomocí a o každém projektu byl schopný mi bez přípravy říci mnoho informací. Vybrala jsem největší investiční akce od roku 2001 do roku 2013 a mezi ně patřily výměny oken a dveří v Mateřské školce a později i v Základní škole. Dalším největším investičním záměrem je stále pokračující výstavba nové hasičské zbrojnice a obecního domu, kde se předpokládá otevření příští rok. Níže jednotlivé akce podrobněji specifikuji.

Výměna oken, dveří a prosklené stěny v budově Mateřské školy v Pohoří

Mateřská škola byla poprvé otevřena v roce 1974 a od té doby plně slouží občanům Pohoří. Původní vzhled budovy je nyní již překonán. Mateřská školka byla dříve jednopodlažní budovou s rovnou střechou, což časem přestalo vyhovovat a do školky začalo zatékat. V roce 1996 byla provedena přístavba dalšího patra, které bylo využito k vybudování třech nájemních bytů, které jsou do dnes využívány. Další nutnou velkou investicí do místní školky byla výměna oken, dveří a prosklené stěny. Díky tomu, že obec vyhrála v soutěži Vesnice roku 2008 oranžovou stuhu, za kterou získala finanční výhru v podobě dotace, mohla tuto akci realizovat již v srpnu roku 2009. Jednalo se o celkovou částku 576.000 Kč z programu Podpora obnovy venkova (dotační titul č. 1 – Podpora vítězů soutěže Vesnice roku), o kterou obec požádala na Ministerstvu pro místní rozvoj hned následující rok. Celkové náklady této akce

činily 758.928 Kč a obec ze svého rozpočtu na tuto akci uvolnila částku ve výši 182.928 Kč, čímž byla splněna podmínka obdržení dotace a to, že se obec musí podílet na celkových nákladech 20 %. Cílem využití této finanční výhry bylo zajištění lepšího, kvalitnějšího a levnějšího provozu Mateřské školky. Původní dřevěná okna, dveře a

Obrázek č. 17: Mateřská škola



Zdroj: Vlastní fotografie

prosklená stěna byly na budově instalovány již v roce 1974 a nevyhovovaly již řadu let. Okna byla zkroucená, dřevěná a netěsnila, prosklená stěna na chodbě byla místy rozbitá a prasklinami do budovy zatékalo. Hlavním přínosem bylo snížení tepelných ztrát, odhlučnění a úspory za nátěry oken, které se musely provádět pravidelně každých 5 let. Obec může být hrdá za obdržení oranžové stuhy, kterou získala za projev svého podnikatelského ducha a která obci přinesla velký užitek.

Výměna oken v budově Základní školy v Pohoří

V obci Pohoří již přes 130 let slouží ke vzdělávání dětí Základní škola, jejímž zřizovatelem je obec Pohoří. Jedná se o malou Základní školu, která slouží přibližně 30 žákům a zaměstnává 4 učitele. Škola je organizována jako malotřídní a nachází se zde dvě třídy. Každý rok Základní škola od obce obdrží 300.000Kč na provoz a sama si s penězi hospodaří. Škola prošla během svého působení mnoha úpravami a modernizacemi a tudíž její dnešní vzhled odpovídá modernímu školství.

Jediné, co škole neustále scházelo, byla potřeba vyřešení otázky, týkající se oken v nevyhovujícím stavu. Důvodem výměny starých špaletových oken, byl jejich havarijný stav, hluk, který rušil žáky při výuce a především velké tepelné ztráty. Bylo vypočítáno, že výměnou oken a hlavních dveří dojde ke snížení tepelné ztráty minimálně 3 krát. Cílem projektu bylo zlepšit pohodu dětí a učitelů při výuce a snížit jejich nemocnost.

Na základě potřeby výměny oken a dveří se obec rozhodla, že tuto větší finanční akci uskuteční v srpnu 2012 o velkých prázdninách. Jednalo se o celkové náklady 506.570 Kč, kdy se obec rozhodla zažádat o

dotaci ze Státního zemědělského intervenčního fondu a to konkrétně z Programu rozvoje venkova. Tento fond žádost přijal a obci uznal částku 340.936 Kč. Obec původně chtěla tuto výměnu provést z jiného dotačního titulu a to Zelená úsporám, ale jelikož se škola vytápí na plyn, nebylo možné na dotaci dosáhnout kvůli značnému snížení bodového

Obrázek č. 18: Základní škola v Pohoří



Zdroj: Vlastní fotografie

ohodnocení. Obec Pohoří se Základní školou Pohoří uzavřela partnerskou smlouvu, kde se obě strany zavazovaly ke vzájemné spolupráci při realizaci tohoto projektu.

Obci se zadařilo vhodným výběrem dodavatelské firmy ušetřit nemalou finanční částku, a proto zažádala, zda by nemohla zbylou nedočerpanou částku využít k zateplení půdních prostor, kde dochází k velkým tepelným ztrátám a k realizaci nového nátěru fasády, která výměnou oken utrpěla poškození. Tato žádost byla kladně vyřízena a škola je navíc nyní barevně sjednocena a zateplena.

Rekonstrukce a přestavba hasičské zbrojnice č. p. 117

U tohoto projektu se musím pozastavit, i když nespadá do období 2001-2013. Pro obec Pohoří se jedná o největší investiční akci v historii obce, která je ve fázi realizace a předpokládaný termín dostavby bude v roce 2015. Tato budova bude plnit hned dva účely, stane se základnou, poskytující zázemí pro SDH Pohoří a také se stane novým sídlem obecního úřadu, včetně zasedací místnosti a archivu. Důvodů pro realizaci tohoto projektu bylo hned několik. Mezi hlavní důvody patřily dosud nevyhovující prostory obecního úřadu, které se nachází v prvním patře tělocvičny v bývalém bytě správce tělocvičny.

Prostory obecního úřadu nesplňují požadavky bezbariérového přístupu, pro starší spoluobčany je umístění v prvním patře dosti fyzicky náročné a stísněnost prostor nevyhovuje ani zaměstnancům obecního úřadu. Nezanedbatelným důvodem je nevhlednost a nereprezentativnost stávajícího obecního

Obrázek č. 19: Hasičská zbrojnice a OÚ



Zdroj: Vlastní fotografie

úřadu a postrádání zasedací místnosti s dostačující kapacitou. V obci dosud chybí společenské a technické zázemí hasičů. Nová hasičská zbrojnice s obecním úřadem se nachází ve středu obce a vytváří dobrý dojem na celkový náhled na obec, budou vytvořena nová parkovací místa a bezbariérový přístup do budovy. Nová budova č. p. 117, zajistí

možnost pro občany účastnit se veřejných zasedání a původní byt, ve kterém se nachází dnešní obecní úřad, bude moci být poskytnut k pronajmutí. Předpokládané náklady na realizaci celého projektu činí přibližně 10 milionů Kč. Obec se pokusila zažádat o několik dotací. Pan starosta byl však úspěšný pouze u Krajského úřadu Královéhradeckého kraje, kde mu byla přislíbena finanční podpora ve výši 1 milion Kč, zbytek nákladů obec uhradí z prostředků obce. Jelikož se jednalo o dlouhodobý záměr v obci vystavět tuto budovu, obec se každý rok snažila ze svého rozpočtu uspořít určitý finanční obnos, který nyní může použít na dofinancování projektu.

Jedná se o dominantní budovu obce, která bude plně využívána, jak hasiči, zaměstnanci obecního úřadu tak i širokou veřejností.

Anketa – Pohoří

I v obci Pohoří byla provedena anketa, kde se metodou kvantitativního sběru dat získaly doplňující informace k této diplomové práci. Z důvodů nižšího počtu obyvatel byl počet respondentů snížen na 50. Anketa měla cíleně podobné otázky, jako v obci České Meziříčí, aby bylo možné porovnat chování obyvatel v těchto sousedních obcích. U ankety v obci Pohoří bylo položeno 12 uzavřených a 1 otevřená otázka, na které z celkového počtu 50 oslovených respondentů, odpovědělo všech 50. Otázky se týkaly větších projektů, na které obec získala dotace. Stejně jako u ankety v Českém Meziříčí, i zde se jednalo o anonymní anketu a její výsledky jsou v práci níže rozebrány.

Vyhodnocení ankety

V otázce číslo jedna byla položena otázka, týkající se hospodaření obce a jak se o toto hospodaření občané zajímají. 90 % respondentů odpovědělo, že se zajímají o to, jak obec hospodaří s financemi a 10 % se o tuto skutečnost nezajímá.

1. Zajímá Vás, jak obec hospodaří s finančními prostředky?

	Počet odpovědí	%
a) ano	45	90
b) ne	5	10
celkem	50	100

U druhé otázky bylo záměrem zjistit, kde se obyvatelé Pohoří a okolí dozvídají o dění v obci. Nejvíce odpovědí, a to 25 (50 %), získala odpověď „na vývěsních tabulích v obci“. Druhou nejvíce zastoupenou odpovědí bylo na internetových stránkách obce a to 20 odpovědí, které činí 40 % z celkového počtu dotázaných. O dění v obci se vůbec nezajímá 10 % lidí. Zde možná odpověď „na zasedání zastupitelstva obce“ byla položena zbytečně, jelikož obec nemá zasedací místnost, tudíž se veřejnost jenom ve výjimečných případech účastní zasedání zastupitelstva obce.

2. Kde získáváte informace o dění v obci?

	Počet odpovědí	%
a) na internetových stránkách obce	20	40
b) na zasedání zastupitelstva obce	0	0
c) na vývěsních tabulích v obci	25	50
d) nezajímám se	5	10
Celkem	50	100

V otázce číslo tři bylo zjištěno, kolik lidí využívá budovu Základní školy a budovu Mateřské školy. Jednalo se buď o zaměstnance nebo rodiče či prarodiče dětí, kteří zařízení využívají. Základní školu v Pohoří využívá 76 % z dotázaných a Mateřskou školu využívá 58 % dotázaných. Po podrobnější analýze okolních vesnic a měst, bylo zjištěno, že Pohoří, jako jediná vesnice, měla dostatečnou kapacitu pro všechny své potencionální žáky v Mateřské škole za posledních několik let. Pro místní obyvatele se jedná o nejvíce využívané stavby.

3. Využíváte některou z uvedených staveb?

	Počet odpovědí		%
a) Základní škola			
ANO	38		76
NE		12	24
b) Mateřská škola			
ANO	29		58
NE		21	42

Ve čtvrté otázce mne zajímal názor respondentů na potřebnost rekonstrukce těchto budov. U Základní školy pouze jeden respondent odpověděl, že nebylo potřeba investovat do rekonstrukce této budovy a 44 dotázaných tvrdilo, že bylo třeba této rekonstrukce již řadu let. Mateřská škola podle 45 odpovídajících respondentů potřebovala rekonstrukci, zde panovala 100 % shoda, nikdo neodpověděl záporně a 5 lidí se nezajímá.

4. Myslíte si, že bylo potřeba zainvestovat do rekonstrukce těchto budov?

	Počet odpovědí		%
a) Základní škola			
ANO	44		88
NE	1		2
b) Mateřská škola			
ANO	45		90
NE	0		0
d) nezajímám se	5		10

Otázka číslo pět byla položena v návaznosti na předchozí otázku a zde jsem se zajímala o to, zda si respondenti myslí, jestli byl splněn účel těchto rekonstrukcí. Kromě 5 lidí, kteří

se nezajímali o tyto projekty, panovala u obou budov 100 % shoda v názoru, že byl splněn účel rekonstrukcí.

5. Byl podle Vás splněn účel rekonstrukce těchto budov?

	Počet odpovědí		%
a) Základní škola			
ANO	45		90
NE		0	0
b) Mateřská škola			
ANO	45		90
NE		0	0
d) nezajímám se	5		10

Záměrem šesté otázky bylo zjistit, jak jsou obyvatelé spokojeni s výstavbou největší budovy v centru obce, kdy se jednalo o nejrozsáhlejší investiční akci v dějinách obce. I zde se 5 lidí nezajímalo o tento projekt. Zbylých 90 % odpovídajících respondentů odpovědělo kladně, že jsou spokojeni s touto stavbou, která podle jejich slov, byla v obci potřeba.

6. Jste spokojeni s výstavbou nové hasičské zbrojnice a obecního úřadu?

	Počet odpovědí	%
a) ANO	45	90
b) NE	0	
c) nezajímám se	5	10
Celkem	50	100

V sedmé otázce jsem se zajímala o to, jak jsou obyvatelé informováni ze strany obce o možnostech získání dotací. V celkovém součtu převahovaly kladné odpovědi, kde 10 lidí odpovědělo „ano“ a 20 lidí odpovědělo „spíše ano“, což činilo 60 % dotazovaných. Počet lidí, kteří nejeví zájem o tuto problematiku, vzrostl na 10 respondentů. V součtu záporných

odpovědi si 10 lidí myslí, že obec nedostatečně informuje o všech možnostech, jak získat pro obec více peněz.

7. Myslíte si, že obec dostatečně informuje své obyvatele o možnostech získání dotací k zvelebení obce?

	Počet odpovědí	%
a) ANO	10	20
b) spíše ANO	20	40
c) NE	5	10
d) spíše NE	5	10
e) nezajímám se	10	20
celkem	50	100

V otázce číslo osm bylo záměrem zjistit, jaké mínění mají obyvatele o tom, jak obec přistupuje k možnosti získání dotací na vypsání projektů. Velká většina si myslí, že obec využívá všech možných a pro obec prospěšných vypsání projektů. Touto většinou je myšleno 66 % dotázaných. Z 50 všech oslovených respondentů si 9 myslí, že by obec mohla uskutečnit více projektů a 8 dotázaných se nezajímá o rozvoj obce.

8. Myslíte si, že obec plně využívá možnosti získání dotací na vypsání projektů (např. výstavba dětského hřiště, obnova zeleně atd.)

	Počet odpovědí	%
a) ANO	33	66
b) NE	9	18
c) nezajímám se	8	16
celkem	50	100

V následující deváté otázce bylo možné volně odpovědět. Níže uvádím nejvíce zmiňované možnosti. Tuto otázku jsem zvlášť konzultovala s panem starostou, který mi odpověděl, že

multifunkční hřiště je již ve fázi příprav a vybudování infrastruktury k rodinné zástavbě se také plánuje v blízké budoucnosti. O obnovu zeleně se obec snaží celoročně, ale výstavbu koupaliště určitě neplánují.

9. Vypište, prosím, do čeho by bylo, podle Vás, potřeba investovat v Českém Meziříčí vybudování multifunkčního hřiště, vybudování infrastruktury k rodinné zástavbě, obnova zeleně, koupaliště

Další otázka se týkala pohlaví respondentů, kdy opět více odpovídalo žen a to 76 %. V obci Pohoří byl stejný počet mužů, kteří byli ochotni zodpovědět tuto anketu, jako v obci České Meziříčí. Musíme zde, ale zohlednit celkový počet dotazovaných, kdy v Českém Meziříčí se jednalo o 70 respondentů a v obci Pohoří o 50 dotázaných.

10. Jste

	Počet odpovědí	%
a) MUŽ	12	24
b) ŽENA	38	76
Celkem	50	100

Otázka číslo jedenáct směřovala k věku dotázaných respondentů. V první věkové kategorii 18 – 25 let odpověděl pouze jeden respondent, ve druhé věkové kategorii 26 – 40 let odpovědělo nejvíce respondentů a to 22, což činilo 44 %. Ve třetí věkové kategorii 41 – 60 let odpovědělo 18 dotázaných a v poslední možné věkové kategorii 61 a více let odpovědělo 9 lidí.

11. Kolik Vám je let

	Počet odpovědí	%
a) 18 - 25 let	1	2
b) 26 - 40 let	22	44
c) 41 - 60 let	18	36
d) 61 a více let	9	18
celkem	50	100

Ve dvanácté otázce jsem se ptala trvalé bydliště dotazovaných lidí. Jelikož anketa probíhala v obci Pohoří, bylo velkou pravděpodobností, že nejvíce respondentů bude právě z Pohoří. Tato domněnka se potvrdila a 47 odpovídajících lidí bylo místních, 2 respondenti byli z Českého Meziříčí a v Pohoří pracují ve společnosti VOR spol. s r. o. a 1 z respondentů byl z Bohuslavic, což je sousední vesnice a tento respondent také pracuje v Pohoří v Mateřské škole.

12. Kde bydlíte?

	počet odpovědí	%
a) České Meziříčí	2	4
b) Opočno	0	0
c) Pohoří	47	94
d) jiné (uved'te)	1x Bohuslavice	2

V poslední třinácté otázce jsem se zajímala o to, jaký mají občané názor na zájem vedení obce o veřejný život. Velké procento respondentů (94 %) si myslí, že se vedení obce dostatečně zajímá o veřejný život místních občanů. Jelikož obec disponuje velkým letním areálem, kde pořádá spoustu akcí v letních měsících, je tato odpověď opodstatněná. Pouze 3 (6 %) dotázaní mají opačný názor.

13. Myslíte si, že se vedení obce dostatečně zajímá o veřejný život občanů?

	Počet odpovědí	%
a) ANO	47	94
b) NE	3	6
Celkem	50	100

6. Závěr

Politika soudržnosti prošla za dobu své existence významným vývojem. Z politiky zaměřené na podporu regionů postižených útlumem těžkého průmyslu a na zaostalé venkovské regiony bojující o finanční prostředky se vyvinula v jednu z nejdůležitějších politik EU, která má Evropě zajistit konkurenceschopnost ve světě a pomoci čelit výzvám 21. století. Regionální a strukturální politika EU, se řadí mezi nejvýznamnější politiky.

Počínaje lety 2004-2006 se investice, přidělené do sektoru politiky soudržnosti zaměřili na zlepšení tržního prostředí, zvýšení flexibility trhu práce a zdokonalení dopravní infrastruktury. Díky tomu se vytvořilo více než 30 000 nových pracovních míst a podpořila spousta malých a středních podniků. EU úspěšně také uvolnila finance do projektů týkajících se životního prostředí.

Navazující programové období 2007-2013 bylo zacíleno na zlepšení životního prostředí, ochranu přírody a ovzduší. Dále pak bylo možné získat peněžní prostředky na úsporná energetická opatření a obnovitelné zdroje. Rovněž byla část financí věnována dopravě, vědě a výzkumu a podnikání především malých a středních podniků. Také školení zaměstnanců, sociální začlenění a lepší uplatnění na pracovním trhu.

V současné době začíná nové aktuální programové období 2014-2020. Ačkoli jedním z hlavních principů je pokračovat v nastaveném systému využívání evropských fondů, objevují se samozřejmě některé novinky. Došlo k rozšíření počtu zapojených fondů a jejich nasměrování k naplňování cílů strategie EU 2020 a zavedení Dohody o partnerství. Jsou stanoveny 2 hlavní cíle a to růst konkurenceschopnosti a evropská územní spolupráce.

V dnešní Evropě ekonomická úspěšnost často závisí na schopnosti regionu navázat spolupráci s ostatními regiony. Taková spolupráce může být strategickým impulsem pro stimulaci dynamického budoucího rozvoje. EU má v tomto případě roli zprostředkovatele a podporovatele partnerství mezi regiony a to nejen v rámci jedné země, ale i mezinárodní. Cílem je posílit regiony a města v rámci Unie a to především jejich společnou práci a vzájemné učení.

Praktická část analyzovala vliv dotací na hospodaření a rozvoj vybraných 2 obcí. První obcí je České Meziříčí, kde žije 1779 obyvatel a druhá obec Pohoří má 663 trvalé hlášených obyvatel. Cílem bylo zjistit, zda v daných obcích čerpají z dotačních fondů na rozvoj, jejich vliv na hospodaření a celková spokojenost obyvatel s realizovanými projekty.

V Českém Meziříčí jsem vybrala celkem 4 projekty, které byly finančně nejnáročnější. Výstavby 2 domů s ubytováním jsou přínosné a s provozem jsou spokojeni nejen uživatelé, ale i ostatní občané dané obce. Ačkoli anketa ukázala drobný rozpor s metodou výběru potencionálních ubytovaných, kteří pak narušují chod a sociální klima daných domů. Realizace domu s pečovatelskou službou je považována za velký přínos nejen pro České Meziříčí, ale i jeho okolí. Jeho provoz a důležitost je výstupem toho, že souhlas a zájem o něj projeví i přilehlé obce. Budova i poskytované služby jsou plně využívány, což potvrzuje nejen anketa, kterou jsem provedla, ale také sama provozovatelka a majitelka pečovatelské služby, která v domě sídlí. Posledním vybraným projektem je čistírna odpadních vod, která není zcela dokončena. Současný negativní postoj občanů k budované kanalizaci, je pravděpodobně způsoben rozkopáním obecních komunikací, způsobeným nepořádkem, dopravními omezeními a obavou, zda se vše vrátí do původního stavu. Budoucí platby vodného a stočného jsou dalším záporem, který obyvatelé zmiňují. Je zde však i otázka týkající se nových rodinných domů s vlastní ČOV, které mohou dotčení v blízké době zrušit, neboť jsou povinni se připojit na obecní kanalizaci a čistírnu odpadních vod. Lze předpokládat, že výhody tohoto projektu jsou prozatím viděny jen přímými účastníky, působícími na obci.

Druhou obcí je Pohoří, která vzhledem ke své velikosti má spoustu různých spolků. Co se týče kultury, vyžití a dalších akcí je dle mého názoru obcí více aktivní než České Meziříčí. Na základě jednání s vedením obce a rozhovorů s některými občany, panuje v obci větší spokojenost a soudržnost občanů. Je možné, že je to způsobeno i tím, že se jedná o menší obec oproti první zmiňované. Dále to pak může být i můj subjektivní pocit, neboť jsem rodákem a žiji v Českém Meziříčí, což znamená, že znám tuto obec více než sousedící Pohoří. Vybrány byly 3 projekty, z nichž 2 se týkají výměny oken a dveří v základní a mateřské škole. Tyto 2 budovy díky aktivnímu přístupu obce prošly mnoha úpravami a modernizacemi. Posledním krokem, který byl potřeba učinit, byla zmiňovaná výměna

oken, dveří a zateplení. To vše bylo učiněno díky dotacím a vzájemné spolupráci obce, občanů a vedení ZŠ a MŠ při realizaci projektů. Výhody a přínos, který z dané rekonstrukce plyne, je jednoznačný. Dalším vybraným projektem je rekonstrukce a přestavba hasičské zbrojnice. Tato investice je v historii obce nejvyšší a stále probíhá její realizace. Lze říci, že tato budova bude multifunkční, neboť bude nejen základnou pro místní SDH, ale i sídlem obecního úřadu s bezbariérovým přístupem. Obecní úřad zde bude mít svůj archiv a zasedací místnost, aby se občané mohli účastnit zasedání zastupitelstva a veřejných akcí. Umístění a dominantnost této budovy uprostřed obce bude po její rekonstrukci dostatečně reprezentovat a zvelebovat danou lokalitu. Anketa, která zde byla provedena, ukázala spokojenost občanů s realizací těchto projektů a negativní postoj či nesouhlas nebyl téměř zaznamenán. Pouze se potvrdil nezáměr o účel zmiňovaných rekonstrukcí, ale tito dotazovaní nezmiňovali, že by s uskutečněnými projekty nesouhlasili.

V anketě také byla položena jedna informativní otázka, která se ptala pouze na to, co by oslovení respondenti ještě chtěli v daných obcích zlepšit a vybudovat.

V obci Pohoří bylo patrné, že občané jsou téměř se vším spokojeni a pouze by přivítali obnovu zeleně a vybudování hřiště. Dalším požadavkem pak bylo vybudování infrastruktury k nové zástavbě. Dle mého názoru, vzájemné spolupráci a ochotě se podílet na rozvoji obce, lze předpokládat, že všechny tyto požadavky by mohly být splněny a povedou tak k větší spokojenosti a semknutí obyvatel Pohoří.

Výše zmiňovaná otázka byla také položena respondentům z Českého Meziříčí. Zde toho bylo více, co občanům v obci chybí ke spokojenosti. Ovšem největším zájmem a nedostatkem, kterým by se vedení obce mělo vážně zabývat, je požadavek na dětské hřiště, případně multifunkční sportovní areál a rozšíření mateřské školy. Dalšími pak jsou rekonstrukce a zateplení obecního úřadu, ZŠ a místního kina, více péče o koryto řeky a místní komunikace. Z toho všeho vyplývá, aby se vedení obce více věnovalo otázkám volnočasových aktivit a celkovému vzhledu a účelu budov pro veřejnost.

7. Seznam literatury

1. STEJSKAL, Jan, KOVÁRNÍK, Jaroslav. *Regionální politika a její nástroje*. Doc. Dr. Ing. Milan Siegl, CSc., 1. vyd., Praha: Portál, 2009, 212s. ISBN 978-80-7367-588-2.
2. WOKOUN, René. *Strukturální fondy a obce I*. RNDr. Jiří Vystoupil, CSc., 1. Vyd., Praha: ASPI, a.s., 2006, 146 s. ISBN 80-7357-138-2.
3. Kolektiv autorů. *Úvod do regionálních věd a veřejné správy*. 2. Vyd., Plzeň: Aleš Čeněk, 2008, 455 s. ISBN978-80-7380-086-4.
4. TAUER, Vladimír, ZEMÁNKOVÁ, Helena, ŠUBRTOVÁ, Jana. *Získejte dotace z fondů EU. Tvorba žádosti a realizace projektu krok za krokem. Metodika, pravidla, návody*. 1. vyd., Brno: Computer Press, a.s., 2009, 160 s. ISBN 978-80-251-2649-3.
5. PEKOVÁ, Jitka. *Hospodaření obcí a rozpočet*. Doc. Ing. Jaroslav Pilný, CSC., Ing. Miloš Sladský, 1. vyd., Praha: Codex Bohemia, s.r.o., 1997, 296 s. ISBN 80-85963-34-5.
6. BAKEŠ, M. a kol. *Finanční právo. 4. aktualizované vydání*. Praha: C. H. Beck, 2006, 500s. ISBN 978-80-7400-801-5.
7. BAUN, Michael, MAREK, Dan. *EU cohesion policy after enlargement*. Houndmills: Palgrave Macmillan, 2008. ISBN 9780230524729.
8. LAJTKEPOVÁ, Eva, *Veřejné finance*, 1. vyd., Brno: Vysoké učení technické v Brně, Fakulta podnikatelská, 2007, 160 s. ISBN 978-80-7204-618-8.
9. ÚŘAD VLÁDY ČR. *Databáze cesta do Evropské Unie: Zásady regionální politiky vlády České Republiky* [online]. 2011. vyd. Praha, 2011 [cit. 2014-06-04]. Dostupné z: <https://isap.vlada.cz/dul/cesty.nsf/cesta?OpenView>
10. NUTS. In: *Wikipedie: otevřená encyklopedie* [12.3.2014]. San Francisco (CA): Wikimedia Foundation, 2001-, [cit. 2014-06-04]. Dostupné z: <http://cs.wikipedia.org/wiki/NUTS>
11. MINISTERSTVO FINANCÍ ČR. *Monitoring hospodaření obcí* [6.11.2012]. 2008. vyd. Praha, 2008 [cit. 2014-05-30]. Dostupné z: <http://www.mfcr.cz/cs/verejny-sektor/regulace/hospodareni-kraju-a-obci/monitoring-hospodareni-obci>

12. ROZPOČET OBCE. *Jak číst rozpočet obce* [online]. 2014. vyd. Kamenné Žehrovice, 2014 [cit. 2014-05-29]. Dostupné z: <http://www.rozpocetobce.cz/jak-cist-rozpocet-obce>
13. Zákon o obcích (Zákon č. 128/2000 Sb.). Dostupné on-line na: [http://www.zakonycr.cz/seznamy/128-2000-Sb-zakon-o-obcich-\(obecni-zrizeni\).html](http://www.zakonycr.cz/seznamy/128-2000-Sb-zakon-o-obcich-(obecni-zrizeni).html) [cit. 2014-06-01].
14. MINISTERSTVO PRO MÍSTNÍ ROZVOJ. *Příprava období 2014-2020*. 2014. vyd. Praha, 2014 [cit. 2014-05-30]. Dostupné z: <http://www.strukturalni-fondy.cz/cs/Fondy-EU/2014-2020>
15. NOVÁK, Ondřej, FRIČOVÁ, Vítězslava. *Regionální politika* [online]. 2006. vyd. Praha, 2006 [cit. 2014-05-28]. Dostupné z: <https://www.euroskop.cz/8948/sekce/regionalni-politika/>
16. OBEC ČESKÉ MEZIŘÍČÍ. *Povinně zveřejňované informace*[online]. 2014. vyd. České Meziříčí 2014 [cit. 2014-08-28]. Dostupné z: http://www.ceskemezirci.cz/web/index.php?option=com_content&view=article&id=618&Itemid=91
17. OBEC ČESKÉ MEZIŘÍČÍ. *Historie* [online]. 2014. vyd. České Meziříčí 2014 [cit. 2014-08-28]. Dostupné z: http://www.ceskemezirci.cz/web/index.php?option=com_content&view=article&id=354&Itemid=1
18. České Meziříčí. In: Wikipedie: otevřená encyklopedie [12.3.2014]. San Francisco (CA): Wikimedia Foundation, 2001-, [cit. 2014-08-30]. Dostupné z: http://cs.wikipedia.org/wiki/%C4%8Cesk%C3%A9_Mezi%C5%99%C3%AD%C4%8D%C3%AD
19. Pohoří. In: Wikipedie: otevřená encyklopedie [12.3.2014]. San Francisco (CA): Wikimedia Foundation, 2001-, [cit. 2014-08-30]. Dostupné z: [http://cs.wikipedia.org/wiki/Poho%C5%99%C3%AD_\(okres_Rychnov_nad_Kn%C4%9B%C5%BEnou\)](http://cs.wikipedia.org/wiki/Poho%C5%99%C3%AD_(okres_Rychnov_nad_Kn%C4%9B%C5%BEnou))
20. OBEC POHOŘÍ. *Informace o obci Pohoří* [online]. 1999-2014. vyd. České Meziříčí 2014 [cit. 2014-08-28]. Dostupné z: http://www.obecpohori.cz/informace_o_obci.php

8. Seznam tabulek

Tabulka č. 1: Nájemné za rok z jednotlivých bytů	39
Tabulka č. 2: Celkové příjmy v jednotlivých letech	40
Tabulka č. 3: Příjmy z pronájmu nemovitostí	40
Tabulka č. 4: Výdaje – opravy a udržování nemovitostí	41
Tabulka č. 5: Zisk z pronájmu nemovitostí	41

9. Seznam obrázků

Obrázek č. 1: Nomenklatura územních statistických jednotek (NUTS)	15
Obrázek č. 2: Statistické jednotky NUTS 2 – Česká republika	16
Obrázek č. 3: Rozdělení prostředků politiky soudržnosti na 3 cíle	19
Obrázek č. 4: Tok prostředků do rozpočtu obcí	26
Obrázek č. 5: Kostel sv. Kateřiny v Českém Meziříčí	30
Obrázek č. 6: Základní informace o obci České Meziříčí	31
Obrázek č. 7: Mapa ČR	32
Obrázek č. 8: Letecký snímek obce České Meziříčí	32
Obrázek č. 9: Organizační struktura	32
Obrázek č. 10: Ubytovna č. p. 296	34
Obrázek č. 11: Dům s pečovatelskou službou č. p. 475	35
Obrázek č. 12: Bytový dům č. p. 505	36
Obrázek č. 13: Kostel sv. Jana Křtitele	51
Obrázek č. 14: Základní informace o obci Pohoří	52
Obrázek č. 15: Mapa ČR	53
Obrázek č. 16: Letecký snímek obce Pohoří	53
Obrázek č. 17: Mateřská škola	55
Obrázek č. 18: Základní škola v Pohoří	56
Obrázek č. 19: Hasičská zbrojnice a OÚ	57

10. Přílohy

Příloha č. 1: Anketa pro obec České Meziříčí

Dobrý den,

Děkuji Vám za vyplnění následující ankety, jejímž vyhodnocením získám potřebné informace ke zpracování mé diplomové práce.

Jsem studentkou 5. ročníku České zemědělské univerzity v Praze. Tématem diplomové práce je Zhodnocení vlivu dotačních projektů na rozvoj a hospodaření vybraných obcí (České Meziříčí a Pohoří).

Odpovědi budou použity pouze v mé diplomové práci. Jedná se o anonymní anketu.

Ještě jednou děkuji,

Bc. Kateřina Fričová

Tato anketa slouží pro obec České Meziříčí

(správné odpovědi zakroužkujte)

1. Zajímá Vás, jak obec hospodaří s finančními prostředky?

- a) ano
- b) ne

2. Kde získáváte informace o dění v obci?

- a) na internetových stránkách obce
- b) na zasedání
- c) na vývěsních tabulích v obci
- d) nezajímám se

3. Využíváte některou z uvedených staveb?

- a) ubytovna č. p. 296 (Zahradní ulice, vedle Ecomu)..... Ano X Ne
- b) dům s pečovatelskou službou č. p. 475 (u řeky)..... Ano X Ne
- c) sociální byty v domě č. p. 505 (u hřbitova)..... Ano X Ne

4. Jste spokojeni s využíváním těchto staveb? (otázka pouze pro uživatele, jinak přeskočte)

- a) ubytovna č. p. 296 (Zahradní ulice, vedle Ecomu)..... Ano X Ne
- b) dům s pečovatelskou službou č. p. 475 (u řeky)..... Ano X Ne
- c) sociální byty v domě č. p. 505 (u hřbitova)..... Ano X Ne

5. Myslíte si, že v obci bylo potřeba vystavět tyto budovy?

- a) ubytovna č. p. 296 (Zahradní ulice, vedle Ecomu)..... Ano X Ne
- b) dům s pečovatelskou službou č. p. 475 (u řeky)..... Ano X Ne
- c) sociální byty v domě č. p. 505 (u hřbitova)..... Ano X Ne
- d) nezajímám se

6. Byl podle Vás splněn účel výstavby těchto budov?

- a) ubytovna č. p. 296 (Zahradní ulice, vedle Ecomu)..... Ano X Ne
- b) dům s pečovatelskou službou č. p. 475 (u řeky)..... Ano X Ne
- c) sociální byty v domě č. p. 505 (u hřbitova)..... Ano X Ne

d) nezajímám se

7. Jste spokojeni s výstavbou kanalizace?

- a) ano
- b) ne
- c) nezajímám se

8. Myslíte si, že obec dostatečně informuje své obyvatele o možnostech získání dotací k zvelebení obce?

- a) ano
- b) spíše ano
- c) ne
- d) spíše ne
- e) nezajímám se

9. Myslíte si, že obec plně využívá možnosti získání dotací na vypsané projekty (např. výstavba dětského hřiště, obnova zeleně atd.)

- a) ano
- b) ne
- c) nezajímám se

10. Vypište, prosím, do čeho by bylo, podle Vás, potřeba investovat v Českém Meziříčí

- a).....
- b).....
- c).....

11. Jste

- a) Muž
- b) Žena

12. Kolik Vám je let

- a) 18-25 let
- b) 26-40 let
- c) 41-60 let
- d) 61 a více

13. Kde bydlíte?

- a) České Meziříčí
- b) Rohenice
- c) Králova Lhota
- d) Pohoří
- e) jiné (uvedte)

14. Myslíte si, že se obec dostatečně zajímá o veřejný život občanů?

- a) ano
- b) ne

Příloha č. 2: Anketa pro obec Pohoří

Dobrý den,

Děkuji Vám za vyplnění následující ankety, jejímž vyhodnocením získám potřebné informace ke zpracování mé diplomové práce.

Jsem studentkou 5. ročníku České zemědělské univerzity v Praze. Tématem diplomové práce je Zhodnocení vlivu dotačních projektů na rozvoj a hospodaření vybraných obcí (České Meziříčí a Pohoří).

Odpovědi budou použity pouze v mé diplomové práci. Jedná se o anonymní anketu.

Ještě jednou děkuji,

Bc. Kateřina Fričová

Tato anketa slouží pro obec Pohoří

(správné odpovědi zakroužkujte)

1. Zajímá Vás, jak obec hospodaří s finančními prostředky?

- a) ano
- b) ne

2. Kde získáváte informace o dění v obci?

- a) na internetových stránkách obce
- b) na zasedání
- c) na vývěsních tabulích v obci
- d) nezajímám se

3. Využíváte některou z uvedených staveb?

- a) Základní škola Ano X Ne
- b) Mateřská škola..... Ano X Ne

4. Myslíte si, že bylo potřeba zainvestovat do rekonstrukce těchto budov?

- a) Základní škola Ano X Ne
- b) Mateřská škola..... Ano X Ne
- d) nezajímám se

5. Byl podle Vás splněn účel rekonstrukce těchto budov?

- a) Základní škola Ano X Ne
- b) Mateřská škola..... Ano X Ne
- d) nezajímám se

6. Jste spokojeni s výstavbou nové hasičské zbrojnice a obecního úřadu?

- a) ano
- b) ne
- c) nezajímám se

7. Myslíte si, že obec dostatečně informuje své obyvatele o možnostech získání dotací k zvelebení obce?

- a) ano
- b) spíše ano
- c) ne
- d) spíše ne
- e) nezajímám se

8. Myslíte si, že obec plně využívá možnosti získání dotací na vypsání projektů (např. výstavba dětského hřiště, obnova zeleně atd.)

- a) ano
- b) ne
- c) nezajímám se

9. Vypište, prosím, do čeho by bylo, podle Vás, potřeba investovat v Pohoří

- a).....
- b).....
- c).....

10. Jste

- a) Muž
- b) Žena

11. Kolik Vám je let

- a) 18-25 let
- b) 26-40 let
- c) 41-60 let
- d) 61 a více

12. Kde bydlíte?

- a) České Meziříčí
- c) Opočno
- d) Pohoří
- e) jiné (uveďte

13. Myslíte si, že se obec dostatečně zajímá o veřejný život občanů?

- a) ano
- b) ne