



BRNO CONNECTIVITY

DIPLOMOVÁ PRÁCE

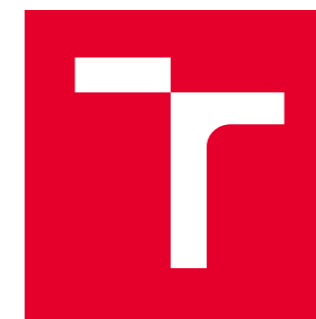
autor

HELENA ŠULÁKOVÁ

vedoucí práce

Ing.arch. VÍTĚZSLAV NOVÝ

Brno 2023



VYSOKÉ UČENÍ TECHNICKÉ V BRNĚ

BRNO UNIVERSITY OF TECHNOLOGY

FAKULTA ARCHITEKTURY

FACULTY OF ARCHITECTURE

ÚSTAV NAVRHOVÁNÍ

DEPARTMENT OF DESIGN

BRNO CONNECTIVITY / BRNO DEMOCRATIC CITY

BRNO CONNECTIVITY / BRNO DEMOCRATIC CITY

DIPLOMOVÁ PRÁCE

MASTER'S THESIS

AUTOR PRÁCE

AUTHOR

Bc. Helena Šuláková

VEDOUCÍ PRÁCE

SUPERVISOR

Ing. arch. Vítězslav Nový

BRNO 2023

Zadání diplomové práce

Číslo práce: FA-DIP0055/2022
Ústav: Ústav navrhování
Studentka: **Bc. Helena Šuláková**
Studijní program: Architektura a urbanismus
Studijní obor: bez specializace
Vedoucí práce: **Ing. arch. Vítězslav Nový**
Akademický rok: 2022/23

Název diplomové práce:

Brno Connectivity / Brno Democratic City

Zadání diplomové práce:

As humans, individuals and societies, we need to connect – why? To bring objects and subjects closer; to make each understand the other; to allow communication. Are we still able to connect with each other and in what ways? Are we still able to make connections possible for others? Do we even want to? A group of local and international students led by experienced tutors are searching for the answers. What do we observe in today's cities? The speed of change, oscillating life rhythms, uncertainty, the fear of the future, ecological challenges, post-pandemic social and technological isolation, generational divides, a growing separation between rich and poor people, the frequency of destruction, the spontaneity of decay... How do we move forward, rethink, design or re-design, face the unexpected, connect the disconnected, or solve the unsolvable? It will require flexibility, freedom of thinking, experimentation and knowledge.

V Brně je prostor mezi domy zdánlivě prázdný. Přitom je to jeden velký „obývací“ prostor. Zaměříme se na překlenutí tohoto fenoménu akupunkturním zásahem do organismu města.

Rozsah grafických prací:

Najdi ve městě vhodné místo a navrhni intervenci. Esenciální částí návrhu je zamyšlení se nad spojitostí mezi stavebními objekty a lidmi mezi nimi.

osnova:

- idea
- urbanismus
- program
- návrh
- konektivita
- vzájemná vazba

rozsah:

I.portfolio

II. fyzický model

III. prezentační panel dle zvyklostí

Seznam literatury:

Charles Montgomery: Happy City, Transforming Our Lives Through Urban Design. Penguin books, 2015. ISBN 0141047542.

Petr Kratochvíl: Architektura a veřejný prostor. Zlatý řez, o.s., Praha, 2012. ISBN 978-80-903826-4-0.

Karel Kuča: Brno – vývoj města, předměstí a připojených vesnic. Baset, Praha, 2000. ISBN 8086223116.

Slavoj Žižek: Podkova nade dveřmi. Vědecko-výzkumné pracoviště AVU, Praha. ISBN 978-80-87108-10-9.

Rem Koolhaas: Texty. Zlatý řez, o.s., Praha 2012. ISBN 80-902810-8-7.

Architektura v informačním věku: Texty o moderní a současné architektuře II. Zlatý řez, o.s., Praha 2012. ISBN 80-902810-8-7.

Termín zadání diplomové práce: 13.2.2023

Termín odevzdání diplomové práce: 8.5.2023

Diplomová práce se odevzdává v rozsahu stanoveném vedoucím práce; současně se odevzdává 1 výstavní panel formátu B1 a diplomová práce v elektronické podobě.

Bc. Helena Šuláková
student(ka)

Ing. arch. Vítězslav Nový
vedoucí práce

Ing. arch. Vítězslav Nový
vedoucí ústavu

V Brně dne 13.2.2023

Ing. arch. Radek Suchánek,
Ph.D.
děkan

Čestné prohlášení

Prohlašuji, že jsem diplomovou práci na téma „Brno Connectivity/ Democratic City“ vypracovala samostatně.

V Brně, dne 8.5.2023.



V diplomové práci jsou použity analytické podklady zpracované v zimním semestru v rámci předdiplomové práce a jsou označeny červeným pruhem na kraji stránky. Veškeré zdroje a literatura, ze kterých jsem při vypracování diplomové práce čerpala jsou uvedeny v seznamu použité literatury a zdrojů.

Poděkování

Ráda bych vyjádřila své upřímné poděkování všem, kteří mi pomohli při psaní této diplomové práce. Za odborné vedení, čas a vstřícnost při konzultacích patří velké díky panu Ing. arch. Vítězslavu Novému.

Dále bych ráda poděkovala paní Ing. arch. Kateřině Dokoupilové Pazderkové Ph.D. za přínosné konzultace a možnost prohlídky přilehlého areálu Nové Zbrojovky.

Děkuji paní Ing. arch. Kristíně Richter Adamson, M.Sc. za konzultace a podnětné rady a připomínky.

Mé poděkování patří panu prof. Ing. Josefovi Chybíkovi, CSc. za cenné rady při řešení technické stránky projektu.

Zvláštní poděkování patří také panu Ing. Ivo Liškutínovi za nekonečnou trpělivost a podporu, díky které tato práce mohla vzniknout.

Jsem vděčná za svou rodinu, která mi byla při psaní práce velkou oporou.

Brno Connectivity

Annotation

Being on the border between two different social and economical classes, this location is often looked down upon. However change the perspective slightly and it becomes an opportunity to integrate two contrasting communities. Therefore I'm designing a space which blends different characters together. A green Oasis in the city where everybody feels safe and which encourages them to spend time, inspire one another and discover their potential. This is a place of culture, since everyone knows that sport, music and art are a powerful tools to breakdown social barriers.

Key words

Brno - Zábřovice, socio-economic groups, art, movement, community garden, green oasis, urban green space, Nová Zbrojovka

Aim

In Brno, the space between houses seems almost empty. Yet it is one big „living“ space. The aim is to focus on bridging this phenomenon with an acupuncture intervention in the organism of the city. Find a suitable place in the city and propose an intervention. An essential part of the proposal is to think about the connection between objects and the people between them.

Outline: - idea - urbanism - program - design - connectivity - interconnectedness

Scope:

I. portfolio

II. physical model

III. presentation panel

Brno Democratic City

Anotace

Vybraná lokalita v Brně-Zábřovicích se nachází na hranici různých socioekonomických tříd a je často opomíjena. Nicméně při změně perspektivy prostor nabízí příležitost k interakci dvou kontrastujících komunit a je vhodný k setkání různých typů kultur, skupin a osobností. Vytváří zelenou oázu ve městě podněcující k tomu, aby se lidé navzájem inspirovali, objevovali svůj potenciál a příjemně zde strávili čas. Představuje místo kultury, protože jak je známo, umění, sport a hudba jsou mocnými nástroji pro prolomení sociálních bariér.

Klíčová slova

Brno - Zábřovice, zelená oáza, umění, pohyb, městská zeleň, komunitní zahrádky, socioekonomické skupiny, Nová Zbrojovka

Cíl

V Brně je prostor mezi domy zdánlivě prázdný. Přitom je to jeden velký „obývací“ prostor. Cílem je zaměřením se na překlenutí tohoto fenoménu akupunkturním zásahem do organismu města. Najdi ve městě vhodné místo a navrhní intervenci. Esenciální částí návrhu je zamýšlení se nad spojitostí mezi objekty a lidmi mezi nimi.

Osnova: - idea - urbanismus - program - návrh - konektivita - vzájemná vazba

Rozsah:

I. portfolio

II. fyzický model I

II. prezentační panel dle zvyklostí

Connectivity

Topic/problem characteristic

Connectivity is a fundamental aspect of human existence. As humans, we have an innate need to connect with others, both on an individual and societal level. The act of connecting allows us to bridge the gap between different perspectives, cultures, and experiences. While digital technologies have certainly made it easier to connect with people across great distances, true human connection requires more than just a strong internet connection.

That is why activities like art and sport can be so valuable. They create opportunities for individuals to connect and build relationships beyond digital screens.

Shared spaces allow for the creation of meaningful human connections that can't be replicated online, and they also provide an avenue for individuals to come together and form a stronger community. A shared experience can lead to long-lasting relationships. The well-known saying „sharing is caring“ applies here.

Moreover, the importance of green spaces like parks cannot be overstated. They provide a space for people to connect with each other, fostering a sense of belonging and improving the overall well-being of a community.

„How to create meaningful human connections online, when even the internet connection keeps crashing?“

/Mariia Sennikova
Amos Rex gallery in Helsinki, 2023/

Connectivity

Téma/charakteristika problematiky úkolu

Connectivity je základním prvkem lidské existence. Jako lidé máme vrozenou potřebu spojit se a komunikovat s ostatními, jak na individuální, tak na celospolečenské úrovni. Komunikace nám umožňuje překlenout propast mezi různými perspektivami, kulturami a zkušenostmi. Zatímco digitální technologie nám určitě usnadňují spojení s lidmi na velké vzdálenosti, lidská komunikace vyžaduje více než jen silné internetové připojení.

Proto jsou aktivity jako umění a sport tak cenné. Vytvářejí příležitosti pro jednotlivce, aby se propojili a navázali vztahy mimo obrazovky elektronických přístrojů.

Sdílené prostory umožňují vytváření smysluplných lidských spojení, které nelze na internetu napodobit, a také poskytují cestu, jak se jednotlivci mohou spojit a vytvořit silnější komunitu. Veřejné parky a komunitní zahrádky tak ve veřejném prostoru hrají důležitou roli. Poskytují místo pro setkávání komunit a celkově zlepšují život ve čtvrtích.

Sdílená zkušenost může vést k dlouhodobým vztahům. Platí zde známé sousloví: „Sharing is caring“, které můžeme volně přeložit jako Sdílení je péče.



„Jak vytvářet smysluplná lidská spojení online, když i internetové připojení neustále padá?“

/Mariia Sennikova
Amos Rex galerie v Helsinkách, 2023/

1 2 3 4 5 6 7 8

Lokalita

- > Charakter místa
- > Vývoj lokality
- > Tišnovka

Souvislosti

- > Nová Zbrojovka
- > Brněnský Bronx
- > Romská komunita
- > Umělecká komunita na Kraví Hoře

Městská zeleň

- > Analýza okolní zeleně
- > Evropská „zelená“ města

Bilancování

- > úvaha o profesi architekta a bilancování ekonomického hlediska

Koncept

- > ucelení návrhového konceptu

Urbanistický návrh

- > Diagram urbanistického návrhu
- > Situační výkres
- > Masterplan
- > 1.část
- > 2.část
- > 3.část

Architektonická studie

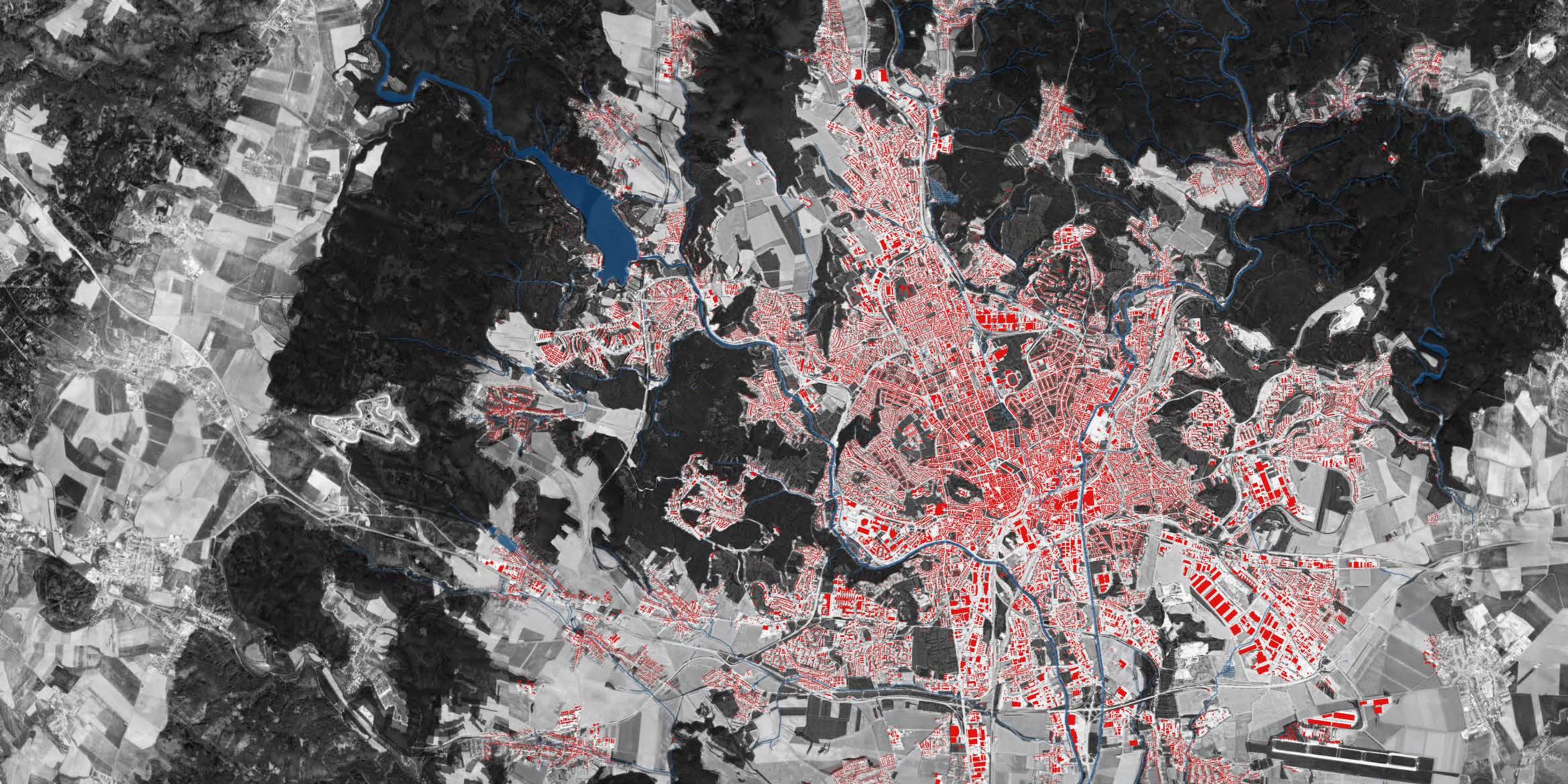
- > Kreativní centrum
- > Ateliéry s bytem
- > Komunitní zahrádky
- > Hřiště a prostor pro pohybové aktivity
- > Zelená oáza

Závěr

- > závěrečné slovo
- > zdroje

Obsah





1

Lokalita

Organický tvar plochy se zelení, která je dobře dostupná všemi dopravními prostředky, nachází se poblíž centra města, s cyklostezkou, které lemuje řeka, v dohledné vzdálenosti je barokní kostel a místa se slavnou brněnskou historií.

Střet na hranici urbanistických řádů. Na jedné straně řeky nepřizpůsobiví socioekonomicky slabí obyvatelé. Na druhé straně řeky vzrůstající nová rezidenční a administrativní čtvrť, která naláká nové obyvatele. K tomu velké množství nových stavebních projektů, které do oblasti přivedou jinou sociální skupinu.

Celé protnuté linií historické tratě a nádechem funkcionalistické architektury malobytových domů. Místo, na které je možné se dívat s velkým potenciálem možnosti proměny. Vytvoření prostoru, který bude vhodný a zajímavý pro obě komunity, a kde se lidé z obou stran budou cítit vítání a v bezpečí.



Místo, kde se nacházíme a kde žijeme, ovlivňuje nejen naši kvalitu života, ale také naši perspektivu na svět.



Dvě dívky, které si hrály podél cyklostezky s králíčkem, jsem s jejich svolením vyfotografovala. V pozadí jsou vidět budovy v areálu Zbrojovky, které dotváří charakteristickou atmosféru tohoto místa kolem řeky.

Charakter místa

Je k nevíře, že místo se zelení poblíž centra města, které lemují řeka a nachází se v blízkosti barokního kostela, se dá tak lehce přehlédnout. Naopak většina lidí má tendenci raději místo co nejdříve minout. V létě jsem občas kolem projela po cyklostezce na kole. Přijížděla jsem podél řeky, míjela jsem malobytové sociální domy a sledovala pověšené prádlo na balkonech a podivné osoby postávající u aut nebo pomalu se pohybující po silnici u nábřeží. Vždy jsem si všimla hlučné mládeže se snědou plětí na místním hřišti na basketbal. Na hřišti a kolem na trávníku bylo většinou hodně lidí. Snažila jsem se vždy rychle projet, někdy postávali na cyklostezce a musela jsem prokličkovat. U Zábrdovického mostu za silnicí stezka najednou zahýbala, aby se vyhnula slepé koleji. Nikdy jsem nechápala, kde se tam ty koleje najednou vzaly.

Při cestě z centra města, mezi zastávkou Malinovského náměstí a Náměstím republiky, žasnete nad tím, co slyšíte a vidíte. Soukromý život se zde odehrává na ulici a vtrhne i do projíždějící šaliny. Stává se mi to téměř pokaždé, když cestuji čtyřkou. Od zastávky Tkalcovské je na dohled nároží ulice Jana Svobody a Cejlu. Přízemní, zeleně natřený dům je pokračováním řady staveb, které lokalitu uzavírají z jižní strany. Vypadají velmi zanedbaně. V parteru se nachází kadeřnictví, zastavárna a lokál, něco mezi trafikou a hospodou. Některé z domů má město v plánu v blízké době opravit.

V zatáčce u Zábrdovického mostu domy najednou končí a vylézá zanedbaná městská krajina. Za plotem a zavřenými branami je vidět velký pozemek s rozmanitou texturou dlaždic a popraskaného betonu, kterým bujně prorůstá tráva a křoviny. Cedule říká, že se zde nachází sklad stavebnin. Po rozlehlé ploše jsou neuspořádaně posazené nevzhledné přízemní stavby. Poslepované z různých stavebních materiálů, které byly zrovna po ruce. Na rohu, kde cyklostezka naráží na silnici stojí panel připomínající Zábrdovické

nádraží, ze kterého zbylo dřevěné průčelí sedlové střechy a jeden objekt v areálu. Dál od ulice, podél oploceného areálu, kde vede i cyklostezka je basketbalové hřiště, pořád zaplněné.

Za hřištěm po překonání terénní nerovnosti asi po bývalém železničním náspu se ocitnete na travnatém plácku. Ohraničený oplocením zpustlého areálu, a velkými ploty z okolních sběrných dvorů je zapomenutým místem. Chodí sem možná místní mládež, schovat se a kouřit. Naskytne se tu pohled přes řeku na věže nedalekého barokního kostela. Na druhou stranu je odsud vidět do útrob sběrných dvorů a na balkony malobytových domů. Ve směru bývalé tratě, podél plotů a zdí, se tyčí rozlehlá skupina vysokých listnáčů. Ve stínu obrovských korun stromů se podél zdí valí různé odpadky. Výstup z městského lesa je skrytý za řadou zpustlých garáží a kontejnerů na tříděný odpad.

Při pohledu přes ulici, kde pokračovala trať Tišnovka, jsou pozemky vysoce oplocené. Škvírami je vidět, že na místa bývalé tratě si někteří obyvatelé rozšířili svoje zahrádky.

Na Vranovské ulici se tyčí masivní torza starého železničního přejezdu. Ve výšce lze spatřit trčící kusy železa starých kolejnic.



Ulice Cejl z pohledu směrem na Zábrdovický most.

Terénní úprava původního náspu tvoří planinku, která je lemována stromy. Je odsud vidět hřiště a věže barokního kostela.



Velký pozemek, který patří městu a je zapsán jako plocha stavebnin. Na fotce vpravo je stavba původního Zábrdovického nádraží s charakteristickým dřevěným průčelím. Vlevo je zchátralá budova, pravděpodobně pozůstatek z dřívějších provozů nádraží.



Vývoj lokality

Historické souvislosti

Zábrdovice byly původně samostatnou vesnicí, která byla tvořena převážně nízkými domečky obývanými řemeslníky, dělníky nedalekých továren, a především velmi chudými obyvateli města, kteří se tísnili v jedno nebo dvoupokojových domcích a bytech.

V 19.století zde začalo docházet ke stavbě nových nájemních domů. Poslední zbytky nízkých domků je vidět už jen na ulicích Staré a Francouzské. Zábrdovice stejně jako jiné okolní obce se rozšiřují. Po napoleonských válkách v Brně došlo k bourání barokního opevnění a tvorbě nových urbanistických plánů. Zábrdovice jsou v roce 1850 připojeny k Brnu. Stejně jako další okolní samostatná území: Švábka, Radlas, Křenová, Olomoucká, Dornych, Pekařská, Hlinky a území hradu Špilberk. Město Brno se tak ze dne na den sedmkrát zvětšilo a zdvojnásobil se počet obyvatel.

V městské čtvrti byl **velký sociální rozdíl** mezi chudými, kteří bydleli v malých domcích a bohatšími, bydlícími v továrních palácích nebo nově postavených domech. Tento problém zde byl od začátku a nese důsledky až do současnosti.

Ve 30. a 40. letech 20. století se podoba městské čtvrti formovala. Katastrální území se připisovalo a odepisovalo okolním čtvrtím, hlavně Husovicím, Židenicím a Černovicím, až se pohled na mapu ustálil do podoby jaká je známa dnes. Zábrdovice jsou nyní součástí městské části Brna - Střed.

Brno, průmyslová velmoc

Kolem ulice Cejl byly soustředěny **textilní továrny, ve vlastnictví německy mluvících rodin.**

Urbanismus celého území nejvíce ovlivnily industriální areály. Brno bylo od 19. století průmyslovou velmocí, a velká část podniků a továren se nacházela právě v oblasti Zábrdovic.

Významnou historickou osobností byl brněnský obchodník Johann Leopold Koeffiller, který získal v roce 1781 první brněnskou manufakturu. Ten pak pozval do Brna jako zaměstnance a spolupracovníky další známá jména, kterým se dnes přezdívá „**Textilní baroni**“ a jsou klíčová pro další vývoj brněnského průmyslu. Jde například o Johanna W. Mundyho, který se od známé Koeffillerovy továrny osamostatnil a vlastnil podnik na výrobu jemných suken na Cejlu a v Husovicích. Také Johann Heinrich Offerman, který se po nějakém čase osamostatnil a dostal povolení podnikat a vyrábět jemná sukna.



Přadlárna. (zdroj: <https://cz.forbesmedia.cz/uploads/2021/03/textiles.jpg>)

Offermanovi byli nejdéle podnikající rodina v moravském Manchesteru.

Velká část brněnského průmyslu byla

vlastněna židovskými majiteli německé národnosti. Známa jména spojená s brněnským textilním průmyslem jsou Tugendhatovi, Low-Beerovi a Stiassni.

Obyvatelé Zábrdovic

Ve 20. století se oba totalitní systémy do této čtvrti podepsaly výraznými zásahy. Po Mnichovské dohodě dochází v Brně k vzednutí proněmeckých nálad. Již před vznikem Československa v Zábrdovicích žilo mnoho židovských obyvatel. Za protektorátu, právě do této oblasti byli **židovští obyvatelé sestěhovani** po arizaci jejich původních obydlí. Spoustu domů po jejich dalším přesunu do koncentračních táborů zůstalo prázdných.

Po válce odsud byli vystěhováváni zase německy hovořící obyvatelé.

Do volných bytů v této lokalitě poté přicházeli Romové přistěhovaní ze Slovenska. Otisk těchto politických, sociálních a etnických proměn je v Zábrdovicích vidět dodnes.



Starý pohled Zábrdovic. Tramvaj odjíždí od zábrdovického mostu směrem k Cejlu (Zeile). Roku 1907.

Tramvajovou trať křížuje železniční trať Tišnovka. V levé části pohlednice se nachází Zábrdovické nádraží. (zdroj: <http://home.tiscali.cz/foto3/Historie/Zabrduvice/1280.JPG>)

Zbrojovka

Rozsáhlé území orámované meandry řeky Svitavy ze západní strany a železničním náspem z východní strany bylo ještě v polovině 19. století nezastavěné. Vedle stály pozemky zábrdovického kláštera s jeho hospodářskými budovami. Jedna z hospodářských staveb byla po zrušení kláštera v rámci josefinských reforem povýšena na správní budovu. A komplexu se začalo říkat zábrdovický zámeček.

Na konci 19. století vybudoval brněnský podnikatel Moritz Beran na nábřeží řeky Svitavy moderní textilku. V průběhu 1. světové války byly vedle vybudovány dělostřelecké dílny jako pobočky vídeňského státního arzenálu. Areál se rychle rozrostl a přesunulo se zde i vybavení dílen polního dělostřelectva. Na konci roku 1918 tu bylo zaměstnáno

560 dělníků.

Opravovali tu například zbraně stažené z války a zaměřovače pro minomety. Vyráběli se tu vozíky a bedničky na přepravu munice. V roce 1919 stát zřídil Československou státní zbrojovku, která měla za úkol provádět veškeré opravy vojenského materiálu. Po válce se tu pak opravovali i železniční vozy a vyráběli koňské povozy. Ve 20. letech 20. století se stala renomovaným výrobcem ručních zbraní.

V areálu vznikaly nové budovy jako automobilka, střelnice a kotelna s komínem – stojící dodnes.

Vedle válečné výroby se ve Zbrojovce rozvíjela i mírová výroba, třeba automobily se značkou „Z“, nebo jízdní kola. Podnik zakoupil i licenci **šicích strojů Remington**, které zde byly sériově vyráběny.



Výroba ručních zbraní pro armádu. (zdroj: Brno, IIndustrial str.48)

Před hrozbou útoku Německa se stát snažil budovat stálé hraniční opevnění. Ve 30. letech se Zbrojovka

stala největším exportérem zbraní na světě. Během druhé světové války byla Zbrojovka Brno nejdůležitější pro zbrojní průmysl, na který se zaměřila. Mírová výroba byla úplně zastavena s druhou světovou válkou.

Výroba po 2. světové válce

Na rozdíl od jiných brněnských továren byla Zbrojovka téměř ušetřena válečným útokům, a tak se po válce podílela na obnově hospodářství.



Traktor Zetor, první na světě vyráběn z unifikovaných prvků. Foto: ZETOR TRACTORS a.s. (zdroj: Brno, IIndustrial, str.43)

Nanovo zde začala výroba automobilů, traktorů Zetor a jiných drobných spotřebních strojů do domácnosti. Ve velkém se rozběhla výroba psacích strojů pod značkou Zeta, které byly vyváženy do celého světa.

Koncem 60.let se ve Zbrojovce pracovalo na vývoji počítačové techniky. Vyrobil se zde kancelářský systém pro zpracování a přenos dat Consul a mikropočítač Zbrojováček.



Výroba ručních zbraní pro armádu. Foto: Moravské zemské muzeum, (zdroj: Brno, IIndustrial str.49)

Po Sametové revoluci v roce 1989 Zbrojovka nedokázala konkurovat masivnímu importu a konec slavné Zbrojovky nabral rychlý spád. V letech 1990 – 2006 se ve Zbrojovce montovaly šicí stroje. V roce 2003 nastal krach a v roce 2006 byla definitivně ukončena výroba. Od tohoto roku získala zkrachovalý areál firma J&T, která budovy pronajímala různým nájemcům, ale areál celkově chátral. Demoliční a rekonstrukční práce začaly v roce 2017. (TIC Brno) V současné době se staví v areálu Zbrojovky nový development.

Fotografie dnešního stavu kotelny s komínem. Kolem je vidět iniciativa Nové Zbrojovky.



Zbylé budovy Zbrojovky. Pohled přes řeku Svitavu z cyklostezky.



Tišnovka

Zábrdovické nádraží, stanice pro Zbrojovák

V současné době málokdo ví, že Zábrdovicemi a Husovicemi vedla železniční trať, a že v Zábrdovicích u Cejlu bylo nádraží. Vlak zde vozil pracovníky do Zbrojovky a do textilních továren, kteří to měli ze Zábrdovického nádraží kousek. **Naposledy zde jel vlak 26. května 1962.**

Trať Tišnovka byla otevřena 2. července 1885, projížděly tu parní lokomotivy směrem do Tišnova a Havlíčkova Brodu. Lokálka brzy přestala stačit novým požadavkům a začal se stavět nový okruh přes Židenice a Maloměřice.

Trať není v provozu už 60 let, ale pozůstatky jsou stále rozeznatelné a tvoří charakteristiku Svitavského nábřeží. Koleje původní trati postupně zmizely, nyní jsou zachovány pouze na krátkém úseku v Zábrdovicích mezi supermarketem Albert a řekou Svitavou. V Černých Polích je v bývalém úseku

tratě vystavěn park Tišnovka. Železnici připomínají ještě trosky železničního mostu i s trčícími kolejemi na ulici Vranovská. Ve Štefánikově čtvrti jsou na trase vystavěny studentské koleje.

Výpověď pamětnice

Na přelomu 60. let tu jezdila do práce i moje babička. Byla zaměstnaná jako předlana v Mosilaně. Vzpomíná, že po Tišnovce sem jezdila vlakem z Újezda u Brna a že vlaky byly vždy hodně obsazené. Po práci se s kamarádkami někdy vydaly do Městských lázní.

Z původního nádraží se dochovala výpravní budova s dřevěným štítem a drážní skladiště s rampou a původními zasunovacími vraty. Kolejště je stále k vidění o kus dál po cyklostezce, kde nyní končí slepá kolej. V místě návrhu jsou železniční pražce s kolejštěm již odstraněné.



Celou lokalitu protíná výrazná linie staré tratě, které dává tvar terénní úprava bývalého náspu.

Stopa po bývalé Tišnovce markantně zasahuje dál do Husovic a Černých Polí tvarem pozemků a terénní vyvýšeninou. Těsně za lokalitou ji lidé z bytových domů využívají jako podklad pro zahrádku a skalku a nahoře je z ulice vidět někde i venkovní nábytek jako improvizované posezení. Přes ulici Vranovskou ve výšce stále trčí torza starého mostu. Linie pokračuje zahrádkami rodinných domů a vil a poté v parku, který je po bývalé trati pojmenován park Tišnovka. Poté se stopa ztrácí v zahradách a v parku Marie Restituty.

vpravo: torzo starého mostu, vedoucího přes ulici Vranovskou. Pamětníci vzpomínají, že když přes něj přejezdil vlak, bylo to velmi hlučné.

vlevo: Komůrkův Plán Velkého Brna (zdroj: sken plánu Brna)



Zábrdovické nádraží. Foto z archivu města Brna. (zdroj: https://www.gotobrn.cz/wp-content/uploads/2021/06/amb_foto_amb_u5_xib-163_001-scaled.jpg)





Jantův plán Velkého Brna, rok 1919,
(Zdroj: Digitální archiv Moravské
Zemské knihovny)

Pozůstatek kolejí z původní Tišnovky vedle řeky Svitavy nedaleko vybrané lokality.



O kus dále (než je fotka na předchozím obrázku) Tišnovku připomíná jen široký násep.



2

Souvislosti

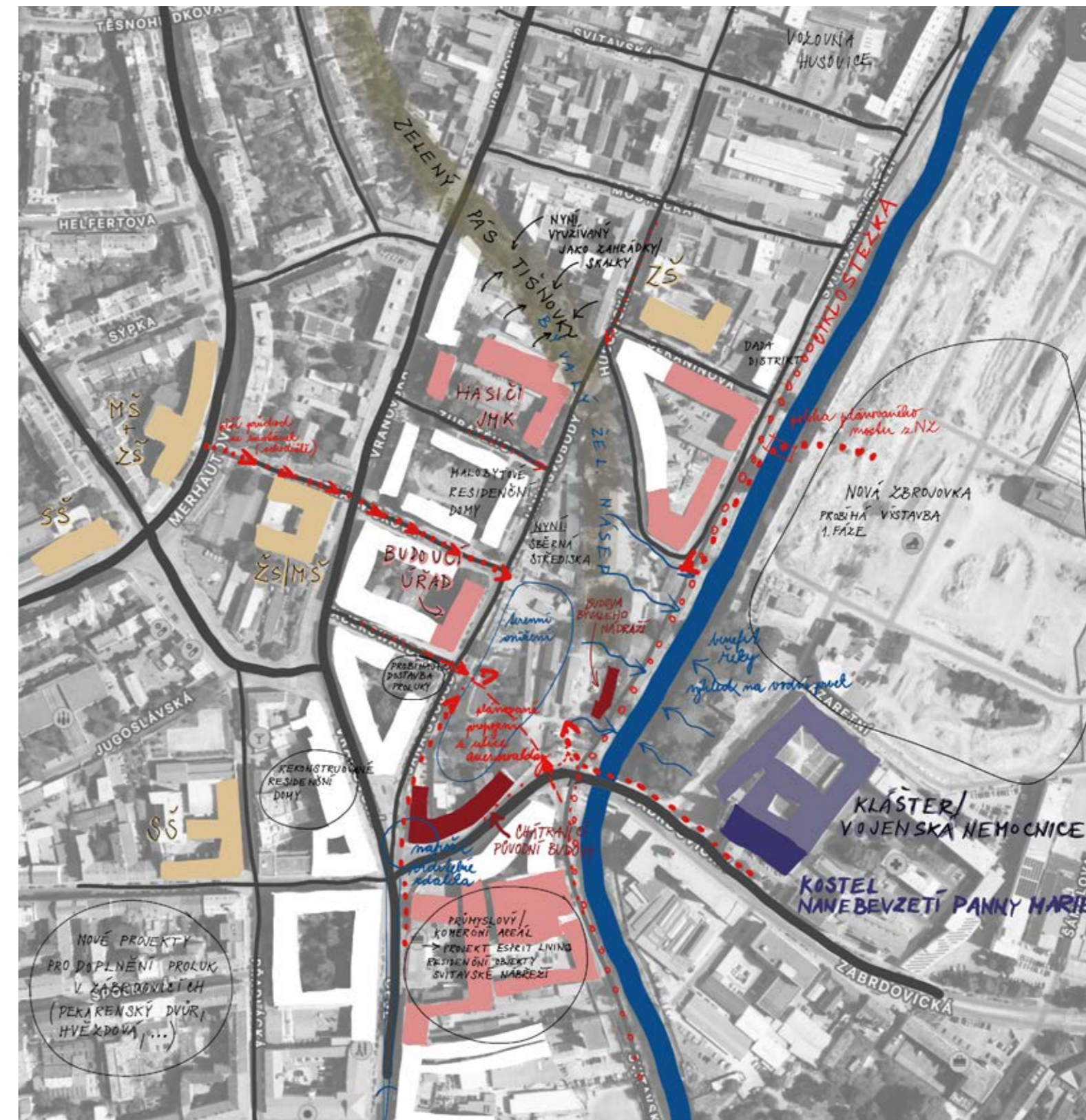
Při navrhování urbanistického a architektonického konceptu je důležité brát v potaz všechny souvislosti a charakteristiky místa, kde se projekt bude realizovat. Tyto souvislosti mohou být geografické, historické, kulturní a společenské povahy a ovlivňují jak kvalitu života v dané oblasti, tak i samotný vývoj a perspektivu města jako celku. Mám za to, že lokalita je jedním z klíčových faktorů, které ovlivňují podobu a funkčnost navrhovaného objektu. Vhodná funkce pro danou lokalitu by měla být určena právě na základě analýzy místních podmínek a potřeb okolního prostředí.

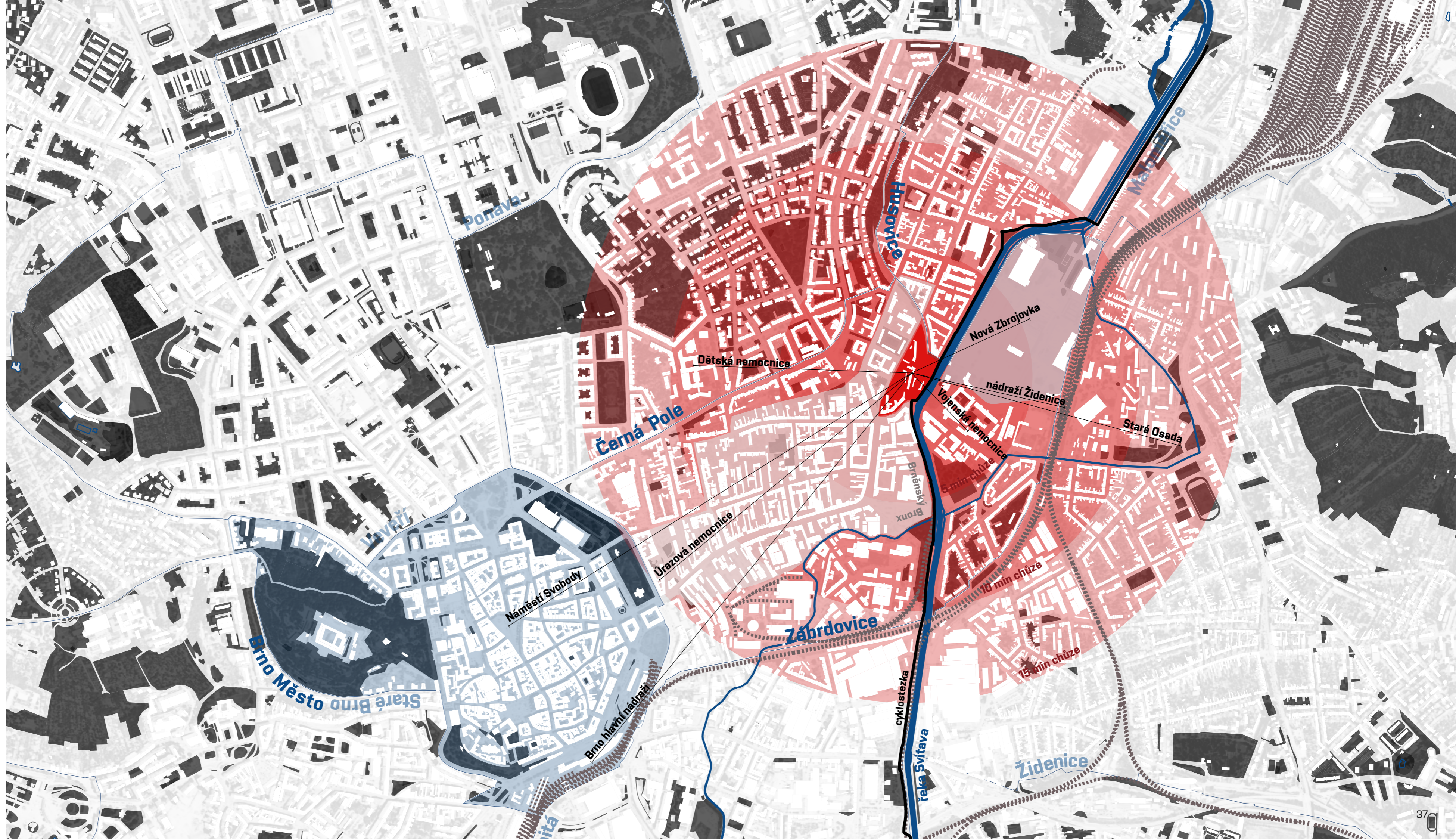
Je důležité nejen rozumět charakteru místa, ale také zohlednit potřeby místních obyvatel a zajistit, aby navržené řešení bylo funkční a přinášelo jim skutečnou hodnotu. Pokud se všechny souvislosti dobře zkombinují, vznikne koncept, který bude vhodný pro danou lokalitu a bude vyhovovat potřebám lidí, kteří v dané lokalitě žijí a pracují.

Bylo by dobré, kdyby se navrhování městských prostor odvíjelo od konkrétních potřeb dané lokality a místních obyvatel, aby bylo skutečně účinné a přínosné pro celou komunitu.

Vybraná lokalita pro intervenci se nachází v Brně - Zábřovicích, u řeky Svitavy lemované cyklostezkou. Přímo sousedí s městskou částí Husovice a nedaleko leží hranice Černých Polí. S polohou blízko centra je velmi dobře situovaná. Naproti přes řeku je výhled na barokní kostel Nanebevzetí Panny Marie a klášter nynější Vojenské nemocnice. Jen 10 minut chůze je vzdálená i Dětská nemocnice a o pár minut dál i Úrazová nemocnice. Kousek odsud je Židenické nádraží a dopravní uzel MHD Jihomoravského kraje Stará Osada. V těsné blízkosti se nachází 4 školy, Mateřská a základní škola na Vranovské, Základní škola Sekaninova, Základní škola Merhautova a Střední zdravotnická škola.

Z jižní strany přiléhá rušná ulice Cejl, směrem na severní stranu do Husovic jsou bytové domy, které navazují na rodinné domy. Naproti přes řeku, směrem na Východ se na velké ploše bývalé Zbrojovky se staví nový development velké moderní čtvrti Nová Zbrojovka. Na Jihozápad od lokality žijí socioekonomicky slabší obyvatelé, a přezdívá se „Brněnský Bronx“.





Výkres širších vztahů
M 1:20 000





Nová Zbrojovka

Vlastníkem areálu je nyní společnost CPI Property Group (Czech Property Investments).

Na bývalém pozemku průmyslové výroby buduje novou moderní čtvrť.

Už v této době se Nová Zbrojovka snaží nalákat uživatele a návštěvníky. Kolem vede cyklostezka, venku jsou hřiště ke sportovním aktivitám a dětské prolézačky. U toho je výdejní okénko s občerstvením umístěné v mobilním kontejneru. Ve stávající, renovované budově je v provozu slavná kavárna Industra, která kromě dobrého kafe a zákusků nabízí také kulturní a vzdělávací program. Disponuje velkým, charakteristickým prostorem, pořádá různé přednášky a nachází se zde i galerijní prostor s výstavami.



Nové náměstí a park s vodními prvky. Centrum nové čtvrti. (zdroj: web Nová Zbrojovka)

Kromě toho se tu díky možnosti velkého prostoru pořádá Olympijský park ku příležitosti Zimních Olympijských her 2021. Po areálu jsou připomínky na slavnou éru Zbrojovky v podání venkovní výstavy, plakátů a billboardů s fotografiemi. Veřejnost se snaží informovat i nahráváním podcastu, kde

vedou dialog se známými brněnskými osobnostmi, kteří se na vývoji Nové Zbrojovky nějakým způsobem podílejí.

Stavba nového areálu je rozdělena do několika etap.



Pohled na centrum nové čtvrti. Na vizualizaci je vidět pilovitá střecha, tradiční prvek industriálních areálů. (zdroj: web Nová Zbrojovka)

Plánují zde výstavbu mnoha nových rezidenčních staveb, jejichž návrh je zadáván renomovaným brněnským ateliérům, například Kuba & Pilař architekti.

První budovou, která byla v areálu otevřena je administrativní ZET.office. Oficiální výstavba první etapy byla zahájena v tomto roce (2022). Poskytne plno nabídek bytů, kancelářských prostorů a komerčních jednotek, pokládá základy celé čtvrti. Postaví zde novou mateřskou školku a důraz budou dávat na kvalitní veřejný prostor, který bude obohacen o nové cyklotrasy, pěší cesty, hřiště a středem bude náměstí s vodními prvky. V rámci první etapy budou rekonstruovány i historické objekty - Správní budova a Výtopna.

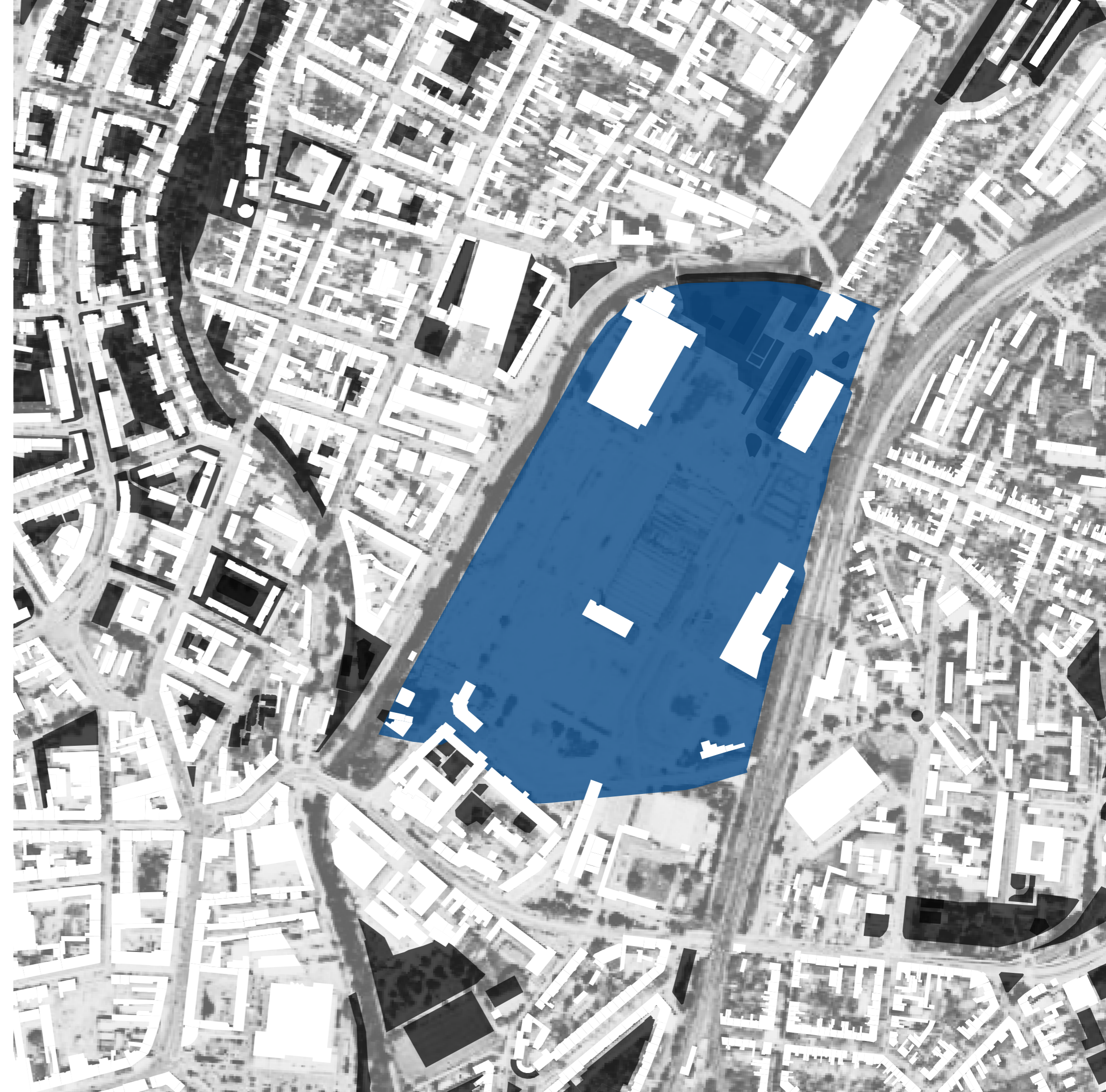
Ve druhé etapě se bude stavět kolem řeky Svitavy, což je podmíněno protipovodňovými opatřeními. Druhá etapa obsahuje hlavně výstavbu

rezidenčních domů a obsluhujících staveb s tím spojených, jako je dostatek parkovacích míst a energocentrum. Kromě toho bude řešeno také dopravní napojení.

V následujících etapách jsou plánovány polyfunkční objekty s využitím zdravotnických služeb a jiná veřejná vybavenost. Dále také multifunkční sportovní hala a základní a mateřská škola. Administrativní objekt by měl odstínit rezidenční části od železniční dopravy na straně nádraží Židenice. Stavby v poslední etapě budou reagovat na aktuální vývoj a potřeby ve městě.



První etapa. (zdroj: web Nová Zbrojovka)





Brněnský Bronx

Specifická atmosféra

Zábrdovice a sousední jižní městské části jsou v dnešní době nazývány lidově jako brněnský Bronx. Toto označení odkazuje k městskému obvodu v New Yorku s velmi specifickou atmosférou, kde v 60. letech vládla silná kriminalita a kde v současnosti probíhá **gentrifikace** (sociálně kulturní změny probíhající skupováním nemovitostí v méně prosperujících částech bohatými lidmi). Takový je současný stav v lokalitě Zábrdovic.



Cejl

Život na Cejlu a v okolí je rušný. Zdejší obyvatelé umí být velmi výrazní. Romská menšina obyvatelstva je tady na Cejlu ve většině. Podle historického kontextu to však nejsou Čeští Romové. Ti byli vyhnáni z Cejlu podobně jako „čeští“ Židé.

Jde o Romy ze Slovenska. Do dnešní doby jsou Romové národ kočovníků, kteří nevydrží bydlet na jednom místě dlouho, a tak se po nějakých časových cyklech stěhují. V bytech bydlí pospolu třeba i několik rodin.

Je to místo, kde se veřejný svět ulice a domova prolínají. Někteří místní obyvatelé postávají na ulici, pozorují s cigaretou okolní dění a pokřikují na sebe. Přecházejí ulici kdy a kde se jim zachce, nebo tam a zpět popojíždějí šalinou.

Je zde velký výskyt zastaváren a bazarů, dá se tu sehnat půjčka, rychle a jistě velmi výhodně. Kolorit této lokality, sahající od Malinovského náměstí až do Husovic má velmi specifickou atmosféru.



Dobrym znamením ke zlepšení poměrů v okolí Cejlu je již zmiňovaná gentrifikace.

Nové projekty, které zde vznikají sem přivádí nové obyvatele, jsou to například rezidence Hvězdová, Pekárenský dvůr, Living Svitavské nábřeží a mnoho dalších. **Důležité je, aby se změna udála s respektem a citem k historickým souvislostem.**



Romská komunita

Historie a původ Romů

Prapůvod Romů je Indický. Předpokládá se, že Romové patřili ve starověké indické společnosti k nejspodnější kastě, a to byl i jeden z důvodů proč v 8. století začali území Indie opouštět.

Zpočátku bylo evropské obyvatelstvo k Romům shovívavé. I když jejich vzezření, putování v karavanách na koni nebo pěšky vzbuzovalo pozornost, představovali se jako mírumilovní lidé a dobří křesťané. Také přinášeli nové technologie zpracování železa a kovů a nové zkušenosti. Křesťané, kteří v Evropě ve Středověku tradičně setrvali na jednom místě, putování vnímali jako formu oběti a pokání, takže je měli mimo jiné za kajícíky, kteří přichází směrem od Božího hrobu.

Změna vztahu Evropanů k Romům nepřišla náhle, ale sehrálo zde roli více okolností. **Křesťanská církev varovala před vším, co bylo cizí a neznámé.** Obrovským postrachem pro tehdejší společnost byli výbojní Turci. S narůstajícím strachem z tureckého nebezpečí se šířila hysterie, že „cikáni“ jsou špehy ve službách Turků. Jejich vzhled, snědá barva pleti a podivné oblečení, byl pro Evropany odpudivý. Pro Romy bylo velmi těžké se uchytit v evropské ekonomické struktuře. Řemeslné cechy zamezovali cizí konkurenci. Neustálý posun z místa na místo byl pro Romy nutností, protože svá řemesla mohli uplatnit jen okrajově. Jeden ze zdrojů obživy byla i magie a věštění, čímž dráždili křesťanskou církev. Nesrozumitelný jazyk, odlišný životní styl a skupinové neformální normy jsou také příčinou a sehrávají svou roli dodnes.

Romské hodnoty

V souvislosti s protiromskými agresemi a životem na cestách, se u Romů prohlubuje orientace na blízké vztahy v jejich komunitě, život ve skupině.

Domov a základ komunity se skládá z vícegenerační rodiny nebo několika spřízněných rodin. S životem ve skupině souvisí kolektivní posuzování a rozhodování, aby jednotlivec dodržoval rodové zákony.



Věřilo se, že jen tak se může zaručit ochrana celé skupiny. Platila **zásada solidarity s každým členem**, s handicapovanými, sirotky a nemocnými. Vzhledem ke svému sociálnímu postavení byli Romové vnímaví i k jiným lidem se srovnatelným sociálním statusem, například s tuláky nebo sirotky. Morální kodex byl zakódován v jejich ústní lidové slovesnosti. Vyprávěly se příběhy,

kde vedle informace, co a kdy se stalo šlo také o to, jak se člověk v příběhu zachoval. Velkou úctou měli ve skupině staří lidé, pro své životní zkušenosti a moudrost. Při setkání odlišných skupin Romů platilo pravidlo projevit si vzájemnost úcty, poskytnout přístřeší a pohoštění. Nejtěžším trestem pro jednotlivce, který porušil zákony skupiny, bylo vyloučení z komunity.

Romové věří v Boha, kromě jeho všemohoucnosti však připouštějí také existenci vyšších sil, které mohou ovlivňovat lidský osud a zasahovat do života. S dlouhodobým sepětím Romů s přírodou a pobytem v krajině souvisí i víra v kult matky Země. Objevuje se zvyk pokládání novorozence, nemocného nebo člověka těsně před smrtí na zem, aby načerpal energii ze země.

Pravidelné vyprávění sešlosti, které romské skupiny pořádaly, měly prvky divadelního představení.

Romové mají velké pohybové a hudební nadání, výpověď o životě prostřednictvím hudby, pohybu a slov je Romům vlastní.

Jejich předkové už v Indii patřili ke skupinám, které se živily předváděním různých atrakcí a zábavy. Ve Středověku se označovali jako kejklíři, předváděli různá vystoupení jako zpěváci, muzikanti, provazochodci nebo krotitelé zvěře. Mezi nejváženější Romy patřili hudebníci. Kvalitní romská hudba byla pro podniky prestižní záležitostí a populární romští primáši spolehlivě lákali zákazníky.

Současný obraz Romů

V polovině 20. století do Čech a na Moravu přicházeli Romové hlavně ze Slovenska. Bohužel bez jakýchkoliv materiálních prostředků a za nekalifikovanou práci. V Brně se stěhují do bytů na území dnešních Zábrdovic, které zbyly po odsunu nejprve židovských a poté německy mluvících obyvatel.

Po Sametové revoluci v roce 1989 nabytá svoboda a euforie na chvíli spojily Romy s celou společností. Dokonce se do parlamentu dostalo několik romských poslanců. Zákon o občanství České republiky, vydaný po rozdělení Československa ovšem nepřímo diskriminoval Romy žijící v České republice, kteří se narodili na Slovensku a nebyli trestně bezúhonní. Velká část Romů, se od roku 1991 potýká s významnými sociálními a ekonomickými problémy. Během 90. let u nich prudce vzrostla nezaměstnanost. S tím i větší netolerance majoritní společnosti k minoritě. **Radikalizace společnosti k Romům každým rokem narůstá.** Tendence se objevují už i u běžné veřejnosti, nejen u ultrapravicové síly.

Většina Romů v České republice nyní žije v sociálně vyloučených lokalitách. To prohlubuje současnou nešťastnou situaci. Stejně tak jako **neúspěšnost romských dětí ve školách**, čímž se pak nabalují další neúspěchy.



Umělecká komunita na Kraví Hoře

V Brně na Kraví hoře v bývalém vojenském areálu přebývá a tvoří umělecká komunita. Přízemní domky „likusáky“ jsou využívány nejrůznějšími uměleckými profesemi jako ateliéry, zkušebny, studia a dílny.

Začínající i renomovaní hudebníci, malíři, architekti, a řemeslní umělci zde tvoří dlouhodobě fungující společenství.

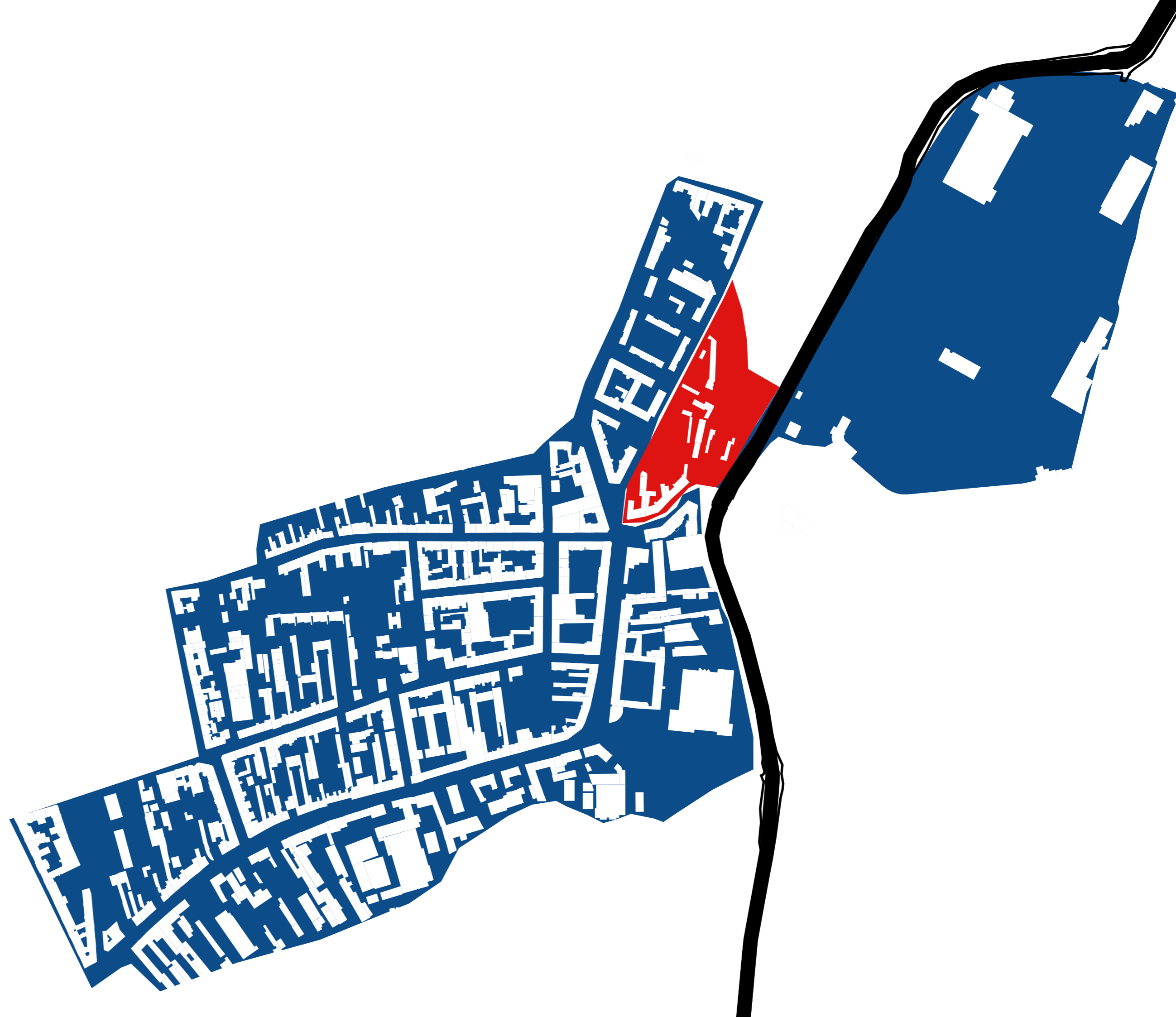
Místo pro ně tvoří jednu z mála možností v Brně, kde se lze věnovat experimentální kultuře v příznivých finančních i prostorových podmínkách. (Radovan Příkryl, Alice Šimečková, 2022) Areál je pravidelně přístupný veřejnosti, a podle umělců představuje pro Brno významnou kulturní hodnotu.

Vlastníkem areálu je z velké většiny Vysoké učení technické v Brně, malou část vlastní i město Brno. To chce rozšířit park na Kraví hoře a do přestavby zahrnout i část z areálu umělců. Podle senátora Duška jsou domy v havarijním stavu a jejich dlouhodobé udržování není perspektivní.

Umělcům se vytvoření „anonymního parku“ nelíbí a v létě roku 2022 sepsali petici za zachování areálu. Podle nich by se objekty měly zachovat nebo se odstraňovat postupně a chtějí řešit areál i s celou Kraví horou jako celek. Navrhují vypsát krajinářsko-architektonickou soutěž, podle které by vznikl promyšlený plán. Brněnské vedení chce s univerzitou probrat přesunutí některých nájemníků a jednat ohledně budoucnosti areálu. Univerzita o bourání budov neuvažuje.

Podle umělců by prospělo otevření celé lokality, která je nyní obehnaná plotem. Budovy nyní nemohou sloužit ke kulturním účelům, protože část z nich slouží jako sklad zdravotnického materiálu a drogerie. Ale už nyní zde umělci pořádají workshopy a festivalové akce. Lokalita na Kraví hoře má velký

potenciál díky své poloze nedaleko centra města. (iDnes, 2022)



3

Městská zeleň

Zeleň ve městě hraje důležitou roli pro život obyvatel města. Parky a zelené prostranství v městském prostředí nám umožňují relaxaci, poskytují místo pro sport a rekreaci a přispívají k duševní pohodě. Je důležité, aby byly parky snadno dostupné a dobře vybavené, aby mohli obyvatelé města využívat všech jejich přínosů.

Přítomnost zeleně v blízkosti obytných oblastí také výrazně přispívá ke zvýšení fyzické aktivity a vytváří prostředí pro komunitní zahrady, které fungují jako prostředek pro sounáležitost a rozvoj společenství. Proto je důležité udržovat volné plochy a parky v městských oblastech, protože jsou cennou součástí našeho životního prostředí.



Ilustrační foto zobrazuje centrum Lublaně, hlavního města Slovinska je plné zeleně, soustředěné kolem řeky. V celém historickém centru je car free zóna, plná hezkých kaváren a restaurací s venkovním posezením. Tato změna nastala v roce 2008. Předtím malými uličkami v historickém centru jezdila i hromadná doprava a na hlavním náměstí bylo veřejné parkoviště. Z mé zkušenosti studijního zahraničního pobytu, velká většina obyvatel změnu uvítala s nadšením. Lublaň je vzorným příkladem „zeleného města“.

V „zelených“ městech hraje často důležitou roli vodní prvek, který ztraktivňuje a oživuje veřejný prostor. Vodní prvky vytvářejí chladné a vlhké prostředí, snižují prašnost a zvyšují vlhkost vzduchu. Kromě toho mohou být vodní prvky využity jako atraktivní místa pro rekreaci, sport, odpočinek. Podle mého názoru s ohledem na počet zelených ploch lze konstatovat, že si město Brno nevede špatně, ale na implemetaci zeleně do ulic je stále co zlepšovat. Například zeleň v centru chybí, náměstí Svobody, Zelný trh jsou vydlážděnými plochami. Velkým parkem, který zároveň disponuje plochami pro venkovní aktivity jsou Lužánky a také Kraví hora. Myslím si, že v parcích zchází lepší vybavenost pro sportovní aktivity, prvky pro relaxaci, lavičky a pítka.

Sever Brna je na tom lépe než jih, na mapě můžeme vidět, že Zábřovicemi a Židenicemi protéká řeka, ale tento benefit není vůbec využitý a na jihovýchodě Brna v postindustriální a industriální části se nenachází rozsáhlá zelená plocha.



Analýza městské zeleně

M 1:5 000



Evropská „zelená“ města

Vybrala jsem pět evropských měst, která jsou **podobná Brnu co se týče počtu obyvatel** a která jsou známá jako města s příjemným životním prostředím a velkým počtem zelených ploch na obyvatele. Města jsem osobně navštívila, v odrážkách popisují svůj osobní zážitek a vnímání atmosféry města. Zároveň přikládám mapy, zachycené ve stejné nadmořské výšce (zdroj Google Maps), pro lepší srovnání zelených ploch kolem center těchto měst.

Ljubljana, Slovinsko

- > počet obyvatel: 300 tisíc
- > zelené plochy zabírají 75% rozlohy města
- > vzorná ukázka implementace zeleně do městského prostředí
- > řeka s nábřežím posetým zelení a krásnými restauracemi, které se obtáčí kolem zeleného kopečku s hradem
- > rozsáhlé lesoparky Rožnik a Grajski grič
- > rozsáhlá síť sdílených městských kol, cyklostezky, tomů přizpůsobené ulice



Graz, Rakousko

Počet obyvatel: 300 tisíc

- > město univerzit a studentů
- > divoká horská řeka přímo v centru tvoří jedinečnou atmosféru
- > Schlossberg park
- > zavádění zelených prvků na veřejná místa
- > dobré řešení cyklostezek a cyklopruhů



Nantes, Francie

Počet obyvatel: 309 tisíc

- > urbanismus je ovlivněn pozicí na řece Loire
- > charakteristická podoba s ostrůvkem v centru města
- > rozsáhlé zazeleněné veřejné plochy parku prolínající se s hlavní městskou třídou
- > park de Procé se sportovním vyžitím v podobě velkých hřišť na basket a volejbal



Bergen, Norsko

Počet obyvatel: 283 tisíc

- > přímořská atmosféra, město je obklopeno lesy a horami, ale mimo to také umí pracovat se zazeleňováním vnitřních ploch města
- > parky Byparken a Nygardsparken
- > čistota v ulicích



Antwerpy, Belgie

Počet obyvatel: 526 tisíc

- > velké parkové plochy
- > rozsáhlé veřejné prostory
- > typický je obrovský přístav, formující urbanismus města



Helsinki, Finsko

Počet obyvatel: 650 tisíc

- > čistota v ulicích
- > město je ze všech stran prostoupeno zelenými plochami nebo mořem
- > Ve Finsku nemají o prostor nouzi, proto je to trochu jiný případ než je střeoevropské Brno. Můžeme se ale poučit v množství parků a snadno dostupné zeleni.
- > město v lese



Lille, Francie

Počet obyvatel: 650 tisíc

- > velký park kolem pozoruhodné Citadelly městských hradeb
- > rozsáhlý park se sportovišti a velkým množstvím hřišť, které byly při mé návštěvě plně využívány veřejností
- > vyznačené běžecké trasy v parku



4

Bilancování

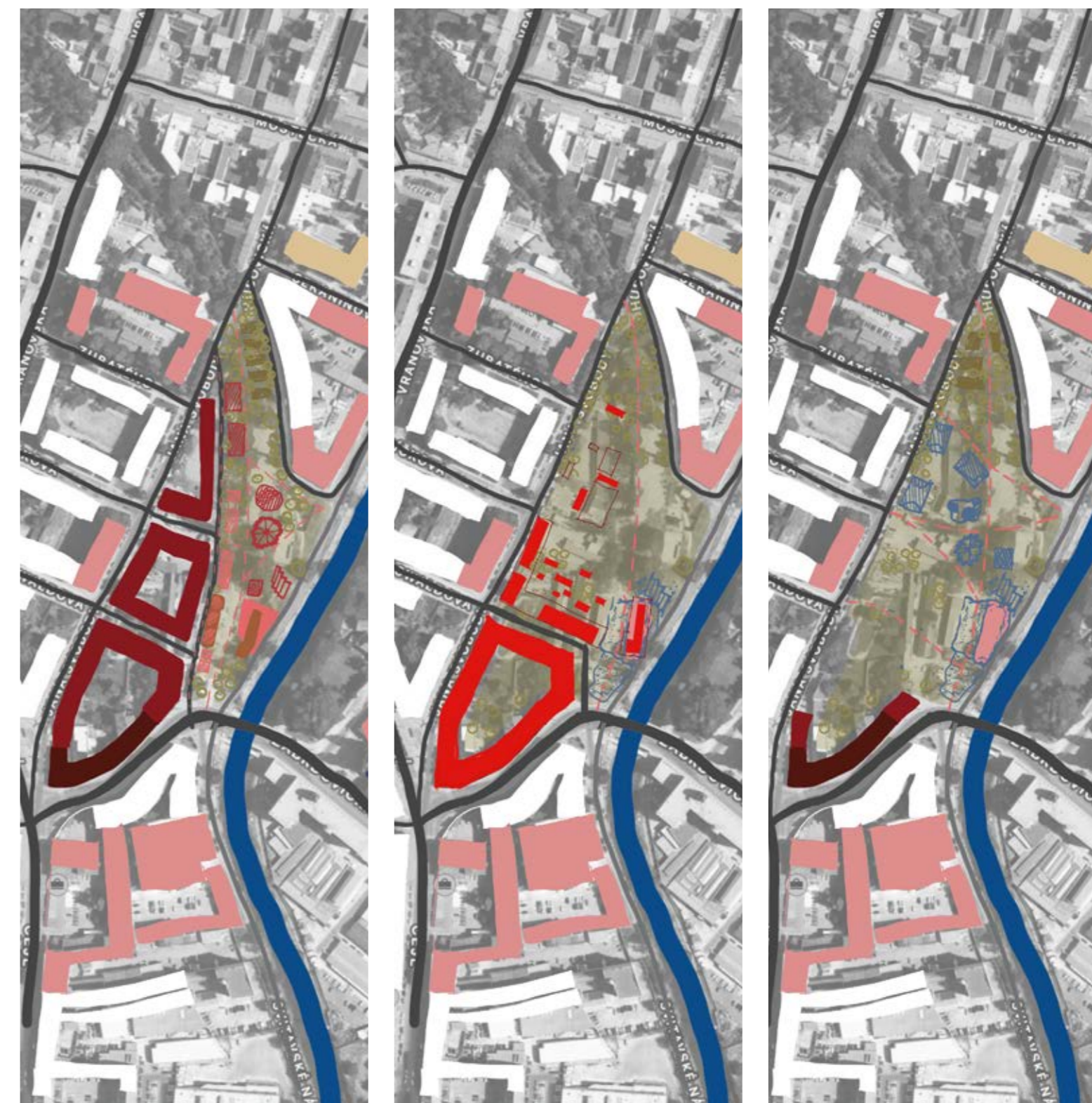
Bilancování ekonomického a vizionářského hlediska při navrhování městského prostoru je jednou z úloh architekta. Podle mého názoru by měl architekt mít schopnost vidět dopředu, s vizí, co by mohlo být pro danou lokalitu nejlepší. Zatímco ekonomické faktory jsou důležité pro finanční stabilitu projektu, vizionářské hledisko je o uvažování o širším dopadu projektu na společnost a prostředí.

Architekti mají jedinečnou pozici, aby mohli kombinovat tyto faktory a navrhovat prostor, který dokáže zohlednit všechny aspekty. Zatímco developeři a další ekonomicky zaměření aktéři se často zaměřují na zisk a efektivitu.

Myslím si, že architekt by měl myslet na to, co je pro danou lokalitu nejlepší, a zvažovat možnosti, jaké by mohly vést k lepší kvalitě života. Ačkoli ekonomické faktory mohou být důležité, je dobré si podle mě uvědomit, že ne všechny hodnoty lze vyjádřit v penězích.



Při vytváření konceptu jsem vzala v potaz možnosti na škále bilancování ekonomického hlediska a volné nevyužité plochy. Uvažovala jsem možnosti, nashromážděné souvislosti. Rozhodla jsem se pro vytvoření jednoho obytného bloku rezidenční zástavby, protože navázání městské zástavby a vytvoření nárožního bloku zde má logický význam. Velkou část lokality jsem navrhla pro veřejné využití, protože z mého pohledu přinese do čtvrti nespočet velkých benefitů a pozitivních dopadů na celé široké okolí. S vědomím toho, že naproti přes řeku roste sousedství Nová Zbrojovka, které přinese velký počet nových bytů, ve velkém měřítku celého města Brna.



5

Koncept



zlepšení kvality životního prostředí pro okolní rezidenční zástavbu

Zelená oáza má pozitivní vliv na okolní rezidenční zástavbu, která tak stoupá na kvalitě i hodnotě. Výhled a přítomnost parku nebo řeky je velký benefit.



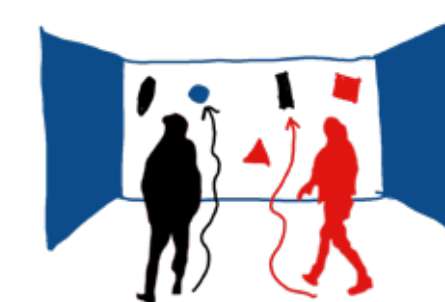
podpora udržitelného rozvoje společnosti

Zeleň zlepšuje životní prostředí a kvalitu ovzduší ve městě. Veřejné dílny nabízejí sdílené věci, které jsou potřeba k činnosti jen občas. Zde jsou přístupné každému a tím pádem je lidé nemusí skladovat doma a kupovat si je extra.



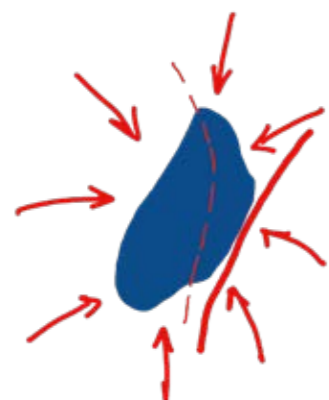
potenciál polohy lokality

Dobře dostupný pozemek blízko centra Brna se navíc nachází v hezkém prostředí u řeky. Místo mezi Bronxem a Novou Zbrojovkou v mých očích představuje lokalitu s velkým potenciálem.



otevřenost a nabídka pro všechny typy kultur a osobností

Park s dílnami, ateliéry, komunitními zahrádkami a sportovišti představuje pestrou nabídku aktivit, která je k dispozici pro veřejnost a kde si každý má možnost vybrat jak bude trávit čas a relaxovat.



respekt a zohlednění historických a geografických souvislostí

Návrh respektuje a zachovává linii Tišnovky, protínající mřížku bloků městské zástavby. Vytvoření parku respektuje volnou plochu, která zde historicky dosud nebyla zastavěná. Veřejné kreativní dílny volně navazují na původní slavné zábrdovické instituce, neboť mají společný aspekt manuální výroby nových produktů v kreativním procesu.



zelená oáza ve městě

Město by obecně mělo obsahovat co nejvíce zeleně a kvalitních zelených ploch, které jsou v celém městě dobře dostupné pro každého obyvatele.



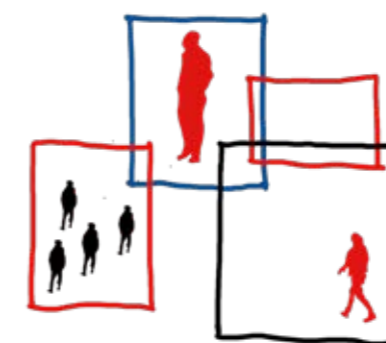
příležitost k setkání různých socioekonomických skupin

Místo, kde se setkají různé socioekonomické skupiny, které vyloženě nenutí ke komunikaci, ale dává příležitost k setkání a poznání.



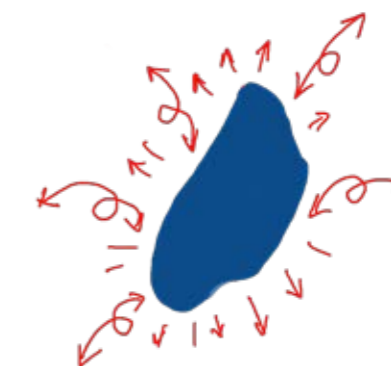
prostor pro kreativitu a rozvoj lidského potenciálu

Počítač a mobil jsou skvělými nástroji, ale člověk potřebuje tvořit i manuálně. Manuální činnost je odpočinek od abstraktní činnosti na počítači. A také, sociálně slabší rodiny někdy nemají finanční prostředky na to, svým dětem umožnit vyzkoušení aktivit, ke kterým jsou potřeba různé druhy nástrojů. Veřejné dílny poskytují každému prostor i nástroje.



široká nabídka prostor pro uměleckou tvorbu

Prostory pro širokou veřejnost k příležitostné tvorbě, když doma scházejí pomůcky. Pro profesionální umělce nebo řemeslníky zase ateliéry i s bytem a provozovnou. Dohromady tvoří uměleckou komunitu, která se navzájem inspiruje.



benefity pro široké okolí

Místo se zelení a aktivitami doplní a pozitivně ovlivní širší okruh města.



nový prvek v oblasti v reakci na Novou Zbrojovku

Záměrem je vyhnout se pouhému zrcadlení a kopírování Nové Zbrojovky v podobě další husté rezidenční zástavby. Vytvoření nového prvku, který bude sloužit jak novým rodinám, tak nynějším obyvatelům Zábrdovic jej činí nezávislým a jedinečným.



6

Urbanistický návrh

Urbanistická kompozice se odvíjí od stěžejních prvků, které místem prochází. V první části, **vytvoření obytného bloku** navázáním na původní budovy v ulici Cejl je logickou možností. Jasně se zformuje městská zástavba kolem hlavního dopravního tahu a dotvoří se výrazné nároží. Navrhovaná výška budov je šest nadzemních podlaží, okolní městská zástavba je podobného výškového charakteru. V parteru se nachází komerční prostory, provozovny a obchody, od 2. nadzemního podlaží jsou plochy pro bydlení. Parkování je navrženo pod budovami a pod vnitroblokem. Navrhují zde využití sníženého terénu, který po zakrytí desky se zelenou střechou vytvoří potřebná parkovací místa, která by sloužila primárně pro rezidenty a sekundárně pro návštěvníky kreativního centra a parku. Doplnění uliční fronty prodloužením ulice Auerswaldovy je v předpokladech rozvoje města Brna. Blok odcloní hlučné jevy z hlavní silnice.

Druhá část lokality, která tvoří podstatu mého návrhu a reaguje na problematiku Connectivity, představuje plochy veřejného využití pro kreativní odpočinek a zelenou oázu.

Rozmístění **navazuje na městský grid**, existující ulice a přístupové cesty, které kontrastují a podrhují elegantní linii Tišnovky prostupující městem. Pozice a otočení budov reaguje na protékající řeku Svitavu, protějším panorama kostela s potencionálním liniovým parkem kolem říčního koryta. Tvar připomíná další blok městské zástavby, nechce příliš vyčnívat a **formuje prostor oázy**. Bere v potaz i přilehající cyklostezku, pro kterou navrhují nový bezpečnější podjezd pod hlavní ulici pod Zábrdovickým mostem. Také pracuje s původní budovou Zábrdovického nádraží, ve kterém navrhují kavárnu. Tvar rozmístění budov zde vytváří dva otevřené vstupní prostory. První je zvýrazněn stromořadím od ulice Cejlu a přezdívám ho „Brána do oázy“. Je z obou stran semknutý venkovním posezením kavárny a Kreativního centra a je začátkem osy hlavní proměnné cesty na Tišnovce. Druhý předprostor navazuje na ulici Jana Svobody a Auerswaldovu. Hlavní **osa proměnné cesty je zdůrazněná alejí** a napojují se na ni parkové cesty v prodloužení ulic. Na jednu stranu od aleje je **prostor exponován na řeku, kostel a Novou Zbrojovku**. Na druhé straně, v terénním snížení od vysokého náspu je **areál Kreativního centra** s komunitními zahrádkami, sadem, který přechází v parkovou zeleň, hřiště a posezení v altánech pod stromy.

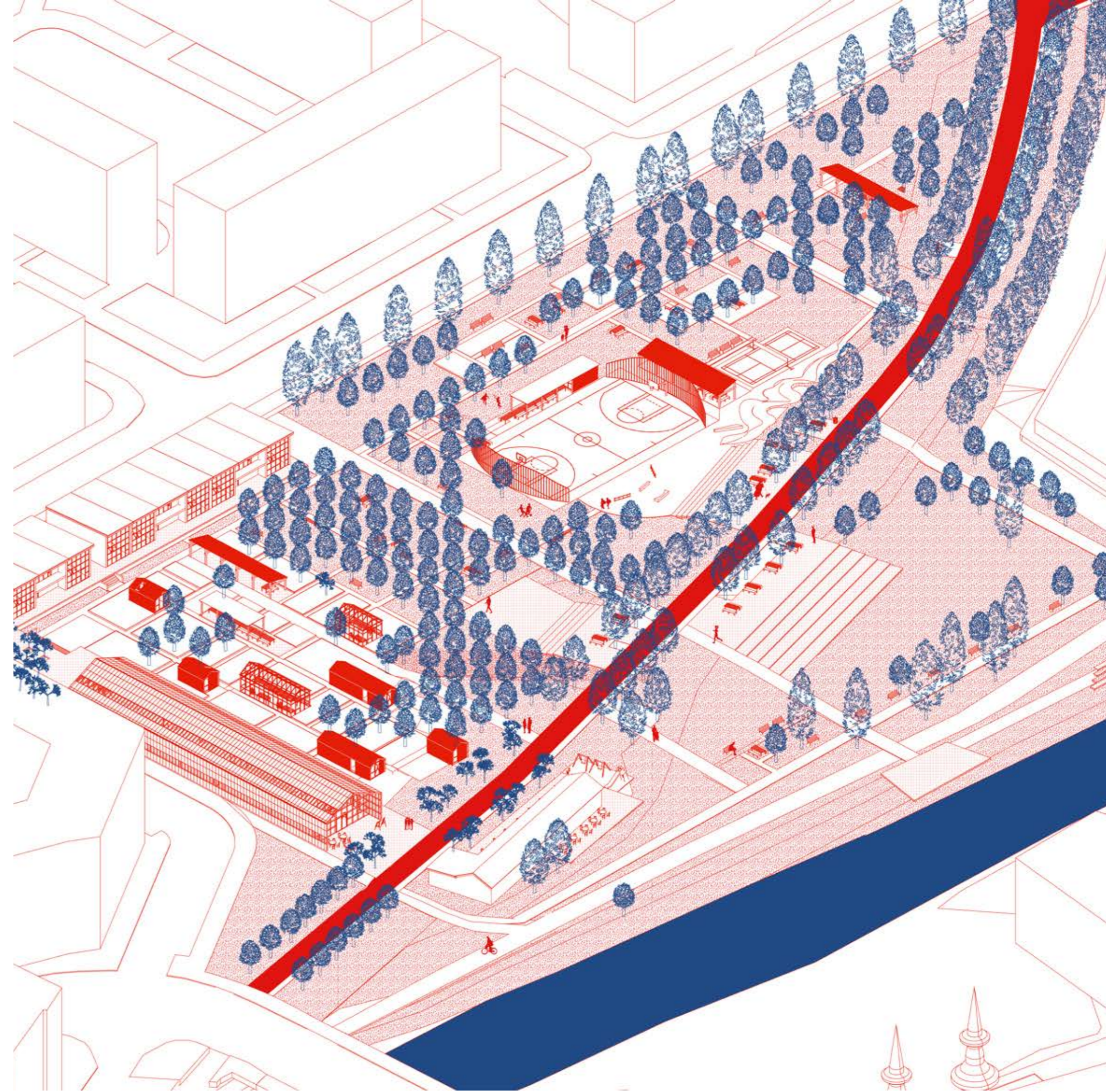
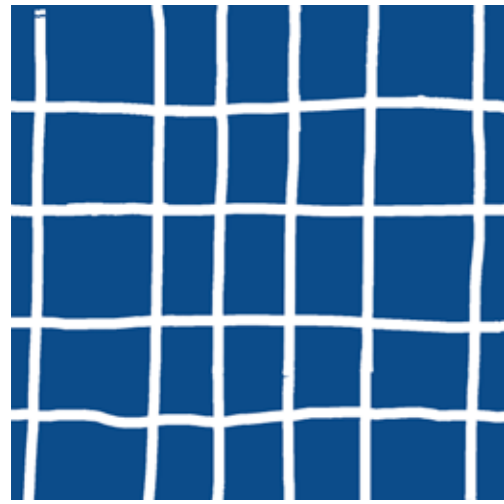
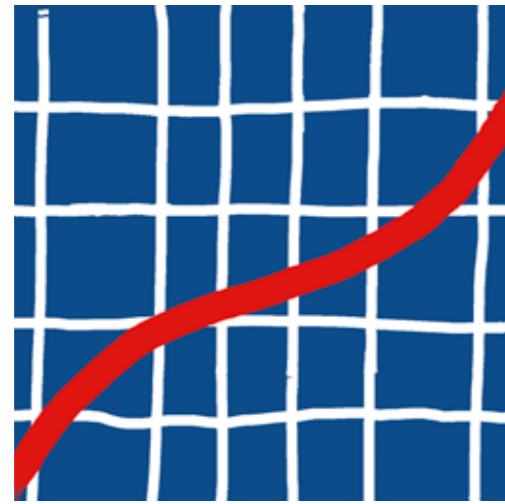


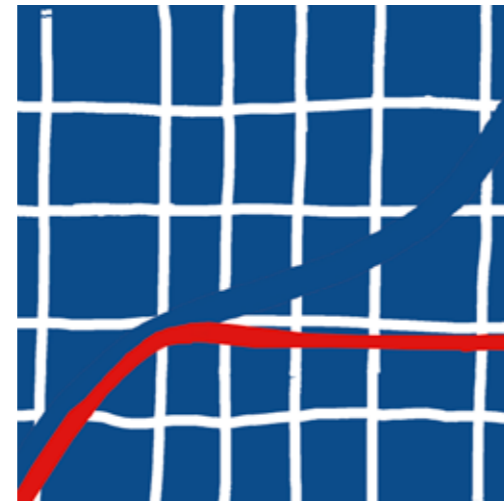
Diagram urbanistického návrhu



1. městský grid
(městský urbanistický řád)



2. Tišnovka



3. řeka Svitava



4. narušení městského
urbanistického řádu



5. hlavní ulice



6. uzavření bloku, doplnění
budov k původní nádražní
budově a vytvoření „open
bloku“



7. městský grid kontrastující k
linii Tišnovky tvoří hlavní pěší
cesty



8. vedlejší parkové cesty

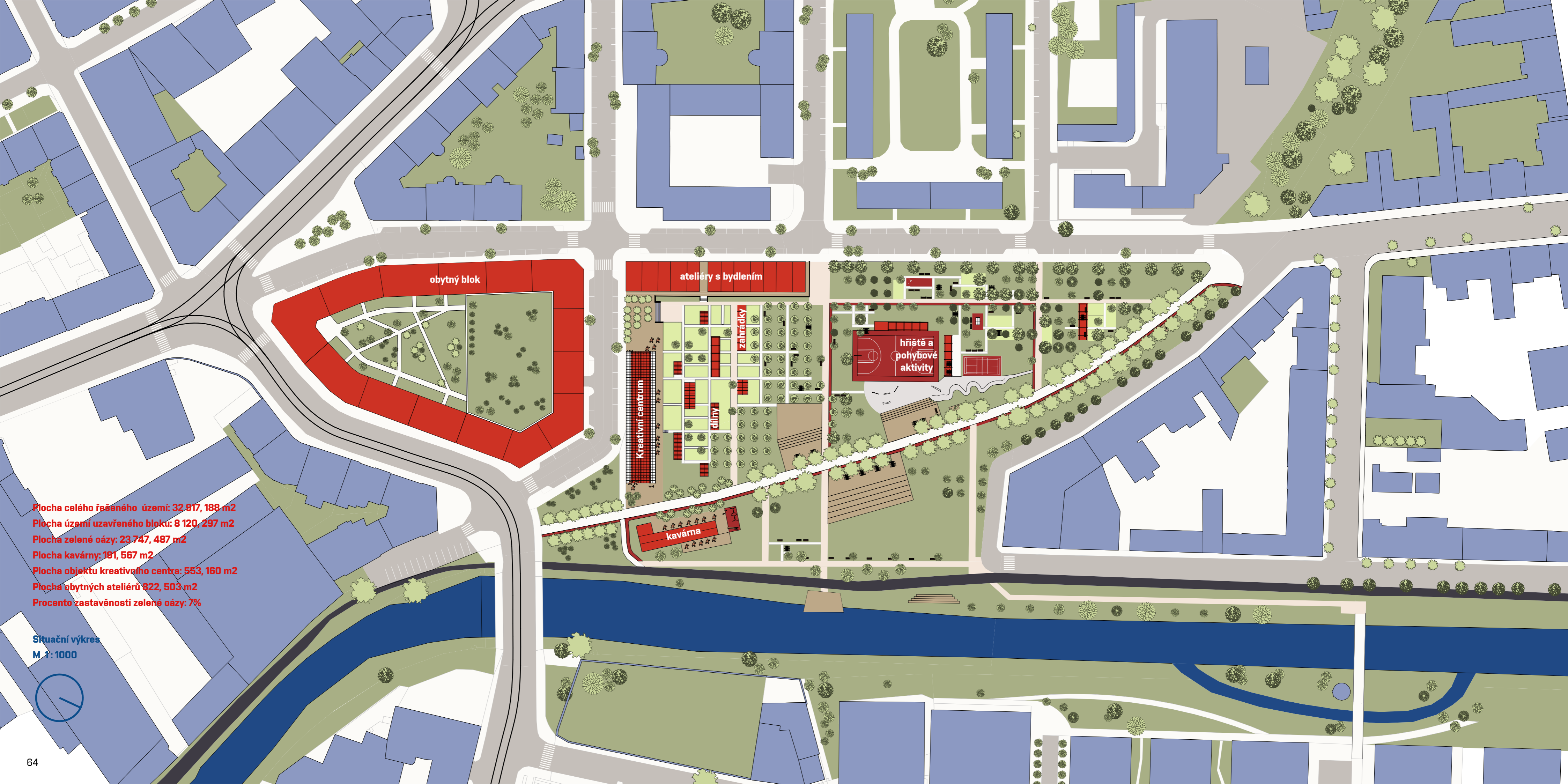


9. zvýraznění linie Tišnovky -
hlavní promenáda



10. plochy aktivit





Plocha celého řešeného území: 32 817, 188 m²
Plocha území uzavřeného bloku: 8 120, 297 m²
Plocha zelené oázy: 23 747, 487 m²
Plocha kavárny: 181, 567 m²
Plocha objektu kreativního centra: 553, 160 m²
Plocha obytných ateliérů 822, 503 m²
Procento zastavěnosti zelené oázy: 7%

Situační výkres
M 1: 1000

obytný blok

ateliéry s bytlením

Kreativní centrum

zahradky

dělny

hřiště a
pohybové
aktivity

kavárna

Masterplan

park část 1.

květinové záhonky

altán s posezením

cyklostezka

hřiště na badminton nebo volejbal

pingpong

zvlněná dráha

posezení s grilem

tribuna k menšímu hřišti

dřevěné molo u řeky

petangue

skatepark

hřiště na basketbal

tribuna a zázemí k velkému hřišti

hlavní tribuna a posezení na dřevěném mole

louka na pikniky a hry

velké dřevěné molo s posezením a piknikovými stoly

Masterplan

park část 2.

vyhlídkové dřevěné molo

sad

posezení s výhledem do sadu a na podium

malé podium pro zahrádkářské trhy

posezení pod stromy v sadu

vyhlídkové piknikové posezení

ateliéry s byty

pěší trasa podél cyklostezky

běžecský pruh s měkkým povrchem

dětské hřiště

komunitní zahrádky

skleníky

dílny

altány

terasa, venkovní stolky u kavárny

kavárna

Kreativní centrum

venkovní stolky k občerstvení

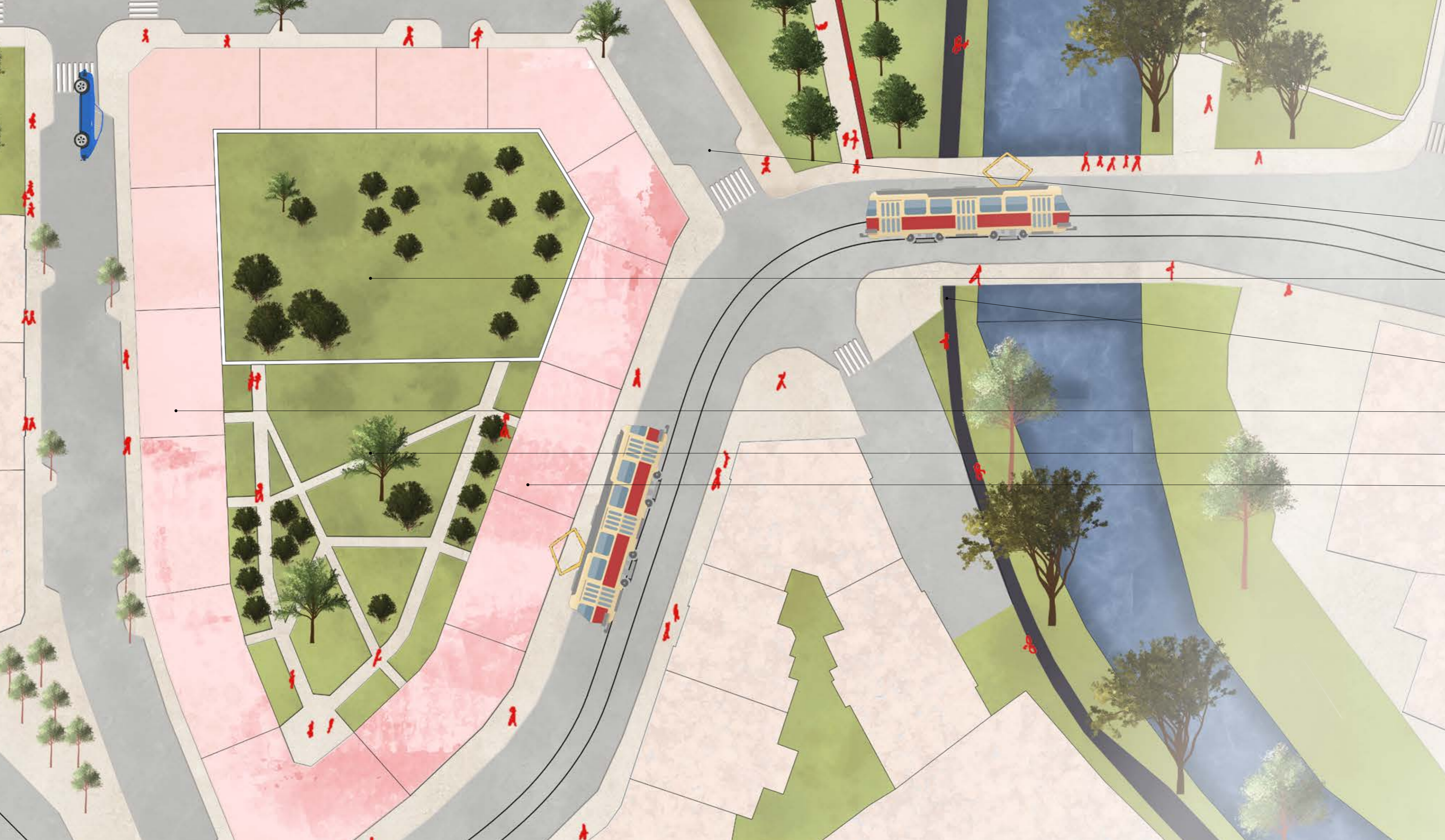
terasa

vstupní předprostor z ulice

hlavní vstupní prostor „brána“

vstup do parku lemovaný alejí

Masterplan obytný blok



prodloužení ulice Auerswaldova
a napojení na ulici Cejl

„podzemní“ parkoviště se zelenou
střechou

úprava cyklostezky - bezpečnější
řešení svedením cesty podél řeky
pod most

dostavba bloku - rezidenční budovy
6. nadzemních podlaží

zahrada ve vnitrobloku

původní budovy s nástavbou
v parteru komerční prostory
provozovny
obchody

7

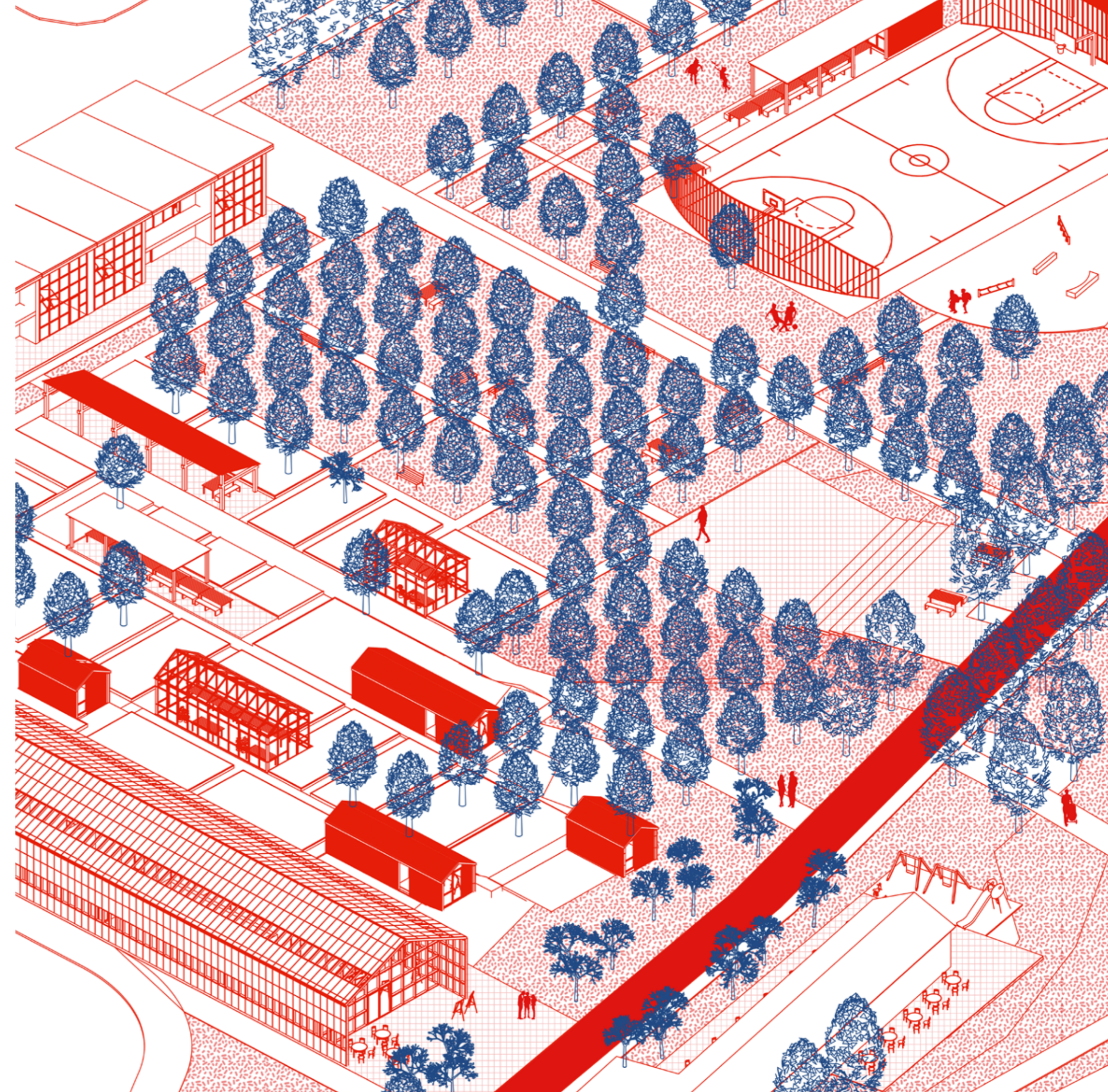
Architektonická studie

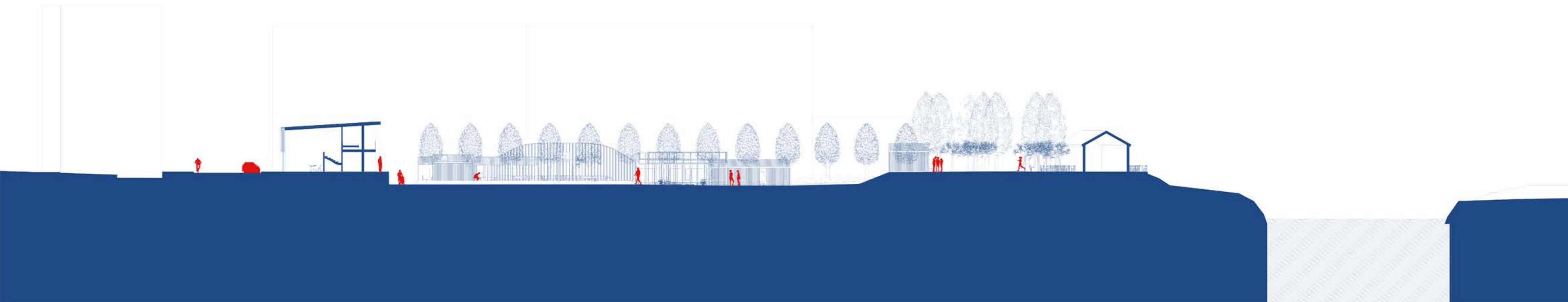
Zelená oáza s příležitostmi kreativního odpočinku, relaxace a možnostmi pohybových aktivit. Místo, kde se každý může věnovat svým zájmům a zároveň načerpat inspiraci, umožňuje vytváření komunity lidí, kteří mohou vzájemně sdílet své znalosti a zkušenosti.

Obsahuje pestrý výčet příležitostí. Lidé mají různé zájmy a preference, a proto je důležité nabídnout širokou škálu možností, které jim umožní najít aktivitu, která je baví a naplňuje. Pestrost také podporuje diverzitu a inkluzi, protože různé skupiny lidí se mohou společně podílet na různých aktivitách a vytvářet tak silnější komunitu. Stěžejním bodem oázy je Kreativní centrum, **otevřené všem**, bez ohledu na socioekonomický status.

V kombinaci s ostatními prvky zelené oázy, jako jsou hřiště, skatepark a komunitní zahrádky, tvoří kreativní centrum prostředí, které podporuje kreativitu, učení a sociální interakci.

To je klíčovým faktorem pro dosažení Connectivity v této čtvrti. Na hlavní budovu kreativního centra navazují komunitní zahrádky s venkovními dílnami, objekty se zázemím k zahrádkám, **skleníky a altány**. Kreativní centrum obsahuje také **ateliéry s bydlením** pro profesionální umělce a řemeslníky. Tyto objekty jsou v kontaktu se zahrádkami a navazujícím sadem. **Sad** volně přechází do parkové zeleně a části s pohybovými aktivitami, kde se nachází **hřiště** na basketbal, volejbal a badminton, malé tribuny a zázemí pro sportovce, hřiště na petangue a plácek se stolním tenisem. Vedle velkého hřiště je plocha **skateparku** a dráha pro skateboardisty, která využívá terénního zdvihu železničního náspu. Celé to sleduje **hlavní proměnná cesta**, ze které vybočují dřevěná mola jako plochy pro relaxaci a odpočinek.





Řez terénem
M 1:300

Kreativní centrum

Hlavní budova kreativního centra

- > **Papírovná dílna s arts and crafts potřebami, plotrem a laserem**
- > **Keramická dílna**
- > **Otevřená šicí dílna se šicími stroji a našpendlovací figurínou**
- > **Ateliér pro kresbu a malbu s malířskými stojany**
- > **Venkovní dílna s náradím pro práci se dřevem**
- > **Místnosti pro kreativní práci ve skupině (studios)**
- > **Hudební studio**
- > **Technické zázemí se vzduchotechnikou**
- > **Občerstvení**

K dispozici jsou zde nástroje pro příležitostné použití, jako je šicí stroj nebo kvalitní tiskárna, které běžně chybí v městských domácnostech nebo se používají jen zřídka. Tyto nástroje jsou v Kreativním centru sdílené a mají tak častější užitek. Navíc se zde nemusí běžný uživatel starat o případný servis.

Hlavní budova také slouží jako obslužné zázemí pro ateliéry s byty a komunitní zahrádky, co se týče občerstvení a toalet. Celkově lze říci, že hlavní budova je koncipována tak, aby poskytovala co nejvíce možností pro tvůrčí činnost a aby byla přístupná a využitelná pro širokou veřejnost.

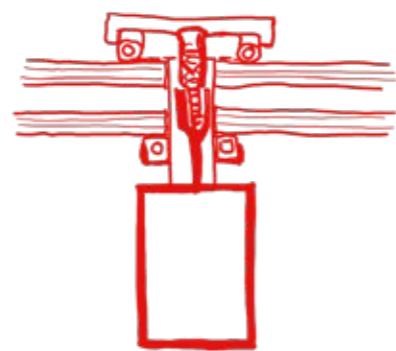
Architektonický koncept

Budova je koncipována jako plášť, s vnitřním prostorem obsahujícím jednotlivé dílny jako buňky. Plášť je forma transparentnosti a jednoduchosti provedení, každý je zde vítán. Jednotlivé skleněné tabule a panely jsou osazeny na ocelovou nosnou koontrukci. (Schueco). Na střeše jsou plochy se solárními panely, s cílem využít energii ze slunce a

vytvářet elektřinu, která je využívána pro práci s nástroji a pro venkovní osvětlení parku. Plášť obsahuje otevíratelné větrací otvory.

Vnitřní prostor kreativního centra je vybaven systémem umělého větrání, který zajišťuje přívod čerstvého vzduchu a odvod použitého vzduchu. Přehřívání zamezuje také venkovní automatický systém stínění ve formě sesuvných žaluzií.

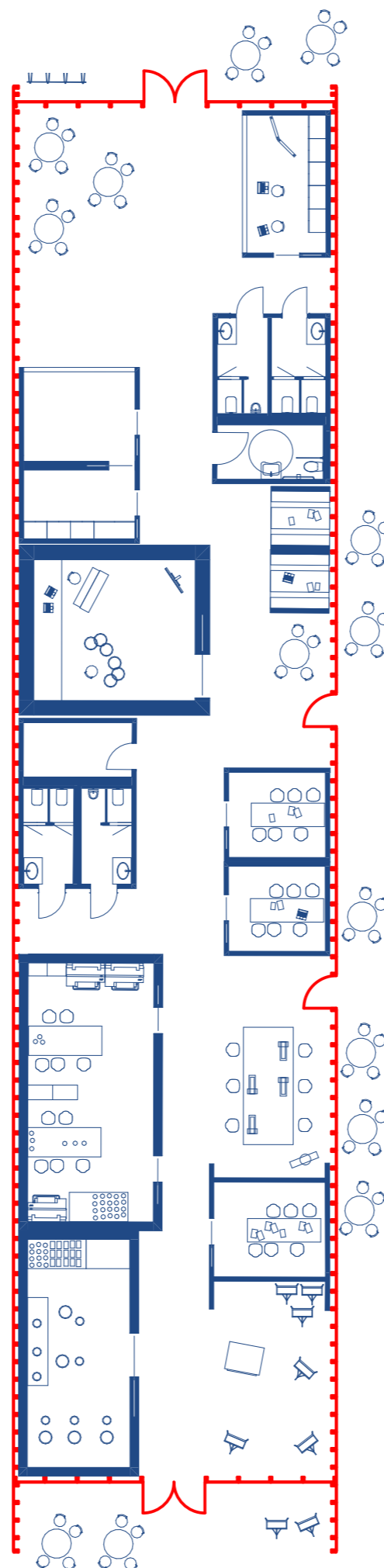
Odvětrávají jsou také studia. Stěny jednotlivých studií z dřevěných prefabrovaných panelů obsahují izolaci, co se týče hudebního studia, masivnější stěny jsou zvukově těsněny.



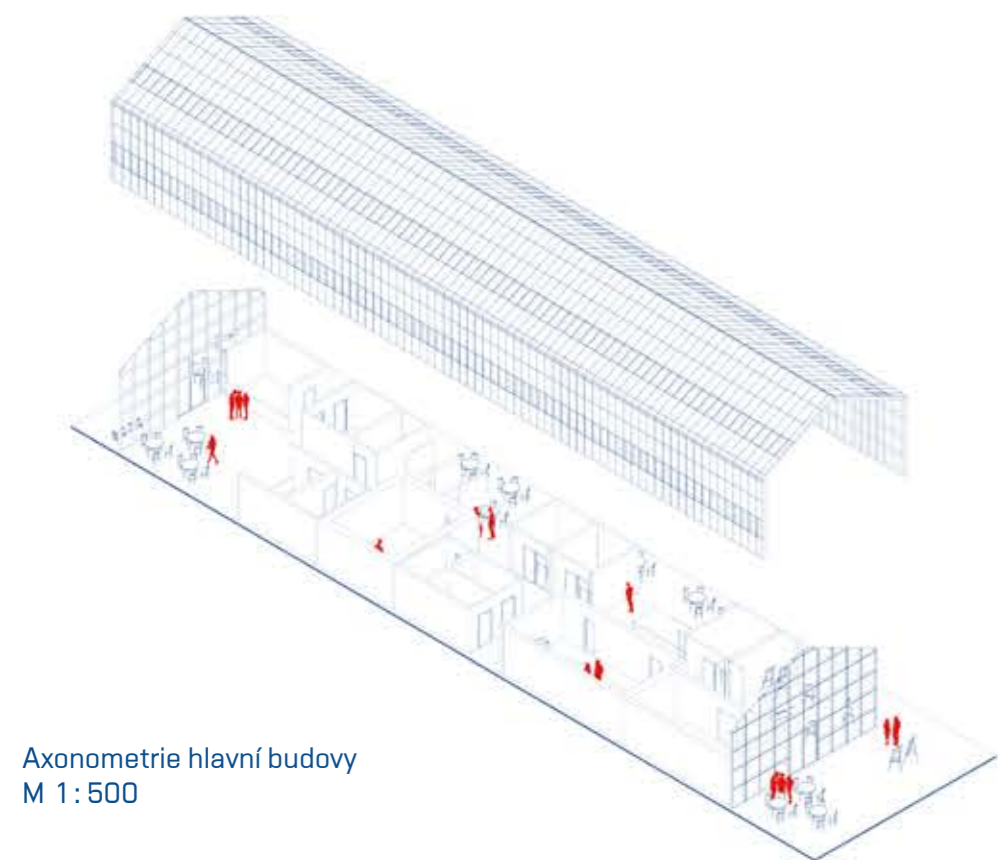
Otvoriní dvojčela na nosnou koontrukci

Zkušenost

Ráda bych se zmínila o jedné relevantní referenci, jež potvrzuje účinnost konceptu veřejných studií a dílen. Tuto zkušenost jsem získala během návštěvy knihovny Oodi v Helsinkách. Jedno patro této budovy je vyhrazeno knihám, další patro slouží jako sál pro kulturní akce a třetí patro je věnováno Urban Workshopu, kde jsou k dispozici různé nástroje od elektronických pracovních stanic až po laserovou řezačku a nechybí ani tradiční řemesla. Návštěvníci si mohou využít pracovního zařízení a nástrojů sami nebo za pomoci personálu knihovny.



Půdorys hlavní budovy
M 1:200



Axonometrie hlavní budovy
M 1:500





Kreslárna



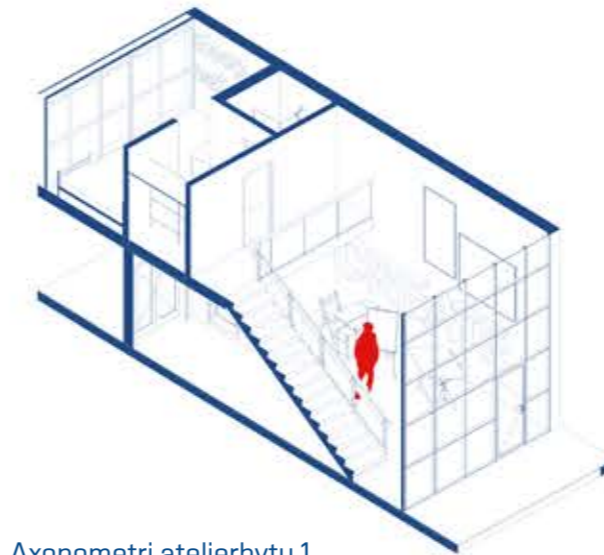
Prostor Kreativního centra se šicím stolem, v pozadí dílny Arts and crafts a Keramická

Ateliéry s byty

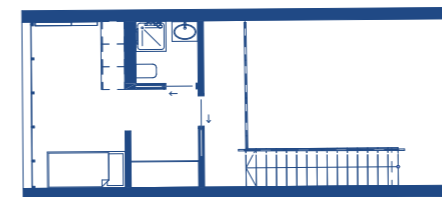
Ateliérbyť s ateliérem do zahrádek

Jednoduchá forma jak si pronajmout ateliér s bydlením pro mladé umělce startupisty. Může také sloužit jako útočiště pro zkušené profesionály, kterým se možnost zázemí a přespávání hodí při obdobích tvořivé noční práce. Tyto ateliéry jsou nasměrovány do krásného prostředí zahrádek velkou prosklenou stěnou. Orientace výhledu je na východ. Přímé světlo pro kvalitnější uměleckou práci se dá regulovat vnějším žaluziemi.

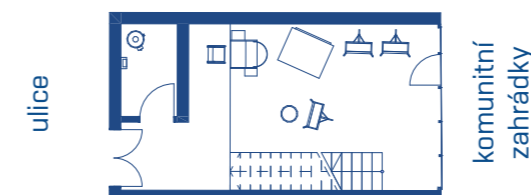
Tyto byty s ateliéry navrhují na předpokládanou dobu pronájmu půl roku až několik let.



Axonometri ateliérbytu 1
M 1:200



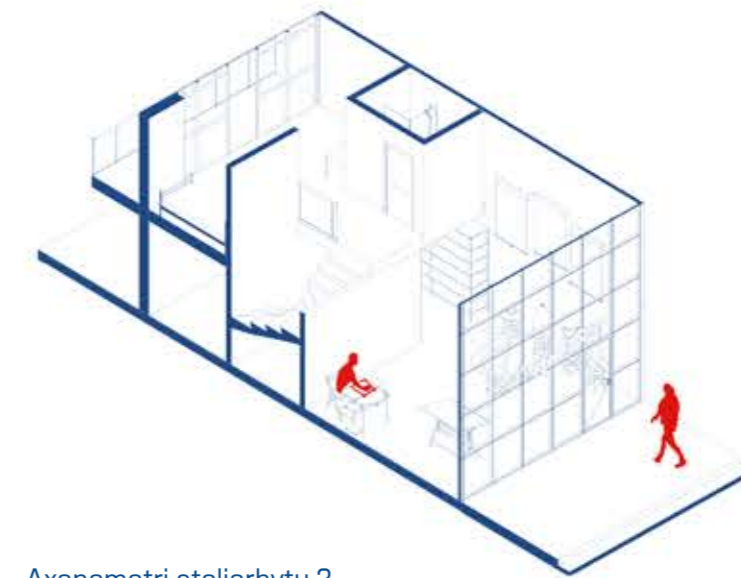
Půdorys 2.NP
M 1:200



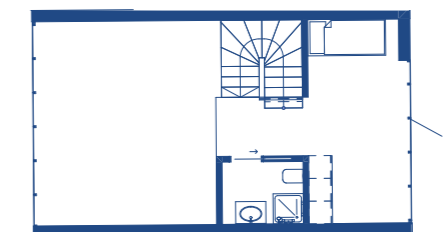
Půdorys 1.NP
M 1:200

Ateliérbyť s ateliérem do ulice

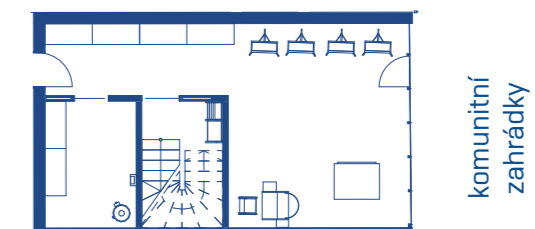
Druhá varianta ateliéru s bydlením je velkou prosklenou stěnou orientován do ulice. Vysoký prostor ateliéru, tak může sloužit nejen jako prostor pro tvorbu, ale také jako provozovna a komerční prostory. Tento typ je určen pro drobné řemeslníky a kreativní činnosti jako například krejčí, švec nebo sochař. Myšlenka návrhu zahrnuje i možnost příležitostných zákazníků a klientů. Prostor ateliéru za prosklenou stěnou vytváří sám o sobě reklamu pro umělce.



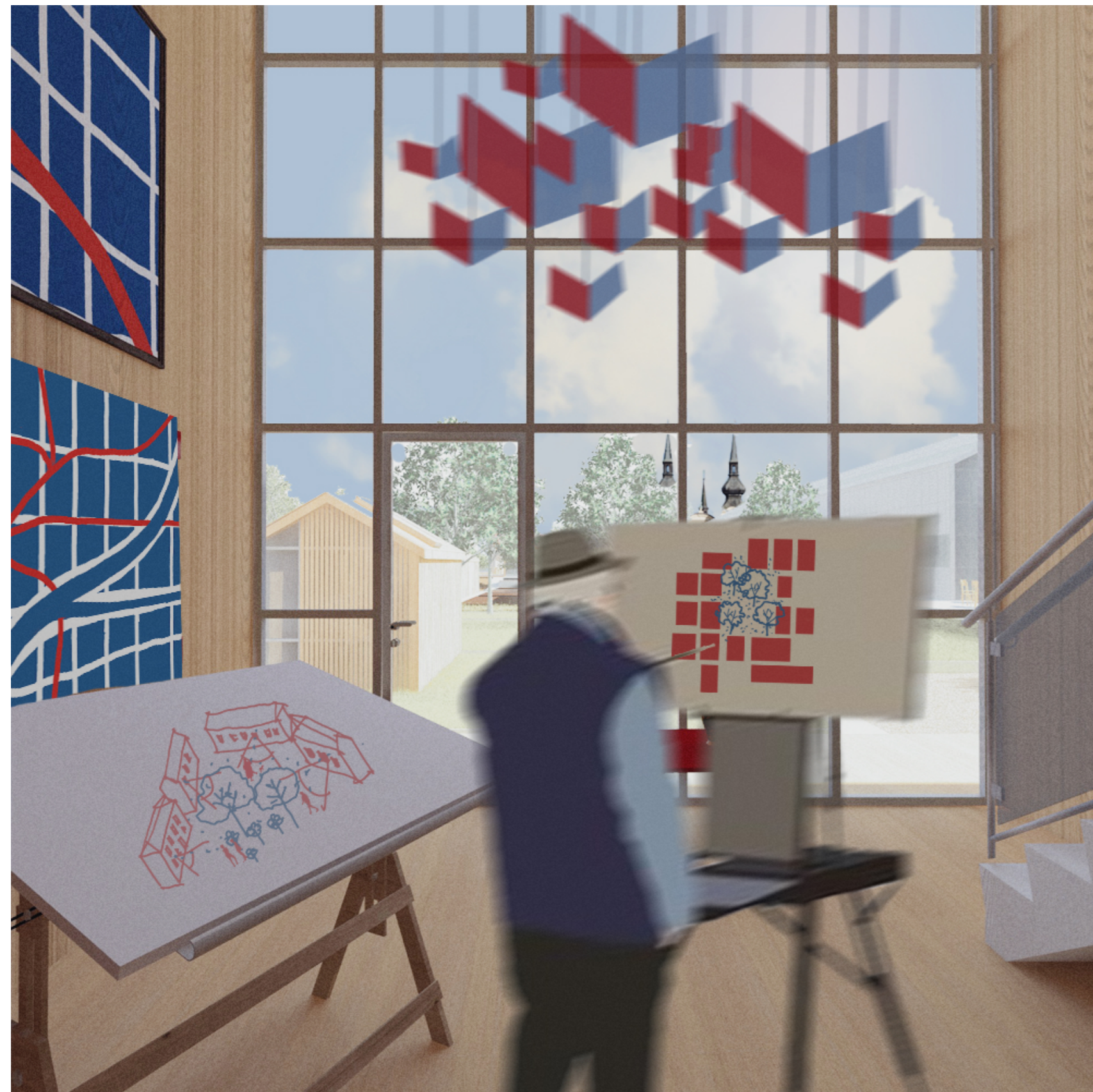
Axonometri ateliérbytu 2
M 1:200



Půdorys 2.NP
M 1:200



Půdorys 1.NP
M 1:200



Ateliérbyť s výhledem do komunitních zahrádek.

Komunitní zahrádky

- > Záhonky
- > Skleníky
- > Objekt zázemí pro zahradnické nástroje
- > Venkovní ateliér
- > Altán
- > Komunitní altán s posezením
- > Sad

Ideový koncept

Komunitní zahrada jako prvek sounáležitosti ke skupině, a zároveň relaxace nenáročnou manuální činností. Navíc, zvyšuje dostupnost čerstvých, zdravých a lokálních potravin. Barevná mozaika záhonů, chat a skleníků je funkčně přidružená ke Kreativnímu centru.

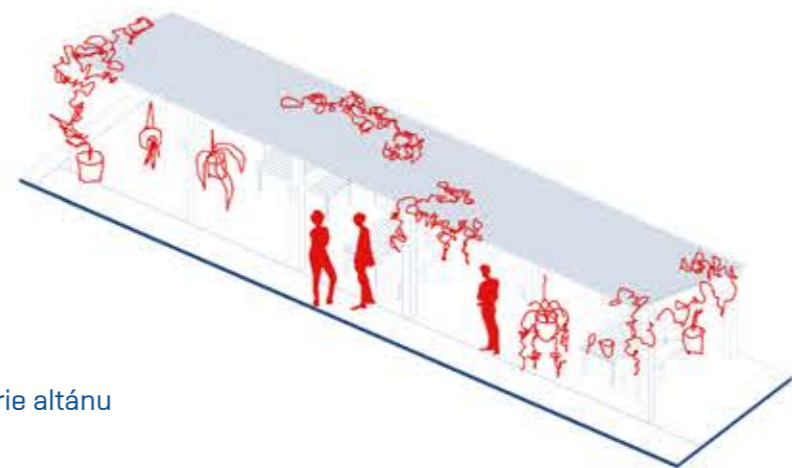
Malé objekty slouží jako zázemí k zahrádkám, například pro uložení věcí a skladování potřebného nářadí. Nachází se mezi nimi i malé venkovní studio. Jsou zde dva skleníky na pěstování sazenic, a také dva altány. Jsou určeny pro komunitní akce a sešlosti.

Uvažovaná konstrukce venkovních objektů cílí na jednoduchost a nenáročnost provedení. Konstrukce se skládá z venkovního opláštění dřevěnými latěmi, pod nimi je vrstva hydroizolace. Leží na prefabri kovaném dřevěném panelu s tepelnou izolací. Střechu zakrývá plát vlnitého plechu.

Sad

Na komunitní zahrádky navazuje sad s posezením pod stromy. Navrhovaný druh vysazovaného stromu je Třešeň ptačka (*Prunus avium*).

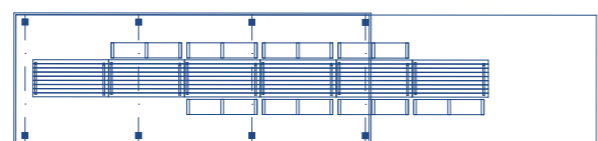
Altán ústí u dřevěného mola, které může mimo posezení a relaxaci být místem konání malých komunitních trhů.



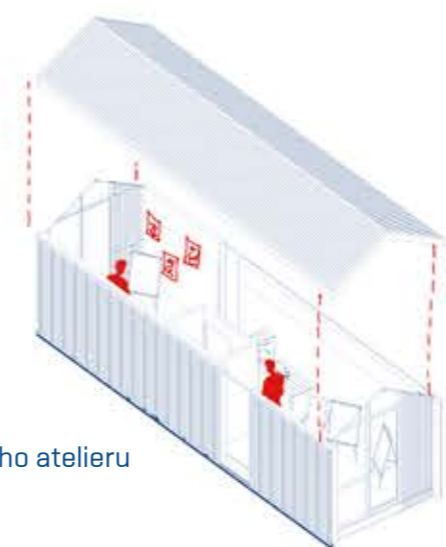
Axonometrie altánu
M 1 : 200



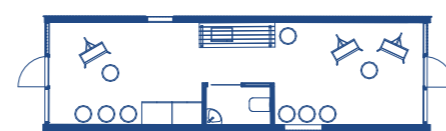
Axonometrie komunitního altánu
M 1 : 200



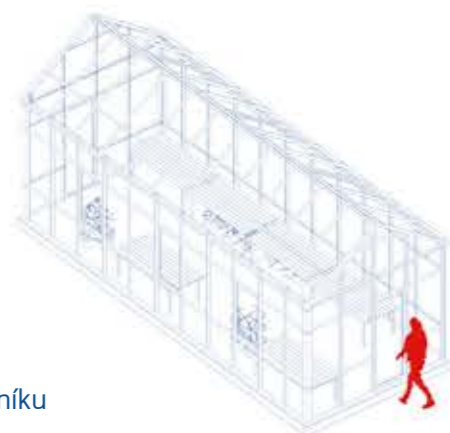
Půdorys
M 1 : 200



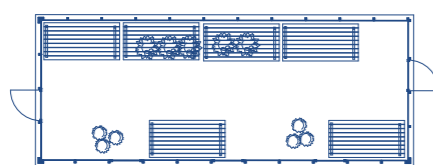
Axonometrie venkovního atelieru
M 1 : 200



Půdorys
M 1 : 200



Axonometrie skleníku
M 1 : 200



Půdorys
M 1 : 200





Komunitní zahrádky



Sad



Hřiště a pohybové aktivity

- > **Basketbalové hřiště**
- > **Malé tribuny se zázemím**
- > **Skatepark**
- > **Skateboardová trasa**
- > **Badmintonové hřiště**
- > **Pingpong**
- > **Petangue**

Materialita

Skatepark je navržen jako betonový s kovovými prvky. Plocha pro jízdu musí být dostatečně tvrdá aby poskytovala odpovídající odrazivost a zabraňovala nadměrnému propadnutí kol. Basketbalové hřiště disponuje měkčenou dopadovou plochou a je tomu tak i u dětského hřiště u kavárny. Stejně tak jako běžecká trasa vedoucí podél hlavní cesty uzavírající okruh kolem hřišť. Materiál litého polyuretanu má rovnoměrný tlumící efekt při dopadech. K zamezení prohýbání měkčené vrstvy je dobré ji podložit podkladními vrstvami. (Vysspa Sports Technology)

Ideový koncept

Zelená oáza je místem obsahující příležitosti ke sportovním a pohybovým aktivitám. Pohyb, kromě toho, že má dobrý dopad na fyzické zdraví našeho organismu, ovlivňuje emocionální a sociální pohodu. Zvyšuje sociální interakce a sociální soudržnost. Sport má sílu lidi sjednocovat.

Investice do komunitního sportu mohou pomoci k odbourávání sociálních bariér a vytváření zdravé občanské společnosti. Sportovní a kulturní příležitosti mohou hrát důležitou roli při zapojení nespokojených částí, budování sdíleného sociálního kapitálu a přispět k lepším mezikulturním vztahům. (Building cohesive Communities, Home Office, 2001)



Skatepark

Skatepark je místem kde se setkává komunita. Na základě vlastní zkušenosti mohou potvrdit, že skateovací komunita je jednotná po celém světě. Pokud některý z jezdců při provádění triku upadne, ostatní se obvykle okamžitě shromáždí kolem něj, aby se ujistili, že se mu nic nestalo. Díky umístění skateparků na veřejných prostranstvích jsou areály často sledovány zvědavými pohledy kolemjdoucích diváků.

Součástí skateparku je betonová dráha, která využívá nerovnosti železničního náspu.

„Nebesa sama se neustále točí, slunce vychází a zapadá, měsíc přibývá a ubývá. Hvězdy a planety se neustále pohybují, vzduch je stále zmítán větry, vody odliv a příliv, aby nás bezpochyby poučily o tom, že máme být stále v činnosti.“
(Robert Burton, Anatomie melancholie)



Basketbalové hřiště



Skatepark

Zelená oáza

- > Dřevěná mola pro relaxaci a posezení
- > Lavičky
- > Piknikové lavice
- > Grilovací místo
- > Posezení pod stromy
- > Pítka

Zeleň

V lokalitě se vyskytují tyto druhy zeleně:

- > Lípa obecná (*Tilia europaea*)
- > Topol osika (*Populus tremula*)
- > Javor klen (*Acer pseudoplatanus*)
- > Vrba bílá (*Salix alba*)

Vybraný druh pro alej:

- > Lípy obecné (*Tilia europea*)

Další druhy do parkové zeleně:

- > Javor babyka (*Acer campestre*)
- > Habr obecný (*Carpinus betulus*).

Materialita



dřevěná mola



hlavní cesta v aleji



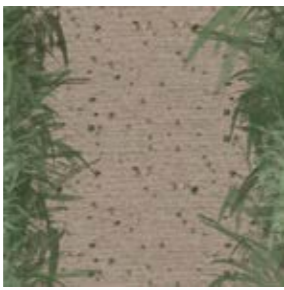
hlavní cesty v prodloužení ulic



cesty v komunitních zahrádkách



hřiště a běžecká stezka



cesty v sadu a kolem laviček



skatepark





Hlavní cesta v aleji Tišnovka



Dřevěné molo s piknikovými lavicemi



Závěr

Zaměřila jsem se na problematiku connectivity v konkrétní lokalitě, kterou znám celý svůj život, a kde vidím potřebu intervence a změny. Uvědomuji si, že prostředí a architektura mají velký vliv na společnost. Tento aspekt je zejména v dnešní době velmi důležitý, kdy se stále více lidí cítí izolovaně. Rozšiřování pomyslných nůžek mezi bohatými a socioekonomicky slabšími vrstvami je jedním z největších sociálních problémů současné doby. Proto je potřebné navrhovat místa, která dávají lidem příležitost se potkat a která jsou dostupná pro všechny.

Ve své diplomové práci jsem se snažila popsat své myšlenkové pochody a názory, ačkoliv si uvědomuji, že s nimi nemusí každý souhlasit. Architekturu vnímám jako velmi komplexní záležitost, která se dotýká mnoha různých předmětů a oborů. V návrhu bylo třeba pojmut velké množství podnětů a informací. Počet možných řešení roste s velikostí plochy místa, existuje nespočetné množství variant a s tím souvisejí i určité nejistoty.

Mimo jiné jsem čerpala inspiraci z míst, která jsem měla možnost navštívit osobně a která pro mě ztělesňují tzv. „genius loci“. Jak jsem už několikrát zmínila, lokalita, její souvislosti a atmosféra jsou podle mého názoru pro navrhování velmi důležité, až klíčové. Na závěr bych ráda zmínila můj oblíbený citát.

„Prostředí, ve kterém žijeme, na nás má větší vliv, než si myslíme. Pravda je, že člověka formuje jeho okolí. Jak místo, ve kterém se pohybuje, tak lidé, se kterými se setkává a komunikuje.“
(Christopher Alexander)

Použitá literatura a zdroje

Knihy

HLAVÁČKOVÁ, Petra, Šárka SVOBODOVÁ a Lucie VALDHANSOVÁ, 2017. **Brněnský architektonický manuál: průvodce architekturou 1918-1945**. Druhé doplněné vydání. [Brno]: Dům umění města Brna. ISBN 978-80-7009-179-1.

MONTGOMERY, Charles, 2013. **Happy City: Transforming our lives through urban design**. Farrar, Straus and Giroux. ISBN 9781429969536.

PEREZ-GOMEZ, Alberto, Steven HOLL a Juhanni PALAASMA, 2006. **Questions of perception: phenomenology of architecture**. 2. San Francisco: William Stout. ISBN 09-746-2147-1.

HALUZÍK, Radan, ed., 2020. **Město naruby: vágní terén, vnitřní periferie a místa mezi místy**. Praha: Academia. ISBN 978-80-200-3041-2.

MUZEUM ROMSKÉ KULTURY, Bratislavská 67, 602 00 Brno, 10.11.2022

Novinové publikace:

Brno INdustrial: Od parního stroje k traktoru. TIC Brno.

Elektronické publikace:

TIC BRNO. Brno INdustrial: Život a doba moravského Manchesteru. TIC Brno [online]. [cit. 2022-12-04]. Dostupné z: <https://www.gotobrnno.cz/wp-content/uploads/2020/07/Brno-Industrial-Zivot-a-doba-moravského-Manchesteru.pdf>

HOME OFFICE. Building cohesive Communities [online], A Report of the Ministerial Group on Public Order and Community Cohesion. In: . Home Office, 2001 [cit. 2023-05-08].

Elektronické články:

KAŠTÁNKOVÁ KRISTOVÁ, Markéta. Historie a původ Romů. Český rozhlas [online]. 5. červen 2017 [cit. 2022-11-21]. Dostupné z: <https://radiozurnal.rozhlas.cz/historie-a-puvod-romu-8106621>

KOTRMAN, Jiří. Po staré Tišnovce projel poslední vlak před 60 lety. Výročí připomenou v sobotu. Brněnský deník [online]. 26.5.2022 [cit. 2022-12-04]. Dostupné z: <https://brnensky.denik.cz/ctenar-reporter/po-stare-tisnovce-projel-posledni-vlak-pred-60-lety-vyroci-pripomenou-v-sobotu-2.html>

HALUZA, Oldřich. Umělci bojují proti rozšíření parku na Kraví hoře, bojí se o své ateliéry. IDnes [online]. 12. srpna 2022 6:43 [cit. 2022-12-02]. Dostupné z: https://www.idnes.cz/brno/zpravy/kravi-hora-park-brno-liku-sak-vut-umelec-hvezdarna-atelier.A220811_677863_brno-zpravy_zubr

Q24N, 2017. Can Hip Hop Help Stop Gang Violence in Latin America?: How a hip-hop collective in the mountains of Colombia is mixing urban beats with farm eats. QCostarica Credible and Independent since 2012 [online]. 15 Červen 2017 [cit. 2022-12-16]. Dostupné z: <https://qcostarica.com/can-hip-hop-help-stop-gang-violence-in-latin-america/>

Webové stránky:

Vysspa: Sports Technology [online]. [cit. 2023-05-08]. Dostupné z: <https://www.vysspa.cz/cs/sportovni-stavby/detska-hriste/protipadove-povrchy/lity-polyuretan.html>

Oodi. Oodi Helsinki [online]. [cit. 2023-05-08]. Dostupné z: <https://oodihelsinki.fi/en/services/urban-workshop/>

Zdroje obrázků:

Historické pohlednice
<http://home.tiscali.cz/foto3/Historie/Zabrdovice/1280.JPG>

Historie Zábrdovic - přádlárna
<https://cz.forbesmedia.cz/uploads/2021/03/textiles.jpg>

Zbrojovka
Brno INdustrial: Od parního stroje k traktoru. TIC Brno.

