



Zdravotně  
sociální fakulta  
Faculty of Health  
and Social Studies

Jihočeská univerzita  
v Českých Budějovicích  
University of South Bohemia  
in České Budějovice

Jihočeská univerzita v Českých Budějovicích  
Zdravotně sociální fakulta  
Katedra radiologie, toxikologie a ochrany obyvatelstva

Diplomová práce

Porovnávání činnosti základních složek IZS  
v operačním řízení v Pardubickém  
a Královéhradeckém kraji v letech  
2008 - 2012

Vypracoval: Bc. Kamila Pátková  
Vedoucí práce: Mgr. Renata Havránková, Ph.D.  
Konzultant: Ing. Ladislav Karda

České Budějovice 2014

## Abstrakt

Diplomová práce obsahuje porovnávání činnosti základních složek integrovaného záchranného systému (dále jen „IZS“) v operačním řízení v Pardubickém a Královéhradeckém kraji v letech 2008 – 2012. Toto porovnávání činnosti bylo vybráno, abych mohla navrhnout vylepšení, které usnadní práci základním složkám IZS při vzájemné spolupráci. Výsledky práce budou nabídnuty základním složkám IZS obou krajů k provedení vlastní analýzy činnosti a zefektivnění jejich činnosti. Práce bude rovněž nabídnuta jako materiál k výuce na školách zabývajících se záležitostmi IZS.

V teoretické části práce jsou představeny základní složky IZS, jejich stručná charakteristika, základní úkoly a historický vývoj v jednotlivých krajích. Kraje jsou rovněž stručně charakterizovány. Dále je rozebráno operační řízení, představena operační a informační střediska a jednotlivé tísňové linky fungující v České republice. V teoretické části jsou také popsány základní typy zásahů.

Praktická část práce se zabývá porovnáním činnosti složek IZS v operačním řízení v Pardubickém a Královéhradeckém kraji. Pro porovnání bylo stanoveno rozmezí let 2008 – 2012. Porovnání činnosti základních složek IZS v krajích je prováděno metodou analýzy údajů získaných převážně ze statistických ročenek zpracovaných hasičskými záchrannými sbory krajů. Dále byla využita metoda řízených rozhovorů s vybranými příslušníky hasičských záchranných sborů krajů a Policie České republiky v krajích. Rozhovor s příslušníkem hasičského záchranného sboru Pardubického kraje probíhal na Krajském ředitelství v Pardubicích, příslušník pracuje na úseku prevence a civilní nouzové připravenosti, některé informace byly upřesněny příslušníky pracujícími ve výjezdové skupině. Rozhovor s příslušníkem hasičského záchranného sboru Královéhradeckého kraje probíhal v Hradci Králové na pracovišti odboru prevence, některé informace byly doplněny telefonicky s příslušníkem výjezdové skupiny. Rozhovor s příslušníkem Policie České republiky v Pardubickém kraji probíhal na Krajském ředitelství policie Pardubického kraje v Pardubicích, příslušník pracuje na úseku operačního řízení. Rozhovor s příslušníkem Policie České republiky

v Královéhradeckém kraji probíhal na Krajském ředitelství policie Královéhradeckého kraje v Hradci Králové, příslušník pracuje na úseku operačního řízení.

Statistické zpracování pomocí bivariačních metod nebylo možné, struktura získaných dat nevyhovuje potřebám diplomové práce. Porovnání činnosti je řešeno formou zpracovaných grafů, grafy zobrazují přehled celkového počtu zásahů, přehled událostí v jednotlivých územních obvodech Pardubického a Královéhradeckého kraje, rovněž grafy zobrazují procentuální přehled všech zásahů základních složek IZS na celkovém počtu zásahů, také jsou porovnány počty jednotlivých typů událostí, počet zraněných příslušníků a vývoj počtu zásahů na 100 000 obyvatel v Pardubickém a Královéhradeckém kraji.

Data pro zpracování grafů, porovnávaných krajů, byla získána ze statistických ročenek zpracovaných hasičskými záchrannými sbory krajů.

Na základě získaných dat ze statistických ročenek obou krajů byly porovnány celkové počty zásahů v jednotlivých krajích, bylo zjištěno, že celkový počet zásahů je v obou krajích téměř shodný. V obou krajích byla rovněž porovnána činnost hasičského záchranného sboru kraje s Policií České republiky a spolupráce hasičského záchranného sboru kraje se zdravotnickou záchrannou službou. Z tabulek a grafů vyplývá, že spolupráce hasičského záchranného kraje s Policií České republiky a spolupráce hasičského záchranného sboru kraje se zdravotnickou záchrannou službou je opět v obou porovnávaných krajích téměř shodná. Celkové počty zásahů v jednotlivých letech byly přepočteny na 100 000 obyvatel v obou krajích. Z tabulky a grafu vyplývá, že v letech 2008 – 2009 byl počet zásahů v přepočtu na 100 000 obyvatel vyšší v kraji Královéhradeckém. V letech 2009 – 2010 se počty protínají a od roku 2010 je zřejmé, že počet zásahů na 100 000 obyvatel je vyšší v kraji Pardubickém. Zásahy v obou krajích byly rovněž porovnávány podle typů mimořádných událostí. Porovnávány byly mimořádné události – požár, dopravní nehoda, únik nebezpečné látky, technická havárie a rovněž byly porovnány počty planých poplachů. Další porovnání bylo zaměřeno na jednotlivé územní odbory Pardubického a Královéhradeckého kraje. Porovnání činnosti proběhlo rovněž formou řízených rozhovorů.

Výzkumem bylo zjištěno, že veřejnost není informována o organizačních změnách ve struktuře základních složek IZS, především o organizační struktuře Policie České republiky. Tato skutečnost má dopad na tísňová volání. Často se stává, že zaskočený nebo vystresovaný volající zavěsí, většinou při zjišťování polohy a místa.

Rovněž bylo zjištěno, že policisté sloužící na obvodních odděleních nejsou plně zaškoleni ohledně pravomocí na místě zásahu základních složek IZS. Často dochází ke střetu nadřízenosti ze strany Policie České republiky s příslušníky hasičských záchranných sborů krajů. Při rozhovorech byla probrána forma komunikace mezi základními složkami IZS. Operátoři tísňové linky 112 informují o nutnosti zásahu Policii České republiky a zdravotnickou záchrannou službu formou datových vět. Systémy Policie České republiky MAJÁK a JITKA datové věty přijímají, ale nezobrazují veškeré zaslané informace.

Na základě zjištěných informací bych do budoucna doporučila zaškolení veřejnosti v rámci preventivně výchovné činnosti o chodu tísňových linek, zejména linky 158. Školení by mohlo proběhnout formou reklam v televizi a na internetu a vyvěšenými letáky na frekventovaných místech krajů. Rovněž bych doporučila interní školení policistů na obvodních odděleních, týkající se pravomocí při zásahu IZS. Rovněž by bylo vhodné upravit nastavení systémů MAJÁK a JITKA, aby mohly být přijímány datové věty z operačního a informačního střediska integrovaného záchranného systému v takovém složení, v jakém byly odeslány a se všemi informacemi.

#### Klíčová slova

Integrovaný záchranný systém, Hasičský záchranný sbor České republiky, Policie České republiky, zdravotnická záchranná služba, činnost.

## **Abstract**

This diploma thesis compares activities of basic units of the Integrated Rescue System (“IRS”) in the Pardubice Region and the Hradec Králové Region between 2008 and 2012. The topic has been chosen to propose improvements that may streamline the cooperation of the basic units of the system. The findings of the thesis will be presented to the units for further activity analyses and efficiency improvements, and offered to schools which have included the IRS issues into their curriculum.

The theoretical part of this thesis presents the two selected regions, the basic units of the Integrated Safety System, their brief characteristics, tasks and historical development in the regions. Furthermore, operational management, operational and information centres and the emergency telephone numbers operating in the Czech Republic are introduced. Finally, basic types of emergencies and selected model activities of the IRS are described.

The practical part compares the activities of the IES units subject to the operational management of the Pardubice Region and the Hradec Králové Region in the 2008 – 2012 period. The comparison is mostly based on data published in statistical yearbooks issued by the fire rescue services in given regions. Moreover, interviews with selected firefighters and police officers were conducted. An interview with the officer of the Fire Rescue System of the Pardubice Region was conducted at its headquarters in Pardubice; the officer works in the Department of Prevention and Civil Emergency Preparedness. Some details were specified by the members of the firefighting crew. An interview with the officer of the Fire Rescue Systems of the Hradec Králové Region was conducted in Hradec Králové at the Department of Prevention; some details were specified by a member of the firefighting crew over the telephone. An interview with the officer of the Police of the Czech Republic of the Pardubice Region was conducted at its headquarters in Pardubice; the officer works in the Department of Operational Management. An interview with the officer of the Police of the Czech Republic of the Hradec Králové Region was conducted at its headquarters in Hradec Králové; the officer works in the Department of Operational Management.

The low quality of input provided by the basic units of the IRS made it impossible to process the data statistically using bivariational methods. The data were therefore compared by means of charts which present the total number of emergency responses, emergency events in the districts of the Pardubice and Hradec Králové Regions, the percentage of all emergency responses managed by the IRS basic units as compared to the total number of emergency responses, types of events, the number of injured workers and the trends in emergency responses per 100,000 inhabitants of both regions.

The data presented in the charts were obtained from statistical yearbooks published by the fire rescue services of the two regions.

These data show that the total numbers of emergency responses in the two regions are almost similar. Moreover, the cooperation of Fire Rescue System with the Police of the Czech Republic and the Emergency Medical Services was compared. Again, no significant differences between the regions were found.

The tables and charts for the total of emergency responses per 100,000 inhabitants show higher numbers for the Hradec Králové Region between 2008 and 2009. Between 2009 and 2010 the numbers are similar in both regions, while since 2010 the numbers are higher in the Pardubice Region. The emergency responses were also compared according to their type: fire, traffic accident, leakage of hazardous materials, technical accident, and false alarms. Other comparison focused on different districts of the Pardubice Region and the Hradec Králové Region. These data were supported by the interviews.

The research has revealed that the public is not informed about the organizational changes in the structure of the IRS basic units, namely the structure of the Police of the Czech Republic. This fact affects emergency calls as surprised or stressed callers often hang up, usually while their location is being specified.

It was also found out that police officers working in district departments are not fully trained regarding their rights in the field and there are frequent cases of superiority conflicts between the Police of the Czech Republic and the Fire Rescue System workers. Communication between the basic units of the IRS was discussed during the interviews. Operators of the 112 emergency number inform the Police of the Czech

Republic and the Emergency Medical Service by means of data sentences. However, police systems named MAJÁK and JITKA accept these sentences but do not display all information sent by the operator.

On the basis of the information presented above, I would like to recommend increasing the public's awareness about the operation of emergency numbers, namely 158. This could be done using television and Internet advertisements as well as leaflets in the areas with heavy human traffic. Police officers working in district departments should also be trained regarding their powers during IRS emergency responses. It is also advisable to adjust the MAJÁK and JITKA systems to receive the original data sentences sent by the operational and information centre in full.

#### Key Words

Integrated Rescue System, Fire Rescue System of the Czech Republic, Police of the Czech Republic, Emergency Medical Service, activities.

## **Prohlášení**

Prohlašuji, že svoji diplomovou práci jsem vypracovala samostatně pouze s použitím pramenů a literatury uvedených v seznamu citované literatury.

Prohlašuji, že v souladu s § 47b zákona č. 111/1998 Sb. v platném znění souhlasím se zveřejněním své diplomové práce, a to v nezkrácené podobě elektronickou cestou ve veřejně přístupné části databáze STAG provozované Jihočeskou univerzitou v Českých Budějovicích na jejich internetových stránkách, a to se zachováním mého autorského práva k odevzdanému textu této kvalifikační práce. Souhlasím dále s tím, aby toutéž elektronickou cestou byly v souladu s uvedeným ustanovením zákona č. 111/1998 Sb. zveřejněny posudky školitele a oponentů práce i záznam o průběhu a výsledku obhajoby kvalifikační práce. Rovněž souhlasím s porovnáním textu mé kvalifikační práce s databází kvalifikačních prací Theses.cz provozovanou Národním registrem vysokoškolských kvalifikačních prací a systémem na odhalování plagiátů.

V Českých Budějovicích dne 20. 5. 2014

.....

Bc. Kamila Pátková



## **Poděkování**

Tímto chci poděkovat Mgr. Renatě Havránkové Ph. D. a Ing. Ladislavu Kardovi za hodnotné rady a odborné vedení mé diplomové práce a čas strávený při konzultaci. Poděkování také patří příslušníkům Hasičského záchranného sboru České republiky a příslušníkům Policie České republiky v Pardubickém a Královéhradeckém kraji, se kterými jsem mohla provést řízené rozhovory potřebné pro zpracování praktické části mé práce a všem, kteří mi poskytli materiály, bez kterých bych svou práci nemohla zpracovat.

# Obsah

Úvod.....	13
1 Teoretická část práce .....	14
1.1 Integrovaný záchranný systém.....	14
1.1.1 Právní úprava IZS .....	14
1.1.2 Historie vzniku IZS.....	15
1.2 Představení Pardubického a Královéhradeckého kraje .....	16
1.3 Základní složky IZS .....	17
1.3.1 Hasičský záchranný sbor České republiky a jednotky požární ochrany zařazené do plošného pokrytí kraje jednotkami požární ochrany.....	17
1.3.2 Zdravotnická záchranná služba.....	20
1.3.3 Policie České republiky .....	24
1.4 Operační řízení, všeobecná činnost.....	26
1.4.1 Operační a informační střediska .....	26
1.4.2 Tísňové linky v České republice.....	27
1.4.3 Operační řízení, příkaz k výjezdu .....	31
1.4.4 Výjezd a doprava na místo události.....	33
1.4.5 Příjezd na místo události.....	34
1.4.6 Průzkum místa události.....	34
1.4.7 Záchrana osob, zvířat a majetku .....	34
1.4.8 Předání a ukončení zásahu, návrat na stanici.....	35
1.4.9 Zpráva o zásahu .....	35
1.5 Typy zásahů .....	35
1.5.1 Typy událostí mimo typové činnosti .....	37
2 Hypotézy a metodika výzkumu .....	40
2.1 Hypotéza .....	40
2.2 Metodika výzkumu.....	40
3 Výsledky .....	42
3.1 Porovnání činnosti základních složek IZS pomocí grafů a tabulek .....	42

3.1.1	Počty zásahů v Pardubickém a Královéhradeckém kraji v letech 2008 – 2012 .....	42
3.1.2	Činnost složek IZS v Pardubickém kraji .....	47
3.1.3	Porovnání činnosti složek IZS podle jednotlivých typů zásahů v Pardubickém a Královéhradeckém kraji v letech 2008 – 2012 .....	48
3.1.4	Porovnání činnosti složek IZS podle počtu zásahů po územních obvodech Pardubického a Královéhradeckého kraje v letech 2008 – 2012 .....	53
3.1.5	Porovnání počtu zraněných hasičů a osob jiných složek IZS v Pardubickém a Královéhradeckém kraji v letech 2008 – 2012 .....	55
3.2	Řízené rozhovory .....	58
3.2.1	Řízený rozhovor s příslušníkem Policie ČR v Pardubickém kraji.....	58
3.2.2	Řízený rozhovor s příslušníkem Policie ČR v Královéhradeckém kraji ..	60
3.2.3	Řízený rozhovor s příslušníkem HZS Pardubického kraje .....	62
3.2.4	Řízený rozhovor s příslušníkem HZS Královéhradeckého kraje.....	63
4	Diskuze .....	65
5	Závěr .....	69
6	Seznam informačních zdrojů .....	70
	Seznam tabulek .....	74
	Seznam obrázků.....	75
	Seznam grafů .....	76
	Přílohy.....	78

## Seznam použitých zkratk

ČR	Česká republika
DN	dopravní nehoda
EU	Evropská unie
EPS	elektrická požární signalizace
GPS	Global positioning systém
HZS ČR	Hasičský záchranný sbor České republiky
HZS kraje	Hasičský záchranný sbor kraje
IZS	integrovaný záchranný systém
jednotky PO	jednotky požární ochrany
JSDHO	jednotka sboru dobrovolných hasičů obce
LZS	letecká záchranná služba
MU	mimořádná událost
MV-GŘ HZS ČR	Ministerstvo vnitra – generální ředitelství Hasičského záchranného sboru České republiky
SDH	sbor dobrovolných hasičů
TH	technická havárie
UNL	únik nebezpečné látky
VZ	velitel zásahu
ZZS	zdravotnická záchranná služba
ŽP	živelní pohroma

## Úvod

Diplomová práce se zabývá porovnáním činnosti základních složek IZS v operačním řízení v Pardubickém a Královéhradeckém kraji. Pro porovnání bylo vybráno rozmezí let 2008 – 2012. Oba kraje sídlí ve východních Čechách vedle sebe a jejich krajská města jsou od sebe vzdálená pouhých 27 km dopravní cestou ze středu města. Porovnání činnosti základních složek IZS v operačním řízení v Pardubickém a Královéhradeckém kraji jsem si vybrala, abych mohla navrhnout vylepšení, které usnadní práci základním složkám IZS při vzájemné spolupráci. Výsledky práce budou nabídnuty základním složkám IZS obou krajů k provedení vlastní analýzy činnosti a zefektivnění jejich činnosti. Práce bude rovněž nabídnuta jako materiál k výuce na školách zabývajících se záležitostmi IZS.

Z důvodu špatné spolupráce se zdravotnickou záchrannou službou je porovnání činnosti složek IZS v operačním řízení zaměřeno hlavně na porovnání zásahů jednotek Hasičských záchranných sborů krajů (dále jen „HZS“). Na základě získaných informací ze statistických ročenek HZS obou krajů je graficky porovnána i část spolupráce HZS kraje s Policií České republiky (dále jen „PČR“) a zdravotnickou záchrannou službou (dále jen „ZZS“) v obou krajích.

Cílem práce je zhodnocení činnosti základních složek IZS v operačním řízení, a případné návrhy na zlepšení jejich činnosti, a vzájemné spolupráce.

V práci budou představeny základní složky IZS, jejich stručná charakteristika, základní úkoly a historický vývoj v jednotlivých porovnávaných krajích. Dále bude rozebráno operační řízení, představena operační a informační střediska a jednotlivé tísňové linky fungující v České republice.

# 1 Teoretická část práce

## 1.1 Integrovaný záchranný systém

Integrovaným záchranným systémem dle zákona č. 239/2000 Sb., o integrovaném záchranném systému a o změně některých zákonů (dále jen „zákon o IZS“), rozumíme systém složek IZS, který se koordinovaným postupem připravuje na mimořádné události a účastní se provádění záchranných a likvidačních prací. Z této definice je zřejmé, že se nejedná o instituci, ale o systém spolupráce jednotlivých složek IZS a dalších orgánů, jehož úkolem je ochrana občanů v případě ohrožení jejich zdraví nebo života a pomoc při mimořádných událostech (při požárech, při povodních, při chemických haváriích apod.), ochrana jejich majetku a životního prostředí (1).

### 1.1.1 Právní úprava IZS

Nejdůležitějším právním dokumentem v oblasti IZS je zákon o IZS. Problematikou se zabývají i další právní předpisy, které jsou uvedeny v následující tabulce 1.

*Tabulka 1: Přehled dokumentů vztahujících se k IZS*

Právní a technické předpisy IZS
Vyhláška č. 328/2001 Sb., o některých podrobnostech zabezpečení integrovaného záchranného systému
Vyhláška č. 380/2002 Sb., k přípravě a provádění úkolů ochrany obyvatelstva
Zákon č. 238/2000 Sb., o Hasičském záchranném sboru České republiky a o změně některých zákonů
Zákon č. 273/2008 Sb., o Policii České republiky
Zákon č. 374/2011 Sb., o zdravotnické záchranné službě
Zákon č. 133/1985 Sb., o požární ochraně

Zdroj: portal.gov.cz

### 1.1.2 Historie vzniku IZS

Základy IZS spadají do 90. let minulého století. Důležitý je rok 1993, kdy bylo usnesením vlády č. 246/1993 Sb., k návrhu zásad k integrovanému záchrannému systému (dále jen „usnesení k návrhu zásad IZS“), schváleno 13 zásad, které daly vzniknout IZS. Zásady jsou uvedeny v příloze A.

Ke vzniku IZS přispěly společenské změny, které přinesly pozitivní i určité negativní jevy. Patří sem rozvoj motorismu, který přinesl znásobení počtu dopravních nehod. V rozvíjející se společnosti také došlo k nárůstu trestné činnosti, která spadala i do oblastí, kde bylo potřeba, aby policie spolupracovala s dalšími orgány (např. při vyšetřování úmyslně založeného požáru, spolupráce s hasičským záchranným sborem České republiky (dále jen „HZS ČR“)). Společenský odpor proti přípravám na válku zapříčinil nejen snižování početního stavu Armády České republiky (dále jen „ČR“), ale byla zlikvidována různá dekontaminační zařízení v podnicích, zanikaly sklady ochranných prostředků, úkryty apod. Tím došlo k poklesu kapacity posádek Armády ČR, které pomáhaly při velkých živelních pohromách a průmyslových haváriích a snížil se počet armádou vycvičených záchranářských specialistů (tj. specialistů, kteří se zaměřovali na záchranné a likvidační práce). Nově vznikající možnosti využití volného času zapříčinily pokles zájmu o činnost v tradičních sdruženích, téměř zanikla zdravotnická sdružení Českého červeného kříže a výrazně poklesly počty dobrovolných záchranářů. V této fázi byl výhodou zákon o požární ochraně, který ukládal obci zřízení jednotek sboru dobrovolných hasičů (dále jen „SDH“) obce.

V minulosti byl hlavním zaměřením profesionálních hasičů boj s požáry, který postupně ustupoval a hasiči se začali věnovat i dalším činnostem, začali vykonávat záchranné a likvidační práce i u jiných mimořádných událostí (dále jen „MU“). U záchranných prací tzv. technických zásahů však byla potřeba spolupráce s dalšími specialisty, proto vznikla myšlenka IZS, která byla zpočátku podpořena usnesením k návrhu zásad IZS v roce 1993. Později bylo stanoveno organizování IZS prostřednictvím havarijních komisí okresů. V okresech byla znát rozdílná intenzita a kvalita zvládnutí zásahů, to se promítlo v roce 1997 do katastrofálních povodní

na Moravě. Vše bylo završeno o tři roky později v roce 2000, kdy byl schválen zákon o IZS a zákon č. 238/2000 Sb., o Hasičském záchranném sboru České republiky a o změně některých zákonů (dále jen „zákon o HZS ČR). HZS ČR se stal gestorem IZS (2).

## **1.2 Představení Pardubického a Královéhradeckého kraje**

Pardubický kraj se nachází ve Východních Čechách, má rozlohu 4 519 km<sup>2</sup>, svou rozlohou je tedy pátým nejmenším krajem ČR. Na obrázku 1 v příloze B je znázorněna geografická mapa Pardubického kraje. 60,75 % rozlohy zabírá zemědělská půda, 29,6 % zabírají lesní pozemky a 1,35 % vodní plochy. V Pardubickém kraji se nachází 451 obcí, z tohoto počtu je 38 měst, 15 obcí s rozšířenou působností a 26 obcí s pověřeným obecním úřadem. Jak již napovídá název, statutárním městem kraje jsou Pardubice. V kraji žije přes 516 tis. obyvatel. Z hlediska průmyslu má nejvyšší podíl na celostátní produkci průmysl chemický, dále se v kraji koncentruje průmysl textilní, oděvní a kožedělní. Nejsilnější v kraji je strojírenství. V posledních letech Pardubický kraj zaznamenává velký zájem zahraničních investorů díky rozsáhlé dopravní infrastruktuře. Regionem prochází evropský železniční koridor, využití má i vodní a letecká doprava (3).

Královéhradecký kraj má rozlohu 4 759 km<sup>2</sup>, svou rozlohou je devátým největším krajem ČR. Na obrázku 2 v příloze B je znázorněna geografická mapa Královéhradeckého kraje. 58 % rozlohy zaujímá zemědělská půda, 31 % území pokrývají lesní pozemky. V Královéhradeckém kraji je celkem 448 obcí, z toho má 48 statut města, 15 obcí s rozšířenou působností a 35 obcí s pověřeným úřadem. Statutárním městem kraje Hradec Králové. V kraji žije přes 554 tis. obyvatel. Pro kraj je důležitý zemědělský průmysl a cestovní ruch, Krkonoše se vyznačují největší koncentrací cestovního ruchu v ČR. Dalším důležitým průmyslem v kraji je průmysl zpracovatelský, výroba motorových vozidel a elektrických zařízení, a textilní výroba (4).

Pardubický kraj má na svém území 15 stanic HZS kraje a 16 výjezdových stanovišť ZZS. V Královéhradeckém kraji je 14 stanic HZS kraje a 14 výjezdových stanovišť



ZZS, přičemž stanoviště ve statutárním městě Hradci Králové zahrnuje jednu skupinu letecké záchranné služby. Pardubický kraj touto službou nedisponuje, využívá službu kraje Královéhradeckého, ale na spolufinancování provozu letecké záchranné služby (dále jen „LZS“) se nepodílí, přičemž třetinu zásahů tvoří zásahy právě v kraji Pardubickém. Celkový počet zásahů je vyšší v Pardubickém kraji. V obou krajích probíhá nejvíce zásahů na technické havárie a dopravní nehody (3, 4).

### **1.3 Základní složky IZS**

Na základě zákona o IZS jsou zřízeny 3 základní složky IZS. Hasičský záchranný sbor České republiky a jednotky požární ochrany zařazené do plošného pokrytí kraje jednotkami požární ochrany, Policie České republiky a zdravotnická záchranná služba. Každá základní složka IZS ke své činnosti využívá dopravní prostředky, které mají různé barevné označení. Vozidla základních složek IZS jsou znázorněna na následujících obrázcích.

Na obrázku 3 v příloze B je znázorněn zásahový automobil Iveco Magirus HZS Pardubického kraje, automobily HZS krajů jsou v červeno – bílém provedení.

Na obrázku 4 v příloze B je znázorněn zásahový automobil Policie ČR. Zásahové automobily Policie ČR jsou v barvě stříbrné s modrými a žlutými prvky.

Na obrázku 5 v příloze B je znázorněn automobil ZZS Pardubického kraje. Automobily ZZS jsou v barvě žluté.

#### **1.3.1 Hasičský záchranný sbor České republiky a jednotky požární ochrany zařazené do plošného pokrytí kraje jednotkami požární ochrany**

Vznik HZS ČR je ukotven zákonem o HZS ČR. V čele HZS ČR stojí Ministerstvo vnitra – generální ředitelství hasičského záchranného sboru České republiky (dále jen „MV-GŘ HZS ČR“). Dále jej tvoří 14 hasičských záchranných sborů krajů, Střední odborná škola požární ochrany a Vyšší odborná škola požární ochrany ve Frýdku-Místku a záchranný útvar.

Hlavními a zásadními úkoly HZS ČR je ochrana životů, zdraví a majetku před požáry, pomoc obyvatelstvu při mimořádných událostech a vykonávání

záchranných a likvidačních prací. Jak již bylo zmíněno, hasičských záchranných sborů krajů je v současné době zřízeno 14. V každém krajském městě, s výjimkou Středočeského kraje, sídlí krajské ředitelství hasičského záchranného sboru kraje, HZS je zřízen i v hlavním městě ČR Praze, jako HZS hlavního města Prahy.

Součástí HZS kraje je operační a informační středisko, které dle zákona o IZS a o změně některých zákonů, plní funkci operačního a informačního střediska IZS.

Operační a informační středisko HZS kraje plní v rámci IZS tyto úkoly:

- spolupracuje s operačními a informačními středisky ostatních krajů a s operačními středisky ostatních složek IZS;
- shromažďuje informace o požárech a mimořádných událostech a na základě toho a dle pokynů velitele zásahu vysílá síly a prostředky;
- podle dokumentace IZS provádí vyrozumění základních a ostatních složek IZS, státních orgánů a orgánů územních samosprávných celků;
- v případě potřeby povolává a nasazuje další síly a prostředky HZS krajů, jednotek požární ochrany a dalších složek IZS;
- má na starosti organizaci osobní a věcné pomoci právnických a fyzických osob a následně může vyžadovat její plnění;
- spolupracuje s krizovým štábem kraje při řešení krizových situací;
- má na starost varování a vyrozumění obyvatelstva;
- účastní se vyhodnocování statistických údajů v rámci IZS kraje (5).

### **HZS Královéhradeckého kraje**

Vznik hasičského sboru v Hradci Králové se datuje do období druhé světové války, konkrétně do roku 1945, kdy byl zřízen stálý hasičský sbor, který se stal jádrem profesních hasičů ve městě. Do konce roku 2000 byli zaměstnanci v pracovně právním poměru. Od 1. 1. 2001 došlo k zásadním změnám na základě zákona o HZS ČR. Od tohoto data jsou příslušníci ve služebním poměru, změnilo se organizační uspořádání a došlo k vymezení základních úkolů. Hasičské záchranné sbory okresů byly nahrazeny jedním HZS kraje se sídlem v Hradci Králové. HZS okresů se z příspěvkových organizací přeměnily na územní odbory HZS kraje, které řídí ředitel

územního odboru, jmenovaný ředitelem HZS kraje. Ke stejnému dni se HZS Královéhradeckého kraje stává jednou ze základních složek IZS v Královéhradeckém kraji (6, 7).

### **HZS Pardubického kraje**

Vznik profesionálního hasičského sboru se v Pardubicích datuje již ke konci ledna roku 1944. Jednotka o 16 členech se skládala převážně z dobrovolných hasičů, výzbroj a požární technika byla převzata od městského požárního sboru. 1. 1. 2001 spolu se vznikem Pardubického kraje vzniká i HZS Pardubického kraje. Tímto dnem nabyl účinnosti nejen zákon o HZS ČR, ale také zákon o IZS, na jehož základě se HZS Pardubického kraje stává jednou ze základních složek IZS v Pardubickém kraji (8).

### **Jednotky požární ochrany zařazené do plošného pokrytí kraje jednotkami požární ochrany**

Jednotky požární ochrany jsou plošně rozmístěny na území krajů a na území hlavního města Prahy. HZS kraje zabezpečuje podklady pro vydání nařízení kraje, kterým se stanoví zabezpečení plošného pokrytí území kraje jednotkami požární ochrany. Pro tato nařízení stanovuje stupeň nebezpečí území obce a kategorii nebezpečí vzniku požáru. Podle zjištěných kritérií jsou jednotky požární ochrany v kraji zařazeny do plošného pokrytí území kraje jednotkami požární ochrany (dále jen „PO“). Jednotky, které plošné pokrytí zabezpečují, určuje HZS kraje po dohodě se zřizovateli jednotek požární ochrany (dále jen „JPO“) a v případě jednotek HZS kraje po dohodě s MV - GŘ HZS ČR (9, 10).

Stanoveny jsou čtyři stupně nebezpečí území obcí:

- I. st. – nejvíce nebezpečný – tento stupeň se vztahuje na podniky s nebezpečnou výrobou, na plochy a podniky se složitými podmínkami pro zásah a se snadným šířením požáru, na historická centra měst a další,
- II. st. – středně nebezpečný – vztahuje se na větší města, rozsáhlá sídliště, hotely,
- III. st. – nebezpečný – patří sem malé obce do 4 000 obyvatel a zemědělské farmy,
- IV. st. – málo nebezpečný – málo osídlené území, samoty, pohraniční lesy (11).

Jednotky požární ochrany se z hlediska plošného pokrytí dělí na 6 kategorií v souladu s přílohou k zákonu č. 133/1985 Sb., o požární ochraně, ve znění pozdějších předpisů (dále jen „zákon o požární ochraně“). „Kategorie jsou označeny římskými číslicemi I – VI:

- a) *s územní působností zasahující i mimo území svého zřizovatele*
  - 1. *JPO I – jednotka hasičského záchranného sboru s územní působností zpravidla do 20 minut jízdy z místa dislokace;*
  - 2. *JPO II – jednotka sboru dobrovolných hasičů obce s členy, kteří vykonávají službu jako svoje hlavní nebo vedlejší povolání, s územní působností zpravidla do 10 minut jízdy z místa dislokace;*
  - 3. *JPO III – jednotka sboru dobrovolných hasičů s členy, kteří vykonávají službu v jednotce požární ochrany dobrovolně, s územní působností zpravidla do 10 minut jízdy z místa dislokace;*
- b) *s místní působností zasahující na území svého zřizovatele*
  - 4. *JPO IV – jednotka hasičského záchranného sboru podniku;*
  - 5. *JPO V – jednotka sboru dobrovolných hasičů obce s členy, kteří vykonávají službu v jednotce požární ochrany dobrovolně;*
  - 6. *JPO VI – jednotka sboru dobrovolných hasičů podniku“ (12).*

Tyto jednotky mohou být využívány i k zásahům mimo svůj územní obvod, pokud je to ujednáno v dohodě se zřizovatelem.

Jednotky požární ochrany zřizuje HZS kraje, obec, podnik a Ministerstvo obrany.

### **1.3.2 Zdravotnická záchranná služba**

Zdravotnická záchranná služba jako jediná z hlavních složek IZS dlouho čekala na svůj vlastní zákon. Do roku 2011 vycházela především ze zákona č. 20/1966 Sb., o péči o zdraví lidu (dále jen „zákon o péči o zdraví lidu“), ve znění pozdějších předpisů a vyhlášky č. 434/1992 Sb., o zdravotnické záchranné službě ve znění pozdějších předpisů (dále jen „vyhláška o ZZS“). Od roku 2011 je definována zákonem č. 374/2011 Sb., o zdravotnické záchranné službě (dále jen „zákon o ZZS“) takto: „Zdravotnická záchranná služba je zdravotní službou, v jejímž rámci je na základě

*tísňové výzvy, není-li dále stanoveno jinak, poskytována zejména přednemocniční neodkladná péče osobám se závažným postižením zdraví nebo v přímém ohrožení života“ (13).*

Zřizovateli poskytovatelů ZZS jsou v České republice kraje a hlavní město Praha. Řízení ZZS není, na rozdíl od ostatních základních složek IZS, centralizované, organizační struktura není jednotná a zaměstnanci ZZS nejsou ve služebním poměru jako hasiči a policisté. Ministerstvo zdravotnictví zastává vůči ZZS pouze metodickou funkci.

Organizační strukturu ZZS tvoří ředitelství, zdravotnická operační střediska, výjezdové základny s výjezdovými skupinami, pracoviště krizové připravenosti a vzdělávací a výcvikové středisko (13).

ZZS by měla být z hlediska finančního soběstačná a náklady dle odvedených výkonů by měly pokrývat platby pojišťoven, jedná-li se o hrazené zdravotní služby. V případě připravenosti na řešení mimořádných událostí a krizových situací se náklady hradí ze státního rozpočtu, stejně tak se ze státního rozpočtu hradí provoz letadel pro ZZS a další náklady jsou hrazeny z rozpočtů krajů. V praxi to však vypadá tak, že ji v rámci regionů financují její zřizovatelé (cca 70 %) a zajišťují její provoz. Tím je rozvoj ZZS poznamenán a v krajích dochází k významným rozdílům v dostupnosti a vybavenosti. Pomáhají také příspěvky a dary od fyzických a právnických osob a prostředky přijaté od jiných subjektů na základě smluv o sdružení. ZZS je příspěvkovou organizací.

Základními činnostmi ZZS jsou:

- nepřetržitý příjem tísnového volání na národní číslo 155;
- vyhodnocení tísnového volání, rozhodnutí o okamžitém řešení podle zdravotního stavu pacienta a vyslání výjezdové skupiny;
- poskytování neodkladné přednemocniční péče na místě události a spolupráce s velitelem zásahu;
- kooperace s poskytovateli akutní lůžkové péče;
- pomoc při poskytování první pomoci během tísnového volání před příjezdem výjezdové skupiny;

- poskytnutí přednemocniční neodkladné péče směřující k obnově nebo stabilizaci základních životních funkcí na místě události;
- přeprava raněných k cílovým poskytovatelům akutní lůžkové péče;
- letecká přeprava pacientů mezi poskytovateli akutní lůžkové péče;
- letecká přeprava tkání a orgánů, pokud je přepravu potřeba zajistit co nejrychleji;
- třídění postižených osob při mimořádné události nebo krizové situaci podle hledisek urgentní medicíny (13).

ZZS využívá ke své činnosti výjezdové skupiny. Výjezdové skupiny se dále člení podle složení a povahy činnosti na výjezdové skupiny rychlé lékařské pomoci, jejichž členem je lékař a na výjezdové skupiny rychlé zdravotnické pomoci, jejichž členy jsou zdravotničtí pracovníci nelékařského zdravotnického povolání.

Druhy výjezdových posádek:

- RLP – rychlá lékařská pomoc ve zdravotnickém vozidle, jedná se o posádku tří zdravotníků – lékař, záchranář a řidič – záchranář;
- RZP – rychlá zdravotnická pomoc ve speciálním zdravotnickém vozidle, posádku tvoří dva zdravotníci – záchranář a řidič nebo řidič - záchranář, řidič může mít absolvovaný pouze kurz první pomoci;
- LZS – letecká záchranná služba ve speciálně vybaveném vrtulníku ve složení posádky: lékař, zdravotnický záchranář nebo sestra způsobilá pro intenzivní péči, pilot a v případě nutnosti ztíženého terénu nebo pro vyproštění osob může být přítomen i člen HZS kraje, ve kterém LZS působí (13, 14);
- RV – systém rendez-vous tzv. setkávací systém – v tomto případě vyjíždí lékař a řidič – záchranář s vybavením v osobním voze, posádka spolupracuje se 2 – 4 posádkami RZP. Tento systém umožňuje lepší využití lékařů a jejich rychlejší přepravu na místo události (13).

Dostupnost ZZS je organizována plánem pokrytí území kraje výjezdovými základnami ZZS tak, aby byla zjištěna pomoc na místě události do 20 minut od přijetí tísňového volání. Tato doba musí být dodržena s několika výjimkami, jako je nepříznivá dopravní situace, nepříznivé povětrnostní podmínky nebo jiné případy hodné zvláštního

zřetele. Za těchto situací, kdy výjezdová skupina není schopna na místo dorazit do 20 minut, si ZZS vyžádá pomoc od ostatních složek IZS (13).

### **ZZS Pardubického kraje**

ZZS Pardubického kraje vznikla sloučením organizací ZZS okresu Pardubice, Okresní středisko záchranné služby Svitavy a Okresní zdravotnická záchranná služba Ústí nad Orlicí k 1. 1. 2003. Ke stejnému datu byla sloučena všechna výjezdová stanoviště a jednotlivé dispečinky pod jednu organizaci a tím započala působnost krajské organizace s názvem Územní středisko zdravotnické záchranné služby Pardubického kraje. Tento název byl 21. 2. 2007 změněn na ZZS Pardubického kraje (15).

ZZS Pardubického kraje má 16 výjezdových základen, Pardubice – Pardubičky, Pardubice – Dukla, Holice, Chrudim, Svitavy, Moravská Třebová, Ústí nad Orlicí, Lanškroun, Vysoké Mýto, Skuteč, Přelouč, Hlinsko, Litomyšl, Polička, Červené Voda a Žamberk.

### **ZZS Královéhradeckého kraje**

Záchranná služba v Hradci Králové vznikla v roce 1980, 3. 11. 1980 se uskutečnil první výjezd k pacientovi. 1. 1. 1993 vzniklo Územní středisko zdravotnické záchranné služby Hradec Králové. Postupným sloučením 18 posádek záchranných služeb k 1. 1. 2004 vznikla ZZS Královéhradeckého kraje. Posádky byly před sloučením součástí okresních nemocnic Jičín, Náchod a Rychnov nad Kněžnou, soukromé nemocnice Opočno, léčebny dlouhodobě nemocných v Hořicích, městské nemocnice Nový Bydžov a tři příspěvkových organizací v Hradci Králové, Trutnově a Náchodě. V roce 2011 v Nové Pace vzniklo nové výjezdové stanoviště (16).

ZZS Královéhradeckého kraje má 16 výjezdových základen, Hradec Králové – Bláhovka, Hradecká a Fakultní nemocnice – heliport, Broumov, Dvůr Králové nad Labem, Hořice, Jičín, Jaroměř, Náchod, Nový Bydžov, Nová Paka, Opočno, Rychnov nad Kněžnou, Trutnov a Vrchlabí.

### 1.3.3 Policie České republiky

*„Policie ČR je jednotný ozbrojený bezpečnostní sbor. Policie slouží veřejnosti. Jejím úkolem je chránit bezpečnost osob a majetku a veřejný pořádek, předcházet trestné činnosti, plnit úkoly podle trestního řádu a další úkoly na úseku vnitřního pořádku a bezpečnosti svěřené jí zákony, přímo použitelnými předpisy Evropské unie nebo mezinárodními smlouvami, které jsou součástí právního řádu“ (17).*

Policie ČR je centrálně řízená organizace spadající pod Ministerstvo vnitra ČR, které vytváří podmínky pro plnění jejích úkolů. Organizační strukturu tvoří Policejní prezidium ČR v čele s policejním prezidentem, útvary policie s celostátní působností, krajská ředitelství policie a útvary zřízené v rámci krajského ředitelství. Za činnost policie odpovídá policejní prezident ministrovi vnitra. Financování činností Policie ČR zajišťuje Ministerstvo vnitra ze státního rozpočtu (17).

V rámci IZS se Policie ČR, jako jedna ze základních složek, podílí na řešení krizových situací, mimořádných událostí a přípravě na ně. V rámci IZS plní následující úkoly:

- zabezpečuje uzavření místa zásahu a omezuje vstup nepovolaným osobám;
- podílí se na záchraně ohrožených osob, zvířat nebo majetku a na jejich evakuaci;
- v místě zásahu a jeho okolí reguluje volný pohyb osob a dopravu;
- osobám, které jsou postiženy krizovou situací, poskytuje nezbytné informace o stavu krizové situace;
- zajišťuje dokumentaci, která slouží ke zjištění příčin a objasnění vzniku krizové situace.

V případě zvýšeného stupně ohrožení bezpečnosti ČR Policie ČR dále zajišťuje:

- *„zvýšenou ochranu státních hranic, ústavních činitelů, objektů státní správy, zastupitelských úřadů a dalších objektů zvláštního významu;*
- *zvýšenou ochranu objektů Ministerstva vnitra a Policie ČR;*
- *přednostně vyšetřuje trestnou činnost;*
- *spolupodílí se při pátrání po mezinárodních teroristech nebo pachatelích závažné trestné činnosti.“(5)*



Policie ČR se přímo nepodílí na záchranných a likvidačních pracích. Její činnost spočívá hlavně v zajišťování podmínek pro záchranné práce, které provádějí další složky IZS. V případě velkých dopravních nehod, průmyslových havárií, velkých živelních pohrom a katastrof se policie na záchranných a likvidačních pracích podílet může, k tomu jsou však povoláni vycvičení specialisté, kteří mají i speciální vybavení. Mezi ně patří například kynologové se psy, příslušníci, kteří vykonávají potápěčskou činnost, pyrotechnickou činnost, patří sem i použití vrtulníků k záchranné činnosti a při pátrání po osobách (5).

### **Historie vzniku Policie ČR**

Policie ČR vznikla 15. 6. 1991 na základě schválení zákona č. 283/1991 Sb., o Policii České republiky (dále jen „zákon o PČR“). Během let 2007 a 2008 byla policie připravena na změny v územní organizaci a to změnou územní působnosti správy krajů. 1. 1. 2009 nabyt účinnosti nový zákon č. 273/2008 Sb., o Policii České republiky (dále jen „zákon o Polici ČR“) a tím byla dokončena reforma policie. 8 správy krajů nahradil 14 krajských ředitelství policie. Okresní ředitelství byla zrušena a začleněna do krajských ředitelství. V redukované formě zůstala zachována obvodní a městská ředitelství (18).

### **Policie ČR v Pardubickém kraji**

Policie ČR se v rámci reformy snažila přizpůsobit svou organizační strukturu a územní členění, proto 31. 12. 2009 zanikla Krajská správa Východočeského kraje a nově k 1. 1. 2010 vznikají 2 krajská ředitelství Pardubického a Královéhradeckého kraje.

V současné době má Policie ČR v Pardubickém kraji 4 územní odbory a 4 dopravní inspektoráty – Pardubice, Chrudim, Svitavy a Ústí nad Orlicí. Pod každý územní odbor spadají obvodní oddělení:

Územní odbor Pardubice – obvodní oddělení Pardubice 1, Pardubice 2, Pardubice 3, Pardubice 4, Holice, Chvaletice, Přelouč a Lázně Bohdaneč.

Územní odbor Chrudim – obvodní oddělení Heřmanův Městec, Hlinsko, Chrast, Chrudim, Skuteč a Třemošnice.

Územní odbor Svitavy – obvodní oddělení Svitavy, Litomyšl, Moravská Třebová a Polička.

Územní odbor Ústí nad Orlicí – obvodní oddělení Česká Třebová, Choceň, Králíky, Lanškroun, Letohrad, Ústí nad Orlicí, Vysoké Mýto a Žamberk (19).

## **Policie ČR v Královéhradeckém kraji**

Jak již bylo zmíněno u Policie ČR Pardubického kraje, Krajské ředitelství policie Královéhradeckého kraje vzniklo 1. 1. 2010.

Krajské ředitelství policie Královéhradeckého kraje je rozčleněno do 5 územních odborů dle bývalých okresů a stejně tak na 5 dopravních inspektorátů, Hradec Králové, Jičín, Náchod, Trutnov a Rychnov nad Kněžnou. Každý územní odbor se dále člení na obvodní oddělení:

Územní odbor Hradec Králové – obvodní oddělení Hradec Králové 1, Hradec Králové 2, Hradec Králové 3, Holohlavy, Chlumeck nad Cidlinou, Nový Bydžov a Třebechovice pod Orebem.

Územní odbor Jičín – obvodní oddělení Hořice, Kopidlno, Nová Paka a Sobotka.

Územní odbor Náchod – obvodní oddělení Broumov, Česká Skalice, Hronov, Jaroměř, Náchod, Nové Město nad Metují a Police nad Metují.

Územní odbor Rychnov nad Kněžnou – obvodní oddělení Rychnov nad Kněžnou, Kostelec nad Orlicí, Dobruška, Týniště nad Orlicí a Rokytnice v Orlických horách.

Územní odbor Trutnov – obvodní oddělení Trutnov, Dvůr Králové nad Labem, Vrchlabí, Úpice, Pec pod Sněžkou, Hostinné, Svoboda nad Úpou, Špindlerův Mlýn a Žacléř (20).

## **1.4 Operační řízení, všeobecná činnost**

### **1.4.1 Operační a informační střediska**

Každá ze základních složek IZS má své operační a informační středisko v kraji, krajské operační a informační středisko HZS, operační a informační středisko IZS,

integrované operační středisko Policie ČR a krajské zdravotnické operační středisko ZZS. Tato střediska slouží občanům 24 hodin denně a zajišťují státem garantovanou pomoc v nouzi. Tato pomoc je dosažitelná na 4 základních a lehce zapamatovatelných telefonních číslech, 150 - Hasičský záchranný sbor ČR, využívané hlavně při hlášení požárů, 155 - zdravotnická záchranná služba, slouží pro přivolání zdravotnické nebo lékařské pomoci, 158 - Policie ČR, pro hlášení přestupků a trestných činů, hlášení narušení veřejného pořádku, dopravních nehod dalších, a telefonní číslo 112 - jednotné evropské číslo tísňového volání, jedná se o jednotné telefonní číslo pro přivolání pomoci složek IZS, toto číslo je platné ve všech zemích EU. Volající se vždy dovolá na operační a informační středisko konkrétní země. Volání na všechny tyto linky je bezplatné (5).

Operační střediska lze rozdělit podle několika kritérií, například podle územní působnosti, vzájemné spolupráce, druhu. Podle druhu rozeznáváme několik operačních středisek:

- samostatné, každá základní složka IZS provozuje samostatně své operační středisko;
- prostorově sdružené, na jednom místě jsou sdružena dvě a více operačních středisek, např. v Královéhradeckém kraji je sdruženo na jednom místě operační a informační středisko HZS kraje a zdravotnické operační středisko, pracují však nadále na sobě nezávisle;
- systémově sdružené, operační střediska mají společné operátory a univerzální technologie.

V České republice jsou v současné době nejrozšířenější střediska samostatná (5).

#### **1.4.2 Tísňové linky v České republice**

##### **Tísňová linka 150**

Pro potřeby obyvatelstva zřizuje HZS jedno operační a informační středisko na úrovni generálního ředitelství HZS ČR. Každý HZS kraje zřizuje operační a informační středisko jako svou organizační součást. V případě potřeby zásahu hasičského záchranného sboru se občan na tato střediska dovolá vytočením čísla 150.

Tato linka slouží k ohlášení situací, které spadají do řešení HZS ČR a ostatních jednotek PO, patří sem například vznik požárů, nutnost vyprošťování osob, vznik chemických havárií, živelních pohrom a další (21).

Na obrázku 6 v příloze B je uvedené číslo tísňové linky 150.

### **Tísňová linka 155**

V podmínkách ZZS je v každém kraji zřízeno zdravotnické operační středisko, které je centrálním místem operačního řízení a pracuje v nepřetržitém provozu. Na linku 155 je možné volat v případě, kdy občané potřebují zdravotnickou pomoc pro sebe, pro rodinné příslušníky nebo jsou svědky těžkého úrazu, dějů, které mohou mít za následek zhoršení zdravotního stavu, mezi které patří např. dopravní nehody nebo v situacích, kdy jsou svědky náhlého a neočekávaného zhoršení zdravotního stavu, sem patří např. infarkt, mozková příhoda a dalších. Na číslo 155 je možné volat i v případě, že si stavem pacienta občané nejsou jisti, operátoři jsou kvalifikovaní školení specialisté, kteří v tomto případě rádi pomohou (22).

Obrázek 7 znázorňuje číslo tísňové linky 155.

### **Tísňová linka 158**

V Policii ČR působí 3 druhy operačních středisek, integrovaná operační střediska, operační středisko operačního odboru Policejního prezidia České republiky a operační střediska útvarů policie s celostátní působností. Občanům jsou k dispozici integrovaná operační střediska dostupná na tísňové lince 158 v každém kraji v rámci krajského ředitelství policie. Tato linka je v nepřetržitém provozu. Na tuto linku občané volají v případě hlášení situací vztahujících se k trestné činnosti, dopravním nehodám, pátrání a hledání pohřešovaných osob, haváriím, výbuchům, živelním pohromám a dalším (23).

## Tísňová linka 112

Operační a informační střediska IZS jsou stálé orgány pro koordinaci složek IZS. Občané se na tato střediska dovolávají použitím tísňové linky 112, příjem tísňového volání na tuto linku spadá do výkonu HZS krajů, kde je občan spojen s operátorem tzv. telefonního centra tísňového volání. Operační a informační střediska IZS jsou umístěny v každém kraji a na území hlavního města. Umístění telefonních center tísňového volání je znázorněno na obrázku 4 (21).

Na obrázku číslo 9 je uvedené číslo tísňové linky 112.

Na obrázku 10 jsou znázorněna operační a informační střediska IZS v jednotlivých krajích ČR.



*Obrázek 1: Mapa telefonních center tísňového volání 112 v krajích České republiky*

Zdroj: <http://www.hzscr.cz/clanek/tisnova-volani-v-ceske-republice.aspx?q=Y2hudW09NA%3d%3d>

Zavedení jednotné tísňové linky v zemích Evropské unie (dále jen „EU“) bylo uskutečněno na základě rozhodnutí Rady Evropských společenství v roce 1991. Povinnost zavedení jednotného tísňového čísla byla uložena všem členským státům EU. Toto číslo muselo být plně funkční ve všech státech do roku 1996. Stanoveno bylo číslo

112. V ČR proběhlo zavedení jednotného evropského čísla tísňového volání 112 na základě usnesení vlády č. 391/2000 ze dne 19. dubna 2000, ve znění usnesení vlády č. 350/2002 ze dne 3. dubna 2002. Testovací provoz byl ukončen v roce 2004 (21, 24).

Tísňová linka 112 je pro občany dostupná v každé členské zemi Evropské unie. Volání na tuto linku je zdarma, je možné se na ni dovolat i bez sim karty v případě, že je k dispozici signál alespoň jednoho operátora mobilních služeb. Předností této linky je také určení polohy volajícího a jazyková znalost operátorů, volat tedy mohou i česky nehovořící cizinci (25).

Linka 112 je určena občanům všech členských zemí EU, kteří se vyskytnou v nouzové situaci, kdy je potřeba vyhledat neodkladnou pomoc záchranných a dalších složek jako jsou hasiči, policie a zdravotnická záchranná služba. Při vytočení čísla 112 se občané dovolají na telefonní centrum tísňového volání v režii Hasičského záchranného sboru ČR, kde operátor občany vyslechne a vyšle datovou větu pro výjezd složek IZS, které budou u zásahu potřeba. V případě potřeby přepojí hovor na operační a informační středisko ZZS, kde jsou lépe vyškolení pracovníci pro poskytnutí první pomoci během tísňového volání. V situacích, kdy je potřeba nutná zdravotnická pomoc na území ČR se doporučuje volat přímo linku 155. Pokud se volá na tísňovou linku 112, přepojování působí určitou časovou prodlevu při vysílání zdravotnické pomoci. Graf 1 znázorňuje počet volání na linku 112 v letech 2008 – 2012 v celé České republice (26).



*Graf 1: Graf počtu volání na linku 112 v letech 2008-2012 v celé ČR*

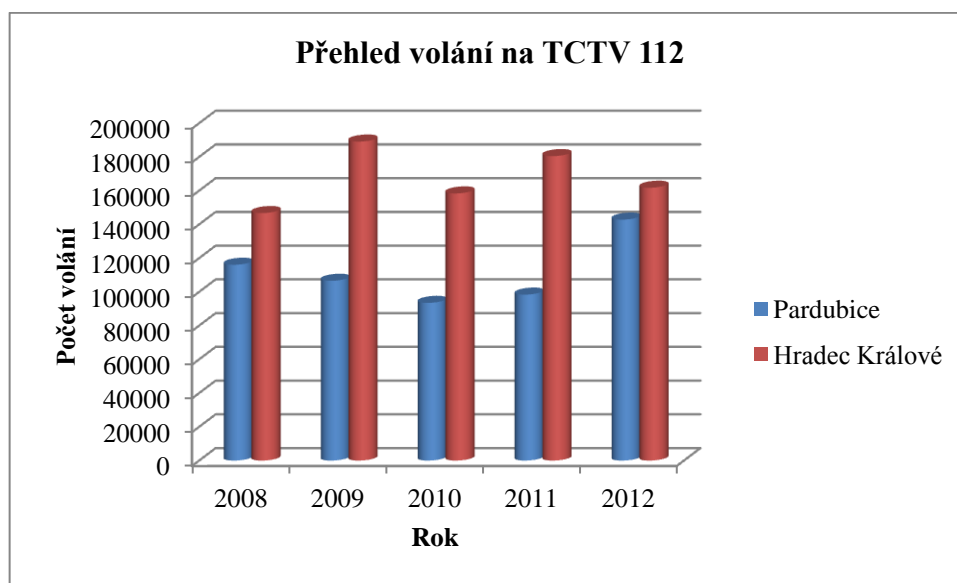
Zdroj: <http://www.hzscr.cz/clanek/tisnova-volani-v-ceske-republice.aspx>

### **1.4.3 Operační řízení, příkaz k výjezdu**

Operační řízení začíná přijetím zprávy o události, zpracováním této zprávy do datové věty a předáním složkám IZS pro uskutečnění výjezdu a následného zásahu. Zprávu o události je možné přijmout několika způsoby, telefonicky na tísňových číslech 112, 150, 155 nebo 158, nebo na příslušných telefonních číslech v kraji či obci, kde se nacházíme, tj. na telefonním čísle příslušné stanice HZS kraje, telefonním čísle příslušné stanice Policie ČR v kraji a na místním telefonním čísle ZZS v kraji. Dále je možné zprávu o události přijmout dálkovým přenosem informací (např. elektronická požární signalizace - EPS), faxem, radiostanicí, která pracuje v pásmu požární ochrany nebo jiné složky IZS, datovým přenosem nebo osobně.

Operátor operačního a informačního střediska musí působit klidně, musí od volajícího získat co nejvíce informací o dané události, adresu události, druh události (požár, dopravní nehoda, chemická havárie a další), další údaje o události důležité pro zasahující jednotky (počet ohrožených osob a jejich zdravotní stav, kde k události došlo – objekt, samota, rychlostní silnice, zda hrozí nebezpečí pro zasahující), vhodnou příjezdovou trasu (pokud není zřejmá z adresy nebo se nachází v rozsáhlém areálu), jméno volajícího, jeho telefonní číslo a adresu místa, ze kterého je voláno. Pokud má operátor o hlášené události pochyby, provede zpětný dotaz na osobu podávající zprávu. Získané informace musí operátor rychle vyhodnotit z důvodu následného vyhlášení poplachu jednotkám PO a složkám IZS (27).

V letech 2008 – 2012 bylo v Pardubickém kraji přijato celkem 557 339 volání, v kraji Královéhradeckém 836 427 volání. Jedná se o celkový počet včetně omylů a zlomyslných volání, kdy došlo ke spojení operátora s volajícím, porovnání počtu volání v obou krajích znázorňuje graf 2.



*Graf 2: Přehled všech volání na TCTV 112 v Pardubickém a Královéhradeckém kraji*

Zdroj: zpracováno na základě získaných dat ze statistických ročenek



#### 1.4.4 Výjezd a doprava na místo události

Výjezdu jednotek PO předchází vyhlášení poplachu jednotkám pomocí datových vět, signalizace na pagery, vysílačky, sms zprávy na služební telefony, zaslání přesné adresy místa zásahu na GPS, následuje samostatný výjezd jednotek, doprava na místo zásahu, příjezd na místo zásahu, průzkum místa zásahu, záchrana osob, zvířat a majetku.

Cílem vyhlášení poplachu je vyrozumění jednotek o výjezdu k zásahu a předání informací o události. Zásah jednotek začíná vyhlášením poplachu, který následuje po přijetí zprávy o události operátorem operačního a informačního střediska nebo přijetím na ohlašovnu požárů v rámci HZS kraje. Informace pro výjezd obsahuje druh mimořádné události (dále jen „MU“), (dopravní nehoda, požár, zlomená noha, bezvědomí atd.), adresu místa zásahu, síly a prostředky potřebné k zásahu, další údaje upřesňující událost (např. jména a příjmení osob, informace k zásahu pro bezpečnost zasahujících a další).

Cílem výjezdu je odjezd jednotek z místa dislokace nebo místa, kde se právě jednotky nachází. U jednotek HZS kraje a HZS podniku se výjezd uskutečňuje do 2 minut od vyhlášení poplachu, jedná se o časový úsek od vyhlášení poplachu do samotného výjezdu jednotek. ZZS a Policie ČR nemají tento časový úsek stanovený, vyjíždějí ihned, jak okolnosti dovolí.

Cílem dopravy na místo zásahu je bezpečný přesun zasahujících na místo MU. Doba jízdy jednotek je časový úsek od výjezdu z místa dislokace do příjezdu na místo zásahu. ZZS má stanoven dojezdový čas maximálně 20 minut, kam je zahrnuta doba výjezdu a doba jízdy. Během dopravy na místo zásahu je možné na automobilech použít výstražné zvukové a světelné zařízení. Řidiči zásahových vozidel musejí dbát zvýšené opatrnosti, aby svou jízdou nezpůsobili další mimořádnou událost nutnou zásahu. Řidiči jsou povinni respektovat znamení k zastavení od oprávněných osob (např. od Policie ČR). Pokud se během cesty na místo zásahu vyskytnou překážky, kvůli kterým nejsou jednotky schopny dojet na místo zásahu, musejí o tom bezprostředně informovat operační a informační středisko, které vyšle další schopnou jednotku. Na řidiče zásahových a záchranných vozidel při řešení mimořádných událostí se nevztahuje zákaz

držet nebo používat telefonní přístroj nebo jiné podobné zařízení (např. vysílačka). Během jízdy je nutné, aby se všichni přítomní připravili na následující zásah, aby byli schopni zasahovat ihned po příjezdu na místo zásahu (27).

#### **1.4.5 Příjezd na místo události**

Cílem příjezdu na místo zásahu je zaujetí takového postavení, které je optimální pro bezpečnost zasahujících. Po příjezdu velitel první jednotky, která na místo dorazila, potvrdí, případně upřesní operačnímu středisku místo a druh události. Ostatní jednotky již pouze potvrzují dojezd na místo události. O nasazení sil rozhoduje u jednotky, která na místo dorazila jako první, její velitel, který je zatím velitelem zásahu (dále jen „VZ“). Velitelé dalších jednotek musejí svůj příjezd nahlásit právě veliteli zásahu nebo jím pověřené osobě, do té doby nemohou zasahovat. Požární technika musí být vždy umístěna tak, aby co nejméně omezovala průchodnost vchodů a vjezdů, aby byla v případě nebezpečí schopna umožnit co nejrychlejší ústup, na nepřehledných úsecích komunikací je potřeba ji označit s ohledem na bezpečnost provozu, doporučuje se ji ustavit tak, aby současně chránila zasahující (27).

#### **1.4.6 Průzkum místa události**

Průzkum místa události provádějí hasiči. Velitel zásahu a jeden hasič, průzkumná skupina, která se skládá nejméně ze dvou hasičů, nebo celá jednotka. Cílem průzkumu je zjistit co nejvíce informací o probíhající události, zda jsou v ohrožení osoby, zvířata a majetek, jaké jsou terénní podmínky pro zásah, rozsah události, přítomnost nebezpečných látek a další. Tyto informace jsou důležité pro následující vedení a průběh zásahu. Na průzkumu závisí záchrana osob, zvířat a majetku. Provádí se po celou dobu zásahu, tzn. po příjezdu na místo zásahu, při provádění záchranných a likvidačních prací až do ukončení zásahu (27).

#### **1.4.7 Záchrana osob, zvířat a majetku**

Při záchraně osob, zvířat a majetku má přednost záchrana osob, následuje záchrana zvířat a nakonec záchrana majetku. O postupu záchrany rozhoduje velitel zásahu, který

určuje, které osoby, zvířata a jaký majetek budou zachraňovány přednostně. Při záchraně osob může velitel zásahu rozhodnout o nedodržení technických podmínek požární techniky, jestliže hrozí nebezpečí z prodlení. Velitel zásahu může na nezbytnou dobu záchranu osob, zvířat a majetku přerušit, jestliže již nelze, ani při vynaložení všech dostupných sil a prostředků, osoby, zvířata a majetek zachránit anebo by pokračování v zásahu bezprostředně ohrožovalo život zasahujících osob (27).

#### **1.4.8 Předání a ukončení zásahu, návrat na stanici**

Předání místa zásahu se provádí v případě, že je nutné zajistit dohled místa, kde jednotky zasahovaly. Místo zásahu předává velitel vlastníkovi nebo jiné oprávněné osobě. Pokud není možné místo zásahu těmto osobám ihned předat, musí velitel zásahu zabezpečit dozor do té doby, než se toto předání uskuteční. Následuje odjezd z místa zásahu, který slouží k opuštění místa, kde se zasahovalo, a návratu na základnu nebo místo dalšího zásahu. Místo zásahu může být opuštěno pouze se souhlasem velitele zásahu. Odjezd se hlásí na příslušné operační středisko, které složky k zásahu vyslalo. V případě další události může operační středisko složky rovnou vyslat na další zásah. Po příjezdu z místa zásahu následuje uvedení jednotky zpět do akceschopnosti. Tato část již spadá do organizačního řízení. Zásah je ukončen návratem jednotky do místa její dislokace (27).

#### **1.4.9 Zpráva o zásahu**

V rámci zasahujících jednotek požární ochrany předává velitel jednotky veliteli zásahu dílčí zprávu o zásahu, zpráva se předává před odjezdem z místa zásahu nebo nejpozději 3 dny po ukončení zásahu (27).

### **1.5 Typy zásahů**

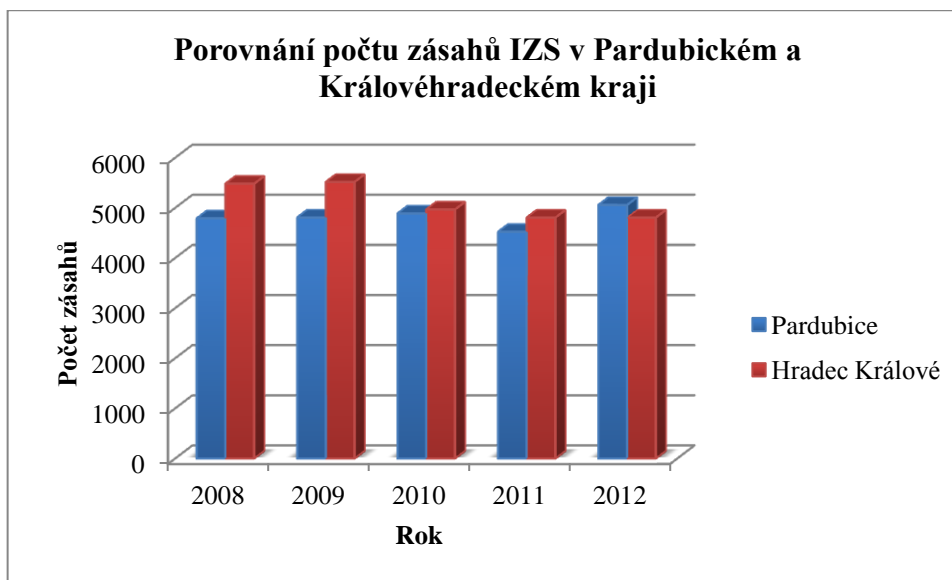
Složky IZS se při zásazích v rámci možností řídí postupem daným typovými činnostmi složek IZS nebo jinými dokumenty, např. Bojovým řádem jednotek požární ochrany. V současné době je vypracováno 14 typových činností. Jsou vypracovány na základě vyhlášky č. 328/2001 Sb., o některých podrobnostech zabezpečení IZS,

ve znění pozdějších předpisů. Typové činnosti vydává MV-GŘ HZS ČR odbor IZS (28).

Každá typová složka obsahuje několik listů. Titulní list katalogového souboru, obsah katalogového souboru, společný list složek IZS, list velitele zásahu složek IZS, který obsahuje tzv. „check – list“ neboli kontrolní list, kde si VZ odškrtnává, jaká činnost byla zahájena a později i ukončena. Typová složka rovněž obsahuje list operačních středisek složek IZS, list jednotek požární ochrany, list Policie ČR, list ZZS a dalších zdravotnických zařízení a listy dalších orgánů, kterých se typová činnost složek IZS týká.

Mezi typovými činnostmi nejsou uvedené typy událostí, na které složky IZS vyjíždějí nejčastěji. Patří sem požár, únik nebezpečné chemické látky, živelné pohromy a záchrana osob a zvířat. Dále složky IZS nejčastěji vyjíždějí k dopravním nehodám (dále jen „DN“), DN je vymezena typovou činností č. 8.

V rámci zásahů IZS se téměř všech zásahů účastní Policie ČR, která musí událostem přiřadit číslo jednací. Na grafu 3 je znázorněno porovnání všech zásahů základních složek IZS v Pardubickém a Královéhradeckém kraji v letech 2008 – 2012.



*Graf 3: Počet všech zásahů základních složek IZS v Pardubickém a Královéhradeckém kraji v letech 2008 – 2012*

Zdroj: zpracováno na základě získaných dat ze statistických ročenek

### **1.5.1 Typy událostí mimo typové činnosti**

#### **Hašení požáru**

Podle vyhlášky č. 246/2001 Sb., o stanovení podmínek požární bezpečnosti a výkonu státního požárního dozoru (dále jen „zákon o požární prevenci“) se za požár považuje veškeré nežádoucí hoření, během kterého došlo k usmrcení osob nebo zvířat anebo ke škodám na majetku. Za požár se považuje i nežádoucí hoření, během kterého byly osoby, zvířata, majetek a životní prostředí bezprostředně ohroženy.

Tohoto typu události se většinou účastní všechny základní složky IZS.

Cílem činnosti jednotek PO při zdolávání požárů je jejich lokalizace a likvidace až do ukončení nežádoucího hoření. Jednotky PO používají při zásahu dokumentaci zdolávání požárů, ve zvláštních případech havarijní plán kraje a dále využívají podmínky vytvořené podniky (29).

Podle zákona o požární ochraně jednotky požární ochrany při zdolávání požárů spolupracují s Policií ČR. Podle zjištěných informací po příjezdu na místo události je přivolána i ZZS, pokud je její činnost potřeba.

#### **Únik nebezpečných chemických látek**

Nebezpečné chemické látky jsou látky, které vykazují jednu nebo více nebezpečných vlastností. Tyto látky mohou být klasifikovány jako výbušné, oxidující, extrémně hořlavé, vysoce hořlavé, hořlavé, vysoce toxické, toxické, zdraví škodlivé, žíravé, dráždivé, senzibilizující, karcinogenní, mutagenní, toxické pro reprodukci a nebezpečné pro životní prostředí (30).

Za MU s únikem nebezpečných látek (dále jen „UNL“) je považována taková událost, kdy se chemická látka vymkne kontrole v takovém množství, že jsou ohroženi lidé, zvířata a životní prostředí a je nutné provést záchranné a likvidační práce. Tato MU může vzniknout únikem z nádrží nebo zařízení, při výrobě, zpracování, skladování nebo při přepravě.

U tohoto typu zásahu je potřeba nasazení speciálních prostředků pro práci s nebezpečnými látkami. Dále je tato událost charakterizována zapojením speciálních sil

a dalších složek IZS, spoluprací s institucemi a orgány veřejné správy, odborníky a původcem havárie.

Záchranných a likvidačních prací při těchto MU se většinou účastní všechny základní složky IZS.

### **Živelní pohromy**

MU vzniká škodlivým působením přírodních sil. Podle zákona č. 586/1992 Sb., o daních z příjmu mezi živelní pohromy (dále jen „ŽP“) patří nezaviněný požár a výbuch, blesk, vichřice s rychlostí větru více jak 75 km/h, povodeň, záplava, krupobití, sesouvání půdy, skalní zřícení, pokud se tak nestalo v souvislosti s průmyslovým nebo stavebním provozem, dále mezi živelní pohromy patří zemětřesení dosahující alespoň 4. stupně mezinárodní stupnice udávající makroseismické účinky zemětřesení (31).

Jedná se o mimořádné události, které přinášejí škody hlavně na majetku, přírodě, ale poškozují i lidské zdraví a mnohdy končí i smrtí.

### **Technická havárie**

Technická havárie (dále jen „TH“) je druh zásahu, který vede k odstranění nebezpečí nebo k odstranění nebezpečných stavů. TH se člení na čtyři druhy.

- TH – technická havárie – zásah sloužící k odstranění nebezpečí nebo nebezpečných stavů velkého rozsahu na zdraví osob, zvířat, či majetku. Např. destrukce objektu;
- TH – technická pomoc – zásah sloužící k odstranění nebezpečí nebo nebezpečných stavů menšího rozsahu, nezahrnuje technologický provoz závodů a dopravní nehody. Např. vyproštění osob z výtahu, otevření dveří nouzovým způsobem, odstranění překážek z komunikací a dalších prostor, nouzové otevírání uzamčených prostorů, likvidace spadlých porostů, elektrických vodičů a dalších. Zahrnuje i odvětrávání prostor, záchranu osob a zvířat, čerpání, uzavírání a navážení vody, vyprošťování osob, zvířat a předmětů, měření koncentrací nebo radiace.

- TH – technologická pomoc – zásah sloužící k odstranění nebezpečí nebo nebezpečných stavů v technologickém provozu. Např. nouzová dodávka vzduchu a vody, požární asistence, dohašování ohnisek požárů lesa nebo po pálení klestu, ochlazování u těch případů, které nemají znaky požáru.
- TH – ostatní pomoc – patří sem přímo i nepřímo poskytnutá pomoc. Např. odvoz nebo převoz pacienta či lékaře (32).

### **Planý poplach**

Planý poplach (dále jen „PP“) je zásah jednotky požární ochrany a dalších složek IZS vyvolaný z důvodu ohlášení požáru nebo jiné MU, která se nepotvrdila (32).

### **Dopravní nehoda**

DN se rozumí událost na pozemních komunikacích, havárie nebo srážka, při které došlo k usmrcení nebo zranění osob, nebo byla způsobena škoda na majetku v přímé souvislosti s provozem vozidla v pohybu. Událost se stala nebo byla započata na pozemních komunikacích (36).

V rámci typové činnosti se jedná o takovou DN, kdy je potřeba využití spolupráce složek IZS a jejich kompetencí ke speciálním činnostem jako řízení dopravy, odstranění překážek zabraňujících fungování silničního provozu, sjízdnost vozovky a další. Dále se jedná o dopravní nehody, u kterých je podezření na spáchání trestného činu, kdy šetření probíhá spolu se záchrannými a likvidačními pracemi, a dopravní nehody, u kterých probíhá šetření příčin dopravní nehody Policií ČR a současně probíhají záchranné a likvidační práce, které zajišťuje HZS ČR.

Na spolupráci této typové činnosti se podílejí Policie ČR (zejména příslušníci dopravní policie a letecká služba Policie ČR), strážníci obecní policie, ZZS včetně Letecké záchranné služby, jednotky požární ochrany, osoby poskytující věcnou nebo osobní pomoc na základě zákona o IZS a správci komunikací (37).

Spolupráce složek IZS při řešení DN je znázorněna na obrázku 11 v příloze B.

## **2 Hypotézy a metodika výzkumu**

### **2.1 Hypotéza**

Pro tuto práci byla stanovena jedna hypotéza. Činnost základních složek IZS v operačním řízení v Pardubickém a Královéhradeckém kraji je shodná.

### **2.2 Metodika výzkumu**

Porovnávání bylo prováděno mezi HZS krajů a mezi Policií ČR v obou krajích. ZZS nebyla ochotna poskytnout pro tuto práci informace.

Porovnávání činnosti základních složek IZS v krajích je prováděno metodou analýzy údajů získaných převážně ze statistických ročenek zpracovaných HZS krajů. Dále byla využita metoda řízených rozhovorů s vybranými příslušníky HZS krajů a Policie ČR v krajích. Rozhovor s příslušníkem HZS Pardubického kraje probíhal na Krajském ředitelství policie v Pardubicích, příslušník pracuje na úseku prevence a civilní nouzové připravenosti, některé informace byly upřesněny příslušníky pracujícími ve výjezdové skupině. Rozhovor s příslušníkem HZS Královéhradeckého kraje probíhal v Hradci Králové na pracovišti odboru prevence, některé informace byly doplněny telefonicky s příslušníkem výjezdové skupiny. Rozhovor s příslušníkem Policie ČR v Pardubickém kraji probíhal na Krajském ředitelství policie Pardubického kraje v Pardubicích, příslušník pracuje na úseku operačního řízení a každý den je v neustálém kontaktu s výjezdovými skupinami. Rozhovor s příslušníkem Policie ČR v Královéhradeckém kraji probíhal na Krajském ředitelství policie Královéhradeckého kraje v Hradci Králové, příslušník pracuje na úseku operačního řízení a neustále komunikuje s výjezdovými skupinami. Všichni dotazovaní si nepřejí být v této práci jmenováni. Statistické zpracování, pomocí bivariačních metod, nebylo možné, z důvodu nízké kvality poskytnutých materiálů základními složkami IZS. Porovnání činnosti složek IZS je řešeno formou zpracovaných grafů, grafy zobrazují přehled celkového počtu zásahů, přehled událostí v jednotlivých územních obvodech Pardubického a Královéhradeckého kraje, dále grafy zobrazují procentuální přehled zásahů složek IZS



na celkovém počtu zásahů, dále jsou porovnávány počty jednotlivých typů událostí, počet zraněných příslušníků a vývoj počtu zásahů na 100 000 obyvatel a Pardubickém a Královéhradeckém kraji.

Data pro zpracování grafů byla získána ze statistických ročenek porovnávaných krajů.

V Pardubickém kraji se jedná o Statistickou ročenku 2008, Statistickou ročenku 2009, Statistickou ročenku 2010, Statistickou ročenku 2011 a Statistickou ročenku 2012 (38, 39, 40, 41, 32).

V Královéhradeckém kraji byly využity Statistická ročenka zásahové činnosti jednotek požární ochrany 2008, Statistická ročenka zásahové činnosti jednotek požární ochrany 2009, Statistická ročenka zásahové činnosti jednotek požární ochrany 2010, Statistická ročenka zásahové činnosti jednotek požární ochrany 2011 a Statistická ročenka zásahové činnosti jednotek požární ochrany 2012 (42, 43, 44, 45, 46).

Pro řízené rozhovory byly předem stanoveny základní otázky, které byly v případě potřeby doplňovány dalšími otázkami vhodnými pro upřesnění daných odpovědí.

Uvedeným příslušníkům obou základních složek IZS byly kladeny následující otázky:

1. Jaké jsou nejčastější problémy, nedostatky při řešení mimořádných událostí v rámci spolupráce základních složek IZS?
2. Jaký typ zásahů je v rámci spolupráce IZS nejčastější?
3. Jak vnímáte spolupráci mezi Pardubickým a Královéhradeckým krajem?
4. Uveďte konkrétní typy spolupráce mezi Pardubickým a Královéhradeckým krajem v rámci IZS.
5. Jakým způsobem probíhá operační řízení?
6. Jakým způsobem jsou k zásahu přizvány další základní složky IZS?

### 3 Výsledky

Práce obsahuje porovnání činnosti základních složek IZS v operačním řízení v Pardubickém a Královéhradeckém kraji v letech 2008 – 2012.

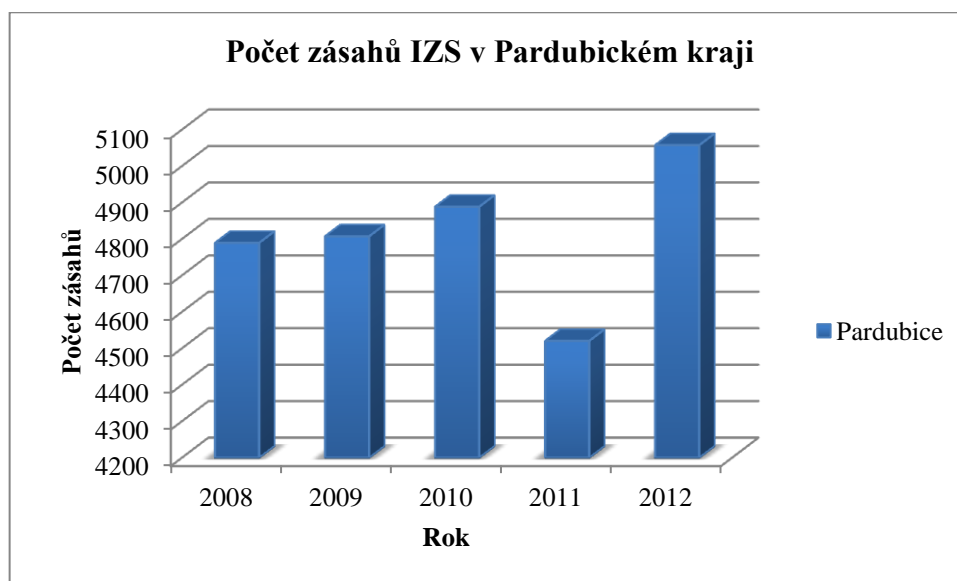
Data pro zpracování grafického porovnání byly získány ze statistických ročenek obou krajů.

#### 3.1 Porovnání činnosti základních složek IZS pomocí grafů a tabulek

##### 3.1.1 Počty zásahů v Pardubickém a Královéhradeckém kraji v letech 2008 – 2012

Následující grafy a tabulky udávají počty zásahů v rámci IZS v jednotlivých krajích a procentuální zastoupení společných zásahů HZS kraje s Policíí ČR a ZZS.

Graf 4 udává počet zásahů složek IZS v Pardubickém kraji v letech 2008 – 2012.



Graf 4: Počet zásahů složek IZS v Pardubickém kraji v letech 2008 – 2012

Zdroj: zpracováno na základě získaných dat ze statistických ročenek

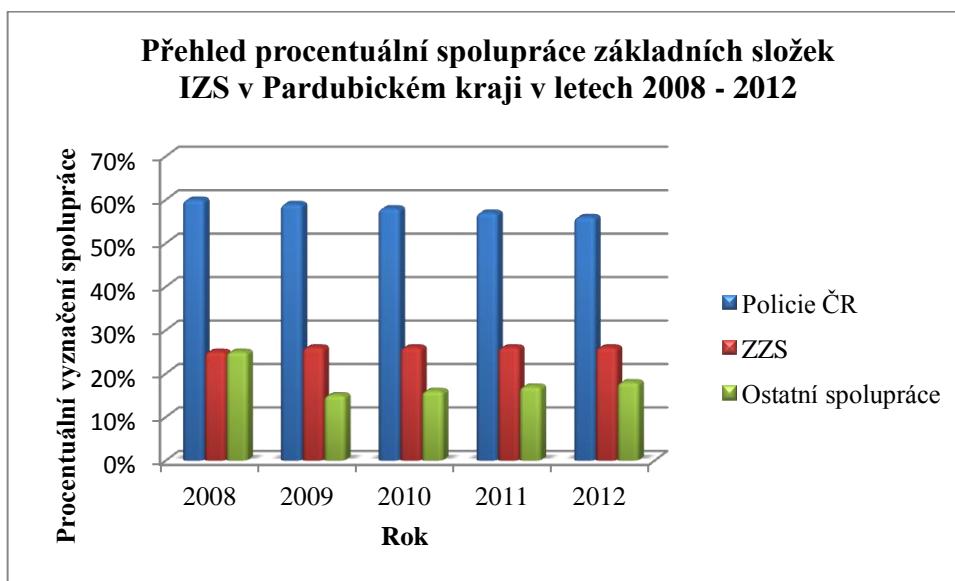
Tabulka 2 vyjadřuje v procentech spolupráci složek IZS v Pardubickém kraji v letech 2008 – 2012.

*Tabulka 2: Přehled spolupráce základních složek IZS v Pardubickém kraji v letech 2008 – 2012, procentuální vyjádření*

Přehled spolupráce základních složek IZS v Pardubickém kraji v letech 2008 - 2012 vyjádřený v %			
Rok	Policie ČR	ZZS	Ostatní spolupráce
2008	60 %	25 %	25 %
2009	59 %	26 %	15 %
2010	58 %	26 %	16 %
2011	57 %	26 %	17 %
2012	56 %	26 %	18 %

Zdroj: zpracováno na základě získaných dat ze statistických ročenek

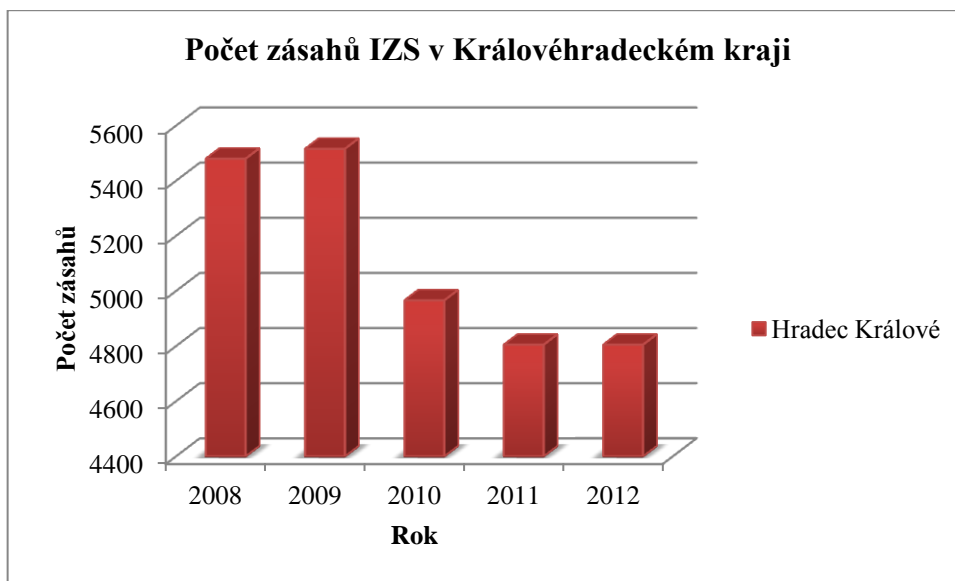
Graf 5 znázorňuje přehled činnosti základních složek IZS v Pardubickém kraji v letech 2008 – 2012 v procentech.



*Graf 5: Procentuální zastoupení společných zásahů základních složek IZS v Pardubickém kraji v letech 2008 – 2012*

Zdroj: zpracováno na základě získaných dat ze statistických ročenek

Graf 6 udává počet zásahů složek IZS v Královéhradeckém kraji v letech 2008 – 2012.



Graf 6: Počet zásahů složek IZS v Královéhradeckém kraji v letech 2008 – 2012

Zdroj: zpracováno na základě získaných dat ze statistických ročenek

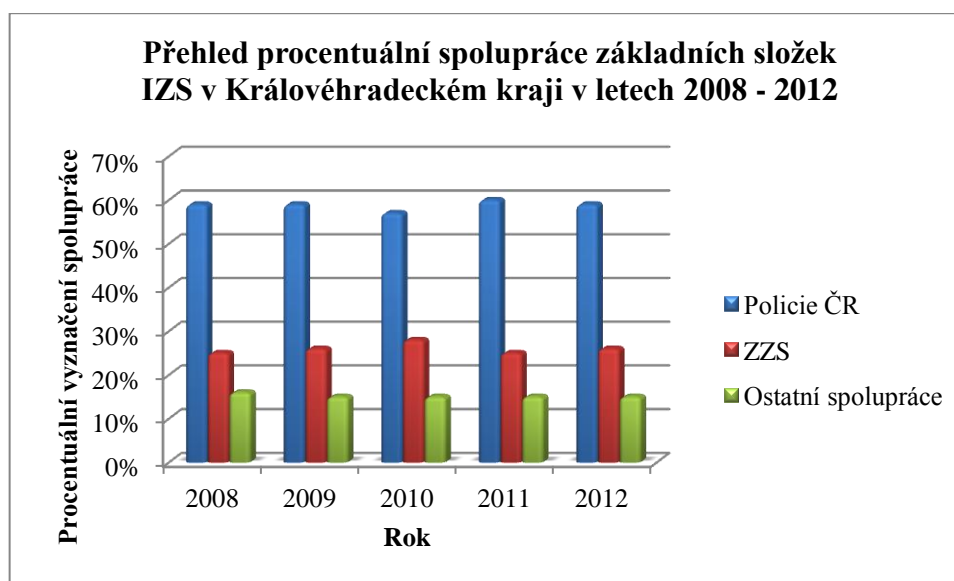
Tabulka 3 vyjadřuje v procentech spolupráci složek IZS v Královéhradeckém kraji v letech 2008 – 2012.

Tabulka 3: Přehled spolupráce základních složek IZS v Královéhradeckém kraji v letech 2008 – 2012, procentuální vyjádření

Přehled spolupráce základních složek IZS v Královéhradeckém kraji v letech 2008 - 2012 vyjádřený v %			
Rok	Policie ČR	ZZS	Ostatní spolupráce
2008	59 %	25 %	16 %
2009	59 %	26 %	15 %
2010	57 %	28 %	15 %
2011	60 %	25 %	15 %
2012	59 %	26 %	15 %

Zdroj: zpracováno na základě získaných dat ze statistických ročenek

Graf 7 znázorňuje přehled činnosti základních složek IZS v Královéhradeckém kraji v letech 2008 – 2012 v procentech.

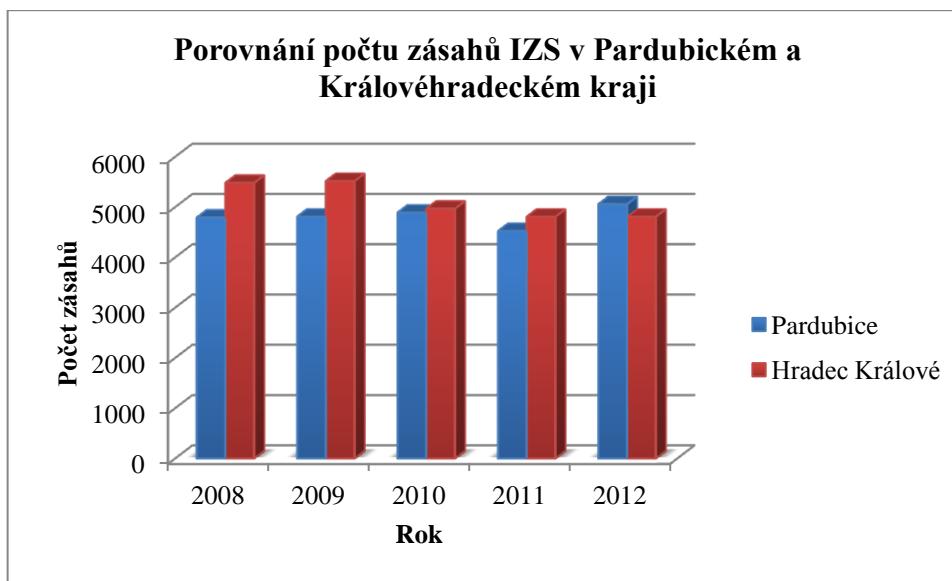


*Graf 7: Procentuální zastoupení společných zásahů základních složek IZS v Královéhradeckém kraji v letech 2008 – 2012*

Zdroj: zpracováno na základě získaných dat ze statistických ročenek

Z grafů 4, 5, 6, a 7 je zřejmé, že v letech 2008 – 2011 je celkový počet zásahů vyšší v Královéhradeckém kraji. V obou krajích je počet zásahů základních složek IZS podobný, spolupráce HZS kraje s Policií ČR se v obou krajích pohybuje v rozmezí 55 – 60 % a spolupráce HZS kraje se ZZS se pohybuje v rozmezí 25 – 28 %.

Graf 8 zobrazuje porovnání počtu zásahů a Pardubickém a Královéhradeckém kraji v letech 2008 – 2012.



*Graf 8: Porovnání počtu zásahů v Pardubickém a Královéhradeckém kraji v letech 2008 – 2012*

Zdroj: zpracováno na základě získaných dat ze statistických ročenek

Na následující tabulce 4 a grafu 9 je znázorněn počet zásahů přepočítaný na 100 000 obyvatel v obou porovnávaných krajích v rozmezí let 2008 – 2012.

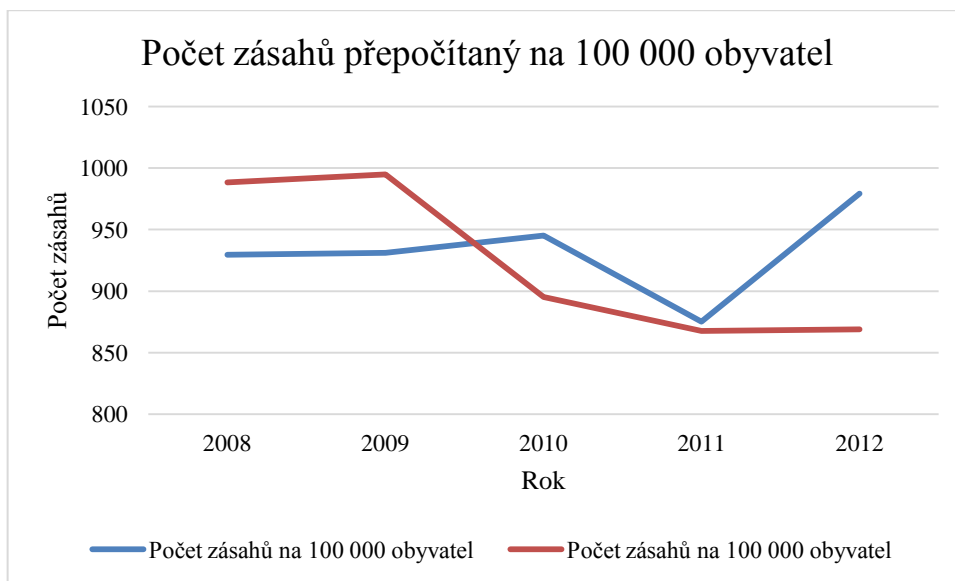
Tabulka 4 udává počty zásahů v Pardubickém a Královéhradeckém kraji přepočítané na 100 000 obyvatel v letech 2008 - 2012.

*Tabulka 4: Porovnání počtu zásahů připadajících na 100 000 obyvatel v Pardubickém a Královéhradeckém kraji v letech 2008 - 2012*

Přehled počtu zásahů na 100 tisíc obyvatel		
Rok	Pardubický kraj	Královéhradecký kraj
2008	930	988
2009	931	995
2010	945	895
2011	875	868
2012	979	869

Zdroj: zpracováno na základě získaných dat ze statistických ročenek

Graf 9 znázorňuje počty zásahů v Pardubickém a Královéhradeckém kraji přepočítané na 100 000 obyvatel v letech 2008 – 2012.



*Graf 9: Přehled počtu zásahů připadající na 100 tisíc obyvatel v Pardubickém a Královéhradeckém kraji v letech 2008 – 2012*

Zdroj: zpracováno na základě získaných dat ze statistických ročenek

Z grafu 9 vyplývá, že v letech 2008 – 2009 byl počet zásahů v přepočtu na 100 000 obyvatel vyšší. Mezi roky 2009 – 2010 se počty protínají a od roku 2010 je zřejmé, že počet zásahů připadajících na 100 tisíc obyvatel je vyšší v kraji Pardubickém.

### 3.1.2 Činnost složek IZS v Pardubickém kraji

Následující tabulka 2 udává počty zásahů, na kterých s HZS kraje spolupracovala Policie ČR a ZZS v Pardubickém kraji. Zásahy jsou rozděleny na 5 typů, požár, DN, ŽP, UNL, TH a PP. Jedná se o společné zásahy jednotek HZS kraje spolu se základními složkami IZS, Policií ČR a ZZS v Pardubickém kraji v rozmezí let 2008 – 2012.

Tabulka 5: Přehled činnosti HZS kraje s Policií ČR a ZZS podle typu události v Pardubickém kraji v letech 2008 - 2012

Spolupráce u zásahu v Pardubickém kraji v letech 2008 - 2012												
	Policie ČR						ZZS					
Rok	Požár	DN	ŽP	UNL	TH	PP	Požár	DN	ŽP	UNL	TH	PP
2008	553	1277	97	90	705	143	59	751	1	2	376	21
2008	527	1129	15	95	918	136	42	684	1	4	499	13
2010	506	1051	3	63	1082	136	30	629	0	4	578	13
2011	640	1011	0	36	769	133	51	626	0	1	484	15
2012	639	1128	0	14	900	146	48	645	0	3	583	13

Zdroj: zpracováno na základě získaných dat ze statistických ročenek

Porovnání činnosti základních složek IZS v Pardubickém a Královéhradeckém kraji není možné. Z Královéhradeckého kraje tyto informace nebyly získány.

### 3.1.3 Porovnání činnosti složek IZS podle jednotlivých typů zásahů v Pardubickém a Královéhradeckém kraji v letech 2008 – 2012

Následující tabulky a grafy v této kapitole zobrazují porovnání počtu jednotlivých typů událostí a PP v obou krajích v letech 2008 - 2012. Jedná se o MU požár, DN, UNL, TH a porovnání počtu PP.

Tabulka 6 udává počet událostí v Pardubickém kraji v letech 200 – 2012 podle pěti typů událostí.

Tabulka 6: Přehled počtu událostí v Pardubickém kraji v letech 2008 – 2012 podle typu události

Přehled počtu událostí v Pardubickém kraji v letech 2008 - 2012 podle typu					
Rok	Požár	Dopravní nehoda	Únik nebezpečné látky	Technická havárie	Planý poplach
2008	711	1422	164	2346	252
2009	648	1244	173	2645	287
2010	617	1170	107	3378	319
2011	795	1062	61	2346	281
2012	765	1267	34	2766	293
Σ	3536	6165	539	13481	1432

Zdroj: zpracováno na základě získaných dat ze statistických ročenek



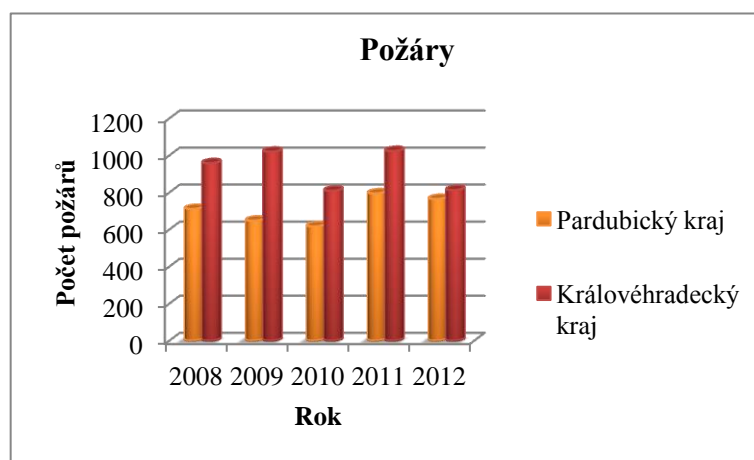
Tabulka 7 udává počet událostí v Královéhradeckém kraji v letech 2008 – 2012 podle pěti typů událostí.

*Tabulka 7: Přehled počtu událostí v Královéhradeckém kraji v letech 2008 – 2012 podle typu události*

Porovnání počtu událostí v Královéhradeckém kraji v letech 2008 - 2012 podle typu					
Rok	Požár	Dopravní nehoda	Únik nebezpečné látky	Technická havárie	Planý poplach
2008	958	1367	244	2383	228
2009	1020	1290	187	2641	260
2010	809	1171	193	2602	182
2011	1024	1127	162	1972	222
2012	813	1228	173	2866	290
Σ	4624	6183	959	12464	1182

Zdroj: zpracováno na základě získaných dat ze statistických ročenek

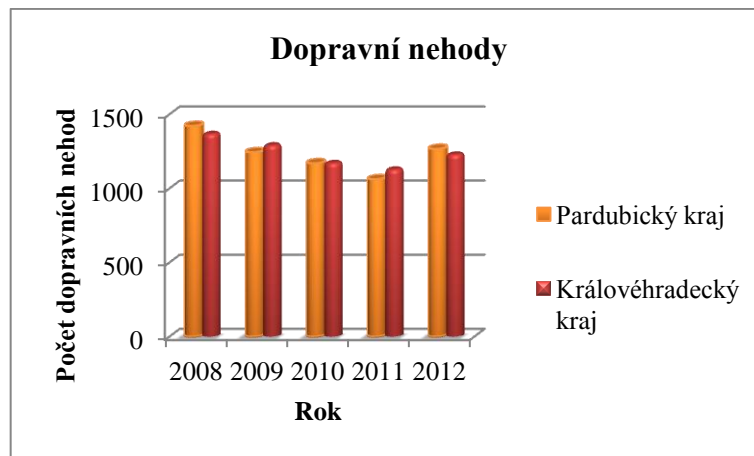
Graf 10 zobrazuje porovnání počtu zásahů na požáry v Pardubickém a Královéhradeckém kraji v letech 2008 – 2012.



*Graf 10: Porovnání zásahů na požáry v Pardubickém a Královéhradeckém kraji v letech 2008 – 2014*

Zdroj: zpracováno na základě získaných dat ze statistických ročenek

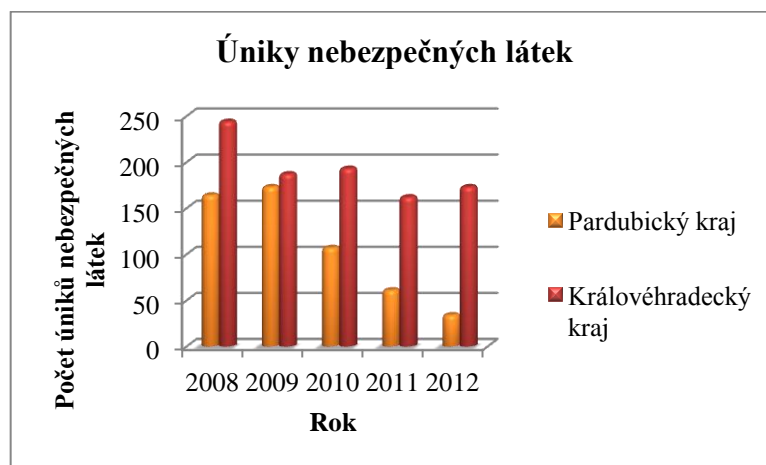
Graf 11 zobrazuje porovnání počtu zásahů na DN v Pardubickém a Královéhradeckém kraji v letech 2008 – 2012.



*Graf 11: Porovnání zásahů na dopravní nehody v Pardubickém a Královéhradeckém kraji v letech 2008 - 2012*

Zdroj: zpracováno na základě získaných dat ze statistických ročenek

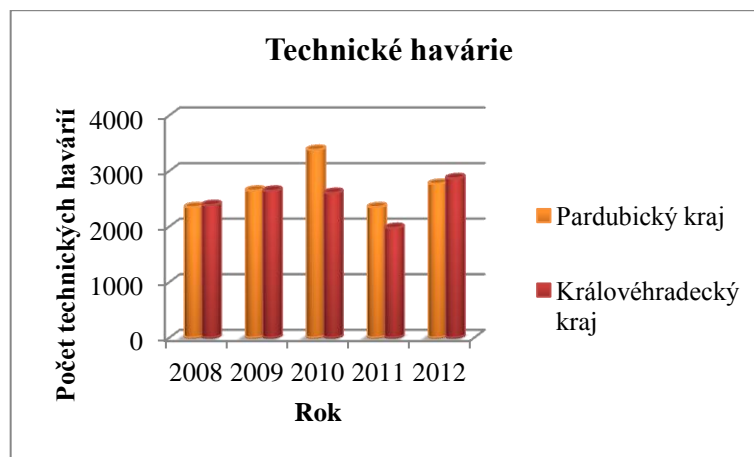
Graf 12 zobrazuje porovnání počtu zásahů na UNL v Pardubickém a Královéhradeckém kraji v letech 2008 – 2012.



*Graf 12: Porovnání zásahů na únik nebezpečných látek v Pardubickém a Královéhradeckém kraji v letech 2008 - 2012*

Zdroj: zpracováno na základě získaných dat ze statistických ročenek

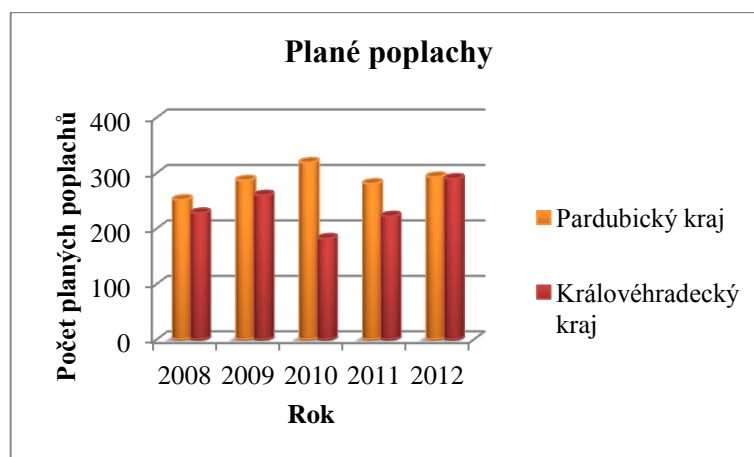
Graf 13 zobrazuje počet zásahů na TH v Pardubickém a Královéhradeckém kraji v letech 2008 – 2012.



Graf 13: Porovnání zásahů na technické havárie v Pardubickém a Královéhradeckém kraji v letech 2008 - 2012

Zdroj: zpracováno na základě získaných dat ze statistických ročenek

Graf 14 zobrazuje počet PP v letech 2008 – 2012 v Pardubickém a Královéhradeckém kraji.



Graf 14: Porovnání planých poplachů v Pardubickém a Královéhradeckém kraji v letech 2008 - 2012

Zdroj: zpracováno na základě získaných dat ze statistických ročenek



### 3.1.4 Porovnání činnosti složek IZS podle počtu zásahů po územních obvodech Pardubického a Královéhradeckého kraje v letech 2008 – 2012

Následující tabulky a grafy zobrazují počty zásahů složek IZS v jednotlivých územních obvodech Pardubického a Královéhradeckého kraje v letech 2008 – 2012. Obrázky 12 a 13 v příloze B znázorňují územní obvody v Pardubickém a Královéhradeckém kraji.

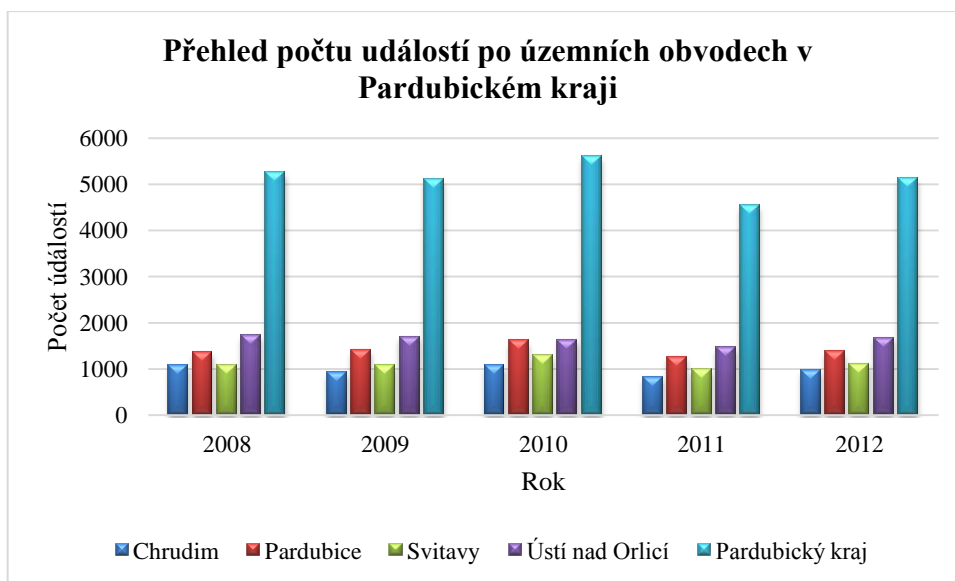
Tabulka 8 udává celkový počet událostí rozdělený po územních obvodech Pardubického kraje v letech 2008 – 2012.

*Tabulka 8: Přehled celkového počtu událostí po územních obvodech v letech 2008 – 2012 v Pardubickém kraji*

Přehled celkového počtu událostí po územních obvodech v letech 2008 - 2012 v Pardubickém kraji					
Územní obvod v letech	2008	2009	2010	2011	2012
Chrudim	1074	912	1074	825	966
Pardubice	1355	1408	1604	1262	1383
Svitavy	1092	1081	1287	990	1110
Ústí nad Orlicí	1723	1693	1639	1468	1669
Pardubický kraj	5245	5094	5604	4545	5128

Zdroj: zpracováno na základě získaných dat ze statistických ročenek

Graf 16 zobrazuje počty událostí v Pardubickém kraji v jednotlivých územních obvodech.



*Graf 16: Přehled počtu událostí po územních obvodech v Pardubickém kraji v letech 2008 - 2012*

Zdroj: zpracováno na základě získaných dat ze statistických ročenek

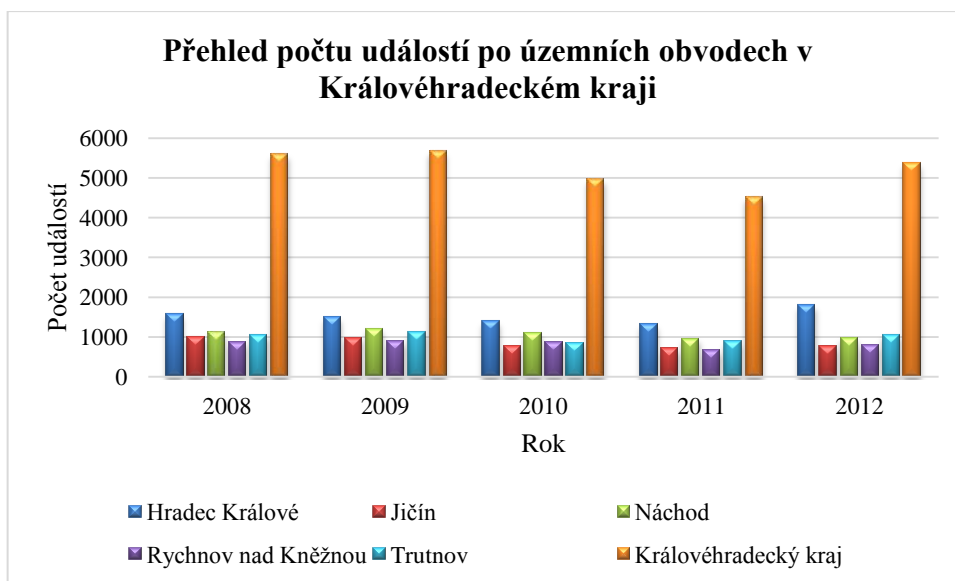
Tabulka 9 udává celkový počet událostí rozdělený po územních obvodech Královéhradeckého kraje v letech 2008 – 2012.

*Tabulka 9: Přehled celkového počtu událostí po územních obvodech v letech 2008 – 2012 v Královéhradeckém kraji*

Přehled celkového počtu událostí po územních obvodech v letech 2008 - 2012 v Královéhradeckém kraji					
Územní obvod v letech	2008	2009	2010	2011	2012
Hradec Králové	1567	1483	1387	1305	1790
Jičín	1000	973	770	717	757
Náchod	1121	1198	1098	953	973
Rychnov nad Kněžnou	855	885	861	666	794
Trutnov	1044	1122	841	868	1056
Královéhradecký kraj	5587	5661	4957	4509	5370

Zdroj: zpracováno na základě získaných dat ze statistických ročenek

Graf 17 zobrazuje počty událostí v Královéhradeckém kraji v jednotlivých územních obvodech.



*Graf 17: Přehled počtu událostí po územních obvodech v Královéhradeckém kraji v letech 2008 - 2012*

Zdroj: zpracováno na základě získaných dat ze statistických ročenek

Z grafů 16 a 17 vyplývá, že v Pardubickém kraji je nejvíce zásahů v územním obvodu Ústí nad Orlicí. V kraji Královéhradeckém je pak nejvíce zásahů v územním obvodu Hradec Králové.

### **3.1.5 Porovnání počtu zraněných hasičů a osob jiných složek IZS v Pardubickém a Královéhradeckém kraji v letech 2008 – 2012**

Na následujících tabulkách a na grafech je znázorněn počet zraněných hasičů a osob jiných složek IZS v Pardubickém a Královéhradeckém kraji v letech 2008 – 2012.

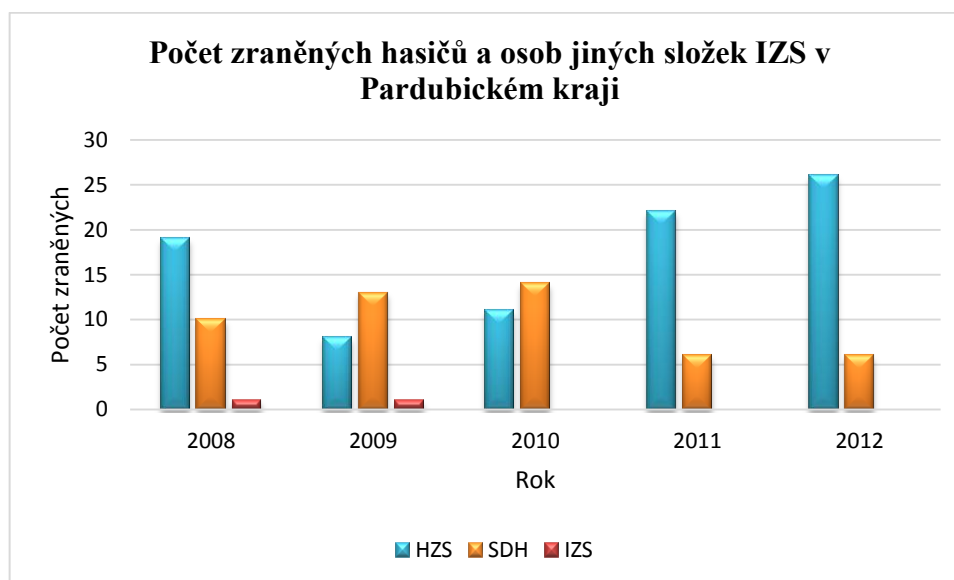
Tabulka 10 udává počet zraněných hasičů a osob jiných složek IZS v Pardubickém kraji v letech 2008 – 2012.

*Tabulka 10: Přehled počtu zraněných hasičů a osob jiných složek IZS v letech 2008 – 2012 v Pardubickém kraji*

Počet zraněných hasičů a osob jiných složek IZS v letech 2008 – 2012 v Pardubickém kraji					
Rok	2008	2009	2010	2011	2012
HZS	19	8	11	22	26
SDH	10	13	14	6	6
IZS	1	1	0	0	0
Σ	30	22	25	28	32

Zdroj: zpracováno na základě získaných dat ze statistických ročenek

Na grafu 18 je znázorněn počet zraněných hasičů a osob jiných složek IZS v Pardubickém kraji v letech 2008 – 2012.



*Graf 18: Přehled počtu zraněných hasičů a osob jiných složek IZS v Pardubickém kraji v letech 2008 - 2012*

Zdroj: zpracováno na základě získaných dat ze statistických ročenek



Tabulka 11 udává počet zraněných hasičů a osob jiných složek IZS v Královéhradeckém kraji v letech 2008 – 2012.

*Tabulka 11: Přehled počtu zraněných hasičů a osob jiných složek IZS v letech 2008 – 2012 v Královéhradeckém kraji*

Počet zraněných hasičů a osob jiných složek IZS v letech 2008 - 2012 v Královéhradeckém kraji					
Rok	2008	2009	2010	2011	2012
HZS	23	11	18	11	17
SDH	5	16	9	8	8
IZS	0	0	0	0	1
Σ	28	27	27	19	26

Zdroj: zpracováno na základě získaných dat ze statistických ročenek

Na grafu 19 je znázorněn počet zraněných hasičů a osob jiných složek IZS v Královéhradeckém kraji v letech 2008 – 2012.



*Graf 19: Přehled počtu zraněných hasičů a osob jiných složek IZS v Královéhradeckém kraji v letech 2008 - 2012*

Zdroj: zpracováno na základě získaných dat ze statistických ročenek

Z grafů 18 a 19 vyplývá, že počet zraněných hasičů a osob jiných složek IZS je v Pardubickém a Královéhradeckém kraji v každém roce téměř shodný.

## 3.2 *Řízené rozhovory*

### 3.2.1 *Řízený rozhovor s příslušníkem Policie ČR v Pardubickém kraji*

Řízený rozhovor proběhl dne 31. 3. 2014 v Pardubicích na Krajském ředitelství Policie ČR Pardubickém kraje.

1. Jaké jsou nejčastější problémy, nedostatky při řešení mimořádných událostí v rámci spolupráce základních složek IZS?

*Informace z operačního střediska o mimořádné události. Náš systém neumí zhodnotit všechny zasláné informace z datové věty a musíme ověřovat další informace telefonicky. Např. zda byla k zásahu přizvána i ZZS.*

2. Jaký typ zásahů je v rámci spolupráce IZS nejčastější?

*Zásah na dopravní nehody.*

3. Jak vnímáte spolupráci mezi Pardubickým a Královéhradeckým krajem?

*Spolupráci vnímám velmi kladně. Naše krajská města spolu sousedí a v případě potřeby velké události si v řešení vypomáháme. Oproti Královéhradeckému kraji nemáme vycvičené specialisty, např. potápěče.*

4. Uveďte konkrétní typy spolupráce mezi Pardubickým a Královéhradeckým krajem v rámci IZS.

*Často se jedná o spolupráci při řešení různých událostí. Momentálně se změnilo vedení, naším současným ředitelem je bývalý ředitel Policie ČR v Královéhradeckém kraji, jeho cílem je vylepšení spolupráce mezi kraji. Jistě bude chtít zavést i novinky, které jsou v Královéhradeckém kraji samozřejmostí.*

5. Jakým způsobem probíhá operační řízení?

*Operační řízení u Policie ČR započiná zjištěním události, která může být nahlášena na obvodní oddělení nebo služebnu Policie ČR, přijata jako tísňové volání na tísňové lince nebo přijata formou datové věty z telefonního centra tísňového volání 112. Policie ČR v Pardubickém kraji provozuje tísňovou linku 158 na všech územních odborech, v Pardubicích, v Chrudimi, Svitavách a Ústí nad Orlicí. Pokud občan v současné době volá na linku 158, dovolá se vždy na tu nejbližší. Operační střediska využívají pro zápis události systém Maják 158, kam zaměstnanec zaznamená informace. Události jsou rozdělené na dva typy, události, které snesou odklad a události, které odklad nesnesou.*

*Pokud se jedná o událost, která odklad nesnese, je zpráva předána pomocí radiové sítě Pegas – Matra výjezdové posádce přímo na územním odboru nebo je zpráva předána na obvodní oddělení, kterého se daná událost týká. Toto se během následujícího měsíce změní. Operační střediska z územních odborů budou postupně zrušena a bude zřízeno integrované operační středisko na Krajském ředitelství policie Pardubického kraje. V současné době hovory na tísňové lince 158 přijímá na každém územním odboru jeden pracovník, po organizační změně budou pravděpodobně 3 pracovníci přijímat hovory z celého Pardubického kraje. V rámci našeho kraje se občan dovolá na integrované operační středisko na Krajském ředitelství policie Pardubického kraje. Aby bylo garantováno, že se občan dovolá vždy, bude postup podobný jako na tísňové lince 112. V případě že by byla tísňová linka obsazená, bude hovor přesměrován do jiného kraje, aniž by o tom volající věděl. S touto změnou bude zaveden i nový systém, který již nebude využívat systém Maják, ale nově bude využíván systém JITKA (Jednotná systémová Informační Technologická Komunikační platforma).*

6. Jakým způsobem jsou k zásahu přizvány další základní složky IZS?

*V případě potřeby zásahu HZS kraje a ZZS u nahlášené události se tyto složky kontaktují telefonicky. V případě potřeby spolupráce u události nahlášené na tísňovou linku 112 jsou ostatní základní složky o potřebě zásahu informovány formou datové věty z telefonního centra tísňového volání 112.*

Tyto otázky byly během rozhovoru ještě doplněny dalšími podotázkami, které z rozhovoru vyplynuly.

Změny také souvisí s realizací projektu Integrovaného operačního střediska Krajského ředitelství policie Pardubického kraje, který je dotován z fondu EU. Cílem tohoto systému je jednotnost.

#### Integrované operační středisko – Krajské ředitelství Pardubického kraje

Záměrem toho projektu je pořízení nových technologií pro operační řízení, které se budou moci napojit na národní informační systém IZS, což umožní vyšší účinnost operačního řízení a nasazování sil a prostředků, umožní lepší přehled o operační situaci, zkrátí přemísťovací časy sil a prostředků, a dále zajistí lepší spolupráci a součinnost

na úrovni jednotlivých krajů. Tento projekt je součástí projektu EU „Jednotná úroveň informačních systémů operačního řízení a modernizace technologií pro příjem tísňového volání základních složek IZS“.

Důvodem vytvoření projektu je nutnost rychlé a efektivní reakce na stále se více vyskytující přírodní hrozby a antropogenní rizika. Tyto hrozby a rizika lze eliminovat nebo řešit zajištěním vysoké úrovně akceschopnosti v operačním řízení Policie ČR v rámci IZS. Jedná se hlavně o potřebu rychlého zásahu policie na místě MU.

Celkový rozpočet toho projektu činí 50 375 000 Kč (47).

### **3.2.2 Řízený rozhovor s příslušníkem Policie ČR v Královéhradeckém kraji**

Řízený rozhovor proběhl dne 23. 4. 2014 v Hradci Králové na Krajském ředitelství policie Královéhradeckého kraje.

1. Jaké jsou nejčastější problémy, nedostatky při řešení mimořádných událostí v rámci spolupráce základních složek IZS?

*Je potřeba vylepšit komunikaci, jak při nahlášení události, tak komunikaci při řešení události. Momentálně musíme vše nahlašovat a ověřovat telefonicky. Při příjmu datové věty ze 112 jsou informace nepřesné. Náš systém neumí všechny příchozí informace zobrazit.*

2. Jaký typ zásahů je v rámci spolupráce IZS nejčastější?

*Nedá se přesně říci, ale asi jsou to dopravní nehody.*

3. Jak vnímáte spolupráci mezi Pardubickým a Královéhradeckým krajem?

*Vzájemnou spolupráci hodnotím kladně, vycházíme Pardubickému kraji vstříc.*

4. Uveďte konkrétní typy spolupráce mezi Pardubickým a Královéhradeckým krajem v rámci IZS.

*Pardubický kraj využívá některých našich specialistů. Patří sem např. využití potápěčů, zásahového oddílu a dalších.*

5. Jakým způsobem probíhá operační řízení?

*Oproti Pardubickému kraji již pracujeme se systémem JITKA, se kterým souvisí i změna v organizačním uspořádání. Pracoviště příjmu tísňové linky 158 sídlí zde na Krajském ředitelství policie Královéhradeckého kraje v Hradci Králové, všechna*

*pracoviště pro příjem tísňového volání jsou uspořádána v jedné místnosti. Celkově se v místnosti nachází 8 sektorů a jeden velitelský sektor. 1. - 2. sektor zabezpečuje příjem volání na tísňovou linku 158. 3. sektor je záložní pro příjem tísňové linky 158 a současně má na starost zpracování údajů o dopravě v celém kraji. 4. sektor zabezpečuje zpracování údajů o dopravě v celém kraji. 5. – 6. sektor tzv. „sever“ se zabývá všemi trestnými činy v oblasti okresů Jičín, Trutnov a Náchod. 7. - 8. sektor tzv. „jih“ má na starost všechny trestné činy v oblasti okresů Hradec Králové a Rychnov nad Kněžnou. I přes rozdělení na sektory systém JITKA pracuje tak, že všechny uvedené sektory mohou přijímat tísňová volání na linku 158 v případě, že by sektory stanovené pro tento příjem byly nedostupné z důvodu trvajících tísňového volání. Tímto opatřením je rychlost reakce na tísňové volání rychlejší. Doba pro příjem tísňového volání není stanovena. Plánované je přesměrování tísňových hovorů do dalších krajských měst v případě plného vytížení pracoviště v Hradci Králové, které v současné době nefunguje.*

*Systém JITKA při příjmu hovoru vymezí lokaci volajícího, každý operátor má lokace jiné, např. při příjmu hovoru od telefonního operátora O2 systém JITKA vymezí oblast, ze které je voláno, operátor je schopný rozeznat z jaké oblasti, z jakého města je voláno.*

*Při příjmu hovoru operátor do systému založí akci a dle zjištěných údajů akci předá danému sektoru v místnosti, např. při nahlášení dopravní nehody operátor akci předá 4. sektoru, který má na starost dopravu a který tuto akci zajišťuje a informuje o ní příslušný územní odbor v místě dopravní nehody.*

6. Jakým způsobem jsou k zásahu přizvány další základní složky IZS?

*Potřeba spolupráce základních složek IZS se zabezpečuje telefonicky. Zatím je to nejlepší řešení. Od HZS kraje je vyžadována spolupráce formou datové věty, kterou je nutné potvrdit. Systém Policie ČR neumí všechny zaslané informace zobrazovat a pro získání dalších informací je nutné operační a informační středisko HZS kraje kontaktovat telefonicky.*

### 3.2.3 Řízený rozhovor s příslušníkem HZS Pardubického kraje

Řízený rozhovor proběhl dne 7. 4. 2014 v Pardubicích na stanici HZS Pardubického kraje.

1. Jaké jsou nejčastější problémy, nedostatky při řešení mimořádných událostí v rámci spolupráce základních složek IZS?

*V rámci spolupráce IZS dochází k nejčastějším problémům při spolupráci s Policií ČR. Při zásazích často dochází ke střetu nadřízenosti ze strany Policie ČR. Nejčastějším příkladem je požár, kde příslušníci policie tuto problematiku neznají, nevědí, jak přesně postupovat, brání našim příslušníkům ke vstupu a sami likvidují pro nás důležité stopy pro vyšetřování.*

2. Jaký typ zásahů je v rámci spolupráce IZS nejčastější?

*Nedá se přesně říci, policie vyjíždí ke všem událostem, ale asi to budou dopravní nehody a technické havárie.*

3. Jak vnímáte spolupráci mezi Pardubickým a Královéhradeckým krajem?

*Vypomáháme si. Mezi kraji jsou uzavřeny mezikrajské dohody.*

4. Uveďte konkrétní typy spolupráce mezi Pardubickým a Královéhradeckým krajem v rámci IZS.

*Předmětem jedné z dohod je výpomoc při zásazích na dálnici D11 vedoucí z Prahy do Hradce Králové. Při výstavbě dálnice byla na okraji Hradce Králové postavena i nová stanice HZS kraje právě pro výjezdy na dálnici D11. Sedmi-kilometrový úsek této dálnice patří do našeho kraje, avšak je blíže právě nově postavené stanici HZS Královéhradeckého kraje, který k událostem na tomto úseku dálnice vyjíždí. Doba jízdy výjezdové posádky HZS Královéhradeckého kraje k těmto událostem je znatelně kratší, oproti době jízdy posádek HZS našeho kraje.*

*Další z dohod se týká právě LZS, kterou Královéhradecký kraj disponuje. Pokud je v našem kraji nutný zásah LZS, je vyslána LZS Královéhradeckého kraje se stanovištěm v nedalekém Hradci Králové, HZS Královéhradeckého kraje má i speciálně vycvičeného záchranáře, který v případě zásahů v nepřístupném terénu létá jako člen posádky.*

5. Jakým způsobem probíhá operační řízení?

*Započíná přijetím tísňové zprávy na operační a informační středisko HZS kraje nebo IZS. Operátor událost zaznamená a dále přepisuje další zjištěné informace důležité pro zásah. Formou datové věty předá výjezdovým posádkám a dalším složkám IZS.*

6. Jakým způsobem jsou k zásahu přizvány další základní složky IZS?

*Pokud je nahlášena mimořádná událost na tísňovou linku 112 a je potřeba spolupráce všech základních složek IZS, je tato zpráva sdílena formou datové věty pro výjezd posádek HZS kraje a na integrované operační středisko Policie ČR a zdravotnické operační středisko ZZS. Zde někdy dochází k nepřesnostem při sdílení dat, kdy operační střediska Policie ČR a ZZS nemají stejný systém jako HZS kraje a nejsou jim doručeny všechny informace.*

### **3.2.4 Řízený rozhovor s příslušníkem HZS Královéhradeckého kraje**

Řízený rozhovor proběhl dne 14. 4. 2014 v Hradci Králové na stanici HZS Královéhradeckého kraje.

1. Jaké jsou nejčastější problémy, nedostatky při řešení mimořádných událostí v rámci spolupráce základních složek IZS?

*Nejčastějším problémem je spolupráce s Policií ČR. Policie ČR vyjíždí k událostem vždy, každé události přiřazuje číslo jednací. Největší problém nastává při vyšetřování požárů, na místě události je Policie ČR vždy, většinou jsou to policisté z obvodních oddělení, minimálně se vyšetřování účastní přímo vyšetřovatel Policie ČR. Zde dochází ze strany Policie ČR při spolupráci k největším sporům. Problémem je neznalost problematiky, neznalost postupu, nejčastěji při vyšetřování na místě požáru. Policisté nechtějí vyšetřovatele HZS kraje k vyšetřování pustit, likvidují důležité stopy, tímto našim hasičům přidělávají další práci. Pokud k tomuto dojde, je pro správné vyhodnocení požárů potřeba sehnat svědky, případně odpovědnou osobu za místo, kde k požáru došlo a od nich zjistit další důležité informace, které z místa zásahu kvůli činnosti Policie ČR dodatečně nelze zjistit.*

2. Jaký typ zásahů je v rámci spolupráce IZS nejčastější?

*Mezi nejčastější zásahy patří technická pomoc a dopravní nehody, u kterých většinou kromě policie spolupracuje i ZZS.*

3. Jak vnímáte spolupráci mezi Pardubickým a Královéhradeckým krajem?

*Vypomáháme si na základě mezikrajských dohod o spolupráci. Většinou vypomáháme my Pardubickému kraji.*

4. Uveďte konkrétní typy spolupráce mezi Pardubickým a Královéhradeckým krajem v rámci IZS.

*Často se jedná o výjezdy na dálnici, Pardubický kraj část vlastní, ale my máme právě pro výjezdy na dálnici postavenou novou základnu, která je od dálnice nedaleko. Na této základně sídlí i výjezdová skupina ZZS.*

5. Jakým způsobem probíhá operační řízení?

*Operátor na operačním a informačním středisku přijme tísňovou zprávu. Zaznamená událost a dále zjišťuje potřebné informace od volajícího. Informaci o události a nutnost výjezdu předá formou datové věty výjezdovým skupinám a dalším složkám IZS. Výjezdové skupině je zaslána lokace do navigace. S výjezdovou skupinou se dále spolupracuje a předávají se jí další zjištěné informace. Chodí nám také sms zpráva na mobilní telefon.*

6. Jakým způsobem jsou k zásahu přizvány další základní složky IZS?

*Datovými větami.*



## 4 Diskuze

Vyhodnocení proběhlo na základě získaných dat převážně od HZS krajů, ze statistických ročenek zpracovaných HZS krajů a na základě řízených rozhovorů se zaměstnanci HZS krajů a se zaměstnanci Policie ČR v obou porovnávaných krajích. Byly porovnávány HZS krajů v Pardubickém a Královéhradeckém kraji a v menší míře i spolupráce HZS krajů s Policií ČR a ZZS v Pardubickém a Královéhradeckém kraji.

Činnost ZZS v Pardubickém a Královéhradeckém kraji nemohla být porovnána, ZZS krajů nebyly ochotny poskytnout informace.

Na základě získaných dat ze statistických ročenek Pardubického a Královéhradeckého kraje byly porovnány celkové počty zásahů v jednotlivých krajích, zde bylo zjištěno, že celkový počet zásahů je v obou krajích téměř shodný. V obou krajích byla rovněž porovnána spolupráce HZS kraje s Policií ČR a spolupráce HZS kraje se ZZS. Z grafů 5 a 7 vyplývá, že spolupráce HZS kraje s Policií ČR a spolupráce HZS kraje se ZZS je opět v obou porovnávaných krajích téměř shodná.

Celkové počty zásahů v jednotlivých letech byly přepočteny na 100 000 obyvatel v obou krajích. Z grafu 8 vyplývá, že v letech 2008 – 2009 byl počet zásahů v přepočtu na 100 000 obyvatel vyšší v Královéhradeckém kraji. Mezi roky 2009 – 2010 se počty protínají a od roku 2010 je zřejmé, že počet zásahů připadajících na 100 000 obyvatel je vyšší v kraji Pardubickém.

Zásahy v obou krajích byly rovněž porovnávány podle typů MU. Porovnávány byly MU – požár, dopravní nehoda, únik nebezpečné látky, technická havárie a rovněž byly porovnány počty planých poplachů. Z grafů vyplývá, že počet zásahů na požár je vyšší v kraji Královéhradeckém, počet zásahů na dopravní nehody je v obou krajích téměř shodný, počet zásahů na typ MU únik nebezpečné látky je až na rok 2009 o mnoho vyšší v kraji Královéhradeckém. Počet zásahů na typ MU technická havárie je téměř shodný, v roce 2010 je počet zásahů vyšší v kraji Pardubickém. Počet nahlášených planých poplachů je vyšší v kraji Pardubickém. Z grafů je zřejmé, že ve větší míře je činnost základních složek IZS v Pardubickém a Královéhradeckém kraji shodná s malými odchylkami.

Další porovnání bylo zaměřeno na jednotlivé územní odbory Pardubického a Královéhradeckého kraje. Pardubický kraj má 4 územní obvody – Chrudim, Pardubice, Svitavy, Ústí nad Orlicí. Královéhradecký kraj má 5 územních obvodů – Hradec Králové, Jičín, Náchod, Rychnov nad Kněžnou a Trutnov. I přesto, že Královéhradecký kraj má o 1 územní obvod více, je počet zásahů v jednotlivých územních obvodech podobný. Z grafů vyplývá, že v Pardubickém kraji je nejvíce zásahů v územním obvodu Ústí nad Orlicí. V kraji Královéhradeckém je pak nejvíce zásahů v územním obvodu Hradec Králové. Nejnižší počet zásahů v porovnání obou krajů je v územním obvodu Rychnov nad Kněžnou spadajícím do Královéhradeckého kraje.

Posledním porovnáním na základě dat získaných ze statistických ročenek, je porovnání počtu zraněných hasičů a osob jiných složek IZS v Pardubickém a Královéhradeckém kraji v letech 2008 – 2012. Z toho porovnání vyplývá, že počet zraněných je v obou porovnávaných krajích téměř shodný.

Porovnání činnosti Pardubického a Královéhradeckého kraje proběhlo rovněž formou řízených rozhovorů. Na základě informací získaných řízenými rozhovory byly zjištěny zajímavé informace ohledně spolupráce HZS kraje s Policií ČR v Pardubickém a Královéhradeckém kraji.

Rozhovory u Policie ČR proběhly se zaměstnanci pracujícími na stejných pozicích. V době, kdy rozhovory proběhly, byl v obou krajích rozdílný systém přijímání telefonních hovorů na linku 158. Pardubický kraj provozoval tísňovou linku 158 na všech územních obvodech, se systémem MAJÁK. Kraj Královéhradecký již provozuje integrované operační středisko, kde jsou přijímána tísňová volání z celého Královéhradeckého kraje na jednom místě v Hradci Králové na Krajském ředitelství policie Královéhradeckého kraje. Policie ČR v Královéhradeckém kraji pracuje s novým systémem JITKA. S přechodem ze systému MAJÁK, kde byly hovory přijímány na územních obvodech okresních měst, na systém JITKA, kdy jsou hovory přijímány na jednom pracovišti na krajském ředitelství policie, vyvstal problém při komunikaci s veřejností. Někteří volající nechápou, proč se jich operátoři ptají na přesnou lokaci v podobě ulice v konkrétním městě a proč nestačí pouze sdělení

názvu ulice a přibližného popisu, který zahrnuje např. slova jako za rohem, vedle školy atd. Široká veřejnost není o chodu tísňových linek informována, a proto se mnohdy stává, že zaskočený nebo vystresovaný volající se rozčílí, nebo zavěsí.

Vhodným opatřením by bylo školení veřejnosti v rámci preventivně výchovné činnosti o chodu tísňové linky 158, jak v Královéhradeckém kraji, tak v Pardubickém kraji, který na systém JITKA také přechází. Veřejnost by měla být informována o tom, že se při volání na tísňovou linku 158 dovolá vždy na integrované operační středisko v příslušném krajském městě a dále o tom, jaké informace je potřeba operátorovi sdělit. Nemělo by docházet k situacím, že volající zavěsí, když se ho operátor zeptá na potřebné informace.

Pokud je MU nahlášena na tísňovou linku 112 a je vyžadována spolupráce HZS kraje s Policií ČR a ZZS, rozesílá operátor tuto informaci na Policii ČR a ZZS formou datové věty, v tomto případě dochází k problému, kdy systém Policie ČR JITKA neumí zobrazovat některé údaje, které jsou datovou větou odeslány a další informace musí zjišťovat telefonicky. Policie musí telefonicky kontaktovat ZZS, aby zjistila, jestli je ZZS o MU informována, a zda vyjíždí. V případě potřeby dalších informací o mimořádné události, musí telefonicky kontaktovat operační a informační středisko IZS.

Rozhovory u HZS krajů proběhly s příslušníky pracujícími na úseku prevence a civilní nouzové připravenosti HZS krajů v Pardubickém a Královéhradeckém kraji pracujícími se stejným systémem. Činnost HZS krajů je v obou krajích téměř shodná. V obou krajích je největším problémem spolupráce při zásazích s Policií ČR. Při zásazích často dochází ke střetu nadřízenosti ze strany Policie ČR. Nejčastějším příkladem je požár, kde příslušníci policie tuto problematiku neznají, nevědí, jak přesně postupovat, brání příslušníkům HZS kraje ke vstupu a sami likvidují pro hasiče důležité stopy pro vyšetřování. Zde by bylo vhodným řešením interní školení policistů na obvodních odděleních, kteří jsou většinou k zásahům povoláváni. Nejvhodnějším školitelem se jeví příslušník HZS příslušného kraje.

Konkrétní činnost ZZS v obou krajích není možné zhodnotit z nedostatku poskytnutých informací. Jediným zjištěným rozdílem je působení LZS

v Královéhradeckém kraji. Pardubický kraj LZS nedisponuje, potřebné zásahy jsou řešeny LZS Královéhradeckého kraje. Zde dochází k malému rozdílu mezi HZS obou krajů. HZS Královéhradeckého kraje disponuje leteckým záchranářem, jedná se o speciálně vycvičeného záchranáře z lezeckého družstva HZS kraje, který v případě zásahu v nepřístupném terénu létá k zásahům spolu s LZS. Letecký záchranář zahajuje svoji činnost na vyžádání ZZS. Letecký záchranář létá k MU, po vyzvednutí zachraňovaného již pro něj ve vrtulníku není místo a musí čekat na vyzvednutí jiným příslušníkem HZS kraje. Vše funguje na základě dohody o spolupráci mezi HZS kraje a ZZS v kraji.

Při rozhovorech byla probrána forma komunikace mezi základními složkami IZS při nutnosti zásahu alespoň 2 základních složek IZS. Operátoři tísňové linky 112 informují o nutnosti zásahu Polici ČR a ZZS službu formou datových vět. Systémy Policie ČR MAJÁK a JITKA datové věty přijímají, ale nezobrazují veškeré zaslané informace, proto by bylo vhodné tyto systémy upravit pro přijímání a odesílání datových vět alespoň mezi základními složkami IZS. Urychlilo by to komunikaci při zásahu základních složek IZS a Policie ČR by dále nemusela zjišťovat, zda k zásahu vyjíždí i ZZS služba, jejíž zásah je na místě potřeba.

## 5 Závěr

Tématem diplomové práce bylo porovnání činnosti základních složek IZS v operačním řízení v Pardubickém a Královéhradeckém kraji v letech 2008 – 2012. Cílem práce bylo zhodnocení činnosti základních složek IZS v operačním řízení a návrh na opatření ke zlepšení činnosti.

Porovnávání činnosti základních složek IZS v krajích je prováděno metodou analýzy údajů získaných převážně ze statistických ročenek zpracovaných HZS krajů. Na základě poskytnutých informací byla porovnána zejména činnost HZS kraje v Pardubickém a Královéhradeckém kraji a následně podle údajů získaných ze statistických ročenek zpracovaných HZS Pardubického a Královéhradeckého kraje byla porovnána spolupráce HZS kraje s Policií ČR a ZZS v obou krajích. Dále byla využita metoda řízených rozhovorů s vybranými příslušníky HZS krajů a Policie ČR v krajích.

Touto prací jsem se snažila porovnat činnost základních složek IZS v Pardubickém a Královéhradeckém kraji, abych mohla navrhnout vylepšení, které usnadní práci základním složkám IZS při vzájemné spolupráci a komunikaci v daných krajích. Výsledky práce budou nabídnuty základním složkám IZS obou krajů k provedení vlastní analýzy činností a zefektivnění jejich činnosti.

Do budoucna bych doporučila zaškolení veřejnosti v rámci preventivně výchovné činnosti o chodu tísňových linek, zejména linky 158. Školení veřejnosti by mohlo proběhnout formou televizních reklam, reklamou na internetu a vyvěšenými letáky na frekventovaných místech krajů. Rovněž bych doporučila interní školení policistů na obvodních odděleních, týkající se pravomocí při zásahu IZS. Rovněž by bylo vhodné upravit nastavení systémů MAJÁK a JITKA, aby mohly být přijímány datové věty z operačního a informačního střediska IZS v takovém složení, v jakém byly odeslány a se všemi informacemi.

Hypotéza práce byla potvrzena, činnost základních složek IZS v operačním řízení v Pardubickém a Královéhradeckém kraji je shodná s malými odchylkami.

## 6 Seznam informačních zdrojů

- (1) Zákon č. 239/2000 Sb., o integrovaném záchranném systému a o změně některých zákonů. In: *Sbírka zákonů*. Česká republika, 2000.
- (2) Hanuška, Z., Skalská, K., Dubský, M. *Integrovaný záchranný systém a požární ochrana. Modul I*. 1.vyd. Praha: MV-generální ředitelství Hasičského záchranného sboru ČR, 2010. 44 s. ISBN 978-80-86640-59-4.
- (3) O kraji: Pardubický kraj [online]. 2011 [cit 2014-04-21]. Dostupné z: <http://www.pardubickykraj.cz/o-kraji-/27654?managepreview=ok&language=1&chapter=1174>
- (4) O kraji: Královéhradecký kraj [online]. 2013 [cit. 2014-04-21]. Dostupné z: <http://www.kr-kralovehradecky.cz/cz/kraj-volene-organy/kralovehradecky-kraj/statisticke-udaje-108/>
- (5) Kroupa, M., Říha, M. *Integrovaný záchranný systém*. 1. vyd. Praha: Armex Publishing s.r.o., 2005. 104 s. ISBN 80-86795-14-4.
- (6) Historie požární ochrany v Hradci Králové: Hasičský záchranný sbor Královéhradeckého kraje. [online]. [cit. 2014-04-29]. Dostupné z: [http://sdhracice.unas.cz/historie\\_hk.htm](http://sdhracice.unas.cz/historie_hk.htm)
- (7) Historie: Hasičský záchranný sbor Královéhradeckého kraje po roce 2001. ŽAHOURKOVÁ, Bc. Martina. *Hasičský záchranný sbor České republiky: Královéhradecký kraj* [online]. 7. 12. 2006. 2006 [cit. 2014-04-29]. Dostupné z: <http://www.hzshk.cz/cs/uvodni-strana/historie/clanek-148/>
- (8) Historie a současnost. *Hasičský záchranný sbor České republiky: Pardubický kraj* [online]. 2014 [cit. 2014-04-29]. Dostupné z: <http://www.hzscr.cz/clanek/stanice-pardubice-historie-a-soucasnost-historie-a-soucasnost.aspx>
- (9) Petřík, D. *Plošné pokrytí jednotkami požární ochrany*. výukové podklady [nepublikováno, nedatováno].

- (10) Vyhláška č. 247/2001 Sb., o organizaci a činnosti jednotek požární ochrany. In: *Sbírka zákonů*. Česká republika, 2001.
- (11) Hanuška, Z. *Plošné pokrytí sil a prostředků jednotek požární ochrany v ČR*. 3. vyd. Ostrava: Sdružení požárního a bezpečnostního inženýrství, 2006. 10 s. ISBN 80-86634-02-9
- (12) Zákon č. 237/2000 Sb., kterým se mění zákon č. 133/1985 Sb., o požární ochraně, ve znění pozdějších předpisů. In: *Sbírka zákonů*. Česká republika, 2000.
- (13) Zákon č. 374/2011 Sb., o zdravotnické záchranné službě. In: *Sbírka zákonů*. Česká republika, 2011.
- (14) Příloha č. 5 vyhlášky č. 99/2012 Sb., o požadavcích na minimální personální zabezpečení zdravotnických služeb. In: *Sbírka zákonů*. Česká republika, 2012.
- (15) Zdravotnická záchranná služba Pardubického kraje. *Wikipedie: Otevřená encyklopedie* [online]. 2011, 20. 1. 2013 [cit. 2014-04-29]. Dostupné z: [http://cs.wikipedia.org/wiki/ZZS\\_Pardubick%C3%A9ho\\_kraje](http://cs.wikipedia.org/wiki/ZZS_Pardubick%C3%A9ho_kraje)
- (16) Zdravotnická záchranná služba: Historie záchranné služby v Hradci Králové [online]. 2007 [cit. 2014-04-29]. Dostupné z <https://www.zzskhk.cz/historie-zachranne-sluzby-hradec-kralove.html>
- (17) Zákon č. 273/2008 Sb., o Policii České republiky. In: *Sbírka zákonů*. Česká republika, 2008.
- (18) O Policii ČR: 20 let Policie České republiky. *Policie České republiky* [online]. 2014 [cit. 2014-05-03]. Dostupné z: <http://www.policie.cz/clanek/20-let-policie-ceske-republiky.aspx>
- (19) O nás: Policie České republiky - KŘP Pardubického kraje. *Policie České republiky* [online]. 2014 [cit. 2014-04-29]. Dostupné z: <http://www.policie.cz/clanek/krajske-reditelstvi-policie-pdk-o-nas-o-nas.aspx>
- (20) Charakteristika regionu: Policie České republiky - KŘP Pardubického kraje. *Policie České republiky* [online]. 2014 [cit. 2014-04-29]. Dostupné z: <http://www.policie.cz/clanek/charakteristika-regionu.aspx>

- (21) Tísňová volání v České republice. *Hasičský záchranný sbor České republiky* [online]. 2014 [cit. 2014-04-16]. Dostupné z: <http://www.hzscr.cz/clanek/tisnova-volani-v-ceske-republice.aspx>
- (22) Zdravotnická záchranná služba: Tísňová linka 155 [online]. 2012 [cit. 2014-04-29]. Dostupné z: <http://www.uszsmsk.cz/Default.aspx?subhref=jakNa155>
- (23) O nás: O Policii ČR. *Policie České republiky*. [online]. 2014 [cit. 2014-04-16]
- (24) European Civil Protection: Sigle European emergency call number 112. *Humanitarian Aid & Civil Protection* [online]. 2011 [cit. 2014-04-20]. Dostupné z: [http://ec.europa.eu/echo/civil\\_protection/civil/prote/112/112\\_en.htm](http://ec.europa.eu/echo/civil_protection/civil/prote/112/112_en.htm)
- (25) 112 in the Czech Republic. *Digital agenda for Europe* [online]. 2014 [cit. 2014-04-20]. Dostupné z: <http://ec.europa.eu/digital-agenda/112-czech-republic>
- (26) Tísňová linka 112 v otázkách a odpovědích: Zpravodajství únor 2009. *Hasičský záchranný sbor České republiky* [online]. 2014 [cit. 2014-04-16]. Dostupné z: <http://www.hzscr.cz/clanek/zpravodajstvi-unor-2009-tisnova-linka-112-v-otazkach-a-odpovedich.aspx>
- (27) Bojový řád jednotek požární ochrany. 1. vyd. Ostrava: Sdružení požárního a bezpečnostního inženýrství, 2004. ISBN 80-86111-91-1
- (28) Dokumentace IZS: Typové činnosti. *Hasičský záchranný sbor České republiky* [online]. 2014 [cit. 2014-04-29]. Dostupné z: <http://www.hzscr.cz/clanek/dokumentace-izs-587832.aspx>
- (29) Vyhláška č. 246/2001 Sb., o stanovení podmínek požární bezpečnosti a výkonu státního požárního dozoru. In: *Sbírka zákonů*. Česká republika, 2001.
- (30) Zákon č. 350/2011 Sb., o chemických látkách a chemických směsích a o změně některých zákonů. In: *Sbírka zákonů*. Česká republika, 2011.
- (31) Zákon č. 586/1992 Sb., o daních z příjmů. In: *Sbírka zákonů*. Česká republika, 1992.
- (32) Sabolčík, J., Smetanová, M. Statistická ročenka 2012: Hasičský záchranný sbor Pardubického kraje. Pardubice, 2013, 44 s.



- (36) Zákon č. 361/2000 Sb., o provozu na pozemních komunikacích a o změnách některých zákonů, ve znění pozdějších předpisů. In: *Sbírka zákonů*. Česká republika, 2000.
- (37) STČ-08/IZS „Dopravní nehoda“. *Ministerstvo vnitra – generální ředitelství Hasičského záchranného sboru České republiky* [online]. 2013 [cit. 2014-04-29]. Dostupné z: <http://www.hzscr.cz/clanek/dokumentace-izs-587832.aspx>
- (38) Statistická ročenka 2008: Hasičský záchranný sbor Pardubického kraje. *Kolektiv příslušníků Krajského operačního a informačního střediska HZS Pardubického kraje*. Pardubice, 2009, 48 s.
- (39) Statistická ročenka 2009: Hasičský záchranný sbor Pardubického kraje. *Kolektiv příslušníků Krajského operačního a informačního střediska HZS Pardubického kraje*. Pardubice, 2010, 44 s.
- (40) Sábolčík, J., Smetanová, M. Statistická ročenka 2010: Hasičský záchranný sbor Pardubického kraje. Pardubice, 2011, 48 s.
- (41) Sábolčík, J., Smetanová, M. Statistická ročenka 2011: Hasičský záchranný sbor Pardubického kraje. Pardubice, 2012, 52 s.
- (42) Mencl, R. Statistická ročenka 2008: HZS Královéhradeckého kraje. Hradec Králové, 2009, 51 s.
- (43) Mencl, R. Statistická ročenka 2009: HZS Královéhradeckého kraje. Hradec Králové, 2010, 39 s.
- (44) Mencl, R. Statistická ročenka 2010: HZS Královéhradeckého kraje. Hradec Králové, 2011, 38 s.
- (45) Mencl, R. Statistická ročenka 2011: HZS Královéhradeckého kraje. Hradec Králové, 2012, 33 s.
- (46) Mencl, R. Statistická ročenka 2012: HZS Královéhradeckého kraje. Hradec Králové, 2013, 34 s.
- (47) Integrované operační středisko - Krajské ředitelství policie Pardubického kraje. *Policie České republiky* [online]. 2014 [cit. 2014-05-03]. Dostupné z: <http://www.policie.cz/clanek/integrované-operacní-středisko-krajské-ředitelství-policie-pardubického-kraje.aspx>

## Seznam tabulek

Tabulka 1: Přehled dokumentů vztahujících se k IZS .....	14
Tabulka 2: Přehled spolupráce základních složek IZS v Pardubickém kraji v letech 2008 – 2012, procentuální vyjádření .....	43
Tabulka 3: Přehled spolupráce základních složek IZS v Královéhradeckém kraji v letech 2008 – 2012, procentuální vyjádření .....	44
Tabulka 4: Porovnání počtu zásahů připadajících na 100 000 obyvatel v Pardubickém a Královéhradeckém kraji v letech 2008 - 2012.....	46
Tabulka 5: Přehled činnosti HZS kraje s Policií ČR a ZZS podle typu události v Pardubickém kraji v letech 2008 - 2012 .....	48
Tabulka 6: Přehled počtu událostí v Pardubickém kraji v letech 2008 – 2012 podle typu události.....	48
Tabulka 7: Přehled počtu událostí v Královéhradeckém kraji v letech 2008 – 2012 podle typu události.....	49
Tabulka 8: Přehled celkového počtu událostí po územních obvodech v letech 2008 – 2012 v Pardubickém kraji .....	53
Tabulka 9: Přehled celkového počtu událostí po územních obvodech v letech 2008 – 2012 v Královéhradeckém kraji.....	54
Tabulka 10: Přehled počtu zraněných hasičů a osob jiných složek IZS v letech 2008 – 2012 v Pardubickém kraji .....	56
Tabulka 11: Přehled počtu zraněných hasičů a osob jiných složek IZS v letech 2008 – 2012 v Královéhradeckém kraji.....	57

## Seznam obrázků

Obrázek 10: Mapa telefonních center tísňového volání 112 v krajích České republiky	29
Obrázek 1: Geografická mapa Pardubického kraje .....	81
Obrázek 2: Geografická mapa Královéhradeckého kraje .....	81
Obrázek 3: Zásahový automobil HZS Pardubického kraje .....	82
Obrázek 4: Zásahový automobil Policie ČR.....	82
Obrázek 5: Automobil ZZS Pardubického kraje .....	83
Obrázek 6: Číslo tísňové linky 150.....	83
Obrázek 7: Číslo tísňové linky 155.....	84
Obrázek 8: Číslo tísňové linky 158.....	84
Obrázek 9: Číslo tísňové linky 112.....	84
Obrázek 11: Zasahující složky IZS při DN .....	85
Obrázek 12: Územní obvody Pardubického kraje .....	86
Obrázek 13: Územní obvody Královéhradeckého kraje.....	86

## Seznam grafů

Graf 1: Graf počtu volání na linku 112 v letech 2008-2012 v celé ČR .....	31
Graf 2: Přehled všech volání na TCTV 112 v Pardubickém a Královéhradeckém kraji	32
Graf 3: Počet všech zásahů základních složek IZS v Pardubickém a Královéhradeckém kraji v letech 2008 – 2012.....	36
Graf 4: Počet zásahů složek IZS v Pardubickém kraji v letech 2008 – 2012.....	42
Graf 5: Procentuální zastoupení společných zásahů základních složek IZS v Pardubickém kraji v letech 2008 – 2012 .....	43
Graf 6: Počet zásahů složek IZS v Královéhradeckém kraji v letech 2008 – 2012.....	44
Graf 7: Procentuální zastoupení společných zásahů základních složek IZS v Královéhradeckém kraji v letech 2008 – 2012 .....	45
Graf 8: Porovnání počtu zásahů v Pardubickém a Královéhradeckém kraji v letech 2008 – 2012 .....	46
Graf 9: Přehled počtu zásahů připadající na 100 tisíc obyvatel v Pardubickém a Královéhradeckém kraji v letech 2008 – 2012 .....	47
Graf 10: Porovnání zásahů na požáry v Pardubickém a Královéhradeckém kraji v letech 2008 – 2014 .....	49
Graf 11: Porovnání zásahů na dopravní nehody v Pardubickém a Královéhradeckém kraji v letech 2008 - 2012 .....	50
Graf 12: Porovnání zásahů na únik nebezpečných látek v Pardubickém a Královéhradeckém kraji v letech 2008 - 2012.....	50
Graf 13: Porovnání zásahů na technické havárie v Pardubickém a Královéhradeckém kraji v letech 2008 - 2012 .....	51
Graf 14: Porovnání planých poplachů v Pardubickém a Královéhradeckém kraji v letech 2008 - 2012 .....	51
Graf 15: Porovnání počtu událostí v Pardubickém a Královéhradeckém kraji v letech 2008 - 2012.....	52
Graf 16: Přehled počtu událostí po územních obvodech v Pardubickém kraji v letech 2008 - 2012.....	54

Graf 17: Přehled počtu událostí po územních obvodech v Královéhradeckém kraji v letech 2008 - 2012.....	55
Graf 18: Přehled počtu zraněných hasičů a osob jiných složek IZS v Pardubickém kraji v letech 2008 - 2012.....	56
Graf 19: Přehled počtu zraněných hasičů a osob jiných složek IZS v Královéhradeckém kraji v letech 2008 - 2012 .....	57

## **Přílohy**

Příloha A: Zásady integrovaného záchranného systému

Zásada č. 1

IZS je systém vazeb zabezpečující koordinovaný postup záchranných, pohotovostních, odborných a jiných služeb (dále jen „složek“), orgánů státní správy a samosprávy, fyzických a právnických osob při likvidaci havárií.

Zásada č. 2

Základní složky působící v IZS, které udržují nepřetržitou pohotovost pro ohlášení vzniku havárie a pro schopnost rychle zasáhnout na místě havárie jsou požární ochrana, zdravotnická záchranná služba a policie.

Zásada č. 3

Právní postavení jednotlivých složek není zavedením IZS dotčeno. Jejich práva, povinnosti, odpovědnost a systém řízení vyplývají z jednotlivých právních předpisů.

Zásada č. 4

Odpovědnost za řízení IZS má ministr vnitra, přednostové okresních úřadů a primátoři hl. m. Prahy, Brna, Ostravy a Plzně. V případě vzniku zemí (oblastí) se počítá s obdobnou odpovědností představitele státní správy v těchto územně správních celcích.

Zásada č. 5

Ministerstvo obrany umožní pro potřeby likvidace havárií využití sil a prostředků Civilní obrany pro varování obyvatel, kolektivní a individuální ochranu obyvatel, vojenských záchranných pluků CO, a umožní využití skladů humanitární pomoci. Ministr obrany na žádost ministra vnitra rozhodne o nasazení vybraných sil a prostředků Armády České republiky pro potřeby likvidace havárií.

Zásada č. 6

Ministerstvo hospodářství a ministerstvo dopravy umožní pro potřebu IZS využití opatření hospodářské mobilizace, zejména krizových plánů.

#### Zásada č. 7

Vláda ČR zřizuje Ústřední havarijní komisi jako svůj poradní orgán pro prevenci a likvidaci havárii a jejím řízením pověřuje ministra vnitra. Ministerstvo vnitra je ústředním orgánem odpovědným za organizaci IZS, zřizuje operační a informační středisko IZS a vede dokumentaci IZS pro potřebu Ústřední havarijní komise. Ministr vnitra je odpovědný za koordinaci prací nižších územních orgánů státní správy a samosprávy a může převzít řízení likvidace havárie v případě, kdy havárie přesahuje území jednoho z těchto územně správních celků nebo státní hranici.

#### Zásada č. 8

Přednostové okresních úřadů a primátoři hl. m. Prahy, Brna, Ostravy a Plzně zřizují havarijní komisi jako svůj poradní orgán pro prevenci a likvidaci havárií. Okresní úřady a magistráty hl. m. Prahy, Brna, Ostravy a Plzně zřizují informační a operační středisko IZS a vedou dokumentaci IZS. Územní představitelé státní správy jsou odpovědni za likvidaci havárií ve svých územně správních celcích.

#### Zásada č. 9

Ministr vnitra a územní představitelé státní správy mohou složkám ukládat úkoly, pokud to vyplývá z právních předpisů. Při likvidaci havárie řídí součinnost složek velitel jednotek požární ochrany do doby, než převezme řízení územní představitel státní správy. Pokud na místě není velitel jednotek požární ochrany, řídí součinnost velitel (vedoucí) té složky, která provádí stěžejní činnost.

#### Zásada č. 10

Havarijní komise v oblasti likvidací havárií řeší zejména problematiku vzájemné informovanosti, přípravy složek a jejich postup při společném zásahu. Členy havarijní komise jsou vedoucí pracovníci složek IZS, zástupci orgánů státní správy a zástupci samospráv obcí. Dále mohou být členy havarijní komise právnické a fyzické osoby a zástupci občanských iniciativ. Podrobnosti o havarijních komisích, jejich činnosti a vnitřní organizaci stanoví Statut havarijní komise, který vydá ministerstvo vnitra.

#### Zásada č. 11

Operační a informační středisko IZS je pracovně přiřčeno k operačnímu středisku požární ochrany. Operační a informační středisko IZS plní zejména tyto úkoly:

- a) soustřeďuje dokumentaci a eviduje činnost IZS,
- b) přijímá a vyhodnocuje informace o haváriích,
- c) plní organizační a další úkoly při zabezpečení činnosti IZS.

#### Zásada č. 12

Dokumentaci IZS tvoří:

- a) poplachový plán IZS, který slouží pro organizaci povolávání složek a definuje poplachové stupně,
- b) zásady organizace a řízení při společném zásahu, které stanoví podrobnosti pro koordinaci složek na místě zásahu,
- c) vnitřní a vnější havarijní plány právnických osob a územních celků.

Vzory dokumentace IZS uvedené pod písmenem a) a b) a metodiku pro zpracování vnějšího havarijního plánu vydá ministerstvo vnitra v dohodě s ústředními orgány státní správy.

#### Zásada č. 13

Dosavadní způsob financování jednotlivých složek působících v IZS není dotčen, finanční prostředky nad rámec působnosti složek spojené s činností IZS uplatňuje ministerstvo vnitra a přednostové okresních úřadů.



Příloha B: Obrázky



Obrázek 2: Geografická mapa Pardubického kraje

Zdroj: <http://csugeo.i-server.cz/csu/2008edicniplan.nsf/krajkapitola/13-5301-08-2008-17>



Obrázek 3: Geografická mapa Královéhradeckého kraje

Zdroj: [http://www.czso.cz/csu/2012edicniplan.nsf/krajpubl/521317-12-r\\_2012-xh](http://www.czso.cz/csu/2012edicniplan.nsf/krajpubl/521317-12-r_2012-xh)



*Obrázek 4: Zásahový automobil HZS Pardubického kraje*

Zdroj: <http://www.hcpce.cz/clanek.asp?id=V-nedeli-dorazi-hasici-nenechte-si-ujit-duel-s-Vitkovicemi-4609>



*Obrázek 5: Zásahový automobil Policie ČR*

Zdroj: <http://www.novinky.cz/krimi/153154-video-skodovka-a-policie-predstavily-nove-policejní-vozy.html>



*Obrázek 6: Automobil ZZS Pardubického kraje*

Zdroj: <http://www.novinky.cz/vase-zpravy/pardubicky-kraj/pardubice/1390-2576-sest-novych-mercedesu-pro-pardubickou-krajskou-zachrannou-sluzbu.html>



*Obrázek 7: Číslo tísňové linky 150*

Zdroj: <http://sdh-prosec.cz/content/d%20C5%20AFle%20C5%20BEit%20C3%A1-telefon%20C3%20AD-%20C4%208D%20C3%20ADsla>



*Obrázek 8: Číslo tísňové linky 155*

Zdroj: <http://sdh-prosec.cz/content/d%20C5%20AFle%20C5%20BEit%20C3%A1-telefon%20C3%AD-%20C4%8D%20C3%ADsla>



*Obrázek 9: Číslo tísňové linky 158*

Zdroj: <http://sdh-prosec.cz/content/d%20C5%20AFle%20C5%20BEit%20C3%A1-telefon%20C3%AD-%20C4%8D%20C3%ADsla>



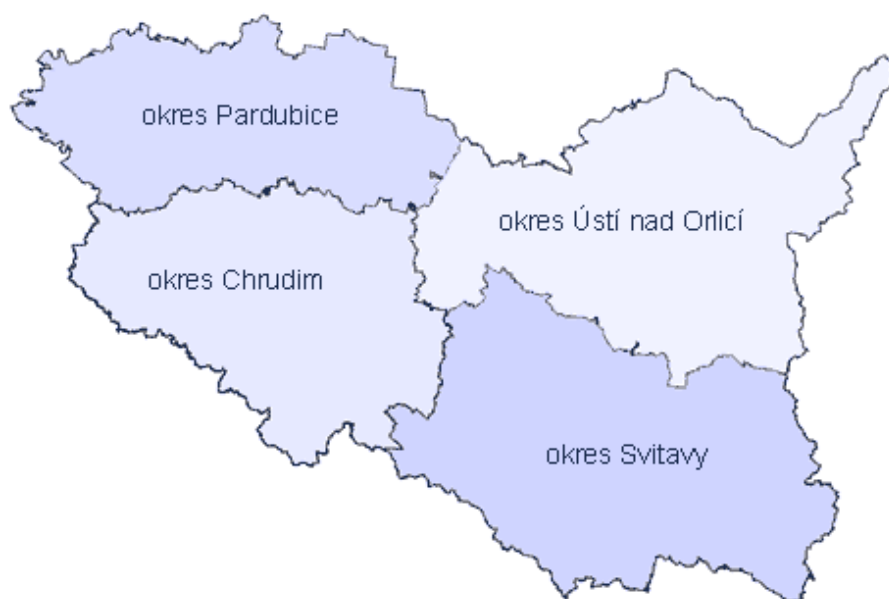
*Obrázek 10: Číslo tísňové linky 112*

Zdroj: <http://sdh-prosec.cz/content/d%20C5%20AFle%20C5%20BEit%20C3%A1-telefon%20C3%AD-%20C4%8D%20C3%ADsla>



*Obrázek 11: Zásahující složky IZS při DN*

Zdroj: <http://www.udalosti112.cz/aktualne/tragicka-dopravni-nehoda-v-miskovicich.html>



*Obrázek 12: Územní obvody Pardubického kraje*

Zdroj: <http://www.pardubickykraj.cz/o-kraji-/27654?managepreview=ok&language=1&chapter=1174>



*Obrázek 13: Územní obvody Královéhradeckého kraje*

Zdroj: <http://www.risy.cz/cs/krajske-ris/kralovehradecky-kraj/okresy/>