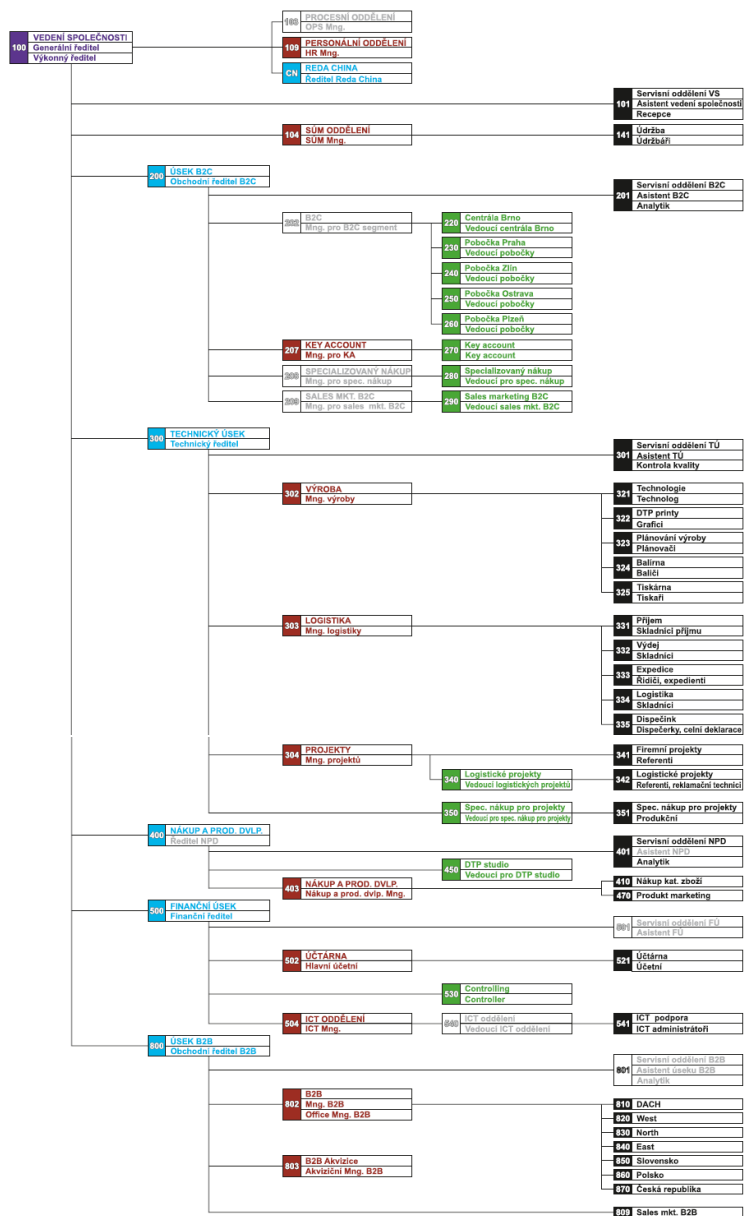


Prílohy

A Organizačná štruktúra firmy REDA a.s.



Obrázok 30: Organizačná štruktúra firmy REDA a.s.(interná smernica firmy, 2015)

B Objekty v QV aplikáciách

- list box – zoznam prvkov dimenzie k výberu,
- multibox – zoznam viacerých dimenzií k výberu prvkov,
- aktuálne výbery (Current selection box) – prehľad a správa vytvorených výberov v aplikácii,
- kontajner (Container) – výber z objektov, ktoré sú na spoločnom umiestnení na obrazovke,
- grafy (a príklad ich využitia):
 - stĺpcový (Bar) - hodnota na y-osi v tvare stĺpčekov (finančné plány),
 - čiarový (Line) - hodnoty pospájané čiarou (vývoj kľúčových ukazovateľov),
 - stĺpcovo-čiarový (Combo) - jedna hodnota zobrazená dvoma spôsobmi naraz,
 - radar - hodnoty znázornené rádiusom od stredového bodu, vznik pavučinovej siete (mesačné predaje),
 - meradlo (Gauge) - bez dimenzií, zobrazuje jedinú hodnotu výrazu (marža, výkony),
 - mekometer (Meko) - trojstupňové zobrazenie dát (trhové analýzy),
 - rozptylový (Scatter) - kombinácia výrazov a dimenzií, výrazy na osách,
 - mriežka (Grid) - podobný ako rozptylový, ale dimenzie na osiach. Symboly znázorňujú hodnoty výrazov,
 - koláčový (Pie) - jedna dimenzia a jeden výraz v tvare koláča (zásoby),
 - lievnik (Funnel) – znázornenie dát v tvare lieviku, podobný koláču (procesy a toky),
 - blokový (Block) – jeden výraz až ku trom dimenziám, rozdelených do blokov,
 - kontingenčná tabuľka (Pivot),
 - priama tabuľka (Straight) – obdoba pivotky, ale nezobrazuje čiastočné výpočty, každý riadok tabuľky má vlastne políčko a výrazy (neagreguje dáta).
- tlačidlo (Button) – po kliknutí vykoná akciu (nad aplikáciou, výbermi, premennými), spúšťa triggre, makrá a pod.,
- štatistická tabuľka (Statistics box) – séria štatistík na jednom, číselnom poli,
- tabuľka (Table box) – tabuľka bez výrazov, zobrazuje iba hodnoty políčok zvolenej dimenzie,
- input box – pre nastavovanie hodnôt premenných,
- textový objekt (Text object) – vypísanie výrazu, poznámky, grafický doplnok a pod.,
- vyhľadávanie (Search object),
- a iné.

C Ukázky stromových kategorií vytvořených v CSM module IS K2

CSM-ucty....	CSM-ucty.Le...	CSM-ucty.Level3	CSM-ucty.Le...	Ucty.Cislo
		Škody, manka	-	549005
Ostatní náklady	Provozní náklady	Účetnictví	Opravné položky	558001
			Ostatní	559002
				548003
				548006
		Cenné papíry	-	661001
				661002
				663001
				663002
	Finanční výnosy	Kurzové rozdíly	Kurzové zisky	667001
				667002
				667003
Ostatní			-	668001
		Úroky	-	662001
				662002
Ostatní výnosy	Auta		-	648007
				648008
				648003
				648005
	Provozní výnosy	Ostatní	-	648099
				648100
				648200
Pokuty a penále			-	644001
		Přefakturace s ...	-	648050
		Služby	-	648009
		Tržby ostatní	-	641001
Režijní náklady	Personální náklady	Mzdy	Brigádníci	518017
				518071
				518072

Obrázok 31: Ukážka stromu vlastných kategórií účtov

Useky.Le...	Useky.Level2	Useky.Popis	Useky.Zkratka	Stredisko.
	Controlling	Controlling	U500	S530
				S504
				S541
				S700
Finanční úsek	ICT	ICT	U500	S701
				S705
				S720
				X541
				S505
				X505
				S501
				S500
				S502
				S510
				S521

Obrázok 32: Ukážka začlenenia stredísk do úsekov

D Skript pre načítanie položiek účtovného denníka

Tabuľka s názvom Data. Príkazom LOAD začína načítanie dát, začína odspodu nahor.

```
[Data] :
LOAD
    TRIM(DATE(DateOfItem, 'D.M.YYYY')) AS [Datum],
    --ID 2 odkazuje na riadok v~tabuľke KOD1, pomocné pri nachádzaní null
    hodnôt v~set analýze.
    IF (Code1<>0, Code1, 2) AS [id_kod_1],
    AccDocID AS [id_polozka],
    --Strana účtovného zápisu.
    IF (TypOfItem=1, 'Má dáti', 'Dal') AS [MD/D],
    'Deník' AS [Typ_polozky],
    AccountID AS [id_ucet],
    Customer AS [id_zakaznik],
    Description AS [Popis],
    Person AS [id_osoba],
    --Znova odstránenie null hodnoty, ID 2 odkazuje len na spojovník.
    IF (Centre=0, 2, Centre) AS [id_stredisko],
    Suau AS [Suau],
    AccDocType AS [id_typ_dokumentu],
    IF (ContractCode=0, 1, ContractCode) AS [id_kod_zakazky],
    --Priradenie originálneho dokladu (zákazka/objednávka) k~dokladom
    pomocou funkcie ApplyMap.
    IF (AccDocType='100',
        ApplyMap('BankovniDokladMap', AccDocID, 'nenalezeno'),
        ...
    ))))))) AS [Originalni doklad],
    IF (LEFT(Suau,1)='5', Amount * (-1), Amount) AS [Castka],
    --Náklady sú záporné hodnoty.
    IF (LEFT(Suau,1)='5' OR LEFT(Suau,1)='6', 'Výsledkový',
        IF (MATCH(LEFT(Suau,1), '0', '1', '2', '3', '4'), 'Rozvahový')
        ) AS [Typ_uctu],
    --Dodatky o~faktúrach. Pridanie ID faktúry.
    IF (AccDocType='112',
        ApplyMap('FakturaPrijataCisloFAP', AccDocID, 'nenalezeno'),
        IF (AccDocType='113',
            ApplyMap('FakturaVydanaCisloFAV', AccDocID, 'nenalezeno'))))
        AS [Cislo_faktury],
    --Priradenie rád zo zakázky/objednávky k~dokladom pomocou funkcie
    ApplyMap.
[id_rada];
LOAD
*,
IF ( AccDocType='100',
    ApplyMap('BankovniDokladRadaMap', AccDocID, 'nenalezeno'),
    ...
    ))))))) AS [id_rada];
```

SQL dotaz, ktorým si QlikView načíta dáta z databázy K2. Pripojenie k databáze prebehlo na začiatku skriptu. SQL Server 2014 je rozhraním pre prácu s objektmi databázy IS K2.

```
SQL
SELECT $(vTopX)
    Code1,
    ContractCode,
    Centre,
    DateOfItem,
    Description,
    Customer,
    AccountID,
    VIEWUCOS.Ci,
    TypOfItem,
    AccDocType,
    Person,
    VIEWUCOS.Suau,
    AccDocID,
    Amount
FROM
    $(AKTDB).dbo.ACCDOCITEM
LEFT JOIN VIEWUCOS ON VIEWUCOS.Ci=ACCDOCITEM.AccountID
LEFT JOIN VIEWUCOS Protiucet ON Protiucet.Ci=ACCDOCITEM.
    OffsetAccountID
WHERE
    CAST(flags AS integer) & Power(2, 4) <> Power(2, 4)
AND DateOfItem >= $(vDatumOD)
AND Protiucet.Suau NOT LIKE '7%';
```

AKTDB je premenná odkazujúca na serverové pripojenie k DB. QV berie cestu cez rozhranie k DB podľa nastavenia v povinnej časti skriptu.

V SQL príkaze došlo k selekcii v podmienke *WHERE*, ktorá sa stará o odstránenie neplatných dokladov označených príznakom, obmedzenie načítania dát od určitého roku a vylúčenie súvzťažných uzávierkových účtov kvôli starším rokom a znehodnoteniu dát.

Príkaz *Concatenate* slúži na pripojenie plánov k tabuľke Data. Rozlíšenie typu objektu pre prácu s množinovou analýzou pomocou *Data.Typ položky*. *ObjectType* určuje či sa jedná o plán, marketing alebo investície a projekty. Náklady evidujeme ako záporné hodnoty.

```
Concatenate(Data)
LOAD
    K2ID AS [id_ucet],
    Centre AS [id_stredisko],
    Book AS [id_rada],
    DATE(Date, 'D.M.YYYY') AS [Data.Datum],
    IF(ObjectType=6, 'Plán',
        IF(ObjectType=10, 'Marketing', 'Investice/projekty')) AS [Data.
        Typ položky],
    IF(LEFT(Suau, 1)='5', Amount*(-1), Amount) AS [Data.Castka],
```

```
IF (LEFT(Suau,1)='5' OR LEFT(Suau,1)='6', 'Výsledkový',  
    IF (MATCH(LEFT(Suau,1), '0', '1', '2', '3', '4'), 'Rozvahový')) AS [  
    Data.Typ uctu];  
SQL ...
```

SQL príkaz čerpá dáta z relačnej databázy a dátových tabuliek CSM modulu. Data.Typ uctu znázorňuje rozdelenie účtov podľa účovej osnovy na výsledkové a bilančné.

E Skript tvorby pomocnej tabuľky s vytvorením väzby na fakturačného odberateľa

Výber všetkých výdajok, ktoré majú kód zákazky.

```
[ Vydejka/FAV-pomocna ] :  
LOAD  
    id_kod_zakazky ,  
    id_zakaznik AS [ Vydejka.id_dodavatelFaktura ]  
Resident [Data]  
WHERE id_typ_dokumentu=130 AND id_kod_zakazky >1;
```

Pripojenie faktúr vydaných, ktoré majú kód zákazky, na výdajky podľa kódu zákazky. OUTER JOIN nám uchová všetky dáta aj v prípade, ak máme faktúru a nemáme výdajku.

```
OUTER JOIN ( [ Vydejka/FAV-pomocna ] )  
LOAD  
    id_kod_zakazky ,  
    id_zakaznik AS [ id_dodavatelFaktura ]  
Resident [Data]  
WHERE id_typ_dokumentu=113 AND id_kod_zakazky >1;
```

Pomocná tabuľka na prepojenie kódu zákazky a odberateľa. Kvôli napájaniu nevhodných faktúr k zákazkám, bolo nutné vybrať iba jedného dodávateľa - funkcia FirstValue vráti prvú hodnotu pre každý kód zákazky.

Ak je odoberateľ na faktúre, tak sa vyberie odoberateľ uvedený na faktúre. Ak k výdajke nebola vystavená faktúra, berie sa odoberateľ z výdajky.

```
[ dodavatel_pomocna ] :  
LOAD  
    [ id_kod_zakazky ] ,  
    FirstValue ( IF ( id_dodavatelFaktura >0, id_dodavatelFaktura ,  
        Vydejka.id_dodavatelFaktura ) ) AS [ id_dodavatelFaktura ]  
Resident [ Vydejka/FAV-pomocna ]  
GROUP BY id_kod_zakazky;
```

Tabuľku výdajok a faktúr vyhodíme.

```
DROP Table [ Vydejka/FAV-pomocna ] ;
```