

UNIVERZITA PALACKÉHO V OLMOUCI

FILOZOFICKÁ FAKULTA

KATEDRA DĚJIN UMĚNÍ

SMUTEČNÍ SÍNĚ NA VALAŠSKU

V OBDOBÍ SOCIALISMU

bakalářská diplomová práce

LUCIE CHROMKOVÁ

Vedoucí práce: prof. PhDr. Rostislav Švácha, CSc.

Olomouc 2016

Čestné prohlášení

Prohlašuji, že jsem bakalářskou práci na téma „Smuteční síně na Valašsku v období socialismu“ vypracovala samostatně s použitím odborné literatury a pramenů, uvedených na seznamu, který tvoří přílohu této práce.

V dne

.....

Lucie Chromková

Rozsah práce: 10 331 znaků.

Poděkování

Mé poděkování patří prof. PhDr. Rostislavu Šváchovi, CSc. za odborné vedení, trpělivost a ochotu, kterou mi v průběhu zpracování bakalářské práce věnoval.

Obsah

Úvod.....	6
1. Přehled dosavadní literatury.....	8
2. Smuteční síň jako architektonický typ.....	13
2.1. Krematorium jako výchozí architektonický typ.....	13
2.2. Osamostatnění se smuteční síně z komplexu krematoria.....	14
2.3. Příklady návrhů určených k typizaci.....	16
2.4. Praktický účel smuteční síně.....	19
2.5. Interiérový výraz jednotlivých místností.....	20
2.6. Výtvarné umění ve smutečních síních.....	21
3. Společenské a politické podmínky vzniku smutečních síní.....	23
3.1. Stav do roku 1948.....	23
3.2. Situace v období 1948-1989.....	25
3.3. Organizace angažované v socialistickém pohřebnictví.....	26
3.4. Podoba občanského pohřbu v období komunismu.....	27
4. Nejvýznamnější smuteční síně v tehdejší Československu.....	30
4.1. Smuteční síň ve Svitavách.....	30
4.2. Smuteční síň v Brně-Židenicích.....	31
4.3. Smuteční síň v Prostějově.....	33
5. Smuteční síně na Valašsku.....	34
5.1. Smuteční síň v Brankách na Moravě.....	35
5.2. Smuteční síň ve Vsetíně.....	36
5.3. Smuteční síň ve Zlíně.....	38
5.4. Smuteční síň v Jablůnce.....	39
5.5. Smuteční síň v Luhačovicích.....	40
Závěr.....	42
Seznam použitých zkratk.....	44
Seznam vyobrazení.....	45
Seznam literatury.....	47
Seznam pramenů.....	50
Seznam internetových zdrojů.....	51
Obrazová příloha.....	52
Anotace.....	68

Úvod

Poválečná architektura bohužel nese určité stigma doby, ve které vznikala. Pokusme se bez předsudků ocenit nevšední, originální, a především po architektonické stránce velmi kvalitní realizace. Tato monografická práce si klade za cíl přehlédnout nejzajímavější smuteční síně z oblasti Valašska realizované ve 2. polovině 20. století, zejména ty, které vynikají kvalitní architekturou. Zároveň má v úmyslu seznámit čtenáře s kulturně-historickým kontextem, v němž tento stavební typ vznikl a vyvíjel se. Téma je aktuální zejména z důvodu ochrany památek moderní architektury, o které často přicházíme pouze z důvodu nepochopení významu, který tyto stavby mají pro další generace, nezátížené osobní zkušeností komunistického režimu.

První kapitola otevírá problematiku architektury smutečních síní komentovaným přehledem dosavadní literatury vztahující se k danému tématu. Chronologicky vyjmenovává odborné příspěvky podstatné pro vypracování této bakalářské práce, ať už jde o periodika, publikace či jiné prameny odborného charakteru.

Ve druhé kapitole práce pojednává o smuteční síni jako o architektonickém typu. Nejprve naznačuje cestu vývoje stavby, její osamostatnění se z komplexu krematoria a zaujetí svébytné pozice mezi veřejnými stavbami, primárně zapříčiněné specifickou funkcí stavby. Kapitola zmiňuje snahy o typizaci objektu. Dále vysvětluje, jakému účelu smuteční síň slouží a jaké funkce mají jednotlivé místnosti. Úloha smuteční síně částečně vstupuje i do třetí kapitoly, protože podoba jednotlivých místností vychází z ideologických základů občanského pohřbu.

Třetí kapitola se věnuje společenským a politickým podmínkám vzniku smutečních síní, tedy době, kdy se komunistický režim snažil tvrdě sekularizovat českou společnost po vzoru Sovětského svazu. Hledá dílčí podněty vedoucí k výstavbě husté sítě smutečních síní a krematorií, nastiňuje společenskou situaci před rokem 1948 a po něm. Řeší vztah komunistického režimu a církve a představuje hlavní organizace angažované v pohřebnictví, které nahradily církevní instituci.

Předposlední kapitola stručně popisuje tři nejzdařilejší realizace tehdejšího Československa: organické splynutí architektonické a sochařské složky ve Svitavách, „gesamtkunstwerk“ smuteční síně v Brně-Židenicích a nakonec příklad harmonické pietní architektury z Prostějova.

Závěrečná pátá kapitola představuje a zhodnocuje pět vybraných smutečních síní Valašsku: Branky na Moravě, Vsetín, Zlín, Jablůnku a Luhačovice. Nachází určité společné rysy a z hlediska architektonického řešení nachází specifický prvek vlastní většině smutečních síní z regionu Valašska.

1. Přehled dosavadní literatury

V roce 1964 přináší časopis Svazu architektů ČSSR výsledky soutěže na řešení typizace smutečních síní pro menší obce. Josef Kittrich zde v několika odstavcích shrnuje zadání soutěže a obecně komentuje vítězné návrhy. Sleduje také jejich společné rysy a přichází s myšlenkou, že smuteční síně nelze zcela typizovat, kterou zdůvodňuje nutností přizpůsobení se budovy okolnímu prostředí a projektantovu výtvarnému názoru.¹

Mezi nejstarší publikace, zabývající se tématem smutečních síní z hlediska architektury, patří bezesporu brožura Spolku přátel žehu, vydané v 60. letech minulého století. Především *Smuteční síně: výstavba a zařízení*,² kterou zpracoval architekt Ludvík Hilgert, nám nabízí ucelenou představu funkce a podoby smuteční síně té doby. Brožura je rozdělena na dvě části. Nejprve nás seznamuje s historií budování smutečních síní, jejich účelem a posláním. Dále nás informuje o věcech praktického rázu, jako jsou spádová území, situování síní v místní výstavbě, celkových rozměrech, funkcích jednotlivých prostor a nezapomíná ani na otázku vzhledu exteriéru a interiéru. Ve druhé části nabízí popis několika existujících smutečních síní včetně komentářů architektonických či provozních kvalit, a především návrhy tří typů smutečních síní doporučených Spolkem přátel žehu pro typizovanou výstavbu.

O tři roky později vydává spolek další brožuru s názvem *Výstavba smutečních síní adaptací nebo přístavbou*.³ Brožura je určena národním výborům, projektantům a dodavatelům, které seznamuje s jednotlivými typy smutečních síní a radí, jak přizpůsobit existující objekty novému účelu. Svazek zpracovali Miloslav Kadeřábek a Ludvík Hilgert, členové technické komise Spolku přátel žehu.

Jako poslední příspěvek SPŽ k tématu můžeme označit *Výtvarné a technické doplňky urnových hájů*, zpracovaný Jaromírem Šmolíkem, který okrajově řeší i estetiku smutečních síní.⁴

¹ Josef Kittrich, Soutěž na řešení typů vzorových projektů smutečních síní pro obce do 5000 a do 15000 obyvatel, *Architektura ČSSR XXIII*, 1964, č. 7, s. 465.

² Spolek přátel žehu, *Smuteční síně: výstavba a zařízení*, Praha 1965.

³ Spolek přátel žehu, *Výstavba smutečních síní adaptací nebo přístavbou*, Praha 1968.

⁴ Spolek přátel žehu, *Výtvarné a technické doplňky urnových hájů a smutečních síní*.

Už pár měsíců od vzniku SPŽ, tehdy spolku Krematorium, vydává společnost periodikum zaměřené na šíření křesťanského hnutí. Časopis mnohokrát změnil jméno: nejprve vydáván jako *Krematorium*⁵, později se několikrát střídá název *Žeh*⁶ a *Přátelství*⁷. Kromě křesťanské agitace jako takové řeší pietní problematiku komplexně, včetně architektury krematorií a smutečních síní. Časopis je taktéž důležitým pramenem pro poznání tehdejší společenské a politické situace.

Smuteční síně jsou pevně spjaty s architekturou krematorií, v mnoha případech jsou jejich nedílnou součástí. Jan Evangelista Koula se v rámci článku, hodnotícího bratislavské krematorium, zmiňuje o smuteční síni místního komplexu a vyzdvihuje osobité zpracování architekta Ferdinanda Milučkého včetně její otevřenosti do exteriéru.⁸

V září roku 1980 se dostává pietní architektura opět do hledáčku časopisu *Architektura ČSR*. Téma nejprve otevírá Miloš Černý teoretickou statí s názvem *Architektura a smuteční obřady*, kde se zamýšlí nad podstatou smutečních obřadů a úlohou architektury během nich. Dále přiznává, že i přes často omezený rozpočet je projektování smutečních síní architektky dlouhodobě vyhledávané pro možnost se do určité míry svobodně realizovat po výtvarné stránce. Nakonec polemizuje nad možnostmi uložení ostatků a vztahem společnosti ke kremaci.⁹ Tento výtisk časopisu *Architektura ČSR* dále nabízí přehled vybudovaných smutečních síní s bohatým fotografickým doprovodem a krátkým komentářem autora ke každé stavbě.¹⁰ Celou problematiku uzavírá článek o soutěži na řešení smuteční síně a hřbitova v Praze Ďáblicích, ve kterém se můžeme dozvědět o zadání a vybraných architektonických řešeních. Je třeba konstatovat, že porota tehdy nebyla s návrhy příliš spokojena.¹¹

⁵ *Krematorium: věstník spolku pro spalování mrtvých*, 1909-1936.

⁶ *Žeh*, 1957-1968.

⁷ *Přátelství: měsíčník spolku Krematorium*, 1968-1973.

⁸ Jan Evangelista Koula, Krematorium v Bratislavě, *Architektura ČSR* XXIX, 1970, č. 9, s. 367-372.

⁹ Miloš Černý, Architektura a smuteční obřady, *Architektura ČSR* XXXIX, 1980, č. 9, s. 390-391.

¹⁰ *Ibidem*, s. 392-403.

¹¹ *Ibidem*, s. 404-410.

Knihou Jaroslava Vebra *Soudobá architektura ČSSR* se zaměřuje na nejzajímavější stavební realizace sedmdesátých let. Mezi stavby kulturního charakteru řadí autor také smuteční síně, především si všímá jejich propojení s okolní přírodou. V několika medailoncích představuje zdařilé realizace smutečních síní, mimo jiné zde uvádí i síň v Luhačovicích.¹²

V čtrnáctideníku *Československý architekt*, dalším periodiku Svazu českých architektů, představuje architekt Milan Možný svou realizaci smuteční síně v Osvětimanech na Uherskohradištsku. Stručný popis, ve kterém autor odkazuje k tradici tamější venkovské architektury, je doplněn několika fotografiemi.¹³

V následujících letech nepřináší odborná literatura žádné zásadnější informace vztahující se k architektuře smutečních síní. Až na počátku nového tisíciletí, v roce 2002, přibližuje několik síní Martin Strakoš ve stati věnované moderní architektuře z oblasti severozápadní Moravy. Autor zasazuje smuteční síně do kontextu dobových proudů architektury, avšak už je nijak blíže nepopisuje.¹⁴ V podobně koncipované publikaci Pavla Zatloukala nalezneme několik medailonků smutečních síní.¹⁵ Hluběji se architekturou jiné smuteční síně z oblasti Valašska zabývá kniha *Historie zlínských hřbitovů*, kde je na příkladu smuteční síně zlínského krematoria nastíněna důležitá úloha přírody v pietní architektuře.¹⁶ Dalším takovým příkladem může být katalogové heslo smuteční síně v Luhačovicích v publikaci *20. století české architektury*, která je knihou spíše populárně-naučného charakteru. Autorka představuje stavbu jako nejvýznamnější architektonickou realizaci roku 1978.¹⁷

¹² Jaroslav Vebr, *Soudobá architektura ČSSR*, Praha 1980, s. 106-121.

¹³ Milan Možný, Smuteční obřadní síň Osvětimany v okrese Uherské Hradiště, *Československý architekt*, 1984, č. 21, s. 3.

¹⁴ Martin Strakoš, Architektura 1950-2000, in: Vladimír Nekuda (ed.), *Okres Vsetín: Rožnovsko-Valašskomeziříčsko-Vsetínsko*, Vsetín 2002, s. 527-529.

¹⁵ Pavel Zatloukal et al., *Česká republika: architektura XX. Morava a Slezsko.*, Praha 2005.

¹⁶ Kamila Nečasová, Lesní hřbitov, in: Kamila Nečasová-David Valůšek, *Historie zlínských hřbitovů*, Zlín 2006, s. 63- 67.

¹⁷ Radomíra Sedláková, Vladimír Palla, Viktor Rudiš: Smuteční obřadní síň v Luhačovicích, in: *20. století české architektury*, Praha 2006, s. 185.

Jako příspěvek odborného charakteru je možno uvést článek Michaely Jehlíkové Janečkové v informačním občasníku galerie *Na shledanou*, která vznikla v prostorách původně smuteční síně ve Volyni. Autorka nastiňuje vývoj smutečních síní, podložený tehdejší ideologií, který uzavírá konstatováním, že v období normalizace už nevznikají síně s „architektonicky či uživatelsky působivým prostředím pro poslední rozloučení“.¹⁸

Pro lepší pochopení společenské a politické situace doby vzniku těchto staveb je zde vhodné zařadit i literaturu založenou na sociologicko-historických poznatcích. Nejprínosnější je v tomto ohledu časopis *Soudobé dějiny*, jehož jednotlivá čísla se zaměřují na kulturně-historická témata týkající se novodobých československých dějin. Olga Nešporová zde v roce 2007 publikovala článek zamýšlející se nad úlohou marxistické ideologie na vývoji poválečného pohřebního rituálu na českém území.¹⁹ Neméně přínosným shledávám příspěvek z roku 2011 přibližující vývoj kremačního hnutí a postup sekularizace na našem území, jenž je zásadní pro rozvoj občanských pohřbů, potažmo smutečních síní. Pravděpodobně z tohoto důvodu se autoři zaměřují i na vzhled pietní architektury.²⁰

Jan Sedlák k tématu přispívá statí v knize věnované smuteční síni v Brně-Židenicích. Autor nás nejprve seznamuje s existující literaturou, posléze se zaměřuje na společné jmenovatele těchto staveb jako je vzdušnost, otevřenost či snaha splynout s přírodou. Nakonec připomíná smuteční obřadní síň na Ústředním hřbitově v Brně od architekta Bohuslava Fuchse a varuje před tragickým osudem smuteční síně v Židenicích.²¹

Ve stejném roce vychází i publikace Markéty Svobodové *Krematorium v procesu sekularizace českých zemí 20. století: ideové, stavební a typologické proměny*,²² kde se dozvídáme podstatné informace ohledně kremačního hnutí na našem území.

¹⁸ Michaela Jehlíková Janečková, Smutek ze síní. Nástin vývoje smutečních síní v Čechách a na Moravě, *Galerie Na Shledanou* I, 2011, č. 1, s. 6-7.

¹⁹ Olga Nešporová, Smrt, umírání a pohřební rituály v české společnosti ve 20. století, *Soudobé dějiny* XIV, 2007, č. 2-3, s. 354-378.

²⁰ Zdeněk R. Nešpor - Olga Nešporová, „V žáru lásky se život započal – v žáru ohně se končí“ Čtyři pohledy na vývoj kremačního hnutí v české společnosti, *Soudobé dějiny* XVIII, 2011, č. 4, s. 563-602.

²¹ Jan Sedlák, Poznámky k architektuře smutečních obřadních síní v 2. polovině 20. století, in: Gabriela Blažková-Veronika Dobešová-Josef Chybík et al., *Smuteční síň v Brně-Židenicích*, Brno 2013, s. 21-40.

²² Markéta Svobodová, *Krematorium v procesu sekularizace českých zemí 20. století: ideové, stavební a typologické proměny*, Praha 2013.

Autorka nás na názorných příkladech vybraných krematorií provádí architektonickým vývojem tohoto typu občanské stavby v kontextu soudobých architektonických proudů. Mezi nejvýznamnější krematoria, vybudovaná po roce 1948, zařazuje mimo jiné i krematorium ve Zlíně, u kterého vyzdvihuje hlavně snahu autora harmonizovat umělecké artefakty s architekturou.

Naposledy se k funerální architektuře vyjádřil článkem na serveru Artalk.cz Ladislav Zikmund-Lender. V několika odstavcích se ohlíží do historie smutečních staveb, nezapomíná zmínit existenci smutečních síní jako nedílných součástí krematorií. Autor konstatuje, že současná nízká využívanost smutečních síní pramení nejen z často špatného technického stavu, ale i ze současného nezájmu vypravit zemřelému smuteční obřad. Závěrem se pozastavuje nad nízkým počtem památkově chráněných smutečních síní.²³

Z hlediska poznání různorodosti architektury tohoto stavebního typu je velmi důležité zmínit jméno Michala Buráň, jenž se již několik let zajímá o architekturu smutečních obřadních síní na území celé České republiky. Jeho výstupem je řada fotografií prezentovaných na několika výstavách, ale i projekt webových stránek.²⁴

²³ Ladislav Zikmund-Lender, O smutku v zajetí symbolických statků, *In fundamine*, http://artalk.cz/2015/04/02/in-fundamine-o-smutku-v-zajeti-symbolicky-statku/#_ftn1, vyhledáno 6.1.2016.

²⁴ Michal Buráň, Funeral halls, <http://funeralhalls.tumblr.com/>, vyhledáno 6.1.2016.

2. Smuteční síň jako architektonický typ

2.1. Krematorium jako výchozí architektonický typ

Vznik smutečních síní je neodmyslitelně spjat s existencí krematorií. Prakticky lze definovat vývoj interiéru prvních krematorií ze tří základních architektonických typů náboženských staveb.²⁵ Antický chrám posloužil jako první inspirace pro interiéry nově vznikajícího stavebního typu. Příkladem může být stavba krematoria na hřbitově Cimitero Monumentale v italském Miláně. Namísto místnosti, kterou bychom označili jako obřadní síň, se nachází žároviště na půdorysu oválu obklopené peristylovým sloupořadím. Tato architektonická realizace se shledala s velkou kritikou, právě kvůli absenci prostoru pro pietní rozloučení se zemřelým, neboť pozůstali byli přítomni vlastní kremaci okolo žároviště. Proto se v dalších projektech stává smuteční síň nedílnou součástí krematoria a postupem času tvoří ústřední prostor samotné stavby. Zejména začleněním smuteční síně do celku krematoria se tento typ architektury více přiblížil křesťanským chrámům. Dalšími dvěma vzory pro architekturu krematorií se tedy staly křesťanské chrámy na longitudinálním a centrálním půdorysu. Rozvržení interiéru smuteční síně vychází taktéž z křesťanských tradic, například nad vchodem do smuteční síně nebo nad katafalkem umístěná zpěvácká tribuna anebo katafalk umístěný naproti vchodovým dveřím podobně jako oltář kostela.

V roce 1943 vyhlásil spolek Krematorium soutěž na návrh krematoria pro obce Jaroměř, Třebíč a Kolín. Na příkladu návrhů jaroměřského krematoria si můžeme ujasnit podobu a předpokládanou funkci krematoria, potažmo i roli smuteční síně, před komunistickým převratem. Porota neudělila první cenu. Důvodem bylo dílem nesplnění soudobých technických parametrů, dílem nedořešení architektonického výrazu. Porota si stěžuje na roztržitost návrhů, v některých se architekti obracují až k secesní ornamentice. To ukazuje na přetrvávající nevyjasněnou otázku vzhledu těchto budov.

²⁵ Viz Markéta Svobodová (pozn. 21), s. 23.

Již tehdy jsou ceněny projekty se vzory v severských krematoriích, zejména v těch švédských. Smuteční síň v komplexu krematoria zcela dominuje, porota připouští, že „*názor na podobu smuteční síně určuje i vzhledový charakter budovy*“.²⁶

Smuteční síně dosud počítají s katolickými obřady, čemuž se přizpůsobuje i dramaturgie prostoru. Konkrétně u jaroměřského krematoria se objevuje požadavek na přizpůsobení se tomuto faktu přímo v zadání. Naproti tomu není požadován výstav. Mezi nejocenenější návrhy z umělecko-architektonického hlediska patřil projekt Jindřicha Krise.[1] V posudku se můžeme dočíst, že „*rozvíjí důsledně, až k hranicím možnosti myšlenky některých dřívějších cizích projektů, které sledují snahu odpoutati příliš soustředěnou pozornost od rakve a rozptýlit mysl pohledem ke kladům života, do okolní upravené přírody*“, do „*nádvoří s trvalou zelení a plastikami*“, čímž dala komise soutěže jasně najevo, kam by se měla smuteční architektura ubírat.²⁷

2.2. Osamostatnění se smuteční síně z komplexu krematoria

Po skončení druhé světové války a nastolení komunistického režimu se u nás místnost pro poslední rozloučení z celku krematoria osamostatňuje, a to z důvodu rozšiřování sekulárních smutečních obřadů. Nově vzniklý architektonický typ smuteční síně řeší přetrvávající problém podobnosti s křesťanskými svatyněmi. Propaganda trvala na nenapodobování církevních rituálů, ale nešlo jí ani o jejich prosté nahrazování. Výzvou bylo především vytvořit sekulární budovu s vlastní dramaturgií tak, aby nabídla vhodně koncipovaný prostor pro průběh pohřbů bez jakýchkoliv známek religiozity. Oslovení architekti logicky hledali vzor právě v krematoriích. Zajímavým faktem je, že při vyvíjení stavebního typu smuteční síně se k českým krematoriím obraceli i architekti z jiných zemí východního bloku, například z Litvy.²⁸ Pro české architektky byla autoptická znalost našich moderních krematorií výhodou, na druhou stranu krematorium není smuteční síň, tudíž bezvýhradné čerpání z tohoto stavebního typu nebylo ani vhodné, ani žádoucí.

²⁶ Oldřich Starý – Josef Kittrich, Poznámky k soutěži na návrh krematoria, in: Oldřich Starý – Josef Kittrich, *Krematorium: veřejné soutěže z r. 1943: Jaroměř – Třebíč – Kolín*, Praha 1946, s. 4.

²⁷ Oldřich Starý – Josef Kittrich, Soutěžní návrh heslo „o“, in: Oldřich Starý – Josef Kittrich, *Krematorium: veřejné soutěže z r. 1943: Jaroměř – Třebíč – Kolín*, Praha 1946, s. 12-13.

²⁸ Marija Drėmaitė-Vaidas Petruolis, Inventing A Soviet Ritual: Funerary Homes In Lithuania, in: Katharina Ritter-Ekaterina Shapiro-Obermair et al., *Soviet Modernism 1955-1991: Unknown History*, Zürich 2012, s. 55.

Vzhled nově vznikajících smutečních síní řeší na počátku šedesátých let teoreticky i prakticky Svaz architektů. Dokladem je soutěž z roku 1964 na řešení typů vzorových smutečních síní pro menší obce do 5000 a 15000 obyvatel. Pro tuto dobu charakteristická snaha o typizaci a standardizaci staveb se dotkla i smutečních síní. Porota soutěže v čele s Josefem Kittrichem uznává potřebu ztvárnit ústřední prostor smuteční obřadní síně výtvarně podle individuálního vkusu architekta, což svědčí o protirečícím si zadání. „Revoluční architektura“ má být zároveň prototypem. Samozřejmě není přiznána nemožnost typizace, kreativní vyjádření architekta má být „s ohledem na okolní prostředí“.²⁹ Typizace se nakonec týkala především provozních prostor: márnice, zázemí pro zaměstnance a zázemí pro pozůstalé. Porota ocenila návrhy, které se dokázaly odpoutat od tradičního dispozičního rozvržení místností u krematorií: místnosti spojené se zázemím ustoupily na jednu stranu a uvolnily prostor pro volnou čelní stranu. V návrzích se často vyskytoval motiv otevřené prosklené stěny za katafalkem, umožňující propojení interiéru s okolní přírodou.³⁰

Sjednocení vnitřních prostor s exteriérem, ono smazání hranice mezi interiérem a okolním světem, má pravděpodobně kořeny v severské architektuře. Matúš Dulla ale vyslovuje myšlenku, že toto úsilí vyvěrá z potřeby distancovat se od sakrální architektury, která byla v historii vždy obrácena spíše do interiéru. Koncentrovaně uzavřené prostory křesťanských chrámů nahradil vzdušný a otevřený prostor nových sekularizovaných staveb.³¹

²⁹ Viz Josef Kittrich (pozn. 1), s. 465.

³⁰ Ibidem.

³¹ Matúš Dulla – Henrietta Moravčíková, *Architektúra Slovenska v 20. storočí*, Bratislava 2002, s. 208.

2.3. Příklady návrhů určených k typizaci

Vítězným návrhem smuteční síně pro obce do 5000 obyvatel se stal projekt architektů Josefa Poláka, Milana Rejchla, Vojtěcha Šaldy a Jana Zeleného.³² Síň je sice striktně rozdělena na část provozní a na část pro obecnost, vizuálně to však v celku není patrné a síň působí celistvým dojmem.[2] Hlavní prostora se za pomoci jednolitého dlažebního vzorce a velkoformátových oken propojuje s exteriérem. Vyvýšený katafalk stojí v pravé části síně před skleněnou stěnou a díky horizontálnímu posuvnému systému se napojuje na výstav, přes který se nebožtík po skončení obřadu dostává zpátky do manipulační chodby. Podobný princip užívá ve svém návrhu pro SPŽ i Jiří Šmolík.

První cenu v soutěži na návrh smuteční síně pro obce do 15000 obyvatel udělila porota návrhu Ferdinanda Milučkého a Rudolfa Masného.³³ Užité místnosti spolu s čekárnou, výstavem a místností pro řečníka stojí za sebou v dlouhém pásu, nad kterým vystupuje hmota smuteční síně.[3] Ze síně je možno vejít na terasu uzavřenou ze tří stran, tedy spíše do jakéhosi atria, ze kterého se vstupuje na hřbitov. Pás užitných místností se vytáčí vně od hřbitova směrem k hlavní přístupové cestě, zatímco smuteční síň posazená za tuto „hradbu“ se otevírá do hřbitova či urnového háje.[4] Vzniká tak efektní koncept, který je navíc z finančního hlediska nenáročný.

Pod taktovkou státu se zasazoval o novostavby smutečních síní i Spolek přátel žehu (později Společnost přátel žehu), původně sdružení příznivců kremace založené už v roce 1899 s názvem Společnost pro spalování mrtvol. Po odebrání funkce pojišťovací instituce v roce 1948 se pozornost spolku zaměřila na kulturu a organizaci pohřebnictví.³⁴

Technická komise Spolku přátel žehu vypracovala podobně jako Svaz architektů návrhy typů smutečních síní podle spádových území. Studii malého typu vhodného pro obce s asi 2000 obyvateli zpracoval architekt Ludvík Hilgert.³⁵

³² Viz Josef Kittrich (pozn. 1), s. 465.

³³ Ibidem, s. 467.

³⁴ Stručné dějiny pohřbívání žehem, *Společnost přátel žehu 1909-2009*, Praha 2009, s. 17.

³⁵ Ludvík Hilgert, Studie smuteční síně malého typu, in: Spolek přátel žehu, *Smuteční síň: výstavba a zařízení*, Praha 1965, s. 19.

Jedná se o budovu na půdorysu protaženého obdélníku, ale v interiéru se stěny sbíhají do tvaru lichoběžníku.[5] Katafalk je situován v jeho užší části. Nejen podium, nýbrž i okna, osazená pouze v části podia, důrazně akcentují katafalk, který se prostřednictvím zadní závěsové stěny propojuje s márnicí. K ní těsně přiléhají technické místnosti. Osvětlení části pro návštěvníky je provedeno uměle. Síně se směrem k širší části zvedá vzhůru a ve vytvořeném patře se nalézá zpěvácká tribuna. Pod kůrem se předpokládá umístění kanceláře obřadníka a sklad. Architekt počítá s kapacitou 60 osob, kterou je možno navýšit pomocí otevření předsíně a použitím kůru až na 100 osob.

Druhým typem je smuteční síň středního typu pro větší obce. V tomto případě se technická komise rozhodla zpracovat dvě alternativy. První návrh určený pro obce či spádová území s 10 až 15 tisíci obyvateli vypracoval architekt Miloslav Kadeřábek.³⁶ Dispozičně odpovídá velkorysejší variantě smuteční síně velkého typu Ludvíka Hilgerta zbavené verandy, atria a některých provozních místností.[6] Nepochybně můžeme mluvit o spolupráci architektů. V návrzích podoby interiéru narážíme pouze na tři odchylky. Autor redukoval počet oken – zdroje přirozeného osvětlení, pravděpodobně z důvodu úspory prostoru umístil chór pro hudebníky do patra a zaměnil rovný strop za plasticky tvarovaný „hřeben“.[7]

Autorem druhé varianty smuteční síně středního typu byl Jiří Šmolík, který jej vytvořil na míru pro obce a spádová území s 5 až 10 tisíci obyvateli.³⁷ Místnosti uzavřel do kompaktního pravidelného tvaru. Ve smuteční síni inovativně propojuje apsidu s výstavem, kdy za pomoci plenty lze proměnit prostor s katafalkem na výstav přístupný z čekárny pro pozůstalé.[8] Apsida je osvětlena basilikálně z obou stran, prostor pro pozůstalé přirozeně osvětluje prosklená stěna. Hudební chór se nachází klasicky vzadu v patře.

³⁶ Miloslav Kadeřábek, Studie smuteční síně – střední typ, in: *Ibidem*, s. 22-23.

³⁷ Jiří Šmolík, Studie smuteční síně – střední typ, in: *Ibidem*, s. 23-24.

U velkého typu smuteční síně se uvažovalo o realizaci v okresních městech, navíc se u této studie počítá s možnou přístavbou žároviště. Návrh vytvořil opět Ludvík Hilgert.³⁸ Jednotlivé místnosti na pravoúhlém půdorysu vytvářejí asymetrickou kompozici, kterou lze snáz uplatnit v terénu.[9] Součástí je i prosklené atrium s vodním prvkem a krytá terasa, skrze niž se vchází do smuteční síně.[10] Interiér samotné síně opakuje klasické schéma katafalku na podiu naproti vchodu a zpěvácké tribuny v zadní části. Autor zdůrazňuje upuštění od apsidy evokující jeviště či zakončení křesťanské svatyně. Prostor osvětluje řada vysoko posazených úzkých oken, katafalk navíc využívá přirozeného osvětlení třemi vysokými štíhlými okny na pravé straně. Přimo na síň navazuje čekárna pro pozůstalé s výhledem do atria a na výstav. Část pro personál a část pro návštěvníky síně spojuje manipulační chodba.

Obecně lze říci, že velikost síně závisí od rozsahu spádového území, pro které byla navržena. Základ tvoří samotná obřadní budova s předsíní, místo pro hudební produkci a zázemí pro řečníka a nejbližší pozůstalé. Nutná provozní část síně se sestává z márnice, výstavního prostoru pro rakev, skladiště, kanceláře pro personál a sociálního zařízení.

Navzdory veškerým snahám o typizaci objektu smutečních síní se realizovaly především nestandardně navržené síně, které vynikaly svou kreativitou. I v dobovém tisku se můžeme setkat s konstatováním, že téma smutečních síní je pro architekty velmi přitažlivé, právě z důvodu relativně svobodného tvůrčího vyjádření.³⁹ Vzhled smutečních síní vycházel ze specifického účelu stavby. Forma stavby sledovala poslání rozloučení se se zesnulou lidskou bytostí. Typizace těchto staveb byla tedy ze základu slepou cestou, protože psychologie momentu důstojného odchodu člověka z tohoto světa vyžaduje adekvátní architektonickou kulisu.

³⁸ Ludvík Hilgert, Studie smuteční síně velkého typu, in: Spolek přátel žehu, *Smuteční síně: výstavba a zařízení*, Praha 1965, s. 20-22.

³⁹ Viz Miloš Černý (pozn. 9) s. 390.

2.4. Praktický účel smuteční síně

Smuteční síně by měly primárně sloužit jako odlehčovací zařízení pro provoz krematorií. Koná se zde smuteční obřad pro pozůstalé a poté následuje převoz těla do krematoria, kde proběhne žeh už bez rozloučení. V dnešní době je možno vypravit i církevní obřad s následným pohřbem do země. Součástí většiny budov jsou márnice, vybavené moderním technickým zázemím, což v době jejich vzniku usnadňovalo dodržování hygienických pravidel o neprodleném převozu těla nebožtíka z místa skonu. Navýšením počtu smutečních síní se zkrátila doba převozu, která nesměla přesáhnout dobu 24 hodin od smrti.⁴⁰

Existence smuteční síně přímo v obci mohla podpořit účast pozůstalých při posledním rozloučení. Budova je situována nejčastěji poblíž hřbitova pro snazší přesun k hrobu. Toto řešení nebylo vnímáno kladně pro nátlak státu eliminovat církevní obřad, ke kterému patří uložení mrtvého do posvěcené půdy hřbitova.

Ideálně koncipovaná smuteční síň se skládá z komplexu místností s předem určeným posláním. Prakticky jde o krematorium, tak jak bylo chápáno už v dřívější době, od nějž jsou odtrženy provozní části nezbytné pro provedení kremace. Zajímavým faktem je převzetí ideologické funkce krematoria, hlavně po masové výstavbě smutečních síní v 80. letech 20. století. Nešporová uvádí, že *„relativně nízký počet českých krematorií ve srovnání s jinými evropskými zeměmi s obdobným podílem pohřbů žehem je důsledkem vysoké koncentrace sekulárních obřadních síní (jinde prakticky neznámých), neboť řada pohřebních obřadů se odbývá právě tam, zatímco krematoria – včetně těch výstavných – v těchto případech slouží právě jen jako „spalovny mrtvol“.*⁴¹

⁴⁰ SPŽ, Účel a poslání smutečních síní, in: *Smuteční síně: výstavba a zařízení*, Praha 1965, s. 6.

⁴¹ Zdeněk R. Nešpor - Olga Nešporová, „V záru lásky se život započal – v záru ohně se končí“ Čtyři pohledy na vývoj kremačního hnutí v české společnosti, *Soudobé dějiny* XVIII, 2011, č. 4, s. 584.

2.5. Interiérový výraz jednotlivých místností

Budova krematoria se ustálila na koncepci několika základních místností, které doplňovaly kanceláře, prostory pro uskladnění nářadí či jiné užitkové místnosti. Jádrem stavby se stala smuteční síň, kterou v její bezprostřední blízkosti doplnilo nezbytné žároviště, čekárna pro pozůstalé a umrlčí komora. Z praktického hlediska rozlišujeme místnosti smuteční síně na provozní, sloužící jako zázemí pro zaměstnance a jejich povinnosti, a na část pro pozůstalé, která je zpravidla umělecky pojednaná.

Běžnou část pro pozůstalé tvoří vstupní část neboli předsíň, prostor smuteční síně včetně místa vymezeného hudební produkci, kancelář správce, místnost pro řečníka, sociální zařízení pro veřejnost, čekárna pozůstalých a výstav.

Velikost vlastní místnosti pro poslední rozloučení by měla být úměrná předpokládanému využití, ideální realizace umožňuje variabilně měnit rozlohu síně otevřením vestibulu. Ve skutečnosti architekti místnost často naddimenzovali. Nedostatek financí v obecním rozpočtu na údržbu rozlehlých objektů později v mnoha případech dopomohl jejich chátrání. Katafalk bývá tradičně umístěn naproti vchodovým dveřím, někdy na vyvýšeném podiu, a v jeho těsné blízkosti se nachází pult řečníka. Ve větších smutečních síních existují dva způsoby posunu rakev, vertikální a horizontální, přičemž horizontální se upřednostňoval z ideologických důvodů, vertikální údajně evokoval pohřeb do země. Malé smuteční síně posuvné zařízení vůbec neobsahují, rakev se z katafalku odnáší ručně. Jestliže se nepočítá jen s reprodukovanou hudbou, nalézá se ve smuteční síni zpěvácká tribuna nebo jiné místo pro hudebníky. Zpravidla se nachází vyvýšeně v zadní části síně, méně často ve stejné úrovni. Poslední nezbytný prvek představují lavice určené nejbližším příbuzným a starším lidem.

Kancelář správce smuteční síně je určena provozovateli, který se stará o chod smuteční síně a mnohdy i o celý areál hřbitova včetně urnového háje. Zde se setkává s pozůstalými.

Čekárna bývá umístěna po stranách síně v nejbližším dosahu místnosti pro řečníka a výstavu. Pozůstalí se zde shromažďují před smutečním obřadem. Existují i smuteční síně, které disponují ještě jednou čekárnou s menší rozlohou, speciálně koncipovanou pro rodinu a nejbližší. Vybavení představuje několik míst k sezení a prostor pro odložení květin. V nejednom případě doplňuje místnost umělecká realizace v podobě sochy, okenní vitráže či gobelínu.

Výstav, místnost pro vystavení rakve s nebožtíkem, přímo navazuje na čekárnu pro pozůstalé, od níž jej odděluje prosklená stěna. Zároveň se místnost napojuje na provozní části objektu. Rakev leží na jednoduchém katafalku a sklo je opatřeno posuvným závěsem, který zajišťuje elegantní řešení při ukončení výstavu.

V blízkosti čekárny pro pozůstalé a výstavu se nachází místnost, kde se řečník připravuje na svůj projev a kde se setkává obřadník s nejbližšími pozůstalými, které odsud odvádí do smuteční síně. Místnost je jednoduše zařízena pouze několika místy k sezení. V síních, určených větším městům, má řečník i obřadník samostatnou místnost.

2.6. Výtvarné umění ve smutečních síních

Začlenění uměleckého objektu do plánů stavby řešilo ustanovení vlády, které dle určitého koeficientu zajišťovalo financování umělecké složky. Použití výsledné částky a výběr umělců určoval odpovědný projektant, nicméně o tom, zda jednotlivá umělecká díla mohou být použita, rozhodla příslušná komise Českého fondu výtvarných umění. Hlavním hodnotícím kritériem byla „ideová vhodnost“ díla.⁴² Tady je třeba poznamenat, že specifická architektura smutečních síní často vybízela architekty k nasycení stavby uměleckými díly, či vedla přímo ke splnutí architektury a výtvarného umění v jeden nerozlučný celek. Tudíž se nejednalo jen o prosté následování dobově platné legislativy, ale o přirozený a logický výsledek tvůrčího procesu.

⁴² Jana Kořínková-Markéta Žáčková, Výtvarné umění jako součást smuteční síně v Brně Židenicích, in: Gabriela Blažková-Veronika Dobešová-Josef Chybík et al., *Smuteční síň v Brně-Židenicích*, Brno 2013, s. 129.

Námět uměleckých děl vymezuje jejich instalace do pietních prostor a skutečnost, že nesmí asociovat náboženské symboly. Umělci čerpají inspiraci z předkřesťanských pohanských tradic. Tvůrčí podněty vycházejí z přírody a rozvíjejí univerzální existenciální symboly životního cyklu, nejednou se objevuje symbol slunečního kotouče. Veškeré ideje, včetně architektonické koncepce smutečních síní, se obracejí k přírodě.

Mezi upřednostňované materiály patří kámen (travertin, žula, mramor) a dřevo, přírodní materiály s umělecky pozoruhodným využitím struktur. Sklo představovalo jeden z nejpreferovanějších materiálů pro dekorování staveb vůbec. Upřednostňování tohoto materiálu má kořeny v české sklářské tradici, dostupnosti surovin a relativně finančně nenáročném zpracování. Variabilita skla proto našla hojného využití jak v exteriérech, tak i interiérech smutečních síní ve formě velkoformátových skleněných ploch, vitráží, smaltovaného skla, sintrovaného skla, mozaiky anebo jedinečných skleněných plastik a svítidel. A konečně textil, dnes téměř zapomenuté médium uměleckého vyjádření, našel uplatnění v interiérech v podobě závěsných tapisérií, gobelínů a dalších tkaných látek s abstraktními a figurálními náměty kontemplativního charakteru.

Většina děl bývá navržena do interiéru, v exteriéru se setkáváme s monumentálně pojatými plastikami, provedenými v kameni nebo kovu. Koncipování smuteční síně jako jakéhosi „gesamtkunstwerku“ není ojedinělou záležitostí. Situaci, kdy celá budova spočívá v jednotném a harmonickém celku, včetně nejmenších prvků vybavení (svícny, madla dveří nebo dlažba), můžeme spatřit například v Brně-Židenicích nebo Svitavách. Architektura smutečních síní může v konečném důsledku vyznít jako určitý druh výtvarného umění, které organickým způsobem srůstá s okolní krajinou, nebo naopak zdůrazňuje křehkost přírodního rámce svébytností své hmoty.

3. Společenské a politické podmínky vzniku smutečních síní

3.1. Stav do roku 1948

Po komunistickém převratu v roce 1948 se u nás objevila snaha sekularizovat společnost v protináboženském duchu Sovětského svazu. Je nutno podotknout, že tyto snahy spíše navázaly na probíhající ateistické tendence, sahající až do 19. století. Kromě industrializace, urbanizace a přeměny sociální struktury zapříčinil decentralizování a opouštění organizovaného praktikování církve u nás nástup moderního nacionalismu. V časech ustavování národního sebevědomí stála katolická církev vlastně v opozici k nacionalistickým hnutím (na straně habsburské monarchie) a mnozí protagonisté národního obrození se vůči katolicismu stavěli negativně. Tyto sklony jsou patrné i po vzniku první republiky.⁴³

Potřeba distancovat se od církve „zpronevěřené“ monarchii a „nálada přelomu století“ se projevily v příklonu společnosti k alternativním hnutím a organizacím, ať už církevního nebo necírkevního ražení. Rozšíření organizací jako Sokol, Volná myšlenka nebo mnohých spiritistických kroužků lze uvést jako všeříkající příklad.

Již před komunistickým pučem se v menší míře konaly občanské pohřby pod taktovkou Volné myšlenky.⁴⁴ K tomuto „zcivilňování“ pohřební ceremonie neodmyslitelně patří kremační hnutí, vymezující se od počátku proti církvi. Koneckonců římskokatolická církev neakceptovala pohřeb žehem až do roku 1963. Pravoslavná církev dokonce zakazuje kremace do dnešních dnů, což je jeden z důvodů, proč se komunistickým snahám o sekularizaci pohřebního aktu v SSSR dařilo v daleko menší míře než u nás. Prokremační spolky vyzdvihovaly kremaci, a s ní doporučovaný necírkevní obřad, jako nejlepší způsob odchodu člověka bez zbytečného patosu. V českém prostředí začala propagovat myšlenku žehu Společnost pro spalování mrtvých.⁴⁵

⁴³ David Václavík, Český ateismus ve dvacátém století. K vývoji a institucionalizaci v letech 1948-1989., *Soudobé dějiny* XIV, 2007, č. 2-3, s. 474-475.

⁴⁴ Olga Nešporová, Na věčnost bez patosu: pohřební rituály za komunismu a dnes, *Dějiny a současnost* 2008, roč. 30, č. 11, s. 40.

⁴⁵ Společnost pro spalování mrtvých byla založena 1899 s cílem propagovat pohřeb žehem publikační činností a přednáškami. V roce 1909 na její činnost navázal spolek Krematorium - spolek pro spalování mrtvých zaměřený praktičtěji a s důraznější rétorikou. Později spolek mění název na Společnost přátel žehu.

Na našem území se pro rozšíření kremací stal přelomovým pád Rakouska-Uherska, které tento způsob naložení s ostatky nedovolovalo. Národní shromáždění nově vzniklého Československa uzákonilo kremaci 1. dubna 1919.⁴⁶ Legislativní krok rozpoutal vlnu nadšení z budování nových krematorií. Německá menšina měla oproti Čechům ve výstavbě krematorií náskok, což bylo dáno delší tradicí prokremačních spolků, které získávaly finance a nechávaly vypracovávat architektonické návrhy. Pro tyto první stavby je typická zahleděnost do křesťanských staveb. Nešporovi dodávají: „*S výjimkou krematorií v Ostravě a Rybářích přitom šlo o „klasické“, monumentální stavby, novodobé „chrámy ohně“ (a pokroku), které uchvacovaly především svou velikostí a strnulou „posvátností“, třebaže v některých případech došlo k uplatnění prvků secese a modernějších stylů. Krematoria měla „nahradit kostely“ nejen svou funkcí, nýbrž i estetikou“.*⁴⁷

V českém prostředí, které bylo v počtu realizovaných staveb oproti německé menšině pozadu, se lépe prosazovaly moderní architektonické směry snažící se odpoutat od patosu křesťanských staveb novou koncepcí exteriéru a interiéru. Architekti se vizuálně vymezovali vůči římskokatolické církvi pomocí architektonických stylů, jako byl kubismus, purismus či funkcionalismus, a taktéž čerpali podněty z antických stavebních řádů. Příznivci žehu se na jednu stranu snažili zcela distancovat od církve jako vzoru, na druhou stranu si získávali přívržence opakováním církevních vzorců. Kromě stavební analogie může být příkladem běžně užívaná terminologie: obřadní síň krematoria je mnohdy nazývána kaplí, jejíž součástí byl zpěvácký kůr a varhany, nebo katafalk, dřívější označení konstrukce pro vystavení rakve při zádušní mši.⁴⁸

Po druhé světové válce se výstavba nových krematorií potýkala s odkazem válečných hrůz, poptávka po kremacích poklesla a realizovalo se jen několik málo projektů.

⁴⁶ Zdeněk R. Nešpor - Olga Nešporová, „V žáru lásky se život započal – v žáru ohně se končí“ Čtyři pohledy na vývoj kremačního hnutí v české společnosti, *Soudobé dějiny* XVIII, 2011, č. 4, s. 571.

⁴⁷ Ibidem, s. 580.

⁴⁸ Olga Nešporová, Století proměn v pohřbívání: od církevního uložení do země ke zpopelnění bez obřadu, *Český lid* C, 2013, č. 2, s. 190.

3.2. Situace v období 1948-1989

Komunistická strana neakceptovala organizace, které se mohly jevit jako ideologické, protože pro ni mohly být potencionálně nebezpečné. Náboženství bylo chápáno jako prostředek buržoazie sloužící k zastírání skutečné situace ve společnosti a bránící nastavení ideálního režimu. Proto byly důsledně potírány i organizace jako Sokol nebo nástupce prvorepublikové Volné myšlenky, Svaz občanů bez vyznání.⁴⁹

Jde-li o nejvyznávanější proud organizované víry v tehdejší Československu, katolickou církev, stát se vůči ní dopouštěl největších represí. Perzekuce zahrnovala nejrůznější praktiky od likvidace samostatné správy církve až po neodůvodněné internování a věznění vysokých církevních představitelů. Po ideové stránce bojoval režim s církví „náhradním“ myšlenkovým proudem. Názorovým protikladem měl být vědecký ateismus, jediné „náboženství“ uznávané komunisty, kteří ho chápali nejen „jako ucelený komplex poznatků o světě a místě člověka v něm, který tvoří součást marxistického světového názoru“, ale především „jako soubor morálních principů, o něž se opírá komunistická (respektive socialistická) morálka“.⁵⁰

Jedním ze způsobů, jak oslabit pozici církve, se stalo nahrazování církevních obřadů v životě člověka těmi občanskými. Svatý křest, spojený s počátkem lidského života, vystřídalo vítání občánků, biřmování našlo analogii s předáváním občanských průkazů, církevní sňatek zastoupil sňatek občanský a konečně pohřeb vykompenzovalo občanské rozloučení se zesnulým. Civilní sňatky a předávání občanských průkazů byly povinné ceremonie a absolvování jejich církevní alternativy bylo dobrovolné. Vítání občánků a občanský pohřeb měly nepovinný charakter a lidé mohli nadále setrvat u církevních variant. Stát však vyvíjel na občany určitý nátlak a vůči církvím uplatňoval restriktivní opatření.⁵¹

⁴⁹ Viz David Václavík (pozn. 38), s. 478.

⁵⁰ Ibidem.

⁵¹ Olga Nešporová, Smrt, umírání a pohřební rituály v české společnosti ve 20. století, *Soudobé dějiny* XIV, 2007, č. 2-3, s. 372.

3.3. Organizace angažované v socialistickém pohřebnictví

Stát se prostřednictvím národních výborů a sborů pro občanské záležitosti systematicky zabýval rozšiřováním kremací a občanských pohřbů s cílem oslabit vliv náboženství a církví.

Realizaci občanských obřadů včetně těch smutečních se věnovaly sbory pro občanské záležitosti. Činnost sborů v sektoru pohřebnictví upravovaly dva zákony z roku 1963.⁵² Zásady, vyplývající pro organizování občanských pohřbů sbory pro občanské záležitosti a pohřebními službami, shrnuje ještě v témže roce spolkový časopis. Hlavní funkcí sboru bylo vybavení občanského pohřbu, což zákon zajišťoval povinností matrikáře nebo pohřební služby nahlásit úmrtí členům sboru. „*Nejedná se již jen o sledování a zajišťování průběhu občanských obřadů. Jde o rozšířenou činnost sborů a o podstatný podíl při vytváření nových socialistických tradic péče o člověka. Jde o to, aby sbory ještě více stály v čele boje za překonávání různých přežitků a náboženských tradic.*“⁵³ Podoba obřadu vycházela ze sovětského modelu, kdy byly vyzdvihovány především společenské zásluhy zemřelého. Zatímco pohřební služba obstarávala technické záležitosti uložení ostatků, sbor pro občanské záležitosti dané obce se staral například o získání řečníka, vhodný kulturní program (myšlen výběr skladeb při pietním aktu anebo přednes poezie), čestnou stráž u rakve nebo oznámení úmrtí rozhlase a tisku.⁵⁴

Společnost přátel žehu se po zestátnění starala pouze o kulturní záležitosti spojené s pohřbem. Především se orientovala na edukaci členů národních výborů, sborů pro občanské záležitosti a veřejnosti. Jednak se publikace, vydávané ve vlastním nakladatelství, věnovaly funerální architektuře a účelovým hřbitovním stavbám, jednak školení obřadníků a řečníků. V rámci programu výchovy obřadníků a řečníků probíhala školení s přednáškami.⁵⁵ V neposlední řadě je třeba zmínit periodikum *Krematorium/Žeh/Přátelství*, kde SPŽ prezentovala své úspěchy v oblasti šíření kremačního hnutí a občanských pohřbů, výstavby krematorií a smutečních síní, a také novinky týkající se pohřebnictví a spolkového života.

⁵² Ministerstvo vnitra Č. j. NV-1692/1-63 a Ministerstvo školství a kultury Č. j. 24072/63-V-1 z 22. srpna 1963.

⁵³ B. Rychlík, Náš základní společenský úkol, *Žeh* XII, 1963, č. 2, s. 2.

⁵⁴ Spolek přátel žehu, Zásady pro organizování občanských pohřbů sbory pro občanské záležitosti a komunálními pohřebními službami, *Přátelství I (Žeh XVII)*, 1963, č. 3, s. 28-29.

⁵⁵ Spolek přátel žehu, *Spolek přátel žehu 1909-2009*, Praha 2009, s. 47.

SPŽ měla velký význam pro výstavbu krematorií a smutečních síní. Nejenže její technická komise detailně zkoumala možnosti architektonických řešení nových smutečních síní, ale nemalý význam lze přisuzovat také aktivnímu nátlaku na příslušné komise obecních národních výborů, které měly tuto problematiku na starosti. Například v případě krematoria ve Zlíně můžeme nalézt v průvodní stavební zprávě několik urgujících dopisů s hlavičkou Spolku přátel žehu.⁵⁶ V rámci spolkového života a prokremační agitace organizovala společnost zájezdy po celém tehdejší Československu. Zatímco ve většině krajů se snaha o sekularizaci pohřebnictví setkala s relativním úspěchem, východní části republiky se stále držely křesťanského pohřbu s následným uložením ostatků do země. V září 1963 podnikla technická komise SPŽ zájezd na Moravu a Slovensko, kde mimo jiné navštívila Hodonín, Valašské Klobouky nebo slovenský Trenčín a Liptovský Mikuláš. Členové komise zhodnotili zájezd kladně právě kvůli vstřícnému přijetí na jednotlivých národních výborech.⁵⁷

3.4. Podoba občanského pohřbu v období komunismu

Na rozdíl od ateistických občanských pohřbů, vypravovaných před druhou světovou válkou, poslední rozloučení v duchu marxisticko-lenistické ideologie postrádalo veškerou spiritualitu. Vzorem se stalo sekulární pietní rozloučení propagované v Sovětském svazu, zakončené kremací. Ideálně probíhající občanský pohřeb se konal přímo ve smuteční síni nebo krematoriu. Organizaci pohřbu převzaly od církve sbory pro občanské záležitosti, které se postaraly o ideologicky vhodný průběh. Obřad se oproti původně zažitě praxi zjednodušil a zkrátil. Důraz se přenesl z duchovního života zesnulého na život materiální, spjatý s prací pro socialistickou společnost.

Rozloučení se nejčastěji skládalo ze tří částí: hudební produkce, proslovu a přednesu poezie. Celý obřad trval méně než půl hodiny.⁵⁸ Po úvodní skladbě přišlo na ideologicky zabarvený proslov, zdůrazňující nebožtíkovy skutky vykonané pro rozkvět socialistické republiky. Posmrtný život, na rozdíl od prvorepublikového chápání ateismu, nebyl uznáván, tudíž se do popředí stavěl hlavně materialismus života.

⁵⁶ Soka Zlín, MěstNV Gottwaldov (nezprac.), č. 45/1986, bal. č. 105, Projektový úkol Krematorium Gottwaldov.

⁵⁷ V. Schubert, Zájezdy expertů technické komise na Moravu a Slovensko, *Žeh XII*, 1963, č. 4, s. 30.

⁵⁸ Viz Olga Nešporová (pozn. 43), s. 192.

Proslovy školených řečníků byly pečlivě koncipované a vycházely z doporučených příruček. V některých případech řeč pronášeli spolupracovníci či nadřízení zesnulého, zpravidla ti politicky angažovaní. Po proslovech následovala recitace, která podobně jako proslov obsahovala prosocialistickou myšlenku. Obřad se uzavíral hudební skladbou a nejlépe převozem do krematoria, kde byl zakončen žehem.⁵⁹

Ve skutečnosti mnohdy proběhla rozloučení dvě. Pietní obřad se nejprve konal ve smuteční síni, kde měl čistě sekulární charakter, a po něm následoval průvod na hřbitov k hrobu, kde nad rakví proběhlo druhé rozloučení. Tento postup byl sice tolerován, avšak neschvalován, protože obřad nad rakví míval církevní ráz.⁶⁰ Od 60. let 20. století, po uznání žehu římskokatolickou církví jako plnohodnotného způsobu naložení s ostatky, se paradoxně v malé míře rozšířila praxe církevního rozloučení i do smutečních síní.⁶¹ Každopádně ve společnosti byl občanský pohřeb stále oblíbenější. Statistika říká, že pohřby vykonané římskokatolickou církví v roce 1954 tvořily téměř 60% všech rozloučení, zatímco v roce 1987 už to bylo jen asi 40%.⁶²

V zásadě lze říct, že komunistické snahy sekularizovat českou společnost nenarazily na větší míru odporu právě díky proticírkevnímu smýšlení větší části společnosti. Pozoruhodným znakem chování režimu byl oportunismus. Katolická církev, prakticky řízená státem a zbavená nepohodlných členů, nebyla zakázána. Běžná praxe tolerovala dvoufázové rozloučení, obsahující církevní složku obřadu. Strohý a účelný stranický pohřeb získal aplikováním církevních prvků lidskou podobu, bez níž by pravděpodobně nikdy nedosáhl takové míry obliby. Postupně narůstající odklon společnosti od církevně organizované víry a dlouhá tradice kremačního hnutí také zapříčinily zvýšený zájem o sekulární pojetí pohřbu.

⁵⁹ Viz Olga Nešporová (pozn. 39), s. 42.

⁶⁰ SPŽ, Situování smutečních síní v místní výstavbě, in: *Smuteční síně: výstavba a zařízení*, Praha 1965, s. 7.

⁶¹ Viz Spolek přátel žehu (pozn. 49), s. 201.

⁶² Viz Zdeněk R. Nešpor - Olga Nešporová (pozn. 41), s. 596.

Předpokladu nárůstu kremací včetně občanských pohřbů vyšel vstříc plán husté sítě krematorií. Architektura krematorií realizovaných v období od 60. do 80. let má až ideologický charakter prezentující pokrokovost a vyspělost socialistického režimu. Kvalitní architektura, privilegované pozemky, luxusní materiály a umělecká díla měly přilákat zájemce o necírkevní naložení s ostatky. Nešporovi uvádějí: *„Atraktivitu krematorií měla zvyšovat už samotná architektonická koncepce vycházející často z rukou „problematických“ architektů, kteří neprošli „normalizačními“ prověrkami (například Petr Brauner v Šumperku), a většina projektů alespoň dílčím způsobem odkazovala k meziválečnému funkcionalismu a/nebo dalším – v jiných případech neakceptovaným – „buržoazně-avantgardním“ stylům“.*⁶³ Podobně jako u krematorií lze sledovat otevřenost plánovacích komisí vůči nestandardním návrhům, vynikajících kvalitní architekturou i u soudobých smutečních síní.

⁶³ Ibidem, s. 582.

4. Nejvýznamnější smuteční síně v tehdejším Československu

4.1. Smuteční síň ve Svitavách

Smuteční obřadní síň ve Svitavách se rozkládá v horní části urnového háje ležícího nedaleko městského hřbitova. Tato společná realizace architekta Pavla Kupky a sochaře Karla Nepraše z let 1970-1973 se stala dominantou města. Panoramatický výhled ze smuteční síně na celé město jen umocňuje spojení této stavby se Svitavami. Architektura sleduje daný terén a přizpůsobuje se síti přístupových cest, čímž dokonale zapadá do urbanistického plánu hřbitova.

Architekt Pavel Kupka od konce 60. let 20. století pravidelně spolupracoval při svých realizacích se sochařem Karlem Neprašem. Stejně tak tomu bylo při budování smuteční obřadní síně ve Svitavách. Dominantu komplexu tvoří samotná smuteční síň, posazená v terénu o něco výše než zbylé užitné a provozní místnosti.[11] Její výsadní postavení naznačuje členění fasád exteriéru za pomoci pohledového betonu, zatímco na zbylých budovách tvoří fasádu klasická vyzdívka doplněná keramickým obkladem. Výrazná tektonika budovy vyjadřuje myšlenku času, který ubíhá a je přerušen.

Do síně vcházíme prostřednictvím terasy, nad níž vystupuje do prostoru dvojice nosníků, opatřená na konci zvony. Umělecky pojednaná stěna, vymezující nástupní prostor, je pojednána v symbolech mizejících postav a slunečních hodin – kruhovým oknem z průsvitného mramoru – symbolizujících relativnost času lidského života a věčnosti.⁶⁴ V ose terasy je osazena kovaná plastika. Prosklený vstup protíná mramorem obložená stěna, která pokračuje dál do interiéru síně. Za ní se nachází místnost obřadníka s koridorem, propojujícím síň s technickým zázemím.

Interiér síně pojmulí autoři střízlivě s důrazem na různorodost použitých materiálů a světelnou hru. Katafalk není monumentalizován, pozornost k němu z pravé strany přirozeně přivádí zvlněná betonová stěna, kterou na několika místech otevírají vysoká a úzká okna.[12] Z levé strany jej akcentuje světlo procházející skrze prosklenou stěnu hlavního vstupu. Prostor síně dále osvětluje pás bazilikálních oken. Hmotný válec v zadní části síně skrývá točité schodiště do patra zpěvácké tribuny.

⁶⁴ Pavel Kupka, *Kupka, Nepraš: setkání v architektuře*, Praha 2009, s. 18.

Výrazové prostředky staví na kontrastu pohledového betonu s klasickými materiály – dřevem, kamenem, sklem, keramikou a kovem. Vyvážená kombinace materiálů, plasticita, vědomá hra se světlem a stínem v exteriéru a působení světla v interiéru změkčuje strohé a chladné působení betonu.⁶⁵ Úzká spolupráce sochaře a architekta dala vzniknout jedinečné architektuře, jejíž konceptuální vyznění nemá u nás v rámci smutečních síní obdoby.

4.2. Smuteční síň v Brně-Židenicích

Dílo architekta Ivana Rullera, podle projektu z roku 1977 (dokončené v roce 1983), se rozkládá v severozápadním cípu městského hřbitova v Židenicích. Původně plánovaný „předprostor“ s vodní plochou a řeckým ohněm odkazující k antickým ideám se bohužel nerealizoval. Smuteční síň se budovala v rámci „akce Z“, což nelze hodnotit jako rozhodnutí hodné velikosti a technické náročnosti stavby. Kvalita provedení budovy tímto rozhodnutím výrazně utrpěla. Idea setkávání se světa mrtvých se světem živých se zde vtělila přímo do kompozice hmoty, kterou architekt rozdělil na tři části.⁶⁶

Vstupní jižní část s čekárnou je zamýšlena jako prostor pro návštěvníky obřadu – pozůstalým, přátelům a smutečním hostům – světu živých. Z exteriéru ji akcentuje klasické sloupořadí. Místnosti situované na severu slouží technickým nárokům smuteční síně a nalézají se zde chladírny, kancelář správce budovy, kancelář obřadníka a schodiště na hudební galerii – tudíž náleží světu mrtvých.

Mezi světem mrtvých a světem živých nacházíme prostor, kde se tyto světy protínají – smuteční obřadní síň, která tvoří dominantu celé kompozice. Na rozdíl od plochých střech technického zázemí a čekárny ji kryje střecha s dynamicky převýšeným tvarem, tvořeným dvěma válcovými plochami oddělenými horizontálním pásem oken nad čelem hlavního prostoru.[13] Autor si zde opět nechává záležet na světelných efektech prostřednictvím účelně rozmístěných prosklených ploch. Celková architektonicko-výtvarná koncepce má charakter gesamtkunstwerku. V ústřední části síně stojí katafalk, za nímž je situován výstav rakve.

⁶⁵ Pavel Kupka, Smuteční obřadní síň ve Svitavách, *Architektura ČSR XXXIX*, 1980, č. 9, s. 400.

⁶⁶ Ivan Ruller, Obřadní síň Brno-Židenice. Architektonicko-výtvarné řešení, in: Gabriela Blažková-Veronika Dobešová-Josef Chybík et al., *Smuteční síň v Brně-Židenicích*, Brno 2013, s. 45.

Výstav má samostatný vstup prostřednictvím malého atria při západní stěně obřadní síně. Ve styku okenních vlysů této místnosti můžeme rozpoznat motiv křesťanského kříže.⁶⁷ Masivní dřevěné lavice uložené na mramorových kostkách organicky vyrůstají z dlažby v naprosté syntéze s architekturou, podobně jako nalevo umístěný poloválcový řečnický pult.

Smuteční síň disponuje nezvykle bohatým souborem výtvarných děl od předních českých umělců. Jako příklad můžeme jmenovat plastiku sochaře Olbrama Zoubka *Pankráčtí hrdinové* osazenou v exteriéru, *Kruhový reliéf* od Jiřího Fuska a Věry Krylové na zadní stěně obřadní síně nebo pentaptych Karla Rechlíka s názvem *Cesta života* v čekárně pozůstalých.

I přes nesporné architektonické kvality se židenická smuteční síň nyní nachází v naprosto dezolátním stavu, který nedovoluje její užívání.[14] Situace je výsledkem neodborné realizace v rámci „akce Z“, při které se nedodržely navržené konstrukční postupy a při níž selhal odborný dohled nad stavebními pracemi. Pravidelná revize a průběžné opravy byly zcela ignorovány, což vedlo k nynějšímu zoufalému stavu. Existují tři možná východiska: demolice, rekonstrukce, ponechávající stavbě původní využití, anebo přestavba, přizpůsobující stavbu novému účelu. Samospráva nejeví valný zájem o řešení problému a osud smuteční síně zůstává do dnešních dnů nevyjasněný.

⁶⁷ Josef Chybík, *Stavební podstata smuteční síně v Brně-Židenicích*, ibidem, s. 55.

4.3. Smuteční síň v Prostějově

Smuteční síň podle návrhu Blahoslava Adamíka z roku 1970 byla zrealizována v roce 1976 při východní partii městského hřbitova z počátku 20. století.⁶⁸ Stavba pracuje s okolním prostředím, tvar průčelí – dvě arkádová křídla sbíhající se k vysokému středu vymodelovanému z měkkých oblouků a zdůrazněnému barevně kontrastními štíhlými pylony – vizuálně navazuje na historizující půlkruhovou arkádu ve střední části hřbitovní aleje. Zároveň budí dojem, že organicky vyrůstá přímo z obzoru.

Objekt je situován symetricky s hřbitovní přístupovou cestou. V této ose se do obou stran otevírají krytá křídla sloužící jako shromažďovací prostor pro pozůstalé čekající na druhý pohřeb. Představují monumentalizující architektonický prvek, přecházející ve vznosné oblouky hlavního průčelí, rytmizovaného dvěma štíhlými pylony a opticky členěného bílou, šedou a černou barvou mramoru.[15] Budova se striktně rozděluje na část provozní, přístupnou pouze ze zadní části, a na část pro pozůstalé, do které se dostaneme skrze prosklenou čekárnu.

Interiéru vládne dřevo, oblouky a ladné křivky, které dle slov autora mají představovat „*protipól tvrdosti ztráty drahého člověka*“.⁶⁹ Zvlněné dřevěné podhledy neslouží jen jako výrazný estetický prvek, ale pomáhají výrazně zlepšovat akustiku síně pro mluvené slovo i hudební doprovod. Z podhledů se k zemi snášejí kované lampy opět opakující motiv oblouku. Přirozené světlo přichází především z pravé strany prosklenou stěnou, otevřenou do atriového dvora se zahradní úpravou, dále dvěma bočními okny po stranách katafalku a párem zalomených oken v patře zpěvácké tribuny. Změkčené světlo, spolu s převažujícím použitím dřeva, vytváří harmonický a uklidňující dojem z vnitřních prostor.

⁶⁸ Jaroslav Vebr, *Soudobá architektura ČSSR*, Praha 1980, s. 142.

⁶⁹ Blahoslav Adamík, Smuteční obřadní síň v Prostějově, *Štafeta IX*, 1977, č. 3, s. 29.

5. Smuteční síně na Valašsku

Po válce nová komunistická vláda plánovala na území regionu Valašska, stejně jako na většině československého území, masivní výstavbu smutečních síní za účelem rozšíření občanských smutečních obřadů. Tato rozloučení vyžadovala speciálně navržené prostory oproštěné od sakrálních prvků. K sekularizaci společnosti tedy měla přispět právě podoba těchto staveb. Na počátku 60. let byly vyvíjeny snahy o vytvoření stavebního vzoru vhodného k účelům typizace, avšak už o deset let později bylo jasné, že se jedná o slepou cestu. Díky tomu jde mnohdy o zajímavé projekty s velmi kvalitním architektonickým řešením. Charakteristická pro smuteční síně tohoto období je jejich vizuální otevřenost a využití minimálně jedné stěny (ponejvíce za katafalkem) k pohledu do přírody. Od zpočátku jasně vymezených forem členěných do základních tvarů postupovali architekti směrem k rozkládání hmot více do prostoru a k dramatizaci jejich výrazu za přispění odlišných textur, přechodů a kontrastu mezi organickými a kubizujícími tvary.⁷⁰ Stejnou cestu následovali i architekti valašských smutečních síní.

Jeden z prvků, podstatně ovlivňující výstavbu smutečních síní na Valašsku, představuje skutečnost, že tento region patří odedávna mezi oblasti s nejvyšším podílem věřících na našem území a také je zde mnohem silnější vliv původních tradic. Zavádění občanských pohřbů naráželo na nepochopení obyvatelstva, pevně spjatého s křesťanským chápáním světa. Výstavba smutečních síní proto začínala pomalejším tempem, ale o to důraznějším způsobem byla prosazována. Na území valašského regionu vyrostl nespočet smutečních síní, hlavně drobných realizací v odlehlých osadách, které nedisponovaly kvalitní dopravní infrastrukturou spojující je s většími městy.

Civilní stavby byly ve většině případů budovány v rámci občanských brigád, takzvaných „akcí Z“. Stát těchto brigád využíval ve chvílích, kdy obecní správa nestíhala dílo zhotovit do konce pětiletého ekonomického plánu, nebo pokud chtěla jednoduše ušetřit. Při výstavbě smutečních síní sahala samospráva valašských obcí velmi často k této neplacené pracovní činnosti obyvatel.

⁷⁰ Jan Sedlák, Poznámky k architektuře smutečních obřadních síní v 2. polovině 20. století, in: Gabriela Blažková-Veronika Dobešová-Josef Chybík et al., *Smuteční síň v Brně-Židenicích*, Brno 2013, s. 35.

Osobitým znakem smutečních síní Valašska je jejich situování v rámci přírodního terénu. Architekti využívají zdejšího hornatého povrchu jako rámce pro architekturu, která s ním dále pracuje – jednak se zvlněnému terénu přizpůsobuje (Rožnov pod Radhoštěm, Zašová), nebo jej dále rozvíjí a doplňuje (Luhačovice, Zlín). Blízké sepětí s přírodou je plošně charakteristickým znakem tohoto stavebního typu. Poválečná marxisticko-leninská ideologie vzala na milost monumentalitu přírody, která jako jediná mohla překonat komunistické smýšlení, a které bylo „dovoleno“ (na rozdíl od křesťanské církve) utěšit pokrokového člověka při ztrátě těch nejdražších. Právě malebná kopcovitá valašská krajina nabízí člověku laskavou náruč útěchy.

5.1. Smuteční síň v Brankách na Moravě

O výstavbě smuteční síně uvažoval místní národní výbor už v roce 1970. Objekt měl vyrůst v místě tehdy stojící pohřební kaple rodu Lillersdorfů, jež se nacházela v těsné blízkosti hřbitova. V roce 1972 byl zadán projektový úkol architektu Jaroslavu Palátovi a proběhla demolice hrobky včetně celkové úpravy terénu. Stavba započala v roce 1973 a byla provedena v rámci „akce Z“, práce si však vyžádaly odborné řemeslníky, především zedníky zkušené s prací s ocelovými konstrukcemi. O rok později již síň stála v hrubé stavbě, zastřešena a zkolaudována byla 22. 8. 1975.⁷¹

Budova síně vyrůstá v mírně svažitém terénu na místě původně pohřební rodové kaple u obecního hřbitova. Celkové řešení hmoty je symetrické, půdorys má tvar z obou stran vykrojené elipsy.[16] Venkovní pohledy pracují s asymetricky komponovanými architektonickými prvky a osovými průniky, s ozvuky pozdní Le Corbusierovy tvorby.⁷² Autor, podobně jako v případě kaple v Ronchamp, rozvíjí především architekturu exteriéru.[17] Tělo stavby tvoří ocelová konstrukce s klasickou vyzdívkou, kterou kryje hrubozrná omítka. Skupina monolitických sloupů z pohledového betonu tvoří jakousi zvonici, jejíž protiváhu nacházíme v prudce vzrůstajícím hřebenu protější stěny. Fasádu na několika místech prolamují nejednotně posazená okna a skleněná stěna s vitráží, znázorňující motiv měsíce a hvězd.

⁷¹ SokA Vsetín, *Obecní kronika Branky*.

⁷² Martin Strakoš, *Architektura 1950-2000*, in: Vladimír Nekuda (ed.), *Okres Vsetín: Rožnovsko-Valašskomeziříčsko-Vsetínsko*, Vsetín 2002, s. 528.

Do interiéru síně nepravidelného půdorysu vcházíme vstupní halou, propojenou s výstavem. Jednoduše zařízený prostor síně zahrnuje několik míst k sezení a dřevěný katafalk se sochařsky ztvárněnou zadní stěnou s motivem uhasínajícího plamene.[18] Interiér oživuje již zmíněná prosklená stěna s vitráží. V přízemí se dále nachází sociální zázemí a užitné místnosti personálu, v patře pak prostory pro hudební produkci, včetně zpěvácké tribuny.

Smuteční síň v Brankách je nečekaným zjevením v jinak architektonicky nevýrazném prostředí drobné obce. Architekt Jaroslav Palát navrhl jedinečnou stavbu s kořeny v skulpturální poválečné tvorbě Le Corbusiera, propojené s aktuálními proudy brutalismu a strukturalismu. Souhrnná projektová zpráva se o návrhu vyjadřuje jako o stavbě „*atypické, nepravidelného půdorysného tvaru, zvláštního charakteru*“⁷³. V každém případě můžeme být vděční projektové komisi a vedení obce za osvědčené rozhodnutí realizovat projekt v době normalizačního „temna“, díky kterému dnes můžeme obdivovat tuto mimořádnou architekturu.

5.2. Smuteční síň ve Vsetíně

Výstavba vsetínské smuteční síně byla podle projektu pražských architektů Jaroslava Zbořila a Jiřího Kadeřábka zahájena v „akci Z“ v roce 1974 a dokončena o tři roky později, v roce 1977.⁷⁴ Dominanta hřbitovního areálu, masivní prosklený krystal, vytvořený v duchu technicistní architektury, vyrůstá z kompaktní hranolové základny.⁷⁵[19]

Objekt má tři podlaží.[20] Základnu síně představuje plný hranol na centrálním půdorysu čtverce, který na několika místech prolamují úzká okna. V suterénu stavby autor umístil provozní zázemí, kancelář správce a prostory zamýšlené pro prodejnu květin. Přes schodišťovou halu se dostáváme do prvního nadzemního podlaží, určeného primárně nejbližším příbuzným zesnulého. Stěny absentující okna pokrývá travertinová obkládka. Veškerá pozornost se soustřeďuje na výstav, ke kterému přiléhá místnost řečníka a obřadníka.

⁷³ B. Ondřej, *Souhrnná zpráva projektu smuteční síně*, Stavební archiv Obecního úřadu Branky na Moravě.

⁷⁴ Jiří Mařák, *Obřadní síň ve Vsetíně v provozu*, *Nové Valašsko XXVII*, 1977, č. 4, 26. 1., s. 5.

⁷⁵ Viz Martin Strakoš (pozn. 61).

Plánovaná dramaturgie rozloučení předpokládala odtud přesun nejbližších s pomocí obřadníka přímo do hlavní části síně. Obvodový plášť samotné síně vyrůstá ze čtvercové základny do tvaru komolého jehlanu, který tvoří krystalická ocelová konstrukce vyplněná čirým sklem. Ze stropu prostor osvětlují čtyři umělecky ztvárněné lustry.[21] Interiér je přístupný buď přes vnitřní schodiště z druhého podlaží, anebo z jižní strany rozlehlým přístupovým schodištěm z úrovně přízemí.

Smuteční síň ve Vsetíně už od počátku své existence bojovala s nedořešenou vzduchotechnikou, způsobující naprosto nevyhovující klimatické podmínky a postupnou degradaci materiálů. Řešením mělo být umístění ventilačního zařízení do „dymníku“ střechy, kterým se tento problém částečně vyřešil, avšak nadměrný hluk produkovaný ventilátorem rušil průběh obřadů. Tento stav přetrvával až do roku 2009, kdy byla celá síň rekonstruována a přizpůsobena dnešním legislativním požadavkům. Bylo provedeno přepláštění síně včetně nové vzduchotechniky, přistaven výtah pro hendikepované a terasa hlavního vstupu byla opatřena trychtýřovitou konstrukcí markýzy. V rámci této rekonstrukce se „zmodernizoval“ i interiér, hlavně v úrovni suterénu a prvního podlaží.

Výsledek rekonstrukce lze označit za rozporuplný. Hlavní problém vidím v nerespektování výrazu architektury. Především markýza nazývaná v projektu „membránou“ narušuje celkovou kompozici a z hlavního čelního pohledu brání jejímu plnému vyznění.[22] V interiérech nahradily původní stěny místností obřadníka a řečníka standartní prefabrikované zástěny vyplněné rastrovým sklem. Nicméně určitá přestavba síně byla jistě nevyhnutelná, protože její původní stav bránil běžnému užívání. Zůstává otázka, zda nebylo možné zachovat původní charakter objektu i po rekonstrukci.

5.3. Smuteční síň ve Zlíně

Se stavbou smuteční síně v areálu zlínského Lesního hřbitova počítal František Lydie Gahura už při jeho založení. Uvažovalo se nad dvěma návrhy, bohužel s příchodem druhé světové války se od realizace objektu z finančních důvodů upustilo.⁷⁶

Architekt Jiří Čančík předložil hotovou dokumentaci krematoria ke komisionálnímu schválení roku 1967. Výstavba zlínského krematoria nicméně začala až v roce 1975 kvůli složitým schvalovacím procesům a těžkopádnému vedení státního hospodářství v pětiletých plánovacích cyklech. Čančík mezitím svůj návrh přepracoval a budovu smuteční síně vyňal z komplexu krematoria. Díky propojení nových konstrukčních technologií s ideou splynutí pietní architektury a přírody v jeden celek vzniká v roce 1978 odhmotněná, vzdušná a vysoce kvalitní realizace.[23]

Dispozice místností rozděluje čtvercový půdorys síně na několik částí.[24] Vstup vlastně tvoří čekárnu pro pozůstalé, ze které se vchází skrze prosklené dveře do síně, ke které přiléhá hudební studio. Převládají přírodní materiály: dřevo, sklo a kámen. Zdi síně jsou prosklené, v podstatě je nevnímáme. Snaha spojení člověka a přírody zde dosahuje ideálního výsledku. Architektura zlínské smuteční síně pozoruhodně pracuje s podobou okolního lesa v průběhu ročních období. Místa k usazení nejbližších pozůstalých řeší elegantní dřevěné lavice směřující na katafalk s originálně uzpůsobeným odjezdem rakve šikmo za křišťálovou plastikou *Strom života* od Stanislava Libenského a Jaroslavy Brychtové.[25] Na prostor síně navazuje výstav, který se napojuje na čekárnu nejbližších. V čekárně můžeme obdivovat gobelín Vlasty Čančíkové *Kontinuita Života*.⁷⁷ Osazené umělecké artefakty podtrhují vyznění architektury síně. Jiří Čančík věřil, že umění „*umocňuje vnímání architektury; musí však být její organickou součástí*“.⁷⁸ Veškeré technické místnosti, mimo hudební studio, jsou situovány v přilehlé budově krematoria.

⁷⁶ Kamila Nečasová, Lesní hřbitov, in: Kamila Nečasová-David Valůšek, *Historie zlínských hřbitovů*, Zlín 2006, s. 61.

⁷⁷ Ibidem, s. 67.

⁷⁸ Dušan Riedl, Jiří Čančík – Spolupráce architektury a výtvarného umění, in: *Katalog Muzea jihovýchodní Moravy, leden – únor 1993*, Zlín 1993, s. 9.

Vzhled smuteční síně v areálu městského hřbitova ve Zlíně plně odpovídá dobovému chápání pietní architektury jakožto součásti přírody. Toto sjednocení mělo přispět k utěšení bolesti a zármutku účastníků obřadů a zároveň mělo být zdrojem opory do dalšího života. Úlohu přírody ve smutečních stavbách lze vyložit i jako snahu vyjádřit pozici člověka v kosmu, jeho posmrtný návrat do lůna přírody. Autor Jiří Čančík si tuto skutečnost plně uvědomoval a obdivuhodným způsobem jí využil.

5.4. Smuteční síň v Jablůnce

Národní výbor plánoval výstavbu smuteční obřadní síně již v roce 1975 na základě projektu smuteční síně ve Vřesině (okres Nový Jičín).⁷⁹ Nakonec byla stavba zahájena v rámci „akce Z“ v roce 1984 na vyvýšeném místě v těsné blízkosti hřbitova podle projektu architekta Vladimíra Kalivody. Místo je dobře viditelné z celé obce a smuteční síň tak vytváří její dominantu. Do užívání vešla na konci roku 1988. Unikátní vzhled vytváří tělo stavby – vysoký komolý kužel s nakloněnou středovou osou, jehož plášť tvoří šindelová krytina.[26] Organická architektura s kořeny v přírodě možná reflektuje postmoderním způsobem podobu raně středověkých mohyl.

Mohutný nakloněný kužel je přístupný z úrovně příjezdové komunikace pozvolna stoupajícím schodištěm. Vchod skrytý pod betonovým přístřeškem vede do předsíně, kterou můžeme vejít buď do prostor výstavu, nebo přímo do obřadní síně. Charakter interiéru síně předurčuje kruhový půdorys společně se svažujícími se monolitickými stěnami opatřenými hrubou omítkou.[27], [28] Denní světlo sem vniká pouze střešním oknem v místě horní podstavu kužele a osvětluje především okolí katafalku. Centrální vnitřní kompozici umocňuje postavení lavic v půlkruhu proti katafalku, nad kterým se vznáší tkaná textilie s abstraktním motivem.[29] Na zadní stěně katafalku je osazen monochromní plastický reliéf, taktéž nefigurativní povahy. Hudební studio se nachází v patře. Provozní prostory se nachází v zadní části objektu, z venkovního čelního pohledu zakryté hmotou stavby.

⁷⁹ SOKA Vsetín, Obecní kronika Jablůnky.

5.5. Smuteční síň v Luhačovicích

Nový obecní hřbitov společně se smuteční síní v Luhačovicích byl realizován, podobně jako většina občanských staveb té doby, v rámci „akce Z“ v roce 1978. Projekt z roku 1973 vypracoval architekt Vladimír Palla ve spolupráci s Viktorem Rudišem. Areál, obklopený vzrostlou zelení, je vybudován na jižním okraji města, ve svažitém terénu s panoramatickým výhledem do údolí říčky Štávnice.

Nízká protáhlá stavba se vštěpuje kolmo do terasovitě upraveného svahu. Zákaz užití motivu kříže obešel autor tak, že jej užil přímo ve formě stavby. Exteriér působí jako stavebnice estetickým způsobem doplňující okolní přírodu.[30] Základní výrazový prvek představuje střešní konstrukce, tvořená rastrem dlouhých a vysokých nosníků s kovovými rámy a dřevěnou výplní, nad nimiž vystupuje průběžný světlík osvětlující hlavní část interiéru.⁸⁰ Nad vstupem se nosníky protahují do prostoru a daleko přesahují stavbu. Tyto nosníky protíná horizontální prvek působící dojmem jakési zvonice, na jehož vrcholu je umístěna plastika stylizovaných přesýpacích hodin, symbolizujících pomíjivost existence člověka. Právě tato kompozice přetínajících se přímkou evokuje zakázanou křesťanskou symboliku – kříž.

Do síně vcházíme prostřednictvím prosklené čekárny. Samotná smuteční síň se rozprostírá na půdorysu obdélníku. Interiér se klasicky člení, katafalk situovaný v ústřední části následuje několik řad lavic. Přirozené světlo sem vniká jednak už zmiňovaným světlíkem, jednak pásem oken vedených podél obvodu síně. Celý prostor dekorují umělecká díla, nejdominantněji působí rozměrné nástěnné malby pokrývající téměř všechny stěny. Realizace Vladimíra Pally provedené v zemitých tónech zobrazují figurální a florální motivy vybízející k tiché meditaci nad úlohou člověka v přírodě. Celý prostor včetně drobných prvků zařízení sleduje trend moderního gesamtkunstwerku.

Zatímco přední část stavby je navržena pro pozůstalé, zadní trakt je koncipován primárně pro manipulaci se zemřelým, proto sem architekt umístil chladírny, prostory pro rakve a místnosti obsluhujícího personálu.

⁸⁰ Viz Jan Sedlák (pozn. 62), s. 27.

Společné dílo Viktora Rudiše a Vladimíra Pally odráží v rastru střešních nosníků jejich zkušenost získanou během realizace českého pavilonu pro světovou výstavu Expo 1970 v japonské Ósace. Taktéž nádoby na dešťovou vodu, osazené v blízkosti síně, odkazují svým vzhledem k očištným rituálním nádobám z japonských zahrad.⁸¹ V konečném výrazu všech užitých architektonických a uměleckých prvků působí síň jedinečným harmonickým dojmem.

⁸¹ Michal Kohout – Stephan Templ – Pavel Zatloukal (eds.), *Česká republika – architektura XX. století. Díl I. Morava a Slezsko*, Praha 2005, s. 274.

Závěr

Stavební typ smuteční síně vznikl vyjmutím obřadní síně z komplexu krematoria. Následně se smuteční síň přizpůsobila předem vypracované dramaturgii občanského pohřbu. Veškeré technické provozy, včetně čekárny pozůstalých, místnosti řečníka a obřadníka se doporučovaly k ztypizování, samotná obřadní síň představovala část určenou k individuálnímu architektonickému zpracování. I přes pokusy o systematizaci a typizaci se smuteční síně staly jedním z mála stavebních typů s osobitým vzhledem, vycházejícím z přístupu daného architekta. Stavební a interiérová dispozice, včetně výzdoby smutečních obřadních síní, reprezentuje výsledek zhmotnění funkce stavby, jejíž podstatu představovala programově ateistická výchova socialistického člověka. Koncepce staveb se odvozovala i z náboženských symbolik. Ve všech ohledech hrála hlavní roli příroda.

Největší stavební boom smutečních síní probíhal od 60. do 80. let minulého století. Hlavním důvodem byl předpoklad rapidního nárůstu občanských pohřbů podnícených politikou státu. V zásadě lze říct, že komunistické snahy sekularizovat českou společnost nenarazily na větší míru odporu právě díky dřívějšímu proticírkevnímu smýšlení větší části společnosti. Typickým znakem chování režimu byl oportunismus. Běžná praxe tolerovala dvoufázové rozloučení, obsahující církevní složku obřadu. Strohý a účelný sovětský stranický pohřeb získal aplikováním církevních prvků lidskou podobu, bez níž by pravděpodobně nikdy nedosáhl takové míry obliby.

Smuteční síň v Brně-Židenicích může být názornou ukázkou současného osudu celého stavebního typu – postupně dosloužila, zájem o pietní rozloučení obecně poklesl a v posledních letech chátrá bez jakéhokoliv zájmu samosprávy. Bylo by vhodné, aby odborná složka památkové péče vytipovala smuteční síně k památkové ochraně, protože majitelům a provozovatelům přestávají generovat zisk, tudíž hrozí zánik celého unikátního stavebního typu moderní architektury. Mezi stavby hodné pozornosti památkové péče můžeme zahrnout smuteční síně v Brně-Židenicích, Svitavách a Prostějově právě kvůli jejich nesporným architektonickým kvalitám.

Valašský region patří odedávna mezi oblasti s nejvyšším podílem věřících na našem území, navíc se silným vlivem původních tradic. Výstavba občanských smutečních síní zde proto postupovala pomalejším tempem. I přes tento fakt probíhala v hustější síti, k čemuž přispěl určitým způsobem specificky členitý povrch Valašska. Zdejší hornatá krajina inspirovala architekty i v návrzích. Obce budovaly síně převážně v rámci občanských brigád, takzvaných „akcí Z“. Valašské smuteční síně jsou svou architektonickou kvalitou nejenže srovnatelné s jinými realizacemi na území bývalého Československa, ale v mnohých případech je i dalece překonávají.

Seznam použitých zkratek

SPŽ – Spolek přátel žehu

Seznam vyobrazení

Obrázek 1 Jindřich Krise, Návrh interiéru smuteční síně v Jaroměři, 1943, zdroj: Oldřich Starý, Krematorium, Praha 1946.	52
Obrázek 2 Josef Polák - Milan Rejchl - Vojtěch Šalda - Jan Zelený, Model velikostního typu do 5000 obyvatel, 1964, zdroj: Architektura ČSR XXIII, 1964, č. 7.....	52
Obrázek 3 Ferdinand Milučký - Rudolf Masný, Model velikostního typu do 15000, 1964, zdroj: Architektura ČSR XXIII, 1964, č. 7.	53
Obrázek 4 Ferdinand Milučký - Rudolf Masný, Půdorys velikostního typu do 15000, 1964, zdroj: Architektura ČSR XXIII, 1964, č. 7.	53
Obrázek 5 Zdeněk Hilgert, Půdorys smuteční síně malého typu, 1965, zdroj: Společnost přátel žehu, Smuteční síně, 1965.	54
Obrázek 6 Miroslav Kadeřábek, Půdorys smuteční síně středního typu, 1965, zdroj: Společnost přátel žehu, Smuteční síně, 1965.	54
Obrázek 7 Miroslav Kadeřábek, Příčný řez smuteční síní středního typu, 1965, zdroj: Společnost přátel žehu, Smuteční síně, 1965.	55
Obrázek 8 J. Šmolík, Půdorys smuteční síně středního typu, 1965, zdroj: Společnost přátel žehu, Smuteční síně, 1965.	55
Obrázek 9 Zdeněk Hilgert, Půdorys smuteční síně velkého typu, 1965, zdroj: Společnost přátel žehu, Smuteční síně, 1965.	56
Obrázek 10 Zdeněk Hilgert, Návrh jižního průčelí smuteční síně velkého typu, 1965, zdroj: Společnost přátel žehu, Smuteční síně, 1965.	56
Obrázek 11 Pavel Kupka - Zdeněk Nepraš, Smuteční síň ve Svitavách, 1973, zdroj: Architektura ČSR XXXIX, 1980, č. 9.	57
Obrázek 12 Pavel Kupka - Zdeněk Nepraš, Interiér smuteční síně ve Svitavách, 1973, zdroj: Michaela Dvořáková, vyhledáno 28.4.2016.	57
Obrázek 13 Ivan Ruller, Smuteční síň v Brně-Židenicích, 1983, zdroj: Ladislav Zikmund-Lender, vyhledáno 28.4.2016.	58
Obrázek 14 Ivan Ruller, Brno-Židenice, Stav smuteční síně v roce 2011, zdroj: Josef Chybík, vyhledáno 28.4.2016.	58
Obrázek 15 Blahoslav Adamík, Smuteční síň v Prostějově, 1976, zdroj: Jaroslav Vebr, Soudobá architektura ČSSR, 1980.	59
Obrázek 16 Jaroslav Palát, Půdorys smuteční síně v Brankách na Moravě, 1973, zdroj: Stavební archiv obce Branky.....	59
Obrázek 17 Jaroslav Palát, Exteriér smuteční síně v Brankách na Moravě, 1975, zdroj: archiv autorky	60
Obrázek 18 Jaroslav Palát, Interiér smuteční síně v Brankách na Moravě, 1975, zdroj: archiv autorky.....	60
Obrázek 19 Jaroslav Zbořil - Miloslav Kadeřábek, Exteriér smuteční síně ve Vsetíně, 1977, zdroj: archiv autorky.....	61
Obrázek 20 Jaroslav Zbořil - Miloslav Kadeřábek, Průřez smuteční síně ve Vsetíně, 1973, zdroj: Archiv stavebního úřadu Vsetín	61

Obrázek 21 Jaroslav Zbořil - Miloslav Kadeřábek, Interiér smuteční síně ve Vsetíně, 1977, zdroj: archiv autorky	62
Obrázek 22 Vsetín, Rekonstrukce smuteční síně, 2007, zdroj: archiv autorky.....	62
Obrázek 23 Jiří Čančík, Návrh průčelí smuteční síně ve Zlíně, 1973, zdroj: Markéta Svobodová, Krematorium, Praha 2013.	63
Obrázek 24 Jiří Čančík, Půdorys smuteční síně a krematoria ve Zlíně, 1973, zdroj: Markéta Svobodová, Krematorium, 2013	63
Obrázek 25 Jiří Čančík, Interiér smuteční síně ve Zlíně, 1978, zdroj: archiv autorky..	64
Obrázek 26 Vladimír Kalivoda, Exteriér smuteční síně v Jablůnce, 1988, zdroj: archiv autorky	64
Obrázek 27 Vladimír Kalivoda, Průřez smuteční síně v Jablůnce, 1983, zdroj: Stavební archiv obce Jablůnka.	65
Obrázek 28 Vladimír Kalivoda, Půdorys smuteční síně v Jablůnce, 1983, zdroj: Stavební archiv obce Jablůnka	65
Obrázek 29 Vladimír Kalivoda, Interiér smuteční síně v Jablůnce, 1988, zdroj: archiv autorky.....	66
Obrázek 30 Vladimír Palla - Viktor Rudiš, Exteriér smuteční síně v Luhačovicích, 1978, zdroj: Jaroslav Vebr, Soudobá architektura ČSSR, Praha 1980	66
Obrázek 31 Vladimír Palla, Nástěnné malby v interiéru smuteční síně v Luhačovicích, 1978, zdroj: Gabriela Blažková-Veronika Dobešová-Josef Chybík et al., Smuteční síň v Brně-Židenicích, Brno 2013	67

Seznam literatury

Blahoslav Adamík, Smuteční obřadní síň v Prostějově, *Štafeta IX*, 1977, č. 3, s. 29.

Miloš Černý, Architektura a smuteční obřady, *Architektura ČSR XXXIX*, 1980, č. 9, s. 390-391.

Marija Drėmaitė-Vaidas Petruolis, Inventing A Soviet Ritual: Funel Homes In Lithuania, in: Katharina Ritter-Ekaterina Shapiro-Obermair et al., *Soviet Modernism 1955-1991: Unknown History*, Zürich 2012, s. 55.

Matúš Dulla – Henrietta Moravčíková, *Architektúra Slovenska v 20. storočí*, Bratislava 2002, s. 208.

Michaela Jehlíková Janečková, Smutek ze síní. Nástin vývoje smutečních síní v Čechách a na Moravě, *Galerie Na Shledanou I*, 2011, č. 1, s. 6-7.

Josef Kittrich, Soutěž na řešení typů vzorových projektů smutečních síní pro obce do 5000 a do 15000 obyvatel, *Architektura ČSSR XXIII*, 1964, č. 7, s. 465.

Michal Kohout – Stephan Templ – Pavel Zatloukal (eds.), *Česká republika-architektura XX. století. Díl I. Morava a Slezsko*, Praha 2005, s. 274.

Jan Evangelista Koula, Krematorium v Bratislavě, *Architektura ČSR XXIX*, 1970, č. 9, s. 367-372.

Pavel Kupka, *Kupka, Nepraš: setkání v architektuře*, Praha 2009, s. 18.

Jiří Mařák, Obřadní síň ve Vsetíně v provozu, *Nové Valašsko XXVII*, 1977, č. 4, 26. 1., s. 5.

Milan Možný, Smuteční obřadní síň Osvětimany v okrese Uherské Hradiště, *Československý architekt*, 1984, č. 21, s. 3.

Kamila Nečasová, Lesní hřbitov, in: Kamila Nečasová-David Valůšek, *Historie zlínských hřbitovů*, Zlín 2006, s. 63- 67.

Olga Nešporová, Smrt, umírání a pohřební rituály v české společnosti ve 20. století, *Soudobé dějiny XIV*, 2007, č. 2-3, s. 354-378.

Olga Nešporová, Století proměn v pohřbívání: od církevního uložení do země ke zpopelnění bez obřadu, *Český lid C*, 2013, č. 2, s. 190.

Zdeněk R. Nešpor - Olga Nešporová, „V žáru lásky se život započal – v žáru ohně se končí“ Čtyři pohledy na vývoj kremačního hnutí v české společnosti, *Soudobé dějiny XVIII*, 2011, č. 4, s. 563-602.

Dušan Riedl, Jiří Čančík – Spolupráce architektury a výtvarného umění, in: *Katalog Muzea jihovýchodní Moravy, leden – únor 1993*, Zlín 1993, s. 9.

B. Rychlík, Náš základní společenský úkol, *Žeh XII*, 1963, č. 2, s. 2.

V. Schubert, Zájezdy expertů technické komise na Moravu a Slovensko, *Žeh XII*, 1963, č. 4, s. 30.

Radomíra Sedláková, Vladimír Palla, Viktor Rudiš: Smuteční obřadní síň v Luhačovicích, in: *20. století české architektury*, Praha 2006, s. 185.

Jan Sedlák, Poznámky k architektuře smutečních obřadních síní v 2. polovině 20. století, in: Gabriela Blažková-Veronika Dobešová-Josef Chybík et al., *Smuteční síň v Brně-Židenicích*, Brno 2013, s. 21-40.

Spolek přátel žehu, Zásady pro organizování občanských pohřbů sbory pro občanské záležitosti a komunálními pohřebními službami, *Přátelství I (Žeh XVII)*, 1963, č. 3, s. 28-29.

Spolek přátel žehu, *Smuteční síně: výstavba a zařízení*, Praha 1965.

Spolek přátel žehu, *Výstavba smutečních síní adaptací nebo přístavbou*, Praha 1968.

Spolek přátel žehu, *Výtvarné a technické doplňky urnových hájů a smutečních síní*.

Oldřich Starý – Josef Kittrich, Soutěžní návrh heslo „o“, in: Oldřich Starý - Josef Kittrich, *Krematorium: veřejné soutěže z r. 1943: Jaroměř – Třebíč – Kolín*, Praha 1946, s. 12-13.

Markéta Svobodová, *Krematorium v procesu sekularizace českých zemí 20. století: ideové, stavební a typologické proměny*, Praha 2013.

Martin Strakoš, *Architektura 1950-2000*, in: Vladimír Nekuda (ed.), *Okres Vsetín: Rožnovsko-Valašskomeziríčsko-Vsetínsko*, Vsetín 2002, s. 527-529.

Jaroslav Vebr, *Soudobá architektura ČSSR*, Praha 1980, s. 106-121.

Pavel Zatloukal et al., *Česká republika: architektura XX. Morava a Slezsko.*, Praha 2005.

Seznam pramenů

SOkA Vsetín, Obecní kronika Jablůnky.

SOkA Zlín, MěstNV Gottwaldov (nezprac.), č. 45/1986, bal. č. 105, Projektový úkol Krematorium Gottwaldov.

Stavební archiv Obecního úřadu Branky na Moravě, Souhrnná zpráva projektu smuteční síně.

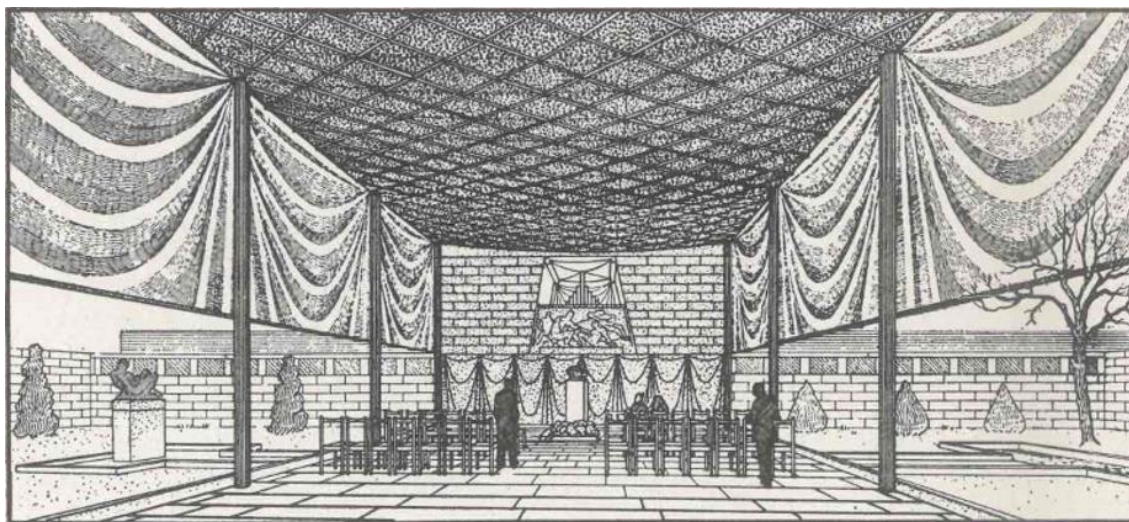
Ministerstvo vnitra Č. j. NV-1692/1-63 a Ministerstvo školství a kultury Č j 24072/63-V-1 z 22. srpna 1963.

Seznam internetových zdrojů

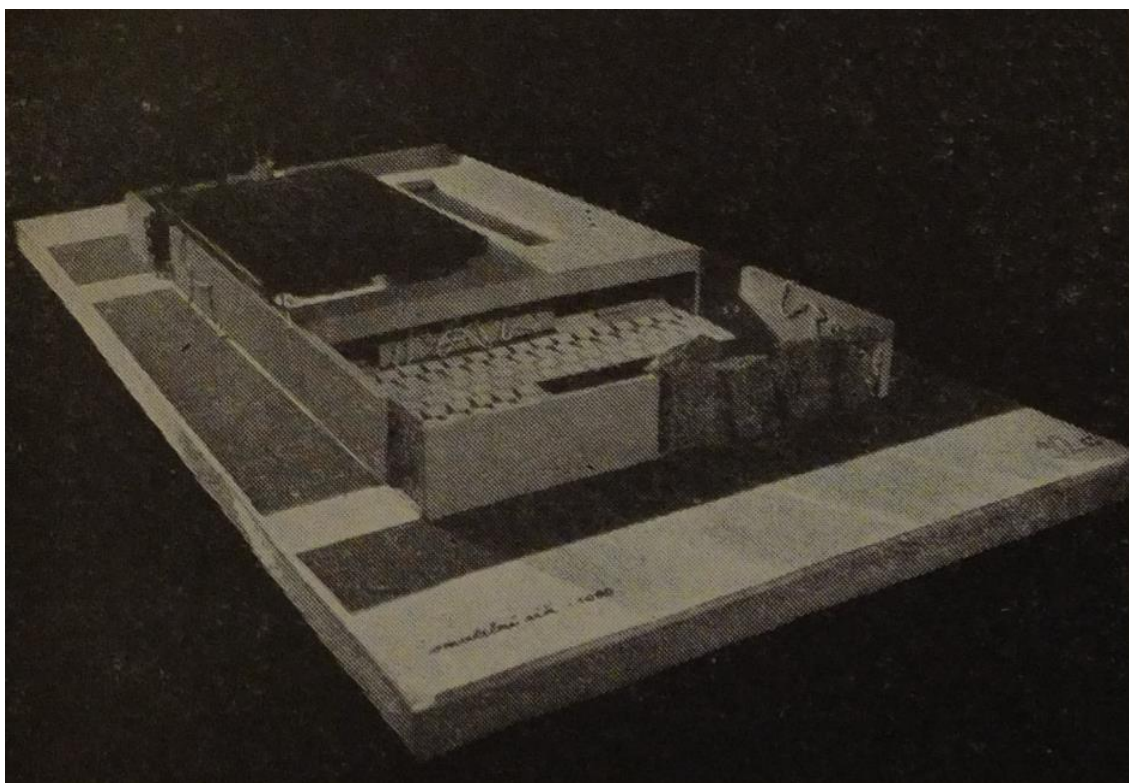
Michal Buráň, Funeral halls, <http://funeralhalls.tumblr.com/>, vyhledáno 6.1.2016.

Ladislav Zikmund-Lender, O smutku v zajetí symbolických statků, *In fundamine*, http://artalk.cz/2015/04/02/in-fundamine-o-smutku-v-zajeti-symbolickyh-statku/#_ftn1, vyhledáno 6.1.2016.

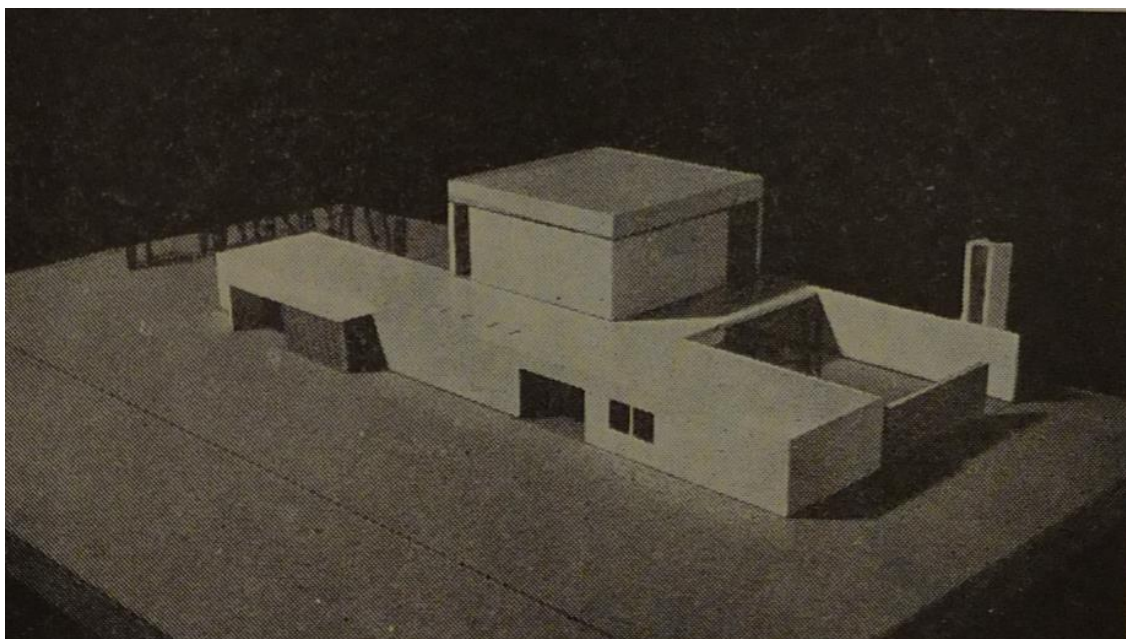
Obrazová příloha



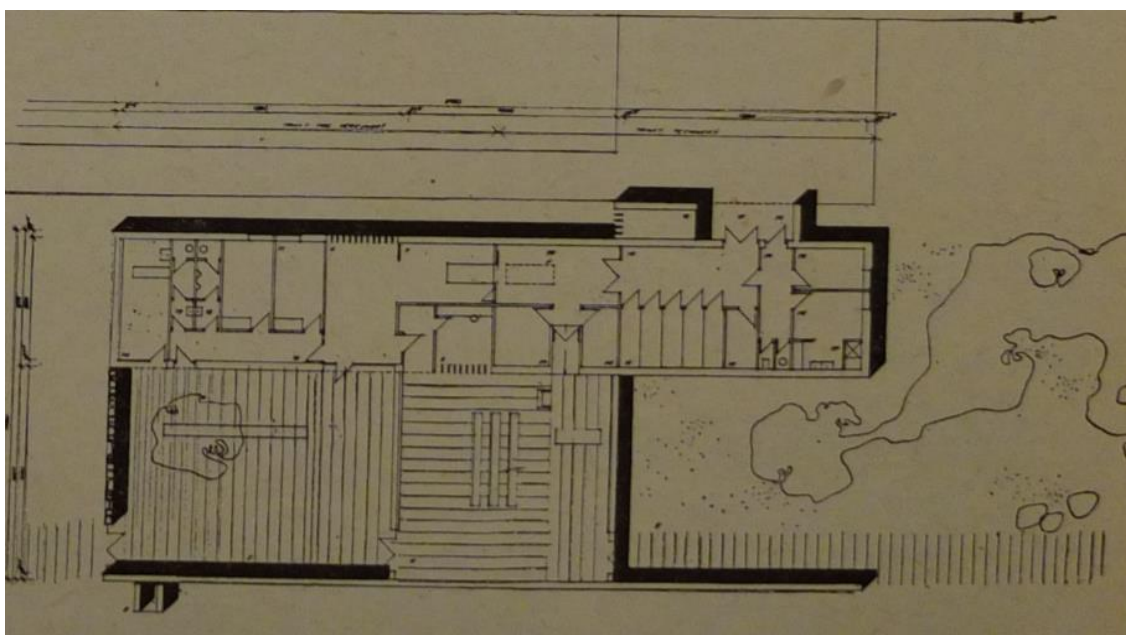
Obrázek 1 Jindřich Krise, Návrh interiéru smuteční síně v Jaroměři, 1943.



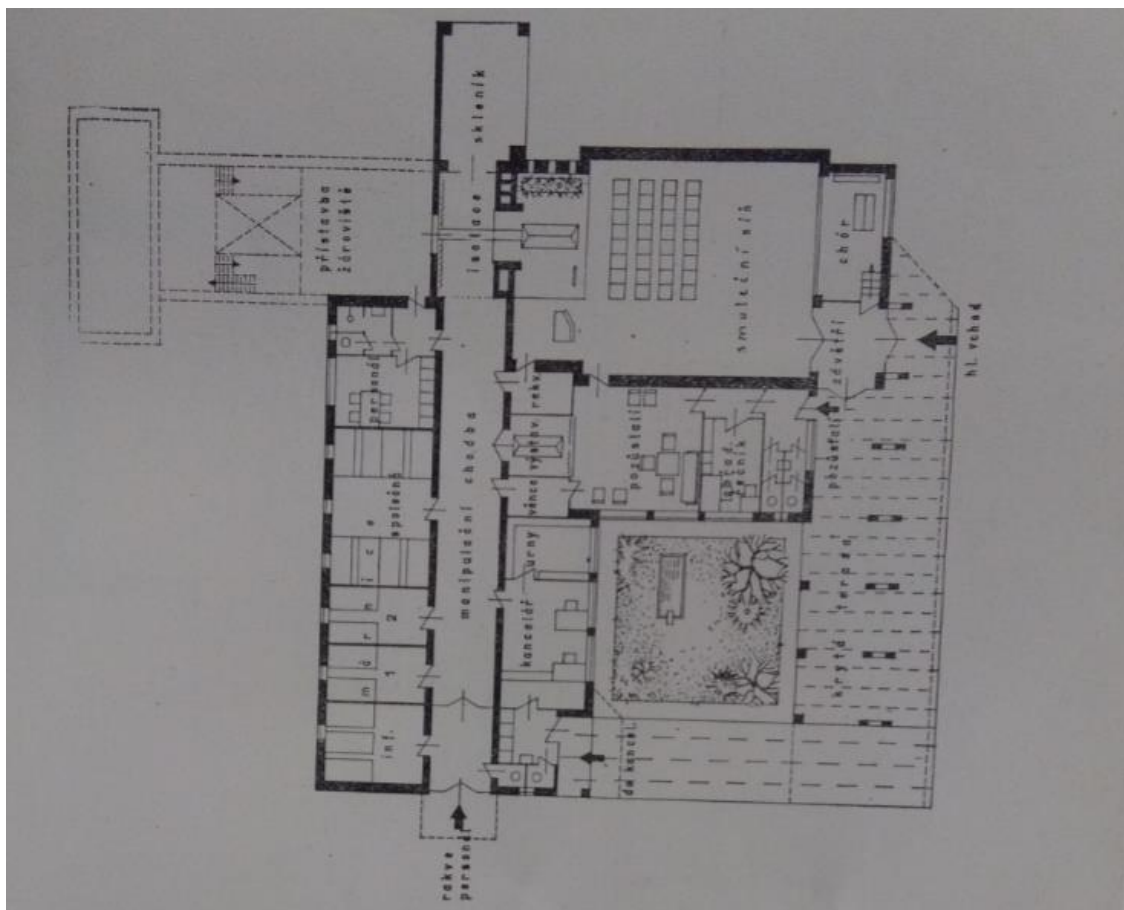
Obrázek 2 Josef Polák - Milan Rejchl - Vojtěch Šalda - Jan Zelený,
Model velikostního typu do 5000 obyvatel, 1964.



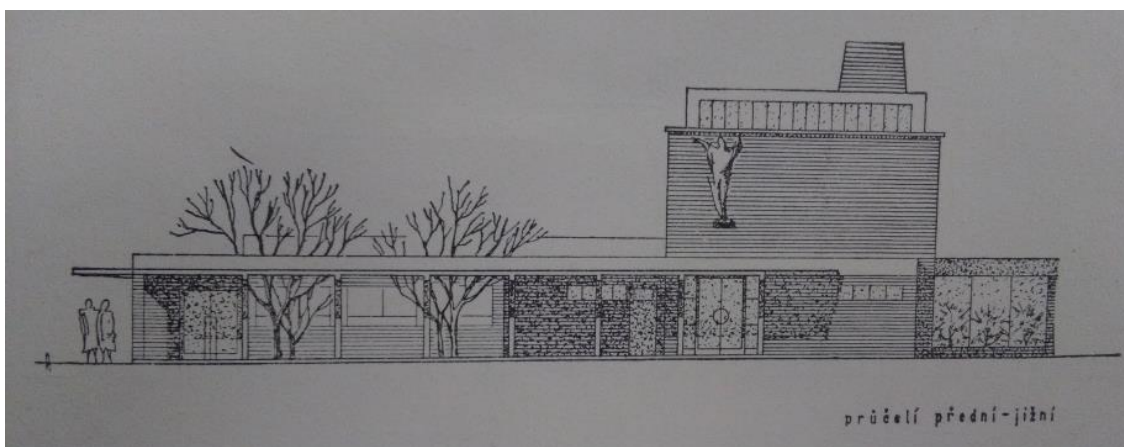
Obrázek 3 Ferdinand Milučký - Rudolf Masný, Model velikostního typu do 15000, 1964.



Obrázek 4 Ferdinand Milučký - Rudolf Masný, Půdorys velikostního typu do 15000, 1964.



Obrázek 9 Zdeněk Hilgert, Půdorys smuteční síně velkého typu, 1965.



Obrázek 10 Zdeněk Hilgert, Návrh jižního průčelí smuteční síně velkého typu, 1965.



Obrázek 11 Pavel Kupka - Zdeněk Nepraš, Smuteční síň ve Svitavách, 1973.



Obrázek 12 Pavel Kupka - Zdeněk Nepraš, Interiér smuteční síně ve Svitavách, 1973.



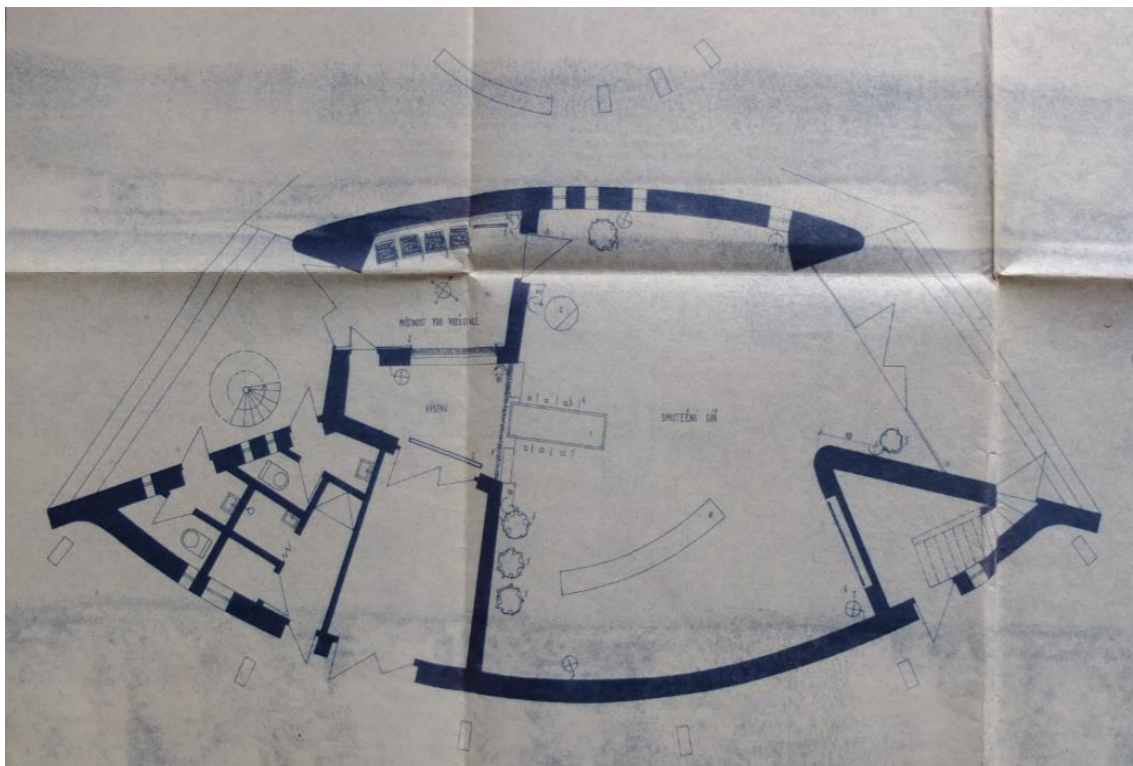
Obrázek 13 Ivan Ruller, Smuteční síň v Brně-Židenicích, 1983.



Obrázek 14 Brno-Židenice, Stav smuteční síně v roce 2011.



Obrázek 15 Blahoslav Adamík, Smuteční síň v Prostějově, 1976.



Obrázek 16 Jaroslav Palát, Půdorys smuteční síně v Brankách na Moravě, 1973.



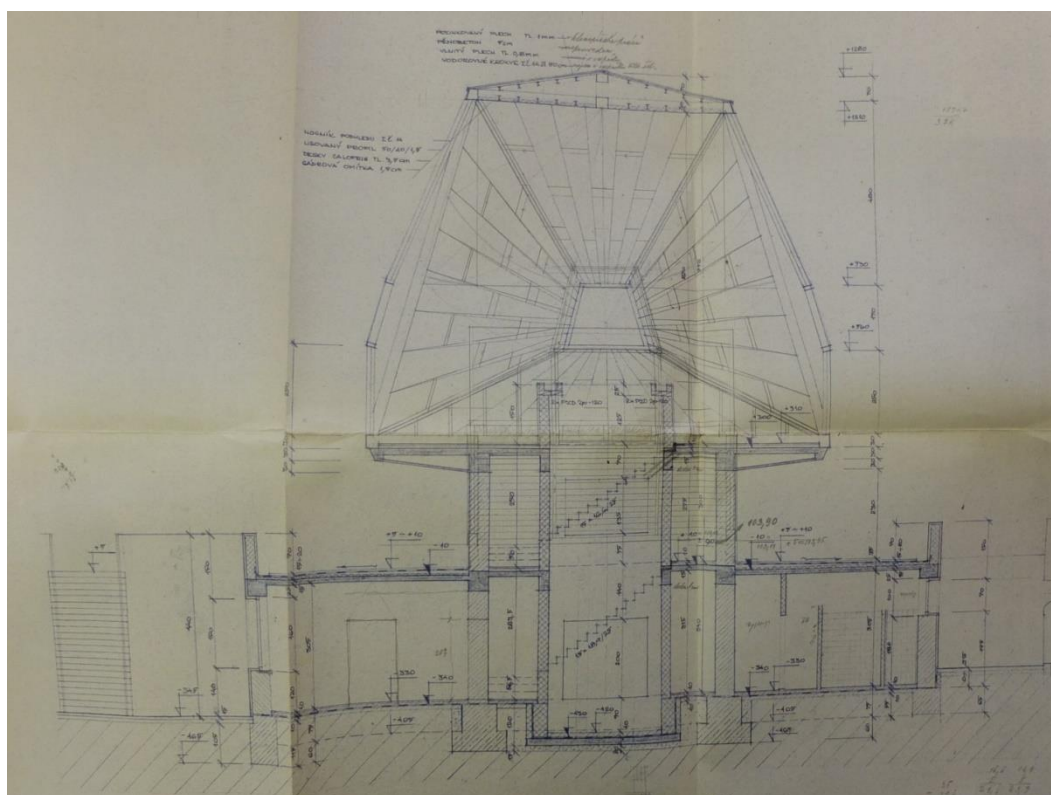
Obrázek 17 Jaroslav Palát, Exteriér smuteční síně v Brankách na Moravě, 1975.



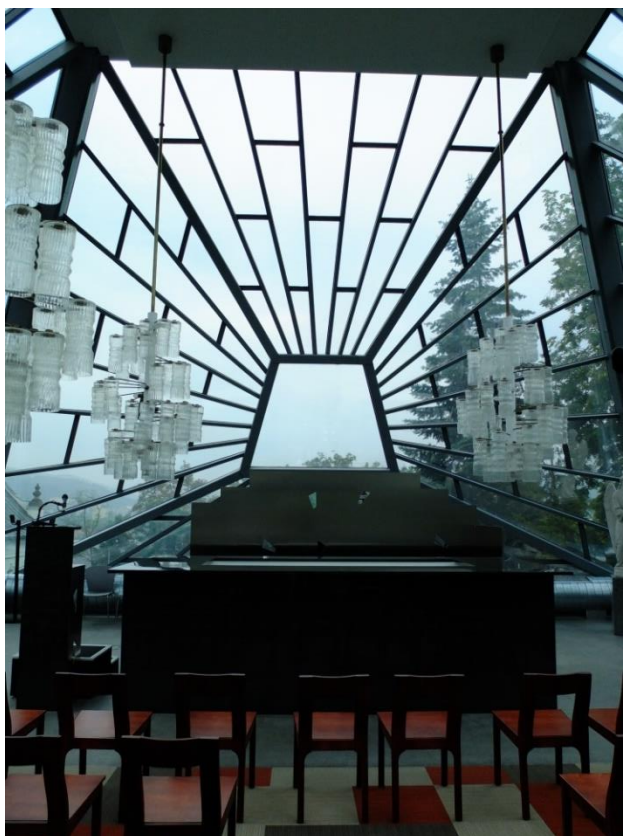
Obrázek 18 Jaroslav Palát, Interiér smuteční síně v Brankách na Moravě, 1975.



Obrázek 19 Jaroslav Zbořil - Miloslav Kadeřábek, Exteriér smuteční síně ve Vsetíně, 1977.



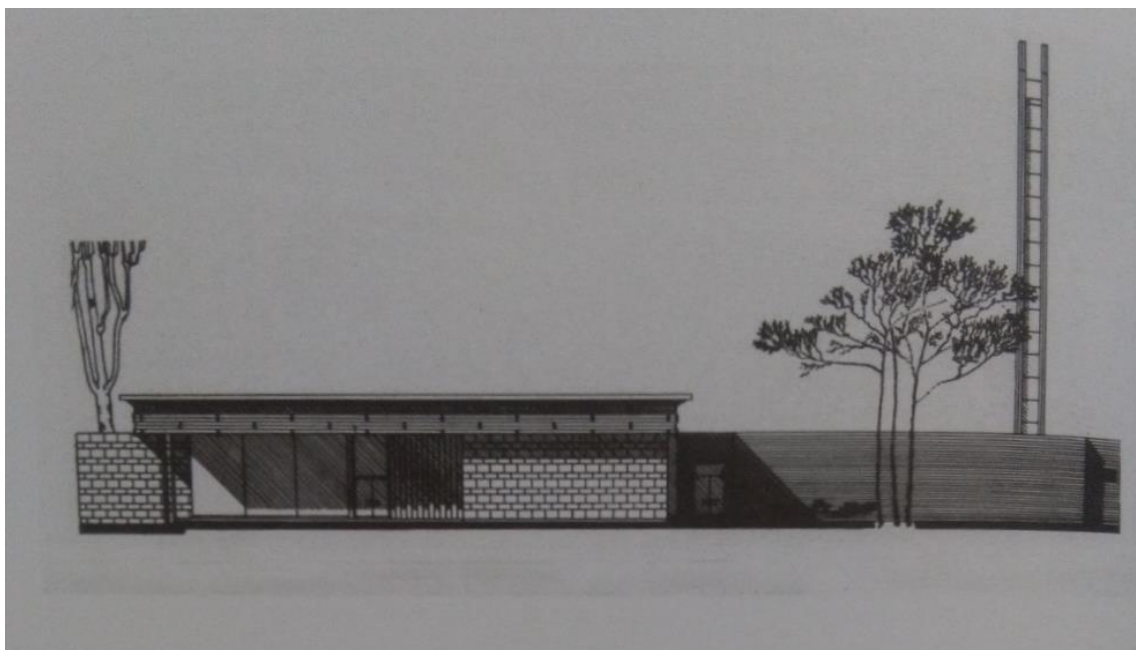
Obrázek 20 Jaroslav Zbořil - Miloslav Kadeřábek, Průřez smuteční síně ve Vsetíně, 1973.



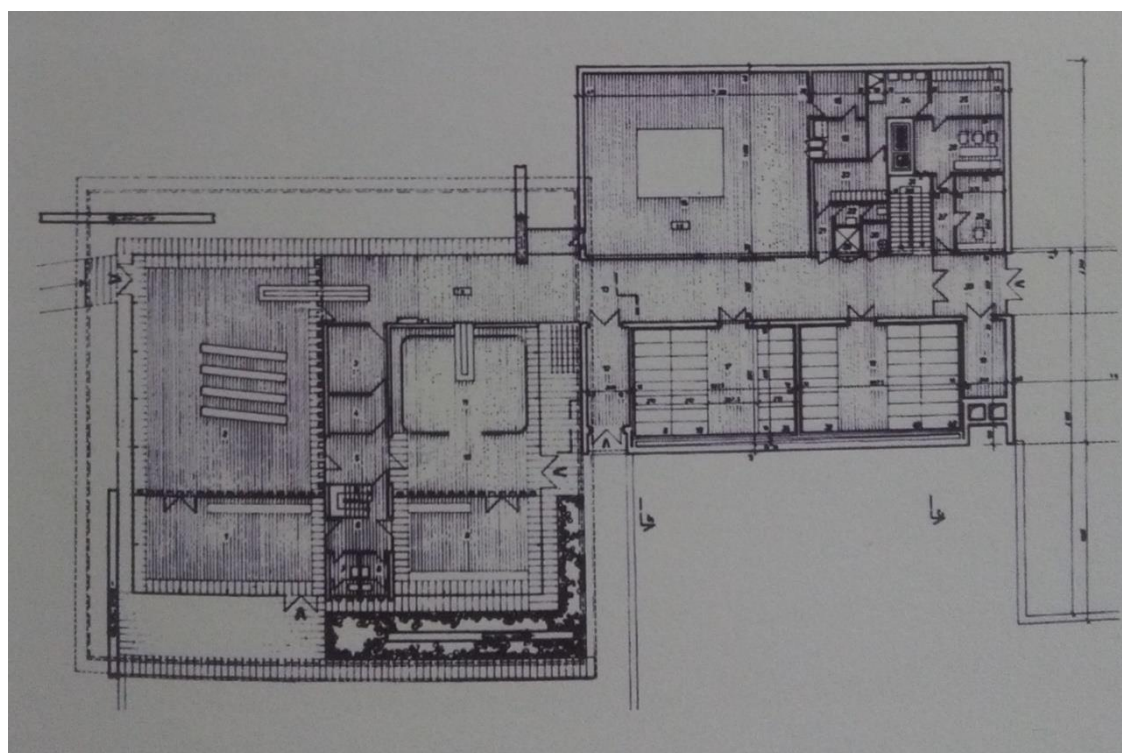
Obrázek 21 Jaroslav Zbořil - Miloslav Kadeřábek, Interiér smuteční síně ve Vsetíně, 1977.



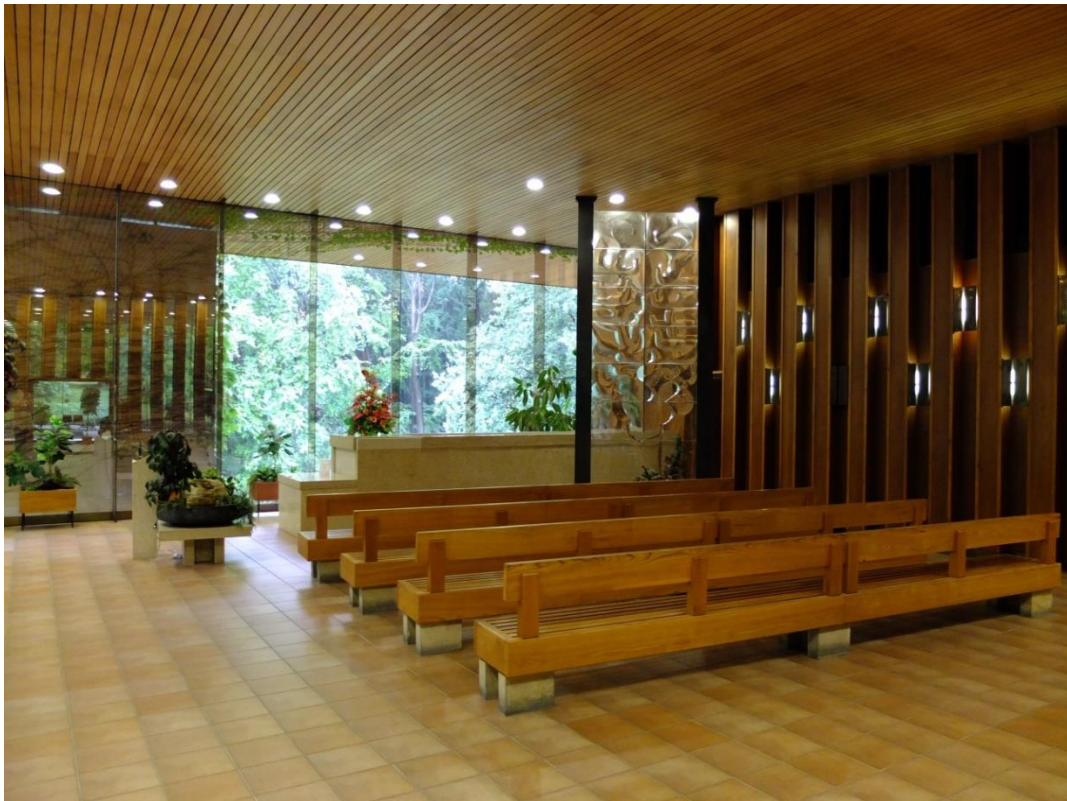
Obrázek 22 Vsetín, Rekonstrukce smuteční síně, 2007.



Obrázek 23 Jiří Čančík, Návrh průčelí smuteční síně ve Zlíně, 1973.



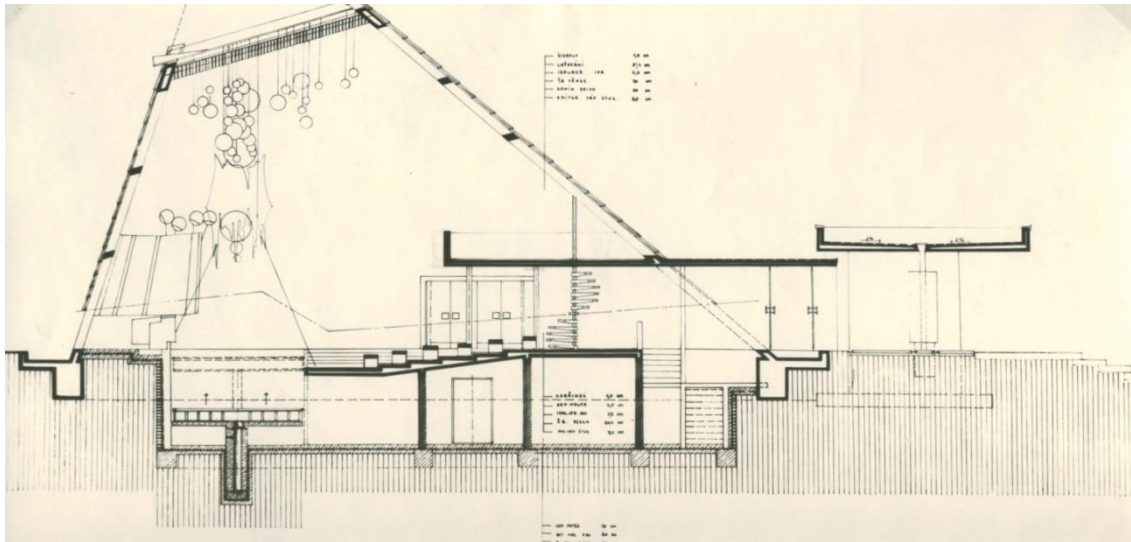
Obrázek 24 Jiří Čančík, Půdorys smuteční síně a krematoria ve Zlíně, 1973.



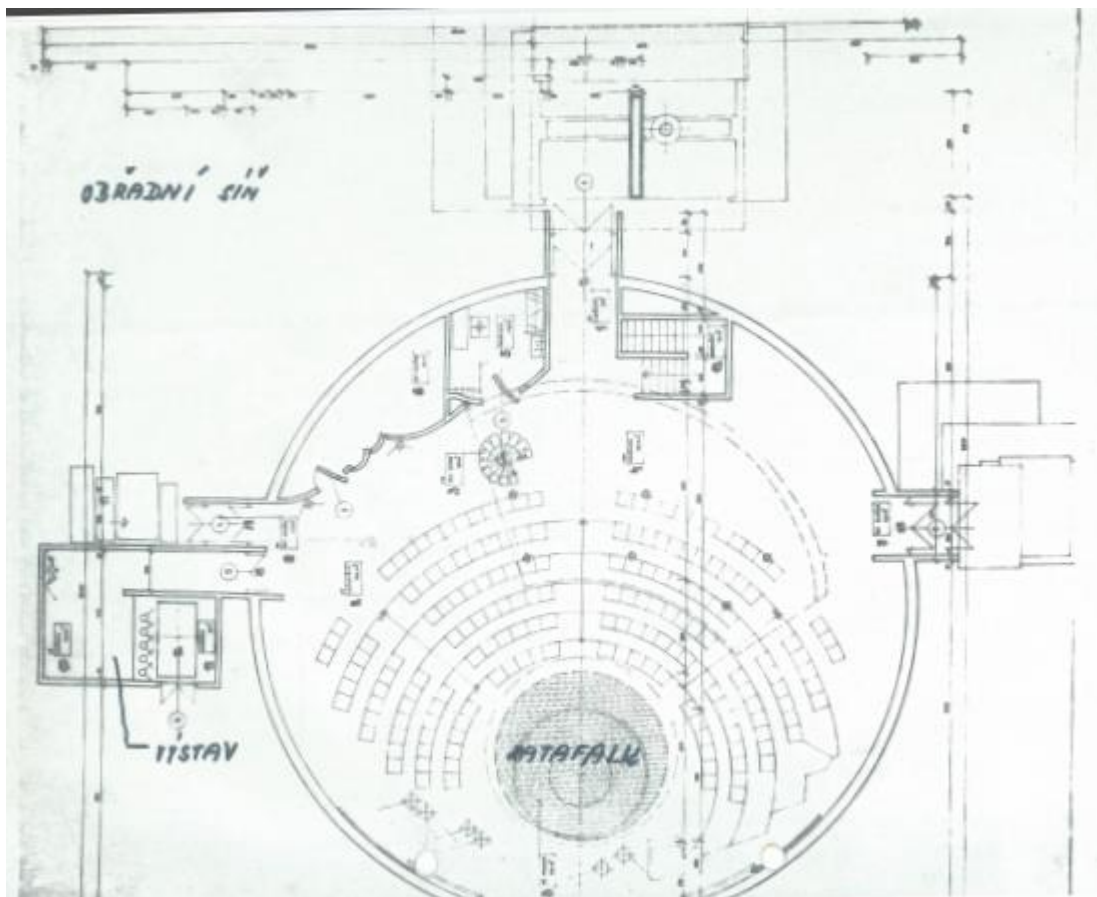
Obrázek 25 Jiří Čančík, Interiér smuteční síně ve Zlíně, 1978.



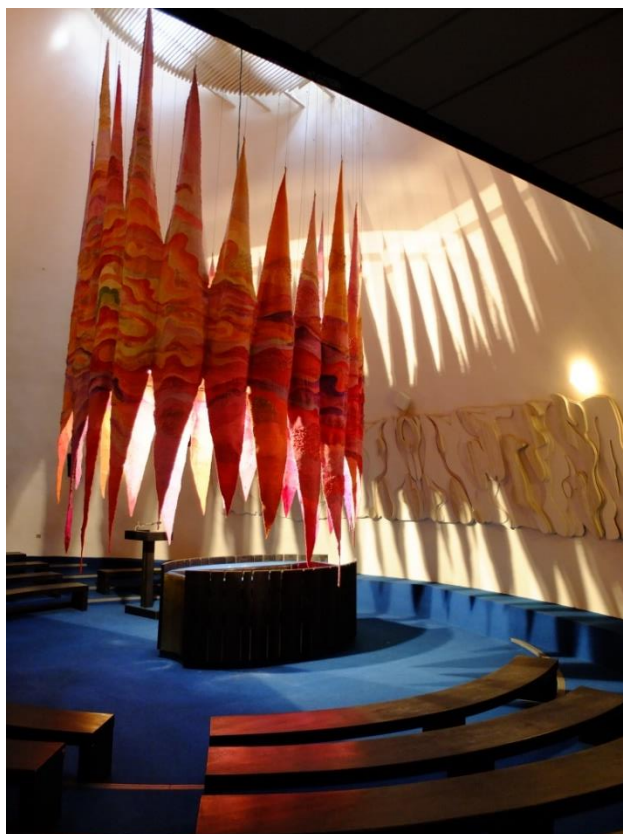
Obrázek 26 Vladimír Kalivoda, Exteriér smuteční síně v Jablůnce, 1988.



Obrázek 27 Vladimír Kalivoda, Průřez smuteční síně v Jablůnce, 1983.



Obrázek 28 Vladimír Kalivoda, Půdorys smuteční síně v Jablůnce, 1983.



Obrázek 29 Vladimír Kalivoda, Interiér smuteční síně v Jablůnce, 1988.



Obrázek 30 Vladimír Palla - Viktor Rudiš, Exteriér smuteční síně v Luhačovicích, 1978.



Obrázek 31 Vladimír Palla, Nástěnné malby v interiéru smuteční síně v Luhačovicích, 1978.

Anotace

Jméno a příjmení:	Lucie Chromková
Katedra:	Katedra dějin umění
Vedoucí práce:	Prof. PhDr. Rostislav Švácha, CSc.
Rok obhajoby:	2016
Název práce:	Smuteční síně na Valašsku v období socialismu
Název v angličtině:	The Funeral Halls In Wallachia In The Socialist Era
Anotace práce:	Předkládaná práce mapuje architekturu smutečních síní z období 1948 – 1989 v tehdejší Československu. Zaměřuje se především na oblast Valašska. Uváděné stavby představují výběr nejkvalitnějších realizací tohoto stavebního typu.
Klíčová slova:	Architektura, Valašsko, smuteční síň, socialismus
Anotace v angličtině:	This bachelor thesis charts architecture of funeral halls in Czechoslovakia in the period from 1948 to 1989. It focuses primarily on Wallachian region. The choosen buildings are selection of the most impressive realizations of this building type.
Klíčová slova v angličtině:	Architecture, Wallachia, funeral hall, socialism
Přílohy vázané v práci:	CD, obrazová příloha
Rozsah práce:	68 stran
Jazyk práce:	Čeština