

ČESKÁ ZEMĚDĚLSKÁ UNIVERZITA V PRAZE

FAKULTA ŽIVOTNÍHO PROSTŘEDÍ

Katedra biotechnických úprav krajiny



Krajinářské hodnoty na území obce Nový Rychnov

Village Novy Rychnov - Landscape Character Values

DIPLOMOVÁ PRÁCE

Vedoucí diplomové práce: doc. Ing. arch. ThLic. Jiří Kupka, Ph.D.

Autor diplomové práce: Tereza Kratochvílová

2017

ČESKÁ ZEMĚDĚLSKÁ UNIVERZITA V PRAZE

Fakulta životního prostředí

ZADÁNÍ DIPLOMOVÉ PRÁCE

Bc. Tereza Kratochvílová

Krajinné a pozemkové úpravy

Název práce

Krajinářské hodnoty na území obce Nový Rychnov

Název anglicky

Village Novy Rychnov – Landscape Character Values

Cíle práce

Cílem DP je vyhodnocení charakteru krajiny ve správním obvodu obce Nový Rychnov, a to zejména identifikace jejích přírodních, kulturních, historických a vizuálních hodnot. Výsledky práce mohou být využitelné jako součást ÚAP obcí (různé jevy v návaznosti na vyhlášku 500/2006 Sb.), jako součást preventivního hodnocení krajinného rázu a při identifikaci znaků a hodnot krajinného rázu v rámci posuzování vlivu konkrétních záměrů (dle §12 zák. 114/1992 Sb.), při tvorbě krajinářských studií či jako součást průzkumů a rozborů v rámci procesů územního plánování (koncepce uspořádání krajiny). Dále mohou být výsledky využity při různých formách prezentace obce (webové stránky, informační panely, naučná stezka, publikace) a přispět k hledání identity zdejší krajiny a jejích obyvatel ve smyslu Evropské úmluvy o krajině. Výstupem práce bude identifikace a prezentace hodnot území.

Metodika

Formálně bude práce vycházet z metodických pokynů pro vypracování DP na Fakultě životního prostředí ČZU. Bude zpracována ve formě studie. Bude obsahovat obecnou a konkrétní část. Obecná část (literární rešerše) bude řešit mj. i obecná témata kulturní krajiny a jejích hodnot, identity krajiny a krajinného rázu. V metodice budou mj. popsány použité prameny, jejich využitelnost a interpretace. V konkrétní části bude popsáno území obce Nový Rychnov (přírodní, kulturní a historické aspekty) a následně identifikovány a vhodně prezentovány hodnoty zdejší krajiny (přírodní, kulturní, historické a vizuální). Grafická příloha bude doplňovat textovou část (fotografie, letecké

snímky), dokládat použité prameny (archivní mapy, tematické mapy) a v digitální podobě prezentovat výsledky hodnocení řešeného území (výkres identifikovaných hodnot v prostředí GIS, Microstationu či jiném vhodném SW).

Doporučený rozsah práce

60-80 NS

Klíčová slova

kulturní krajina, přírodní hodnoty, kulturní a historické hodnoty, historická krajinná struktura, vizuální hodnoty, estetické hodnoty

Doporučené zdroje informací

Kupka, J., Krajiny kulturní a historické. Praha: ČVUT, 2010.

Löw, J. – Míchal, I., Krajinný ráz. Kostelec n. Černými lesy:

Lesnická práce, 2003. Regionální literatura, archivní prameny

(mapy, fotografie, letecké snímky) Semotanová, E., Historická geografie českých zemí. Praha: Historický ústav, 2006.

Sklenička, P., Základy krajinného plánování. Praha: Naděžda Skleničková, 2003.

Vorel, I. et al., Metodický postup posouzení vlivu navrhované stavby, činnosti nebo změny využití území na krajinný ráz, Praha: ČVUT, 2004.

Vorel, I., Krajinný ráz a jeho ochrana, 1. část Charakter, ráz a identita krajiny, In: Ochrana přírody 9/2006, AOPK ČR, Praha: pp 262-265

Vorel, I., Krajinný ráz a jeho ochrana, 2. část Proměnlivost krajinného rázu typické a rozlišující znaky, In: Ochrana přírody 10/2006, AOPK ČR, Praha: pp 301-303

Vorel, I., Krajinný ráz a jeho ochrana, 3. část Obraz krajiny, In: Ochrana přírody 1/2007, AOPK ČR, Praha: pp 14-17

Vorel, I. Kupka, J. Krajinný ráz. Identifikace a hodnocení. Praha: ČVUT, 2011.

Předběžný termín obhajoby

2016/17 LS – FŽP

Vedoucí práce

doc. Ing. arch. ThLic. Jiří Kupka, Ph.D.

Garantující pracoviště

Katedra biotechnických úprav krajiny

Elektronicky schváleno dne 16. 3. 2017

prof. Ing. Petr Sklenička, CSc.

Vedoucí katedry

Elektronicky schváleno dne 17. 3. 2017

prof. RNDr. Vladimír Bejček, CSc.

Děkan

V Praze dne 16. 04. 2017

Prohlášení

Prohlašuji, že jsem tuto diplomovou práci vypracovala samostatně, pod vedením doc. Ing. arch. ThLic. Jiřího Kupky, Ph.D. Veškeré literární prameny a ostatní zdroje, z nichž jsem čerpala, řádně cituji a uvádím v seznamu použité literatury.

V Praze dne 18. 4. 2017

.....

Poděkování

Ráda bych poděkovala vedoucímu své diplomové práce, doc. Ing. arch. Thlic. Jiřímu Kupkovi, Ph.D., za cenné rady a odborné připomínky při psaní této diplomové práce.

V Praze dne 18. 4. 2017

.....

ABSTRAKT

Diplomová práce se zabývá vyhodnocením charakteru krajiny ve správním obvodu obce Nový Rychnov. Týká se především identifikací přírodních, kulturních, historických a vizuálních hodnot.

První část práce obsahuje literární rešerši, která se zaměřuje na seznámení s pojmem krajina, její dělení, ochrany krajiny a krajinného rázu, krajinným rázem a jeho preventivním hodnocením.

Druhá praktická část obsahuje popis daného území a identifikaci přírodních, kulturních, historických a vizuálních znaků. Je doplněna fotodokumentací jednotlivých znaků, které jsou dále zachyceny v mapách.

Výsledky práce se mohou využít jako součást ÚAP obcí, jako součást preventivního hodnocení krajinného rázu a při prezentaci obce.

Klíčová slova: kulturní krajina, přírodní, kulturní, historické a vizuální charakteristiky, krajinný ráz

EN ABSTRACT

This diploma thesis deals with evaluation of the landscape character in the municipality of Nový Rychnov. Mainly, it focuses on the identification of natural, cultural, historic and visual values.

The first part of the thesis consists of a research of literature which introduces the term landscape, its division, landscape character and its preventive evaluation, and the protection of landscape and its character.

The second part which is practical covers the description of the given area and the identification of natural, historic and visual sign of various characteristics. Moreover, there are photos of the signs which are depicted in maps.

Outcomes of this thesis may be used as analytical materials by municipalities, as a part of preventive evaluation of landscape character, and in the town's representative materials.

Keywords: cultural landscape, natural, cultural, historic and visual characteristics, landscape character

Obsah

1. Úvod.....	9
2. Cíl práce.....	10
3. Literární rešerše	11
3.1 Krajina	11
3.2 Ochrana krajiny a krajinného rázu	14
3.3 Krajinný ráz.....	19
3.4 Preventivní hodnocení krajinného rázu.....	23
4. Metodika	25
5. Vymezení charakteru krajiny.....	27
6. Krajinářské hodnoty na území obce Nový Rychnov	29
6.1 Přírodní charakteristika	29
6.2 Kulturní a historická charakteristika	47
6.3 Vizuální charakteristika	71
7. Diskuze	77
8. Závěr	78
9. Zdroje.....	79
10. Přílohy	84

1. Úvod

Ráz krajiny je jev, který je neopakovatelný a proměnlivý. Přírodní a kulturní podmínky mají velkou rozmanitost a projevují se v odlišných podobách krajiny. Různorodost charakteru krajiny spočívá v přítomnosti specifických znaků, v jejím vizuálním projevu a v jedinečnosti (Kupka 2011).

Předmětem diplomové práce je oblast správního území obce Nový Rychnov nacházející se v kraji Vysočina. Tato oblast je pozoruhodná svým nenarušeným přírodním charakterem, zachovalými přírodními prvky a dochovanými historickými objekty.

Diplomová práce se detailně zabývá vyhledáním znaků přírodních, kulturních, historických a vizuálních hodnot. Podrobně rozpracovává toto území z hlediska jednotlivých charakteristik krajinného rázu. Konkrétní znaky jsou zpracovány do tabulek dle cennosti, projevu a významu. Většina znaků je zachycena na fotodokumentaci a je zanesena do map.

Výsledky diplomové práce se mohou použít v ÚAP obcí, mohou být součástí preventivního hodnocení krajinného rázu, při identifikaci znaků a hodnot krajinného rázu v rámci posuzování vlivu konkrétních záměrů v návaznosti na § 12 zákona 114/1992 Sb., dále při tvorbě krajinářských studií a jako součást územního plánování. Toto území je moje bydliště, dobře ho znám a jsem ráda, že výsledky práce dopomohou k lepší prezentaci obce na webových stránkách, informačních panelech, publikacích či naučných stezkách.

2. Cíl práce

Diplomová práce vyhodnocuje charakter krajiny ve správním obvodu obce Nový Rychnov. Cílem je vyhledání a identifikaci přírodních, kulturních, historických a vizuálních znaků, které určují ráz krajiny. Nejprve je třeba popsat studované území z hlediska přírodních podmínek, historie, kulturního vývoje a určit přítomnost významných lokalit dle ochrany krajiny, dochovanou cennou architekturu a vizuální projev krajiny.

Výsledkem práce bude ucelený dokument použitelný pro identifikaci a prezentaci hodnot tohoto území. Může sloužit jako podklad pro další studie jako je preventivní hodnocení krajinného rázu nebo pro posuzování vlivu konkrétních záměrů.

3. Literární rešerše

Tato část diplomové práce se týká vysvětlení pojmů krajina, krajinný ráz, jejich ochrana a preventivní hodnocení krajinného rázu.

3.1 Krajina

Krajina je výsledkem působení složitých procesů, které se vzájemně ovlivňují a odehrávají v čase a jsou příčinou její heterogenity, struktury a celkového výrazu (Bukáček, Bukáčková 2008).

Důkazem velmi komplikované podstaty krajiny a množství pohledů na ni, je mnoho jejích definic, které ovlivňují specializace jednotlivých autorů. Krajina je složitý systém, který lze chápat jen systémovým a celistvým přístupem, který zkoumá principy, procesy a vazby (Sklenička 2003).

Krajina je část zemského povrchu s charakteristickým reliéfem, která je tvořena souborem funkčně propojených ekosystémů s civilizačními prvky (zákon č. 114/2000 Sb.). Podle Evropské úmluvy o krajině (2000) představuje část území, jak ji vnímá člověk, jejíž charakter je výsledkem činnosti a vzájemného působení lidských a přírodních faktorů.

Další vysvětlení pojmu krajiny na základě geografické definice uvádí Troll (1950), který tvrdí, že krajina je část zemského povrchu, která tvoří prostorovou jednotku konkrétního charakteru a má geograficky přirozené hranice.

Mezi nejznámější krajinné-ekologické chápání patří definice Formana a Godrona (1986), kteří vidí krajinu jako heterogenní část zemského povrchu, tvořenou ze souboru ekosystémů, které se vzájemně ovlivňují a které se v určité části povrchu opakují. Krajina jako část prostoru na zemském povrchu, která obsahuje vzájemně působící systémy - hornina, voda, vzduch, živočichové, rostliny a člověk (Zonneveld 1979). Lipský (1999) charakterizuje krajinu jako otevřený systém zemského povrchu, formovaný abiotickými, biotickými a antropogenními faktory.

Vorel (2012) chápe krajinu jako strukturu krajinných složek, která se jeví napohled krajinným obrazem. Specifické rysy a vlastnosti krajiny vycházejí z přítomnosti přírodních a civilizačních složek a jejich vztahu a významu.

Němec a Pojer (2007) vidí problematiku krajiny v jejím využití z důvodů pěstování plodin. Člověk musí krajinu výborně znát, najít přirozené vlastnosti daného území, a tak harmonicky propojit pole, pastviny, sídla a zahrady.

Krajina vznikla působením složitých procesů, které se vzájemně ovlivňovaly a odehrávaly se v čase a jsou příčinou její struktury, výrazu a heterogenity. Hlavním činitelem, který působí na krajinu a vytváří její ráz, je člověk. Moderní technologie současné doby napomáhají změnám ve velkém rozsahu, které přesahují regionální úroveň. Krajina tak ztrácí svoji originalitu (Bukáček et al. 2008).

Kategorie krajiny

Forman a Godron (1986) dělí krajinu takto: přírodní krajina; extenzivně kultivovaná krajina; intenzivně kultivovaná krajina; příměstská krajina; městská krajina. Sklenička (2003) rozlišuje dva základní typy krajiny na základě ovlivnění člověkem.

Krajina přírodní a přirozená

V naší krajině se již nevyskytuje ekosystém, který by člověk neovlivnil. Přírodní krajina vznikla působením přírodních, biotických, abiotických a krajinotvorných procesů bez ovlivnění lidských zásahů nebo pouze s jejich minimálním působením. Tato krajina se utvářela do období neolitu, kde se člověk začíná zabývat zemědělstvím. S přírodní krajinnou se lze setkat v nepřístupných a těžko využitelných oblastech.

Přirozená krajina je charakterizována přirozenou vegetací (Moravec 1994). Poslední stav přirozené krajiny před její proměnou v krajinu kulturní, se nazývá prakrajinou. Potencionálně přirozená krajina je obecnou formou krajiny, která předchází dnešní kulturní krajině, ve které by vymizelo působení lidské činnosti. Krajina blízká přirozené je charakterizována převahou přirozené vegetace, která je již ovlivněna člověkem (Sklenička 2003).

Krajina kulturní

Kulturní krajina je definována jako společné dílo přírody a člověka, ovlivněná vývojem lidské společnosti v průběhu dějin. Je udána přírodním prostředím, fyzikálním omezením a také vlivem společenských, kulturních a ekonomických faktorů. Stává se součástí světového kulturního bohatství stejně jako díla vytvořená člověkem (Unesco 1992). Činnost člověka má vliv na krajinu v kladném i záporném pohledu. Nejvýznamnější faktory, které ovlivnily přeměnu přírodní krajiny na kulturní, je lesnictví a zemědělství (Sklenička 2003). Přeměna krajiny přirozené na

krajinu kulturní, podle Gojdy (2000), nastala v okamžiku, kdy se společnost sběračů a lovců trvale usadila na jednom místě a vytvářela produkce potravin pro jejich nový životní styl. Dle Cílka (2005) tvoří nynější krajinu mozaika různě starých krajin. Vlivem globalizace a výstavby krajina postupně chudne činností člověka, a tak ztrácí svůj charakter a tvář. V minulosti lidská činnost v krajině pokračovala s tradicí, a tak uchovávala a zhodnocovala předcházející lidské výtvoř. V nynější době činnost člověka podstatným způsobem mění ráz krajiny, ale i přetváří a narušuje tradice lidské činnosti v krajině. Umělé prvky jako jsou stavební díla, domy, sídla, cesty atd. přeměňují krajinu v obydlenu kulturní krajinu (Vorel, Hendrych 2000).

Historická kulturní krajina je definována jako územní celek, který vznikl dlouhodobě vytvářenou cílevědomou lidskou činností se záměrem hospodářské a kulturní kultivace prostředí spolu s kulturním vědomím lidstva. Jsou to také krajiny, které se staly svědectvím a porozuměním činností rozdílných kultur při osídlování krajin (Hill et al. 1995).

Dle Výboru UNESCO je kulturní krajina rozdělena do tří kategorií:

- komponovaná kulturní krajina, která je navrhována a vytvářena záměrně člověkem,
- organicky vyvinutá krajina, která se dále dělí do dvou skupin - zkamenělá nebo reliktní krajina a druhá kontinuální, kde vývoj stále pokračuje,
- asociativní kulturní krajina (Kučové 2008).

Kulturní krajinu lze na základě lidské činnosti rozdělit:

- vlastní kulturní krajina - je zachována rovnováha mezi lidskou činností a ostatními vlivy. Dle Bučka a Laciny (1995) je v krajinně-ekologickém pojetí harmonická kulturní krajina, kde jsou antropogenní činnosti destabilizované ekosystémy vyrovnány správně rozloženými plochami ekologicky stabilnějších přirozených a přírodě blízkých ekosystémů,
- narušená kulturní krajina - dochází k narušení stability přírody lidskou činností, ale je zachována možnost obnovy ekosystémů,
- devastovaná krajina - je způsobeno její těžké narušení autoregulační schopností a zlepšení lze dosáhnout pouze pomocí energetických vstupů a ekonomických prostředků (Sklenička 2003).

3.2 Ochrana krajiny a krajinného rázu

Krajina a příroda tvoří součást národního bohatství a ovlivňuje ekonomickou a kulturní úroveň. Její ochranu je třeba považovat za veřejný zájem. Cílem ochrany přírody a krajiny je zajištění podmínek pro uchování života, jeho vývoje a biologické různorodosti. Zajišťuje podmínky pro duševní a fyzický život člověka. Účelem je chránit, vytvářet a udržovat esteticky vyváženou, ekologicky stabilní a trvale produkční kulturní krajinu (Sklenička 2003).

Historie ochrany krajiny sahá do 19. století. Zájmové spolky v tehdejší době, například Sokol nebo Klub českých turistů, se zabývaly ochranou domoviny. V Praze vznikl Svaz českých spolků okrašlovacích v království českém a v roce 1909 se název změnil na Svaz českých spolků pro okrašlování a ochranu domoviny v Čechách, na Moravě a ve Slezsku, který sdružil zájmové spolky. Dále byly založeny úřady, které měly za úkol zkoumat, kontrolovat, regulovat a plánovat rozvoj krajiny s ohledem na památky. V 2. polovině 20. století byla nedobrovolně ukončena činnost Svazu českých spolků na okrašlování a ochranu domoviny (Klvač 2009).

Legislativa na ochranu krajiny je velmi důležitá a je rozdělená do mnoha právních předpisů a resortů (Kučová 2006). Tato práce se zaměří na nejdůležitější oblasti: ochranu přírody a krajiny a státní památkovou péči. Také se dotkne dalších oborů, jako je územní plánování a stavební řád, pozemkové úpravy a dohoda Evropské úmluvy o krajině.

Ochrana přírody a krajiny

Zákon 114/1992 o Ochráně přírody a krajiny má za účel přispět k udržení a obnově přírodní rovnováhy v přírodě, chránit rozmanitost forem života a přírodních krás, dopomáhá k šetrnému hospodaření s přírodními zdroji za účasti krajů, obcí a vlastníků pozemků.

Zákon rozlišuje tyto typy ochrany krajiny a přírody - obecná, zvláštní, Natura 2000 a zvláště chráněné druhy. Tato diplomová práce se bude více zabývat obecnou a zvláštní ochranou.

Obecná ochrana tvoří tři úrovně:

- obecná ochrana území, která poskytuje zákonnou ochranu celému území České republiky pomocí těchto nástrojů: územní systém ekologické stability,

významné krajinné prvky, krajinný ráz, přírodní park a přechodně chráněné plochy,

- obecná ochrana druhová chránící všechny druhy živočichů a rostlin před poškozováním, ničením a jinými činnostmi, které je ohrožují,
- obecná ochrana neživé části přírody a krajiny poskytující ochranu jeskyním a souvisejícím jevům na povrchu - škrapy, ponory, vývěry krasových vod, krasové závrtky a dále paleontologickým nálezům (Kučová 2016).

Přírodní park se zřizuje k ochraně krajinného rázu s významnými přírodními a estetickými hodnotami. Vyhláší se tam, kde lokalita nedosahuje na zvláštní ochranu, ale je zde třeba regulovat využití území vzhledem ke stávajícímu stavu krajiny (Kubová 2011).

Jedním z důležitých nástrojů ochrany krajinného rázu jsou významné krajinné prvky. Jsou charakterizovány jako geomorfologická, ekologická a estetická část krajiny, která vytváří její typický vzhled a pomáhá přispívat k zachování její stability. Zákon udává tyto významné krajinné prvky: vodní toky, rybníky, jezera, lesy, rašeliniště, údolní nivy nebo registrované prvky: meze, remízy, aleje, sady, trvalé travní plochy, mokřady, stepní trávníky, naleziště nerostů a zkamenělin, umělé i přirozené skalní útvary, odkryvy a výchozy. Významné krajinné prvky zabezpečují ochranu přírodních, kulturních a historických charakteristik určitého území. Přírodní rovnováhu udržuje územní systém ekologické stability krajiny prostřednictvím zachování přírodních a přírodě blízkých vzájemně propojených ekosystémů (Svobodová 2011).

Zvláště chráněná území se dělí na velkoplošná a maloplošná. Velkoplošná území zahrnují národní parky včetně zón a ochranných pásem a chráněné krajinné oblasti včetně zón. Mezi maloplošná území patří národní přírodní rezervace včetně ochranného pásma, přírodní rezervace, národní přírodní památky, přírodní památky a přechodně chráněné plochy (Kupka 2016b). Zvláštní ochrana přírody a krajiny, jejímž efektivním nástrojem je vytvoření chráněných krajinných oblastí. Jsou to rozlehlá území s harmonicky utvářenou krajinou s charakteristickým reliéfem, se zastoupením přirozených ekosystémů trvale travnatých porostů a lesů, s bohatým výskytem dřevin a se zachovalými památkami historického osídlení. Vedle přírodních prvků je chráněn i celistvý ráz krajiny spolu s památkami historického osídlení (Kupka 2009).

Státní památková péče

Cílem zákona č. 20/1987 Sb. je ochrana kulturních památek, které jsou integrální složkou dědictví lidu, jejich dějin, významným faktorem životního prostředí a cenným bohatstvím státu. Podstatou zákona je zachování, zpřístupnění a využívání kulturních památek tak, aby se účastnily na rozvoji kultury, vědy, umění a vzdělání, formování vlastenectví a tradic.

V § 2 odst. 1 jsou vymezeny kulturní památky jako movité a nemovité věci, které jsou význačnými důkazy historického vývoje, způsobu života a prostředí společnosti od nejstarších dob do současné doby.

Vymezení ochrany kulturní krajiny podle zákona o státní památkové péči:

- vyhlášení kulturní (nemovité) památky nebo národní kulturní památky,
- prohlášení například společně se stavebním objektem (vila, palác, zámek) za kulturní (nemovitou) památku,
- zahrnutí do ochranného pásma kulturní (nemovité) památky, památkové rezervace nebo památkové zóny,
- ochrana v oblasti památkové rezervace (vesnické, městské, archeologické),
- v rámci památkové zóny (vesnické, městské, krajinné), k zajištění ochrany krajinného celku a historického prostředí slouží krajinné památkové zóny, které zahrnují významné kulturní hodnoty, jsou součástí kulturního dědictví, kombinují dílo přírody a člověka a dokládají vývoj lidské společnosti. (Kupka 2016a).

Dle Kuči (2013) památková péče vstupovala do krajiny nejdříve nepřímou a to ochranou krajinných dominant, například hrady a kostely, které byly chráněny jako kulturní památky nebo národní kulturní památky. Další formy ochrany bylo zřizování památkových rezervací a zón, to je plošná ochrana historických měst a vesnic. Výrazné krajinné prvky představují ochranu například hradišť, zámeckých parků, obor, alejí, křížových cest. Kulturní památku tvoří i některé přírodní prvky, historická technická vodohospodářská díla, což jsou rybníky, vodní kanály a další. Z archeologického hlediska jsou chráněny památkovou péčí jeskyně. Chráněny jsou také některé významné krajinné úseky.

Ochrany krajiny a krajinného rázu se dotýkají také zákony o územním plánování a pozemkových úpravách, o kterých se tato práce jen okrajově zmíní.

Zákon č. 183/2006 o územním plánování a stavebním řádu přinesl zlepšení vztahu k problematice krajinného rázu (Svobodová 2011). § 18 odst. 4 stavebního zákona vymezuje hlavní cíle územního plánování, mezi které patří ochrana a rozvoj kulturních, přírodních a civilizačních hodnot území. Chrání krajinu jako důležitou složku prostředí života obyvatel a základ jejich totožnosti. Udává podmínky pro hospodárné využívání zastavěného území a dbá na ochranu nezastavěného území a pozemků, které nelze zastavět. Zastavitelné plochy se určují se zřetelem na potenciál rozvoje území a možnost využití zastavěného území.

Územní plánování má možnost účasti veřejnosti na projednávání plánovací dokumentace, a tak umožňuje obyvatelům uplatňovat jejich vztah vůči krajině, ve které žijí (Bukáček, Matějka, Bukáčková 2008).

Právní úprava stavebního zákona zabraňuje masivnímu zastavování volné krajiny a omezuje živelnou výstavbu bez spojení širších územních vztahů, tzv. suburbie. Zohledňuje ochranu krajinného rázu v územních plánech a především zásadách územního rozvoje (Bukáček, Matějka, Bukáčková 2008).

Pozemkové úpravy jsou konečným prostředkem krajinného plánování. Především komplexní pozemkové úpravy významně napomáhají k dosažení souladu užitkových a estetických hodnot krajiny (Sklenička 1999). Zákon č. 139/2002 Sb. o pozemkových úpravách a pozemkových úřadech zasahuje do pozemkových úprav, ale i do dalších oborů jako je územní plánování, ochrana životního prostředí a podobně. Postup provádění pozemkových úprav a jejich náležitosti stanoví vyhláška č. 545/2002 Sb. Dle Vlasáka a Bartoškové (2007) je hlavním úkolem pozemkových úprav zlepšit podmínky pro zemědělskou činnost, zpřístupnění pozemků, zmírnění vlivu vodní a větrné eroze, zajištění vhodného vodního režimu v krajině, zlepšení ekologické stability krajiny a obnovení a zachování krajinného rázu.

Krajinářské úpravy jsou také podloženy estetickým kritériem. Způsob ochrany krajinného rázu v komplexních pozemkových úpravách je zavedením zásad do plánu společných zařízení (Sklenička 2003).

Evropská úmluva o krajině

Zachováním a udržením charakteristických rysů krajiny, doložených její dědičnou hodnotou, přírodní konfigurací a lidskou činností, se dotýká Evropská úmluva o krajině (Kupka 2009). Podle této dohody se efektivní krajinné plánování

opírá o charakteristiky a analýzy údajů o sledovaných územích, stanovuje cíle, nástroje ochrany a hodnotí realizaci a vývoj změn (Vorel, Kupka 2011).

Vztah mezi člověkem a přírodou je důležitý a provázaný, a proto je nutné spojovat kulturní dědictví s dědictvím přírodním. Na základě potřeby propojení těchto oborů a uvědomění si důležitosti a nepostradatelnosti je vznik Evropské úmluvy o krajině (Svobodová 2011). Je to výsledek společného zájmu evropských zemí udržet rozvoj krajiny, který je založený na harmonických vztazích mezi sociálními potřebami, hospodářskou činností a tvorbou a ochranou životního prostředí. Zájmem Úmluvy je celá krajina chápána jako prostor, v němž žijí obyvatelé, jako projev rozmanitosti společného kulturního a přírodního dědictví a základ jejich identity. Věnuje se krajině pozoruhodné, běžné i narušené.

Evropská úmluva o krajině byla podepsaná 20. října 2000 ve Florencii a vstoupila v platnost 1. března 2004. Česká republika přistoupila v říjnu 2004. Kontaktním místem v ČR je Ministerstvo životního prostředí. Cílem je podpora ochrany, péče a plánování v krajině a evropská spolupráce v této činnosti. Úmluva nařizuje členským státům zapojit krajinu do svých politik, které mají vliv na krajinu ve všech úrovních veřejné správy. Dále zvyšovat povědomí občanů, soukromých organizací a veřejných orgánů o hodnotě krajiny, její úloze a změnách. Jedním z nejdůležitějších úkolů je zlepšení úrovně znalostí svých krajin, vymezení a vyhodnotit krajinu společně s definováním cílových charakteristik. Dále se zabývá evropskou spoluprací, vzájemnou pomocí a výměnou informací (Evropská úmluva o krajině 2000, MŽP).

3.3 Krajinový ráz

Institut krajinového rázu je zakotven v obecné ochraně § 12 zákona č. 114/1992 Sb.

Čeština používá pro pojem charakter krajiny také název krajinový ráz. (Vorel, Kupka 2011). Charakter krajiny určuje dané vlastnosti krajiny, které jsou buď pro různorodé krajiny společné, nebo naopak které odlišují určité krajiny od jiných. Udává množinu znaků terénu, vegetačního krytu, vodních ploch a toků, rysů souvisejících s osídlením a hospodářskou činností v krajině (Vorel 2006). Ráz krajiny formuluje její zvláštnost a odlišnost (Vorel, Kupka 2011). Podle zákona č. 114/2002 Sb. je krajinový ráz tvořen hlavně přírodní, kulturní a historickou charakteristikou určitého místa nebo oblasti krajiny. Dle Vorla a Kupky (2011) se tyto charakteristiky vykazují souhrnem znaků, které lze v krajině identifikovat. Projevují se přítomností určitého jevu a jeho významem ve spojení přírodních a civilizačních složek a nebo vizuálním projevem v krajině, který vytváří estetické hodnoty, harmonické měřítko a harmonické vztahy v krajině. V krajinovém obraze se cení harmonie přírodního prostředí a zástavby, zemědělského využití krajiny a soulad života člověka v prostředí, ve kterém žije. Scéna krajiny se přirozeně vytvářela společným vlivem přírodních, kulturních a socioekonomických procesů.

Příznivý krajinový ráz je významnou hodnotou dochovaného přírodního a kulturního prostředí, a proto je nutné ho chránit před znehodnocením. Vystihuje přítomnost kladných znaků a jevů a také duchovní a kulturní rozměr krajiny. Pro ochranu krajinového rázu je potřeba vyhodnotit a popsat znaky a hodnoty krajinového rázu určité krajiny. Posuzují se vlivy navrhovaných záměrů, což jsou zásahy do krajinového rázu nebo se hodnotí území z pohledu krajinového rázu a určují se opatření k jeho ochraně (Vorel et al. 2004).

Ochranu krajinového rázu ošetřuje §12 zákona 114/1992:

- 1. Krajinový ráz, kterým je zejména přírodní, kulturní a historická charakteristika určitého místa či oblasti, je chráněn před činností snižující jeho estetickou a přírodní hodnotu. Zásahy do krajinového rázu, zejména umístování a povolování staveb, mohou být prováděny pouze s ohledem na zachování významných krajinových prvků, zvláště chráněných území, kulturních dominant krajiny, harmonické měřítko a vztahy v krajině.*

2. *K umístování a povolování staveb, jakož i jiným činnostem, které by mohly snížit nebo změnit krajinný ráz, je nezbytný souhlas orgánu ochrany přírody. Podrobnosti ochrany krajinného rázu může stanovit ministerstvo životního prostředí obecně závazným právním předpisem.*
3. *K ochraně krajinného rázu s významnými soustředěnými estetickými a přírodními hodnotami, který není zvláště chráněn podle části třetí tohoto zákona, může orgán ochrany přírody zřídit obecně závazným právním předpisem přírodní park a stanovit omezení takového využití území, které by znamenalo zničení, poškození nebo rušení stavu tohoto území.*
4. *Krajinný ráz se neposuzuje v zastavěném území a v zastavitelných plochách, pro které je územním plánem nebo regulačním plánem stanoveno plošné a prostorové uspořádání a podmínky ochrany krajinného rázu dohodnuté s orgánem ochrany přírody.*

Přírodní charakteristiku udávají přírodní podmínky daného území (Löw, Míchal 2003). Jsou to zejména přírodní procesy, které utvářely krajinu do obrazu přírodního prostředí, kde probíhalo osídlení našeho území. Morfologie terénu a síť vodních toků se staly základem pro vytváření krajinné scény. Tyto podmínky jsou relativně neměnné a určují morfologii krajiny pro měřítko prostorové a pro vizuálně vnímatelné vztahy. Posléze dotvořil přírodní rámec vyvíjejícího se osídlení a hospodářské činnosti vegetační kryt, flóra a fauna (Vorel, Kupka 2011). Důležité jsou ty podmínky, které se přímo projevují v dané krajině a jsou součástí typických znaků daného krajinného rázu. Rozhodující je využitelnost přírodních zdrojů dané krajiny a vytvoření rámce pro dlouhodobé využívání krajiny člověkem (Löw, Míchal 2003). Culek (2006) rozděluje přírodní podmínky, které tvoří charakter krajiny, do pěti částí: topografická, hydrologická, petrologicko-pedologická, atmosférická a biotická.

Přírodní hodnoty krajiny, ve které se nacházejí cenné biotopy a přirozené ekosystémy, mohou být do určité míry viditelné a spoluurčují scénu a jednotlivé scenérie. Tyto přírodní hodnoty bývají již chráněny legislativou, jako například územní systém ekologické stability, významné krajinné prvky, památné stromy,

zvláště chráněné území a další. Tuto skutečnost nelze však pokládat za hodnotu krajinného rázu. Tou je cennost lokality a její vizuální projev, který společně tvoří znak přírodní charakteristiky. Přítomné lokality chráněné dle zákona č. 114/1992 lze při identifikaci znaků krajinného rázu považovat za indikátory výskytu zvýšené přírodní hodnoty, které se projeví v klasifikaci cennosti jednotlivých znaků (Vorel, Kupka 2011).

Historická charakteristika vyplývá z vývoje přírodních a kulturních charakteristik dané oblasti, v časové posloupnosti a ve spojitosti s využíváním krajiny a života minulých generací. Je tvořena typickými znaky, které historie v krajině zanechala. Časové hledisko je základní pro pochopení logiky vztahů mezi přírodními vlastnostmi krajiny, jejím vzhledem a využíváním. Doba způsobu využití, která dlouhodobě ovlivní vzhled krajiny, je rozdílná podle charakteru činnosti a jejich vzájemného působení (Löw, Míchal 2003). Historické dokumenty dokládají, jak se měnil obraz krajiny.

V dnešní krajině, ve výstavbě sídel, ve struktuře zemědělské půdy, lesních porostů, vodohospodářských soustav a ve stopách prehistorického osídlení je doložená postupná kultivace krajiny. Krajina ukrývá stopy historického a kulturního vývoje, to je kulturní vývoj, vývoj filosofie a umění, hospodářský vývoj, vývoj o citovém vztahu ke kráse krajiny. Tento vývoj udává odlišnost a specifickou krajinu v souvislosti s přírodními podmínkami, kulturními tradicemi i významnými politickými událostmi a působení významných osobností (Culek 2006).

Jeden z nejvýznamnějších znaků kulturní a historické charakteristiky, které jsou současně zákonnými kritérii pro ochranu krajinného rázu, je kulturní dominanta. Je to prvek s historickým, kulturním a symbolickým významem, jehož vizuální význam je dominantní. Dalším znakem jsou i prehistorické hodnoty krajiny, jako například kamenné kruhy, opevněná hradiště, systém starých cestních sítí a rituální místa. Typickými znaky jsou architektonicky cenné objekty, objekty zahradní architektury, drobná sakrální architektura, dochovaná urbanistická struktura včetně zapojení sídla do krajiny, technické památky, dochované struktury plužiny, dochovaná charakteristická sídelní struktura, krajinná struktura a další.

Přítomnost objektů, souborů a území chráněných podle zákona č. 20/1987 Sb. o státní památkové péči se považuje při identifikaci znaků krajinného rázu za indikátory přítomnosti zvýšené kulturní a historické hodnoty, což se přeneso do

klasifikace cennosti jednotlivých znaků, které jsou předmětem ochrany (Vorel, Kupka 2011).

Význam přírodní, kulturní a historické charakteristiky, která je součástí krajiny, spočívá jednak v jejím vizuálním projevu v krajinné scéně a především v jejím významu v krajinném rázu. Základními vlastnostmi vizuální atraktivnosti krajinného obrazu je hlavně zajímavost, neopakovatelnost, působivost, výrazná rozlišitelnost a zapamatovatelnost krajiny, kterou představuje množství hmotných prvků přírodní a antropogenní povahy. Tyto prvky mohou udávat podstatné znaky krajinného rázu a mohou představovat výraznost, čitelnost a nezaměnitelnost (Vorel, Kupka 2011). Vizuální hodnota krajinného rázu závisí na subjektivních vlastnostech pozorovatele, objektivních okolnostech pohledu a objektivní vlastnosti krajiny (Vorel et al. 2004). Dle Many (2007) je zásadním měřítkem pro hodnocení krajinného rázu vizuální projev znaků přírodní, kulturní a historické charakteristiky. Vizuální charakteristika se opírá o zákonné pojmy, jako jsou přírodní, kulturní a historické hodnoty, harmonické měřítko, vztahy v krajině a estetické hodnoty. Krajinný obraz určuje řada prvků a jejich struktur. Vyjadřují je body a bodové struktury, linie a liniové struktury, plochy a plošné struktury, texturní a barevné struktury a prostory a prostorové struktury. Objektivní okolnosti vizuální charakteristiky jsou skladby a formy prostorů, struktura složek a konfigurace prvků, které obsahují výrazné, čitelné a nezaměnitelné znaky (Vorel, Kupka 2011).

Jevy, které vytvářejí vizuální atraktivnost krajiny, vedou k prožitku vědomí estetické hodnoty sledované krajiny. Indikátory, které jsou založené na zásadách urbanistické a krajinářské kompozice a na publikovaných výzkumech, vycházejí z analýzy krajinné scény. Estetika krajiny je spjata s estetickou normou, která je závislá na určité době, na dané zeměpisné poloze a kulturním prostředí. V současné době v našich poměrech ji ovlivňuje nutnost zachování přírody (Vorel, Kupka 2011).

3.4 Preventivní hodnocení krajinného rázu

Krajinný ráz se hodnotí dvěma způsoby, a to preventivním hodnocením a aktuální ochranou krajinného rázu. Aktuální ochrana krajinného rázu, tedy posouzení vlivu konkrétního záměru na krajinný ráz sledovaného území. Posuzuje, jaký vliv má určitý záměr, jako je například stavba domu, na krajinný ráz v dané lokalitě (Vorel et al. 2004). Tato diplomová práce se bude v její konkrétní části zabývat hodnocením krajiny, které je metodicky blízké preventivnímu hodnocení krajinného rázu.

Preventivní hodnocení krajinného rázu území se v praxi stalo nejvýznamnějším a nejčastějším způsobem realizace požadavků na ochranu krajinného rázu. Území, se vyhodnocuje v různých měřítkových úrovních a podrobnostech, například v CHKO, přírodním parku, území kraje, obce a podle cílů, kterých má dosáhnout (Vorel, Kupka 2011). Cílem preventivního hodnocení krajinného rázu je vyhodnocení daného území z pohledu určení existujících znaků a hodnot krajinného rázu a stanovení jejich významu a projevu. Z výsledků této analýzy jsou vytvořeny odpovídající regulativy území s důrazem na zachování pozitivních znaků a hodnot krajinného rázu tohoto území a možného návrhu na eliminace negativních znaků (Bukáček et al. 2008).

Převážně je zpracováno jako krajinářsko-analytický dokument s návrhovou částí, která se věnuje odstupňované ochraně krajinného rázu sledovaného území. Jeho výsledky jsou podkladem pro rozhodování orgánů ochrany přírody a krajiny a také slouží jako materiál pro přenesení poznatků a zájmů ochrany přírody a krajiny do nástrojů územního plánování (Vorel, Kupka 2011). Metodika preventivního hodnocení úzce navazuje na zákonnou úpravu ochrany krajinného rázu (Vorel et al. 2004).

Hodnocení krajinného rázu většího území se věnuje nejdůležitějším aspektům charakteru a rázu krajiny, jako jsou přírodní podmínky, stopy kulturně-historického vývoje, vizuální hlediska, vyhodnocení prostorových vztahů a sídelní struktury z hlediska urbanistiky, cenné architektury a obrazu sídla v krajině. Postup hodnocení je závislý na odlišnosti rázu krajiny, na jedinečnosti a neopakovatelnosti daných scenerií, které spoluutvářejí identitu krajiny, k členění území a rozdělení studovaného území na prostorově ohraničené a charakterově určené části, které

rozdělují celkový problém na dílčí problémy. Toto členění krajiny pro účely hodnocení vystihuje souvislé, relativně homogenní celky s jedinečnými a neopakovatelnými vlastnostmi území. To jsou typické znaky krajinného rázu v daném prostoru. Oblasti a místa krajinného rázu jsou charakterizovány jako dvě měřítkově odlišné úrovně členění krajiny (Vorel, Kupka 2011). Dle Vorla et al. (2004) je oblast krajinného rázu krajinný celek se shodnou přírodní, kulturní a historickou charakteristikou. Její typické znaky se výrazně odlišují od jiných celků. Oblast má pevně danou hranici, kterou tvoří přírodní nebo umělé prvky a jiné rozhraní měnících se charakteristik. Krajinný ráz udává typická kombinace přírodních, kulturních a historických charakteristik určité oblasti. Lidé je vnímají jako typické znaky, které vytváří určitý obraz, který tento prostor identifikují (Löw, Míchal 2003). Místo krajinného rázu tvoří část krajiny zdánlivě homogenní z pohledu přírodních, kulturních a historických charakteristik a výskytů takových přírodních a estetických hodnot, které rozlišují místo krajinného rázu od míst jiných. Jedná se o nejmenší konkávní nebo konvexní vizuálně vymezený prostor, který je pohledově spojitý z většiny pozorovacích stanovišť. Nebo je to území typické vzhledem ke své výrazné charakterové rozdílnosti (Vorel et al. 2004). Charakter jednotlivých oblastí a míst krajinného rázu udávají specifické rysy, které spoluutvářejí svébytnou podobu, jedinečnost, odlišnost jednotlivých krajinných částí - celků nebo prostorů, oblastí nebo míst krajiny. Určují identitu kulturní krajiny.

Stupeň ochrany krajinného rázu udává kombinace míry dochovanosti krajinného rázu a vhodností jeho ochrany včetně dlouhodobých zájmů společnosti (Löw, Míchal 2003). V každé oblasti a místě se identifikují a klasifikují hlavní znaky a hodnoty krajinného rázu jako je georeliéf, vegetační kryt, vodní toky a charakter osídlení, které spoluutvářejí jeho specifický charakter. Podle těchto znaků je navrhováno odstupňování ochrany krajinného rázu, čímž dochází k rozdělení daného území na několik pásem, která mají rozdílné požadavky ochrany krajinného rázu. Jsou to ochranná opatření pro jednotlivá pásma. Výsledná opatření udávají způsob usměrnění charakteru a rozsahu rozvoje v území (Vorel, Kupka 2011).

4. Metodika

Diplomová práce vychází ze Strategie ochrany krajinného rázu kraje Vysočina autorů Bukáčka, Bukáčkové, Culka, Matějky, Chrousta a Rusňáka (2008). Řídí se metodickými postupy Posouzení vlivu navrhované stavby, činnosti nebo změny využití území na krajinný ráz, vydané roku 2004 autory Vorel, Bukáček, Matějka, Culek, Sklenička.

Terénním průzkumem a pomocí mapových podkladů je zdokumentováno a nafoceno sledované území. Terénní průzkum probíhal od léta 2016 do jara 2017.

Dále je zpracována obecná charakteristika řešeného území, která je potřebná k seznámení s lokalitou. Dále je tato oblast popsána podle jednotlivých charakteristik krajinného rázu, a to přírodní, kulturní, historické a vizuální.

Hlavním krokem práce je specifikace znaků jednotlivých charakteristik krajinného rázu, což představuje přítomnost jevů a prvků v prostoru a jejich estetické vnímání. Jsou vyhledány hlavní rysy krajinné scény a jejich vztahů. Jednotlivé znaky budou děleny podle charakteristik na přírodní, kulturně historickou a vizuální.

Přírodní charakteristika byla dána studiem literatury a terénním průzkumem. Byla popsána z hlediska geomorfologie, geologie, pedologie, klima, hydrologie a bioty. Jsou vyhledány přítomné prvky ochrany přírody dle zákona č. 114/1992 Sb., které jsou indikátorem hodnot v krajině a spoluurčují krajinný ráz.

Kulturní a historická charakteristika tkví v popisu typologie krajiny, obcí a urbanistické struktury. Historická charakteristika vychází z kronik, internetových zdrojů

a archivních map. Tyto mapy dnes představují operativní, dostupný a bohatý zdroj informací o zkoumaném území a ukazují změny obrazu krajiny v průběhu času (Semotanová 2006). Je možno se zde setkat s dochovanými prvky, objekty a jejich soubory, které dokazují vývoj území a odrážejí místní kulturní, sociální a přírodní podmínky (Kupka 2010). Dalším jevem je struktura osídlení a urbanistická struktura sídel, jejímž základem jsou půdorysné struktury sídel (Kuča-Kučová 2000). Jsou zde zmíněny přítomné prvky ochrany památek dle zákona č. 20/1987 Sb., které jsou indikátorem hodnot krajiny a spoluutvářejí krajinný ráz.

Vizuální charakteristika posuzuje přítomnost dominant, uspořádání krajinné scény, vzájemnou harmonii vztahů.

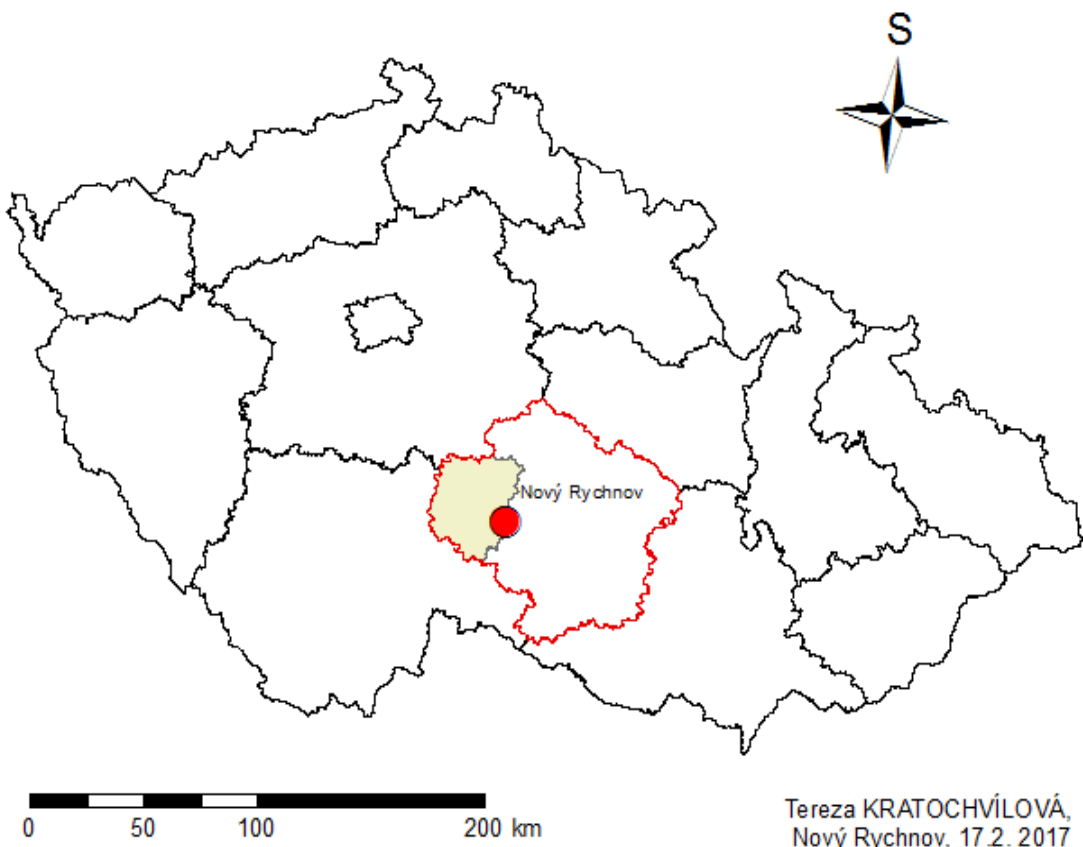
Výsledné hodnoty budou zpracovány do tabulek a klasifikovány dle Vorla a Kupky (2011):

- Dle významu:
 - znak zásadní - jev některé charakteristiky krajinného rázu, který rozhodujícím způsobem udává charakter krajiny,
 - znak spoluurčující - jev, který spoluurčuje charakter krajiny,
 - znak doplňující - jev určité charakteristiky krajinného rázu, který v oblasti nebo místě krajinného rázu doplňuje charakter krajiny.
- Dle cennosti:
 - znak jedinečný - jev určité charakteristiky krajinného rázu, který je ojedinělý v oblasti krajinného rázu, v rámci regionu či v rámci státu,
 - znak význačný - význačný jev v oblasti krajinného rázu, regionu nebo státu,
 - znak běžný - jev, který není jedinečný ani významný.
- Dle projevu:
 - pozitivní - jev určité charakteristiky působící v krajinné scéně kladně,
 - negativní - jev dané charakteristiky působí negativně,
 - neutrální - projev charakteristiky je neutrální.

Většina znaků je zachycena fotodokumentací a řazena dle bodů v tabulkách. Vyhledané znaky jednotlivých charakteristik jsou zaneseny do mapy v programu ArcGIS 10.4. Výsledkem této diplomové práce je vyhodnocení a prezentace identifikovaných znaků krajinného rázu.

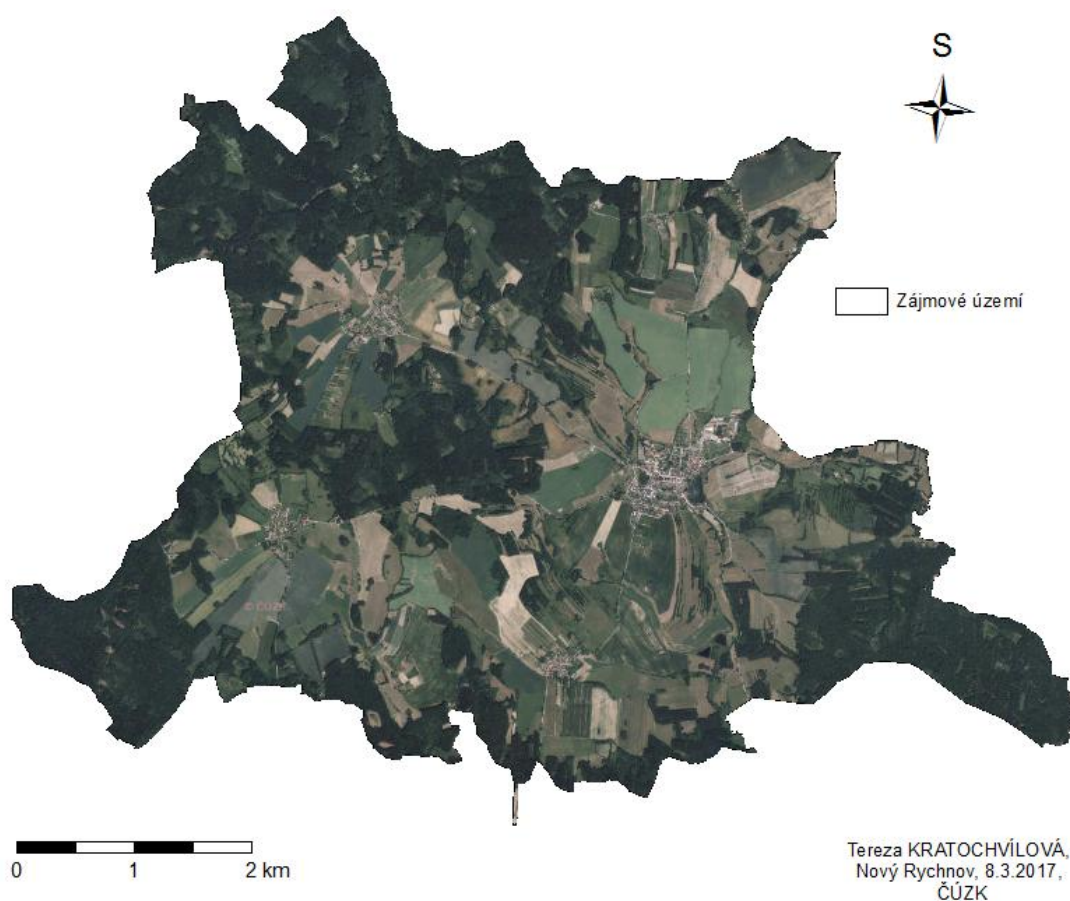
5. Vymezení charakteru krajiny

Městys Nový Rychnov se nachází asi 10 km východně od Pelhřimova a přibližně 20 km západně od Jihlavy. Obec leží v krajině Českomoravské Vysočiny, v nadmořské výšce 600 - 700 m n. m. Táhne se jižně v údolí podél Rohozenského potoka. Zastavěné části sídla utváří hlavně bývalé zemědělské usedlosti a jedno až dvoupodlažní objekty. Obec je spádovou oblastí se základní občanskou vybaveností a drobnými výrobními podniky. Správní území obce Nový Rychnov tvoří obce Sázava pod Křemešником, Čejkov, Řeženčice a historické obce Chaloupky, Trsov a Křemešník. Dále je součástí několik samot a místních částí (Územní plán 2010). K 1.1. 2016 má Nový Rychnov 1015 obyvatel (ČSÚ 2016).



Obr. 1: Vymezení oblasti

Geomorfologická poloha obce se nachází na Českomoravské vrchovině na podřazeném celku Křemešnické vrchoviny, který tvoří západní část Českomoravské vysočiny. Součástí území jsou plošiny s několika vyvýšeninami s nejvyšším bodem Křemešník 765 m n. m. Krajina sledovaného území je kopcovitá až horská a je tvořena lesními porosty, trvale travními porosty, ornou půdou a vodními plochami. Okolí městyse a místních částí je nedotčené průmyslovou výrobou. Je zde klidné a čisté prostředí bez znečištěného ovzduší. V řešeném území se nachází hlavní evropské rozvodí Černé moře - Severní moře, které probíhá mezi Křemešníkem a Novým Rychnovem (Územní plán 2010).



Obr. 2: Letecký pohled

6. Krajinářské hodnoty na území obce Nový Rychnov

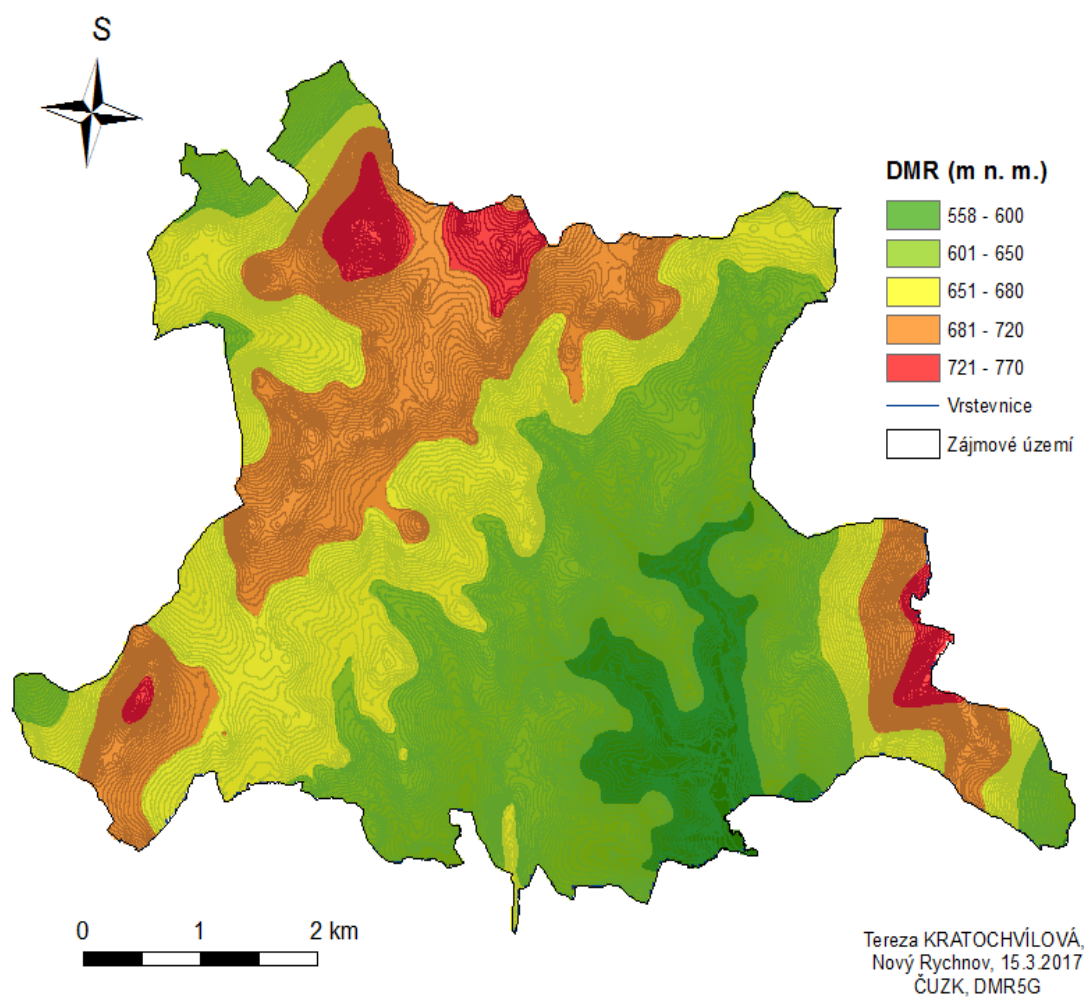
V této kapitole jsou popsány přírodní, kulturní, historické a vizuální charakteristiky studovaného území. Dále jsou identifikovány hodnoty území, které jsou znázorněné v grafické příloze.

6.1 Přírodní charakteristika

Oblast Novorychnovska představuje typickou část Vysočiny. Nejvyšším vrchem území je Křemešník (765 m n. m.), druhým nejvyšším bodem je žulový vrch Čeřínek (761 m n. m.), který zasahuje do sledovaného území pouze západním svahem. Ostatní vrchy jsou nižší min. o 50 m. Nejnižší bod oblasti je území, kde potok Rohozná opouští hranice studovaného území.

Dle výškové členitosti má oblast charakter členité pahorkatiny s převýšením zhruba 100-150 m. Na hranicích oblasti se zvyšuje a reliéf se stává plochou vrchovinou. Nejvyšší převýšení nastává kolem nejvyšších vrcholů. Georeliéf nemá jednotný ráz, mimo Křemešníku a Čeřínu ho tvoří samostatné kopce, které oddělují kuloárové sníženiny a sedla. Na okraji vrcholových částí, tvořených žulami, se tyčí středně vysoké skály na Čeřínu, které se vyskytují za hranicí sledovaného území, do kterého zasahují pouze kamenná moře. Další skály se nacházejí pouze na hřbetu Křemešníku a Čihadle. Menší skály se vyskytují v podstatě na každém kopci. Pod skalami jsou balvanové akumulace a z nich pokračují balvanové proudy, které mohou být dlouhé více než 1 km. V lesích a na bývalých pastvinách se nalézají rozptýlené balvany.

Je zde několik druhů významnějších antropogenních tvarů georeliéfu. Hlavně se jedná o žulové lomy, které jsou dnes již opuštěné a zarostlé. Dále hráze hojných rybníků, kamenné meze a kupy snosů tvořené z vysbíraných kamenů z polí, které jsou většinou pokryty pionýrskou vegetací. Uplatnění akumulací kamenů je dnes potlačované, i když napomáhá diversitě krajiny, dává prostor pro rozvoj dřevin a významná stanoviště pro živočichy a rostliny a také opticky člení krajinu (Bukáček et al. 2008).

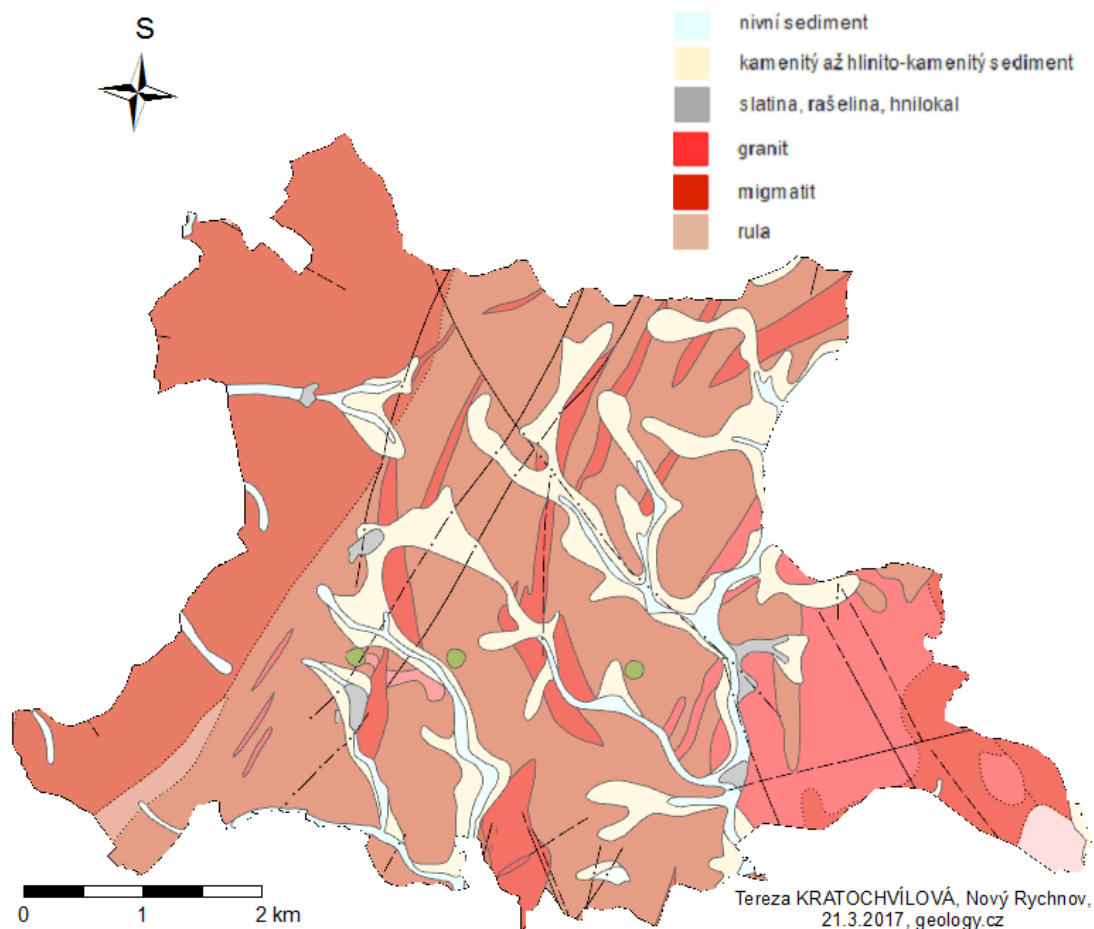


Obr. 3: Digitální model reliéfu

Podle Demka (1987) řešené území spadá dle geomorfologického třídění České republiky:

- systém Hercynský
- provincie Česká Vysočina
- subprovincie Česko-moravská soustava
- oblast Českomoravská vrchovina
- celek Křemešnická vrchovina
- podcelek Humpolecká vrchovina
 - okrsek Křemešník
 - okrsek Čerínská vrchovina
 - okrsek Vyskytenská pahorkatina
- podcelek Pacovská pahorkatina
 - okrsek Rohozenská kotlina.

Sledované území spadá do oblasti moldanubika (Čech et al. 2002). Tato oblast tvoří součást moldanubické zóny variských internid. Leží v jižní a jihozápadní části Českého masívu. V období variské kolize znamenala velmi ztluštěnou a poté vysoce erodovanou část orogénu (Regionální geologie České republiky 2014). Základ geologické stavby je vcelku jednoduchý. Je tvořen středně silně přeměněnými horninami - cordieritické ruly přecházejí v migmatity. Prostředek území zasahuje v severojižním směru nesourodý široký pás varijských žul. K mladším sedimentům náleží svahoviny na úpatí svahů, mělká ložiska rašelin přechodného typu a nivní sedimenty na dnech údolí. Jedná se o horniny odolné, pevné a z hlediska chemismu kyselé. Žuly jsou všesměrně téměř stejnorodé, kompaktní a dochází u nich k rozpadu na ploše kvádrovité bloky. Vznikly pravděpodobně odlehčením skal působením denudace materiálu nad nimi. Vlivem rychlejšího zvětrávání hran se mění v zaoblené skály a zakulacené balvany. Výplně mezi nimi jsou tvořeny drobným ostrohranným štěrčikem až hrubším pískem. Posléze působením půdních procesů jsou zahliněné. Nejvýrazněji se projevují hruborznné žuly. V jižní části tvoří zdvižené kry Čerínku. V severní části se žulový reliéf odlišuje na migmatitech jen nepatrně. Migmatity se podobají rulám, mají vrstevnatý a občas zvrásněný vzhled. Z nich tvořené balvany a skály jsou více ostrohranější a nepravidelnější, jejich zvětralinou jsou kamenité a méně písčité. V rulách a migmatitech se jich nachází výrazně méně. Ve sledované oblasti tvoří migmatity nejvyšší bod a to Křemešník. Ve dnech širokých sníženin se objevují i několik metrů vrstev svahovin, což jsou přemístěné zvětralinou žul a migmatitů. Dna širokých a podmáčených sníženin s nepatrným spádem se vytvářely od konce dob ledových rašeliny. Jejich mocnost je až 1 m. Okolí potoků tvoří potoční nivy, které dosahují několik metrů až desítek metrů. Vlivem vysokého obsahu živin a vody umožňují růst bujné nitrofilní vegetace (Bukáček et al. 2008).



Obr. 4: Geologie

V zájmovém území převládají kambizemě, v nižších oblastech jsou to kyselé a ve vyšších dystrikové. V okolí Čerínku se vyskytují místa kambizemních podzolů. Objevují se zde i rankery, především na skalách a sutích. V některých sníženinách se vyvinuly primární pseudogleje a malé plochy organozemí typu rašelin (Culek 1995). Na rulách se nachází hlinitopísčité až písčito-hlinité půdy, které obsahují menší podíl skeletu a jsou slabě až středně bohaté. Na žule převládají hlinitopísčité až písčité půdy, hojně kamenité až balvanité. Zásoby živin jsou slabé až střední (Plíva, Žlábek 1986).

Dle Taubera (1989) jsou klimatické podmínky spolu s geologickými procesy a s působením organismů i člověka nejdůležitějším faktorem pro tvorbu charakteru krajiny. Vytváří povahu koloběhu veškerých látek v přírodě.

Klima řešeného území je dáno polohou v mírně vlhkém podnebném pásu s převažujícím západním až severozápadním prouděním vzduchu. Geomorfologicky

rozmanitý region, spojující od východu vliv kontinentu a od západu vliv oceánu, stanoví velkou proměnlivost počasí v čase i prostoru. Převládá vliv vzduchových hmot mírných šířek, ale může se vyskytovat na kratší dobu i chladný arktický vzduch nebo ojediněle od jihu teplý subtropický vzduch. Velká členitost reliéfu a odlišnost nadmořských výšek je hlavním klimatických činitelem. Také jsou významné místní projevy závětrných a návětrných stran a charakter aktivního povrchu, kde se mění lesní, zemědělské a vodní plochy s rozdílným klimatotvorným působením (Čech et al. 2002).

Novorychnovsko spadá do oblasti s mírně chladným klimatem. Průměrná roční teplota vzduchu dosahuje v nižších částech asi 6,5°C a v nejvyšších bodech pouze 5,5°C. Srážky činí průměrně 640 - 720 mm. Dle Quittovy klasifikace patří nižší části do mírně teplé oblasti a vyšší polohy do mírně chladné oblasti. Nejvyšší vrcholy jsou vystaveny velkému větrnému proudění a četnému výskytu mlh z mraků. Toto způsobuje tvorbu horizontálních srážek na stromech, tudíž dochází k jejich častému lámání a vyvracení. Jsou zde významné teplotní inverse, které vznikají v teplé polovině roku v noci a v zimě mohou být celý den. To zapříčiňuje zhoršený rozptyl kouře a mlhy, čímž dochází k vysoké vlhkosti vzduchu. V údolích se vytváří částečně chladnější, vlhčí a tmavší prostředí, a tak se přibližuje prostředí vyšších poloh, a tím se zde mohou vyskytovat podhorské a horské druhy rostlin. V období léta se vytváří především kupovitá oblačnost, kterou doprovází stín a chlad, a proto jsou zde vzácné extrémně vysoké teploty. I tak se zvyšuje dojem z horského prostředí (Bukáček et al. 2008).

Toto území tvoří typickou pramenitou oblast, kterou prochází hlavní evropské rozvodí mezi povodím Dunaje a Labe. Jsou zde prameny, menší i větší potoky, rybníky i jejich soustavy. Nachází se většinou soustavy drobných vývěřů v údolích a na úpatí balvanitých akumulací. V zemědělsky využívané krajině se prameniště odvodňovaly trubkovou drenáží, a tak se ztratily přístupné prameny. Po ukončení funkčnosti melioračního odvodnění, vzniká spontánní obnova prameniště, která jsou nežádoucí. Zachovala se zde původní prameniště s mokřadními a rašelinnými loukami, některé z nich jsou dnes chráněné. Lesní prameniště jsou do značné míry neporušena, jen některá zanikla z důsledku meliorací a odvodnění lesa a pro čerpání pitné vody (Bukáček et al. 2008). Na svahu Křemešníku jsou dva upravené prameny Občasný pramen a Stříbrná studánka. Její voda protéká stříbrnosnými rudami a je

mírně radioaktivní. Mezi další ověřené, ale nezapsané léčivé zdroje patří také Radiová studánka na Mešnici (Územní plán 2010).

V obhospodařované krajině mají potoky většinou upravená koryta bez opevnění, v lesích jsou kamenitá a přirozená. Nejvýraznějšími vodními prvky v území jsou mnohačetné rybníky a jejich soustavy (Bukáček et al. 2008). Čejkovem protéká Hraniční potok s rybníky Hankovský, Starý Rybník a Stupný Rybník, Řeženčicemi Sítinský potok s rybníkem Smetana, jihozápadní částí Nového Rychnova teče největší zdejší říčka Rohozná s rybníky Městským, Pivovarským a Novým a její přítok Lomský potok. Tyto povrchové vody náleží do povodí Jihlavy. Do povodí Želivky náleží Nemojovský potok, který protéká Sázavou a Kladinský potok s rybníky Ivaninými, který odvádí vodu ze severu Křemešníka (Územní plán 2010).

V rámci geobiocenologické klasifikace patří vyšší polohy území do 5. vegetačního stupně, to je jedlovo-bukový, kde se mimo jedle v příměsí do 10 % přirozeně vyskytuje smrk. Nižší části území spadají do 4. vegetačního stupně, to je bukový. Z hlediska fytoocenologické klasifikace převládají acidofilní bukové bučiny. Na úpatích svahů a kolem skal jsou chudší typy květnatých bučin. Klenové suťové lesy se nacházejí v akumulacích balvanů, na podmáčených místech se vyskytují ojedinělé přirozené podmáčené smrčiny. Menší polovinu oblasti pokrývají lesy, které jsou soustředěny do větších celků hlavně v oblasti Křemešníka a Čeříčku. Jsou tvořeny převážně smrkovou kulturou, výjimečně zbytky přírodě blízkých bučin a to na severním svahu Křemešníku a v komplexu Čeříčku. V rašeliništích a prameništích jsou dochovány či se obnovují prameništní olšiny. V oblasti je velké množství luk a bývalých pastvin z důvodu chladnějšího klimatu a kamenitých půd. Na nivách a vlhkých místech úpatí svahů a depresích se vyskytují louky. Strmé kamenité svahy zakrývaly bývalé pastviny, v současné době zarostlé pionýrskými nálety a nebo zalesněné. Převážně v travnatých porostech i v polích se zachovaly kamenité meze a hromady vysbíraného kamení, které se staly stanovištěm stromové vegetace. V celé oblasti se nachází nadprůměrné množství rozptýlené dřevinné vegetace (Bukáček et al. 2008).

Ochrana přírody

Ve sledované oblasti se nachází pouze maloplošná chráněná území. Nejvýznamnější je přírodní rezervace Křemešník, dále jsou to přírodní rezervace Čermákovy louky, přírodní rezervace Starý Rybník, přírodní památka Ivaniny rybníčky a památný strom.

Přírodní rezervace Křemešník

Křemešník patří dle přirozených lesních společenstev mezi nejméně narušené lokality na Pelhřimovsku. Jako první chráněné území v okrese Pelhřimov byla v roce 1985 vyhlášena přírodní rezervace Křemešník s rozlohou 31,2 ha. Nejcennější porosty pokrývají skalnatý hřbet a přilehlé svahy. Tato oblast se nachází na hlavní rozvodnici přímoří Černého a Severního moře (Městys Nový Rychnov 2016).

Dle Taubera (1987) má masív Křemešníku několik dílčích vrcholů, nejvyšší je Křemešník s výškou 765 m n. m., na východ od něj Spálený vrch se 741 m n. m., Na skalce s výškou 713 m n. m. a na jihozápadu Čihadlo, které dosahuje 711 m n. m. Křemešník je oddělený od okolního terénu značnými tektonickými svahy. Tvoří ho cordieritické ruly až nebulitickými migmatity, které jsou výrazně zvrásněny a vytvořily tak podmínky pro vývoj mezoreliéfu a mikroreliefu. Z tvarů mezoreliéfu jsou zastoupeny mrazové sruby a převisy, z mikroreliefu výklenky a jedinečné skalní okno. Masív je protkán křemennými žilami, částečně jsou sledovány tahy obvalů, které vznikly spolu s těžbou stříbra.

Balvanovitý kužel v severní části je porostlý suťovými a roklinovými lesy a zabírá plochu 2 ha. Stáří porostů se odhaduje na 110 - 140 let a obsahuje 39 druhů rostlin. Ve stromovém patru je zastoupen především buk lesní, javor klen a jilm horský, který společně s jedlí bělokorou odumírá vlivem houbové choroby. V bylinném patru se nachází velmi vzácná měsíčnice vytrvalá, početná je kyčelnice cibulková a několik druhů kapradí. Hlavní hřbet a boční svahy pokrývají jedlobučiny s rozlohou 2,2 ha, stářím porostů 110 - 240 let a s počtem druhů 24. Dominuje zde buk lesní a javor klen a v bylinném patru kostřava lesní. V severní části se nachází květnaté bučiny o rozloze 0,8 ha. Stáří tohoto porostu se odhaduje na 130 let a je zde zastoupeno 42 druhů rostlin a z nich je nejvýznamnější jasan ztepilý a buk lesní. Vzácně se zde vyskytuje několik jedinců kyčelnice devítilisté, která je na území

Pelhřimovska velice vzácná. Mezi nejvíce zastoupené porosty na ploše 23,3 ha patří smrkové a bukové monokultury. Plochu 0,9 ha zaujímají lesní paseky.

V rezervaci je vybudovaná tři kilometrová naučná stezka. Hlavní okruh má 8 zastavení, kde se dozvíme více informací o lokalitě. Přírodovědecká hodnota chráněného území je vysoká z hlediska výskytu vzácných rostlin a typů vegetací, které se v okolí nevyskytují (Městys Nový Rychnov 2016).



Obr. 5, 6, 7, 8, 9: Křemešník, foto: Autor 2016

Přírodní rezervace Čermákovy louky

Čermákovy louky leží u obce Sázava a je to dochovaný soubor rašelinných luk a pramenišť. Nachází se zde mnoho vzácných a ohrožených druhů živočichů a rostlin. Je typickou ukázkou extenzivně využívaných mokřadních luk v oblasti Českomoravské vrchoviny. Oblast byla vyhlášena přírodní rezervací roku 1993 a zaujímá rozlohu 6,25 ha. Lokalita je zdánlivě plochá s mírnými svahy orientovaná na jih a jihovýchod. V prameništích depresích vznikla rašelina - kvartérní organogenní usazenina. Uprostřed území je bažinná olšina, kterou tvoří hlavně olše lepkavá, nedaleko rostou mokřadní křoviny, keřovité vrby a terestrická rákosina. Je zde ukázkově vytvořená mozaika smilkových trávníků, pcháčových luk a rašelinných luk. Mezi zvláště chráněné druhy flóry patří bazanovec kytkokvětý, všivec lesní, vachta trojlistá, hadí mord nízký a další. Tato lokalita nebyla dosud prozkoumána z hlediska zoologie. Vyskytuje se zde například pavouk *Sitticus caricis*, což je reliktní druh, hnízdiště bekasiny otavní, bramborníček hnědý, cvrčilka zelená a další druhy. Hlavním úkolem udržení existence vzácného biotopu je pravidelná údržba rezervace, která představuje pravidelné sečení lučních porostů a odstraňování posečené hmoty (Dědictví vysočiny 2011).



Obr. 10: Čermákovy louky, foto: Autor 2016

Přírodní rezervace Starý Rybník

Přírodní rezervaci tvoří soustava tří rybníků a sousední olšiny, mokřady a louky v nivě Hraničního potoka. Nachází se mezi obcemi Řeženčice a Horní Cerekev. Je to zachovalý soubor vlhkých rašelinných luk, kde se vyskytují zvláště chráněné druhy živočichů, rostlin a ohrožená rostlinná společenstva. Zachovává významný členitý charakter, ráz krajiny a biodiverzitu oblasti. Rezervací byla vyhlášena v roce 1992 a má rozlohu 13,14 ha. Lokalitu tvoří kaskáda rybníků: Havlův (také Trsov), Stupný, Starý a přirozený a neupravený tok Hraničního potoka. V okolí potoka se nachází společenství olšin, kosené extenzivní louky, rašelinné louky, rašeliniště a mokřiny. Potok se line mělkým údolím a potoční niva je široká jen několik desítek metrů. Podle povahy zamokření vznikly organozemní a typické pseudogleje a gleje, které přecházejí v několika místech do kyselých kambizemí. Všechny tři rybníky jsou charakterově podobné. Do studovaného území zasahuje pouze rybník Stupný. Ten je z podstatné části zanesen. Dominuje zde d'áblík bahenní. V okolí rybníků rostou vysoké ostřice a vachta trojlistá. Na okraji smrkového lesa se nachází menší přechodové rašeliniště, které představuje přechodná rašeliniště podhorských a horských poloh. Flóru zastupuje psineček psí, sochopýr úzkolistý, rosnatka okrouhlostá, leknín bělostný a další. Z fauny to jsou čolek obecný, skokan zelený, střevle potoční, vydra říční a další druhy (Dědictví vysočiny 2011).



Obr. 11, 12, 13: Starý Rybník, foto: Autor 2016

Přírodní památka Ivaniny rybníčky

V oblasti vrchu Křemešník se nachází soustava tří čistých lesních rybníčků s četnou populací zvláště chráněných druhů živočichů, hlavně čolka velkého a raka říčního a silně ohrožené vydry říční. Území mokřadních biotopů s jejich typickými rostlinnými druhy byla vyhlášena přírodní památkou v roce 1994. Zaujímá rozlohu 2,4 ha. Na soustavně podmáčených místech v mělkém údolí potoka vznikly pseudogleje a kolem rybníčků gleje organozemní. Na hladině se vznáší rdest vzplývavý, litorální porost vytváří ostřice zobánkatá. V okolí se nacházejí pcháčové louky, olšiny s krušinou olšovou a část území porůstá kulturní smrčina. Mělké rybníčky jsou vhodné pro rozmnožování a vývoj obojživelníků. Objevuje se zde i náš největší chráněný měkkýš škeble rybníčná (Dědictví vysočiny 2011).



Obr. 14, 15: Ivaniny rybníčky, foto: Autor 2016

Památný strom

V obci Nový Rychnov v blízkosti bývalého mlýna se nachází dub letní, který byl v roce 1994 vyhlášen památným stromem. Dub je přes 150 let starý, dosahuje výšky 27 m a obvod kmene činí 540 cm (Dědictví vysočiny 2011).



Obr. 16: Dub letní, foto: Autor 2016

Znaky přírodní charakteristiky jsou zachyceny v tabulce č. 1, v příloze č. 1 je zmapována tato charakteristika a fotodokumentace pod tabulkou znázorňuje jednotlivé znaky.

A	Identifikované hlavní znaky přírodní charakteristiky	Klasifikace znaků		
		dle projevu v krajinném rázu	dle významu v krajinném rázu	dle cennosti
		pozitivní + negativní - neutrální N	XXX zásadní XX spoluurč. X doplňující	XXX jedinečný XX význačný X běžný
A. 1	Vrchovinný reliéf, kopcovitá až horská krajina, část Českomoravské vrchoviny (Křemešník, Čeřínek a nižší vrchy)	+	XXX	XX
A. 2	Pestrý reliéf- samostatné kopce oddělené kuloárovými sníženinami a sedly (Čihadlo, Křemešník, Spálený vrch, Na Sklance)	+	XX	X
A. 3	Hojný výskyt skal a samostatných balvanů (Křemešník, Čeřínek, Čihadlo)	+	XX	XX
A. 4	Přirozený výskyt balvanů na polích a loukách na Mešnici	+	X	XX
A. 5	Zachované části přírodě blízkých lesů hlavně bučin a olšin na Křemešníku	+	X	XXX
A. 6	Údolí podél Rohozenského potoka	+	XX	X
A. 7	Vodstvo - potoční síť, evropské rozvodí, větší část území odvádí prameny do Labe a menší část do Dunaje	+	XX	XX
A. 8	Přítomnost menších a středních rybníků a jejich soustav na toku Rohozenského, Sítinského, Hraničního a Kladinského potoka	+	XX	X
A. 9	Přítomnost rašelin a rašelinných luk (Čermákovy louky, Rybník Starý)	+	XX	XX
A. 10	Rozptýlená zeleň (remízky, aleje při silnici z N. Rychnova na Miličov, Řeženčice a na Křemešníku, doprovodná zeleň silnic, cest a vodních toků)	+	XXX	XX
A. 11	Lesy - monotónní lesní porost, největší zastoupení jedlové bučiny (Křemešník, Mešnice)	+	XX	X
A. 12	Meliorační odvedení pramenišť v polích s ukončenou životností	-	XX	X
A. 13	Pastviny, louky	+	X	X

Tab. 1: Znaky přírodní charakteristiky

A. 3



Obr. 17, 18: Skály a samostatné balvany, foto: Autor 2016

A. 4



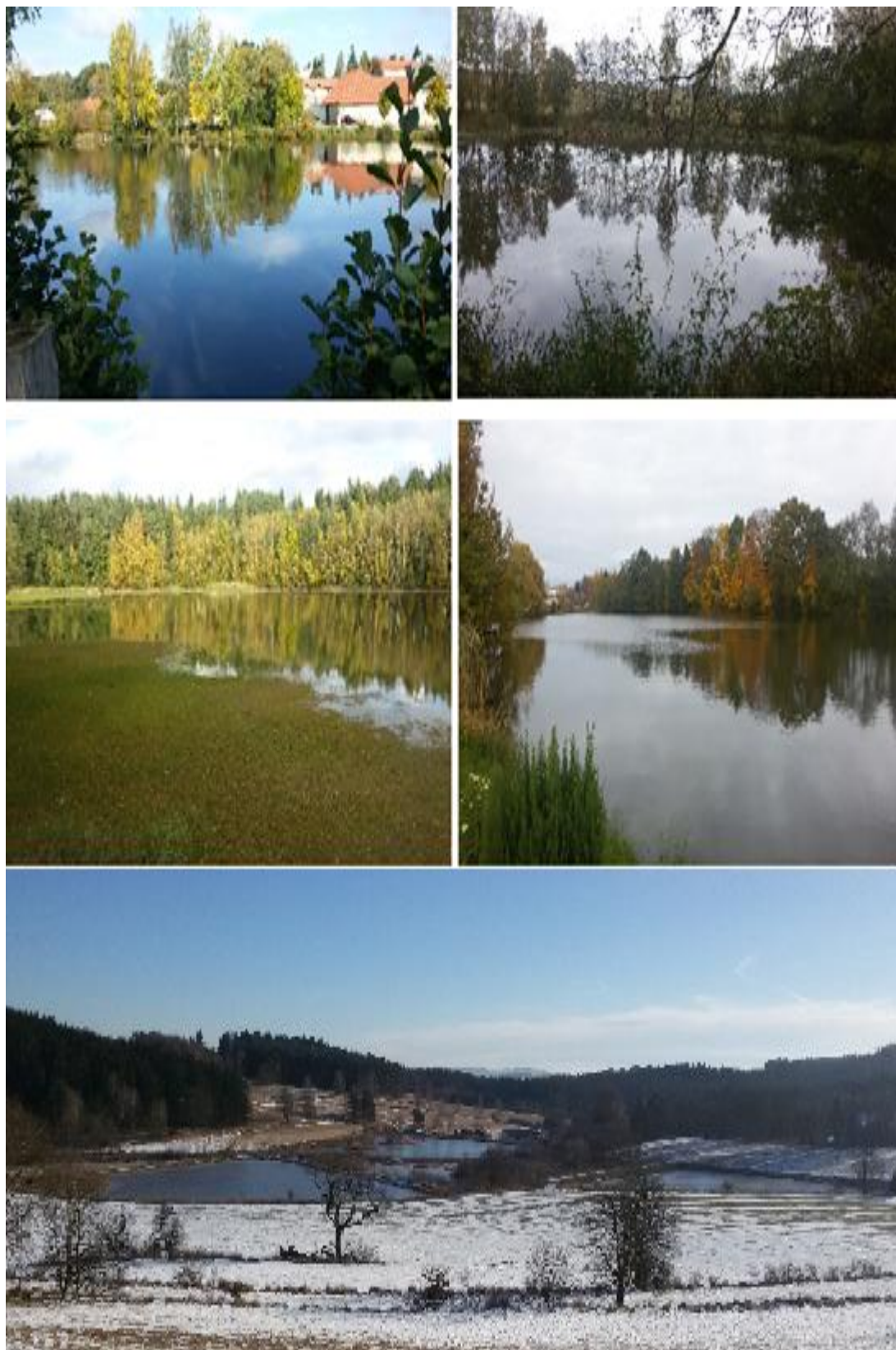
Obr. 19: Balvany v krajině, foto: Autor 2017

A. 9



Obr. 20, 21, 22, 23: Vodní toky, foto: Autor 2016

A. 10



Obr. 24, 25, 26, 27, 28: Rybník Pivovarský, Nový, Sovek, Městský a soustava rybníků v Hamrech, foto: Autor 2016

A. 12



Obr. 29, 30, 31, 32, 33: Rozptýlená zeleň, foto: Autor 2016

A. 13



Obr. 34, 35: Meliorace, foto: Autor 2016, 2017

6.2 Kulturní a historická charakteristika

Založení Nového Rychnova se datuje na přelomu 12. a 13. století. Český kníže Vladislav toto území daroval Arcibiskupství pražskému, které pomohlo zalidnit krajinu především německými osadníky. Údajně tak byla založena osada rychnovská a její jméno patrně vzniklo z německého výrazu "der reich ouwe", v překladu to znamená "na úrodné nivě". Do konce husitských válek byl Rychnov majetkem arcibiskupství. Koncem 15. století patřilo panství rodu Leskovců, kdy Vlachyně z Leskovce zvolil Rychnov za své sídlo. Zpustlou tvrz přebudoval na renesanční zámek, který byl ještě dvakrát přestavován, po vpádu Švédů roku 1640 a roku po ničivém požáru. Znak Nového Rychnova pochází právě z této doby Leskovců. Páni z Říčan vlastnili panství v letech 1597 - 1623. Jan z Říčan byl potrestán za zapojení do povstání proti Habsburkům konfiskací majetku a panství opět dostalo arcibiskupství. V době třicetileté války byl kraj rabován císařskými, stavovskými i švédskými vojsky. V roce 1827 vzplanul velký požár, poté se muselo celé městečko obnovit a Rychnov dostal svůj přídavek "Nový". Rozvoj řemesel a obchodu nastal koncem 18. století. Z této doby pochází i budování silnic pro spojení s okolním světem. Po zrušení roboty bylo bývalé panství přiděleno pod správu okresního hejtmanství v Pelhřimově. I. světová válka vzala život 23 mužům, na jejich památku byl vystaven roku 1938 pomník na náměstí. Roku 1927 byla zahájena výstavba vodovodu, v roce 1928 byla zavedena autobusová doprava, v roce 1936 byla dokončena elektrifikace. Na rozvoji obce se zasloužil i 1. guvernér Československé národní banky JUDr. Vilém Pospíšil, rodák z Nového Rychnova. Nechal si zde postavit vilu v roce 1932. II. světová válka krutě zasáhla celou obec. Docházelo k zatýkání, vyslýchání a mučení, které mnoho občanů nepřežilo, mezi nimi i JUDr. Pospíšil. Ze židovské rodiny přežil světoznámý dirigent Karel Ančerl. V období po válce vzniklo družstvo DUP a DRUPO, které dodnes nabízejí pracovní příležitosti (Městys Nový Rychnov 2016).

Urbanistická struktura Nového Rychnova byla v centru zachována. Okolí centra se rozrostlo o novou sídelní zástavbu. Většina cest zůstala v původním stavu, některé byly zrušeny při scelování pozemků. V době JZD vznikl rozsáhlý zemědělský objekt, který negativně neovlivňuje jádro obce a je posazen severovýchodně od zástavby.



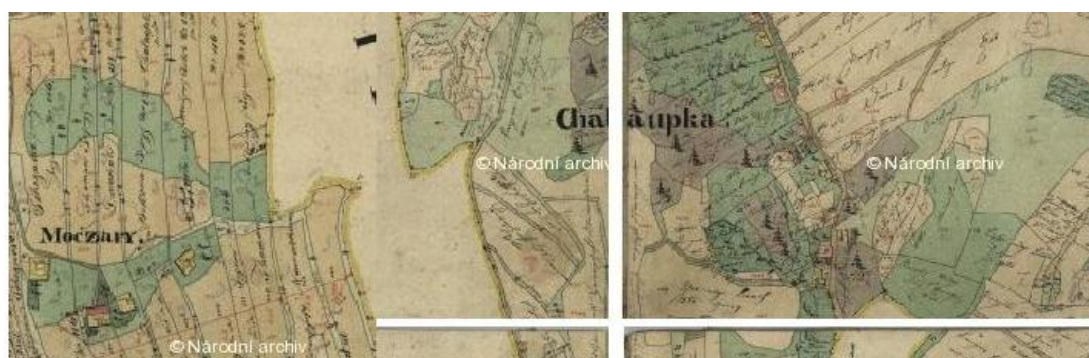
Obr. 36: Nový Rychnov indikační skica 1841, ČUZK 2017



Obr. 37: Nový Rychnov ortofoto 2015-2016, ČUZK 2017

Obec Chaloupky se nachází při silnici mezi Novým Rychnovem a Vyskytnou, tvoří ji jen několik domů a dělí se na dolní a horní nazvané Močáry. Náleží sem hospodářské stavení U Zálesáků a osamocený dům provozuje Dům dětí a mládeže z Pelhřimova. V minulosti zde vedla zemská cesta via regia. V roce 1720 se datuje první písemná zmínka o obci, v roce 1842 zde bylo 79 obyvatel, v roce 1991 již jen 21 (Městys Nový Rychnov 2016).

Urbanistická struktura v tomto sídle se výrazně nezměnila hlavně v části Močáry. Menší množství nových sídel vzniklo v dolní části. Mnoho z nich je v současnosti opuštěno nebo se využívá k rekreaci.



Obr. 38: Chaloupky indikační skica 1841, ČUZK 2017



Obr. 39: Chaloupky ortofoto 2015-2016, ČUZK 2017

Sázava leží tři kilometry od Nového Rychnova na úpatí Křemešníku. V roce 1752 zakoupili Sázavu pelhřimovští měšťané. V době předhusitské zde žilo 14 obyvatel, v roce 1800 to bylo 300 obyvatel a v roce 1991 pouze 170. Nachází se zde boží muka, která připomínají hladomor z roku 1771, mají dvojité slovenský kříž a čtyřhranný spodek představuje čtyři světové strany (Městys Nový Rychnov 2016).

Urbanistická struktura Sázavy se rozrostla hlavně v centru podél hlavní silnice na Pelhřimov. Tím byla vybudována i nová cestní síť. Jižně od centra vzniklo velké zahradnictví.



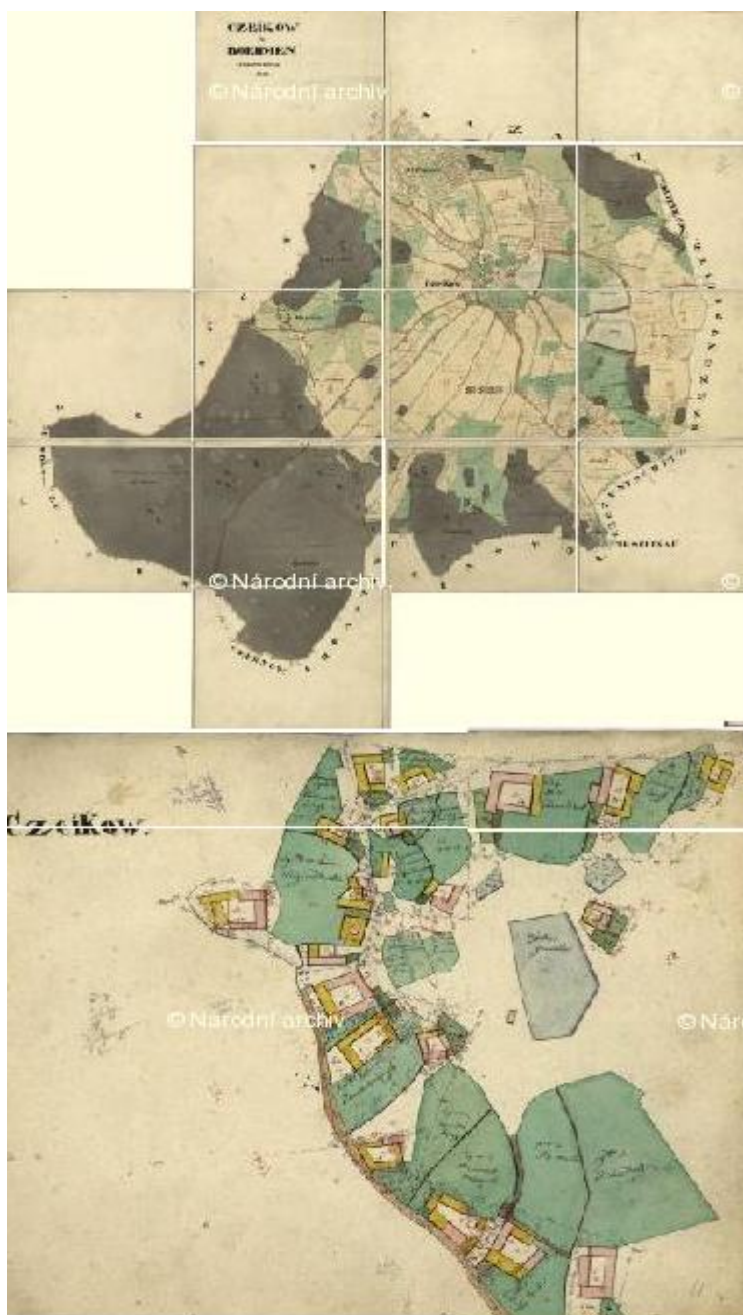
Obr. 40: Sázava indikační skica 1841, ČUZK 2017



Obr. 41: Sázava ortofoto 2015-2016, ČUZK 2017

Směrem na Horní Cerekev tři kilometry od Nového Rychnova je obec Čejkov. První zmínka je z roku 1454. Pod silnicí se nachází kaplička svatého Jana Nepomuckého. V roce 1814 byla založena sklárna, která zaměstnávala 52 dělníků. Vyrábělo se zde užitkové sklo, ale také zde byl vyroben lustr, který dodnes zdobí rychnovský kostel. V roce 1960 byla zavřena pro nedostatek dětí jednotřídní škola, v jejíž budově sídlí firma Barekol vyrábějící kosmetiku. V roce 1900 měla obec 181 obyvatel a v roce 1991 jen 61 (Městys Nový Rychnov 2016).

Urbanistická struktura Čejkova zůstala zachována, včetně dvorcových stavení, která výrazně převažují. Vzniklo pouze několik nových staveb.



Obr. 42: Čejkov indikační skica 1841, ČUZK 2017



Obr. 43: Čejkov ortofoto 2015-2016, ČUZK 2017

Obec Řeženčice se nachází dva kilometry od Nového Rychnova směrem na Těšenov. První zmínka v kronice je z roku 1390. Na návsi je kaplička svatého Jana Nepomuckého, původně podlouhlá barokní stavba s věžičkou, která byla v roce 1911 přestavěna. Vnitřek zdobí polychromovaná barokní dřevořezba svatého Jana Nepomuckého, část hlavního oltáře je pseudogotická a pochází z kaple svatého Kříže z Pelhřimova. V roce 1850 zde žilo 261 obyvatel a v roce 1991 pouze 75. Nedaleko se nachází samoty s názvem Trsov, kde v roce 1991 žili 4 obyvatelé (Městys Nový Rychnov 2016).

Původní urbanistická struktura zde zůstala v podstatě zachována. Podél silnice z Nového Rychnova na Horní Cerekev na okrajích obce bylo vybudováno několik domů. Cestní síť byla dochována v téměř nezměněné podobě.



Obr. 44: Řeženčice indikační skica 1841, ČUZK 2017



Obr. 45: Řeženčice ortofoto 2015-2016, ČUZK 2017

Sídelní struktura tohoto katastru je neměnná, i přes nejasné střediskové uspořádání komunikací je středisková a orientuje se na historická správní centra, což jsou bývalá panská sídla. Dominují zde menší vsi. V území se nachází lesní lánové vsi návesní v opakovaném uspořádání okrouhlíce s paprskovitou záhumenicovou plužinou, které jsou zachované. Charakteristická je také rozptýlená zástavba samot a shluků zemědělských usedlostí. Také jsou zde zachovány kombinace silničních návesních vsí a smíšených obcí, pro které je charakteristická záhumenková a traťová plužina. Kolem toků je dochováno několik stavení mlýnů a hamrů. Vesnice negativně ovlivňuje umístění budov zemědělských areálů, které svými proporcemi narušují typický obraz určitého sídla. Také potlačují vzhled obce nevhodně umístěné stavby bytovek a nových domů. Objekty lidové architektury jsou často nevhodně přestavovány. Svě stopy nese také socializace venkova z konce minulého století v podobě obchodních center, autobusových zastávek, vyasfaltovaných návší a budov průmyslových center.

V oblasti Novorychnovska je základním typem lidového domu dům Českomoravské vrchoviny. Ve své typologii se liší především ve formě dvora, která je poněkud ovlivněna vlivy, které pronikají z jiných oblastí a přítomnosti místních dobových forem. Proto existuje několik typů dvora - dvoustranný, třístranný či tříboký. Je rozlišeno také půdorysné uspořádání - komorové, chlévní a komorochlévní.

V tomto území jsou prvky komponované krajiny, jako například poutní místo na Křemešníku. Silniční síť je málo větvená, není jasná orientace silnic na daná správní centra, územím nevede žádný významný tah. U obce Nový Rychnov se dochovaly zbytky menší polní pevnosti, jako pozůstatek po švédském vojsku. Jsou zde také místa, kde docházelo k dolování stříbra a rud.

Krajinu sledované oblasti tvoří velké lesní porosty, které se střídají s odlesněnými mozaikovitě rozčleněnými prostory zemědělské půdy. Tato skladba závisí na nadmořské výšce a klimatických podmínkách, protože lesy rostou většinou v nadmořské výšce 650 - 700 m n. m. Obdělávaná krajina zahrnuje výhradně sníženiny a údolní polohy vrchovinného území. V okolí Křemešníku a Čerínku tvoří lesní prostory základní osnovu krajinného prostředí. Pro oblast je typické zachované dispozice pozemkových bloků původních plužin. Z hlediska typických znaků krajiny tvoří zemědělskou krajinu tyto typy:

- krajina se zachovalými prvky historického dělení pozemků s hojnými remízky a mezemi, které jsou nyní zarostlé keři a dřevinami. Střídají se zde drobné celky luk, pastvin, orné půdy s dochovanými hranami, stráněmi a menšími plochami květnatých luk ve svazích členitého reliéfu.
- krajina se zachovanými prvky historického dělení pozemků s mnohačetnými mezemi, remízky a úvozy v nynější době hojně porostlými keři a dřevinami. Toto území se vyznačuje charakteristickými znaky intenzifikace zemědělské produkce s velkým počtem rybníků a jejich soustav.

Kolem rybníků a menších vodních toků se mnohdy nachází podmáčené louky a břehové porosty s keři a dřevinami (Bukáček et al. 2008).

Poutní místo Křemešník

Pět kilometrů západně od Nového Rychnova se nachází poutní místo Křemešník. V 1. polovině 18. století byl postaven na vrcholu kopce barokní kostel Nejsvětější Trojice. Původně na jeho místě stávala dřevěná kaple. Tu podle pověsti zřídil pelhřimovský měšťan Matouš Chejtvovský, který při útěku před lupiči spadl do stříbrného dolu. Přislíbil, že pokud se zachrání, nechá postavit na vrchu kapli. Zachránil se a v roce 1555 svůj slib splnil. V roce 1652, jako poděkování Bohu za konec třicetileté války, byla na místo kapličky postavená kamenná stavba. Později byly přistavěny ambity, které ukončovaly dvě kaple živých a mrtvých. Poblíž kostela se nachází fara, sluneční hodiny, škola z poloviny 19. století a zrestaurovaná Kalvárie.

Pod kostelem je Větrný zámek, který započal v roce 1930 stavět sochař a medialér Josef Šejnost. Stavba nebyla dokončena. Na obdiv je cimbuří se sedmi havrany a kamenný patník s kloboukem.

Vedle zámku se nachází skalka, ke které se váže pověst o bohaté paní, která se vyléčila křemešnickou vodou a jako poděkování darovala kostelu velký stříbrný svícen. V noci zloděj svícen ukradl, avšak při každém kroku byl svícen těžší a těžší, proto ho položil a ten se proměnil v obrovský kámen - skalku. Další pověst říká, vyleze-li na skalku dívka bez cizí pomoci a pomodlí se, do roka se vdá. Pelhřimovská měšťanka, které se to vyplnilo, nechala postavit z vděčnosti na vrcholku skalky křížek.

Důvodem vzniku poutního místa je zázračná studánka s periodickým pramenem a kaplička, která pramen střeží. Z nedalekého bojiště se prý ke studánce

doplazil raněný voják, který si vodou vymýval rány a tak se uzdravil. Na to sem začali putovat churaví poutníci. Také se věřilo, že voda pomáhá proti choleře, která vypukla v roce 1837. V té době se účastnilo poutí 7 - 8 tisíc lidí (Městys Nový Rychnov 2016). Od Zázračné studánky byla vybudována v roce 1903 - 1906 křížová cesta ke kostelu (Hotel Křemešník 2011). Křížová cesta má 13 zastavení v podobě výklenkových kapliček s plechovými obrazy a poslední čtrnácté zastavení je Kristus v hrobě od Antonína Bílka. Původní terakotové reliéfy z roku 1906 jsou dílem Viktora Foerster. Za II. světové války byly zničeny původní malby a dány nové na plechu od Raimunda Ondráčka. Na začátku roku 1947 byly kapličky zbořeny a nahrazeny stávajícími. Celá křížová cesta byla v roce 2013 zrestaurována (Dědictví vysočiny 2011).

V oblasti vyvěrá pramen, jehož voda je slabě radioaktivní. Teče stříbrnými rudami, proto obsahuje malé množství stříbra, které má blahodárny účinek na organismus. Byla nazvána Stříbrná studánka.

Na místě bývalého hostince z roku 1700, byl postaven hotel horského typu, který slouží dodnes. Poblíž je navštěvovaná rozhledna Pípalka, lanové centrum a lyžařská sjezdovka (Městys Nový Rychnov 2016).

Rohledna Pípalka se nachází na vrcholové části přibližně 400 metrů od kostela Nejsvětější Trojice. Kruhový rozhled umožňuje dohled na Čeřínek, Žďárské vrchy, Pelhřimovsko, Pacovsko, Javořickou vrchovinu, Melechov a na Šumavu (Bukáček et al. 2008).



Obr. 46, 47: Křemešník indikační skica 1841, ortofoto 2015-2016, ČUZK 2017



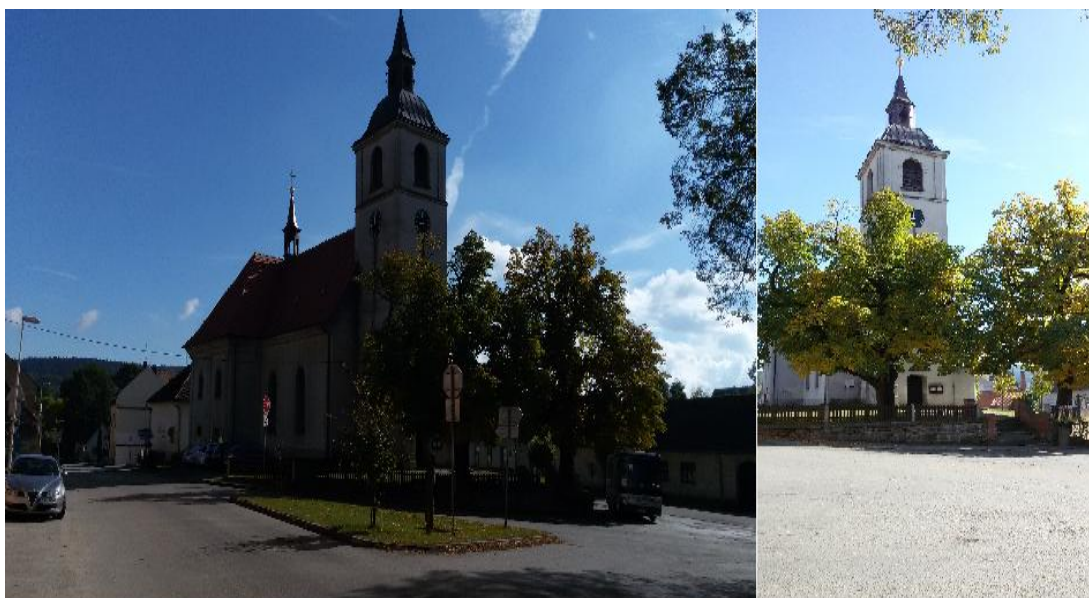
Obr. 48, 49, 50, 51,52, 53, 54: Poutní místo Křemešník - kostel Nejsvětější Trojice, Větrný Zámek, sluneční hodiny, skalka s křížkem, foto: Autor 2016



Obr. 55, 56, 57, 58, 59, 60, 61: Poutní místo Křemešník- Zázračná studánka, křížová cesta, rozhledna, Stříbrná studánka, foto: Autor 2016

Kostel Nanebevzetí Panny Marie

Kostel Nanebevzetí Panny Marie se nachází v centru obce Nový Rychnov. Jeho výstavba probíhala v letech 1343 až 1363. Během třicetileté války byl společně s městečkem poškozen. Z prvotní stavby se zachoval pouze presbytář. Oprava kostela byla dokončena začátkem 18. století. Poté byla přistavěna kruchta. V roce 1827 vypukl v Rychnově požár, při kterém byl zničen i kostel spolu se zvony, které pocházely z roku 1583 a 1600. Na počest tesaře, který zemřel při stavbě nového krovu, byla na jižní zdi kostela vybudována kamenná deska s křížem a tesařskou sekerou. V roce 1829 byla postavena věž kostela. Nejstarší dochovaná výbava kostela je cínová křtitelnice z roku 1583 a barokní zpovědnice. Převážná část vybavení je pseudogotická (Poche et al. 1976).



Obr. 62, 63: Kostel Nanebevzetí Panny Marie, foto: Autor 2016

Vyhledané znaky historické a kulturní charakteristiky jsou zaneseny do tabulky č. 2, v příloze č. 2 jsou tyto znaky znázorněny. U jednotlivých bodů (B.1, B.2,...) jsou nafocené znaky historické a kulturní charakteristiky.

B	Identifikované hlavní znaky kulturní a historické charakteristiky	Klasifikace znaků		
		dle projevu v krajinném rázu	dle významu v krajinném rázu	dle cennosti
		pozitivní + negativní - neutrální N	XXX zásadní XX spouurč. X doplňující	XXX jedineč. XX význačný X běžný
B. 1	Dochované architektonicky cenné objekty a jejich soubory (kostel Nanebevzetí Panny Marie, fara, kašna, socha sv. J. Nepomuckého, mlýn, hamr)	+	XX	XX
B. 2	Poutní místo Křemešník (Kostel Nejsvětější Trojice, ambity, kaple, Větrný zámek, křížová cesta, studánky, rozhledna)	+	XX	XXX
B. 3	Dochovaná cestní síť	+	X	XX
B. 4	Zachované meze a snosy kamenů	+	XX	XX
B. 5	Dochované stopy členění historické plužiny (typické meze a remízky)	+	XXX	XX
B. 6	Dochovaná urbanistická struktura (z II. Vojenského mapování)	+	XX	X
B. 7	Drobná sakrální architektura (křížky, pomníky, památníky)	+	X	X
B. 8	Dochovaná volná struktura osídlení (hospodářské usedlosti)	+	XX	XX
B. 9	Dochované krajinářské úpravy (rybníky)	+	X	X
B. 10	Negativně prostorově řešené dostavby sídel a novostavby	-	X	X
B. 11	Dochované artefakty technické činnosti člověka (Lom Baršinka, vysílač)	N	X	X

Tab. 2: Kulturní a historická charakteristika

B.1



Obr. 64, 65, 66, 67, 68: Venkovská usedlost, zámek, socha sv. Jana Nepomuckého, fara, socha s kašnou, foto: Autor 2016



Obr. 69, 70, 71, 72, 73, 74: Mlýn, hamr, foto: Autor 2016

B.4



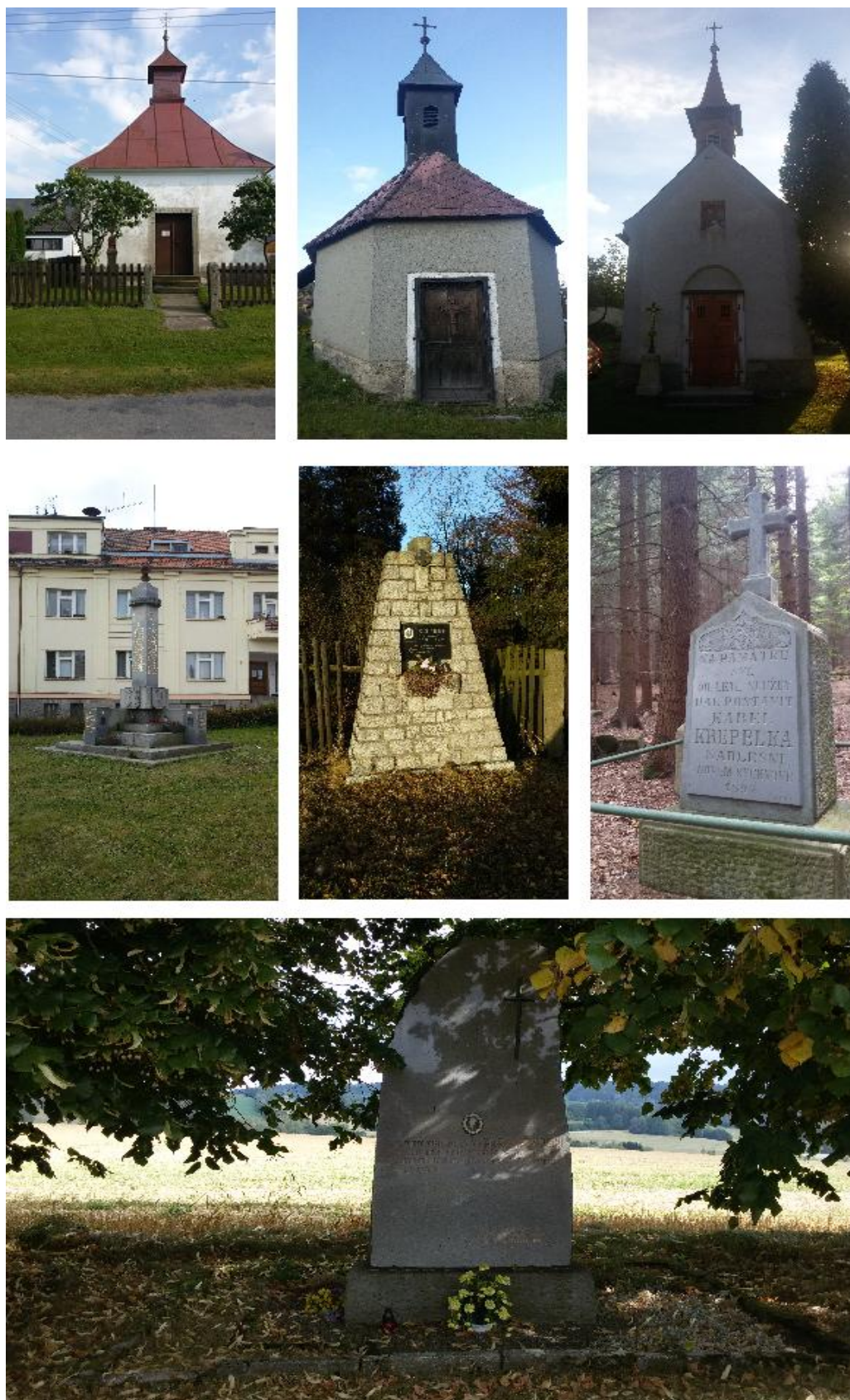
Obr. 75, 76, 77: Meze, foto: Autor 2017

B. 5



Obr. 78,79, 80: Dochované stopy členění historické plužiny, foto: Autor 2016, 2017

B.6



Obr. 81, 82, 83, 84, 85, 86, 87: Kapličky v Sázavě, Čejkově a Řeženčicích, Památník Obětem 1. a 2. sv. války, Pomník Josefa Rásochy, křížek v lese, Pomník Františka Pecha



Obr. 88, 89, 90, 91, 92, 93, 94, 95, 96: Křížky na Novorychnovsku

B.7



Obr. 97, 98, 99: Samota v Lomech a samota Hutě

B.9



Obr. 100, 101, 102: Liniová zeleň doprovázející vodní toky a komunikace

B.10



Obr. 103, 104, 105: Dostavby sídel JZD, haly, foto: Autor 2017

B. 11



Obr. 106, 107, 108, 109: Lom Baršinka, vysílač GSM, foto: Autor 2016, 2017

6.3 Vizuální charakteristika

Lesnaté oblasti v okolí Novorychnovska pro svou polohu v centrální části vrchoviny uzavírají horizonty sousedních krajin a vzhledem ke svému uspořádání se řadí do plánů. Na lesní komplexy navazují odlesněná místa, která uzavírají často větší zalesněné obzory. V severovýchodní části území jsou viditelné průhledy do okolní oblasti, na některých místech je možno dohlédnout na šumavské hřbety. Obraz tvoří rozmanitou krajinnou skladbu menších ploch, kde se vyskytuje velké množství mimolesní zeleně, kterou provázejí liniové prvky, například vodní toky, komunikace, meze a sídelní zástavba. Charakteristickými místy lze označit prostory s dochovanými znaky historického členění krajiny a komponovaná krajiny v oblasti poutního místa Křemešník. Území protíná hlavní evropské rozvodí. Měřítko krajiny lze označit jako drobné. Hlavním rysem oblasti je polootevřená krajinná scéna s částečnými průhledy zvláště do vnitřních částí krajiny a z vyvýšených míst i do okolní krajiny. Důležitá vyhlídková místa se nachází hlavně v prostorech menších odlesněných a vyvýšených náhorních pozic a dovolují rozhledy do uzavřených prostor krajiny (Čihadlo). Výhled téměř na celou oblast kraje Vysočina umožňuje rozhledna Pípalka na Křemešníku (Bukáček et al. 2008).

Sledované území se vyznačuje členitou kopcovitou krajinou, kde se střídají lesy, louky a pole. Nejsou zde velké bloky zemědělské půdy, oblast je členitá a pestrá. Krajina je omezena dvěma nejvyššími body Křemešníkem a Čeřínkem a mezi nimi se táhne údolí podél potoka Rohozná, které odvádí vody do řeky Jihlavy. Většina sídel je situována v okrouhlicovém půdorysu. Zachovaly se zde zbytky paprscitých pluzin, meze s náletovými dřevinami, zeleň doprovázející komunikace a vodní toky a mnoho remízků i solitérních stromů. Barvitost krajiny tvoří také četné rybníky, potoky a mokřiny. Krajinný rámeček sídla dotváří roztroušená zástavba. Jsou zde původní samoty většinou se dvěma domy a nachází se zde i zemědělské dvory.

Dominantou území je kostel Nanebevzetí Panny Marie, který se nachází ve středu obce Nový Rychnov a je viditelný ze všech okolních vyvýšenin.

Krajinný ráz Nového Rychnova narušuje nevhodná zástavba halových objektů JZD a dalších zemědělských budov v okolí, které znemožňují průhledy do krajiny a pozměňují charakteristický obraz sídla. Na náměstí Nového Rychnova došlo k necitlivé přestavbě původních domů. Výhled ovlivňuje lihovarský komín.

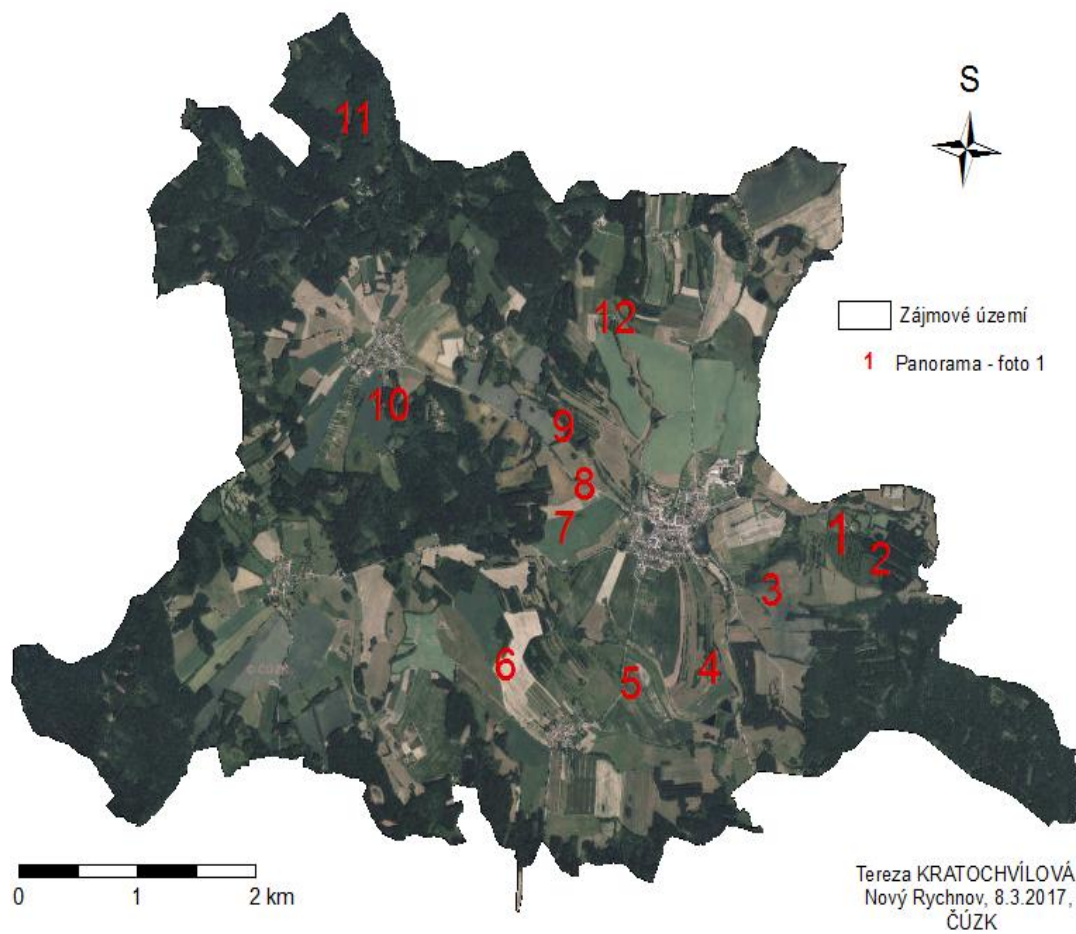
Negativní dominantou krajiny je stožár GSM umístěný na zalesněném kopci Mešnice a kovová konstrukce rozhledny Pípalka na vrchu Křemešník.

Vizuální atraktivita krajiny je dána liniovými prvky, které představují horizonty řazené ve více plánech, hrany lesů, které lemují celé území. Dále jsou to linie prvků, jimiž jsou doprovodná zeleň vodních toků, komunikací, alejí. Je zde více míst panoramatického vnímání, které je způsobeno kopcovitým terénem. Prostorovou strukturu doplňuje mozaika drobnějších ploch zemědělské půdy a rozptýlené zeleně. Barevnou pestrost dodává skladba lesního porostu. Převážná část osídlení a přírodního prostředí je v harmonii.

Znaky vizuální charakteristiky jsou v tabulce č. 3. V mapě (Obr. č. 110) jsou zachyceny stanoviště panoramatických míst a fotodokumentace.

C	Identifikované hlavní znaky vizuální charakteristiky	Klasifikace znaků		
		dle projevu v krajinném rázu	dle významu v krajinném rázu	dle cennosti
		pozitivní +	XXX zásadní	XXX jedinečný
		negativní -	XX spoluurč.	XX význačný
	neutrální N	X doplňující	X běžný	
C.1	Členitá kopcovitá krajina s pestrou mozaikou zemědělské půdy	+	XXX	XX
C.2	Výrazné prvky rozptýlené zeleně v zemědělské krajině	+	XX	XX
C.3	Zřetelné linie vegetačních prvků (doprovodná zeleň, aleje, okraje lesů, plužiny)	+	XX	X
C.4	Zřetelné linie morfologie terénu (horizonty, hrany)	+	XX	X
C.5	Harmonie vesnické zástavby a přírodních prvků	+	XX	XX
C.6	Drobné měřítko krajiny	+	XXX	XX
C.7	Dominanta kostela Nanebevzetí Panny Marie	+	X	X
C.8	Soulad hospodářské činnosti a přírodního prostředí	+	XX	XX
C.9	Uzavřenost krajiny	N	X	X
C.10	Negativní dominanta vysílače GSM na Měšnici a rozhledna na Křemešníku	-	X	X
C.11	Rovnoměrné zastoupení lesů, travnatých porostů a polí	+	XXX	XX

Tab. 3: Znaky vizuální charakteristiky



Obr. 110: Mapa panoramatických pohledů







Obr. 111- 122: Panorama, foto: Autor 2016, 2017

7. Diskuze

Ochrana krajiny a krajinného rázu je důležitou povinností každého z nás, aby byla zachována příštím generacím. Tato práce identifikovala znaky charakteristik krajinného rázu ve sledovaném území. Na základě terénního průzkumu, literárních podkladů, topografických map, historických map a leteckých snímků jsem vyhledala a zdokumentovala znaky jednotlivých charakteristik, které jsem utřídila do tabulek a klasifikovala dle cennosti, významu a projevu. Vycházela jsem ze svého subjektivního názoru. Kdyby tento výzkum prováděla jiná osoba, jistě by došla k rozdílným výsledkům. Pro objektivní hodnocení by bylo nutné, vzhledem k subjektivitě tohoto pohledu, konfrontace s pracemi jiných kvalifikovaných odborníků.

8. Závěr

Diplomová práce vyhodnotila charakter krajiny ve správní území obce Nový Rychnov a místních částí Chaloupek, Sázavy, Čejkova, Řeženčic a okolních samot. Byly identifikovány hodnoty krajinného rázu tohoto území. Teoretická část přiblížila pojmy důležité k pochopení této práce, jako je krajina, krajinný ráz, ochrana krajiny a krajinného rázu a preventivní hodnocení. Konkrétní část nejprve představila obecnou charakteristiku oblasti a poté byly vyhledány terénním průzkumem jednotlivé znaky, doloženy fotodokumentací a zachyceny v mapách, které byly zpracovány v programu ArcGIS. Stanovené cíle diplomové práce byly dosaženy.

Výsledky této práce jsou uceleným pohledem na přírodní pestrost, historický a kulturní vývoj a vizuální obraz krajiny. Studované území je významné především z hlediska přírodního rázu, bez větších zásahů do krajiny. Sídla harmonicky navazují na přírodu, je zde minimum průmyslové zástavby. Krajina je různorodá, střídají se lesní porosty a menší zemědělské pozemky. Je zde rozsáhlá potoční síť, velká přítomnost menších a středních rybníků a jejich soustav a velké množství rozptýlené zeleně. V historii z hlediska ochrany přírody zde bylo vyhlášeno několik přírodních rezervací, přírodní památka a památný strom. Z pohledu kulturní a historické charakteristiky je nejvýznamnější poutní místo Křemešník, kostel Nanebevzetí Panny Marie, zámek, větší množství drobné sakrální architektury a dochované stopy členění historické plužiny. Vizuální projev krajiny je harmonický, utváří ho přítomnost velkého množství rozptýlené zeleně, velká výšková členitost, která umožňuje panoramatické pohledy do vnitra území a z několika míst jako je například Křemešník a Čihadlo na vnější okolí.

Výsledky diplomové práce se mohou použít v ÚAP obcí, mohou být součástí preventivního hodnocení krajinného rázu, při identifikaci znaků a hodnot krajinného rázu v rámci posuzování vlivu konkrétních záměrů v návaznosti na § 12 zákona 114/1992 Sb., dále při tvorbě krajinářských studií a jako součást územního plánování. Výsledky práce dopomohou k lepší prezentaci obce na webových stránkách, informačních panelech, publikacích či naučných stezkách.

9. Zdroje

Literární zdroje:

BUČEK A., LACINA J., 1995: Přírodovědná východiska ÚSES. In: LÖW J., BUČEK A., LACINA J., MÍCHAL I., PLOS J., PETŘÍČEK V.: Rukověť projektanta místního územního systému ekologické stability. Brno.

BUKÁČEK R., BUKÁČKOVÁ P., 2008: Vymezování a charakteristika územních jednotek jako nástroj ochrany pozitivních hodnot krajinného rázu. In: Krajina v kontextu globálních změn. Brno.

BUKÁČEK R., BUKÁČKOVÁ P., CULEK M., MATĚJKA P., CHROUST J., RUSŇÁK J., 2008: Strategie ochrany krajinného rázu kraje Vysočina.

BUKÁČEK R., BUKÁČKOVÁ P., MATĚJKA P., 2008: Ochrana krajinného rázu v územním plánování. In: VOREL I., KUPKA J., 2007 (eds.): Aktuální problémy ochrany krajinného rázu. Praha: Centrum pro krajinu.

CÍLEK V., 2005: Krajiny vnitřní a vnější: texty o paměti krajiny, smysluplném bobrovi, areálu jablkového štrúdlu a také o tom, proč lezeme na rozhlednu. 2. doplněné vydání. Praha, 269 s.

CULEK M., 1995: Biogeografické členění České republiky. Enigma, 347 s.

CULEK M., 2006: Přírodní podmínky území a jejich význam pro krajinný ráz. In: VOREL I. (ed.) et al. Krajinný ráz a východiska jeho hodnocení. ČVUT. Praha.

ČECH, L., ŠUMPICH, J., ZABLOUDIL, V. a kol., 2002: Jihlavsko chráněná území VII. ARTEDIT, spol. s r. o., 1. vydání, 526 s.

DEMEK, J., 1987: Obecná geomorfologie. Academia, Praha. 480 s.

FORMAN T., GODRON M., 1986: Landscape Ecology, J. Wiley and Sons, New York. 619 s.

GOJDA M., 2000: Archeologie krajiny - vývoj archetypů kulturní krajiny. Academica Praha.

HILL D., ANDREWS J., SOTHERTON N., HAWKINS J., 1995: Farmland. In: SUTHERLAND W. J, HILL D. A.: Managing Habitats for Conservation. Cambridge Univ. Press, Cambridge.

KLVAČ P., 2009: Člověk, krajina, krajinný ráz. Masarykova univerzita v Brně. 1. vyd., 91 s.

KUBOVÁ J., 2011: Chráněné krajinné oblasti a přírodní parky - ochrana krajiny a proces územního plánování v nich. Praha.

KUČA K., 2013: Ochrana kulturní krajiny z hlediska památkové péče. In.: ŠTRÉBLOVÁ HRONOVSKÁ K., KUPKA J. (eds): Ochrana kulturní krajiny - hledání cílů, možností a pravidel. České vysoké učení technické v Praze.

KUČA K., KUČOVÁ V., 2000: Principy památkového urbanismu. Praha: Státní ústav památkové péče.

KUČOVÁ V., 2006: Možnosti ochrany kulturní krajiny v ČR. In: Architektonické dědictví krajiny. Sborník k Mezinárodnímu odbornému sympoziu, Cheb.

KUČOVÁ V., 2008: Kulturní krajina a krajinné památkové zóny v České republice v kontextu světového kulturního a přírodního dědictví. In: Zprávy památkové péče, roč. 68.

KUČOVÁ V., 2016: Kulturní krajina v legislativě. In: Konference Kulturní krajina: Proměny_tvorba_ochrana. Národní památkový ústav.

KUPKA J., 2009: Ochrana kulturní krajiny formou ochrany krajinného rázu. ČVUT, ČZU. Praha

KUPKA J., 2010: Krajiny kulturní a historické. Vliv hodnot kulturní a historické charakteristiky na krajinný ráz naší krajiny. ČVUT. Praha. 180 s.

KUPKA J., 2016a: Kulturní a historické hodnoty krajiny. Základy krajinné architektury. ČZU v Praze.

KUPKA J., 2016b: Vybrané nástroje zákona 114/1992 Sb. Základy krajinné architektury. ČZU v Praze.

LIPSKÝ Z., 1999: Krajinná ekologie pro studenty geografických oborů. Karolinum, Praha.

- LÖW J., MÍCHAL I., 2003: Krajinný ráz. Praha.
- MANA V., 2007: Krajinný ráz poznámky a náměty k jeho hodnocení a k posuzování vlivu záměrů.
- MORAVEC J. a kol., 1994: Fytocenologie (nauka o vegetaci). Academia, Praha.
- NĚMEC J., POJER F., 2007: Krajina v České republice. Praha. 400 s.
- PLÍVA K., ŽLÁBEK I., 1986: Přírodní lesní oblasti ČSR. Státní zemědělské nakladatelství, Praha.
- SEMOTANOVÁ E., 2006: Netradiční formy evidence a zpřístupňování mapového bohatství - stručný úvod do problematiky. In: Historická krajina a mapové bohatství Česka. Praha: Historický ústav.
- SKLENIČKA P., 1999: Možnosti uplatnění institutu krajinného rázu v pozemkových úpravách. In: VOREL I., SKLENIČKA P. (eds.): Péče o krajinný ráz: cíle a metody. Praha. ČVUT.
- SKLENIČKA P., 2003: Základy krajinného plánování. 2. vyd. Praha.
- SKLENIČKA P., 2008: Začlenění institutu krajinného rázu do pozemkových úprav. In: VOREL I., KUPKA J. (eds.): Aktuální problémy ochrany krajinného rázu. Praha: Centrum pro krajinu.
- TAUBER, O., 1989: ČEŘÍNEK. Průvodce po naučné stezce. 1. vydání. Jihlava. 59 s.
- TROLL C., 1950: Die geographische Landschaft und ihre Erforschung. Studium Generale.
- VLASÁK J., BARTOŠKOVÁ K., 2007: Pozemkové úpravy. 1. vyd. Praha. ČVUT. 168 s.
- VOREL I., 2006: Krajinný ráz a jeho ochrana. Ochrana přírody. Praha.
- VOREL I., HENDRYCH J., 2000: Kulturní krajina a nástroje její ochrany. ČVUT, Praha.
- VOREL I., KUPKA J., 2011: Krajinný ráz. Identifikace a hodnocení. ČVUT. Praha. 148 s.

VOREL I., BUKÁČEK R., MATĚJNKA P., CULEK M., SKLENIČKA P., 2004: Metodický postup posouzení vlivu navrhované stavby, činnosti nebo změny využití území na krajinný ráz. Praha.

ZONNEVELD I. S. 1979: Land Evaluation and Land (scape) Science. International Training Center, Enschede, Nizozemsko.

Internetové zdroje:

ČSÚ, 2016: Český statistický úřad, Počet obyvatel v obcích, online: <https://www.czso.cz/csu/czso/pocet-obyvatel-v-obcich>

ČUZK, 2017: Český úřad zeměměřický a katastrální, Stabilní katastr 1:2880, online: <http://archivnimapy.cuzk.cz>

DĚDICTVÍ VYSOČINY, 2011: Příroda, online: http://www.dedictvivysociny.cz/priroda/zvlaste_chranena_uzemi-11/prirodni_rezervace-40/?id=771

EVROPSKÁ ÚMLUVA O KRAJINĚ, 2000: online: http://www.mzp.cz/cz/evropska_umluva_o_krajine_smlouva

HOTEL KŘEMEŠNÍK, 2011: Křížová cesta, online: <http://www.hotelkremesnik.cz/cesta>

MĚSTYS NOVÝ RYCHNOV, 2016: Z historie městyse Nový Rychnov, online: <http://novyrychnov.cz/cs-cz/Home/HistorieMestyseNR>

POCHE E. A KOL, 1976: Umělecké památky Čech, díl 2. Academia, Praha, online: <http://www.hrady.cz/?OID=6674>

REGIONÁLNÍ GELOGIE ČESKÉ REPUBLIKY, 2014: online: http://geologie.vsb.cz/reg_geol_cr/2_kapitola.htm

UNESCO, 1992: online: <http://whc.unesco.org/archive/pierre92.htm>

ÚZEMNÍ PLÁN, 2010: Nový Rychnov, online: <http://novyrychnov.cz/cs-cz/Home/UzemniPlan>

VOREL I., 2012: Pojetí krajiny a její reflexe při hodnocení krajinného rázu, Fakulta stavební. ČVUT. Praha. online:

file:///C:/Users/Expert/Downloads/pojeti_krajiny_a_jeji_reflexe_pri_hodnoceni_krajini_neho_razu.pdf

Zákon č. 20/1987 Sb. o státní památkové péči, v platném znění

Zákon č. 114/1992 Sb. o ochraně přírody a krajiny, v platném znění

Zákon č. 139/2002 Sb. o pozemkových úpravách a pozemkových úřadech, v platném znění

Zákon č. 183/2006 Sb. o územním plánování a stavebním řádu, v platném znění

SEZNAM OBRÁZKŮ:

- Obr. 1: Vymezení oblasti
Obr. 2: Letecký pohled
Obr. 3: Digitální model reliéfu
Obr. 4: Geologie
Obr. 5,6,7,8,9: Křemešník, foto: Autor 2016
Obr. 10: Čermákovy louky, foto: Autor 2016
Obr. 11, 12, 13: Starý Rybník, foto: Autor 2016
Obr. 14, 15: Ivaniny rybníčky, foto: Autor 2016
Obr. 16: Dub letní, foto: Autor 2016
Obr. 17, 18: Skály a samostatné balvany, foto: Autor 2016
Obr. 19: Balvany v krajině, foto: Autor 2017
Obr. 20, 21, 22, 23: Vodní toky, foto: Autor 2016
Obr. 24, 25, 26, 27, 28: Rybník Pivovarský, Nový, Sovek, Městský a soustava rybníků v Hamrech, foto: Autor 2016
Obr. 29, 30, 31, 32, 33: Rozptýlená zeleň, foto: Autor 2016
Obr. 34, 35: Meliorace, foto: Autor 2016, 2017
Obr. 36: Nový Rychnov indikační skica 1841, ČUZK 2017
Obr. 37: Nový Rychnov ortofoto 2015-2016, ČUZK 2017
Obr. 38: Chaloupky indikační skica 1841, ČUZK 2017
Obr. 39: Chaloupky ortofoto 2015-2016, ČUZK 2017
Obr. 40: Sázava indikační skica 1841, ČUZK 2017
Obr. 41: Sázava ortofoto 2015-2016, ČUZK 2017
Obr. 42: Čejkov indikační skica 1841, ČUZK 2017
Obr. 43: Čejkov ortofoto 2015-2016, ČUZK 2017
Obr. 44: Řeženčice indikační skica 1841, ČUZK 2017
Obr. 45: Řeženčice ortofoto 2015-2016, ČUZK 2017
Obr. 46, 47: Křemešník indikační skica 1841, ortofoto 2015-2016, ČUZK 2017
Obr. 48, 49, 50, 51, 52, 53, 54: Poutní místo Křemešník - kostel Nejsvětější Trojice, Větrný Zámek, sluneční hodiny, skalka s křížkem, foto: Autor 2016
Obr. 55, 56, 57, 58, 59, 60, 61: Poutní místo Křemešník- Zázračná studánka, křížová cesta, rozhledna, Stříbrná studánka, foto: Autor 2016
Obr. 62, 63: Kostel Nanebevzetí Panny Marie, foto: Autor 2016
Obr. 64, 65, 66, 67, 68: Venkovská usedlost, zámek, socha sv. Jana Nepomuckého, fara, socha s kašnou, foto: Autor 2016
Obr. 69, 70, 71, 72, 73, 74: Mlýn, hamr, foto: Autor 2016
Obr. 75, 76, 77: Meze, foto: Autor 2017
Obr. 78, 79, 80: Dochované stopy členění historické plužiny, foto: Autor 2016, 2017
Obr. 81, 82, 83, 84, 85, 86, 87: Kapličky v Sázavě, Čejkově a Řeženčicích, Památník Obětem 1. a 2. sv. války, Pomník Josefa Rásochy, křížek v lese, Pomník Františka Pecha
Obr. 88, 89, 90, 91, 92, 93, 94, 95, 96: Křížky na Novorychnovsku
Obr. 97, 98, 99: Samota v Lomech a samota Hutě
Obr. 100, 101, 102: Liniová zeleň doprovázející vodní toky a komunikace
Obr. 103, 104, 105: Dostavby sídel JZD, haly, foto: Autor 2017
Obr. 106, 107, 108, 109: Lom Baršinka, vysílač, foto: Autor 2016, 2017
Obr. 110: Mapa panoramatických pohledů
Obr. 111- 122: Panorama, foto: Autor 2016, 2017

SEZNAM TABULEK:

- Tab. 1: Znaky přírodní charakteristiky
Tab. 2: Znaky historické a kulturní charakteristiky
Tab. 3: Znaky vizuální charakteristiky

SEZNAM PŘÍLOH:

- Příloha č. 1: Mapa přírodní charakteristiky
Příloha č. 2: Mapa kulturní a historické charakteristiky
Příloha č. 2: Mapa vizuální charakteristiky

10. Přílohy