

Česká zemědělská univerzita v Praze

Provozně ekonomická fakulta

Katedra ekonomických teorií



Diplomová práce

Srovnání ekonomiky ČR a Belgie

Bc. Julie Hrazánková

© 2016/2017 ČZU v Praze

ZADÁNÍ DIPLOMOVÉ PRÁCE

Bc. Julie Hrazánková

Evropská agrární diplomacie

Název práce

Srovnání ekonomiky ČR a Belgie

Název anglicky

Comparison of the economy between the Czech Republic and Belgium

Cíle práce

Hlavním cílem této diplomové práce bude srovnání ekonomiky České republiky a Belgie na základě makroekonomických ukazatelů. Práce bude obsahovat celkem tři dílčí cíle, které se zabývají následující problematikou. První dílčí cíl bude vycházet ze zhodnocení, jakým způsobem se změnila ekonomika České republiky po vstupu do Evropské unie. Druhým dílčím cílem bude zjištění, jak ovlivnila finanční krize z roku 2008 vývoj ekonomiky České republiky a Belgie. Posledním stanoveným dílčím cílem bude stanovení návrhů doporučení pro zlepšení ekonomické situace v České republice na základě ekonomické situace v Belgii.

Metodika

Diplomovou práci tvoří dvě hlavní části – teoretická část a praktická část. Teoretická část bude zpracována na základě metody studia dokumentů. Pomocí analytických metod bude realizováno studium odborné literatury, dokumentů a vyhlášek České republiky i Evropské unie. V první řadě budou charakterizovány vybrané země v oblasti ekonomické, geografické a sociální. Následně budou popsány a vysvětleny pojmy: HDP, inflace, nezaměstnanost, export a import, úroková míra, státní rozpočet, státní dluh a měnový kurz. Další z kapitol teoretické části, bude tvořit charakteristika Evropské unie a Finanční krize z roku 2008. Praktická část bude založena na získávání potřebných dat, týkající se ekonomiky České republiky a Belgie. Pro zhodnocení ekonomiky ČR po vstupu do EU budou použita data z roku 1993 do roku 2016. Pro zjištění, jak ovlivnila finanční krize vývoj ekonomiky ČR a Belgie, budou získávána data z roku 2000 do roku 2016. Data budou převážně zpracována z webových stránek statistických úřadů daných zemí. Pro shromažďování dat a jejich upravování bude použit program IBM SPSS Statistics 22. Sesbíraná data budou převedeny do zmíněného programu a bude provedena jejich následná kontrola. Všechna data budou používána v numerické podobě, aby se s těmito daty dalo dále pracovat. Ve zmíněném programu, dojde ke srovnání makroekonomických ukazatelů a následně budou vyhodnoceny rozdíly daných zemí. Výsledky budou zobrazeny výstupem z Outputu IBM SPSS, pomoci přehledných tabulek a grafického znázornění. Tyto výsledky budou následně slovně okomentovány. U případných negativních výsledných hodnot České republiky oproti Belgii, budou vytvořeny vlastní návrhy řešení s pomoci odborné literatury, které by vedly ke zlepšení ekonomiky naší země.

Doporučený rozsah práce

60 – 80 stran

Klíčová slova

Ekonomika, ČR, Belgie, EU, finanční krize, HDP, inflace, nezaměstnanost, export a import

Doporučené zdroje informací

BELLOVÁ J., ZLÁMAL J., MENDEL Z., NAVRÁTILOVÁ P., 2011. Občanský a společenskovední základ. Computer Meda s.r.o., ISBN 978-80-7402-093-3

FILIP M., POSPÍŠIL R., 2013 Co s tou krizí. Praha: Institut pro finanční poradenství. ISBN 978-80-905457-1-7

GERŠLOVÁ J., SEKANINA M., 2003. Lexikon našich hospodářských dějin. Praha: Libri, ISBN 80-7277-178-7

PEŠTOVÁ S., ROTPORT, M., 2004. Slovník ekonomických pojmů. Praha:Fortuna, ISBN 80-7168-898-3

ŽÁK M., 2007. Hospodářská politika. Praha: Vysoká škola ekonomie a managementu, ISBN 978-80-86730-04-2

Předběžný termín obhajoby

2017/18 ZS – PEF (únor 2018)

Vedoucí práce

Ing. Roman Svoboda, Ph.D.

Garantující pracoviště

Katedra ekonomických teorií

Elektronicky schváleno dne 30. 11. 2017

doc. PhDr. Ing. Lucie Severová, Ph.D.

Vedoucí katedry

Elektronicky schváleno dne 30. 11. 2017

Ing. Martin Pelikán, Ph.D.

Děkan

V Praze dne 30. 11. 2017

Čestné prohlášení

Prohlašuji, že svou diplomovou práci "Srovnání ekonomiky ČR a Belgie" jsem vypracovala samostatně pod vedením vedoucího diplomové práce a s použitím odborné literatury a dalších informačních zdrojů, které jsou citovány v práci a uvedeny v seznamu použitých zdrojů na konci práce. Jako autorka uvedené diplomové práce dále prohlašuji, že jsem v souvislosti s jejím vytvořením neporušila autorská práva třetích osob.

V Praze dne 30. listopadu 2017

Poděkování

Ráda bych touto cestou poděkovala panu Ing. Romanu Svobodovi, Ph.D. za odborné vedení a rady při zpracování diplomové práce.

Srovnání ekonomiky ČR a Belgie

Souhrn

Tato diplomová práce se zaměřuje na srovnání ekonomiky České republiky a Belgie. Jejím cílem je zhodnotit tuto oblast na základě makroekonomických údajů.

Teoretická část práce je zpracována na základě studia odborné literatury. Jsou zde vymezeny základní makroekonomické pojmy, které jsou potřebné pro srovnání ekonomik daných zemí. V první řadě jsou popsány pojmy hrubý domácí produkt, inflace, nezaměstnanost, export a import, úroková míra, státní rozpočet, státní dluh a měnový kurz. V druhé řadě jsou popsány Evropská unie a Finanční krize z roku 2008.

Praktická část je založena na charakterizování vybraných zemí. Dále na získávání potřebných dat, týkající se ekonomiky České republiky a Belgie. Pro zhodnocení ekonomiky České republiky po vstupu do EU jsou použita data z roku 1993 do roku 2016. Pro zjištění, jak ovlivnila finanční krize vývoj ekonomiky ČR a Belgie, jsou získávána data z roku 2000 do roku 2016. Výsledky jsou graficky znázorněné a slovně okomentované. Poslední část praktické části je založena na srovnání ekonomické situace v České republice na základě ekonomické situace v Belgii.

Klíčová slova: Ekonomika, ČR, Belgie, EU, finanční krize, HDP, inflace, nezaměstnanost, export a import

Comparison of the economy between the Czech Republic and Belgium

Summary

This diploma thesis focuses on the comparison of Czech and Belgian economics. The aim of this thesis is to evaluate this area based on the macroeconomics datas.

The theoretical part of the thesis results of literature study. This part contains definition of fundamental terms of macroeconomics, which are needed for comparison of both countries economics. The main attention is paid to the terms as the Gross domestics product, Inflation, Unemployment, Export and Import, Interest rate, State budget, State debt and Currency course. Further away the thesis characterises the European Union and the Financial crisis from 2008 year.

The practical part of the thesis is based on the characteristics of the both countries. Further on gaining the required datasrelated to the economics of the Czech Republic and Belgium. For the assessment of the Czech economics after the European Union entry, data from 1993 to 2016 are used. For discovery, how the financial crisis influenced the development of the Czech and Belgium economics, data from 2000 to 2016 are used. The last part of the thesis is based on the comparison of the Czech and Belgian economics.

Keywords: Economics, Czech Republic, Belgium, European Union, Gross domestics product, Inflation, Unemployment, Export and Import

Obsah

1 Úvod.....	11
2 Cíl práce a metodika	12
2.1 Cíl práce	12
2.2 Metodika	12
3 Teoretická východiska	13
3.1 HDP.....	13
3.1.1 Produkční metoda	14
3.1.2 Příjmová (důchodová) metoda.....	14
3.1.3 Výdajová metoda	15
3.2 Inflace.....	15
3.2.1 Druhy inflace	16
3.3 Nezaměstnanost.....	17
3.3.1 Měření nezaměstnanosti	17
3.3.2 Typy nezaměstnanosti.....	17
3.4 Zahraniční obchod.....	18
3.4.1 Funkce zahraničního obchodu	19
3.4.1.1 Transformační funkce.....	19
3.4.1.2 Růstová funkce	20
3.4.1.3 Bariérová funkce	20
3.5 Platební bilance	20
3.6 Úroková míra	22
3.7 Státní rozpočet.....	24
3.8 Státní dluh	25
3.9 Měnový kurz	26
3.10 Evropská unie.....	26
3.10.1 Hlavní cíle EU	27
3.10.2 Členské státy EU.....	28
3.10.3 Instituce EU	28
3.11 Finanční krize.....	29
4 Vlastní práce	31
4.1 Česká republika.....	31
4.2 Belgie	33
4.3 Vývoj ekonomiky ČR po vstupu do EU	35
4.3.1 Vývoj HDP	35
4.3.1.1 Vývoj produkce a mezipotřeby ČR v letech 1993 – 2016.....	36
4.3.1.2 Struktura produkce ČR v letech 2006 – 2011	37

4.3.2	Vývoj inflace.....	38
4.3.3	Vývoj nezaměstnanosti	39
4.3.4	Vývoj zahraničního obchodu	40
4.3.5	Vývoj státního rozpočtu.....	42
4.3.6	Vývoj státního dluhu.....	43
4.3.7	Souhrn.....	45
4.4	Vývoj ekonomiky Belgie a ČR po finanční krizi.....	46
4.4.1	Vývoj HDP	46
4.4.1.1	Struktura HDP Belgie a České republiky	48
4.4.2	Vývoj inflace.....	50
4.4.2.1	Struktura spotřebního koše zboží a služeb Belgie a České republiky.....	51
4.4.3	Vývoj nezaměstnanosti	53
4.4.4	Vývoj zahraničního obchodu	54
4.4.4.1	Vývoz a dovoz zboží a služeb Belgie a České republiky	56
4.4.5	Vývoj úrokové míry.....	59
4.4.6	Vývoj státního rozpočtu.....	61
4.4.7	Vývoj státního dluhu.....	62
4.4.8	Souhrn.....	64
5	Výsledky a diskuse	65
5.1	Ekonomika České republiky po vstupu do Evropské unie.....	65
5.2	Ekonomika Belgie a České republiky po finanční krizi.....	66
6	Závěr.....	67
7	Seznam použitých zdrojů	70
8	Internetové zdroje	72

Seznam grafů

Graf č. 1 Vývoj HDP ČR v letech 1993 – 2016	35
Graf č. 2 Vývoj celkové produkce a mezispotřeby ČR v letech 1993 - 2016	36
Graf č. 3 Vývoj inflace ČR v letech 1993 - 2016	38
Graf č. 4 Vývoj nezaměstnanosti ČR v letech 1993-2016.....	39
Graf č. 5 Vývoj zahraničního obchodu ČR se zbožím v letech 1993 - 2016.....	40
Graf č. 6 Vývoj státního rozpočtu ČR v letech 1993 - 2016	42
Graf č. 7 Vývoj státního dluhu ČR v letech 1993 - 2016	43
Graf č. 8 Vývoj domácího a zahraničního státního dluhu ČR v letech 1993 – 2016	44
Graf č. 9 Vývoj HDP na hlavu (PPP) Belgie a ČR v letech 2000 - 2016.....	46
Graf č. 10 Struktura HDP Belgie v letech 2000 - 2016	48
Graf č. 11 Struktura HDP ČR podle výdajové metody v letech 2000 - 2016.....	49
Graf č. 12 Vývoj inflace ČR a Belgie v letech 2000 - 2016.....	50
Graf č. 13 Vývoj nezaměstnanosti ČR a Belgie v letech 2000 - 2016	53
Graf č. 14 Vývoj celkového vývozu Belgie a ČR v letech 2000 - 2016.....	54
Graf č. 15 Vývoj celkového dovozu Belgie a ČR v letech 2000 - 2016.....	55
Graf č. 16 Saldo ZO zboží a služeb Belgie a ČR v letech 2000 - 2016.....	56
Graf č. 17 Vývoz zboží a služeb Belgie v letech 2000 - 2016.....	57
Graf č. 18 Dovoz zboží a služeb Belgie v letech 2000 - 2016.....	57
Graf č. 19 Vývoz zboží a služeb ČR v letech 2000 - 2016.....	58
Graf č. 20 Dovoz zboží a služeb ČR v letech 2000 - 2016.....	58
Graf č. 21 Vývoj úrokové sazby u vkladů ČR a Belgie v letech 2000 - 2016.....	59
Graf č. 22 Vývoj úrokové sazby úvěrů ČR a Belgie v letech 2000 - 2016.....	60
Graf č. 23 Vývoj reálné úrokové sazby ČR a Belgie v letech 2000 - 2016.....	60
Graf č. 24 Vývoj státního rozpočtu Belgie a ČR v letech 2000 - 2016	61
Graf č. 25 Vývoj státního dluhu Belgie a ČR v letech 2000 - 2016	62

Seznam tabulek

Tabulka 1 Blatební bilance	21
Tabulka 2 Nejvýznamnější položky produkce ČR podle odvětví v letech 2006 - 2011	37
Tabulka 3 Spotřební koš zboží a služeb Belgie	51

1 Úvod

Členství České republiky a samotná Evropská unie jsou i v současné době stále diskutovaným tématem, díky kterému jsou občané rozdělováni na dva protichůdné tábory. Po vstupu do Evropské unie si Česká republika prošla zásadními změnami. Ty měly jednoznačně vliv i na běžný život obyvatel. Je otázkou, zda tyto změny byly i po přijetí rozsáhlých změn pro Českou republiku spíše pozitivní nebo negativní.

Ekonomická krize je pokládána za největší hospodářský krach od Velké hospodářské krize z 30. let 20. století. V obou případech se jedná o přelomové období, po kterém následovaly nesčetné dopady do všech odvětví. Ekonomická krize samotná vzešla mimo jiné z vývoje na trhu s nemovitostmi, který zasáhl Spojené státy americké v roce 2007. I přes veškeré snahy vlád, zabránit rozšiřování této krize do celého světa, byla globalizace neúspěšná. Zapříčinila krachy bank, nespočet lidí přišlo o práci a došlo k velkým finančním nákladům. Některé ekonomiky se ještě dnes z této krize zcela nevzpamatovaly, proto je rok 2008 považován za milník ekonomické historie.

Z těchto důvodů se první část diplomové práce zabývá změnou ekonomiky České republiky po vstupu do Evropské unie. A v druhé části vzniká otázka, jaký dopad bude mít ekonomická krize na vývoj ekonomiky České republiky a Belgie.

2 Cíl práce a metodika

2.1 Cíl práce

Hlavním cílem této diplomové práce bude srovnání ekonomiky České republiky a Belgie na základě makroekonomických ukazatelů. Práce bude obsahovat celkem tři dílčí cíle, které se zabývají následující problematikou. První dílčí cíl bude vycházet ze zhodnocení, jakým způsobem se změnila ekonomika České republiky po vstupu do Evropské unie. Druhým dílčím cílem bude zjištění, jak ovlivnila finanční krize z roku 2008 vývoj ekonomiky České republiky a Belgie. Posledním stanoveným dílčím cílem bude srovnání ekonomické situace v České republice na základě ekonomické situace v Belgii.

2.2 Metodika

Diplomovou práci tvoří dvě hlavní části - teoretická část a praktická část. Teoretická část bude zpracována na základě metody studia dokumentů. Pomocí analytických metod bude realizováno studium odborné literatury, dokumentů a vyhlášek České republiky i Evropské unie. V první řadě budou popsány a vysvětleny pojmy: HDP, inflace, nezaměstnanost, export a import, úroková míra, státní rozpočet, státní dluh a měnový kurz. Další z kapitol teoretické části, bude tvořit charakteristika Evropské unie a Finanční krize z roku 2008. Praktická část bude založena v první řadě na charakterizování vybraných zemí z oblasti ekonomické, geografické a sociální. Dále na získávání potřebných dat, týkající se ekonomiky České republiky a Belgie. Pro zhodnocení ekonomiky České republiky po vstupu do EU budou použita data z roku 1993 do roku 2016. Pro zjištění, jak ovlivnila finanční krize vývoj ekonomiky ČR a Belgie, budou získávána data z roku 2000 do roku 2016. Data budou převážně zpracována z webových stránek statistických úřadů daných zemí, světové banky a Eurostatu. Pro shromažďování dat a jejich upravování bude použit program IBM SPSS Statistics 22. Sesbíraná data budou převedeny do zmíněného programu a bude provedena jejich následná kontrola. Všechna data budou používána v numerické podobě, aby se s těmito daty dalo dále pracovat. Ve zmíněném programu, dojde ke srovnání makroekonomických ukazatelů a následně budou vyhodnoceny rozdíly daných zemí. Výsledky budou zobrazeny výstupem z Outputu IBM SPSS, pomocí přehledných tabulek a grafického znázornění. Tyto výsledky budou následně slovně okomentovány a porovnány.

3 Teoretická východiska

Tato část diplomové práce se bude zabývat vysvětlením makroekonomických pojmů, kterými jsou HDP, inflace, nezaměstnanost a zahraniční obchod, které jsou potřebné ke srovnání ekonomik České republiky a Belgie. Budou zmíněny také pojmy, jako jsou úroková míra, státní rozpočet, státní dluh a měnový kurz. V poslední řadě budou podrobněji popsány pojmy Evropská unie a finanční krize z roku 2008.

3.1 HDP

Hospodářská politika téměř každého státu převážně řadí mezi své hlavní cíle, maximalizaci produkce. Na tuto velikost produktu úzce navazuje i výše celkových příjmů v dané ekonomice. A od celkových příjmů se odvíjí i životní úroveň každého občana. Proto je velikost produktu brána za významnou veličinu. I když je využití standardních makroekonomických ukazatelů radou ekonomů zpochybňováno, je považováno za jedno z nejlepších řešení. Mezi standardní makroekonomické agregáty je řazen právě hrubý domácí produkt (Žák, 2007, s. 14).

HDP neboli „Gross domestic product“ – GDP, vyjadřuje za určitou dobu výkon dané ekonomiky v peněžních jednotkách. Do tohoto základního ukazatele výkonnosti ekonomiky daného státu se započítává celková produkce na území určitého státu, kdy se nerozlišuje státní příslušnost vybraných podnikatelů. Vybraní podnikatelé jsou ti, kteří se na tvorbě produktu podílí sami. Tím, že jsou v ukazateli započítané i odpisy, je označován domácí produkt za hrubý (Pešová, Rotport, 2004, s. 30). Na území daného státu se u všech ekonomických subjektů sečtou ukazatele přidané hodnoty. A zpravidla během jednoho roku se tyto hodnoty vypočtou jak v tržních, tak srovnatelných cenách. Jednotlivé státy mezi sebou pomocí tohoto základního ukazatele srovnávají ekonomickou úroveň. Oproti hrubému národnímu produktu zohledňuje mezi tržby z prodeje zboží a služeb jak domácí, tak cizí kapitál společně s náklady na spotřebovanou energii, suroviny, materiál a převzaté služby, které byly vykonané na území daného státu (Geršlová, Sekanina, 2003, s. 134). HDP lze vypočítat produkční, důchodovou / příjmovou a výdajovou metodou, a to následovně (Svatoš, 2013, s. 81):

3.1.1 Produkční metoda

V rámci výpočtu HDP pomocí produkční metody se sčítá hrubá přidaná hodnota jednotlivých institucionálních sektorů nebo odvětví s čistými daněmi na produkty. Jedná se o vyrovnávací položku účtu výroby za celkové národní hospodářství, kdy na straně zdrojů je zachycena produkce a na straně užití mezispotřeba. Rozdíl mezi produkcí a mezispotřebou tvoří hrubou přidanou hodnotu. Strana zdrojů za národní hospodářství celkem je doplněna o daně, které jsou sniženy o dotace na výrobky. Tento proces je realizován vzhledem k ocenění produkce v základních cenách a užití v cenách kupních (Český statistický úřad, 2017).

$$\text{HDP} = \text{produkce} - \text{mezispotřeba} + \text{daně z produktů} - \text{dotace na produkty}$$

(Český statistický úřad, 2017)

3.1.2 Příjmová (důchodová) metoda

V celkovém národním hospodářství je příjmová metoda tvořena souhrnem důchodů, který společně s amortizací tvoří souhrn hrubé přidané hodnoty. Dále je důchodová metoda tvořena náhradami zaměstnanců, daněmi z výroby a dovozu, které jsou sniženy o dotace a hrubého provozního přebytku a smíšeného důchodu (Svatoš, 2013, s. 81).

$$\text{HDP} = \text{hrubé mzdy} + \text{renty} + \text{hrubý zisk} + \text{čisté přijaté úroky} + \text{amortizace} + \text{nepřímé daně}$$

(Svatoš, 2013, s. 81)

3.1.3 Výdajová metoda

Výdajová metoda je tvořena součtem konečného užití produktu a služeb rezidenty v daném hospodářství, saldem vývozu a dovozu produktů a služeb (Svatoš, 2013, s. 81).

$$HDP = C + I_g + G + (Ex - Im),$$

kde

C výdaje domácností na spotřebu

I_g hrubé soukromé investice

G státní výdaje na spotřebu

Ex vývoz

Im dovoz

(Svatoš, 2013, s. 81)

3.2 Inflace

Inflace patří k trvalým projevům tržního hospodářství, je spojena s fungováním principu trhu (Bellová, Zlámal, Mendl, Navrátilová, 2011, s. 35). V ekonomickém slovníku pojmů je inflace vysvětlena jako výsledek ekonomické nerovnosti, jež má za následek růst cen. S tím, že dochází ke snížení kupní síly peněz a zvyšování všeobecné hladiny cen zboží a služeb. Výsledkem je rychlejší zvyšování množství peněz v ekonomice než samotného zboží (Peštová, Rotport, 2004, s. 32). Lexikon našich hospodářských dějin popisuje inflaci jako projev celkové nerovnováhy ekonomiky. Při které se znehodnocuje měnová jednotka a úspory, neboli klesá kupní síla peněz. Celková nerovnováha ekonomiky je zapříčiněna vzestupem cenové hladiny (Geršlová, Sekanina, 2003, s. 141). Růst cenové hladiny se měří pomocí spotřebitelského koše, tedy pomocí souboru zboží a služeb, který je pevně stanovený. Do spotřebitelského koše jsou zahrnuty stovky druhů zboží a služeb (Bellová, Zlámal, Mendl, Navrátilová, 2011, s. 35). Vzhledem k potřebě oběhu zboží na trhu vzniká inflace neúměrným převýšením množství peněz v oběhu. Je měřena cenovými indexy. Inflace se dělí podle tempa růstu cenové hladiny na inflaci mírnou, pádivou a hyperinflaci. Typů inflace je však celá řada. Kromě „normální“ otevřené inflace docházelo často v centrálně plánovaných ekonomikách k inflaci potlačené, kdy se vyskytoval trvalý nadbytek poptávky, při nehybných cenách. Také dále docházelo k inflaci skryté, kde bylo zaznamenáno zvyšování cen pomocí „zvyšování kvality výrobků“ na trh. Deflace

je opakem inflace, u které dochází naopak k poklesu cenové hladiny (Geršlová, Sekanina, 2003, s. 141).

Na základě tempa růstu cenové hladiny lze vypočítat míru inflace:

$$\text{Míra inflace} = (P_t - P_{t-1} / P_{t-1}) * 100(\%)$$

kde

P_t cenová hladina v čase (roce) t, která je vyjádřena pomocí některých z cenových indexů

P_{t-1} cenová hladina v předchozím období (roce)

(Žák, 2007, s. 18)

3.2.1 Druhy inflace

Mírná inflace, cenová hladina stoupne oproti předcházejícímu stavu do 10 %, jedná se o inflaci mírnou, která se obvykle vyskytuje ve většině případů. Pro tržní hospodářství je mírná inflace stimulujícím prvkem, kterým jsou ekonomické subjekty podněcovány k rychlejším investicím nebo vyššímu využití zdrojů. Pádívá inflace je druhým stupněm inflace, kdy cenová hladina stoupne do 100 %. Dopady této inflace na ekonomiku, jsou velmi negativní. Všechny ekonomické faktory, které ovlivňují správné fungování ekonomiky, jsou oslabeny. U hyperinflace se jedná o takový stav inflace, který je již velmi vážný, ekonomika země nefunguje, dochází k znehodnocení měny a všechny atributy tržního hospodářství přestávají platit. Procento inflace dosahuje 1 000 – 10 000 % (Bellová, Zlámal, Mendl, Navrátilová, 2011, s. 36).

Inflace nabídková se také nazývá inflací nákladovou (Žák, 2007, s. 19). Zvyšování cen je většinou zapříčiněno růstem firemních nákladů. Vyvolání růstu firemních nákladů je způsobeno růstem nominálních mzdových sazeb. K růstu míry inflace dochází v důsledku růstu cen produktů na světových trzích (Žák, 2007, s. 19). U inflace poptávkové je hlavním zdrojem neustálý růst agregátní poptávky, který je současně doprovázen růstem potencionálního produktu. Spotřebitelé se poptávají po více produktech než je schopná ekonomika vytvářet. Následně dochází k růstu cen. Zdrojem poptávkové inflace může být rostoucí monetární politika centrální banky, kdy nabídka peněz roste více než potencionální produkt (Žák, 2007, s. 18).

3.3 Nezaměstnanost

Do nezaměstnanosti se zahrnuje taková skupina obyvatelstva, která je schopna práce a svou práci nabízí, ale tato práce není opětovně poptávána. Na trhu práce není vhodné uplatnění (Peštová, Rotport, 2004, s. 48). Teulon, 1995 považoval nezaměstnanost za situaci lidí, kteří hledají placené zaměstnání, jsou k dispozici, ale přesto jsou bez práce. I přesto, že učiní takové kroky, že se zapíší na úřad práce, odpovídají na nabídky zaměstnání (Teulon, 1995, s. 62).

3.3.1 Měření nezaměstnanosti

Výpočet míry nezaměstnanosti vychází z ekonomicky aktivního obyvatelstva. Ekonomicky aktivním obyvatelstvem se rozumí tak, že se jedná o lidi, kteří aktivně hledají práci a o lidi zaměstnané. Měření nezaměstnanosti však vychází většinou z údajů pracovních úřadů, u kterých jsou registrováni občané, hledající práci. Míra nezaměstnanosti se vypočítá podle obecného vzorce. Kde jde o vztah mezi počtem nezaměstnaných a ekonomicky aktivním obyvatelstvem. U počtu nezaměstnaných se jedná o lidi, kteří jsou sice nezaměstnaní, ale hledají si práci aktivně. Ekonomicky aktivním obyvatelstvem se rozumí tak, že se sečte počet nezaměstnaných a zaměstnaných osob (Mankiw, 2000, s. 548).

3.3.2 Typy nezaměstnanosti

Typů nezaměstnanosti je více. Důležité je, aby se rozlišovaly. Tím dochází k lepšímu přehledu v souvislostech, pomocí kterých lze odhadnout, proč se nezaměstnanosti například zvyšuje nebo snižuje a jak dlouho bude nezaměstnanost trvat. Nezaměstnanost se rozděluje na frikční, strukturální a cyklickou. U frikční nezaměstnanosti jde o běžné změny zaměstnání, kdy je nezaměstnanost pro většinou osob jen krátkodobou epizodou, během které si osoby hledají své nové zaměstnání (Mareš, 1998, s. 18). Pokud vznikají strukturální změny v ekonomice, kdy se např. některá odvětví zvětšují nebo naopak zmenšují, dochází tím k nezaměstnanosti strukturální (Holman, 2005, s. 295). V různých typech odvětví ekonomiky může vzájemně působit nabídka a poptávka, což dokáže ovlivnit i rozmístění možností práce mezi různá odvětví. To znamená, že v jednom odvětví sice člověk může ztratit práci, ale v druhém odvětví jej naopak nalezne. Velký důraz je v poslední době kladen na rekvalifikace. Aby byl člověk vzdělanější, flexibilnější a dokázal se lépe přizpůsobovat všestrannému pracovnímu trhu, si klade za cíl zejména sociální politika Evropské unie. Dále je také usilováno o to,

aby byl člověk schopný se přizpůsobovat práci v jiných státech a nepřizpůsoboval se pouze domácím pracovním trhům. Třetím typem nezaměstnanosti je nezaměstnanost cyklická, která je charakterizována jako nezaměstnanost vyvolávající důsledky stávajících kapacit z důvodu odbytových potíží (Mareš, 1998, s. 21). V České republice se měří nezaměstnanost dvěma různými způsoby. Kdy jeden je používán Českým statistickým úřadem a druhý Ministerstvem práce a sociálních věcí. Podle Českého statistického úřadu jsou za nezaměstnané považovány všechny osoby, které jsou starší patnácti let, aktivně hledají zaměstnání, jsou připraveny k nástupu do práce do čtrnácti dnů, ale nebyly za dané období zaměstnány. Tato zjišťovaná nezaměstnanost se nazývá obecná míra nezaměstnanosti, podle které se bude v této práci posuzovat nezaměstnanost. Druhý způsob používaný Ministerstvem práce a sociálních věcí se až do roku 2012 počítal na základě registrované míry nezaměstnanosti a od roku 2013 byl tento způsob nahrazen ukazatelem nazvaným podíl nezaměstnaných osob (Penize.cz, online, 2016).

3.4 Zahraniční obchod

Historicky nejstarší a do této doby nejrozšířenější formou, která se týká vnějších vztahů, je zahraniční obchod. Jedná se o takové odvětví výrobní sféry, kde se směňují hmotné i nehmotné statky mezi dvěma nebo více státy, které se účastní na vnějším neboli na mezinárodním trhu. Do zahraničního obchodu je zahrnována jak hodnota vývozu, tak hodnota dovozu. Dalšími zahrnovanými hodnotami mohou být, reexport, zušlechťovací styk, služby, které souvisí s těmito druhy obchodu a také neviditelný obchod, do kterého je řazen vývoz a dovoz průmyslových práv. Všechny tyto hodnoty tvoří dohromady obrat zahraničního obchodu (Kubista, 1999, s. 378).

V rámci zahraniční směny dochází k vytváření mezinárodních vztahů, přičemž k té nejčastější zahraniční směně dochází se státy sousedícími. Zahraniční obchod má svůj prvopočátek již v 17. Století, kdy Merkantilisté ovládali ekonomické studie a drželi se myšlenky, že mezinárodní obchod může za bohatství národů. Hlavním důvodem, proč zahraniční obchod mezi zeměmi vůbec vznikl, je odlišnost výrobních podmínek, rozdílnost mezi výrobou a spotřebou a klesající náklady z velkovýroby. I když byl prvopočátek zahraničního obchodu zaznamenán v 17. století, k největšímu rozvoji došlo v druhé polovině 20. století, tedy po druhé světové válce. Tento výrazný rozvoj byl způsoben zvyšující se globalizací a technickým pokrokem. Od tohoto pokroku se výrazně zvyšuje důležitost zahraničního obchodu pro ekonomiky zemí (Svatoš, 2010, s. 17).

3.4.1 Funkce zahraničního obchodu

Každá ekonomika je z velké části odlišná a má tedy svůj originální zahraniční obchod, který se může lišit jak z důvodu různé vyspělosti, tak velikosti nebo otevřenosti ekonomiky. I když je zahraniční obchod v jednotlivých ekonomikách různorodý, je stanoveno několik jeho základních funkcí. Tyto funkce jsou platné pro většinu ekonomik, ať se jakkoliv od sebe liší. Mezi nejzákladnější funkce zahraničního obchodu je zařazena funkce transformační, růstová a funkce bariéry růstu domácí ekonomiky (Plchová, 2007, s. 5 -9).

3.4.1.1 Transformační funkce

Historicky prvotní smysl ekonomických vztahů se zahraničím představuje právě transformační působení. Zahraniční obchod tedy transformuje, resp. mění strukturu domácí produkce. Uplatnění transformační funkce je velmi významné u relativně malých ekonomik, kde mají velký podíl dovozní toky, aby překonaly omezující limity ve vybavení výrobních zdrojů. Dovozní toky tedy napomáhají korigovat limity, které jsou dané jak přírodními podmínkami, mezi které je řazen omezený prostor, nedostatečná surovinová základna, klimatické a půdní podmínky, tak ekonomickými podmínkami, mezi které patří např. nízká kvalifikace PS nebo nedostatek domácího kapitálu. Dovozní toky nejsou však důležité jen pro malé ekonomiky, ale i pro ekonomiky vyspělých států, které s sebou přináší významný nárůst rozdílnosti potřeb (Černohlavská, Plchová, 2007, s. 263).

3.4.1.2 Růstová funkce

Stejně jako u funkce transformační, se růstová funkce zaměřuje spíše na malé ekonomiky, jelikož se s ní pracuje v rámci úspor vynaložené národní práce, které napomáhají k dobrému využití úspor z rozsahu. Mnoho teorií, které optimální výrobu a vývoz určují podle různých kritérií, napomáhá k tomu, co bude daná země vyrábět a zároveň tedy i vyvázet. Mezi nejpoužívanější teorie patří, klasické, neoklasické nebo protekcionistické teorie. Neoklasická teorie se zaměřuje na porovnávání ekonomik na základě rozdílů v práci, půdě a kapitálu, přičemž mezi hlavní ekonomy jsou řazeni Eli Heckscher a Bertil Ohlin. Významnějšími představiteli jsou však z teorie klasické. Je jím jednoznačně Adam Smith, který má zásluhu v teorii absolutních výhod, David Ricardo s teorií komparativních výhod nebo David Hume s jeho kvantitativní teorií peněz. Díky teorii absolutních výhod si mohou země lépe určit, co vyrábět a co se jim naopak vyplatí importovat. V praxi je běžné, že si země nevyrábí ty statky, které jsou schopny za výhodnějších podmínek importovat. Země by se tedy měly soustředit na výrobu a export těch výrobků, které dokáže vyrobit s absolutně nejnižšími náklady (Pavelka, 2006, s. 245).

3.4.1.3 Bariérová funkce

Tato funkce je úzce spjata s teorií protekcionistickou, která se snaží naopak chránit domácí ekonomiku a snaží se tedy zabránit otevřenosti ekonomiky. Hlavním důvodem této ochrany je ten názor, že za zahraniční obchod může za zaostávání domácí ekonomiky. S teorií dětských odvětví přichází Friedrich List a znázorňuje v ní, že je třeba chránit nevyspělý průmysl, dokud není schopen dostatečně konkurovat v zahraničí (Kubišta, 2009, s. 243).

3.5 Platební bilance

Platební bilancí jsou vyjádřeny všechny ekonomické transakce, které jsou během daného období realizovány subjekty dané země se zahraničím. Podvojným účetním záznamem jsou konstruovány z hlediska formálního. V debetních a kreditních zápisech vyjadřuje pohyb úhrad a inkas, závazků a pohledávek a i věcný pohyb výrobků a služeb. Výsledkem jednotlivých položek platební bilance nebo jejich skupin je vyjádřené saldo (Rusmichová, Soukup, 2002, s. 23).

Je třeba rozlišovat mezi vyrovnaností platební bilance a rovnováhou platební bilance. V rámci rovnováhy platební bilance se rozumí vyrovnanost stavu účtu, kdy je hlavním cílem vykazovat nejmenší schody nebo přebytky na účtech platební bilance (Liška, 2004, s. 628). V následující tabulce je zobrazeno, z jakých účtů se platební bilance skládá a jak ji ovlivňují jednotlivé toky:

Tabulka 1 Bplatební bilance

	KREDIT	DEBET
Běžný účet		
Zboží	export	import
Služby	export	import
Výnosy	import	export
Běžné převody	import	export
Kapitálový účet		
Kapitálové převody	import	export
Finanční účet		
Přímé investice	import	export
Portfoliové investice	import	export
Ostatní investice		
Dlouhodobé	import	export
Krátkodobé	import	export
Chyby, opomentuí a kurzové rozdíly		

Zdroj: Vlastní zpracování. ŽÁK Milan, 2007. *Hospodářská politika*. Praha: Vysoká škola ekonomie a managementu, 18 s. ISBN 978-80-86730-04-2.

Běžný účet zahrnuje obchodní bilanci, bilanci služeb, bilanci výnosů a běžné převody. Nejdůležitější složkou běžného účtu platební bilance je obchodní bilance. Rozdíl mezi hodnotou zboží vyvezeného a zboží dovezeného je saldo obchodní bilance. V případě, že je saldo kladné, je export větší než import a to platí i naopak. Další složkou běžného účtu platební bilance je bilance služeb. Bilance služeb nabývá u většiny zemí stále výraznějšího podílu. V tomto případě je saldo bilance rozdíl mezi příjmy z poskytnutých služeb domácími subjekty a výdaji na poskytování služeb zahraničními subjekty. Bilance výnosů je odrazem předchozího pohybu výrobního faktoru, tedy práce a kapitálu. Rozdíl mezi výnosy z výrobních faktorů poskytnutých do zahraničí, př. zisky, dividendy, úrok a náklady na výrobní faktor poskytnutý domácí zemi, př. mzdy cizinců pracujících v tuzemsku, je saldo. Po součtu obchodní bilance, bilance služeb a bilance výnosů zjišťujeme tzv. výkonovou bilanci, která vypovídá o transferu reálných zdrojů mezi tuzemskou ekonomikou a zahraničím. Poslední složkou běžného účtu platební bilance jsou

běžné převody. Běžné převody jsou transakce, které nezakládají svou potřebu na protihodnotu v podobě pohybu zboží, služeb či aktiv. Saldo tvoří rozdíl mezi transakcemi přijatými a poskytnutými (Žák, 2007, s. 24 – 25).

Kapitálový účet zahrnuje takové kapitálové transfery, které souvisí s migrací obyvatelstva promíjením dluhů či převody nevýrobních, nefinančních hmotných aktiv a nehmotných práv. Dobrým příkladem nevýrobních nefinančních hmotných aktiv jsou pozemky pro zastupitelské úřady, příkladem nehmotných práv mohou patenty a autorská práva (Žák, 2007, s. 24 – 25).

Do finančního účtu spadají celkem tři složky. První složkou jsou přímé investice, které zachycují právě takové investice, které mají za cíl, získat kontrolu nad podnikem. Saldem bilance je rozdíl mezi přímými investicemi investovanými v tuzemsku zahraničními subjekty a přímými investicemi investovanými domácími subjekty na zahraničním trhu. Portfoliové investice jsou druhou složkou finančního účtu a jejich cílem naopak není převzetí kontroly nad podnikem. Saldem této bilance je rozdíl mezi portfoliovými investicemi investovanými na domácím trhu zahraničními subjekty a portfoliovými investicemi investovanými domácími subjekty na trhu zahraničním. Poslední složkou finančního účtu jsou ostatní investice, kde se zachycují krátkodobé a dlouhodobé úvěry poskytnuté bankami, vládou a podniky. Saldem je rozdíl mezi úvěry přijatými na domácím trhu od zahraničních ekonomických subjektů a úvěry poskytnutými tuzemci zahraničním ekonomickým subjektům (Žák, 2007, s. 24 – 25).

3.6 Úroková míra

Neboli úroková sazba je měřítkem ceny peněz. Určuje, jak velkou část jistiny musí dlužník zaplatit věřiteli za půjčku za stanovené období. Čím jsou úrokové sazby nižší, tím si domácnosti berou více úvěrů, jelikož jim nižší splátky tolik nezatíží rodinný rozpočet. Více firem se i pouští do investic. Hospodaření roste, jelikož se do ekonomiky dostane více peněz (Penize.cz, 2000).

Úroková sazba se z hlediska ekonomického rozlišuje na úrokovou sazbu nominální a reálnou. Nominální úrokové sazby jsou explicitně uváděné ve smlouvách o úvěru. Reálná úroková sazba nastane tak, že se nominální úroková sazba sníží neboli „defluje“ o oslabení reálné hodnoty půjčované peněžní částky během období, na které je půjčovaná. Za dané období je oslabení reálné hodnoty peněžní částky rovno inflaci za toto období.

Dále je rozlišována úroková sazba z hlediska přístupu, jako ex post a ex ante. U ex post přístupu používáme skutečné oslabení reálné hodnoty částky během období půjčky a „deflování“ se provádí po skončení období půjčky. Naopak u ex ante přístupu se „deflování“ provádí před skončením období půjčky. Tudíž se musí používat očekávané oslabení reálné hodnoty částky. Pro přesný výpočet reálné úrokové sazby se postupuje podle následujícího vzorce:

$$r = [(100 + R)/(100 + i) - 1] * 100,$$

kde

r = reálná úroková míra (v %)

R = nominální úroková míra (v %)

i = skutečná resp. očekávaná inflace (v %)

(ČNB, 2003).

Od úrokových sazeb na mezibankovním trhu se odvozují úrokové sazby bank. Na základě reakce na nastavení základních úrokových sazeb centrální banky. Centrální banka ovlivňuje dvoutýdenní repo sazbou krátkodobé úrokové sazby. Touto sazbou centrální banka úročí vklady, které u ní komerční banky mají. Banky ukládají u centrální banky více peněz, čím je tato sazba vyšší. Na úkor toho se pak do ekonomiky dostává méně peněz, jelikož banky půjčují méně peněz firmám a domácnostem. Druhou úrokovou sazbou centrální banky je diskontní sazba, na základě které se úročí vklady, které banky uloží přes noc. Třetí klíčovou úrokovou sazbou centrální banky je sazba lombardní. Tato úroková sazba je účtována komerčním bankám za půjčky, které jsou jim poskytnuty centrální bankou přes noc. Této sazby banky využívají, pokud si již nemohou půjčit na mezibankovním trhu. Takzvaný PRIBOR¹ určuje výši úrokových sazeb na mezibankovním trhu. Výše úrokových sazeb pro klienty je tedy odvozována z těchto mezibankovních sazeb. K úvěrům je k nim připočítávána sazba nákladů banky, riziková přírážka daného produktu, riziková přírážka podle bonity klienta, přírážka nákladů na kapitál, riziková přírážka podle splatnosti produktu a zisková přírážka banky (Penize.cz, 2000).

¹ Prague Interbank Offered Rate

3.7 Státní rozpočet

Do veřejných financí se zahrnuje finanční hospodaření všech státních orgánů, kdy stát reprezentuje řada orgánů a institucí. Veřejné finance se mohou, v rámci jednotlivých subjektů, rozdělovat následovně:

- finance státních podniků, které mají charakter financí soukromý subjektů;
- speciální fondy, v rámci kterých lze uplatnit finance na předem stanovené účely a nelze je využít na jinak vymezené účely. V praxi jsou nejvyužívanějšími takové fondy, které souvisí se sociálním zabezpečením;
- rozpočty orgánů místní správy;
- státní rozpočet.

(Rusmichová, Soukup, 2002, s, 107)

V rámci veřejné rozpočtové soustavy má významné postavení právě státní rozpočet. Pomocí kterého jsou splňovány základní cíle rozpočtové a fiskální politiky vlády. Státní rozpočet je tvořen jak veřejnými příjmy, tak veřejnými výdaji, které tvoří tzv. rozpočtové saldo. Pomocí tohoto salda lze posoudit, zda je nevyrovnaný rozpočet způsoben přebytkem nebo schodkem. Je třeba rozlišovat mezi plánovaným přebytkem a plánovaným schodkem rozpočtu v období plánování, navrhování a schvalování a uskutečnění výsledku plnění rozpočtu na jeho samotném konci. Velkou roli hraje při analýze státního rozpočtu časové hledisko. V rámci tohoto rozpočtu souvisí s hospodařením jak krátkodobá, tak i dlouhodobá fiskální nerovnováha. Dalším důležitým rozlišením je mezi přístupem dynamickým a statickým. Jako toková veličina je chápán rozpočet z hlediska dynamického, jako tzv. tok veřejných příjmů a výdajů, který slouží v daném rozpočtovém období k realizaci cílů rozpočtové a fiskální politiky vlády. Jako stavová veličina, tj. peněžní fond prostředků, je chápán státní rozpočet z hlediska statického. V každé zemi je státní rozpočet sestavován z různých struktur, které jsou ovlivňovány metodickými přístupy uplatňovanými v konkrétní zemi, mezinárodně uznávanými a doporučenými klasifikacemi a závazným tříděním příjmů a výdajů, tzv. rozpočtovou skladbou. Podobu závazné právní normy získá rozpočet po svém schválení parlamentem. Pokud by nebyl vládní návrh státního rozpočtu schválen, následuje tzv. rozpočtové provizorium. Vláda se tedy musí řídit ve svém hospodaření zvláštními pravidly. Mezi postupujícími příjmy a čerpanými výdaji mohou vznikat v rozpočtovém období dočasné nesoulady,

kteře jsou ovlivněny tzv. daňovým kalendářem a charakterem některých výdajů z hlediska sezónního. Dočasné nesoulady rozpočtu lze krýt tzv. krátkodobými cennými papíry. Objem i struktura státního rozpočtu mají závažné dopady z hlediska makroekonomického, mikroekonomického a jiných (Žák, 2007, s. 47 - 48).

Z ekonomického hlediska je státní rozpočet definován třemi hlavními funkcemi. Funkce, která představuje umístování získaných peněžních prostředků do příslušných hospodářských sfér, se nazývá alokační. Další funkce státního rozpočtu se nazývá stabilizační a představuje aktivní fiskální politiku státu, která má možnost ovlivňovat základní ekonomické veličiny, jako je např. nezaměstnanost. Přerozdělování části příjmů státního rozpočtu mezi ekonomické subjekty představuje funkce redistribuční (Nahodil, 2009, s. 48).

3.8 Státní dluh

Podle zákona č. 218/2000 Sb. o rozpočtových pravidlech je státní dluh definován jako souhrn státních finančních pasiv tvořených závazky státu, které vznikly na základě státem přijatých zahraničních půjček, z vydaných státních dluhopisů, úvěrů od bank a jiných závazků státu. Státní dluh tedy nezahrnuje dluhové závazky mimorozpočtových fondů, státní záruky, systém zdravotního pojištění a místních rozpočtů nebo kterékoli podmíněné závazky vládního sektoru (MFCR, 2006).

Celkový státní dluh je rozdělen podle místa vzniku dluhového nástroje na dluh domácí a dluh zahraniční. Podle obchodovatelnosti na finančních trzích je rozdělen na dluh obchodovatelný a neobchodovatelný. Domácí dluh je tvořen státními pokladničními poukázkami, střednědobými a dlouhodobými státními dluhopisy vydanými na domácím trhu a dalšími domácími instrumenty, které jsou např. přijaty krátkodobými zápůjčkami a úvěry, zápůjčními facilitami ve formě repo operací a státem vydanými směnkami. Zahraniční dluh je složen ze střednědobých a dlouhodobých státních dluhopisů, které se vydávají na zahraničních trzích denominovanými v cizích měnách. Dále z přijatých úvěrů od Evropské investiční banky či jiné mezinárodní instituce a ze směnek vydanými k úhradě členství v IBRD² a EBRD³. Obchodovatelný dluh je tvořen státními pokladničními poukázkami, střednědobými a dlouhodobými státními dluhopisy a případnými ostatními zdroji krytí. V rámci neobchodovatelného dluhu

² The International Bank for Reconstruction and Development

³ The European Bank for Reconstruction and Development

převzala Česká republika po rozdělení Československa 2/3 bývalých federálních dluhů na knihy státního dluhu. Po tomto roce nevznikly nové tuzemské kategorie netržních závazků. Neobchodovatelný dluh se podílel také na domácím dluhu do roku 1998. Byly jimi např. úvěry od obchodních bank a úvěr od centrální banky. Do neobchodovatelného dluhu se zařazovaly i korunové směnky pro úhradu majetkové účasti u IBRD. V současné době představují zahraniční neobchodovatelný dluh přijaté zápůjčky a úvěry od mezinárodních finančních institucí. Od roku 2011 i spořicí státní dluhopisy, které jsou ministerstvem nabízené drobným investorům (Ministerstvo financí ČR, 2016).

3.9 Měnový kurz

Měnový neboli devizový kurz vyjadřuje, ve kterém poměru je směnována jednotka konkrétní měny na domácím trhu za měnu na trhu zahraničním. Udržování rovnováhy a stability měnového kurzu má za cíl hospodářská politika. Na měnovém trhu se setkává nabídka dané měny s její poptávkou, kde se také směňují. Výsledkem setkání nabídky a poptávky je cena měny, měnový kurz. Je třeba zmínit, že existuje několik systémů měnových kurzů. První systém je tzv. systém pevného / fixního kurzu, kde je ze zásady udržován pevný směnný poměr domácí měny k měně zahraniční. Další systém je systém tzv. plovoucích kurzů tzv. floating, kde naopak není udržován žádný pevný kurz. Tento kurz se mění pouze na základě vzájemného vztahu nabídky a poptávky deviz. Můžeme se setkat také s existencí kombinace obou dvou zmíněných systémů. Tedy pevný kurz s oscilačním neboli flukтуаčním pásmem – znamená udržování pevného směnného poměru, avšak za existence procentuálně vyjádřené hranice, o kolik se může měnový kurz odchýlit. Nečistý, špinavý floating, řízené plovoucí kurzy znamenají, že centrální banka zasahuje v momentě krátkodobých odchylek od pevného směnného poměru, ale neklade odpor pohybu měnového kurzu, který by ukázal dlouhodobé tendence. Od roku 1997 byl v České republice uplatňován systém pevných kurzů s flukтуаčním pásmem, koncem tohoto roku přešla Česká republika na systém plovoucích kurzů (Žák, 2007, s. 26. – 27.)

3.10 Evropská unie

Za počátek výstavby společenství evropských států je považován plán francouzského politika Roberta Schumana, který prohlásil, že ekonomická rivalita mezi Francií a Německem byla v minulosti hlavním zdrojem konfliktů a válek. Schuman upřesnil, že se jednalo hlavně o rivalitu v těžebním průmyslu a hutnictví. Jeho plán navrhoval, aby produkce uhlí a oceli byla v obou zemích pod kontrolou konkrétní nezávislé

organizace. K tomuto plánu se později připojila i Belgie, Itálie, Nizozemsko a Lucembursko. Pozdější název „Evropské společenství uhlí a oceli“ – „European Coal and Steel Community, ECSC“ vytvořilo společný trh pro produkty těžebního a metalurgického průmyslu. Toto společenství regulovalo produkci a výstavbu právě v této oblasti a dbalo o racionální těžbu surovin. V roce 1951 byla v Paříži podepsána první ze smluv o evropském společenství, která měla platnost 50 let a její zásady a vytvořené instituce byly v roce 1967 převzaty Evropským společenstvím a následně Evropskou unií. Evropské společenství bylo velmi efektivní a přineslo zvýšení produkce a rozvoje průmyslu, rostla životní úroveň zainteresovaného obyvatelstva. Díky takto pozitivním výsledkům přijalo celkem šest ministrů členských států myšlenku postupné integrace celé ekonomiky. V roce 1957 byly v Římě podepsány dvě smlouvy, které měly obrovský význam pro fungování celé Evropy. Díky podpisu první smlouvy vzniklo Evropské společenství pro atomovou energii - Euroatom. Toto společenství si jako hlavní úkol stanovilo rozvoj výzkumu mírového využití atomové energie, dohled nad průmyslovými investicemi a vytváření společných bezpečnostních norem. Důležitost druhé smlouvy přivedla v život nejdůležitější ze společenství, Evropské hospodářské společenství, označované také jako Společný trh – „European Economic Community, EEC“. Tři smlouvy, které jsou označovány, jako sjednocující se staly základem spolupráce států Evropy. Právě na těchto smlouvách později vznikla Evropská unie, která se stala jednotou ekonomickou i politickou, garantem míru, blahobytu a prosperity všech členských zemí. V nizozemském městě Maastricht došlo k podpisu smlouvy o Evropské unii, termínově přesně 7. února 1992. Mezi hlavní body maastrichtské smlouvy patřilo vytvoření Hospodářské a měnové unie a prosazení společné zahraniční a bezpečnostní politiky. V roce 1992 získal Evropský parlament zákonodárnou a kontrolní roli, tento rok také znamenal proměnu Evropského hospodářského společenství na Evropskou unii. V roce 1993, konkrétně 1. listopadu byla sepsána smlouva o Evropské unii a v dalším roce vyhlásila Evropská rada stanovisko, že k Evropské unii se v budoucnu mohou připojit země střední a východní Evropy, pokud tedy splní ekonomické a politické kritéria pro vstup, tzv. kodaňská kritéria (Panfil, 2003, s. 12).

3.10.1 Hlavní cíle EU

Mezi hlavní cíle Evropské unie patří prosazování míru a blahobytu občanů, zajišťování svobody, bezpečnosti a spravedlnosti bez vnitřních hranic, udržitelný rozvoj, boj proti diskriminaci a sociálnímu vyloučení, podpora vědecko-technického pokroku,

celkové zvyšování ekonomické, sociální a územní soudržnosti a solidarity mezi členskými státy, respektování jazykové rozmanitosti a kulturního bohatství členských států, vytvoření hospodářské a měnové unie se společnou měnou, euro (Evropa, 2017).

3.10.2 Členské státy EU

V roce 1951 zahájila hospodářskou spolupráci Belgie, Francie, Itálie, Lucembursko, Německo a Nizozemsko. Postupem času se k výše zmíněným státům připojilo dalších 22 států, kterými jsou Bulharsko, Česká republika, Dánsko, Estonsko, Finsko, Chorvatsko, Irsko, Kypr, Litva, Lotyšsko, Maďarsko, Malta, Polsko, Portugalsko, Rakousko, Rumunsko, Řecko, Slovensko, Slovinsko, Spojené království, Španělsko a Švédsko. Celkem 19 zemí z 28 členských států EU mají společnou oficiální měnu euro a jsou společně označovány za eurozónu. Jedním z největších úspěchů Evropské unie je schengenský prostor, ve kterém se mohou občané zemí EU i států mimo EU, podnikatelé, turisté volně pohybovat bez hraničních kontrol (Evropa, 2017).

3.10.3 Instituce EU

Prvním důležitým orgánem Evropské unie je Evropská rada, která vznikla v roce 1974. Evropská rada vznikla potřebou pravidelných jednání představitelů členských států, kteří řešili hlavně integrační úkoly. Evropská rada je vrcholným orgánem Evropské unie, stalo se tak po uzavření smlouvy o Evropské unii v Maastrichu v únoru 1992. Evropská rada je tvořena nejvyššími státními a vládními představiteli všech členských států Evropské unie. Evropská rada zasedá dvakrát ročně a to vždy pod vedením hlavy konkrétního státu, který na půl roku předsedá Evropské unii. Mezi hlavní úkoly Evropské rady patří stanovování dlouhodobých koncepcí Evropské unie a následně jejich realizace. Po stanovení plánů a zásad je vykonavatelem Evropská komise. Od listopadu 1993 nese další orgán Evropské unie název „Rada Evropské unie“, původní název Rada ministrů, který spojuje představitele členských států Evropské unie. Sídlo Rady Evropské unie je střídavě Brusel a Lucemburk. Setkání, zasedání a jednání se konají dle požadavků a potřeb členských zemí. Zabývá se společnou politikou Evropské unie a v tomto případě jsou jejími členy i zahraniční ministři členských států. Ministři, kteří zasedají v radě, vždy reprezentují zájmy svého státu. Za vládu Evropské unie je často označována Evropská komise, jelikož je jejím hlavním cílem realizace zadání od Evropské rady a jiných institucí Evropské unie. Evropská komise má zákonodárnou moc a tak jedině ona, připravuje návrhy zákonů, které následně předkládá Radě Evropské unie a Evropského

parlamentu. Mezi důležitou funkci Evropské komise patří správa a rozpočet Evropské unie a odpovědnost za správu Strukturálních fondů. Evropská komise je v současné době tvořena 20 komisaři. Funkční období komisařů je stanoveno na pět let. Evropský parlament má podle Římských smluv, které byly sepsány v roce 1957 reprezentovat národy a státy spojené v Evropském společenství. V každém členském státu se od roku 1979 konají volby do Europarlamentu. Ojedinelost této instituce je spatřována v jednáních, která se konají veřejně. Evropský parlament ve srovnání s parlamenty členských zemí, má menší kompetence. Příkladem by mohla být neúplná zákonodárná moc. Parlament plní funkci kontrolní, jelikož kontroluje fungování a práci Evropské komise a jmenuje do funkce Evropského ochránce lidských práv. Mezi důležitou instituci Evropské unie se bezesporu řadí Evropský soudní dvůr, jehož úkolem je rozhodování a posuzování reálných činností s právními předpisy Evropské unie. Nese charakter ústavního soudu, správního soudu, občanského soudu a rozhodčího soudu. Soudní dvůr vznikl v roce 1957, sídlem je hlavní město Lucemburska. Další institucí Evropské unie je Evropský účetní dvůr, který monitoruje veškeré příjmy a výdaje. Touto činností napomáhá činnosti Rady Evropské unie a Evropského parlamentu. Svou práci Evropský účetní dvůr předkládá Evropskému parlamentu i Radě Evropské unie, ty následně vytváří správu a vytváří tak podklad pro parlamentní jednání o absolutoriu Evropské komise. Je důležité zmínit, že činnost Evropského účetního dvora se podobá činnosti Nejvyššího kontrolního úřadu. Mezi další neméně důležité instituce patří: Výbor regionů, Hospodářský a sociální výbor, Výbor stálých zástupců a Strukturální fondy (Panfil, 2003, s. 21 - 29).

3.11 Finanční krize

Spojené státy mají největší a nejsilnější ekonomiku na světě, a pokud nastane v této ekonomice nějaké finanční potíže, nastanou problémy i v zemích, které jsou závislé právě na americké nenasycené poptávce. Mohou padnout velké banky, vzniknout krach na akciovém trhu nebo další neočekávaný problém. Když Spojené státy na přelomu let 2006 a 2007 propadly rizikovému trhu, řada států se připojila k myšlence, že se od této supervelmoci odpojí a spolehnou se pouze na své vlastní zásoby. Po prohlášení německého ministra financí Peera Steinbrücka s podporou ostatních ministrů financí zemí G7 bylo zřejmé, že i Evropa věřila, že se jí krize Spojených států nedotkne. Toto mínění bylo však o týden později vyvráceno zhroutil evropského bankovního systému v mnoha zemích. Krize nezasáhla pouze Evropu nebo Kanadu, ale zasáhla všechny

kontinenty, včetně Číny, Indie, Ruska a Brazílie. Zasáhla tak i státy, které do té doby nezaznamenávaly uvnitř žádné problémy. Ve vyspělých světových ekonomikách byla do konce roku 2008 zaznamenána recese a podlely řadě rozvíjejícím se ekonomickým trhům ve východní Evropě, Asii a Latinské Americe. Po významné recesi ale následovalo krach na akciovém trhu, bankovní krize a další problémy, které byly nejdříve zaznamenány na americkém trhu. Krize jedné země tedy vyvolala krizi globální (Roubini, Mihm, 2011, s. 105-106).

Za hlavní příčinu finanční krize se nejčastěji uvádí, výrazný růst cen aktiv, které se následně o velkou část propadnou. V relativně krátkém časovém rozmezí vznikly hned dvě finanční krize. Z hlediska technologického, rostly ceny akcií koncem 90. let a výrazně se nížily v roce 2000. Druhá krize se týkala růstu cen nemovitostí, které výrazně propadly v roce 2007. Tento propad způsobil oslabení v řadě amerických a evropských institucí a také oslabil ekonomiku globální (Filip, Pospíšil, 2013, s. 25). Krize z roku 2008 měla velký dopad na trhy a investory. Ve Spojených státech a Evropě ztratily akcie na burzách více jak třetinu své hodnoty. U rozvíjejících trhů byl dopad krize drtivější, kdy se akcie investorů, oproti předchozímu roku, propadly o polovinu své hodnoty. V březnu roku 2009 se akcie amerických bank propadly na hodnoty, které byly naposledy zaznamenány v roce 1992. Podle ministerstva práce U.S. Department Labor ztratilo v roce 2008 mnoho lidí práci. Rekordních 10% přesáhla americká nezaměstnanost a na hodnotu 9,4% se zvýšila v roce 2009 nezaměstnanost v eurozóně, čímž dosáhla nejvyšší úrovně za posledních 10 let. Krize vyvolala i řadu nepřímých dopadů do ekonomik rozvíjejících se trhů. Příkladem může být 15% ztráta pracovní síly v Číně v průmyslových oblastech na jejím pobřeží. Prvně v historii převýšil deficit veřejného rozpočtu USA hranici 1 bilion USD. V Evropě vyvolala kreditní krize propad cen nemovitostí téměř o jednu třetinu a to zejména ve Španělsku a Irsku (Filip, Pospíšil, 2013, s. 29-30).

4 Vlastní práce

V rámci praktické části jsou nejprve popsány vybrané země. Následující část práce je rozdělena na dva dílčí cíle. V první části je zkoumáno, jak se změnila ekonomika České republiky po vstupu do Evropské unie. V druhé části je zjišťováno, jaký měla vliv finanční krize z roku 2008 na ekonomiku Belgie a České republiky.

4.1 Česká republika

Je vnitrozemským státem ve střední Evropě a vznikla 1. 1. 1993, kdy se rozdělilo tehdejší Československo na Českou republiku a Slovenskou republiku. Hlavním městem je Praha. Svou rozlohou Česká republika dosahuje jen na 21. místo v Evropě, která činí 78 866 km². V roce 2017 dosahuje celkový počet obyvatel České republiky podle Českého statistického úřadu na 10 588 063 obyvatel. Hustota zalidnění mírně přesahuje 134 obyvatel na km². Svou geografickou polohou je Česká republika považována za „srdce“ Evropy. Má tranzitní polohu jak mezi severem a jihem, tak mezi východem a západem. Sousedními státy jsou Spolková republika Německo, Polsko, Rakousko a Slovensko. V prosinci roku 2007 zrušila Česká republika kontroly na svých pozemních hranicích a v březnu roku 2008 na mezinárodních letištích. Česká republika tímto vstoupila do schengenského prostoru, v rámci kterého nejsou potřebné na společných státních hranicích hraniční kontroly a hranice lze tedy překračovat na jakémkoli místě v kterýkoliv čas (Svobodová, online, 2017).

V České republice je politický systém řízen jako parlamentní demokracie. Ústava České republiky, dohromady s Listinou základních práv a svobod, jsou jejím nejvyšším zákonem. Ústava platí od vzniku samostatného státu, tedy od 1. ledna 1993. V České republice se dělí moc na zákonodárnou, výkonnou a soudní. Zákonodárná moc je tvořena dvoukomorovým parlamentem, Poslaneckou sněmovnou a Senátem. Každý občan České republiky, jehož věk dosáhl 18 let, má právo volit do Poslanecké sněmovny a senátu. Výkonná moc je delegována na vládu, v jejímž čele stojí premiér a na prezidenta. Soudní moc je zastoupena soudní soustavou a Ústavním soudem (Czech, 2017).

Významné odvětví ekonomiky České republiky tvoří průmysl, který reprezentuje zhruba 35 % českého hospodářství a zaměstnává přes 40 % všech ekonomicky aktivních obyvatel. Průmysl strojírenský, hutnický, potravinářský a chemický patří mezi hlavní pilíře českého

průmyslu. Mezi další se řadí průmysl stavební, energetický a spotřební. V rámci strojírenského průmyslu je nejdůležitější součástí průmysl, který se také výrazně podílí na exportu země. Na průmysl strojírenský navazuje hutnický průmysl, který zajišťuje těžbu potřebných surovin, např. černého uhlí a vápence. Po celém území státu je rozptýlen potravinářský průmysl, který vychází ze zemědělských produktů, produktů vodního a lesního hospodářství a dovážených surovin. Mezi významné odvětví českého potravinářského průmyslu se řadí výroba piva (Czech, 2011).

Ještě tehdejší ČSSR uzavřela některé dohody s Evropským společenstvím uhlí a oceli na půdě GATT a s Evropským hospodářským společenstvím. Po rozdělení ČSSR byla přijata nová Evropská dohoda o přidružení České republiky s Evropským hospodářstvím. Žádost o členství v Evropské unii byla oficiálně podána v roce 1996 a následující rok byly oficiálně pozvány kandidátské státy ke vstupu do EU Evropskou radou. Roku 2003 byla podepsána Smlouva o přistoupení a 1. května 2004 vstoupila v platnost- Česká republika se tak stala oficiálně členem Evropské unie (Svobodová, 2017).

4.2 Belgie

Oficiálním názvem Belgické království, je země, která je federativní konstituční monarchií. Nachází se v západní části Evropy. Na severu hraničí s Nizozemskem, na východě s Německem a Lucemburskem a na jihu s Francií. Hlavním městem je Brusel. Belgie má rozlohu 30 518 km² (Informační server Belgie, 2016). K datu 23. 1. 2016 byl naměřen počet obyvatel 11 250 585. Kdy průměrný roční přírůstek narůstal zhruba o 50 tisíc obyvatel a vykazuje tedy mírný nárůst obyvatelstva. V Belgii je průměrný věk 41, 29 let a průměrná délka života dosahuje 80, 7 let. Tato země je složena z více národností. Největší část obyvatel tvoří Vlámové, kteří žijí ve Vlámsku, další část belgického obyvatelstva představují Valoni, žijící ve Valonsku a poslední část tvoří dvojjazyčný region, Brusel. Všechny tyto národnosti jsou složeny z Belgičanů a cizinců (Zastupitelský úřad v Bruselu, 2016). Největší část, přibližně 58 % celkové populace Belgie, tedy něco málo přes 6 mil. obyvatel žije ve Vlámském regionu, kde je úředním jazykem nizozemština. Téměř o polovinu méně obyvatel žije ve Valonském regionu. To představuje 32 % celkové populace Belgie a tento region je převážně frankofonní. Nejméně obyvatel žije v Bruselském regionu, kde se vyskytuje přibližně 1 mil. obyvatel a oficiálním jazykem je zde francouzština a nizozemština (Ministerstvo zahraničních věcí ČR, 2017).

Belgie je konstituční monarchií a nejvyšším představitelem výkonné moci je hlava státu, král. Ten má zároveň i moc zákonodárnou a má v pravomoci rozpustit poslaneckou sněmovnu. Od roku 2013 je na trůně belgický král Filip. Belgie je výjimečná svým členěním a to jak z hlediska národnostního, tak ekonomického. Působí zde 6 vlád, kterými jsou federální, vlámská, valonského regionu, regionu Brusel, francouzského společenství a germanofonního společenství. Zároveň zde působí 6 parlamentů (Euroskop, 2017).

Belgický systém je považován za velmi komplikovaný, vzhledem ke čtyřem úrovním státní správy. Belgický daňový systém je možné rozdělit do 3 kategorií na federální, místní a modifikované daně. Základní sazba DPH představuje 21 %, snížená, týkající se farmaceutiky, sociálního bydlení 12 %, resp. 6 % u léků, základních potravin zdravotnictví a sportu. Daň z příjmu fyzických osob se pohybuje mezi 25 – 50 %. Daň z příjmu právnických osob se pohybuje mezi 28 – 33, 99 % (Businessinfo, 2017).

Belgie je stát s intenzivním zemědělstvím a vyspělým průmyslem. Celkově průmysl je základem belgické ekonomiky, který se soustředí především v severní, vlámské části země. V této oblasti je nejvýznamnější strojírenský průmysl, týkající se zbraní a elektrotechnického zařízení. Dále je významný průmysl hutnický, chemický a textilní. V zemědělství se spíše soustředí na živočišnou výrobu, tím že chovají převážně drůbež, skot a vepře. Podobně jako v České republice se zde pěstuje v rámci rostlinné výroby pšenice, ječmen, cukrová řepa, zelenina a brambory. Další významný podíl na hospodářství Belgie má cestovní ruch. Belgická ekonomika je velmi otevřena vzhledem k postavení země, jako zakládajícího člena Evropské unie. Dříve byl měnou jednotkou belgický frank, který následně nahradilo euro. Soustředí se zejména na vývoz železa, oceli, automobilů, opracovaných diamantů, plastů, ropných produktů, textilu a potravinářský výrobků. V rámci dovozu se soustředí na potravinářské výrobky, strojní zařízení, nebroušené diamanty, ropu a jejích produktů, chemikálie, oděvy a oděvní doplňky (Informační server Belgie, 2017).

Belgie je zakladatelskou zemí všech tří Evropských společenství, Evropského společenství uhlí a oceli, Evropského hospodářského společenství a Euroatomu. Aktivně se podílela na zavedení jednotné měny euro, budování celní unie a formování vnitřního trhu. Sídlem institucí Evropské unie, jako je Evropská komise, Sekretariát Rady a částečně Evropský parlament, je právě hlavní město Brusel. V Bruselu ale sídlí i řada dalších organizací, které jsou spjaté s Evropskou unií (Euroskop.cz, 2017).

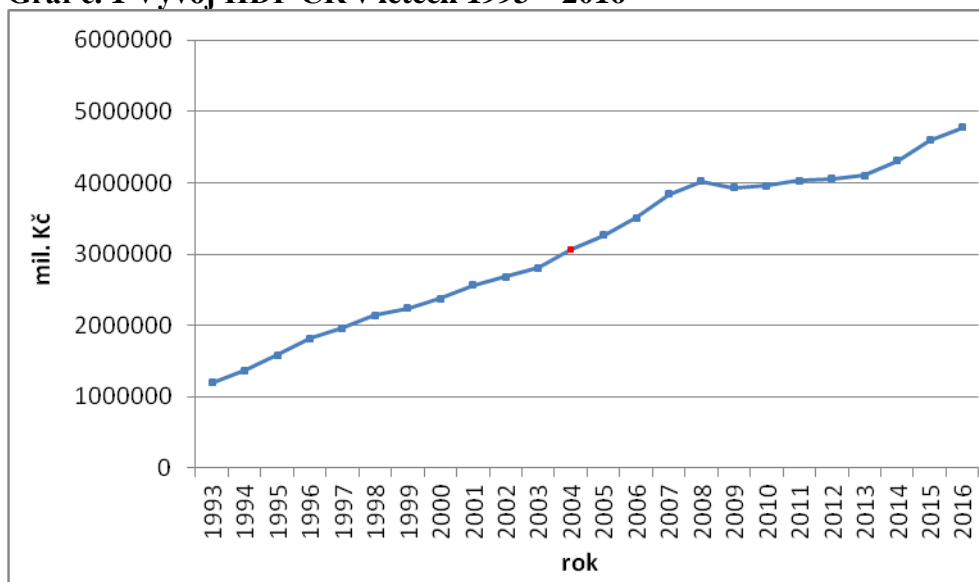
4.3 Vývoj ekonomiky ČR po vstupu do EU

Vzhledem k dlouhodobému procesu harmonizace a konvergence, během kterého přistupovala Česká republika do Evropské unie, nelze přiřadit dopady vstupu k určitému datu. Proto následující kapitola nezahrnuje pouze období po roce 2004, ale období již od roku 1993 do roku 2016. Na základě této podkapitoly bude možné určit, jaký měla dopad evropeizace na vývoj vybraných makroekonomických údajů v České republice.

4.3.1 Vývoj HDP

V této práci je vývoj HDP v rámci vstupu do EU rozdělen na tři fáze. První fází je rok 1993 až rok 2000. Kdy byly např. oficiálně zahájeny vstupní rozhovory Evropské komise s uchazeči o členství v EU a proběhla první kola jednání mezi Českou republikou a EU. Druhá fáze je započtena v letech 2000 až 2004. V této fázi se již Česká republika intenzivně připravovala na vstup do EU. V této fázi také docházelo k harmonizaci s unijní legislativou. Třetí fáze je po květnu 2004 až do roku 2016 (Euroskop, 2017). Pro zobrazení vývoje HDP České republiky je v této diplomové práci použita výrobní metoda. Výsledek je zobrazen v běžných cenách v mil. Kč.

Graf č. 1 Vývoj HDP ČR v letech 1993 – 2016



Zdroj: (Český statistický úřad, 2017), vlastní zpracování

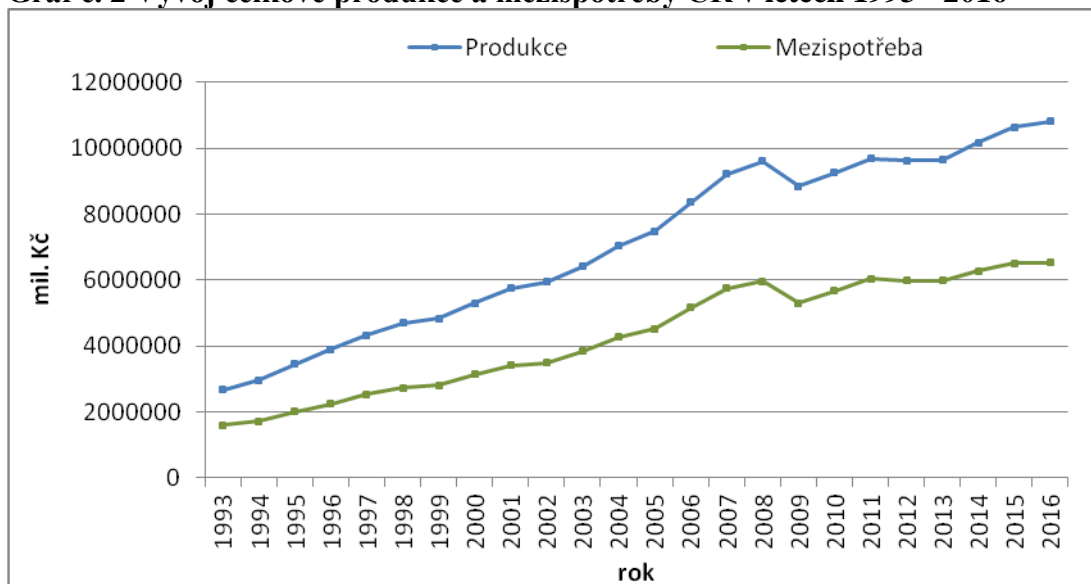
Evropeizace v roce 1993 byla již založena na systémových změnách, kdy docházelo k privatizaci, cenové liberalizaci, liberalizaci zahraničního obchodu atd. (Kunešová et al. 2014, s. 244). Vzhledem k těmto systémovým změnám, byl zaznamenán růst HDP

až do roku 1996. V tomto roce se totiž začaly projevovat negativní dopady na ekonomiku. Zvyšovala se vnitřní a vnější nerovnováha, kdy v předstihu převyšovala domácí poptávka nad nabídkou. Monetární politika tedy zpřísnila a navýšila se úroková míra (Pellešová 2009, s. 221 – 222). Od roku 1996 do roku 2000 došlo k mírnému zpomalení růstu HDP. Druhá fáze však zaznamenala opět výraznější růst HDP, který byl především způsoben rostoucím zájmem zahraničních investorů. V roce 2004, kdy se Česká republika stala členem EU, činila výše HDP 3 062 444 mil. Kč. Od tohoto roku až do roku před finanční krizí byl zaznamenán nejvýraznější nárůst. Po rozdělení Československa až do roku 2016 měl vývoj HDP rostoucí trend. Nejnižší hodnoty bylo dosaženo v roce 1993, celkem 1 201 088 mil. Kč. Nejvyšší hodnoty bylo dosaženo v roce 2016, celkem 4 773 240 mil. Kč.

4.3.1.1 Vývoj produkce a mezispotřeby ČR v letech 1993 – 2016

V grafu č. 2 je znázorněno, jakou část hrubého domácího produktu České republiky tvoří celková produkce a jakou mezispotřeba. Stejně jako u vypočteného hrubého domácího produktu jsou měrnou jednotkou mil. Kč.

Graf č. 2 Vývoj celkové produkce a mezispotřeby ČR v letech 1993 - 2016



Zdroj: (Český statistický úřad, 2017), vlastní zpracování

Rostoucí trend byl od počátku sledovaného období až do roku 2008 zaznamenán, jak u produkce, tak u mezispotřeby. Následující rok byl zjištěn u obou hodnot výrazný pokles. Výkyvy v oblasti produkce ovlivnilo více odvětví, které jsou podrobněji popsány v tabulce uvedené níže.

4.3.1.2 Struktura produkce ČR v letech 2006 – 2011

V tabulce zobrazené níže, jsou uvedeny pouze odvětví, které nejvýrazněji ovlivnily výši produkce České republiky. Je zachyceno období, u kterého byly zjištěny v předchozích grafech nejvýraznější změny. Měrnou jednotkou jsou mil. Kč.

Tabulka 2 Nejvýznamnější položky produkce ČR podle odvětví v letech 2006 - 2011

NACE	2006	2007	2008	2009	2010	2011
Zpracovatelský průmysl	3189112	3494256	3501559	2943433	3247102	3533960
Stavebnictví	751712	889069	914815	846547	836485	799468
Velkoobchod a maloobchod; opravy a údržba motorových vozidel	717901	759951	797350	759656	817506	851522
Doprava a skladování	479888	548459	571264	527042	555251	560605
Činnosti v oblasti nemovitostí	440837	484548	565802	577492	608748	617507

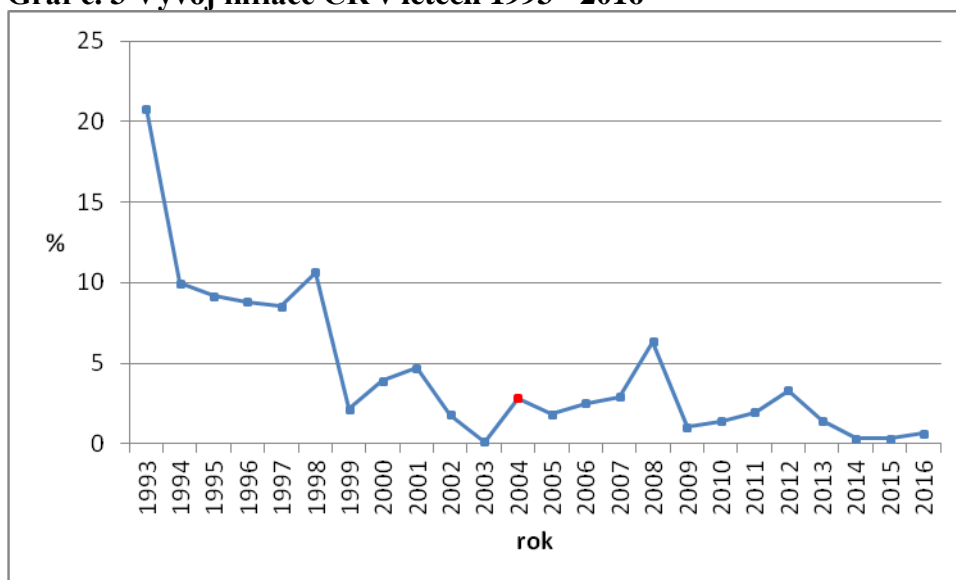
Zdroj: (Český statistický úřad, 2017), vlastní zpracování

Od roku 2006 až do roku 2005 byla rostoucí tendence produkce v České republice ovlivněna všemi vybranými odvětvími. Nejvýraznější nárůst z roku 2007 na rok 2008 byl však zaznamenán u činnosti v oblasti nemovitostí. Již výše zjištěný pokles HDP v roce 2009 byl převážně zapříčiněn poklesem zpracovatelského průmyslu, který klesl z 3 501 559 mil. Kč na 2 943 433 mil. Kč. Pokles byl v roce 2009 zaznamenán u všech vybraných odvětví, kromě odvětví, týkající se činnosti v oblasti nemovitostí. V roce 2008 toto odvětví dosahovalo 565 802 mil. Kč a v následujícím roce 577 492 mil. Kč.

4.3.2 Vývoj inflace

Česká národní banka vypracovala analýzy, které se týkají dopadů přistoupení České republiky do EU. Mezi hlavní faktory, které by mohly zapříčinit růst spotřebitelských cen, bylo zapojení České republiky do režimu SZP⁴, zapojení do jednotného celního režimu a harmonizace nepřímých daní. Celkově Česká národní banka neočekávala významný cenový růst v rámci vstupu České republiky do EU (ČNB, 2005). Toto očekávání potvrzuje i graf č. 3 níže. Inflace je v této diplomové práci měřena pomocí indexu spotřebitelských cen, odrážející roční procentní změnu v nákladech průměrného spotřebitele kupujícího koš zboží a služeb. Ty mohou být stanoveny nebo změněny jednou ročně nebo v jiných intervalech.

Graf č. 3 Vývoj inflace ČR v letech 1993 - 2016



Zdroj: (Světová banka, 2017), vlastní zpracování

Ve sledovaném období 1993 až 2016 klesla míra inflace z 20,8 % na 0,64 %. Za celkové období byl tedy zaznamenán klesající trend. Nejvýraznější pokles byl zaznamenán již z počátku období z roku 1993 na rok 1998 o přibližně 10 %. I přesto si míra inflace udržovala průměrně hladinu na 9,4 %. K výraznějšímu poklesu došlo v roce 1999, na 2,14 %. V rámci předvstupního období nepřesáhla inflace hranici 4,7 %. Česká národní banka tedy dosáhla svého stanoveného inflačního cíle 3 – 5% (ČNB). Během období 2004 až 2016 nepřesáhla inflace, mimo rok 2008, hranici 5 %. Důsledkem vysokého meziročního růstu spotřebitelských cen v roce 2008 byly vnější

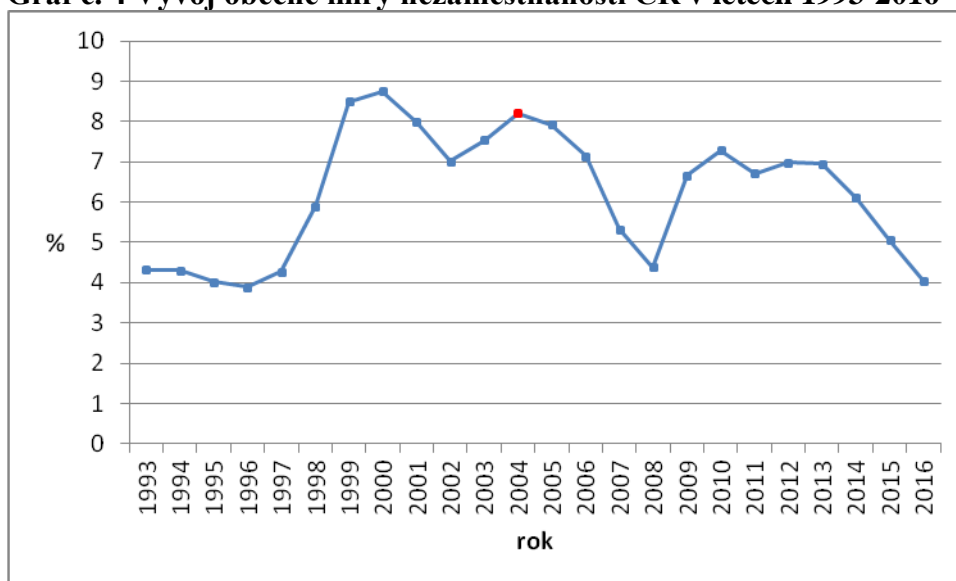
⁴ Společná zemědělská politika

i vnitřní faktory. Na počátku tohoto roku proběhly některé reformní opatření a růst byl zejména ovlivněn vývojem světových cen energetických zdrojů (ČNB, 2008). Pokles v roce 2009 na 1,04 % byl zapříčiněn regulovanými cenami. Došlo k prohloubení korigované inflace bez pohonných hmot a poklesu cen potravin (ČNB, 2009).

4.3.3 Vývoj nezaměstnanosti

Vzhledem k otevřeným možnostem získání zaměstnání na území České republiky pro zbylé členské státy, vstoupaly obavy, spojené se zvýšenou nezaměstnaností po vstupu do EU. Na základě této podkapitoly, bude možné určit, k jakým změnám v rámci nezaměstnanosti docházelo. Nezaměstnanost je v této kapitole měřena pomocí obecné míry nezaměstnanosti, která je chápána jako ekonomicky aktivní populace bez zaměstnání, ale přesto je schopna pracovat a hledá si zaměstnání. Jsou zde zahrnuti obyvatelé, kteří zaměstnání dobrovolně opustili, i obyvatelé, kteří o práci přišli. Jednotkami nezaměstnanosti jsou procenta (Světová banka, 2017).

Graf č. 4 Vývoj obecné míry nezaměstnanosti ČR v letech 1993-2016



Zdroj: (Světová banka, 2017), vlastní zpracování

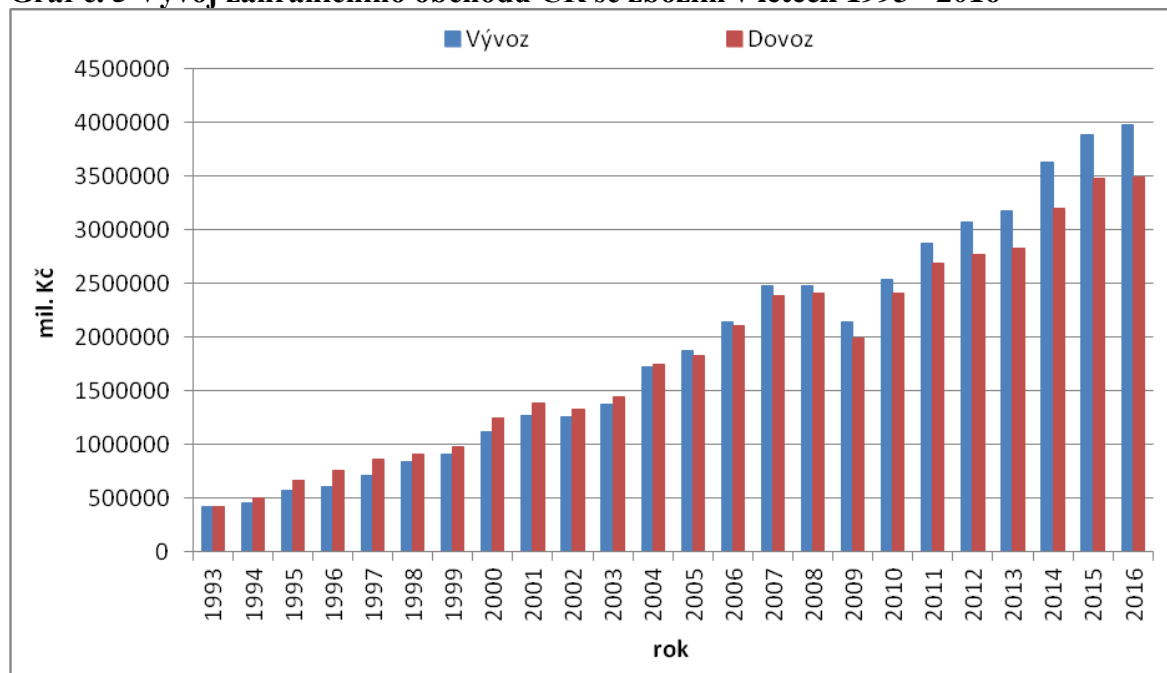
V počátcích sledovaného období byla zaznamenána poměrně nízká míra nezaměstnanosti, kdy se až do roku 1997 udržovala pod úrovní 4,32 %. Následující růst, až do roku 2000, byl spojen s poklesem hospodářského růstu, kdy se míra nezaměstnanosti vyšplhala na samotných 8,76 %, vůbec nejvyšší inflaci za celé sledované období. Po otevření pracovního trhu v roce 2004 bylo předpokládáno, že dojde k výrazné migraci pracovních sil. Předpoklad, že s touto migrací vstoupne míra nezaměstnanosti v České republice,

je ale pomocí grafu č. 3 vyvrácen. Míra nezaměstnanosti klesla až na samotných 4,39 %, kdy se dostala na podobnou úroveň, která byla zaznamenána na začátku sledovaného období. V důsledku finanční krize v roce 2009 se míra nezaměstnanosti opět zvedla na 6,66 %. V následujících letech až do roku 2013 nedošlo již k výraznější změně ve výši nezaměstnanosti. Jelikož je od roku 2013 používán nový ukazatel, Podíl nezaměstnaných osob, dochází k nesorovnatelnosti původního ukazatele s novou definicí. Nelze konkrétně porovnat data po roce 2013 s daty v předchozím období.

4.3.4 Vývoj zahraničního obchodu

Pro sběr dat, týčící se zahraničního obchodu lze využít data buď z národního pojetí, nebo zahraničního pojetí. V rámci této diplomové práce jsou využity data ze zahraničního pojetí, jelikož údaje o vývozu a dovozu jsou založeny na fyzickém přesunu zboží a údaje jsou tedy mezinárodně srovnatelné. V tomto pojetí se tedy nerozlišuje, zda se jedná o obchod mezi českými a zahraničními subjekty, ale výhradně o pohyb zboží přes hranice České republiky. Podle SITS v přeshraničním pojetí se zahraniční obchod se zbožím rozděluje na potraviny a živá zvířata, nápoje a tabák, suroviny, minerální paliva a maziva, živočišné a rostlinné oleje, chemikálie a příbuzné výrobky, polotovary a materiály, stroje a dopravní prostředky, průmyslové spotřební zboží a komodity nezatříděné (Český statistický úřad, 2017).

Graf č. 5 Vývoj zahraničního obchodu ČR se zbožím v letech 1993 - 2016



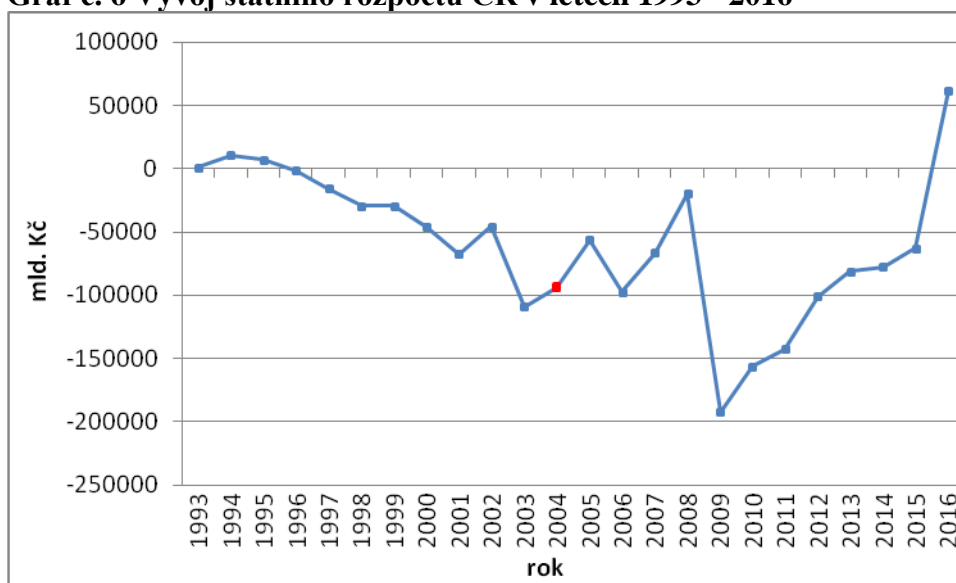
Zdroj: (Český statistický úřad, 2017), vlastní zpracování

Za celé sledované období byla u zahraničního obchodu České republiky zaznamenána rostoucí tendence, a to jak u vývozu, tak u dovozu. Jediný rozdíl, který po přistoupení České republiky do EU nastal, byl ten, že vývoz začal převyšovat nad dovozem. Saldo zahraničního obchodu bylo od roku 2005 kladné. V tomto roce dosahoval vývoz 1 868 586 mil. Kč a dovoz 1 829 962 mil. Kč. Po vstupu České republiky do EU představovaly největší peněžní podíl na vývozu v první řadě stroje a dopravní prostředky. Dále polotovary a materiály a průmyslové a spotřební zboží. Obdobný poměr těchto položek byl zjištěn i u dovozu, ale větší procento zaujímaly i chemikálie a příbuzné výrobky a minerální paliva a maziva (ČSÚ, 2017). Rozdíl mezi vývozem a dovozem až do roku 2016 stále výrazněji narůstal. Na konci sledovaného období dosahoval vývoz 3 974 043 mil. Kč a dovoz 3 494 671 mil. Kč.

4.3.5 Vývoj státního rozpočtu

Státní rozpočet ČR je tvořen celkovými příjmy a výdaji. Mezi příjmy státního rozpočtu jsou řazeny daňové příjmy, ve kterých zaujímá největší procento DPH, spotřební daně, daň z příjmu FO a daň z příjmu PO, dále pojistné na SZ a nedaňové a kapitálové příjmy a přijaté transfery. Výdaje státního rozpočtu jsou rozděleny na běžné a kapitálové výdaje. Téměř 50 % představují u běžných výdajů sociální dávky, dále neinvestiční transfery veřejným rozpočtům územní úrovně, neinvestiční nákupy a související výdaje, platy a podobné a související výdaje. Kapitálové fondy představují přibližně 15 % z celkových výdajů ze státního rozpočtu České republiky (Ministerstvo financí ČR, 2017).

Graf č. 6 Vývoj státního rozpočtu ČR v letech 1993 - 2016



Zdroj: (Ministerstvo financí ČR, 2017), vlastní zpracování

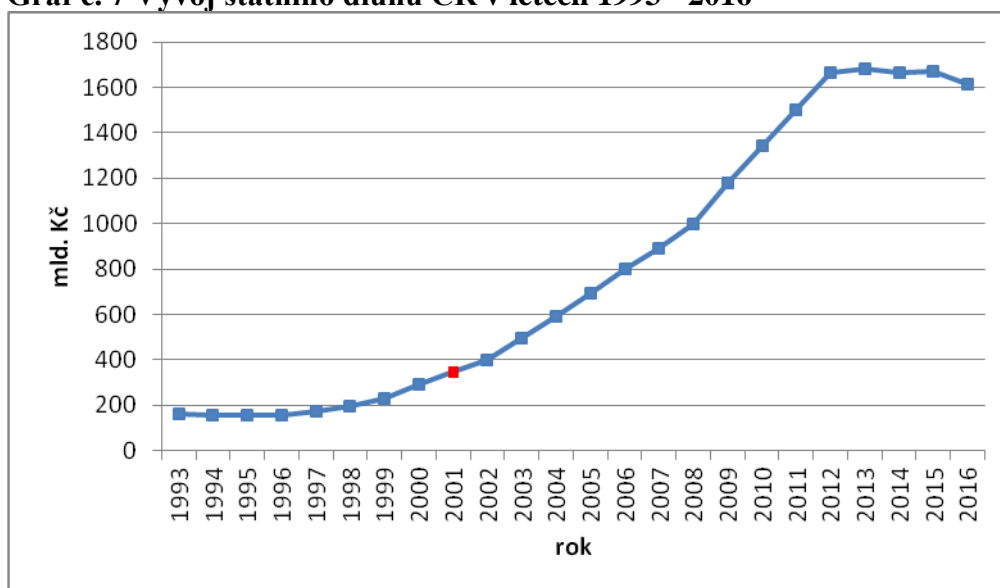
Na první pohled je zřejmé, že státní rozpočet České republiky je za sledované období převážně záporné. Kladná hodnota byla zaznamenána pouze od vzniku samostatné České republiky až do roku 1995. Následně byl přebytek hospodaření státního rozpočtu dosažen až na konci sledovaného období, roku 2016. Po vstupu do EU se nejvíce státní rozpočet blížil k nule v roce 2008, ale následující rok naopak klesl až na - 192 394 mld. Kč. Po finanční krizi byl již zaznamenán pouze růst až po zmíněný přebytek v roce 2016. Na tomto pozitivním výsledku se zejména podílely úspory na straně výdajů státního rozpočtu. Na poměrně velké části úspor se podílely běžné výdaje s čerpáním nižším od 37, 2 mld. Kč. Díky nízkým úrokovým sazbám byly úrokové výdaje souvisejících s obsluhou státního dluhu proti schválenému rozpočtu nižší o 11, 6 mld. Kč.

Proti schválenému rozpočtu byly o 15, 5 mld. Kč nižší i provozní výdaje. K pozitivnímu výsledku přispěly i vyšší příjmy oproti plánovaným příjmům. Tyto příjmy byly spojeny s vysokou zaměstnaností, rostoucími platy ve veřejném a podnikatelském sektoru a efektivnějším výběrem daní. Přebytek byl ovlivněn i dalším významným faktorem, který představoval prostředky přijaté z EU (Ministerstvo financí ČR, 2017).

4.3.6 Vývoj státního dluhu

Státní dluh je v České republice složen z domácího a zahraničního dluhu. Domácí dluh tvoří státní pokladniční poukázky, střednědobé a dlouhodobé státní dluhopisy, ostatní zdroje a od roku 2011 i spořicí státní dluhopisy. Zahraniční dluh byl do roku 2004 tvořen zahraničními emisemi dluhopisů, půjčkami na podporu platební bilance, úvěry od EIB, závazky převzatými od ČSOB v konvertibilních a nekonvertibilních měnách a směnkami. Od roku 2005 pouze směnkami a střednědobými a dlouhodobými státními dluhopisy vydanými na zahraničních trzích a přijatými zápůjčkami a úvěry (Ministerstvo financí ČR, 2017).

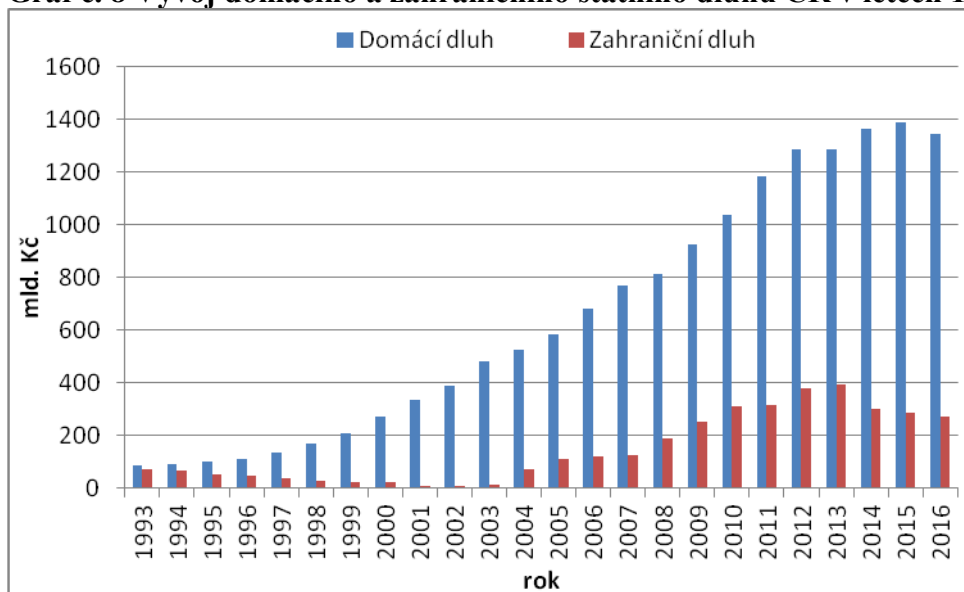
Graf č. 7 Vývoj státního dluhu ČR v letech 1993 - 2016



Zdroj: (Ministerstvo financí ČR, 2017), vlastní zpracování

Za celé sledované období je zjištěn rostoucí trend státního dluhu. Po rozdělení Československa až do roku 1998 nepřesáhl státní dluh 200 mld. Kč. Následně se každým rokem navyšoval až do roku 2013, kdy představoval 1 683,3 mld. Kč. Na konci sledovaného období byl zaznamenán mírný pokles na 1 613, 4 mld. Kč.

Graf č. 8 Vývoj domácího a zahraničního státního dluhu ČR v letech 1993 – 2016



Zdroj: (Ministerstvo financí ČR, 2017), vlastní zpracování

Z grafu č. 7 je jednoznačné, že státní dluh je z velké části tvořen domácím dluhem. Domácí dluh vzniká především díky střednědobým a dlouhodobým státním dluhopisům. Po vstupu do EU narůstá i poměr zahraničního dluhu. Přesto stále tvoří přibližně 20 % státního dluhu. Tato změna mohla být způsobena změnou položek zahraničního dluhu. Zahraniční dluh je převážně tvořen střednědobými a dlouhodobými státními dluhopisy vydanými na zahraničních trzích. V roce 1993 představoval státní dluh 158,8 mld. Kč, kdy domácí dluh byl 86,4 mld. Kč a zahraniční dluh 72,4 mld. Kč. Na konci sledovaného období dosáhl státní dluh 1 613,4 mld. Kč, kdy domácí dluh dosahoval 1 343,6 mld. Kč a zahraniční dluh 269,8 mld. Kč.

4.3.7 Souhrn

Prvním ukazatelem byl hrubý domácí produkt, který byl zjišťován na základě výrobní metody, kdy v roce 2004 dosahoval zhruba 3 mld. Kč. HDP České republiky se sice i po vstupu do EU zvyšovalo, ale nedošlo k takovému nárůstu. Vstup do Evropské unie neměl na vývoj HDP v České republice přímý vliv. V rámci evropeizace ale došlo k odstranění obchodních bariér, díky kterým narůstaly zahraniční investice a zlepšilo se tak kladně saldo zahraničního obchodu. V důsledku kladného nárůstu zahraničního obchodu se zvyšoval i nepřímo hrubý domácí produkt. Tím bylo zjištěno, že vstup České republiky do EU měl pozitivní vliv na HDP.

U inflace, měřené pomocí indexu spotřebitelských cen, nebyl zjištěn výraznější nárůst nebo pokles cenové hladiny. Bylo tomu i díky příznivým podmínkám v zemědělství v roce přistoupení, kdy k navýšení cenové hladiny nedošlo z důvodu připojení České republiky ke společné zemědělské politice. Evropeizace ovlivnila cenovou hladinu z důvodu přijetí závazku zavedení eura. Česká republika se snaží dlouhodobě udržet cenovou hladinu blízkou se cenové hladině nejlépe hodnoceným zemím. Stabilní vývoj inflace lze tedy připsat vlivu Evropské unie. I po obavách z migrace pracovních sil po otevření hranic České republiky nedošlo, opět kromě roku 2008, k nárůstu obecné míry nezaměstnanosti. Pro zkoumání zahraničního obchodu byla využita data v rámci zahraničního pojetí, kdy jsou údaje o vývozu a dovozu založeny na fyzickém přesunu zboží a údaje jsou meziročně srovnatelné. Během celého zkoumaného období byla zaznamenána rostoucí tendence jak exportu, tak importu. V roce 2004 nastal jediný rozdíl, že export začal převažovat nad importem a saldo zahraničního obchodu bylo tedy, až po vstupu České republiky do Evropské unie, kladné.

Negativních hodnot dosahovali během sledovaného období státní rozpočet a státní dluh. Kdy státní rozpočet dosahoval přebytku pouze na začátku sledovaného období a pak až v roce posledním. Přebytek v roce 2016 byl zapříčiněn především získáním vyšších příjmů, než bylo původně plánováno. Tyto příjmy byly spojeny s vysokou zaměstnaností, rostoucími platy jak ve veřejném, tak podnikatelském sektoru a efektivnějším výběrem daní. Státní dluh se po vstupu do Evropské unie stále více navyšoval a v roce 2016 vyšplhal až na přibližně 1 600 mld. Kč. S tím, že okolo 80 % tvoří domácí státní dluh a 20 % zahraniční státní dluh.

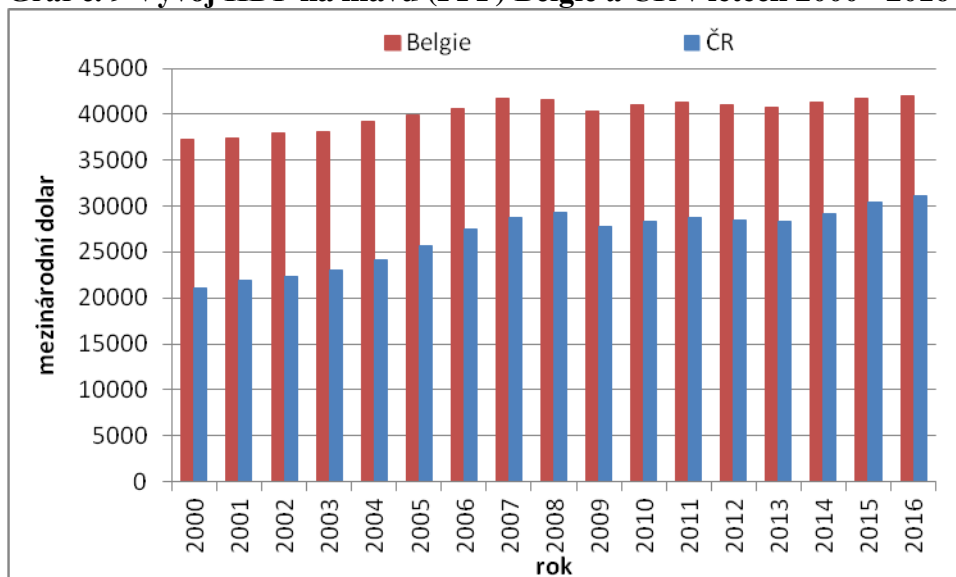
4.4 Vývoj ekonomiky Belgie a ČR po finanční krizi

Tato kapitola zahrnuje vývoj všech zmíněných ekonomických údajů v teoretické části. Je zde zjišťováno, jak se změnilы hodnoty Belgie a České republiky po finanční krizi v roce 2008 a v čem převyšují hodnoty Belgie nad Českou republikou. Dále v čem naopak převyšuje svými hodnotami Česká republika nad Belgií. Na závěr této kapitoly jsou vypsány souhrnné informace o vývoji ekonomiky Belgie a České republiky po finanční krizi z roku 2008.

4.4.1 Vývoj HDP

Hrubý domácí produkt, jako základní národohospodářský ukazatel, je u obou zkoumaných zemí vyjádřen pomocí parity kupní síly. Hrubý domácí produkt je tedy přepočítán na hlavu a vyjádřen v konstantní hodnotě mezinárodního dolaru z roku 2005. Tato hodnota má stejnou kupní sílu vzhledem k HDP jako americký dolar ve Spojených státech amerických. Při nákupních cenách je HDP souhrn hrubé přidané hodnoty veškerých rezidentních výrobců v dané ekonomice plus daně z produktu s odečtenými dotacemi, které nejsou zahrnuty do hodnoty produktu. Do hodnoty není zahrnuto vyčerpání nebo znehodnocení přírodních zdrojů a odpočty za pokles ceny vyrobeného zboží (Světová banka, 2017).

Graf č. 9 Vývoj HDP na hlavu (PPP) Belgie a ČR v letech 2000 - 2016



Zdroj: (Světová banka, 2017), vlastní zpracování

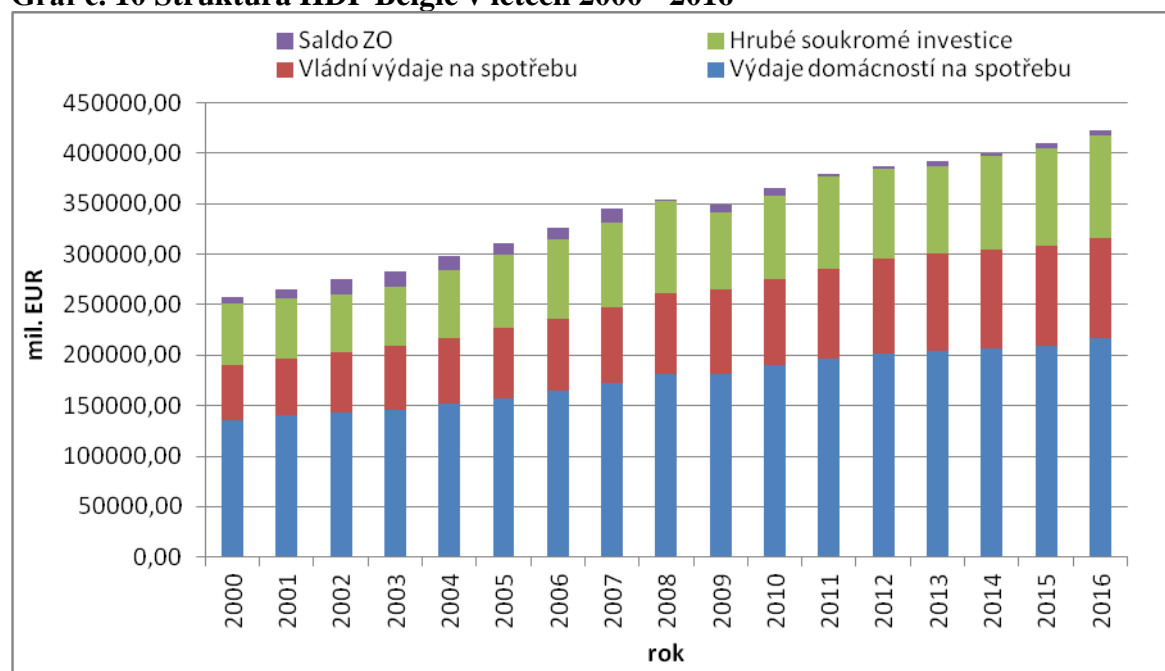
Z výše uvedeného grafu lze vyčíst, že do roku 2008 byla zaznamenána rostoucí tendence u obou zkoumaných zemí. Po finanční krizi již tento rostoucí trend nepokračoval,

ale spíše byl hrubý domácí produkt, do roku 2016 u obou zemí konstantní. Dále lze vyčíst, že HDP na hlavu Belgie převyšuje nad HDP na hlavu České republiky. Nejnižší hodnoty HDP na hlavu u obou zemí bylo dosaženo na začátku sledovaného období, v roce 2000. Nejvyšší hodnoty hrubého domácího produktu na hlavu Belgie bylo dosaženo v roce 2016, s hodnotou 41 945,69 mezinárodního dolaru. Nejvyšší hodnoty HDP na hlavu České republiky bylo dosaženo také v roce 2016, s hodnotou 31 071, 75 mezinárodního dolaru. Zrychlující se růst HDP v České republice byl zapříčiněn především růstem domácích investic, růstu exportu po vstupu do EU, růstem stavebnictví, průmyslu a vstupem zahraničních investorů. Meziroční růst HDP v roce 2016 oproti roku 2015 v Belgii klesl, především kvůli velkým množstvím nejistot, v první řadě politické povahy, které se v roce 2016 odehrály v mezinárodním kontextu (Businessinfo, 2017).

4.4.1.1 Struktura HDP Belgie a České republiky

V níže uvedeném grafu je zobrazena struktura HDP podle výdajové metody. Výdajová metoda zahrnuje výdaje domácností na spotřebu, vládní výdaje na spotřebu, hrubé soukromé investice a celkový export a import. Struktura HDP Belgie je vyčíslena v mil. EUR a struktura HDP ČR je zobrazena v mil. Kč.

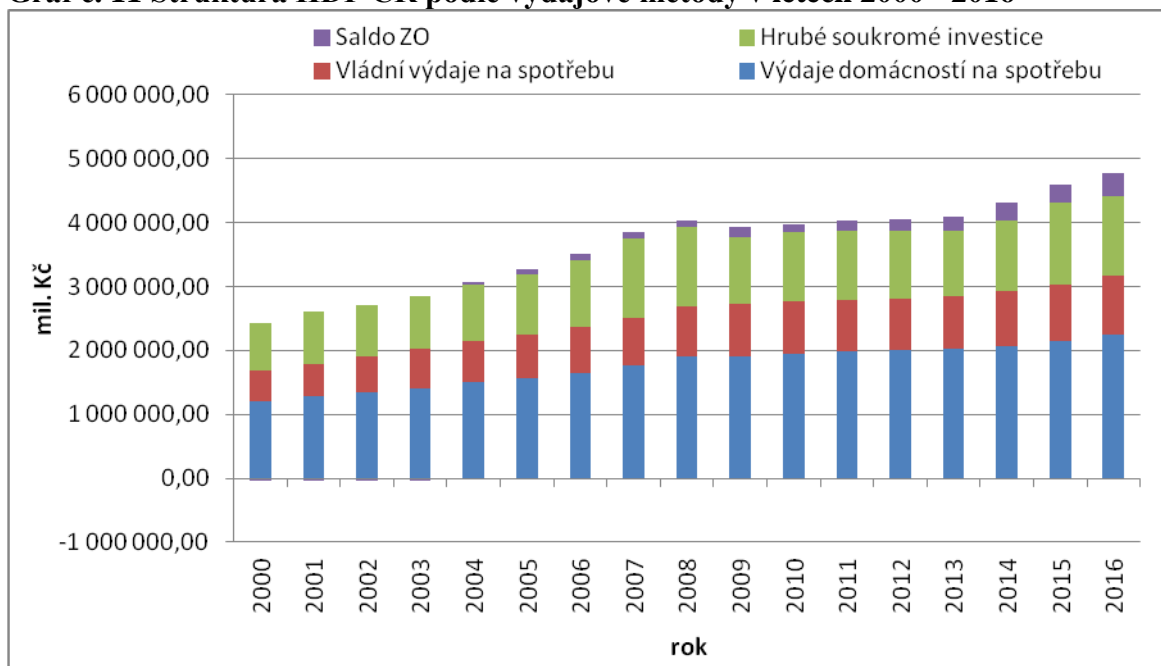
Graf č. 10 Struktura HDP Belgie v letech 2000 - 2016



Zdroj: (OECD.Stat, 2017), vlastní zpracování

Za celé sledované období je HDP Belgie složeno nejvíce z výdajů domácností na spotřebu. Přibližně stejnou část tvoří vládní výdaje na spotřebu a hrubé soukromé investice. Saldo zahraničního obchodu je za celé sledované období kladné. Nejmenší rozdíl byl zaznamenán v roce 2008, kdy saldo zahraničního obchodu představovalo 1 713,40 mil. EUR. Za zkoumané období byla u výdajů domácností na spotřebu, vládních výdajů na spotřebu a hrubých soukromých investic zjištěna rostoucí tendence. U zahraničního obchodu byl tento rostoucí trend zaznamenán pouze do roku 2007. Od roku 2008 byl rozdíl mezi exportem a importem stále menší. V období finanční krize došlo ke snížení hrubých soukromých investic přibližně o 17 % a tím byl výrazně ovlivněn hrubí domácí produkt.

Graf č. 11 Struktura HDP ČR podle výdajové metody v letech 2000 - 2016



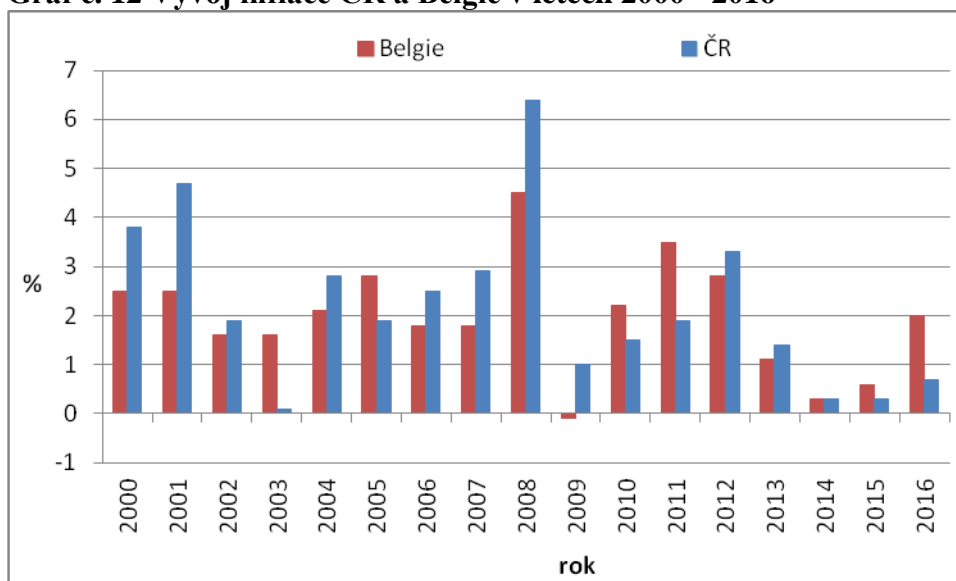
Zdroj: (OECD.Stat, 2017), vlastní zpracování

Obdobně jako u struktury HDP Belgie, tvořily za celé sledované období nejvýraznější část HDP ČR, výdaje domácností na spotřebu. Další poměrně vysokou část tvořily hrubé soukromé investice, které tvořily větší procento HDP než vládní výdaje na spotřebu. Oproti HDP Belgie je to rozdíl, kdy hrubé soukromé investice a vládní výdaje na spotřebu tvořily poměrně stejnou část. Saldo zahraničního obchodu je od začátku sledovaného období až od roku 2003 záporné. Import tedy převyšoval nad exportem. Od roku 2004 až do konce sledovaného období převyšoval export nad importem s rostoucí tendencí. Což bylo zapříčiněné především vstupu České republiky do Evropské unie. V období finanční krize došlo ke snížení hrubých soukromých investic přibližně o 17 % a tím byl výrazně ovlivněn hrubí domácí produkt.

4.4.2 Vývoj inflace

Inflace je v této diplomové práci měřena pomocí indexu spotřebitelských cen, odrážející roční procentní změnu v nákladech průměrného spotřebitele kupujícího koš zboží a služeb. Ty mohou být stanoveny nebo změněny jednou ročně nebo v jiných intervalech. Do výše zmíněného spotřebního koše je zboží a služby rozděleno na potraviny a nealkoholické nápoje, alkoholické nápoje, tabák a omamné látky, oděvy a obuv, bydlení, vodu, elektřinu, plyn a jiné palivo, nábytek, vybavení pro domácnost a běžnou údržbu domácnosti, zdraví, dopravu, komunikaci, rekreaci a kulturu, vzdělávání, restaurace a hotely a různé zboží a služby (OECD.Stat, 2017). Vzhledem k tomu, že jsou váhy statků ve spotřebním koši počítané pro průměrného spotřebitele, může dojít k odlišnosti s osobní inflací. Například při zvýšení spotřební daně na alkoholické nápoje, tabák a omamné látky dojde k navýšení indexu spotřebitelských cen, ale nepostihne osobní inflaci nekouřícího jednotlivce.

Graf č. 12 Vývoj inflace ČR a Belgie v letech 2000 - 2016



Zdroj: (OECD.Stat, 2017), vlastní zpracování

Za celé období byl zjišťovaný index spotřebitelských cen proměnlivý. Do roku 2008 byla roční procentní změna vyšší, s výjimkou let 2003 a 2005, u České republiky. Po finanční krizi do roku 2016 převyšovala inflace, kromě let 2009, 2012 a 2013, u Belgie. Nejvyšší procentní změna u Belgie byla zaznamenána v roce 2008, se 4, 5 %. Nejvyšší procentní změna u České republiky byla zaznamenána také v roce 2008, s 6, 4 %. Ihned po finanční krizi bylo v Belgii dosaženo deflace, s procentní změnou – 0,1 %. V České republice bylo nejnižší hodnoty dosaženo již před finanční krizí, v roce 2003, s procentní změnou 0, 1 %.

Důvodem je pravděpodobně provázanost s vysokou mírou nezaměstnanosti v tentýž období. Podle národní banky Belgie vstoupila v roce 2016 míra inflace na 2 % kvůli zvýšení nepřímých daní. Na této hranici by se měla inflace Belgie držet i v následujících letech 2017 a 2018 (Businessinfo, 2017).

4.4.2.1 Struktura spotřebního koše zboží a služeb Belgie a České republiky

V níže uvedených tabulkách jsou zobrazeny položky, které tvoří spotřební koš zboží a služeb. Jsou zde uvedeny v procentních změnách oproti předchozímu období. V tomto případě se jedná o roční procentní změnu oproti roku předchozímu. V tabulkách jsou uvedeny pouze roky 2007 až 2009, jelikož zde byla zaznamenána u obou zkoumaných zemí nejvýraznější procentuelní změna.

Spotřební koš zboží a služeb Belgie

Nejvyššího nárůstu indexu spotřebitelských cen dosahovala Belgie v roce 2008, kdy roční procentní změna přesáhla 4 %. Nejvýznamnější podíl na tomto růstu měla rostoucí cenová hladina u bydlení, vody, elektřiny, plynu a jiných paliv, kdy v roce 2008 vstoupila o 11,6 % oproti předchozímu období. Dále se výrazněji na rostoucích cenách podílel i růst cen dopravy o 3,6 % a ceny potravin a nealkoholických nápojů o 6,1 %. Naopak na deflaci v roce 2009 měl výrazný vliv pokles cen bydlení, vody, elektřiny, plynu a jiných paliv, dopravy a komunikace.

Tabulka 3 Spotřební koš zboží a služeb Belgie

	2007	2008	2009
Potraviny a nealkoholické nápoje	3,9	6,1	0,8
Alkoholické nápoje, tabák a omamné látky	4,4	3,7	2,9
Oděvy a obuv	0,6	1	1,2
Bydlení, voda, elektřina, plyn a jiné palivo	1,5	11,6	-3,9
Nábytek, vybavení pro domácnost a běžná údržba domácnosti	2,1	2,4	2,4
Zdraví	-0,1	-1,1	0,7
Doprava	0,8	3,6	-3,4
Komunikace	-3	-2,9	-0,5
Rekreace a kultura	0,9	1,7	2,1
Vzdělávání	2,3	1,9	2,4
Restaurace a hotely	2,7	4	3,5
Různé zboží a služby	3,6	2,6	2,8

Zdroj: (OECD.Stat, 2017), vlastní zpracování

Spotřební koš zboží a služeb České republiky

Česká republika také dosahovala nejvyššího nárůstu indexu spotřebitelských cen v roce 2008, kdy roční procentní změna přesáhla 6 %. Nejvýznamnější podíl na tomto růstu měla obdobně jako u Belgie rostoucí cenová hladina bydlení, vody, elektřiny, plynu a jiných paliv, kdy v roce 2008 vstoupila o 10,3 % oproti období předchozímu. Na rostoucí celkové cenové hladině se dále výrazněji podílel i růst cen alkoholických nápojů, tabáku a omamných látek, které vzrostly o 9,9 %. Významnou část, která přispěla k růstu celkové cenové hladiny, tvořil i růst cen potravin a nealkoholických nápojů o 8,1 %. K rostoucímu vývoji přispělo i zvýšení sazby DPH z 5 % na 9 % u některého zboží a služeb, zavedení regulačních poplatků ve zdravotnictví a zvýšení spotřební daně u tabákových výrobků (Český statistický úřad, 2009). V následujícím roce byl zaznamenán celkový pokles cenové hladiny, který byl způsoben převážně poklesem cen potravin a nealkoholických nápojů, oděvů a obuvi, zdraví, dopravy, komunikace, rekreace a kultury a nábytku.

Tabulka 4 Spotřební koš zboží a služeb České republiky

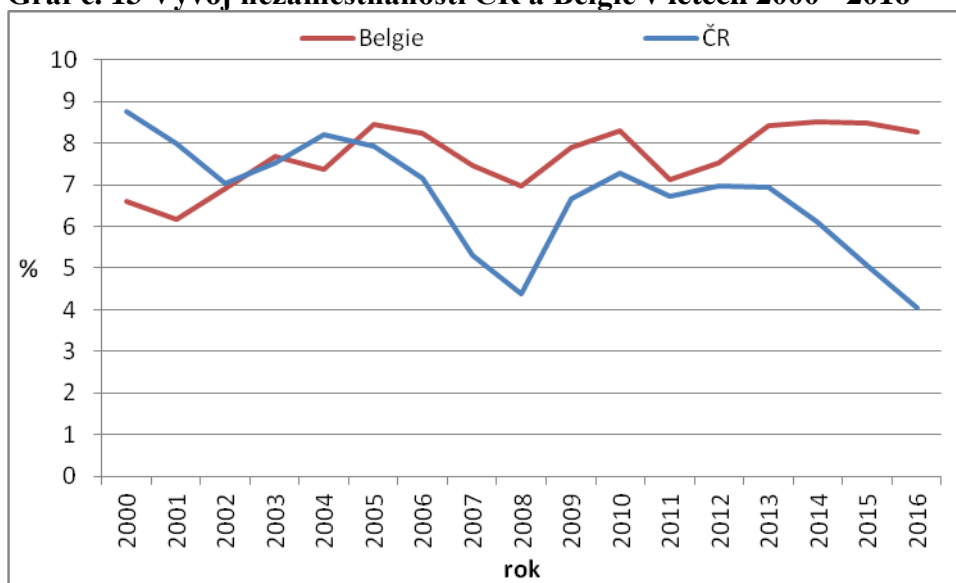
	2007	2008	2009
Všechny položky	2,9	6,4	1
Potraviny a nealkoholické nápoje	4,7	8,1	-4
Alkoholické nápoje, tabák a omamné látky	10,2	9,9	6,5
Oděvy a obuv	-0,8	-1,1	-2,5
Bydlení, voda, elektřina, plyn a jiné palivo	3,4	10,3	7,3
Nábytek, vybavení pro domácnost a běžná údržba domácnosti	-0,1	0,5	-0,6
Zdraví	3,7	3,4	-3,3
Doprava	0,4	2,4	-5,8
Komunikace	0	-2,7	-4,6
Rekreace a kultura	0	0,8	-0,9
Vzdělávání	2,4	2,7	2,7
Restaurace a hotely	2,8	7,1	2,2
Různé zboží a služby	2,1	4,8	1,9

Zdroj: (OECD.Stat, 2017), vlastní zpracování

4.4.3 Vývoj nezaměstnanosti

Nezaměstnanost je v této kapitole chápána jako ekonomicky aktivní populace, která je bez zaměstnání, ale přesto je schopna pracovat a hledá si zaměstnání. Jsou zde zahrnuti obyvatelé, kteří zaměstnání dobrovolně opustili, i obyvatelé, kteří o práci přišli. Jednotkami nezaměstnanosti jsou procenta (Světová banka, 2017).

Graf č. 13 Vývoj nezaměstnanosti ČR a Belgie v letech 2000 - 2016



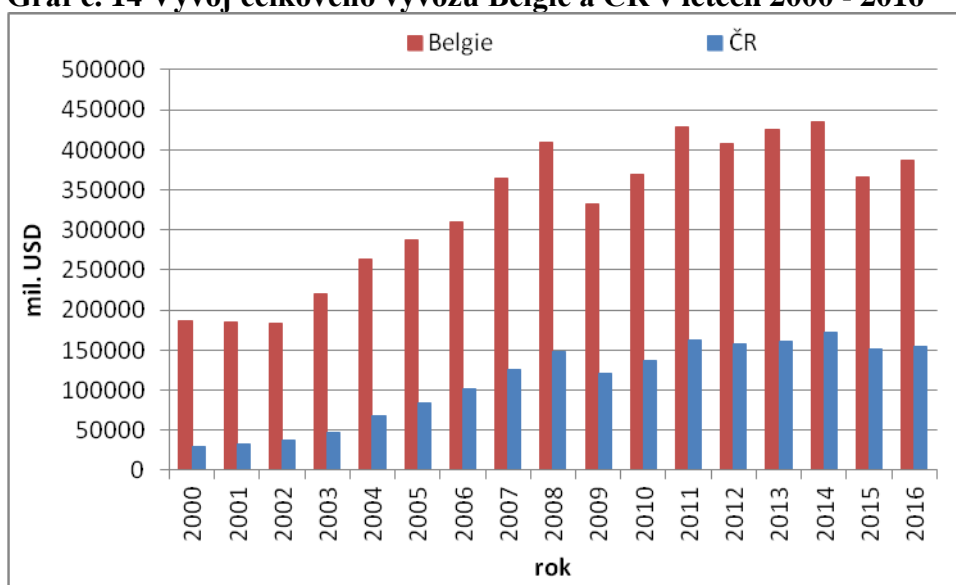
Zdroj: (Světová banka, 2017), vlastní zpracování

Tyto dvě země nelze vzájemně porovnat, jelikož se jedná o procenta z obyvatel daných zemí. A poměr obyvatel České republiky a Belgie je značně rozdílný. Z grafu lze jednoznačně vyčíst, že v roce 2008 byl zaznamenán u obou zemí pokles nezaměstnanosti, oproti předchozímu období. V Belgii klesla nezaměstnanost na 6,98 % a v České republice na 4,39 %. V České republice má na tomto pozitivním vývoji především zásluhu ekonomický růst země. V následujících letech byl opět zaznamenán růst. V Belgii bylo dosaženo nejvyšší nezaměstnanosti v roce 2014, s 8,52 %. Česká republika dosáhla nejvyšší nezaměstnanosti ještě před finanční krizí, v roce 2000, s 8,76 %. Dle odhadů Belgické národní banky, by měla v Belgii v roce 2017 nezaměstnanost klesat na 8 % a v roce 2018 na 7,8 %. Důvodem je vytvoření 230 000 nových pracovních míst v horizontu 2016 – 2021 (Businessinfo, 2017).

4.4.4 Vývoj zahraničního obchodu

Data pro zhodnocení vývoje zahraničního obchodu jsou použita z webových stránek OECD⁵. Data byla získána v rámci souboru platební bilance jako statistického výkazu, který poskytuje shrnutí ekonomických transakcí ekonomiky za určité časové období se zbytkem světa. Transakce vznikají mezi rezidenty a nerezidenty. Použitou měrnou jednotkou jsou miliony amerických dolarů. Tato kapitola je rozdělena na průzkum o celkovém vývozu a celkovém dovozu Belgie a České republiky, o poměrné části mezi dováženým a vyváženým zbožím a služeb, jak v Belgii, tak v České republice.

Graf č. 14 Vývoj celkového vývozu Belgie a ČR v letech 2000 - 2016

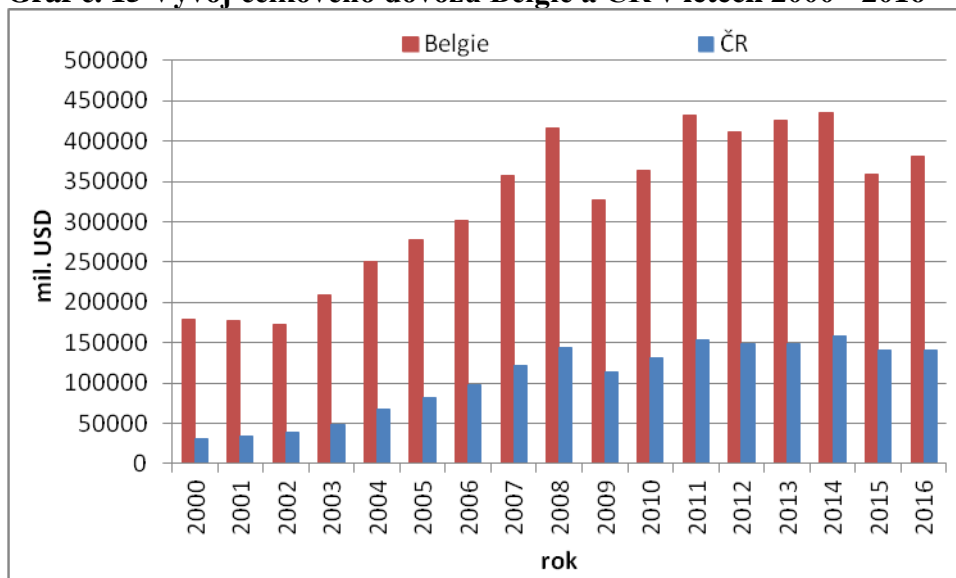


Zdroj: (OECD.Stad, 2017), vlastní zpracování

U obou zkoumaných zemí je zjištěn rostoucí trend celkového vývozu. Celkový vývoz Belgie výrazně převyšuje nad celkovým vývozem České republiky. V roce 2009 byl oproti roku 2008 zaznamenán u obou zemí pokles celkového vývozu. Z Belgie bylo nejvíce vyváženo v roce 2014, kdy se vyvezlo celkem v hodnotě 435 243, 6 mil. USD. Z České republiky se také nejvíce vyvezlo v roce 2014, v hodnotě 171 536, 4 mil. USD.

⁵ Organisation for economic co-operation and development

Graf č. 15 Vývoj celkového dovozu Belgie a ČR v letech 2000 - 2016

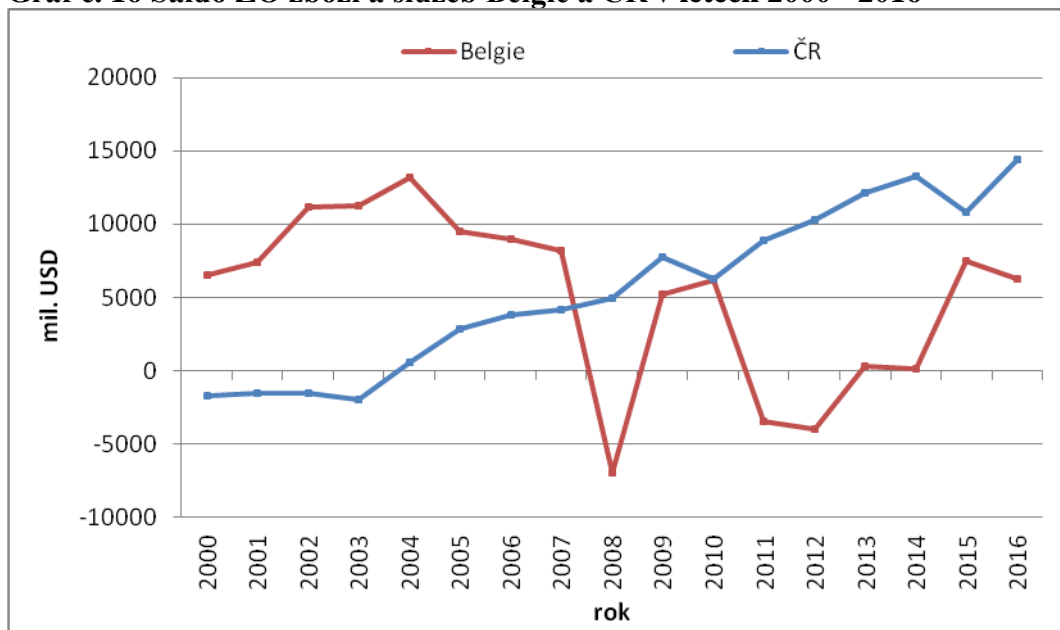


Zdroj: (OECD.Stad, 2017), vlastní zpracování

U obou zkoumaných zemí je zjištěn rostoucí trend celkového dovozu. Stejně jako u celkového vývozu převyšuje výrazně celkový dovoz Belgie nad celkovým dovozem České republiky. V roce 2009 byl oproti roku 2008 zaznamenán u obou zemí pokles celkového dovozu. Do Belgie bylo nejvíce dováženo v roce 2014, kdy se dovezlo celkem zboží a služeb v hodnotě 435 141, 5 mil. USD. Do České republiky se také nejvíce dovezlo celkového zboží a služeb v roce 2014, v hodnotě 158 259, 3 mil. USD. Po roce 2014 byl opět u obou zkoumaných zemí zjištěn pokles celkového dováženého zboží a služeb.

Česká republika i Belgie uskutečňují svůj vývoz a dovoz především se zeměmi EU. Na belgickém vývozu se země EU podílí třemi čtvrtinami. Největším obchodním partnerem Belgie bylo v roce 2016 Německo, dále Francie, Nizozemsko a Velká Británie.

Graf č. 16 Saldo ZO zboží a služeb Belgie a ČR v letech 2000 - 2016



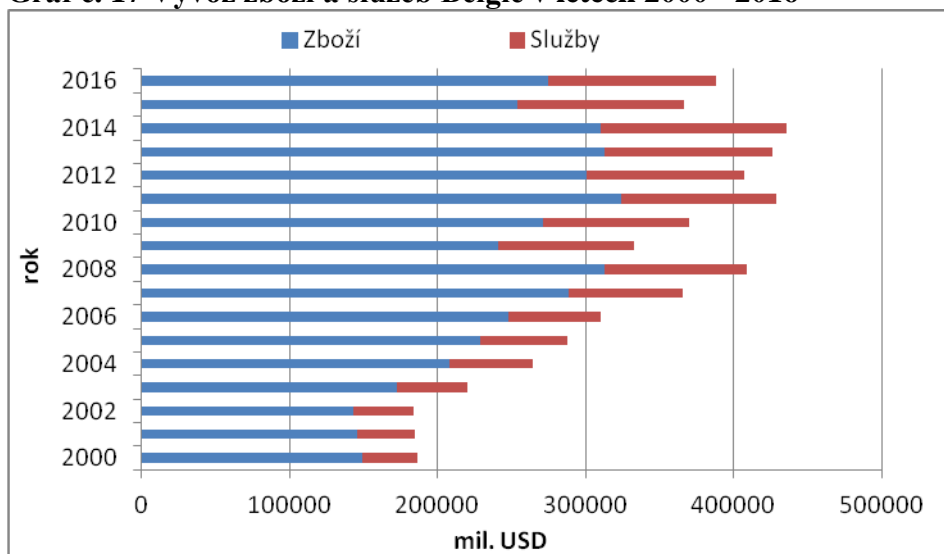
Zdroj: (OECD.Stat, 2017), vlastní zpracování

Vývoj zahraničního obchodu se zbožím a službami Belgie a České republiky je převážně rozdílný. Saldo zahraničního obchodu České republiky bylo od začátku sledovaného období až do roku 2003 záporné. Po vstupu do Evropské unie až do konce sledovaného období bylo již kladné. Po vstupu České republiky byly odstraněny cla v rámci EU a byla uplatňována i jiná cla vůči třetím státům. Saldo zahraničního obchodu Belgie bylo až do roku 2007 kladné. V roce 2008 však výrazněji převyšoval import nad exportem zboží a služeb. Poté až do konce sledovaného období následovalo, s výjimkou let 2011 a 2012, kladné saldo zahraničního obchodu. Celkově od roku 2008 převyšovalo saldo zahraničního obchodu České republiky nad Belgií. Ekonomika Belgie je velmi otevřená a exportně orientovaná, a proto je velmi výrazně závislá na dění na světových trzích. K propadu belgického zahraničního obchodu přispěla celková hospodářská krize, která postihla sousední země a hlavní belgická odbytíště (Businessinfo, 2017).

4.4.4.1 Vývoz a dovoz zboží a služeb Belgie a České republiky

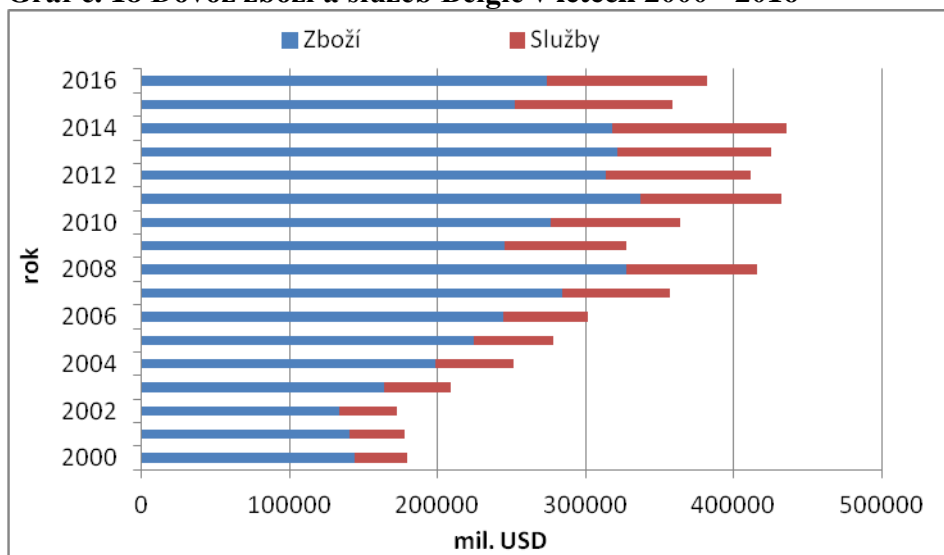
V následujících grafech jsou zobrazeny poměry vyváženého a dováženého zboží a služeb, jak za Belgii, tak za Českou republiku. Cílem této kapitoly je zjistit, zda převyšují u vývozu i dovozu, zboží nad službami nebo opačně. Měrnou jednotkou jsou miliony amerických dolarů.

Graf č. 17 Vývoz zboží a služeb Belgie v letech 2000 - 2016



Zdroj: (OECD.Stat, 2017), vlastní zpracování

Graf č. 18 Dovoz zboží a služeb Belgie v letech 2000 - 2016

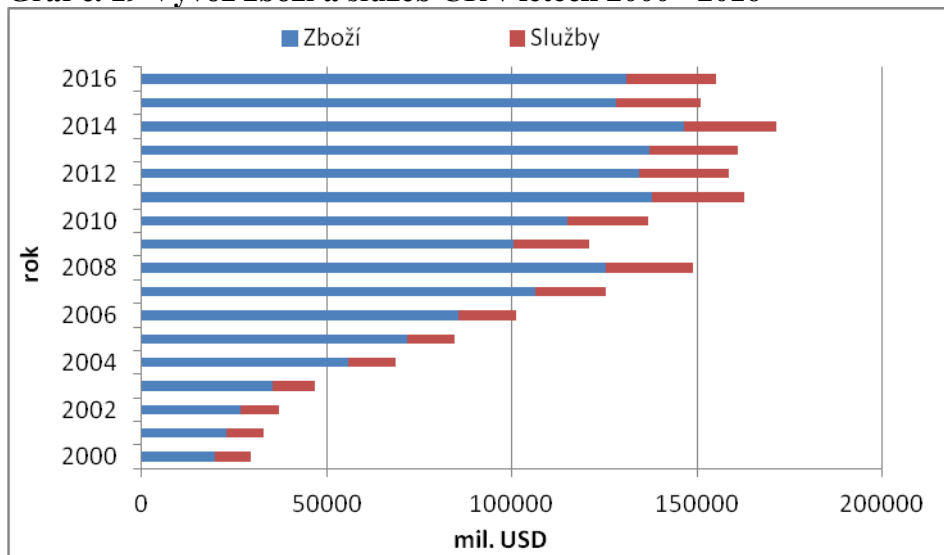


Zdroj: (OECD.Stat, 2017), vlastní zpracování

Za celé sledované období je na první pohled zřejmé, že jak vývoz zboží, tak dovoz zboží výrazně převyšuje nad vývozem a dovozem služeb. I přesto, že vývoz i dovoz služeb výrazně zaostává za vývozem a dovozem zboží, tak se s postupem času stále více uplatňuje sektor služeb. V roce 2000 představoval u vývozu podíl služeb přibližně 20 % a v roce 2016 dosahoval již přibližně 29 %. U dovozu byly tyto procenta přibližně stejná. Největším obchodním partnerem Belgie v rámci exportu je Německo, Francie, Nizozemsko a Velká Británie. Největším dovozcem do Belgie je Nizozemsko, Německo, Francie a USA. Přibližně 70 % HDP prochází zahraničním obchodem, tímse Belgie řadí

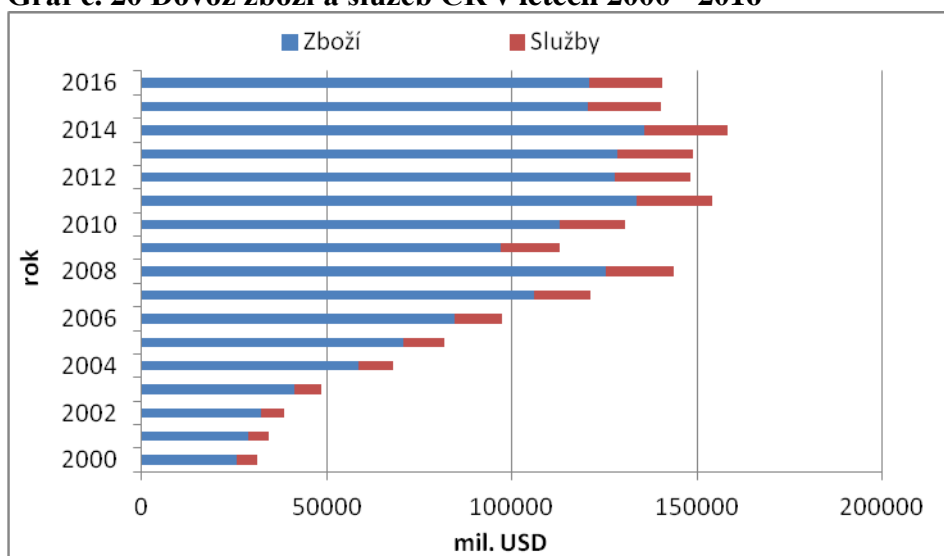
mezi 10 největších vývozců světa. Zároveň je typickou zpracovatelskou zemí, která dováží, zpracovává a vyváží (Businessinfo, 2017).

Graf č. 19 Vývoz zboží a služeb ČR v letech 2000 - 2016



Zdroj: (OECD.Stat, 2017), vlastní zpracování

Graf č. 20 Důvoz zboží a služeb ČR v letech 2000 - 2016



Zdroj: (OECD.Stat, 2017), vlastní zpracování

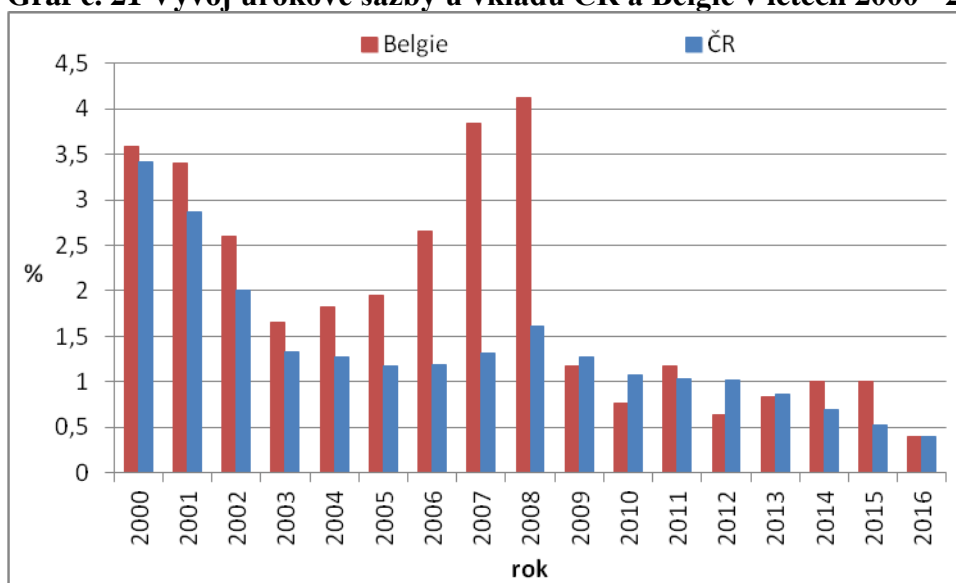
Obdobně jako u zahraničního obchodu Belgie převyšuje jak vývoz, tak dovoz zboží nad vývozem a dovozem služeb. U České republiky se naopak podíl služeb na zahraničním obchodu oproti Belgii, snižuje. V roce 2000 představoval vývoz služeb přibližně 33 % a v roce 2016 okolo 18 %. Důvoz služeb v roce 2000 se skládal přibližně ze 17 % a v roce 2016 ze 14 %. Nejedná se však o pokles vývozu a dovozu služeb, ale o stále více narůstající vývoz a dovoz zboží. Česká republika nejvíce realizuje svůj obchod

se sousedními státy, nejvíce však s Německem. Dále s Rakouskem, Slovenskem a Polskem, které jako jediné více zboží a služeb dováží do České republiky než vyváží Česká republika do Polska.

4.4.5 Vývoj úrokové míry

Úroková míra byla zkoumána ze tří pohledů. Byly zjišťovány úrokové sazby u vkladů, úrokové sazby úvěrů a reálné úrokové sazby. U všech tří možností jsou data vyjádřena v procentech. Existuje velké množství úrokových sazeb v rámci jedné ekonomiky, které odrážejí podmínky poskytování úvěrů a vkladů, konkurenční prostředí a rozdíly v postavení a statusu věřitelů a dlužníků (Světová banka, 2017).

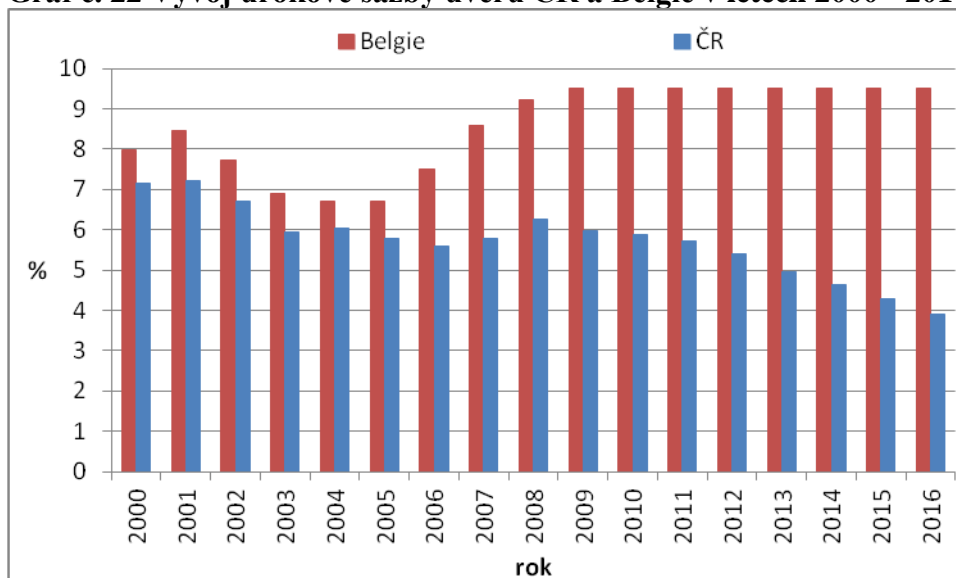
Graf č. 21 Vývoj úrokové sazby u vkladů ČR a Belgie v letech 2000 - 2016



Zdroj: (Světová banka, 2017), vlastní zpracování

Hodnoty úrokové sazby u vkladů mají v České republice klesající trend. V Belgii je trend kolísající. U většiny let převyšují hodnoty úrokové sazby u vkladů Belgie na Českou republikou. Nejvýraznějšího rozdílu je dosaženo v letech 2007 a 2008, kdy v Belgii dosahují úrokové sazby v roce 2007 hodnoty 3,84 % a v roce 2008 hodnoty 4,13 %. V České republice jsou v těchto letech hodnoty výrazně nižší a dosahují v roce 2007 hodnoty 1,32 % a v roce 2008 hodnoty 1,61 %. V roce 2009 oproti roku předchozímu nebyl v České republice rozdíl výše úrokové sazby u vkladů, tak výrazný, jako tomu bylo v Belgii.

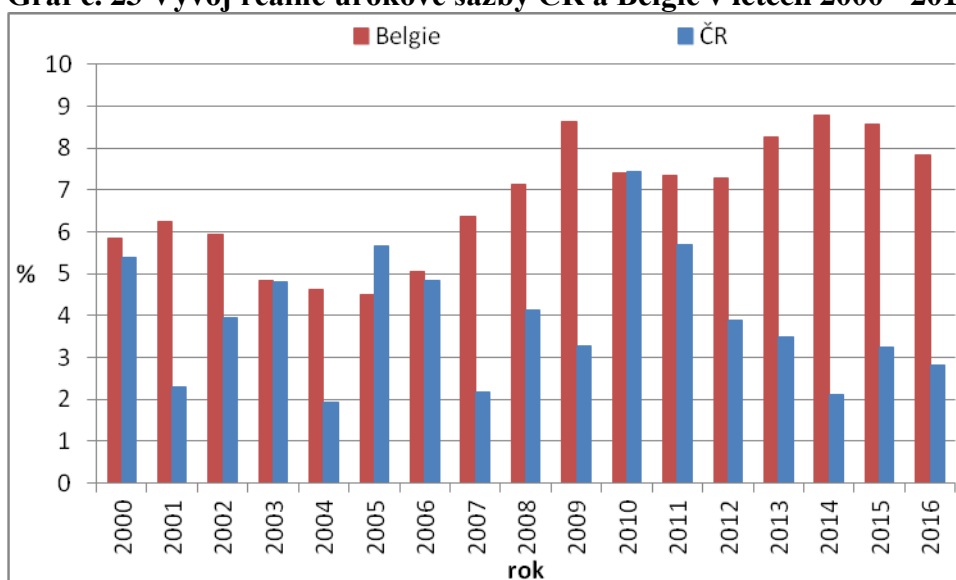
Graf č. 22 Vývoj úrokové sazby úvěrů ČR a Belgie v letech 2000 - 2016



Zdroj: (Světová banka, 2017), vlastní zpracování

Úrokové sazby úvěrů mají v Belgii za celé sledované období rostoucí trend. V České republice mají naopak klesající trend. V rámci sledovaného období převyšují hodnoty Belgie nad hodnotami České republiky. Po finanční krizi je v Belgii až do konce sledovaného období vyobrazena stejná výše úrokové sazby úvěru, 9, 5 %. V České republice je po finanční krizi až do konce sledovaného období zjištěna klesající tendence úrokové sazby úvěrů.

Graf č. 23 Vývoj reálné úrokové sazby ČR a Belgie v letech 2000 - 2016



Zdroj: (Světová banka, 2017), vlastní zpracování

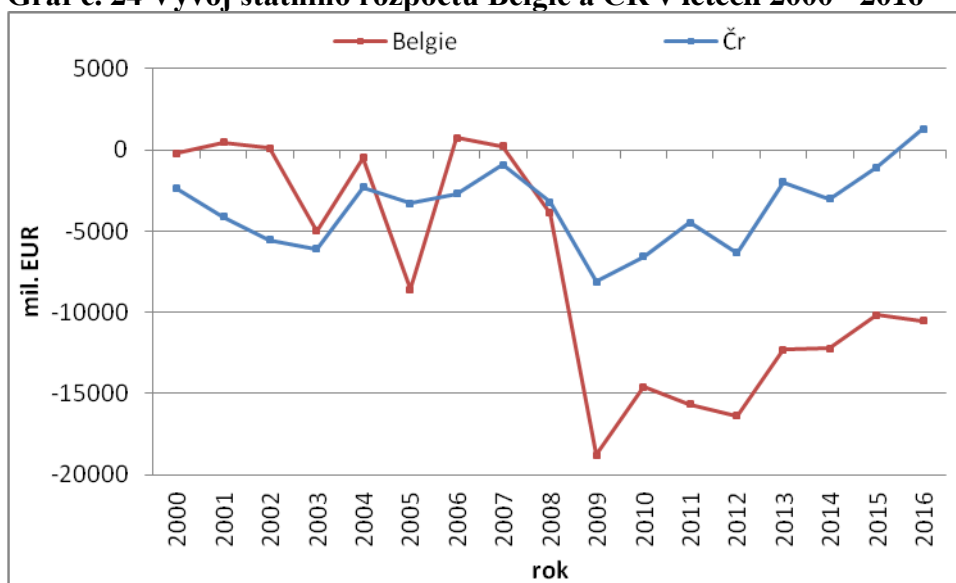
V rámci celého sledovaného období je zjištěn kolísavý vývoj úrokové sazby u obou zkoumaných zemí. Kromě roku 2005 převyšuje reálná úroková sazba Belgie

nad Českou republikou. Po finanční krizi nelze jednoznačně určit, zda došlo k nějaké výrazné změně. V Belgii bylo nejvyšší hodnoty reálné úrokové sazby dosaženo v roce 2014, 8, 78 %. V České republice bylo nejvyšší hodnoty dosaženo v roce 2010, 7, 45 %. Nejvýraznější rozdíl mezi reálnou úrokovou sazbou Belgie a České republiky bylo dosaženo v roce 2014, kdy v Belgii představovala 8, 78 % a v České republice 2, 11 %.

4.4.6 Vývoj státního rozpočtu

Pro zhodnocení vývoje státního rozpočtu jsou použita data, zahrnující souhrnnou čistou výši vypůjčených nebo poskytnutých prostředků ve státním sektoru v eurech (Eurostat, 2017).

Graf č. 24 Vývoj státního rozpočtu Belgie a ČR v letech 2000 - 2016



Zdroj: (Eurostat, 2017), vlastní zpracování

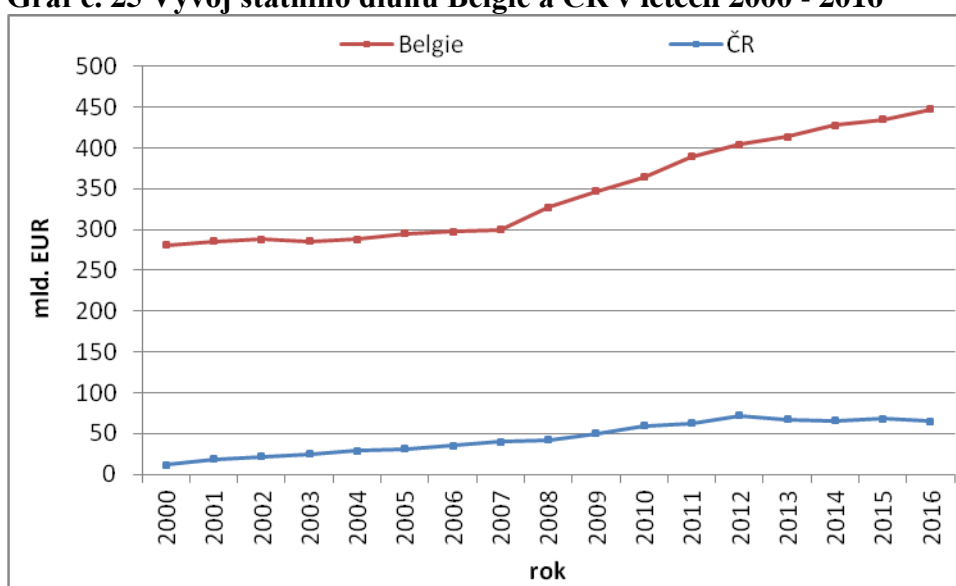
Za celé sledované období se u obou sledovaných zemí vyskytuje státní rozpočet ve schodku. U České republiky je to s výjimkou posledního sledovaného roku a u Belgie je to s výjimkou let 2001, 2002, 2006 a 2007. Od počátku sledovaného období až do roku 2007 měla zápornější státní rozpočet, s výjimkou roku 2005, Česká republika. Od roku 2008 měla výrazně zápornější státní rozpočet Belgie. Po finanční krizi byl u obou zemí zjištěn nárůst schodku státního rozpočtu. Následně byl zaznamenán roztoucí trend u obou zkoumaných zemí. Nejpozitivnější hodnoty dosáhla Belgie v roce 2006, kdy byl přebytek státního rozpočtu 728, 9 mil. EUR. Česká republika dosáhla za sledované období pouze jednoho přebytku státního rozpočtu, a to v roce 2016, který vystoupal na 1 294, 5 mil. EUR. Nejvýraznějšího schodku dosáhla Česká republika v roce 2009,

kdy byl státní rozpočet negativně ovlivněn především ekonomickou krizí a některými legislativními úpravami, které umožňovaly úlevy především v oblasti daní a pojistného na sociálním zabezpečení.

4.4.7 Vývoj státního dluhu

K vyjádření vývoje státního dluhu ve vybraných zemích jsou použita data, vyjadřující celkový státní dluh, který je vyjádřen nominální hodnotou konsolidovaného hrubého státního dluhu na konci roku. Stejně jako u státního rozpočtu, jsou data vyjádřena v eurech.

Graf č. 25 Vývoj státního dluhu Belgie a ČR v letech 2000 - 2016



Zdroj: (Eurostat, 2017), vlastní zpracování

Na první pohled je zřejmé, že státní dluh Belgie výrazně převyšuje nad státním dluhem České republiky. Státní dluh Belgie byl před finanční krizí víceméně konstantní. Po finanční krizi byla zaznamenána rostoucí tendence. V České republice byla za celé sledované období zjiště mírná rostoucí tendence. Po roce 2008 nebyly u České republiky zaznamenány výrazné výkyvy státního dluhu. Nejvyšší hodnoty státního dluhu dosahovala Belgie v posledním sledovaném roce, s hodnotou 447, 22 mld. EUR. Státní dluh České republiky dosahoval nejvyšší hodnoty v roce 2012, s hodnotou 71, 11 mld. EUR. Počátkem 90. let minulého století přijala Belgie nápravná opatření vzhledem k její vysoké zadluženosti. Tyto nápravná opatření byla účinná, neboť oproti roku 1993, kdy dluh představoval 134 % HDP, tak v roce 2007 dosahoval již jen 84 % HDP. Zahraniční zadluženost Belgie se výrazněji nesnižovala v důsledku deficitu veřejných

financí, které byly vyvolány výdaji v souvislosti s bankovní a hospodářskou krizí (Businessinfo.cz, 2017).

4.4.8 Souhrn

Hrubý domácí produkt byl zkoumán na základě parity kupní síly, kdy HDP Belgie výrazně převyšovalo nad HDP České republiky. Finanční krize negativně ovlivnila HDP obou zkoumaných zemí, kdy u Belgie to bylo o přibližně 3 % a u České republiky o 5 %. Hlavním důvodem bylo snížení hrubých soukromých investic z roku 2008 na rok 2009, přibližně o 17 %.

Inflace byla měřena pomocí indexu spotřebitelských cen. Do roku 2008 byla roční procentní změna cenové hladiny vyšší u České republiky, po tomto roce spíše u Belgie. Nejvyššího nárůstu dosáhala inflace v období finanční krize a nejvyššího poklesu hned následujícího roku. V rámci spotřebního koše způsobil růst i pokles inflace u obou zkoumaných zemí především růst cen na bydlení, vodu, elektřinu, plynu a jiné paliva. Právě když byla inflace u zkoumaných zemí nejvyšší, tak zároveň došlo k poklesu nezaměstnanosti.

V rámci zahraničního obchodu výrazně převažuje jak export, tak import Belgie nad exportem a importem České republiky. Kdy v době finanční krize dosahuje export a import Belgie zhruba 400 000 mil. USD a u České republiky pouze okolo 140 000 mil. USD. V rámci běžného účtu převažuje zahraniční obchod se zbožím, než se službami. Služby sice tvoří poměrně menší část zahraničního obchodu u obou zkoumaných zemí, ale postupem času se poměrná část navyšuje. Belgie v rámci zahraničního obchodu nejvíce spolupracuje s Německem, Francií, Nizozemskem. Česká republika nejvíce se sousedními státy.

Státní rozpočet je jak u Belgie, tak u České republiky převážně v deficitní fázi. Největšího schodku bylo dosaženo u obou zemí v roce 2009, ihned po propuknutí finanční krize. Výraznějšího schodku ale dosáhla Belgie s hodnotou 18 764 mil. EUR. I když většina makroekonomických ukazatelů ukázala ve prospěch Belgie, dosahuje vysoké státní zadluženosti, která výrazně převyšuje nad státním dluhem České republiky.

5 Výsledky a diskuse

5.1 Ekonomika České republiky po vstupu do Evropské unie

Prvním ukazatelem byl hrubý domácí produkt, který byl zjišťován na základě výrobní metody, kdy v roce 2004 dosahoval zhruba 3 mld. Kč. HDP České republiky se sice i po vstupu do EU zvyšovalo, ale nedošlo k takovému nárůstu. Vstup do Evropské unie neměl na vývoj HDP v České republice přímý vliv. V rámci evropeizace ale došlo k odstranění obchodních bariér, díky kterým narůstaly zahraniční investice a zlepšilo se tak kladně saldo zahraničního obchodu. V důsledku kladného nárůstu zahraničního obchodu se zvyšoval i nepřímo hrubý domácí produkt. Tím bylo zjištěno, že vstup České republiky do EU měl pozitivní vliv na HDP.

U inflace, měřené pomocí indexu spotřebitelských cen, nebyl zjištěn výraznější nárůst nebo pokles cenové hladiny. Bylo tomu i díky příznivým podmínkám v zemědělství v roce přistoupení, kdy k navýšení cenové hladiny nedošlo z důvodu připojení České republiky ke společné zemědělské politice. Evropeizace ovlivnila cenovou hladinu z důvodu přijetí závazku zavedení eura. Česká republika se snaží dlouhodobě udržet cenovou hladinu blížíící se cenové hladině nejlépe hodnoceným zemím. Stabilní vývoj inflace lze tedy připsat vlivu Evropské unie. I po obavách z migrace pracovních sil po otevření hranic České republiky nedošlo, opět kromě roku 2008, k nárůstu obecné míry nezaměstnanosti.

Pro zkoumání zahraničního obchodu byla využita data v rámci zahraničního pojetí, kdy jsou údaje o vývozu a dovozu založeny na fyzickém přesunu zboží a údaje jsou meziročně srovnatelné. Během celého zkoumaného období byla zaznamenána rostoucí tendence jak exportu, tak importu. V roce 2004 nastal jediný rozdíl, že export začal převažovat nad importem a saldo zahraničního obchodu bylo tedy, až po vstupu České republiky do Evropské unie, kladné.

Negativních hodnot dosahovali během sledovaného období státní rozpočet a státní dluh. Kdy státní rozpočet dosahoval přebytku pouze na začátku sledovaného období a pak až v roce posledním. Přebytek v roce 2016 byl zapříčiněn především získáním vyšších příjmů, než bylo původně plánováno. Tyto příjmy byly spojeny s vysokou zaměstnaností, rostoucími platy jak ve veřejném, tak podnikatelském sektoru a efektivnějším výběrem daní. Státní dluh se po vstupu do Evropské unie stále více

navyšoval a v roce 2016 vyšplhal až na přibližně 1 600 mld. Kč. S tím, že okolo 80 % tvoří domácí státní dluh a 20 % zahraniční státní dluh.

5.2 Ekonomika Belgie a České republiky po finanční krizi

Hrubý domácí produkt byl zkoumán na základě parity kupní síly, kdy HDP Belgie výrazně převyšovalo nad HDP České republiky. Finanční krize negativně ovlivnila HDP obou zkoumaných zemí, kdy u Belgie to bylo o přibližně 3 % a u České republiky o 5 % méně. Hlavním důvodem bylo snížení hrubých soukromých investic z roku 2008 na rok 2009, přibližně o 17 %.

Inflace byla měřena pomocí indexu spotřebitelských cen. Do roku 2008 byla roční procentní změna cenové hladiny vyšší u České republiky, po tomto roce spíše u Belgie. Nejvyššího nárůstu dosáhla inflace v období finanční krize a nejvyššího poklesu hned následujícího roku. V rámci spotřebního koše způsobil růst i pokles inflace u obou zkoumaných zemí především růst cen na bydlení, vodu, elektřinu, plyn a jiné paliva. Právě když byla inflace u zkoumaných zemí nejvyšší, tak zároveň došlo k poklesu nezaměstnanosti.

V rámci zahraničního obchodu výrazně převažuje jak export, tak import Belgie nad exportem a importem České republiky. Kdy v době finanční krize dosahuje export a import Belgie zhruba 400 000 mil. USD a u České republiky pouze okolo 140 000 mil. USD. V rámci běžného účtu převažuje zahraniční obchod se zbožím, než se službami. Služby sice tvoří poměrně menší část zahraničního obchodu u obou zkoumaných zemí, ale postupem času se poměrná část navyšuje. Belgie v rámci zahraničního obchodu nejvíce spolupracuje s Německem, Francií, Nizozemskem. Česká republika nejvíce se sousedními státy.

Státní rozpočet je jak u Belgie, tak u České republiky převážně v deficitní fázi. Největšího schodku bylo dosaženo u obou zemí v roce 2009, ihned po propuknutí finanční krize. Výraznějšího schodku ale dosáhla Belgie s hodnotou 18 764 mil. EUR. I když většina makroekonomických ukazatelů ukázala ve prospěch Belgie, dosahuje vysoké státní zadluženosti, která výrazně převyšuje nad státním dluhem České republiky.

6 Závěr

Členství České republiky a samotná Evropská unie jsou v současné době stále diskutovaným tématem, díky kterému se rozdělují občané na dva tábory. Být, či nebýt její součástí. Prvním dílčím cílem této diplomové práce bylo právě zhodnotit změny ekonomiky České republiky po vstupu do Evropské unie na základě makroekonomických údajů. Zda byly dopady vstupu pro Českou republiku spíše pozitivní nebo negativní. Česká republika se stala oficiálně součástí Evropské unie 1. května 2004, a proto byl kladen důraz na hodnoty makroekonomických údajů po výše zmíněném datu. V rámci prvního nejvýznamnějšího ukazatele, sloužícího převážně pro mezinárodní srovnávání, bylo zjištěno, že hrubý domácí produkt nebyl přímo ovlivněn vstupem do Evropské unie. U hrubého domácího produktu, který byl v této diplomové práci počítán pomocí výrobní metody, nebyl zaznamenán výraznější nárůst nebo pokles hodnot. Česká republika výrazně prosperuje díky činnosti ve zpracovatelském průmyslu. Inflace, počítána na základě indexu spotřebitelských cen, si udržela v předvstupním období inflační cíl stanovený Českou národní bankou. Po vstupu do Evropské unie nedošlo kromě roku 2008 k překročení tohoto stanoveného cíle. I po obavách z migrace pracovních sil po otevření hranic České republiky nedošlo, opět kromě roku 2008, k nárůstu nezaměstnanosti. Saldo zahraničního obchodu České republiky se po vstupu do Evropské unie změnilo ze záporného na kladné, kdy export začal převažovat nad importem. Od roku 1993 až do roku 2016 byla zaznamenána rostoucí tendence zahraničního obchodu v obou směrech. Státní rozpočet České republiky se pohyboval již v předvstupním období v záporné hodnotě. Kladné hodnoty bylo dosaženo až na konci sledovaného období v roce 2016, díky získání vyšších příjmů než bylo původně plánováno. Tyto příjmy byly spojeny s vysokou zaměstnaností, rostoucími platy jak ve veřejném, tak podnikatelském sektoru a efektivnějším výběrem daní. Státní dluh se po vstupu do Evropské unie stále více navyšoval a v roce 2015 dosáhl svého maxima. S tím, že přibližně 80 % tvoří domácí státní dluh a 20 % zahraniční státní dluh.

Česká republika si tedy prošla v rámci vstupu do Evropské unie mnohými významnými změnami, kdy bylo nutné provádět nutné změny a reformy určitých odvětví a sjednotit tak legislativu České republiky s legislativou evropskou. Pozitivním dopadem evropeizace bylo především odstranění bariér v rámci hraničních kontrol. Dalším pozitivem bylo zlevnění zboží, které dříve podléhalo clu, ale zároveň bylo negativem navýšení cel

na domácím trhu u výrobku, kde bylo clo navýšeno. Zrušením některých cen došlo i k omezení přílivu peněz do státního rozpočtu. Vzhledem k přistoupení do EU, se Česká republika stala atraktivní pro zahraniční investory a do země začaly proudit objemy investic. Tyto investice přispěly i ke kladnému saldu zahraničního obchodu a snižování nezaměstnanosti. Zároveň díky zvyšujícímu kladnému saldu zahraničního obchodu se zlepšoval i hrubý domácí produkt. Vstup do Evropské unie měl tak pozitivní dopad na ekonomický růst České republiky.

V roce 2007 se objevila v Spojených státech amerických finanční krize, která ovlivnila celý svět, včetně České republiky a Belgie. Proto byl druhý dílčí cíl sestaven na základě této problematiky a bylo zjišťováno, jak se změnila ekonomika Belgie a České republiky po vypuknutí výše zmíněné finanční krize. Obdobně jako u zkoumání změn ekonomiky České republiky po vstupu do Evropské unie, byly použity pro zhodnocení daných ekonomiky, makroekonomické údaje. Až do konce roku 2008 nepocítily Belgie a Česká republika v souvislosti s finanční krizí žádné negativní dopady. Vzhledem k propadu globálního hospodářského vývoje, který byl spojený s výrazným poklesem poptávky, dolehly tyto negativní dopady na ekonomiky zkoumaných zemí až v roce 2009. Díky oslabení exportu, společně s nízkou investiční aktivitou došlo k poklesu tuzemského ekonomického výkonu. Prvním z ukazatelů na který v roce 2009 dolehla finanční krize, byl hrubý domácí produkt, který byl v rámci parity kupní síly v Belgii snížen přibližně o 3 % a v České republice o 5 %. Důvodem bylo po výdajové stránce, pokles hrubých domácích investic. Růst cenové hladiny způsobil především růst cen na bydlení, vodu, elektřinu, plyn a jiných paliv. Belgie má jednu z nejvíce otevřených ekonomik na světě, a proto je velmi ovlivňována pozitivním nebo negativním vývojem ekonomik hlavních obchodních partnerů. K těm patří Německo, Nizozemsko a Francie. Mezi mimoevropské partnery patří Japonsko a USA. Belgie vyvází a dováží zboží a služby v hodnotě okolo 400 000 mil. USD a Česká republika pouze okolo 140 000 mil. USD. Nejvýraznějším problémem Belgie se ukázala dlouhodobá vysoká zadluženost, která převyšuje nad zadlužeností České republiky. Belgie je ale díky velkému množství přístavů, významným tranzitivním a logistickým uzlem, přes který je vedena velká část exportu a importu. S tím jsou otevřeny značné příležitosti, týkající se modernizování a budování dopravních cest. Do této oblasti Belgie investuje množství prostředků s tím, že velkou část materiálů a zařízení dováží. Belgie se celkově soustředí na produkty s přidanou hodnotou a jejich výrobu.

A proto je pro belgickou ekonomiku vždy důležitý dovoz produktů, určených pro další zpracování.

Za celé sledované období 2000 až 2016 převyšovala většina ukazatelů Belgie nad ukazateli České republiky. Tento fakt mohl být dán, rozdílnou rozlohou, rozdílným počtem obyvatel, rozdílnou délkou účasti v Evropské unii apod. Co lze jednoznačně určit, je to, že po roce 2008 byla u všech zkoumaných ukazatelů zaznamenána změna výše hodnot. U většiny se však jednalo o negativní dopady, ze kterých se vzpamatovávají ekonomiky zkoumaných zemí ještě dodnes.

7 Seznam použitých zdrojů

BELLOVÁ J. a kol. *Občanský a společenskovední základ*. Computer Meda s.r.o., 2011. ISBN 978-80-7402-093-3

ČERNOHLAVKOVÁ, E., PLCHOVÁ, B. a kol. *Zahraniční obchod*, 3.vyd. Praha, Bankovní institut vysoká škola, 2007. ISBN: 978-80-7265-106-1

FILIP M., POSPÍŠIL R., *Co s tou krizí*. Praha: Institut pro finanční poradenství, 2013. ISBN 978-80-905457-1-7

GERŠLOVÁ Jana, SEKANINA Milan, *Lexikon našich hospodářských dějin*. Praha: Libri, 2003. ISBN 80-7277-178-7

HOLMAN, R. *Ekonomie. Nezaměstnanost frikční, strukturální a cyklická*. 2005. ISBN 80-7179-891-6

KUBIŠTA, V., *Mezinárodní ekonomické vztahy*. Plzeň: Aleš Čeněk, 2009, ISBN 978-80-7380-191-5

KUBIŠTA, V., a kol.: *Mezinárodní ekonomické vztahy*, Praha : HZ, 1999. ISBN: 80-86009-29-7

LIŠKA, V. *Makroekonomie*. 2. vyd. Praha: Professional Publishing, 2004. ISBN 80-86419-54-1

MANKIW, N. G. *Zásady ekonomie*. Grada, 2000. ISBN: 978-80-7169-891-1

MAREŠ, P. *Nezaměstnanost jako sociální problém. Frikční nezaměstnanost*. 1998. ISBN 80-901424-9-4

NAHODIL, F. at al. *Veřejné finance v České republice*. Plzeň: Aleš Čeněk, 2009. ISBN 978-80-7380-162-5

PANFIL, Tomáš. *Evropská unie: vše, co bychom měli vědět*. Praha: Fragment, 2003. ISBN 80-7200-805-6.

PAVELKA, T., *Makroekonomie základní kurz*. 1. Melandrium, 2006. ISBN 80-86175-45-6

PEŠTOVÁ Stanislava, ROTPORT, Miloslav, *Slovník ekonomických pojmů*. Praha:Fortuna, 2004. ISBN 80-7168-898-3

ROUBINI N., MIHM S. *Krizová ekonomie*. Gradda Publishing, a.s., Praha, 2011. ISBN: 978-80-247-4102-4

SVATOŠ, M. a kol. *Zahraníční obchod: teorie a práce*. Praha: Grada Publishing, a.s., 2009. ISBN 978-80-247-2708-0

SVATOŠ, M. a kol. *Ekonomika agrárního sektoru*. Reprografické studio PEF ČZU v Praze, 2013. ISBN 978-80-213-1846-5

ŽÁK Milan, *Hospodářská politika*. Praha: Vysoká škola ekonomie a managementu, 2007. ISBN 978-80-86730-04-2

Výroční zprávy

Česká národní banka. 2008. Zpráva o inflaci. ISSN 1803-2400

Česká národní banka. 2009. Zpráva o inflaci. ISSN 1803-2400

8 Internetové zdroje

Belgie.cz: Informační server Belgie [online]. [cit. 29.10.2017]. Dostupné z: <http://www.belgie.cz/> Belgie.cz /Informační server Belgie.

Belgie: Základní charakteristika teritoria, ekonomický přehled. BusinessInfo.cz - Oficiální portál pro podnikání a export [online]. Copyright © Zastupitelský úřad ČR v Bruselu [cit. 30.12.2016]. Dostupné z: <http://www.businessinfo.cz/cs/clanky/belgie-zakladni-charakteristika-teritoria-19321.html>

Belgie: Ministerstvo zahraničních věcí České republiky [online]. [cit. 29.10.2017]. Dostupné z: http://www.mzv.cz/jnp/cz/encyklopedie_statu/evropa/belgie/index.html

Belgie: Euroskop.cz Věcně o Evropě [online] Petr Zenkner. [cit. 29.10.2017]. Dostupné z: <https://www.euroskop.cz/504/sekce/belgie/>

Co je nezaměstnanost. Peníze.cz - Půjčky, Kurzy měn, Akcie, Hypotéky, Bydlení, Daně [online]. Copyright © 2000 [cit. 30.12.2016]. Dostupné z: <http://www.penize.cz/80354-co-je-nezamestnanost>

Co jsou úrokové sazby. Peníze.cz - Půjčky, Kurzy měn, Akcie, Hypotéky, Bydlení, Daně [online]. Copyright © 2000 [cit. 07.11.2017]. Dostupné z: <https://www.penize.cz/80356-co-jsou-urokove-sazby>

Co to jsou nominální a reálné úrokové sazby? - Česká národní banka. [online]. Copyright © Česká národní banka, 2003 [cit. 07.11.2017]. Dostupné z: https://www.cnb.cz/cs/faq/co_to_jsou_nominalni_a_realne_urokove_sazby.html

Cílování inflace v ČR - Česká národní banka. [online]. Copyright © Česká národní banka, 2003 [cit. 09.11.2017]. Dostupné z: https://www.cnb.cz/cs/menova_politika/cilovani.html#inflacni_cile

Česká republika: Přehled, Europa.cz, [online]. [cit. 30.9.2016]. Dostupné z: http://europa.eu/european-union/about-eu/countries/member-countries/czechrepublic_cs

ČR a EU v datech, Euroskop [online]. [cit. 07.11.2017]. Dostupné z: <https://www.euroskop.cz/214/sekce/od-navazani-diplomatickych-styku-po-prvni-kolo-jednani-v-rijnu-1998/>

Definice a měření. Základní informace. Ministerstvo financí ČR. Ministerstvo financí ČR [online]. Copyright © 2005 [cit. 06.11.2017]. Dostupné z: <http://www.mfcr.cz/cs/verejny-sektor/rizeni-statniho-dluhu/zakladni-informace/definice-a-mereni>

Ekonomika Belgie. Belgie.cz Informační server Belgie [online] [cit. 06.11.2017]. Dostupné z: <http://www.belgie.cz/ekonomika-belgie/index.html>

EU v kostce: Jaká čeká Evropu budoucnost? [online]. 2013 [cit. 30.12.2016]. Dostupné z: http://europa.eu/abc/12lessons/lesson_12/index_cs.htm.

Hlavní pilíře českého průmyslu. [online] [cit. 07.11.2017]. Dostupné z: <http://www.czech.cz/cz/Podnikani/Ekonomicka-fakta/Hlavni-pilire-ceskeho-prumyslu>

Hrubý domácí produkt (HDP) – Metodika. ČSÚ. Český statistický úřad [online] [cit. 06.11.2017]. Dostupné z: https://www.czso.cz/csu/czso/hruby_domaci_produkthdp

Indexy spotřebitelských cen - inflace - prosinec 2008. ČSÚ. Český statistický úřad [online] [cit. 20. 10. 2017]. Dostupné z: <https://www.czso.cz/csu/czso/cri/indexy-spotrebitelskych-cen-inflace-prosinec-2008-jnh4qq0y4y>

Metodika zahraničního obchodu se zbožím v národním pojetí (princip změny vlastnictví). ČSÚ. Český statistický úřad [online] [cit. 06.11.2017]. Dostupné z: https://www.czso.cz/csu/czso/1-vzonu_m

Politický systém České republiky. [online]. Andrea Kábelová, Poslední změna 25. 1. 2010. [cit. 6.11.2017]. Dostupné z: <http://www.czech.cz/cz/Objevte-CR/Fakta-o-CR/Politika/Politicky-system-Ceske-republiky>

Vládní dluh, vládní deficit, státní dluh, deficit státního rozpočtu. 2006. Ministerstvo financí ČR. Ministerstvo financí ČR [online]. Copyright © 2005 [cit. 06.11.2017]. Dostupné z: <http://www.mfcr.cz/cs/aktualne/tiskove-zpravy/2006/2006-10-13-tiskova-zprava-5819-5819>

Svobodová, Hana, RNDr., Ph.D. a kol. Základní geografické charakteristiky ČR. Vybrané kapitoly ze socioekonomické geografie České republiky. Pedagogická fakulta Masarykovy univerzity. Veřejné služby Informačního systému [online] [cit. 20.10.2017]. Dostupné z: <https://is.muni.cz/do/rect/el/estud/pedf/js13/geograf/web/pages/01-geograficke-charakteristiky.html>