



Pedagogická  
fakulta  
Faculty  
of Education

Jihočeská univerzita  
v Českých Budějovicích  
University of South Bohemia  
in České Budějovice

Jihočeská univerzita v Českých Budějovicích

Pedagogická fakulta

katedra geografie

Bakalářská práce

# Historicko-geografické aspekty populačního vývoje města Sušice

Vypracovala: Pavlína Kovárnová

Vedoucí práce: RNDr. et PhDr. Aleš Nováček PhD.

České Budějovice 2013

Prohlašuji, že předkládanou bakalářskou práci jsem vypracovala samostatně pouze s použitím pramenů a literatury uvedených v seznamu citované literatury.

Prohlašuji, že v souladu s § 47b zákona č. 111/1998 Sb. v platném znění souhlasím se zveřejněním své bakalářské práce, a to v nezkrácené podobě, fakultou elektronickou cestou ve veřejně přístupné části databáze STAG provozované Jihočeskou univerzitou v Českých Budějovicích na jejích internetových stránkách, a to se zachováním mého autorského práva k odevzdanému textu této kvalifikační práce. Souhlasím dále s tím, aby toutéž elektronickou cestou byly v souladu s uvedeným ustanovením zákona č. 111/1998 Sb. zveřejněny posudky školitele a oponentů práce i záznam o průběhu a výsledku obhajoby kvalifikační práce. Rovněž souhlasím s porovnáním textu mé kvalifikační práce s databází kvalifikačních prací Theses.cz provozovanou Národním registrem vysokoškolských kvalifikačních prací a systémem na odhalování plagiátů.

V Českých Budějovicích dne 22. 4. 2013

Pavλίna Kovárnová

Touto cestou bych ráda poděkovala vedoucímu bakalářské práce panu  
RNDr. et PhDr. Aleši Nováčkovi PhD. Za jeho čas, cenné rady a připomínky při tvorbě této  
bakalářské práce.

## ANOTACE

KOVÁRNOVÁ, P. (2013): Historicko-geografické aspekty populačního vývoje města Sušice. Bakalářská práce. Jihočeská univerzita v Českých Budějovicích, Pedagogická fakulta. Katedra geografie, 73 s.

Tato bakalářská práce se zabývá historicko-geografickými aspekty populačního vývoje města Sušice. Následně je populační vývoj Sušice srovnáván s ostatními vybranými obcemi. Větší důraz je kladen na období průmyslové revoluce, druhé světové války a současný populační stav. V úvodu práce jsou vytyčeny hlavní cíle tohoto díla a také zde jsou nastíněny základní hypotézy. Následně se práce zabývá charakteristikami města Sušice (fyzicko-geografickou polohou, sociálně-geografickou charakteristikou a historickým vývojem města Sušice). Dále následuje klíčová kapitola věnující se analýze populačního vývoje města Sušice. V této části je analyzován populační vývoj jednotlivých měst, který je poté komparován mezi vybranými obcemi. Syntetická část diferencuje města na základě poznatků z analytického oddílu. Na závěr dochází ke shrnutí hlavních získaných poznatků a nastínění populační prognózy. Na základě analýzy dojde také k ověření pravdivosti hypotéz. Celá bakalářská práce je doplněna mapovými, tabulkovými a grafovými přílohami.

**Klíčová slova:** populační vývoj, obyvatelstvo, Sušice, historicko-geografické aspekty

## ABSTRACT

KOVÁRNOVÁ, P. (2013): Historical-geographical aspects of the population development of the town of Sušice. Bachelor thesis. Faculty of Education of South Bohemia university in České Budějovice, Department of Geography, 73 pages.

This bachelor thesis deals with the historical and geographical aspects of population development of Susice. Subsequently, the population development Sušice compared with other selected municipalities. The main emphasis is on the period of the Industrial Revolution, World War II and the current population status. In the introduction are set out the main objectives of this work and there are also outlined basic hypotheses. Subsequently, the work deals with the characteristics of Susice (physical-geographic location, socio-geographic characteristics and historical development of Susice). The following chapter is of special importance, as it deals with the population development analysis of the town Sušice. This section contains a population development analysis of the individual towns, which is then compared to that of several selected municipalities. The synthetic part differentiates among the towns based on the findings from the analytical section. The conclusion offers a summary of the major findings and proposes a population projection. A verification of the hypotheses will be made based on the results of the analysis. The entire bachelor thesis is supplemented by maps, tables and graphs.

**Key words:** population development, population, Sušice, historical-geographical aspects

# OBSAH

<b>1) Úvod</b>	<b>s. 7</b>
<b>2) Diskuze s literaturou</b>	<b>s. 9</b>
<b>3) Metodika</b>	<b>s. 11</b>
<b>4) Vybrané geografické a historické charakteristiky města Sušice</b>	<b>s. 16</b>
4.1 Poloha a fyzicko-geografické předpoklady populačního vývoje	s. 16
4.2 Sociálně-geografické charakteristiky	s. 17
4.3 Historický vývoj města Sušice	s. 19
<b>5) Analýza populačního vývoje Sušice a jeho komparace s dalšími vybranými městy regionu</b>	<b>s. 25</b>
5.1 Populační vývoj bývalých okresů Klatovy, Prachatice a Strakonice	s. 25
5.2 Populační vývoj Sušice	s. 27
5.3 Populační vývoj ostatních vybraných sídel	s. 30
5.4 Komparace populačního vývoje Sušice a vybraných sídel v regionu	s. 39
<b>6) Syntéza populačního vývoje</b>	<b>s. 55</b>
6.1 Prostorová diferenciací populačního vývoje vybraných sídel v regionu	s. 55
6.2 Specifika populačního vývoje Sušice	s. 59
6.3 Hlavní historicko-geografické aspekty populačního vývoje města Sušice a jeho regionu	s. 61
6.4 Predikce populačního vývoje Sušice a ostatních vybraných měst	s. 62
<b>7) Závěr</b>	<b>s. 63</b>
<b>8) Seznam použité literatury a zdrojů</b>	<b>s. 65</b>
8.1 Seznam literatury	s. 65
8.2 Seznam bakalářských prací	s. 67
8.3 Seznam internetových zdrojů	s. 67
8.4 Seznam konzultací	s. 68
<b>9) Seznam grafů</b>	<b>s. 68</b>
<b>10 Seznam tabulek</b>	<b>s. 69</b>
<b>11) Seznam map</b>	<b>s. 69</b>
<b>12) Přílohy</b>	<b>s. 70</b>

# 1. ÚVOD

Zkoumání populačního vývoje měst z historicko-geografického pohledu je základním předpokladem pro vysvětlení současného stavu sídelního systému i případnou prognózu jeho vývoje v budoucnosti. Pro většinu českých měst bychom našli analogii v jejich historickém vývoji. Jedná se zejména o politické převrasy, ekonomické krize, války, kulturní změny. Zároveň bychom narazili na řadu specifíků, která činí jejich vývoj odlišným. Města trpěla v minulosti hladomory a často se potýkala s morovými epidemiemi. Ani průmyslová revoluce se neprojevila v prostoru stejným způsobem. Obvyklým znakem například je, že obce, jež nebyly napojeny na železnici, se rozvíjely pomaleji a mnohé postupně i zcela upadaly. Důsledky druhé světové války zapříčinily pokles obyvatelstva v pohraničních oblastech, naopak města nacházející se blíže středu České republiky počtu obyvatel nabývala. Po odsunu Němců a nástupu socialismu dynamicky rostla především okresní města, kde byla v průběhu socialistické industrializace lokalizována průmyslová výroba. Až v druhé polovině normalizačního procesu začala růst i populace menších obcí. Po politickém převratu v roce 1989 došlo v drtivé většině měst k rušení podniků a zakládání malých soukromých firem. Terciér se dostal na první příčku v žebříčku sektorového zastoupení.

Sušice byla založena jako osada již v dobách Keltů, o přesném datu lze jen spekulovat. Vznikla v povodí zlatonosné řeky Otavy. Město nemělo jednoduchý vývoj, zažilo četné požáry, čelilo obdobím hladomoru i morovým epidemiím. Při největším požáru v roce 1707 shořela většina dokumentů města, proto máme v dnešní době málo pramenů, ze kterých můžeme čerpat informace o předstatistickém období. Oblast na pomezí Plzeňského a Jihočeského kraje byla jednou z nejvíce postižených oblastí během druhé světové války.

Ke zmapování historických aspektů je zapotřebí stanovit si klíčové mezníky, které nejvíce ovlivnily rozvoj obcí a sledovat populační vývoj od doby, do níž sahají historické prameny. Důvodem výběru tématu byla snaha odhalit příčiny vývoje města Sušice, jeho postavení v sídelním systému a srovnání s vybranými městy. Účelem je interpretovat vývoj ve vymezených obdobích, hledat jak společné znaky vybraných měst, tak i odlišnosti, nalézt specifika jednotlivých oblastí a pokusit se predikovat následující vývoj.

Hlavním cílem práce je objasnění současného populačního stavu Sušice na základě podrobné analýzy předem vymezených časových úseků. Nalezení determinantů a kauzalit je stěžejním tématem celé práce.

*Mezi dílčí cíle patří:*

- Analogie vývoje obyvatelstva města Sušice s Plzeňským a Jihočeským krajem.
- Analýza populačního vývoje ostatních sledovaných měst, hledání specifických a společných znaků pro tyto obce.
- Důsledky významných historických událostí (světové války, odsun Němců, nástup socialismu, současné trendy) v Sušici a ve vybraných městech, jejich vzájemná komparace.
- Odhalení a objasnění specifik populačního vývoje města Sušice.
- Vymezení současných trendů populačního vývoje a jeho predikce do následujících let.

*Na základě zvolených cílů vyplývají následující hypotézy:*

- Napojení na železnici bude klíčovým okamžikem pro rozvoj průmyslu. Obce, které v období průmyslové revoluce nebyly železničně obslužné, budou pravděpodobně zaznamenávat populační pokles.
- Jižní část Plzeňského i Jihočeského kraje bude charakteristická prudkým poklesem obyvatelstva po druhé světové válce, který bude způsoben odsunem Němců.
- Urbanizace spojená s nástupem socialismu se projeví více ve městech nacházejících se v severní části krajů než ve městech pohraničních, jelikož města v pohraničí se vyvíjela pomaleji z důvodu blízkosti „železné opony“.
- Po roce 1989 dojde v menších městech k poklesu obyvatel z důvodu rušení průmyslové výroby. Naopak větší města budou růst s rozvojem služeb a novou nabídkou pracovních míst.



Úvodní kapitola je zaměřena na vytyčení cílů práce a formulování hypotéz. Následuje část věnující se diskuzi s nastudovanou literaturou a informačními zdroji. Třetí kapitola je založena na objasnění metodiky díla, ve které jsou vysvětleny postupy výpočtů použitých v analytické části práce. Dále je v tomto oddíle podrobněji vymezena struktura díla. Polohou, fyzicko-geografickými předpoklady populačního vývoje, sociálně-geografickou charakteristikou a historií města se zabývá část čtvrtá. Klíčovou kapitolou práce je část věnovaná analýze populačního vývoje. V této části dochází na základě postupů představených v metodice k rozšířování vývoje města Sušice a dalších vybraných obcí v kontextu krajů i celé České republiky. Po analýze následuje syntéza, v níž jsou obce rozděleny na pohraniční a vnitřní, poté nastává posouzení, zda byly rostoucí, stagnující či klesající. Před samotným závěrem jsou interpretovány současné trendy týkající se populačního vývoje a struktury měst. Také dochází k predikci budoucího populačního vývoje Sušice i ostatních vybraných obcí. Závěr práce shrnuje celé dílo, řeší potvrzení či vyvrácení hypotéz a přínos práce.

## 2. DISKUZE S LITERATUROU

Obyvatelstvo českých zemí bylo podrobena různým druhům sčítání již v předstatistickém období. Dochovaná data o počtu obyvatel, která byla zaznamenána před rokem 1869, nemůžeme považovat za statisticky spolehlivá. Přesto však díky nim máme alespoň hrubý nástin tehdejšího populačního stavu, což potvrzuje *Kárníková (1965, s. 293)*, která se zabývá vývojem počtu obyvatel i v předstatistickém období. První census, jenž zachycuje přehledné informace o počtu obyvatel v českých zemích, vznikl za vlády Marie Terezie. *Fialová (1998, s. 136 – 137)* podrobně popisuje vývoj statistiky na českém území.

Hamplovo rozpracování teorie vývojových stádií lidské společnosti do tří fází je klíčovým východiskem celé této práce. *Hampl (2005, s. 20 – 25)* vhodně mění zažité rozdělení preindustriálního, industriálního a postindustriálního období na systém statický, dynamický a organický. Na základě aplikace vývoje prostorové organizace společnosti je na první pohled patrný diametrální rozdíl mezi Plzeňským a Jihočeským krajem. Zatímco Jihočeský kraj je téměř vzorovou ukázkou *Christallerovy teorie centrálních míst*, v Plzeňském kraji se nenachází žádná středně velká města, pouze

krajské město Plzeň a dále nerovnoměrně rozmístěná maximálně dvacetitisícová města.

Nejdůležitějším orgánem české státní správy je *Český statistický úřad* (dále jen ČSÚ), jenž vznikl v roce 1969. ČSÚ provádí populační census, vede historické soupisy počtu obyvatel, vytváří ekonomický, sociální a demografický obraz České republiky. Jedná se o nejucelenější přehled všech sociálně-geografických aspektů české společnosti. Aby populační vývoj měl návaznost i na období předstatistické, posloužilo jako zdroj informací *Kučovo dílo Města a městečka v Čechách, na Moravě a ve Slezsku*. Díky Kučově ucelení údajů o populačním vývoji měst z období před rokem 1869 lze lépe analyzovat populační vývoj jednotlivých měst v 19. století.

Klíčovým mezníkem ve vývoji počtu obyvatel se stala průmyslová revoluce. Její projevy jsou patrné u všech vybraných obcí. Pro lepší pochopení souvislostí a rozvoje průmyslu v českých zemích posloužilo dílo *Purše (1973, s. 17 – 27)*. Na základě autorových mimořádných znalostí dochází k objasnění vývoje průmyslu ve vnitřních i pohraničních městech.

Jelikož se polovina vybraných obcí nachází v pohraniční oblasti, která si prošla specifickým historickým vývojem, byla použita řada regionální literatury s válečnou a poválečnou tematikou, na základě níž došlo ke snadnějšímu analyzování specifických znaků pohraniční lokality. Podrobněji se tímto tématem zabývá *Pelant (1984, s. 45 – 47)*. Autor zde poukazuje na nátlak Němců ještě za dob první republiky. Tato informace nebývá s problematikou druhé světové války často spojována. Jedna ze dvou napůl poněmčených provincií, která se měla stát součástí rakouského státu, byla Böhmerwaldgau na Šumavě a v jižních Čechách. Pelant dává jasně najevo svou antipatii k chování německého obyvatelstva, jehož postoje k českému národu měly agresivní ráz už mnoho let před druhou světovou válkou. Ačkoli od války uteklo již více než 60 let, nikdy bychom neměli zapomenout, jaká zvěrstva se v pohraničí děla. Ještě na konci 80. let 20. století bylo možné spatřit v šumavských lokalitách (např. Kvilda – pramen Vltavy) háky na stromech, na kterých Němci na samém konci 2. světové války smrtí pověšením připravili o život desítky válečných zajatců, jež zde byli soustředěni. Pelant apeluje na prvek českého vlastenectví, tvrdí, že není dobré krvavé dějiny vymazat z povědomí národa. Němci během války násilně obsadili mnoho horských šumavských obcí. Po jejich odsunu zbyly samoty, kde dnes přebývá jen několik desítek starousedlíků.

Období, kdy byla u moci socialistická vláda, je dalším časovým úsekem, který měl specifický dopad na vývoj počtu obyvatel. *Bartošová (2007, s. 27)* uvádí, že v poválečném období se začal ve městech pod nátlakem komunistického režimu rozvíjet především průmysl. Administrativní změna v roce 1960 a dynamicky se rozvíjející průmysl urychlily populační růst takovým způsobem, že počet obyvatel se během krátké doby téměř zdvojnásobil. To hodnotí *Bartošová* velice pozitivně. Od té doby populace v podstatě stagnuje, po revolučním převratu v roce 1989 ve většině menších analyzovaných obcí lehce klesá. Z vybraných obcí tvoří výjimku pouze Železná Ruda. Ve městech, která se orientují na terciární sektor (Sušice, Klatovy), dochází v posledních letech také k pozvolnému nárůstu obyvatelstva.

### **3. METODIKA**

Vývoj počtu obyvatel byl zkoumán a komparován od roku 1869. Do tohoto roku nebyl prováděn pravidelný ani statisticky spolehlivý census. Pro lepší přehlednost a následné hledání kauzalit daného populačního vývoje je období let 1869 až 2011 rozděleno do několika dílčích časových úseků, jejichž výběr je omezen roky, v nichž probíhal populační census. Časový úsek jednotlivých etap představuje vždy přibližně dvacetileté období.

První etapou jsou léta *1869 – 1890*. Období těchto let bylo zvoleno pro první statisticky podloženou ilustraci populačního stavu vybraných obcí. V této době se začala intenzivně rozvíjet statistika, setkáváme se spolehlivými a přesnými daty. Populace rostla hlavně díky rozvíjejícímu se průmyslu a vědě. Ve městech, která byla v tomto období připojena na železnici, začal hrát významnou roli průmysl.

Dalším obdobím jsou roky *1890 – 1910*. V těchto letech se nacházíme ve vrcholné fázi průmyslové revoluce. Dochází k projevu významnosti železničního napojení. Obyvatelstvo přicházelo do průmyslových měst za prací. Během tohoto období se projevil populační růst u obcí železničně obslužných, opačná situace byla u druhé skupiny.

Roky *1910 – 1930* byly zvoleny ze snahy zachytit projevy první světové války. První světová válka zapříčinila ve většině obcí stagnaci, v některých dokonce lehký pokles. Populačně nejrozmanitější je období let *1930 – 1950*. Důvodem výběru byla

druhá světová válka, která se podepsala na populačním vývoji všech komparovaných obcí. Kromě druhé světové války se na stavu počtu obyvatelstva projevil poválečný odsun Němců.

Po ukončení druhé světové války se na dynamice počtu obyvatel značně podílel nový politický systém. Pro podrobnější zkoumání vlivu socialistického režimu na dynamiku počtu obyvatel bylo zvoleno období let 1950 – 1970. Nástup socialismu je spojen s centralizací, jejíž projevy byly nejzřetelnější právě v této etapě. Roky 1970 – 1991 můžeme označit taktéž za dobu vlády socialistického režimu. Trend centralizace se však změnil na nivelizaci mezi centrem a periferií. Dochází k nárůstu počtu obyvatel nejen v centrálních sídlech, ale i v menších obcích. Opodstatněním výběru let 1970 – 1991 je pozorování změny počtu obyvatel mezi většími městy a menšími obcemi.

Poslední stanovené období zahrnuje roky 1991 - 2011. Důvodem výběru je změna politického režimu v České republice a její vliv na růst počtu obyvatel. V letech 1991 – 2011 došlo k transformaci ekonomiky. Její změny a dopady na populační stav má za úkol zkoumat právě toto období.

Obce, které byly zvolené ke *komparaci*, se musely podrobit stanoveným požadavkům. Prvním z nich bylo kritérium *velikosti*. Z tohoto důvodu nebyla vybrána žádná obec ani město, které by měly výrazně nižší či vyšší populační stav. Přestože dnes obec Prášily velikostní měřítko nespĺňuje, při pohledu na data před druhou světovou válkou zjistíme, že výběr této obce je opodstatněný. Velikostním kritériem pro rok 1869 byl interval 2 000 - 8 500 obyvatel. Dalším požadavkem byla malá *vzdálenost* jednotlivých obcí, při níž se vyskytla možnost dojít k objektivní komparaci a mohly být shledány obdobné dopady historických událostí. Zejména blízkost česko-německých hranic se výrazně podepsala na populačním vývoji během druhé světové války a následném odsunu německého obyvatelstva.

Populační vývoj města *Sušice* se stal klíčovým tématem celé práce. Jedná se o město nacházející se v pohraniční lokalitě s velmi zajímavou a bohatou historií. Sušice se proslavila legendární výrobou bezpečnostních zápalek spojenou s podnikem SOLO. Obce Plzeňského kraje, jimiž jsou *Železná Ruda*, *Prášily* a *Kašperské Hory*, byly vybrány, protože tvořily součást nacistického Německa během druhé světové války a jejich populační vývoj byl velmi ovlivněn právě změnami, které válka přinesla a také následným odsunem Němců. *Klatovy* jsou zařazené do vzorku z toho důvodu, že byly

do roku 2000 okresním městem a se Sušicí je spojuje dopravní obslužnost i pracovní příležitosti. Do bývalého okresu Klatovy spadá ještě obec *Horažďovice*, která byla zvolena především jako město vhodné k porovnání s ostatními obcemi Plzeňského kraje. Horažďovice se jako jediné město pohraniční oblasti liší svým populačním vývojem. Volba města *Strakonice* má obdobný důvod výběru jako Horažďovice, v tomto případě v rámci Jihočeského kraje. *Prachatice a Vimperk* náleží také Jihočeskému kraji. Tato dvě města se stala součástí analýzy, jelikož splňují velikostní měřítko výběru. Též jsou situována v pohraničí a tudíž se zde projevila markantněji druhá světová válka a odsun Němců. Prachatice měly ze vzorku Jihočeského kraje nejdynamičtější vývoj poznamenaný druhou světovou válkou. Současně lze na všech vybraných obcích názorně ilustrovat populační změny po revoluci v roce 1989.

Pro lepší analýzu a komparaci populačního vývoje za výše zmíněná období bylo vhodné vypočítat si *relativní index změny* počtu obyvatel (RIZ) a dále index růstu (IR) pro vybrané obce. Oba indexy byly počítány za jednotlivá období pro každou obec zvlášť. Relativní index změny vyjadřuje měnící se dynamiku růstu počtu obyvatel k vyššímu územnímu celku. V prvním případě se RIZ vztahuje k počtu obyvatel České republiky.

*Relativní index změny počtu obyvatel České republiky*

$$RIZ (\text{ČR}) = \frac{K_m/P_m}{K_r/P_r}$$

Kde:  $K_m$  = údaj o počtu obyvatel za vybrané město a konečný rok období

$P_m$  = údaj o počtu obyvatel za vybrané město a počáteční rok období

$K_r$  = údaj o počtu obyvatel za ČR a konečný rok období

$P_r$  = údaj o počtu obyvatel za ČR a počáteční rok období

Druhý vzorec představuje RIZ, který je tentokrát vztažen k průměru počtu obyvatel okresů, ve kterých se vzorek obcí nachází. Jedná se tedy o průměrný počet obyvatel v okresech Klatovy, Prachatice a Strakonice.

*Relativní index změny počtu obyvatel města vztahený k průměrnému počtu obyvatel  
okresů Klatovy, Strakonice a Prachatice*

$$RIZ = \frac{K_m/P_m}{K_o/P_o}$$

Kde:  $K_m$  = údaj o počtu obyvatel za vybrané město a konečný rok období

$P_m$  = údaj o počtu obyvatel za vybrané město a počáteční rok období

$K_o$  = údaj o počtu obyvatel okresů Klatovy, Strakonice, Prachatice a  
konečný rok období

$P_o$  = údaj o počtu obyvatel okresů Klatovy, Strakonice, Prachatice a  
počáteční rok období

V následujícím příkladu se RIZ vztahuje k průměrné hodnotě počtu obyvatel  
Jihočeského a Plzeňského kraje.

*Relativní index změny počtu obyvatel města vztahený k průměrnému počtu obyvatel  
Plzeňského a Jihočeského kraje*

$$RIZ (PJ) = \frac{K_m/P_m}{K_k/P_k}$$

Kde:  $K_m$  = údaj o počtu obyvatel za vybrané město a konečný rok období

$P_m$  = údaj o počtu obyvatel za vybrané město a počáteční rok období

$K_k$  = údaj o počtu obyvatel krajů Plzeňského, Jihočeského a konečný rok  
období

$P_k$  = údaj o počtu obyvatel krajů Plzeňského, Jihočeského a počáteční rok  
období

Index růstu počtu obyvatel v jednotlivých obcích byl vztažen k počtu obyvatel v konkrétním městě, nikoli k průměru počtu obyvatel České republiky nebo kraje. Výpočet slouží k posouzení, zda vybrané město v daném období let populačně rostlo, stagnovalo či klesalo.

#### *Index růstu počtu obyvatel u vybraných měst*

$$IR = \frac{K_m * 100}{P_m}$$

Kde:  $K_m$  = údaj o počtu obyvatel za vybrané město a konečný rok období

$P_m$  = údaj o počtu obyvatel za vybrané město a počáteční rok

Následující kapitola se bude zabývat analýzou populačního vývoje na základě vypočtených hodnot relativního indexu změny mezi jednotlivými městy za výše stanovená období. Na základě této komparace dojde k odhalení klíčových determinantů populačního vývoje u jednotlivých obcí. Mimo uvedené je snahou analytické části porovnat vývoj obcí vzhledem ke krajským a okresním průměrům.

V kapitole zabývající se syntézou populačního vývoje dojde ke kategorizaci předchozího analytického rozboru. Výběr lokality se nabízí k rozdělení obcí do dvou hlavních kategorií – pohraničních a vnitřních. Jedná se o dvě skupiny s odlišným válečným i poválečným vývojem. Zároveň budou jednotlivá města rozdělena do tří kategorií podle indexu růstu na rostoucí, stagnující a klesající. Na základě syntetizování poznatků z analytické části bude posledním úkolem této kapitoly pokusit se predikovat následný populační vývoj s přihlédnutím na dosavadní studie o očekávaném vývoji.

Závěrečná kapitola má za úkol generalizovat nejdůležitější historicko-geografické aspekty populačního vývoje, vymezit specifika pohraniční oblasti. Nastane zde také zhodnocení vymezených cílů a předem stanovených hypotéz.

Na konci práce bude zveřejněn seznam použité literatury a přílohy, které pomáhají k ilustraci populačního vývoje. Součástí budou tabulkové a grafové přílohy.

## **4. VYBRANÉ GEOGRAFICKÉ A HISTORICKÉ CHARAKTERISTIKY MĚSTA SUŠICE**

Město Sušice leží v Plzeňském kraji nedaleko hranic Jihočeského kraje. Blízkost česko-německých hranic byla příčinou specifického rázu vývoje této lokality, zejména během druhé světové války. Plzeňský kraj se skládá ze sedmi okresů, z nichž tři mají společnou hranici se Spolkovou republikou Německo. V druhé polovině 19. století byla Sušice dokonce okresním městem, administrativní změnou v roce 1960 však svůj status ztratila.

### **4.1 Poloha a fyzicko-geografické předpoklady populačního vývoje**

Horské město Sušice se nachází v oblasti, která je součástí šumavské pahorkatiny. Většina významných šumavských vrcholů je vzdálena od města v řádu několika kilometrů. Sušicí protéká řeka Otava, která bývala zlatonosná. To byl jeden z prvních impulzů pro založení osady právě na této řece. Obyvatelstvo se soustředilo k vodnímu toku, který byl zdrojem obživy. Dnešní půdorys města je proto protáhlý, kopírující povodí Otavy. Nejen možnost rýžování zlata, ale také splavování dřeva ze šumavských hvozdů bylo zdrojem pracovních příležitostí. Na Otavě se každé jaro projevuje tání sněhu na Šumavě v podobě povodní. Ty město sužují každoročně a jsou hrozbou místním obyvatelům. Na východní straně se nad Sušicí tyčí vrchol Stráž, na jehož horizontu stojí kaple Anděla Strážného. Na západě je největší dominantou nejvyšší vrchol Sušicka – Svatobor (845 m n. m.) se zrekonstruovanou rozhlednou.

Jak z výše zmíněného popisu vyplývá, město leží v údolí a odolává nepříznivým klimatickým podmínkám. Nevýhodou polohy jsou četné inverze v chladnějších měsících. Sušice je nazývána „bránou Šumavy“, neboť je východiskem především do centrální části Šumavy a nedalekého Šumavského národního parku, otevírá horskou oblast. To je hlavním důvodem, proč se město stalo vyhledávaným místem turistů.

Na pozemcích města se nacházejí horské půdy, které nejsou příliš vhodné pro pěstování zemědělských plodin, alespoň ne v takovém rozsahu, aby zde fungovala intenzivnější zemědělská činnost. Místní se vždy orientovali spíše na obchodování a průmysl.



## 4.2 Sociálně-geografické charakteristiky

Město Sušice se nachází v Plzeňském kraji. Podle hierarchie stanovené Evropskou unií spadá do regionu soudržnosti kategorie NUTS II Jihozápad. Na základě Hamplovy sociogeografické regionalizace Sušice náleží stejně tak jako Prášily, Železná Ruda a Kašperské Hory k mikroregionu Šumava – západ (Hampl, 2005). Zároveň je Sušice druhým největším městem bývalého klatovského okresu. Město se nachází asi 29 km jihovýchodně od Klatov. Strakonice jsou od Sušice vzdálené přibližně 38 km. Sušice je situována v blízkosti česko-německých hranic, které jsou od města vzdálené cca 30 km. Od roku 2003 je Sušice obcí s rozšířenou působností pro dalších 30 sídel.

Z *dopravního* hlediska leží Sušice na poměrně frekventovaném místě. Jelikož se jedná o město, které má významné postavení v rámci Plzeňského kraje, má Sušice dobré dopravní propojení s ostatními většími městy kraje. Díky tomu je možná i denní dojíždka do zaměstnání, především do Klatov, Horažďovic a Plzně, čehož mnozí využívají, jelikož v Sušici ubylo po roce 1989 pracovních pozic z důvodu ukončení průmyslové výroby. Městem prochází silnice II. třídy. Silnice č. 187 spojuje Sušici s Klatovy, silnice č. 169 umožňuje dopravní spojení se Strakonice, v opačném směru s centrální částí Šumavy, tedy s Modravou, Kvildou a dalšími šumavskými obcemi. Návaznost dopravního spojení s okolními menšími obcemi umožňuje silnice č. 171, kterou denně využívá řada lidí k dojíždce za prací do Sušice. Podíváme-li se na celý Plzeňský kraj, zjistíme, že nejdůležitější komunikací, která se v kraji nachází, je dálnice D5, která spojuje Plzeň s Prahou a Německem. V kraji se nachází také řada silnic I. třídy, většina z nich prochází krajským městem a pokračuje do Klatov.

Dopravní obslužnost je prezentována i železničním spojením. Městem prochází pouze motorová trať, která vede z Domažlic a také z Železné Rudy přes Klatovy do Sušice a dále do Horažďovic-předměstí. Právě Horažďovice-předměstí jsou nejbližším místem, kterým vede elektrifikovaná trať. Ta cestujícím umožňuje spojení do Plzně a Českých Budějovic. Motorová trať procházející Sušicí je zastaralá, přesto je poměrně využívána obyvatelstvem dojíždějícím za prací, značnou část cestujících tvoří studenti.

Kvalitní dopravní infrastruktura umožňuje také dojíždku žáků do škol. Z hlediska školství má Sušice významné postavení v kraji. Nachází se zde dvě základní školy a jedna speciální škola. Středoškolské vzdělání umožňuje místní gymnázium,

střední odborná škola a střední odborné učiliště. V Sušici je i pobočka vysoké školy, Bankovního institutu vysoké školy a.s. v podobě konzultačního střediska. Pro volnočasové aktivity školáků je v Sušici Základní umělecká škola a Dům dětí a mládeže. Obě zařízení nabízejí množství hudebních, tanečních či výtvarných aktivit. Typickým znakem denního pohybu v Sušici je ranní odklon pracujících do větších měst a příjezd studentů do škol. V odpoledních hodinách se situace obrací.

Přestože je Sušice poměrně malým městem, péče o starší část populace je na vysoce kvalitní úrovni. Nachází se zde dva domy s pečovatelskou službou a jeden domov pro seniory. Město myslí i na volnočasové aktivity starší generace. V roce 2009 bylo vybudováno „hřiště pro seniory“, kde si mohou starší občané zacvičit na speciálních přístrojích v prostorách parku. Kvalitní péče a dostatek prostor pro starší část populace se projevily i v počtu obyvatel. V posledních letech populace Sušice stárne. Stále se rozšiřující domovy pro seniory poskytují starším lidem trvalá bydliště.

Velké procento ekonomicky aktivního obyvatelstva za prací dojíždí, přesto je v Sušici vysoké procento nezaměstnaných, které k 1. 1. 2012 činí 10,55%. Nezaměstnanost v Plzeňském kraji činí 7,00%. (www.risy.cz). Město bylo vždy spjato zejména s průmyslovou výrobou. Ta bývala spojována především se sirkařským závodem SOLO, který ukončil svou výrobu v roce 2008 a jeho produkce byla přesunuta do Indie. Tradiční průmysl tedy z města vymizel, vzpomínkou na něj jsou jen brownfields průmyslových budov lemující Nádražní ulici. V současnosti je průmyslová situace slabá. Nejdůležitějším podnikem je SPAK – Vsd Austria, s.r.o., který se specializuje na výrobu lahůdkářského a potravinářského zboží, především na kečupy, tatarské omáčky a dresinky. Za zmínku z dalších menších podniků stojí L. Pelant mlýn Sušice, s.r.o., Dopla PAP a.s., Koramex a.s. a SOLODOOR, a.s. Nejvíce zaměstnaných je ve službách, které hrají v Sušici hlavní roli. Jak již bylo zmíněno, lokalita je centrem turistického dění v kraji, město proto musí dbát na kvalitu poskytovaných služeb. Zemědělská činnost je ve větší míře provozována jen v okolních obcích, které spadají pod správu města. Ani tak nehraje dominantní roli. V Sušici se projevují trendy typické pro celou Českou republiku, soukromé podnikání, rozvoj služeb, podpora cestovního ruchu, oslabení průmyslu a zemědělství.

### 4.3 Historický vývoj města Sušice

Oblast Sušicka sice nikdy neležela na hlavních tazích starověkých cest, ale nacházela se v jejich blízkosti. Rozhodujícím impulsem pro založení osady byla zlatonosná řeka Otava. První písemná dochovaná zmínka o městě Sušici je až z roku 1233. Tehdy vládl v Sušici rod Bogenů. Ani tento rok ale není všemi historiky považován za věrohodný, leč většina se na tomto datu shoduje. V roce 1273 získal Sušici Přemysl Otakar II, který téhož roku nechal město povýšit na královské. Královské město nechal v roce 1322 král Jan Lucemburský obehnat hradbami. Největší bohatství města se však skrývalo až za hradbami, v lesích lemujících řeku Otavu. Tam se nacházela četná rýžoviště zlata. Díky nim bylo město na tehdejší dobu velice bohaté a lidnaté.

Ve 14. století vypadalo město navenek vznešeně a bohatě, uvnitř byla situace jiná. Funkci dnešního starosty města vykonával královský rychtář. Tento post se dědil. Sušičtí obyvatelé poměrně rychle bohatli díky vysokým výnosům otavských rýžovišť a postupně pak obsazovali vsi v širokém okolí města. Město spravovalo desítky malých vísek, které byly téměř soustředně rozmístěné okolo Sušice. Bohatými ovšem nebyli zdaleka všichni. Královský rychtář obsazoval do vyšších funkcí úzký okruh svých blízkých, zejména příbuzných. U moci velmi často stála celá rychtářova rodina. Zatímco si radní užívali výdělků z rýžovišť, neustále bohatli a nakupovali statky v okolí, většina sušického obyvatelstva trpěla nouzí. Veškerí řemeslníci a ostatní pracující lidé museli šetřit, aby se jim dostalo alespoň kvalitního jídla a pití. Tato situace postupem času vedla k nárůstu sporů mezi měšťany a radními.

Jak uvádí Pravdová (1998, s. 75), husitské války se v celé naší zemi podepsaly na populačním úbytku. Rok 1500 bychom ale mohli považovat za jakýsi mezník mezi populačním úbytkem a následným nárůstem, především díky rozvoji statistiky.

Za vlády krále Jiřího z Poděbrad se Sušice, stejně tak jako ostatní města husitského svazu, dynamicky rozvíjela. V tomto období dochází k prvnímu rozdělování Čech na kraje. Sušice spadala do Prácheňského kraje. Z roku 1568 se nám objevují první údaje o sčítání domů, v Sušici bylo zaznamenáno ke zmíněnému roku domů 256.

Od poloviny 16. století se začaly vést berní rejstříky. Ty neobsahovaly konkrétní jména, ale jen počty berníků, tedy těch, kteří odváděli městu daně. Populace rostla, po

středověku docházelo k uvolňování, osidlovala se města, nebyly války. Přelom 15. a 16. století byl obdobím, pro které byl typický dynamický vzrůst většiny měst. Sušice během 16. století pětkrát vyhořela. Navzdory častým požárům nedocházelo k výraznějšímu populačnímu úbytku. V první polovině 16. století můžeme hovořit o krátkém populačním růstu, hladomorů na konci století ovšem zapříčinily další degeneraci. Důvodem prvního hladomoru byla neúrodná léta 1570 – 1571. Dva roky nízké rostlinné produkce způsobily prudký pokles obyvatelstva. O dvacet let později postihl zemi druhý hladomor. V letech 1597 – 1599 nastal třetí hladomor, jehož projevy byly nejzřetelnější na Plzeňsku a v jižních Čechách. Kromě hladomoru byl v této době problém s nedostatečnou hygienou, vysokou kojeneckou úmrtností, pracovní úrazovostí a chudobou. To vše vedlo k poklesu počtu obyvatel a následné stagnaci růstu obyvatelstva na konci 16. století. Proto po skončení třetího hladomoru došlo k rozsáhlé výstavbě vodovodů, kanalizací, rozšíření porodních příruček. Sňatečnost opět začala stoupat, kojenecká úmrtnost se značně snížila. Docházelo ke kolonizaci. Šumava začínala být hustěji osídlena, města se rozšiřovala. V tomto období se město také rozdělilo na tři městské čtvrti, tak jak je známe dodnes. Paradoxně tedy hladomorů přinesly městu pokrok a vyšší životní úroveň, než měla většina českých měst.

Od 17. století byly berní knihy nahrazeny katastry, kde už se setkáváme s přehlednými údaji. Sušice se řadila mezi vyspělá města a začala vydělávat na dovozu soli, kterou mohla, na rozdíl od drtivé většiny ostatních měst, i skladovat. Dalším zdrojem zisku byl obchod s ječným sladem, který se ze Sušice dovážel i do Bavorska. Město se stalo jedním z největších obchodníků se solí a sladem v celé zemi. Rozrůstající se obchod poskytoval pracovní místa a i nižší střední vrstva tak bohatla. Z důvodu třicetileté války ovšem došlo k poklesu počtu obyvatelstva. Zemi také postihly čtyři morové epidemie (1624 – 1626, 1631 – 1635, 1639 – 1640 a 1648 – 1649). Na následky moru zemřely stovky obyvatel. Na území Čech byl hlad, epidemie, stres vyvolaný nájezdy švédských vojsk. Švédové během třicetileté války obsadili Klatovy i Sušici. Nízká sňatečnost v této době vedla i k nízké porodnosti. Jako v každé krizi se projevil větší zájem o katolickou víru. Po bělohorské rekatolizaci vznikl roku 1651 soupis obyvatelstva podle víry. Vždy o Velikonocích si církve vedly zpovědní seznamy, aby měly pod kontrolou zpovědi. Čísla z tohoto seznamu nejsou spolehlivá, jelikož se začaly utvářet tajné nekatolické spolky, které se zpovědního obřadu neúčastnily. Přesto však

máme z této doby relativní data o počtu obyvatelstva. Podle Zahradníkové (2003, s. 50) z písemných pramenů vyplývá, že na Klatovsku se úředně nevyskytovali žádní nekatolíci. Typickým znakem této doby byla mladá populace. Obyvatel nad 50 let bylo pouhých 5 – 10 %. Naděje na dožití byla velice nízká. Způsobovala ji těžká práce na poddanských půdách, hladomor, morové epidemie, špatná lékařská péče. Po roce 1651 došlo k podepsání Vestfálského míru, což zajistilo dlouhodobý růst obyvatelstva. Šumava se opět stala terčem kolonizace. Kromě centrální Šumavy byla téměř celá osídlena.

Obrovským problémem, který trápil obyvatele Sušice, byly časté požáry. Největší požár nastal 20. 7. 1707, kdy prakticky celé město i s předměstími lehlo popelem. Během požáru shořela většina dokumentů, které skýtaly historická data o městě Sušici. Proto o rannější době zůstaly zachovány jen neúplné informace, z nichž lze jen odhadovat vývoj města. V roce 1751 se Sušice dostala pod správu nově vzniklého Klatovského kraje.

V roce 1754 vytvořila Marie Terezie I. přehledný soupis, který obsahoval i data o migraci. Od roku 1761 máme každoroční soupisy. Katastry v sobě nesly ale mnoho nepřesností. Například nezapočítávaly děti do jednoho roku života, bylo to z důvodu stále vysoké kojenecké úmrtnosti. V roce 1789 bylo v Sušici evidováno 359 domů.

Obecně lze celé 19. století označit za populačně příznivé. Rozvoj města je patrný i ze statistik sčítání. V roce 1825 bylo v Sušici 1648 obyvatel a 412 domů. Za pouhých dvacet jedna let došlo ke gigantickému nárůstu. V roce 1846 bylo ve městě 4062 obyvatel a 409 domů (kronika města Sušice). Pracovní místa poskytovala nově se rozvíjející voroplavba na Otavě.

Dalším významným momentem 19. století se stalo položení základního kamene nemocnici, která byla vystavěna v roce 1898. Rozvoj zdravotnictví úzce souvisel s počtem obyvatel. Již v roce 1900 byl patrný prudký nárůst díky lepší péči o těhotné ženy a následné vyšší porodnosti. Kojenecká úmrtnost se stávala čím dál tím méně častou. Mezi roky 1890 a 1900 stoupl počet obyvatel v Sušici přibližně o 500.

Velmi významnou událostí bylo založení sirkařství v Sušici v roce 1839 Vojtěchem Scheinostem. Vojtěchu Scheinostovi byla povolena výroba, která ovšem musela být situována mimo náměstí. Důvodem byl strach z dřívějších požárů. Scheinost se spojil s Bernhardem Fürthem a společně otevřeli podnik, který se neustále rozrůstal a

zaměstnával velké procento místních obyvatel. Fürthovi synové vedli se Scheinostem velké spory. Následně si Scheinost otevřel druhou samostatnou sirkárnu. V jedné sirkárně provozoval činnost Vojtěch Scheinost, v druhé Daniel a Emanuel Fürthovi. Sirkárna, která byla otevřena v roce 1865, se nachází v dnešní budově PAPU, který se již od roku 1933 specializuje na výrobu kelímků (Klimek, 2009).

Typickým znakem průmyslového města byla železniční dostupnost. Sušice byla na železnici napojena v roce 1888. Jednalo se o dnešní známou trasu Horažďovice předměstí – Sušice – Klatovy – Domažlice. Trať je zachována a používána dodnes. Bohužel Sušice nikdy nebyla napojena na elektrifikovanou trať. Železniční spojení se v Sušici objevilo o něco později, než v ostatních průmyslových městech. Kromě železniční dopravy se rozšiřovala i silniční. Rozvoj autobusové dopravy byl ve městě zahájen Arnoštem Mikšovským. První pravidelná autobusová linka byla založena roku 1927 a spojovala Sušici s Kašperskými Horami, které jsou od Sušice vzdálené cca 18 km.

Populační vývoj 20. století byl ovlivněn zejména světovými válkami. První světová válka neměla výrazný vliv na stav počtu obyvatel v Sušici. Došlo pouze k lehkému poklesu z 8 866 na 8 707 (Historický lexikon obcí, s. 295). Druhá světová válka měla v pohraničí výrazně dynamičtější průběh, než kdekoli jinde. Sušice se během války nacházela těsně na hranici nacistického Německa. Díky velkému počtu česky mluvících obyvatel však nebyla k Německu připojena. Město v té době zaujímal rozlohu přes 80 000 ha. Násilným připojováním přišla o více než 2/3 území. Samotné jádro města však zůstalo české. Demarkační linie ležela cca 1,5 km za Sušicí, směrem na Dlouhou Ves. Oblast probíhající hranice je patrná ještě dnes v podobě vojenských bunkrů, které můžeme v okolí Sušice nalézt. Většina z nich je ještě v relativně zachovalém stavu. Přestože Sušice zůstala během války česká, i zde se válečná léta projevila populační regresí. Nejdramatičtější byla situace v letech 1941 - 1942. Němci tehdy nejdříve zavírali židovské obchody, později plošně zatýkali Židy a odváželi je do koncentračních táborů, především do Terezína a Osvětimi. O život tak přišlo i několik sušických Židů. Po dlouhých šesti letech strachu a napětí se konečně objevila pomoc ze zámoří. 18. 4. 1945 dorazili spojenci ze Spojených států amerických na pomoc.

Po skončení druhé světové války byla zapotřebí rekonvalescence zbídačených Čech. Do čela české politiky se dostal socialismus. V prvních dvaceti letech vlády došlo

k posílení průmyslových center. Vznikl nespočet uměle vytvořených podniků, které zaměstnávaly stovky lidí. Průmyslově se rozvíjející města, mezi které lze zařadit i Sušici, se dynamicky rozrůstala. Naopak oblasti bez průmyslového potenciálu se staly téměř vylidněnými. Od 70. let se politika změnila na nivelizační a rostoucími se stala většina obcí. Sušice nadále populačně rostla. Nejenom dělníkům a jejich rodinám sloužila k bydlení panelová výstavba, která je typickým architektonickým znakem socialismu. Během dvaceti let došlo v Sušici k výstavbě dvou panelových sídlišť, Kaštanová a Sirkařská. Odezvou na výstavbu je výrazně se měnící podíl obyvatelstva bydlícího v centru města a v jeho okrajových částech. Obyvatelstvo, bydlící v historickém jádru města, se přestěhovalo do nově vystavěných panelových domů a vzrostla i vlna lidí přicházejících do města za prací. Město se rozšiřovalo. Zajímavostí je, že přestože řeka už v této době nesloužila lidem jako zdroj práce a obživy, Sušice se rozšiřovala stále v blízkosti povodí a umocňovala svůj již tak protáhlý tvar.

Od roku 1989, kdy se opět změnil politický režim, došlo ke strukturální změně. Hlavním trendem se stalo soukromé podnikání a rozvoj terciéru. Velké podniky přestávaly plnit svou funkci, zaměstnanci byli propouštěni a zakládali si vlastní živnost. Díky nové možnosti svobodné migrace se do Čech začaly dostávat i cizí kultury, zejména Vietnamci. Ti se v posledním dvacetiletí zdokonalili ve svých obchodních dovednostech natolik, že většina českých náměstí je protkána právě jejich obchody. Znovu dochází k osidlování historického jádra města. Po výstavbě panelových sídlišť v letech 1970 – 1980 se obyvatelstvo žijící v jádru města stěhovalo do panelových sídlišť. V současnosti se situace opět mění, byty nad obchody na náměstí začínají být obydlovány převážně obyvateli podnikajícími v této čtvrti, kteří v přízemí domů provozují živnost. Takový je stav nejen v Sušici, ale ve většině českých měst. Od roku 1989 poklesla poptávka po průmyslové výrobě a hlavním středem zájmu se staly služby a cestovní ruch. Většina velkých průmyslových podniků ukončila svou funkci. Typickým příkladem je sirkařský závod SOLO Sušice. Podnik ukončil svou činnost v roce 2008, kdy byla jeho výroba přemístěna do Indie.

S rozvojem služeb se novou hnací silou stala také výstavba nákupních center. Ta bývají vystavována právě na místech původních průmyslových komplexů. Nevýhodou jednopodlažních obchodních domů je to, že zabírají desítky metrů čtverečních a přitom zaměstnávají nízké procento zaměstnanců. Zatímco se tedy

protestuje proti neestetičnosti panelových sídlišť, je potřebné uvědomit si fakt, že panelové domy zabírají relativně malé území a poskytují bydlení stovkám rodin. Nákupní centra jsou nízkopodlažní budovy rozprostírající se na velkém území. Drtivá většina měst v České republice má podél hlavních dopravních tahů linie marketů, které neustále expandují. Dochází k zabírání orné půdy, která by mohla být zemědělsky využita.

V současné době je v oblasti pohraničí vysoká míra nezaměstnanosti. Soukromé podnikání otevřelo cestu mnohým ambiciózním podnikatelům, větší část populace, která byla za minulého politického režimu zvyklá pracovat ve velkých podnicích a nemá obchodní talent, teď marně hledá pracovní místa. Úpadek průmyslu a zemědělství se netýká jen ztráty pracovních pozic. Proto, aby stát správně fungoval a lidé měli větší možnosti v oblasti vědy, zaměstnání, volného času atd., musí být sektory rovnoměrně zastoupeny. Za socialismu Čechy postrádaly služby a rozvoj individuality, dnes naopak naprosto chybí kolektivita a zemědělský trh. Ideální stav by nastal v případě, kdyby byl ve státě prezentován tradiční průmysl v lokalitách jemu typických, obsazovala se místa v zemědělství a země by nemusela dovážet potraviny, které si může sama vyprodukovat. Prostor by měly nalézt samozřejmě i služby a soukromé podnikání, které rozhodně patří ke kapitalistickému systému. Zajisté, že takováto představa je značně utopistická, ke změnám by přesto dojít mělo a snad i mohlo.



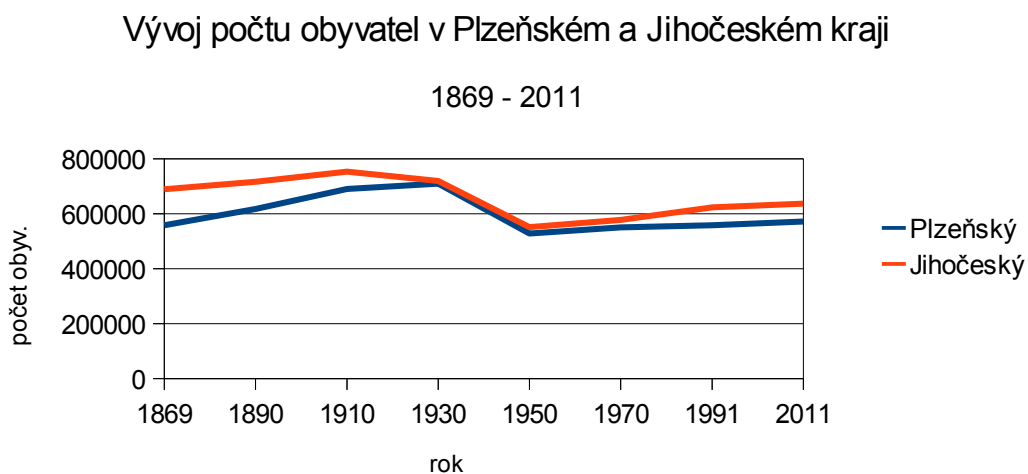
## 5. ANALÝZA POPULAČNÍHO VÝVOJE SUŠICE A JEHO KOMPARACE S OSTATNÍMI MĚSTY REGIONU

Nadcházející kapitola se věnuje populačnímu vývoji bývalých okresů Strakonice, Prachatice a Klatovy v rámci České republiky. Dále dochází k analýze populačního vývoje jednotlivých obcí. Následně bude populační vývoj komparován mezi vybranými obcemi.

### 5.1 Populační vývoj bývalých okresů Klatovy, Prachatice a Strakonice

Všechny obce, které byly vybrány ke komparaci s populačním vývojem města Sušice, leží v bývalých okresech Klatovy, Prachatice a Strakonice. Klatovy spadají do Plzeňského kraje a Prachatice se Strakonice náleží Jihočeskému kraji.

Graf č. 1 - Vývoj počtu obyvatel v Plzeňském a Jihočeském kraji v letech 1869 - 2011



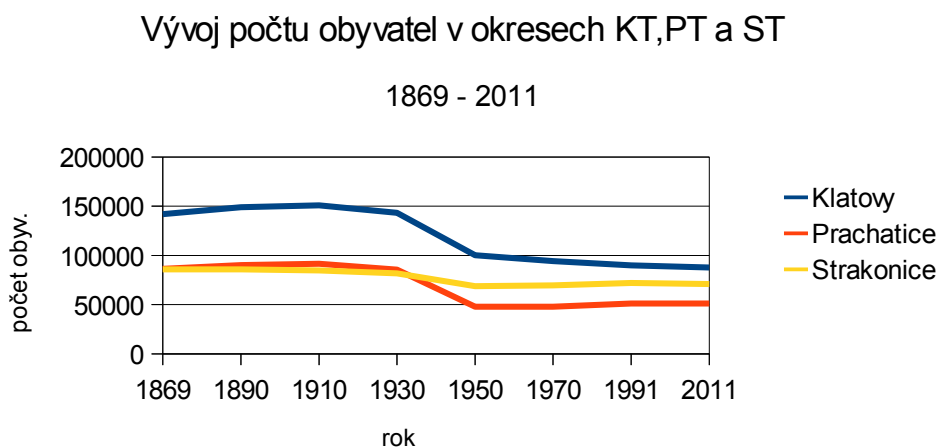
Zdroj: Historický lexikon obcí České republiky 1869–2005, (ČSÚ 2006)

Tyto dva kraje mají výrazně odlišnou sídelní strukturu. Zatímco Jihočeský kraj má pravidelnou strukturu téměř ideální dle Christallera (1933), v Plzeňském kraji se nenachází kromě centrální Plzně žádná větší města. Jev, který oba kraje v současnosti spojuje, je nízká hustota zalidnění, z velké části způsobená dramatickou situací během druhé světové války a odsunem Němců. V období vrcholu průmyslové revoluce se

sledované kraje ani okresy nevyvíjely pomaleji než ostatní části České republiky. Největší propad nastal až ve spojitosti s druhou světovou válkou. Obdobná byla situace i v ostatních krajích, jejichž části byly připojeny k Německu. Za socialistické éry, spojené s prudkým nárůstem sekundéru, ve většině postižených krajů a okresů došlo k hospodářskému rozvoji, obce začaly populačně růst. Plzeňský ani Jihočeský kraj nedosáhl takové dynamiky, aby došlo k návratu populačního stavu k roku 1930. Od cenzu v roce 1991 lze hovořit dokonce o stagnaci.

Z okresů vztahujících se k této práci se dopad druhé světové války spojený s odsunem Němců nejvíce projevily v okrese Prachatice. Počet obyvatel zde v letech 1930 - 1950 klesl o 50 %. Druhým nejvíce postiženým byl klatovský okres. Nejnižší válečný pokles v okrese Strakonice lze vysvětlit jeho vnitrozemskou polohou. Jako jediný se totiž nenachází v bezprostřední blízkosti česko-německých hranic. Nej hustěji osídlen je okres Klatovy, jeho zalidnění je ale značně nerovnoměrné. Pohraniční oblast je osídlena řídko, zatímco severní část okresu je díky návaznosti na Plzeň poměrně hustě obydlena. Ve strakonickém okrese nedocházelo kromě druhé světové války k výraznějšímu nárůstu ani poklesu obyvatelstva. Okres Prachatice nebyl poznamenán pouze válečnou situací. V okrese se nenachází žádné větší obce, jediným centrem jsou právě Prachatice. Roztroušená sídelní struktura zahrnující malé obce s převahou sezónních rekreatantů není příliš prosperující pro trvalé usídlení.

Graf č. 2 - Vývoj počtu obyvatel v bývalých okresech Klatovy, Prachatice a Strakonice

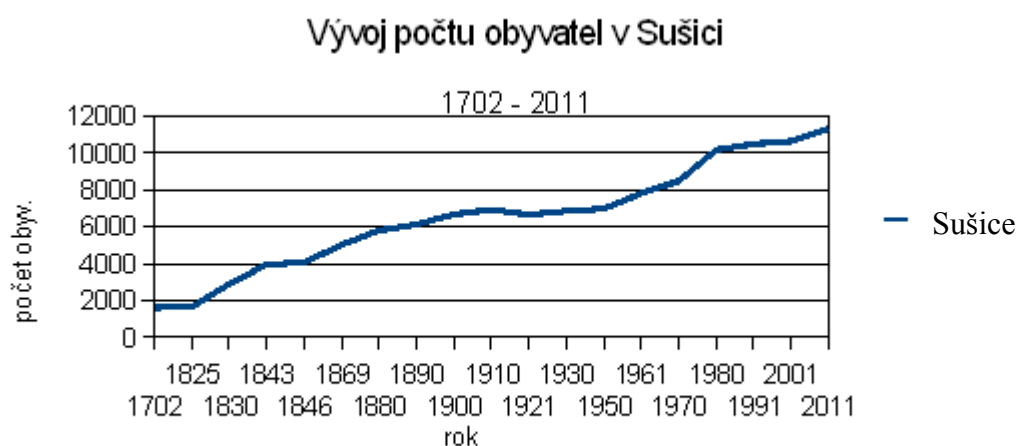


Zdroj: Historický lexikon obcí České republiky 1869–2005, (ČSÚ 2006)

## 5.2 Populační vývoj Sušice

K analýze populačního vývoje Sušice posloužil následující graf znázorňující vývoj počtu obyvatel v Sušici. Grafu zachycuje i údaje z předstatistického období. Data se nedochovala ze všech let, přesto jsou cennými prameny pro analytickou část. Díky grafickému znázornění se již na první pohled dají vytyčit nejdůležitější mezníky ve vývoji počtu obyvatel města Sušice.

Graf č. 3 – Vývoj počtu obyvatel v Sušici v letech 1702 – 2011



Zdroj: Historický lexikon obcí České republiky 1869–2005, (ČSÚ 2006), Muzeum Sušice

První dochovaný údaj o počtu obyvatel v **Sušici** pochází z roku 1702. Tehdejší počet obyvatel činil 1616. Data, pocházející z období před rokem 1869, nemůžeme považovat za historicky spolehlivá. Přesto je to jediný způsob, jak si utvořit alespoň přibližnou představu o tehdejším populačním stavu města. Pokud bychom se pokusili odvodit ještě ranější počet obyvatel Sušice, byl by pravděpodobně vyšší, než počet z roku 1702, jelikož v 17. století město podlelo hned čtyřem morovým epidemiím, které počet obyvatel výrazně snížily.

Od počátku 19. století počet obyvatel dynamicky stoupal díky rozvoji *průmyslové revoluce*, která ovlivnila vývoj většiny měst. Města, u nichž byla absence průmyslu, zanikala. V Sušici se průmysl vyvíjel rychle. V návaznosti na tento jev

docházelo logicky k nárůstu počtu obyvatel. Největší zvrat je patrný mezi lety 1825 a 1830, kdy se za pouhých pět let zvýšil počet obyvatel v Sušici téměř o dvojnásobek.

V 19. století došlo v Sušici k několika důležitým momentům, které se projeví na jejím populačním vývoji. Prvním mezníkem se stal rok 1839, kdy se sušický rodák Vojtěch Scheinost vrátil z Vídně a přinesl s sebou výrobu zápalek. Tímto rokem začíná tradice sirkařství v Sušici na dalších 169 let. Sirkařství se přes počáteční skepsi místních rozvíjelo velice rychle, bylo potřeba stále větších prostorů a zaměstnanců, pro které byly vystavěny ubytovny i zařízení s lékařskou péčí a službami.

Dalším signifikantním okamžikem 19. století se pro Sušici stal rok 1871. Toho roku se v Sušici začali chovat lososi a pstruzi. Líheň se rozrůstala závratnou rychlostí a Sušice se proslavila po celé zemi. V roce 1888 byla Sušice napojena na *železnici*. V 19. století byla napojena na železnici většina českých měst, ve kterých se rozvíjel průmysl nebo ležely na místě sloužícím jako dopravní uzel. Sušice je bohužel dodnes obsluhována jen motorovou tratí, která od dob svého vzniku neprošla zásadní modernizací. V 19. a 20. století železniční dostupnost pomohla k rozvoji města, výraznější růst díky železniční obslužnosti zaznamenala města s elektrifikovanou tratí. Do Sušice začali dojíždět za prací vlaky zejména dělníci. Jednalo se především o práci v sirkárně, vápence, na pilách nebo v podniku na zpracování kůže. Železniční doprava se také používala k převozu nákladu a zboží a stala se nedílnou součástí fungování každého průmyslového města. Sušičtí nebyli zainteresováni jen na rozvoji průmyslu, ale mysleli i na služby pro své občany, a tak byla v roce 1898 vystavěna nemocnice s porodnicí. Díky rozvoji zdravotnictví prudce narostl počet obyvatel, zvyšovala se porodnost a snižovala kojenecká úmrtnost. Město vzkvétalo po všech stránkách.

Počátek 20. století je charakteristický jen pozvolným růstem počtu obyvatel. Populační boom v Sušici polevil, rozhodně ale nepřestal. Jak uvádí Pravdová (1998), tak v roce 1900 bylo nejvíce narozených v Českých zemích za 20. století a to 350 000. O několik let později se kvůli následkům válek tento počet snížil na 150 000.

*První světová válka* se na populačním vývoji Sušicka příliš neprojevila. Došlo k poklesu o 300 obyvatel, což jsou ale v porovnání s postiženými oblastmi minimální čísla.

Problematičtější situace nastala během *druhé světové války*. Většina pohraničních obcí se stala součástí sudetské oblasti, náležející nacistickému Německu.

Analogicky by k nim díky své poloze měla patřit i Sušice. Ta se ovšem připojování téměř vyhnula díky většinové části česky hovořících obyvatel. Přestože samotné město nebylo připojeno, ztratila Sušice velkou část pozemků města, přibližně 2/3. Hranice Třetí říše vedla mezi Sušicí a obcí Divišov, která leží cca 1,5 km od Sušice. Ještě dnes se nám válka připomíná pozůstatky vojenských bunkrů při bývalé hranici nacistického Německa a Protektorátu Čechy a Morava. Jak již bylo zmíněno, Sušice nepřipadala k připojeným oblastem a z toho důvodu došlo v letech 1930 – 1950 dokonce k mírnému nárůstu počtu obyvatel. Sušice se stala místem azylu prchajících obyvatel z pohraničí. Ačkoliv se nejhorší válečná ataka městu vyhnula, i tady došlo během války k řadě omezení.

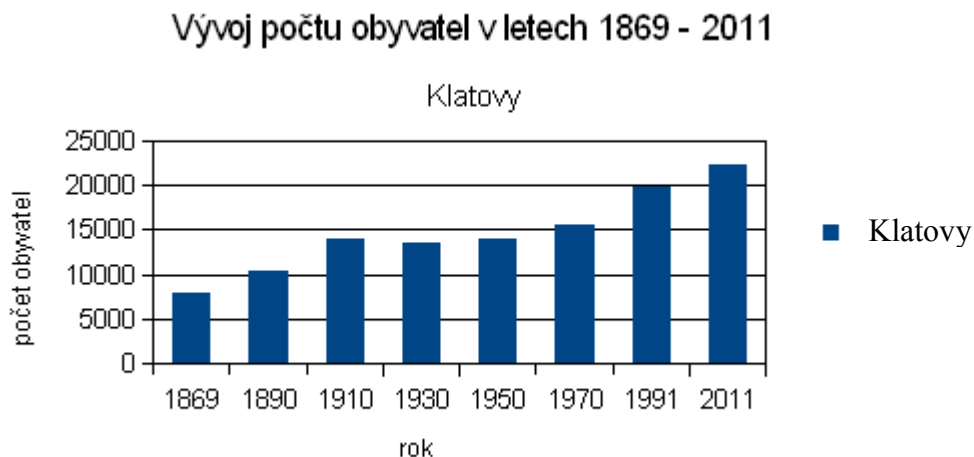
Poválečná doba s sebou přinesla novou formu vlády, *socialistickou*. Přestože se názory na tento režim liší, jedno mu upřít nelze – díky socialismu se většina měst rychle zotavila po válce a začala se dynamicky rozvíjet. Typickým architektonickým znakem této doby jsou panelová sídliště. Ta poskytla domov velkému počtu lidí na malé ploše. Díky panelové zástavbě nedocházelo k výraznému úbytku zemědělsky využívané plochy.

V letech 1950 – 1980 se v Sušici rozvíjel *průmysl*, došlo k založení nových podniků. Město zaznamenalo vysoký nárůst obyvatelstva. Jednou z příčin byla pronatalitní politika a následně zvýšená porodnost. Druhým důvodem nárůstu počtu obyvatel se stal vysoký počet přistěhovalců, lidí, kteří přišli do Sušice za prací. Právě těm měla primárně sloužit panelová sídliště. Rozsáhlá výstavba panelových sídlišť se projevila i na sčítání v roce 1980. Procento obyvatel žijících v jádru města se výrazně snížilo, zatímco periferní části města zastavěné paneláky se staly hustě osídleny.

Rok 1989 přinesl další systémovou revoluci. Nastupující *kapitalismus* se projevil rozvojem soukromého podnikání, zavírání velkých podniků. Současné trendy, mezi které patří přehnaný kariérismus, vedou k neustálému snižování porodnosti. Počet obyvatel v letech 1991 - 2011 lehce stoupal v závislosti na rozvíjejícím se terciéru.

### 5.3 Populační vývoj ostatních vybraných sídel

Graf č. 4 - Vývoj počtu obyvatel v Klatovech v letech 1869 - 2011



Zdroj: Historický lexikon obcí České republiky 1869–2005, (ČSÚ 2006)

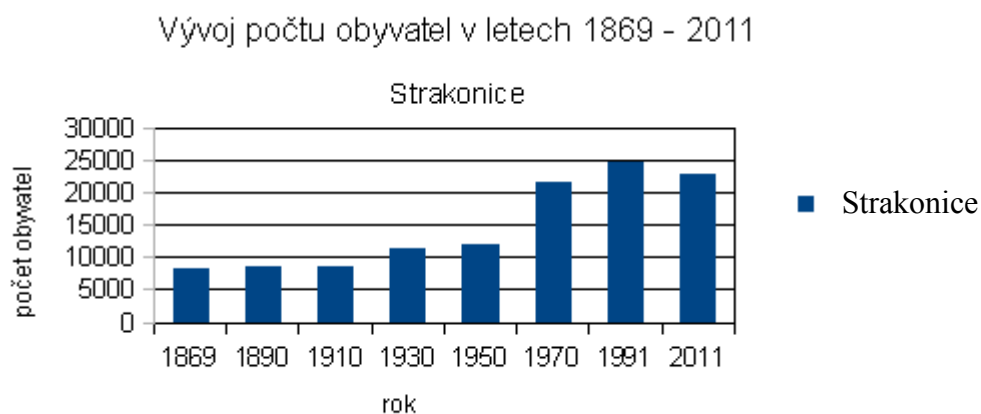
**Klatovy** jsou druhým největším městem ze sledovaného vzorku. Jelikož se nachází nejseverněji z komparovaných měst, neprojevila se zde válečná situace ani odsun Němců tak markantně jako v pohraničí. Průmyslová revoluce zde nabyla na přelomu 19. a 20. století vysoké intenzity. Klatovy byly napojeny na železnici a staly se tak dopravním uzlem pro cesty do Plzně, Prahy a Německa. V roce 1910 dosahoval počet obyvatel téměř dvojnásobku ve srovnání se Strakonice (Klatovy – 14 015, Strakonice – 8 715). K rozvoji pomohla především výstavba plynárny a elektrárny. První světová válka zapříčinila v Klatovech krátkodobý pokles obyvatelstva. Město mělo rakušanský charakter, mnoho klatovských mužů vstoupilo do legií. Během druhé světové války byly Klatovy obléhány, měly ale výkonný odboj, který je ochraňoval. I přes nepříliš optimistickou situaci během války neutrpěly Klatovy velkých ztrát na životech, hranice nacistického Německa ležela mezi Janovicemi a Nýrskem, Klatovy tedy zrovna tak jako Sušice nebyly připojeny. Mnozí obyvatelé z pohraničí našli v Klatovech přechodný domov po dobu války, protože situace v jižní části okresu byla o poznání vyhrocenější. Během válečných let se v Klatovech jako ve většině měst Protektorátu nesetkáváme s populačním úbytkem.

Po válce se k moci dostal socialismus a Klatovy díky rozvíjejícímu se průmyslu populačně rostly. Klíčovým se stal rok 1960, kdy se po administrativní změně staly

Klatovy okresním městem a počet obyvatel zde dynamicky stoupal. Stejná situace byla v Prachaticích a Strakonících, městech, která se v tomto roce také stala okresními. V 70. a 80. letech došlo k vystavění panelových domů a k rozvoji průmyslu, zejména kožedělného a textilního. V současné době jsou Klatovy považovány za centrum s nadregionálním významem. ([http://www.abscr.cz/data/pdf/sbornik/sbornik22004/rok1989\\_pohledem\\_okresu.pdf](http://www.abscr.cz/data/pdf/sbornik/sbornik22004/rok1989_pohledem_okresu.pdf) dne 18. 12. 2012).

V porovnání se Sušicí byl v Klatovech dynamičtější vývoj během průmyslové revoluce, konkrétně mezi lety 1890 – 1910. V Sušici docházelo také k populačnímu růstu, ne však k tak vysokému jako v Klatovech. Příčinou byla severnější poloha Klatov a napojení tohoto města na elektrifikovanou trať. To vedlo k lepší návaznosti s většími průmyslovými středisky a také k vyšší koncentraci obyvatel. V posledním šetřeném období populačně rostou Klatovy i Sušice. Klatovy z toho důvodu, že mají kvalitní návaznost na Plzeň, což umožňuje denní dojížděku za prací stovkám zdejších obyvatel. Sušice zaznamenává populační nárůst z důvodu výhodné polohy u vstupu do Národního parku Šumava. Město posledních 20 let těží ze služeb cestovního ruchu.

Graf č. 5 - Vývoj počtu obyvatel ve Strakonících v letech 1869 - 2011



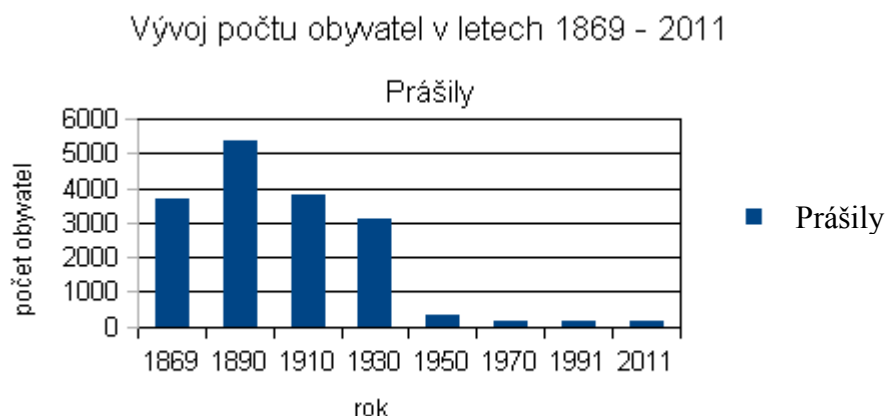
Zdroj: Historický lexikon obcí České republiky 1869–2005, (ČSÚ 2006)

Největším městem podléhajícím analýze této práce jsou **Strakonice**, které leží v Jihočeském kraji. Od 19. století se město zaměřovalo na výrobu pokrývek hlavy, tzv. fezů. Jelikož výroba neměla českou tradici, většina výrobků byla určena k vývozu. I

proto se setkáváme v letech 1869 – 1910 s neobvykle nízký počtem obyvatel. Průmyslové Klatovy si nad Strakonice držely populační náskok až do roku 1970. Ani napojení na elektrifikovanou trať Plzeň - České Budějovice v roce 1869 se neprojevovalo populačním růstem. Dopady první světové války se neblaze projeví na životní úrovni tamějšího obyvatelstva. Až 30. léta 20. století přinesla zvýšení počtu obyvatel. Ve Strakonících byla v tomto období otevřena Česká zbrojovka (ČZ), která vyráběla zbraně během druhé světové války. Ty ale nebyly zkonstruovány pro Čechy, nýbrž pro Německo. Poválečná situace byla charakteristická nedostatkem bytů. Následnou výstavbou panelových sídlišť došlo k dynamickému populačnímu nárůstu. Mezi lety 1950 a 1970 vzrostl počet obyvatel o neuvěřitelných 9 000. Další příčinou takové populační exploze bylo povýšení města na okresní v roce 1960.

Porevoluční období se projevilo, tak jako ve většině měst, lehkým poklesem obyvatelstva. Podstatné snížení průmyslové výroby a s ním spojený nedostatek pracovních míst jsou jednou z příčin. Další je neprosperující poloha. V blízkém okruhu Strakonice neleží kromě Českých Budějovic žádné větší město, které by umožňovalo denní dojížděku za prací. Č. Budějovice jsou hlavním střediskem koncentrace studentů v Jihočeském kraji. Řada z nich po dokončení studia v Budějovicích zůstává z důvodu kvalitnějších služeb a většího počtu volných pracovních míst.

Graf č. 6 - Vývoj počtu obyvatel v Prášílech v letech 1869 – 2011



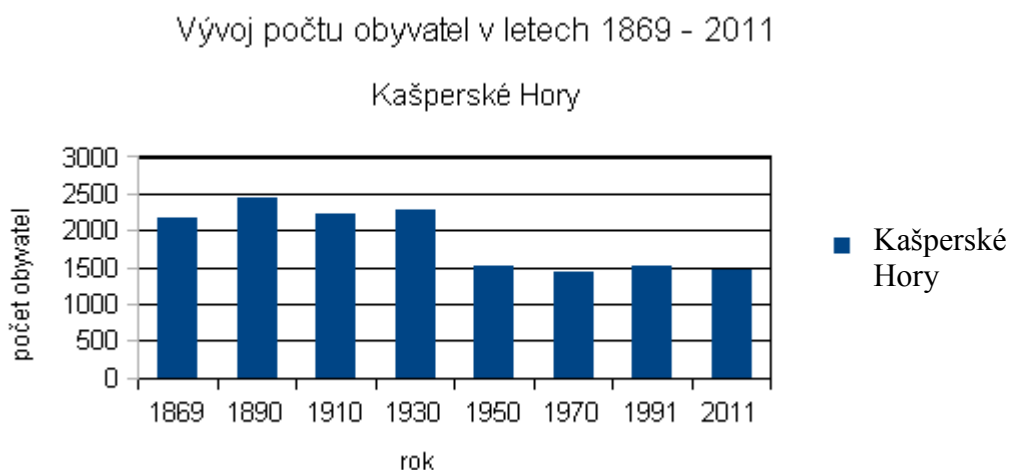
Zdroj: Historický lexikon obcí České republiky 1869–2005, (ČSÚ 2006)

Obec **Prášíly** se bezpochyby stala z hlediska analýzy vývoje počtu obyvatel ve



srovnání s městem Sušicí i ostatními městy, obcí s nejzajímavějším populačním vývojem. V 18. století se jednalo o sklářskou osadu. Sklářské hutě však postupně zanikaly a namísto nich se zdrojem obživy stala především práce v lese a též práce na nově vystavěném Vchynicko - Tetovském plavebním kanále. Ten sloužil především ke splavování dřeva. V Prášílech se tedy na počátku 19. století usídlili zejména dřevaři. Obec se proslavila také papírnou s ruční výrobou, jejíž činnost skončila velkým požárem v roce 1933. Během druhé světové války došlo k vysídlení české menšiny obyvatel a obec se stala německou. Po válce došlo k odsunu Němců a jen minimálnímu návratu původních obyvatel. S nástupem komunistického režimu se Prášily staly součástí vojenského výcvikového prostoru Dobrá Voda a obec byla téměř vysídlena. Zůstaly jen dvě stovky starousedlíků. Populační úbytek po válce dosáhl na tak malou obec katastrofálního čísla - 2 800 obyvatel. Kdysi živé centrum šumavské kultury téměř zaniklo. Až po roce 1989 se turisté opět začali zajímat o prášilskou lokalitu. Prášily jsou dnes centrem cestovního ruchu na Šumavě. Těžko lze uvěřit faktu, že tato obec mívala v roce 1890 stejně obyvatel jako Prachatice. Její populační vývoj nelze srovnávat s žádným z komparovaných měst, obec Prášily měla zcela odlišný populační charakter.

Graf č. 7 - Vývoj počtu obyvatel v Kašperských Horách v letech 1869 - 2011

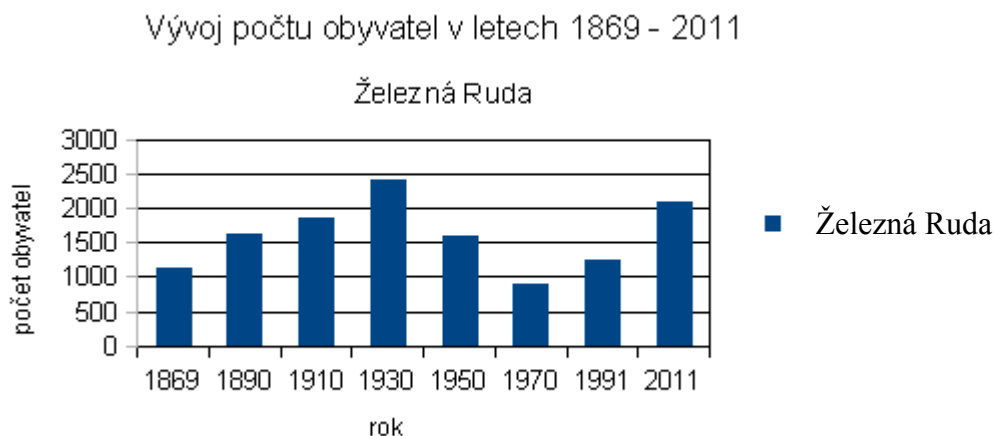


Zdroj: Historický lexikon obcí České republiky 1869–2005, (ČSÚ 2006)

Na **Kašperských Horách** se na konci 19. století většina obyvatel živila těžbou a zpracováním dřeva. Větrné kalamity, které přišly v letech 1868 a 1890, zpustošily

šumavské hvozdy. Paradoxně povětrnostní situace dala zaměstnání stovkám místních obyvatel. Dřevo se těžilo pomocí nové techniky a zpracovávalo na šindele, dětské hračky a další dřevěné výrobky. Během války byly Kašperské Hory součástí Velkoněmecké říše, česká populace zde výrazně klesla. Město se stalo střediskem henleinovců a německých šovinistů. Ze všech vybraných obcí, jež byly připojeny k nacistickému Německu, měly Kašperské Hory nejnižší populační úbytek. Po válce se Kašperské Hory opět počestily a české zůstaly dodnes. Těžba zlata, která probíhala podle písemných pramenů od 14. století, měla být po druhé světové válce obnovena, do původního stavu se ale nevrátila. V roce 1960 byla v blízkosti Kašperských Hor zřízena seismická stanice. V posledních letech slouží město jako centrum turistického ruchu, nabízí ubytování a je tak počátečním místem vyjížděk do šumavských hvozdů. Stálého obyvatelstva však nijak výrazně nepřibývá, město žije z turismu. Populační vývoj je obdobný jako u většiny pošumavských menších obcí, které jsou sice v sezóně plné turistů, stálých obyvatel však příliš nečítají. Výzvou kašperskohorské lokality zůstává otevřená otázka budoucí těžby zlata, jehož množství se odhaduje na více než 100 tun. Pokud by se začalo těžit, naprosto by to změnilo fyzickou i sociální sféru města i okolí.

Graf č. 8 - Vývoj počtu obyvatel v Železné Rudě v letech 1869 - 2011



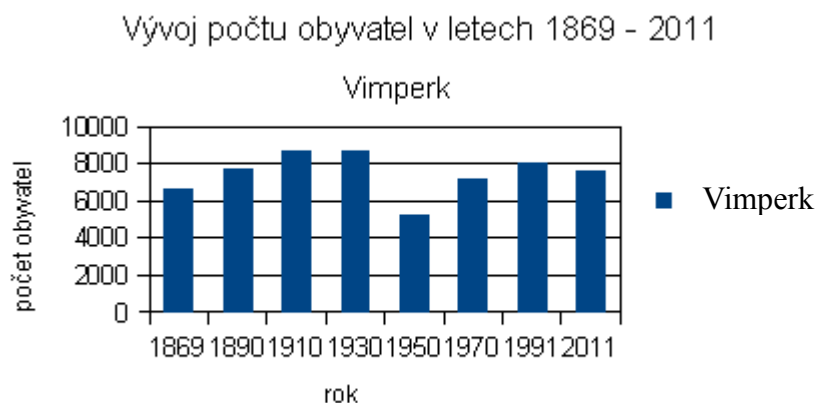
Zdroj: Historický lexikon obcí České republiky 1869–2005, (ČSÚ 2006)

**Železná Ruda** je jedním z hlavních center turistického ruchu na Šumavě. Od roku 1877 docházelo k dynamickému růstu počtu obyvatel, jelikož byla obec napojena na významnou železniční trať (Deggendorf – Plzeň). Od tohoto roku se do Železné

Rudy začaly koncentrovat služby se zaměřením na turistiku. Také zde fungovaly dvě sklárny, které poskytovaly řadu pracovních míst. V období let 1869 – 1930 hovoříme o dynamickém populačním růstu. Během druhé světové války byla Železná Ruda okupována Němci, což se neblaze podepsalo na jejím populačním úpadku. Ani během poválečného období a nástupu socialismu se situace nezlepšila. Kvůli uzavřeným hranicím obec značně upadla a ztratila svou původní funkci. V letech 1950 – 1970, kdy většina obcí populačně rostla, došlo na Železné Rudě k další regresi. Město, ležící na hranicích, nemělo v socialistickém režimu prosperující postavení, nebyl zde koncentrován žádný průmysl. Až po revoluci v roce 1989 se do Železné Rudy začaly opět koncentrovat služby sloužící k rozvoji cestovního ruchu. Obec se stala multikulturním centrem, kde se mísí Češi, Němci a asijsí obchodníci. Mezi lety 1991 a 2011 došlo k nárůstu počtu obyvatel o 68%. Připojení ČR k Schengenskému prostoru v roce 2007 vedlo k dalšímu nárůstu.

Od ostatních pohraničních obcí se liší vývoj počtu obyvatel v Železné Rudě zejména v období socialismu, kdy ostatní města po válce populačně rostla, zatímco v Železné Rudě docházelo k ještě hlubšímu populačnímu propadu. Naopak porevoluční vývoj se zde projevil vysokou dynamikou, kterou v tomto rozsahu nezaznamenává žádná z vybraných obcí.

Graf č. 9 - Vývoj počtu obyvatel ve Vimperku v letech 1869 – 2011



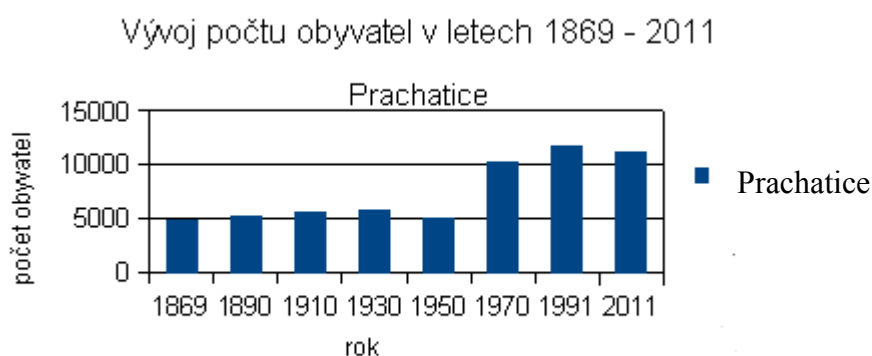
Zdroj: Historický lexikon obcí České republiky 1869–2005, (ČSÚ 2006)

Po úpadu města v 18. století, jehož příčinou byl zánik obchodování se solí na

Zlaté stezce, se během průmyslové revoluce stal **Vimperk** jedním z nejvýznamnějších průmyslových měst Jihočeského kraje. Na kulturním obrazu města se negativně projevil požár v roce 1904, který poškodil většinu domů na náměstí. Rozvoj průmyslu v této době pomohl Vimperku rychle se rozvíjet i přes masivní devastaci náměstí. „V roce 1907 zde byla továrna na duté sklo, 2 cihelny, vápenka, strojní zámečnictví, továrna na kostěné zboží, sirkárna, 2 pily, 3 tiskárny, 2 pivovary a mnoho dalších menších podniků.“ (<http://www.vimperk.cz/27/cz/normal/turistika-ve-meste-vimperk-a-okoli/artid=142&lang=cz&mode=normal>).

Během druhé světové války přišel Vimperk o více než 3000 obyvatel, tedy nejvíce ze všech komparovaných měst. Po druhé světové válce došlo k odsunu Němců, počet obyvatel začal stoupat díky obnovení průmyslové tradice a stovkám pracovních míst, které průmyslové podniky poskytovaly. Až po roce 1989 byla většina průmyslových podniků zavřena. Snaha o vybudování cestovního ruchu je aktuální v současné době. Obyvatelstvo, jež ztratilo po politickém převratu pracovní místa, odešlo za prací jinam. Od roku 1991 dochází k pozvolnému poklesu počtu obyvatel, jelikož terciární sektor, který je znakem vyspělého města moderní doby, se ve Vimperku rozvíjí pomalým tempem. Se stejným problémem se potýkají Strakonice a Prachatice. Vybrané obce Plzeňského kraje naopak zaznamenávají po roce 1991 lehký populační růst. Problémem Vimperku se taktéž staly etnické spory s nepřizpůsobivým obyvatelstvem. Tento jev nedělá městu příznivý mediální obraz a cestovní ruch je na ústupu.

Graf č. 10 - Vývoj počtu obyvatel v Prachaticích v letech 1869 – 2011

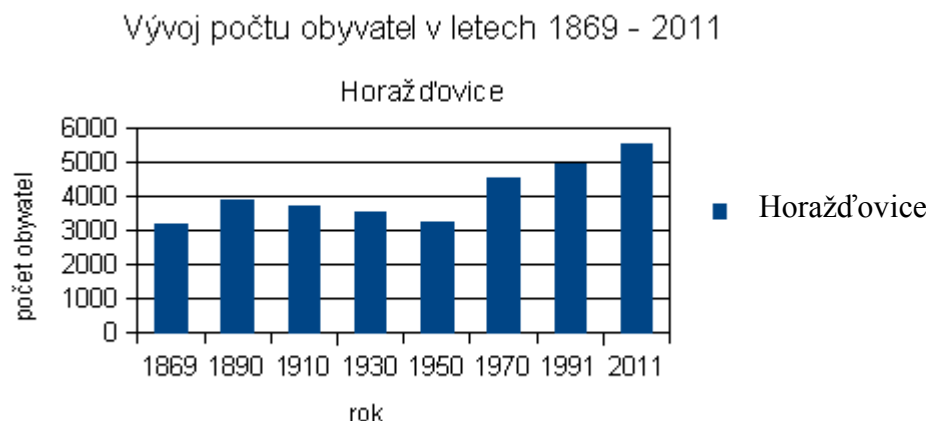


Zdroj: Historický lexikon obcí České republiky 1869–2005, (ČSÚ 2006)

Zejména dřevozpracující průmysl a napojení na železniční síť napomohly k rozvoji **Prachatic** na sklonku 19. století. Železniční napojení bylo ovšem jen motorové a zůstalo dodnes. I z tohoto důvodu nezpůsobilo napojení a s ním spojené procesy tak prudký nárůst obyvatelstva jako ve Strakonících. Přelom století byl charakterizován spory mezi českou a německou částí obyvatelstva, přičemž Němců bylo v poměru k Čechům 1:3. Po první světové válce došlo k přibližnému vyrovnání poměru, ovšem s nástupem druhé světové války se situace opět změnila. Prachatice byly připojeny k Německu a obyvatelstvo, které se přistěhovalo po roce 1918, se muselo vystěhovat z města. Proto se mezi lety 1930 – 1950 setkáváme s poklesem počtu obyvatel. Ten byl zapříčiněn právě vystěhovalelou částí české populace.

Po válce se situace otočila, německé obyvatelstvo bylo odsunuto do Bavorska a do Prachatic se vrátili ti, kteří je museli během války opustit. Město začalo prosperovat. Počet obyvatel se během let 1950 – 1970 téměř zdvojnásobil. Vysoký nárůst obyvatelstva nastal převážně v 60. a 80. letech. Rok 1960 se stal pro Prachatice klíčovým stejně jako pro Klatovy a Strakonice. Ve zmíněném roce se tato tři města stala okresními a následoval dynamický nárůst obyvatelstva. Okresní města byla v době centralizace středisky koncentrace průmyslu a tedy i obyvatelstva. Došlo k vybudování strojírenského závodu ZVVZ (Závody na výrobu vzduchotechnických zařízení) a k rozvoji průmyslu, zejména textilního, potravinářského a dřevozpracujícího. Městskou památkovou rezervací se Prachatice staly v roce 1981. Tímto momentem začal rozvoj cestovního ruchu. Není divu, neboť se jedná o město s nádherným historickým jádrem. V současnosti stálých obyvatel ubývá, turistický zájem ovšem neklesá.

Graf č. 11- Vývoj počtu obyvatel v Horažďovicích v letech 1869 - 2011



Zdroj: Historický lexikon obcí České republiky 1869 – 2005, (ČSÚ 2006)

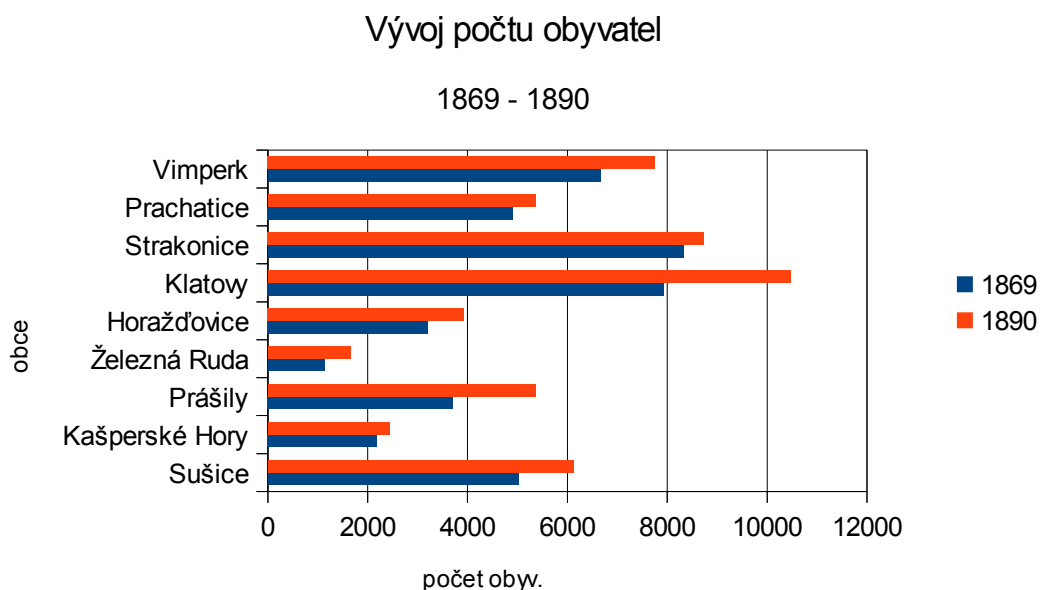
Horazd'ovice jsou městem vybraného vzorku s nejméně se vyvíjejícím počtem obyvatel. Období let 1869 – 1950 by se dalo označit za éru stagnujícího populačního růstu. Po celých dlouhých 80 let se údaje o počtu obyvatel téměř neliší. Příčinou neobvyklého jevu pro pohraniční oblast je fakt, že od roku 1845 do roku 1945 vlastnil Horazd'ovice Rudolf Kinský ze Vchynic a Tetova. K imigraci obyvatel téměř 100 let nedocházelo. Horazd'ovice dokonce odmítly napojení na elektrifikovanou železniční trať Plzeň – České Budějovice, čímž ztratily strategické místo k obchodování. Příčinou odmítnutí bylo zachování formanství. Později došlo k propojení pouze lokální motorovou tratí se Sušicí a Klatovy, to však nemohlo nahradit promarněnou šanci dálkové elektrifikované dopravy. Průmysl se začal v Horazd'ovicích významně rozvíjet po druhé světové válce. Mezi tradiční horazd'ovické průmyslové obory patřil pletářský závod Jitex, který se specializoval na výrobu silonového a pleteného zboží, dále výroba hokejek a saní. Škrobárna a vápenka byly rovněž dominantními závody města Horazd'ovice. V současné době jsou Horazd'ovice jedním z nejprůmyslovějších měst Plzeňského kraje. Průmyslová výroba se ve městě zachovala i po hospodářských změnách spojených s rokem 1989. Celosvětově proslulá je firma BOHEMIA SPORT, spol. s r.o., známá výrobou legendárních hokejek LION. V Horazd'ovicích je vývoj naprosto opačný než v ostatních analyzovaných městech. V těch docházelo během průmyslové revoluce k rozvoji činnosti sekundéru a po roce 1991 k poklesu průmyslové výroby. V Horazd'ovicích se sekundér začal rozvíjet až po roce 1950 a rozvíjí se dodnes.

Z výše uvedených důvodů vyplývá, že počet obyvatel v letech 1845 – 1945 stagnoval, k nárůstu dochází až od nástupu socialismu a rozvoje průmyslu.

#### 5.4 Komparace populačního vývoje Sušice a vybraných sídel v regionu

Pro větší přehlednost o komparaci vývoje sledovaných měst s městem Sušicí byla kapitola rozdělena do několika vývojových etap, jsou jimi 1869 – 1890, 1890 – 1910, 1910 – 1930, 1930 – 1950, 1950 – 1970, 1970 – 1991 a 1991 – 2011. Vývojové fáze byly rozděleny podle historickým událostí, které nejvíce ovlivnily populační vývoj jednotlivých měst.

Graf č. 12 - Vývoj počtu obyvatel v letech 1869 - 1890



Zdroj: Historický lexikon obcí České republiky 1869–2005, (ČSÚ 2006)

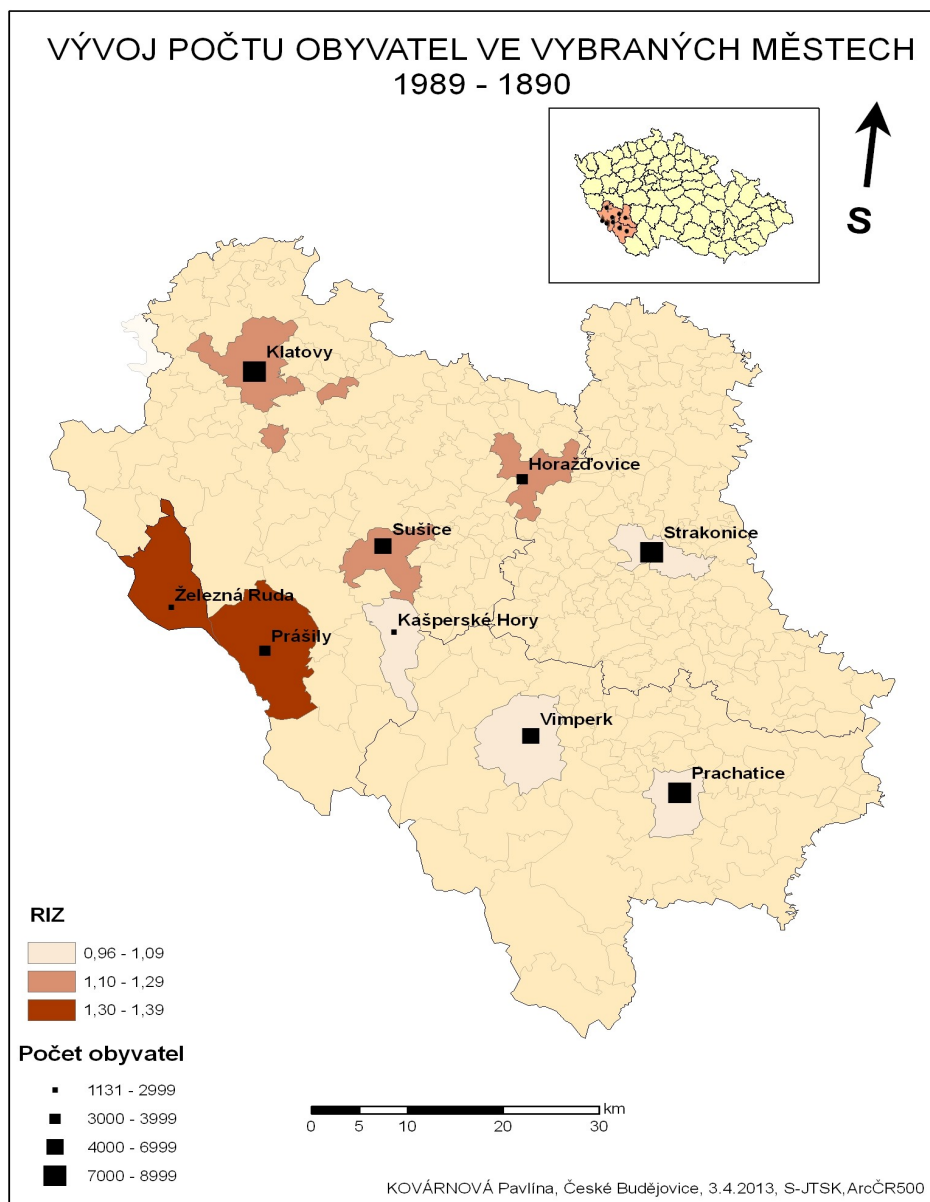
V období let 1869 - 1890 se setkáváme s nejstaršími statisticky podloženými daty. Jedná se o období vrcholu průmyslové revoluce a všechna vybraná města v těchto letech rostla. Rozvoj průmyslu se projevil např. sušickou sirkárnou, vimperskou továrnou na duté sklo a klatovskou textilní výrobou. Textilní průmysl byl v 19. století hojně se rozvíjejícím oborem téměř v celé republice. Pošumavská příhraniční oblast se svou specializací lišila. V této lokalitě se nejvíce rozvíjelo zejména sklářství. Na rozvoj

sklářského průmyslu se můžeme podívat dvěma úhly pohledu. První je skutečnost, že typický šumavský průmysl pomohl k rozvoji Šumavy jako takové a díky němu nezánikly půvabné šumavské obce. Druhý úhel pohled nás upozorňuje na devastaci šumavských lesů, která je spojena s rozvojem tohoto průmyslu. Sklářství potřebovalo mnoho dřeva pro svou činnost, došlo k masivnímu kácení. Obecně vzato tedy v těchto letech nebyla nouze o pracovní místa a populace rostla.

V 19. století došlo k novému administrativnímu rozdělení českých zemí. Město Klatovy, které bylo od roku 1751 krajským městem, se stalo roku 1849 pouze okresním městem. České země byly rozděleny do sedmi krajů. Důvodem nového administrativního dělení bylo zrušení poddanství v roce 1848. Tímto rokem vznikají nová okresní města, mezi která z mého výběru patří Klatovy, Sušice, Prachatice a Vimperk. Na konci 19. století byla už většina průmyslových měst napojena na železnici. Výjimku tvoří Prášíly a Kašperské Hory, které nikdy nebyly spojeny železniční dopravou z důvodu horské lokalizace. Železniční obslužnost pomohla dalšímu rozvoji měst a expanzi pracovní síly do zaměstnání.

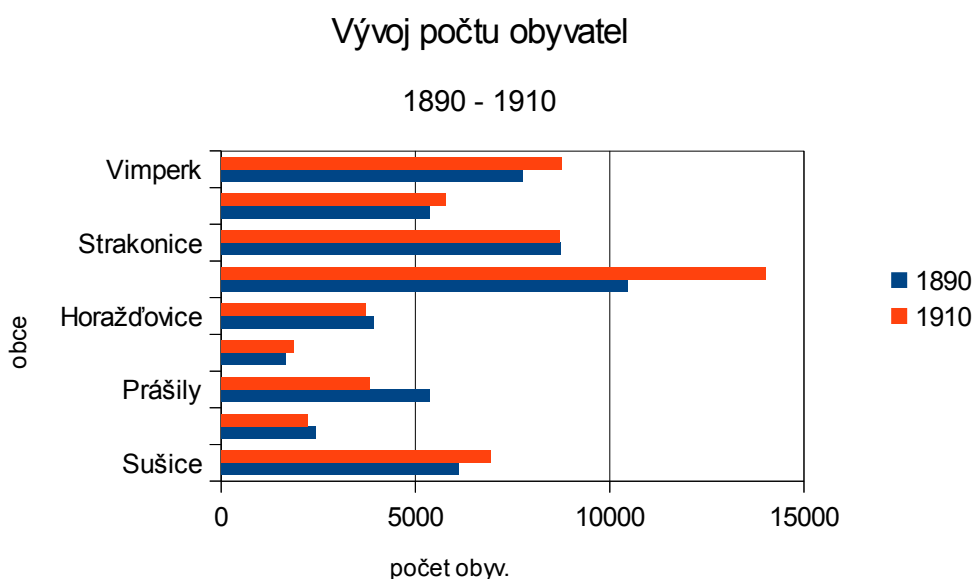


Mapa č. 1 – Vývoj počtu obyvatel ve vybraných městech 1869 – 1890



Zdroj: ArcGIS verze 9. 1., výpočet indexu růstu na základě Historického lexikonu obcí 1869 – 2005, (ČSÚ, 2006)

Graf č. 13 - Vývoj počtu obyvatel v letech 1890 - 1910

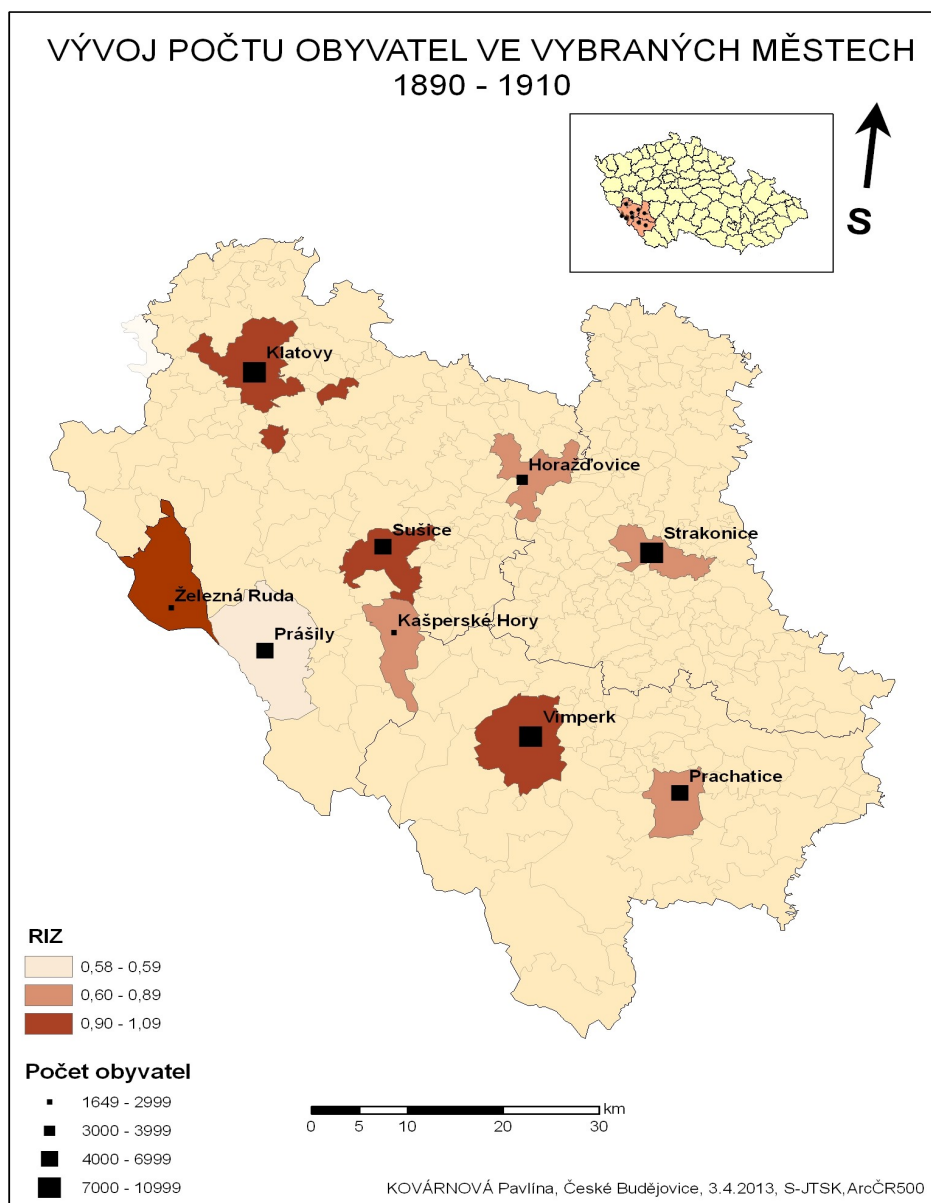


Zdroj: Historický lexikon obcí České republiky 1869–2005, (ČSÚ 2006)

Přelom 19. a 20. století, konkrétně rozmezí let *1890 – 1910*, pokračoval ve znamení nadále se rozvíjejícího průmyslu. I v pohraničí se sekundární sektor hojně rozrůstal. K typickým znakům patřily četné sklárny. Tradiční průmysl byl nenahraditelný v dané oblasti, ovšem v rámci celé České republiky nehrál dominantní roli. Větší města se vyvíjela rychleji. Z komparovaných obcí se nejrychleji rozrůstalo město Klatovy. Zastoupení průmyslu v okresním městě vykonávala přádelnická a textilní výroba. Na počátku 20. století bylo v Klatovech také vystavěno několik významných budov, např. Okresní úřad a nemocnice. Pozadu nezůstala ani Sušice, kde se jednalo především o dřevozpracující průmysl. Obce, které neměly významnější průmyslovou výrobu, se v tomto období populačně zmenšovaly. Klasickým příkladem jsou Prášíly, Horažďovice a Kašperské Hory, tedy horské obce a obce bez železničního napojení. Potomci původních obyvatel horských obcí odcházeli za prací do větších měst, kde se rozvíjel průmysl. V horských lokalitách trvale žila starší generace tzv. starousedlíků, kteří se nadále věnovali tradičním šumavským řemeslům.

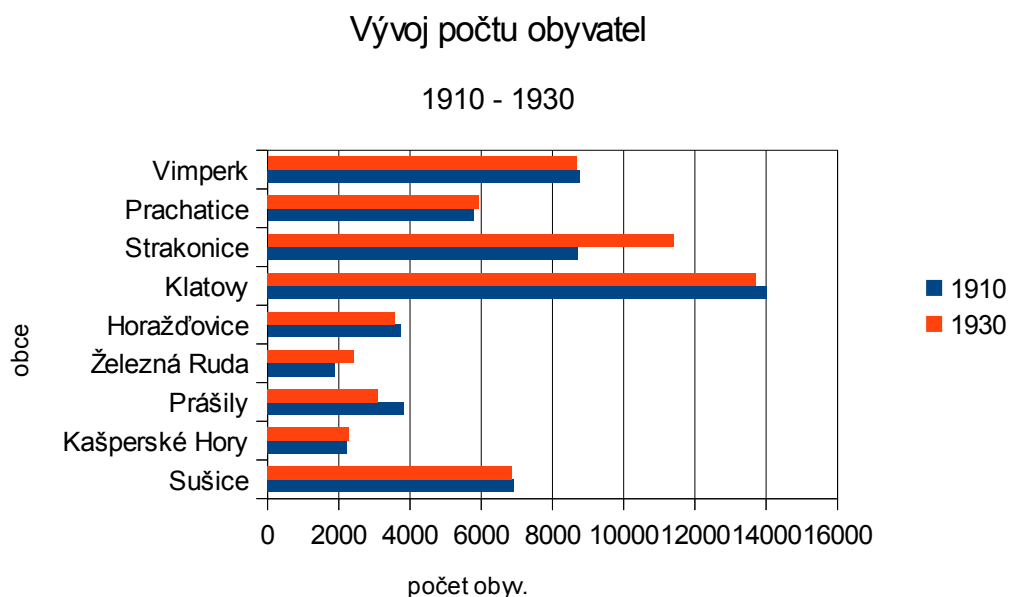
Celkově je éra průmyslové revoluce obrovským přínosem i pro celkový počet obyvatelstva v Čechách. Za období let 1869 – 1910 vzrostla populace českých zemí téměř o 300 000 obyvatel.

Mapa č. 2 – Vývoj počtu obyvatel ve vybraných městech v letech 1890 - 1910



Zdroj: ArcGIS verze 9. 1., výpočet indexu růstu na základě Historického lexikonu obcí 1869 – 2005, (ČSÚ, 2006)

Graf č. 14 - Vývoj počtu obyvatel v letech 1910 – 1930

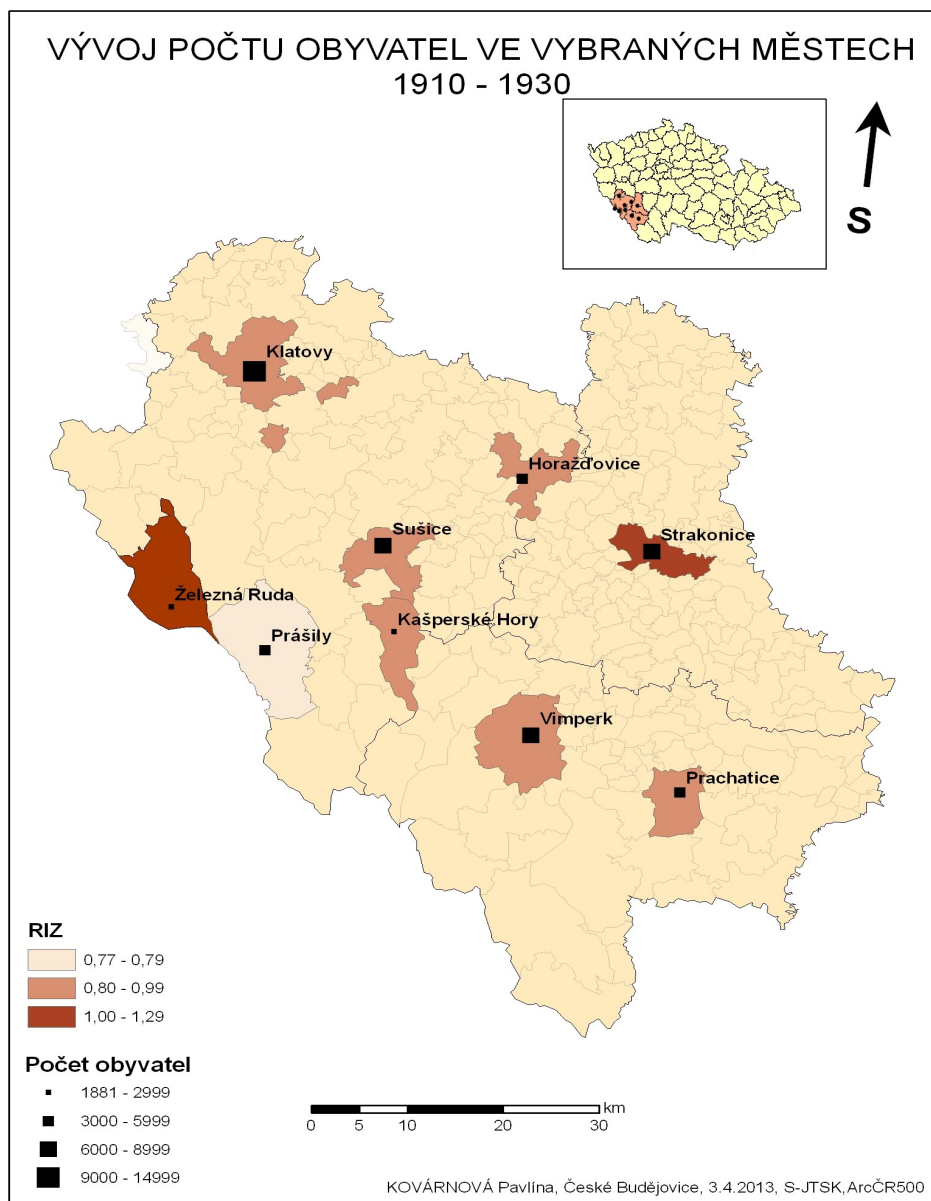


Zdroj: Historický lexikon obcí České republiky 1869–2005, (ČSÚ 2006)

Období let 1910 – 1930 je charakteristické pozvolným růstem populace měst, ve kterých docházelo k rozvoji průmyslu. Naopak v obcích, kde se průmyslová výroba nevyskytovala nebo byla málo zastoupena, můžeme v tomto období spatřit nepatrný pokles počtu obyvatel. Lidé se logicky stahovali do měst, která jim poskytovala zaměstnání. Byly jimi především Prachatice a Strakonice. Ve Strakonících se v roce 1919 otevřela Česká zbrojovka, která funguje dodnes. Prášily, Železná Ruda a Horažďovice zaznamenávají v tomto období lehký pokles obyvatelstva. Hlavní příčinou je absence železnice a s ní spojený málo se rozvíjející průmysl.

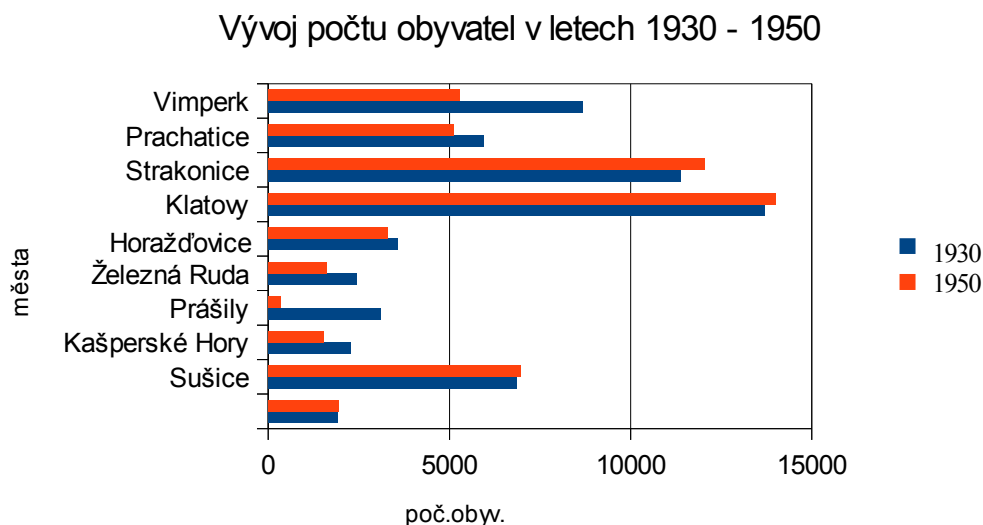
První světová válka se nejvíce dotkla Klatov. Město mělo v průběhu války rakušanský charakter. Řada obyvatel vstoupila do legií. I proto dochází k nečekanému, i když ne markantnímu, populačnímu úbytku u největšího města klatovského okresu. Populační rozdíl je patrný i mezi vybranými okresy. Celkově rostoucí je v tomto období pouze okres Klatovy, převážně díky své vnitřní poloze a větší koncentraci průmyslu.

Mapa č. 3 – Vývoj počtu obyvatel ve vybraných městech v letech 1910 - 1930



Zdroj: ArcGIS verze 9. 1., výpočet indexu růstu na základě Historického lexikonu obcí 1869 – 2005, (ČSÚ, 2006)

Graf č. 15 – Vývoj počtu obyvatel v letech 1930 - 1950



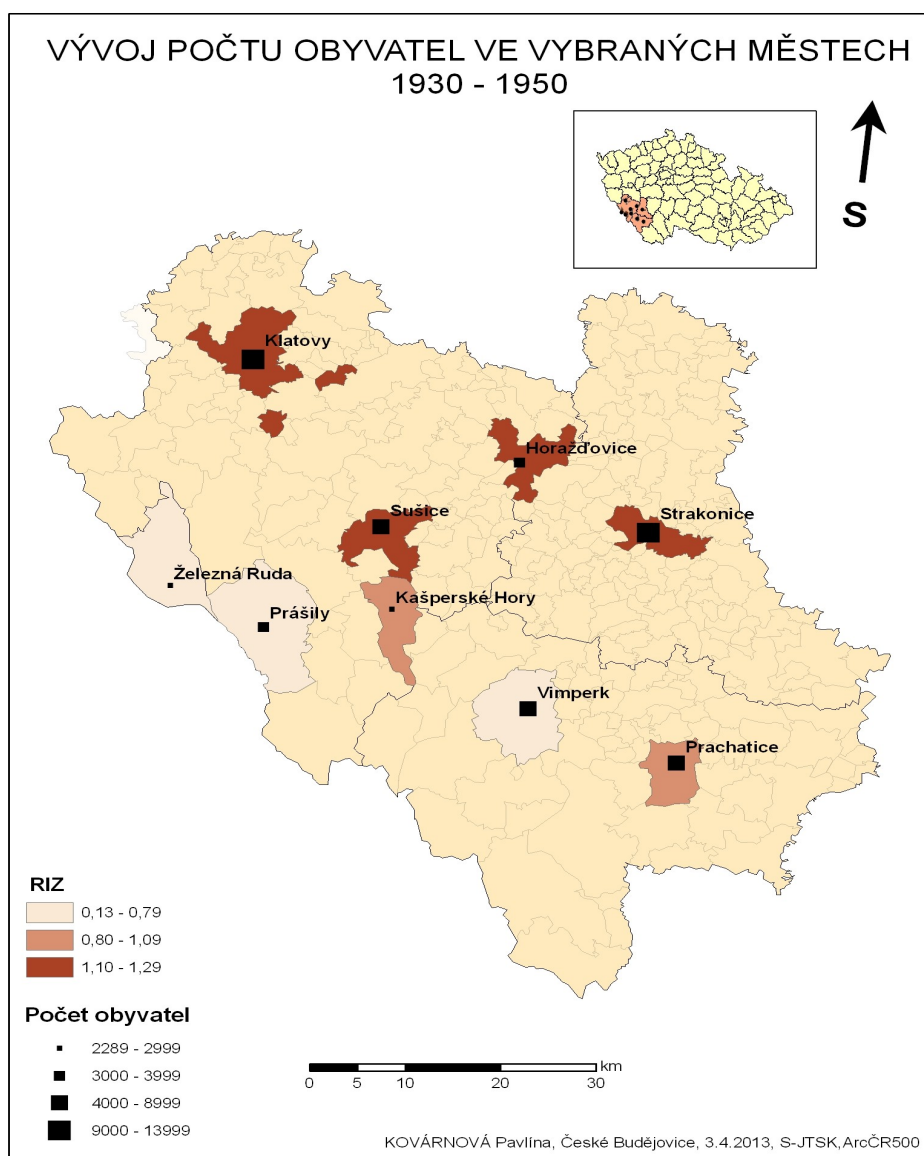
Zdroj: Historický lexikon obcí České republiky 1869–2005, ČSÚ 2006

Dostáváme se k nejdramatičtějšímu období let *1930 - 1950*, která zahrnují druhou světovou válku. V tomto období bychom lze podle polohy vybrané obce rozdělit na dvě poloviny. Na tu, která se stala součástí Velkoněmecké říše a na tu, která zůstala i za války česká. Do skupiny připojených obcí patří Kašperské Hory, Prášíly, Železná Ruda, Prachatice, Vimperk. Druhou skupinu tvoří Sušice, Horažďovice, Klatovy a Strakonice.

Obce, jež nebyly připojeny k Německu, zaznamenávají během druhé světové války zvýšený nárůst počtu obyvatelstva. Tato města se stala terčem prchajících obyvatel z připojených obcí. Nárůst měst ovšem v žádném případě neznamenal jejich rozvoj. I nepřipojená města utrpěla řadu škod. Stovky lidí byly zabity. Po nástupu Heydricha platilo stanné právo, za jehož porušení následoval okamžitý trest smrti. Němci obcházeli města a zatýkali Židy, kteří bývali násilně odvedeni a popraveni. Nejtragičtější vývojem si prošly Prášíly. Zde počet obyvatel klesl nejvýrazněji, z 3 108 na 328! Obec byla během druhé světové války sužována ataky Němců a z velké části vylidněna. Situace v pohraničních obcích byla tíživá. Některé obce dostaly šanci se po válce vzchopit, Prášíly mezi ně bohužel nepatří. Nakonec přišel vítězný rok 1945 a Klatovy i ostatní města byla osvobozena americkou armádou.

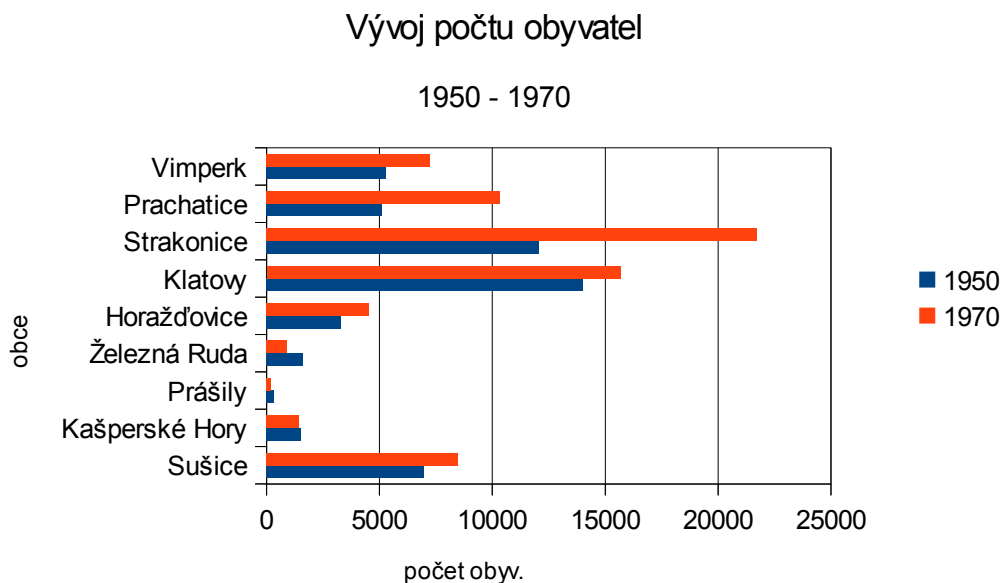
Markantní pokles české populace byl patrný ve všech krajích. Zaměříme-li se na zkoumané kraje, Jihočeský a Plzeňský, zjistíme, že průměrný počet obyvatel těchto krajů během druhé světové války klesl téměř o 200 000. V porovnání s ostatními kraji republiky, jež nespádaly pod Sudety, byl pokles obyvatelstva během tohoto období vyšší. K populačnímu poklesu došlo ve všech třech zmiňovaných okresech. Nejvyšší úbytek nastal v bývalém okrese Prachatice, kde počet obyvatel klesl téměř o 50 %.

Mapa č. 4 – Vývoj počtu obyvatel ve vybraných městech v letech 1930 - 1950



Zdroj: ArcGIS verze 9. 1., výpočet indexu růstu na základě Historického lexikonu obcí 1869 – 2005, (ČSÚ, 2006)

Graf č. 16 - Vývoj počtu obyvatel v letech 1950 - 1970



Zdroj: Historický lexikon obcí České republiky 1869–2005, ČSÚ 2006

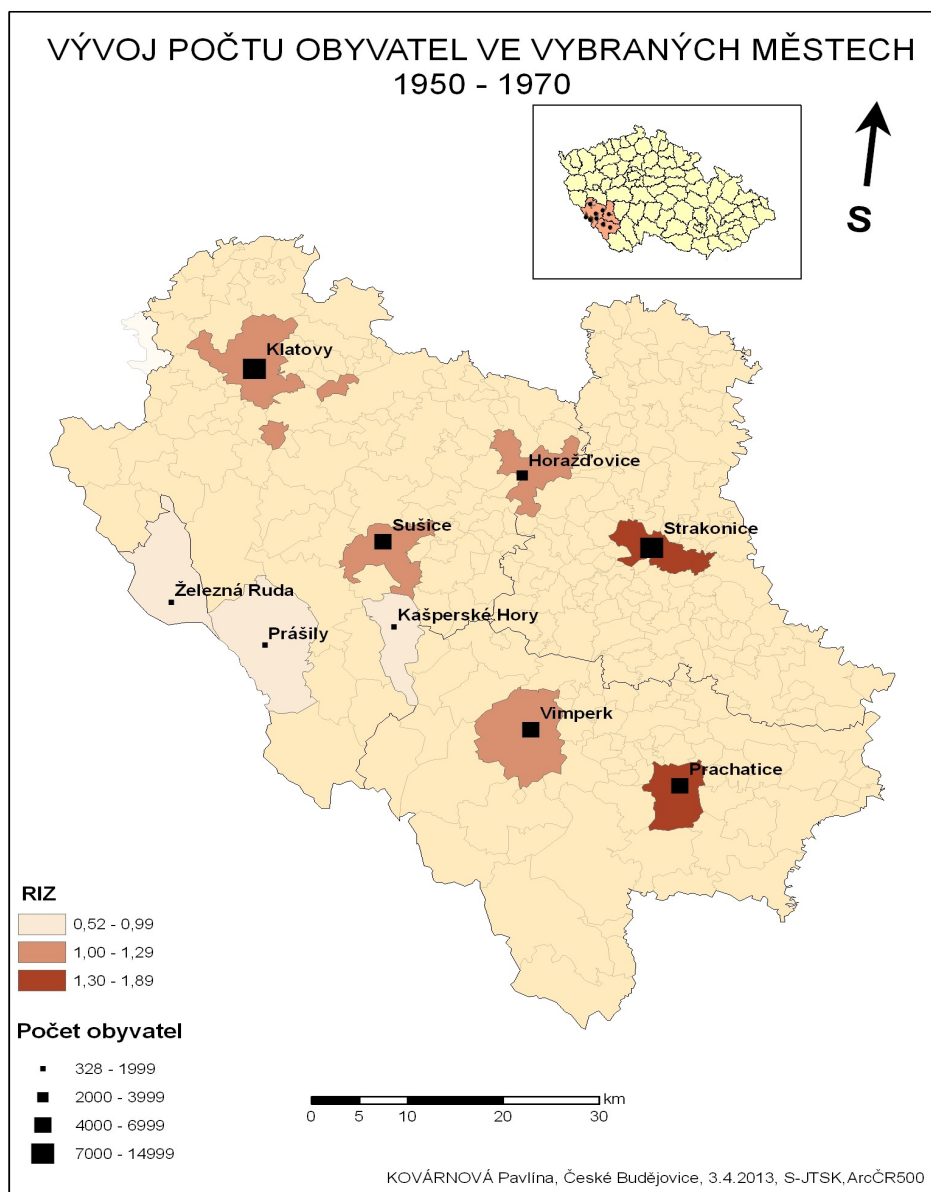
Etapa let 1950 – 1970 je charakteristická snahou obnovit města po všech stránkách do předválečného stavu. Díky uvolnění napjaté válečné situace se zvyšovala porodnost, postupně města procházela obdobím rekonvalescence. Docházelo k masivnímu rozvoji zemědělské výroby, lesnictví a k nim se vztahujících služeb. Typickým příkladem jsou STS, ACHP, meliorační družstva. Nástup socialismu a s ním spojená progresivní průmyslová výroba s sebou přinesla rovněž rozšíření zejména autobusové dopravy, sloužící k denní dojížděce za prací. Šumava utrpěla během druhé světové války mnoho ran a její města neměla lehký osud. Nejhůře dopadla obec Prášíly, která se už nikdy nevrátila do původního stavu. Za války byly Prášíly terčem Němců a po válce byla zdevastovaná obec připojena k vojenskému výcvikovému prostoru Dobrá Voda a došlo tak téměř k jejímu vylidnění. V roce 1970 v obci žilo už jen 203 obyvatel, zejména starousedlíků. Vzpomínkou na výcvikový prostor jsou nám cedule varující před nevybuchlými municemi cestou na Poledník.

Vybrané obce lze v tomto období rozdělit opět na dvě skupiny. První skupinou byla města, ve kterých byl v důsledku centralizace koncentrován průmysl. Patří mezi ně Sušice, Prachatice, Strakonice, Vimperk, Klatovy a Horažďovice. Tato města v letech



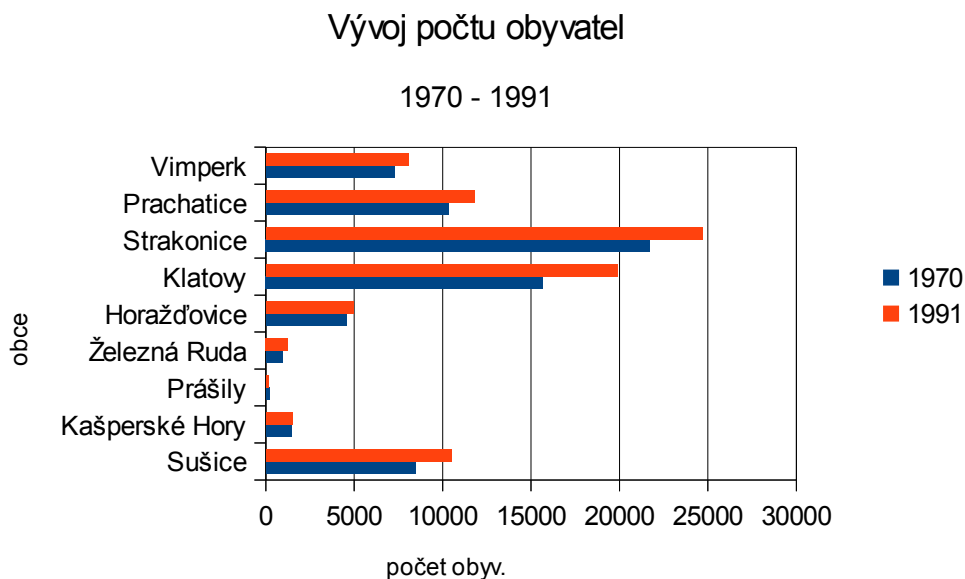
1950 – 1970 dynamicky rostla. Do druhé skupiny patří Kašperské Hory, Železná Ruda a již výše zmiňované Prášíly. Typickým znakem počátku socialismu byla lokalizace sekundéru do větších center. Pohraniční obce (Kašperské Hory, Železná Ruda a Prášíly) v tomto případě neměly význačné sektorové zastoupení a populačně klesaly.

Mapa č. 5 – Vývoj počtu obyvatel ve vybraných městech v letech 1950 - 1970



Zdroj: ArcGIS verze 9. 1., výpočet indexu růstu na základě Historického lexikonu obcí 1869 – 2005, (ČSÚ, 2006)

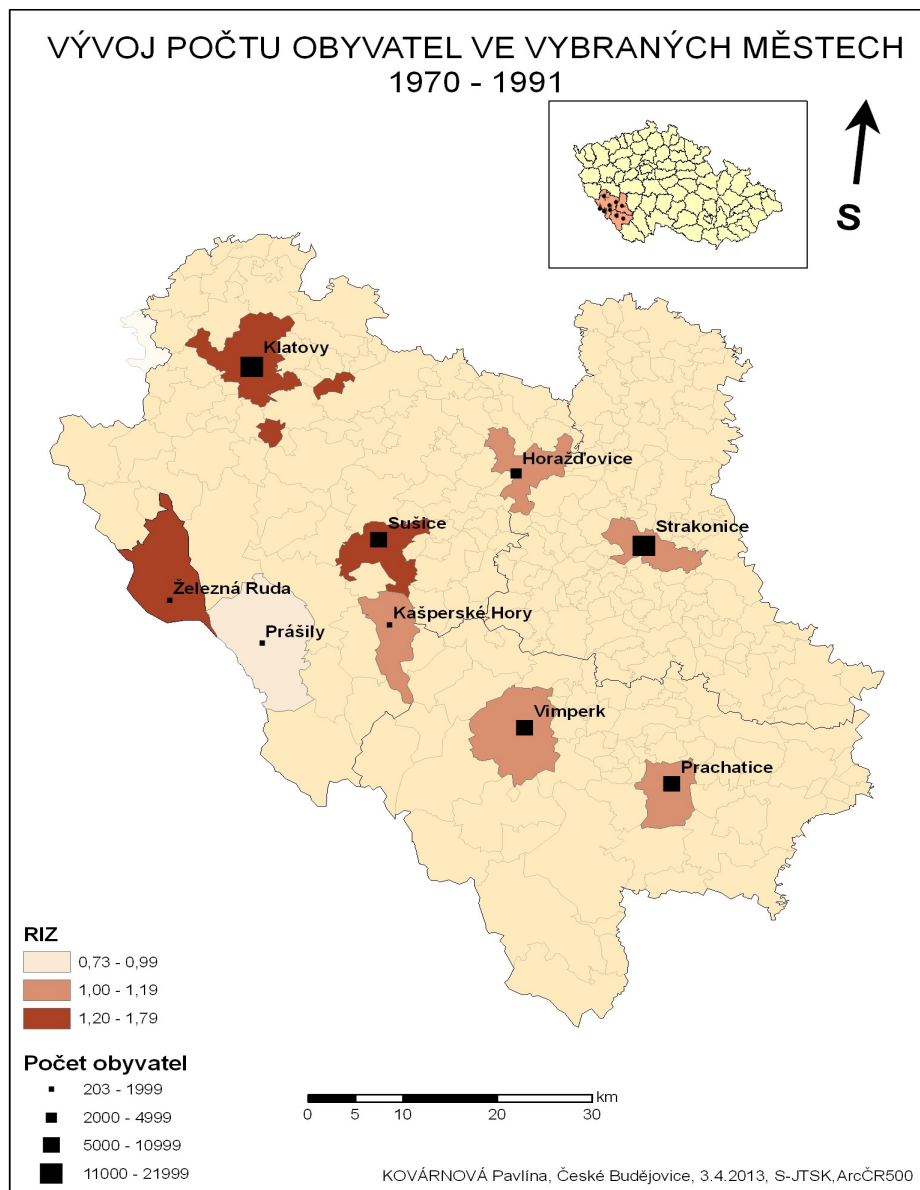
Graf č. 17 - Vývoj počtu obyvatel v letech 1970 - 1991



Zdroj: Historický lexikon obcí České republiky 1869–2005, ČSÚ 2006

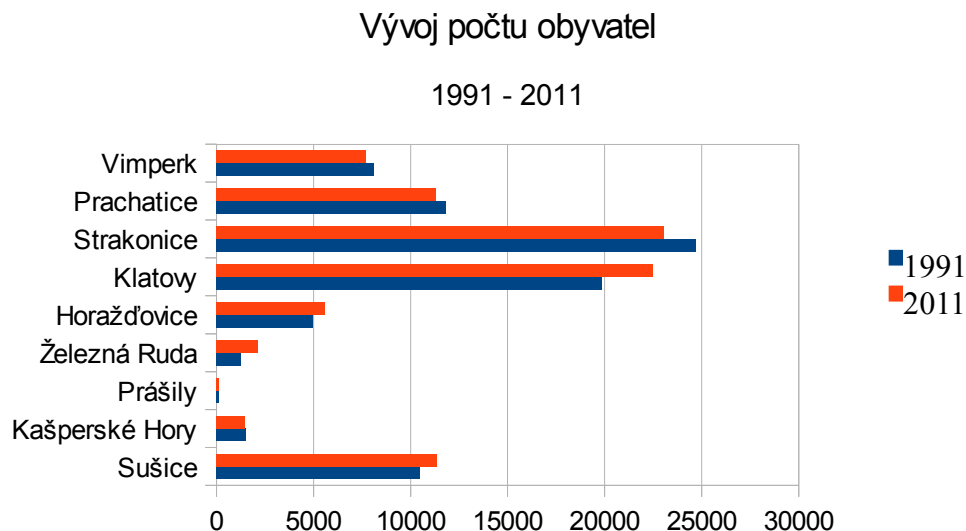
Předposlední vývojové období v rozmezí let 1970 – 1991 je spojené s pokračující socialistickou vládou. Nadále docházelo k násilnému rozvoji průmyslu. Od 70. let již nešlo o plošnou centralizaci. Činnost sekundéru se začala lokalizovat i do menších obcí pohraničí. V podnicích se rozšiřovala výroba, která přinášela stovky nových pracovních míst. Ve sledované oblasti se jednalo např. o SOLO Sušice, KOZAK Klatovy, ČZ Strakonice, JITEX Horažďovice. Pro zaměstnance bylo potřeba zajistit bydlení a služby. Začalo se s výstavbou panelových sídlišť, včetně ostatních budov poskytujících především služby. Ty začaly sloužit nejen zaměstnancům, ale i jejich rodinám. Na občanskou vybavenost se kladl velký důraz. Sídliště byla obvykle vystavována na okrajích měst. Funkce panelových sídlišť byla nenahraditelná. Přestože panelové domy nevzbuzovaly estetické nadšení, dokázaly poskytnout trvalé bydliště tisícům obyvatel na minimální ploše. Mezi populačně rostoucí můžeme tedy díky nivelizaci zařadit všechna vybraná města s výjimkou Prášíl.

Mapa č. 6 - Vývoj počtu obyvatel ve vybraných městech v letech 1970 - 1991



Zdroj: ArcGIS verze 9. 1., výpočet indexu růstu na základě Historického lexikonu obcí 1869 – 2005, (ČSÚ, 2006)

Graf č. 18 - Vývoj počtu obyvatel v letech 1991 – 2011



Zdroj: Historický lexikon obcí České republiky 1869–2005, ČSÚ 2006

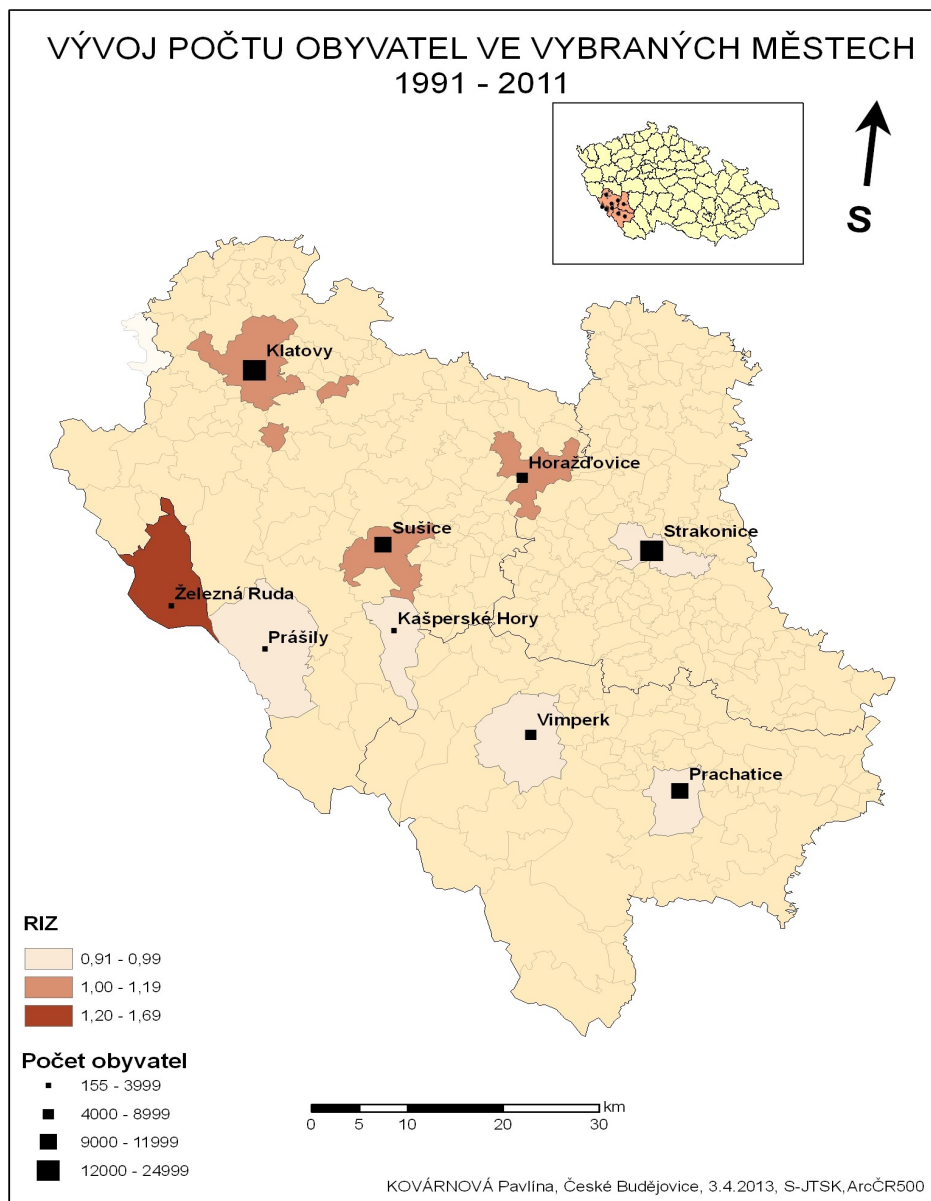
Poslední období let 1991 – 2011 je spojeno se změnou politického režimu. V roce 1989 došlo k postupné transformaci ekonomiky. Dříve vystavěné průmyslové podniky se v tomto období zavírají. To způsobilo mnohým lidem ztrátu pracovních míst. Nových dimenzí nabývá sektor soukromého podnikání. Průmysl a zemědělská výroba ztratily své původní postavení. Do popředí se dostává terciární sektor, tedy cestovní ruch a služby. Největší nárůst obyvatelstva je patrný u Železné Rudy, kde mezi lety 1991 a 2011 stoupl počet obyvatel z 1 261 na 2 118, a to díky otevření hranic a novému přílivu turistů. Železná Ruda tak těží především z cestovního ruchu. Ještě markantnější nárůst byl způsoben rokem 2007, kdy Česká republika vstoupila do Schengenského prostoru.

Všechna města, která se věnovala průmyslové výrobě, byla jich většina, jsou v současnosti hyzděna rozpadlými a opuštěnými průmyslovými budovami. V některých městech už dochází k jejich přestavbě, například formou nákupních center. V souvislosti s touto problematikou vyplouvá na povrch jedna myšlenka. Co bude, až zjistíme, že bez průmyslové výroby se neobejdeme a služby přestanou vynášet tak, jako nyní? Zbouráme nákupní centra a postavíme místo nich opět průmyslové haly?

Soukromé podnikání se podepsalo i na vývoji počtu obyvatel. Je rizikové a stojí

mnoho času. Lidé se dostávají do stavu, kdy jsou v neustálém stresu a tlaku. Zakládání rodiny v nejproduktivnějším věku se stalo ojedinělým úkazem. Početí potomka se převážné části členů mladé populace jeví jako zcela vyloučená událost, jelikož brání v rozvoji kariéry a navíc působí velké finanční ztráty. Ve většině obcí proto počet obyvatel stagnuje nebo dokonce pozvolna klesá. Kariérismus a podnikání se projevilo i komplexně v Jihočeském a Plzeňském kraji. Průměrný počet obyvatel obou krajů činí 603 924 k roku 2011. Toto číslo je ještě o 200 000 nižší než stejný údaj z roku 1869. Znamená to tedy, že během let 1869 – 1910 se díky prudkému rozvoji dokázal zvýšit průměrný počet obyvatel analyzovaných krajů o 100 000, ovšem od druhé světové války se populace jihozápadu nezvedla ani o 70 000. Za poslední šetřené období, tj. 1991 – 2011 se tento počet ještě o 30 000 snížil. Jestliže k tak zásadní změně došlo za dvacet let, je na místě obava, co bude s naší populací za dalších dvacet let. Stanou se kraje jihozápadu ještě řidčeji obydleny? Problém s prudce klesajícím stavem obyvatelstva je charakteristický pouze pro výše zkoumanou oblast. Logicky by se dalo uvažovat, že obdobně na tom budou i ostatní bývalé sudetské oblasti, přesto je nejnižší hustota zalidnění právě na jihozápadě.

Mapa č. 7 – Vývoj počtu obyvatel ve vybraných městech v letech 1991 – 2011



Zdroj: ArcGIS verze 9. 1., výpočet indexu růstu na základě Historického lexikonu obcí 1869 – 2005, (ČSÚ, 2006)

## 6. SYNTÉZA POPULAČNÍHO VÝVOJE

Vybraná města Plzeňského a Jihočeského kraje lze na základě populačního vývoje rozdělit na dvě skupiny. Do první patří obce ležící v česko-německém pohraničí, ve kterých již před druhou světovou válkou žilo velké procento německých obyvatel. Během války byly tyto obce připojeny k Německu. Do této kategorie patří Prášily, Kašperské Hory, Vimperk, Prachatice a Železná Ruda. V těchto obcích se rozvíjel především sklářský a dřevařský průmysl, typický pro horskou lokalitu. Druhou skupinu tvoří obce, které během druhé světové války patřily Protektorátu a převládala v nich česká populace. I průmyslová výroba se zde lišila. Jednalo se především o strojírenství a potravinářství. Městy spadajícími do této kategorie jsou Strakonice, Sušice, Horažďovice a Klatovy. Sušice je hlavním zkoumaným městem této práce a zároveň je hraniční pro výše zmíněné rozdělení. Hranice nacistického Německa během druhé světové války probíhala 1,5 km od Sušice. I proto je populační vývoj tohoto města tak zajímavý.

### 6.1 Prostorová diferenciacie populačního vývoje vybraných sídel v regionu

Oblast šumavského *pohraničí* bývala již od dob svého osídlení v 11. století hojně obydlena česko-německým obyvatelstvem. Pohraniční oblast prosperovala zejména z obchodu na Zlaté stezce, která procházela Vimperkem, Prachaticemi a Kašperskými Horami. Od 13. století se začalo rozvíjet sklářství, které se na českou stranu Šumavy dostalo z Bavorska. Horská lokalita se stala výhodnou pro dřevařský průmysl.

Od poloviny 19. století docházelo k plošnému napojování na železniční trať. Z pohraničních obcí byly napojeny všechny kromě Kašperských Hor a Prášil, kterým v tom zabránila horská bariéra. Z tohoto důvodu se tyto dvě obce příliš nerozvíjely. V ostatních železničně obslužených obcích se nejvíce rozšířila textilní výroba, např. ŠUMAVAN ve Vimperku. Populační vývoj v letech 1869 – 1910 byl tedy u obcí napojených na železnici expanzivní. U horských obcí docházelo k nárůstu pouze do roku 1890.

Tabulka č. 1 - Vývoj počtu obyvatel v pohraniční oblasti 1869 - 1950

město/rok	1869	IR 1869 – 1890	1890	IR 1890 – 1910	1910	IR 1910 – 1930	1930	IR 1930 – 1950	1950
<b>Kašperské Hory</b>	2185	111,95	2446	91,09	2228	102,74	2289	67,23	1539
<b>Prášíly</b>	3709	144,73	5368	71,13	3818	81,40	3108	10,55	328
<b>Železná Ruda</b>	1131	145,80	1649	114,07	1881	129,03	2427	66,25	1608
<b>Prachatice</b>	4911	109,20	5363	107,76	5779	102,72	5936	86,42	5130
<b>Vimperk</b>	6656	116,45	7751	113,12	8768	98,93	8674	60,96	5288

Zdroj: Historický lexikon obcí České republiky 1869–2005, (ČSÚ 2006)

Během první světové války pohraniční oblasti populačně stagnovaly. V menších obcích došlo k oslabení průmyslu a odchodu obyvatel do větších center. Krátké meziválečné období nestačilo k obnovení činnosti v takové míře, v jaké byla před válkou. Druhá světová válka znamenala pro pohraniční obce nejhlubší populační propad v historii. Pohraničí bylo obsazeno nacistickým Německem, české obyvatelstvo bylo z části vyvražďeno, z části odsunuto za hranici německé říše. K největší degeneraci došlo v obci Prášíly, která se během války stala téměř vylidněnou. Poválečná situace spojená s nástupem socialistického režimu markantně změnila ráz růstu většiny měst.

Tabulka č. 2 - Vývoj počtu obyvatel v pohraniční oblasti 1950 - 2011

město/rok	1950	IR 1950 – 1970	1970	IR 1970 – 1991	1991	IR 1991 – 2011	2011	IR 1869 – 2011
<b>Kašperské Hory</b>	1539	93,44	1438	106,26	1528	97,05	1483	67,87
<b>Prášíly</b>	328	61,89	203	76,35	155	98,71	153	4,13
<b>Železná Ruda</b>	1608	57,34	922	136,77	1261	167,96	2118	167,96
<b>Prachatice</b>	5130	201,83	10354	114,01	11805	95,99	11332	230,75
<b>Vimperk</b>	5288	137,24	7257	111,48	8090	95,13	7696	115,63

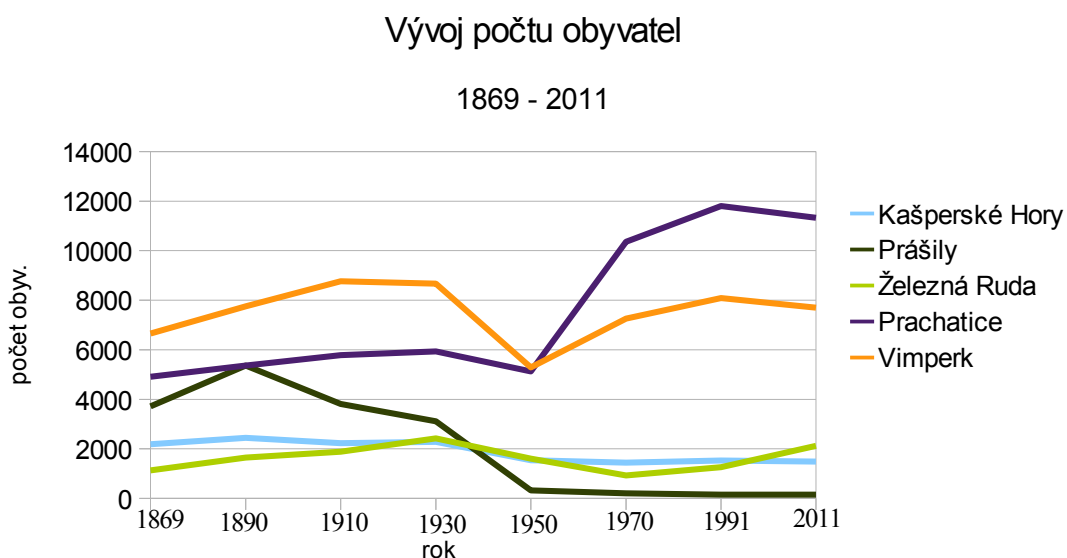
Zdroj: Historický lexikon obcí České republiky 1869–2005, (ČSÚ 2006)

V první fázi socialistické vlády došlo k centralizaci a posílení větších měst. Rostoucími městy jsou tedy zcela logicky Prachatice, které se v roce 1960 po administrativní změně staly okresním městem a Vimperk. Kašperské Hory, Prášíly a Železná Ruda z populačního hlediska klesaly, nebyla zde orientována žádná průmyslová výroba. Další období let 1970 – 1991 se vyznačuje snahou snížit rozdíly mezi centry a periferními lokalitami. Kromě Prášil všechny pohraniční obce rostly, jelikož se sem průmyslová výroba v rámci nivelizace rozšířila. Poslední etapou výzkumu byla fáze 1991 – 2011. Po revoluci v roce 1989 došlo k hospodářské změně. Průmyslová výroba ve většině měst ukončovala svou činnost, hlavním terčem zájmu se stal terciární sektor.



Pád železné opony napomohl dynamickému růstu Železné Rudy, jež je v současné době kulturním střediskem, místem akumulace služeb a cestovního ruchu. Prachatice a Vimperk jsou města, která v době minulého režimu rostla díky průmyslové výrobě. Momentálně většina průmyslových podniků ukončila svou činnost a v obcích dochází k poklesu počtu obyvatel, jelikož se zde terciér nevyvíjí příliš dynamicky. Prášíly a Kašperské Hory jsou vyhledávanými lokalitami turistů, stále obyvatelstvo se zde vyskytuje v nízké míře. V průměru mají pohraniční obce v období let 1869 – 2011 lehce dynamickou tendenci.

Graf č. 19 - Vývoj počtu obyvatel pohraniční oblasti



Zdroj: Historický lexikon obcí České republiky 1869–2005, (ČSÚ 2006)

Na rozdíl od pohraničí se ve *vnitřní oblasti* během průmyslové revoluce rozvíjel převážně strojírenský, dřevozpracující a potravinářský průmysl. Jediným městem, kde se počet obyvatel od roku 1869 do roku 1945 téměř nezměnil, byly Horažďovice. Město vlastnil Kinský ze Vchynic - Tetova, který si zakládal na formanském charakteru Horažďovic. Proto ani nebyly napojené na železnici. Všechna ostatní vnitřní města byla od druhé poloviny 19. století železničně obsluhována. První světová válka se v této oblasti projevila lehkým poklesem obyvatel ve všech obcích kromě Strakonice. Největší

diferenciaci mezi pohraničím a vnitřní oblastí je patrný z období druhé světové války. Zatímco pohraniční obce populačně výrazně klesaly, vnitřní lehce rostly. Tato kauzalita se dá logicky vydedukovat z polohy komparovaných obcí. Pohraniční obce klesaly, jelikož byly připojeny k Německu. Vnitřní města byla také okupována nacisty, zachovala si ovšem český charakter i během války a nebyla připojena k nacistickému Německu. Obyvatelstvo z oblasti Sudet se soustředilo právě v českých obcích, proto dochází k pozvolnému růstu těchto měst.

Tabulka č. 3 - Vývoj počtu obyvatel vnitřní oblasti 1869 – 1950

město/rok	1869	IR 1869 – 1890	1890	IR 1890 – 1910	1910	IR 1910 – 1930	1930	IR 1930 – 1950	1950
<b>Sušice</b>	5024	121,91	6125	113,13	6929	98,95	6856	101,75	6976
<b>Horažďovice</b>	3211	122,33	3928	94,83	3725	96,00	3576	91,97	3289
<b>Klatovy</b>	7935	131,95	10470	133,86	14015	97,78	13704	102,25	14013
<b>Strakonice</b>	8327	104,88	8733	99,79	8715	130,79	11398	105,77	12056

Zdroj: Historický lexikon obcí České republiky 1869–2005, (ČSÚ 2006)

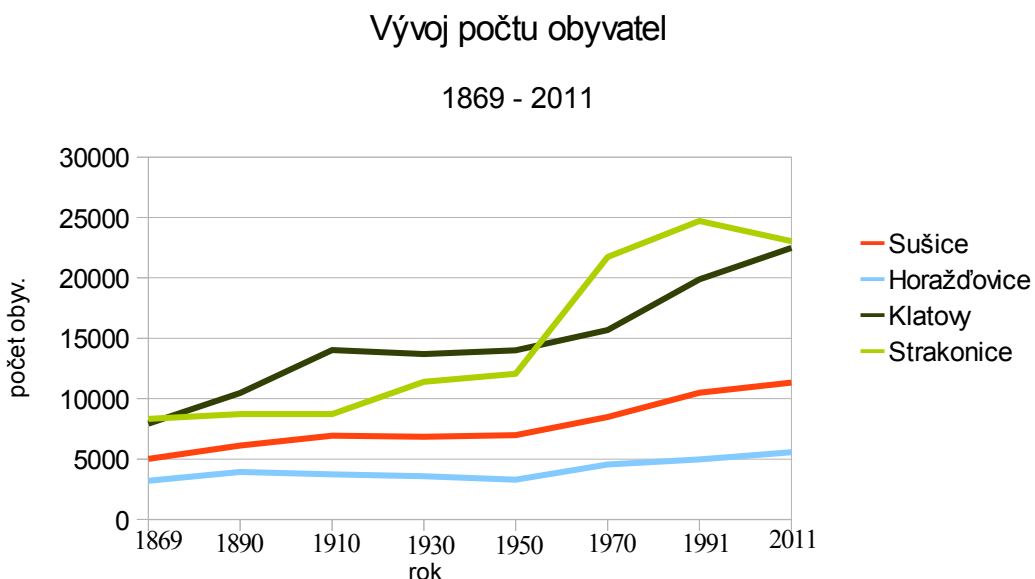
Poválečná centralizace se zapříčinila o dynamický nárůst počtu obyvatel všech vnitřních obcí. Vnitřní obce byly místy soustředění průmyslové činnosti. V mnoha, za války obsazených obcích, se tradice sekundéru již neobnovila a obyvatelstvo se stěhovalo za prací do vnitřních měst. Po správní reformě v roce 1960 se Klatovy a Strakonice staly okresními městy a dynamika jejich růstu je o to markantnější. Tento růst pokračoval i v následujícím období. Porevoluční změny se projevily i v sektorové zaměstnanosti. Sekundér přestal být stěžejním odvětvím, na jeho místo nastoupil terciér a s ním spojené především služby a cestovní ruch. Města, která se s touto změnou rychle vypořádala, rostla i v období let 1991 – 2011. Jediným klesajícím městem se staly Strakonice. Po shrnutí celé zkoumané etapy let 1869 – 2011 se všechny vnitřní obce jeví jako silně dynamické.

Tabulka č. 4 - Vývoj počtu obyvatel vnitřní oblasti 1950 - 2011

město/rok	1950	IR 1950 – 1970	1970	IR 1970 – 1991	1991	IR 1991 – 2011	2011	IR 1869 – 2011
<b>Sušice</b>	6976	121,62	8484	123,66	10491	108,07	11338	225,68
<b>Horažďovice</b>	3289	138,52	4556	109,13	4972	111,97	5567	173,37
<b>Klatovy</b>	14013	111,85	15673	126,83	19878	113,08	22479	283,29
<b>Strakonice</b>	12056	180,25	21731	113,69	24705	93,21	23027	276,53

Zdroj: Historický lexikon obcí České republiky 1869–2005, (ČSÚ 2006)

Graf č. 20 - Vývoj počtu obyvatel vnitřních obcí



Zdroj: Historický lexikon obcí České republiky 1869–2005, (ČSÚ 2006)

## 6.2 Specifika populačního vývoje Sušice

Město Sušice leží na hranici mezi vnitřními a pohraničními obcemi. V 19. století sloužila, kdy Sušice sloužila jako okresní město, si zachovala si většinu český hovořícího obyvatelstva. I za druhé světové války zůstala Sušice českou obcí.

Během průmyslové revoluce byla Sušice silně rostoucím městem, i když oproti průměru ČR přišla průmyslová revoluce do této periferní oblasti později. Růstu města napomohlo napojení na *železnici*, které se uskutečnilo v roce 1888. Dále se také začalo rozvíjet sirkařství, které městu vydělávalo 169 let. Sirkařský průmysl se rychle vyvíjel a zaměstnával stále více lidí, tudíž obyvatelstvo o to dynamičtěji rostlo. Sušice byla městem s kvalitní zdravotnickou péčí a službami pro občany. Většina měst velikostně srovnatelných se Sušicí nebyla na tak vysoké úrovni. Sušice byla vyspělejší paradoxně díky faktu, že v minulosti prošla tragickými *epidemiemi* a *požáry*, díky nimž došlo k rychlejší výstavbě zdravotnických zařízení a budov sloužícím občanům. První světová válka se v žádné z vybraných obcí výrazněji neprojevila. Ve většině měst došlo sice k lehkému poklesu, nejedná se ovšem o vysoká čísla. I v Sušici došlo k nízkým ztrátám,

kteřé jsou vřak v řádu několika desítek.

Zastoupení německého obyvatelstva v pohraničních obcích nebylo jevem spojeným pouze s *druhou světovou válkou*. Němci žili ve velké míře na území českého příhraničí ještě před první světovou válkou. Během třicátých let se situace vyhrocovala. Za druhé světové války byly obce, které ležely v blízkosti hranic a v nichž žilo vysoké procento Němců, násilně připojeny k nacistickému Německu. Sušice bývala osídlena větší částí české populace, tudíž *nebyla obsazena*. Připojování se jí však nevyhnulo zcela, během války přišla o 2/3 území, které jí náležely. Samotné jádro města zůstalo české. I tím se liší od ostatních měst, která měla buď ryze český nebo německý charakter. Sušice je hraničním místem pomezí Velkoněmecké říše a Protektorátu Čechy a Morava. Po ukončení války zde není patrný propad počtu obyvatel po odsunu Němců. Ten se týkal připojených obcí.

Nástup *socialismu* se projevil v Sušici obdobně jako u většiny měst České republiky. První fáze socialistické vlády vedla k posílení průmyslu ve městech. Došlo k vybudování řady podniků, které zaměstnávaly vysoké procento obyvatel. Sušice, Strakonice, Prachatice, Klatovy, to jsou města, v nichž docházelo k dynamickému nárůstu počtu obyvatel. Menší střediska se spíše vyliďňovala následkem odchodu lidí za zaměstnáním do větších měst. Od 70. let 20. století rostly díky snaze minimalizovat výrazné rozdíly mezi městem a periferií i menší obce. Celkově je Sušice v období 1950–1991 jedním z nejrychleji rostoucích měst v rámci komparovaného vzorku.

Tak, jako ve většině měst, došlo v Sušici po sametové revoluce k zániku velkých podniků nebo omezení výroby. Největší podnik *SOLO* ukončil svou činnost v roce 2008. Již od 90. let ovšem propouštěl zaměstnance. V době největší produktivity zaměstnával přes 2 000 zaměstnanců. Nevelké město Sušice bylo rostoucím i v posledním zkoumaném úseku, tedy v letech 1991 – 2011. Přes výrazný pokles průmyslové výroby a propouštění stovek zaměstnanců, se město rychle začalo rozvíjet v oblasti soukromého podnikání a služeb. V současné době, tedy v roce 2013, se ve městě nachází nespočet budov sloužících službám a cestovnímu ruchu. Ne ve všech obcích byl vývoj stejný. Města, jež se dokázala přetransformovat z dominantního sekundéru na terciér, došla populačního růstu. U těch, která nedokázala projít rychlou strukturální změnou, nastal úbytek obyvatelstva.

### 6.3 Hlavní historicko-geografické aspekty populačního vývoje města a jeho regionu

Prvním mezníkem ve vývoji počtu obyvatelstva byla *průmyslová revoluce*, která v druhé polovině 19. století dosahovala svého vrcholu. Sušice byla v tomto období napojena na *železnici*, což významně ovlivnilo její budoucí vývoj. Na škodu je, že se jednalo pouze o spojení motorové, nikoli elektrifikované. Kdyby byla Sušice spojena s ostatními významnými centry průmyslu tehdejší doby rychlíkovou tratí, její rozvoj by byl pravděpodobně ještě dynamičtější.

Přelom 19. a 20. století nepřinesl v regionu žádné větší výkyvy. Větší města můžeme považovat za rostoucí, menší obce ztrácely na důležitosti, zejména z důvodu špatné dopravní obslužnosti. Sušice v období 1890 – 1910 rostla, v následujícím období 1910 – 1930 stagnovala. Až druhá světová válka se stala klíčovým momentem dějin všech českých měst. Sušice, jak je již výše zmíněno, se připojení vyhnula díky vysokému procentu českých obyvatel. Pohraniční oblast Plzeňského a Jihočeského kraje se stala nejvíce postiženou oblastí během druhé světové války. Řada obcí již nikdy nenabyla původního předválečného populačního stavu. Po odsunu Němců zůstalo mnoho horských vesniček vylidněných a v současnosti slouží pouze jako centra cestovního ruchu.

V pohraničí nastal po válce *odsun Němců*, došlo tedy k plošnému vylidnění těchto lokalit. Sušice a ostatní vnitřní města rostla i v raném poválečném období. S nástupem socialismu a následné vlny centralizace se dynamicky rozrůstala větší města. Sušice, Klatovy, Prachatice, Horažďovice a Strakonice byly centry lokalizace průmyslu. Menší obce populačně tratily. Změna administrativního členění taktéž napomohla téměř zdvojnásobení počtu obyvatel v nově vzniklých okresních městech. Od 70. let 20. století začaly lehce stoupat i menší obce. Snahou státu se stala snaha zminimalizovat rozdíly mezi vyspělými městy a zaostalými nevelkými obcemi.

Pokud bychom se podívali globálně na Plzeňský a Jihočeský kraj od roku 1991, zjistili bychom, že celkově počet obyvatel v těchto krajích v letech 1991 – 2001 klesal. Až od roku 2005 dochází k pozvolnému nárůstu, který se týká zejména menších obcí a měst. Sídla s počtem obyvatel nad 10 000 ve většině případů klesají. Příčinou je rozmach suburbanizace, zájem o pohraniční oblasti.

#### 6.4 Predikce populačního vývoje Sušice a ostatních vybraných měst

Prognóza populačního vývoje pro Českou republiku udává, že podle střední varianty očekávaného populačního vývoje naší země bude docházet přibližně do roku 2025 k pozvolnému nárůstu počtu obyvatel. Od zmiňovaného roku by ovšem mělo dojít ke stagnaci a následné depopulaci. V současné době dochází ke zvyšování naděje na dožití díky kvalitní zdravotní péči a dalším faktorům. Převaha narozených nad zemřelými ale nebude trvat dlouho. Předreprodukční složka věkové pyramidy bude nižší než kategorie postreprodukční.

Ze vzorku vybraných měst za poslední dobu výrazně roste pouze Železná Ruda. Tento fakt byl způsoben otevřením hranic a rozvojem turismu. V nadcházejících letech nelze v žádném z komparovaných měst předpokládat výrazný nárůst počtu obyvatel. Sušice a ostatní města, která v posledních dvaceti letech rostla, budou s největší pravděpodobností v následujících několik letech dále lehce růst. Pokud ostatní menší střediska neučiní podstatnou strukturální změnu, budou populačně klesající. Za několik desítek let stejná situace může nastat i u dnes rostoucích obcí.

Podstatné je si uvědomit, že dynamický rozvoj terciéru zapříčinil populační nárůst obcí, jež se rychle transformovaly. Služby a cestovní ruch ovšem nemusí za několik let vynášet tolik jako dnes. Před průmyslovou revolucí se rozvíjela města a státy s hojně rozšířeným zemědělstvím, v 19. století se znakem vyspělosti stal průmysl, po roce 1989 rostly obce s kvalitně rozvinutým terciérním sektorem, tedy službami a cestovním ruchem. Otázkou je, co bude další periodou vývoje. Pokud ještě taková nějaká je. Nebo zda dojde k převratu a návratu k intenzivnější průmyslové výrobě.

## 7. ZÁVĚR

Bakalářská práce zabývající se historicko-geografickými aspekty populačního vývoje města Sušice a dalších vybraných měst měla za hlavní cíl analyzovat populační vývoj města Sušice v předem zvolených historických obdobích a na základě podrobné analýzy nalézt determinanty a kauzality současného populačního stavu města. Další náplní díla byla analýza populačního vývoje u ostatních sledovaných obcí. Následná komparace a hledání společných specifík i odlišností napomohlo k objasnění současných trendů, což bylo dalším cílem práce.

Během 19. století se důsledkem průmyslové revoluce dynamicky rozvíjela většina českých měst. Ukázalo se, že rozhodujícím faktorem bylo napojení na železniční trať, čímž se potvrdila první stanovená hypotéza. Obce, jež byly během druhé poloviny napojeny na železnici, můžeme považovat za průmyslová města.

Nejvýznamnější klíčovou událostí, která se nejmarkantněji projevila ve zkoumané oblasti, byla druhá světová válka a následný odsun Němců. V kapitole syntézy došlo k rozdělení obcí do dvou skupin podle toho, zda byly během války připojeny k nacistickému Německu nebo ne. Pohraniční oblast, tedy jižní část Plzeňského a Jihočeského kraje, utrpěla během války populační ztráty v řádu stovek. Nejdramatičtější situace nastala v obci Prášily, kde následkem obsazení a poté odsunu německého obyvatelstva došlo k poklesu počtu obyvatel o 3 000. Druhá hypotéza se tedy ukázala jako pravdivá.

Podle výsledků analýzy nedošlo k potvrzení třetí hypotézy. Socialistická politika vedla v první fázi k rozvoji všech průmyslových měst. A to jak ve vnitřní části, tak v pohraničí. Příkladem mohou být Prachatice a Vimperk, které v období let 1950 – 1970 zaznamenaly dynamický nárůst obyvatelstva. V případě Prachatic šlo dokonce o zdvojnásobení, což bylo zapříčiněno administrativní změnou z roku 1960, kdy se Prachatice staly okresním městem.

Čtvrtá hypotéza se nepotvrdila. V Sušici došlo k populačnímu nárůstu z důvodu hojného rozšíření terciéru. Stejně lze hodnotit situaci v Klatovech. Opačný stav nastal ve městech Strakonice, Prachatice a Vimperk. V těchto městech počet obyvatel v období 1991 – 2011 klesl. Příčinou bylo ukončení činnosti velkých průmyslových podniků a pomalu se rozvíjející transformace sektorového zaměření. Zcela výjimečné postavení

mezi většími obcemi zaujímají Horažďovice, kde došlo k populačnímu nárůstu, průmysl se zde začal rozvíjet na rozdíl od ostatních sledovaných obcí později.

Z menších vybraných obcí čtvrtou hypotézu zcela vyvrátila Železná Ruda, v níž došlo ke značnému nárůstu počtu obyvatel po roce 1991. Otevření hranic a příliv turistů zapříčinil dynamický nárůst terciéru v této lokalitě.

Nalezení historicko-geografických aspektů populačního vývoje města Sušice pomohlo k objasnění současného stavu obyvatelstva v Sušici. Komparace s ostatními sledovanými obcemi objasnila specifika česko-německého pohraničí. Bakalářská práce udává ucelený obraz o populačním vývoji města od roku 1869 do roku 2011. Na základě tohoto díla došlo k pochopení aktuálního stavu počtu obyvatel nejen v Sušici, ale i v jihozápadních krajích Česka. Práce by se mohla stát zdrojem čerpání informací regionálního charakteru, které lze v takto ucelené podobě jen těžko hledat.



## 8. SEZNAM POUŽITÉ LITERATURY A ZDROJŮ

### 8.1 Seznam literatury

- BARTOŠOVÁ, J. (2007): Zmizelá Sušice. PASEKA, Praha – Litomyšl, 149 s.
- BEDNAŘÍKOVÁ, Jarmila; HOMOLA, Aleš; MĚŘÍNSKÝ, Zdeněk. 2006, Stěhování národů a Východ Evropy. Praha: Vyšehrad, 2006, 557 s.
- BERANOVÁ, M. (2002): Slované. Praha, Libri, 311 s.
- FIALOVÁ, L. (1998): Dějiny obyvatelstva českých zemí. Praha, Mladá fronta a.s., 400 s.
- FILIP, Jan. (1995): Keltská civilizace a její dědictví. Praha: Academia, 1995. 257 s.
- HAMPL, M. (1989): Regionální struktura a vývoj systému osídlení ČSR. Univerzita Karlova, Praha, s. 255.
- HAMPL, M. (2005): Geografická organizace společnosti v České republice. Univerzita Karlova, Praha s. 78 – 83.
- Historická demografie. Sociologický ústav AV ČR, Praha, 2004, 231 s.
- Historický lexikon obcí České republiky 1869–2005, (ČSÚ 2006)
- HOŘEJŠ, P. H. (1996): Toulky českou minulostí 4. díl. Baronet & Via Facti, PRAHA, Český Těšín, 456 s.
- KÁRNÍKOVÁ L. (1965): Vývoj obyvatelstva v českých zemích 1754 – 1914, HÚ ČSAV, Praha, 402 s.
- KILIÁN, M. (2012): Boj o kašperskohorské zlato stále nekončí. Klatovský deník ze dne 14. 12., s. 3.
- KILIÁN, M. (2012): Šumavské zlato lákalo už keltské kmeny. Klatovský deník ze dne 14.12, s. 3.

- KLÍMEK, H. (2009): Neznámé Čechy, Šumava, Sušicko. REGIA, Praha, 200 s.
- KREJČÍŘ J, SOJÁK, S., SPURNÝ, F., GAWERECKI, D., FUXOVÁ, Y., JIRÁSEK, Z. (2010): Dějiny české, chronologický přehled. Agentura INFOA, Praha, 157 s.
- KUČA K., (2008): Města a městečka v Čechách, na Moravě a ve Slezsku, VII. díl. Libri, Praha, 196 – 208 s.
- KUČA K., MLEZIVA, Š. (2006): Historický lexikon městysů a měst Baset, Praha, 691 – 692 s.
- NEUMANN, J. (2009): Šumava. VÍKEND, Vimperk, 196 s.
- PALECZEK, R. (2006): Německá Šumava v minulosti a současnosti, BUDWEIS, 1 – 2 s.
- PELANT, J. (1984): Města a městečka Západočeského kraje, STRÁŽ, Plzeň, 309 s.
- PRAVDOVÁ, B. a kolektiv Mladé fronty (1998): Dějiny obyvatelstva Českých zemí. Mladá Fronta, Praha, 400 s.
- PURŠ, J. (1973): Průmyslová revoluce. Vývoj pojmu a koncepce. Academia, Praha, 733 s.
- REBSTÖCK R. (2005): Sušice 1938 – 1945, Okupace a osvobození. Nakladatelství Dr. Radovan Róbstock, Sušice, 47 s.
- Retrospektivní lexikon obcí ČSSR 1850 – 1970. Díl I/1 (ČSR), FSÚ, Praha 1978.
- SEMOTANOVÁ, E. (1998): Historická geografie českých zemí. Historický ústav AV ČR Praha, 293 s.
- VÁCHAL, M. (2009): Šumava kouzelná a umírající. APOLOON, Plzeň, 182 s.
- WALDHAUSER, J. (2001): Encyklopedie Keltů v Čechách. Praha,

Libri, 2001, 591s.

- ZAHRADNÍKOVÁ, M. (2003): Soupis poddaných podle víry z r oku 1651. Plzeňsko - Klatovsko. Praha, Státní úřední archiv, 717 s., 1 mapa.

## 8.2 Seznam bakalářských prací

- MALÝ L. (2012): Historicko-geografické aspekty populačního vývoje města Dvůr Králové nad Labem. Bakalářská práce. Jihočeská univerzita v Českých Budějovicích, Pedagogická fakulta, katedra geografie, 99 s.
- PEKAŘ J. (2012): Historicko-geografické aspekty populačního vývoje města Černovice. Bakalářská práce. Jihočeská univerzita v Českých Budějovicích, Pedagogická fakulta, katedra geografie, 61 s.
- RADA, M. (2011): Kvantitativní a kvalitativní prostorová distribuce lůžkových kapacit a doprovodných služeb na Unhošťsku a středním toku Loděnice. Bakalářská práce. Jihočeská univerzita v Českých Budějovicích, Pedagogická fakulta, katedra geografie, 114 s.

## 8.3 Seznam internetových zdrojů

- <http://www.susicebranasumavy.cz/trasa-susice-mesto-kralovske>, dne 20. 12. 2012
- <http://dejepis.info/?t=193>, dne 19. 12. 2012
- [http://www.mistopisy.cz/historie\\_prasily\\_8914.html](http://www.mistopisy.cz/historie_prasily_8914.html), dne 20. 12. 2012
- <http://www.retour.cz/mesta/zelezna-ruda/historie.htm>, dne 22. 12. 2012
- <http://www.visitprachatice.cz/cz/historie-mesta-prachatice-20-stoleti/23/>, dne 25. 12. 2012
- <http://www.ceskem.cz/klatovsko/horazdovice.html>, dne 25. 12. 2012
- [http://www.mfcr.cz/cps/rde/xbcr/mfcr/Prognoza\\_2010.pdf](http://www.mfcr.cz/cps/rde/xbcr/mfcr/Prognoza_2010.pdf), dne 6. 2. 2013
- <http://www.dvs.cz/clanek.asp?id=6436695>, dne 15. 2. 2013
- <http://www.risy.cz/cs>, dne 15. 2. 2013
- <http://gis.zcu.cz/studium/dbg2/Materialy/html/ch03.html>, dne 14. 4. 2013

#### 8.4 Seznam konzultací

- konzultace s B. Švecem – keltské osídlení Šumavy, Sušicko v 7. století n. l.
- konzultace s J. Lhotákem – historik sušického muzea, konzultace o předstatistických datech o počtu obyvatel v Sušici

### 9 SEZNAM GRAFŮ

- Graf č. 1 - Vývoj počtu obyvatel v Plzeňském a Jihočeském kraji v letech 1869 – 2011 s. 25
- Graf č. 2 - Vývoj počtu obyvatel v bývalých okresech Klatovy, Prachatice a Strakonice s. 26
- Graf č. 3 - Vývoj počtu obyvatel v Sušici v letech 1702 – 2011 s. 27
- Graf č. 4 - Vývoj počtu obyvatel v Klatovech v letech 1869 – 2011 s. 30
- Graf č. 5 - Vývoj počtu obyvatel ve Strakonících v letech 1869 – 2011 s. 31
- Graf č. 6 - Vývoj počtu obyvatel v Prášilech v letech 1869 – 2011 s. 32
- Graf č. 7 - Vývoj počtu obyvatel v Kašperských Horách v letech 1869 – 2011 s. 33
- Graf č. 8 - Vývoj počtu obyvatel v Železné Rudě v letech 1869 – 2011 s. 34
- Graf č. 9 - Vývoj počtu obyvatel ve Vimperku v letech 1869 – 2011 s. 35
- Graf č. 10 - Vývoj počtu obyvatel v Prachaticích v letech 1869 – 2011 s. 36
- Graf č. 11- Vývoj počtu obyvatel v Horažďovicích v letech 1869 – 2011 s. 38
- Graf č. 12 - Vývoj počtu obyvatel v letech 1869 – 1890 s. 39
- Graf č. 13 - Vývoj počtu obyvatel v letech 1890 – 1910 s. 42
- Graf č. 14 - Vývoj počtu obyvatel v letech 1910 – 1930 s. 44
- Graf č. 15 – Vývoj počtu obyvatel v letech 1930 – 1950 s. 46
- Graf č. 16 - Vývoj počtu obyvatel v letech 1950 – 1970 s. 48
- Graf č. 17 - Vývoj počtu obyvatel v letech 1970 – 1991 s. 50
- Graf č. 18 - Vývoj počtu obyvatel v letech 1991 – 2011 s. 52
- Graf č. 19 - Vývoj počtu obyvatel pohraniční oblasti s. 57
- Graf č. 20 - Vývoj počtu obyvatel vnitřních obcí s. 59

## **10 SEZNAM TABULEK**

- Tabulka č. 1 - Vývoj počtu obyvatel v pohraniční oblasti 1869 – 1950 s. 56
- Tabulka č. 2 - Vývoj počtu obyvatel v pohraniční oblasti 1950 – 2011 s. 56
- Tabulka č. 3 - Vývoj počtu obyvatel vnitřní oblasti 1869 – 1950 s. 58
- Tabulka č. 4 - Vývoj počtu obyvatel vnitřní oblasti 1950 – 2011 s. 58

## **11 SEZNAM MAP**

- Mapa č. 1 – Vývoj počtu obyvatel ve vybraných městech v letech 1869 – 1890  
s. 41
- Mapa č. 2 – Vývoj počtu obyvatel ve vybraných městech v letech 1890 – 1910  
s. 43
- Mapa č. 3 – Vývoj počtu obyvatel ve vybraných městech v letech 1910 – 1930  
s. 45
- Mapa č. 4 – Vývoj počtu obyvatel ve vybraných městech v letech 1930 – 1950  
s. 47
- Mapa č. 5 – Vývoj počtu obyvatel ve vybraných městech v letech 1950 – 1970  
s. 49
- Mapa č. 6 – Vývoj počtu obyvatel ve vybraných městech v letech 1970 – 1991  
s. 51
- Mapa č. 7 – Vývoj počtu obyvatel ve vybraných městech v letech 1991 – 2011  
s. 54

## 12 PŘÍLOHY

### RELATIVNÍ INDEX ZMĚNY – ČESKÁ REPUBLIKA

město/rok	1869	RIZ 1869 – 1890	1890	RIZ 1890 – 1910	1910	RIZ 1910 – 1930	1930	RIZ 1930 – 1950	1950
Sušice	5024	1,12	6125	0,92	6929	0,93	6856	1,22	6976
Kašperské Hory	2185	1,03	2446	0,74	2228	0,97	2289	0,81	1539
Prášíly	3709	1,33	5368	0,58	3818	0,77	3108	0,13	328
Železná Ruda	1131	1,34	1649	0,93	1881	1,22	2427	0,79	1608
Horažďovice	3211	1,13	3928	0,77	3725	0,91	3576	1,1	3289
Klatovy	7935	1,21	10470	1,09	14015	0,92	13704	1,23	14013
Strakonice	8327	0,96	8733	0,81	8715	1,23	11398	1,23	12056
Prachatice	4911	1,02	5363	0,88	5779	0,97	5936	1,04	5130
Vimperk	6656	1,07	7751	0,92	8768	0,93	8674	0,73	5288
Česká republika	7566463	1	8223327	1	10076727	1	10674240	1	8896086

město/rok	1950	RIZ 1950 – 1970	1970	RIZ 1970 – 1991	1991	RIZ 1991 – 2011	2011	RIZ 1869 – 2011
Sušice	6976	1,1	8484	1,77	10491	1,06	11338	1,62
Kašperské Hory	1539	0,85	1438	1,01	1528	0,95	1483	0,49
Prášíly	328	0,56	203	0,73	155	0,97	153	0,03
Železná Ruda	1608	0,52	922	1,3	1261	1,64	2118	1,35
Horažďovice	3289	1,26	4556	1,04	4972	1,10	5567	1,25
Klatovy	14013	1,01	15673	1,21	19878	1,11	22479	2,04
Strakonice	12056	1,63	21731	1,08	24705	0,91	23027	1,99
Prachatice	5130	1,83	10354	1,09	11805	0,94	11332	1,66
Vimperk	5288	1,24	7257	1,06	8090	0,93	7696	0,83
Česká republika	8896086	1	9807696	1	10302215	1	10532770	1

Zdroj: Historický lexikon obcí České republiky 1869–2005, (ČSÚ 2006)

RELATIVNÍ INDEX ZMĚNY – OKRESY KLATOVY, STRAKONICE, PRACHATICE

město/rok	1869	RIZ 1869 – 1890	1890	RIZ 1890 – 1910	1910	RIZ 1910 – 1930	1930	RIZ 1930 – 1950	1950
Sušice	5024	1,18	6125	1,13	6929	1,04	6856	1,46	6976
Kašperské Hory	2185	1,08	2446	0,91	2228	1,08	2289	0,96	1539
Prášíly	3709	1,4	5368	0,71	3818	0,86	3108	0,15	328
Železná Ruda	1131	1,41	1649	1,14	1881	1,36	2427	0,95	1608
Horažďovice	3211	1,18	3928	0,94	3725	0,69	3576	1,32	3289
Klatovy	7935	1,27	10470	1,33	14015	1,03	13704	1,46	14013
Strakonice	8327	1,01	8733	0,99	8715	1,38	11398	1,51	12056
Prachatice	4911	1,06	5363	1,07	5779	1,08	5936	1,24	5130
Vimperk	6656	1,13	7751	1,13	8768	1,04	8674	0,87	5288
<b>průměr okresů Kt, St, Pt</b>	104694	1	108358	1	108883	1	103440	1	72221

město/rok	1950	RIZ 1950 – 1970	1970	RIZ 1970 – 1991	1991	RIZ 1991 – 2011	2011	RIZ 1869 – 2011
Sušice	6976	1,25	8484	1,23	10491	1,13	11338	3,48
Kašperské Hory	1539	0,96	1438	1,06	1528	0,98	1438	1,02
Prášíly	328	0,63	203	0,76	155	1,03	153	0,06
Železná Ruda	1608	0,59	922	1,36	1261	1,75	2118	2,89
Horažďovice	3289	1,42	4556	1,09	4972	1,17	5567	2,68
Klatovy	14013	1,15	15673	1,26	19878	1,18	22479	4,37
Strakonice	12056	1,85	21731	1,13	24705	0,97	23027	4,27
Prachatice	5130	2,07	10354	1,14	11805	1,00	11332	3,56
Vimperk	5288	1,41	7257	1,11	8090	0,99	7696	1,78
<b>průměr okresů Kt, St, Pt</b>	72221	1	70492	1	70710	1	67823	1

Zdroj: Historický lexikon obcí České republiky 1869 – 2005, (ČSÚ, 2006)

RELATIVNÍ INDEX ZMĚNY – PLZEŇSKÝ A JIHOČESKÝ KRAJ

město/rok	1869	RIZ 1869 – 1890	1890	RIZ 1890 – 1910	1910	RIZ 1910 – 1930	1930	RIZ 1930 - 1950	1950
Sušice	5024	1,14	6125	1,04	6929	1,00	6856	1,35	6976
Kašperské Hory	2185	1,05	2446	0,84	2228	1,04	2289	0,89	1539
Prášíly	3709	1,35	5368	0,66	3818	0,82	3108	0,14	328
Železná Ruda	1131	1,36	1649	1,05	1881	1,30	2427	0,88	1608
Horažďovice	3211	1,14	3928	0,88	3725	0,97	3576	1,22	3289
Klatovy	7935	1,23	10470	1,24	14015	0,99	13704	1,35	14013
Strakonice	8327	0,98	8733	0,92	8715	1,32	11398	1,40	12056
Prachatice	4911	1,02	5363	1,00	5779	1,04	5936	1,14	5130
Vimperk	6656	1,09	7751	1,04	8768	1,00	8674	0,81	5288
<b>průměr JHČ a PL kraje</b>	623499	1	666653	1	721695	1	714240	1	539633

město/rok	1950	RIZ 1950 –1970	1970	RIZ 1970 – 1991	1991	RIZ 1991 – 2011	2011	RIZ 1869 – 2011
Sušice	6976	1,16	8484	1,09	10491	1,14	11338	2,33
Kašperské Hory	1539	0,89	1438	0,94	1528	1,00	1438	0,68
Prášíly	328	0,59	203	0,67	155	1,05	153	0,04
Železná Ruda	1608	0,55	922	1,21	1261	1,78	2118	1,93
Horažďovice	3289	1,33	4556	0,96	4972	1,19	5567	1,79
Klatovy	14013	1,07	15673	1,12	19878	1,20	22479	2,92
Strakonice	12056	1,72	21731	1,00	24705	0,99	23027	2,85
Prachatice	5130	1,93	10354	1,01	11805	1,02	11332	2,38
Vimperk	5288	1,31	7257	0,98	8090	1,01	7696	1,19
<b>průměr JHČ a PL kraje</b>	539633	1	564029	1	639392	1	603924	1

Zdroj: Historický lexikon obcí České republiky 1869 – 2005, (ČSÚ, 2006)



## INDEX RŮSTU

město/rok	1869	IR 1869 – 1890	1890	IR 1890 – 1910	1910	IR 1910 – 1930	1930	IR 1930 – 1950	1950
<b>Sušice</b>	5024	121,91	6125	113,13	6929	98,95	6856	101,75	6976
<b>Kašperské Hory</b>	2185	111,95	2446	91,09	2228	102,74	2289	67,23	1539
<b>Prášíly</b>	3709	144,73	5368	71,13	3818	81,40	3108	10,55	328
<b>Železná Ruda</b>	1131	145,80	1649	114,07	1881	129,03	2427	66,25	1608
<b>Horažďovice</b>	3211	122,33	3928	94,83	3725	96,00	3576	91,97	3289
<b>Klatovy</b>	7935	131,95	10470	133,86	14015	97,78	13704	102,25	14013
<b>Strakonice</b>	8327	104,88	8733	99,79	8715	130,79	11398	105,77	12056
<b>Prachatice</b>	4911	109,20	5363	107,76	5779	102,72	5936	86,42	5130
<b>Vimperk</b>	6656	116,45	7751	113,12	8768	98,93	8674	60,96	5288

město/rok	1950	IR 1950 – 1970	1970	IR 1970 – 1991	1991	IR 1991 – 2011	2011	IR 1869 – 2011
<b>Sušice</b>	6976	121,62	8484	123,66	10491	108,07	11338	225,68
<b>Kašperské Hory</b>	1539	93,44	1438	106,26	1528	97,05	1483	67,87
<b>Prášíly</b>	328	61,89	203	76,35	155	98,71	153	4,13
<b>Železná Ruda</b>	1608	57,34	922	136,77	1261	167,96	2118	167,96
<b>Horažďovice</b>	3289	138,52	4556	109,13	4972	111,97	5567	173,37
<b>Klatovy</b>	14013	111,85	15673	126,83	19878	113,08	22479	283,29
<b>Strakonice</b>	12056	180,25	21731	113,69	24705	93,21	23027	276,53
<b>Prachatice</b>	5130	201,83	10354	114,01	11805	95,99	11332	230,75
<b>Vimperk</b>	5288	137,24	7257	111,48	8090	95,13	7696	115,63

Zdroj: Historický lexikon obcí České republiky 1869 – 2005, (ČSÚ 2006)

