

BAKALÁŘSKÁ PRÁCE 2023
Fakulta architektury VUT v Brně

Možnosti vnitrobloku

Tereza Kusnierzová
Vedoucí práce:
Ing. arch. Radek Toman, Ph.D.

Zadání

Na třídě Kapitána Jaroše v Brně se nachází, všem místním notoricky známá, proluka (mezi domy č. 15 a 17), která se otevírá směrem k zadnímu vstupu Městského divadla Brno a průchodu kolem tohoto divadla směrem k ulici Lidická. Třída Kapitána Jaroše disponuje alejí spojující ulici Milady Horákové s parkem Lužánky a velkoryse vyřešeným urbanismem, celá tato oblast spadá pod památkovou ochranu. Lokalita má mnoho úrovní funkcí, služeb, kulturního a vzdělávacího charakteru, které se zde prolínají, zároveň těsně přiléhá k brněnskému kulturnímu Ringu a centru města. Výše zmíněná proluka byla původním předmětem zadání.

Původní zadání neslo název „MOŽNOSTI PROLUKY“ a zaměřovalo se primárně na parcelu č. 3612 v katastrálním území Černá Pole. Po vytvoření analýzy území vyšlo najevo, že tato parcela je velice komplikovaně zastavitelná, de facto nezastavitelná, kvůli jejímu zatížení velkým množstvím stávajících sítí technické infrastruktury, které přes danou parcelu vedou, a jejich ochranných pásem. Po dlouhé diskuzi, při které jsme zvážili všechna možná řešení, jsme se společně s vedoucím práce rozhodli rozšířit zadání i na okolní parcely, které v sobě skrývají veliký potenciál kreativního rozvoje celého vnitrobloku a komunity lidí, kteří zde žijí, pracují, studují, anebo daným územím každý den prochází. Důležité pro nás je, aby naše zásahy z řešeného vnitrobloku vytvořily místo, které se stane atraktivním živým městským prostorem a zvýší kvalitu urbánního prostředí celé lokality.

Anotace

Cílem práce bylo ověřit možnosti zastavění proluky na třídě Kapitána Jaroše, případně vytipovat jiné parcely v rámci přílehlého vnitrobloku, kde dojde k návrhu zásahů, jež povedou k zatraktivnění lokality a zlepšení kvality prostředí.

K řešení byla vybrána právě parcela ležící v proluce, a dále přílehlá, v současné době rovněž nezastavěná, parcela ve vnitrobloku. Snahou bylo podpořit hlavní směry pohybu chodců skrze území a dovnitř vnitrobloku vytvořením nové ulice. Podél ní byly navrženy dva objekty se smíšenou, převážně obytnou funkcí. Kromě provozu kavárny a květinářství, které rozšiřují nabídku služeb v okolí a podporují charakter ulice, zde vzniklo 15 bytových jednotek, které nabízí bydlení v klidné lokalitě poblíž centra města Brna.

Klíčová slova:

bytový dům, proluka, provětrávaná fasáda, střešní zahrada, ulice, vnitroblok

Poděkování

Mé poděkování patří Ing. arch. Radku Tomanovi, Ph.D., za pohodový, laskavý a lidský přístup při vedení bakalářské práce a zejména za věnovaný čas.

Poděkování patří také Ing. Zdeňku Vejpustkovi, Ph.D. a prof. ing. Josefu Chybíkovi, CSc za věnovaný čas při konzultacích.

V neposlední řadě děkuji mým nejbližším za velké množství podpory.

Prohlášení

Prohlašuji, že předložená práce je mým původním dílem, které jsem vypracovala samostatně. Jakákoliv literatura a zdroje, ze kterých jsem během vypracování bakalářské práce čerpala, uvádím v seznamu literatury a zdrojů, případně na příslušném místě v dokumentaci.

V Brně dne 1. 5. 2023

Tereza Kusnierzová

Řešené území

Lokalita se nachází v širším centru města Brna v katastrálním území Černá Pole. Předmětem zájmu je blok zástavby mezi ulicemi Lidická a Kapitána Jaroše, který je z jihu lemován ulicemi Koliště a Milady Horákové a na severu sousedí s městským parkem Lužánky. V těsné blízkosti se nachází Moravské náměstí, Náměstí 28. října a dále užší centrum města Brna.

Blok sestává převážně z domů se smíšenou funkcí. Jedná se především o bytové domy, případně kanceláře, ve většině případů doplněné v parteru o služby. Významná je také přítomnost budovy Městského divadla v Brně, která je kulturním centrem pro široké okolí a podílí se tak na charakteru místa. Díky všem těmto aspektům je lokalita velmi atraktivní a nabízí širokou škálu aktivit a služeb v docházkové vzdálenosti.

Blízká vzdálenost od centra a s tím související hustá síť tramvajových a trolejbusových linek, nedaleké hlavní nádraží a také sousedství s dopravní tepnou Koliště zaručují výbornou dopravní obslužnost. Pro osobní automobilovou dopravu je v okolí velké množství parkovacích míst.

Struktura zástavby je v této části města kompaktní bloková. Řešený blok zaujímá oproti okolním blokům výrazně větší plochu, což způsobilo rozvoj zástavby i ve vnitrobloku. Vzniklo zde tak vnitřní klidné prostředí, které má zcela odlišný charakter od okolních rušnějších ulic. Blok je po celém obvodu lemován kontinuální kompaktní zástavbou a vytváří tak zdánlivě nepropustnou bariéru, která je výrazněji přerušena pouze v místě proluky na ulici Kapitána Jaroše a otevírá se zde tak přístup dovnitř. Skrz vnitroblok je umožněn pěší průchod kolem divadla až na ulici Lidická. Příjezdovou komunikaci v proluce je také obsluhován provoz divadla, ale i velká část ostatních budov nacházející se uvnitř vnitrobloku. Mimo to je také prolukou vedeno velké množství sítí technické infrastruktury, což znemožňuje zastavět velkou část parcely ležící v proluce.

Cílem práce bylo vytipovat místa v rámci vnitrobloku a navrhnout zde zásahy, které pozvednou kvalitu v území.





Parcela



K řešení byla vybrána parcela č. 3612, která zaujímá celou šířku proluky (cca 19,6 m) a je z východu ohraničená uliční čarou třídy Kapitána Jaroše a ze západu fasádou divadla. Celková délka je cca 80 m. Dále byla zvolena parcela ve vnitrobloku č. 3614 o rozměrech cca 22 x 43 m, která je v současné době zatravněná a s parcelou v proluce sousedí.



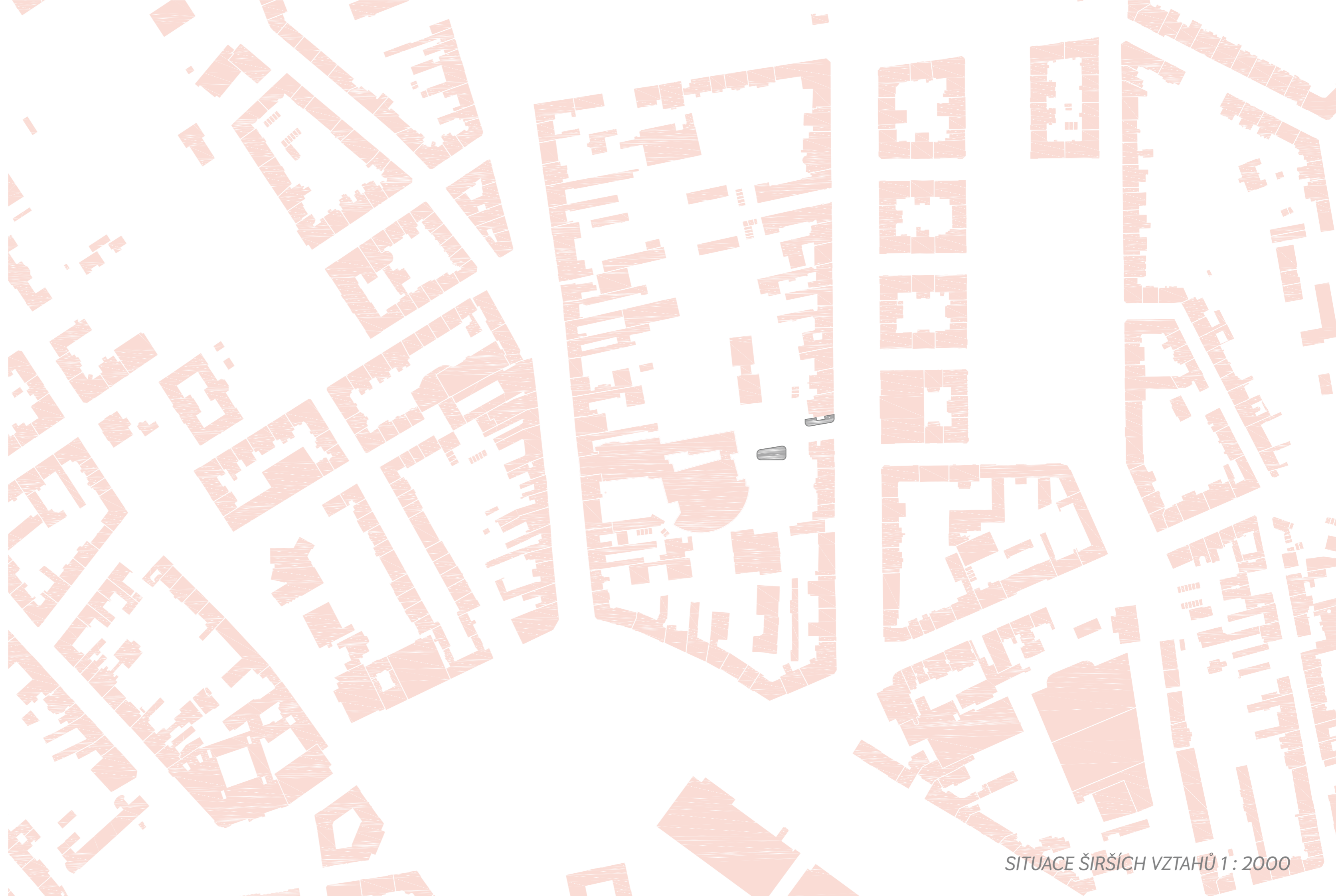
Urbanistické řešení

Prvotní myšlenky směřovaly k doplnění uliční fronty a zastavení proluky, čímž by došlo k zintimnění vnitrobloku a dotvoření třídy Kapitána Jaroše. Jelikož však inženýrské sítě a jejich ochranná pásma znemožňují parcelu zastavět v celé šířce, bylo potřeba najít jiné řešení. Vzhledem k tomu, že je proluka relativně hojně využívána jako vstup do území, vznikla idea podpořit směr pohybu v rámci území vytvořením nové „ulice“ kolmé na třídu Kapitána Jaroše. V severní části proluky na 6 m úzkém pruhu, který není inženýrskými sítěmi omezen, je proto navržen objekt, který se nesnaží vnitroblok uzavřít, ale vytvořeným nárožím jej naopak otevírá. Svým zaoblením láká návštěvníka, aby do vnitrobloku nahlédl – nul či vstoupil. Hluběji v parcele, kde je z důvodu sítě opět znemožněno stavět, podporují nově vzniklou uliční čáru alespoň nízké zídky sloužící jako lavičky. Z protější strany dotváří ulici druhý navrhovaný objekt na parcele č. 3614, jenž svou hmotou pomyslně navazuje na sousední budovu, která lemují proluku z jihu svou slepou fasádou. Tento objekt je samostatně stojící a jeho tvar je do značné míry definován nutnými odstupy od okolních fasád. Také zde jsou hrany zaobleny, aby podpořily hladký pohyb chodců územím. Jedním z dalších faktorů, který pomáhal tvarovat hmoty nových budov, byla také existence oken na fasádě, kam je nová stavba v proluce „přilepena“. Aby nebyli obyvatelé sousedního domu nuceni okna zazdívat, je v místě oken hmota „vykousnutá“ do hloubky 2,4 m a vytváří tak pro vedlejší objekt světlík.

Svou výškou oba objekty navazují na římsy okolních budov. U budovy, se kterou navrhovaná stavba v proluce sousedí, je výška římsy 17,2 m. Objekt, který lemují proluku z druhé strany, a na něž navazuje stavba ve vnitrobloku, má výšku římsy 18,5 m.

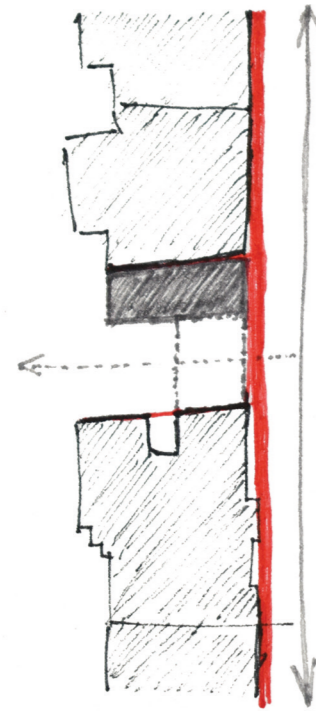
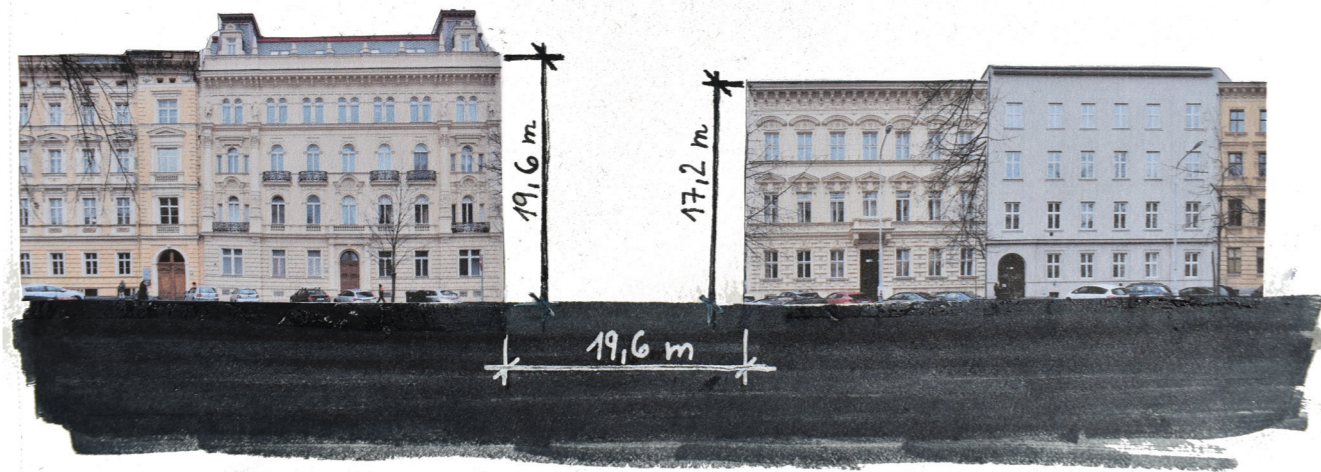
Veřejný prostor ulice klade důraz na chodce, je zde však omezeně umožněn i vjezd vozidel tak, jak je tomu doposud, tedy pro obsluhu divadla a budov ve vnitrobloku. Pruh, kde je umožněn provoz aut, není nijak výškově oddělen od okolních ploch, vzniká zde tak souvislý bezbariérový veřejný prostor. Pojízdny pruh je pouze odlišen dlažbou. Z důvodu sítě nebylo možné v nové ulici vysadit novou zeleň, proto byla v návrhu do velké míry zachována ta, která se zde nachází nyní. Doplněna je pouze stromy menšího vzrůstu v květináčích. Nové stromy jsou však navrženy na parcele ve vnitrobloku v místech, kde se nenachází podzemní podlaží.

Snahou nebylo vytvořit radikální zásah do území, ale spíše podpořit a zkultivovat tendence, které v místě v průběhu času přirozeně vznikaly.



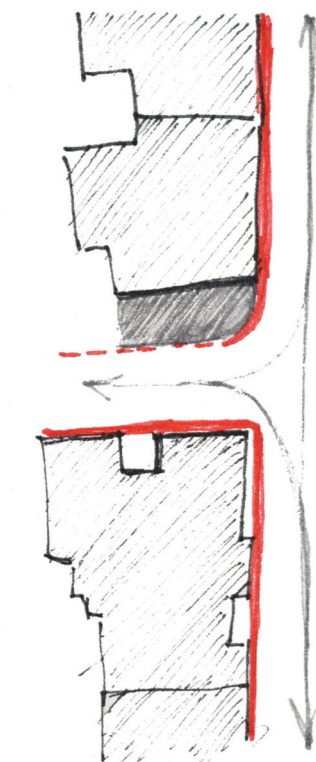
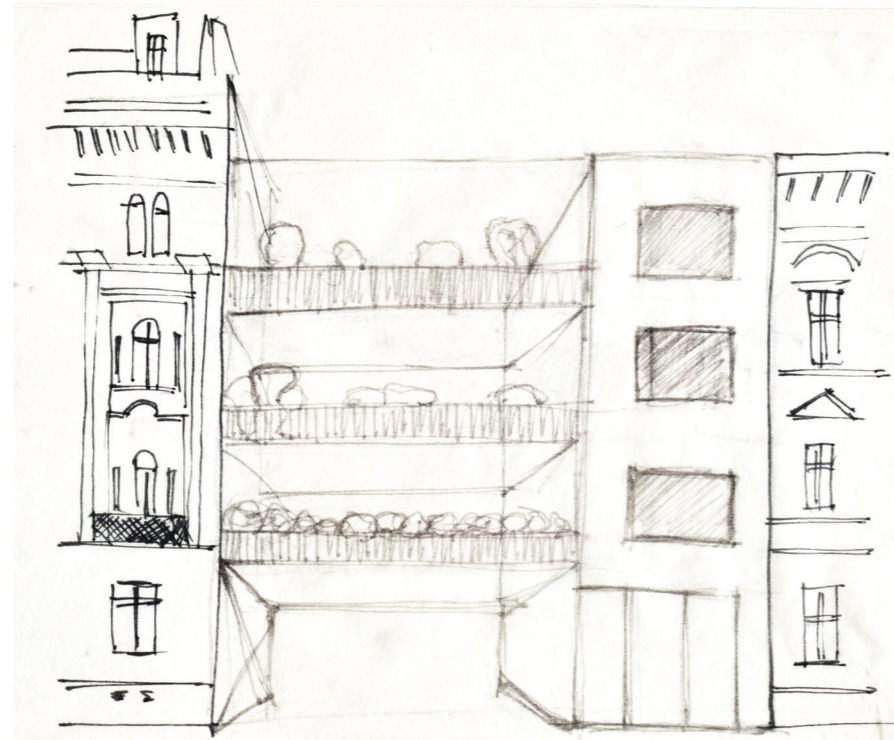
SITUACE ŠIRŠÍCH VZTAHŮ 1 : 2000

ŘEŠENÍ PROLUKY



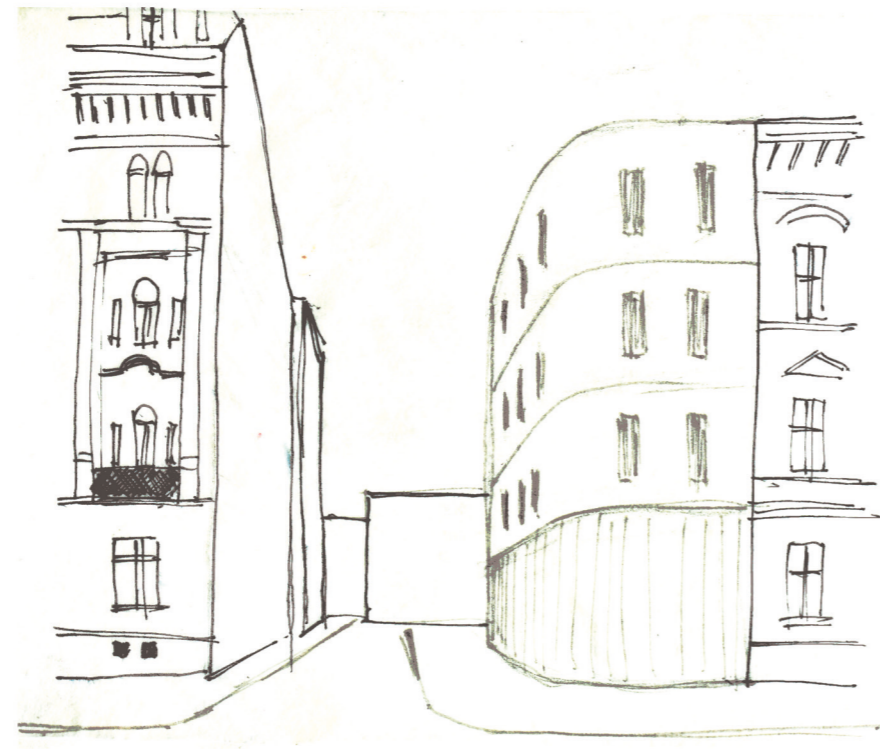
1. UZAVŘENÍ ULIČNÍ FRONTY

- NÁVAZNOST NA OKOLNÍ ZÁSTAVBU NOVOU BUDOVOU + DOSTAVĚNÍ LEHKOU KONSTRUKCÍ
- PRŮJEZD ZACHOVÁN JAKO PODJEZD POD KONSTRUKCÍ
- ZINTIMNĚNÍ VNITROBLOKU



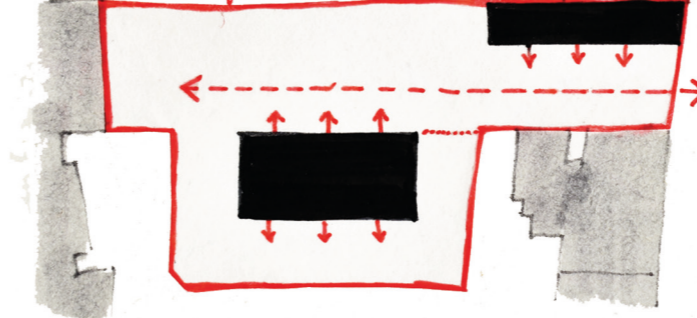
2. OTEVŘENÍ A ZDŮRAZNĚNÍ VSTUPU DO VNITROBLOKU

- NÁVAZNOST NA ZÁSTAVBU BUDOVOU, KTERÁ VYTVAŘÍ NÁROŽÍ
- VYTVOŘENÍ NOVÉ ULICE, PODEL NIŽ MOHOU VE VNITROBLOKU VZNIKNOU NOVÉ BUDOVY

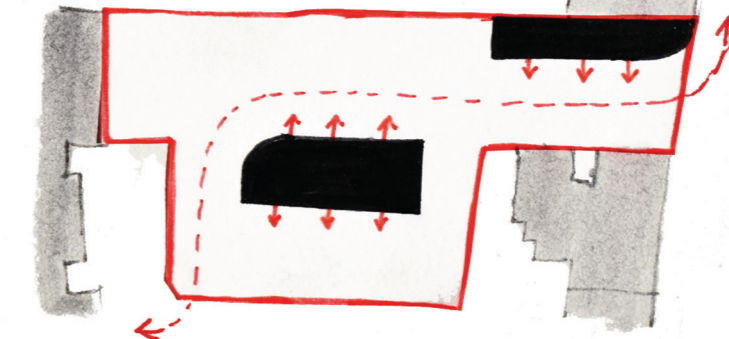


ŘEŠENÍ HMOTY VE VNITROBLOKU

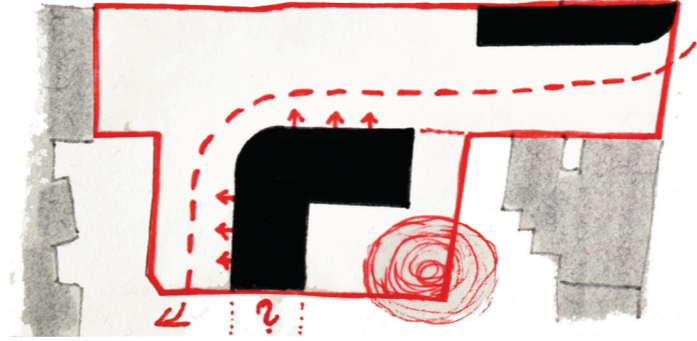
1. Základní jednoduché tvary podle nové "ulice"
 - Orientace bytů ulice ↔ vnitroblok (sej)



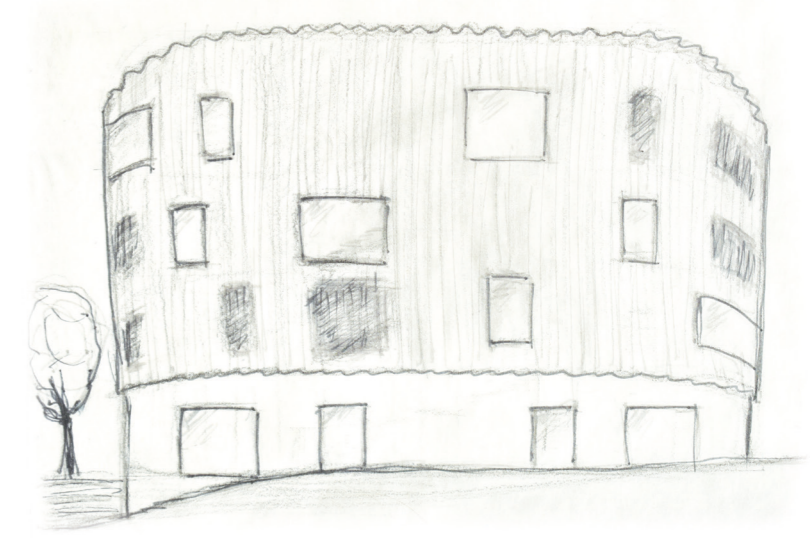
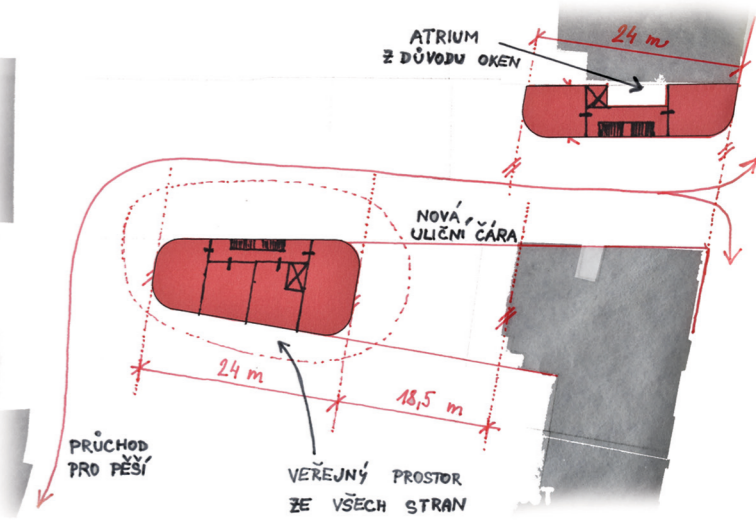
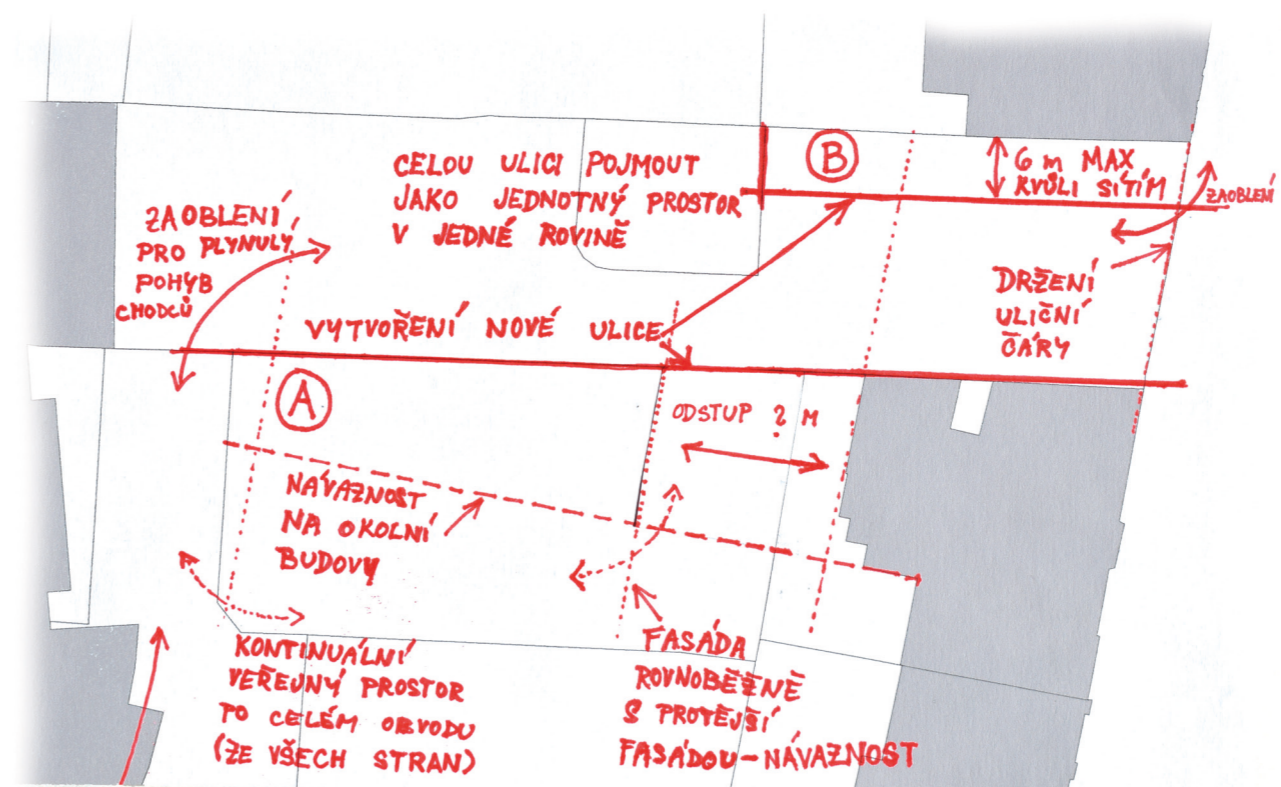
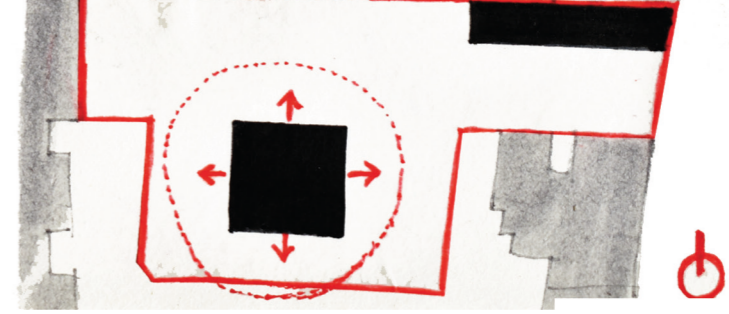
2. Tvar budov přizpůsoben hlavnímu toku chodců zaoblením, orientace se ↗ ↘ ↙ ↖



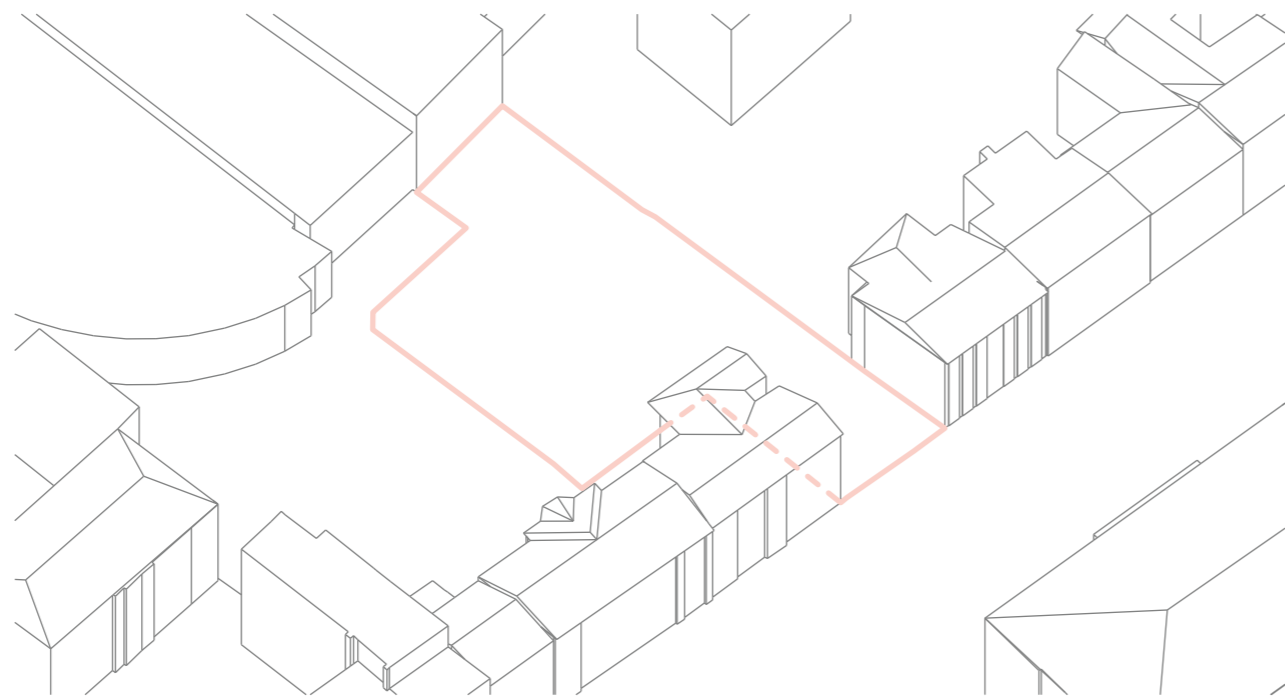
3. Zaoblení podporující pohyb chodců a jako výraznější lemování
 - Utvoření intimnějšího vnitrobloku



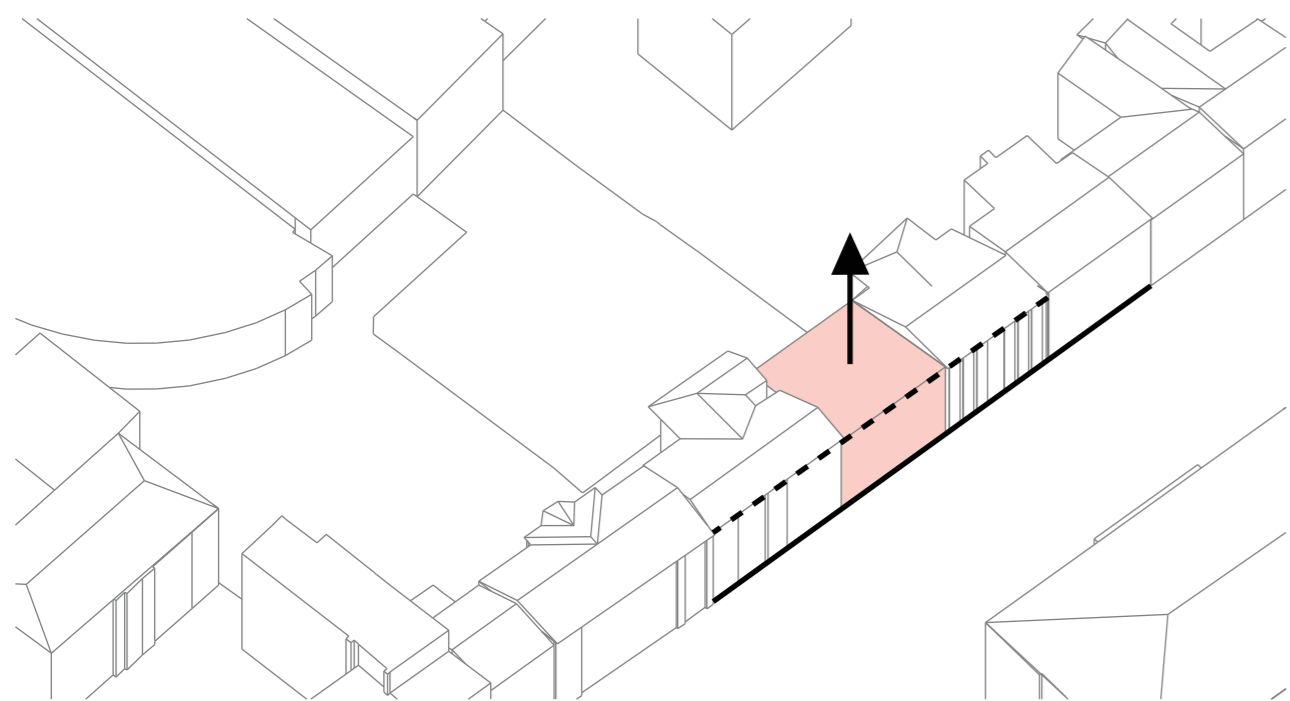
4. Kompaktní hmota komunikující do všech čtyř stran
 - Veřejný prostor kolem celé budovy



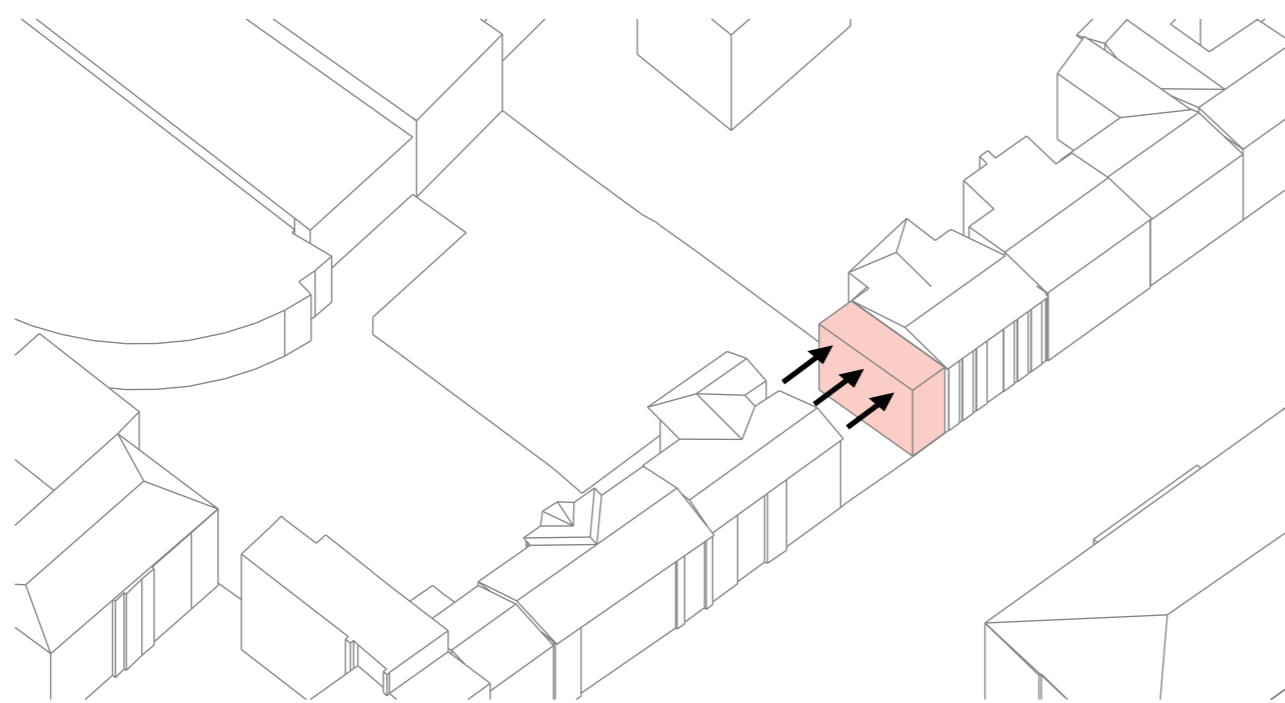
1. Vytýčení řešeného území - parcely v proluce a sousední prázdné parcely ve vnitrobloku



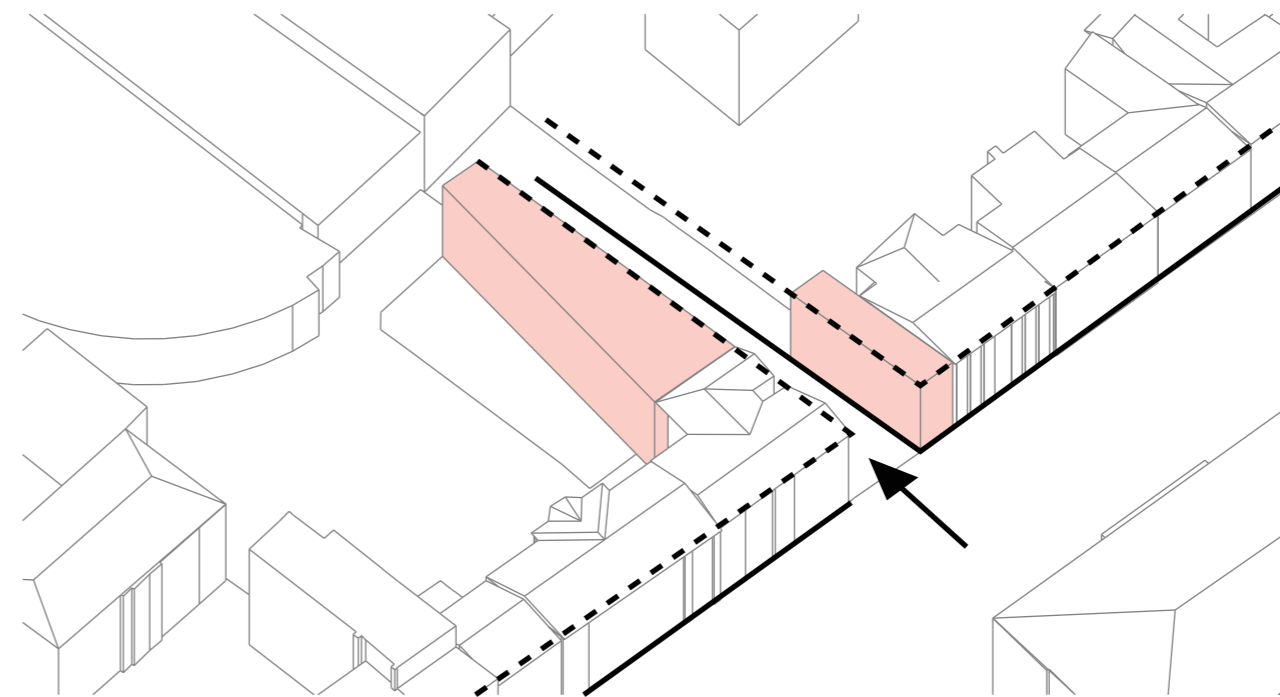
2. Vytvoření hmoty v proluce ve snaze uzavřít jinak kontinuální uliční čaru třídy Kapitána Jaroše



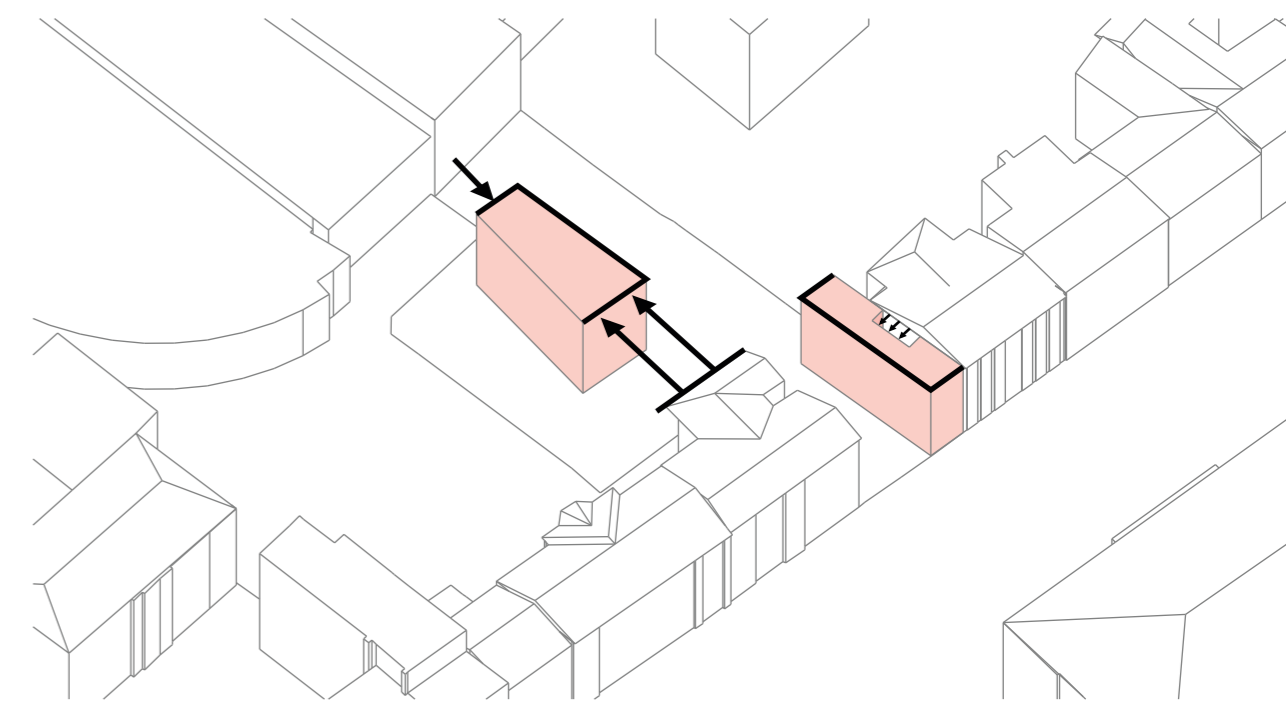
3. Zúžení hmoty na šířku 6 m z důvodu sítí, které přes parcelu proluky vedou



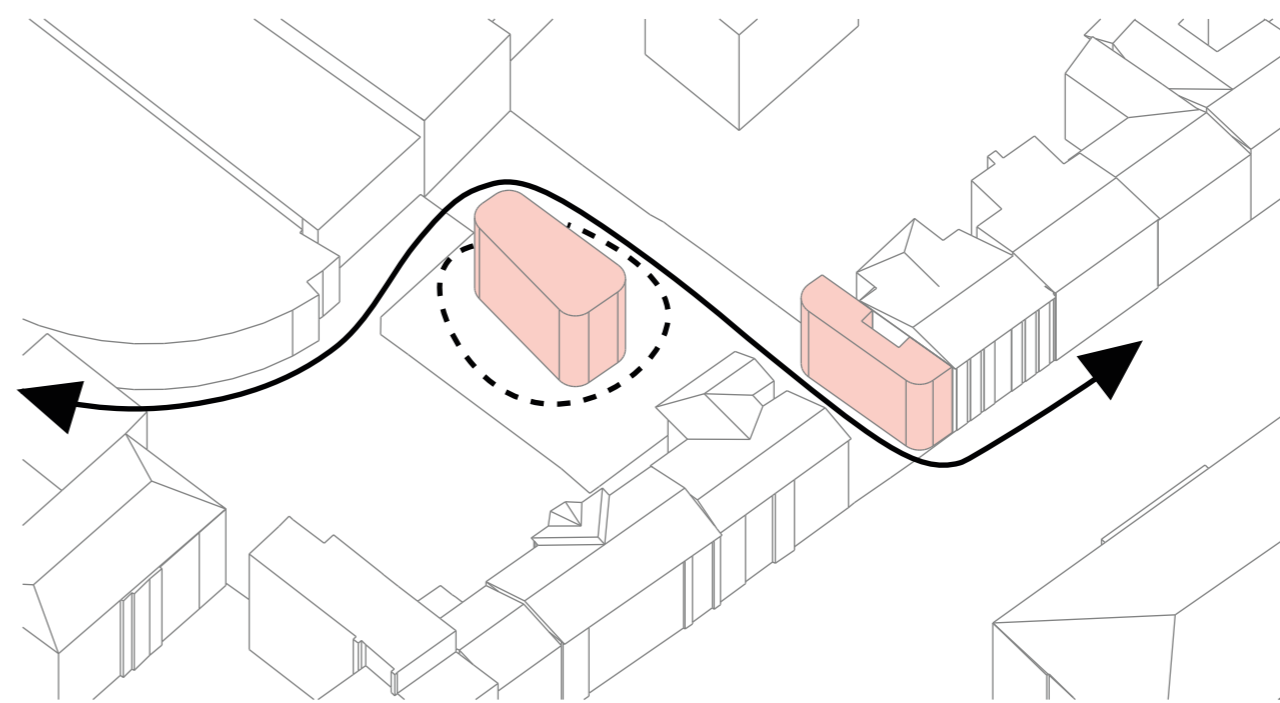
4. Vytvoření nové "ulice" z nezastavitelného pásu v proluce a protažení hmot přilehlých budov, které vytvoří novou uliční čaru



5. Dodržení nutných odstupů fasád a vytvoření světlíku pro okna budovy, ke které navržený objekt v proluce přiléhá



6. Zaoblení nově navržených hmot, které podporuje hladký průchod skrze území



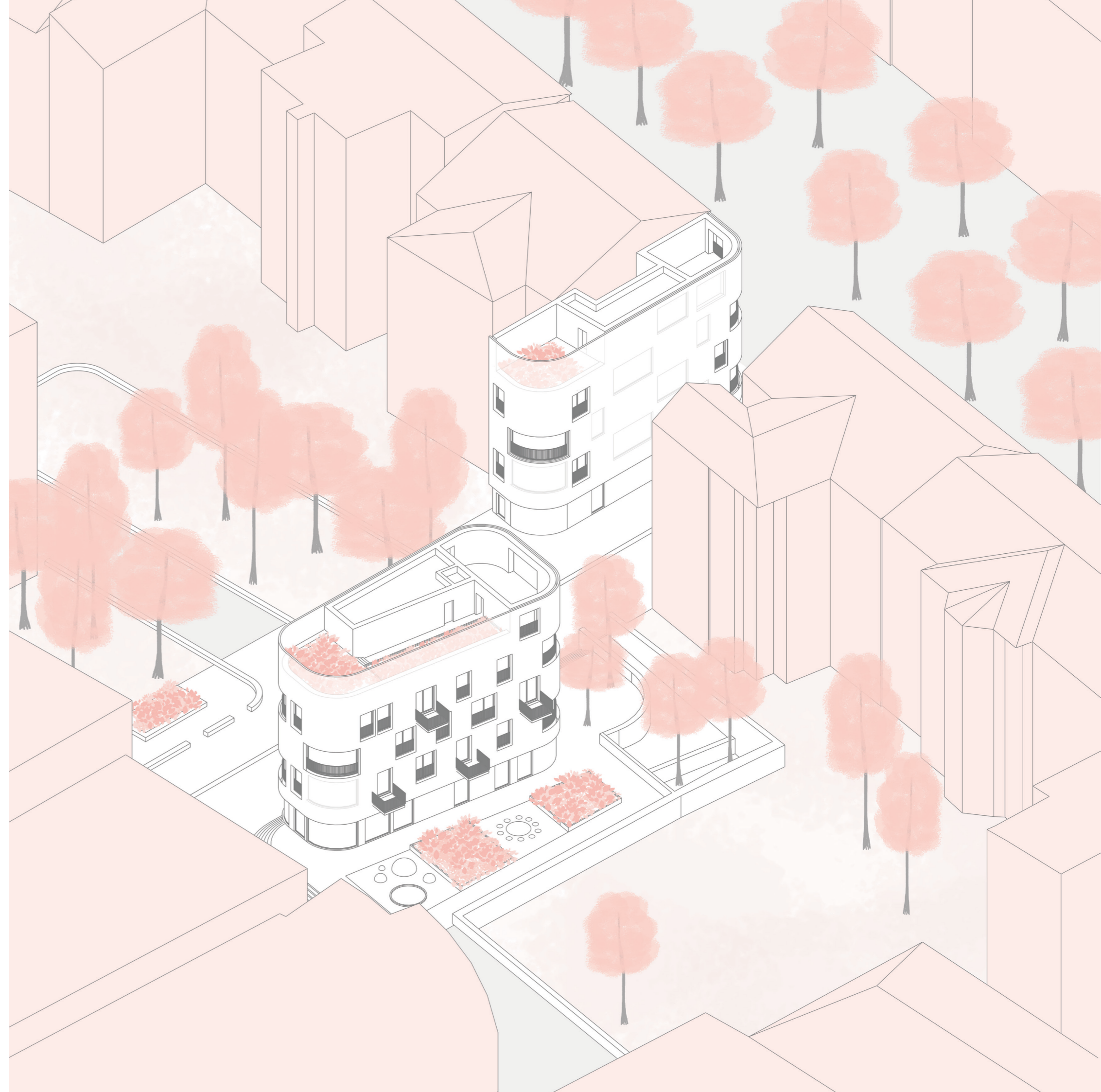
Architektonické řešení

Lokalita je velmi atraktivním místem pro život, jelikož přináší mnoho benefitů kvalitního městského prostředí, jako je polyfunkčnost, dobrá dostupnost služeb v docházkové vzdálenosti, široká nabídka kulturního a společenského vyžití a kvalitní obsluhu MHD. Hluk, znečištění a nedostatek zeleně, které jsou často spojovány s urbánním prostředím, jsou v tomto místě výrazně eliminovány, a to zejména díky poloze ve vnitrobloku, kde jsou nežádoucí faktory odkloněny okolními budovami. V okolí se také nachází velké množství zeleně, které kvalitu života v tomto místě zvyšuje. Z těchto důvodů byla zvolena smíšená obytná funkce, která také v celém území převažuje.

V přízemí obou objektů se nacházejí služby. Aktivní parter pomáhá dotvořit prostředí nové ulice. Do budovy ve vnitrobloku jsou umístěny byty různých velikostí a kavárna. K domu z jižní strany přiléhá dvůr, který slouží pro setkávání sousedů a pěstování rostlin, nachází se zde malé dětské hřiště a venkovní posezení kavárny. Tento dvůr má poloveřejný charakter a je přístupný volně všem kolemjdoucím, slouží však primárně obyvatelům domu a návštěvníkům kavárny. Jelikož se terén v okolí divadla mírně svažuje, doplňují prostor v okolí domu pobytové schody. Bezbariérový přístup do kavárny i bytů je zajištěn v jihozápadním cípu dvoru. Menší objekt v proužce s květinářstvím a malými bytovými jednotkami pak slouží jako krátkodobé i dlouhodobější ubytování pro herce. Budova ve vnitrobloku, která není zatížená inženýrskými sítěmi, má i podzemní podlaží s parkováním.

Oba objekty mají čtyři nadzemní podlaží a páté falešné podlaží, kde se nachází střešní terasa a zahrada. Tyto „venkovní místnosti“ zvenku působí jako klasická patra a dorovnávají výšku obou budov na úroveň říms okolních staveb. Slouží k sousedskému setkávání, pěstování zeleniny a ovoce, nebo třeba opalování, což jsou aktivity, které může člověk ve městě často postrádat. Poloha na střeše a stěny po obvodu však zaručují naprosté soukromí a klid. Na rozdíl od dvora tak mají tyto prostory mnohem intimnější charakter.

Fasáda z perforovaného vlnitého plechu zahaluje obytná podlaží jako pomyslná opona a slouží k zajištění soukromí, případně plní funkci stínění a obě budovy formálně sjednocuje. Při stažení stínění tvoří budova zdánlivě kompaktní a uzavřenou hmotu, při vysunutí stínění vzhůru – vytažení opony – se nám odhalí jednotlivá okna. Panely při vytažení zajedou za líc fasády, z toho důvodu nejsou okna umístována nad sebe. V některých případech jsou okna schována za perforovaným plechem trvale, a to zejména u schodišť či předsiní.



Provozní řešení

Budova ve vnitrobloku má podzemní podlaží. Je přístupné po venkovní rampě či schodištěm a výtahem přímo z vyšších podlaží domu. Nachází se zde jedenáct parkovacích stání, z toho jedno vyhrazené pro osoby s tělesným postižením nebo rodiny s kočárkem. V podzemním podlaží se nachází také devět sklepních kójí a technická místnost. Pod stříškou u vjezdu do garáží se nachází popelnice na tříděný odpad.

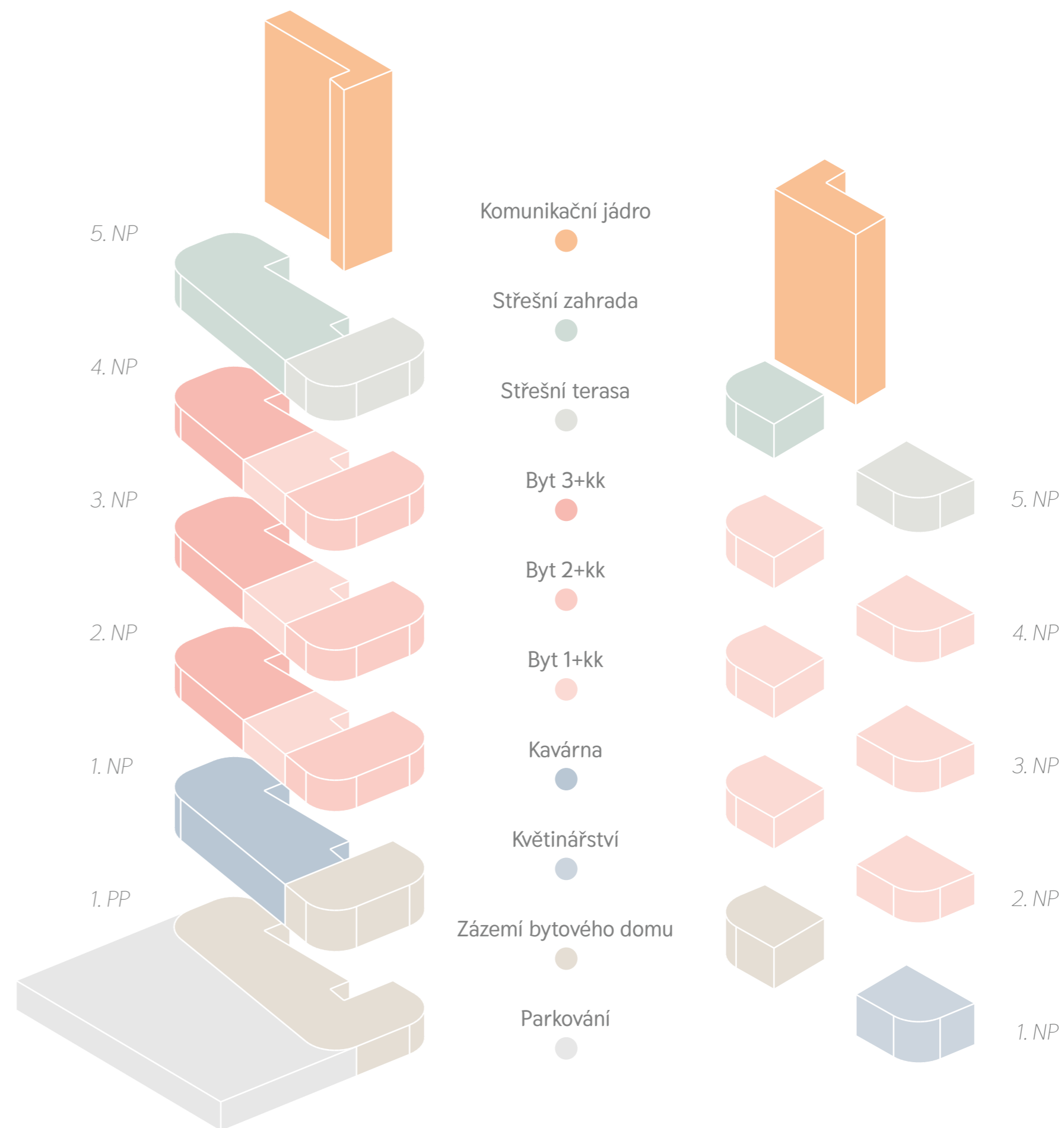
V přízemí se nachází kavárna přístupná po pobytovém schodišti ze strany od divadla, z jihu je zde pak zajištěn bezbariérový přístup. V kavárně je kapacita 22 osob, několik míst je i na dvoře před kavárnou. Podium s klavírem umožňuje pořádání komorních koncertů či přednášek. Za barem je vstup do malé kuchyně a odtud do skladu, který je pro snadnější zásobování přístupný i zvenku. Pro personál je zde k dispozici šatna a samostatné WC, na toaletách pro návštěvníky je bezbariérové WC zvlášť pro muže i ženy. Hlavní vstup do bytového domu je na východní fasádě a je přístupný širokým schodištěm, které ústí do nově vzniklé ulice. Bezbariérově je přístupný ze dvora. V přízemí se nachází hlavní vstupní prostor do bytového domu, odkud je přístupná společná úklidová místnost a kolárna sloužící rovněž jako kočárkárna. Nachází se zde také místnost na komunální odpad přístupná zvenku, která slouží jak bytovému domu, tak kavárně.

Ve 2. až 4. nadzemním podlaží se nachází devět různě velkých bytů. Přístupné jsou po přímém schodišti, z boku velkoryse prosvětleném okny. Bezbariérový přístup zajišťuje výtah. Na každém podlaží se nachází tři bytové jednotky o velikosti 1+kk, 2+kk a 3+kk. V celém domě se tak nachází devět bytů, tři od každé velikosti. V některých případech jsou byty doplněny o balkon. Všechny byty jsou orientovány na jih do dvora, jednotky 2+kk a 3+kk mají okna i na sever a na západ/východ a jsou tedy příčně provětrány. Jelikož se z jižní strany nenachází žádná bariéra, jsou všechny byty dobře prosluněny.

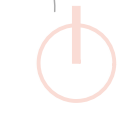
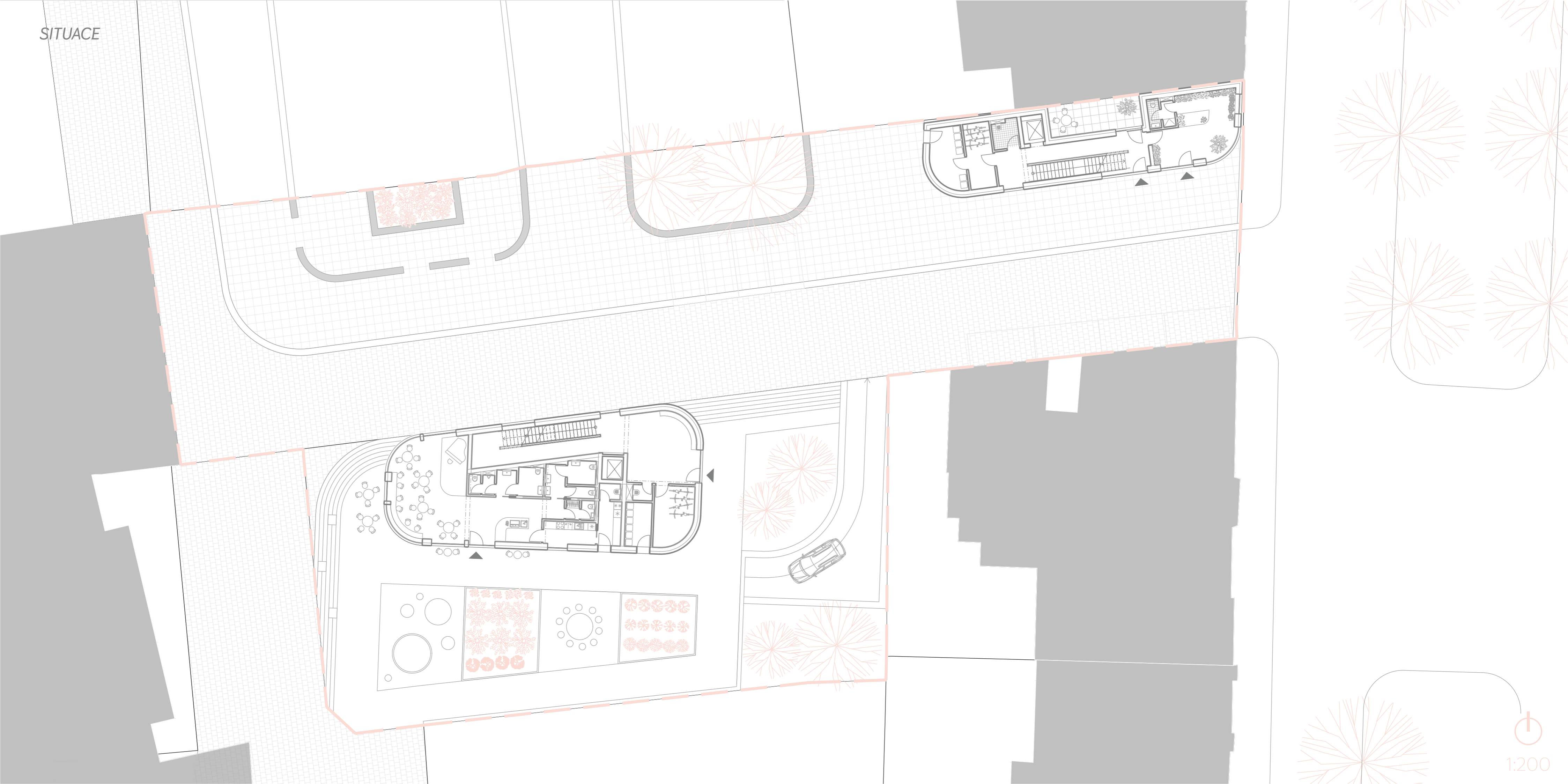
V pátém nadzemním podlaží se nachází již zmíněná terasa lemována zdí. Dvě okna nabízejí výhled na obě strany do různých částí vnitrobloku. V druhé části, lemované pouze fasádou z vlnitého plechu, se nachází zahrada, která obyvatelům nabízí možnost pěstovat ovoce, zeleninu nebo bylinky. K zahradě přiléhá malý sklad nářadí.

Objekt v proluce je na rozdíl od domu ve vnitrobloku přístupný bezbariérově po celém obvodu. V části parteru přiléhající ke třídě Kapitána Jaroše se nachází malá prodejna květin přístupná z nově vzniklé ulice. Dále se v přízemí nachází vstupní hala se schodištěm, kolárna, technická místnost a místnost na odkládání odpadu. Ze vstupní haly je umožněn vstup do malého atria, které je světlíkem pro vedlejší objekt, v přízemí však jde tento venkovní prostor využít např. k posezení či pro venkovní drobné práce květinářství. V dalších třech patrech se nachází vždy dvě bytové jednotky o velikosti 1+kk, které slouží jako krátkodobé

i dlouhodobé ubytování pro herce. Byty jsou orientovány vždy na jih a na východ nebo západ. Na střeše se opět nachází pobytová terasa s výhledem na třídu a za průsvitnou fasádou se nachází bylinková zahrada, která je případně využitelná i pro provoz květinářství.

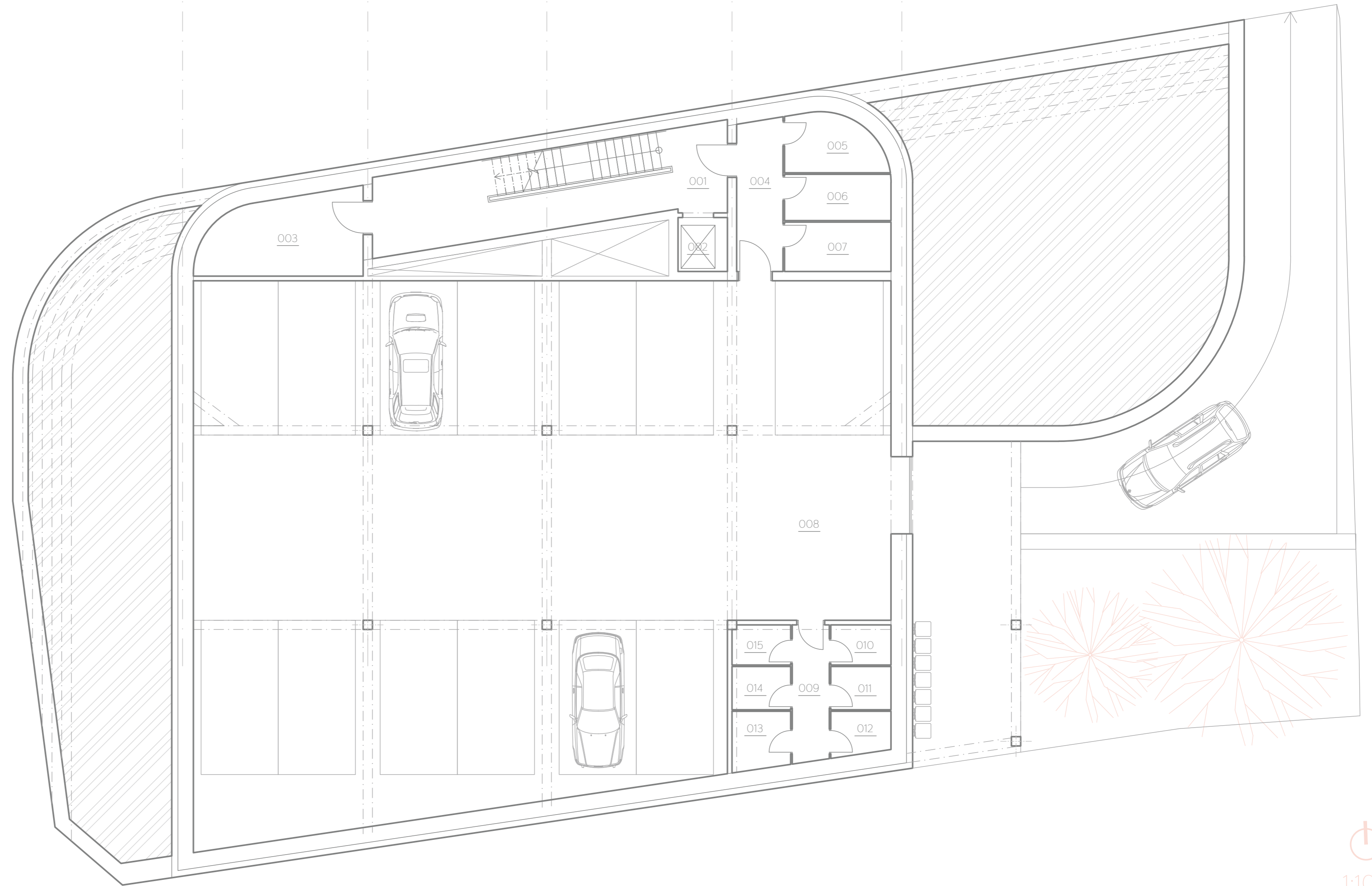


SITUACE



1:200

PŮDORYS 1. PP - VNITROBLOK



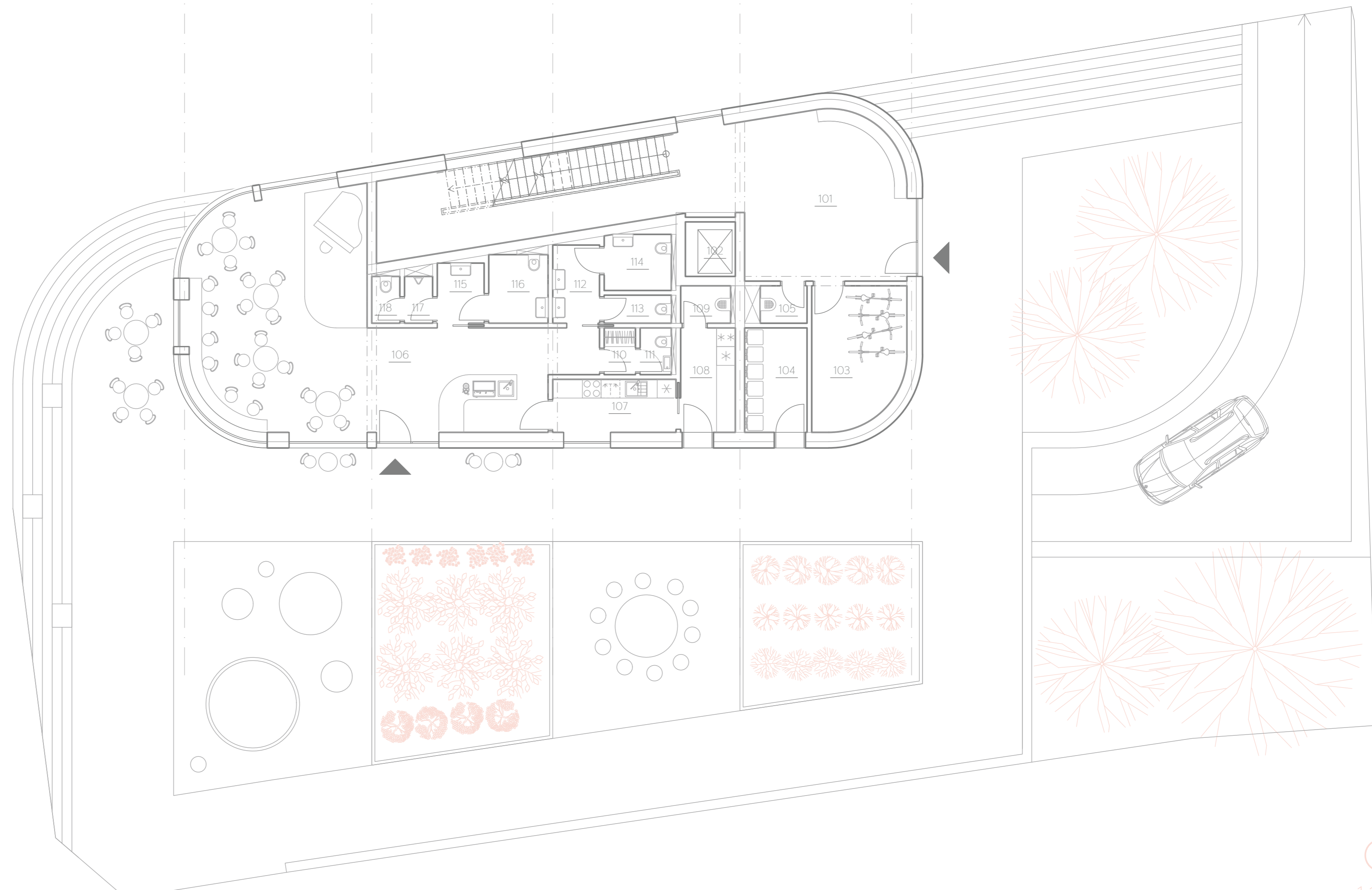
TABULKA MÍSTNOSTÍ 1PP

ČÍSLO	NÁZEV	PLOCHA (m ²)
001	Schodiště	30,71
002	Výtah	2,80
003	Technická místnost	12,97
004	Chodba	7,34
005	Sklepní kóje	5,62
006	Sklepní kóje	5,17
007	Sklepní kóje	5,52
008	Hromadná garáž	356,76
009	Chodba	5,31
010	Sklepní kóje	2,54
011	Sklepní kóje	2,73
012	Sklepní kóje	2,70
013	Sklepní kóje	3,53
014	Sklepní kóje	2,66
015	Sklepní kóje	2,45



1:100

PŮDORYS 1. NP - VNITROBLOK



TABULKA MÍSTNOSTÍ 1NP

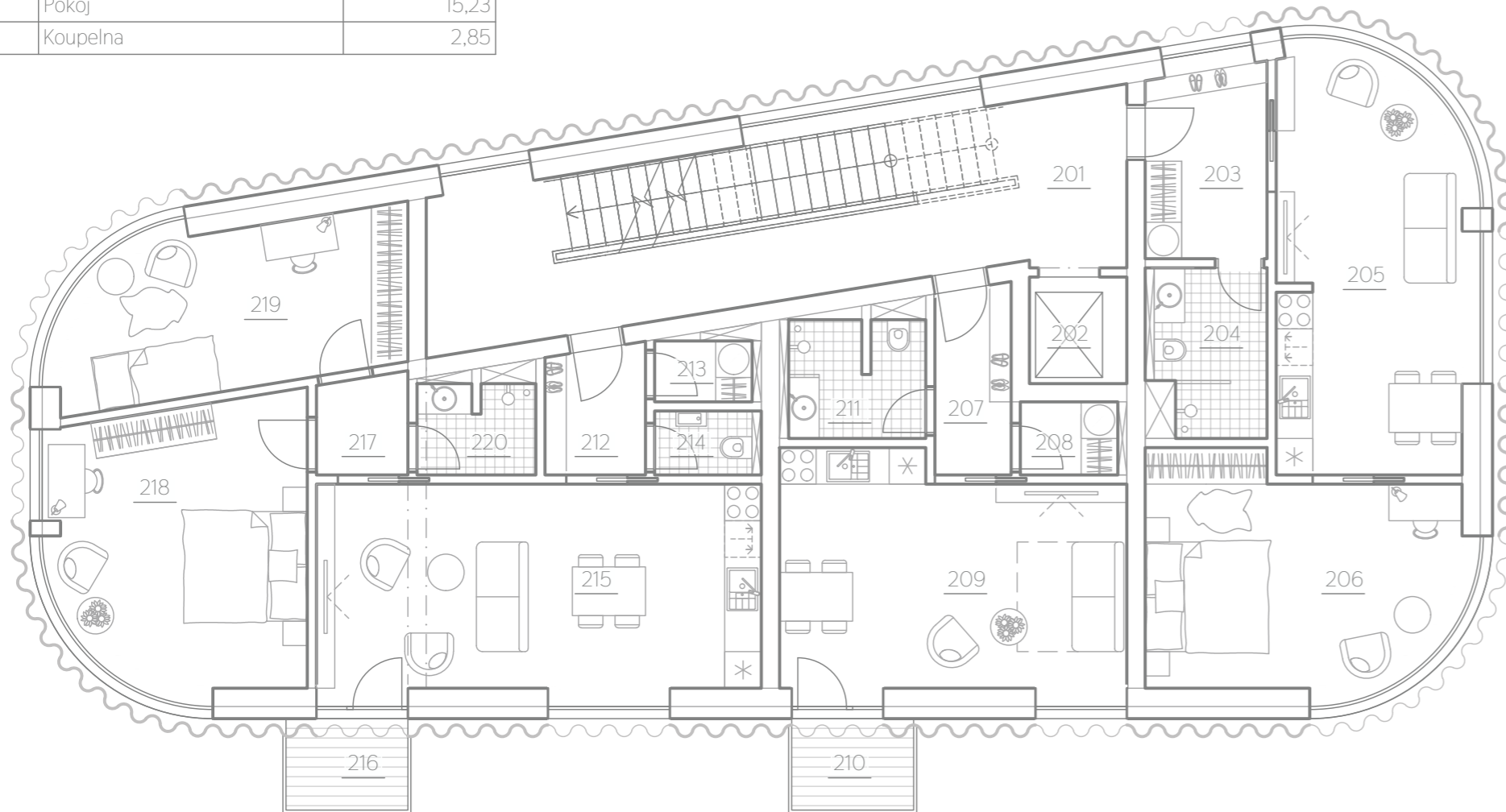
ČÍSLO	NÁZEV	PLOCHA (m ²)
101	Vstupní hala se schodištěm	59,68
102	Výtah	2,80
103	Kolárna/kočárkárna	12,99
104	Odpad	6,70
105	Úklidová místnost	1,80
106	Kavárna	67,52
107	Kuchyně	7,16
108	Sklad	5,86
109	Úklidová místnost	1,92
110	Šatna personál	1,50
111	WC personál	1,50
112	Umývárna ženy	3,76
113	WC ženy	1,93
114	WC ženy	3,86
115	Umývárna muži	2,89
116	WC muži	4,18
117	WC muži	1,35
118	WC muži	1,35



PŮDORYS 2. NP - VNITROBLOK

TABULKA MÍSTNOSTÍ 2NP

ČÍSLO	NÁZEV	PLOCHA (m ²)
201	Schodiště	30,71
202	Výtah	2,80
203	Předsíň	6,62
204	Koupelna	5,12
205	Obývací pokoj + kuchyně	21,67
206	Ložnice	18,53
207	Předsíň	3,84
208	Komora	1,92
209	Obývací pokoj + kuchyně	21,44
210	Balkon	3,00
211	Koupelna	4,25
212	Předsíň	3,40
213	Komora	1,84
214	WC	1,84
215	Obývací pokoj + kuchyně	25,50
216	Balkon	3,00
217	Chodba	2,39
218	Ložnice	19,04
219	Pokoj	15,23
220	Koupelna	2,85

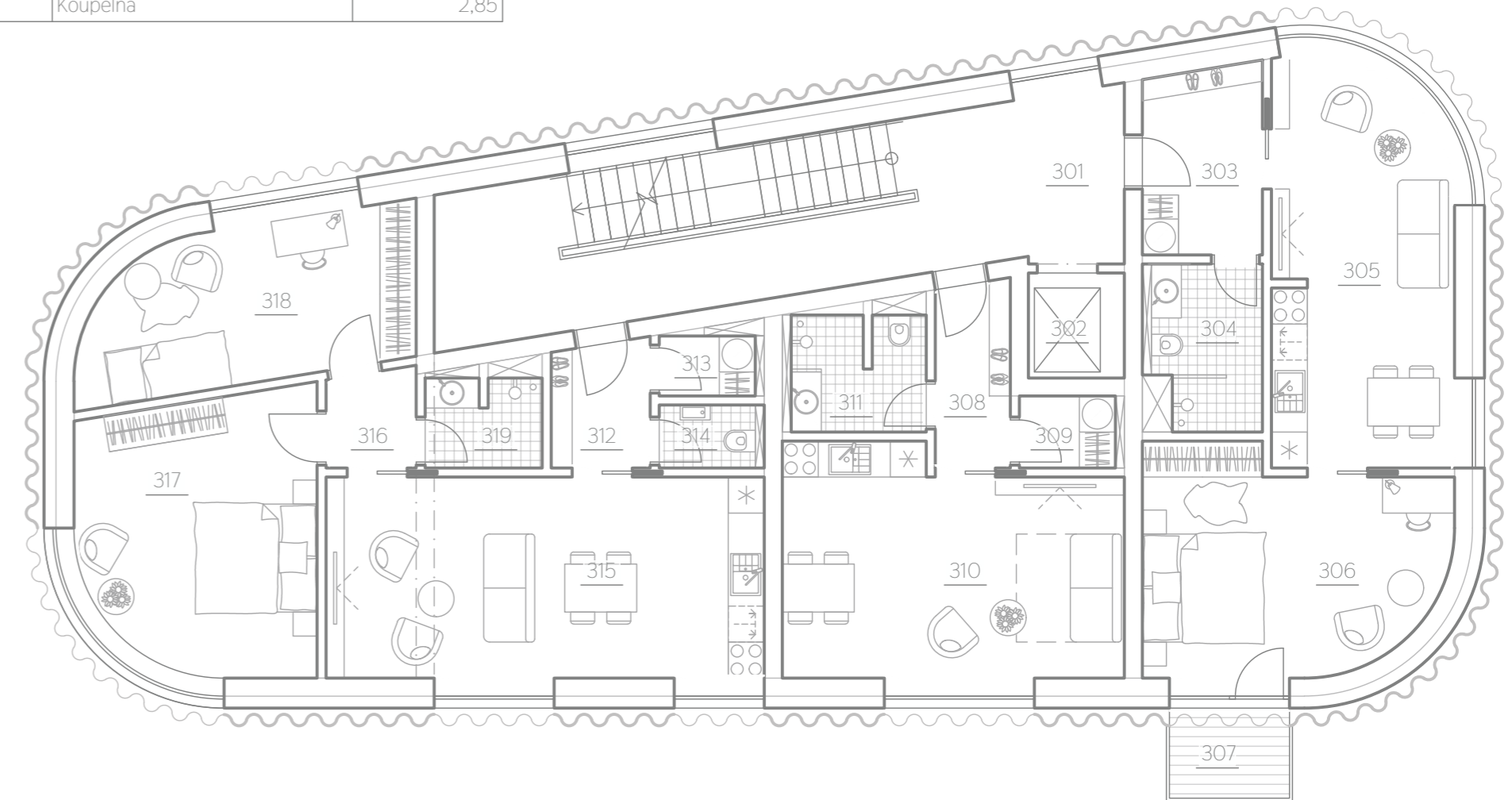


↑
1:100

PŮDORYS 3. NP - VNITROBLOK

TABULKA MÍSTNOSTÍ 3NP

ČÍSLO	NÁZEV	PLOCHA (m ²)
301	Schodiště	30,71
302	Výtah	2,80
303	Předsíň	6,17
304	Koupelna	5,12
305	Obývací pokoj + kuchyně	21,37
306	Ložnice	17,88
307	Balkon	3,00
308	Předsíň	3,84
309	Komora	1,92
310	Obývací pokoj + kuchyně	21,29
311	Koupelna	4,25
312	Předsíň	3,40
313	Komora	1,84
314	WC	1,84
315	Obývací pokoj + kuchyně	25,51
316	Chodba	2,39
317	Ložnice	18,59
318	Pokoj	14,86
319	Koupelna	2,85

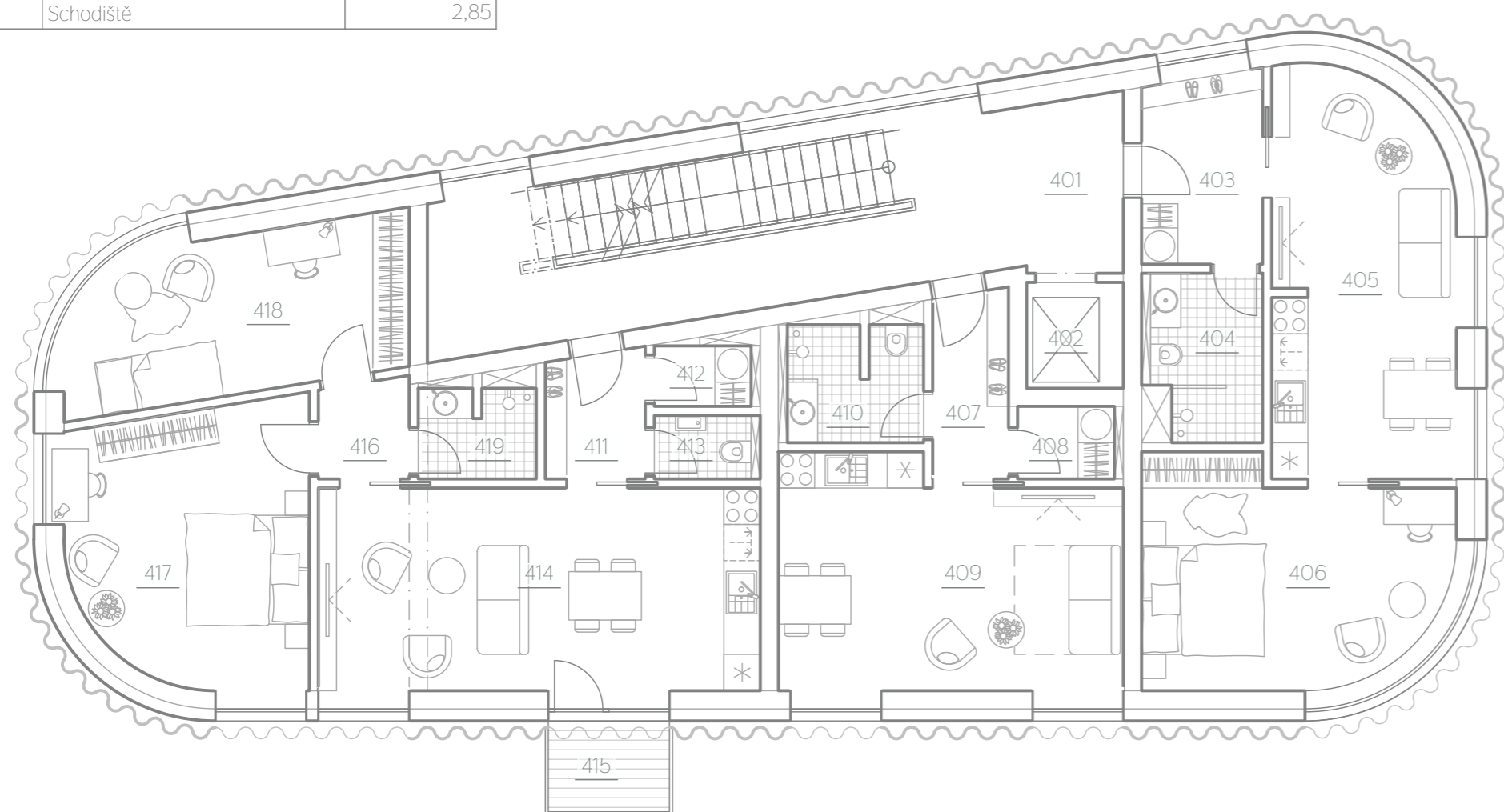


↑
1:100

PŮDORYS 4. NP - VNITROBLOK

TABULKA MÍSTNOSTÍ 4NP

ČÍSLO	NÁZEV	PLOCHA (m ²)
401	Schodiště	30,71
402	Výtah	2,80
403	Předsíň	6,62
404	Koupelna	5,12
405	Obývací pokoj + kuchyně	20,44
406	Ložnice	18,53
407	Předsíň	3,84
408	Komora	1,92
409	Obývací pokoj + kuchyně	21,45
410	Koupelna	4,25
411	Předsíň	3,40
412	Komora	1,84
413	WC	1,84
414	Obývací pokoj + kuchyně	25,50
415	Balkon	3,00
416	Chodba	2,39
417	Ložnice	18,24
418	Pokoj	15,23
419	Schodiště	2,85

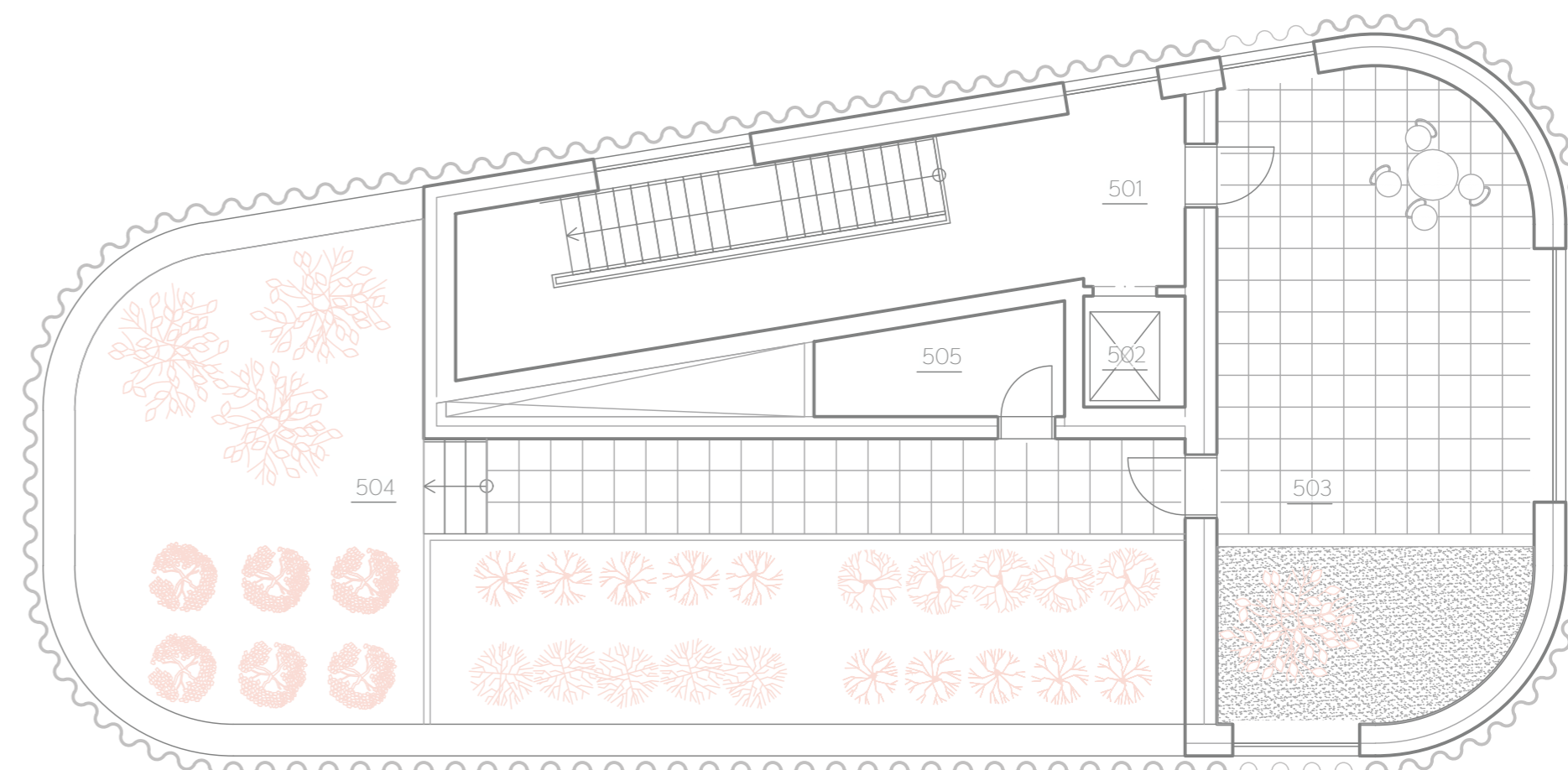


1:100

PŮDORYS 5. NP - VNITROBLOK

TABULKA MÍSTNOSTÍ 5NP

ČÍSLO	NÁZEV	PLOCHA (m ²)
501	Schodiště	31,16
502	Výtah	2,80
503	Terasa	51,04
504	Střešní zahrada	93,10
505	Sklad	5,94

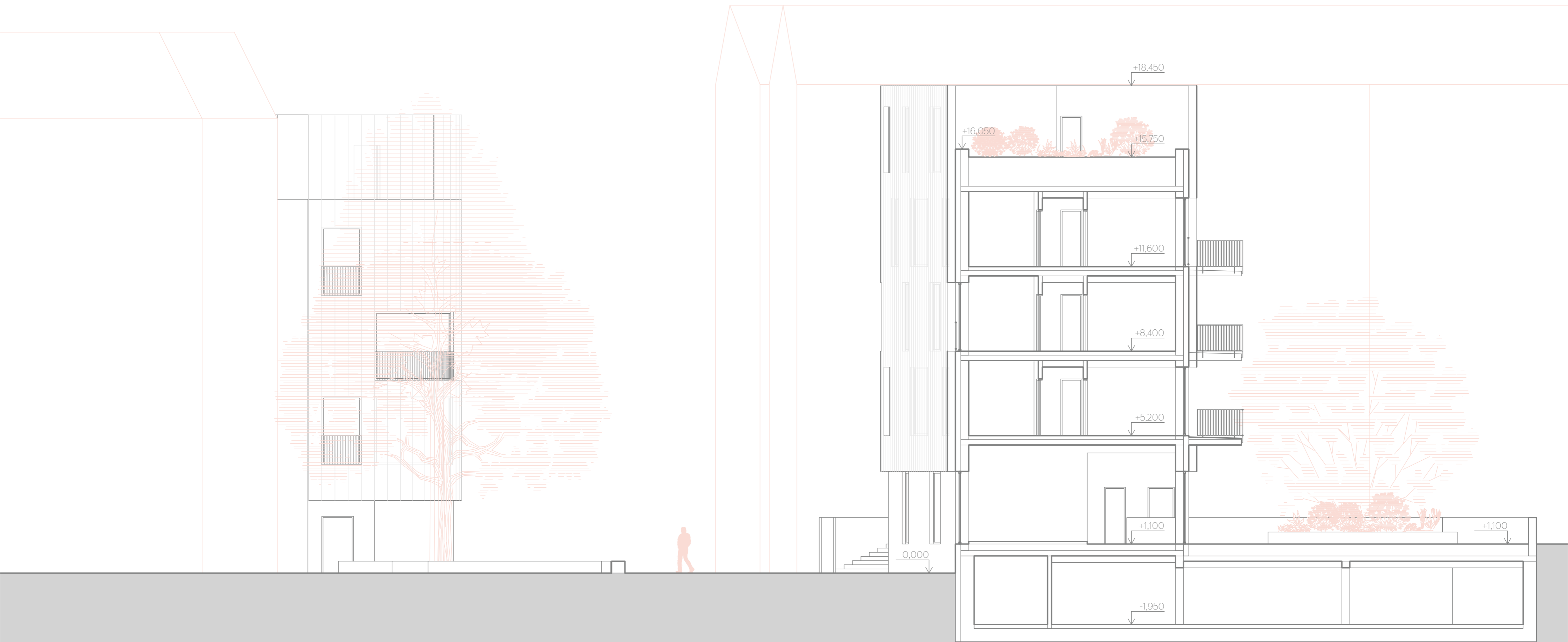


1:100

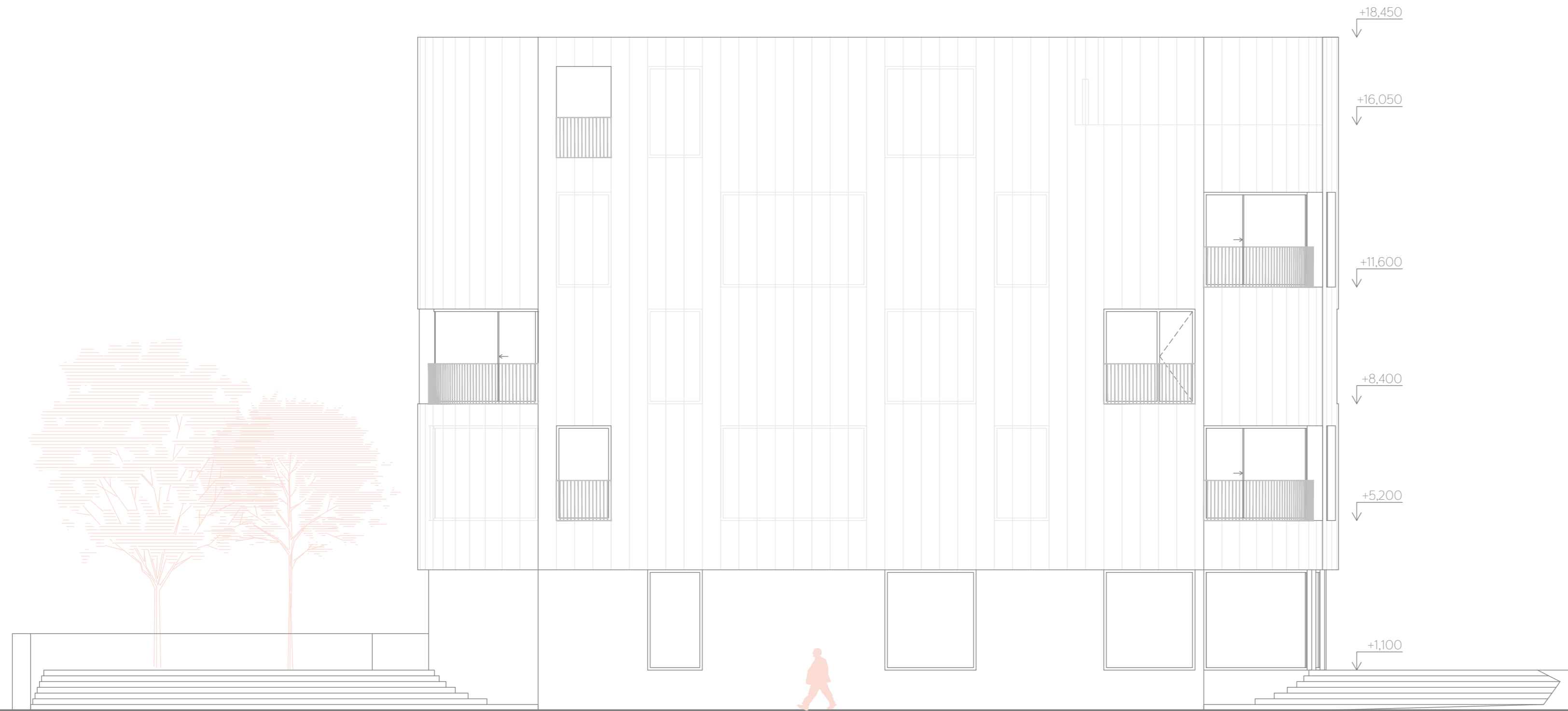
PODÉLNÝ ŘEZ - VNITROBLOK



PŘÍČNÝ ŘEZ - VNITROBLOK



SEVERNÍ POHLED - VNITROBLOK



VÝCHODNÍ POHLED - VNITROBLOK



1:100

ZÁPADNÍ POHLED - VNITROBLOK

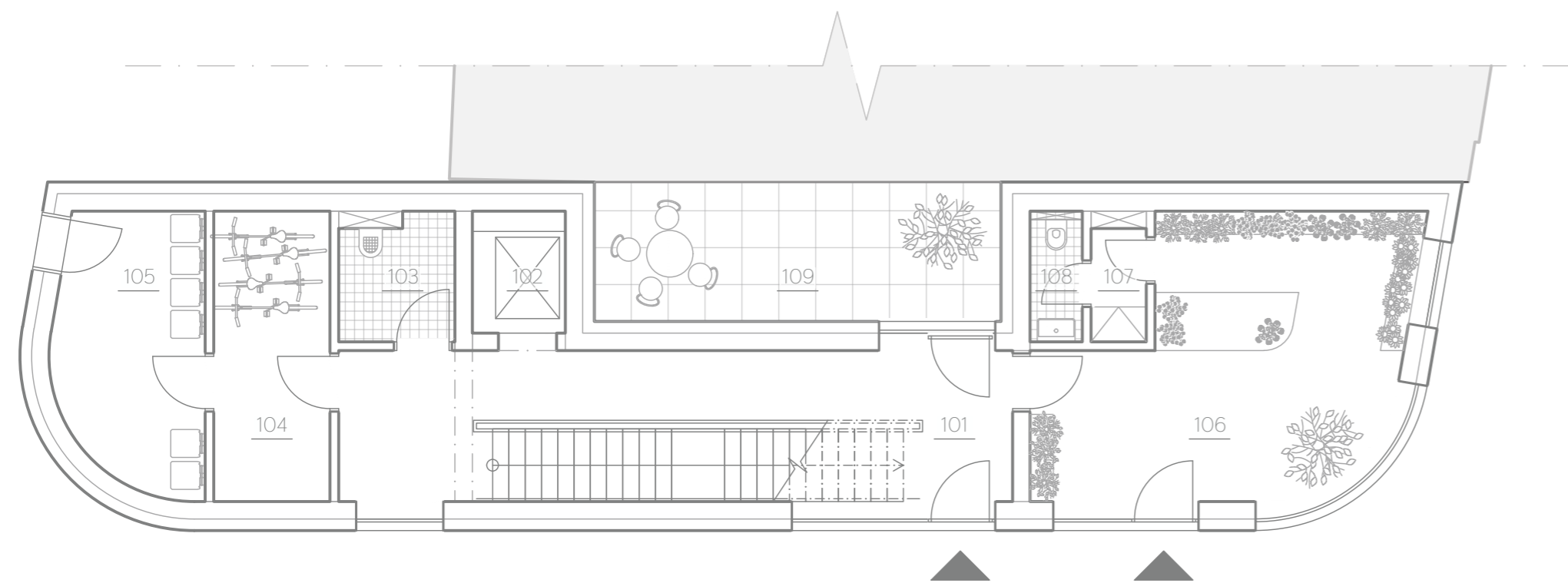


1:100

JIŽNÍ POHLED - VNITROBLOK



PŮDORYS 1. NP - PROLUKA

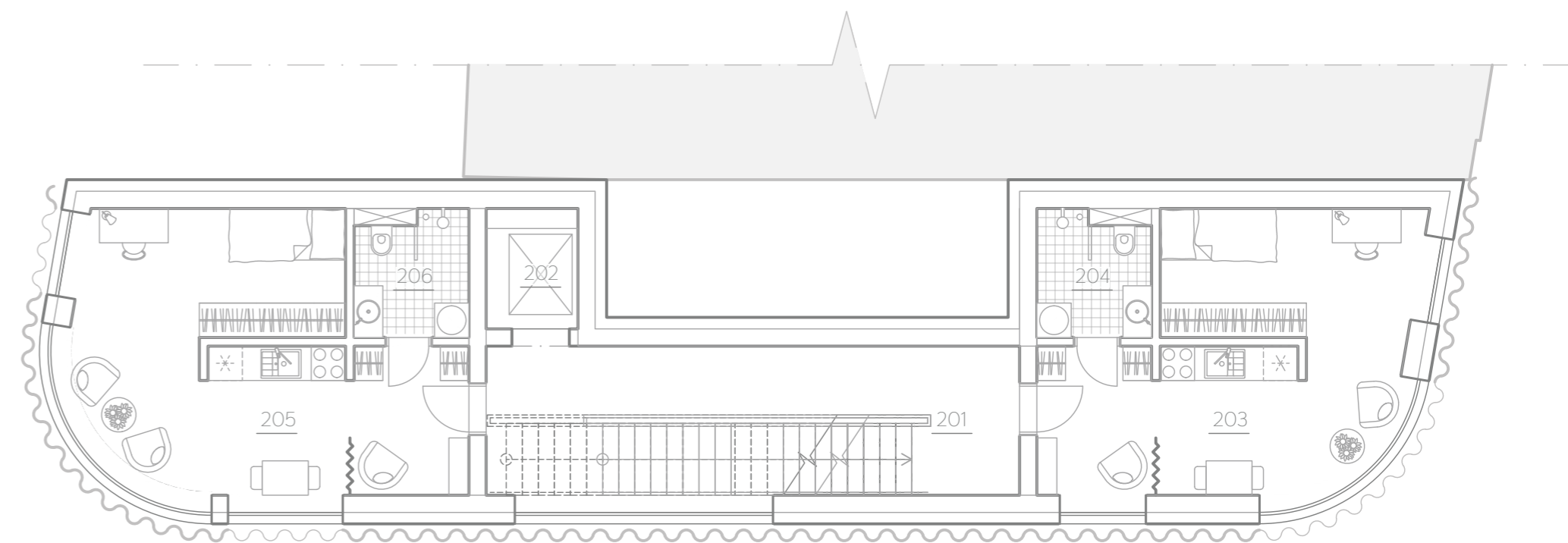


TABULKA MÍSTNOSTÍ 1NP

ČÍSLO	NÁZEV	PLOCHA (m ²)
101	Vstupní hala se schodištěm	32,06
102	Výtah	3,36
103	Technická místnost	4,17
104	Kolárna	10,00
105	Odpad	11,63
106	Prodejní plocha - květinářství	28,35
107	Šatna	1,85
108	WC	2,03
109	Dvůr	16,80

1:100

PŮDORYS 1. NP - PROLUKA



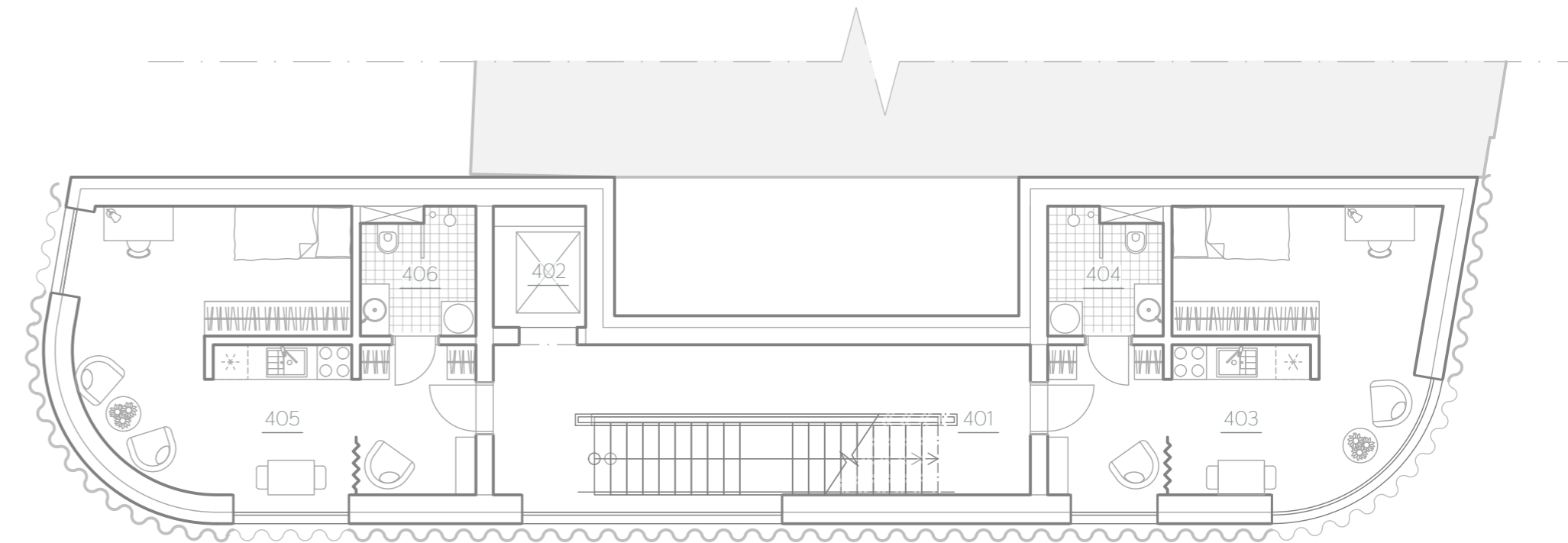
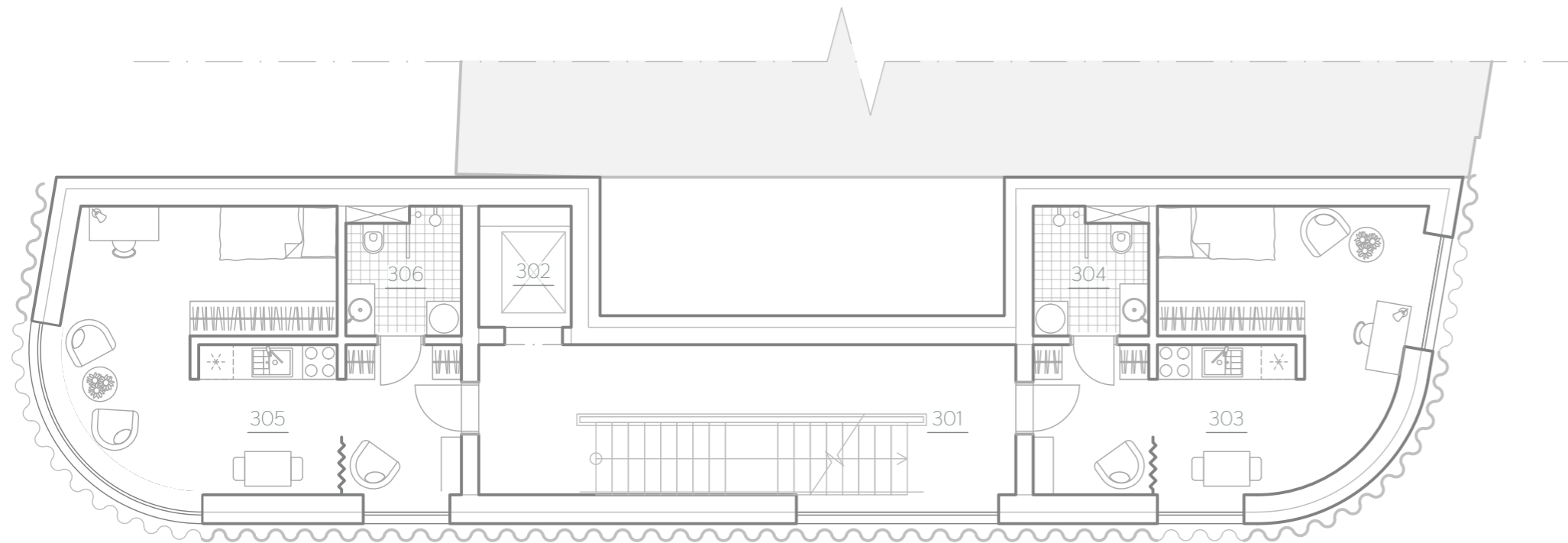
TABULKA MÍSTNOSTÍ 2NP

ČÍSLO	NÁZEV	PLOCHA (m ²)
201	Schodiště	24,18
202	Výtah	3,36
203	Pokoj s kuchyňským koutem	27,49
204	Koupelna	4,17
205	Pokoj s kuchyňským koutem	29,84
206	Koupelna	4,17

1:100

PŮDORYS 3. NP - PROLUKA

PŮDORYS 4. NP - PROLUKA



TABULKA MÍSTNOSTÍ 3NP

ČÍSLO	NÁZEV	PLOCHA (m ²)
301	Schodiště	24,18
302	Výtah	3,36
303	Pokoj s kuchyňským koutem	26,53
304	Koupelna	4,17
305	Pokoj s kuchyňským koutem	29,24
306	Koupelna	4,17

TABULKA MÍSTNOSTÍ 4NP

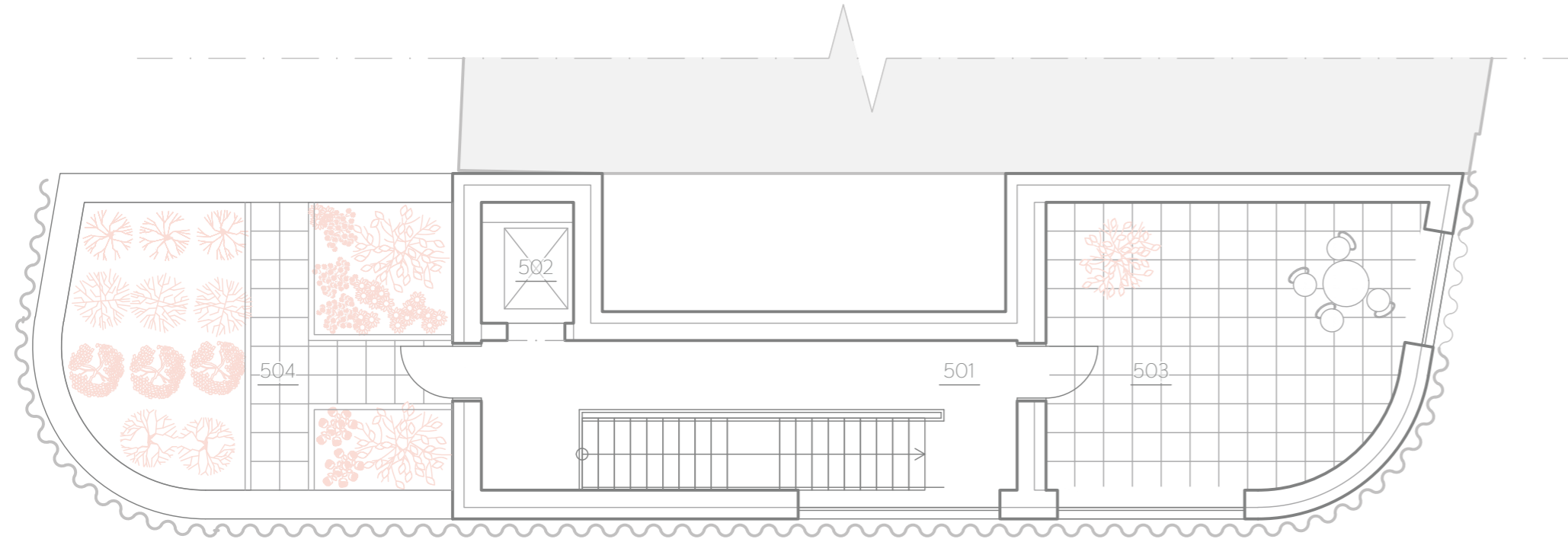
ČÍSLO	NÁZEV	PLOCHA (m ²)
401	Schodiště	24,18
402	Výtah	3,36
403	Pokoj s kuchyňským koutem	27,04
404	Koupelna	4,17
405	Pokoj s kuchyňským koutem	28,46
406	Koupelna	4,17



1:100



1:100



TABULKA MÍSTNOSTÍ 5NP

ČÍSLO	NÁZEV	PLOCHA (m ²)
501	Schodiště	25,23
502	Výtah	3,36
503	Střešní terasa	31,78
504	Střešní zahrada	32,13



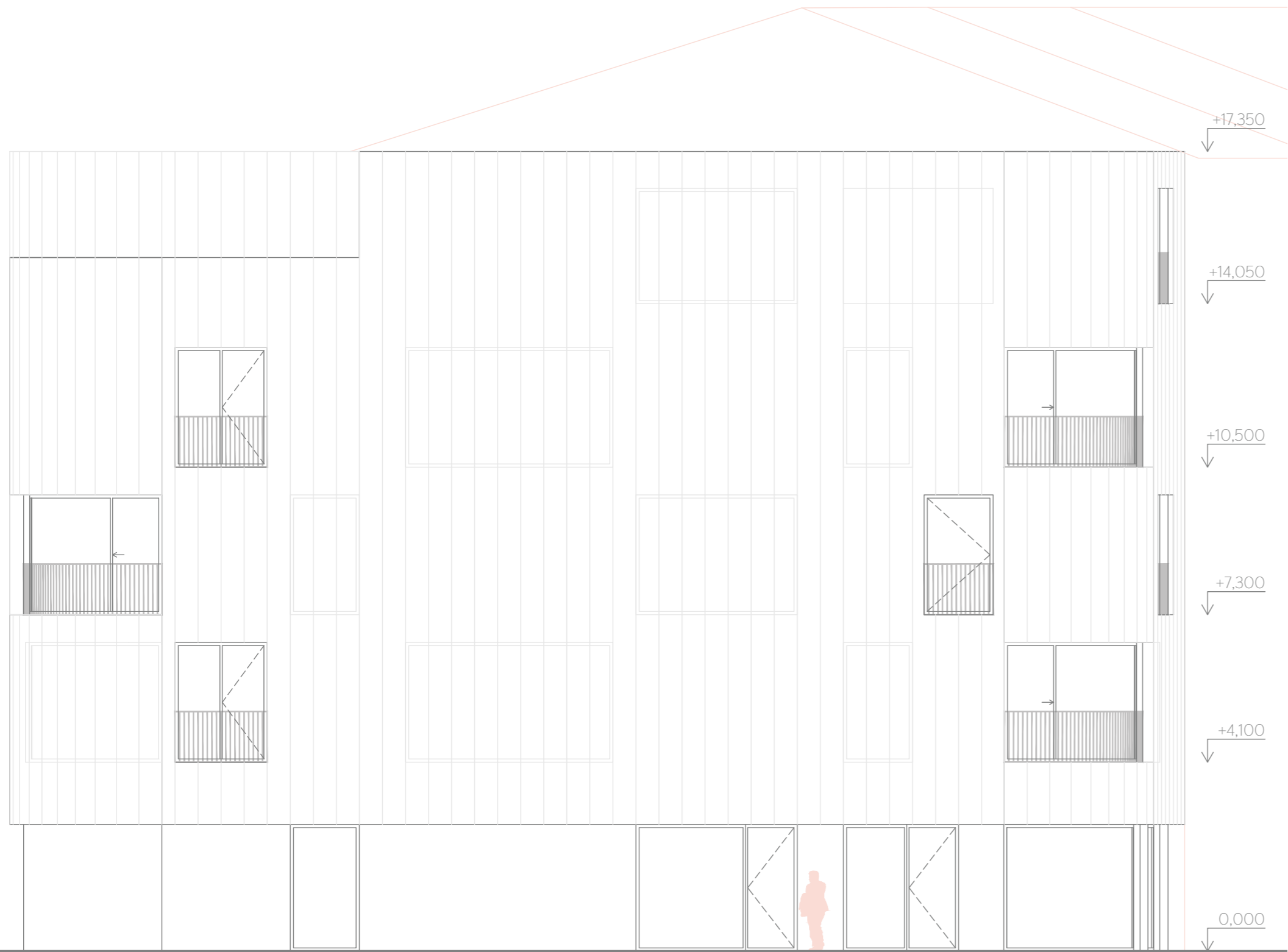
1:100

1:100

PODÉLNÝ ŘEZ - PROLUKA

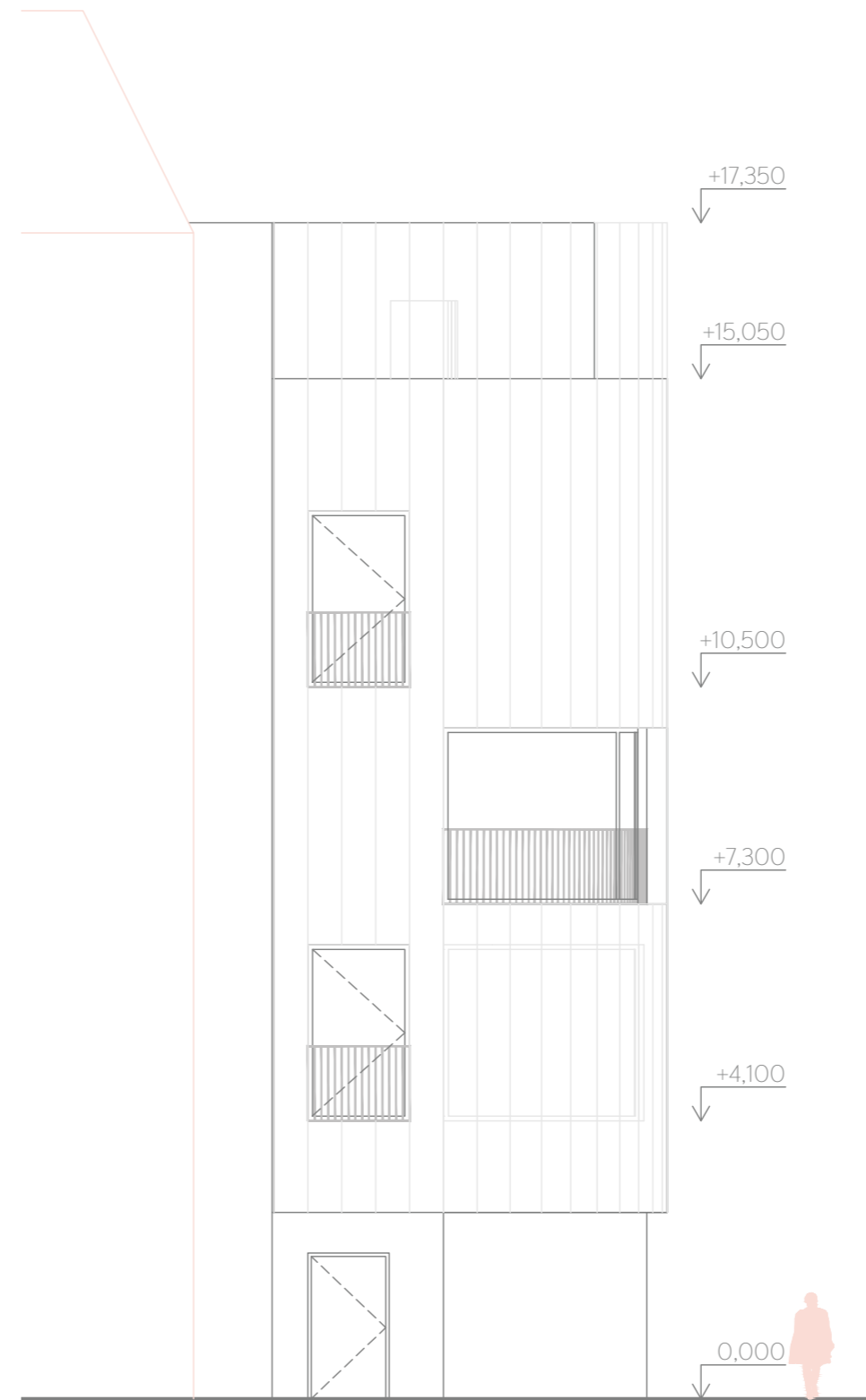


JIŽNÍ POHLED - PROLUKA

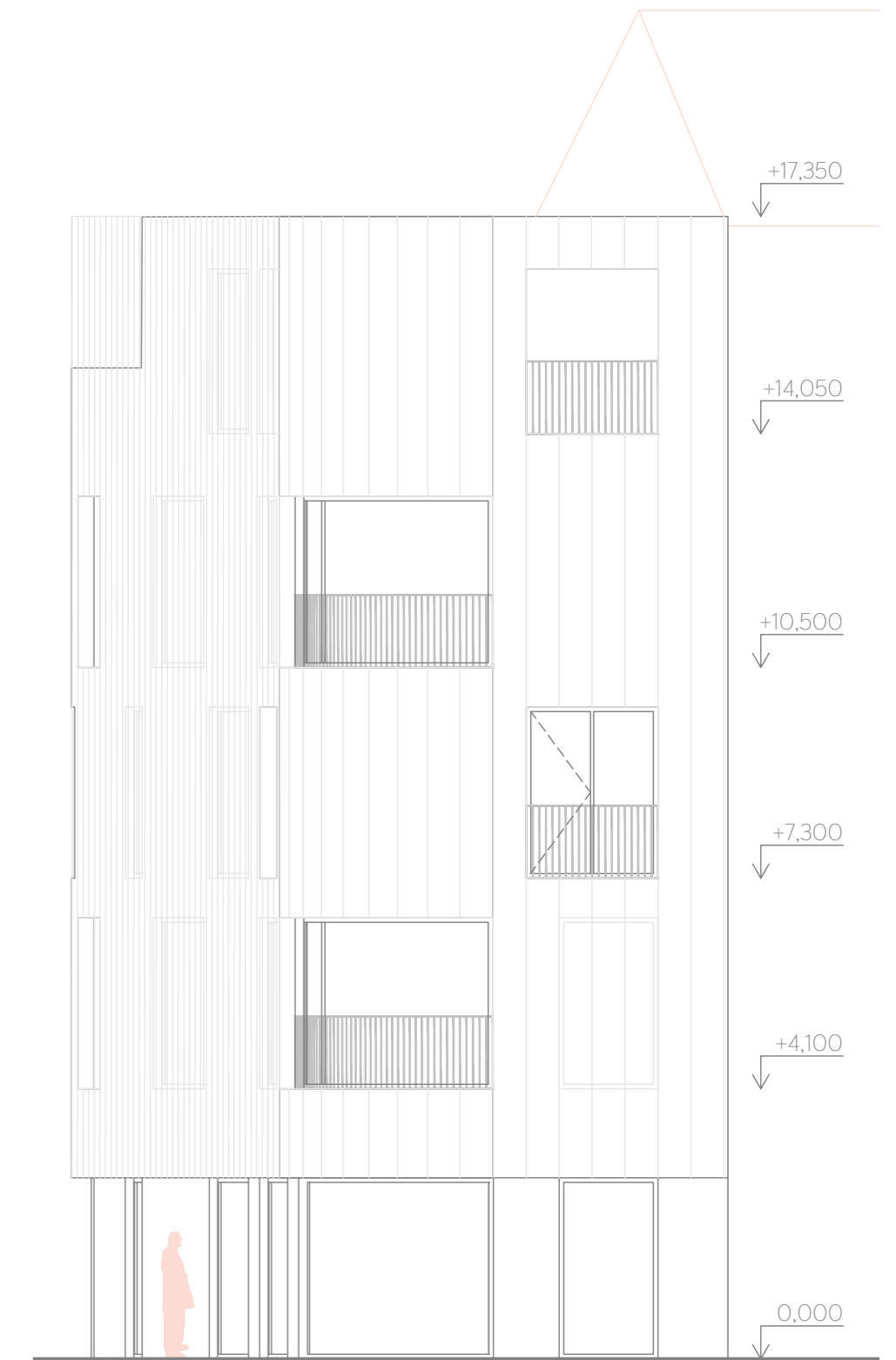


1:100

ZÁPADNÍ POHLED - PROLUKA



VÝCHODNÍ POHLED - PROLUKA



1:100



DVŮR



NOVÁ ULICE





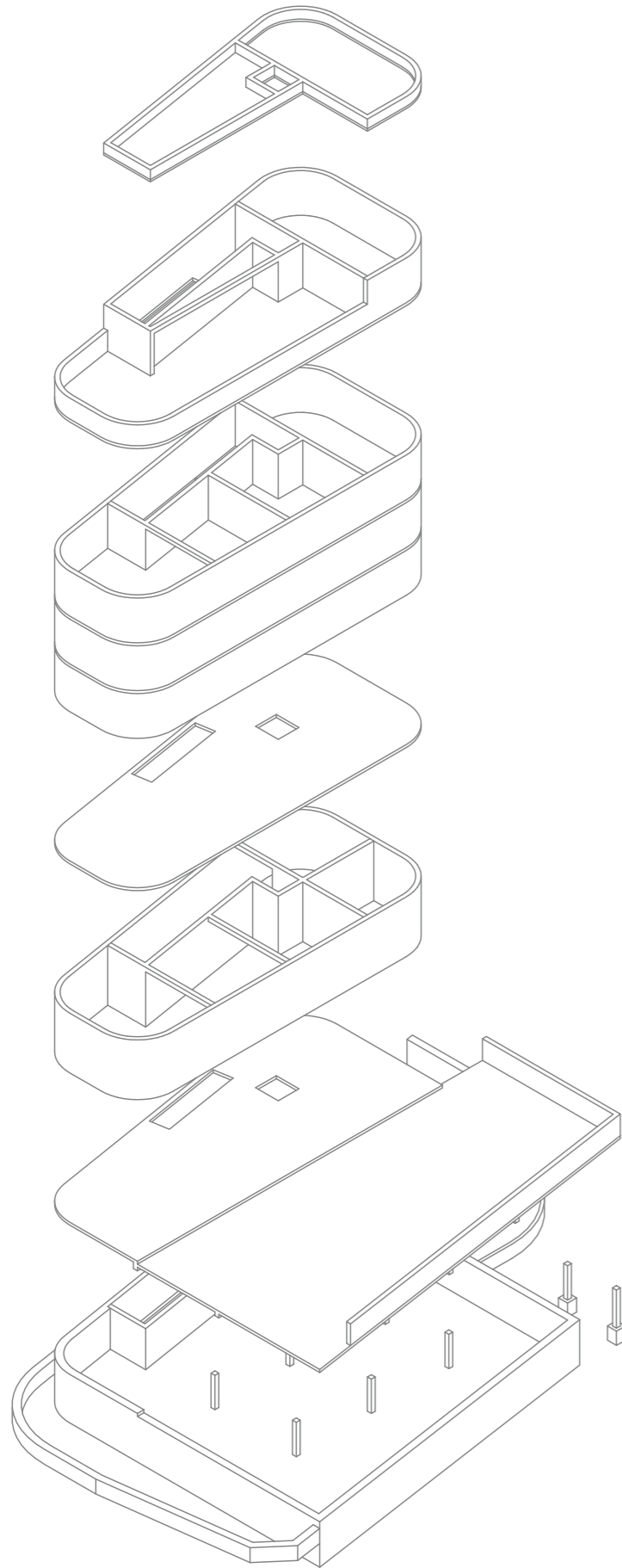
STŘEŠNÍ ZAHRADA

INTERIÉR BYTU 2+KK



Konstrukční schéma - vnitroblok

ŽB strop 150 mm



ŽB strop 200 mm

Zdivo tl. 300 mm

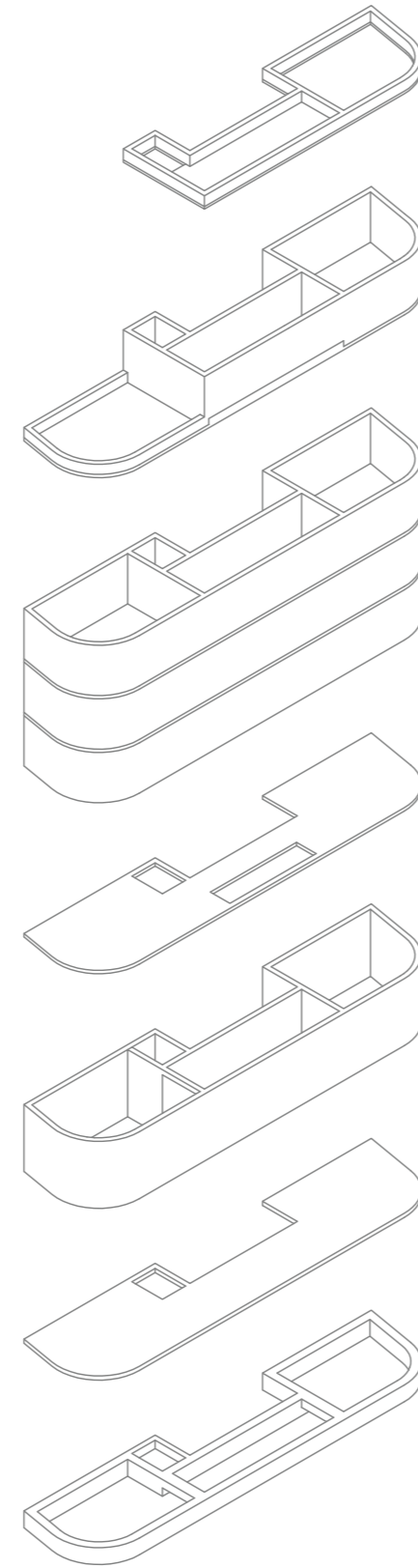
ŽB průvlaky 450 mm
ŽB strop 200 mm

ŽB sloupy
300X300 mm

Základová konstrukce
- bílá vana

Konstrukční schéma - proluka

ŽB strop 150 mm

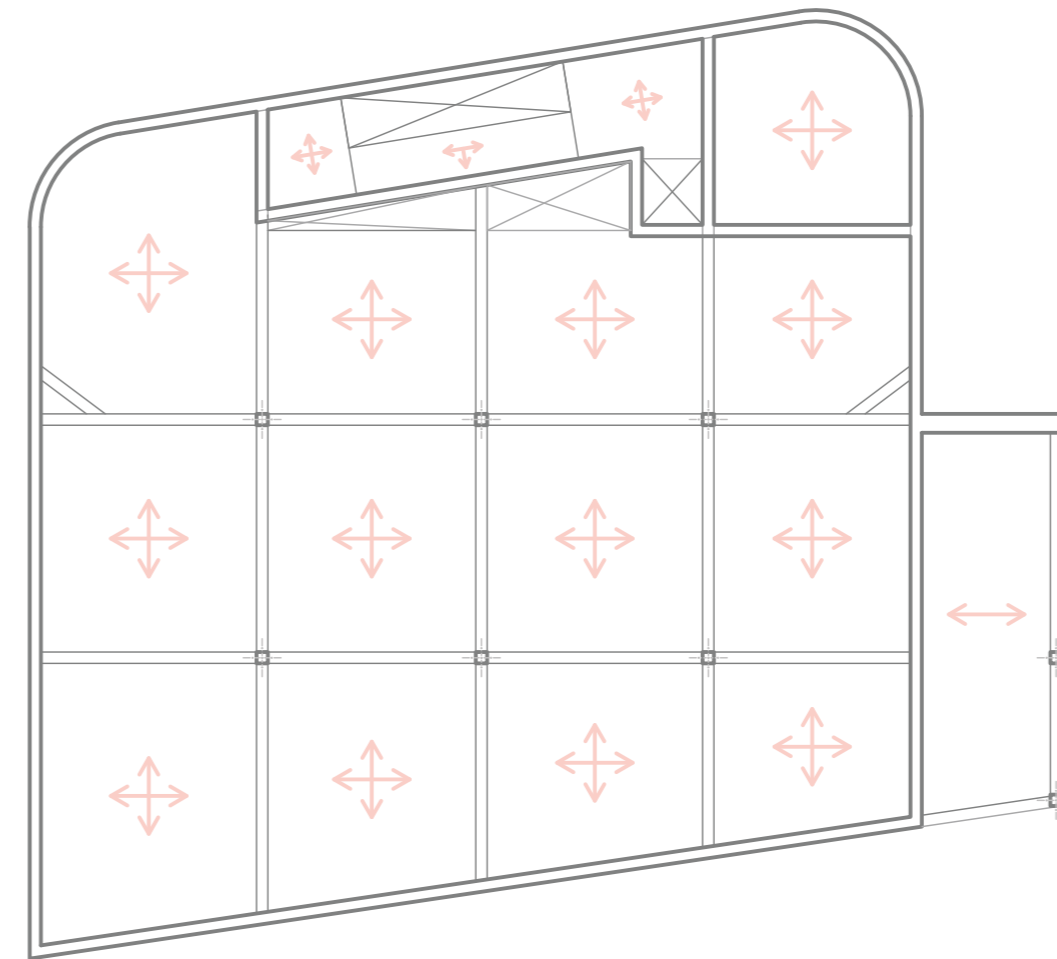


ŽB strop 200 mm

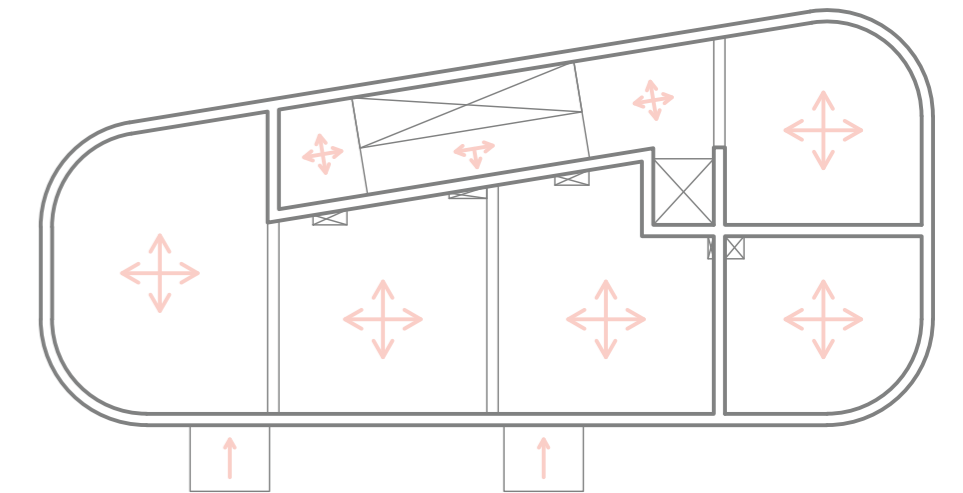
Zdivo tl. 300 mm

Základová konstrukce
- základové pasy

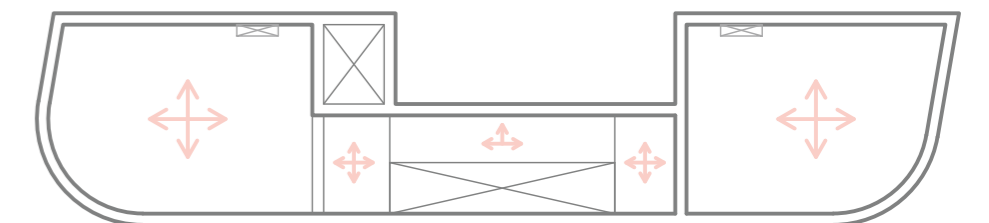
Strop nad 1. PP - vnitroblok

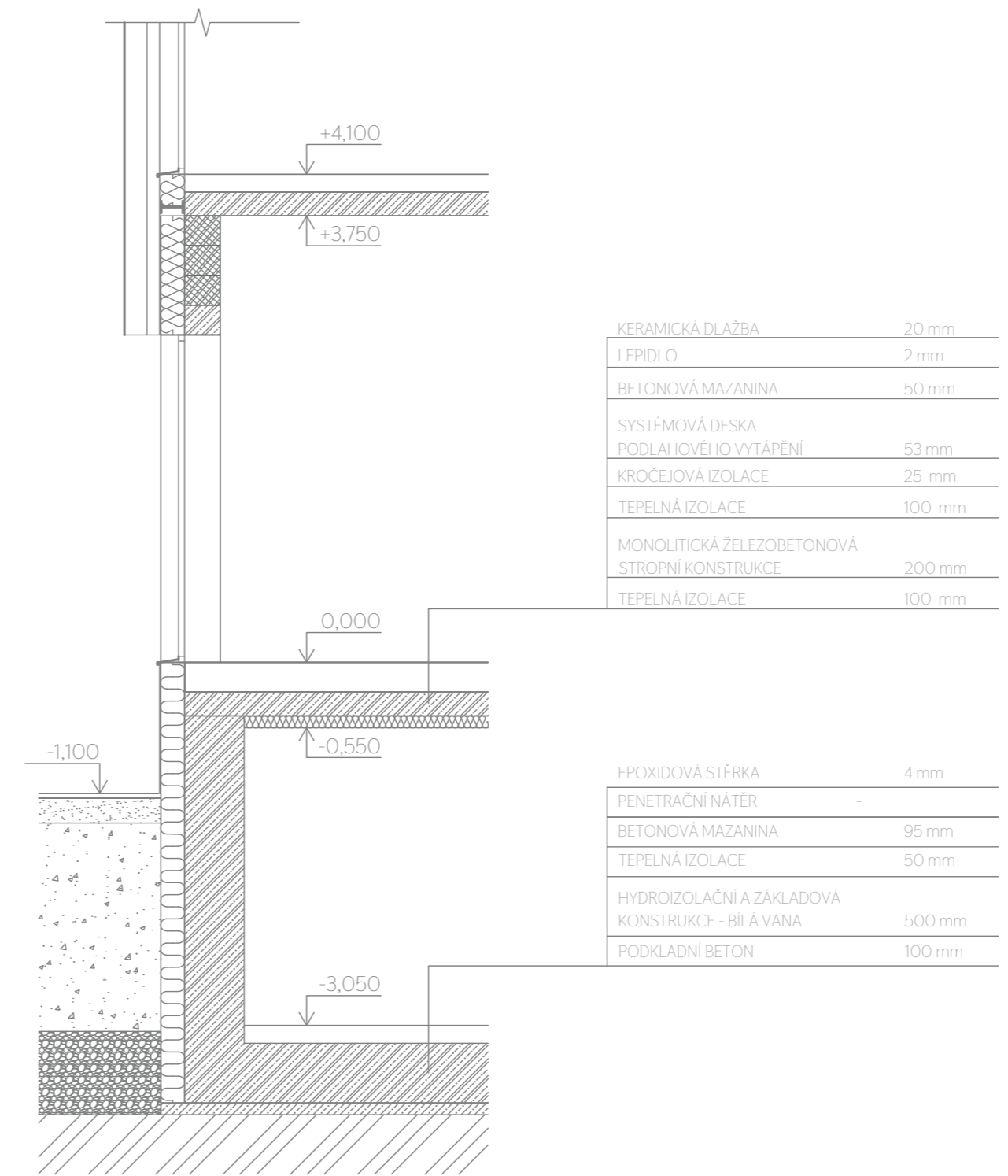
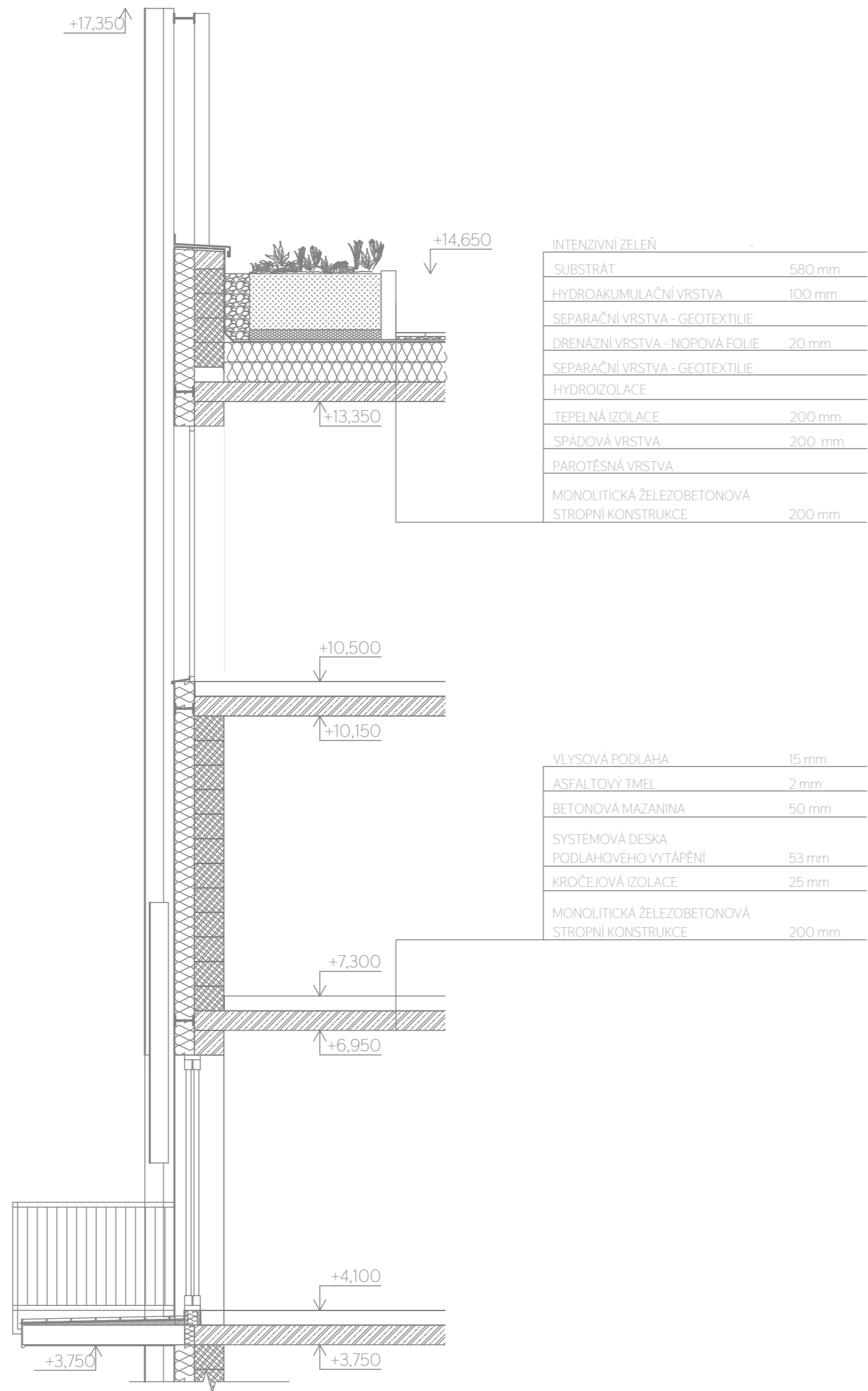


Strop nad 1. NP - vnitroblok



Strop nad 1. NP - proluka





ŘEZ FASÁDOU 1:50

