

Univerzita Hradec Králové

Filozofická fakulta

Historický ústav

Činnost vybraných spolků na Jičínsku 1918–1938

Diplomová práce

Autorka: Bc. Štěpánka Jarešová

Studijní program: N0222A120001 Historie

Studijní obor: Historie

Forma studia: Prezenční

Vedoucí práce: PhDr. Marie Bahenská Ph.D.

Hradec Králové, 2021



Zadání diplomové práce

Autor:	Štěpánka Jarešová
Studium:	F19NP0022
Studijní program:	N0222A120001 Historie
Studijní obor:	Historie
Název diplomové práce:	Činnost vybraných spolků na Jičínsku 1918-1938
Název diplomové práce AJ:	Activity of selected guilds in the Jičín region 1918-1938

Cíl, metody, literatura, předpoklady:

Diplomová práce rekonstruuje na základech relativismu činnost a úlohu čtyř zájmově odlišných jičínských spolků v období tzv. první republiky (1918-1938). Jedná se o *Řemeslnickou besedu* (1870-1949), *Spolek ku podporování chudých žáků jičínského gymnázia* (1888-1947), *Spolek turistů* (1903-1934) a *Okrašlovací spolek* (1872-1947).

Práce bude koncipována do tematicky řazených kapitol, které budou postaveny na komparaci spolků z hlediska jejich členské základny a hlavních směrů činnosti po roce 1918. Dochované prameny budou primárním zdrojem pro výzkum samostatných společností, jejich členů a úkolů, jež se odrážely na kulturním životě Jičína i jeho obyvatel. Základem bude demografická a statistická metoda za využití kritického a komparativního přístupu k pramenům, jež dovolí využít i koncept lingvistického paradigma.

Výzkum bude vycházet prioritně z průzkumu archivních pramenů, mezi něž patří fondy vybraných spolků a fond města Jičína, doplněných o výběr odborné literatury: FRANCEK, Jindřich, *Dějiny Jičína*, Praha 2010.; KOCIÁNOVÁ, Klára, *Vývoj sdružovacího práva v ČSR*, Univerzita Palackého Olomouc 2020, diplomová práce.; HLEDÍKOVÁ, Zdeňka, *Dějiny správy v českých zemích*, Praha 2005.; KÁRNÍK, Zdeněk, *České země v éře První republiky (1918-1938)*, I.-III. díl, Praha 2000-2003. a několik dalších.

Garantující pracoviště:	Historický ústav, Filozofická fakulta
Vedoucí práce:	PhDr. Marie Bahenská, Ph.D.
Oponent:	prof. PhDr. Dana Musilová, CSc.
Datum zadání závěrečné práce:	27.11.2019

Prohlášení:

Prohlašuji, že jsem tuto diplomovou práci vypracovala pod vedením vedoucího diplomové práce samostatně a uvedla jsem všechny použité prameny a literaturu.

V Hradci Králové dne 28. 4. 2021

Štěpánka Jarešová

Poděkování:

Mé poděkování patří PhDr. Marii Bahenské, Ph.D. za odborné vedení, věcné připomínky a vstřícnost při konzultacích v průběhu zpracování diplomové práce. Nadále bych chtěla poděkovat zaměstnancům Státního okresního archivu v Jičíně za pomoc při získávání údajů pro výzkumnou část práce.

Anotace

JAREŠOVÁ, ŠTĚPÁNKA. *Činnost vybraných spolků na Jičínsku 1918–1938*. Hradec Králové: Filozofická fakulta Univerzity Hradec Králové, 2021, 63 s. Diplomová práce.

Diplomová práce rekonstruuje činnost a úlohu čtyř zájmově odlišných jičínských spolků v období tzv. první republiky (1918–1938). Jedná se o Řemeslnickou besedu (1870–1951), Spolek ku podporování chudých žáků jičínského gymnázia (1883–1951), Spolek turistů (1903–1926) a Okrašlovací spolek (1872–1951).

Práce bude koncipována do tematicky řazených kapitol, které budou postaveny na komparaci spolků z hlediska jejich členské základny a hlavních směrů činnosti po roce 1918. Dochované prameny budou primárním zdrojem pro výzkum samostatných společností, jejich členů a úkolů, jež se odrážely na kulturním životě Jičína i jeho obyvatel. Základem bude demografická a statistická metoda za využití kritického a komparativního přístupu k pramenům, jež dovolí využít i koncept lingvistického paradigma.

Výzkum bude vycházet prioritně z průzkumu archivních pramenů, mezi něž patří fondy vybraných spolků a fond města Jičína, doplněných o výběr odborné literatury.

Klíčová slova: Jičín, 1918–1938, spolek

Anotacion

JAREŠOVÁ ŠTĚPÁNKA, Activity of selected societies in the Jičín region 1918–1938: Faculty of Arts, University of Hradec Králové, 2021, 63 p. Thesis.

The diploma thesis reconstructs the activities and role of four different associations of Jičín in the period of the so-called First Republic (1918–1938). These include the Řemeslnická beseda (1870–1951), Spolek ku podporování chudých žáků jičínského gymnázia (1883–1951), Spolek turistů (1903–1926) and Okrašlovací spolek (1872–1951).

The work will be conceived into thematically arranged chapters, which will be based on the comparison of associations in terms of their membership and main lines of activity after 1918. Preserved sources will be the primary source for research of independent societies, their members and tasks reflected in the cultural life and inhabitant of Jičín. The basis will be a demographic and statistical method using a critical and comparative approach to sources, which will allow the use of the concept of linguistic paradigm.

The research will be based primarily on a survey of archival sources, which include funds of selected associations and the city of Jičín, supplemented by a selection of literature.

Keywords: Jičín, 1918–1938, association

Obsah

Úvod	5
Prameny a literatura	8
1. Činnost spolků jako nedoceněná složka správy města	11
1.1 Dobročinná práce podpůrného spolku	12
1.1.1 Spolkové fondy	13
1.1.2 Sociální politika státu	15
1.2 Rivalita pražského odboru Klubu českých turistů a jičínského Spolku turistů	17
1.3 Ztráta kompetencí Řemeslnické besedy	20
1.4 Snahy Okrašlovacího spolku	22
1.4.1 Kořeny památkové péče	22
1.4.2 Boj Okrašlovacího spolku za městské části	23
2. Obnova kultury po válce	27
2.1 Vzdělávací činnost	28
2.1.1 Podpora vzdělání chudých žáků	28
2.1.2 Turistika jako forma vzdělání	30
2.1.3 Besídky pro pracující mužský a ženský dorost	32
2.1.4 Spolkové knihovny.....	33
2.2 Zábavná činnost	35
2.2.1 Řemeslnická beseda jako prodávající zábavní podnik	35
2.2.2 Nejvýdělečnější podpůrný spolek	37
2.2.3 Rozvoj turistiky	38
2.3 Hospodářská krize a její dopad na spolky.....	40
3. Členská základna spolkového života	42
3.1 Stanovy a členské příspěvky	43
3.2 Členství ve spolku.....	46
3.3 Spolková spolupráce	49
3.3.1 PhDr. Jakub Všetečka.....	51
Závěr	55
Seznam pramenů a literatury	59

Seznam příloh	64
Přílohy	65

Úvod

Spolková činnost ve větší či menší míře zasahovala do kulturního, ale i sociálního či hospodářského života města. I přesto, že je v dějinách skupinová interakce několikrát zmiňována a prvním předpokladem zakotvení spolčovací svobody byla dubnová ústava, je vznik spolkového života spojen především s 1. květnem 1860, kdy vzešel v platnost živnostenský řád. Zrušením cechovního nařízení, jež drželo záštitu nad drobnými řemeslníky, tak převzaly iniciativu nově vzniklé řemeslnické spolky. Na vlnu prvně vzniklých hospodářských a následně i kulturních, sociálních a vzdělávacích spolků navázalo vydání nového zákona o spolčování a shromažďování 15. listopadu 1867.¹ Tato občanská participace způsobila rozvoj kulturního života, a možná zčásti vymezila pole pro výzkum souvislostí zájmových společenstev.

Postupně narůstající liberální hodnoty byly narušovány příchodem vlastenecko-nacionálních kontextů, jež vyústily v expanzi 1. světové války. Tento globální konflikt si vzal za oběť miliony životů, současně s členy spolkových organizací. Činnost spolků tak byla razantně ochromena nebo se kvůli nedostatku členů zcela rozpadla. Zlom v tradičních morálních hodnotách, kulturních zvyklostech i společenských návycích změnil lidskou společnost. Poválečná filantropie tak přinesla nové naděje v podobě společného budování demokratického zřízení tzv. první Československé republiky, kde spolková činnost hraje významnou roli. Spolková činnost se tak stala stabilizačním bodem kulturního života. Zvýšená role těchto institucí na sebe připoutala mnoho úkonů, jež jsou zaznamenány v protokolech ze schůzí, účetních knihách, ale i v odrazu činnosti členů, a tak vytvořila zajímavé pole pro výzkum sociálních dějin. Diplomová práce, zaměřená na průzkum čtyř konceptuálně odlišných spolků: Řemeslnická beseda (1870–1951), Spolek ku podporování chudých žáků jičínského gymnázia (1883–1951), Spolek turistů (1903–1926) a Okrašlovací spolek (1872–1951), popisuje dlouhodobý kontext života v městě Jičín. Utvořená výseč (zaznamenaná na grafu č. 1 v příloze) období první republiky (1918–1938) zaznamenává zásadní změny odrážející poválečný pacifismus, rozvoj feminismu, období „zlatých dvacátých“, ale i vlasteneckých krizí a hrozcí příchod další války. Prvorepublikový spolkový život popisuje rozkvět demokracie po kontrast nástupu diktatury, a tak umožňuje vysvětlit fenomén společenské změny.

¹ Více o rozmachu spolkového života po roce 1867 viz Klára KOCIÁNOVÁ, *Vývoj sdružovacího práva v ČSR*, Olomouc 2010, d. p., s. 19–21.

Problematiku spolkového života jsem pro svou diplomovou práci zvolila právě proto, že dobře odráží každodenní život v Jičíně za první republiky, a toto období z důvodu největší kulminace založených spolků (viz. graf č. 2 v příloze). Cílem práce tedy není pouze popsat činnost spolků, protože bych se mohla zaměřit pouze na „vydávání peněz, sázení stromků a popis turistických cedulí“. Místo toho se cílem práce stane odhalit hlouběji oponu spolkové života. Proč spolky náhle začaly hledat chybu v minulosti a snažily se poučit? Spolky vznikaly na povzbuzení průmyslu jako pomoc státním úředníkům, ale jak se tato situace vyvíjela? Opravdu si tyto organizace pomáhaly, či mezi nimi panovala nedůvěra? Kolik lidí a s jakou profesí si v tak malém městě mohlo dovolit každoroční příspěvky a jak velký zásah to byl do financí? Jak si mohli obyvatelé dovolit investovat do zvelebení města, turistiky či na podporu chudých? Tyto otázky budou vést směr práce, která bude rozčleněna do tří hlavních tematických kapitol. První z nich se bude věnovat poválečným změnám spojeným se vznikem nové republiky, odkryje vztahy obecní správy se spolkovou činností, jejich neduhy a naopak jejich vzájemnou podporu. Druhá kapitola se zaměří na akce spolků zaměřené na kulturní a zábavní činnost. Poslední kapitola se bude věnovat členské základně a jejímu rozboru z pohledu vzdělanosti, profese, genderu i financí.

Kritickým a komparativním přístupem k pramenům je dovoleno využít lingvistické paradigma² analýzy dochovaných pramenů a novinových článků. Vedle základních metod historikovy práce budou při výzkumu použity metody: geografické – využité pro srovnání spolkové činnosti v různých geografických prostředích, využité zejména u spolku turistů, jemuž geografická poloha v blízkosti Prachovských skal udávala směr zájmu, statistické – umožňující průzkum členské základny v seznamech členů v návaznosti na metodu biografickou spočívající v průzkumu života jedince a též navazující na metody demografické zajišťující přehled srovnání s většinovým obyvatelstvem. Cíl práce bude tedy postaven na komparaci spolků z hlediska členské základny a hlavních směrů činnosti po roce 1918, kdy nám pomůže osvětlit historii a význam spolkového života na Jičínsku a popřípadě přinese podklad pro další bádání.

² Lingvistické paradigma jako analýza způsobu vyprávění zmíněné viz Miloš Havelka, „Filozofie“ v tzv. „filozofii dějin“ in: Dějiny – Teorie – Kritika, Praha 2004, str. 191–211 - přebráno z konceptu filozofických paradigmat Huberta Schadelbacha, Ekkeharda Martense, *Philosophie. Ein Grundkurs I.*, Hamburk 1991, s. 46–76.

Pro stylistické uchopení textu jsem použila strukturalistickou reflexi narace, z pohledu Paula Ricoeura, který zastává názor, že narace působí jako základní lidská zkušenost, přičemž samostatné vyprávění nese smysl a je samo o sobě vysvětlením.³ Pro téma spolkové činnosti a celkově kulturních dějin je toto pojetí důležité, působení jednotlivých členů nejde vysvětlit bez žádného zaujetí. Podle Ricouera, tak i čistě strukturální popisy v sobě zahrnují příběh, který by měl objasnit minulé dění bez přílišného vložení subjektivity.⁴ Na tento postoj navazuje práce Rebekky Habermas a Nilse Minkmara, kteří zastávají práce v čele s historickým aktérem zahrnující historickou antropologii, kde za důležité považují za první: „*zaměření pozornosti k porozumění a popisu vlastního průběhu konkrétních sociálních praktik a každodenních zkušeností lidí studované doby a kultury*“⁵, za druhé: „*charakteristická snaha rekonstruovat pohled samotných jednajících, kde nejde o empatii, nýbrž o porozumění zkušenosti druhých lidí v kontextu jejich vlastních idejí*“⁶ a za třetí: „*způsob pozorování sociokulturní skutečnosti, kde jde o přístup k cizí (či minulé) kultuře, při kterém se můžeme díky podrobnému a jemnému popisu průběhu sociálních jednání a díky dosazování na jejich aktérsky prožívaný smysl vyvarovat toho, abychom do studované kultury mimoděk vnesli měřítko kultury naší, např. hodnocení toho, co je důležité či podružné.*“⁷ A tak, i jak Thomas Eriksen ve své práci objasňuje, že každý člověk je kulturní bytostí se vztahem ke kulturním zvyklostem, tyto osobnosti mohou pomoci objasnit někdejší poměry. I to, jak se sociální život skládá především z činností

³ Pohled Paula Ricoeura: cit. dle: Lucie STORCHOVÁ, *Koncepty a dějiny*, Praha 2014, s. 90, přebráno z díla viz Paul Ricoeur, *Čas a vyprávění I.*, Praha 2000.

⁴ Pohled Paula Ricoeura: cit. dle: Lucie STORCHOVÁ, *Koncepty a dějiny*, Praha 2014, s. 90, přebráno z díla viz Paul Ricoeur, *Čas a vyprávění I.*, Praha 2000.

⁵ první zaměření dle Habermas a Minkmar cit. dle: Lucie STORCHOVÁ, *Koncepty a dějiny*, Praha 2014, s. 98, přebráno z díla viz Rebekka Habermas – Nils Minkmar, *Das Schwein des Häuptlings. Sechs Aufsätze zur Historischen Anthropologie*, Berlin 1992, s. 13–19.

⁶ druhé zaměření dle Habermas a Minkmar cit. dle: Lucie STORCHOVÁ, *Koncepty a dějiny*, Praha 2014, str. 98, přebráno z díla viz Rebekka Habermas – Nils Minkmar, *Das Schwein des Häuptlings. Sechs Aufsätze zur Historischen Anthropologie*, Berlin 1992, s. 14–16, vycházející z díla: Clifforda Geertze, *Interpretace kultur*, Praha 2000, s. 22–26.

⁷ třetí zaměření dle Habermas a Minkmar cit. dle: Lucie STORCHOVÁ, *Koncepty a dějiny*, Praha 2014, s. 98, přebráno z díla viz Rebekka Habermas – Nils Minkmar, *Das Schwein des Häuptlings. Sechs Aufsätze zur Historischen Anthropologie*, Berlin 1992, s. 14–16, vycházející z díla: Clifforda Geertze, *Interpretace kultur*, Praha 2000, s. 22–26.

a vzájemného působení: „kdyby na sebe lidé přestali vzájemně působit, společnost by přestala existovat.“⁸

Prameny a literatura

Prameny jsou primárním zdrojem této diplomové práce. Jedná se o archiválie Státního okresního archivu města Jičín, fondy: Řemeslnická beseda Jičín⁹, Spolek turistů Jičín¹⁰, Okrašlovací spolek Jičín¹¹ a Spolek ku podporování chudých žáků jičínského gymnázia¹². Řemeslnická beseda má svůj fond inventarizován a obsahuje archiválie z let 1870–1949, pro období 1918–1938 se jedná o knihy protokolů schůzí a valných hromad, knihy členů, zlomky korespondence a účetních písemností. Záznam o činnosti Řemeslnické besedy je popsán v památku *Šedesát let Řemeslnické besedy*¹³ vydaném roku 1930 redakcí historika Víta Vágnera. Spolek turistů Jičín má svůj fond inventarizován společně s Klubem československých turistů Jičín a obsahuje materiály z let 1903–1934. Pro vymezené období obsahuje zápisy ze schůzí, stanovy, seznam členů, statistiky turistiky a rozpočty na úpravy cest a vyhlídek. Roku 1925 pod vedením Jakuba Všeťky vydal Spolek turistů *Průvodce Jičínskem a prachovskými skalami*¹⁴, jenž popisuje také činnost spolku. Okrašlovací spolek má také svůj fond inventarizován, kde pro zadané období jsou vyhovující materiály jako pokladní kniha, seznam členů a zápisy ze schůzí, které jsou bohužel dochovány až od roku 1925. Spolek ku podpoře chudých žáků jičínského gymnázia nemá ke svému fondu inventář, ale protokoly ze schůzí zahrnují celé období první republiky a taktéž jsou zásadní údaje o spolku popsány v *Památku Lepařova gymnázia v Jičíně*¹⁵ z roku 1933. Vesměs jsou ze všech archiválií nejdůležitější zápisy ze schůzí, které obsahují jak seznam členů, téma schůzí, tak popis situace za uplynulé roky.

⁸ Thomas Hylland ERIKSEN, *Sociální a kulturní antropologie: příbuzenství, národnostní příslušnost, rituál*, Praha 2008, s. 67.

⁹ Státní okresní archiv v Jičíně (dále SOkA Jč), fond (dále f.) Řemeslnická beseda Jičín.

¹⁰ SOkA Jč, f. Spolek turistů Jičín.

¹¹ SOkA Jč, f. Okrašlovací spolek Jičín.

¹² SOkA Jč, f. Spolek ku podporování chudých žáků jičínského gymnázia Jičín.

¹³ *Šedesát let řemeslnické besedy v Jičíně*, Řemeslnická beseda, Jičín 1930.

¹⁴ Jakub VŠETEČKA, *Průvodce Jičínskem a prachovskými skalami*, Spolek turistů, Jičín 1925.

¹⁵ *Památník Lepařova gymnázia v Jičíně*, Podpůrný spolek, Jičín 1933.

Jednotlivé kapitoly se budou opírat o odbornou literaturu. Pro první kapitolu bude nápomocen svazek *Dějiny správy v českých zemích: od počátku státu po současnost*¹⁶, kde je vysvětleno, jak měla státní správa fungovat, a *Dějiny Jičína*¹⁷ společně s výzkumem Miroslava Bartoně¹⁸ napomůžou ke srovnání správy na Jičínsku. S rozbohem poválečné situace z filozofického pohledu napomůžou publikace jako *Společenská dělba práce*¹⁹ od Émila Durkheima či *Sociální a kulturní antropologie: příbuzenství, národnostní příslušnost, rituál*²⁰ od Thomase Eriksena. Druhá kapitola se bude odvíjet od studia kulturních dějin nejlépe popsanych ve třech dílech knih *České země v éře První republiky (1918-1938)*²¹, které popisují všechny aspekty života v době první republiky a tak napomůžou nastínit situaci v celorepublikovém měřítku. K samostatné spolkové činnosti se moc publikací nevztahuje. Existuje mnoho sborníků k regionálním spolkům, ale širší pohled na spolkovou činnost je zahrnut především ve zmíněných přehledových publikacích. Pro hlubší rozbor jsem se tedy inspirovala bakalářskými a diplomovými pracemi jako jsou: *Vývoj sdružovacího práva v ČSR* od Kláry Kociánové²², *Právo spolků v 19. a na počátku 20. století* od Martina Mrzeny²³, *Dělnická řemeslnická beseda Svatopluk* od Šimona Kořeného²⁴, *Počátky organizované turistiky na Jičínsku 1891–1918* od Jana Jireše²⁵, *Spolkový život v Nechanicích v 1. pol. 20. století* od Jana Tichého²⁶ a z hlediska regionálního: *Stavební vývoj města Jičína z dob arch. Čenka Musila v porovnání se současným stavem* od Kateřiny Vlkové²⁷. Poslední kapitola zaměřená na členskou základnu spolku, vychází především z rozboru archiválií. Pro podkapitolu vymezenou osobnosti Jakuba Všetěčky mi byl velice nápomocen rukopis²⁸ zesnulého jičínského historika Vladimíra Úlehly, který se snažil

¹⁶ Zdeňka HLEDÍKOVÁ – Jan JANÁK – Jan DOBEŠ, *Dějiny správy v českých zemích: od počátků státu po současnost*, Praha 2011.

¹⁷ Jindřich FRANCEK, *Dějiny Jičína*, Praha 2010.

¹⁸ Miroslav BARTOŇ, *Jičín: příspěvek k dějinám hospodářského vývoje města od konce 19. století do současnosti*, Jičín 2008.

¹⁹ Émile DURKHEIM, *Společenská dělba práce*, Brno 2004.

²⁰ Thomas Hylland ERIKSEN, *Sociální a kulturní antropologie: příbuzenství, národnostní příslušnost, rituál*, Praha 2008.

²¹ Zdeněk KÁRNÍK, *České země v éře první republiky (1918-1938), I. - III. díl*, Praha 2000–2003.

²² Klára KOCIÁNOVÁ, *Vývoj sdružovacího práva*, Olomouc 2010, d. p.

²³ Martin MRZENA, *Právo spolků v 19. a na počátku 20. století*, Olomouc 2010, d. p.

²⁴ Šimon KOŘENÝ, *Dělnická řemeslnická beseda Svatopluk*, Brno 2014, b. p.

²⁵ Jan JIREŠ, *Počátky organizované turistiky na Jičínsku 1891–1918*, Brno 2008, b. p..

²⁶ Jan TICHÝ, *Spolkový život v Nechanicích v 1. pol. 20. století*, Olomouc 2016, d. p.

²⁷ Kateřina VLKOVÁ, *Stavební vývoj města Jičína z dob arch. Čenka Musila v porovnání se současným stavem*, Hradec Králové 2015, b. p.

²⁸ SOKA Jč, f. Soudobá dokumentace okresu Jičín.

zpracovat jeho životopis, ale za svého života ho již nestihl vydat. Přesto se mu podařilo obsáhnout nadmíru cenných informací o tak významné osobnosti jičínských dějin.

1. Činnost spolků jako nedoceněná složka správy města

Spolkový život v Jičíně, vyvíjející se od 60. let 19. století, je neodmyslitelnou součástí regionálních dějin. Činnost místních spolků byla nadmíru bohatá a ovlivnila kulturní i stavební vývoj města, který přerušil až zlom v podobě 1. světové války. Jičín se postupně proměnil na vojenský tábor, kde se záložníci připravovali narukovat, ubytovávali se ve školách, kasárnách, hostincích i na ulicích. Výroba se transformovala na válečnou, zemědělská produkce poklesla a na osudech lidí se začala podepisovat nízká životní úroveň. Po dvou letech války ale došlo k rozvolnění, spolky začínaly znovu pořádat akce a pomalu docházelo k upevňování národního vědomí.²⁹

Každý spolek byl pod dohledem státního úřadu, jelikož jeho vznik byl podmíněn schválením stanov. Jedním z hlavních spolkových úkolů bylo navrátit kulturu do poničených a válkou zohyzděných měst. Některé spolky sloužily jako podpora lidem, některé sdružovaly pracovníky bez práce, některé se snažily podporovat rozvoj krásné krajiny Českého ráje a některé navrátit krásu do města. Ať tak či tak, měly tyto spolky mezi sebou spolupracovat, taktéž jako měly spolupracovat se samotným městem. Když se nad tímto tématem zamyslíme z dnešního hlediska, málokdy by nás napadlo, že za vznik některých škol, vysázení stromů v ulicích měst nebo upravené parky můžou právě spolky. „Většinou žijeme v optickém klamu, že dějiny jsou, co bylo dávno před námi, jsme silně pohnutí, uvědomíme-li si při dané příležitosti, že dějiny nás obklopují jako sám vzduch. Karel Čapek, 1933“³⁰ Dnes je to pro nás samozřejmost, že se obecní samospráva stará o veškeré práce ve městě, ale bylo tomu tak vždy? Následující kapitola nastíní vztahy mezi spolky samostatnými a vývojem státní správy a jejich kompetencí.³¹

²⁹ Jindřich FRANCEK, *Dějiny Jičína*, Praha 2010, s. 331–341.

³⁰ Ferdinand PEROUTKA, *Život v novinách (1895-1938)*, Litomyšl 2003, s. 225.

³¹ Spolkové zákonodárství mezi lety 1918–1938 viz Jan TICHÝ, *Spolkový život v Nechanicích v 1. pol. 20. století*, Olomouc 2016, d. p., s. 28–31.

Více o spolčovacím právu v době první republiky viz Klára KOCIÁNOVÁ, *Vývoj sdružovacího práva*, Olomouc 2010, d. p., s. 49–58.

1.1 Dobročinná práce podpůrného spolku

O prázdninách roku 1914 se všichni studenti rozjeli do svých domovů a Jičín utichl. Dle svědectví³² se ale nejednalo o ten bezstarostný klid, šlo o jakousi dusnou atmosféru, nejen nad Jičínem, ale nad celou Evropou. V neděli 26. července byla nařízena mobilizace a o dva dny později vypovězena válka. Jičín se proměnil na vojenský tábor a k ubytování záložníků posloužily všechny jičínské školy. Přesto, že se učitelský sbor pokusil schovat vše, co šlo, gymnázium i zbylé školy byly za několik dní v nezřízeném stavu. V listopadu 1914 byla po odchozím pluku vyklizena budova Reálky, kde se musely vměstnat tři školy naráz (ranní/odpolední vyučování, s omezeným počtem předmětů). Roku 1915 byli vojáci přestěhováni z gymnázia do prostornější budovy Reálky a tři zmíněné školy se musely stmelit v budově gymnázia. Učitelský ústav budovu opustil roku 1916, ale Reálka musela přečkat do roku 1919. Obtíže spojené s prostory byly ale malicherné oproti povinné vojenské službě. Ve školství nejvíce utrpěl mladý učitelský sbor (členové Spolku ku podpoře chudých žáků jičínského gymnázia), kde narukovat museli téměř všichni, a kdo byl osvobozen, žil v permanentním strachu, že se to změní. Učitelé, co se vrátili a byli zneschopněni, opět učili. Bohužel se vojenská služba nevyhnula ani studentům, ti se mohli dle ministerského výnosu ihned podrobit maturitě a odejít do služby s ukončeným vzděláním. Školní rok 1917/1918 mimo jiné nesl následky nedostatku uhlí a počátkem školního roku 1918/1919 to byla španělská chřipka, co způsobila prázdné školní lavice.

Válka uštědřila lidem ránu, ale ani nová republika nepřinesla lepší situaci. Musela se potýkat s masovou nezaměstnaností, špatným zemědělstvím a na nedostatek potravin navazovaly hladové bouře spojené s keřasením. Ředitel gymnázia Antonín Trnka, jako člen Spolku ku podpoře chudých žáků jičínského gymnázia vyzval děti ze selských rodin, kdo může ať pošle chleba pro děti z okolních měst (Trutnov trpěl bídou více jak Jičín).³³ Vzpomínka líčí situaci: „*Babička posílá bochník chleba pro ty děti, ale jen budou-li jej jíst! Musíme už míchat mouku s otrubami.*“³⁴ Studenti také chodili vypomáhat s hospodářskými pracemi.

³² Válečná situace popsána až při desetiletém výročí. Po válce, ani během ní nejsou žádná svědectví. *Výroční zpráva státního gymnasia v Jičíně 1927–1928*, gymnasium, Jičín 1928, s. 11–16 a *Výroční zpráva státního gymnasia v Jičíně 1928–1929*, gymnasium, Jičín 1929, s. 3–11.

³³ *Výroční zpráva státního gymnasia v Jičíně 1928–1929*, gymnasium, Jičín 1929, s. 7.

³⁴ *Výroční zpráva státního gymnasia v Jičíně 1928–1929*, gymnasium, Jičín 1929, s. 7.

Po 28. říjnu bylo největším úkolem Národního výboru a posléze první československé vlády zajistit chod státu založený na řádně vybudovaném státním aparátu. Národní shromáždění vydalo sérii nařízení a zákonů, 10. prosince vyšel zákon o podpoře v nezaměstnanosti, 23. prosince bylo přidáno státním zaměstnancům, kteří byli nejvíce postiženi. I přes horečnou snahu v sociálně-politické oblasti se státu nepodařilo ukončit sérii hladových bouří vycházejících z nezlepšující se situace.³⁵ Spolek ku podpoře chudých žáků jičínského gymnázia se tak snažil podpořit co největší množství studentů. Prvním úkolem bylo bezesporu zajistit všem studentům ucházející oděv, dostačující stravu a zdravotní péči, následně byla podpora výjimečně nadaných studentů. Již během války se mezi lidmi jevila značná podpora. Rodiče po zesnulých dětech spolkům darovali úspory, šetřící pro ně. Darovali oblečení, nechávali u sebe jiné svačit, ale ani konec války nepřinesl lepší časy.³⁶ Filantropie tak představovala největší sílu podpůrných spolků.

1.1.1 Spolkové fondy

Již během válečných let fungoval Spolek ku podpoře chudých žáků jičínského gymnázia (založen roku 1883 školním radou Josefem Příbylem), bohužel ale během války jeho činnost stagnovala. Většina jeho členů narukovala a celková situace nedovolovala větší akce. Po válce se ale spolek, tak jako ostatní, opět probral k životu. Spolek měl pevné základy v dostatečné členské základně. Příspěvky si určil malé, právě tak, aby nenarušoval fungování jiných spolků (většina členů byla ve více jak jednom spolku) a také aby členům nezpůsoboval finanční újmu a mohli tak být dlouholetými přispívateli. Dalším finančním příjmem spolku se staly ustanovené fondy. Do vzniku republiky se jednalo o 5 fondů: Haklovu nadaci (1886), Nadaci Františka Lepaře (1897), Fond manželů Josefa a Anny Macounových (1883), Fond MUDra Františka Šmejdarů a Prof. Viléma Baudyše (1907), Fond Neumannův – Tůmův – Švihův (Fond přírodopisný, 1910). Za každým z fondů stál smutný příběh, v nich jejich zakladatelé viděli naději na pomoc druhým.

³⁵ Zdeněk KÁRNÍK, *České země v éře První republiky (1918–1938) I.*, Praha 2003, s. 49–60.

³⁶ SOKA Jč, f. Spolek ku podporování chudých žáků jičínského gymnázia Jičín, neinvent., kn. neuspoř. č., Zápisy ze schůzí 1888–1947.

V červnu 1918 zemřela Josefína Hanačíková, sestra Marie Kleinové a Vojtěcha a Vladimíra Hanačíka. Sourozenci na její památku darovali spolku 5000 Kč na vznik Fondu Josefíny Hanačíkové pro léčení chudých studujících st. gymnasia v Jičíně. Roku 1925 byl za veselejších podmínek ustanoven Fond JUDra Jindřicha Patky na podporu cestování. V tomto případě se jednalo o bývalého studenta, který spolku daroval 1000 Kč. Dle spolkových stanov při daru rozhodoval sám o zaměření fondu, souhlasil s fondem cestovním, aby bylo studentům usnadněno prázdninové cestování po krásách republiky. Na podporu cestování se zaměřil i tehdejší ředitel gymnázia Antonín Trnka, který pořádal turistické výpravy po Evropě a finanční přebytky z cest ukládal na knížku. Po jeho smrti roku 1929 věnovali jeho příbuzní spolku částku 800 Kč a spolu s úroky na knížce byl vytvořen turistický Fond ředitele Antonína Trnky. Roku 1930 byl zřízen Fond JUDra Františka Svatoně, opět bývalého studenta, který po 10 let posílal spolku každoročně částky okolo 200 Kč. V dopise se Svatoň vyjádřil: „*Těšival jsem se na tu dobu, kdy budu moci splatiti jičínskému gymnasiu lásku láskou a vděčností. Jakou radost jsem měl, když jsem mohl po prvé poslati groš milému Spolku k podpoře chudých studujících, vzpomínaje na ty okamžiky, kdy se od něho dostávalo podpory i mně. Kdo to neprožil, ten to nepochopí a nevyčítí...*“³⁷ Desátým fondem se roku 1931 ustanovil Fond šk. rady Františka Pavláška a jeho choti Marie. Stalo se tak při oslavě stých narozenin Františka Lepaře, prvního ředitele gymnázia. Roku 1933, při výročí spolku, byl ustanoven Fond MUDra Josefa Mrňáka, zubního lékaře, od roku 1919 zakládajícího člena spolku, na poskytování podpory na ošetřování chrupu chudým žákům. Na počest zvolení nového starosty spolku a dlouholetého zakládajícího a přispívajícího člena byl roku 1933 vytvořen Fond Václava Trojana. Těchto 12 fondů bylo zřízeno z darů, spolek pak na vlastní náklady výboru založil další dva fondy. Dějepisný fond, popsáný v druhé kapitole této práce a fond ředitele Jana Sommera na podporu žáků vynikajících v matematice nebo fyzice.³⁸

³⁷ *Památník Lepařova gymnasia v Jičíně*, Podpůrný spolek, Jičín 1933, s. 219.

³⁸ Fondy popsáné viz *Památník Lepařova gymnasia v Jičíně*, Podpůrný spolek, Jičín 1933, s. 210–221. a SOkA Jč, f. Spolek ku podporování chudých žáků jičínského gymnázia Jičín, neinvent., kn. neuspoř. č., Zápisy ze schůzí 1888–1947.

1.1.2 Sociální politika státu

Nově vzniklé Československo je označováno za stát politických stran a spolků, jež se s největší pravděpodobností snažily zprostředkovávat v jistých formách sociální politiku. Tento termín vymezuje Igor Tomeš jako „*soustavné a cílevědomé úsilí jednotlivých sociálních subjektů o změnu nebo o udržení a fungování svého nebo jiného (státního, obecního) sociálního systému*“³⁹, Vojtěch Krebs definuje sociální politiku jako politiku, „*která se primárně orientuje k člověku, k rozvoji a kultivaci jeho životních podmínek, dispozic, k rozvoji osobnosti a kvality života*“⁴⁰. Vcelku se většina definicí shoduje na principu sociální politiky jako činitele, jenž zasahuje do existujícího sociálního systému a nějakým způsobem zasahuje do vztahů uvnitř společnosti a ovlivňuje kvalitu života jednotlivců. Ale ojediněle se objeví i definice sociální politiky jako „*zabezpečení příjmu pracujících a jejich rodin v případě nemoci, pracovní neschopnosti v důsledku úrazu či invalidity, ve stáří, v případě smrti živitele nebo v případě nezaměstnanosti*.“⁴¹ Tato dvě pojetí nabízí rozdělení právě mezi úkol státu a úkol společnosti. Stát by měl spravovat sociální politiku jako zabezpečení nejdůležitějších potřeb ve chvíli neočekávaných situací a spolky se věnují rozvoji všeobecnějších potřeb pro lepší společnost. „*Peroutka charakterizoval svou generaci, jako tu, která se po skončení války jako první přestala stydět za budování a nahradila tradiční české opozičnictví pozitivním gestem*.“⁴²

Československo se potýkalo s mnoha obtížemi, a tak nešlo vše tak hladce, jak mělo. Spolky často přejímaly povinnosti obcí a okresů, a tak se stávaly jedním z článků politické správy. A tak jako politická správa podléhala byrokratizaci, tak jí podléhala i spolková činnost. Určitá podpora ze strany státu se začala projevovat již ve školním roce 1920/1921 a až do šk. roku 1926/1927 se jednalo o poměrně vstřícné dary. V roce 1927 byla založena *Středoškolská sociální péče o žactvo pro Čechy* na podnět ministerstva školství a národní osvěty⁴³. Měla soustředit podpůrné spolky a doplnit jejich činnost vlastní spolkovou činností za podpory ministerstva školství a národní osvěty a zprostředkovat styk se středoškolskými sociálními institucemi. Vedle této

³⁹ Igor TOMEŠ, *Úvod do teorie a metodologie sociální politiky*, Praha 2010, s. 19.

⁴⁰ Vojtěch KREBS a kol., *Sociální politika*, Praha 2007, s. 11.

⁴¹ Jakub RÁKOSNÍK, *Sociální stát v Československu právně-institucionální vývoj v letech 1918-1992*, Praha 2012, s. 10–11.

⁴² Ferdinand PEROUTKA, *Život v novinách (1895-1938)*, Litomyšl 2003, s. 226.

⁴³ *Výroční zpráva státního Čs. gymnasia Frant. Lepaře v Jičíně 1932–1933*, gymnasium, Jičín 1933, s. 13.

činnosti pak vytvořila samostatné podniky pro doplnění činnosti podpůrných spolků jako: Dívčí internát v Praze II, Studentskou poradnu pro volbu povolání v Praze II., Letní tábor Na koutech u Brandýsa n. Orlicí, Letní tábor Padolí ve Veřovicích u Frenštátu p. R, Dívčí zotavovna V Hrešihlavech u radnic⁴⁴. Pět podniků pro celé Čechy. To, co spolky už několik let provozovaly, měly najednou zastat instituce, spolky nadřazené, a „dopomoci“ jim k lepším výsledkům. Dle průzkumu sociální podpory pro studenty jičínského gymnázia (zaznamenáno v tabulce č. 3 v příloze) můžeme vidět důležitost podpor Spolku ku podpoře chudých žáků jičínského gymnázia. Zejména za jejich práci, kterou studentům dávali i mimo jejich kompetence, a také za výši podpor, která po zřízení sociální podpory nevdala dlouholetou práci, kterou pro studenty dělala. Tzv. státní podporou po zřízení *sociální péče pro žactvo* se stalo jen postupné zaobalení všech příspěvků, které si doposud zařizovalo gymnázium samo, pod nálepkou sociální podpory státu. V podstatě se tak projevila pouze byrokratizace. Spolek se věnoval studentům po celá léta jejich studia v lepších i horších časech. Stát sice zasáhl jako pomocná ruka na naléhání spolku v nejhorší situaci, ale také v té nejlepší situaci chtěl převzít zásluhy na sebe. Spolek ku podpoře chudých žáků jičínského gymnázia je nedoceneným prvkem obecní i státní správy, stejně tak, jak v této práci bude ještě několikrát zmíněno u spolků jiných. Nejbližším příkladem byrokratizace spolkové činnosti je i následný rozkol členů odboru Klubu českých turistů, založen na podřízenosti Praze.

⁴⁴ St. Čs. reálné gymnasium Františka Lepaře v Jičíně 1937–38, gymnasium, Jičín 1938, s. 47.

1.2 Rivalita pražského odboru Klubu českých turistů a jičínského Spolku turistů

Město Jičín je z historického i kulturního hlediska okouzlejícím místem. Dochované historické jádro, nesmazatelný odkaz Albrechta z Valdštejna a mnoho památek uprostřed „brány do Českého ráje“ byly a jsou lákadlem pro nejednoho turistu. Většina obyvatel tohoto města si uvědomovala jeho samostatný potenciál. Ti ale nebyli jediní, uvědomovali si to i členové Klubu českých turistů, fungující v Praze od roku 1888, ti o tři roky později založili samostatný odbor Klubu českých turistů i v Jičíně. Do tohoto nového spolku se s nadšením zapsalo mnoho členů, s členstvím souvisely běžné příspěvky, na kterých se vybrala nemalá částka. A právě zde nastal největší problém. Praha si z vybraných peněz nárokovala 2/3 pro své vlastní účely. Všichni zapsaní chtěli bezpodmínečně podporovat jičínskou krajinu, ale nechápali, proč by měli přispívat na pražský spolek.⁴⁵ Mezi těmito dvěma tábory se vytvořila rivalita, jež vyústila v rozpad odboru (1903) a vznik samostatného Spolku turistů.⁴⁶ Spolek turistů fungoval takřka ve stejném složení, jen si vyjmul ze stanov odvádění peněz „cizímu“ spolku. Dalo by se říct, že spolek vykvetl, ale deštivý rok 1913, který znemožňoval mnoho turistických akcí, a léta 1914–1918 dostaly spolek takřka na dno.⁴⁷

Spolek turistů v čele s Jakubem Všeťčkou byl 22. listopadu 1918 informován o obnovení odboru Klubu českých turistů. Všeťčka působil v původním odboru a jako věrný člen prošel všechny neduhy spolu se spolkem, logicky tedy nebyl z této zprávy nijak nadšen (Všeťčka byl takovým členem, že mu byla roku 1909 udělena pokuta od krajského soudu za vylepování propagací přednášek spolku⁴⁸). Založení odboru považoval za zbytečnost, nepovažoval za přijatelné mít v jednom poměrně malém městě dva spolky se stejným účelem. Tomu oponoval jednatel spolku Bohumír Matas, který považoval styk s Prahou za výhodný pro rozvoj turistiky v očekávání vyšší návštěvnosti. Při následující schůzi byl Matas jediný proti zvolení Všeťčky za předsedu

⁴⁵ S tímto problémem se potýkal též odbor Jilemnický, Lomnický, Turnovský, Plzeňský, ale jen v Jičíně díky neústupné důslednosti Všeťčky došlo až k rozpadu odboru viz SOKA Jč, f. Soudobá dokumentace okresu Jičín, neinventarizováno, č. j. V/6 – 287, kt. č. 1 Vladimír Úlehla – PhDr. Jakub Všeťčka, s. 44.

⁴⁶ Jan JIREŠ, *Počátky organizované turistiky na Jičínsku 1891-1918*, b. p., Brno 2008, převzato z: SOKA Jč, f. Klub československých turistů - místní odbor Jičín, inv. č. 31, č. j. 216/3, kn. č. 1. Jaroslav Potůček, Jednatelská zpráva za rok 1932–1933.

⁴⁷ SOKA Jč, f. Spolek turistů Jičín, inv. č. 10, č. j. 216/2, kart. 1 Statistika turistiky.

⁴⁸ *Tamtéž*.

spolku, nakonec volbu aklamací s připomínkou odsouhlasil, následně se vzdal svých povinností ve spolku a stal se členem odboru. I tak ale zůstal členem Spolku turistů, zejména za účelem přesvědčování členů o přestupu do odboru či sloučení spolků. V tuto chvíli se dva spolky se stejnými cíli staly vzájemnými rivaly.⁴⁹

Spolek turistů se potýkal s mnoha problémy. Hlavním tématem výborových schůzí se ale stalo předčít odbor Klubu. I přes sebevětší snahy spolku byly hlavním faktorem finance vázané na počet členů. Spolek tak uvažoval o spojení se spolkem Okrašlovacím. Proti tomu se vyjádřil opět Matas, že se spolek věnuje podřadné činnosti, jako je zkrášlování oken květníky, a důležité zanedbává. I tak nikdo ze členů (krom Matase) nepodporoval spojení s Klubem. Problém v rivalitě spolků spočíval v neefektivní komunikaci se státní i obecní správou. Každá strana měla „svou pravdu“ a nikdo v poválečných letech nechtěl řešit osobní rozpory. Vyplývá to z bakalářské práce Jana Jireše zaměřené na počátky organizované turistiky na Jičínsku⁵⁰, který se věnuje činnosti odboru Klubu českých turistů, ale letmo se zmiňuje i o Spolku turistů. Jireš ve své práci čerpá z pramenů Klubu a píše o Spolku turistickém jako o spolku strnulém, nevěnujícímu se turistice dostatečně. Z pramenů, z kterých vychází má práce, je naopak zřejmé, že Spolek turistů měl velkou zásluhu při získávání subvencí u ministerstva obchodu pro stavbu penzionátu u Prachovských skal, které byly pro oba spolky středem zájmu.

Prachovské skály se právě v období první republiky staly turistickým lákadlem, a oba spolky tak bojovaly o spoluúčast na jejich dotváření. Celá oblast patřila a patří s panstvím rodině Schliků⁵¹, a tak záleželo převážně na nich, kdo se ve skalách bude angažovat. Všetečka jako předseda spolku měl dobré vztahy s rodinou Schliků, a tak se mu podařilo získat práce na značkování turistických cest. Spolek byl díky vzniku odboru Klubu v postupném úpadku, a tak si nemohl dovolit ztratit jakékoliv kompetence, o co se právě pokusil odbor. Roku 1922 Všetečka referoval na schůzi o zprávě od ředitele velkostatku p. Schlika, že ho Klub turistů požádal o svěření odpovědnosti za značkování skal. To spolky už definitivně rozdělilo a Spolek se rozhodl o tomto nevhodném chování referovat přímo Klubu v Praze. Spor o značkování se jevil

⁴⁹ SOkA Jč, f. Spolek turistů Jičín, inv. č. 2, č. j. 216/2, kn. č. 1 Zápisy ze schůzí 1917–1923.

⁵⁰ Jan JIREŠ, *Počátky organizované turistiky na Jičínsku 1891–1918*, Brno 2008, b. p.

⁵¹ Záborový zákon umožňoval vytvořit tzv. zbytkové statky, které se ponechaly vlastníkům nad záborovým zákonem stanovenou hranicí, aby se zachoval ráz krajiny nebo historické památky. Viz Vladislav LACINA, *Zlatá léta československého hospodářství*, Praha 2000, s. 30.

nekonečný, až počátkem roku 1924 Všetečka prohlásil na schůzi: „...že značkování Prachovských skal si spolek ponechá a z ruky je nedá, dokud spolek bude spolkem, a jak si přejou, aby to bylo vyznačkováno, že se jim vyznačuje!“⁵² Tento zápis byl v knize sice po skončení schůze přeškrtnut, ale vystihoval napjatou situaci mezi spolky.

Rivalita tedy neustoupila ani několik let po konci války. Je zřejmé, že každý spolek zaujal jiný přístup. Odbor Klubu českých turistů byl místy až agresivní, ale získal podporu mladého obyvatelstva, jak vyplývá z počtu členů (1923 – 198 členů, 1925 – 276 členů)⁵³, zato Spolek turistů si zakládal na uzavřenosti a získával úctu u osobností na vyšších místech, jelikož Všetečka byl bezesporu uznávaná osobnost nejen v okolí města Jičína⁵⁴. Odbor Klubu se pokusil znovu roku 1925 o získání prací v Prachovských skalách tím, že se snažil dostat značkování do kompetencí pozemkovému úřadu. Nato Všetečka podal protest, že značkování patří Spolku a spadá pod památkový úřad.⁵⁵ Ani jedna strana se nechtěla vzdát svých práv, a tak rozkol mezi spolky přetrvával takřka až do jejich splnutí v prosinci 1926. Spolek turistů se v mnohém zasloužil o rozvoj turistiky, a činností s ní spojených, více jak Klub českých turistů. Nezládl si ale zajistit dostatečnou členskou základnu, v mnoha případech i vlastní vinou, a tak po rozpadu spolku přešla většina členů do odboru Klubu českých turistů. Klub tak převzal i všechny povinnosti Spolku turistů, a dodnes je značení v Prachovských skalách v kompetencích Klubu českých turistů (KČT)

⁵² SOkA Jč, f. Spolek turistů Jičín, inv. č. 2, č. j. 216/2, kn. č. 2 Zápisy ze schůzí 1924–1927.

⁵³ SOkA Jč, f. Spolek turistů Jičín, inv. č. 10, č. j. 216/2, kart. 1 Statistika turistiky.

⁵⁴ Viz kapitola 3.1.1. Jakub Všetečka

⁵⁵ SOkA Jč, f. Spolek turistů Jičín, inv. č. 2, č. j. 216/2, kn. č. 2 Zápisy ze schůzí 1924–1927.

1.3 Ztráta kompetencí Řemeslnické besedy

Jičín byl znám jako město drobných živností, škol a úřadů. Městu ale chybělo dostatečné železniční spojení, které by napomáhalo obchodu. Živnosti i obchody se tak charakteru města přizpůsobily a Jičín se stal význačnou zásobárnou řemeslných i hospodářských výrobků. Řemeslnická beseda vznikla roku 1870 především jako spolek sdružující všechny místní řemeslníky. Spolková místnost byla zvolena v hostinci pana Cepka, později hotel „U Němců“. Jednalo se o prostor s největším sálem v Jičíně, proto se také Beseda snažila o to, aby se stala „*společenským střediskem středního stavu*.“⁵⁶ Na konci ledna 1871 se při Besedě ustavil divadelní odbor. Téhož roku bylo usneseno na návrh Václava Fejfarů zřídit řemeslnickou pokračovací školu. Celých šest let školu financovala Beseda z vlastních úspor, než ji Obchodní komora poskytla finanční podporu. I tak byla škola velmi finančně náročná a roku 1886 přešla do správy obce jičínské. Roku 1875 byl předsedou zvolen Václav Fejfar, pod jeho vedením zažilo sdružení největší rozmach. Rok nato Beseda pořádala první řemeslnickou výstavu na podporu domácích výrobců. Po 5 letech se konala pro úspěch výstava druhá a tentokrát i za finanční podpory ministerstva. Za Fejfarova vedení pod záštitou Řemeslnické besedy bylo v roce 1884 založeno Společenstvo různých živností a o rok později i Řemeslnická záložna, která měla lidem sloužit jako možnost levného úvěru díky nízkým úrokům, ale pro nedostatečné pochopení⁵⁷ se udržela při chodu pouhých dvacet let. V letech 1886 a 1889 uspořádala první a druhý všeobecný řemeslnický sjezd. V roce 1902 bylo zřízeno loutkové divadlo, s tím, že většina výtěžku poputuje na podporu chudých dětí. Před válkou se situace zhoršovala a roku 1910 bylo přijato svolání k živnostníkům, aby se lépe hospodářsky organizovali a rok nato bylo při mimořádné valné hromadě schváleno zřízení pohřebního fondu. Poslední velké rozhodnutí před vyhlášením mobilizace 26. července 1914 bylo vykonat přípravné práce k postavení budovy pro loutkové divadlo. 25. května 1914 se konala poslední předválečná schůze, následně většina členů narukovala.⁵⁸

⁵⁶ *Šedesát let řemeslnické besedy v Jičíně*, Řemeslnická beseda, Jičín 1930, s. 8.

⁵⁷ Spíše jak o nedostatečné pochopení, se jednalo o strach ze zadlužení. Informace je brána z památníku Besedy, tudíž musíme brát zřetel na neobjektivitu zprávy. Beseda si tak představovala, že poskytnutím levného úvěru pomůže lidem řešit tíživou situaci, ale lidé o půjčky příliš nestáli. Proto rozpad instituce.

⁵⁸ *Šedesát let řemeslnické besedy v Jičíně*, Řemeslnická beseda, Jičín 1930, s. 7–11.

Většině spolků, kterým se tato práce věnuje, se po válce dostalo mnoha možností vlastního rozvoje. Spolky se tak angažovaly v důležitých správních věcech města. Řemeslnická beseda, která měla bohatý předválečný život, působila po válce spíše jako spolek zábavný a vzdělávací a její aktivity se umírňovaly. Beseda se ale potýkala se strnutím i v tomto oboru. V roce 1920 byly Besedě odcizeny rekvizity z loutkového divadla a od této doby bylo divadlo ve stálé krizi, a tak se ho výbor rozhodl prodat, roku 1925 ho koupil jičínský Sokol. Největší zásah do činnosti Řemeslnické besedy bylo ustanovení živnostensko-obchodnické strany v roce 1921, která převzala většinu jejích úkolů. Roku 1927 byla rozpuštěna i spolková knihovna⁵⁹. Knihy byly darovány mezi jičínské organizace a českým menšinám na Hlučínsku. Přesto je důležité vyzdvihnout důležitost Besedy, jelikož k roku 1930 se Jičín pyšnil skoro veškerými živnostmi, které ve svém oboru společně s nárůstem obyvatelstva ve městech kulminovaly právě díky zásluhám spolku. Beseda se věnovala pořádání odborných kurzů, výstav a za účelem hospodářské svépomoci zakládala různá družstva. Družstvo truhlářů pořádalo každoročně výstavní trhy nábytku, které navazovaly na zřízenou Společnou tržnici nábytku. Tato tržnice byla založena na popud Společenstva různých živností, spadajícího pod Řemeslnickou besedu, v roce 1896. Sdružovala řezbáře, kteří si nechtěli vzájemně konkurovat, a zároveň se stavěla proti Bedřichu Goliathovi, novému jičínskému nábytkáři a silnému konkurentovi místních. Tržnice se prvních pár let potýkala s problémy, ale po válce se jí dostávalo dobré pověsti. Zároveň mezi členy zmizel konkurenční boj. Zdálo by se, že se vše dařilo, jak má, ale i Řemeslnická beseda narazila na nepochopení příslušných činitelů. Beseda si již od roku 1930 stěžovala na nedostatečné železniční spojení, které zamezovalo obchodu i cestovnímu ruchu.⁶⁰ Ignorance daných institucí, na stížnosti ohledně řešení problémů v dopravě, dohnala živnostníky do krize, která teprve začínala vyvstávat.

⁵⁹ Viz kapitola 2.1.1 Spolkové knihovny

⁶⁰ *Šedesát let řemeslnické besedy v Jičíně*, Řemeslnická beseda, Jičín 1930, s. 19–26.

1.4 Snahy Okrašlovacího spolku

Pokud některý ze spolků představoval mezičlánek vzniku obecní samosprávy, byl to právě Okrašlovací spolek. Ze zápisů schůzí se pro tento spolek dochovaly materiály pouze od roku 1925, ale i tak je jejich činnost hojná. Z kapitoly o rivalitě turistických spolků je zřejmé, že názor některých členů na Okrašlovací spolek byl vcelku opovrhující. Opak byl ale pravdou, spolek svou činností dopomohl k největším urbanistickým změnám města Jičína.

1.4.1 Kořeny památkové péče

Po válce se rozvoj opět konsolidoval a v době konjunktury probíhala masivní výstavba domů spojená i s přísunem obyvatelstva. Právě Okrašlovací spolek byl ve městě první, kdo začal kritizovat neestetické způsoby výstavby. V tehdejšímu týdeníku Krakonoš, který informoval veřejnost o veškeré činnosti ve městě, vyšel článek s názvem „*Vážme si odkazu Valdštejnova*“⁶¹. V tomto článku byl představen záměr města rozparcelovat zbývající zachovalou část parku přiléhající k Loggii (v polovině 19. století byl park necitlivě přetřat železniční tratí) ke stavebním účelům. Okrašlovací spolek vydal článek ve snaze postarat se, aby návrh nebyl schválen. Po zveřejnění a uvědomění důležitosti této památky z plánu parcelování sešlo. Díky Spolku je dnes park zachovanou ukázkou barokní kompoziční krajiny, a možná právě zde stojí kořeny památkové péče.

Okrašlovací spolek se angažoval i v dalších odvětvích městské zástavby. Na jaře roku 1925 byla poválečná krize zažehnána a město jen vzkvétalo, přesto se na schůzi spolku probírala příprava na budoucí plány městského parku, okolí kina, oprava kašen na náměstí, rozmístění a oprava laviček. Město i po překonání krize neobstarávalo hlavní urbanizační prvky města. Okrašlovací spolek tak nadále sháněl přístupující členy a hojně vydával žádosti o příspěvky ve většině novin, které v Jičíně tu dobu vycházely. Většinu financí, které spolek získal, vložil obratem do nákladů na renovaci města po válečných událostech. Lavičky, které městu scházely nejvíce (příliv obyvatel z venkova, zvyšující se turistický ruch), se podařilo zajistit u obchodníků, kteří si za jejich zajištění

⁶¹ Krakonoš, *Vážme si odkazu Valdštejnova* – novinový výstřižek umístěn v knize zápisů ze schůzí viz SOkA Jč, f. Okrašlovací spolek Jičín, inv. č. 1, č. j. 230, kn. č. 1 Zápis ze schůzí 1925–1951.

na ně mohli vyrýt svou reklamu. I Okrašlovací spolek si byl vědom důležitosti v té době vznikajícího turistického ruchu, a tak v rámci zvelebování města žádal obyvatele o vyzdobení svých oken a dodržování pořádku.⁶² Spolek tak reagoval na situaci, která v době tzv. zlatých dvacátých nastala. Lidé se dostali do „bezstarostného“ období a začali slavit⁶³ a pořádat kulturní akce, s tím ale souvisel útlum práce. Zejména pak dobrovolné práce na vlastním městě. Spolek se snažil už od svého založení upozorňovat městskou radu na velký potenciál města a snažit se ho naplno využít. Už roku 1898 byl v Jičínských novinách vydán článek o důležitosti práce Okrašlovacího spolku, kde zazněla věta: „*Je třeba, aby zástupcové obce hleděli k tomu, aby z Jičína udělali to, k čemu přírodou předurčen jest, t. j. nejpříjemnějším městem českým, českým to Štýrským Hradcem, anto na průmyslové větší podniky nelze zde mnoho spoléhat.*“⁶⁴ Spolek tedy zajišťoval pořádek, který je dnes běžně zakotven v městských vyhláškách, a upozorňoval a zajišťoval nejdůležitější úpravy a opravy města, které má ve svých rukou dnes samospráva města.

1.4.2 Boj Okrašlovacího spolku za městské části

V dubnu 1919 přijat tzv. záborový zákon, který pro účely pozemkové reformy zabíral majetek nad 250 ha veškeré půdy. Do nejbližšího okolí centra Jičína spadaly parcely Soudná, Lípy, Čerov a Libosad spadající pod rozsah zákona. Dle protokolů ze schůzí Okrašlovacího spolku⁶⁵ se majitel domáhal práva na zachování parcel v rámci zachování historické památky.⁶⁶ Spolek se chtěl pokusit o zabránění ponechání historických částí města majiteli, a chtěl zahájit akci na jejich připojení k městu. Po hlasování se ale členové shodli, že jejich pravomoc nesahá tak daleko. Jedním z bodů schůze spolku se stalo domáhat se na městských úřednících, aby se alespoň „Lípy“ staly

⁶² SOkA Jč, f. Okrašlovací spolek Jičín, inv. č. 1, č. j. 230, kn. č. 1 Zápisy ze schůzí 1925–1951.

⁶³ Jakub Všečeka, působící v tuto dobu jako zastupitel města si vehementně stěžoval na vzniklou situaci v centru města. Obzvláště kritizoval hraní kopané na náměstí. „*Kope se do míče, kope se do plechovek, za chvíli bude se kopati do lidí*“ SOkA Jč, f. Archiv města Jičín, inv. č. 273, č. j. 185, kt. Zápisy zastupitelstva a rady, Zastupitelstvo 21. 5. 1923

⁶⁴ K regulaci rybníka v Jičíně, Jičínské noviny, 1898, roč. 3, č. 21, s. 2.

⁶⁵ SOkA Jč, f. Okrašlovací spolek Jičín, inv. č. 1, č. j. 230, kn. č. 1 Zápisy ze schůzí 1925–1951.

⁶⁶ Záborový zákon umožňoval vytvořit tzv. zbytkové statky, které se ponechaly vlastníkům nad záborovým zákonem stanovenou hranicí, aby se zachoval ráz krajiny nebo historické památky. Viz Vladislav LACINA, *Zlatá léta československého hospodářství*, Praha 2000, s. 30.

vlastnictvím Jičina. Součástí této městské části byly totiž kasárna, které po válce podrývaly estetickou krásu samotného města. Město zatím Lípy do svého vlastnictví nedostalo, ale členové spolku buď doufali, že se jednoho dne tak stane, nebo chtěli alespoň zpříjemnit pohled na části, tak přilehlé městu a zahájili akci na opravu poničených cest a úpravu parku kolem zmíněných kasáren. Společně s ředitelem kasáren byl navržen zahradním architektem plán na úpravu, který spolek zaslal na ředitelství trauttmansdorffského panství k vyřízení povolení. Mezitím spolku přišel dopis⁶⁷ od státního památkového úřadu, který se přikláněl k žádosti spolku o zvláštní ochranu dosavadních částí panství, které ještě nebyly vyňaty ze záměru. Spolek na dopis odpověděl, že se úřad má obrátit na okresní správní komisi, jelikož jemu nestačí kompetence na řešení dané situace. Další postup úřadu k dané akci ze zápisů⁶⁸ není doložen, přesto z těchto zpráv vyplývá naprostá ignorance úřadů k památkové či estetické péči o město. Nejlépe situaci vystihují slova předsedy Hrubého v periodiku Krakonoš: „*Spolek náš, který dobrovolně pracuje na okrášlení a zvelebení našeho města, zasluhuje nesporně i finanční podpory na tolik, aby svým důležitým úkolům plně mohl dostáti. Bohužel, nemůže dosud počítati se součinností oněch činitelů, jimž má a musí záležeti na tom, aby Jičín po stránce úpravy a výzdoby nebyl posledním! Důvod tento nutí spolek k tomu, aby apeloval na naše občanstvo, aby hojným přístupováním za členy umožnilo mu realizování oněch snah, které po stránce estetické zkrášlití mají náš domov. Přes to, že snahy ty nebudou okamžitě zřejmy, jistě záhy se projeví v celkovém pozdvižení úrovně občanstva.*“⁶⁹ Členové spolku ale snahu o připojení částí nevzdali. O dva roky později, tedy roku 1927, spolek sepsal v čele s notářem Janečkem všestranně odůvodněné memorandum, v kterém žádal městskou radu, aby využila změny v zákoně⁷⁰ k vhodné příležitosti odkoupení objektů: Lípy, Libosad, Zebín, Čerov. V této záležitosti se následně angažoval jednatel spolku přímo u starosty města, který mu přislíbil, že se nemusí obávat, že by památkový úřad připustil zcizení těchto objektů soukromou osobou. Na neustálé naléhání spolku město konečně projevilo vůli ke

⁶⁷ SOkA Jč, f. Okrašlovací spolek Jičín, inv. č. 1, č. j. 230, kn. č. 1 Zápisy ze schůzí 1925–1951.

⁶⁸ *Tamtéž.*

⁶⁹ Okrašlovací spolek v Jičíně, Krakonoš, 1927, roč. 45 č. 31 s. 3.

⁷⁰ V pramenech spolku (SOkA Jč, Okrašlovací spolek Jičín, inv. č. 1, č. j. 230, kn. č. 1 Zápisy ze schůzí 1925–1951) je zaznamenáno „*připomíná městské radě, aby využila nynější (21/7.1927)*“ – předpokládám, že se jedná o: *Vládní nařízení ze dne 7. července 1927, kterým se provádí I. hlava zákona ze dne 15. června 1927, č. 76 Sb. z. a n., o přímých daních* – dostupné online na: <http://ftp.aspi.cz/opispdf/1927/046-1927.pdf> . V této situaci by fyzická osoba na rozdíl od osoby právnické (vlastnictví města) musela odvádět daně z pozemku.

změně. Eva Chodějovská⁷¹ v knize popisující regulační plán města Jičína udává, že se změna projevila vůlí energického starosty, ale o několikaleté práci členů spolku není ani zmínka. Zastupitelstvo tedy roku 1928 zadalo vypracování regulačního plánu zahrnující Lípy Vladimíru Zákrejsovi. Problém se ale vyskytuje v dochované korespondenci⁷² mezi Okrašlovacím spolkem a jičínským městským úřadem, kde je zachována zpráva od státního pozemkového úřadu v Praze z dubna 1929. Na naléhání Okrašlovacího spolku se památkový úřad domáhal majitele panství v otázce řešení městské části Lípy, kde je přímo sděleno, že byl majitel velkostatku ochoten městu Jičín přenechat území darem, na což ale město neočekávaně reagovalo odmítavě. Starosta Jičína Mrňák odvětil, že město o vlastnictví nestojí, že se jedná i tak o místo veřejné a nyní musí být udržováno majitelem. O vlastnictví této části pak uvažoval pouze v případě odkoupení Libosadu a Valdické bažantnice. I přesto, že další korespondence zachována není, je jisté, že se město nakonec s majitelem dohodlo na odkoupení i zbylých částí, jelikož zadání druhého regulačního plánu roku 1935, vypracovaného Čeněkem Musilem, již zbylé území zahrnuje.⁷³ Spolek se tedy po několika letech snahy dobral úspěšného výsledku, ale bez sebemenšího uznání.

Spolek se mimo jiné staral o veškeré práce, které doposud po válce nebyly zařízeny. Neduhy, s kterými se obyvatelé potýkali kvůli ignoranci správy města, jsou dostatečně popsány v bakalářské práci *Stavební vývoj města Jičína z dob arch. Čeněka Musila*.⁷⁴ Jednalo se o úpravu cest, řešení vydláždění Husovy třídy, výměnu veřejného záchodu i ochranu dřevin. I zde spolek narazil na nepochopitelnou ignoranci správy města ke kultuře, jelikož z vlastních nákladů 17 000 Kč nechal vydláždít cestu v Lipách⁷⁵, kde v letech 1928 a 1929 nechávalo město přivést vodovodní a plynové potrubí, chodník ve dvou místech prokopli, ale již nespravili. Spolek tak apeloval na město, aby uvedli chodník do původního stavu a odstranili vrstvu bláta, která jejich vinou vznikla. Největším problémem, kterým se spolek zabíral, bylo kácení stromů v „Lipách“⁷⁶. Tato městská část, vybudovaná za Albrechta z Valdštejna, tvoří součást barokní krajiny

⁷¹ Eva CHODĚJOVSKÁ, *Čeněk Musil – regulační plán města Jičína z roku 1935*, Praha 2009, s. 16.

⁷² SOKA Jč, f. Archiv města Jičína, inv. č. 1273 ,č.j. 266, kt. 1, Opisy, Okrašlovací spolek 1894–1939.

⁷³ Eva CHODĚJOVSKÁ, *Čeněk Musil – regulační plán města Jičína z roku 1935*, Praha 2009, s. 16.

⁷⁴ Kateřina VLKOVÁ, *Stavební vývoj města Jičína z dob arch. Čeněka Musila v porovnání se současným stavem*, Hradec Králové 2015, b. p., s. 24.

⁷⁵ SOKA Jč, f. Archiv města Jičína, inv. č. 1273 ,č. j. 266, kt. 1, Opisy, Okrašlovací spolek 1894–1939.

⁷⁶ Taktéž popsáno viz Eva CHODĚJOVSKÁ, *Čeněk Musil – regulační plán města Jičína z roku 1935*, Praha 2009, s. 16.

spojující Jičín se Sedličkami (další městskou částí). Dodnes je lipová alej vyhlášeným parkem a za dob první republiky sloužily zakomponované dřeviny zlodějům na topení v kamnech.

Okrašlovací spolek zasahoval do mnoha dalších odvětví zaměřených na zkrášlení města, zde jsem popsala jen nejdůležitější práce, na které spolek přinejmenším poukázal a snažil se najít jiná řešení. Nedostatečná podpora spolku v rámci správy města vystihuje dané priority. Přesto, že bylo město důležitým turistickým cílem, jeho okrašlení nebylo v době konjunktury a pořádání zábav na pořadu dne.

2. Obnova kultury po válce

Činnost spolků, která stabilizovala společnost po válce, byla v práci popsána, ale spolky nebyly pouze organizacemi zachraňujícími to, s čím si město samo nevědělo rady nebo nemohlo s takovou rychlostí reagovat. Spolky byly čínorodé skupiny obyvatel, které se chtěly bavit a také rády jiné bavily. Obyvatelstvo si zachovávalo venkovský a maloměstský charakter s určitou skepsí k náboženství⁷⁷, přesto si ale uvědomovalo potřebu akcí spojených s hospodářským bojem či politickými cíli, které od roku 1917 rapidně stoupaly.⁷⁸ Právě roku 1917 doputovala do Jičína zpráva o revoluci v Rusku, a jak popisuje Jan Hajšman, politik tamější doby, „*obličej lidí se rozzářily s vidinou naděje*“.⁷⁹ Tato naděje se promítla i do rozvoje kultury a pomalého obnovování spolkové činnosti, jež se naplno projevil po skončení války.

Po vzniku republiky se začalo rozvolňovat politické napětí a docházelo k upevnění národního vědomí, k čemu přispěly i některé akce místních spolků.⁸⁰ Spolky se v prvních letech angažovaly nejvíce v obnově a úpravě městského prostředí v součinnosti se správou města. Po přijetí ústavy v únoru 1920 a upevnění mocenského aparátu se začínal stav v republice normalizovat. Kolem roku 1924 naplno vypukla „zlatá dvacátá“ a lidé tak, jako nikdy dřív, začali navštěvovat zábavy, divadelní představení, ale i vzdělávací přednášky. Zde měla spolková činnost bezesporu největší vliv na vývoj společnosti.

Hrůzy války se promítly v každodenním životě a možnost nových začátků v lidech vyvolala chuť slavit. Po tom všem, co prožili, ale už nenastával pocit sebekázně, který se ze společnosti takřka vytratil. Spolky tak vytvořily zvláštní vrstvu lidí, kteří se snažili vše navrátit do pořádku. Státní zaměstnanci a členové zastupitelstev měst se potýkali s novými právy a možnostmi, které neuměli naplno využít. Spolky se aktivně zapojily do kulturního života města, kde se na jedné straně snažily vnést řád do společnosti. Na straně druhé vytvářely most mezi spodní a horní vrstvou obyvatelstva, ve snaze společně budovat novou Československou republiku. V této kapitole se zaměřím na proměnu činnosti spolků, počínající ve snaze vzdělávací, přecházející do oblasti zábavní a utichající v době hospodářské krize.

⁷⁷ Eva SEMOTANOVÁ a kol., *Ottův historický atlas*, Praha 2007, s. 314.

⁷⁸ Jindřich FRANCEK, *Dějiny Jičína*, Praha 2010, s. 338.

⁷⁹ *Tamtéž*, s. 337.

⁸⁰ *Tamtéž*, s. 339.

2.1 Vzdělávací činnost

Již za Rakouska-Uherska s příchodem modernizace a s postupným proměňováním životního stylu obyvatel, se začalo uvažovat o společné osvětové činnosti. Jednou z položených otázek bylo, proč lidé na pokraji bídy usilovali o akce spojené s veselím, a přednášky spojené se všeobecným vzděláním ustupovaly do pozadí, tak jak píše Francek z průzkumu dobového tisku.⁸¹ Odpověď je vcelku jednoduchá. Nová republika stála v podstatě na začátcích organizovaného vzdělávání, i pravidelná školní docházka se stala poctivou až za dob první republiky. Spolky, které nepodporovaly turistiku, chudé nebo řemeslníky stály po boku státu v rozvoji vzdělání obyvatelstva. I zmiňované knihovny musely obsahovat minimálně 20% vzdělávací literatury. Problém byl, že obyvatelé, kteří se po válce vzchopili a probudili se do další poválečné krize, neměli zprvu zájem o vzdělání a po překonání poválečných let se chtěli konečně bavit. Neviděli důvod, proč by bylo studium důležité. A právě proto byla vzdělávací snaha spolků nadmíru důležitá.

2. 1.1 Podpora vzdělání chudých žáků

Nejblíže ke vzdělávací činnosti měl pochopitelně Spolek ku podpoře chudých žáků jičínského gymnázia. Jeho výbor se skládal převážně z profesorů, kteří měli ke vzdělání nejblíže. Na poválečné období lze tak nahlížet ze dvou úhlů. Spolek začal po válce ještě masivněji nabírat členy⁸² kvůli členským příspěvkům, zejména pro ty, kteří válkou utrpěli největší újmu, a pak pro ty, kterým republika mohla dát nové naděje. Inteligence, zastoupená v členských řadách spolku, velmi brzo zjistila, že vznikem nového státu se pro mladé lidi otevírá široké pole působnosti v oborech, které byly do té doby ostatním nepřístupné. Zejména šlo o hospodářské a kulturní styky s ostatními národy, diplomatickou službu ve vysokých úřadech, potřebu inteligence znalé jazyků a vzdělání. Žáci si toho byli brzo vědomi také a velmi aktivně se zapojili do výběru financí na otevření nových studijních fondů. Zejména po tom, co stát nereagoval na drobné

⁸¹ FRANCEK, *Dějiny Jičína*, Praha 2010, s. 398.

⁸² SOKA Jč, f. Spolek ku podporování chudých žáků jičínského gymnázia Jičín, neinvent., kn. neuspoř. č., Zápisy ze schůzí 1888–1947.

příspěvky, o které gymnázium žádalo v rámci národní půjčky svobody.⁸³ V první kapitole jsem zmiňovala zřizování fondů z darů, které spolek obdržel. Studijní fondy, na které dobrovolně přispívali i studenti, byly zřizovány na popud členů a z vlastních spolkových financí. Po válce se konala v červnu 1918 schůze Spolku, na které navrhl profesor Houba (pokladník spolku) zřízení historického fondu, stejně tak jak již byl zřízený např. fond přírodopisný.⁸⁴

„Byly to události válečné, jež často nutily nás srovnávat současné události s dějinami dávno minulými a tak vybudily v nás zvýšený zájem o historii vůbec. Odůvodněním snahy naší jest přesvědčení o velikém významu nauk historických v životě národním. Základem sebevědomí, jak praví Mareš, jest paměť a paměť národa jsou jeho dějiny. Dějiny dosvědčují, že pramenem poznání jsou také cit a vůle a nikoli jenom smysly a rozum, jak tomu chtěla racionalistická kultura 18. a 19. stol, které opírajíc se o mohutný rozvoj nauk přírodních, zbudovalo sobecký životní názor, jenž dožil se právě konců svých, vydav nejtrpčí ovoce – světovou válku. Nauky historické s jinými příbuznými doplňují a zdokonalují životní a světový názor, vybudovaný naukami přírodními.

Dalším důvodem jest nám snaha zvýšiti obecnou úroveň vzdělávání historického. Byli jsme nedávno svědky přednášek a řečí, jež líčily dávné děje tendenčně, nikoli v duchu své doby, ale dle stranických přání dneška. A nastává doba, kdy plnoprávnému s vyšší měrou než dosud bude potřeba, aby každý sám za sebe dovedl mysliti a za své jednání odpovídati.

Odůvodnil jsem krátce potřebu podporovati studium historie ...“⁸⁵

Dobové myšlení vycházející z citovaného úryvku popisuje Ivana Holzbachová ve svých Dějinách společenských teorií.⁸⁶ Vysvětluje pojetí společnosti na přelomu 19. a 20. století jako iracionalismus, který pokládá podstatu dění za nevypočitatelnou a nepochopitelnou rozumem, centrem zájmu se stává živý jedinec a v neposlední řadě se oceňuje jedinečnost kultury. Z toho vyplývá i masivní ztráta víry, přesto, že se v Jičíně

⁸³ Mimořádná opatření státu v hospodářské pomoci. Viz Vladislav LACINA, *Zlatá léta československého hospodářství*, Praha 2000, s. 27.

⁸⁴ *Památník Lepařova gymnasia v Jičíně*, Podpůrný spolek, Jičín 1933, s. 221

⁸⁵ SOKA Jč, f. Spolek ku podporování chudých žáků jičínského gymnázia Jičín, neinventarizováno, kniha (neusp. č.) *Zápisy ze schůzí 1888–1947*.

⁸⁶ Ivana HOLZBACHOVÁ, *Dějiny společenských teorií*, Brno 1996, s. 61–68.

stále cca 56% obyvatel hlásilo ke katolickému vyznání⁸⁷, už nikdy katolicismus nedosáhl takové výše jako v předválečné době. Věda ani víra nedokázaly vysvětlit důvod hrůz, kterými si obyvatelé museli projít. Vzdělanci, kteří s těmito teoriemi filozofie dějin přicházeli do styku, začali stavět člověka na první místo a začali si uvědomovat, že to oni sami jsou ti, kdo mohou něco změnit.⁸⁸ Do budoucna se diskutovalo také o založení historického semináře, který by studentům dával poučení o starém písmu, čtení, výkladu rukopisů atd. Základ úspěchu ale stál na financích, spolek tak byl závislý na mecenáši, který by mohl fondy sponzorovat. Přesto, že je zřejmé, že i v Jičíně se naplno projevovala změna pohledu na dějiny, nic závratného se udát nemohlo bez dostatečné finanční podpory. A tak i další návrh na zřízení anglického fondu byl členstvem přijat, ale jednalo se již o placenou výuku pro skupinu maximálně 27 žáků. Do kroužku se mohli hlásit jen žáci s výborným vzděláním, a ti, co uhradili částku 4 Kč/měsíc (s výukou 2x týdně). Nadaným žákům, kteří měli o výuku angličtiny zájem, ale neměli finance, se spolek rozhodl přispět. Fond anglický se nicméně dlouho neudržel i přes to, že výsledky byly vynikající (někteří žáci za překvapivě krátkou dobu konverzovali a se slovníkem i kvalitně překládali). Hlavní vyučující byla současně s pokladníkem fondu odvolána na Slovensko, tak byla studentům navracena částka za uhrazenou, ale nevykonanou výuku. Jungův anglicko-český slovník byl darován knihovně jako památka.⁸⁹ Spolek i tak ale v maximální míře podporoval studenty v uvědomění si důležitosti vzdělání, ale studenti tvořili jen menší část obyvatelstva Jičína, a tak bylo třeba rozšířit toto povědomí mezi širší veřejnost.

2.1.2 Turistika jako forma vzdělání

Potenciál Jičína v turistické oblasti byl dostatečně popsán v první kapitole. Ale i přes vzniklý dualismus nevydal Spolek všechny síly pouze na soupeření s odborem Klubu českých turistů, zaměřil se také na vzdělávací a průvodcovskou činnost. Spolek pořádal do Prachovských skal mnoho výletů, o kterých bude zmínka v druhé části této kapitoly. Důležité ale nebyly jen samotné turistické akce, ale vzdělání turistů v tom směru, jak se

⁸⁷ FRANCEK, *Dějiny Jičína*, Praha 2010, s. 366.

⁸⁸ Myšlenková teorie vycházející z citovaného úryvku, je nápadně podobná s pojetím společnosti, které zastával Masaryk a od něj převzal Všetečka – viz kapitola 3.1.1

⁸⁹ SOKA Jč, f. Spolek ku podporování chudých žáků jičínského gymnázia Jičín, neinvent., kn. neuspoř. č., Zápisy ze schůzí 1888–1947.

mají v takových místech chovat. Stávalo se, že turisté chodili mimo vyznačené trasy, pohazovali odpadky, vyrývali do skal iniciály a celkově nepochopili podstatu turistiky. V ochraně památek a podpoře poznávání území českých zemí (rozvoj turistiky v Krkonoších) se zapojil i Spolek okrašlovací. Spolky potřebovaly propagovat celý jičínský kraj a byly si vědomy jeho slané minulosti. Prvním propagátorem se stal Okrašlovací spolek, který byl první, kdo přišel s nápadem tisknout na dopisní obálky sepsanou historii města⁹⁰. Tento styl se ujal následně i v okolních městech. Jičín měl výhodnou pozici také proto, že se stal mezi-zastávkou v cestě do zmiňovaných Krkonoš. Proto se spolky snažily ukazovat krásu města všemi možnými prostředky, jako byly dopisní obálky, ale i poštovní známky a nespočet pohlednic s jičínskou tematikou.⁹¹ Větším edukativním přínosem byly příručky vydané Spolkem turistů⁹², na kterých pracoval sám předseda Jakub Všetečka. Všetečka byl profesorem, vůdcem abstinenčního hnutí a také autorem mnoha publikací⁹³, které posloužily jako vzdělávací materiál pro širokou veřejnost. Všetečka také propracoval mapy Prachovských skal⁹⁴. Činnost spolků také souvisela s bojem „O Český ráj“⁹⁵. Zmiňovala jsem, že Jičín je považován za bránu do Českého ráje, ale tuto výsadu si nárokovalo i nedaleké Turnovsko. Tato dvě města mezi sebou soupeřila o výsadní postavení jak v Prachovských skalách, tak i v okolí. Tato situace je pěkně vykreslena na prvorepublikových záznamech v sériích Hledání ztraceného času – Český ráj (I. a II. díl⁹⁶). V prvním dílu jsou zachyceny Prachovské skály z pohledu „jíčíňáků“ a v druhém dílu Masaryka po skalách provádí turnovský starosta. Vzhledem k dnešku si Jičín své postavení dovedl vybudovat a udržet.

⁹⁰ SOkA Jč, f. Okrašlovací spolek Jičín, inv. č. 1, č. j. 230, kn. č. 1 Zápisy ze schůzí 1925–1951.

⁹¹ SOkA Jč, f. Spolek turistů Jičín, inv. č. 2, č. j. 216/2, kn. č. 1 Zápisy ze schůzí 1917–1923.

⁹² *Průvodce Jičínskem a Prachovskými skalami*, Spolek turistů, Jičín 1925.

⁹³ Jakub VŠETEČKA, *Individuální výchova*, Jičín 1920, Vladislav LEPAŘ – Jakub VŠETEČKA, *Dějiny turistiky na Jičínsku od prvopočátku do konce r. 1913*, Jičín 1914, Jakub VŠETEČKA, *Průprava pro filozofii*, Jičín 1924, Jakub Všetečka, *Průvodce Jičínskem s mapkou*, Jičín 1923.

Před převratem psal pod pseudonymem Dr. Korecký a zabýval se převážně reformou školství.

⁹⁴ Mapy vyšly v Průvodci Jičínskem a Prachovskými skalami.

⁹⁵ SOkA Jč, f. Archiv města Jičín, inv. č. 789, č. j. 260, kn. 1 Kronika města Jičina 1930–1931.

⁹⁶ Snímky z videa dostupné online: <https://www.ceskatelevize.cz/porady/873537-hledani-ztraceneho-casu/296324246000133-cesky-raj-1/> | <https://www.ceskatelevize.cz/porady/873537-hledani-ztraceneho-casu/296324246000134-cesky-raj-2/>.

2.1.3 Besídky pro pracující mužský a ženský dorost

Řemeslnická beseda utrpěla válkou, a jak bylo popsáno v první kapitole, po převratu se její kompetence zmenšily. I tak věnovala velkou pozornost vzdělávací činnosti. Nadále pořádala přednášky věnující se živnostenskému oboru a pořádala debatní večery.⁹⁷ Také se stále starala o vhodné vyučování živnostníků, i když všechny tyto povinnosti převzala strana. Pro mladé a budoucí živnostníky a řemeslníky byla v Jičíně dvoutřídní veřejná obchodní škola, která se roku 1930 spojila s kupeckou školou pokračovací v nové budově. Pokračovací škola řemeslných živností ale stále neměla vlastní místnosti, natož dílny. Beseda se tak snažila, ve spolupráci se stranou, přesvědčit zástupce města o zařazení do veřejného rozpočtu na finanční podporu. A aby se zpět navrátila k podpoře živnostníků, tedy účelu, s jakým byla založena, tak v dubnu 1922 po povolení městského zastupitelstva ustanovila *Besídky pro pracující mužský a ženský dorost*.⁹⁸ Tyto Besídky měly zajistit, aby se jičínský dorost mohl v neděli a o svátcích vzdělávat, „*poučit se ušlechtilé zábavě, ale i tělesnému osvěžení*“⁹⁹. Besídky měly v podstatě vhodně doplnit činnost škol¹⁰⁰, které nebyly ještě natolik rozvinuté, aby splňovaly nároky, které se s dobou navyšovaly. Besídky měly úspěch, za rok 1922 se konalo 28 sešlostí, mezi nimiž bylo několik výletů do okolí. Beseda se také shodla na zřízení dílny pro výuku rukodělných prací. Do budoucna bylo v plánu zařídit vlastní časopisy a knihovnu.¹⁰¹ Besídky si na svou činnost vydělávaly biografickým představením, nebo jim přispěla okresní politická správa, zemská rada živnostenská a některé prostředky byly obstarány státem či zemí. Pro rok 1923 byly plánovány větší akce, na které bylo zapotřebí větších finančních obnosů, o které byla požádána okresní politická správa. Besídka byla sice ve správě Řemeslnické besedy, ale i tak měla vlastní předsedy a jako první spolek měla 2 správce (muže a ženu).¹⁰² O další činnosti Besídek, ale již není záznam.

⁹⁷ *Šedesát let řemeslnické besedy v Jičíně*, f. Řemeslnická beseda, Jičín 1930, s. 13–14.

⁹⁸ SOkA Jč, f. Archiv města Jičína, inv. č. 1244 ,č.j. 265, kt. 1, Opisy, Řemeslnická beseda 1871–1930.

⁹⁹ *Tamtéž*.

¹⁰⁰ Jičín byl celkově na školy velmi bohatý, dokonce více jak dnes, ale nejednalo se o školy rozvinuté. Školy v několika případech měly pouze 4 třídy a nebyly obohaceny o odborné vyučující a vhodné školní pomůcky.

¹⁰¹ SOkA Jč, f. Archiv města Jičína, inv. č. 1244 ,č.j. 265, kt. 1, Opisy, Řemeslnická beseda 1871–1930.

¹⁰² *Tamtéž*.

2.1.4 Spolkové knihovny

Vzdělávací činnosti se věnovaly v podstatě všechny spolky, krom Spolku okrašlovacího, ten měl větší zásluhu v pomoci se správou města. Ze zkoumaných spolků měly tři vlastní spolkovou knihovnu, která byla zřízena na počátku spolku a jím byla také udržována. Většinou byly knihovny zřízeny na podporu vzdělání ve vlastním oboru. Řemeslnická beseda tak měla knihovnu zaměřenou nejvíce na obchodní a živnostenské publikace, Spolek turistů vlastnil záznamy z cest, mapy a průvodce a Spolek na gymnáziu se zaměřil na všeobecné vzdělání, po válce pak zejména na dějiny českých zemí.

Zákon o veřejných knihovnách byl dlouho diskutovaným tématem. A tak po vzniku republiky, když se touto koncepcí zabývalo ministerstvo školství a národní osvěty, byl schválen a vydán zákon č. 430/1919 Sb., o veřejných knihovnách obecních.¹⁰³ Prakticky ale vznik knihoven nebyl zdaleka tak jednoduchý. Právě zde byly spolky nejvíce nápomocny.¹⁰⁴ Většina knihoven již existovala, a tak byly často jen zestátněny. Spolky ale zestátnění většinou podporovaly. Každá jimi vzniklá dobrovolná organizace byla finančně náročná a mnohdy se jim nedostalo státní subvence na podporu. Zestátnění je tak jejich povinností zbavilo, ale zároveň s pocitem, že přispěli společnému blahu obyvatel.

Spolek turistů měl k roku 1918 zaveden poplatek¹⁰⁵ za vypůjčení jedné knihy 4 Kč, co je vysoká částka, ale byla určena k pořizování prvorepublikové literatury¹⁰⁶ a hlavně proto, že po válce cena knih neobyčejně stoupla.¹⁰⁷ Řemeslnická beseda rozsáhlejší záznamy o knihovně nemá, ale roku 1927¹⁰⁸ byla zrušena. Za tímto krokem stála knihovna Živnostenské politické organizace, která zřídila vlastní sbírku knih, a tak knihovna Besedy již nebyla potřebná. Beseda tak zbytek knih darovala právě živnostníkům, staré knihy jičínskému muzeu a zábavné knihy menšinám na Hlučínsku a Besedě na Novém městě¹⁰⁹ (městská část Jičína obydlená dělnickou třídou). Spolek ku

¹⁰³ Jiří POKORNÝ, *Lidová výchova na přelomu 19. a 20. století*, Praha 2003, s. 217–218.

¹⁰⁴ Více o osvětové spolkové činnosti viz Johana ROTKOVSKÁ, *Analýza lidových spolkových aktivit v období Československé republiky (1918–1938)*, Praha 2015, b. p., s. 28.

¹⁰⁵ SOKA Jč, f. Spolek turistů Jičín, inv. č. 2, č. j. 216/2, kn. č. 1 Zápisy ze schůzí 1917–1923.

¹⁰⁶ Z dob Rakouska-Uherska byly knihy o republikánském zřízení knihami zakázanými, a tak se takové knihy začaly v knihovnách objevovat až po válce.

¹⁰⁷ *Památník Lepařova gymnasia v Jičíně*, Podpurný spolek, Jičín 1933, s. 226.

¹⁰⁸ *Šedesát let řemeslnické besedy v Jičíně*, Řemeslnická beseda, Jičín 1930, s. 13.

¹⁰⁹ SOKA Jč, f. Řemeslnická beseda Jičín, inv. č. 6, č. j. 220, kn. č. 6, Kniha protokolů schůzí a valných hromad divadelního výboru.

podpoře chudých studujících jičínského gymnázia dbal na sbírku kvalitních knih nejvíce. Dle tabulky č. 3 (v příloze), která zaznamenává výši podpor spolku, je vidět, že spolek vydal na knihy skoro polovinu celkové částky tvořící podporu studentům. Knihovna Paupertum¹¹⁰ čítala několik učebnic a knih zaměřujících se na všechny vědní odbory. Některé knihy byly pořizovány pro výjimečně nadané a pilné studenty za odměnu, tak jako např. Palackého dějiny. Spolek měl svou knihovnu pro studenty bezplatnou, až v návaznosti na zlepšení situace v roce 1928 určil poplatek z jedné knihy na 1 Kč¹¹¹.

Hlavní osvětovou činností spolků bylo i vydávání knih/příruček vlastních. V době první republiky vzniklo nesmírné množství publikací na spolkové náklady, které se zaměřovaly buď na výročí, nebo propagaci činnosti spolku. I když se tyto příručky nedají zcela objektivně použít pro průzkum činnosti spolku, protože zcela logicky byl spolek v příručkách popsán v nejlepším světle, lze z nich vyčíst kulturní odraz města. Mnoho dalších publikací sepsala i inteligence zastoupená v řadách spolků, na vlastní náklady, nebo s podporou města.

¹¹⁰ *Státní reálné gymnasium Fr. Lopaře v Jičíně 1938–1939*, gymnasium, Jičín 1939, s. 28.

¹¹¹ SOkA Jč, f. Spolek ku podporování chudých žáků jičínského gymnázia Jičín, neinvent., kn. neuspoř. č., Zápisy ze schůzí 1888–1947.

2.2 Zábavná činnost

I přesto, že se část spolků snažila o rozsáhlejší vzdělání, poptávka byla jinde, a tak jako v jiných oborech, kde není poptávka, tam nemůže být uspokojujivá nabídka. Ve spolcích se všechna nadějná osvětová činnost konala nakonec v úzkých kruzích a spolky se v době zlatých dvacátých let uchýlily k zábavné činnosti, jelikož alespoň tak přicházely do styku s lidmi. Nejčastějším projevem se tak stalo divadlo. „*Ochotnické divadlo patřilo k životu ve městech, tak na venkově. Ochotnických spolků bylo obrovské množství, mám takový dojem, že na ochotnických prknech se aspoň jednou v životě prošel každý ze staré gardy.*“¹¹² Také se věnovali častým přednáškám, schůzím či spolkovým večírkům. „*Lidé se dřív hodně scházeli, povídali si. U nás v domě jsme se scházeli na pavlači, často jsme zpívali, někdy přišel někdo s houslemi a celý barák se bavil dohromady. Také jsme se scházeli s přáteli u nás doma.*“¹¹³

2.2.1 Řemeslnická beseda jako prodávající zábavní podnik

K zábavné činnosti se ze všech spolků nejvíce upnula Řemeslnická beseda. Jak bylo zmíněno, její podpůrnou činnost přebraly státní organizace, a tak se mohla zaměřit na konání zábav. Divadelní odbor Beseda ustanovila již roku 1871¹¹⁴, jelikož byli jeho členové pouze z Besedy, nedalo se hovořit o kvalitním divadelním umu. Besedě tak trvalo dlouho, než se odvážila hrát na veřejnosti, ale v době první republiky se divadlu dařilo a odehrálo mnoho úspěšných divadelních večerů. Divadlo bylo totiž součástí většiny kulturních akcí společně s kapelou a občerstvením. Roku 1920 měla Beseda padesátileté výročí svého konání. Taková jubilea byla v době první republiky vždy důvodem k oslavě. Jednalo se o velkolepé slavnosti, které se staly kulturní akcí pro celé město. Tento rok šlo o konání selské¹¹⁵ neboli staročeské svatby. Akce byla založena na principu svatebního průvodu, kde každý z členů měl určitou roli (nevěsta, ženich, svědci oblečení v krojích). Průvod začínal na náměstí a končil v parku Libosadu, kde se konala slavnostní akce. Ta měla být zahájena přednáškou profesora Kibrta, který měl hovořit o vzniku, pokroku a podobě řemesel. Ale tento návrh byl na schůzi spolku zamítnut,

¹¹² Zita KABÁTOVÁ, *Moje první republika*, Mnichovice 2000, s. 123.

¹¹³ *Tamtéž*, s. 126.

¹¹⁴ *Šedesát let řemeslnické besedy v Jičíně*, Řemeslnická beseda, Jičín 1930, s. 8.

¹¹⁵ SOKA Jč, f. Řemeslnická beseda Jičín, inv. č. 6, č. j. 220, kn. č. 6, Kniha protokolů schůzí a valných hromad divadelního výboru.

jelikož bylo shledáno, že by přednáška zahrnovala mnoho výdajů, a tak úvodní proslov přednesl člen spolku. Následně šel hlasitý průvod Lipami doprovázen kapelou, ale i ta byla vázána na finanční obnos. Kapelník si představoval, že chce 7 Kč/h za každého člena, spolku se nakonec podařilo usmlouvat cenu na 5 Kč/h. Akce byla konána přes den v parku Libosadu a zakončena veselkou v Sokolovně, což představovalo na venkovní kapelu cca 20-22 členů a pro vnitřní 12-13 členů. Pro spolek to představovalo velkou finanční náročnost, a to k takové masivní akci muselo náležet i občerstvení. Beseda se postarala o zajištění několika stánků s různými druhy pochutin, s čímž souvisel i náhlý nábor žen do spolkových řad. Činnost žen se následně rozdělila do funkce: „*k bufetu, k párkům, k limonádě, ke kávě, k pokladně, k mléku a k cukru*“¹¹⁶. Beseda si s pořádáním akce dala mnoho práce, i když zcela zřejmě byla taková akce finančně nevýhodná. Celkově, Beseda po sečtení všech výdajů, utratila za akci 19 177,20 Kč, přičemž její příjmy činily pouze 17 499,20 Kč. Ve výsledku tedy prodělala 1 678 Kč. Nabízí se otázka, proč se Beseda takovými akcemi zaobírala? Spolek byl přece jen, stále a původně, zřízen na podporu živnostenstva. Při takové akci bylo zapojeno několik živnostníků z každého oboru a nejenom z Jičína, také přilákalo mnoho podnikatelů z celého kraje. Živnostníci, obchodníci, ale i řemeslníci se stali součástí takových akcí a pro některé to byl kvalitní způsob přivýdělku, pro některé pak minimálně možnost reklamy. Proto pro Besedu byly takové akce účelné a splňovaly záměr, za kterým spolek vznikl. Spolek doplatky splatil z členských příspěvků, kterými každý živnostník, který se na těchto akcích přižívoval, rád přispěl.¹¹⁷

Dle dochovaných povolenek¹¹⁸ od okresního hejtmánství se od roku 1919 konaly častěji i menší zábavy v hostinci p. Němce. Zde se často soustředil spolkový život, ale také nespočet divadelních představení, jak odboru Řemesnické besedy, tak jiných spolků s divadelním odborem. Zábava musela být ukončena nejdéle ve 2 hodiny a všichni příchozí se museli chovat dle bezpečnostních a mravnostních policejních předpisů. Dle paragrafů 177 a 178 v bezpečnostním řádu z roku 1926 vydaného pro město Jičín bylo nutno oznámit jakoukoliv pořádanou zábavu i ty výhradně pro členy spolku, bylo nutno tuto informaci sdělit okresní správě politické minimálně deset dní

¹¹⁶ SOKA Jč, f. Řemesnická beseda Jičín, inv. č. 6, č. j. 220, kn. č. 6, Kniha protokolů schůzí a valných hromad divadelního výboru.

¹¹⁷ *Tamtéž.*

¹¹⁸ SOKA Jč, f. Archiv města Jičína, inv. č. 1244 ,č.j. 265, kt. 1, Podniky, Řemesnická beseda 1871–1930.

předem a zaplatit kolek ve výši 5 Kč. Podle délky prodloužení policejní hodiny se platil poplatek do místního chudinského fondu a to ve výších: do 1 hodiny 10 Kč, do 2 hod. 20 Kč, do 3 hod. 30 Kč a do 4 hod. 40 Kč.¹¹⁹

Další akce se konala roku 1930, kdy slavila Beseda další výročí. Tentokrát šlo o třídní akci¹²⁰. V pátek se konalo divadelní představení, v neděli dopoledne promenádní koncert na náměstí zakončen taneční veselkou a v pondělí společný výlet do Prachovských skal. Beseda si byla vědoma, že právě rozvoj turistiky byl podmínkou k hospodářskému rozvoji Jičína. To také zodpovídá otázku, proč se tolik lidí stávalo členy spolku. Mnoho lidí si po převratu uvědomilo, že mohou něco změnit, a také si začínali uvědomovat, kolik činností spolu souvisí. Tak se spousta pracujících sdružovala, či se stala alespoň stálými přispívateli spolků, které se snažily zvýšit prosperitu města. A současně se Prachovské skály staly stmelovacím prostředkem většiny jičínských spolků. Prachovské skály byly sice v tuto dobu již vcelku prozkoumaným terénem, ale rozhodně se nejednalo o tak propracované turistické stezky jako dnes. Proto se spolky navzájem propojovaly a debatovaly o svých plánech. Řemeslnická beseda byla na rozvoj skal odkázána z pohledu rozvoje živností, Okrašlovací spolek byl zastáncem každého zachování přírody¹²¹ a podpory prosperity města a Spolek ku podpoře chudých žáků jičínského gymnázia pořádal do Prachovských skal výlety pro své studenty.

2.2.2 Nejvýdělečnější podpůrný spolek

V mnoha kapitolách byla odůvodněna potřeba peněz pro účinnou spolkovou činnost, a bylo tomu tak i u Spolku ku podpoře chudých žáků jičínského gymnázia. Ze všech spolků se pyšnil největší spolkovou základnou, a i když neměl vysoký nárok na roční příspěvky, stálými přispívateli rostla i spolková pokladna. Spolek na tom měl i vlastní zásluhu, na rozdíl od Řemeslnické besedy investoval pouze do výdělečných akcí. Krom fondů založených z dobročinnosti vybraných osob se spolek snažil pořádat sjezdy abiturientů, při kterých se vždy podařilo uspořádat sbírku pro jimi vybraný účel. Spolek

¹¹⁹ *Policejní řád města Jičína*, Jičín 1926, s. 47.

¹²⁰ *Šedesát let řemeslnické besedy v Jičíně*, Řemeslnická beseda, Jičín 1930, s. 8.

¹²¹ SOkA Jč, f. Okrašlovací spolek Jičín, inv. č. 1, č. j. 230, kn. č. 1 Zápisy ze schůzí 1925–1951. : „*Dopis od Klubu čs turistů v Jičíně, který nás žádá, abychom ochránili vykácení kaštanů před kostelem sv. Jakuba.*“

od jiných akcí (přednášek, akademií, plesů) po válce upustil, byl si vědom přehlcnosti jičínských akcí, které by, tak jako v případě akcí Besedy, byly prodělečné. Poslední přednáška se tak konala roku 1912 a teprve po 20 letech se konala další akce spojená se spolkem. Profesor zpěvu uspořádal se žáky zpěvu akademii v divadle „Český ráj“, jejíž výtěžek byl rozdělen mezi podpůrné spolky jičínských škol.¹²² Jiných kulturních akcí se spolek neúčastnil, když nepočítáme výlety pořádané pro žáky jičínského gymnázia.

2.2.3 Rozvoj turistiky

Za počátek turistiky na Jičínsku je považována návštěva tehdy ještě neprobádaných Prachovských skal a blízkého okolí Františkem I. na počátku 19. století, po kterém byla roku 1913 pojmenována „císařská chodba“.¹²³ V tu dobu byla turistika ale ještě neosvojenou a neatraktivní činností. Před válkou začala získávat na síle a po vzniku republiky a překonání prvotní krize byla jedním z prvků každodenního života většiny obyvatel. Na základy zdravého pohybu se začalo dbát i ve školách. Určité spolky se společně snažily zatraktivnit spíše turistiku než alkoholové večírky, které v době první republiky byly časté, a tak pořádaly společné výlety do Prachovských skal i okolí. I přesto, že počátek republiky byl ve znamení duality turistických spolků, podařilo se Jičín dostat na přední místa lákavých měst pro výlety. Spolek turistů pořádal nespočet prohlídek Prachovských skal, kde učil turisty, jak se orientovat dle mapy a značek, které sám barvil. Spolek měl připraveno několik tras v několika časových rozmezích, které si turisté sami mohli vybrat. Celkově stanovovali čas na prohlídku všech částí skal 2 dny. Již zmiňovaný Průvodce prachovskými skalami popisoval výlety, které si turisté mohli projít sami. Překvapující je, že s rozvojem motorismu bylo zprvu možné všude jezdit automobilem, a bylo tomu tak i ve skalách. Přesto byl automobil spíše výjimkou, a tak si turisté klasicky platili povoz. Na výběr bylo mezi větším fiakrem pro 4 nebo menší bryčkou pro 2 osoby. Sazby povozů byly stanoveny: 1) celodenní výlet (max 50 km) – 120/100 Kč 2) Odpolední výlet (max 30 km) 65/50 Kč).¹²⁴ Spolek přesto upozorňoval turisty, že krásy skal poznají, až když je prozkoumají celé, a tak se velice atraktivním stal jednodenní nocleh ve Všetečkově penzionátu nebo Turistické chatě KČT.

¹²² *Památník Lepařova gymnasia v Jičíně*, Podpůrný spolek, Jičín 1933, s. 223–224.

¹²³ Josef KAFKA, *Čechy*, Praha 1908, s. 17.

¹²⁴ *Průvodce Jičínskem a Prachovskými skalami*, Spolek turistů, Jičín 1925, s. 16.

První republika byla tak pro turistiku stejně významná jako pro spolkový život. A tak právě Prachovské skály v této době dostávaly pozvolna podobu, jakou mají dnes, a i když jejich prosperitu přerušila protektorátní vláda, lidé se do nich opět po válce navrátili.

2.3 Hospodářská krize a její dopad na spolky

Spolky se po válce poměrně rychle přeorientovaly na prvorepublikový oslavný život, ale i ten pomalu začínal pomíjet. Situaci v Jičíně k roku 1933 vystihl Francek svou citací z Jičínské kroniky: *„příčina nevelké návštěvnosti uměleckých vystoupení je opravdová přemíra kulturních i „kulturních“ představení, jichž představitelé a pořadatelé vnikají nyní z velkých měst stále více a více na venkov, hledající i zde zdroje příjmů v nynější hospodářské tísní. Z toho plyne i jistá únava obecnstva, jež nestačí ani časem ani penězi, aby všechny podniky navštívilo. A konečně je více sklonu k „podkasané Múze“, ke kabaretu, revui a humoristice než k podnikům přísne uměleckým. To je duch doby. Hledá se více zábava a smyslové vzrušení než vážné přemýšlení a opravdové umění, spíše biograf než divadlo, spíše vtip než vážný pohled na věci, spíše oblíbený šlágr než národní nebo umělá píseň. Lidé dnešní, unavení horečnou prací denní, přejí si večer zábavy a rozptýlení. Změnil se vkus.“*¹²⁵

Jako první se o změně poměrů zmiňuje, v jednatelské zprávě za rok 1933, Okrašlovací spolek. Spolek si pomalu uvědomoval upadající ruch města, ale nepovažoval momentální situaci ještě za krizi. Spíše opovrhoval lidmi, které nepovažovali za důležité zvelebení vlastního města na úkor všude konajících se večírků. Přicházející krizi si spolek začal uvědomovat až o dva roky později, když si na schůzích stěžuje, že nechtějí tak malý příspěvek (10 Kč/rok) platit ani zámožnější obyvatelé města. Jelikož činnost Okrašlovacího spolku stála nejvíce na členských příspěvcích, aktivita začala stagnovat. K roku 1935 najdeme ve zprávě ze schůze dokonce, že spolek neměl žádnou činnost, ani sázení stromů.¹²⁶

Řemeslnická beseda o odbytové krizi píše již od roku 1930, kdy si naléhavě stěžuje na problém v železničním spojení a jako první upozorňuje na blížící se krizi. I přesto, že Beseda byla po válce spíše zábavním podnikem, i jí začínalo docházet, že neustálá zábava musí dojít konce. Stále byla její největší práce ve snaze o zavedení lepšího železničního spojení, protože *„následky krise zemědělské a omezení výroby v největším zdejším průmyslovém podniku, přeceňování prosperity živnostenského a obchodního podnikání v ohledu daňovém, zvýšení sociálních břemen a mnoho jiných příčin vnějších, jsme dosti přesvědčeni o příčinách vedoucích k dočasnému zastavení rozvoje a vzrůstu*

¹²⁵ Jindřich FRANCEK, *Dějiny Jičína*, Praha 2010, s. 398.

¹²⁶ SOKA Jč, f. Okrašlovací spolek Jičín, inv. č. 1, č. j. 230, kn. č. 1 Zápisy ze schůzí 1925–1951.

těchto složek. Proto musí býti povinností všech veřejných i soukromých činitelů, aby těmto otázkám věnována byla zvýšená pozornost. Musí býti zvýšenou silou pracováno k odstranění těchto příčin brzdících rozvoj, které jsou na škodu jak městu a jeho obyvatelstvu, tak i státu.“¹²⁷

Heslem besedy se v době přicházející krize stalo: „Vždy kupředu, zpátky ni krok.“¹²⁸ I přesto, že se Beseda snažila stále hrát divadelní představení a podporovat chudé živnostníky, začalo ubývat přispívatelů i diváků. Roku 1933 byly v Jičíně uspořádány výstavní trhy na podporu průmyslu, o nedělích se při nich pořádaly sjezdy různých spolků, které s vystavovateli spolupracovaly. I když tyto trhy měly ještě úspěch, ty znovu konané v roce 1937 už zastínil těžký dopad krize a trh nesplnil účel.

Situace se v Jičíně výrazně proměnila. Postupně přicházející krize utlumila většinu akcí, lidé se začínali upínat sami na sebe, začínali šetřit a postupně upadalo i členů ve spolcích. Poslední léta před druhou válkou tak byla ustrnulá a stala se pouhým honem za penězi. Na rozdíl od dob přicházející první světové války, kdy z boje lidé neměli strach a těšili se změny, se v předvečer druhé války lidé velmi obávali toho, co přichází. Předválečná situace je zaznamenána pouze ve zprávě Okrašlovacího spolku: „*Jednatel vyhlašuje, že následkem rušných událostí (21. 5. 1939 obsazení vojskem našich hranic, odtržení Slovenska, 14. 3. 39 dohoda Protektorátu a 16. 3. 39 podepsání Protektorátu byla činnost naše slabá.*“¹²⁹ Spolky pomalu stagnovaly již od propuknutí krize, ale před válkou a během ní se činnost v podstatě zastavila. Spolky se upnuly pouze na „záchrannou činnost“, kdy se Okrašlovací spolky, Spolky turistické a musejní potýkaly se snahami protektorátní vlády o zřízení kamenných lomů a pískoven v Prachovských skalách¹³⁰. Spolky po vzniku protektorátu buď zcela zanikly, nebo se jejich snahy obrátily „pouze“ na záchranu toho, co nám ještě zbylo.

První republika byla vrcholem spolkové činnosti, trend spolčování souzníval s trendy zlatých dvacátých let. S postupně přicházející krizí se opět začal každý starat spíše sám o sebe, zábava začala utíchat a po vzniku protektorátu už nikdo neviděl velké naděje. Po válce spolkovou činnost převzaly okresní národní výbory, a tím se stoleté období spolkového života takřka uzavřelo.

¹²⁷ Šedesát let řemeslnické besedy v Jičíně, Řemeslnická beseda, Jičín 1930, s. 22.

¹²⁸ Tamtéž, s. 23.

¹²⁹ SOkA Jč, f. Okrašlovací spolek Jičín, inv. č. 1, č. j. 230, kn. č. 1 Zápisy ze schůzí 1925–1951.

¹³⁰ SOkA Jč, f. Okrašlovací spolek Jičín inv. č. 12, č. j. 230, kt. 1 Český ráj – přírodní a hospodářská ochrana.

3. Členská základna spolkového života

Spolkovou činnost ovlivnilo mnoho faktorů, ať to byla správa státu nebo města, či vlastní spolupráce mezi nimi. Nejdůležitějším se ale stalo individuální členství. Spolek mohl mít sebeušlechtlejší zaměření, ale když neměl spolehlivou členskou základnu, ničeho nedosáhl. Většina členů spolků měla mnoho společného, zároveň ale byli vzájemně odlišní. Tak jako třeba Bohumír Matas a Jakub Vsetečka, kde se největším středobodem rozkolu stala věková hranice. Jinde to byla rozdílnost v názorech, zaměstnání či přesvědčení.

Spolek, považován za jakékoliv uskupení jakýchkoliv lidí a za jakýmkoliv účelem, byl podmíněn určitými pravidly. Po sestavení a schválení stanov příslušnými úřady se vytvořila valná hromada, nejvyšší orgán spolku. Hromada zvolila výbor jako výkonný orgán, z jehož řad byli zvoleni jednotliví funkcionáři, jako předseda/starosta, jednatel, pokladník, zapisovatel. Předseda/starosta a jednatel zastupovali spolek na veřejnosti a měli na starost denní agendu sdružení. To je také jedna z odpovědí na otázku, proč lidé spolky zakládali? Jedním z důvodů byla veřejná a dobročinná činnost, či činnost zábavní například u divadelních sborů, ale v mnoha případech se jednalo především o možnost vyjadřovat se k různým veřejným věcem a tématům, a tak demonstrovat své představy, případně ovlivňovat činnost jinou.¹³¹

¹³¹ Jakub ŠINDELÁŘ, *Milevské kulturní spolky a jejich vliv na proměnu kulturního života ve městě*, d. p., s. 19. viz Václav DUSIL, *Československé právo spolkové*, Praha 1924 a *Příručka pro spolkové funkcionáře*, Praha 1930.
Více o vzniku spolků, jejich vývoje viz Martin MRZENA, *Právo spolků v 19. a na počátku 20. století*, Olomouc 2010, d. p.

3.1 Stanovy a členské příspěvky

Všechny spolky měly jedno společné, musely mít schválené stanovy, kterými se celé své působení řídily. Stanovy zahrnovaly účel spolku, ale také jaké členy může spolek přijmout. Protože stanovy měl každý spolek, je zde vytvořen prostor pro jejich srovnání.

Spolek ku podpoře chudých žáků jičínského gymnázia dělil své členy do tří skupin: členy čestné, zakládající a přispívající. Čestného člena mohla jmenovat valná hromada ve chvíli, kdy se shodla, že dotyčný přispěl spolku větší měrou a je třeba ho za jeho práci odměnit. Zakládajícím členem se stal ten, kdo zaplatil jednou provždy 30 Kč buď naráz, nebo ve 3 ročních lhůtách. Přispívajícím členem byl každý, kdo ročně přispěl nejméně 2 Kč. Každý z členů měl stejná práva, ten, co se rozhodl obdarovat spolek mimořádnou částkou, mohl sám určit, jak s částkou nakládat. V případě rozpadu spolku, by bylo spolkové jmění přenecháno profesorskému sboru, který by určil, jak s ním naložit. Člen spolku, který po 2 roky nezaplatil příspěvek, byl ze spolku vyloučen.¹³²

Okrašlovací spolek měl také tři druhy členů. Šlo o činné, zakládající a čestné. Činným byl ten, kdo zaplatil minimálně 10 krejcarů (20 h.) měsíčně. Zakládající musel uhradit jednou provždy 10 zlatek (20 Kč) a člen čestný byl jmenován valnou hromadou za zasloužilou činnost. Člen, který půl roku nezaplatil příspěvek, byl ze spolku vyloučen. Vyloučen ze spolku byl i ten, který se dopustil jakýchkoliv výtržností. Okrašlovací spolek v případě rozchodu valné hromady přenechal veškeré jmění městu, které mělo peníze využít na stejné účely, za jakými byl spolek založen.¹³³

Spolek turistů tak jednoznačné stanovy neměl. Po odchodu z odboru si spolek převzal původní stanovy, kde jen vyškrtl paragrafy o podřízenosti Praze, a tak to bylo i v případě jejich znovu-sloučení v roce 1926. Platila se tedy částka, kterou tehdy určil Klub českých turistů (zakládající člen 50 Zl., činný člen 20 Zl. / měs¹³⁴). Stejně jako v případě rozpadu spolku a zároveň nevzniknutí jiného turistického orgánu by spolkové jmění v celé jeho výši připadlo městu, které by mělo vynaložit částku na rozvoj turistiky.¹³⁵

¹³² SOkA Jč, f. Spolek ku podporování chudých žáků jičínského gymnázia Jičín, neinvent., kn. neuspoř. č., Zápisy ze schůzí 1888–1947.

¹³³ SOkA Jč, f. Okrašlovací spolek Jičín, inv. č. 6, č. j. 230, kt. 1, Stanovy spolku.

¹³⁴ Jan JIREŠ, *Počátky organizované turistiky na Jičínsku 1891–1918*, Brno 2008, b. p., viz Státní okresní archiv Jičín, f. Klub českých turistů - místní odbor Jičín, ev.č. 216/3, inv. č. 22, kt. č. 1. Stanovy z roku 1892.

¹³⁵ SOkA Jč, f. Spolek turistů Jičín, inv. č. 2, č. j. 216/2, kn. č. 1 Zápisy ze schůzí 1917–1923.

Členem Řemeslnické besedy se mohl stát každý jičínský řemeslník nebo živnostník. Dále se členové dělili na zakládající, řádné a čestné. Čestný člen mohl být jako vždy zvolen výborem za své zásluhy, člen řádný musel zaplatit 10 krejcarů (0,20 Kč) zápisné a 20 krejcarů (0,40 Kč) měsíčně a člen zakládající musel platit stejné příspěvky jako člen řádný plus ročně 3 zlatky (6 Kč). Jakmile někdo jen 3 měsíce nezaplatil, byl z Besedy vyloučen.¹³⁶ Tabulka, vytvořená pro lepší přehled o financování spolkové činnosti, odhaluje rozdílný přístup spolků.

Původní minimální příspěvky spolku ¹³⁷	Měsíční příspěvek přispívajícího člena	+ příspěvek člena zakládajícího
Spolek ku podpoře..	17 h. (2 Kč/rok)	30 Kč na vždy
Okrašlovací spolek	20 h. / měs.	20 Kč / rok
Spolek turistů	40 Kč / měs.	100 Kč na vždy
Řemeslnická beseda	20 h. zápis. +40 h. /měs.	6 Kč / rok

Spolky měly většinou původní stanovy, které sestavily při svém vzniku a během let se příliš neměnily, proto se částky objevovaly ještě ve staré měně. Nejpřekvapivější částka, ve srovnání s ostatními spolky, se objevila u Spolku turistů, který požadoval po činných členech 40 Kč měsíčně. Tak vysoká částka byla původně určena Klubem českých turistů, který si z ní nárokoval 2/3, což vycházelo na jičínské příspěvky přibližně 13,30 Kč, ale v době Spolku již veškeré příspěvky zůstávaly na jičínské výdaje. S tak vysokými příspěvky se Spolek zasadil o Všetečkův penzionát, ale zároveň o poměrně malou členskou základnu. Naopak nejnižšími příspěvky a největší skupinou přispívatelů se pyšnil Spolek ku podpoře chudých žáků jičínského gymnázia, který tak mohl podporovat všechny studenty, kteří pomoc potřebovali. Okrašlovací spolek měl příspěvky také velmi malé, zejména proto, že se jednalo o dobročinnou činnost, která si nezískávala příliš na oblibě, a tak si spolek velké příspěvky nemohl dovolit, protože by nenašel podporu u obyvatel. Řemeslnická beseda měla nejmenší příspěvky pro zakládající členy. Nejspíše se tím snažila o pevný střed členské základny, který měl pojmout co nejvíce přispívajících členů.

¹³⁶ SOkA Jč, f. Řemeslnická beseda Jičín, inv. č. 13, č. j. 220, kt. č. 1, Stanovy.

¹³⁷ Částky u spolků se mohly v průběhu let změnit na základě dohody, zde se jednalo o minimální částku, kterou musel člen zaplatit, jinak byl ze spolku vyhoštěn.

Souhrnem tedy byl nejotevřenějším a nejpřístupnějším spolkem Spolek ku podpoře chudých žáků, naopak nejnepřístupnějším Spolek turistů, kterému se tento přístup stal osudným.

3.2 Členství ve spolku

Členem spolku se mohl stát každý, kdo zaplatil členské příspěvky. Že se lidé hlásili do spolku buď z důvodu osobní preference podpory určitého oboru, nebo vzhledem k vlastnímu podílu na veřejném životě, jsme si již objasnili ve druhé kapitole. Kdo ale tito lidé opravdu byli? Řemeslnická beseda vydala při příležitosti svých jubileí dva památníky, jeden roku 1910¹³⁸ k čtyřicátému výročí a jeden roku 1930¹³⁹ k šedesátiletému výročí. V těchto publikacích je přesný seznam členů, který mi dovolí udělat rozbor členské základny v předválečném a poválečném období.

Řemeslnická beseda	1910	1930
počet členů	111	167
z toho žen	0	3
z toho s titulem	6	4

Z tabulky je vidět nárůst členů, podíl na tom má lepší poválečná situace, ale i rozšiřování spolkové aktivity mezi vlastní děti členů původní Besedy (lze tak předpokládat ze stejných příjmení). V době první republiky se Beseda nevěnovala již aktivně sdružovací činnosti řemeslníků, ale spíše činnosti zábavní. Zábavní odbor Besedy získal mnoho dalších členů, ti ale v tabulce zahrnutí nejsou. Pravděpodobně byla Beseda hrdá více na svou „záchrannou činnost“ a s nárůstem zábavních odborů nepovažovala za důležité více se věnovat jeho členům.

V zábavních odborech se začaly objevovat ženy, zejména v souvislosti s kulturními akcemi, které vyžadovaly organizaci občerstvení. Tyto ženy ale postupně otevíraly prostor pro spolkové členství i jiných žen. Jednou z nich byla např. profesorka Vesecká, která byla ve spolkovém životě dlouho známa pouze jako manželka pana Veseckého, ale po čase se začala angažovat ve spolkovém životě sama za sebe. Především byla propagátorkou spolkových „čajových dýchánek“, zásluhu měla i na vzniku dívčí studentské noclehárny pod záštitou Spolku turistů¹⁴⁰ a také byla předsedkyní

¹³⁸ *Památník 40tiletého trvání Řemeslnické besedy v Jičíně*, Řemeslnická beseda, Jičín 1910.

¹³⁹ *Šedesát let řemeslnické besedy v Jičíně*, Řemeslnická beseda, Jičín 1930.

¹⁴⁰ SOkA Jč, f. Spolek turistů Jičín, inv. č. 2, č. j. 216/2, kn. č. 1 Zápisy ze schůzí 1917–1923.

divadelního výboru Řemeslnické besedy¹⁴¹. Ženy se tak vmísily do spolkového života a přinášely do něj osvěžení, které čistě mužské spolky neznaly.

Památník k roku 1930 zveřejňuje mimo počty členů i jejich povolání a také počet živností, které byly v Jičíně zastoupeny. Dovoluje to udělat rozbor zastoupení živnostníků ve spolku. Z tabulky č. 1 (v příloze), která odkazuje na seznam počtu živnostníků spolčených v Řemeslnické besedě, vyplývá, že téměř z každého oboru byla ¼ sloučena v Besedě. Mimo klasickou živnost bylo v Besedě 10 obchodníků, 6 soukromníků, 3 továrníci, vrchní oficiál v. v., soudní podúředník, vrchní městský zdravotní rada, městský strojní inženýr, městský strážník, městský zvěrolékařský rada, městský knihovník, majitel a spolumajitel knihtiskárny, knihař, knihkupec, tajemník, úředník zaměstnanec vulkanizačního závodu, 2 městští zřízenci, profesor, učitel hudby, zubní technik a lékař, lékař, drogist, 1 vahař, 1 košíkář, 1 garážní mistr, 3 puškaři, 1 plynmistr, 1 plisér, 1 zahradník, 1 pokrývač, 1 rolník, 1 houslař, 2 hoteliéři, 1 typograf, 1 žehlíř, 1 dlaždič, 1 kolpodér a 1 cestující. Z tabulky ale vyplývá, že v Besedě byly nejvíce soustředěny drobné živnosti a živnosti netradiční. Krejčí, obuvníci nebo hostinští, kterých bylo mnoho, a měli velký odbyt, neměli větší potřebu se sdružovat. Drobnější živnosti, o které nebyl větší zájem, tuto potřebu měly.¹⁴²

Spolek ku podpoře chudých žáků jičínského gymnázia měl také různorodou členskou základnu. Hlavními členy se stal učitelský sbor, který v souvislosti s nízkými členskými příspěvky lákal rodiče všech žáků. Děti do školy chodit musely, a každý z nich měl rodiče jiného povolání i postavení, a tak se členství týkalo opravdu všech možných živností. Další skupinou přispívatelů se stali bývalí žáci, kteří se také většinou věnovali každý jinému povolání.¹⁴³

O Spolku turistickém jsme se zmínili jako o uzavřené skupině a také tomu tak bylo. Výbor se skládal ze starších zásadových členů, kteří členům přispívajícím nevěnovali příliš velkou pozornost. Tím je myšleno, že se ve zprávách spolku¹⁴⁴ neobjevují záznamy o žádném z nich. Z roku 1915 existuje seznam členů¹⁴⁵ a seznam těch, co odešli do války, ale žádný další záznam. Beseda i Spolek podpůrný věnoval svým

¹⁴¹ SOKA Jč, f. Řemeslnická beseda Jičín, inv. č. 6, č. j. 220, kn. č. 6, Kniha protokolů schůzí a valných hromad divadelního výboru.

¹⁴² *Šedesát let řemeslnické besedy v Jičíně*, Řemeslnická beseda, Jičín 1930, s. 21–22.

¹⁴³ SOKA Jč, f. Spolek ku podporování chudých žáků jičínského gymnázia Jičín, neinvent., kn. neuspoř. č., Zápisy ze schůzí 1888–1947.

¹⁴⁴ SOKA Jč, f. Spolek turistů Jičín, inv. č. 2, č. j. 216/2, kn. č. 1 Zápisy ze schůzí 1917–1923.

¹⁴⁵ SOKA Jč, f. Spolek turistů Jičín, inv. č. 6, č. j. 216, kt. č. 1, Seznam členů – přihlášky, odhlášky.

členům vždy několik stran. Beseda má svůj seznam v památníku a Spolek pro podporu chudých začínal každý zápis ze schůze seznamem přistoupivších členů. Je překvapující, že členové „nejdražšího spolku“ měli nejmenší podporu od výboru.

Okrašlovací spolek ve zprávách také zmiňuje pouze svůj výbor¹⁴⁶ a nevedl ani řádný seznam členů. Přesto ale členské základně věnoval prostor alespoň v novinových článcích a vyzýval tak další, ať přispívají na dobrou věc.

Celkově bych shrnula členství ve spolku tak, že se ve spolcích objevovali takřka všichni, kdo ve městě žili. Dělili se většinou jen zájmem spolku. Z tabulky č. 6 (v příloze), kde jsou uvedeny dohledané počty členů, je zřejmé, že ve sledovaných spolcích se k roku 1930 mohlo pohybovat na 800 osob¹⁴⁷. Vzhledem k tomu, že k tomuto roku byly v Jičíně spolků desítky, tak skoro každý dospělý k nějakému spolku náležel. Spolky měly ale i určitá pravidla k udržení se ve spolku. Žádný člen spolku nesměl mít záznam o výtržnostech ve městě a také museli platit pravidelně příspěvky. Řemeslnická beseda byla v tomto ohledu nejpřísnější, stačily pouhé 3 měsíce, co nebyl zaplacen členský příspěvek, a dotyčný už nemusel chodit. Okrašlovací spolek měl lhůtu 6 měsíců a Spolek podpůrný dokonce 2 roky. Ve čtyřech zkoumaných spolcích se nejrozmanitějšími spolky, co se týče členů, stávaly ty podpůrné – jak studentský, řemeslnický i okrašlovací, Spolek turistů byl finančně náročnější, a tak i méně přístupný např. chudším řemeslníkům.

¹⁴⁶ K členství se pravděpodobně nuceně vyjádřil Okrašlovací spolek až ve zprávě z roku 1940, kdy prohlásily, že v jejich spolku se nenachází žádných Židů. Viz SOkA Jč, f. Okrašlovací spolek Jičín, inv. č. 1, č. j. 230, kn. č. 1 Zápisy ze schůzí 1925–1951.

¹⁴⁷ Z průzkumu jmen, která jsou dochována, se v přispívajících členech žádná neopakují, je tady pravděpodobné, že se minimálně v těchto čtyřech nacházela odlišná členská základna. Nezahrnují členy předsednictva města a výborů spolků. Jména těchto majetnějších obyvatel se ve spolcích mísila.

3.3 Spolková spolupráce

Pro tuto práci byly záměrně vybrány čtyři odlišné spolky, odlišné svým zaměřením i členy. Ve spolcích se setkala různá zaměstnání, když už se objevila potyčka, šlo o nedorozumění věkové, politické či o nedostatečnou práci, která druhému vadila, ale nikdy nešlo o rozbroje v různosti zaměstnání. Jedno měly ale vždy společné, stejný cíl, za jakým byli sloučeni. Jak moc takové spolky spolu spolupracovaly? A jak se mezi sebou znali jejich členové? Je třeba si uvědomit, že Jičín, na rozdíl od velkých krajských měst, byl poměrně malým městem a na náměstí, jako bylo to Masarykovo (dnes Valdštejnovo), se lidé těžko mohli nepotkat. V počátcích republiky Jičín nepatřil k městům s velkou stavební zástavbou, tudíž měly spolky povětšinou společné místnosti, v kterých se střídaly v různých časových intervalech. Např. divadelní odbor Řemeslnické besedy končil své schůze kolem roku 1933 v půl dvanácté večer, jelikož se do spolkové místnosti dříve nedostali¹⁴⁸. V kapitole 2.1.2 jsem zmínila, že průvodce Jičínskem a Prachovskými skalami vydaný Spolkem turistickým se dal koupit i v lékárně pana Pavlíčka. Nebylo to proto, že by si lékárny rozšiřovaly sortiment, ale tím, že pan Pavlíček byl dlouholetým členem Spolku turistů a svůj záměr rozšiřovat turistické povědomí jednoduše šířil všude. Zejména u Spolku turistů, kde byli zastoupeni v členské radě většinou profesori či vysoce postavení městští úředníci, neměli skoro žádné vlastní možnosti prodávat své publikace jako např. obchodníci ve svých obchodech, proto museli využívat možností svých členů, a tak se mapky prodávaly v lékárnách a filozofická díla v různých jičínských obchodech.

Spolkový život byl tedy ve znamení propojování všech lidí ve městě. Každý věděl, že spolky existují, každý věděl, čím se zabývají. Spolky totiž, mnohdy i zadarmo mívaly v jičínských novinách články o svých záměrech a prosbách k lidu. „*V době, kdy vznikla samostatná Československá republika, vycházely tři stovky novin a časopisů. Četly se časopisy, které nebyly moc drahé. Noviny většinou prodávali kameloti, kteří vykřikovali obsah hlavních zpráv, takže v podstatě byl informovaný veškerý lid, který se zrovna nacházel na ulici.*“¹⁴⁹

Spolupráce ve spolcích byla v podstatě všudypřítomná. Bylo to období, kdy se lidé přikláněli k materialismu, ale také k individuálnímu úspěchu, ale právě tento přístup

¹⁴⁸ SOKA Jč, f. Řemeslnická beseda Jičín, inv. č. 6, č. j. 220, kn. č. 6, Kniha protokolů schůzí a valných hromad divadelního výboru.

¹⁴⁹ Zita KABÁTOVÁ, *Moje první republika*, Mnichovice 2007, s. 128.

měl spolčovací účel. Když si spolek určil nějaký cíl práce, sešel se výbor, na kterém každý z členů navrhl „známého“, který to udělá za lepší cenu. Čím více „známými“ člen přispěl, tím byl hodnotnější. A tyto spolupráce probíhaly i mezi spolky samotnými. Spolek ku podpoře chudých žáků bral chudé děti na představení Řemeslnické besedy nebo na výlety se Spolkem turistů. Řemeslnická beseda brala své členy na výlety do Prachovských skal, jelikož to byl další prostor pro příliv turistů a možnost většího odbytu živnostníků. Okrašlovací spolek se spojil v případě potřeby se Spolkem turistickým na ochranu Prachovských skal.

Ne všechny spolky ale měly zájem o vzájemnou spolupráci. Všechny zkoumané spolky měly snahu konsolidovat společnost ve smyslu zlepšování morálních hodnot po válce a i většina ostatních jičínských spolků tak činila. Byl tu ale například spolek hostinských, který si svou činnost založil na podněcování společnosti v pití alkoholu, a nalíval, dokud měl návštěvník z čeho platit. Spolky se sice v době konjunktury přesměrovaly na zábavnou činnost, ale měly své meze, a když byla situace taková, že „*mrznou nejen dospělý, nýbrž i nemluvnata*“¹⁵⁰, jak zmínil v novinovém článku Matas (člen Spolku turistů, odboru Klubu turistů), tak tomu nikdo přispívat nechtěl. Proto většina jičínských spolků na pozvánky od Spolku hostinských nereagovala.

Přesto, že zlatá dvacátá byla vrcholem spolkového života, netrvalo dlouho a věčné zábavy se v ulicích Jičína udržet nemohly. Ve třicátých letech začínala přicházet krize a spolky si nebyly již tak jisté, zda se jim povede udržet nějaký svůj harmonogram, s kterým fungovaly doposud. Ubývající peníze, dražší potraviny a šetřící lidé dali jasně najevo, že je jim bližší vlastní živobytí, a tak pro mnohé spolkový život skončil. Spolky musely na situaci reagovat, a tím víc se začaly sblížovat mezi sebou. Na konci první republiky se sloučila většina zábavních odborů spolků, jako například divadelní odbor Řemeslnické besedy s divadelními ochotníky J. K. Tyl v Jičíně do organizace Sdružené spolky¹⁵¹. Jiným spolkům naopak upadala postupně činnost, která se za války zastavila úplně.

Spolky docílily mnoha úspěchů, ale ty stály právě na pevných základech jejich členské základny. Ve spolkových řadách se mnohdy nacházely osobnosti, které pro své

¹⁵⁰ K protestní schůzi 20. t. m., Krakonoš, 1919, roč. 38, č. 4, s. 4.

¹⁵¹ SOKA Jč, f. Řemeslnická beseda Jičín, inv. č. 6, č. j. 220, kn. č. 6, Kniha protokolů schůzí a valných hromad divadelního výboru.

město byly cennějšími než kterýkoliv představitel města. Jedním z nich byl například jeden z nejlepších přátel pana prezidenta Masaryka: „já mu říkal Všet’a“¹⁵².

3.3.1 PhDr. Jakub Vsetečka

Jakub Vsetečka je bezpochyby jednou z nejdůležitějších postav jičínské meziválečné doby. Byl předsedou Spolku turistů, kde dlouhá léta bojoval s Bohumírem Matasem. Věnoval se spolkové a vzdělávací činnosti mnohem více, než jsem v práci doposud napsala. Pro pochopení jeho snah, které se promítly po válce i v jiných spolcích, je třeba nastínit i jeho léta před válkou.

Vsetečka se narodil roku 1850 v Třebíči a tam také vyrostl. V Třebíči se v 60.–70. letech odehrával národnostní zápas, který Jičín nepoznal. Vsetečka byl událostmi v dětství ovlivněn, což se projevilo v jeho dospělosti, když se z něj stával uvědomělý Čech.¹⁵³ Roku 1862 nastoupil na německé gymnázium v Brně, kde o dva roky níže studoval i Masaryk. Kvůli nepříznivým finančním a osobním podmínkám se mu studium nedařilo a vrátil se zpět do Třebíče, po roce se přestěhoval do Znojma, kde se mu roku 1871 podařilo dostudovat gymnázium. Chtěl studovat filozofii, ale omezené finanční prostředky mu nedávaly příliš na výběr. Nejbližší univerzita byla ve Vídni, kam také hned po maturitě nastoupil. V tu dobu se mu naskytl možnost soukromého učitele na Slovensku a školu opustil. Přesto ho chuť studovat neopustila, a tak se na školní rok 1872/1873, nechal ve Vídni zpět zapsat na přednášky. Téhož roku na stejné přednášky nastoupil i Masaryk, kde se tentokrát seznámili a spřátelili. Od této doby se vídali skoro denně, také se stali členy Akademického spolku, který se ale za jejich členství rozpadl. Masaryk se následně rozhodl založit vlastní Řečnicko-literární klub, kde se Vsetečka stal jednatelem. Spolek pořádal mnoho přednášek a oba se rozhodli, již v tak mladém věku, šířit vzdělanost. Účastnili se i nejelitnějšího spolku vídeňských Čechů, Slovanské besedě, kde Masaryk přednášel o Sebevraždě a Vsetečka o Rukopisu

¹⁵² Karel ČAPEK, *Hovory s T. G. Masarykem*, Praha 1933, s. 74.

¹⁵³ SOKA Jč, f. Soudobá dokumentace okresu Jičín, neinventarizováno, č. j. V/6 – 287, kt. č. 1 Vladimír Úlehla – PhDr. Jakub Vsetečka, str. 3, Úlehla vychází z díla: viz Zdeněk NEJEDLÝ, *T. G. Masaryk II.*, Praha 1931, s. 13. a Jan JANÁK, *Třebíč – Dějiny města II.*, Brno 1981, s. 121.

Královédvorském.¹⁵⁴ Masaryk spolkovou činnost neoceňoval a předsednictví vlastního spolku se vzdal a přenechal ho Všeťeckovi. Masaryk byl oproti Všeťeckovi na většii intelektuální výšii, ale miloval na něm „že Všeťečka je prostá, poctivá duše česká.“¹⁵⁵ Všeťečka s Masarykem udržoval blízké přátelství celý život, ale v mládii si byli nejbližšii, a Všeťečku tato doba nejmíic ovlivnila v jeho budoucí činnosti. Po útrapách se studiem uzavřel roku 1888 filologická studia zkouškou z latiny a řečtiny, téhož roku ukončil i doktorské studium filozofie a o dva roky později získal doktorát z filologie a českého jazyka.¹⁵⁶ Dlouhá léta působil jako gymnazijní profesor. Často se stěhoval, ale nikde není většii zmínky o jeho činnosti. Teprve roku 1895 byl ustanoven skutečným profesorem právě v Jičíně a až zde se rozvinula jeho veřejná práce.¹⁵⁷

Všeťečka začal vyučovat na jičínském gymnázii a snažil se učít své studenty kritickému myšlení. V lednu 1905 v Jičíně uspořádal přednášku prof. Masaryka, který na toto téma promluvil. Většina kolegů se proti tomuto typu „nenárodně cítícímu bořiteli vžitých názorů“ Masarykovi a souhlasícímu Všeťeckovi postavila.¹⁵⁸ Všeťečka nebyl učitelem zábavným, ani nijak milovaným, přesto velmi uznávaným. Inicioval také vznik Abstinenčního hnutí, kde byl ovlivněn svým pobytem na Slovensku s pocitem, že Slováci chodili volit „zpitý kořalkou, aby volili ty, co je pohostili.“¹⁵⁹ Byl horlivým realistou¹⁶⁰, spojením s přednáškami Masaryka a abstinenčním hnutím v Jičíně, moc přátel nesehnal.¹⁶¹ Přesto se nevzdával svého přesvědčení a inspiroval se u realistů jejich pořádním vzdělávacím přednáškám a zařídil tento „trend“ i v Jičíně. Všeťečka byl dlouhou dobu nepochopen, Jičín byl maloměstem, kde vzdělání nebylo na srovnatelné úrovni s Všeťeckovou představou. Myšlení se ale v tehdejší době proměňovalo rychle, zejména u studentů. V následujících letech byly Masarykovy přednášky vzrušujícím zážitkem pro mladé lidi, zvláště studenty. Masaryk pro ně představoval hledání a boj za

¹⁵⁴ SOKA Jč, f. Soudobá dokumentace okresu Jičín, neinventarizováno, č. j. V/6 – 287, kt. č. 1 Vladimír Úlehla – PhDr. Jakub Všeťečka, s. 4–6. Úlehla vychází z díla: viz Zdeněk NEJEDLÝ, *T. G. Masaryk II.*, Praha 1931.

¹⁵⁵ *Tamtěž.*

¹⁵⁶ *Tamtěž.*, s. 16 vycházející z: SOKA Jč, přílohy k Pamětní knize Jičína 1918–1924, kt. 175 Vlastní životopis Jakuba Všeťečky 1926, str. 5.

¹⁵⁷ SOKA Jč, f. Soudobá dokumentace okresu Jičín, neinventarizováno, č. j. V/6 – 287, kt. č. 1 Vladimír Úlehla – PhDr. Jakub Všeťečka, s. 17.

¹⁵⁸ *Tamtěž.* Úlehla vychází z periodika: viz Krakonoš, roč. 48, č. 42, 10. 8. 1930.

¹⁵⁹ *Tamtěž.*, s. 21 – Úlehla vychází z díla: viz Sborník „T.G. Masarykovi k 60. narozeninám“, 1910, s. 103.

¹⁶⁰ od 1900 - Česká strana lidová, od 1905 – Česká strana pokroková, od roku 1918 – Česká státoprávní demokracie

¹⁶¹ SOKA Jč, Soudobá dokumentace okresu Jičín, neinventarizováno, č. j. V/6 – 287, kt. č. 1 Vladimír Úlehla – PhDr. Jakub Všeťečka, s. 24.

pravdu. Všetečkovým největším úspěchem byl od roku 1906 boj za založení dívčího lycea. Zpočátku se nesetkával s velkým úspěchem, protože mnoho mužů nepožadovalo vyšší vzdělání žen za potřebné, ale i tak se domohl výsledků ještě téhož roku. Roku 1907 odmítlo vedení města finanční podporu lycea, jelikož se nejednalo o důležitou záležitost nižší vrstvy lidu.¹⁶² Lycejní spolek, který se staral o fungování školy, se rozhodl lyceum otevřít bez ohledu na podporu. Všetečka nově otevřenou školu řídil, zároveň byl předsedou vzdělávacího klubu, který pořádal přednášku O volné škole, kde byla zahrnuta i ideologie státu. Na tyto události reagovalo ministerstvo kultu a vzdělávání a nařídilo školu zavřít. Všetečka se tak pozice vzdal, aby školu zachránil.¹⁶³ Z válečných let toho o Všetečkovi moc nevíme. K roku 1916 odešel do důchodu, kde se převážně věnoval studiu. Vznik nové republiky byl ale pro Všetečku novým impulzem k činnosti. Zprvu se hojně angažoval v novinových článcích a vyjadřoval se k politickému dění.¹⁶⁴ Ve školním roce 1919/1920 se vrátil do sboru školy. To také vypovídalo o jeho oddání šířit poznání a vzdělání mezi lidmi. Všetečka se účastnil zasedání města, kde pokaždé navrhoval větší důraz na pořádek města. Žádal zákaz kopané v centru města, častější sypání chodníků v zimě či opravení veřejného záchodku, kterého se nakonec ujal Spolek okrašlovací.¹⁶⁵ Usiloval o administrativní zásahy okresní politické správy proti vysokým cenám na jičínských trzích.¹⁶⁶ Jeho činnost měla na Jičín bezpochyby velký vliv a pro mnoho lidí se stal vzorem, ale ani on nemohl zastavit ubíhající léta a rok 1927 se pro něj stal zlomovým. Tohoto roku odešel z řad zastupitelstva města a jako čestný člen odboru Klubu českých turistů se již méně pravidelně účastnil výborových schůzí.

Všetečka se poslední roky života upnul na studium a literární činnost. Za svůj život vydal mnoho publikací k filozofii a zejména k výchově, jak k morální, tak pedagogické. Měl velmi nadčasové chápání výuky a výchovy, kterou měla dávat škola studentům. Snažil se ve svých studentech vyvolat kritické myšlení a podporoval individualismus, ale byl také zastáncem, aby se individuum včlenilo do společenských vztahů, kde se

¹⁶² SOKA Jč, f. Soudobá dokumentace okresu Jičín, neinventarizováno, č. j. V/6 – 287, kt. č. 1 Vladimír Úlehla – PhDr. Jakub Všetečka, s. 38, Úlehla vychází z periodika: viz Jičínské noviny, 13. 7. 1907.

¹⁶³ SOKA Jč, f. Soudobá dokumentace okresu Jičín, neinventarizováno, č. j. V/6 – 287, kt. č. 1 Vladimír Úlehla – PhDr. Jakub Všetečka, s. 39–41.

¹⁶⁴ *Tamtéž*, s. 59.

¹⁶⁵ SOKA Jč, f. Soudobá dokumentace okresu Jičín, neinventarizováno, č. j. V/6 – 287, kt. č. 1 Vladimír Úlehla – PhDr. Jakub Všetečka, s. 66, Úlehla vychází z díla: viz Zastupitelstvo 20. 5. 1924 – kniha zápisů 273.

¹⁶⁶ *Tamtéž*, Úlehla vychází z díla: viz Zastupitelstvo 4. 8. a 8. 9. 1925 – kniha zápisů 275.

bude učit solidaritě.¹⁶⁷ Za největší cíl lidského života pak považoval pravdu.¹⁶⁸ Je nadmíru pravděpodobné, že jeho životní dráhu a přesvědčení nejvíce ovlivnilo Masarykovo myšlení a jejich dlouhodobé přátelství, založené v mládí. Všečetka se v listopadu 1929 naposled setkal se svým přítelem Masarykem a 10. ledna 1930 náhle zemřel.

¹⁶⁷ SOKA Jč, f. Soudobá dokumentace okresu Jičín, neinventarizováno, č. j. V/6 – 287, kt. č. 1 Vladimír Úlehla – PhDr. Jakub Všečetka, s. 71.

¹⁶⁸ *Tamtéž.*, s. 74.

Závěr

Zpracování průzkumu archivních pramenů, zabývajících se čtyřmi spolky, odhalilo pohled na meziválečný život na Jičínsku. Meziválečná léta byla v mnohých ohledech specifickým obdobím. Za poměrně krátkou dobu, dvacet let, došlo v Jičíně několikrát k proměně životního stylu, se kterým se spolky musely vyrovnávat. První změnou byl konec války, která zpočátku přinesla radost z nového státu, ale vzápětí bídu způsobenou důsledky válečných let. Po překonání poválečné krize nastala modernizace související se zlepšením životního stylu, zároveň došlo k proměně kultury a k masivnímu nástupu zábavných akcí. Tato zlatá dvacátá léta ale neměla příliš dlouhého trvání a s nastupující hospodářskou krizí přišel opětovný útlum kulturních akcí, s čímž došlo také k proměně myšlení, kdy vize blížící se války vyvolávala v lidech pesimismus a strach. Na rozdíl od přicházející první války, kdy lidé ještě věřili na změnu k lepšímu, tentokrát měli jasnou představu, co přijde. Přišlo tak období „úsporného života“ podpořené hospodářskou krizí, kdy došlo téměř k zániku kulturních akcí, ale i spolkového života. Všechna tato údobí se odrazila ve spolkové činnosti.

Po vzniku Československé republiky stály spolky před nejtěžším úkolem. Projevily se problémy spojené s nepropracovanou státní správou, kdy úředníci v mnohých případech neuměli nebo ani nechtěli využívat nově vydané zákony sloužící pro rozvoj měšťanského života na úkor bývalých panství a velkostatků. Jičín tak trpěl neschopností městského vedení, podlomen k tomu probíhajícími sociálními bouřemi. Jelikož byly spolky organizace nepodléhající jinému úřadu, mohly reagovat na veškerou situaci ve městě téměř okamžitě. Spolky jako nejvýraznější projev lidské angažovanosti vstoupily do nové republiky jako zachránci systému. Vcelku rychle se ustálily valné hromady spolků, které se během války nekonaly a začaly jednat. Jelikož pro práci byly vybrány spolky s různým zaměřením, pokryl výzkum skoro všechny aspekty běžného života.

Spolek ku podpoře chudých žáků jičínského gymnázia se zasloužil o možnost návratu do škol všem žákům, kteří gymnázium navštěvovali. Soustavně s tím zajistili, aby všichni žáci měli ucházející oděv, plnohodnotné jídlo a základní lékařskou péči zahrnující i zubní zákroky. To, že se Spolku podařilo sehnat peníze pro všechny žáky, kteří pomoc potřebovali, v tak těžké době, naznačuje nesmírnou moc filantropie, která se v poválečných letech projevovala.

Naopak naděje nové republiky se projevíly v soupeření dvou turistických spolků. Již v listopadu se v Jičíně znovu ustanovil odbor Klubu českých turistů. Tak rychlý vznik „cizího“ spolku značil silný potenciál města podpořen možnostmi nového státu. S využitím lingvistického paradigma analýzy pramenů byla zřejmá soutěživost a poněkud až nenávisť mezi těmito dvěma spolky. Soupeření Spolku turistů a odboru Klubu českých turistů, společně se soupeřením o „bránu do Českého ráje“ s Turnovem, zapříčinilo nadměrnou snahu všech angažovaných účastníků, a tak rozmach turistiky v Prachovských skalách, ale i samostatný rozvoj města Jičína.

Problémem Okrašlovacího spolku v době první republiky se paradoxně stalo období krize, ale i později konjunktury. Počátky poválečné krize se odehrávaly v zimním období, a lidé, co neměli peníze na jídlo, si rozhodně nemohli dovolit platit za dřevo na topení. První boj, který Spolek vyhrál, byla snaha o ochranu Lipové aleje, která se stala obětí mnoha lupičů. Překonání poválečné krize a zlepšení sociálních poměrů s sebou neslo nárůst počtu obyvatel a nutnost výstavby nových domů, kde Spolek odehrál svůj druhý důležitý boj. Právě zde se projevila neschopnost a ignorance městských úředníků, kteří neviděli problém v rozparcelování historického parku na stavební parcely.

Za poněkud rozporuplný úspěch se dá považovat ztráta kompetencí Řemeslnické besedy. Spolku založenému na podporu chudých řemeslníků „zbyla“ pouze snaha podporovat ovdovělé děti řemeslníků, jinak se původnímu účelu téměř nevěnovala. Překvapivým se tak stává zjištění, že se stát ze všech různých spolkových zaměření nejvíce zaměřil na podporu řemeslníků, ale chudé děti ve školách a sirotci zůstali téměř bez povšimnutí. Stát sice spolkům přispíval subvencemi, ale v tomto případě snaha o podporu chudých dětí se projevila až na přelomu roku 1926/1927 založením Středoškolské sociální péče o žactvo pro Čechy. Takže první republika stále nejvíce podporovala rozvoj pracovních sil na úkor chudých dětí.

Po překonání krize se spolky musely vyrovnat s náhlou změnou životního stylu. V této době se tak spolky rozdělily v podstatě do dvou skupin. První skupinou se stal Spolek turistický, respektive i odbor Klubu českých turistů a Spolek okrašlovací, které nové období využily k rozvoji své původní činnosti. Turisté se zaměřili na elektrifikaci turistických chat, rozvoj cestování ve prospěch rozsáhlejších výletů a spolek Okrašlovací se zasloužil o připojení okolních městských částí a jejich památkovou ochranu. Druhou skupinu tvořil Spolek ku podpoře chudých žáků jičínského gymnázia a

Řemeslnická beseda. Oba tyto spolky, s lepšími se situací, ztrácely možnosti svého působení. Podpůrný spolek se tak postupně začal angažovat v podpoře rozvoje nových možností vzdělání. Zasloužil se tak o dějepisný a anglický kroužek. Beseda se vydala dvěma směry, zprvu se nechala unést „duchem doby“ a začala rozvíjet svůj zábavný odbor. Těchto oborů se ale v Jičíně rozvíjelo hned několik, a tak se spolek stal v podstatě prodělečným na úkor rozvoje ekonomiky. Druhým směrem se stal, stejně jako v podpůrném spolku, rozvoj vzdělání. V případě Besedy šlo o Besídky pro pracující mužský a ženský dorost.

Jičínské spolky byly ale v mnohém jedinečné. Všechny viděly nesmírný potenciál v historickém odkazu města a snažily se dělat vše pro jeho rozvoj. Zajímavým se stal postoj Okrašlovacího spolku. Většina spolků se stejným zaměřením v různých městech se snažila o ochranu krajinného rázu poněkud horlivě, jak je napsáno v *Péči o krajinu: příručka pro výměnné pobyty k péči o krajinu a pozemkové spolky*¹⁶⁹, tato snaha se projevila v odporu k reklamám v krajině, snahou o regulaci telegrafního vedení a omezení osobních intervencí v prostorách přírodních památek. Jičínský spolek se ale sám zasloužil o „reklamní lavičky“, podporu výletů do prachovských skal a podporoval každý zásah města do zvelebení prostor v okolí přírodních i historických památek. Možná právě proto se v Jičíně dodnes dochovalo mnoho historických částí, aniž by je postihl osud spojený se sanací měst.

Zkoumáním činnosti spolkové členské základny se prokázal úpadek zájmu o intelektuály a navýšení zájmu o ženy. Spolky s proměnou situace musely „jít s dobou“ a o „zajeté koleje“ činnosti některých spolků již nebyl zájem. Největší proměnou spolkové základny prošla Řemeslnická Beseda, která ustanovením zábavného odboru nepotřebovala vzdělance, naopak potřebovala ženy pro práce spojené s občerstvením jejich akcí. Spolek turistů na uzavřenou členskou základnu doplatil znovu-spojením s mladým a ambiciózním týmem odboru Klubu českých turistů.

Doba hospodářské krize potvrdila závislost spolků na společnosti. Přesto, že spolky vznikaly za účelem pomoci určitým skupinám obyvatel, postupně se proměňovaly spíše na módní trend odkázaný na přízeň obyvatelstva. A tak v době přicházející krize se spolky setkaly s největším úpadkem a jejich činnost stagnovala. Mnoho obyvatel na vznikající situaci hledělo skepticky a postupem času v ničem neviděli naději. A právě

¹⁶⁹ Tomáš RŮŽIČKA – Ladislav PTÁČEK – Blažena HUŠKOVÁ, *Péče o krajinu: příručka pro výměnné pobyty k péči o krajinu a pozemkové spolky*, Brno 2004, s. 44.

skepse a konec snah zapříčinil postupný úpadek spolkové činnosti, která doznívala v záchranných akcích na obranu historických území, kde se nacisté snažili zřídit kamenné lomy či pískoviště ke sklářskému průmyslu. Hlavní éra spolkového života tak přežila téměř jedno století.

Po analýze spolkové činnosti se podařilo vysvětlit fenomén společenské změny a soustavně s tím odpovědět na všechny položené otázky, které zazněly v úvodu této diplomové práce. S ohledem na dnešní dobu se můžeme v Jičíně stále setkat se spolkem Okrašlovacím a Klubem českých turistů. Bohužel oba spolky se dodnes potýkají se stejnými problémy jako mezi lety 1918–1938. Okrašlovací spolek stále bojuje za ochranu některých lip, o kterých bylo uvažováno, že se nechají pokácet, a KČT stále shání peníze na opravu některých turistických chat, i přesto, že turistika v Českém ráji se zvýšila téměř na maximum.

Závěrem bych tak podotkla, že spolková činnost je nadále nedoceněnou složkou státní správy, která zachránila mnoho historicky cenných území a pomohla vlastní republice ke svému rozvoji.

Seznam pramenů a literatury

Prameny

a) Archivní

Státní okresní archiv v Jičíně, fond Archiv města Jičín, kniha 1 Kronika města Jičína 1929–1930.

Státní okresní archiv v Jičíně, fond Archiv města Jičín, kniha 1 Kronika města Jičína 1930–1931.

Státní okresní archiv v Jičíně, fond Archiv města Jičín, karton 1, Opisy, Okrašlovací spolek 1894–1939.

Státní okresní archiv v Jičíně, fond Archiv města Jičín, karton 1, Opisy, Řemeslnická beseda 1871–1930.

Státní okresní archiv v Jičíně, fond Klub českých turistů - místní odbor Jičín, kniha číslo 1, Jaroslav Potůček, Jednatelská zpráva za rok 1932–1933.

Státní okresní archiv v Jičíně, fond Okrašlovací spolek Jičín, karton číslo 1, Zápisy ze schůzí 1925–1951.

Státní okresní archiv v Jičíně, fond Okrašlovací spolek Jičín, karton číslo 1, Stanovy spolku.

Státní okresní archiv v Jičíně, fond Okrašlovací spolek Jičín, karton číslo 1, Zápisy z valných hromad.

Státní okresní archiv v Jičíně, fond Okrašlovací spolek Jičín, karton číslo 1, Seznam členů.

Státní okresní archiv v Jičíně, fond Okrašlovací spolek Jičín, karton číslo 1, Český ráj – přírodní a hospodářská ochrana.

Státní okresní archiv v Jičíně, fond Okrašlovací spolek Jičín, karton číslo 1, Nemovitý majetek.

Státní okresní archiv v Jičíně, fond Řemeslnická beseda Jičín, kniha číslo 6, Kniha protokolů schůzí a valných hromad divadelního výboru.

Státní okresní archiv v Jičíně, fond Řemeslnická beseda Jičín, kniha číslo 10, Kniha členů Řemeslnické besedy v Jičíně.

Státní okresní archiv v Jičíně, fond Řemeslnická beseda Jičín, kniha číslo 11, Kniha členů První řemeslnické záložny v Jičíně.

Státní okresní archiv v Jičíně, fond Řemeslnická beseda Jičín, karton číslo 1, Stanovy.

Státní okresní archiv v Jičíně, fond Řemeslnická beseda Jičín, karton číslo 1, Zlomek korespondence 1904–1946.

Státní okresní archiv v Jičíně, Soudobá dokumentace okresu Jičín, karton číslo 1
Vladimír Úlehla – PhDr. Jakub Všetěčka.

Státní okresní archiv v Jičíně, fond Spolek ku podporování chudých žáků jičínského gymnázia Jičín, kniha neuspořádané číslo, Zápisy ze schůzí 1888–1947

Státní okresní archiv v Jičíně, fond Spolek turistů Jičín, kniha číslo 2-3, Zápisy ze schůzí Spolku turistů Jičín 1917–1923, 1924–1927.

Státní okresní archiv v Jičíně, fond Spolek turistů Jičín, karton číslo 1, Stanovy.

Státní okresní archiv v Jičíně, fond Spolek turistů Jičín, karton číslo 1, Seznam členů – přihlášky, odhlášky.

Státní okresní archiv v Jičíně, fond Spolek turistů Jičín, karton číslo 1, Družstvo pro rozvod elektrické energie – Horní Lochov.

Státní okresní archiv v Jičíně, fond Spolek turistů Jičín, kniha číslo 1, Rozkazy platební – daně z majetku.

Státní okresní archiv v Jičíně, fond Spolek turistů Jičín, kniha číslo 1, Statistika turistiky.

Státní okresní archiv v Jičíně, fond Spolek turistů Jičín, kniha číslo 1, Rozpočty – úprava cest, vyhlídek.

b) Vydané

Spolkové publikace

Památník Lepařova gymnázia v Jičíně, Podpůrný spolek, Jičín 1933.

Památník 40tiletého trvání Řemeslnické besedy v Jičíně, Řemeslnická beseda, Jičín 1910.

R. gymnasium Fr. Lepaře v Jičíně 1934–35, gymnasium, Jičín 1935.

St. Čs. reálné gymnasium F. Lepaře v Jičíně 1935–36, gymnasium, Jičín 1936.

St. Čs. reálné gymnasium Fr. Lepaře v Jičíně 1936–37, gymnasium, Jičín 1937.

St. Čs. reálné gymnasium Františka Lepáře v Jičíně 1937–38, gymnasium, Jičín 1938.

Státní reálné gymnasium Fr. Lepáře v Jičíně 1938–39, gymnasium, Jičín 1939.

Šedesát let řemeslnické besedy v Jičíně, Řemeslnická beseda, Jičín 1930.

Výroční zpráva cis. král. státního vyššího gymnasia v Jičíně za školní rok 1917–1918, c. k. gymnasium, Jičín 1918.

Výroční zpráva státního vyššího gymnasia v Jičíně za školní rok 1918–1919, gymnasium, Jičín 1919.

Výroční zpráva státního vyššího gymnasia v Jičíně za školní rok 1919–1920, gymnasium, Jičín 1920.

Výroční zpráva státního vyššího gymnasia v Jičíně za školní rok 1920–1921, gymnasium, Jičín 1921.

Výroční zpráva státního vyššího gymnasia v Jičíně za školní rok 1921–1922, gymnasium, Jičín 1922.

Výroční zpráva státního vyššího gymnasia v Jičíně za školní rok 1922–1923, gymnasium, Jičín 1923.

Výroční zpráva státního gymnasia v Jičíně za školní rok 1923–1924, gymnasium, Jičín 1924.

Výroční zpráva státního gymnasia v Jičíně za školní rok 1924–1925, gymnasium, Jičín 1925.

Výroční zpráva státního gymnasia v Jičíně za školní rok 1925–1926, gymnasium, Jičín 1926.

Výroční zpráva státního gymnasia v Jičíně za školní rok 1926–1927, gymnasium, Jičín 1927.

Výroční zpráva státního gymnasia v Jičíně za školní rok 1927–1928, gymnasium, Jičín 1928.

Výroční zpráva státního gymnasia v Jičíně za školní rok 1928–1929, gymnasium, Jičín 1929.

Výroční zpráva státního gymnasia v Jičíně za školní rok 1929–1930, gymnasium, Jičín 1930.

Výroční zpráva státního gymnasia v Jičíně za školní rok 1930–1931, gymnasium, Jičín 1931.

Výroční zpráva státního Čs. gymnasia Frant. Lepaře v Jičíně za školní rok 1931–1932, gymnasium, Jičín 1932.

Výroční zpráva státního Čs. gymnasia Frant. Lepaře v Jičíně za školní rok 1932–1933, gymnasium, Jičín 1933.

Výroční zpráva státního Čs. gymnasia Frant. Lepaře v Jičíně za školní rok 1933–1934, gymnasium, Jičín 1934.

VŠETEČKA, Jakub, *Průvodce Jičínskem a prachovskými skalami*, Spolek turistů, Jičín 1925.

Tisk

Jičínské noviny, 1898, ročník 3, číslo 21.

Krakonoš, 1927, ročník 45, číslo 31.

Hlas našeho venkova, ročník 11, číslo 3.

Paměti

KABÁTOVÁ, Zita, *Moje první republika*, Mnichovice 2000.

Literatura

BARTOŇ, Miroslav, *Jičín: příspěvek k dějinám hospodářského vývoje města od konce 19. století do současnosti*, Jičín 2008.

ČAPEK, Karel, *Hovory s T. G. Masarykem*, Praha 1933.

DURKHEIM, Émile, *Společenská dělba práce*, Brno 2004.

DUSIL, Václav, *Československé právo spolkové*, Praha 1924.

ERIKSEN, Thomas Hylland, *Sociální a kulturní antropologie: příbuzenství, národnostní příslušnost, rituál*, Praha 2008.

FRANCEK, Jindřich, *Dějiny Jičína*, Praha 2010.

HABERMAS, Rebekka – MINKMAR, Nils, *Das Schwein des Häuptlings. Sechs Aufsätze zur Historischen Anthropologie*, Berlin 1992.

HLEDÍKOVÁ, Zdeňka – JANÁK, Jan – DOBEŠ, Jan, *Dějiny správy v českých zemích: od počátků státu po současnost*, Praha 2011.

CHODĚJOVSKÁ, Eva, *Čeněk Musil – regulační plán města Jičína z roku 1935*, Praha 2009.

- JIREŠ, Jan, *Počátky organizované turistiky na Jičínsku 1891-1918*, Brno 2008, bakalářská práce.
- KAFKA, Josef, *Čechy*, Praha 1908.
- KÁRNÍK, Zdeněk, *České země v éře První republiky (1918 – 1938), I.-III. díl*, Praha 2000-2003.
- KOCIÁNOVÁ, Klára, *Vývoj sdružovacího práva v ČSR, Univerzita Palackého Olomouc 2010*, diplomová práce.
- KOŘENÝ, Šimon, *Dělnická řemeslnická beseda Svatopluk*, Brno 2014, bakalářská práce.
- KREBS, Vojtěch a kol., *Sociální politika*, Praha 2007.
- LACINA, Vladislav, *Zlatá léta československého hospodářství*, Praha 2000.
- LAŠŤOVKA, Marek, *Pražské spolky. Soupis pražských spolků na základě úředních evidencí z let 1895-1990*, Praha 1998.
- MRZENA, Martin, *Právo spolků v 19. a na počátku 20. století*, Olomouc 2010, diplomová práce.
- PEROUTKA, Ferdinand, *Život v novinách (1895-1938)*, Litomyšl 2003.
- RÁKOSNÍK, Jakub, *Sociální stát v Československu právně-institucionální vývoj v letech 1918-1992*, Praha 2012.
- RICOUER, Paul, *Čas a vyprávění I.*, Praha 2000.
- RŮŽIČKA, Tomáš – PTÁČEK, Ladislav – HUŠKOVÁ, Blažena, *Péče o krajinu: příručka pro výměnné pobyty k péči o krajinu a pozemkové spolky*, Brno 2004.
- SCHADELBACH, Hubert – MARTENS, Ekkehard, *Philosophie. Ein Grundkurs I.*, Hamburk 1991.
- STORCHOVÁ, Lucie, *Koncepty a dějiny*, Praha 2014.
- ŠINDELÁŘ, Jakub, *Milevské kulturní spolky a jejich vliv na proměnu kulturního života ve městě, České Budějovice 2015*, diplomová práce.
- TICHÝ, Jan, *Spolkový život v Nechanicích v 1. pol. 20. století*, Olomouc 2016, diplomová práce.
- TOMEŠ, Igor, *Úvod do teorie a metodologie sociální politiky*, Praha 2010.
- VLKOVÁ, Kateřina, *Stavební vývoj města Jičína z dob arch. Čenka Musila v porovnání se současným stavem, Hradec Králové 2015*, bakalářská práce.

Seznam příloh

Grafy:

Graf č. 1: Vytyčení oblasti zkoumání 1918–1938

Graf č. 2: Vývoj počtu spolků v českých zemích

Tabulky:

Tabulka č. 1: Seznam počtu jičínských živnostníků spolčených v Řemeslnické besedě

Tabulka č. 2: Vývoj počtu žáků na jičínském gymnáziu 1907–1938

Tabulka č. 3: Vývoj rozdělení podpor na jičínském gymnáziu mezi lety 1918–1938

Tabulka č. 4: Vývoj počtu členů ve spolcích

Obrazové přílohy:

Obr. č. 1: Přísaha Československé republiky na Valdštejnově náměstí v Jičíně

Obr. č. 2: Trh na Valdštejnově náměstí v Jičíně před rokem 1920

Obr. č. 3: Výstavní trhy roku 1933 mezi biografem a Masarykovou obchodní akademií v Jičíně

Obr. č. 4: Budova jičínského gymnázia

Obr. č. 5: Lipová alej

Obr. č. 6: Valdštejnská loggie v parku Libosad

Obr. č. 7: Vrch Zebín

Obr. č. 8: Skupina turistů v Prachovských skalách

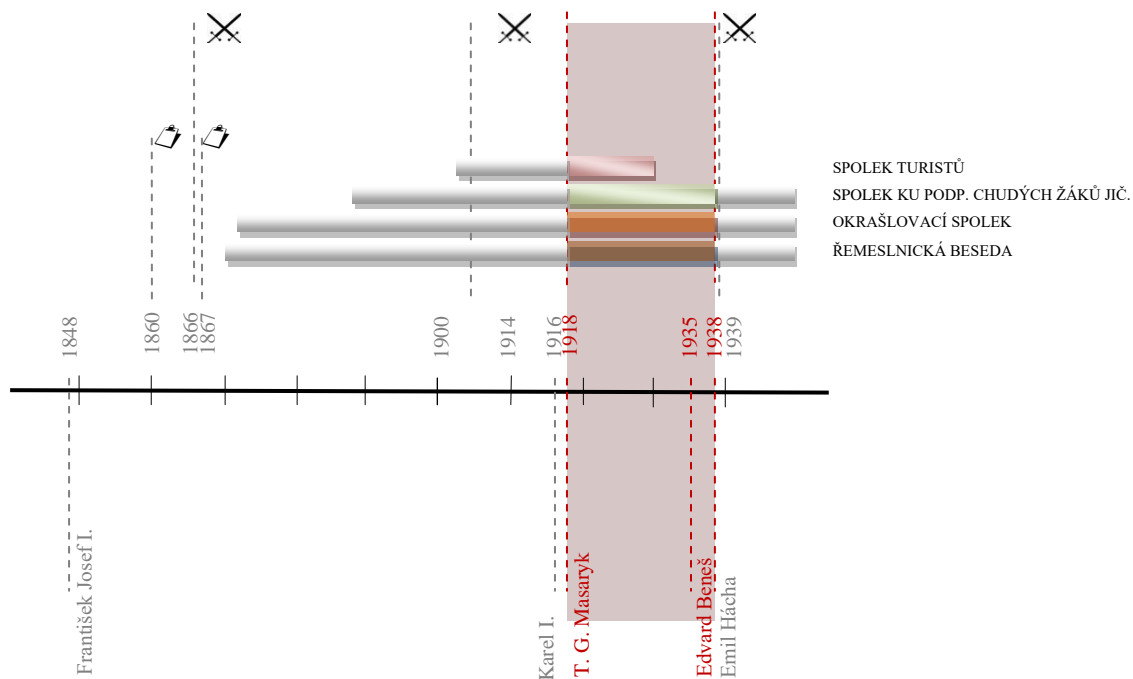
Obr. č. 9: Penzion v Horním Lochově, druhý zprava Jakub Všetečka

Obr. č. 10: Jakub Všetečka

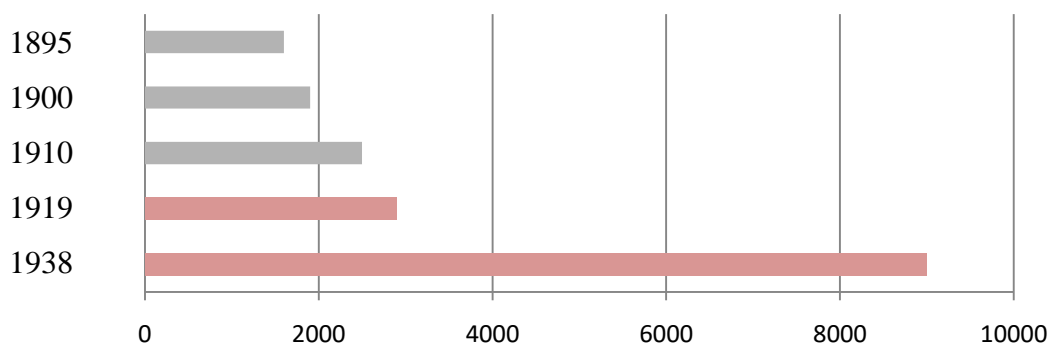
Přílohy

Grafy:

Graf č. 1: Vytyčení oblasti zkoumání 1918–1938



Graf č. 2: Vývoj počtu spolků v českých zemích¹⁷⁰



¹⁷⁰ Marek LAŠŤOVKA, *Pražské spolky. Soupis pražských spolků na základě úředních evidencí z let 1895-1990*, Praha 1998, s. 47.

Tabulky:

Tabulka č. 1: Seznam počtu jičínských živnostníků spolčených v Řemeslnické besedě¹⁷¹

ŽIVNOST	POČET V JIČÍNĚ (+DĚLNÍCI + UČNI)	POČET V BESEDĚ
krejčí a švadleny	52 (+42+46)	13
obuvník	35 (+6+8)	7
hostinský a výčepní	34 (+18+11)	2
řezník	22 (+25+14)	6
holič	20 (+23+17)	2
pekař	17 (+19+21)	7
truhlář	16 (+60+29)	13
cukrář	12 (+5+7)	7
sedlář a čalouník	4 (+4+10)	5
zámečník	5 (+3+9)	0
autodopravce	8 (+11+0)	1 (majitel autodopravy)
strojník	7 (+11+11)	2
klempíř	7 (+6+9)	4
natěrač a lakýrník	7 (+5+8)	4
malíř	7 (+9+6)	2
kamnář	4 (+2+6)	2
sklenář	3 (+2+1)	2
fotograf	4 (+2+2)	2
bednář	4 (+2+5)	1
elektrotechnik	4 (+25+9)	1
výrobce lihovin	5 (+0+0)	0
kovář	4 (+5+5)	2
kolař	4 (+5+3)	0
mlynář	3 (+8+0)	1
sochař a kameník	2 (+15+0)	4

¹⁷¹ Šedesát let řemeslnické besedy v Jičíně, Řemeslnická beseda, Jičín 1930, s.20–21.

hodinář	7 (+4+4)	5
instalatér	2 (+6+5)	4
kloboučník a kožišník	5 (+4+5)	2
modistka	6 (+3+6)	0
stavitelé, zedníci, ..	9 (fluktuaace oboru – není přesných zpráv)	2

Tabulka č. 2: Vývoj počtu žáků na jičínském gymnáziu 1907–1938

ROK	7/8	8/9	9/10	10/11	11/12	12/13	13/14	14/15	15/16	16/17
POČET	323	319	328	320	295	282	239	213	204	197
ROK	17/18	18/19	19/20	20/21	21/22	22/23	23/24	24/25	25/26	26/27
POČET	204	220	211	195	185	185	178	195	183	171
ROK	27/28	28/29	29/30	30/31	31/32	32/33	33/34	34/35	35/36	36/37
POČET	155	159	152	175	210	252	277	551	561	592
ROK	37/38	38/39								
POČET	603	667								

Tabulka č. 3: Vývoj rozdělení podpor na jičínském gymnáziu mezi lety 1918–1938¹⁷²

ROK	POČET ŽÁKŮ	NADACE	FONDY PROF. SBORU	SPOLEK
17/18	204	900 Kč	12 883 Kč (5500Kč VÁLEČNÁ PŮJČKA)	JMĚNÍ: 21 662 Kč VYDÁNO: 2 131 Kč
18/19	220	?	?	?
19/20	211	860 Kč	750 Kč STUDENTI 674 Kč	VYDÁNO: 1080 Kč PODPORA: 720 Kč (39 S.)

¹⁷² Výroční zprávy z gymnasia 1917–1939, gymnasium, Jičín 1918–1938.

				NÁKUP KNIH: 360 Kč
		FONDY A NADACE GYMN.	STÁTNÍ STIPENDIUM	SPOLEK
20/21	195	212 Kč (8 STUD.) 182 Kč (14 STUD.)	¹⁷³ *1020 Kč (5 STUD.) ¹⁷⁴ **300 Kč (1 STUD.)	JMĚNÍ: 31 675 Kč VYDÁNO: 1625 Kč PODPORA: 765 Kč (30 S.) KNIHY: 860 Kč
21/22	185	212 Kč (8 STUD.) 260 Kč (VYCHÁZKY)	*1440 Kč (8 STUD.) **800 Kč (2 STUD.) ¹⁷⁵ ***909 Kč (2 STUD.)	JMĚNÍ: 34 037 Kč VYDÁNO: 1755 Kč PODPORA: 870 Kč (26 S.) KNIHY: 885 Kč
22/23	185	210 Kč (8 STUD.) 500 Kč (UČEBNICE)	*4010 Kč (15 STUD.) **400 Kč (1 STUD.) ***1040 Kč (3 STUD.)	JMĚNÍ: 36 410 Kč VYDÁNO: 2523 Kč PODPORA: 1100 Kč (21 S.) KNIHY: 1423 Kč
23/24	178	121 Kč (6 STUD.) 312 Kč (NAHODILÉ POTŘEBY)	*3060 Kč (14 STUD.) **1700 Kč (2 STUD.) ***480 Kč (2 STUD.)	JMĚNÍ: 36 616 Kč VYDÁNO: 3661 Kč PODPORA: 1400 Kč (26 S.) KNIHY: 2261 Kč
24/25	195	131 Kč (6 STUD.)	* ¹⁷⁶ 3878 Kč (18 STUD.)	JMĚNÍ: 38 550 Kč VYDÁNO: 3446 Kč

¹⁷³ *Stipendium spravované a udělované zemskou správou politickou

¹⁷⁴ **Stipendium spravované ministerstvem financí

¹⁷⁵ ***Stipendium spravované městským zastupitelstvem v Jičíně

¹⁷⁶ *Stipendium spravované a udělované zemskou správou politickou

		483 Kč	** ¹⁷⁷ 1200 Kč (1 STUD.) *** ¹⁷⁸ 400 Kč (1 STUD.)	PODPORA: 1515 Kč (19 S.) KNIHY: 1931 Kč
25/26	183	106 Kč (6 STUD.) 336 Kč	*5100 Kč (21 STUD.) ***80 Kč (1 STUD.)	JMĚNÍ: 40 322 Kč VYDÁNO: 4448 Kč PODPORA: 2439 Kč (34 S.) KNIHY: 2009 Kč
26/27	171	236 Kč (5 STUD.) 500 Kč	*4588 Kč (15 STUD.) ***80 Kč (1 STUD.) **** ¹⁷⁹ 100 Kč (1 STUD.)	JMĚNÍ: 41 438 Kč VYDÁNO: 2901 Kč PODPORA: 1517 Kč (25 S.) KNIHY: 1384 Kč
1928 – PODPORA SOCIÁLNÍHO STÁTU				
27/28	155	236 Kč (5 STUD.) ?	*5488 (18 STUD.)	JMĚNÍ: 43 488 Kč VYDÁNO: 6173 Kč PODPORA: 3577 Kč (51 S.) KNIHY: 2596 Kč
28/29	159	250 Kč (5 STUD.) ?	*3902 Kč (12 STUD.) + ¹⁸⁰ 500, 487 A 120 Kč	JMĚNÍ: 43 579 Kč VYDÁNO: 7682 Kč PODPORA: 4509 Kč (31 S.) KNIHY: 3173 Kč
29/30	152	?	*2700 Kč (9 STUD.)	JMĚNÍ: 54 465 Kč VYDÁNO: 6133 Kč

¹⁷⁷ **Stipendium spravované ministerstvem financí

¹⁷⁸ ***Stipendium spravované městským zastupitelstvem v Jičíně

¹⁷⁹ ****Stipendium udělené Okresní správní komisí v Libáni

¹⁸⁰ +Důchodkové nadání, nadání rodin, nadání města Jičína

			+570 Kč	PODPORA: 4120 Kč (36 S.) KNIHY: 2013 Kč ¹⁸¹ KČT: 150 Kč (1 STUD.)
30/3 1	175	1711 Kč	+2290 Kč, 1000 Kč, 817 Kč	JMĚNÍ: 57 915 Kč VYDÁNO: 7403 Kč PODPORA: 3942 Kč (34 S.) KNIHY: 3461 Kč
31/3 2	210	2586 Kč	7417 Kč	JMĚNÍ: 64 369 Kč VYDÁNO: 6935 Kč PODPORA: 3903 Kč (22 S.) KNIHY: 3032 Kč
32/3 3	252		5397 Kč	JMĚNÍ: 74 772 Kč VYDÁNO: 5954 Kč PODPORA: 3788 Kč (36 S.) KNIHY: 2166 Kč
33/3 4	277		6765 Kč	JMĚNÍ: 76 350 Kč VYDÁNO: 7950 Kč PODPORA: 5772 Kč (44 S.) KNIHY: 2178 Kč
5. 7. 1934 DOŠLO KE SLOUČENÍ LEPAŘOVA GYMNÁZIA A STÁT. DÍVČÍHO REÁLNÉHO GYMNÁZIA				
34/3 5	551		3588 Kč	JMĚNÍ: 130 872 Kč VYDÁNO: 12351 Kč PODPORA: 6280 Kč

¹⁸¹ Klub československých turistů

				(40 S.) KNIHY: 6074 KČ
35/3 6	561		5830 KČ	JMĚNÍ: ? KČ VYDÁNO: 14435 KČ PODPORA: 9528 KČ (66 S.) KNIHY: 4907 KČ
36/3 7	592		13430 KČ	JMĚNÍ: ? KČ VYDÁNO: 13 850 KČ PODPORA: 8174 KČ (68 S.) KNIHY: 5676 KČ
37/3 8	603		12320 KČ	JMĚNÍ: ? KČ VYDÁNO: 13 041 KČ PODPORA: 8057 KČ (67 S.) KNIHY: 4984 KČ
38/3 9	667		14400 KČ	JMĚNÍ: ? KČ VYDÁNO: 17 286 KČ PODPORA: 11420 KČ (85 S.) KNIHY: 5866 KČ

Tabulka č. 4: Vývoj počtu členů ve spolcích

	SPOLEK TURISTŮ	ŘEMESLNICKÁ BESEDA	SPOLEK KU POD. CH. Ž. J.G.	OKRAŠLOVACÍ SPOLEK
ROK	POČET ČLENŮ	POČET ČLENŮ	POČET ČLENŮ	POČET ČLENŮ
<i>1904</i>	89			
<i>1905</i>	93			
<i>1906</i>	93			
<i>1907</i>	93			
<i>1908</i>	93			
<i>1909</i>	98			
<i>1910</i>	99	<i>111</i>		
<i>1911</i>	99			
<i>1912</i>	100			
<i>1913</i>	150			
<i>1914</i>	224			
<i>1915</i>	228			
<i>1916</i>	118			
<i>1917</i>	146			
1918	136			
1919	139			
1920	131			
1921	202			
1922	182			
1923	164			
1924	155		255	
1925	137		267	
1926	-		269	
1927	-		284	

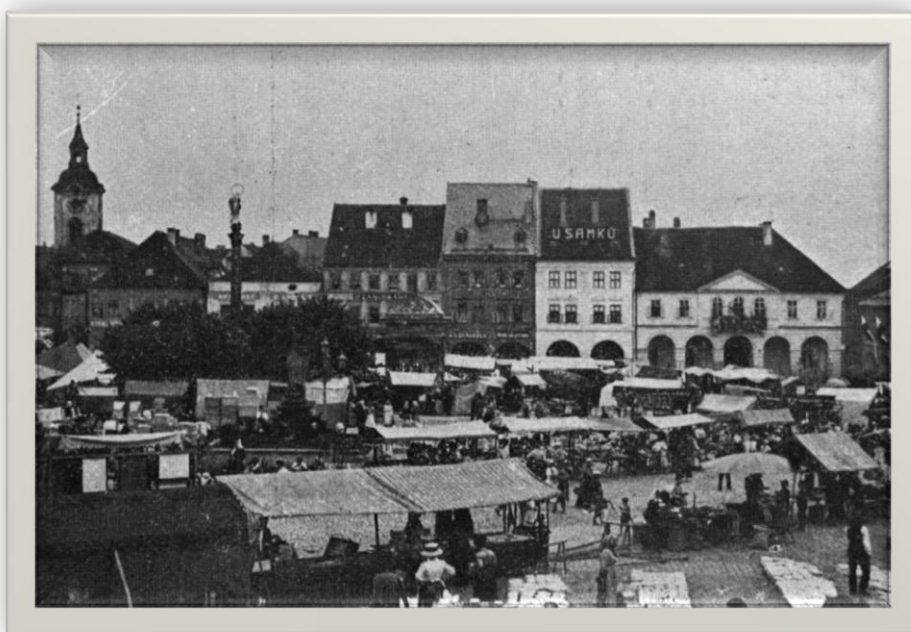
1928	-		289	
1929	-		297	
1930	-	167	326	
1931	-		346	
1932	-		361	
1933	-		350	
1934	-		344	
1935	-		341	
1936	-		342	156
1937	-		331	
1938	-			

Obrazové přílohy:

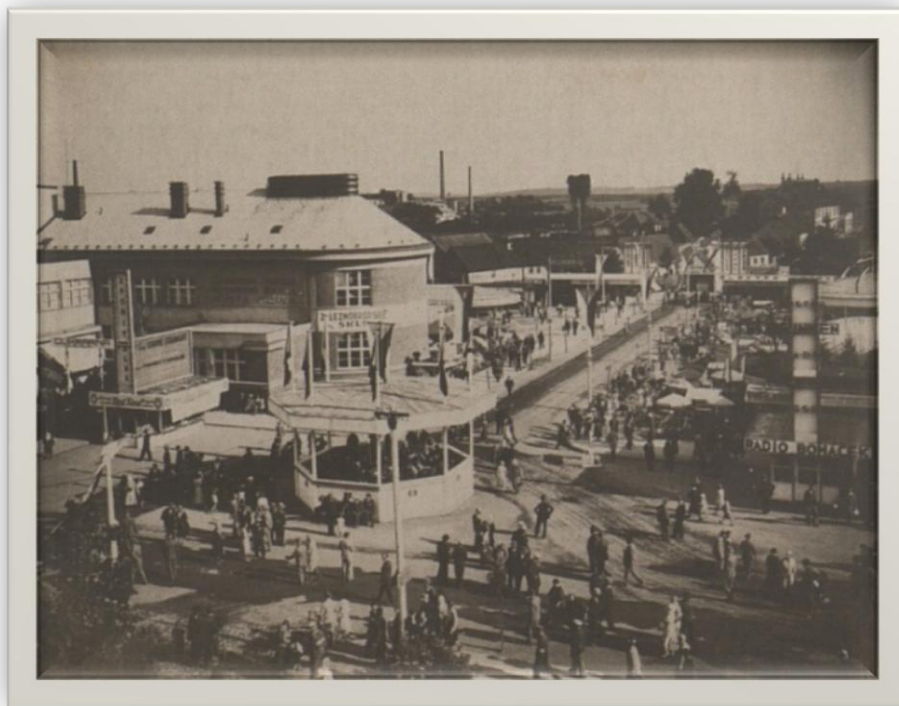
Obr. č. 1: **Přísaha Československé republiky na Valdštejnově náměstí v Jičíně** (Hana FAJSTAUEROVÁ – Jana KOŘÍNKOVÁ – Josef PICEK, *Jičínští fotografové do roku 1945, tvorba Josefa Picka, Antonína Brožka, Václava Vraného, Aloise a Jana Podlipných, Antonína Fingerlanda, Jiřího Trejbala a dalších*, Jičín 2010, s. 75)



Obr. č. 2: **Trh na Valdštejnově náměstí v Jičíně před rokem 1920** (Cizinecká komise, *Prachovské skály*, Jičín 1920, s. 11.)



Obr. č. 3: **Výstavní trhy roku 1933 mezi biografem a Masarykovou obchodní akademií v Jičíně** (Hana FAJSTAUEROVÁ – Jana KOŘÍNKOVÁ – Josef PICEK, *Jičínští fotografové do roku 1945, tvorba Josefa Picka, Antonína Brožka, Václava Vraného, Aloise a Jana Podlipných, Antonína Fingerlanda, Jiřího Trejbala a dalších*, Jičín 2010, s. 76.)



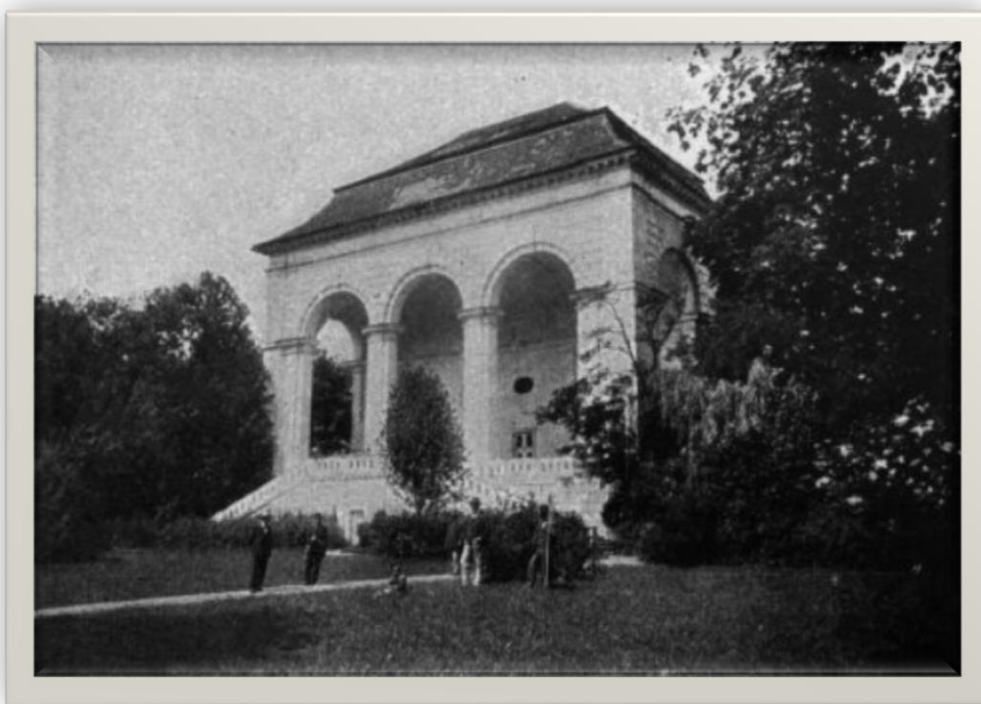
Obr. č. 4: **Budova jičínského gymnázia** (Hana FAJSTAUEROVÁ – Jana KOŘÍNKOVÁ – Josef PICEK, *Jičínští fotografové do roku 1945, tvorba Josefa Picka, Antonína Brožka, Václava Vraného, Aloise a Jana Podlipných, Antonína Fingerlanda, Jiřího Trejbala a dalších*, Jičín 2010, s. 41.)



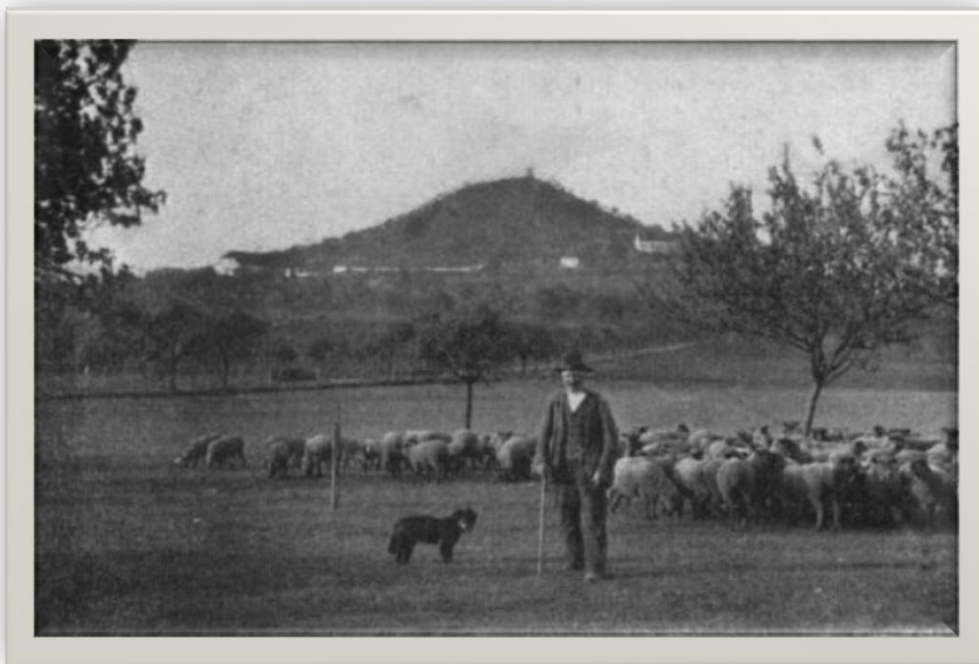
Obr. č. 5: **Lipová alej** (Cizinecká komise, Prachovské skály, Jičín 1920, s. 27.)



Obr. č. 6: **Valdštejnská loggie v parku Libosad** (Cizinecká komise, Prachovské skály, Jičín 1920, s. 30.)



Obr. č. 7: **Vrch Zebín** (Cizinecká komise, Prachovské skály, Jičín 1920, s. 33.)



Obr. č. 8: **Skupina turistů v Prachovských skalách** (Hana FAJSTAUEROVÁ – Jana KOŘÍNKOVÁ – Josef PICEK, *Jičínští fotografové do roku 1945, tvorba Josefa Picka, Antonína Brožka, Václava Vraného, Aloise a Jana Podlipných, Antonína Fingerlanda, Jiřího Trejbala a dalších*, Jičín 2010, s. 31.)



Obr. č. 9: **Penzion v Horním Lochově, druhý zprava Jakub Všeťečka** (Hana FAJSTAUEROVÁ – Jana KOŘÍNKOVÁ – Josef PICEK, *Jičínští fotografové do roku 1945, tvorba Josefa Picka, Antonína Brožka, Václava Vraného, Aloise a Jana Podlipných, Antonína Fingerlanda, Jiřího Trejbala a dalších*, Jičín 2010, s. 82.)



Obr. č. 10: **Jakub Všeťečka** (SOKA, f. Archiv města Jičín, inv. č. 789, č. j. 260, kn. 1 Kronika města Jičína 1930–1931.)

