

JIHOČESKÁ UNIVERZITA V ČESKÝCH BUDĚJOVICÍCH
ZEMĚDĚLSKÁ FAKULTA

Katedra krajinného managementu

Studijní program: B4106 Zemědělská specializace

Studijní obor: Pozemkové úpravy a převody nemovitostí

Vedoucí katedry: doc. Ing. Pavel Ondr, CSc.

BAKALÁŘSKÁ PRÁCE

**Komparace kvality života ve venkovských obcích ležících v chráněných
oblastech a mimo ně (Lomnice nad Lužnicí, Dolní Bukovsko)**

Autor bakalářské práce:

Lenka Tůmová

Vedoucí bakalářské práce:

PhDr. Drahomíra Kušová

České Budějovice, 2015

Prohlášení

Prohlašuji, že v souladu s § 47b zákona č. 111/1998 Sb. v platném znění souhlasím se zveřejněním své bakalářské práce, a to- v nezkrácené podobě- v úpravě vzniklé vypuštěním vyznačených částí archivovaných Zemědělskou fakultou - elektronickou cestou ve veřejně přístupné části databáze STAG provozované Jihočeskou univerzitou v Českých Budějovicích na jejích internetových stránkách, a to se zachováním mého autorského práva k odevzdanému textu této kvalifikační práce. Souhlasím dále s tím, aby toutéž elektronickou cestou byly v souladu s uvedeným ustanovením zákona č. 111/1998 Sb. zveřejněny posudky školitele a oponentů práce i záznam o průběhu a výsledku obhajoby kvalifikační práce. Rovněž souhlasím s porovnáním textu mé kvalifikační práce s databází kvalifikačních prací Theses.cz provozovanou Národním registrem vysokoškolských kvalifikačních prací a systémem na odhalování plagiátů.

Datum.....

Lenka Tůmová

Poděkování

Ráda bych poděkovala vedoucí mé bakalářské práce PhDr. Drahomíře Kušové za odborné vedení, cenné rady a trpělivost při vypracování mé bakalářské práce. Dále bych ráda poděkovala členům rodiny za podporu při vypracování této práce a obyvatelům obce Dolní Bukovsko a Lomnice nad Lužnicí za ochotu při poskytování rozhovoru a vyplnění dotazníku.

ANOTACE

Obsahem bakalářské práce bylo porovnávání vybraných aspektů kvality života ve dvou obcích, nacházejících se v odlišných podmínkách z hlediska ochrany přírody. Konkrétně se jedná o porovnání obce Lomnice nad Lužnicí (ležící v CHKO Třeboňsko) a obce Dolní Bukovsko (ležící mimo chráněné území). Bakalářská práce má charakter empirické srovnávací studie kombinující kvantitativní a kvalitativní přístupy sběru a analýzy dat. Výsledky z dotazníkového šetření reprezentují spokojenost obyvatel s kvalitou života v daných lokalitách.

KLÍČOVÁ SLOVA:

Kvalita života, venkov, udržitelný rozvoj, chráněná krajinná oblast, Lomnice nad Lužnicí, Dolní Bukovsko

ANNOTATION

The topic of bachelor thesis was comparison of selected aspects quality of life in two villages, located in different conditions from aspect of protection of nature. Specifically is issuing about comparison of village Lomnice nad Lužnicí in PLA Třeboňsko and village Dolní Bukovsko (out of protected landscape area). Thesis has got character of empirical comparison study, combined quantitative and qualitative accesses of data collecting and analysing. Results from questionnaire investigation are representing satisfaction of the population with quality of life in this locations.

KEY WORDS:

Quality of life, rural area, sustainable development, protected landscape area, Lomnice nad Lužnicí, Dolní Bukovsko

OBSAH

1. Úvod a cíl práce	8
2. Literární rešerše	9
2. 1 Kvalita života	9
2. 1. 1 Indikátory kvality života	11
2. 1. 2 Trvale udržitelný rozvoj	12
2. 2 Venkov	13
2. 2. 1 Venkovské sídlo	14
2. 3 Obecná ochrana	15
2. 4 Zvláště chráněná oblast	16
2. 4. 1 Chráněná krajinná oblast	17
2. 4. 2 Charakteristika CHKO Třeboňsko	17
2. 4. 2. 1 Flóra	18
2. 4. 2. 2 Fauna	18
2. 4. 2. 3 Geologie	18
2. 4. 2. 4 Geomorfologie	19
2. 4. 2. 5 Hydrologie	19
2. 4. 2. 6 Klimatické poměry	20
2. 4. 2. 7 Pedologie	20
2. 4. 2. 8 Zemědělství	21
3. Metodika	22
4. Výsledky	23
4.1 Srovnání vybraných obcí – objektivní data	23
4. 1. 1 Dolní Bukovsko	23
4. 1. 1. 1 Historie	23
4. 1. 1. 2 Sociodemografické údaje	24
4. 1. 1. 3 Současnost a vybavenost obce	25

4. 1. 1. 4 Okolí a příroda	26
4. 1. 1. 5 Hospodářství	27
4. 2. 1 Lomnice nad Lužnicí	28
4. 2. 1. 1 Historie	28
4. 2. 1. 2 Sociodemografické údaje	29
4. 2. 1. 3 Současnost a vybavenost obce	30
4. 2. 1. 4 Okolí a příroda	31
4. 2. 1 5 Hospodářství	33
5. Srovnání vybraných obcí – subjektivní data	34
5. 1 Charakteristika respondentů	34
5. 2 Vazba na území	37
5. 3 Obec a hodnocení její vybavenosti	38
5. 4 Vztah ke správě CHKO	40
6. Komparace a závěr	41
7. Seznam použité literatury	44
7. 1 Odborná literatura	44
7. 2 Internetové zdroje	47
8. Přílohy	48

1. ÚVOD A CÍL PRÁCE

Kvalita lidského života a udržitelný rozvoj jsou zásadně závislé na zlepšování péče o světové ekosystémy, která by zaručila jejich zachování a udržitelné využívání. Zároveň jsme všichni závislí na přírodních zdrojích, bez nichž by náš život a blahobyt nebyl možný.

Většina chráněných krajinných oblastí v České republice jsou kulturními krajinami. To mj. znamená, že je zde latentně přítomen konflikt mezi zájmy ochrany přírody a socioekonomickými aspiracemi místních obyvatel. Vystává tedy otázka, nakolik fakt, že se obec nachází v chráněném území, ovlivňuje kvalitu života jejích obyvatel.

Tato práce se zabývá porovnáním kvality života ve dvou obcích, nacházejících se v odlišných podmínkách z hlediska ochrany přírody – jedné ležící v CHKO Třeboňsko (Lomnice nad Lužnicí), druhé ležící mimo chráněné území, kde platí pravidla ochrany přírody na obecné úrovni podle zákona č. 114/1992 Sb. (Dolní Bukovsko).

Zprvu je zaměřena na objasnění klíčových pojmů. Bylo potřebné popsat území obecně, se zaměřením na rozdílnou ochranu přírody. Objektívni data jsou získána studiem statistických údajů a zpracováním map v programu GIS (viz. Příloha č. 1 – 7). Dotazníkovým šetřením jsou získána subjektivní data (viz. Příloha č. 8).

Bakalářská práce přispěje v kvalitativním detailu dvou obcí k testování metodiky používané v projektu GAČR P404/11/0354 Chráněné oblasti – společenská dohoda o ochraně přírody.

2. LITERÁRNÍ REŠERŠE

2.1 Kvalita života

Kvalita života je z určitého úhlu pohledu subjektivní záležitostí každého jedince. Můžeme nalézt osoby s velmi podobnými osudy, žijící ve stejném prostředí, přesto mohou kvalitu svého života hodnotit různě (Komináčková, 2011).

Individuální kvalita života vyjadřuje rozpor mezi sny, nadějemi a ambicemi každého člověka a jeho současnými reálnými zkušenostmi. Lidé jsou motivováni k tomu, aby tento rozpor byl co nejmenší (Calman, 1985).

Dle Vymětala (2003) je možné kvalitu života vnímat z objektivního a subjektivního hlediska. Objektivní kvalita života sleduje materiální zabezpečení, sociální podmínky života, sociální status a fyzické zdraví. Lze ji teda vymezit jako souhrn ekonomických, sociálních, zdravotních a environmentálních podmínek, které ovlivňují život člověka. Subjektivní kvalita života se týká jedincova vnímání svého postavení ve společnosti v kontextu její kultury a hodnotného systému.

Nejznámější index vyjadřující kvalitu lidského života (human well-being) je dle Potůčka a kol. (2002) index lidského rozvoje. Do indexu je započítáno lidské zdraví, úroveň vzdělanosti a hmotná životní úroveň. Česká republika dle tohoto indexu v roce 2000 zaujímala 33. místo ze 173 hodnocených zemí světa.

Mederly a kol. (2010) navázali na práci Potůčka a kol. (2002) a z veřejně dostupných dat sestavili index kvality života na úrovni krajů České republiky k roku 2000 a určili pravděpodobné trendy do roku 2006.

Kvalitu života můžeme vnímat jako fenomén, reprezentující charakter, resp. kvalitativní ohodnocení lidského života jako takového. Komplexnost a složitost lidského života je vytvářena množstvím jeho rozličných dimenzí, které se mohou navzájem překrývat a existují mezi nimi různé druhy vazeb.

Podle Massama (2002) kvalita života může být rozložena na soubor komponentů anebo dimenzí. Vzhledem k terminologické nekonzistentnosti je ale potřebné rozlišovat mezi pojmem základní dimenze života (subjektivní nebo objektivní) a dimenzí kvality života, která představuje parciální složku, součást lidského života, ohodnocenou prostřednictvím vybraných typů ukazatelů (Murgaš, 2005).

Existují různé metody měření kvality života. Obecně dle Křivohlavého (2006) se používají tři typy měření:

- hodnocení objektivní-druhou osobou,
- hodnocení subjektivní- hodnotí sama osoba,
- smíšené hodnocení.

Kvalita života je staronová vědecká kategorie a pojem, který je vysoko frekventovaný v běžné řeči i odborné terminologii, hlavně v souvislosti s pojmy jako je životní způsob, životní styl, životní úroveň. V současné době vzrůstá význam zkoumání nejrůznějších aspektů kvality života, protože na jedné straně se vytvářejí nebývalé šance rozvoje kvality života a na straně druhé vznikají nové druhy ohrožení a bariér v rozvoji existujícího lidského potenciálu (Tokárová, 2002).

Životní způsob je ve vědách o člověku a společnosti pojatý jako souhrnná kategorie, charakterizující život člověka vcelku, v jeho úplnosti a zachycující jeho charakter, strukturu a obsah. Jedná se o vyjádření propojení objektivních a subjektivních aspektů života a společnosti a vystupuje jako strukturovaný projev materiálního a duchovního života (Tokárová, 2002). Nejčastěji je definovaný jako typický způsob činností, jednání lidí, vztahů, hodnot vědomí, norem a věcného prostředí společnosti, které je interakcí životního způsobu jedinců (Průcha a kol. 1995).

Životní styl je specifický typ chování jedince anebo sociální skupiny s trvalými zvláštnostmi jednání, způsobem, zvykem, sklony atd. Posuzuje se na základě vnějších forem života jedince anebo sociální skupiny. Životní styl je jako znak individuality osobnosti projevem její relativní samostatnosti, schopnosti utvářet se jako osobnost podle vlastních představ o plnohodnotnosti, intenzivnosti, duchovním a mravním životě. V životním stylu se vyjadřuje individualizace kvality života a životní úrovně. V souvislosti se sociální diferenciací společnosti bývá často životní styl jedním z identifikačních znaků pro příslušnost k sociální vrstvě (Tokárová, 2002).

V posledním čase je tendencí chápat pojem kvalita života podstatně v širším smyslu kategorie, která by zahrnovala materiální i nemateriální charakteristiky. Je to

důsledkem objektivního historického vývoje – posun v axiologické oblasti, výrazem změn, které nastaly v uplynulých padesáti letech v oblasti hodnot, morálky, filozofie života, vědy, techniky, umění a zejména globalizačních tendencí poslední dekády 20. století (Tokárová, 2002). Za prvního autora, který použil (v r. 1958) pojem kvalita života, se považuje americký ekonom a sociolog J. K. Galbraith (1967).

Kvalita života se stala v ekonomicky vyspělých krajinách praktickou, ideologickou a politickou otázkou. J. F. Kennedy, americký prezident, roku 1963 upozornil, že kvalita amerického života musí držet krok s kvantitou amerického zboží (Laluha, 2000).

Kvalita se stala vizitou nového pojetí prosperity v Evropě a základním kritériem budování moderní evropské společnosti, základním trendem ve všech sférách lidské činnosti. Vznikla Evropská nadace pro řízení kvality (European Foundation for Quality Management), která má za cíl vytvoření Evropy jako světového lídra v kvalitě. V roce 1991 vypracovala tzv. Evropský model TQM (Total Quality Management), který usiluje o realizaci norem kvality, které se vykrytalizovaly v průběhu vývoje světové ekonomiky (např. koncepce ISO 9000, ISO 10 000, QS 9000) a v kterých jsou definované požadavky na kvalitu, bez ohledu na odvětví ekonomiky, resp. charakter podnikových výkonů (Nenadál, 1997).

2. .1. 1 Indikátory kvality života

K měření kvality života lze použít vybrané indikátory (ukazatele). Podle Centra pro otázky životního prostředí (COŽP, 2010) jsou indikátory výsledkem zpracování a určité interpretace primárních dat (je to druh informace). V současných přístupech k vytváření (a také hodnocení) indikátorů lze rozlišit dva hlavní indikátory;

- klíčové (titulkové, „headline“) indikátory,
- agregované indikátory.

Výrazný podíl na kvalitativním modelování životního způsobu a operacionalizaci pojmu kvality života v Československu mají M. Illner a M. Foret (1980), kteří vytvořili taxonomický pojmový model životního způsobu, a to na základě informací, které běžně a periodicky publikovala československá statistika 80- tých letech.

Jedním z prvních autorů (v roce 1975) zaobírající se problematikou indikátorů kvality života byl Bunge (Dissart a Deller, 2000).

V rámci širší teoretické diskuze prezentoval svůj pohled na indikátor jako na „symptom“ určitých podmínek. Koncepce indikátorů kvality života, kterou prosazoval, vycházela ze souborů matematicky formulovaných definicí. Jeho pohled na tyto indikátory byl širší, než bylo v daném období zvykem. Nezaměřoval se jen na koncepci sociálních indikátorů, ale rozlišoval i jiné dimenze možností jejich zaměření (fyzické, psychologické a kulturní). Problematika indikátorů kvality života se v mnohých ohledech prolíná s problematikou oblastí kvality života, nakolik indikátory jsou základním prostředkem jejich ohodnocení. Výběr oblastí výzkumu zase naznačuje, jaké indikátory v něm budou použité.

Vzájemnou vazbu obou problematik potvrzuje i Pacione (2003), který upozorňuje na to, že soubor vybraných indikátorů musí být dostatečně široký, aby zahrnul všechny nejvýznamnější oblasti lidského života. Významnou úlohu při výběru indikátorů hrají též cíle výzkumu (Cicerchia, 1996). Ve vztahu k míře výzkumu navrhuje Hancock (2000) volit indikátory kvality života s ohledem na možnost porovnat výsledky ve více úrovních (lokální, regionální, národní). Výběr ukazatelů použitých pro výzkum kvality života je velmi často ovlivněn více dostupností relevantních údajů než teorií a logikou (Wish, 1986).

2. 1. 2 Trvale udržitelný rozvoj

Zabýváme-li se kvalitou života, nesmíme opomenout problematiku trvale udržitelného rozvoje. Existuje mnoho definicí a na mezinárodní úrovni se k udržitelnému rozvoji vede mnoho diskusí a jednání. Evropský parlament definuje udržitelný rozvoj jako zlepšování životní úrovně a blahobytu lidí v mezích kapacity ekosystémů při zachování přírodních hodnot a biologické rozmanitosti pro současné a příští generace (Komináčková, 2011).

Definice udržitelného rozvoje byla poprvé zveřejněna v roce 1987 v tzv. Brundtland report, pojmenované po norské fyzičce a političce Gro Harlem Brundtland, předsedkyni Světové komise pro životní prostředí a rozvoj (Šarapatka a kol., 2010).

Zákon č. 17/1992 Sb., o životním prostředí, říká, že trvale udržitelný rozvoj společnosti je ten rozvoj, který současným i budoucím generacím zachová možnost uspokojovat základní životní potřeby a přitom nesnižuje rozmanitost přírody a zachovává přirozené funkce ekosystémů.

Trvale udržitelný rozvoj je komplexním souborem strategií, které umožňují pomocí ekonomických prostředků a technologií uspokojovat lidské potřeby, materiální, kulturní i duchovní, při plném respektování environmentálních limitů; aby to bylo v globálním měřítku současného světa možné, je nutné redefinovat na lokální, regionální i globální úrovni jejich sociálně-politické instituce a procesy (Rynda, 2009).

Mezi hlavní úkoly udržitelného rozvoje a jeho principy patří zejména potřeba definovat koncepty, které by dokázaly omezit dopad lidské populace na životní prostředí. Za udržitelný je považovaný pouze takový rozvoj území, který přizpůsobuje rychlost čerpání zdrojů jejich obnově (Šarapatka a kol., 2010).

2. 2 Venkov

Pojem venkov není tak jednoduché vymezit. V literatuře, která se zabývá venkovem, neexistuje jednotná definice. Venkov lze vymezit podle různých kritérií – k definici můžeme přistupovat jak z kvantitativního hlediska, tak i subjektivně, vnímáním, úvahami.

Z kvantitativního hlediska se venkovské oblasti zpravidla vymezují na základě hustoty obyvatelstva. Vyznačují se v průměru nižší hustotou obyvatelstva, starším obyvatelstvem a vyšší nezaměstnaností. Dále je pro ně charakteristická nižší vybavenost službami na rozdíl od městských oblastí.

Podle Maříkové (2006) je z demografického hlediska venkov vymezen nízkým počtem a hustotou obyvatel, z hlediska urbanistického specifickým typem zástavby, z hlediska sociologa například odlišným způsobem života.

Obecně lze venkov definovat jako prostor, který zahrnuje krajinu i venkovská sídla (Perlín, 2007). Cloke (2000) označuje za venkov oblasti, v nichž převládá extenzivní využití půdy. Tím se rozumí zemědělství, lesnictví, nebo rozsáhlé otevřené prostory

neobdělávané půdy, v nichž se nacházejí řadově nižší sídla. Většinou obyvatelstva jsou tyto oblasti vnímány jako venkovské, charakterizuje je soudržná identita založená na respektu ke krajině. Venkovské oblasti jsou zřetelně odlišné. Definují se na základě funkčního vymezení (tzn. na základě využití půdy nebo geografické polohy), ale také volněji – venkovskými oblastmi mohou být i regiony v blízkosti měst, které jsou vymezeny spíše kulturně a sociálně, jsou proto spornou kategorií.

2. 2. 1 Venkovské sídlo

Venkovské sídlo lze definovat celou řadou nástrojů. Jednotlivé nástroje umožňují vymezení venkovských sídel podle Perlína (2008) z následujících hledisek:

a) urbanistické – venkovské sídlo je vymezeno jako sídlo s typickou urbanistickou strukturou nízkopodlažní zástavby s vysokým podílem rodinných domů s málo vyvinutou uliční sítí s dominantním prostorem návsi jako společenského a kulturního centra sídla a vysokým podílem zeleně v sídle;

b) architektonické - venkovské sídlo je vymezeno jako sídla s dominancí nízkopodlažní zástavby v individuálních rodinných domech, které nemají vybudován parter (přízemí) určený k obchodní činnosti nebo ke službám. Venkovský dům je doplněn rozsáhlejším hospodářským zázemím, které sloužilo původně pro zemědělskou prvovýrobu (chlěvy stáje) v současnosti slouží k zabezpečení provozu domu. Pro tradiční venkovský dům je typické vymezení dvora a zahrady s výrazně oddělenými funkcemi;

c) sociální – venkovské sídlo je takové sídlo, kde existují mnohem užší sociální kontakty mezi jednotlivými obyvateli sídla, kde existuje dlouhodobá neformální sociální kontrola a participace;

d) ekonomické – venkovské sídlo je takové sídlo, kde dominantní nebo rozhodující činností je zemědělství a primární výroba potravin a kde významný podíl ekonomicky aktivních osob vyjíždí do zaměstnání mimo toto sídlo;

e) historické – sídlo, které v minulosti získalo městské práva je městem, ostatní sídla jsou vesnicemi. Městem by tedy byla i sídla jako Rabštejn nad Střelou s 26 obyvateli, který v současnosti nemá ani statut obce;

f) administrativní – městy jsou ty obce, které stát jako města definuje a která mají právo používat městská práva a městský znak. Toto označení nově propůjčuje městům předseda Poslanecké sněmovny a nemá žádný administrativní nebo jiný význam. Jeho jediný význam je prestižní;

g) statistické – venkovské sídlo je takové sídlo, které má méně než konvenčně stanovený počet obyvatel.

Pro vymezení venkovských sídel se v ČR běžně užívá hranice 2000 obyvatel v sídle resp. v obci jako hranice pro nepochybně venkovské sídlo (obec). Přitom jsme si vědomi, že nepochybně existují sídla, která mají jednoznačně venkovský charakter a mají více než 2000 obyvatel a současně i existují malá města, která mají nyní i méně než 2000 obyvatel, ale jejich urbanistická struktura, architektonická kvalita jednotlivých domů nebo třeba struktura ekonomických činností je spíše městská než venkovská. Města s více než 10 000 obyvatel jsou nepochybně města. Sídla mezi 2000 a 10 000 obyvateli jsou často definována účelově podle potřeby jednotlivých autorů (Perlín, 2008).

2. 3 Obecná ochrana přírody a krajiny

Ochrana přírody v lokalitě Dolní Bukovsko není ve zvláštním režimu ochrany přírody jako je druhá obec Lomnice nad Lužnicí, podléhá obecné ochraně.

Obecná ochrana přírody a krajiny je zajišťována prostřednictvím zákona č. 114/1992 Sb., o ochraně přírody a krajiny, v platném znění, konkrétně jeho druhé části. V rámci obecné ochrany přírody a krajiny je zahrnuta:

- obecná ochrana území,
- obecná ochrana rostlin a živočichů,
- obecná ochrana neživé přírody.

Obecná ochrana území je zajišťována prostřednictvím územních systémů ekologické stability (ÚSES), významných krajinných prvků a ochrany krajinného rázu. Zařadit sem lze rovněž přechodně chráněné plochy.

Obecná ochrana rostlin a živočichů se vztahuje na veškeré druhy, které chrání před zničením, poškozováním a dalšími činnostmi, které by mohly vést k ohrožení těchto druhů na bytí. Specifickou součástí je ochrana volně žijících ptáků. Samostatně jsou před poškozováním a ničením chráněny dřeviny.

Obecná ochrana neživé části přírody a krajiny poskytuje ochranu jeskyním, přírodním jevům na povrchu, které s jeskyněmi souvisejí (např. krasové závrtvy, škrapy, ponory, vývěry krasových vod) a paleontologickým nálezům.

V okolí obce Dolní Bukovsko se nacházejí regionální biocentra a biokoridory.

Regionální ÚSES

Jedná se o ekologicky významné krajinné celky s minimální plochou podle typů společenstev od 10 do 50 ha. Jejich síť musí reprezentovat rozmanitost typů biochor v rámci určitého biogeografického regionu. Vymezení a hodnocení regionálního ÚSES spadá do působnosti krajských úřadů a správ příslušných správ národních parků a chráněných krajinných oblastí.

2. 4 Zvláště chráněná území

Do kategorie zvláště chráněných území patří:

- a) národní parky,
- b) chráněné krajinné oblasti,
- c) národní přírodní rezervace,
- d) přírodní rezervace,
- e) národní přírodní památky,
- f) přírodní památky

2. 4. 1 Chráněná krajinná oblast

Podle zákona 114/1992 Sb. jsou chráněné krajinné oblasti rozsáhlá území s harmonicky utvářenou krajinou, charakteristicky vyvinutým reliéfem, významným podílem přirozených ekosystémů lesních a trvalých travních porostů, s hojným zastoupením dřevin, popřípadě s dochovanými památkami historického osídlení. Zvláště chráněná území nejen chrání cenný genofond, ale poskytují i nutnou informaci o vazbách abiotických i biotických složek v daném území a typech biotopů a geotopů (Demek, 2003).

Hospodářské využívání těchto území se provádí podle zón odstupňované ochrany tak, aby se udržoval a zlepšoval jejich přírodní stav a byly zachovány a vytvářeny optimální ekologické funkce těchto území. Rekreační využití je přípustné, pokud nepoškozují přírodní hodnoty chráněných krajinných oblastí. Chráněné krajinné oblasti, jejich poslání a bližší ochranné podmínky vyhláší vláda republiky nařízením. K bližšímu určení způsobu ochrany přírody chráněných krajinných oblastí se vymezují zpravidla 4, nejméně však 3 zóny odstupňované ochrany přírody; první zóna má nejprísnejší režim ochrany. Podrobnější režim zón ochrany přírody chráněných krajinných oblastí upravuje právní předpis, kterým se chráněná krajinná oblast vyhláší (podle zákona 114/1992 sb.).

2. 4. 2 Chráněná krajinná oblast - Třeboňsko

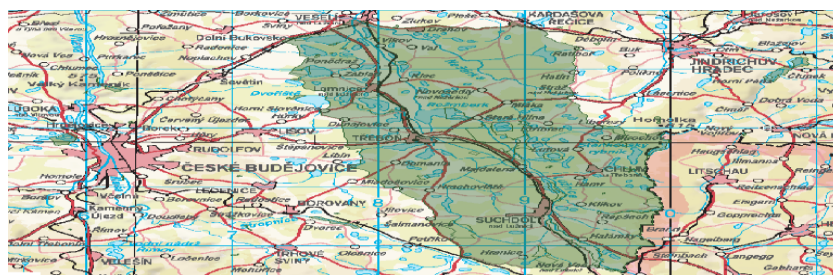
Chráněná krajinná oblast Třeboňsko byla zřízena výnosem Ministerstva kultury ČSR ze dne 15.11. 1979 pod č. j. 22737/79. Představuje mimořádnou oblast mezi našimi velkoplošnými chráněnými územími především tím, že se jedná o jedno z mála území vyhlášených v rovinnaté krajině, která byla po staletí ovlivňována a kultivována člověkem (obr. č. 1).

Pro své kvality je Třeboňsko i jednou z pěti českých biosférických rezervací vyhlášených v rámci programu Člověk a biosféra MAB UNESCO, a to již od roku 1977 (Těšitel, Kušová, 2005).

Z hlediska přírodovědného je Třeboňsko pozoruhodné především svou bohatostí rostlinstva, které tvoří dominantní složku krajiny. K nejcennějším biotopům, které jsou často ojedinělé nejen v Čechách, ale i v Evropě, patří rozsáhlá přechodová rašeliniště se zachovalými rostlinnými společenstvy a na ně vázanou

faunou bezobratlých. Dalšími neméně cennými prvky jsou rozsáhlé rybníční soustavy s druhotně vytvořenými litorálními společenstvy, které často nahrazují původní mokřadní biotopy (Brodský a kol., 2006).

Obrázek č. 1 : Chráněná krajinná oblast Třeboňsko



Zdroj: <http://izgard.cenia.cz/dmunew/viewer.htm> citováno dne 4.3.2014

2. 4. 2. 1 Flóra

Z ohrožené flóry Čech roste na území CHKO/BR téměř 400 druhů, z nichž 104 patří mezi chráněné (34 druhy mezi kriticky ohrožené, 34 silně ohrožené a 35 ohrožené).

2. 4. 2. 2 Fauna

Je pochopitelné, že velké pestrosti biotopů Třeboňska odpovídá i bohaté druhové složení fauny. Tato diverzita se projevuje především v zastoupení společenstev bezobratlých živočichů, kteří jsou v daleko větší míře vázáni na určité mikroklima, vegetační a půdní podmínky než obratlovci ¹.

2. 4. 2. 3 Geologie

Podloží Třeboňské pánve je budováno horninami moldanubika. Ty tvoří nejen skalní podklad sedimentární části Třeboňské pánve v západní polovině CHKO, ale významně vystupují na povrch v její východní polovině a v navazujících územích patřících již k soustavě Českomoravské vrchoviny (Javořická vrchovina). Na tomto území se vyskytují jednak metamorfované horniny (především pararuly a migmatity) předprvohorního stáří, jednak granitoidy (různě zrnité žuly a granodiority) moldanubického plutonu, které jsou stáří prvohorního ².

¹Zdroj: http://www.cittadella.cz/europarc/index.php?p=index&site=CHKO_trebonsko_cz citováno dne 4.3.2014

² Zdroj: <http://trebonsko.ochranaprirody.cz/> citováno dne 4.3.2014

2. 4. 2. 4 Geomorfologie

Území CHKO Třeboňsko náleží podle geomorfologického členění (Demek a kol. 1987) do provincie Česká vysočina a Českomoravské soustavy, na kterou při jižním okraji CHKO navazuje Šumavská soustava. Většina území potom patří do oblasti Jihočeských pánví, do celku Třeboňská pánev. V západní sedimentární části Třeboňské pánve se projevuje převážně plochý reliéf podcelku pánve Lomnické, ve východní části (na pevném skalním podloží tvořeném horninami krystalinika) se projevuje zvlněný reliéf Kardašověcké pahorkatiny. Třeboňská pánev má mírný sklon od jihu k severu. Od níže položené pánve Českobudějovické ji odděluje vyvýšený Lišovský práh. Nadmořská výška území se pohybuje od 421 do 550 m n. m. Východní okraj CHKO na východ od Lužnice podél příhraniční oblasti s Rakouskem patří v téže provincii a soustavě již k oblasti Českomoravská vrchovina (IIC), do celku Javořická vrchovina (IIC-6) (Friedl a spol., 1991).

2. 4. 2. 5 Hydrologie

Přirozenou osou území CHKO a tokem odvodňujícím podstatnou část Třeboňské pánve je řeka Lužnice. Délka toku v CHKO je 75 km, přičemž v horní části až po rybník Rožmberk bohatě meandruje. V této části se rovněž nachází přes 500 trvale zvodnělých tůní a starých meandrů. Dalším relativně větším tokem je řeka Nežárka, odvodňující v délce 34 km severovýchodní část CHKO. Průměrný průtok Lužnice nad soutokem s Nežárkou je 5,09 m³/s, Nežárky nad soutokem 6,48 m³/s. Kvalita vody kolísá dle různých parametrů a na různých úsecích toků mezi 3. a 5. třídou čistoty vody (znečištění z Rakouska, z Třeboně, ze zemědělských a rybářských provozů a z Jindřichova Hradce) ².

² Zdroj: <http://trebonsko.ochranaprirody.cz/> citováno dne 4.3.2014

2. 4. 2. 6 Klimatické poměry

Z hlediska klimatické rajonizace patří většina území Třeboňska do mírně teplé a mírně vlhké oblasti s mírnou zimou typu pahorkatinového (typ B3). Na okrajích sem zasahuje typ B5 (mírně teplý, mírně vlhký, ale vrchovinný). Průměrná roční teplota ve střední části území (Třeboň) je 7,8°C, průměrná teplota ledna -2,8°C a průměrná teplota července 18°C. Průměrné roční srážky dosahují 650 mm (600-700 dle nadmořské výšky). Průměrná délka trvání souvislé sněhové pokrývky je 50-60 dní s maximem 20-30 cm. Převládají západní a jihovýchodní větry¹.

2. 4. 2. 7 Pedologie

Půdní poměry Třeboňské pánve se výrazně odlišují od obdobně utvářených celků. V rámci Čech jde o nejrozsáhlejší území, kde se jako půdotvorný substrát uplatňují především nezpevněné předkvartérní sedimenty na úkor obvyklých zvětralin pevných hornin, případně kvartérních pokryvů. Třeboňsko je největším souvislým areálem semihydromorfních a hydromorfních půd v Čechách. Rozšířené jsou pseudogleje a gleje. Organogenní (zejména rašelinné) půdy jsou zde z celých Čech nejpočetnější a vytvářejí plošně největší souvislé celky. Vedle severočeské pískovcové oblasti je Třeboňsko druhým nejvýznamnějším územím s častým zastoupením hnědých půd (kambizem) v relativně nízké nadmořské výšce².

¹Zdroj: http://www.cittadella.cz/europarc/index.php?p=index&site=CHKO_treboňsko_cz citováno dne 4.3.2014

² Zdroj: <http://treboňsko.ochranaprirody.cz/> citováno dne 4.3.2014

2. 4. 2. 8 Zemědělství

Zemědělství nepatřilo na území Třeboňska dlouho k preferovaným způsobům využívání krajiny snad s výjimkou severovýchodních oblastí, které měly pro pěstování polních kultur příznivější přírodní podmínky. Krajina byla přetvářena hlavně díky výstavbě rybníků a umělých vodotečí. Obživu obyvatel zajišťovala těžba dřeva, rašeliny, drobná řemesla a pastva domácích zvířat, ke které byly využívány i okraje rybníků a lesy. Plocha zemědělské půdy se rozšiřovala jen pomalu v okolí osad a i dnes dosahuje pouze cca 28 % rozlohy CHKO, což je hluboko pod průměrem celých Čech i Moravy. Ve složení zemědělských kultur převládaly dlouho louky a pastviny, které byly vhodným využitím podmáčených a zrašelinělých pozemků. Díky pravidelnému kosení a pasení i drobných enkláv a podmáčených okrajů rybníků a říčních i potočních niv se na mnoha místech vytvořila cenná společenstva květnatých luk ².

² Zdroj: <http://trebonsko.ochranaprirody.cz/> citováno dne 4.3.2014

3. Metodika

Pro vypracování této bakalářské práce byl nejprve zpracován teoretický základ pro empirické šetření, které ověřuje, zda odlišná míra ochrany přírody má vliv na kvalitu života v obcích. Teoretický základ byl zpracován v podobě literární rešerše, ve které byla popsána odlišná ochrana přírody obecně a charakterizovány obce Dolní Bukovsko a Lomnice nad Lužnicí. Pro vypracování literární rešerše jsem čerpala informace jak z odborné literatury, tak i oficiálních internetových stránek.

Následuje komparativní empirická studie. Nejprve se jednalo o zmapování objektivních dat získaných ze statistických údajů a internetových stránek obce, které posloužilo jako obecná charakteristika celé obce. K dokreslení objektivních údajů jsou pořízeny fotografie obcí (viz. Příloha č. 9 a č. 10). Dále se jednalo o osobně získaná subjektivní data. Zde jsem využila techniky sociologického výzkumu podložené dotazníkem. Dotazníkové šetření bylo provedeno v únoru 2014. Bohužel jsem se setkala spíše s neochotou u vyplňování dotazníku. Celkem jsem získala z obou obcí 65 odpovědí od náhodně vybraných respondentů reprezentující, obyvatele starší 15ti let. Základní soubor tvoří 3490 obyvatel z obou obcí dohromady. Výběrový podíl (65 odpovědí) tvoří 1,86 %. Výsledky byly zpracovány do grafů v programu Microsoft Excel Worksheet a následně vyhodnoceny.

Nakonec jsem u obou obcí zpracovala mapy v geografickém informačním systému (GIS) a provedla jejich komparaci (viz. Příloha č. 1 – 7). Podkladové mapy byly získány z Národního geoportálu INSPIRE [online]. [cit. 2014-02-12]. Dostupné z: <http://geoportal.gov.cz>.

Vybrala jsem si obce, které jsou od sebe vzdáleny pouhých 19 km, přesto je každá v jiném okresu. Dolní Bukovsko nacházející se v okrese České Budějovice a Lomnici nad Lužnicí ležící v okrese Jindřichův Hradec. Obce mají podobný počet obyvatel (Dolní Bukovsko - 1706, Lomnice nad Lužnicí - 1784), ale liší se mírou ochrany přírody.

Některé otázky dotazníku (viz. Příloha č. 8) byly převzaty z již vypracované studie Těšitel a kol. (2005) – Lidé v biosférických rezervacích.

4. Výsledky

Předložené výsledky jsou rozděleny na objektivní a subjektivní data. Vybraná data jsou zaměřena na porovnávání vybraných obcí. Dolního Bukovska, které se řídí obecnou ochranou životního prostředí a Lomnice nad Lužnicí, která se nachází v CHKO Třeboňsko. Výsledky byly zpracovány do tabulek a grafů.

4. 1 Srovnání vybraných obcí – objektivní data

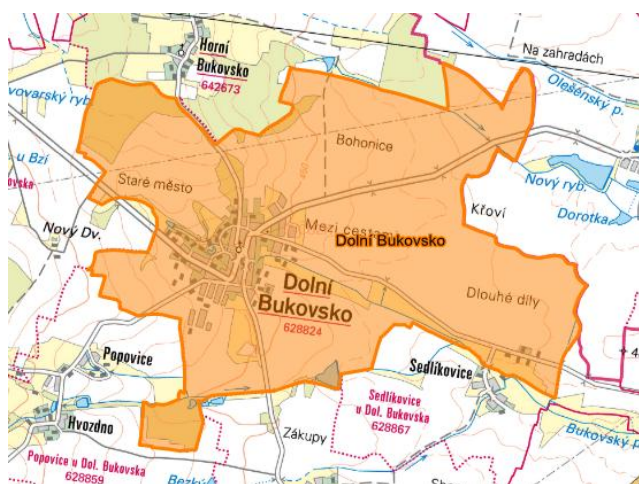
4. 1. 1 Dolní Bukovsko

4. 1. 1. 1 Historie

Obec Dolní Bukovsko se nachází na severním okraji Třeboňské pánve a patří rovněž do oblasti Pšeničných Blat - nejúrodnější, nejsnáze odvodněná a zúrodněná (Fischer, 2010). Leží při silnici směřující z Českých Budějovic přes Veselí nad Lužnicí do Prahy. Příložený obrázek č. 2 nám zobrazuje katastrální mapu Dolního Bukovska.

První zmínka o obci pochází z roku 1323. Dolní Bukovsko spadá do vlastnictví Rožmberků. Tento rod připomíná také znak obce, který se skládá z červené rožmberské růže se zlatým středem a zelenými kališními lístky na stříbrném štítě (Prokopová Z., 1997).

Obrázek č. 2 : Katastrální mapa Dolního Bukovska



Zdroj: <http://regiony.kurzy.cz/~nr/ku/628824/mapa/> citováno dne 13.3.2014

4. 1. 1. 2 Sociodemografické údaje

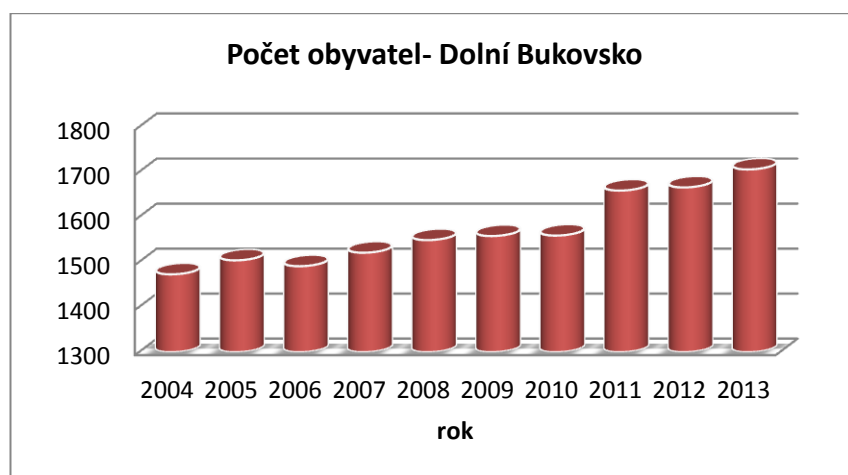
Počet obyvatel ke dni 31. 12. 2013 čítá 1 706. Z toho je žen 844 a mužů 862. Bližší informace o počtu obyvatel podle věkových kategorií jsou obsaženy v tabulce č.1. Podrobnější přírůstek obyvatelstva nám ukazuje graf č . 1., dále v grafu č. 2 vidíme průměrný věk obyvatelstva. Nejvýše dosažená průměrná hodnota 40,4 let byla roku 2010, 2011.

Tabulka č. 1 : Počet obyvatel podle věkové struktury v Dolním Bukovsku

Počet obyvatel					
	Počet bydlících obyvatel k 31.12.2013	Počet obyvatel ve věku			
		0-14 let	15-59 let	60-64 let	65 a více let
Celkem	1 706	271	1 067	108	260
Muži	862	132	563	57	110
Ženy	844	139	504	51	150

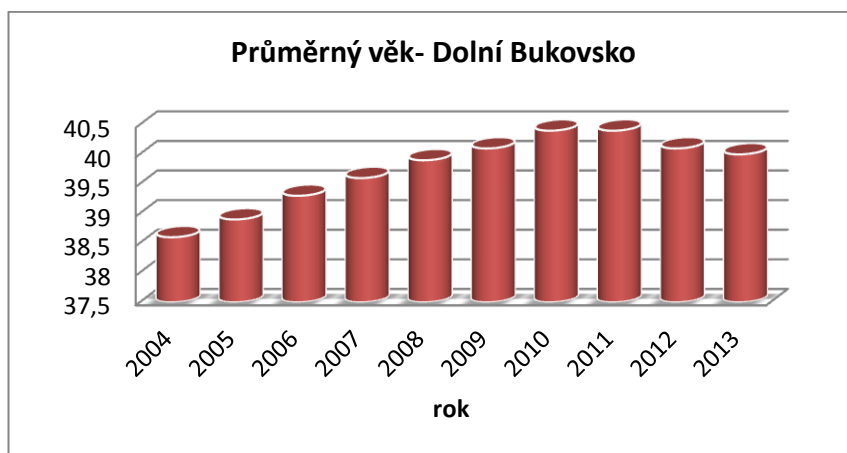
Zdroj: <http://www.risy.cz/cs/vyhledavace/obce/detail?Zuj=544388> citováno dne 11.3.2014, vlastní úprava

Graf č. 1 : Počet obyvatel Dolní Bukovsko



Zdroj: Martin Hankovec- <http://digi.ceskearchivy.cz/> citováno dne 13.3.2014, vlastní úprava

Graf č. 2 : Průměrný věk obyvatelstva Dolní Bukovsko



Zdroj: Martin Hankovec- <http://digi.ceskearchivy.cz/> citováno dne 15.3.2014, vlastní úprava

4. 1. 1. 3 Současnost a vybavenost

Městys Dolní Bukovsko má vybudovanou čističku odpadních vod, kanalizaci, vodovod a je plynofikovaný. Centrem Dolního Bukovska je obdélné náměstí, v jehož severní části stojí lipami obklopený farní kostel Narození Panny Marie, dále zde najdete poštu, úřad městyse, lékárnu, ordinaci praktického lékaře a stomatologa, restauraci, knihovnu, kino, mateřskou školu a samozřejmě základní školu, jejíž budova pochází z roku 1906. V městysu působí Sbor dobrovolných hasičů, tělovýchovná jednota, Myslivecké sdružení, modelářský kroužek a sdružení žen. Podrobnější informace se nacházejí v tabulkách č. 2.-7.

Tabulka č. 2 : Technická vybavenost rok 2010, * rok 2006

Pošta*	Veřejný vodovod	Kanalizace	ČOV	Plynofikace obce	Sbor dobrovolných hasičů obce*
1	ano	ano	ano	ano	ano

Tabulka č. 3 : Doprava rok 2006

Zastávka dálkové linky	Zastávka linky místního významu	Stanice (zastávka) vlaku
ne	ano	ne

Tabulka č. 4 : Kultura rok 2006

Veřejná knihovna vč. poboček	Kulturní zařízení ostatní	Sakrální stavba	Hřbitov	Smuteční síň
4	1	2	2	1

Tabulka č. 5 : Školství rok 2012

Mateřská škola	Základní škola-vyšší stup. (1.-9.roč.)
1	1

Tabulka č. 6 : Sport rok 2006

Hřiště (s provozovatelem nebo spr.)	Tělocvičny (vč. školních s příst. veřej.)	Ostat. zařiz. pro tělových. (s provoz.spr.)	Koupaliště a bazény (s prov.,správ.)
3	1	1	1

Tabulka č. 7 : Zdravotnictví rok 2012

Samost.ord.prakt.lék. pro dospělé	Samost.ord.prakt.lék. stomatologa	Zařízení lékařské péče (lékárny)	Detailované pracoviště zařízení lékařské péče
1	1	0	1

Zdroj: tabulka 2 - 7 <http://www.risy.cz/cs/vyhledavace/obce/detail?Zuj=544388> citováno dne 15.3.2014, vlastní úprava

4. 1. 1. 4 Okolí a příroda

Městys se nachází na severním okraji Třeboňské pánve a patří do oblasti Pšeničných Blat. Blata (Blatsko) jsou etnografický subregion v jižních Čechách, ležící v rovině Jihočeských pánví s mnoha rybníky. Jsou součástí etnografického regionu Povltaví. Vykazují velkou podobnost se sousedním Třeboňskem, na severu na Blata navazuje Tábořsko. V okolí obce najdeme několik rybníků³. Na přiloženém obrázku č. 3 jsou fialovou barvou značeny cyklotrasy.

Obrázek č. 3 : Zobrazení cyklotras obce Dolní Bukovsko



Zdroj: www.mapy.cz citováno dne 1. 3. 2014

³ Zdroj: http://www.mistopisy.cz/dolni-bukovsko_8110.html citováno dne 16.3.2014

4. 1. 1. 5 Hospodářství

Charakter krajiny je spíše zemědělský. Na pozemcích hospodaří družstvo vlastníků, dále je v obci moderní cihelna, drůbežárna a další menší podniky. V katastru je prameniště a úpravna velmi kvalitní podzemní vody. Nadějně běží výstavba rodinných domků. Součástí městyse je vedle Dolního Bukovska ještě 7 okolních vesnic s necelými 400 obyvateli (Sedlíkovice, Pelejovice, Radonice, Hvozdno, Popovice, Bzí a Horní Bukovsko). Leží v nadmořské výšce 446 m⁴. Druhy pozemků (ha) z roku 2012 jsou viditelné v tabulce č. 8.

Tabulka č. 8 : Druhy pozemků v Dolním Bukovsku

Druhy pozemků (ha) rok 2012	
Celková výměra pozemku (ha)	3 539
Orná půda	2 172
Zahrady	54
Ovocné sady	1
TTP	460
Zemědělská půda	2 687
Lesní půda	548
Vodní plochy	49
Zastavěné plochy	51
Ostatní plochy	205
Koeficient ekologické stability (%)	0,46

Zdroj: <http://www.risy.cz/cs/vyhledavace/obce/detail?Zuj=544388> citováno dne 16.3.2014, vlastní úprava

⁴ Zdroj: <http://www.dolnibukovsko.cz/>

4. 2. 1 Lomnice nad Lužnicí

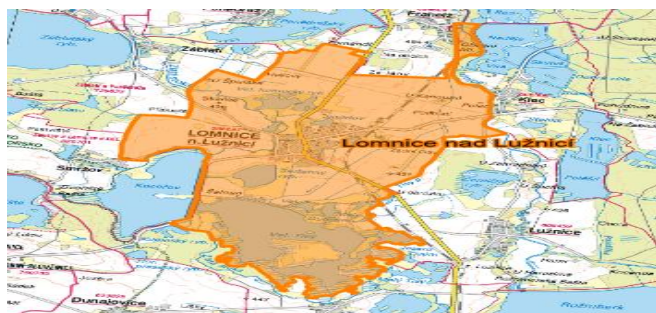
4. 2. 1. 1 Historie

První písemné zprávy o Lomnici pocházejí z roku 1220. Kronika z roku 1908 uvádí, že město Lomnice nad Lužnicí leží v soudním okrese Lomnickém, v hejtmanství Třeboňském, v kraji Budějovickém, vzdáleno je od Třeboně 10,7 km na severozápad a od Veselí 13,7 km na jihovýchod. Prostírá se pod „Zlatou stokou“ kolem obdélníkového náměstí. Na obrázku č. 4 vidíme katastrální mapu města Lomnice nad Lužnicí. Název města Lomnice skrývá asi upomínku na tu dobu, kdy část pomezí hvozdu byla vysekána a v ornou půdu proměněna. Dosud nazývá lid násilné vyvrácení lesa „lomem“.

Znak Lomnice je červený štít, v němž se nalézají čtyřhranná stříbrná věž a nad ní pětিলistá růže, vpravo a vlevo spatřuje se po zlaté lilii. Od roku 1381 byla obec vlastnictvím krále Václava IV., který ji roku 1382 povýšil na město, to se rozkládalo pod stejnojmenným hradem. Novým majitelem hradu a města se stal Oldřich II. z Rožmberka, který nechal hrad na konci husitských válek zbořit.

Obec Lomnická leží 430 m.n.m. a rozkládá se na výměře 18,94 km² v půvabné lučnaté rovině na nevysokém návrší jsou kolem dokola pověstnými na ryby a vodní ptactvo bohatými rybníky Třeboňskými obklíčena. Rožmberkové v okolí města nechali vybudovat řadu rybníků, např. Velký Tisý, Malý Tisý, Dvořiště a Rožmberk⁵.

Obrázek č. 4: Katastrální mapa města Lomnice nad Lužnicí



Zdroj: <http://regiony.kurzy.cz/~nr/ku/686697/mapa/> citováno dne 6.3. 2014

⁵ Zdroj: <http://digi.ceskearchivy.cz/DA?..../DA?lang=cs&menu=3&id=200248> citováno dne 11.3.2014

4. 2. 1. 2 Sociodemografické údaje

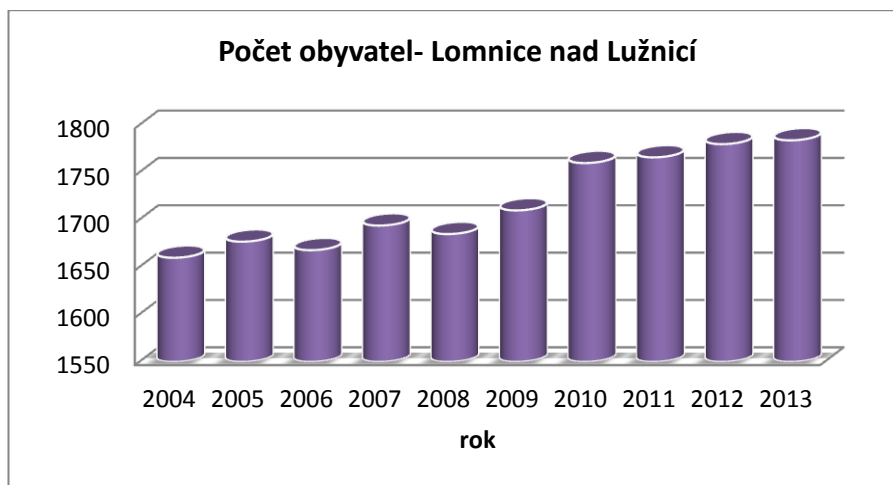
Počet obyvatel ke dni 31. 12. 2013 čítá 1 784. Z toho je žen 918 a mužů 866. Bližší informace o počtu obyvatel podle věkových kategorií nalezneme v tabulce č. 9. Grafické znázornění přírůstku obyvatelstva od roku 2004 do roku 2013 nám ukazuje graf č. 3. Dále v grafu č. 4. vidíme průměrný věk obyvatelstva od roku 2004 - 2012. Nejvýše dosažená průměrná hodnota 41,1 let byla roku 2012.

Tabulka č. 9 : Počet obyvatel podle věkové struktury v Lomnici nad Lužnicí

Počet obyvatel					
Počet bydlících obyvatel k 31.12.2013	Počet obyvatel ve věku				
	0-14 let	15-59 let	60-64 let	65 a více let	
Celkem	1 784	278	1 060	141	301
Muži	866	151	522	70	121
Ženy	918	127	538	71	180

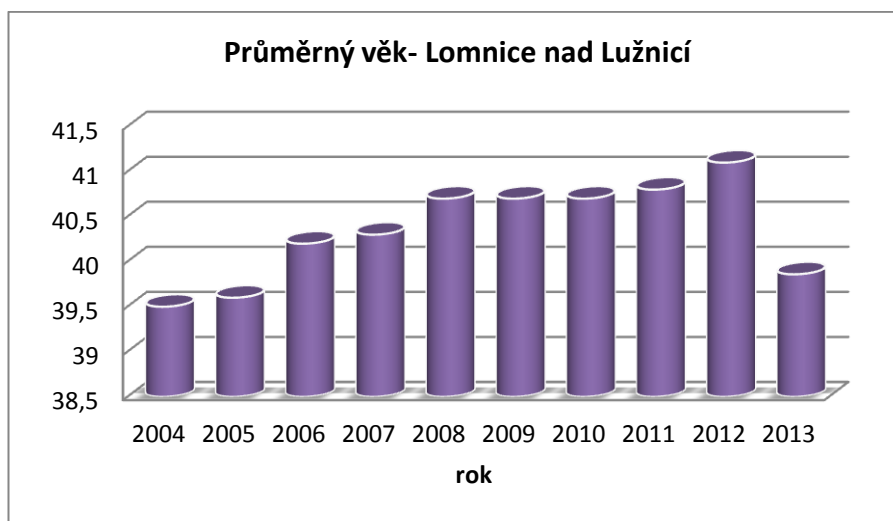
Zdroj: <http://www.risy.cz/cs/vyhledavace/obce/detail?zuj=546674&zsj=086690> citováno dne 6.3.2014, vlastní úprava

Graf č. 3: Počet obyvatel Lomnice nad Lužnicí



Zdroj: Martin Hankovec- <http://digi.ceskearchivy.cz/> citováno dne 6.3.2014, vlastní úprava

Graf č. 4 : Průměrný věk obyvatelstva Lomnice nad Lužnicí



Zdroj: Martin Hankovec- <http://digi.ceskearchivy.cz/> citováno dne 6.3.2014, vlastní úprava

4. 2. 1. 3 Současnost obce a vybavenost

Město Lomnice nad Lužnicí má veškerou městskou infrastrukturu a občanskou vybavenost. V současné Lomnici nad Lužnicí se nachází městská knihovna, pošta, pobočka České spořitelny, základní a mateřská škola, základní umělecká škola, zdravotnické zařízení, dům s pečovatelskou službou, sportoviště, obchody a množství služeb. Bližší informace v tabulkách č. 10.-15.

Ze spolků je zde Sbor dobrovolných hasičů, TJ Tatran, Junák, Obec Baráčníků, zahrádkáři, včelaři a folklorní soubor Javor. Víceúčelový areál Farská louka byl vybudován za účelem získání kvalitního prostředí pro zlepšení kulturně společenského života širokého lomnického regionu. Vystavěn byl v letech 2002 - 2006 za vydatné podpory finančního příspěví strukturálních fondů Evropské unie. Od začátku roku 2008 je areál v plném provozu a provozovatel společně s Městem Lomnice nad Lužnicí zde pořádá pravidelné kulturní a společenské akce. Pořádají se zde akce pro všechny věkové kategorie občanů od tradičních akcí, jako je pálení čarodějnic a pouť, přes hudební a taneční festivaly a akce pro děti. V roce 2008 začal provozovatel s pořádáním koncertů.

Tabulka č. 10 : Technická vybavenost rok 2010, * rok 2006

Pošta*	Veřejný vodovod	Kanalizace	ČOV	Plynofikace obce	Sbor dobrovolných hasičů obce*
1	ano	ano	ano	ano	ano

Tabulka č. 11 : Doprava rok 2006

Zastávka dálkové linky	Zastávka linky místního významu	Stanice (zastávka) vlaku
ano	ano	ano

Tabulka č. 12 : Kultura rok 2006

Veřejná knihovna vč. poboček	Kulturní zařízení ostatní	Sakrální stavba	Hřbitov
1	1	2	2

Tabulka č. 13 : Školství rok 2012

Mateřská škola	Základní škola-vyšší stup. (1.-9.roč.)
1	1

Tabulka č. 14 : Sport rok 2006

Hřiště (s provozovatelem nebo spr.)	Tělocvičny (vč. školních s příst. veřej.)	Ostat. zařiz. pro tělových. (s provoz.spr.)
2	1	1

Tabulka č. 15 : Zdravotnictví rok 2012

Samost.ord.prakt.lék. pro dospělé	Samost.ord.prakt.lék. stomatologa	Zařízení lékařské péče (lékárny)
1	1	1

Zdroj: tabulka č. 10 - 15 <http://www.risy.cz/cs/vyhledavace/obce/detail?zuj=546674&zsj=086690>
citováno dne 7.3.2014, vlastní úprava

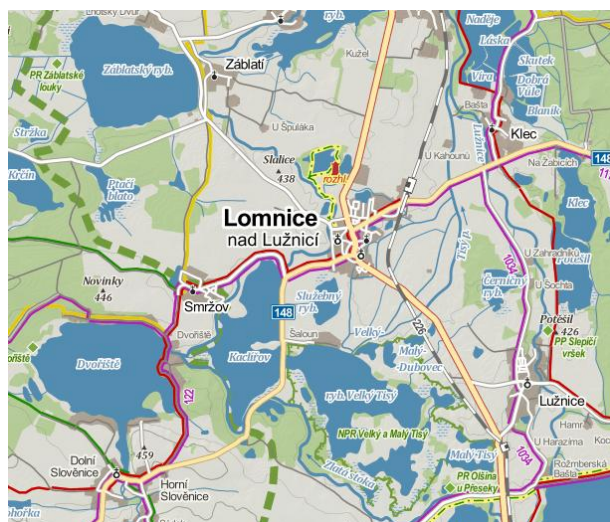
4. 2. 1. 4 Okolí a příroda

Národní přírodní rezervace Velký a Malý Tisý patří svou rozlohou k největším a nejvýznamnějším mokřadům v České republice a je zařazena mezi území, kterých se dotýkají další ochranné statuty. Je součástí rozsáhlého nadregionálního biocentra Stará řeka - Rožmberk - Velký Tisý, součástí mokřadu mezinárodního významu "Třeboňské rybníky" chráněného dle Ramsarské konvence a v seznamu evropských významných ptačích území (IBA) je zařazena jako jedna z významných lokalit v rámci ČR. Přírodní památka "Slepičí vršek" chrání na ploše cca 1.8 ha význačný

geomorgologický útvar, písečný přesyp s charakteristickou psamofilní (pískomilnou a teplomilnou) florou a faunou. Naučná stezka Velký Lomnický měří celkem 6,5 km a má 15 stanovišť.

První etapa byla zrealizována v roce 2001, tehdy měla 12 stanovišť a délku 5,4 km. Její nevýhodou však bylo, že nevytvářela okruh a návštěvníci tak museli projít celou trasu tam i zpět, což částečně snižovalo její atraktivitu ⁶. Na přiloženém obrázku č. 5 jsou fialovou barvou značeny cyklotrasy a červenou barvou turistické trasy.

Obrázek č. 5 : Turistické trasy a cyklotrasy



Zdroj: www.mapy.cz citováno dne 10.3. 2014

⁶ Zdroj: http://www.mistopisy.cz/lomnice-nad-luznici_7575.html citováno dne 18.3.2014

4. 2. 1. 5 Hospodářství

Město Lomnice nad Lužnicí leží v rybníčné krajině Třeboňska 10 km severozápadně od Třeboně na řece Lužnici. Na rozdíl od Dolního Bukovska, které patří do zemědělské krajiny, lesozemědělské krajiny. Lomnice nad Lužnicí patří k okresu Jindřichův Hradec a má nadmořskou výšku 424 m. Druhy pozemků (ha) z roku 2012 jsou viditelné v tabulce č. 16.

Tabulka č. 16 : Druhy pozemků v Lomnici nad Lužnicí

Druhy pozemků (ha) rok 2012	
Celková výměra pozemku (ha)	1 889
Orná půda	999
Zahrady	30
Ovocné sady	3
TTP	136
Zemědělská půda	1 169
Lesní půda	37
Vodní plochy	508
Zastavěné plochy	26
Ostatní plochy	149
Koeficient ekologické stability (%)	0,61

Zdroj: <http://www.risy.cz/cs/vyhledavace/obce/detail?zuj=546674&zsj=086690> citováno dne 18.3.2014, vlastní úprava

5. Srovnání vybraných obcí – subjektivní data

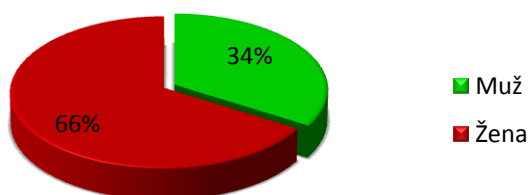
Otázky dotazníku mají poukázat na to, jaký mají obyvatelé vztah k obci a ochraně přírody a porovnat tyto dvě obce s ohledem na jejich odlišnou míru ochrany přírody. Rozesláno bylo kolem 400 dotazníků jak v tištěné tak v písemné podobě. Celkem bylo získáno jen 65 dotazníků z obou obcí. Tam kde byly viditelné rozdíly jsem vytvořila graf pro každou obec zvlášť.

Tento dotazník je k dispozici v příloze č. 8. Vyhodnocení dotazníku je patrné z grafů č. 5 až 18b.

5.1 Charakteristika respondentů

Z grafu č. 5 je zřejmé dominantnější zastoupení žen, celkem 66%. Muži pak zaujímají zbývajících 34%.

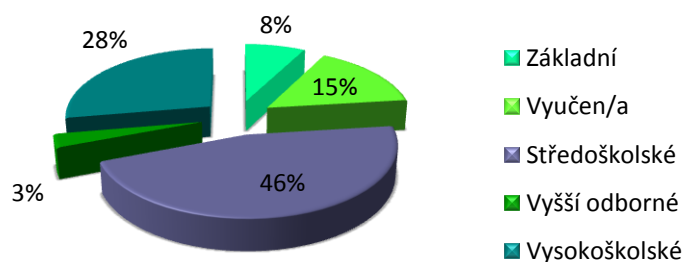
Graf č. 5: Pohlaví



Zdroj: vlastní šetření

Z hlediska vzdělanostní struktury převládá v souboru oslovených respondentů obyvatelstvo se středoškolským vzděláním (46%). Poměrně značné zastoupení má i vysokoškolské vzdělání, celkově 28%.

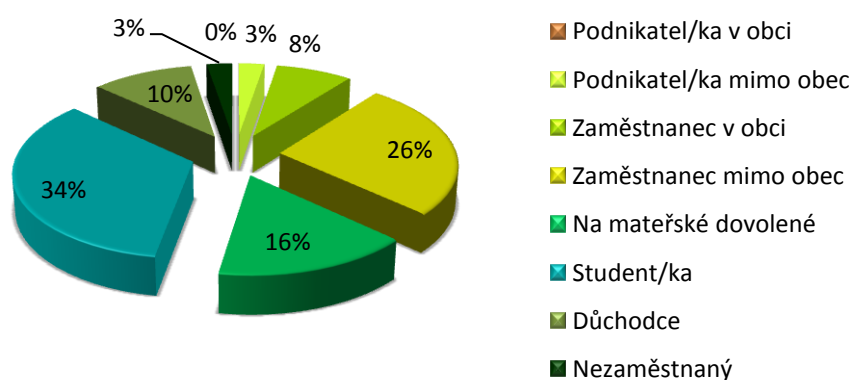
Graf č. 6: Vzdělání



Zdroj: vlastní šetření

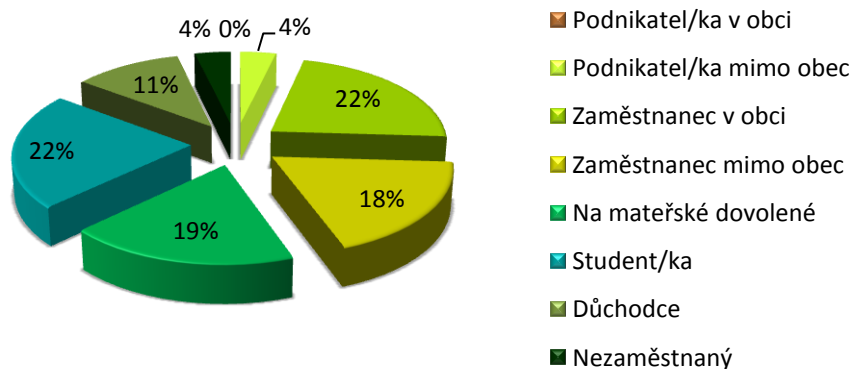
U grafu č. 7a není patrné výrazné zastoupení určité skupiny. Největší procento respondentů v obci Dolní Bukovsko jsou studenti (34%). Druhou výraznější skupinou jsou zaměstnanci, kteří docházejí do zaměstnání mimo svoji obec (26%). Překvapivě nulové procentní zastoupení měla pozice podnikatel/ky v obci. V grafu č. 7b jsou nejvíce zastoupeny v obci Lomnice nad Lužnicí dvě kategorie zaměstnání, studenti a zaměstnanec v obci (22%).

Graf č.7a: Zaměstnání - Dolní Bukovsko



Zdroj: vlastní šetření

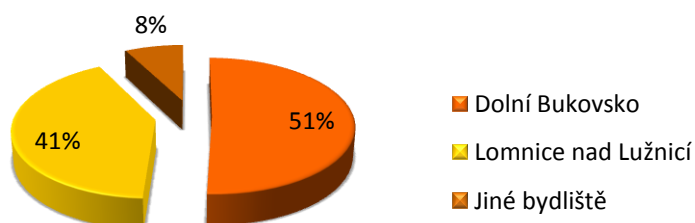
Graf č.7b: Zaměstnání - Lomnice nad Lužnicí



Zdroj: vlastní šetření

Z grafu č. 8 je patrné procentuálně větší vyplnění dotazníku v obci Dolní Bukovsko (51%). Možnost jiné bydliště je zastoupena 8%. Důvodem je zřejmě přestěhování respondenta a ponechání si bývalé adresy bydliště.

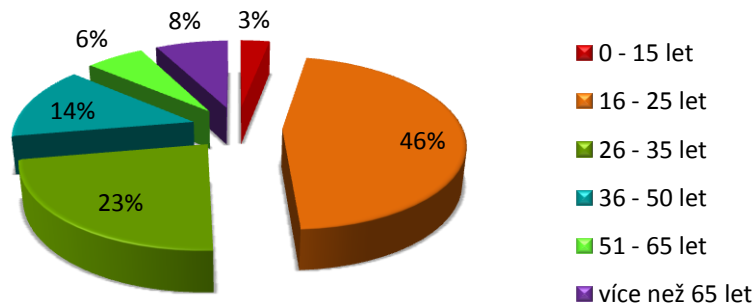
Graf č. 8 : Bydliště



Zdroj: vlastní šetření

Jak můžeme vidět na grafu č. 9, velkou část dotázaných tvoří mladší lidé z věkové kategorie 16 – 25 let (46%). Své značné zastoupení mají i věkové kategorie 26 – 35 let (23%) a kategorie 36 – 50 let (14%).

Graf č. 9 : Věk



Zdroj: vlastní šetření

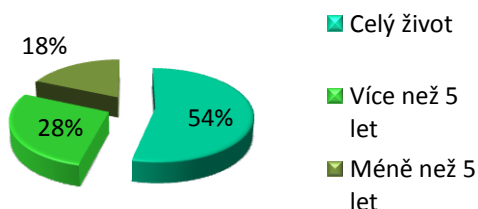
5. 2 Vazba na území

Jak můžeme vidět v grafu č. 10, u obou obcí převažuje odpověď, že lidé v obci žijí celý život (54%), jen 18% občanů žije v obci méně než 5 let.

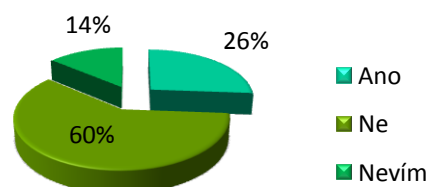
Graf č. 11 nám ukazuje, že 60% respondentů z obou obcí neuvažuje o tom, že by se odstěhovali. K obci je poutají především sociální vazby – rodina , přátele a v neposlední řadě i vlastnictví nemovitosti. V obci Dolní Bukovsko respondenty nejvíce drží rodina (27%), dále byt (dům) se zastoupením 19% a také přátelé (19%).

V Lomnici nad Lužnicí je také zastoupena s nejvyšším procentem rodina (26%), dále byt (dům) s 18%. Výraznější roli zde hraje také příroda se zastoupením 16%. Důvodem jsou bohaté rybníční soustavy – Naučná stezka Velký Lomnický (graf č. 12a, 12b).

Graf č. 10 : Jak dlouho žijete v této obci ?

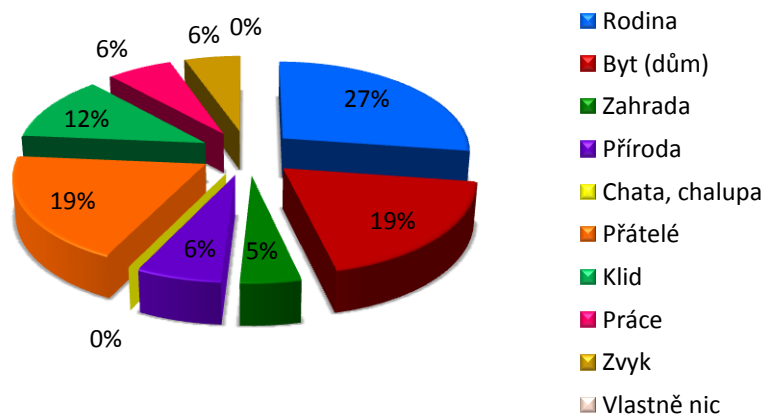


Graf č. 11 : Uvažujete o tom, že byste se odstěhovali ?



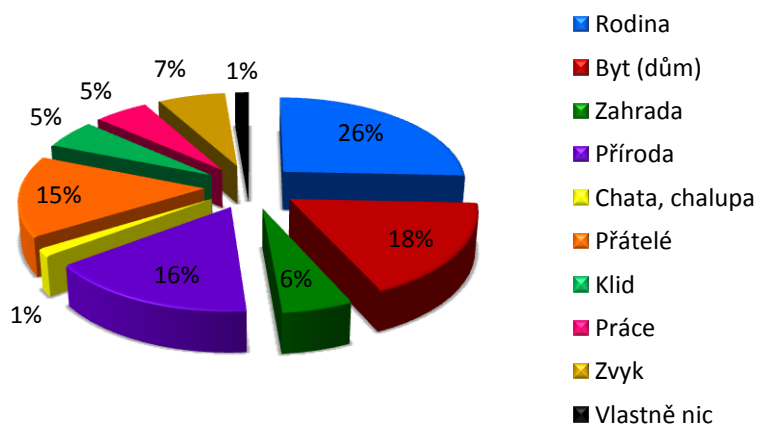
Zdroj: vlastní šetření

Graf č. 12a : Co Vás v obci drží ? - Dolní Bukovsko



Zdroj: vlastní šetření

Graf č. 12b : Co Vás v obci drží ? - Lomnice nad Lužnicí



Zdroj: vlastní šetření

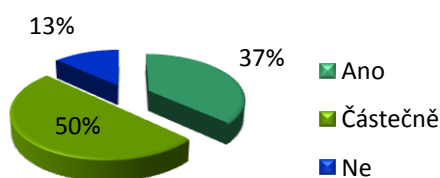
5. 3 Obec a hodnocení její vybavenosti

U nadpoloviční většiny dotázaných obyvatel ve vybraných obcích jsou přesvědčeni o dostačující vybavenosti obce vzhledem k její velikosti (graf č. 15).

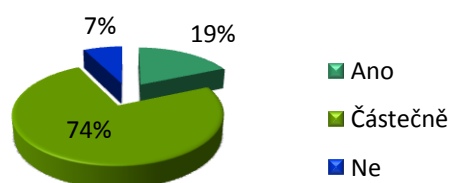
Lze konstatovat, že lidé jsou více méně spokojeni se vzhledem obce, jejím technickým vybavením i se službami (graf č. 13a, 13b a č. 14a, 14b). Jednotlivé obce se však liší důvodem nespokojenosti. V Dolním Bukovsku jsou lidé nejvíce nespokojeni s čistotou obce, dopravní obslužností a menší možností pro využití

volnočasových aktivit. Nespokojenost občanů v Lomnici nad Lužnicí je založená na nedostatku zeleně v obci. Postrádají také atraktivnost náměstí, chodníků, silnic, osvětlení, zázemí pro děti a důchodce. Mají také nedostatek obchodů. Nedostatek služeb deklarují naopak obyvatelé Dolního Bukovska, kterým v obci chybí supermarket a lepší koupání, bankomat, větší kulturní realizace. Projevují také zájem o značené turistické trasy a cyklostezky (graf č. 16).

Graf č. 13a : Jste spokojeni se vzhledem Vaší obce ? - Dolní Bukovsko

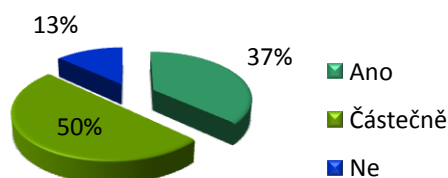


Graf č. 13b: Jste spokojeni se vzhledem Vaší obce ? - Lomnice nad Lužnicí

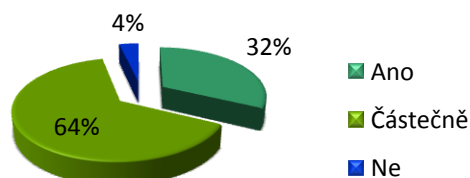


Zdroj: vlastní šetření

Graf č. 14a : Jste spokojeni s technickou vybaveností Vaší obce ? - Dolní Bukovsko

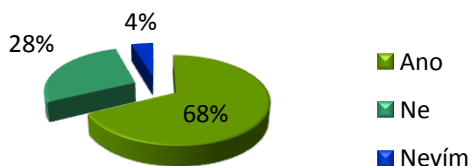


Graf č. 14b : Jste spokojeni s technickou vybaveností Vaší obce ? - Lomnice nad Lužnicí

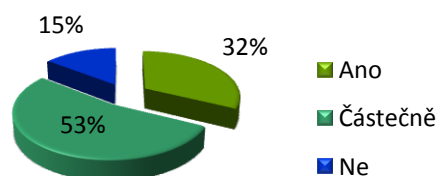


Zdroj: vlastní šetření

Graf 15 : Myslíte si, že vybavenost Vaší obce odpovídá její velikosti ?



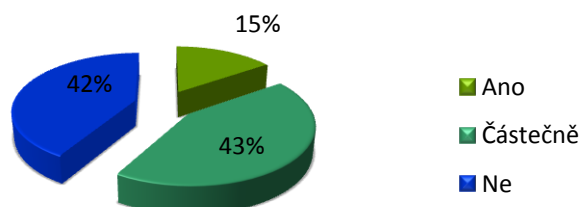
Graf 16 : Jste spokojeni s úrovní služeb ve Vaší obci ?



Zdroj: vlastní šetření

Zapojení obyvatel do rozhodování o obci, ve které žijí, se spíše nekoná. Z jedné strany je tu spíše nezájem o podílení se na dění v obci (graf č. 17).

Graf č. 17 : Můžete se aktivně podílet na rozhodování ve Vašem bydlišti ?



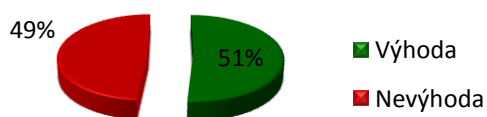
Zdroj: vlastní šetření

5. 4 Vztah ke správě CHKO

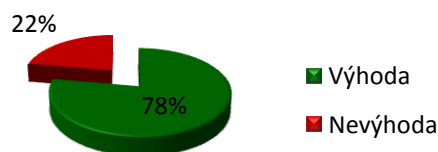
V Dolním Bukovsku, které se řídí obecnou ochranou přírody podle zákona 114/92 Sb., považují občané podle grafu č. 18a za výhodu být v chráněné krajinné oblasti z 51%. Jsou zde dvě strany, které mají rozdílné názory na problematiku týkající se ochrany přírody, a proto v odpovědích není výrazný rozdíl. Respondenti v obci Dolní Bukovsko jsou si vědomi několika výhod. Zmínili například atraktivnost pro turisty, méně zásahů do přírody a dotace pro obec. Za nevýhodu naopak považují omezení pro stavbu nových nemovitostí a celkově přísnější pravidla pro obyvatele obce nacházející se v chráněné krajinné oblasti.

V Lomnici nad Lužnicí jsou ze 78% obyvatelé přesvědčeni o výhodě nacházet se v chráněné krajinné oblasti. Z pohledu obyvatel se jedná o turisticky atraktivní místo s krásnou přírodou. Plyne z toho také odpovědnost týkající se obce s ohledem na její umístění. Omezení stavební činnosti, údržby silnic a pro některé nežádoucí množství turistů. Toto vše lze považovat u obyvatel za nevýhody (graf č. 18b).

**Graf č. 18a : Myslíte si, že být v CHKO je pro obec spíše ... ?
- Dolní Bukovsko**



**Graf č. 18b : Myslíte si, že být v CHKO je pro obec spíše ... ?
- Lomnice nad Lužnicí**



Zdroj: vlastní šetření

6. Komparace a závěr

Cílem této práce bylo porovnat kvalitu dnešního života ve dvou obcích. Konkrétně se jednalo o obec Dolní Bukovsko řídící se obecnou ochranou přírody a obec Lomnice nad Lužnicí ležící v CHKO Třeboňsko. Tyto dvě obce se nacházejí v různých okresech (Českobudějovický, Jindřichohradecký). Obě obce mají podobný počet obyvatel (1706, 1784).

Objektivní data ukázala, že se tyto dvě obce neliší nijak zvláště vybaveností obce a vzdělaností obyvatel. Obec Lomnice nad Lužnicí disponuje navíc pobočkou České spořitelny, Základní uměleckou školou a domem s pečovatelskou službou. Výraznější rozdíly mezi obcemi jsou ve výměře lesní půdy a vodní plochy. Míra nezaměstnanosti v roce 2011 dosáhla vyšší hodnoty v obci Dolní Bukovsko 9,22% (tabulka č. 17).

Tabulka č. 17 : Shrnutí důležitých dat

		Dolní Bukovsko	Lomnice nad Lužnicí	
Počet obyvatel celkem		1706	1784	
Počet obyvatel podle věku:	0 - 14	271	278	
	15 - 59	1067	1060	
	60 - 64	108	141	
	65 a více	260	301	
Uchazeči o práci v roce 2011	67	54		
Míra nezaměstnanosti v roce 2011 (%)	9,22	6,34		
Průměrná věková hodnota	40,4	41,1		
Výměra pozemku (ha)	3539	1889		
Zemědělská půda (ha)	2687	1169		
Lesní půda (ha)	548	37		
Vodní plocha (ha)	49	508		
Zastavěná plocha (ha)	51	26		
Koeficient ekologické stability (%)	0,46	0,61		
Způsob ochrany		obecná	zvláště chráněné území	
Vybavenost obce	Veřejný vodovod	ano	ano	
	Kanalizace	ano	ano	
	ČOV	ano	ano	
	Plynofikace	ano	ano	
	Sbor dobrovolných hasičů	ano	ano	
	Doprava (autobus/vlak)	ano/ne	ano/ano	
	Knihovna	ano	ano	
	Hřbitov	ano	ano	
	Vzdělávací zařízení	ano	ano	
	Lékař	ano	ano	
	Ostatní		hřiště, tělocvična,	TJ Tatran, Junák, včelaři
			koupaliště, kino	folklorní soubor Javor
			myslivecké sdružení	víceúčelový areál Farská louka
		sdružení žen	Česká spořitelna	
		Heluz- cihlářský průmysl	umělecká škola	
		dům s pečovatelskou službou		
		naučná stezka, kino		

Zdroj: vlastní šetření

Obyvatelé Lomnice nad Lužnicí jsou relativně spokojeni s tím, že žijí ve velkoplošném chráněném území nebo to ve svém každodenním životě vůbec neřeší. Většina respondentů chápe život v území s vyšším statutem ochrany přírody jako výhodu. Lidé obvykle oceňují chráněné území jako významný turistický atraktor a jsou na to patřičně pyšní. Podobné výsledky (Těšitel a kol., 2005). Modelové obce jsou podobné v tom, že většina lidí tam žijících neuvažuje o odstěhování.

Obec Dolní Bukovsko vyniká zemědělským využíváním krajiny na rozdíl od Lomnice nad Lužnicí, která se nachází spíše v typické rybníční oblasti, jak je uvedeno v knize povětrnostní a kronice 1907-19 – Popis a dějiny města Lomnice (viz příloha č. 1 a č. 11). Podle koeficientu ekologické stability se jedná u obou obcí o území nadprůměrně využívané, se zemědělskou velkovýrobou, oslabení autoregulačních pochodů v ekosystémech způsobuje jejich značnou ekologickou labilitu a vyžaduje vysoké vklady dodatkové energie.

Hustotu zalidnění obcí vidíme v příloze č. 2. Dolní Bukovsko 15,00 – 59,99 obyv. na km², Lomnice nad Lužnicí 60,00 – 99,99 obyv. na km².

Dolní Bukovsko patří do mírně teplé oblasti, v níž převažují roční průměry teplot mezi 7 – 8 °C a ve vegetačním období se pohybují obvykle mezi 13 – 14 °C. Lomnice nad Lužnicí naopak patří do teplé klimatické oblasti ve smyslu Quittova (1971) klimatického členění. Vyznačuje se vegetačním obdobím, které trvá od dubna do září, s průměrem teplot přes 14 °C a nejvýhodnějšími klimatickými podmínkami pro rozvoj obilnářství (příloha č. 3).

Na území se nacházejí především tyto půdní typy – gleje, fluvizemě, pseudogleje, kambizemě, luvizemě (příloha č. 4). Obě obce mají podobné geologické složení území. V obci Dolní Bukovsko jsem zastoupeny ve větším množství pískovce a jílovce, pak také svorové ruly, pararuly a migmatity. V Lomnici nad Lužnicí se nacházejí písky, jíly, žuly, hlíny, spraše, štěrky (příloha č. 5).

V příloze č. 6 jsou viditelná chráněná území nacházející se okolo obce Lomnice nad Lužnicí v hojném počtu. U obce Dolní Bukovska jsou pouze některá regionální biocentra a biokoridory (příloha č. 7).

Představitelé jednotlivých obcí nemohou vzhledem k omezeným prostředkům splnit veškeré požadavky svých občanů. Jednotlivé obce se však neustále snaží zvyšovat kvalitu života svých obyvatel. Myslím si, že viditelný rozdíl mezi obcemi z hlediska rozdílné ochrany přírody spočívá v omezení stavební činnosti u obce Lomnice nad Lužnicí. Naopak výhodou je vysoká turistická návštěvnost.

To, že dotazníkové šetření vzbudilo mezi aktéry částečný nezájem o problematiku, je pro mne bohužel zklamáním. Nicméně získaná data přispějí ke zmapování subjektivních aspektů kvality života ve vybraných obcích a budou poskytnuta decizní sféře (představitelům obcí). Bakalářská práce přispěje v kvalitativním detailu dvou obcí k testování metodiky používané v projektu GAČR P404/11/0354 Chráněné oblasti – společenská dohoda o ochraně přírody.

7. Seznam použité literatury

7.1 Odborná literatura

- Brodský K. a kol.(2006): Maximalizace potenciálu chráněných krajinných oblastí a národních parků v cestovním ruchu, Praha.
- Calman, K. C. (1985): Quality of live. J. Med. Ethics, Vol. 11, No. 3, s. 142-145.
- Cicerchia, A. (1996): Indicators for the measurement of the quality of urban life –what is the appropriate territorial dimension? Social Indicators Research, 39, 321-358.
- Cloke, P.: Rural. In Johnston, R. J., et al. (2000): The Dictionary of Human Geography. 4th ed., Blackwell Publishers Ltd, Oxford, ISBN 0631205608, s 718.
- COŽP (Centrum pro otázky životního prostředí Univerzity Karlovy v Praze). (2010): Co jsou to indikátory, [online]. [cit. 2014-02-28]. Dostupné z: <http://www.cuni.cz/COZP-14.html>.
- Dissart, J. C., Deller, S. C. (2000):Quality of life in the planning literature. Journal of Planning Literature, 15, 135-161.
- Demek, J. (2003):Restoration geoecology and speciály protected areas. Geografický časopis 55,4,2 refs.
- Fischer, R.,:(2010) [online]. [cit. 2014-02-08]. Dostupné z: <http://rozhledy2010.blogspot.cz/2010/07/toulky-po-blatech-1.html>.
- Friedl K. a kol.(1991): Chráněná území v České republice, nakladatelství Informatorium,Praha.
- Galbraith, J. K.(1967): Společnost hojnosti. Praha, Svoboda.
- Hancock, T. (2000): Quality of life indicators and the DHC. Southeastern Ontario District Health Council.
- Illner, M., Foret, M. (1980): Sociální ukazatele. Metodologie, zdroje, využití. Praha, Nakladatelství Svoboda .
- Komináčková, J. (2011): Moderní informační technologie pro podporu vyhodnocení prostorových indikátorů kvality života: Aplikace ve venkovské krajině jižní Moravy, 1.vyd.Brno:Konvoj, ISBN 978-80-7302-162-7, s. 141.

- Křivohlavý, J. (2006): Psychologie smysluplnosti existence. Otázky na vrcholu života. 1. Vyd. Praha: Grada Publishing, ISBN 80-247-1370-5, s. 204
- Laluha, I., Stanek, V. (2000): Kvalita života a sociálny rozvoj. Sociálna politika. Bratislava, Sprint 2000, s. 186 – 222.
- Maříková, P. (2006): Kde je venkov?. In: Venkov je náš svět. Český Krumlov: Česká zemědělská univerzita Praha, s. 420 -432
- Massam, B., H. (2002): Quality of life: public planning and private living. Progress in planning, roč. 58, č. 3, s. 141. ISSN 03059006.
- Mederly, P., Nováček, P., Topercer, J. (2010): Regionální aspekty kvality života v České republice, Praha: Karlova univerzita. [online]. [cit. 2014-02-28]. Dostupné z: <http://veda.fsv.cuni.cz/doc/novacek.doc>.
- Murgaš, F. (2005): Konceptuálny rámec kvality života v geografii. In: Vaishar, A., Ira, V., eds. Geografická organizace Česka a Slovenska v současném období. Brno (Ústav geoniky AV ČR), pp. 65-74.
- Nenadál, J. (1997): ISO 9000. OS 9000, TQM – co zvolit? In: Quality' 97. Kvalita pre prosperitu v Európskej únii. Zborník zo 17. konferencie s medzinárodnou účasťou, v Nitre. (Ed.: K. Zgodavová). Košice, Q-Projekt PLUS, s. r. o., Nadácia Q-IMPULZ, Technická univerzita v Košiciach, Katedra merania a regulácie Sjf, s 24 – 29.
- Pacione, M. (2003): Urban environmental quality and human well-being – a social geographical perspective. Landscape and Urban Planning, 65, 19-30.
- Perlín, R.(2007): Venkov, typologie venkovského prostoru. [online]. [cit. 2014-02-28]. Dostupné z: <http://www.mvcr.cz/odbor/reforma/perlin.pdf>.
- Perlín, R. (2008): Venkov, typologie venkovského prostoru. In: www.mvcr.cz [online]. [cit. 2014-02-08]. Dostupné z: <http://www.mvcr.cz/odbor/reforma/perlin.pdf>.
- Potůček, M. a kol. (2002): Průvodce krajinou priorit pro českou republiku. Praha: Gutenberg.
- Prokopová, Z., Odložil, P.,: (1997) Dolní Bukovsko historie a umělecké památky, vydal Okresní úřad České Budějovice, referát regionálního rozvoje, ve spolupráci s Obecním úřadem Dolní Bukovsko, ISBN 80-238-1192-4
- Průcha, J., Walterová, E., Mareš, J. (1995): Pedagogický slovník. Praha, Portál, s.288.

- Rynda, I. (2009): Trvale udržitelný rozvoj. Praha: Centrum pro otázky životního prostředí Univerzita Karlova.
- Šarapatka, B. a kol. (2010): Agroekologie: východiska pro udržitelné zemědělské hospodaření, Bioinstitut, o. p. s., Olomouc ve spolupráci s Ministerstvem životního prostředí, Ministerstvem školství, mládeže a tělovýchovy a Univerzitou Palackého v Olomouci, s. 440
- Těšitel J., Kušová D., Matějka K., Michael B. (2005): Lidé v biosférických rezervacích. České Budějovice: Ústav systémové biologie a ekologie Akademie věd České republiky, ISBN 80-239-6987-0, s.56.
- Tokárová A. (2002): Kvalita života v kontextoch globalizácie a výkonovej spoločnosti, Slovensko-poľský zborník štúdií a článkov k metodologickým otázkám výskumu a hodnotenia kvality života Notes to Methodology of Surveying and Evaluation of the Quality of Life, s.11
- Vymětal, J. (2003): Lékařská psychologie. 3., aktual.. vyd. Praha: Portál, ISBN 80-7178-740-X, s. 400.
- Wish, N. B. (1986): Are we really measuring the quality of life? Well-being has subjective dimensions, as well as objective ones. American Journal of Economics and Sociology, 45, 93-99.
- Zákon č. 17/1992 Sb., o životním prostředí , (2010): [online]. [cit. 2014-02-28]. Dostupné z:
http://portal.gov.cz/wps/portal/_s.155/701?number1=17%2F1992.
- Zákon č. 114/1992 Sb., o ochraně přírody a krajiny, (2010): [online]. [cit. 2014-08-02]. Dostupné z:
http://portal.gov.cz/wps/portal/_s.155/701?number1=114%2F1992.

7. 2 Internetové zdroje

- Digitální atlas ČR [online]. [cit. 2014-03-04]. Dostupné z:
<http://izgard.cenia.cz/dmunew/viewer.htm>
- Hankovec, M., Státní oblastní archiv v Třeboni [online]. [cit. 2014-03-06].
Dostupné z:<http://digi.ceskearchivy.cz/>
- Chráněná krajinná oblast Třeboňsko [online]. [cit. 2014-03-04]. Dostupné z:
http://www.cittadella.cz/europarc/index.php?p=index&site=CHKO_trebonsko_cz
- Kurzycz [online]. [cit. 2014-03-06]. Dostupné
z:<http://regiony.kurzy.cz/~nr/ku/686697/mapa/>
- Lomnice nad Lužnicí oficiální stránky města [online]. [cit. 2014-02-28].
Dostupné z: <http://lomnice-nl.cz/>
- Městys Dolní Bukovsko [online]. [cit. 2014-02-28]. Dostupné z:
<http://www.dolnibukovsko.cz/>
- Místopisy [online]. [cit. 2014-03-16]. Dostupné z: <http://www.mistopisy.cz/>
- Národní geoportál INSPIRE [online]. [cit. 2014-02-12]. Dostupné z:
<http://geoportal.gov.cz>.
- Regionální informační servis [online]. [cit. 2014-03-07]. Dostupné z:
<http://www.risy.cz/cs>
- Správa CHKO Třeboňsko[online]. [cit. 2014-03-04]. Dostupné z:
<http://trebonsko.ochranaprirody.cz/>
- Státní oblastní archiv v Třeboni [online]. [cit. 2014-03-12]. Dostupné z:
<https://digi.ceskearchivy.cz/>

8. Přílohy

Příloha č. 1: Typy krajiny podle využití

Příloha č. 2: Hustota zalidnění

Příloha č. 3: Klimatická oblast

Příloha č. 4: Půdní typy podle taxonomického klasifikačního systému

Příloha č. 5: Geologie

Příloha č. 6: Chráněná území

Příloha č. 7: Územní systém ekologické stability

Příloha č. 8: Dotazník

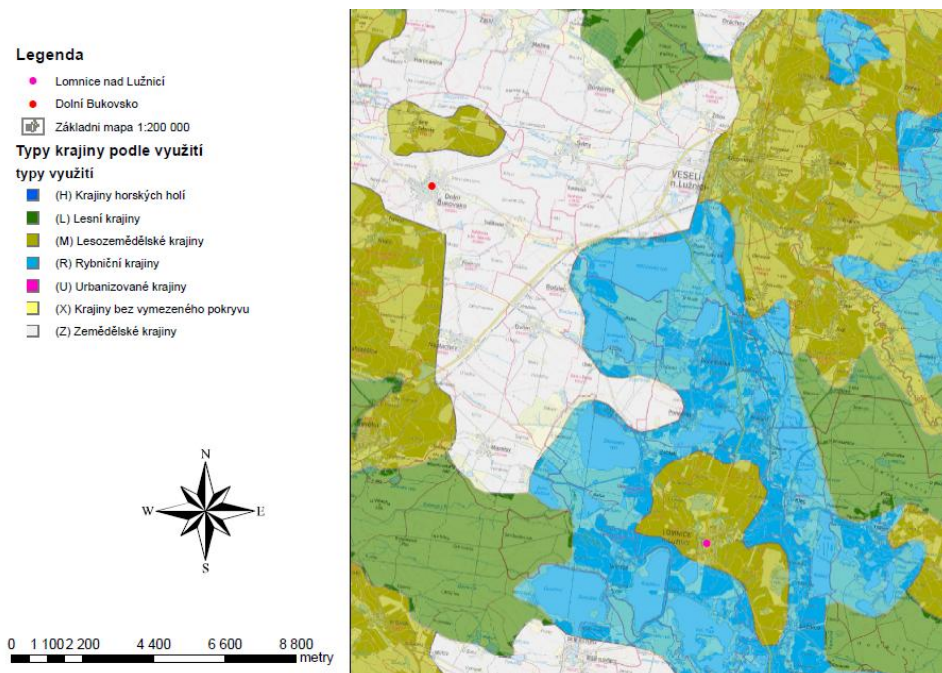
Příloha č. 9: Fotografie Lomnice nad Lužnicí

Příloha č. 10: Fotografie Dolního Bukovska

Příloha č. 11: Kronika města Lomnice nad Lužnicí

Příloha č. 1

Typy krajiny podle využití



Zdroj: vlastní šetření (ArcMap10)

Příloha č. 2

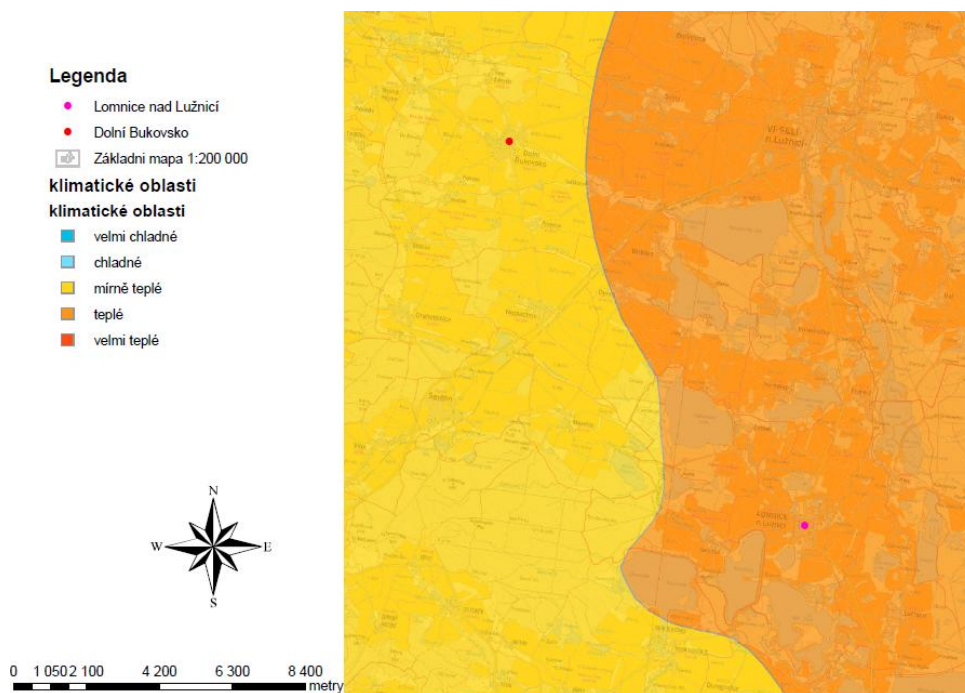
Hustota zalidnění



Zdroj: vlastní šetření (ArcMap10)

Příloha č. 3

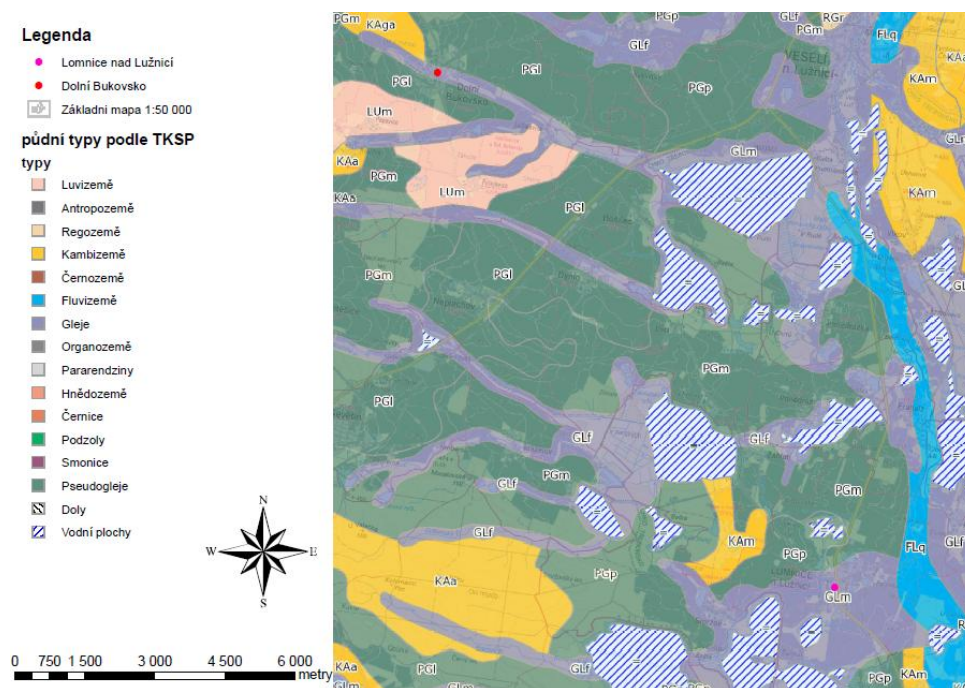
Klimatická oblast



Zdroj: vlastní šetření (ArcMap10)

Příloha č. 4

Půdní typy podle taxonomického klasifikačního systému



Zdroj: vlastní šetření (ArcMap10)

Příloha č. 5

Geologie

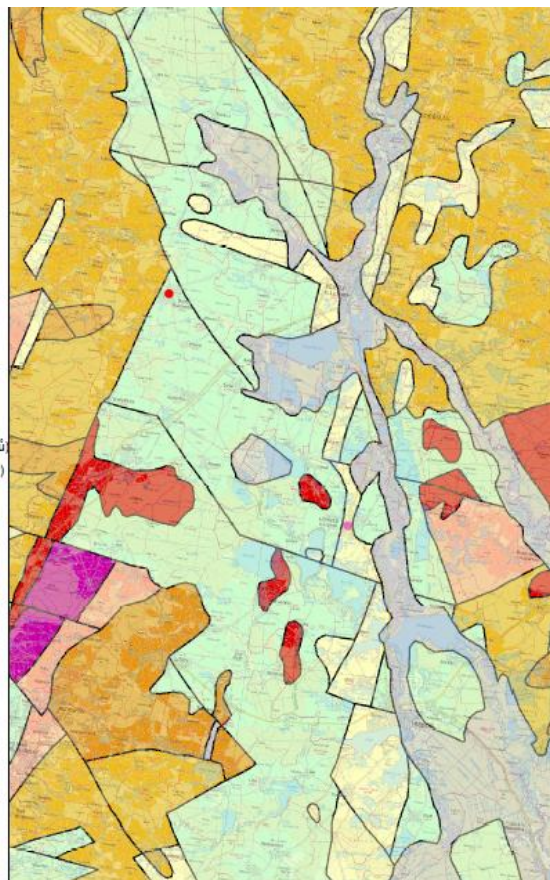
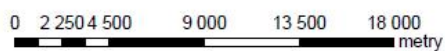
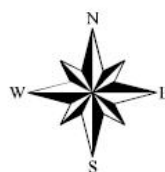
Legenda

- Lomnice nad Lužnicí
- Dolní Bukovsko
- MČR 1 : 500 000

GeoČR - plochy

kategorie

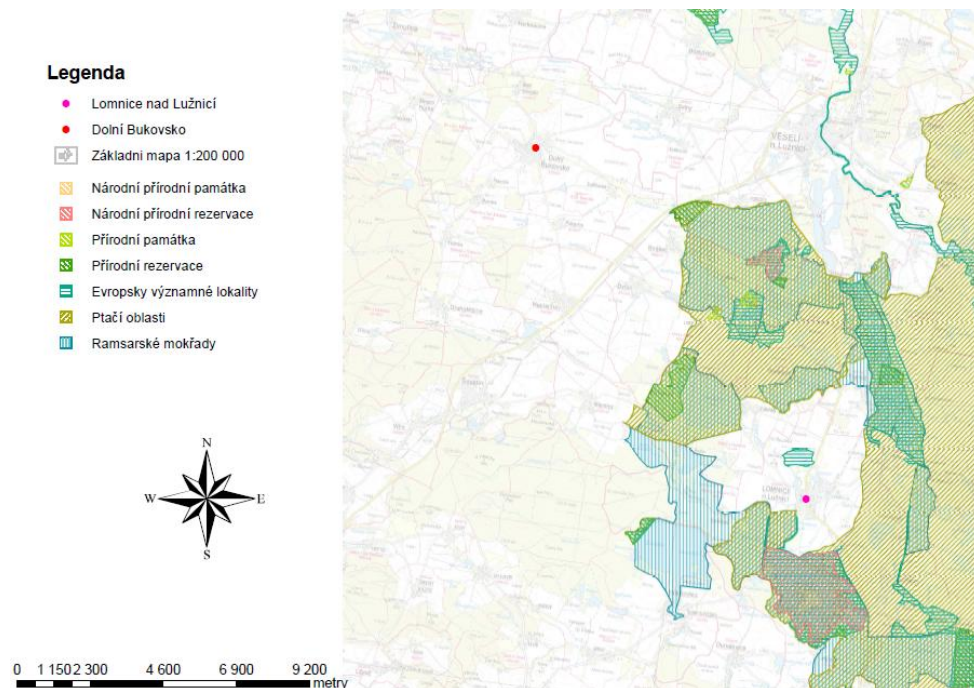
- diority a gabra, assyntské a variské
- granitoidy assyntské (žuly, granodiority)
- granodiority až diority (tonalitová řada)
- jednotvárná série moldanubika (svorové ruly, pararuly až migmatity)
- kvartér (hlíny, spraše, písky, štěrky)
- mezozoické horniny (pískovce, jílovce)
- mezozoické horniny alpsky zvrásněné (pískovce, břidlice)
- ortoruly, granulity a velmi pokročilé migmatity v moldanubiku a proterozoiku
- paleozoické horniny zvrásněné a metamorfované (fylity, svory)
- paleozoické horniny zvrásněné, nemetamorfované (břidlice, droby, křemence, vápence)
- permokarbonské horniny (pískovce, slepence, jílovce)
- pestrá série moldanubika (svorové ruly, pararuly až migmatity s vložkami vápenců, erlanů, kvarcitů, grafitů a amfibolitů)
- proterozoické horniny assyntsky zvrásněné, s různě silným variském přepracováním (břidlice, fylity, svory až pararuly)
- tercierní horniny (písky, jíly)
- tercierní horniny alpsky zvrásněné (pískovce, břidlice)
- tmavé granodiority, syenity (durbachitová řada)
- ultrabazity v moldanubiku a proterozoiku
- vulkanické horniny tercierní (čediče, fonolity, tufy)
- vulkanické horniny zčásti metamorfované, proterozoické až paleozoické (amfibolity, diabasy, melafyry, porfyry)
- žuly (granitová řada)



Zdroj: vlastní šetření (ArcMap10)

Příloha č. 6

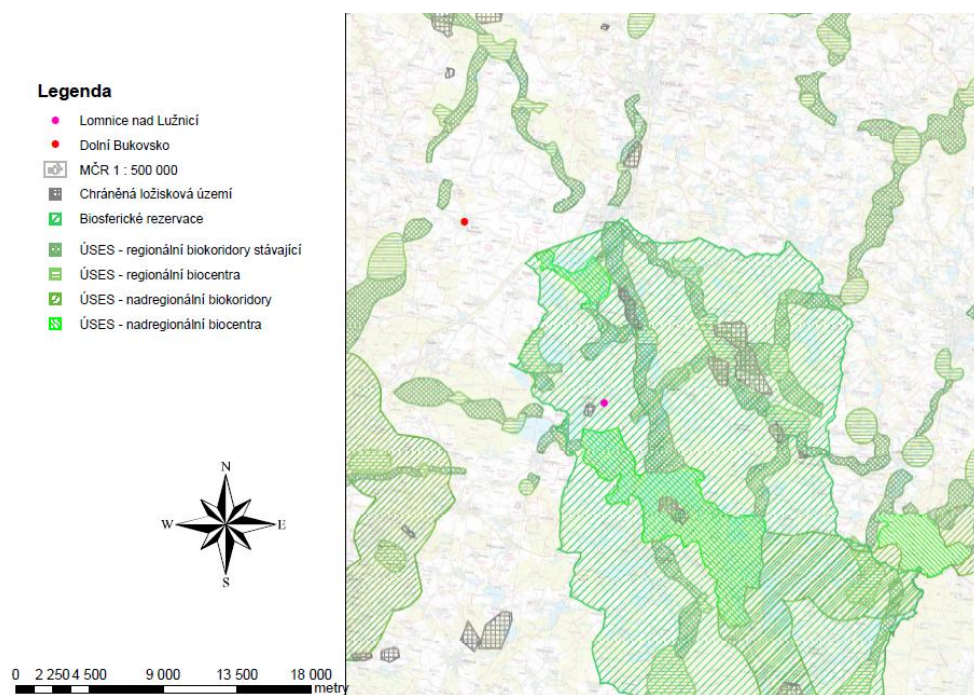
Chráněná území



Zdroj: vlastní šetření (ArcMap10)

Příloha č. 7

Územní systém ekologické stability



Zdroj: vlastní šetření (ArcMap10)

Příloha č. 8

Dotazník

Dobrý den,

jmenuji se Lenka Tůmová a jsem studentkou 3. ročníku oboru Pozemkové úpravy a převody nemovitostí Zemědělské fakulty Jihočeské Univerzity v Českých Budějovicích. Tento dotazník slouží pro vypracování mé bakalářské práce na téma **Komparace kvality života ve venkovských obcích ležících v chráněných oblastech a mimo ně**. Z tohoto hlediska se pokusím o srovnání situace v obci Dolní Bukovsko a Lomnice nad Lužnicí. Dotazník je anonymní a zodpovězení otázek Vám zabere zhruba 10 minut Vašeho času. Předem děkuji za jeho vyplnění.

1. Pohlaví

- Muž
- Žena

2. Vzdělání

- Základní
- Vyučen/a
- Středoškolské
- Vyšší odborné
- Vysokoškolské

3. Zaměstnání

Podnikatel/ka :

- v obci
- mimo obec

Zaměstnanec:

- v obci
- mimo obec

- Na mateřské dovolené
- Student/ka
- Důchodce
- Nezaměstnaný/á

4. Bydliště

- Dolní Bukovsko
- Lomnice nad Lužnicí
- Jiné bydliště

Pokud nebydlíte v obci trvale, uveďte jiné bydliště:.....

5. Věk

- 0 - 15 let
- 16 - 25 let
- 26 – 35 let
- 36 – 50 let
- 51 – 65 let
- Více než 65 let

6. Jak dlouho žijete v této obci?

- Celý život
- Více než 5 let
- Méně než 5 let

7. Uvažujete o tom, že byste se odstěhovali?

- Ano
- Ne
- Nevím

8. Co Vás v obci drží? Můžete uvést maximálně 3 možnosti.

- Rodina
- Byt (dům)
- Zahrada
- Příroda
- Chata, chalupa
- Přátelé
- Klid
- Práce
- Zvyk
- Vlastně nic

9. Jste spokojeni se vzhledem Vaší obce?

- Ano
- Částečně
- Ne

Odpovíte-li ne, co byste zlepšili:

10. Jste spokojeni s technickou vybaveností Vaší obce?

- Ano
- Částečně
- Ne

Odpovíte-li ne, co byste zlepšili:

11. Myslíte si, že vybavenost Vaší obce odpovídá její velikosti?

- Ano
- Ne
- Nevím

12. Jste spokojeni s úrovní služeb ve Vaší obci?

- Ano
- Částečně
- Ne

13. Můžete se aktivně podílet na rozhodování ve Vašem bydlišti?

- Ano
- Částečně
- Ne

Odpovíte-li ano, jakým způsobem:

14. Myslíte si, že být v CHKO je pro obec spíše ... ?

- Výhoda
- Nevýhoda

Jaké výhody/nevýhody to jsou.....

Ještě jednou děkuji za spolupráci.

Příloha č. 9

Fotografie Lomnice nad Lužnicí

Novostavby



Zdroj: vlastní šetření

Mateřská škola



Zdroj: vlastní šetření

Areál TJ TATRAN



Zdroj: vlastní šetření

Běžecská dráha



Zdroj: vlastní šetření

Radnice



Zdroj: vlastní šetření

Základní škola a mateřská škola



Zdroj: vlastní šetření

Městský úřad a umělecká škola



Zdroj: vlastní šetření

Dům s pečovatelskou službou



Zdroj: vlastní šetření

Náměstí Lomnice nad Lužnicí



Zdroj: vlastní šetření

Husova kaple z období první republiky



Zdroj: vlastní šetření

Víceúčelový areál Farská louka



Zdroj: vlastní šetření

Farní kostel sv. Jana Křtitele



Zdroj: vlastní šetření

Informační tabule



Zdroj: vlastní šetření

Zlatá stoka



Zdroj: vlastní šetření

Vydymač u Lomnice



Zdroj: vlastní šetření

Informační tabule



Zdroj: vlastní šetření

Velký Lomnický rybník



Zdroj: vlastní šetření

Příloha č. 10

Fotografie Dolního Bukovska

Heluz cihlářský průmysl



Zdroj: vlastní šetření



Zdroj: vlastní šetření

Hasičská zbrojnice



Zdroj: vlastní šetření

TJ Dolní Bukovsko



Zdroj: vlastní šetření

Základní škola



Zdroj: vlastní šetření

Mateřská škola



Zdroj: vlastní šetření

Kulturní dům



Zdroj: vlastní šetření

Hospoda



Zdroj: vlastní šetření

Městský úřad



Zdroj: vlastní šetření

Aktuální informace



Zdroj: vlastní šetření

Ranně gotický farní kostel "Narození Panny Marie"



Zdroj: vlastní šetření



Zdroj: vlastní šetření

Byty pro příjmově vymezené osoby + ordinace dětské lékařky



Zdroj: vlastní šetření



Zdroj: vlastní šetření

Rybník Hradčák



Zdroj: vlastní šetření

Úpravna vody



Zdroj: vlastní šetření

Novostavby



Zdroj: vlastní šetření

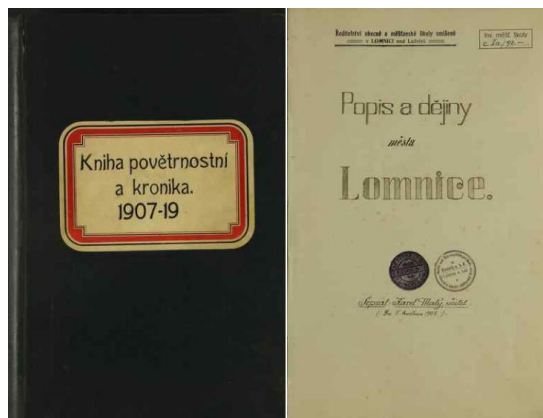
Koupaliště



Zdroj: vlastní šetření

Příloha č. 11

Kronika města Lomnice nad Lužnicí



Zdroj: <https://digi.ceskearchivy.cz/> citováno dne 6. 3.2014

