

**UNIVERZITA PALACKÉHO V OLOMOUCI**

**Filozofická fakulta**

**Katedra politologie a evropských studií**

**Jiří Knotek**

**Vztah lidí s římskokatolickým vyznáním k obecným sociálním  
tématům**

**Bakalářská práce**

**Vedoucí práce: Mgr. et Mgr. Jakub Lysek, Ph.D.**

**Olomouc 2021**



### **Prohlášení**

Prohlašuji, že jsem bakalářskou diplomovou práci vypracoval samostatně na základě uvedených pramenů a literatury.

V Olomouci dne

.....

Jiří Knotek

# Obsah

Úvod .....	5
1 Teoretické vymezení sekularizace a chování věřících .....	8
1.1 Teorie sekularizace.....	9
1.2 Teorie racionální volby .....	12
2 Definice pojmů .....	15
2.1 Náboženská skupina.....	15
2.1.1 Římskokatolická církev .....	16
2.2 Menšiny.....	17
2.3 Princip netolerance.....	19
3 Metodologie.....	21
3.1 Kvalitativní metody.....	21
3.2 Kvantitativní metody.....	22
3.3 Hypotézy .....	22
3.3.1 Limity výzkumu .....	23
4 Kvantitativní analýza prostřednictvím datasetu Náboženské postoje, víra, náboženské praktiky 2018.....	25
4.1 Práce s daty .....	25
4.2 Výsledky měření kvantitativního výzkumu .....	33
5 Kvalitativní část výzkumu prostřednictvím polostrukturovaného rozhovoru.....	34
5.1 Průběh polostrukturovaného rozhovoru.....	37
Závěr.....	41
Literatura .....	45
Seznam tabulek.....	49
Seznam grafů .....	50

Přílohy .....	51
Abstrakt .....	52

# Úvod

V České republice existuje část populace hlásící se k nějaké církvi. Spousta členů této církve pak smýšlí na základě pravidel stanovených náboženskými zvyky a tradicemi. V této bakalářské práci se zaměřím na členy římskokatolické církve v České republice a jejich postoje k sexuálním menšinám. Na základě vybrané teorie určím, o jaký druh postoje se jedná a zda by mohla být náboženská víra příčinnou netolerance vůči těmto menšinám. Občané hlásící se k římskokatolické víře vyjadřují nesouhlas s povolením institutu manželství pro stejnopohlavní páry. Otázkou je, do jaké míry je toto odmítavé stanovisko ovlivněno jejich vírou.

Moderní společnost je taková, která je veskrze tolerantní a neomezuje jiné skupiny na občanských právech. Náboženská nauka však některým členům náboženských církví nedovoluje upřednostnit práva určitých skupin obyvatelstva. Proto se tedy ve své práci zaměřím na důvody takového odmítnutí a zjistím, zda mají náboženské zvyklosti vůbec nějaký vliv na zkoumanou problematiku. Cílem mé práce je tady zodpovědět následující výzkumnou otázku: *Jakým způsobem ovlivňuje víra pohled na stejnopohlavní páry?*

V této práci se zabývám netolerancí náboženských skupin směrem k sexuálním menšinám, konkrétně k homosexuálům, a jejich vzájemnému soužití nebo zákonnému svazku a manželství. Na základě náboženské nauky a pravidel uvnitř římskokatolické církve a následné konceptualizaci proměnných určím princip netolerance a pomocí kvantitativní analýzy dat zjistím základní poznatky a postoje aktivních členů římskokatolické církve. Předtím však určím teorii, podle které budu formulovat hypotézy. Následně pomocí podrobné kvalitativní analýzy zjistím, proč jsou někteří členové této církve netolerantní, seznámím se s jejich postoji a odpovím na výzkumnou otázku. Práce si klade za cíl také zjistit, zda je tato netolerance věřících lidí vůči homosexuálům zapříčiněna jejich náboženskou vírou.

Práce je členěna do čtyř částí. V několika prvních odstavcích a kapitolách se zaměřím zejména na teoretické vymezení výzkumu a následnou konceptualizaci proměnných a definici pojmů. V první kapitole popisuji teorii sekularizace a teorii racionální volby od několika různých autorů. Nejdříve charakterizují každou teorii jednotlivě a následně určím, k čemu budou daná zjištění sloužit. Ukazuje se totiž, že náboženství má stále silný vliv a určitá forma netolerance je zakořeněna

i v náboženských textech, které slouží jako sborník církevních pravidel a norem. Na základě principu společenské modernizace a sekularizace pak dokážu určit, proč dochází k úpadku náboženství a jakým způsobem to může ovlivnit chování věřících. Druhou použitou teorií pak bude teorie racionální volby (RCT), která bude sloužit jako pomůcka pro vysvětlení volby tolerance a netolerance členů římskokatolické církve. Římskokatolická církev a křesťanství obecně má totiž svoje pravidla. Pokud tato pravidla budou členové těchto náboženských společenství dodržovat, budou ve výsledku odměněni.

V druhé části práce pak definuji klíčové pojmy, jako je náboženská skupina, menšiny a určím princip netolerantního chování. Je nutné rozlišit zkoumané proměnné a přesně definovat a konceptualizovat pojmy. V podkapitolách této části se zaměřím na definici menšin a náboženské skupiny, které budou příhodné pro můj výzkum. V poslední podkapitole pak určím, co je to netolerance. Tato poslední část bude sloužit k teoretickému uchopení a pojmenování negativního postoje vůči stejnopohlavním párům ze strany členů římskokatolické církve.

V následující třetí kapitole, která se bude věnovat metodologii, se zaměřím pouze na základní fakta ohledně metod měření. Tyto metody budou kvalitativní a kvantitativní. Následně jsou na základě předchozího teoretického vymezení vyvozeny hypotézy, které budou předmětem měření v analytické části práce. Jako poslední jsou v této kapitole zmíněny limity výzkumu.

Poslední část práce je část analytická. V této části práce se nejdříve zaměřím na kvantitativní metody měření, které byly společně s metodami kvalitativními popsány už v metodologické části. Cílem této kvantitativní části je zjistit, jakým způsobem se věřící lidé staví ke stejnopohlavním párům, a najít vzájemný vztah mezi proměnnými. Následovat bude kvalitativní analýza prostřednictvím polostrukturovaného rozhovoru. V první části kvalitativní analýzy popíšu způsob vedení tohoto rozhovoru a stanovím kritéria pro výběr respondentů, se kterými bude následně provedeno sezení. V poslední části kapitoly pak popíšu průběh sezení s informátory a následně prezentuji výstupy z rozhovorů.

Práce je založena na několika zdrojích. Teoretická část se opírá o více autorů a žádný z nich není primárním zdrojem. Dušan Lužný a jeho práce *Náboženství a moderní společnost: sociologické teorie modernizace a sekularizace* slouží jako

základní vhlad do problematiky sekularizace a modernizace. Odkazuje na Bryana Wilsona, který se sekularizaci věnuje. Lužný společně s Wilsonem podrobně definují princip sekularizace a modernizace, čímž vysvětlují úpadek náboženství v moderní společnosti. Svůj pohled na sekularizaci také definuje Hildebrandt ve článku *Christianity, Islam and Modernity: Explaining Prohibitions on Homosexuality in UN Member States*. Jeho práce byla použita pro formulaci pravidel uvnitř římskokatolické církve a jejich spojení se základní náboženskou naukou. Olson pak poukazuje na spojitost mezi náboženstvím a postojem k homosexuálním párům. Pro vymezení perspektivy náboženství a RCT byl použit text od Starka a Bainbridge, který přináší základní náhled na problematiku RCT a náboženství. Nicméně pro lepší pochopení již zmíněných děl přikládám i další zdroje, které obohacují pohled na RCT. Zejména článek od Hetchera a Kwanza *Sociological Rational Choice theory*. Základní charakteristika této teorie bude popsána autorem Anthonyem Downsem prostřednictvím jeho knihy *An economic theory of democracy*. Pro další pojmenování proměnných byla použita kniha *Sociologie* od Anthonyho Giddense, která je základním úvodem do sociologie a obsahuje základní oborové definice a znalosti ze sociologického oboru. V další kapitole jsem použil také knihu od Giddense, ale mimo jiné i práce autorů, jako Jeffrey Mondak, Michael Sullivan a Bill Fyfe. Tito autoři se věnují jak principům tolerance a netolerance, tak definicím, jako je např. homofobie. Jejich díla byla použita jako doplnění a přesné definování pojmů.

Metody kvantitativní analýzy prostřednictvím programu IBM SPSS jsou popsány v knize od Ladislava Rabušiče, Petra Soukupa a Petra Mareše *Statistická analýza sociálněvědních dat (prostřednictvím SPSS)*. Tato kniha slouží jako příručka k programu SPSS a jasně vysvětluje základní metodologické postupy v měření pomocí kvantitativních metod. V kvalitativní části práce budu používat knihu od Jána Mišoviče *Kvalitativní výzkum se zaměřením na polostrukturovaný rozhovor*. Autor se v této knize zabývá postupem a tvorbou polostrukturovaného rozhovoru, který je součástí kvalitativní analýzy tohoto výzkumu. Taktéž naznačuje postupy pro zobrazování dat z těchto rozhovorů a rozebírá základy kvalitativní analýzy. Na závěr bude zhodnocen celkový postup práce a konstatována zjištění, které proběhly na základě předem vyslovených předpokladů. Dále se v závěru práce ukáže, jakým směrem se může vyvíjet další výzkum podobných témat týkajících se religiozity.



# 1 Teoretické vymezení sekularizace a chování věřících

Pro potřebnou formulaci hypotéz, a tím pádem pro nutný záchytný bod v tomto výzkumu bude nutné vybrat nejvhodnější teoretický koncept, který bude odpovídat zjištěným poznatkům popisujícím problematiku lidí s náboženským vyznáním. Následující odstavce popisují teorii sekularizace od různých autorů, jako je například Bryan R. Wilson, který je považován za jednoho z hlavních představitelů teorie sekularismu. Samotný autor je tvůrcem mnoha článků týkajících se náboženské tematiky, jako například *Náboženství v sekulární společnosti*, *Současné transformace náboženství* a *Náboženství v moderním světě* (Lužný, 1999, s. 61).

Na druhé straně bude zkoumána teorie racionální volby (dále jen RCT), která bude aplikovaná na náboženské sociologické problémy. Autory, kteří se zabývají propojením RCT a sociologie náboženství, jsou například Rodney Stark a William S. Bainbridge, mezi jejichž společné publikace patří díla jako *The Theory of Religion* nebo *The Future of Religion*. V těchto publikacích autoři často začínali s aplikováním RCT, kdy tvořili ucelenou teorii náboženství.

Kombinace těchto dvou teorií pomůže upřesnit postup prací. Teorie sekularizace totiž vysvětluje úpadek náboženství a upozadění náboženských hodnot v kombinaci s modernizací společnosti a RCT pak vysvětluje volbu věřících mezi netolerancí určitých sexuálních menšin a jejich tolerancí v návaznosti na systém odměn, který je zahrnut v náboženském životním stylu. Dobrý křesťan, který žil celý život podle pravidel své víry, bude po smrti odměněn. Mezi tato pravidla pak může patřit i netolerance sexuálních menšin, protože může být samotnými základy víry vyžadována.

Teorie sekularizace na druhou stranu počítá s tím, že modernizace společnosti nemůže koexistovat se společností, která je nábožensky orientovaná. Jinak řečeno se náboženská společnost nemůže podílet na procesu modernizace společnosti, protože je to proti jejím vnitřním pravidlům. Z toho důvodu můžeme podle této teorie předpokládat, že se členové římskokatolické církve neshodnou s procesem modernizace společnosti, který zahrnuje také například akceptování stejnopohlavních párů.

## 1.1 Teorie sekularizace

Samotné slovo sekularizace pochází sice z latinského výrazu *saecula* a bývá přímo spojováno s křesťanstvím. Nicméně tento výraz se později začal používat k rozlišení mezi občanským a církevním právem. V 19. století byl termín formálně přijat britským volnomyšlenkářem G. J. Holyoakem, který založil Sekulární společnost, což byla skupina, která se zaměřila na řešení lidských problémů bez použití nadpřirozených vysvětlení (Swatos, 1999, s. 211–212).

Teorie sekularizace je podle mnoha autorů úzce spjata s procesem modernizace společnosti. Teorie samotná předpokládá, že s příchodem moderní společnosti se mění postavení náboženství. Podle předpokladů tedy můžeme říct, že s existencí náboženství ve společnosti, která se modernizuje, můžeme pozorovat výskyt jakési nekompatibility. Konkrétně tedy dochází k poklesu sociálního významu náboženství (Lužný, 2012, s. 97). Další autoři zase tvrdí, že je „... *náboženství podkopáváno pokrokem individualismu, pluralismu, rovnostářství a racionalitou moderní společnosti*“ (Gorski, 2008, s. 59).

Ukazuje se totiž, že náboženství má silný vliv na postoj k tématu týkajícímu se homosexuálních vztahů. Různá náboženství mají odlišné postoje. Židé, liberální protestanti a lidé bez vyznání mají nejvíce tolerantní postoj ke stejnopohlavním párům. Katolíci se řadí mezi umírněné odpůrce. To stejné se dá říct o demografických faktorech, jako jsou vzdělání a věk. Za faktor ovlivňující postoj k homosexuálům je považován také osobní kontakt věřících s homosexuály (Olson, 2006, s. 342).

Již zmiňovaný Bryan R. Wilson vychází z teze, podle které je proces sekularizace zásadním procesem společenské či sociální změny. Tento proces je vymezován jako přechod od tradiční, respektive náboženské společnosti, ke společnosti moderní. Pro označení takového přechodu ve společnosti používá Wilson výraz *societalizace* (Lužný, 1999, s. 62). José Casanova zase charakterizuje sekularizaci jako postup tří úrovní, kdy identifikuje tři významné formy sekularizace jako pokles náboženské víry a praktik, privatizace náboženství a pokles společenského významu náboženských norem (Hildebrandt, 2014, s. 855).

Samotné náboženství má podle Wilsona kořeny ve dvojím pojetí společnosti. První část tvoří lokální a trvalé vztahy relativně stabilní skupiny ve společnosti, která je

založena na mezilidském kontaktu a jejíž typickou podobou je společnost tvořící klan nebo vesnici. Na druhé straně zde stojí větší a širší část společnosti, která je tvořena především státem a je založena na neosobních vztazích, kde jedinec není úplnou osobností, ale jenom jakýmsi jedincem, který předvádí svou roli. Moderní společnost tedy obsahuje všechny aspekty dohromady, tedy zasahuje do všech oblastí života, a tehdy ztrácí všechno lokální veškerý význam (Wilson, 1982, s. 153–154).

Máme tedy celkovou společnost rozdělenou na *společenství* a moderní či obsáhlejší *společnost*. Podle Wilsona je právě *společenství* úzce spjata s náboženstvím. Život v tradičním *společenství* byl napojen na každodenní náboženský symbolismus a v takovýchto *společenstvích* náboženství sloužilo jako legitimizace společenského života. Náboženství určovalo smysl života a tím, že podporovalo porodnost, zaručovalo přežití a sílu daného *společenství* (Lužný, 1999, s. 63).

Wilson také tvrdí, že v rámci velkého sociálního systému existuje mnoho náboženských institucí a kultur, které provozují náboženské dispozice. Všechny náboženské tradice se dědí z minulosti, z takzvané „*předspolečenské*“ fáze sociální organizace. Moderní prvky, jako například národní státy, se však zrodily z mnohem propracovanějších forem sociální organizace. V minulosti tedy mělo náboženství jistě velký význam. Mnohem větší, než je tomu v moderní společnosti dnešní doby. Přestože existuje stále mnoho náboženských institucí, tak moderní instituce mají větší užitek ze sekulárních předpokladů fungování nežli z náboženských. Procesy výroby a spotřeby, koordinace činností a metody předávání znalostí jsou organizovány podle empirických a racionálních předpisů (Wilson, 1976, s. 260).

V moderní *společnosti* také „... *náboženství ztratilo všechny funkce, protože industriální společnost nepotřebuje žádné lokální bohy*“ (Lužný, 1999, s. 63). *Společnost* již není nucena fungovat lokálně, a tedy například i lokální prostředky pro obživu nejsou nijak omezeny. Porodnost již není podle Wilsona pozitivní hodnotou a jedinec těží ze své anonymity. Veškeré organizace, které byly ve *společenství* podřízeny náboženským organizacím, jsou v moderní *společnosti* řízeny praktickými a racionálními předpisy (Lužný, 1999, s. 63).

Wilson tedy vnímá moderní *společnost* jako systém, který je efektivněji racionalizován novými technologiemi a plánovacími procedurami. V tradičních *společenstvích* byly individuální povinnosti předepsány podle mravnosti, která se

odvozovala z nadpřirozených jevů a odkazovala k nadpřirozeným cílům. V moderní společnosti naopak vyplývají povinnosti a role z racionální struktury. V těchto podmínkách, kdy má společnost možnost se modernizovat, se tradice stává ztrátou času, zvyky se stávají anachronismem a z kreativity se stává potenciální hrozba řádu (Lužný, 1999, s. 64).

Wilson proto sekularizaci vymezuje jako „... *proces, ve kterém náboženské instituce, jednání a vědomí ztrácejí sociální význam*“ (Lužný, 1999, s. 64). Tento proces je tedy chápán tak, že by jedinci měli celkově věnovat méně času náboženským tradicím až do té míry, že je dříve nebo později vytěsní ze života úplně. Je potřeba, aby lidé v procesu sekularizace dbali na upuštění od náboženských dogmat a drželi se empirického a racionálního uvažování. Wilson taktéž varuje před špatným užíváním, respektive se zaměňováním výrazů sekularizace a sekularismus. Autor tvrdí, že by se tyto termíny měly dostatečně rozlišovat, neboť: „*Zatímco sekularizace označuje proces, jenž probíhá v sociální struktuře a jehož jádrem je proces sociální diferenciaci, termín sekularismus se týká ideologie, která se s tímto procesem plně ztotožňuje a hlásá úpadek a zánik náboženství. Sekularizace je dle Wilsona hodnotově neutrální termín, který odkazuje na přesun majetku, moci, aktivit a manifestních i latentních funkcí od institucí s nadpřirozeným referenčním rámcem směrem k institucím, které fungují podle empirických, racionálních a pragmatických kritérií.*“ (Lužný, 1999, s. 65)

Jak již bylo zmíněno v této kapitole, tak teorie sekularizace předpokládá, že náboženská společnost nemůže se svými pravidly koexistovat s moderní a tolerantní společností. Tím pádem jedinci, kteří jsou součástí takovéto náboženské skupiny, se budou řídit podle stanovených pravidel dané náboženské společnosti. Náboženská pravidla jsou totiž odvozena od náboženských textů. Konkrétní části Bible odsuzují homosexualitu. Naprostá většina textů se vztahuje na homosexuální vztah mužů, konkrétně Leviticus 18:22 a 20:13, První list Korintským 6:9. Obecně známějším případem odsouzení homosexuálních aktů můžeme pozorovat v knize Genesis 19:1–11, kde Bůh zničil města Sodomu a Gomoru. Zničení bylo trestem za sodomii neboli zvrácenost, kterou Bůh viděl také v homosexuálním vztahu mezi muži. Již provedené výzkumy naznačily, že odsuzování homosexuálního svazku ze strany křesťanů je způsobeno katolickými dogmaty a naukou, která tvrdí, že sexuální vztah se stejným pohlavím je hříšný (Hildebrandt, 2014, s. 854–856).

## 1.2 Teorie racionální volby

Teorie racionální volby na druhou stranu patří více mezi pojmy ekonomické než sociologické. Nicméně tato teorie je podle některých autorů aplikovatelná i na již zmiňovanou sociologii. O základy RCT se opírá i americký behaviorismus. Tato teorie usiluje o vytvoření ucelené teorie náboženství s cílem ustanovit nové paradigma pro sociologii náboženství, které sice zahrnuje analýzu vztahu mezi náboženstvím a moderní společností, ale spíše se soustředí na pojetí člověka a lidské chování a jednání (Lužný, 2013, s. 7).

Původní teorie racionální volby od Anthonyho Downse obsahuje myšlenku, že chování založené na racionálním rozhodování je takové, které dosahuje svého cíle tak, že zisk převáží náklady (Downs, 1957, s. 6). V tomto původním modelu RCT je také předpoklad, že každý jedinec jedná v souladu s lidskou přirozeností, tedy kdykoliv se mluví o racionálním chování, vždy se myslí takové chování, které směřuje primárně k sobeckým cílům (Downs, 1957, s. 27).

Mezi nejznámější autory zabývající se propojením náboženství a RCT patří Rodney Stark a William S. Bainbridge. Společně publikovali několik prací na téma náboženství a sociologie. Konkrétně tedy *The teory of Religion (1987)*, které předcházela *The future of Religion (1984)*. Zde v těchto publikacích se při pokusu o ucelenou teorii náboženství začaly objevovat prvky RCT. Tyto podmínky pro spojitost RCT s náboženstvím zůstaly neměnné i v pozdějších publikacích. Kniha *Theory of Religion* je pokusem vysvětlit jevy, které jsou tématem sociologů od 19. století. Autoři předpokládají, že lidé ve svém chování a jednání hledají odměny a vyhýbají se nákladům (Simpson, 1990, s. 368).

Pokud je tedy nutné vymezit perspektivu RCT, pak by se dalo říct, že „RCT nahlíží na člověka jako na racionálně rozhodující bytost, která ve svém chování a jednání prostřednictvím porovnávání nákladů a odměn usiluje o největší uspokojení.“ (Lužný, 2013, s. 4) RCT se tedy snaží redukovat teorii náboženství na teorii lidských reakcí (Stark & Bainbridge, 1987, s. 25). Dušan Lužný ve své práci *Teorie racionální volby a sekularita* tvrdí, že z hlediska sociálního začlenění ovlivňují nábožensky orientovaného člověka dva směry. Prvním z nich je domácnost, ve které je jedinec prvotně konfrontován s náboženskou výchovou, a druhou částí je náboženská skupina, díky které má jedinec nějaké závazky a do které patří (Lužný, 2013, s. 5–6).

Na jedince z náboženského prostředí by se dalo nahlížet také behaviorálním termínem *homo economicus*, tedy jako na člověka ekonomického, kterého autor Richard H. Thaler ve své knize *Neočekávané chování: příběh behaviorální ekonomie* nazývá jako *ekon*. Tento *ekon* se stejně jako nábožensky orientovaný člověk snaží maximalizovat odměny za minimální náklady. Proto ta již zmíněná provázanost behaviorální ekonomie a RCT.

Podle předpokladu RCT uvažují jedinci stejně jako již zmíněný *ekon* v knize od Thalera. Tento *ekon* však slouží jako modelový příklad, který se nerozhoduje na základě emocí, ale na základě ekonomického předpokladu. Richard Thaler popisuje svět *ekonů* jako svět, kde se *ekoni* chovají předvídatelně, tedy na základě ekonomických předpokladů. Nejednají na základě emocí a rozhodují se pouze na základě ekonomických predikcí. Na druhou stranu lidé v normálním světě zahrnují do svých rozhodnutí i emoce, s jejichž aplikací se stává jednání lidí nepredikovatelné (Thaler, 2017, s. 18–20). Náboženství v RCT působí jako prostředí trhu známé z ekonomické části RCT. Lidé, kteří jsou bráni jako účastníci v náboženském trhu, si vyberou to nejlepší pro jejich samotný pokrok. „*S předpokladem, že lidé dělají nábožensky motivované rozhodnutí ze stejných důvodů, z jakých dělají ostatní lidé normální rozhodnutí, tedy prostřednictvím zvážení nákladů oproti výhodám.*“ (Stark, 1999, s. 265)

RCT v sociologii také komentují Hetcher a Kawanza v článku *Sociological Rational Choice theory*, kdy akce různých lidí, kteří provádějí nějaká rozhodnutí, rozdělují do dvou modelů. *Tenké* a *silné* modely. Tenké modely RCT neberou v potaz konkrétní hodnoty, které jednotlivci při výběru sledují. Tyto modely jsou založené na malém počtu silných předpokladů a svou univerzalistickou povahou se podobají spíše teoriím z fyziky a biologie, které se zaměřují na jakési optimální a univerzální chování určitých zkoumaných proměnných. Na rozdíl od tenkých modelů ty silné zohledňují aspekty úmyslnosti. Silné modely tedy berou v potaz jednotlivé hodnoty a víry jednotlivců. Někteří jednotlivci neupřednostňují hmatatelné užitky svých rozhodnutí, jako je například bohatství, ale jejich rozhodnutí mohou být učiněna na základě pozitivů a morálních hodnot (Hetcher, 1997, s. 194).

Náboženství je totiž oblast, kde u jedinců, kteří jsou nějakého náboženství součástí, dochází k výběru. V náboženském modelu RCT však není tento náboženský

ekon pouhou jedinečnou bytostí, ale je součástí celku, který má nějaká pravidla, a svět mimo tento celek se mu může zdát jako nepochopený nebo cizí. Teorie racionální volby se snaží vysvětlovat chování lidí na základě předpokladu, že se lidé chovají racionálně, pokud jde o ekonomický úmysl. Respektive, že se jedinec snaží vytyčit si mantinely svých předpokladů, díky kterým chce maximalizovat svůj ekonomický užitek. V oblasti sociologické je však základní princip teorie aplikovatelný i na otázky ideologické, tedy náboženské.

## 2 Definice pojmů

Nejprve, před vytvořením hypotéz, je nutné definovat pojmy a proměnné, se kterými bude práce pokračovat. Již bylo naznačeno, výzkum zkoumá netoleranci náboženských skupin vůči sexuálním menšinám. Je tedy na místě a efektivní definovat již řečené pojmy. V následujících odstavcích bude určeno, co to znamená být součástí náboženské skupiny nebo co to náboženská skupina je, jak se projevuje netolerance a kdo se může definovat, popřípadě jakou skupinu obyvatel definujeme jako člena menšiny. Hlavním zdrojem informací budou již získané poznatky různých autorů, jako například Anthonyho Giddense.

### 2.1 Náboženská skupina

Co to vlastně náboženství je? „*Náboženství je forma víry ve vyšší bytost, jež nám přikazuje, abychom na tomto světě dodržovali určitá mravní pravidla, a slibuje nám posmrtný život.*“ (Giddens, 1997, s. 413) Náboženství jako takové však nemusí představovat pouze pohled křesťanský, kde se uctívá pouze jeden bůh. Takováto náboženství se nazývají monoteistická. Náboženství definoval také Emile Durkheim jako něco, co „... *spojuje všechny, kdo v něco věří, do jedné morální společnosti*“ (Swatos, 1999, s. 217).

Všechna světová náboženství však mají společnou řadu věcí. Všechna totiž používají různé symboly, které jsou buď přímo spojeny s náboženskými bytostmi, anebo se používají při rituálech a obřadech. Křesťanství, v jehož strukturách tvoří největší část římskokatolická církev, je druh náboženství, který vyšel z judaismu. Křesťanství je jednou z nejvíce dominantních náboženských organizací a hlavní větve křesťanství představují římskokatolická církev, řeckokatolická církev, pravoslaví a protestantismus (Giddens, 1997, s. 417).

Dalším klíčovým prvkem ve zkoumání náboženství je určení toho, co je vlastně myšleno pojmem náboženská skupina. Hlavní částí výzkumu je vliv náboženství, konkrétně římskokatolické církve, na skupiny s menšinovou sexuální orientací. Pokud chceme zkoumat netoleranci náboženských skupin vůči sexuálním menšinám, tak musíme mít jasnou definici této náboženské skupiny. Ačkoliv by mělo být jasné, jak má takové náboženské hnutí být definováno, tak zjistíme, že „... *existuje mnoho významných a často citovaných sociologických studií věnovaných náboženství*



*a náboženským hnutím, které nepracují s žádnou explicitní definicí náboženství“* (Václavík, 2014, s. 36). Toto se tedy může jevit jako značná překážka na cestě k určitému definování náboženské skupiny.

Náboženskou skupinu však veřejnost může vnímat jednoduše. Mohou to být všechny skupiny, které jsou zaregistrovány a řádně zapsány. Takovéto skupiny pak můžeme považovat za skupiny náboženské. S přesností tedy můžeme říct, že náboženská skupina se rovná náboženská církevní instituce. Spolky, které nesplňují zákonnou podmínku existence náboženské skupiny, však existovat můžou. Neoficiální existence náboženské církve či sekty nezamezuje vykonávání náboženských obřadů. Takovéto skupiny však jsou pro tento výzkum nepodstatné, protože tento výzkum se zaměřuje na oficiální římskokatolickou církev.

Je nutné také rozlišovat mezi již zmiňovanými pojmy, jako jsou církev a sekta. Církev je většinou širší a větší společnost, kdežto sekta bývá početně menší. Ernst Troeltsch definuje tedy církev jako větší a organizovanější společenství a sekty jako početně menší, které vznikají především na protest proti hlavním církevním směrům. Církev mají obvykle formální a byrokratickou strukturu včetně hierarchie, úřadů a norem. Většinou jsou církve reprezentanty konzervativního proudu v náboženství (Giddens, 1997, s. 425).

### **2.1.1 Římskokatolická církev**

Jak již bylo zmíněno, tak největší a nejpočetnější náboženskou skupinou v České republice je ta skupina lidí, která praktikuje či věří v křesťanskou víru. Absolutní většinu křesťanů v České republice zastupuje římskokatolická církev. Ostatní křesťanské církve jsou pak společně sdruženy pod Ekumenickou radu církví. Patří zde většinou protestantské a pravoslavné církve v České republice (Vojtíšek, 1998, s. 1).

Podle dat z roku 2011 je v České republice celkem 1 463 584 věřících, kteří se hlásí k nějaké církvi nebo náboženské organizaci. A z toho je 1 082 463 lidí hlásících se k římskokatolické víře. Je potřeba říct, že celkový počet lidí, kteří jsou věřící, je podle dat ze sčítání lidu z roku 2011 pouze 20,78 % z celkového počtu obyvatel. To je celkový počet 2 168 952 věřících. Z toho tvoří 49,91 % lidé, kteří se identifikují jako členové římskokatolické církve. Při srovnání s počtem lidí, kteří jsou věřící a hlásí se k nějaké náboženské organizaci a kterých je celkem 1 463 584, tvoří členové římskokatolické církve 73 % z celkového počtu věřících hlásících se k nějaké

náboženské organizaci. Toto je důkazem absolutní dominance římskokatolické církve v České republice. Byl to také jeden z důvodů, proč porovnávat pouze členy této církve. Právě proto, že mají největší vliv. Naopak však celkový počet věřících tvoří pouze 20,78 %. Za členy římskokatolické církve tedy můžeme považovat jednak ty, kteří jsou po narození pokřtěni, a tím pádem se stávají členy této církve, a potom aktivně praktikující křesťany, kteří využívají institucí římskokatolické církve k naplnění osobních náboženských potřeb (ČSÚ, 2014).

## 2.2 Menšiny

Pro nutný postup ve výzkumu a vymezení konceptů je nezbytné vysvětlit, co je to menšina a kdo je její součástí. V této kapitole se výzkum zaměří na menšiny sexuální a na postoj k nim ze strany římskokatolické církve.

Soydan a Williams například staví definici menšin na jakémsi mocenském vztahu, kdy neberou v potaz počet lidí v těchto menšinách, ale spíše se zaměřují na vztahy a charaktery vztahů mezi těmito společenskými skupinami. Rozdělují menšiny do dvou skupin, nadřazená a podřazená, právě za pomoci zmíněných mocenských vztahů mezi skupinami. V souladu s autory můžeme říct, že jsou to mocenské vztahy, co především určuje, zda se určitá skupina nalézá v nadřazené, což znamená ve většinové pozici, a zda je jiná skupina ve vztahu k ní v podřazeném postavení, kdy se stává předmětem znevýhodnění, a její pozici je poté možno považovat za menšinovou. Toto vymezení menšin na základě nikoliv počtu, ale spíše mocenských vztahů se může dít i bez ohledu na počet členů daných menšin. Jako příklad takovéto situace lze uvést jihoafrický apartheid, kde menšina bílých utlačovala černošskou většinu (Navrátil & Musil, 2000).

Menšina může tedy existovat jak početní, jako například Romové v České republice, tak mocensky slabá, jako například již zmíněný apartheid v Jihoafrické republice. Podle dostačující definice od Antonyho Giddense je menšina „... *pouze skupina, jejíž příslušníci jsou v nevýhodě oproti členům většinové populace a mají pocit skupinové solidarity či sounáležitosti*“ (Giddens, 1999, s. 229).

Jak je patrné, je nutné menšiny rozlišovat z několika pohledů. Menšina, která figuruje v tomto výzkumu, je menšina sexuální. Členové sexuálních menšin bývají identifikováni pod zkratkou LGBTI. Zkratka je tvořena začínajícími písmeny z názvů

různých skupin, které jsou součástí této společnosti. Členy této skupiny tvoří ta část obyvatel, která má jinou sexuální orientaci než heterosexuální, tedy většinovou. Jsou taktéž zároveň v menšině, i co se týče definice od Soydana a Williamse, tedy v pozici podřazené, protože ve všech státech nemají stejné výsady jako lidé heterosexuálně orientovaní. Například v České republice (k 2. 1. 2021) nemohou lidé homosexuálně orientovaní uzavírat právoplatný manželský svazek. Mají možnost využití pouze registrovaného partnerství.

Pro potřeby výzkumu definujeme menšiny, konkrétně tedy homosexuály, jako minoritní členy společnosti, kteří si s většinou nejsou rovni ani počtem, a ani mocenskými a společenskými vztahy. Budou členové římskokatolické církve akceptovat stejnopohlavní páry, tedy páry homosexuální? Kdo ale může být za takového homosexuála označen? Homosexualita je specificky definovaný pojem určení sexuality, kdy jedinec může být sexuálně aktivní pouze u jedince stejného pohlaví. Tito jedinci ve společnosti tvoří menšinu a logicky se svou sexualitou liší od většiny populace.

Homosexualita jako taková neexistovala až do 18. století, do té doby byla označována za sodomii. V některých zemích byla trestána smrtí a až do nedávné doby byla opředena spoustou mýtů. Ještě před několika desetiletími však byla homosexualita ve Velké Británii trestným činem. Tato skutečnost vysvětluje, proč u mnoha lidí přetrvávají nepřátelské postoje vůči homosexuálům, přestože se neopírají o zákonná ustanovení (Giddens, 1997, s. 126).

V 70. a 80. letech se pohled na homosexualitu normalizuje, jednak protože se stává společensky přijatelnější, a také díky některým celebritám, které se k homosexualitě hlásí. V dnešní době se homosexuální aktivisté snaží o dosažení větších práv, zejména o úplnou realizaci sňatku neboli manželství. Konají tak z toho důvodu, že chtějí mít stejná práva a povinnosti jako heterosexuální část obyvatel. Stále však nacházíme spolky či skupiny, které práva homosexuálům upírají a trvají na tom, že by stát měl homosexuály spíše omezovat. Některé nátlakové skupiny také mají snahu homosexuály napravovat. Například tím, že je nutí do heterosexuálních sňatků. Mezi tyto skupiny patří taktéž skupiny náboženské, nebo dokonce církve (Giddens, 1997, s. 129–130).

## 2.3 Princip netolerance

V následujících odstavcích budou zohledněny dosavadní poznatky, které pomohou k definování pojmu netolerantního chování. Tato definice či jakési určení netolerantního chování budou používány v celé práci. Pro správné pochopení problému a pro dobrý výsledek práce je totiž důležité vědět, koho vlastně můžeme označit jako netolerantního. Je to nutné pro vyhnutí se jakémukoliv osobnímu či konkrétnímu osočení z netolerance. Tato práce tedy bude používat dosavadní zjištění, které se bude týkat předpokladů pro netolerantní chování.

Netolerantní chování či netoleranci k lidem můžeme též částečně chápat jako druh diskriminace. Jednoduše proto, že někteří občané odmítají tolerovat skupinu obyvatel, a tím pádem je ve společnosti diskriminují. Diskriminace jako taková je vlastně úmyslné jednání jedince, které je založené na nějakém předsudku. V případě této práce se jedná o diskriminaci na základě sexuální orientace. Diskriminace, a s ní spojená netolerance, je tedy jednání člověka vůči člověku druhému, které je založeno na zažitých předsudcích a má za cíl omezit jedince na jeho právech. „*Diskriminovat pak znamená upírat práva a příležitosti určité skupině.*“ (Giddens, 1999, s. 231)

Mondak a Sanders ve svém článku *Tolerance a netolerance* rozebírají princip tolerance a netolerance na základě výzkumu, kde se hodnotily postoje respondentů k určitým politickým tématům. Principy, které ve výzkumu používají, jsou však dostatečně univerzální pro použití definice netolerance v této práci. Momentálně je však nejdůležitější význam samotné tolerance. Tolerance znamená závazek a ochotu uplatňovat stejná „pravidla hry“. Politická tolerance tedy existuje tehdy, když respondenti umožňují plná zákonná práva těm skupinám, které nemají rádi. Pokud tedy chceme úplnou a přesnou definici toho, co je to netolerantní chování, tak je potřeba poukázat na to, co je naopak tolerantní chování. Lidé jsou tolerantní tehdy, pokud jsou bez výjimky ochotní přiznat plná občanská práva určité skupině lidí. Z toho vyplývá, že jsou netolerantní tehdy, když prosazují jakékoliv omezení politických činů, které je jinak zákonem povoleno. Člověk je tedy netolerantní tehdy, když vyjádří ochotu omezit politická nebo občanská práva jednotlivce (Mondak, 2003, s. 495).

Nahlížení na osobu, její schopnosti a práva, které by měla mít, pohledem sexuální orientace tedy můžeme bezpečně označit za formu diskriminace, tedy netolerance. Přihlížet k sexuální orientaci jako k rozhodujícímu faktoru při rozhodování

ohledně určitých věcí, jako např. samotné přijetí sexuálních menšin do společnosti nebo jejich společné sňatky, je považováno za diskriminaci a osoby, které takto učiní, můžeme označit za netolerantní.

V případě této práce bude docházet k diskriminaci těchto lidí z důvodů náboženských, kvůli kterým je souznění homosexuálů a jejich svobodný život v nesouladu s římskokatolickou naukou. Proto tedy můžeme předpokládat, že římskokatolická církev odmítá homosexuály kvůli vlastním vnitřním předpisům a normám. Nezakazuje jim sice existovat, pracovat nebo využívat různých služeb, ale odmítá jim připustit manželský svazek a s ním koexistující právní výhodu z důvodu náboženské nauky. Takovéto postupy můžeme taktéž označit jako netolerantní. Otázkou však zůstává, zda je toto pravidlem u všech členů římskokatolické církve (Stojaspal, 2006, s. 8–19).

Očekávaná forma netolerance vůči stejnopohlavním párům bude homofobie. Homofobie je široce definovaná a může konkrétně znamenat nechuť nebo nenávisť vůči homosexuálům, a to konkrétně zahrnuje kulturní i osobní předsudky. Sullivan zmiňuje v článku *Homophobia, History and Homosexuality* teorii sociální kontroly, kterou popisují Radkowsky a Siegel, kdy tato teorie naznačuje, že homofobie je jakási forma sociální kontroly, která psychologicky a fyzicky slouží k zastrášení sexuálních menšin a k potvrzení heterosexuality jako jediné normální volby sexuální identity (Sullivan, 2003, s. 2).

Homofobie má právě i základ v náboženské, židovsko-křesťanské interpretaci. Po staletí byli totiž mnozí věřící přesvědčeni, že Bible poskytuje jakési pokyny, které je potřeba používat proti homosexuálnímu chování. Židovsko-křesťanská tradice tuto víru podporuje a stejně jako cizoložství nebo jiné formy sexuálních praktik je určuje jako nepřirozené, protože takovéto chování a akty nesplňují účel sexuálního života, kterým je plození dětí (Fyfe, 1983, s. 551).

### 3 Metodologie

Pro tuto práci jsou zvoleny dvě metody měření dat. Kvantitativní a kvalitativní metoda. Práce má za cíl zjistit vztah mezi proměnnými, čehož se v tomto jedinečném případě dá dosáhnout jedině tak, že zkombinujeme dva typy analýz. Kvantitativní analýza bude sloužit k obecnému zodpovězení předpokladů pomocí programu SPSS a základního měření dat. Porovnávány budou odpovědi respondentů ve zvoleném datasetu. V následujících odstavcích této kapitoly budou popsány metody, které byly využity pro tento výzkum. Na základě teoretických předpokladů a konceptualizovaných pojmů se určí hypotézy a vyjmenují se limity výzkumu.

#### 3.1 Kvalitativní metody

Kvalitativní metody jsou analytické postupy, které nepoužívají statistické techniky, ale pracují pouze s malým množstvím případů. Nejedná se tedy o sběr dat, ale o jejich konkrétní analýzu. Pod pojmem kvalitativní metody zde dále pro zjednodušení rozumíme analytické postupy, které nepoužívají statistické techniky, pracují pouze s jedním nebo několika případy a pro teoretické usuzování využívají kontextuální znalosti analyzovaných případů. Z metodologického hlediska zde tedy nejsou rozebírány kvalitativní metody sběru dat, ale kvalitativní metody analýzy dat. Analýza dat vyžaduje teoretické vysvětlení zkoumaných jevů. Metodologie obecně zde označuje nauku o principech, pravidlech a metodách, které jsou využívány při práci s empirickými daty a v souladu se standardy vědecké práce (Kouba, 2011, s. 2).

Pro tento výzkum je zvolena metoda polostrukturovaného rozhovoru. Polostrukturovaný rozhovor obsahuje předem připravené otázky, důsledně a systematicky směřující k identifikaci výzkumných témat pomocí detailních odpovědí (Miovský, 2006, s. 160). Samotný polostrukturovaný rozhovor musí být složen z předem určené osnovy. „*Osnova představuje druh nápovědy s cílem napomáhat k průběžnému dodržování struktury, připomínání stavu rozhovoru a jeho časového průběhu.*“ (Mišovič, 2019, s. 80) Cílem polostrukturovaného rozhovoru je odpovědět na otázku: Proč jsou lidé s římskokatolickým vyznáním proti stejnopohlavním párům?

## 3.2 Kvantitativní metody

Kvantitativní metody měření jsou metody, které pracují s hromadnými daty. Tato data jsou získávána prostřednictvím hromadných odpovědí a sběr těchto dat je proveden „... většinou prostřednictvím dotazníkových šetření na výběrových souborech, kdy jednotkou dotazování je většinou jedinec“ (Rabušič, 2019, s. 25). Za kvantitativní metody se považují ty metody, které pracují s velkým počtem případů, kvantifikují hodnoty proměnných a pro ověřování hypotéz používají statistické inferenční techniky (Kouba, 2010, s. 45–46).

Důvod, proč jsou kombinovány obě metody, je ten, že kvantitativní analýza dokáže dát sice celková a komplexní data o určité zkoumané skupině, ale nedokáže objasnit důvody a motivace respondentů, které mají pro odmítnutí, nebo přijetí daného tématu. Kvantitativní analýza v tomto výzkumu plní jistou funkci, která je nutná k ověření hypotéz, které jsou měřitelné pouze na základě hromadných dat. Kvalitativní metody v tomto výzkumu zase slouží ke zjištění motivací respondentů, které ovlivňují jejich konečná rozhodnutí. Je tedy nutné mít přístup k vybraným respondentům, se kterými bude proveden polostrukturovaný rozhovor. Na základě výsledků tohoto rozhovoru pak budu schopen určit, z jakého důvodu se staví věřící lidé odmítavě ke stejnopohlavním párům.

## 3.3 Hypotézy

Na základě popsané teorie je pro další průběh výzkumu nutné učít předpoklad, jehož vyvrácení, či potvrzení bude cílem výzkumu. Jak již bylo řečeno, sekularismus říká, že modernizace společnosti nemůže probíhat zároveň s existencí společnosti, která není sekulární. To znamená, že pokud bude náboženství stále pevnou součástí společnosti, tak se tato společnost nebude moci modernizovat. S tím souvisí i tento výzkum. Na základě zjištěných poznatků o koexistenci náboženských hnutí, konkrétně římskokatolické církve uvnitř sekulární či sekularizující se společnosti, a modernizaci společnosti můžeme předpokládat:

**H1: Členové římskokatolické církve pokládají vztah stejnopohlavních párů za špatný.**

Dává tedy smysl předpokládat, že lidé s římskokatolickým vyznáním, kteří žijí podle římskokatolické nauky, budou diskriminovat určitou skupinu obyvatel na základě jejich sexuality, protože toto soužití je proti jejich mravouce a principům. Dalším podnětem, který dává příležitost prověřit tento předpoklad, je, že skupiny, které jsou úzce spjaty s křesťanskou naukou, kterou u nás dominantně představuje římskokatolická církev, šíří myšlenky, které nejsou v souladu s modernizací společnosti, a mohli bychom je označit dokonce za netolerantní, či homofobní.

Jako příklad může posloužit Hnutí pro život, které samo sebe momentálně prezentuje jako hnutí, které usiluje o obnovu společenského respektu ke každému nenarozenému dítěti. Tedy protipotratové hnutí, které je spjato s katolickou církví. Například v čele představenstva existuje funkce *koordinátor Modliteb za nejmenší*. Jak již víme, modlitby jsou spjaty s náboženskými obřady a momentálně je držitelem této funkce římskokatolický kněz. Hnutí pro život například vydalo knihu *Terapie homosexuality*, ve které autor předkládá myšlenky, že homosexualita je nepřírozená a je možné ji léčit. To je v souladu s vyřčenými specifikacemi netolerantního chování, které v knize Sociologie popsal Anthony Giddens.

Není však nutné považovat všechny členy římskokatolické církve za netolerantní jedince. Někteří členové římskokatolické církve nemusí být aktivními křesťany. Práce se tedy dostává k dalšímu předpokladu, a to k tomu, že čím více je člen římskokatolické církve aktivní v praktikování náboženského života, tím je netolerantnější. V praxi to třeba může znamenat, že římsští katolíci, kteří se více účastní bohoslužeb, jsou více netolerantní než ti katolíci, kteří se jich účastní méně, anebo vůbec. Za těchto předpokladů tedy může být pro výzkum formulována další hypotéza.

**H2: Lidé, kteří jsou nábožensky více aktivní, budou vůči sexuálním menšinám netolerantnější.**

Dává tedy smysl porovnat tyto předpoklady s daty a výslednou analýzu popsat a vyvodit z ní důsledky. Nutno podotknout, že tato hypotéza se týká pouze členů římskokatolické církve.

### **3.3.1 Limity výzkumu**

Jako každý výzkum má i tento předem stanovené limity a nedostatky. Tento výzkum nemusí splňovat dostatečnou úroveň reliability, protože kvantitativní výzkum



byl prováděn pouze jednou osobou a v omezeném množství a časovém horizontu. Limitující je také množství zkoumaných proměnných, se kterými je v kvantitativní analýze pracováno. Zkoumaných proměnných by mohlo být více, nicméně cílem práce je hlavně zjistit, z jakého důvodu se určitá skupina věřících staví proti stejnopohlavním párům. Jejich motivace se dá zjistit hlavně prostřednictvím kvalitativní analýzy, a proto se výzkum soustředí spíše na tuto část.

## 4 Kvantitativní analýza prostřednictvím datasetu

### Náboženské postoje, víra, náboženské praktiky 2018

Následuje praktická část, ve které se bude výzkum zabírat datasetem „*Náboženské postoje, víra, náboženské praktiky 2018*“, který pochází z databáze společnosti NESSTAR. Jedná se o sběr dat pomocí dotazníkového šetření, které bylo uskutečněno v roce 2018 a zobrazuje reakce respondentů na témata, která se týkají náboženství a víry. V následujících kapitolách jsou popsány funkce programu SPSS, je provedeno samotné měření a analyzování dat z datasetu.

Pro výzkum, ve kterém bude nutné měřit vztahy mezi proměnnými, byl zvolen program SPSS. Je to software od společnosti IBM a jeho název je zkratkou ze slov *Statistical Package for Social Sciences*. Tento program má dlouhodobou historii vývoje, kdy byl vyvíjen ještě v době, kdy neměla široká veřejnost přístup k počítačům. Byl tedy tvořen pro velké sálové počítače (Rabušič, 2019, s. 51).

#### 4.1 Práce s daty

Výzkum se zaměřuje na zkoumání proměnných. Tedy je snaha zjistit odpověď na otázku, zda jsou lidé s římskokatolickým vyznáním netolerantní vůči sexuálním menšinám a jejich soužití. Následující část výzkumu bude zaměřena na samotnou analýzu proměnných a bude se snažit zjistit, zda spolu souvisí náboženská víra a netolerance vůči sexuálním menšinám.

Jako první je třeba vysvětlit jednotlivé zkoumané proměnné. V tomto případě zde máme římskokatolické vyznání jako nezávisle proměnnou a netoleranci nebo netolerantní chování jako závisle proměnnou. Je zde tedy předpoklad, že římskokatolické vyznání má vliv na úroveň netolerance. Tedy, že lidé s římskokatolickým vyznáním budou netolerantní vůči sexuálním menšinám. Je však dobré rozdělit tyto věřící jedince na dvě skupiny. První bude tvořit standardní vzorek ze všech lidí hlásících se k římskokatolickému vyznání a druhá skupina bude tvořena z ortodoxních věřících, kteří se určí podle předem určených kritérií.

Nejprve je potřeba rekódovat proměnné tak, aby byly více srozumitelné. Ve zkoumaném datasetu byla respondentům položena následující otázka. „*A co sexuální vztah mezi dvěma dospělými stejného pohlaví? Je to ...*“

Respondenti měli na výběr z odpovědí:

1. *Vždy špatně*
2. *Téměř vždy špatně.*
3. *Špatně jen někdy.*
4. *Nikdy to není špatně.*

Pro větší srozumitelnost ve výzkumu byly odpovědi 1, 2 a 3 sloučeny do jedné odpovědi, která zní *Vztah je špatný*. Odpověď s číslem 4 byla následně přejmenována na *Není špatný*. Tato změna byla provedena v programu SPSS prostřednictvím funkce *Transform* a následně pomocí *Recode into different variables*.

Provedené změny v rekódování proměnných proběhly i v dotazu *Hlásíte se k některému z náboženství a v případě, že ano, k jakému náboženskému vyznání se hlásíte?* Tady bylo potřeba oddělit zkoumaný vzorek respondentů od těch, které nejsou pro výzkum validní. Vynechány tedy byly ty skupiny obyvatel, které se přihlásily k jinému než k římskokatolickému vyznání. Pro potřebné porovnání ve výzkumu byli ponecháni ti respondenti, kteří se označili jako nevěřící. Na otázku ohledně vyznání odpovědělo celkem 1278 respondentů, kdy se 27,1 % označilo za členy římskokatolické církve, bez vyznání je podle průzkumu 63,8 % respondentů a pouze 3,6 % lidí se označilo za členy jiné náboženské společnosti, než je římskokatolická církev. Z tohoto důvodu byli tito respondenti v měření označeni jako *Missing value*. Samotné měření v SPSS bylo provedeno pomocí kontingenčních tabulek a vypadá následovně.

Tabulka číslo 1 ukazuje, že 70,6 % respondentů hlásících se k římskokatolické církvi považuje vztah stejnopohlavních párů za špatný. Na druhou stranu u nevěřících je to 61,5 %. Rozdíl je taktéž vidět u souhlasu se soužitím stejnopohlavních párů, kdy pro souhlas je u věřících 29,4 % a u nevěřících 38,5 %.

<b>Vztah stejnopohlavních párů</b>				
		Je špatný	Není Špatný	
Vyznání	Římskokatolické	70,6%	29,4%	100,0%
	Lidé bez vyznání	61,5%	38,5%	100,0%
Celkem		64,1%	35,9%	100,0%

**Tabulka 1 Výstup z SPSS, vlastní zpracování**

Podle hodnoty chí-kvadrátového testu (Tabulka 2) je jasné, že je zde mezi proměnnými silný vztah, který je zaznamenán prostřednictvím překročení hranice, kdy hodnota  $p$  musí být menší než 0,05. Tento chí-kvadrátový test je založen na srovnávání pozorovaných a očekávaných četností. Vychází z myšlenky, že existuje model rozložení dat, který by vznikl na tom principu, že mezi sledovanými hodnotami dvou proměnných není žádná asociace, což znamená, že by vznikl působením náhody (Rabušič, 2019, s. 259). Tabulka 2 ukazuje tedy hodnotu Pearsonova chí-kvadrát testu 8,040 a její vypočtená pravděpodobnost je podle programu SPSS 0,005, což je menší hodnota než předem určená pro  $p$ . To znamená, že výsledek měření můžeme zobecnit na celou populaci.

<b>Chí-kvadrátový test – Vztah stejnopohlavních párů</b>			
	Hodnota	df	Asymptotic Significance (2-sided)
Pearson Chi-Square	8,040 <sup>a</sup>	1	0,005
N of Valid Cases	1114		

**Tabulka 2 Výstup z SPSS, vlastní zpracování**

Pro zobrazení síly vztahu mezi proměnnými slouží korelační koeficienty. Pro zjištění síly vztahu mezi proměnnými, které jsou obě nominální, se používá vícero korelačních koeficientů. Tato část výzkumu, a zejména konkrétní měření, byla zaměřena na hodnotu Phi. Tato hodnota byla použita z toho důvodu, že „... má kontingenční tabulka rozměr 2 x 2, to je dva řádky a dva sloupce“ (Rabušič, 2019, s. 278). Pro měření síly vztahu se taktéž hodí funkce Lambda, která po zvolení této funkce vyhodnotí také Goodmanovo a Kruskalovo tau. Pro zhodnocení korelačního vztahu je nutné výslednou hodnotu porovnat a určit, jak moc velká korelace mezi proměnnými je. Pro tento výzkum byla použita klasifikace dle De Vause. Klasifikace je následující:

Hodnota korelace	Interpretace souvislostí
0,01–0,09	Triviální, žádná
0,10–0,29	Nízká až střední
0,30–0,49	Střední až podstatná
0,50–0,69	Podstatná až velmi silná
0,70–0,89	Velmi silná
0,90–0,99	Téměř perfektní

Tabulka 3 Klasifikace dle De Vause (Rabušič, 2019, s. 304)

Dle výsledné hodnoty korelačního koeficientu Phi, která je 0,085, je patrné, že síla vztahu mezi těmito proměnnými je triviální, až žádná. Pro přesný verdikt však měření jedné proměnné nestačí. Do vztahu mezi náboženstvím a tolerancí k sexuálním menšinám tedy nejspíše vstupuje řada dalších proměnných a faktorů. Dalším krokem ve výzkumu tedy bude formulace předpokladu, že čím více jsou lidé aktivními křesťany, tím více jsou netolerantní vůči stejnopohlavním párům.

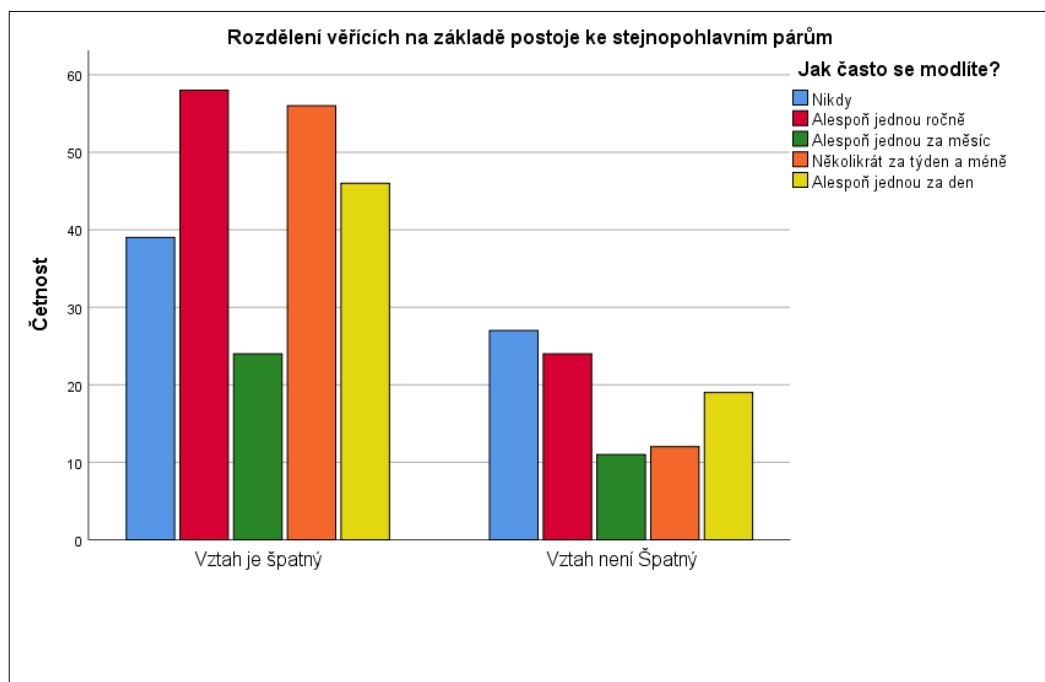
Korelační koeficient – Vztah stejnopohlavních párů			
		Hodnota	Approximate Significance
Nominal by Nominal	Phi	0,085	0,005
	Cramer's V	0,085	0,005

Tabulka 4 Výstup z SPSS, vlastní zpracování

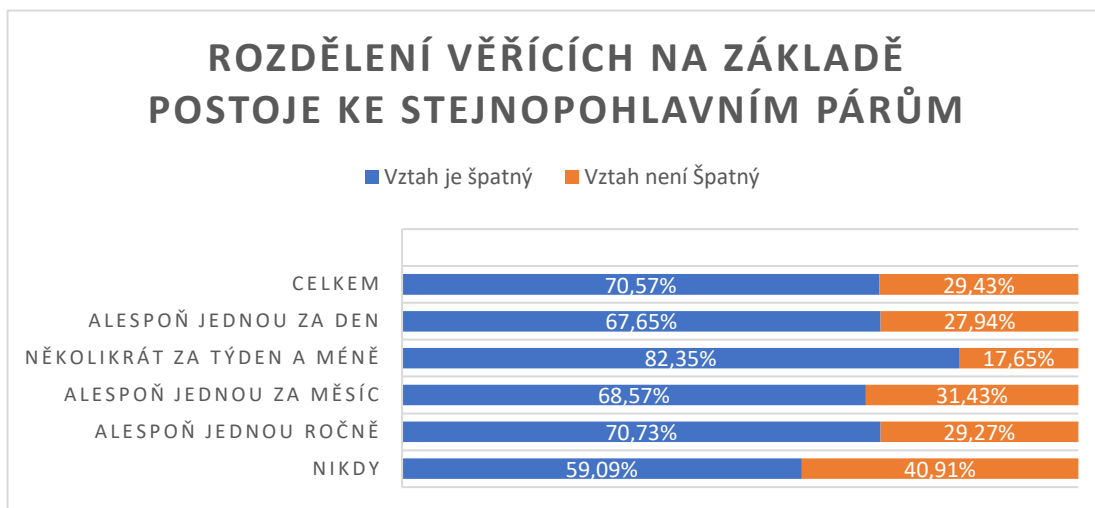
Do vztahu mezi náboženstvím a tolerancí k sexuálním menšinám tedy nejspíše vstupuje řada dalších proměnných a faktorů. Dalším krokem ve výzkumu tedy bude formulace předpokladu, že čím více se lidé účastní bohoslužeb, tím více jsou netolerantní. Můžeme to předpokládat na základě poznatků o křesťanské nauce. Čím více lidé chodí do kostela a čím více se modlí, tím větší může být míra jejich netolerance, neboť jsou náboženská nauka a praktikování víry v jejich životě více aplikované.

Data byla porovnáována s dotazem v datasetu pod označením A25: „*Jak často se modlíte?*“ Podle možností, které měli respondenti na výběr, se dá určit, jak moc se lidé věnují svému náboženskému přesvědčení. Možnosti uvedené v dotazníku jsou: *nikdy, méně než jednou ročně, asi jednou nebo dvakrát za rok, několikrát za rok, asi jednou za měsíc, 2x až 3x za měsíc, skoro každý týden, každý týden, několikrát za týden, jednou denně, několikrát denně*. Pro lepší orientaci ve výstupu dat z této proměnné byla i tato proměnná rekódována na menší počet kategorií. Konkrétně na kategorie *Alespoň jednou ročně, Alespoň jednou za měsíc, Několikrát za týden a méně, Alespoň jednou za den*.

Podle výstupních dat lze vidět, že lidé, kteří se častěji modlí, považují homosexuální vztah za špatný více než lidé, kteří se nemodlí vůbec nebo se modlí o poznání méně (Graf 1). Na druhou stranu lidé, kteří se modlí méně nebo se nemodlí vůbec, nepovažují homosexuální vztah za špatný tak často, jako lidé, kteří se modlí.



Graf 1 Výstup z SPSS



**Graf 2 Výstup z SPSS, vlastní zpracování**

Při použití chí-kvadrátového testu (Tabulka 5) vyšla hodnota 8,803. Stupeň volnosti (*df*) je 4. Jak lze vidět v tabulce z programu SPSS, tak je hodnota chí-kvadrátového testu  $p = 0,066$ , což není menší než 0,05, a můžeme tedy říct, že výsledky tohoto měření nejsou aplikovatelné na celou populaci.

Chí-kvadrátový test – Aktivita věřících, modlení			
	Value	df	Asymptotic Significance (2-sided)
Pearson Chi-Square	8.803 <sup>a</sup>	4	0,066
N of Valid Cases	316		

**Tabulka 5 Výstup z SPSS, vlastní zpracování**

Po použití korelačního koeficientu Cramerovo V (Tabulka 6) je vidět, že hodnota mezi proměnnými je 0,167, což podle klasifikace od De Vause znamená, že je mezi proměnnými korelace nízká až střední. Znamená to, že spolu tyto dvě proměnné korelují. Tím pádem platí, že čím více se lidé modlí, tím větší je jejich netolerance vůči homosexuálním párům. Ovšem výsledek se nedá aplikovat na celou populaci.

Korelační koeficient – Aktivita věřících, modlení			
		Hodnota	Approximate Significance
Nominal by Nominal	Phi	0,167	0,066
	Cramer's V	0,167	0,066

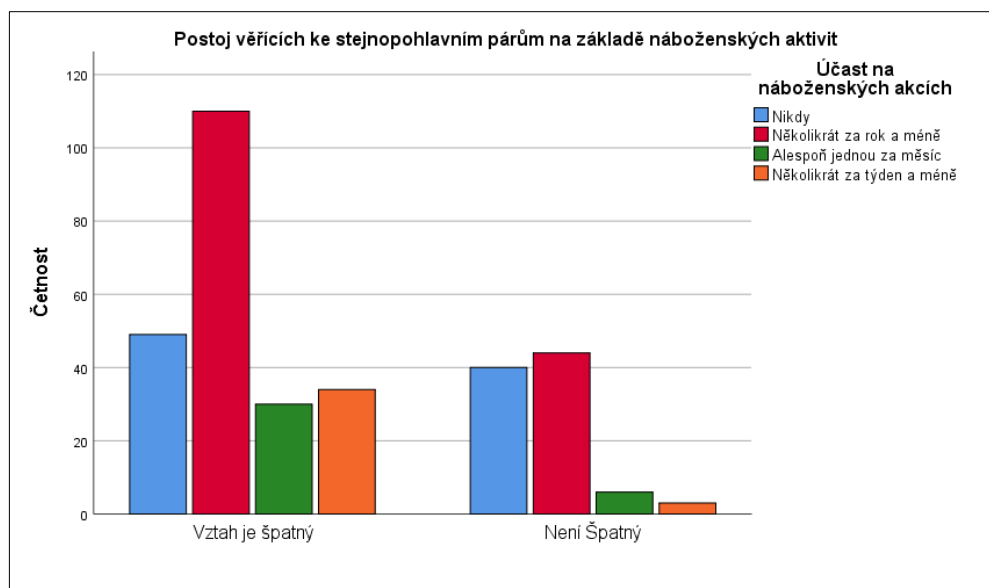
**Tabulka 6 Výstup z SPSS, vlastní zpracování**

Další podobnou proměnnou, která je v souvislosti s netolerantním chováním vůči homosexuálům ze strany členů římskokatolické církve, jsou návštěvy a účast na náboženských aktivitách mimo bohoslužby. Podobně jako u modliteb to značí aktivitu v náboženském společenství a aktivní souhlas s náboženskou naukou a pozitivní vztah k praktikování náboženského života.

V dotazníku tedy použijeme otázku pod označením A26: „*Jak často se účastníte náboženských nebo církevních aktivit, když nepočítáte účast na bohoslužbách?*“ Tento dotaz dokáže ještě lépe selektovat ty jedince, kteří se více věnují praktikování náboženského života, neboť se účastní nábožensky motivovaných akcí mimo mše svaté. Tato proměnná byla taktéž rekódována za účelem zpřehlednění výstupu dat na tři kategorie. Konkrétně na: *Několikrát za rok a méně, Alespoň jednou za měsíc, Několikrát za týden a méně.*

Na první pohled je patrné, že lidé, kteří navštěvují náboženské obřady kromě běžných bohoslužeb, volí častěji vztah homosexuálních párů za špatný (Graf 3). Podle provedeného chí-kvadrátového testu (Tabulka 7) je jasné, že je výsledek měření zobecnitelný na celou populaci a je statisticky významný. Hodnota  $p$  je 0,000, což je menší než 0,05. Síla vztahu je podle korelačního koeficientu *Cramerovo V* 0,260, což je podle zvolených kritérií pro výzkum nízká až střední síla vztahů mezi proměnnými (Tabulka 8). Můžeme tedy říct, že existuje souvislost mezi tím, jak často se lidé věnují náboženským aktivitám a jejich netolerancí ke stejnopohlavním párům. Zároveň lze výsledky z měřeného vzorku aplikovat na celou populaci.





**Graf 3 Výstup z SPSS.**

<b>Chi-kvadrátový test – Náboženské aktivity mimo bohoslužby</b>			
	Value	df	Asymptotic Significance (2-sided)
Pearson Chi-Square	21,291 <sup>a</sup>	3	0,000
N of Valid Cases	316		

**Tabulka 7 Výstup z SPSS, Vlastní zpracování**

<b>Korelační koeficient – Náboženské aktivity mimo bohoslužby</b>			
		Value	Approximate Significance
Nominal by Nominal	Phi	0,260	0,000
	Cramer's V	0,260	0,000

**Tabulka 8 Výstup z SPSS, vlastní zpracování**

## 4.2 Výsledky měření kvantitativního výzkumu

V následujících odstavcích budou zhodnoceny výsledky měření, které byly provedeny na základě dvou formulovaných hypotéz. **H1: Členové římskokatolické církve pokládají vztah stejnopohlavních párů za špatný.** Výsledky měření této první hypotézy ukázaly, že rozdíl mezi lidmi věřícími a nevěřícími byl skutečně zaznamenán, ale jeho statistická významnost byla nízká. Do měření vstoupily další proměnné, které ovlivňují první měření. Druhá hypotéza se také zaměřuje na členy římskokatolické církve, ale zejména na její aktivní část: **H2: Lidé, kteří jsou nábožensky více aktivní, budou vůči sexuálním menšinám netolerantnější.**

Tato druhá hypotéza sloužila jako přesnější či více vysvětlující pojem, protože ne všichni věřící jsou nábožensky aktivní. Bylo tedy nutné oddělit ty aktivnější členy římskokatolické církve od těch méně aktivních. To bylo provedeno pomocí přidání náboženských aktivit jako proměnné mezi již měřené hodnoty. První zkoumanou proměnnou pro tuto hypotézu byl dotaz, jak často se lidé modlí. Předpoklad tedy byl, že čím více se lidé modlí, tím víc jsou netolerantní. Výsledky měření ukázaly, že je mezi proměnnými korelace, ale výsledek měření není zobecnitelný na celou populaci. Což může být způsobeno malým vzorkem respondentů. Dalším zkoumanou proměnnou byl dotaz, jak často se respondenti účastní náboženských akcí kromě pravidelných bohoslužeb. Z výsledných dat se ukázalo, že lidé, kteří jsou v tomto směru aktivnějšími katolíky, jsou také více netolerantní. Výsledek měření je zobecnitelný na celou populaci a ukázalo se, že mezi proměnnými je středně silná korelace.

Z celkového měření tedy vyplývá, že se nedá říct, že by všichni členové římskokatolické církve byli netolerantní vůči homosexuálům, protože ne všichni členové římskokatolické církve jsou nábožensky aktivní. Ukázalo se však, že lidé, kteří jsou více nábožensky aktivní, jsou také více netolerantní. Takže druhý předpoklad tohoto výzkumu platí.

## 5 Kvalitativní část výzkumu prostřednictvím polostrukturovaného rozhovoru

Poslední částí výzkumu bude kvalitativní analýza zpracovaná prostřednictvím rozhovorů. Tato analýza bude sloužit jako odpověď na otázku „Proč?“. Cílem je zjistit, z jakého důvodu volí členové římskokatolické církve netoleranci vůči sexuálním menšinám a zda je to zapříčiněno jejich náboženskou naukou. Kvalitativní výzkum totiž slouží zejména jako prostředek pro objasnění příčin zkoumaného jevu (Mišovič, 2019, s. 22).

Kvalitativní výzkum je formulován podle kritérií Jána Mišoviče, který v knize *Kvalitativní výzkum se zaměřením na polostrukturovaný rozhovor* popisuje kritéria výzkumu a charakterizuje postup jeho realizace. Kvalitativní výzkum byl zvolen právě pro specifické vlastnosti postupu, které ve výzkumu pomohou objasnit chování ortodoxních jedinců římskokatolické církve. Kvalitativní výzkum přináší mnoho informací o malém počtu jednotek. Může to být například již zmiňovaný rozhovor. Počet sledovaných jedinců je značně redukován výběrem výzkumníka. Pomocí této formy výzkumu se hledá smysl a propojení mezi zkoumanými proměnnými (Mišovič, 2019, s. 23).

Pro relevantní kvalitativní analýzu je potřeba správně vybrat vzorky, které budou zkoumány. Nejrozšířenější technikou v kvantitativním výzkumu pro výběr případů je takzvaný *Cílený výběr*. Tímto záměrným nebo účelovým výběrem vzorků pro výzkum je označován takový postup, který cíleně vyhledává účastníky podle jejich určitých vlastností (Mišovič, 2019, s. 42). To znamená, že pokud je pro výzkum nutné sestavit vzorek obyvatel, kteří jsou předmětem zkoumání, je nutné vybrat přesně ty respondenty, kteří budou co nejvíce v souladu se specifickými kritérii.

Pro tuto část výzkumu, která je kvalitativní metodou měření, je nutné sestavit formu této metody. Jako nejlepší pro zodpovězení položených otázek, tedy „*Co vede nábožensky založené občany k netoleranci?*“, je nutné sestavit vzorek obyvatel, kteří následně budou součástí polostrukturovaného rozhovoru. V takovémto druhu výzkumu se obvykle pracuje s jednotkami, maximálně s desítkou jednotlivců (Mišovič, 2019, s. 45). Důvod, proč se v polostrukturovaném rozhovoru pracuje pouze s malým počtem případů, je ten, že otázky v tomto rozhovoru jdou více do hloubky a směřují k odhalení málo zřejmých vztahů a souvislostí (Mišovič, 2019, s. 46).

Pro výzkum je však také nutný pečlivý výběr případů. Jelikož se jedná o cílený výběr, bude výzkum postupovat tak, že se zaměří přímo na ty účastníky, kteří mají s danou problematikou největší zkušenosti. Tedy, že jsou přesnou ukázkou definovaného pojmu. V tomto výzkumu se tedy bude jednat zejména o ortodoxní členy římskokatolické církve.

Metoda výběru respondentů bude fungovat na principu sněhové koule. To znamená, že „*okruh námi získaných respondentů požádáme o kontakty na jejich známé, s charakteristikami potřebnými pro náš výzkum. Tito noví účastníci nám vytvářejí další potřebné kontakty.*“ (Mišovič, 2019, s. 48) Lidé s mnoha blízkými přáteli ve svém náboženském společenství jsou nejvíce aktivní v určitých náboženských skupinách. Čím více se člověk věnuje aktivitám v těchto skupinách, tím více bude ovlivněn jeho nebo její sociopolitický pohled na stejnopohlavní páry (Olson, 2006, s. 356). Tím pádem je lepší vybírat informátory z úzkého kruhu nějakého společenství. Jedině tak může výzkum dosáhnout přesnosti ve formulaci otázek.

Forma oslovování těchto kontaktů bude tedy spočívat v podrobné selekci, kdy první skupina bude oslovena s několika specifickými otázkami a podle jejich odpovědí budou vybráni pouze ti, kteří budou vhodní pro výzkum. S touto skupinou obyvatel bude následně realizován polostrukturovaný rozhovor, který napomůže k odhalení příčiny, proč jsou nábožensky orientovaní lidé proti stejnopohlavním párům. Výzkumnou otázkou tedy bude: Jaké jsou příčiny netolerantního chování u nábožensky založených lidí?

V prvním kole sběru respondentů pro kvalitativní část výzkumu jsou použity následující otázky. *Věříte v Boha? Chodíte na bohoslužby alespoň jednou týdně? Modlíte se? Pokud ano, jak často? Jste proti manželství nebo vzájemnému soužití stejnopohlavních párů? Jsou Vaše argumenty proti manželství nebo vzájemnému soužití stejnopohlavních párů ovlivněny Vaší náboženskou vírou?* Na základě odpovědí na tyto otázky jsou vybráni respondenti, se kterými bude uskutečněn polostrukturovaný rozhovor.

Samotný rozhovor se bude skládat z osnovy v podobě úvodu, série hlavních otázek, které jsou předem připraveny, a závěru. Na úvod je dobré seznámit respondenta s pravidly sběru dat. V rámci prvního kontaktu s informátorem ho informujeme o tom, co je od něj žádáno a jakým způsobem budeme zpracovávat jeho odpovědi. Výzkumník

obeznamení informátora také s časovou náročností rozhovoru a sdělí mu místo konání. V úvodní části poté výzkumník předá základní informace a získá souhlas informátora k provedení a zpracování jeho odpovědí. Výzkumník zaručuje anonymitu pro informátora. Začátek rozhovoru je spíše seznámením s informátorem než jeho podstatnou částí. Jde o to, že si výzkumník musí ujasnit, jak informátor komunikuje, jak se vyjadřuje, a navodit v rozhovoru osobnější atmosféru, čímž výzkumník zajistí větší otevřenost informátora. Poté následuje hlavní část rozhovoru. V těchto primárních otázkách se bude zkoumat informátorův postoj k víře a církvi, jeho vztah k víře v dětství a celkově bude prozkoumán vztah respondenta k víře.

- Jaký máte vztah k víře?
- Jaký máte vztah k Vaší církvi?
- Byl/a jste od dětství veden/a k víře?
- Co Vám dává víra?

Otázky nejsou pevně dány a během rozhovoru se mohou, nebo musí upravovat. Cílem rozhovoru je totiž zjistit příčinu problému. K tomu je někdy potřeba změnit formu otázek až na místě po konfrontaci informátora s první sérií dotazů. Na tyto hlavní otázky ohledně víry navazují odlehčené dotazy, které nejsou předem připraveny a mají za cíl uvolnit atmosféru. Polostrukturovaný rozhovor by měl být veden formou povídání, a nikoliv výslechu. Mezi tyto atmosféru uvolňující dotazy můžeme zařadit například:

- Máte nějakého oblíbeného kazatele či kněze?
- Jak se dnes máte?
- Kde pracujete?
- Chodíte si do kostela odpočinout?

Další série otázek se týká samotného problému soužití stejnopohlavních párů a homosexuality obecně. Informátor by měl být veden k širším odpovědím a cílem je ho „rozpovídat“. Není cílem dostat jednoslovnou a naučenou odpověď, ale spíše neutrálně respondentovi pomoci k odpovědi. Je lepší formulovat otázky obecněji, a ne napřímo a jasně. Informátor se tak bude muset nad odpovědí zamyslet a rozvést svou myšlenku.

## 5.1 Průběh polostrukturovaného rozhovoru

Rozhovory byly provedeny buď distančně prostřednictvím videohovoru kvůli komplikacím spojeným s aktuální epidemií covid-19, nebo osobně v domácím prostředí. Informátoři byli na rozhovor předem připraveni a ochotně vybrali způsob realizace rozhovoru. Před začátkem samotného sezení byli seznámeni s tématem výzkumu a se zkoumanou problematikou. Následně jim byla sdělena jejich práva, kterých mohli při rozhovoru využít, byla zaručena jejich anonymita a také fakt, že sezení mohou kdykoliv ukončit.

**První informátor** odpovídal věcně s vlastním přesvědčením a prokazoval celkovou orientaci v tématu. Studoval teologii a na problematiku náboženství nahlíží i s akademickou racionalitou. Informátor číslo jedna je aktivním katolíkem po celý svůj život. Je z čistě katolické rodiny, která je právě římskokatolického vyznání už po několik generací. K víře vedla informátora výchova, a to prostřednictvím celé rodiny. Ovšem k pravému katolickému procitnutí informátor přišel až v dospělosti. Jeho vztah k náboženství a víře má základy v čistě naučených věcech, které jsou pro člověka přirozené, protože v nich byl vychováván. Na druhou stranu, jak sám informátor uznal, pociťuje účinnost modliteb a vnímá přítomnost Boha ve svém životě. Vnímá to jednak jako samozřejmost, ale také jako přidanou hodnotu. Podle jeho názoru je život s Bohem jednodušší. Modlitba pomáhá informátorovi projít si v životě dílčími problémy, na druhou stranu se k ní neuchyluje jenom v krizových situacích, ale využívá ji jako přirozenou část křesťanského života. Informátor vnímá formu modliteb jako něco, co opravdu funguje a duchovně mu pomáhá. Sám sebe vnímá jako člověka symbolického a liturgického. Náboženská setkání bere jako formu jakési terapie, kdy věřící člověk může při kněžském kázání přijít na jiné myšlenky. Víra v Boha je neoddělitelnou součástí jeho života a vnímá ji jako naprosto přirozenou a účinnou. Informátor v minulosti vnímal homosexualitu jako pouhý konstrukt a prvek jakéhosi lidského chtíce. Postupem času však svůj názor na homosexuály přehodnotil a vnímá je jako jev, který se zkrátka vyskytuje mezi lidmi. V minulosti byl také téhož názoru, že je homosexualita jakousi psychózou, která se dá určitými metodami léčit. Jeho názor je však v současné době jiný. K této dílčí změně v názorech vedlo několik faktorů, jedním z nich bylo právě studium teologie a osobní zkušenosti s homosexuály. Nicméně stále není úplně přesvědčen, že se jedná o čistě přirozenou věc. Přiznává, že neví, jakým způsobem se může někdo homosexuálem stát, i když ví, že to není produkt chtíce či

jakési nemoci. Následně tvrdí, že homosexuálové by neměli být diskriminováni a utlačováni. Zastává však odmítavý postoj vůči manželství stejnopohlavních párů. Jedním z důvodů je podle názoru informátora to, že manželství stejnopohlavních párů nemůže být nazýváno manželstvím, protože homosexuálové nejsou přirozeně schopni plodit děti. Což je faktor, který je informátorem vnímán jako přidaná hodnota a naprosto zásadní věc pro naplnění manželství. Termín manželství by měl zůstat neměnným svazkem mezi mužem a ženou. Je přesvědčen o tom, že pokud by se termín manželství vztahoval i na stejnopohlavní páry, došlo by k degradaci tohoto termínu. Uvedl to na příkladu, který podle něj formuloval C. S. Lewis v knize K jádru křesťanství, kdy přirovnával manželství k pojmu gentleman, který měl v minulosti úplně jiný význam, než má dnes, a že dnešní význam slova gentleman nemá s původní myšlenkou nic společného. Stejně ohrožení institutu manželství vnímá informátor. Ovšem nemá problém s partnerským svazkem stejnopohlavních párů se stejnými právy jako dnešní manželé, ale pod jiným názvem. Svazek muže a ženy považuje jako člen římskokatolické církve za posvátný. Přiznává, že je jeho pohled na tuto problematiku ovlivněn jeho náboženskou vírou. Vztah homosexuálů, kteří spolu pouze žijí a nejsou v zákonném svazku, považuje za hříšný, protože spolu žijí nesezdaní. Nicméně úplně stejným způsobem posuzuje heterosexuální páry, které spolu žijí mimo posvátný svazek manželský. Informátorovi byl položen dotaz ohledně veřejné prezentace společného soužití heterosexuálních párů. Konkrétně zda by měly stejnopohlavní páry dávat veřejně najevo to, že spolu žijí. Například viditelným držením za ruce nebo jiným způsobem, který je přirozený pro heterosexuální páry. Informátor tuto problematiku vidí nejednoznačně. Podle jeho názoru by to mohl být problém, protože by se okolí a společnost k takovémuuto konkrétnímu aktu stavěly odmítavě a hrozilo by, že budou tyto páry terčem posměchu a veřejného tlaku. Informátorovi osobně však takovýto veřejný projev náklonnosti nevadí a tvrdí, že by si na něj zvykl.

Informátor se také vyjádřil k adopci dětí, která je podle něj spjata s tím teoretickým oficiálním partnerským svazkem. Problém, který podle jeho názoru nastává, uvedl na konkrétním příkladu. Budou-li mít zájem o jedno dítě dva páry, jeden homosexuální a druhý heterosexuální, a přednost dostane pár heterosexuální z racionálních a smysluplných důvodů, tak existuje riziko, že bude homosexuální pár nějakým způsobem žalovat adopční služby za diskriminaci, i když reálně žádná diskriminace nastat nemusela, protože sociální pracovníci, kteří by vyhodnocovali jejich

schopnost vychovávat dítě, by shledali u homosexuálního páru nějaký problém. Adopce jako taková vadit nemusí, ale upřednostňovány by měly být heterosexuální páry. Pokud by však byl u heterosexuálního páru shledán například alkoholismus nebo neschopnost vychovávat dítě, tak nevidí problém adopce i pro homosexuální páry. Nicméně pokud by zájemci o adopci byli rovnocenní, upřednostněn by měl být heterosexuální pár, protože je to podle informátora přirozené.

**Druhý informátor** se zúčastnil sezení fyzicky. Sezení bylo uspořádáno v domácím prostředí a informátor od začátku prokazoval ochotu spolupracovat. Tento informátor taktéž studoval teologii. Je aktivním katolíkem, který však v mládí nebyl k víře aktivně veden. Cestu k nějaké důkladnější náboženské víře si druhý respondent našel až sám. Základy ve víře má velmi hluboké a tvrdí, že víra v Boha je pro jeho život stejně přirozená, jako je dýchání pro člověka. Informátor je o svých názorech pevně přesvědčen do té míry, že by byl součástí tohoto rozhovoru i bez zaručené anonymity. Informátor vnímá přítomnost Boha kolem sebe a vnímá přímou pomoc Boží síly v těžkých časech a chvílích. Informátor se věnuje náboženským akcím, které navštěvuje alespoň jednou ročně. Bere je jako formu prohloubení víry, která rozšiřuje křesťanské myšlenky a pomáhá duchovnímu uvolnění. Věří také tomu, že někteří jedinci mohou spolupracovat s Duchem svatým přímo. Příklad byl uveden na jednom setkání se zahraničním knězem, který v tomto propojení údajně byl.

Podle informátora existují dva typy homosexuálů. První skupina je podle něj založena na jakémsi chtíči a nechce svůj postoj k sexuální orientaci měnit. Je to skupina, která si také nárokuje adopci a společné soužití v podobě manželského svazku. Tato skupina nemá šanci na změnu a na duchovní uzdravení, protože neprojevuje zájem o tento proces. Zároveň si neuvědomuje, že s jejich životem je něco špatně, tím pádem se homosexuality nedokážou zbavit. Druhá skupina je podle informátora ta, která si uvědomuje fakt, že jejich homosexualita není v pořádku, a chce se z ní dostat. Tito lidé se podle informátora z homosexuality dokážou vyléčit a podle tlumočené zkušenosti jednoho zahraničního kněze se tak děje běžně. Homosexualitu lze uzdravit. Homosexualita také může být podle informátora zapříčiněna duševním traumatem v dětství nebo se traumatické zážitky mohou přenášet z matky na plod. Například pokud bude dítě nechtěné, může se stát homosexuálem, protože pro jeho matku bylo zjištění o těhotenství velmi traumatizujícím zážitkem. Tyto a řada dalších faktorů údajně podle informátora mohou způsobovat homosexualitu. Tato duševní traumata ale lze údajně



pomocí duchovna, modlitby a víry eliminovat a odstranit. Proces léčení homosexuality může být brán jako osvobození od něčeho zlého. Homosexuálové jsou lidé, kteří ze své přirozenosti nemohou být šťastní. Jsou to nešťastníci, kterým není pomoci. V jejich požadavcích, jakou jsou uznání společného institutu manželství a adopce dětí vidí pouze jakési doplnění životního štěstí, které jim jako homosexuálům chybí. Jejich život nemůže být šťastný a naplňující.

Postoj katolíků k homosexuálům by ale neměl být odsuzující. Cílem evangelia není odsuzovat lidi. Dobrý křesťan by měl svým bližním pomáhat. Klidně i homosexuálům. Vztah stejnopohlavních párů je ale vždycky špatný, ať už se jedná o soužití, nebo potenciální manželství / zákonný svazek. Je to nepřirozené a není to v souladu s Božím plánem. Přiznává, že homosexualita je také výdobytkem dnešní doby a někteří jedinci ani skutečně nemusí být homosexuálové, jenom mají potřebu se odlišit. Informátor by zakázal svazky stejnopohlavním párům, i kdyby byly pod jiným názvem. Homosexualita je totiž nepřirozená a špatná a negativně se staví k jakémukoliv úřednímu uznání. Podle informátora by homosexuálové neměli dávat svůj vztah veřejnosti najevo, například typickým držením se za ruce. Měla by to být jejich soukromá věc, která nepatří na veřejnost a je v jádru věci špatná. Informátor přiznává, že jeho postoje jsou ovlivněny učením církve a jeho náboženskou vírou. Zároveň však proti soužití stejnopohlavních párů je i na základě své přirozené stránky.

## Závěr

Tato bakalářská práce se věnovala postoji lidí s římskokatolickým vyznáním ke stejnopohlavním párům. V první části práce, která se konkrétně zabývala výběrem teorie, jsem popsal teorii sekularismu a teorii racionální volby ve spojitosti s náboženstvím. Ze získaných poznatků při výzkumu jsem vybral obě teorie a jejich kombinaci jsem použil pro formulování hypotéz. Teorie sekularismu vysvětluje úpadek náboženství a teoretickou neschopnost existence náboženské společnosti ve společnosti moderní a RCT následně sloužila jako odůvodnění volby členů římskokatolické církve, protože i nábožensky motivovaný život funguje na bázi odměn a nákladů jako samotný princip RCT. Následně jsem definoval pojmy, kterým bylo potřeba porozumět pro potřebnou definici hypotéz, které jsou pro výzkum klíčové. Pomocí autorských článků a základních sociologických poznatků jsem definoval konkrétní pojmy, které byly klíčové pro další postup prací. Specifikoval jsem, co je to náboženská skupina. K tomu jsem využil definic od Anthonyho Giddense a Williama Swatose. Zároveň jsem uvedl stručné informace o římskokatolické církvi. Definoval jsem si menšiny a určil princip netolerance.

Definoval jsem princip netolerance a vytvořil hypotézy. Hypotéza, že *členové římskokatolické církve pokládají vztah stejnopohlavních párů za špatný*, se ukázala jako nepřesná formulace. Hypotéza byla příliš obecná. Statistický rozdíl mezi věřícími a nevěřícími pozorován byl, nicméně nebyl zaznamenán žádný přímý vztah. Bylo tedy jasné, že mezi proměnné vstoupila řada dalších faktorů, které výslednou hodnotu ovlivňují, zejména tedy aktivita členů římskokatolické církve. Nedá se tedy říct, že členství v římskokatolické církvi ovlivňuje postoj vůči homosexuálům. Bylo potřeba rozlišovat mezi aktivními a pasivními členy. Proto hypotéza, že *lidé, kteří jsou nábožensky více aktivní, budou vůči sexuálním menšinám netolerantnější*, byla konkrétnější a dokázala lépe předpokládat vztahy mezi proměnnými. Tato hypotéza tedy tvrdí, že čím více jsou lidé aktivní v náboženském životě, tím více jsou netolerantní vůči homosexuálům.

Pomocí kvantitativního měření v programu SPSS jsem konkrétně zkoumal aktivitu a netoleranci u věřících. Nejprve bylo nutné rekódovat proměnné a upravit údaje v datasetu tak, aby byly měřitelné a použitelné pro můj výzkum. Některé odpovědi byly sloučeny do jedné kvůli jejich zjednodušení a lepší orientaci ve

výzkumu. První měření ukázalo, že první hypotéza byla příliš obecná a že do vztahu mezi proměnnými zasahují jiné faktory a proměnné. Bylo tedy nutné začít ověřovat druhou hypotézu a vybrat specifickou skupinu věřících. Rozdělit je na aktivní a neaktivní členy a změřit jejich míru tolerance vůči homosexuálním párům. Prvním měřeným faktorem, který měl ovlivňovat postoj křesťanů na dané téma, byla soukromá náboženská aktivita, tedy modlení. Výsledky měření se ukázaly nebýt statisticky významné, ale korelace byla podle kritérií De Vause naměřena ve středních hodnotách. Tyto dvě proměnné mají mezi sebou vztah, nicméně výsledek měření není zobecnitelný na celou populaci. Proto jsem udělal další analýzu. Tentokrát jsem porovnával aktivitu věřících tak, že jsem vybral ty respondenty, kteří chodí na náboženské akce a události kromě běžných bohoslužeb. Tímto způsobem jsem vybral tu nejvíce aktivní skupinu křesťanů a změřil jejich hodnoty. Výsledná data ukázala, že lidé, kteří se účastní náboženských akcí kromě bohoslužeb, jsou více netolerantní než ti respondenti, kteří na podobné akce chodí méně často. Síla vztahu byla nízká až střední a výsledek byl zobecnitelný na celou populaci. Můžeme tedy říct, že lidé, kteří se věnují náboženským aktivitám častěji než ostatní, jsou více netolerantní vůči homosexuálům.

V další části jsem se zaměřil na kvalitativní analýzu prostřednictvím polostrukturovaného rozhovoru. Před tím, než jsem udělal rozhovor, bylo nutné vybrat konkrétní respondenty. To jsem učinil pomocí jednoduchého dotazníku, ve kterém jsem formuloval několik základních otázek. Tyto otázky sloužily k užšímu výběru informátorů. Byly cíleně formulovány tak, aby konečný informátor měl specifika potřebná pro úspěšné absolvování polostrukturovaného rozhovoru. Respondenti se do tohoto typu rozhovoru vybírají cíleně právě kvůli tomu, že výsledkem takového výzkumu má být odpověď na otázku *Proč*. Cílem tedy nebylo zjistit, jestli tato oslovená skupina je aktivním členem římskokatolické církve a jestli je netolerantní vůči homosexuálům, ale proč se tak děje. Dotazník byl zaslán jedné osobě, která je známá svou aktivitou v náboženských organizacích a akcích, a ta rozeslala dotazník svým známým. Toto je naprosto legitimní metoda, která měla za cíl vybrat právě velmi podobné jedince se stejnými postoji. Tím, že tito informátoři byli z jedné skupiny známých, jsem docílil zjednodušení vyhledávání informátorů a také dobré návratnosti dotazníků. I přesto, že téměř všichni, kteří dotazník vyplnili, byli vhodní pro výzkum, tak pouze dva byli ochotni absolvovat sezení. Vybráni byli dva informátoři, se kterými byl uskutečněn polostrukturovaný rozhovor. Výsledky této kvalitativní analýzy měly

zodpovědět otázku, proč se členové římskokatolické církve staví odmítavě ke společnému soužití stejnopohlavních párů. Po absolvování prvního rozhovoru je jasné, že konkrétnímu informátorovi vztah homosexuálních párů nevadí, odmítá však, aby používali pro jejich vzájemné soužití stejný výraz, kterým je právě manželství. K institutu manželství se respondent staví jako k věci přirozené a posvátné. Jeho postoj k této problematice je ovlivněn jeho náboženskou vírou. Manželství by mělo zůstat jako přirozená věc pro heterosexuální páry a homosexuálové by měli mít svůj separátní zákonný svazek. Abych tedy odpověděl na to, *proč* se tento aktivní člen římskokatolické církve staví určitým způsobem negativně k tématu manželství stejnopohlavních párů, tak je to proto, že informátor považuje manželství za svazek muže a ženy, který je takto přirozený a svou přirozenost naplňuje schopností plodit děti. Dále uznává, že manželství vnímá jako posvátnou věc, která nemá být degradována tím, že se tento institut rozšíří i na stejnopohlavní páry.

Druhému informátorovi vadí podstata homosexuálního svazku jako takového. Podle jeho názoru je homosexualita léčitelná a je duchovního rázu. Manželství vnímá jako posvátnou věc a homosexuální vztah je proti Božímu plánu. Institut manželství je pro informátora věc naprosto přirozená, která by neměla být dostupná stejnopohlavním párům. Druhý informátor byl velmi nábožensky zaměřený. Abych i u druhého informátora zodpověděl na otázku, *proč* se staví negativně ke stejnopohlavním párům, tak je to hlavně proto, že je manželství posvátným svazkem mezi mužem a ženou. Heterosexualita je přirozeným Božím plánem a homosexualita a soužití homosexuálů je proti tomuto zmíněnému plánu. Dále pak takový vztah považuje informátor za hříšný a nesprávný. Proti těmto párům je informátor také proto, že homosexualita se dá léčit, pokud si dotyční homosexuálové uvědomí svou chybu a hřích.

Výsledky svého výzkumu považuji za užitečné, ale také nedostatečné pro vyřčení konečného a naprosto přesného verdiktu. Práce má několik nedostatků. Jedním z největších nedostatků může být samotná kvantitativní analýza dat. Ta důkladně nezkoumá všechny možnosti a proměnné, které by mohly ovlivňovat konečný postoj ke stejnopohlavním párům. Další navazující práce by se mohla věnovat konkrétnímu monitoringu členů římskokatolické církve, kteří jsou zároveň aktivními členy. Kvantitativní analýza tohoto výzkumu by v budoucnu mohla být obsáhlejší, důkladnější a mohla by stát na více předpokladech spojených s náboženským vyznáním. Nicméně z uspořádaných sezení se dá usoudit, že byly úspěšné. Zjistil jsem mnoho zajímavých

souvislostí, odhalil jsem motivaci členů římskokatolické církve a našel zdůvodnění k jejich odmítavému postoji. Podle stanovených kritérií by se dalo o účastnících sezení říct, že jsou netolerantní. A jakým způsobem ovlivňuje víra pohled na stejnopohlavní páry? Zjištění ze sezení zejména s druhým informátorem ukázalo, že víra ovlivňuje pohled na stejnopohlavní páry do značné míry. Stejně tak to tento informátor přiznal. Víra je neoddělitelnou součástí života informátora a náboženská víra negativním způsobem ovlivňuje respondentův pohled na stejnopohlavní páry. Budoucí práce na toto téma se tedy mohou zabývat postojem lidí s římskokatolickým vyznáním k jiným členům jiných náboženských hnutí. Do výsledných proměnných by mohl být zahrnut také socioekonomický status a jeho vliv na smýšlení těchto jedinců. Kvalitativní analýza, která zároveň byla tou nejvíce náročnou částí výzkumu, by také mohla být obsáhlejší a mohla by čítat více informátorů z různých sociálních skupin. Tím je myšleno, že by mohlo být v dalších výzkumech provedeno šetření s více informátory, které půjde v otázkách více do hloubky, a pomocí důkladnějšího šetření se přijde na konkrétní odpovědi.

## Literatura

Aardweg, G. J. M. van den. (2003). *Terapie homosexuality: rádce pro postižené a poradce*. Praha: Hnutí Pro život ČR.

Ahdar, R., & Leigh, I. (2005). *Religious freedom in the liberal state*. 1 ed. Oxford: Oxford University Press. ISBN 0-19-925362-5.

Berger, P. L. (1997). Sekularismus na ústupu. *Proglas: Revue pro politiku a kulturu*, 8(5–6), 7–13. ISSN: 1802-3142

Böckenförde, E.-W., Hanuš, J. (Ed.). (2006). *Vznik státu jako proces sekularizace: diskuse nad studií Ernsta-Wolfganga Böckenfördeho*. Brno: Centrum pro studium demokracie a kultury.

Cavanaugh, W. T. (2012). What is Religion? In *Religion and International Relations: A Primer for Research*, (56–67). University of Notre Dame: Mellon Initiative on Religion Across the Disciplines.

ČSÚ: Odbor statistiky obyvateľstva. (2014). *Náboženská víra obyvateľ podľa výsledkov sčítaní ľudu. Lidé a spoločnosť*. [cit. 4. 4. 2021]. Dostupné z:

<<https://www.czso.cz/documents/10180/20551795/17022014.pdf/c533e33c-79c4-4a1b-8494-e45e41c5da18?version=1.0>>

Downs, A. (1957). *An economic theory of democracy*. New York: Harper.

Fyfe, B. (1983). Homophobia or homosexual bias reconsidered. *Archives of Sexual Behavior*, 12(6), 549–554.

Giddens, A. (1999). *Sociologie*. Praha: Argo.

Hechter, M., & Kanazawa, S. (1997). Sociological Rational Choice Theory. *Annual Review of Sociology*, 23(1), 191–214.

Hildebrandt, A. (2014). Christianity, Islam and Modernity: Explaining Prohibitions on Homosexuality in UN Member States. *Political Studies*, 63(4), 852–869.

Janošová, P. (2000). *Homosexualita v názorech súčasnej spoločnosti*. Praha: Karolinum.

- Jerolmack, C., & Porpora, D. (2004). Religion, Rationality, and Experience: A Response to the New Rational Choice Theory of Religion. *Sociological Theory*, 22(1), 140–160.
- Kouba, K. (2010). Metody a výzkumný proces v politologii. In: P. Dočekalová, K. Švec & J. Daneš, *Úvod do politologie* (s. 31–48). Praha: Grada.
- Kouba, K. (2011). Kvalitativní metody příčinného usuzování v politologii. In: *Úvod do studia politiky* (s. 394–432). Praha: Slon. ISBN 978-80-7419-052-0.
- Kováčová, L. (2012). *Sexuální orientace jako příčina společenské diskriminace* (Bakalářská práce). [cit. 4. 4. 2021]. Dostupné z: <http://hdl.handle.net/10563/20399>
- Lamparter, M. (1993). *Vztah církve a státu*. Brno: Masarykova univerzita.
- Lamparter, M. (2000). *Církev a stát: Sborník příspěvků z 5. ročníku konference*. 1. vyd. Brno: Masarykova univerzita.
- Lužný, D. (2012). Vytváření sociologické teorie náboženství. *Sociální Studia*, 9(1), 93–118. [cit. 31. 3. 2021]. Dostupné z: [https://journals.muni.cz/socialni\\_studia/article/view/5947](https://journals.muni.cz/socialni_studia/article/view/5947)
- Lužný, D. (2013). *Teorie racionální volby a sekularita*. Plzeň: Západočeská univerzita v Plzni, Fakulta filozofická, Katedra sociologie.
- Lužný, D. (1999). *Náboženství a moderní společnost: sociologické teorie modernizace a sekularizace*. Brno: Masarykova univerzita.
- Maclure, J. (2017). *Towards a Political Theory of Secularism*. Canada, Quebec: Laval University. [cit. 31. 3. 2021]. Dostupné z: [https://www.researchgate.net/publication/320238824\\_Towards\\_a\\_Political\\_Theory\\_of\\_Secularism](https://www.researchgate.net/publication/320238824_Towards_a_Political_Theory_of_Secularism)
- Miovský, M. (2006). *Kvalitativní přístup a metody v psychologickém výzkumu*. Praha: Grada.
- Mondak, J. J., & Sanders, M. S. (2003). Tolerance and Intolerance. *American Journal of Political Science*, 47(3), 1976–1998.
- Musil, L., & Navrátil, P. (2001). Přístupy k práci s menšinami. In O. Matoušek, *Základy sociální práce*. (s. 267–293). Praha: Portál.

- Navrátil, P., & Musil, L. (2000). Sociální práce s příslušníky menšinových skupin. *Sociální studia*, 5. Brno
- Nesstar. [cit. 31. 3. 2021]. Dostupné z: <<http://nesstar.soc.cas.cz/webview/>>
- Olson, L. R., Cadge, W., & Harrison, J. T. (2006). Religion and Public Opinion about Same-Sex Marriage. *Social Science Quarterly*, 87(2), 340–360.
- Ostrom, E. (1991). Rational Choice Theory and Institutional Analysis: Toward Complementarity. *The American Political Science Review*, 85(1), 237–243.
- Pechová, O. (2000). Diskriminace sexuálních minorit v České republice. In: R. Neumannová, *Antidiskriminační vzdělávání a veřejná správa v ČR*. Praha: Multikulturní centrum. [cit. 14. 7. 2013]. Dostupné z: <http://www.mkc.cz/cz/vzdelavani-313377/antidiskriminacni-vzdelavani.html>
- Pechová, O. (2009). Diskriminace na základě sexuální orientace. *Elektronický časopis ČMPS*, 3(3), 1–16.
- Rabušic, L., Soukup, P., & Mareš, P. (2019). *Statistická analýza sociálněvědních dat (prostřednictvím SPSS)*. 2., přepracované vydání. Brno: Masarykova univerzita.
- Simpson, J. H. (1990). The Stark-Bainbridge Theory of Religion. *Journal for the Scientific Study of Religion*, 29(3), 367.
- Stafford, T. (2017). This map shows what white Europeans associate with race – and it makes for uncomfortable reading. *The conversation*. [cit 29. 5. 2020]. Dostupné z: <https://theconversation.com/this-map-shows-what-white-europeans-associate-with-race-and-it-makes-for-uncomfortable-reading-76661>
- Stark, R. (2002). Micro Foundations of Religion: A Revised Theory. *Sociological Theory*, 17(3), 264–289.
- Stark, R., & Bainbridge, W. S. (1987). *A Theory of Religion*. New York: Peter Lang.
- Stark, R., & Finke, R. (2000). *Acts of Faith: Explaining the Human Side of Religion*. Berkeley: University of California Press.
- Stojaspal, O. (2009). *Princip zákazu diskriminace a jeho aplikace v praxi* (Diplomová práce). [cit. 13. 1. 2021]. Dostupné z: <https://is.muni.cz/th/pfzvp/>



- Sullivan, M. K. (2004). Homophobia, History, and Homosexuality. *Journal of Human Behavior in the Social Environment*, 8(2-3), 1–13.
- Swatos, W. H., & Christiano, K. J. (1999). Secularization Theory: The Course of a Concept. *Sociology of Religion*, 60(3), 209–228.
- Thaler, R. H. (2017). *Neočekávané chování: příběh behaviorální ekonomie*. Praha: Argo.
- Václavík, D. (2014). *Religionistická typologie a taxonomie*. Brno: Masarykova univerzita.
- Vojtíšek, Z. (1998). *Náboženství a sekty v české republice*. [cit. 3. 4. 2021]. Dostupné z <[http://charlijen.net/wp-content/uploads/N%C3%A1bo%C5%BEnstv%C3%AD\\_a\\_sekty\\_v\\_%C4%8CR.pdf](http://charlijen.net/wp-content/uploads/N%C3%A1bo%C5%BEnstv%C3%AD_a_sekty_v_%C4%8CR.pdf)>
- Vojtíšek, Z. (2004). *Encyklopedie náboženských směrů a hnutí v České republice: náboženství, církve, sekty, duchovní společenství*. Praha: Portál.
- Wallis, R., Steve, B. (1984). The Stark-Bainbridge Theory of Religion: A Critical Analysis and Counter Proposals. *Sociological Analysis*, 45(1), 11–27.
- Wilson, B. R. (1976). Aspects of Secularization in the West. *Japanese Journal of Religious Studies*, 3(4), 259–276.
- Wilson, B. R. (1982). *Religion in Sociological Perspective*. New York, Oxford: Oxford University Press.

## Seznam tabulek

Tabulka 1 Výstup z SPSS, vlastní zpracování.....	26
Tabulka 2 Výstup z SPSS, vlastní zpracování.....	27
Tabulka 3 Klasifikace dle De Vause (Rabušič, 2019, s. 304).....	28
Tabulka 4 Výstup z SPSS, vlastní zpracování.....	28
Tabulka 5 Výstup z SPSS, vlastní zpracování.....	30
Tabulka 6 Výstup z SPSS, vlastní zpracování.....	30
Tabulka 7 Výstup z SPSS, Vlastní zpracování.....	32

## **Seznam grafů**

Graf 1 Výstup z SPSS.....	29
Graf 2 Výstup z SPSS, vlastní zpracování.....	30
Graf 3 Výstup z SPSS.....	32

## **Přílohy**

V příloze této práce se nachází dvě nahrávky rozhovorů s informátory. Tyto nahrávky nejsou veřejné kvůli nutnosti zachování anonymity. Na zdůvodněné vyžádání však můžu nahrávky poskytnout.

Kontakt: [jiriknotek42@gmail.com](mailto:jiriknotek42@gmail.com)

## Abstrakt

Vztah lidí s římskokatolickým vyznáním k obecným sociálním tématům.

Tato práce se zabývá postojem členů římskokatolické církve k stejnopohlavním párům včetně jejich motivace pro tento negativní postoj. I přesto, že negativní postoj ke stejnopohlavním párům nemusí hned znamenat netolerantní chování, snažím se v této práci právě toto netolerantní chování definovat a určit, zda jsou členové římskokatolické církve netolerantní. Práce tedy začíná teoretickou částí, která se zabývá teorií sekularizace a teorií racionální volby. Na základě získaných poznatků z těchto teorií a konceptualizace proměnných jsem stanovil dvě hypotézy, které jsem následně ověřoval v analytické práci. Na základě prvního kvantitativního měření jsem zjistil, že vztah mezi náboženským vyznáním a netolerancí vůči homosexuálním párům je statisticky významný, ale korelace mezi proměnnými byla velice slabá. Na základě těchto poznatků a druhé hypotézy jsem přešel k měření dalších proměnných a zjistil jsem, že čím více jsou členové římskokatolické církve aktivními křesťany, tím častěji se staví negativně ke stejnopohlavním párům, což jsem při formulování hypotézy očekával. Poslední část práce se týkala kvalitativní analýzy prostřednictvím polostrukturovaného rozhovoru, který byl absolvován se dvěma informátory. Výsledky tohoto sezení měly za úkol odhalit motivaci respondentů k jejich negativnímu postoji vůči stejnopohlavním párům. Výstupy ze sezení byly prezentovány ve dvou částech a nejdůležitější poznatky ohledně motivace silně věřícího člena římskokatolické církve přinesl až druhý rozhovor. Na základě výstupu z rozhovoru jsem zjistil, že víra silně ovlivňuje postoj ke stejnopohlavním párům a negativní stanovisko je silně ovlivněno náboženskou naukou. Respondent totiž zaujímal celkově negativní stanovisko vůči homosexuálům a jejich vzájemné soužití nazval narušením Božího plánu.

**Klíčová slova:** Víra, tolerance, homosexuálové, náboženství, sekularismus, postoje

This paper aims at the attitude of members of the Roman Catholic Church towards same-sex couples, including their motivation for this negative attitude. Although a negative attitude towards same-sex couples does not immediately mean intolerant behaviour, in this paper I try to define this intolerant behaviour and determine whether the members of the Roman Catholic Church are intolerant people. This research, therefore, begins with a theoretical part, which deals with the theory of secularization and the rational choice theory. Based on the knowledge gained from these theories and the conceptualization of variables, I set two hypotheses, which I subsequently verified in the analytical work. Based on the first quantitative measurement, I found that the relationship between religion and intolerance towards same-sex couples is statistically significant, but the correlation between the variables was very weak. Based on these findings and the second hypothesis, I went on to measure other variables and found that the if more active the members of the Roman Catholic Church are, the more often they have a negative opinion about same-sex couples, which was expected when I was formulating the hypothesis. The last part of the work concerned the qualitative analysis through a semi-structured interview, which was done with two informants. The results of this session are intended to reveal the motivation of respondents to their negative attitude towards same-sex couples. The results of the session were presented in two parts, and the most important findings regarding the motivation of a strongly believing member of the Roman Catholic Church were brought about by the second interview. Based on the output of the interview, I found that faith strongly influences attitudes towards same-sex couples and a negative attitude is strongly influenced by religious doctrine. The respondent took a generally negative attitude towards homosexuals and called their coexistence a violation of God's plan.

**Keywords:** Faith, tolerance, homosexuals, religion, secularism, attitudes