

Univerzita Palackého v Olomouci
Katedra psychologie Filozofické fakulty



**K osobnosti dobrovolníků v psychologickém
výzkumu**

To the personality of the volunteers in a psychological research

DIPLOMOVÁ MAGISTERSKÁ PRÁCE

Autor: **FRANTIŠEK VEČEŘ**
Vedoucí práce: **doc. PhDr. Zdeněk Vtípil, CSc.**

OLOMOUC

2009

Prohlašuji, že jsem diplomovou práci vypracoval samostatně a všechny použité prameny řádně citoval a uvedl.

V Olomouci

Děkuji doc. PhDr. Zdeňku Vtípilovi, CSc. za konzultace a vedení této diplomové práce.

OBSAH

TEORETICKÁ ČÁST

ÚVOD	7
1. Základní východiska pro výzkumnou část.....	9
1.1. Povaha a okolnosti výzkumu jako ukazatel míry spolupráce účastníků.....	14
1.2. Osobnostní charakteristiky účastníků výzkumů v souvislosti s dobrovolností.	17
2. Charakteristiky období adolescence.....	20
2.1. Dnešní adolescenti.....	22
2.2. Predispozice pro vyjadřování osobnostních vlastností.....	23
2.3. Sebehodnocení adolescentů.....	26
2.3.1. Poznatky o osobnostních vlastnostech adolescentů.....	27
2.3.2. Zjištěné rozdíly mezi muži a ženami v období adolescence.....	29

VÝZKUMNÁ ČÁST

3. Stanovení cílů výzkumu, formulace problému, hypotézy.....	31
3.1. Ideový plán zamýšleného výzkumu.....	31
4. Charakteristika zkoumaného souboru.....	37
5. Metody sběru dat a realizace výzkumu.....	38
5.1. Organizace a průběh šetření.....	43
6. Výsledky.....	46
6.1. Výsledky souboru dobrovolníků v osobnostním dotazníku.....	48
6.2. Analýza dat k platnosti hypotéz.....	49
6.3. Výsledky sledující změny průměrných skóre na různých stupních zúčastněnosti.....	51
6.4. Dodatek kvalitativního charakteru.....	52
7. Diskuze.....	56

8. Závěry.....	60
9. Souhrn.....	62
Literatura.....	65
Přílohy.....	1-5

Úvod

Práce se věnuje základnímu výzkumu v oblasti metodologie psychologie a má povahu pilotní studie. Zabývám se v ní osobnostními vlastnostmi lidí, kteří se z vlastní vůle stávají účastníky psychologických výzkumů. Přestože zájem těchto osob může být determinován jejich typickými rysy, je tomuto faktu v psychologii věnováno poměrně málo pozornosti. Sleduji tedy u nás velmi málo probádanému téma dobrovolnosti při účasti na psychologickém výzkumu. Mnohé zahraniční zdroje poukazují na fakt, že dobrovolníci se od normální populace mohou značně lišit, což s sebou přináší možná výrazná zkreslení všech výzkumů, které prvky dobrovolnosti využívají. Povaha mé studie umožnila v rámci výzkumného designu nejen takové zájemce získat, ale především v rámci dobrovolnosti sledovat charakteristiky všech oslovených a tak zmapovat individuální projevy v širší souvislosti. Vlastní šetření je úzce zaměřeno na adolescenty a osobnostní dotazníky, ale především mám záměr zorientovat se v neobvyklé problematice jako takové.

Cílem je zjistit, do jaké míry jsou nadšení účastníci psychologických výzkumů specifickým souborem z populace, co se týká osobnostních rysů. Ptáme se, zda jsou účastníci například psychologických experimentů specifičtí svými vlastnostmi. Uvažujeme, zda takovéto zvláštnosti mohou ovlivnit výsledky výzkumů nebo chování zúčastněných lidí. Přemýšlíme, jaká bude reakce na dobrovolnou výzvu k účasti. Některé závěry vznikají snadněji předem, nejsme tedy neutrální. Je přeci celkem jasné nebo alespoň pravděpodobnější, že lidé, kteří se přihlásí, musejí být zvláštní. Výběr pouze takových jedinců by snadno mohl znehodnotit naše závěry, metodologické texty to s jistotou předpokládají. S přesvědčením preferujeme znáhodněný výběr z populačního vzorku také proto, že věříme na souvislosti mezi samotnou účastí ve výzkumu a vlastnostmi účastníků. Může být tedy určitý projekt ovlivněn pouze tím, jaké osoby zajímá? Věříme, že ano.

Zjišťujeme, že společenské vědy jsou specifické. Výzkumník je také zde omezen svou vědou a snaží se o objektivitu, ale přesto si uvědomuje, že není stroj. Také předmět zkoumání vždy zůstává především člověkem a výzkumníka dokáže typicky lidsky překonávat. Může myslet, komunikovat, pochybovat, bránit se a vlastně zkusit cokoliv jen chce. Potenciální účastník už svými jedinečnými vlastnostmi registruje a vyhodnocuje i možnost a nabídku výzkumu se účastnit. Kdyby to tak nebylo, mohl by kdokoliv oslovit náhodně vybraného člověka a to třeba i cizího a dokázal by jej pro výzkum získat. Každý

oslovený však není automaticky účastník. Výzkumníci mohou sice „otravovat“ jak chtějí a také to dělají, přesto lidé nemají problém se vůči jejich snahám snadno vymezit. Svobodná volba účastníků je však kontextem výzkumu ovlivňována a její míra se různě mění, mnohdy je potlačena do pozadí. Navíc pro výzkumníky – psychology to znamená, že některé osoby bude jejich výzkum specificky přitahovat a jiné odpuzovat. Potom samozřejmě mohou vztáhnout výsledky na určitou skupinu lidí, které psychologie právě zajímá nebo zajímat musí.

Nedostupnost oblasti zájmu nebo vhodných osob může být důvodem věnovat se neatraktivním problémům. Vůbec útrapy spojené s výzkumem a jeho realizací mohou studenty často znechutit, stávají se nutným zlem. Naopak zdánlivě bezproblémovou skupinou jsou mladí lidé a proto je mnohdy navštíveno nějaké gymnázium. Rovněž osobnostní inventáře jsou pro svou objektivitu preferovány a často překládány ve školních třídách. Přestože účast na něčem podobném je na respondentech, atmosféra podobná vyučovací hodině přinutí spolupracovat téměř všechny. A tak se stává, že neodmítají ani ti, kteří neznámému člověku z vlastní vůle žádný dotazník nikdy nevyplní. To samo o sobě je zvláštní, přesto bývá skupinová administrace dotazníků běžným postupem a je dávaná do souvislosti s dobrovolností. Rozhodl jsem se tento fakt využít ve prospěch zkoumané problematiky. Má strategie byla nechat na všech, zda mimo školní třídu budou můj výzkum zapomínat či ignorovat. V navazující fázi se spolehnu jen na vlastnosti skutečných dobrovolníků, kteří již projeví zájem sami.

Struktura studie je členěna na teoretickou a praktickou část. V teoretickém oddílu jsem uspořádal poznatky o různých zkresleních povahou výzkumů či zjištění, která vycházejí z dobrovolné povahy účasti na nich. Převážně jsem přitom vycházel z novější práce s názvem *Who Are the People Reluctant to Participate in Research?* Kromě toho jsem shromáždil poznatky o adolescentech jako skupině, která může specificky vyjadřovat a prožívat své osobnostní vlastnosti. Snažil jsem se vyhledat teoretické poznatky o charakteristikách dobrovolných spolupracovníků výzkumníků a rovněž českých mladých lidí. V empirické části práce se zabývám výzkumem, který jsem prováděl v prosinci 2006 ve 21 školních třídách v České republice. Jako úvod k němu slouží ideový plán, který jsem zařadil do prvního oddílu výzkumné části. Pro označení aktivního zájemce jsem zde užíval pojem dobrovolník. Necht' není chápán v souvislosti s nezištností, ale spíše v souladu se svobodným projevem jednotlivce .

1. Základní východiska pro výzkumnou část

Osobnost účastníka psychologického výzkumu posuzujeme v souvislostech současného pojetí humanitní vědy a zároveň úzce v kontextu každé podobně zaměřené studie. Zejména v psychologii nám výzkumné postupy umožňují osoby dobrovolných zájemců reflektovat, nicméně vždy s určitou mírou pochybnosti o takovémto snažení. Nástroje k tomu sloužící navíc omezuje a dokresluje v jejich účinnosti kromě samotné metody i osoba badatele. Snad i z toho důvodu se poznatky, které můžeme využít jako základní východiska neustále mění. Dobrovolnost při účasti na psychologickém výzkumu nicméně zkoumat lze, přestože podobná témata nejsou nijak moderní ani populární.

Vznik společenských věd, jak upozorňují Green a Shapiro (2005), doprovázely naděje, že systematické studium lidských záležitostí přinese dalekosáhlé poznání, a snad právě proto od té doby společenští vědci pravidelně upadají do intelektuálních krizí. Každá generace badatelů totiž prožívá rozčarování z toho, že nashromážděné poznatky nepřispěly dosti k rozvoji nové a slibnější podoby společenské vědy. Komplexnost většiny společenských fenoménů, nedostatečnost toho, jak se dají měřit vysvětlující proměnné, a nemožnost provádět řízené experimenty – to vše hodně limituje, čím kterákoli podoba společenské vědy může přispět k rozvoji poznání.

Přestože hovoříme o vědách, je přeci jen tím, kdo člověka¹ zkoumá a popisuje, zase jen člověk, ať už jde o osobu vědce-psychologa, sociologa, politologa, historika či kulturního antropologa. Přestože, jak pokračuje Krámský (2008, str. 87), humanitní vědec abstrahuje a generuje nejrůznější obecná fakta a z nich formuluje rozmanité teorie, je přeci jen v situaci jiné, než je situace abstraktně formulované asubjektivní vědy. Humanitní vědec je totiž vždy v situaci, kdy se z pozice sebe sama coby zkoumajícího subjektu vztahuje k poznávaným – jiným lidem. Je v situaci, kdy na půdě své subjektivity, ať té oborové – humanitněvědní, transcendentální či přirozeně motivované, formuluje poznávací postupy, metody a závěry. Právě proto je třeba se zaměřit vedle samotných věd také na subjektivitu poznávajícího, který nezkoumá jinak, než že se přirozeně (motivovaně) či

¹ **Osoba zkoumaná** (Examined Person) člověk, který po podrobném seznámení s průběhem a cíli výzkumu vydá informovaný souhlas k účasti na něm (Hartl a Hartlová, 2000).

obecně prostřednictvím nejrůznějších teorií vztahuje k jiným lidem, kteří jsou primárně předmětem jeho badatelského zájmu.

Krámská (2007) si všímá vůbec problému objektivitě psychologické diagnostiky. Slovo *ob-iectum* znamená, co je před nás vrženo *ob-iecto*, co je před-meteno, co je předmětem. Vše, co stojí proti – v odstupu k myslícímu já, vše, co nezávisle na něm a zároveň vůči němu zaujímá povahu rozprostraněnosti (*extenze*), je objektem. Do této oblasti spadá nejen příroda, ale každá vyskytující se skutečnost, která má nějaký vykazatelný, definovatelný rozměr. Z hlediska objektivitě nás nezajímá, zda má pozorovaná realita nějakou svou svébytnou, přirozenou povahu, ale jen to, co je vnějškově vykazatelné, co lze měřit. Proto měření či objektivistická výpověď se nekryje s realitou jako takovou, s přirozenou povahou věci.

Aby byla nějaká skutečnost objektivní², nesmí se zaměřovat na nic přirozeného, musí být očištěna jak od přirozenosti pozorované věci, tak od přirozených úkonů pozorovatele. Zkrátka: aby byla objektivní, musí být zbavena veškerých subjektivních úkonů, aktivit a charakteristik. Není třeba, aby objekty měly nějaký přináležející přirozený obsah, který by bylo zapotřebí vykládat, stačí, že mají určitý měřitelný objem, který lze objevit a objasnit. Podobně jako s vnějškově vykázaným obsahem věcí redukuje objektivistický popis také přirozené vnitřní souvislosti, kterými jedna skutečnost přirozeně odkazuje k jiným, jež s ní nějak souvisí. Tyto přirozené vazby jsou nahrazeny vztahy vnějšími, kauzálními a vypočitatelnými. Přirozená skutečnost se stává srozumitelnou do té míry, do jaké je převoditelná na měřitelnou a tedy objektivizovanou.

Prostřednictvím textů Edmunda Husserla se Krámský (2008) pokouší artikulovat chápání myšlení člověka o člověku jakožto určitý duchovní výkon. Přestože se vědec zabývá objektivní přírodou a vydává exaktní svědectví o poznání, je to stále jen on, kdo je již předem a přirozeně angažovaně motivován k těmto výzkumům a bádáním. A právě v této přirozené motivaci lze najít i zárodek pochybnosti o poznávání pouze naturalisticky a exaktně založeném. Ten, kdo chce být vědcem v pravdivém slova smyslu, musí být totiž také tím, kdo se po sobě a svém poznání umí také ptát. Táže se po přirozených motivech a

² Komplikované společenské fenomény nelze plně objektivizovat, protože k nim zásadně patří nezbytná míra skrytosti a intimity nebo jinak řečeno, jakmile věc vyjádříme, znamená to nejen, že ji přesně vymezíme a přivedeme do světla, ale také to, že ji omezíme, vtěsnáme do určitých sevřených hranic (Pešková, 2004).

původních předpokladech svého vědeckého postoje jako po něčem, co se ho přece dotýká nebo po co ho trvale zaměstnává (i jako povolání). Pouze tento způsob sebereflexe jako dotazování po předpokladech a možnostech svého konání ho také činí v silném slova smyslu odpovědným člověkem.

Miovský (2004) uvádí, že prakticky každý psychologický výzkum se odehrává tak, že dochází k interakci mezi různými sociálními skupinami nebo jejich zástupci. I když budeme uvažovat o laboratorním experimentu, např. v oblasti kognitivních funkcí, přesto je součástí výzkumné situace komunikace se zkoumanou osobou. Dochází tedy k interakci mezi námi (výzkumník jako zástupce určité sociální skupiny) a osobou, s níž bude experiment proveden (zkoumaná osoba jako zástupce jiné sociální skupiny). Somr (2006) upozorňuje, že většinou zkoumáme pouze část skupiny a předpokládáme, že dosažené výsledky budou převoditelné i na ostatní její členy, kteří nebyli předmětem zkoumání. Plháková (2004, str. 39-40) je přesvědčena, že badatelé v sociálních vědách mají zpravidla prestižnější společenskou pozici než potenciální zkoumané osoby, které mají malou reálnou možnost odmítnout spolupráci. Vysokoškolští učitelé často žádají o účast při výzkumech své studenty, lékaři své pacienty, vězeňští psychologové uvězněné apod. Mnozí autoři kritizují tuto tendenci využívat pro výzkumné účely relativně slabé a závislé sociální skupiny a požadují jejich provádění na reprezentativních vzorcích populace, které jsou však obvykle obtížně dostupné. Například Bowden (1986) dokázal, že populační normy většiny osobnostních testů jsou založeny na vzorcích dobrovolných účastníků. Již před více než šedesáti lety označil McNemar (1946) tehdejší vědu o chování jako vědu z velké míry o chování studentů univerzit. Elizabeth Valentine (1992) dokonce kritizovala, že kolem 75% všech amerických a britských psychologických výzkumů bylo provedeno se studenty, většinou dobrovolníky. Normativní vzorky tehdy nanejvýš respektovaly demografické rozdíly, ale podobně jako ostatní vzorky založené na informovaném souhlasu, byly zřejmě zkreslené samovýběrem³. Ani standardizace nemusela neodrážet charakteristiky celé populace a je poněkud překvapivé, jaká shoda vyrostla kolem přesného vyhodnocování osobnosti na základě minimálních informací ze sebehodnocení dobrovolníků (Marcus a Schützová, 2005).

³ Samovýběr je vědecká metoda výběru populačního vzorku založená na principu aktivního projevení zájmu. Podle mého názoru nejvíce podporuje projevy dobrovolnosti účastníků výzkumů.

V psychologii k populačním normám vládne poměrně velká důvěra v případě, pokud jsou aktuální a demograficky vymezené. Například Mikšík a Břicháček (1981) předpokládají, že porovnáním proporcí, zjištěných u jedince, s relacemi, běžnými u populace k níž náleží (např. co do věku, pohlaví, profesionální orientace, životních podmínek a okolností aj.) lze dospět k charakterizování jeho příznačné odlišnosti od ostatních a vyjádřit jeho obvyklý stav obecně vžitými adjektivy (např. v porovnání s ostatními je spokojenější, aktivnější, impulzivnější, úzkostnější, apod.). Pokud však předpokládáme, že pouze určité rysy mohou determinovat zájem o výzkumný projekt (dle Bowdena, 1986), naše povědomí o průměrných lidských vlastnostech bude zkresleno. Tento paradox je v odborné literatuře označován jako nevípovědnost, samovýběr nebo ovlivnění účastníky (nonresponse, self-selection, or volunteer bias). Systematicky popsány a úplně zaznamenány efekty této problematiky téměř nebývají a ani Marcus a Schützová (2005) nenalezly jedinou studii, která by se podobnou problematikou zabývala.

Výzkumy se vzájemně vymezují tím, jaký prostor volným projevům nechávají a to nejčastěji způsobem získávání zkoumaného souboru. Ferjenčík (2000) spojuje výběr dobrovolníků s nedostatkem finančních prostředků, organizačním i časovým omezením nebo s nesvědčitostí badatelů. Vzorek je v takovém případě konstituován jen z těch členů populace, kteří jsou nejdostupnější (buď ve fyzickém smyslu, anebo podle ochoty spolupracovat). Samovýběr blíže specifikuje ve své učebnici Coolican (1999, str. 47) jako výběr založený na aktivitě účastníků. Podle Miovského (2006, str. 133-134) je metoda samovýběru založena na principu dobrovolnosti, respektive aktivního projevení zájmu zapojit se do výzkumné studie. Nejedná se tedy o pouze prostý souhlas s účastí ve výzkumu, který je obecnou charakteristikou etickou podmínkou pro jakýkoli výzkum. Jedná se o situaci, kdy více potenciálním účastníkům nabízíme možnost se do výzkumu zapojit a je na jejich volbě, zda tak učiní, či nikoli. Způsob této nabídky může být velmi různorodý. Na jedné straně se může jednat o inzerát v novinách, časopisech či jiných médiích, na jehož podkladě se účastníci výzkumu mohou hlásit. Na druhé straně se může jednat o situaci, kdy např. skupině pacientů nabízíme možnost účasti ve výzkumu prostřednictvím rekonstrukce jejich životního příběhu a je pak na jejich volbě, zda se například do týdne prostřednictvím svého terapeuta přihlásí či nikoli. Základní rozdíl metody samovýběru od např. metody výběru prostřednictvím institucí nebo záměrného výběru je ten, že oslovujeme skupiny potenciálních účastníků, a ti musejí aktivně

projevit svůj zájem zapojit se do výzkumu, nikoli pouze souhlasit s přímou nabídkou k účasti.

Tato metoda má samozřejmě své nevýhody. Ty spočívají zejména v tom, že takto velká motivace k účasti na výzkumu (vedoucí až k tomu, že potencionální účastník např. někam zatelefonuje a následně přijde osobně nebo kdy napíše žádost či přihlášku a sám ji odešle) není zcela obvyklá. Prvním zdrojem možných zkreslení je motivace k účasti daná finanční či jinou hmotnou odměnou. S tímto fenoménem se setkáváme poměrně běžně zejména při výzkumech se sociálně slabšími či jinak znevýhodněnými skupinami. Z jejich řad se někdy rekrutují tzv. „profesionální účastníci výzkumu“. Těmi jsou lidé, pro které se účast na výzkumu stane zdrojem příjmů a jsou schopni se zapojit prakticky do jakéhokoli výzkumu a využít tak různých nabídek. Jejich sociální zdatnost a schopnost rychlého zorientování se v situaci a poskytnutí dat, která jsou dle jich očekávána, je někdy překvapivě dobrá. Sama o sobě tato schopnost jistě představuje zajímavé téma pro psychologický výzkum. Účast ve výzkumu motivovaná hmotným ziskem, má samozřejmě nemalou váhu při rozhodování, zda metodu samovýběru použít, případně jakým způsobem korigovat případná zkreslení. Hendl (2004) obecně upozorňuje, že výběr na základě dobrovolnosti preferuje jedince, kteří jsou nějakým způsobem motivováni k tomu, aby se k dotazům vyjádřili.

Borg a Gall (1979) navrhuji všimnout si předmětu výzkumu a tím možným zkreslujícím efektům čelit. Charakteristické rysy dobrovolníků ovlivní vzorek a tím i výsledky výzkumu až teprve v závislosti na specifčnosti sledované problematiky. Inteligence sledovaná u úspěšných pracovníků v různých profesích by pravděpodobně vycházela jako nadprůměrná. Za těmito výsledky mohl samozřejmě být pouze výběr aktivních zájemců, kteří se od průměru populace obecně liší vyšší inteligencí. Pokud bychom však zkoumali kooperativní chování dospělých v sociálních vztazích, neměl by zmíněný inteligenční potenciál dobrovolníků markantní vliv.

1.1. Povaha a okolnosti výzkumu jako ukazatel míry spolupráce účastníků

Výzkumníci velmi často řeší nečekané problémy, když potřebují navázat na svou pilotní studii nějakou další fází šetření. Všichni zájemci oslovení v minulosti nejsou nutně samozřejmými účastníky pokračování následujících částí výzkumné práce. Chování účastníků tehdy vede, a to častěji než v počátečních stádiích, k opouštění nebo napadání předmětu výzkumu. Není překvapením, že podobné reakce byly častěji zaznamenány ve výzkumech citlivých témat, jako například psychického zdraví. (např. Costa & McCrae; 1987 nebo Gustavsson, Asberg, & Schalling; 1997). Autoři takto zaměřených šetření poukazují na markantní rozdíl osobnostních typů dobrovolných účastníků a oslovených, kteří svou účast odmítají (in Bogaert, 1996) a také na skutečnost, že samotný předmět výzkumu může mít podstatný vliv na získané korelace (in Trivedi & Sabini, 1998). Podle Borga a Galla (1979) obsahuje každá cílová skupina určité množství odmítajících jedinců, kteří jakmile dostanou možnost, tak se dobrovolně nikdy nepřihlásí.

Susan Edwardsová (2005, str.117) tvrdí, že existují různé důvody, proč se lidé rozhodují účastnit výzkumu a odpovídají na výzvy výzkumníků. Jejich motivy nejsou téměř nikdy altruistické, snad kromě účasti na testování vakcín ve zdravotnictví. Je obecně známo, že každý výzkum v oblasti terapie a zdravotnictví bývá výslovně navrhován tak, aby účastníkům přinášel nějaký prospěch. V průběhu šetření však někteří jedinci nejen nemusí prožít očekávaný efekt, ale naopak tyto výhody přehodnotit nebo zcela neočekávaně během celého procesu trpět. Ve výzkumech osobnostních a individuálních rozdílů je efektu odmítnutí spolupráce věnována poměrně malá pozornost, ačkoliv několik studií poukazuje na osobnostní specifika jako na nejvýznamnější korelát ochoty účastnit se výzkumů (Rogelberg a Leong; 1998 nebo Rosenthal a Rosnow; 1975).

Pokusy odhadovat osobnostními rozdíly mezi souhlasícími a nesouhlasícími potencionálními účastníky se proto obvykle spoléhají na osobnostní skóry získané za situace, kdy respondenti přijímají atraktivní odměnu jen za vstup do první části výzkumu (např. vysokoškolští studenti dostanou možnost absolvovat zvolený předmět a získat tak požadovaný počet kreditů). Běžně následuje navazující výběr, což znamená, že po nějakém čase je všem nabídnuta možnost zúčastnit jiného nebo souvisejícího šetření (např. Dollinger a Leong; 1993 či Joe, Jones a Ryder; 1977). Námitkou proti takovému postupu bývá, že tento vzorek se za obecných podmínek nemůže podobat celé populaci - například

pro demografické a psychologické rozdíly. Navíc zůstává nejasné, komu přisoudit zjištěné vlastnosti. Zda lidem nepřijímajícím nabídku na jakékoliv další spolupráci anebo jedincům odmítajícím účast právě na konkrétním šetření, které následuje (Marcus a Schütz, 2005).

Vědci běžně nerozlišují mezi oslovenými aktivně odmítajícími (osobami, které nesouhlasí) a pasivními účastníky (osobami, které nejprve připustili účast na výzkumu, ale ve skutečnosti se později nezúčastnili). Forma odmítání spolupráce (nevýpovědnosti) se rozlišuje podle fází výzkumného procesu, kde potenciální účastníci mohou: 1/ Odmítnout jakákoliv data poskytnout 2/ Některé položky dotazníků svým postojem opomenout nebo vynechat, 3/ Z vůle výzkumníků se účastnit některých neočekávaných procedur v budoucnu a díky tomu přehodnotit svůj původně vstřícný postoj. Především úplné odmítnutí je nejproblematictější, ale také nejméně zkoumanou formou nevýpovědnosti. Jak se také zdá, je nemožné získat sebehodnotící výpovědi (nebo data jakékoliv jiné povahy) od jedinců zcela s účastí nesouhlasících a to především, pokud je její povaha určena jako dobrovolná. Marcus a Schützová (2005) se na základě toho domnívají, že sledování charakteristik oslovených potenciálních účastníků, kteří striktně odmítnou výzkum je možné pouze na základě pozorování.

Rosenthal a Rosnow (1975) však upozorňují na fakt, že osoby bez zjevného zájmu o naše záměry můžeme ke spolupráci přesvědčit vhodnou komunikací. Svá doporučení shrnuli do šesti bodů:

1. Užívejte efektivně výzvy k další účasti: Jestliže provádíte dobrovolnický průzkum, předvídejte potřeby oslovených a nevtíravým způsobem umožněte každému vyjádřit jeho postoj. Pokud nechcete získat jiné než aktivní zájemce, zvažujte umístění reklam v místních novinách nebo časopisech, oznámení na veřejných místech nebo využívejte doporučení vlivných osob. V případech, kdy je to možné, upozorňujte na všechny následující fáze šetření zvláštními sděleními, které jsou efektivnější a reaguje na ně více jednotlivců než na společná oznámení.

2. Hledejte oporu pro své projekty. Lidé pravděpodobně zareagují na výzkumy spojené s organizacemi, které znají nebo respektují. Pokud jde například o průzkum pro armádu, získejte podporu co nejvyšší možné úrovně velení. Takové úsilí se vyplatí a zaručí Vám větší odezvu. Podle možností v záhlaví písemností vždy užívejte název organizace, která s Vámi spolupracuje nebo Vás podporuje.

3. Pracujte s dotazníky krátkými a atraktivními, které se jednoduše vyplňují a snadno čtou.

4. Dotazování omezte na nezbytně krátkou dobu.

5. Přizpůsobte průvodní sdělení, aby motivovalo ke komunikaci. Každá žádost by měla být adresná, neanonymní a spoluvytvářet respekt k Vaším záměrům. Pokud by účastníka něco zajímalo či napadlo, musí mít umožněno se vyjádřit.

6. Uzpůsobte Vaše sdělení tomu, aby povzbudila odpověď. Pokud je to reálné, seznamte účastníky s výsledky a motivujte tím. Pokud něco slíbíte, dodržte to. Čelte všemožným protestům a správnou komunikací bojujte proti ignorování Vašich záměrů.

1.2. Osobnostní charakteristiky účastníků výzkumů v souvislosti s dobrovolností

Ti z účastníků, kteří se přihlásí dobrovolně, nemusí být nutně reprezentativními zástupci populace. Například mohou být nadměru podrobiví (more obedient) anebo více motivovaní k tomu, aby se účastnili studií (<http://www.holah.karoo.net/sampling.htm>). Dobrovolníci mohou (http://en.wikipedia.org/wiki/Nonprobability_sampling) být ovlivněni charakteristikami jako je poddajnost (submissiveness) či dostupnost. Další charakteristikou, která podmiňuje ochotu účastnit se delší dobu výzkumů může být silné přesvědčení nebo znalost problematiky (http://en.wikipedia.org/wiki/Selection_bias, 2008.)

Ora (1965) zdůrazňuje rozdíl mezi osobami aktivně přijímajícími účast na psychologickém výzkumu a pseudo-dobrovolníky jako metodologicky důležitý. Podle něho není třeba dále dokazovat, že aktivní dobrovolníci jsou nereprezentativní skupinou populace. Doporučuje soustředit se na dimenze, kterými je tato skupina specifická a to zvláště, pokud jejich projev brání cílům šetření.

Je uváděno, že dobrovolníci jsou více agresivnější, více konzervativní a soustředění na úspěch (in Rosenthal a Rosnow, 1975). Dollinger and Leong (1993) dokazují, že jsou více přívětiví, otevření ke zkušenostem a poměrně více extravertovaní. V nedávné době byli některými autory (např. Rogelberg et al.; 2003) označováni jako ochotnější a svědomitější. Ora (in Coolican, 1999, str. 32) zjistil, že dobrovolníci dosahují signifikantně vyšších skóre v závislosti na druhých, nejistotě, agresivitě, introverzi, neuroticismu a jsou více ovlivnitelní druhými. Hendl (2004) předpokládá, že dobrovolníci mají obvykle více extrémní názory. Ve výzkumech sexuálního chování (například in Bogaert, 1996; Trivedi a Sabini, 1998) vyjadřují aktivní dobrovolníci, a to ve srovnání s odmítajícími, více pozitivních postojů k sexualitě, méně sexuální viny a více sexuální zkušenosti. Podle Coopera a kol. (1991) odpovídají méně sebejisté osoby na nabídku výzkumníků dříve a z toho důvodu jsou častěji prvními dobrovolnými účastníky. Naopak charakteristika, jakou je svědomitost se může stát překážkou v účasti na jakémkoliv výzkumu. Svědomité osoby mají sklon být zaměřené na cíl, z toho důvodu se nemusí chtít účastnit neočekávaných změn zasahujících do jejich plánů. Marcus a Schützová (2005) podotýkají, že tento aspekt svědomitosti může zastínit jiné interpersonální souvislosti tohoto faktoru (poctivost, spolehlivost), které bychom mohli brát v úvahu u účastníků výzkumů.

Další zajímavé poznatky přinesl článek s názvem *Personality characteristics of research volunteer* (2007). Dobrovolníky především popisuje jako stabilnější a společenštější⁴. Zde Neuroticismus vychází nižší úrovně, naopak byly zaznamenány vyšší hodnoty faktoru Svědomitosti, Extroverze nebo Přívětivosti. Podobná psychologicky spíše kladná hodnocení přinesly i experimenty, které zjistily menší míru úzkosti a naopak větší sebeúctu ve srovnání s odmítajícími. Někteří výzkumníci jsou dokonce podezříváni z toho, že se pokoušejí „dotvářet“ úspěšné klinické pokusy, uváděním různých charakteristických a pozitivních rysů účastníků, nejčastěji ochoty.

Bernd Marcus a Astrid Schützová (2005) se zaměřili na uživatele osobních webových stránek a dokazovali odlišnosti jednak mezi účastníky a osobami odmítajícími účast a také mezi skupinami osob rozdělenými podle toho, zda vstoupili do časově následujících částí šetření. Respondenti se projevíli statisticky významně přívětivější a více otevření zkušenostem. Oproti lidem, kteří odmítli spolupracovat na další fázi šetření se dobrovolníci se prokazatelně projevíli více extravertovaní, otevření ke zkušenostem a také více narcističtí. Nejvýraznější rozdíly byly zjištěny mezi skutečnými účastníky a podskupinou aktivně odmítajících.

V příspěvku Horneyové (2007) k problematice neuróz nalézám rovněž možné souvislosti s chováním v psychologickém výzkumu. Konkrétně dále zmiňuji a vybírám potřebu citové náklonnosti a strach z odmítnutí. Jelikož získat citovou náklonnost je životně důležité, vyplývá z toho, že neurotik za ni zaplatí cokoli a většinou si to ani neuvědomí. Nejběžnějším způsobem, čím za ni platí, je podřízený postoj a citová závislost. Podřízený postoj může znamenat to, že se člověk neodváží s druhým nesouhlasit nebo jej kritizovat, nebo že mu prokazuje stále jen úctu, obdiv a poslušnost. Podřízenost může zajít až tak daleko, že neurotik vymýtí nejen agresivní podněty, ale všechny sklony k sebeprosazení, nechá se zneužívat a přinese jakoukoli oběť, byť by byla sebeškodlivější.

Strach z odmítnutí se může objevit v nejrůznějších formách. Někdy se projevuje v neustálé obavě z obtěžování lidí. Neurotik se například může bát odmítnout pozvání, nesouhlasit s názorem, vyjádřit nějaká přání, nepřizpůsobit se daným normám, být nějakým způsobem nápadný. Strach z odmítnutí se může projevovat neustálým strachem,

⁴ Překlad pojmu *outgoing* je rovněž *nesobecký*.

že se lidé na něj něco dozví; i když cítí, že je oblíbený, má sklony distancovat se, aby předešel odhalení a zavržení. Strach z odmítnutí se rovněž může projevit v nepřiměřené neochotě odhalit druhým cokoli ze svých soukromých záležitostí, nebo v nadměrném rozčilení nad každou neškodnou otázkou na svou osobu. Neurotik se domnívá, že takové otázky jsou pokusem násilně proniknout do jeho území (Horneyová, 2007).

V příručce Vysoké školy vzdušných sil (1996) americké armády jsou shromážděna fakta, která vyplývají ze studentských výzkumů s dobrovolnými účastníky (volně mnou citováno a uspořádáno):

1. Dobrovolníci pro různé dotazníky častěji pocházejí z menších měst nebo jsou ve větší míře věřící. Mají sklon být více úzkostliví, pokud je nabídka standardní povahy nebo úkoly nenáročné. Univerzitní studenti obecně projevují v takových podmínkách větší míru úzkosti ve srovnání s ostatními skupinami.
2. Dobrovolníci jsou převážně nesobečtí a sdílní. Jejich společnou vlastností je, že vyžadují vyšší míru společenského uznání. Zvláště v amerických výzkumech je charakterizuje větší potřeba úspěšného výkonu. Vyšší mírou extravertze se dobrovolníci projevují, pokud je samotná povaha výzkumu založena na interakci tváří v tvář.
3. Při náborech pro nejasně popisované výzkumy nebo potenciálně neobvyklé situace (drogová problematika, hypnóza, smyslová deprivace, osobnostní vlastnosti, vliv stresu nebo výzkum malých skupin) charakterizuje zájemce vyšší míra nepřizpůsobivosti. Takové méně typické výzkumy nepřitahují nijak výrazně inteligentnější zájemce, ale spíše osoby hledající vzrušení.
4. Ženy se obecně častěji než muži hlásí dobrovolně k účasti na fyzicky či emočně stresující výzkumech (dobrovolně podstupují například elektrošoky, vysoké teploty či smyslovou deprivaci, vedou rozhovory o sexuálním chování).

Práce Roberta Rosenthala (1965) shrnuje charakteristiky zejména vysokoškolských dobrovolných účastníků a přiznává vliv několika rozhodujících faktorů:

1. Intelektuální schopnosti, zájem a motivace
2. Nekonvenčnost
3. Spíše mladší věk
4. Neautoritářská osobnost
5. Potřeba sociálního uznání
6. Sociabilita

2. Charakteristiky období adolescence

Adolescence (v české terminologii mládí) je podle Macka (2003, str. 9) většinou datována od 15 do 20 (22) let. Počátek je spojován s plnou reprodukční zralostí, v jejím průběhu se obvykle ukončuje tělesný růst. Pro ukončení adolescence biologická kritéria již takovou váhu nemají – důležitější jsou kritéria psychologická (dosažení osobní autonomie), případně sociologická (role dospělého) a pedagogická (ukončení vzdělání a získání profesní kvalifikace).

Quesnell (2002) se domnívá, že fáze dospívání je prvním obdobím v životě člověka, kdy je třeba používat v procesu rozhodování a vývoje stále dospělejší úvahy, kdy si člověk buduje jasnou osobnostní a společenskou identitu, kterou si pak ponese po celý život. Pokud se s tímto procesem mladý člověk včas nevypořádá, nemusí později vůbec zažít pocit spokojenosti se sebou samotným (in Coleman-Henry, 1990). To, jak si mladý člověk cení sám sebe, je velice důležité a záleží na tom, zda se jeho osobnost bude rozvíjet zdravě či nikoliv. Někdo by mohl předpokládat, že sebehodnocení dospívající se mírně zhoršuje s věkem, s tím, jak mladí lidé postupně prožívají celou řadu nových zážitků. Sebehodnocení je ovšem během dospívání spíše na vzestupu. Posuzování sebe sama je kladně ovlivňováno tím, jak mladý člověk začíná získávat určitou kontrolu nad okolím a roste v něm pocit, že i on sám může něco dokázat (in Coleman-Henry, 1990). Právě toto je kritická fáze rozvoje osobnosti, protože vyšší stupeň sebehodnocení vede k tomu, že mladý člověk má pocit vyrovnanosti a stability.

Jak poznamenává Macek (2003) řada novějších výzkumů nepotvrzuje „bouřlivost“ tohoto období. Odkazuje na přehledovou studii Petersenové (1988) která uvádí, že problémy mají zejména ti dospívající, kteří vykazovali emoční labilitu již v dětství. Emoční problémy je pak často provázejí i v pozdějších stádiích vývoje. Z transkulturních srovnání dále vyplývá, že v moderních (industriálních a demokratických) společnostech je počet adolescentů, kteří procházejí celým obdobím adolescence bez větších emočních problémů a krizí výrazně vyšší než počet těch, kteří problémy zažívají (in Offer et al., 1988). Hort (2000) zmiňuje zajímavé závěry některých významných současných výzkumů, které uvádějí, že většina adolescentů (přibližně 80%) je adaptována dobře a neprožívá výraznější „adolescentní zmatek“ nebo jiné psychické poruchy.

Nicméně se zdá, že každý dospívající různými způsoby klade sobě i okolí otázku, zda se chová normálně. Když ji vyjadřuje interaktivně svým obzvlášť přehnaným jednáním, občas v rozporu s tím, jak se běžně chová, jeho okolí si vždycky neuvědomuje smysl jeho tázání. Když se takto ptá zároveň sám sebe i ostatních, nepodaří se mu vždycky utajit úzkost, která se za touto otázkou skrývá a mohla by jeho okolí znepokojit. Goddetová (2001) pozorovala, jak vnímají abnormalitu adolescenti:

Čtyři patnáctiletí chlapci se dostaví na schůzku s vychovatelem ze střediska volného času a v ruce má každý do poloviny vypitou láhev piva a v ústech cigaretu. *„V sobotu večer jsme se se třema kámošema pořádně rozšoupli. Byli jsme v totálním delíriu. Lidi si mysleli, že jsme cvoci!“*

Studentům střední školy bylo oznámeno, že do školy přijde externí lektor na besedu o občanských záležitostech. Pak se ještě dozvěděli, že to bude psychologka. Před setkáním se mnozí dospívající opakovaně a s obavami ptali:

„Proč si máme jít promluvit s psychologem? Copak jsme nějakí blázni?“

Dospívající si může tuto otázku ověřovat u dospělých a podle toho, zda vyvolá obavu, případně zjistit, zda překročil společenské a psychologické meze, které od sebe oddělují a odlišují jednotlivé způsoby chování. Tak je tomu nepochybně v případě čtyř provokujících chlapců, kteří možná očekávají, že vychovatel bude zvažovat, zda nejsou závislí na alkoholu a cigaretách, které vystavují na odiv, a zda tedy nebude posuzovat jejich chování jako patologické. Dospívající si také může s touto otázkou hrát podobně jako v druhém uvedeném případě a formou hry si vyzkoušet to, co si představuje jako patologické chování. Také v otázkách studentů z posledního ročníku zaznívá obava, zda jsou jejich postoje a způsoby chování normální (citováno z knihy *Umění jednat s dospívajícími*, str. 117-118).

Můžeme předpokládat, že lidé se chovají podle toho, čemu věří. Když někdo něco považuje za správné, je pro něj správné se i tak chovat. To možná platí nejvíce právě v případě dospívajících, kteří většinou hluboce věří tomu, co považují za správné, a také se podle toho chovají (in Quesnell 2002, str. 18).

2.1. Dnešní adolescenti

Je přirozené, že ačkoliv některé charakteristiky mají adolescenti poměrně stále, jiné se naopak dynamicky mění vzhledem k době a kultuře. Také dnes je pro toto období běžné něco zcela jiného než dříve: Rozhled. Informovanost. Lepší oblečení. Svoboda. Počítač. Multikino. Mobil. To všechno prý rodičům scházelo. Jejich dětem nechybí ani sebereflexe: *„Rodiče museli manuálně pracovat, proto jsou zručnější než my“* *„Měli psychicky čistší život, dělali míň špatnejch věcí.“* *„Neumíme si poradit se spoustou věcí, protože neznáme nedostatek. Máme vlastně všechno.“* (Hlinovská, 2005, volně citována str. 17). Velmi důležitý je úspěch (Kholová, 2005, str. 8-9), který přináší větší soupeřivost a získávání hmotných výhod. Tento cíl, jak tvrdí psychologové, mají dnešní teenageři na paměti s červeným vykřičníkem. To souvisí, například v porovnání s teenagery let šedesátých, s větší pragmatičností v přístupu ke světu. Ti současní mi připadají většinou aktivnější, sebevědomější a samostatnější,“ říká psycholog Lubomír Smékal. Jsou také průbojnější. *(„Neumím se podřít, a když se mi něco nelíbí, učíteli to řeknu,“* říká třeba patnáctiletý Petr Jörg z Jablonce nad Nisou. A jsou zodpovědnější. *„Nejdřív rozhodně školu, pak teprve rodinu“* má jasno sedmnáctiletá Tereza Marečková ze Svojetic.). Jsou hodně otevření a nestydí se za své city. Když dělám výzkumy se staršími lidmi, trvá mnohem delší dobu, než se dostaneme k jejich vnitřním pohnutkám.“ srovnává Kateřina Kučerová (in Hlinovská, 2005, str. 17 volně), expertka na marketingové výzkumy.

Sociolog Petr Matějů a jeho tým prováděl rozsáhlý průzkum patnáctiletých teenagerů v roce 1989 a znovu loni (2004). *„Největší změnou je, že jsou mnohem ambicióznější než mladí před patnácti lety. Životní úspěch považuje za důležitý téměř 95 % z nich,“* říká Petr Matějů, *„a také už nechtějí být nenápadní. Tehdy se nápadnost nenosila, doba za ni trestala. Pojetí dobra nebo zla je u dospívajících dnes typicky úzce spojeno s celkovým pozitivním či negativním hodnocením dotyčného – souvisí s jeho popularitou, sociálním vlivem, průbojností a celkovou aktivitou (in Macek a Tyrlík, 2000).* Jak zjistila a uvádí Hlinovská (2005), ve většině případů šestnáctiletí vůbec netouží po společenské revoltě a nechtějí měnit řád světa. Život berou realisticky. Ani konflikty s rodiči už pro ně nejsou typické. Psycholog Petr Macek v knize *Adolescence* píše: *„Současní adolescenti častěji vypovídají, že si se svými rodiči rozumí, než že se s nimi dostávají do konfliktů. A Kateřina Kučerová na základě svých zkušeností z jiných výzkumů, dodává: „Tento trend je efektivní jak pro rodiče, tak pro děti. Děti si tak můžou*

v podstatě dělat, co chtějí. Rodiče mají zase klid a také pocit, že svým dětem dopřávají to, co si oni sami užít nemohli.“

„Dnešní adolescenti jsou pravděpodobně o něco spokojenější než předchozí generace,“ cituje Hlinovská (2005) názory psychologa Petr Macek v knize *Adolescence* (2003). Je pravda, že dříve bylo období dospívání vnímáno jen jako přechod mezi dětstvím a dospělostí. V současnosti má podle Petra Macka „psychologickou cenu samo o sobě“. K pocitu štěstí a k suverenitě mladé generace přispívá i dnešní kult mládí – právě oni jsou přece v tom nejúžasnějším věku, plní síly a energie. Styl života současné mládeže rovněž charakterizuje relativně vysoká míra individuální svobodné volby, je však také provázena vyšší mírou osobní a sociální nejistoty.

Petr Macek rovněž referuje o výzkumu vlastního vlivu v rámci projektu Euronet Pilot Study, který byl zaměřen na vztah k sobě samému (možnosti seberegulace a seberozvoje), a dále na možnosti ovlivňovat život ve škole či na přesvědčení o vlastním vlivu na budoucí profesi (in Grob a Flamer, 1999). Zhruba devět desetin všech dotázaných se domnívalo, že může ovlivňovat sebe a své chování a že může v současnosti ovlivnit i své profesní zaměření. Hlinovská (2005) rovněž uvádí, že svou budoucnost vidí optimisticky – podle loňského průzkumu psychologického ústavu AV ČR se téměř 80% šestnáctiletých domnívá, že budou cestovat do ciziny, a 70% z nich věří, že získá vlastní byt. Ve svém důrazu na materiální stránky života nejsou nijak výjimeční. Dospívající Češi a Češky poněkud opožděně kopírují trend, známý už z 80. let ze Spojených států, o němž se zmiňuje Petr Macek. Tamní psychologové zjistili, že se „zvýšila důvěra v materiální zabezpečení života a v možnost osobnostního rozvoje“.

2.2. Predispozice pro vyjadřování osobnostních vlastností

Quesnell (2002) předpokládá, že temperamentové vlastnosti ovlivňují mnoho oblastí života mladých lidí, zvláště stupeň extravertze a společenská přizpůsobivost. Současné prostředí v České republice je totiž rájem pro extroverty, protože zde probíhá celá řada nepředvídatelných procesů produkujících různé podněty. Ve srovnání s adolescenty z jiných evropských zemí jsou podle Macka (2003) čeští adolescenti poměrně specifickým souborem. Na rozdíl od ostatních adolescentů hodnotí ze všech

nejníže svou životní spokojenost, to ale neznamená, že jsou se svým životem nespokojeni, jsou však méně spokojeni než ostatní. Ovšem, co se týče adaptace životní reality a pozitivního postoje k životu, tak zde čeští adolescenti skórují nejvýše ze všech. Pokud jde o jejich sebehodnocení, tak se blíží průměru a neodlišují se od vrstevníků z dalších zemí. Jinými slovy můžeme říct: čeští adolescenti nejsou příliš spokojeni s vlastním životem, k sobě samým mají mírně pozitivní vztah a realitu života berou takovou, jaká je.

Macek ve své knize *Adolescence* (2003, str. 48) charakterizuje střední adolescenci a pozdní adolescenci jak odezníváním náladovosti a vysoké lability, tak přibýváním a diferenciací silných prožitků, jakož i procesem jejich integrace do nových kvalit. Odkazuje na I. S. Kona, který shrnuje výsledky longitudinálních výzkumů, je pro střední a pozdní adolescenci – na rozdíl od její časné fáze – charakteristická větší extravertovanost, menší impulsivnost, emocionální dráždivost a vyšší stálost. Větší struktury temperamentu a jeho závislosti na vlastnostech nervového systému jsou již v podstatě dotvořeny v pubescenci, v adolescenci se typ temperamentu nemění, zesilují se však integrální vazby jeho elementů a usnadňuje se tak řízení vlastních reakcí (in Kon, 1986). Podle Macka se mění i ohnisko sebehodnocení. Jestliže pro děti a mladší adolescenty je objektem sebehodnocení především konkrétní chování, s věkem se sebehodnocení stále více opírá o komplexnější analýzu motivů a souvislostí, a závěr je tedy často obecnější a týká se hodnocení celé osobnosti (in Leahy 1985). Z toho vyplývá, že sebehodnocení se v průběhu adolescence spíše stabilizuje a podléhá stále menší měrou situačním změnám. I když je význam interpersonální zkušenosti pro sebehodnocení nezastupitelný, je třeba připomenout i důležitost osobnostní determinace. Globální sebehodnocení souvisí jednak s mírou úzkosti, s převládajícím emočním laděním, a také s temperamentovou dimenzí stabilita-labilita (Macek interpretuje dle Rosenberg, 1985; Cambell a Fehr, 1990; Blatný, Osecká, 1996).

Sak (2000) je přesvědčen, že pokud dítě a dospívající není ve vztazích ve skupinách a ve svém sociálním poli dostatečně emocionálně sycen, dochází k poruchám v psychickém vývoji a ve formování sociální osobnosti. Citové manko se dodatečně velmi těžko napravuje, protože u jedince již byly „nastaveny algoritmy chování“, které vycházejí z dané, nedostatečné úrovně citového vývoje. U jedince citově frustrovaného či deprivovaného jsou také tendence hledat citovou saturaci v dalších prvcích svého sociálního pole či sociální pole rozšířit o prvek umožňující citovou saturaci. Mikšík a Břicháček (1981) celkově hodnotí, že osoby mladší jsou spíše frustrovány v oblasti

pracovní, dále velmi výrazně v oblasti partnerských vztahů a konečně též v možnostech realizace životních cílů a ve vlastní sebedůvěře. Střední generace trpí nejvíce špatnou kvalitou služeb, cítí se podhodnocena pracovní a má pocit jen velmi špatného uspokojení svých zájmů. Generace čtyřicátníků je frustrována v oblasti rodinného života a nabývá dojmu, že pomalu přestává zvládat své úkoly. Konečně nejstarší generace si stěžuje na svůj zdravotní stav, ale je frustrována i obtížnou mobilností a z oblasti vztahové se stezky přesouvají z rodiny do oblasti sousedských vztahů.

Odpovědi na otázky typu „kdo a jaký či jaká jsem?“ jsou v období adolescence témata vysoké subjektivní důležitosti. Petr Macek a Mojmír Tyrlík (2000) uvádějí množství studií v souvislosti například s potřebou ujasnit si svojí osobní a sociální identitu (in Erikson, 1968; Marcia, 1980) a stabilizovat vlastní sebepojetí (in Crain, 1996). I když je sebepojetí a s ním související sebehodnocení determinováno i osobními vlastnostmi, značný podíl má interpersonální a sociální srovnávání. Vycházejí přitom z vývojových charakteristik typických pro střední adolescenci: na jedné straně již značná intelektuální potence spojená s velkou potřebou experimentovat s abstraktními pojmy z oblasti sociální, morální a filozofické (in Miller, 1989; Petersen, Leffert, 1992), na druhé straně důležitost osobní relevance řešeného problému a značný egocentrismus při formulaci hodnotících soudů (in Dusek, Flaherty, 1981; Smollar, Youniss, 1985; Oosterwergel, 1992).

Macek (2003) dává jednotlivé stavy identity do souvislosti významně s různými charakteristikami osobnosti (ne však s inteligencí). Ti adolescenti, kteří tzv. dosáhli identity (*achievers*), mají častěji pozitivní sebeobraz, jsou více flexibilní a nezávislí, rovněž odmítají častěji než jiní autoritářství druhých. Status dosažení identity souvisí i s dobrými výsledky ve škole, s liberálním postojem k drogám a odpovědným chováním ve vztazích. Adolescenti, pro které je charakteristický status moratoria, jsou méně flexibilní, méně jistí v soupeření i ve spolupráci. Nejsou tolik spokojeni se školními výsledky, ve vztahu k vlastní budoucnosti zažívají nejistotu. Podobně jako ti, kteří jsou ve stadiu dosažení identity, mají pozitivní představu o sobě a o svých vztazích s druhými lidmi. Status předčasného uzavření (*foreclosure*) je charakteristický kombinací konvenčnosti a rigidity. Ti, pro které je charakteristický kombinací konvenčnosti a rigidity. Ti, pro které je typický, jsou spokojeni sami se sebou, jsou však závislí na autoritách. Mají nízké sebevědomí a poměrně konfliktní vztahy s druhými. Také jsou většinou spokojeni se školou, striktně odmítají drogy. Nezažívají mnoho osobnostních krizí a preferují

„osvědčený“ konvenční styl života. Status zmatku či rozptýlené identity (*diffusion*) je rovněž spojován s nízkým celkovým sebehodnocením a s problémy v interpersonálních vztazích. Na rozdíl od „předčasně uzavřených“ jsou však tyto jedinci méně rigidní a méně konvenční ve svém chování. Jsou relativně nezávislí a flexibilní, nejsou autoritářští. Ke škole mají obvykle kritický vztah, ke drogám spíše liberální postoj. Nepřitahuje je konvenční život a nemají ani velkou potřebu ujasňovat si a potvrzovat svoji personální a sociální identitu, tj. vlastní jedinečnost a role (in Meeus, 1992).

2.3. Sebehodnocení adolescentů

Vnímání vlastního chování a prožívání a sociální srovnávání vede k sebehodnocení (*self-esteem*). Týká se všech dílčích charakteristik, které adolescent považuje za důležité a které vztahuje k vlastnímu já. Čím detailnější je adolescent v sebereflexi, tím více se zvyšuje možnost vnímat sebe sama jak pozitivně, tak negativně. Postupně se rovněž mění ohnisko sebehodnocení. Leahy (in Macek 2003) předpokládá, že jestliže pro děti a mladší adolescenty je objektem sebehodnocení především konkrétní chování, s věkem se sebehodnocení stále více opírá o komplexnější analýzu motivů a souvislostí, a závěr je tedy často obecnější a týká se hodnocení celé osobnosti. Z toho vyplývá, že sebehodnocení se v průběhu adolescence spíše stabilizuje a podléhá stále menší měrou situačním změnám.

Friedenberg (1963)⁵ označuje sebeúctu v období dospívání jako životně důležitý problém. Mládež se tehdy ještě nemůže opřít o hlubší životní zkušenosti a ty zkušenosti, které má, jsou nadto zcela determinovány rodinným prostředím a skupinou vrstevníků. Jsou příliš jednostranné, mladí se z nich nedokážou vymanit a to všechno vylučuje objektivní přístup. V době, kdy si tvoří úsudek jsou mimořádně zranitelní a citliví k mínění osob a institucí, s nimiž přicházejí do styku. Jsou dokonce zranitelnější než děti, protože přikládají lidem větší důležitost.

Nepřijímání chorobného stavu, které je zmiňováno v knize Umění jednat s dospívajícími, nám toho může napovědět o adolescentech více. Často se totiž stává, že dospívající nemůže ani nechce vidět nebo vědět, co se odehrává v jeho psychice. Projevy

⁵ Tyto myšlenky jsou čerpány z monografie poněkud staršího data

churavosti (časté během dospívání) pociťuje rozptýleně, aniž by si je vždycky uvědomovat a dokázal je mentálně zpracovat. Proto někdy nemusí být schopen říci, co se v něm děje a co cítí. Quesnell došel k závěru, že existuje relativně početná skupina mladých lidí, které pronásledují poměrně často nepříjemné myšlenky, což má pak i vliv na horší sebehodnocení. Goddetová (2001) se pokouší přiblížit možnou formu představy dospívajícího o sobě. Někdy se může stávat, že je podrážděný z toho, jak vypadá, jak se chová a jak momentálně jedná, protože mu připadá, že to není on a že jeho zevnějšek ani chování neodpovídá tomu, jakým by si přál být nebo jakým by ho chtělo mít jeho nejbližší okolí. Rozpor mezi tím, čím by rád byl a čím ve skutečnosti je, musí dospívajícího, hledajícího uspokojivý obraz sebe samého, nutně znepokojovat. Právě to se může v sebepojetí významně projevit.

Sebepojetí se nám vytváří v průběhu socializace, v procesu jeho interakce člověka se sociálním prostředím. Konkrétní obsah sebepojetí, daný sociální zkušeností jedince, je proto u každého člověka jedinečný. Poznatky z výzkumu sebepojetí však naznačují, že se u příslušníků různých skupin populace v důsledku podobné sociální zkušenosti vytvářejí podobná sebepojetí (uvádí Blatný, Osecká, Hrdlička; 1998 dle Josephs, Tafari, Marcus, 1992). Quesnell předpokládá, že k zvládnutí náročných situací je třeba pružný přístup, dobré posouzení situací a zaujetí stanoviska, což je také přímo ovlivňováno základní mírou sebehodnocení daného člověka.

2.3.1. Poznatky o osobnostních vlastnostech adolescentů

Osobnostní rysy s biologickým zakotvením výzkumníci považují za nezávislé na vlivech společenského, resp. dobového kontextu. Vyšší míru extravertze v adolescenci prokázali např. Costa a McCrae (1989, 1994), kteří srovnávali úroveň rysů pětifaktorového modelu osobnosti mezi univerzitními studenty a dospělými. Studenti ve srovnání s dospělými skórovali výše v extravertzi, neuroticismu a otevřenosti vůči zkušenostem, nižších skóreů naopak dosahovali v přívětivosti a svědomitosti (in Blatný a Urbánek 2004). Výzkum opakovaně prokázal, že extraverti mají vyšší sebehodnocení než introverti a stabilní osoby mají vyšší hodnocení než neurotici (in Blatný, 1992; Blatný, Osecká, 1997; Francis, James, 1996). Podle Costy a McCrae (1980) je tato skutečnost dána odlišným způsobem prožívání v závislosti na temperamentových charakteristikách: extravertze je

spojena s tendencí prožívat pozitivní emoce, zatímco neuroticismus souvisí s tendencí prožívat negativní emoce.

Korelace mezi sebehodnocením a životní spokojeností se v různých výzkumných souborech, našich i zahraničních pohybují mezi hodnotami 0,5 až 0,7 (in Blatný, 2000 dle Diener a Dienerová, 1995; Emmons a Diener, 1985; Macek a Osecká, 1992). Bylo zjištěno, že hledáme-li zdroje sebehodnocení na základě sebeposouzení na adjektivních škálách, je nejlepším prediktorem vysokého sebehodnocení adolescentů charakteristika „úspěšný“ (Blatný, Osecká, Hrdlička; 1998). K některým rysům osobnosti, především temperamentovým, mají sebehodnocení i životní spokojenost obdobné vztahy: extraverti a stabilní osoby jsou spokojenější se svým životem a mají i vyšší sebehodnocení, než introverti a labilní osoby (in Blatný, 1992; Costa, McCrae, 1980). Pokud jde o strategie zvládnání, osoby s vysokým sebehodnocením a spokojené se životem používají v zátěžových situacích kognitivní restrukturační (tj. vyhledávání pozitivních aspektů stresujících situací) a nepoužívají fantazijní únik. Veronika Balaščíková, Marek Blatný a Tomáš Kohoutek (2004, str. 413-414) předpokládají, že nízké sebehodnocení vede k úniku do fantazie, což odpovídá zjištěním, podle nichž lidé s negativním sebehodnocením vykazují nízkou míru aktivních řešení zátěžových situací (in Epstein, 1992; Ficková, 2000; Gornáková, 2000; Výrost, 2000). Vědomí vlastní účinnosti souvisí poněkud paradoxně se strategií vyhýbání se problému. Nalezený vztah může být vysvětlen na základě toho, že výzkum byl proveden u souboru adolescentů, u nichž vyhýbání se problému může být považováno za sociálně žádoucí způsob přístupu k problému a vývojově specifické vyjádření vlastní kompetence a autonomie.

Hřebíčková M., Urbánek, T., Čermák I. (2002) upozorňují, že starší respondenti se posuzují jako méně neurotičtí, extravertovaní a otevření vůči zkušenostem a více přívětiví a svědomití ve srovnání s mladšími respondenty. Tento vývojový trend lze u dimenzí Extroverze a Otevřenost vůči zkušenosti zaznamenat i na základě posouzení prováděných druhými. To znamená, že starší lidé jsou posuzováni jako méně extravertovaní, méně otevření novým zkušenostem ve srovnání s mladšími. U Neuroticismu a Přívětivosti nebyly v analýze posouzení druhých zaznamenány významné korelace s věkem, korelace se Svědomitostí je na nižší hladině významnosti. Jak uvádí Hřebíčková a kol. (2002) s věkem obecně ubývá míry neuroticismu, extroverze a otevřenosti vůči zkušenosti a přibývá přívětivosti a svědomitosti.

2.3.2. Zjištěné rozdíly mezi muži a ženami v období adolescence

Průřezový výzkum adolescentů (Macek, Mareš, Ježek, Valášková 2002), ve kterém byly srovnávány osobnostní charakteristiky třináctiletých a sedmnáctiletých neukázal v extroverzi ani v neuroticismu signifikantní rozdíly mezi oběma věkovými skupinami, přesto u sedmnáctiletých dívek však výzkumníci zjistili významně nižší úroveň emoční stability než u stejně starých chlapců. Ženy se často posuzují ve srovnání s muži jako více přívětivé, neurotické a otevřené vůči zkušenosti. Tyto rodové odlišnosti jsou ještě zřetelnější na základě analýzy dar posouzení druhých. Ženy jsou ve srovnání s muži posuzovány jako neurotičtější, otevřenější, přívětivější a svědomitější (Hřebíčková a kol.; 2002).

Pokud Macek (2003) nachází rozdíly mezi chlapci a děvčaty, obvykle znamenají, že častěji „zvládají“ problémy a obtíže dívky. Podobné výsledky byly zjištěny i u dalších národních souborů začleněných do Euronet Pilot Study (např. Grob, Bodmer, 1992; Noack, 1992). Dívky častěji než chlapci hodnotí události běžného života jako ohrožující, tedy jako takové, které je třeba „zvládnout“. I podle dalších výzkumů se dívky cítí více stresovány jak interpersonálními vztahy, tak normativními úkoly, s nimiž se v průběhu adolescence setkávají. Lída Osecká a kol (1999) vysvětluje rozdíly odlišnými kulturní rodové stereotypy a představami o mužském a ženském chování, resp. jejich vlivem na sebepercepci a hodnocení adolescentů. Dívky obvykle prezentují více starostí a obav než chlapci, a to nejen ve vztahu k vlastnímu zdraví. Chlapci zase někdy prezentují větší četnost konfliktů a problémů. Macek rovněž předpokládá, že setkají-li se dívky s problémy, vyvolávají v nich starosti a obavy a častěji než chlapci hodnotí události běžného života jako ohrožující.

Macek (2003) zmiňuje, že podle Argyleho (1992) prožívají ženy negativní i pozitivní emoce v silnější míře než muži. Rozdíly mohou souviset s pubertálními změnami, které obvykle prožívají dívky hůře (in Brooks-Gunn, 1987; Petersen, Silbereisen, Sorensen, 1992). Jiné možné vysvětlení může být spojováno s představou o mužském a ženském stereotypu chování – tradiční pojetí mužské role bývalo často spojováno s pozitivním sebehodnocením a sebeprosazením, pro ženu sebeprosazení a prezentace vlastního já tak typická nebyla. Tento obraz se však v posledním desetiletí mění a rozdíly v sebehodnocení chlapců a dívek se stírají.

Blatný (2001) spojuje vysoké sebehodnocení u chlapců i dívek s emoční stabilitou, extravertí a svědomitostí. Životní spokojenost dále pozitivně koreluje s otevřeností vůči novým zkušenostem a přívětivostí. Uvedené výsledky jsou ve shodě s výzkumem, kdy byly analyzovány vztahy sebehodnocení k temperamentovým a interpersonálním charakteristikám osobnosti a ke stylům zvládnání zátěžových situací (Blatný, Osecká, 1998). Ačkoliv jsou v autorově výzkumu z roku 2001 korelace mezi sebehodnocením a otevřeností novým zkušenostem a přívětivostí u chlapců i dívek neprůkazné, liší se směrem závislosti: u chlapců otevřenost zkušenosti a přívětivost sebehodnocení snižují, zatímco u dívek jsou obě proměnné s jejich sebehodnocením spojeny pozitivně. Tato zjištění podporují závěry rovněž autorových předchozích studií: při analýze vztahů mezi temperamentovými a interpersonálními charakteristikami osobnosti a sebehodnocením jsme zjistili, že vysoké sebehodnocení je u chlapců spojeno s hostilitou (Blatný, Osecká, 1997).

Blatný (2001) uvádí, že chlapci mají vyšší úroveň sebehodnocení než dívky, tento rozdíl je však průkazný pouze u sebehodnocení, u životní spokojenosti je statisticky nevýznamný. Chlapci udávají nižší úroveň všech sledovaných rysů než dívky, popisují se jako méně emotivní, extravertovaní, otevření novým zkušenostem, přívětiví a svědomití. S výjimkou svědomitosti jsou všechny rozdíly statisticky průkazné. Macek (2003) zjistil, že dívky, ve srovnání s chlapci, častěji poprvé manifestují psychické obtíže v časně adolescenci v souvislosti s pubertálními změnami. Prožívají je obvykle intenzivněji a dlouhodoběji a okolo sedmnáctého roku života jsou na tom často z hlediska subjektivního pocitu nepohody a z hlediska emocionálního ladění hůře než chlapci. Příznivě se všichni adolescenti hodnotí ve srovnání s druhými adolescenty. Je možno shrnout, že jako spokojenější se jeví ti mladší a také chlapci jsou spokojenější než dívky.

3. Stanovení cílů výzkumu, formulace problému, hypotézy.

Teoretická část shrnuje poznatky o zkresleních, která vycházejí z povahy dobrovolné aktivity zájemců o účast ve výzkumu a také se věnuje období adolescence. Pokusil jsem se v obou oddílech shrnout závěry, které by doplnili moji představu o adolescentech, kteří se z osobního zaujetí stávají účastníky psychologických výzkumů. Nyní v praktické části realizuji šetření, které má odpovědět především na otázku, jaké jsou charakteristiky dobrovolníků z řad adolescentů. Cílem mé práce bude zjistit, do jaké míry jsou nadšení účastníci psychologických výzkumů specifickým souborem populace z hlediska jejich osobnostních vlastností.

3.1. Ideový plán zamýšleného výzkumu

Předchozí poznatky jsou základnou pro ideový plán realizovaný ve výzkumné části. Některé výsledky uváděné v teoretickém oddílu nejsou autory dostatečně kriticky hodnoceny vzhledem k možným souvislostem s předmětem výzkumu. Marcus a Schützová (2005) navíc upozorňují, že u výzkumů staršího data je metodologie nejasná a není založena na současných teoriích osobnosti. Přesto chci z teoretických poznatků maximálně čerpat a naplánovat zde výzkumnou část v jejich úzkém rámci. Protože se celá práce zabývá především výzkumem, teoretická východiska směřují konkrétněji k výzkumné části. Také jsem se nechal inspirovat a směřovat myšlenkami, které uvádí Půlpán (2001):

„Již uvědomování co zkoumat předpokládá informovaného badatele. Na základě svých informací se tedy badatel pokusí o co nejpřesnější představu o zkoumaném jevu. Snaží se přitom vyjadřovat jazykem, který zná z literatury, a uvědoměle usiluje o jeho užití buď k popisu vlastního pozorování, nebo jiných podobných jevů, které zná z literatury. Přemýšlí o konkrétních údajích a snaží se nalézt a pojmenovat jejich vlastnosti společné a ty, co je odlišují. Začíná pracovat s určitými pojmy, jejichž význam si hlouběji uvědomuje. Postupně usiluje o redukci informací tak, aby byly zaměřeny jen na jev, který hodlá zkoumat. Přitom si stále klade otázky a snaží se na ně v rámci svých a dostupných informací odpovídat. V této fázi výzkumná otázka umožňuje zúžit výzkumný problém (jev) na reálně zkoumatelný. Předpokládá ovšem na druhé straně, že výzkumná otázka je i

dostatečně široká, umožňující sledovat například daný problém v určitém časovém nebo prostorovém intervalu. Uvědomuje si rizika „svého“ vymezení výzkumné oblasti (buď že je příliš široká, nebo zase nezahrnuje to důležité, co by případně umožnilo podívat se na problém i jinak).“

Uvedu nyní svůj záměr, jak zkoumat charakteristiky zájemců o psychologický výzkum:

Vím, že chci využít metodu samovýběru pro získání dobrovolníků a nějakým způsobem zjistit jejich osobnostní vlastnosti. Plánuji pro ten účel využít jednoduchý osobnostní inventář. Jakéhokoliv použití dotazníkové metody zahrnuje obecná specifika, kterých jsem si musel být při své práci vědom: „Mezi výhody dotazníků oproti projektivním metodám hodnocení osobnosti patří zejména jejich menší časová náročnost, ale i menší nároky na klinické zkušenosti psychologa (vyhodnocení je většinou rychlé a zcela jednoznačné) a dále jejich větší objektivita a možnost kvantitativního vyjádření výsledků (srovnání s populací). Velmi užitečným nástrojem bývají zejména u dospívajících, hlavně tam, kde je dítě v sociální interakci inhibované a ostýchá se sdělovat otevřeně své pocity a ochotněji je vyjádří písemnou formou. Odpovědi na vybrané otázky dotazníku se pak mohou stát výchozím bodem pro další rozhovor. Nevýhodou je kromě věkového omezení i jejich „průhlednost“. Výsledky podléhají vědomé snaze dítěte o vytvoření určitého sociálního dojmu – nejčastěji sociálně žádoucím směrem (disimulace obtíží), jindy naopak dochází k předstírání potíží (agravace či simulace symptomů). Relativní nevýhodou je také fakt, že v dotaznících je možné získat údaje jen o těch aspektech osobnosti dítěte, které jsou přístupné jeho vědomému pozorování. I tehdy, když je výsledek možné považovat za spolehlivý, dítě bylo motivováno ke spolupráci a bylo ochotné v dotazníku vypovídat otevřeně a pravdivě o svých pocitech, nemůže vyjádřit obavy, konflikty nebo motivy vytěsněné, nevědomé (Hort 2000, volně citována zde str.73).“

Metoda samovýběru ve své počátku zahrnuje oslovení, které získání vzorku značně omezuje. Uvedu pro lepší představu příklad jedné výzvy, která byla hromadně rozeslána na email naší třídy:

Ahojte, Jste-li ochotní pomoci mi s diplomkou a máte-li chuť se o sobě něco dozvědět, čtete prosím dál. Děkuji Vám mnohokrát a mějte se krásně! Milí studenti/kolegové, oslovuji Vás s prosbou o pomoc při šetření, které se zabývá problematikou aktivních studentů z psychologického hlediska a hlavně je součástí mé diplomové práce. Šetření je určeno studentům ?aktivním i neaktivním? (viz dále). Za Vaši pomoc nabízím výsledky šetření a také Vám mohu poskytnout Váš osobnostní a motivační profil získaný ze standardizovaných psychologických dotazníků. A moc mi tím pomůžete 😊

O co se jedná?
Chtěla bych Vás požádat o vyplnění dotazníku zabývajícího se problematikou dobrovolné práce vysokoškolských studentů. Cílem šetření je zjistit, zda existují rozdíly mezi studenty pracujícími v různých studentských organizacích a jejich kolegy. Výsledky šetření budou sloužit k pochopení motivace takové práce, jejich důsledků, k podpoře dané oblasti, a budou také sloužit jako podklady pro mou diplomovou práci. Co můžete udělat?
Použijte prosím tento odkaz XXXXXXXXXXXXXXXXXXXXXXXXXXXX a vyplňte zde uvedený dotazník.

Vzhledem k tomu, že pro kvalitní výsledky šetření je nezbytné, aby se ho účastnili studenti ve studentských organizacích pracující i nepracující, si Vás dovoluji poprosit, zda byste mohli požádat své další známé o vyplnění tohoto dotazníku (nejlépe ty aktivní i ty neaktivní). I pouhý jeden další člověk může velmi pomoci celému výzkumu (a mně s diplomkou :o)). Děkuji moc.

Instrukce k šetření:
Dotazník je potřeba vyplňovat on-line na uvedené adrese. Vzhledem k tomu, že vyplňování zabere nějaký čas, nachystali jsme pro Vás systém, ve kterém si Vámi vyplněné části dotazníku průběžně ukládáte. I když na chvíli vypadne internet, Vaše výsledky zůstanou nedotčeny! Je proto nutné, abyste při prvním vyplňování uvedli nějaké své uživatelské jméno (identifikátor) a dobře si ho zapamatovali(!). V případě, že nevyplníte dotazník ihned celý, uvedete příště po klepnutí na odkaz Vámi zvolené uživatelské jméno a pokračujete přesně z místa, kde jste skončili. Přesto Vás prosím, abyste se snažili vyplnit dotazník během Vašeho prvního přihlášení. Děkuji.

Dotazník se skládá ze tří částí a jeho celé vyplnění Vám zabere maximálně 50 minut. Za Váš drahocenný čas Vám bude zaslán Váš osobnostní profil získaný ze dvou standardizovaných psychologických metod a také Vám zprostředkují výsledky celého šetření. Doufám, že vyplníte tento dotazník, a obohatíte tak novým pohledem a informacemi mě i sebe. Prosím Vás také o přeposlání tohoto emailu Vaším dalším kamarádům i kolegům. Pro jistotu znovu uvádím odkaz dotazníku:XXXXXXXXXXXXXXXXX Děkuji Vám mnohokrát.

PS: Pokud se budete chtít na cokoli zeptat, neváhejte mne prosím kontaktovat na XXXXXXXXXXXX

Takto tedy vypadá a volně se formuluje pobídka k aktivní účasti na určitém výzkumu. Studentka poskytla nejen možnost nevyjádřit konkrétní odpověď, ale zprostředkovaným oslovením umožnila osloveným osobám stáhnout se do anonymity. Nedala jim pouze právo souhlasit nebo nesouhlasit, ale daleko více volnosti. Rovněž je patrné, že zaměřuje své sdělení na neznámé osoby a nemá možnost v případě jejich nulové reakce vyvinout novou přesvědčovací iniciativu například v osobním setkání. Podobně jako s oslovením skupiny klientů (srovnej Miovský 2006, str. 133) výzkumník nechává další aktivitu na straně pouze toho, kdo ze všech z oslovených přichází se souhlasem.

Předpokládal jsem, že mohu svůj projekt připravit tak, abych zpočátku získal větší počet dat od účastníků, přičemž by se tato skupina postupně zmenšovala na základě individuálních projevů zájmu. Potřeboval jsem tedy v první fázi spolupráci osloveným do

určité míry přikázat. Vybrat vhodný dotazník jistě nebude těžké, ale je nutno vyřešit v jakém kontextu ho prezentovat a komu. Rozhodl jsem se oslovit mladé lidi v prostředí školních tříd a všem skupinově administrovat osobnostní dotazníky. Počáteční spolupráce by nebyla v souladu s mým chápáním dobrovolnosti, naopak navazující fáze již zcela ano. Jak dobrovolnost definuji⁶ a vymezuji?

Zaměřuji se na pouze určité jedince ze všech oslovených. Jako dobrovolnost v této práci označuji samostatný projev zájmu podílet se na realizovaném výzkumu. Obecně styl dobrovolně znamená, že člověk vnímá svou vůli a podle ní následně činí. Šíří dobrovolného projevu participantů výzkumu určuje v mém pojetí také výzkumník:

- 1/ Mírou nátlaku, který považuje ze své odpovědnosti za přiměřený
- 2/ Svojí osobou a svým vystupováním
- 3/ Možností oslovených osob odpovídat nebo neodpovídat na jeho nabídky
- 4/ Stanovenými limity, které stavbou svého výzkumného designu vytvořil

V praktické části této práce byla dobrovolnost vymezena takto: *Pouze ten z oslovených, který chce, je účastník. Účastník má možnost se vůči záměrům výzkumníka projevit jako autonomní jednatel. Souhlasí výhradně ten, kdo přichází se souhlasem. V jednotlivých fázích výzkumu jsou předem připraveny podmínky pro růst míry projevů dobrovolnosti.*

Rozhodl jsem se jeden z dotazníků překládat celé skupině ve školní třídě a další nabídnout dotazník nabídnout pouze těm, kteří vyhoví podmínkám samovýběru. Plánuji vystupovat jako student, který se v rámci ročníkové práce rozhodl porovnávat dva dotazníky a jeden z nich rozdává ve vybraných školních třídách. To bude samozřejmě drobná lest, která umožní, aby byl samovýběr dobrovolný a zkoumatelný. Ve skutečnosti mi jde o něco zcela jiného. Zajímají mne vlastnosti toho, kdo se mi přihlásí se zájmem o druhý dotazník. První inventář dostanou všichni ve třídě, druhý pouze zájemci po internetu. Vytvořím situaci pro samovýběr, kde nechám volbu účasti pro další fázi pouze na aktivních, ale zároveň si udržím přehled o všech charakteristikách v odlišných projevech dobrovolnosti. Tak zjistím, co potřebuji – charakteristiky zájemců o psychologický výzkum.

⁶ **Dobrovolný** (Voluntary) konající či konaný z vlastní vůle, bez povinnosti nebo donucení (Hartl a Hartlová, 2000).

Adolescenti mnou byli vybráni, protože jsou dostupní a zřejmě schopní v třídním kolektivu reprezentovat různé osobnostní charakteristiky. Zcela vyhovují zkoumanému a bude je možné oslovit jako skupinu. Protože o mladých lidech toho zná psychologie dost, mohl jsem vybírat, co by zde mohlo být v souvislosti s vyjadřováním sebepojetí důležité. Miovský (2006, str. 161) vyslovuje obavu, že získat si a udržet pozornost této cílové skupiny, stejně jako ji motivovat pro věnování se otázkám a problémům, které nás zajímají, není snadné. Projevy strojenosti, formalismu a celkově neautentický projev tato skupina vnímá obvykle velmi citlivě a kriticky. To znamená, že přesvědčit adolescenty k účasti na výzkumné situaci i pracovat s nimi podle pravidel vědy si žádá flexibilitu a znalosti. Proto vznikla druhá kapitola teoretické části. Je důležitá k náhledu, kde a u koho vlastně dobrovolnost zkoumám a jakým chybám se mohu vyhnout.

Rozhodl jsem se jeden z dotazníků překládat celé skupině ve školní třídě a další nabídnout dotazník nabídnout pouze zájemcům. Spojil jsem další navazující komunikaci s používáním internetu a zajistil tak ochranu výsledků i anonymitu. Vytvořil jsem situaci pro samovýběr, kde nechávám volbu účasti pro další fázi pouze na aktivních, ale zároveň si udržuji přehled o všech charakteristikách v odlišných projevech dobrovolnosti. Takto uspořádané šetření vyhovovalo těm školám, které nemínily dotazníkům věnovat celou vyučovací hodinu a také těm zúčastněným, pro které by bylo odpovídání na mnoho otázek po zbytečně dlouhou dobu zbytečnou zátěží. To, zda projeví zájem o své výsledky nebo se mnou bude komunikovat bylo, od chvíle kdy jsem opustil třídu, zcela na každém jednotlivci. Mohl jsem tedy poměrně dobře vyjádřit a zkoumat několik aspektů dobrovolnosti, protože ideový plán to umožňoval. Například jsem zjistil, jakou měrou jsou aktivní dobrovolníci zastoupeni v celém vzorku. Také se mi podařilo zaznamenat, jak se průměrné vlastnosti vzorku mění, když z něj ubývají ti, kteří na moje záměry reagují jakkoliv jinak než aktivním zájmem. A v neposlední řadě jsem porovnal charakteristiky skupinky, která se profilovala podle pravidel dobrovolnosti, s aktuálními normami populace pro věk 15-21. Výzkumný problém byl naznačen možným rozdílem vyplývajícím z tohoto srovnání.

Záměrem práce je rovněž zmapovat procesy spojené s dobrovolností ve vztahu k osobnostním vlastnostem. Výzkum je úzce zaměřen na aktivitu adolescentů a jejich práci s osobnostními inventáři. Zjišťuji zde různé projevy dobrovolného zájmu nebo odmítání ze strany této specifické skupiny ve vztahu k psychologickým výzkumům. Protože osobnostní

dotazníky jsou ve školních třídách předkládány výzkumníky poměrně často, považují za nutné zjistit, kteří jedinci se stávají potenciálními účastníky navazujících fází takových výzkumů.

Problém: Mají aktivní zájemci o osobnostní dotazníky z řad adolescentů výrazně specifické osobnostní vlastnosti?

V souladu s použitou metodou a dosavadními poznatky jsem formuloval tyto pracovní hypotézy:

H1: Dobrovolníci budou vykazovat statisticky významně odlišný skór od známého průměru populace ve škále „Neuroticismus“. (Dle teoretického přehledu byl měl zde být skór významně vyšší.)

H2: Dobrovolníci budou vykazovat statisticky významně odlišný skór od známého průměru populace ve škále „Extraverze“. (Dle teoretického přehledu není zcela jasno, jakým směrem by se skór dobrovolníků měl posunout. Autoři si vzájemně odporují, rovněž pojetí extraverze je v současné adolescenci specifické a oceňované.)

H3: Dobrovolníci budou vykazovat statisticky významně odlišný skór od známého průměru populace ve škále „Otevřenost“. (Dle teoretického přehledu byl měl zde být skór významně vyšší.)

H4: Dobrovolníci budou vykazovat statisticky významně odlišný skór od známého průměru populace ve škále „Přívětivost“. (Dle teoretického přehledu není zcela jasno, jakým směrem by se skór dobrovolníků měl posunout. Nemohu odhadnout, zda zájmům neznámého člověka vyhoví právě ti nejpřívětivější a proto se stanou z podstaty vlastnosti „pokusnými králíky“)

H5: Dobrovolníci budou vykazovat statisticky významně odlišný skór od známého průměru populace ve škále „Svědomitost“. (Dle teoretického přehledu jsem předpokládal významně nižší skór. Svědomitější lidé se budou dobrovolně soustředit spíše jinam - na své osobní cíle)

4. Charakteristika zkoumaného souboru

Výzkum byl zaměřen na mládež ve věku 15 – 21 let navštěvující školní zařízení v Olomouci, Praze a Středočeském kraji. Školy byly osloveny prostřednictvím emailové žádosti, kde byl výzkum prezentován jako srovnávání dvou osobnostních dotazníků. Šetření bylo provedeno ve 21 školních třídách. Studijní zaměření respondentů jsem nepokládal za důležité, o výběru vzorku a realizaci výzkumu rozhodovali samotné školy. Vzorek tvoří žáci, kteří byli v den výzkumu přítomni ve vybrané třídě. Vzorek byl získán kombinací výběru dobrovolného a příležitostného. Poté byl tento vzorek redukován na soubor 28 dobrovolníků, jejichž osobnostní vlastnosti se staly předmětem mého zájmu.

	Počet	%
Chlapců	196	42
Dívek	270	58
Celkem	466	100

Tab.1: Zastoupení jednotlivých pohlaví

Navštíveny byly v průběhu měsíce prosince 2006 tyto školy:

Střední odborná škola služeb Olomouc

Střední zemědělská škola Olomouc

Střední odborné učeliště polygrafické Olomouc

Střední odborné učeliště obchodní a služeb Olomouc

Střední zdravotnická škola Emanuela Pöttinga Olomouc

Obchodní akademie Olomouc

Střední průmyslová strojnická Praha

Škola Františka Křížíka Praha

Střední průmyslová škola technologie masa Praha

Střední pedagogická škola Beroun

Střední odborná škola Beroun

Gymnasium Václava Hraběte Hořovice

5. Metody sběru dat a realizace výzkumu

Při rozhodování o volbě osobnostního inventáře jsem preferoval aktuálnost, srozumitelnost a malý rozsah položek. Pětifaktorový osobnostní inventář jsem administroval ve školních třídách a dotazník KUD dalším dobrovolným zájemcům. V případě, že se objevil zájemce o dotazníky předávané pouze prostřednictvím internetu, dohodli jsme se na spolupráci v budoucnu. Inventář KUD má v této práci jen doplňkovou úlohu a jeho povaha ani výsledky zde nebudou prezentovány.

Osobnostní charakteristiky všech zúčastněných jsem zjišťoval ve třídách pomocí dotazníku NEO-FFI⁷ (Costa, McCrae, 1992; Hřebíčková, Čermák, 1996; Hřebíčková, Urbánek, 2001), který jsem skupinově administroval ve 21 školních třídách. Dotazník měří osobnostní dimenze v rámci pětifaktorového modelu osobnosti (tzv. Big Five): extraverci, emoční stabilitu, svědomitost, přívětivost a otevřenost zkušenosti. Míru souhlasu s jednotlivými položkami (12 pro každou dimenzi) respondenti udávali na pětibodové škále od 0 do 4 bodů. Úroveň rysů osobnosti vyjadřuje součtový skóre (při 12 položkách je minimum 0 a maximum 48). Inventář obsahuje aktuální české normy pro skupiny chlapců a dívek ve věku 15-21 let, je krátký a jednoduchý. Spoléhám pouze na tuto metodu, když později referuji o osobnostních charakteristikách zúčastněných.

Podle pětifaktorové teorie osobnosti je lidská přirozenost poznatelná, racionální, tzn. že lidé rozumějí sami sobě, že rozumí lidem kolem, jednají v souladu se svými tužbami a přáními, jsou inteligentními posuzovateli svých myšlenek, pocitů a chování, variabilní, tzn. mezi jedinci existují individuální rozdíly, a aktivní, tzn. že člověk není obětí životních okolností. Hřebíčková (1999) poznamenává, že z celkového hodnocení pětifaktorové struktury vyplývá, že s její pomocí vyvodíme, jací lidé jsou, jaké mají vlastnosti, ale nedozvíme se, proč takoví jsou. Stejně jako všechny strukturální modely je i tato struktura spíše popisující než vysvětlující, je zaměřena spíše na proměnné než na

⁷ V češtině existují dvě verze NEO inventářů: úplná verze (Revise NEO Personality Inventory NEO-PI-R) – NEO osobnostní inventář a zkrácená (NEO Five-Factor Inventory NEO-FFI) – NEO pětifaktorový osobnostní inventář. V názvu zkrácené verze se objevuje slovo „pětifaktorový“, protože metoda zjišťuje pět obecných dimenzí osobnosti, kdežto úplná verze NEO osobnostního inventáře kromě pěti obecných dimenzí osobnosti identifikuje 30 dílčích charakteristik osobnosti (Hřebíčková, 2002).

jedince a zdůrazňuje spíše pozorovatelné chování než odvozené dynamické a vývojové procesy (Hřebíčková a Urbánek 2001, str. 16).

Jednotlivé škály (převzato z manuálu str. 43-44):

Neuroticismus (N)

Škála zjišťuje individuální rozdíly v emocionální stabilitě a emocionální labilitě – Neuroticismus. Termín Neuroticismus nelze v tomto případě chápat jako psychiatrickou kategorii nebo diagnózu. Stejně jako ostatní škály inventáře také škála Neuroticismus z NEO pětifaktorového osobnostního inventáře zahrnuje charakteristiky, jimiž se lidé více nebo méně odlišují. Škála zjišťuje, jak jsou prožívány negativní emoce jako např. strach, sklíčenost, rozpaky. Lidé, kteří dosahují vysokého skóru Neuroticismu, jsou psychicky nestabilní a jejich psychická vyrovnanost je snadno narušitelná. Na rozdíl od emocionálně stabilních jedinců uvádějí častěji negativní prožitky a obtíže při jejich překonávání. Snadno je lze přivést do rozpaků, cítí se zahanbeni, nejistí, nervózní, úzkostní, intenzivně prožívají strach, obavy nebo smutek. Jejich představy nekorespondují s realitou, proto mají omezenou možnost kontrolovat se a zvládat stresové situace. Emocionálně stabilní jedinci takové potíže nemají, jsou klidní, vyrovnaní, bezstarostní a ani stresující situace je nevyvedou snadno z míry.

Extraverze (E)

Extroverti jsou společenší, ale tato vlastnost není jedinou vystihující tento pól dimenze. Jedinci, kteří dosahují vysoké skóru v této škále, se popisují navíc jako sebejistí, aktivní, hovorní, energičtí, veselí a optimističtí. Extraverti mají rádi druhé lidi (společenskost), jsou rádi součástí skupin a různých společenských shromáždění, mají rádi vzrušení a udržují si veselou mysl. Charakterizovat typického introverta je poněkud obtížnější. Introverze by měla být nahlížena spíše jako nepřítomnost extraverze než její protiklad (Costa, McCrae, 1992, s. 15). Introverti jsou spíše zdrženliví než nepřátelští, spíše nezávislí a samostatní než poslušní a povolní, spíše vyrovnaní než nejistí nebo flegmatictí. Introverti nemusejí nutně trpět sociální fóbií, jejich zdrženlivost je ovlivněna přáním zůstat o samotě. Ačkoli nepřekypují živostí a čilostí typickou pro extroverty, nelze

o nich říci, že by byli nešťastní nebo pesimističtí. Na tomto místě je nutné zdůraznit, že extraverte, jak ji vymezují Costa a McCrae (1989), se odlišuje od Jungova pojetí extraverte (1921). Charakteristiky vystihující introspekci a reflexi jsou součástí Otevřenosti vůči zkušenosti nikoliv Extraverze.

Otevřenost vůči zkušenosti (O)

Tato obecná dimenze osobnosti je méně známá než předchozí Neuroticismus a Extraverze. Živá představivost, citlivost na estetické podněty, vnímavost k vnitřním pocitům, upřednostňování rozmanitostí, zvědavost a nezávislý úsudek jsou charakteristiky, které lze najít v mnoha osobnostních dotaznících, ale v samostatné škále se vyskytují pouze v NEO inventářích. Škála postihuje zájmy a míru zaujetí pro nové zkušenosti, prožitky a dojmy. Osoby udávající vysokého skóru v této škále udávají bohatou fantazii a jsou vnímavější k prožitkům pozitivních i negativních emocí více než uzavření jedinci. Berou v úvahu nové myšlenky a nekonvenční hodnoty. Popisují se jako vědychtiví, intelektuální, obdařeni fantazií, ochotni experimentovat a zajímají se o umění. Jsou připraveni kriticky přeformulovat platné normy a převzít nové sociální, etické a politické hodnoty. Často se chovají nekonvenčně, zkoušejí nové způsoby jednání a dávají přednost změně. Osoby dosahující nízkého skóru v této škále mají častěji sklon chovat se konvenčně a zastávat konzervativní postoje. Dávají přednost známému, osvědčenému a jejich emoční reakce jsou často utlumeny.

Přívětivost (P)

Stejně jako Extraverze i Přívětivost charakterizuje interpersonální chování. Nejvýraznější charakteristikou osob dosahujících vysokého skóru na této škále je altruismus. Takoví lidé mají pro druhé pochopení a porozumění, projevují jim přízeň, chovají se k nim laskavě a vlídně. Jsou vždy ochotni pomáhat a jsou přesvědčeni, že ostatní zase budou pomáhat jim. Mají sklon důvěřovat druhým lidem a dávat přednost spolupráci. Osoby s nízkým skórem se naproti tomu popisují jako nepřátelské a egocentrické, mající tendenci znevažovat záměry druhých lidí. Spíše soutěží než spolupracují. Charakteristiky tvoří pozitivní pól dimenze Přívětivost jsou sociálně žádoucí, proto budou přívětiví lidé oblíbenější než ti, kteří s druhými nespolupracují. Přesto je

potřeba zdůraznit, že schopnost bojovat za vlastní zájmy je v mnohých situacích velmi potřebná. Jistá míra skepse vůči názorům druhých přispívá k úspěšnému řešení problému.

Svědomitost (S)

V různých teoriích osobnosti hraje důležitou roli koncept kontroly podnětů. V průběhu vývoje se většina jedinců učí ovládat svá přání a své touhy. Neschopnost zvládat podněty a pokušení je v NEO modelu indikátorem Neuroticismus. Navíc existuje další druh sebekontroly, který se vztahuje k aktivnímu procesu plánování, organizování a realizace úkolů. To je podstatou dimenze svědomitost. Osoby dosahující vysokého skóru v této škále se popisují jako cílevědomé, ctižádostivé, pilné, vytrvalé, systematické, s pevnou vůlí, disciplinované, spolehlivé, přesné a pořádné. Tyto sociálně žádoucí charakteristiky mají vztah ke studijním a pracovním výkonům, mají však i svou negativní stránku, pokud překročí únosnou míru a projeví se jako přehnaná pořádkumilovnost, pedantičnost nebo workoholické chování. Osoby s nízkým skórem se popisují jako nedbalé, lhostejné, nestálé, naplňující své cíle s malým zaujetím.

Metody analýzy dat

Pro ověření hypotéz jsem zvolil t-test výběrového průměru a známého průměru základního souboru. Dotazníky byly zpracovány programem Excel, s jehož pomocí byly hrubé skóry převedeny na percentily a T-skóry. S pomocí statistického programu byly takto získané T-skóry porovnány se známým průměrem 50 a to na hladině významnosti 0,05.

(Převzato ze zdroje: Hřebíčková, M., Urbánek, T.: NEO pětifaktorový osobnostní inventář. Praha: Testcentum 2001, str. 45)

Lidé s vysokým skórem	Škála	Lidé s nízkým skórem
napjatý neklidný nejistý nervózní labilní hypochondrický	N: Neuroticismus Zjišťuje míru přizpůsobení nebo emocionální nestabilitu, neuroticismus. Rozlišuje jedince náchylné k psychickému vyčerpání a nereálným ideálům od jedinců vyrovnaných a vůči psychickému vyčerpání odolných.	klidný relaxovaný vyrovnaný stabilní sebejistý spokojený uvolněný
sociabilní aktivní povídací optimistický zábavný orientovaný na lidi	E: Extraverze Zjišťuje kvalitu a kvantitu interpersonálních interakcí, úroveň aktivace, potřebu stimulace.	uzavřený vážný mlčenlivý orientovaný na úkoly tichý
zvědavý všestranné zájmy originální imaginativní tvořivý pokrokový	O: Otevřenost vůči Zkušenosti Zjišťuje aktivní vyhledávání nových zážitků; toleranci k neznámu a jeho objevování.	konvenční přízemní úzké zájmy neanalytický neumělecký
konzervativní dobrosrdečný laskavý důvěryhodný pomáhající upřímný důvěřivý	P: Přívětivost Zjišťuje kvalitu interpersonální orientace na kontinuu od soucítění po nepřátelskost v myšlenkách, pocitech i činech.	cynický surový podezíravý nespolupracující pomstychtivý bezcitný
spolehlivý pracovitý disciplinovaný přesný puntičkářský pořádkumilovný náročný na sebe	S: Svědomitost Zjišťuje individuální úroveň při organizaci, motivaci a vytrvalosti na cíl zaměřeného chování. Odlišuje spolehlivé, na sebe náročné lidi od těch, kteří jsou lhostejní a nedbalí.	nespolehlivý líný bezcílný nedbalý lhostejný bez vůle požitkářský

Tab.2.: Charakteristiky jednotlivých osobnostních dimenzí zjišťovaných NEO pětifaktorovým osobnostním inventářem.

5.1. Organizace a průběh šetření

Protože z teoretických poznatků vyplývala obava z možné motivace předmětem výzkumů, nic zvláštního jsem prozatím nezkoumal a fiktivně porovnával dva osobnostní dotazníky. Skutečný cíl výzkumu musel být v počáteční fázi ze zřejmých důvodů zatajen. Také jsem tak zabránil jakékoliv stigmatizaci jednotlivců a získal údaje od jiných skupin než aktivních zájemců. Rozhodl jsem se první dotazník administrovat skupinově a druhý nabídnout pouze těm, kteří se sami přihlásí. Na základě toho, že první dotazník měl aktuální české normy, mohly jím být dobře posouzeny osobnostní charakteristiky všech zúčastněných. Byla mi nabídnuta možnost bezplatného rozmnožení dotazníků a z toho důvodu byl sebrán bohatý vzorek z různých vzdělávacích zařízení. Tím se mi otevřela možnost porovnat několik skupin zúčastněných, a to podle míry dobrovolnosti, kterou projeví. Nejvíce mě samozřejmě zajímaly charakteristik osob, které projeví zájem o druhý dotazník. Porovnání jejich charakteristik s průměrem populace bylo mým hlavním cílem.

Emailem jsem oslovil 34 školních zařízení a požádal je o možnost vstoupit s dotazníky do některé z vyučovacích hodin. Celkem 15 škol projevilo zájem a 12 z nich bylo v průběhu prosince 2006 navštíveno. Přímo odmítla jedna škola, tři nebyly navštíveny z organizačních a časových důvodů. Komunikace probíhala zpravidla se zástupcem ředitele nebo pověřeným pedagogem. Původně jsem navrhoval administraci dotazníků jako vhodné doplnění občanské nauky, základů společenských věd nebo přímo hodin psychologie, ale nebyl z mé strany problém se přizpůsobit ani jiným možnostem. Bylo deklarováno, že vše zabere přibližně dvacet minut poskytnuté vyučovací hodiny. Odměnou zúčastněným měly být výsledky dotazníků a zajímavě strávená část vyučování. Původní předpoklad byl, že osobnostní charakteristiky jsou v kolektivu třídy přibližně normálně rozloženy. Jediným kritériem byl věk 15-21, na studijní specializaci nezáleželo.

Ve třídě jsem dotazník předložil podle pravidel skupinové administrace doporučené autory, která jsem mírně přizpůsobil práci s adolescenty. Předem jsem představil záměr porovnávání dvou dotazníků, práce na NEO-FFI začala a případné dotazy jsme v jejím průběhu řešili individuálně. Pouze jeden respondent odmítl dotazník vyplňovat, kromě něho se všichni ostatní přítomní vždy zúčastnili. Bylo nutno správně vyplnit identifikační údaje i všechny položky dotazníku. Jméno se na můj pokyn neuvádělo, přístup

k chráněným výsledkům byl individuální prostřednictvím kódového hesla a emailu. Během skupinové práce po třídě koloval osmi kopiích inventář Kudličkové (KUD), spolu s obecnými informacemi:

---Tento text má doplnit mé instrukce, volně si jej posílejte---

Ahoj, studuji třetím rokem psychologii a dnes Vám předkládám dotazník, který psychologové v praxi hodně používají. Z výsledků se můžete o sobě, Vaší osobnosti, něco zajímavého dozvědět. Zjistíte je přes email, sice to bude trochu složitější, ale soukromé výsledky každého tak zůstanou chráněny. Až mi budete psát, musíte uvést své osobní číslo (dvě písmena a tři čísla), které se tady dnes dozvíte. Dávejte proto zvláštní pozor, až budu o heslu mluvit.

Mail, na kterém se dozvíš svoje výsledky je 1.dotaznik@seznam.cz, poznamenej si ho. Psát můžeš už od dnešního dne. Dozvíš se o sobě přibližně dvanáct vět.

*Dotazník, který si dnes vyplňuje se jmenuje NEO-5. Pracovně ho označuji jako první dotazník nebo dotazník jedna. K tomuto papíru jsem připojil záznamový arch jiného dotazníku, dotazníku 2, který se jmenuje KUD. Srovnávám data z NEO-5 a z KUD pro skupinu ve věku 15-21 let, v rámci studia vlastně zjišťuji použitelnost KUD. Při pohledu na něj zjistíte, na jaká tvrzení se v něm reaguje *Souhlasím* ? *Nevím* *Nesouhlasím*.*

Pokud by si někdo z Vás chtěl vyplnit KUD, ať se mi přihlásí na 2.dotaznik@seznam.cz, a poznamená si tedy i tento email. Výsledky z KUD však mohou být značně zkreslené, nicméně – vyhovuje mi, že mohou být dobře srovnány s výsledky z NEO-5. Vyplňování KUD je dobrovolné, nikdo by Vás neměl přemlouvat a zájem by měl být především z Vaší strany.

Tedy zpřesňuji oba emaily:

1.dotaznik@seznam.cz = NEO-5. dozvíte se výsledky z vyplňování ve třídě

*2.dotaznik@seznam.cz = KUD.v praxi se dnes nepoužívá, celkově náročnější na vysvětlení **VŽDY, KDYŽ BUDETE PSÁT, ZNEJTE SVÉ (JE STÁLE STEJNÉ) OSOBNÍ HESLO***

---Tento text má doplnit mé instrukce, volně si jej posílejte---

Čekalo se, až práci dokončí i poslední respondent, a proto byly instruktážní texty také cenou pomůckou k udržení klidu. Průběžně jsem je pomáhal rozdávat těm dříve hotovým a navíc na tabuli napsal oba emaily spolu instrukcí k zjištění osobního hesla. Jakmile práci dokončili, vysvětlil jsem všem zbytek - k čemu použít jaký email a také jaké heslo mají napsat do kolonky jméno. Byly to jejich iniciály a odpovědi na otázky 40,41 a 42 (formulář se dá dobře otočit a zjištěné hodnoty zároveň opsat). Vše jsem doplnil jednoduchou instruktáží na tabuli. Pak byl prostor pro dotazy, vybrání a podle možností i zkontrolování dotazníků. Vše trvalo opravdu kolem dvaceti minut. Tento postup dával

všem na vybranou, aby se dále projevíli individuálně a spolupracovali jen do té míry, kterou si sami určí. Z celkového počtu jsem vyčlenil a vyhodnotil 466 správně vyplněných dotazníků. Ochetní účastníci si okamžitě začali psát o výsledky a aktivita na emailech probíhala přibližně do polovina února. Výsledky každého dotazníku byly odesílány ve formě vytvořené autory, pro případ jejich sdělování. Jako dobrovolník byl definován ten, kdo sám a bez přemlouvání projeví zájem nejen o své výsledky, ale především o další dotazník, inventář KUD.

Kontakt mi samozřejmě zůstal pouze na ty osoby, které se zajímaly o své výsledky, skupinu aktivních 113 respondentů. Poslal jsem všem časem šest doplňujících otázek:

- 1/ Bylo ve tvých výsledcích něco, co nesedělo nebo s čím ty nesouhlasíš?
- 2/ Proč jsi neprojevil(a) zájem o druhý dotazník na email 2.dotaznik@seznam.cz?
- 3/ Když konkrétně tobě nabídnu během roku 2007 možnost vyplnit si více jiných psychologických dotazníků osobnosti, odmítneš? Jaké jsou důvody tvého rozhodnutí?
- 4/ Jak hodnotíš moje vystupování a naši komunikaci? Co bych měl změnit, zlepšit?
- 5/ Pokud by se stalo a někdo ve věku 15-21 mimo tvoji třídu sám projevil zájem o vyplňování osobnostních dotazníků, doporučíš mu email? (Určitě však nechci, abys k tomu někoho přemlouval(a) a sama aktivně sháněl(a) dobrovolníky)
- 6/ Chceš mi k tomu, co dělám ještě něco napsat nebo vzkázat?

Podle došlých odpovědí nikdo neodmítal žádnou konkrétní část svých výsledků. Nicméně pokud byly nespokojeny dívky, vyjadřovaly trápení nad tím, jak je vnímá okolí, zatímco chlapci v takovém případě kritizovali dotazníky jako takové. Zájem neprojevovali, protože obvykle nemají čas, zapomněli nebo kvůli tomu, že jde o psychologické dotazníky. Vyjadřovali se také v tom smyslu, že někteří by rádi vyplňovali dotazníky jen a pouze prostřednictvím počítače. Do skupiny dobrovolníků jsem je zařadil, přestože vyjadřují dobrovolný zájem o dotazníky velmi omezeného charakteru. Mé vystupování hodnotili pozitivně anebo s pochopením. Kontakt s aktivním zájemcem většinou souhlasili bez problémů zprostředkovat a většinou mi přáli hodně úspěchů v mé práci. Zájem adolescentů o psychologické dotazníky byl tedy spojen s určitou pohodlností a podporováním diagnostických metod v elektronické podobě. Jednoznačně preferují dotazníky prostřednictvím internetu a dotazníky typu tužka-papír považují za zastaralé. Komunikace zprostředkovaná internetem byla užitečná v tom, že svobodnou volbu jednotlivců neomezovala a tím pádem byla dobrovolnost zřejmě autentická.

6. Výsledky

V úvodu porovnám, díky relativně velkému vzorku, svá zjištění s teoretickými poznatky o obecných charakteristikách populace ve věku 15-21 let. Nebylo mnou zjištěno, že ženy se hodnotí ve všech pěti škálách výše než muži (manuál, str. 36), naopak mohu potvrdit novější závěry, kde ženy jsou ve srovnání s muži posuzovány jako neurotičtější, otevřenější, přívětivější a svědomitější (in Československá psychologie 2002, str. 37). Muži tedy, narozdíl od uváděných norem, skórují i zde výše ve škále extraverte. V následující tabulce jsou uvedeny aritmetické průměry hrubých skóre jednak norem uváděných v manuálu, ale také všech probandů a souboru dobrovolníků. Z údajů jsou patrné rozdíly v sebeposuzování mezi chlapci a dívkami, které se kvantitativně nemění v rámci srovnání průměrů vzorku a skupiny dobrovolníků.

	NORMA			VZOREK			Dobrovolníci		
	(N=907)			(N=466)			(N=28)		
	M	Ž	C	M	Ž	C	M	Ž	C
Neuroticismus	20,96	24,14	22,82	20,36	25,82	23,61	24,11	26,84	25,96
Extraverze	30,78	32,82	31,97	33,62	33,37	33,59	32,78	31,89	32,18
Otevřenost	25,85	28,96	27,68	25,29	26,60	26,19	26,33	28,21	27,61
Přívětivost	27,74	30,42	29,31	27,91	29,77	26,09	25,11	29,74	28,25
Svědomitost	26,92	28,49	27,84	27,71	29,49	28,82	24,33	30,84	28,75

Tab.3: Průměrné hrubé skóre zjištěné u jednotlivých vlastností pro věk 15-21

Mohu spekulovat naznačení vývoje od roku 2001 (Norma) do roku 2007 (Vzorek). Z tabulky je zřejmé zvyšování extraverte či svědomitosti a naopak snižování otevřenosti ke zkušenosti. Soubor dobrovolníků se obecně projevuje nárůstem průměrných skóre neuroticismu a potvrzuje tím obavu, že v případě zapojení pouze takové skupiny, může být představa o průměru určité vlastnosti neúměrně zkreslena. Závažným se rovněž jeví fakt, že metoda samovýběru byla z hlediska osloveného vzorku efektivní pouze v řádu 6%. Dobrovolníků tedy samovýběr vyprodukoval 28 ze 466 oslovených. Z hlediska toho, že v NEO pětifaktorovém osobnostním inventáři se výrazně liší sebehodnocení mužů a žen, nemůže tak malá ochota k aktivní dobrovolnosti vyprodukovat zkreslení osobnostními vlastnostmi způsoby, kterých se mnozí autoři v teoretické části obávají. Výzkumník - student rovněž nebude běžně pracovat se vzorkem bezmála pětiset osob a proto malé počty ochotných účastníků bude zákonitě nucen doplnit buď jiným výběrem nebo vzorkem. Tato skutečnost bez ohledu na další zjištění naznačuje největší nevýhodu samovýběru.

Přestože ve třídě zájem o dotazníky byl, dobrovolnou aktivitu v zájmu o své výsledky neprojevila nadpoloviční většina. Důležité je především to, že celé tři čtvrtiny všech oslovených se nezajímaly o své výsledky a tím mi na sebe neposkytly kontakt. Odpověď na první email a zájem o výsledky byl sice projevem určité libovůle, ale zájem o druhý dotazník vyžadoval dobrovolnost novou a specifickou. Rozhodně neznamenal, že ten, kdo se zajímá o své výsledky má zájem navázat další spolupráci. Internet a mé vymezení dobrovolnosti dávalo prostor zjistit pouze výsledky a dál nebyl nikdo obtěžován. Nejvážnější není otázka, jací jsou tito lidé, ale kolik jsem by jsem jich zbytečně oslovoval, kdybych opravdu porovnával dva dotazníky.

Pro velký rozsah sebraných dat, tato neuvádím v příloze. Naopak tam prezentuji rozložení každé z pěti vlastností v rámci souboru všech 466 zúčastněných.

6.1. Výsledky souboru dobrovolníků v osobnostním dotazníku

Vzhledem ke stanoveným hypotézám byl z dobrovolníků sestaven netříděný soubor, jeho rozdělení bylo 9 chlapců a 19 dívek. V tabulce 4 jsou v pořadí nejprve uvedeny skóry dívek, na posledních devíti místech následují chlapci. Každá z vlastností je v populaci jinak rozložena, proto se T-skóry vzájemně liší. Je možno vidět, že dobrovolníci jsou společně nad průměrem neuroticismu, kolem průměru extraverze, otevřenosti ke zkušenosti nebo svědomitosti a pod průměrem přívětivosti.

	Neuroticismus		Extraverze		Otevřenost		Přívětivost		Svědomitost	
	HS	T-skór	HS	T-skór	HS	T-skór	HS	T-skór	HS	T-skór
1	27	55,66	36	55,43	22	41,61	28	46,83	31	53,15
2	29	58,14	32	50,13	32	56,36	30	49,97	38	62,5
3	18	44,49	33	51,46	27	48,98	36	59,39	36	59,83
4	29	58,14	32	50,13	29	51,93	36	59,39	31	53,15
5	32	61,86	26	42,19	17	34,23	39	64,1	20	38,46
6	44	76,75	27	43,51	39	66,68	24	40,55	32	54,49
7	18	44,49	17	30,26	23	43,08	33	54,68	43	69,17
8	15	40,77	36	55,43	36	62,26	31	51,54	33	55,82
9	17	43,25	43	64,7	33	57,83	34	56,25	40	65,17
10	35	65,58	34	52,78	27	48,98	29	48,4	31	53,15
11	26	54,42	38	58,08	29	51,93	33	54,68	29	50,48
12	42	74,27	31	48,81	35	60,78	15	26,42	21	39,8
13	26	54,42	36	55,43	20	38,66	29	48,4	36	59,83
14	26	54,42	33	51,46	35	60,78	26	43,69	32	54,49
15	21	48,21	33	51,46	21	40,13	31	51,54	35	58,49
16	35	65,58	29	46,16	34	59,31	26	43,69	21	39,8
17	19	45,73	40	60,73	30	53,41	34	56,25	43	69,17
18	14	39,53	39	59,4	18	35,71	21	35,84	8	22,44
19	37	68,06	11	22,32	29	51,93	30	49,97	26	46,48
20	14	39,53	35	54,11	35	60,78	29	48,4	31	53,15
21	20	46,97	28	44,83	18	35,71	33	54,68	24	43,81
22	28	56,9	37	56,75	25	46,03	18	31,13	27	47,81
23	29	58,14	37	56,75	32	56,36	23	38,98	25	45,14
24	17	43,25	32	50,13	28	50,46	20	34,27	18	35,79
25	37	68,06	41	62,05	29	51,93	27	45,26	28	49,15
26	29	58,14	30	47,48	18	35,71	26	43,69	28	49,15
27	7	30,84	35	54,11	15	31,28	30	49,97	28	49,15
28	36	66,82	20	34,24	37	63,73	20	34,27	10	25,11
PRŮMĚR	25,96	54,37	32,18	50,36	27,61	49,88	28,25	47,22	28,75	50,15

Tab.4: Skóry netříděného souboru dobrovolníků v dotazníku NEO-FFI (HS = Hrubý skór v intervalu 0-48, T-skór = přečtená transformace HS ukazující odchylku od průměru 50)

6.2. Analýza dat k platnosti hypotéz

Byla využita statistická analýza dat a získané T-skóry porovnávány se známým průměrem 50. Pro ověření hypotéz jsem zvolil t-test výběrového průměru a známého průměru základního souboru, který ověřuje, zda platí nulová hypotéza $H_0: \bar{x} = \mu$. V praxi se setkáváme s případy, kdy známe určitou konstantní hodnotu, kterou můžeme považovat za průměr základního souboru μ . Jestliže provedeme výběr z tohoto základního souboru a vypočítáme výběrový průměr \bar{x} , pak se ptáme, zda je nebo není statisticky významný (signifikantní) rozdíl mezi výběrovým průměrem a průměrem základního souboru. Nulová hypotéza nám tvrdí, že průměr základního souboru a výběrový průměr se shodují

$H_0: \bar{x} = \mu$. Testovým kritériem je veličina $t = \frac{[\bar{x} - \mu] \sqrt{n}}{s}$ při $v = n-1$ stupních volnosti.

Vypočítané t pak porovnáme s kritickou hodnotou $t_{\alpha}(v)$. Je-li $t > t_{\alpha}(v)$, zamítáme nulovou hypotézu a můžeme říci, že výběrový průměr se na zvolené hladině významnosti statisticky významně liší od známé hodnoty průměru základního souboru. V opačném případě se nám potvrdí nulová hypotéza o rovnosti výběrového průměru a průměru základního souboru. Předpokládá se, že základní soubor má normální rozdělení četností. (Reiterová 2003, str. 57-58)

One-Sample Statistics

	N	Mean	Std. Deviation	Std. Error Mean
N	28	54,3721	11,52779	2,17855
E	28	50,3686	9,44848	1,78559
O	28	49,8775	10,17395	1,92270
P	28	47,2225	9,20060	1,73875
S	28	50,1475	11,39157	2,15280

Tab.5: Statistická analýza

One-Sample Test

	Test Value = 50					
	t (testové kritérium, zde vždy <2,051)	df (stupně volnosti)	Sig. (2-tailed)	Mean Difference (nepřekročil ±5)	99% Confidence Interval of the Difference	
					Lower	Upper
N	2,007	27	,055	4,37214	-1,6639	10,4082
E	,206	27	,838	,36857	-4,5787	5,3159
O	-,064	27	,950	-,12250	-5,4497	5,2047
P	-1,597	27	,122	-2,77750	-7,5950	2,0400
S	,069	27	,946	,14750	-5,8172	6,1122

Tab.6: Statistická analýza

Výsledky statistické analýzy nepotvrdily žádnou ze stanovených hypotéz:

H1: Dobrovolníci budou vykazovat významně odlišný skór od známého průměru populace ve škále „Neuroticismus“. Výsledek 0,055 se pohybuje na hranici statistické významnosti.

H2: Dobrovolníci budou vykazovat významně odlišný skór od známého průměru populace ve škále „Extraverze“. Výsledek 0,838 je statisticky nevýznamný.

H3: Dobrovolníci budou vykazovat významně odlišný skór od známého průměru populace ve škále „Otevřenost“. Výsledek 0,950 je statisticky nevýznamný.

H4: Dobrovolníci budou vykazovat významně odlišný skór od známého průměru populace ve škále „Přívětivost“. Výsledek 0,122 je statisticky nevýznamný.

H5: Dobrovolníci budou vykazovat významně odlišný skór od známého průměru populace ve škále „Svědomitost“. Výsledek 0,946 je statisticky nevýznamný.

Žádná z uvedených hypotéz nebyla tedy statisticky významně⁸ prokázána. Ukázalo se, že adolescenti, kteří se zajímají o osobnostní dotazníky nejsou ničím zvláštní, co se týče výběrových průměrů zjišťovaných osobnostních vlastností. Přestože se jedná o souhlas s účastí na psychologickém výzkumu, v kontextu uvedených vlastností samovýběr nevytvořil vzorek nijak specifický. Soubor dobrovolníků není proto významně nereprezentativní a naopak dostatečně odráží charakteristiky celého vzorku i populace.

⁸ Jak uvádí Reiterová (2003, str. 86) kritická hodnota pro testové kritérium t je při 27 stupních volnosti 2,051

6.3. Výsledky sledující změny průměrných skóre na různých stupních zúčastněnosti

V rámci celého vzorku jsem rozlišil čtyři dílčí soubory. Soubor 1 je tvořen těmi, kteří ve třídě dotazník bez problémů vyplnili, ale o výsledky už zájem neprojevali. Skupina aktivních, kteří se zajímali se o své výsledky (Soubor 2) se rozdělila⁹ na ty, kdo se neprojevují souhlasem (Soubor 3) a aktivně souhlasící = dobrovolníci (Soubor 4). Protože jsem měl k dispozici výsledky každého člena z uvedených souborů, mohu zde přehledně vyjádřit dynamiku dobrovolnosti a směr posunů průměrů měřených vlastností. Z tabulek, které uvedu jako poslední si lze udělat představu o osobnostních projevech skupin a také přibližně určit, jaké vlastnosti hrají roli v souvislosti se souhlasem nebo nesouhlasem. Umožňují bohaté interpretace a jsou inspirací pro sledování těchto změn. Silným orámováním jsou zvýrazněny soubory projevující se nezájmem a tím odděleny od skupin, které aktivně spolupracovaly.

Ženy a jejich průměrný HS	Soubor 1		Soubor 2		Soubor 3		Soubor 4	
	Změna průměru		Změna průměru		Změna průměru		Změna průměru	
N (25,82)	25,80	-	25,88	+	24,95	-	26,84	+
E (33,37)	33,57	+	32,64	-	33,15	-	31,89	-
O (26,60)	26,17	-	28,17	+	27,88	+	28,21	+
P (29,77)	29,66	-	30,15	+	30,27	+	29,74	-
S (29,49)	29,37	-	29,93	+	29,12	-	30,84	+
	N=211		N=59		N=40		N=19	

Tab.7: Vyjádření změn průměrného hrubého skóre u vzorku zúčastněných žen. V závorce je za měřeným faktorem uváděn průměrný HS celého vzorku žen.

Muži a jejich průměrný HS	Soubor 1		Soubor 2		Soubor 3		Soubor 4	
	Změna průměru		Změna průměru		Změna průměru		Změna průměru	
N (20,36)	20,11	-	21,04	+	20,13	-	24,11	+
E (33,62)	33,65	+	33,54	-	33,72	+	32,78	-
O (25,29)	24,89	-	26,33	+	26,09	+	26,33	+
P (27,91)	28,13	+	27,35	-	27,85	-	25,11	-
S (27,71)	27,82	+	27,43	-	28,04	+	24,33	-
	N=142		N=54		N=45		N=9	

Tab.8: Vyjádření změn průměrného hrubého skóre u vzorku zúčastněných mužů. V závorce je za měřeným faktorem uváděn průměrný HS celého vzorku mužů.

⁹ Aktivita všech účastníků rozdělila můj vzorek na dvě skupiny (Soubory 1 a 2) a poté druhou skupinu (Soubor 2) na další dvě (Soubory 3 a 4). Respondenti ze souborů dva a čtyři projevovali určitou míru zájmu, zatímco soubory jedna a tři naopak nezájem.

Považuji za zajímavé si všimnout následujícího: V případě neuroticismu a otevřenosti se změny průměrů hrubých skóre projevují stejnými tendencemi nezávisle na pohlaví. U svědomitosti se průměrné skóre mění, pokud rozlišujeme mezi děvčaty a chlapci, v rámci souborů vždy opačným směrem. U extraverte má soubor dobrovolníků vždy nejnižší průměr hrubých skóre. Co se týká přívětivosti, překvapivě není její průměr u dobrovolníků nijak vysoký. U aktivních zájemců z řad chlapců je průměrný hrubý skór dokonce nejnižší, jaký byl v rámci přívětivosti vypočítán. Osoby odmítající spolupráci opravdu umožní tím, že svá data neposkytnou, vytvořit systematicky zkreslenou představu o průměrných charakteristikách zkoumaného vzorku. Kdybych získal data pouze od aktivních zájemců, projeví se nižší extraverté, vyšším neuroticismem a otevřeností. Ženy budou vypadat jako významně svědomitější než muži. Přibližně takto by mé závěry ovlivnila ztráta informace o vlastnostech těch, kteří odmítnou nebo na další spolupráci nezareagují.

Dodatek kvalitativního charakteru

Po nějaké době (v září 2008) jsem poslal vzkaz všem 113 lidem, kteří mi na sebe poskytli kontakt. Zajímala mě odpověď na pár otázek, které mi spontánně přišly na mysl. Odpovědí bylo málo a zjistil jsem, že několik emailů už zřejmě vůbec neexistuje. Přesto si myslím, že do tohoto oddílu určitě patří, protože téma kvalitativně dokresluje a obohacuje. Na první pohled jsou příspěvky navzájem odlišné, jejich autoři zřejmě nemají jinou společnou charakteristiku než je ochota odpovídat či komunikovat. Řazeno dle data

1) studuju dálkově a pracuji

2) otevřený a zbrklí

3 oblast nezajímá a zkušenost s prací psychologů tak to mám jenom když jsem šel do práce tak jsem byl u psychologovi, aby by zjistil jestli můžu pracovat na dané pozici

4) nevím jestli blízka, ale určitě by mě zajímalo téma: JÉRIOVÁ, A. Odmítání školy. Praha: Univerzita Karlova v Praze

5) Chování lidí v určité situaci. Určitě ne jsou věci které bych nikdy za peníze neudělal a myslím, že takových lidí je více.

1/ Mám se fakt dobře, ještě studuji posledním rokem SZŠ

2/ Myslím, že mám dobrou povahu. Ráda pomáhám lidem, ráda dávám dárky, většinou jsem svědomitá. Ale nejsem svatoušek. Test povahy jsem si ještě nedělala.

3/ Zkušenosti s prací psychologa mám, zúčastnila jsem se sociometrického měření, ale psychologie jako

taková mě moc nebaví.

4/ Z diplomovaných prací je mi blízko ĎURAŠKOVÁ, G., LIKVANČOVÁ, D., STROLENÁ, L. Paliativní péče, LIŠKOVÁ, K., HNYKOVÁ, R. Vliv dlouhodobé hospitalizace onkologicky nemocných dětí na jejich sociální vztahy ze stránky <http://knihovna.psychologie.ff.cuni.cz/KKP-14.html>

5/ Představím si dotazník, spoustu otázek jak na toho konkrétního člověka, tak i na to, co si myslí. S tím souhlasím, ale nesmí to být povinné.

1, Studuji

2, Jsem flegmatik, realista...klidný člověk

3, Zajímá mě psychologie kriminalistiky, obchodu, od každého něco (spíše jen zajímavosti, nic příliš konkrétního)

4, Kdybych musela, asi bych si vybrala téma mně nejbližší...ale žádné mě výrazně nenadchlo...

5, Pod pojmem psychol.výzkum si představím zaměřenina určitý jev spadající do psychologie (jakákoliv forma, jakékoliv prostředí, řízená činnost apod.)

S tím, že se za finanční odměnu projektu zúčastní kdokoliv, zásadně nesouhlasím. Člověk nebude dělat s nadšením něco, co ho nebaví, co dělat nechce apod., a neměly by ho donutit ani slíbené odměny (ať už jakékoliv), jsem zastáncem toho,že projekt nemusí mít vždy finanční odměnu...

1) nemam se uplne dobre, studuju a jsem z toho porad nervozni, protoze jsem si vybrala tezkou skolu. taky jeste nemam hotovy zkousky.

2)jsem cholerik, mam sklony k litostivosti a jsem dost precitlivela, sebekriticka. rada se staram o zvirata a stare lidi, mrzi me kdyz trpi

3) psychologie jako takova me moc nezajima, ale co se tyce psychologie jako urcite "socialni inteligence" tak o tu se zajimam a vyuzivam ji s uspechem. psychology jsem navstivila kdyz mi problemy se skolou prerostly pres hlavu, ale spokojena nejsem a odesla jsem. hradila je pojistovna,tak mozna proto. prislo mi, ze vubec netusi co delaji.

5)představím si někoho, kdo se představi jako psycholog, rozda testy a pak je vyhodnotí a výsledky použije. člověk by se měl účastnit jen takového projektu, se kterým souhlasí, rozhodne ne každého, pokud se mu zda příliš intimní, osobní... finanční odměna je věc názoru, nevidím v tom namet k zamyslení.

1/ Jak se máš, pracuješ nebo studuješ?

- Mám se celkem dobře, jsem vyučená jako prodavačka květin a nastoupila jsem na nástavbové studium podnikání.

2/ Jaká jsi vlastně osobnost? Co ti vychází v nejrůznějších testech, jakou máš povahu a co ti taky o tobě občas říkají lidi, kteří tě dobře znají?

- Sama moc neumím posoudit. Říkají, že jsem veselá, klidná a nic mě nerozčílí..

3/ Zajímá tě některá oblast psychologie, máš zkušenosti s prací psychologů?

- Zkušenosti nemám, ale psychologie mě velmi zajímá. Všechna témata jsou zajímavá, některá hodně a jiné mi nic neříkají.

4/ Najdeš v těchto databázích diplomových prací některá tobě blízká anebo naopak zbytečná témata?

<http://knihovna.psychologie.ff.cuni.cz/KKP-14.html>

http://psych.fss.muni.cz/phprs/storage/Tematicke_okruhy_DP.doc

<http://www.pf.jcu.cz/education/theses/2004/pedpsych.php>

Vždy odkaz Témata - pod jmény učitelů - zde... <http://www.upol.cz/fakulty/ff/struktura/katedry-a-pracoviste/katedra-psychologie/bakalarske-a-diplomove-prace/bakalarske-a-diplomove-prace/>

5/ Co si představíš jako psychologický výzkum? Souhlasíš, že se zúčastní za finanční odměnu každý člověk a to jakéhokoli projektu?

-Psychologický výzkum je důležitý, zkoumá povahu lidí, inteligenci, atd. Podle různých metod pak psycholog zjistí problém a dokaže pomoci, poradit..

-Souhlasím..

- 1) Mám se konečně už celkem dobře, pracuji jako programátor a grafik a časem bych chtěl dale studovat (dálkově VŠ a podobně...)
- 2) Jaká jsem osobnost? Já sám nevím, jsem náladový a vyrůstal jsem v tvrdé výchově... V testech osobnosti mi často vychází úplně něco jiného a někdy dokonce i pravý opak, ale nejčastěji mi vychází ten normal... (Nevzpomínám si na název ale je to co je v pohodě ale na zas tak že je mu to jedno... Je to ten tip co se třeba l fláká, ale když se do něčeho pustí tak to udělá pořádně ale opravdu pořádně... – vy víte co myslím...)
- 3) S prací psychologů nemám zkušenosti (jen s prací policie a duchovních...). Nevím jestli se tím také zabýváte, ale zajímá mě obory psychologie, kterými se zabývá policie... (Profil pachatele, komunikace – třeba jak poznat lháře...)
- 4) Líbí se mi tyto témata zabývající se budoucností a modernizování školství. O tom, že by se měl učitel z informátora změnit na vůdce, který nechá žákům prostor (kvůli samostatnosti) a popřípadě jim pouze ukáže směr – na to měli přijít už dávno... 😊 Jsou tyto témata opravdu důležitá – protože školství – jsou děti – děti je základ – a základ udává naši budoucnost...
- 5) Tak tohle dost spekulativní t0ma, je pravda že finanční odměna přiláká další účastníky průzkumu, ale take vzroste procento vtipálků, kteří nevyplní dotazník přesně – protože to celé odflákají a účastní se jen kvůli odměně. Problém je v samotné propagaci tohoto placeného průzkumu, samotnou reklamou můžeme zacílit na serióznější okruh účastníků.

- 1/ mám se fajn ale mám teď honě lítání.. ano pokračuji ve studiu nejspíš na stejné fakultě jako ty 😊 ale matematický obor..
 - 2/ jsem spíše extrovert.. lidi o mě říkají že jsem hodnej a umím naslouchat.. (jen doufám že mi nemažou med kolem huby..)
 - 3/ já těch oblastí moc neznám ale určitě mě některé věci zajímají.. s prací psychologů zkušenosti nemám..
 - 4/ přiznám se že jsem převážně přečetl jen nadpisy.. ale myslím že zbytečné to není..
 - 5/ "psychologický výzkum" pod tím si představuji nějaký výzkum lidského chování (duševní stav a jeho projevy apod..)
- nesouhlasím každý člověk ne, ale velmi mnoho lidí ano.. (i na mě to občas palatí..)

- 1) Mám se tak nějak průměrně se spoustou problémů,ale občas jsou dny, které jsou moc krásné.Studuju Pedagogickou fakultu a přitom pracuju,takže jsem pracující student.
- 2) Jaká jsem osobnost?Sangvinik,extrovert,stres se u mě nejvíce projevuje v somatické úrovni,mám vysokou odolnost vůči stresu- to je to,co o mě vypovídají testy, které jsem absolvovala.Co o mě říkají známí?- přátelská,zodpovědná ,spolehlivá,občas trochu nerozhodná,ochotná se pro druhé rozdat a hodně objetovat pro partnera.
- 3) Zajímá mě psychologie osobnosti a náročné životní situace.V péči psychologů jsem se ocitla prozatím jednou,ale možná to bude za pár týdnů podruhé.
- 4) bohužel,mě se tyto stránky, které si v mailu uvedl, nezobrazí,můj zastaralý počítač to asi nezvládá...
- 5) Pod pojmem psychologický výzkum si představím jakokouli metodu použitou na více lidech, která slouží ke zjištění nebo ověření nějakého psychologického problému.Nemyslím si,že se jakéhokoli projektu zúčastní každý jen kvůli penězům.

- 1) Studuji historii na filozofické fakultě UK. Ve středu jsem úspěšně složila zkoušku z filozofie, takže už je ze mě student 2. ročníku. Se školou jsem spokojená a moc mě baví.
- 2) V testech mi často vychází, že jsem introvert, s čímž naprosto souhlasím. Jinak si myslím, že jsem spolehlivá, pečlivá až puntičkář, tvrdohlavá a občas náladová.
- 3) Zajímá mě psychologie osobnosti a pedagogická psychologie. S prací psychologů zatím žádné zkušenosti nemám.
- 4) Myslím si, že zbytečné není žádné téma, ale mě zaujala např. práce nazvaná Syndrom vyhoření nebo Stres v profesi učitele. Jinak jsem doteď netušila, na co všechno se dá psát bakalářská či diplomová práce z psychologie.
- 5) Pojem psychologický výzkum je podle mě strašně široký. Já si pod ním představím např. zkoumání toho, jak se člověk chová v určitém prostředí, jak na něj působí kolektiv,... Jinak s tím, že se za finanční odměnu zúčastní každý člověk a to jakéhokoli projektu určitě nesouhlasím. Sama totiž patřím mezi lidi, kteří by do všeho nešli.

Realita je zřejmě mnohem bohatší, než výzkumník doufá. Ukazuje se a je možné, že s námi nekomunikují jen lidé navzájem stejní, které psychologie vždy zajímá. Po oslovení za nějakou dobu se naopak nemusí ozvat původně nadšení účastníci vůbec. Naopak mohou překvapivě reagovat ti, od kterých bychom to nečekali. Stalo se také, že původně někdo spolupráci slíbil, ale později to již sám od sebe neudělal. Nemůžeme tedy myslet komunikujícím nadšeného, nadšeným někoho kdo se nezajímá, dobrovolníkem neurotického, atd. Také často šlo spíše o názory než činy, postoje převažovaly nad faktickou účastí. Přesto jsem si jist, že bych musel podvádět nebo oslovovat své známé, pokud bych byl nucen dále se stejným souborem pracovat. Jediným pravidlem a jistotou bylo, že se tato skupina stává menší a menší. Vyjádření přes internet dávala možnost být stručný, nekonkrétní a kdykoli vše ukončit. Domnívám se a rovněž vím z vyjádření dalších zkoumajících studentů, že mnohdy je nutné tytéž oslovené opakovaně a neúspěšně pobízet k odpovědi nebo reakci. Tyto skutečnosti jsou spíše výsledky nepřímými, vyplývajícími z kontextu a samovýběru. Bylo však nutné a vhodné je zmínit.

O osobách dobrovolníků si netroufnu říci jako obecné tvrzení téměř nic. Z výsledků mohu rovněž interpretovat následující (svým způsobem vedlejší) závěry:

- 1/ Nereprezentativní vzorky není třeba vždy dávat do souvislosti se samovýběrem. Samovýběr může tvořit i reprezentativní vzorky, ale není možné s jistotou zobecnit kdy ano a kdy ne.
- 2/ Problémem v souvislosti s dobrovolností může být mylná představa o průměrných vlastnostech populace. Je možné, že v posunech těchto průměrů dochází k určité přirozené chybě, která může být předvídatelná.
- 3/ Největší nevýhodou samovýběru jsou neuváženě vynaložené prostředky a síly. Další komunikace s potenciálními nebo původními účastníky může být ovlivněna nepříjemnými pocity u výzkumníka, které vychází z reflexe takového druhu nezájmu ze strany původně oslovených nebo zúčastněných. Následné interakce mohou tomuto podléhat.

7. Diskuze

Zjišťoval jsem osobnostní vlastnosti zájemců o psychologický výzkum. Zaměřil jsem se na charakteristiky určité skupiny adolescentů, která se sama přirozeně utvořila na základě zájmu o můj projekt. Dobrovolnost jsem spojoval především se svobodnou vůlí a jejím individuálním projevem. Charakteristiky respondentů jsem v souvislosti s dobrovolností zjišťoval pětifaktorovým osobnostním inventářem. Zájemce jsem získával v souvislosti se samovýběrem a vymezoval jako samostatné jednotlivce, kteří se hlásí o vstup do nadcházející fáze výzkumu. Získal jsem osmadvacet respondentů, jejichž společné charakterové rysy se nijak významně neliší od průměrů populace. To znamená, že z pohledu vlastností jsou zcela reprezentativním souborem. Své výsledky mohu porovnávat s teoretickými poznatky jen do určité míry, nicméně jsem zjistil, že zájem nebo nezájem o psychologické šetření nemusí být zcela determinován výjimečnými vlastnostmi.

V souladu s použitou metodou a dosavadními poznatky jsem svými výsledky nepotvrdil tyto pracovní hypotézy:

H1: Dobrovolníci budou vykazovat významně odlišný skór od známého průměru populace ve škále „Neuroticismus“ (Dle teoretického přehledu byl měl zde být skór významně vyšší). Tato vlastnost se do určité míry skutečně projevovala v souvislostech s mírou zájmu o psychologický výzkum. Zde jsem byl potvrzení výchozího předpokladu nejbližše, cílová skupina vykazovala poněkud vyšší skór, ale k prokázání statistické významnosti to nestačilo.

H2: Dobrovolníci budou vykazovat významně odlišný skór od známého průměru populace ve škále „Extraverze“. (Dle teoretického přehledu není zcela jasno, jakým směrem by se skór dobrovolníků měl posunout. Autoři si vzájemně odporují, rovněž pojetí extraverze je v současné adolescenci specifické a oceňované). Skupina se neprojevila výraznou extaverzí ani jejím nedostatkem. Pokud by však mohla být rozdělena podle pohlaví, budou oba průměrné skóry extraverze v porovnání s průměry pseudo-dobrovolníků vždy nejnižší. Nediferencovaný soubor dobrovolníků se významnou odchylkou nelišil ani neprojevil. Obecným trendem je růst extraverze a v současnosti vlastnost standardizovaný průměr dynamicky posunuje o něco výše než je stanoven původní normou.

H3: Dobrovolníci budou vykazovat významně odlišný skór od známého průměru populace ve škále „Otevřenost“. (Dle teoretického přehledu byl měl zde být skór významně vyšší). Projev vlastnosti nebyl u dobrovolníků zaznamenán významně vyšší ani nižší. Nicméně vzhledem k průměru souboru tato kvalita vzájemně jasně vydělila odmítající a souhlasící v individuálním projevu zájmu – skutečné dobrovolnosti.

H4: Dobrovolníci budou vykazovat významně odlišný skór od známého průměru populace ve škále „Přívětivost“. (Dle teoretického přehledu není zcela jasno, jakým směrem by se skór dobrovolníků měl posunout. Nemohu odhadnout, zda zájmům neznámého člověka vyhoví právě ti nejpřívětivější a proto se stanou z podstaty vlastnosti „pokusnými králíky“). Přívětivost nebyla výsledky prokázána v neobvyklé míře mimo normu. Vycházela poněkud nižší, ale ne statisticky významně. U chlapců může souviset její nízký skór s hostilitou, která může být vysvětlením pro motivaci se projektem dále zabývat. Nižší skór může později souviset s napadáním nebo odmítáním výzkumníkových záměrů.

H5: Dobrovolníci budou vykazovat významně odlišný skór od známého průměru populace ve škále „Svědomitost“. (Dle teoretického přehledu jsem předpokládal významně nižší skór. Svědomitější lidé se budou dobrovolně soustředit spíše jinam - na své osobní cíle). Svědomitost nebyla statisticky významně prokázána jako výrazně odlišná. Z hlediska forem dobrovolnosti je u různých pohlaví její projev zcela opačný. Předpokládám, že nejsvědomitější chlapci soustředí svou energii jinam než na zájem o psychologické výzkumy.

Za podmínky, že by adolescenti na pobídku ke spolupráci ze strany neznámého výzkumníka (psychologa nebo psycholožky) reagovali stejně bez ohledu na to, čím se studie zabývá, budou zřejmě jejich vlastnosti klíčové. Významným rovněž se jeví, nakolik efektivní bude metoda samovýběru v každém konkrétním psychologickém výzkumu. Jakmile bude tímto způsobem získán dostatek respondentů, mohou jejich vlastnosti skutečně závažně zkreslovat výsledky. Pravděpodobněji však bude nutno hledat další účastníky a volit metody výběru, které již z principu aktivní dobrovolnosti zcela nevycházejí. Malá efektivita samovýběru je zatím pro studentské výzkumy větším problémem než nereprezentativnost. Teorie však dobrovolníky zbytečně devaluje, přestože do výzkumů obecně nelze nikoho nutit. Ve všech metodologických materiálech,

kteře jsem prostudoval byl výběr dobrovolníků bez výjimky kritizován. Jak však autoři dokážou, že aktivní dobrovolníci jsou z hlediska svých vlastností nereprezentativní, když většinou neví kolik a jakých lidí se jim neozvalo, přestože o nabídce vědělo? Může jít o jedince všemožných vlastností, kterým přesto nevyhovuje výzkum jako takový. Pokud se obecně pochybuje o reprezentativnosti dobrovolných výběrů na základě psychologických specifik, mohou touto studií dokázat, že konkrétně v případě adolescentů a osobnostních dotazníků jsou tyto předpoklady mylné.

Rozhodl jsem se pro administraci osobnostního dotazníku v prostředí školní třídy, tedy na místě, které je voleno k oslovování účastníků poměrně často. Předpokládám, že dobrovolnost je tím omezena, ale právě tam jsem mohl získat spolupráci odmítajících. Chtěl jsem oslovit velký počet lidí, které jsem nikdy dříve neznal. Šlo tedy o poměrně běžnou situaci výzkumu, kdy student navštěvuje určitou populaci v jemu neznámém prostoru. Jakmile posléze dostalo možnost, nezajímalo se o své výsledky přibližně 75% všech oslovených a samovýběr mi získal pouze 6% aktivních zájemců. Kdybych měl někoho následně motivovat k účasti, pocházel by v té chvíli z pouhé čtvrtiny všech oslovených. Přijít s opravdovým záměrem porovnávat dva dotazníky, spolupracovalo by se mnou v budoucnu skutečné minimum oslovených. Dobrovolnost je mnohdy nutno z potřeb výzkumu omezovat, což samozřejmě zvládají více ti účastníci, kteří sami výzkumníky osobně znají. Provádění dotazníkových šetření ve školních třídách je nicméně cestou, jak zkoumat projevy nevýpovědnosti v souvislosti s osobnostními charakteristikami.

Ve vztahu ke stanoveným hypotézám se skupina aktivních zájemců o psychologické dotazníky neprojevila žádnou výjimečnou charakteristikou. Dobrovolně se nehlásili osoby s významně větší ani menší mírou neuroticismu, extraverte, otevřenosti, přívětivosti ani svědomitosti. Některé z měřených vlastností dobrovolníků vykazovaly ve svých hodnotách tendence naznačené v teoretické části, nicméně nikdy statisticky významně vzhledem k populačním normám. Vzorek dobrovolníků je z hlediska uvedených charakteristik zcela reprezentativní. Interpretace výsledků je však omezena faktem, že všechna uvedená zjištění mohou vycházet pouze z osobních sympatií nebo antipatií mezi mnou a potenciálními účastníky mého dotazníkového šetření. Neznalost konkrétní osoby, která za výzvou stojí může významně ovlivňovat rozhodování o účasti na psychologickém výzkumu. Je proto nutno zvážit způsoby, jakými v oslovování potenciálních účastníků napříště dosáhnout výraznější objektivity. Přestože získávání k účasti neosobním

způsobem může být jakákoliv zprostředkovaná výzva efektivnější, z hlediska dlouhodobé spolupráce vlastně omezuje dobrovolnost a zvyšuje riziko nevídy.

Vzhledem k použitým metodám soubor dobrovolníků dostatečně nezohledňoval rozdíly mezi chlapci a dívkami, které se v jejich sebehodnocení značně projevovaly. Různá pohlaví například měnila v některých zjišťovaných charakteristikách průměry celého vzorku zcela opačnými tendencemi podle fáze dobrovolnosti, kde svou spolupráci ukončovali. Naopak v případě skóre neuroticismu se obě skupiny projevovaly zcela stejně, to znamená, že průměr vzorku rostl s přijímáním a klesal s odmítáním další fáze výzkumu. Rovněž jsem zaznamenal rozdílné odmítající postoje k dotazníkům a projevy v charakteristikách svědomitosti či přívětivosti, které volně interpretuji v souvislosti s dobrovolností. Poměrně malá míra přívětivosti charakteristická pro skupinu aktivních zájemců mne velmi překvapila. Je skutečně možné, že takoví lidé budou další fáze výzkumu ve větší míře napadat nebo opouštět. Také obavy vyjádřené v teoretickém oddílu, ze získání mylné představy o průměru určité vlastnosti, mohu potvrdit jako oprávněné.

Použitý dotazník nemá tak výrazné rozlišovací schopnosti nebo nebyl zaměřen jak by bylo možná vhodnější. Proč hypotézy nebyly potvrzeny, může naznačit také dodatek kvalitativního charakteru. Devět uvedených výpovědí ukazuje, jak mnoho jsou jejich autoři navzájem odlišni svými vlastnostmi i názory. Přestože odpovídá jen několik osob ze 113 oslovených, někteří z nich uvádějí nezáměr o psychologii nebo svůj souhlas výrazně specifikují. Nejedná se tedy v žádném případě o homogenní nebo bezvýhradně souhlasící skupinu. Nezáměr ostatních je opět značný a zcela přirozený. Z těchto důvodů spekuluji, že jakákoli společná charakteristika dobrovolníků vzniká dodatečně a uměle. Možná je snahou o objektivizaci vlastních výzkumných záměrů nebo důsledkem přehlížení zbytečně komplikujících detailů, pravděpodobněji však jde o dočasně užitečnou představu o realitě. Můžeme potom myslet komunikujícím nadšeného, nadšeným někoho kdo se nezajímá, dobrovolníkem neurotického, atd. Možná to popleteme rádi, aby vycházelo alespoň něco. Intuitivně jsem vnímal, že se respondenti nerozdělují zcela podle svých vlastností, ale spíše na základě přesvědčení nebo momentální chuti se (ne)účastnit.

8. Závěry

Výsledky je možno rozdělit na dvě oblasti. První by obsahovala zjištění o vlastnostech osob a druhá o aspektech samovýběru neboli aktivní dobrovolnosti. Následující zjištění charakterizují ty zájemce z řad adolescentů, kteří z vlastní vůle aktivně vstupují do té fáze psychologického výzkumu, o které již předem ví, že je bude zamýšlena a v budoucnu provedena.

Zájemci o psychologický výzkum jsou zde nepočtenou skupinou se společnými vlastnostmi nad průměrem neuroticismu, kolem průměru extraverte, otevřenosti ke zkušenosti či svědomitosti a pod průměrem přívětivosti. Z dobrovolníků nevznikl soubor s nijak významně větší ani menší mírou těchto rysů, než jaká je stanovena jako průměrná pro celou populaci adolescentů. Z tohoto důvodu také nebyla potvrzena žádná ze stanovených hypotéz. Sledovanými vlastnostmi byly neuroticismus, extroverze, otevřenost vůči zkušenosti, přívětivost a svědomitost. Určité charakteristiky dobrovolníků sice vykazovaly ve svých hodnotách tendence naznačené v teoretické části, nicméně nikdy ne statisticky významně. Každá podskupina, která se projevila v průběhu šetření nějakou mírou dobrovolného zájmu však vykazovala jako celek nárůst průměrného skóru neuroticismu. Tento faktor je poměrně spolehlivým ukazatelem zájmu nebo nezájmu jednotlivých podskupin. Na rozdíl od stanovených norem byl také opakovaně zjištěn vyšší skór extraverte u skupin chlapců a to nepotvrdilo předpoklad autorů české verze užitě dotazníkové metody, že dívky skórují ve všech zjišťovaných vlastnostech výše. Přestože extraverte je v dnešní adolescenci velmi oceňovanou vlastností, u souborů dobrovolníků-chlapců i dobrovolníků-dívek býval její skór vždy nejnižší. Považuji rovněž za zajímavý fakt, že dobrovolní zájemci o psychologický výzkum se vyznačovali malou přívětivostí ve srovnání s ostatními.

Za podmínek výzkumu, kdy bychom získali pouze data od aktivních zájemců, projeví se zřejmě zkreslující změna průměrných hrubých skórů nižší extravertí, vyšším neuroticismem či otevřeností a na základě toho si vytvoříme chybnou představu o vlastnostech zkoumané populace. Jakmile rovněž využijeme pouze samovýběr, zúčastněné ženy budou působit jako výrazně svědomitější než získaní muži. Ve zde provedeném výzkumu projevilo zájem o psychologické dotazníky jen 6% oslovených, a o své o

výsledky dosažené ve společně zadávaném psychologickém dotazníku se zajímala pouhá přibližně čtvrtina z téměř pětiset respondentů. Individuálně tedy zareagovala velmi malá část celku a ukázalo se, že adolescenti aktivní dobrovolnost ve vztahu k psychologickému výzkumu téměř neprojevují. Rovněž s přihlédnutím k tomu, že v NEO pětifaktorovém osobnostním inventáři se výrazně liší sebehodnocení mužů a žen, nemůže tak malá ochota k aktivní dobrovolnosti vyprodukovat zkreslení typickými způsoby, kterých se mnozí autoři v teoretické části obávají. Metoda samovýběru je v navazování vzájemné komunikace velmi neefektivní, protože vztah s potenciálními účastníky vůbec nevzniká anebo z velké většiny zaniká v anonymitě.

Výsledky jsou využitelné pro každou oblast výzkumu, kde komunikujeme s neznámými mladými lidmi. Naznačují jakými směry se v souvislosti s osobnostními vlastnostmi mohou ubírat zkreslení spojená s dobrovolností a aktivním zájmem. Také mohou sloužit k představě osobnostních profilů adolescenta-dobrovolníka či odmítajícího. Pokud se kdokoliv připravující svůj výzkum rozhodne využít samovýběr, mohou popsané skutečnosti napomoci k určení nejvhodnější fáze, kde tuto metodu volit. Zjištění týkající se poznatků o sebepojetí českých adolescentů se dají využít bez souvislosti s aktivní dobrovolností. Relativně široký vzorek by se mohl stát plnohodnotnou alternativou ke stávajícím normám. Práce nabízí několik možností navazujících šetření. Je možné provést administraci jiných dotazníků již zmíněnému souboru dobrovolníků, oslovení nových dobrovolných zájemců zcela odlišným způsobem anebo se zaměřit na soubory respondentů pasivních či aktivně odmítajících.

9. Souhrn

V teoretické části jsou shromážděny poznatky o možných zkresleních, které může způsobit povaha výzkumu, ať už v projevování zájmu nebo odmítání ze strany potenciálních zkoumaných osob. Jejím smyslem je přiblížit, jaké jedince může právě výzkum v oblasti psychologie přilákat, pokud k účasti stačí aktivní zájem. Dá se obecně říci, že uvádění autoři považují vlastnosti dobrovolných účastníků psychologických výzkumů za nereprezentativní. Zároveň však mnozí nepřímo připouštějí, že důležitější je předmět výzkumu, než sama skutečnost, že jde o výzkum psychologický. A právě proto není snadné zobecnit a určit vlastnosti těchto lidí napříč celou širokou oblastí psychologie.

Sami psychologové sice kritizují nedostatek, že přitažlivost jejich výzkumů souvisí pouze s determinací osobnostních charakteristik, ale zároveň podobnou problematiku nezkoumají. Nosných poznatků v této oblasti je velmi málo a snad neexistuje jediná studie, která by se podobnou problematikou systematicky zabývala. Teoretický úvod do problematiky je tedy stručnější. Ve výzkumné části práce je naznačen záměr administrovat vhodný osobnostní dotazník ve školních třídách. Autor zde definuje dobrovolnost a volí skupinu adolescentů, kterou zamýšlí oslovit nejprve hromadně a poté již nechat na každém jednotlivci míru projevu dalšího zájmu. Byl přijat předpoklad, že ve školních třídách se vlastně o žádnou dobrovolnou spolupráci nejedná a proto se autor rozhodl pro fiktivní záměr porovnávat dva osobnostní dotazníky. Jeden hromadně všem předložil k vyplnění a druhý pouze všem ukázal. Kdo by projevil samostatný a aktivní zájem o druhý dotazník, měl by teoreticky v prvním dotazníku skórovat významně specificky.

Plánovaný design tedy umožňoval postupně oddělit skutečné zájemce od pseudo-dobrovolníků. Bylo uvažováno o adolescentech jako vhodné cílové skupině z hlediska poměrně vyzrálého sebepjetí a především faktu, že ji lze oslovovat v „nedobrovolném“ prostředí školní třídy. Druhá část teoretického oddílu se souhrnně zaměřuje na adolescenty v jejich obecných charakteristikách, konkrétně v moderní kultuře a především co se týká determinant sebepjetí a vyjadřování osobnostní vlastností. Pro kvalitní realizaci výzkumu bylo rovněž třeba vědět a volit, jak se před adolescenty chovat a prezentovat svůj záměr.

V empirickém oddílu práce je realizováno šetření, kde jsou zjišťovány charakteristiky jednotlivců, kteří zareagují na výzkumníkovu nabídku a utvoří soubor na základě samovýběru. Záměrem bylo zmapovat procesy spojené s dobrovolností ve vztahu k osobnostním vlastnostem. Výzkum je tedy úzce zaměřen na aktivitu adolescentů a jejich práci s osobnostními inventáři. Je naplánováno zaznamenat různé projevy dobrovolného zájmu nebo odmítání ze strany této specifické skupiny ve vztahu k psychologickým charakteristikám.

Šetření bylo provedeno ve 21 školních třídách. Studijní zaměření respondentů nebylo pokládáno za důležité, o výběru vzorku a realizaci výzkumu rozhodovaly samotné školy. Vzorek tvoří žáci, kteří byli v den výzkumu přítomni ve vybrané třídě. Byl předložen osobnostní dotazník celé školní třídě a zájemci se mohli emailovou cestou dotazovat na své výsledky, případně projevit zájem o další psychologický dotazník. V další fázi bylo zcela na každém jednotlivci, jaký postoj k celé záležitosti zaujme. Od skončení práce ve třídách se dále komunikovalo přes email, přičemž aktivita vycházela především ze strany respondentů. Dobrovolník byl chápán v souvislosti se samovýběrem jako samostatný jedinec, který se hlásí o vstup do budoucí fáze výzkumu – tj. zajímá se o další dotazník nebo dotazníky.

Vlastnosti dobrovolníků byli zjišťovány pomocí pětifaktorového osobnostního inventáře předloženého zcela všem. Metoda postihuje faktory Neuroticismu, Extroverze, Otevřenosti ke zkušenosti, Přívětivosti a Svědomitosti. Inventář obsahuje aktuální české normy pro skupiny chlapců a dívek ve věku 15-21 let, je krátký a jednoduchý. Z celkového počtu autor postupně vyčlenil a vyhodnotil 466 správně vyplněných dotazníků. Výsledky každého dotazníku byly zájemcům odesílány ve formě vytvořené pro českou verzi v případě jejich sdělování. Každý se dostal pouze k výsledkům svým, které byly chráněny identifikačním kódem. Mimo třídu se však nezajímalo o své výsledky přibližně 75% všech oslovených a aktivních zájemců o druhý dotazník bylo z celkového počtu pouhých 6%.

Hrubé skóry a percentily této skupiny (19 dívek a 9 chlapců) byly pomocí programu Excel převedeny na T-skóry. Pro statistickou analýzu byl použit t-test výběrového průměru a známého průměru základního souboru. Žádná z hypotéz však nebyla statisticky významně prokázána. Ukázalo se, že adolescenti, kteří se zajímají o osobnostní dotazníky nejsou ničím zvláštní, co se týče výběrových průměrů zjišťovaných

osobnostních vlastností. Přestože se jedná o souhlas s účastí na psychologickém výzkumu, v tomto kontextu samovýběr nevytvořil vzorek nijak specifický.

Dále bylo zjištěno, že každá podskupina, která se projevila v průběhu šetření nějakou mírou dobrovolného zájmu vykazala jako celek nárůst průměrného skóru neuroticismu. Přestože extraverteze je v dnešní adolescenci oceňovanou vlastností, u souborů dobrovolníků-chlapců i dobrovolníků-dívek býval její skór nejnižší. Různá pohlaví měnila v některých zjišťovaných charakteristikách průměry celého vzorku zcela opačnými tendencemi podle fáze dobrovolnosti, kde svou spolupráci ukončovali. Naopak v případě skóru neuroticismu se obě skupiny projevovaly zcela stejně, to znamená, že průměr vzorku rostl s přijímáním a klesal s odmítáním další fáze výzkumu. Rovněž byly zaznamenány rozdílné odmítající postoje k dotazníkům a projevy v charakteristikách svědomitosti či přívětivosti. Poměrně malá míra přívětivosti charakteristická pro skupinu aktivních zájemců je překvapující. Je skutečně možné, že takoví lidé budou další fáze výzkumu ve větší míře napadat nebo opouštět. Také lze potvrdit obavy vyjádřené v teoretickém oddílu, že získání mylné představy o průměru určité vlastnosti. Dodatek kvalitativního charakteru zprostředkovává výpovědi dobrovolníků ochotných komunikovat. Tyto osoby nemají navzájem téměř žádnou společnou charakteristiku.

Za podmínek výzkumu, kdy budou získány pouze data od aktivních zájemců, projeví se zřejmě zkreslující změna průměrných hrubých skóru nižší extravertizy, vyšším neuroticismem či otevřeností a na základě toho vznikne chybná představa o vlastnostech zkoumané populace. Jakmile rovněž budeme využijeme pouze samovýběr, zúčastněné ženy budou působit jako výrazně svědomitější než získaní muži. Ve zde provedeném výzkumu projevilo zájem o psychologické dotazníky jen 6% oslovených, a o své o výsledky dosažené ve společně zadávaném psychologickém dotazníku se zajímala pouhá čtvrtina z téměř pětiset respondentů. Individuálně tedy zareagovala velmi malá část celku a ukázalo se, že adolescenti aktivní dobrovolnost ve vztahu k psychologickému výzkumu téměř neprojevují. Rovněž s přihlédnutím k tomu, že v NEO pětifaktorovém osobnostním inventáři se výrazně liší sebehodnocení mužů a žen, nemůže tak malá ochota k aktivní dobrovolnosti vyprodukovat zkreslení typickými způsoby, kterých se mnozí autoři v teoretické části obávají. Metoda samovýběru je v navazování vzájemné komunikace velmi neefektivní, protože vztah s potenciálními účastníky vůbec nevzniká anebo z velké většiny zaniká v anonymitě.

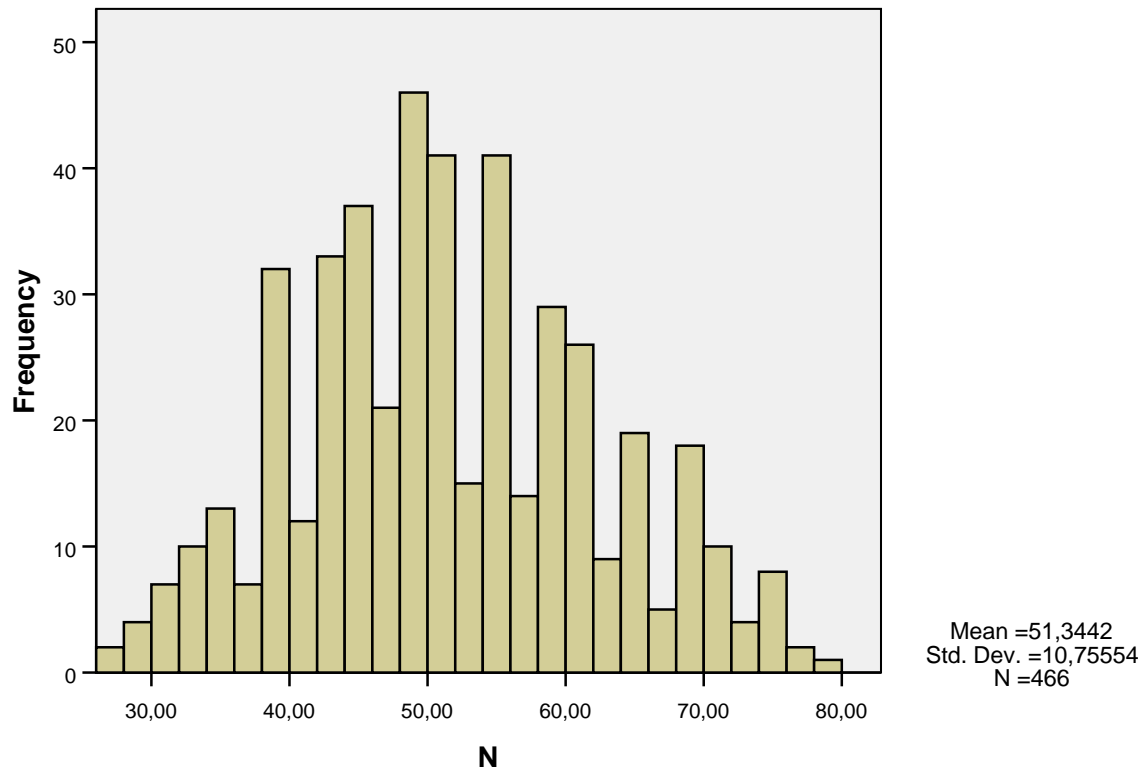
Literatura:

1. Balaščíková, V., Blatný, M., Kohoutek T.: Aspekty sebepojetí jako determinanty výběru strategií zvládnání u adolescentů. Předběžné sdělení. *Československá psychologie* 2004 / ročník XLVIII / číslo 5, str. 413-414. Academia ISSN 0009-062X
2. Blatný, M.: Osobnostní determinanty sebehodnocení a životní spokojenosti: Mezipohlavní rozdíly. Výzkumná studie. *Československá psychologie* 2001 / ročník XLV / číslo 5, str. 386, 389, 390, 391. Academia ISSN 0009-062X
3. Blatný M., Osecká L., Hrdlička M.: Zdroje sebehodnocení u temperamentových typů. Výzkumná studie. *Československá psychologie* 1998 / ročník XLII/ číslo 4 str. 297, 298. Academia ISSN 0009-062X.
4. Blatný, M., Urbánek T.: Stabilita a změny osobnosti v adolescenci: Analýza na úrovni osobnostních typů. Výzkumná studie. *Československá psychologie* 2004 / ročník XLVIII / číslo 4, str. 291. Academia ISSN 0009-062X
5. Bogaert, A. F. (1996). Volunteer bias in human sexuality research: Evidence for both sexuality and personality differences in males. *Archives of Sexual Behavior*, 25, 125–140.
6. Borg, W.R., Gall, M.D.: Educational research: An introduction (3rd ed.). New York: Longman. (1979). (str. 190-191)
7. Bowden, R. J. (1986). Self-selection biases in correlational studies based on questionnaires. *Psychometrika*, 51, 313–325.
8. Coolican, H.: Research Methods and Statistics in Psychology. London: Hodder and Stoughton, 1999. (str. 33. 47).
9. Cooper, H.; Baumgardner, H. A.; Strathman A.: Do Students with Different Characteristics Take Part in Psychology Experiments at Different Times of the Semester? *Journal of Personality* (59) 1, 109-127. *Journal of Personality*, volume 59, issue 1, page 109, March 1991.
10. Costa, P. T., & McCrae, R. R. (1987). Neuroticism, somatic complaints, and disease: Is the bark worse than the bite? *Journal of Personality*, 55, str. 299–316.
11. Dollinger, S. J., & Leong, F. T. (1993). Volunteer bias and the five-factor model. *Journal of Psychology*, 127, s. 29–36.
11. Edwards, S.: Research participation and the right to withdraw. *Bioethics* 1467-8519 (online) Volume 19 Number 2 2005 ISSN 0269-9702 (str. 117)
12. Ferjenčík, J.: Úvod do metodologie psychologického výzkumu. Portál, Praha 2000.
13. Friedenberg, Z. E.: Dospělost bez dospívání. *Mladá Fronta*, Praha 1963 (str.36, 66.)
14. Goddetová, E.: Umění jednat s dospívajícími. Portál, Praha, 2001.
15. Gustavsson, J. P., Asberg, M., & Schalling, D. (1997). The healthy control subject in psychiatric research: Impulsiveness and volunteer bias. *Acta Psychiatrica Scandinavica*, 96, s. 325–328.
16. Hartl P., Hartlová. H.: Psychologický slovník, Praha 2000.
17. Hendl, J.: Přehled statistických metod zpracování dat. Portál, Praha 2004. (str. 53)
18. Hlinovská E. (2005, listopad). PÁTEK, týdenní příloha Lidových novin,: Sametové děti. 4.11.2005, číslo 44, str. 17-20.
19. Horneyová, K.: Neurotická osobnost naší doby. Portál, Praha 2007.
20. Hort, V. a kol.: Dětská a adolescentní psychiatrie. Portál, Praha 2000 (str. 38, 73).
21. Hřebíčková, M.: Obecné dimenze popisu osobnosti: Big Five v češtině. *Československá psychologie* 1999 / ročník XLIII / číslo 1, str. 1, 2, 10. Academia ISSN 0009-062X.

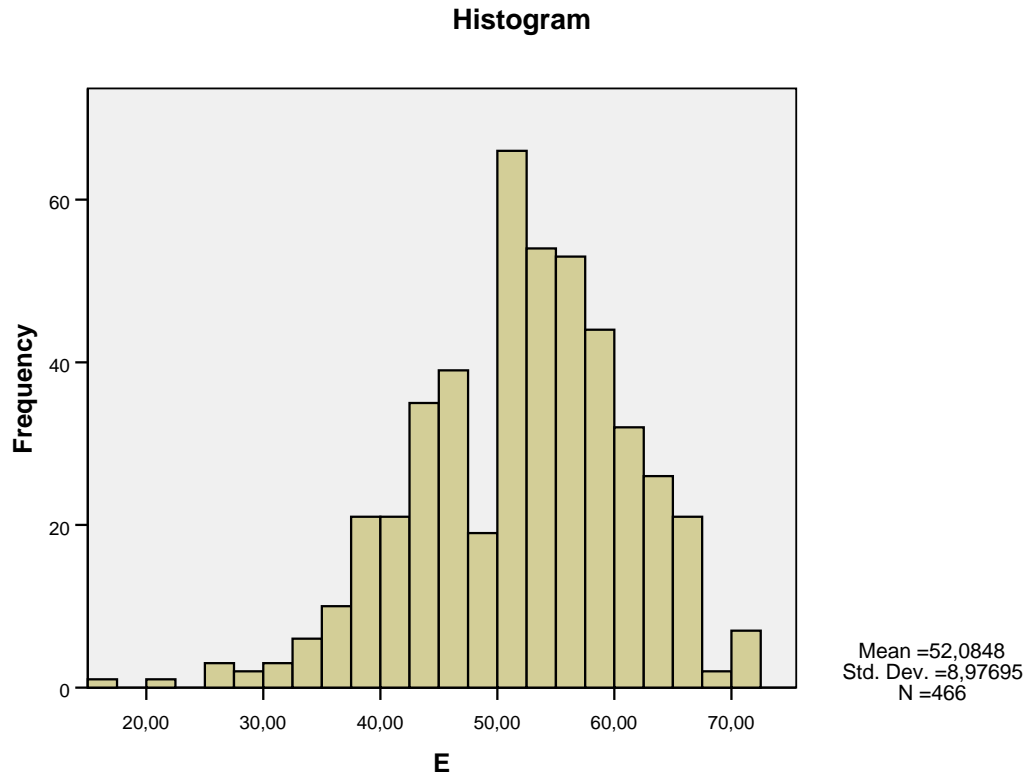
22. Hřebíčková M.: Vnitřní konzistence české verze NEO osobnostního inventáře (NEO-PI-R). *Československá psychologie 2002 / ročník XLVI / číslo 6*, str. 522-523. Academia ISSN 0009-062X.
23. Hřebíčková, M., Urbánek, T.: NEO pětifaktorový osobnostní inventář. 1. vyd. Praha, Testcentrum 2001 (str. 16)
24. Hřebíčková M., Urbánek, T., Čermák, I.: Psychometrické charakteristiky NEO osobnostního inventáře (NEO-PI-R) pro sebesouzení a posouzení druhého. *Akademie věd České republiky*, roč. 8, 2002, č. 1. (str. 37, 42). Zprávy – Psychologický ústav AV ČR. ISSN: 1211-8818.
25. Joe, V. C., Jones, R. N., & Ryder, S. (1977). Conservatism, openness to experience and sample bias. *Journal of Personality Assessment*, 41, 527–531.
26. Kenny, D. A. (1994). *Interpersonal perception: A social relations analysis*. New York: Guilford Press.
27. Kholová L. (2005, září). *Magazín Dnes + TV*, týdenní barevná příloha MF Dnes, Teenageři 21. století. 1.9.2005, číslo 35, str. 8-9, 11.
28. Krámský, D. a kol.: *Humanitní vědy dnes a zítra*. Bor, Liberec 2007.
29. Krámský, D.: *O povaze humanitních věd*. Bor, Liberec 2008.
30. Lonnqvist, J-E., Paunonen, S., Verkasalo, M., Leikas, S., Annamari, T-H. & Lonnqvist, J. (2007). Personality characteristics of research volunteers. *European Journal of Personality*, 21, 1017-1030.
31. Macek, P.: *Adolescence*. Portál, Praha 2003.
32. Macek P., Tyrlík, M.: Posouzení dobrého a zlého člověka adolescence: souvislost se sebepojetím, rozdíly mezi děvčaty chlapci. *Československá psychologie 2000 / ročník XLIV / číslo 1*, str. 46. Academia ISSN 0009-062X.
33. Marcus, B., Schütz. A.: Who Are the People Reluctant to Participate in Research? *Journal of Personality* 73:4, August 2005 (s. 959-984)
34. McNemar, Q. (1946). Opinion-attitude methodology. *Psychol. Bull.* 43,289-374
35. Mikšík, O., Břicháček V.: *Detekce osob náchylných k psychickému selhání*. Výzkumný ústav psychiatrický, Praha, 1981 (str. 22, str. 110).
36. Miovský, M.(2004) : *Diplomové práce v oboru psychologie*. FF UP Olomouc. (s. 20)
37. Miovský, M.: *Kvalitativní přístup a metody v psychologickém výzkumu*. Grada, Praha, 2006. (str.133, 133-134)
38. Ora, J.P.: *Characteristics of the volunteer for psychological investigations*. Office of Naval Research Contract 2149(03), Technical Report 27, 1965.
39. Osecká L., Macek P., Řehulková O.: Negativní události, konflikty s rodiči a negativní emoce jako prediktory zdravotních stesků adolescentů: Rozdíly mezi dívkami a chlapci. *Výzkumná studie*. *Československá psychologie 1999 / ročník XLIII / číslo 2*, str. 98, 103. Academia ISSN 0009-062X.
40. Pešková, J.: *Smích jako sociální skutečnost*. In *Hledání souřadnic společného světa*. Praha: Eurolex Bohemia, 2004, s. 413-419.
41. Plháková, A.: *Učebnice obecné psychologie*. Academia, Praha 2004. (str. 39-40)
42. Půlpán, Z.: *K problematice hledání podstatného v humanitních vědách*. Akademia, Praha 2001. (str. 23)
43. Reiterová, E.: *Základy statistiky pro studenty psychologie*, Univerzita Palackého v Olomouci, Olomouc 2003. (str. 57-58, 86)
44. Rogelberg, S. G., & Luong, A. (1998). Nonresponse to mailed surveys: A review and guide. *Current Directions in Psychological Research*, 7, 6065.
45. Rosenthal, R.: The volunteer subject (1965) *Human Relation*, 18, 389-406.
46. Rosenthal, R., & Rosnow, R. L. (1975). *The volunteer subject*. Oxford, UK: Wiley.

47. Quesnell, M. D.: Co si myslíme, čemu věříme a kdo jsme, Akademia, Praha 2002 (str. 18, 123, 123-124, 125, 203-204)
48. Sak, P.: Proměny české mládeže. Praha. Petrklíč, 2000.
49. Self selected sampling (2008) from <http://www.holah.karoo.net/sampling.htm>; http://en.wikipedia.org/wiki/Nonprobability_sampling or [/Selection_bias](#).
50. Shapiro, I.: The Flight from Reality in the Human Sciences, Princeton University Press, 2005
51. Somr, M.: Úvod do metodologie a metod výzkumu, České Budějovice Somr Miroslav 2006
52. Trivedi, N., & Sabini, J. (1998). Volunteer bias, sexuality, and personality. Archives of Sexual Behavior, 27, 181–195.
53. Valentine, E.R.: Conceptual Issues in Psychology. London: Routledge,1992.

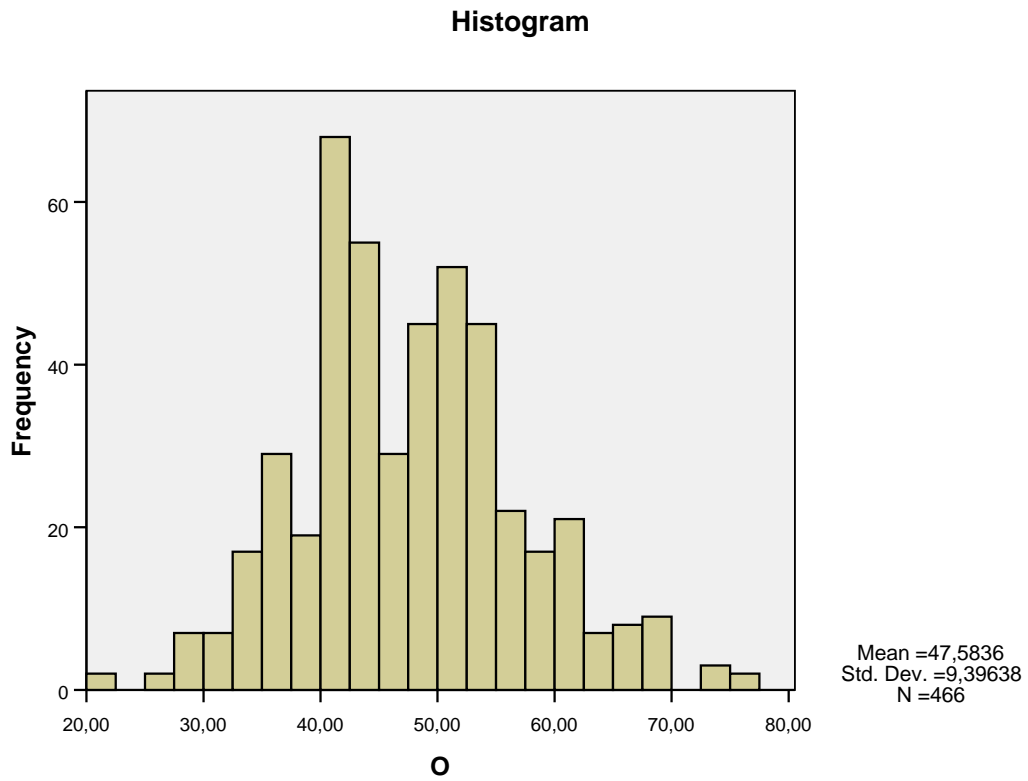
Histogram



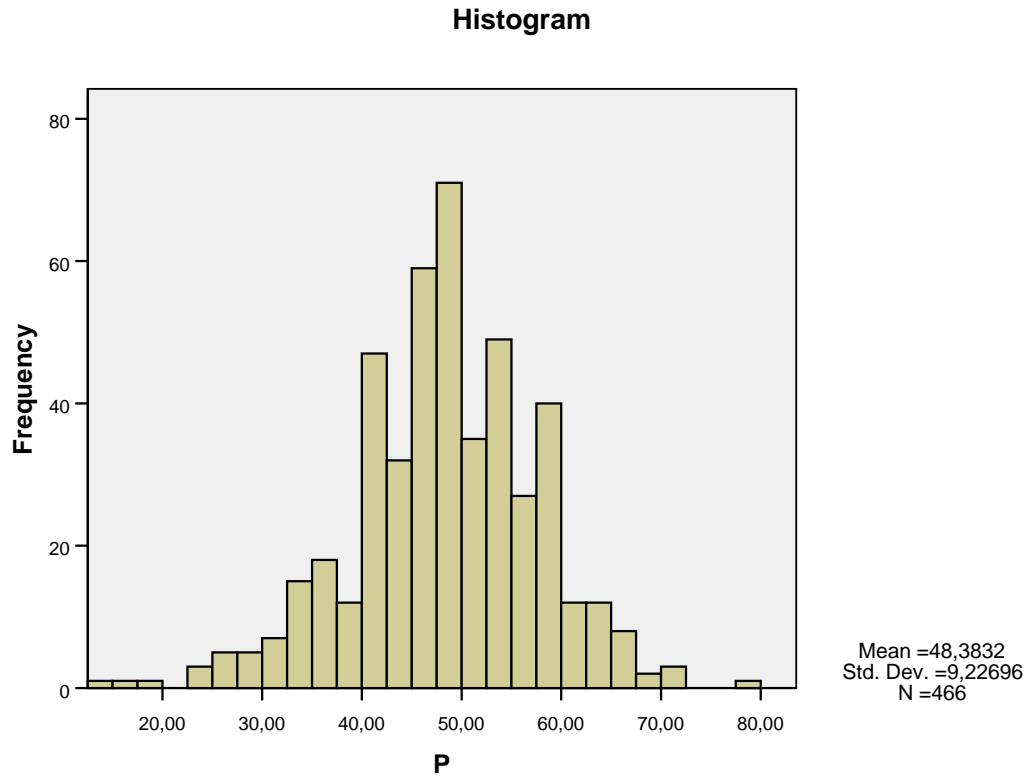
Příloha č. 1: Rozložení T-skórů faktoru Neuroticismu ve vzorku všech 466 zúčastněných osob



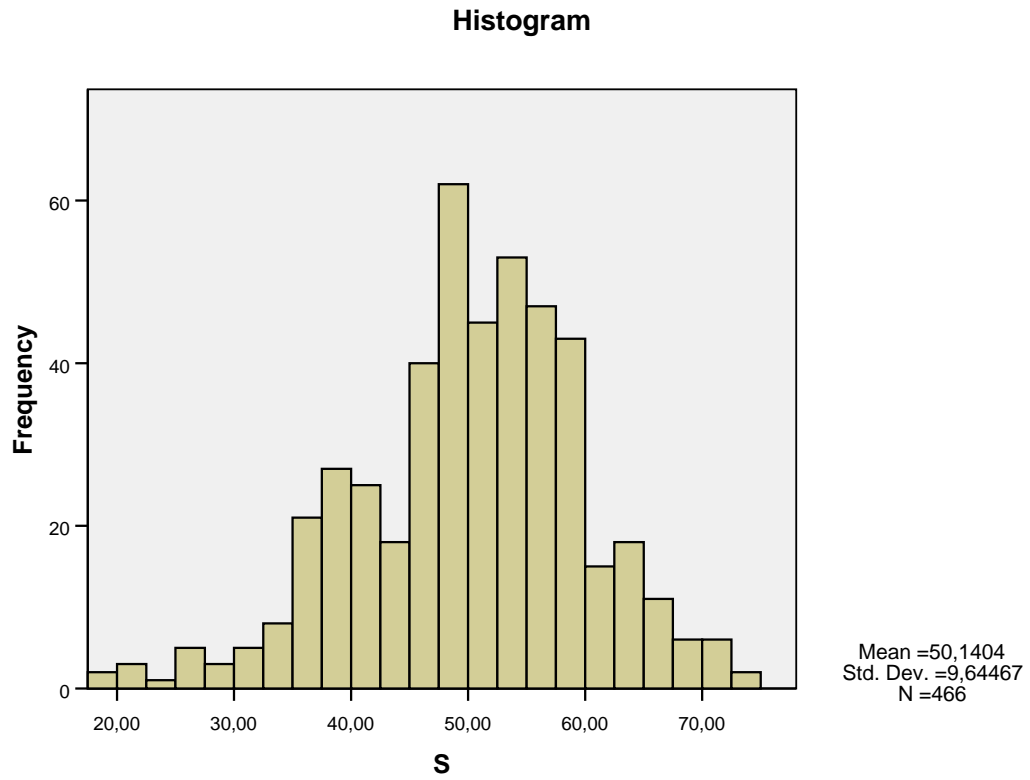
Příloha č. 2: Rozložení T-skórů faktoru Extraverze ve vzorku všech 466 zúčastněných osob



Příloha č. 3: Rozložení T-skórů faktoru Otevřenosti ve vzorku všech 466 zúčastněných osob



Příloha č. 4: Rozložení T-skórů faktoru Přívětivosti ve vzorku všech 466 zúčastněných osob



Příloha č. 5: Rozložení T-skórů faktoru Svědomitosti ve vzorku všech 466 zúčastněných osob