

REVITALIZACE DEPONIE NA HOLEŠOVICKÉM NÁBŘEŽÍ

ATELIER DP3 - DIPLOMOVÁ PRÁCE

VEDOUcí DIPLOMOVÉ PRÁCE: Doc. Ing. Matouš Jebavý, Ph.D.

ZPRACOVAL: Bc. Vlastimír Jenýš

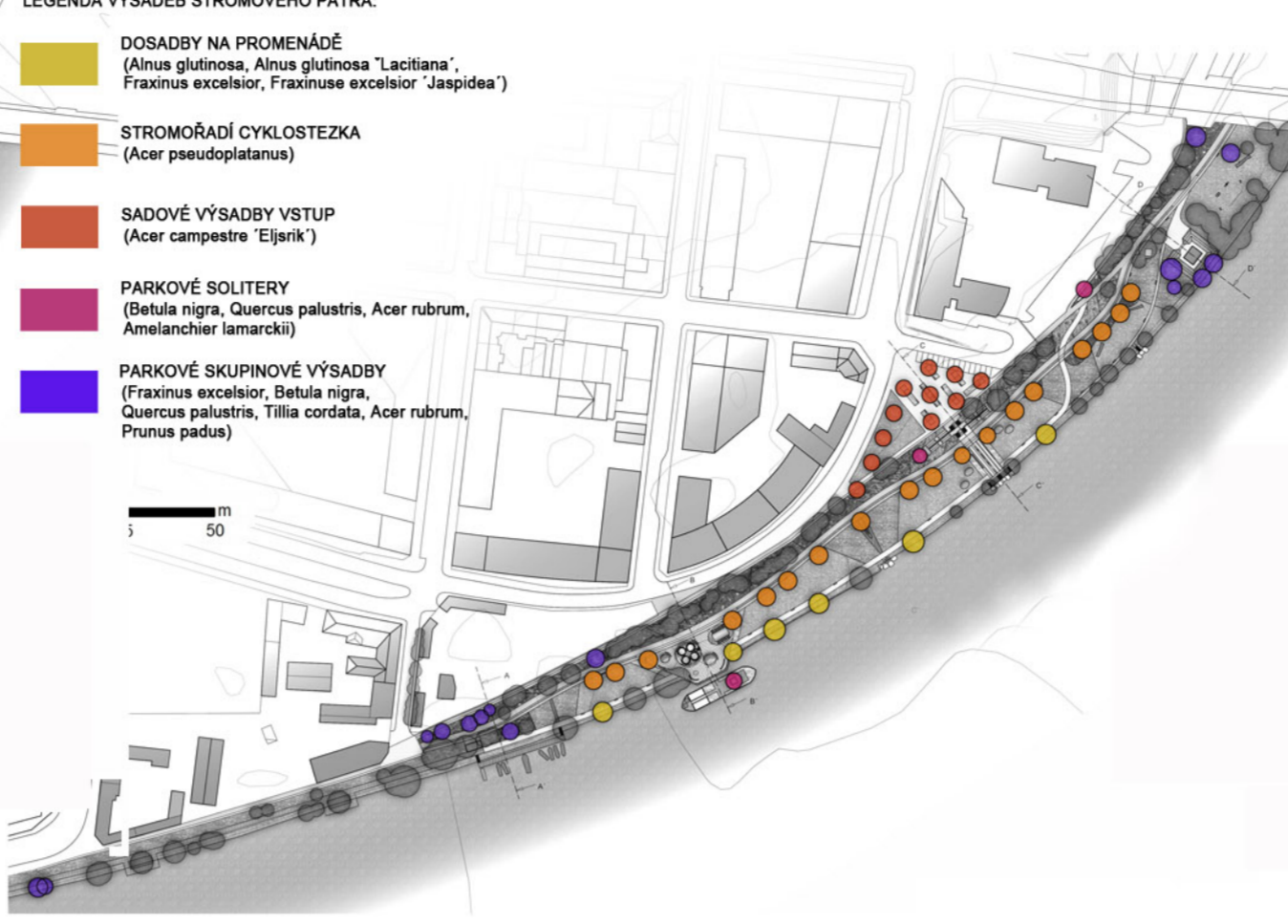
DATUM: 4/2017, LETNÍ SEMESTR



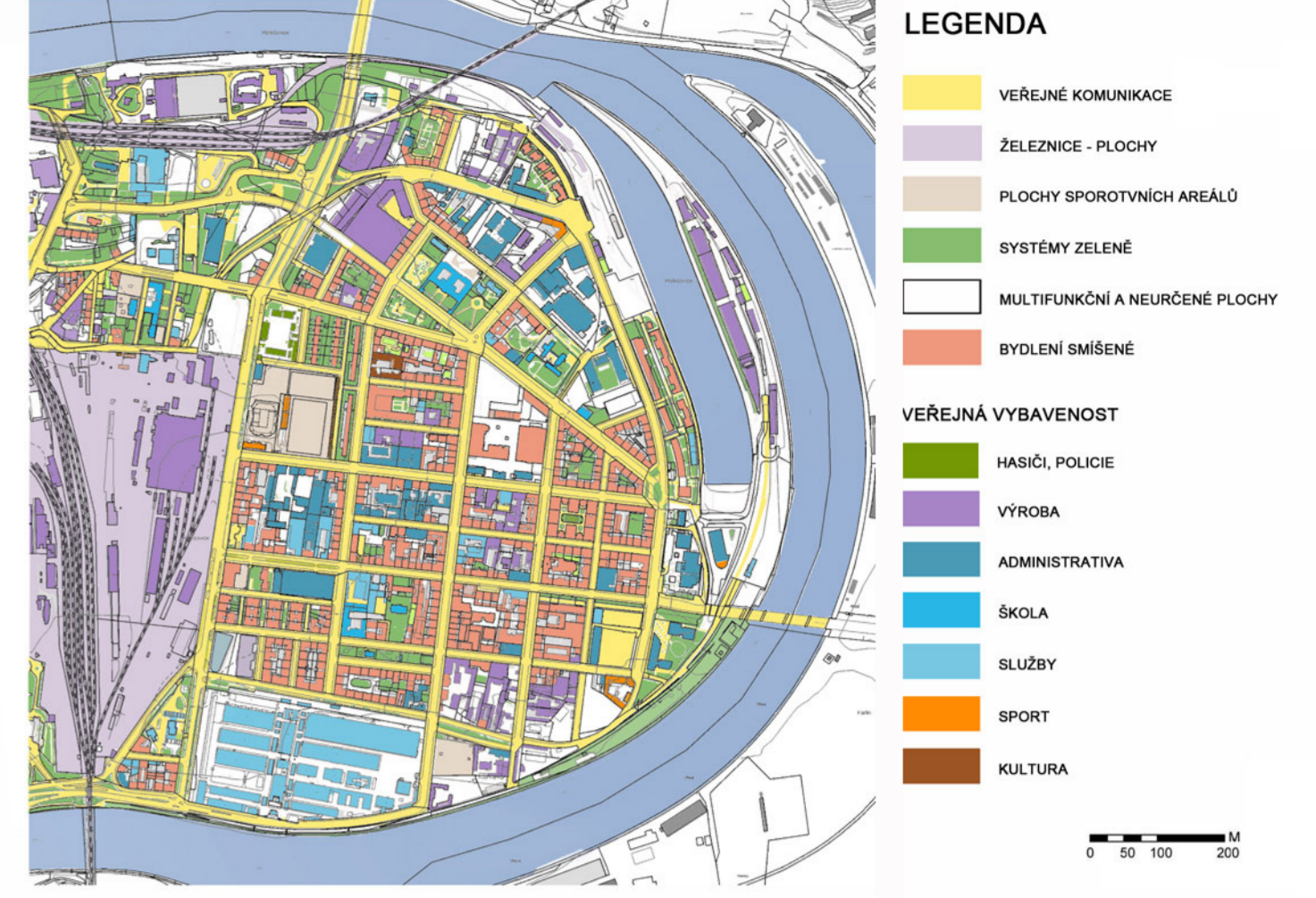
KOMPOZICE FUNKČNÍCH PLOCH, M 1:4000



KOMPOZICE STROMOVÉHO PATRA, M 1:4000



FUNKČNÍ ANALÝZA HOLEŠOVIC, M 1 : 12000



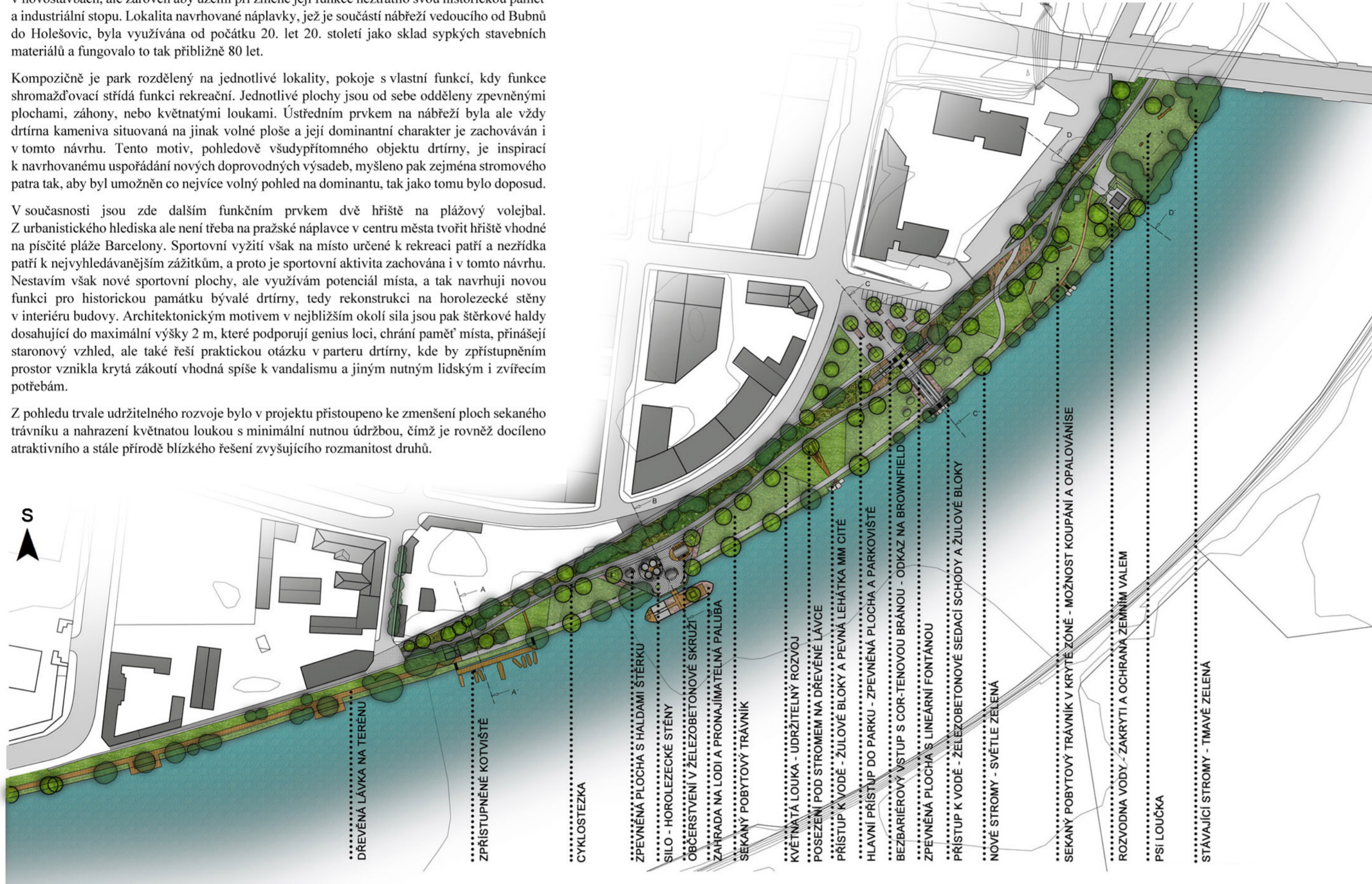
TEXT KE KONCEPTU

Základním cílem návrhu je vytvořit ve čtvrti Holešovice městský park, který by nabídl rekreaci pro její obyvatele, a to zejména pro ty, kteří budou bydlet v nejtěsnějším sousedství v novostavbách, ale zároveň aby území při změně její funkce neztratilo svou historickou paměť a industriální stopu. Lokalita navrhované náplavy, jež je součástí nábreží vedoucího od Bubně do Holešovic, byla využívána od počátku 20. let 20. století jako sklad spýčkových stavebních materiálů a fungovala do tak přibližně 80 let.

Kompozičně je park rozdělen na jednotlivé lokality, pokoje s vlastní funkcí, kdy funkce shromažďovací střídá funkce rekreační. Jednotlivé plochy jsou od sebe odděleny zpevněnými plochami, záhony, nebo květnatými loukami. Ustředním prvkem na nábreží byla ale vždy dřtiná kamenivá situovaná na jinak volné ploše a její dominantní charakter je zachován i v tomto návrhu. Tento motiv, pohledově vředyprůhledného objektu dřtiny, je inspirací k navrhovanému uspořádání nových doprovodných výsadeb, myšleno pak zejména stromového patra tak, aby byl umožněn co nejvíce volný pohled na dominantu, tak jako tomu bylo dříve.

V současnosti jsou zde dalším funkčním prvkem dvě hřiště na plážový volejbal. Z urbanistického hlediska ale není třeba na pražské náplave v centru města tvořit hřiště vhodné na písčité pláže Barcelony. Sportovní využití však na místo určené k rekreaci patří a nezdrká patří k nevyhledávanějším zážitkům, a proto je sportovní aktivita zachována i v tomto návrhu. Nestavím však nové sportovní plochy, ale využívám potenciál místa, a tak navrhuji novou funkci pro historickou památku bývalé dřtiny, tedy rekonstrukci na horolezecké stěny v interiéru budovy. Architektonickým motivem v nejbližším okolí sila jsou pak šterkové haldy dosahující do maximální výšky 2 m, které podporují genius loci, chrání paměť místa, přinášejí staronový vzhled, ale také řeší praktickou otázku v parteru dřtiny, kde by zpřístupněním prostor vznikla krytá zákoutí vhodná spíše k vandalismu a jiným nutným lidským i zvířecím potřebám.

Z pohledu trvale udržitelného rozvoje bylo v projektu přistoupeno ke zmenšení ploch sekaného trávníku a nahrazení květnatou loukou s minimální nutnou údržbou, čímž je rovněž docíleno atraktivního a stále přírodě blízkého řešení zvyšujícího rozmanitost druhů.



MASTERPLAN M :1100

PROMÉNÁDA PŘED DRTÍRNOU



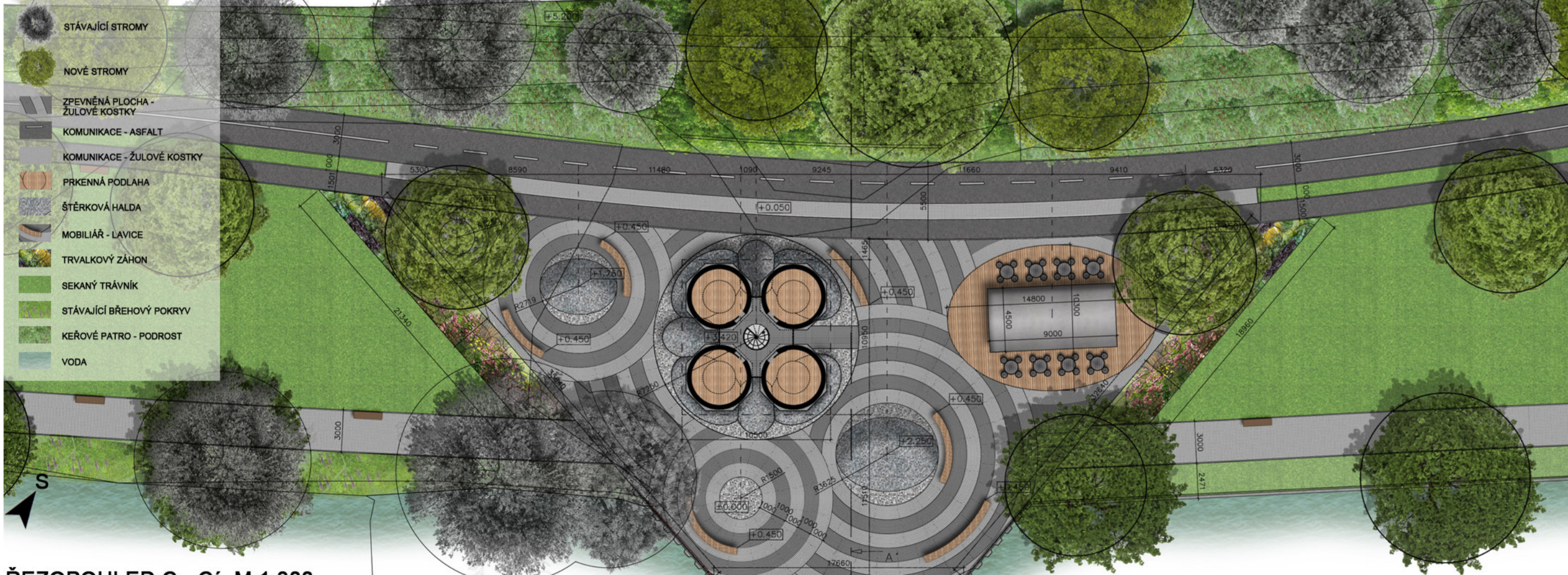
HLAVNÍ VSTUP DO PARKU



PŘÍSTUP K VODĚ A SEDACÍ SCHODY



PŮDORYSNÝ VÝSEK - SITUACE V OKOLÍ DRTÍRNY, M 1:300



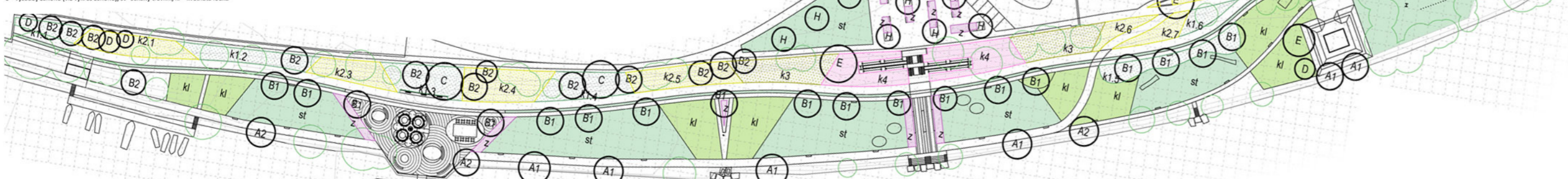
ŘEZOPOHLED C - C', M 1:300



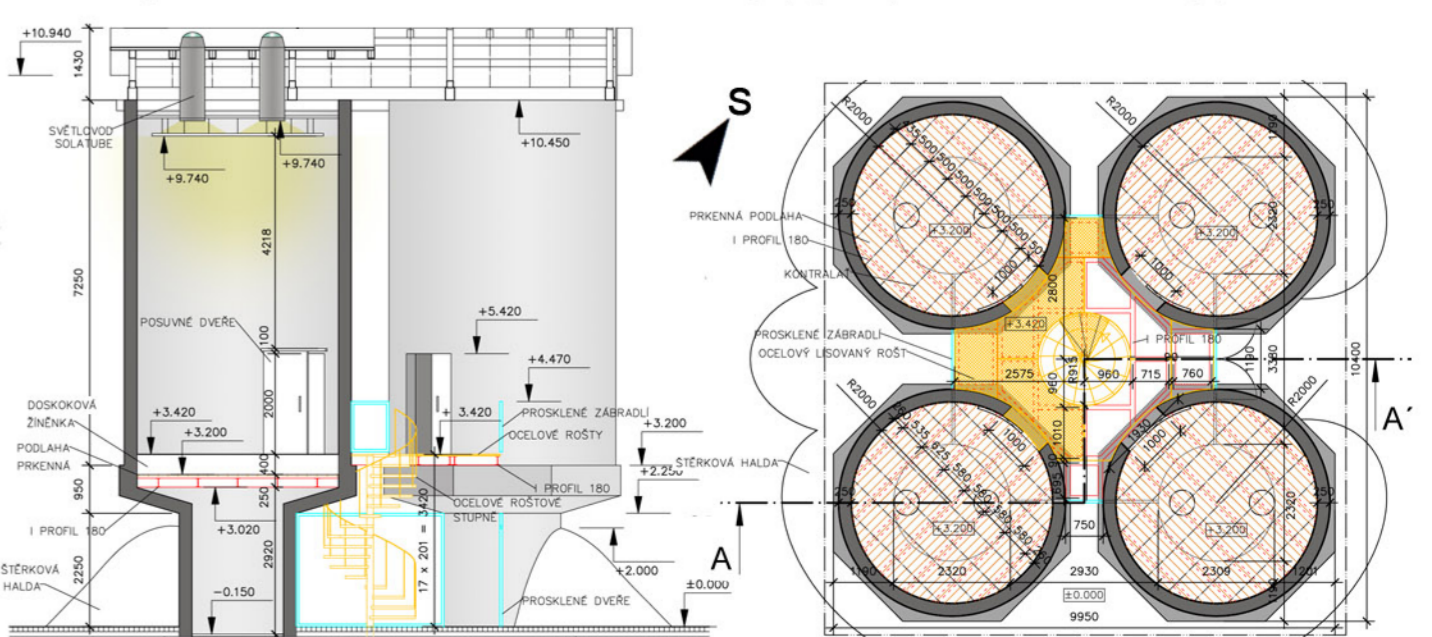
ŘEZOPOHLED B - B', M 1:300



OSN.	DRUŽINA	OSN.	DRUŽINA	OSN.	DRUŽINA	OSN.	DRUŽINA	OSN.	DRUŽINA
A3	Alnus glutinosa	1	1,1 x 1,1m	200	121	1 x 1,1m	300	111	1 x 1,1m
B1	Acer pseudoplatanus	18	1,1 x 1,1m	198	121	1 x 1,1m	480	132	1 x 1,1m
B2	Acer campestre	16	1,1 x 1,1m	176	121	1 x 1,1m	770	123	1 x 1,1m
C	Tilia cordata	2	1,1 x 1,1m	22	124	1 x 1,1m	660	124	1 x 1,1m
D	Prunus padus	4	1,1 x 1,1m	44	121	1 x 1,1m	120	141	1 x 1,1m
E	Prunus avium	1	1,1 x 1,1m	11	121	1 x 1,1m	110	142	1 x 1,1m
F	Quercus pedunculata	2	1,1 x 1,1m	22	127	1 x 1,1m	50	127	1 x 1,1m
G	Malus domestica	1	1,1 x 1,1m	11	128	1 x 1,1m	50	128	1 x 1,1m
H	Acer pseudoplatanus	10	1,1 x 1,1m	110	128	1 x 1,1m	50	128	1 x 1,1m
celkem		48		480			1220		



DOSAŽOVANÉ DŘEVINY, M 1:1500



ŘEZ OBJEKTEM - TECHNICKÝ DETAIL, M 1:300