

UNIVERZITA PALACKÉHO V OLOMOUCI

CYRILOMETODĚJSKÁ TEOLOGICKÁ FAKULTA

Katedra církevních dějin a církevního práva

Teologické nauky

Kostel sv. Marie z Magdaly ve farnosti Lázně Bohdaneč

Diplomová práce

Vedoucí práce: doc. PhDr. Jitka Jonová, Th. D.

Olomouc 2023

Jan Krbec

Čestné prohlášení:

Prohlašuji, že jsem diplomovou práci vypracoval samostatně a použil jsem při tom jen uvedené prameny a literaturu.

V Lázních Bohdaneč dne:

OBSAH

Úvod	4
1. Z dějin města a farnosti Lázně Bohdaneč	6
Stručná historie města	6
Bohdaneč za vlády Habsburků	9
Velký požár Bohdanče	11
Bohdaneč mezi světovými válkami	12
Lázně Bohdaneč v současnosti	13
Stručná historie farnosti a její kostely Lázně Bohdaneč	14
Kostely ve farnosti	18
2. Farní kostel sv. Marie z Magdaly	26
Původ kostela a vývoj stavby do roku 1728	26
Podoba nového kostela 1728-37	26
Interiér kostela	29
Věže kostela	41
Kostelní krypta	46
3. Opravy farního kostela sv. Marie z Magdaly	47
Opravy kostela po roce 1923	49
Velké opravy kostela po roce 1923	50
Rekonstrukce střechy kostela 2003	52
Renovace historických zámků v roce 2015	55
Oprava korunní římsy roku 2022	57
3. Restaurování figurální výzdoby od Rohrbacha v roce 2001	59
Závěr	63
Seznam pramenů a literatury	69
Prameny	69
Použitá Literatura	72
Seznam příloh	74
Obrazová část	77

ÚVOD

Jako téma pro svoji diplomovou práci jsem si zvolil kostel svaté Marie z Magdaly v Lázních Bohdanči. Tento kostel stojící uprostřed náměstí v rovinatém terénu je díky své 26 metrů vysoké věži vidět ze všech světových stran a pohled na věž vítá každého, kdo Bohdančem, byť jen projíždí. Vyhlídka z bytu pověžného v horních patrech věže kostela, láká turisty k návštěvě a zážitku z úchvatných panoramat Krkonoš, Železných a Orlických hor. Barokní budova kostela nese také spoustu zajímavostí, které se vyskytují dnes už jen zřídka. Tou hlavní je bezpochyby komín, čnějící z bane věže, který patří k peci v bytě pověžného. Jsem bohदानecký rodák a kostel navštěvuji již 40 let. Proto jsem si kladl otázku, jakou historii tato krásná budova skrývá.

Velice mě překvapilo, že různé dostupné publikace a průvodci se o Bohdanči zmiňují jen letmo anebo vůbec, snad kromě konstatování, že Bohdaneč existuje a že jsou v něm lázně. Ani o vlastní budově kostela není moc zmínek v průvodcích a ty co jsou, obsahují vážné chyby a nepřesnosti. O kostele samotném nebyla rovněž dosud vypracována žádná samostatná ucelená práce a ani dílčí studie. Farníci a natož bohoslužby nenavštěvující obyvatelé městečka mnohdy ani nemají nejmenší tušení, jakou historii jejich svatostánek vlastně má a co se ukrývá v jeho útrobách. Proto jsem se rozhodl nahlédnout do dostupné literatury a dochovaných pramenů a sestavit práci primárně zaměřenou na popis a historii této krásné sakrální památky.

Situaci mi komplikovala pandemie covidu a velmi málo dochovaných zpráv. Kronika města se o kostele téměř nezmiňuje, zprávy v ní jsou jen velmi útržkovité. Dostupné publikace mají prakticky všechny jeden totožný text, mírně upravený podle doby vydání. Nejvíce mi tedy ve shromažďování zpráv pomohly pamětní knihy farnosti Bohdaneč a okolních farností v Rohovládově Bělé a evangelického sboru v Bukovce. Velkou studnicí informací o historii farnosti mi byla i farní pamětní kniha.

Svou práci jsem rozdělil do tří kapitol, které jsou pro lepší orientaci ještě dále členěny do menších podkapitol. První kapitola obsahuje velmi stručnou historii farnosti a města Lázně Bohdaneč. Dále představuje ostatní sakrální stavby na území farnosti a jejich stručný popis. Do práce jsem se je rozhodl zahrnout proto, že s kostelem tvoří jeden duchovní, ale i historicky a pochopitelně i majetkový celek. Jejich opomenutím by nebylo představení farnosti úplné. Druhá kapitola představuje kostel od roku 1728, kdy započala

jeho stavba až do současnosti. Čtenáře provede interiérem kostela a upozorní na jeho mobiliář. Dále připomene i historické události, jako jsou různé opravy a úpravy, především věže kostela.

Na tomto místě bych chtěl poděkovat všem, kteří mi při zpracovávání diplomové práce, jakkoliv pomohli. Především pak doc. PhDr. Jitce Jonové, Th.D. za její ochotu, pomoc a radu při odborném vedení. Dále pak současnému faráři Mgr. Jiřímu Kvášovi za ochotné zapůjčení všech dostupných dokumentů a pamětních knih.

1. Z dějin města a farnosti Lázně Bohdaneč

Stručná historie města

Město Lázně Bohdaneč, dříve královské komorní město Bohdaneč, se nachází v polabské nížině, v Pardubickém kraji asi 10 km západně od krajského města Pardubic, církevně příslušné ke Královéhradecké diecézi. Stojí na křižovatce silnic vedoucích z Hradce Králové do Kutné Hory a z Pardubic do Chlumce nad Cidlinou.¹ Kronika bohdanečské farnosti uvádí, že již ve 12. století stál uprostřed osady dřevěný kostelík.² První písemná zmínka o Bohdanči je z roku 1343 a zaznamenává spor místního občana Kříže a bohdanečského faráře, který vyvrcholil rvačkou. Při ní oba aktéři upadli na oltářní desku a rozbili ji včetně oltářní pečeti.³ Je však více než pravděpodobné, že osada zde vznikla již mnohem dříve.

Ve 14. století náležela osada Bohdaneč k hradu Blatníku, který stával jižně od Bohdanče.⁴ Tehdejší majitel hradu Bernard z Cimburka jmenoval k bohdanečskému kostelíku, pátera Bohunka Noska jako faráře. Cimburkové drželi Bohdaneč do roku 1377, kdy jej Albrecht z Cimburka prodal i s hradem Blatníkem včetně okolních obcí opatu Opatovického kláštera Janu z Orla. Koupi potvrdil v květnu roku 1377 císař Karel IV.⁵ Lze se domnívat, že v této době byl dřevěný kostel postupně přestavěn na kamenný. Záznam o přestavbě však nikde doložen není. Opatovický klášter vlastnil Bohdaneč až do svého zničení za husitských válek. V roce 1421 dobyla klášter vojska vedená husitským hejtmánem Divišem Bořkem z Miletína. Klášter byl vypleněn a posléze

¹ Jednalo se o obchodní stezku hojně užívanou formany. Její směr byl tehdy právě mezi Hradcem Králové a Kutnou Horou. Stezka vedla kolem kláštera v Sedlci a tehdy ještě osada Bohdaneč se nacházela téměř uprostřed.

² Kronika tento zápis sice uvádí, ale jediný a nelze jej tedy ověřit ani jinak doložit.

³ srov. BRNSOVÁ Dagmar, *Kniha o městě Lázně Bohdaneč*, MILPO Praha 1998, str.9

⁴ Místo, kde původní hrad (či spíše tvrz) stál se v žádné písemnosti nedochovalo. Odhaduje se, že to bylo vyvýšenině poblíž dnešního hřbitova. Zachovalo se však sklepení místního dvorce, který k hradu Blatníku náležel. Stál však jinde, poněkud východněji při dnešní silnici vedoucí do Pardubic. V devadesátých letech minulého století zde byl proveden zevrubný archeologický průzkum, při kterém bylo nalezeno pár cenných artefaktů. Na další průzkum ovšem nebyly peníze, a tak místní zastupitelstvo nechalo přes četné protesty místních i odborníků celou lokalitu zasypat pískem.

⁵ srov. BRNSOVÁ Dagmar, *Kniha o městě Lázně Bohdaneč*, str.9-10

⁶ Pavel Vlček, Petr Sommer, Dušan Foltýn: *Encyklopedie českých klášterů, Libri, Praha 1998*, str. 401

vypálen. Bratři z kláštera odešli do Slezska.⁶ A právě Diviš Bořek z Miletína dostal v roce 1436 Kunětickou horu a bývalé državy Opatovického kláštera, včetně osady Bohdanče do zástavy od krále Zikmunda. Zemřel však již v roce 1438 a proto se správy majetku za nezletilé syny ujal jejich strýc Jetřich. Ten posléze předal dědictví nejstaršímu Bořkovu synu Soběslavovi, který je rozdělil mezi své čtyři bratry a podržel si Kunětickou horu i s Bohdančem.⁷

V roce 1464 získal Bohdaneč král Jiří z Poděbrad pro svého syna Jindřicha, který ho však dal velmi zadlužený do zástavy Vilému Zubovi u Landštejna. V roce 1491, přesně 8. ledna stalo se panství majetkem Viléma II. z Pernštejna.⁸

Doba pánů z Pernštejna znamenala pro předlužený Bohdaneč a celé Kunětické panství ekonomickou a společenskou vzpruhu. Prvním majitelem, jak jsem již zmínil výše, byl Vilém II. z Pernštejna (*1425 - +1521). Byl to nejen význačný katolický politik, ale především skvělý hospodář a jak se dnes říká dobrý obchodní manager. Po smrti svého bratra Zikmunda (+1473) a otce Jana (+1475) získal velký majetek v dědictví, který ještě notně rozmnožil sňatkem s Johankou z Libic.⁹ Vilém získal do svého vlastnictví spoustu významných měst.¹⁰ Díky své podnikavosti, znalostem a schopnostem v hospodaření, dosáhl velkých úspěchů především rybníkářství, pivovarnictví a obchodu. Stal se tak jedním z nejbohatších v království. Přesto však nezapomínal na své poddané, kterým pomáhal nejen finančně, např. při rozšiřování města Pardubic, ale i politicky. Podařilo se mu obdařit obce ve své državě mnohými privilegii. Bohdanči bylo jeho přičiněním v roce 1491 uděleno právo na jarmark, koňský trh a také právo odúmrtí.¹¹ V roce 1509 Vilém změnil robotu za stálý plat a 1512 dostali bohdanečtí právo vybírat clo.¹² Největším počinem pana Viléma bylo ale založení hospodářství rybníčního v celém pardubickém

⁷. srov. BRNSOVÁ Dagmar, *Kniha o městě Lázně Bohdaneč*. str.11

⁸. Jeho cena byla 33 tisíc kop grošů českých. Srov. tamtéž.

⁹.Johanka z Libic byla podporovatelka Jednoty českých bratří. Vilém dopřával svým poddaným náboženskou svobodu, což zapříčinilo pozdější přimknutí obyvatel panství a Bohdanče samotného k evangelické víře.

¹⁰. např. Potštejn, Rychnov nad Kněžnou, Častolovice, Lanškroun, Holice, Brandýs nad Labem, Pardubice a další.

¹¹. Tímto se zříkal nároku na majetek občana, který zesnul bez mužského potomka, tedy dědice. Majetek ale musel zůstat v Pardubickém panství, resp. v držbě poddaného pardubického panství.

¹². BRNSOVÁ Dagmar, *Kniha o městě Lázně Bohdaneč*, str.10

panství. Střediskem se stal právě Bohdaneč, neboť zde měl svou kancelář fišmistr, tedy nejvyšší hodnost v rybníkářském oboru.¹³ To vedlo k příchodu nových osadníků, rybářů, kteří se rovněž začlenili do zdejší farnosti a využívali místní kostel a hřbitov.

8. dubna 1521 pan Vilém II. zemřel a majitelem paství se stal jeho syn Vojtěch (*1492 - +1534). Po otci převzal nejen rozsáhlá dominia, která ještě rozšiřoval, ale také funkci nevyššího královského hofmistra (1514), což vyvolalo u části českých stavů notnou nevoli. Král Vladislav byl nejprve touto rošádou zaskočen, ale nakonec souhlasil bez výhrad.¹⁴

Vojtěch z Pernštejna byl nejmladším synem Viléma a Johanky z Kravař. Původně sídlil na zámku Hluboká, proto se také oficiálně jmenoval Vojtěch z Pernštejna a na Hluboké, ale po smrti otce přesídlil do Pardubic, kde se věnoval přestavbě zámku. Vojtěch i nadále rozšiřoval svůj majetek, a to zejména promyšleným a strategickým skupováním okolních pozemků a panství.¹⁵ Vojtěch podporoval i Bohdaneč a jeho farnost, a to nejen finančně, rovněž i zajištěním potvrzení všech privilegií, které Bohdaneč obdržel a užíval.

Po náhlé smrti Vojtěcha se celého dominia ujal Jan a následně Janův syn Jaroslav. Ten byl také posledním pánem z Pernštejna, který Bohdaneč a jeho okolí vlastnil. Na přání Ferdinanda I. v roce 1560 prodal svůj majetek České komoře pro pozdějšího českého krále, arciknížete Maxmiliána.

Zatím co Vilém z Pernštejna byl ještě katolíkem, jeho manželka Johanka z Libic patřila k sympatizantům a ochráncům českých bratří. Vilémovi nástupci synové Vojtěch a Jan už ale přestoupili k podobojí.¹⁶ Bohdanečským občanům tedy nic nebránilo, aby se přidali, přešli k dolní konzistoři Pražské a přetransformovali se v evangelíky.¹⁷ Za jejich působení utrpěl kostel značné škody. Tzv. obrazoborectví se zde dost projevilo a některé "šrámy" z této doby nese mobiliář kostela do současnosti. Například křtitelnice, která přišla o figurální výzdobu. Bohdaneč a jeho blízké okolí setrvali v evangelické víře až do bitvy na Bílé hoře.

¹³ Tamtéž.

¹⁴ VOREL, Petr. *Páni z Pernštejna: vzestup a pád rodu zubří hlavy v dějinách Čech a Moravy*. Praha: Rybka Publishers, 1999. str.318

¹⁵ Tamtéž.

¹⁶ DAČICKÝ Z HESLOVA, Mikuláš. *Paměti*. Praha: Akropolis, 1996. str. 280.

¹⁷ Tamtéž.

¹⁸ ŠEBEK, František a kol. *Dějiny Pardubic*. Díl I. Městský národní výbor v Pardubicích, Krajské muzeum východních Čech, Pardubice, Akademie J.A. Komenského, Pardubice 1990 str. 128

¹⁹ Myslí se českými luterány

Bohdaneč za vlády Habsburků

Za vlády Rudolfa II. spravovala majetek královská komora. Rudolf II. i jeho bratr a nástupce Matyáš potvrdili městu veškerá získaná práva. Matyáš potomka neměl, a tak čeští stavové zvolili králem Fridricha Falckého, který ale po bitvě na Bílé hoře z Čech utekl. Pardubické panství, kam patřil i Bohdaneč, tak připadlo Ferdinandu II. Vzhledem k tomu, že místní fišmistr Ehrfried Berbirsdorf, rytíř z Berbirsdorfu byl přímo u toho, když byli 23. května 1618 z oken Pražského hradu vyhozeni prohabsburští místodržitelé, byl na něho vydán zatykač, před kterým se zachránil útekem do Kladska. Rozsudek soudu, trest smrti, nemohl být pro jeho nepřítomnost vykonán, bylo alespoň jeho jméno přibito k šibenici napsané na tabulce. Konfiskace jeho majetku nemohla být také provedena, a proto přešla na obec. Bohdanečští konšelé v čele s purkmistrem přestoupili na katolickou víru a tím dosáhli toho, že obec byla omilostněna, majetek konfiskován nebyl. Ferdinand II. potvrdil privilegia, ovšem s výhradou, že tato jsou platná pouze pro usdlé občany katolické víry a nekatolíci již nebudou v obci dále trpěni.²⁰ Bohdaneč se tedy téměř přes noc stal opět katolickým a je doloženo v roce 1834, že v něm skutečně nežil žádný protestant.²¹ Farní kostel v Bohdanči byl opět zasvěcen své původní patronce sv. Marii z Magdaly.

Sedmnácté století bylo poznamenáno mnohými vojenskými konflikty. Městečko zažilo průchod a pobyt hned několika vojsk, což znamenalo nemalé finanční výdaje, především na povinné zaopatření procházejících vojáků a také na úklid a opravu škod, která po průchodu vojska vznikla vždycky, alespoň poničením cest.

²⁰ BRONSOVÁ Dagmar, *Kniha o městě Lázně Bohdaneč*, str.11

²¹ Jedná se o doklad-odpověď Vrchního v Pardubicích z roku 1834, řešící spor mezi evangelickým farářem sboru v Bukovce Borym a kurátorem sboru Matějem Salavcem. Ten chtěl prosadit přeložení evangelického sboru do Bohdanče na místo právě vyhořelých kasáren, aby získal pozemek, na kterém byl postaven dřevěný evangelický kostel. Ten byl v té době již v havarijním stavu a uvažovalo se o stavbě kostela kamenného. Pozemek pod kostelem daroval evangelickému sboru jeho zakladatel Jan Salavec, děd Matěje Salavce. Bohdanečtí konšelé však žádost o přijetí evangelického sboru na území města zamítli, taktéž i kraj a gubernium. Důvodem bylo, mimo jiné i to že se ve městě nenacházel žádný protestant a ani žádný žid. Matěj Salavec po prohrané při sbor opustil a sám se stal i s rodinou katolíkem. Srov. KOZÁR Aleš, *Bukovka v proměnách času* 1. Brno, Tribun EU 2015str.78

V roce 1736 přezimovalo v Bohdanči ruské vojsko, které poslala na pomoc Karlu VI. carevna Anna. Vojsko se vracelo z války, kterou Karel VI. vedl se Španělskem a Francií.²² 1744 přitáhl do Bohdanče pruský král Bedřich Veliký. Ubytoval se na místní radnici, kde nechal k vlastní potřebě upravit konšelskou zasedací síň. Místo kamen nechal vybudovat vlašský krb, což byl vlastně komín dole rozšířená a sahající až k zemi. Zatímco krb se nezachoval, byl posléze zrušen, památka na pobyt krále Bedřicha zůstala, a to v podobě tří otvorů v kovaných dveřích zasedací síně. Král si zde totiž zastřílel ze svých nových pistolí a jako terč mu posloužily právě ony dveře. O místním kostele se vyjádřil že je oprýskaný, neudržovaný a zpustlý, což dokládá jeho stav v té době. Po obdržení zprávy, že se přibližuje nepřátelské chorvatské vojsko, opustil král urychleně Bohdaneč. Kromě vojáků však opustila Bohdaneč i městská pokladnice. Nezaplacené účty za ubytování stravu vojáků místní obyvatelé ještě dlouho pociťovali a na opravu místního svatostánku peníze nebyly.²³

Další nechtěnou vojenskou návštěvou byl v době sedmileté války roku 1758 pobyt císařského vojska. Vojáci vyjedli téměř veškerý dobytek místních hospodářů, včetně faráře a zavlékli do města nakažlivé nemoci a hlavně úplavici, které podlehlo mnoho místních občanů. Farnost v té době živořila a na provoz kostela si musela půjčovat. Kostel tehdy trpěl hlavně nedostatkem svící.²⁴

Za osvětlené vlády Josefa II. nastaly v městečku a místní farnost změny. Bohdaneč přišel o řadu privilegií např. cla, konání trhů o nedělích a ve svátek. Zřízením lokálie v Rohovládově Bělé přišla farnost i o část výnosů z obročí a rovněž věřící, kteří docházeli na bohoslužby z bělského okrsku přicházet přestaly.²⁵ Do městečka se také stále více vkrádala němčina, která byla sice úředním jazykem, ale při běžném hovoru mezi obyvateli používána nebyla. Kázání v kostele i nadále bylo v češtině. Ve městě také z císařského nařízení přibyl veřejný čas. Pro umístění hodin byla vybrána kostelní věž. Byl zrušen a přemístěn obecní hřbitov na blízký kopec k poutní kapli sv. Jiří a byla zřízena hasičská jednotka, skládající se ze členů různých cechů, především řeznického a kovářského.²⁵

²² Zápis se uchoval v první pamětní knize Bohdanče. Písař František Antonín Siruček zde popsal způsob života těchto vojáků. Uloženo v okresním archivu v Pardubicích.

²³ BRONSOVÁ Dagmar, *Knihy o městě Lázně Bohdaneč*, str.11

²⁴ Srov. Tamtéž

²⁵ BRONSOVÁ Dagmar, *Knihy o městě Lázně Bohdaneč*, MILPO, Praha 1998. str.16

Velký požár Bohdanče

Nevětší katastrofou městečka a místní farnosti byl velký požár, který vypukl na Velikonoce 12. dubna 1772 v osm hodin večer. Vznikl v čísle popisném 113 v maštali, kde si čeledíni na ohníčku připravovali vajíčka divokých hus, která si dopoledne nasbírali.²⁶ Oheň se díky silnému a suchému větru šířil velmi rychle. Během několika málo minut zachvátil radniční budovu a přilehlou sýpku, kde byl ještě posílen slámou. Během osmi minut byla zachváćena i fara, pivovar a ostatní domy. Lidé vybíhali hasit, ale prudký suchý vítr jim v tom bránil. Na mnohých se v poryvech dokonce vznítily šaty. Farář Ignác Xaver Roček, který se snažil zachránit farní peníze a tento velký požár posléze velmi podrobně popsal se nemohl dostat z fary ven. Když se mu to povedlo běžel do kostela, aby vynesli s obyvateli města kostelní cennosti. Kostel a kostelní věž byly zasaženy požárem o šest hodin déle než fara. Zatímco kostelní střechu se podařilo uhasit, protože vítr se zatím utišil, věž vyhořela celá. Osud kostelních zvonů není znám, pamětní knihy se zmiňují, že se alespoň jeden podařilo zachránit, ovšem jiná vyprávění to popírají.²⁷ Škoda na kostele byla odhadnuta na 2000 rýnských a stejná i na faře.²⁸ Domy a kostelní věž zůstaly po požáru ještě 8 let netknuté a ohořelé.²⁹ V roce 1775 vystřídala oheň voda a při jarních záplavách zpusťořila několik stavení v Hradecké ulici.³⁰

²⁶ ROSÚLEK, František K. *Pardubicko, Holicko, Přeloučsko*. Díl III. str. 265

²⁷ Zprávy z odborné literatury, ale i pamětních knih se různí. Faktem je, že se vesměs hovoří o velkém Bohdanečském zvonu jménem Pán Ježíš z roku 1603. Vedle něj byl však ještě starší zvon zvaný Poledník z roku 1565. Ten zmiňovaný požár přežil také. Požár byl tak prudký, že dřevěné zvonové stolice byly ohněm stráveny dřívě, než se začaly zvony tavit. Ty se potom zachránily pádem z věže. Více v podkapitole kostelní zvony.

²⁸ ROSÚLEK, František K. *Pardubicko, Holicko, Přeloučsko*. Díl III. str. 265

²⁹ BRONSOVÁ Dagmar, *Knihy o městě Lázně Bohdaneč*, str.12

³⁰ Tamtéž

Bohdaneč mezi světovými válkami

Konec I. Světové války a s ní i monarchie uvítali i bohdanečtí občané. Byl zvolen první národní výbor.³¹ V Bohdanči také začala vznikat nová čtvrť „Na Pískách“, do které se stěhovali dělníci z blízké továrny na látky výbušné, dnes známé pod jménem EXPLOSIA.³² Bohdanečské farnosti to však mnoho nových farníků nepřineslo, protože přistěhovalci byli spíše nevěřící. Až do druhé světové války potom vývoj ve městě téměř ustrnul.

Druhá světová válka se v Bohdanči projevila citelně. Na náměstí v penzionu Veselých³³ sídlilo velitelství německé armády a místní lázně sloužily jako rekreační středisko Hitlerovi mládeže a od roku 1944 jako vojenský lazaret. Němci zabrali také místní kasárna na kopci za městem, a nakonec i budovu fary. Za zmínku stojí i krátký pobyt vysílačky Libuše, která po několik dní vysílala z prostoru výzkumné stanice v sádkách. O vysílačku se staral radista Jiří Potůček ze skupiny Silver A. Vysílačka pracovala až do 26 června 1942, kdy odvysílala poslední depeši do Londýna. Jako prevence proti prozrazení bylo nutné měnit místo jejího pobytu. Z Bohdanče byla převezena do lomu Hluboká u Skutče, Bohdašina. Na odboj a pomoc členům skupiny Silver A doplatila obec Ležáky, kterou později němečtí vojáci vypálili a srovnali se zemí. Její obyvatelé byly popraveni v Pardubicích.³⁴ Konec války a osvobození města přišel 10. května 1945 ve 13:15 hodin, kdy na náměstí přijelo první auto ruských vojáků.³⁵ Na památku padlých občanů byla ve vestibulu sokolovny umístěna mramorová pamětní deska.

³¹ Jeho členy se staly stávající starosta Jan Uhlíř, Václav Koutník, František Vosáhlo, Josef Cepl a místní pekař Josef Zmatlík. Všichni byli katolíci. Zápis v pamětní knize farnosti L. Bohdaneč III. Svazek datován pouze 1918

³² Založena v roce 1920 pod obchodním jménem Československá akciová továrna na látky výbušné v Semtíně. Vyrábí se zde kromě střelného prachu a nábojů pro děla a pistole i světoznámá důlní trhavinna SEMTEX

³³ Dnes pavilon Škroup, jako lázeňský pavilon se však od devadesátých let nevyužívá.

³⁴ RADOVANOVIČ, Dušan; SKALICKÝ, Jaroslav; VONDRKA, Adolf. *Radiostanice Libuše: Spojení s Londýnem udržovali parašutisté za cenu životů* [online]. Praha: Český rozhlas [cit. 2020-03-30]. Dostupné online.

³⁵ Ruští vojáci přijeli do Bohdanče ještě jednou a to 21. srpna 1968. Ruská vojenská posádka setrvala v bohdanečských kasárnách od října 1968 až do června 1991, kdy město opustila. Po celou dobu jejího pobytu byl kopec na městem neprodyšně uzavřen a byla zde jen přístupová cesta na místní hřbitov u sv. Jiří. Počet členů posádky a jejich rodin činil v areálu kasáren odhadem kolem 3500 osob. Bylo jich tedy více než obyvatelů samotného Bohdanče.

Lázně Bohdaneč v současnosti

Hovoříme-li o Bohdanči, musíme připomenout i místní slatinné lázně. Sám Bohdaneč má status lázeňského města³⁶ a lázně jsou dnes nedílnou součástí života města, stejně jako okolní rybníky nebo o nechvalně známá chemička v nedalekém Semtíně.³⁶

V roce 1896 založil místní občan Jan Veselý v Bohdanči slatinné lázně. Nedaleko města v obci Libišany se nachází velké ložisko rašeliny, která byla těžena, sušena a používána místními obyvateli jako topivo. Léčebné lázně se sžily i s bohdanečskou farností. Bohoslužby se konají v kompromisním čase tak, aby to vyhovovalo potřebám farníků i lázeňských hostů. Bere se ohled na časy léčebných procedur a zároveň podávání snídaní a večeří v lázeňských jídelnách. V současné době je rozložení účastníků nedělních bohoslužeb asi 50/50. Ve všední dny v lázeňské sezoně obvykle převažují lázeňští hosté. Od devadesátých let minulého století zde také zahájilo výrobu několik firem, které zaměstnávají obyvatele Bohdanče a blízkého okolí. Semtínská chemička byla z velké části utlumena a spousta provozů byla přestěhována do Asie. Dále zde funguje rybníční hospodářství. Vzhledem k blízkosti ke krajským městům Pardubice a Hradec Králové je Bohdaneč oblíbeným místem pro bydlení především mladých rodin, většinou přistěhovaných. Bohužel se to nijak neprojevílo na životě místní farnosti a návštěvnosti kostela. Nově příchozí jsou obvykle nevěřící nebo vyznání evangelického, ale svoji víru nijak neprojevují. To potvrzuje i fakt, že mezi roky 2011-2020 byly v kostele oddány pouze dva páry, kdy jeden ze snoubenců byl místní katolík.³⁷ Bohdaneč se nyní řadí mezi středně malá města. K 1.1.2020 měl Bohdaneč 3419 obyvatel, mírně převažují ženy asi o 1%.³⁸ Římských katolíků je podle posledního sčítání 457, ale bohoslužby jich navštěvuje pravidelně kolem 40 osob. Opět převažují ženy.

³⁶ Dokument KNV ze dne 20.července 1963, přiznávající Bohdanči statut Lázeňského místa. Uložen ve spisovně MÚ.

³⁷ Součástí chemičky je i továrna EXPLOSIA o které jsme již hovořil výše. Vyrábí se zde mimo jiné: kyselina sírová, kyselina dusičná, barviva, nitrocelulóza a narkotický i technický éter a další.

³⁸ Kniha oddaných farnosti Lázně Bohdaneč rok 2011-2020, uložena na faře v Bohdanči

³⁹ Zdroj: Český statistický úřad: *Počet obyvatel v obcích k 1.1.2020*. Praha. 30. dubna 2020. Dostupné online. [cit. 2020-03-30]

Stručná historie farnosti a její kostely Lázně Bohdaneč

Jak již bylo zmíněno výše, přesné období založení městečka Bohdanče neznáme. Podle farní pamětní knihy byl zde již ve 12. stol. postaven kostelík ze dřeva jistým Benedou z Bohdanče.⁴⁰ První písemná zmínka o existenci kostela v Bohdanči koresponduje s prvním zmínkou o Bohdanči samotném. Je z roku 1343 a zachycuje spor mezi farářem a občanem města jménem Kříž. Spor vyvrcholil rvačkou, která měla za následek rozbití oltářní desky. O existenci kostela tedy nemůže být pochyb. Kostel tehdy patřil do správy opatství Opatovického.

Roku 1362 byl Bernardem Cimburkem ke kostelu dosazen Bohuněk z Nečešic.⁴¹ Následuje plebán Ludvík, který si ovšem směnil místo s oltářníkem v horním kostele Všech svatých v Kutné Hoře, Václavem.⁴² Roku 1416 proběhla v Opatovickém klášteře volba nového opata. U bohदानeckého kostela je v tu dobu uváděn jako duchovní benediktin Jan, ale v roce 1421 byl klášter vypálen husity a řádoví bratři odešli do Slezska.⁴³

Další duchovní ustanovení ke kostelu v Bohdanči se již rekrutovali z řad evangelíků.⁴⁴ Utrakvističtí duchovní přišli do Bohdanče v době Pernštejnů, tedy za správy Jana a Jaroslava, kteří přestoupili k utrakvismu a jeho šíření v kraji tedy nikdo nebránil.⁴⁵ Ondřej Brunclík přišel roku 1527 a později odešel do Heřmanova Městce.⁴⁶ Vavřinec Leander Rváčovský, český spisovatel, pozdější děkan ve Slaném, dále je uváděn v roce 1564 Jakub, luterán, který byl také prvním čistě luteránským farářem v Bohdanči.⁴⁷

⁴⁰ Toto je však jediný pramen zmiňující se o Bohdanči v této době a nelze ho bohužel nijak ověřit. Je možné, že v té době zde již skutečně kostelík s osadou byl, odpovídalo by to i přirozenému rozvoji. První opravdová doložená písemná zmínka již představuje Bohdaneč jako větší osadu s obyvateli a kostelem osazeným farářem. Znamená to tedy jeho dřívější založení.

⁴¹ Patřil ovšem do diecéze Pražské.

⁴² ROSŮLEK, František K. *Pardubicko, Holicko, Přeloučsko*. Díl III. str. 262

⁴³ Pavel Vlček, Petr Sommer, Dušan Foltýn: *Encyklopedie českých klášterů*, str. 401

⁴⁴ Nejprve musíme hovořit o utrakvistech, tedy přijímající podobojí, později to byli faráři luteránští.

⁴⁵ VOREL, Petr. *Páni z Pernštejna: vzestup a pád rodu zubří hlavy v dějinách Čech a Moravy*. str. 318

⁴⁶ Nechal pořídit křtitelnicí, která je společně se zvonem Poledníkem nestarším artefaktem současného mobiliáře kostela. Později byla poničena luterány, když z ní byly násilně odstraněny figury svatých a kříž na víku křtitelnice byl odlomen

⁴⁷ Jakub nechal vyházet z kostela kostelní prapory a pravděpodobně i další výzdobu. Za jeho obrazoborectví byla právě poničena výše zmíněná křtitelnice. Co se v té době stalo s figurální výzdobou kostela, není jasné.

Melchior Aquilinus rok 1565 a ji po roce ženatý duchovní Simeon. Za zmínku ještě stojí Matěj Brodský, pozdější děkan v Pardubicích, kam přesídlil roku 1579. Do Bohdanče často zajížděl, protože za svého působení zde, půjčoval farníkům peníze, a tak mu dlužil kde kdo.⁴⁸ Po roce 1615 působil arcibiskupem řádně vysvěcený Jakub Zyk, který byl stoupencem pod obojí a po něm následoval Jan Agrikola, český spisovatel. Po bitvě na Bílé Hoře vytušil Agrikola změny a proto, když odcházeli čeští emigranti, odešel s nimi. Usadil se v Lužici a dále jim sloužil jako duchovní. Na Bohdaneč prý rád vzpomínal. Úplně posledním evangelickým duchovním se stal Bartoloměj Zelený. Bohdanči věnoval 18 kop grejcarů na zakoupení nového „prostředního“ zvonu, který při posledním požáru praskl. Přesto byl z Bohdanče roku 1622 vyhnán, pomátl se na rozum a nějaký čas se potuloval v lesích okolo obce Žáravice. Nakonec i on odešel do exilu ve Slezsku.⁴⁹ Bohdaneč se stal opět katolickým a pod svou správou dostal i další obec totiž Rohovládovu Bělou. Katolických kněží byl velký nedostatek. Pardubické panství mělo 18 far a 21 kostelů. Kněží tu ale sloužilo k roku 1650 pouze pět.⁵⁰ Do Bohdanče se vrátil Jan Zyk, který byl stoupencem pod obojí, ale aby nemusel odejít do exilu nebo opustit duchovní stav, přestoupil zcela na katolickou víru.⁵¹ Na katolickou víru muselo pod hrozbou finančních trestů přestoupit i místní obyvatelstvo. Ostatní, kteří přestoupit nechtěli, museli odejít do exilu, většinou do Slezska nebo svou víru dovedně skrývat. Podmínkou k přestupu bylo i potvrzení městských privilegií, které se vztahovaly pouze na katolíky s požadavkem, že nebudou ve městě trpěni jinověrci. Bohdanči se podmínku povedlo splnit ne však obcím okolo. Také duchovní minulost kněze Zykla se jevila podezřele, a proto byl Bohdaneč dán v roce 1662 pod dohled hradeckých jezuitů. Ti měli dohlížet i na rekatolizaci, která se v přilehlých obcích prosazovala těžko a k vyčerpání faráře Zykla, který spravoval obrovské území spíše vázla.⁵²

Významným farářem byl Ignác Xaver Roček, působící v Bohdanči v letech 1761-1791. Zažil velký požár Bohdanče, při kterém přišel o téměř veškerý svůj majetek.

⁴⁸ Uštěpačná poznámka v kronice praví, že stejně nikdy nic nedostal.

⁴⁹⁻⁵⁰ Srov. ROSŮLEK, František K. *Pardubicko, Holicko, Přeloučsko*. Díl III. str. 260-263

⁵¹ Znovu působil v Bohdanči mezi léty 1622-1631

⁵² Kronika obce Bukovka 1, 1930 str.76

Vyhořelá fara se nedala nijak opravit, proto musela být postavena úplně nová (1775).⁵³ Do jejího postavení pobýval farář v podnájemním soukromém bytě.

Celá řada dalších duchovních ještě sloužila v Bohdanči leč bez významnějších událostí za jejich působení. Zmíním zde alespoň některé z nové doby. Farář Adolf Schögl, který nastoupil roku 1870 zastával svůj úřad obdivuhodně dlouho, celých 27 let. Ve farní korespondenci se zachoval dopis prasynovce faráře Adolfa, Radoslava Schögl z Prahy, ve kterém popisuje svého prastrýce, který rád o prázdninách ve farním domě hostil mládež, besedoval a půjčoval hojně české knihy, kterých měl velké množství. Josef Rohleder, nechal krátce po svém nástupu restaurovat kostel, který byl v roce 1924 vymalován. Bohužel od té doby naposledy.⁵⁵

Josef Rohleder byl podle pamětníků velmi přísným farářem, ale také velice respektovaným a oblíbeným nejen u starších farníků, ale především u mládeže. Jeho odchod z Bohdanče byl velmi nečekaný a bolestný. Na svátek Božího Těla 12. června 1941 se vydal průvod z kostela k tradičním čtyřem oltářům vystaveným v rozích náměstí. U druhého oltáře, který se nacházel před lázeňským areálem se na popud německého vojenského velitele Fritze Lamberta strhla vřava. Chlapci z Hitlerovi mládeže, kteří pobývali v lázních hrubým způsobem narušili klidný průvod a jako záminku použili zneuctění německé vlajky, která před lázněmi vlála. Zneuctěna měla být proto, protože ji farář nesoucí monstranci s hostií nevzdal poctu. Rohlederovi se podařilo uklidnit alespoň rozčilené farníky a vrátit se s nimi do kostela. Před koncentračním táborem ho zachránil fakt, že byl po matce německého původu. Musel však Bohdaneč ještě téhož dne opustit. Uchýlil se na faru v Kratonohách a po krátké době byl jmenován děkanem v Jičíně.⁵⁶

⁵³ Farář Roček podrobně popsal dění okolo požáru Bohdanče 1772. Jeho zásluhou byla postavena nová fara, opraven kostel a první fázi začala oprava hřbitovního kostela sv. Jiří, která však byla přerušena kvůli zmíněnému velkému požáru.

⁵⁴ Dopis napsán v Praze 12. února 1969, uložen v korespondenci ve spisovně farnosti L. Bohdaneč.

⁵⁵ Výmalba kostela se již několikrát chystala, vždy ovšem nepříznivé okolnosti zapříčinily její odložení. Více v kapitole o kostele.

⁵⁶ O této politování hodné události se zmiňují snad všechny kroniky a pamětní knihy v okolí. Zarmucující je i to, že po válce a po nástupu komunismu se již průvod Božího Těla ke čtyřem oltářům na náměstí nikdy nekonal. Obnoven byl jen krátký průvod po ¼ náměstí s požehnáním do čtyř stran.

Po náhlém odchodu faráře Rohledera byl na uvolněné místo Rudolf Kopecký, který ovšem brzy odešel do Pardubic, kde záhy zemřel v pouhých 41 letech. Pohřben je na centrálním hřbitově v Pardubicích.⁵⁷ Do Bohdanče byl jmenován rodák z Rychnova nad Kněžnou P. Vladimír Tláškal, který zde prožil těžká léta komunismu. Jako vášnivý kuřák onemocněl rakovinou, proto mu byl k dočasné výpomoci přidělen P. Josef Rút, který zde však jako administrátor farnosti a zároveň oblastní vikář pardubického vikariátu setrval i po Tláškalově smrti. Jeho působení činilo 24 let a zařadil se mezi nejdéle sloužící duchovní bohdonečské farnosti. V roce 1995 odešel jako kancléř konzistoře a kanovník katedrální kapituly do Hradce Králové. Posledním bohdonečským farářem se stal P. Oldřich Šmeral. Jeho velmi slibné začátky a ambice povzbudily farnost. Za jeho éry začala oprava farní budovy a farního kostela, opravoval a modernizoval také farní kostel v Rohovládově Bělé a filiální kostel v Živanicích. Dobře započatá práce však skončila tragicky. Páter Šmeral byl z farnosti odvolán a po zamítnutí jeho rekurzu v Římě byl ustanoven výpomocným duchovním v Litomyšli. Tam mu byla přidělena starost o řádové sestry na Mendryce a výpomoc ve farním kostele v obci Janov, nedaleko Mendryky. 17. června 2014 o půl šesté večer se jeho život naplnil na silnici při cestě z Litomyšle na Mendryku. Po jeho působení v Bohdanči se ekonomický život farnosti na dlouho zastavil.⁵⁸

⁵⁷ Zázpis v pamětní knize farnosti L. Bohdaneč III. svazek. Zázpis datován; září 1955

⁵⁸ O faráři Šmeralovi více v kapitole opravy a rekonstrukce kostela

Kostely ve farnosti

V bohdanečské farnosti se kromě farního kostela nachází ještě dva filiální kostely. Hřbitovní kostel sv. Jiří a filiální kostel Zvěstování Páně a dvě kaple. Jedna je zasvěcená Panně Marii Lurdské a druhá svatému Janu Nepomuckému.

Hřbitovní kostel sv. Jiří

První zmínku, o hřbitovní kapli, nacházíme již ve staré farní kronice.⁵⁹ Nacházela se ukryta v lesích na kopci za městečkem. Původně byla dřevěná obdélníková, orientována k východu. Druhá písemná zmínka o kapli je z roku 1771, kdy farář Roček započal její opravu. Ta nebyla ale dokončena kvůli velkému požáru Bohdanče 1772, po kterém musela být přednostně postavena nová fara a opraven poškozený kostel.⁶⁰ Roku 1790 však sama vyhořela. Na jejím místě byl zbudován kamenný kostelík kruhového tvaru s kopulí, opatřen trojmi dveřmi se severní, jižní a západní strany. První velká rekonstrukce přišla v roce 1879, kdy musela být opravena, kvůli prosakující vodě, vlhká kopule s lucernou a střecha byla pokryta břidlicí. Severní a jižní vchod byly zazděny a zůstal jen vchod západní. Byl také instalován oltář, který byl převezen ze zrušeného kláštera Minoritů v Pardubicích.⁶¹ V roce 1932 věnovali kostelu sv. Jiří 25.000 korun manželé Elgrovi⁶² z Brna, kteří vyjádřili přání nechat se zde po smrti pohřbít. Farář Josef Rohleder jim vyhověl a dar přijal. Kostel dostal novou střechu za 15.000 korun, zednické úpravy a nové kované dveře, do kterých farář Rohleder nechal zasadit monogram mecenášů H a E. Ze zbytku peněz, který činil 3440,- korun byl opraven vnitřek a bylo pořízeno nové vybavení kostela.⁶³ Po smrti Hany Elgrové byl před oltářem vykopán

⁵⁹ Pamětní kniha farnosti L. Bohdaněč I. svazek. Nestránkováno. Nehovoří primárně o kapli, ale o hrobových místech kolem ní. Zmiňuje však procesí z Uher.

⁶⁰ BRONSOVÁ Dagmar, *Kniha o městě Lázně Bohdaněč*, str. 36

⁶¹ Kostel byl v devadesátých letech minulého století několikrát vykraden. Oltář byl těžce poničen a na 10 let odvezen do depozitářů fary. Navrácen byl 2010, ovšem v neúplném stavu. Část figurální výzdoby byla nalezena policií ČR a navrácena.

⁶² Jedná se o rod Elgrů z Elgenfeldu, příslušníků nižší šlechty. Po zániku monarchie museli na území Československa přestat užívat šlechtický titul.

⁶³ Pamětní kniha farnosti L. Bohdaněč III. svazek. Správa o hospodaření, zapsal Josef Rohleder

dvoumístný hrob, zakrytý masivní pískovcovou deskou. V hrobě u své manželky spočinul i Zdeněk Elgr a v malé rakvičce jsou tu pohřbeni i pozůstatky dalších členů rodu. Jejich jména jsou s rodovým erbem napsána na mramorové desce umístěné na severní zdi. Hrob už nelze otevřít, a proto si rodina nechala ve výklenku severní stěny, pod mramorovou deskou zbudovat malou hrobku na uložení uren. Potomci Elgrů, dnes rodina podnikatele Ing. Kohouta z Brna se o kostel stará i na dále. V současné době financuje Ing. Kohout ml. restaurování hlavního oltáře. Finančně se také podílel na opravě čtyř vitrážových oken a elektrifikaci kostela, včetně zavedení EZS i do zvonice, stojící nad vstupní branou na hřbitov při severní straně. Zvonice je jednopatrová pokrytá šindelem. Uvnitř je malý zvon, 70 Kg, pojmenovaný Maria. Dnes se již nepoužívá. Pravidelné bohoslužby jsou zde slouženy 24. dubna na den sv. Jiří a 2. listopadu o Památce zesnulých. Také se tu konají pohřby, ale pouze v případě, že je potom zesnulý uložen na hřbitově. Oblíbenost pohřbů u sv. Jiří omezil farář Šmeral, který odmítal konat zde pohřby s převozem do krematoria. Považoval za nehorázné vynášet mrtvého ze hřbitova.

Hřbitov se rozkládá kolem kostela. Původně se zde pohřbívali lesní a panští úředníci. Občané města byli pohřbívaní na hřbitov u farního kostela na náměstí.⁶⁴ V roce 1841 byl definitivní přesun pohřbů ke sv. Jiří. Dnes jsou tu hřbitovy dva, označovány jako „starý“ a „nový“. Na novém hřbitově vznikl na konci šedesátých let tzv. urnový háj.

Filiální kostel Zvěstování Panny Marie v Živanicích

Asi 3 km jihozápadně od města Bohdanče leží obec Živanice. Malá osada vznikla pravděpodobně již roku 1145.⁶⁵ V roce 1350 je zde uváděn farní kostel Zvěstování Panny Marie s farou, patřící do nově vzniklé diecéze Litomyšlské.⁶⁶ V období husitských válek

⁶⁴I přes všemožné příkazy, zákazy a hygienická nařízení se Bohdanečským podařilo hřbitov udržet a provozovat až do poloviny devatenáctého století. Ostatky pak byly odvezeny ke sv. Jiří a uloženy do společného hrobu. Bylo také zřízeno městské ossarium.

⁶⁵Tento rok zmiňuje list kláštera Doksanského z roku 1226. Je to také první písemná zmínka o osadě Živanice.

⁶⁶Litomyšlská diecéze, založena papežem Klementem VI. 30. dubna 1344 a zaniklo za husitských válek 1425. Jako titulární biskupství bylo obnoveno v roce 1973 papežem sv. Pavlem VI. Dnes patří do diecéze králohradecké, která byla založena roku 1664

byla fara zbavena místního faráře a v roce 1567 zanikla úplně.⁶⁷ Od roku 1650 patří Živanice k bohdanečské farnosti. Na místě bývalé fary dnes stojí základní škola.

Kostel je jednolodní na východní straně zakončený gotickým nepravidelným pětistěnem, a z východní strany opatřen renesanční předsíní. Ze severní strany je sakristie bez venkovního vchodu, pouze s malým oknem ve východní zdi. Nad sakristií je dvoupatrová věž, zakončena jehlancovou hlavicí.⁶⁸ Žebra presbytáře se nahoře sbíhají a jsou sepnuty dvěma medailony. V jedné je znázorněny beránek a ve druhé anděl, držící rybu. Strop loď je plochý kazetový z počátku 20. stol. S ústředním obrazem sv. Václava, jedoucí na bělouši od kostela v Bohdanči ke kostelu v Živanicích. Okolo obrazu jsou rostlinné motivy, alegorie evangelistů a zemské znaky Čech, Moravy, Slezska a Podkarpatské Rusi. Okolo zlaté linky býval verš hymnu sv. Václave.... Loď kostela osvětlují kromě čtyř oken presbytáře ještě tři okna v jižní zdi. Všechna okna jsou gotická. Nad renesanční předsíní je v západní zdi gotická rozeta opatřena barevnými skly. V severní zdi není okno žádné. Kromě již zmíněné renesanční předsíně v západním průčelí je ještě do kostela vchod gotickým portálem se strany severní, orientovaném proti vstupní bráně na hřbitov.⁶⁹

V presbytáři kostela se nachází hlavní skříňový oltář s původně malovanými křídly⁷⁰ a třemi figurami světic uprostřed. Jedná se o Pannu Marii s Ježíškem a o sv. Kateřinu Alexandrijskou s mečem a sv. Dorotu. Všechny tři mají na hlavě pozlacené koruny. Ježíšek, kterého drží Panna Maria je nahý, bez šatů a drží v ruce královské jablko. Na konzoli zavěšené na jižní zdi se nachází další gotická soška sv. Barbory s kalichem a věží se třemi okny u nohou po levé straně figury. Vedle hlavního oltáře po levé straně je gotické sanktuárium opatřené kovanou mříží. Nebylo nikdy nijak upravováno a ani nedošlo k jeho náhodnému poškození, což z něj dělá unikát. Z presbyteria se vchází nevelkým gotickým portálem do sakristie. Boční oltáře jsou dva, po obou stranách triumfálního oblouku. Levý s obrazem sv. Josefa a pravý sv. Václava.

⁶⁷NEŠPOR, Zdeněk R. Encyklopedie moderních evangelických (a starokatolických) kostelů Čech, Moravy a českého Slezska. Kalich, Praha 2009

⁶⁸ Věž byla původně jednopatrová a měla barokní helmici. V roce 1866 i architekt František Schmoraz zvýšil o jedno patro a helmici nahradil příhodnější gotickou jehlanovou střechou.

⁶⁹ Západní vchod se dnes již nepoužívá, po několikerém vloupání do památky s vchod trvale zajistil závorou.

⁷⁰ Křídla byla v 80. letech minulého století ukradena. PCR je při zatčení pachatelů našla poškozená a předala zpět farnosti. Do kostela v Živanicích se však již nevrátila.

tyto oltáře byly původně opatřeny malovanými křídly. Kazatelna je dřevěná, nesena pilířem a bez střechy. Je zdobena obrazy čtyř evangelistů. Na severní zdi je umístěn Také trojitým rozměrný barokní obraz Zvěstování Panny Marie od Josefa Kramolína. Kruchta je dřevěná s vnitřním poněkud prudkým schodištěm. Varhany kostel dnes již nemá a doprovod zajišťuje pouze harmonium.⁷¹

K bohoslužbám kdysi svolávaly věřící tři zvony, zavěšeny v horním patře nevysoké věže, vystavěné nad sakristií. Nevětší zvon 73 cm výšky a 80 Kg, patrně z roku 1605 neměl jméno.⁷² Dalším zvonem byl bohatě zdobený Albrecht z roku 1605 a nejmenší umíráček 1692. 18. ledna 1917 byly velký zvon a umíráček svěřeny kvůli rekvizici zvonů na válečné účely. Z pamětní knihy víme, že velký zvon byl ve věži rozbit a vyhozen ven v kusech, umíráček byl snesen dolů celý. Oba zvony byly potom odvezeny do Bohdanče, kde se k nim přidaly ještě zvony z farního kostela. O půl čtvrté odpoledne byly společně odvezeny do Pardubic. Na živanické věži zůstal tak jediný zvon. Dnes se používá pouze při pohřbech. Bohoslužby se v kostele konají pravidelně každou neděli večer. Návštěvnost bohoslužeb je do dvaceti lidí ze Živanic a okolních obcí.

Kuttnerova kaple Panny Marie Lurdské v lázeňském parku

Tak zvaná Kuttnerova kaple se nachází uprostřed lázeňského parku pod mírným návrším. Je to náhrada za původní kapli Nanebevzetí Panny Marie, která ale stála o 500 m východněji nahoře na návrší. Kaple stávala v sousedství Cimburkova hospodářského dvorce.⁷³ V roce 1794 ji však rozstříleli tudy procházející vojáci. Žádost k vrchnosti o nápravu byla podána purkmistrem Josefem Šintákem, ale bohužel

⁷¹ Ještě v roce 1906 kostel varhany měl. Podle dochovaných účtů z 23. října 1906 bylo vyplaceno Janu Tučkovi z Kutné Hory 1.484,- Kč za stavbu pěti rejstříkových varhan a 20,- Kč za odvezení varhan starých. Uloženo ve spisovně farnosti v L. Bohdanči.

⁷² Zvon byl bez ozdob a nebyl datován, říkalo se mu prostě velký. Ze soupisu zvonů při rekvizici z 18. ledna 1917 uložené na faře v Bohdanči a současně zápis v pamětní knize farnosti L. Bohdaneč III. svazek.

⁷³ Cimburkův hospodářský dvorec stával podle všeho asi 1 km východně od obytné tvrze. Je možné, že původně byl součástí oploceného komplexu. Bližší informace ale nemáme, protože pamětní knihy shořely při velkém požáru. Vše jsou tak jen dohady. Při zevrubném průzkumu bylo ve starém sklepení nalezeno několik lahví starého vína a pár historických artefaktů. Dnes jsou vystaveny v pardubickém okresním muzeu. Na příkaz zastupitelstva vedené starostkou Jeníčkovou, byla celá historická oblast zasypána pískem. Těžká technika tak první historii Bohdanče nesjpiše nenávratně zničila.

k ní nedošlo. Další pokus o obnovu kaple učinil začátkem 19. stol. další purkmistr Jan František Kuttner. Jeho záměr však narazil na odmítavé stanovisko městského konšelstva, a tak Kuttner postavil vlastním nákladem kapli zcela novou a jiném místě. Vybral si k tomu pozemek u pramene se studánkou a kapli nechal zasvětit Panně Marii Lurdské právě díky prameni, který zde vytékal. Na místě původní kaple nechal v roce 1819 postavit kamenný kříž, který je zde zachován dodnes. Stojí na kamenném soklu, který byl původní podlahou zničené kaple a společně se vstupním schodištěm se zachoval celý.⁷⁴

Kaple je barokní obdélníková stavba stojící na omítnutém soklu zaklenutá tzv. českou plackou na kterou je zvonovitá prejzová střecha. Na vrcholu střechy je umístěn černý kovaný železný kříž. Boční stěny kaple jsou natřeny na žluto, sokl, zaoblené rohy kaple a vstupní portál jsou bílé. Uvnitř je kaple vydlážděna a zdi jsou obíleny bez výmalby. Klenutý strop kaple je vymalován tzv. nebeskou modří. Kaple je orientována obráceně, tedy oltář se nachází v mělkém výklenku na západní straně, je kamenný, omítnutý a nabílený. Původně zde stála 80 cm vysoká socha Panny Marie Lurdské s rukama sepnutýma k modlitbě a zrakem otočeným k nebi. Kaple i socha byly častým terčem útoků vandalů. V pamětní knize farnosti najdeme neméně devět záznamů o poškození sochy a kaple. Nevětší škoda zde byla způsobena za II. světové války, kdy v místních lázních byl umístěn lazaret. Vojáci a příslušníci Hitlerjugend se při svých zdravotních procházkách bavili vrháním nožů a jako terč jim posloužilo vybavení kaple.⁷⁵ Dalším velký vandalský nájezd se udál 3. ledna 1957. Nové vybavení kaple bylo téměř celé zničeno.⁷⁶ Na obnově kaple se podle pamětní knihy podíleli nejen místní občané i nevěřící, ale také lázeňští hosté. Oprava a renovace sochy se však protáhly až do října 1957, kdy byla socha po mši sv. přenesena do kaple. Žádné velké slavnosti se však vzhledem k politické situaci uskutečnit nemohly. Také město zastoupené MNV v Bohdanči nepřispělo nic.

V roce 1987 proběhla další rozsáhlá oprava kaple. Byl zpevněn sokl a přeloženo vstupní schodiště, které bortilo. Byla provedena nová výmalba a opraveno kování

⁷⁴ Kříž je možné vidět po levé straně silnice směrem k Pardubicím asi 400 od hranice města.

⁷⁵ Pamětní kniha farnosti L. Bohdaneč III. svazek. Souhrnný zápis r. 1957

⁷⁶ V březnu 1954 byl do kaple po vandalském útoku pořízen nový sv. kříž, zavěšený po levé straně oltáře, opravena a vyčištěna socha Panny Marie, opatřena novým růžencem, protože původní někdo ukradl. Bylo instalováno nové antependium a nové plátno s bohatou krajkou na oltář. Kaple také zajištěna novými dubovými dveřmi s kovanou mříží.

Pamětní kniha farnosti L. Bohdaneč III. svazek. Zápis 1957

vstupních dveří včetně nových bezpečnějších zámků. Socha byla zrestaurována u řezbáře Charváta v Kutné Hoře. Cena restaurace byla neuvěřitelných 80.000,- Kčs. I přes značnou rozmrzelost místního administrátora byla částka uhrazena v plné míře z farní pokladny.⁷⁷ Na financování výmalby a přeložení schodiště se největší měrou podílela rodina Josefa Kučery a paní Slavíkové, která se až do své smrti o kapličku starala. Drobnými dary přispěli další věřící.⁷⁸ V květnu byla socha umístěna do opravené kaple a byla zde vykonána májová pobožnost. Za pouhých 24 dnů byly dveře kaple vypáčeny a nově restaurovaná socha Panny Marie byla ukradena. Dveře byly silně poškozeny a vyžadovaly nákladnou opravu. Zbylé vybavení kaple bylo potom podle pokynu místního administrátora odvezeno do depozitu farnosti a na oltář byl umístěn neumělý sádrový odlitek Panny Marie Lurdské, kterou farnosti věnoval kdosi z pozůstalosti a který ani nebyl veden v inventuře.

Při revitalizaci lázeňského parku 2016 byl terén kolem kaple upraven, takže původně ve svahu stojící drobná budova se ocitla téměř na rovině. Pramen, který si pro neprůchodnost instalovaného potrubí našel jinou cestu na opačné straně kaple byl vyveden do nové jímky a opodál byla zřízena malá kolonáda pro návštěvníky parku a nerezové pítko. Nevkusný sádrový odlitek byl nahrazen novou 55 cm vysokou soškou Panny Marie Lurdské ve velice zdařilém provedení. V rámci bezpečnosti majetku města je pítko a kaple pravidelně kontrolována městskou policií.

Kaple sv. Jana Nepomuckého

Kaple sv. Jana Nepomuckého nebo také Koutníková kaple stojí na návrší nad Bohdančem po pravé straně březové aleje a cesty na místní hřbitov u sv. Jiří. Kapli dal postavit 1829 purkmistr Václav Romedius Koutník. Sochu do kaple věnoval z vybavení fary farář František Pabíček. Kaple se nachází v majetku města a farnost se na jejím provozu nijak nepodílí.⁸⁰ Jako Kuttnerova kaple v lázeňském parku je i tato drobná stavba

⁷⁷ Faktura a doklad o platbě uchovaný ve spisovně farnosti L. Bohdaneč.

⁷⁸ Farnost se na opravě kaple finančně už jinak nepodílela. Opravu si vedli věřící sami včetně financování. V knize ohlášek z roku 1988 je zaznamenáno poděkování P. Josefa Růta všem, kdo se na opravě podíleli.

⁷⁹ BRNSOVÁ Dagmar, *Knih o městě Lázně Bohdaneč*, str.38

⁸⁰ BRNSOVÁ Dagmar, *Knih o městě Lázně Bohdaneč*, MILPO, Praha 1998. str.38

neustále terčem vandalských útoků. Kaple byla opravena roku 2016, ale už za několik měsíců byly vstupní dveře vypáčeny. Z bezpečnostních důvodů je již desetiletí zcela prázdná.⁸¹

Fara

Farní budova se nachází v severním rohu náměstí. Původní fara stávala o kousek dále v zahradě, ale vyhořela při velkém požáru v roce 1772. Farář Roček nechal proto postavit budovu novou, blíže do náměstí, a hlavně z náměstí viditelnou, což u předchozí fary nebylo. Budova je jednopatrová obdélníkového půdorysu. Oproti ostatním domům je orientovaná severojižním jižním směrem. Vchodový portál je z pískovce a je to také jediná dochovaná část předchozí stavby, která nebyla ohněm zničena. Vchod je umístěn z jižní strany, osazen masivními dvoukřídlými dřevěnými dveřmi s ozdobným kováním. Vstupní hala je čtvercová a velmi prostorná. Je to největší prostor ve faře a využívá se při farních dnech jako zázemí. Z haly ve vstup do čtyř místností, které jsou umístěny vždy po dvou po pravé i levé straně od vchodu. Místnosti jsou stejně velké, opatřeny dvěma okny. Na severní straně vstupní haly se nachází dvoje paralelní schodiště na podestu v mezipatře, kde se spojí a pokračuje do patra už jako jednoduché. Mezi schodišti je pak umístěn vchod do farního dvora. První patro je patřeno rovněž čtyřmi stejně velikými místnostmi, kopírujícími přesně i rozměrově místnosti v přízemí. Na místě vstupní haly se nachází velký farní sál, osvětlovaný třemi okny. Je však poloviční oproti hale v přízemí. Zbytek prostoru tvoří malá vstupní hala v prvním patře. Ve velkém sále se jako zajímavost nachází barokní sloupová kamna hnědé barvy s reliéfem tehdejší panovnice, české a uherské královny Marie Teresie, pod níž je v malém medailonu vyobrazen příští český král a rakouský císař Josef II. v dětském věku. Pod panovnicí na těle kamen je potom

⁸¹ Dřevěná socha sv. Jana Nepomuckého, držící se za ruku vedle stojícího anděla byla v roce 2004 ukradena, avšak pro její nesmírnou hmotnost bylo těžké s ní manipulovat. Nenechavcům socha upadla a rozlomila se na dvě části. Sv. Jan, který přišel o ruku, za kterou se držel anděla a anděl samotný. Sochu našli občané města několik minut po vloupání na nedalekém parkovišti u hřbitova, kde měli zloději připravené auto. Anděl a obraz Krista v Getsemanské zahradě, který také v kapli visel se najít již nepovedlo.

⁸⁵ BRONSOVÁ Dagmar, *Knihy o městě Lázně Bohdaneč*, MILPO, Praha 1998. str.38

velký reliéf znázorňující Prométhea se zapálenou pochodní v ruce, prchajícího z Olympu.⁸⁶

V době druhé světové války po nařízeném rychlém odchodu faráře Rohledera byla farní budova zabrána jednotkou SS, která zde měla svou pobočku. Nově nastoupivší farář Rudolf Kopecký se musel smířit s malým dvoupokojovým bytem na výminku u Tillerovy vily.⁸⁷ Do fary se mohl vrátit až po osvobození a po nutných úpravách fary v roce 1945. Z doby působení německých vojáků, příslušníků SS zůstala na faře těžko odstranitelná památka. Vojáci si budovu přizpůsobili vlastním válečným podmínkám, a proto nyní bohdanečská farnost disponuje sice malým, ale vzduchovou filtrací vybaveným protiletectvým krytem. S budovou fary je spojen masivními dveřmi, ukrytými pod pravým schodištěm.

V roce 1952 proběhla rekonstrukce střechy položením eternitu.⁸⁸ Fara byla v roce 1997-99 modernizována farářem Oldřichem Šmeralem. Byla vyměněna nevyhovující elektrická topidla za plynové přímotopy a byla upravena koupelna v prvním patře. Další velkou úpravu budovy provedl současný duchovní správce P. Jiří Kváš, který nechal udělat rozvody ústředního topení a pořídil plynový kotel. Modernizací prošla také farní kuchyně a koupelna.

⁸⁶ Srov. ROSŮLEK, František K. *Pardubicko, Holicko, Přeloučsko*. Díl III. str. 265

⁸⁷Vila stojí v dnešní Langrově ulici s čp.38. Postavena byla v roce 1921 a je to pravděpodobně dodnes nehezčí dům v Bohdanči. V době komunistické éry zde byl od roku 1959 Okresní ústav národního zdraví. Ve vile byly provedeny necitelné úpravy, strženo ústřední schodiště, rozbit vodovod a místnosti přestavěny na ordinace lékařů, které však pro svoji velikost a výšce stropů nebyly nikdy vyhovující. Lékaři budovu opustili v roce 1998 a po celých 6 let do ní nikdo nevstoupil. Havarijní stav se projevoval odpadáváním části zdiva, a proto bylo rozhodnuto o její veřejné dražbě. Nového vlastníka se dočkala 2004, kdy také začala její rekonstrukce, která se velmi zdařila. Od roku 2006 funguje jako drahý penzion. Zmíněný výminek, ve kterém žil v době II. světové války P. Rudolf Kopecký se nachází po pravé straně za vstupní branou do dvora Tillerovy vily. Obýval pouze jednu místnost s dvěma okny do ulice. Druhá menší místnost s jedním oknem do dvora sloužila jako farní kancelář.

⁸⁸ Pamětní kniha farnosti L. Bohdaneč III. svazek. Zápis: Oprava střechy datován; 1952

2. Farní kostel sv. Marie z Magdaly

Bohdanečský farní kostel se nachází uprostřed náměstí a se svou 26,5 metru vysokou věží je vidět z daleka ze všech světových stran. Pro lázeňské hosty procházející se v rozsáhlém parku, je to vítaný orientační bod. Z požární hlásky, která se na věži nachází je také krásný výhled po krajině. Bohdaneč stojí na rovině, viditelnost je tedy za příznivého počasí značná. Ve výhledu stojí pouze na východní straně Kunětická hora, ale ta je sama osobě zajímavá a krásná na pohled se svým hradem na vrcholu. Na severní straně jsou dobře vidět Krkonoše s Černou horou a hlavně Sněžkou. Na východní straně potom zmíněnou Kunětickou horu a Orlické hory a na západě Železné hory. Podle pamětníků byly jeho zvony za příznivého počasí slyšet až do obce Osice.⁸⁹

V této kapitole se chci zaměřit na stavebně historický vývoj stavby a významné stavební úpravy v průběhu dějin až do současnosti.

Původ kostela a vývoj stavby do roku 1728

O původu kostela v Lázních Bohdanči se toho bohužel moc neví. Jak je již zmíněno výše, první věrohodná zpráva pochází až z roku 1343.⁹⁰ Původní kostel je zmiňován jako dřevěný s vedle stojící oddělenou zvonici. Od 14. stol. je kamenný postavený v gotickém slohu. Kostel je popisován jako tři oltářní v obdélníkovém tvaru s nízkou, mohutnou, hranolovitou věží na západní straně. Na východní straně uzavřen

⁸⁹ Z vypravování místní farnice, E. Novotné, původem z Osic. V Bohdanči navštěvovala měšťanskou školu a po válce se sem přivdala do rodiny Novotných. Zda jsou zvony v Osicích opravdu slyšet dnes už bohužel ne zjistíme. Blízká dálnice na Prahu a silnice první třídy to znemožňují. Navíc se zvony v Bohdanči užívají jen sporadicky.

⁹⁰ Zmiňuje spor občana Kříže s farářem a rozbití oltářní desky. Prvním doloženým farářem je Bohuněk z Nečešic instalován v červnu 1362. Na dlouhou dobu potom jakékoli záznamy o kostelu mizí.

tříbokým presbyteriem k němuž ze severní strany přiléhala malá sakristie. Loď osvětlovala dvě protilehlá okna a vchod do kostela byl ze západní strany, průchodem pod věží.⁹¹ Věž měla také kromě hodin malovaný orloj od Abrahama Chrudimského z roku 1646.⁹²

Po bitvě na Bílé hoře se většina obyvatel Bohdanče stala opět katolickou. Budova malého kostela přestávala stačit potřebám návštěvníků. Při sčítání obyvatel v roce 1651 měl Bohdaneč 463 obyvatel a všichni byli katolíci. Třicetiletá válka, vysoké daně, epidemie moru a cholery zapříčinily, že údržba kostela poněkud vážla. Na počátku 18. století už přestal vyhovovat úplně, a proto bylo rozhodnuto o je přestavbě.⁹³

Podoba nového kostela (1728-37)

Kostel byl postaven na půdorysu původní starší gotické stavby v ose západ-východ v barokním slohu. Stavitelem kostela byl František, Tomáš Jedlička z Heřmanova Městce⁹⁴ podle projektu Tomáše Haffeneckera.⁹⁵

Stavba je obdélná uprostřed rozšířená loď, ze západní strany umístěnou

⁹¹ Srov. dochovaný náčrt kostela, viz. příloha. Náčrt se nachází v pamětní knize I. svazku.

⁹² Zmiňuje se o něm kronika města. Bohužel není nikde popsán, a tak dnes není možné odhadnout, jak vypadal. Zápis v kronice jen zmiňuje, že „Byl velmi krásný“. O orloj věž přišla při velkém ohni 1772, kdy byla pobořena.

⁹³ BRONSOVÁ Dagmar, *Kniha o městě Lázně Bohdaneč*, str.11

⁹⁴ Barokní stavitel František, Tomáš Jedlička (1733-1800), narozen v Kolíně. Působil převážně na Chrudimsku a Kolínsku. Kromě kostela v Lázních Bohdanči je možné připomenout další významné stavby, jako kostel sv. Bartoloměje v Heřmanově Městci, Brandýse nad Orlicí a další. Srov. VLČEK, Pavel. *Encyklopedie architektů, stavitelů, zedníků a kameníků v Čechách*. Vyd. 1. Praha: Academia, 2004, str. 278.

⁹⁵ Tomáš Haffenecker (1669-1730) pocházel z Tyrol a původně spolupracoval jako stavební mistr s Kryštofem Dientzenhoferem. Později sám projektoval a realizoval. Mezi jeho nejznámější stavby patří kostel v Doksanech a další velké zakázky především od premonstrátského řádu. Projektuje a staví ale i menší zakázky, jako jsou malé kostely v obcích. Mnohé jeho projekty byly ale realizovány až po jeho smrti, např: kostel v Bohdanči, Holicích a Vysokém Chvojně. Srov. VLČEK, Pavel. *Encyklopedie architektů*, str. 210

hranolovou věží⁹⁶ a z východní strany uzavřenou nepatrně nižším a užším čtvercovým presbyteriem, Stavba je obdélná uprostřed rozšířená loď, ze západní strany umístěnou hlavicemi. Ze severní strany presbyteria je umístěna sakristie spojená s presbyteriem pískovcovým portálem osazeným dvoukřídlými masivními dveřmi. Loď je zaklenuta valenou klenbou s lunetami nad půlkruhově zakončenými okny. Okna v železných rámech opatřena nebarvenými skli. Při jižní straně je pět oken, při severní čtyři jednotlivá pole mezi okny oddělují pasy, podepřené představenými políři s římskými hlavicemi. Triumfální oblouk je zaklenut polokruhem. Na západní straně kruchta s předsunutým středem opatřená dřevěným zábradlím. Vchody do kostela jsou dva, a to zaklenutém českou plackou. Rohy vyplňují vyduté pilastry s římskými hlavicemi. Ze severní strany presbyteria je umístěna sakristie spojená s presbyteriem pískovcovým portálem osazeným dvoukřídlými masivními dveřmi. Loď je zaklenuta valenou klenbou s lunetami nad půlkruhově zakončenými okny. Okna v železných rámech opatřena nebarvenými skli. Při jižní straně je pět oken, při severní čtyři jednotlivá pole mezi okny oddělují pasy, podepřené představenými políři s římskými hlavicemi. Triumfální oblouk je zaklenut polokruhem. Na západní straně kruchta s předsunutým středem opatřená dřevěným zábradlím. Vchody do kostela jsou dva, a to ze severní a jižní strany, umístěné symetricky proti sobě. Uzavírají se masivní dveře s kovanými zámky konce 18. století. Pod kruchtou je novodobá kovaná mříž oddělující loď od vstupního prostoru, zabezpečující prostor kostela mimo bohoslužby. Kované barokní mříže jsou vsazeny i v oknech sakristie. Kovaným zámkem s klikou jsou opatřeny i vstupní dveře do sakristie, které se nachází na severní straně.

Kostel zakrývá sedlová střecha pokrytá taškami, nad sakristií je střecha pultová, rovněž pokrytá taškou. Nad presbyteriem je tzv. „sanktusová“ věžička pobitá měděným plechem a zakončená pozlacenou makovicí a jednoduchým křížem. Věž kostela je hranolovitá, 26,5m vysoká zakončená jehlanovitou střechou s lucernou. Také ona je pobita měděným plechem a zakončená pozlacenou makovicí, a zdobným kovaným křížem. Z východní strany střechy vyčnívá komín, který náleží ke sporáku umístěným v komoře v předposledním patře věže, kde se nacházel byt pověžného. Komín je cihlový, hranolový

⁹⁶ Věž je postavena na základech a zbytcích zdi z původní gotické věže. Má tedy stejný půdorys a oproti ostatní stavbě poněkud mohutné zdi v přízemní části, prvního a druhého patra.

a bez zakrytí. Okénka do komory jsou čtvercová umístěna po dvou do každé strany. Stěny lodě i věže jsou omítnuty a natřeny dvěma odstíny okrové barvy.⁹⁷

Interiér kostela

Při vstupu do kostela upoutá každého návštěvníka jeho barokní mohutnost, včetně bohaté umělecké výzdoby. V čele lodi se nachází presbytář čtvercového půdorysu s hlavním oltářem, jehož retabulum je v tzv. iluzivním provedení. Před hlavním oltářem přibližně uprostřed presbytáře se nachází novodobý obětní stůl, a po jeho levé straně ambon ze stejné doby. Společně s obětním stolem tvoří nejmladší část kostelního mobiliáře.⁹⁸ Nástropní malba kněžiště znázorňuje alegorii nalezení sv. Kříže a v rozích se jsou medailony s vyobrazením čtyř českých patronů sv. Václava, sv. Vojtěcha, sv. Prokopa a sv. Ludmily od akademického malíře Antonína Häuslera.⁹⁹ Od stejného autora je i výmalba triumfálního oblouku klanění Beránkovi. Malba nese na pravé straně letopočet 1924.¹⁰⁰

Po pravé straně triumfálního oblouku se nachází bohatě řezaná kazatelna se skrytým schodištěm. Na její přední straně je pozlacený reliéf představující Horské kázání. Ve štítu na zadní stěně kazatelny pod stříškou jsou umístěny symboly tři božských ctností srdce, kříž a kotva, tedy víra, naděje a láska. Na spodní straně stříšky je potom velká dřevěná holubice s paprsky, představující Ducha svatého. Horní strana stříšky je ozdobena třemi figurami andělů. Největší anděl drží trubku u úst na znamení troubení k poslednímu soudu a v druhé ruce desky s řeckými písmeny alfa a omega. U nohou mu sedí dva menší andílci, jeden drží v rukou kříž bez corpusu a druhý Mojžíšovu hůl s měděným hadem. Spodek kazatelny je zakončen velkou dřevěnou hlavicí v podobě

⁹⁷ Srov. Národní památkový ústav, Památkový katalog. Dostupný na <https://www.pamatkovykatalog.cz/kostel-sv-mari-magdaleny-15899490> (cit. 30.3.2020)

⁹⁸ Původní obětní stůl pocházel z roku 1986 a byl převezen do filiálního kostela v Živanicích. Současný obětní stůl s ambonem byl pořízen v roce 2004. Na jeho výrobu byly použity starší části podstavce 00elektrických kostelních kandelábrů v té době již nepoužívaných a nefunkčních.

⁹⁹ Antonín Häusler (* 6.9.1869; + 8.10.1938) český akademický malíř a grafik.

¹⁰⁰ Tento letopočet označuje rok výmalby kostela u umístění děl Antonína Häuslera. Bohužel od té doby nebyl kostel nikdy opět vymalován.

hlavy anděla hledícího vzhůru. Z kazatelny ke vchodu na schodiště vede krátký můstek bez ozdob, který s kazatelnou tvoří jediný celek. Vchod samotný je krytý hedvábnou oponou, jejíž barva se mění podle liturgické doby. Schodiště ústí přímo do sakristie, od které je odděleno nízkými dveřmi s masivní kovanou závorou a jednoduchou klikou.

Dříve bývala střecha kazatelny osvětlena elektrickou žárovkou, aby kazatel měl světlo na případný čtený text. Po rekonstrukci elektroinstalace byla však od přívodu odpojena a dnes již osvětlována není.

Po obou stranách kostelní lodi, tedy při severní a jižní zdi, je v nikách pod okny umístěno šest bočních oltářů, po každé straně tři. V zadní části kostela pod kruchtou je jednoduchá dřevěná zpovědnice, opatřená hedvábným fialovým závěsem. Na stěnách mezi bočními oltáři visí soubor čtrnácti obrazů Křížové cesty, znázorňující jednotlivé scény z umučení Ježíše Krista. Postavy jsou zachyceny v pohybu a pozadí scén dotváří i jednoduchá palestinská krajina. Celý soubor byl namalován v roce 1851 malířem Bayerem z Kuklen u Hradce Králové.¹⁰¹ Kostelní lavice jsou dubové, bez ozdob, rozdělené do čtyř oddělení po pěti za sebou.

Hlavní oltář

Jak již bylo uvedeno výše, hlavní oltář stojí v čele kostela v kněžišti u východní zdi. Skládá se ze tří částí, mramorové menzy, dřevěného svatostánku a iluzivního retabula, malovaného přímo na zdi. Nástěnná freska představuje sloupovou architekturu, nesoucí na kompositních hlavicích zarámované kládí. Na vrcholu je patrový nástavec, nad kterým se vznáší Duch svatý v podobě holubice v paprscích. Pod holubicí sedí Bůh – Otec, představovaný starcem s dlouhými vousy. Pravou rukou žehná, zatímco levou rukou je opřený o zlatý globus. Horní nástavec je po stranách ukončený vázami, vedle kterých jsou andělci nesoucí důtky a biče, jako nástroje Kristova utrpení. Po stranách dolního nástavce sedí dva andělé. Jeden nese lilii, jako symbol čistoty a druhý palmový list, symbol

¹⁰¹ Původně měl soubor obrazů Křížové cesty dřevěné pozlacené rámy. Dnes jsou pouze jednoduché a černé. Kdy a proč byly zdobné rámy odstraněny se nedá spolehlivě zjistit. Podle vyprávění pamětníků prý některý

z místních farářů seznal, že zlato se k postu a umučení Páně nehodí. Černá barva a rámy bez ozdob se zdály příhodnější. Tato zpráva však nejde ověřit.

vítězství a mučednictví. Před sloupy držícími oba nástavce jsou vyobrazeny podobizny světců sv. Ignáce z Loyoly v kněžském ornátu s biretem na hlavě, držícího otevřenou knihu s počátečními písmeny řádového hesla Jezuitů AMDG.¹⁰² Vedle něho stojící sv. Adalbert (Vojtěch) v biskupském oděvu s mitrou na hlavě držící v pravici biskupskou berlu a veslo. Na protější straně je rovněž v biskupském oděvu s mitrou na hlavě sv. Liborius a za ním v prostém mnišském oděvu sv. Romedius s medvědem ležícím mu u nohou. Všechny figury fresky jsou vymalovány v různých odstínech šedobílé barvy, pouze se zlatými ozdobami oděvů, jako jsou spony na pluviálech biskupů, kříže na mitrách a biskupské berly. Sloupy a nástavce retabula jsou vymalovány hnědou barvou a navozují dojem kamenné konstrukce. Všechny figury jsou zachyceny v pohybu a jejich rozmístění i záhyby šatů působí plasticky. Uprostřed fresky je v namalovaném zavěšen oltářní obraz svaté Marie z Magdaly, patronky kostela, klečící před křížem, na němž visí tělo mrtvého Krista. Marie má rozpuštěné vlasy, sahající ji až k patám a ruce má sepnuté. Oděna je do bílých jednoduchých šatů s oválným výstřihem a bosýma nohama. Její vlasy a cípy Kristovy bederní roušky se jakoby vlní ve větru. V pozadí je silueta města Jeruzaléma s městskou branou a hlavami andílků. Obraz je malován metodou temnosvitu, kde je zcela ozářeno tělo Kristovo na kříži a z části i Marie z Magdaly. Barvy jsou použity teplé ve žlutohnědém tónu. Autorem oltářní fresky a přemalby oltářního obrazu je Josef Kramolín.¹⁰³

Svatostánek na hlavním oltáři je z roku 1913.¹⁰⁴ Je poměrně jednoduchý a oproti fresce retabula působí poněkud moderně, nikoli však rušivě. Uprostřed dřevěného nástavce určeného pro svícny je prostá skříň s dvířky, původně osazenými velkým kovaným zámkem, který byl ale v osmdesátých letech nahrazen novým na patentní klíč.

¹⁰² Heslo Jezuitů se zkratkou ADGM zní Ad maiorem Dei gloriam a lze přeložit jako „K větší slávě Boží“

¹⁰³ Je-li Josef Kramolín i autorem zmíněného obrazu není možné zjistit. Některé odborné publikace ho za autora pokládají, jiné zmiňují pouze to, že jej v roce 1774 přemaloval. Velikost obrazu také neodpovídá malovanému rámu na fresce oltáře. Obraz je zjevně větší a rám téměř do poloviny překrývá. Je tedy otázkou, zda tento obraz byl původně opravdu určen pro kostel v Bohdanči. V současné době je obraz silně poškozen neuváženým zásahem při elektrifikaci kostela, kdy byl přímo na obraz umístěn řetězec žárovek pro jeho osvětlení. Vlivem neustálého prudkého ohřívání plátina obrazu a opětovnému chladnutí, zvláště v zimních měsících, došlo k jeho popraskání a vytržení na několika místech z úchytné lišty.

¹⁰⁴ Původní svatostánek viz. Boží hrob.

Na dvířkách je pozlacený reliéf představující vinnou révu, která roste do tvaru římského kříže. Na spodní straně je potom pole s klasy obilí. Po obou stranách dvířek jsou čtyři sloupy ze dřeva zakončené dórskou hlavicí. Sloupky jsou bílé s glazurou, navozující dojem bílého mramoru. Celý předek skříně svatostánku zakrývá konopeum¹⁰⁵ před dvířky rozhrnuté a našasené, převázané šňůrou zakončenou dvěma střapci. Konopeum i střapce jsou však ze dřeva a tudíž nefunkční, pouze dekorativní. Nad svatostánkem trůn pro Nejsvětější svátost a kolem něj jsou tři hlavičky andílků. Po většinu času se však výstav v monstranci nekoná, a tak je na trůně umístěn dřevěný oltářní kříž s porcelánovým tělem Krista.¹⁰⁶ Oltářní menza je kamenná, opatřená dřevěným rámem po svém obvodu. Rám je zde umístěn pro uchycení vyšívání antependia. Na místě, kde se sloužila mše je oltářní pečeť a pod ní se uchovávají ostatky sv. Liboria a Romedia. Oltářní pečeť je chráněna proti poškození koženým přikrovem a přikryta oltářními plátny. Na přední straně menzy uprostřed je připevněna dřevěná kartuše s pozlaceným rámem a nápisem „ALTARE PRIVIGELIATUM“.¹⁰⁷ Obvykle však bývá překryta antependiem v liturgické barvě. Zhlédnout je jí možné pouze o velikonočním triduu, kdy jsou všechny oltáře obnažené.

K hlavnímu oltáři vedou tři stupně z dubového dřeva. Za menzou pod retabulem se nachází výklenek se sakráriem¹⁰⁸ na jehož stěně je v ozdobném rámu letopočet vzniku fresky retabula, 1774.

¹⁰⁵ Konopeum – ozdobná tkanina bílé nebo zlaté barvy, halící svatostánek. Konopeum může být i v barvách liturgických, podle liturgické doby. Dnes se již obvykle nepoužívá

¹⁰⁶ O slavnostech a oktávách bývá nahrazován stříbrným pacifikálem, který kostelu věnoval c roce 1872 cech řeznický a krejčovský. Tyto dva cechy věnovaly i 4 svícny s cechovní značkou sekyry a nůžek. Darovali listina je uchována ve spisovně farnosti. Zapsáno též ve III. svazku pamětní knihy farnosti.

¹⁰⁷ V lednu 1924 vylouženo o privilegium altaris maioris. Farnímu kostelu bylo vyhověno a privilegium uděleno. Dekret s příslušnými doklady jsou uchovány ve spisovně farnosti pod datem červen 1924. Byl též učiněn zápis v pamětní knize ve III. svazku, souhrnný zápis roku 1924.

¹⁰⁸ Sakrárium – nádoba na vylévání vody použité při liturgických obřadech.

Mariánský oltář

Boční oltář Neposkvrněného Početí Panny Marie se nachází při severní zdi, tedy jako první po levé straně z pohledu ze zadní části kostela směrem k hlavnímu oltáři. Je barokní, plastický a celodřevěný. Jeho architekturu tvoří rokajové motivy, čabraky a mřížka.¹⁰⁹ Římsa je prohnutá ve tvaru obráceného oslího oblouku, na jehož krajích sedí dva andělci se sepnutými rukama. Uvnitř oblouku je symbol Ducha svatého, tedy holubice s paprsky, které vyplňují celý oblouk římsy. Uprostřed retabula oltáře nad poměrně mohutným svatostánkem je dřevěná socha polo klečící Panny Marie. Levou ruku má mírně odtaženou od těla, zatím co pravou má položenou na prsou. Jedním kolenem klečí na kouli a druhou nohou stojí na srpku Měsíce. Koule je laděná do zlatova, srpek je bílý. Panna Maria má tvář obrácenou mírně vzhůru k nebi, ale její zrak je pozdvižen výše k symbolu Ducha svatého nad ní, hlava je mírně skloněna k levému rameni. Kolem koule i Měsíce se vine had s dračí hlavou, otevřenou zubatou tlamou a vyplazeným jazykem. Panna Maria má kolem hlavy velikou pozlacenou svatozář, na které je dokola 12 drobných stříbrných hvězd. Po levé straně svatostánku je socha stařeny představující sv. Annu a po pravé straně stojící stařec je sv. Jáchim, otec Panny Marie. Svatá Anna má pravou ruku vytočenou silně do boku směrem do kostelní lodi, v levé ruce drží otevřenou knihu. Jáchym hledí dopředu a opírá se o pozlacenou stařeckou hůl. Šaty všech tří figur představují pohyb, jako by vlály ve větru. Na pozadí retabula kolem sochy Madony je dvanáct hlaviček andělků s křídélky, hledících do různých směrů. Menza oltáře je dřevěná se zapuštěným oltářním kamenem s ostatky a pečeti. Na první pohled je oproti ostatním oltářním menzám v kostele poněkud hluboká. Dříve se zde ve vánoční době vystavoval kostelní betlém, a proto byla potřeba většího prostoru.

Oltář svatého Jana Nepomuckého

Barokní oltář sv. Jana Nepomuckého stojí při jižní stěně naproti oltáři Neposkvrněného Početí. Jeho architektura je podobná, avšak oltářní menza je o poznání menší. Nepůsobí tedy tak mohutně, jako protilehlý oltář Panny Marie. Nad svatostánkem

¹⁰⁹ srov. CYPRIÁN, Karel. *Zprávy klubu přátel Pardubic*, 1995 ročník 30. str. 10

uprostřed oltáře je socha sv. Jana Nepomuckého v plném kanovníckém rouchu, ovšem bez biretu. V levé ruce drží kříž, na který hledí. Kolem hlavy má svatozář nesoucí 5 velkých pozlacených hvězd. Kolem sv. Jana se pak nachází pět malých andílku nesoucích znaky mlčení a mučednictví, klíč se zámkem a palmovou ratolest. Všichni si ukazují na ústa, jako další symbol mlčení.¹¹⁰ Po obou stranách oltáře vedle svatostánku stojí dva andělé v nadživotní velikosti. I oni si ukazují prsten na ústa. Ze své vnější strany drží každá z nich velký pozlacený medailon se reliéfem. Vlevo stojící anděl nese reliéf sv. Jana na kazatelně, zatím co pravá anděl reliéf sv. Jana sedícího ve zpovědnici a poslouchajícího zpověď královny Žofie. V oblouku římsy nad sv. Janem je umístěno dřevěné pozlacené Palladium země České v měřítku 1:1 se Staroboleslavským Palladiem. Je posazeno na vznášejícím se mraku, ze kterého vychází paprsky.¹¹¹

Oltář svaté Barbory

Rokokový boční oltář sv. Barbory je celodřevěný, pilastrový, zdobený rokajovými motivy a květinovými festony.¹¹² Na nástavci jsou umístěny postavičky a hlavičky andílků. Uprostřed oltáře je olejový obraz svaté Barbory. Světiče je zde vyobrazena na vznášejícím se oblaku v klečící pozici s pohledem upřeném na Krista, který je vyobrazen v oblacích v pravém horním rohu. Je oblečena v bílých šatech a přes ramena má modrý vlající plášť. Levá ruka jí spočívá na prsou, pravou ukazuje dolů na ležící sinavé ženské tělo, přikryté červeným pláštěm. Na hranolových podstavcích po stranách jsou sochy světic svaté Barbory a svaté Kateřiny. Obě světiče jsou oblečeny do splývavých šatů silně pozlacených a hledí směrem k oltářnímu obrazu. Jsou zachyceny v pohybu, svatá Kateřina pozdvihuje kalich, zatím co svatá Barbora dřímá meč. Uprostřed menzy je naistalována velká prosklená relikviářová skříň obsahující ostatky svatého Vincence. Jedná se o lebku zakrytou hedvábným závojem, ozdobeným barevnými korálky

¹¹⁰ Symbol mlčení odkazující na legendu o sv. Janu Nepomuckém, který nechtěl prozradit králi zpověď královny.

¹¹¹ Palladiun je ovšem umístěno dost nešikovně. Jinak je poměrně vysoko a bývá přesvětleno oknem, před kterým se nachází. Nejlépe je tedy vidět v odpoledních hodinách, kdy Slunce svítí od západu. Je také dost malé a návštěvníci kostela, kteří nejsou upozorněni průvodcem si ho obvykle nevšimnou.

¹¹² srov, CYPRIÁN, Karel, *Zprávy klubu přátel Pardubic*, str. 10

a stříbrnou krajkou. Dále jsou zde tzv. dlouhé kosti, rovněž obalené hedvábnou látkou a dvě ampule světcovi krve. Na zadní straně relikviářové skříně je průvodní listina k ostatkům a certifikát s datem 1924, kdy byly kostelní relikviáře čištěny a zapečetěny.

Oltář sv. Floriána

Je rokokový se stejnou architekturou, jako protilehlý oltář sv. Barbory, zřízen byl v roce 1763-1764, vyroben za 135 zl. chrudimským řezbářem Radoušem. Olejomalba uprostřed oltáře představuje svatého Floriána, oděného v uniformě římského vojáka, držící praporec. Pravou rukou ukazuje na pod ním stojícího andílka, který lije vodu z nádoby ve tvaru amfory na hořící město Bohdaneč. Město je zde zachyceno v tehdejší reálné podobě. Kostel sv. Marie z Magdaly má tehdy ještě sníženou věž s nízkou špičatou střechou bez lucerny. Kolem kostela je hřbitov se zdí a vstupní branou, nacházející se na severní straně. Hřbitov byl z nařízení císaře Josefa II. přemístěn na blízké návrší ke kostelu sv. Jiří. Stejně jako oltář sv. Barbory i sv. Florián má místo svatostánku velkou prosklenou relikviářovou skřín s ostatky sv. Ilumináta. Nachází se zde lebka, dlouhé kosti a ampule na krev, která je ale poškozená.¹¹³

Oltář svatého Martina

Nejedná se vlastně o oltář v pravém slova smyslu. Skládá se pouze z dřevěné prosté menzy na jejíž přesní straně je nápis „Svatý Martine oroduj za nás“. Nad menzou je na zdi zavěšená olejový obraz s výjevem svatého Martina na koni v uniformě římského setníka, který mečem přetíná svůj vojenský plášť. Na zemi vedle koně sedí schoulená postava muže, pouze v lehkém oděvu, představující žebráka chvějícího se zimou.

¹¹³ Sv. Florián se v Bohdanči těší dodnes velké úctě, a proto je jeho svátek slaven v kostele jako slavnost, druhého patrona kostela.

Původ obrazu není znám. V kostele vysel nejprve na protější jižní zdi, ale při instalaci nového Božího hrobu byl přesunut na zeď severní. Ve třicátých letech minulého století byl z kostela z neznámých důvodů odnesen a zavěšen v předpokoji farního hodovního sálu. Místo něho byla na mensu umístěna socha Panny Marie s Ježíškem v náruči, původně stojící ve výklenku na pravé straně Triumfálního oblouku. Obraz se do kostela vrátil v roce 2015.¹¹⁴

Boží hrob

Posledním oltářem v kostele je boční oltář Božího hrobu. Zřízen byl teprve po roce 1913, kdy došlo k výměně svatostánku na hlavním oltáři.¹¹⁵ Je celodřevěný bez retabula s dutou otevírací menzou, ve které se nachází sádrová socha ležícího Krista v hrobě. Kristu ležící na zádech má pranou ruku složenou na prsou a levou podél těla. Spodní část těla má zahalenou plátnem, horní část těla a hlavu má bez zahalení, zcela volnou. Hlavu má podloženou kamenem. Celá socha působí klidným dojmem, jako by ani nešlo o výjev z pašijové scény. Stopy po ranách hřebů jsou patrné pouze na rukou, stopy po trnech s korouny jsou naznačeny jen jemně, takže tělo se zdá, jakoby omyté. Socha má na délku téměř metr a vyplňuje celý spodní prostor menzy. Průhled do hrobu je širokým vyříznutým obloukovým vstupem, který je ale mimo velikonoční triduum zakrytý dřevěným antependiem na kterém je černý řecký kříž. Celý oltář je laděn do černa, pouze antependium je laděno do šedozelené barvy imitující starý mramor. Horní deska menzy je poměrně úzká, něco jen kolem 30 cm. Na tomto oltáři se ale nikdy nesloužila mše, tedy větší plocha není ani potřeba.

Jak už jsme předeslali, svatostánek Božího hrobu byl původně na hlavním oltáři. Při jeho přenesení a ustavení na mensu, muselo dojít také k jeho zkrácení, protože Boží hrob je podstatně menší než hlavní oltář.¹¹⁷ Skříň svatostánku je mohutná s otočným bubnem se dvěma oddělenými komorami. Zdobnější a hlubší komora je určena pro ciborium, zatímco druhá bez ozdob pro monstranci. Nad svatostánkem stojí socha Panny Marie, která má sepnuté ruce, hlavu mírně zakloněnou dozadu a pohled obrácený vzhůru.

¹¹⁷ Zkrácení proběhlo tak, že se po každé straně nástavce vyřízl klín o délce 30 cm. Nástavec se následně spojil a sešrouboval. Po natření se již nedalo poznat, kde vyjmutí části nástavce došlo. Postup je zapsán v pamětní knize ve III. svazku v zápise z roku 1913 o instalaci Božího hrobu.

Původně měla zlatou korunku s rubíny, která se dnes již nevystavuje. Bohorodička stojí na velké pozlacené kouli, druhou nohou se opírá o srpek měsíce. Kolem koule je ovinutý had, podobně jako na oltáři Neposkvrněného početí. Možná proto je v některých publikacích tento oltář chybně označován jako oltář Imakuláty. Po obou stranách Bohorodičky klečí dva andělé s pozlacenými křídly, hledící ke svatostánku. Jsou zachyceni v pohybu, jejich šat je rozevlátý a křídly jako by mávali.¹¹⁹ Tělo svatostánku je černé se zlatými ozdobami v podobě lístků.¹²⁰

Cínová křtitelnice

Nejstarším vystaveným artefaktem v kostele je cínová křtitelnice, proto bych se o ní chtěl jen krátce zmínit. Pochází z roku 1527, jak dokládá nápis na jejím těle, který uvádí: „*Leta Panie 1527 za knieze Ondrzejce fararze bohdaneckzkeho a starssiho Petra Berana tato nádobka gest udielana na ni gest uczinila pomoc Marie dczera a Przibik Mach.*“

Křtitelnice má tvar obráceného zvonu, stojícího na třech nožkách ve tvaru andělů s rukama překříženými na prsou. Po obvodu těla nádoby je vidět stopy po třech plastikách světců, kteří však byly násilně odstraněny, místa po jejich umístění zůstala nezačištěna. Podoba plastik není známa, stejně jako jména svetců.¹²² Křtitelnice je z vrchu uzavřena příklopem, opatřeném držadlem zakončené zploštělou koulí s křížem na vrchu. Příklop byl opatřen petlicí a visacím zámkem, kterým šla křtitelnice uzamknout. Dnes však již zámek nefunguje, zůstal ale součástí nádoby. Vzhledem k tomu, že se křtitelnice dodnes používá, byla do ní pořízena vložka z nerezavějícího plechu, aby nedocházelo poškození a případné korozi vodou. Podobná křtitelnice se nachází v děkanském kostele sv. Jakuba v Kutné Hoře.¹²³

¹¹⁸ Původně hleděla na obraz ukřižovaného na hlavním oltáři.

¹¹⁹ V roce 2012 byl učiněn návrh navrátit svatostánek na hlavní oltář a na místo Božího Hrobu použít svatostánek z hlavního oltáře. Jejich přenesení by nebyl problém, ale zjistilo se, že rozměrová úprava by byla velmi složitá, proto se od tohoto záměru upustilo.

¹²⁰ Podle zápisu v pamětní byla výměna za dvířkový svatostánek provedena z důvodu velké nepraktičnosti otočného bubnu, který se zasekával a způsoboval převrácení ciboria. Zápis z roku 1913 III. svazek Pamětní kniha.

¹²¹ Srov. zápisu v pamětní knize III. svazek datován 1933

¹²² K odstranění plastik světců došlo patrně někdy v období přechodu bohdanečských z utrakvizmu k luteránské víře, při tzv. obrazoborectví. Bohužel záznam o této události nelze nikde dohledat.

¹²³ srov. CYPRIÁN, Karel *Zprávy klubu přátel Pardubic*, str. 10

Bohdanečská monstrance

Zmínil jsem se zde o nejstarším artefaktu bohdanečského kostela, proto je vhodné zmínit ještě také ten nejceněnější, tedy o bohdanečské monstranci zvané „Opatovická“.¹²⁴ Jedná se o 95 cm vysokou, stříbrnou, pozdně gotickou monstranci s pozlacenými figurami a lunulou. Monstrance je Pražská zlatnická práce, datována do roku 1510, jak uvádí nedávno objevený rytý letopočet. Monstrance je věžového typu s osmilaločnou odstupňovanou nohou. Architektonickou trojosou korunu s válcovou eucharistickou schránkou s jednoduchou silně pozlacenou lunulou uvnitř, nese šestihranný dřík, přerušovaný tepaným pozlaceným nodem. Dřík je ukončený šestihrannou konzolou, ze které vybíhají do strany dvě ramena. Ve vysokém věžovém nástavci pod baldachýnem nad eucharistickou schránkou je osazena pozlacená plastika zmrtnýchvstalého Krista s rozepjatými rukama. Věž s prořezávanou stříškou je zakončena výjevem kalvárie, křížkem s korpusem Krista a po stranách stojícími figurami sv. apoštola Jana a Máří Magdaleny. Boční osy vymezené čtyřhrannými pilíři vyplňují plastiky Panny Marie a sv. Kateřiny. Boční věže ještě doplňují po jejich vnějších stranách drobné plastiky pod baldachýny ze splétaných rotujících prutů. Jedná se o sv. Pavla a sv. Krištofa. Všechny plastiky světců jsou osazeny na pozlacených torčovaných sloupcích, či konzolách. Na věžích monstrance se také uplatňují prvky katedrální architektury, pilíře, fiály, chrlič, křížové kytky.¹²⁵

Monstrance se v současné době již k bohoslužbám nevyužívá. Naposledy byla nesena v průvodu o slavnosti Božího Těla v roce 2005 po návratu z výstavy „Ke Slávě Ducha“¹²⁶. Nyní je vystavována pouze jednou do roka o „Magdalenské slavnosti“, jak místní obyvatelé nazývají titulární slavnost kostela. Výstava bývá součástí komentované prohlídky.

¹²⁴ Monstrance je nazývána „Opatovickou“ podle pověsti, která se k ní váže. Podle ní byla součástí Opatovického pokladu, který si dokonce prohlédl i sám císař Karel IV. Později ji měl opat kláštera dát do výbavy kostelu sv. Máří Magdaleny, jako součást nutného bohoslužebného náčiní, užívaného při náboženských obřadech. Ve skutečnosti však je monstrance o mnoho mladší, pražská práce ze 16. stol a klášter v Opatovicích tedy už nezažila. Klášter zanikl v roce 1421, kdy byl vypálen husity.

¹²⁵ srov. Houska a Douša Pasířství, dostupné na http://www.houska.cz/goticka_monstrance (cit. 24.8.2020)

¹²⁶ výstava probíhala mezi léty 2002-2004 na zámku v Pardubicích

Socha Božského Srdce

Ve výklenku po pravé straně triumfálního oblouku stojí socha Božského Srdce v nadživotní velikosti. Jedná se velmi těžký lipový masiv. Postava Krista stojící bosýma nohama na nízkém podstavci s pravou rukou pozvednutou k žehnání, levou složenou na prsou pod viditelným srdcem. Pohled je upřený vřed a šaty pouze volně splývají, nejsou rozevláté. Na zadní části podstavce je letopočet 1933 a nápis Kafka – Červený Kostelec. Sochu objednal a kostelu věnoval mlynář Kafka z Červeného Kostelce, který jako poděkování za uzdravení těžce nemocné dcery. Socha je v interiéru kostela nepřehlédnutelná, ale žádnou uměleckou ani historickou cenu nemá. Jedná se sériovou produkci a pozoruhodná je pouze svojí hmotností.

Kostelní varhany

Na kamenné kruchtě při západní zdi kostela jsou umístěny kostelní varhany. Vchod na kruchtě je schodištěm umístěným ve věži. Přístup přímo z lodi kostela možný není. Současné varhany jsou již nejméně třetí generací varhan, které v kostele slouží. Od poloviny 18. stol. do roku 1907 byly v kostele varhany, pocházející ze zrušeného kostela minoritů v Sedlci u Kutné Hory. Byly zde zastoupeny jednou třetinou. Druhá se nacházela v Přelouči a třetí, původně ústřední a nejzdobnější část, se ztratila neznámo kam.¹²⁷ Tyto varhany však již nestačily potřebám kostela, a proto bylo rozhodnuto o jejich prodeji a zakoupení varhan nových. Na prodeji bylo vyzískáno 60 korun.

Nové varhany byly postaveny v prosinci 1907 a kolaudovány byly 25. ledna 1908.¹²⁸ Zhotovení provedl kutnohorský varhanář Jan Tuček. Mají dva manuály a měli 8 rejstříků. Další rejstříky byly dokoupeny později farářem Rohledrem. Varhany jsou oproti předchozím vzduchové, tedy nemají mechanický převod mezi klávesou na manuálu a vzduchovou vpustí pod píšťalou. Fungují tak, že vzduch je vháněn měchem

¹²⁷ BRONSOVÁ Dagmar, *Kniha o městě Lázně Bohdaneč*, MILPO, Praha 1998. str.15

¹²⁸ Předávací a kolaudační protokol se nachází ve spisovně farnosti Lázně Bohdaneč, rok 1908

přímo do stolice s manuály a po stisknutí příslušné klávesy se otevře přívod vzduchu rovnou k píšťálám.¹²⁹ Tento způsob provozu nástroje je ale náročnější na spotřebu hnaného vzduchu. Ten zajišťují dva rozměrné měchy, uložené přímo ve varhaní skříní. Oproti měchům v mechanickém nástroji, jsou měchy pro vzduchovou variantu nezvykle velké. Pořízení varhan přišlo farnost na 5.468 K. Financovány byly ze zisku ze záduší částkou 3.908,- K., prodej předchozích varhan činil 60,-K a město s místní občanskou záložnou věnovalo 1.500,- K.¹³⁰ Pod nové varhany byla zřízena i nová podlaha, nákladem 95,- K.¹³¹

V listopadu 1935 bylo přikročeno ke generální opravě varhan, které utrpěly velkým suchem z předchozích několika let. Byly kompletně rozebrány, píšťály vyčištěny a vyměněny součásti rozvodu vzduchu z přírodních střívek za umělá. Bylo také pořízeno pět nových jemných rejstříků se zvláštním zařízením zvaným „Unit“ a žaluzie na zesílení nebo zeslabení zvuku. Dalším novým prvkem se stal ventilátor s elektrickým pohonem, který plní vzduchem měchy. Do této doby obstarávali „šlapání“ měchů dva statní muži, kteří obsluhovali dvě šlapadla po levé straně varhaní skříně. Tato činnost byla fyzicky velmi náročná a zároveň při bohoslužbách rušivá, protože narážení šlapadel do skříně varhan byl dost hlučný a v kostele s vynikající akustikou dobře slyšitelný. Šlapadla se také musela neustále mazat na převodech tukem, aby nevrzala. Instalací ventilátoru byly tyto nepříjemnosti eliminovány. Celkový náklad za rekonstrukci byl 16.000,- K. 8.000,- K věnovali farníci, 5.000,-K darovala Správní rada továrny Explosie, zbylé 3.000,- K bylo uhrazeno až následující rok.¹³²

Zatím poslední velká oprava varhan byla provedena firmou Organa z Kutné Hory v roce 1993. Varhaní těleso bylo silně napadeno červotočem a houbou, bylo tedy nutné nástroj kompletně rozebrat a ošetřit chemickými prostředky. Došlo také ke kompletní výměně vzduchových rozvodů a opravě poškozených ventilů, které se neotevíraly, a proto již několik rejstříků nehrálo. Zrestaurovány byly také žaluzie, které pro jejich špatný stav již nešlo používat. Byl také pořízen nový a silnější ventilátor, který byl ale příliš hlučný, a proto byl vyjmut z tělesa varhan přemístěn do výklenku ve věži kostela. Přívod vzduchu

¹²⁹ Původní vzduchový rozvod byl zajišťován ovčími střívkami, která ale byla při opravách nahrazena umělohmotnými hadičkami, které jsou trvanlivější a nepodléhají vlhkosti.

¹³⁰ Účetní záznam v pamětní knize, III. svazek, zápis datován na leden 1908

¹³¹ Tamtéž.

¹³² Účetní záznam v pamětní knize, III. svazek, zápis proveden v prosinci 1935

byl zajištěn plastovým potrubím, vedeném po podlaze. Dnes je vzduch veden vzduchovým kanálem přímo v podlaze a nevzhledné potrubí bylo odstraněno.¹³³ Generální oprava byla vyčíslena na částku přesahující 120.000,- Kč., ale nečekané drobné opravy ji ještě o 8.000,- Kč navýšily. Uhrazena byla z úspor farnosti, určených na rekonstrukci varhan za významného přispění několika místních farníků.¹³⁴

V listopadu 1993 při slavnostním požehnání varhan, nechal tehdejší místní administrátor mons. Josef Růt, vložit do útroh varhanní skříně časovou schránku, obsahující zprávu o rekonstrukci varhan, výtisk novin toho dne, aktuální soupis zastupitelstva města a drobné mince. Bohdanečské varhany jsou svým vzduchovým provedením a rozsahem rejstříků velmi pozoruhodným nástrojem, ne však ojedinělým. Podobné, ale větší, najdeme třeba v zámeckém kostele v Rychnově nad Kněžnou.

Věž kostela

Bohdanečský kostel se nachází v prostředí polabské nížiny, kde je prakticky naprostá rovina. Jeho charakteristická věž je tak vidět z velké dálky a vítá příchozí návštěvníky města a lázeňské hosty. Stojí v ose západního průčelí, předsazená před loď. Je čtvercového půdorysu 26,5m vysoká, zakončená jehlanovitou střechou s lucernou, zakončenou pozlacenou makovicí a jednoduchým římským křížem. Spodní část věže je gotická a byla součástí předchozí stavby kostela. Původně byla zakončena cibulovitou bání. Při velkém požáru v roce 1772 byla těžce poškozena a pobořena v horních patrech. Zvony se buď roztavily nebo spadly a tím se paradoxně zachránily před zničením.

¹³³ I přes tato opatření byl ventilátor v kostele dost slyšet, a proto v roce 1997 nechal farář Oldřich Šmeral výklenek opatřit dveřmi. Motor byl navíc zakryt speciálním protihlukovým krytem, který jakýmkoli nežádoucím zvukům techniky zcela zabránil.

¹³⁴ Faktury a doklady o platbách jsou ve spisovně bohdanečské farnosti, včetně smluv s donátory, vedené pod účetním rokem 1993. Zpráva firmy Organa o provedení oprav je rovněž uložena ve spisovně farnosti.

Generální opravy se dočkala v roce 1860, kdy byla o dvě patra zvýšena a zastřešena jehlanovitou střechou s lucernou. Rekonstrukci provedl František Schmoranz ze Slatiňan. Ještě ve dvacátých letech minulého století byla špice lucerny osazena větrným praporcem, nad kterým seděla velký pozlacený orel. Ten byl, jako symbol zaniklé monarchie, sejmut a nahrazen jednoduchým křížem.¹³⁵

O komínu na střeše kostelní věže jsem se již zmiňoval výše. Komín patří k bytu pověžného, který zastával zároveň funkci kostelníka a byl i místním ševcem. Do roku 1922 tuto funkci, již ve třetí generaci, zastával pan Vondráček. Měl rozsáhlou rodinu, která čítala 11 členů a ševcovského učedníka. K dispozici měli ještě kromě zmíněné světnice tzv. letní a zimní ložnici. Letní ložnice se nacházela v mezipatře pod zvony. Spalo se zde na slavnících položených přímo na prkenné podlaze. Nebyla zde kamna a dvě úzká okna, připomínající spíše střílny, nikdy nebyla osazena skly ani okenicí. Zimní ložnice se nacházela přímo nad světnicí a ohřívána byla tudy procházejícím komínem. Větrání zajišťovala jen dvě malá okénka na východní straně, věže. Na rozdíl od okének letní ložnice, tato jsou opatřena skly. Spaní to ovšem nebylo pohodlné, protože v místnosti byl umístěn i původní mechanický hodinový stroj, dnes již nefunkční, který býval poměrně hlučný. V některé literatuře se uvádí, že s obyvateli věžní světnice žila i domácí zvířata, například koza a slepice. Toto se ovšem nezakládá na pravdě.¹³⁶

¹³⁵ BRONSOVÁ Dagmar, *Knihy o městě Lázně Bohdaneč*.. str.18

¹³⁶ Z vypravování pana Aloise Vondráčka †1984, přímého pamětníka

Bohdanečské zvony

Do roku 1917 viselo na kostelní věži celkem 8 zvonů. Jejich podrobný soupis učinil v Pamětní knize farnosti Bohdaneč farář Josef Rohleder, který chtěl uchovat popis zvonů na jejich památku, protože některé z nich byly rekvírovány pro válečné účely.¹³⁷

Nejstarším zvonem na bohdanečské věži je zvon „Poledník“ z roku 1563. Společně s monstrancí a křtitelnicí je to nejstarší dochovaný artefakt. Nápis na jeho horní straně je mezi dvojími liniemi, majuskulní v tomto znění: „*I tento zvon dielan gest krozti achwale panu bohu.za starssích pana iana slovaka ara na pabiezka 1563.*“¹³⁸ Poslední slova a letopočet je na dalším řádku, pod kterým jsou dva plastické medailony mužské a ženské hlavy, obličejí obrácenými k sobě.¹³⁹ Zvonem se zvonilo pravidelně třikrát denně „klekání“, od toho také jeho název Poledník. Velký požár v roce 1772 zvon přečkal bez poškození a nemusel být nijak opravován a ani přelit. Největším zvonem ve věži je zvon „Pán Ježíš“ z roku 1605. Jeho koruna se čtyřmi závěsy je formována do podoby hlaviček andílků s křídélky zkříženými na prsou a pod nimi je rozkřídlená sova. Výzdoba pláště zvonu začíná mělkým nerozpoznatelným ornamentem, jehož pole jsou oddělena hlavičkami d'áblů. Po nimi je kolem zvonu mezi liniemi nápis: „*CHWALTEZ NA CIMBALYCH DOBRTE ZNIEGICZYCH CHWALTIEHO NA CIMBALYCH VTIESSNI WSSELKY DUCH CHWAL HOSPODINA 1605 ZIALM 150*“. Následuje 7 cm. široká oddělující linie s motivem krajky a latinkou psaný nápis se jmény donátorů: LETA PANIE 1605 ZA STRASSÝCH MIEZTECZKA IANA HYBSKYHO PETRA ZABRANSKYHO A GINYCH TOHO ZASVKOSSE KVV JAN ROCKITAN WACZLAW POLACZEK A WENCESAVS SLAWYK DANIEL DONAT PISARZE RADNYHO TEN ZWON KECTI CHWAL BOZI MCS.¹³⁹ Bezprostředně pod nápisem je silně vypouklý reliéf dvou andílků držících erb města Bohdanče a pod ním je malý erb

¹³⁷ Rekvizice proběhly v Bohdanči dvakrát, a to za obou světových válek. O většinu zvonů však přišel farní kostel při první rekvizici.

¹³⁸ Opis z pamětní knihy farnosti Bohdaneč III. svazek. Zápis nedatován a nestránkovaný, zapsán mimo posloupné výroční zprávy. ¹³⁸ Zvon Poledník byl během let pootočen o 90°, aby srdce zvonu nebylo stále do jednoho místa, kde se již tvořily výtluky. Toto otočení však zapříčinilo, že nápis a medailony se dostali na nepřístupnou stranu do věžního okna, protože zvon visí ve zvonici zcela na kraji. V mnohých novodobých publikacích, a dokonce i v inventární knize farnosti platné do roku 2015 se můžeme dočíst, že je zvon zcela bez ozdob. Autoři těchto děl pravděpodobně udělali pouze vizuální průzkum, ale poměrně velký nápis a reliéf na zvonu neviděli.

¹³⁹ Jméno SLAWYK bylo vyryto až dodatečně do hotového zvonu

potom silně vypouklý reliéf Krista na kříži. zvonáře, dva zkřížené meče se třemi hvězdami a písmena JM.H. Z druhé strany zvonu je potom silně vypouklý reliéf Krista na kříži.

V současné době se ještě ve zvonici nachází dva malé zvony. Je to Umíráček, zvonek asi 11 kg, bez ozdob a bez letopočtu. Původně byl zavěšen na „sanktusálce“ společně se zvonkem sv. Vojtěch¹⁴⁰ a sv. Václav. Sv. Václav byl ozdoben reliéfem světce se štítem a praporem s orlicí. Zvonky se používali při pozdvihování a při svolávání na školní mše. Ovládali se provazy, které ústily otvorem v klenbě přímo do presbytáře. Přístup k nim byl pouze z půdy kostela po úzkém žebříku.

Nejkrásnějším a nejzdobnějším zvonem byl „Panna Maria“. Závěsy měly podobu šesti ženských hlav a plášť zvonu byl ozdoben několika latinskými nápisy umístěnými po obou stranách zvonu pod sebou. Nápisy byly vždy odděleny širokým zdobným reliéfem s motivem květinového věnce, vinoucím se po celém obvodu zvonu.¹⁴¹ Podle nedatovaného zápisu faráře Rohledra neobměkčila rekviziční úředníky ani jeho krása a zvučný hlas a ani prosby bohdonečských. Zvon byl spolu se zvonky Václavem a Vojtěchem zrekvírován. K další rekvizici došlo za II. Světové války, a tak ve věži kostela zůstal jen největší zvon „Pán Ježíš“, poledník a umíráček. Později byl do věže zavěšen ještě jeden menší zvon bez jakékoli ozdoby a bez letopočtu, který původně vysel ve zvonici hřbitovního kostela sv. Jiří.¹⁴² Dnes tento zvon vyzvání každou neděli přede mší svatou. Velký zvon se používá pouze o slavnostech.¹⁴³

¹³⁹ Jméno SLAWYK bylo vyryto až dodatečně do hotového zvonu.

¹⁴⁰ Jméno Vojtěch bylo odvozeno z reliéfu biskupa s berlou a křížem v druhé ruce. Na zvonku se však žádné jméno nenacházelo a zda to vůbec Vojtěch byl.

¹⁴¹ Rok ulití zvonu se nepodařilo zjistit. Publikace zabývající se kostelními zvony v Bohdanči uvádějí různá data, která se někdy rozcházejí i o celé století. Vzhledem k tomu, že jeden z latinských nápisů zmiňuje českou královnu Marii Terezií, lze usuzovat, že to bylo v době její vlády. Zvon byl při požáru v roce 1772 těžce poškozen a proto byl 1780 přelit zvonářem Kuhnerem.

¹⁴² Farář Rohledr pořídil tento zvon v roce 1932 z daru plzeňského gymnaziálního profesora Jaroslava Mareše. Ten zaplatil ulití zvonu jako dar kapli na památku svých zemřelých rodičů. Zvon váží 127 kg. a stál 2458,- Kč. Dopravu a instalační práce si farnost zaplatila sama.

¹⁴³ V roce 2018 proběhl ve zvonici v Bohdanči zevrubný „kampanologický“ průzkum, který měl za úkol zjistit stav závěsů zvonů. Případně jejich elektrifikaci. Při této příležitosti se zjistilo, že velký zvon je neúměrně šišatý v průměru spodního věnce. Odchylka činí rovných 10 cm. Z tohoto důvodu nelze již zvon nikdy pootočit, jak se časem u zvonů dělá, aby nevznikaly výtluky a neměnil se jejich hlas. Proto bylo doporučeno zvon používat pouze o slavnostech několikrát do roka a elektrický pohon zvonu nebyl památkovým ústavem v Pardubicích povolen. Kampanologická zpráva nebyla v době psaní této práce ještě k dispozici.

Kromě zvonů ve zvonici je možné slyšet každou půlhodinu odbíjení věžních hodin. Původní hodinový stroj je však již nefunkční a posun hodinových ručiček včetně odbíjení zajišťuje elektronika a elektrický motorek. Elektronicky jsou řízeny také dvě vzduchové pumpy, které řídí úderý kladívek do dvou železných cimbálů, zavěšených v lucerně jehlanovité střechy věže. Menší cimbál zvoní každou půlhodinu, větší potom oznamuje počtem úderů hodiny. Vzhledem k neustálému ruchu z průjezdu těžkých aut náměstím je však odbíjení hodin špatně slyšitelné.¹⁴⁴

Ještě bych se rád zmínil o jednom artefaktu ve zvonici a tím je velikonoční dřevěná řehtačka. Stojí při jižní zdi zvonice a je obdivuhodně rozměrná. Na výšku měří 2 m a její šíře je 95 cm. Uprostřed dřevěného rámu je ozubený válec s klikou, který po roztočení drnká o pružné dřevěné pláty. Tím vzniká silný řehtavý zvuk. Oproti běžným řehtačkám má tato 6 pružných plátů, vycházejících z úchytů po dolní i horní straně rámu. I když se nepoužívá, je poměrně v dobrém stavu. Její rekonstrukce je plánována i používání ve velikonočním triduu.

Další zajímavostí je „potravinový sklep“, který se nachází pod věží kostela. Je poměrně prostorný, osvětlovaný malým okénkem, které ale nevede ven na náměstí, nýbrž přímo do vstupního prostoru věže se schodištěm. Místnost je čtvercová uzavřena valenou klenbou, vysoká 180 cm. Vchází se do ní úzkou chodbičkou, jejíž vchod je situován na protější straně, než jsou schody na kůr kostela. Návštěvníci si tento prostor pletou s kostelní kryptou nebo měšťanskou hrobkou. Pravdou je, že se skutečně jedná o prostor určený k uchovávání potravin pro obyvatele věžního bytu. Vzhledem k tomu, že celý Bohdaneč stojí na písčném podloží a spodní vody jsou zde vysoko, bylo nutno vždy zahloubené stavby izolovat, proti pronikání spodní vody. Sklep v kostele se však nachází téměř metr nad úrovní náměstí, a proto je poměrně suchý. Je ale také pravdou, že není příliš chladný a teplota se zde poměrně mění, i když ne tak dramaticky, jako třeba ve věžních patrech. Posledními nájemníky věžního bytu však už nebyl sklep využíván. Rodina Vondráčková měla sklad potravin za ševcovskou dílnou v domě na náměstí, kde přechovávala většinu věcí.

¹⁴⁴ Po stížnostech lázeňských hostů na noční odbíjení hodin, byl jejich provoz omezen od 8 hodin ráno do 17 hodin odpoledne. Poté je odbíjení vypnuto.

Kostelní krypta

O kostelní kryptě se toho moc neví. Víme o několika hrobech, které se pod podlahou kostela nachází, ale ty se tam zjevně dostaly při rozšiřování kostela. Krypty jako takové jsou pod kostelem dvě. Nachází se pod zvýšeným presbytářem, který je o proto lidí kostela vyvýšen pomocí jednoho schodu. Menší krypta o velikosti 2,5x3 m se nachází vlevo od středové osy, větší je pak má svůj levý okraj na středové ose a je situována vpravo. Je o něco větší 3x4,5 m.¹⁴⁵ Obě jsou orientovány směrem východ – západ. Větší krypta je kryta valenou klenbou se vstupem na západní straně.¹⁴⁶ Menší je kryta pravděpodobně rovnou deskou, která sloužila rovněž jako vstup. Obě krypty jsou zděné s pevnou rovnou podlahou. Obě jsou také v současnosti z části zasypány. Kdo je nechal v kostele vyhloubit a kdo byl jejich majitelem se nedá dnes už spolehlivě doložit. Víme ovšem, že vzhledem k zákazům císaře Josefa II. Pohřbívat v kostelích, nebyly k pohřbu nikdy použity a hřbitov kolem kostela byl zrušen.¹⁴⁷

O odkrytí svrchní části klenby větší krypty se v pamětní knize letmo zmiňuje farář Rohleder. Bylo nutno upravit některé uvolněné a kývající se dlaždice v presbytáři. Dlaždice byly vyjmuty a starý podkladový materiál vybrán. Poté nahrazen novým pískem a dlaždice umístěny na své místo. Část klenby byla sice odkryta, ale to bylo vše. Žádný průzkum ani rozloha povrchu nebyla zkoumána.¹⁴⁸

Umístění dalších hrobových míst v kostele jsou známy, ale ani ony nebyly nikdy nijak zkoumány. Zdá se však, že navzdory výnosu císaře Josefa II. nebyla tato místa nikdy vyklizena a ostatky přeneseny na nově zbudovaný hřbitov u svatého Jiří. 148

¹⁴⁵ Velikosti krypty musíme brát orientačně, protože rozměry se v různých publikacích různí. Vzhledem k tomu, že již nemáme původní vyznačení ani na plánech kostela, nemůžeme brát tento údaj jako přesný. Nic méně, rozměry uvedené v textu se vyskytují nejčastěji. Pamětní kniha se o nich zmiňuje jen okrajově a v mnoha publikacích, kde je kostel popsán chybí zmínka o nich úplně.

¹⁴⁶ V některých průvodcích se lze dočíst, že vchod do krypty se nachází za sochou Božského Srdce Páně a je v současnosti zazděný. Toto se ovšem nezakládá na pravdě a je pouze produkt lidové fantazie. Navíc by schodiště muselo být točité, což by vylučovalo jeho užití při ukládání rakví do krypty.

¹⁴⁷ Zákaz pohřbívat v obyvatelném intravilánu a kostelních kryptách vydaný Josefem II. 1784.

¹⁴⁸ Pamětní kniha farnosti Bohdaneč III. Svazek, zápis – jaro 2022

3. Opravy farního kostela sv. Marie z Magdaly

První velké opravy se dočkal již v roce 1753, tedy necelých 15 po svém dokončení, a to v důsledku požáru, který silně poškodil střechu. Kostel byl postupně očištěn a byly opět obíleny zdi, k opravě střechy došlo ale až v roce 1759. Po této události byl v kostele zřízen oltář sv. Floriána, ochránce proti ohni. Za 135 zlatých jej zhotovil roku 1763-1764 Chrudimský řezbář Radouš.¹⁴⁹

Další velkou opravou musel kostel projít po již několikrát výše zmíněném velkém požáru města 12 dubna 1722. Při tomto ohni shořela věž a byla opět poškozena střecha. Škoda byla odhadnuta na 2000 zlatých a stejná částka byla potřeba i výstavbu nové farní budovy, která shořela kompletně. Pro nedostatek financí a potřeba postavit nejprve farní dům, byla věž provizorně zakryta a ponechána v zakonzervovaném stavu. Dva zachránivší se zvony, které spadly z věže na kostelní kůr a tím se zachránily před roztavením, byly uloženy ve stodole. Po uklizení města od velkého požáru, byl malý zvon zavěšen na vzrostlou lípu nedaleko kostela, kde setrval a zvonil k nedělní bohoslužbě a pohřbům až do opravy věže. S tou se začalo počátkem roku 1780. Stavebních úprav se opět zhostil František Jedlička z Heřmanova Městce, který kostel stavěl, a tedy stavbu dobře znal. Již koncem července 1780 byla věž zastřešena cibulovitou helmicí, na kterou byl umístěný orel. Nahradil tak kalich, který od doby působení evangelíků v kostele, stále na věži přetrvával.¹⁵⁰

13. června 1789 byla věž při bouři zasažena bleskem. Poškozen byl orloj, který byl o čtyři roky později opraven pražským hodinářem Janem Slavíkem. Věž byla kompletně opravena v roce 1808 a 1811 byla i nově pokryta. Roku 1817 se dočkaly velké opravy také věžní hodiny.¹⁵¹

Od dvacátých let 19. století probíhaly v kostele už jen pouze dílčí opravy. Došlo pouze k opravě střechy a části poškozené dlažby v kostele. Do kostela byla zakoupena v padesátých letech 19. století nová křížová cesta od malíře Antonína Bayera z Kuklen. Kostel byl také obílen z venku i zevnitř. Přesto se v zápisu ve farní pamětní knize

¹⁴⁹ A. Bartušek, J. Krčálová, A. Merhautová-Livorová, Em. Charvátová-Sedláčková, Em. Poche, Zd. Wirth, *Umělecké památky Čech*, Praha 1957; str.497

¹⁵⁰ Srov. BRONSOVÁ Dagmar, *Knihy o městě Lázně Bohdaneč*, str.34

¹⁵¹ tamtéž.

z roku 1870 dočítáme, že kostel působil poněkud omšele. Stejně na tom byla i farní budova. Ze zápisu víme, že Bohdanečská farnost se v té době potýkala s finančním nedostatkem. Zanedbaná byla i farní zahrada. Děkan Solögl přesto sněnou několika zádušních pozemků vyzískal prostředky na další úpravy farního domu a kostela.¹⁵⁰ Již tedy v roce 1870 došlo k přestavbě věže podle projektu Františka Schmoranze.¹⁵¹ Samotnou stavbu provedl Josef Budínský z Pardubic. Věž byla o dvě patra zvýšena a místo cibulovité střechy byla osazena jehlancovitou střechou s lucernou.¹⁵²

12. června 1883 byla vyhlášena velká oprava kostela. Za použití lešení, postaveného vně i uvnitř, byl kostel celý vymalován a byly opraveny vnitřní i vnější římsy. Bylo také dodáno 7 kusů nových oken a zavedeny okapní žlaby. Byla kompletně odstraněna stará omítka a kostel byl omítnut novou. Ta byla ještě před sundáním lešení přetřena okrovou barvou. Opravy se dočkaly také dveře severního a jižního vchodu kostela.

Při této velké opravě se nezapomnělo ani na mobiliář. Byly pořízeny nové kostelní lavice a lustr. Také nové kandelábry umístěné k hlavnímu oltáři.¹⁵³ V této době nebyly pochopitelně ještě elektrické. Také varhany byly zrestaurovány a naladěny.

Tato oprava byla nejen velmi rozsáhlá, ale také nákladná. Dokazuje nám to uchovaný v opise v pamětní knize.

Další výdaje na materiál, dovoz a práci daly dohromady celkovou sumu 3.570 zl. Na tak nákladnou opravu ovšem farnost neměla. Přispět se zavázalo i město Bohdaneč a to poměrně vysokou částkou 100 zlatých. Z darů farníků a dobrodinců byla uhrazena největší část účtu. Přesto farnosti zůstal dluh 1.294 zlatých. Podle zápisu ve farní knize

¹⁵² Poznámka ve farní knize bohužel není datována. Je však bezprostředně umístěna nad zprávou faráře o stavu farní zahrady a její obnovy, lze tedy usuzovat, že byla zapsána na jaře 1870. V této době tedy nesl kostel známky velké „omšelosti“.

¹⁵¹ František Schmoranz starší (30.12.1814 – 4.4.1902). Východočeský rodák z Bělé u Rychnova. Byl architektem, stavitelem a restaurátorem, vlastnil v Chrudimi stavební firmu. Působil jako městský stavitel Chrudimi. V té době vypracoval i projekt pro město Bohdaneč. Pohřbený je ve Slatiňanech.

¹⁵² Účetní záznam v pamětní knize, III. svazek, zápis proveden v červnu 1883.

¹⁵³ Jak vypadaly a kam se poděly, dnes nikdo neví.

ale víme, že díky obětavosti farníků a také výnosů ze „záduší“ byla dlužná částka poměrně brzy uhrazena.¹⁵⁴

V roce 1898 byla shledána nutnost rekonstruovat hlavní oltář a také boční oltáře měly být při té příležitosti opraveny. 27. dubna 1898 byla tedy vyhlášena sbírka na „výzdobu chrámu Páně v Bohdanči“. Sběrka neprobíhala jenom v bohdanečském kostele, ale i v okolních obcích. Částka se povedla dát dohromady celá, takže nevznikla žádná nevyřízená pohledávka. Pozlacení hlavního oltáře stálo 100 zlatých a oprava ostatních oltářů po 95 zlatých. Nejvíce se utratilo za renovaci oltáře sv. Barbory a to 150 zl.¹⁵⁵ Z odkazu zesnulého bývalého faráře a děkana Schögla, pořídila farnost také nová liturgická roucha a oltářní koberec.¹⁵⁶

Opravy kostela po roce 1923

V roce 1923 těsně po dramatickém nástupu mladého faráře Josefa Rohledera,¹⁵⁷ byla provedena elektrifikace kostela a farního domu. Do kostela bylo instalováno 220 kusů světel.¹⁵⁸ Kostelní lustry byly sejmuty, očištěny a posléze předělány na elektrické. Stejně i dva barokní kandelábry byly rozebrány a jejich ramena byla upravena, aby jimi mohl procházet elektrický vodič. Věřící tuto novotu přijali s nadšením a při uspořádané sbírce vybrali 7.100,- korun. Částka stačila na osvětlení kostela a zbylo i na světlo v sakristii a schodiště na kůr k varhanám.

¹⁵⁴ Účetní záznam v pamětní knize, III. svazek, zápis proveden v červnu 1883.

¹⁵⁵ Tamtéž. Zápis proveden roku 1899

¹⁵⁶ Tamtéž

¹⁵⁷ Nastoupil 9. dubna 1923. Z jeho zápisu v pamětní knize víme o dramatických událostech, které předcházely jeho nástupu. Sám farář Rohleder je označuje jako dramatické. Připojil i úsměvnou poznámku, že „pověřivec by jistě se ulekl a od nástupu ustoupil“. Stalo se to, že prelát, který ho měl instalovat se krátce před ohlášenou slavností těžce zranil při havárii kočáru. Stejně i ohlášený kazatel ulehl s těžkou nemocí. Při příjezdu do Bohdanče musel nový farář chvíli čekat v lese před obcí, aby mohly při jeho příjezdu hlaholit zvony. Prodlení zapříčinilo vyzvánění umíráčku.

¹⁵⁸ Toto na první pohled velké množství bylo sáno počten pozic svící, původně voskových, na kostelních lustrech a kandelábrech. Svítílnami byly opatřeny také všechny boční oltáře, kazatelna a rám obrazu hlavního oltáře. Většina těchto svítidel jsou dnes již zrušena. Bohužel jejich neuvážené umístění často poškodilo dřevo oltářů, na kterých bylo uchyceno.

Po takovém zásahu v interiéru kostela byla shledána nutnost opravy omítky a jeho výmalby. S novou figurální výzdobou se začalo v červenci 1924 a ujal se jí akademický malíř Antonín Häusler z Prahy Vinohrad. Za výmalbu presbytáře, triumfálního oblouku a části stropu hlavní lodi mu bylo vyplaceno 17.000,- korun. Samotnou výmalbu provedli místní mistři malířští Beran a Kůrka. Jim bylo vyplaceno dohromady 5000,- korun¹⁵⁹

Opět byla provedena oprava varhan za 1.300,- Kč a za očištění bočních oltářů se vydala částka 1.700,- Kč. Polychromie a zlacení oltářů, včetně kazatelny, si vyžádalo náklad 1275,- Kč. Celkový náklad na opravu byl uhrazen ze sbírky a darů. Farníci přispěli částkou 36.000 Kč. 500,- Kč darovalo město a 400,- Kč. darovala obec Neratov.

Na tomto místě se sluší přiznat, že takto veliká rekonstrukce kostela v Bohdanči, byla na dlouhá léta poslední. Výmalba kostela se od té doby již žádná neuskutečnila. Po odchodu faráře Kopeckého byla sice plánována, ale jeho nástupce farář Tláškal onemocněl vážnou nemocí. Jako výpomoc byl ustanoven páter Josef Růt, který však za dobu svého působení konal jen nezbytné dílčí opravy. Zanechal však naspořené peníze, aby se výmalba mohla uskutečnit ihned po instalaci nového faráře.¹⁶⁰

Velké opravy kostela po roce 1995

Nástup faráře Oldřicha Šmerala znamenal pro kostel a farnost svěží vítr. Farnost měla peněz dostatek, nový farář elánu také, a proto se poměrně brzy po jeho instalaci začalo s různými rekonstrukcemi. Nejprve ale bylo nutné vyřešit havarijní stav topení a odpadů ve farním domě. K tomu napomohla i velká rekonstrukce bohदानěčského náměstí a odkrytí veškerých inženýrských sítí. Do fary tak byla zavedena přípojka plynu a kanalizace. Do kostela byla přivedena voda a byla vybudována splašková kanalizace. Do té doby vytékala voda z okapových svodů pouze na prostranství vedle kostela.¹⁶¹

V roce 1997 byla v kostele rozsáhlá rekonstrukce elektrického rozvodu, který byl původní a již nevyhovoval stávajícím normám. Vodiče byly vesměs malého průměru a

¹⁵⁹ Soupis prací a vydané hotovosti z roku 1924-25, uložené ve spisovně farnosti L. Bohdaneč

¹⁶⁰ V době psaní této práce, tedy v roce 2021 se výmalba kostela opět odložila.

¹⁶¹ Přípojka v hodnotě 120 tisíc byla zaplacená z připravených peněz, neboť se s ní počítalo. Její poněkud vysoká cena byla zapříčiněna tím, že odbočka je od farní budovy poměrně daleko. Stejně to bylo i s kanalizací. Účetní doklady jsou uloženy ve fondech farní spisovny, složka r.1997

zahřívaly se. Jejich izolace byla stále látková a místy již hodně zpuchřelá, což vedlo k častým zkratům a nutnosti daný obvod odstavit. Tím utrpělo převážně slavnostní osvětlení bočních oltářů, které se z důvodu nebezpečí zranění nebo požáru nemohlo používat. Rovněž provoz hlavních svítidel, které byly vesměs na žárovky 500 W byl neúměrně drahý, a proto též používaný jen zřídka.¹⁶² Samotné lustry k osvětlení velkého kostela nestačily, proto bývaly večerní bohoslužby, hlavně v zimních měsících, poměrně tmavé a množily se stížnosti věřících, že nevidí do zpěvníků. Bylo proto rozhodnuto o kompletní výměně vedení a centrálního rozvaděče. Při této příležitosti byl také kostel opatřen protipožárními hlásiči a napojen na pult PCO. Součástí rekonstrukce byla výměna vodičů také ve zvonici a byl zřízen rozvaděč na budoucí elektrifikaci zvonů.¹⁶³ V mezipatře mezi kůrem a zvonící byla vybudována technická místnost pro umístění ventilátoru zásobujícího vzduchem varhany. Ten byl původně přímo na kůru za varhaní skříní a poměrně rušil bohoslužby hlukem. Nasávací hrdlo ventilátoru bylo nově opatřeno prachovými filtry, takže se do měchů varhan již nedostávají různé nečistoty a drobný hmyz.

Jako nevyhovující a zastaralé se ukázalo také ozvučení kostela. Bohdanečský kostel stojí na poměrně rušné křižovatce, dnes opatřené kruhovým objezdem. Frekvence průjezdů aut je značná, a zvláště kamiony jsou velmi hlučné. V 80 letech minulého století byl proto v kostele instalován rozhlas, skládající se ze dvou mikrofonů a čtyř reproduktorů značky Tesla.¹⁶⁴ Tehdy ještě provoz na místní komunikaci vedle kostela nebyl tak značný, jako je dnes. I tak ale pomohl spíše ve všední den, kdy nebylo v kostele příliš mnoho lidí. O nedělích, pohřbech a slavnostech však nestačil, a tak se až do začátku devadesátých let stále využívala při slavnostních a nedělních bohoslužbách kazatelna. Díky výborné akustice kostela je hlas z kazatelny velmi dobře slyšet. Nový rozhlas opatřil farář Šmeral. Obdržel ho jako dar od svého bývalého farníka v předchozím působení v Ústí nad Orlicí. Jedná se sice o vysloužilý přístroj, který byl a stále je plně funkční. Na daném místě však již nevyhovoval, a proto byl nahrazen přístrojem novým a silnějším.

¹⁶² Obvykle se užívaly jen na velikonoční vigílii a půlnoční mši sv.

¹⁶³ Elektrifikace malých zvonů byla, po dlouhé diskusi, schválena památkáři, biskupstvím i kampanologem. Bylo však určeno, že to nesmí být velký historický zvon, jen dva menší zvony a byl povolen pouze lineární pohon (magnetická kotva). Elektrifikace zvonů ovšem nebyla nikdy realizována a v dohledné době se bohužel ani neplánuje. Rozhodnutí úřadů a návrh rozpočtu jsou uloženy ve spisovně farnosti L. Bohdaneč.

¹⁶⁴ Podle záznamů v účetní knize stál 1.200 Kč. Jednalo se o skutečně malé zařízení tzv. domácího rozhlasu. Datum pořízení je však z roku 1981, ale instalován byl o dva roky později.

Pro potřeby farnosti byl ovšem dostačující. Farnost tedy zakoupila 12 nových reproduktorů a tři prostorové mikrofony. Jeden byl umístěn na obětní a třetí k sedadlu předsedajícího, kde to té doby žádný nebyl. K rozhlasu lze připojit ještě čtvrtý mikrofon se samostatným vstupem mimo presbytář, který lze podle potřeby umístit k Mariánskému oltáři v době Májových pobožností nebo na kazatelnu. Nově byla také ozvučena sakristie, aby kostelník starající se např. o kadidlo při slavnostech dobře slyšel. Instalace zařízení včetně nákupu mikrofonů a reproduktorů stála 38.000,- Kč¹⁶⁵

Rekonstrukce střechy kostela 2003

Farář Oldřich Šmeral byl velmi podnikavý, ale také vlídný a přátelský. Po svém příchodu do Bohdanče si rychle získal dobré přátele v nejbližším okolí. Patřilo mezi ně i několik velmi movitých a známých podnikatelů, kteří rádi navštěvovali bohoslužby vedené Šmeralem v bohदानeckém kostele.¹⁶⁶ Častokrát ho také žádali o udělení svátostí právě v Bohdanči. Dalo se tedy očekávat, že přijde řeč i na stav kostela. V té době byl kostel velmi oprýskaný, bání obou věží byly natřeny křiklavou červenou barvou se špatně zvoleným odstínem, která ovšem působila k okolním stavbám náměstí dost nevkusně. Rovněž střecha nad kostelní lodí byla velmi poškozena, některé tašky byly polámané a chyběly i hřebenáče. Celý krov byl také „prosednutý“. Při bližším ohledání bylo konstatováno, že stav ještě není havarijní, ale je už dost vážný. Panu faráři tedy bylo nabídnuto, Ing. Jiřím Novákem, financování opravy střechy a obou kostelních věží s následným novým omítnutím kostela. Opravy započaly sejmutím křížů a makovic z obou věží. Zvláště makovice z velké věže byla poškozená a zatékalo do ní. Uvnitř byly nalezeny časové schránky, ale vzhledem k tomu, že byly vloženy ve třicátých letech jejich obsah byl víceméně znám. Překvapila však schránka v makovici malé věže, o které neměl nikdo nejmenší tušení. Po jejím otevření se ukázalo, že jsou v ní zprávy pro řemeslníky, kteří budou v budoucnu kostel opravovat. Osahovala především technické poznámky, a tak z ní měli radost především tesaři a klempíři.¹⁶⁷

¹⁶⁵ Srov. faktura uložena ve spisovně farnosti L. Bohdaněč

¹⁶⁶ Patřil mezi ně např. pan Jiří Novák – bývalý majitel AFK Atlantic Lázně Bohdaněč

¹⁶⁷ Také současní řemeslníci doplnily svoje „poselství“ příštím generacím a schránka byla uložena zpět do malé věže. I přes námitky tehdejší starostky Jeníčkové, nebylo do schránky vloženo nic dalšího.

Dle smlouvy o provedení práce byla stará střešní krytina sejmuta a odvezena na skládku. Po odkrytí krovů se však zjistilo, že půdní prostory jsou zcela zaplněny sutí. Jejich hmotnost byla po přepočtu označena jako nebezpečná zátěž pro klenbu kostelní lodi.¹⁶⁸ Na vyklizení a vyčištění půdy však neměla farnost potřebné finanční prostředky, a proto se práce na více jak měsíc zastavily. Donátor stavby pan Jiří Novák dal nabídku, že vyčištění půdy bude financovat také. Jednalo se přitom o poměrně značnou částku. Dohromady bylo odvezeno plných 80 kontejnerů starých střešních tašek, dřeva a jiného stavebního odpadu. Kostelní klenbě se tak výrazně ulevilo.

Společně se střešními taškami muselo být vyměněno o pár krovů. Hlavně ukotvení malé věže bylo poněkud narušeno, a tak se obyvatelům Bohdanče naskytl neobvyklý pohled, když viděli kostel na pár dní bez malé věže. Výměna některých částí krovu byla provedena i na velké věži, ale obešlo se to bez celkového sejmutí bání. Obě věže byly následně pobity novým měděným plechem, který nevyžaduje tak častou údržbu a pravidelné nátěry. Do lucerny velké věže byl navíc naistalován nový rám, který nese internetové antény. Požadavkem památkářů a rovněž farnosti bylo, aby přenosová technika internetu nebyla vidět a nerušila tak celkový pohled na věž kostela.¹⁶⁹

Venkovní oprava pokračovala kompletním sejmutím staré omítky nahrazením omítkou novou. U paty kostela byl zřízen odtokový kanálek a omítka byla do půl metru nahrazena emailovým nátěrem, který má zabránit vzlínáním vlhkosti. Bohužel byl proveden nejspíše dost nedbale, a tak byla nutná jeho oprava už po dvou letech.¹⁷⁰

S novou omítkou se musely také nainstalovat nové okapy a svodové roury. Původní plechové byly ve velmi špatném stavu a na celou kostelní loď pouze čtyři. To se ukázalo, jako velmi nedostatečné. Při velkých deštích nestačily odvádět vodu z okapů a ta potom tekla na omítku. Nově bylo umístěno svodů osm. Odtoky byly také nově napojeny na splaškovou kanalizaci, která byla při rekonstrukci náměstí zřízena a pro kostel připravena. Původně totiž stékala voda pouze na zem vedle budovy a vsakovala se pod

¹⁶⁸ Sůť se do půdních prostor dostala při předchozích výměnách střešní krytiny. Řemeslníci střešní tašky neodváželi na skládku, ale prostě je házeli pod sebe do půdních prostor. Množství sůte bylo značné a odhaduje se, že zde byl uložen materiál u nejméně tří předchozích oprav. Vzhledem k tomu, že na kostelní půdě není elektrické světlo, nedovedl nikdo odhadnout kolik materiálu je tu uskladněno.

¹⁶⁹ Provozovatelem je firma Edera. Dokumentace a smlouvy mezi farností a firmou je uložena ve spisovně farnosti, datována březen 2001

¹⁷⁰ Nátěr byl opravován ještě v době reklamační záruky, a proto neměla farnost žádné výdaje.

kostelní loď. Přílehlá okrasná vegetace pak vodu zadržovala, a tak bylo v okolí kostela stále mokro. To vedlo k bujení mechu a lišejníků, který také kostelní stavbu poškozoval. Smutnou událostí, kterou tu chci zmínit, je neschopnost některých lidí vážit si práce druhých a mít dobrý pocit z opravené kulturní památky a dominanty města. Současně byla prováděna výměna okapů a okapových svodů za měděné taky na hřbitovním kostele. Bohužel byly měděné svody na obou kostelích po třech týdnech ukradeny. Z tohoto důvodu bylo rozhodnuto, že již nebudou nahrazeny měděnými, ale pouze plastovými, opatřené umělou měděnou patinou. Zatím co na hřbitovní kostel se muselo naistalovat vše u kostela stačilo přidělat plastovou náhražku od poloviny výšky svodů dolů. Ani potom ale nepříjemnosti neskončily. Napojení mezi měděnou a plastovou částí špatně těsnilo, protože měď se v letních horkých dnech rozevírala a pojistné objímky nefungovaly tak, jak měly. Netěsnosti se projevili záhy při podzimních deštích, kdy voda vystříkovala na omítku. Těsnost svodových rour byla zajištěna, ale poškození omítky opraveno zatím nebylo.¹⁷¹ Vzhledem k tomu, že město zakoupilo kamerový systém, který stráží i prostor náměstí a je napojen na dispečink PČR, byly plastové svody na farním kostele opět nahrazeny měděnými.

Po opravě kostela bylo přistoupeno také k úpravě jeho okolí. Vzrostlé dřeviny a keřové rostliny byly odstraněny a byly zachovány jen mnohaleté památné lípy. Náměstí a okolí kostela bylo vydlážděno zámkovou dlažbou u vstupu do lodi kostela zanikly tři původní stupně. Zde byla zřízena betonová mírně zešíkměná rampa, aby měl kostel bezbariérový vstup. To ocenili zejména lázeňští hosté, navštěvující bohoslužby. Do kostela se dá nyní pohodlně dostat i na invalidním vozíku. Rampa má protiskluzový nátěr a zdrsněný povrch, takže se neklouže ani při mírném nánosu sněhu. Je také zajištěno její odvodnění, aby se v zimním období netvořil led. Před kostele byly také ze zámkové dlažby vytvořeny tři tady bílých křížů, které připomínají, že na tomto místě býval hřbitov, jak již bylo zmíněno výše.

¹⁷¹ Z vyjádření PČR z května 2005, bylo konstatováno, že pachatele krádeže se nepodařilo najít, a proto bylo vyšetřování usnesením zastaveno. Pojišťovna potom mohla škodu proplatit. Usnesení PČR o zastavení řízení v trestní věci krádeže je uloženo ve spisovně farnosti L, Bohdaneč

Renovace historických zámků v roce 2015

Bohdanečský kostel si po celou dobu od svého znovuoobnovení po velkém požáru,¹⁸⁸ kdy obdržel nové dveře, uchoval původní zámky. Jedná se o mohutné dozické zámky z doby pozdně barokní. Každý zámek byl opatřen dvěma klíči s různými výřezy na klíčovém jazyku, nešlo tedy klíče zaměňovat. Původní počet zámků byl devět. Kromě hlavních vstupních dveří to byly ještě dveře vchodu do sakristie, požární dveře mezi sakristií a presbytářem, kostelním kůrem a věží a věžními průchody mezi patry, zřízených na základě Ohňového patentu.¹⁸⁹ Dále potom dveře dvou kostelních trezorů, které byly opatřeny jedním a dvěma zámky.

Vzhledem k tomu, že pro dnešní dobu nebyly zámky samotné již zcela bezpečné, naskytla se otázka, zda zámky zcela vyměnit, anebo zachovat s tím, že budou restaurovány a jaksi posíleny, aby vyhovovali dnešním požadavkům o bezpečnosti. Vzhledem k tomu, že některé zámky se dnes již nepoužívají, například ve věžních patrech, bylo rozhodnuto je na tomto místě ponechat a pouze natřít a opatřovat, zatímco zámky vstupních dveří zrestaurovat kompletně. Tohoto úkolu se zhostil soukromý zámečník pan Jiráček z Přelouče. Původně se o zámky staral bohdanečský farník a zkušený zámečník s letitou praxí pan Bárta, který byl známým pana Jiráčka. Bohužel po smrti pana Bárty se zámky pouze mazaly a nějaká větší údržba nebyla. V roce 2005 nechal sice všechny užívané zámky opravit farář Oldřich Šmeral, ale od té doby si jich prakticky nikdo nevšiml a nutnou údržbu neprováděl. Oldřich Šmeral nechal také všechny zámky vstupních dveří přestavět tak, aby do všech pasoval pouze jeden klíč, jehož kopie v počtu šest, potom obdržel i personál kostela. Nedlouho po této úpravě se však jeden z klíčů ztratil a bylo nutné z bezpečnostních důvodů tedy zámky opět přestavět a klíče vyrobit nové. Celá tato renovační záležitost přišla farnost na 80.000 Kč.¹⁹⁰

Kostelní vstupní dveře musely být v té době a mírně upraveny, protože se ke kostelu se severní strany zřídil bezbariérový přístup, aby mohli lázeňští hosté navštěvovat bez problémů kostel s invalidními vozíky a chodítky, využilo se situace a zámky byly

¹⁸⁸ Požár v roce 1772

¹⁸⁹ Ohňový patent vydaný královnou Marií Terezií 21. srpna 1751 a jeho pozdější doplnění stanovil mimo jiné, že dveře mají být pobity plechem a mají jimi být opatřeny veřejné budovy.

¹⁹⁰ Faktura z 25.5.2015 na částku 80.000,- Kč s vícenáklady spočívající na druhé přestavbě zámku je uložena ve spisovně farního úřadu.

odmontovány. Zámky byly zbaveny starých nátěrů a mohutného nánosů maziva, které bylo zcela zaneseno prachem a místo aby mazalo, spíše působilo odírání vnitřních částí zámků. Zámky také vybavil novými silnými péry, které zvyšují jejich bezpečnost. Nevýhodou ovšem je, že na jejich překonání je potřeba poměrně značná síla, a tak se špatně otevírají ženám. Od té doby jsou držitele klíčů od Bohdanečského kostela pouze muži, což je poměrně rarita. Přesto byly dveře opatřeny z vnitřní strany novou silnější závorou, která se při uzavření kostela zasune a brání tak otevření dveří zvenčí i případě neuzamknutí, nebo překonání zámku. Ten, kdo přichází do kostela první, musí tedy použít pouze vchodu u sakristie, kde závora není. Zámek na sakristii opatřil pan Jiráček novým vnitřním mechanismem, kdy ke stávajícímu čepu byl paralelně doplněn čep nový, ale na vlastní vodící ose. Zámek se tedy jako by zdvojnásobil, čímž zajišťuje větší bezpečnost. Pokud by náhodou jeden z čepů byl překonán, druhý zajistí uzamčení zámku. Překonat oba najednou vyžaduje profesionální zručnost a také poměrně dost času, což případné zloděje odradí. Při zapnutém alarmu se navíc zapne i poplach.¹⁹¹ Všechny zámky byly poté opatřeny novými nátěry a postříbřeny. Původní barva byla snad černá, ale protože se zámky obvykle natíraly společně s okapy a jinými kovovými předměty v kostele, dostaly barvu červenou, což se popravdě moc nehodilo.¹⁹²

Stejnou renovací prošly i zámky trezoru, ke byla vyměněna již poměrně oslabená péra. Mechanismy obou zámků, ale byly v pořádku, a tak stačilo je jen dobře vyčistit a promazat. I přes svoji mohutnost již tyto historické zámky nezaručují takovou bezpečnost, jak by se dnes očekávalo. Proto byly trezory opatřeny ještě dvěma zámky, moderními na motýlkový klíč. Aby se nenarušil původní historický vzhled, byly nové zámky pokryty pod železné kování dveří, takže nezavěšený pozorovatel je velice snadno přehlédne.¹⁹³

¹⁹¹O dalších technických zajištěních, byť jsou velmi zajímavé se z bezpečnostních důvodů zmiňovat nemohu a nebylo mi to ani panem farářem dovoleno.

¹⁹² Červenou barvu nesly ještě v roce 1995, kdy po svém nástupu je nechal přetřít P. Šmeral na černo. Investice to tehdy velká nebyla, protože se použila barva z farních zásob. Zámky natřel jeden z místních farníků, ale poněkud neoborně rozmíchal barvu. Zámky pak ještě několik měsíců po nátěru lepily.

¹⁹³ Celá rekonstrukce byla panem Jiráčkem provedena zdarma, jako dar Bohdanečské farnosti. S duchovní správou byly dohodnuty pouze dvě mešní intence, a to jedna během roku a druhá na dušičky. Firma pana Jiráka poté zanikla, protože pan Jiráček už ve vysokém věku odešel na důchodový odpočinek.

Přestože jsou všechny zámky poměrně bezpečné, není možné spoléhat se pouze na ně, jak tomu bylo v minulých dobách. Kromě zabezpečovacích zařízení, které jsou dnes už asi ve všech kostelích, jsou to i mříže, které dříve v kostele nebyly. Jejich instalace v kostelích je bezpochyby nezbytná, aby mohli být budovy otevřeny i mimo bohoslužby, ale ne vždy se do daného prostoru hodí, někdy působí až nevzhledně, nebo kýčovitě. Zachování barokních zámků, a ještě ve funkčním stavu je pro kostel velice pozitivním bonusem. Velice hezky doplňují vstupní prostory kostela a návštěvníci si je rádi prohlíží a obdivují je.

Oprava korunní římsy roku 2022

Při renovaci omítky v roce 2003, jak jsem již zmiňoval výše, došlo k časové prodlevě na druhém poli severní strany kostela. V řádném termínu se stavební práce nestihly, a proto vznikla několikaletá prodleva. Po celou tuto dobu bylo celé pole na severní straně obnaženo na cihlu. Lešení muselo být sundáno, aby nedocházelo k nedovolenému záboru prostoru náměstí. Tato, na první pohled drobnost, však zapříčinila nečekané průtahy při dokončení opravy. Písemná žádost faráře Šmerala na městský úřad o novém dočasném záboru pozemku v roce 2007 byla vyřízena úřadem pozdě, a proto se muselo dokončení nové fasády opět odložit. S dokončením opravy se začalo až na podzim příštího roku. V té době už bylo počasí chladné, celodenní mlhy, které jsou v okolí Bohdanče velice časté pro přítomnost mokřad a spousty rybníků. Omítnutí nedokončeného pole proběhlo velice rychle, „vymodelována“ byla také korunní římsa, která vine kolem celého kostela. Po ukončení oprav byl podepsán předávací protokol¹⁹⁴ a lešení bylo odstraněno. Na jaře roku 2005, přesně na svátek sv. Josefa 19. března, se ale celá část korunní římsy nad druhým severním polem zřítla. Farnost proto celé dílo reklamovala u prováděcí firmy. Po zdlouhavém reklamačním šetření byla reklamace uznána a v listopadu téhož roku se přistoupilo k opravě. Bohužel za stejného počasí, tedy mlh, větru, sychravého počasí.

¹⁹⁴ Veškerá stavební dokumentace s příslušnou datací je uchována ve spisovně farnosti

Oprava byla dokončena na konci listopadu a poslednímu listopadovému dnu protokolem předána.¹⁹⁵ Bohužel na konci března 2006 se scénář opakoval a pak ještě dvakrát v roce 2011 a 2021, kdy ke zřícení opravené římsy došlo však již v únoru. Biskupství v Hradci Králové poté rozhodlo, že se již nebude uplatňovat reklamace u prováděcí firmy a vypsallo na opravu kostela soutěž.¹⁹⁶

Nová oprava se uskutečnila tentokrát v létě na přelomu června a července v roce 2021. Byla odkryta i část střechy, neboť se zde díky nahromaděné vlhkosti usídlil mech. Došlo také k výměně malé části krovu, který byl zasažený plísní. Mech byl firmou označen jako viník předchozích potíží, protože nadával vodu a udržoval vysokou vlhkost na místě, kde by neměla být. Nutno připomenout, že tento problém předchozí firma vůbec neřešila. Po vyschnutí místa a výměny části krovu, byla daná část sanována od mechu a dřevokazné houby chemickým nátěrem. Poté byla domodelována korunní římsa elastickým materiálem, který je lehčí než vápenná směs. Po zaschnutí byl obnoven nátěr římsy v bílé barvě, ovšem na poněkud delším úseku, než se dělala oprava, aby nebyl přechod mezi starým a

novým nátěrem tak patrný. Celková úhrada opravy se vyšplhala na 180.000,- Kč. Farnost ovšem na takovou investici neměla volné peníze, a proto přispěl Pardubický kraj a Královéhradecké biskupství.¹⁹⁷

Po ukončení opravy fasády bylo ještě přistoupeno k drobné úpravě terénu na jižní straně kostela. Okrasné dřeviny, které tam byly zasazeny poněkud vzrostly a bránily ve výhledu vozidlům na kruhový objezd na náměstí. Město je proto nechalo na své náklady odstranit a je zde pouze udržovaný trávník.¹⁹⁸

¹⁹⁵ Tamtéž.

¹⁹⁶ Práce na opravě kostela v Bohdanči byla primárně nabídnuta stavebním firmám, které v té době pro hradecké biskupství pracovaly v různých částech diecéze. Tato informace je ale pouze z doslechu. Nic méně, bylo nutné vybrat spolehlivou a prověřenou firmu, která byla biskupství již známa, a se kterou bylo biskupství spokojeno.

¹⁹⁷ Veškerá dokumentace je veřejně k nahlédnutí ve spisovně farnosti L.B. Město přispělo zapůjčením lehkého lešení z vlastních fondů a upustilo od poplatků za zábor místa na náměstí.

¹⁹⁸ Jedná se o pozemek města, farnost zde náklady nemá žádné.

4. Restaurování figurální výzdoby od Rohrbacha v roce 2001

Jedním z nejkrásnějších artefaktů v Bohdanečském kostele je nepochybně soubor barokních plastik od Ignáce Rohrbacha, který je autorem výzdoby mnoha kostelů v Pardubickém kraji a patří mezi nejvýznamnější východočeské sochaře 18. století, následovníků Matyáše Bernarda Brauna, na jehož dílo navazuje, a které můžeme spatřit např. v kostelích v Pardubicích, Chrudimi, Kolíně, Rohovládově Bělé, Holicích, Běstvině a dalších.

V Bohdanečském kostele, jak již jsem se zmínil výše v kapitole o vybavení kostela, se nachází dva postranní oltáře, kazatelna a šest samostatných figur, které jsou osazeny jeho dílem. Jedná se o oltář Imakuláty, sv. Jana Nepomuckého, samostatné plastiky sv. Prokopa, sv. Vojtěcha a čtyř andělů. Dva jsou umístěny ve výklencích piliřů kostelní lodi a dva jsou po stranách svatostánku bývalého hlavního oltáře, dnes Božího hrobu, umístěném v zadní části kostela. Tato figurální výzdoba byla zhotovena mezi lety 1736 až 1737 a postupně byla instalována v kostele. Dohromady se jedná o 15 velkých figur a dvě desítky malých postav andělů, anebo okřídlených andělských hlaviček.

Pro rozsáhlost a ucelenost byla celá kolekce vybrána na výstavu „Sláva barokní Čechie“, která se konala od dubna do října 2001 v Praze v několika budovách Pražského hradu. Součástí podmínky zapůjčení byl i příslib restaurování všech Rohrbachových soch a také obou oltářů v kostele, na kterých byly osazeny. Bohužel při bližším ohledání bylo zjištěno, že restaurování všech soch by bylo příliš nákladné, a proto byla z této kolekce pro výstavu vyřazena kazatelna, osazená velkým andělem s troubou, svolávajícího k poslednímu soudu a dvěma menšími andělky s atributy kříže bez korpusu a Mojžíšské hole s měděným hadem. Přesto restaurátoři při pracích v kostele alespoň zajistili připevnění trubky do ruky andělovi a trubku opatřili nejprve nátěrem proti červotoči a poté žlutou patinou.¹⁷³

¹⁷² Rohrbachovi práce najdeme v mnoha okolních kostelích. Na Pardubicku byl oblíben.

¹⁷³ Kopie korespondence mezi Královéhradeckým biskupstvím a galerií hlavního města Prahy z roku 1998–2000, smlouvy o zápůjčce a restaurátorské zprávy včetně fotodokumentace, jsou uloženy ve spisovně farnosti Lázně Bohdaneč, označené jako Rohrbach 2001.

Všechny plastiky jsou vyřezány z lipového dřeva, velké figury mají pro odlehčení

v zadní části odebranou dřevní hmotu. V době před restaurováním byly natřeny bílou olejovou barvou, a to včetně rubové strany. Křídla andělů a lemy rouch postav byly pozlaceny. Pozlacené byly také aureoly kolem hlavy Panny Marie a sv. Jana Nepomuckého. Nátěr se ale lokálně olupoval a na některých místech chyběl úplně. Dřevo bylo také silně napadeno červotočem, mělo perníkovou strukturu. Většina figur měla i mechanické poškození, např. odlomené prsty na rukou, odlomené části záhybů rouch, či poškozené uchycení atributů, které nesly v rukou. Zlomená křídla u andělů byla na zadní straně provizorně připevněna dřevěnými klínky a lištami. Jejich připevnění ke křídlům bylo však poněkud hrubé, provedeno obyčejnými hřebíky. Jejich zatlučení navíc způsobilo další lokální poškození, jako jsou praskliny v místech zatlučení. Hřebíky byly navíc již zkorodované a rezavé, na mnoha místech vypadávaly, a proto byly zatloukány znovu na jiných místech. Sokly plastik vykazovaly rovněž vysoký stupeň poškození červotočem. Červotoč taky velmi ovlivnil nosnost soklu, které se pod tíhou plastik začaly drolit. Proto byly na několika místech vlepeny pouze hrubě opracované kusy dřeva, silné od 1 do 5 mm, bez zaleštění, přetřeny tmavě červenou olejovou barvou. Stejná olejová barva kryla v jednom silném nátěru také všechny sokly.¹⁷⁴ Kartuše s reliéfy sv. Jana Nepomuckého na kazatelně a při zpovědi královny Žofie,¹⁷⁵ byly značně odřené s oloupanou barvou a místy byl reliéf těžko rozpoznatelný. Rovněž reliéf Paládia České země, které je umístěn v oblouku nad plastikou sv. Jana Nepomuckého, byl značně poškozen odřením a byl rovněž prasklý. Toto poškození vzniklo pravděpodobně při výbuchu v nedaleké Synthesii, kdy kostel přišel o okna a tlaková vlna poškodila vrchní oblouky všech postranních oltářů a také stříšku kazatelny.¹⁷⁶

Menzy oltářů, tabernákly a zadní část retabula vykazovaly stejně jako figury značné napadení červotočem. Na některých místech dokonce chyběla část dřevní hmoty a poškozené místo bylo vyplněno kličovou hmotou. Vše bylo přetřeno tmavě červenou

¹⁷⁴ Všechny zásahy byly provedeny neodborně, pravděpodobně někým z místních farníků a spíše dílo poškozovaly. Úpravy soklů působily navíc velmi nevzhledně. Naštěstí se vždy jednalo o zadní stranu, proto nebyly tyto amatérské úpravy na první pohled vidět.

¹⁷⁵ Námět ze Svatojánské legendy, kdy sv. Jan Nepomucký nechtěl prozradit zpověď královny Žofie jejímu manželovi králi Václavu IV. Odtud patron zpovědního tajemství. Srov. VLNAS, Vít. Jan Nepomucký: Český legenda. Str 77.

¹⁷⁶ Viz. Výše, kapitola historie kostela. Výbuch se udál v roce 1986.

olejovou barvou. Dvířka svatostánků s reliéfem kříže s korpusem se dala jen stěží otevírat

a panty byly značně zrezivělé. Zrezivělé byly i kované zámky dvířek a od svatostánku na Mariánském oltáři chyběl klíč.

Při restaurátorském průzkumu, kdy došlo k odrytí svrchního nátěru, se přišlo na to, že figury byly původně barevné. Obličejové a ruce figur byly natřené tělovou barvou a barevná měly také roucha. Křídla andělů byla zlacená, stejně jako atributy svatých. Kartuše s reliéfy s výjevem ze života sv. Jana Nepomuckého, měly původně stříbrné pozadí a vystouplý reliéf byl pozlacen.¹⁷⁷

Původní záměr byl restaurovat figury do původního stavu, ale bohužel se zjistilo, že takový postup by byl neúměrně drahý, a proto se rozhodlo o levnější variantě. Vynechalo se například pokovení některých částí, byly místo toho opatřeny kovu podobným nátěrem. Je pravdou, že oko nezkušeného pozorovatele, který nedisponuje odborným vzděláním, žádný rozdíl nepozná.

Nejdůležitějším úkonem však bylo zbavit figury a ostatní části oltářů, které šly odejmout, červotoče a jiného dřevokazného hmyzu, popřípadě zárodků hub a plísní, které nešly mechanicky odstranit. K tomu bylo použito vysokých dávek ionizujícího záření, které tyto zárodky, ale i samotné larvy velice účinně eradikuje.¹⁷⁸

Oltářní menzy, rámy retabula a obloukové vršky oltářů byly sejmuty a rozloženy. Vše bylo ošetřeno dřevo injektáží roztokem proti dřevokaznému hmyzu a houbám. Poté byl proveden několikrát stejným roztokem povrchový nátěr. Mezi nátěry bylo nutné vždy nechat dřevo několik dnů odpočívat. Praskliny a defekty dřeva byly zatmeleny elastickým tmelem a všechny části dostaly nový nátěr. Nakonec bylo dřevo naleštěno a opatřeno leskem – falešnou patinou. Oltáře byly poté ponechány ještě několik týdnů v rozloženém stavu, aby dřevo dobře vyschlo. Při sestavování oltářů bylo upuštěno od kovového spojovacího materiálu. Místo hřebíků byly užity dřevěné kolíky a plastové svorníky. Dvířka svatostánků byla opatřena pozlaceným kováním a byly také vyměněny „fabkové“ zámky za původní závorové.¹⁷⁹

177 Restaurátorská zpráva ze dne 10.12.2001, spisovna fara Lázně Bohdaneč

178 Provádí ústav v Roztokách u Prahy

179 Zámky FAB byly nainstalovány v roce 1982 za P. Růta z bezpečnostních důvodů. Nutno říct, že dost neodborně. Náklad činil za každý zámek 80 Kčs. Dnes se tato operace jeví jako zbytečný zásah do mobiliáře, protože v žádném ze svatostánků nebyla nikdy uchováána oltářní svátost.

Figurální výzdoba byla restaurována odděleně. Nejprve byly plastiky, stejně jako ostatní části oltářů zbaveny dřevokazného hmyzu a plísní, za pomoci ozáření. Ze soch byl kompletně odstraněn veškerý nátěr až na holé dřevo, a to i z rubové. Dřevo bylo zpetrifikováno roztokem kalafuny a lihu. Poté byla opravena plasticita obličejů světců a některých andělů. Drobné mechanické poškození, jako například upadlý nos, část záhybu oděvů nebo kadeří byla domodelována dořezbou z lipového dřeva. Při sejmutí olejového zlacení, provedené metálem na křídlech andělů a lemů rouch světců, bylo odhaleno původní zlacení na hnědý poliment. Původní matové zlacení bylo odkryto také na medailonech. Zde se však zachovalo pouze ve fragmentech.¹⁸⁰

Po zaschnutí petrifikačního roztoku byla zadní strana plastik zatavena včelím voskem s příměsí damary.¹⁸¹ Defekty byly vykřídovány a vytmeleny. Na větší a viditelnější praskliny, např. ve dřevě soklu byl použit voskový tmel, který byl zatónován do bary dřeva. Retuš na běli byla provedena kašovými barvami a povrch byl přešetěn achátem. Na poškozených místech zlacení byla provedena retuš plátkovým zlatem, popřípadě stříbrem i stříbrných částí kartuší. Retuše byly provedeny tak, aby respektovali původní techniku zlacení. K souladu s původními částmi bylo použito panice. Rozdíl mezi restaurovanou částí a fragmenty originálu je tak zcela neznatelný.¹⁸² Tváře světců svatých Vojtěch a Prokopa byly rovněž vymalovány barvami na bázi oleje. K tónování bylo použito přírodních produktů, jako jsou rostlinné extrakty a hlinky. Také zde se dbalo na to, aby se barevnost co nejvíce podobala původnímu nátěru soch, Restaurátorské práce zde byly ale o dost složitější, protože barevné nátěry se zachovaly v neúplných fragmentech.

Zde je ještě nutno zmínit restaurátorskou opravu Paládia, umístěného v oblouku na oltáři sv. Jana. Nepomuckého. Paladium ve velikosti 1:1 bylo značně oprýskáno a po výbuchu v Explosii bylo z části rozlomené. Olejové barvy byly odstraněny a Paladium bylo pozlaceno. Obnoveny byly i paprsky aureoly, která jej obklopuje a která do té doby v oblouku nebyla. K jejímu odstranění došlo pravděpodobně při výmalbě kostela v roce 1924.¹⁸³

180 Restaurátorská zpráva ze dne 10.12.2001, spisovna fara Lázně Bohdaneč

181Pryskyřice užívaná do olejových laků

182 Restaurátorská zpráva ze dne 10.12.2001, spisovna fara Lázně Bohdaneč

183 Kdy došlo k jejímu odstranění se mi nepodařilo dopátrat. Kupodivu o tom mlčí i jinak precizní zápisky faráře Rohledera. Na dobových fotografiích z 70-80 let již vidět není.

Závěr

Město Lázně Bohdaneč se do podvědomí veřejnosti dostalo především díky svým léčebným lázním. Návštěvníci města ovšem nechtějí zůstat jen u kávy na kolonádě, ale rádi se prochází po náměstí a farní kostel sv. Marie z Magdaly je jeho nedílnou součástí a krásnou a zajímavou dominantou.

Velice mě obohatilo pátrání v archiváliích místní farnosti, kde jsem se dozvěděl i mnoho jiných informací, týkající se zdejší farnosti a jejích sakrálních staveb. Co mě ale zarazilo je fakt, jak málo se zdejšímu kostelu věnuje městská kronika. Zmínky o kostele jsou tam jen útržkovité a je jich poměrně málo. Především se zmiňují o různých významných návštěvách, které zavítali do Bohdaneče a při té příležitosti navštívili i místní kostel. Pro moje studium to ovšem nemělo informační hodnotu. Nejvíce informací jsem čerpal z pamětní knihy farnosti a listinných dokumentů, které se ve spisovně farnosti zachovaly. Vzhledem k tomu, že za II. Světové války sídlilo na faře gestapo a farář si mohl do svého dočasného bydliště vzít jen to nejnnutnější, spousta korespondence a listin zmizela nenávratně i v tomto období, patrně při skartaci německého archivu gestapa. A to včetně poznámek faráře Rohledera, který se snažil pro další generace zanechat spoustu informací o tehdejší době. Radost mám také z toho, že se mi podařilo vyvrátit několik tradovaných mýtů o našem kostele, které se již dlouhá léta předávají farníky ústně a bohužel se některé dostaly i do publikací, zmiňujících městečko Bohdaneč. Jsou to především velice nepřesné zmínky o bohदानeckých zvonech, anebo historky o chování kozy a domácího zvířectva na kostelní věži.

Co se mi bohužel nepovedlo a co mě mrzí, zařadit to této práci poznatky z kampanologieckého průzkumu věže. Informace v ní budou nepochybně zajímavé, ale bohužel v době psaní této práce, zpráva kampanologa nebyla k dispozici.

Na úvod své práce jsem zařadil také stručnou historii místní farnosti a zmínky o ostatních sakrálních stavbách v našem městečku a okolí, které tvoří s kostelem nedílnou součást duchovních staveb farnosti. Obrázková příloha, kterou jsem práci doplnil, by měla případnému čtenáři pomoci přiblížit tyto krásnou stavbu i s jejím interiérem a také ostatní kostely a kaple patřící naší farnosti, které je možné navštívit.

Mým cílem při studiu historických knih a dokumentů bylo, aby výsledný text

rozšířil a doplnil o nové poznatky. Dopusud publikované texty v průvodcích a publikacích, které, jak jsem zjistil, jsou vesměs stejné, pouze s malými úpravami, ale zcela jistě z jednoho zdroje i s poměrně vážnými nepřesnostmi. Byl bych moc rád, pokud by text této práce, případným čtenářům pomohl rozšířit a upřesnit historická fakta o našem kostele.

Seznam použitých pramenů a literatury

Prameny

Spisovna římskokatolické farnosti v Lázních Bohdanči

Pamětní kniha farnosti I a III. svazek 1889–1956

fond – Činnost farnosti

Kniha ohlášek 2005

fond – opravy

restaurátorské zprávy – Roman Ševčík, Rohrbach soubor soch 2001

Projektová dokumentace – opravy fasády kostela 2005, 2011, 2015, 2022

Revizní zpráva elektroinstalace kostela

Kronika města Lázně Bohdaneč II. díl. Uloženo v oblastním archivu v Zámrsku

Pamětní kniha obce Rohovládova Bělá, díl 1, 1936 Uloženo na OU Rohovládova Bělá

Kronika obce Bukovka 1, 1930 Uložena na OU Bukova

Zapůjčené materiály od soukromých osob

Soubor fotografií interiéru kostela, zapůjčil pan Řehák Ivo z Pardubic

Použitá literatura

BARTUŠEK, Antonín, KRČÁLOVÁ, J. MERHAUTOVÁ – LIVOROVÁ, A.
CHARVÁTOVÁ-SEDLÁČKOVÁ, Em. POCHE, Em. WIRTH, Zd. *Umělecké památky
Čech*, Československá akademie věd Praha 1957, 1. vydání

CYPRIÁN, Karel, *Zprávy klubu přátel Pardubic*, ročník 30. Pardubice: Edice AB-Zet
Pardubicka 1995

DAČICKÝ Z HESLOVA, Mikuláš. *Paměti*. Praha: Akropolis, 1996.
ISBN: 80-85770-35-0

KOZÁR, Aleš. *Bukovka v proměnách času*. 2. vydání Brno. Tribun EU.2015 ISBN 978-
80-260-8982-7

ROSŮLEK, František Karel. Pardubicko, Holicko, Přeloučsko. Díl II. GARN,201

ROSŮLEK, František Karel. Pardubicko, Holicko, Přeloučsko. Díl III. GARN, vlastním
nákladem 1909

ŠEBEK, František a kol. *Dějiny Pardubic*. Díl I. Městský národní výbor v Pardubicích,
Krajské muzeum východních Čech, Pardubice, Akademie J.A. Komenského, Pardubice
1990, ISBN 80-900069-1-4

VLNAS, VÍT. Jan Nepomucký: Česká legenda. 1. vyd. Praha: Mladá fronta, 1993.
ISBN: 978-80-7432-278-5

UHLÍŘ, Václav. *Varhany královéhradecké diecéze*. Hradec Králové: Garamon;
V Kostelním Vydrní: Karmelitánské nakladatelství, 2007. ISBN 978-80-86472-27-0

VLČEK Pavel, SOMMER Petr, FOLTÝN Dušan: *Encyklopedie českých klášterů*, Libri,
Praha 1998, ISBN 80-85983-17-6

VLČEK, Pavel. *Encyklopedie architektů, stavitelů, zedníků a kameníků v Čechách*. Vyd.
1. Praha: Academia, 2004, ISBN 80-200-0969-8

VOREL, Petr. *Páni z Pernštejna: vzestup a pád rodu zubří hlavy v dějinách Čech a
Moravy*. Praha: Rybka Publishers, 1999. ISBN 80-86182-24-X.

Internetové zdroje

Oficiální webové stránky Českého statistického úřadu: www.czso.cz

Oficiální webové stránky Národního památkového ústavu, Památkový katalog:

Seznam příloh

Příloha č.1. Filiální kostel Navštívení Panny Marie v Živanicích. Foceno roku 2015.

Foto: Jan Krbec

Příloha č.2. Interiér kostela v Živanicích. Foceno roku 2015. Foto: Jan Krbec

Příloha č.3. Kostel v Lázních Bohdaneč z jižní strany. Na věži kostela je dobře vidět komín. Foceno z roku 2022. Foto: Jan Krbec

Příloha č.4. Průhled do lodi kostela. Foceno roku 2022. Foto: Jan Krbec

Příloha č. 5. Iluzivní hlavní oltář od Kramolína a obětní stůl. Foto z roku 2020.

Foto Ivo Řehák

Příloha č. 6. Průhled lodí do zadní části kostela a na kruchtu s varhany.

Foceno roku 2015. Foto Ivo Řehák

Příloha č. 7. Oltář Neposkvrněného početí Panny Marie. Plastiky Rohrbach Foceno roku 2022. Foto Jan Krbec

Příloha č.8. Oltář sv. Jana Nepomuckého a Paladium České země. Plastiky Rohrbach.

Foceno roku 2022. Foto Jan Krbec

Příloha č. 9. Rohrbach, sv. Jan Nepomucký, detail. Foceno roku 2022. Foto Jan Krbec

Příloha č.10. Rohrbach sv. Prokop.Foceno roku 2022. Foto Jan Krbec

Příloha č.11. Kazatelna – soubor soch Rohrbacha. Foceno roku 2022. Foto Jan Krbec

Příloha č.12. Boží hrob na Velikonoce 2022. Foceno roku 2022. Foto Ivo Řehák

Příloha č.13. Oltář sv. Floriána s obrazem požáru Bohdanče. Foceno roku 2015. Foto Ivo Řehák

Příloha č.14. Detail obrazu z oltáře sv Floriána s požárem Bohdanče, s ještě nezvýšenou věží. Foceno roku 2015. Foto Ivo Řehák

Příloha č.15. Výmalba presbytáře. Povýšení sv. Kříže od Antonína Hüslera. Foceno roku 2015. Foto Ivo Řehák

Příloha č.16. Pohled do zvonice, zvon Poledník. Foceno roku 2022. Foto Jan Krbec

Příloha č.17. Pohled do bytu pověžného. Foceno roku 2022. Foto Jan Krbec

Příloha č.18. Kopie listiny zachycující původní parametry prvního kamenného kostela.
Hnědě vyznačená část je kostel současný. Zdroj: spisovna farnosti Lázně Bohdaneč.

Obrazová část



Příloha č. 1. Filiální kostel Navštívení Panny Marie v Živanicích. Foto 2015



Příloha č.2. Interiér kostela v Živanicích



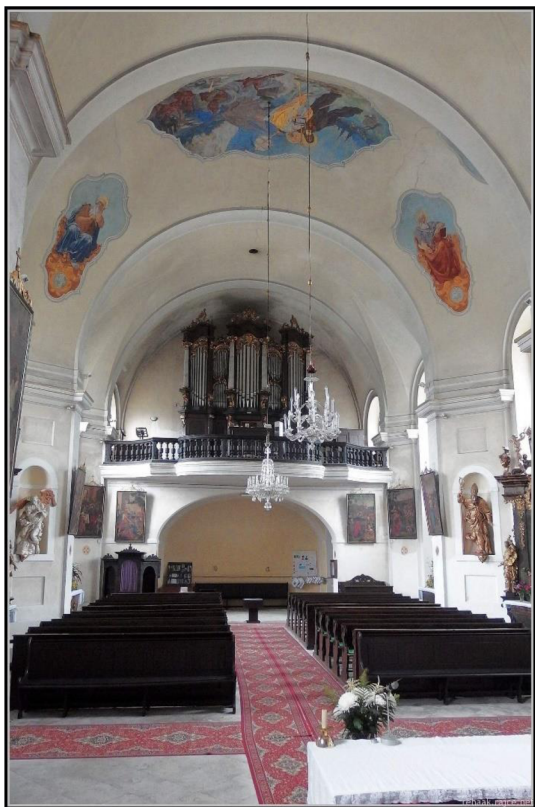
Příloha č.3. Kostel v Lázních Bohdaneč z jižní strany. Na věži kostela je dobře vidět komín. Foceno roku 2022.



Příloha č.4. Průhled do lodi kostela. Foto z roku 2022.



Příloha č. 5. Iluzivní hlavní oltář od Kramolína a obětní stůl. Foto z roku 2020.



Příloha č. 6. Průhled lodí do zadní části kostela a na kruchtu s varhany. Foto z roku 2015



Příloha č. 7. Oltář Neposkvrněného početí Panny Marie. Plastiky Rohrbach. Foto 2022.



Příloha č.8. Oltář sv. Jana Nepomuckého a Paladium České země. Plastiky Rohrbach.

Foceno roku 2022



Příloha č. 9. Rohrbach, sv. Jan Nepomucký, detail. Foceno roku 2022.

Příloha č.10. Rohrbach sv. Prokop. Foto z roku 2022



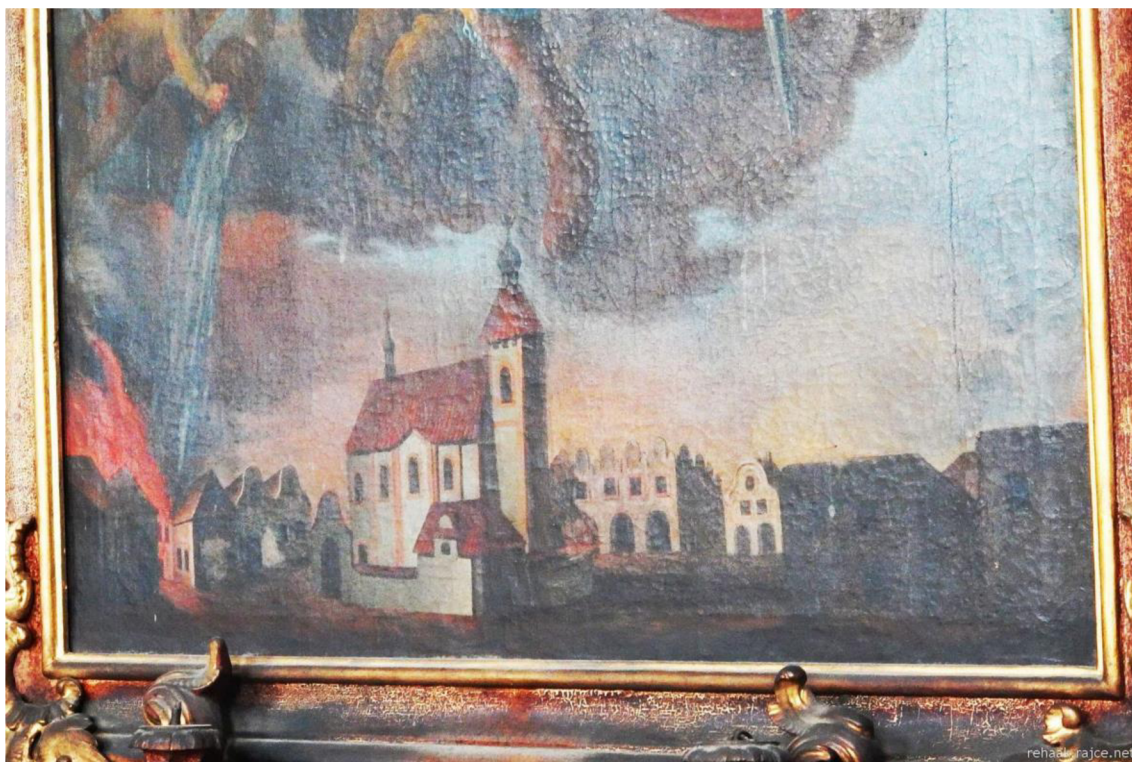
Příloha č.11. Kazatelna – soubor soch Rohrbacha. Foceno roku 2022



Příloha č.12. Boží hrob na Velikonoce 2022



Příloha č.13. Oltář sv. Floriána s obrazem požáru Bohdanče Foceno 2015



Příloha č. 14. Detail obrazu z oltáře sv Floriána s požárem Bohdanče, a ještě s nezvýšenou věží. Foceno 2015



Příloha č.15. Výmalba presbytáře. Povýšení sv. Kříže od Antonína Huslera



Příloha č.16. Pohled do zvonice, zvon Poledník Foto 2022



Příloha č.17. Pohled do bytu pověžného.

