

UNIVERZITA PALACKÉHO V OLOMOUCI

Přírodovědecká fakulta

Katedra geografie



Bc. Šárka BACHANOVÁ

Regionální identita mikroregionu Ostrožsko–Veselsko

Diplomová práce

Vedoucí práce: Mgr. Miloslav Šerý, Ph.D.

Olomouc 2018

Bibliografický záznam

Autor (osobní číslo):	Bc. Šárka Bachanová (R16947)
Studijní obor:	Učitelství geografie pro SŠ (Bi-Z)
Název práce:	Regionální identita mikroregionu Ostrožsko–Veselsko
Title of thesis:	Regional identity of Ostrožsko–Veselsko microregion
Vedoucí práce:	Mgr. Miloslav Šerý, Ph.D.
Rozsah práce:	81 stran, 2 vázané přílohy

Abstrakt: Diplomová práce se zabývá regionální identitou obyvatel mikroregionu Ostrožsko–Veselsko. Cílovou skupinou výzkumu je místní obyvatelstvo ve věku 15–29 let, které je rozděleno do tří věkových kategorií. První část práce teoreticky ukotvuje daný výzkumný problém a poté se věnuje komplexní charakteristice studovaného regionu. Empirická část je založena na analýze primárních dat, získaných dotazníkovým šetřením, které bylo na zájmovém území uskutečněno. Hlavním cílem práce je zhodnotit míru identifikace zdejší mladé populace se svým regionem a posoudit případné rozdíly mezi jednotlivými kategoriemi obyvatel dle vybraných sociodemografických charakteristik. V závěru práce je také řešena míra potencionální emigrace obyvatel z regionu, neboť mladá generace je klíčová pro jeho budoucí rozvoj.

Klíčová slova: region, regionální identita obyvatel, identita regionu, mikroregion Ostrožsko–Veselsko, dotazníkové šetření

Abstract: The diploma thesis deals with the regional identity of the inhabitants of the Ostrožsko-Veselsko microregion. The target group of the research is the local population of 15–29 years in age, which is divided into three age categories. The first part of the thesis lays the theoretical basis for the research problem and then provides a comprehensive characterisation of the studied region. The empirical part is based on an analysis of primary data obtained by a questionnaire survey which was carried out in the territory in question. The main aim of the thesis is to evaluate the degree of identification of local young people with their region and to assess possible differences between particular categories of inhabitants according to selected socio-demographic characteristics. The end of the thesis deals with the level of potential emigration of the inhabitants from the region, as the young generation is crucial for its future development.

Keywords: region, regional identity of inhabitants, identity of region, Ostrožsko–Veselsko microregion, questionnaire survey

Prohlašuji tímto, že jsem zadanou diplomovou práci vypracovala samostatně pod vedením Mgr. Miloslava Šerého, Ph.D. a všechny použité informační zdroje a prameny jsem řádně uvedla v seznamu použité literatury.

V Olomouci dne 18. 12. 2018

.....
Bc. Šárka Bachanová

Na tomto místě bych ráda poděkovala všem, kteří se jakkoli podíleli na zpracování této diplomové práce, zejména svému vedoucímu, Mgr. Miloslavovi Šerému, Ph.D., za jeho odborné vedení, vstřícný přístup a cenné rady. Dále bych ráda poděkovala všem respondentům za jejich čas a ochotu při vyplňování dotazníků. V neposlední řadě děkuji také mé rodině a blízkým, kteří mě podporovali při psaní diplomové práce a byli mi oporou během celého mého studia.

UNIVERZITA PALACKÉHO V OLOMOUCI
Přírodovědecká fakulta
Akademický rok: 2016/2017

ZADÁNÍ DIPLOMOVÉ PRÁCE
(PROJEKTU, UMĚLECKÉHO DÍLA, UMĚLECKÉHO VÝKONU)

Jméno a příjmení: **Bc. Šárka BACHANOVÁ**
Osobní číslo: **R16947**
Studijní program: **N1501 Biologie**
Studijní obory: **Učitelství biologie pro střední školy**
Učitelství geografie pro střední školy
Název tématu: **Regionální identita mikroregionu Ostrožsko-Veselsko**
Zadávající katedra: **Katedra geografie**

Z á s a d y p r o v y p r a c o v á n í :

Cílem diplomové práce je zhodnotit regionální identitu mladé populace mikroregionu Ostrožsko-Veselsko s využitím analýzy vybraných dílčích aspektů tohoto fenoménu. Práce se bude opírat o primární data získaná dotazníkovým šetřením mezi místním obyvatelstvem. Výzkum bude zaměřen na mladší věkové kategorie, konkrétně na obyvatelstvo ve věku 15-29 let, které je klíčové pro další rozvoj regionu. V úvodní části budou představena a diskutována hlavní teoretická a metodologická východiska řešení problematiky. V analytické části práce budou zkoumány a interpretovány jednotlivé dílčí složky výzkumného problému.

Rozsah grafických prací: Podle potřeb zadání

Rozsah pracovní zprávy: 20 000 - 24 000 slov

Forma zpracování diplomové práce: tištěná/elektronická

Seznam odborné literatury:

ČSÚ: Sčítání lidu, domů a bytů 2011.

HEŘMANOVÁ, Eva a Pavel CHROMÝ (2009): Kulturní regiony a geografie kultury: kulturní realie a kultura v regionech Česka. Praha: ASPI.

CHROMÝ, Pavel (2003): Formování regionální identity: nezbytná součást geografických výzkumů. In: Jančák, V., Chromý, P., Marada, M. (eds.)

Geografie na cestách poznání. Praha: Katedra sociální geografie a regionálního rozvoje PřF Univerzity Karlovy.

KULDOVÁ, Silvie (2005): Příspěvek ke kulturně geografickému výzkumu:

Možnosti hodnocení kulturních aspektů pomocí statistických metod. Geografie, 110, č. 4.

NEDOMOVÁ, Alena a Tomáš KOSTELECKÝ (1996): Národní identita. Praha: Sociologický ústav Akademie věd České republiky.

PAASI, Anssi (2003): Region and place: regional identity in question. Progress in Human Geography, 27, č. 4.

SIWEK, Tadeusz (2011): Percepce geografického prostoru. Praha: Česká geografická společnost.

SURYNEK, Alois, Růžena KOMÁRKOVÁ a Eva KAŠPAROVÁ (2001): Základy sociologického výzkumu. Praha: Management Press.

VOŽENÍLEK, Vít (1997): Mentální mapa a mentální prostorové představy. Geodetický a kartografický obzor, 97, č. 2.

Vedoucí diplomové práce: Mgr. Miloslav Šerý, Ph.D.

Katedra geografie

Datum zadání diplomové práce: 30. listopadu 2016

Termín odevzdání diplomové práce: 10. dubna 2018

L.S.

prof. RNDr. Ivo Frébort, CSc., Ph.D.
děkan

doc. RNDr. Marián Halás, Ph.D.
vedoucí katedry

V Olomouci dne 30. listopadu 2016

Obsah

Seznam obrázků	9
Seznam tabulek	9
Seznam příloh.....	11
1 Úvod a cíle práce	12
2 Výzkum regionální identity v literatuře	14
3 Teoretický rámec práce.....	19
3.1 Vymezení základních pojmů.....	19
3.2 Konceptualizace regionu	23
3.3 Regionální identita	25
3.4 Regionální identita v regionálním rozvoji.....	29
4 Vymezení a charakteristika zájmového regionu.....	32
5 Metody a průběh terénního výzkumu.....	38
5.1 Dotazníkové šetření.....	38
5.2 Charakteristika respondentů.....	39
6 Výsledky a analýza dotazníkového šetření	42
6.1 Míra hrdosti obyvatel k mikroregionu	42
6.2 Míra participace na rozvoji mikroregionu.....	47
6.3 Tradice v mikroregionu Ostrožsko–Veselsko	52
6.4 Image mikroregionu Ostrožsko–Veselsko	55
6.4.1 Název mikroregionu	55
6.4.2 Regionální symboly.....	58
6.4.3 Pozitiva mikroregionu	60
6.4.4 Perifernost mikroregionu	62
6.5 Míra potencionální emigrace z mikroregionu	64
7 Závěr	71
8 Summary.....	74
9 Seznam použité literatury a zdrojů	76
Přílohy	

Seznam obrázků

Obr. 1: Schéma dimenzí regionální identity	27
Obr. 2: Věková struktura obyvatelstva mikroregionu Ostrožsko–Veselsko v roce 2011	33
Obr. 3: Populační dynamika mikroregionu Ostrožsko–Veselsko v letech 1989–2016 ..	34
Obr. 4: Mikroregion Ostrožsko–Veselsko	37
Obr. 5: Míra hrdosti respondentů k mikroregionu Ostrožsko–Veselsko	42
Obr. 6: Míra hrdosti respondentů k mikroregionu Ostrožsko–Veselsko podle jejich věku	45
Obr. 7: Míra participace respondentů na rozvoji mikroregionu Ostrožsko–Veselsko....	48
Obr. 8: Tradiční slavnostní uherskoostrožský kroj	54
Obr. 9: Název mikroregionu Ostrožsko–Veselsko dle názoru respondentů	56
Obr. 10: Kaple sv. Antonína Paduánského na Blatnické hoře	59
Obr. 11: Perifernost mikroregionu dle názoru respondentů	62
Obr. 12: Míra potencionální emigrace obyvatel z mikroregionu Ostrožsko–Veselsko..	64

Seznam tabulek

Tab. 1: Podíl rodáků z celkového počtu obyvatel v jednotlivých obcích, v mikroregionu Ostrožsko–Veselsko a v České republice v roce 2011	35
Tab. 2: Podíl obyvatelstva podle dosaženého vzdělání v jednotlivých obcích, v mikroregionu Ostrožsko–Veselsko a v České republice v roce 2011	36
Tab. 3: Počet obyvatel mikroregionu Ostrožsko–Veselsko a počet respondentů dle věku a pohlaví	39
Tab. 4: Podíl respondentů v jednotlivých obcích mikroregionu Ostrožsko–Veselsko...	40
Tab. 5: Podíl rodáků v celkovém souboru respondentů	40
Tab. 6: Podíl respondentů podle jejich současného statutu	41
Tab. 7: Míra hrdosti respondentů k mikroregionu Ostrožsko–Veselsko dle délky jejich trvalého pobytu	43
Tab. 8: Míra hrdosti respondentů k mikroregionu Ostrožsko–Veselsko dle místa jejich současného bydliště	44

Tab. 9: Míra hrdosti respondentů k mikroregionu Ostrožsko–Veselsko dle jejich pohlaví	44
Tab. 10: Míra participace respondentů na rozvoji mikroregionu dle jejich věku.....	48
Tab. 11: Míra participace respondentů na rozvoji mikroregionu dle délky jejich trvalého pobytu	49
Tab. 12: Kulturní akce navštěvované respondenty dle jejich věku	51
Tab. 13: Název mikroregionu podle respondentů dle místa jejich současného bydliště	57
Tab. 14: Název mikroregionu podle respondentů dle délky jejich trvalého pobytu.....	57
Tab. 15: Názory respondentů na symboly mikroregionu dle jejich věku.....	60
Tab. 16: Názory respondentů na pozitiva mikroregionu dle jejich věku.....	61
Tab. 17: Názory respondentů na perifernost mikroregionu dle délky jejich trvalého pobytu	63
Tab. 18: Názory respondentů na perifernost mikroregionu dle jejich věku	63
Tab. 19: Názory respondentů na perifernost mikroregionu dle jejich pohlaví	63
Tab. 20: Příčina a místo potencionální emigrace respondentů	65
Tab. 21: Míra potencionální emigrace obyvatel z mikroregionu dle délky jejich trvalého pobytu	66
Tab. 22: Míra potencionální emigrace obyvatel z mikroregionu dle místa jejich současného bydliště	67
Tab. 23: Míra potencionální emigrace obyvatel z mikroregionu dle jejich pohlaví.....	67
Tab. 24: Míra potencionální emigrace obyvatel z mikroregionu dle jejich statutu	68
Tab. 25: Míra potencionální emigrace obyvatel z mikroregionu dle jejich věku	69

Seznam příloh

Příloha 1: Dotazník

Příloha 2: Výsledky statistické analýzy

1 Úvod a cíle práce

Předkládaná diplomová práce se zabývá zhodnocením míry regionální identity obyvatel mikroregionu Ostrožsko–Veselsko. Regionální identita, tedy vědomé ztotožnění se s příslušným územím a jeho sociálním prostředím (Zich 2007), je téma, kterým se donedávna zabývali převážně zahraniční autoři, avšak od přelomu 20. a 21. století se začíná intenzivněji objevovat také v české geografii. Zájem o výzkum tohoto fenoménu roste zejména v odvětví regionálních věd, neboť získané poznatky mohou být využity při plánování rozvoje oblasti. Lidé, kteří pociťují silné pouto k místu svého bydliště, a kteří se nikde jinde necítí tak, jako „doma“, mají větší zájem o rozvoj svého regionu a zvyšování kvality života v něm. K jejich ochotě participovat na veřejném životě přispívá právě jejich vysoká míra identifikace s územím. Proto je sledování a hodnocení subjektivního vnímání regionu jeho obyvateli důležitou součástí rozvojových strategií regionální politiky.

Doposud se studium regionálních identit mnohem více zaměřovalo na periferní regiony. České pohraničí, postižené poválečným odsunem německého obyvatelstva, se pro toto studium vyloženě nabízí. Mnohem méně prací se však zabývá formováním a reprodukcí regionální identity v tradičních kulturních regionech, které přesídlovacími procesy zasaženy nebyly. Za takový region můžeme považovat také Ostrožsko–Veselsko, což je jedním z důvodů, proč byl vybrán jako objekt výzkumu této práce. V zájmové oblasti nedošlo vlivem historických událostí k narušení spjatosti obyvatel se svým regionem a místní kulturní hodnoty se předávají z generace na generaci již po velmi dlouhou dobu. Proto zde můžeme předpokládat vysokou míru zakořeněnosti obyvatel ke svému regionu.

Hlavním cílem této diplomové práce je posoudit a interpretovat míru regionální identity obyvatelstva žijícího na území mikroregionu Ostrožsko–Veselsko. Výzkum se však nezaměřuje na celkovou populaci regionu, ale na jeho mladší obyvatele ve věku 15–29 let, neboť právě mladá generace je klíčová pro jeho budoucí rozvoj. Stěžejní otázkou je zhodnotit, do jaké míry se tato mladá populace identifikuje se svým regionem a zjistit, co u nich nejčastěji vyvolává pocity hrdosti a které aspekty na ně naopak působí opačným způsobem. Dílčím cílem je též posoudit jejich míru participace na místním veřejném životě, neboť právě ta je odrazem jejich subjektivních pocitů sounáležitosti s územím. Při hodnocení této otázky předpokládáme nejnižší míru spjatosti s regionem u nejmladších respondentů, kteří mají prozatím nejmenší množství

nabytých životních zkušeností pro to, aby mohli objektivně posoudit svůj vztah k rodnému regionu.

Pro komplexní zhodnocení regionální identity je nezbytné také zjistit, jaké představy o svém regionu mají jeho vlastní obyvatelé. Snahou tedy bude interpretovat tzv. image regionu. V neposlední řadě bude v práci řešena míra potencionální emigrace obyvatel z regionu, která má důležitý vliv na jeho vývoj do budoucna. Cílem je zjistit, z jaké příčiny se chtějí mladí odstěhovat, případně co je v regionu drží.

Prvním úkolem při zpracování této práce bude studium odborné literatury, související s problematikou regionální identity. Poté bude pozornost věnována vymezení základních pojmů, vztahujících se k tomuto tématu, jako je region, percepce a identita. Na základě prostudované literatury bude pojem identity následně diskutován v kontextu geografického prostoru a v neposlední řadě bude vysvětlen význam regionální identity v regionálním rozvoji. Součástí práce bude také komplexní charakteristika studovaného území, která bude završovat teoretickou část práce.

Druhá část textu se bude týkat analýzy dat, získaných v rámci dotazníkového šetření. Výsledky budou interpretovány nejen pro celý soubor respondentů, ale také pro jednotlivé kategorie obyvatel dle jejich pohlaví, věku, délky života v regionu a místa jejich trvalého bydliště.

2 Výzkum regionální identity v literatuře

Pojem region je jedním ze základních pojmů geografie. Od 90. let 20. století se do popředí zájmu českých odborníků nejen v oblasti geografie stále více dostává problematika regionálního rozvoje (Blažek, Uhlíř 2011). Ta určitou měrou souvisí také s existencí regionální identity, která je hlavním předmětem výzkumu této diplomové práce.

Základní klasifikací teorií regionálního rozvoje se zabývá publikace **Teorie regionálního rozvoje: nástin, kritika, klasifikace** (Blažek, Uhlíř 2002). Jsou zde představeny a charakterizovány jednotlivé teorie, zhodnoceny příčiny regionálních rozdílů a mechanismy regionální politiky. Druhé přepracované vydání s názvem **Teorie regionálního rozvoje: nástin, kritika, implikace** (Blažek, Uhlíř 2011) je rozšířeno o nové teorie a koncepty regionálního rozvoje a je zde více věnována pozornost směrům, které této oblasti v současnosti dominují.

Samotný region a jeho pojetí popisuje ve svém článku **Region a regionalismus** (2009) významný český odborník na „novou“ regionální geografii Pavel Chromý. Vidí ho jako socio-prostorový útvar různého měřítka, který se více či méně v čase mění. Vnímání prostoru kolem nás je u každého člověka rozdílné a tedy značně subjektivní. Touto problematikou se zabývá dílo **Percepce geografického prostoru** (Siwek 2011). Autor jej hodnotí jako jeden z hlavních aspektů života jedince. Věnuje se jeho vlastnostem, vývojem prostorového vnímání a v neposlední řadě charakteristice a využití mentálních map jako subjektivních představ a obrazů člověka o okolním světě. Mentální mapu jako nástroj percepce prostoru využil Tadeusz Siwek k výzkumu slezské regionální identity, který spolu s Jaromírem Kaňokem prezentoval v publikaci **Vědomí slezské identity v mentální mapě** (2000). Součástí díla je mapa Slezské národnosti v roce 1991 a Mentální mapa Slezska. Dalším odborníkem je Vít Voženílek, který se ve svém díle **Mentální mapa a mentální prostorové představy** (1997) rovněž zabývá mapováním prostorového vnímání.

Vědomí spjatosti a sounáležitosti s daným místem formuje regionální identitu, která je součástí přirozených potřeb člověka (Heřmanová, Chromý a kol. 2009, 121). Autoři Eva Heřmanová, Pavel Chromý a kolektiv věnují pozornost regionální identitě ve svém díle **Kulturní regiony a geografie kultury: kulturní reálie a kultura v regionech Česka** (2009). Zaměřují se především na územní identitu, tedy na identitu, do které se promítá prostor a všechny jeho aspekty. Vztah jedince k prostoru kde žije

a jeho subjektivní pocity, myšlení a hodnoty vytváří jeho regionální identitu (Heřmanová, Chromý a kol. 2009, 114). O ní se Chromý často zmiňuje jako o vnitřním prostředí jedince. Dále zde popisuje fáze institucionalizace jako procesu získávání a formování regionální identity. Tento proces Chromý blíže popsal i ve svém příspěvku **Formování regionální identity: nezbytná součást geografických výzkumů** (2003a). Autor zde mimo jiné diskutuje o vlivu regionální identity na potenciální rozvoj území. Stejně otázce se věnuje příspěvek **Regionální vědomí a regionální identita v Česku: případová studie Českého ráje** (Chromý, Semian, Kučera 2014). Autoři vyzdvihují regionální identitu jako jednu z hybných sil regionálního rozvoje a zdůrazňují tak její významnost. Dále porovnávají region vymezený vybraným vzorkem lidí na základě jejich sebeidentifikace s daným územím s regiony a oblastmi již institucionalizovanými. Zájmovým územím je v tomto případě oblast Českého ráje. V závěru příspěvku je diskutován a hodnocen vztah zdejších obyvatel k institucím, které jsou zodpovědné za rozvoj a reprezentaci regionu. Další oblastí, kterou se Chromý zabývá z pohledu regionální identity, je oblast Jindřichohradecka. Ve svém článku **Vývoj krajiny a formování identity území: příspěvek k environmentálním dějinám na příkladu České Kanady** (2003b) poukazuje na vliv změn ve využívání krajiny na formování identity regionu.

Otázkou regionální identity se zabývá další český autor Jaroslav Vencálek. V díle **Protisměry územní identity** (1998) posuzuje region jako soubor objektivních a subjektivních charakteristik. Podle něj je identita formována na základě našich postojů a hodnot, které přijímáme a s kterými se ztotožňujeme (Vencálek 1998, 82). Autor poukazuje na nezbytnost hledání harmonie a posilování sounáležitosti s daným regionem a lidmi v něm žijícími. Modelově se zaměřuje na obce, regiony, Evropskou unii a globální svět. Jako stěžejní pro rozvoj oblasti vidí motivaci a odhodlanost řídicích struktur investovat do lidského potenciálu v daném území (Vencálek 1998, 192). Posouzení regionu a jeho dílčích aspektů a charakteristiku územní identity zpracoval Vencálek do studijního materiálu **Místní regiony a územní identita** (2003) vydaného Ostravskou univerzitou v Ostravě. Mimo jiné se v něm věnuje tomuto tématu na příkladu Českého Slezska a Beskydského Frýdlantska.

Velmi silným fenoménem nejen z historického hlediska, ale i v současnosti je národní identita. V rámci evropských zemí se národní identitě věnuje článek **Národ, národní identita a národní hrdost v Evropě** (Vlachová, Řeháková 2004a). Vymezuje ji jako konstrukt několika aspektů, a to územní identity, národní hrdosti a patriotismu.

Co se týká České republiky, zpracovala Adéla Seidlová tiskovou zprávu s názvem **Česká národní identita** (2003) týkající se výzkumu, který hodnotil postoje veřejnosti k české národní identitě, jakož i k národům, které žijí na území naší republiky. Tento výzkum byl již druhým v pořadí, první se konal už v roce 1995. Jeho výsledky jsou představeny v publikaci **Národní identita** (Nedomová, Kostelecký 1996). V její první části jsou vymezeny hlavní pojmy, s kterými bylo pracováno. V druhé části jsou prezentována výsledná data, získaná dotazníkovým šetřením na vybraném vzorku obyvatelstva. Porovnáním výsledků obou výzkumů se zabývá studie **Česká národní identita po zániku Československa a před vstupem do Evropské Unie** (Vlachová, Řeháková 2004b). Mimo to zde autorky hodnotí i postoje českého obyvatelstva k Evropské Unii.

Další výzkum, který byl proveden v roce 2003, zjišťoval identitu obyvatel České republiky s regiony různých hierarchických úrovní a byl vydán v sociologickém časopise jako článek **České kulturně-historické regiony ve vědomí svých obyvatel** (Siwek, Bogdová 2007). Podle výsledků mají Češi největší povědomí o historických zemích Čech a Moravy, méně pak o Slezsku. Hierarchicky nižší oblasti vykazují menší míru identifikace, přičemž více z těchto regionů se nachází právě na Moravě.

Zajímavými a příhodnými oblastmi pro výzkum regionální identity jsou oblasti ekonomicky a národnostně diferencované. Jedná se o pohraničí především západních Čech, které je značně ovlivněno druhou světovou válkou a německým osídlením. Formováním regionální identity obyvatel, kteří nahradili původní německé obyvatelstvo, se zabývá František Zich v kapitole s názvem **Regionální identita obyvatel českého západního pohraničí** v rámci publikace **Otisky historie v regionálních identitách obyvatel pohraničí. Sebedefinice a vzájemné vnímání Čechů a Němců v přímém sousedství** (Houžvička, Novotný 2007).

Každý region má své hranice, ať už se jedná o jednotlivé státy, nižší administrativní celky nebo historické a kulturní regiony. Otázkou vnímání hranic a jejich významem v myslích obyvatel se zabývá příspěvek **Vnímání hranic obyvatelstvem regionů s rozdílnou kontinuitou socio-historického vývoje jako dílčí aspekt jejich regionální identity** (Šerý, Šimáček 2013). Jako modelové regiony vybrali autoři oblast Jesenicka a Valašskokloboucka. Ke zhodnocení percepce hranic obou regionů zdejší populací byla využita data získaná dotazníkovým šetřením a výstupem je mentální mapa, která se ukázala být vhodnou a aplikovatelnou metodou výzkumu této problematiky.

Otázka regionální identity je předmětem zájmu také mnoha studentů českých univerzit. Zabývají se jí ve svých kvalifikačních pracích. Zhodnocením činitelů regionální identity v oblasti jihozápadních Čech se věnuje diplomová práce **Regionální identita obyvatel šumavského podhůří: komparace měst Klatovy, Sušice a Vimperk** (Kovárnová 2015). Práce posuzuje rozdíly ve vnímání regionální identity nejen v rámci vybraných měst, ale i z pohledu tří generací jejích obyvatel. Diplomová práce **Percepce regionální identity obyvatel Králicka** (Grusová 2015) se věnuje periferní oblasti na česko-polské hranici. Zaměřuje se na regionální identitu jako hybnou sílu rozvoje a snaží se využít analýzy vnímání regionu místními obyvateli k rozvoji oblasti, která se vyznačuje vyšší mírou nezaměstnanosti a emigrace. Za zmínku stojí také bakalářská práce **Regionální identita obyvatelstva žijícího na pomezí dvou kulturně-historických regionů** (Peter 2011), kde se autor zabývá výzkumem územní identity v SO ORP Frýdlant nad Ostravicí. Zájmové území je specifické díky hranici mezi Moravou a Slezskem, která jím prochází. Výsledkem práce je zhodnocení povědomí o příslušnosti obyvatel k historickým zemím a jejich postoj k vlastnímu regionu.

Významným zahraničním autorem zabývajícím se problematikou regionálního rozvoje a regionální identity je finský geograf Anssi Paasi. Ve své knize **The institutionalization of regions: a theoretical framework for understanding the emergence of regions and the constitution of regional identity** (1986) popisuje jednotlivé fáze institucionalizace, během které získává region svou identitu. Paasi upozorňuje na existenci identity regionu, kterou je nutno odlišovat od regionálního vědomí obyvatelstva. Dílo **Region and place: regional identity in question** (Paasi 2003) prezentuje rozpravy o regionální identitě a snaží se navrhnout možnosti jejího výzkumu. Další autor Garri Raagma ve svém článku **Regional identity in regional development and planning** (2002) propojuje myšlenky Paasiho s diskusemi o regionálním hospodářském rozvoji. Popisuje regionální identitu jako důležitý plánovací nástroj, který úměrně zvyšuje spoluúčast veřejnosti na plánování.

Ze slovenských autorů stojí za zmínku Richard Nikischer, který upozorňuje na mezery ve výzkumu regionálních identit na Slovensku. Ve své studii **Regionálne povedomie a identita regiónov na severnom Slovensku: Multimierková perspektíva** (2016) se věnuje výzkumu této problematiky v obcích severního Slovenska a zároveň poukazuje na nesoulad mezi hranicemi samosprávných krajů a tradičními slovenskými regiony.

Regionální identitu můžeme hodnotit také skrze participaci společnosti na kulturním životě v regionu. Dílo **Lokální a regionální kultura v České republice: kulturní prostor, kulturní politika a kulturní dědictví** (Patočka, Heřmanová 2008) se zabývá tradiční i současnou kulturou, jejími hmotnými i nehmotnými prvky, národní kulturou a v neposlední řadě jejím pojetím z regionálního hlediska. Typickým znakem Jižní Moravy je kroj. Publikace **Na paletě krojů: slovácké slavnosti vína a otevřených památek Uherské Hradiště** (Dvouletý a kol. 2010) popisuje kroje celkem 75 obcí z okolí Uherského Hradiště. Kniha je doplněna fotografiemi a přináší rozdíly v krojích mezi jednotlivými obcemi. Dalším dílem, které se zabývá lidovým oděvem a tradičním odíváním je **Lidová oděvní kultura: příspěvky k ikonografii, typologii a metodologii** (2014) autorky Aleny Jeřábkové.

Co se týká informací o oblasti, která je pro tuto diplomovou práci stěžejní, nabízí se internetový portál Mikroregion Ostrožsko–Veselsko (Mikroregion Ostrožsko–Veselsko 2017a). Mimo základní charakteristiku je zde možné najít výčet nabízených služeb a aktuální informace týkající se jednotlivých svazových obcí. Mikroregion také vydával vlastní zpravodajský časopis Krajem svatého Antonínka, který je dostupný také v internetové podobě. Toto periodikum bylo v roce 2013 oceněno v celostátní soutěži jako nejlepší obecní zpravodaj roku 2012 (Mikroregion Ostrožsko–Veselsko 2017b). K propagaci mikroregionu slouží několik katalogů, o kterých vypovídá jejich samotných název. Jsou to **Ostrožsko – katalog místních řemeslníků a výrobců** (Bujáková a kol. 2010), **Ostrožsko – katalog turistických zajímavostí** (Jilík a kol. 2012) a **Putování po Ostrožsku a Hornácku** (Habartová a kol. 2013), všechny přístupné v elektronické podobě.

Hlavním zdrojem informací o obyvatelstvu je Český statistický úřad, který vydává nejen demografické statistiky s aktuálními údaji, ale také v pravidelných intervalech realizuje Sčítání lidu, domů a bytů, kde je mimo jiné zahrnuta i otázka národnosti.

3 Teoretický rámec práce

V současné době se vedle regionální a historické geografie dostává stále výraznější pozornosti kulturní geografii, která je tradičně považována za disciplínu sociální geografie. Avšak dnes má studium kultury již značně interdisciplinární charakter (Heřmanová, Chromý a kol. 2009, 13–20). Geografové se zabývají kulturou jako „*systémem vnitřně provázaných vazeb mezi společností (člověkem) a prostředím a jejich vzájemným (oboustranným) ovlivňováním*“ (Heřmanová, Chromý a kol. 2009, 13). Jejich předmětem výzkumu je mimo jiné využití kulturních aspektů v regionálním rozvoji území, jako je například studium regionální identity obyvatel a identity regionu (Heřmanová, Chromý a kol. 2009, 14). Tato kapitola se zaměřuje nejdříve na vymezení základních pojmů a na typologii regionů, následně na charakteristiku a strukturu regionální identity jako stěžejního pojmu pro tuto práci a v neposlední řadě na její význam v regionálním rozvoji.

3.1 Vymezení základních pojmů

Jedním z klíčových geografických konceptů je pojem *region* (Heřmanová, Chromý a kol. 2009, 26). Tento pojem je poměrně problematický vzhledem k jeho proměnlivému vymezení. Ve fyzické geografii převládá přírodní pojetí regionu, naopak v geografii humánní převažuje ekonomický, politický a kulturní přístup k regionům. Obecně se region definuje jako určitá prostorově ohraničená část geografické sféry, která je vymezena na základě určitého kritéria. Regiony jsou tedy navzájem se lišící prostorové jednotky. Jedná se o dynamický systém, který „*vznikl na základě interakce přírodních a sociálně-ekonomických jevů a procesů*“ a „*vykazuje určitý typ organizační jednoty, která jej odlišuje od ostatních regionů*“ (Klapka 2008, 372–373).

Problematickou kategorií, která se někdy používá jako synonymum regionu, je koncept místa. Geografové se liší svými názory na rozdíl mezi těmito dvěma pojmy. Finský geograf Paasi (1986) chápe region jako institucionální konstrukt, který je výsledkem dlouhodobého historického procesu a má kolektivní rozměr. Naopak místo je individuální kategorie, která se váže k životní historii jedince a zaniká jeho smrtí. (Heřmanová, Chromý a kol. 2009, 112–113).

Na konci 19. a v první polovině 20. století převažovalo v geografii tradiční, idiografické chápání regionu, který byl definován jako přirozená územní jednotka s charakteristickou přírodou a kulturou. Geografové toho času kladli důraz především na identifikaci specifických a unikátních aspektů regionu, které jej odlišovaly od regionů ostatních (Heřmanová, Chromý a kol. 2009, 26). Opakem je přístup nomotetický, který hodnotí stupeň podobnosti regionů na základě jejich obecných a univerzálních znaků (Klapka 2008, 372).

Od poloviny 20. století je region chápán jako prostorová organizace geografických informací. Americký geograf Richard Hartshorne zavádí pojem *prostorová diference*, který je jedním ze základních výzkumných přístupů, uplatňovaných zejména v ekonomické geografii. Prostorová diference může být uskutečněna jedním, zpravidla ale kombinací více faktorů, ať už se jedná o faktory přírodní, politické či sociokulturní. (Klapka 2008, 372–373).

V posledních desetiletích se v rámci tzv. nové regionální geografie opouští od výzkumu územní organizace společnosti a region je chápán jako sociální konstrukt, jinými slovy způsob, jakým společnost formuje prostor (Heřmanová, Chromý a kol. 2009, 27). Je tedy výsledkem lidské činnosti, a tudíž nelze region považovat za statický, nýbrž neustále se rozvíjející, transformující se oblast s existencí kulturních, ekonomických a politických vztahů (Chromý 2003a, 166). Na rozdíl od administrativního členění, které lze měnit i v krátkodobém intervalu, historické a kulturní regiony se formují dlouhodobě a jejich vývoj se mění až s generacemi (Šerý, Šimáček 2013, 393).

Percepční region je poněkud extrémním případem v problematice chápání regionu, který vymezuje každý jedinec odlišně na základě vlastního vnímání. Tyto odlišnosti mohou být dány jednak národnostními a náboženskými charakteristikami jedince, jednak jeho úrovní vzdělanosti a zařazením ve společnosti (Klapka 2008, 373).

Vnímání neboli *percepce* je pojem, který je klíčový pro poznání chování člověka v prostorových souvislostech. Označuje „*proces, během něhož vzniká v lidském vědomí obraz reality*“ (Siwek 2011, 70). Člověk vnímá okolní svět, realitu, pomocí svých smyslů a přisuzuje mu určitý význam. Pojem percepce není výhradně pojmem geografickým, ale mnohem univerzálnějším, kterým se zpočátku zabývali hlavně filozofové. Z geografického pohledu jde především o vnímání prostoru a objektů vyznačujících se prostorovými charakteristikami (Siwek 2011, 74).

Člověk se během svého života pohybuje v určitém prostoru, o kterém si vytváří své vlastní představy, které jsou dynamické a neustále se vyvíjejí. Tyto představy jsou jednak založeny na objektivní skutečnosti, jednak jsou ovlivněny subjektivními charakteristikami osobnosti, jako jsou například rozdílné potřeby či požadavky každého jedince. V kontextu konkrétního prostoru jsou tyto osobnostní charakteristiky základem pro jeho hodnocení. Vztah člověka a prostoru zahrnuje několik rovin, jejichž význam se u různých lidí liší, a navíc je i v čase proměnlivý. Klíčové jsou tři roviny tohoto vztahu. Znalost konkrétního prostoru je výsledkem intelektuálního vztahu, jeho využití pak vztahu uživatelského. Třetí rovinou je vztah emocionální, který vyjadřuje citovou vazbu jedince k prostoru (Siwek 2011, 11–12).

Otázkou prostorového chování člověka se zabývá humanisticky orientovaná behaviorální geografie, která vznikla v 70. letech 20. století v angloamerickém prostředí (Siwek 2011, 9). Zabývá se studiem behaviorálních procesů, jako je percepce, učení, vytváření postojů či využívání prostorové představivosti, s cílem vysvětlit lidské chování v různých typech prostředí (Daněk 2008, 24).

Nejpřínosnějším prvkem behaviorální geografie jsou mentální mapy, které se využívají nejen v geografických výzkumech, ale díky své interdisciplinární povaze také v psychologii, sociologii a kartografii. Mentální neboli kognitivní mapa je grafické vyjádření představ člověka o okolním světě, které se vždy, více či méně, liší od reality. Tyto obrazy jsou uloženy ve vědomí člověka a obsahují ty aspekty okolního prostředí, které daný jedinec považuje subjektivně za nejvýznamnější (Siwek 2011, 88–90). Smyslem mentálních map je zejména to, že slouží člověku jako podklad a zdroj informací ve chvílích rozhodování, které výsledně ovlivňují jeho prostorové chování (Šerý, Šimáček 2013, 398).

Dalším pojmem, který nelze opomenout je *identita*. V rámci nové regionální geografie a v souvislosti s integračními procesy roste zájem vědců o problematiku identity. Tento fenomén je zkoumán nejen geografy, ale také psychology, sociology apod. Termín *identita* znamená z latinského překladu totožný, stejný. Pro specifikaci takto abstraktního pojmu jej musíme zapojit do konkrétního vztahu, např. regionální, kulturní, evropská apod. (Heřmanová, Chromý a kol. 2009, 110). Échaudemaison chápe identitu jako „*způsob, jímž se jednotlivec nebo skupina jednotlivců definuje, pociťuje svou existenci (svou jedinečnost) a o něž se opírá, když si uvědomuje sebe sama ve vztahu k jiným.*“ (1995, 114).

Identita člověka obsahuje řadu různých aspektů a nabývá tak většího množství významů. Obecně se jedná o tři základní aspekty: vývojový, společenský a prostorový (Heřmanová, Chromý a kol. 2009, 110). První z nich je patrný ve vývojové psychologii, kde se odborníci zaměřují na problematiku hledání identity, která doprovází období dospívání každého jedince. Ten si následně utváří svou vlastní identitu na základě svých zkušeností a postojů (Vencálek 1998, 79). Dále psychologové zdůrazňují nutnost člověka někam patřit jako nejsilnější sociální potřebu. K uspokojení této potřeby a tak nalezení sebeidentity potřebuje jedinec společnost. Význam jeho identity vzniká pouze v interakci s druhými lidmi, jinými slovy v uvědomění si vlastní odlišnosti od druhých (Heřmanová, Chromý a kol. 2009, 117).

Jak bylo výše zmíněno, identita získává svůj specifický význam, až pokud ji zapojíme do patřičného vztahu. V kontextu národa mluvíme o národní identitě. Je založena zejména jako tzv. národní státy, které se vyznačují vlastním územím, kde lidé mluví společnou řečí a mají společný historický původ. „*Národní identita pramení původně v negativním sebevymezení vůči cizím národům*“ (Nedomová, Kostelecký 1996, 8). Avšak globalizace a integrační snahy vytváří napětí mezi lokalismem a globalismem (Nedomová, Kostelecký 1996, 9). Zejména snaha o integraci Evropy a vytváření evropské identity vyvolává obavy ze ztráty regionální a národní identity (Heřmanová, Chromý a kol. 2009, 116).

Nalezením společných znaků a symbolů, jako jsou zvyky, tradice, jazyk aj. je národní identita projevem ústupu od identity sociální k identitě skupinové (Nedomová, Kostelecký 1996, 8). Jejím hlavním zdrojem je tzv. kolektivní paměť, která si „*uchovává významné společenské jevy, zážitky a události*“ a přispívá tak k „*formování určitých kulturních vzorců prostorového chování obyvatel v čase*“ (Vencálek 1998, 83). Z toho vyplývá nepochybná role času a prostoru pro tvorbu kolektivní identity. Z časového hlediska není podstatná přítomnost, nýbrž kolektivní minulost, která sjednocuje společnost v přítomnosti. Z hlediska prostoru je pro formování identity nejdůležitější princip „*odlišení nás samých od ostatních na základě místa, kde žijeme*“ (Heřmanová, Chromý a kol. 2009, 111).

Fenomén lidské paměti, tedy schopnost ukládat a opět si vybavit určité informace, není jediným zdrojem identity. Ta může pramenit rovněž z estetických hodnot území či na základě emocionálního vztahu k sociální skupině, zejména k rodině a přátelům. Stejně tak úspěšnost a prosperita regionu může významně posilovat identitu a podílet se na jejím formování (Heřmanová, Chromý a kol. 2009, 119–120).

3.2 Konceptualizace regionu

Výzkum geograficky podmíněné organizace společnosti byl dlouhou dobu předmětem zájmu mnohých vědců a i v české geografii má tento výzkum bohatou tradici. Naopak tomu, jak společnost organizuje prostor, byla věnována mnohem menší pozornost. Pro studium sociální organizace prostoru je nezbytné vnímat a akceptovat region jako sociální konstrukci (Nikischer 2015, 10). Tento „konstruktivistický“ přístup se v regionální geografii začíná objevovat od 80. let 20. století a výrazněji se prosazuje v 90. letech. V tomto období je zdůrazňována zejména ekonomická stránka regionu a i přes četnou kritiku přetrvává hospodářské zaměření většiny studií až do současnosti (Semian 2016, 180).

Ekonomické pojetí regionu nevystihuje tento geografický koncept v celé jeho komplexitě. Takto zaměřené konceptualizace jsou často kritizovány, neboť neberou v potaz politickou, mocenskou a kulturní perspektivu regionu, jinými slovy nehodnotí, kdo region vytváří a reprodukuje, za jakým účelem, jak ho lidé vnímají a zda k němu mají nějaký vztah. Proto se v současnosti objevují další konceptualizace regionu reagující na tyto kritiky (Semian 2016, 180–181).

Na základě různého pojetí regionu se liší i orientace novodobých geografických výzkumů. Pravděpodobně nejčastější přístupy uvažují regiony jako statisticky či administrativně dané jednotky, které poskytují prostorový rámec pro jevy a procesy, které je třeba zkoumat nebo porovnat. Tento přístup je dobře propojený s aplikovaným výzkumem, který se neorientuje primárně na výzkum regionu, ale využívá ho jen jako analytický nástroj (Paasi 2010, 2297).

Další přístupy chápou region jako konečný produkt výzkumného procesu. Vymezování homogenních oblastí bylo standardní praxí tradičního geografického výzkumu. Regiony jsou v tomto případě ohraničené, sousedící podjednotky větších celků. Do určité míry sem můžeme řadit také tradiční „percepční regiony“ (Semian 2016, 181). Specifické vymezení regionu na základě individuální percepce je extrémním případem pojetí regionu, který vymezuje každý jedinec tak, jak jej právě vnímá. Názory jednotlivců se mohou často shodovat, což umožňuje jejich seskupení do větších názorových skupin a jejich následnou objektivizaci a eventuelní vědecké zkoumání (Klapka 2008, 373).

Nejnovější přístupy dávají region do kontextu se společenskou praxí. To znamená, že regiony nejenže podmiňují, ale sami jsou podmíněny politickými, kulturními,

ekonomickými a mocenskými vztahy v území. Na region je také nahlíženo jako na konkrétní produkt společenských vztahů rozmístěných v prostoru. Žádný region, který existuje své skutečné autenticitě, nečeká na objevení výzkumnými pracovníky, ale spíše existuje mnoho způsobů pojetí regionu, který tak vzniká ve vztahu k vybraným kritériím (Paasi 2010, 2298).

Podstata regionu se tedy může značně lišit v závislosti na tom, za jakým účelem je vytvářen. Vědci se snaží identifikovat a porovnat prostorovou organizaci zemského povrchu, naopak regionální aktéři utvářejí region s cílem prosazení svých zájmů a vizí, týkajících se rozvojových trajektorií (Semian 2016, 182). Mimo to je region také produkován skrze každodenní aktivitu jeho obyvatel, ať už je pro ně v životě důležitý, či nikoliv (Paasi 2010, 2300).

Mnohé přístupy ke konceptu regionu staví na jeho uchopení jako sociální konstrukce, procházející neustálou transformací. Takto definovaný region je často vymezován jako produkt interakce tří vrstev: praktikování regionu, prezentace regionu a představa regionu. Praktikování regionu je způsob každodenní interakce lidí s jejich okolním prostředím, která reprodukuje region jako žitý prostor (Semian 2016, 183). V sociologické literatuře je žitý prostor často zmiňován v souvislosti s územní identitou (Heřmanová, Chromý a kol. 2009, 121). Další dimenzí je prezentace regionu, což je způsob, jakým jsou regionální prvky a informace zprostředkovány regionálními aktéry, většinou skrze různá média. Cílem je prezentovat region tak, jak si někdo přeje, aby byl ostatními vnímán. Třetí dimenzí je představa regionu, která je založena na subjektivním vnímání prostoru jedincem. To je ovlivněno mnoha vnitřními a vnějšími aspekty a velkou roli zde hraje kvalita i kvantita informací. Všechny tři vrstvy jsou během procesu reprodukce regionu v neustálé interakci a vzájemně se ovlivňují. Pouze po propojení všech vrstev se region stává plně vyvinutým a tak více odolným proti zániku (Semian 2016, 183).

Nové přístupy ke konceptu regionu nabývají na významu také v českém prostředí. Pavel Chromý chápe region jako neustále se měnící objekt, který reprodukuje časoprostorové vztahy a struktury společnosti, nelze jej tedy prostorově oddělit od sociálních procesů (2003a, 166). Dodává, že „*účelem vědeckého výzkumu je pochopit vznik regionů jako socioprostorových struktur a vědomí společnosti, resp. pochopení vzniku regionální identity.*“ (2003a, 167). Při studiu regionu je jedním z klíčových fenoménů právě regionální identita, jejímž prostřednictvím mohou být regiony identifikovány a charakterizovány (Semian 2016, 183).

3.3 Regionální identita

Přesuneme-li se z obecné roviny chápání pojmu identita a zaměříme-li se na ni v kontextu geografického prostoru, dostáváme se ke konkrétnější rovině jejího chápání. Lidská identita má komplexní, mnohostrannou povahu a regionální identita je jedním z jejích aspektů. Jedná se o vztah lidí k místu, regionu, kde prožívají svůj život nebo část života, jak toto místo chápou, vymezují ho, pojmenovávají a jak se s ním ztotožňují. Další pohled na tuto problematiku se týká otázek, zda a do jaké míry se lidé žijící na území určitého regionu odlišují od lidí z jiného regionu, či zda se vyznačují specifickými vlastnostmi, které je odlišují jako zvláštní entitu (Zich 2007, 49). František Zich charakterizuje regionální identitu jako *„vědomí příslušnosti a ztotožnění se s příslušným územím, ale také se sociálním prostředím, skupinou, s rodinnou tradicí, s národem apod. na tomto území žijícím.“* (2007, 49)

Identita je chápána jako dynamický proces, a proto i regionální identita může nabývat různou dobu trvání. Regionální ztotožnění se u člověka mění i několikrát za život, často si ho ani neuvědomuje. Avšak pro velkou část lidí má ztotožnění se s určitým místem naprosto zásadní význam, který se nevytratí za celý jejich život, a to i v případě, že v daném místě nežijí (Zich 2007, 50).

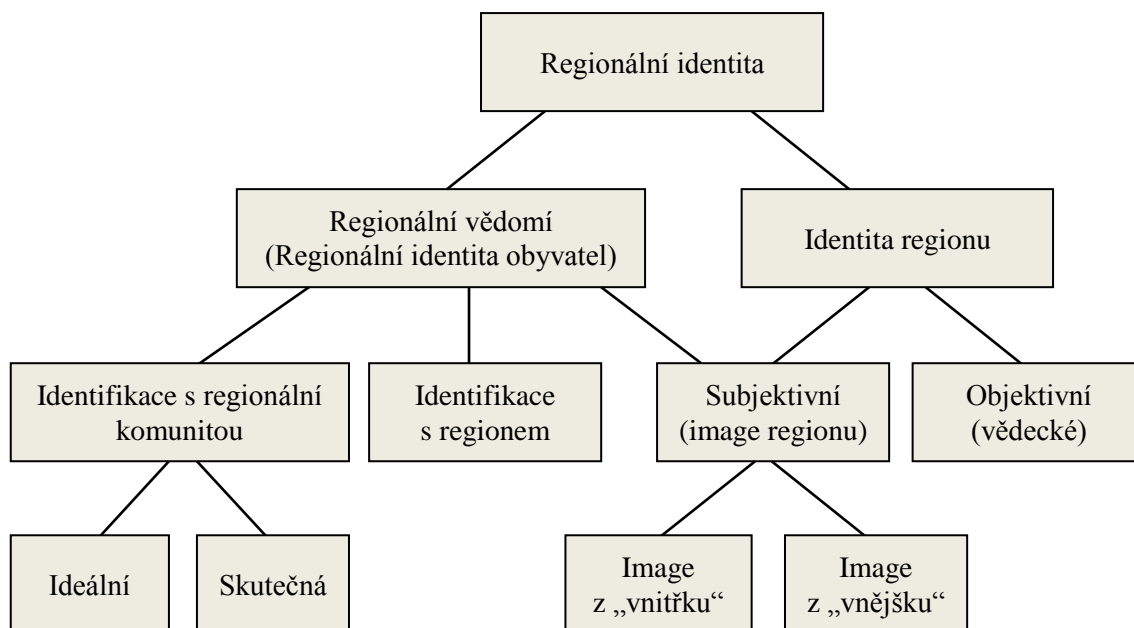
Na základě síly vazby mezi člověkem a místem je možné rozlišit tři typy regionální identity (Zich 2007, 57–59):

- 1) Základní identita - vzniká pouhým zvykem na místo bydliště. Jedná se o ustálený vztah, kdy člověk zná dobře místo, kde žije, avšak má malé znalosti o jeho historii. Tato úroveň identity není dostatečně ukotvená a je tak snadno pozměnitelná. Tvoří základ pro hlubší stadia vztahu k místu.
- 2) Vědomé ztotožnění - vedle dobré znalosti místa a ocenění jeho kvalit se tento stupeň vztahu vyznačuje komplexní znalostí regionu, jeho historie, památek apod.
- 3) Aktivní identita (lokální patrioti) - tento typ regionální identity je typický pro starousedlíky a rodáky. Tito lidé pociťují silnou vazbu k regionu. Většinou participují na místních veřejných aktivitách, dodržují zvyky a tradice, cítí zodpovědnost za kulturní, sociální a ekonomický stav regionu.

Co se týká konceptuálního rámce regionální identity, je patrné její dualistické pojetí. Paasi (1986) upozorňuje, že nelze chápat regionální identitu jako pouhé regionální vědomí obyvatel, ale je nutné na ni pohlížet také ve smyslu identity regionu. Ve svém díle „*The institutionalization of regions: a theoretical framework for understanding the emergence of regions and the constitution of regional identity*“ se podrobně zabývá jejím formováním.

Paasi vymezuje dvě základní dimenze regionální identity: *regionální identitu obyvatel* a *identitu regionu*. Regionální vědomí (regionální identitu obyvatel) dále rozděluje na dva typy identifikace. První typ, identifikace s regionální komunitou, se vytváří na základě uvědomění si odlišnosti a rozdílnosti od druhých. Tato identifikace může být ideální nebo skutečná. Druhým typem je identifikace s regionem, která je dána mírou vazby a sounáležitosti s daným územím. Projevuje se zájmem o historický vývoj regionu, o jeho památky a celkový rozvoj (Kovárnová 2015, 19).

Regionální identitu nutno chápat také ve smyslu identity regionu. Tento tzv. obraz regionu se vytváří v myslích nejen jeho vlastních obyvatel, ale i lidí z okolních regionů, turistů, návštěvníků apod. Představa či ponětí o daném regionu se vytváří i u lidí, kteří jej nikdy nenavštívili, a to především na základě informací z médií, ze školy atd. (Heřmanová, Chromý a kol. 2009, 114). Paasi rozlišuje objektivní a subjektivní identitu regionu. Objektivní identita je předmětem vědeckého zkoumání. Vystává zde však otázka objektivnosti této klasifikace. Hodnotit identitu regionu nepředpojatě je velice obtížné, spíše dochází k objektivizaci subjektivních představ a postojů. Jako tzv. image regionu je označována subjektivní identita. Je formována „zvnitřku“ mírou vnitřní sounáležitosti obyvatel a jejich povědomím o společné historii, společných hodnotách a vlastní odlišnosti od jiných. Image regionu je utvářena také „zvnějšku“ pomocí různých informačně-sdělovacích prostředků, které reprezentují region navenek (Kovárnová 2015, 19). Výše popsané dimenze regionální identity schematicky znázorňuje obrázek 1.



Obr. 1: Schéma dimenzí regionální identity
(Zdroj: Heřmanová, Chromý a kol. 2009, 114; podle Paasi 1986, 132)

Socioprostorový proces, během něhož dochází ke vzniku regionu, se nazývá *institucionalizace* a formování regionální identity je jeho nezbytnou součástí (Heřmanová, Chromý a kol. 2009, 114). Podstatou je propojení územního, symbolického a institucionálního tvaru regionu (Chromý, Semian, Kučera 2014, 265). Proces institucionalizace lze rozdělit na několik fází, které mohou probíhat i současně. Podstatou první fáze je prostorové formování regionu, během kterého získává region hranice (Heřmanová, Chromý a kol. 2009, 115). Přestože jsou hranice zpravidla neviditelné, plní významné funkce. Jednak nám pomáhají vymezovat se vůči ostatním, jednak vytváří a posilují pocit sounáležitosti s místem či skupinou. Existence hranic přispívá k vytvoření prostorové představy regionu ve společenském vědomí jeho obyvatel i lidí žijících mimo region (Šerý, Šimáček 2013, 394–396).

Další součástí procesu institucionalizace je vytvoření symbolického tvaru regionu a jeho pojmenování. Název území je klíčový a má několik funkcí. Vyčleňuje region v prostoru, dává mu individuální charakter a zaručuje jeho identifikaci. Specifika území se odráží v jeho symbolice, která slouží k jeho vnější prezentaci. Nepostradatelnou roli pro formování symbolu regionu hrají grafické symboly (logo, znak apod.), které zpravidla vychází z tradic regionu a vyjadřují jeho jedinečnost. Regionální symboly jsou ty prvky, které nabývají nějakého významu pro daný region a jeho společenství. Lidé se skrze ně s regionem snáze identifikují. Dominantu tvoří symboly přírodní

a společenské povahy, jako jsou turistické cíle, architektonické památky, lidová kultura atd. (Šifta, Chromý 2014, 404).

Třetí fází utváření regionu a jeho regionální identity je formování institucí a organizací, které mají za úkol prezentovat region po kulturní a ekonomické stránce. Jejich význam je v reprodukci regionální identity nejen v přítomnosti, ale především směrem do budoucnosti. Jedná se o ekonomické, politické a kulturní instituce. K reprodukci regionu významně přispívají také informačně-vzdělávací instituce, jako jsou školy či regionální média (Heřmanová, Chromý a kol. 2009, 115). Právě denní tisk přináší informace o dění v regionu, čímž jej také určitým způsobem vymezuje. K reprezentaci regionu a vytváření jeho identity napomáhá rovněž regionální literatura, ve které její autoři popisují chování jeho obyvatel a mezi nimi existující stereotypy. Další instituce, které mají zájem o ekonomický a kulturní růst regionu jsou organizace, nesoucí ve svých názvech regionální symboly. Často se prezentují jako partneři státní správy nebo samosprávy a aktivně se podílejí na managementu území. Zvláště v periferních oblastech mají tyto organizace a řízený management největší význam (Chromý 2003a, 170–172).

Poslední fází procesu institucionalizace je „*zakotvení regionu v prostorových strukturách a vědomí obyvatel*“ (Heřmanová, Chromý a kol. 2009, 115). Region se dostává do povědomí lidí, žijících nejen uvnitř regionu, ale i těch mimo něj. Rovněž dochází k jeho ukotvení v prostorovém regionálním systému. Vyvrcholením procesu pak je získání autonomního postavení regionu a ustanovení jeho administrativní role. To však není nezbytně nutné, mnoho regionů se nestalo administrativní jednotkou a přesto jsou ve společenském konání snadno rozeznatelné (Chromý 2003a, 172).

Mezi hlavní prvky regionální identity patří názory týkající se vize regionu a jeho hodnocení. Právě posouzení hodnoty a významu regionu je ovlivněno jeho vlastními obyvateli, kteří mu přisuzují specifické vlastnosti, převážně kladně hodnocené. Při změně podmínek, během kterých došlo k utváření identity, se její charakter a intenzita může změnit. Zejména v souvislosti s demografickými proměnami dochází ke ztrátě historické paměti a tím k oslabení až úplné ztrátě identity. Stejně tak může nastat konflikt identit, kdy se nově přichodící obyvatelstvo neidentifikuje s regionem a jeho symboly nebo si je nesprávně interpretuje. Typickým příkladem jsou přesídlené oblasti. (Šifta, Chromý 2014, 404).

V současném světě prochází společnost vývojovými trendy, které je nutno v problematice regionální identity zohlednit. Dochází k transformaci tradiční

společnosti na společnost moderní, popřípadě postmoderní. Typické je přejímání kulturních vzorů spojené s opouštěním tradic a s tím související oslabování vazby k místu a jeho komunitě. Soudobá společnost se vyznačuje rychlým navazováním nových vztahů, které jsou většinou jen povrchní a dočasné. Typická je prostorová mobilita jednak za prací, ale také za zábavou, která vede ke změně hodnot a způsobu života lidí. Pro moderního člověka je žádoucí nebýt vázán na místo či lokalitu. Je pro něj mnohem snazší přizpůsobit se společenským změnám a orientovat se v globalizujícím se světě. Avšak přirozená lidská potřeba „někam patřit“ vede k tomu, že pro většinu lidí je otázka ztotožnění se s nějakým místem stále velmi významná (Zich 2007, 51).

3.4 Regionální identita v regionálním rozvoji

Jak již bylo výše zmíněno, v důsledku společensko-ekonomické transformace je znakem moderní společnosti vyšší mobilita a flexibilita obyvatelstva. Vyšší míra emigrace postihuje především periferní oblasti, které neposkytují svým obyvatelům dostatek možností pro seberealizaci (Chromý, Skála 2010, 228). U jedinců, kteří odcházejí za prací, studiem nebo zábavou, dochází k oslabování regionálního vědomí a k vytváření nových vazeb na jiná místa a lokality. Obyvatelstvo, které zůstává, většinou disponuje silnou regionální identitou a ochotou participovat na rozvoji regionu (Heřmanová, Chromý a kol. 2009, 124). Tato participace obyvatel na veřejném dění může působit zpětně a dále tak posilovat pocity sounáležitosti s územím (Grusová 2015, 24).

V posledních dekáдах je v oblasti regionálních věd stále více diskutován význam regionální identity pro rozvoj regionu. Regionální identita patří mezi subjektivní neboli „měkké“ faktory regionálního rozvoje a stává se tak součástí jeho plánování, které se už neomezuje pouze na hodnocení „tvrdých ukazatelů“ a ekonomických hodnot území. Hodnocení „měkkých“ faktorů, postojů a hodnot obyvatelstva je nezbytnou součástí úvah při koncipování regionální politiky. Na významu nabývá sledování kulturních projevů obyvatelstva, jejich subjektivního vnímání regionu, míry sounáležitosti s územím, povědomí o problémech regionu a také ochoty lidí podílet se na jeho rozvoji. Je však třeba mít na paměti, že se regionální identita může v čase a prostoru měnit a tento fakt při plánování rozvoje regionu zohlednit (Chromý, Skála 2010, 224).

Vytváření a posilování regionální identity je jedním z nástrojů rozvoje regionu, neboť jejím prostřednictvím lze „mobilizovat endogenní potenciál rozvoje území“ (Chromý, Skála 2010, 238). Jeho existence spolu s neekonomickými faktory (regionální zakotvení, zvyky, důvěra apod.) výrazně přispívá k dynamice regionálního rozvoje a je klíčová zvláště pro periferní a problémové oblasti, které jinak disponují limitovaným rozvojovým potenciálem. Tyto oblasti díky určité míře zaostalosti dokážou na rozdíl od regionů centrálních lépe udržet významné prvky regionální identity (Chromý, Skála 2010, 238). Nespokojenost obyvatel ekonomicky slabých regionů může motivovat jejich aktéry ke snaze o nápravu stavu jejich území, v opačném případě může vést ke ztrátě zájmu o jakoukoli změnu nebo inovaci (Grusová 2015, 24).

Soudobý evropský neoregionalismus předpokládá, že pro rozvoj území a snížení územních nerovností nestačí jen podpora „shora“ či „zvnějšku“, ale je třeba především aktivizovat činnost samotných regionů, podporovat jejich vnitřní potenciál a napomáhat rozvoji občanských iniciativ (Chromý, Skála 2010, 224). Při plánování a realizaci regionálního rozvoje hrají velkou roli schopnosti lokálních a regionálních aktérů vnímat šance, které jim nabízejí specifika regionu (často neekonomického charakteru) a využít je v podobě zvýšení kvality života v regionu, zlepšení jeho image, posílení regionálního vědomí a zájmu lidí o rozvoj území a v neposlední řadě stabilizovat odliv obyvatelstva z území (Chromý, Semian, Kučera 2014, 260).

Silná regionální identifikace značně koreluje se sociálně-ekonomickým rozvojem regionu (Chromý, Skála 2010, 239). Je vyjádřena pocitem zodpovědnosti za území, je zdrojem motivace k aktivitě a překonávání překážek rozvoje. „*Ochota ke spoluúčasti na rozvoji území do jisté míry závisí na tradicích kooperace jedinců v komunitě, důvěry a pozitivního emočního klimatu.*“ (Heřmanová, Chromý a kol. 2009, 123). Důvěrné a pozitivní klima v komunitě motivuje regionální aktéry k aktivitě a zvyšuje výkonnost společnosti. Příliš silná kolektivní identita však může mít i zápornou stránku, a to v podobě přehnaného patriotismu, který se může v krajních případech vyvinout až v extrémní nacionalismus (Grusová 2015, 25).

Pro zlepšení ekonomické situace regionu je důležité region dostatečně a vhodně propagovat, k čemuž je možné využít právě regionální identity, která bývá často součástí propagačních kampaní. Ty slouží k přilákání investorů či k rozvoji cestovního ruchu, což zvyšuje příjmy regionu, které se dají využít k financování jeho dalšího rozvoje. Vnímání regionální identity je spolu s tradicemi a kulturními zvyky obsaženo ve strategiích rozvoje regionu. Problém nastává, pokud politická reprezentace regionu

neví, skrze co se jeho obyvatelé s územím ztotožňují a jak silná je jejich regionální identita. Klíčová je správná komunikace politické reprezentace s veřejností, aby strategický dokument odrážel společně sdílené hodnoty a postoje lidí vůči regionu (Grusová 2015, 25).

Změny v ekonomice, správě i organizaci lokální společnosti způsobují nárůst sociálně prostorových nerovností a mají dopad na kvalitu a styl života obyvatelstva. Nejvýrazněji je patrný odliv kvalifikované práce a lidského kapitálu z venkovských oblastí do ekonomicky úspěšnějších metropolitních oblastí. Především v menších venkovských sídlech se jejich obyvatelé musí vyrovnat s mizejícími službami a vybaveností, omezenou nabídkou pracovních příležitostí a celkovým snižováním společenské a kulturní aktivity. Tato skutečnost je důvodem k emigraci zejména mladších a vzdělanějších obyvatel, což umocňuje postupné stárnutí venkovské populace. S tím souvisí mizení důležitých institucí, které zásadně ovlivňují kvalitu života obyvatel (Ouředníček, Špačková, Feřtová 2011, 778–781).

Koncept kvality života zahrnuje jednak ekonomické, sociokulturní a environmentální charakteristiky regionu, jednak personální charakteristiky jako je subjektivní vnímání spokojenosti a štěstí. Rezidenční spokojenost, významně formovaná na základě neekonomických hodnot, velmi ovlivňuje rozhodování lidí o stěhování. Redukce základních služeb a vybavenosti periferních a venkovských oblastí snižuje rezidenční spokojenost a způsobuje nárůst prostorové mobility obyvatelstva. Otázkou zůstává, zda je vyšší migrační mobilita pozitivním či negativním znakem společnosti. „*Migrace sice přispívá k prostorové diferenciaci, ale pohyb obyvatelstva z hůře placených míst do lépe placených míst potlačuje sociální diferenciaci, protože podíl obyvatelstva v bohatých regionech se zvyšuje.*“ (Ouředníček, Špačková, Feřtová 2011, 781). Spíše než celková migrační bilance je významná migrace podle věku, případně vzdělání, která vypovídá o stěhování mladší a vzdělanější části populace do větších měst a regionálních center (Ouředníček, Špačková, Feřtová 2011, 787).

Na lokální úrovni ovlivňuje kvalitu života přítomnost takových lidí, kteří jsou schopni a ochotni participovat na veřejném životě. Odchod nebo stárnutí důležitých aktérů veřejného života způsobuje pokles nabídky volnočasových aktivit a prostoru pro seberealizaci. Pro pozitivní směřování rozvoje venkovských oblastí je proto důležitá schopnost využívat místního lidského potenciálu a pracovat s lidmi přímo v regionu (Ouředníček, Špačková, Feřtová 2011, 796).

4 Vymezení a charakteristika zájmového regionu

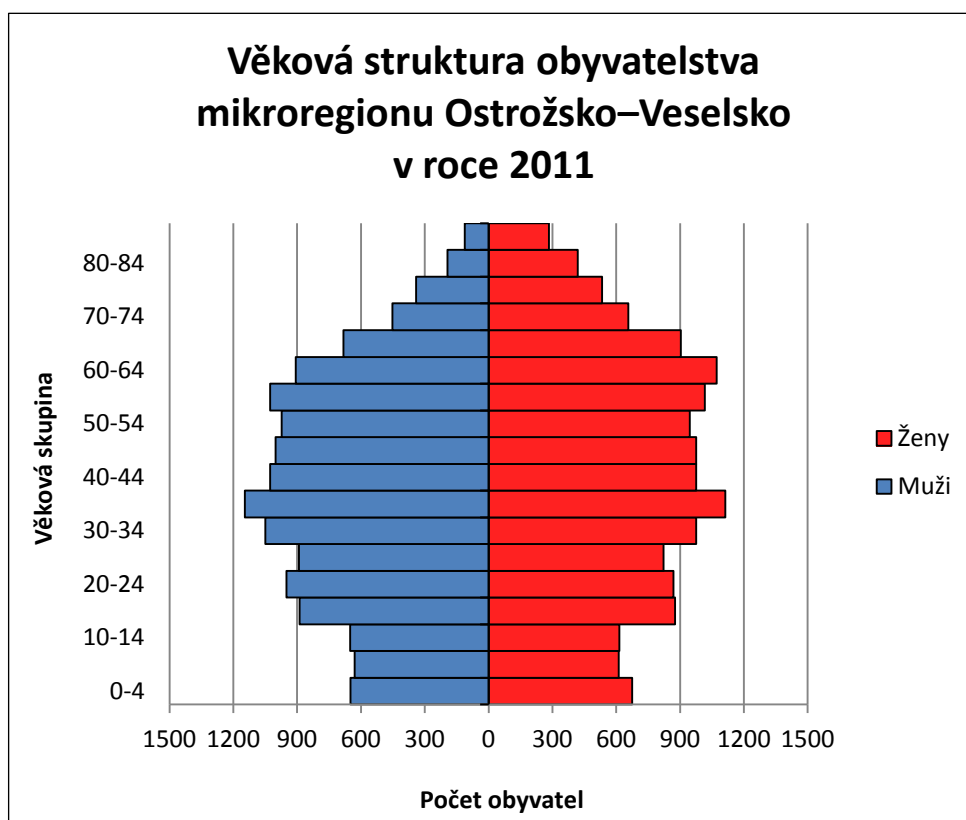
Mikroregion Ostrožsko–Veselsko se rozkládá na jihovýchodě České republiky, přičemž jedna jeho část patří do okresu Uherské Hradiště, který je součástí Zlínského kraje, druhá pak do okresu Hodonín Jihomoravského kraje. V rámci klasifikace NUTS 2 spadá do regionů soudržnosti Střední Morava a Jihovýchod. Jedná se o dobrovolný svazek obcí, který vznikl 22. června 2001 za účelem zajištění celkového rozvoje oblasti (Mikroregion Ostrožsko–Veselsko 2017c). Mikroregion tvoří 8 obcí o celkové rozloze 157,1 km². Jsou to Blatnice pod Svatým Antonínkem, Blatnička, Boršice u Blatnice, Ostrožská Lhota a Ostrožská Nová Ves, které mají statut obce, a dále Hluk, Uherský Ostroh a Veselí nad Moravou, které mají statut města. Veselí nad Moravou je zároveň obcí s rozšířenou působností a také, stejně jako Uherský Ostroh, obcí s pověřeným obecním úřadem (Webhouse 2017).

V roce 2010 ukončilo město Veselí nad Moravou na vlastní žádost členství v mikroregionu a o dva roky později se opětovně stalo jeho členem (Mikroregion Ostrožsko–Veselsko 2017c). Dřívější název Mikroregion Ostrožsko, svazek obcí pro celkový rozvoj zájmové oblasti byl v roce 2013 na základě rozhodnutí zastupitelstva města Veselí nad Moravou změněn na Mikroregion Ostrožsko–Veselsko, svazek obcí pro celkový rozvoj zájmové oblasti (Veselí nad Moravou 2017).

Co se týká jednotlivých orgánů tohoto sdružení, nejvyšší je valná hromada, kterou tvoří zástupci všech členských obcí, konkrétně 2 z každé obce. Řídícím a výkonným orgánem je správní rada, jejíž činnost kontroluje dozorčí rada. Navenek mikroregion zastupuje předseda, případně místopředseda, kteří jsou voleni na dobu čtyř let.

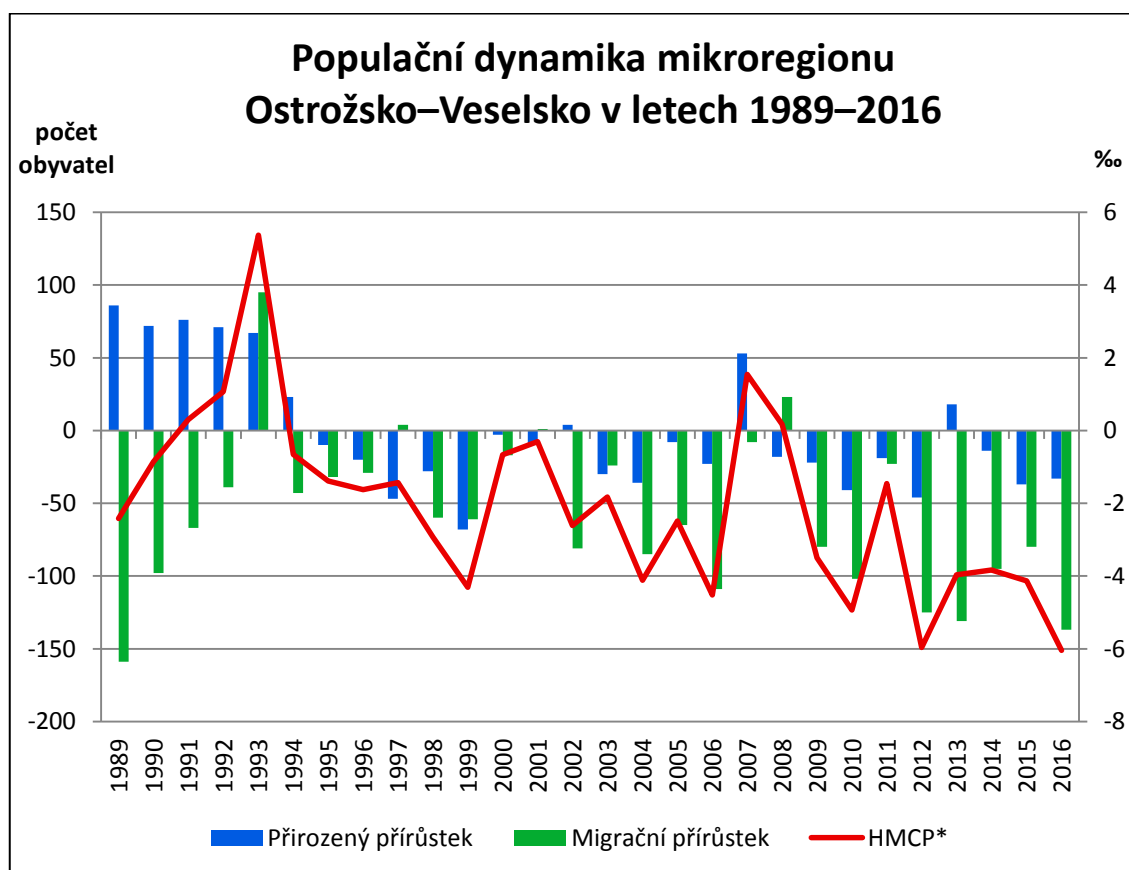
V kontextu České republiky je mikroregion Ostrožsko–Veselsko dle typologie Ministerstva pro místní rozvoj ČR stabilizované území (MMR 2013). Podle potencionálního rozvoje se jedná o vybavený moravský venkov. Tento typ venkovského prostoru je charakteristický vysokou technickou a občanskou vybaveností obcí (Perlín, Kučerová, Kučera 2010, 179). Z pohledu sídelní struktury zahrnuje zdejší oblast větší sídla. Celkem 5 obcí patří do velikostní kategorie 1000–4999 obyvatel. Z tohoto hlediska vykazuje mikroregion výrazné rozpětí. Nejvíce obyvatel žije ve Veselí nad Moravou, a to celkem 11 160. Naopak nejmenšími obcemi jsou Blatnička s pouhými 424 obyvateli a Boršice u Blatnice s 817 obyvateli. Avšak dle rozlohy je nejmenší Ostrožská Lhota, jejíž katastrální výměra činí 6,35 km² (MMR 2015).

Podle posledních údajů k 31. 12. 2016 žije na území mikroregionu celkem 28 054 obyvatel, z toho 13 766 mužů (49,1 %) a 14 288 žen (50,9 %). Věková struktura zahrnuje 13,6 % obyvatelstva v předproduktivním a 20,1 % obyvatelstva v postproduktivním věku. Průměrný věk je 43,2 let (ČSÚ 2017a). Obrázek 2 znázorňuje věkovou strukturu obyvatelstva mikroregionu na základě dat ze Sčítání lidu, domů a bytů 2011. Vyjadřuje počet obyvatel v jednotlivých věkových kategoriích a nejsou zde zahrnuty osoby, které se ke svému věku ve sčítacím archu nevyjádřili (konkrétně se jedná o 32 mužů a 33 žen). Věková pyramida je regresivního typu. V mikroregionu převažuje postreproduktivní složka obyvatelstva nad složkou dětskou, což má za následek postupné stárnutí zdejší populace. Typická je převaha žen nad muži ve vyšších věkových kategoriích, která je způsobena vyšší úmrtností mužů v těchto kategoriích.



Obr. 2: Věková struktura obyvatelstva mikroregionu Ostrožsko–Veselsko v roce 2011
(Zdroj: ČSÚ 2011. Vlastní zpracování v Microsoft Excel 2007)

Vývoj počtu obyvatelstva za zvolené časové období od roku 1989 do roku 2016 (viz Obr. 3) vypovídá o postupném snižování populace. Rozdíl mezi živě narozenými a zemřelými vyjadřuje přirozený přírůstek, který s výjimkou let 1989–1994, 2002, 2007 a 2013 dosahoval záporných hodnot. Podobně je tomu i v případě migračního přírůstku, který vyjadřuje rozdíl mezi počtem přistěhovalých a počtem vystěhovalých obyvatel. Více přistěhovalých bylo pouze v letech 1993, 1997, 2001 a 2008. Výrazný skok je patrný v roce 1993, kdy přirozený i migrační přírůstek dosahoval kladných a poměrně vysokých hodnot. Právě v tomto roce byl i nejvyšší celkový nárůst obyvatelstva v mikroregionu, což na obrázku 3 vyjadřuje hrubá míra celkového přírůstku. V dalších letech tento ukazatel klesá pod nulu a značí úbytek populace.



Obr. 3: Populační dynamika mikroregionu Ostrožsko–Veselsko v letech 1989–2016
(Zdroj: ČSÚ 2017b. Vlastní zpracování v Microsoft Excel 2007)

* hrubá míra celkového přírůstku

Co se týká národnosti, většina obyvatel mikroregionu se ve sčítání přihlásila k české (48,1 %) a k moravské (23,7 %) národnosti. Poměrně velké procento obyvatel svou národnost neuvadlo, a to celých 22 %.

Z hlediska náboženské víry vykazuje nejvyšší míry religiozity v rámci České republiky okres Uherské Hradiště, do kterého spadá část zájmového mikroregionu. Podle výsledků sčítání v něm podíl věřících (hlásících i nehlásících se ke konkrétní církvi) dosahuje 69,5 %, což je ve srovnání s Českou republikou, která se pohybuje na 37,6 % velmi výrazný rozdíl. Nutno podotknout, že při hodnocení míry religiozity jak na úrovni mikroregionu, tak na celorepublikové úrovni, nebyl brán zřetel na osoby, které se ke své náboženské víře nevyjádřili.

Pro tuto diplomovou práci je vhodným demografickým ukazatelem také podíl rodáků, tedy osob obvykle žijících v místě svého narození. Největší podíl rodáků vykazuje obec Ostrožská Lhota (73,3 %) a Blatnice pod Svatým Antonínkem (68,2 %), nejméně pak Veselí nad Moravou (51 %). Mikroregion Ostrožsko–Veselsko dosahuje ve svém zastoupení rodáků 58,6 %, čímž značně převyšuje celorepublikový průměr, který činí 47,1 %. Údaje za jednotlivé obce jsou shrnuty v tabulce 1.

Tab. 1: Podíl rodáků z celkového počtu obyvatel v jednotlivých obcích, v mikroregionu Ostrožsko–Veselsko a v České republice v roce 2011

Název	Počet obyvatel	Počet rodáků	Podíl rodáků [%]
Blatnice pod Sv. Ant.	2 014	1 373	68,2
Blatnička	428	273	63,8
Boršice u Blatnice	823	517	62,8
Hluk	4 312	2 758	64,0
Ostrožská Lhota	1 495	1 096	73,3
Ostrožská Nová Ves	3 301	2 023	61,3
Uherský Ostroh	4 334	2 588	59,7
Veselí nad Moravou	11 266	5 751	51,0
Mikroregion Ostrožsko–Veselsko	27 973	16 379	58,6
Česká republika	10 436 560	4 912 225	47,1

Zdroj: ČSÚ 2011. Vlastní úpravy

Dalším demografickým ukazatelem je nejvyšší dosažené vzdělání obyvatelstva. Podle výsledků posledního sčítání je 86,3 % obyvatel mikroregionu starší 15 let. Z toho má 37,8 % obyvatel středoškolské vzdělání bez maturity, případně výuční list. Rovněž v každé jednotlivé obci je zastoupení těchto obyvatel největší. Co se týká vysokoškolsky vzdělaných osob, jejich podíl v mikroregionu postupně narůstá, což

dokazují cenzy z let 2001 a 2011. V roce 2001 mělo vysokoškolské vzdělání 6,2 % obyvatel (ČSÚ 2001), v roce 2011 jejich podíl stoupl na 8,9 % (ČSÚ 2011). Avšak ve srovnání s Českou republikou (12,5 %) mikroregion lehce zaostává. V rámci jednotlivých obcí má nejvyšší podíl obyvatel s dosaženým vysokoškolským vzděláním největší město mikroregionu Veselí nad Moravou. Konkrétní data za jednotlivé obce shrnuje tabulka 2.

Tab. 2: Podíl obyvatelstva podle dosaženého vzdělání v jednotlivých obcích, v mikroregionu Ostrožsko–Veselsko a v České republice v roce 2011

Obyvatelstvo 15 +					
	ZŠ*	SŠ bez maturity	SŠ s maturitou**	VŠ	nezjištěno
Blatnice pod Sv. Ant.	20,3	39,2	29,3	9,1	2,2
Blatnička	25,5	39,2	27,2	5,9	2,2
Boršice u Blatnice	28,5	38,7	24,1	6,6	2,1
Hluk	21,8	39,5	26,8	8,7	3,2
Ostrožská Lhota	25,1	41,8	24,1	7,1	1,8
Ostrožská Nová Ves	21,6	39,7	27,6	8,9	2,2
Uherský Ostroh	21,4	39,9	28,4	8,4	1,9
Veselí nad Moravou	20,3	35,0	31,5	9,8	3,5
Mikroregion Ostrožsko–Veselsko	21,7	37,8	29,0	8,9	2,8
Česká republika	18,0	33,0	31,2	12,5	5,3

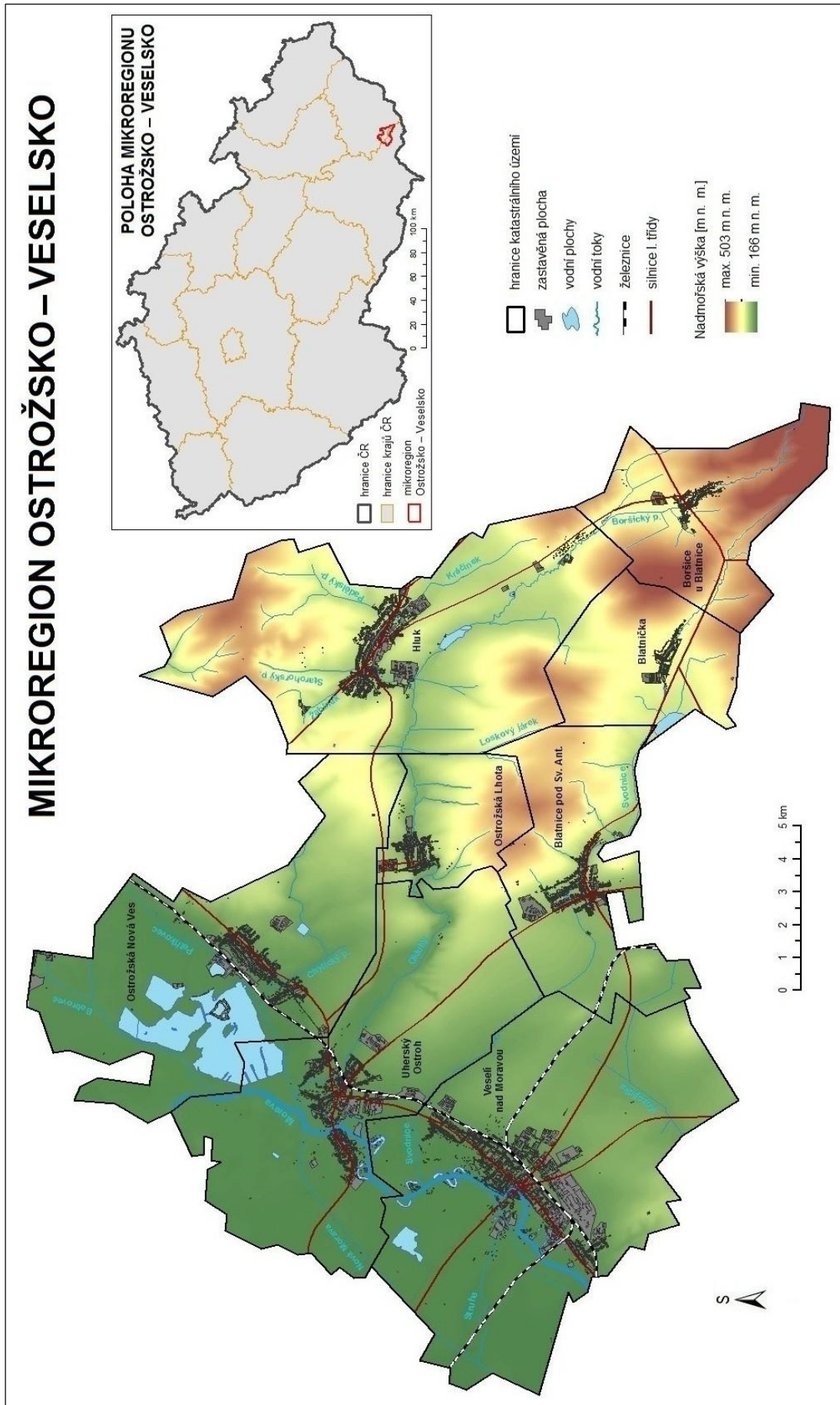
Zdroj: ČSÚ 2011. Vlastní úpravy

* včetně osob s neukončeným základním vzděláním a osob bez vzdělání

** včetně nástavbového studia a vyšších odborných škol

Jak již bylo výše zmíněno, mikroregion Ostrožsko–Veselsko je z typologického hlediska tradičním moravským venkovským regionem, který se nachází na jihovýchodní Moravě. Vzhledem k jeho periferní poloze se vyznačuje poměrně vysokým podílem rodáků. Jedná se o depopulační region se záporným přirozeným i migračním přírůstkem. V kontextu České republiky vykazuje vysokou míru religiozity.

MIKROREGION OSTROŽSKO – VESELSKO



Obr. 4: Mikroregion Ostrožsko–Veselsko

(Zdroj: ARCDATA PRAHA, ArcČR 500 verze 3.2, vlastní zpracování v ArcGIS 10)

5 Metody a průběh terénního výzkumu

Tato práce vychází metodicky z terénního výzkumu, který byl proveden formou dotazníkového šetření. Dotazování je nejčastěji využívanou metodou empirického výzkumu založenou na výpovědích lidí, kteří se v tomto případě označují jako dotázaní či respondenti (Surýnek, Komárková a Kašparová 2001, 79). Charakteristice souboru respondentů, kteří se výzkumu na zájmovém území zúčastnili, je věnována druhá část této kapitoly.

5.1 Dotazníkové šetření

Potřebná data byla zjišťována metodou dotazníkového šetření, které proběhlo v březnu 2018 na území mikroregionu Ostrožsko–Veselsko se zaměřením na populaci mladších věkových kategorií, konkrétně populaci ve věku 15–29 let. Právě věk byl jedním ze základních aspektů, podle kterých byly hodnoceny vybrané otázky dotazníkového šetření. Respondenti byli na základě svých odpovědí rozděleni do tří věkových kategorií: 15–19 let, 20–24 let a 25–29 let. Důvodem pro toto rozdělení byl předpoklad rozdílných výsledků u jednotlivých věkových skupin.

Dotazník, který byl v tomto výzkumu aplikován, byl zaměřen na výzkum vztahu mladých obyvatel k mikroregionu, míru jejich participace na místním veřejném dění a na jejich emigrační potenciál. Respondenti zodpovídali celkem 18 otázek, z nichž většina byla uzavřeného typu. Dotazník obsahoval také několik otevřených otázek a polootevřené otázky, které přidáním varianty „jiné“ dovolily respondentovi vyjádřit se svými slovy dle vlastního uvážení.

Kvůli reprezentativnosti populačního vzorku bylo nutné, aby jeho velikost činila minimálně 1 % z celkové tamní populace daného věku. Rovněž byla věnována pozornost tomu, aby se šetření zúčastnili obyvatelé všech obcí studovaného mikroregionu. Zvoleným cílem byl alespoň 1,5% podíl za každou obec. Obě tyto podmínky byly splněny (konkrétní údaje viz Tab. 3).

Pro efektivnější sběr odpovědí byl pomocí Google formuláře vytvořen online dotazník, který respondenti mohli vyplnit na internetu. Touto cestou byly získány odpovědi od asi poloviny respondentů, ostatní vyplňovali tiskopisy. Podoba dotazníku je uvedena v příloze 1 této práce.

5.2 Charakteristika respondentů

Při výběru dotazovaných byla pozornost věnována zejména jejich věku a místu současného bydliště. Snahou bylo získat v každé věkové kategorii přibližně stejný počet respondentů a současně dodržet zvolený minimální podíl obyvatel vybraných v jednotlivých obcích.

Podle výsledků posledního sčítání žije v obcích zájmového mikroregionu celkem 5 299 obyvatel ve věku 15–29 let. Dotazníkového šetření se zúčastnilo 134 osob (2,5 %), z toho 41,8 % mužů a 58,2 % žen. Z hlediska věkové struktury patří do věkové kategorie 15–19 let 37,3 % dotazovaných, do kategorie 20–24 let 29,1 % dotazovaných a do kategorie 25–29 let 33,6 % účastníků výzkumu. Zastoupení mužů a žen v jednotlivých věkových kategoriích v rámci mikroregionu a v souboru respondentů je uvedeno v tabulce 3. Na základě údajů v této tabulce vyplývá, že vybraný vzorek respondentů je s ohledem na jeho věkovou strukturu reprezentativní pro celý mikroregion.

Tab. 3: Počet obyvatel mikroregionu Ostrožsko–Veselsko a počet respondentů dle věku a pohlaví

	Pohlaví	Věková kategorie			Celkem
		15–19 let	20–24 let	25–29 let	
Mikroregion Ostrožsko–Veselsko (k 26. 3. 2011)	muži	888	951	892	2731
	ženy	877	869	822	2568
Mikroregion Ostrožsko–Veselsko [%]	muži	32,5	34,8	32,7	100,0
	ženy	34,2	33,8	32,0	100,0
Soubor respondentů	muži	17	19	20	56
	ženy	33	20	25	78
Soubor respondentů [%]	muži	30,4	33,9	35,7	100,0
	ženy	42,3	25,6	32,1	100,0

Zdroj: ČSÚ 2011, dotazníkové šetření. Vlastní úpravy

Mimo věk bylo během výzkumu zjišťováno místo současného bydliště respondenta a délka období, po které v dané obci žije. Pro výzkum regionální identity je podíl rodáků vhodným demografickým ukazatelem, neboť lze u nich předpokládat vyšší míru identifikace se svým regionem (Kuldová 2005, 47–48). Proto byly na základě

tohoto ukazatele hodnoceny vybrané otázky dotazníkového šetření. Jak bylo zmíněno v kapitole 5, zájmový region se vyznačuje poměrně vysokým podílem rodáků, a proto i většina dotázaných byli rodáci regionu. Podíl osob, které od svého narození žijí na území mikroregionu Ostrožsko–Veselsko byl 87,3 %, z toho 9,7 % obyvatel se v obci současného bydliště nenarodilo, avšak přistěhovalo se do ní z jiné obce v rámci regionu. Konkrétní hodnoty jsou shrnuty v tabulkách 4 a 5.

Tab. 4: Podíl respondentů v jednotlivých obcích mikroregionu Ostrožsko–Veselsko

Podíl respondentů v jednotlivých obcích			
Název obce	Celková populace ve věku 15–29 let (k 26. 3. 2011)	Počet respondentů	Podíl [%]
Blatnice pod Sv. Ant.	366	26	7,1
Blatnička	85	7	8,2
Boršice u Blatnice	152	7	4,6
Hluk	787	12	1,5
Ostrožská Lhota	314	6	1,9
Ostrožská Nová Ves	629	11	1,7
Uherský Ostroh	762	17	2,2
Veselí nad Moravou	2 204	48	2,2
Celkem	5 299	134	2,5

Zdroj: ČSÚ 2011, dotazníkové šetření. Vlastní úpravy

Tab. 5: Podíl rodáků v celkovém souboru respondentů

	Délka pobytu v obci				
	od narození	delší část života	kratší část života	krátce	celkem
Počet respondentů	104	16	4	10	134
Podíl respondentů [%]	77,6	11,9	3,0	7,5	100,0
	87,3	7,5	2,2	3,0	100,0
Počet respondentů	117	10	3	4	134
	od narození	delší část života	kratší část života	krátce	celkem
	Délka pobytu v mikroregionu				

Zdroj: Dotazníkové šetření. Vlastní úpravy

Pokud jde o charakteristiku respondentů na základě jejich statutu (viz Tab. 6), největší podíl dotazovaných představují studenti střední školy, což je dáno věkovým zaměřením dotazníku. Druhý největší podíl osob tvoří zaměstnanci, mezi kterými převažují muži. Naopak mezi středoškoláky i vysokoškoláky mají větší zastoupení ženy.

Tab. 6: Podíl respondentů podle jejich současného statutu

Statut	Pohlaví		Počet respondentů	Podíl respondentů [%]
	muži	ženy		
student/ka střední školy	18	33	51	38,1
student/ka vysoké školy	8	14	22	16,4
zaměstnanec	23	18	41	30,6
OSVČ	5	4	9	6,7
na rodičovské dovolené	0	8	8	6,0
nezaměstnaný/á	2	1	3	2,2

Zdroj: Dotazníkové šetření. Vlastní úpravy

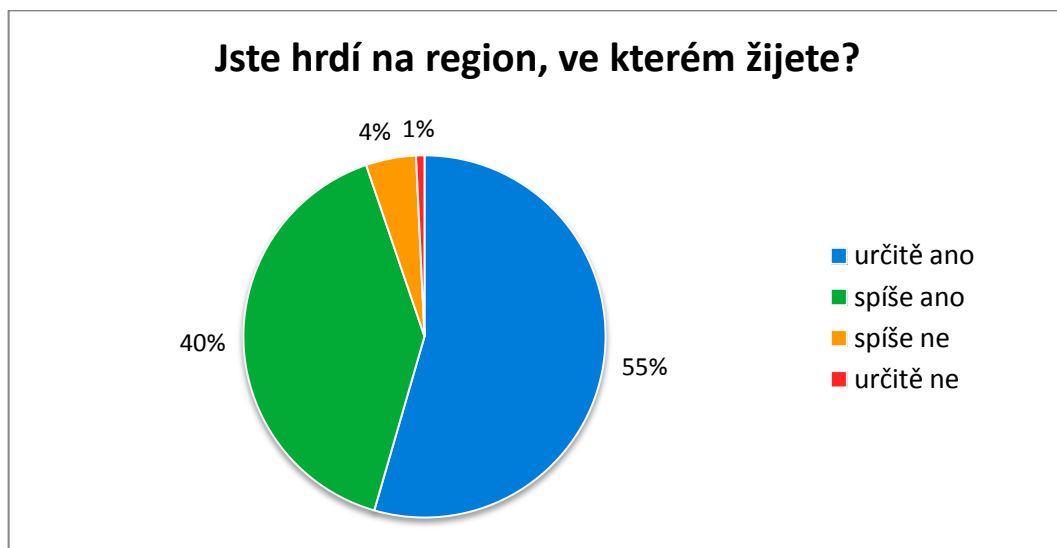
Demografická struktura zkoumaného vzorku populace neodpovídá zcela reálné struktuře obyvatel zájmového území v určeném věkovém rozpětí. Patrné je především vyšší zastoupení žen v souboru respondentů, i přesto však lze sledovat případné genderově podmíněné rozdíly ve vnímání identity. Věková struktura je přibližně dodržena, avšak s mírnou převahou dotázaných ve věkové kategorii 15–19 let.

6 Výsledky a analýza dotazníkového šetření

Tato kapitola představuje souhrn a analýzu výsledků výzkumu regionální identity obyvatelstva mikroregionu Ostrožsko–Veselsko na základě provedeného dotazníkového šetření.

6.1 Míra hrdosti obyvatel k mikroregionu

Jedním z cílů výzkumu bylo zjistit míru identifikace obyvatel se svým regionem. Ta ve velké míře závisí na subjektivním vztahu jedince k území. Tento vztah, pokud je pozitivní, je odrazem pocitu hrdosti člověka na místo, kde žije. Respondenti odpovídali na otázku: „*Jste hrdí na region, ve kterém žijete?*“ Jejich odpovědi graficky znázorňuje obrázek 5, ze kterého vyplývá, že 95 % všech dotázaných pocítuje kladný vztah ke svému regionu. Pocity silného sepětí s místem bydliště můžeme deklarovat na základě odpovědí „určitě ano“, kterých je nadpoloviční většina, a to celých 55 %. Naopak celkem 5 % dotázaných pocity hrdosti k regionu odmítá, přičemž pouze 1 člověk z celého souboru respondentů vyjádřil svůj záporný vztah k regionu volbou odpovědi „určitě ne“.



Obr. 5: Míra hrdosti respondentů k mikroregionu Ostrožsko–Veselsko
(Zdroj: Dotazníkové šetření. Vlastní zpracování v Microsoft Excel 2007)

Zaměříme-li se na míru hrdosti k regionu z pohledu regionálních rodáků, tedy osob, které žijí od narození v některé z obcí mikroregionu Ostrožsko–Veselsko, předpokládáme u nich nejsilnější spjatost s územím. Dlouhodobý pobyt jedince v regionu je totiž důležitým předpokladem pro vytvoření pocitu sounáležitosti s územím a jeho komunitou (Kuldová 2005, 47). Nicméně pozitivní vztah k regionu může mít i ten, kdo se do něj přistěhoval, což dokazují výsledky dotazníkového šetření (viz Tab. 7). Téměř 84 % dotázaných, kteří žijí v mikroregionu od svého narození, k němu vyjádřilo pocity hrdosti výběrem odpovědi „určitě ano“ nebo „spíše ano“. Stejně tak je tomu i u osob žijících v mikroregionu delší a kratší část svého života. Překvapivý výsledek je u respondentů, kteří se do mikroregionu přistěhovali nedávno a tudíž v něm žijí pouze krátce. Všechny tyto osoby totiž uvedli svůj kladný vztah k regionu výběrem odpovědi „spíše ano“.

Tab. 7: Míra hrdosti respondentů k mikroregionu Ostrožsko–Veselsko dle délky jejich trvalého pobytu

Délka trvalého pobytu		Míra hrdosti [%]			
		určitě ano	spíše ano	spíše ne	určitě ne
v obci	od narození	59,6	35,6	3,8	1,0
	delší část života	43,8	50,0	6,3	0,0
	kratší část života	50,0	25,0	25,0	0,0
	krátce	20,0	80,0	0,0	0,0
v mikroregionu	od narození	58,1	37,6	3,4	0,9
	delší část života	40,0	50,0	10,0	0,0
	kratší část života	33,3	33,3	33,3	0,0
	krátce	0,0	100,0	0,0	0,0

Zdroj: Dotazníkové šetření. Vlastní zpracování

Co se týká jednotlivých obcí, i zde lze sledovat nepatrné rozdíly ve vnímání identity jejich obyvatel. Nejsilnější pocity spjatosti s regionem pociťují obyvatelé Ostrožské Nové Vsi, Boršic u Blatnice a Ostrožské Lhoty. Zbylé obce vykazují přibližně poloviční podíl mezi variantami odpovědí „určitě ano“ a „spíše ano“. Podle dotazníkového šetření se pouze ve třech obcích našli jedinci se spíše negativním postojem k regionu, a to v Blatnici pod Svatým Antonínkem, Hluku a ve Veselí nad Moravou (viz Tab. 8)

Tab. 8: Míra hrdosti respondentů k mikroregionu Ostrožsko–Veselsko dle místa jejich současného bydliště

Název obce	Míra hrdosti [%]			
	určitě ano	spíše ano	spíše ne	určitě ne
Blatnice pod Sv. Ant.	50,0	46,2	3,8	0,0
Blatnička	42,9	57,1	0,0	0,0
Boršice u Blatnice	85,7	14,3	0,0	0,0
Hluk	41,7	50,0	8,3	0,0
Ostrožská Lhota	66,7	33,3	0,0	0,0
Ostrožská Nová Ves	100,0	0,0	0,0	0,0
Uherský Ostroh	52,9	47,1	0,0	0,0
Veselí nad Moravou	45,8	43,8	8,3	2,1

Zdroj: Dotazníkové šetření. Vlastní zpracování

Analyzujeme-li otázku pocitu hrdosti k regionu z hlediska pohlaví respondentů, rozdíly v odpovědích mužů a žen nejsou příliš výrazné. Ačkoli se více záporných odpovědí vyskytlo u mužů, v případě jejich kladného vztahu ho v porovnání s ženami vyjádřili volbou razantnější varianty odpovědi „určitě ano“.

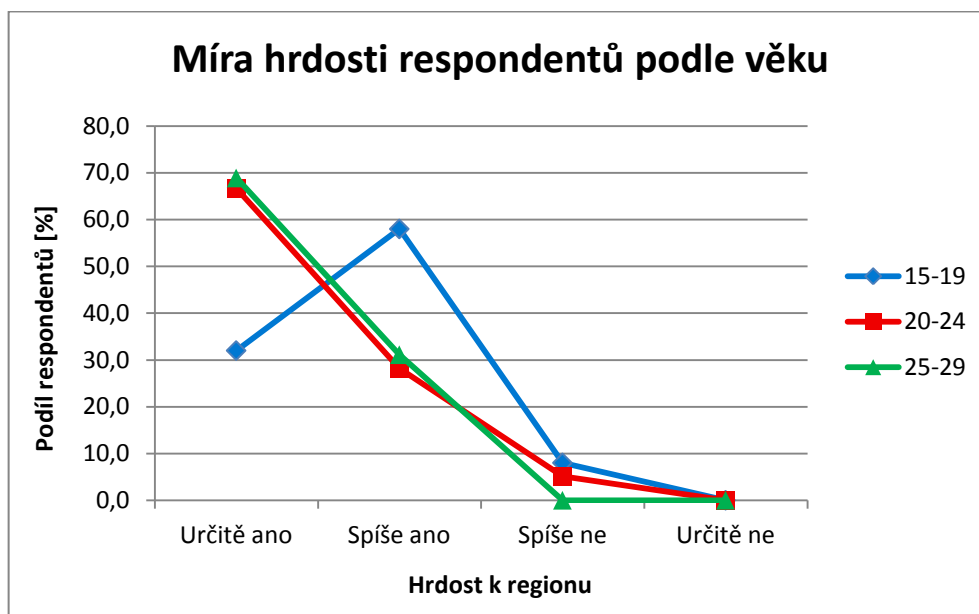
Tab. 9: Míra hrdosti respondentů k mikroregionu Ostrožsko–Veselsko dle jejich pohlaví

Pohlaví	Míra hrdosti [%]			
	určitě ano	spíše ano	spíše ne	určitě ne
muži	58,9	33,9	7,1	0,0
ženy	51,3	44,9	2,6	1,3

Zdroj: Dotazníkové šetření. Vlastní zpracování

Dále byla pozornost věnována vztahu mezi mírou hrdosti k regionu a věkem dotazovaných. Podle předpokladu vykazovali nejmenší míru spjatosti s regionem respondenti nejmladší věkové kategorie. Pocit hrdosti k regionu vyjádřili mnohem obezřetněji, než zbylé dvě skupiny dotázaných (viz Obr. 6). Jedním z možných vysvětlení může být prozatímní nedostatek životních zkušeností a s tím související neschopnost objektivně zhodnotit svůj vztah k regionu. Co se týká respondentů ve věkovém rozmezí 20–24 a 25–29 let, podíly v jednotlivých variantách odpovědi obou kategorií jsou velmi podobné, jak ukazuje graf na obrázku 6. Mezi dotázanými ve věku 20–24 let jsou v nemalé míře zastoupeni studenti vysoké školy. I přes jejich

studium v největších městech České republiky je patrné, že u nich nedochází k oslabení či ztrátě pocitu hrdosti k rodnému regionu. Nejsilnější spjatost s regionem však projevila nejstarší skupina respondentů, kdy ani jeden z nich pocitu hrdosti neodmítá. Jedná se o osoby, které už mají v regionu vytvořené určité zázemí v podobě stálého zaměstnání či vlastního bydlení, případně už mají založenou vlastní rodinu.



Obr. 6: Míra hrdosti respondentů k mikroregionu Ostrožsko–Veselsko podle jejich věku (Zdroj: Dotazníkové šetření. Vlastní zpracování v Microsoft Excel 2007)

Mezi věkem respondenta a mírou jeho hrdosti k regionu existuje statisticky významná závislost, což bylo ověřeno pomocí Spearmanova korelačního koeficientu. Jeho výsledná hodnota (-0,418; viz příloha 2) vypovídá o středně silné nepřímé korelaci, tudíž můžeme usuzovat, že s rostoucím počtem respondentů nejmladší věkové kategorie, bude zároveň klesat deklarovaná míra hrdosti.

Dle výsledků dotazníkového šetření je zřejmé, že se mladé obyvatelstvo mikroregionu Ostrožsko–Veselsko poměrně silně ztotožňuje se svým regionem. Pokud bychom zjištěné výsledky komparovali s jinými stejně zaměřenými výzkumy, které proběhly v jiných regionech České republiky (Peter 2013, Furmanová 2015, Klementová 2017), zjišťujeme, že všichni autoři dosáhli velmi podobných výsledků. Největšími patrioty byli vždy místní rodáci, přičemž u ostatních skupin obyvatel jejich míra identifikace s regionem postupně klesala v závislosti na délce jejich pobytu v něm. Je tedy patrné, že doba strávená v místě bydliště je jedním z faktorů, které jsou důležité pro vytvoření pocitu sounáležitosti s územím a jeho komunitou. Významným faktorem

je také věk jedince. Autorky Furmanová (2015) a Klementová (2017) ve svých výzkumech zjistily, že nejsilnějšími pocity hrdosti disponují respondenti nejstarších věkových kategorií. Jejich šetření se však zabývalo celkovou populací studovaného území, a proto se můžeme domnívat, že pokud bychom sledovali regionální identitu celkové populace mikroregionu Ostrožsko–Veselsko, zjistili bychom rovněž vyšší míru patriotismu u jeho nejstarších obyvatel. Tento předpoklad dokazují v malé míře i vlastní výsledky, neboť se stoupajícím věkem dotázaných se zvyšovala i jejich míra identifikace s regionem.

Z čeho pramení tak silný patriotismus obyvatel studovaného území lze zjistit analýzou odpovědí respondentů na otázku: „*Na co jste ve Vašem regionu nejvíce hrdí a na co naopak nejméně?*“ V tomto případě se jednalo o otevřenou otázku. Dotázaní tudíž nebyli ovlivněni předem danými možnostmi odpovědi, ale uváděli své vlastní názory a myšlenky. Zároveň měli možnost vyjmenovat více pozitiv či negativ.

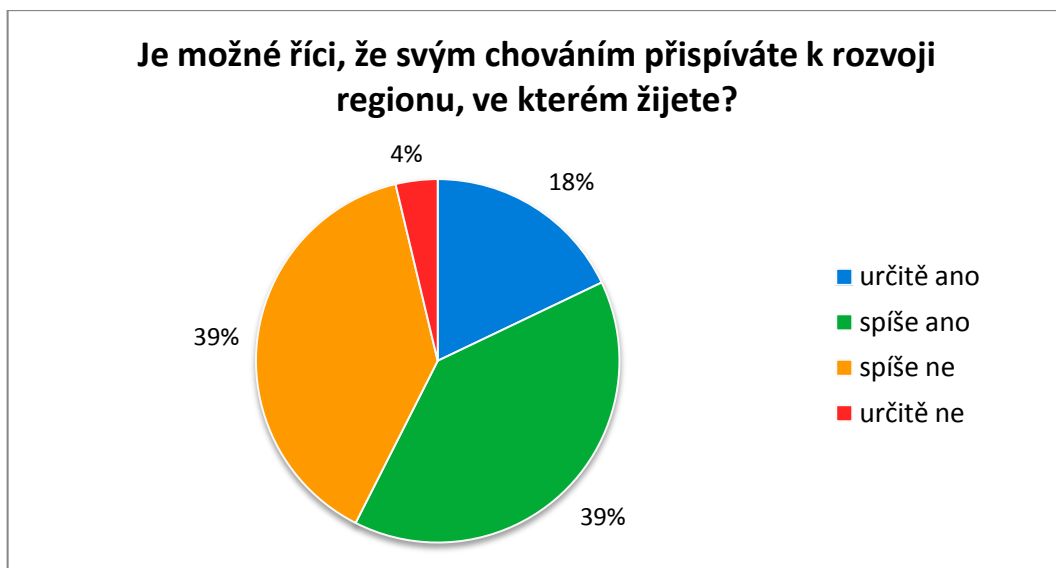
Z odpovědí jednoznačně vyplývá, že nejvíce jsou obyvatelé mikroregionu hrdí na zdejší tradice, které uvedlo téměř 30 % respondentů (více k tradicím viz kapitola 6.3 Tradice v mikroregionu Ostrožsko–Veselsko). Velmi významným zdrojem hrdosti je rovněž okolní příroda, která byla nejčastěji uváděna jako celek. Obyvatelé těch obcí, v jejichž těsné blízkosti se nachází štěrková jezera, případně jimi protéká řeka Morava, uváděli ve svých odpovědích právě tyto přírodní prvky. Mezi další příčiny vyvolávající ve svých obyvatelích pocity hrdosti patří folklor, vinařství a kulturní dědictví. Jedna z respondentek uvedla: „*Nejraději mám tu celkovou atmosféru domova - vinice, krásná příroda, folklor,... Taky jsem hrdá na naši půdu, nejúrodnější v celé zemi. Já jsem si až po cestách do zahraničí uvědomila, jaké máme štěstí, že si můžeme pěstovat většinu plodin sami na zahrádce.*“ (žena, 20–24 let, Blatnice pod Sv. Ant.). Z kulturního dědictví bylo mimo tradice častou odpovědí nářečí a lidové kroje, které můžeme považovat za určité symboly studovaného mikroregionu. Dále byla vyzdvížena snaha o renovaci a modernizaci města Veselí nad Moravou, kterou poněkud překvapivě ocenili respondenti nejmladší věkové kategorie. Ze zbylých odpovědí lze zmínit například kulturní a sportovní vyžití nebo klidné a bezpečné prostředí regionu.

O něco pestřejší byla struktura odpovědí druhé části analyzované otázky, ve které se respondenti vyjadřovali k záporným stránkám mikroregionu. Nejméně hrdí jsou na povahu místních lidí, které v mnoha případech označují za závistivé, lakomé či zvědavé. V takto malých obcích se často lidé navzájem dobře znají, což má za důsledek vznik a šíření pomluv. Někteří respondenti jsou nejméně pyšní právě na pomlouvání, které

přisuzují spíše starším spoluobčanům. Důležitým nedostatkem mikroregionu je stav infrastruktury. Nespokojenost s neupravenými silnicemi vyjádřili jak muži, tak především ženy. Ty by rovněž uvítaly lepší spojení z hlediska hromadné dopravy, které je mezi některými obcemi nedostačující, a také vybudování nových cyklostezek. Muži si naopak stěžují obecně na dopravu, případně na vysoký provoz ve městech, zejména ve Veselí nad Moravou. Řada obyvatel je nespokojená s možnostmi pracovního uplatnění, případně si stěžují na nízké platy. Právě lepší pracovní příležitosti jsou nejčastějším důvodem odchodu obyvatel z regionu (viz kapitola 6.5 Míra potencionální emigrace z mikroregionu). Z dotazníkového šetření také vyplývá, že některým respondentům vadí nedostatečná šetrnost k přírodě, znečištění či malá angažovanost spoluobčanů na recyklaci a třídění odpadu. V odpovědích se dále vyskytla nespokojenost s komunální politikou a s vedením některých obcí, kterou vyjádřili zejména muži. Pyšní nejsou obyvatelé města Veselí nad Moravou také na stav Veselského zámku, který již dlouhou dobu chátrá, a přitom se jedná o chráněnou kulturní památku.

6.2 Míra participace na rozvoji mikroregionu

Míra sounáležitosti s územím je mimo jiné také odrazem pocitu odpovědnosti jedince za region, ve kterém žije a motivuje ho k aktivitě a spoluúčasti na jeho rozvoji (Heřmanová, Chromý a kol. 2009, 123). Respondentům tedy byla položena otázka: „*Je možné říci, že svým chováním přispíváte k rozvoji regionu, ve kterém žijete?*“ Jejich odpovědi jsou graficky znázorněny na obrázku 7, z něhož je patrné, že se nadpoloviční většina dotázaných vyjádřila k této otázce kladně a považuje své chování za více či méně prospěšné pro rozvoj regionu. S tímto tvrzením se neztotožňuje téměř 43 % respondentů, přestože většina z nich pociťuje hrdost k místu svého bydliště, což dokazují výše zmíněné výsledky. Hodnocení této otázky však může být problematické, neboť respondent subjektivně posuzuje, jaké chování je prospěšné či neprospěšné pro rozvoj regionu.



Obr. 7: Míra participace respondentů na rozvoji mikroregionu Ostrožsko–Veselsko
(Zdroj: Dotazníkové šetření. Vlastní zpracování v Microsoft Excel 2007)

Pokud analyzujeme odpovědi na tuto otázku z hlediska věku respondentů, zjišťujeme poměrně výrazný rozdíl mezi odpověďmi dotázaných ve věku 15–19 let a zbylými dvěma věkovými kategoriemi. Statistická analýza však nepotvrdila, že by existovala závislost mezi věkem respondenta a mírou jeho participace na rozvoji regionu (-0,071; viz příloha 2). Co se týká dvacátníků, jejich odpovědi jsou převážně kladné a vykazují velmi podobné podíly. Naopak celých 56 % dotázaných ve věku 15–19 let nepocítuje, že by bylo jejich chování pro region prospěšné.

Tab. 10: Míra participace respondentů na rozvoji mikroregionu dle jejich věku

Věková kategorie	Míra participace na rozvoji mikroregionu [%]			
	určitě ano	spíše ano	spíše ne	určitě ne
15–19 let	8,0	36,0	48,0	8,0
20–24 let	23,1	43,6	33,3	0,0
25–29 let	24,4	40,0	33,3	2,2

Zdroj: Dotazníkové šetření. Vlastní zpracování

Co se týká pohlaví, u žen je podíl mezi kladnými a zápornými odpověďmi přibližně poloviční. Muži se k této otázce vyjádřili více pozitivně a zároveň častěji volili v porovnání s ženami razantnější variantu odpovědi „určitě ano“ nebo „určitě ne“.

Větší míra identifikace s regionem úzce souvisí se zájmem o jeho příznivý rozvoj. Ten můžeme očekávat, stejně jako v případě pocitů sounáležitosti s regionem, u rodáků.

Podle výsledků dotazníkového šetření se bezmála 60 % místních rodáků (v tomto případě mluvíme o regionálních rodácích) vyjádřilo k výše zmíněné otázce kladně a projeví tak jistý zájem o rozvoj svého regionu. Naopak zbylých 40 % rodáků své chování za prospěšné pro region nepovažuje. To však nevylučuje jejich zájem o jeho rozvoj. Respondenti, kteří se do mikroregionu přistěhovali, odpovídali také spíše záporně, a to bez ohledu na délku pobytu stráveného v něm. Konkrétní údaje shrnuje tabulka 11.

Tab. 11: Míra participace respondentů na rozvoji mikroregionu dle délky jejich trvalého pobytu

Délka trvalého pobytu		Míra participace na rozvoji mikroregionu [%]			
		určitě ano	spíše ano	spíše ne	určitě ne
v obci	od narození	19,2	44,2	34,6	1,9
	delší část života	12,5	12,5	68,8	6,3
	kratší část života	0,0	50,0	25,0	25,0
	krátce	20,0	30,0	40,0	10,0
v mikroregionu	od narození	17,9	41,9	38,5	1,7
	delší část života	20,0	20,0	50,0	10,0
	kratší část života	0,0	33,3	33,3	33,3
	krátce	25,0	25,0	25,0	25,0

Zdroj: Dotazníkové šetření. Vlastní zpracování

Pro analýzu vztahu mezi mírou hrdosti k regionu a mírou participace na jeho rozvoji byl opět využit Spearmanův korelační koeficient, který potvrdil nenáhodnost vazby mezi oběma sledovanými jevy. Hodnota koeficientu charakterizuje tuto vazbu jako středně silnou a zároveň vyjadřuje, že se jedná o korelaci přímou (0,474; viz příloha 2). To znamená, že pokud se bude zvyšovat počet respondentů, kteří pociťují sounáležitost s regionem, bude se zároveň zvyšovat i počet kladných odpovědí týkajících se participace na jeho rozvoji.

Respondentům byla dále položena otázka: „*Jste členem nějakého zájmového sdružení, politické organizace nebo občanského sdružení, působící ve Vaší obci nebo regionu?*“ Z jejich odpovědí vyplývá, že více než 50 % dotázaných nejsou a ani nikdy nebyli členy žádného sdružení, které by jakýmkoli způsobem přispívalo k rozvoji regionu či jej prezentovalo navenek. Z toho se téměř polovina respondentů vyjádřila k otázce o prospěšnosti svého chování pro region kladně. O něco výraznější rozdíly jsou

patrné, pokud výše zmíněnou otázku analyzujeme z hlediska věku respondentů. Mnohem více se k členství v nějakém sdružení či organizaci v rámci regionu přihlásili starší respondenti. Ve věkové kategorii 25–29 let potvrdilo své členství až 40 % dotázaných. Naopak v kategorii 15–19 let se stejně vyjádřilo pouze 16 % respondentů.

Na základě výše zmíněných výsledků lze usuzovat, že nejmenší zájem o rozvoj regionu vykazují právě náctiletí a tento zájem roste s věkem respondenta.

Jelikož se velká část dotázaných nepřihlásila k členství v žádném sdružení nebo organizaci, nabízí se zde otázka, čím tedy přispívají k rozvoji svého regionu? Velmi pravděpodobně měli na mysli svou participaci na veřejném životě. Jejich společenská a kulturní aktivita poukazuje na míru jejich identifikace s regionem a sami ji považují za důležitý faktor regionálního rozvoje, který ovlivňuje kvalitu života v regionu.

Respondenti odpovídali na otázku: „*Účastníte se kulturních akcí ve Vašem regionu?*“ Téměř 90 % z nich odpovědělo kladně výběrem odpovědi „určitě ano“ nebo „spíše ano“. Věk respondenta nesehrál v tomto případě významnou roli, i když podíl záporných odpovědí byl nepatrně větší právě u dotázaných ve věku 15–19 let.

Pokud respondenti na výše zmíněnou otázku odpověděli kladně, byli v následující podotázce vyzváni, aby uvedli příklad kulturní akce, kterou navštěvují. Jelikož se jednalo o otevřenou otázku, většina dotázaných uvedla současně více příkladů, přičemž všechny tyto příklady byly započítány a kategorizovány. Výsledné údaje jsou uvedeny v tabulce 12.

Nejvíce frekventovanou odpovědí u všech věkových kategorií byly hody (viz kapitola 6.3 Tradice v mikroregionu Ostrožsko–Veselsko). V tomto případě se jedná spíše o lidovou tradici, ke které se, zvláště na Moravě, vážou mnohé regionální obyčejové projevy (Večerková 2015, 302). Hody můžeme do jisté míry považovat za kulturní akci proto, že se při jejich příležitosti pravidelně pořádá hodová zábava v kulturním domě. Ve většině obcí jsou hody vrcholem kulturního života, což dokazují i odpovědi dotázaných, kteří se jich zpravidla účastní, a to nejen starší respondenti, ale i náctiletí.

Tab. 12: Kulturní akce navštěvované respondenty dle jejich věku

		Kulturní akce						neuvedeno
		hody	výstavy vín, košty pálenek	folklorní akce a festivally	plesy	výstavy, jarmarky	ostatní	
Počet respondentů dle věku	15–19 let	15	6	9	11	4	6	12
	20–24 let	18	12	9	11	5	10	3
	25–29 let	27	15	15	7	8	9	2
Podíl respondentů dle věku [%]*	15–19 let	34,9	14,0	20,9	25,6	9,3	14,0	27,9
	20–24 let	52,9	35,3	26,5	32,4	14,7	29,4	8,8
	25–29 let	65,9	36,6	36,6	17,1	19,5	24,4	4,9
Podíl vzhledem k celkovému počtu respondentů [%]**		50,8	28,0	28,0	24,6	14,4	22,0	14,4

Zdroj: Dotazníkové šetření. Vlastní úpravy

* v každé věkové kategorii je výsledná relativní četnost vztažena pouze k celkovému počtu respondentů dané věkové kategorie, kteří odpověděli kladně na otázku: „Účastníte se kulturních akcí ve Vašem regionu?“

** výsledná relativní četnost je vztažena k celkovému počtu respondentů, kteří odpověděli kladně na otázku: „Účastníte se kulturních akcí ve Vašem regionu?“

Dále jsou v mikroregionu populární výstavy vín a košty nejrůznějších pálenek. Často zmiňované bylo Putování po blatnických búdách¹, které pořádá obec Blatnice pod Svatým Antonínkem, a které uváděli obyvatelé právě této obce. Víno je v regionu velmi populární nejen mezi staršími obyvateli, ale rovněž i mezi mladou generací. Zvláště dvacátníci uváděli ve svých odpovědích akce spojené s vínem, mnohem méně pak respondenti ve věku 15–19 let².

V regionu je také oblíbený folklor. Ten zmiňovali nejčastěji věkově starší respondenti. Mezi folklorní akce se řadí mimo jiné i Jízda Králů, kterou uvedlo jako příklad několik dotázaných z Ostrožské Nové Vsi a Hluku. V tomto případě se opět jedná spíše o lidovou tradici, která se navíc v rámci mikroregionu koná pouze v Hluku, a to jednou za 3 roky. Mimo to se tato slavnost udržuje v nedalekých obcích, a proto lze

¹ započítáno do kategorie *výstavy vín, košty pálenek*. Konkrétně tento příklad uvedlo 10 respondentů.

² 14 % dotázaných ve věkové kategorii 15–19 let uvedlo ve svých odpovědích akce spojené s alkoholem (především výstavy vín). Ze získaných dat však nelze určit, zda se jedná o nezletilé respondenty, či mládež ve věku 18 a 19 let, u kterých je pití alkoholu legitimní. Stejně tak může být relevance výsledků ovlivněna pravdivostí jejich odpovědí.

těžko určit, zda se jí respondenti účastní v rámci regionu nebo mimo něj. Mezi odpověďmi dále figurovaly plesy, které uvedla téměř pětina respondentů, a také různé výstavy a každoročně pořádané jarmarky, které zmínilo bezmála 15 % dotázaných.

V kategorii *ostatní* jsou shrnuty příklady kulturních akcí, které se však v odpovědích místní mladé generace nevyskytly s takovou četností. Jedná se o koncerty a hudební vystoupení, divadelní představení a také sportovní akce, které zmínili dva respondenti mužského pohlaví. Žádný příklad kulturní akce nevedlo více než 14 % dotázaných, přičemž tuto podotázku nevyplnili skoro ve všech případech nácitětí.

6.3 Tradice v mikroregionu Ostrožsko–Veselsko

Jedním z projevů regionální identity je bezesporu dodržování tradic, které tvoří neodmyslitelnou součást života lidí zejména na vesnicích. Jakožto kulturní dědictví, které se předává z generace na generaci, posiluje jejich dodržování vazby lidí se svým regionem a jeho komunitou. V dotazníkovém šetření bylo zjišťováno, do jaké míry jsou pro mladou generaci obyvatel mikroregionu důležité tradice. Více než 52 % respondentů považuje tradice za *důležité*, bezmála 27 % je vnímá jako *velmi důležité*. Naopak téměř 19 % dotazovaných odpovědělo, že jsou pro ně tradice *méně důležité* a pro zbývající 2 % jsou *bezvýznamné*.

Bohužel byl během šetření zjištěn problém týkající se toho, že nebylo v dotazníku specifikováno, co si mají respondenti představit pod pojmem tradice. Někteří je totiž chápali jako zvyky a obyčeje typické pro danou oblast, kdežto jiní si pod nimi představili obecně křesťanské tradice (Vánoce, Velikonoce), které se dodržují v rámci celé České republiky. Z tohoto důvodu mohla nastat situace, že ti dotázaní, kteří chápali tradice jako zvyky typické pro svůj region, uvedli, že je nedodržují i přesto, že tradiční křesťanské zvyklosti dodržují. Stejně tak respondenti, kteří místní obyčeje nedodržují, mohli uvést opak, protože dodržují ony křesťanské tradice. V tomto případě jsou výsledky neporovnatelné a proto ani analýza obou otázek, týkajících se tradic („*Do jaké míry jsou pro Vás důležité tradice?*“ a „*Dodržujete alespoň některé tradice?*“) nemá požadovanou vypovídající hodnotu. Jelikož však velká část respondentů uvedla v následující podotázce příklad tradic, které dodržují, lze v takovém případě odebrat tu část respondentů, kteří měli na mysli obecně křesťanské tradice a zaměřit se na ty, kteří jako příklad vyjmenovali tradice a zvyklosti typické pro zájmový region.

Z celkového souboru respondentů jich celkem 81 (60,4 %) uvedlo příklad jimi dodržované tradice, která je pro region typická. Proto budeme následovně pracovat pouze s touto skupinou respondentů.

Z odpovědí jednoznačně vyplývá, že typickou tradicí, se kterou se ztotožňuje mladá generace obyvatel mikroregionu, jsou hody. Uvedlo je celkem 57 % respondentů. Dalších 16 % dodržuje tradice nošením kroje, který obléká na různé příležitosti, ať už se jedná o tradiční folklorní akce či poutě. Celkem 15 % odpovědí se týkalo tradic, souvisejících s folklorem, přičemž nejfrekventovanější z nich byl fašank. Zbýlých 12 % dotázaných uvedlo jako příklad účast na poutích. I přesto, že oblékání do kroje velmi úzce souvisí s uvedenými tradicemi, a tudíž by se nabízelo započítat je do jedné skupiny, respondenti je ve svých odpovědích uváděli zvlášť, a proto jsou interpretovány zvlášť i v této kapitole. Zájem jedince účastnit se hodů, folklorních akcí či poutí v lidovém kroji vyjadřuje důležitost tradice pro něj samého a zároveň posiluje pocity spjatosti s onou tradicí.

Jelikož více než 60 % z celkového souboru respondentů dodržuje některou z výše zmíněných tradic, můžeme vyvodit, že v regionu existuje určitá rodová zakořeněnost místních obyvatel. Stejně jako celá jižní Morava, tak ani Ostrožsko–Veselsko nebylo v minulosti zasaženo odsunem obyvatelstva či procesy osídlování, a proto nedošlo k narušení mezigeneračního předávání zvyků a obyčejů. Pro lepší představu je vhodné charakterizovat výše zmíněné tradice, které respondenti v dotaznících uváděli.

Hody patří mezi tradiční svátky moravských vesnic. Jedná se o křesťanský svátek, při kterém se slaví zasvěcení kostela. Z toho důvodu není termín konání hodů jednotně stanoven, ale liší se od vesnice k vesnici a připadá na svátek toho svatého patrona, kterému je místní kostel zasvěcen. Organizačně zajišťuje hody místní mládež - chasa, která bývá oděná do slavnostních lidových krojů. Pořádá tradiční hodovou zábavu, kterou doprovází dechová nebo cimbálová muzika (Jihomoravský kraj 2018). Při příležitosti konání hodů probíhá v každé obci stavění máje. Tradičně se máj staví také poslední den v dubnu nebo první květnový den, avšak v některých obcích mikroregionu Ostrožsko–Veselsko se tento zvyk dodržuje pouze v souvislosti s hodovou tradicí.

Lidový kroj je typickým tradičním oděvem. S výjimkou města Veselí nad Moravou a obce Boršice u Blatnice se ve všech zbylých obcích mikroregionu nosí uherskoostrožský kroj (Mikroregion Ostrožsko–Veselsko 2018). V současnosti se však běžně už kroje nenosí, avšak lidé je oblékají při slavnostních příležitostech, jako jsou například výše zmíněné hody, různé folklorní akce a poutě nebo rovněž při příležitosti

rodinných událostí či církevních slavností. Lidové kroje jsou díky své jedinečnosti a rozmanitosti jedním z nejobdivovanějších projevů lidské kultury. Vyjadřují příslušnost k dané obci či regionu a současně posilují pocity sounáležitosti lidí s místní komunitou. V Uherském Ostrohu a Blatničce je toto kulturní dědictví udržováno existencí specializovaných šicích dílen na lidové kroje (Lidové tradice a řemesla 2018).



Obr. 8: Tradiční slavnostní uherskoostrožský kroj
(Zdroj: Vlastní foto)

Fašank je lidová oslava konce masopustu, jejíž termín konání se odvíjí od termínu Velikonoc. Vyznačuje se pořádáním zábav doprovázených cimbálovou muzikou a hodováním, spjatým s masitými a tučnými pokrmy (Večerková 2015, 33). Jeho vyvrcholením je často maškarní průvod obcí, který je spojený s ochutnávkou slivovice a místních specialit.

Tradice pouti není čistě regionální, avšak v tomto případě je velmi úzce spjata se zájmovým regionem. Blatnická hora, lidově zvaná *Antonínek*, je známým poutním místem s kaplí svatého Antonína Paduánského. Ta byla postavena v roce 1668 a první pouť se zde uskutečnila již o tři roky později. Josefskými reformami bylo konání poutí zrušeno a znovu bylo obnoveno v roce 1819. Tradiční je pouť ke cti svatého Antonína, která se koná 13. června na svátek tohoto patrona a děkovná pouť - dožínková, při které

lidé tradičně chodí s věncem děkovat svému patronu za úrodu na polích a vinicích (Večerková 2015, 242).

Dodržování tradic, nejen těch výše zmíněných, posiluje vztah lidí k svému regionu a je projevem jejich identifikace s územím. Mnohé tradice, zejména ty folklorní, upevňují také sociální svazky lidí a napomáhají identifikaci jedince s místní komunitou. To vše významně přispívá k formování silné regionální identity.

6.4 Image mikroregionu Ostrožsko–Veselsko

Velká část otázek dotazníkového šetření byla zaměřená na výzkum regionální identity obyvatel a aspektů ji formujících. Avšak pro komplexní zhodnocení tohoto fenoménu je nezbytné zaměřit se také na identitu regionu (viz kapitola 3.3 Regionální identita). Úkolem dotázaných bylo charakterizovat oblast, ve které žijí. Analýza a interpretace jejich odpovědí je náplní této podkapitoly, která tak zhodnotí z „vnitřku“ formovanou subjektivní identitu mikroregionu Ostrožsko–Veselsko.

6.4.1 Název mikroregionu

Pro formování identity regionu hraje nepostradatelnou roli pojmenování regionu (Šifra, Chromý 2014, 404). Proto měli respondenti nejdříve odpovědět na otázku: „*Jak byste při běžném hovoru nazvali region, ve kterém žijete?*“ Z grafu na obrázku 9 je patrné, že nejčastější odpovědí bylo Slovácko, které napsala téměř polovina respondentů. Dalších 41 % dotázaných by region nazvali jako Ostrožsko nebo Veselsko, nikdo z nich však nepoužil spojení obou názvů tak, jak zní oficiální název mikroregionu. Zbylé odpovědi respondentů jsou zařazeny do kategorie *jiné* z důvodu nízké četnosti jejich výskytu. Z těchto odpovědí lze zmínit např. Dolňácko, Morava či Bílé Karpaty.



Obr. 9: Název mikroregionu Ostrožsko–Veselsko dle názoru respondentů
(Zdroj: Dotazníkové šetření. Vlastní zpracování v Microsoft Excel 2007)

Slovácko je národopisný region na jihovýchodě Moravy, který se dělí na dílčí podoblasti, vzájemně odlišné lidovým oděvem, architekturou, nářečím, folklorem apod. (Markovičová 2017, 20). Jedná se o rozlehlý region, který existuje v povědomí nejen jeho místních obyvatel, ale také široké veřejnosti a je tedy více „komerční“ než jeho menší podoblasti. To může být také jedním z důvodů, proč ho ve svých odpovědích uvedlo bezmála 50 % respondentů. To, že je region známý i mezi lidmi z okolních, eventuálně i více vzdálených regionů mu přidává na atraktivitě, což může rovněž posilovat míru sounáležitosti jedince s územím. Podle výsledků můžeme říci, že značná část respondentů pojmenovává svůj žitý prostor názvem regionu většího měřítka.

Co se týká pohlaví a věku respondentů, v jejich odpovědích nejsou patrné žádné výraznější rozdíly. Zajímavá, avšak ne příliš překvapivá je struktura odpovědí co se týká místa bydliště respondenta (viz Tab. 13). Slovácko uvedli nejčastěji obyvatelé obcí Boršice u Blatnice, Hluku a Blatničky. Jako Ostrožsko by region nazvali obyvatelé Ostrožské Lhoty, Uherského Ostrohu a Ostrožské Nové Vsi. Naopak u respondentů, žijících ve Veselí nad Moravou bylo nejfrekventovanější odpovědí Veselsko. Dále tento název uvedlo už jen několik obyvatel Blatnice pod Sv. Ant. a Blatničky. Dle výsledků tak můžeme usuzovat, že název Ostrožsko je u místní mladé generace nepatrně více zakořeněn než Veselsko.

Tab. 13: Název mikroregionu podle respondentů dle místa jejich současného bydliště

Trvalé bydliště respondenta	Počet respondentů	Název mikroregionu [%]			
		Slovácko	Ostrožsko	Veselsko	jiné
Blatnice pod Sv. Ant.	26	57,7	23,1	3,8	15,4
Blatnička	7	71,4	14,3	14,3	0,0
Boršice u Blatnice	7	85,7	0,0	0,0	14,3
Hluk	12	83,3	8,3	0,0	8,3
Ostrožská Lhota	6	33,3	66,7	0,0	0,0
Ostrožská Nová Ves	11	36,4	54,5	0,0	9,1
Uherský Ostroh	17	23,5	64,7	0,0	11,8
Veselí nad Moravou	48	39,6	4,2	45,8	10,4
Mikroregion Ostrožsko–Veselsko	134	48,5	23,1	17,9	10,4

Zdroj: Dotazníkové šetření. Vlastní úpravy

Hodnotíme-li názory na název mikroregionu z pohledu místních rodáků, četnosti jednotlivých odpovědí odpovídají četnostem odpovědí v celkovém souboru respondentů. Pokud se zaměříme na osoby, které se do regionu přestěhovali, jejich nejčastější odpovědí bylo Slovácko. Polovina respondentů, kteří žijí v mikroregionu pouze krátce, by jej nazvala jako Veselsko. Jedná se o osoby, které se přestěhovali do Veselí nad Moravou a lze tedy předpokládat ovlivnění jejich odpovědi místem jejich nového bydliště.

Tab. 14: Název mikroregionu podle respondentů dle délky jejich trvalého pobytu

Délka trvalého pobytu		Název mikroregionu [%]			
		Slovácko	Ostrožsko	Veselsko	jiné
v obci	od narození	49,0	25,0	15,4	10,6
	delší část života	43,8	18,8	18,8	18,8
	kratší část života	50,0	25,0	25,0	0,0
	krátce	50,0	10,0	40,0	0,0
v mikroregionu	od narození	48,7	23,9	17,1	10,3
	delší část života	50,0	20,0	10,0	20,0
	kratší část života	33,3	33,3	33,3	0,0
	krátce	50,0	0,0	50,0	0,0

Zdroj: Dotazníkové šetření. Vlastní úpravy

6.4.2 Regionální symboly

Při hodnocení identity regionu nelze opomenout regionální symboly. Jedná se o takové prvky, které jsou pro dané území typické a skrze které se lidé s regionem lépe identifikují (Šifra, Chromý 2014, 404). Proto bylo neméně důležité zjistit, jaké představy o zkoumaném regionu mají jeho vlastní obyvatelé. Respondenti odpovídali na otázku: „*Co jsou hlavní symboly oblasti, ve které žijete?*“ Jednalo se o otázku s výběrem odpovědí, kdy mohli dotázaní zvolit více možností současně. Pro případ, že by nebyly nabízené možnosti pro respondenta dostačující, byla přidána varianta „jiné“ umožňující uvedení vlastního názoru.

Po analýze odpovědí jednoznačně vyplývá, že mladá generace regionu vnímá jako hlavní symboly oblasti folklor a lidové kroje. Folklor je součástí lidové kultury a ve svých odpovědích jej zvolilo více než 66 % respondentů. Úzce souvisí s nošením lidových krojů, které za symbol regionu považuje téměř 63 % dotázaných (více k lidovému kroji viz kapitola 6.3 Tradice v mikroregionu Ostrožsko–Veselsko).

Mezi hlavní symboly regionu patří také vinařství, které uvedlo více než 64 % dotázaných. Zájmový region spadá do Moravské vinařské oblasti a Slovácké podoblasti. Největší vinařskou obcí co do počtu pěstitelů je Blatnice pod Sv. Antonínkem, která vyniká bohatou vinařskou tradicí. Typické jsou zde malované sklepy, tzv. budy, které pochází z 16.–18. století (Obec Blatnice pod Svatým Antonínkem 2018).

Dalším specifikem zájmové oblasti je nářečí. Za symbol regionu ho považuje více než polovina respondentů. V dnešní době moderních informačních technologií se mladá generace dostává více do kontaktu se spisovnou češtinou, případně různými odlišnými dialekty. Nářečí oblasti zůstává více či méně doménou starší populace. Mladí tak ale mají větší možnost srovnání, a to může být jeden z důvodů, proč je pro ně nářečí tak výrazným symbolem regionu.

Dominantou mikroregionu Ostrožsko–Veselsko je bezesporu kopec Sv. Antonínka, který je obrazem regionu pro téměř 45 % dotázaných. Toto poutní místo se dostalo do povědomí lidí z dalekého okolí již na přelomu 20. století. Zasloužil se o to akademický malíř Joža Úprka, který namaloval desítky obrazů s tematikou poutí, včetně jeho nejslavnějšího díla, *Pout' u svatého Antonínka*³ (Těthal 2008, 24–29).

³ originál obrazu je uložen v Moravské zemské galerii v Brně (Těthal 2008, 27)



Obr. 10: Kaple sv. Antonína Paduánského na Blatnické hoře
(Zdroj: Vlastní foto)

Další charakteristikou regionu jsou dle respondentů štěrková jezera a religiozita. I přesto, že se jedná o oblast s nejvyšší mírou religiozity v rámci České republiky, ve svých odpovědích ji zvolilo pouze 15,7 % dotázaných. Zbylá část respondentů zřejmě ještě nedisponuje zkušenostmi s jinými regiony, aby dokázala vnímat tento aspekt regionu jako specifický pro danou oblast.

Analyzujeme-li odpovědi respondentů z hlediska jejich pohlaví, u mužů i u žen byly nejčastější odpovědi folklor, vinařství a lidové kroje. Pro muže je z těchto tří charakteristik nejtypičtějším symbolem regionu vinařství, ženy naopak nejvíce vnímají specifickou místního folkloru a lidových krojů.

Z následující tabulky jednoznačně vyplývá, že se stejným rozložením četností jednotlivých odpovědí se můžeme setkat i u všech věkových kategorií. Nejmladší respondenti ve věku 15–19 let volili nejčastěji folklor a vinařství, zbylé dvě skupiny dotázaných považují za poznávací znamení regionu rovněž lidové kroje. Naopak nejméně charakteristická je pro všechny tři věkové kategorie opět religiozita.

Tab. 15: Názory respondentů na symboly mikroregionu dle jejich věku

Symboly mikroregionu	Počet respondentů dle věku			Podíl respondentů dle věku [%]*			Podíl vzhledem k celkovému počtu respondentů [%]
	15–19 let	20–24 let	25–29 let	15–19 let	20–24 let	25–29 let	
poutní místo Sv. Antoníněk	18	16	26	36,0	41,0	57,8	44,8
štěrková jezera	19	17	15	38,0	43,6	33,3	38,1
vinařství	33	27	26	66,0	69,2	57,8	64,2
lidové kroje	27	28	29	54,0	71,8	64,4	62,7
folklor	33	27	29	66,0	69,2	64,4	66,4
nářečí	25	24	22	50,0	61,5	48,9	53,0
religiozita	5	11	5	10,0	28,2	11,1	15,7
jiné	0	3	6	0,0	7,7	13,3	6,7

Zdroj: Dotazníkové šetření. Vlastní úpravy

* v každé věkové kategorii je výsledná relativní četnost vztažena k celkovému počtu respondentů dané věkové kategorie

Co se týká vyhodnocení výsledků dle bydliště respondenta, je patrné, že pro formování obrazu regionu je nejdůležitější každodenní zkušenost jedince s okolním prostředím. Poutní místo Sv. Antoníněk zvolili takřka všichni dotázaní z Blatnice pod Sv. Antonínkem a z Ostrožské Lhoty, neboť Blatnická hora s poutní kaplí leží právě mezi těmito dvěma obcemi. Stejně tak štěrková jezera vybrali téměř všichni respondenti z Ostrožské Nové Vsi a z Uherského Ostrohu, kteří je mají neblíže a jsou pro ně proto neodmyslitelnou součástí jejich regionu.

V kategorii *jiné* jsou shrnuty další názory respondentů na typické prvky regionu, a to zejména ty přírodní. Dotázaní uvedli například čistou přírodu, řeku Moravu či Bařův kanál. Negativní symboly se v jejich odpovědích neobjevily.

6.4.3 Pozitiva mikroregionu

Ve výzkumu bylo dále zjišťováno, jaké aspekty považují místní mladí obyvatelé za nejpříhodnější pro život v regionu. Respondentům byla položena otázka, ve které vybírali z nabízených možností dle vlastního názoru největší pozitiva mikroregionu. Opět mohli zvolit více možností současně. Jejich nejčastější odpovědi byly lidové zvyky a tradice, uvedlo je bezmála tři čtvrtě dotázaných. Druhou velmi frekventovanou

odpovědi a tudíž i výrazným pozitivem regionu je přítomnost rodiny a známých, kterou ve svých odpovědích zvolilo téměř 69 % respondentů. Emocionální vztah k rodině a přátelům a jejich blízkost je bezpochyby jedním z důvodů, proč mladí zůstávají v regionu (viz kapitola 6.5 Míra potencionální emigrace z mikroregionu). Dále respondenti velmi často oceňovali zdejší přírodu. Pěkné životní prostředí svým dílem nepochybně zvyšuje kvalitu života v regionu.

Pokud analyzujeme odpovědi dotázaných na základě jejich věku, jsou patrné rozdíly mezi jednotlivými věkovými kategoriemi (viz Tab. 16). Lidové zvyky a tradice uváděli častěji dvacátníci, výrazně méně pak náctiletí. Přítomnost rodiny v regionu si nejvíce cení respondenti nejstarší věkové kategorie. Naopak lidovou architekturu a místní produkty oceňovali především respondenti ve věku 20–24 let. Nejméně frekventovanou odpovědí byly pracovní příležitosti, které uvedli pouze 4 dotázaní, z toho 3 ve věku 15–19 let. Tito mladí lidé jsou zpravidla ještě studenti, a tudíž nemají zkušenosti s hledáním pracovního místa. Avšak právě nedostatečné pracovní uplatnění je jedním z důvodů, proč se lidé stěhují z regionu (viz kapitola 6.5 Míra potencionální emigrace z mikroregionu).

Tab. 16: Názory respondentů na pozitiva mikroregionu dle jejich věku

		Pozitiva mikroregionu						
		zdejší příroda	lidové zvyky/tradice	lidová architektura	místní produkty	povaha místních lidí	přítomnost rodiny	pracovní příležitosti
Počet respondentů dle věku	15–19 let	33	30	6	7	11	31	3
	20–24 let	25	33	8	17	11	25	1
	25–29 let	25	37	7	15	11	36	0
Podíl respondentů dle věku [%]*	15–19 let	66,0	60,0	12,0	14,0	22,0	62,0	6,0
	20–24 let	64,1	84,6	20,5	43,6	28,2	64,1	2,6
	25–29 let	55,6	82,2	15,6	33,3	24,4	80,0	0,0
Podíl vzhledem k celkovému počtu respondentů [%]		61,9	74,6	15,7	29,1	24,6	68,7	3,0

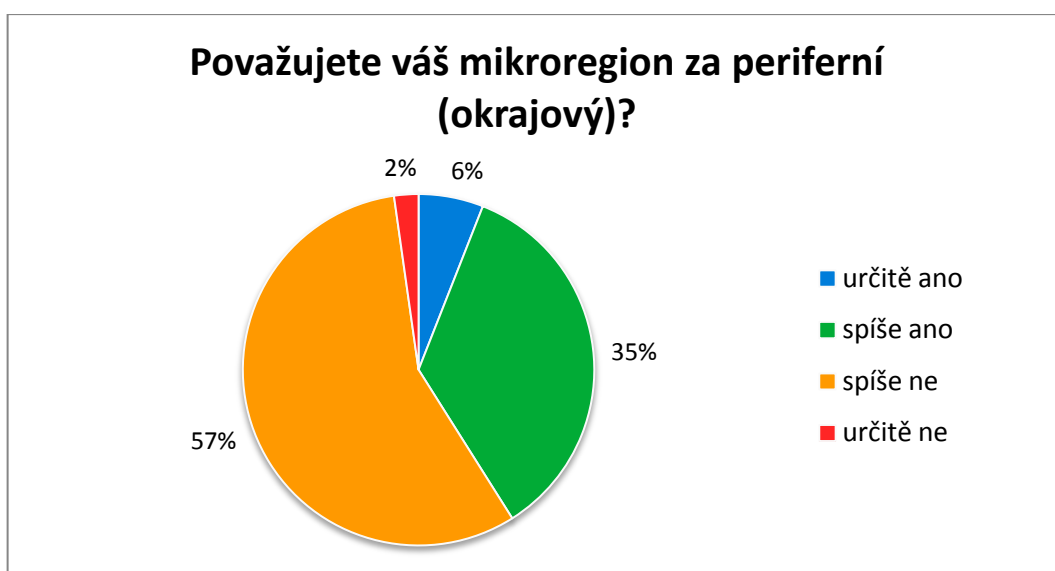
Zdroj: Dotazníkové šetření. Vlastní úpravy

* v každé věkové kategorii je výsledná relativní četnost vztahena k celkovému počtu respondentů dané věkové kategorie

6.4.4 Perifernost mikroregionu

Pro vznik regionální identity je podstatné prostorové vymezení regionu (Heřmanová, Chromý a kol. 2009, 115). S tím souvisí rovněž poloha regionu v rámci většího územního celku, tedy jeho perifernost, která je dalším aspektem formujícím „vnitřní“ identitu regionu. Proto bylo v dotazníkovém šetření zjišťováno, do jaké míry považuje místní mladá generace svůj mikroregion za periferní.

Odpovědi respondentů graficky znázorňuje obrázek 11, ze kterého vyplývá, že nadpoloviční většina dotázaných, a to bezmála 60 %, nepovažuje mikroregion za okrajový. Naprostá většina z nich však zvolila mírnější variantu odpovědi „spíše ne“. Naopak o perifernosti mikroregionu je silně přesvědčeno pouhých 6 % respondentů.



Obr. 11: Perifernost mikroregionu dle názoru respondentů
(Zdroj: Dotazníkové šetření. Vlastní zpracování v Microsoft Excel 2007)

Zaměříme-li se na perifernost mikroregionu z pohledu regionálních rodáků, téměř 40 % z nich se přiklání k názoru, že mikroregion patří mezi okrajové oblasti. Velká většina z nich však zvolila méně razantní odpověď „spíše ano“. Stejně je tomu i u těch respondentů, kteří mají názor opačný. Mnohem častěji se u nich vyskytla mírnější varianta odpovědi „spíše ne“. Co se týká osob do regionu přistěhovalých, jejich odpovědi vykazují přibližně poloviční podíl mezi kladným a záporným pohledem na tento aspekt regionu. Konkrétní údaje jsou shrnuty v tabulce 17.

Tab. 17: Názory respondentů na perifernost mikroregionu dle délky jejich trvalého pobytu

Délka trvalého pobytu		Perifernost mikroregionu [%]			
		určitě ano	spíše ano	spíše ne	určitě ne
v obci	od narození	4,8	36,5	55,8	2,9
	delší část života	12,5	25,0	62,5	0,0
	kratší část života	0,0	75,0	25,0	0,0
	krátce	10,0	20,0	70,0	0,0
v mikroregionu	od narození	4,3	35,0	58,1	2,6
	delší část života	20,0	30,0	50,0	0,0
	kratší část života	0,0	66,7	33,3	0,0
	krátce	25,0	25,0	50,0	0,0

Zdroj: Dotazníkové šetření. Vlastní úpravy

Pokud bychom posuzovali odpovědi respondentů na základě jejich věku, podíly v jednotlivých variantách odpovědí jsou u všech věkových kategorií podobné. Nejsilnější přesvědčení o perifernosti regionu vykazují nejstarší účastníci výzkumu.

Tab. 18: Názory respondentů na perifernost mikroregionu dle jejich věku

Věková kategorie	Perifernost mikroregionu [%]			
	určitě ano	spíše ano	spíše ne	určitě ne
15–19 let	2,0	40,0	56,0	2,0
20–24 let	5,1	35,9	59,0	0,0
25–29 let	11,1	28,9	55,6	4,4

Zdroj: Dotazníkové šetření. Vlastní úpravy

Z hlediska pohlaví respondentů zaujímají muži a ženy rozdílné stanovisko. Zatímco více než 70 % žen nepovažuje region za okrajový, nadpoloviční většina mužů se přiklání k opačnému názoru.

Tab. 19: Názory respondentů na perifernost mikroregionu dle jejich pohlaví

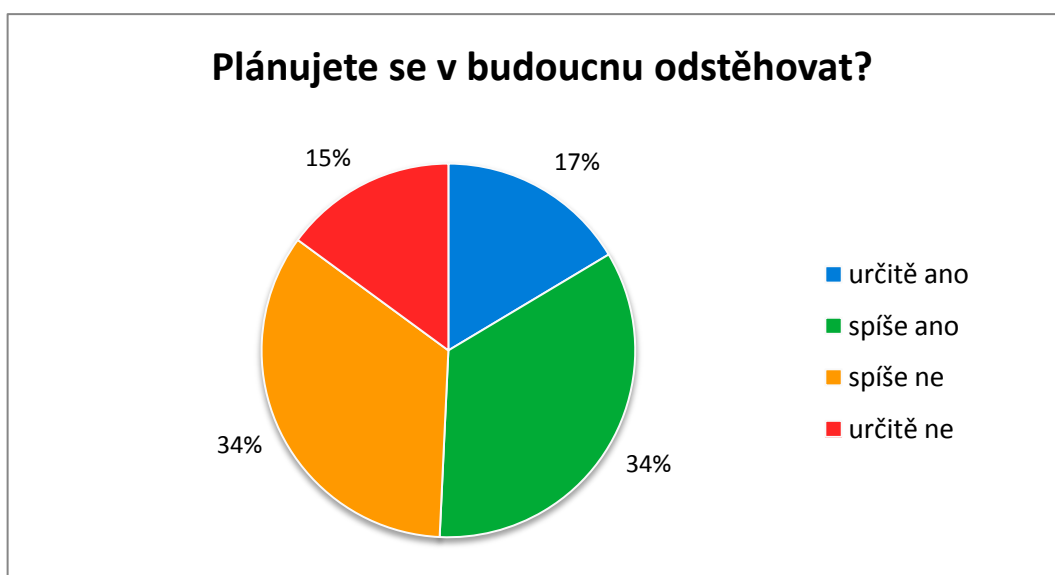
Pohlaví	Perifernost mikroregionu [%]			
	určitě ano	spíše ano	spíše ne	určitě ne
muži	10,7	46,4	42,9	0,0
ženy	2,6	26,9	66,7	3,8

Zdroj: Dotazníkové šetření. Vlastní úpravy

6.5 Míra potencionální emigrace z mikroregionu

Mikroregion Ostrožsko–Veselsko vykazuje záporný přirozený i migrační přírůstek a můžeme ho tedy charakterizovat jako region depopulační (viz kapitola 4. Vymezení a charakteristika zájmového regionu). Migrační chování lidí je ovlivňováno několika faktory, mezi které patří rovněž míra identifikace obyvatelstva se svým územím (Furmanová 2015, 42). Proto se pro zhodnocení regionální identity nabízí rovněž zjištění míry potencionální emigrace obyvatel z mikroregionu.

V dotazníkovém šetření odpovídali respondenti na otázku: „*Plánujete se v budoucnu odstěhovat?*“ Jejich odpovědi graficky znázorňuje obrázek 12, ze kterého vyplývá, že 51 % dotázaných má v plánu se odstěhovat nebo o emigraci z regionu uvažuje. Zbylá část respondentů, tedy necelá polovina, odpověděla na analyzovanou otázku záporně, přičemž 15 % z nich případné stěhování rázně zavrhuje volbou odpovědi „určitě ne“.



Obr. 12: Míra potencionální emigrace obyvatel z mikroregionu Ostrožsko–Veselsko (Zdroj: Dotazníkové šetření. Vlastní zpracování v Microsoft Excel 2007)

V případě kladné odpovědi byli respondenti v dalších podotázkách vyzváni, aby uvedli příčinu a místo možné emigrace z regionu. Zde je vhodné podotknout, že celkem osm dotázaných, kteří chtějí v budoucnu změnit místo svého bydliště, by tak udělalo pouze v rámci regionu. Jedná se tedy o respondenty, kteří by region neopustili a mohli bychom je započítat do skupiny dotázaných, kteří se k otázce emigrace vyjádřili záporně. Jejich podíl by pak dosahoval více než 55 %.

Tab. 20: Příčina a místo potencionální emigrace respondentů

Příčina potencionální emigrace	Podíl respondentů [%]*	Místo potencionální emigrace	Podíl respondentů [%]*
vztah	20,59	jinde v rámci regionu	11,76
práce	54,41	jinde v rámci Jihomoravského či Zlínského kraje	52,94
celková nespokojenost s místem bydliště	10,29	mimo Jihomoravský či Zlínský kraj	19,12
jiný důvod	14,71	mimo ČR	16,18

Zdroj: Dotazníkové šetření. Vlastní úpravy

* výsledná relativní četnost je vztažena k celkovému počtu respondentů, kteří odpověděli kladně na otázku: „Plánujete se v budoucnu odstěhovat?“

Jak vyplývá z předchozí tabulky, více než polovina dotázaných respondentů by se stěhovala kvůli lepším pracovním příležitostem. Zejména pro muže je vidina lepšího pracovního uplatnění velkou motivací k opuštění regionu. Práce jako hlavní důvod emigrace byla nejfrekventovanější odpovědí také u všech věkových kategorií. I přesto, že zájmový region může disponovat dostatečným množstvím volných pracovních míst, jejich struktura pravděpodobně neodpovídá zaměření místní mladé generace, která v ní pak hůře hledá uplatnění. Dalším důvodem ke stěhování je pro respondenty partnerský vztah, který uvedla více než pětina z nich. Kvůli celkové nespokojenosti s místem bydliště uvažuje o emigraci celkem 7 dotázaných, zároveň se takřka ve všech případech jedná o místní rodáky. Nutno podotknout, že 5 z nich pociťuje hrdost k regionu, ve kterém žijí.

Na základě odpovědí respondentů ohledně místa jejich potencionální emigrace je patrné, že více než polovina z nich by zůstala žít na Moravě, ať už v Jihomoravském nebo Zlínském kraji. Až za hranice těchto dvou krajů by se ráda přestěhovala necelá pětina dotázaných. Můžeme se domnívat, že jejich cílem budou větší města České republiky, jako Praha, Olomouc či Ostrava. Nejmenší podíl respondentů preferuje stěhování pouze v rámci regionu, což svědčí o jejich pevnějším poutu ke svému okolí.

Jak již bylo výše zmíněno, na vytvoření pocitu sounáležitosti s územím má vliv také délka pobytu jedince v něm. Na základě odpovědí respondentů můžeme deklarovat, že pouze 54,7 % regionálních rodáků by místo svého bydliště neměnilo. Velká většina z nich však zvolila mírnější variantu odpovědi „spíše ne“. Tito respondenti tedy pravděpodobně o stěhování zatím neuvažují, jisté ale je, že ho úplně nevylučují. Stejně je tomu u dotázaných rodáků, kteří se k této otázce vyjádřili kladně. Většina se ke

stěhování pouze přiklání, avšak zcela je o něm přesvědčeno necelých 14 % z nich. Pokud bychom se zaměřili na osoby, které v mikroregionu nežijí od narození, jejich odpovědi se pohybují zejména mezi kladnými, pouze 2 z nich uvedli, že se odstěhovat neplánují. Konkrétní údaje jsou uvedeny v tabulce 21.

Tab. 21: Míra potencionální emigrace obyvatel z mikroregionu dle délky jejich trvalého pobytu

Délka trvalého pobytu		Potencionální emigrace z mikroregionu [%]			
		určitě ano	spíše ano	spíše ne	určitě ne
v obci	od narození	14,4	31,7	38,5	15,4
	delší část života	31,3	43,8	12,5	12,5
	kratší část života	0,0	50,0	25,0	25,0
	krátce	20,0	40,0	30,0	10,0
v mikroregionu	od narození	13,7	31,6	38,5	16,2
	delší část života	40,0	50,0	0,0	10,0
	kratší část života	0,0	66,7	33,3	0,0
	krátce	50,0	50,0	0,0	0,0

Zdroj: Dotazníkové šetření. Vlastní úpravy

U skupiny rodáků byla hlavním důvodem pro emigraci práce. Ostatně ta byla nejčastější odpovědí také u dalších skupin respondentů dle délky života v regionu. Rodáci také často uváděli specifické důvody, mezi kterými figurovala nedostupnost bytů nebo pozemků na stavbu domu. Co se týká dotázaných, žijících v regionu pouze krátce či kratší část svého života, nikdo z nich nezvolil jako důvod plánovaného odchodu z regionu celkovou nespokojenost s místem bydliště. Tuto možnost v naprosté většině případů volili právě rodáci, přičemž nejčastěji by měnili bydliště v rámci Jihomoravského či Zlínského kraje.

Co se týká analýzy odpovědí respondentů k otázce emigrace na základě místa jejich současného bydliště (viz Tab. 22), o stěhování uvažuje přibližně polovina dotázaných z každé obce. Výjimkou jsou obyvatelé Boršic u Blatnice a Ostrožské Nové Vsi, kteří výrazně častěji emigraci odmítají. I přes plánované stěhování však chtějí v regionu zůstat respondenti z Blatničky, Hluku, Ostrožské Lhoty a Veselí nad Moravou.

Obce, které spadají do regionu, jsou většinou menšího charakteru a pracovní nabídka zde není příliš bohatá. Proto není překvapivé, že respondenti všech obcí volili

jako hlavní příčinu možného stěhování právě práci. I přesto, že Veselí nad Moravou, jako největší sídlo regionu, disponuje větší rozmanitostí pracovního uplatnění, více než polovina jeho obyvatel by rovněž odešla s cílem najít si lepší zaměstnání.

Tab. 22: Míra potencionální emigrace obyvatel z mikroregionu dle místa jejich současného bydliště

Název obce	Potencionální emigrace z mikroregionu [%]			
	určitě ano	spíše ano	spíše ne	určitě ne
Blatnice pod Sv. Ant.	7,7	50,0	34,6	7,7
Blatníčka	42,9	0,0	42,9	14,3
Boršice u Blatnice	0,0	14,3	14,3	71,4
Hluk	25,0	33,3	25,0	16,7
Ostrožská Lhota	16,7	33,3	50,0	0,0
Ostrožská Nová Ves	0,0	27,3	45,5	27,3
Uherský Ostroh	23,5	35,3	35,3	5,9
Veselí nad Moravou	18,8	35,4	33,3	12,5

Zdroj: Dotazníkové šetření. Vlastní úpravy

Zaměříme-li se na postoj respondentů k případnému opuštění regionu z hlediska jejich pohlaví, bezmála 54 % žen stěhování do budoucna plánuje nebo alespoň zvažuje, téměř stejné procento mužů má názor opačný a místo svého bydliště opustit nechce.

Tab. 23: Míra potencionální emigrace obyvatel z mikroregionu dle jejich pohlaví

Pohlaví	Potencionální emigrace z mikroregionu [%]			
	určitě ano	spíše ano	spíše ne	určitě ne
muži	10,7	35,7	39,3	14,3
ženy	20,5	33,3	30,8	15,4

Zdroj: Dotazníkové šetření. Vlastní úpravy

Hlavním důvodem, proč muži přemýšlí o stěhování, jsou nedostatečné pracovní příležitosti v regionu. Mnohem méně z nich by se stěhovalo kvůli vztahu či celkové nespokojenosti s místem bydliště, přičemž jeden muž využil varianty „jiný důvod“ kde uvedl, že uvažuje o emigraci z důvodu stavby domu. Nedostatek stavebních míst a nedostupnost bytů v regionu nutí k přemýšlení o stěhování také několik žen. Ty rovněž nejčastěji volily práci, v porovnání s muži by však daleko častěji odešly

z regionu kvůli partnerskému vztahu. Co se týká vlastních odpovědí, tři respondentky v dotazníku uvedly, že plánují opustit region kvůli studiu, další dvě pouze preferují větší a živější města.

Otázku potencionální emigrace z regionu je vhodné analyzovat rovněž podle statutu dotázaných. Téměř tři čtvrtě studentů střední školy se chce odstěhovat, případně své stěhování v budoucnu předpokládá. Tito mladí lidé touží po dobrém pracovním uplatnění a počítají s tím, že se kvůli práci budou stěhovat. Polovina z nich by zůstala žít v Jihomoravském nebo Zlínském kraji, takřka pětina středoškoláků naopak plánuje emigrovat za hranice České republiky. Co se týká studentů vysoké školy, o stěhování uvažuje více než 45 % z nich. Tito mladí lidé zpravidla studují v jednom z největších měst České republiky. Vytváří se u nich nové vazby na jiná místa a lokality a může docházet k oslabování jejich regionálního vědomí. Následně zůstávají žít ve svém studijním městě, kde díky bohatší nabídce pracovních příležitostí mají větší pravděpodobnost uplatnit se ve svém oboru. Větší polovina vysokoškolských studentů se však k otázce emigrace vyjádřila záporně a lze tak usuzovat o jejich silné regionální identitě, která je táhne zpátky do rodného regionu. U skupiny respondentů, kteří již mají stálé zaměstnání, rovněž převažují záporné odpovědi. Více než 60 % z nich by místo svého bydliště neměnilo. Ti, kteří ano, by tak učinili kvůli práci či vztahu. Emigraci odmítají také všichni OSVČ a naprostá většina dotázaných na mateřské dovolené. Naopak všichni nezaměstnaní respondenti stěhování zvažují, důvodem je právě nedostatečné pracovní uplatnění.

Tab. 24: Míra potencionální emigrace obyvatel z mikroregionu dle jejich statutu

Statut	Potencionální emigrace z mikroregionu [%]			
	určitě ano	spíše ano	spíše ne	určitě ne
student/ka střední školy	23,5	51,0	25,5	0,0
student/ka vysoké školy	9,1	36,4	45,5	9,1
zaměstnanec	17,1	22,0	39,0	22,0
OSVČ	0,0	0,0	33,3	66,7
na rodičovské dovolené	0,0	12,5	50,0	37,5
nezaměstnaný/á	33,3	66,7	0,0	0,0

Zdroj: Dotazníkové šetření. Vlastní úpravy

Dále se při analýze této otázky nabízí vyhodnocení odpovědí se zaměřením na věk respondenta (viz Tab. 25). Dle výsledků jsou patrné rozdíly mezi jednotlivými věkovými kategoriemi, přičemž můžeme říci, že s věkem míra potencionální emigrace klesá. To rovněž potvrzuje Spearmanův korelační koeficient (0,590; viz příloha 2), který poukazuje na střední až silnou závislost mezi věkem respondenta a jeho náchylností k emigraci. Velmi výrazně o stěhování přemýšlí respondenti ve věku 15–19 let, a to více než tři čtvrtiny z nich. Jedná se zpravidla o studenty střední školy, proto výsledky nejmladší věkové kategorie korespondují s výsledky za středoškolské studenty. Mimo jejich plánovaný odchod za prací, ať už v rámci České republiky nebo do zahraničí, můžou jejich odpovědi souviset také s menší mírou sounáležitosti s regionem (viz kapitola 6.1 Míra hrdosti obyvatel k mikroregionu). Pouze 22 % náctiletých respondentů by raději zůstalo v regionu, přičemž nikdo z nich nezvolil ráznou variantu odpovědi „určitě ne“. Větší zájem o setrvání v regionu je patrný u starších věkových kategorií, přesto se však stále více než polovina dotázaných ve věku 20–24 let zamýšlí odstěhovat. Odlišné odpovědi najdeme u respondentů nejstarší věkové kategorie, kdy bezmála 85 % z nich o emigraci neuvažuje, z toho je takřka polovina o své odpovědi pevně přesvědčena. Můžeme se domnívat, že tyto osoby disponují silnou regionální identitou, která nemalým dílem přispívá k jejich setrvání v regionu. U nejstarších respondentů by hlavní příčinou stěhování bylo lepší pracovní uplatnění, případně partnerský vztah, zároveň by téměř všichni zůstali žít na Moravě, ať už v rámci regionu či za jeho hranicemi. Do zahraničí neplánuje odejít žádný z dotázaných této věkové kategorie.

Tab. 25: Míra potencionální emigrace obyvatel z mikroregionu dle jejich věku

Věková kategorie	Potencionální emigrace z mikroregionu [%]			
	určitě ano	spíše ano	spíše ne	určitě ne
15–19 let	24,0	54,0	22,0	0,0
20–24 let	23,1	33,3	38,5	5,1
25–29 let	2,2	13,3	44,4	40,0

Zdroj: Dotazníkové šetření. Vlastní úpravy

Pokud bychom výše zmíněné výsledky komparovali s výzkumy Petera (2013), Furmanové (2015) a Klementové (2017), zjišťujeme, že obyvatelé mikroregionu Ostrožsko–Veselsko vykazují výrazně větší náchylnost k emigraci, a to i přesto, že zde

byl zjištěn nejvyšší podíl patriotů. Tento fakt je ovšem dán tím, že výzkumy těchto autorů se zaměřovaly na celkovou populaci studovaného regionu. Pokud bychom srovnali výsledky pouze za nejmladší věkové kategorie, zjišťujeme, že míra potencionální emigrace je u mladých obyvatel všech zkoumaných regionů přibližně stejná. Zároveň můžeme konstatovat, že její hodnota s věkem respondenta klesá. Je tedy velmi pravděpodobné, že pokud bychom sledovali celkovou populaci zájmového mikroregionu, výsledná míra potencionální emigrace by byla výrazně nižší.

V dotazníkovém šetření byli tázáni rovněž ti respondenti, kteří se k otázce emigrace vyjádřili záporně, a to na příčinu jejich setrvání v regionu. Jednoznačně nejčastější odpovědí byla přítomnost rodiny a přátel, kterou uvedla asi polovina z těchto dotázaných respondentů. Pro místní mladou generaci je blízkost rodiny a známých stěžejní, což dokládají i výsledky analýzy na otázku, která byla zaměřena na největší pozitiva mikroregionu (viz kapitola 6.4 Image mikroregionu Ostrožsko–Veselsko). Poměrně často se objevovaly odpovědi, týkající se spokojenosti místních obyvatel s životem v regionu. Jedna z respondentek uvedla: „*Uherský Ostroh je vyhovující město, je zde téměř vše - doktoři, zubaři, dětský doktor, lékárna, pro děti Dům dětí a mládeže Pastelka, hokejový stadion, fotbalový stadion, Základní umělecká škola, dvě školky, které poskytují téměř celoroční provoz, Základní škola a snad veškeré možné kroužky kolem. Je zde autobusová i vlaková doprava, výborná dopravní dostupnost kamkoliv.*“ (žena, 25–29 let, Uherský Ostroh). Co se týká dalších odpovědí, několik dotázaných by své bydliště neměnilo kvůli svému zaměstnání. Někteří nejstarší účastníci výzkumu o stěhování neuvažují proto, že již mají v regionu vytvořené zázemí ve formě vlastního bydlení.

Jak již bylo výše zmíněno, k setrvání obyvatel v regionu přispívá jejich vysoká míra identifikace s územím. Několik respondentů odpovědělo na otázku, proč chtějí zůstat žít v regionu, následovně: „*Tady su prostě doma, líbí sa mně tu*“ (muž, 25–29 let, Veselí nad Moravou), „*Cítím se tu doma*“ (žena, 20–24 let, Veselí nad Moravou), „*Nikde to není takové, jako doma!*“ (žena, 25–29 let, Ostrožská Nová Ves). Tyto odpovědi jasně vyjadřují jejich silné pocity spjatosti s regionem a tedy jejich silnou regionální identitu.

7 Závěr

Hlavním cílem této diplomové práce bylo zhodnotit míru regionální identity mladých obyvatel mikroregionu Ostrožsko–Veselsko. Míra jejich identifikace s regionem byla hodnocena na základě analýzy jejich subjektivního vztahu k území a jejich participace na rozvoji regionu. Pozornost byla věnována také postoji mladých obyvatel k místním tradicím, neboť jejich dodržování je bezesporu jedním z projevů regionální identity. Dále byla v práci hodnocena tzv. image regionu, jinými slovy to, jak region vidí jeho vlastní obyvatelé a jak jej hodnotí. V závěru práce byla analyzována otázka potencionální emigrace obyvatel z regionu, neboť právě míra regionální identity je jedním z faktorů, který působí na rozhodování lidí o stěhování. Stěžejní částí práce byla tedy analýza a interpretace vybraných výzkumných otázek dotazníkového šetření, které bylo na zájmovém území uskutečněno.

Mikroregion Ostrožsko–Veselsko leží na jihovýchodě České republiky nedaleko slovenských hranic. Tato oblast nebyla v minulosti zasažena poválečnou výměnou obyvatelstva, která by se podepsala na procesu formování regionální identity zdejších obyvatel. Avšak pro její udržení či posílení je žádoucí, aby byly místní kulturní hodnoty předávány z generace na generaci. Proto právě míra identifikace mladších věkových kategorií s regionem je stěžejní pro jeho udržitelnost do budoucna. Pokud se obyvatelé přestanou cítit spjatí se svým územím, jinak řečeno vytrácí-li se regionální identita, existence regionu spěje k zániku.

Nejprve byl v práci řešen vztah obyvatel k regionu, který byl hodnocen na základě jejich deklarovaných pocitů hrdosti k němu. Bylo zjištěno, že se místní mladá populace velmi silně ztotožňuje se svým územím. Svůj kladný vztah k regionu vyjádřili nejen jeho rodáci, ale také lidé, kteří se do něj přistěhovali. Rovněž byla v práci zjištěna diference mezi jednotlivými věkovými kategoriemi. Zatímco populace dvacátníků disponuje velmi silnou vazbou k území, o něco slabší pocity hrdosti vyjádřili podle předpokladu obyvatelé ve věku 15–19 let.

Nejvýznamnějším aspektem, který je pro místní obyvatele zdrojem hrdosti jsou zdejší tradice. Dále u nich tyto pocity vyvolává okolní příroda, rozvinuté vinařství a místní nářečí. Co se týká opačného účinku, nejvýrazněji je míra jejich identifikace s regionem tlumena povahou místních lidí a šířením pomluv. Nespokojenost vyvolává rovněž stav infrastruktury a nedostatečná síť cyklostezek. Mnozí respondenti také negativně vnímají možnosti pracovního uplatnění v regionu.

Dílčím cílem práce bylo posoudit, jak hodnotí zdejší mladá populace svoji angažovanost na rozvoji regionu. Při analýze této otázky byly zjištěny rozdíly mezi kategoriemi obyvatel v závislosti na jejich věku a délce pobytu v regionu. Své chování hodnotí jako přínosné pro rozvoj území především populace dvacátníků a obyvatelé, kteří se v regionu narodili. Otázkou však zůstává, co konkrétně měli dotázaní respondenti na mysli, když se takto ve výzkumu vyjádřili. Pro rozvoj regionu je bezpochyby prospěšné, když místní obyvatelé participují na veřejném životě. Většina mladé populace se účastní kulturních akcí, pořádaných v jednotlivých obcích regionu. Nejpopulárnější jsou tradiční hody, výstavy vín a košty pálenek, folklorní akce či v zimní sezóně pořádané plesy.

Jak již bylo výše zmíněno, pocity hrdosti u obyvatel zájmového území vyvolávají především zdejší tradice. Většina respondentů je vnímá jako důležité, zároveň můžeme říci, že je docela aktivně dodržují. Nejvíce se ztotožňují s hodovou tradicí, což může být dáno tím, že se na jejich organizaci významně podílí právě místní mládež.

Pro komplexní zhodnocení regionální identity byla v práci řešena také subjektivní identita regionu, neboli jeho image. Snahou bylo reflektovat, jak region vnímají jeho vlastní obyvatelé, jak jej nazývají a jaké mu přisuzují kladné vlastnosti. Bylo zjištěno, že velká část mladé populace by svůj žitý prostor pojmenovala názvem regionu většího měřítka, a to jako Slovácko. Důvodem může být fakt, že tento rozlehlý region existuje v povědomí široké veřejnosti a tato „popularita“ mu přidává na atraktivitě. Lidé se pak s takovýmto regionem snáze identifikují. Co se týká charakteristických symbolů oblasti, místní obyvatelé považují za specifické prvky regionu folklor a lidové kroje. Neméně typické je pro ně také zdejší vinařství. V tomto případě se nemusí jednat o hotové produkty, ale zejména o vinohrady, které dotváří osobitý ráz okolní krajiny. Právě zdejší přírodu a pěkné životní prostředí totiž oceňovali respondenti jako velké pozitivum regionu. Dále kladně hodnotili již výše zmíněné lidové zvyky a tradice a neméně důležitá je pro ně také přítomnost rodiny a známých.

Při analýze subjektivní identity regionu nelze opomenout vnímání jeho polohy v rámci většího územního celku, tedy vnímání jeho perifernosti. Mladá populace se spíše přiklání k názoru, že jejich mikroregion okrajový není. Zároveň však můžeme deklarovat diferenci v postojích mužů a žen, kdy muži vnímají polohu regionu jako periferní daleko častěji než ženy.

Poslední část výzkumu se zabývala otázkou potencionální emigrace obyvatel z regionu. I přes to, že se místní mladá generace velmi silně ztotožňuje se svým

územím, zároveň v poměrně velké míře inklinuje k emigraci. Výsledky šetření poukázaly na rozdíly mezi jednotlivými věkovými kategoriemi obyvatel, přičemž v největší míře o stěhování uvažují nejmladší účastníci výzkumu. Ve většině případů odůvodňovali svůj plánovaný odchod z regionu prací. Jejich postoj může také souviset s menší mírou jejich regionální zakořeněnosti. Nicméně možnosti pracovního uplatnění jsou faktorem, který nutí k přemýšlení o stěhování také respondenty starších věkových kategorií. Je tedy zřejmé, že struktura volných pracovních míst v regionu neodpovídá zaměření místní mladé populace. Co se týká cíle potencionální emigrace, největší část dotázaných respondentů by chtěla zůstat žít na Moravě, ať už v rámci Jihomoravského nebo Zlínského kraje. Naopak v případě, že region opustit neplánují, je to hlavně kvůli přítomnosti své rodiny a přátel.

Shrnutím výše uvedených závěrů můžeme deklarovat existenci vysoké míry regionální identity mladých obyvatel mikroregionu Ostrožsko–Veselsko. Tato výrazná spjatost je z velké části dána zdejšími lidovými tradicemi, které se předávají z generace na generaci a posilují tak vazbu jedince se svým územím a jeho komunitou. Překvapivé je, že i přes vysokou míru patriotismu byl na zájmovém území zjištěn poměrně vysoký emigrační potenciál, přičemž výrazně o stěhování přemýšlí náctiletí obyvatelé regionu. S ohledem na jejich nízký věk by bylo zajímavé sledovat, zda se jejich postoj k emigraci bude s rostoucím věkem měnit či nikoli. Rovněž by se v rámci regionální identity dalo na zájmovém území pomocí mentálních map zkoumat povědomí zdejších obyvatel o prostorovém tvaru regionu a jeho rozsahu, který by blíže ukázal, s jakým konkrétním územím se obyvatelé identifikují.

8 Summary

This diploma thesis deals with the regional identity of the young inhabitants of the Ostrožsko-Veselsko microregion. The main aim was to find out the degree of identification of local young population with their region.

To achieve the goal, field research was carried out in the area of interest in the form of a questionnaire survey. The target group was the local population of 15–29 years in age, divided into three age categories.

The Ostrožsko-Veselsko microregion is located in the southeast of the Czech Republic. This area has not been affected in the past by a post-war exchange of population that would have disrupted the process of shaping the regional identity of the local population. That is why we can assume a high degree of identification of the population with the region.

Based on an analysis of selected research questions in the questionnaire, it was found that the local young population is very strongly associated with its territory. This strong linkage is largely due to the local folk traditions which the locals are proud of. Most respondents see them as important and actively adhere to them, which further strengthens their relation with the region and its community. A relatively large number of respondents also try to contribute to the development of the region through their behaviour, especially through their participation in public life.

In assessing the relation of the population to the region, it was found that there were differences between different age categories. The strongest feelings of pride as well as interest in the development of the region were expressed by people in their twenties. People aged 15–19 years are a little less identified with the region.

Furthermore, the subjective identity of the region, i.e. its image, was analysed. Local young people regard symbols of the regional folklore and folk costumes, which are related to the above-mentioned folk traditions, as typical. They also appreciate the surrounding nature, and the presence of family and friends is equally important for them.

At the end of the thesis, the issue of potential emigration of the inhabitants from the region is solved. Despite the fact that the young generation is very strongly identified with it, they tend to emigrate to a large extent. The results of the survey revealed differences between the different age categories of the population, with the youngest respondents considering emigration most frequently.

The main factor forcing not only the youngest respondents to think about moving is job opportunities. It is clear that the structure of vacancies in the region does not correspond to the specialisation of the young population of the microregion. Regarding the destination of potential emigration, most respondents would remain in Moravia, whether within the South Moravia Region or the Zlín Region.

9 Seznam použité literatury a zdrojů

Literatura:

- BLAŽEK, J., UHLÍŘ, D. (2002): Teorie regionálního rozvoje: nástin, kritika, klasifikace. Praha: Karolinum, 211 s. ISBN 80-246-0384-5.
- BLAŽEK, J., UHLÍŘ, D. (2011): Teorie regionálního rozvoje: nástin, kritika, implikace. 2. vyd., přep. a rozš., Praha: Karolinum, 342 s. ISBN 978-80-246-1974-3.
- BUJÁKOVÁ, J. a kol. (2010): Ostrožsko – katalog místních řemeslníků a výrobců. Uherský Ostroh: Mikroregion Ostrožsko – svazek obcí pro celkový rozvoj zájmové činnosti, 59 s.
- DANĚK, P. (2008): Vývoj moderního geografického myšlení. In: TOUŠEK, V., KUNC, J., VYSTOUPIL, J. a kol.: Ekonomická a sociální geografie. Plzeň: Vydavatelství a nakladatelství Aleš Čeněk, s. 9–41. ISBN 978-80-7380-114-4.
- DVOULETÝ, M. a kol. (2010): Na paletě krojů: slovácké slavnosti vína a otevřených památek Uherské Hradiště, 2. vyd., Uherské Hradiště: Nadace Děti-kultura-sport, 371 s. ISBN 978-80-254-9036-5.
- ÉCHAUDÉMAISON, C. D. a kol. (1995): Slovník ekonomie a sociálních věd. Praha: EWA Edition, 419 s. ISBN 80-85764-16-X.
- FURMANOVÁ, Š. (2015): Identifikace obyvatel se svým územím. Příklad přechodné oblasti kulturně-historického regionu. Bakalářská práce. Olomouc: Univerzita Palackého v Olomouci, 64 s.
- GRUSOVÁ, C. (2015): Percepce regionální identity obyvatel Králicka. Diplomová práce. Brno: Mendelova univerzita v Brně, 126 s.
- HABARTOVÁ, R. a kol. (2013): Putování po Ostrožsku a Hornácku. Uherský Ostroh: MAS Ostrožsko a Hornácko, 37 s.
- HEŘMANOVÁ, E., CHROMÝ, P. a kol. (2009): Kulturní regiony a geografie kultury: kulturní reálie a kultura v regionech Česka. 1. vyd. Praha: ASPI, 348 s. ISBN 978-80-7357-339-3.
- CHROMÝ, P. (2003a): Formování regionální identity: nezbytná součást geografických výzkumů. In: JANČÁK, V., CHROMÝ, P., MARADA, M. (eds.): Geografie na cestách poznání: sborník příspěvků k šedesátinám Ivana Bičíka. Praha: Univerzita Karlova, s. 163–178. ISBN 80-86561-10-0.

- CHROMÝ, P. (2003b): Vývoj krajiny a formování identity území: příspěvek k environmentálním dějinám na příkladu České Kanady. In: Historická geografie 32, Praha: Historický ústav Akademie věd České republiky, s. 115–134. ISBN 80-7286-048-8.
- CHROMÝ, P. (2009): Region a regionalismus. Geografické rozhledy, 19, 1, s. 2–5.
- CHROMÝ, P., SKÁLA, J. (2010): Kulturněgeografické aspekty rozvoje příhraničních periferií: analýza vybraných složek územní identity obyvatelstva Sušicka. Geografie, roč. 115, č. 2, s. 223–246.
- CHROMÝ, P., SEMIAN, M., KUČERA, Z. (2014): Regionální vědomí a regionální identita v Česku: případová studie Českého ráje. Geografie, roč. 119, č. 3, s. 259–277.
- JEŘÁBKOVÁ, A. (2014): Lidová oděvní kultura: příspěvky k ikonografii, typologii a metodologii. Brno: Masarykova univerzita, 271 s. ISBN 978-80-210-6928-2.
- JILÍK, J. a kol. (2012): Ostrožsko – katalog turistických zajímavostí. Uherský Ostroh: Mikroregion Ostrožsko – svazek obcí pro celkový rozvoj zájmové činnosti, 31 s.
- KLAPKA, P. (2008): Regiony a regionalizace. In: TOUŠEK, V., KUNC, J., VYSTOUPIL, J. a kol.: Ekonomická a sociální geografie. Plzeň: Vydavatelství a nakladatelství Aleš Čeněk, 2008, s. 371–398. ISBN 978-80-7380-114-4.
- KOVÁRNOVÁ, P. (2015): Regionální identita obyvatel šumavského podhůří: komparace měst Klatovy, Sušice a Vimperk. Diplomová práce. Praha: Univerzita Karlova v Praze, 98 s.
- KULDOVÁ, S. (2005): Příspěvek ke kulturněgeografickému výzkumu: možnosti hodnocení kulturních aspektů pomocí statistických metod. Geografie, roč. 110, č. 4, s. 44–58.
- MARKOVIČOVÁ, S. (2017): Folklor do škol: regionální učebnice národopisné oblasti Podluží. Diplomová práce. Olomouc: Univerzita Palackého v Olomouci, 109 s.
- NEDOMOVÁ, A., KOSTELECKÝ, T. (1996): Národní identita. Working papers, Praha: Sociologický ústav Akademie věd České republiky, 37 s. ISBN 80-85950-15-4.
- NIKISCHER, R. (2015): Koncept regionálnej identity vo výskume sociálne konštruovaných regiónov: multimierková perspektíva. Dizertačná práca. Praha: Univerzita Karlova v Praze, 119 s.
- NIKISCHER, R. (2016): Regionálne povedomie a identita regiónov na severnom Slovensku: Multimierková perspektíva. Slovenský národopis, roč. 64, č. 1, s. 8–31.

- OUŘEDNÍČEK, M., ŠPAČKOVÁ, P., FEŘTROVÁ, M. (2011): Změny sociálního prostředí a kvality života v depopulačních regionech České republiky. *Sociologický časopis*, roč. 47, č. 4, Praha: Sociologický ústav Akademie věd České Republiky, s. 777–803.
- PAASI, A. (1986). The institutionalization of regions: a theoretical framework for understanding the emergence of regions and the constitution of regional identity. *Fennia*, roč. 164, č. 1, s. 105–146.
- PAASI, A. (2003): Region and place: regional identity in question. *Progress in Human Geography*, roč. 27, č. 4, s. 475–485.
- PAASI, A. (2010): Regions are social constructs, but who or what 'constructs' them? Agency in question. *Environment and Planning A*, roč. 42, s. 2296–2301.
- PATOČKA, J., HEŘMANOVÁ, E. (2008): Lokální a regionální kultura v České republice: kulturní prostor, kulturní politika a kulturní dědictví. Praha: ASPI, 200 s. ISBN 978-80-7357-347-8.
- PERLÍN, R., KUČEROVÁ, S., KUČERA, Z. (2010): Typologie venkovského prostoru Česka. *Geografie*, roč. 115, č. 2, s. 161–187.
- PETER, D. (2011): Regionální identita obyvatelstva žijícího na pomezí dvou kulturně-historických regionů. Bakalářská práce. Olomouc: Univerzita Palackého v Olomouci, 58 s.
- PETER, D. (2013): Současná podoba územní identity obyvatel správního obvodu ORP Frýdlant nad Ostravicí. Diplomová práce. Olomouc: Univerzita Palackého v Olomouci, 92 s.
- PUNCH, K. (2008): Úspěšný návrh výzkumu. Praha: Portál, 232 s. ISBN 978-80-7367-468-7.
- RAAGMAA, G. (2002): Regional identity in regional development and planning. *European Planning Studies*, roč. 10, č. 1, s. 55–76.
- SEMIAN, M. (2016): Region in its complexity: A discussion on constructivist approaches. *AUC Geographica*, roč. 51, č. 2, s. 177–186.
- SIWEK, T., KAŇOK, J. (2000): Vědomí slezské identity v mentální mapě. Ostrava: Ostravská univerzita v Ostravě, 98 s. ISBN 80-7042-576-8.
- SIWEK, T., BOGDOVÁ, K. (2007): České kulturně-historické regiony ve vědomí svých obyvatel. *Sociologický časopis*, roč. 43, č. 4, Praha: Sociologický ústav Akademie věd České republiky, s. 1039–1053.

- SIWEK, T. (2011): Percepce geografického prostoru. Praha: Česká geografická společnost, 164 s. ISBN 978-80-904521-7-6.
- SURÝNEK, A., KOMÁRKOVÁ, R., KAŠPAROVÁ, E. (2001): Základy sociologického výzkumu. Praha: Management Press, 164 s. ISBN 80-7261-038-4.
- ŠERÝ, M., ŠIMÁČEK, P. (2013): Vnímání hranic obyvatelstvem regionů s rozdílnou kontinuitou socio-historického vývoje jako dílčí aspekt jejich regionální identity. Geografie, roč. 118, č. 4, s. 392–414.
- ŠIFTA, M., CHROMÝ, P. (2014): Symboly a identita regionu: analýza vnímání přírodních symbolů oblastí s intenzivně přeměněnou krajinou v Česku. Geografický časopis, roč. 66, č. 4, s. 401–415.
- TĚTHAL, V. (2008): Svatý Antonínek. Blatnice pod Sv. Antonínkem: Římskokatolická farnost Blatnice pod Sv. Antonínkem, 80 s. ISBN 978-80-254-2137-6
- VEČERKOVÁ, E. (2015): Obyčeje a slavnosti v české lidové kultuře. Praha: Vyšehrad, 512 s. ISBN 978-80-7429-627-7.
- VENCÁLEK, J. (1998): Protisměry územní identity. Český Těšín: Olza, 207 s. ISBN 80-86082-10-5.
- VENCÁLEK, J. (2003): Místní regiony a územní identita. Ostrava: Ostravská univerzita v Ostravě, 53 s. ISBN 80-7042-838-4.
- VLACHOVÁ, K., ŘEHÁKOVÁ, B. (2004a): Národ, národní identita a národní hrdost v Evropě. Sociologický časopis, roč. 40, č. 4, Praha: Sociologický ústav Akademie věd České Republiky, 2004, s. 489–508.
- VLACHOVÁ, K., ŘEHÁKOVÁ, B. (2004b): Česká národní identita po zániku Československa a před vstupem do Evropské unie. Sociologické studie. Praha: Sociologický ústav Akademie věd České republiky, 39 s. ISBN 80-7330-066-4.
- VOŽENÍLEK, V. (1997): Mentální mapa a mentální prostorové představy. Geodetický a kartografický obzor, roč. 43, č. 1, Praha: Český úřad zeměměřičský a katastrální, s. 9–14.
- ZICH, F. (2007): Regionální identita obyvatel českého západního pohraničí. In: HOUŽVIČKA, V., NOVOTNÝ, L. (eds.): Otisky historie v regionálních identitách obyvatel pohraničí: sebedefinice a vzájemné vnímání Čechů a Němců v přímém sousedství. Praha: Sociologický ústav Akademie věd České republiky, s. 49–64. ISBN 978-80-7330-109-5.

Internetové zdroje:

- Jihomoravský kraj (2018): Hody. *Jihomoravský kraj* [online]. Brno: Krajský úřad Jihomoravského kraje, 2018 [cit. 2018-04-09]. Dostupné z: <http://www.jizni-morava.cz/objekt/35275-hody>
- Lidové tradice a řemesla (2018): Lidové kroje: Šijeme lidové kroje a krojové doplňky. *Lidové tradice a řemesla* [online]. Uherský Ostroh: Lidové tradice a řemesla, o. p. s., 2018 [cit. 2018-04-09]. Dostupné z: <http://www.lidove-kroje.cz/lidove-kroje>
- Mikroregion Ostrožsko–Veselsko (2017a) [online]. Uherský Ostroh, © 2009 [cit. 2017-11-30]. Dostupné z: <http://www.ostrozsko.cz>
- Mikroregion Ostrožsko–Veselsko (2017b): Diplom Mikroregionu Ostrožsko za časopis Krajem svatého Antonínka. *Mikroregion Ostrožsko–Veselsko* [online]. Uherský Ostroh, © 2009 [cit. 2017-11-30]. Dostupné z: <http://www.ostrozsko.cz/pruvodce/24911/>
- Mikroregion Ostrožsko–Veselsko (2017c): Mikroregion Ostrožsko–Veselsko. *Mikroregion Ostrožsko–Veselsko* [online]. Uherský Ostroh, © 2009 [cit. 2017-12-14]. Dostupné z: <http://www.ostrozsko.cz/pruvodce/14162/>
- Mikroregion Ostrožsko–Veselsko (2018): Lidové kroje. *Mikroregion Ostrožsko–Veselsko* [online]. Uherský Ostroh, © 2009 [cit. 2018-04-09]. Dostupné z: <http://www.ostrozsko.cz/pruvodce/14137/>
- MMR (2013): Strategie regionálního rozvoje ČR 2014–2020 [online]. Praha: Ministerstvo pro místní rozvoj ČR, © 2012-2016 [cit. 2017-12-14]. Dostupné z: http://www.mmr.cz/getmedia/567bd494-c091-47f0-8a94-1dac4f36fdc8/SRR_duben_2013.pdf
- MMR (2015): Obce - ČR. *Regionální informační servis* [online]. Praha: Ministerstvo pro místní rozvoj ČR, © 2012-2016 [cit. 2017-12-14]. Dostupné z: <http://www.risy.cz/cs/vyhledavace/obce>
- Obec Blatnice pod Svatým Antonínkem (2018): Vinařství v Blatnici. *Blatnice pod Svatým Antonínkem* [online]. Blatnice pod Svatým Antonínkem, 2018. Dostupné z: <http://www.obecblatnice.cz/vinarstvi-v-blatnici/>
- SEIDLOVÁ, A. (2003): Česká národní identita. *Centrum pro výzkum veřejného mínění* [online]. Tisková zpráva, Praha: Sociologický ústav Akademie věd České republiky, 2018, 7 s. Dostupné z: https://cvvm.soc.cas.cz/media/com_form2content/documents/c2/a279/f9/100191s_OV30310A.pdf

Veselí nad Moravou (2017): Mikroregion Ostrožsko–Veselsko. *Veselí nad Moravou* [online]. Veselí nad Moravou, 2. 11. 2017 [cit. 2017-12-14]. Dostupné z: <http://www.veseli-nad-moravou.cz/mikroregion-ostrozske-veselsko/os-29879>

Webhouse (2017): *Města a obce online: portál územní samosprávy* [online]. Jihlava: WEBHOUSE, s.r.o., 2017 [cit. 2017-12-14]. Dostupné z: <http://mesta.obce.cz>

Datové zdroje:

ARCDATA PRAHA (2017): *ArcČR500 verze 3.2*. Praha: ARCDATA PRAHA, s.r.o., ČÚZK, ČSÚ, 2017 [cit. 2017-12-10]. Dostupné z: <https://www.arcdata.cz/produkty/geograficka-data/arccr-500>

ČSÚ (2001): *Sčítání lidu, domů a bytů 2001* [online]. Praha: ČSÚ, 2005 [cit. 2017-12-18]. Dostupné z: <https://www.czso.cz/staticke/slodb/slodb2001.nsf/index>

ČSÚ (2011): *Sčítání lidu, domů a bytů 2011* [online]. Praha: ČSÚ, 2011 [cit. 2017-12-18]. Dostupné z: <https://vdb.czso.cz/vdbvo2/faces/cs/index.jsf?page=statistiky&katalog=30715#katalog=30629>

ČSÚ (2017a): Vše o území. *Veřejná databáze ČSÚ* [online]. Praha: ČSÚ, 2017 [cit. 2017-12-16]. Dostupné z: <https://vdb.czso.cz/vdbvo2/faces/cs/index.jsf?page=profil-uzemi>

ČSÚ (2017b): Databáze demografických údajů za obce ČR. *Český statistický úřad* [online]. Praha: ČSÚ, 2017 [cit. 2017-12-18]. Dostupné z: <https://www.czso.cz/csu/czso/databaze-demografickych-udaju-za-obce-cr>

Přílohy

Příloha 1: Dotazník

REGIONÁLNÍ IDENTITA MIKROREGIONU OSTROŽSKO–VESELSKO

Vážená paní, vážený pane,

jsm studentkou Přírodovědecké fakulty UP v Olomouci a v rámci své diplomové práce provádím výzkum zaměřený na regionální identitu mikroregionu Ostrožsko–Veselsko. Dotazník je určen respondentům ve věku 15–29 let, kteří žijí v obcích mikroregionu Ostrožsko–Veselsko (viz příložená mapka). Výzkum je striktně anonymní, všechny sdělené informace budou využity pouze k výzkumným účelům. Délka potřebná k vyplnění dotazníku je 10 minut. Děkuji za Vaši spolupráci.

Kontaktní osoba: Šárka BACHANOVÁ, email: bachanovasarka@seznam.cz, tel.: 739 107 003

1. Pohlaví
 - A. muž
 - B. žena
2. Věk
 - A. 15–19 let
 - B. 20–24 let
 - C. 25–29 let
3. Jaké je Vaše současné bydliště? _____
4. Jak dlouho v obci žijete?
 - A. od narození
 - B. delší část života
 - C. kratší část života
 - D. krátce

Pokud nežijete v obci od narození, odkud jste se přistěhovali?

 - A. z jiné obce v rámci regionu
 - B. z jiné obce mimo region
5. Jaký je Váš statut?

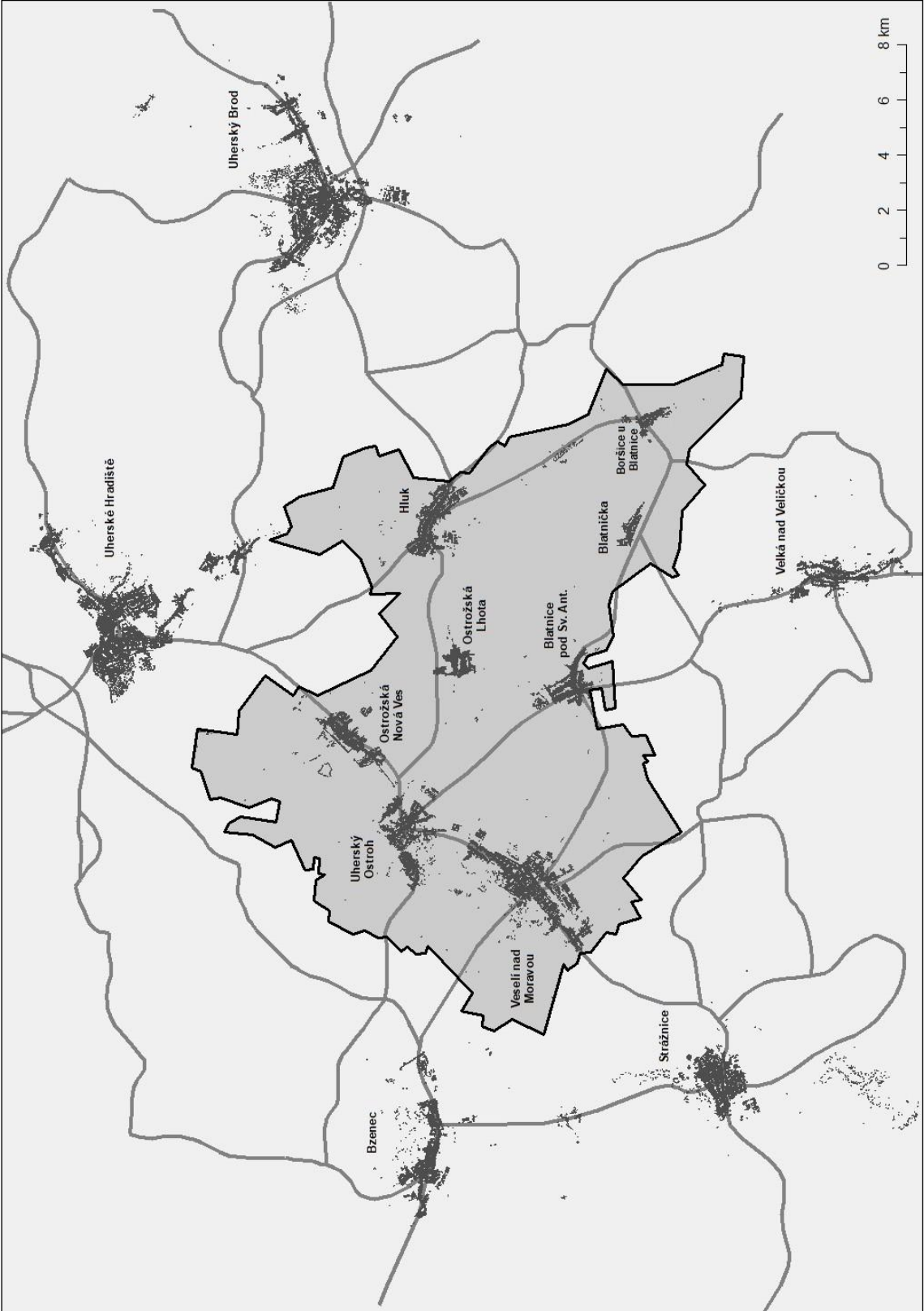
Jsem:

 - A. student/ka střední školy
 - B. student/ka vysoké školy
 - C. zaměstnaný/á
 - D. OSVČ
 - E. na rodičovské dovolené
 - F. nezaměstnaný/á
6. Jak byste při běžném hovoru nazvali region, ve kterém žijete?

7. Co jsou hlavní symboly oblasti, ve které žijete? (*můžete vybrat více možností*)
 - a) poutní místo Svatý Antoníněk
 - b) štěrková jezera
 - c) vinařství
 - d) lidové kroje
 - e) folklor
 - f) nářečí
 - g) religiozita (náboženská)
 - h) jiné: _____
8. Jste hrdí na region, ve kterém žijete?
 - A. určitě ano
 - B. spíše ano
 - C. spíše ne
 - D. určitě ne

9. Na co jste ve Vašem regionu nejvíce hrdí a na co naopak nejméně?
nejvíce: _____ nejméně: _____
10. Jaká jsou podle Vašeho názoru největší pozitiva mikroregionu? (můžete vybrat více možností)
- a) zdejší příroda
 - b) lidové zvyky/tradice
 - c) lidová architektura
 - d) místní produkty
 - e) povaha místních lidí
 - f) přítomnost rodiny a známých
 - g) pracovní příležitosti
 - h) jiné: _____
11. Je možné říci, že svým chováním přispíváte k rozvoji regionu, ve kterém žijete?
A. určitě ano B. spíše ano C. spíše ne D. určitě ne
12. Jste členem nějakého zájmového sdružení, politické organizace nebo občanského sdružení, působící ve Vaší obci nebo regionu?
A. ano, jsem členem B. ne, ale byl/a jsem C. nikdy jsem nebyl/a
13. Do jaké míry jsou pro Vás důležité tradice?
A. velmi důležité B. důležité C. méně důležité D. bezvýznamné
14. Dodržujete alespoň některé tradice?
A. určitě ano B. spíše ano C. spíše ne D. určitě ne
Pokud ano, uveďte příklad: _____
15. Účastníte se kulturních akcí ve Vašem regionu?
A. určitě ano B. spíše ano C. spíše ne D. určitě ne
Pokud ano, uveďte příklad: _____
16. Plánujete se v budoucnu odstěhovat?
A. určitě ano B. spíše ano C. spíše ne D. určitě ne
Pokud ano, uveďte příčinu:
a) vztah b) práce c) celková nespokojenost s místem bydliště
d) jiný důvod: _____
Pokud ano, uveďte kam:
a) jinde v rámci regionu b) jinde v rámci Jihomor. či Zlínského kraje
c) mimo Jihomoravský či Zlínský kraj d) mimo ČR
Pokud ne, uveďte důvod Vašeho setrvání v mikroregionu:

17. Myslíte si, že lidé žijící mimo mikroregion vás (obyvatele mikroregionu Ostrožsko – Veselsko) považují za nějak odlišné?
A. určitě ano B. spíše ano C. spíše ne D. určitě ne
Pokud ano, jak?: _____
18. Považujete váš mikroregion za periferní (okrajový)?
A. určitě ano B. spíše ano C. spíše ne D. určitě ne



Příloha 2: Výsledky statistické analýzy

Tab. 1: Výsledky statistické analýzy závislosti mezi vybranými sledovanými znaky

1. znak	2. znak	Spearmanův korelační koeficient
věk	míra hrdosti	-0,418
věk	míra participace	-0,071
míra hrdosti	míra participace	0,474
věk	míra emigrace	0,590

Zdroj: Dotazníkové šetření. Vlastní zpracování