

POLICEJNÍ AKADEMIE ČESKÉ REPUBLIKY V PRAZE

BAKALÁŘSKÁ PRÁCE

2024

MICHAEL ZERZÁN

POLICEJNÍ AKADEMIE ČESKÉ REPUBLIKY V PRAZE

Fakulta bezpečnostně právní

Katedra profesní přípravy

Služební, taktická a střelecká příprava v rámci prvo- sledových hlídek

Bakalářská práce

Service, tactical and marksmanship training within the framework of first-line pa-
trols

Bachelor thesis

VEDOUCÍ PRÁCE

Mgr. Michal NINGER

AUTOR PRÁCE

Michael ZERZÁN

PRAHA

2024

Čestné prohlášení

Prohlašuji, že předložená práce je mým původním autorským dílem, které jsem vypracoval samostatně. Veškerou literaturu a další zdroje, z nichž jsem čerpal, v práci řádně cituji a jsou uvedeny v seznamu použité literatury.

V Karlových Varech, dne 10. 03. 2024

Michael ZERZÁN

Poděkování

Rád bych poděkoval Mgr. Michalu Ningerovi z Policejní akademie České republiky v Praze za odborné vedení, cenné rady, ochotu a inspirující podněty v průběhu zpracování bakalářské práce.

ANOTACE

Bakalářská práce se zabývá služební přípravou prvosledových hlídek, konkrétně pak taktickou a střeleckou přípravou společně s nácvikem použití donucovacích prostředků. V teoretické části je cílem práce poskytnout pohled na současný stav služební přípravy a jejich dílčích částí. Práce nabízí pohled na výstroj a výzbroj prvosledových hlídek. Součástí služební přípravy je také nácvik použití donucovacích prostředků. Vybrané donucovací prostředky, kterými prvosledové hlídky disponují, jsou v práci podrobně popsány se zřetelem na právní aspekty a možnosti jejich použití. Dílčí část práce je věnována nácviku taktických dovedností. Praktická část této práce se zabývá střeleckými dovednostmi, při využití střeleckého cvičení.

KLÍČOVÁ SLOVA

prvosledová hlídka * služební příprava * střelecká příprava * donucovací prostředky * taktická příprava * střelná zbraň * manipulace se zbraní * střelecké techniky

ANNOTATION

The bachelor thesis deals with the service training of first-echelon patrols, specifically tactical and shooting training together with training in the use of law enforcement means. In the theoretical part the aim of the thesis is to provide an overview of the current state of service training and its subparts. The thesis offers an insight into the equipment and armament of the first patrols. Part of the service training is also training in the use of law enforcement means. The selected law enforcement equipment available to the first patrols is described in detail with regard to the legal aspects and possibilities of their use. Part of the thesis is devoted to the training of tactical skills. The practical part of this thesis deals with shooting skills, using shooting exercises.

KEYWORDS

first-line patrol * service training * marksmanship training * law enforcement * tactical training * firearm * weapon handling * marksmanship techniques

Obsah

Úvod	7
Teoretická část	9
1 Vznik konceptu prvosledových hlídek	9
2 Prvosledová hlídka	11
2. 1 Působnost PSH	11
2. 2 Úkoly PSH	11
2. 3 Výstroj PSH	12
2. 3. 1 Balistická vesta	13
2. 3. 2 Balistická přilba	13
2. 4 Výzbroj PSH	14
2. 4. 1 Krátké zbraně	14
2. 4. 2 Dlouhé zbraně	17
2. 4. 3 Střelivo	21
3 Služební příprava	24
3. 1 Rozdělení a druhy služební přípravy	24
3. 2 Cíl a obsah služební přípravy	24
3. 3 Rozsah služební přípravy	27
4 Výcvik profesní manipulace a použití zbraně	28
4. 1 Právní úprava použití zbraně	30
4. 2 Manipulace se zbraní	31
4. 3 Střelecké techniky	36
5 Výcvik v použití donucovacích prostředků	40
5. 1 Právní úprava	41
5. 2 Taser	43
5. 3 Zásahová výbuška	46
5. 4 Jiný prostředek k násilnému zastavení vozidla nebo zabránění odjezdu vozidla	47
6 Taktická příprava	50
6. 1 Kontrola totožnosti	51
6. 2 Kontrola při zastavení vozidla	54

Praktická část	57
1 Střelecké cvičení - cíl, úkol, hypotéza	57
1. 2 Podmínky pro výběr střelců	57
1. 3 Pomůcky využívané při střeleckém cvičení	57
1. 4 Prostor a podmínky při střeleckém cvičení	58
1. 5 Střelci	58
1. 6 Provedení střeleckého cvičení.....	59
2 Výsledky měření - střelba bez náboje v nábojové komoře	60
2. 1 Hodnocení výsledků	60
3 Výsledky měření - střelba s nábojem v nábojové komoře	61
3. 1 Hodnocení výsledků	61
4 Shrnutí výsledků	62
Závěr	64
Seznam použité literatury	65
Seznam obrázků a tabulek	69
Seznam příloh	70
Přílohy	71

Úvod

S bezpečnostní situací se nejen v posledních letech v České republice, ale i v zahraničí, mění i požadavky na připravenost příslušníků Policie ČR. V historii České republiky se událostí s aktivním útočníkem stalo již několik. Mezi poslední se řadí události z roku 2015 - Uherský Brod, 2019 - Ostrava a 2023 - Praha. Vznik prvosledových hlídek je tedy odpovědí na možné bezpečnostní hrozby v 21. století. Mimo jiné impulzem k vytvoření konceptu prvosledových hlídek se stala událost z Uherského Brodu z roku 2015, kdy muž usmrtil 8 lidí a následně spáchal sebevraždu. Se vznikem prvosledových hlídek se také samozřejmě pojí i odbornější požadavky na jejich přípravu, a to jak v rámci znalosti taktiky, či schopnosti rychlé a efektivní reakce proti aktivnímu útočníkovi. Zvyšování úrovně služební přípravy a požadavky kladenými na prvosledové hlídky je tématem k diskuzi. A to v rámci jejich vybavení, či služebních prostředků, které jsou potřeba k rychlé a efektivní reakci na komplexní a proměnlivé bezpečnostní hrozby. Zvyšování efektivity přípravy prvosledových hlídek přispívá ke zlepšení úrovně bezpečnosti, a to jak v prostředí jejich působnosti, tak příslušníků Policie ČR samotných.

Cílem této bakalářské práce je analyzovat a zhodnotit současný stav průběhu služební přípravy s důrazem kladeným na vybavení prvosledových hlídek a možnostmi jeho použití, a to jak po stránce právní, ale i taktické. Dalším důležitým aspektem této práce je identifikace oblastí, které mohou být případně zlepšeny. Tato práce v kontextu s bezpečnostními hrozbami přináší pohled na situace, ve kterých se prvosledové hlídky ocitají a jakým způsobem jsou na tyto situace připravovány v rámci služební přípravy. Může tím tak přispět k možnosti diskuze o optimálních postupech služební přípravy a potřebném vybavení k provedení zároku.

Metodou analýzy autor práce identifikuje důležité části služební přípravy a u vybraných částí pozná jejich podstatu a zákonitost jejich existence. V rámci vypracování analýzy autor využije materiálů vypracovaných Policejním prezidiem České republiky, závazných pokynů policejního prezidenta a metodických příruček. Komparační metodou dále autor porovná situace z pohledu taktické přípravy a bezpečnosti při dvoučlenné a tříčlenné prvosledové hlídce.

Práce je strukturována do dvou částí. Teoretická část je rozdělena do několika oblastí, které postupně prozkoumávají současný stav služební přípravy a

její dílčí části. Dále analyzuje specifické potřeby pro vybavení prvosledových hlídek, s možnostmi jejich použití po taktické a právní stránce. V praktické části se pak práce zabývá střeleckým cvičením, vycházejícím z možnosti volby příslušníků Policie ČR při nošení náboje v nábojové komoře či nikoli. Porovnáním výsledků střeleckého cvičení je snaha zjistit, jak zásadní vliv má toto individuální rozhodnutí (vyjma případů, kdy jsou policisté pod jednotným velením) na následnou střelbu. A to konkrétně v poměru rychlosti a přesnosti zásahu.

Autor práce se analýzou pokusí potvrdit hypotézu, že účelnost a efektivita služební přípravy prvosledových hlídek Policie ČR je dostatečná, a to jak svou kvalitou, tak i kvantitou pro úspěšné zvládnutí zákroku.

Faktorů pro výběr tématu této bakalářské práce je několik. Hlavním je autorovo profesní zaměření, kdy je příslušníkem Policie České republiky Krajského ředitelství policie Karlovarského kraje, územní odbor Karlovy Vary. Téma problematiky služební přípravy se jej tedy přímo dotýká. Aktuálnost bezpečnostních hrozeb a připravenost prvosledových hlídek z pohledu střelecké a taktické přípravy je nedílnou součástí problematiky při řešení bezpečnostní situace na území České republiky. Zákroky, které prvosledové hlídky realizují, přinášejí jejím členům jistá rizika, která kvalitní služební přípravou mohou být eliminována či značně snížena.

Teoretická část

1. Vznik konceptu prvosledových hlídek

Přesné datum vzniku prvosledových hlídek není znám, avšak Policie České republiky v roce 2015 na základě bezpečnostní situace v České republice i mezinárodní praxe přijala opatření za účelem snížení rizik útoků aktivního útočnicka. Toto bezpečnostní opatření dalo podnět k vytvoření prvosledových hlídek po útoku aktivního útočnicka v únoru roku 2015.

Útoky aktivního útočnicka v historii

Do tohoto roku bylo na území České republiky několik útoků aktivního útočnicka, a to od již roku 1973, kdy voják základní vojenské služby odcizil z kasáren samopal vz. 58 společně s obrněným transportérem. Po cestě do Vyškova pak střílel z výše zmíněného samopalu na domy a vozidla. Toto jednání stálo život 3 vojáků a 12 jich bylo zraněno. Dne 24. února v roce 2015 aktivní útočnick v Uheruském Brodě legálně držnými zbraněmi nejdříve zastřelil 8 lidí, 1 osobu těžce zranil a poté obrátil zbraň proti sobě a spáchal sebevraždu.

Ve světě je pak nejznámějším případem aktivního útočnicka Anders Behring Breivik, kdy na území Norska střelbou usmrtil 69 osob a dalších 8 pak nástražným výbušným systémem. Jedná se tak o nejvyšší počet obětí aktivního útočnicka.¹

Předposledním útokem aktivního útočnicka se stala čekárna v ostravské nemocnici dne 10. 12. 2019, kde pachatel pomocí nelegálně držené zbraně zastřelil 7 osob a 2 těžce zranil. Poslední útok aktivního útočnicka je zde dne 21. 12. 2023 v Praze v budově Filosofické fakulty Univerzity Karlovy, kdy legálně drženou zbraní usmrtil 14 osob a 25 zranil.

Dopady jednání posledního útoku aktivního útočnicka a následná opatření v rámci služební přípravy a vybavení příslušníků Policie ČR však ukáže až čas.

¹ Útvar policejního vzdělávání a služební přípravy. Online. *Aktivní útočnick (zákrok proti nebezpečnému pachateli)*. Č.j. UPVSP-2585-1/ČJ-2016-9100KR.

Aktivní útočník je fenoménem poslední doby, a to nejen na území České republiky, ale i ve světě. Na našem území jsou zaznamenány případy, kdy došlo při útoku aktivního útočníka k použití i výbušných zařízení, či chladných zbraní. Terminologií policejní praxe se pro tyto situace využívá slovo „AMOK”.

2. Prvosledová hlídka

Dle pokynu policejního prezidenta č. 130/2020 se rozumí prvosledovou hlídkou (PSH):

„Nejméně dvojčlenná motorizovaná hlídka s rozšířeným taktickým výcvikem pro použití zbraní skupinového vyzbrojení, přednostně určená k okamžité reakci na událost FHQ (First Hour Quintet) s aktivním útočníkem.“²

Standardně a především z taktického hlediska jsou tyto hlídky, pokud to personální stav dovoluje, téměř vždy tříčlenné.

2.1 Působnost PSH

Působnost prvosledových hlídek je dána určeným územním obvodem územního odboru krajského ředitelství policie, popřípadě pak územním obvodem obvodního ředitelství policie. V případě vyplývajícím z bezpečnostní situace, je možné využití PSH po celém území České republiky. Prvosledové hlídky jsou zřizovány v rámci PČR tak, aby pokryly potřeby pro území všech krajských ředitelství policie.

2.2 Úkoly PSH

Při běžném výkonu služby prvosledové hlídky provádí výkon hlídkové služby, popřípadě pak činnosti obdobného charakteru.

Hlídkovou službou se rozumí:

„Hlídkovou službou, která je vykonávána v určitých úsecích nebo stanovištích s cílem chránit bezpečnost osob a jejich majetku, předcházet a zabraňovat porušování veřejného pořádku a páchání trestné činnosti, zakročovat proti osobám dopouštějícím se protiprávního jednání, řešit přestupky a dohlížet na bezpečnost a plynulost silničního provozu a činit opatření při jeho porušení.“³

² Ředitelství služby pořádkové policie Policejního prezidia České republiky. Pokyn policejního prezidenta č. 130/2020, o zajišťování vnitřního pořádku a bezpečnosti. 10. 06. 2020. čl. 2 písm. l).

³ HRINKO, M. a kol. *Pořádková činnost policie*. Plzeň: Aleš Čeněk, 2020. ISBN 978-80-7380-793-1.

V ZPPP č. 130/2020 jsou výslovně uvedeny činnosti, na které úkoly prvosledové hlídky nelze využívat. Jedná se zejména o úkoly, které jsou předem naplánované, příkladem tak mohou být eskortní činnosti. Dále se jedná o úkoly, které svým charakterem neodpovídají činnostem policejních sil okamžité reakce, kupříkladu řízení silničního provozu. Vzhledem k personálnímu stavu policie je však v praxi naprosto běžné, že tyto úkoly prvosledové hlídky plní. To se však neshoduje s hlavním úkolem PSH, kterým je efektivní a především rychlé řešení nastalé situace. Toto však může ohrozit jejich využívání k jiným účelům, než ke kterým jsou určeny.

Při události FHQ s aktivním útočником hlavním úkolem prvosledové hlídky je s co nejkratší časovou dotací dorazit na místo události. Posléze pak z místa příslušnému operačnímu středisku předat získané informace, které slouží k následnému nasazení dalších sil a prostředků, kterými Policie ČR disponuje. Tyto informace jsou pak také nezbytné ke koordinaci a dalšímu nasazení základních složek integrovaného záchranného systému (IZS). Hlavním úkolem je pak samotné zneškodnění aktivního útočnika. Dalšími úkoly po zneškodnění aktivního útočnika je poskytování první pomoci zraněným osobám, či koordinace evakuace zúčastněných osob.⁴

Vzhledem k výše uvedenému je kladen velký důraz na připravenost členů prvosledových hlídek, především pak po stránce taktické a střelecké. Cílem služební přípravy je tedy připravit členy PSH takovým způsobem, aby byly schopny provést zákrok a úspěšně jej dokončit.

2.3 Výstroj PSH

Prvosledové hlídky vzhledem k zákrokům, které provádějí a okolnostem za nichž působí, disponují větším množstvím výzbrojních a výstrojních součástí. Důraz je přitom kladen především na balistickou ochranu. Materiální vybavení

⁴ Ředitelství služby pořádkové policie Policejního prezidia České republiky. Pokyn policejního prezidenta č. 130/2020, o *zajišťování vnitřního pořádku a bezpečnosti*. 10. 06. 2020. čl. 45.

PSH je uvedeno v příloze č. 5 ZPPP č. 130/2020. V článku 3 se nachází výstroj a přidělený materiál jednotlivci v následujícím výčtu.

- služebně-pracovní stejnokroj 92
- balistická ochrana jednotlivce
- chrániče loktů a kolen
- takticky-střelecké rukavice, taktické boty
- jednorázová pouta a řezač pout
- příposlech k RDS
- osobní lékárnička

Balistická ochrana jednotlivce se skládá z balistické vesty a balistické přilby ve třídě balistické ochrany NIJ ke standardu 0101.06. Úroveň odolnosti je pak rozdělena do několika tříd. A to do I. do IV. Tyto třídy jsou nadále rozděleny do dvou podtříd a to s označením IIA a IIIA. Stupně ochrany jsou seřazeny od nejmenší, kterou označuje římská číslice I. po nejvyšší, kterou označuje římská číslice IV.

2. 3. 1 Balistická vesta

Prvosledové hlídky jsou vybaveny vestami typu GN 750 a GN 740 od firmy Gared. Jedná se o vnější vesty opatřené MOLLE vazbou, které slouží k umístění dalších výstrojních součástí. Tyto vesty jsou zařazeny do třídy balistické ochrany III.A dle certifikace NIJ (National Institute of Justice), což je americká norma deklarující úroveň balistické ochrany. Jedná o měkkou balistickou vložku. Do balistické vesty lze přidat přední a zadní balistické panely, které pak zvyšují ochranu balistické odolnosti na úroveň IV. Problematika nošení těchto panelů na každodenní bázi přichází v otázce komfortu, a následně v celkové váze vesty. Společně s váhou a komfortem souvisí také ztížení celkové pohyblivosti a rychlosti.

2. 3. 2 Balistická přilba s balistickým hledím

Balistickou přilbou využívanou PSH jsou přilby od výrobce Garet nesoucí označení BK - ACH, kdy zkratka ACH znamená Advanced Combat Helmet - tedy

pokročilá bojová přilba. Jedná se o moderní balistickou přilbu určenou pro armádní a policejní jednotky.⁵

Balistická přilba slouží k ochraně hlavy člena PSH, a v případě použití balistického hledí, které je odnímatelné, také k ochraně jeho obličejové části. Balistická přilba i balistické hledí také splňuje normu balistické ochrany NIJ III.A. Balistické hledí je vyrobené ze speciálního netříštivého polykarbonátu. Tvar hledí neomezuje pohyb hlavy směrem k hrudi. Avšak vzhledem k váze a umístění způsobuje hledí jistý diskomfort při použití dlouhé zbraně. Další nevýhodou při jeho použití je, že se zamlžuje při fyzické zátěži, což způsobuje omezené vidění.

2. 4. Výzbroj PSH

Definice zbraně a jejich rozdělení do kategorií společně se střelivem se nachází v zákoně číslo 119/2002 Sb., o střelných zbraních a střelivu. Pro potřeby policie pak rozdělujeme zbraně na krátké a dlouhé.

Každý člen prvosledové hlídky je vyzbrojen krátkou střelnou zbraní, tak jako každý jiný policista. Ve výzbroji Policie ČR prvosledových hlídek v Karlovarském kraji jsou dva typy krátkých zbraní. Jedná se o CZ 75 D Compact od České zbrojovky a.s. a GLOCK 17 od rakouské zbrojovky GLOCK GmbH, kdy již převážná většina členů PSH v Karlovarském kraji má přidělený právě GLOCK 17. Dále pak mají hlídky PSH k dispozici dlouhé zbraně od německého výrobce Heckler & Koch GmbH a to samopal MP5 A5, PDW MP7 a G36C.

2. 4. 1 Krátké střelné zbraně

CZ 75D Compact

Je nejrozšířenější krátkou zbraní ve výzbroji Policie ČR. Jedná se o samonabíjecí palnou zbraň od České zbrojovky Uherský brod. Vychází z klasické verze CZ 75, od které se liší především kompaktní velikostí, z toho název Compact. Dále se pak liší rámem zbraně a pojistkou, která je u verze Compact nahrazena vypouštěním kohoutu.

⁵ Gared. *Balistické přilby*. Online. © 2024. Dostupné z: <https://gared.cz/produkty/balisticke-produkty/balisticke-prilby/bk-ach/>. [citováno 2024-01-12].

Zbraň CZ 75D Compact je vybavena vybavena dvojčinným spoušťovým mechanismem SA/DA. Kdy se jedná o Single Action a Double Action. SA napíná spoušťový mechanismus při střelbě pohybem závěru. Střelec tedy napíná spoušťový mechanismus pouze před prvním výstřelem. Spoušť má menší odpor a kratší chod. DA jak již vyplývá z jeho názvu provádí dvě činnosti najednou. Dochází tedy k napnutí mechanismu a jeho opětovnému uvolnění, poté už zbraň pracuje v režimu SA.⁶

K režimu DA dochází u pistole CZ 75D Compact při vypuštění kohoutu. Při tom má pak spoušť větší odpor a delší chod, což musí mít střelec na paměti, jelikož často dochází ke stržení první rány.

Pistole samotná se pak skládá z několika hlavních částí, kterými jsou závěr, hlavěň a rám zbraně. Výrobní číslo zbraně je umístěno na hlavni, rámu zbraně a závěru. Zásobník zbraně je dvouřadý, vyústění zásobníku pak jednořadé s kapacitou 14 nábojů. Mezi bezpečnostní prvky se řadí blokování zápalníku, bezpečnostní ozub na kohoutu, vypouštění kohoutu a lučík spouště. Všechny tyto prvky mají zamezit neúmyslnému výstřelu. Mířidla zbraně, která se skládají z hledí a mušky jsou vybavena luminiscenčními body a jsou nastřelena na vzdálenost 25 metrů. Ve spodní části rámu zbraně se nacházejí drážky s možností připevnění speciálního příslušenství. PSH jsou vybaveny svítilnou, která je umístěna právě v těchto drážkách.⁷

⁶ ČESKÁ ZBROJOVKA. *CZ 75 D COMPACT Návod na použití pro ozbrojené složky*. Online. 2019. Dostupné z: https://web.archive.org/web/20160804060219/http://www.czub.cz/media/attachment/file/c/z/cz75_d_compact.pdf [citováno 2024-01-05].

⁷ ČESKÁ ZBROJOVKA. *CZ 75 D COMPACT Návod na použití pro ozbrojené složky*. Online. 2019. Dostupné z: https://web.archive.org/web/20160804060219/http://www.czub.cz/media/attachment/file/c/z/cz75_d_compact.pdf [citováno 2024-01-05].



Technická data	CZ 75D Compact
Hmotnost (nenabitá zbraň):	800 g
Šířka:	37 mm
Délka:	184 mm
Délka hlavně:	98,5 mm
Ráže:	9 x 19
Kapacita zásobníku:	14 nábojů
Odpor spouště:	16 - 24 N SA, max 55 DA

Obrázek č. 1: zbraň CZ 75D Compact⁸

Tabulka č. 1: technická data CZ75D Compact (zdroj: autor)

Glock 17

Je nejznámější krátkou zbraní používanou policejními složkami napříč mnoha státy. Hlavní výhodou této zbraně je mimo jiné její hmotnost oproti jejím celokovovým konkurentům ve stejné velikosti. Ke snížení hmotnosti dochází díky rámu vyrobeného z polymeru. Další přední výhodou je pak její jednoduché ovládání.

Glock 17 se opět skládá z několika hlavních částí, jako je závěr, hlaveň a rám zbraně. Jelikož zbraň nedisponuje žádnými vnějšími bezpečnostními prvky, stává se pro policisty lehčeji ovladatelná. Kdy tak při stresové situaci nemusí fyzicky zbraň zajišťovat a mohou po uložení zbraně do pouzdra pokračovat dalšími činnostmi. To ovšem neznamená, že by zbraň nedisponovala žádnými bezpečnostními prvky, jen jsou integrovány do zbraně a fungují automaticky.

Mezi bezpečnostní prvky se řadí pojistka spouště, která má podobu páčky. K deaktivaci této pojistky dochází pouze při přímém zmáčknutí spouště. Další pojistkou je blokáce zápalníku, která je opět deaktivována pouze stlačením spouště. Funkce domečku spouště spočívá ve vytažení spoušťové páky nad bezpečnostní rampu.⁹

⁸ RIEDL, Tomáš. [CZ 75 D Compact 9mm Luger - pistole samonabíjecí]. Online. In: Goldiearms. Dostupné z: <http://www.goldiearms.cz/produkt/cz-75-d-compact-9mm-luger-pistole-samonabijeci/>. [citováno 2024-01-03].

⁹ GLOCK. *Návod k použití automatické pistole GLOCK*. Online. 2023. Dostupné z: <https://web.archive.org/web/20170316013806/https://mpicz.com/uploads/soubory/manualy/glockcz.pdf>. [citováno 2024-01-05].

Díky těmto bezpečnostním prvkům je nemožné, aby zbraň samovolně vystřelila. Zásobník zbraně je opět dvouřadý s jednořadým vyústěním o celkové kapacitě 17 nábojů. Mířidla jsou tritiová a jsou složena z mušky a hledí. Ve spodní části zbraně na jejím rámu jsou umístěny drážky jako u CZ 75D Compact, pro umístění podvěsné svítilny, kterou jsou PSH vybaveny.



Technická data	Glock 17
Hmotnost (nenabitá zbraň):	703 g
Šířka:	30 mm
Délka:	186 mm
Délka hlavně:	114 mm
Ráže:	9 x 19
Kapacita zásobníku:	17 nábojů
Odpor spouště:	25 N

Obrázek č. 2: Glock 17¹⁰

Tabulka č. 2: technická data Glock 17 (zdroj: autor)

2. 4. 2 Dlouhé zbraně

Heckler & Koch MP5

Jedná se o samopal německého výrobce Heckler & Koch. Variant této zbraně je hned několik, kdy PSH v Karlovarském kraji disponují HK MP5 A5. Zbraň je vybavena výsuvnou pažbou s aretačními polohami, což střelci umožňuje lepší střelecký komfort, jelikož si tak celkovou délku zbraně může upravit dle svých možností. HK MP5 A5 ve výzbroji PSH je vybavena předpažbím s integrovanou svítilnou a kolimátorem Eotech. Na těle zbraně se nachází selektor režimu střelby, který umožňuje přepínat z polohy zajištěno, jednoranná střelba, dvou či třířanná střelba (zde záleží na verzi zbraně), či plně automatická střelba. Zbraň není vybavena střeleckou pohotovostí, čímž po vystřelení posledního náboje nezůstává závěr v zadní poloze. Střelec tak musí natáhnout závěr do zadní polohy ke zjištění nutnosti přebití, či řešení vzniklé závady. Součástí zbraně jsou dva zásobníky, kdy každý má kapacitu 30 nábojů.

¹⁰ Glockshop. [Glock 17 Gen5 FS]. Online. In: Glockshop. Dostupné z: <https://glockshop.cz/rada-standard/975-glock-17-gen5-fs.html>. [citováno 2024-02-02].



Obrázek č. 3: Heckler & Koch MP5 ¹¹

Technická data	Heckler & Koch MP5
Hmotnost (nenabitá zbraň):	2,7 kg
Délka:	660 mm
Délka se zasunutou opěrkou	490 mm
Délka hlavně:	225 mm
Ráže:	9 x 19
Kapacita zásobníku:	30 nábojů
Úst'ová rychlost střely:	400 m/s
Odpor spouště	30 -45 N

Tabulka č. 3: technická data Heckler & Koch MP5 (zdroj: autor)

Heckler & Koch MP7

Patří do skupiny PDW (Personal Defense Weapon), což je skupina, která vznikla pro účely osobní ochrany. Zbraň splňuje požadavky NATO na lehkou pěchotní zbraň, která má vysokou palebnou sílu, ale rozměrově se rovná obvyklé velikosti samopalu. Výkon zbraně je dán především používanou municí ráže 4,6x30 mm. Jedná se o obrannou zbraň, která je účinnější než pistole, ale kompaktnější než útočná puška.¹²

Na těle zbraně se opět nachází selektor režimu střelby, který umožňuje zbraň zajistit a přepínat mezi jednotlivými ranami či plně automatickou střelbou. Přední část zbraně je opatřena sklopnou rukojetí. Boční strany jsou opatřeny montážními

¹¹ CZ Protect. [Heckler Koch MP5]. Online. 2021. In: *Zbraně-eshop*. Dostupné z: <https://www.zbrane-eshop.cz/samopaly-/1763-heckler-koch-mp5-samonabijeci-b-pof.html>. [citováno 2024-02-20].

¹² HOGG, Ian. *Samopaly*. Zdeněk HURNÍK (překladatel). 1. Naše Vojsko, 2007. ISBN 80-206-0002-8. s. 52.

lišťami k upevnění dalšího příslušenství. Dále je HK MP7 vybavena výsuvnou pažbou s aretačními polohami, což opět zlepšuje střelecký komfort. Součástí zbraně jsou dva druhy zásobníků s rozdílnou kapacitou 20 nebo 40 nábojů.



Obrázek č. 4: Heckler & Koch MP7¹³

Technická data	Heckler & Koch MP7
Hmotnost (nenabitá zbraň):	1,7 kg
Délka:	540 mm
Délka se zasunutou opěrkou	340 mm
Délka hlavně:	180 mm
Ráže:	4,6 x 30 mm
Kapacita zásobníku:	20/40 nábojů
Úst'ová rychlost střely:	725 m/s
Odpor spouště	30 - 45 N

Tabulka č. 4: technická data Heckler & Koch MP7 (zdroj: autor)

Heckler & Koch G36

Po útoku aktivního útočníka ze dne 21. 12. 2023 na Filozofické fakultě v Praze Policie ČR reagovala vyzbrojením PSH hlídek v Karlovarském kraji útočnou puškou G36C od výrobce Heckler & Koch.

Jedná se o samočinnou útočnou pušku. Sklopná pažba umožňuje zbraň zkrátit téměř o jednu třetinu. Ráže je 5,56 x 45 NATO. Zbraň je vybavena svítilnou, která

¹³ Heckler Koch. [MP7 A1]. Online. © 2024. In: Heckler-koch. Dostupné z: <https://www.heckler-koch.com/en/Products/Military%20and%20Law%20Enforcement/Submachine%20guns/MP7?section=variants&variant=1172&s=1>. [citováno 2024-02-20].

je umístěna na předpažbí a kolimátorem Eotech. Sklopná a výsuvná pažba umožňuje přizpůsobení postavě střelci. Stavitelná lícnice pak přispívá k lepší možnosti zamíření a střeleckému komfortu. Zbraň je také vybavena selektorem režimu střelby. Kapacita zásobníku je 30 nábojů.¹⁴



Obrázek č. 5: Heckler & Koch G36C¹⁵

Technická data	Heckler & Koch G36
Hmotnost (nenabitá zbraň):	2,28 kg
Délka:	720 mm
Délka se sklopenou opěrkou	500 mm
Délka hlavně:	228 mm
Ráže:	5,56 x 45 mm NATO
Kapacita zásobníku:	30 nábojů
Úst'ová rychlost střely:	750 m/s
Odpor spouště	40 N

Tabulka č. 5: technická data Heckler & Koch G36C (zdroj: autor)

¹⁴ Heckler Koch. *Assault Rifles*. Online. © 2024. Dostupné z: <https://www.heckler-koch.com/en/Products/Military%20and%20Law%20Enforcement/Assault%20rifles/G36?section=variants&variant=1182&s=1>. [citováno 2024-01-12].

¹⁵ Heckler Koch. [G36C]. Online. © 2024. In: Heckler-koch. Dostupné z: <https://www.heckler-koch.com/en/Products/Military%20and%20Law%20Enforcement/Assault%20rifles/G36?section=variants&variant=1182&s=1> [citováno 2024-02-20].

2. 4. 3 Střelivo



Obrázek č. 6: Náboje – zleva 5,56 x 45 mm NATO, 4,6 x 30 mm, 9 x 19 mm Luger HS, 9 mm Luger FX Simunition (zdroj: autor)

9x19 Luger HS

od výrobce Selliere & Bellot a. s. je nábojem pro služební zbraně užívané mimo jiné Policií ČR. Tento náboj je využíván ve zbraních, které jsou uvedeny v kapitolách výše vyjma HK MP7 a HK G36C.

Náboj 9x19 Luger je nejrozšířenějším pistolovým nábojem. Náboj se skládá ze 4 částí, kterými jsou střela, nábojnice, výmetná prachová náplň a zápalka. Označení 9x19 označuje průměr střely a délku náboje.¹⁶

Požadavky na náboje používané Policií ČR jsou kladeny jisté nároky. Dle technické směrnice, která vznikla v SRN, byl vyvinut náboj 9x19 Luger HS. Označení HS znamená Hydra Shok, kdy se jedná se o střelu s řízenou deformací. Mezi požadavky na tyto náboje patří mimo jiné nízká odrazivost, nízké ohrožení nezúčastněných osob, žádné střepiny, vhodnost použití při střelbě na pneumatiky, velká předaná energie související se zastavovacím účinkem a funkce při extrémních teplotách.

¹⁶ KOMENDA J. *Manipulace se zbraní při zkoušce odborné způsobilosti pro žadatele o zbrojní průkaz*. Brno: Nakladatelství Legraf, 2018, 102 s. ISBN 978-80-907257-0-6.

Jelikož tyto střely splňují výše uvedené požadavky, je jejich použití bezpečnější, a to především pro nezúčastněné osoby. Díky řízené deformaci dochází k zastavovacímu účinku uvnitř těla zasažené osoby. Deformací se ze střely stane tvar pětistěhého hříbu. To má však větší ranivější účinek oproti celoplášťové střele. Při střelbě na pneumatiku, při použití homogenní střely, dochází k vytvoření otvoru v pneumatice, narozdíl od celoplášťové střely, což vede k úniku vzduchu a jeho vypuštění. Policistům tak odpadá starost, zda je jím používané střelivo vhodnější pro použití v dané situaci či nikoli. Shrnutím tak můžeme říct, že 9x19 Luger HS je náboj, který najde uplatnění v mnoha situacích, se kterými se policisté při službě mohou setkat.¹⁷

4,6 x 30

je nábojem používaným do HK MP7. Náboj je oproti pistolovému 9 x 19 Luger účinnější, a to díky nižší hmotnosti střely a menšímu průřezu, při dosažení podobné ústové rychlosti. Střela tak dokáže proniknout balistickými prostředky. Střela váží 1,7 g a díky menší váze střely dosahuje při stejné ústové rychlosti menšího zpětného rázu. Ze střeleckého pohledu je tedy příznivější variantou při střelbě dávkou. Průbojný účinek při použití balistických prostředků je do vzdálenosti 150 metrů. Tento náboj by měl být řešením při řešení kompromisu při střelbě na cíle chráněné balistickými prostředky, stejně tak i nechráněné.¹⁸

5,56 x 45 NATO

Je vojenská varianta náboje 223 Remington používaná do zbraně Heckler & Koch G36C. Zbraň při střelbě s tímto nábojem je ovladatelná díky nepatrnému zpětnému rázu a zdvihu. Dalším benefitem tohoto náboje je vysoký ranivý účinek střely. Do vzdálenosti 300 metrů není potřeba žádná výšková korekce díky ploché

¹⁷ FRINTA, Petr. *Účinky střeliva systemizovaného u Policie České republiky na vybrané stavební materiály*. Brno, 2013. Diplomová práce. Masarykova univerzita, Fakulta sportovních studií, Katedra atletiky, plavání a sportů v přírodě.

¹⁸ FENCL, Jiří. Zbraňový komplet HK pro náboj 4,6 mm x 30. Online. *Válka.cz*. 2011. Dostupné z: <https://www.valka.cz/14077-Zbranovy-komplet-HK-pro-naboj-4-6-x-30-mm> [cit. 2024-01-22].

dráze střely. Pokles dráhy střely na tuto vzdálenost je malou odchylkou od záměrného bodu, tudíž minout cíl do takové vzdálenosti je především střeleckou chybou.¹⁹

9 mm Luger FX Simunition

Tento pistolový náboj je používán pro výcvikové účely pro speciálně upravené zbraně, které jsou užívány pro výcvik PSH. Zejména pak pro praktický nácvik při modelových situacích. Rozměry zbraně a jejich ovládací prvky jsou totožné s těmi, které policisté používají ve službě. Je tak možné co nejreálněji nasimulovat situace, ve které se policisté mohou ocitnout. Použití těchto nábojů umožní využití osvojených dovedností v rámci služební přípravy, a to bez rizika nebezpečí pro život a zdraví.

Náboj má shodný vnější průměr i rozměr dna jako náboj 9 x19 Luger, je však o něco kratší. Nábojnice je doplněna o plastový kontejner, ve kterém je uložena střela naplněná barvivem.

¹⁹ ČERNÝ, Pavel. *Sellier & Bellot 223 REM MATCH*. Střelecká revue. 2014, č. 12, s. 39.

3. Služební příprava

Při realizaci služební přípravy je dle zákona číslo 273/2008 Sb., o služebním poměru příslušníků bezpečnostních sborů stanoven závazný pokyn policejního prezidenta č. 4/2009 o provádění služební přípravy příslušníků Policie České republiky. V tomto ZPPP je uvedeno, že služební přípravou se rozumí:

„Služební příprava je příprava určená k soustavnému získávání, udržování a prohlubování odborné způsobilosti potřebné pro výkon služby a zastávaného služebního místa.“²⁰

3. 1 Rozdělení a druhy služební přípravy

Služební příprava se rozlišuje dle jejího obsahu, organizace a podle forem a metod její realizace.

Taktéž existuje několik druhů služební přípravy:

- všeobecná služební příprava - určená k upevňování, rozšiřování a prohlubování kompetencí (bez ohledu na služební zařazení)
- služební tělesná, střelecká a taktická příprava - zaměřena k získání a rozvíjení znalostí které jsou potřebné pro výkon služby
- služební příprava ve vztahu ke služebnímu místu - zaměřena na upevňování a rozšiřování odbornosti v souladu s náplní služebního místa
- služební příprava ve vztahu k případům, která je zaměřena na typizované případy budoucího nasazení
- služební příprava, integrující právní psychologické a další aspekty (integrováný výcvik policistů)

²⁰ Závazný pokyn policejního prezidenta č. 4/2009 o provádění služební přípravy příslušníků Policie České republiky. 19. 01. 2009. čl. 1 odst. 1.

Povinností každého policisty je plnit úkoly, které mu jsou stanoveny v oblasti služební přípravy. Služební příprava je součástí výkonu služby.

3. 2 Cíl a obsah služební přípravy

Hlavním cílem služební přípravy, jak již vyplývá z její definice uvedené v ZPPP č. 4/2009, je především zajištění kvalitního a bezpečného výkonu služby. To ovšem spočívá v neustálém udržování základních znalostí, které se v průběhu času stále rozvíjejí a prohlubují.

Cíle služební přípravy jsou rozděleny do jednotlivých skupin, které jsou celkem 4. Zařazování do těchto skupin se odvíjí dle specifikace charakteru činností plněných úkolů v rámci služby. Zejména se jedná o míru nebezpečí a pravděpodobnosti zákroku proti pachateli trestné činnosti a přestupků. Ředitel útvaru policie stanovuje obsah služební přípravy pro jednotlivé skupiny na výcvikový rok formou prováděcího plánu. Nedílnou součástí služební přípravy jsou prověrky, které odpovídají cílům služební přípravy.²¹

Prvosledové hlídky jsou zařazeny dle přílohy č. 3 ZPPP č. 4/2009 do skupiny číslo 2., kdy jsou uvedeny v charakteristice jednotlivých skupin ve článku 2. odst. 2 písm. a). Do této skupiny se zařazují služební místa:

„Policistů, kteří vykonávají základní policejní činnosti v oblasti dohledu nad veřejným pořádkem a bezpečností, dopravou, režimem ochrany státní hranice, vstupem a pobytem cizinců, na území České republiky a v oblasti doprovodu a ozbrojených eskort, jejichž služební náplň přímo souvisí s prováděním služebních zákroků proti pachatelům trestné činnosti.”²²

Organizace a cíle služební přípravy u skupiny č. 2, která je tématem této bakalářské práce je koncipována takto:

²¹ Závazný pokyn policejního prezidenta č. 4/2009 o provádění služební přípravy příslušníků Policie České republiky. 19. 01. 2009. čl. 2.

²² Závazný pokyn policejního prezidenta č. 4/2009 o provádění služební přípravy příslušníků Policie České republiky. 19. 01. 2009. příloha č. 3 čl. 2 odst. 2.

- a) příprava k použití služební zbraně (dále jen „střelecká příprava“),
- b) nácvik používání donucovacích prostředků
- c) nácvik taktických dovedností
- d) kondiční příprava.²³

Proškolení z použití donucovacích prostředků a taktické přípravy je ve formě výcvikových bloků, kdy každý policista je povinen zúčastnit se všech bloků, které jsou stanoveny pro příslušnou skupinu služební přípravy. Pro skupinu 2 jsou organizovány 4 výcvikové bloky za rok. Absolvování stanoveného obsahu a rozsahu proškolení musí být dokumentováno takovým způsobem, aby absolvování mohlo být prokazatelně ověřeno.

Jednotlivé části budou podrobněji rozebrány v následujících kapitolách.

Policisté zařazení do prvosledové hlídky jsou povinni každoročně absolvovat dvoudenní zaměstnání, jehož předmětem je situace FHQ s aktivním útočnickem. V rámci Karlovarského kraje se v roce 2023 se toto zaměstnání konalo ve všech okresech. A to jak od scénáře, kterého se zúčastnily pouze prvosledové hlídky, tak po scénáře, které spočívaly v kooperaci prvosledových hlídek se záchrannou službou. Konečným počinem pak byl nácvik útoku aktivního útočníka na střední policejní škole Sokolov, kde se jej zúčastnili základní složky IZS a různé složky policie jako například pyrotechnická, či kynologická služba. Toto zaměstnání tak nebylo zaměřené jen na činnost prvosledových hlídek, ale i na jejich koordinaci s ostatními složkami IZS. Policisté zařazení do prvosledových hlídek si zde vyzkoušeli i role tzv. značkařů vždy, kdy se cvičení konalo v jiném okrese. Zúčastněným policistům to tak dalo pohled i na situaci panující uvnitř objektu společně s aktivním útočnickem.

Dále se pak v doplňující přípravě musí zúčastnit nejméně dvoudenního zaměstnání, které je zaměřené na taktickou, střeleckou a zdravotnickou přípravu.

²³ Závazný pokyn policejního prezidenta č. 4/2009 o provádění služební přípravy příslušníků Policie České republiky. 19. 01. 2009. příloha č. 2, odst. 1.

Příprava PSH může být provedena v součinnosti s útvarem s celorepublikovou působností, či specializovanými organizačními články krajského ředitelství, popřípadě s dalšími složkami IZS.²⁴

3.3 Rozsah služební přípravy

Rozsah služební přípravy je uveden v ZPPP č. 4/2009, kdy se v čl. 8 odst. 4 nachází rozsah služební přípravy pro skupinu č. 2, ve které jsou PSH zařazeny.

- Optimální rozsah 16 pracovních dnů (120 hodin)
 - Ostré střelby minimálně 8x za rok
 - Doporučený objem 400 vystřelených nábojů na jednoho policistu
 - Návuk používání donucovaných prostředků a taktických dovedností minimálně 8x za rok
 - Kondiční příprava se provádí v rámci časové dotace pro zajištění výcviku

²⁴ Ředitelství služby pořádkové policie Policejního prezidia České republiky. Pokyn policejního prezidenta č. 130/2020, o zajišťování vnitřního pořádku a bezpečnosti. 10. 06. 2020. čl. 47

4. Výcvik profesní manipulace a použití zbraně

Jak je již uvedeno výše, účel vzniku PSH je důsledkem vývinu bezpečnostní situace v rámci situaci FHQ s aktivním útočníkem. To s sebou přináší i zvýšené nároky, a to jak na výstrojové součástky, ale i střelné zbraně, kterými jsou hlídky vybaveny. Zákroky proti aktivnímu útočnickovi vyžadují kvalitnější výzbroj, jelikož útok aktivního útočníka bývá předem připraven. Tudíž má aktivní útočník čas opatřit si zbraně i balistické prostředky, které k útoku použije. O to větší důraz je při výcviku profesní manipulace a použití služební zbraně (dále jen střelecké přípravy), kladen na teoretické znalosti používaných zbraní s jejich následným praktickým nácvikem.

„Služební střelecká příprava k použití přidělených zbraní skupinového vyzbrojení se provádí na základě rozhodnutí vedoucího policisty, který o jejich přidělení rozhodl. Policisté absolvují s touto zbraní výcvik odpovídající obsahu služebních úkolů, které budou podle rozhodnutí příslušného vedoucího policisty s přidělenou zbraní skupinového vyzbrojení plnit.“²⁵

Cílem služební přípravy u skupiny č. 2, do které jsou zařazeny PSH je v rámci střelecké přípravy:

„Získání, udržování a prohlubování nadprůměrných teoretických znalostí a praktických dovedností při manipulaci a zacházení se všemi přidělenými služebními zbraněmi v souladu s právním předpisem.“²⁶

Obsah střelecké přípravy je rozdělen na několik hlavních částí:

- Manipulace se zbraní
- Střelecké techniky
- Použití ostatních zbraní
- Kontrola střelných zbraní

²⁵ Závazný pokyn policejního prezidenta č. 4/2009 o provádění služební přípravy příslušníků Policie České republiky. 19. 01. 2009. čl. 10 odst. 1.

²⁶ Závazný pokyn policejního prezidenta č. 4/2009 o provádění služební přípravy příslušníků Policie České republiky. 19. 01. 2009. příloha č. 1 odst. 2 písm. a).

Každá tato část je rozdělena na jednotlivé činnosti a techniky. Střelecká příprava je zakončena prověrkami.

Prověrky ze střelecké přípravy jsou rozděleny na dvě fáze.

- **Písemné testy**

- zde policisté prokazují znalosti právních předpisů a interních aktů řízení o použití zbraně a donucovacích prostředků.
- absolvování písemného testu je povinností, bez které nelze policistu připustit k prověřkovým střelbám
- písemné testy se provádějí na začátku výcvikového roku

- **Prověřkové cvičení**

- obsah prověřkového cvičení a jeho postup je uveden v příloze č. 6 k ZPPP č. 4/2009
- celkový počet nábojů 18
- minimální počet zásahů pro splnění - 15
- terč č. PT001
- Stanoviště:
 - 10 m
 - střelba v kleku a ve stoje obouručním držením zbraně
 - střelba zpoza krytu z pravé i levé strany s taktickým i nuceným přebitím
 - časová dotace 35 sekund
 - 7 m
 - střelba ve stoje s úchopem jednou rukou, silná i slabá
 - bezpečné vybití zbraně
 - časová dotace 25 sekund na střelbu
 - 5 m
 - Střelba ve stoje s obouručním úchopem
 - Časová dotace 10 sekund

4. 1 Právní úprava použití zbraně

Zákonnou úpravou v použití zbraně policisty je zákon č. 273/2008 Sb., O Policii ČR, kdy jsou v § 56 odst. 1 vyjmenovány oprávnění použití zbraně.

- a) *v nutné obraně nebo v krajní nouzi,*
- b) *jestliže se nebezpečný pachatel, proti němuž zakročuje, na jeho výzvu nevzdá nebo se zdráhá opustit svůj úkryt,*
- c) *aby zamezil útěku nebezpečného pachatele, jehož nemůže jiným způsobem zadržet,*
- d) *nelze-li jinak překonat aktivní odpor směřující ke zmaření jeho závažného zá-
kroku,*
- e) *aby odvrátil násilný útok, který ohrožuje střežený nebo chráněný objekt anebo
prostor,*
- f) *nelze-li jinak zadržet dopravní prostředek, jehož řidič bezohlednou jízdou vážně
ohrožuje život nebo zdraví osob a na opětovnou výzvu nebo znamení dané podle
jiného právního předpisu nezastaví,*
- g) *jestliže osoba, proti níž byl použit donucovací prostředek hrozba namířenou
střelnou zbraní nebo varovný výstřel, neuposlechne příkazu policisty směřujícího
k zajištění bezpečnosti jeho vlastní nebo jiné osoby, nebo*
- h) *ke zneškodnění zvířete ohrožujícího život nebo zdraví osoby.²⁷*

Použití zbraně je razantnějším typem zákroku. Jedná se o případy, kdy použití donucovacích prostředků by bylo zřejmě neúčinné a použití zbraně povede k požadovanému výsledku. Dalším podmínkou pro použití zbraně je přiměřenost postupu a užití zákonné výzvy od upuštění osoby od jejího protiprávního jednání. Od výzvy lze upustit v případě, že zákrok nesnese odkladu.

Pojem nebezpečný pachatel není v zákoně ukotven. Obecně lze tedy říci, že nebezpečným pachatelem je osoba, která představuje nebezpečí pro své okolí

²⁷ ČESKO. Zákon č. 273 ze dne 11. srpna 2008, o Policii České republiky § 56 odst. 1. Online. In: Zákony pro lidi. 2010-2024. Dostupné z: <https://www.zakonyprolidi.cz/cs/2001-257>. [citováno 2024-01-10].

a zákonem chráněné zájmy, a to takovým způsobem, že použití zbraně policisty je v zájmu ochrany společnosti. A to i za předpokladu možností zranění, či usmrcení takové osoby. Vždy však za splnění zákonných podmínek jejího použití. Z policejní nauky vyplývá, že za nebezpečného pachatele lze považovat zvláště nebezpečného recidivistu, ozbrojeného pachatele úmyslného trestného činu nastanou-li okolnosti, že užije zbraň nebo tato možnost hrozí. Či se může jednat o osobu, která byla za nebezpečného pachatele přímo označena Policií ČR.²⁸

Vždy však pro posouzení oprávněnosti a možností použití zbraně policisty závisí na okolnostech, které nastanou v dané situaci.

4. 2 Manipulace se zbraní

Základním stavebním kamenem pro úspěšné provedení zákroku, při kterém je užito služební zbraně, je teoretická znalost manipulace se zbraní. Tyto teoretické znalosti pak musí být aplikovány v praxi na co možná nejvyšší úrovni. To je předmětem bloku služební přípravy s názvem střelecká příprava. Bez ohledu na to, zda se jedná o základy bezpečné manipulace, diagnostiku a následné řešení vzniklých závad, či správný úchop a tasení zbraně z pouzdra, musí být tyto činnosti automatizovány. Na jejich provedení totiž záleží nejen úspěšné provedení zákroku, ale především ochrana života a zdraví u nezúčastněných osob i policistů. Rámcový obsah služební přípravy týkající se manipulace se zbraní je obsažen v příloze č. 2 k ZPPP č. 4/2009. Obsahuje několik základních dovedností od nošení zbraně, až po varovný výstřel. V této kapitole tedy budou podrobněji rozebrány jen vybrané činnosti týkající se manipulace se zbraní.

Bezpečná manipulace se zbraní při jejím nabití a vybití, by měla být rutinní záležitostí, tak jako jiné činnosti při nástupu do služby. A to nejen u policistů zařazených do PSH, ale všech, bez ohledu na jejich zařazení.

²⁸ Policejní prezidium. Ředitelství služby pořádkové policie. *Metodická příručka č. 1/2017 ředitele ředitelství služby pořádkové policie Policejního prezidia České republiky k používání donucovacích prostředků a zbraně příslušníky Policie České republiky*. 01. 06. 2017. část IV.

Základním předpokladem pro jakoukoli manipulaci se zbraní je uvědomění si, že jednou vystřelenou střelou již nikdy nevezmeme zpět. A to především ty neúmyslně vystřelené. Základním kamenem je tedy bezpečnost. Osvojení si základních návyků pro bezpečnou manipulaci se zbraní je v prvopočátku vědomou činností vyžadující si velké soustředění. Postupem času se však stává rutinní záležitostí, což jí však neubírá na důležitosti. Jen se tato činnost nestane jednou z možností, ale jedinou správnou volbou, jak se zbraní manipulovat.

Nechtěný či náhodný výstřel, takto je pojmenovaná kapitola Zpravodaje Úřadu vnitřní kontroly (ÚVK) pro rok 2023. Ta jen utvrzuje čtenáře o důležitosti bezpečné manipulace se zbraní. V roce 2022 došlo k případům náhodného výstřelu způsobeného špatnou manipulací se zbraní v celkovém počtu 24. Do první poloviny roku 2023 pak k 21 případům. V některých případech se jednalo o shodu několika okolností jako stres, únava či nepozornost, v jiných zase o hazard se zdravím. ²⁹

Jelikož policisté nemusí mít zbrojní průkaz, jsou jejich základní střelecké dovednosti a základy bezpečné manipulace se zbraní odkázány na základní služební přípravu. Z pohledu autora práce je vlastnictví zbrojního průkazu ještě před započítáním služebního poměru skvělou průpravou a předností, právě pro osvojení si těchto dovedností. A to i z pohledu náročnosti nároků kladených na znalost právních předpisů.

Vybití a nabití zbraně

Hlavní zásadou bezpečné manipulace se zbraní je předpoklad, že je nabitá.

Vybití se provádí mířením zbraně do bezpečného prostoru, stejně tak jako u nabíjení. Při vybití se zbraň drží v silné ruce a slabá ruka vyjímá zásobník, střelec zkontroluje jeho stav a odloží jej. Slabá ruka natáhne závěr do zadní polohy, ve které jej střelec zajistí. Pokud je zbraň nabitá a náboj se nachází v nábojové komoře, náklonem zbraně k zemi ve směru výhozního okna a chycením závěru při

²⁹ Úřad vnitřní kontroly Policejního prezidia České republiky. *Zpravodaj ÚVK 2023*. [citováno 2024-01-22].

jeho natažení do zadní polohy přes výhozni okénko se zabrání vyhození náboje na zem, kdy je v tomto momentě vyhozen do slabé ruky. Poté střelec provádí vizuální kontrolu stavu zásobníkové šachty i nábojové komory. Následně přes záchyt závěru spouští závěr. Poté opět dvakrát natáhne závěr a spustí jej. Následně za stálého míření do bezpečného prostoru stiskne spoušť, kdy tím je proveden výstřel, tzv. rána jistoty. Poté je zbraň zkontrolována a bezpečně vybita. Postup při vybíjení dlouhých zbraní je obdobný.

Nabití se provádí opět při míření zbraně do bezpečného prostoru. Zbraň drží střelec vždy ve své silné ruce. Volnou rukou zasune zásobník do zásobníkové šachty, kdy poté zatáhne za jeho patku, čímž zkontroluje jeho držení ve zbraní. Poté natáhne závěr a nechá jej vrátit se do výchozí polohy, což nedoprovází pohybem ruky, jelikož je to jedna z možností, které mohou způsobit závadu.

Při použití Glock 17 je tímto zbraň nabita, jelikož nedisponuje vnějšími pojistkami. Při použití CZ 75D Compact je třeba vypustit kohout na bezpečnostní ozub kohoutu. Poté je zbraň bezpečná pro další manipulace a připravena ke střelbě díky funkci DA, která je popsána výše. Nabití dlouhých zbraní je obdobné.

Po nabití střelec provádí kontrolu nabití, a to tím způsobem, že zbraň opět směřuje do bezpečného prostoru. Zbraň drží v silné ruce a druhou rukou lehce potáhne závěr, kdy se vizuálně přesvědčí, zda je náboj v nábojové komoře. Poté lehkým úderem na závěr zbraně střelec ověří jeho uzavření.³⁰

Kontrola nabití dlouhých zbraní se provádí pohledem na zásobník před jeho vložením do zbraně. Jelikož jsou zásobníky dvouřadé, tak po nabití zbraně a jeho opětovném vyjmutí střelec zjistí, že je náboj v nábojové komoře tím, že náboj v zásobníku je na druhé straně.

Úchop zbraně

³⁰ ČERNÝ, Pavel a GOETZ Michal. *Manuál obranné střelby*. Praha: Grada Publishing, 2004. s. 216, ISBN 978-80-247-0739-6.

Na úchopu a následném držení zbraně závisí následná střelba. Pokud zbraň střelec nevhodně uchopí, může to vést například k nebezpečné manipulaci. Úchop zbraně nás tedy doprovází od jejího vytažení z pouzdra, následnému zamíření až po výstřel. Všechny tyto činnosti policisté v rámci zákroku provádí pod velkým tlakem. A tak tyto činnosti musejí být automatické a správné ihned o jejich počátku. Úchop zbraně se rozlišuje podle typu zbraně. A to zda se jedná o krátkou, či dlouhou zbraň.

Při střelbě z krátké zbraně se rozděluje úchop obouruční a jednoruční. Krátkou zbraň střelec vždy drží ve své silné ruce. Zbraň uchopí co nejvýše, aby se co nejvíce přiblížil k ose hlavně. Prsty pak dokončí sevření zbraně mimo ukazováčku, který nechává podél osy zbraně a používáme jej ke střelbě. Při držení oběma rukama přiloží dlaň slabé ruky do vytvořené mezery mezi prsty ruky držící zbraň. Prsty pak co nejvýše pod lučíc zbraně, kdy palce tvoří jednu linii s osou zbraně. Sevření by mělo být pevné, nikoli však křečovitě.³¹

Při možnosti výběru úchopu je vždy lepší obouruční, avšak v policejní praxi pak může dojít situacím, kdy zbraň drží policista jen v jedné ruce. Například pokud nese balistický štít, nebo když je druhá ruka indisponována například zraněním. Proto hlídky PSH v rámci střelecké přípravy procvičují, jak střelbu silnou ale i slabou rukou. Kdy toto cvičení je součástí střeleckých prověrek. V rámci služební přípravy se také PSH učí bezpečnou manipulaci i bojové přebití jednou rukou.

Přebití zbraně

K přebití zbraně dochází ve dvou možných variantách. V první střelci došla munice a již nemůže ve střelbě pokračovat, tudíž je to přebití nucené (bojové). Ve druhé pak střelec přebíjí z taktického hlediska, kdy do zbraně vkládá nový zásobník, ačkoliv ve starém se ještě nachází náboje. Ten pak ukládá do sumky, kde je opět připraven k použití, byť s menším počtem nábojů. V této situaci se tedy jedná o přebití taktické.

³¹ ČERNÝ, Pavel a GOETZ Michal. *Manuál obranné střelby*. Praha: Grada Publishing, 2004. s. 216, ISBN 978-80-247-0739-6.

K nucenému přebití dochází v momentě posledního výstřelu, kdy se již v zásobníku ani ve zbrani nenachází žádné náboje. Po tomto výstřelu zůstává závěr zbraně v zadní poloze. Následuje stažení zbraně do pohotovostní polohy a vizuální kontrola zbraně, po které střelec zjistí, že se nejedná o závadu a je nucen provést přebití zbraně. Svou slabou rukou tedy pouští zbraň a jejím palcem mačká vypouštěč zásobníku. Ten pak doprovodným pohybem ruky vytahuje ze zbraně a pokračuje pohybem do sumky pro zásobník nový. Následně pak slabá ruka vytahuje ze sumky nový zásobník. Poloha zásobníku v sumce by měla být vždy stejná, doporučením je, že zásobník je ukládán do sumky střelou směrem vpřed. Poloha držení nového zásobníku je také důležitým aspektem pro rychlé přebití. Ukázovák ruky držící zásobník je umístěn v přední části zásobníku a dno zásobníku je opřeno o její dlaň. První by se při zasouvání zásobníku do zbraně měl dotknout ukazováček ruky, což umožňuje přesnější navedení zásobníku do zásobníkové šachty. Následuje doražení zásobníku do zbraně, s následným obouručním úchopem, při které palec slabé ruky stlačuje záchyť závěru, při němž dochází k nabití zbraně a střelec může dále pokračovat ve střelbě.³²

Taktické přebití je také jednou z dovedností manipulace se zbraní, kterou musí policisté ovládat. K taktickému přebití může dojít například za situace konfrontace s aktivním útočником. Po konfrontaci není zcela jasné, zda je útočnik zneškodněný či zraněný a zda konfrontace bude pokračovat, nebo je-li útočníků více. V tomto případě je vhodné mít ve zbrani opět zásobník s plným počtem nábojů. Taktické přebití pak z logiky věci přichází v úvahu v momentě, kdy již nehrozí bezprostřední nebezpečí.

Taktické přebití je časově náročnější aktivitou, než přebití nucené. V momentě, kdy se střelec rozhodne takticky přebít, nachází se náboj v nábojové komoře, i další náboje v zásobníku. Slabá ruka tedy pouští zbraň a přesouvá se k sumce se zásobníkem, který uchopí stejným způsobem jako u přebití nuceného a

³² ČERNÝ, Pavel a GOETZ Michal. *Manuál obranné střelby*. Praha: Grada Publishing, 2004. s. 216, ISBN 978-80-247-0739-6.

vrací se zpět ke zbraní. Zbraň je v této době stažena do pohotovostní polohy, kdy však stále směřuje na cíl. V momentě výměny zásobníků přehmátne střelec držení nového zásobníku, kdy jej drží mezi palcem a vnější hranou ukazováku. Tímto vznikne prostor pro umístění zásobníku, který se nachází ve zbraní. Střelec tedy zmáčknutím vypouštěče zásobníku uvolní zásobník, který chytne mezi ukazovák a prostředník. Následně střelec zasune nový zásobník do zbraně a dorazí jej dlaní. Vypuštěný zásobník ukládá do sumky a zbraní míří na cíl. Po uložení zásobníku se druhá ruka přidává k držení zbraně.³³

Pozice, ve kterých lze zbraně přebíjet je několik. Po zvládnutí techniky ve stoje se tak policisté učí přebíjení v kleku, kdy tyto pozice se víceméně nijak neliší, a tak nečiní policistům větší problémy. V této pozici také policisté přebíjí v rámci střeleckých prověrek. Obtížnější pak bývá přebití vleže, kdy je pohyb značně omezený a ztížený umístěním výstrojních součástí.

4. 3 Střelecké techniky

Rámcový obsah přílohy č. 2 k ZPPP č. 4/2009 rozděluje ve článku 2 přípravu k použití zbraně na manipulaci se zbraní, viz kapitola výše, a poté na střelecké techniky. Obsahem je opět série technik, které musí policisté ovládat. Mezi tyto techniky se například řadí střelecké polohy. Cílem je, aby policisté měli střelecký komfort při střelbě v různých polohách. Výcvik je tak klíčovým prvkem pro dosažení správného střeleckého postavení. Změna střelecké polohy je jedním z taktických prvků.

Základní střelecký postoj

Správný střelecký postoj je základem pro dosažení přesné střelby. Základní postoj musí být stabilní a měl by umožňovat rychlou změnu polohy. Společně se správným úchopem poskytuje základní střelecký postoj střelci střelecký komfort k dosažení přesnější střelby při lepším zvládnutí zpětného rázu zbraně. Základní střelecký postoj se také odvíjí od použití krátké či dlouhé zbraně.

³³ ČERNÝ, Pavel a GOETZ Michal. *Manuál obranné střelby*. Praha: Grada Publishing, 2004. s. 216, ISBN 978-80-247-0739-6.

Do správného střeleckého základního postoje se střelec dostane, pokud rozkročí nohy minimálně na šíři ramen. Noha dominantní strany je vzad o délku chodidla. Chodidla směřují vpřed ve směru střelby, kdy váha na obou nohách je ve stejném rozložení. Kolena jsou mírně pokrčená, kdy těžiště těla je sníženo a směřuje vpřed. Paže jsou nataženy vpřed směrem směru střelby, kdy lokty jsou mírně pokrčené.³⁴

Vzhledem k tomu, že příslušníci PSH používají jako ochranný prostředek balistickou vestu, směřující trup vpřed poskytuje patřičnou ochranu. Při použití dlouhé zbraně je těžiště více vpřed pro lepší zvládnutí zpětného rázu, obzvláště při plně automatické střelbě.

Klek

Tato střelecká pozice se v užití PSH používá především při střelbě zpoza krytu, kterým může být například roh budovy, či motorová část vozidla, popřípadě pro zmenšení zásahové plochy na otevřeném prostředí. Klek na jednom kolenu jako střelecká pozice nabízí rychlou změnu střelecké pozice a poskytuje dostatečný střelecký komfort.

Při střelbě zpoza krytu se využívá klek stranový, kdy střelec klečí na kolenu nohy, která se nachází na straně, ze které střelec bude střílet. Tedy pokud střelec střílí z pravé strany krytu, klečí na kolenu pravé nohy. Do stranového kleku se tedy střelec dostane dosednutím na patu klečící nohy, kdy větší část váhy je na straně klečící nohy. Poloha druhé nohy je do strany krytu, kdy udržuje balanc těžiště těla. Klek s úkrokem je nejuniverzálnější technikou, která se používá ke snížení zásahové zóny. Možnosti jeho využití může být několik, ať se jedná o nucené přebití či odstranění závady zbraně.³⁵

³⁴ ČERNÝ, Pavel a GOETZ Michal. *Manuál obranné střelby*. Praha: Grada Publishing, 2004. s. 216, ISBN 978-80-247-0739-6.

³⁵ ČERNÝ, Pavel a GOETZ Michal. *Manuál obranné střelby*. Praha: Grada Publishing, 2004. s. 216, ISBN 978-80-247-0739-6.

Střelba při využití stranového kleku zpoza krytu je součástí střeleckých prověrek, které musí členové PSH každoročně úspěšně absolvovat. Střelba se provádí z obou stran krytu, a tak musí střelbu z obou pozic ovládat a být schopni zasáhnout cíl.

Pohyb se zbraní

Pohyb se zbraní je možné využít při taktickém přemísťování z krytu do krytu, přístupu k budově, či pohybu v místnostech. Možností využití pohybu se zbraní je nepřeberné množství, a využívá se za předpokladu následného použití zbraně. Přesun se zbraní může být dynamický či více taktický. Vše se odvíjí od nastalé situace.

Hlavní zásadou při pohybu se zbraní je bezpečnost, a to jak střelcovo vlastní, tak dalších osob. Při přesunu se zbraní je tedy ukazovák vždy mimo spoušť a nachází se podél zbraně. Zbraň směřuje k místu výskytu možného nebezpečí. To ovšem neplatí při použití dynamického pohybu, tedy sprintu. Úchop zbraně se taktéž odvíjí od rychlosti pohybu střelce. Zde platí, že rychlost střelce je znatelně omezena obouručním úchopem. Při sprintu je tedy vhodným způsobem jednoruční úchop zbraně. Pohyb směřuje do míst, které jsou v dohledu. Dalším dílcem střelecké přípravy je střelba za pohybu. Součástí výcviku PSH je střelba za pohybu a to směrem vpřed, vzad a do strany.

Střelba za pohybu

Střelba za pohybu je důležitou součástí výcviku PSH. Předpokladem pro její dobré zvládnutí jsou základy střelby společně s chůzí, či pomalejším během. Nutností je pak udržení těžiště co nejnižší, což vede ke stabilitě zbraně. Pohyb vychází z pokrčených nohou. Zadní noha provádí krok v případě, že je přední noha položena na zemi a je možné na ni převést váhu. Špičky nohou směřují vždy rovně a nohy se přesouvají vždy těsně nad zemí.³⁶

³⁶ ČERNÝ, Pavel a GOETZ Michal. *Manuál obranné střelby*. Praha: Grada Publishing, 2004. s. 216, ISBN 978-80-247-0739-6.

Střelbu za chůze vpřed, vzad a do strany je využíváno při setkání policisty s nebezpečím při přemísťování do krytu, pohybu chodbou či jiným úzkým prostorem bez možnosti krytu. Pohyb vzad pak umožňuje únik z nebezpečné situace za stálého opěťování střelby, byť s sebou nese určitá rizika, jakými je například terén a překážky umístěné v cestě. Pohyb vzad musí být tedy o něco pomalejší a opatrnější.

5. Výcvik v použití donucovacích prostředků

Tento blok služební přípravy se zabývá nácvikem použití přidělených donucovacích prostředků (DP). Slouží k pochopení principu profesní sebeobrany a možnostmi akce a reakce v rámci obrany a útoku. Efektivní využití donucovacích prostředků a jejich správná volba vede k úspěšnému dokončení zákroku. Důležitým předpokladem pro efektivní využití donucovacích prostředků jsou v této části služební přípravy teoretické znalosti o možnostech použití donucovacích prostředků v rámci právního rámce. Následně se všechny tyto získané informace a znalosti prohlubují a udržují.

Jednotlivé části v oblasti nácviku používání donucovacích prostředků jsou rozděleny následovně.

- Základní technické prvky
- Speciální prvky
- Donucovací technické prostředky

Každá oblast je rozdělena na další části jednotlivých donucovacích prostředků.

Oblast donucovacích technických prostředků je rozdělena následovně:

- a) obušek
- b) pouta
- c) slzotvorné prostředky (výcvik a manipulace)
- d) pyrotechnické imitační prostředky
- e) technické prostředky
- f) elektrický dočasně zneschopňující prostředek

Cílem služební přípravy u skupiny č. 2 v rámci nácviku používání donucovacích prostředků (včetně profesní sebeobrany) je:

„získání, udržování a prohlubování nadprůměrných znalostí a dovedností v oblasti racionální obrany a útoku, včetně použití přidělených donucovacích prostředků“³⁷

Proškolení z použití donucovacích prostředků a taktické přípravy je ve formě výcvikových bloků, kdy každý policista je povinen zúčastnit se všech bloků, které jsou stanoveny pro příslušnou skupinu služební přípravy. Pro skupinu 2 jsou organizovány 4 výcvikové bloky za rok.

5. 1 Právní úprava

Příslušníci policie ČR se při použití donucovacích prostředků řídí mimo jiné zákonem číslo 273/2008 Sb., o Policii České republiky. Podmínky pro použití donucovacích prostředků uvedené v tomto zákoně nejsou jedinými podmínkami, které policisté musí splnit. Ale musí také přihlížet k předpisům vyšší právní síly jako je Ústava České republiky a Listina základních práv a svobod. V tomto zákoně se nachází spousta ustanovení týkajících se jejich použití. V hlavě III. Tohoto zákona jsou uvedeny základní povinnosti, kdy základním pilířem pro použití DP je ustanovení § 11 písmeno a), kdy policisté jsou povinni:

„dbát, aby žádné osobě v důsledku jejich postupu nevznikla bezdůvodná újma.“³⁸

Následně pak v hlavě IX. nalezneme použití donucovacích prostředků a zbraně. Dle obecného ustanovení je pro oprávněné použití donucovacího prostředku při zákroku možno použití toho donucovacího prostředku, k jehož použití byl policista

³⁷ Závazný pokyn policejního prezidenta č. 4/2009 o provádění služební přípravy příslušníků Policie České republiky. 19. 01. 2009. příloha č. 1 odst. 2 písm. b)

³⁸ ČESKO. Zákon č. 273 ze dne 11. srpna 2008, o Policii České republiky § 56 odst. 4. Online. In: Zákony pro lidi. 2010-2024. Dostupné z: <https://www.zakonyprolidi.cz/cs/2001-257>. [citováno 2024-01-10].

vycvičen. Toto ustanovení není dogmatem a v rámci zákroku může dojít k situacím, kdy policisté využijí i DP, k jejichž užití nebyli vycvičení, a přesto toto jednání nebude nezákonné. Důležitým klíčem pro rozhodování je posuzování následku.

§ 52 je pak výčtem donucovacích prostředků, kterými jsou:

- a) *hmaty, chvaty, údery a kopy,*
- b) *slzotvorný, elektrický nebo jiný obdobně dočasně zneschopňující prostředek,*
- c) *obušek a jiný úderný prostředek,*
- d) *vrhací prostředek mající povahu střelné zbraně podle jiného právního předpisu s dočasně zneschopňujícími účinky,*
- e) *vrhací prostředek, který nemá povahu zbraně podle § 56 odst. 5,*
- f) *zastavovací pás, zahrazení cesty vozidlem a jiný prostředek k násilnému zastavení vozidla nebo zabránění odjezdu vozidla,*
- g) *vytlačování vozidlem,*
- h) *vytlačování štítem,*
- i) *vytlačování koněm,*
- j) *služební pes,*
- k) *vodní stříkač,*
- l) *zásahová výbuška,*
- m) *úder střelnou zbraní,*
- n) *hrozba namířenou střelnou zbraní,*
- o) *varovný výstřel,*
- p) *pouta,*
- q) *prostředek k zamezení prostorové orientace.³⁹*

Pro potřeby této práce se autor práce bude zabývat těmi donucovacími prostředky, kterými disponují především prvosledové hlídky.

³⁹ ČESKO. Zákon č. 273 ze dne 11. srpna 2008, o Policii České republiky § 52. Online. In: *Zákony pro lidi*. 2010-2024. Dostupné z: <https://www.zakonyprolidi.cz/cs/2001-257>. [citováno 2024-01-10].

5. 2 Taser X26P

Taser je z hlediska výčtu donucovacích prostředků zajímavý především tím, že se zde nachází rovnou dvakrát. Jedná se o písmeno b) a d), tedy slizotvorný, elektrický nebo jiný obdobně dočasně zneschopňující prostředek, anebo vrhací prostředek mající povahu střelné zbraně podle jiného právního předpisu s dočasně zneschopňujícím účinky. O elektrický prostředek dle § 52 písm. b) se bude jednat v momentě, kdy bude taser použit bez vystřelení hlavic, tudíž kontaktně. Policisté jsou v rámci služební přípravy proškoleni pro použití taseru periodicky, a to v praktické části 1x ročně, v teoretické části pak 1x za dva roky.

Technické parametry

Taser je neletálním (nesmrtícím) donucovacím prostředkem. Jeho vývoj začal v roce 1969 Jack Cover a v roce 1991 se stal součástí výzbroje LAPD. Slouží primárně k použití distančním způsobem, a to až na vzdálenost 7 metrů. Funkce taseru spočívá ve vystřelení dvou elektrod na izolovaných drátech, které vysílají elektrické pulzy o napětí až 50 000 voltů. Toto napětí však taser využívá pouze k překonání prostoru, a to mezi elektrodou a povrchem cíle. Elektrický oblouk procházející cílem je pak o napětí v průměru 400 voltů. Elektrody jsou vymeteny z hlavičky dusíkatou složkou rychlostí až 50 m/s a jsou opatřeny zpětnými háčky pro lepší uchycení. Taser je schopen pracovat ve velkém teplotním rozpětí a to od -20 °C do +50 °C. Taser X26P se skládá ze dvou částí, a to z rámu a výměnné hlavičky. Hlavičky se rozlišují dle jejich určení. Prvosledové hlídky jsou vyzbrojeny hlavicemi Z, které mají zelená krycí dvířka. V hlavici se mimo výše uvedeného nacházejí identifikační kolečka (AFIDy), která mají různou barvu, ale vždy obsahují identifikační číslo hlavičky.⁴⁰

Rám zbraně je pak opatřen baterií, pojistkou, spouští, pevnými mířidly a svítilnou s laserem. V zadní části je pak umístěn displej, který uživateli poskytuje informace o stavu baterie, a v případě použití i o prováděném cyklu s odpočtem, který trvá 5 vteřin.

⁴⁰ NOVOTNÝ, Tomáš. *Nesmrtící zbraně*. Universum, 2021, 208 s. ISBN 798-80-242-7418-8.

Použití taseru

Taser tedy využívá principu elektrického šoku, kdy zasahuje pouze příčně pruhované svalstvo, které se nazývá jako svalstvo kosterní. To je upínáno převážně na kosti, tudíž nedochází k vážným zraněním a nemá vliv na srdeční činnost. Zasažený cíl zůstává při vědomí, vnímá okolí, ale nemůže ovládat své svalstvo. V tomto momentu přichází možnost použití dalších donucovacích prostředků k úspěšnému dokončení zákroku. Pokud však po skončení cyklu dochází k opětovnému narušení zákroku zasaženým cílem, je možné opětovně spustit cyklus bez výměny hlavice, a to zmáčknutím spouště. Cyklus lze v opačném případě ukončit, a to zajištěním taseru.

Pokud dojde k narušení oblouku, nebude použití taseru na distanční vzdálenost možné. V tomto případě lze výměnnou hlavici vyměnit za novou, dovolují-li to okolnosti, popřípadě použít taser kontaktně po sejmutí hlavice, a to jeho přiložením.

Při použití taseru je důležité zvážit postavení osoby, jelikož se zasažená osoba dostává do šoku, kdy nemůže ovládat své svalstvo, a tak hrozí její pád. Jedná se zejména o schody, střechy a jiné prostory, kde hrozí nebezpečí následného úrazu pádem. Při výstřelu je pak důležité brát v potaz klesající tendenci dráhy letu vystřelených elektrod, která se s rostoucí vzdáleností mezi policistou a osobou, proti níž je taser používán, zvětšuje. V praxi to pak znamená, že mírné naklonění taseru tuto odchylku eliminuje a i druhá elektroda zasáhne svůj cíl.

Taser policista použije dle metodické příručky č. 1/2017 ředitele ředitelství služby pořádkové policie Policejního prezidia České republiky k používání donucovacích prostředků a zbraně příslušníky Policie České republiky:

- a) proti osobě ozbrojené zbraní,**
- b) proti agresivní osobě, zejména takové, která se nachází pod vlivem alkoholu, omamných či psychotropních látek a která neuposlechla příkazu či výzvy policisty,**

- c) *za jiné situace opravňující policistu k použití zbraně za podmínky, že provedení zákroku elektrickými prostředky představuje reálnou možnost jeho úspěšného dokončení.*⁴¹

Postup po použití taseru

Po úspěšném provedení zákroku za použití taseru policista vyjme výměnnou hlavici a vloží do taseru novou. Z těla osoby, proti níž byl taser použit, vyjme elektrody a zkontroluje, zda se na nich nachází zpětné háčky. Poté elektrody vrátí do použité hlavice, kterou společně s množstvím AFIDů, nacházející se v místě zákroku, vloží do gumové rukavice. Pro vyloučení pochybností, zda došlo ke zranění osoby či nikoliv, metodická příručka č. 1/2017 ředitele služby pořádkové policie Policejního prezidia České republiky doporučuje vždy osobě zajistit lékařské ošetření.

Taser zaznamenává datum, čas a délku každého výboje. Tyto informace jsou nesmazatelné a přezkoumatelné.

Prvosledové hlídky v Karlovarském kraji jsou vybaveny vždy jedním tase-rem, tudíž jím nedisponuje každý člen hlídky. Což může být při zákroku velmi limitující například v momentě, kdy je osob více, či policista, který má taser přidělen, vykonává jinou činnost. Vše je tedy závislé na komunikace mezi zasahujícími policisty, která může být vzhledem k nepřehledné situaci v místě zákroku komplikovaná. Dle autora práce by přidělením taseru každému členu PSH by mohlo být přínosem, a to jak v rámci variability činnosti policistů, tak i jejich činnosti.

⁴¹ Policejní prezidium. Ředitelství služby pořádkové policie. *Metodická příručka č. 1/2017 ředitele ředitelství služby pořádkové policie Policejního prezidia České republiky k používání donucovacích prostředků a zbraně příslušníky Policie České republiky*. 01. 06. 2017. část III.

5. 3 Zásahová výbuška



Ta se v zákoně číslo 273/2008 Sb., o Policii ČR nachází v § 52 písm. l). Jedná se stejný případ dvojího výčtu v donucovacích prostředků jako taser. Rozlišení spočívá v tom, zda se jedná o zásahovou výbušku P1 a P2. Zásahová výbuška P2 spadá pak při jejím použití pod písmo. b).

Obrázek č. 7: Zásahová výbuška P1 s pákovým zapalovačem (zdroj: autor)

Jedná se o předmět s pákovým zapalovačem. Výbuška je tvořena hliníkovým tělem, ve kterém jsou umístěny minivýbušky. Pouzdro je tvořeno plastových obštrikem zelené barvy.

Po odstranění pojistky a puštění pákového zapalovače bicí mechanismus aktivuje zápalku. Zápalka zažehne zpoždovač, který za 2,5 sekundy přivede k činnosti výbušku. Následně dojde k rozmístění minivýbušek po okolí. Toto rozmístění je nepravidelné a iniciace minivýbušek je v časovém rozmezí 0,5 až 2,5 sekundy. Intenzita výbuchu těchto minivýbušek je dle výrobce 130 nebo 160 decibelů.⁴²

Zásahová výbuška P1 je tedy předmětem, který slouží při zákroku příslušníků policie k působení na smyslové vnímání osob a vytvoření momentu překvapení. Působí jak světelným, tak akustickým dojmem. Vzhledem k tomu, že minivýbušky se iniciují zcela nepravidelně a nelze je jakkoliv ovlivnit, hrozí při jejím použití újma na zdraví, a to jak u zasahujících policistů, tak i u osob, proti kterým zákrok směřuje. Zejména pak kontaktem minivýbušky s kůží, či dostáním se minivýbušky pod oblečení či výstrojní součástky, kde hrozí popálení. Při použití v interiéru hrozí riziko poškození majetku, či požár.

⁴² NOVOTNÝ, Tomáš. *Nesmrtící zbraně*. Universum, 2021, 208 s. ISBN 978-80-242-7418-8.

Výbuška P2 je zásahová výbuška téměř totožná s P1, uvnitř které se však nachází chlorbenzylidenmalononitril, který dráždí sliznice a dýchací cesty.

Možnosti použití zásahové výbušky je proti skupině osob, které odmítají splnit zákonnou výzvu, či proti osobě, která má být omezena na osobní svobodě.⁴³

5. 4 Jiný prostředek k násilnému zastavení vozidla nebo zabránění odjezdu vozidla

Neboli PIT manévr je definicí použití donucovacího prostředku k násilnému zastavení vozidla při jeho pronásledování. Při tomto manévru působí policejním rámem služební vozidlo Policie ČR silou na vozidlo pronásledované, a to tím způsobem, aby řidič pronásledovaného vozidla ztratil kontrolu nad řízením. To vede ke ztrátě rychlosti a následnému zastavení vozidla. Zkratka PIT označuje Pursuit Intervention Technique nebo Precision Immobilization Technique.

Název policejní rám je označení pro technický prostředek umístěný před předním nárazníkem služebního vozidla. Tento rám je v rámci úprav vozidel PČR schválen a specifikuje jeho použití. Účelem tohoto rámu je především ochrana služebního vozidla, a to konkrétně při použití PIT manévru.

Podmínek a doporučení pro použití PIT manévru je několik, avšak zákonné ukotvení a zákonná podmínka pro jeho užití je v zákoně číslo 273/2008 Sb., o Policii ČR. Konkrétně pak v ustanovení § 55 odst. 1 písm. a) , kdy PIT manévr je možné použít za splnění podmínky, že řidič vozidla přes výzvu k zastavení vozidlo nezastaví. Opět se zde také vracíme k ustanovení § 11 téhož zákona.

⁴³ Policejní prezidium. Ředitelství služby pořádkové policie. *Metodická příručka č. 1/2017 ředitele ředitelství služby pořádkové policie Policejního prezidia České republiky k používání donucovacích prostředků a zbraně příslušníky Policie České republiky*. 01. 06. 2017. část III.

Bezpečnost použití PIT manévru

Pro bezpečné použití PIT manévru existuje hned několik podmínek. Důležitou rolí pro bezpečnost hrají fyzikální zákony. První podmínkou je hmotnost vozidel, kdy lze tuto techniku provést při hmotnosti vozidel do 3, 5 tuny. Dalším logickým fyzikálním faktem je obdobná hmotnost vozidel, kde platí, že čím těžší je služební vozidlo oproti pronásledovanému, tím lépe lze manévr provést. Přesto lze PIT manévr provést i pokud je pronásledované vozidlo těžší než vozidlo služební. Zde opět můžeme opřít o fyziku a teoretickou znalost těžiště pronásledovaného vozidla. Možnostmi pro usnadnění manévru je pak mokrá vozovka či provedení v zatáčce.⁴⁴

Samotný PIT manévr se tedy provádí přiblížením se služebnímu vozidlu k pronásledovanému a dosažením stejné či velmi podobné rychlosti. Následně dojde k zatlačení policejním rámem v oblasti zadní nápravy pronásledovaného vozidla. Toto lze provést jak z pravé, tak z levé strany vozidla. Záleží tedy na podmínkách, které před jeho použitím nastanou. Po provedení služební vůz zpomaluje a vyčkává, jak se situace vyvine. Při úspěšném provedení se pronásledované vozidlo otáčí o 180 stupňů a zastavuje. Řidič služebnímu vozidlu následně přistupuje k přitlačení pronásledovaného vozidla policejním rámem, tedy k zabránění odjezdu zahrazením cesty.

Podmínky pro bezpečné použití tedy závisí na rychlosti, kdy doporučená rychlost bezpečného provedení dle metodiky je 60 km/h. Tato rychlost je bezpečná pro obě zúčastněné strany. V krajních případech lze samozřejmě PIT manévr provést i při vyšších rychlostech. Dalším důležitým aspektem je vhodně zvolené místo provedení a to tak, aby dle ustanovení § 55 odst. 2 zákona č. 273/2008 Sb., o Policii ČR nedošlo k:

„k ohrožení života nebo zdraví jiných osob a aby život nebo zdraví osoby, proti které směřuje zákrok, byly ohroženy jen v nezbytné míře.“⁴⁵

⁴⁴ Policejní prezidium České republiky. *Služební vozidlo jako prostředek z násilnému zastavení vozidla*. ČJ: PPR-14245-2/ČJ-2020-990400

⁴⁵ ČESKO. *Zákon č. 273 ze dne 11. srpna 2008, o Policii České republiky § 56 odst. 1*. Online. In: *Zákony pro lidi*. 2010-2024. Dostupné z: <https://www.zakonyprolidi.cz/cs/2001-257>. [citováno 2024-01-10].

Je nutné tedy přihlížet jak k dopravní situaci před provedením, ale i po provedení manévru, a to pohledem, jaká dopravní situace vznikne, či vzniknout může. Doporučením jsou tedy rovné přehledné úseky bez přítomnosti nezúčastněných osob.

Použití PIT manévru proti jednostopému vozidlu je nejproblematičtější z hlediska jeho následků a právní stránky, ale proveditelný je, byť není metodikou doporučován.

Na policejních vozidlech se ochranné rámy nacházejí od roku 2020. Úřad vnitřní kontroly eviduje od tohoto roku do roku 2022 celkem 30 případů, kdy bylo využito PIT manévru.⁴⁶

V rámci služební přípravy prvosledových hlídek policisté absolvují intenzivní kurz na použití PIT manévru se speciálně opravenými vozidly, kdy tak nedochází k jejich poškození. Zde se policisté věnují teoretické části použití PIT manévru a jeho možnostech bezpečného použití. Nedílnou součástí tohoto kurzu je také praktický nácvik zakončený modelovými situacemi. Oblastí pro zlepšení této části služební přípravy je dle autora práce pouze četnost tohoto kurzu. Jeho častější opakování by jistě přispělo k lepší připravenosti členů prvosledových hlídek při jeho použití v praxi.

⁴⁶ Úřad vnitřní kontroly Policejního prezidia České republiky. *Zpravodaj ÚVK 2023*. Online.

6. Taktická příprava

Nácvik základních taktických dovedností - takto se nazývá kapitola služební přípravy přílohy č. 2 k závaznému pokynu policejního prezidenta č. 4/2009 o provádění služební přípravy příslušníků Policie ČR. Jako každá část služební přípravy, je i tato rozdělena do dalších kategorií. Cílem správné taktické přípravy je, naučit se chování, které předchází rizikovým situacím. Popřípadě pokud již riziková situace nastane, přispívá správně zvolená taktika k bezpečnosti zúčastněných policistů a osob, a také ke zdárnému zvládnutí zákroku. Taktická příprava je tedy kombinací systémů a vzorců chování, které předpokládají určitý průběh situace a její následné řešení.

„Vyvážený vztah mezi psychickou stabilitou, fyzickou zdatností, odborností, taktikou v pohybu, chováním a jednáním v reálně nebezpečné situaci s střeleckou dovedností umožňuje závažný služební zákrok úspěšně realizovat.“⁴⁷

Takto shrnul JUDr. Zdeněk Náchodský dvě kategorie přípravy taktiky v nebezpečné situaci. Všechny výše uvedené aspekty jsou velmi důležité a každý, který je opomíjen, přispívá k potencionálnímu nebezpečí, které hrozí policistům, či dalším osobám. V taktice se tak objevují všechny schopnosti, které se policisté naučí v ostatních částech služební přípravy, ať se jedná o kondiční přípravu či nácvik používání donucovacích prostředků. Jelikož se situace neopakují vždy ve stejném sledu událostí, bude vždy záležet na správném zvolení taktiky a techniky. Taktická příprava umožňuje zakořenit správné postupy a metody, které má policista neustálým tréninkem naučené a dá se říci, stávají se jeho přirozeností. To vše může vést v psychicky náročné a vypjaté situaci k podvědomému výstupu naučeného chování.

⁴⁷ NÁCHODSKÝ, Zdeněk. *Taktika policejní akce*. 1. Praha: ARMEX, 1993. s. 12

Nácvik základních taktických dovedností je rozdělen dle přílohy č. 2 Závazného pokynu policejního prezidenta č. 4/2009 do několika kategorií:

- Kontrola a zjišťování totožnosti
- Přístup k nebezpečným místům
- Kontrola světlem
- Komunikace
- Využití momentu překvapení
- Význam krytí a skrývání
- Zajištění pachatele
- Konfrontace
- Prohlídky

Každá z těchto kategorií je dále rozdělena na několik dalších činností. Níže se autor práce bude podrobněji věnovat vybraným kapitolám z taktických dovedností PSH.

Cílem služební přípravy u skupiny č. 2 v rámci nácviku taktických dovedností je:

„zvládnutí rizikových situací ohrožující život a zdraví při služebním zákroku proti pachatelům trestné činnosti a přestupků a schopnost volit optimální postup dosažení stanoveného cíle takového zákroku“⁴⁸

6.1 Kontrola totožnosti

Oprávnění požadovat prokázání totožnosti osob dává příslušníkům PČR zákon číslo 273/2008 Sb. o Policii České republiky. Konkrétně se toto oprávnění nachází v ustanovení § 63 odst. 2 tohoto zákona. Prokázáním totožnosti se rozumí:

„prokázání jména, popřípadě jmen, příjmení, data narození a v případě potřeby také adresy místa trvalého pobytu, adresy místa pobytu nebo adresy bydliště

⁴⁸ Závazný pokyn policejního prezidenta č. 4/2009 o provádění služební přípravy příslušníků Policie České republiky. 19. 01. 2009. příloha č. 1 odst. 2 písm. c)

*v zahraničí, rodného čísla a státní příslušnosti. Rozsah a způsob zjišťování osobních údajů musí být přiměřené účelu zjišťování totožnosti.*⁴⁹

Výzva k prokázání totožnosti je nejběžnějším oprávněním příslušníků PČR. Tohoto oprávnění využívají téměř při každém kontaktu s osobou. Odmítnutí výzvy k prokázání totožnosti, či nepodaří-li se osobu, ani po poskytnuté součinnosti ztotožnit, může mít za následek předvedení či zajištění takové osoby.

Byť se jedná o provádění běžného úkonu, může situace během chvíle vyescalovat do použití donucovacích prostředků či zbraně. Z tohoto důvodu je důležité učinit taková opatření, aby při případně eskalaci situace nedošlo k ohrožení zdraví, či života zasahujících policistů, kontrolované osoby či nezúčastněných osob. Vždy se přihlíží k důvodu přistoupení ke kontrole totožnosti a následně se určuje další postup.

Z pohledu taktiky lze rozdělit kontrolu totožnosti na dvě fáze, a to před započítím kontroly a taktiku při provádění kontroly.

Činnosti před provedením kontroly:

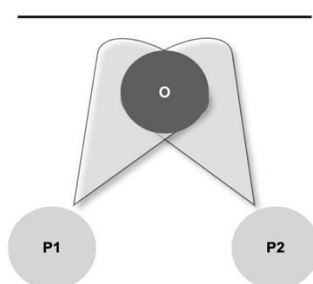
- Výběr místa - zde se přihlíží nejenom na vhodné místo z pohledu taktické převahy, ale i z hlediska přítomnosti dalších osob
- Rozdělení rolí - při dvoučlenné hlídce jsou policisté rozděleni na policistu, který jedná, a na policistu, který jistí. Při tříčlenné hlídce jsou jistící policisté dva

Činnosti při provedení kontroly:

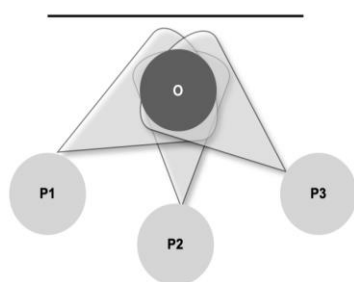
- Hlídka provádějící kontrolu totožnosti osoby využívá především své početní převahy a také své pozice, kterou si hlídka zvolila již před započítím kontroly.
- Početní a poziční převaha hlídce má za cíl odradit osobu od případného útoku, popřípadě zmírnit následky takového útoku

⁴⁹ ČESKO. Zákon č. 273 ze dne 11. srpna 2008, o Policii České republiky § 63 odst. 1. Online. In: Zákony pro lidi. 2010-2024. Dostupné z: <https://www.zakonyprolidi.cz/cs/2001-257>. [citováno 2024-01-10].

- Vzdálenost policistů od osoby je na tzv. nekontaktní vzdálenost - to je taková vzdálenost, kdy kontrolovaná osoba nedosáhne na policisty, obecně se uvádí, že tato vzdálenost je vzdálenost natažených paží komunikujících osob
- Jeden policista provádí kontrolu: tedy komunikuje s osobou, případně si od osoby přebírá doklady. Doklady si policista přebírá rukou, která je blíže ke kontrolované osobě. Přebírané doklady policista kontroluje ve výšce očí, kdy má tak neustále periferní přehled o kontrolované osobě
- Druhý policista provádí jistění: pozice tohoto policisty je vždy dle dané situace, kontroluje osobu a především pozoruje její chování a pohyby rukou
- Pokud je hlídka tříčlenná, role policistů zůstávají stejné s tím rozdílem, že jistící policisté jsou dva
- Postoj policistů je čelem ke kontrolované osobě, pozice nohou je jako při střeleckém postoji, poloha rukou je před tělem ⁵⁰



Obrázek. č. 8: postavení dvou policistů vůči kontrolované osobě (zdroj: autor)



Obrázek č. 9: postavení tří policistů vůči kontrolované osobě (zdroj: autor)

⁵⁰ VÁGNER J. a TESÁREK A, *Strategie a taktika policejní činnosti*, 1. vyd. Odbor vzdělávání a správy policejní činnosti, Praha 2007.

Komparace činností policistů z taktického hlediska a pohledu bezpečnosti je efektivnější, pokud je hlídka složena ze tří policistů. Jeden policista se může věnovat kontrole předložených dokladů, popřípadě lustraci osoby. Zbylí dva členové hlídky mohou provádět jistění. Výhodou dvou jistících policistů je možnost předejít eskalaci situace a využití větší početní i poziční převahy policistů.

6.2 Kontrola při zastavení vozidla

Zastavení vozidla je nedílnou součástí policejní praxe, ať už službou pořádkové či dopravní policie. Jak je již uvedeno výše, prvosledové hlídky v běžném výkonu služby vykonávají hlídkovou službu. Ta zahrnuje i řešení protiprávního jednání způsobených v souvislosti s provozem vozidla. Nejrizikovější částí při provádění silniční kontroly se stává fakt, že policisté před provedenou kontrolou nemají informace o řidiči, či osobách, které se nacházejí ve vozidle. Díky mobilní bezpečné platformě však policisté mohou pomocí dostupných evidencí zjistit osobu majitele či provozovatele vozidla. Dalším důležitým aspektem pro výběr taktiky zastavení vozidla je důvod zastavení. Zda se jedná o provedení silniční kontroly, či se řidič dopustil přestupku v dopravě, či zastavení ze závažnějších důvodů, jako je zadržení nebezpečného pachatele. Následující taktiky zastavení vozidel pracují s faktem, že PSH působí ve dvoučlenných či tříčlenných hlídkách a převážně služebním vozidlem, které je vybaveno výstražným zvukovým a rozhlasovým zařízením (VRZ). Jedná se kontrolu s nízkým nebezpečím, tudíž se nejedná o zadržení nebezpečného pachatele a jedná se o situace běžné z výkonu hlídkové služby.

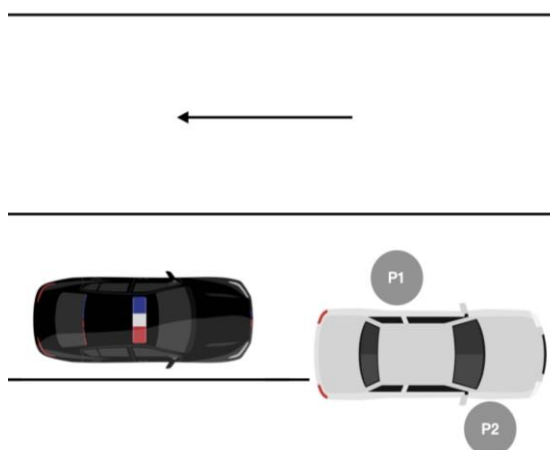
Zastavení vozidla

Při zastavování vozidel je hlavním aspektem bezpečnost. Bezpečný způsob zastavení vozidla začíná již volbou správného místa pro zastavení. Místo zastavení se odvíjí zejména od denní doby, se kterou souvisí také počasí, které může ovlivnit viditelnost a tím i bezpečnost celého úkonu. Vzhledem k těmto okolnostem se přizpůsobuje i taktika zastavení vozidla. Policisté mají možnost zastavení vozidla jedoucího před nimi a rovněž tak i za nimi. Bezpečnější variantou pro zastavení vozidla je zastavení vozidla jedoucího před policejním vozidlem, a to za pomoci VRZ s užitím červeného nápisu STOP.

Po užití VRZ s nápisem STOP policejní vozidlo následuje zastavované vozidlo v bezpečné vzdálenosti, dokud jeho řidič nezastaví při pravém okraji vozovky. Následně řidič prvosledové hlídky vozidlo zastaví vlevo, nejméně o 1/3 vozidla za zastavovaným vozidlem. To umožňuje zasahujícím policistům poskytnutí krytu při běžnému silničnímu provozu a případnému sražení policistů. Kola policejního vozidla jsou natočena směrem vlevo od osy vozidla.

Při dvoučlenné hlídce se policisté přibližují zezadu k zastavenému vozidlu, přičemž oba sledují vozidlo, popřípadě osádku vozidla umožňují-li to podmínky. Zejména zatmavovací fólie na oknech mohou tuto činnost zcela znemožnit. Policisté přistupují k vozidlu každý při jedné straně vozidla, tedy jeden ze strany pravé, druhý ze strany levé. Při přistoupení k vozidlu policisté zaujmají pozici mezi středovým sloupkem vozidla, což umožňuje krytí policistů proti otevření a následnému nárazu dveří. Další možností je pozice u předního kola vozidla, kdy noha policisty je umístěna kolmo se středem kola vozidla. Tato pozice umožňuje cítit případný pohyb otáčení kola, aniž by došlo ke zranění. Při provádění kontroly policisté sledují chování posádky vozidla, zejména pak činnost jejich rukou. Vzhledem k novele zákona číslo 361/2000 Sb. o provozu na pozemních komunikacích, kdy řidiči motorových vozidel již u sebe při řízení nemusí mít doklady předepsané pro řízení a provoz motorového vozidla, odpadá policistům činnost přebírání si těchto dokladů.

Při hlídce tříčlenné zůstávají pozice policistů stejné. Rozdílem je pak úloha řidiče, který v době zahájení kontroly zůstává ve služebním vozidle a je ihned připraven na případné ujíždění zastavovaného vozidla. Následně se dle potřeb z pohledu taktiky připojuje k probíhající kontrole.



Obrázek č.10: Postavení vozidel a policistů při prováděné kontrole (zdroj: autor)

- P1 a P2 značí možné pozice policistů při prováděné kontrole zastaveného vozidla. Pozice policistů lze přeměnit na protilehlé pozice. Policejní vozidlo je umístěno o 1/3 šíře vozidla vlevo ve směru jízdního pruhu, což poskytuje krytí P1 služebním vozidlem.

Komparace činnosti policistů při zastavení a následné kontrole vozidla je z pohledu taktiky a bezpečnosti efektivnější hlídka složená ze tří policistů. V rámci zastavení vozidla, řidič policejního vozu zůstává ve vozidle a je připraven, pokud by došlo k ujíždění zastavovaného vozidla. Tímto se zkracuje časový náskok případného ujíždějícího vozidla. Po započetí kontroly se řidič policejního vozidla přidává ke členům hlídky a přispívá tak svou přítomností k větší bezpečnosti.

Praktická část

1. Střelecké cvičení - cíl, úkol, hypotéza

Cílem střeleckého cvičení bylo zjistit, zda má umístění či neumístění náboje v nábojové komoře vliv na rychlost taseň a následný výstřel se zasažením vybraného cíle.

Úkolem praktické části bylo stanovit požadavky na prováděcí vzorek s jeho následným výběrem. Následně zajistit pomůcky pro střelecké cvičení, měřit časy, ty následně statisticky zpracovat a analyzovat výsledky.

Hypotézou je, že náboj umístěný v nábojové komoře při střelbě na cíl z pohledu rychlosti bude efektivnější vzhledem k absenci pohybu natažení závěru a nutnosti nabití zbraně.

1.2 Podmínky pro výběr střelců:

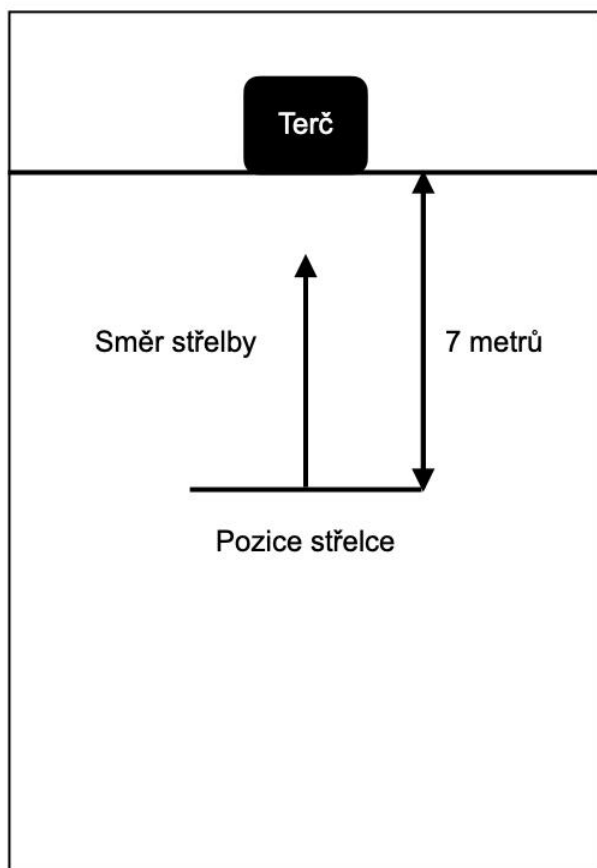
- Příslušníci PČR
 - Délka služby u PČR - minimálně 5 let
 - Délka služby v PSH - minimálně 2 roky
 - Absence zbrojního průkazu a držení palné zbraně
 - Nošení zbraně ve službě s nábojem mimo nábojovou komoru

1.3 Pomůcky využité při střeleckém cvičení:

- Přístroj měřící reakční dobu CED 7000
- Glock 17 5. generace
- Stehenní pouzdro se dvěma bezpečnostními pojistkami
- Střelivo 9 x 19 mm Luger
- Ochranné pomůcky - střelecké brýle, ochrana sluchu
- Kovový terč - rozměry 50 x 19 cm

1.4 Prostor a podmínky při střeleckém cvičení

Střelecké cvičení probíhalo na policejní střelnici v Karlových Varech. Střelba probíhala v otevřeném prostoru pro zachování stejných světelných podmínek pro všechny střelce. Vzdálenost střelce od cíle při střeleckém cvičení byla 7m. Horní hrana terče byla ve výšce 160 cm. Teplota vzduchu byla +8 °C, počasí bylo bez atmosférických srážek.



Obrázek č. 11: náčrt střeleckého cvičení (zdroj: autor)

1.5 Střelci

Pro střelecké cvičení bylo vybráno 5 střelců. Všichni střelci při střeleckém cvičení byli příslušníky PČR. Tři střelci byli příslušníky PČR v délce služby 5 až 10 let. Dva střelci byli příslušníky PČR v délce služby 10 a více let. Všichni střelci byli v době střeleckého pokusu zařazeni do PSH v délce služby více jak 3 roky. Všichni střelci v době služby nenesli náboj umístěný v nábojové komoře.

1.6 Provedení střeleckého cvičení

- Před začátkem střeleckého cvičení bylo cvičení předvedeno střelcem, který se nezúčastnil měření.
- Střelecké cvičení probíhalo bez možnosti nácviku. Poslední manipulace se zbraní, které se střelci zúčastnili, probíhala minimálně 14 dní před střeleckým cvičením v rámci služební přípravy.
- Střelecké cvičení bylo rozděleno na dvě části.
 - Střelba bez náboje v nábojové komoře.
 - Střelba s nábojem v nábojové komoře.
- Všichni střelci byli vybaveni ochrannými pomůckami.
- Vzdálenost střelce od terče byla 7 m.
- Pozice rukou střelce byla v poloze podél těla, popřípadě před tělem dle vlastních preferencí střelce.
- Čas byl měřen přístrojem CED 7000.
- Po zaznění akustického signálu střelec tasil pistoli a vystřelil na cíl.
- Následně byl zaznamenán čas a zda střelec zasáhl cíl.
- Každý střelec měl na jedno střelecké cvičení přiděleno 10 nábojů. Tedy každý střelec vystřelil 20 nábojů.

2. Výsledky měření - střelba bez náboje v nábojové komoře

	Střelec 1	Střelec 2	Střelec 3	Střelec 4	Střelec 5
1. pokus	2,27	2,83	2,59	2,42	2,51
2. pokus	2,65	2,14	1,9	2,06	2,36
3. pokus	2,81	1,69	1,68	2,04	2,16
4. pokus	2,96	1,68	1,43	2,24	2,14
5. pokus	2,19	1,69	1,47	2,01	2,16
6. pokus	1,96	1,81	1,38	1,84	2,13
7. pokus	2,37	1,7	2,37	1,84	2,62
8. pokus	1,48	1,49	1,46	1,85	2,2
9. pokus	2,63	1,61	1,56	1,99	2,11
10. pokus	1,87	1,64	1,59	2,1	2,26

Tabulka č. 6: Zaznamenané reakční doby střelců s vyznačením zásahu cíle -čas vyjádřen v sekundách (zdroj: autor)

Legenda k tabulce č. 6:

Zasažen
Nezasažen

2.1 Hodnocení výsledků

Z výše uvedené tabulky vyplývají následující informace:

- **Střelec č. 1:** Průměrná rychlost je 2,319 s a úspěšnost zásahu je 50 %
- **Střelec č. 2:** Průměrná rychlost je 1,828 s a úspěšnost zásahu je 60 %
- **Střelec č. 3:** Průměrná rychlost je 1,743 s a úspěšnost zásahu je 40 %
- **Střelec č. 4:** Průměrná rychlost je 2,039 s a úspěšnost zásahu je 60 %
- **Střelec č. 5:** Průměrná rychlost je 2,265 s a úspěšnost zásahu je 100 %

Průměrná rychlost všech střelců je 2,039 sekund.

Průměrná rychlost všech střelců se zasažením cíle je 2,105 sekund.

Průměrná rychlost všech střelců s minutím cíle je 1,93 sekund.

3. Výsledky měření - střelba s nábojem v nábojové komoře

	Střelec 1	Střelec 2	Střelec 3	Střelec 4	Střelec 5
1. pokus	2,03	1,58	1,48	1,65	1,68
2. pokus	1,98	1,53	0,93	2,34	1,74
3. pokus	1,7	2,15	1,1	1,57	1,78
4. pokus	1,91	1,22	1,02	1,67	1,82
5. pokus	2,18	1,77	1,43	2,26	1,73
6. pokus	2,02	1,69	0,97	1,81	1,82
7. pokus	1,88	1,5	0,96	2,58	1,8
8. pokus	2,72	1,29	1	1,7	1,83
9. pokus	2,01	1,24	1,06	1,97	1,79
10. pokus	1,56	1,08	0,86	1,76	2

Tabulka č. 7: Zaznamenané reakční doby střelců s vyznačením zásahu cíle - čas vyjádřen v sekundách (zdroj: autor)

Legenda k tabulce č.7:

Zasažen
Nezasažen

3.1 Hodnocení výsledků

Z výše uvedené tabulky vyplývají následující informace:

- **Střelec č. 1:** Průměrná rychlost je 1,999 s a úspěšnost zásahu je 60 %
- **Střelec č. 2:** Průměrná rychlost je 1,505 s a úspěšnost zásahu je 60 %
- **Střelec č. 3:** Průměrná rychlost je 1,081 s a úspěšnost zásahu je 30 %
- **Střelec č. 4:** Průměrná rychlost je 1,931 s a úspěšnost zásahu je 30 %
- **Střelec č. 5:** Průměrná rychlost je 1,799 s a úspěšnost zásahu je 30 %

Průměrná rychlost všech střelců je 1,663 sekund.

Průměrná rychlost všech střelců se zasažením cíle je 1,721 sekund.

Průměrná rychlost všech střelců s minutím cíle je 1,628 sekund.

4. Shrnutí výsledků

Z výsledků střeleckého cvičení uvedených v kapitolách výše vyplývá, že nošení zbraně v nabitém stavu, tzn. s nábojem v nábojové komoře, je z hlediska rychlosti taseňí efektivnější a potvrzuje to hypotézu.

Srovnání průměrných časů u jednotlivých střelců v porovnání s umístěním náboje v nábojové komoře a mimo nábojovou komoru:

	s nábojem	bez náboje	
Střelec 1	1,999	2,318	0,32
Střelec 2	1,505	1,828	0,323
Střelec 3	1,081	1,743	0,662
Střelec 4	1,931	2,039	0,108
Střelec 5	1,799	2,265	0,466

Tabulka č. 8: průměrné časové výsledky jednotlivých střelců - vyjádřeno v sekundách (zdroj: autor)

- **Střelec č. 1** se zhoršil v průměrném čase o 0,32 s
- **Střelec č. 2** se zhoršil v průměrném čase o 0,323 s
- **Střelec č. 3** se zhoršil v průměrném čase o 0,662 s
- **Střelec č. 4** se zhoršil v průměrném čase o 0,108 s
- **Střelec č. 5** se zhoršil v průměrném čase o 0,466 s

Z tohoto srovnání vyplývá zhoršení času taseňí a následné střelby u všech střelců v průměru o 0,3758 s, pokud se náboj nenacházel v nábojové komoře.

Výsledkem střeleckého cvičení z pohledu úspěšnosti zásahů je, že pokud se zbraň nacházela v nenabitém stavu, tzn. náboj se nenacházel v nábojové komoře, byli střelci přesnější.

Srovnání výsledků z pohledu počtu zásahů u jednotlivých střelců vyplývá následující:

	s nábojem	bez náboje	rozdíl
Střelec 1	6	5	1
Střelec 2	6	6	0
Střelec 3	3	4	1
Střelec 4	3	6	3
Střelec 5	3	10	7

Tabulka č. 9: výsledky střelců jednotlivých zásahů terče (zdroj: autor)

- **Střelec č. 1** se zhoršil v počtu zásahů, pokud zbraň nebyla nabitá o 1.
- **Střelec č. 2** dosáhl stejných výsledků
- **Střelec č. 3** se zlepšil v počtu zásahů, pokud zbraň nebyla nabitá o 1.
- **Střelec č. 4** se zlepšil v počtu zásahů, pokud zbraň nebyla nabitá o 3.
- **Střelec č. 5** se zlepšil v počtu zásahů, pokud zbraň nebyla nabitá o 7

Srovnání výsledků z pohledu počtu zásahů celkem všech střelců vyplývá následující:

	s nábojem	bez náboje
zasaženo	21	31
nezasaženo	29	19

Tabulka č. 10: výsledky celkového počtu zásahů (zdroj: autor)

Z výsledků vyplývá, že z 50 výstřelů, pokud zbraň byla v nabitém stavu, byl terč zasažen celkem 21x a nezasažen celkem 29x. Naopak pokud se zbraň nenacházela v nabitém stavu, byl terč zasažen celkem 31 x a nezasažen celkem 19x.

Závěr

Cílem této bakalářské práce bylo analyzovat současný stav průběhu služební přípravy prvosledových hlídek Policie České republiky. Společně s ním pak výstroj a výzbroj prvosledových hlídek s možnostmi jejich využití, a to jak po stránce právní, ale i taktické. Společně s tímto autor práce identifikoval oblasti, které mohou být zlepšeny. Pro dosažení těchto cílů autor práce zvolil metodu analýzy materiálů vypracovaných Policejním prezidiem České republiky, závazných pokynů policejního prezidenta a metodických příruček. Výsledky poskytují ucelený pohled na téma služební přípravy prvosledových hlídek.

Původní hypotéza teoretické části práce, že účelnost a efektivita služební přípravy je dostatečná, a to jak svou kvalitou, tak i četností pro úspěšné provedení zákroku, ke kterému byly PSH vytvořeny, byla potvrzena. Porovnání situací komparační metodou z hlediska taktiky a bezpečnosti při dvoučlenných a tříčlenných hlídek vedlo k závěru, že PSH složené ze tří členů jsou příznivější. Hypotéza praktické části, že vliv nošení zbraně v nabitém stavu, bude mít pozitivní vliv na rychlost taseání byla při provedení střeleckého cvičení také potvrzena. Výsledek praktické části může ovlivnit či změnit vnímání policistů, v jakém stavu nosí zbraň ve službě. Popřípadě tyto poznatky mohou poskytnout podnět pro budoucí střelecké pokusy.

V průběhu práce bylo identifikováno několik limitujících omezení. Tato omezení se týkají především vybavení PSH. Byť jsou vybaveny pro účely svého zřízení, v kvalitě, a především ve sjednocenosti výstrojních součástí napříč Českou republikou, byl zjištěn potenciál pro možné zlepšení.

Praktická část této bakalářské práce nabízí podnět k vytvoření střeleckého pokusu. Přínosné by jistě byly studie zaměřené na reakční doby taseání z pouzder s rozdílným umístěním na těle střelce.

Tato bakalářská práce přinesla poznatky v oblasti služební přípravy prvosledových hlídek, jejíž součástí je střelecká a taktická příprava. Dále poskytla náhled na vybrané výstrojní a výzbrojní součástky, s uvedenými možnostmi jejich použití pro stránce právní, ale i taktické.

Seznam použité literatury

Monografie

ČERNÝ, Pavel a GOETZ Michal. *Manuál obranné střelby*. Praha: Grada Publishing, 2004. s. 216, ISBN 978-80-247-0739-6.

FRINTA, Petr. Účinky střeliva systemizovaného u Policie České republiky na vybrané stavební materiály. Brno, 2013. Diplomová práce. Masarykova univerzita, Fakulta sportovních studií, Katedra atletiky, plavání a sportů v přírodě.

HOGG, Ian. *Samopaly*. Zdeněk HURNÍK (překladatel). 1. Naše vojsko, 2007. ISBN 80-206-0002-8.

HOLOUBEK, Petr. *Taktika boje: Metodika výcviku*. 1. Praha: Naše vojsko, 2005. ISBN 80-206-0760-9.

HRINKO, M. a kol. *Pořádková činnost policie*. Plzeň: Aleš Čeněk, 2020. ISBN 978-80-7380-793-1.

HÝKEL, Jindřich a MALIMÁNEK, Václav. *Náboje do ručních palných zbraní*. 1. Praha: Naše vojsko, 1998. ISBN 80-206-0556-8.

KOMENDA J. *Manipulace se zbraní při zkoušce odborné způsobilosti pro žadatele o zbrojní průkaz*. Brno: Nakladatelství Legraf, 2018. ISBN 978-80-907257-0-6.

MCNAB, Chris. *Glock Světová pistole*. Petr TŮMA (překladatel). Praha: Naše vojsko, 2017. ISBN 978-80-206-1641-8.

NÁCHODSKÝ, Zdeněk. *Taktika policejní akce*. 1. Praha: ARMEX, 1993.

NOVOTNÝ, Tomáš. *Nesmrtící zbraně*. Universum, 2021. ISBN 978-80-242-7418-8.

Časopisecké články

ČERNÝ, Pavel. *Sellier & Bellot 223 REM MATCH*. Střelecká revue. 2014, č. 12.

LIŠKA, Přemysl. *Policejní CZ 75D COMPACT*. Střelecká revue. 2001. č. 2.

Zákony a IAŘ

Metodická příručka č. 1/2017 ředitele ředitelství služby pořádkové policie Policejního prezidia České republiky k používání donucovacích prostředků a zbraně příslušníky Policie České republiky v posledním znění.

Odbor vzdělávání Policejního prezidia České republiky. *Metodika k násilnému zastavení a zabránění odjezdu vozidla*. Praha. 2013.

Útvar policejního vzdělávání a služební přípravy. *Aktivní útočník (zákrok proti nebezpečnému pachateli)*. 2016. Č.j. UPVSP-2585-1/ČJ-2016-9100KR.

Policejní prezidium České republiky. *Služební vozidlo jako prostředek z násilnému zastavení vozidla*. Č.j. PPR-14245-2/ČJ-2020-990400.

Zákon číslo 273/2008 Sb. *o Policii České republiky* v posledním znění.

Závazný pokyn policejního prezidenta č. 130/2020 *o zajišťování veřejného pořádku a bezpečnosti* v posledním znění.

Závazný pokyn policejního prezidenta č. 4/2009 *o provádění služební přípravy příslušníku Policie České republiky* v posledním znění.

Internetové zdroje:

Axon. *Oficiální webová stránka*. Online. Dostupné z: <https://www.axon.com/products/taser-x26p>. [citováno 2024-01-22].

Aitom. *Oficiální webová stránka Česká zbrojovka*. Online.2024. <https://www.czub.cz>. [citováno 2024-02-10]

Gared. *Balisticke prilby*. Online. © 2024. Dostupné z: <https://gared.cz/produkty/balisticke-produkty/balisticke-prilby/bk-ach/>. [citováno 2024-01-12].

Glock. *Oficiální webová stránka*. Online. 2024. Dostupné z: <https://eu.glock.com/en>. [citováno 2024-02-11].

Heckler Koch. *Oficiální webová stránka*. Online. © 2024. Dostupné z: <https://www.heckler-koch.com/en> [citováno 2024-01-12].

Seznam obrázků

Obr. č. 1: CZ 75D Compact.....	16
Obr. č. 2: Glock 17	17
Obr. č. 3: Heckler & Koch MP5	18
Obr. č. 4: Heckler & Koch MP7	19
Obr. č. 5: Heckler & Koch G36C	20
Obr. č. 6: střelivo	21
Obr. č. 7: zásahová výbuška P1.....	43
Obr. č. 8: postavení policistů – dvoučlenná hlídka	53
Obr. č. 9: postavení policistů – tříčlenná hlídka	53
Obr. č. 10: postavení vozidel a policistů při kontrole vozidla	56
Obr. č. 11: náčrt střeleckého cvičení.....	58

Seznam tabulek

Tabulka č. 1: technická data CZ 75D Compact.....	16
Tabulka č. 2: technická data Glock 17	17
Tabulka č. 3: technická data Heckler & Koch MP5.....	18
Tabulka č. 4: technická data Heckler & Koch MP7.....	19
Tabulka č. 5: technická data Heckler & Koch G36C.....	20
Tabulka č. 6: zaznamenané reakční doby střelců s vyznačením zásahu.....	60
Tabulka č. 7: zaznamenané reakční doby střelců s vyznačením zásahu.....	61
Tabulka č. 8: průměrné časové výsledky jednotlivých střelců	62
Tabulka č. 9: výsledky jednotlivých střelců dle zásahů	63
Tabulka č. 10: výsledky celkového počtu zásahů.....	63

Seznam příloh

Použité zkratky

Grafické znázornění výsledků střeleckého cvičení

Použité zkratky

PSH - prvosledová hlídka

IZS - integrovaný záchranný systém

ZPPP - závazný pokyn policejního prezidenta

PČR - Policie České republiky

FHQ - first hour quintet

AMOK – útok aktivního útočníka

IOS - integrované operační středisko

DP - donucovací prostředky

SA - single action

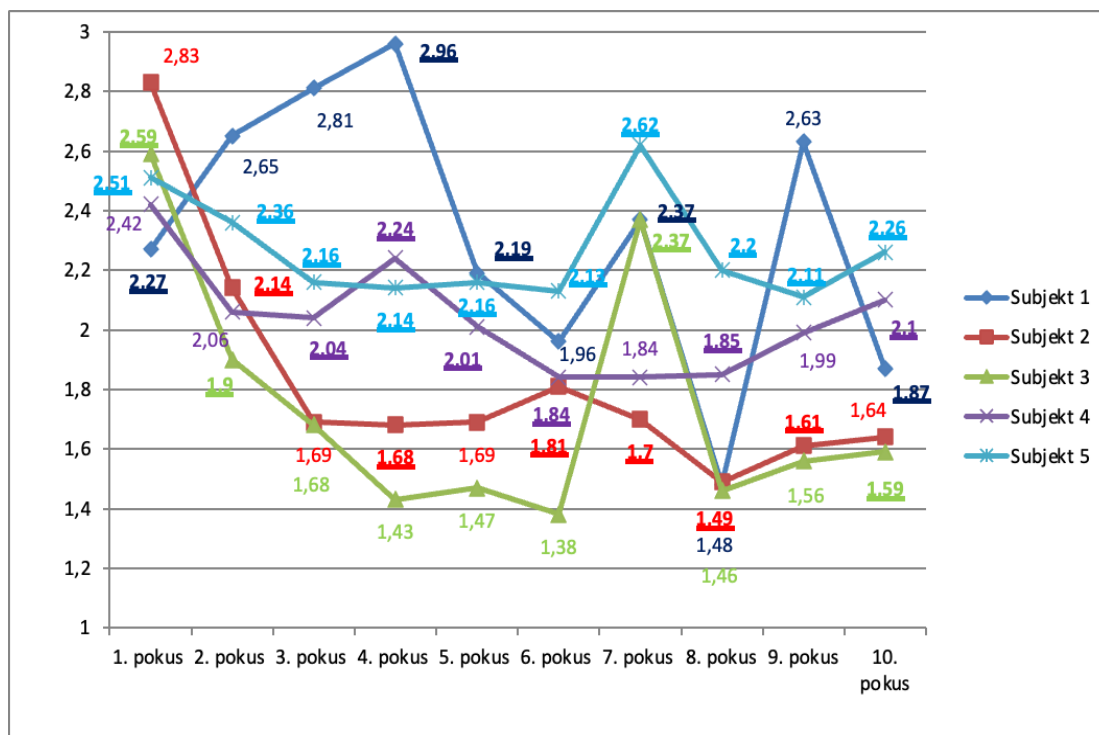
DA - double action

PDW - personal defense weapon

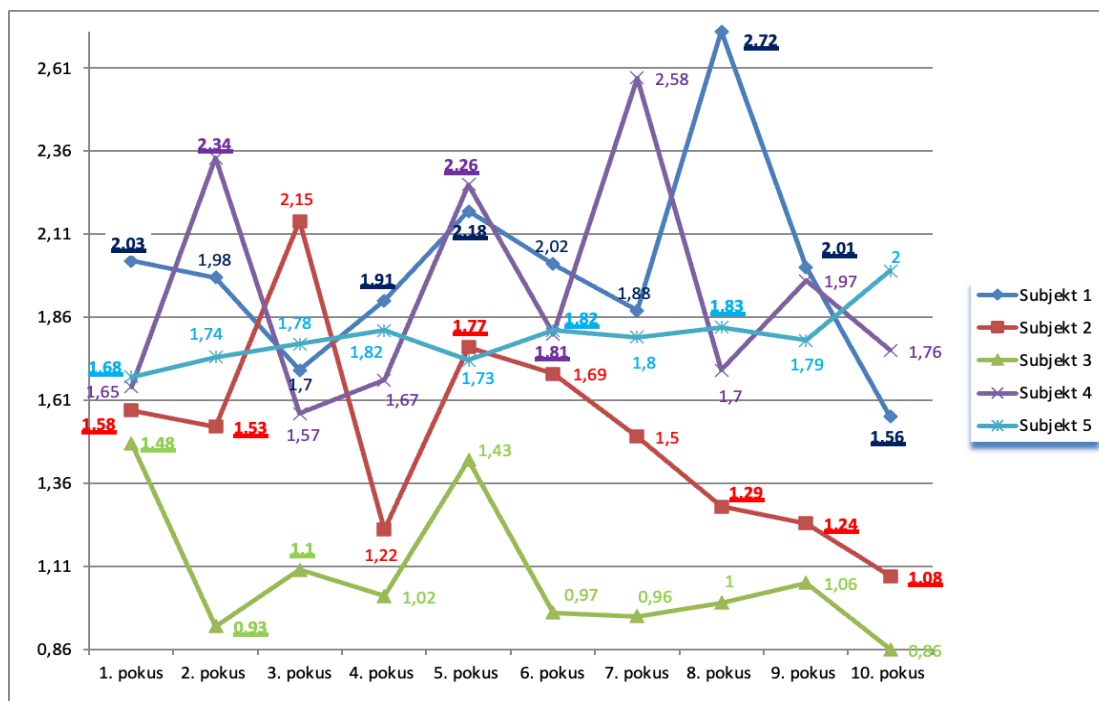
HS - Hydra Shok

VRZ - výstražné zvukové a rozhlasové zařízení

Grafické znázornění střeleckého cvičení



Graf výsledků střeleckého cvičení viz tabulka č. 6 (zdroj: autor)



Grafické zpracování střeleckého cvičení viz tabulka č. 7 (zdroj: autor)