

Česká zemědělská univerzita v Praze

Fakulta agrobiologie, potravinových a přírodních zdrojů

Katedra speciální zootechniky



Chov koz ve vztahu ke státní a veřejné správě

Bakalářská práce

Autor práce: Marie Soudná

Vedoucí práce: doc. Ing. Milena Fantová, CSc.

© 2014 ČZU v Praze

Čestné prohlášení

Prohlašuji, že svou bakalářskou práci „Chov koz ve vztahu ke státní a veřejné správě“ jsem vypracovala samostatně pod vedením vedoucího bakalářské práce a s použitím odborné literatury a dalších informačních zdrojů, které jsou citovány v práci a uvedeny v seznamu literatury na konci práce. Jako autorka uvedené bakalářské práce dále prohlašuji, že jsem v souvislosti s jejím vytvořením neporušila autorská práva třetích osob.

V Praze dne 4. 4. 2014

Poděkování

Ráda bych touto cestou poděkovala paní doc. Ing. Mileně Fantové, CSc. za vedení bakalářské práce a za pomoc při jejím zpracování. Dále děkuji panu Ing. Richardu Konrádovi ze Svazu chovatelů ovcí a koz za vstřícnost a doporučení farmy.

Souhrn

Práce se zabývá legislativní činností, která přímo souvisí s činností každého chovatele koz. V teoretické části představuje zákony a vyhlášky, které určují podmínky chovu koz v České republice a Evropské unii. Prezentuje oblasti péče, které by měl chovatel dodržovat a řídit se jimi. Práce současně poukazuje na úskalí, která mohou při zakládání kozích farem nastat.

V praktické části se práce zabývá popisem šetření, při kterých jsem se zaměřila na dodržování právního rámce v praxi na konkrétních farmách. Sledovala jsem časovou náročnost jednotlivých kontrol dozorovými orgány a přístup konkrétních chovatelů v dané problematice.

Klíčová slova: chov koz; státní správa; legislativa; vyhlášky

Summary

This work is about the legislation process, which is directly related to the activities of each goat breeder. Laws and regulations dictating requirements of goat breeding in Czech Republic and European union are presented in the theoretical part. Areas of interest that have to be followed by goat breeders are explained here and difficulties with establishment of goat farms are pointed up. Focus in practical part is on investigation of following the rules in praxis, which I did on farms. I studied time demands of supervising authority inspections and approach of individual farmers in this area.

Keywords: goat breeding; administration; legislation; regulation

Obsah

1	Cíl.....	9
2	Chov koz ve světě	10
2.1	Plemena koz.....	11
2.1.1	Dojná plemena koz	11
2.1.2	Masná plemena koz	13
2.1.3	Srstnatá plemena	15
3	Chov koz v České republice.....	17
3.1	Historie	17
3.2	Veřejná správa	18
3.3	Právní rámec chovu koz.....	19
3.3.1	Pravidla Evropské unie	20
3.3.1.1	Instituce Evropské unie	20
3.3.2	Právní rámec ČR.....	21
3.4	Orgány státní správy	22
3.4.1	Veterinární péče.....	22
3.4.2	Chovatelská péče	25
3.4.3	Oblast dotací	26
3.4.4	Oblast ekologie	26
4	Jednolitvé právní předpisy pro chov koz v ČR.....	27
4.1	Předpis č. 154/2000 Sb. „Zákon o šlechtění, plemenitbě a evidenci hospodářských zvířat o změně některých souvisejících zákonů (plemenářský zákon)“.....	27
4.1.1	Vyhláška 36/2004 Sb., „kterou stanoví podrobnosti označování zvířat a jejich evidence a evidence hospodářství a osob stanovených plemenářským zákonem“	37
4.1.2	Vyhláška 370/2006 „Vyhláška o odborných kurzech k výkonu některých odborných činností v oblasti šlechtění a plemenitby hospodářských zvířat“	40

4.1.3	Vyhláška 447/2006 Sb. „Vyhláška o genetických zdrojích zvířat“	42
4.1.4	Vyhláška 448/2006 Sb., „O provedení některých ustanovení plemenářského zákona“	43
4.2	Předpis č. 166/1999 Sb., „Zákon o veterinární péči a o změně některých souvisejících zákonů (veterinární zákon)“	43
5	Instituce, agentury a orgány činné v kontrolách	55
6	Vlastní práce.....	59
7	Diskuse.....	64
8	Závěr	66
9	Seznam použité literatury.....	67

Úvod

Koza byla vždy součástí rodinných hospodářství a tradičním krajínotvorným prvkem na našem území. Např. v etymologickém slovníku je slovu koza věnováno půl stránky. V seznamu obcí České republiky je uvedeno přes deset obcí, u kterých můžeme uvažovat o základu od pojmu koza (Kozodírky, Kozly, Kozojedy, Kozolupy). V hovorovém jazyce najdeme mnoho úsloví, která odkazují na vlastnosti kozy – mlsný jako koza, kozí nohy, kozí brada, kozí dech, apod. V současné době v České republice jsou početní stavy koz a ovcí na vzestupu. To představuje rozšiřování farem po celém našem území.

Práce se zabývá problematikou chovu koz z pohledu nařízení a norem, dle kterých by chovatel koz měl postupovat, řídit se jimi, dodržovat je, bez ohledu na to, zda je chovatel zkušený nebo začátečník.

1 Cíl

Cílem práce je popsat základní právní rámec podmínek chovu koz v České republice. Práce teoreticky i prakticky popisuje a posuzuje právní problematiku chovu koz, zaměřuje se na zásadní právní ustanovení a normy, které s chovem souvisí. Na základě odborné literatury a studia právních předpisů ČR a EU je definován základní soubor právních pravidel, které musí každý chovatel koz respektovat při zakládání chovu.

Práce by měla být pomůckou především pro začínající chovatele, kterým by mohla usnadnit orientaci v nařízeních, pro ostatní může být podkladem pro ověření dobré praxe.

2 Chov koz ve světě

Koza byla jedno z prvních zvířat, které si pračlověk ochočil a zdomácněl. Některé prameny uvádí, že to bylo kolem roku 8800 před Kristem, což odpovídá prvním zmínkám o člověku vůbec. Koza tedy provází člověka déle nebo stejně dlouho, jako jeho nejvěrnější pomocník pes. A byla zřejmě prvním zvířetem, jehož mléko používal člověk ke své výživě. (Dostálová, J., Snížek, J., 1992). Další zmínky o domestikovaných zvířatech pochází z oblasti Jericha a Jordánska z období 7000 let př. Kr. Domestikovaná zvířata se rozšiřovala v oblastech Palestiny, Persie, Mezopotámie a postupně i v Egyptě a v Evropě. Na starých tabulkách a svitcích (obr. č. 1) najdeme vyobrazení dvou koz, stojících po stranách stromu na zadních nohách okusujících větve a listí. Již ve starověku si lidé uvědomovali užitečnost koz při odstraňování křovin a náletových dřevin při přípravě půdy k obdělávání. V Evropě pochází nejstarší pozůstatky koz z osídlení z mladší doby kamenné z okolí Stuttgartu a ze Švýcarska.

Světová populace koz má největší zastoupení v tropických oblastech. Je typická vynikající adaptací na suché oblasti, kvůli dobré schopnosti koz hospodařit s vodou. Kozy se velmi dobře mohou přemísťovat a pást se na rozlehlých a rozmanitých typech vegetace. Výborná je resistance k nemocem a parazitům u populace domorodých koz (Coop, 1982). Hlavními kozími produkty jsou mléko, maso, vlna a kůže. Z pohledu využitelnosti dominuje mléko, dále pak maso a další produkty. (Coop, 1982)

Chov koz je ve světě rozšířen zejména na asijském kontinentě. Mezi největší chovatele koz patří Indie, kde se chová přes 154 milionů kusů. Organizace FAO uvádí, že v Indii jsou ovce a kozy důležitými druhy hospodářských zvířat. Velmi přispívají k rozvoji ekonomiky zemědělství, zvláště v oblastech, kde se nedaří plodinám. Ovce a kozy hrají významnou roli v živobytí velké části malých zemědělců a lidí, kteří nevládní půdu.

V Indii se většina plemen ovcí a koz vyvinula ve volné přírodě v rámci adaptace na agro ekologické podmínky. Druhy byly obvykle pojmenovány podle jejich původního místa výskytu nebo podle jejich významné charakteristiky.

Mnoho plemen ovcí a koz je velmi dobře adaptováno na drsné klima, dlouhá stěhování, nedostatek potravy i pitné vody. Velké procento plemen koz a ovcí jsou těžko rozpoznatelné či promíchané. (FAO Corporate document repository, 1982, [online]).

Dalším také velmi významným státem, co do počtu chovaných koz, je Čína. Od roku 1989, kdy chovala téměř 106 milionů koz, se počet výrazně zvýšil a to pouze během deseti let. Canada-China Agriculture and Food Development Exchange Centre uvádí, že Čína je domovem pro více než 140 milionů koz.

Podobně jako ostatní průmysl v Číně i chov koz má významné uplatnění. Jsou zde rozšířeny malochovy, resp. pastevectví malých farmářů i stájové velkochovy. (Canada-China Agriculture and Food Development Exchange Centre, [online]).

Třetím světovým chovatelem koz je Pákistán. Stavy koz se zde pohybují těsně pod hranicí 60 milionů kusů. Kozí a ovčí farmy jsou v Pákistánu běžné a oblíbené. Chov těchto zvířat je významným prvkem pro tamní ekonomiku.

Plemena koz lze rozdělit do skupin podle toho, na co se užívají. Zda se zpracovávají na maso, mléko, srst atp. (Fantová a kol., 2012).

2.1 Plemena koz

Podobně jako ovce a skot lze i kozy dělit podle převažující užitkovosti na typ dojný, masný a srstnatý. (Křížek a kol., 1992)

2.1.1 Dojná plemena koz

V celé Evropě, včetně ČR, jsou nejvíce rozšířená dojná plemena koz. Mléko, které se z koz získává, je možné využívat pro produkci mléčných výrobků, jako jsou sýry, podmáslí, nebo ho lze ponechat ve stavu tekutiny.

Koza bílá krátkosrstá

Svaz chovatelů ovcí a koz uvádí, že toto plemeno je naše domácí. Plemeno bylo vyšlechtěné v polovině 20. století, křížením kozy sánské, jakožto zahraničního plemene původem ze Švýcarska či Německa a kozy původní. Toto plemeno je středního až většího tělesného rámce, dobré tělesné stavby a konstituce. Končetiny jsou silné a stabilní s pevnými klouby. Na hlavě se již od roku 1992 objevují rohy, což je charakteristickým znakem pro toto plemeno. Bílá srst je krátká bez známek pigmentu. Na krku v oblasti kolem hrtanu lze

zpozorovat přívěšky, válcovité útvary cca 3 cm dlouhé. Toto plemeno koz je vhodné jak pro individuální, tak pro stádový chov. (Svaz chovatelů a koz, [online])



Zdroj: archiv autorky práce

Koza hnědá krátkosrstá

Podobně jako koza bílá krátkosrstá, tak i toto plemeno patří mezi naše domácí. „Vznikla křížením původních hnědých a strakatých koz s plemeníky toggenburských (harzských) plemen“ (Křížek a kol., 1992). Obě pohlaví mají hnědou, červenohnědou až tmavohnědou barvu srsti. Výrazný je černý pruh na hřbetu, který začíná za ušima a končí u kořene ocasu. Mulec, břicho, holeň a paznehty jsou také černé.

Koza hnědá krátkosrstá je odolné plemeno s pevnou konstitucí a vysokou plodností i dojivostí. (Křížek a kol., 1992)



Zdroj: <http://www.plampalacka.cz/kozy/o-plemeni/>

Koza sánská

Agropress popsal kozu sánskou jako plemeno rozšířené po celém světě. Pochází ze Švýcarska z kantonu Bern. Je vhodná pro pastevectví i stájový chov. Toto plemeno bylo použito při zušlechťování dojných plemen koz. Barva kozy sánské je bílá, má krátkou srst a nemá rohy.

Koza sánská je vysoce užitkové plemeno, zejména v produkci mléka, má dobrou plodnost. Díky tomu, že toto plemeno má vysokou mléčnou produkci, má i vysoké nároky na podmínky chovu i výživy. (Agropress, [online])



Zdroj: <http://www.zootechnika.cz/clanky/chov-koz/plemena-koz/dojena-plemena-koz.html>

2.1.2 Masná plemena koz

Fantová a kol. (2012) uvádí, že ve světě jsou nejvíce rozšířena masná plemena koz. V České republice tato plemena nejsou obvyklá, ale naši chovatelé se čím dál víc o ně začínají zajímat.

Koza búrská

Svaz chovatelů ovcí a koz uvádí, že koza búrská byla vyšlechtěna v jižní Africe z místní bantuské kozy. Do České republiky byla dovezena v roce 1988. Její chov se u nás úspěšně rozšiřuje, a to jak v čisté formě, tak i křížením s méně vhodnými jedinci dojných plemen.

Plemeno je většího tělesného rámce, má krátké nohy. Tělo je velmi dobře osvalené a má pevnou konstituci. Srst je kratší a bílá. Na načervenalé až hnědé hlavě lze najít rohy se

středně dlouhýma, svislýma ušima. Kozy búrské nejsou náročné na druh krmiva, jsou žravá a klidná. (Svaz chovatelů a koz, [online])



Zdroj: <http://www.burske-kozy.cz/popis-plemene.php>

Jamnapari

Fantová a kol. (2012) uvádí, že koza Jamnapari patří k nejčastějším plemenům chovaných v Indii. Barva srsti je různá, za typickou barvu lze považovat bílou s malými světle hnědými skvrnami na hlavě a na krku. Charakteristickým znakem plemene je vypouklý profil nosu se kšticí chlupů spadající do čela. Dalším znakem jsou velmi dlouhé, ploché a svislé uši. Rohy se objevují jak u samice, tak u samce. Ocas je tenký a krátký, na kýtách lze nalézt hustou a dlouhou srst.

Významná je její masná užitkovost, Jamnapari používá i ke zlepšování masné i mléčné produkce místních plemen v Indii.



Zdroj: <http://www.nomadnubians.com/jamnapari-goats.html>

2.1.3 Srstnatá plemena

V Evropě, tzn. i u českých chovatelů jsou tato plemena v posledních letech oblíbenější. Je to dáno tím, že srst koz je více ceněna než vlna ovcí. (Fantová a kol., 2012)

Koza mohérová – koza angorská

Hlavní užitkovou vlastností plemene je produkce mohérové srsti, které se také říká angorská vlna. Srst je lesklá, pokrývá celé tělo a na hlavě tvoří čupřinu. Stříhání se provádí dvakrát do roka. Tělesný rámec je malý. Na úzké a malé hlavě lze nalézt rohy jak u kozlů, kde jsou spirálovitě stočené dozadu, tak i u koz. Uši jsou dlouhé povislé. Barva kozy mohérové je bílá, ale v některých případech lze pozorovat i hnědé, šedé či černé zbarvení. Plemeno se vyskytuje na celém světě, nejvíce však v Turecku. Šlechtění se zaměřuje především na produkci kvalitního bílého mohéru, který se velmi dobře chemicky barví. Druhořadý význam pak má nízká plodnost a mléčnost. (Svaz chovatelů a koz, [online])



Zdroj: <http://www.hospodarska-zvirata.cz/inzeraty/vypis-inzeratu-3.htm?kat=59>

Koza kašmírová

Plemeno se chová ve větších počtech převážně v Kašmíru, Indii, Tibetu a v dalších zemích střední Asie. Plemeno je středního až malého tělesného rámce. Za plemenné znaky lze považovat například dlouhé svislé a široké uši, rohy, bílou či černou srst, kde kýženou barvou kašmíru je barva bílá.



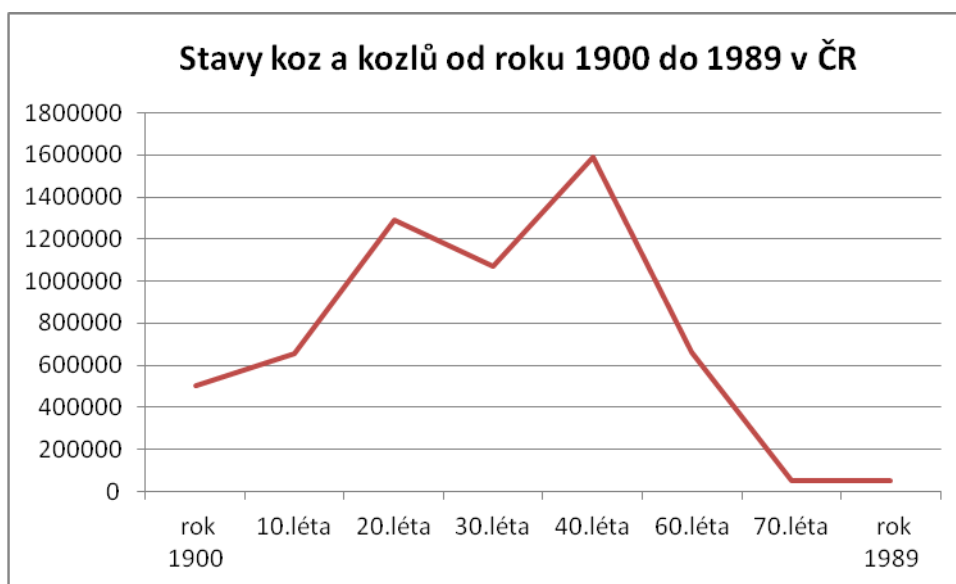
Zdroj: <http://www.schok.cz/plemena-koz/plemena-srstnata/koza-kasmirova-k>

3 Chov koz v České republice

3.1 Historie

Ačkoliv nemáme historické přehledy do 19. století, lze předpokládat, že chov koz na našem územím je součástí naší historie.

Dostupné prameny začínají mapovat chov koz na našem území od r. 1900. Uvádí se, že na začátku 20. století se na území České republiky stavy koz pohybovaly kolem 502 000 kusů. Postupem času se tato čísla zvyšovala. Například v roce 1945 počet koz čítal na 1 592 300 kusů.

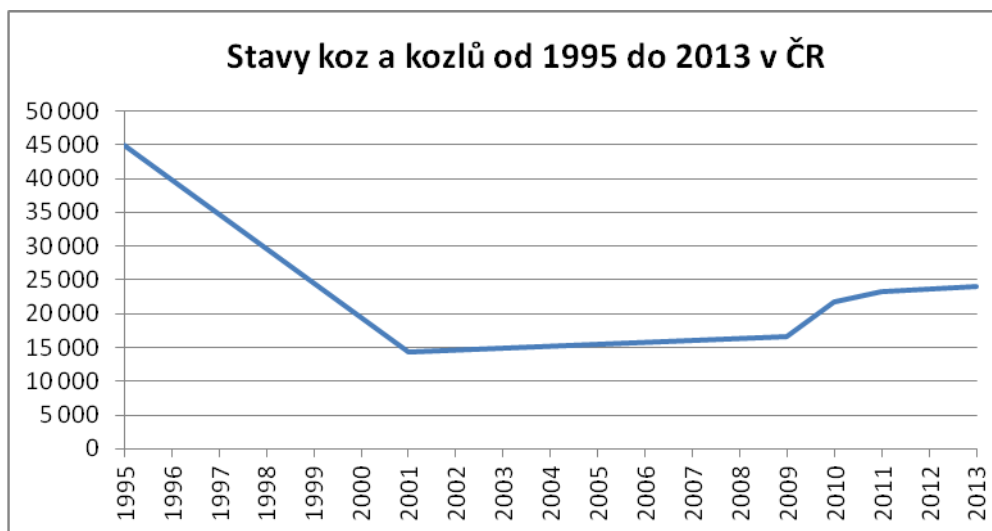


Graf č. 1: Stavy koz a kozlů od roku 1900 do 1989 v ČR

V roce 1989 se stav koz výrazně snížil. Chovaných zvířat bylo pouze 50 000, postupem času se toto číslo navýšilo. Fantová a kol. (2012) uvádí, že vrchol v počtu chovaných koz v České republice nastal v roce 1995. Stav v tomto roce bylo na našem území chováno 45 000 koz. Dále se stavy koz lehce snižovaly a v roce 2001 nastal hluboký pokles téměř na polovinu, tzn. 14 306 kusů koz. Lze uvažovat, že příčinou tak značného poklesu mohla být epidemie virového onemocnění slintavky a kulhavky, která byla rozšířena v západní Evropě právě v roce 2001.

V roce 2012 se stavy koz pohybovaly kolem 23 620 kusů, což představuje proti roku 2004 zvýšení o 11 708 kusů (Situační a výhledová zpráva ovce a kozy, 2012).

V současné době je chov koz v trendu dlouhodobého růstu, viz graf č. 2. Dalo by se říci, že je to způsobeno mj. i tím, že lidé se začínají více zajímat o zemědělské produkty, které konzumují. V současné době se zvyšuje poptávka po biopotravinách jako je mléko, sýry, jogurty, tvaroh, ovoce, zelenina, koření. Čím dál více dávají přednost produktům, které vycházejí z domácích přírodních, regionálních zdrojů. To může vést i ke zvýšení zájmů o kozí produkty.



Graf č. 2: Stavy koz a kozlů od 1995 do 2013 v ČR

3.2 Veřejná správa

Veřejná správa je podle dostupné literatury definována jako správa veřejných záležitostí realizovaná projevem výkonné moci ve státě. Vykonává ji stát prostřednictvím subjektů, které stát touto mocí pověřil.

Veřejná správa je podzákonná tzn., že subjekty veřejné správy mají povinnost dodržovat zákony a přijímat podzákonné normy např. vládní nařízení.

Veřejná správa je ve formálním smyslu charakterizována jako činnost organizačních jednotek a osob. Můžou jimi být správní úřady, úřední osoby nebo zařízení.

Pro veřejnou správu je typická činnost nařizovací. Nařízení má podobu obecně závazného předpisu, kterým je např. vyhláška ministerstva.

Veřejná správa není pouze subjekt, který nařizuje a uskutečňuje zákony. Do její činnosti spadá činnost organizátorská, tzn., že např. poskytuje informace, vydává osvědčení.

Veřejnou správu lze členit na státní správu, samosprávu a „ostatní“ veřejnou správu. (Pomahač a kol, 2013)

Státní správa

Státní správa je vykonávána jejími orgány. Tyto orgány mají za úkol vystupovat jménem státu a reprezentovat jeho zájem. Je jím např. vláda, vrcholný orgán výkonné moci. Pravomocí vlády je mj. řídit, kontrolovat a sjednocovat činnost ministerstev. Dalším orgánem státní správy jsou ministerstva, která mají specifickou působnost. V současné době má ČR čtrnáct ministerstev. V jejich čele stojí člen vlády. Působnost jednotlivých ministerstev je shrnuta v zákoně č. 2/1969 Sb., o řízení ministerstev a jiných ústředních orgánech státní správy ČR.

Jiným orgánem státní správy mohou být krajské úřady, finanční úřady, katastrální úřady.

Samospráva

Samospráva uskutečňuje veřejnoprávní činnost samosprávnými subjekty např. obcemi, kraji.

Obec je podle zákona o obcích č. 128/2000 Sb., základním územním samosprávním společenstvím občanů. Obec je zastupována starostou resp. primátorem, který předsedá jednání zastupitelstva, stojí v čele rady a obecního úřadu.

3.3 Právní rámec chovu koz

Zákon dohlíží na to, aby zvířatům byly poskytnuty dobré podmínky pro jejich život. Kvalita života chovaných zvířat se následně odráží v kvalitě mléka, masa a vlny, což zajímá koncového spotřebitele.

Tři subjekty chovu koz (chovatel, chovaná zvířata, koncový spotřebitel) jsou tedy v symbióze, jeden bez druhého by jen těžko dobře fungoval. Zájmem chovatele je, aby zvířata pod svým dohledem náležitě zabezpečil a poskytl jim ochranu, zázemí a dobré životní podmínky. Bez svědomitého a profesionálního chovatelského přístupu by zvířata těžko produkovala kvalitní živočišné produkty a posléze z těchto produktů vyráběné živočišné produkty pro koncového spotřebitele.

3.3.1 Pravidla Evropské unie

V úvodu kapitoly jsme zmínili dvě oblasti, které jsou významné pro dobré fungování chovu zvířat a následné výroby živočišných produktů. Jedná se o pohodu zvířat, dobré zázemí, vhodné hygienické podmínky pro zvířata, péči o ně a nezávadnou výrobu produktů. Legislativa EU Nařízení Komise a Rady EHS se v úseku chovu ovcí a koz v č. 21 z roku 2004 zybývá systémem identifikace a evidence ovcí a koz, v č. 1234/2007 nařízením o společné organizaci trhu s kozím masem a další. V České republice se jatečnými těly a jejich označování zabývá vyhláška Ministerstva zemědělství č. 194/2004 Sb., o způsobu provádění klasifikace jatečně upravených těl a vydávání osvědčení o odborné způsobilosti.

V České republice a i v celé Evropě jsou kozy spíše chovány na mléko a mléčné výrobky. Je potřeba se zaměřit na kvalitu koncových živočišných mléčných výrobků. To upravuje oblast potravinářské výroby, vyhláška Ministerstva zemědělství č. 212 z roku 2004 Sb., o stanovení zásob a ohlašování Státní zemědělské a potravinářské inspekci. V této vyhlášce jsou stanoveny množství limity zásob, které podléhají ohlašovací povinnosti. Pokud dojde k překročení daného limitu, je nutné zásoby nahlásit. Např. pokud někdo má zásoby másla nad 20 tun, tak je povinen tuto skutečnost nahlásit Státní zemědělské a potravinářské inspekci. Dále se tato vyhláška vztahuje na povinnost ohlásit množství zásob cukru, glukózy a fruktózy. Vyhláška upravuje i hlášení zásob zpracovaných výrobků přesahující 10 % cukru. Například máme-li výrobek jogurt s obsahem tuku převyšující 6 % hmotnostních a obsah cukru v procentech přesahuje hodnotu 34, tak tuto skutečnost musíme nahlásit.

3.3.1.1 Instituce Evropské unie

V současné době má Evropská unie 28 členských států. Od posledního rozšíření, které se konalo v roce 2013, se počet států rozšířil o Chorvatsko. Česká republika se v roce 2004 stala řádným členem Evropské unie. Podléhá evropským zákonům, které jsou společné pro všechny její členy.

Důležitým orgánem EU je Evropská komise, která má výhradní právo předkládat návrhy legislativních předpisů. Vrchními orgány, které schvalují zákony Evropské unie je Rada Evropské unie a Evropský parlament.

Rada Evropské unie

Rada Evropské unie má sídlo v Bruselu. Je tvořena ministry členských států určitých rezortů, kterých se týkají probíraná témata. Ti přijímají právní předpisy. Rada Evropské unie má mnoho úkolů, mezi které patří schvalování zákonů EU. Tzn., že Rada EU má poslední slovo při schvalování právních předpisů Evropské unie, které navrhuje Komise.

Rada Evropské unie koordinuje hlavní směry hospodářských politik členských států EU, podepisování dohod z oblastí jako je životní prostředí, obchod, rozvoj, věda, technika a doprava uvnitř EU i mimo ni, schvalování ročního rozpočtu, rozvíjení zahraniční politiky.

Rada EU nemá stálé členy. Každé zasedání je zaměřeno na určitou oblast jako je životní prostředí, doprava apod. a podle každé oblasti je do Bruselu posílán ministr, který za danou sféru odpovídá.

V Radě EU funguje program předsednictví, který spočívá v tom, že vždy na dobu šesti měsíců Radě EU předsedá určitá země. Česká republika převzala předsednictví po Francii 1. ledna 2009. (europa.eu, [online])

Evropský parlament

Evropský parlament je nejvyšším zákonodárným orgánem EU. Je tvořen poslanci, kteří jsou voleni na dobu pěti let. Hlavním úkolem Evropského parlamentu je schvalování právních předpisů společně s Radou EU, dohled nad orgány EU a společně s Radou EU projednává a přijímá rozpočet.

Evropský parlament společně s Radou EU rozhoduje o tom, jaký bude obsah právních předpisů, a tyto předpisy následně schvalují. Důležitou pravomocí Evropského parlamentu je to, že dává souhlas k přijetí nové země do EU.

Počet poslanců v Evropském parlamentu se řídí počtem obyvatel každého státu. Minimální počet poslanců na zemi je šest, maximální 96. Českou republiku v Evropském parlamentu v současné době zastupuje 21 poslanců. (europa.eu, [online])

3.3.2 Právní rámec ČR

V České republice se na projednávání zákonů účastní parlament (Poslanecká sněmovna a Senát), vláda a prezident republiky. Navrhnutý zákon se předkládá Poslanecké sněmovně, pokud je schválen, putuje do Senátu a poté k prezidentu republiky. V případě

schválení zákona je podepsán předsedou Poslanecké sněmovny, dále pak prezidentem republiky a také předsedou vlády. Schválený zákon je uveden ve Sbírce zákonů České republiky. (Poslanecká sněmovna Parlamentu České republiky, [online])

Zákony

Zákony jsou základní druh obecně závazných normativních právních aktů. V zákonech jsou stanovena určitá pravidla, podle kterých by se měli chovat všechny státní orgány, právnické i fyzické osoby.

Zákony jsou nadřazeny vyhláškám a nařízením, ale jsou podřízeny Ústavě a ústavním zákonům. Jejich plné znění se uveřejňuje ve Sbírce zákonů. (BusinessInfo.cz, [online])

Vyhlášky

Vyhláška je definována jako druh podzákonného právního předpisu, který je obecně závazný. Vyhlášky smí vydávat ústřední orgán státní správy, kterým je ministerstvo, pak také kraje a obce. Pokud jsou vyhlášky vydávány obcemi a kraji, musí je schválit zastupitelstva těchto samosprávných jednotek.

Vyhláškou lze nazvat jakékoliv vyhlášení určitého sdělení, ale je důležité odlišit vyhlášky obecně závazných právních předpisů od například interních předpisů firmy.

3.4 Orgány státní správy

Na vzniku právního rámce chovu koz se podílejí instituce, které garantují svou odborností nebo bezprostředním vztahem k této problematice vhodný přístup k procesu chovu.

3.4.1 Veterinární péče

Ministerstvo zemědělství

Ministerstvo zemědělství má mnoho pravomocí. Veterinární zákon č. 166/199 Sb. stanovuje hlavní směry a úkoly veterinární péče a kontroluje jejich plnění. Ministerstvo má za úkol řídit výkony státní správy ve věcech veterinární péče, schvaluje programy zaměřené na ozdravování zvířat a zásad pro vypracování pohotovostních plánů. Tyto programy a zásady

jsou zveřejňovány ve Věštníku Ministerstva zemědělství a lze je nalézt i na internetových stránkách.

Další významnou pravomocí je koordinace činnosti ústředních orgánů státní správy v souvislosti s předcházením vzniku a šíření nálezů, které by mohly být nebezpečné, a jejich zdolávání. V případě vzniku škod způsobených nebezpečnými nálezami rozhoduje o náhradě nákladů.

Ministerstvo také zřizuje státní veterinární ústavy a ústav pro vědeckovýzkumnou činnost v oboru veterinárního lékařství. Na návrh Státní veterinární správy schvaluje národní referenční laboratoře, které jsou zveřejněné ve Věštníku Ministerstva zemědělství.

Kromě ministerstva zemědělství v oblasti veterinární péče zasahuje svojí pravomocí při mimořádných veterinárních opatřeních i Ministerstvo obrany a Ministerstvo vnitra.

Orgány veterinární správy

Státní veterinární správa je orgánem veterinární správy a správním úřadem s celostátní působností podřízeným Ministerstvu zemědělství.

Státní veterinární správa je tvořena Ústřední veterinární správou, krajskými a městskými veterinárními správami.

Ústřední veterinární správa

Mezi vybrané činnosti Ústřední veterinární správy patří dle Veterinárního zákona č. 166/1999 Sb. zpracovávání plánů na ochranu zdraví zvířat a péče o zdravotní nezávadnost živočišných produktů. Ověřuje pravidelné dodržování právních předpisů v oblasti zdraví a pohody zvířat, živočišných produktů a krmiv. Má za úkol předkládat ministerstvu návrhy programů ozdravování zvířat ke schválení a zabezpečuje jejich následné plnění. Má na starosti celostátní pohotovostní plány, koordinuje provádění preventivních a diagnostických úkonů, aby se předešlo vzniku a šíření nálezů a nemocí, které jsou přenosné ze zvířat na člověka.

Úkolem ústřední veterinární správy je řídit krajské veterinární správy, státní veterinární správu a Ústav. Dohlíží na jejich odbornou činnost a navrhuje ministerstvu schválení národních referenčních laboratoří. Prověřuje pohraniční stanice, jejich materiální a personální vybavení. Ústřední veterinární správa má na starosti vedení, aktualizaci a zveřejňování na internetových stránkách Státní veterinární správy seznamy, na kterých jsou schválení a registrovaní účastníci shromažďovacích středisek, inseminačních stanic, středisek pro odběr

spermatu, bank spermatu, zařízení pro chov zvířat. Seznamy také obsahují podniky či jiná zařízení, která se podílejí na výrobě, zpracování a uvádění živočišných produktů do oběhu. Dle internetových stránek Ústřední veterinární správa spolupracuje s Agrární komorou, Potravinářskou komorou, dále pak s veterinární a farmaceutickou univerzitou Brno. Spolupracuje s orgány EU, kterým předkládá informace z oboru své působnosti na základě žádosti nebo stanovenými předpisy EU.

Krajská veterinární správa

Úkolem krajské veterinární správy dle veterinárního zákona č. 166/1999 Sb., je především vypracovat a aktualizovat krajské pohotovostní plány a následně provádět kontrolu jejich plnění.

Hlavními pravomocemi Krajské veterinární správy je organizace provádění povinných preventivních prohlídek, aby se předcházelo vzniku a šíření nákaz. Pokud určité hospodářství nesplňuje dané požadavky, či jinak nevyhovuje daným úkonům, může mu KVS odeprít status hospodářství. Schvaluje ozdravovací programy chovatelů, schvaluje prostory, které jsou určené pro čištění a dezinfekci dopravních prostředků používaných k přepravě zvířat. Krajská veterinární správa *„rozhoduje o nařízení, změně a ukončení mimořádných veterinárních opatření v obvodu kraje nebo jeho části, přesahující územní obvod obce, dozírá na jejich plnění a povoluje individuální výjimky z nařízených mimořádných veterinárních opatření.“* Pravomocí Krajské veterinární správy je i to, že může určit chovateli, aby zvíře bylo podrobena veterinárnímu vyšetření, ochrannému očkování, dále určuje podmínky, dobu trvání karantény a izolace.

Krajská veterinární správa stanovuje podmínky, za kterých smějí být krmiva živočišného původu používána tak, aby nebyla ohrožena jejich nezávadnost. Provádí prohlídku zvířat, která jdou na jatka, kontrolu masa a ostatních živočišných produktů. Uděluje pokuty za nesplnění nebo porušení povinností, požadavků, které jsou uvedeny ve veterinárním zákoně a v předpisech Evropské unie.

Městská veterinární správa

Tato instituce vykonává státní správu ve věcech veterinární péče a státní dozor na území hl. města Prahy.

Je zde několik oddělení:

- Oddělení ekonomicko-správní

- Oddělení ochrany zdraví a pohody zvířat
- Oddělení pohraniční veterinární kontroly
- Oddělení veterinární hygieny a ochrany veřejného zdraví

HACCP (Hazard Analysis and Critical Control Point)

Cílem práce skupiny HACCP je identifikace kritických bodů a učení možných nebezpečí z pohledu znečištění potravního řetězce.

Je to systém tzv. kritických bodů, při jehož dodržování minimalizujeme, případně až vyloučíme možná onemocnění nebo zdravotní poškození při konzumaci potravin.

Kritické body určují, kde je největší pravděpodobnost kontaminace potravního řetězce. Hodnocení je nejdůležitějším kontrolním místem, které je sledované, vyhodnocované a řízené tak, aby nedocházelo ke kontaminaci. Tzn. dodržování technologických postupů – tepelné opracování, chlazení, mražení, manipulace se syrovými surovinami.

Aby byl systém úspěšný, je třeba odborných pravomocí skupiny HACCP, otevřený přístup vedení organizace a všech osob, které se tohoto systému účastní.

Vypracovaný vzorový systém HACCP by pak měl garantovat, pokud je řádně plněn, vysoký standard bezpečnosti potravního řetězce procházejícího zdravotnickým zařízením Ministerstva zemědělství.

Systém HACCP je vytvářen skupinou kvalifikovaných odborníků. (Hygiena, [pdf])

Další instituce

Kromě veterinárních nařízení do procesu chovu koz vstupují i další organizace.

3.4.2 Chovatelská péče

V oblasti chovatelské péče je nejdůležitější **Svaz chovatelů ovcí a koz (SCHOK)**.

Svaz všestranně podporuje rozvoj chovů ovcí a koz a prosazuje zájmy členů ve vztahu k institucím EU.

Svaz chovatelů ovcí a koz pomáhá zprostředkovat odbyt produktů, jako jsou jatečná jehňata a kůzlata, nákup chovného materiálu a provádí kontrolu užitkovosti.

Svaz usiluje o sjednocování stanovisek a uplatnění účinných postupů při prosazování zájmů členů.

Členem SCHOK se stává chovatel či příznivec chovu ovcí koz dobrovolně, musí však souhlasit s jeho zaměřením i s jeho činností. Členem tohoto svazu může být Čech, ale i cizinec, stejně tak jako fyzická či právnická osoba. (Svaz chovatelů ovcí a koz, [online])

3.4.3 Oblast dotací

V rámci společné zemědělské politiky se v EU uplatňují tři zásady – společný trh pro zemědělské produkty při společných cenách, zvýhodnění produkce ze zemí Unie na úkor vnější konkurence a finanční solidarita – financování ze společného fondu, do něhož všichni přispívají.

„Státní zemědělský intervenční fond je akreditovanou platební agenturou- zprostředkovatelem finanční podpory z Evropské unie a národních zdrojů. Dotace EU jsou v rámci společné zemědělské politiky poskytovány z Evropského zemědělského záručního fondu (EAGF).

Pilířem poskytovaných finančních podpor jsou přímé platby vyplácené zjednodušeným systémem, tj. na hektar obhospodařované plochy.“ (Státní zemědělský intervenční fond, [online])

3.4.4 Oblast ekologie

Nitrátová směrnice

Předpis EU 91/676/EHS Směrnice Rady o ochraně vod před znečišťováním dusičnany ze zemědělských zdrojů.

Hlavními cíli této směrnice jsou omezení a předcházení znečištění povrchových a podzemních vod dusičnany, které pocházejí ze zemědělství. Dusičnany pro povrchové vody včetně podzemních vod jsou nebezpečné v koncentraci 50 mg/l. V České republice je Nitrátová směrnice součástí vodního zákona, je možné ji nalézt v paragrafu 33, zákon č. 254/2001 Sb. Každý stát, který je zavázán touto směrnicí, je povinen vypracovat a předložit seznam míst, která mohou být, nebo už jsou ohrožena dusičnanovým znečištěním. Jedná se o tzv. zranitelné oblasti. (Nitrat, [online])

4 Jednotlivé právní předpisy pro chov koz v ČR

V této kapitole jsem se zaměřila především na zákon č. 154/2000 Sb., o šlechtění, plemenitbě a evidenci hospodářských zvířat o změně některých souvisejících zákonů (plemenářský zákon) a na zákon č. 166/1999 Sb., o veterinární péči a o změně souvisejících zákonů (veterinární zákon) jako takový. Jsou zde obsaženy mnohé oblasti, které by měly být brány v úvahu a chovatel by je měl řádně dodržovat. Pro člověka, který vlastní a chová hospodářská zvířata, jsou tyto zákony podstatnými východisky pro správné fungování chovu. Popisuje evidenci zvířat, za jakých podmínek je třeba vést plemennou knihu, oblast věnovaná řádnému označování hospodářská zvířata, předcházení vzniku nákaz a další.

4.1 Předpis č. 154/2000 Sb. „Zákon o šlechtění, plemenitbě a evidenci hospodářských zvířat o změně některých souvisejících zákonů (plemenářský zákon)“

V části první o šlechtění, plemenitbě a evidenci dle Hlavy I v paragrafu 1 se říká, že předmětem a účelem úpravy je, že zákon zpracovává příslušné předpisy Evropských společenství a v návaznosti na přímo použitelné předpisy Evropských společenství upravuje: šlechtění a plemenitbu koz, ochranu, uchovávání a využívání genetických zdrojů zvířat, označování koz chovaných na farmě.

Zákon zahrnuje evidenci zvířat, která jsou označená, evidenci hospodářství a evidenci osob.

Vybrané základní pojmy, které se vyskytují v tomto zákoně.

chovatel

Dle zákona je chovatelem každý, kdo dané zvíře nebo daná zvířata vlastní nebo drží, anebo je to člověk, který dostal pověření se o zvířata starat. Ať už za peníze nebo ne.

chov

Pojem chov vymezuje skupinu evidovaných zvířat či jednotlivá zvířata, která jsou vedena v evidenci. Zvířata jsou majetkem chovatele či chovatelů z toho důvodu, že je množí, získávají z nich produkty, produkují zvířata na jatka, či je využívají jako zájmová zvířata.

plemenná kniha

Plemenná kniha je charakterizována jako speciální evidence plemenných zvířat vedená uznaným chovatelským sdružením. Lze v ní najít identifikaci, původ, výkonnost, plemennou hodnotu a užití zvířat určitého plemene nebo typu a jejich přímých potomků.

oprávněná osoba

Je definována jako fyzická či právnická osoba, která je buď podnikatelem, nebo je pověřena na základě udělení souhlasu Ministerstva zemědělství k činnosti odborných úkonů uznaným chovatelským sdružením.

inseminační stanice

Inseminační stanice je středisko pro odběr spermatu nebo inseminační stanice, které byly schváleny podle zvláštního právního předpisu.

středisko pro přenos embryí

Středisko pro přenos embryí je popsáno v zákoně jako zařízení provozované skupinou lidí pro odběr embryí nebo skupinou pro produkci embryí schválených podle zvláštního předpisu.

ústřední evidence

Definuje se jako komplexní databáze, která obsahuje údaje o původu, pohlaví, identifikačních číslech jedinců, jejich počet, přemísťování a změny stád jednotlivých druhů zvířat, která jsou evidována. Obsahuje údaje o chovatelích, hospodářstvích, o lidech, kteří provozují jatka. Zahrnuje údaje o podnikatelích, kteří přímo či nepřímo nakupují a prodávají kozy a mají pravidelný obrat zvířat. Lze v ní nalézt údaje o dopravcích, kteří přepravují evidovaná zvířata, uživatelských zařízeních a asanačních podnicích.

pověřená osoba

Charakterizována jako osoba právnická, která byla pověřena Ministerstvem zemědělství.

hospodářství

Je definována jako jakákoliv stavba, zařízení nebo místo na území jednoho katastrálního území obce, kde se evidovaná zvířata vyskytují, včetně chovu pod širým nebem.

genetický zdroj zvířete

Dle zákona je genetický zdroj zvířete jedinec, sperma, embryo či ostatní genetický materiál autochtonního nebo lokálně adaptovaného druhu, plemene nebo populace zvířete v ČR, které má význam pro výživu a zemědělství.

stájový registr

Je charakterizován jako registr zvířete chovaného ve stáji.

vzorek genetického zdroje zvířete

Dle výše zmíněného zákona se jedná o odebraný reprodukční materiál zvířete, sperma, vaječné buňky, embrya, další tkáně, které umožňují přenos a regeneraci genetického zdroje zvířete.

HLAVA II

Dle paragrafu 4 šlechtitelská činnost a šlechtitelská opatření spočívají: „*ve stanovení šlechtitelských programů pro dosažení chovných cílů, ve zjišťování a evidování původu, vlastností a znaků koz, v provádění kontroly užítkovosti, výkonnostních zkoušek, výkonnostních testů, kontroly dědičnosti, posuzování vlastností, znaků a zdraví koz.*“ (Zákon č. 154/2000 Sb., [online]).

Šlechtitelská opatření spočívají v kvalifikovaném odhadu plemenné hodnoty koz, v hodnocení koz a jejich selekci a přípařování ve shodě se šlechtitelskými programy a cíli. V ochraně dědičných vlastností a znaků určité populace a udržování genetických zdrojů.

Šlechtitelská činnost a šlechtitelská opatření spočívají v tom, že se vystaví doklad o původu, výkonnosti zvířat a také se vystaví doklad o jejich plemenné hodnotě. U zvířat se zveřejňuje jejich dosažená plemenářská hodnota, výsledky šlechtění a plemenářská činnost.

Dle paragrafu 5 „Uznaná chovatelská sdružení“

Chovatelské sdružení je uznáno Ministerstvem zemědělství na základě žádosti, kterou podá dané chovatelské sdružení, pokud splňuje následující body. Chovatelské sdružení musí být právnickou osobou, které má pro svou činnost obstarané osoby, které jsou odborně způsobilé. Tzn. osoby, které mají vysokoškolské vzdělání v akreditovaném magisterském

nebo doktorském studijním programu a to v oblasti zemědělství nebo veterinární lékařství a hygieny či biologických věd.

Chovatelské sdružení musí prokázat dostatečně početnou populaci zvířat k uplatnění účinného šlechtitelského programu včetně selekce a testovacího přípařování anebo zajišťuje udržení určitého plemene. Sdružení musí předložit návrh ohledně chovného cíle a šlechtitelského programu k jeho dosažení a způsob, jakým se budou vyhodnocovat výsledky.

Náležitosti při podávání žádosti na chovatelské sdružení je předložení návrhu řádu plemenné knihy nebo plemenářské evidence, jehož náležitosti jsou stanoveny vyhláškou, a musí splňovat podmínky pro vedení plemenné knihy nebo plemenářské evidence.

Podmínky pro vedení plemenné knihy

Plemenná kniha se vede pro každé plemeno zvířat. Zapisují se do nich zvířata a jejich potomci a i potomstvo po přenosu embryí. Zapisují se do ní plemenná zvířata a údaje o dárcích reprodukčního materiálu, spermatu, vajíček, embryí či další genetický materiál z jiných členských států EU, ale i ze třetích zemí. Dárci, kteří pocházejí z jiných členských států Evropské unie či ze třetích zemí musí splňovat podmínky stanovené předpisy Evropského společenství.

Do plemenné knihy se zapisují údaje o chovatelích, kteří vlastní zapsaná zvířata u kterých se zaznamenává jejich původ a výkonnost.

Dle vyhlášky se stanoví forma a členění plemenné knihy a všechny požadavky, které by plemenná kniha měla obsahovat. (Zákon č. 154/2000 Sb., [online]).

Paragraf 10 „Plemenářské evidence“

Evidence jsou vedeny podle řádů plemenářských evidencí uznanými chovatelskými sdruženími. Podobně jako v případě plemenných knih. Požadavky na obsah řádů plemenných evidencí stanoví vyhláška.

Chovatel by měl předložit návrh, jakým způsobem bude vést evidenci, vedení plemenné knihy nebo plemenářské evidence a návrh efektivního systému kontroly dodržování plnění povinností.

Chovatelské sdružení, které žádá o uznání Ministerstvo zemědělství, musí mít ve svých stanovách uvedeno jako cíl své činnosti možnost zabezpečení společných zájmů svých členů v šlechtitelské oblasti a plemenitby a případnou ochranu těchto zájmů.

„Vzor žádosti o uznání chovatelského sdružení stanoví vyhláška.“ (Zákon č. 154/2000 Sb., [online])

Pokud chovatel splňuje všechny výše uvedené podmínky, Ministerstvo zemědělství rozhodne o uznání chovatelského sdružení do 60 dnů ode dne, kdy byla žádost na Ministerstvo zemědělství doručena.

Dle paragrafu 10 musí šlechtitelský program zahrnovat minimální okruh vlastností a znaků, které jsou pozorovány u jednotlivých druhů plemen zvířat, postupy konání kontroly užitkovosti, výkonnostních zkoušek, výkonnostních testů a posuzování. Minimální okruh vlastností a znaků, pro které se posuzuje plemenná hodnota, způsob kritéria pro hodnocení a výběr plemeníků, resp. plemenic.

Obsah dokladů o výsledku hodnocení, výběru plemeníků nebo schválení chovu, rozsah zjišťování známých dědičných poškození a zvláštností.

Pokud se změní chovný cíl, šlechtitelský program či řád plemenné knihy, je povinností chovatele obrátit se na Ministerstvo zemědělství, které uzná jeho změnu.

Pokud je chovatelské družstvo uznané, má za povinnost dodržovat činnost tak, aby odpovídala chovnému cíli. Chovatelské družstvo musí vyhodnocovat a uskutečnit šlechtitelský program a minimálně jednou do roka zveřejnit výsledky.

Dle paragrafu 5 odstavce 7 chovatelské sdružení musí vést plemennou knihu podle řádu plemenné knihy a evidovat v ní plemenná zvířata. Následně musí vydávat, kontrolovat a ověřovat potvrzení plemenných zvířat o jejich původu. Zaznamenávat a zveřejňovat dědičné vady a zvláštnosti.

Uznané chovatelské sdružení je povinné zajišťovat hodnocení hospodářských zvířat a vydávat o jeho výsledku doklady. Chovatelské sdružení musí umožnit osobě, která je k tomu pověřená, informace o plemenných zvířatech nutné ke shromažďování a zpracování údajů v informačním systému ústřední evidence.

Chovatelské sdružení může být zrušeno Ministerstvem zemědělství, pokud je hrubě porušena povinnost, která vyplývá ze zákona. Nebo může být chovatelské sdružení zrušeno na základě toho, že se opakovaně méně závažným způsobem poruší povinnost v zákoně.

V případě, že uznané chovatelské sdružení z nějakého důvodu, písemně požádá Ministerstvo zemědělství o to, aby bylo zrušeno, zrušeno bude.

Seznam uznaných chovatelských sdružení by mělo vypracovat Ministerstvo zemědělství a umožnit ho k nahlédnutí široké veřejnosti či členským státům EU.

Dle paragrafu 7 „Kontrola užítkovosti, výkonnostní zkoušky, výkonnostní testy a posuzování hospodářských zvířat“

Všechny výše uvedené úkony se provádějí podle postupů uvedených v šlechtitelských programech jednotně v rámci plemene ve shodě s předpisy Evropských společenství či mezinárodně uznávanými postupy.

V chovech či v testačních zařízeních provádějí posuzování i testování zvířat oprávněné osoby. Oprávněné osoby musí provádět testování a posuzování zvířat na základě požádání chovatele. Povinností chovatele je vytvořit dobré podmínky pro oprávněnou osobu. Předložit jí důležité údaje pro testování a posuzování zvířat, umožnit ve svém chovu testování a připařování a prověřování plemenů kontrolou geneticky sledovaných vlastností a zdraví. Chovatel oprávněné osobě musí umožnit předvedení a posuzování zevnějšku hospodářských zvířat. Chovatel musí poskytnout osobě odborně způsobilé dvě plemence, jejich samčí a samičí potomstvo podle vlastního výběru osoby ke společnému kontrolnímu chovu nebo pro potřeby testování a posuzování.

Zveřejňování výsledků testovaných zvířat a jejich následné posuzování i evidenci zajišťuje pověřená osoba. Výsledky testování a posuzování zvířat se zveřejní v písemné formě. Dokument je zpracován jednou ročně.

Paragraf 8 „Hodnocení a kvalifikovaný odhad plemenných hodnot plemenných zvířat“

Hodnocení se provádí na základě údajů, které jsou stanoveny podle paragrafu 7. Chovatelská sdružení, která jsou uznaná, zajišťují hodnocení plemenných zvířat a vydávají doklady, kde jsou zaznamenány výsledky.

Dle paragrafu 11 „Potvrzení o původu plemenných zvířat“

Jedná se o doklad o identitě, původu a výkonnosti zvířat, dárců spermatu, embryí, vaječných buněk a plemenného materiálu. Potvrzení je vydáváno uznaným chovatelským sdružením v plemenné knize nebo v plemenářské evidenci.

Paragraf 12 „Ověřování a osvědčování původu a stanovování genetického typu plemenných zvířat“

V paragrafu je uvedeno, že původ zvířat potvrzují oprávněné osoby, které zároveň stanovují jejich genetické typy.

Oprávněná osoba musí prokázat, že je způsobilá k ověřování a osvědčování původů a stanovování genetických typů plemenných zvířat. Dále je povinna prokázat účast v mezinárodních srovnávacích testech a splňovat jejich kritéria. Oprávněná osoba je povinna na žádost subjektů jako je Česká plemenářská inspekce či orgány veterinární správy apod. ověřovat původ a stanovit genetický typ plemenného zvířete.

U kozlů zařazených do inseminace musí být stanoven genetický typ.

Paragraf 14 „Genetické zdroje zvířat“

Genetické zdroje zvířat, musí podléhat požadavkům Národního programu konzervace a využívání genetických zdrojů zvířat významných pro výživu a zemědělství. Program je vydáván Ministerstvem zemědělství na pět let.

HLAVA III „PLEMENITBA SKOTU, BUVOLŮ, KONÍ, OSLŮ, PRASAT, OVCÍ A KOZ“

Paragraf 15 „Ústřední registr plemeníků“

Plemeníky, kteří jsou zapsáni ve speciální evidenci plemeníků nebo jejich sperma, lze používat k plemenitbě. Pověřená osoba vede ústřední registr. Registr musí obsahovat identifikační údaje jak plemeníků, tak i chovatelů, kde se plemeníci narodili a identifikační údaje majitele plemeníka. Ústřední registr se vede podle druhů a plemen. Je členěn podle typů, linií a podle způsobu plemenitby.

Paragraf 16 „Inseminační stanice“

Tento paragrafu říká, že osoba, která provozuje inseminační stanici k plemenitbě na území České republiky, musí používat plemeníky zapsané v ústředním registru plemeníků. Je povinna vést záznamy o jednotlivých plemenících po celou dobu, kdy se na stanici vyskytují. Záznamy je nutné vést i o odebraném spermatu, o vyrobených inseminačních dávkách a o výdeji inseminačních dávek. Záznamy je nutné předat pověřené osobě.

V **paragrafu 17 „Provádění inseminace a vpravování embryí inseminační technikou“** je uvedeno, že tyto úkony může provádět oprávněná osoba, která je odborně způsobilá.

Osoba musí pracovat se spermatem plemeníků, kteří jsou zapsáni v ústředním registru plemeníků. Musí vést záznamy o inseminaci v listinné či elektronické formě a předávat je chovateli a pověřené osobě. Osoba pověřená je povinna dodržovat přípařovací plán a testovací přípařování v takovém rozsahu, který je stanoven chovatelem.

Úkolem chovatelů je zabezpečit pro bezpečnou inseminaci oddělené prostory, kde by se mohly uložit jak pomůcky, oděv, zdroj teplé vody, doklady pro záznamy o inseminaci, oddělení plemenic při volném nebo skupinovém ustájení, fixaci plemenic atd.

V případě, že chovatel má k dispozici vlastní plemenici, nemusí žádat o povolení k inseminaci Ministerstvo zemědělství a může inseminaci provádět sám.

Paragraf 18 „Středisko pro přenos embryí“ uvádí, že osoba, která provozuje toto středisko, musí vést záznamy o získávání a vpravování embryí a vaječných buněk v listinné či jiné podobě a údaje předat chovateli a pověřené osobě. Chovatelé musí zabezpečit pro hladký průběh přenosu embryí oddělené prostory k odložení pomůcek a oděvu. V prostorách by se měl nalézat zdroj teplé vody, možnost oddělení plemenic, jejich fixaci a další technická pomoc.

Paragraf 19 „Přirozená plemenitba“

K přirozené plemenitbě se smějí používat pouze plemeníci, zapsaní v ústředním registru plemeníků. Chovatelé musí vést záznamy o úkonech přirozené plemenitby a následně předat pověřené osobě podle druhů a plemen v listinné či jiné podobě.

HLAVA V „UVÁDĚNÍ PLEMENNÝCH ZVÍŘAT, SPERMATEU, EMBRYÍ, VAJEČNÝCH BUNĚK, NÁSA DOVÝCH VAJEC DRŮBEŽE, VČEL, PLEMENNÝCH RYB, A JEJICH PLEMENNÉHO MATERIÁLU“

Paragraf 21

Plemenná zvířata, která se narodila v České republice, musejí splňovat následující kritéria: zvířata musí být trvale označena, musejí mít potvrzení o původu, osvědčení o ověření původu nebo stanovení genetického typu.

Pokud zvířata nejsou původem z ČR, je povinností každého zvířete mít potvrzení o původu, kde se nachází zápis v plemenné knize určitého členského státu EU.

Zvířata, která jsou původem mimo státy EU, musí mít obdobně jako v předchozím případě potvrzení o původu, kde lze nalézt zápis v plemenné knize nebo v chovném registru, a doklad, že budou zapsána do plemenné knihy nebo registru ČR.

Sperma může být uváděno do oběhu, pokud má kopii potvrzení o původu, nebo doklad o původu dárce spermatu. Musí mít k dispozici průvodní list spermatu. U kozlů je provázeno osvědčení o stanovení genetického typu dárce spermatu. Údaje k identifikaci spermatu by měly být uvedeny vždy na obalu, ve kterém je spermat uchováván.

Sperma plemenných zvířat, která jsou zapsaná v ústředním registru, může být uváděno do oběhu v ČR, pokud má potvrzení o původu dárce spermatu a jsou na obalu vyznačené údaje k identifikaci spermatu.

Podobným způsobem mohou být do oběhu uváděny i vaječné buňky plemenných zvířat či jejich embrya. Tzn., že na obalu by měla být identifikace embrya či vaječné buňky. Dále by měla být uvedena identifikace příjemkyně tohoto materiálu. Embrya či vaječné buňky by měly mít k dispozici potvrzení o původu nebo doklad o původu. Při přemístění z jiného státu EU či mimo EU by měl mít tento materiál osvědčení o stanovení genetického typu. Pokud se jedná o embrya, měla by být od obou rodičů, pokud se jedná o vaječné buňky, tak od genetické matky. Embrya i vaječné buňky by měli mít průvodní list.

Chovatelé či lidé, kteří uvádí do oběhu plemenná zvířata či plemenný materiál, jsou povinni dokumentovat a předávat pověřené osobě údaje o uvádění do oběhu v listinné podobě či jinak.

HLAVA VI „OZNAČOVÁNÍ A EVIDENCE“

Díl 1 „Označování“

Chovatelé jsou povinni označovat zvířata identifikačními prostředky, jak je určeno ve vyhlášce. Pokud chovatel neoznačí zvířata, nesmějí být přemísťována.

Chovatel je povinen při jiném označování zvířata, než jsou stanovené identifikačními prostředky dbát na to, aby nedocházelo k narušování označování podle zákona či podle vyhlášky. Důležité je, aby k označování zvířat nebyly použity identifikační prostředky opakovaně.

Pověřená osoba je povinna dávat chovatelům identifikační čísla pro označovaná zvířata a identifikační prostředky pro označovaná zvířata podle vyhlášky.

Pokud je identifikační prostředek ztracen nebo je poškozen, tak je povinností chovatele, aby do dvou pracovních dnů zvíře označil náhradním způsobem, aby ho šlo znovu identifikovat. Chovatel musí ohlásit ztrátu či poškození identifikační známky zvířete pověřené osobě, od které by měl na žádost obdržet duplikát identifikačního prostředku. Duplikátem musí být zvíře ihned označeno.

V případě, že je zvíře usmrceno nebo uhynulé, lze sejmut či odstranit identifikační prostředek bez jeho nahrazení jiným identifikačním prostředkem a to v asanačním podniku či na jatkách. Při domácí porážce lze zvířeti sundat identifikační prostředek.

Pokud je identifikační prostředek ze zvířete sejmut, je nutné, aby byl tento prostředek dezinfikován a znehodnocen, aby nedocházelo k opětovnému použití.

Paragraf 22 odstavec 13 „*Vyhláška stanoví, druhy a vzory identifikačních prostředků a technické požadavky na identifikační prostředky, údaje, které musí být na identifikačních prostředcích uvedeny, způsoby a termíny označovaných zvířat, požadavky na duplikáty identifikačních prostředků a údaje, které musí být na duplikátech identifikačních prostředků uvedeny, případy, kdy lze identifikační prostředek sejmut a nahradit jej jiným identifikačním prostředkem, způsob zajišťování identifikačních čísel a identifikačních prostředků pověřenou osobou, způsob jejich evidence, vydávání a nahrazování, včetně termínů*“ (Zákon č. 154/2000 Sb., [online])

Díl 2 „Evidence“

Paragraf 23 „Povinnosti chovatelů“

Dle paragrafu jsou chovatelé evidovaných zvířat povinni evidovat všechna vlastní hospodářství u osoby pověřené s osobními identifikačními údaji a evidovat změny, které proběhly po zaevidování. Chovatelé jsou povinni vést stájový registr, kde údaje zapsané v tomto registru budou archivovat nejméně tři roky. Pověřená osoba by měla dostávat od chovatele správné a úplné údaje stanovené vyhláškou a oznámit jí ukončení činnosti dle určité vyhlášky.

Ministerstvo zemědělství může rozhodnout o rozdělení evidovaného hospodářství v informačním systému ústřední evidence na dvě nebo více hospodářství, na základě návrhů kontrolních orgánů.

Dle paragrafu 32 „Ohlašovací povinnost“

Uznaná chovatelská sdružení, oprávněné osoby, určené osoby a pověřené osoby jsou povinné do jednoho měsíce nahlásit Ministerstvu zemědělství změny, které vznikly po uznání chovatelského sdružení.

4.1.1 Vyhláška 36/2004 Sb., „kterou stanoví podrobnosti označování zvířat a jejich evidence a evidence hospodářství a osob stanovených plemenářským zákonem“

Vyhláška se zabývá zpracováním příslušných předpisů EU a současně navazuje na nařízení Evropské unie.

V paragrafu 2 jsou popsány náležitosti, které by mělo identifikované zvíře splňovat. Identifikačním číslem zvířete kozy by měl být nejméně čtrnáctimístný abecedně-číslíkový kód. Kód se sestává ze zkratky země původu, v případě České republiky bude CZ. Kód měl obsahovat číselnou řadu, nejvýše dvanáct míst, která slouží k totožnosti konkrétního zvířete.

Dle paragrafu 4 rozeznáváme tyto: ušní známky, tetování, elektronický identifikátor u ovcí a koz.

Díl 2

Oddíl 5 „Označování ovcí a koz“

Paragraf 22 „Způsoby a termíny označování ovcí a koz“ je nařízeno, že každá ovce nebo koza nejpozději do 6 měsíců od narození musí být označena ve shodě s předpisem EU. Zvířata, která nejsou určena pro obchodování v rámci EU, by měla být označena ušní známkou vyrobenou z plastu s ještě jednou plastovou známkou nebo označením na spěnce nebo elektronickým identifikátorem elektronické značky na spěnce.

Jehňata či kůzlata, která jsou určena k porážce do dvanácti měsíců věku a nejsou určena k přemístění do jiného státu, by měla být označena aspoň jednou ušní známkou vyrobenou z plastu.

V případě, že kozy či ovce mají ušní boltec krátký nebo nenarostlý, tak se jim identifikační číslo vytetuje na spodní stranu ocasu bez alfabetského označení např. CZ a bez posledních třech čísel, ale jen v případě, pokud zvíře není určené k obchodování do jiných zemí EU.

Ovce a kozy, které mají poškozená či zanícená místa ušních boltců se označí náhradním způsobem, který musí být uveden do stájového registru.

Podle paragrafu 23 plastové ušní známky používané pro označování ovcí a koz jsou typu A nebo B. Znamka typu A (Obr. č. 2) se skládá ze dvou částí, které jsou spojené tzv. trnem. Výška obou částí musí být nejméně 25 mm, šířka nejméně 25 mm a výška alfanumerických znaků musí být nejméně 4 mm. Ušní známka typu B (Obr. č. 5) musí být dlouhá nejméně 35 mm a široká nejméně 9 mm a výška uvedených znaků musí být nejméně 4 mm.

Na plastové ušní známce musí být uvedeno identifikační číslo zvířete a kód příslušného řádu. Ručně psané alfanumerické znaky jsou zakázané.

Duplikáty plastových ušních známek zvířat typu A musí splňovat stejné výškové, délkové a jiné parametry jako originální známka typu A (Obr. č. 3 a obr. 4.). To samé platí i pro duplikát plastové ušní známky typu B tzn., že musí splňovat parametry, jako originální známka typu B (Obr. č. 5 a obr. č. 6).

Díl 3 „Evidence hospodářství, stanovených osob a zvířat“

V paragrafu 29 se říká, že hospodářství se eviduje v registru hospodářství na základě přihlášení chovatele. Chovatel přihlásí do ústřední evidence všechna hospodářství registračním lístkem. V registračním lístku (Obr. č. 7), pokud se jedná o zemědělského podnikatele, musí být uvedeno: jméno nebo obchodní firma nebo název, identifikační číslo, pokud nemá, tak rodné číslo a adresa sídla.

Dále v registračním lístku musí být uveden *„název a číselný kód katastrálního území, případně katastrálních území, v němž se nachází hospodářství, úplná adresa hospodářství, druhy zvířat, původní registrační číslo hospodářství, je-li hospodářství již evidováno podle dosavadní úpravy, systém chovu, jde-li o chov ovcí a koz“* (Vyhláška 136/2004 Sb., [online])

Oddíl 2 „Evidence turů, ovcí a koz“

Paragraf 34 „Stájový registr“

Stájový registr vede chovatel koz pro každou stáj a pro každý druh zvířat. Registr se vypisuje písemně na formulářích (Obr. č. 8 a ob. č. 9), nebo v počítačové podobě.

Na titulní straně každého registru, musí být uvedeno jméno nebo obchodní firma nebo název chovatele, registrační číslo hospodářství, adresa hospodářství, označení stáje, kde je veden registr, druh hospodářských zvířat. V případě chovu ovcí a koz v registru musí být uveden systém chovu.

Registr vedený pro stáj, je nutný pro evidenci každého kusu koz, který je chován ve stáji. Eviduje se identifikační číslo zvířete, datum narození a pohlaví. Pokud se jedná o kozy, tak se eviduje datum označení zvířete, datum přemístění na dočasné hospodářství, číslo elektronického identifikátoru (pokud je takto zvíře označeno), plemeno a genotyp. V evidenci by měl být zaznamenán výsledek inventury chovaných zvířat v období kratší než jeden kalendářní rok.

Podle paragrafu 35 „Hlášení o narození zvířat, jejich úhynu, ztrátě, utracení, přemístění“

Chovatel musí předat údaje o narození zvířete pověřené osobě v podobě registračního čísla hospodářství narození, identifikační číslo narození zvířete, datum narození.

„Každý chovatel, s výjimkou chovatele chovajícího ovci nebo kozu na dočasném hospodářství, obchodník, provozovatel jatek, shromažďovacího střediska, uživatelského zařízení nebo asanační podnik předává pověřené osobě údaje o úhynu, ztrátě, utracení a přemístění zvířete, a to registrační číslo, identifikační číslo zvířete, datum, kdy k přemístění, úhynu, ztrátě nebo utracení zvířete došlo. Dále datum porážky, registrační číslo hospodářství, provozovny jatek, shromažďovacího střediska, uživatelského zařízení.“ (Vyhláška 136/2004 Sb., [online])

V případě přesunu koz je nutné znát jméno, příjmení, nebo obchodní firmu dopravce, jeho registrační číslo, registrační značku vozidla, kterým se zvíře přesunulo.

V případě narození zvířat, jejich úhynu, ztrátě, utracení a přemístění musí chovatelé pověřené osobě do sedmi dnů od události zaslat hlášení. Hlášení se zasílají na formulářích o narození (Obr. č. 10), formulář o úhynu, formulář o ztrátě, které poskytuje pověřená osoba.

Dle paragrafu 37 „Systém ústřední evidence turů, ovcí a koz a podklady pro její vedení“

Pověřená osoba vede registr hospodářství a registr zvířat a ústřední registr plemeníků pro každý druh.

„Podkladem pro vedení ústřední evidence turů, ovcí a koz jsou ušní známky s identifikačními čísly, stájové registry, hlášení o narození zvířat, jejich úhynu, ztrátě, utracení a přemístění a průvodní listy skotu.“ (Vyhláška 136/2004 Sb., [online])

Paragraf číslo 38 „Registr zvířat v databázi ústřední evidence“ říká, že v tomto registru je pro každé zvíře evidováno identifikační číslo zvířete, datum, kdy se narodilo a identifikační číslo matky, pokud je známé. U zvířat narozených v ČR se eviduje číslo hospodářství, kde se zvíře narodilo.

U ovcí a koz se eviduje datum domácí porážky a číslo elektronického identifikátoru. Dále pak datum doručení žádosti a vydání duplikátu ušních známek.

Dle paragrafu 97 „Používání dosavadních identifikačních prostředků“, kozy a ovce lze označovat plastovými ušními známkami podle dosavadních předpisů narozených do 30. 9. 2004.

V paragrafu 98 je řečeno, že ovcím a kozám označeným plastovými ušními známkami podle dosavadních právních předpisů, lze tyto známky ponechat, pokud obsahují identifikační číslo zvířete, logo pověřené osoby.

4.1.2 Vyhláška 370/2006 „Vyhláška o odborných kurzech k výkonu některých odborných činností v oblasti šlechtění a plemenitby hospodářských zvířat“

V této vyhlášce lze najít vzor přihlášky do odborného kurzu (Obr. č. 11). Jsou zde uvedeny druhy a obsahy odborných kurzů. Jsou definovány náležitosti týkající se odborných zkoušek, které je nutné absolvovat a další.

V paragrafu 3 jsou uvedeny odborné kurzy. Patří do nich inseminace a vpravování embryí inseminační technikou u skotu ovcí a koz.

Každý kurz má dva stupně. První se zaměřuje na inseminaci a je nutné ho splnit, aby bylo možné pokračovat ve druhém stupni odborného kurzu. Druhý stupeň se zaměřuje na vpravování embryí. Oba dva stupně jsou zakončeny odbornou zkouškou.

Odborná zkouška se skládá před zkušební komisí, která má tři členy (zaměstnanec Ministerstva zemědělství, další dva členi jsou odborníci vzdělávacích zařízení). Ustavuje ji ředitel vzdělávacího zařízení.

První i druhý stupeň odborné zkoušky je skládán z praktické i teoretické části.

4.1.3 Vyhláška 447/2006 Sb. „Vyhláška o genetických zdrojích zvířat“

„Vzor žádosti o zařazení osob a genetických zdrojů zvířat do Národního programu je uveden v příloze k této vyhlášce.“ (Vyhláška č. 447/2006 Sb., [online])

Populace genetických zdrojů se hodnotí každý rok, na základě údajů poskytnutých účastníky Národního programu, osobou, která je k tomu pověřená a uznaným chovatelským sdružením. Hodnocenými údaji mohou být např. počty plemeníků a plemenic v reprodukci, počty dcer a synů nově zařazených do plemenitby po jednotlivých plemenících a plemenicích, podíl plemeníků v populaci v procentech a věk plemenic při prvním porodu a při vyřazení z plemenitby.

Určená osoba hodnotí každý rok na základě údajů z genobanky počty plemeníků a plemenic zahrnutých do programu dlouhodobého uchování vzorků v hluboce zmrazeném stavu. Hodnotí počty vzorků uloženého spermatu, vaječných buněk a embryí, a také počty vzorků uložených pro stanovení DNA.

Výsledky hodnocení genetických zdrojů zvířat jsou předkládány určenou osobou formou výroční zprávy za kalendářní rok Ministerstvu zemědělství do konce měsíce března, vždy následujícího roku.

Dle paragrafu 3 „Podrobnosti o rozsahu a způsobu vedení dokumentace o genetických zdrojích zvířat účastníkem Národního programu.“

Povinností každého, kdo se účastní Národního programu, je, aby vedl záznamy pro příslušný genetický zdroj zvířete. Tzn. údaje by měly obsahovat informace o původu, pohlaví, identifikační číslo zvířete, počtu, plemenitbě a užitkovosti jedinců.

Paragraf 4 „Velikost vzorků genetických zdrojů zvířat“

Paragraf 4 opravuje minimální velikost genetického materiálu u vzorku, dlouhodobě uchovávaného spermatu v hluboce zmrazeném stavu u beranů a kozlů množství 20 dávek od plemeníka. Vzorek krve odebrané in vivo u ovcí a koz 10 ml. Buněčné tkáně odebrané savcům 100 mg.

4.1.4 Vyhláška 448/2006 Sb., „O provedení některých ustanovení plemenářského zákona“

Dle paragrafu 6 „Obecná ustanovení o testování“

„K provádění testování a posuzování a zjišťování údajů s tím souvisejících se používá takové technické vybavení, jímž lze tuto činnost zajistit v souladu s postupy stanovenými ve šlechtitelských programech jednotlivých plemen.“ (Vyhláška č. 448/2006 Sb., [online])

Paragraf 9 „Testování a posuzování ovcí a koz“

Podle této vyhlášky lze nalézt požadavky na obsah záznamů v příloze č. 4 C (Obr. č. 12)

4.2 Předpis č. 166/1999 Sb., „Zákon o veterinární péči a o změně některých souvisejících zákonů (veterinární zákon)“

Zákon o veterinární péči vymezuje nároky na veterinární péči na chov zvířat a jejich zdraví. Na produkty jimi vytvořené a stanovuje práva a povinnosti osob fyzických i právnických.

Dle paragrafu 2 „Veterinární péče“

Na základě zákona veterinární péče zahrnuje pečování o zdraví zvířat, ochranu zdraví, především předcházení vzniku a šíření infekcí a dalších onemocnění zvířat a jejich potlačování. Ochranu zdraví lidí před chorobami přenosnými ze zvířat na člověka.

Veterinární péče spočívá v péči o nezávadné živočišné produkty a krmiva a ochranu zdraví lidí před jeho poškozením nebo ohrožením živočišnými produkty. Zahrnuje ochranu České republiky před zanesením infekce zvířat a nemocí přenosných za zvířat na člověka a před importem zdravotně nevhodných živočišných produktů a krmiv z ciziny.

Ochrana životního prostředí před negativními vlivy vztahující se k chovu zvířat, výrobu a zpracování živočišných produktů je významnou součástí veterinární ochrany. Dohled nad plněním povinností a nároků stanovených k zajištění těchto úkolů veterinárním zákonem a zvláštními předpisy (státní veterinární dozor) je zahrnován do veterinární péče.

Dle paragrafu 3 „Základní pojmy“

Vybrané základní pojmy, které se v tomto zákoně vyskytují a jejich stručná definice.

chovatel

Chovatelem se rozumí člověk, který vlastní či drží zvíře nebo zvířata. A i ten, kdo je pověřený se o zvířata starat.

hospodářství

Stavba nebo místo, kde jsou chována hospodářská zvířata, včetně chovu pod širým nebem.

hospodářská zvířata

Zvířata využívaná k chovu, výkrmu, práci a jiným hospodářským účelům.

jatečná zvířata

Jedná se o hospodářská zvířata, která jsou určena na porážku a na jatečné zpracování, kdy se jejich maso použije k výživě lidí.

svod zvířat

Definuje se jako soustředění hospodářských zvířat různých chovatelů na daném místě a k danému účelu, pokud se jedná o zvířata, která jsou evidovaná podle plemenářského zákona.

shromažďovací středisko hospodářství

V zákoně je popsáno jako tržiště nebo jiné místo, kde se zvířata shromažďují z různých hospodářství.

HLAVA II „ZDRAVÍ ZVÍŘAT A JEHO OCHRANA“

Oddíl 1 „Povinnost chovatelů“

Podle paragrafu 4 je chovatel povinen umožnit zvířatům vhodné podmínky prostředí chovu, které vyžadují jejich fyziologické funkce a zdravotní stav. Chovatel je také povinen

pozorovat zdravotní stav zvířat, poskytnout jim první pomoc a požádat o veterinární pomoc. Chovatel musí zabránit zrodu a rozšiřování infekcí a jiných nemocí zvířat a dbát na plnění povinností ustanovené tímto zákonem. Povinností chovatele je spolupráce a pomoci při vyšetření, aby vše bylo provedeno v pořádku.

Důležitou povinností každého chovatele je podávat zvířeti léky, které předepisuje veterinární lékař. Chovatel musí dbát na pokyny lékaře.

Pokud dojde k poranění člověka zvířetem, které je podezřelé z onemocnění vztekliny, je chovatel povinen zajistit odborné vyšetření zvířete veterinářem.

U zvířata, která chovatel plánuje použít k pokusům, má za povinnost požádat krajskou veterinární správu, Státní veterinární správu nebo městskou veterinární správu v Praze o stanovení podmínek veterinární péče k jejich provádění.

V paragrafu 5 se říká, že chovatel je povinen: *„zabezpečit provádění vyšetření, zdravotních zkoušek a povinných preventivních a diagnostických úkonů v rámci veterinární kontroly zdraví, kontroly dědičnosti zdraví a kontroly pohody zvířat, a to v rozsahu a lhůtách stanovených Ministerstvem zemědělství, uchovávat jejich výsledky po dobu nejméně 1 roku a na požádání je předkládat úřednímu veterinárnímu lékaři.“* (Zákon č. 166/1999 Sb., [online])

Povinností chovatele je zabezpečit, aby zvířata byla chována v čistém, dezinfikovaném, dezinfekčním či deratizovaném prostředí. Aby veškeré přístroje, nástroje, nářadí nebo dopravní prostředky při kontaktu se zvířaty byly pořádně očištěny a dezinfikovány, aby při kontaktu se zvířaty nepůsobili škodu.

Pokud hrozí přenos nákazy nebo nemoci, která je přenosná na člověka, je nutné, aby chovatel umístil ochranné prostředky proti tomuto riziku a dbal o jejich řádnou funkci.

Důležitou povinností chovatele je, aby k napájení zvířat používal vodu, která je nezávadná pro zvířata i následně pro produkty. Chovatele musí dbát na krmení, používat pouze zdravotně nezávadná krmiva.

Na vyžádání úředního veterinárního lékaře je chovatel povinen předložit záznamy o zvířeti. K záznamům musí mít přístup i soukromý veterinární lékař, který vydává potvrzení o zdravotním stavu zvířete a o nakažové situaci.

Pokud chovatel zahájí či chce ukončit činnost chovu zvířete ve farmovém chovu, je povinen tuto skutečnost ohlásit sedm dnů předem krajské veterinární správě.

Chovatel, který svá zvířata využívá k podnikání, musí zabezpečit, aby do sedmi dnů nahlásil krajské veterinární správě, začátek podnikání či ukončení činnosti. Chovatel a podnikatel je povinen dávat na trh pouze zvířata, která nepřijala zakázané látky. Všechny informace o léčbě by měly být zaznamenávány. Záznamy musí obsahovat, jaké léčivé přípravky byly použity a kdy. Záznamy by měly být uchovány po dobu pěti let.

Chovatel, který podniká se zvířaty, musí zabezpečit odbornou manipulaci se zvířaty osobou způsobilou, která má základní znalosti v oblasti péče a hygienických požadavků.

Chovatel podnikatel je dále povinen: *„zpracovat a aktualizovat podle schválených zásad pohotovostní plán pro případ výskytu nebezpečných nákaz a nemocí přenosných ze zvířat*

na člověka, jakož i pro případ vzniku mimořádné situace a v souladu s celostátním programem tlumení jedné nebo více nákaz, nemocí přenosných ze zvířat na člověka a původců těchto nákaz a nemocí vlastní ozdravovací program, předložit jej ke schválení krajské veterinární správě a postupovat podle tohoto programu“ (Zákon č. 166/1999 Sb., [online])

Prováděcí právní předpis stanoví, jaké jsou požadavky na prostředí, kde jsou zvířata chována, kde se provádí jejich ošetření i to, kde se mohou chránit před nemocemi a infekcemi. Prováděcí právní předpis stanoví, které látky není možné dávat zvířatům. Předpis stanoví limity poklesu v příjmu potravy a vody.

Oddíl 2 „Přemístění a vnitrostátní přeprava zvířat“

Dle paragrafu šest je chovatel, od kterého je zvíře přemístováno povinen vyžádat veterinární osvědčení k přemístění zvířete do shromažďovacího střediska, nebo osvědčení k přemístění pokusného zvířete.

Osvědčení musí být se zvířetem po celou dobu jeho přepravy až na místo, kam je přemístěno, po dobu jednoho roku ode dne, kdy osvědčení bylo vydáno.

Lhůta pro podání žádosti o vydání veterinárního osvědčení je nejméně dva pracovní dny před dnem, kdy bude zvíře přemístěno. U zvířete, pro které má být žádáno osvědčení, musí být provedeny zdravotní zkoušky či očkování. V ostatních případech je minimální možná lhůta stanovena na čtrnáct dní před přemístěním.

Doba splatnosti veterinárního osvědčení je sedmdesát dva hodin od jeho vystavení. Krajská veterinární správa, může délku platnosti změnit.

Pokud jde o zvíře, které se bude přemísťovat do shromažďovacího střediska nebo pokud se jedná o pokusné zvíře, musí chovatel zažádat předtím, než podá žádost, o vydání veterinárního osvědčení o zdravotním potvrzení, které vydá soukromý veterinární lékař. Veterinární lékař je povinen uschovat kopii vystaveného zdravotního potvrzení 3 roky.

Dle paragrafu 7 jsou přepravovaná zvířata po celou dobu pod dozorem chovatele či pověřené osoby chovatele. Místa, kde se zvířata přepravují, shromažďují, vykládají, musí odpovídat požadavkům na ochranu zdraví a pohody zvířat. Místa musí být čištěna a dezinfikována.

K přepravě zvířat musejí být použity pouze prostředky, které splňují následující podmínky. Svou konstrukcí uspořádáním a vybavením musí odpovídat požadavkům na přepravu zvířat. Nesmějí poškozovat zdraví zvířat, působit jim bolest a utrpení, bránit jim v útěku či vypadnutí a musí je chránit proti větru. Tyto dopravní prostředky musejí být zabezpečeny tak, aby z nich nevytékala voda, krmivo, stelivo, výkaly či jiné odpady. Dále musejí být vyčištěny a dezinfikovány a to jak před přepravou, tak po přepravě zvířat.

Dle paragrafu 8 dopravce, který má povolení k přepravě koz vydané krajskou veterinární správou, je povinen mít vhodné prostory pro čištění a desinfekci dopravních prostředků. Dopravní prostředky musejí být schválené krajskou veterinární správou. V prostředcích se musejí nacházet místa, kde je možné skladovat stelivo a hnoje. Pokud dopravce není schopen vykonávat činnost, je nutné, aby předložil doklad krajské veterinární správě o tom, že činnost provádí jiná osoba, která je schválená příslušným orgánem.

Povinností dopravce je, aby ihned po přepravě zvířat vyčistil a dezinfikoval dopravní prostředky, které by mohly poškodit zdraví zvířat. Povinností dopravce je zajistit, aby přepravovaná zvířata měla s sebou požadovaný průvodní doklad. Dopravce musí zajistit, aby přepravovaná zvířata během cesty nepřišla do kontaktu se zvířaty s nižším nakažovým statusem.

Dopravce je také povinen: *„vést pro každé vozidlo používané pro přepravu zvířat záznamy o provedených přepravách a o čištění a desinfekci vozidla a uvádět v nich: místo, datum a dobu převzetí zvířat k přepravě. Jméno příjmení nebo obchodní firmu a adresu hospodářského shromažďovacího střediska, ve kterém byla zvířata převzata, očekávanou*

dobu přepravy, místo, datum a dobu dodání přepravovaných zvířat. Jméno a příjmení nebo obchodní firmu a adresu příjemce nebo příjemců přepravovaných zvířat, druh a počet přepravovaných zvířat. Údaje o průvodních dokladech, včetně jejich čísel. Datum a místo čištění a dezinfekce vozidla.“ (Zákon č. 166/1999 Sb., [online])

Záznamy o provedených přepravách je nutno archivovat nejméně tři roky. A na požádání je ukázat úřednímu veterináři.

Svod zvířat **podle paragrafu 9** lze provádět pouze pod veterinárním dozorem. Pořadatel, který provádí svod zvířat, je povinen požádat obec o povolení konání svodu.

Oddíl 3 „Nákazy a jejich zdolávání“

Dle paragrafu deset odstavec dva seznam nákaz musí být hlášen Evropské komisi. Členským státům EU se seznam uveřejňuje ve Věstníku Ministerstva zemědělství.

V následujícím paragrafu jedenáct se říká, že chovatel, zaměstnané osoby při chovu, přepravě, svodu, a prodeji zvířat a další osoby, které jsou v kontaktu se zvířaty, nebo jejich produkty, mají povinnost okamžitě nahlásit krajské veterinární správě podezření o nemoci.

V paragrafu 12 je uvedeno, že pokud se u zvířat chovatele projeví příznaky výskytu nebezpečné nákazy, je povinen provést následující kroky, před příchodem veterinárního lékaře. Podezřelá zvířata by neměla opouštět svá stanoviště, aby produkty, které pocházejí od podezřelých zvířat, nebyly konzumovány, zpracovávány ani jinak používány. Předměty, které mohly přijít do styku s nakaženými zvířaty, není možné nadále používat. Je nutné provést desinfekci míst, kde se nakažená zvířata pohybovala. Osoby, které přišly do kontaktu s podezřelými zvířaty, nesmí přijít do styku s jinými zvířaty.

Pokud soukromý veterinární lékař zjistí podezření výskytu nebezpečné nákazy, vyšetří podezřelá zvířata živá i uhynulá a v případě nebezpečí z prodlení, odebere vzorky. Povinností veterinárního lékaře je informovat krajskou veterinární správu o podezření z výskytu nebezpečné nákazy.

Paragraf 15 „Ochranná a zdolávací opatření“

„Byl-li potvrzen výskyt nebezpečné nákazy nebo hrozí-li nebezpečí jejího šíření, nařídí příslušný orgán v souladu s jednotnými postupy a metodami schválenými orgány Evropské unie pro diagnostiku a tlumení příslušné nákazy a s pohotovostními plány odpovídající mimořádná veterinární opatření ke zdolání této nákazy a ochraně před jejím šířením“ (Zákon č. 166/1999 Sb., [online])

Vybraná zdolávací a ochranná opatření jsou tato. Je nutné výstražně označit místo nákazy, utratit nebo porazit nemocná zvířata, zničit kontaminovaná krmiva nebo jiné zasažené látky a materiály, čistit, dezinfikovat prostory a dopravní prostředky, v nichž se infikovaná zvířata pohybovala.

Ukončení zdolávacích a ochranných opatření může orgán, který tato opatření nařídil za předpokladu, že uplynula stanovená doba od utracení či poražení infikovaných zvířat.

HLAVA III „ZDRAVOTNÍ NEZÁVADNOST ŽIVOČIŠNÝCH PRODUKTŮ“

Oddíl 1 „Základní veterinární požadavky na živočišné produkty“

Dle paragrafu 18 živočišné produkty musí být správně vyráběny, zpracovávány, přepravovány, uváděny do oběhu v souladu s tímto zákonem a s předpisy Evropské unie.

Požadavky na výrobky jsou takové, aby byly nezávadné pro zdraví člověka a zvířat. V případě jakýchkoliv pochybností v nezávadnosti produktu, není možné konzumovat produkt, či ho jinak zpracovávat.

Živočišné produkty musí pocházet od zvířat, která splňují veterinární požadavky, pocházejí z hospodářství, které dovoluje veterinární opatření. Jde-li o zvířata chovaná na maso, není možné, aby se pohybovala v prostorách výskytu nakažených nebo podezřelých zvířat.

„Prováděcí právní předpis stanoví 1. veterinární a hygienické požadavky na zvláštní úpravu (ošetření) a použití živočišných produktů uvedených v odstavci 3 a určených k lidské spotřebě, jakož i potravin živočišného původu použitelných po zvláštní úpravě (ošetření) nebo dalším zpracování,

2. způsob označování masa, které pochází z území nebo části území, uvedených v odstavci 3,

3. které potraviny živočišného původu jsou požitelné a které jsou nepoživatelné“ (Zákon č. 166/1999 Sb., [online])

Dle paragrafu 20 „Veterinární vyšetření živočišných produktů“

Osoba, která uvádí produkty na trh, nejprve musí počkat na vyšetření a posouzení živočišných produktů.

V **paragrafu 21** je uvedeno, že ve farmovém chovu může být zvířet porážena podle stanovených předpisů Evropské unie. Povolení je vydáváno na základě žádosti chovatele krajskou veterinární správou. V žádosti musí chovatel prokázat a doložit splnění podmínek stanovených předpisy EU.

Jatečnými zvířaty nesmí být březí plemence. Před porážkou i po porážce musí být zvířata řádně prohlédnuta úředním veterinárním lékařem.

Oddíl 2 „Povinnosti osob, které vyrábějí, zpracovávají, uvádějí do oběhu živočišné produkty“

Dle paragrafu 22 osoby, které získávají, vyrábějí, ošetřují, balí a uvádějí do oběhu živočišné produkty, odpovídají za to, aby nebyla ohrožena zdravotní nezávadnost produktů v průběhu potravinového řetězce. Osoby jsou povinné v souladu s předpisy EU požádat krajskou veterinární správu o schválení registrace podniku a oznámit jí datum zahájení činnosti. Další důležitou částí je zabezpečení všech fází výroby, aby nedocházelo k šíření nemocí, které jsou přenosné ze zvířat na člověka. To samé platí i pro produkty uváděné do oběhu.

Pro správný postup zpracování výrobků je důležité dodržovat veterinární, hygienické a technologické postupy a požadavky na výrobu, zpracování a uvádění výrobků na trh. Je podstatné, aby chovatel uplatňoval zásady správné hygienické praxe a postupy, které jsou založené na analýze rizik a kritických kontrolních bodů HACCP.

Samozřejmostí chovatele by mělo být pravidelné kontrolování surovin, doplňků, přídatných látek a hotových výrobků. Stejně jako provádět pravidelný úklid, čištění, dezinfekci, deratizaci provozních prostorů. Vést dokumentaci o průběhu kontrol, dodržování hygienických požadavků a výše uvedených zásad a zachovat ji po dobu nejméně jednoho roku.

Dále musí být kladen důraz na zaměstnané osoby, které manipulují se živočišnými produkty. Je nutná jejich odborná způsobilost k úkonům a dodržování správných hygienických zásad.

Paragraf 25 „Prodej živočišných produktů v tržnicích a na tržišťích, prodej živočišných produktů určených ke krmení zvířat.“

Na základě povolení příslušných orgánů lze provádět prodej zvířat a živočišných produktů tržnicích a tržišťích. Osoba, která provozuje tržiště nebo tržnice musí mít k dispozici tržní řád, který schválí krajská veterinární správa. V řádu musí být obsaženy veterinární a hygienické podmínky, které stanoví zacházení se zvířaty a živočišnými produkty.

Oddíl 3 „Vnitrostátní přeprava živočišných produktů“

Paragraf 26 Přepravování živočišných produktů musí být v souladu s předpisy EU. V dopravních prostředcích určených k vnitrostátní přepravě je nutné, aby obsahovaly následující: musí být konstruovány taky, aby bylo možné je dobře čistit, chránit přepravované produkty, aby nedocházelo k jejich znehodnocení, znečištění, aby nedocházelo ke kontaktu se členovci, hlodavci, a jinými škodlivými živočichy. Dopravní prostředky je nutné čistit, větrat a dezinfikovat.

Oddíl 4 „Prodej malého množství vlastních produktů z prvovýroby přímo konečnému spotřebiteli“

Dle paragrafu 27 se v malých množstvích může prodávat syrové mléko a syrová smetana, která není mlékárensky ošetřená, ale pouze se souhlasem krajské veterinární správy. Tyto výrobky musejí pocházet od zvířat z vlastního chovu v místě výroby. Chovatel, který tímto způsobem prodává mléko, musí zajistit dodržování provozního a sanitačního řádu. Řád musí vypracovat a v případě zájmu jej předložit krajské veterinární správě.

HLAVA IV „VETERINÁRNÍ PODMÍNKY OBCHODOVÁNÍ SE ZVÍŘATY A ŽIVOČIŠNÝMI PRODUKTY S ČLENSKÝMI STÁTY, JICH DOVOZU A TRANZITU Z TŘETÍCH ZEMÍ A JEJICH VÝVOZU DO TĚCHTO ZEMÍ“

Oddíl 1 „Obchodování se zvířaty a živočišnými produkty s členskými státy“

Dle paragrafu 28 mohou být předmětem obchodování pouze zvířata, která pocházejí z registrovaného hospodářství, jsou zdravá a splňují stanovené veterinární požadavky na obchodování s nimi. Musí být řádně označená a evidována podle plemenářského zákona. S živočišnými produkty, které pocházejí z podniku, který je schválený a registrovaný, lze obchodovat. Produkty nesmějí být zdravotně závadné v celém procesu výroby, musejí být řádně označeny stanoveným způsobem a průvodním dokladem. Zvířata a živočišné produkty, které nesplňují veterinární a hygienické požadavky, nesmějí být v České republice obchodně využity. „*Osoby, které se podílejí na obchodování se zvířaty a živočišnými produkty, jsou povinny předem požádat krajskou veterinární správu o registraci.*“ (Zákon č. 166/1999 Sb., [online])

Dle paragrafu 29 „Veterinární kontrola v místě původu“

Kontrolou se ověřuje, zda zvířata a odeslané produkty splňují podmínky pro obchodování a zda zvířata, která byla přepravována dopravním prostředkem, odpovídají hygienickým požadavkům.

Paragraf 30 „Veterinární kontrola při příchodu na místo určení“

Úkolem kontroly je ověřit, zda zvířata a živočišné produkty splňují stanovené podmínky pro obchodování. Kontrola je prováděna namátkovou formou. Pokud nejsou splněné podmínky, chovatel musí provést některá opatření: umístit zvířata a živočišné produkty pod státním veterinárním dozorem do odstranění určitých náležitostí s podmínkami. Odstranění zvířat, usmrcení či poražení nebo neškodné odstranění živočišných produktů. Pokud je důvodem pochybení ve veterinárním osvědčení, je chovateli dána lhůta k odstranění daných nedostatků.

Oddíl 2 „Dovoz a tranzit zvířat, živočišných produktů a ostatního veterinárního zboží z třetích zemí a její vývoz do těchto zemí“

Paragraf 32 „Dovoz z třetích zemí“

Živočišné produkty a zvířata mohou vstoupit na území ČR pouze po řádné kontrole na stanovišti veterinární kontroly ČR. Veterinární kontrola je umístěna přímo na místě vstupu na území ČR nebo v jeho blízkosti, je součástí krajské veterinární správy. Každá zásilka, která

je kontrolovaná musí mít prvopis veterinárního osvědčení nebo jiného veterinárního dokladu či jiné doklady v souladu s EU.

„Orgány provádějící pohraniční veterinární kontrolu vydají po provedení této kontroly osobě, která předkládá kontrolované zboží ke kontrole stejnopis společného veterinárního vstupního dokladu (SVVD)“ (Zákon č. 166/1999 Sb., [online])

Osoba, která je zodpovědná za náklad musí před příjezdem zásilky na území ČR oznámit pohraniční veterinární stanici na základě vstupního dokladu, ukázat kontrolované zboží s jejich doklady a informacemi k provedení kontroly.

Dle paragrafu 34 „Dovoz zvířat“

Dovážená zvířata nemohou vstoupit na území ČR pouze v případě, pokud zvířata nejsou uvedena na seznamu třetích zemí nebo jejich částí nebo není povolen odvoz zvířat určitého druhu. Dalším kritériem je, že zvířata, která jsou nemocná nákazou, která je přenosná ze zvířat na člověka, anebo z nemoci podezřelá, nemohou vstoupit na území České republiky. Pokud nemají v pořádku dokumenty, které dané zvíře má doprovázet, tzn., nesplňuje požadavky stanovené pro daný doklad zvířat, není možný jejich vstup do ČR.

„Dovoz živočišných produktů“

Dle paragrafu 36 veterinární osvědčení musí potvrdit nezávadnost produktů a splnění veškerých dovozních podmínek. Produkty, které se na území ČR dostaly bez pohraniční veterinární kontroly, musí být okamžitě zabaveny, zneškodněny nebo vráceny nejdéle do 60 dnů zpět.

Paragraf 38 „Tranzit zvířat a živočišných produktů z třetích zemí“

Tranzit zvířat lze povolit za předpokladu, že zvířata pocházejí ze země, které je dovoleno dovážet zvířata na území ČR, a splňují veškeré podmínky týkající se dovozu. Během cesty jsou zvířata přepravována v souladu s veterinárními podmínkami.

Tranzit živočišných produktů podléhá podobným náležitostem, jako je tomu u zvířat. Osoba, která odpovídá za zasílání živočišných výrobků, je povinna přijmou zásilku zpět, pokud nebude povolena k odběru a naloží s nimi podle zákona.

Produkty, které jsou tranzitní dopravou dovážené nebo vyvážené, musí být pouze v dopravních prostředcích, které odpovídají veterinárním požadavkům stanoveným pro vnitrostátní přepravu zboží.

Přepravovaná zvířata se v případě napájení nesmí dostat do jakéhokoliv kontaktu s tuzemskými.

5 Instituce, agentury a orgány činné v kontrolách

Kontrola potravin

Státní veterinární správa (SVS)

Tato organizace dohlíží na obecné zdraví zvířat, aby nedocházelo k jejich týrání, kontroluje nezávadnost potravin živočišného původu a dohlíží na správné zacházení s nimi, jejich skladování. Státní veterinární správa dohlíží na správný prodej živočišných výrobků. Práva a povinnosti Státní veterinární správy jsou ukotveny v zákoně č. 166/1999 Sb. „Zákon o veterinární péči a o změně některých souvisejících zákonů (veterinární zákon)“

Státní veterinární správa je tvořena:

- Ústřední veterinární správou
- krajskými veterinárními správami
- Městskou veterinární správou v Praze

Kontrola nad činností

Česká plemenářská inspekce (ČPI)

Jedná se o orgán státní správy, který je podřízený Ministerstvu zemědělství. Inspektoři z České plemenářské inspekce dohlíží na řádné plnění povinností osob, které vyplývají z plemenářského zákona č. 154/200 Sb.

Česká plemenářská inspekce společně se Státní veterinární správou provádí kontrolu označování zvířat a evidenci zvířat.

Kontrolovanými osobami jsou: chovatel, uznané chovatelské sdružení, oprávněné osoby, obchodníci, dopravci. (Zákon 154/200 Sb., [online])

Kontrola ekologického zemědělství – Inspekce a certifikace BIO

Biokont

Společnost je pověřena Ministerstvem zemědělství kontrolovat a certifikovat BIO produkty v ekologickém zemědělství. Pověření inspektoři prověřují výrobu a obchod

s biopotravinami i s bioprodukty. V případě udělení certifikátu daného výrobku je označení platné pouze po dobu jednoho roku.

Zákon 242/2000 Sb., o ekologickém zemědělství a o změně zákona č. 368/1992 Sb., o správních poplatcích, ve znění pozdějších předpisů (Biokont, [pdf]).

Kontrola veřejného zdraví

Krajská hygienická stanice

Jedná se o správní úřad, který plní úkoly státní správy v oblasti ochrany veřejného zdraví na území každého kraje. Základními principy činnosti Hygienické stanice je vykonávat dozor v oblasti veřejného zdraví, aby úkony byly korektní, nezávislé, nestranné, transparentní a důvěryhodné.

Zřizovatelem úřadu je Ministerstvo zdravotnictví. Právní zakotvení lze najít v zákoně č. 258/2000 Sb., o ochraně veřejného zdraví.

Kontrola pracovních podmínek

Státní úřad inspekce práce

Státní úřad inspekce práce spolu s osmi oblastními inspektoráty práce jsou orgány státní správy, jejichž hlavním úkolem je kontrolovat dodržování povinností pracovněprávních předpisů o bezpečnosti a ochraně zdraví při práci.

Úřad je zřízen Ministerstvem práce a sociálních věcí. Dalšími důležitými úkoly Státního úřadu inspekce práce spolu s oblastními inspektoráty práce je poradenská, konzultační a osvětová činnost.

Právní zakotvení Státního úřadu inspekce práce lze nalézt v zákoně 251/2005 Sb., o inspekci práce. (Státní úřad inspekce práce, [online])

Kontrola dotací

Státní zemědělský intervenční fond (ZSIF)

Platební agentura, která se řídí zákonem o Státním zemědělském intervenčním fondu č. 2560/2000 Sb., ve znění zákona č. 128/2003 Sb., a ve znění zákona č. 85/2004 Sb. a prováděcími právními předpisy ve formě nařízení vlády.

ZSIF kontroluje platby:

1) z Evropského zemědělského záručního fondu (EAGF)

Do kterého patří:

- přímé platby – režim jednotné platby na plochu
- v poskytování vývozních subvencí ve vazbě na vývozní lince
- provádí administraci záruk
- administrace národní značky kvalitních potravin KLASA
- administraci vývozních a dovozních licencí

2) z Evropského zemědělského fondu pro rozvoj venkova (EAFRD)

Do kterého patří:

- zlepšení konkurenceschopnosti zemědělství a lesnictví
 - opatření zaměřená na restrukturalizaci a rozvoj fyzického kapitálu a podporu inovací
 - opatření přechodná pro Českou republiku a ostatní nové členské státy EU
 - opatření zaměřená na podporu vědomostí a zdokonalování lidského potenciálu
- zlepšování životního prostředí a krajiny
 - opatření zaměřená na udržitelné využívání zemědělské půdy
 - opatření zaměřená na udržování lesní půdy
- kvalita života ve venkovských oblastech a diverzifikace hospodářství venkova
 - opatření k diverzifikaci hospodářství venkova
 - opatření ke zlepšení kvality života ve venkovských oblastech
 - opatření týkající se vzdělávání a informování hospodářských subjektů
- leader
 - implementace místní rozvojové strategie
 - realizace projektů spolupráce
- technická pomoc
 - příprava, sledování, hodnocení, informování a kontrola v rámci programu
 - zařízení a provoz celostátní sítě pro venkov

(ZSIF, [online])

Kontrola obalového odpadu

EKO-KOM

Obalová společnost EKO-KOM vytváří a efektivně provozuje celorepublikový systém, který zajišťuje třídění, recyklaci a využití obalového odpadu. Cílem systému je, aby odpady z použitých obalů byly spotřebitelem vytríděny, svezeny sběrovou technikou, dotříděny a využity na druhotnou surovinu nebo jako zdroj energie.

Se společnostmi EKO-KOM spolupracují průmyslové podniky, města a obce. Jedná se o přední systémy v EU, které jsou velmi úsporné a efektivní.

Legislativně je nakládání s obaly ukotveno v zákoně č. 477/2001 Sb., o obalech. (EKO-KOM, [online])

Kontrola čistoty vod

Česká inspekce životního prostředí (ČIŽP)

Jedná se o odborný orgán státní správy, který dohlíží na dodržování norem v oblasti životního prostředí. V zemědělské činnosti kontroluje užití dusíkatých hnojivových látek lze nalézt v Nařízení vlády č. 262 Sb., o stanovení zranitelných oblastí a akčním programu.

Česká inspekce životního prostředí je samostatnou organizační složkou státu řízenou Ministerstvem životního prostředí ČR.

ČIŽP je uvedena v zákoně č. 282/1991 Sb., o České inspekci životního prostředí a její působnosti v ochraně lesa. (Česká inspekce životního prostředí, [online])

6 Vlastní práce

Cílem našeho šetření bylo zjistit, jak jsou zákony a vyhlášky týkající se chovu koz aplikovány v praxi. Proto jsme si vybrali a navštívili jeden velkochov a jeden zájmový chov v ČR.

Výběr farem pro šetření jsme konzultovali s odborníkem z pražské kanceláře Svazu chovatelů ovcí a koz. Šetření jsme provedli v říjnu minulého roku.

Velkochov koz

Základní údaje o farmě

Technická rozloha: 220 ha

Vznik kozí farmy: 1989

Počet chovaných kozlů a koz: 500

Převažující plemeno: Koza bílá

krátkosrstá a koza hnědá

krátkosrstá

Jedná se o jednu z největších a úspěšných farem na našem území. Jedním z cílů našeho šetření bylo získat obecné informace o farmě (počet chovaných kusů koz, kozlů, dále pak o jaké plemeno se jedná, rozloha farmy). Další otázky směřovaly k tomu, jak farma vznikla, co bylo nezbytné zařídit jako první, na jaké zákony je kladen důraz a na co si dát při chovu pozor.

Po skončení rozhovoru nás chovatel provedl celým hospodářstvím, které zahrnuje: stáje se zvířaty, dojírnu koz, obchod s finálními produkty a nahlédla jsem i do místnosti, kde se kozí mléko zpracovává na konečné produkty.

Základní otázka:

1) Zátěž aplikace zákonů pro chovatele

Jedná se o dotazování ohledně výše kontrol, kterými farma prochází. Z rozhovoru resp. z odpovědí bylo patrné, že chovatel nepocítuje všechny kontroly za nezbytně nutné. Jistě je dobré, aby bylo hospodářství kontrolováno, ale je důležité si uvědomit, zda se v některých případech nejedná o ty samé kontroly, jen s rozdílným názvem.

2) Kontroly prováděné na farmě

Kontroly, které jsou na této farmě realizovány, jsou prováděny orgány státní správy a jinými společnostmi v různém časovém horizontu. Chovatel v rozhovoru uvedl, že kontroly jsou prováděny tříkrát až čtyřikrát do měsíce. Zde je představena pouze část kontrol, kterým je chovatel z ekologického zemědělství podroben.

Krajská hygienická stanice zajišťuje kontrolu na místě zpracování sýrů. Klade důraz zejména na lidské zdraví, aby nebylo poškozeno a aby všechny činnosti, které chovatel provádí, byly provedeny korektním způsobem.

Díky tomu, že se jedná o ekologické zemědělství, veterináři při svých kontrolách velmi dbají na pohodu zvířat a více dohlížejí na kontrolu podávaných léčiv zvířatům.

Dalšími kontrolami, kterými je chovatel zaměstnán, jsou kontroly plemenářské inspekce, kdy se kontroluje řádné označení zvířat.

Dozorový inspektor z krajské veterinární správy provádí na farmě kontrolu jednou za měsíc, kdy sleduje a dohlíží na výrobu živočišných produktů. Součástí této kontroly je i pravidelné proškolení zaměstnanců, kteří se účastní procesu výroby. Tzn., že proškolení personálu může provádět chovatel nebo úřední zaměstnanec. Proškolení se provádí jednou ročně.

K balení výrobků se na farmě používá plastový recyklovaný materiál. Po konzumaci výrobku spotřebitelem, je nutné následně zajistit třídění, recyklaci a opětovné využití obalového materiálu. Farma má smlouvu se společností EKO-KOM, která vše zajišťuje. Kontrola touto společností je prováděna jednou do roka.

Protože se jedná o ekologickou farmu, je kladen důraz na způsoby hnojení. Chovatel pro získání dotací od státu nesmí používat průmyslová hnojiva a jiné chemické postřiky. Chovatel je podrobován namátkovou kontrolou ze strany státu prostřednictvím ZSIF, kdy se kontrolují pasená zvířata na pastvinách.

Organizace Biokont se zaměřuje na výrobky, které nesou označení Bio. Biokont např. kontroluje, zda bylo použito bioobilí.

Celkem jsou na této farmě prováděny 2-3 kontroly každý měsíc.

3) Závěr

Chovatel je přesvědčen, že státní orgány se v kontrolách překrývají a v průběhu roku kontrolují stejnou věc. Pro chovatele je tento stav vyčerpávající a zabírá čas, který by využil v péči o zvířata. Chovatel pozitivně hodnotil veterinární dohled nad výrobou.



Zdroj: archiv autorky práce



Zdroj: archiv autorky práce

Hobby chov

Základní údaje o farmě

Technická rozloha: 12,8 ha

Vznik kozí farmy: 2012

Počet koz: 8

Plemeno: Koza bílá krátkosrstá

Vznik farmy: 2012

Cílem šetření bylo zjistit podstatné informace o chovu, který se teprve začíná začleňovat do procesu standartního chovu. Zjišťovali jsme informace, na základě kterých by bylo možné porovnat tento chov v začátcích s chovem, který je už plně v procesu a má větší množství hospodářských zvířat.

Základní otázka

1) V rozhovoru, který jsme vedli s majiteli chovu, zazněly podobné otázky jako v předchozím šetření, aby bylo možné porovnat a představit si podmínky obou chovů. Jednalo se tedy o základní dotazy ohledně počtu chovaných koz, a jejich plemen, rozloha hospodářství, po jakou dobu jsou aktivními chovateli.

2) Kontroly prováděné na farmě

Vzhledem ke krátké působnosti farmy nebyla zatím u chovatelů zaznamenána žádná kontrola. V současné době majitelé čekají na schválení mléka pro prodej.

3) Závěr

Pro chovatele, který využívá zvířata pro svou potřebu, nejsou kontroly a nařízení tolik stresující a zatěžující. Chovatel má v péči menší množství koz a proto některá nařízení se na malochovy nevztahují a kontroly nejsou tak časté.



Zdroj: archiv autorky práce

Zájmové chovy

V šetření jsem kontaktovala několik menších chovatelů, kdy jsem zjišťovala, jakým způsobem je prováděn prodej finálních produktů. Od většiny dotazovaných osob jsem se dozvěděla, že jejich prodej probíhá dohodou. Tzn., že nejednají podle běžných norem. Tito chovatelé a prodejci finálních živočišných produktů postupují zpravidla tak, aby produkty, které přicházejí do oběhu na trh, byly v pořádku a bez jakéhokoliv škodlivého účinku pro koncového spotřebitele.

Malí chovatelé, chov koz berou spíše jako zájmovou činnost, jsou pod tlakem ohromného množství kontrol a neustálého dozoru kontrolních orgánů. A tak je na základě dohody a vlastní zodpovědnosti eliminují.

Na tomto šetření se prokázala značná zátěž pro hobby chovatele, kteří jsou nuceni k tomu, aby se vyhýbali závazným předpisům a nařízením.

7 Diskuse

V provedených šetřeních se u velkochovu prokázala náročnost chovatele a jeho nelehká situace v souvislosti s péčí o zvířata v kombinaci s legislativou. Spojit pečlivou starost o zvířata a následně vyrábět produkty, kdy se vyskytuje velké množství kontrol je obtížné.

Velkochovatel vyvíjí značně vysoké úsilí pro uspokojení svých zvířat potažmo spotřebitelů živočišných výrobků.

Kontrola nad výrobou potravin je ve velkochovu prováděna inspekcí z krajské veterinární správy na základě veterinárního zákona č. 166/1999. Inspektor z krajské veterinární správy dochází na farmu a kontroluje ji jednou měsíčně, ne však pravidelně.

Starost o zvířata chovatelem lze chápat také jako pozornost ke zvířatům např. v důsledku ztráty ušní známky. Ušní známky jsou velmi důležité při identifikaci zvířat. Inspektor České plemenářské inspekce dohlíží na pokyny uvedené ve vyhlášce Ministerstva zemědělství č. 136/2004 Sb., kterou stanoví podrobnosti označování zvířat a jejich evidence a evidence hospodářství a osob stanovených plemenářským zákonem. Ministerstvo zemědělství ve své tiskové zprávě uvádí, že byl zaznamenán pokles špatného označování ovcí a koz z roku 2005, kdy se při označování chybovalo v 11,5 % na 5,6 % v roce 2012.

V případě hobby chovů lze konstatovat, že prodej živočišných produktů tzv. dohodou lze aplikovat, ale jedná se o riziko, které každý chovatel podstupuje.

Vzhledem k tomu, že v dnešní době stoupá poptávka po kvalitních bioproduktech a narůstá počet zájemců o agroturistiku, je vhodným řešením zjednodušení právního rámce chovu koz tak, aby chovatel trávil většinu svého času přímou kvalitní prací s chovanými zvířaty než vyplňováním výkazů.

Vhodným řešením by mohlo být sloučení dozorových organizací, jak již navrhoval bývalý ministr zemědělství Bendl v roce 2013. A to tak, že by v oblastech kontrol z bývalých deseti, vznikly pouze tři. Jedna organizace by kontrolovala rostlinnou výrobu, další živočišnou a poslední organizace by kontrolovala potraviny.

Možným řešením by tedy bylo vytvořit jednodušší systém pro chovatele. Usnadnění legislativy a srozumitelnější postupy by byly ku prospěchu této problematiky.

Z tiskové zprávy z března letošního roku vyplývá, že Česká plemenářská inspekce (ČPI) společně se Státní veterinární správou (SVS) má od roku 2010 za cíl, koordinaci společných kontrol. Tato koordinace má předejít zatěžování chovatelů nad vlastní činností.

Z šetření, které jsem provedla, chovatel v současné době nepocítuje snížení zátěže kontrolami.

8 Závěr

Výše popsané zákony, vyhlášky a časté kontroly státních orgánů, institucí a agentur, je patrná časová náročnost chovatelské činnosti. Četná nařízení, doporučení a povinnosti, pro průběh bezproblémového chodu chovu, ať už se jedná o dobré zázemí pro zvířata či správnou péči o ně, jsou pro chovatele náročná. Následné kontroly prověřují jak kvalitu produkce zvířat, tak i podmínky chovu – krmivo, zdrav. stav, dotace, vzdělávání a bezpečnost pracovníků chovu atp.

Pro svědomitého chovatele, který chce zvířatům poskytnout odpovídající péči, jsou stávající zákonné podmínky zatěžující.

Na šetřeních, které jsem provedla a následně popsala v praktické části je zřejmé, že nejméně zátěžovým pro chovatele, kteří provozují chov koz spíše jako hobby, kde lze do jisté míry množství pravidel a zákonů obcházet. U větších farem je patrné dodržování právních norem a s tím spojená velká časová náročnost.

Je v našem zájmu, abychom stávající, ale hlavně budoucí zájemce o chov hospodářských zvířat podpořili mj. i snížením byrokratické zátěže s chovem spojenou. Jinak hrozí, že koza přestane být součástí naší krajiny.

9 Seznam použité literatury

Bikont [pdf]. Brno. září 2013 [cit. 2014-02-09]. Dostupné také z

http://www.biokont.cz/images/o_spolecnosti_20130930.pdf

Canada-China Agriculture and Food Development Exchange Centre – China's Goat Industry [online]. [cit. 2013-11-03]. Dostupné také z <http://www.ccagr.com/content/view/115/179/> .

Coop, I. E., 1982. Sheep and goat production. Elsevier Scientific Publishing Company. Netherlands. 492 s. ISBN: 0-444-41989-9.

Česko. Vyhláška č. 136 ze dne 1. dubna 2004 Sb., kterou stanoví podrobnosti označování zvířat a jejich evidence a evidence hospodářství a osob stanovených plemenářským zákonem.

In: Sbírka zákonů České republiky. 2004. částka 44. s. 1818. Dostupné také z

http://eagri.cz/public/web/mze/legislativa/pravni-predpisy-mze/tematicky-prehled/Legislativa-MZe_uplna-zneni_Vyhlaska-2004-136-zivocisnekomodity.html

Česko. Vyhláška č. 370 ze dne 21. července 2006 Sb., o odborných kurzech k výkonu některých odborných činností v oblasti šlechtění a plemenitby hospodářských zvířat. 2006.

částka 116. s. 4835. Dostupné také z http://eagri.cz/public/web/mze/legislativa/pravni-predpisy-mze/tematicky-prehled/Legislativa-MZe_uplna-zneni_Vyhlaska-2006-370-zivocisnekomodity.htm

Česko. Vyhláška č. 447 ze dne 19. září 2006 Sb., o genetických zdrojích zvířat. 2006. částka

145. s. 6170. Dostupné také z http://eagri.cz/public/web/mze/legislativa/pravni-predpisy-mze/tematicky-prehled/Legislativa-MZe_uplna-zneni_Vyhlaska-2006-447-zivocisnekomodity.html

Česko. Vyhláška č. 448 ze dne 19. září 2006 Sb., o provedení některých ustanovení plemenářského zákona. 2006. částka 145. s. 6173. Dostupné také z

http://eagri.cz/public/web/mze/legislativa/pravni-predpisy-mze/tematicky-prehled/Legislativa-MZe_uplna-zneni_Vyhlaska-2006-448-zivocisnekomodity.html

Česko. Zákon č. 128 ze dne 12. dubna 2000 o obcích (obecní zřízení) In: Sbírka zákonů České republiky. 2000. částka 38. Dostupné také z <http://www.sbirkazakonu.info/zakon-o-obcich-obecni-zrizeni/>

Česko. Zákon č. 154 ze dne 26. ledna 2000 o šlechtění, plemenitbě a evidenci hospodářských zvířat o změně některých souvisejících zákonů (plemenářský zákon). In: Sbírka zákonů České republiky. 2000. částka 49. s. 2274 Dostupné také z http://eagri.cz/public/web/mze/legislativa/pravni-predpisy-mze/tematicky-prehled/Legislativa-MZe_uplna-zneni_zakon-2000-154-viceoblasti.html .

Česko. Zákon č.166 ze dne 3. července 1999 o veterinární péči a o změně některých souvisejících zákonů (veterinární zákon). In: Sbírka zákonů České republiky. 1999. částka 57 s. 3122. Dostupné také z http://eagri.cz/public/web/mze/legislativa/pravni-predpisy-mze/tematicky-prehled/Legislativa-MZe_uplna-zneni_zakon-1999-166-viceoblasti.html .

Devendra, C., 1993. Sustainable animal production from small farm system in South-East Asia. FAO. Rome. 143 s. ISBN: 92-5-103168-1.

Dostálová, J., Snížek, J. 1992. Chov koz a uplatnění kozího mléka a masa v lidské výživě. Ústav vědeckotechnických informací pro zemědělství. Praha. 53 s. ISSN: 0862-3562.

EKO-KOM. [online]. [cit. 2014-02-09]. Dostupné také z <http://www.ekokom.cz/cz/klienti/povinnosti-ze-zakona> .

Europa.eu. [online]. Evropský parlament [cit. 2013-11-23]. Dostupné také z http://europa.eu/about-eu/institutions-bodies/european-parliament/index_cs.htm

Europa.eu. [online]. Rada Evropské unie [cit. 2013-11-23]. Dostupné také z http://europa.eu/about-eu/institutions-bodies/council-eu/index_cs.htm

EUR-lex. [pdf]. [cit. 2013-12-04]. Dostupné také z <http://eurlex.europa.eu/LexUriServ/LexUriServ.do?uri=CONSLEG:2004R0021:20100705:CS:PDF>

Fantová, M., Fleischer, P., Kacerovská, L., Malá, G., Mátlová, V., Nohejlová, L., Skřivánek, M., Šlosárková, S. 2012. Chov koz. Brázda, s. r. o. Praha. 231 s. ISBN: 978-80-209-0393-8.

FAO CORPORATE DOCUMENT REPOSITORY – Sheep and goat breeds of India [online]. FAO. [cit. 2013-11-03]. Dostupné také z <http://www.fao.org/docrep/004/x6532e/X6532E01.htm#ch1.3> .

Feter, R. W., Jak pracovat se Sbírkou zákonů. BusinessInfo [online]. Květen 2004. [cit. 2013-11-23]. Dostupné také z <http://www.businessinfo.cz/cs/clanky/jak-pracovat-se-sbirkou-zakonu-4914.html>

Gall, C., 1981. Goat production. ACADEMIC PRESS INC. New York. 619 s. ISBN: 0-12-273980-9

Křížek, J., Mátlová, V., Skřivánek, M., Šafaříková, H., Šimák, P., Škarda, J., Večeřová, D. 1992. Chov koz. Farm. Praha. 175 s. ISBN: 80-901259-0

Mátlová, V., 2005. Ovce a kozy v ekologickém zemědělství. Ministerstvo zemědělství České republiky. Praha. 30 s. ISBN: 80-7084-479-5

Ministerstvo zemědělství. 2012. Situační a výhledová zpráva ovce a kozy. Ministerstvo zemědělství. Praha. 40 s. ISBN: 978-80-7434-041-3.

Nitrátová směrnice [online]. [cit. 2013-11-09]. Dostupné také z <http://www.nitrat.cz/> .

Státní úřad inspekce práce [online]. [cit. 2014-02-09]. Dostupné také z <http://www.suip.cz/onas/zakladni-udaje/> .

Státní veterinární správa [online]. [cit. 2014-02-09]. Dostupné také z <http://eagri.cz/public/web/svs/portal/> .

Šarapatka, B., Urban, J., 2006. Ekologické zemědělství v praxi. PRO-BIO. Šumperk. 502. ISBN: 978-80-903583-0-0.

Šarapatka, B., Urban, J., 2009. Organic Agriculture. Institute of Agricultural Economics and Information. Prague. 338. ISBN: 978-80-86671-69-7.

Pomahač, R., 2013. Veřejná správa. C.H. Beck. Praha. 315. ISBN 978-80-7400-447-6.

Základní informace o systému kritických bodů HACCP. Hygiena [pdf]. [cit. 2014-02-10]. Dostupné také z http://apps.szu.cz/cekz/dokumenty/akreditace/HACCP_zakladni_info.pdf .

Poslanecká sněmovna Parlamentu České republiky. Přijímání zákonů. [online]. [cit.2013-11-23]. Dostupné také z <http://www.psp.cz/sqw/hp.sqw?k=173>

ZSIF [online]. [cit. 2014-02-09]. Dostupné také z <http://www.szif.cz/irj/portal/anonymous/onas/co-je-szif>

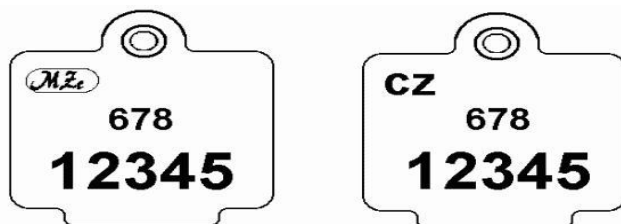
Přílohy

Obr. č. 1: Vyobrazení kozy na svitcích



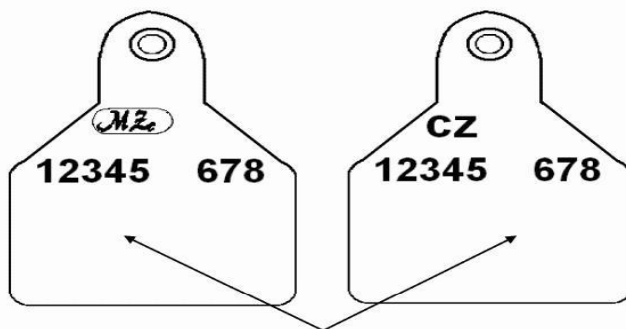
Zdroj: < <http://www.touregypt.net/featurestories/nefert.htm> >

Obr. č. 2: Vzor plastové ušní známky typu A používané pro označování ovcí a koz



Poznámka: Identifikační číslo zvířete uvedeně na ušní známce se uvádí vždy v tomto pořadí:
„CZ 12345 678“.

Nebo

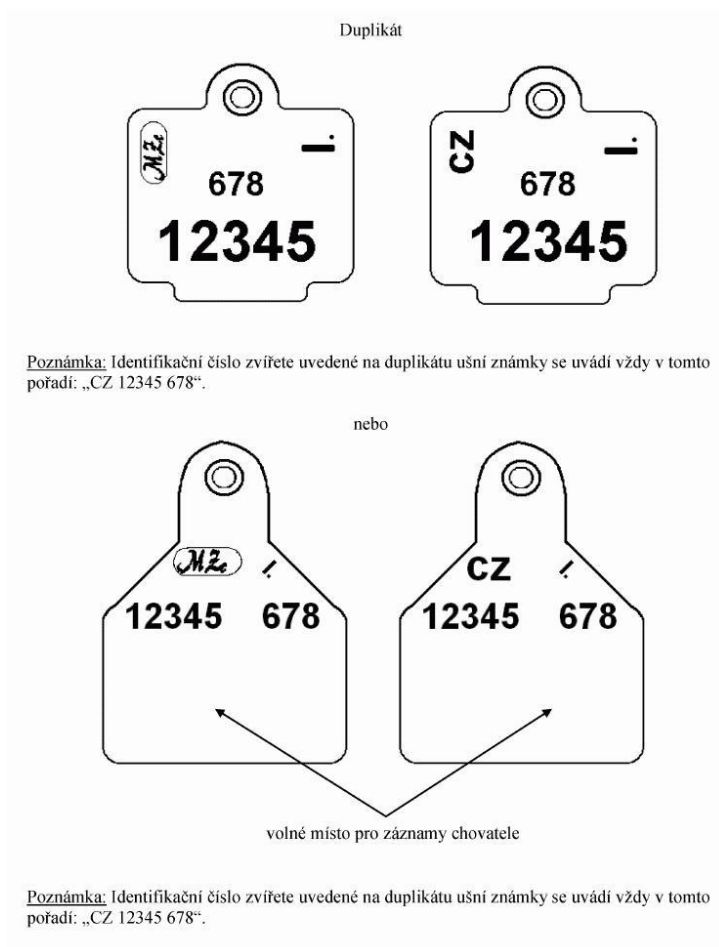


volné místo pro záznamy chovatele

Poznámka: Identifikační číslo zvířete uvedeně na ušní známce se uvádí vždy v tomto pořadí:
„CZ 12345 678“.

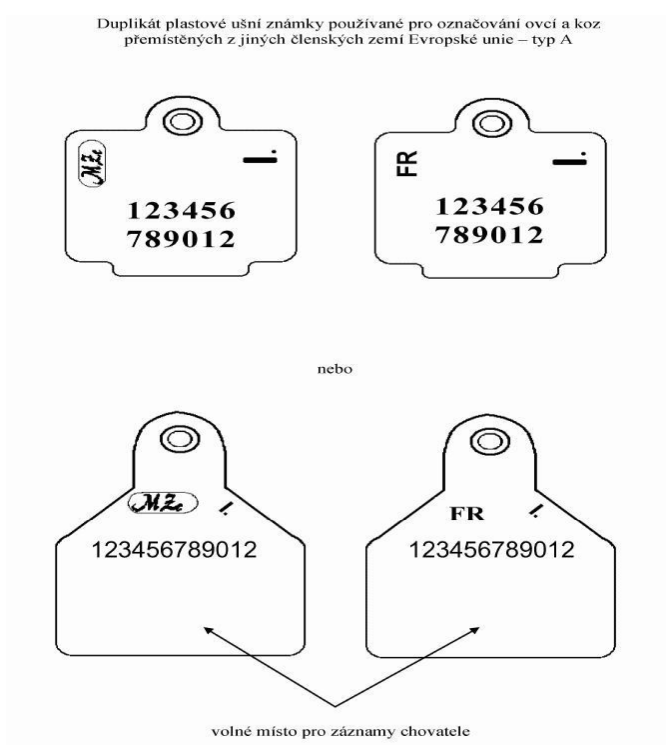
Zdroj: <http://eagri.cz/public/web/mze/legislativa/pravni-predpisy-mze/tematicky-prehled/100056862.html>

Obr.č. 3: Duplikát plastové ušní známky



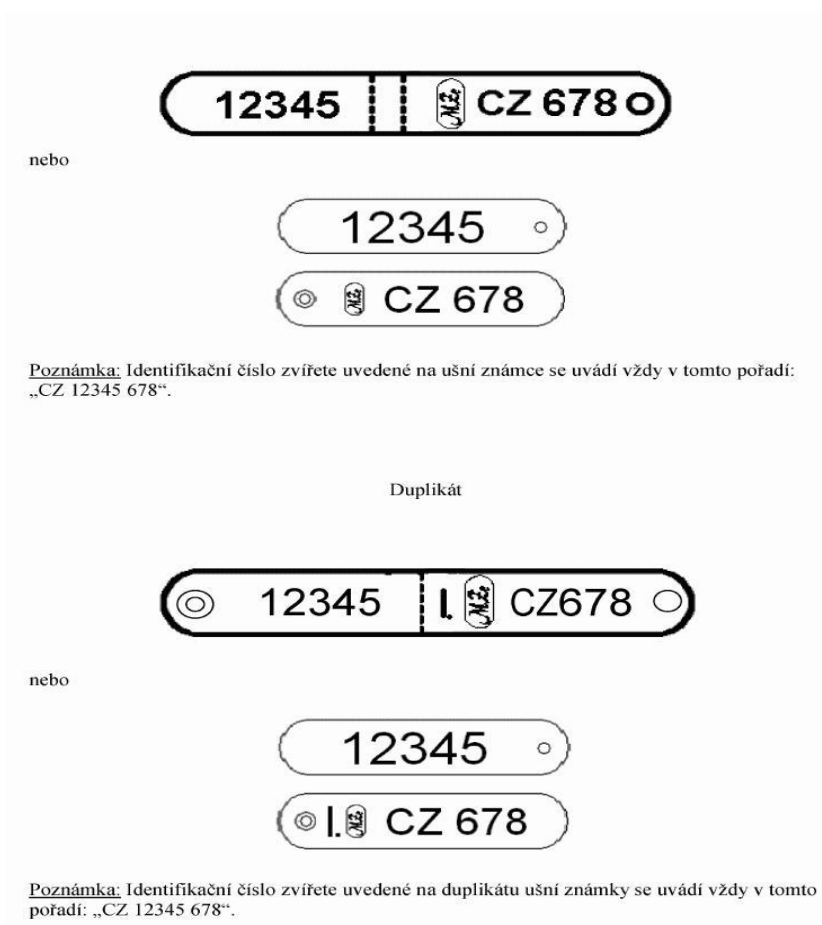
Zdroj: <http://eagri.cz/public/web/mze/legislativa/pravni-predpisy-mze/tematicky-prehled/100056862.html>

Obr. č. 4: Duplikát plastové ušní známky typu A přemístěných z jiných členských zemí EU



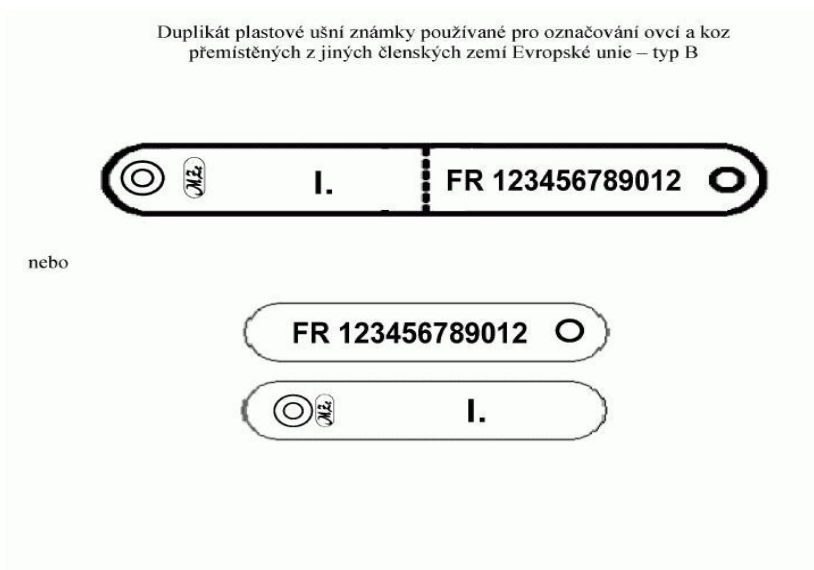
Zdroj: <http://eagri.cz/public/web/mze/legislativa/pravni-predpisy-mze/tematicky-prehled/100056862.html>

Obr. č. 5: Vzor plastové ušní známky typu B používané pro označování ovcí a koz



Zdroj: <http://eagri.cz/public/web/mze/legislativa/pravni-predpisy-mze/tematicky-prehled/100056862.html>

Obr. č. 6: Duplikát ušní známky typu B



Zdroj: <http://eagri.cz/public/web/mze/legislativa/pravni-predpisy-mze/tematicky-prehled/100056862.html>

Obr. č. 7: Vzor registračního lístku chovatele, obchodníka, provozovatele jatek, asanačního podniku, shromažďovacího střediska, uživatelského zařízení, provozovatele líhně

1. Typ osoby (označte křížkem)		
<input type="checkbox"/> Fyzická osoba	<input type="checkbox"/> Fyzická osoba - podnikatel	<input type="checkbox"/> Právnícká osoba
2. Základní údaje fyzické osoby, fyzické osoby - podnikatele		
Jméno, popřípadě jména	_____	
Příjmení	_____	
IČ	<input type="text" value=""/> <input type="text" value=""/> <input type="text" value=""/> <input type="text" value=""/> <input type="text" value=""/> <input type="text" value=""/> <input type="text" value=""/> <input type="text" value=""/> <input type="text" value=""/> <input type="text" value=""/> <input type="text" value=""/>	Rodné číslo <input type="text" value=""/> <input type="text" value=""/> <input type="text" value=""/> <input type="text" value=""/> <input type="text" value=""/> <input type="text" value=""/> <input type="text" value=""/> <input type="text" value=""/> <input type="text" value=""/> <input type="text" value=""/>
Ulice	_____	č.p.(č.ev.) / č.or. <input type="text" value=""/> <input type="text" value=""/> <input type="text" value=""/> <input type="text" value=""/> <input type="text" value=""/> <input type="text" value=""/>
Obec	_____	
Část obce	_____	
Městský obvod	_____	Městská část _____
Okres	_____	PSČ <input type="text" value=""/> <input type="text" value=""/> <input type="text" value=""/> <input type="text" value=""/> <input type="text" value=""/> <input type="text" value=""/>
Číslo dokladu totožnosti	<input type="text" value=""/> <input type="text" value=""/> <input type="text" value=""/> <input type="text" value=""/> <input type="text" value=""/> <input type="text" value=""/> <input type="text" value=""/> <input type="text" value=""/> <input type="text" value=""/> <input type="text" value=""/> <input type="text" value=""/> <input type="text" value=""/> <input type="text" value=""/> <input type="text" value=""/> <input type="text" value=""/> <input type="text" value=""/> <input type="text" value=""/> <input type="text" value=""/> <input type="text" value=""/> <input type="text" value=""/> <input type="text" value=""/>	Stát <input type="text" value=""/> <input type="text" value=""/> <input type="text" value=""/>
3. Základní údaje právnické osoby		
Obchodní firma anebo název	_____ IČ <input type="text" value=""/> <input type="text" value=""/> <input type="text" value=""/> <input type="text" value=""/> <input type="text" value=""/> <input type="text" value=""/> <input type="text" value=""/> <input type="text" value=""/> <input type="text" value=""/> <input type="text" value=""/>	
Ulice	_____	č.p.(č.ev.) / č.or. <input type="text" value=""/> <input type="text" value=""/> <input type="text" value=""/> <input type="text" value=""/> <input type="text" value=""/> <input type="text" value=""/>
Obec	_____	
Část obce	_____	
Městský obvod	_____	Městská část _____
Okres	_____	PSČ <input type="text" value=""/> <input type="text" value=""/> <input type="text" value=""/> <input type="text" value=""/> <input type="text" value=""/> <input type="text" value=""/>
Identifikační číslo	<input type="text" value=""/> <input type="text" value=""/> <input type="text" value=""/> <input type="text" value=""/> <input type="text" value=""/> <input type="text" value=""/> <input type="text" value=""/> <input type="text" value=""/> <input type="text" value=""/> <input type="text" value=""/> <input type="text" value=""/> <input type="text" value=""/> <input type="text" value=""/> <input type="text" value=""/> <input type="text" value=""/> <input type="text" value=""/> <input type="text" value=""/> <input type="text" value=""/> <input type="text" value=""/> <input type="text" value=""/> <input type="text" value=""/>	Stát <input type="text" value=""/> <input type="text" value=""/> <input type="text" value=""/>
4. Kontaktní osoba		
Jméno, popřípadě jména	_____	
Příjmení	_____	
Ulice	_____	č.p.(č.ev.) / č.or. <input type="text" value=""/> <input type="text" value=""/> <input type="text" value=""/> <input type="text" value=""/> <input type="text" value=""/> <input type="text" value=""/>
Obec	_____	
Část obce	_____	
Městský obvod	_____	Městská část _____
Okres	_____	PSČ <input type="text" value=""/> <input type="text" value=""/> <input type="text" value=""/> <input type="text" value=""/> <input type="text" value=""/> <input type="text" value=""/>
Telefon 1	<input type="text" value=""/> <input type="text" value=""/> <input type="text" value=""/> <input type="text" value=""/> <input type="text" value=""/> <input type="text" value=""/> <input type="text" value=""/> <input type="text" value=""/> <input type="text" value=""/> <input type="text" value=""/>	Telefon 2 <input type="text" value=""/> <input type="text" value=""/> <input type="text" value=""/> <input type="text" value=""/> <input type="text" value=""/> <input type="text" value=""/> <input type="text" value=""/> <input type="text" value=""/> <input type="text" value=""/> <input type="text" value=""/>
Mobil	<input type="text" value=""/> <input type="text" value=""/> <input type="text" value=""/> <input type="text" value=""/> <input type="text" value=""/> <input type="text" value=""/> <input type="text" value=""/> <input type="text" value=""/> <input type="text" value=""/> <input type="text" value=""/>	Fax <input type="text" value=""/> <input type="text" value=""/> <input type="text" value=""/> <input type="text" value=""/> <input type="text" value=""/> <input type="text" value=""/> <input type="text" value=""/> <input type="text" value=""/> <input type="text" value=""/> <input type="text" value=""/>
E-mail	_____	

Zdroj: <http://eagri.cz/public/web/mze/legislativa/pravni-predpisy-mze/tematicky-prehled/100056865.html>

Obr. č. 8: Vzor stájového registru turů, ovcí a koz

„1. Vzor stájového registru turů, ovcí a koz
Stájový registr - levá strana

Pořadové číslo listu											
Č. řádku	Ušní známka		Přemístění – příchod zvířete							Pohlaví	Plemeno nebo barva
	Kód země	Identifikační číslo zvířete	Datum			Registrační číslo (hospodářství, obchodníka)	Označ. stáje				
			den	měsíc	rok						
01		Datum narození zvířete:				Datum označení zvířete:					
02		Datum narození zvířete:				Datum označení zvířete:					
03		Datum narození zvířete:				Datum označení zvířete:					
04		Datum narození zvířete:				Datum označení zvířete:					
05		Datum narození zvířete:				Datum označení zvířete:					
06		Datum narození zvířete:				Datum označení zvířete:					
07		Datum narození zvířete:				Datum označení zvířete:					
08		Datum narození zvířete:				Datum označení zvířete:					
09		Datum narození zvířete:				Datum označení zvířete:					
10		Datum narození zvířete:				Datum označení zvířete:					
11		Datum narození zvířete:				Datum označení zvířete:					
12		Datum narození zvířete:				Datum označení zvířete:					
13		Datum narození zvířete:				Datum označení zvířete:					
14		Datum narození zvířete:				Datum označení zvířete:					

Zdroj: <http://eagri.cz/public/web/mze/legislativa/pravni-predpisy-mze/tematicky-prehled/100056866.html>

Obr. č. 9: Vzor stájového registru turů, ovcí a koz

Stájový registr – pravá strana

Pořadové číslo listu										
Přemístění-odchod zvířete ¹⁾							Ušní známka matky - identifikační číslo			
Datum			Registrační číslo (hospodářství, obchodníka, provozovny jaték, provozovny asanačního podniku)	Označ. stáje	Kód země					
den	měsíc	rok								
Poznámky:							3) Státní registr otce:			
Poznámky:							3) Státní registr otce:			
Poznámky:							3) Státní registr otce:			
Poznámky:							3) Státní registr otce:			
Poznámky:							3) Státní registr otce:			
Poznámky:							3) Státní registr otce:			
Poznámky:							3) Státní registr otce:			
Poznámky:							3) Státní registr otce:			
Poznámky:							3) Státní registr otce:			
Poznámky:							3) Státní registr otce:			
Poznámky:							3) Státní registr otce:			
Poznámky:							3) Státní registr otce:			

¹⁾ V případě domácí porážky ovcí a koz se v poznámkách v části „přemístění-odchod zvířete“ uvedou slova „domácí porážka“
²⁾ Není povinné vyplňovat

Zdroj: <http://eagri.cz/public/web/mze/legislativa/pravni-predpisy-mze/tematicky-prehled/100056866.html>

Obr. č. 11: Vzor přihlášky do odborného kurzu

Vzor

PŘIHLÁŠKA

do odborného kurzu k výkonu odborné činnosti podle zákona č. 154/2000 Sb.,
o šlechtění, plemenitbě a evidenci hospodářských zvířat a o změně některých souvisejících
zákonů (plemenářský zákon), ve znění pozdějších předpisů

Odborný kurz pro odbornou činnost se specializací:

.....

Příjmení Jméno

Titul

Datum narození Místo narození

Adresa místa trvalého pobytu nebo adresa místa pobytu, případně adresa bydliště
v zahraničí:

Ulice č. p.

Město PSČ

Telefon - pevná linka mobilní telefon

E-mailová adresa

Nejvyšší ukončené vzdělání

Obor zemědělského vzdělání

Dne

podpis uchazeče

Zdroj: <http://eagri.cz/public/web/mze/legislativa/pravni-predpisy-mze/tematicky-prehled/100050100.html>

Obr. č. 12: Požadavky na obsah záznamů při testování a posuzování ovcí a koz

C. OVCE A KOZY

Záznamy vedené oprávněnými osobami a chovateli při testování a posuzování

Tabulka č. 5

A. Chovatel zjišťuje a eviduje tyto údaje:		
1. identifikační číslo a datum narození plemence		
2. datum porodu		
3. četnost vrhu a pohlaví narozených mláďat		
4. datum vyřazení plemence		
5. identifikační číslo a označení plemeníka v ústředním registru		
B. Oprávněná osoba zjišťuje a eviduje tyto údaje:		
1. pro účely testování a posuzování reprodukce a růstových schopností	1.1 identifikační číslo plemence	
	1.2. označení plemeníka v ústředním registru	
	1.3. datum porodu plemence	
	1.4. počet všech a z toho živě narozených mláďat podle pohlaví	
	1.5. počet odchovaných mláďat na vrh a rok	
	1.6. identifikační čísla jehňat a kůzlat	
	1.7. živou hmotnost jehňat a kůzlat u všech typů ovcí a masných plemen koz	
	1.8. živou hmotnost beranů a kozlů při hodnocení	
2. pro účely testování a posuzování mléčné užitkovosti u dojných plemen ovcí a koz	dojivosti	2.1. typ prováděné kontroly
		2.2. datum provedené kontroly
		2.3. pořadí laktace
		2.4. množství nadojeného mléka při kontrole v kg
mléčných složek	2.5. obsah bílkovin, tuku a laktózy	
	vlna ovcí	3.1. datum kontroly stříže vlny
3.2. hmotnost nastříhané potní vlny		
3. pro účely testování a posuzování produkce potní vlny a srsti u vlnářských plemen ovcí a srstnatých plemen koz		

	srst koz	3.3. datum kontroly stříže nebo vyčesávání
		3.4. množství nastříhané nebo vyčesané potní srsti
4. pro účely popisu a hodnocení zevnějšku	plemenných a chovných ov koz	4.1. identifikační číslo zvířete
		4.2. datum narození, plemeno a užitkový typ
		4.3. datum hodnocení
		4.4. výsledky hodnocení

Předávání záznamů pověřené osobě

Oprávněné osoby předávají správné a úplné záznamy zjištěné při testování a posuzování ovcí a koz a evidované chovatelem a oprávněnou osobou písemně nebo pomocí elektronických medií pověřené osobě průběžně, nejpozději však 15. 1. a 15. 8. kalendářního roku.

Doklad o výsledku výběru plemeníka obsahuje:

Tabulka č. 6

1. datum a místo konání výběru
2. identifikační číslo, datum narození, plemennou příslušnost
3. údaje o původu
4. jméno, popřípadě jména, příjmení a trvalý pobyt nebo název a sídlo chovatele
5. jméno, popřípadě jména, příjmení a trvalý pobyt nebo název a sídlo majitele
6. údaje o plemenné hodnotě plemeníka, případně živé hmotnosti stanovené šlechtitelským programem, s výjimkou plemeníků z dovozu, hmotnosti a zevnějšku plemeníka
7. výsledek výběru
8. jméno a podpis hodnotitele

Zdroj: <http://eagri.cz/public/web/mze/legislativa/pravni-predpisy-mze/tematicky-prehled/100050197.html>