

Česká zemědělská univerzita v Praze

Provozně ekonomická fakulta

Katedra statistiky



Bakalářská práce

Licence a patenty

Adéla Dobřanská

© 2012 ČZU v Praze

!!!

**Místo této strany vložíte zadání bakalářské práce.
(Do jedné vazby originál a do druhé kopii)**

!!!

Čestné prohlášení

Prohlašuji, že svou bakalářskou práci "Licence a patenty" jsem vypracovala samostatně pod vedením vedoucího bakalářské práce a s použitím odborné literatury a dalších informačních zdrojů, které jsou citovány v práci a uvedeny v seznamu literatury na konci práce. Jako autorka uvedené bakalářské práce dále prohlašuji, že jsem v souvislosti s jejím vytvořením neporušila autorská práva třetích osob.

V Praze dne 26.3.2012

Poděkování

Ráda bych touto cestou poděkovala vedoucímu této práce RNDr. Janu Groszovi za jeho odborný dohled.

Licence a patenty

Licenses and Patents

Souhrn

Tato bakalářská práce se zabývá hlavně analýzou udělování patentů v ČR. První část práce definuje základní pojmy, odhaluje historii, upřesňuje některé zákony týkající se této problematiky a v neposlední řadě se věnuje pojmům patenty a licence do hloubky. Vynález je základním kamenem pro podání patentu, proto bude vysvětleno za jakých podmínek je vynález uznán patentovatelným. Užitečný vzor také zvaný jako „malý patent“ je další podkapitolou této práce. V druhé části práce je zkoumán konkrétní rozbor udělených patentů podle několika hledisek. Pomocí tabulek a grafů si názorně ukážeme vývoj počtu udělených patentů podle roku schválení, hlavních sekcí mezinárodního patentového třídění a krajů ČR. Počty udělených patentů podnikům (dle počtu zaměstnanců) a validované patenty ČR podle země přihlašovatele jsou také zpracovány graficky. Následně si pomocí tabulek nastíníme počty poskytnutých a nabytých licencí setříděné podle příjmů z poplatků.

Summary

This bachelor thesis deals mainly with the analyses of patent awards in Czech Republic. First part of the thesis defines the basic concepts, then the history of patents is recovered as well as some laws concerning the patent issues; finally, concepts of patents and licences are thoroughly investigated. Invention is the key for patent submission - conditions in which the invention becomes patentable will be explained. Utility model or 'small patent' is also subhead of this thesis. In the second part of this thesis, a specific analyses of awarded patents accordingly divided into categories will be examined. With

the help of tables and graphs, the growth of number of awarded patents will be displayed according to year of approval, main sections of international patent classification, regions of Czech Republic. Amounts of awarded patents to companies (according to number of employees) and finally according to validated patents of Czech Republic in conformity with the applicant's country will be processed to graphs. Subsequently, amounts of awarded and offered patents will be outlined (by help of tables) sorted according to incomes from fees.

Klíčová slova: patent, licence, vynález, průmyslové vlastnictví, evropská patentová přihláška,

Keywords: patent, license, invention, industrial property, European patent application

Obsah

1 Úvod.....	9
2 Cíl práce a metodika	10
2.1 Cíl práce	10
2.2 Metodika práce	10
3 Teoretická východiska	11
3.1 Licence a patenty	11
3.1.1 Definice	11
3.1.2 Základní pojmy	12
3.1.3 Legislativa.....	14
3.1.4 Historie.....	15
3.1.5 Vynález.....	15
3.1.6 Užitený vzor	18
3.1.7 Přihláška vynálezu	19
3.1.8 Úřad průmyslového vlastnictví v ČR	20
3.1.9 Licenční smlouva	21
3.2 Ochranná známka.....	22
3.2.1 Definice	22
3.2.2 Legislativa.....	23
3.2.3 Historie.....	23
3.2.4 Licence k ochranným známkám	24
4 Vlastní práce.....	25
4.1 Patentová statistika	25
4.1.1 Udělené patenty podle roku validace.....	25
4.1.2 Udělené patenty podle hlavních sekcí MPT	27
4.1.3 Udělené patenty podle krajů ČR.....	29
4.1.4 Udělené patenty podnikům podle počtu zaměstnanců	32
4.1.5 Udělené patenty podle země přihlašovatele	33
4.2 Licence	35
4.2.1 Aktivní (poskytnuté) licence podle předmětu licenční smlouvy a výše přijatých licenčních poplatků	35

4.2.2 Pasivní (nabyté) licence podle předmětu licenční smlouvy a výše přijatých licenčních poplatků.....	36
5 Zhodnocení výsledků	38
6 Závěr	39
7 Seznam použitých zdrojů	40
8 Přílohy	41

1 Úvod

Trh vyžaduje, aby výsledky technické tvůrčí práce v podobě vynálezů a užitných vzorů, které přinášejí podnikatelům zisk nebo jiné přínosy, byly právně chráněny, neboť původce či vlastník nebo oprávněný uživatel na jejich vytvoření či získání vynaložil nemalé prostředky. Společnost se snaží tuto situaci řešit tím, že uděluje vlastníkům těchto výtvorů časově a územně omezený monopol, zpravidla v podobě udělování patentů.

Jedním z nejdůležitějších informačních pramenů v oblasti vědy a techniky, ale též v ekonomice a obchodě, jsou patentové informace. V historii se prokázalo, že lze v určitém období rozvoje ekonomiky potlačit ochranu průmyslových práv, například ve prospěch zaměstnanosti, ekologie a podobně, ale nakonec se stejně vždy ukáže potřeba zabezpečit vhodným způsobem výsledky tvůrčí činnosti vynálezců.

Podle mého úsudku však současný stav ve vynálezech neodpovídá reálným možnostem našeho průmyslu z hlediska počtu přihlášek vynálezů. Inovace jsou pohonem pokroku a v neposlední řadě i zvýšení konkurenceschopnosti českých výrobků na trzích. Můžeme však také říci, že i když klesl počet přihlášek vynálezů, jejichž řešení má tvůrčí charakter, tak se naopak odstranily takzvané „plánované“ vynálezy typu vozík pro koště uklízečky, třešně v rumu, apod., které nikdy neměli charakter vynálezu, ale nicméně se přihlašovaly v rámci takzvaného plánování vynálezecké činnosti.

Problémem stále zůstává podceňování průmyslových práv obecně. Jedním z důvodů je nedostatek informačního povědomí v této oblasti, který často způsobuje, že mnoho podnikatelů, výrobců, ale i obchodníků se nechá odradit neoprávněnými obviněními z fiktivního porušování práv třetích osob.

2 Cíl práce a metodika

2.1 Cíl práce

Hlavním cílem této bakalářské práce je zhodnotit patentovou situaci v České republice, její vývoj od roku 1995 do roku 2010, a to jak z hlediska roku udělení, tak z hlediska základních sekcí mezinárodního patentového třídění, podle krajů ČR, podle počtu zaměstnanců v podniku a také podle země přihlašovatele. Mezi vedlejší cíle patří seznámení čtenářů s pojmem patent, licence, vynález, užitný vzor a ochranná známka.

Data pro analýzu jsou čerpána z údajů Českého statistického úřadu.

2.2 Metodika práce

Metodicky je bakalářská práce zpracována do dvou částí, do teoretické a praktické části. Teoretická část byla vypracována na základě prostudování odborné literatury týkající se dané problematiky a zaměřuje se na základní popis patentů a licencí. Dále osvětluje některé další pojmy, které úzce souvisí s tématem, např. ochranné známky a užité vzory.

Pro účely analytické části byla použita metoda sběru dat převážně z internetových stránek a sborníků Českého statistického úřadu. Tyto data jsou následně analyzována a popsána. V závěru práce jsou shrnuty a vyhodnoceny získané výsledky dané analýzy.

3 Teoretická východiska

V této části se budeme zabývat nejen pojmy licence a patenty, ale také pojmem vynález, užitný vzor nebo ochranná známka. Upřesníme kritéria, tedy podmínky patentovatelnosti, kdy a za jakých okolností je možné vynález patentovat, a vůbec které vynálezy jsou patentovatelné.

3.1 Licence a patenty

3.1.1 Definice

Definice podle Ottova slovníku naučného zní: „**Licence** (z lat. Licentia), [...] V právu patentovém nazývá se licence dovolení k využitkování vynálezu, jež majitel patentu jiným osobám za náhradu uděluje; druhy bývá majetník patentu zákonem vázán využitkování patentu jiným přenechati (licenční vázanost). ...“¹ „**Patent** (z lat. patens), [...] Ve smyslu právním rozumí se patentem právo nějaký předmět výlučně vyráběti a v obchod přiváděti; pak úřední listina vydaná příslušným úřadem, v Rakousku až do 31. prosince 1898 ministeriem obchodu, jakožto doklad o tomto subjektivním právu. Patenty slouží po výtce k ochraně průmyslových výrobků. Nároky vynálezce na zvláštní ochranu nových vynálezů znamenajících zdokonalení dosavadní výroby byly uznány teprve francouzskou revolucí r. 1791. V ostatních státech v minulém století byly jednotlivým vynálezci v každém jednotlivém případě od zeměpána uděleny zvláštní výsady k ochraně výroby určitého předmětu. Podobná výsada byla výjimkou z obecního práva a byla o ní vydána listina otevřená (litterae patentes). Vlastní zákonodárství patentní jakožto novodobý právní útvar začíná se teprve vyvíjeti v polovici XIX. stol. Zejména přispěl k vývoji patentního práva mezinárodní patentní kongress, který se konal ve Vídni r. 1873. Udílení patentu jest aktem nikoliv deklarativním, nýbrž konstitutivním. Stát udíleje tudíž patent nepřejímá žádné záruky zaň. ...“²

¹ Ottův slovník naučný: ilustrovaná encyklopedie obecných vědomostí; Díl 15., str. 1040

² Ottův slovník naučný: ilustrovaná encyklopedie obecných vědomostí; Díl 19., str. 314

3.1.2 Základní pojmy

Licence – svolení majitele vynálezu k jeho využívání jiným osobám či podnikatelským subjektům, zpravidla za úplatu. Existuje několik druhů: licence patentová, licence vzorová, licence na know-how (též. nepravá licence), a licence známková.³

Patent – veřejná listina vydaná příslušným patentovým úřadem, která poskytuje právní ochranu na vynález a to na území, pro něž byl tímto úřadem vydán. Podmínkou je, aby vynález byl nový, výsledkem vynálezecké činnosti a průmyslově využitelný.

Patentovat lze výrobky a technologie, chemicky vyrobené látky, léčiva, průmyslové produkční mikroorganismy, mikrobiologické způsoby a výrobky těmito způsoby získané. Patentovat naopak nelze objevy nebo vědecké teorie, programy pro počítače, nové odrůdy rostlin a plemena zvířat či způsoby chirurgického nebo terapeutického ošetřování lidského nebo zvířecího těla a diagnostické metody používané na lidském nebo zvířecím těle.

Původcem vynálezu je ten, kdo jej vytvořil vlastní tvořivou prací. Původcem či spolupůvodcem může být pouze fyzická osoba. Tato osoba má právo na původcovství (je to osobnostní právo, nepřevoditelné na třetí osoby). Osoba původce je uváděna v přihlášce vynálezu a v patentové listině a údaje o původci jsou zapisovány do patentového rejstříku

Přihlašovatelem může být původce nebo jeho právní nástupce. Osoba přihlašovatele je rovněž uváděna v přihlášce vynálezu a v patentové listině a údaje o přihlašovatelemi jsou zapisovány do patentového rejstříku. Udělením patentu se přihlašovatel stává majitelem patentu. Majitel patentu má výlučné právo vynález využívat, poskytovat souhlas k jeho využívání jiným osobám (licence) anebo na ně patent převést písemnou smlouvou.

Evropský patent poskytuje svému majiteli v každém smluvním státě, pro který byl udělen, po jeho příp. validaci, stejná práva, jaká by pro něho vyplývala z národního patentu uděleného v tomto státě. Evropskou patentovou přihlášku pro získání evropského patentu může podat kterákoli osoba (fyzická i právnická, i pokud má bydliště nebo sídlo v

³ Zdroj: http://www.czso.cz/csu/redakce.nsf/i/definice_pojmu_licence

nesmluvním státě), a to u Evropského patentového úřadu (EPO) v Mnichově nebo v jeho pobočkách v Haagu nebo v Berlíně, a pokud to právo smluvního státu připouští nebo předepisuje, i u ústředního úřadu průmyslového vlastnictví nebo jiného příslušného orgánu smluvního státu. Od 1. července 2002 lze podat evropskou patentovou přihlášku i u Úřadu průmyslového vlastnictví České republiky. Doba platnosti evropského patentu je 20 let ode dne podání přihlášky.

Mezinárodní patentové třídění MPT (International Patent Classification IPC) je základem k ukládání a vyhledávání patentových dokumentů podle oborů. Vzniklo v roce 1968 sjednocením národních třídících systémů pro patentové dokumenty. Obsahuje zhruba 60 tisíc oborových skupin a podskupin a od roku 2006 je průběžně aktualizováno - začleňují se nové podskupiny či skupiny, případně i třídy, nebo se podskupiny či skupiny slučují či ruší.⁴

O roku 2009 platí jeho 9. verze.

Mezinárodní patentová přihláška (WO) – přihláška na ochranu vynálezu podaná na základě Smlouvy o patentové spolupráci (Patent Cooperation Treaty); Mezinárodní přihlášky jsou značeny kódem WO

Patent Cooperation Treaty (PCT) – mezinárodní úmluva uzavřená v roce 1970, otevřená všem členským státům Pařížské úmluvy na ochranu průmyslového vlastnictví. Princip PCT spočívá v možnosti podání jediné mezinárodní patentové přihlášky, která má ve všech určených smluvních státech účinky přihlášky národní.

Patentová dokumentace – zahrnuje patenty na vynálezy původcovská osvědčení, osvědčení o užitečnosti, užité vzory, přídavkové patenty nebo osvědčení, přídavková osvědčení o užitečnosti a přihlášky k nim.

Patentová literatura – zahrnuje jak patentovou dokumentaci, tak veškerou další literaturu zabývající se problematikou průmyslového vlastnictví, např. věstníky, zákony, judikáty, patentová třídění atp.

⁴ Zdroj: http://www.czso.cz/csu/redakce.nsf/i/patentova_statistika_definice sledovanych_pojmu

Patentová přihláška – dokument podaný přihlašovatelem nebo jeho zástupcem žádajícím udělení patentu.

Patentová rodina – patentové dokumenty publikované v různých zemích a vztahující se k jednomu a témuž vynálezu. Pro členské země Pařížské úmluvy jsou tyto dokumenty identifikovatelné podle data vzniku prioritního práva.

Věcný průzkum (úplný průzkum) – průzkum, při kterém se zkoumá, zda přihláška vyhovuje požadavkům na patentovatelnost nebo registrovatelnost stanoveným příslušným zákonem na ochranu průmyslového vlastnictví; zkoumá se např. novost přihlášeného řešení, vynálezecká činnost (inventive step) atd.

Ochranné známky – ochrannou známkou je označení tvořené slovy, písmeny, číslicemi, kresbami nebo tvarem výrobku nebo jeho obalu, popřípadě jejich kombinací, určené k rozlišení výrobků nebo služeb pocházejících od různých podnikatelů a zapsané do rejstříku ochranných známek, vedeného Úřadem průmyslového vlastnictví.⁵

3.1.3 Legislativa

Právní ochrana vynálezů je obvykle obsažena ve zvláštním patentovém zákoně. U nás je to zákon č. 527/1990 Sb., o vynálezech, průmyslových vzorech a zlepšovacích návrzích, ve znění zákona č. 116/2000 Sb., který je faktickou novelizací i dalších tří zákonů na ochranu průmyslového vlastnictví. V řadě zemí patentový zákon vymezuje pojem vynálezu zejména jako vynález technický, v důsledku toho jsou některá řešení z pojmu vynález vyloučena, např. počítačové programy, pravidla společenských her. Často ovšem zákony některých zemí vynález nedefinují, ale uvádějí pouze podmínky patentovatelnosti, tedy to, co musí vynález splňovat, aby na něj mohl být udělen patent. Neřeší tedy přímo otázku, co je a co není vynález.⁶

⁵ Pičman, D., Patentové informace a známkové rešerše, str. 6,7

⁶ Malý, J., Obchod nehmotnými statky, str. 26

3.1.4 Historie

Historici poměrně dlouhou dobu zanedbávali historické aspekty vývoje průmyslově právní ochrany. Původně se myslelo, že z historického hlediska byl původ patentů v Anglii a že byly zavedeny v dalších zemích v pozdějším období. Avšak studiem této problematiky se již koncem 19. století začal zabývat bývalý knihovník patentního úřadu Hulme, který prokázal, že situace nebyla tak jednoduchá, jak se původně myslelo. Velmi zajímavá byla studie italského profesora Mandiche, který v roce 1936 prvně publikoval překvapivé výsledky bádání v benátských archívech. I když zpočátku nebylo výsledkům tohoto výzkumu věnováno mnoho pozornosti (bylo to v období 2. Světové války), ukázalo se v plném důsledku, že první patenty nevznikly v Anglii, ale již v období takzvaných středověkých italských republik. Důsledkem toho bylo, že bylo nutno zrevidovat názory na původ patentů.⁷

3.1.5 Vynález

Vynález musí být výsledkem vlastní duševní činnosti původce. Ve většině zemí platí však vyvratitelná domněnka, že přihlašovatel, resp. osoba uvedená v přihlášce jako původce, tuto podmínku splňuje. Tato domněnka však může být kýmkoliv napadena při průzkumu vynálezu na úřadu, a vznikne-li spor, rozhoduje o původcovství soud. V některých zemích (např. USA, Filipíny) platí ochrana vynálezu nikoliv ode dne přihlášky podané na patentový úřad, ale již od vytvoření vynálezu a zákon zde požaduje důkaz o původcovství (např. zapečetěné dopisy s postupnými výsledky řešení, které si původce sám sobě posílal nebo předal notáři). K tomuto účelu slouží v USA i tzv. *Provisional Specifications*, v nichž původce žádá o patent, ale může své řešení ještě i po podání přihlášky dále zdokonalovat. Tzv. *Caveat*, jež zná právo USA a Kanady, je prozatímní přihláška, v níž původce ještě nežádá o udělení patentu, ale jen o rezervování práva na jeho vydání do doby, než vynález blíže rozpracuje.

⁷ Pičman, D., Patentové informace a známkové rešerše, str. 8

Podmínky patentovatelnosti jsou obvykle tři:

- Novost řešení
- Výsledek vynálezecké činnosti
- Průmyslová využitelnost

Toto pozitivní vymezení je obvykle doplněno podmínkami negativními, tedy výčtem řešení, která patentovatelná nejsou.⁸

3.1.5.1 Novost řešení

Novost je vesměs chápána jako celosvětová a absolutní, objektivní a je vztažena ke stavu techniky (tj. daného oboru) ke dni přihlášky, tedy ke všemu, co bylo k tomu dni přihlášeno k patentové ochraně nebo publikováno v daném státě nebo kdekoliv na světě. Tento požadavek se v některých zemích (i u nás) přísně uplatňuje též na vlastní předuvedení původcem, např. na vědecké konferenci, při knižním či časopiseckém publikování, což je pak překážkou udělení patentu. K uveřejnění řešení uvedeného v přihlášce vynálezu dochází v určité etapě jejího průzkumu na patentovém úřadu, a proto patentové přihlášky (*patent applications*) podané po takovémto uveřejnění, i kdyby k němu došlo u zahraničního úřadu, již nejsou nové. Patent není přihlašovatelům udělen ani tehdy, byla-li na stejný vynález podána již přihláška s dřívějším právem přednosti (tzv. starší právo), a to i kdyby nebyla před novější přihláškou zveřejněna. Není tím porušena novost, ale starší právo má prioritu, ovšem za podmínky, že starší přihláška bude zveřejněna v den, kdy byla podána novější přihláška, nebo po tomto dni. Pokud by byla zveřejněna před podáním novější přihlášky, nebude se jednat o porušení staršího práva, ale o porušení požadavku novosti. V některých zákonech se proto překážka novosti a starší právo rozlišují.

Předuvedení je někdy prominuto. Tak podle našeho zákona na závadu novosti není, nedošlo-li k němu dříve než 6 měsíců před přihláškou v případě zřejmého zneužití jinou osobou anebo byl-li vynález vystaven na úředně uznané výstavě nebo

⁸ Malý, J., Obchod nehmotnými statky, str. 26

veletrhu. V tomto případě se ovšem nejedná o výstavní prioritu, kterou zná řada jiných zemí, neboť právo přednosti neplatí již od vystavení, ale od podání přihlášky vynálezu.⁹

Zákon č. 527/1990 Sb., o vynálezech průmyslových vzorech a zlepšovacích návrzích, ve znění pozdějších předpisů, definuje novost v paragrafu 5 následovně:

1. Vynález je nový, není-li součástí stavu techniky.
2. Stavem techniky je vše, čemu byl před dnem, od něhož přísluší přihlašovatel právo přednosti (§ 27), umožněn přístup veřejnosti písemně, ústně, využíváním nebo jiným způsobem.

Dále se v tomto paragrafu rozvádí, že do stavu techniky jsou započítávány i přihlášky vynálezů podané v ČR, pokud byly v den, od něhož přísluší přihlašovatel právo přednosti, nebo po tomto dni zveřejněny.¹⁰

3.1.5.2 Vynálezecká činnost

Druhý znak patentovatelnosti je formulován v mnoha patentových zákonech buď jako nezřejmost, tj. řešení není zřejmé pro průměrného odborníka v daném oboru z dosavadních poznatků. Je tedy nutno, aby se jednalo o kvalitativně vyšší úroveň řešení nebo vyšší vynálezecký stupeň. U nás se v praxi aplikuje formulace první. Posouzení tohoto znaku bude v konkrétním případě závislé na praxi daného patentového úřadu a jeho průzkumového referenta vyřizujícího přihlášku. Tak podle naší praxe není patentovatelná pouhá agregace, kombinace, ekvivalence nebo zmnožení.¹¹

⁹ Malý, J., Obchod nehmotnými statky, str. 26,27

¹⁰ Pičman, D., Patentové informace a známkové rešerše, str. 23,24

¹¹ Malý, J., Obchod nehmotnými statky, str. 27

3.1.5.3 Průmyslová využitelnost

Třetí znak znamená, že vynález je možno opakovaně využívat v hospodářské činnosti, tj. nejen v průmyslu, ale i v zemědělství, v obchodě nebo ve službách. Překážka ve využitelnosti musí vyplývat z povahy řešení a nikoli ze subjektivního stavu, např. z dosud nízké technické úrovně hospodářství příslušné země aj.¹²

Za průmyslově využitelné vynálezy se nepokládají vynálezy, u nichž se neprokáže možnost jejich opakovatelné realizace, a dále vynálezy, např. projekty, které jsou vázány na neopakovatelné přírodní podmínky. Nemíní se okamžitá opakovatelnost, ale i opakovatelnost v budoucnu. V případě pochybnosti může Úřad vyzvat přihlašovatele, aby předvedením nebo jiným vhodným způsobem prokázal využitelnost, resp. opakovatelnost předmětu přihlášky.¹³

3.1.6 Užitný vzor

Užitné vzory jsou předmětem zákona č. 478/1992 Sb., o užitných vzorech. Užitnými vzory se chrání technická řešení, která jsou nová, přesahují rámec pouhé odborné dovednosti a jsou průmyslově využitelná. Technické řešení je nové, není-li součástí stavu techniky. Stavem techniky (pro účely tohoto zákona) je vše, co bylo přede dnem, od něhož přísluší přihlašovateli právo přednosti, zveřejněno. Užitné vzory se někdy nazývají „malými patenty“, poněvadž jejich registrace je jednodušší než registrace patentů a mohou být dodatečně patentovány, nebo naopak patentová přihláška může být změněna na přihlášku užitného vzoru.¹⁴

Ochrana užitných vzorů byla poprvé zavedena německým zákonem z roku 1891 jen pro řešení technických aspektů vnější úpravy výrobků. Nyní je ve většině zemí jeho pojem či podmínky jeho ochrany vymezován stejně jako vynález, má jen nižší vynálezecký

¹² Tamtéž, str. 27

¹³ Jakl, L., Právní ochrana vynálezů a užitných vzorů, str. 15

¹⁴ Jurečka, J., Oceňování ochranné známky jako součásti nehmotného majetku, str. 14

stupeň a většinou zahrnuje jen ochranu výrobků, nikoliv postupů či způsobů jejich výroby.¹⁵

Hlavním rozdílem oproti patentové ochraně tedy je, že užitnými vzory v České republice dosud nelze chránit způsoby výroby nebo pracovní činnosti a biologické reprodukční materiály. Oproti normálním patentům pak už zůstává prakticky jen rozdíl v náročnosti na úroveň vynálezu, ve způsobu průzkumu před udělením, v délce platnosti ochrany a ve výši poplatků. Podstatný rozdíl je v délce průměrné doby řízení. Zatímco u patentového řízení činí průměrná doba řízení asi pět let, u užitných vzorů například u nás činí u dobře zpracovaných přihlášek méně než půl roku.¹⁶

3.1.7 Přihláška vynálezu

O udělení patentu je nutno požádat podáním přihlášky vynálezu, obecně označovanou jako patentová přihláška. Přihláška vynálezu se podává u instituce, která je v dané zemi pověřena k přijímání žádostí o udělení patentu obecně závazným předpisem, zpravidla zákonem. Obvykle je to Patentový úřad nebo Úřad průmyslového vlastnictví. V České republice je to Úřad průmyslového vlastnictví, Antonína Čermáka 2a, Praha 6, Bubeneč, u něhož se žádá o udělení patentu na vynález v České republice. U tohoto Úřadu mohou občané České republiky a i jiné osoby, které zde mají bydliště nebo sídlo, podávat i mezinárodní přihlášky a evropské patentové přihlášky.¹⁷

3.1.7.1 Mezinárodní přihláška

Přihláška se podává na předepsaném formuláři převážně u národního podávacího úřadu, kde kromě jiného musí přihlašovatel určit státy, kde bude chtít udělení patentu na vynález. Výčet těchto států může dodatečně zúžit, nikoliv však rozšířit. Přihláška se podrobí formálnímu průzkumu. Pokud vyhovuje formálním požadavkům, obdrží statut mezinárodní přihlášky a zaregistruje se u Mezinárodního úřadu Světové organizace

¹⁵ Malý, J., Obchod nehmotnými statky, str. 35

¹⁶ Jakl, L., Právní ochrana vynálezů a užitných vzorů, str. 155,156

¹⁷ Jakl, L., Právní ochrana vynálezů a užitných vzorů, str. 125

duševního vlastnictví (International Bureau of World Intellectual Property Organization) se sídlem v Ženevě. Přihláška musí být podána v některém předepsaném jazyce, např. v angličtině, němčině. V jazyce podání pak bude vedeno veškeré řízení a korespondence. Pro přihlašovatele v ČR je nejvýhodnější podat přihlášku v angličtině (většina mezinárodních přihlášek je také v tomto jazyce podávána)¹⁸

3.1.8 Úřad průmyslového vlastnictví v ČR

Úřad průmyslového vlastnictví je jedním z ústředních orgánů státní správy České republiky a plní především funkci patentového a známkového úřadu. Do jeho působnosti však náleží nejen udělovat patenty na vynálezy a vést rejstříky ochranných známek. Průmyslovým vlastnictvím dnes rozumíme širokou škálu práv k tzv. nehmotným statkům, jako jsou výsledky technické tvůrčí činnosti (vynálezy a užité vzory), předměty průmyslového výtvarnictví (průmyslové vzory), jakož i práva na označení (ochranné známky a označení původu).

Rozsah předmětů průmyslového vlastnictví se neustále rozšiřuje. Dnes sem patří i konstrukční schémata polovodičových výrobků (tzv. topografie polovodičových výrobků) a další předměty. K jejich konstituování jako předmětu práv průmyslových je povětšinou třeba výroku státního orgánu, který je za takové uzná a ve veřejné sbírce registruje. Právě takovým orgánem je Úřad průmyslového vlastnictví a odtud tedy i jeho název.

Jako orgán veřejné správy je Úřad rovněž gestorem mezinárodních smluv na ochranu průmyslového vlastnictví, jimiž je Česká republika vázána. Do jeho působnosti náleží také podpora rozvoje a ochrany průmyslového vlastnictví.¹⁹

¹⁸ Pičman, D., Patentové informace a známkové rešerše, str.78

¹⁹ Zdroj: <http://www.upv.cz/cs/upv/zakladni-informace/poslani-uradu-a-jeho-postaveni-ve-statni-sprave.html>

3.1.9 Licenční smlouva

Mezi základní práva majitele patentu patří vedle výlučného práva vynálezu využívat i právo poskytnout souhlas k využívání vynálezu jiným osobám, nebo na ně patent převést.

Souhlas k využívání vynálezu chráněného patentem se poskytuje písemnou smlouvou, která se označuje jako smlouva licenční. Licenční smlouva nabývá účinnosti vůči třetím osobám zápisem do patentového rejstříku.

Obecné podmínky pro uzavírání licenčních smluv na předměty průmyslového vlastnictví stanoví § 508 až § 515 obchodního zákoníku č. 513/1991 Sb., ve znění změn. Podle těchto ustanovení obchodního zákoníku opravňuje poskytovatel licence jejího nabyvatele ve sjednaném rozsahu, na sjednaném území k výkonu práv z průmyslového vlastnictví a na druhé straně se nabyvatel zavazuje k poskytování určité platby nebo jiné majetkové hodnoty za poskytnutí licence.

Poskytovatel licence je povinen udržovat v platnosti průmyslové právo, např. patent, které je předmětem licence. Dále je povinen bez zbytečného odkladu po uzavření smlouvy poskytnout nabyvateli veškeré podklady a informace potřebné k výkonu práva podle smlouvy a činit potřebná opatření k ochraně výkonu práva z licence, přičemž nabyvatel je povinen s ním spolupůsobit.

Nabyvatel licence je povinen utajovat doklady a informace jemu poskytnuté v rámci uzavírání licence. Nabyvatel není oprávněn přenechat výkon práv z licence jiným osobám, pokud nebylo v licenční smlouvě výslovně stanoveno jinak. Nebyla-li licenční smlouva sjednána na dobu určitou, lze ji vypovědět.²⁰

3.1.9.1 Obsah licenční smlouvy

Licenční smlouva musí mít podle našeho obchodního zákoníku písemnou formu, jinak je neplatná. Mezi podstatné náležitosti smlouvy patří vedle určení stran vymezení

²⁰ Jakl, L., Právní ochrana vynálezů a užitných vzorů, str. 46, 47

nehmotného statku a práv k němu (např. čísla patentů vydaných k danému vynálezu v jednotlivých zemích, do nichž se licence uděluje), rozsah výkonů práva (např. maximální objem výroby, vlastní propagace) i území, na němž je nabyvatel oprávněn k tomuto výkonu, a konečně určení majetkové protihodnoty (výše úplaty, křížová licence aj.). V současné době nelze podcenit i vymezení smluvních stran.

Správné vymezení předmětu smlouvy je velmi důležité, a také tento bod je jedním z nejzávažnějších bodů smlouvy. Jeho nepřesná nebo nepromyšlená formulace může způsobit využívání práva v širším rozsahu, než jak původně poskytovatel zamýšlel.

Je třeba co nejpřesněji definovat rozsah poskytnutých práv, tj. definovat:

- Charakteristiku a technický rozsah smluvního vynálezu
- Způsoby využití a jejich vymezení věcné i teritoriální
- Smluvní území
- Rozsah a stav ochranných práv
- Další podklady a informace

Mezi nepodstatné, ale obvyklé náležitosti patří preambule, uvedení cíle, definic a výkladu používaných pojmů, podmínky pro udělování dalších licencí (u nevýlučné licence a sublicencí, přechodu či převodu práv z licence na právní nástupce smluvních stran).²¹

3.2 Ochranná známka

3.2.1 Definice

V běžném životě se setkáváme s různými značkami užívanými v průmyslu a v obchodě k tomu, aby se od sebe odlišily stejné nebo podobné výrobky a služby, pocházející od různých výrobců či poskytovatelů služeb. Ochranná známka poskytuje majiteli zákonnou ochranu takového označení. Ochranná známka musí splňovat řadu podmínek, které požaduje příslušný zákon. Pokud je splňuje, může být zapsána do registru

²¹ Malý, J., Obchod nehmotnými statky, str. 82, 83

ochranných známek (národního nebo mezinárodního) a tím vzniká majiteli vlastnictví k ochranné známce.

Ochranná známka se tedy odlišuje od ostatních značek tím, že je chráněna samostatným zákonem a k označení, které je zapsáno v rejstříku ochranných známek, vznikají jejímu vlastníku absolutní práva. To ovšem neznamená, že ostatní formy značek zákonnou ochranu nemají, avšak práva k nim mají relativní povahu, která jsou založena na obecných zákonech, v České republice na Občanském zákoníku, Obchodním zákoníku, zákonech patřících do skupiny průmyslových práv, případně na Trestním zákoníku.²²

3.2.2 Legislativa

Ochrannou známku v českém právním řádu upravuje Zákon o ochranných známkách (a změnách dalších zákonů) č. 441/2003 Sb., ze dne 3. prosince 2003. Tento zákon je koncipován s ohledem na mezinárodní dohody a smlouvy v této oblasti včetně důsledků, které vyplynuly ze vstupu České republiky do Evropské unie.²³

3.2.3 Historie

Užívání označení, která slouží k určování původu výrobků a služeb, má velice dlouhou historii. Literární prameny počátek této tradice posunují nejméně do období starověku, kdy se již užívalo určitých označení ve spojitosti s cihlářskými, keramickými a koženými výrobky. Literární prameny udávají, že již před 3000 lety indiánský řemeslník označoval své produkty před jejich odesláním do Iránu vyrytým označením. Podobně byla užívána označení produktů v Číně před více než 2000 lety a ve starém Římě byly užívány tisíce různých označení k označování keramických výrobků. Takováto označení byla tvořena zpravidla značkami, písmeny, iniciálami producenta, nebo grafickými a

²² Jurečka, J., Oceňování ochranné známky jako součásti nehmotného majetku, str. 7

²³ Jurečka, J., Oceňování ochranné známky jako součásti nehmotného majetku, str. 7

obrazovými symboly, které byly připevňovány nebo vytvářeny na povrchu výrobku. Vypalovanými označeními byla opatřována i zvířata.²⁴

3.2.4 Licence k ochranným známkám

Mezi základní dispoziční práva vlastníka ochranné známky patří i poskytnout právo užívat ochrannou známku třetím osobám, a to pro všechny výrobky či služby, pro které je zapsána, nebo jen pro některé z nich. Právo užívat ochrannou známku se poskytuje licenční smlouvou.

Pro uzavírání licenčních smluv k předmětům průmyslového vlastnictví mezi podnikatelskými subjekty obecně platí ustanovení §508 až §515 obchodního zákoníku, pokud zvláštní předpis, tj. v daném případě zákon o ochranných známkách, nestanoví jinak.

Poskytnutím licence dává vlastník ochranné známky jako poskytovatel souhlas třetí osobě, tj. jejímu nabyvateli, ochrannou známku užívat ve sjednaném rozsahu, na sjednaném území a za ostatních podmínek stanovených v licenční smlouvě. U licencí na ochranné známky si například vlastník vyhrazuje právo kontroly výrobků, které jsou opatřovány licencovanou ochrannou známkou. Nabyvatel se naproti tomu zavazuje k poskytnutí určité úplaty, nebo jiné majetkové hodnoty za poskytnutí licence.²⁵

²⁴ Jakl, L., Práva na označení a průmyslové vzory, str. 11

²⁵ Jakl, L., Práva na označení a průmyslové vzory, str. 84

4 Vlastní práce

Vlastní práce analyzuje pomocí statistických údajů úroveň patentové aktivity subjektů působících na území České republiky. Vychází z údajů poskytnutých Českým statistickým úřadem ve spolupráci s Úřadem průmyslového vlastnictví. Zpracovaná data jsou tříděna podle několika hledisek a týkají se zpravidla období od roku 1995-2010. Údaje o finančním zhodnocení patentovaných vynálezů, tedy licencích, jsou získávána též z Českého statistického úřadu avšak pouze od roku 2007 až 2010.

4.1 Patentová statistika

Patentová statistika přináší nejen informace o výsledcích a úspěšnosti výzkumné, vývojové a inovační činnosti ve vybraných oblastech techniky, ale i o šíření vědeckých znalostí a o ekonomické atraktivitě sledovaného území.²⁶

4.1.1 Udělené patenty podle roku validace

Z následující tabulky můžeme vyčíst, že počet patentů udělených národní cestou ÚPV ČR každým rokem stoupá, ovšem pouze do roku 2003. Od roku 2002 je totiž k dispozici nový způsob udělování patentů a to sice tzv. Evropský patent. Tato možnost se však do praxe se promítla ve větší míře až v roce 2004 a výhodná se stala zejména pro zahraniční přihlašovatele, kterým podání Evropského patentu zjednoduší práci s validací i v dalších evropských státech.

Princip PCT spočívá v možnosti podání jediné mezinárodní patentové přihlášky, která má ve všech určených smluvních státech účinky přihlášky národní (viz. kapitola 3.1.2 základní pojmy) Údaje obsažené ve sloupci: *z toho PCT* udávají počet mezinárodních patentových přihlášek z celkového počtu udělených patentů.

²⁶ Zdroj: http://www.czso.cz/csu/redakce.nsf/i/patentova_statistika

Tabulka č. 1: Udělené patenty s účinky v ČR podle roku a způsobu jejich udělení

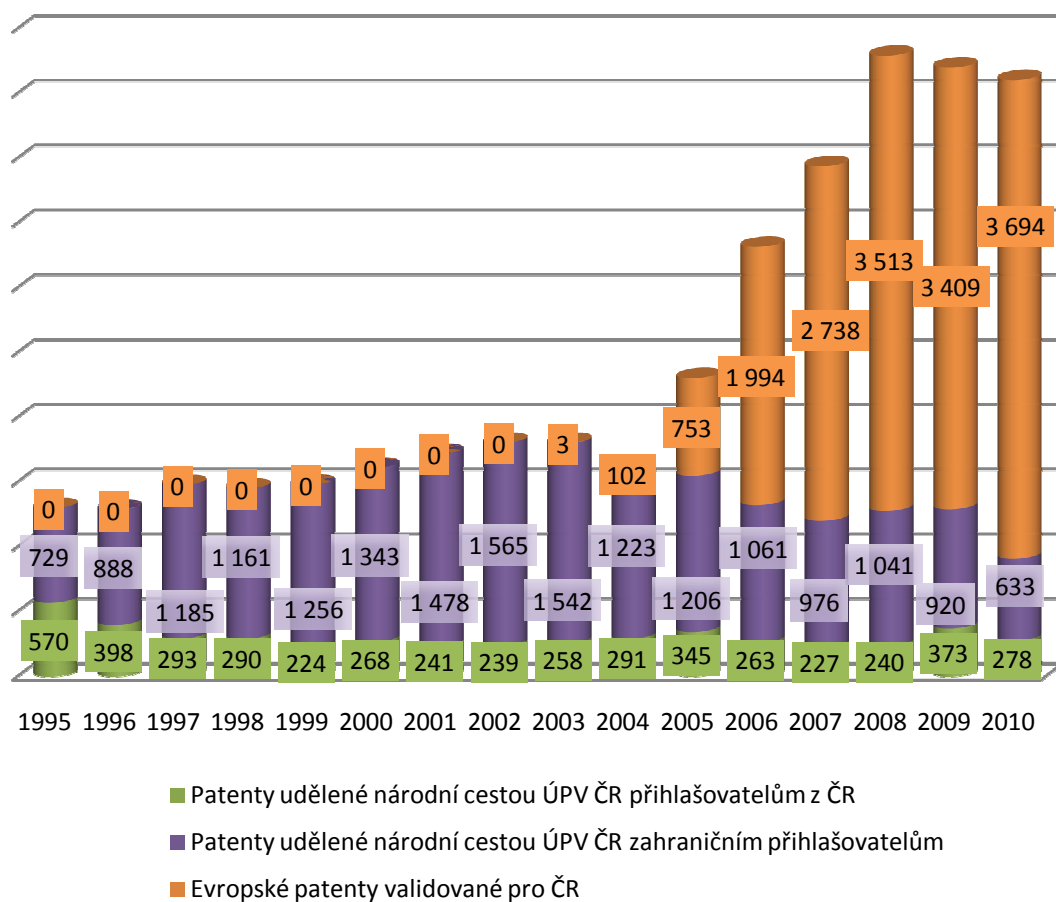
	Celkem	Patenty udělené národní cestou ÚPV ČR	přihlašovatelům z ČR	zahraničním přihlašovatelům	z toho PCT	Evropské patenty validované pro ČR	přihlašovatelům z ČR	zahraničním přihlašovatelům
1995	1 299	1 299	570	729	40	-	-	-
1996	1 286	1 286	398	888	199	-	-	-
1997	1 478	1 478	293	1 185	409	-	-	-
1998	1 451	1 451	290	1 161	445	-	-	-
1999	1 480	1 480	224	1 256	599	-	-	-
2000	1 611	1 611	268	1 343	735	-	-	-
2001	1 719	1 719	241	1 478	893	-	-	-
2002	1 803	1 803	239	1 565	944	-	-	-
2003	1 803	1 800	258	1 542	1 039	3	-	3
2004	1 616	1 514	291	1 223	852	102	-	102
2005	2 304	1 551	345	1 206	895	753	1	752
2006	3 318	1 324	263	1 061	834	1 994	2	1 992
2007	3 941	1 203	227	976	750	2 738	8	2 730
2008	4 793	1 280	240	1 041	866	3 513	11	3 502
2009	4 702	1 293	373	920	766	3 409	12	3 397
2010	4 605	911	278	633	513	3 694	16	3 678

Zdroj: ÚPV ČR a vlastní dopočty ČSÚ, 2011

Z níže uvedeného grafu č. 1, jež vychází z údajů z tabulky výše, je zřejmý nárůst počtu Evropských patentů validovaných pro ČR. Přesto se tato možnost příliš nerozmožila u přihlašovatelů z ČR, kteří stále preferují udělení národní cestou.

Takto abnormální nárůst má však prosté vysvětlení. Podáním jedné patentové přihlášky má přihlašovatel možnost získat ochranu ve všech členských státech. Evropská patentová přihláška podléhá pouze jedinému průzkumu prováděnému souběžně ve všech zemích určených přihlašovatelem, a řízení o udělení probíhá podle jednotných procesních pravidel v jednom jazyce. V roce 2010 takto získali 3 694 patentů. To je o 8,5 % více než v roce 2009 a zároveň nejvíce za osm let členství České republiky v Úmluvě o udělování evropských patentů.

Graf č. 1: Udělené patenty s účinky v ČR podle roku a způsobu jejich udělení



Zdroj: ÚPV ČR a vlastní dopočty ČSÚ, 2011

4.1.2 Udělené patenty podle hlavních sekcí MPT

Jiné rozdělení patentové statistiky je podle základních sekcí Mezinárodního Patentového Třídění (viz kapitola 3.1.2 základní pojmy). Zde jsou uvedeny konkrétní hodnoty roztržiděné hierarchicky do 8 základních sekcí.

V sekci lidské potřeby se vyskytují třídy jako např.: zemědělství, lesní hospodářství, chov zvířat, pečení, řeznictví, potravinářský průmysl, tabákový průmysl, oděvnictví, nábytkářství, lékařství a zvěrolékařství, sport, ...

Průmyslové techniky a doprava zahrnují např.: fyzikální nebo chemické postupy a zařízení všeobecně, čištění, mechanické zpracování kovů, ruční nástroje, tisk, nanotechnologie, čalounictví, ...

Podkategorie v sekci chemie; hutnictví jsou např.: anorganická chemie, úprava vody, umělá hnojiva, výbušniny, organická chemie, barviva, hutnictví železa, ...

Sekce textil; papír obsahuje třídy jako např.: přírodní nebo chemické niti nebo vlákna, předení, paličkování, výroba krajek, pletení, prýmkování, netkané textilie, ...

Hlavní třídou v sekci stavebnictví je stavba budov, mechanika obsahuje především strojní součásti nebo prvky, všeobecná opatření pro zajištění účinné funkce strojů nebo zařízení, tepelná izolace všeobecně, fyzika se zabývá měřením a zkoušením a sekce elektřina obsahuje základní elektrotechnické součásti a výrobu, přeměnu nebo rozvod elektrické energie.

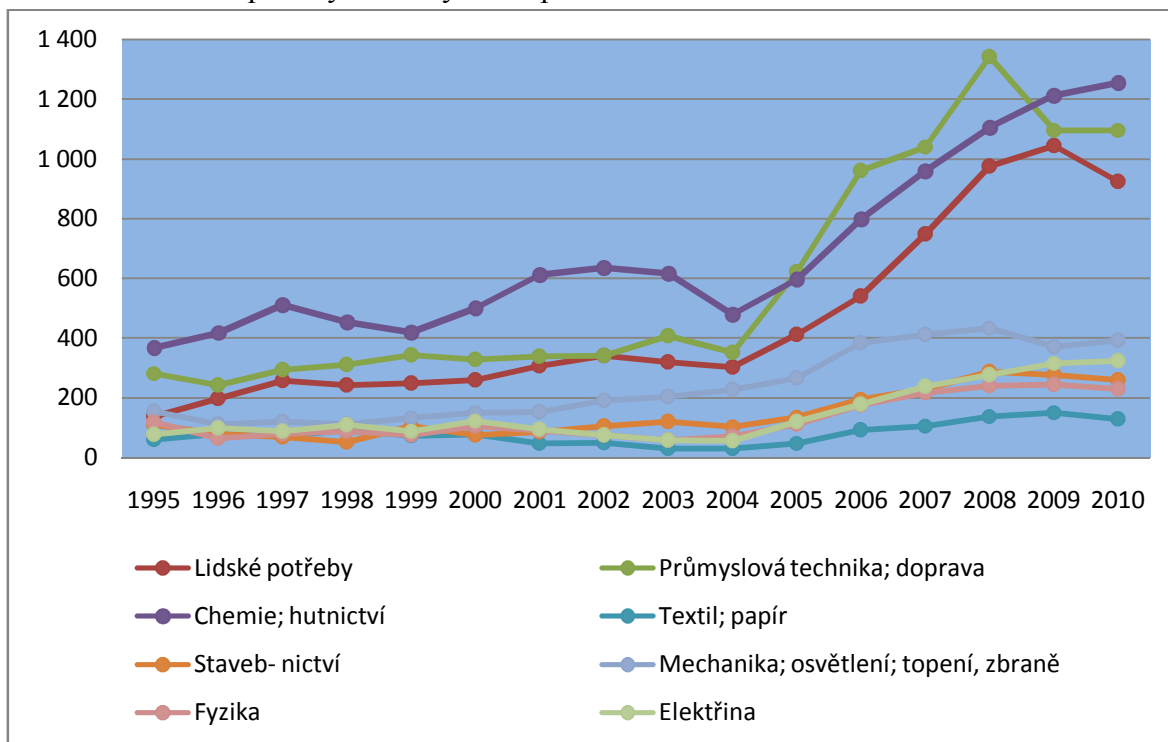
Tabulka č. 2: Udělené patenty s účinky v ČR podle hlavních sekcí MPT a roku udělení

	Celkem	Lidské potřeby	Průmyslová technika; doprava	Chemie; hutnictví	Textil; papír	Stavebnictví	Mechanika; osvětlení; topení, zbraně	Fyzika	Elektřina
1995	1 299	136	281	367	60	109	153	117	76
1996	1 286	197	242	417	79	79	111	64	97
1997	1 478	256	292	510	70	67	119	78	86
1998	1 451	242	309	452	91	50	111	88	108
1999	1 480	248	342	419	72	105	133	73	88
2000	1 611	258	327	500	76	74	150	104	122
2001	1 719	306	337	611	47	85	151	89	93
2002	1 803	339	340	634	48	104	190	75	73
2003	1 803	319	406	616	28	119	202	57	56
2004	1 616	302	351	479	29	103	227	70	55
2005	2 304	410	621	597	47	135	264	111	119
2006	3 318	540	960	798	91	195	383	174	177
2007	3 941	748	1 040	958	105	228	410	216	236
2008	4 793	975	1 342	1 104	137	286	433	240	276
2009	4 702	1 043	1 096	1 211	150	275	369	243	315
2010	4 605	924	1 096	1 255	128	259	391	229	323

Zdroj: ÚPV ČR a vlastní dopočty ČSÚ, 2011

Jak lze pozorovat na grafu č. 2, nejsilnějším odvětvím je chemie a hutnictví spolu s průmyslovou technikou a dopravou, a hned za nimi se pomalu rozvíjí odvětví lidské potřeby. V těchto 3 sekcích od roku 2004 roste počet udělených patentů.

Graf č. 2: Udělené patenty s účinky v ČR podle hlavních sekcí MPT a roku udělení



Zdroj: ÚPV ČR a vlastní dopočty ČSÚ, 2011

4.1.3 Udělené patenty podle krajů ČR

Základní teritoriální členění je podle adresy vynálezce nebo přihlašovatele. V případě tuzemských přihlašovatelů jsou k dispozici informace v regionálním členění podle krajů.

Patentové údaje členěné podle kraje přihlašovatele z ČR jsou tříděny tzv. zlomkovou metodou. Např. vyplní-li patentovou přihlášku společně dva přihlašovatelé z různých krajů, jedna polovina tohoto patentu se připíše každému kraji.

Tabulka č. 3: Patenty s účinky v ČR udělené přihlašovatelům z ČR podle krajů a roku udělení

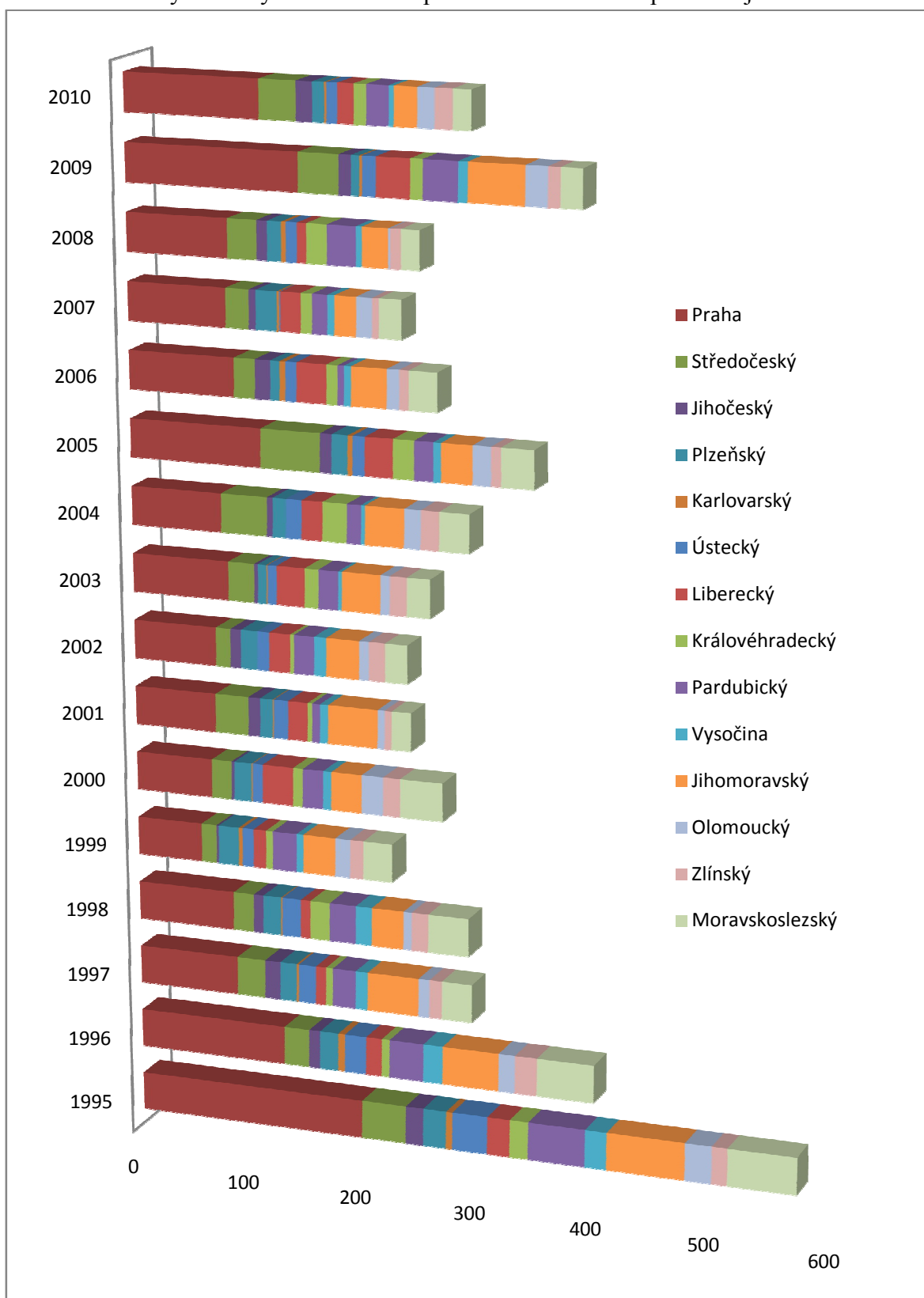
	celkem	Praha	Středočeský	Jihočeský	Píseňský	Karlovarský	Ústecký	Liberecký	Královéhradecký	Pardubický	Vysočina	Jihomoravský	Olomoucký	Zlínský	Moravskoslezský
1995	570	197	39	15	20	6	31	20	16	49	19	67	23	13	58
1996	398	128	22	10	16	6	19	14	7	30	17	49	14	19	49
1997	293	87	25	14	15	2	15	9	6	20	11	45	10	11	26
1998	290	84	18	9	16	1	16	9	17	23	14	28	7	15	35
1999	224	57	13	2	18	3	10	11	6	21	6	28	13	12	25
2000	268	67	18	3	15	1	9	27	9	18	7	27	19	15	37
2001	241	71	29	10	11	1	13	17	4	7	7	43	6	6	17
2002	239	72	13	9	15		10	18	3	18	11	29	8	14	19
2003	258	84	23	3	8	1	8	24	12	17	3	33	8	15	20
2004	291	78	40	5	12		14	18	21	12	3	34	14	16	25
2005	346	114	51	10	14	4	10	24	18	16	7	27	16	8	28
2006	265	91	18	13	8	5	10	26	10	6	6	30	11	8	24
2007	235	85	20	6	18	2	1	18	10	13	6	19	13	6	19
2008	251	87	25	9	12	4	10	8	18	25	5	22	2	9	16
2009	385	149	35	11	7	2	12	29	11	29	8	47	19	10	18
2010	294	116	32	14	10	2	9	14	11	19	4	19	14	15	15

Zdroj: ÚPV ČR a vlastní dopočty ČSÚ, 2011

Informace v regionálním členění podle krajů jsou řízené normou CZ-NUTS3. Předmětem klasifikace CZ-NUTS je uspořádání územních jednotek v České republice do úrovně NUTS 3 podle jednotných pravidel platných v Evropské unii.

Podle grafu č. 3 je znatelný nárůst celkového počtu udělených patentů v roce 2009 o 53% oproti minulému roku. V roce 2010 však došlo k opětovnému poklesu oproti minulému roku téměř o 23%. Co se týče tohoto rozdělení podle kraje přihlašovatele je tedy znát, že počty podaných přihlášek jsou každoročně nestabilní a nevykazují trvalejší poklesy či nárůsty. Proto není vhodné uvádět jakékoliv prognózy.

Graf č. 3: Patenty s účinky v ČR udělené přihlašovatelům z ČR podle krajů a roku udělení



Zdroj: ÚPV ČR a vlastní dopočty ČSÚ, 2011

4.1.4 Udělené patenty podnikům podle počtu zaměstnanců

Nadcházející rozdělení je pro patenty udělené podnikům z ČR. Tento typ přihlašovatele je nejčastější. Dalšími typy jsou fyzické osoby, veřejné výzkumné instituce, veřejná vysoká škola a ostatní typy (např.: nemocnice; sdružení a neziskové organizace; vládní a veřejné organizace). Větší podniky mívají vlastní vývojové či výzkumné pracoviště a mnoho finančních prostředků, které mohou do vývoje nových myšlenek investovat.

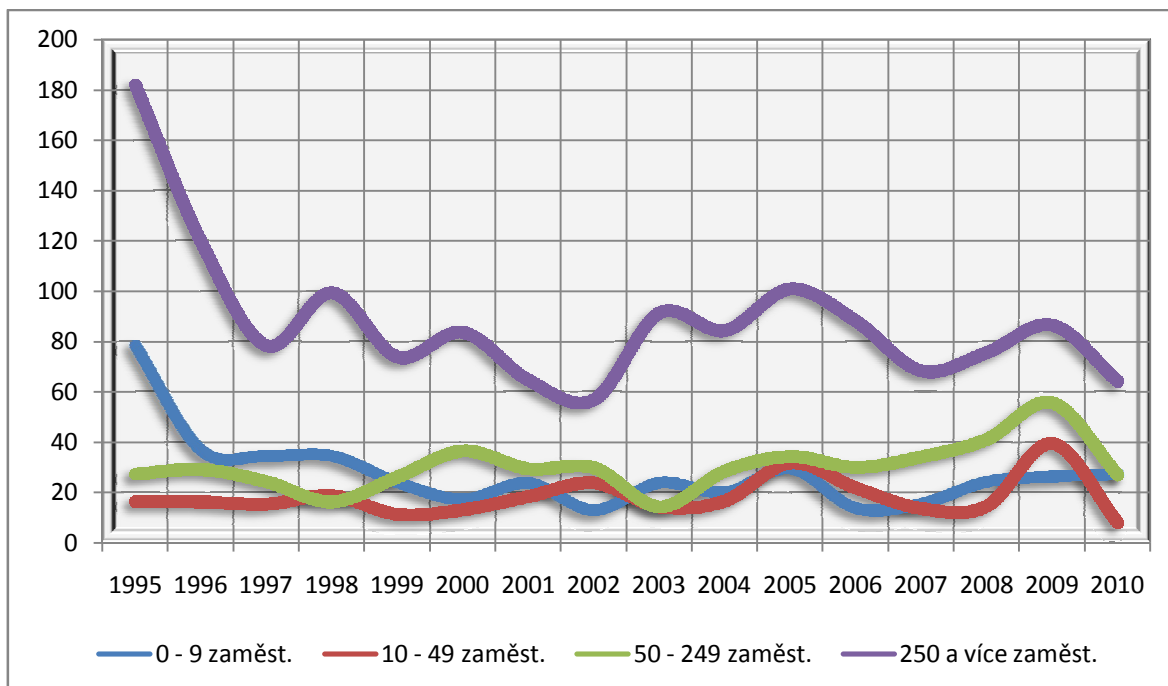
Tabulka č. 4: Patenty s účinky v ČR udělené podnikům z ČR podle velikosti podniku a roku udělení

	Celkem	0 - 9 zaměst.	10 - 49 zaměst.	50 - 249 zaměst.	250 a více zaměst.
1995	304	78	17	28	182
1996	203	37	17	29	120
1997	153	35	16	25	79
1998	170	35	19	17	100
1999	136	24	12	26	74
2000	151	17	13	37	84
2001	137	24	19	30	65
2002	124	13	24	30	57
2003	144	24	15	15	92
2004	150	20	17	29	85
2005	197	30	32	35	101
2006	154	14	22	30	88
2007	132	16	14	34	69
2008	156	24	15	41	76
2009	209	26	40	56	87
2010	127	27	8	27	64

Zdroj: ÚPV ČR a vlastní dopočty ČSÚ, 2011

Jak je vidět v následujícím grafu č. 4, nejlépe s počty udělených patentů s účinky v ČR jsou na tom podniky s více jak 250 zaměstnanci. Zbylé menší podniky jsou na srovnatelné úrovni. Např. v roce 2003 vykazovali malé podniky do 9 zaměstnanců více validovaných patentových přihlášek než podniky střední do 250 zaměstnanců.

Graf č. 4: Patenty s účinky v ČR udělené podnikům z ČR podle velikosti podniku a roku udělení



Zdroj: ÚPV ČR a vlastní dopočty ČSÚ, 2011

4.1.5 Udělené patenty podle země přihlašovatele

Stejně jako u krajů se udělené patenty podle země přihlašovatele třídí zlomkovou metodou. Třetina všech patentů udělených v roce 2008 v ČR patřila přihlašovatelům z Německa, 13% ze Spojených států, a pouze 5% tuzemským přihlašovatelům. V roce 2008 tak bylo tuzemským přihlašovatelům uděleno v ČR 251 patentů.

Tabulka č. 5: Udělené patenty s účinky v ČR podle země přihlašovatele a roku udělení

	2000	2001	2002	2003	2004	2005	2006	2007	2008	2009	2010
Celkem	1 611	1 719	1 803	1 803	1 616	2 304	3 318	3 941	4 793	4 702	4 605
přihlašovatelům z ČR	268	241	239	258	291	346	265	235	251	385	294
EU27 (bez ČR)	911	990	1 005	1 036	931	1 421	2 260	2 675	3 248	2 991	2 902
Belgie	32	38	33	41	33	39	73	59	83	89	103
Bulharsko	-	-	-	-	-	1	1	1	2	-	1
Dánsko	22	27	29	35	22	43	52	62	61	52	47
Estonsko	-	-	-	-	-	-	-	1	2	1	-
Finsko	11	15	26	20	16	25	30	43	52	53	52

Tabulka č. 5: pokračování

	2000	2001	2002	2003	2004	2005	2006	2007	2008	2009	2010
Francie	101	92	111	104	117	177	303	343	448	375	370
Irsko	6	4	3	7	6	6	9	14	17	17	21
Itálie	32	50	44	57	48	77	155	189	265	251	246
Kypr	-	-	-	-	-	-	-	1	3	7	1
Litva	-	-	-	-	-	-	-	-	1	-	-
Lotyšsko	-	-	-	-	-	-	-	-	1	1	2
Lucembursko	4	9	3	9	2	4	10	24	23	34	27
Maďarsko	11	3	9	6	7	12	16	14	14	24	21
Malta	-	-	-	-	-	-	-	1	-	3	3
Německo	468	509	497	537	477	751	1 172	1 345	1 585	1 486	1 392
Nizozemí	48	65	69	43	46	68	107	128	156	125	120
Polsko	1	3	1	5	4	3	3	6	9	8	10
Portugalsko	-	-	-	2	-	1	6	3	2	3	4
Rakousko	52	38	55	44	48	79	104	133	140	142	127
Rumunsko	-	-	-	-	-	-	1	1	2	-	2
Řecko	-	-	-	2	1	1	3	3	5	3	2
Slovensko	11	8	9	9	11	6	10	12	9	11	8
Slovinsko	-	1	2	2	4	2	6	6	11	8	10
Spojené království	64	60	55	55	56	74	106	142	191	146	183
Španělsko	7	4	9	17	8	13	28	44	61	63	52
Švédsko	45	65	53	43	28	40	66	104	108	89	101
Austrálie	6	6	5	8	6	6	4	6	10	10	19
Chile	-	-	-	-	-	-	1	-	-	1	1
Island	-	1	-	-	-	-	3	2	-	1	-
Japonsko	21	37	45	51	39	61	70	95	123	129	155
Kanada	12	17	22	17	11	15	17	34	40	33	28
Korea	6	9	7	4	2	9	12	13	13	18	22
Mexiko	1	-	-	-	-	-	-	-	3	5	-
Norsko	9	11	9	10	7	9	21	21	27	16	22
Nový Zéland	-	-	-	1	-	-	1	2	3	3	-
Spojené státy	246	293	312	273	225	275	359	490	617	608	657
Švýcarsko	108	96	134	117	79	108	229	265	361	383	354
Turecko	-	-	-	-	-	3	1	1	5	1	3
Brazílie	1	-	-	2	-	-	-	1	3	3	5
Ruská federace	3	2	5	2	4	4	4	2	5	6	11
Indie	1	-	1	1	1	3	3	10	8	16	13
Čína	1	-	-	-	-	1	1	5	4	6	12
Izrael	4	10	3	8	9	14	17	23	28	29	18
ostatní svět	13	8	17	17	12	29	52	62	46	61	92

Zdroj: ÚPV ČR a vlastní dopočty ČSÚ, 2011

4.2 Licence

Licence je jednou z možností, jak komerčně využít průmyslová práva a duševní vlastnictví. Existuje několik kritérií pro rozlišení licencí. Základní rozdělení je podle toho, zda předmět licence poskytujeme - aktivní (prodaná - poskytnutá) licence – nebo zda předmět licence nabýváme – pasivní (nakoupená - nabytá) licence.

4.2.1 Aktivní (poskytnuté) licence podle předmětu licenční smlouvy a výše přijatých licenčních poplatků

Počet poskytovatelů licencí v ČR ve sledovaném roce zahrnuje všechny právnické subjekty působící na území ČR, které jsou poskytovatelem práva používat některou z ochran průmyslového vlastnictví (patenty, užité vzory, průmyslové vzory a nové odrůdy rostlin a plemen zvířat) nebo know-how.

Počet platných aktivních licencí v ČR ve sledovaném roce zahrnuje všechny platné licenční smlouvy na poskytnutí práva používat některou z výše uvedených ochran průmyslového vlastnictví nebo know-how uzavřené mezi právnickým subjektem působícím na území ČR (poskytovatelem licence) a nabyvatelem licence z ČR nebo ze zahraničí. Licenční smlouvy jsou uzavírány většinou na delší dobu než jeden rok.

U aktivních (poskytnutých) licencí se sledují přijaté licenční poplatky získané poskytovatelem licence od nabyvatele licence ve sledovaném roce (ne od začátku platnosti licenční smlouvy) za poskytnutí práva používat některou z výše uvedených ochran průmyslového vlastnictví nebo know-how.

Tabulka č. 6: Aktivní licence podle předmětu licence a výše přijatých licenčních poplatků

Předmět licenční smlouvy příjmy z poplatků (mil. Kč)	2007 ²⁷		2008		2009		2010	
	Celkem	s novou licencí	Celkem	s novou licencí	Celkem	s novou licencí	Celkem	s novou licencí
Patent celkem	40	13	42	11	42	11	53	18
bez poplatku	13	5	16	4	17	3	26	8
méně než 0,1 mil. Kč	7	3	7	3	10	5	8	4
0,1 - 0,49 mil. Kč	10	1	6	2	4	2	5	1
0,5 - 0,99 mil. Kč	3	1	4	1	1	1	1	0
1 - 9,9 mil. Kč	3	2	7	1	9	-	10	3
10 - 49,9 mil. Kč	1	-	1	-	-	-	1	1
50 - 99,9 mil Kč	1	-	-	-	-	-	1	1
100 mil. Kč a více	2	1	1	-	1	-	1	-

Tabulka č. 6: pokračování

Předmět licenční smlouvy příjmy z poplatků (mil. Kč)	2007 ²⁷		2008		2009		2010	
	Celkem	s novou licencí	Celkem	s novou licencí	Celkem	s novou licencí	Celkem	s novou licencí
Užitný vzor celkem	45	13	31	10	31	7	46	14
bez poplatku	13	3	12	3	13	3	19	3
méně než 0,1 mil. Kč	14	5	9	6	4	2	13	7
0,1 - 0,49 mil. Kč	7	2	4	-	4	-	6	2
0,5 - 0,99 mil. Kč	4	-	1	-	4	2	3	-
1 - 9,9 mil. Kč	5	3	2	1	5	-	3	1
10 - 49,9 mil. Kč	1	-	2	-	-	-	2	1
50 - 99,9 mil. Kč	-	-	-	-	1	-	-	-
100 mil. Kč a více	1	-	1	-	-	-	-	-
Know-how celkem	21	6	25	11	22	6	30	13
Průmyslový vzor celkem	9	2	9	-	12	5	8	2
Nové odrůdy rostlin a plemen zvířat celkem	14	8	15	8	18	13	19	13

Zdroj: ČSÚ, Lic 5-01

4.2.2 Pasivní (nabyté) licence podle předmětu licenční smlouvy a výše přijatých licenčních poplatků

Stejně jako v případě aktivních licencí patří licenční smlouvy uzavřené na nabytí práva (pasivní licence) využívat vynález chráněný patentem nebo užitným vzorem k nejdůležitějším z hlediska šíření výsledků výzkumu a vývoje.

Tabulka č. 7: Pasivní licence podle předmětu licence a výše přijatých licenčních poplatků

Předmět licenční smlouvy příjmy z poplatků (mil. Kč)	2007 ²⁷		2008		2009		2010	
	Celkem	s novou licencí	Celkem	s novou licencí	Celkem	s novou licencí	Celkem	s novou licencí
Patent celkem	98	18	96	16	97	11	125	23
bez poplatku	18	5	22	3	26	2	27	4
méně než 0,1 mil. Kč	22	4	21	6	23	7	39	11
0,1 - 0,49 mil. Kč	13	1	16	3	13	-	15	2
0,5 - 0,99 mil. Kč	4	2	7	1	8	-	10	2
1 - 9,9 mil. Kč	21	2	17	2	17	1	18	4
10 - 49,9 mil. Kč	10	2	6	1	5	-	8	-
50 - 99,9 mil. Kč	4	1	4	-	3	-	4	-
100 mil. Kč a více	6	1	2	-	2	1	4	-

Tabulka č. 7: pokračování

Předmět licenční smlouvy příjmy z poplatků (mil. Kč)	2007 ²⁷		2008		2009		2010	
	Celkem	s novou licencí	Celkem	s novou licencí	Celkem	s novou licencí	Celkem	s novou licencí
Užitný vzor celkem	116	23	120	31	135	37	135	31
bez poplatku	29	5	30	2	36	5	37	6
méně než 0,1 mil. Kč	38	9	43	16	57	19	49	13
0,1 - 0,49 mil. Kč	19	5	21	8	16	8	19	5
0,5 - 0,99 mil. Kč	6	-	7	2	6	2	5	2
1 - 9,9 mil. Kč	16	4	15	3	16	3	19	4
10 - 49,9 mil. Kč	5	-	1	-	1	-	4	1
50 - 99,9 mil. Kč	1	-	1	-	1	-	-	-
100 mil. Kč a více	2	-	2	-	2	-	2	-
Know-how celkem	70	13	70	11	89	13	109	17
Průmyslový vzor celkem	47	11	48	7	57	15	58	10
Nové odrůdy rostlin a plemen zvířat celkem	12	6	11	8	15	7	15	5

Zdroj: ČSÚ, Lic 5-01

²⁷ Poznámka: Od roku 2008 jsou výkazem Lic 5-01 obesílány pouze právnické osoby a proto nejsou výsledky plně srovnatelné s předchozími roky (do roku 2007 byly obesílány i fyzické osoby s platnou licenční smlouvou).

5 Zhodnocení výsledků

Z uvedené analýzy patentové situace v České republice vyplývá, že počet udělených patentů validovaných pro ČR stále přibývá. Úřad průmyslového vlastnictví v roce 2010 udělil národní cestou 911 patentů, z toho 278, tedy 30 %, domácím přihlašovatelům. To je značně působivý výsledek. Avšak celkem v roce 2010 bylo v ČR uděleno 4605 patentů. Z tohoto počtu připadlo na české přihlašovatele pouze 6% - v roce 2000 to bylo 17%. Tento výrazný pokles podílu českých přihlašovatelů na udělených patentech pro ČR byl způsoben přistoupením ČR k Evropské patentové úmluvě a z toho vyplývající možnosti validovat v České republice Evropské patenty. Počet patentů udělených zahraničním přihlašovatelům v ČR tak po roce 2004 prudce vzrostl.

Od roku 1995 do roku 2010 vzrostl celkový počet udělených patentů téměř 3,5násobně. Meziroční nárůst činí v průměru 9,5% přičemž nejvyšší byl mezi rokem 2005 a 2006, a to o více jak 42%. To bylo způsobeno právě výše zmíněným zavedením Evropského patentu. Prokazatelně vyšší počty udělených patentů jsou podle mezinárodního patentového třídění v hlavní sekci průmyslová technika; doprava a chemie; hutnictví, následovány sekci lidské potřeby. Tyto tři hlavní sekce MPT zastupují 71% z celkového počtu udělených patentů. Dalším rozdělením podle kraje přihlašovatele bylo zjištěno, že nejčastěji pochází přihlašovatel z Hlavního města Praha.

Nejčastějším typem přihlašovatele je podnik. Zásadním hlediskem je velikost podniku měřená podle počtu zaměstnanců. Zde je viditelná převaha velkých firem, které dosahují znatelně většího počtu validovaných patentů oproti menším podnikům. Tento jev je pravděpodobně způsoben absencí vlastních vývojových či výzkumných pracovišť, které si mohou dovolit spíše finančně zaopatřenější větší podniky.

Budeme-li počty udělených patentů zkoumat z hlediska země přihlašovatele, viditelně nejlepší výsledky dosahuje Německo, které počtem validovaných patentů pro ČR převyšuje následující druhou příčku obsazenou Spojenými státy téměř dvojnásobně.

V roce 2010 bylo zjištěno celkem 156 poskytovatelů licencí v ČR a 442 nabyvatelů licencí v ČR. Tento stav byl zjištěn pomocí pravidelného ročního statistického šetření o licencích "Lic 5-01".

6 Závěr

Právní ochrana výsledků tvůrčí činnosti je v dnešní době nepostradatelnou součástí průmyslového vlastnictví. Patentem můžeme chránit nová a průmyslově využitelná technická řešení, která nevyplývají z dosavadního stavu techniky, a tedy jsou výsledkem vynálezecké činnosti. Majitel patentu má právo nakládat s předmětem patentu podle svého uvážení, např. poskytnout právo k jeho využití třetím stranám.

Na základě zkoumání se nedá říci, zda se počty schválených patentů národní cestou úřadem průmyslového vlastnictví České republiky stále zvyšují či snižují. Se zavedením Evropského patentu se sice celkový počet validovaných patentů zvýšil, ale to pouze z důvodu zjednodušení udílení pro zahraniční přihlašovatele. Dalo by se tedy říci, že navýšení je pouze umělé.

Je ale nutno podotknout, že Česká republika stále zaostává s počtem udělených patentů za ostatními státy světa. To vypovídá spolu s dalšími ukazateli o stavu výzkumu, vývoje a průmyslu v širším kontextu, stejně jako o konkurenční schopnosti v jednotlivých oborech a oblastech techniky a o ekonomické aktivitě České republiky.

Na zvýšeném zájmu domácích subjektů o ochranu technických řešení se vedle ekonomických faktorů projevuje snaha Úřadu rozšiřovat povědomí o významu ochrany průmyslových práv. Čeští přihlašovatelé si stále více uvědomují, o jak nutnou podmínku pro úspěch podnikání jde.

7 Seznam použitých zdrojů

Monografie:

- HINDLS, Richard. *Metody statistické analýzy pro ekonomy*. 2. přepracované vyd. Praha: Management Press, 2000, 259 s. ISBN 80-726-1013-9.
- JAKL, Ladislav. *Práva na označení a průmyslové vzory*. 2., aktualiz. vyd. Praha: Metropolitní univerzita, 2008, 251 s. ISBN 978-80-86855-36-3 (BROŽ.).
- JAKL, Ladislav. *Právní ochrana vynálezů a užitečných vzorů: vypracování jejich popisů a nároků na ochranu*. 1. vyd. Praha: Metropolitní univerzita Praha, 2010, 279 s. ISBN 978-80-86855-56-1.
- JUREČKA, Jan. *Oceňování ochranné známky jako součásti nehmotného majetku*. Vyd. 1. Praha: Oeconomica, 2006, 73 s. ISBN 80-245-1074-X.
- Licence v ČR za rok 2003*. Praha: Český statistický úřad, 2004, 27 s. ISBN 80-250-0965-3.
- Licence v ČR za rok 2004*. Praha: Český statistický úřad, 2005, 50 s. ISBN 80-250-1164-X.
- Licence v ČR za rok 2005*. Praha: Český statistický úřad, 2006, 50 s. ISBN 80-250-1340-5.
- Licence v ČR za rok 2006*. Praha: Český statistický úřad, 2007. ISBN 978-80-250-1628-2.
- MACHÁČEK, Otakar a kol. *Statistika I. a II.* Praha: Skripta VŠZ, 1987.
- MALÝ, Josef. *Obchod nehmotnými statky: patenty, vynálezy, know-how, ochranné známky*. Vyd. 1. Praha: C. H. Beck, 1995, 257 s. ISBN 80-717-9320-5.
- Ottův slovník naučný. Illustrovaná encyklopedie obecných vědomostí. Patnáctý díl: Krejčij-Ligustrum*. fotoreprint pův. vyd. Praha: Paseka;Argo, 1999, 1066 s. ISBN 80-720-3196-1.
- Ottův slovník naučný: illustrovaná encyklopaedie obecných vědomostí. Devatenáctý díl. P - Pohoř*. fotoreprint pův. vyd. Praha: Paseka, 1996, 1051 s. ISBN 80-720-3249-6.
- PIČMAN, Dobroslav. *Patentové informace a známkové řešerše*. 3., přeprac. vyd. Praha: Metropolitní univerzita Praha, 2009, 182 s. ISBN 978-80-86855-44-8 (BROŽ.).

Internetové zdroje:

Definice pojmů. *Český statistický úřad* [online]. 2012, 25.1. 2012 [cit. 2012-03-15]. Dostupné z: http://www.czso.cz/csu/redakce.nsf/i/definice_pojmu_licence

Licence v ČR v roce 2010. *Český statistický úřad* [online]. 2012, 25.1. 2012 [cit. 2012-03-20]. Dostupné z: <http://www.czso.cz/csu/2011edicniplan.nsf/p/9607-11>

Patentová statistika - definice sledovaných pojmů. *Český statistický úřad* [online]. 2012, 24.1. 2012 [cit. 2012-03-15]. Dostupné z: http://www.czso.cz/csu/redakce.nsf/i/patentova_statistika_definice_sledovanych_pojmu

Poslání Úřadu a jeho postavení ve státní správě. *Úřad průmyslového vlastnictví* [online]. 2008, 24.11.2011 [cit. 2012-03-15]. Dostupné z: <http://www.upv.cz/cs/upv/zakladni-informace/poslani-uradu-a-jeho-postaveni-ve-statni-sprave.html>

8 Přílohy

Seznam tabulek:

Tabulka č. 1: Udělené patenty s účinky v ČR podle roku a způsobu jejich udělení (validace)

Tabulka č. 2: Udělené patenty s účinky v ČR podle hlavních sekcí MPT a roku udělení

Tabulka č. 3: Patenty s účinky v ČR udělené přihlašovatelům z ČR podle krajů a roku udělení

Tabulka č. 4: Patenty s účinky v ČR udělené podnikům z ČR podle velikosti podniku a roku udělení

Tabulka č. 5: Udělené patenty s účinky v ČR podle země přihlašovatele a roku udělení

Tabulka č. 6: Aktivní licence podle předmětu licence a výše přijatých licenčních poplatků

Tabulka č. 7: Pasivní licence podle předmětu licence a výše přijatých licenčních poplatků

Seznam grafů:

Graf č. 1: Udělené patenty s účinky v ČR podle roku a způsobu jejich udělení (validace)

Graf č. 2: Udělené patenty s účinky v ČR podle hlavních sekcí MPT a roku udělení

Graf č. 3: Patenty s účinky v ČR udělené přihlašovatelům z ČR podle krajů a roku udělení

Graf č. 4: Patenty s účinky v ČR udělené podnikům z ČR podle velikosti podniku a roku udělení

Příloha č. 1: Obrázek vymezení územních jednotek NUTS 3

Oblasti (NUTS 2) a kraje (NUTS 3) České republiky



Příloha č. 2: Titulní strana formuláře přihlášky vynálezu

ÚŘAD PRŮMYSLOVÉHO VLASTNICTVÍ Antonína Čermáka 2a 160 68 Praha 6 Telefon: 220 383 111 Fax: 224 324 718 E-mail: posta@upv.cz		WWW.UPV.CZ
PŘIHLÁŠKA VYNÁLEZU se žádostí o udělení patentu		
<i>(Vyplní Úřad)</i> Pořadové číslo: Spisová značka přihlášky:		
Potvrzení o přijetí vydáno dne:		
MPT		
Vyřizuje		
Kód		
1. DRUH PŘIHLÁŠKY		
Přihláška NÁRODNÍ (označte křížkem) <input type="checkbox"/>	nebo ZAHRANIČNÍ <input type="checkbox"/>	
Přihláška PCT – národní fáze, číslo přihlášky PCT	<input type="text"/>	Dat. mez. podání <input type="text"/>
Žádost o přeměnu z EP na přihlášku národní, číslo přihlášky EP	<input type="text"/>	Dat. EP podání <input type="text"/>
Přihláška VYLOUČENÁ z původně podané PV, číslo přihlášky PV	<input type="text"/>	
2. NÁZEV VYNÁLEZU		
<input type="text"/>		
3. POČET PŘIHLAŠOVATELŮ		
<input type="text"/>		