

Česká zemědělská univerzita v Praze

Fakulta lesnická a dřevařská

Katedra lesnické a dřevařské ekonomiky



**Fakulta lesnická
a dřevařská**

**Potenciál využití sdílené ekonomiky v lesnictví
v kraji Vysočina**

Bakalářská práce

Autor: Vojtěch Herian

Vedoucí práce: Ing. Radek Rinn, Ph.D.

2024 ČZU v Praze

ČESKÁ ZEMĚDĚLSKÁ UNIVERZITA V PRAZE

Fakulta lesnická a dřevařská

ZADÁNÍ BAKALÁŘSKÉ PRÁCE

Vojtěch Herian

Lesnictví

Ekonomika a řízení lesního hospodářství

Název práce

Potenciál využití sdílené ekonomiky v lesnictví v Kraji Vysočina

Název anglicky

The potential of the sharing economy in forestry in the Vysočina Region

Cíle práce

Cílem práce bude analyzovat možnosti, předpoklady a překážky pro využití sdílené ekonomiky v lesnickém sektoru v Kraji Vysočina.

Metodika

Bakalářská práce bude v rámci literární rešerše analyzovat využití sdílené ekonomiky v lesnickém sektoru. Zjištěné poznatky budou následně aplikované na Kraj Vysočina a firmy lesnického sektoru v něm působící. Součástí práce bude i dotazníkové šetření, případně řízené rozhovory.

Harmonogram práce:

Duben – červenec 2023: Analýza principů sdílené ekonomiky v lesním hospodářství, literární rešerše

Srpen – září 2023: Výběr vhodných respondentů pro dotazníkové šetření

Říjen – listopad 2023: Realizace dotazníkového šetření mezi vybranými subjekty lesnického sektoru v Kraji Vysočina

Prosinec 2023 – leden 2024: Vyhodnocení dat z dotazníkového šetření, realizace řízených rozhovorů

Únor – březen 2024: Zhodnocení výsledků.

Duben 2024: Předložení kompletně zpracované BP

Doporučený rozsah práce

min. 40 normostran

Klíčová slova

sdílená ekonomika, lesnický sektor, bioekonomika, trvale udržitelný rozvoj, cirkulární ekonomika

Doporučené zdroje informací

- Benoit, S., Wang, Y., Teng, L., Hampson, D. P., Li, X. (2022). Innovation in the sharing economy: A framework and future research agenda, *Journal of Business Research*, 149, 207-216
- Ghosh, Sadhan Kumar (Ed.). *Circular Economy: Global Perspective*. Springer, 2020, 485 p. ISBN 978-981-15-1052-6.
- Hossain, M., (2020). Sharing economy: A comprehensive literature review. *International Journal of Hospitality Management* 87, 102470
- HU, Ming (Ed.) *Sharing Economy. Making Supply Meet Demand*. Springer, 2019, 528 pp. ISBN: 978-3-030-01862-7.
- PICHRT, Jan, Radim BOHÁČ a Jakub MORÁVEK, ed. *Sdílená ekonomika tři roky poté – závěry a perspektivy*. Praha: Wolters Kluwer, 2019, 287 s. ISBN 978-80-7598-591-0.
- Sdílená ekonomika-Bohatství bez vlastnictví. Deloitte, 2017, 28 s. Dostupné na: <https://www2.deloitte.com/cz/cs/pages/deloitte-analytics/articles/sdilena-ekonomika-studie.html>
- Toppinen, Anne & D'Amato, Dalia & Stern, Tobias. 2019. Forest-based circular bioeconomy: matching sustainability challenges and novel business opportunities? *Forest Policy and Economics*. 110. 102041. DOI:10.1016/j.forpol.2019.102041.

Předběžný termín obhajoby

2023/24 LS – FLD

Vedoucí práce

Ing. Radek Rinn, Ph.D.

Garantující pracoviště

Katedra lesnické a dřevařské ekonomiky

Elektronicky schváleno dne 30. 4. 2023

doc. Ing. Roman Dudík, Ph.D.

Vedoucí katedry

Elektronicky schváleno dne 28. 7. 2023

prof. Ing. Róbert Marušák, Ph.D.

Děkan

V Praze dne 25. 03. 2024

Čestné prohlášení

Prohlašuji, že svou bakalářskou práci "Potenciál využití sdílené ekonomiky v lesnictví v kraji Vysočina" jsem vypracoval samostatně pod vedením Ing. Radka Rinna Ph.D. a s použitím odborné literatury a dalších informačních zdrojů, které jsou citovány v práci a uvedeny v seznamu literatury na konci práce. Jako autor uvedené bakalářské práce dále prohlašuji, že jsem v souvislosti s jejím vytvořením neporušil autorská práva třetích osob.

V Praze dne 5. 4. 2024

Poděkování

Rád bych touto cestou poděkoval panu Ing. Radkovi Rinnovi, Ph.D. za jeho odborné a cenné rady, které mě úspěšně posunuly k odevzdání mé bakalářské práce. Ve zpracování mi značně pomohl, neboť se v tomto tématu vyzná a inspirací pro mě byly i jeho odborné publikace, ve kterých se podobnými tématy zabývá. Zároveň bych mu rád poděkoval za jeho trpělivost a nespočet konzultací, které mi poskytl. Dále velký dík patří všem respondentům, kteří mi poskytli své odpovědi pro zpracování praktické části bakalářské práce.

Potenciál využití sdílené ekonomiky v lesnictví v kraji Vysočina

Souhrn

Bakalářská práce se zabývá potenciálem využití sdílené ekonomiky v lesnictví v Kraji Vysočina. Práce se skládá ze dvou částí, a to z literární rešerše a praktické části. Literární rešerše se dělí do čtyř kapitol. První část pojednává o sdílené ekonomice, kde jsou představené její interpretace, které jsou dodnes sporné, jelikož neexistuje její jednoznačná definice. Dále jsou představeny subjekty a formy sdílené ekonomiky. A pak také trendy sdílené ekonomiky a sdílená ekonomika v rámci České republiky. Druhá část literární rešerše je zaměřená na lesnictví v České republice. Třetí a čtvrtá část se zabývá sdílenou ekonomikou v lesnictví a lesnictvím v Kraji Vysočina. Cílem práce je analyzovat potenciál využití sdílené ekonomiky v lesnictví v tomto kraji na základě dotazníkového šetření. Respondenti byli převážně vedoucí pracovníci firem působící v lesnictví. Vzhledem k menšímu počtu dohledaných zástupců lesnických společností bylo dotazníkové šetření rozšířeno o zodpovědné pracovníky dřevařského sektoru v totožném kraji. Respondenti byli dotazováni, v jaké formě by se pravděpodobně zapojili do sdílené ekonomiky. K analýze potenciálu využití sdílené ekonomiky jsou nejdůležitější dva body – jaká pozitivita a negativita tohoto obchodního modelu spatřují respondenti v rámci svého podnikání. Pouze 1/3 dotazovaných se s pojmem sdílená ekonomika již setkala a využilo ji necelých 20 %. Tato nízká míra povědomí a využití sdílené ekonomiky pravděpodobně vyplývá z toho, že se jedná o relativně nový obchodní model a že lesnický sektor je velmi konzervativní vůči novým přístupům. Pokud sdílenou ekonomiku respondenti již využili, tak se nejčastěji jednalo o společný nákup a přepravu materiálu. Zároveň necelá 1/3 respondentů již přemýšlela o zapojení se do tohoto obchodního modelu. Přínos sdílené ekonomiky pro růst svého podnikání spatřuje nebo spíše spatřuje 30,3 % respondentů. Více jak polovina dotazovaných (54,5 %) ještě není rozhodnutá, v jaké roli by se do ní zapojili. Za největší pozitivita ve sdílené ekonomice respondenti spatřují snižování nákladů (66,7 %) dále pak zvyšování efektivity výrobního procesu nebo zvýšení produkce a zvyšování výnosů. Naopak mezi největší překážky pro zavedení sdílené ekonomiky patří nedůvěra mezi obchodními partnery, zvyšování administrativní náročnosti či starost o svá pronajatá aktiva.

Klíčová slova: sdílená ekonomika, lesnický sektor, bioekonomika, trvale udržitelný rozvoj, cirkulární ekonomika

The potential of the sharing economy in forestry in the Vysočina Region

Summary

The bachelor thesis deals with the potential of using the sharing economy (SE) in forestry in the Vysočina Region. The thesis consists of two parts, a literature research and practical part. The literature research is divided into four chapters. The first part deals with the SE, where its interpretations are presented, which are still controversial as there is no clear definition of it. Next, the subjects and forms of the SE are introduced. And then the trends of the SE and the SE within the Czech Republic. The second part of the literature research focuses on forestry in the Czech Republic. The third and fourth parts deal with the SE in forestry and forestry in the Vysočina Region. The aim of the thesis is to analyse the potential of using the SE in forestry in this region based on questionnaire survey. The respondents were mainly managers of companies operating in the forestry sector. Due to a smaller number of representatives of forestry companies, the questionnaire survey was extended to include responsible employees of the timber sector in the same region. Respondents were asked in what form they would be likely to participate in the SE. To analyse the potential use of the SE, two points are most important – what the respondents see as the positives and negatives of this business model within their business. Only 1/3 of the respondents have come across the concept of SE and less than 20 % have used it. This low level of awareness and use of the SE is probably due to the fact that it is a relatively new business model, and that the forestry sector is very conservative towards new approaches. Where respondents have used the SE, the most common use was for joint purchasing and transport of materials. At the same time less than 1/3 of respondents had already thought about joining this business model. 30,3 % of respondents see or tend to see the benefits of the SE for the growth of their business. More than half of the respondents (54,5 %) are not yet decided in which role they would engage in it. Respondents see the biggest positives in the SE as reducing costs (66,7 %), then increasing the efficiency of the production process or increasing production and increasing revenues. On the other hand, the biggest barriers to the implementation of the SE include mistrust among business partners, increasing administrative complexity or concern for their leased assets.

Keywords: sharing economy, forestry sector, bioeconomy, sustainable development, circular economy

Obsah

1 Úvod.....	12
2 Cíle práce	13
3 Literární rešerše.....	14
3.1 Sdílená ekonomika	14
3.1.1 Subjekty sdílené ekonomiky	19
3.1.2 Formy sdílené ekonomiky	19
3.1.3 Trendy ve sdílené ekonomice	22
3.1.4 Sdílená ekonomika v České republice	23
3.2 Lesnictví v České republice	27
3.2.1 Obecné informace o lesích a jejich stavu v ČR	27
3.2.2 Ekonomická situace v lesnictví v ČR	29
3.3 Sdílená ekonomika v lesnictví	31
3.4 Lesnictví v kraji Vysočina	33
3.4.1 Obecné informace o lesích a jejich stavu v kraji Vysočina	33
3.4.2 Klíčové problémy lesnictví v Kraji Vysočina.....	34
3.4.3 Stav lesů v kraji Vysočina mezi lety 2019-2022	35
4 Metodika	38
4.1 Struktura dotazníku	38
4.2 Respondenti.....	39
4.3 Distribuce dotazníku	39
4.4 Vyhodnocení dat	39
5 Výsledky	41
5.1 Identifikační otázky.....	41
5.2 Povědomí o sdílené ekonomice.....	47
5.3 Potenciál využití SE.....	50
5.4 Syntéza výsledků.....	61
6 Diskuze.....	66
7 Závěr	71
8 Seznam literatury a použitých zdrojů.....	72
9 Seznam příloh	77

Seznam obrázků a grafů

Obrázek 1: Rámec různých aspektů SE – Zdroj: vlastní zpracování dle (Hossain 2020)	17
Obrázek 2: Obchodní model sdílení peer-to-peer (P2P) - Zdroj: vlastní zpracování dle (Demary 2015).....	20
Obrázek 3: Obchodní model sdílení business-to-consumer (B2C) - Zdroj: vlastní zpracování dle (Demary 2015).....	21
Graf 1: Vlastnické vztahy v Kraji Vysočina dle plochy v % - Zdroj: vlastní zpracování dle	34
Graf 2 – Kategorizace společností dle CZ NACE – Zdroj: vlastní zpracování	42
Graf 3 – Sídlo společnosti – Zdroj: vlastní zpracování	43
Graf 4 – Sídlo společnosti – Zdroj: vlastní zpracování	43
Graf 5 – Formy společností – Zdroj: vlastní zpracování	44
Graf 6 – Počet zaměstnanců – Zdroj: vlastní zpracování	45
Graf 7 – Primární odběratelé – Zdroj: vlastní zpracování	46
Graf 8: Povědomí o sdílené ekonomice – Zdroj: vlastní zpracování.....	47
Graf 9: Využitá sdílené ekonomiky – Zdroj: vlastní zpracování	48
Graf 10: Oblast využití sdílené ekonomiky – Zdroj: vlastní zpracování	49
Graf 11: Zapojení se do sdílené ekonomiky – Zdroj: vlastní zpracování.....	50
Graf 12: Potenciál sdílené ekonomiky – Zdroj: vlastní zpracování.....	51
Graf 13: Role ve sdílené ekonomice – Zdroj: vlastní zpracování.....	52
Graf 14: Kanály pro šíření sdílené ekonomiky – Zdroj: vlastní zpracování.....	53
Graf 15: Formy zapojení ve sdílené ekonomice – Zdroj: vlastní zpracování.....	54
Graf 16: Společný nákup hmotných aktiv s partnery – Zdroj: vlastní zpracování	55
Graf 17: Společný nákup materiálu s partnery – Zdroj: vlastní zpracování	56
Graf 18: Sdílení zaměstnanců s partnery – Zdroj: vlastní zpracování	57
Graf 19: Vnímaná pozitiva sdílené ekonomiky - Zdroj: vlastní zpracování.....	59
Graf 20: Vnímaná negativa sdílené ekonomiky – Zdroj: vlastní zpracování	60

Seznam tabulek

Tabulka 1: Vlastnické vztahy v lesích ČR – Zdroj: (MZe 2023)	27
Tabulka 2: Návštěvnost lesa přístupného veřejnosti – Zdroj: (MZe 2023)	28
Tabulka 4: Obnova lesa (ha) - Zdroj: (MZe 2023)	29
Tabulka 5: VH vlastníků lesa (včetně příspěvků na hospodaření v lesích) (Kč/ha) - Zdroj: (MZe 2023)	30
Tabulka 6: Finanční hospodaření podnikatelských subjektů v LH (Kč/ha lesa) - Zdroj: (MZe 2023)	31
Tabulka 7 – Kategorizace společností dle CZ NACE – Zdroj: vlastní zpracování	41
Tabulka 8 – Sídlo společnosti – Zdroj: vlastní zpracování	43
Tabulka 9 – Formy společností – Zdroj: vlastní zpracování	44
Tabulka 10 – Počet zaměstnanců – Zdroj: vlastní zpracování	45
Tabulka 11 – Primární odběratelé – Zdroj: vlastní zpracování	46
Tabulka 12 – Povědomí o sdílené ekonomice – Zdroj: vlastní zpracování	47
Tabulka 13: Využitá sdílené ekonomiky – Zdroj: vlastní zpracování	47
Tabulka 14: Oblast využití sdílené ekonomiky – Zdroj: vlastní zpracování	49
Tabulka 15: Zapojení se do sdílené ekonomiky – Zdroj: vlastní zpracování	49
Tabulka 16: Potenciál sdílené ekonomiky – Zdroj: vlastní zpracování	50
Tabulka 17: Role ve sdílené ekonomice – Zdroj: vlastní zpracování	51
Tabulka 18: Kanály pro šíření sdílené ekonomiky – Zdroj: vlastní zpracování	52
Tabulka 19: Formy zapojení ve sdílené ekonomice – Zdroj: vlastní zpracování	53
Tabulka 20: Společný nákup hmotných aktiv s partnery – Zdroj: vlastní zpracování	55
Tabulka 21: Společný nákup materiálu s partnery – Zdroj: vlastní zpracování	56
Tabulka 22: Sdílení zaměstnanců s partnery – Zdroj: vlastní zpracování	57
Tabulka 23: Vnímaná pozitiva sdílené ekonomiky – Zdroj: vlastní zpracování	58
Tabulka 24: Vnímaná negativa sdílené ekonomiky – Zdroj: vlastní zpracování	60

Seznam použitých zkratk a symbolů

SE	Sdílená ekonomika
P2P	Peer-to-peer (klient – klientovi)
B2B	Business-to-business (obchodní vztah mezi společnostmi)
B2C	Business-to-consumer (obchodní vztah společnosti se zákazníkem)
CE	Cirkulární ekonomika
OSVČ	Osoba samostatně výdělečně činná
ČR	Česká republika
ÚHÚL	Ústav pro hospodářskou úpravu lesů
LČR	Lesy České republiky
MZe	Ministerstvo zemědělství
MŽP	Ministerstvo životního prostředí
MPSV	Ministerstvo práce a sociálních věcí
ha	hektar
b.k.	bez kůry
tis.	tisíc
mil.	milion
např.	například
pozn.	poznámka

1 Úvod

Žijeme v turbulentní době, ve které přestávají platit dlouhodobá a zaběhlá pravidla. Změny nastávají velmi rychle téměř na denní bázi. Tato doba před nás klade nejenom mnoho výzev a nástrah, ale také nám dává různé možnosti, jak nové technologie a pokroky zúročit v naši výhodu.

Mezi nejvlivnější technologické pokroky za posledních třicet let patří primárně zpřístupnění internetu, na který se může dostat téměř kdokoli skrze pár kliknutí. Dostupnost připojení je dnes již běžným standardem. Rozšíření internetu dalo lidem skvělou příležitost v přístupu k inovativním věcem a zpřístupnilo velké množství dat a informací. Nyní je možné si na internetu vyhledat cokoliv nás napadne. Tato technologie s sebou ovšem přinesla i určité nevýhody a úskalí. Nejvýznamnějším negativem je pravděpodobně rychlost a vyšší nároky kladené na jednotlivce.

Jak bylo zmíněno, na internetu je možné najít téměř cokoliv. I tento fakt výrazně přispěl k rozvoji sdílené ekonomiky, která je tématem této bakalářské práce. Sdílení jako takové probíhá na zemi již dlouhá staletí. Lidé, kteří žili v menších komunitách, si navzájem pomáhali a půjčovali si různé vybavení či nástroje, protože bylo téměř nemožné, aby všichni měli všechno pouze ve svém vlastnictví. S tím se pojí i horší dostupnost statků a služeb v minulosti.

Sdílená ekonomika jako taková nemá jednotnou definici, ale v principu představuje ekonomický systém, který je založený na sdílení nevyužitých statků a služeb, který subjekt (jedinec či společnost) poskytuje ostatním zdarma nebo za předem stanovený poplatek. Rozšíření sdílené ekonomiky velmi napomohl internet. Vznikly a stále vznikají platformy, které umožňují střet nabídky a poptávky v rámci sdílené ekonomiky. Může se jednat o specializované platformy, které se zaměřují např. na ubytování nebo pronájem stavební techniky. Také ale o platformy, na kterých lze najít téměř cokoliv ať už se jedná o knihy, hračky, sportovní vybavení, video techniku a mnoho dalších věcí. Tyto platformy pak primárně spojuje stejná lokalita, na straně poptávky i na straně nabídky.

Ačkoliv internet sdílené ekonomice velmi prospěl, není to jediná a pro určitá odvětví ani nejlepší možnost, jak tento ekonomický systém využít.

Tématu sdílené ekonomiky jsem se ve své práci rozhodl věnovat, protože v ní spatřuji obrovský potenciál pro růst v oblasti lesnictví. Před zvolením tématu jsem přesně nevěděl, jak rozsáhlý tento ekonomický obchodní model je a co všechno zahrnuje. I z toho důvodu mě téma velmi oslovilo. Posledním důvodem je vysoká míra konzervativnosti společnosti v lesnickém sektoru, ve kterém spatřuji prostor pro plošné zavedení nových obchodních přístupů a jejich následného uplatňování. Vzhledem k mému pozitivnímu vztahu k ekonomice mě zajímá, jak mohou tyto nové přístupy ovlivnit obor mého studia.

2 Cíle práce

Cílem práce je analyzovat možnosti využití sdílené ekonomiky v lesnictví v Kraji Vysočina, který je specifický svým velkým roztroušením lesních pozemků na menší vlastníky. Vlastníkům se na malých pozemcích často nevyplácí pořizovat vlastní prostředky z důvodu vysokých vstupních nákladů. Proto zde má sdílená ekonomika velký potenciál do budoucna. V rámci sdílené ekonomiky jsou důležité obchodní modely P2P a B2B, které umožňují fyzickým a právnickým osobám sdílet své statky a služby s ostatními obchodními partnery. Přes tyto metody lze dosáhnout například snížení nákladů či zpeněžení svých nevyužívaných aktiv.

K úspěšnému splnění hlavního cíle bakalářské práce byly stanoveny jednotlivé dílčí cíle, které tomuto dosažení napomáhají. Nejprve bylo důležité analyzovat již publikované práce na toto či podobná témata. Z nich byly vyseparovány důležité otázky, ke kterým byly přidány další podstatné otázky, na které se ostatní studie neptaly. Ty byly dále uzpůsobeny situaci ve zkoumaném kraji. Po této analýze byla vytvořena struktura dotazníku srozumitelná pro respondenty. Posledním dílčím cílem bylo vybrat vhodnou skupinu pro rozeslání dotazníku.

Výsledky práce byly vyhodnoceny na základě připraveného dotazníkového šetření, který byl rozeslán mezi předem vybrané vlastníky a zástupce společností lesnických firem v kraji Vysočina. Hlavním cílem bakalářské práce je potenciál sdílené ekonomiky. Klade si za úkol zjistit, zda majitelé lesních pozemků a firem mají o možnostech sdílené ekonomiky povědomí, jaká pozitiva na ní vidí pro růst svých společností, a naopak jaké největší překážky vidí v aplikaci sdílené ekonomiky v rámci svého podnikání.

3 Literární rešerše

3.1 Sdílená ekonomika

Každá diskuse o sdílené ekonomice (dále jen SE) musí začít jejím definováním, co přesně znamená. V této době však přesné pojetí SE nelze jednoznačně specifikovat, jelikož existuje více definic. Je to stejně kontroverzní debata, jako debata o tom, co vymezuje pojem „skutečné“ sdílení. K výrazu SE byly navrženy i další termíny jako jsou „pseudo-sdílená“ nebo „anti-sdílená ekonomika“ (Belk 2014). Můžeme se setkat s mnoha dalšími pojmy jako je: peer-to-peer (rovný s rovným), collaborative economy (spolupracující ekonomika), asset economy (ekonomika aktiv), gig economy (zakázková ekonomika) (Etter a kol. 2019).

Hlavním znakem SE je její různorodost. Obsahuje mnoho obchodních modelů, trhů a produktů, což znesnadňuje nalezení jednotné definice pro všechny tyto činnosti. Pokusy o definici SE se proto soustředí na odlišení různých aspektů obchodních modelů, jako je způsob uzavírání smluv či rozvoj důvěry (Demary 2015).

Jeden z nejpoužívanějších termínů je definován jako „ekonomický systém založený na sdílených nevyužitých aktiv nebo služeb, který jedinec poskytuje zdarma, nebo za předem stanovený poplatek“ (Etter a kol. 2019). Další definice nazývá SE jako „metodu, která pomáhá využít majetek a umožňuje snížit spotřebu pomocí sdílení, půjčování, pronájmu a výměny zboží a služeb (Maci a kol. 2021 a). Také je popisována jako činnost, která je založena na využívání nevyužívaných kapacit (Voytenko a kol. 2017).

Ve sdělení komise Evropskému parlamentu, Radě, Evropskému hospodářskému a sociálnímu výboru a výboru regionů se o SE hovoří následovně: „*označuje obchodní modely, v nichž jsou činnosti usnadňovány platformami pro spolupráci, které vytvářejí otevřený trh pro dočasné využívání zboží nebo služeb často poskytovaných soukromými osobami*“ (Evropská komise 2016).

V roce 2017 Sekce pro evropské záležitosti Úřadu vlády ČR vydala analytický materiál s názvem Analýza sdílené ekonomiky a digitálních platforem kde je SE definována jako: „*ekonomický ekosystém založený na sdílení lidských a přírodních zdrojů, který zahrnuje vytváření hodnot, produkci, distribuci, obchod a spotřebu zboží a služeb různými lidmi a organizacemi*“ (Úřad vlády ČR 2017).

SE vyváženě definovali autoři Munoz a Cohen ve studii „Mapping out the sharing economy: a configurational approach to sharing business modeling“ kteří SE definují jako: Sociálně-ekonomický systém umožňující zprostředkovat soubor směn služeb a zboží mezi jednotlivci či organizacemi, jehož cílem je optimalizace nevyužitých zdrojů ve společnosti a zvýšení efektivity (Hossain 2020).

Pro vyhnutí se tomuto definičnímu chaosu, se autoři studie „Promises and paradoxes of the sharing economy: An organizing Framework“ rozhodli vycházet z toho, že SE a její organizace působící v tomto rámci jsou často spojovány nebo zaměňovány s jedním nebo více následujících hledisek (Acquier a kol. 2017):

- **Přístupová ekonomika:** zahrnuje soubor činností, jejichž předmětem je sdílení nevyužívaných aktiv jako jsou finanční prostředky, nástroje, zkušenosti, nemovitosti a další. Tento přístup si klade za cíl obecně zefektivnit jejich využívání.
- **Ekonomika platform:** definuje soubor činností, které zprostředkovávají decentralizované sdílení mezi jedinci (peer) prostřednictvím digitálních platform.
- **Komunitně založená ekonomika:** Poslední hledisko je založené na prvku menší uzavřené komunity, kdy si lidé sdílí svá aktiva mezi sebou. Ke sdílení také často dochází v případě, kdy má komunita společné zájmy na určité věci. Tato forma je typická především pro vesnice.

V rámci svého vývoje se společnost postupně přesunula od sdílení k barteru a následně pak k tradičnímu obchodu. Tradiční tržní modely jsou založeny na převodu vlastnictví mezi dvěma osobami. Tento převod může být založený na principu koupě za předem stanovený poplatek, nebo na nějaké formě darování, tedy bezúplatném principu. SE je oproti tomuto tradičnímu modelu založena na vztahu sdílení, které může probíhat buď pouze mezi spotřebiteli, nebo se na něm mohou podílet i dodavatelé. Lze ho popsat jako přímé propojení mezi nabídkou a poptávkou. Sdílení probíhá na platformách k tomu určených, a to zejména v digitálním prostředí, ale také může probíhat mimo ně (Maci a kol. 2021 a). Hlavní činnosti zahrnované do SE jsou směnný obchod, obchodování, darování a výměna, pronájem a tradiční sdílení. Jednou z hlavních podmínek pro růst SE je větší povědomí společnosti o této metodě. (Maci a kol. 2021 b).

Podle studie Deloitte SE nevychází z moderní doby 21. století, jak si často lidé myslí. Společnost provází již po dlouhá staletí a je všudypřítomná kolem nás. Dříve sloužila SE jako nástroj, který se využíval pro snížení negativních dopadů nízké produktivity v různých formách minulých ekonomik. Před průmyslovou revolucí měla SE velký význam, jelikož lidé žili v menších komunitách a sdílení věcí bylo tedy podloženo větší důvěrou a tím vznikala ochota svoje dlouhodobá aktiva sdílet. S příchodem průmyslové revoluce a urbanizace začala SE ztrácet svůj význam a stala se z ní spíše jedna z možností, jak dlouhodobá aktiva využít. Ve městech má SE spíše krátkodobý a jednorázový charakter oproti sdílení v malých komunitách. Ve městě, kde žije více obyvatel se SE také stala více anonymní a tím klesla i důvěra lidí půjčovat svá aktiva ostatním (Marek a kol. 2017).

Největší rozmach a povědomí o SE přišel na konci prvního desetiletí tohoto století. Tento moderní trend byl způsobený technologickým pokrokem, který společně s nástupem Webu 2.0 umožnil vytvářet platformy zaměřené na SE. Web 2.0 bývá nejčastěji spojován s webovými aplikacemi, které ulehčují sdílení informací, vzájemnou součinnost systémů a kooperaci

uživatelů na internetu (Kumbhar a kol. 2014). SE můžeme nalézt v různých variantách po celém světě. Počet celosvětově sdílených věcí obecně neustále roste (Maci a kol. 2021 a).

Podstata SE je založena na dobrovolném sdílení. Můžeme sdílet téměř vše, co nás napadne. Primárně věci a místa, ale také personál, myšlenky, hodnoty či zvířata (do té míry, co nám umožňuje zákon). To ovšem nezahrnuje jednotlivé věci, které nemůžeme ovlivnit. Například to, že „sdílíme“ společný jazyk, nebo místo narození či stejné zkušenosti. Tyto příklady jsou nevědomé shody, nezávisí a nemají nic společného s dobrovolným sdílením (Belk 2007).

Klíčovým faktorem k úspěchu principů SE je motivace. Tu můžeme dělit na vnitřní a vnější. (Hossain 2020). Motivace vnitřní je založená na našich zájmech - např., že člověka baví jeho práce. Zatím co motivace vnější nejčastěji přichází jako podnět našeho okolí. Typicky se jedná o práci vykonávanou kvůli mzdě (Karešová 2021). V SE ale výrazně převládá motivace vnější. Ta převažuje jak u poskytovatelů služeb, tak i u zákazníků. Mezi hlavní motivace poskytovatelů služeb patří výdělek, přispívání k udržitelnosti a pomoc druhým (Hossain 2020).

Belk vnímá SE jako alternativu k osobnímu vlastnictví. Z pojmů, co je „moje“ a „vaše“ se stává pojem „naše“. Můžeme sdílet například majetek, lze ale také sdílet nehmateriální věci jako zkušenosti, znalosti či odpovědnost. Jde o to, že v každém případě mají všichni účastníci na sdílení nějaký podíl ať už na nákladech, nebo na přínosech dané věci. SE je založena na dobrovolném, nebo smluvně ošetřeném půjčení svých věcí a zdrojů, nikoli na vlastním leasingu, nebo půjčení věcí bez dovolení či krádeži (Belk 2007).

SE se váže spíše na dlouhodobá aktiva než na krátkodobá aktiva. V širším pojetí jde o efektivnější využití dlouhodobých zdrojů (kapitál, majetek, služby), jejich sdílením můžeme snížit náklady s nimi spojené například na jejich provoz v době, kdy tato aktiva nepoužíváme. (Kumbhar a kol. 2014).

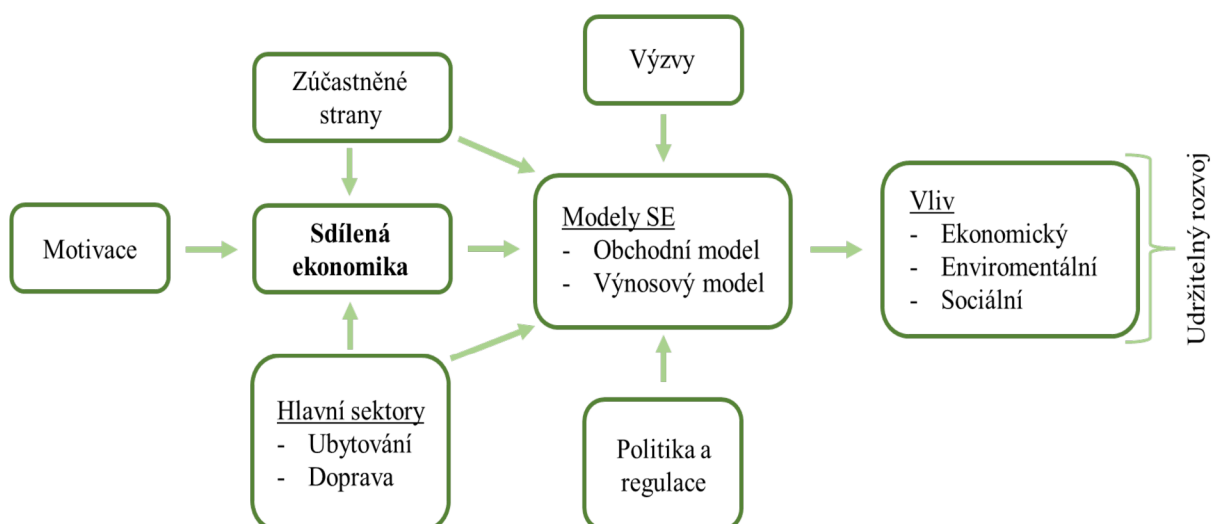
SE je novou formou směny v zemích s největší ekonomikou světa, které společně s ní přinesly nové obchodní modely. Dalo by se říct, že přispívá ke snižování nákladů, množství produkovaného odpadu a dále k efektivitě výroby služeb, zboží a jejich spotřebě. SE je již vyskytuje v mnoha odvětvích ekonomiky a mění tradiční pohled lidí na to, jak spotřebovávat produkty a služby. Což je zapříčiněné velkým rozvojem technologií a jejich stále rostoucímu vlivu na ekonomické vztahy mezi nimi. Sdílení všech druhů aktiv prostřednictvím tržišť sdílené ekonomiky je alternativou a šetrným způsobem spotřeby, který přináší jedinci větší hodnotu z vlastních aktiv a snižuje náklady s nimi spojené. Zásadní charakteristikou SE je neměnnost vlastnictví aktiv používaných ke spotřebě (Brkljac, Sudarevic 2018).

Největší výhoda v růstu tohoto ekonomického modelu spočívá v jeho možnostech aplikace skoro ve všech existujících odvětvích ekonomiky. Díky velkému rozvoji moderních technologií, snadnému přístupu k internetu a chytrým telefonům se z SE stala nenáročná a snadno dostupná metoda sdílení nevyužitých zdrojů jednotlivce. (Bardhi a kol. 2017). I přes to,

že SE v různých odvětvích a v geografických kontextech po celém světě čelí různým typům výzev, tak prosperuje (Hossain 2020).

Kdokoliv s nadbytkem svých zdrojů se může stát jejich poskytovatelem. Požadavky, které jsou k tomu potřeba jsou poměrně malé. Stačí aby se poskytovatel zaregistroval na některou z již existujících online platform SE (Xiang a kol. 2022). Významnou výhodou sdílení pomocí technologické platformy je zvýšená důvěra, která je vyvolána systémem vzájemného hodnocení uživatelů (Maci a kol. 2021). Tento lehký přístup může být potenciálně využíván i v lesnickém sektoru, který je specifický svou vysokou mírou konzervatismu a opatrnému přístupu k inovacím (Weiss a kol. 2021).

Následující obrázek zobrazuje hlavní složky SE a jednotlivé vztahy a vazby mezi nimi. Na vodorovné ose uprostřed je popsán proces, jak se jedinec od motivace dostane do tohoto obchodního principu. Nahoře a dole jsou pak zobrazeny jednotlivé vlivy, věci, skupiny a sektory, které celý princip fungování SE zásadně ovlivňují.



Obrázek 1: Rámec různých aspektů SE – Zdroj: vlastní zpracování dle (Hossain 2020)

Belk uvádí, že v rámci SE lze také snížit dopad na životní prostředí například v carpoolingu neboli sdílení aut. Úvaha spočívá v tom, že řidič, který využívá své auto sám, mnohem více přispívá ke znečištění životního prostředí ve srovnání s tím, když lidé společně využívají jeden dopravní prostředek veřejné dopravy. Dále uvádí, že ještě lepší řešení je využívání bikepoolingu (sdílení kol), které by ještě více snižovalo negativní dopad na životní prostředí oproti sdílení aut (Belk 2007).

Kromě toho má SE významné ekonomické, environmentální a sociální dopady, které tak přispívají k udržitelnému rozvoji. Je také považována za udržitelný obchodní model s pozitivním dopadem na životní prostředí. Studie „To each their own? The greenhouse gas impact of intra-household sharing in different urban zone“ tvrdí, že SE dokonce prosperuje z environmentálního povědomí. Na druhou stranu někteří tvrdí, že pro spotřebitele nejsou environmentální faktory tolik důležité. Například americká Agentura pro ochranu životního

prostředí považuje sdílení aut za jeden z deseti nejekologičtějších obchodních modelů (Hossain 2020). SE pak také podporuje nižší spotřebu, snižování množství odpadu a efektivnější využívání zdrojů (Toni a kol. 2018).

V rámci udržitelnosti je také dobré zmínit dvě definice, které bývají spojovány právě s SE. Jedná se o cirkulární ekonomiku (dále jen CE) a bioekonomiku. CE má své kořeny v průmyslové ekologii, která uvažuje o přehodnocení životních cyklů výrobků a průmyslových procesů. Směřuje k minimalizaci množství vstupů a produkovaného odpadu. Také podporuje opětovné použití zdrojů a recyklaci (Toppinen a kol. 2020). Model CE nabízí novou možnost pro inovace a propojení mezi přírodními ekosystémy, nakládáním s odpady či reorganizací podniků. CE by měla být definována komplexním způsobem, který je mezinárodně přijatelný. Jedním z cílů CE je pozitivní vliv na ekosystémy naší planety a zastavit nadměrné využívání přírodních zdrojů. Má potenciál snížit spotřebu surovin a emise skleníkových plynů. Dále pak snížit negativní externality, optimalizovat či zvýšit produktivitu a účinnost zdrojů (Ghosh 2020).

Naproti tomu bioekonomika prosazuje nahrazování nebo doplňování průmyslových zdrojů např.: materiál, energie a chemikálie o obnovitelné biologické zdroje, které způsobují nižší dopady na životní prostředí než zdroje neobnovitelné (Bugge a kol. 2016). Primární sektory jako je lesnictví, zemědělství či rybolov hrají v bioekonomice zásadní roli při poskytování zdrojů.

V nedávné době došlo ke spojení těchto dvou přístupů do názvu cirkulární bioekonomika. Zjednodušeně představuje šetrné využívání biologických zdrojů. Některé zdroje naznačují, že vzhledem k jejich propojenosti by spojení obou konceptů mohlo být efektivnějším způsobem při řešení komplexních společenských cílů než, kdyby se každý rozvíjel samostatně. Novější verze evropské strategie pro bioekonomiku již obsahuje oba koncepty, což potvrzuje jejich vzájemnou provázanost. Cirkulární bioekonomika zahrnuje např. udržitelné získávání biomasy, recyklaci či opakované využívání zdrojů. V rámci lesnického sektoru je příkladem součinnosti CE a bioekonomiky princip kaskádového využití biomasy. Ten optimalizuje a upřednostňuje (v případě, kdy je to ekonomicky či ekologicky žádoucí a technicky proveditelné) využívání dřevní suroviny během životního cyklu s cílem maximalizovat ekonomické, environmentální a sociální hodnoty zároveň s minimalizací nevyhnutelných ústupků. (Toppinen a kol. 2020).

Vytváření nových struktur trhu SE a tvorba nových forem organizace vyvolává časté otázky okolo správy a regulace jejich hlavních aktérů, tedy platform. Tyto organizace se často nacházejí v tzv. „šedých oblastech“ a opírají se o nejasné zákony a právní mezery. V realitě jsou tyto právní mezery vnímány jako konkurenční výhodou na rozdíl od velkých firem, které jsou obvykle dobře kontrolovány a zákonodárci jim ukládají dodržování dlouho zavedených a vynucovaných zákonů či nařízení. Díky tomuto aspektu mnozí kritici žádají o přísnější regulaci digitálních platform a nastavení stejných a rovných pravidel, aby se zamezilo obavám a problémům spojených s placením daní, ochranou soukromí, ochranou spotřebitelů, pracovními standardy či majetkovému právu (Etter a kol. 2019). Někteří regulátoři zavádí přísná opatření proti firmám založených na principech SE. Jiní naopak tuto iniciativu vítají (Cheng 2016).

3.1.1 Subjekty sdílené ekonomiky

Dle sdělení komise Evropskému parlamentu, Radě, Evropskému hospodářskému a sociálnímu výboru a výboru regionů SE zahrnuje tři kategorie subjektů, a to poskytovatele služeb, jejich uživatele a zprostředkovatele (Evropská komise 2016). Existuje také několik dalších zúčastněných stran, jako jsou místní samospráva, politici, zájmové skupiny či nevládní organizace. Těmito subjekty se ale literatura zabývá pouze okrajově (Hossain 2020). Poskytovatelé služeb lze rozčlenit na dva typy, a to na soukromé poskytovatele služeb, kteří sdílí svá aktiva pouze příležitostně (peer) a na „profesionální poskytovatele služeb“, kteří sdílí svá aktiva v rámci svého povolání (Evropská komise 2016).

Poskytovatelé služeb mají zpravidla k dispozici aktiva v různých formách jako např. majetek či zkušenosti, jejímž sdílením se snaží pro sebe generovat zisk nebo snižovat své náklady. Uživatelé jsou osoby, které nemají dostatečné množství svých aktiv, a tak využívají nabízený majetek či služby od poskytovatelů.

Zprostředkovatelé poskytují prostředí, které umožňuje styk mezi jednotlivými poskytovateli a uživateli. S ohledem na povahu vztahu, který vzniká mezi uživatelem a poskytovatelem prostřednictvím agenta a z důvodu nepřítomnosti osobního kontaktu, je nutné zvážit ochranu smluvních stran kvůli omezené transparentnosti informací (Maci a kol. 2021 a).

V některých dalších případech sehrává roli prostředníka digitální platforma. Tento agent obvykle zprostředkovává spojení mezi vlastníky a uživateli buď prostřednictvím webových stránek, nebo nejčastěji prostřednictvím aplikace, kterou si instalují jak poskytovatelé, tak uživatelé do svých chytrých telefonů (Úřad vlády ČR 2017).

3.1.2 Formy sdílené ekonomiky

SE zjednodušeně zahrnuje všechny ekonomické aktivity, které se zabývají sdílením služeb, zboží a znalostí (Demary 2015). Její formy lze v základu dělit na dvě skupiny:

- **Business-to-consumer (B2C sdílení)** případně **Business-to-business (B2B sdílení)**
- **Peer-to-peer (P2P sdílení)**

Dále je můžeme dělit podle toho, zda jsou poskytovány zdarma v rámci výpomoci mezi rodinou či komunitou, nebo zda jsou poskytovány za komerčním účelem. Podkategorií sdílení je pak sdílení na dobu určitou a neurčitou, či zda sdílí jednatel, skupiny nebo celé národy. (Belk 2007). I přes to, že sdílená služba či zboží je spíše regionální nebo místní povahy než mezinárodní, může jedna platforma obsahovat i několika regionálních a místních trhů. To je vidět na příkladu sdílení aut. Auta a řidiči, stejně jako poptávka je spíše lokální ale i tak se ale služba poskytuje na mnoha různých místech napříč celým světem (Demary 2015).

Lisa Gansky ve studii „The mesh: why the future of business is sharing“ rozlišuje pouze dva typy sdílení, které jsou založené na druhu vlastnictví. Jeden z modelů je „Full Mesh Model“, kdy společnosti vlastní aktiva a následně je pronajímají. Druhý model se nazývá „Own

to mesh model“ (od vlastnictví k propojení), kdy společnost žádná aktiva nevlastní a pouze tuto transakci zprostředkovává (Stuchlý a kol. 2019).

Peer-to-peer (P2P) sdílení

P2P neboli klient-klientovi zahrnuje sdílení hmotných i nehmotných aktiv a sdílení dovedností, kdy jsou tyto věci sdíleny s jinými osobami buď zdarma, nebo za předem stanovený poplatek (Stuchlý a kol. 2019). V tomto obchodním modelu jsou služby a zboží sdíleny pouze mezi jednotlivci, což znamená, že nikdo z účastníků SE služby ani zboží nevyrábí, pouze je sdílí. Příkladem může být sdílení automobilů, kdy řidič sdílí svůj vlastní prostředek s jinou osobou (Demary 2015).

Na trhu P2P se nejčastěji objevuje sdílení aut, půjčování různých aktiv, či zapůjčení své nemovitosti někomu jinému. Sdílení aut je zase nepopulárnější ve velkých městech v Severní Americe a Evropě, kdy největší motivací je, že lidé chtějí ušetřit část nákladů spojených s údržbou vlastního automobilu.

Častý může být princip, kdy lidé nabízejí své volné prostory, nebo nemovitosti cestovatelům k přespání, a to zcela zdarma. Nejznámější a nejrozšířenější platformou pro tento typ ubytování je CouchSurfing, která vznikla už v roce 2004. Slouží zároveň k tomu, aby lidé získali nové známé a přiučili se něco o jiných kulturách a zvyklostech (Stuchlý a kol. 2019).

Další zajímavý trend v P2P systému je poskytování půjček mezi lidmi na online platformách. V této metodě slouží finanční instituce pouze jako prostředníci, kteří zajišťují P2P půjčování po právní stránce. Půjčování „mezi lidmi“ je poměrně novým modelem SE, nejznámější platforma Zopa byla založena až v roce 2005 (Bachmann a kol. 2011). Tento způsob vyhledává stále více lidí kvůli tomu, že poskytovatelé půjček chtějí dosáhnout vyššího zhodnocení svých prostředků, než jim nabízejí banky. Oproti tomu žadatelé tento způsob využívají buď proto, že jim banky z různých důvodů nechtějí půjčit, nebo kvůli tomu, že jim poskytovatelé nabízí nižší úrokové sazby než banky (Stuchlý a kol. 2019). Peníze věřitelé nejčastěji půjčují formou online internetové aukce. Běžným způsobem je, že půjčku neposkytuje pouze jeden, ale více věřitelů, přičemž každý poskytne menší část a dohromady poskládají částku, kterou si chce dlužník půjčit. Úroková sazba půjčené částky je předem stanovená a vše probíhá bez zásahu bank (The Economist 2014).

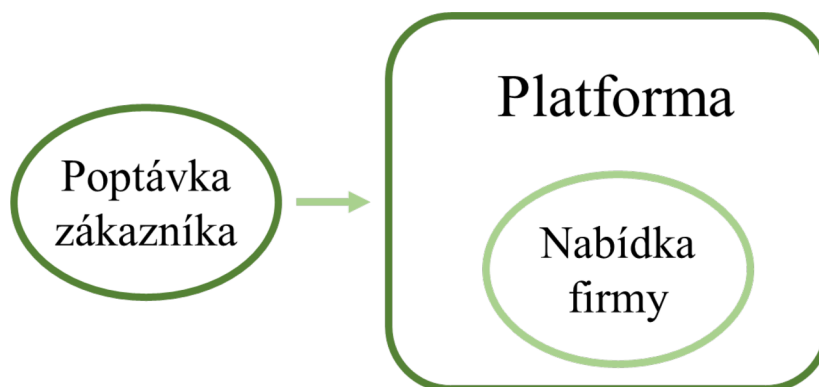


Obrázek 2: Obchodní model sdílení peer-to-peer (P2P) - Zdroj: vlastní zpracování dle (Demary 2015)

Business-to-consumer (B2C) sdílení

B2C sdílení je založeno na obchodním vztahu mezi společností a koncovým zákazníkem. Oproti modelu P2P se tento model v určitých ohledech podobá tradičním obchodním modelům. Společnost v tomto případě poskytuje zboží i služby a zároveň zprostředkovává platformu, na které dochází k centralizaci poptávek po daném produktu. Hranice mezi tradičními a netradičními obchodními modely v B2C jsou poněkud nejasné a lze je snadno zaměnit. Hlavním odlišovacím znakem je, že zde nehraje roli vlastnictví, ale také to, že zprostředkování probíhá primárně skrze moderní komunikační technologie jako je internet či aplikace.

Vhodným příkladem k rozebrání rozdílu mezi tradičním a netradičním obchodním modelem je pronájem aut. Klasické autopůjčovny existují již řadu let a zároveň většinou působí i na internetu, kde na webových stránkách nabízejí online rezervace svých aut. V tomto případě se jedná o klasický obchodní model, jelikož si auto online můžete pouze zarezervovat, ale následně si ho musíte fyzicky přebrat a dochází tak k osobnímu kontaktu. Naopak u společnosti Anytime Carsharing si lze auto pronajmout online a není nutné se s nikým kvůli tomu setkat. Pak se tedy jedná o model B2C, pro který je typické, že společnosti mají se zákazníky minimální nebo i nulový osobní kontakt (Demary 2015).



Obrázek 3: Obchodní model sdílení business-to-consumer (B2C) - Zdroj: vlastní zpracování dle (Demary 2015)

Business-to-business (B2B) sdílení

Obchodní model B2B je často opomíjenou formou SE oproti modelům P2P nebo B2C, avšak má do budoucna velký potenciál, jelikož může přinést pozitivní vliv na sociální, ekonomické, ale i environmentální aspekty (Maci a kol. 2021 b). Ve zkratce lze říct, že B2B je založené na obchodním vztahu mezi dvěma a více společnostmi. Místo toho, aby si společnosti pořizovali vlastní statky a služby, tak je mezi sebou sdílí. Na straně pronajímatele dochází ke snižování nákladů tím, že si aktiva nemusí pořizovat a u pronajímatele k efektivnějšímu využívání či zpeněžení aktiv (Fallon-O'Leary 2023).

Model B2B v SE může fungovat obousměrně. De facto můžeme říct, že se jedná o model P2P ve formě B2B. Model B2B může být shodný také s modelem B2C v kontextu toho, že některá ze společností vlastní nabízené zboží či služby a zároveň vlastní i platformu, na které sdílení probíhá (Demary 2015).

V České republice bylo definováno a popsáno celkem sedm možných oblastí B2B sdílení. Konkrétně se jedná o sdílení vozidel, zaměstnanců, finančních a pojišťovacích služeb, nefinančních služeb, prostor, jiných hmotných aktiv a informací a znalostí. Již často uplatňované v praxi je například sdílení osobních a nákladních automobilů, případně i jejich prostoru. Další se stále více rozvíjí sdílení zaměstnanců. Účast firem v modelu B2B jim umožňuje lépe reagovat, přináší vyšší úroveň efektivity a přispívá ke společenské odpovědnosti. Hlavním důvodem zapojení firem do sdílení může být i udržitelnost. (Maci a kol. 2021 b).

Za průkopníka v oblasti B2B se považuje společnost Yard Club, která měla svůj podnikatelský záměr založený pouze na tomto obchodním modelu. Byla založena v roce 2013 jako online platforma na zapůjčení stavební techniky mezi jednotlivými společnostmi. Platforma umožňovala společnostem inzerovat svoji nevyužívanou stavební techniku, kterou si ostatní společnosti mohli od inzerentů zapůjčit. Mezi další průkopníky patří např. firma Flexe, která propojuje společnosti s poptávkou po volných skladovacích prostorech a společnosti s nabídkou nevyužitých kapacit skladovacích prostor.

Z výsledků průzkumu serveru Business.com bylo zjištěno že společnosti mají smíšené názory ohledně toho, jak model B2B ovlivňuje jejich provoz. Společnosti uvedly že jako největší přínosy vnímají snižování nákladů, časovou úsporu, oslovení nových zákazníků, přístup k novým technologiím a službám, či přístup ke zvětšení svého kapitálu. Naopak za největší negativa považují to, že s nižšími vstupními náklady mají větší konkurenci, která jim znemožňuje upevnění svého postavení na trhu. Dále spatřují negativa v možnosti přístupu všech ke stejným statkům a službám, čímž dochází ke snížení konkurenční výhody nebo k úplnému znehodnocení jejich nabízených služeb. Průzkum probíhal mezi 149 společnostmi různých velikostí a z různých odvětví (Fallon-O'Leary 2023).

3.1.3 Trendy ve sdílené ekonomice

V moderní době 21. století se SE uplatňuje nejen v ekonomické, ale také sociální oblasti života. Např. společnosti Bolt, Anytime Carsharing, Airbnb, které přišly s těmito novými nápady, tak zcela změnily situaci na trhu, ale i postoj a přístup společnosti. Kromě sdílení aut a ubytování, jsou i další obchodní odvětví s narůstajícím ekonomickým významem (Benoit a kol. 2022). Na celosvětové úrovni existuje sdílení v mnoha dalších oblastech jako jsou bankovníctví (Monzo), móda (Rent-the-Runway), streamování hudby (Spotify), nebo sdílení lékařských zásob a zařízení (Cohealo). I firmy s dlouholetou historií na trhu jako Urban Outfitters stále více zavádějí SE do svých obchodních modelů. Tato firma přišla v roce 2019 s platformou Nuuly, která umožňuje svým členům dočasný přístup k nejnovějším módním kouskům. (Kozlenkova a kol. 2021).

V článku „Key shared economy trends“ se objevují i další trendy SE. Jedná se o coworkingové prostory, peer-to-peer půjčky, sdílení dovedností, komunitní zahrady, sdílení náradí a vybavení, sdílení jídla, společná péče o děti, crowdfunding či o sdílení obnovitelných zdrojů energie (Lindner 2023).

Coworkingové prostory jsou sdílené kanceláře, které využívají primárně nezávislí podnikatelé či digitální nomádi, ale také malé a střední firmy, zástupci z neziskových organizací a další. Tyto prostory je možné pronajmout zpravidla i na kratší dobu (několik hodin, den, týden). Zároveň podporují spolupráci s ostatními nájemci a přináší nové inspirace (WorkLounge s.r.o.).

Webové platformy jako MasterClass nebo Skillshare umožňují profesionálům sdílet své znalosti z oboru čímž přispívají ke celoživotnímu vzdělávání. Komunitní zahrady pak fungují na principu spolupráce při pěstování plodin a výsledná úroda je sdílená mezi danou skupinu. Tyto zahrady nejčastěji fungují mezi sousedy či členy určité komunity. Tento trend SE tak podporuje sociální vztahy a udržitelnost.

V rámci sdílení jídla funguje platforma EatWith, která propojuje domácí nadšené či profesionální kuchaře s hosty, kteří vyhledávají jedinečné domácí pokrmy.

Systémy spolupráce při hlídání či při péči o děti umožňuje vyměňovat tyto služby s ostatními rodiči. Je to efektivní způsob pro budování důvěry v rámci komunity.

Sdílení obnovitelných zdrojů energie funguje na principu sdílení přebytečné energie, které domácnosti vytvoří např. solárními panely. Tato přebytečná energie je pak poskytnuta ostatním spotřebitelům v prostředí energetické sítě (Lindner 2023).

Ostatním zmiňovaným trendům v rámci SE jako je sdílení hmotných aktiv, sdílení ubytování, sdílení aut či peer-to-peer půjčky se bude věnovat další kapitola.

3.1.4 Sdílená ekonomika v České republice

Dle článku „Zájem o sdílenou ekonomiku roste, vyzkoušel jí už každý třetí Čech“ pojem SE jako takový zná 38 % Čechů. Služby do ní spadající nejčastěji znají mladí lidé ve věku 18-29 z velkých měst nad 100 tis. obyvatel. V roce 2019 oproti roku 2018 vzrostl zájem o využívání těchto služeb, využilo a vyzkoušelo je již 35 % naší populace. Desetina lidí uvedla, že již sami poskytují nějakou službu v rámci SE a 16 % lidí to plánuje. Zároveň dvě třetiny Čechů se poskytování služeb v SE nemají žádnou zkušenost a ani neplánují se do ní zapojit. Jejich obavy by mohla snížit větší informovanost o ostatních uživatelích či stanovení konkrétních pravidel. Skoro polovina naší populace v ní vidí přínos, opačného názoru je asi třetina lidí a zbylá pětina z nich ještě neví co v SE spatřuje. Tomáš Macků, External Affairs Director Ipsos v tomto článku říká: „*Lidé využívají služeb SE zejména kvůli finanční úspoře. Uber a Airbnb využívají také kvůli lepší kvalitě služeb a touze zkusit nové věci, Zonky pak kvůli příjmu. Ti, kteří služby SE nevyužívají, jako nejčastější důvody uvádí nedostupnost služeb v okolí, případně obavy ze sdílení s cizími lidmi*“ (Kneblíková 2020).

Oblast dopravy

V rámci tuzemska v odvětví dopravy je nejznámější celosvětová společnost Uber, která nabízí alternativu taxi služeb, která v ČR působí již od roku 2014. Mimo přepravu osob se společnost zabývá rozvozem jídla, testováním autonomních vozů či nákladní dopravou. V rámci cílené podpory ekologického chování se Uber snaží zavádět možnost sdílených jízd. Dále se také angažuje v řadě charitativních aktivit. Za zmínku stojí jejich podpora rovnosti, kdy zaměstnávají více žen a menšin (Maci a kol. 2021 a). Mezi nejvíce užívanou službu SE patří Uber (alespoň jednou ji vyzkoušelo 14 % Čechů). Nejčastěji byla využívána věkovou skupinou

18-29 let. Zároveň má o Uberu povědomí 58 % naší populace. Lidé mají také povědomí o podobných službách jako např. Liftago (31 %), BlaBlaCar (17 %) či Bolt (dříve Taxify) s 11 % (Kneblíková 2020).

V ČR je oblíbenou možností v oblasti dopravy sdílení jízdních kol např. přes platformu Rekola či vypůjčení elektro koloběžek od společnosti Lime. Sdílení koloběžek je možné využít po Praze a kola si lze zapůjčit v 10 velkých městech napříč celým naším územím. Nejpádňějšími důvody pro využití koloběžek či kol je zrychlení přepravy v rámci měst a také šetrnost k životnímu prostředí (Maci a kol. 2021 a). Výhodou také je, že např. společnost Rekola v Praze nabízí pro držitele mhd karty „lítačka“ denně dvě jízdy na 15 minut zdarma (Rekola Bikessharing s.r.o). V roce 2019 Rekola znalo 17 % naší populace. (Kneblíková 2020).

Oblast ubytování a sdílení prostor

V rámci ubytovacích služeb existuje možnost, že lidé mohou pronajímat své domovy nebo jiné volné prostory, které momentálně nevyužívají. Za tuto možnost obvykle platí nájemné, ale existuje i varianta vzájemné výměny, kdy pronajímatelé mohou být na oplátku pozváni na návštěvu do domů hostů. U nás je nejvíce rozšířená platforma Airbnb, která v ČR působí od roku 2009 (Maci a kol. 2021 a). O platformě Airbnb v roce 2019 mělo povědomí celkem 38 % Čechů a nejčastěji ji využívala věková skupina 18-29 let (Kneblíková 2020). Tato služba zprostředkovává primárně krátkodobé ubytování, ve kterém lidé sdílí nemovitosti s ostatními. Je zajímavá, jak pro majitele nemovitostí, tak i pro ubytované. Majitelům nabízí možnost většího zpeněžení než při dlouhodobých pronájmech a ubytovaným zase nižší ceny než v hotelu. Během několika let se tato služba vypracovala na pozici druhého nejhodnotnějšího startupu na světě, hned za Ubrem. Příkladem platformy specializované na Český trh je webová stránka MojeChaty, která zprostředkovává krátkodobý pronájem chat a chalup po celém našem území.

Kromě ubytování, je možné sdílet i pracovní prostory. V případě, že podnikající fyzická osoba potřebuje mít vlastní kancelářské prostory, ale nemá na ně dostatek finančních prostředků nebo by ji využil jen občasně, je možné využít sdílené pracovní prostory. Tato možnost se objevila v Americe už v roce 2005, ale až v posledních několika letech se hojně rozšířil po celém světě. Většina sdílených prostor pro práci se nachází v Praze, mezi nejznámější patří např. WorkLounge. Ovšem coworkingová centra můžeme najít i v menších městech po celé ČR (Maci a kol. 2021 a).

Oblast finančních služeb

SE také stojí za to zmínit v tzv. crowdfundingu nebo P2P půjčování v oblasti finančních služeb. V obou případech se jedná o jiný způsob financování např. projektu mimo bankovní systém. Tento způsob spočívá v tom, že více lidí přispívá menší částkou. Lze ho rozčlenit do čtyř skupin dle metod získávání peněz konkrétně se jedná o dary, odměny, půjčky a podílové financování. Mezi nejznámější platformy zaměřené na crowdfunding v ČR patří Hithit, který funguje na principu odměny, kdy přispěvatel dostane za určitou částku konkrétní dárek. Čím více přispěje, tím obvykle dostane lepší odměnu. Také je u nás rozšířená platforma Darujme.cz,

kteřá funguje na principu darování. Tato platforma pomáhá neziskovým organizacím k získávání darů. Dále zde máme portál Fundlift, který je založený na podílovém financování, kde investoři nezískávají podíl v dané společnosti napřímo, ale kupují její cenné papíry, které mohou později vyměnit právě za podíl nebo za obligace (Maci a kol. 2021 a).

Asi nejdůležitějším zástupcem na našem území v oblasti P2P finančních služeb je platforma založena investiční skupinou PPF s názvem Zonky (Maci a kol. 2021 a). Tato služba je nejvíce populární u věkové skupiny 30-39 let. Někdy jí už využilo 10 % Čechů a zároveň o ní má povědomí celkem 78 % naší populace čímž se jedná o nejnámější službu SE u nás (Kneblíková 2020). Její slogan je „Lidé lidem“, z něhož je zřejmé, že se jedná o půjčování finančních prostředků mezi lidmi. Hlavním důvodem využití je, že lidé zde získají úvěr za nižší cenu než u banky a zároveň lidé, kteří peněžní prostředky poskytují jsou schopni dosáhnout vyššího zhodnocení svých peněžních prostředků. Nejprve se musí dlužníci i věřitelé stát členy online platformy. Dále klient vytvoří na základě online poptávky „Zonky hodnocení“ a v závislosti na něm stanoví míru úrokové sazby. Klient pak sepíše svůj příběh, za jakým účelem finanční prostředky potřebuje a následně ho společnost vyvěsí jako poptávku na online tržišti. Poté mají investoři prostor se rozhodnou, komu svoje finanční prostředky poskytnou. Na jednu poptávku nemusí být pouze jeden investor, ale lze celkovou částku složit z menších částek od více investorů. Ve chvíli, kdy se najde dostatek investorů na pokrytí celkové poptávané částky uzavře Zonky s klientem smlouvu. Ačkoliv se jedná o nebankovní společnost, tak na ni dohlíží Česká národní banka (Maci a kol. 2021 a).

Oblast hmotných aktiv

Sdílení hmotných aktiv (elektroniky, vybavení či nástrojů) je založeno na vztahu P2P nebo B2C. V poslední době se po světě rozšířil trend nazvaný Library of Things (Knihovna věcí). V ČR se pobočka této platformy otevřela v roce 2017 se sídlem v Goethe Institutu. Nyní sídlí v Praze i Brně. V těchto „knihovnách“ si lidé mohou za poplatek vypůjčit širokou škálu věcí např. elektroniku, cestovní a sportovní vybavení, kuchyňské potřeby, zdravotnické pomůcky, hračky, oblečení či knihy jako v klasické knihovně. Tímto sdílením jsou i dražší věci přístupné méně majetným lidem. Mezi další podobné platformy patří Půjčím.to, která funguje především na principu přímého sdílení mezi lidmi (P2P). Platforma umožňuje inzerovat lidem své nevyužívané věci, který si může zapůjčit někdo jiný. Zároveň ale na platformě mohou inzerovat i půjčovny, což je pak model B2C. Do oblasti sdílení věcí se řadí také re-use centra, které fungují na základě bezúplatného přenechání věcí. V ČR existuje i webový portál Nevyhazujto.cz, kde lidé inzerují věci, které by jinak vyhodili. Stejně jako u re-use center si lidé mohou tyto věci bezúplatně vyzvednout (Maci a kol. 2021 a).

Oblast práce

Posledním významnějším odvětvím je sdílení práce konkrétně pak domácích prací a řemesel. V roce 2012 v ČR vznikla platforma Hlídačky.cz. Tato služba nenabízí pouze hlídání dětí, ale také péči o staré lidi, domácí mazlíčky nebo úklid domovů. Hlídačky musí projít prověrkou, aby mohly tuto práci vykonávat (Maci a kol. 2021 a). Tuto platformu v roce 2019 znalo 16 % Čechů (Kneblíková 2020). Do této kategorie také spadá sdílení zaměstnanců, kdy

si např. skupina společností najímá jednoho pracovníka, který pro ně vykonává práci, čímž mu vzniká práce na plný úvazek (Maci a kol. 2021 a).

Ostatní oblasti

Mezi další odvětví sdílení patří např. cloudové služby, které slouží k ukládání dat ve „virtuálním“ úložišti namísto pevného disku v počítači či chytrém zařízení. Zákazníkovi stačí připojení k internetu a má vždy zajištěn přístup k uloženým věcem. Mezi nejznámější a nejpoužívanější platformy patří iCloud, Google Disk či Dropbox. Uživatelé mají zpravidla menší objem úložiště zdarma a pokud ho chtějí navýšit, tak už musí za tyto služby zaplatit.

Sdílení může probíhat i v mnoha dalších odvětvích např. v oblasti vzdělávání. K nejznámějším firmám se řadí LinkedIn, Wikipedia, Seduo či edX (Maci a kol. 2021 a).

3.2 Lesnictví v České republice

3.2.1 Obecné informace o lesích a jejich stavu v ČR

Lesy v České republice pokrývají téměř třetinu celkové plochy státu s rozlohou přes 2 617 000 ha. V České republice vlastní lesní pozemky mnoho fyzických či právnických osob, což přispívá k velké různorodosti vlastnické struktury. Největší a rozhodující podíl lesů vlastní stát (54,63 %), z čehož největší podíl lesů mají ve správě Lesy České republiky (45,24 %). Fyzické osoby vlastní 18,95 %, pod obecní a městské lesy spadá 17,15 %, lesy církevní a náboženských společností tvoří 4,62 %, právnické osoby vlastní 3,44 %, na lesní družstva a společnosti připadá 1,20 %. Minimální část 113 ha tvoří ostatní (nezařazené) lesy (MZe 2023). Díky privatizaci po roce 1989 má lesnický průmysl v ČR také jednu zvláštnost. Služby v lesnictví totiž často provozují firmy, které samy nejsou vlastníkem lesů. Typickým příkladem je těžba dříví zajišťovaná externí firmou (Palátová a kol. 2023).

Tabulka 1: Vlastnické vztahy v lesích ČR – Zdroj: (MZe 2023)

Vlastnictví		Porostní plocha	
		(ha)	%
Veřejné lesy		1 879 088	71,79
Státní lesy		1 430 138	54,63
z toho	LČR	1 184 195	45,24
	VLS	123 401	4,71
	lesy MŽP (NP)	95 483	3,65
	krajské lesy (střední školy aj.)	2 370	0,09
	ostatní	23 180	0,89
	lesy MŽP (AOPK)	1 510	0,06
Obecní a městské lesy		448 949	17,15
Soukromé lesy		738 427	28,21
Právnické osoby		89 995	3,44
Lesy církevní a náboženských společností		120 856	4,62
Lesní družstva a společnosti		31 509	1,20
Lesy ve vlastnictví fyzických osob		496 066	18,95
Ostatní (nezařazené) lesy		113	0,00
Celkem		2 617 628	100,00

Lesnický sektor nabízí mnoho zboží a služeb, které jsou ekonomicky významné pro téměř všechny státy světa a také prospívají životní úrovni lidí (Palátová a kol. 2023). Kromě toho, že lesy hrají důležitou roli v úsilí o zmírnění klimatických změn díky své schopnosti zachytit a uložit značné množství oxidu uhličitého, mají také velký význam v zaměstnanosti, zejména pak ve venkovských oblastech. Kromě lesnických a těžebních činností je pro rozvoj venkovských regionů důležité přímé lokální zpracování dřeva a odvětví, která využívají dřevo jako vstupní surovinu určenou k další výrobě. Podobně jako v České republice lesy v ostatních státech Evropské unie nabízí řadu ekosystémových služeb, které zahrnují turistiku, pohostinství či provozování sportů. Strategie EU pro lesy (2015-2020) podporuje myšlenku udržitelného lesního hospodářství, které si dává za cíl dosáhnout vyváženého rozvoje všech funkcí lesa a efektivnějšího využívání jeho zdrojů (Eurostat 2020).

Jednou z nejdůležitějších mimoprodukčních funkcí lesa je rekreační služba. Češi ho hojně využívají jako místo k odpočinku nebo ke sběru lesních plodin. Lesy sehrály velmi důležitou roli také během koronavirové pandemie, kdy docházelo k přísným epidemiologickým opatřením (Palátová a kol. 2023). Během roku 2022 alespoň jednou za měsíc navštívilo les 64,3 % obyvatel ČR. Tento stav je tak srovnatelný s rokem 2021. Oproti tomu se navyšuje podíl osob, kteří les vůbec nenavštěvují, protože nemají možnost či potřebu do něj chodit. Jedná se o 12,70 % (MZe 2023).

Tabulka 2: Návštěvnost lesa přístupného veřejnosti – Zdroj: (MZe 2023)

Rok	Počet návštěv ročně	
	na 1 obyvatele	na 1 ha*
2016	24,60	105,10
2017	20,60	87,80
2018	20,00	85,20
2019	22,90	97,80
2020	35,97	154,75
2021	34,47	148,29
2022	36,76	158,14

I přes vyšší podíl listnatých stromů v druhové skladbě lesa, který se mezi lety 2000 a 2021 zvýšil z původních 22,3 % na 28,7 % (MZe 2022), dále pokračuje negativní trend rostoucího podílu těžby napadeného dřeva, který je vyvolán klimatickými změnami (primárně velkým suchem) a následným napadením oslabených smrkových porostů lýkožroutem smrkovým (kůrovcem) (Palátová a kol. 2023). V roce 2022 se podíl listnatých dřevin v druhové skladbě lesa zvýšil o 0,8 % na 29,5 %. V doporučené dřevinné skladbě lesů se uvádí listnaté dřeviny v zastoupení ze 45,6 % a jehličnaté dřeviny 54,4 % (MZe 2023).

Pozn.: Tabulka „Těžba dřeva (mil. m³, m³)“ se nachází v příloze č. 1.

V roce 2022 meziročně výrazně narostla plocha obnovených lesních porostů o celkové výměře 50 058 ha. Podíl listnatých dřevin na celkové umělé obnově dosahoval téměř 50 %. Je to důsledkem zvýšeného úsilí lesníků o zalesnění holin po rozsáhlých nahodilých těžbách, které jsou zapříčiněny převážně vlivem kůrovce. Pozitivně se také projevil pozvolný nárůst ploch přirozené obnovy. Ten se oproti roku 2021 zvýšil o 977 ha, a to i přes fakt, že na holinách po kalamitních těžbách jsou podmínky pro přirozenou obnovu značně zhoršené (MZe 2023).

Tabulka 3: Obnova lesa (ha) - Zdroj: (MZe 2023)

Způsob obnovy	2000	2010	2015	2020	2021	2022
Umělá	21 867	21 859	18 797	33 671	40 679	39 970
z toho: opakovaná	4 371	3 087	5 246	3 621	4 847	6 082
Přirozená	3 422	5 127	4 749	6 615	9 111	10 088
Celkem	25 309	26 986	23 546	40 286	49 790	50 058

Aktuální stav těžebně-dopravních strojů v ČR

Nejlepší cestou do budoucna, jak pokrýt rostoucí objem těžebních a pěstebních prací po rozsáhlé kůrovcové kalamitě v minulých letech, je větší nasazení harvesterové technologie a využití přírodních procesů, konkrétně podpora přirozeného zmlazení místo umělé obnovy. V roce 2022 bylo na území České republiky v provozu celkem 1 099 harvesterů. Z toho je 259 vybaveno kácací hlavicí s úřezem do 55 cm, které slouží na provádění prací ve výchovných předmýtních porostech. Pro mýtní a kalamitní těžby je k dispozici 803 strojů. Ty jsou vybaveny kácení hlavicí o úřezu do 62, 72 a 75 cm. Pouze 469 (44 %) harvesterů bylo zakoupeno po roce 2010. Zbývajících 593 harvesterů jsou již staré a vyžadují časté opravy a zároveň se na ně již špatně shánějí náhradní díly.

Pozn.: Tabulka „Harvestory podle velikosti a roku výroby“ se nachází v příloze č. 2.

Hladký a plynulý provoz v těžební činnosti zajišťují vyvážecí traktorové soupravy tažené univerzálním kolovým traktorem a forwardery (vyvážecími traktory). V roce 2022 se na území ČR nacházelo 1602 forwarderů a 309 vyvážecích traktorových souprav (MZe 2023).

Je velmi důležité poznamenat, že pořízení těchto technologií je značně nákladné a náklady spojené s pořízením nejsou jediné z těch, které se musí hradit. Dále se jedná např. o servis zařízení či mzdové náklady spojené s obsluhou stroje (Palátová a kol. 2023). Z těchto informací lze vydedukovat, že ekonomický model SE by mohl mít velký potenciál v oblasti lesní techniky.

3.2.2 Ekonomická situace v lesnictví v ČR

Zaměstnanost v lesnictví v ČR

Dle zprávy (MZe 2022) se lesní sektor stále potýká s větším nedostatkem pracovníků, a to téměř u všech zaměstnavatelů nebo vlastníků lesů. Počet zaměstnanců v lesnictví se od roku 1989 do roku 2013 stále snižoval. Mezi lety 2014-2015 se počet pracovníků ustálil a od roku 2016 (13 132 pracovníků) mírně stoupá.

V roce 2022 v lesním sektoru pracovalo 13 603 osob. Oproti předchozímu roku se lesnictví nejvíce potýkalo s nedostatkem pracovníků na středních řídicích pozicích a na pozicích manuálních prací v lese. Dále přetrvává stav, kdy většinový objem lesnických prací

zajišťují podnikatelské subjekty na základě uzavřených smluv s jednotlivými správci, vlastníky či nájemci lesů. Nejvýznamnější podíl na lesnických pracích zajišťovaly velké akciové společnosti a dále lidé vykonávající činnosti sami na sebe tzv. OSVČ (MZe 2023).

V roce 2022 dosáhla průměrná hrubá měsíční mzda zaměstnanců v lesnictví částky 38 877 Kč, což představuje meziroční nárůst o 8 %. Při zohlednění roční inflace ovšem došlo k reálnému poklesu mzdy o 7,1 %. V rámci lesnictví dosahuje nejvyšších hodnot průměrná mzda ve státním sektoru, která činí celkem 44 030 Kč (MZe 2023).

Významnou pomocí bylo zaměstnávání brigádníků především z Ukrajiny, to ale bylo kvůli koronavirové pandemii (2020–2021) značně utlumeno (MZe 2022). V roce 2022 se mnoho brigádníků z Ukrajiny vrátilo, což bylo pro naše lesnictví velmi výrazná pomoc. Největší objem prací byl v letech vrcholení kůrovcové kalamity, kdy se velmi zvýšil celkový počet těžebních činností. Ačkoli se objem nahodilých těžeb v roce 2022 snížil, tak se naopak bude postupně zvyšovat podíl prací v rámci zalesňování holin způsobených předešlou nahodilou těžbou a následná péče o lesní porosty. Nejrozumnější cestou ke zvládnutí rostoucího objemu pěstebních prací po rozsáhlé kůrovcové kalamitě je primárně důkladné plánování, mechanizace a větší zapojení využívání přírodních procesů jako např. větší podpora přirozené obnovy oproti obnově umělé (MZe 2023).

Ekonomická situace vlastníků lesů

Ekonomická situace vlastníků lesů z pohledu hospodaření v lesích a ostatních aktivit se v roce 2022 opět zlepšila. Významný vliv na toto zlepšení má výrazně zvýšená cena surového dříví a vyplácené dotace z rozpočtu státu. Průměrný hospodářský výsledek vlastníků lesů dosáhl částky 6 358 Kč/ha lesa, čímž se řadí mezi nejvyšší dlouhodobě dosažené hodnoty. Výsledkem hospodaření se rozumí zisk před zdaněním včetně příspěvků a dotací na hospodaření v lesích. Bez započtení podpory v podobě dotací by se výsledek hospodaření na 1 ha lesa všech vlastníků výrazně snížil. Mezi nepříznivé vlivy na tvorbu zisku a tvorbu povinných rezerv v roce 2022 patří vysoké náklady spojené s pěstební činností. Jedná se o zvýšený objem pěstebních činností na kalamitních plochách. Dále se také meziročně zdvojnásobily náklady na investice. Jednalo se převážně o stroje a mechanizační prostředky pro těžební a pěstební činnosti (MZe 2023).

Tabulka 4: VH vlastníků lesa (včetně příspěvků na hospodaření v lesích) (Kč/ha) - Zdroj: (MZe 2023)

Zisk před zdaněním	2019	2020	2021	2022
Státní lesy	-626	208	3 037	5 593
Obecní lesy	737	2 010	2 816	4 182
Soukromé lesy	2 976	2 889	8 066	9 169
Průměr	651	1 291	4 488	6 385

Ekonomická situace podnikatelů v lesním hospodářství v ČR

Oproti ekonomické situaci vlastníků lesa se zhoršila ekonomická situace podnikatelů v lesním hospodářství, kde v roce 2022 došlo k meziročnímu propadu průměrného hospodářského výsledku o 83 %. Ten byl u sledovaných podnikatelských subjektů 483 Kč/ha lesa, což představuje meziroční propad o 2 323 Kč/ha lesa. Tento propad byl zaznamenán u většiny činností kromě pěstební činnosti. K výraznému poklesu došlo mimo jiné u těžebních činností. Pokles celkového objemu těžeb v roce 2022 činil 17 %. Podnikatelské subjekty vytěžily pomocí harvesterové technologie více než třetinu z celkového objemu vytěženého dříví (38,82 %). Zbývající dvě třetiny dříví byly vytěženy klasickými technologiemi (MZe 2023).

Tabulka 5: Finanční hospodaření podnikatelských subjektů v LH (Kč/ha lesa) - Zdroj: (MZe 2023)

Výkon	2019	2020	2021	2022
Pěstební činnost	84	2 688	604	718
Těžební činnost	411	3 714	1 980	884
Školkařství	458	688	-154	-349
Myslivost	-27	-13	0	-6
Drobná lesní výroba	6	0	0	0
Ostatní lesnické činnosti	451	693	-149	-356
Lesnická činnost celkem	124	7 095	2 434	1 247
Jiné činnosti	2 066	1 022	936	-262
Hospodářský výsledek celkem	1 777	5 021	2 806	483

3.3 Sdílená ekonomika v lesnictví

Zavádění principů SE v různých průmyslových odvětvích je stále častější. Tento proces je ovlivňován zvyšující se mírou nezaměstnanosti, klesající důvěrou spotřebitelů a rozvojem technologií k provozování transakcí na online trzích. Vyplyvá také ze změny požadavků na jednotlivce či společnosti, kteří by se mohli potenciálně stát poskytovateli aktiv.

Lesnický sektor poskytuje přírodnímu prostředí a celé společnosti mnoho výhod. Z ekonomického pohledu nabízí širokou škálu zboží a služeb, které napomáhají ke zlepšování životní úrovně obyvatel. Všeobecně hraje důležitou úlohu v místních i v národních ekonomikách ve světě (Palátová a kol. 2023).

Ve zprávě (MZe 2023) se uvádí o Sdílení a zařazení zdrojů; záměr c) Spolupráce v odvětví lesnictví následující: „*Cílem operace je podpora spolupráce minimálně dvou subjektů z odvětví lesnictví, které splňují definici mikropodniku, anebo jsou fyzickou osobou nepodnikající. Operace podpoří spolupráci při tvorbě podnikatelského plánu, lesního hospodářského plánu nebo společné investice na vlastní realizaci projektu, společné pořízení strojů a technologií pro obnovu, výchovu a těžbu lesních porostů, včetně následného soustředování dříví a zpracování potěžebních zbytků.*“.

Vzhledem k nízkému počtu publikovaných prací, které se zaměřují na SE v lesnictví, se bude následujících pár odstavců opírat pouze o studii „Sharing economy in the forestry sector: Opportunities and barriers“ od Palátová a kol. z roku 2023. Tato studie je velmi významná a ojedinělá díky tomu, že se celá zaměřuje pouze na situaci v lesnictví na území ČR a odráží tak specifické podmínky českého lesnického sektoru a vztahy mezi jednotlivými stranami.

Celý lesnický sektor se za poslední dekády zásadně změnil. Tyto změny vyplývají převážně z globalizace, digitalizace, měnících se globálních konkurenčních výhod, ale i ze změny společenského vnímání využití lesů a služeb lesních ekosystémů. Změny preferencí spotřebitelů, osvěta v rámci rozvoje udržitelnosti, změny v ekonomické síle světového trhu, globalizace a razantní nárůst informačních a komunikačních technologií to vše má výrazný vliv i na lesnický sektor.

Všechny tyto nové trendy vytvořily příležitosti a výzvy do budoucna. I přes to, že se některé tradiční produkty jako je např. palivové dřevo mohou potýkat v dlouhodobém hledisku s klesající poptávkou, tak dřevařský průmysl přináší do budoucna mnoho výhod. Ve všech těchto výzvách můžou principy SE nalézt své uplatnění, mohou přinést lesnímu hospodářství nový impuls, vyšší konkurenci schopnost, zvýšit efektivitu a napomoci růstu celého odvětví (Palátová a kol. 2023).

Mezi oslovenými respondenty studie „Sharing economy in the forestry sector: Opportunities and barriers“ byly všechny typy lesnických společností působící na našem území. Výsledky ukazují, že zástupci lesních firem mají o SE obecné povědomí a že ji znají převážně z jiných ekonomických oblastí. Více než 60 % respondentů uvedlo, že pojem zná a ví, co znamená. V lesnictví se ale s SE setkalo pouze 19 % respondentů, a to především v podobě poskytování služeb nebo sdílení nevyužitých strojů. Lze říct, že menší společnosti primárně zaměřené na tuzemský trh nemají o využívání SE v lesnictví dostatečné povědomí a díky tomu vidí v SE potenciální přínos pro růst svých firem.

Z výsledků také vyplývá, že vyšší ochota a otevřenost k novým přístupům a inovacím za účelem nalezení úspor převládá mezi menšími společnostmi. Jsou zde zmiňovány i výsledky studie „The more we get together, the more we can save? A transaction cost perspective“, které prokazují, že spolupráce mezi malými a středními podniky ve sdílení zdrojů zlepšuje udržitelný rozvoj celého odvětví (Palátová a kol. 2023).

I přes nižší podíl respondentů, kteří mají již s SE zkušenosti v lesnictví, se 85 % z celkového počtu domnívá, že by bylo SE možné v lesním sektoru využít. Nejvíce pozitivně hodnotili respondenti možnost sdílení lidských zdrojů. Za nejlepší variantu pro sdílení informací o SE respondenti považují osobní kontakt s obchodními partnery a specializované online platformy. Ačkoliv není sdílení informací s konkurencí v ČR příliš podporováno, respondenti nenašli žádné překážky pro sdílení informací v rámci SE.

Fungování a principy SE vnímají respondenti spíše pozitivně. Je zde ale několik překážek, které v tuto chvíli brání zařazení SE do lesnického sektoru. Za největší překážky považují nedostatečné množství obchodních partnerů, s nimiž by se mohli do SE zapojit. Dále

poukazovali na nedůvěru k obchodním parterům, nedostatek času a zdrojů ke sdílení. Často také zmiňovali problém nedostatečné legislativy či obavy ze spolupráce s konkurencí.

Velkou bariérou je také potřeba používat zaměstnance nebo stroje ve stejném období, což vyplývá z časových omezení provádění konkrétních lesnických činností, ale také např. u řešení kalamit, které často mívají regionální charakter a týkají se tak většího počtu nebo dokonce všech subjektů v dané lokalitě. Sdílení by teoreticky mělo větší potenciál, pokud by bylo možné zajistit časovou rozmanitost potřebných činností a techniky v ostatních odvětvích ekonomiky, kde by byly využity v jiných obdobích (Palátová a kol. 2023).

V posledních pár letech se ČR potýkala s mimořádnou situací nahodilých těžeb v souvislosti s kůrovcovou kalamitou. Lesní hospodářství tak čelilo nedostatku logistiky a lidských zdrojů. SE lze považovat za příležitost v řešení aktuálních krizí v lesnictví jako například v období Covid-19, kdy na území ČR docházelo k nedostatku lesních pracovníků v důsledku omezení pohybu. Ministerstvo zemědělství ČR již v současnosti podporuje spolupráci subjektů Programem rozvoje venkova (PRV). Tento program je financován Evropskou Unií z Evropského zemědělského fondu pro rozvoj venkova (EZFRV). Obecně jsou podporovány společné investice jako nákup strojů, modernizace a výstavba skladovacích a výrobních zařízení či provádění stavebních prací potřebných k efektivnímu využívání zdrojů. V případě spolupráce v lesnictví jsou také podporovány náklady spojené s tvorbou lesního hospodářského plánu pro sdružený lesní majetek. Tento program ale přináší i značná omezení. Největším je to, že o finanční podporu může žádat pouze „držitel“ lesního pozemku, který je fyzickou osobou nepodnikající nebo splňuje definici mikropodniku. Výše dotace odpovídá max. 50 % nákladů.

Je zřejmé, že postoj lesních společností k SE je stále velmi opatrný a je zapotřebí další podpora ze strany státu a příslušných orgánů. Velký problém pro SE představuje dotace při nákupu nových strojů. Stroje, jejichž nákup je dotován z tohoto programu, nesmí být dále komerčně pronajímány (Palátová a kol. 2023).

Ze závěrů studie lze spíše konstatovat, že za současných podmínek nemá SE v lesnictví v ČR velký potenciál.

3.4 Lesnictví v kraji Vysočina

3.4.1 Obecné informace o lesích a jejich stavu v kraji Vysočina

V roce 2019 byl lesní porost v Kraji Vysočina tvořen převážně z jehličnatých dřevin s přibližným zastoupením 85,6 %. Nejčastěji se jednalo o smrk (71,7 %), dále pak o borovice (10,4 %) Z celorepublikového porovnání vyplývá, že v Kraji Vysočina je největší zastoupení smrků ze všech krajů. Důvodem je skutečnost, že se zde hojně vysazovaly jejich monokultury zejména z produkčních důvodů. Tyto smrkové monokultury, se však často vysazovaly na nepříznivých stanovištích.

Mezi nejvíce zastoupené listnaté dřeviny patří buky (4,6 %) a duby (2,5 %). Od roku 2000 lze v tomto kraji pozorovat trend pozvolného růstu podílů listnatých dřevin, který je v souladu

s cílem přiblížit se doporučené skladbě lesa na území celé ČR (MŽP 2021). Co se týče lesnatosti, tak Kraj Vysočina má šestou nejnižší dle porostní půdy s 29,9 % ze všech krajů ČR. Nejnižší lesnatost má Hlavní město Praha s pouze 9,6 %, nejvyšší naopak disponuje Liberecký kraj s 43,2 % (MZe 2023).

Pozn.: Tabulka „Výměry lesní půdy a lesnatost podle krajů (ha)“ se nachází v příloze č. 3.

3.4.2 Klíčové problémy lesnictví v Kraji Vysočina

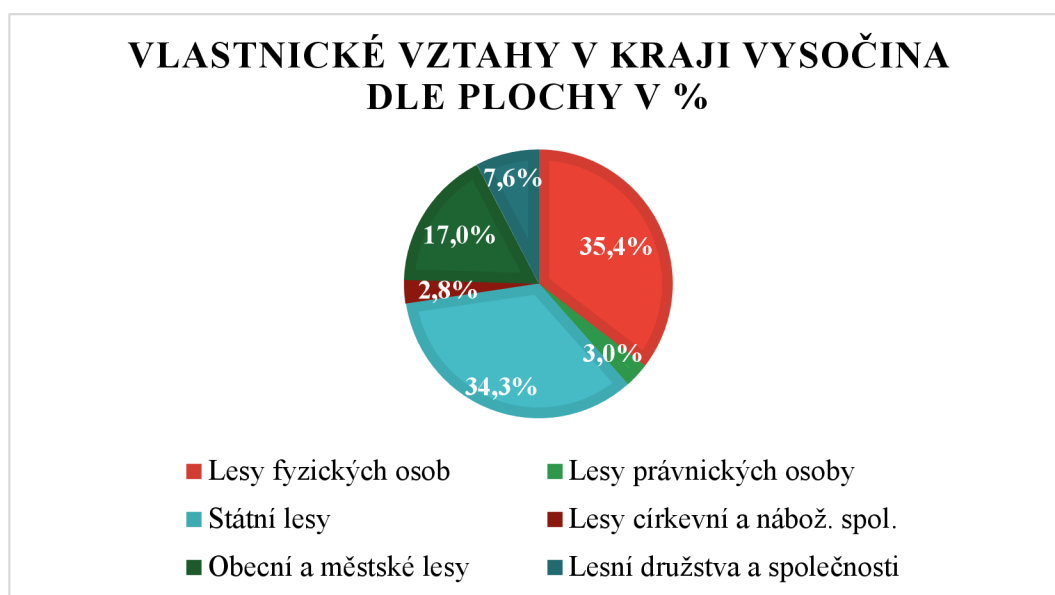
Rozrůzněnost vlastnických vztahů v lesích

Vlastnická struktura se v Kraji Vysočina v některých ohledech zásadně liší od průměrných hodnot celého našeho území. Největší rozdíl nastává u vlastnictví fyzických osob, kterým připadá celkem 18,95 % všech lesů v ČR. Zatím co v Kraji Vysočina je to 35,41 %, což je o cca 16,5 procentních bodů vyšší hodnota než průměrná. Také zde můžeme vidět vyšší hodnotu ve vlastnictví lesních družstev a společností, kterým náleží celkem 7,59 % z celkové výměry lesů na Vysočině.

Na druhou stranu je zde výrazně nižší podíl státních lesů (34,28 %), což je rozdíl cca 20,3 procentních bodů od průměrné hodnoty celého území ČR. Z celkové výměry lesů vlastněných státem na Vysočině mají největší část ve zprávě LČR a to 34,11 %. Zbylá část připadá na Vojenské lesy a statky (0,15 %), na lesy Ministerstva životního prostředí a na ostatní instituce. Viditelně nízký podíl je také u církevních a náboženských společností, které zde vlastní pouze 2,75 % z celkové výměry lesů.

Téměř srovnatelné je vlastnictví lesů právnických osob. V Kraji Vysočina je to 3,01 % a hodnota celorepubliková je 3,44 %. Procentuální podíl obecních a městských lesů se v tomto kraji se 16,95 % nejvíce podobá průměrné hodnotě celého našeho území 17,15 %.

Velký podíl vlastnictví fyzických osob je způsobený restitucemi po roce 1989, které zde byly nadprůměrné v porovnání s ostatními kraji na našem území. Díky tomu na Vysočině vzniklo mnoho vlastníků lesů s menší výměrou (MZe 2023; ÚHÚL 2023).



Graf 1: Vlastnické vztahy v Kraji Vysočina dle plochy v % - Zdroj: vlastní zpracování dle (ÚHÚL 2023)

Lýkožrout smrkový (kůrovec)

Kůrovce můžeme dělit na několik druhů. Nejznámější je druh, který se vyvíjí v živé části kůry nazývané lýko. Dále existují druhy, které se vyvíjejí v dužině kmínků a větví, v řepících listů, v semenech a plodech různých rostlin či v bělovém dřevě. V ČR patří mezi nejvýznamnější druhy zejména brouci, kteří se vyskytují na smrku, jelikož se jedná o hlavní monokulturní dřevinu pěstovanou na našem území. Jde hlavně o lýkožrouta smrkového, lýkožrouta lesklého či lýkožrouta severského (Greplová 2020). Další odstavce se věnují lýkožroutu smrkovému, protože se považuje za hlavního škůdce našich smrkových lesů a Kraj Vysočina jím byl značně zasažen.

Lýkožrouta smrkového řadíme v posledních desetiletích k nejvýznamnějšímu škůdci na smrkových porostech. Za posledních třicet let způsobil rozsáhlé kalamity v objemu desítek mil. m³. Zejména se jednalo o pobaltské země, Bělorusko a Skandinávii. Také objem napadeného dříví ve střední Evropě v posledních letech každoročně roste. Lýkožrout smrkový primárně napadá odumírající i čerstvě odumřelé stromy. Když dojde k jeho přemnožení a nemůže najít dostatečné množství ideálního materiálu pro svou reprodukci, napadá zdravé stromy, stromy oslabené suchem či stromy napadené houbami. Ve chvíli, kdy je zdravý strom napaden lýkožroutem smrkovým dochází k jeho postupnému odumření, avšak při rychlém zpracování dřevní hmoty nedochází ke změně její kvality. Za rychlým rozmnožením lýkožrouta smrkového stojí vysoké teploty. Při nich může dojít k reprodukci i více generací během jednoho roku. Obranschopnost a vitalitu stromů příznivě ovlivňuje vysoký úhrn a rovnoměrnost srážek. Nejčastěji se lýkožrout smrkový vyskytuje ve smrkových porostech se stářím nad šedesát let, a to primárně na slunných stráních. Mimo smrku ztepilého může napadat i jiné druhy smrku, ale také modřín, borovici kleč, borovici blatku a výjimečně borovici lesní (Zahradník, Geráková 2010).

3.4.3 Stav lesů v kraji Vysočina mezi lety 2019-2022

Dle zprávy (MZe 2020) mezi lety 2018 a 2019 došlo k výraznému zhoršení zdravotního stavu porostů v okresech Třebíč a Jihlava. Pozorované meziroční zhoršení úzce souvisí s plochou kůrovcových těžeb a souší. Ze součtu výměr nových těžeb a souší patří mezi nejvíce zasažené okresy Kraje Vysočina Třebíč (3 100 ha), Jihlava (2660 ha) a Havlíčkův Brod (1 268 ha). Třebíč, Jihlava a Havlíčkův Brod se nachází na prvním, druhém a šestém místě v celkovém pořadí nejvíce zasažených oblastí napříč celou ČR. V tomto roce bylo na území Kraje Vysočina vytěženo celkem 4,82 mil. m³ smrkového kůrovcového dříví, nejvíce v okrese Jihlava 1,69 mil. m³, Kraj Vysočina také patří mezi nejvíce zasažené kraje abiotickými vlivy. V roce 2019 bylo zaznamenáno výrazné poškození sněhem (260 tis. m³) a v důsledku negativního působení sucha bylo vytěženo 132 tis. m³ dřevní hmoty.

V roce 2019 zde bylo vytěženo dřevo z 99,8 % jehličnatého původu. Oproti tomu nově vzniklé porosty po těžbě mají zastoupení jehličnatých dřevin pouze 52,5 %. V Kraji Vysočina v roce 2019 tvořila porostní plocha lesů cca 203,5 tis. ha. což představuje 30 % jeho rozlohy. Největší zastoupení měly hospodářské lesy s primární produkční funkcí (92,7 %), což je nejvíce z celé ČR. Ve stejném roce se na území tohoto kraje vytěžilo celkem 7,78 mil. m³ dříví, což

představuje vůbec nejvyšší hodnotu z celé ČR. Nejčastěji se jednalo o nahodilou těžbu (99,4 %), jejíž objem se od roku 2017 takřka zdvojnásobil. V roce 2019 na území kraje docházelo k masivnímu úhynu smrkových porostů což vedlo v některých oblastech k jejich plošnému rozpadu. Důvodem tohoto jevu byl výrazný nedostatek vody v lesních porostech, který vedl k následnému napadení dřeviny hmyzovými a houbovými škůdci (MŽP 2021).

Ze zprávy (MZe 2021) vyplývá podobný trend jako v roce předešlém. Během roku 2020 bylo na území Kraje Vysočina vytěženo celkem cca 4,9 mil. m³ kůrovcového dříví, nejvíce opět v okrese Jihlava 1,62 mil. m³. V tomto roce byl objem nahodilých těžeb zapříčiněn abiotickými vlivy cca 0,86 mil. m³.

V roce 2021 bylo opět možné pozorovat největší plošný rozsah výrazného zhoršení zdravotního stavu lesů v Kraji Vysočina. Během roku 2021 bylo na území ČR evidováno cca 14,2 mil. m³ vytěženého smrkového kůrovcového dříví. V porovnání s předchozím rokem 2020 (cca 22mil m³) se jednalo přibližně o třetinový pokles. Již třetím rokem v řadě v objemu kůrovcového napadení vede Kraj Vysočina. V tomto roce zde bylo evidováno cca 3,1 mil. m³ kůrovcové těžby. Z pohledu regionů byla Vysočina opět na prvním místě v objemu nahodilých těžeb způsobených abiotickými vlivy. Jednalo se cca o 1,079 mil. m³ z toho 582 tis. m³ suchem (MZe 2022).

V ČR bylo v roce 2022 vytěženo celkem 25,11 mil. m³ surového dříví, což představuje meziroční pokles o 5,51 mil. m³. Největší podíl na celkové těžbě měla nahodilá těžba v objemu 19,78 mil. m³ dřeva (cca 79 %) Z dat je patrné, že Kraj Vysočina patří mezi nejvíce zasažené oblasti kůrovcovou kalamitou od roku 2018. Doposud nejméně zasažený je Karlovarský Kraj. V tomto roce můžeme opět pozorovat zmenšování objemu vytěženého smrkového kůrovcového dříví. Jednalo se cca o 8,3 mil. m³ což představuje pokles asi o dvě pětiny. I přesto se skoro na celém území ČR vyskytovali lýkožrouti na smrku v kalamitním stavu. Na Vysočině byly evidovány kůrovcové těžby v objemu cca 1,5 mil. m³. Opět se jednalo o většinu okresů tohoto kraje, konkrétně Jihlavu (cca 410 tis. m³), Pelhřimov (cca 390 tis. m³), Havlíčkův Brod (360 tis. m³) a Žďár nad Sázavou (cca 280 tis. m³). Vysočina také zaujala druhé místo v pořadí počtu objemu nahodilých těžeb zapříčiněnými abiotickými vlivy. Jednalo se cca o 903 tis. m³. V důsledku sucha bylo na tomto území vytěženo cca 335 tis m³ (MZe 2023).

Pozn.: Mapy „Vývoj kůrovcové kalamity v Kraji Vysočina v letech 2019 až 2021“ se nachází v příloze č. 4, 5 a 6.

LČR na svých webových stránkách uvádějí několik aktuálnějších informací ohledně lesnictví v Kraji Vysočina, jedná se o následující (LČR 2023):

- **„Jaký objem dřeva plánujete v kraji vytěžit v roce 2023?“** – *„Letos počítáme s těžbou 970 tis. m³ dřeva.“*
- **„Kolik m³ kůrovcového dřeva podnik vytěžil k 31.12.2022?“** – *„Celkem to bylo 408 tis. m³ a 43 tis. m³ podnik využil na kůrovcové lapáky. Objem je tak po čtyřech letech, kdy přesahoval milion metrů krychlových, výrazně nižší.“*

- **„Jak hodnotíte loňský vývoj kalamity v tomto kraji k 31.12.2022? Jsou v kraji kalamitní oblasti?“** – *„Aktuálně není žádná oblast postižena výrazně více. Nejvíce kůrovce je v lokalitách s rozdrobenou vlastnickou strukturou. Data z ostatních majetků ale nemáme k dispozici.“*
- **„Jaký je stav holin v tomto kraji k 31.12.2022?“** – *„K tomuto datu evidujeme 4 975 ha holých ploch.“*
- **„Jaké mají Lesy ČR letos (2023) plány spojené s obnovou lesa?“** – *„Plánujeme zalesnit 2 662 ha a vysadit deset mil. sazenic.“*

4 Metodika

Praktická část bakalářské práce byla založena na dotazníkovém šetření. Dotazník byl vytvořen prostřednictvím Google Forms. Tato platforma nemá omezenou časovou působnost dokumentu, což se následně při oslovování respondentů ukázalo jako výhoda. Na základě většího počtu oslovených respondentů, jednoduchosti a možnosti statistického vyhodnocení byla použita kvantitativní metoda sběru dat.

Název dotazníku: Analýza využití sdílené ekonomiky v lesnictví v Kraji Vysočina

Doba trvání dotazníku: 60 dní (od 27.11.2023 do 25.01.2024)

Počet respondentů: Dotazník byl rozeslán mezi 80 respondentů. Z toho se 66 společností zabývá lesnictvím a 14 společností dřevařstvím. Z celkového počtu sedm z nich nebylo možné kontaktovat kvůli špatné emailové adrese. Zároveň se nepodařilo ani jinak o nich zjistit relevantní údaje. Dva dotazovaní odpověděli, že lesnictví ani dřevařství není hlavním předmětem jejich podnikání. Na dotazníkové šetření odpovědělo celkem 33 respondentů, což představuje úspěšnost vyplnění 41 %.

4.1 Struktura dotazníku

Dotazníkové šetření se skládá z 18 otázek, 17 z nich je povinných. Otázky jsou uzavřené s možností výběru pouze jedné odpovědi nebo s možností výběru více odpovědí. Jedna otázka je nepovinná a respondenti na ni odpovídají jen v případě, že v předchozí otázce odpoví ANO.

Na konci dotazníků mohou respondenti zanechat svoji e-mailovou adresu v případě, pokud mají zájem o zaslání celkových výsledků šetření. Dotazník je vyplňován zcela anonymně a je rozdělen na tři části.

1. Identifikační otázky (otázka 1 až 5): klasifikace ekonomických činností dle členění klasifikace CZ-NACE; okres, ve kterém společnost sídlí; právní forma společnosti; velikost společnosti dle zaměstnanců; kdo je primárním odběratelem
2. Povědomí o sdílené ekonomice (otázka 6 až 9): povědomí o SE; využití SE v podniku; zapojení do SE v rámci podnikání
3. Potenciál využití SE (otázka 10 až 18): přínos SE; role respondenta v SE; informační kanál na šíření SE; forma sdílení; konkrétní zapojení v SE; pozitiva a negativa SE v rámci podnikání

Pozn.: Struktura dotazníku se nachází v příloze č. 7.

4.2 Respondenti

Dotazník byl primárně zaměřen na vedoucí pracovníky firem působících v lesnictví na území Kraje Vysočina. Konkrétně šlo o osoby, u kterých se předpokládá znalost majetkové struktury podniků, vedoucích úseků či o majitele firem a jejich zástupce. Výběr vycházel z analýzy dostupných databází firem. Finálnímu výběru skupiny respondentů předcházela důkladná a systematická proces. Přes webové portály www.firmy.cz a www.zivefirmy.cz byly vyhledány nejprve společnosti a osoby zabývající se lesnictvím v daném kraji. Pokud se mezi dostupnými informacemi uvedených na portálech nacházely webové stránky společností, tak byly prověřovány, zda se vážně zabývají lesnictvím v daném kraji. Následně byly firmy ověřeny v obchodní rejstříku dle identifikačního čísla osob (IČO). V případě, že společnosti a jednotlivé osoby působily z dostupných zdrojů relevantně, byly zařazeny mezi vybrané respondenty dotazníkového šetření. Zároveň byly respondenti vybíráni tak, aby byly zastoupené společnosti ze všech okresů Kraje Vysočina a aby se mezi dotazovanými objevilo co nejvíce právních forem. Vzhledem k menšímu počtu dohledaných zástupců lesnických společností, byli respondenti pro větší relevantnost výsledků rozšířeni i o zodpovědné pracovníky dřevařského sektoru téhož kraje, protože lesnický a dřevařský sektor si jsou velice blízké a navzájem na sebe navazují.

4.3 Distribuce dotazníku

Distribuce dotazníků probíhala formou emailové komunikace přes školní email pro větší důvěryhodnost. Na začátku úvodního emailu bylo řečeno, kdo a za jakým účelem jim píše. Dále bylo zjednodušeně popsáno, co všechno představuje sdílená ekonomika a čím se zabývá. Také zde bylo uvedeno, do kdy se má dotazníkové šetření vyplnit a kolik to respondentům zabere času. Následoval odkaz na vyplnění online dotazníku jakožto hlavní cíl emailu.

Dotazník byl rozeslán všem respondentům dne 27.11.2023 s požadovaným termínem vyplnění do 15.12.2023. Do 11.12.2023 vyplnilo dotazník pouze 10 respondentů, proto byl v tento den dotazovaným zaslán připomínkový email s prosbou o vyplnění dotazníků těmi, kteří tak ještě neučinili.

Ke 4.1.2024 dotazník vyplnilo dalších 15 respondentů, ale protože je k relevantnímu vyhodnocení zapotřebí ještě více odpovědí, tak byl ještě tentýž den zaslán druhý a poslední připomínkový email ohledně dotazníkového šetření.

Od té doby do 25.01.2024 přibýlo pouze 8 odpovědí, avšak s celkovým počtem 33 odpovědí od respondentů už můžeme data vyhodnotit a považovat je za relevantní.

Pozn.: První email pro respondenty se nachází v příloze č. 8.

4.4 Vyhodnocení dat

Pro vyhodnocení dat u povinných otázek byla použita statická metoda porovnání četností odpovědí u každé jednotlivé otázky. Celkem u 12 otázek byla možnost vybrat pouze jednu odpověď, z čehož vyplývá, že součet jednotlivých podílů odpovědí se rovná 100 %. Výsledky u těchto otázek jsou tedy zpracovány formou výsečových grafů a tabulek. U dalších 5 otázek bylo možné vybrat více odpovědí a jejich výsledná data byla zpracována do sloupcových grafů

a do tabulek dle počtu odpovědí od nejčastější odpovědi po nejméně vybíranou. V případě, kdy v otázce bylo možné vybrat odpověď „jiné/á“ či podobný výraz byla tato možnost odpovědi zařazena úplně dolů do tabulky pod odpověď s nejmenším počtem. U jedné otázky, na kterou odpovídali respondenti pouze pokud v předešlé otázce vybrali možnost „Ano“, byla data vyhodnocena stejně jako u otázek s možností výběru více odpovědí.

5 Výsledky

Pro lepší přehlednost jsou výsledky většiny otázek zpracované jak do grafů, tak i tabulek. Ty jsou vytvořeny a zpracovány na základě reálných odpovědí celkem 33 respondentů z 80 oslovených subjektů dotazníkového šetření. Otázky se dělí do tří skupin dle jejich povahy.

5.1 Identifikační otázky

1. Vymezte dle kategorií CZ-NACE předmět činnosti Vaší společnosti.

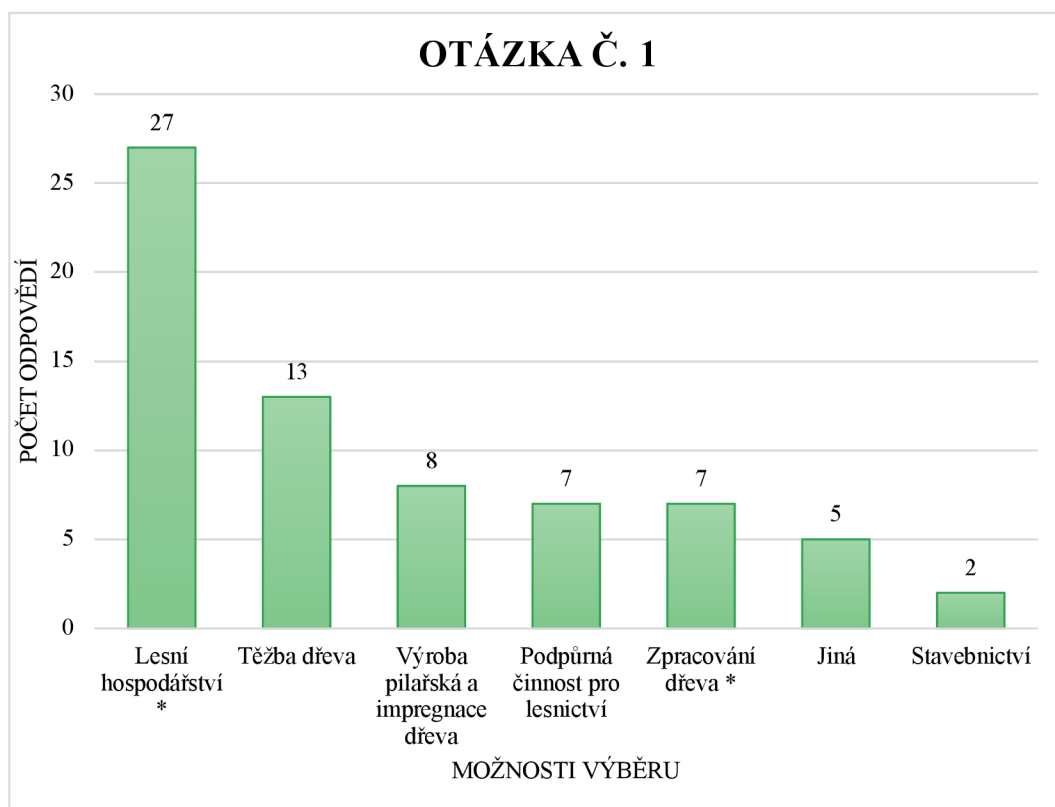
Jednotlivé varianty odpovědí byly převzaty z klasifikace ekonomických činností CZ-NACE, dle Evropské komise. U této otázky mohli respondenti vybírat více možností pro svoji odpověď. Nejvíce z nich se zabývá lesním hospodářstvím a jinými činnostmi v oblasti lesnictví, dále pak těžbou dřeva či pilařskou výrobou a impregnací dřeva. Naopak nejméně dotazovaných se zabývá stavebnictvím.

Tabulka 6 – Kategorizace společností dle CZ NACE – Zdroj: vlastní zpracování

Možnosti výběru	Počet odpovědí	Podíl v %
Lesní hospodářství *	27	81,8 %
Těžba dřeva	13	39,4 %
Výroba pilařská a impregnace dřeva	8	24,2 %
Podpůrná činnost pro lesnictví	7	21,2 %
Zpracování dřeva *	7	21,2 %
Stavebnictví	2	6,1 %
Jiná	5	15,2 %

* Lesní hospodářství a jiné činnosti v oblasti lesnictví

* Zpracování dřeva, výroba dřevěných, korkových, proutěných a slaměných výrobků, kromě nábytku



Graf 2 – Kategorizace společností dle CZ NACE – Zdroj: vlastní zpracování

2. V jakém okrese Kraje Vysočina Vaše společnost sídlí?

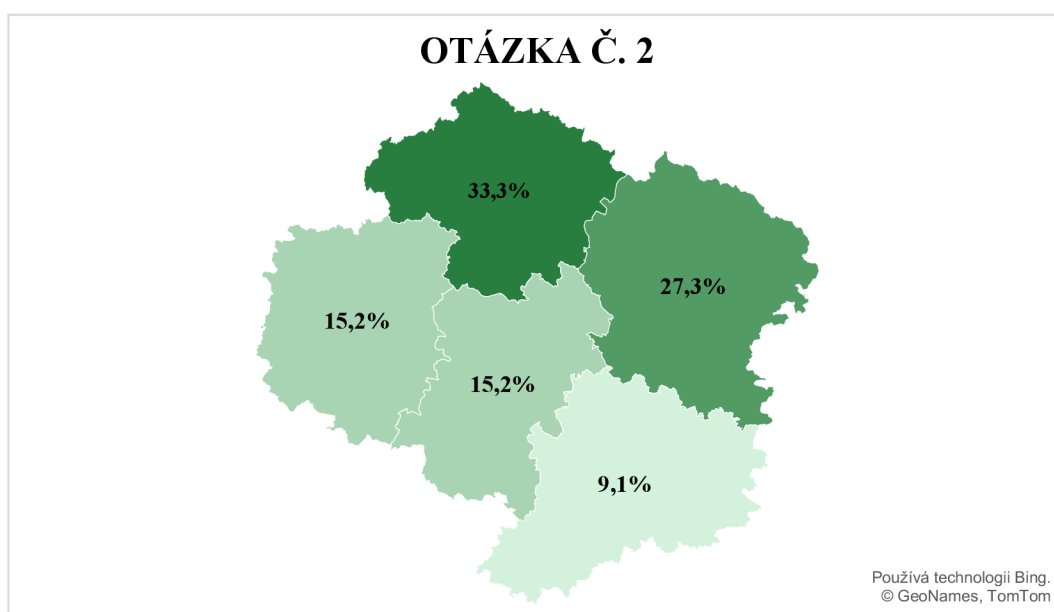
Šetření se vztahuje pouze na společnosti se sídlem či pobočkou v Kraji Vysočina. Na výběr bylo všech pět okresů kraje Vysočina, konkrétně Havlíčkův Brod, Žďár nad Sázavou, Jihlava, Pelhřimov a Třebíč.

Z výsledků vyplývá, že odpovídající respondenti mají zastoupení ve všech pěti okresech. Největší zastoupení má okres Havlíčkův Brod a pouze o něco méně má okres Žďár nad Sázavou. Stejnou měrou společnosti působí v okresech Pelhřimov a Jihlava. Nejméně odpovídajících respondentů má sídlo v okrese Třebíč.

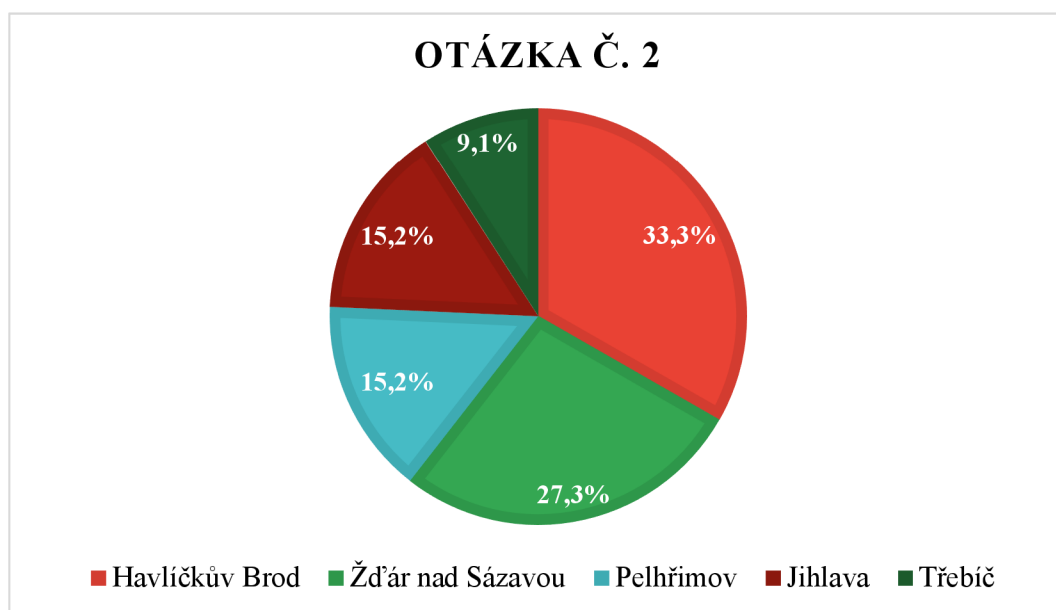
Díky výzkumu prováděnému pouze v jednom kraji z celé České republiky jsme schopni lépe vyhodnotit samotná pozitiva a negativa pro zavedení sdílené ekonomiky v praxi, než kdybychom brali v potaz celé naše území.

Tabulka 7 – Sídlo společnosti – Zdroj: vlastní zpracování

Možnosti výběru	Počet odpovědí	Podíl v %
Havlíčkův Brod	11	33,3 %
Žďár nad Sázavou	9	27,3 %
Pelhřimov	5	15,2 %
Jihlava	5	15,2 %
Třebíč	3	9,1 %



Graf 3 – Sídlo společnosti – Zdroj: vlastní zpracování



Graf 4 – Sídlo společnosti – Zdroj: vlastní zpracování

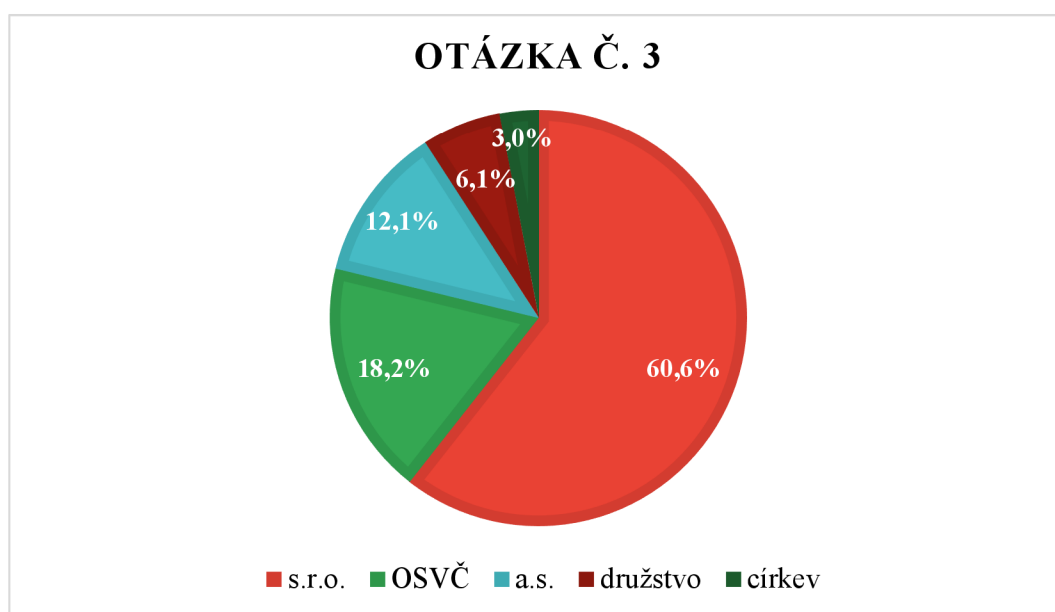
3. Jaká je právní forma Vaší společnosti?

V této otázce bylo důležité pokrýt co největší počet společností, které v lesnictví a dřevařství mohou podnikat. Otázka je tedy členěna do osmi různých možností. Z výsledků jasně vyplývá, že největší zastoupení u odpovídajících respondentů má právní forma společnost s ručením omezeným (s.r.o.) a to 60,6 %. Dále 18,2 % odpovídajících jsou osoby samostatně výdělečně činné (OSVČ). Velmi malé zastoupení mají právní formy družstva, akciových společností (a.s.) či církevní organizace.

Z uvedených možností žádní respondenti neuvěli právní formu veřejná obchodní společnost (v.o.s.), komanditní společnost (k.s.) a státní podnik (s.p.). Ačkoli mezi oslovenými respondenty se nacházel i státní podnik, tak mu dotazník nebylo možné doručit z důvodu neexistující emailové adresy.

Tabulka 8 – Formy společností – Zdroj: vlastní zpracování

Možnosti výběru	Počet odpovědí	Podíl v %
Společnost s ručením omezeným	20	60,6 %
Osoby samostatně výdělečně činné	6	18,2 %
Akciová společnost	4	12,1 %
Družstvo	2	6,1 %
Církevní organizace	1	3,0 %
Komanditní společnost	0	0 %
Státní podnik	0	0 %
Veřejná obchodní společnost	0	0 %



Graf 5 – Formy společností – Zdroj: vlastní zpracování

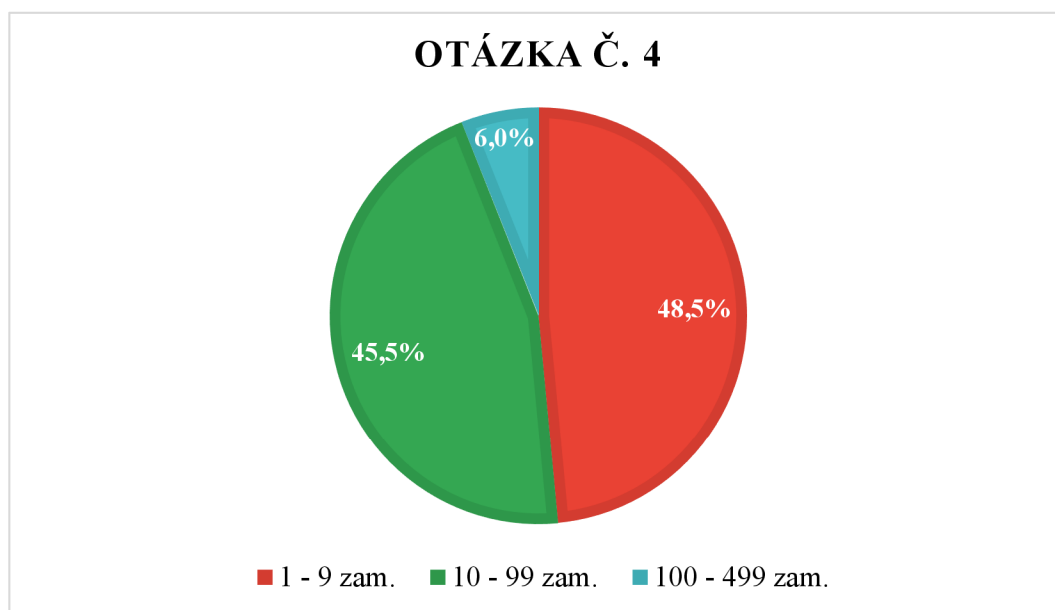
4. Kolik má Vaše společnost zaměstnanců dle členění Evropské Unie?

Rozdělení pro výběr odpovědí probíhalo na základě členění počtu zaměstnanců dle klasifikace Evropské Unie. Konkrétně šlo o čtyři možnosti. A to o mikro podniky 1-9 zaměstnanců, malé podniky 10-99 zaměstnanců, střední podniky 100-499 zaměstnanců a velké podniky 500 a více zaměstnanců.

V této otázce nejvíce respondenti vybírali 2 možnosti, a to malé podniky 10-99 zaměstnanců celkem 45,5 % a mikro podniky 1-9 zaměstnanců celkem 48,5 %. Pouze 2 respondenti uvedli, že se nachází v kategorii střední podnik 100-499 zaměstnanců. Možnost velkého podniku 500 a více zaměstnanců nebyla nikým vybrána.

Tabulka 9 – Počet zaměstnanců – Zdroj: vlastní zpracování

Možnosti výběru	Počet odpovědí	Podíl v %
Mikro podniky 1–9 zaměstnanců	15	45,5 %
Malé podniky 10–99 zaměstnanců	16	48,5 %
Střední podniky 100–499 zaměstnanců	2	6,0 %
Velké podniky 500 a více zaměstnanců	0	0 %



Graf 6 – Počet zaměstnanců – Zdroj: vlastní zpracování

5. Kdo je Vaším primárním odběratelem?

V této bakalářské práci je pro funkčnost sdílené ekonomiky rozhodující model B2B neboli sdílení vzájemně mezi společnostmi. U větších podniků se předpokládá, že jsou schopny vytvářet a strádat větší objem majetku, což jim umožňuje v SE vystupovat spíše jako dodavatelé.

Oproti tomu menší podniky v SE hrají spíše roli odběratelů. U těchto firem je pravděpodobné, že zatím nejsou schopny si drahá aktiva pořídit ze svých finančních prostředků. V případě zapojení do SE by jim mohlo pomoci právě vypůjčení či pronájem dražších aktiv, například strojů nebo vybavení. To by mohlo vést k rozšíření jejich činnosti a následně by bylo možné zvýšit objem zakázek a peněžních prostředků, za který by si mohli koupit svá vlastní dražší aktiva.

Pro využití SE je tedy důležité, aby společnosti měly dobrý kontakt s ostatními obchodními partnery v podobě jiných společností, což jim umožní lehčí vstup a větší nabídku či poptávku na trhu s SE ať už v roli odběratele, dodavatele nebo odběratele i dodavatele.

Z výsledků vyplývá, že téměř 50 % z dotazovaných společností má za své primární odběratele koncové (individuální) spotřebitele i jiné firmy a společnosti. Zároveň 9 respondentů odpovědělo, že jejich koncovými odběrateli jsou pouze jiné firmy a společnosti. Z toho vidíme, že 75 % dotazovaných pravidelně přichází do styku s jinými firmami a obchodními společnostmi.

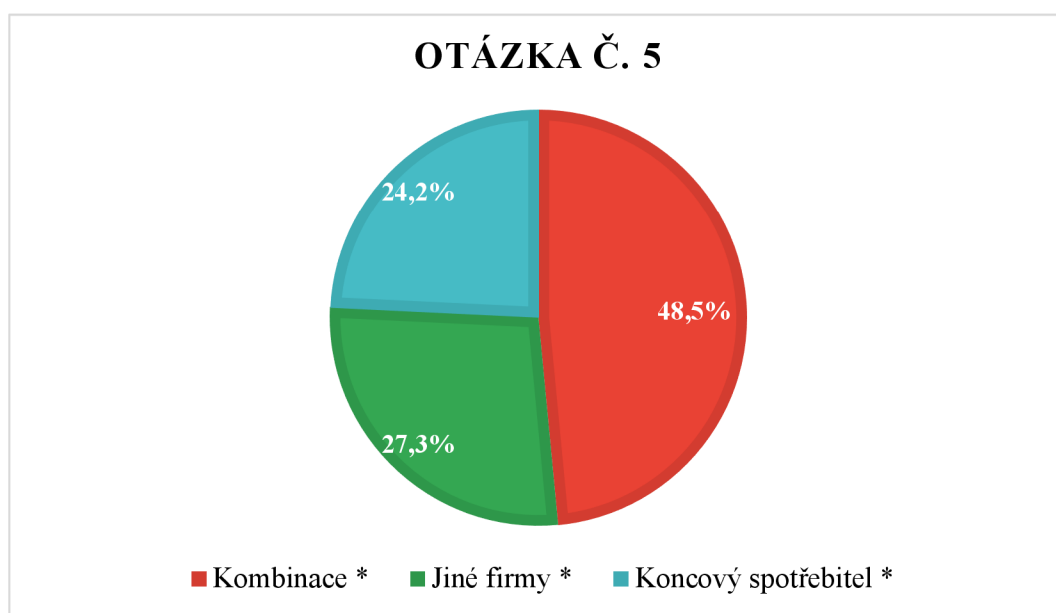
Tabulka 10 – Primární odběratelé – Zdroj: vlastní zpracování

Možnosti výběru	Počet odpovědí	Podíl v %
Kombinace *	16	48,5 %
Jiné firmy *	9	27,3 %
Koncový spotřebitel *	8	24,2 %

* Kombinace obou variant

* Jiné firmy a společnosti

* Koncový (individuální) spotřebitel



Graf 7 – Primární odběratelé – Zdroj: vlastní zpracování

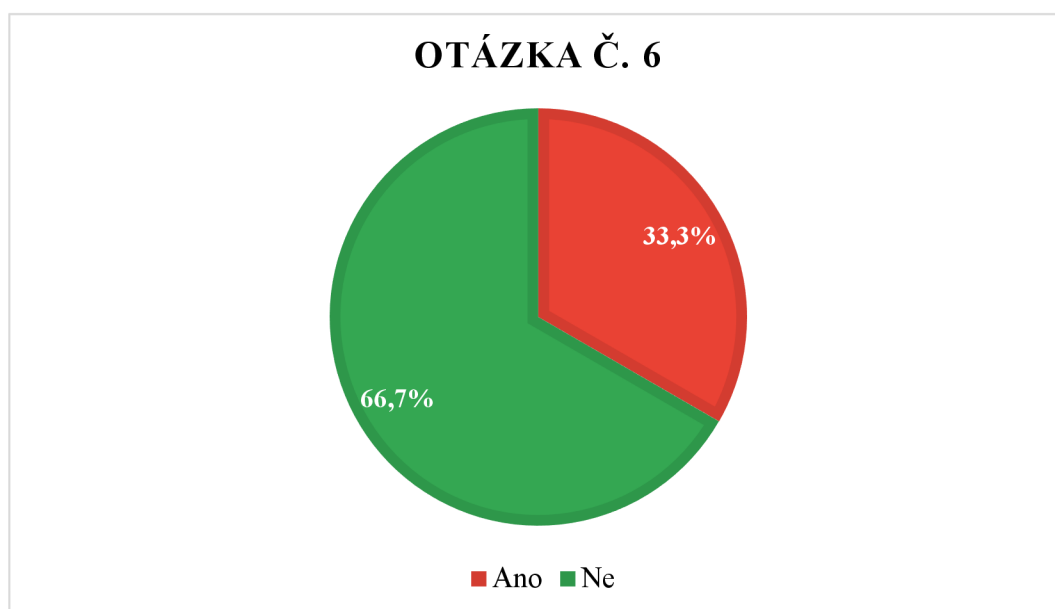
5.2 Povědomí o sdílené ekonomice

6. Setkali jste se někdy s pojmem „sdílená ekonomika“ ve vašem podnikání?

Se sdílenou ekonomikou se ve svém odvětví podnikání setkalo pouze 33,3 % respondentů. Důvodem může být vysoká konzervativnost podnikatelů v oblasti lesnictví a dřevařství či neochota přistupovat k inovativním věcem. Oproti tomu je SE hojně rozšířená například v oblastech ubytování a dopravy.

Tabulka 11 – Povědomí o sdílené ekonomice – Zdroj: vlastní zpracování

Možnosti výběru	Počet odpovědí	Podíl v %
Ano	11	33,3 %
Ne	22	66,7 %



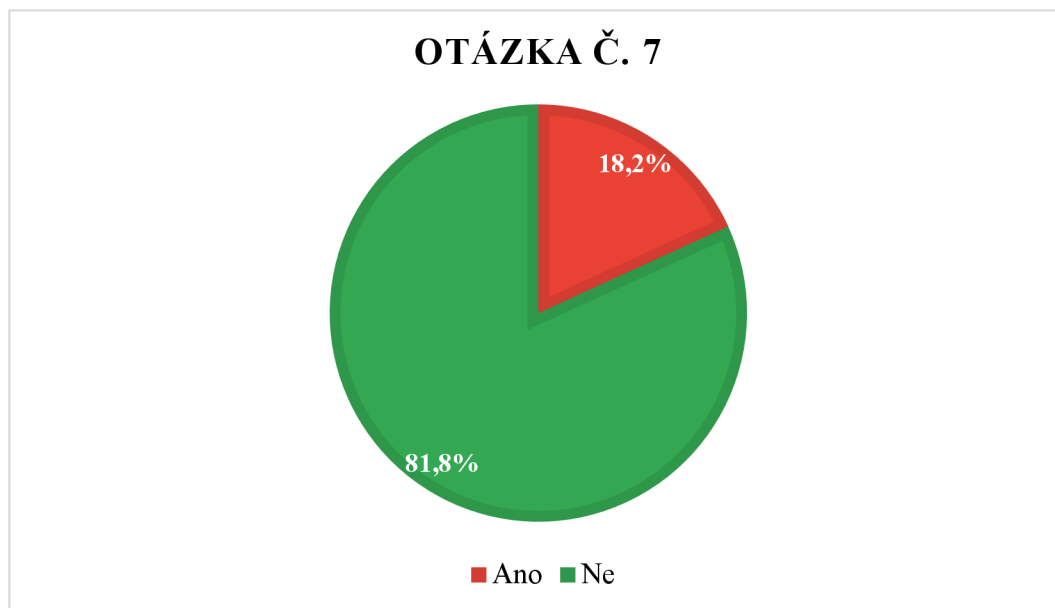
Graf 8: Povědomí o sdílené ekonomice – Zdroj: vlastní zpracování

7. Využili jste již někdy sdílenou ekonomiku ve Vašem podnikání?

Tato otázka navazuje na otázku předešlou tím způsobem, že pokud se většina respondentů nikdy nesečkala s pojmem SE v rámci svého podnikání, tak ji ani nemohla ve své činnosti využít. Šest odpovídajících SE ve svém podnikání už využilo, což představuje více jak polovinu odpovědí těch, kteří o SE ve svém oboru už slyšeli.

Tabulka 12: Využitá sdílené ekonomiky – Zdroj: vlastní zpracování

Možnosti výběru	Počet odpovědí	Podíl v %
Ano	6	18,2 %
Ne	27	81,8 %



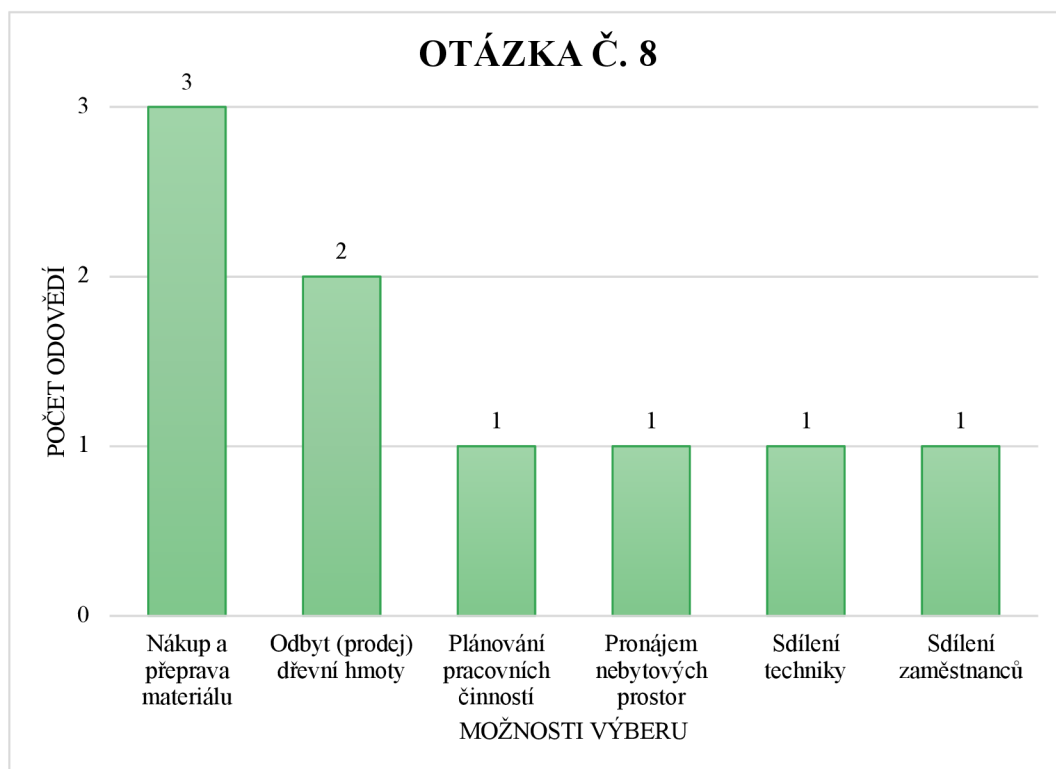
Graf 9: Využitá sdílené ekonomiky – Zdroj: vlastní zpracování

8. Pokud ano, popište prosím, v jaké oblasti nebo formě jste ji využili.

Jedná se o nepovinnou otázku a odpovídali na ni pouze respondenti, kteří SE už v rámci svého podnikání využili. Všech šest dotazovaných, kteří v předešlé otázce zvolili odpověď Ano, zároveň odpověděli na tuto otázku. Někteří uvedli i více oblastí, ve kterých SE už využili. Celkem tři respondenti využili SE ke společnému nákupu a přepravě materiálu a dva k odbytu (prodeji) dřevní hmoty. Dále po jedné odpovědi respondenti uvedli, že SE využili ke společnému pronájmu nebytových prostor nebo ke společnému plánování pracovních činností. Jeden z odpovídajících uvedl, že s tím už setkal ale ne pod pojmem SE. Konkrétně se jednalo o sdílení zaměstnanců a techniky pro zemědělství a lesnictví.

Tabulka 13: Oblast využití sdílené ekonomiky – Zdroj: vlastní zpracování

Možnosti výběru	Počet odpovědí	Podíl v %
Nákup a přeprava materiálu	3	50,0 %
Odbyt (prodej) dřevní hmoty	2	33,3 %
Plánování pracovních činností	1	16,7 %
Pronájem nebytových prostor	1	16,7 %
Sdílení techniky	1	16,7 %
Sdílení zaměstnanců	1	16,7 %



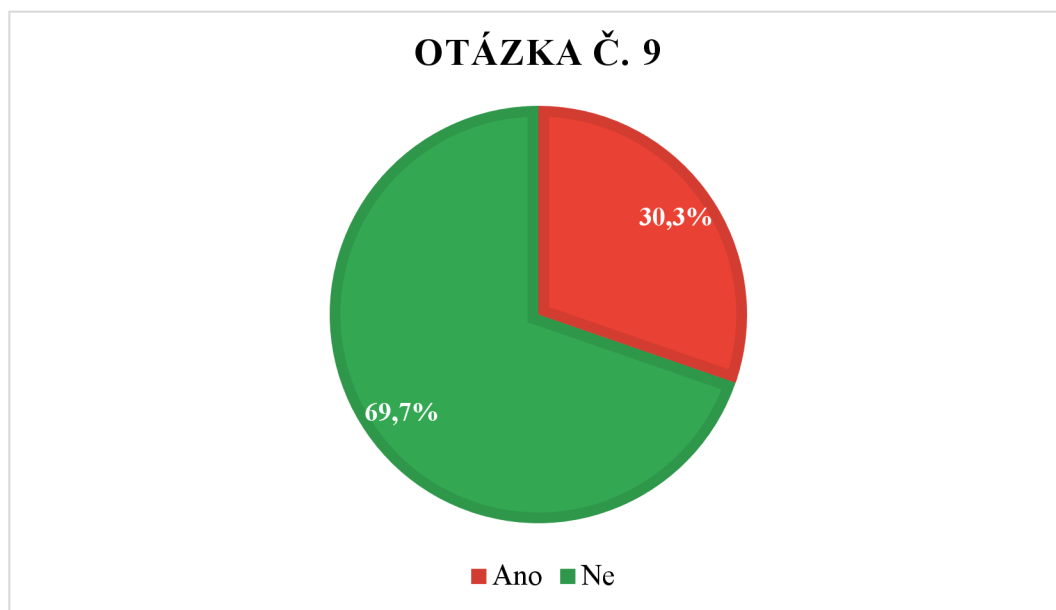
Graf 10: Oblast využití sdílené ekonomiky – Zdroj: vlastní zpracování

9. Přemýšleli jste někdy, že byste se zapojili do sdílené ekonomiky v rámci svého podnikání?

Deset z jedenácti respondentů, kteří o SE v rámci svého podnikání už slyšeli, zároveň i přemýšleli o tom, že by se do SE zapojili. V celkovém množství odpovědí to ale představuje pouze 30,3 %.

Tabulka 14: Zapojení se do sdílené ekonomiky – Zdroj: vlastní zpracování

Možnosti výběru	Počet odpovědí	Podíl v %
Ano	10	30,3 %
Ne	23	69,7 %



Graf 11: Zapojení se do sdílené ekonomiky – Zdroj: vlastní zpracování

5.3 Potenciál využití SE

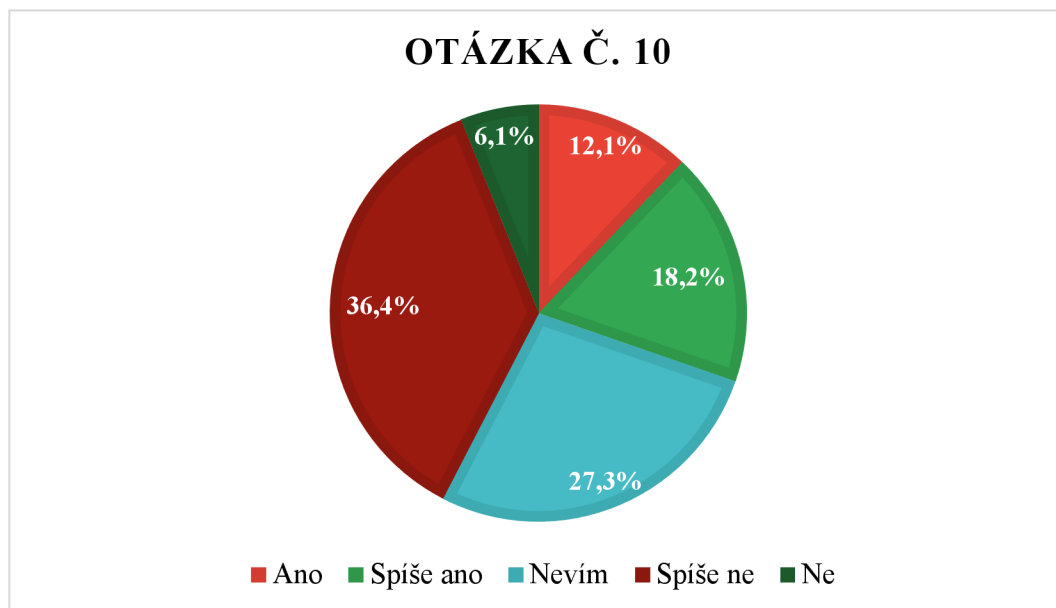
10. Vidíte ve sdílené ekonomice přínos nebo potenciál pro růst Vaší firmy?

Respondenti mohli vybírat celkem z pěti různých možností. Důvodem je to, že pokud by byla na výběr pouze možnost „ano“ nebo „ne“, tak je pravděpodobné, že spíše odpoví ne. Větším rozčleněním výběru je možno docílit toho, že respondenti aspoň uvažují o tom, že by pro ně SE mohla mít přínos či potenciál v rámci jejich podnikání.

Nejvíce respondentů vybralo možnost, že v SE spíše nespátřují potenciál nebo přínos pro růst jejich společnosti. Tuto odpověď zvolilo celkem 36,4 %. Zhruba čtvrtina zúčastněných neví, zda by pro jejich podniky byla SE přínosná. 18,2 % dotazovaných uvedlo, že v SE spíše spatřují přínos. 12,1 % respondentů uvedlo, že v SE vidí potenciál a pouze 6,1 % v SE nevidí žádný potenciál nebo přínos pro růst své firmy. Pokud slovo spíše ano/ne zahrneme do kategorií ano/ne, tak 14 respondentů nespátřuje přínos, 10 spatřuje přínos a 9 z nich neví, zda v SE spatřují přínos či potenciál pro růst své firmy.

Tabulka 15: Potenciál sdílené ekonomiky – Zdroj: vlastní zpracování

Možnosti výběru	Počet odpovědí	Podíl v %
Ano	4	12,1 %
Spíše ano	6	18,2 %
Nevím	9	27,3 %
Spíše ne	12	36,4 %
Ne	2	6,1 %



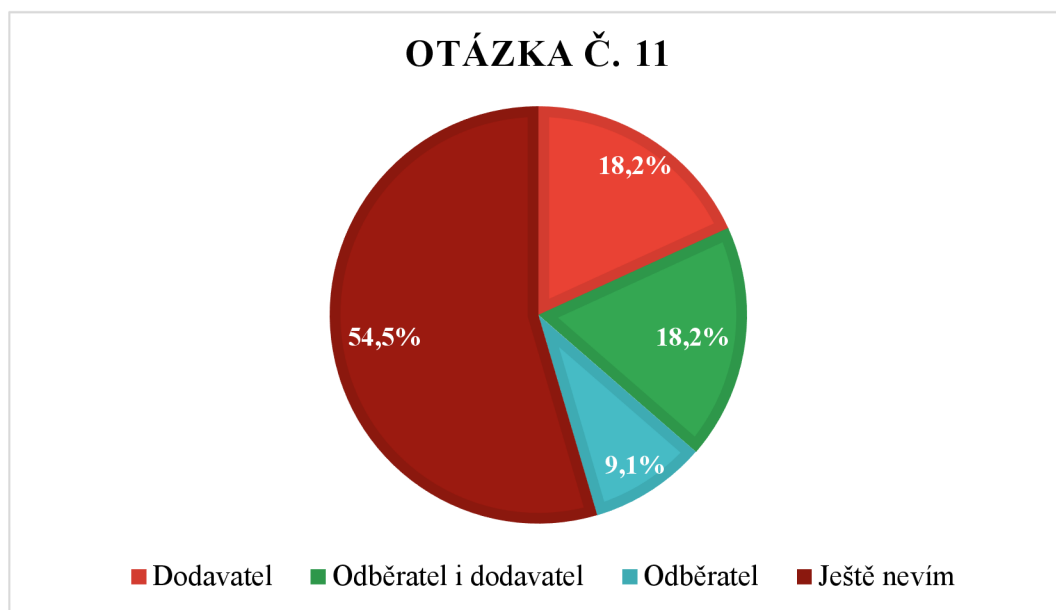
Graf 12: Potenciál sdílené ekonomiky – Zdroj: vlastní zpracování

11. Pokud byste se zapojili do sdílené ekonomiky, tak v jaké roli?

Více jak polovina (18 odpovídajících) ještě neví, v jaké roli by se do SE zapojili. K zapojení do SE v podobě dodavatele nebo odběratele i dodavatele se respondenti vyjádřili stejnou měrou a to po 6 odpovědích. Tři dotazovaní uvedli, že by se do SE zapojili formou odběratele.

Tabulka 16: Role ve sdílené ekonomice – Zdroj: vlastní zpracování

Možnosti výběru	Počet odpovědí	Podíl v %
Dodavatel	6	18,2 %
Odběratel i dodavatel	6	18,2 %
Odběratel	3	9,1 %
Ještě nevím	18	54,5 %



Graf 13: Role ve sdílené ekonomice – Zdroj: vlastní zpracování

12. Které informační kanály pro šíření informací o nabídce sdílené ekonomiky Vám připadají nejvhodnější?

V této otázce mohli dotazovaní zvolit více odpovědí. V návaznosti na model B2B, na kterém se zakládá princip fungování SE, nejvíce respondentů uvedlo, že jim přijde nejvhodnější pro šíření informací o nabídce a poptávce SE osobní kontakt s obchodními partnery. Jednalo se o 69,7 % z nich. Druhé největší zastoupení mezi respondenty mělo šíření informací přes internetové platformy zaměřené na SE s 36,4 %. Ostatní možnosti respondenti vybírali spíše okrajově, ale všechny z nich byly využity. Nejméně vhodný způsob pro šíření informací o nabídce a poptávce SE jim přišlo šíření pomocí online reklam a článků. Tuto možnost zvolili pouze 4 respondenti (12,1 %).

Tabulka 17: Kanály pro šíření sdílené ekonomiky – Zdroj: vlastní zpracování

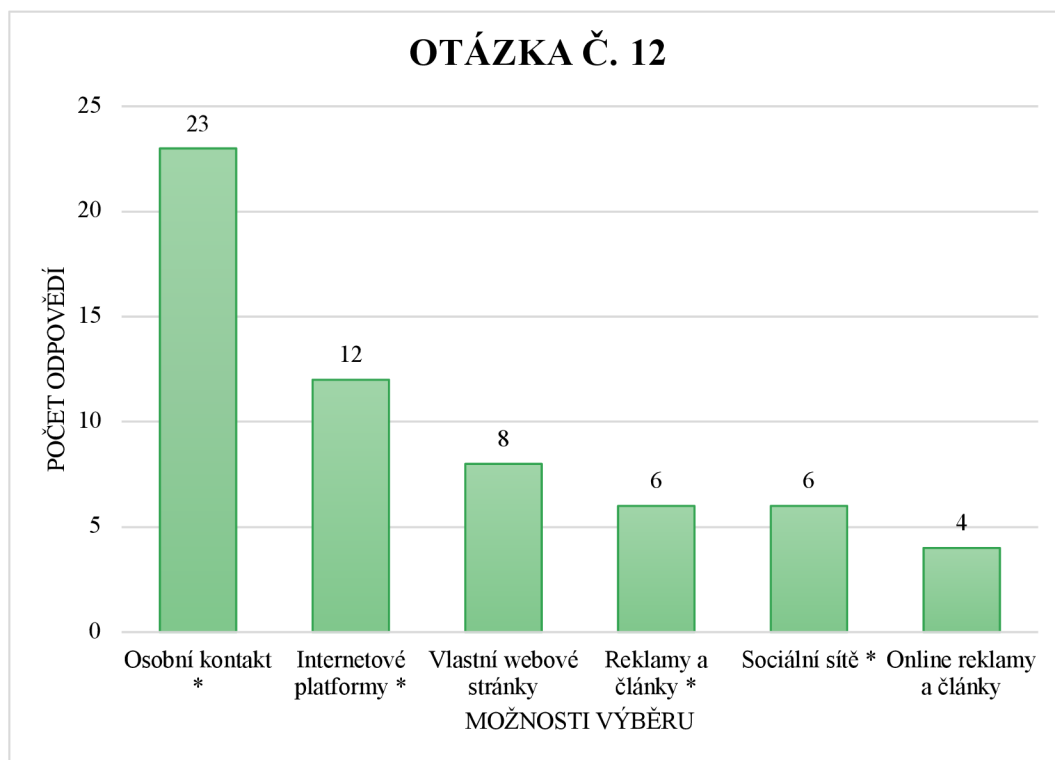
Možnosti výběru	Počet odpovědí	Podíl v %
Osobní kontakt *	23	69,7 %
Internetové platformy *	12	36,4 %
Vlastní webové stránky	8	24,2 %
Reklamy a články *	6	18,2 %
Sociální síť *	6	18,2 %
Online reklamy a články	4	12,1 %

* Osobní kontakt s vašimi obchodními partnery

* Internetové platformy zaměřené na sdílenou ekonomiku

* Reklamy a články v tradičních kanálech (tisk, rádio, billboardy)

* Sociální síť (Facebook, Instagram a další)



Graf 14: Kanály pro šíření sdílené ekonomiky – Zdroj: vlastní zpracování

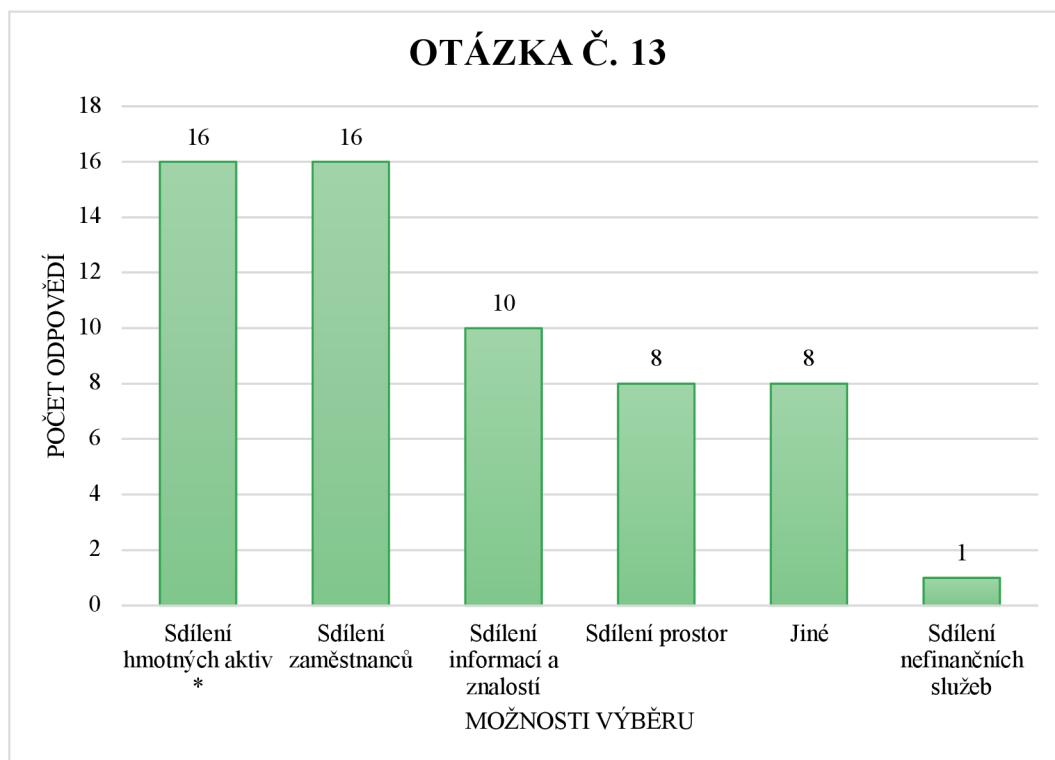
13. V jaké formě byste se zapojili do sdílené ekonomiky?

Otázka byla členěna do šesti možných odpovědí a bylo možné vybrat více z nich. V případě zapojení do SE by se respondenti nejraději zapojili v podobě sdílení hmotných aktiv (vozidel, techniky či nářadí) a do sdílení zaměstnanců. Obě tyto možnosti měly shodně po 48,5 %. Osm z dotazovaných by se do SE zapojilo jiným způsobem než možnostmi, které byly na výběr. Pouze jeden respondent by se do SE zapojil formou sdílení nefinančních služeb.

Tabulka 18: Formy zapojení ve sdílené ekonomice – Zdroj: vlastní zpracování

Možnosti výběru	Počet odpovědí	Podíl v %
Sdílení hmotných aktiv *	16	48,5 %
Sdílení zaměstnanců	16	48,5 %
Sdílení informací a znalostí	10	30,3 %
Sdílení prostor	8	24,2 %
Sdílení nefinančních služeb	1	3,0 %
Jiné	8	24,2 %

* Sdílení hmotných aktiv (vozidla, stroje, nářadí a další)



Graf 15: Formy zapojení ve sdílené ekonomice – Zdroj: vlastní zpracování

14. Měli byste zájem se společně s obchodními partnery podílet na nákupu nové techniky nebo strojů?

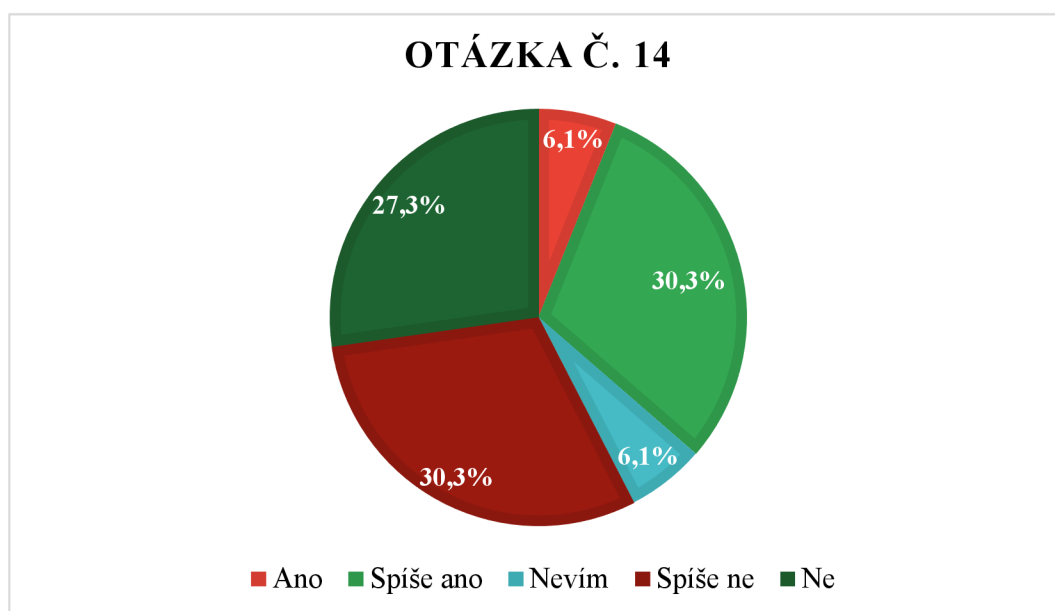
Z dat můžeme říct, že celkem 57,6 % respondentů by spíše nemělo zájem nebo by vůbec neměli zájem se podílet na společném nákupu strojů či techniky se svými obchodními partnery. Velký počet odpovědí může vyplývat z toho, že technika a stroje jsou většinou pro společnost drahá záležitost, a proto se můžou bát jejich poškození například nevhodným způsobem zacházení při práci s nimi.

Druhou rozhodující věcí je to, že například stroj nebo vybavení musí mít evidovaném ve svém majetku pouze jedna firma v případě, že by na ně přišla kontrola a požadovali by, že chtějí danou věc vidět, že jí skutečně mají. Poslední otázkou je, kdo by v případě společného vlastnictví danou věc odepisoval.

Dále 30,3 % respondentů uvedlo, že by spíše měli zájem se podílet na společném nákupu nové techniky a strojů. Zbýlých 12,2 % dotazovaných stejnou měrou uvedli, že ještě neví nebo jsou pro společný nákup techniky a strojů s obchodními partnery.

Tabulka 19: Společný nákup hmotných aktiv s partnery – Zdroj: vlastní zpracování

Možnosti výběru	Počet odpovědí	Podíl v %
Ano	2	6,1 %
Spíše ano	10	30,3 %
Nevím	2	6,1 %
Spíše ne	10	30,3 %
Ne	9	27,3 %



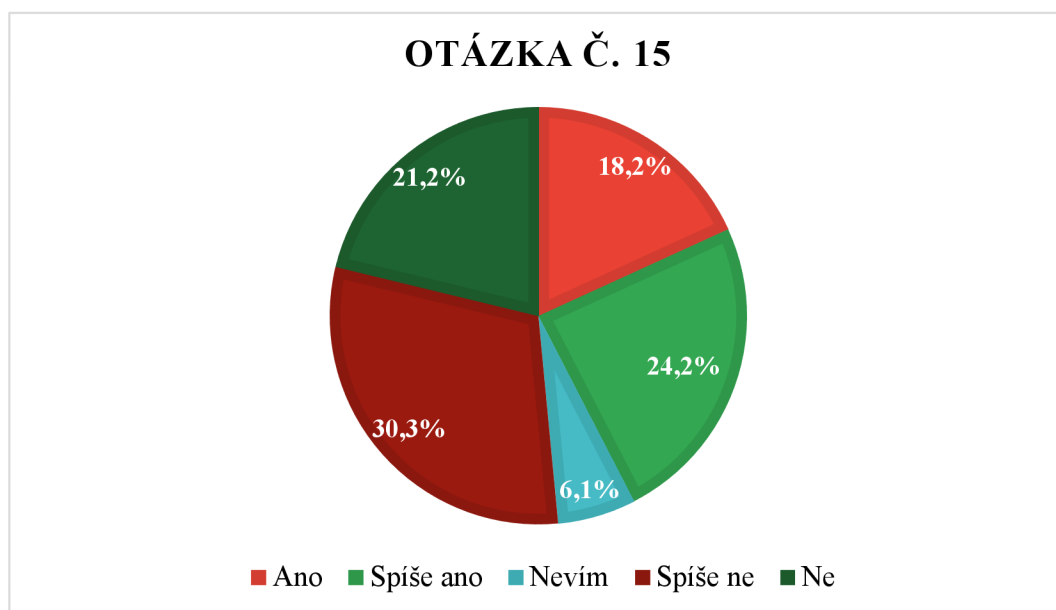
Graf 16: Společný nákup hmotných aktiv s partnery – Zdroj: vlastní zpracování

15. Měli byste zájem se společně s obchodními partnery podílet na nákupu materiálu?

Stejně jako v předešlé otázce můžeme pozorovat, že o společný nákup materiálu s obchodními partnery respondenti nemají moc velký zájem. Nejčastější odpověď je spíše ne s 30,3 %. Naproti tomu téměř čtvrtina (24,2 %) zúčastněných by naopak spíše měla zájem se podílet na společných nákupech materiálu. Poměr u odpovědí ano, a ne je téměř vyrovnaný. 21,2 % uvedlo, že zájem nemají a 18,2 % uvedlo, že by zájem měli. Pouze 2 se nepřiklání ani k variantě pro ani proti. Ti tedy zvolili, že neví.

Tabulka 20: Společný nákup materiálu s partnery – Zdroj: vlastní zpracování

Možnosti výběru	Počet odpovědí	Podíl v %
Ano	6	18,2 %
Spíše ano	8	24,2 %
Nevím	2	6,1 %
Spíše ne	10	30,3 %
Ne	7	21,2 %



Graf 17: Společný nákup materiálu s partnery – Zdroj: vlastní zpracování

16. Měli byste zájem společně s obchodními partnery sdílet zaměstnance, které v danou chvíli nevyužíváte na své práce?

Oproti předešlým dvou otázkám, které mají podobný charakter s touto, je zajímavé, že respondenti skoro jednoznačně mají zájem o sdílení zaměstnanců, pro které v danou chvíli nemají využití. 45,5 % z nich je spíše pro sdílení zaměstnanců a 24,2 % respondentů odpovědělo ano. Třetí nejčastější odpověď s 15,2 % bylo, že nemají zájem o sdílení zaměstnanců, čtyři dotazovaní spíše nemají zájem a jeden neví.

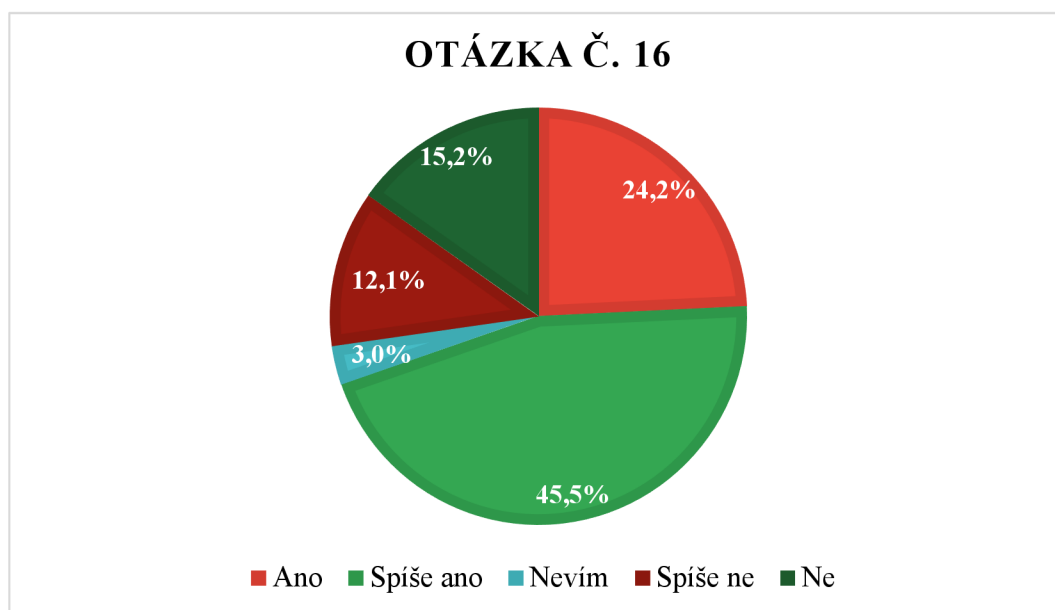
Většina pracovníků v lesnictví pracují jako OSVČ. Většinou vykonávají práci pouze pro jednoho zaměstnavatele, což vykazuje znaky tzv. Švarc systému. Je to činnost, která by běžně byla vykonávána na základě pracovního poměru mezi zaměstnavatelem a zaměstnancem, ovšem v tomto případě je činnost vykonávána pro podnikatele samostatně formou OSVČ. Tento systém je výhodný například v tom, že zaměstnavatel nemusí odvádět část sociálního pojištění, jako u zaměstnaneckého poměru.

Naproti tomu důvodem, proč firmy nemají zaměstnance na hlavní pracovní poměr, může být administrativní a časová náročnost.

Sdílení pracovníků by tedy mohlo částečně vyřešit problém Švarc systému. Pokud by pracovník během kalendářního roku vykonával práci pro více společností, tak by se již nenaplnily znaky tohoto systému.

Tabulka 21: Sdílení zaměstnanců s partnery – Zdroj: vlastní zpracování

Možnosti výběru	Počet odpovědí	Podíl v %
Ano	8	24,2 %
Spíše ano	15	45,5 %
Nevím	1	3,0 %
Spíše ne	4	12,1 %
Ne	5	15,2 %



Graf 18: Sdílení zaměstnanců s partnery – Zdroj: vlastní zpracování

17. Jaká pozitiva pro Vaši společnost vnímáte na sdílené ekonomice?

V této otázce měli respondenti na výběr z 10 možností, při čemž mohli opět vybrat více odpovědí. Všechna uvedená pozitiva vybral pouze jeden odpovídající. 66,7 % dotazovaných vnímá jako pozitivum SE pro svou společnost snižování nákladů.

Druhou nejčastější volbou byly hned dvě možnosti, a to zvyšování výnosů například zapůjčením stroje za úplatu a zvyšování efektivity výrobního procesu nebo zvýšení produkce. Každou tuto možnost zvolilo celkem 39,4 % respondentů.

36,4 % vnímá na SE jako pozitivum budování nových obchodních vztahů a seznámení se s novými obchodními partnery. Zajímavé je, že méně než 1/3 respondentů (30,3 %) vnímá na

SE jako pozitivum zodpovědnější přístup k životnímu prostředí například tím, že by při dopravě materiálu místo dvou nákladních aut mohlo jet jen jedno. Naopak pouze 2 respondenti na SE nevidí žádné pozitivum.

Tabulka 22: Vnímaná pozitiva sdílené ekonomiky – Zdroj: vlastní zpracování

Možnosti výběru	Počet odpovědí	Podíl v %
Snižování nákladů	22	66,7 %
Zvyšování efektivity *	13	39,4 %
Zvyšování výnosů *	13	39,4 %
Budování nových obchodních vztahů *	12	36,4 %
Zodpovědnější přístup k životnímu prostředí *	10	30,3 %
Vytváření nových pracovních pozic	6	18,2 %
Přístup k novinkám *	4	12,1 %
Snížení administrativní náročnosti	3	9,1 %
Jiná pozitiva	1	3,0 %
Žádná pozitiva *	2	6,1 %

* Zvyšování efektivity výrobního procesu nebo zvýšení produkce

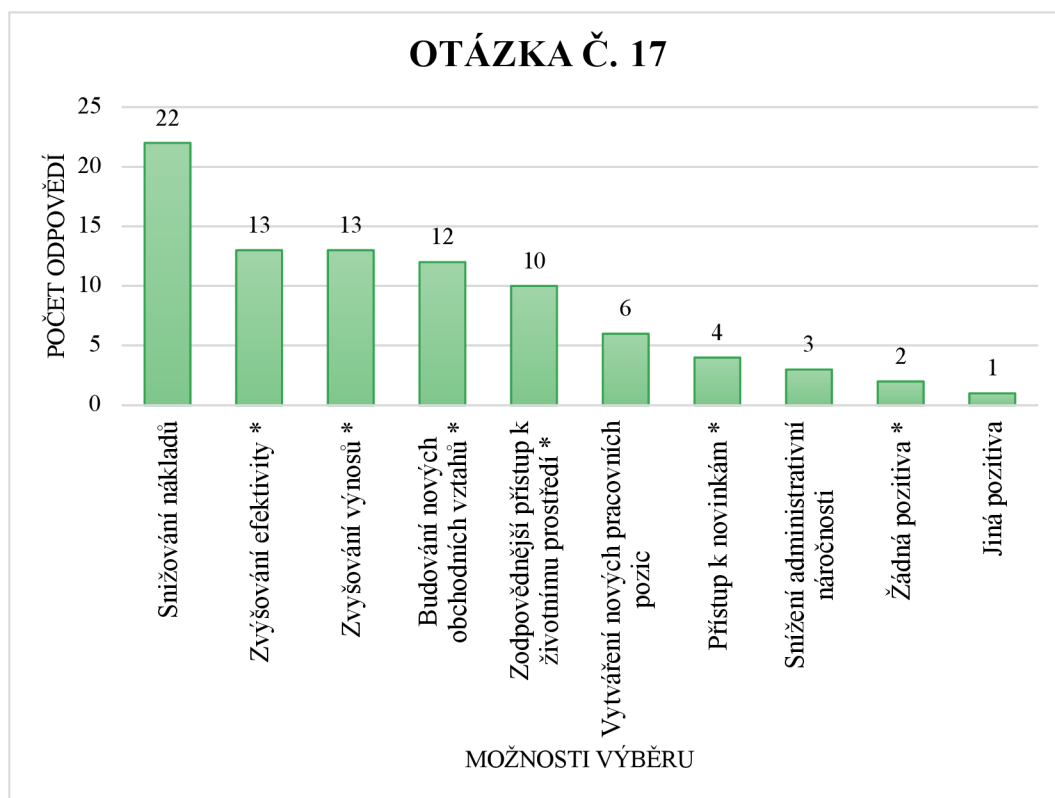
* Zvyšování výnosů (např. zapůjčení stroje za úplatu)

* Budování nových obchodních vztahů a seznámení se s novými obchodními partnery

* Zodpovědnější přístup k životnímu prostředí (např. při společné objednávce pojedje jen jedno auto)

* Přístup k novinkám, o které by měli zákazníci zájem

* Žádná pozitiva ve sdílené ekonomice nespátřuji



Graf 19: Vnímaná pozitivita sdílené ekonomiky – Zdroj: vlastní zpracování

18. Jaká negativa/překážky vidíte pro sdílenou ekonomiku ve Vašem podniku?

Jelikož je SE poměrně nový ekonomický systém, který v lesnictví a dřevařství zatím není ve velké míře využíván a společnosti se k němu staví spíše skepticky, je velmi důležité dobře rozčlenit překážky a negativa pro jeho zavedení v praxi. Respondenti zde mohli vybírat ze třinácti různých možností a stejně jako v otázce předešlé mohli vybrat jednu nebo více možností zároveň.

Nejčastěji a shodně 42,4 % dotazovaných vidí jako překážky nebo negativa pro zavedení SE ve svém podniku administrativní náročnost a nedůvěru mezi obchodními partnery. 33,3 % uvedlo, že jako negativum vnímají starost o svá aktiva, která by pronajímali. 27,3 % respondentů vidí překážky ve spolupráci s konkurencí a nedůvěryhodnosti obchodních partnerů. Téměř čtvrtina dotazovaných také vidí problém v časovém omezení a snížené operativnosti či ve zvýšené opatrnosti při užívání pronajatých aktiv od obchodních partnerů, aby nedošlo k jejich poškození. 12,1 % uvedlo, že nevidí žádné překážky nebo negativa pro zavedení SE ve svém podniku. Jeden respondent uvedl, že jako negativum vnímá nedostatek času ke sdílení.

Tabulka 23: Vnímaná negativa sdílené ekonomiky – Zdroj: vlastní zpracování

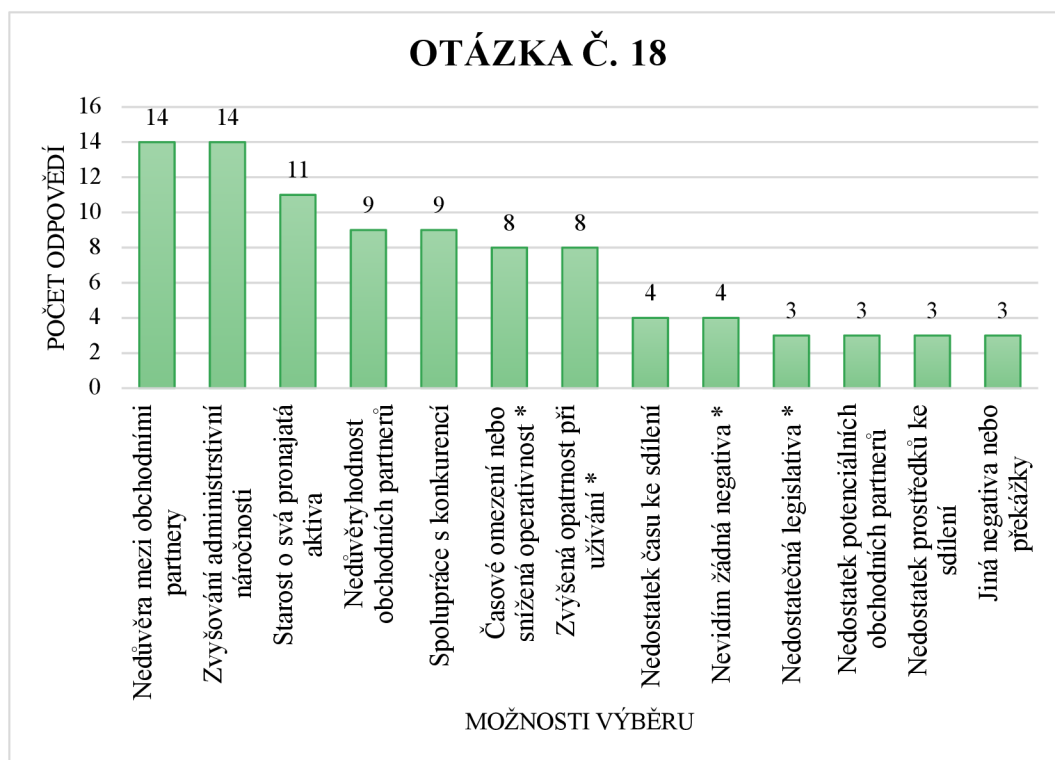
Možnosti výběru	Počet odpovědí	Podíl v %
Nedůvěra mezi obchodními partnery	14	42,4 %
Zvyšování administrativní náročnosti	14	42,4 %
Starost o svá pronajatá aktiva	11	33,3 %
Nedůvěryhodnost obchodních partnerů	9	27,3 %
Spolupráce s konkurencí	9	27,3 %
Časové omezení nebo snížená operativnost *	8	24,2 %
Zvýšená opatrnost při užívání *	8	24,2 %
Nedostatek času ke sdílení	4	12,1 %
Nedostatečná legislativa *	3	9,1 %
Nedostatek potenciálních obchodních partnerů	3	9,1 %
Nedostatek prostředků ke sdílení	3	9,1 %
Jiná negativa nebo překážky	3	9,1 %
Nevidím žádná negativa *	4	12,1 %

* Časové omezení nebo snížená operativnost (nemám materiál nebo stroj ihned)

* Zvýšená opatrnost při užívání pronajatých aktiv od obchodních partnerů

* Nedostatečná legislativa v oblasti sdílené ekonomiky

* Nevidím žádná negativa nebo překážky pro zavedení sdílené ekonomiky



Graf 20: Vnímaná negativa sdílené ekonomiky – Zdroj: vlastní zpracování

5.4 Syntéza výsledků

Rozložení jednotlivých odpovědí dotazníkového šetření odpovídají očekávání o využití SE v lesnictví v daném kraji. Důvodem jsou ostatní studie, které se zaměřovaly na podobná témata a vyplývají z nich obdobné výsledky. I přes to, že respondenti z většiny nespátřují v SE potenciál pro růst jejich firmy, je zajímavá poměrně velká otevřenost respondentů v otázkách zaměřených na jednotlivé typy sdílení, jelikož je obecně známo, že lesnictví není tak tolerantní vůči inovacím. Míra otevřenosti dost pravděpodobně pramení z toho, že většina respondentů jsou mikro nebo malé podniky, které jsou obecně přístupnější k inovacím a učení se zkušenostem z oboru.

I přes nižší počet společností, které SE již využily je překvapující různorodost činností a služeb SE, které využily, ačkoliv je pravděpodobně nejznámější společný nákup a přeprava materiálu či sdílení hmotných aktiv. Pozitivně je možné hodnotit míru využívání obchodního modelu B2B mezi respondenty, ačkoliv si nemusí být vědomi toho, že to je dobrý základ pro následné zavedení principů SE.

Kladně lze také nahlížet na odpovědi o vhodných formách pro šíření nabídky SE. Respondenti nejvíce volili metodu šíření pomocí osobního kontaktu. Zřejmě se jedná o velmi důležitou věc, která je opět daná vysokou mírou konzervativnosti a uzavřeností této skupiny.

V případě pozitiv v SE respondenti nejvíce uváděli snižování nákladů. Tento trend dost pravděpodobně vychází z toho, že na Vysočině jsou značné škody způsobené kůrovcovou kalamitou a následné náklady na obnovu jsou značné. Respondenti tedy hledají možnosti, jak využít část svých prostředků pro kompenzaci rychle rostoucích nákladů.

Zarážející je fakt, že za největší překážku v SE vidí respondenti nedůvěru mezi obchodními partnery, ačkoliv by tato skupina měla držet při sobě. A to jak z pohledu poměrně specifického sektoru, tak i konkrétní situace v tomto kraji s menší rozlohou.

Vzhledem k plošnému rozsahu kůrovcové kalamity v posledních letech, která zasáhla celou ČR, ale zejména pak Vysočinu, je důležité zmínit několik bodů k propojení SE se situací lesnictví a kůrovcové kalamity v tomto kraji. Respondenti jsou poměrně otevření ke sdílení svých zaměstnanců, které aktuálně nevyužívají. To by mohlo znamenat velký přínos pro vlastníky lesů, které byly zasaženy právě kůrovcovou kalamitou. V tomto případě se ale jedná o plošný problém, který by musel mít dobře strukturované řešení. Vypůjčení zaměstnanců od jiných společností by výrazně přispělo k pomoci při odstraňování škod po kalamitě a následném obnovování lesů. Tato výpomoc by musela být po předešlé domluvě mezi subjekty dobře časově naplánována. Důležité by tedy bylo vytvoření harmonogramu s informacemi, které subjekty aktuálně nejvíce potřebují pomoci a které naopak mohou poskytnout pomoc se svými zaměstnanci a aktivy. Tyto dva typy sdílení by pak výrazně urychlily a zefektivnily práce na napadeném porostu a jeho následnou obnovu. Otázkou je, zda by subjekty vyžadovaly práci od jiných zaplatit, nebo by jí poskytly zdarma s dohodou o následné reciprocitě prací.

Pro konkrétní závěr o využití SE v lesnictví v kraji Vysočina budeme vycházet z výsledků provedeného dotazníkového šetření. Uplatnění a názory ohledně SE se mohou v jiných odvětvích a krajích lišit, neboť v tomto případě se jedná o konkrétní sektor pouze v jednom kraji z celé ČR s menším počtem respondentů. Dotazníkové šetření vychází z dat celkem 33 respondentů, kteří poskytli své odpovědi.

Důležitý vliv na SE má to, kdo je primárním odběratelem či dodavatelem společností. V případě, kdy jsou to jiné společnosti, případně kombinace jiných společností a koncových zákazníků, tak můžeme hovořit o uplatňování obchodního modelu B2B (business to business). Zjednodušeně lze říct, že je tento model SE založen na obchodním vztahu mezi dvěma nebo více společnostmi, které mezi sebou sdílí i svá aktiva. SE lze pak lépe aplikovat díky dobrým vztahům mezi společnostmi. Obchodní model B2B již ve svém podnikání využívá téměř 75 % dotazovaných společností. Z toho jsou jiné firmy primárním odběratelem ve 27,3 % a u zbylých 48,5 % se jedná o kombinaci jiných firem a koncových zákazníků.

I přes obecně vyšší využívání obchodního modelu B2B má povědomí o SE pouze třetina dotazovaných (33,3 %), což opět ukazuje na nedostatečnou informovanost o této relativně nové metodě. SE pak ve svém podnikání již využila větší polovina (54,5 %) z 11 respondentů, kteří o ní mají povědomí. Nejvíce byla využívána při nákupu a přepravě materiálu. Zajímavé je, že pouze 10 respondentů přemýšlí o zapojení do SE což je poměrně nízký počet. Tento jev je ale pravděpodobně způsoben vysokou mírou konzervativnosti v lesnictví a nízkou informovaností.

Jak bylo řečeno pro uplatňování SE jsou velmi důležité online platformy, které propojují nabídku a poptávku. To ale neplatí ve všech odvětvích a nástroje pro šíření sdílené ekonomiky se tak mohou lišit. Vysoká míra averze v lesnickém sektoru vůči inovacím ukazuje, že je respondenti nepovažují za nejvhodnější informační kanál. Tuto možnost zvolilo přes 36 % z nich. Naopak nejvíce respondentů (cca 70 %) se přiklání k šíření nabídky SE skrze osobní kontakt se svými obchodními partnery.

Využití osobního kontaktu s obchodními partnery k šíření informací o nabídce SE pro danou dotazovanou skupinu dává největší význam. Jedná se o poměrně specializované odvětví s podobnými podmínkami k podnikání. Navíc je výhodnou, že má daná skupina respondentů sídlo v jednom kraji s menší rozlohou, tudíž se většina jejich obchodních partnerů bude nacházet poblíž nich. Tento typ šíření je zároveň nejlevnější metodou, neboť se společnosti běžně stýkají se svými obchodními partnery při řešení všech možných činností kolem zakázek a podnikání. Dále má velkou výhodu v tom, že společnosti vědí, jak jejich obchodní partneři jednají, jak se chovají či zda jsou důvěryhodní a spolehliví. Touto cestou si tak mohou podniky vyseparovat své nejlepší obchodní partnery, s kterými by byli ochotní navzájem sdílet své statky a služby.

Z již zmíněné konzervativnosti tohoto sektoru a z nedostatečné informovanosti o SE vyplývá i názor respondentů, že v ní spíše nebo vůbec nespátřují potenciál pro růst svých společností. Celkem takto odpovědělo 14 respondentů. Pouze 9 respondentů spatřuje, nebo spíše spatřuje v SE potenciál a zbylých 12 zatím neví, jak se k tomuto obchodnímu modelu

postavit. V případě zapojení se do SE většina respondentů (54,5 %) ještě neví, v jaké roli by se do ní zapojili. Nejméně respondentů má zájem zapojit se v roli odběratele a to pouze 3 z nich. Největší zájem v případě zapojení se do SE, uvádí v podobě sdílení hmotných aktiv. Celkem tak odpovědělo 16 respondentů. Ze struktury odpovědí lze vyvodit, že by společnosti uvítaly spíše půjčování svých aktiv ostatním, případně pronájem aktiv od jiných společností, než společný nákup nové techniky nebo strojů. Tyto skutečnosti naznačují, že většina firem je spíše stabilních a nezávislých na ostatních. Lze se tedy domnívat, že společnosti mají dostatečně silnou majetkovou strukturu a často hledají způsob, jak své statky a služby zpeněžit, aby dosáhli jejich maximálního možného využití.

Jedna z otázek byla konkrétně zaměřena na sdílení svých zaměstnanců s obchodními partnery. Mezi třemi uváděnými typy sdílení ji respondenti hodnotili nejpozitivněji a zároveň i s největším potenciálem se zapojit. V lesnickém a dřevařském sektoru je obecně velká poptávka po nových zaměstnancích, což se odráží i v zájmu respondentů v jejich sdílení. Toto sdílení by mohlo pomoci společnostem k rychlejšímu splnění daného úkolu. Zároveň by nemuseli zaměstnávat nové zaměstnance natrvalo, pokud by je pak nevyužívali konstantně. Zásadní problém je však časová souslednost prací, které je většinou potřeba vykonávat ve stejnou dobu.

Mezi nejdůležitější a nejvíce vypovídající otázky k analýze potenciálu využití sdílené ekonomiky patří poslední dvě, které se zaměřují na pozitiva a překážky pro zavedení SE v rámci podniků respondentů.

Za největší pozitivum respondenti uvádí snižování nákladů. Celkem 22 z nich zvolilo tuto možnost. V případě snižování nákladů lze tuto skutečnost vztáhnout jak na fixní, tak na variabilní náklady. Nejlepším příkladem snižování variabilních nákladů je společný nákup např. zboží. Společný nákup je také pozitivní ve vztahu k životnímu prostředí, kdy dochází k menšímu znečištění v případě sjednocení objednávek, jelikož nemusí být dopravena každá zvlášť. Zodpovědnější přístup k životnímu prostředí byla jedna z možných variant v otázce ohledně pozitiv sdílené ekonomiky a vybrala ji necelá 1/3 respondentů. Ke snížení fixních nákladů může dojít např. společným pronájmem nebytových prostor pro kanceláře.

Dále respondenti vidí pozitiva ve zvyšování efektivity výrobního procesu a produkce nebo zvýšení výnosů. Tyto možnosti zvolilo shodně 13 z nich. Ke zvyšování efektivity výrobního procesu nebo zvýšení produkce může dojít v případě, že mají společnosti zařízení např. výrobní linky nebo stroje, které nevyužívají pro své účely naplno. Přebytkovou kapacitu nevyužitých zařízení tedy mohou za úplatu nabídnout ostatním. Pronájmem zároveň dochází i ke zvyšování výnosů. Pro ostatní společnosti to pak může být skvělým přístupem k rozšíření svého sortimentu, což může vést i k rozšíření skupiny jejich zákazníků. Tyto faktory mohou firmě zároveň pomoci k jejich růstu a případně k vytváření nových pracovních pozic spojených s rozšířením sortimentu a celé struktury společnosti. Celý tento proces má však i svá úskalí, kterým se budu věnovat v následujících odstavcích.

Mezi možnostmi byla i odpověď „žádná pozitiva ve sdílené ekonomice nespátřuji“. I přes to, že povědomí o SE má pouze 1/3 dotazovaných, tak žádná pozitiva na ní nespátřují pouze

dva ze všech respondentů. Tento jev může být pozitivní pro další růst uplatnění SE v lesnictví, a naopak u těchto dvou respondentů můžeme předpokládat nechuť se do SE zapojit nebo jejímu zavedení odolávat, jak nejdéle to půjde.

V následujících odstavcích jsou rozebrány negativa a překážky společností pro zavedení SE v jejich činnosti.

Za největší negativa respondenti spatřují nedůvěru mezi obchodními partnery a zvyšování administrativní náročnosti. Tyto možnosti shodně zvolilo 14 respondentů. Zajímavé je, že respondenti spatřují problém v nedůvěře mezi obchodními partnery. Otázkou je, pokud společnosti nevěří svým obchodním partnerům, proč s nimi nadále spolupracují? Důvodem může být, že tito obchodní partneři pro společnost tvoří velkou část jejich klientely, případně na nich dosahují velkých zisků.

Zvyšování či snižování administrativní náročnosti je možnost, která může být vnímána jako negativum, tak i pozitivum. V tomto případě v SE respondenti zatím spatřují spíše negativum v podobě zvyšování administrativní náročnosti než pozitivum ve formě jejího snižování. Volba respondentů pravděpodobně pramení z toho, že vidí problém v čase stráveném s komunikací a komplikované domluvě s obchodními partnery. Zřejmě se domnívají, že by strávili méně času, pokud si danou věc obstarají sami v rámci firmy. V případě společných nákupů materiálu by se společnost se svými obchodními partnery mohla ve vyřizování administrativy střídat. Pak je ale otázkou, jestli se střídání z pohledu administrativy vyplatí, nebo bude naopak náročnější.

Mezi další nejčastěji vybírané možnosti překážek v zavedení SE v podnicích respondenti spatřují obavu o svá pronajatá aktiva a spolupráci s konkurencí. Vysoká pořizovací cena aktiv a následné nemalé náklady spojené s jejich údržbou jsou hlavními důvody proč se respondenti bojí tyto aktiva půjčovat ostatním. Jejich případné poškození nebo opotřebení přináší komplikace a práci i administrativu navíc. Náklady na opravy by mohly být vyšší než reálné zisky za pronájem. K tomu se váže další z možných odpovědí „Zvýšená opatrnost při užívání pronajatých aktiv od obchodních partnerů“, která vnímá vztah k pronajatým aktivům ze strany odběratele.

Co se týče obavy ze spolupráce s konkurencí, ta je vždy na místě. Každá společnost se chce v něčem odlišit od ostatních a být tak pro zákazníky jedinečná. Sdílení zkušeností může obchodní partner využít pro růst, nebo přebrat druhé společnosti klientelu k sobě. Při vhodném nastavení a vzájemné důvěře jí lze ale využít ke společnému růstu, vzájemné podpoře a dlouhodobé spolupráci.

Ačkoliv je známo, že SE chybí obecné ukotvení v zákonu a její nedostatečná legislativa, tuto skutečnost kupodivu považují za negativum pouze tři respondenti. Důležitým faktorem je, aby si uživatelé uvědomili negativa nedostatečné legislativy SE, která se často opírá o šedé zóny a že její ustanovení zákonem by jim naopak mohlo pomoci při řešení problémů. Mezi respondenty se našli i tací (4 z nich), kteří nevidí žádná negativa a překážky pro zavedení SE

ve svém podnikání. Tato otázka je pro výzkum velmi přínosná a lze očekávat, že společnosti, které takto odpovídali mají v plánu v brzké době SE ve svém podniku zavést.

6 Diskuze

Několik respondentů poskytlo nad rámec dotazníkového šetření i svoji zpětnou vazbu v podobě konkrétních poznatků a připomínek z jejich praxe. Tyto poznámky jsou velmi zajímavé a věcné a jsou rozebrány v rámci této kapitoly. Jsou zde také rozebrány ostatní postřehy a věci k zamyšlení související s SE.

Je 33 málo či dostatek?

Celkem bylo osloveno 80 respondentů, z čehož odpovědělo 33 z nich. K zamyšlení je také to, zda odpovědi 33 respondentů jsou pro vyhodnocení dat dotazníkového šetření dostatečné. Dle mého názoru se jedná o velice malou komunitu respondentů. Dotazník se zaměřuje primárně na lesnický sektor s částečným rozšířením o menší skupinu z dřevařského sektoru. Navíc je určen pouze pro jeden kraj z celé ČR. V tomto případě považuji počet odpovědí za dostatečný. Skupina oslovených respondentů by šla ještě o menší počet navýšit, ale již by se nemuselo jednat o tak důvěryhodné společnosti a osoby. Proto jsem se rozhodl, že tento počet je optimální. Míra vyplnění dotazníkového šetření respondenty odpovídá přibližně 41 %. V podobném výzkumu od Palátová a kol. z roku 2023, který si kladl za cíl hodnotit potenciál sdílené ekonomiky v lesnictví v podmínkách České republiky bylo osloveno celkem 197 společností s tím, že odpovědělo 64 z nich. To představuje úspěšnost odpovědí cca 32 %.

Povědomí o sdílené ekonomice v lesnictví v čase

Z bakalářské práce „Analýza využití sdílené a cirkulární ekonomiky v lesnicko-dřevařském sektoru“ vyplývá, že napříč celou Českou republikou se s pojmem SE ve svém podnikání setkalo 33 % respondentů, konkrétně 36 společností. (Kůs 2021). Dle studie „Sharing economy in the forestry sector: Opportunities and barriers“ (Palátová a kol. 2023) výsledky ukazují, že v lesnictví se s pojmem SE setkalo pouze 19 % respondentů. Ve výsledcích této bakalářské práce odpovědělo 33,3 % respondentů, že se setkalo se sdílenou ekonomikou v rámci svého podnikání v lesnickém či dřevařském sektoru. Ze zmíněných studií lze tedy konstatovat, že v uplynulých dvou letech se povědomí o sdílené ekonomice mezi společnostmi lidí pohybuje se v lesnictví nezvýšilo a má spíše stagnující charakter.

Neochota sdílet své zaměstnance

Jeden z respondentů uvedl, že v dnešní době je velmi složité najít kvalifikované a spolehlivé pracovníky. V případě, že takové zaměstnance najdete, tak je nechcete sdílet s nikým jiným z obavy přetažení zaměstnance konkurencí.

Ne každý lesnický stroj vydrží vše

Další z respondentů vidí problém ve sdílení strojů s ostatními. V emailu stojí: „*I když si hodně lidí myslí, že stroj do lesa vydrží vše, není to pravda.*“ Jako hlavní důvod uvádí, že velmi záleží na tom, jak obsluha se stojem umí zacházet, na jeho pravidelné a kvalitní údržbě a také, že by se, pokud možno, neměla obsluha stroje s nikým střídat.

Společné vlastnictví majetku

V jedné z otázek dotazníkového šetření byli respondenti tázáni, zda by se rádi podíleli na společném nákupu nové techniky či strojů se svými obchodními partnery. Z výsledků vyplývá, že téměř 58 % by nemělo zájem se podílet na společném nákupu majetku, 30 % by mělo zájem a 12 % ještě neví. Otázkou je, proč většina o společný nákup majetku nemá zájem. Je vůbec možné, aby měli dvě nebo více společností majetek ve spoluvlastnictví? Na spoluvlastnictví můžeme nahlížet ze dvou stran:

V případě spoluvlastnictví fyzických osob to je možné. Toto ustanovení pramení z občanského zákoníku (zákon č. 89/2012 Sb., část třetí, hlava II, díl 4. – Spoluvlastnictví). Server zpasti.cz uvádí, že mezi podílové spoluvlastnictví může spadat téměř cokoliv např.: sekačka, auto či účet v bance. Mezi nejčastější podílové spoluvlastnictví spadá vlastnictví domů, bytů a pozemků (RH Investments s.r.o. 2022).

V případě spoluvlastnictví právnických osob je to poněkud nejasné. Ve vyhlášce č. 500/2002 Sb. § 56 Odpisování majetku odst. 7 je uvedeno: „*V případě dlouhodobého nehmotného a hmotného majetku ve spoluvlastnictví odepisuje každý spoluvlastník svůj vlastnický podíl*“. Dle tohoto se můžeme domnívat, že spoluvlastnictví z právního hlediska je možné. Po osobní konzultaci s manažery a ekonomy jak ze soukromého, tak ze státního sektoru je jejich názor takový, že spoluvlastnictví právnických osob možné je, ačkoliv se s tím v praxi nikde nesetkali a neumí si představit, jak by to celé probíhalo. Velmi zajímavý je případ spoluvlastnictví automobilu, u kterého může nastat hned několik případů, které mohou situaci zkomplikovat:

- *Komu přijde faktura za nákup automobilu?* – Je dost pravděpodobné, že by Vám firma vystavila fakturu pouze na nákup poloviny auta, tudíž by se nákup pravděpodobně musel provést na základě smlouvy a ne faktury.
- *Kdo a v jaké míře bude automobil odepisovat?* – V tomto případě se nejedná o neřešitelný problém. Podle jednotlivých podílů se vypočítá částka, za kterou si společnosti zařadí majetek do své evidence a z ní následně vypočítají jednotlivé díly odpisů.
- *Na koho bude vozidlo registrované?* – Dle dostupných informací není možné, aby automobil byl registrovaný na více podnikatelských subjektů. Lze pouze rozčlenit, kdo je vlastník a kdo provozovatel daného vozidla.
- *Kdo zaplatí náklady spojené s vozidlem?* – Z dostupných zdrojů vyplývá, že veškeré náklady spojené s vozidlem by měl zaplatit subjekt, který je jeho provozovatelem ať se jedná o dálniční známku, silniční daň z motorového vozidla, pokuty či jeho poškození.

- *Jak dokázat kontrole, že daný majetek skutečně vlastníte?* – V situaci, kdy byste neměli automobil u sebe, jelikož by ho u sebe aktuálně měla druhá společnost a přišla by k Vám kontrola, tak by pravděpodobně stačilo ukázat smlouvu, že máte vozidlo ve spoluvlastnictví.

Závěr je tedy takový, že dlouhodobý hmotný a nehmotný majetek právnická osoba může mít ve spoluvlastnictví s jinou právnickou osobou, ovšem v praxi to je skoro nerealizovatelné.

Švarc systém v lesnictví

Jedna z otázek dotazníkové šetření se zabývá tím, zda by respondenti měli zájem sdílet své zaměstnance, které v danou chvíli nevyužívají. Skoro 70 % respondentů odpovědělo, že by zájem měli. Jak již bylo povrchově rozebráno přímo u výsledků dané otázky, tak v lesnickém sektoru často dochází k takzvanému Švarc systému.

Na webových stránkách Ministerstva práce a sociálních věcí se uvádí, že Švarc systém z pohledu pracovního práva je: *„nelegální zaměstnávání formou zastření faktického pracovněprávního vztahu jinou smlouvou“*. Dle webových stránek portal.pohoda.cz je Švarc systém: *„Ekonomická činnost, kdy osoby, které vykonávají pro zaměstnavatele běžné činnosti, nejsou jeho zaměstnanci, ale vystupují jako podnikatelé. Jedná se o výkon závislé práce mimo pracovněprávní vztah.“*. Tento model se jmenuje po podnikateli Miroslavovi Švarcovi, který v devadesátých letech zaměstnával své pracovníky pouze na IČO. Nakonec dostal trest odnětí svobody ve výši tři a půl let za únik z odvodu mezd a za porušení pracovněprávních předpisů (MPSV).

Tento způsob zaměstnávání byl zakázán zákonem (zákon č. 435/2004 Sb., o zaměstnanosti § 13). Po vzniku nového zákoníku práce (zákon č. 262/2006 Sb.) byl tento paragraf zrušen. Až od 1. 1. 2012 po novele zákoníku práce byl Švarc systém opět zakázán dle § 3. V tomto paragrafu se uvádí: *„Závislá práce může být vykonávána výlučně v základním pracovněprávním vztahu, není-li upravena zvláštními právními předpisy. Základními pracovněprávními vztahy jsou pracovní poměr a právní vztahy založené dohodami o pracích konaných mimo pracovní poměr.“*. Švarc systém je typický určitými znaky, které jsou:

- *Vztah nadřízenosti a podřízenosti* – Pokud OSVČ plní bez výhrad příkazy „zaměstnavatele“, jedná se o znak Švarc systému.
- *Pravidelné a stejné odměny* – Pravidelná (nejčastěji měsíční) fakturace OSVČ ve stejné výši pouze jednomu „zaměstnavateli“.
- *Pracovní doba* – v případě OSVČ by neměla být stanovená pravidelná pracovní doba ani by neměla být evidovaná např. v docházkové knize.

- *Zákaz práce pro jiného zaměstnavatele* – Jedná se o stav, kdy má OSVČ uzavřenou smlouvu pouze s jedním „zaměstnavatelem“ na dlouhé časové období a kde se ve smlouvě uvádí, že OSVČ tuto práci nemůže vykonávat pro jiného zaměstnavatele.
- *Vystupování jménem zaměstnavatele* – OSVČ musí vystupovat sám za sebe nikoli pod jménem „zaměstnavatele“.
- *Využívání zaměstnavatelových pomůcek a nástrojů* – Jestliže OSVČ využívá k práci pomůcky zaměstnavatele jako např. počítač, pilu, kancelář, pro které nemá uzavřenou smlouvu o pronájmu, tak jde také o znak Švarc systému.
- *Příliš malá specializace* – čím méně je OSVČ specializovaná, tím je větší pravděpodobnost že se jedná o Švarc systém
- *Odpovědnost za škodu* – V případě, že za způsobenou škodu odpovídá „zaměstnavatel“ a ne OSVČ, tak se také jedná o Švarc systém.

Znaky Švarc systému naopak nejsou skutečnosti, kdy vztah mezi OSVČ a společností probíhá na základě vztahu mezi dodavatelem a odběratelem, není pevně stanovena pracovní doba nebo OSVČ nemá pouze jednoho nadřízeného (Kandlerová 2013).

V případě ochoty společností sdílet své nevyužívané zaměstnance a pracovníky s ostatními obchodními partnery by mohlo dojít ke zmírnění uplatňování Švarc systému v lesnickém sektoru. „Zaměstnanci“ v podobě OSVČ pracujících pouze pro jednoho zaměstnavatele by tak mohli fakturovat i jiným společnostem, čímž by se již nenaplnňovali znaky tohoto systému.

Málo času na vše

V jednom případě se respondent omluvil, že aktuálně nemají ve firmě prostor dotazníkové šetření vyplnit z důvodu „složité doby“. Tato skutečnost pravděpodobně vyplývá z toho, že dotazníkové šetření bylo rozesláno na konci listopadu minulého roku. V tuto chvíli většina firem má mnoho práce před Vánocemi a koncem roku, dále se již také zpracovávají podklady pro uzavření celého roku. Po opětovném oslovení stejného respondenta s prosbou o vyplnění na začátku ledna tohoto roku byl dotazník vyplněn. To může potvrzovat velký stres před koncem roku.

Stará škola

K úspěšnému vyplnění dotazníku respondenty je klíčové zvolit vhodné metody pro šíření informací o dotazníkovém šetření a také zvolit vhodnou platformu pro vyplnění dotazníku. Ačkoliv se jedná pouze o jeden případ, je dobré ho zmínit. Respondent uvedl, že je ze „Staré školy“ a není tak zběhlý při zacházení s počítačem. Po domluvě přes email proběhlo vyplnění

dotazníku formou telefonického rozhovoru s přepisem odpovědí do formuláře dotazníkového šetření.

Obecně je tedy potřeba se zamyslet, zda by nebylo vhodnější respondenty oslovovat telefonicky. V tomto případě by se mohlo jednat o efektivnější variantu při získávání více odpovědí, neboť email si nemusí každý přečíst (např. může spadnout do spamu) nebo ho může „odložit“ na později, ale už se k němu nemusí vůbec znovu vrátit.

Na druhou stranu by některým respondentům mohlo připadat telefonické dotazování více „otravné“. Také by mohla nastat situace, že v případě vyplňování otázek skrze hovor by respondenti nemuseli správně porozumět otázce, tak jako kdyby jí měli před sebou či by mohli odpovídat s menším uvážením, jelikož by si mohli při rozhovoru připadat více pod tlakem, než když mají na vyplnění neomezený čas skrze online dotazník.

Podvodné odkazy na internetu

V prvním emailu pro respondenty byl použit pouze odkaz na dotazníkové šetření. V následujících upomínkových emailech byl již odkaz na dotazník připojen s jeho náhledem. Po přiložení náhledu dotazníku na něj odpovědělo více respondentů než v prvním emailu. Kvůli plošnému šíření podvodných emailů a odkazů na internetu v poslední době lze vyvodit, že se respondenti napřed báli kliknout na neznámý odkaz.

7 Závěr

Ačkoliv se SE momentálně nejvíce uplatňuje v oblasti dopravy, ubytování nebo financí, může být významná a aplikovatelná téměř do všech odvětví, které existují bez ohledu na to, v jaké formě by byla využita. Významný přínos do budoucna může mít i v lesnickém a dřevařském sektoru, ovšem toto odvětví je specifické díky své velké konzervativnosti, což může zapříčinit delší a pomalejší standardizaci tohoto principu.

Důležitým faktorem pro zavedení a ukotvení SE v lesnickém a dřevařském sektoru je osvěta pracovníků působících v tomto odvětví o tom, jaké benefity z toho pro ně mohou plynout a že se nejedná o pořídní metodu, která nemá potenciál pro růst jejich firmy ale naopak. S tím se pojí potřeba lepší legislativy SE, která v tuto chvíli není dostačující a nejsou pro ni jasně stanovená pravidla.

Závěr z mé bakalářské práce je tedy takový, že SE je stále nový obchodní model, který se postupně rozšiřuje do více odvětví. Potvrzuje se, že je aplikovatelný téměř všude, ale v každé sféře se liší způsob a míra jejího využití. V lesnictví všeobecně a v Kraji Vysočina obzvláště zatím nejsou principy SE dostatečně uplatňovány. Obecně je velmi důležité o tomto principu mluvit a šířit o něm povědomí, neboť mnoho lidí stále neví, co si pod ním představit a jaké benefity z jejího zavedení pro společnosti mohou plynout. Dalším důležitým faktorem je pokusit se co nejvíce eliminovat rizika, které s SE souvisejí. Ty lze odstranit i díky regulaci, ustanovení jednotné definice, či jejím zakotvením v zákoně. Zavedení SE mezi nástroje každodenního života zřejmě potrvá ještě řadu let a je možné, že přijde jiný nový obchodní model, který dosavadní principy fungování tohoto systému nahradí. I přes to se SE do budoucna bude čím dál více vyplácet a bude jí využívat větší počet lidí a společností. Na společnosti také obecně poroste čím dál větší společenský tlak např. v efektivnějším využívání neobnovitelných zdrojů či využívání odpadů z produkce. Řešením tohoto společenského očekávání by mohla být právě větší míra zavedení SE.

SE má tedy jistě další potenciál pro větší uplatnění i v lesnictví Kraje Vysočina. Díky velké míře roztroušenosti struktury vlastníků v tomto kraji, kdy mnozí získali „kus“ lesního pozemku při navrácení majetku po roce 1989 vzniklo mnoho malých částí lesů. V případě těchto malých vlastníků se pak jeví jako nejvýznamnější sdílení hmotného majetku (strojů a techniky) či sdílení zkušeností. Přes tyto dvě formy SE by vlastníci mohli dosáhnout jak větší informovanosti v péči o les, tak by mohli mít k dispozici prostředky, s kterými by se o les mohli plnohodnotněji starat a efektivně v něm hospodařit.

Dle mého názoru je tedy velmi důležitá další osvěta majitelů lesů o principech SE. Tím by se rozšířila mezi další vlastníky a mohlo by nastat její větší plošné uplatňování. Obecné využívání SE by pak mohlo vést i k tlaku na ostatní majitele lesů, aby ji také začali využívat.

8 Seznam literatury a použitých zdrojů

ACQUIER, Aurélien, Thibault DAUDIGEOS a Jonatan PINKSE. Promises and paradoxes of the sharing economy: An organizing framework. *Technological Forecasting and Social Change* [online]. 2017, **125**, 1-10 [cit. 2024-03-26]. ISSN 00401625. Dostupné z: doi:10.1016/j.techfore.2017.07.006

BACHMANN, Alexander, Alexander BECKER, Daniel BUERCKNER, Michel HILKER, Frank KOCK, Mark LEHMANN a Phillip TIBURTIUS. Online Peer-to-Peer Lending: A Literature Review. RESEARCHGATE. *The Journal of Internet Banking and Commerce* [online]. 2011 [cit. 2024-04-04]. Dostupné z: https://www.researchgate.net/publication/288764128_Online_Peer-to-Peer_Lending_-_A_Literature_Review

BARDHI, Fleura, Giana M ECKHARDT, Eileen FISCHER a Deborah J MACINNIS. Liquid Consumption. *Journal of Consumer Research* [online]. 2017, 2017-10-01, **44**(3), 582-597 [cit. 2024-04-01]. ISSN 0093-5301. Dostupné z: doi:10.1093/jcr/ucx050

BELK, Russell. Why Not Share Rather Than Own? *The ANNALS of the American Academy of Political and Social Science* [online]. 2007, **611**(1), 126-140 [cit. 2024-03-27]. ISSN 0002-7162. Dostupné z: doi:10.1177/0002716206298483

BELK, Russell. You are what you can access: Sharing and collaborative consumption online. *Journal of Business Research* [online]. 2014, **67**(8), 1595-1600 [cit. 2024-04-04]. ISSN 01482963. Dostupné z: doi:10.1016/j.jbusres.2013.10.001

BENOIT, Sabine, Yonggui WANG, Lefa TENG, Daniel P. HAMPSON a Xia LI. Innovation in the sharing economy: A framework and future research agenda. *Journal of Business Research* [online]. 2022, **149**, 207-216 [cit. 2024-03-31]. ISSN 01482963. Dostupné z: doi:10.1016/j.jbusres.2022.05.020

BRKLJAC, Milan a Tomislav SUDAREVIC. Sharing Economy and „Industry 4.0“ as the Business Environment of Millennial Generation - a Marketing Perspective. *Proceedings of the 29th International DAAAM Symposium 2018* [online]. DAAAM International Vienna, 2018, 2018-12-10, 1092-1101 [cit. 2024-03-27]. DAAAM Proceedings. ISBN 9783902734204. Dostupné z: doi:10.2507/29th.daaam.proceedings.156

BUGGE, Markus, Teis HANSEN a Antje KLITKOU. What Is the Bioeconomy? A Review of the Literature. *Sustainability* [online]. 2016, **8**(7) [cit. 2024-04-01]. ISSN 2071-1050. Dostupné z: doi:10.3390/su8070691

DEMARY, Vara. *Competition in the Sharing Economy* [online]. RESEARCH GATE. 2015 [cit. 2024-03-31]. Dostupné z: https://www.researchgate.net/publication/290096428_Competition_in_the_Sharing_Economy

ETTER, Michael, Christian FIESELER a Glen WHELAN. Sharing Economy, Sharing Responsibility? Corporate Social Responsibility in the Digital Age. *Journal of Business Ethics* [online]. 2019, **159**(4), 935-942 [cit. 2024-04-02]. ISSN 0167-4544. Dostupné z: doi:10.1007/s10551-019-04212-w

EUROSTAT. *The EU in the world: 2020 edition* [Online]. 2020 [cit. 2024-04-04]. ISBN 978-92-76-15703-8. Dostupné z: <https://ec.europa.eu/eurostat/documents/3217494/10934584/KS-EX-20-001-EN-N.pdf/8ac3b640-0c7e-65e2-9f79-d03f00169e17>

EVROPSKÁ KOMISE. *Sdělení komise evropskému parlamentu, radě, evropskému hospodářskému a sociálnímu výboru a výboru regionů: Evropský program pro ekonomiku sdílení* [online]. 2016 [cit. 2024-03-26]. Dostupné z: <https://eur-lex.europa.eu/legal-content/CS/TXT/PDF/?uri=CELEX:52016DC0356>

FALLON-O'LEARY, Danielle. The State of the B2B Sharing Economy. *Business.com* [online]. 1 November 2023 [cit. 2024-03-31]. Dostupné z: <https://www.business.com/articles/b2b-sharing-economy/>

GHOSH, Sadhan Kumar. Circular Economy: Global Perspective. SPRINGER. *Springer* [online]. 2020 [cit. 2024-04-02]. ISBN 978-981-15-1051-9. Dostupné z: doi:10.1007/978-981-15-1052-6

GREPLOVÁ, Heda. *Kůrovcová kalamita v České republice: série publicistických rozhovorů pro časopis Sedmá generace*. Brno, 2020, 91 s. Dostupné také z: https://is.muni.cz/th/ft43m/Bakalarska_prace_Greplova_Heda.pdf. Bakalářská práce. Masarykova univerzita. Fakulta sociálních studií. Katedra mediálních studií a žurnalistiky. Vedoucí práce Jakub Macek.

HOSSAIN, Mokter. Sharing economy: A comprehensive literature review. *International Journal of Hospitality Management* [online]. 2020, **87** [cit. 2024-03-27]. ISSN 02784319. Dostupné z: doi:10.1016/j.ijhm.2020.102470

CHENG, Mingming. Sharing economy: A review and agenda for future research. *International Journal of Hospitality Management* [online]. 2016, **57**, 60-70 [cit. 2024-04-02]. ISSN 02784319. Dostupné z: doi:10.1016/j.ijhm.2016.06.003

KAREŠOVÁ, Eva. *Vnitřní a vnější pracovní motivace: Funkce, využívání a dopady ve vybraném podniku*. Terežín, 2021. Dostupné také z: https://theses.cz/id/72u5da/download.php_id_114E3E8B. Bakalářská práce. Vysoká škola aplikované psychologie, s. r. o. Personální a interkulturní management. Vedoucí práce Alena Jáchimová.

KNEBLÍKOVÁ, Markéta. IPSOS S.R.O. Zájem o sdílenou ekonomiku roste, vyzkoušel ji už každý třetí Čech. IPSOS S.R.O. *Ipsos.com* [online]. 2020 [cit. 2024-04-04]. Dostupné z: <https://www.ipsos.com/cs-cz/zajem-o-sdilenou-ekonomiku-roste-vyzkousel-ji-uz-kazdy-treti-cech>

KOZLENKOVA, Irina V., Ju-Yeon LEE, Diandian XIANG a Robert W. PALMATIER. Sharing economy: International marketing strategies. *Journal of International Business Studies* [online]. 2021, **52**(8), 1445-1473 [cit. 2024-04-02]. ISSN 0047-2506. Dostupné z: doi:10.1057/s41267-020-00393-z

Kůrovcová mapa. *Kurovcovamapa.cz* [online]. ©2024 [cit. 2024-04-05]. Dostupné z: <https://www.kurovcovamapa.cz>

KŮS, Aleš. *Analýza využití sdílené a cirkulární ekonomiky v lesnicko-dřevařském sektoru.* Praha, 2021. Bakalářská práce. Česká zemědělská univerzita v Praze. Fakulta lesnická a dřevařská. Katedra lesnické a dřevařské ekonomiky. Vedoucí práce Radek Rinn.

LESY ČESKÉ REPUBLIKY, S.P. Kraj Vysočina. LESY ČESKÉ REPUBLIKY, S.P. *Lesy.cz* [online]. 2023 [cit. 2024-04-04]. Dostupné z: <https://lesy.cz/media/kurovec-caste-dotazy/kraj-vysocina/>

LINDNER, Jannik. Key Shared Economy Trends: [Recent Analysis]. *Gitnux.org* [online]. 19 December 2023 [cit. 2024-04-02]. Dostupné z: <https://gitnux.org/shared-economy-trends/>

MACI, Jan, Petra MARESOVA, Krzysztof FIRLEJ, Ivan SOUKAL, Libena TETREVOVA a Pavla KOLMASOVA. *B2B Sharing as Part of the Sharing Economy Model* [online]. 2021 b, 780-789 [cit. 2024-03-31]. Dostupné z: doi:10.36689/uhk/hed/2021-01-077

MACI, Jan, Petra MARESOVA, Krzysztof FIRLEJ, Ivan SOUKAL, Marie BEDNARIKOVA a Jana KOSTALOVA. *Sharing Economy in the Czech Republic* [online]. 2021 a, 36-47 [cit. 2024-03-27]. Dostupné z: doi:10.36689/uhk/hed/2021-01-004

MINISTERSTVO PRÁCE A SOCIÁLNÍCH VĚCÍ (MPSV). Stanovisko k nové definici nelegální práce. MPSV. *Mpsv.cz* [online]. [cit. 2024-04-04]. Dostupné z: <https://www.mpsv.cz/svarcsystem>

MINISTERSTVO ZEMĚDĚLSTVÍ (MZE). *Zpráva o stavu lesa a lesního hospodářství České republiky v roce 2022* [online]. Praha, 2023 [cit. 2024-03-31]. ISBN 978-80-7434-703-0. Dostupné z: <https://eagri.cz/public/portal/-a30268---rWtfkQZD/zprava-o-stavu-lesa-a-lesniho-hospodarstvi-ceske-republiky-v-roce-2022-strucna-verze>

MINISTERSTVO ZEMĚDĚLSTVÍ (MZE). *Zpráva o stavu lesa a lesního hospodářství České republiky v roce 2021* [online]. Praha, 2022 [cit. 2024-04-04]. ISBN 978-80-7434-669-9. Dostupné z: https://www.uhul.cz/wp-content/uploads/Zprava_o_stavu_lesa_2021_web.pdf

MINISTERSTVO ZEMĚDĚLSTVÍ (MZE). *Zpráva o stavu lesa a lesního hospodářství České republiky v roce 2020* [online]. Praha, 2021 [cit. 2024-04-04]. ISBN 978-80-7434-625-5. Dostupné z: https://www.uhul.cz/wp-content/uploads/ZZ_2020.pdf

MINISTERSTVO ZEMĚDĚLSTVÍ (MZE). *Zpráva o stavu lesa a lesního hospodářství České republiky v roce 2019* [online]. Praha, 2020 [cit. 2024-04-04]. ISBN 978-80-7434-571-5. Dostupné z: https://www.uhul.cz/wp-content/uploads/ZZ_2019.pdf

MINISTERSTVO ŽIVOTNÍHO PROSTŘEDÍ (MŽP). *Zpráva o životním prostředí v Kraji Vysočina 2019* [online]. Praha, 2021 [cit. 2024-04-04]. ISBN 978-80-7674-008-2. Dostupné z: https://www.cenia.cz/wp-content/uploads/2021/04/VYSOCINA_2019.pdf

PALÁTOVÁ, P., R. RINN, M. MACHOŇ, H. PALUŠ, R.C. PURWESTRI a V. JARSKÝ. Sharing economy in the forestry sector: Opportunities and barriers. *Forest Policy and Economics* [online]. 2023, 154 [cit. 2024-03-31]. ISSN 13899341. Dostupné z: doi:10.1016/j.forpol.2023.103000

REKOLA BIKESHARING S.R.O. Lítačka vám každý den proplatí 2 jízdy na 15 minut. REKOLA BIKESHARING S.R.O. *Rekola.cz* [online]. [cit. 2024-04-04]. Dostupné z: <https://www.rekola.cz/litacka>

RH INVESTMENTS, S.R.O. Co je podílové spoluvlastnictví? RH INVESTMENTS, S.R.O. *Zpasti.cz* [online]. 2022 [cit. 2024-04-04]. Dostupné z: <https://zpasti.cz/blog/co-je-podilove-spoluvlastnictvi>

STUČHLÝ, Jaroslav, Michal ŠUTA a J. HORÁK. Participation in the sharing economy in the Czech Republic. *SHS Web of Conferences* [online]. 2019, **61** [cit. 2024-03-31]. ISSN 2261-2424. Dostupné z: doi:10.1051/shsconf/20196101025

THE ECONOMIST. Banking without banks. THE ECONOMIST. *Economist.com* [online]. 2014 [cit. 2024-04-05]. Dostupné z: <https://www.economist.com/finance-and-economics/2014/02/28/banking-without-banks>

TONI, Martina, Maria Francesca RENZI a Giovanni MATTIA. Understanding the link between collaborative economy and sustainable behaviour: An empirical investigation. *Journal of Cleaner Production* [online]. 2018, **172**, 4467-4477 [cit. 2024-04-01]. ISSN 09596526. Dostupné z: doi:10.1016/j.jclepro.2017.11.110

TOPPINEN, A., D. D'AMATO a T. STERN. Forest-based circular bioeconomy: matching sustainability challenges and novel business opportunities? *Forest Policy and Economics* [online]. 2020, **110** [cit. 2024-03-27]. ISSN 13899341. Dostupné z: doi:10.1016/j.forpol.2019.102041

ÚŘAD VLÁDY ČR: SEKCE PRO EVROPSKÉ ZÁLEŽITOSTI ÚŘADU VLÁDY ČR. *Analýza sdílené ekonomiky a digitální platformy* [online]. 2017 [cit. 2024-03-26]. Dostupné z: <https://vlada.gov.cz/assets/evropske-zalezitosti/analyzy-EU/Analyza-sdilene-ekonomiky-a-digitalnich-platforem-final.pdf>

ÚSTAV PRO HOSPODÁŘSKOU ÚPRAVU LESŮ (ÚHÚL). *Datový sklad ÚHÚL: Vlastnické vztahy Kraj Vysočina* [online]. 2023 [cit. 2024-04-05]. Dostupné z: <https://geoportal.uhul.cz/DsUhul/DsLho/>

VOYTENKO PALGAN, Yuliya, Lucie ZVOLSKA a Oksana MONT. Sustainability framings of accommodation sharing. *Environmental Innovation and Societal Transitions* [online]. 2017, **23**, 70-83 [cit. 2024-03-26]. ISSN 22104224. Dostupné z: doi:10.1016/j.eist.2016.12.002

WEISS, Gerhard, Eric HANSEN, Alice LUDVIG, Erlend NYBAKK a Anne TOPPINEN. Innovation governance in the forest sector: Reviewing concepts, trends and gaps. *Forest Policy and Economics* [online]. 2021, **130** [cit. 2024-03-27]. ISSN 13899341. Dostupné z: doi:10.1016/j.forpol.2021.102506

WORKLOUNGE S.R.O. Coworking v Praze, jak funguje a co očekávat. WORKLOUNGE S.R.O. *Worklounge.com* [online]. [cit. 2024-04-02]. Dostupné z: <https://worklounge.com/cs/coworking-praha>

XIANG, Diandian, Guanzhe JIAO, Bin SUN, Chenming PENG a Yaxuan RAN.

Prosumer-to-customer exchange in the sharing economy: Evidence from the P2P accommodation context. *Journal of Business Research*[online]. 2022, **145**, 426-441 [cit. 2024-03-27]. ISSN 01482963. Dostupné z: doi:10.1016/j.jbusres.2022.02.077

ZAHRADNÍK, Petr a Marie GERÁKOVÁ. LESNÍ OCHRANNÁ SLUŽBA. *Lýkožrout smrkový: Ips typographus (L.)*[online]. 2010 [cit. 2024-04-04]. Dostupné z: http://www.silvarium.cz/images/letaky-los/2010/2010_lykozrout.pdf

§ 56 odst. 7 vyhlášky č. 500/2002 Sb., Vyhláška, kterou se provádějí některá ustanovení zákona č. 563/1991 Sb., o účetnictví, ve znění pozdějších předpisů, pro účetní jednotky, které jsou podnikateli účtujícími v soustavě podvojného účetnictví [online]. In: . 2002 [cit. 2024-04-04]. Dostupné z: <https://www.zakonyprolidi.cz/cs/2002-500>

9 Seznam příloh

Příloha 1: Tabulka – Těžba dřeva (mil. m³, m³)

Příloha 2: Tabulka – Harvestory podle velikosti a roku výroby

Příloha 3: Tabulka – Výměry lesní půdy a lesnatost podle krajů (ha)

Příloha 4: Mapa – Vývoj kůrovcové kalamity v Kraji Vysočina v roce 2019

Příloha 5: Mapa – Vývoj kůrovcové kalamity v Kraji Vysočina v roce 2020

Příloha 6: Mapa – Vývoj kůrovcové kalamity v Kraji Vysočina v roce 2021

Příloha 7: Struktura dotazníku

Příloha 8: Prvotní email pro respondenty

Příloha 1: Tabulka – Těžba dřeva (mil. m³, m³) – Zdroj: (Mze 2023)

Těžba dřeva	t. j.	2000	2010	2015	2020	2021	2022
Jehličnatá	mil. m ³	12,85	15,07	14,38	34,49	28,72	23,05
Listnatá		1,59	1,67	1,78	1,26	1,54	2,06
Celkem		14,44	16,74	16,16	35,75	30,26	25,11
Celkem na 1 obyvatele	m ³	1,41	1,59	1,53	3,34	2,88	2,38
Na 1 ha lesních pozemků		5,48	6,30	6,06	13,35	11,29	9,37

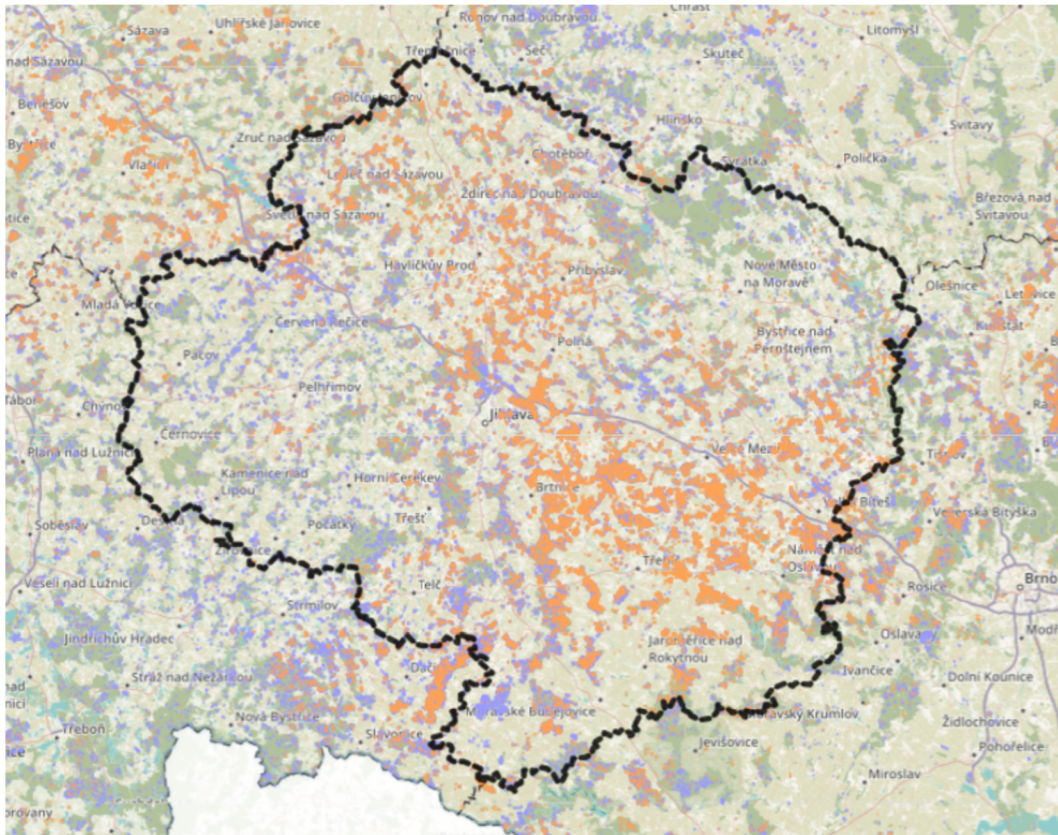
Příloha 2: Tabulka – Harvestory podle velikosti a roku výroby – Zdroj: (MZe 2023)

Výrobce	Celkem	%	Z toho dle úřezu kácací hlavice				Z toho dle roku výroby			
			do 55 cm	do 62 cm	do 72 cm	do 75 cm	až 1995	1996–2000	2001–2009	2010–2022
John Deere	578	54,4	62	177	226	113	18	49	261	250
Rottne	192	18,1	96	54	6	36	0	3	110	79
Komatsu	52	4,9	17	10	21	4	0	8	36	8
Ponsse	138	13,0	11	1	17	109	3	2	66	67
Logset	22	2,1	1	2	5	14	0	0	11	11
HSM	5	0,5	2	0	2	1	0	0	0	5
Sampo	38	3,6	35	2	1	0	0	0	12	26
Gremo	3	0,3	2	1	0	0	0	1	2	0
SP-Maskiner	1	0,1	1	0	0	0	1	0	0	0
Caterp./EcoLog	1	0,1	1	0	0	0	1	0	0	0
Profipro	2	0,2	1	1	0	0	0	0	0	2
Vimek 404	19	1,8	19	0	0	0	0	0	6	13
UTC 10-67	1	0,1	1	0	0	0	0	1	0	0
Entracon	10	0,9	10	0	0	0	0	0	2	8
Kolové celkem	1 062		259	248	278	277	23	64	506	469
Kaiser	1	2,7	0	0	0	1	0	0	0	1
Menzi Muck	3	8,1	3	0	0	0	0	0	3	0
MHT Linz	32	86,5	31	1	0	0	0	4	21	7
Königs Tiger	1	2,7	1	0	0	0	0	0	1	0
Pásové celkem	37		35	1	0	1	0	4	25	8
Celkem	1 099		294	249	278	278	23	68	531	477

Příloha 3: Tabulka – Výměry lesní půdy a lesnatost podle krajů (ha) - Zdroj: (Mze 2023)

Kraj	Výměra celkem	Nelesní půda*	Plocha PUPFL**	Porostní půda	Bezlesí atp.***	Lesnatost	
						PUPFL	porostní půda
						%	
			ha			%	
Hlavní město Praha	49 621	44 348	5 273	4 780	493	10,6	9,6
Středočeský	1 092 851	791 352	301 498	293 653	7 846	27,6	26,9
Jihočeský	1 005 799	621 478	384 321	373 474	10 847	38,2	37,1
Plzeňský	764 898	453 692	311 206	304 909	6 296	40,7	39,9
Karlovarský	331 035	184 562	146 473	141 080	5 392	44,2	42,6
Ústecký	533 869	368 238	165 632	159 021	6 610	31,0	29,8
Liberecký	316 342	173 948	142 394	136 700	5 694	45,0	43,2
Královéhradecký	475 913	326 378	149 536	145 626	3 910	31,4	30,6
Pardubický	451 928	316 593	135 335	131 567	3 768	29,9	29,1
Vysočina	679 603	471 251	208 353	203 423	4 930	30,7	29,9
Jihomoravský	718 779	515 655	203 125	197 195	5 930	28,3	27,4
Olomoucký	527 157	339 555	187 602	181 977	5 625	35,6	34,5
Zlínský	396 295	236 920	159 375	155 640	3 735	40,2	39,3
Moravskoslezský	543 057	347 776	195 281	188 582	6 698	36,0	34,7
Česká republika	7 887 147	5 191 746	2 695 401	2 617 627	77 774	34,2	33,2

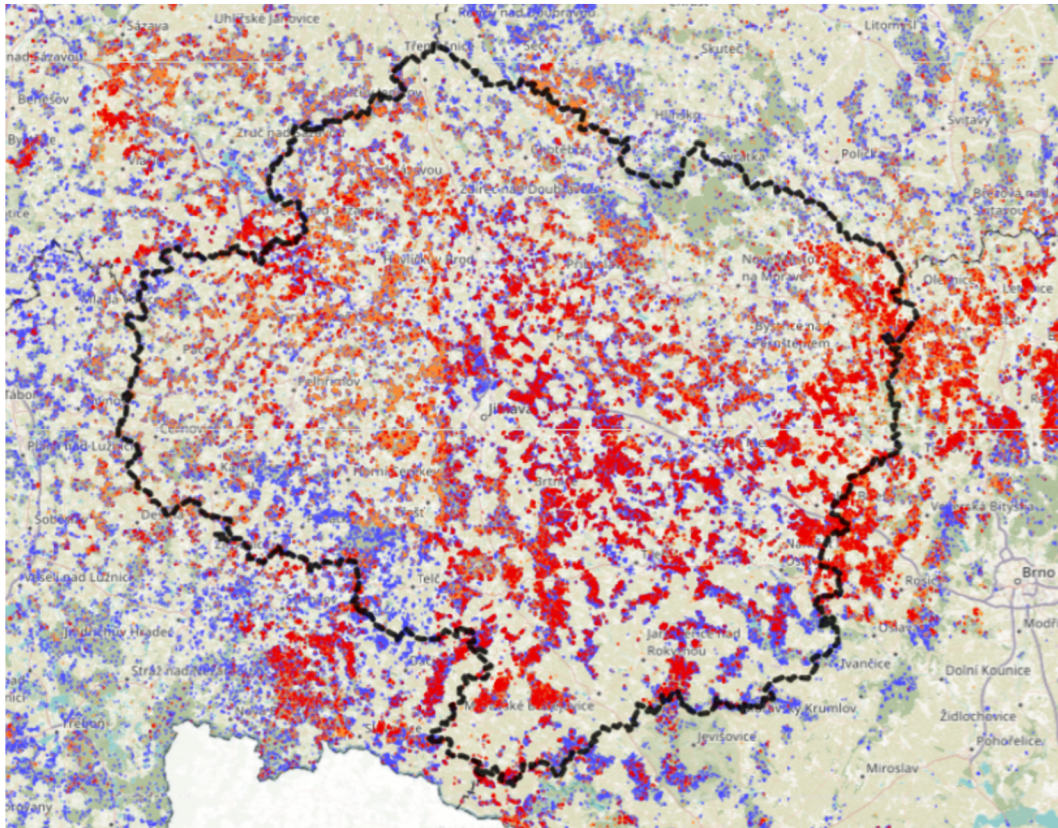
Příloha 4: Mapa – Vývoj kůrovcové kalamity v Kraji Vysočina v roce 2019: Zdroj (Kůrovcová mapa ©2024)



*oranžově vyznačeny – plochy jehličnatých souší detekovaných k září 2019

*světle fialově označeny – plochy těžby jehličnatého dříví v období od září 2018 do září 2019

Příloha 5: Mapa – Vývoj kůrovcové kalamity v Kraji Vysočina v roce 2020: Zdroj (Kůrovcová mapa ©2024)

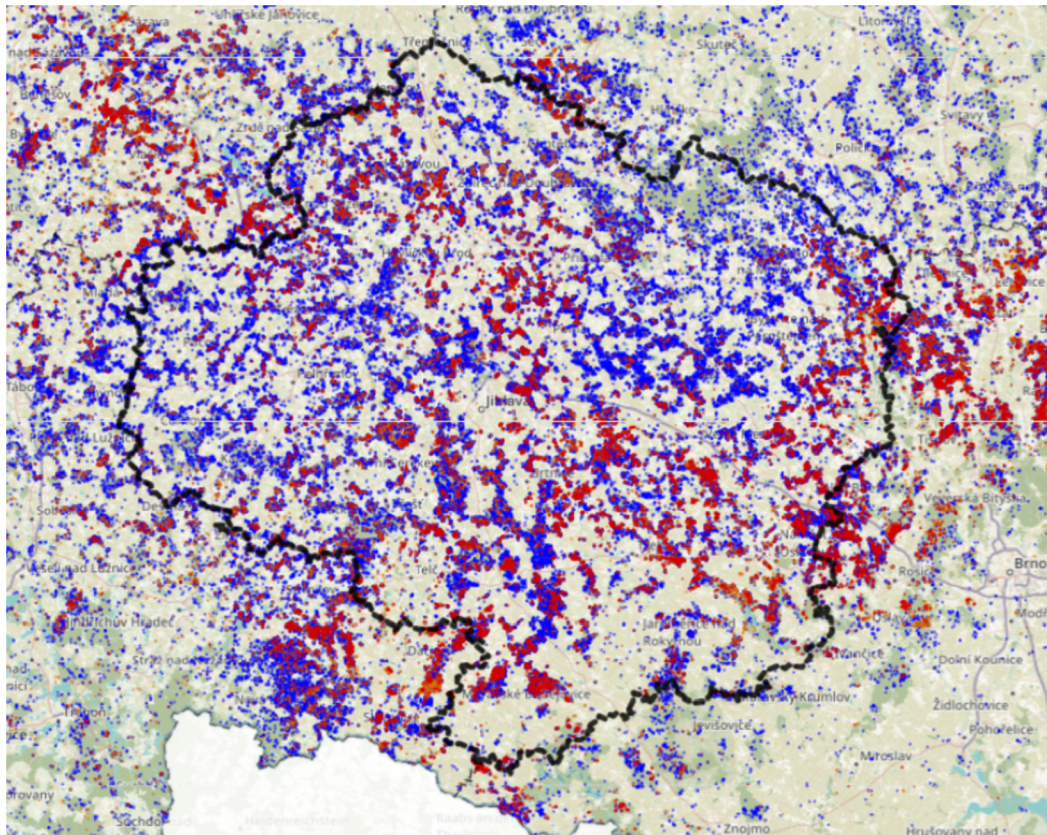


* oranžově vyznačeny – plochy jehličnatých souší detekovaných nově k září 2020

*červeně označeny – plochy jehličnatých souší k září 2020, ale detekovaných již v dřívějším období (nezpracovaných)

*modře označeny – plochy těžby jehličnatého dříví v období od září 2019 do září 2020

Příloha 6: Mapa – Vývoj kůrovcové kalamity v Kraji Vysočina v roce 2021: Zdroj (Kůrovcová mapa ©2024)



*oranžově vyznačeny – plochy jehličnatých souší detekovaných nově k září 2021

*červeně označeny – plochy jehličnatých souší k září 2021, ale detekovaných již v dřívějším období (nezpracovaných)

*modře označeny – plochy těžby jehličnatého dříví v období od září 2020 do září 2021

Příloha 7: Struktura dotazníku**1. Vymezte dle kategorií CZ NACE předmět činnosti Vaší společnosti. Můžete vybrat více možností.**

- Lesní hospodářství a jiné činnosti v lesnictví
- Těžba dřeva
- Podpůrná činnost pro lesnictví
- Výroba pilařská a impregnace dřeva
- Zpracování dřeva, výroba dřevěných, korkových, proutěných a slaměných výrobků, kromě nábytku
- Stavebnictví
- Jiná

2. V jakém okrese Kraje Vysočina Vaše společnost sídlí?

- Havlíčkův Brod
- Jihlava
- Pelhřimov
- Třebíč
- Žďár nad Sázavou

3. Jaká je právní forma Vaší společnosti?

- Akciová společnost (a.s.)
- Společnost s ručením omezeným (s.r.o.)
- Veřejná obchodní společnost (v.o.s.)
- Komanditní společnost (k.s.)
- Družstvo
- Státní podnik (s.p.)
- Osoba samostatně výdělečně činná (OSVČ)
- Církevní organizace

4. Kolik má Vaše společnost zaměstnanců dle členění Evropské Unie?

- Mikro podniky 1-9 zaměstnanců
- Malé podniky 10-99 zaměstnanců
- Střední podniky 100-499 zaměstnanců
- Velké podniky 500 a více zaměstnanců

5. Kdo je Vaším primárním odběratelem?

- Koncový (individuální) spotřebitel
- Jiné firmy a společnosti

- Kombinace obou variant

6. Setkali jste se někdy s pojmem „sdílená ekonomika“ ve Vašem podnikání?

- Ano
- Ne

7. Využili jste již někdy sdílenou ekonomiku ve Vašem podnikání?

- Ano
- Ne

8. Pokud ano, popište prosím, v jaké oblasti nebo formě jste jí využili.

- Individuální odpověď dle způsobu využití

9. Přemýšleli jste někdy, že byste se zapojili do sdílené ekonomiky v rámci svého podnikání?

- Ano
- Ne

10. Vidíte ve sdílené ekonomice přínos nebo potenciál pro růst Vaší firmy?

- Ano
- Spíše ano
- Spíše ne
- Ne
- Nevím

11. Pokud byste se zapojili do sdílené ekonomiky, tak v jaké roli?

- Odběratel
- Dodavatel
- Odběratel i dodavatel
- Ještě nevím

12. Které informační kanály pro šíření informací o nabídce sdílené ekonomiky Vám připadají nejvhodnější? Můžete vybrat více možností.

- Vlastní webové stránky
- Internetové platformy zaměřené na sdílenou ekonomiku
- Osobní kontakt s vašimi obchodními partnery

- Sociální sítě (Facebook, Instagram a další)
- On-line reklamy a články
- Reklamy a články v tradičních kanálech (tisk, rádio, billboardy)

13. V jaké formě byste se zapojili do sdílené ekonomiky? Můžete vybrat více možností.

- Sdílení hmotných aktiv (vozidla, stroje, nářadí a další)
- Sdílení zaměstnanců
- Sdílení informací a znalostí
- Sdílení prostor
- Sdílení nefinančních služeb
- Jiné

14. Měli byste zájem se společně s obchodními partnery podílet na nákupu nové techniky nebo strojů?

- Ano
- Spíše ano
- Spíše ne
- Ne
- Nevím

15. Měli byste zájem se společně s obchodními partnery podílet na nákupu materiálu?

- Ano
- Spíše ano
- Spíše ne
- Ne
- Nevím

16. Měli byste zájem společně s obchodními partnery sdílet zaměstnance, které v danou chvíli nevyužíváte na své práce?

- Ano
- Spíše ano
- Spíše ne
- Ne
- Nevím

17. Jaká pozitiva pro Vaši společnost vnímáte na sdílené ekonomice? Můžete vybrat více možností.

- Snižování nákladů
- Zvyšování výnosů (např. zapůjčení stroje za úplatu)
- Budování nových obchodních vztahů a seznámení se s novými obchodními partnery
- Zodpovědnější přístup k životnímu prostředí (např. při společné objednávce materiálu pojedje jen jedno auto a ne dvě)
- Snížení administrativní náročnosti
- Zvyšování efektivity výrobního procesu nebo zvýšení produkce
- Vytváření nových pracovních pozic
- Přístup k novinkám, o které by měli zákazníci zájem
- Jiná pozitiva
- Žádná pozitiva ve sdílené ekonomice nespátřuji

**18. Jaká negativa/překážky vidíte pro sdílenou ekonomiku ve Vašem podniku?
Můžete vybrat více možností.**

- Nedostatek potenciálních obchodních partnerů
- Nedůvěryhodnost obchodních partnerů
- Nedůvěra mezi obchodními partnery
- Starost o svá pronajatá aktiva
- Spolupráce s konkurencí
- Nedostatek času ke sdílení
- Nedostatek prostředků ke sdílení
- Zvyšování administrativní náročnosti
- Zvýšená opatrnost při užívání pronajatých aktiv od obchodních partnerů
- Časové omezení nebo snížená operativnost (nemám materiál nebo stroj ihned)
- Nedostatečná legislativa v oblasti sdílené ekonomiky
- Jiná negativa nebo překážky
- Nevidím žádná negativa nebo překážky pro zavedení sdílené ekonomiky

Pokud Vás zajímají celkové výsledky tohoto dotazníkové šetření, uveďte prosím Váš email, abych Vám je po vyhodnocení mohl zaslat.

Příloha 8: Prvotní email pro respondenty

Vážená paní / Vážený pane,

jmenuji se Vojtěch Herian a jsem studentem 3. ročníku oboru Ekonomika a řízení lesního hospodářství na Fakultě lesnické a dřevařské ČZU v Praze.

V rámci bakalářské práce zpracovávám téma: „Potenciál využití sdílené ekonomiky v lesnictví v Kraji Vysočina“. Praktická část mé bakalářské práce je založena na dotazníkovém šetření, které zkoumá možnosti využití sdílené ekonomiky firmami nebo osobami podnikajícími v oboru lesnictví a dřevařském průmyslu v Kraji Vysočina.

V krátkosti Vám představím, co se pod sdílenou ekonomikou skrývá. Nejčastěji se uvádí, že se jedná o „ekonomický systém založený na sdílení nevyužitých aktiv nebo služeb, které jedinec poskytuje zdarma, nebo za předem stanovený poplatek“.

V praxi má sdílená ekonomika v lesnictví velký potenciál. Jde například o společný nákup materiálu s další firmou. Tak můžete náklady na dopravu rozdělit a ušetřit. Může jít také o sdílení nevyužitých strojů či vybavení, nebo o sdílení zkušeností či zaměstnanců.

Touto cestou Vás chci poprosit o vyplnění dotazníku k mému šetření. Vaše odpověď mi velmi pomůže při zpracování dat. Pokud je to možné, rád bych znal i názor dalších zodpovědných pracovníků. Můžete prosím dotazník případně zaslat i dalším kolegům? Díky tomu, že budu vycházet z více dat respondentů, budou výsledky šetření více relevantní.

Dotazník má celkem 18 otázek a je zcela anonymní. Vyplnění Vám nezabere déle než 10 minut. V případě zájmu o celkové výsledky šetření mi můžete v dotazníku zanechat emailový kontakt. I tak budou data zpracována zcela anonymně.

Velmi Vás prosím o vyplnění do 22.12.2023 abych stihnul data vyhodnotit. Dotazník naleznete zde:

V případě jakýchkoliv dotazů ohledně dotazníkového šetření nebo mé bakalářské práce mě můžete kdykoli kontaktovat.

Velmi Vám děkuji za pomoc i za vyplnění dotazníku a přeji mnoho úspěchů v podnikání.

Vojtěch Herian

Student 3. ročníku Fakulty lesnické a dřevařské ČZU v Praze