

KONCEPT

Celý koncept architektonické studie vychází z obsahu knihovny, ale hlavně města, místa a, kde se řešené území nachází.

Symbolika tří:

Hlavní myšlenkou je propojení tří hlavních oddělení budovy a to oddělení: dětí, mládež a dospělí. A právě když se propojí tři body, vzniká trojúhelník, který je již po staletí uznávan jak opravdový symbol po celém světě, ve všech kulturách i náboženských. Právě trojúhelník byl v této návaznosti vybrán jako symbol, kvůli monumentalitě samotné knihovny. Tento geometrický úhel vytváří jak tvar průběhu fasády, ale i při tvorbě veřejného prostoru vytváří prázdné nad knihovnou umožňující přechod paroskou a také uvěšit vnitřní prostory.

Místo:

Řešené území se nachází na místě, kde byl dle výpovědi starších obyvatel města zvýšený terén, který v zámě poskytl místo pro sňatkování a v blízkosti byl parkem a samotný háek, že se jedná o místo, kde byl původně umístěn pomník Petra Bezruče, mne inspiroval obnovit tuto myšlenku a vytvořit samostatnou knihovnou nový park s měnlím se terémem, který poskytne výhled na blízké okolí knihovny.

Město:

Město Frýdek – Místek se nachází nejen v krajině Petra Bezruče, ale je to také oblast s významnou těžební činností. Tento fakt je důvodem proč se velká část knihovny nachází v podzemním patře. V tomto patře se nachází administrativní zóna, jako symbol „srdce doli“ a také kulturní – společenská zóna, která těmto návštěvníky do nitra dolu, v tomto případě do nitra knihovny.

VÝSLEDNÝ KONCEPT

Knihovnu tedy tvoří zvedající se zstraněné desky směrem ven ze síťové parosky. Tímto způsobem jsou vytvořeny dva stupňující terény, mezi nimiž je možné projít skrze parosku. Všechno zde je hlavní částí knihovny a průběh otevřených západním směrem dotváří užitný prostor. Směr, ve kterém klesá, nevezuje na náměstí, toto náměstí tak proluzuje a vytváří proměnlivou končící v parku u menšího „kopce“, který je stropem kulturní – společenské zóny knihovny a poskytuje výhled jak na dění nově vytvořeného náměstí tak na kotel, který toto náměstí z druhé strany uzavírá.

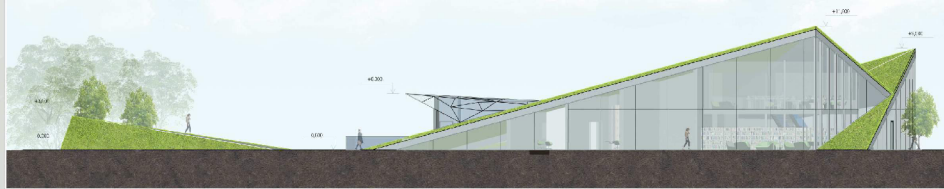
Město Frýdek – Místek se nachází nejen v krajině Petra Bezruče, ale je to také oblast s významnou těžební činností. Tento fakt je důvodem proč se velká část knihovny nachází v podzemním patře. V tomto patře se nachází administrativní zóna, jako symbol „srdce doli“ a také kulturní – společenská zóna, která těmto návštěvníky do nitra dolu, v tomto případě do nitra knihovny.

STAVEBNĚ – TECHNICKÉ ŘEŠENÍ

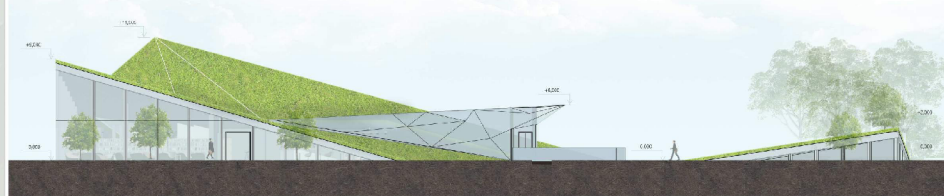
Budova je v podzemním patře kondobována železobetonovým stěnovým systémem, doplněným ve větších prostorách o sloupce nasoucí železobetonovou desku. Odvodové zatv. v podzemním patře je opatřeno proti pronikání vlhkosti do prostor. 1NP, 2NP a multivlniční stě jsou zajištěny konstrukcí z ocelových nosníků vyztužených ocelovými sloupky kotvenými v odvodovém zatv. 1PP také z části nasazených stěnovým systémem. Účo o nosníky na míru, nezbytnou součástí je stabilizující výpočet zajištění a ocezení, předběžným výpočtem jde u největšího nosníku o maximální výšku 800mm. Nosníkový rám je opatřen stroponěmi, na kterých je uložena deska pokrytá pěnovým sklem FoamGlass T4+ pro ochranu před mechanickým poškozením. Na hydroizolační a orendžní vrstvě je substrát DEK TIR 200 pro Vegetační střešní pokrytí trávníkovým koberecem. Vstupní hala je sklofajna vynášející se vestřní ocelovou konstrukcí. Budova je zasklena speciálním tepelně odolným sklem.



POHLED SEVERNÍ



POHLED JIŽNÍ



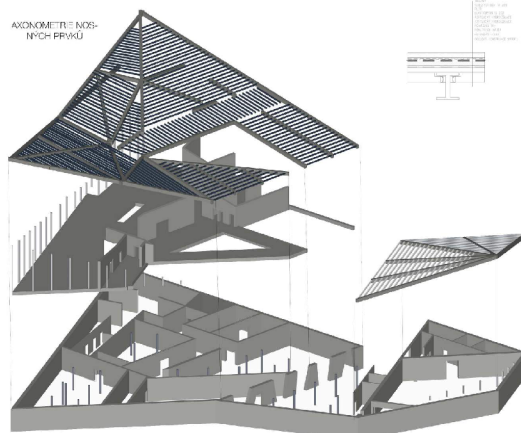
POHLED ZÁPADNÍ



POHLED VÝCHODNÍ



AXONOMETRIE NOSNÝCH PRVKŮ



URBANISTICKÉ ŘEŠENÍ

Stavba respektuje současnou zástavbu a doplňuje uliční prostory a to především na západní straně, kde koncept budovy dotváří ulici a přidává jí na hodnotě širokým dlažebním pásem mezi knihovnou a klinikou. Rozsáhlá parcela je doplněna o zástavbu a vytvoření nové tržnice. Prodloužením osy Antonínova náměstí, vzniká prostor s předpokladem kulturního rozvoje. Prostor je také doplněn o vodní prvky s různým přesahem země. Náměstí je zakončeno v parku, který z vydlážděného náměstí přichází postupně

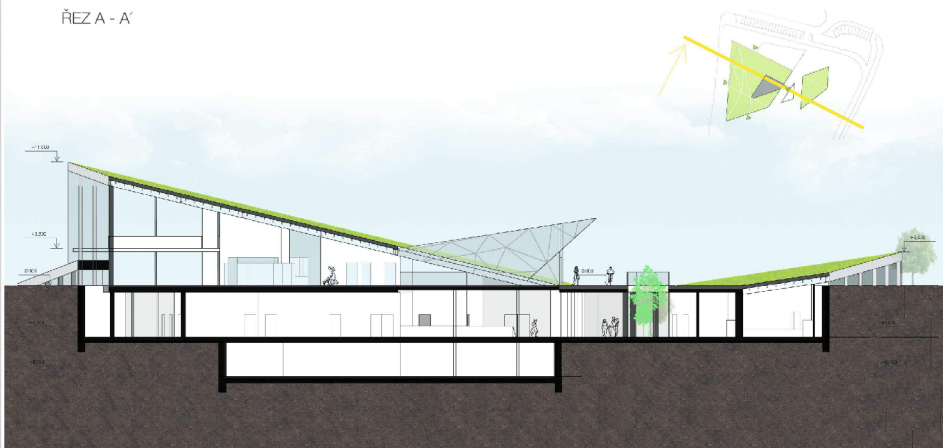


1:500

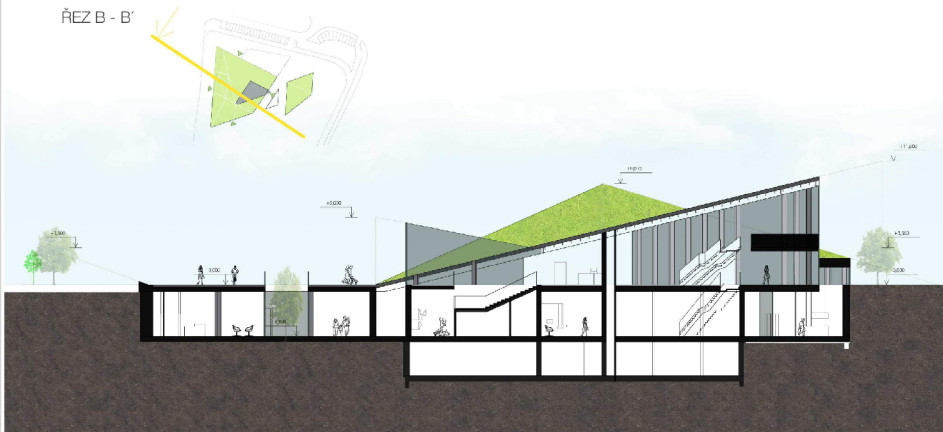
DOPRAVNÍ ŘEŠENÍ

Na území, kde koncept počítá s vytvořením veřejného prostoru, se dnes nachází parkoviště, které významně snižuje kvalitu a reprezentativnost této oblasti v samotném jádru města. Návrh počítá s plány města na zúžení čtyřproudové rychlostní silnice, která s parcelou sousedí a v místech odebrané části silnice tak poskytuje nová parkovací místa. Další parkovací plochy budou vytvořeny na jižní straně parcely, z náměstí v zákrytu nové koncipované dostavby a tržnice.

ŘEZ A - A'



ŘEZ B - B'



ŘEŠENÉ ÚZEMÍ

Architektonická studie řeší výstavbu nové knihovny pro 21. století s rozšířenou funkcí ve městě s velkým kulturním potenciálem a to ve Frydku – Místku. Vybraná parcela se nachází v historické stopě centra města, v části Místku a je vymezená ulicemi Hlavní třída, 8. pášního puku, Pivovarská a Antonínova náměstí. V současné době je parcela využívána jako parkoviště, ale díky své lokalitě má velký potenciál stát se kulturním a společenským centrem. V její bezprostřední blízkosti se totiž nachází Městské náměstí, klíčové městské hromadné dopravy i masméstecké, sportovní areál a veškeré občanské vybavenosti. Východní část parcely je hned vedle hlavního dopravního uzlu síz město, který vyvolává značnou bandu mezi parcelou a městským parkem Smetanovy sady. Dle plánů města se tato více proudivá sílnice v obehodné době zruší a tedy je možné počítat s propojením těchto městských částí.

ANALÝZA ŘEŠENÉHO ÚZEMÍ

HISTORIE v kontextu města

Z historické výstavby začlo město velké změny z důvodů těžby a výroby v blízkých železnicích jako například Nový hut na Ostravsku. Náměstí pracovníků zastřešili nové obydlování města, a tedy se rozložilo, že se Frydek-Místek přestavěl. V roce 1948 vznikl Dvouletý plán, financovaný báňskou hutní společností, při kterém se stavěly sídlové domy a dvojdomy. V 60. letech proběhla expanze hustoty obyvatel, bytů, domů, parkování a další regulační podmínky. Výsledkem byly velké nároky na prostory a například na byty stále větší, což bylo příčinou výstavby výškových domů, které nikdy nebyly kompletní, protože jednotlivé části tvořily kakaškový stánek. Největším omylem byl tehdy předpoklad městské dopravy a nízký stupeň motorizace, což vedlo k nedostatkům parkovacích ploch.

HISTORIE území

Řešené území je z historické historie velmi obtížné přesně popsat, ovšem dle dohledaných zdrojů se v minulosti jednalo o nezávislou plochu navazující na Smetanovy sady. Z dokumentů o městské zeleni na obydlování stránkách města, cituji: „Velké změny nastaly v souvislosti s budováním průtahů městem v druhé polovině sedmadesátých let. U mostu přes Ostravici byla původní komunikace rozšířena směrem do sady, a tak byl z výměry udrán pás asi 20 m široký. Památkový úřad Slovenských plánů byl přemístěn do parku u kina P. Bezručů. Památkový úřad vedl pod obydlováním nároky Petra Bezručů z bluzných bavřenů a patří mezi kulturní památky města. Dále dle výjvovali starších obyvatel města, „Tam dřív býval kopoc, kam jsme se chodili sáňkovat“, je jasné, že zde vždy byla parkově upravená plocha. Z fotografií z roku 1980 je vidět srovnání parcely a právě tehdy se z ní stala parkovací plocha.

DOPRAVA

Parcela sousedí s čtyřsměroutovou rychlostní silnicí, která je průtahem mezi městy Brno, Olomouc, Nový Jičín a Český Těšín, Těšín a Třinec. Tato sílnice prochází středem města, což má negativní dopad na uvážení městských prostřansví a zároveň město rozděluje na dvě části. Současné je možné z ní je odbočit do klidnější ulice 8. pášního pluku, která je po celé své délce vybavena četnými parkovacími stáními, odbočení je ovšem možné pouze v jednom směru. Právě díky plněním města na obydlování okolo města je zde potenciál, pro znovu propojení rozděleného města a vyvození nové klíčové ulice. Další z hlavních dopravních směrů vede rovnoběžně s řekou Ostravici ve směrech z Radohova pod Radhoštěm a Frydkem nad Ostravou do Olpavy a Ostravy. Následně od parcely se také nachází autobusové i vlakové nádraží a tedy je snadný přístup i pro návštěvníky města.



ČESKÁ REPUBLIKA
FRYDEK - MÍSTEK



MAPA 1833 - OKOLI KOSTELU SV JAKUBA, ČÁST PARCELY



MAPA 1948



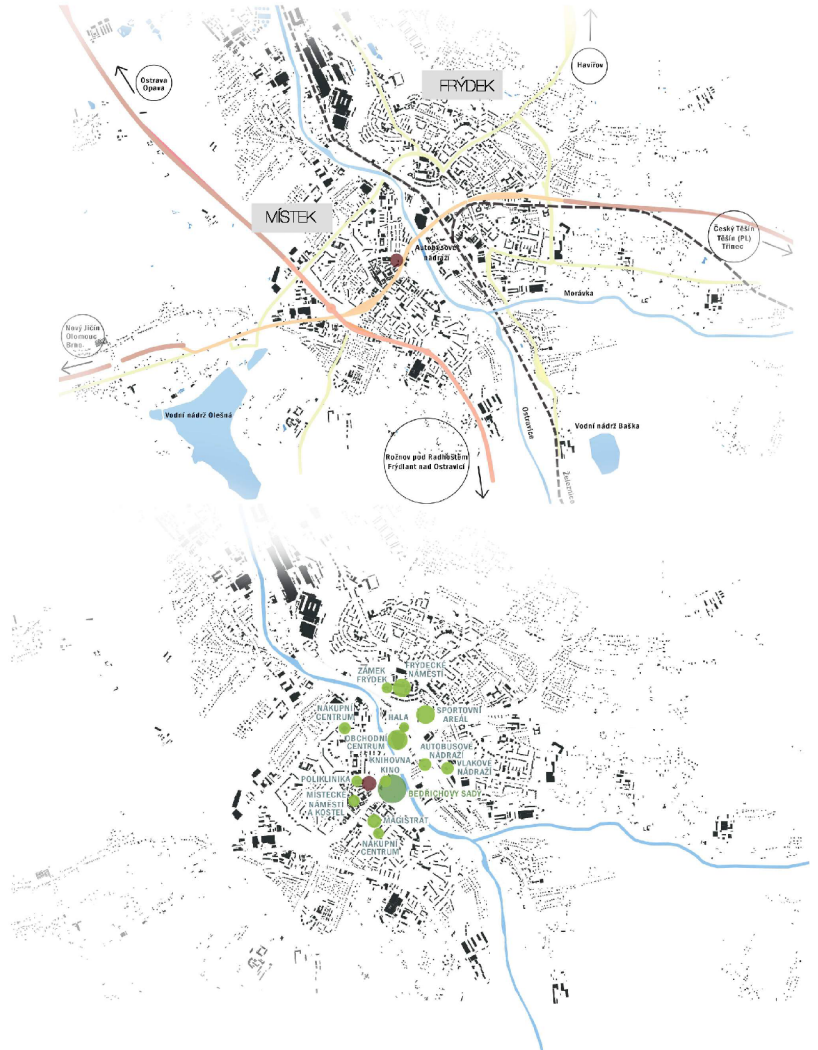
POHLED NA PARCELU SMĚREM KE KOSTELU I - POLKALINKA



POHLED NA PARCELU SMĚREM K NÁMĚSTÍ A KOSTELU



POHLED NA ČESKÝ DŮM A SMETANOVY SADY 1980



PŮDORYS 1.PP

Budova disponuje kulturně společenskou zónou v 1PP, kde je v podzemním patře galerie, kavárna s možností posezení ve světlku, dále multifunkční sál vybavený sedadly s mutasub seating systémem, který umožňuje sklopit sedadla do podlahy, sál má vlastní zázemí s vlastním vstupem. Administrativní zóna budovy je pod hlavními prostory knihovny, částečně osvětlena anglickým dvorkem z ulice a kromě kancelář a zázemí pro pracovníky je prolána s archívem knihovny. Knihny jsou z archivu distribovány pomocí výtahu ústředního v hlavního prostoru knihovny.

LEGENDA MÍSTNOSTÍ

ZEMĚNÍČKA		KÓD MÍSTNOSTI		NÁZEV MÍSTNOSTI	
101	101.01	101.01	101.01	101.01	101.01
102	102.01	102.01	102.01	102.01	102.01
103	103.01	103.01	103.01	103.01	103.01
104	104.01	104.01	104.01	104.01	104.01
105	105.01	105.01	105.01	105.01	105.01
106	106.01	106.01	106.01	106.01	106.01
107	107.01	107.01	107.01	107.01	107.01
108	108.01	108.01	108.01	108.01	108.01
109	109.01	109.01	109.01	109.01	109.01
110	110.01	110.01	110.01	110.01	110.01
111	111.01	111.01	111.01	111.01	111.01
112	112.01	112.01	112.01	112.01	112.01
113	113.01	113.01	113.01	113.01	113.01
114	114.01	114.01	114.01	114.01	114.01
115	115.01	115.01	115.01	115.01	115.01
116	116.01	116.01	116.01	116.01	116.01
117	117.01	117.01	117.01	117.01	117.01
118	118.01	118.01	118.01	118.01	118.01
119	119.01	119.01	119.01	119.01	119.01
120	120.01	120.01	120.01	120.01	120.01

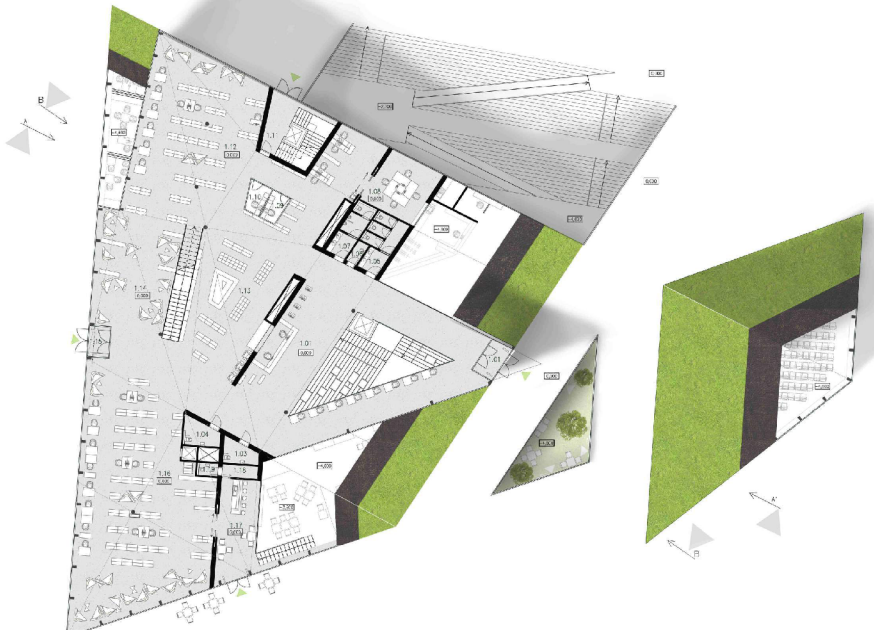


PŮDORYS 1.NP

Knihovna jako taková díky své konstrukci disponuje v 1NP otevřeným prostorem, kde se nachází všechny oddělení knihovny. Každé oddělení má také svou příslušnou funkci, oddělení pro děti je propojeno s hernou v odděleném prostoru, oddělení mládeže je do patra rozloženo o fonotéku s mediálníkou a oddělení dospělých je propojeno s knihkupectvím, antikou a designovými prostory, všechny tři oddělení propojuje relaxační zóna.

LEGENDA MÍSTNOSTÍ

ZEMĚNÍČKA		KÓD MÍSTNOSTI		NÁZEV MÍSTNOSTI	
101	101.01	101.01	101.01	101.01	101.01
102	102.01	102.01	102.01	102.01	102.01
103	103.01	103.01	103.01	103.01	103.01
104	104.01	104.01	104.01	104.01	104.01
105	105.01	105.01	105.01	105.01	105.01
106	106.01	106.01	106.01	106.01	106.01
107	107.01	107.01	107.01	107.01	107.01
108	108.01	108.01	108.01	108.01	108.01
109	109.01	109.01	109.01	109.01	109.01
110	110.01	110.01	110.01	110.01	110.01
111	111.01	111.01	111.01	111.01	111.01
112	112.01	112.01	112.01	112.01	112.01
113	113.01	113.01	113.01	113.01	113.01
114	114.01	114.01	114.01	114.01	114.01
115	115.01	115.01	115.01	115.01	115.01
116	116.01	116.01	116.01	116.01	116.01
117	117.01	117.01	117.01	117.01	117.01
118	118.01	118.01	118.01	118.01	118.01
119	119.01	119.01	119.01	119.01	119.01
120	120.01	120.01	120.01	120.01	120.01



PŮDORYS 2.NP

2NP je deska v hlavního otevřeném prostoru knihovny. Z pohledu je výhled na prostor knihovny a také přístup do fonotéky a mediálníky, která je rozložena na celém patře. Patro je přístupné jak z komunikačního jádra, tak srovnatelným vedoucím do hlavních prostor s regály.

LEGENDA MÍSTNOSTÍ

ZEMĚNÍČKA		KÓD MÍSTNOSTI		NÁZEV MÍSTNOSTI	
101	101.01	101.01	101.01	101.01	101.01
102	102.01	102.01	102.01	102.01	102.01
103	103.01	103.01	103.01	103.01	103.01
104	104.01	104.01	104.01	104.01	104.01
105	105.01	105.01	105.01	105.01	105.01
106	106.01	106.01	106.01	106.01	106.01
107	107.01	107.01	107.01	107.01	107.01
108	108.01	108.01	108.01	108.01	108.01
109	109.01	109.01	109.01	109.01	109.01
110	110.01	110.01	110.01	110.01	110.01
111	111.01	111.01	111.01	111.01	111.01
112	112.01	112.01	112.01	112.01	112.01
113	113.01	113.01	113.01	113.01	113.01
114	114.01	114.01	114.01	114.01	114.01
115	115.01	115.01	115.01	115.01	115.01
116	116.01	116.01	116.01	116.01	116.01
117	117.01	117.01	117.01	117.01	117.01
118	118.01	118.01	118.01	118.01	118.01
119	119.01	119.01	119.01	119.01	119.01
120	120.01	120.01	120.01	120.01	120.01

