

Česká zemědělská univerzita v Praze
Fakulta agrobiologie, potravinových a přírodních zdrojů
Katedra krajinné a zahradní architektury



Návrh zadání územního plánu malé venkovské obce
Líšnice

Diplomová práce

Autor práce: Bc. Daniela Madarászová
Vedoucí práce: RNDr. Oldřich Vacek, CSc.

2015 ČZU v Praze

Čestné prohlášení

Prohlašuji, že jsem diplomovou práci na téma “Zadání územního plánu malé venkovské obce Líšnice“ vypracovala samostatně pod vedením vedoucího diplomové práce s použitím odborné literatury, použila jsem jen pramenů, které cituji a uvádím v příložené bibliografii.

V Praze dne:

Poděkování

Na tomto místě bych ráda poděkovala panu RNDr. Oldřichu Vackovi, CSc. Za pomoc při tvorbě diplomové práce a za odborné rady a připomínky, které vedly k úspěšnému dokončení této práce.

Návrh zadání územního plánu malé venkovské obce Líšnice

Draft terms of land use planning in small rural village Líšnice

Souhrn

Územní plánování je důležitým krokem ke správnému fungování měst a obcí. Než jsme došli k pochopení problematiky územního plánování tak jak jej známe dnes, musel tento proces projít 5 000 let vývoje společně s lidskou populací.

První literární část mé práce se tedy bude věnovat vývoji a změnám sídelní struktury od starověku do současné doby.

Práce začíná prvními zmínkami o trvalých obydlích před 15 tis. l. p. n. l. Zmiňuje se o prvním skutečném plánu města Milétos v Řecku. Upřesňuje jak docházelo k postupné kolonizaci a podmaňování přírody na našem území během středověku. Dále se zabývá postupným vývojem městských a venkovských sídel v různých etapách novověké lidské společnosti jako je renesance, baroko a klasicismus. Zdůrazňuje rozdíly ve funkčním a estetickém uspořádání měst, které reflektovaly zvyšující se nároky tehdejší doby.

V této práci se dočtete např. jakými procesy urbanismus prošel ve 20. st. než dostal podobu jakou známe dnes. V poslední části literární rešerše je nastíněn postup územního plánování jak se používá dnes.

V analytické části dojde k popisu dané obce na které bude prováděn modelový příklad. Dále bude obsahovat analýzu širších vztahů, demografický vývoj, vzdělanostní strukturu a věkovou strukturu obyvatel Líšnice.

Poslední část mé práce bude tvořena formou projektu. Ten bude simulovat reálnou situaci, tedy Návrh územního plánu malé vybrané obce. Projekt bude zpracován dle platné legislativy a v souladu se stávající politikou územního rozvoje Pardubického kraje.

Klíčová slova

Územně analytické podklady, územní plán, zásady územního rozvoje, Líšnice, obec

Summary

Zoning planning is an important step for the proper functioning of towns and villages. Before we came to an understanding of planning as we know it today, had to go through this process 5,000 years of development with the human population.

The first part of my literary work therefore focuses on the development and changes in settlement structures from antiquity to the present time.

The work begins with the first mentions of permanent residence before 15 thousand. before AD, refers to the first real plan for the city Miletus in Greece. Explains how there was a gradual colonization and subjugation of nature in our country during the Middle Ages. It also deals with the gradual development of cities in different stages of modern human society, such as the Renaissance, Baroque and Classicism. It emphasizes differences in functional and aesthetic urban design, reflecting the increasing demands of the time.

In this work you can read eg. such processes urbanism passed in the 20 century than took the form we know today. And in the last part of the literature review we present the natural planning how it is used today.

In the analytical part will describe the municipality which will be implemented model example. It will also include an analysis of broader relationships, demographics, education structure and age structure of the population Líšnice.

The last part of my work will be formed through the project. This will simulate a real situation, a draft zoning plan selected small village. The project will be processed according to applicable legislation and with the existing spatial development policy Pardubice Region.

Key words

Land analytic materials, zoning plan, development principles, Líšnice, Village

Obsah

1. Úvod	9
2. Cíl práce	10
3. Metodika	11
4. Literární přehled problematiky vývoje lidských sídel	12
4.1. Teorie stádií vývoje měst	12
4.2. Urbanizace	13
4.2.1. Starověk - vývoj lidských sídel	13
4.2.2. Středověk - vývoj lidských sídel	15
4.2.2.1. Kolonizace českého venkova	17
4.2.3. Novověk - vývoj lidských sídel	18
4.2.3.1. Renesance	18
4.2.3.1.1. Renesance ve venkovských oblastech	19
4.2.3.2. Baroko	20
4.2.3.2.1. Baroko ve venkovských oblastech	20
4.2.3.3. Klasicismus	22
4.2.3.3.1. Venkovská sídla během 19.století	23
4.2.4. Urbanismus během 20. Století	23
4.2.4.1. Funkcionalismus	26
4.2.4.2. CIAM, Athénská charta	26
4.3. Suburbanizace	28
4.3.1. Poválečné období, socialismus	28
4.3.1.1. Venkov během 20. Století - kolektivizace	29
4.4. Suburbanizace → Reurbanizace	29
4.4.1. Moderní doba	29
4.4.2. Udržitelný rozvoj	30
4.4.3. Dispartita	31
4.4.4. Územní plánování v České republice	32
5. Analytická část - zhodnocení podkladových údajů	35
5.1. Historie obce	35
5.2. Současnost obce	37
5.3. Dopravní obsluha, doprava, služby	39
5.4. Důvody pořízení nového ÚP	40

6. Projektová část – Návrh zadání územního plánu malé venkovské obce Líšnice	41
Obsah zadání.....	41
a) Požadavky na základní koncepci rozvoje území obce, vyjádřené zejména v cílech zlepšování dosavadního stavu, včetně rozvoje obce a ochrany hodnot jejího území, v požadavcích na změnu charakteru obce, jejího vztahu k sídelní struktuře a dostupnosti veřejné infrastruktury.....	43
• Ochrana a rozvoj hodnot území.....	43
• Upřesnění požadavků vyplývajících politiky územního rozvoje.....	44
• Upřesnění požadavků vyplývajících z územně plánovací dokumentace vydané krajem.....	45
• Upřesnění požadavků vyplývajících z územně analytických podkladů, zejména z problémů určených k řešení v územně plánovací dokumentaci a případně z doplňujících průzkumů a rozborů.....	46
1) Požadavky na urbanistickou koncepci, zejména na prověření plošného a prostorového uspořádání zastavěného území a na prověření možných změn, včetně vymezení zastavitelných ploch.....	47
2) Požadavky na koncepci veřejné infrastruktury, zejména na prověření uspořádání veřejné infrastruktury a možnosti jejích změn.....	48
3) Požadavky na koncepci uspořádání krajiny, zejména na prověření plošného a prostorového uspořádání nezastavěného území a na prověření možných změn, včetně prověření, ve kterých plochách je vhodné vyloučit umístování staveb, zařízení a jiných opatření pro účely uvedené v § 18 odst. 5 stavebního zákona.....	49
4) Požadavky, vyplývající ze zvláštních právních předpisů.....	49
b) Požadavky na vymezení ploch a koridorů územních rezerv a na stanovení jejich využití, které bude nutno prověřit	51
c) Požadavky na prověření vymezení veřejně prospěšných staveb, veřejně prospěšných opatření a asanací, pro které bude možné uplatnit	

vyvlastnění nebo předkupní právo.....	51
d) Požadavky na prověření vymezení ploch a koridorů, ve kterých bude rozhodování o změnách v území podmíněno vydáním regulačního plánu, zpracováním územní studie nebo uzavřením dohody o parcelaci	51
e) Případný požadavek na zpracování variant řešení.....	52
f) Požadavky na uspořádání obsahu návrhu územního plánu a na uspořádání obsahu jeho odůvodnění včetně měřítek výkresů a počtu vyhotovení	52
g) Požadavky na vyhodnocení předpokládaných vlivů územního plánu na udržitelný rozvoj území.....	53
6. Diskuze.....	54
8. Závěr.....	55
9. Seznam literatury	56

1.Úvod

Územní plánování, jak ho známe dnes, prošlo postupným vývojem. První známky logického uspořádání měst jsou datovány do doby Babylonu, tedy zhruba 3500 let p.n.l. Od té doby lidstvo neustále zdokonalovalo plánování měst i území, aby jej přizpůsobilo svým potřebám. Urbanismus se stal nedílnou součástí rozvoje lidské společnosti. Každá doba měla svá specifika a přinesla do urbanismu nové prvky, některé prvky se používají dodnes, jiné zanikly s dobou.

Stejně tak jako lidé i urbanismus prošel množstvím změn. Postupně docházelo ke zdokonalování jednotlivých plánovacích postupů, pochopení problematik týkajících se zvyšování nároků na hygienu a ubytování. S rostoucí lidskou populací rostla i města a začalo tak docházet i k ovlivňování přírodního prostředí. Územní plánování a urbanismus je tedy výsledkem více jak 5000 let vývoje.

Smysluplné, logické a funkční uspořádání měst je základem pro dobrý ekonomický a hospodářský růst. Příchodem nových technologií už pouze logické uspořádání obcí nestačilo, stejně důležitou součástí pro udržení obyvatel v dané obci se stalo umístění v blízkosti dopravních center a blízkost pracovních příležitostí.

Tato diplomová práce Vás provede základními milníky urbanismu od starověku do současnosti. Přiblíží pohled na potřeby lidí na uspořádání měst tehdejší doby. Zde si každý může vytvořit názor jak moc se liší současné potřeby města a jeho plánování.

Analytická část nám přiblíží řešené území z hlediska širších vztahů, demografického vývoje, vzdělanostní struktury či současná občanské vybavenosti.

Projektovou částí mé diplomové práce bylo vytvořit modelový příklad Návrhu zadání územního plánu konkrétní obce Líšnice v souladu se stávající politikou územního rozvoje Pardubického kraje. Ve skutečném případě by tento Návrh zadání obec Líšnice by měla brát tento dokument jako podklad pro tvorbu nového územního plánu. Nový územní plán by měl sloužit jako základní rozvojový dokument vytvářející předpoklady pro výstavbu a pro udržitelný rozvoj území.

2. Cíl práce

Cílem diplomové práce je projekt, tedy Návrh zadání územního plánu malé venkovské obce, což je reálný příklad aplikovaný na obec Líšnice, v souladu s politikou Pardubického kraje, který je upraven na základě jejich stanovisek.

3. Metodika

Má diplomová práce se skládá z několika částí. První teoretická část, je seznámení se s literárními zdroji odborné povahy, zabývajícími se s vývojem urbanismu. Hlavními zdroji se staly knihy a články odborné povahy, široký pohled do problematiky mi byl umožněn díky Moravské zemské knihovně v Brně, pro doplnění získaných poznatků následovala práce s periodiky, cenným zdrojem informací se také stalo oddělení Regionálního rozvoje a ÚP MěÚ Žamberk a MěÚ Náchodě.

Analytická část je tvořena za pomoci územně analytických podkladů, politiky územního rozvoje, Českého statistického úřadu a zásad územního rozvoje dostupných na oficiálních stránkách města.

Třetí, projektová část, mé diplomové práce, byla tvorba zadání územního plánu obce. Pro splnění tohoto úkolu jsem prostudovala územní a strategické plánování, detailně jsem studovala několik platných návrhů územního plánu získaných prostřednictvím oficiálních internetových stránek města Žamberk. Zde se jako cenný zdroj informací stalo oddělení Regionálního rozvoje a ÚP MěÚ Žamberk.

4. Literární přehled problematiky vývoje lidských sídel

4.1. Teorie stádií vývoje měst

Počátkem 80. let minulého století se odborníci začali zajímat o proces urbanizace v historii a významnými změnami ve způsobu osídlení.

Zjistili, že vývoj měst je přímo závislý na sociálně-ekonomické úrovni společnosti. Vědci rozeznávají čtyři stadia vývoje měst: urbanizace, suburbanizace, deurbanizace a jako budoucí alternativu urbanizace měst reurbanizace.

Prvním stádiem vývoje měst je urbanizace, která je vyvolána přebytkem pracovní síly, to většinou způsobuje přesun obyvatelstva z venkovských oblastí do měst. Obyvatelstvo se usadilo v centrálních částech města pokud možno v co největší blízkosti průmyslových továren, vzhledem k nízké dopravní mobilitě

Dalším vývojem je rozvoj města formou výstavby nových obytných čtvrtí a průmyslových zón, došlo ke zlepšování technické infrastruktury, hlavním důvodem byla kolejová doprava. Ve městech došlo k příjmovým rozdílům mezi nově přichozími obyvateli a staršími usedlíky. První generace přistěhovalců získávala větší příjmy, díky vyšší kvalifikaci a to jim umožnilo přestěhovat se dál od průmyslových zón, většinou na okraj města. Tak se uvolnilo místo pro nově přichozí přistěhovalce. Během tohoto stadia dochází k růstu celého regionu, nejvíce obyvatelstva však přibývá v centru města.

Suburbanizací se nazývá druhé stadium vývoje měst, ke kterému dochází během průmyslové éry. V dopravě dochází ke změně, nově se objevují automobily, dochází k rozšíření hromadné dopravy v podobě autobusů a nových tramvajových spojů. Zlepšená dopravní infrastruktura umožňuje obyvatelstvu dojíždět za prací i z okrajových částí měst, objevují se městské aglomerace, obyvatelstvo se koncentruje podél hlavních dopravních tahů města.

Třetím stádiem je deurbanizace. K té dochází v okamžiku kdy centrum města není schopné pojmout obrovské množství dopravy, dochází k přetížení dopravní infrastruktury, kanceláře a obchodní plochy nahrazují bydlení. Služby

se stěhují za obyvatelstvem na okraj měst. Dochází k poklesu počtu obyvatelstva v centru a na předměstí, oproti tomu původně venkovské oblasti se pomalu transformují na městská sídla.

Posledním stádiem je reurbanizace, který je spojen především se snahou co nejvíce reprezentovat město, a znovu oživit centrum měst. Ke zlepšení by měly sloužit programy na zlepšení image měst. K tomu slouží tzv. rehabilitace obytného prostředí např.: panelových sídlišť a zlepšení dopravní situace. Mezi nejzákladnější faktory, které budou nadále ovlivňovat další vývoj města jsou zaměstnanost a doprava. Hlavní prioritou obyvatelstva je atraktivita prostředí, nízká kriminalita, architektura města a hlavně nepřetížená doprava. (Oředníček, 2 000)

4.2. Urbanizace

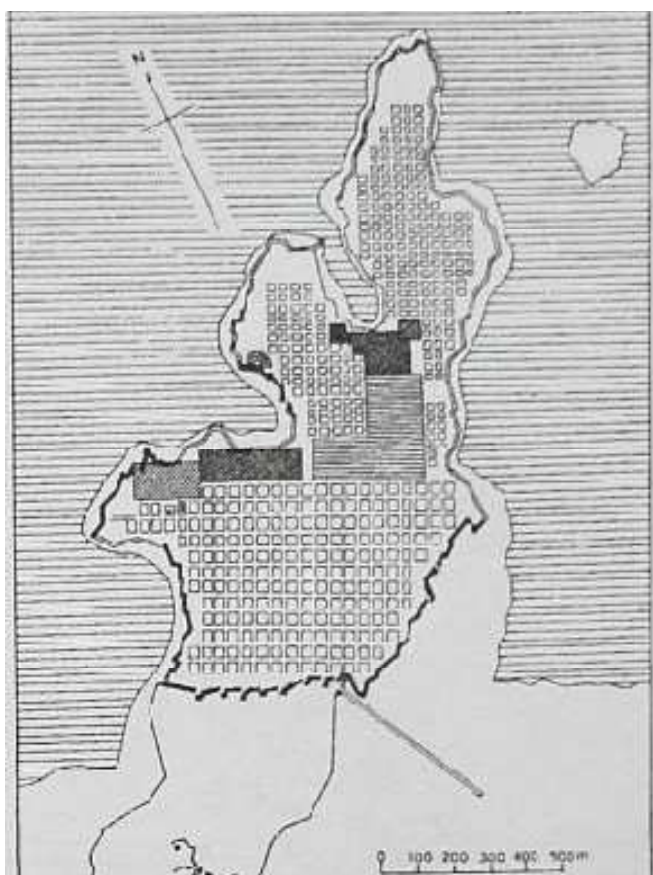
4.2.1. Starověk – vývoj lidských sídel

V začátkách lidské společnosti měla obydlí pouze dočasný charakter, lidé byli nuceni stěhovat své příbytky za potravou. Takové příbytky byly zpravidla tvořeny jednoduchou zástěnou sloužící proti větru, obvykle se jednalo o několik větví zabodnutých do země, pokryté zvířecí kůží či trávou. Teprve první domestikací zvířat – počátkem zemědělství vznikly poprvé podmínky pro vznik stálých lidských sídel. První počátky trvalých sídel se datují do období 10 až 15 tis. let př.n. l. a to v oblasti Blízkého a Středního Východu, mezi nejstarší sídla patří Jericho, Catal Hüyük, Hacilar (Dudáček et al. 2002, Hruza et al. 1995).

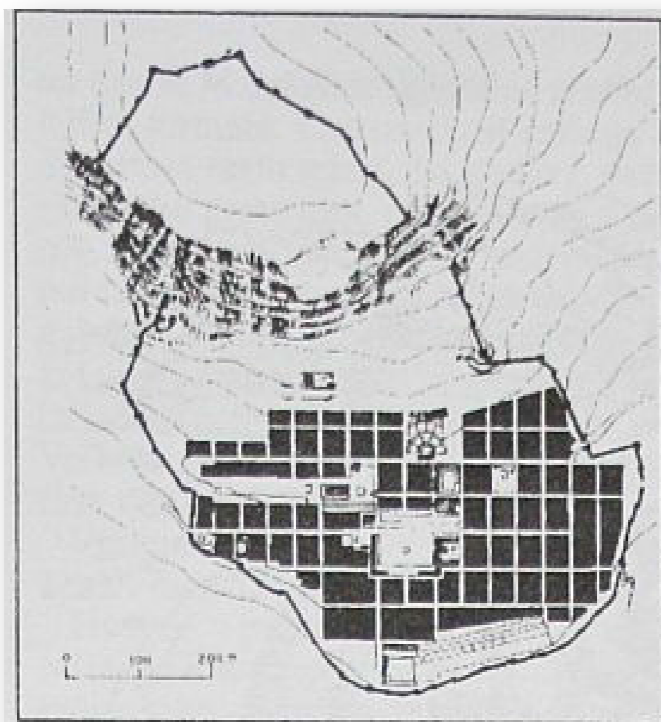
Města samotná jako výraz vyspělé, kulturně ekonomicky soběstačné společnosti, vznikala na euroasijském a africkém kontinentu od 4. tisíciletí před naším letopočtem. Ve starověku vznikly různé způsoby řešení měst, vždy záleželo na primární potřebě daného města. Krom potřeby bydlení to mohla být obrana, řemeslnický rozvoj, obchod, správa atd. První náznaky plánování měst nalézáme v Mezopotámii ve městě Uruk. Město bylo založeno na jednoduchém systému, centrem byl několikapatrový zikkurat, okolo něj byly umístěny domy a statky (Koutný, 2004).

Na Evropském kontinentu položili základy sídelní struktury Řekové a Římané. Jejich města měla logické uspořádání a stala se střediskem obchodu, ale i centrem zemědělských polnohospodářských oblastí.

Pravidelný plán řeckého města nevycházel z žádných akademických pravidel územního plánování. Městská forma byla tedy v podstatě výsledkem uplatňovaných historických zásad, prostor jako takový neměl ze začátku estetický význam. Řeční architekti a umělci byli postupně fascinováni možnostmi jaké jim přinášelo opracování kamene a začali se zajímat o prostorové modelování, které začali aplikovat při stavbách chrámů, soch a akropolí. První skutečné plánování měst je přičítáno Hippodamusu z Milétu, který jako první navrhl plán města a tím byl přístav Pireus, který sloužil jako obchodní přístav Athén a dále město Milétos v 5.st. před n.l. Navrhl také první typizované domy pro rodiny o stejné zastavěné ploše. Jeho jméno zůstává do dnešních dnů spojené s konkrétním typem plánování měst, s pravoúhlým systémem ulic, jedná se o Hippodamický kánon (Morris, 1994).



Obr.1 Milétos – plán města, jednotlivé obytné bloky mají velikost cca 30x52m .
(Vodrážka, 2001)



Obr. 2 Priene –
schematický plán
města, obytné
plochy jsou
vyznačené černou
barvou mají cca
35x45m. Město mělo
asi 4 000
obyvatel.(Vodrážka,
2001)

Za zmínku také stojí Poillo Vitruvius (2009) který vytvořil základní učebnici antické architektury, kde shrnul všechny potřebné a používané znalosti a poznatky tehdejší doby pro plánování a stavbu měst. Knihu sepsal v letech 23.-27p.n.l. V knize definoval správný výběr „zdravých“ míst při zakládání měst. Uvedl, že nejdůležitější je výběr vhodného místa, které by mělo být výše položené a není mlhovité, klade velký důraz na správné postavení vůči slunci a větrným stranám, orientaci města s ohledem na orientaci vůči světovým stranám. Dále dodává důraz na symetrii v poměrovém souladu k člověku. Uvádí, že náměstí by mělo být přehledné a mělo sloužit jako jeviště, okolní stavby by měly být rozvrhnuty tak, aby vytvořili prostornější mezisloupí, kde by byly umístěny tržní obchody.

4.2.2. Středověk – vývoj lidských sídel

Po rozpadu Římské říše v 5.století n.l. vznikl nový feudální řád - systém vazal a lenní pán, v té době došlo k rozšíření křesťanského náboženství. Novým prvkem v sídlech raného feudalismu byly opevněné hrady, které plně využívaly geografické podmínky daného území. Střediskem hospodářství a kultury se staly kláštery, chrámy a baziliky. Nová městská sídla vznikala na evropském území buď na troskách

antických měst, přirozeným rozvojem nebo novým umělým založením– lokátor, král. Růst ranně středověkých měst byl urychlen jejich hospodářským rozkvětem. Za poskytnuté hospodářské výhody získávaly města právní výhody: právo hradební, pořádat trhy a další (Vodrážka, 2001). S rozšiřováním křesťanství se začaly stavět kláštery, kostely, chrámy a baziliky. Jako hlavní stavební materiál pro nosné konstrukce a pro klenby se používaly cihly a malta. První klášter v Evropě vznikl v Itálii roku 529. Mezi nejvýznamnější stavby patří chrám Hagia Sophia, neboli chrám Boží moudrosti v Konstantinopoli (Staňková, 2005).

Hoffman (1992) uvádí 3 základní typy středověkých měst, která se dělí podle zakladatele, či majitele na:

- 1) královská, jejich obyvatelé podléhají pouze jemu, tato města spolu s královskými hrady byla důležitou součástí přímého královského majetku. Zde se nejvíce rozvíjí obchod a řemesla,
- 2) věnná a horní, která vznikala u nalezišť drahých kovů,
- 3) poddanská, která zakládala šlechta nebo církve.

Středověká kolonizace, neboli jednorázové založení města, probíhala od 12. do 14. století. Ve 12. století se rozšířila z Francie do Německa, ve 13. st. se plně projevila v Čechách a ve 14. st. pokračovala na území Polska a Švédska. Ve Francii byl hlavním zakladatelem měst král, v Německu to byl Řád německých rytířů (Vodrážka, 2001).

Hoffman (1992) uvádí, že středověká města v Evropě měla poskytnout svým obyvatelům bezpečí. Byla to propracovaná soustava prostředků stavebních, technických a lidských, jenž sloužila k obraně. Kromě hradebního pásma s branami (pevnost) k nim mohl patřit hrad, strážní věž, církevní budovy, zbrojnice, prachárna (výrobní střešního prachu), předsunutá opevnění a městská či žoldnéřská posádka. Městská pevnost činila z města uzavřené sídliště vybavené zvláštními právy, umožňovala kontrolu příchozích i vycházejících lidí, zamezovala vstupu nežádoucím osobám.

Centrem středověkého města bylo náměstí, chrám byl centrem společenského života, katedrály se staly výrazem hospodářské a politické moci a klášter byl centrem zdravotnické a sociální péče, náměstí bylo

centrem všeho dění, mohl zde být pranýř nebo šibenice, kde se konaly popravy. Pořádaly se zde také různé světské a církevní události, trhy které se nazývaly též jarmarky, kam se sjížděli lidé z okolních vesnice aby zde nabízeli své zboží. Nejideálnější náměstí mělo čtyřúhelníkový charakter. Dále vznikaly náměstí ulicového typu s dominantní ulicí, trojúhelníkového či kulovitého typu. Poloha chrámu uprostřed náměstí tehdy nebyla běžná. Kostel byl většinou na okraji nebo mimo prostor náměstí. V 15. století růst měst v Evropě dosáhl svého vrcholu a ve většině případů se i zastavil (Vodrážka, 2001).

4.2.2.1. Kolonizace českého venkova

Během středověku prošla česká krajina mnoha změnami, nejvýznamnější změnou byla již zmíněná kolonizace tedy zakládání velkého množství osad, měst, klášteru a hradů (Sýkora, 1998).

Zakládání nových sídel měli na svědomí lokátoři, ti měli nestarost najít vhodné místo pro budoucí obci (tedy lokaci odtud název lokátor), rozparcelování pozemků a nabízet je novým zájemcům. Zakládání takového sídla byla náročná činnost, šlechtic či církevní hodnostář kterému pozemky patřili musel dát svolení, poté se muselo naplánovat správné rozmístění ulic, tržišť a zajistit dostatečný počet přistěhovalců. Odměnou lokátorů za založení sídla byla svěřena funkce rychtáře což je obdoba současného starosty. Takto vzniklé obce měli jisté výhody, byly osvobozeni od daně na několik let, to bylo podmíněno tím, že za dané období obyvatelé postaví obydlí a přemění divokou přírodu v pole. Odpuštění daní se nazývalo lhůta, odtud má spousta českých vesnic v názvu slovo Lhůta, Lhota nebo Lhotka. Od 15. století se ve vesnicích začala vytvářet lidová architektura, která se dochovala po celá staletí (Lokoč et. al. 2010)

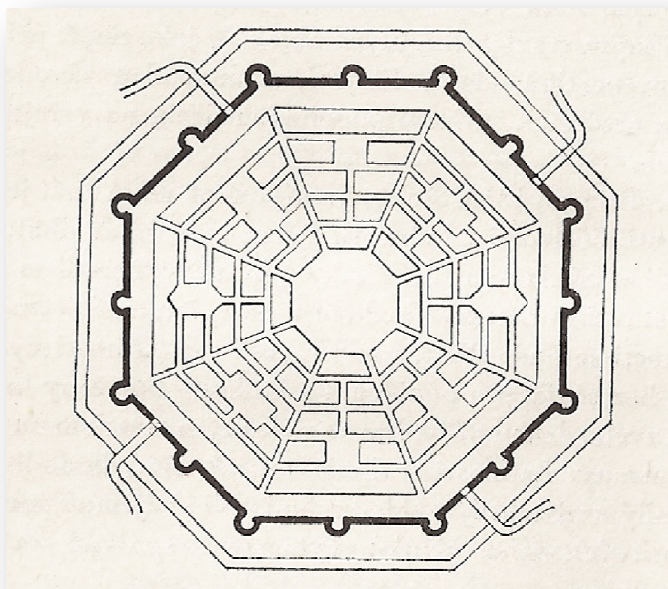
V průběhu kolonizace se ustálilo několik struktur vesnic: návesní lánový, lánová ulicová, lánová údolní, radiální vesnice, nepravidelná shluková a ves rozptýlených dvorců. (Sýkora, 1998, Lokoč et al. 2010).

4.2.3. Novověk - vývoj lidských sídel

Novověk je označení dějinné epochy. Za počátek se počítá objevení Ameriky Kryštofem Kolumbem v roce 1492.

4.2.3.1. Renaissance

Vodrážka (2001) uvádí, že nástup renesance způsobil to, že se lidé začali opět zajímat o vztah člověka s přírodou. Umělci, architekti a urbanisti usilovali a nové chápání lidského prostředí. V realitě to znamenalo využívání principů urbanistické kompozice, promyšlené uspořádání budov, veřejných prostor a důraz na estetiku. Renaissance se snažila opět oživit učení Vitruvia viz. 15. Využívají jeho teoretické dílo a nové poznatky s jejíž pomocí se snažili zformovat teorie ideálního města. Při koncipování teorie ideálních měst se využívaly principy geometrické pravidelnosti. K přehlednosti půdorysu využívali osovou symetrii, město mělo jasné uspořádání vnitřních prostor, budov a dominant, které prezentovali vládnoucí vrstvu obyvatelstva.



Obr. 3 Schéma ideálního plánu města podle renesančního výkladu Vitruviovy 1. knihy (Pollio, 2009)

Estetické zkrášlování prostředí vedlo postupně ke vzniku zahrad, které původně patřili k palácům a vilám. V renesanci byl zvýšený zájem o antické plastiky a architektonické články. To dalo podnět ke vzniku tzv. „zahrad starožitností“ ve kterých se tato díla soustřeďovala. Zájmy renesance byly soustředěné na základní elementy urbanizmu- na skladové jednotky, náměstí, palác a park, ale ne na urbanistický celek - město. Náměstí jako tržiště ve středu města muselo ustoupit paláci feudála, zbytek města působil jako jakési pozadí.

Ve 14.-15. st. bylo náměstí zpravidla prostorem určeným výhradně k obchodu. V 15. - 17. st. bylo ve znamení rozkvětu veřejných náměstí a v 18. st. náměstí začalo sloužit k reprezentaci šlechty a na zatraktivnění města (Vodrážka, 2001).

4.2.3.1.1. Renaissance ve venkovských oblastech

V této době také docházelo k masivním přeměnám krajiny nejen z důvodu vytvoření polností, jako tomu bylo ve středověku, ale také za účelem celkového hospodářského zhodnocení krajiny. Nejvýznamnější ukázkou můžeme vidět v jižních Čechách a na Pardubicku, zde se z neúrodných půd na popud šlechty vytvořila soustavy rybníků, propojené sítí odvodňovacích kanálů, vznikly nové cesty a vesnice. Díky tomu na našem území vzniklo nové hospodářské odvětví a to chov ryb, který na tomto území stále přetrvává. V krajině také dochází k zakládání velkostatků, pivovarů, mlýnu a kováren, tím dochází k velkým změnám v uspořádání venkovských sídel.

V 16. stol se také začalo s úpravou vodních toků za účelem splavnění pro přepravu dřeva (Labe, Vltava a Orlice). Díky velkému populačnímu přírůstku v 16. století došlo k nárůstu chalup, ty se začali objevovat okolo cest a uprostřed velkých návsi či k zaplňování volných míst mezi stávající zástavbou (Sýkora, 2009).

4.2.3.2. Baroko

Hlavními znaky tohoto období projevující se ve stavbě měst je především zaměření na plánované architektonické formy, vědomá kompozice prostorových celků, objevení krajinného prvku jako je zeleně a vody jako kompozičního okrasného prvku. Další výraznou změnou byla přeměna siluety města. Středověké město se soustředilo především na obranu a jeho silueta se skládala především z ostrých štítů a hradeb s věžemi. V baroku došlo ke změně vlivem parkových a zahradních úprav, město se začalo otevírat do krajiny. Ve městech se začaly objevovat sady. Další výraznou změnou siluety byly do té doby zcela nezvyklé kopulové střechy. Mimo původně vymezený prostor města se začaly stavět rezidence a letní sídla vládnoucí vrstvy (Vodrážka, 2001).

Barokní stavitelství přijalo všechny známé, vhodné a již v minulé době používané stavební techniky, které si upravilo pro své účely. Největším projektem vrcholného baroka byla přestavba zámku ve Versailles ve Francii (Staňková, 2005)

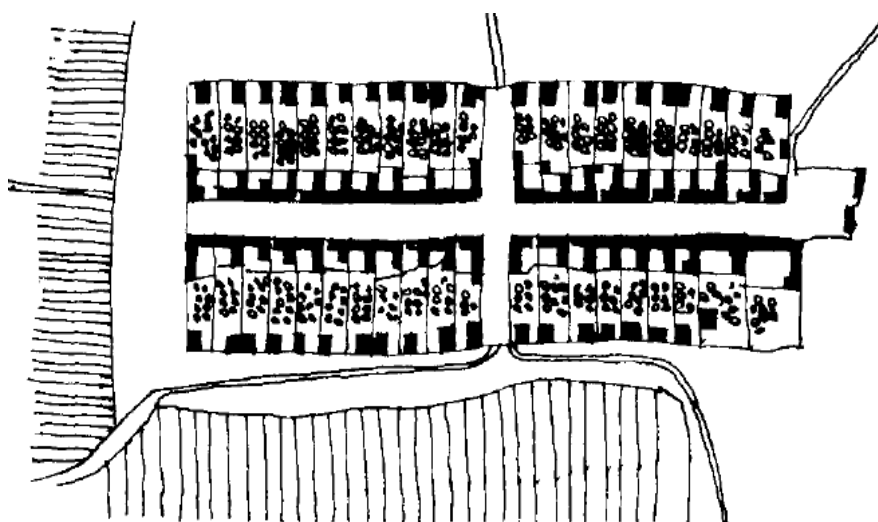
Na našem území je největší ukázkou změn provedených v barokním duchu Praha, kde došlo ke stavbě několika chrámů, např. chrámu Sv. Mikuláše a Křížovnický chrám. Velkým přínosem bylo také velké množství zahrad pod pražským hradem a v blízkosti Petřínské rozhledny. Praha je také dobrou ukázkou, toho jak se město snažilo změnit svou siluetu, měšťanské domy změnilly své průčelí, změnilly se siluety věží, město bylo vyzdobeno sochami, z nichž asi nejvýznamnější jsou sochy na Karlově mostě. Přestavba byla provedena citlivě s ohledem na starší zástavbu města a respektovala přirozený historický vývoj města (Vodrážka, 2001).

4. 2. 3. 2. 1. Baroko ve venkovských oblastech

České země v 17. století prošly třicetiletou válkou, během 28 let vymřelo 43% veškeré populace. Nedostatek obyvatel znamenal zánik některých vesnic. Venkovské obce tak tedy prošly výběrem podle přírodních podmínek, vysoko položené obce či obce v neúrodných podmínkách byly opuštěny a jejich

pozemky byly připsány k nejbližším obcím. Paradoxně v téže století docházelo ke kolonizaci Šumavy, Jizerských a Novohradských hor, kde se rozvíjeli nové sklárny, dále došlo k osídlování Beskyd a Bílých Karpat, kde došlo k rozvoji pastevectví.

V 18. století na příkaz panovníka dochází k tzv. raabilizaci neboli pozemkové reformě, ta měla rozdělit neefektivní panské velkostatky mezi poddané. V tomto století také došlo k nárůstu populace což znamená opětné zakládání nových vesnic. Pro tyto vesnice byla typická pravidelnost, symetričnost a stejně velké pozemky (Lokoč et. al. 2010).



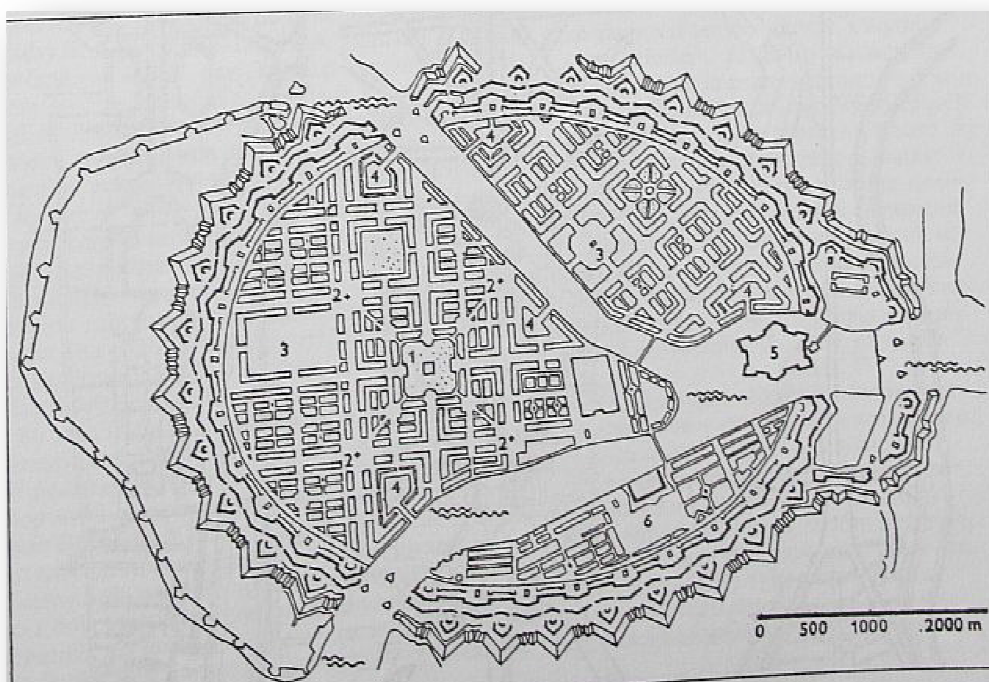
Obr. 4 Nově založená vesnice Josefov na Hodonínsku z období Raabilazce (Sýkora, 2009)

Nové vesnice byly ulicového a nevesnicového typu, v horských oblastech to byly vesnice rozptýlených dvorců. V 18. století došlo také k rozvoji zemědělství, došlo k zavedení polních pícnin to umožnilo nepřetržité využívání orné půdy. S dostatkem pícnin došlo k navýšení počtu hospodářských zvířat, docházelo k celoročnímu ustájení zvířat v hospodářských objektech. To zapříčinilo stavění chlévů, stodol a sýpek.

V této době dochází také k velkým úpravám krajiny aby splňovala požadavky té doby, jsou nově zbudovány vyhlídkové cesty, okrasné aleje, letohrádky, odpočinkové altánky v krajině a venkovské zámky (Sýkora, 2009).

4. 2. 3. 3. Klasicismus

Velký vliv na plánování měst v 19. století mělo bezesporu zavádění technických prvků a to v podobě kanalizace (do té doby spíše ojedinělý prvek ve městech), veřejné osvětlení a hromadná doprava. To vše bylo zapříčiněno velkými změnami ve společnosti díky průmyslové revoluci. Objevení parní lokomotivy s sebou neslo stavění kolejových tratí a mostů přímo na území již vzniklých měst, která se musela přizpůsobit tlaku nové doby. Ačkoliv v tomto období nastupoval kapitalismus zůstávala vláda v rukou panovníka, proto nejvýznamnější urbanistické počiny vznikaly z rozkazu panovníka. Asi nejvýznamnějším příkladem klasicistické urbanizace je výstavba Petrohradu , založeného v roce 1703 Petrem Velikým. První plán navrhl A. Leblonde roku 1717 (Vodrážka, 2001).



Obr. 5 Petrohrad – plán města od Alexandra J.B. Leblonda z roku 1717 (Vodrážka, 2001).

Koutný (2004) doplňuje, že v klasicizmu byly důsledně uplatňovány principy prostorové kompozice jako symetrie, měřítko, rytmus, kontrast a harmonie. Významný urbanistický prvek té doby jsou široké třídy s alejemi-bulváry. V Evropě vzniká málo nových měst, ale dochází k přestavbám částí měst např. v Londýně, Berlíně, Drážďanech.

4.2.3.3.1. Venkovská sídla během 19. století

Stejně jako města i vesnice byly ovlivněny nástupem nových technologií. Na venkově docházelo k výstavbě objektů pro hospodářský průmysl, jako jsou např. mlékárny, sýrárny, lihovary, cukrovary atd. Většina podniků byla situována v blízkosti hlavních silničních tahů nebo železničních tratí. Vesnice které se nacházejí v blízkosti továren díky pracovním příležitostem zažívají přísun nových obyvatel a začínají se rozrůstat. Ve vesnici se objevuje škola, rozvíjí se kulturní život a dochází k rozvoji zájmových kroužků a organizací (Sýkora, 2009)

4.2.4. Urbanismus během 20. století

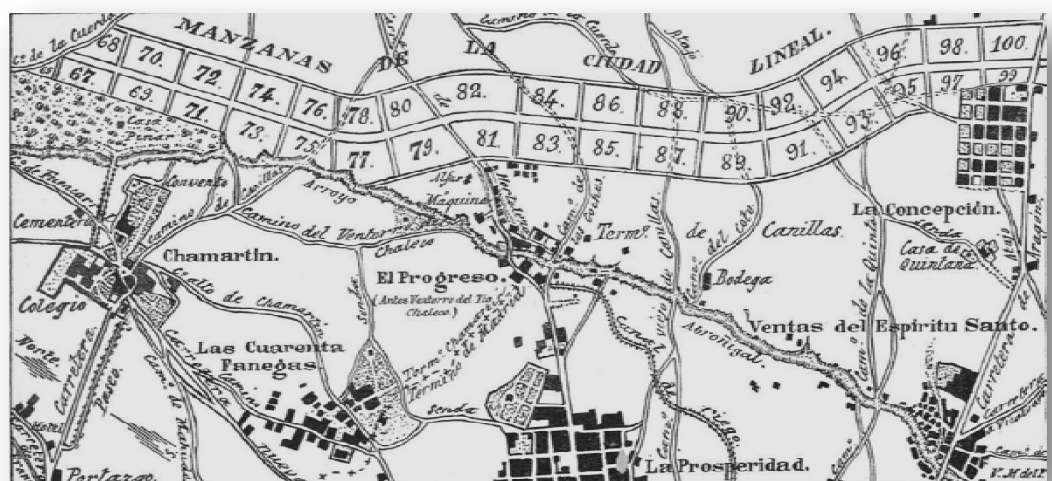
Koutný (2004) uvádí, že jedním z nejdůležitějších aspektů pro rozvoj města bylo napojení na železnici. Pokud město bylo napojeno na železnici rozvíjelo se (železnice = pracovní síly, doprava), pokud město nebylo napojeno na železniční síť ve většině případů začalo stagnovat. Rozvoj průmyslu změnil radikálně i vazby v osídlení. Města napojená na železniční trať většinou zaznamenala obrovský nárůst obyvatel. To mělo za následek zakládání dělnických sídlišť bez jasného konceptu. Průmyslové plochy ve městech vznikaly na nevhodných místech a vnikaly do obytných systémů, což způsobovalo řadu hygienických problémů.

Camillo Sitte (1995) ve své knize uvádí, že motivy a styl stavby měst současné doby (19. st.) je velmi chudý. Zejména co se týče výstavby, kritizoval přímé fronty domů a kostky stavebních bloků. Litoval že tyto strohé linie jsou vše co jsme jako lidé schopni postavit i navzdory naší

bohaté minulosti, zdůraznil že stavba měst se umíněně a bezstarostně jde svou cestou bez toho, aby se rozhlédla. Moderní ulice se stávají převážně z nárožních domů, řady izolovaných domovních bloků. Udává také, že dříve byl volný prostor (ulice a náměstí) uzavřen celkem s jasným úmyslem pro dosažení určitého dojmu. Nyní jsou stavební parcely vymezeny jako pravidelně ohraničené útvary a ulice nebo náměstí jsou to, co mezi nimi všude zbývá. Zdůrazňuje krásu nepravidelné stavební parcely, která nabízí zajímavá řešení. Zabraňuje hlavně mechanickému projektování. Uvádí tři hlavní soustavy měst: pravoúhlá, radiální a trojúhelníková. Smyslem těchto tří typů byla regulace uliční sítě, která měla sloužit pouze k dopravě, nikoli k umění.

Na přelomu 19. a 20. Stol. se urbanisté začali zajímat o ucelené koncepce plánů měst. Mezi nejvýznamnější urbanistické koncepce patří lineární město Soria Y Maty, zahradní město Ebenzera Howarda a průmyslové město Toni Garniera (Koutný, 2004).

Lineární město viděl jeho autor S.Y Maty jako ideální „město budoucnosti“, uvedl, že přímka je nejcharakterističtější výrazem moderního města. Hlavní komunikace by měla být osou městského organismu. Pokus o realizaci města však ukázal chyby. Nakonec se z původních 50 km postavilo pouze 5 km okolo Španělského Madridu (Maier, 2000).



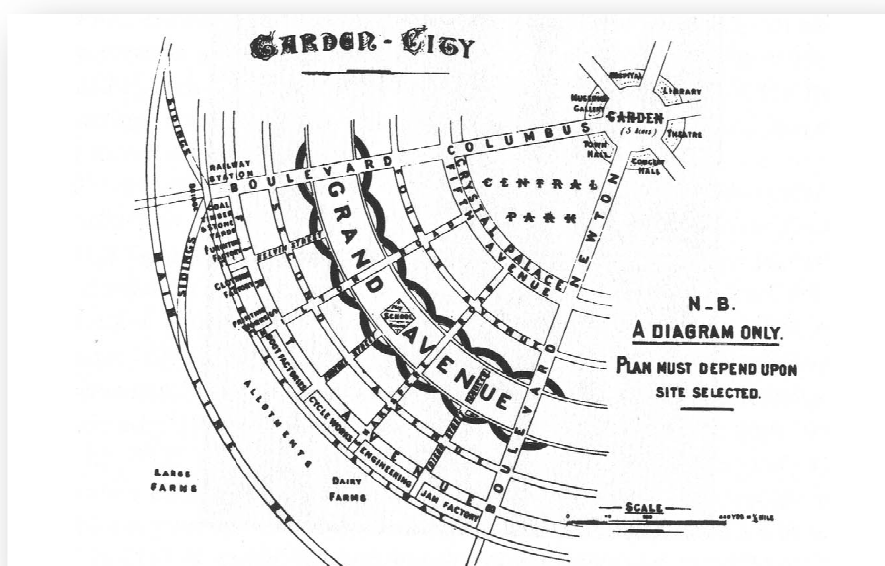
Obr. 6 Model lineárního města od španělského urbanisty Soria Y Maty r.1930 (Vodrážka, 2001)

Fishman (1982) se zajímá o utopistické plány urbanistů 19. a 20. století. Jedním z nich je i Ebenzer Howard, který udává, že ideální město by mělo být praktické. Howard jednou řekl „Město a venkov musí být sezdány, a z tohoto plodného spojení vyrostе nová naděje, nový život, nová civilizace“.

První koncepce zeleného města byla zveřejněna Howardem v roce 1898, kdy zveřejnil podrobný model „Zítřek: klidnou cestou ke skutečné reformě“, brzy poté zveřejnil „Zahradní město zítřka“. Jeho návrhy satelitních měst s otevřeným prostorem měly být plně soběstačné. Zemědělský pás měl být pod trvalou kontrolou orgánu veřejné správy, ta by měla kontrolovat a plánovat následné rozšíření města (Toker, 2006).

Fishman (1982) podotýká, že Howard nebyl pouze teoretik, on a jeho zástupci založili dvě města Letchworth (1903) a Welwyn (1920). Zelená města se velmi ujala ve Spojených státech amerických, nejlepší případ je Columbia, Meryland. V 70. letech minulého století se Spojené státy zavázaly postavit 110 nových měst a ubytovat 20 miliónu lidí. Základní plán pro ideální zahradní město bylo organizované městské centrum pro 30 tis. obyvatel. To mělo být obklopené věčným zahradním „zeleným pásmem“ v podobě městských parků a farem. Uvnitř města měly být klidné rezidenční čtvrtě, prostory pro obchod, průmysl a kulturní aktivity.

Vodrážka (2001) podotýká, že nejvýznamnější městem postaveným v duchu zahradního města v Čechách je Spořilov u Prahy z roku 1922.



Obr.7 Plán zahradního města (Vodrážka, 2001)

Průmyslové město od Toni Garniera bylo první, které počítalo s průmyslem jako s jedním z hlavních městotvorných činitelů. Město bylo rozděleno na dvě části - obytnou a průmyslovou část, které byly navzájem propojené hromadnou dopravou. Mezi částmi města bylo umístěno nádraží (Koutný, 2004).

4.2.4.1. Funkcionalismus

Maier (2000) uvádí, že hlavním symbolem první poloviny dvacátého století, se stal Le Corbusier. Svou architektonickou a urbanistickou činností ovlivnil život na po celém světě. V roce 1922 předložil veřejnosti svůj plán na funkcionalistické město pod názvem „Současné město pro 3 miliony lidí“. Le Corbusier také definoval, jak by mělo vypadat ideální místo pro stavbu „dokonalého“ města. Zdůraznil, důležitost blízkosti řeky, kterou označil za tekutou železnici, nákladovým nádražím a překladištěm. Ulice by měly být novým organismem města. Plán města měl dle Le Corbusiera plnit tyto základní principy:

- Odstranit přetížení z centra měst.
- Navýšit hustotu města (smyslem bylo zlepšit kontakt mezi obyvateli města)
- Rozšířit prostředky pohybu (předpokládal vznik aerotaxi, blízko nádraží se mělo nacházet letiště pro přepravu).
- Zvětšit parky a volná prostranství.

4.2.4.2. CIAM, Athénská charta

Vzhledem k nerovnoměrnému vývoji ve vyspělých částech světa ve 20. století a ve snaze předejít omylům a chybám, došlo ke sjednocení poznatků z urbanismu a architektury. Tyto poznatky se sjednotily a zevšeobecnily aby měli co největší pole použitelnosti. Z těchto poznatků vznikly mezinárodní dohody a charty (Vodrážka, 2001)

Giraudoux (1973) se ve své knize popisuje Mezinárodní kongresy moderní architektury, též známé jako CIAM. První kongres se oficiálně sešel v roce 1928 ve Francii, zde se sešli architekti

mnoha národností, podepsat jednotnou vizi moderní architektury. Shodli se na tom, že v moderní době je třeba nového pojetí jak architektury, tak urbanismu s ohledem na nároky soudobého života. Byli jsi vědomi problémů, které byly spojeny s rychlým rozvojem měst, nárůstem mechanizace a nástupem tehdy nových technologií. Spojili se s úmyslem sjednotit prvky moderního světa a docílit rovnováhy mezi ekonomikou a sociologií, města měla soužit lidem. Chtěli se osvobodit od klasického pojetí architektury.

Definovali tři základní funkce, které urbanismus musí splňovat:

- bydlení,
- práce,
- rekreace.

Urbanismus by se dále měl zabývat:

- stavováním území,
- organizací dopravy,
- právními předpisy.

Roku 1933 se konal čtvrtý kongres, který ustanovil základy urbanismu. Athénská charta (tak byly označeny zásady až v roce 1943 J.Giraudouxem) otevřela dveře moderního urbanismu, byla to reakce na současnou chaotickou stavbu měst. Athénskou chartou by se podle urbanistů a architektů měly řídit všechny státní orgány spojené s výstavbou měst. Charta se skládala z 95 bodů, které výrazně ovlivnily vývoj měst.

Ukázka několika bodů:

Město a jeho regiony

- Město je pouze součástí ekonomického, sociálního a politického celku jako regionu. (bod 1)
- Během dějin charakter města určovaly vždy zvláštní potřeby: vojenská obrana, vědecké objevy, změny správy, rozvoj dopravních cest a doprava. (bod 6)

Současný stav měst: kritika a náprava

- Populace v historických jádrech měst je příliš hustá, v některých částech dosahuje až čtyři sta i šest set obyvatel na hektar.(bod 9)
- Růst města postupně pohlcuje okolní zeleně v oblasti. Toto způsobuje stále rostoucí vzdálenost od přírodních prvků zhoršuje hygienické podmínky. (bod 11)
- Předměstí rostou většinou neplánovitě a bez vhodného spojení s městem. (bod 20)

4. 3. Suburbanizace

Nejvíce byla suburbanizace vidět hlavně ve městech a metropolitních centrech po roce 1950, kdy docházelo k rozšiřování měst (Champion, 2001)

4. 3. 1. Poválečné období, socialismus

Situace se po druhé světové zcela lišila od období na sklonku třicátých let, kde došlo ke vzniku mnoha urbanistických teorií. Evropa přišla o mnoho významných architektů a urbanistů jenž, opustili Evropu a odešli do Ameriky. Země východní Evropy se na konci čtyřicátých let musely obrátit na socialismus. Tehdy v sovětských zemích byl ruský historismus, který řešil převážně nedostatek bytů, tak došlo ke vzniku nových měst a městských čtvrtí, jedním z nových urbanistických počínů byla čtvrť Nová Ostrava (dnes čtvrť Poruba), Havířov, Ostrov (Koutný, 2004).

Zbytek Evropy, stejně jako východní blok, nijak nedbal na rozvíjení nového architektonického a urbanistického stylu. Nejdůležitější byla rychlá obnova bytové zástavby, škol a průmyslových závodů (Staňková, 2005).

Vodrážka (2001) uvádí, že při obnově Evropy se stavba měst orientovala spíše na funkcionalistické pojetí (hlavním představitelem byl Le Corbusier).V tomto duchu vznikalo mnoho městských sídlišť.Staňková (2005) podotýká, že první obytná jednotka byla postavena v Marseille (1946-1952).

Koncem 60. let minulého století se do popředí dostala ochrana životního prostředí.Začala se řešit otázka šetření přírodních zdrojů, začaly

být vytvářeny a používány technologie šetrnější k životnímu prostředí. Při plánování rozvoje území se čím dál tím častěji začaly uplatňovat opatření pro ochranu prostředí (Koutný, 2004).

4.3.1.1. Venkov během 20. století - kolektivizace

Dle Sýkory (2009) nejradikálnější proměnou prošel český venkov, kde došlo ke změně obhospodařování krajiny, chovu zvířat a k rozvinutí zemědělské výstavby a zavádění nových technologií do výroby. Vše bylo zapříčiněno tzv. kolektivizací zemědělství a sdružování obcí do jednoho samosprávného celku. Mnoho obcí v 70. letech minulého století také zaniklo v důsledku rozvoje povrchové těžby uhlí, výstavbou přehradních nádrží a zřízením vojenských cvičných prostorů. Na venkově také vzniklo mnoho nových zemědělských staveb, jako jsou např. velkovýkrmny prasat, kuřat, krav, býků. Počet zemědělských staveb od roku 1950 silně narostl. Další významnou změnou v krajině byla velikost plochy orné půdy, ty se neustále zvětšovaly vlivem dopravní techniky a nástupem mechanizace.

4. 4. Suburbanizace → Reurbanizace

4. 4. 1. Moderní doba

V důsledku politických a ekonomických změn po roce 1989 se změnily i trendy územního rozvoje České republiky. Důležitou osou se staly dálnice, zejména dálnice D5 z Prahy, která se stala hlavním kulturním, hospodářským i turistickým centrem. Vede přes Plzeň, Rozvadov do Norimberku. Další významnou osou je železniční trať z Vídně přes Brno, Prahu do Drážďan. Z dopravních spojení je patrné, že se oproti předešlému období výrazně zvětšila intenzita vztahů s Německem a Rakouskem.

I přes poměrně rovnoměrnou hustotu je charakter osídlení v ČR a ekonomická úroveň v jednotlivých regionech odlišná. (Halasova et al., 2007). Je přirozené, že některá území mají lepší podmínky díky specifikacím daného regionu např. úrodnost půdy, nerostné bohatství nebo turistická atraktivita. Do oblastí, které jsou lépe přístupné a umožňují

lepší obživu směřuje více lidí. Takto vzniká přirozená různorodost, tedy diverzita regionů, ta posiluje udržitelnost rozvoje v širších měřítcích (Maier et al., 2012).

V České republice lze vymezit čtyři metropolitní regiony:

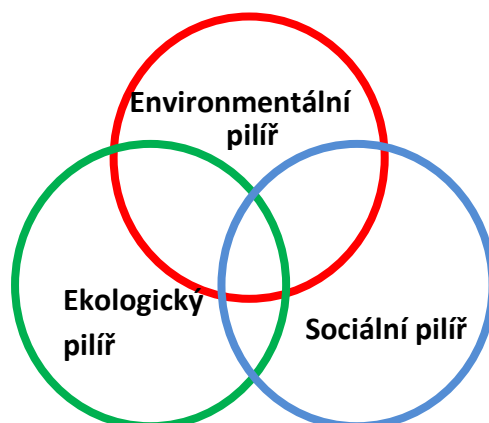
- Pražská středočeská aglomerace v tomto regionu se soustřeďuje centrální funkce, školství, věda, výzkum, služby a strategický a vyspělý průmysl.
- Ostravská aglomerace jejíž ekonomika byla založena na těžbě černého uhlí a hutnictví železa.
- Brněnská aglomerace soustřeďuje školství, vědu a výzkum, služby, strojírenský průmysl a obory z oblasti moderních služeb a technologií.
- Hradecko-pardubická aglomerace, která soustřeďuje chemický, elektrochemický, strojírenský a potravinářský průmysl.

Charakter městských aglomerací mají všechna krajská města, v každé aglomeraci probíhají různé procesy, které jsou charakteristické odlivem obyvatel z centra města, úpadkem starých průmyslových zón, diferenciací obytných satelitů. Městské aglomerace procházejí také suburbanizací a to zejména výstavbou obytných satelitů, ale i výstavbou předměstských nákupních center a zakládání nových průmyslových, logistických a obchodních center na okraji měst na "zelené louce". Staré průmyslové areály zůstávají po ukončení výroby opuštěné a pomalu chátrají. (Halasova et al., 2007)

4. 4. 2. Udržitelný rozvoj

„Udržitelný rozvoj zajistí potřeby současných generací, aniž by byly ohroženy potřeby generací budoucích a aniž by se to dělo na úkor jiných národů“ takto definuje udržitelný rozvoj Brundtlandová (1987). Udržitelný rozvoj je často rozdělen do tří základních pilířů: hospodářství, životní prostředí a společnost. Tyto sektory jsou často graficky zobrazovány ve formě tří propojených kruhů. Společnost dává přednost ekonomickému pilíři, bez toho aby si uvědomila, že lidská činnost probíhá v rámci

životního prostředí. Téměř všechny naše činy mají dopad na životní prostředí (Giddings et al., 2002).



Obr. 8 Zobrazení pilířů udržitelného rozvoje

Organizace spojených národů v roce 2009 vydala seznam výzev pro vyspělé země Evropy a Ameriky ve kterých je nutné v 21. století brát zřetel a pokusit se je změnit ve snaze o prosazování trvale udržitelného rozvoje. Jednou z hlavních výzev jsou klimatické změny a nadměrná závislost na automobilech poháněných fosilními palivy či snaha o snížení či zabránění narůstající sociálně prostorové nerovnosti. Tím je myšleno extenzivní zastavování území a neplánovaná suburbanizace (Habitat U.N., 2009).

4. 4. 3. Dispartita

Cílem jednotlivých území, vyplývajících z přirozených podmínek, v rámci zdravého udržitelného rozvoje by nemělo být potlačování rozdílnosti a specifikací jednotlivých území. K nevyváženému rozvoji území, který nelze považovat za neudržitelný dochází tehdy, když na místo přirozené různorodosti měst, vesnic, regionů a krajiny, dochází ke vnášení nežádoucí nerovnováhy tedy rozdílností mezi nimi. Dispartitou se rozumí např. rozvoj pouze jedné ekonomické činnosti a současně úpadkem či stagnací všech ostatních činností, nebo rostoucími rozdíly mezi životní úrovní různých sociálních skupin v území.

Významnou dispartitou je tak tzv. extenzivní zastavování území = sídelní kaše (Maier, 2012).

Brueckmer (2000) uvádí, že konkurence mezi zemědělci a developery by měla určovat přirozenou hranici měst. Vzhledem k silnému tlaku na stavění nových lidských příbytků, které by byly ekonomickým přínosem, se zastavuje zemědělská půda bez ohledu na její hodnotu. Obavy ze ztráty zemědělské půdy jsou na místě. Vzhledem k nedostatku kvalitní půdy se v budoucnu očekávají velké ceny za zemědělskou půdu.

Naproti tom Brueckner a Fansler (1983) dokázali, že v regionech, kde byly zemědělské půdy velmi úrodné a měly vysokou hodnotu, vznikla města mnohem kompaktnější a prostorově vyváženější než v oblastech s méně úrodnou půdou.

Rychlost a síla extenzivního zastavování je dle ekonomů způsobena zejména populací, vyššími příjmy a dopravou. Lidé s vyššími příjmy, požadují větší životní prostor, větší poptávka po prostoru rozšiřuje město (Brueckner, 2000).

Velká výstavba na okrajích města s sebou nese také jiné problémy. Další významnou dispartitu, tím je myšlena špatná dostupnost obslužných infrastruktur z obytného území. To znamená, že většina obslužných zařízení, tedy školek, zdravotních a kulturních zařízení, obchodů atd., je soustřeďováno do center. Pokud, ale obytné území nemá v okruhu pěší dostupností ani základní občanské vybavení každodenní potřeby, jako mateřská a základní škola, lékařská ordinace a obchody, jsou obyvatelé nuceni do těchto zařízení dojíždět, což má negativní ekonomické, sociální a ekologické důsledky (Maier, 2012).

4. 4. 4. Územní plánování v České republice

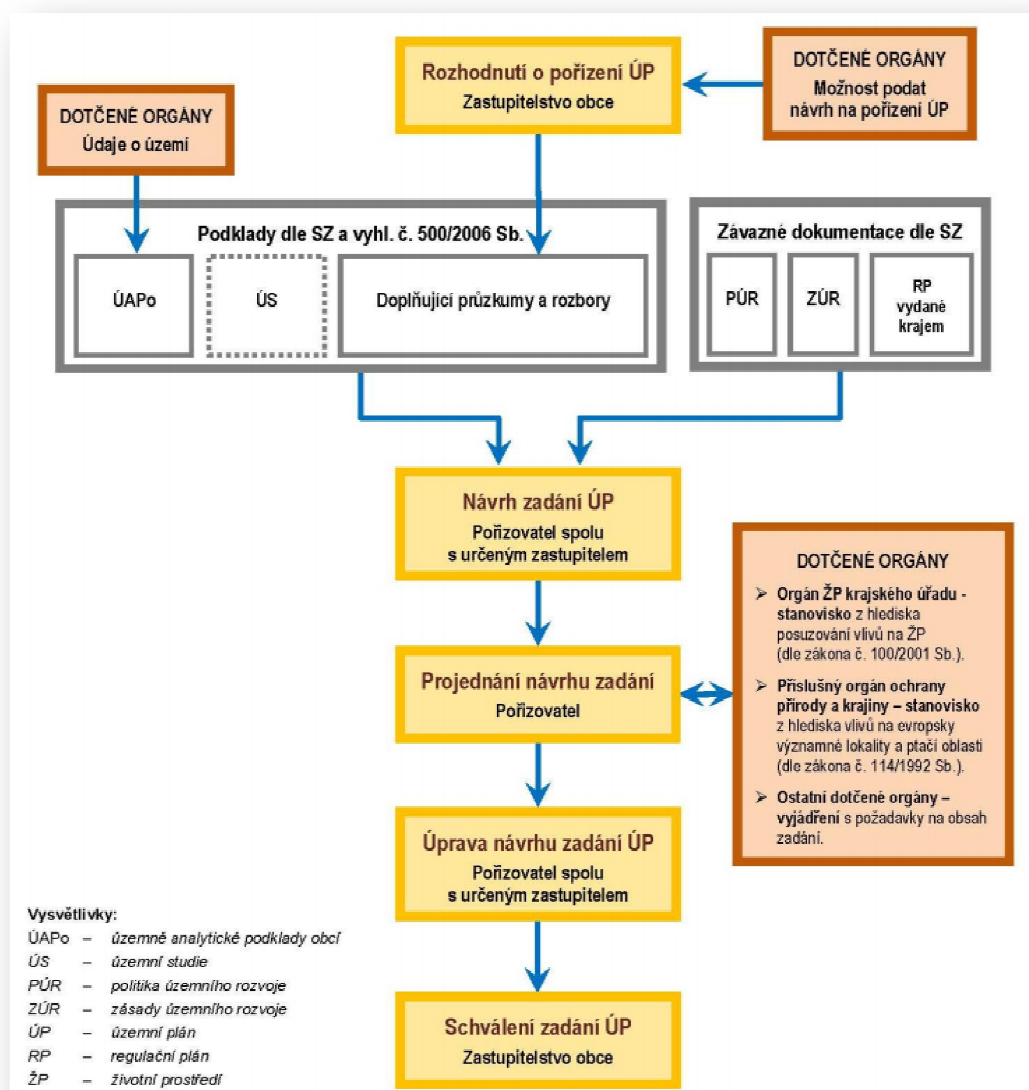
Cíle územního plánování u nás definuje stavební zákon číslo 183/2006 Sb., o územním plánování a stavebním řádu (stavebním zákonem) spolu s příslušnými vyhláškami. Konkrétní cíle plánování stanoví zákon v § 18 odst. 1 až 4. Dle ustanovení §18 je cílem územního plánování na jedné straně vytvářet územním plánováním předpoklady pro výstavbu a na druhé straně musí dbát na udržitelný rozvoj území. Odstavec 4. klade důraz na ochranu krajiny při územním plánování, zajišťování ochrany nezastavěného území a pozemků a vymezovat

zastavitelné plochy s ohledem na potenciál územního rozvoje (Maier et al., 2012).

Dle metodického sdělení Ministerstva pro místní rozvoj (2012) o pořízení územního plánu (dále jen jako „ÚP“) rozhoduje zastupitelstvo obce. Pokud zastupitelstvo rozhodne o pořízení ÚP, pořizovatel zahájí ve spolupráci s určeným členem zastupitelstva zpracování návrhu zadání ÚP v souladu s vyhláškami č. 500/2006 Sb. v platném znění.

Sklenář et al. uvádí že, při formulaci návrhu zadání ÚP musí pořizovatel spolu se zastupitelem vycházet z požadavků dotčených orgánu. Tedy ke zpracování návrhu zadání ÚP potřebujeme jako podklad územně analytické podklady obcí (dále ÚAPo), územní studie (dále US) a doplňující průzkumy a rozbory. Dále jsou nutné závazné dokumentace jako je platné znění Politiky územního rozvoje ČR (dále PÚR ČR), zásady územního rozvoje (dále ZÚR) a regulační plány vydané daným krajem, které jsou pro zpracování ÚP závazné.

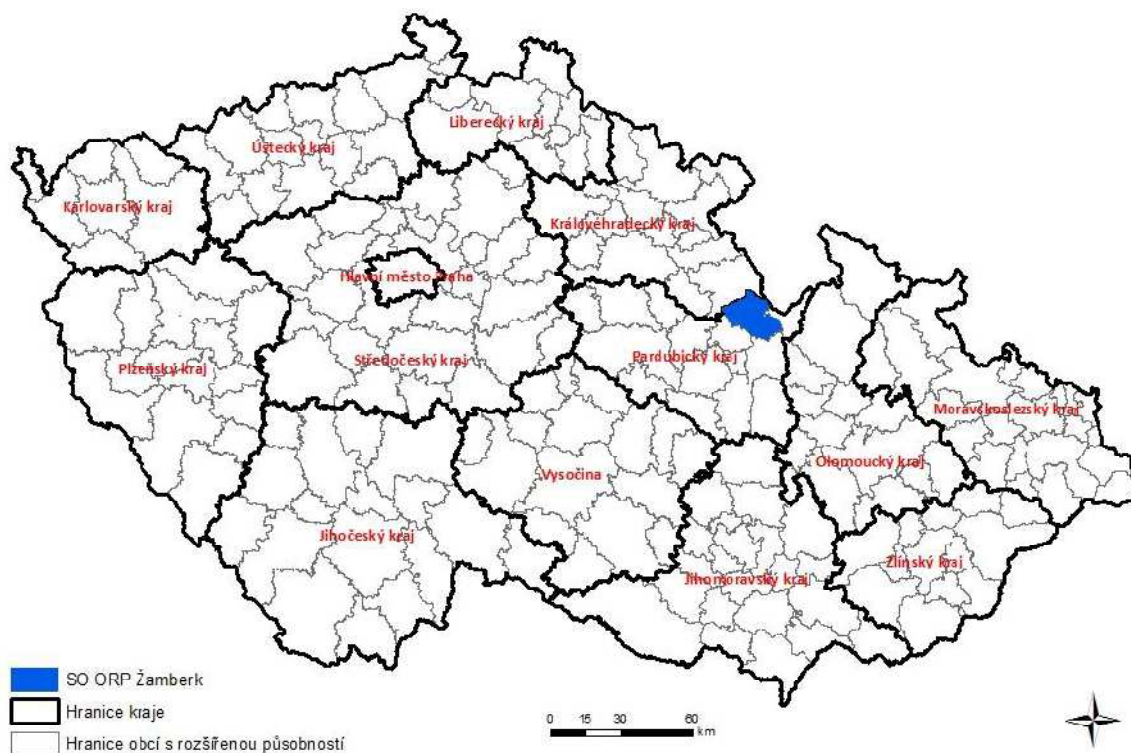
Dle Metodického sdělení Ministerstva pro místní rozvoj (2012) po schválení zadání ÚP zastupitelstvem příslušné obce, lze vybrat projektanta a zadat ÚP. Dodatečně nebo s projektem lze zadat zpracování posouzení vlivů na udržitelný rozvoj, které je po nabytí účinnosti zákona č. 350/2012 Sb. pojato jako samostatná dokumentace. Kvalitně zpracované zadání je předpokladem dobrého řešení samostatného ÚP.



Obr. 9 Schéma pořízení územního plánu do schválení se zaměřením na dotčené orgány [online].[cit. 2014-09-10]. < <http://www.uur.cz/images/1-uzemni-planovani-a-stavebni-rad/konzultacni-stredisko/stanoviska-a-metodiky/uzemne-planovaci-dokumentace/Pozadavky-do-k-navrhu-zadani-up.pdf> >

5. Analytická část - zhodnocení podkladových údajů

Tématem mé diplomové práce je Návrh zadání malé venkovské obce Líšnice. Obec se nachází v severovýchodní části Pardubického kraje, v blízkosti obce s rozšířenou působností Žamberk. Obec Líšnice leží v Údolí řeky Divoká Orlice, v nadmořské výšce 430 m.n.m.



Obr. 10 Lokalizace SO ORP Žamberk [online]. [cit.2015 -02-11].

Dostupné z < <http://www.zamberk.cz/prezentace/dokumenty/22530.pdf> >

5.1. Historie obce

K osídlení oblasti v údolí řeky Divoké Orlice docházelo již od 13. stol, první písemná zmínka o obci Líšnice je z roku 1514. Osada byla založena na rozkaz pánů ze Žampachu, kteří tehdy vládli celému okolí, založení provedl lokátor. Jedná se o typ údolní lánové vesnice. Původní název osady zněl Leščice což ve staročeštině znamená tekoucí řeka mezi listovým.

Z roku 1653 pochází první písemný záznam, tehdy bylo v obci 34 poddanských usedlostí. V roce 1836 kdy se dochovali poslední záznamy z dob feudalismu bylo v obci celkem 176 domů a 1139 obyvatel. V roce 1936 se

dostavěla důležitá spojnice mezi obcí a přehradou Pastviny, ta byla a je oblíbeným rekreačním místem.



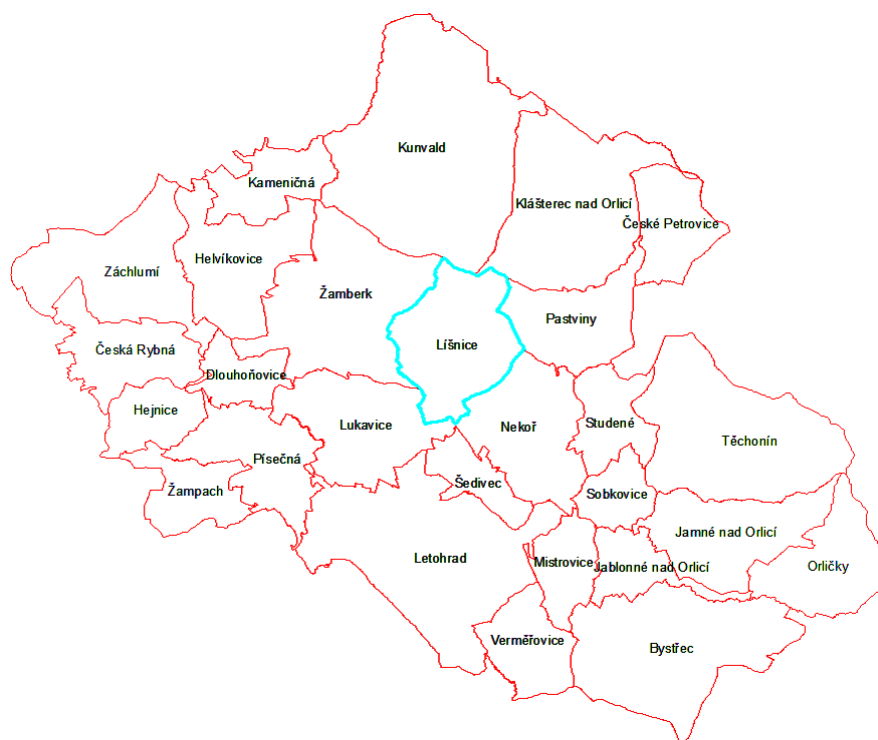
Obr. 11 III. Vojenské mapování z roku 1859 - obec Líšnice 1: 25 000 [online]. [cit. 2015-02-04]. Dostupné z < <http://oldmaps.geolab.cz/>>.

Roku 1957 došlo v obci ke stavbě elektrického veřejného osvětlení. V roce 2000 postihla obec největší povodeň v historii. V reakci na to se v roce 2001 začalo s celkovou úpravou koryta Divoké Orlice (< <http://www.obeclisnice.cz/index.php?nid=891&lid=cs&oid=58954> > [cit. 2015-01-16]).

5.2. Současnost obce

Obec měla ke dni 31.12.2013 počet obyvatel 747, katastrální výměra obce činí 11,5 km². Hustota zalidnění v obci je tedy 65 obyv./km². Průměrný věk obyvatelstva je 40,6 roku, z databáze vedené ČSÚ je zřejmé, že dochází k odchodu mladších lidí, za celou dobu měření tedy od roku 2000 nebyl věkový průměr vyšší. V roce 2011 byla míra nezaměstnanosti v obci 6,7%.

(< http://vdb.czso.cz/vdbvo/tabparam.jsp?voa=tabulka&cislatab=AGOBY6031PU_OB2.201&vo=null > [cit. 2014 -12-12]).



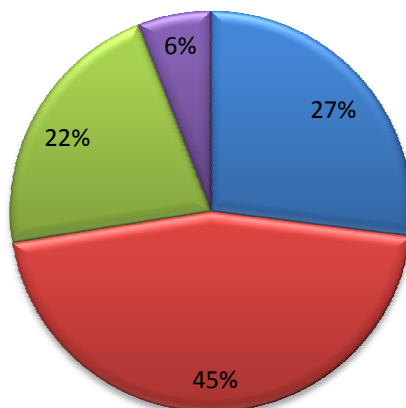
Obr. 12 Umístění katastrálního území Líšnice na Žamberecku [online].[cit.2015-02-04]. Dostupné z < <http://www.zamberk.cz/prezentace/dokumenty/22531.pdf> >

Demografický vývoj obce Líšnice									
Rok	Stav k 1.1.	Narození	Zemřelí	Přistěhovaní	Vystěhovaní	Přirozený přírůstek	Migrační přírůstek	Celkový přírůstek	Stav k 31.12
1975	726	10	3	17	10	7	7	14	718
1980	722	8	10	12	21	-2	-9	-11	711
1985	690	6	5	21	14	1	7	8	698
1990	711	17	2	17	19	15	-2	13	724
1995	734	8	9	21	19	-1	2	1	735
2000	749	7	9	12	11	-2	1	-1	748
2005	770	10	12	10	23	-2	-13	-15	748
2010	784	10	4	9	20	6	-11	-5	779
2011	771	4	8	8	30	-4	-22	-26	745
2012	745	6	10	23	17	-4	6	2	747
2013	747	1	6	15	10	-5	5	-	747

Obr. 13 Tabulka demografického vývoje obce Líšnice [online].[cit.2015-02-04]. Data dostupná z < <http://vdb.czso.cz/>>

Vzdělanostní struktura

■ ZŠ ■ SŠ BEZ MAT. ■ SŠ S MAT. ■ VOŠ A VŠ



Obr. 14 Grad vzdělanostní struktury pro správní obvod ORP Žamberk [online]. [cit. 2015-03-03]. Data dostupná z < <http://www.zamberk.cz/prezentace/dokumenty/050d00fe103b3a.pdf> >

SWOT - LÍŠNICE	
SILNÉ STRÁNKY	SLABÉ STRÁNKY
<ul style="list-style-type: none"> ➤ Území bez staré ekologické zátěže. ➤ Největší podíl půd zařazených do I. a II. třídy ochrany zemědělského půdního fondu ze všech obcí SO ORP Žamberk. ➤ Obcí prochází přírodní park Orlice. ➤ Na území obce se nachází regionální biocentrum 494 Obora a nadregionální biokoridor K 81 Sedloňovský vrch, Topielisko - Vysoké Chvojno. ➤ Obcí prochází chráněná oblast přirozené akumulace vod Žamberk - Králíky. ➤ Propojení cyklostezkou s městem Žamberk. ➤ Skupinový vodovod Líšnice - Pastviny (propojení na skupinové vodovody Žamberk a Jablonné nad Orlicí) a vlastní ČOV. ➤ Dobré podmínky pro život - klidné prostředí. ➤ Dobrá poloha mezi Žamberkem a Pastvinami. ➤ Vysoký podíl obydlených bytů v rodinných domech na obydlené byty celkem (90,9 %). 	<ul style="list-style-type: none"> ➤ Nestabilní vývoj počtu obyvatel za posledních deset let (2003 - 2013) - v tomto období došlo k úbytku počtu obyvatel v obci. ➤ Na území obce se nachází 4 plošná sesuvná území zasahující do zastavěného území a 1 bodové sesuvné území mimo zastavěné území. ➤ V porovnání s ostatními obcemi je v obci nízký koeficient ekologické stability krajiny - jedná se o území mírně stabilní (KES = 0,82). ➤ Územím obce prochází záplavové území Q100 podél Divoké Orlice. ➤ Zátěž z dopravy - průjezd silnice I/11 celou obcí. ➤ V rozvoji bydlení brání absence technické infrastruktury na stavebních pozemcích. ➤ Špatný stav některých komunikací a absence chodníků v obci. ➤ Absence plynofikace. ➤ Malá turisticko-rekreační funkce. ➤ Problémové místo dopravní infrastruktury - průjezd Zákopankou - zúžený mostek. ➤ Nedostatečná bytová výstavba (v průměru za roky 2008 -2013 2,2 bytů ročně). ➤ Nedostatek pracovních příležitostí. ➤ Špatná kvalita pitné vody - železitost a nedostatek hořčiku. ➤ Absence ubytovacích kapacit. ➤ Rizikové místo - omezená průtočnost mostu II/312 při Q100.
PŘÍLEŽITOSTI	HROZBY
<ul style="list-style-type: none"> ➤ Dobudování systému cyklostezek vázaných na údolí Tiché a Divoké Orlice ➤ Atraktivní oblast pro bydlení, rozvoj výstavby bytových a rodinných domů, rozvoj rekreace. 	<ul style="list-style-type: none"> ➤ Nekontrolovaný zábor zemědělské půdy ve vyšších třídách ochrany, roztahování zástavby do krajiny.

Obr. 15 SWOT analýza obce Líšnice [online]. [cit. 2015-03-03]. Dostupné z < <http://www.zamberk.cz/prezentace/dokumenty/23142.pdf> >

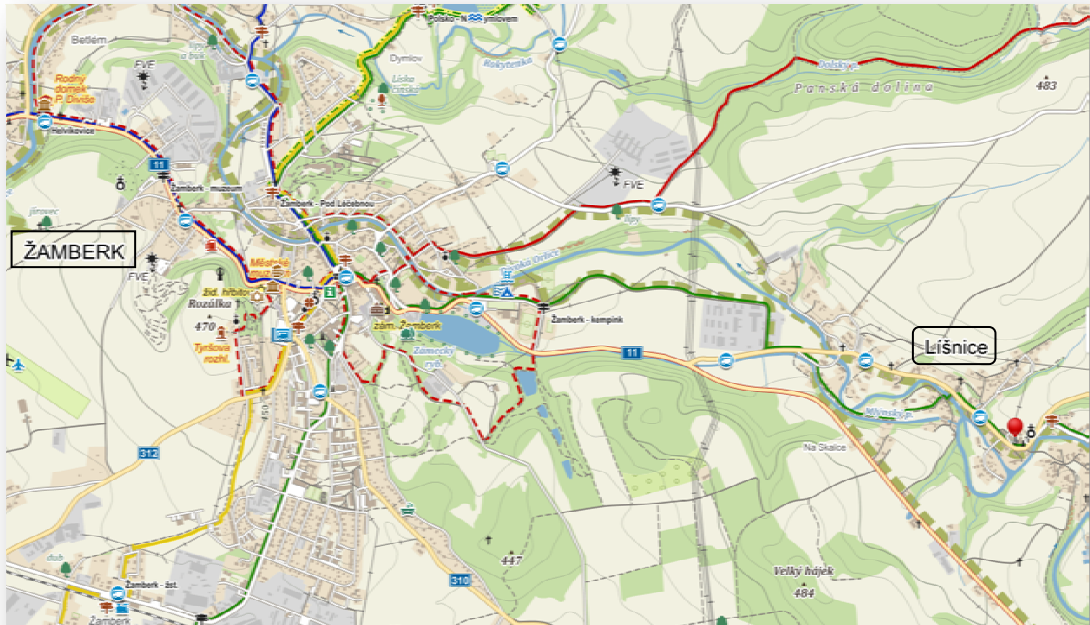
5.3. Dopravní obsluha, doprava, služby

V obci není zdravotnické zařízení, obyvatelé mohou využívat služeb polikliniky Žamberk vzdálené 3,5 km, nebo nemocnice v Ústí nad Orlicí vzdálené 21,5 km. Nejbližší policejní stanice se nachází v obci Žamberk. V obci není vedena kanalizace ani plynofikace. V obci se nenachází mateřská škola, poze první stupeň základní školy. V obci se nachází jeden obchod se smíšeným zbožím a restaurace.

Obec má dobrou dopravní dostupnost MHD, leží na hlavní trase Žamberk – Králíky. Většinu autobusových spojů je v rámci IREDO, zajišťuje ji SO ORP

Žamberk dopravce ČSAD Ústí nad Orlicí. Nejbližší vlakové spojení je v obci Žamberk vzdáleno 5,8km.

Vzhledem k tomu, že v obci není dostatek pracovních míst, dojíždí většina obyvatel za prací do okolních měst Žamberk, Letohrad a Ústí nad Orlicí.



Obr. 16 Mapa obcí Žamberk a Líšnice [online]. [cit. 2015-06-03]. Dostupné z < <http://www.mapy.cz/> >

5.4. Důvody pořízení nového ÚP

Důvodem k pořízení nového územního plánu byl požadavek vyplývající ze stavebního zákona. To znamená, že dle §188 odst. 1, zák. č. 183/2006 Sb. (stavební zákon, ve znění pozdějších předpisů) je zapotřeba vydat nový územní plán do konce roku 2020, dalším důvodem byla změna dle přání městských zastupitelů.

Návrh zadání územního plánu bude zpracován v souladu s ustanovením § 47 odstavce 1, zákona č. 138/2006 Sb., o územním plánování a stavebním řádu, ve znění pozdějších předpisů a v souladu s ustanovením § 11 vyhlášky č. 500/2006 Sb., o územně analytických podkladech, územně plánovací dokumentaci a způsobu evidence územně plánovací činnosti, v platném znění tedy s ohledem na novelizaci vyhláškou č.458/2012 Sb.

Návrh územního plánu bude vycházet z platných Územně analytických podkladů a Zásad územního rozvoje Pardubického kraje.

6. projektová část – Návrh zadání územního plánu malé venkovské obce Líšnice

Obsah zadání:

- a) Požadavky na základní koncepci rozvoje území obce, vyjádřené zejména v cílech zlepšování dosavadního stavu, včetně rozvoje obce a ochrany hodnot jejího území, v požadavcích na změnu charakteru obce, jejího vztahu k sídelní struktuře a dostupnosti veřejné infrastruktury
1. Ochrana a rozvoj hodnot území
 2. Upřesnění požadavků vyplývajících politiky územního rozvoje
 3. Upřesnění požadavků vyplývajících z územně plánovací dokumentace vydané krajem
 4. Upřesnění požadavků vyplývajících z územně analytických podkladů, zejména z problémů určených k řešení v územně plánovací dokumentaci a případně z doplňujících průzkumů a rozborů
- 1) Požadavky na urbanistickou koncepci, zejména na prověření plošného a prostorového uspořádání zastavěného území a na prověření možných změn, včetně vymezení zastavitelných ploch
- 2) Požadavky na koncepci veřejné infrastruktury, zejména na prověření uspořádání veřejné infrastruktury a možnosti jejích změn
- 3) Požadavky na koncepci uspořádání krajiny, zejména na prověření plošného a prostorového uspořádání nezastavěného území a na prověření možných změn, včetně prověření, ve kterých plochách je vhodné vyloučit umístování staveb, zařízení a jiných opatření pro účely uvedené v § 18 odst. 5 stavebního zákona
- 4) Požadavky, vyplývající ze zvláštních právních předpisů
- b) Požadavky na vymezení ploch a koridorů územních rezerv a na stanovení jejich využití, které bude nutno prověřit
- c) Požadavky na prověření vymezení veřejně prospěšných staveb, veřejně prospěšných opatření a asanací, pro které bude možné uplatnit vyvlastnění nebo předkupní právo

- d) Požadavky na prověření vymezení ploch a koridorů, ve kterých bude rozhodování o změnách v území podmíněno vydáním regulačního plánu, zpracováním územní studie nebo uzavřením dohody o parcelaci
- e) Případný požadavek na zpracování variant řešení
- f) Požadavky na uspořádání obsahu návrhu územního plánu a na uspořádání obsahu jeho odůvodnění včetně měřítek výkresů a počtu vyhotovení
- g) Požadavky na vyhodnocení předpokládaných vlivů územního plánu na udržitelný rozvoj území

a) Požadavky na základní koncepci rozvoje území obce, vyjádřené zejména v cílech zlepšování dosavadního stavu, včetně rozvoje obce a ochrany hodnot jejího území, v požadavcích na změnu charakteru obce, jejího vztahu k sídelní struktuře a dostupnost i veřejné infrastruktury

Základní myšlenka rozvoje obce bude stanovena na vytváření podkladů pro posilování harmonického propojení obce s krajinou. Stávající urbanistická koncepce bude zachována - bude respektováno centrum obce, dominanty obce a stávající charakter sídla a hladina zástavby. Zastavitelné plochy budou řešeny tak, aby sídlo vhodně zahušťovalo a minimalizovalo tím zábor zemědělské půdy a krajiny. V územním plánu budou vytvořeny podmínky pro udržitelný rozvoj území, tl. vyvážený vztah hospodářského rozvoje, sociální soudržnosti a kvalitních životních podmínek. Plošný rozvoj obce bude navržen tak, aby sídlo bylo nadále vnímáno jako harmonický prvek zahrnující i okolní krajinu.

Vzhledem k demografickému vývoji za poslední roky, včetně migrace a dalších trendů, nelze předpokládat výrazný nárůst a ani úbytek obyvatel v obci. Počet obyvatel se od 90. let minulého století téměř nezměnil, není proto nutné navyšovat počet rozvojových ploch určených k bydlení.

Územní plán vymezí plochy určené k rekreační činnosti a jeho funkční využití. V obci bude navržena nová cyklostezka, která bude napojena na stávající cyklostezku Žamberk – Líšnice. Cyklostezka povede přes obec Líšnice do nedaleké obce Pastviny. Předpokladem bude stavba na pozemcích obce. Dále budou prověřeny stávající zastavitelné plochy obce s ohledem na jejich zastavěnost a reálné podmínky jejich dalšího využití.

- **Ochrana a rozvoj hodnot území**

Kromě hodnot území stanovených zvláštními právními předpisy nebo na základě nich, se za hodnoty území považují:

v oblasti ochrany životního prostředí

- přírodní hodnoty území budou v maximální možné míře chránit kvalitní zemědělskou půdu,
- bude zachováno harmonické měřítko krajiny a dominanty obce,

v oblasti ochrany historických, kulturních, estetických a duchovních hodnot:

- návrh bude respektovat a chránit urbanistické a kulturně historické hodnoty, drobné sakrální stavby apod.,
- bude zachován charakter zástavby a lokality se zachovalým místním rázem.

• **Upřesnění požadavků vyplývajících politiky územního rozvoje**

Z Politiky územního rozvoje České republiky (dále „PÚR ČR“), schválené vládou 20.07.2009 č. 929 se řešeného území obecně dotýkají republikové priority, které budou v návrhu ÚP zohledněny ve vztahu k potřebám obce Líšnice. Území je situováno mimo rozvojové oblasti, rozvojové osy a plochy dopravní infrastruktury, koridory technické infrastruktury a souvisejících rozvojových záměrů.

Republikové priority:

- (14) Ve veřejném zájmu chránit a rozvíjet přírodní, civilizační a kulturní hodnoty území, včetně urbanistického, architektonického a archeologického dědictví. Zachovat ráz jedinečné urbanistické struktury území, struktury osídlení a jedinečné kulturní krajiny, které jsou výrazem identity území, jeho historie a tradice. Tato území mají značnou hodnotu, např. i jako turistické atraktivity. Jejich ochrana by měla být provázána s potřebami ekonomického a sociálního rozvoje v souladu s principy udržitelného rozvoje. V některých případech je nutná cílená ochrana míst zvláštního zájmu, v jiných případech je třeba chránit, respektive obnovit celé krajinné celky. Krajina je živým v čase proměnným celkem, který vyžaduje tvůrčí, avšak citlivý přístup k vyváženému všestrannému rozvoji tak, aby byly zachovány její stěžejní kulturní, přírodní a užité hodnoty.
- (16) Při stanovování způsobu využití území v územně plánovací dokumentaci dávat přednost komplexním řešením před uplatňováním jednostranných hledisek a požadavků, které ve svých důsledcích

zhoršují stav i hodnoty území. Při řešení ochrany hodnot území je nezbytné zohledňovat také požadavky na zvyšování kvality života obyvatel a hospodářského rozvoje území. Vhodná řešení územního rozvoje je zapotřebí hledat ve spolupráci s obyvateli území i s jeho uživateli a v souladu s určením a charakterem oblastí, os, ploch a koridorů vymezených v PÚR ČR

(22) Vytvářet podmínky pro rozvoj a využití předpokladů území pro různé formy cestovního ruchu (např. cykloturistika, agroturistika, poznávací turistika), při zachování a rozvoji hodnot území. Podporovat propojení míst, atraktivních z hlediska cestovního ruchu, turistickými cestami, které umožňují celoroční využití pro různé formy turistiky (např. pěší, cyklo, lyžařská, hipo).

- **Upřesnění požadavků vyplývajících z územně plánovací dokumentace vydané krajem**

Ze Zásad územního rozvoje Pardubického kraje vydaného zastupitelstvem Pardubického kraje dne 29.04.2010 č. usnesení Z/170/10 , aktualizace ZÚR č.1 vydaná 17.09.2014, nabyla účinnosti dne 07.10.2014 č. usnesení Z/229/14 vyplývají pro řešené území tyto požadavky:

- posilovat význam ostatních center osídlení a zohlednit další priority územního plánování kraje pro zajištění udržitelného rozvoje území,
- zohlednit a respektovat přírodní hodnoty území vodohospodářsky významné území CHOPAV Žamberk - Králíky,
- zohlednit a respektovat přírodní a kulturní hodnoty území, park Orlice, biokoridory a biocentra
- respektovat zásady pro plánování změn v území a rozhodování o nich v krajině lesozemědělské,

Z hlediska širších územních vztahů je třeba zajistit koordinaci s navazujícím územím sousedními katastrálními územími obcí: Žamberk, Kunvald, Klášterec nad Orlicí, Pastviny, Nekoř a Lukavice.

- **Upřesnění požadavků vyplývajících z územně analytických podkladů, zejména z problémů určených k řešení v územně plánovací dokumentaci a případně z doplňujících průzkumů a rozborů**

Z územně analytických podkladů pro řešení ÚP, které byly vydány obcí s rozšířenou působností Žamberkem, dne 17.09.2014 vyplývá následující.

- Respektovat limity využití území:

- sesuvné území ,
- technická infrastruktura včetně ochranných pásem,
- přírodní park Orlice,
- CHOPAV Žamberk – Králíky,
- aktivní oblast pro záplavové území Q100 Divoká orlice,
- nedostatečná kvalita pitné vody (železitost a menší množství hořčíku),
- pozemky určené k plnění funkcí lesa PLO 26 – Předhoří Orlických hor do vzdálenosti 50 m od okraje lesa a zemědělský půdní fond,
- na území obce se nachází přírodní park Orlice a prvky ÚSES – a VPO neregionální biokoridor K81 a VPO neregionální biocentrum U08,
- silnice I. třídy I/11 a II. třídy č. 312 a jejich ochranná pásma,
- oblast s 1. třídou ochrany půdy.

- Respektovat rozbor udržitelného rozvoje území, tj.:

- Vytvořit územní podmínky pro využití silných stránek a příležitostí:
 - poloha obce k městu Žamberk,
 - dobré podmínky pro cykloturistiku,
 - kvalitní přírodní podmínky v obci,
 - dobré podmínky pro pěší turistiku a cykloturistiku.

- Vytvořit územní podmínky pro řešení slabých stránek a hrozeb:
 - na území obce se nachází 4 plošná sesuvná území zasahující do zastavěného území a 1 bodové sesuvné území mimo zastavěné území,
 - hluk, imise a prašnost v zastavěném území způsobené
 - silnicí II. třídy II/312 a částečně silnicí I. třídy I/11 mimo zastavěné území,
 - migrace vzdělaných mladých lidí za prací a výhodnějšími životními podmínkami,
 - nebezpečné místo na silnici III/31218 v zatáčce u Zakopanky.
 - ohrožení zastavěného území přívalovými dešti u mostu II/312 při Q100.

1) Požadavky na urbanistickou koncepci, zejména na prověření plošného a prostorového uspořádání zastavěného území a na prověření možných změn, včetně vymezení zastavitelných ploch

Územní plán navrhne strukturu funkčních ploch v souladu s vyhláškou č.501/2006 Sb. o obecných požadavcích na využívání území s tím, že urbanistická koncepce bude vycházet z požadavků stanovených v Politice územního rozvoje ČR a z územně plánované dokumentace vydané Pardubickým krajem na řešené území.

Stávající urbanistická koncepce bude zachována - bude respektováno centrum obce, dominanty obce a stávající charakter sídla a hladina zástavby. Zastavitelné plochy budou řešeny tak, aby sídlo vhodně zahušťovaly a minimalizovaly tím zábor zemědělské půdy a krajiny.

Nová cyklostezka bude navržena přednostně na volných plochách mimo zastavěné území. Plochy budou prověřeny k vymezení s ohledem k charakteru sídla.

2) Požadavky na koncepci veřejné infrastruktury, zejména na prověření uspořádání veřejné infrastruktury a možnosti jejích změn

Dopravní infrastruktura:

Z hlediska nemístních vztahů nejsou v ZÚR navrženy žádné, ani dílčí či šířkové úpravy silnic. V obci je vedena komunikace II/312, ÚP prověří popřípadě navrhne odpovídající opatření, které by vedlo ke zlepšení podmínek ve vztahu průtahu obcí. Dále ÚP prověří potřeby parkovacích ploch, cyklistických stezek. ÚP zpřesní koridor dopravy - přeložku silnice I/11- jižní obchvat, s ohledem na vyhledávací studii dopravního připojení Žamberka na R35.

Technická infrastruktura:

- Zásobování vodou - bude zachována koncepce zásobování obce vodou ze stávajícího skupinového vodovodu SV Líšnice - Pastviny. Bude vyhodnocena spotřeba vody a tlakové poměry s ohledem na návrh zastavitelných ploch. Na základě vyhodnocení bude navrženo případné posílení kapacity vodovodu.
- Kanalizace - bude nadále prováděna adekvátní ČOV.
- Zásobování elektrickou energií - ÚP vytvoří podmínky pro optimální rozvoj sítí.
- Veřejná komunikační síť - základní telekomunikační síť bude zachována.
- Nakládání s odpady - nebudou navrhovány plochy pro nové skládky komunálního odpadu. Bude respektován stávající systém nakládání s odpady, tj. svozem na určenou lokalitu mimo řešené území.

Občanské vybavení:

Koncepce stávajícího veřejného občanského vybavení se nemění. Budou respektovány stávající plochy občanského vybavení a zohledněny případné nové požadavky. Předběžně se jedná požadavky o vymezení ploch pro záměry rozvoje turismu - vymezením parkovišť v návaznosti na turistické a cyklotrasy.

Veřejná prostranství

ÚP bude respektovat stávající umístění ploch veřejných prostranství. Bude respektován záměr na provedení rekonstrukce veřejného osvětlení.

3) Požadavky na koncepci uspořádání krajiny, zejména na prověření plošného a prostorového uspořádání nezastavěného území a na prověření možných změn, včetně prověření, ve kterých plochách je vhodné vyloučit umístování staveb, zařízení a jiných opatření pro účely uvedené v § 18 odst. 5 stavebního zákona

Návrh koncepce uspořádání krajiny bude vycházet z charakteru řešeného území a bude vytvářet podmínky pro ochranu krajinného rázu. Z hlediska ochrany zemědělského půdního fondu a pozemků určených k plnění funkcí lesa bude respektována ochrana zemědělské a lesní půdy ve smyslu platných zákonů. Do pozemků určených k plnění funkcí lesa bude zasahováno pouze výjimečně v jasně odůvodněných případech. Bude prověřeno vymezení lokalit, kde není vhodné umísťovat drobné stavby pro zemědělství a další funkce ve smyslu odst. (5) § 18 zákona 183/2006 Sb. v aktuálním znění. V záplavovém území nebudou navrhovány zastavitelné plochy, v rámci zachování krajinného rázu nebudou dále vymezovány plochy pro výstavbu fotovoltaických a větrných elektráren. Bude posilováno propojení obce s krajinou, prověřena síť účelových komunikací s ohledem na potřeby zemědělství, lesního hospodářství, cykloturistiky a pěší turistiky.

4) Požadavky, vyplývající ze zvláštních právních předpisů

ÚP bude respektovat podmínky ochrany zdravých životních podmínek a zájmy civilní a požární ochrany. V řešeném území se nenacházejí objekty a plochy určené k obraně státu, ani sem nezasahují jejich ochranná pásma. Bude respektováno záplavové území vodního toku.

Ochrana veřejného zdraví

Územní plán bude respektovat zásady ochrany veřejného zdraví. Obecně platí, že řešením nesmí dojít ke zhoršení zdravých životních podmínek. Pro řešení nevyplývají žádné zvláštní požadavky.

Civilní ochrana

V ÚP nejsou předpokládány plochy potřeby z hlediska civilní ochrany.

Obrana a bezpečnost státu

Z hlediska obrany státu nejsou předpokládány zvláštní požadavky na řešení.

Ochrana ložisek nerostných surovin a geologická stavba území

V území není evidováno těžené ložisko

Požární ochrana

Řešení komunikací a technického vybavení bude navrženo s ohledem na platné předpisy požární ochrany, především zajištěním přístupu a příjezdu ke všem objektům a dostatku vodních zdrojů pro požární účely.

Ochrana před povodněmi

V řešeném území je vyhlášeno záplavové

Archeologická ochrana

V řešeném území se nachází řada lokalit II. i III. kategorie vedených ve Státním archeologickém seznamu ČR, případě archeologických nálezů bude postupováno dle zák. č. 20/1987 Sb., o státní památkové péči.

Památková ochrana

V řešeném území se nachází 13 drobných nemovitých památek. Dle informací Státního památkového ústavu Pardubice není Líšnice vytipována jako obec s mimořádnými hodnotami z památkového hlediska. Územní plán bude stávající památky respektovat, právě tak jako další hodnotné stavby v území.

Ochrana přírody a krajiny

V řešeném území se nachází ochranné pásmo 1. stupně kolem zdroje vody v lokalitě „Pod Kopcem“. Podél obou břehů Divoké Orlice bude respektován volný nezastavěný pruh š. 8.0 m od břehové čáry, podél břehů ostatních vodotečí volný nezastavěný pruh š. 6.0 m od břehové čáry. Katastr obce Líšnice se nachází v CHOPAV Žamberk-Králíky.

Ochranná pásma pozemků plnících funkci lesa jsou stanovena 50 m od okraje lesa. Případné umístění staveb v ochranném pásmu lesa podléhá schválení příslušného orgánu státní správy lesů. Rezervace se v katastru obce Líšnice nenacházejí. Jihozápadní částí obce prochází podél toku Divoké Orlice „Přírodní park Orlice“.

b) Požadavky na vymezení ploch a koridorů územních rezerv a na stanovení jejich využití, které bude nutno prověřit.

Obec Líšnice neleží na žádné rozvojové ose či oblasti republikového významu. Vymezení ploch přestavby či potřeba vymezení koridorů dopravy a technické infrastruktury se v řešeném území nepředpokládá.

c) Požadavky na prověření vymezení veřejně prospěšných staveb, veřejně prospěšných opatření a asanací, pro které bude možné uplatnit vyvlastnění nebo předkupní právo

ÚP prověří možnost revize stávajících ploch. Územní plán prověří stávající veřejně prospěšné stavby technické a dopravní infrastruktury a jejich napojení k rozvojovým plochám.

d) Požadavky na prověření vymezení ploch a koridorů, ve kterých bude rozhodování o změnách v území podmíněno vydáním regulačního plánu, zpracováním územní studie nebo uzavřením dohody o parcelaci

Zpracování regulačního plánu se v řešeném území nepředpokládá.

e) Případný požadavek na zpracování variant řešení

Zpracování návrhu ve variantách se nepředpokládá.

f) Požadavky na uspořádání obsahu návrhu územního plánu a na uspořádání obsahu jeho odůvodnění včetně měřítek výkresů a počtu vyhotovení

Obsah návrhu územního plánu bude v souladu se zákonem č. 183/2006 Sb., o územním plánování a stavebním řádu (stavební zákon), ve znění pozdějších předpisů, a to v rozsahu přílohy č. 7 k vyhlášce č. 500/2006 Sb. ÚP bude zpracován v souladu s metodikou digitálního zpracování územních plánů obcí pro Pardubický kraj (MINIS) nad katastrální mapou měřítka 1:1000.

I. Obsah územního plánu

a) Textová část

b) Grafická část :

- Výkres základního členění území 1 : 5 000
- Hlavní výkres 1 : 5 000
- Výkres veřejně prospěšných staveb, opatření a asanací 1 : 5 000

II. Obsah odůvodnění územního plánu

a) Textová část

b) Grafická část

- Koordinační výkres 1 : 5 000
- Výkres širších vztahů 1 : 100 000
- Výkres předpokládaných záborů půdního fondu 1 : 5 000

Návrh ÚP bude pro účely společného jednání odevzdán 2x v tištěné podobě a 1x na CD (DVD) nosiči. Textové části ve formátu .doc (.docx) a .pdf a výkresové části ve formátu .pdf. Dojde-li k úpravě návrhu územního plánu podle výsledků společného jednání s dotčenými orgány a posouzení návrhu Krajským úřadem, bude ÚP odevzdán pro účely veřejného projednání ve dvou tištěných vyhotoveních a 1x na CD (DVD) nosiči. Bude-li nutné na základě veřejného projednání návrh územního plánu upravit, bude odevzdán výsledný návrh územního plánu ve čtyřech vyhotoveních. Nebude-li vyžadována na základě veřejného projednání úprava návrhu, budou dotištěna další dvě vyhotovení návrhu. Výsledný návrh tak bude

odevzdán v tištěné podobě ve 4 vyhotoveních spolu s datovým nosičem (2x) ve formátech .doc (.docx), .pdf, .shp a .dgn (.dwg).

g) Požadavky na vyhodnocení předpokládaných vlivů územního plánu na udržitelný rozvoj území

Na daném území se nenachází evropsky významná lokalita ani ptačí oblast soustavy Natura 2000. V řešeném území se nepředpokládá žádný návrh záměru, který by vyvolal potřebu posouzení vlivu koncepce na životní prostředí. Nepředpokládá se tedy ani požadavek orgánu na posuzování vlivů na životní prostředí v jeho stanovisku.

8. Diskuze

Projektová část mé práce je tvořena na modelovém příkladu Návrhu zadání územního plánu malé venkovské obce Líšnice. Během tvorby práce jsem zhodnotila rozdílnost mezi vyhláškou č. 500/2006 Sb., o územně analytických podkladech, územně plánovací dokumentaci a způsobu evidence územně plánovací činnosti v minulém a aktuovalizovaném znění dle vyhl. č. 458/2012 Sb. platné od 1.1.2013.

Nová vyhláška změnila osnovu Návrhu zadání, odstranila požadavky, které do ÚP nepatří a zabraňuje opakování, které dříve bylo způsobeno dělením požadavků z PÚR a z ÚPD. Nová osnova klade důraz na základní koncepci rozvoje území obce s ohledem na charakter obce v území, koncepci veřejné infrastruktury a uspořádání krajiny.

K čemu v reálném případě slouží Návrh zadání ÚP? Ovlivňuje obsah a úroveň zpracování ÚP. Je tedy nedílnou součástí územně plánovacího procesu a je nutné mu věnovat patřičnou pozornost. Návrh zadání ÚP upozorňuje na omezující limity daného území, v případě obce Líšnice jsou to sesuvná území či území ohrožena přívalovými dešti, a zároveň brát v potaz přání místních zastupitelů.

V souladu s volebním programem se zastupitelé obce rozhodli pro změnu v ÚP, a vyhovět tak voličům. Přáním bylo prodloužení již zhotovené cyklostezky, která vede z města Žamberk na okraj obce Líšnice. Tato stezka by měla pokračovat dále přes obec Líšnice do turisticky oblíbené oblasti přehrady Pastviny. Již stávající stezka se vine v okolí Divoké Orlice a je velmi oblíbená, spojuje obec Líšnice se sportovním areálem v Žamberku. Nově vedená stezka by měla být ve stejném duchu a respektovat charakter krajiny.

Nově plánovaná stezka by měla vést po pozemcích obce, aby se předešlo problémům s vlastnickými právy majitelů pozemků. Obec by zdané stezky velmi těžila vzhledem k celkovému nedostatku cyklostezek v širokém okolí, nejbližší stezka cyklostezka vede na okraj obce z města Žamberk a je dlouhá pouhých 1 200 m.

V obci se nepředpokládají další změny vzhledem k tomu, že obci v posledních letech nedošlo k nárůstu obyvatel.

9. Závěr

Historie územního plánování je dlouhá. Prošla mnoha změnami, které reflektovaly potřeby dané doby. Některé zanikly spolu s dobou, jiné se využívají při plánování nových sídel, či jejich rozšiřování, dodnes. Tato diplomová práce předkládá stručný pohled do historie více jak 5 000 let plánování lidských sídel. Ukazuje důležité etapy postupného vývoje našich měst a změny v chápání procesů územního plánování.

Současné ÚP tak jak jej vnímáme dnes je relativně novým vědním oborem. Teprve až ve 20. století lidé začali shromažďovat vědomosti, už nevycházeli pouze ze zvyků a tradic, ale začali experimentovat s zcela novými myšlenkami a postupy. V témže století také došlo k sepsání všech poznatků v územním plánování a architektuře, což udalo jakým směrem by se tato vědní disciplína měla vydat a jak by měla být chápána. ÚP je dnes velmi obsáhlé téma, které by stačilo na několik diplomových prací. Proto se tato práce zmiňuje jen o základních a nejdůležitějších bodech, které jsou součástí zdlouhavého procesu ÚP.

Stěžejní prací mé diplomové práce je projekt, tedy Návrh zadání územního plánu malé venkovské obce Líšnice, ten má sloužit jako modelový příklad, na kterém jsem uplatnila platnou legislativu. Návrh zadání splňuje nároky dnešní doby a zároveň zohledňuje charakter krajiny a sídla. V návrhu byla navržena specifika s ohledem na přání zastupitelů tak, aby nedošlo k porušení některého z omezujících limitů. Práce byla provedena v souladu s novelizací vyhlášky č. 500/2006 Sb., o územně analytických podkladech, územně plánovací dokumentaci a způsobu evidence územně plánovací činnosti.

10. Seznam literatury

- BRUNTLAD, G. H. et al. 1987. Our Common Future. Oxford University Press. Oxford. p. 383. ISBN: 019282080X
- DUDÁK, V., NEŠKUDA, B., POŠVA, R. 2002. Encyklopedie světové architektury 2. díl. Baset. Praha. 1550 s. ISBN: 81-86223-08-6
- FISHMAN, R. 1982. Urban Utopias in the Twentieth Century: Ebenezer Howard, Frank Lloyd Wright, Le Corbusier. USA. p. 384. ISBN: 9780262560238
- GIRAUDOUX, J. 1973. Le Corbusier The Athens Charter. Grossman Publishers. New York. p. 111. ISBN : 9780670139705
- HABITAT, U. N. 2009. Planning sustainable cities: Global Report on Human Settlements. Earthscan, London.
- HALASOVÁ, H., ŠILAROVÁ, V. 2007. Územní plánování v české republice 2007. Ústav územního rozvoje Brno. Brno. 37 s.
- HOFFMAN, F. 1992. České město ve středověku : život a dědictví. Panorama. Praha. 453 s. ISBN 80-7038-182-5
- HRŮZA, J., ZAJÍC, J. 1995. Vývoj urbanismu I. Díl. ČVUT Praha. Praha. 115 s. ISBN: 80-01-02551-9
- KOUTNÝ, J. 2004, Moderní urbanistické koncepce (vývoj urbanistických koncepcí). Urbanismus a územní rozvoj. (6) 1-14.
- MAIER, K. 2000. Urbanistická čítanka I. Vybrané texty urbanistické literatury XX. Století . Česká komora architektů. Praha. 126. ISBN 80-902735-3-X
- MAIER, K. et al. 2012. Udržitelný rozvoj území. Grada Publish a.s. Praha. 253 s. ISBN. 978-80-247-4198-7
- MORRIS, A. E. J. 1994. History of Urban Form - Before the Industrial Revolutions. Routledge. 456 s. ISBN: 0582301548
- OUŘEDNÍČEK, M. 2000. Teorie stádií vývoje měst a diferenciální urbanizace. Geografie - Sborník České geografické společnosti . (4) 361-369.
- POLLIO, M. V. 2009. Deset knih o architektuře. ARISTA. Praha. 438 s. ISBN: 80-86410-23-4

- SITTE, C. 1995. Stavba měst podle uměleckých zásad. ABF - ARCH. Praha. 111 s. ISBN: 80-901608-1-6
- STAŇKOVÁ, J. SEDLÁKOVÁ, R., POŠVA, R., VODĚRA, S. 2005. Architektura v proměnách tisíciletí. Sobotáles. Praha. 304 s. ISBN: 80-86818-10-5
- SÝKORA, J. 1998: Venkovský prostor, 1. díl – Historický vývoj vesnice a krajiny, ČVUT Praha. Praha. 62 s. ISBN 80-01-01826-1
- SÝKORA, J., 2009. Urbanismus 2 Uspořádání vesnic a krajiny. ČVUT Praha. Praha. 226 s. ISBN. 978-80-01-04479-7
- TOKER, U., TOKER, Z. 2006. Revisiting Hampstead Garden Suburb: A (Cautionary) Tale of Spatial Determinism: Focus: Journal of the City and Regional Planning Department. (1) 11
- VODRÁŽKA, P. 2001. Dejiny stavby miest. Meritum. Bratislava. 164 s. ISBN: 80- 227-1310-4
- BRUECKNER, J. K. 2000. International Regional Science. International regional science review. (2) 160-171.[online] [cit.2014 – 05 - 05] . Dostupné z < <http://ilroig.com/urbana/Brueckner.pdf> >
- BRUECKNER, J. K., FANSLER, D. 1983. The economics of urban sprawl: Theory and evidence on the spatial sizes of cities. Review of Economics and Statistics (55) 479-82 .[online] [cit.2014 - 05 - 05]. Dostupné z < <https://wiki.umn.edu/pub/ESPM3241W/KeySourcesTeamFive/envpol2.pdf>>
- ČSÚ. Stav obyvatelstva a průměrný věk v obcích SO ORP Žamberk. [online] [cit. 2014-12-12]. < http://vdb.czso.cz/vdbvo/tabparam.jsp?vo=tabulka&cislotab=AGOBY6031PU_OB2.201&vo=null >
- GIDDINGS, B., HOPWOOD, B., O'BRIEN, G. 2002. Environment, economy and society: fitting them together into sustainable development. Sustainable Development (4) 187-196 .[online] [cit.2014-06-19]. Dostupné z < <http://200.23.34.56/convocatoria/lecturas/sustainable%20development.pdf>>
- HISTORIE OBCE LÍŠNICE. [online] [2015-01-16]. Dostupné z < <http://www.obeclisnice.cz/index.php?nid=891&lid=cs&oid=58954> >

- CHAMPION, T. 2001. Urbanization, suburbanization, counterurbanization and reurbanization. Handbook of urban studies. p. 160. [online] [cit.2014-09-14]. Dostupné z < <http://upenn-envs667660.webs.com/Readings/Urbanization%20Suburbanization%20Counterurbanization%20and%20Reurbanization%20-%20Champion.pdf> >
- POLITIKA ÚZEMNÍHO ROZVOJE ČR. 2008. [online] [cit. 2015-02-06] . Dostupné z < <http://www.mmr.cz/cs/Stavebni-rad-a-bytova-politika/Uzemni-planovani-a-stavebni-rad/Koncepce-Strategie/Politika-uzemniho-rozvoje-Ceske-republiky/Politika-uzemniho-rozvoje-CR-2008> >
- SKLENÁŘ, T., BIRKLEN. P., NAVRÁTILOVÁ , A. 2012. Požadavky dotčených orgánů k návrhu zadání územního plánu. Ústav územního rozvoje v Brně. Brno. 23 s. ISBN nepřiděleno [online] [cit. 2015-01-11]. Dostupné z <<http://www.uur.cz/images/1-uzemni-planovani-a-stavebni-rad/konzultacni-stredisko/stanoviska-a-metodiky/uzemne-planovaci-dokumentace/Pozadavky-do-k-navrhu-zadani-up.pdf>>
- SPOLEČNÉ METODICKÉ SDĚLENÍ MŽP a MMR. 2012. POŽADAVKY DOTČENÝCH ORGÁNŮ K NÁVRHU ZADÁNÍ ÚZEMNÍHO PLÁNU. Ústav územního rozvoje v Brně. Brno. 23 s. [online] [cit. 2014-07-01]. Dostupné z < <http://www.uur.cz/images/1-uzemni-planovani-a-stavebni-rad/konzultacni-stredisko/stanoviska-a-metodiky/uzemne-planovaci-dokumentace/Pozadavky-do-k-navrhu-zadani-up.pdf> >
- ÚAP. Obce s rozšířenou působností Žamberk. 3. úplná aktualizace 2014. MěÚ Žamberk. Žamberk. 120 s. [online] [cit. 2015-02-06]. Dostupné z < <http://www.zamberk.cz/prezentace/dokumenty/22530.pdf> >
- ÚAP. Obce s rozšířenou působností Žamberk. 3. úplná aktualizace 2014. Rozbor udržitelného rozvoje území pro jednotlivé obce. MěÚ Žamberk. Žamberk. 102 s. [online] [cit. 2015-02-06]. Dostupné z < <http://www.zamberk.cz/prezentace/dokumenty/23142.pdf> >
- Vyhláška č. 458/2012 Sb. Vyhláška, kterou se mění vyhláška č. 500/2006 Sb., o územně analytických podkladech, územně plánovací dokumentaci a způsobu evidence územně plánovací činnosti. 2012. Ministerstvo pro místní rozvoj. Praha. [online] [cit. 2015-02-06] < <http://www.zakonyprolidi.cz/cs/2012-458> >

- Vyhláška č. 500/2006 Sb. o územně analytických podkladech, územně plánovací dokumentaci a o způsobu evidence územně plánovací činnosti. 2006. Ministerstvo pro místní rozvoj. Praha. [online] [2015-02-06].< <http://www.zakonyprolidi.cz/cs/2006-500> >
- Zákon č. 138/2006 Sb. Zákon, kterým se mění některé zákony v souvislosti s přijetím zákona o veřejných zakázkách. Ministerstvo pro místní rozvoj. Praha. [online] [cit. 2015-02-06]. Dostupné z < <http://www.zakonyprolidi.cz/cs/2006-138> >
- Zákon č. 183/2006 Sb. Zákon o územním plánování a stavebním řádu. 2006. Ministerstvo pro místní rozvoj. Praha. [online] [cit. 2015-02-06]. Dostupné z < <http://www.zakonyprolidi.cz/cs/2006-183> >
- Zásady územního rozvoje Pardubického kraje. 2010. [online] [cit. 2015-02-06]. Dostupné z < <http://www.pardubickykraj.cz/zasady-uzemniho-rozvoje> >