

Česká zemědělská univerzita v Praze

Provozně ekonomická fakulta

Katedra psychologie



Diplomová práce

Kriminalita a vnímání bezpečnosti na sídlištích

Případová studie sídliště Černý Most

Bc. Veronika Štěpánková

© 2016 ČZU v Praze

ČESKÁ ZEMĚDĚLSKÁ UNIVERZITA V PRAZE

Provozně ekonomická fakulta

ZADÁNÍ DIPLOMOVÉ PRÁCE

Veronika Štěpánková

Hospodářská a kulturní studia

Název práce

Kriminalita a vnímání bezpečnosti na sídlištích – Případová studie Černý Most

Název anglicky

Crime and perceptions of safety in housing estate – Case study Černý Most

Cíle práce

Diplomová práce je zaměřena na vnímání kriminality a percepce bezpečnosti vybraného sídliště. Konkrétně se bude jednat o sídliště Černý Most. Hlavním cílem je zjistit, jak vnímají ne/bezpečnost sami obyvatelé na sídlišti Černý Most – zjišťován bude tedy subjektivní postoj dotazovaných.

Metodika

Metodika řešené diplomové práce se v teoretické části opírá o studium příslušné odborné literatury související s daným tématem. Vlastní výzkumná část je tvořena kvalitativním výzkumem, jenž bude probíhat formou polostrukturovaných rozhovorů s obyvateli vybraného sídliště. Na základě syntézy teoretických poznatků a výsledků empirického šetření budou formulovány závěry diplomové práce.

Doporučený rozsah práce

60-80 stran

Klíčová slova

Sídlště, bezpečnost, kriminalita, Černý Most, kvalitativní výzkum.

Doporučené zdroje informací

Bannister, J., Fyfe, N., Introduction: Fear and the City. Glasgow:Urban Studies, 2001

Musil, J. a kol. Lidé a sídlště. Praha: Svoboda, 1985.

Musil, J. Co se děje s českými městy dnes. In: Horská, P., Maur, E., Musil, J.: Zrod velkoměsta – urbanizace v českých zemích a Evropa. Praha – Litomyšl: Paseka, s. 298-331, 2002.

Musil, J., Illner, M. Dlouhodobé, směry vývoje hlavního města Prahy z hlediska sociálně-ekonomického, kulturního a geopolitického. Praha: 1992.

Ouředníček, M., Temelová J. (eds.) Sociální proměny pražských čtvrtí. Praha: Academia: 2012.

Rozum, J., Háková, L., Kotulan, P., Tomášek, J. Výzkum trestného činu loupeže v Praze. Praha:Institut pro kriminologii a sociální prevenci, 2005

Předběžný termín obhajoby

2015/16 LS – PEF

Vedoucí práce

PhDr. Sandra Kreisslová, Ph.D.

Garantující pracoviště

Katedra psychologie

Čestné prohlášení

Prohlašuji, že svou diplomovou práci Kriminalita a vnímání bezpečnosti na sídlištích případová studie Černý Most jsem vypracovala samostatně pod vedením vedoucího diplomové práce a s použitím odborné literatury a dalších informačních zdrojů, které jsou citovány v práci a uvedeny v seznamu literatury na konci práce. Jako autorka uvedené diplomové práce dále prohlašuji, že jsem v souvislosti s jejím vytvořením neporušila autorská práva třetích osob.

V Praze dne 31.3.2016

Poděkování

Ráda bych touto cestou poděkovala své vedoucí práce PhDr. Sandře Kreisslové, Ph.D. za odbornou pomoc, vstřícnost, cenné rady a věcné připomínky při psaní této diplomové práce. Dále bych ráda poděkovala rodičům a rodině za psychickou podporu po celou dobu mého studia, a to i při vypracovávání diplomové práce.

Kriminalita a vnímání bezpečnosti na sídlištích

Případová studie sídliště Černý Most

Crime and perceptions of safety in housing estate study Černý Most

Souhrn

Diplomová práce se obecně zabývá tématem kriminality a vnímáním bezpečnosti na příkladu sídlištního prostoru. V tomto případě se jedná o případovou studii sídliště Černý Most. Základním principem je poskytnutí subjektivního pohledu na percepce bezpečnosti ve zkoumané lokalitě jejími obyvateli a sledování otázky, jaké osobní zkušenosti s kriminalitou tito obyvatelé reálně mají. Práce se snaží také identifikovat místa, která sami obyvatelé považují za nebezpečná, která v nich vyvolávají pocit strachu a zjistit, jak se mění jejich chování v těchto místech. Popřípadě identifikovat jejich podobnost. Vysledovat, zda existují podobné charakteristické vlastnosti, nebo ke zvýšenému pocitu strachu přispívá sociální a fyzické prostředí přímo daného sídliště. Zmíněna bude i práce policie a prevence proti kriminalitě v daném místě.

Summary

This Master Thesis deals with the issue of crime and the perception of safety on the example of a housing estate area. In this case, it is a case study of the housing estate Černý Most. The basic principle is to provide a subjective perspective on the perceptions of safety of the inhabitants in the investigated area and to monitor the issue of what personal experience these residents realistically have with crime. The Thesis also seeks to identify the places that residents consider to be dangerous for them, which evoke the feeling of fear in them and to find out how their behavior changes in these places. Where applicable, to identify the similarities of these places, to trace if there are

similar characteristics or whether it is the social and physical environment of the settlement itself that adds to the increased sense of fear. Moreover, work of the police and prevention against crime in the given location will be mentioned.

Klíčová slova: sídliště, bezpečnost, kriminalita, Černý Most, kvalitativní výzkum, kvantitativní výzkum, percepce, faktor strachu

Keywords: the housing estate, safety, crime, Černý Most, qualitative research, quantitative research, perception, fear factor

Obsah

1	Úvod	12
2	Cíl práce a metodika	14
2.1	Kvantitativní výzkumná část	14
2.2	Kvalitativní výzkumná část	26
3	Literární rešerše	31
4	Teoretická východiska	33
4.1	Město pohledem urbánní sociologie/etnologie	33
4.2	Město a pocit bezpečnosti	35
4.3	Kriminalita z různých úhlů pohledu	35
4.4	Chicagská škola a výzkumy kriminality v městském prostředí	38
4.4.1	Koncentrická zonální struktura města Ernesta Watsona Burgesse	39
4.4.2	Juvenile Delinquency and urban areas (C. R. Shaw, H. D. McKay)	41
4.4.3	Louis Wirth a koncept městského způsobu života	41
4.5	Strach z kriminality	42
4.5.1	Ženy a strach z kriminality	44
4.5.2	Muži a strach z kriminality	45
4.5.3	Senioři a strach z kriminality	46
4.5.4	Děti, mládež a strach z kriminality	46
4.5.5	Etnika a strach z kriminality	47
4.5.6	Lidé s postižením a strach z kriminality	47
4.6	Strach ze zločinu v různých městských zónách a místech	48
4.7	Kriminalita a bezpečnost na sídlištích	50
4.8	Strach z kriminality a sousedství	51
5	Praktická část	52
5.1	Charakteristika a historie zkoumaného území Černý Most	52

5.2	Vývoj kriminality na území Prahy s přihlédnutím na sledované území – Černý Most	53
5.3	Současná prevence Prahy 14 proti kriminalitě na území Černého Mostu	57
5.4	Výsledky výzkumného šetření v prostoru sídliště Černý Most	61
5.4.1	Pocit ne/bezpečnosti na sídlišti Černý Most z pohledu jeho obyvatel.....	61
5.4.2	Osobní zkušenost obyvatel s trestným činem na území sídliště Černý Most	75
5.4.3	Zhodnocení práce policie na sídlišti Černý Most a znalost preventivních programů proti kriminalitě	81
6	Diskuze	90
7	Závěr	94
8	Zdroje	95
9	Přílohy	103
9.1	Dotazník	103
9.2	Fotodokumentace místa výzkumu.....	108

Seznam obrázků

Obrázek 1	Koncentrická zonální struktura města Ernesta Watsona Burgesse	40
Obrázek 2	Grafické rozložení území Prahy 14	53
Obrázek 3	Pobočka místního oddělení policie Kyje – OŘ Praha III	60
Obrázek 4	Cesta k obchodnímu centru Černý Most	108
Obrázek 5	Park u obchodního centra Černý Most	109
Obrázek 6	Dětské hřiště u obchodního centra Černý Most	109
Obrázek 7	Park u metra Černý Most	110
Obrázek 8	Pohled na stavbu metra Černý Most z ulice Bobkova	110
Obrázek 9	Pohled od východu z metra stanice Černý Most	111
Obrázek 10	Schody u autobusové zastávky Kapitána Stránského	111
Obrázek 11	Parkoviště nad autobusovou zastávkou Kapitána Stránského.....	112
Obrázek 12	Ulice Bryksova.....	112

Obrázek 13 Ulice Bobkova.....	113
Obrázek 14 Dětské hřiště v ulici Bobkova	114
Obrázek 15 Park u Čeňku	114
Obrázek 16 Pohled z Parku u Čeňku na sídliště Černý Most	115
Obrázek 17 Provozní řád Parku u Čeňku.....	115
Obrázek 18 Parkoviště u obchodního centra Hasso.....	116
Obrázek 19 Formy vandalismu na sídlišti Černý Most - graffiti.....	116
Obrázek 20 Ulice za základní školou Generála Janouška	117
Obrázek 21 Ulice Vašátkova	117
Obrázek 22 Ulice Pospíchalova - oddělující části Černý Most I a Černý Most II	118
Obrázek 23 Pobočka městské policie v ulici Vlčkova.....	118
Obrázek 24 Cesta ke stanici metra Rajská zahrada	119
Obrázek 25 Městský úřad Praha 14	119
Obrázek 26 Park u rybníka Aloisov.....	120
Obrázek 27 Dětské hřiště u rybníka Aloisov	120
Obrázek 28 Cesta za ulicí Anderleho	121
Obrázek 29 Zastávka metra Rajská zahrada	121

Seznam grafů

Graf 1 Vylučující otázka.....	16
Graf 2 Pohlaví respondentů	17
Graf 3 Věkové rozložení respondentů	18
Graf 4 Vzdělání respondentů	19
Graf 5 Ekonomická aktivita respondentů	20
Graf 6 Místo bydliště respondentů na sídlišti Černý Most	21
Graf 7 Délka pobytu respondentů ve sledované lokalitě	22
Graf 8 Vývoj kriminality v Praze	55
Graf 9 Pocit bezpečnosti v místě bydliště.....	62
Graf 10 Identifikace rizikových míst na Černém Mostě.....	64
Graf 11 Chování respondentů v identifikovaných místech strachu.....	66
Graf 12 Vnímání parků a odpočinkových míst.....	69
Graf 13 Osobní zkušenost s trestnou činností v rámci bydliště.....	76

Graf 14 Nepřímá zkušenost s trestnou činností v rámci sídliště.....	77
Graf 15 Znalost preventivních programů proti kriminalitě	82
Graf 16 Spokojenost obyvatel s prací policistů na sídlišti Černý Most.....	85

Seznam tabulek

Tabulka 1 Vylučující otázka	15
Tabulka 2 Pohlaví respondentů.....	16
Tabulka 3 Věkové rozložení respondentů	17
Tabulka 4 Vzdělání respondentů	18
Tabulka 5 Ekonomická aktivita respondentů.....	19
Tabulka 6 Bydliště respondentů v rámci sídliště Černý Most	21
Tabulka 7 Délka pobytu respondentů ve sledované lokalitě	22
Tabulka 8 Charakteristika informátorů.....	30
Tabulka 9 Index kriminality dle městských zón	54
Tabulka 10 Přehled trestné činnosti na území Prahy 01/2013-12/2015	57
Tabulka 11 Pocit bezpečnosti v místě bydliště.....	61
Tabulka 12 Identifikace rizikových míst na Černém Mostě.....	64
Tabulka 13 Chování respondentů v identifikovaných místech strachu	66
Tabulka 14 Vnímání parků a odpočinkových míst.....	69
Tabulka 15 Percepce bezpečí v závislosti na pohlaví.....	71
Tabulka 16 Percepce bezpečí v závislosti na délce pobytu	72
Tabulka 17 Percepce bezpečí v závislosti na lokaci bydliště	73
Tabulka 18 Percepce bezpečí v závislosti na věku	74
Tabulka 19 Osobní zkušenost s trestnou činností v rámci bydliště	75
Tabulka 20 Neosobní zkušenost s trestnou činností v rámci bydliště	77
Tabulka 21 Zkušenost s trestným činem v závislosti na pohlaví.....	79
Tabulka 22 Zkušenost s trestným činem v závislosti na lokaci bydliště	80
Tabulka 23 Percepce bezpečí v závislosti na zkušenosti s trestným činem.....	81
Tabulka 24 Znalost preventivních programů proti kriminalitě.....	82
Tabulka 25 Spokojenost obyvatel s prací policistů na sídlišti Černý Most.....	85
Tabulka 26 Percepce bezpečí v závislosti na spokojenosti s prací policie	87
Tabulka 27 Percepce bezpečí v závislosti na znalosti preventivních programů.....	88

1 Úvod

Předkládaná diplomová práce se obecně zabývá tématem kriminality a vnímáním bezpečnosti na příkladu sídlištního prostoru. Text je koncipován jako případová studie sídliště Černý Most. Snahou je poskytnout subjektivní pohled na vnímání bezpečnosti ve zkoumané lokalitě jejími obyvateli a sledovat otázku, jaké osobní zkušenosti s kriminalitou tito obyvatelé reálně mají. Práce se snaží také identifikovat místa, která sami obyvatelé považují za nebezpečná, která v nich vyvolávají pocit strachu a zjistit, jak se mění jejich chování v těchto místech. Popřípadě identifikovat podobnost těchto míst, vysledovat zda existují podobné charakteristické vlastnosti, nebo zda ke zvýšenému pocitu strachu přispívá sociální a fyzické prostředí přímo daného sídliště.

Strach z kriminality můžeme zařadit mezi pocity, které nás každodenně obklopují. Tento strach můžeme vnímat jako strach o vlastní bezpečnost, který je ovlivněn přímou i nepřímou zkušeností s kriminalitou. Nejvýraznější moc na ovlivňování společnosti mají v poslední době především média. Jejich podání zpráv o kriminalitě a trestné činnosti má především zaujmout svou atraktivností. Prezentace, kterou média zprávy o daných tématech podávají, vyvolává ve společnosti obecný pocit nebezpečí, který může vážně narušit sociální vztahy mezi jedinci ve společnosti. Atraktivitu témat zabývajících se kriminalitou, lze doložit i specializovaným zpravodajstvím, které uvádí zprávy pouze o kriminalitě.

Pocit bezpečí v místě bydliště je obecně považován za významný determinant spokojenosti jeho obyvatel. Může ovlivnit obývání a užívání určitých prostor, případně budoucí investice do jejich zvelebování. Toto téma se tak stalo důležitou součástí výzkumu urbánního prostoru a věnuje se mu i tato diplomová práce.

Práce je členěna na několik hlavních úseků. V úvodní kapitole bude jasně stanoven cíl práce a metodika práce. Identifikovány budou způsoby, jakými bude v průběhu výzkumu postupováno. Dále následuje rešerše literatury, která se k tématu kriminality ve městě doposud vyjadřovala. V teoretické části práce budou představeny základní pojmy, které souvisí s danou problematikou kriminality, jako je kriminalita samotná, definice strachu z kriminality a následně koncepty strachu z kriminality. Práce

bude zaměřena na faktory, které ovlivňují pocit bezpečí na sídlištích u obyvatel, kteří zde žijí. Po teoretické části bude následovat praktická část, kde bude představeno místo výzkumu Černý Most a dále se text bude soustředit na výsledky výzkumného šetření. Zodpovězena tak bude především otázka toho, jaké determinanty působí na subjektivní pocit bezpečí obyvatel sídliště Černý Most v okolí jejich bydliště. V závěrečné části práce budou shrnuty závěry z tohoto výzkumu.

2 Cíl práce a metodika

Diplomová práce se v obecné rovině zaměřuje na kriminalitu a vnímání bezpečnosti na sídlišti Černý Most. Hlavním cílem této práce je zjištění, zda se obyvatelé na sídlišti cítí bezpečně, které faktory snižují jejich případný pocit bezpečí v rámci jejich bydliště a zda tyto faktory charakterizují společné znaky. K dosažení tohoto cíle je využít smíšený kvantitativní a kvalitativní výzkum. Propojení obou výzkumných metod pomůže k hlubšímu porozumění zkoumaného společenského problému.

2.1 Kvantitativní výzkumná část

Jako kvantitativní výzkumná technika je využito dotazníkové šetření, založené na strukturovaném internetovém dotazníku. Dotazník byl respondentům přístupný na internetovém portálu VyplnTo.cz. Prosba o jeho vyplnění byla sdílena na sociální síti Facebook prostřednictvím osobního profilu autorky, která sama na Černém Mostě bydlí, tak ve skupinách, které jsou zaměřeny na uživatele z výzkumné oblasti – např. Praha14 kulturní, Divadlo na Mostě. Výzkum se zaměřuje pouze na obyvatele Černého Mostu. Proto první otázka internetového dotazníku, která se dotazovala, zda je vyplňující obyvatel sledovaného území, byla nastavena jako vylučující. Pokud vyplňující odpověděl na otázku záporně, dotazník se automaticky sám ukončil. Dále byl odkaz na dotazník rozposílán i prostřednictvím e-mailu, který obsahoval prosbu o vyplnění a následné přeposlání celé zprávy i s odkazem na internetový dotazník dalším obyvatelům zkoumaného sídliště.

Dotazník se zaměřil na dvě témata. První část se věnuje fenoménu sousedství na sídlišťích kolegyně Bc. Kateřiny Žiakové, druhá část se zabývá tématem kriminality a pocitu bezpečí na sídlišťích, kterému se věnuje autorka této práce. Celý dotazník je přiložen v příloze viz Příloha 9.1.

Ještě před uveřejněním dotazníku na internetovém portálu VyplnTo.cz, proběhl tzv. pretest (předběžný test) dotazníku u několika respondentů. Pretest pomohl k odhalení případných nedostatků dotazníku. Vyplněné dotazníky v rámci pretestu nejsou zahrnuty do výsledků výzkumné části práce. Soubor respondentů se tedy skládá z náhodného vzorku uživatelů sociální sítě Facebook a e-mailového kontaktování.

Na základě dalších otázek v dotazníku byli respondenti rozděleni dle věku do čtyř skupin:

1. věková skupina: respondenti mladší 18 let.
2. věková skupina: 18 – 29 let
3. věková skupina: 30 – 54 let
4. věková skupina: 55 a vyš. Dále se respondenti rozdělili dle pohlaví, lokality bydliště na sídlišti (Černý Most I, Černý Most II), ekonomické aktivity a na základě jejich nejvyššího dosaženého vzdělání.

Dotazník vyplnilo celkem 198 respondentů. 175 z celkového počtu respondentů zodpovědělo kladně na vylučující otázku, zda jsou obyvatelem Černého Mostu, proto mohli dále pokračovat ve vyplňování dotazníku. U těch (23)¹, kteří odpověděli záporně, se dotazník automaticky ukončil.

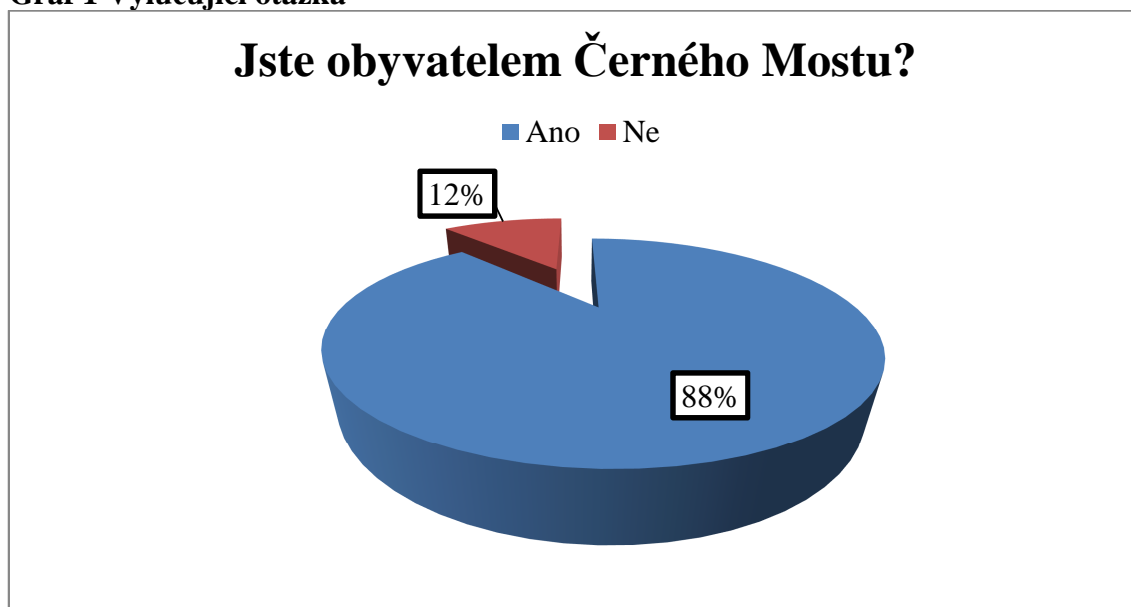
Tabulka 1 Vylučující otázka

Popisky řádků	Počet:	%
Obyvatel sídliště Černý Most	175	88 %
Obyvatel mimo sídliště	23	12 %
Celkový součet	198	100 %

Zdroj: vlastní zpracování

¹ V závorkách jsou uvedeny počty respondentů v číslech

Graf 1 Vylučující otázka



Zdroj: vlastní zpracování

Genderové rozložení respondentů, kteří po zodpovězení vylučující otázky mohli dále pokračovat ve vyplňování dotazníku (celkem 175 respondentů), tvořilo 61 % žen (107) a 39 % mužů (68).

Tabulka 2 Pohlaví respondentů

Pohlaví	Počet:	%
Žena	107	61 %
Muž	68	39 %
Celkový součet	175	100 %

Zdroj: vlastní zpracování

Graf 2 Pohlaví respondentů



Zdroj: vlastní zpracování

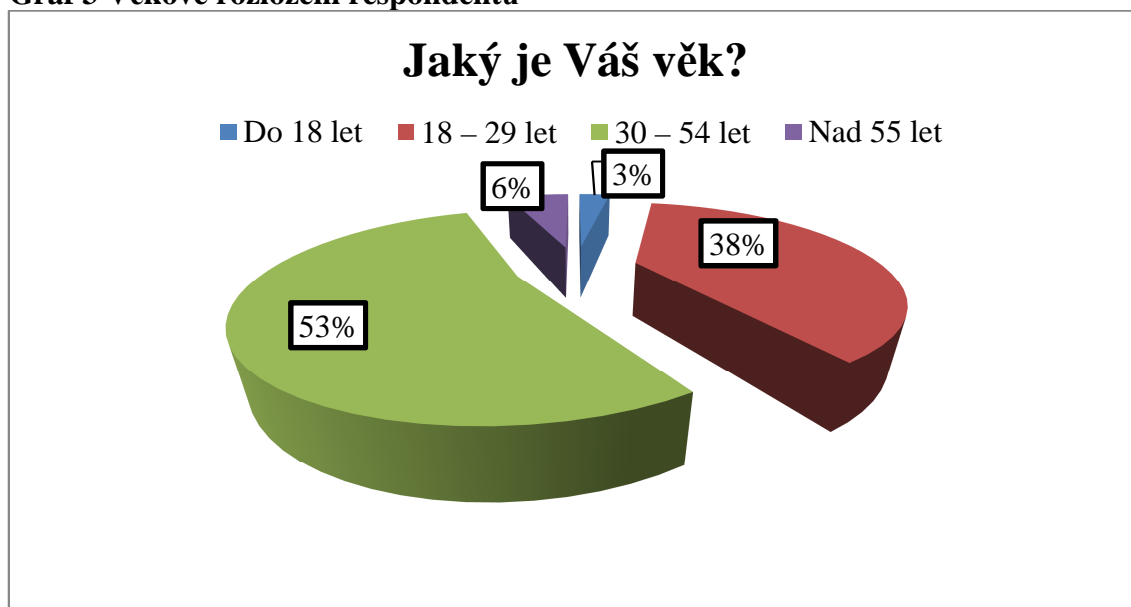
Respondenti se dále roztřídili do čtyř věkových skupin. Největší podíl respondentů tvořila věková skupina 30 až 54 let, 53 % respondentů (93). Druhá nejpočetnější byla skupina respondentů ve věku mezi 18 a 29 lety, celkem 38 % zúčastněných (67). Dotazník vyplnilo 6 % respondentů starších 55 let (10) a nejmenší skupinu tvořili respondenti mladší 18 let, s podílem 3 % (5).

Tabulka 3 Věkové rozložení respondentů

Věk	Počet:	%
Do 18 let	5	3 %
18 – 29 let	67	38 %
30 – 54 let	93	53 %
Nad 55 let	10	6 %
Součet	175	100 %

Zdroj: vlastní zpracování

Graf 3 Věkové rozložení respondentů



Zdroj: vlastní zpracování

Rozdělení respondentů dle nejvyššího dosaženého vzdělání bylo do čtyř skupin. Dotazování se nejčastěji zúčastnili respondenti s vysokoškolským vzděláním, podíl těchto respondentů byl větší jak polovina, celkem 53 % (93). Možnost „středoškolské vzdělání ukončené maturitou“ zaškrtnulo 35 % respondentů (61). „Středoškolské vzdělání bez maturity“ zvolilo 7 % respondentů (13). 5 % respondentů dokončilo základní vzdělání (8).

Tabulka 4 Vzdělání respondentů

Vzdělání:	Počet:	%
Základní	8	5 %
Středoškolské bez maturity	13	7 %
Středoškolské s maturitou	61	35 %
Vysokoškolské	93	53 %
Součet	175	100 %

Zdroj: vlastní zpracování

Graf 4 Vzdělání respondentů



Zdroj: vlastní zpracování

Rozdělení respondentů dle ekonomické aktivity bylo do pěti skupin. Nejčastější ekonomická aktivita respondentů bylo trvalé zaměstnání, celkem 57 % respondentů (100). Druhou nejpočetnější skupinu respondentů tvořili studenti 21 % (36). 10 % respondentů zaškrtnulo v dotazníku možnost „*podnikatel/živnostník*“ (18). V závislosti na vyšším počtu zúčastněných žen, se dotazníkového šetření zúčastnilo 9 % respondentů, kteří za svou současnou ekonomickou aktivitu zvolili možnost „*na rodičovské dovolené*“ (15). Nejmenší skupinu respondentů tvořili nezaměstnaní, 3 % (6).

Tabulka 5 Ekonomická aktivita respondentů

Ekonomická aktivita:	Počet:	%
Nezaměstnaný	6	3 %
Zaměstnaný	100	57 %
Živnostník/podnikatel	18	10 %
Student	36	21 %
Na rodičovské dovolené	15	9 %
Součet	175	100 %

Zdroj: vlastní zpracování

Graf 5 Ekonomická aktivita respondentů



Zdroj: vlastní zpracování

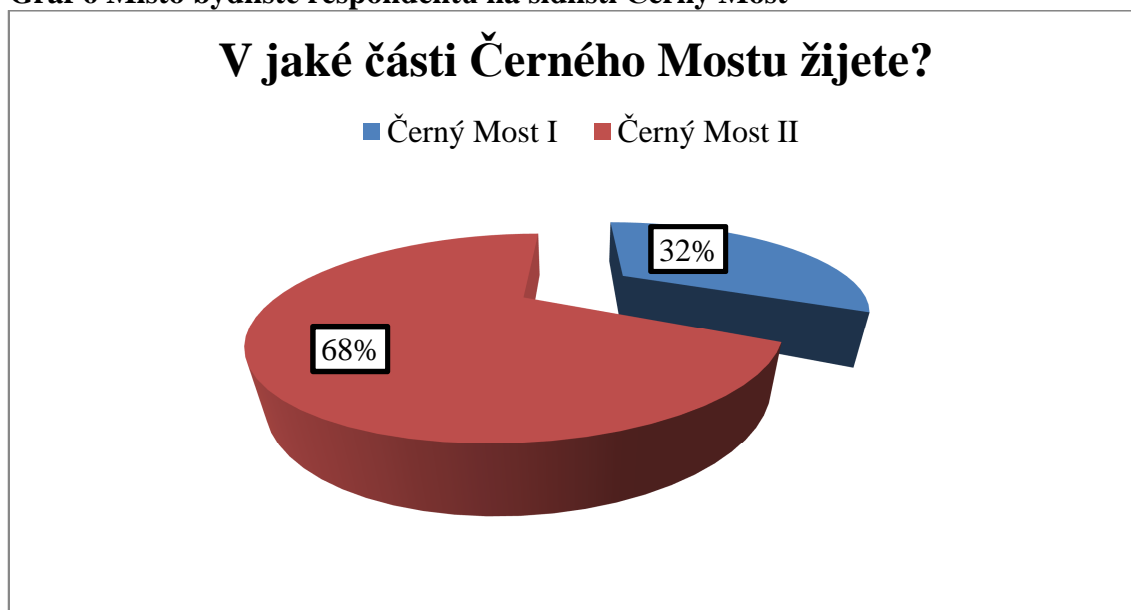
Dále bylo v dotazníku dotazováno na lokaci bydliště respondenta. Na výběr bylo z možností „Černý Most I“ a „Černý Most II“. Tyto dvě části, z kterých se skládá sídliště Černý Most, odděluje ulice Pospíchalova (viz Fotodokumentace v příloze, Obrázek 21). Větší zastoupení měli respondenti z části Černý Most II, jednalo se o 68 % (119). 32 % respondentů zvolilo možnost „Černý Most I“ (56). V otevřené odpovědi, kde mohli respondenti upřesnit místo svého bydliště, byl zmíněn: „Hloubětín“, který sousedí s městskou částí Černý Most. Oblast Hloubětín územně spadá pod vedení místního oddělení policie Kyje – OŘ Praha III, společně se sídlištěm Černý Most. V dotazníku byla v otevřené odpovědi zaznamenána také odpověď „Vybíralova“, kdy ulice Vybíralova spadá pod část „Černý Most II“. Jeden respondent do dotazníku uvedl „nevím asi 2“, další respondent napsal „Bydlím ve Vašátkově“ (ulice Vašátkova se nachází v části „Černý Most II“, viz Fotodokumentace v příloze, Obrázek 20), a „pracuji v Bobkově“ (také část „Černý Most II“, viz Fotodokumentace v příloze, Obrázek 13).

Tabulka 6 Bydliště respondentů v rámci sídliště Černý Most

Bydliště	Počet:	%
Černý Most I	56	32 %
Černý Most II	119	68 %
Součet	175	100 %

Zdroj: vlastní zpracování

Graf 6 Místo bydliště respondentů na sídlišti Černý Most



Zdroj: vlastní zpracování

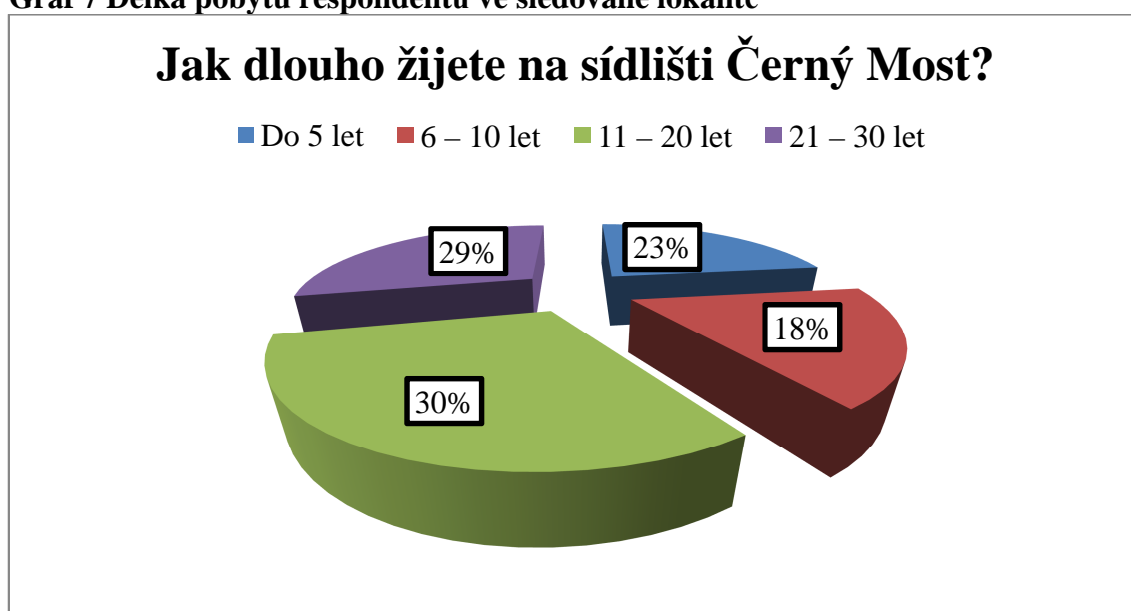
V dotazníku se dotazovalo také na délku pobytu v místě současného bydliště. Tato otázka byla otevřená. Pro účely zpracování praktické části této práce se respondenti rozdělili do skupin bydlících na Černém Mostě 0 až 5 let, 6 až 10 let, 11 až 20 let, 21 až 30 let. Nejvíce respondentů bydlí na sídlišti Černý Most mezi 11 – 20 lety, celkem 30 % respondentů (53). 29 % respondentů na sledovaném území žije mezi 21 – 30 lety (50). 23 % respondentů bydlí na sídlišti Černý Most méně než pět let (40). Nejmenší podíl respondentů, 18 % respondentů, žije na sídlišti od 6 do 10 let (32). Pro účely této práce byla zvolena hranice bydlení deset let, od které se respondenti řadí mezi starousedlíky. 59 % respondentů (103) považujeme za starousedlíky. 41 % respondentů (72) žije na sídlišti Černý Most méně jak deset let.

Tabulka 7 Délka pobytu respondentů ve sledované lokalitě

Délka pobytu:	Počet	%
Do 5 let	40	23 %
6 – 10 let	32	18 %
11 – 20 let	53	30 %
21 – 30 let	50	29 %
Součet	175	100 %

Zdroj: vlastní zpracování

Graf 7 Délka pobytu respondentů ve sledované lokalitě



Zdroj: vlastní zpracování

Na základě stanoveného cíle diplomové práce bylo vymezeno následujících devět nulových hypotéz, které budou později statisticky otestovány:

Nulové hypotézy týkající se pocitu bezpečnosti a percepce obyvatel sídliště Černý Most:

- 1) $H_{0(1)}$: Pocit bezpečí v místě bydliště nezávisí na pohlaví.
- 2) $H_{0(2)}$: Pocit bezpečí v místě bydliště nezávisí na délce pobytu.
- 3) $H_{0(3)}$: Pocit bezpečí v místě bydliště nezávisí na lokaci bydliště.
- 4) $H_{0(4)}$: Pocit bezpečí v místě bydliště nezávisí na věku.

Nulové hypotézy týkající se zkušenosti s trestným činem v místě bydliště:

- 5) $H_{0(5)}$: Zkušenost s trestným činem v místě bydliště nezávisí na pohlaví.
- 6) $H_{0(6)}$: Zkušenost s trestným činem v místě bydliště nezávisí na lokaci bydliště.
- 7) $H_{0(7)}$: Pocit bezpečí v místě bydliště nezávisí na zkušenosti s trestným činem v rámci bydliště.

Nulové hypotézy týkající se spokojenosti s prací policie na sídlišti Černý Most a znalostí preventivních programů proti kriminalitě:

- 8) $H_{0(8)}$: Pocit bezpečí v místě bydliště nezávisí na spokojenosti s prací policie v místě bydliště.
- 9) $H_{0(9)}$: Pocit bezpečí v místě bydliště nezávisí na znalosti preventivních programů proti kriminalitě.

Při testování nulových hypotéz, lze využít dvou způsobů testování². Testovacími způsoby jsou χ^2 test o nezávislosti znaků a Fisherův faktoriálový test. Výpočty prostřednictvím těchto testů jsou realizovány na hladině významnosti $\alpha = 0,05$. Rozhodující pro to, jaký test bude pro ověření nezávislosti nulové hypotézy použit, je rozsah výběrového souboru.

- V případě, že rozsah souboru je větší jak 40, je použit χ^2 test o nezávislosti znaků.
- V případě, že rozsah souboru je menší jak 20, je použit Fisherův faktoriálový test.
- V případě, že rozsah souboru je v intervalu (20;40), je před výběrem testu nutné vyjádřit očekávané četnosti a_0, b_0, c_0, d_0 .

$$a_0 = \frac{(a + b)(a + c)}{n}$$

(vztah 1.1)

$$b_0 = \frac{(a + b)(b + d)}{n}$$

(vztah 1.2)

² Všechny následující vztahy a postupy výpočtu jsou zpracovány dle Svatošová, Kába, 2009.

$$c_0 = \frac{(c + d)(a + c)}{n}$$

(vztah 1.3)

$$d_0 = \frac{(c + d)(b + d)}{n}$$

(vztah 1.4)

V případě, že jsou všechny vypočítané očekávané četnosti větší než pět, je použit χ^2 test o nezávislosti znaků pro výpočet hodnoty testového kritéria. Pokud alespoň jedna z vypočítaných očekávaných četností je menší než pět, je nutné použít Fisherův faktoriálový test.

V případě zde zvolených nulových hypotéz, je splněna podmínka rozsahu souboru větší jak 40. Pro testování nulových hypotéz je použit χ^2 test o nezávislosti znaků.

χ^2 test o nezávislosti znaků

Asociační tabulka

V asociační tabulce, o rozměru 2 x 2, je pro testování nulových hypotéz užito kritéria:

$$\chi^2 = \frac{n(ad - bc)^2}{(a + b)(a + c)(b + d)(c + d)}$$

(Vztah 1.5)

Výsledek kritéria, je porovnáván s kritickou hodnotou $\chi_{\alpha(1)}^2$ pro zvolenou hladinu významnosti $\alpha = 0,05$. Nulová hypotéza bude zamítnuta v případě, že vyjde vztah $\chi^2 > \chi_{\alpha(1)}^2$.

Kontingenční tabulka

Při použití kontingenční tabulky se vychází při testování nulových hypotéz z rozdílu empirických (skutečných) n_{ij} a teoretických (očekávaných) četností n_{oj} . Podmínkou při použití χ^2 testu o nezávislosti znaků je, že podíl teoretických četností,

kteře jsou menší hodnoty pět, nesmí přesáhnout 20 % z dané tabulky. Zároveň žádná z očekávaných četností nesmí být menší než jedna. V případě, že toto kritérium není splněno, je nutné sloučit slabé řádky či sloupce. Sloučení může proběhnout jen v případě, že je odůvodnitelné a logické. Po případném sloučení je potřebné znovu spočítat teoretické četnosti, zda splňují výše zmíněné podmínky. Proces se opakuje až do chvíle, než jsou předpoklady splněny.

V χ^2 test o nezávislosti znaků je testována závislost daných znaků, kdy 1. znak (znak A) dosahuje k různých variant ($a_1, a_2, a_3, \dots, a_k$), 2. znak (znak B) dosahuje m různých variant ($b_1, b_2, b_3, \dots, b_m$). Výsledky šetření závislosti jsou zapsány do kontingenční tabulky k x m. Závislost je testována pomocí testového kritéria χ^2 testu o nezávislosti:

$$\chi^2 = \sum \sum \frac{(n_{ij} - n_{oj})^2}{n_{oj}}$$

(vztah 1.6)

n_{ij} ... empirické (skutečné) četnosti

n_{oj} ... teoretické (očekávané) četnosti

Po zjištění výsledku testového kritéria, je výsledná hodnota porovnána s kritickou tabulkovou hodnotou $\chi_{\alpha(f)}$, s určenou hladinou významnosti ($\alpha = 0,05$) a pro daný stupeň volnosti $f = (k - 1)(m - 1)$. Nulová hypotéza o nezávislosti znaků je zamítnuta v případě, že platí pravidlo $\chi^2 > \chi_{\alpha(f)}$.

Určení závislosti znaků

Po zjištění, že mezi sledovanými znaky existuje staticky významná závislost, lze zjistit pomocí následujících koeficientů sílu této závislosti. V asociační tabulce (2 x 2) zjištění probíhá pomocí koeficientu asociace:

$$V = \frac{ad - bc}{\sqrt{(a + b)(c + d)(a + c)(b + d)}}$$

(vztah 1.7)

Hodnota výsledku koeficientu asociace se může nacházet v intervalu $\langle -1; 1 \rangle$. Nulová hodnota koeficientu je výsledkem nezávislosti znaků. Výsledek v podobě krajních hodnot -1 a 1 značí úplnou závislost mezi znaky.

V kontingenční tabulce ($k \times m$) zjišťujeme sílu závislosti pomocí Cramérova koeficientu kontingence:

$$V = \sqrt{\frac{\chi^2}{n(q-1)}}$$

(vztah 1.8)

$$q = \min(r, s)$$

Na rozdíl od koeficientu asociace, koeficient kontingence může nabývat pouze hodnot z intervalu $\langle 0, 1 \rangle$, kdy nulová hodnota značí nezávislost a jednička značí úplnou závislost.

2.2 Kvalitativní výzkumná část

Jako kvalitativní výzkumná technika byla zvolena vlastní fotodokumentace dané lokality sídliště Černý Most. Veškeré fotografie uveřejněné v této práci jsou výsledkem terénního výzkumu autorského kolektivu Bc. Veronika Štěpánková a Bc. Kateřina Žiaková. Dále v rámci kvalitativního výzkumu proběhla návštěva místního oddělení policie Kyje – OŘ Praha III a polostrukturované rozhovory, dle předem připraveného okruhu otázek s vybranými informátory.

Polostrukturovaný typ rozhovoru je tvořen předem danými otázkami. Jejich pořadí či formulace může být pozměněna, případně mohou být některé otázky dovysvětleny, vynechány či naopak přidány na základě dané situace. Výhodou polostrukturovaných rozhovorů je možnost odchýlit se od předem daných otázek a jejich připraveného pořadí. Tazatelé se tak nabízejí možnost ihned reagovat na to, jakým směrem se rozhovor ubírá. Může tak rozhovor na základě doplňujících otázek dále rozvíjet nebo naopak. Pokud se rozhovor začne ubírat nežádoucím směrem, má možnost zasáhnout a navést otázkami dotazovaného zpátky do požadovaného směru. Mezi nevýhody polostrukturovaného rozhovoru naopak patří již zmíněné možné vychýlení z předem připravené struktury či získání dat, která jsou vzhledem ke stanoveným výzkumným otázkám, nerelevantní.

První okruh otázek, v rámci daného výzkumu, se týkal identifikačních údajů informátorů (pohlaví, věk, ekonomická aktivita, délka pobytu v místě bydliště, atd.). Druhý okruh otázek byl zaměřen na pocit bezpečnosti v okolí bydliště informátorů – vnímání bezpečí na sídlišti, identifikace faktorů, které pocit bezpečí snižují a vnímání vybraných míst na sídlišti Černý Most. Třetí okruh otázek se zaměřil na zkušenost s trestným činem v okolí bydliště (výzkumná oblast sídliště Černý Most) informátora. Poslední okruh otázek byl zaměřen na zhodnocení práce příslušníků státní a městské policie ve sledované oblasti, a znalost preventivních programů proti kriminalitě. V rámci posledního okruhu se zjišťoval názor na kvalitu práce, ochotu a vstřícnost příslušníků policie pomoci obyvatelům v potřebné situaci, a význam četnosti výskytu strážníků v ulicích na pocit bezpečnosti informátorů.

Záznamy odpovědí a jejich transkripce jsou uloženy v archivu autorky práce. Anonymita informátorů byla zajištěna nahrazením jmen, fiktivními pojmenováními. Scénář polostrukturovaných rozhovorů byl následující:

1. okruh otázek: Identifikační údaje

Jaké je Vaše pohlaví?

Jaký je Váš věk?

Jaké je Vaše nejvyšší dosažené vzdělání?

Jaká je Vaše současná ekonomická aktivita?

2. okruh otázek: Pocit bezpečnosti na sídlišti Černý Most

Jak dlouho žijete na Černém Mostě?

Cítíte se v místě svého bydliště bezpečně?

Považujete Černý Most za bezpečnou čtvrť?

Existují místa na Černém Mostě, která považujete z pohledu Vaší bezpečnosti za riziková?

Která místa to jsou?

Jaké jsou důvody, proč tato místa vnímáte jako riziková?

Chováte se v těchto místech jinak, než v místech, která považujete za bezpečná?

Můžete z míst, která jste uvedl vybrat ta, která na vás působí nejméně bezpečně?

Co by se na těchto místech mělo změnit, abyste se v něm cítil bezpečněji?

Jak na Vás působí parky a odpočinková místa na Černém Mostě?

Je rozdíl v trase, kterou jdete k domovu ve dne a v noci?

3. okruh otázek: Zkušenost s trestným činem na území sídliště

Stal jste se Vy osobně sám v rámci Vašeho bydliště obětí trestního činu?

Pokud ano, jakého?

Ohlásila jste tento čin na policii?

Pokud ano, jakou máte zkušenost s reakcí policie?

Pokud ne, tak proč jste čin neohlásil?

Stal se někdo z Vašich blízkých obětí trestního činu v okolí bydliště?

Pokud ano, bylo to na území Černého Mostu?

Byl jste někdy svědkem nějakého trestného činu na Černém Mostě?

Pokud ano, o co se jednalo? Zapojoval jste se nějak do řešení?

4. okruh otázek: Zhodnocení práce policie na sídlišti černý most a znalost preventivních programů proti kriminalitě

Jak jste spokojen s prací městské a státní policie na Černém Mostě?

Setkáváte se často s příslušníky policie v ulicích Černého Mostu?

Jste spokojen s četností výskytu příslušníků policie v ulicích sídliště?

Zajímáte se o informace o výskytu trestné činnosti v Praze?

Zaznamel jste nějaké preventivní programy proti kriminalitě?

Pokud ano, myslíte si, že to mohlo vést k pocitu většího bezpečí na území Černého Mostu?

Výzkum byl prováděn v rámci projektu probíhajícího na České zemědělské univerzitě, který se zabývá zmapováním situace (historie, dětství, mládí, sousedství, každodennost, bezpečnost a kriminalita) na sídlišti Černý Most. Celý výzkum je k dispozici na webových stránkách oboru Hospodářská a kulturní studia.³ Z tohoto důvodu byla většina rozhovorů prováděna s kolegyní Bc. Kateřinou Žiakovou, která se na daném výzkumu také podílela. Všechny rozhovory proběhly v období od srpna 2015 do února 2016. Blíže k výzkumu a jeho výsledkům viz praktická část práce.

³ Projekt se prezentuje webovými stránkami, viz www.hks.re/wiki/projekty.

Pro výzkum byli vybráni informátoři, kteří bydlí v oblasti sídliště Černý Most I nebo Černý Most II. Výzkumu se zúčastnilo deset informátorů, sedm žen a tři muži. Dle věku, můžeme informátory rozdělit do pěti skupin. Ve věku do 20 let se výzkumu zúčastnila jedna informátorka, pět informátorů spadá do věkové skupiny 20 – 30 let, jedna informátorka se nachází ve věku 30 – 40 let, dvě informátorky ve věku 40 – 50 let, starší 50 let byla jedna informátorka.

Vzdělání dotazovaných bylo ve většině případů vysokoškolské. Celkem šest informátorů získalo vysokoškolský titul, čtyři ukončili středoškolské vzdělání maturitou. Osm informátorů je trvale zaměstnaných, jedna informátorka studuje magisterský obor na vysoké škole, jedna zúčastněná je OSVČ – provozovatelka fitness studia na Černém Mostě. Kromě dvou informátorů, kteří bydlí na sídlišti Černý Most I, uvedli ostatní jako místo svého bydliště sídliště Černý Most II.

Informátoři se odlišují především v délce bydlení. Nejkratší dobu bydlí na sídlišti informátorka Ivana (27 let), která zde žije půl roku a poté informátor Martin (26 let), který na sídlišti Černý Most bydlí dva roky. Oba dva tyto informátoři bydlí v části Černý Most I. Ostatní zúčastnění žijí na sídlišti více než deset let. Nejdéle na sídlišti bydlí informátorka Věra (34 let), která zde žije 25 let a informátorka Dana (55 let), s délkou bydlení 24 let. Kromě dvou prvně zmíněných informátorů (Ivana a Martin), můžeme ostatní označit za starousedlíky.

Tabulka 8 Charakteristika informátorů

	Jméno	Pohlaví	Věk	Vzdělání	Ekonomická aktivita	Sídliště I/II	Délka bydlení	Místo rozhovoru
1.	Věra	Žena	34	Střední s maturitou	Živnostník/ podnikatel	II	25 let	Černý Most
2.	Jana	Žena	23	Vysokoškolské	Student	II	18 let	Černý Most
3.	Dana	Žena	55	Vysokoškolské	Zaměstnanec	II	24 let	Černý Most
4.	Petra	Žena	19	Střední s maturitou	Zaměstnanec	II	18,5 roku	Černý Most
5.	Irena	Žena	42	Vysokoškolské	Zaměstnanec	II	20 let	Černý Most
6.	Lucie	Žena	47	Střední s maturitou	Zaměstnanec	II	21 let	Černý Most
7.	Ivana	Žena	27	Vysokoškolské	Zaměstnanec	I	0,5 roku	Černý Most
8.	Dušan	Muž	29	Vysokoškolské	Zaměstnanec	II	11 let	Černý Most
9.	Martin	Muž	26	Vysokoškolské	Zaměstnanec	I	2 roky	Černý Most
10.	David	Muž	24	Střední s maturitou	Zaměstnanec	II	19 let	Černý Most

Zdroj:vlastní zpracování

3 Literární rešerše

Výzkumu kriminality ve městě nebylo do začátku 20. století věnováno mnoho pozornosti. První publikace, která se zabývá kriminalitou na území Prahy, je *Kriminalita ve velkoměstském prostředí – statistická analýza pražské kriminality* (1976) od kolektivu autorů vedeném Zdeňkem Karabcem. Kriminalitu v této publikaci autoři hodnotí na území Prahy jako celku jen okrajově, společně s dalšími sociálně patologickými jevy. Kromě kriminality zmiňují alkoholismus, sebevraždy a prostituci. Karabec v roce 1987 vydal společně s Jiřím Čepelákem také publikaci zabývající se kriminalitou žen, *K teoriím kriminality žen*.

V Sociologickém časopise publikoval český sociolog Jiří Buriánek (2001) studii *Bezpečnostní rizika a její percepce českou společností*, ve které se zabývá vnímáním strachu ze zločinu v české společnosti. Zabývá se viktimizací, hodnotí bezpečnostní situaci v městském prostředí a pocit ohrožení. Formuluje možnosti, jak snížit kriminalitu na základě konkrétních obav z trestného činu. Ve studii na základě empirického výzkumu potvrdil platnost paradoxu ve vnímání reálného a percipovaného ohrožení i mezi lidmi v české společnosti. Publikace, která se dále zabývá kriminalitou ve městě, je *Sonda Hodonín: Jak občané vnímají riziko kriminality ve svém městě* (2002). Autor publikace Karel Schmeidler, se kriminalitou ve městě zabývá dlouhodobě. Schmeidler na kriminalitu pohlíží ze sociologického a architektonického hlediska. Zkoumá, zda na pocit bezpečí a snížení kriminality má vliv fyzické prostředí místa a jeho proměny. Konkrétně se zabývá trestnou činností v Hodoníně.

Pražským sídlištěm se zabývá kolektiv autorů Martina Ouředníčková, Petra Špačková a Jakub Novák v knize *Sociální proměny pražských čtvrtí* (2012). Kniha vychází z empirických výzkumů a zabývá se současnými problémy sociálního a fyzického prostředí ve vybraných pražských lokalitách. Prahu v úvodu sami autoři označují za „sociální laboratoř, kde se odehrává mnoho prostorových procesů tvořících dynamiku jednotlivých čtvrtí města a metropole jako celku“. K městu přistupují jako k „vnitřně diferencovanému organismu se specifickou fyzickou a sociální strukturou, funkcí a životním rytmem jednotlivých čtvrtí“ (2012, str. 7). Kapitola, zabývající se kriminalitou, využívá výsledky z dotazníkového šetření, na jehož základě identifikují subjektivní a objektivní faktory, které v městském prostředí ovlivňují percepci bezpečí.

Výsledky autoři formulují na základě dat z dotazníkového šetření a statistik kriminality. V závěru kapitoly autoři shrnují, jak odlišně vnímají bezpečnost obyvatelé vybraných pražských lokalit. Mezi vybrané lokality patří vnitřní město, vilové čtvrtě a okrajová sídliště. Vnímání bezpečnosti ovlivňuje dle autorů nejen charakteristika obyvatel, ale i sociální a fyzické prostředí zkoumaných lokalit.

Kriminalitou v Praze se v posledních letech zabývá především kolektiv autorů Jana Jichová a Jana Temelová. Závěry svých výzkumů vydávají ve studii *Kriminalita a její percepce ve vnitřním městě* (2012). Autorky se zabývají strachem z kriminality v Praze a celkově problematikou kriminality na tomto území. Detailněji se zaměřují na vnitřní části města – Žižkov a Jarov, kde provedly dotazníkové šetření mezi obyvateli. Autorky došly k závěru, že se v zásadě potvrdily již známé poznatky z literatury, například citlivost žen a seniorů na vnímání kriminality. Na základě svého výzkumu též potvrzují objektivní vnímání ohrožení kriminalitou. Kdy strach z kriminality nevychází pouze ze skutečného výskytu trestné činnosti, ale též z fyzických a sociálních atributů prostředí.

Další výzkum kriminality ve městech provádí Institut pro kriminologii a sociální prevenci. Publikační činnost Institutu je v současnosti nejrozsáhlejší. Od roku 1991 vychází pod záštitou Institutu pro kriminologii a sociální prevenci sborník „*Kriminalita v roce...*“. Každoročně vydávaný sborník se zabývá hodnocením kriminality na území České republiky. Textem okomentovaná statistická data zachycují kontinuální vývoj jednotlivých druhů trestné činnosti.

Vydávány jsou i časopisy a články o kriminalitě – například čtvrtletník Ministerstva vnitra ČR *Kriminalistika*, měsíčník Policejního presidia ČR *Policista*, týdeník Ministerstva vnitra ČR *Veřejná správa* nebo již zmíněný *Sociologický časopis* vydávaný Akademií věd ČR.

4 Teoretická východiska

4.1 Město pohledem urbánní sociologie/etnologie

Počátky zájmu o výzkum města se objevují na začátku 20. století. Pojí se s Chicagskou sociologickou školou, jejímž objektem zájmu byla sociologie města a kriminologie (Petrušek, 1996, str. 112). Z práce představitelů této školy a autorů dnes již klasických děl, vyšlo mnoho výzkumů (Bitušíková, 2003b, str. 11). Na půdě této sociologické školy byly provedeny rovněž první etnografické výzkumy různých sociálních skupin žijících v městském prostředí. Samotná urbánní etnologie a antropologie jako samostatný obor se však etablovala až později.⁴

Chicagská škola byla tedy prvním sociologickým pracovištěm, které se zabývalo prostorovou socializací města. Tento objekt zkoumání rozšířila ve dvacátých letech 20. století. Zástupci této školy považovali a pohlíželi na město jako na organismus nebo společenství, ve kterém docházelo k přirozeným procesům (konkurence, expanze, vývoj a změna ve složení společenství). Mezi obyvateli daného prostředí probíhal boj o vhodnou lokalitu k bydlení, která určovala dominantní postavení jednotlivců či skupin ve společnosti. Výsledkem těchto bojů bylo rozdílné postavení obyvatel ve městě z ekonomického a sociálního hlediska (Sýkora, 1993, str. 64 – 69).

Dnešní sociální rozdílnost obyvatel ve městech považujeme za komplexnější, jako výsledek migrace, životního stylu a sociální závislosti (Toušek, Kunc, Vystoupil, 2008, str. 45). Město může být rozděleno na několik městských částí z hlediska transformační změny: centrum, vnitřní město, vilové čtvrtě (čtvrtě s rodinnými domy a vily vystavěné ve 20. století), sídliště (rozlehlé bytové zóny na okrajích měst, vznikající v druhé polovině 20. století) a periferie. Periferii charakterizuje prolínání venkovských staveb s průmyslovými zástavbami, továrnami a sklady, za hranicí města. Město nelze vnímat pouze jako strukturu ulic, budov a parků. Město by mělo být

⁴ Městu, jako předmětu výzkumu, se dlouhou dobu etnologové vyhýbali. Mezi faktory, které odrazovaly, patří hustota, počet obyvatel a velikost města. Tento fakt potvrdily také Michaela Ferencová a Jana Nosková (2009, str. 67 – 73): „*Město jako výzkumné téma se dlouhou dobu zdálo pro etnology nevhodné. Souviselo to především se zaměřením tohoto oboru na tradiční rurální kultury, s jeho zájmem o přežitky s romantickým pohledem na lidovou kulturu jako kulturu rolnického lidu.*“. Urbánní antropologie a etnologický výzkum se rozšířil až společně se změnou zájmu zkoumání v procesu urbanizace a industrializace. Z původního zájmu o tradiční společenstva se začali vědci soustředit na výzkum městských a komplexních společností. Jednou z prvních antropologických škol byla Manchesterská škola, která prováděla výzkumy v Zambii v oblasti tzv. měděného pásu.

vnímáno i ve vztahu k obyvatelům. Obyvatelé v městském prostoru vytváří společenství s vlastní sítí sociálních vazeb (Vacková, 2009, str. 13 – 30).

Právě městský prostor je považován za domov diverzity. V urbánním prostředí města je diverzita a rozmanitost nejviditelnější. Město poskytuje svým obyvatelům, i nově přichozím, značné možnosti pracovního, kulturního a sociálního charakteru. Do diverzity se promítá i rozdílnost obyvatel. Odráží se tradice, zvyky, víra a životní postoje jednotlivců a společenství žijících ve městě (Vacková, 2009, str. 13 – 30).

Vznikly dva názory na stále se zvětšující diverzitu měst. Jeden z názorů diverzitu považuje za jev pozitivní, který přispívá k rozvoji a integraci města. Opačný názor, považuje diverzitu za jev negativní. Argumentuje tím, že se město v důsledku diverzity rozděluje na jednotlivé samostatné pevnosti a ghetta. Výsledkem diverzity je tedy tzv. prostorová segregace. Výzkumy, které se v současné době diverzitou zabývají, zastávají negativní názorový proud, kdy dochází k závěru, že v urbánním prostředí vede v důsledku diverzity ke vzniku „ghett homogenit“, s kterými je spojena silná polarizace (Bitušíková, 2003a, str. 217 – 224).

K protikladům nedochází pouze v rezidenčních oblastech města, ale i v centru a ostatních veřejných prostorech. Především lidé ze střední a vyšší vrstvy, se snaží místům, kde dochází k setkání vyhýbat, protože se v nich necítí bezpečně. Za odlišnost považují kontakt s bezdomovci, psychicky a fyzicky postiženými lidmi, lidmi odlišného etnika, ale i se skupinkami mladých lidí. Město reaguje na požadavky střední a vyšší třídy v podobě zajištění bezpečnostních opatření, například instalací kamerových systémů na těchto místech. Tato místa postupně v rámci privatizace uzavírají a ohraničují (Valentine, 2001, str. 98).

Na tato opatření se objevuje názor ostatních obyvatel města, že ničí veřejný prostor. Zánik veřejného prostoru je často probíraným tématem. Ideální veřejný prostor charakterizujeme jako místo, ve kterém se setkáváme s lidmi, které neznáme. Naše chování ve veřejném prostoru není ovlivněno komercí. Zánik veřejného prostoru je možné sledovat na mapách měst, z kterých mizí veřejná místa, nově spadají pod soukromou správu, jako výsledek procesu privatizace. V privatizovaných místech jsou eliminovány znaky veřejného prostoru. Mizí svoboda, ohrožení, ale i deviantní chování – chování, které není v souladu s charakterem místa (Pospěch, 2009, str. 177 – 195).

4.2 Město a pocit bezpečnosti

Převážně ve velkých městech jsou mezi jednotlivými částmi velké sociální rozdíly (Burjánek, 2009, str. 51). Zdejší obyvatelé se začínají bát se setměním a svůj strach vysvětlují důvodem, že nejvíce trestných činů se děje převážně v noci. Vyhýbají se proto vycházení v nočních hodinách a zastavěným místům ve městech. Ve strachu o svojí bezpečnost se mění lidské chování a životní styl (Samuels, Judd, 2002, str. 5). Strach z kriminality podporuje i struktura populace, která se pohybuje ve veřejném prostoru a mění se během denní a noční doby. Ve dne se venku pohybují především děti, ženy a senioři. V noci naopak většinu populace tvoří muži. Ken Worpole (1992, str. 18) to dokládá na příkladu nákupních center, v jejichž prostorách se přes den pohybují především ženy.

Některé výzkumy dokazují, že existence environmentálních faktorů, jako je např. tma, špína, neudržované prostory a špatná kvalita životního prostředí na veřejných místech, je spojena s vyšším pocitem strachu. Obavy jsou spojeny s místy, která nejsou dostatečně přehledná. Místa, kde bývá hodně zákoutí, rohů nebo objektů, za které by se mohl někdo ukrýt. Pocit strachu vysvětlují pocitem, jako by byli v pasti, bez možnosti úniku. Tyto pocity se objevují především v uzavřených prostorech „*closed space*“ – podchody, stanice metra, ale i otevřených prostorech „*open space*“ – parky a pustá místa. Strach z kriminality nesouvisí jen s přímým ohrožením, ale i s hlukem a vandalismem na veřejných místech (Vykopalová, 2000, str. 229 – 233).

4.3 Kriminalita z různých úhlů pohledu

Pojem kriminalita pochází z latinského slova *crimen* – zločin. Kriminalita je řazena mezi sociálně-patologické jevy. Patří mezi nejobávanější jevy, které jsou charakteristické především životním stylem, nedodržováním nebo porušováním sociálních norem, zákonů, předpisů a etických hodnot. Dále jsou charakterizovány chováním a jednáním, které vede k poškozování zdraví a prostředí jedince, ve kterém žije či pracuje. Důsledkem je pak individuální, skupinová či celospolečenská porucha nebo deformace (Pokorný a kol., 2001, str. 9).

Setkat se můžeme s legální nebo sociologickou definicí kriminality. Legální či jinak nazývané juristické pojetí kriminality je možné definovat jako souhrn jednání, které lze dle trestního práva posuzovat za trestný čin. Sociologická definice je na rozdíl

od legální na trestním právu nezávislá a jedná se v podstatě o materiální vymezení. Do pojmu trestného činu je zahrnuto i společensky škodlivé jednání (Novotný, Zapletal a kol., 2004, str. 20).

Kriminalitu dělíme na zjevnou a skrytou. Statisticky registrována je kriminalita zjevná, která byla ohlášena a jsou k ní dostupné informace. Naopak skrytá, jinak zvaná latentní kriminalita, ohlášena nebyla (Petrušek a kol., 1996, str. 539). Kriminalitu dále rozlišujeme na obecnou kriminalitu, pod kterou spadá kriminalita majetková, násilná, mravností, hospodářská, vojenské trestné činy a zbývající trestné činy. Nejčastější forma majetkové trestné činnosti je krádež, podvod a zpronevěra. Jedná se o útok proti cizímu majetku. Majetková trestná činnost v České republice představuje dvě třetiny registrované (zjevné) kriminality. Rozděluje ji do tří základních skupin. První skupinu tvoří trestné činy, které obohacují pachatele, patří sem krádež (dělena na krádež prostou a krádež vloupáním), podvody a další. Druhou skupinou jsou trestné činy, uskutečněné za účelem poškození, např. věřitele, cizí věci a zneužívání vlastnictví. Třetí skupinu tvoří činy, kdy se pachatel podílí na trestné činnosti společně s jiným pachatelem, tzv. podílnictví. Násilná kriminalita ohrožuje právo občanů na osobní bezpečnost, vyvolává strach a negativně ovlivňuje kvalitu života občanů. Tato trestná činnost vede k fyzickému poškození oběti nebo alespoň je provedena se záměrem osobu poškodit. Pod násilnou trestnou činnost řadíme vraždy, loupeže, vydírání, útok na veřejného činitele, úmyslné ublížení na zdraví, porušování domovní svobody a ostatní trestné činy – žhářství, omezování osobní svobody a další (Novotný, Zapletal a kol., 2004, str. 130 – 136).

Mravnostní kriminalita je spojena s pohlavním pudem a velkou mírou latence. Odlišujeme dvě podskupiny mravnostní kriminality. První tvoří tzv. sexuální kriminalita, jejíž podstatou je ukájení pohlavního pudu formami, které nejsou ve společnosti tolerovány. Mezi netolerované formy patří trestné činy proti lidské důstojnosti (znásilnění, pohlavní zneužívání, soulož mezi příbuznými). Druhou skupinu tvoří kriminalita spojená s prostitucí, která sama o sobě není považována za trestnou činnost. Řadíme sem kuplířství, obchodování s lidmi za účelem pohlavního styku a ohrožování pohlavní nemocí (Novotný, Zapletal a kol., 2004, str. 133).

Setkat se lze i s etnický motivovanou trestnou činností, označovanou jako extrémistická trestná činnost. Jedná se například o trestný čin obecného ohrožení, násilí

proti skupině obyvatel nebo jednotlivci, hanobení národa, etnika, výtržnictví, vydírání, omezování osobní svobody a další (Policie ČR, online, 2015). Kriminalitu lze dále definovat jako výskyt trestného nebo kriminálního jednání a chování. Tento pojem je vymezen platným právním předpisem (Petrušek a kol., 1996, str. 539).

Český sociolog Michal Růžička (2008, str. 5 – 8) tvrdí, že způsob jak je kriminalita definována, může pro antropologii představovat určitý problém. Kriminalita je uplatnitelná v sociálních systémech a skupinách, které mají formální systém. Pozastavuje se nad otázkou, co s případy, které nejsou v rozporu s právním předpisem. Ne všechno jednání, které je považováno za deviantní, porušuje právo a zákon. Pokud by se definice kriminality užívala doslova, vyřadila by některé sociální jednání z výzkumu. Dále Růžička uvádí, že dle charakteru otázek, které si antropologie klade, by měla používat spíše pojem „deviantní chování“ než „kriminalita“. Kriminalita se v antropologii používá ve chvíli, kdy se objeví konflikt mezi výzkumnou skupinou a právním řádem, prosazovaný státem či skupinou států. Morris Freilich, Douglas Raybeck a Joel Savishinsky definují antropologii deviance jako subdisciplínu antropologie, která má úzké vazby na sociologii (Freilich, Raybeck, Savishinsky, 1991, str. 1).

Z geografického pohledu na kriminalitu se výzkumník zabývá analýzou dat a prostorovým rozložením kriminality. Zaměřuje se na úpravy fyzického prostředí s cílem snížit výskyt trestné činnosti. Z údajů geografie kriminality se snaží poskládat vzorce, které mohou být přínosné při zpracování informací o kriminalitě a následném navržení preventivních opatření proti kriminalitě. Prevence se zaměřuje na projektování nově vznikajících staveb, image a design veřejného prostranství a na cíl snížení kriminality (Ackerman, Murray, 2004, str. 423 – 437). To, čím se geografie kriminality zabývá, je vztah mezi zločinem, společností a prostorem, ve kterém se zločin odehrává. Zabývat se zkoumáním těchto vztahů, se začalo v Evropě v polovině 19. století. První výzkumy v oboru se snažily vysvětlit kriminalitu jako vztah mezi prostorovými vzory trestné činnosti, pachateli s ohledem na socio-demografické údaje – hustota obyvatelstva, gramotnost a ekonomická úroveň, etnikum a jevy psychického charakteru. Ve výzkumech se uváděly souvislosti s věkem, pohlavím, ale i ročním obdobím (Smith, 1986, str. 159).

Některá místa ve městě jsou více pravděpodobná k vykonání trestné činnosti. Tato místa jsou ve městě rozmístěna nerovnoměrně. Páchání trestné činnosti je ovlivněno několika stimuly. Někteří obyvatelé nejsou vhodným objektem, mnoho míst a oblastí není pro kriminalitu příhodných nebo jsou pro pachatele zajímavá jen v určitém čase (Felson, Clarke, 1998, str. 9). Identifikace míst, která jsou pro kriminalitu vhodná nebo jsou kriminalitou již zatížena, je velmi obtížné (Ackerman, Murray, 2004, str. 423 – 437).

4.4 Chicagská škola a výzkumy kriminality v městském prostředí

Kriminalitou ze sociologického, geografického a etnografického hlediska se zabývala, jak již bylo předesláno, především Chicagská škola. Tato první katedra sociologie v USA, založena roku 1892 na Chicagské univerzitě, se zabývala praktickým zkoumáním závažných sociálních problémů, tedy i kriminalitou. První práce, která na půdě této školy vznikla, pocházela z pera Roberta Ezra Parkera. Jednalo se o dílo z roku 1916 *The City: Suggestion for the Investigation of Human Brehaviour in the Urban Environment*. Park město považuje za organismus, který se řídí základními pravidly. Inspirací pro toto chápání města se stal sociální darwinismus (Sýkora, 1993, str. 64).

Mezi konkrétní zájmy představitelů Chicagské školy patří sociologické rodiny, etnické problémy, sociální změny, sociální deviace, sociologie organizace a města. Chicagská škola vychází z představy, že město je společenství, ve kterém probíhají sociální změny, přirozené procesy, soutěže mezi jednotlivci a konflikty. Soutěže a konflikty mezi jednotlivci vychází dle nich z boje o vhodné městské lokality. Boj o lokality vede k vyzdvižení určitých skupin jako dominantních, což má za následek rozdíly v ekonomickém postavení jednotlivců ve společnosti. Díky těmto představám se škola zabývá studiem prostředí, procesů a lidí v daném prostoru (Sýkora, 1993, str. 64).

Mezi nejznámější představitele Chicagské školy patří Ernest Watson Burgess, představitel teorie sociální ekologie s výzkumem města jako několika koncentrických zón a Robert Ezra Park s teorií sociální dezorganizace v přechodové zóně města. Teorie propojuje zločin ve městech s porušováním sociální kontroly (Sýkora, 1993, str. 64 –

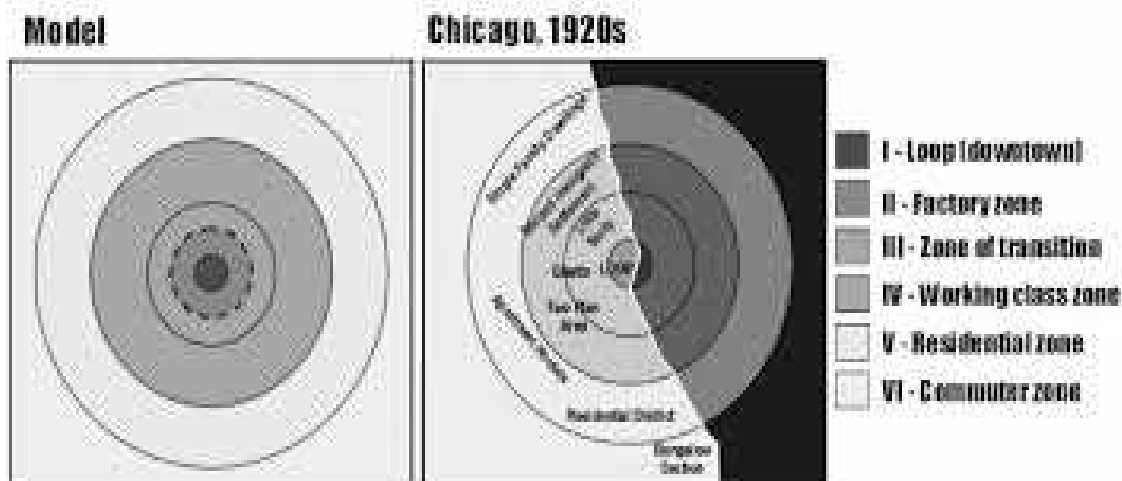
69; Cullen, Agnew, 2006, str. 9). V rámci školy působili také další významní autoři jako např. Louis Wirth, jehož koncepty budou představeny níže.

K důvodům vzniku Chicagské školy se řadí i kritický pohled na v tehdejší době populární, individualistickou teorii zločinu ze začátku 20. století. Individualistická teorie tvrdí, že jádro zločinu leží v lidech a jediným způsobem, kterým lze zajistit veřejné bezpečí, je zneschopnit tuto nebezpečnou třídu. Earnest Hooton, antropolog z Harwardu, se domnívá, že eliminaci zločinu lze dosáhnout jediným způsobem. Vyčleněním fyzicky, mentálně a morálně postižených jedinců nebo jejich úplnou segregací. Názory, které kritizují individualistickou teorii, vyzdvihují transformaci, ke které došlo ve Spojených státech. Spojené státy, charakterizovány jako země protkнутá velkým množstvím malých stabilních komunit farmářů, se proměnily v zemi přeplněnou městy. Města se stávají centrem mohutně se rozvíjejícího průmyslu a obyvatelé měst neustále se pohybujícími jedinci. Za příklad společenské transformace se pokládá Chicago, kde došlo k nejrychlejší a nejdramatičtější změně. Změna se projevila v osídlení imigranty z Evropy a etnickými skupinami, které se na sever stěhovaly za lepším životem (Kesteren Van, Mayhew, Nieuwberta, 2000, str. 127 – 130).

4.4.1 Koncentrická zonální struktura města Ernesta Watsona Burgesse

Koncentrická zonální struktura města vychází z předpokladu, že se město vyvíjí v sériích koncentrických zón lidských činností. Burgess se v modelu snaží objasnit sociálně-prostorové struktury amerického města. V rámci jednotlivých zón se dle tohoto autora shlukují navzájem si odlišné skupiny lidí. Každá ze skupin má své vlastní tradice, zvyky a historii (Park, 1925, str. 99 – 112).

Obrázek 1 Koncentrická zonální struktura města Ernesta Watsona Burgesse



Zdroj: Masarykova univerzita [online]

Jednotlivými zónami jsou:

I. Centrum, vnitřní část města – obchodní a průmyslová oblast města. Tato část města je centrem obchodu, sociálního a kulturního života. V oblasti se nachází nejdražší pozemky ve městě. Nalezneme zde bytové jednotky, ale především je oblast zaměřena na komerční využití – obchody, kanceláře, finanční instituce.

II. Zóna – průmyslová zóna.

III. Zóna přechodu (přechodná zóna) – navazuje na vnitřní část města. Zóna usídlení pro migranty, starší obyvatele města a nově příchozí, kteří přišli za zaměstnáním v továrnách a nenákladným bydlením. Představuje směs průmyslového a obchodního využití. Zóna přechodu je nestabilní částí, kvůli rozpínavým tendencím centra. V důsledku nestability žije v zóně spíše chudší obyvatelstvo, které po dosažení vyššího sociálního statusu odchází do navazujících zón, nabízející kvalitnější bytové podmínky.

IV. Zóna domovů pracující třídy a V. Obytná zóna – po získání vyššího sociálního statusu se pracující stěhují právě do těchto zón. Pracující třída hledá levné bydlení a dobrou dostupnost práce. Obytná zóna nabízí kvalitní bydlení v soukromé zástavbě s dostupností služeb.

VI. Zóna dojíždějících – v této zóně se nachází rodinné domy, obývané lidmi s nejvyšším sociálním statusem (Toušek, Kunc, Vystoupil, 2008, str. 122; Sýkora 1993, str. 63 – 69).

Jednotlivé koncentrické zóny se od sebe liší funkčním využitím, stavem a stářím budov, sociálním a ekonomickým statutem obyvatel a historickým vývojem města (Sýkora, 1993, str. 63). Vnitřní zóny mají tendenci se rozšiřovat dále do dalších zón. Tento proces růstu je procesem expanze a proměny užití prostoru. Nejčastější formou změny je expanze druhé zóny – průmyslové zóny do čtvrté zóny domovů pracujících tříd. Tato expanze vytváří třetí zónu – zónu přechodu. Při proměně využití prostoru prostřednictvím procesu expanze vnitřního jádra města směrem ven k vnějším oblastem, dochází k rozrůstání městských zón (Park, Burgess, 1928, str. 47 – 62).

4.4.2 Juvenile Delinquency and urban areas (C. R. Shaw, H. D. McKay)

Clifford Shaw a Henry McKay (1969) navázali na *Model koncentrické zonální struktury města Ernesta Watsona Burgesse*. Snažili se o uplatnění modelu na zjištění míry distribuce juvenilní delikvence v jednotlivých městských zónách. Základním předpokladem této teorie je vyšší míra delikvence ve vnitřních oblastech města. Ve vnitřní oblasti se setkává chudoba a neustále rostoucí obyvatelstvo. Tato kombinace s heterogenitou a pomíjivostí vytváří narušující faktor klíčové sociální instituce společnosti. Příkladem sociální instituce je například rodina. Narušující faktor zapříčiňuje sociální dezorganizaci. Hypotézou teorie je vyšší delikvence v uvedených komunitách a nižší v sousedství. Sousedství je v modelu považováno za stabilnější, bohatší a lépe organizované (Shaw, McKay, 1969, str. 141 – 171).

Na tuto teorii v budoucnu navázala teorie diferenciální asociace a teorie sociálního učení a kontrolní teorie. Dnes je tento pohled považován za klasický pohled na kriminalitu ve městech, který byl již v mnohém překonán.

4.4.3 Louis Wirth a koncept městského způsobu života

Americký sociolog Louis Wirth, řadící se mezi představitele druhé generace Chicagské školy, navazuje na myšlenky představitelů první generace. Urbánní ekologii rozšířil o sociální a kulturní rozměr. Řeší urbánní způsob života a hledí na město z kvalitativního hlediska. Podle Wirtha představuje město pestrou škálu lidí a kultur různých společenství, které spolu existují v omezeném prostoru. Mezi jednotlivci dle něj existuje slabá komunikace, lhostejnost, anonymita, tolerance, ale i mnoho konfliktů a kontrastů. K městu dle Wirtha patřil i městský způsob života, ve kterém postupně

zanikají primární vztahy. Zmenšoval se vliv rodiny a omezují se příbuzenské svazky. Převažují vztahy sekundární, které jsou dle Wirtha založeny na kalkulaci. Wirthova dílo *Urbanism as a Way of Life* (1938), se tak stalo významným počinem v urbánním výzkumu a vůbec v sociálních vědách (Bitušíková, 2003b, str. 12).

Koncept městského způsobu života kritizoval americký sociolog německého původu Herbert J. Gans, který naopak tvrdil, že nelze vycházet z dichotomie město versus venkov. Gansův koncept tzv. *městských vesničanů* předložil tezi, že i město samotné dokáže produkovat pospolitost, tradiční a primární vazby. Různé komunity ve městech si vazby mezi sebou vytvářejí, např. vlastní čtvrti v New Yorku – čínské, italské apod. (Bitušíková, 2003b, str. 14).

4.5 Strach z kriminality

Od šedesátých let 20. století se od teorií Chicagské školy pomalu opouští. Výzkumy se již nezaměřují na vztah jedince a města, ale začínají se zajímat o to, jak je strach ze zločinu vnímán samotným jedincem. Jinými slovy se zaměřují na to, jaké sociální konstrukty si lidé vytvářejí a jaké jsou důvody jejich strachu. V kontextu tohoto tázání vznikají tři koncepty strachu z kriminality. Dle konceptu viktimizace existují ve společnosti některé skupiny, které mají větší strach než jiné skupiny, aniž by tento strach bylo možné podložit statistickými výsledky. Další koncept sociální kontroly tvrdí, že lidé se cítí více bezpečně v místech, kde funguje sociální kontrola. Jsou to místa, kde existují rozvinuté primární a sekundární vazby, tedy místa s rozvinutým sousedstvím a příbuzenskými vztahy. Posledním konceptem je environmentální teorie, která považuje za bezpečný prostor ten, který je přehledný a lépe se v něm orientujeme, není tedy nepřehledný a temný. Vznik těchto konceptů je spojen s ekonomickými a etnickými konflikty v USA. Dle některých názorů, byl strach z kriminality pouhým sociálním konstruktem, který sloužil jako zástěrka pro strach z etnické integrace, která byla pro veřejnost velmi obtížným tématem k řešení.

Ve výzkumu vydaném v publikaci *The Challenge of Crime in a Free Society* z roku 1967 se objevuje zpráva, že lidé se spíše než trestného činu jako takového bojí lidí. Strach z lidí se stal nejnebezpečnějším faktorem strachu. Tento faktor narušuje společenský řád, snižuje vzájemnou důvěru a soudržnost mezi lidmi. Může vyústit

ke zvýšení kriminality a dalšímu snížení bezpečnosti ve veřejném prostoru (Doran, Burgess, 2012, str. 214).

Dle výzkumů, které se strachem zabývají, je nutné rozlišovat obecný strach z kriminality a konkrétní strach o osobní bezpečnost. Obecný strach je spojen s negativními zprávami o spáchané kriminalitě v médiích, s nepřímou osobní zkušeností, ekologickými podněty jako jsou graffiti a vandalismus, nepořádek, potloukající se mládež a osoby pod vlivem návykových látek (Pacione, 1999, str. 85).

Strach z kriminality lze definovat jako nepříjemný a emocionální stav, vzniklý z podnětů nebezpečí, který prochází celou společností. Smith (1986) definuje strach z kriminality jako společenský jev, ovlivněný různými příčinami, kdy zásadní roli ve vnímání nebezpečí jedincem mají zkušenosti. Carolyn Whitzman (Smith, 1987, str. 1 – 23) dochází k závěru, že strach je ovlivněn sociálním vyloučením ze společnosti, sociální a hospodářskou bezmocí, osobní zkušeností a interakcí s městským prostředím. Nejvyšší strach se projevuje dle Smitha (1987) mezi ženami a seniory, u kterých dochází k paradoxu strachu. Paradox strachu je vysvětlován jako konflikt mezi reálným nebezpečím a strachem.

Ve svých výzkumech Rachel Pain (2001) zohledňuje osobní zkušenosti a sociální identitu jednotlivce. Strach z kriminality Pain definuje jako odpovědi emocionálního a praktického charakteru na kriminalitu, nepokoje a poruchy v chování jednotlivců či skupin. Rozdíly ve vnímání strachu vidí v pohlaví, věku a etnické příslušnosti. Tyto rozdíly je možné zaznamenat i ve vnímání strachu u jednotlivců v rámci jednoho sociálního prostoru či skupiny (Pain, 2001, str. 899 – 913).

Strach z kriminality je závažnější než kriminalita samotná. Na rozdíl od kriminality není strach omezen časem nebo místem a nese větší potenciál pro své šíření. Některé výzkumy, které strach z kriminality zkoumají z demografického hlediska, se zaměřují na to, zda strach vychází přímo z osobní zkušenosti nebo je hlavním faktorem pocit zranitelnosti. Výzkumy se snaží vysvětlit, proč některé socio-demografické skupiny mají větší strach z kriminality než ostatní. Demografické prvky jsou důležitou součástí pochopení povahy veřejného strachu z kriminality. Pomáhají vytvářet preventivní opatření, které snižují obavu z ublížení. Socio-demografické výzkumy Clarka a Mesche dokazují, že ke strachu budou spíše inklinovat jednotlivci s osobní zkušeností. U takovýchto osob se budou dle Clarka objevovat pocity úzkosti,

bezmoci a strachu, které mohou vést až k psychickým poruchám, jako je např. deprese, které mohou strach z kriminality nadále upevňovat (Doran, Burgess, 2012, str. 220). Baumer ve svých výsledcích zmiňuje, že například u seniorů se větší strach z kriminality objevuje u tzv. neobětí než u potencionálních obětí (Smith, 1987, str. 1 – 23).

Strach z kriminality je v současné době velmi ovlivněn médii a sdělovacími prostředky, které mají silnou moc ovlivňování. Jejich vliv na veřejné mínění může být pozitivní i negativní. Negativní vliv má v první řadě podání informace pro příjemce atraktivním způsobem, kdy zatráktivnění informace změní její podstatu. Sdělovací prostředky informaci zbanalizují a tím zaniknou nejdůležitější informace, které by měly být příjemci sděleny (Svatoš, 2009, str. 39).

4.5.1 Ženy a strach z kriminality

Při úvahách o strachu se často akcentují genderové rozdíly. U žen má strach významný vliv na jejich chování, životní styl a mobilitu. Porovnání strachu z kriminality u pohlaví ukazuje, že u žen převažují obavy z přepadení se sexuální podtextem, který je výrazně omezuje v pohybu v městském prostoru (Smith, 1987, str. 1 – 23). Obavy se promítají do každodenního života. V souvislosti s pohybem po městě se vyznačují vyhýbáním se určitým lokalitám. Mohou ovlivnit také výběr povolání, trávení volného času a jiné sociální činnosti (Pain 1997, str. 231 – 244).

Alfred Charles Kinsey (Pain 1997, str. 238), ve svých výzkumech dochází k závěru, že strach u žen může v některých případech dojít až do určité formy zákazu vycházení ve večerních a nočních hodinách, tzv. „*virtual curfew*“. Ženy se vyhýbají pohybu v městských částech, kde by mohlo ke kriminálnímu činu potencionálně dojít. Spíše u žen dochází k větší ostražitosti. Další otázkou zkoumání je omezení, které způsobuje strach z násilného napadení. Obava z napadení se projevuje především hlubšími emocionálními a psychickými účinky. Brání některým projevům a činnostem ve společnosti nebo městském prostoru. Účinky jsou podvědomé a ženy si je nesou z dětství, kde jsou jim vštěpovány výchovou. Ovlivňují především výběr oblečení, chování na veřejnosti a omezují nezávislou mobilitu žen (Pain, 1997, str. 239).

Americká spisovatelka Naomi Wolf považuje strach u žen za výsledek feministické představy mužského ohrožení. Ve svém díle kritizuje některá feministická

díla za obrázek bezmocných žen. Z ženského pohledu je veřejný prostor považován za nebezpečný a soukromý prostor za bezpečný. Toto dělení naráží na prostorový *spatial paradox*. Tento paradox mluví o tom, že k fyzickému a sexuálnímu násilí dochází spíše v soukromém prostoru, kdy pachatel činu je oběti známý. Bertrand Rusell (Stanko, 1995, str. 76) ve svých výzkumech dochází k výsledku, že 44 % dotazovaných žen se stalo obětí pokusu o znásilnění či znásilnění zažilo. Skutečnost, že ženy strach z kriminality přenáší na veřejný prostor je výsledkem rodiny, výchovy, osobní zkušenosti, zprávami v médiích a sociálního kontaktu. Obavy žen, že by se mohly stát obětí násilného činu nebo činu se sexuálním podtextem, jsou obvykle vysvětlovány procesem socializace. Socializace ženy staví do pasivního postavení, bezmocnosti a závislosti na mužské ochraně. Toto sociální postavení ženu předurčuje k sociální zranitelnosti (Sessar, 2001, str. 7 – 22).

Pocit bezpečí u žen ovlivňuje i roční období a denní doba pohybu ve veřejném prostoru. Ženy jsou velmi citlivé na vnímání pocitu bezpečí během denní doby. Jejich strach se zvyšuje zejména po setmění (Pain, 1997, str. 231 – 244). Strach žen z kriminality je neodmyslitelně spojen s obavami z činu se sexuálním podtextem. Dle Cynthie Grant Bowman (Rosewarne, 2004, str. 67 – 68) venkovní reklamy a billboardy ženám připomínají jejich obavy. Obavy mohou zapříčinit až sociální vyloučení, protože strach ze znásilnění u žen mění jejich chování v prostoru. Ženy se začnou vyhýbat vycházení v nočních hodinách nebo pro ně nebezpečným lokalitám. Dobré osvětlení v ulicích, navazující infrastruktura a bezpečnost v místě bydliště jsou faktory, které vedou u žen ke snížení pocitu strachu (Stanko, 1995, str. 46 – 58).

4.5.2 Muži a strach z kriminality

Přestože se muži cítí ve veřejném prostoru bezpečněji než ženy, z výsledků některých výzkumů a statistik je patrné, že u mladých mužů se vyskytuje větší riziko, že se stanou obětí trestného činu. Výzkumy na pocity strachu u mužů nejsou tak běžné jako u žen. Tato skutečnost vychází především ze stereotypní představy muže, jehož hlavní vlastností je nebojácnost (Stanko, 1995, str. 46 – 58).

Muži ve společnosti bývají spíše považováni za pachatele než oběti trestné činnosti. Tendence k násilné a trestné činnosti mužů má za vznik mnoho faktorů. Jedná se o nezaměstnanost, chudobu, omezený přístup ke vzdělání, existenční problémy, hněv,

omezená mobilita, soutěživost mezi muži aj. Strach z kriminality je stejně jako u žen ovlivňován obavami, které se liší dle prostředí a urbanizace. S pocitem strachu se u mužů se setkáváme spíše u těch, kteří žijí ve městech a u mužů v seniorském věku (Smith, 1987, str. 257).

4.5.3 Senioři a strach z kriminality

Další sociální skupina, která se v rámci sledované problematiky řeší, jsou senioři. Starší osoby, především starší ženy, se o svou bezpečnost obávají nejvíce (Pain 1997, str. 232). Při porovnání strachu žen mladších a starších, se starší ženy bojí méně násilného činu se sexuálním podtextem. Větší obavy mají z fyzického napadení spojeného s trestnou činností. Mark Stafford (Smith, 1987, str. 1 – 23) tvrdí, že strach u seniorů je spojen s vědomím, že nejsou dostatečně schopni se ubránit případnému útoku. Henning Berg a Allan Johnston (Smith, 1986, str. 89) považují za hlavní faktor, který zvyšuje obavy u seniorů, bezmocnost seniorů ve společnosti s neschopností ovlivnit výši kriminality.

4.5.4 Děti, mládež a strach z kriminality

Dle výzkumů Rachel Pain dochází k posunu zkoumání dopadů viktimizace ze starších lidí k mládeži, kteří jsou viktimizací ohroženi nejvíce. Ohrožení je spojeno zejména s jejich životním stylem. Výzkumy se provádí u mládeže starší 16 let, mladší osoby nejsou pro výzkumy dostatečně vyspělé. Kriminalita, na kterou se u mládeže zkoumání především zaměřuje je zneužívání dětí a pedofilie. To se vylučuje s přesvědčením, že mládež mladší 16 let není pro výzkum dostatečně vyspělá.

Mladiství jsou o kriminalitě velmi dobře informováni. Informace se jim dostává z více zdrojů – od rodičů, přátel, ve školách a ostatních vzdělávacích institucích (Goodey, 1997, str. 401 – 418). Objevují se i výzkumy, které jsou negativně hodnoceny pro jejich jednání s dětmi, jako s osobami neznalými a nezkušenými (Pain, 2001, str. 902). Tyto předpoklady jsou vyvráceny tvrzením, že právě děti a mladiství tráví více času venku se svými přáteli a známými, vyznají se dobře v okolí a sousedství. Na základě toho se geografové domnívají, že mládež může mít širší a komplexnější poznatky o veřejném prostoru (Goodey, 1997, str. 401 – 418).

Dle Johna Browna (Pain, 2001, str. 899 – 913) je shlukování mládeže na veřejných místech znepokojující. Jejich častý pohyb v konkrétních místech, vyvolává „morální paniku“ ve společnosti. Ve většině případů se totiž společné setkávání mládeže na veřejných místech dává do rovnítka s kriminalitou. Argumentem je nedostatek sociální kontroly nad dětmi a mládeží ve společnosti.

Z výzkumů Rachel Pain a Susan Smith vychází závěr, že nejvíce se obávají kriminality starší lidé. V současné době se tato situace mění a nově se podávají závěry, že nejvíce se kriminality obávají mladí lidé ve věku od 15 – 25 let, u kterých jsou obavy ovlivněny častým pobytem ve veřejném prostoru, zejména v nočních hodinách. Tento závěr ve svém článku *Are Older people most afraid of crime?*, formulovali Darek Chadee a Jason Ditton (2003, str. 417 – 433).

4.5.5 Etnika a strach z kriminality

K faktorům, které ovlivňují strach, se přidává i etnická či „rasová“ příslušnost. Výzkumy stereotypizace předkládají výsledky, že strach bělochů se často pojí s jinými etnickými skupinami obyvatel (Smith, 1986, str. 163). Stereotypní představy, a z nich vzniklé předsudky, jsou základem pro projevující se strach, který je spojen s etnikem a kriminalitou. Etnické a „rasové“ předsudky se projevíly v několika studiích, kdy ženy žijící v etnicky smíšeném prostředí, se především obávají znásilnění s „rasovým“ podtextem.

Kristen Day se ve svých studiích zaměřuje na výzkum ženského strachu z kriminality s „rasovým“ podtextem. Ženy bílé barvy pleti se nejvíce obávají znásilnění mužem jiného etnika. Ženy z jiného etnického prostředí mají strach z činů s rasistickým podtextem. Dále Pain uvádí, že u žen dochází k záměrnému vyhýbání se místům, kde dochází ke střetu několika etnických skupin. Mohou to být například obchody, které vlastní etnicky odlišný občan (Pain, 2001, str. 899 – 913).

4.5.6 Lidé s postižením a strach z kriminality

Osoby s jakýmkoliv handicapem (mentálním či tělesným), svůj strach ze zločinu vysvětlují tím, že právě jejich handicap je tím znevýhodňujícím faktorem (Pain, 1997, str. 231 – 244). V důsledku svého handicapu si připadají jako snadno zasažitelný cíl. Reakce a možnosti odrazit útok, nejsou tak silné jako u zdravých jedinců. Rachel Pain

(2001, str. 899 – 913) se domnívá, že postižené osoby jsou obětmi trestných činů nejen na veřejných místech, ale především v soukromém prostředí, kdy pachatelem je osoba z blízkého okolí.

4.6 Strach ze zločinu v různých městských zónách a místech

Za rizikové oblasti jsou v řadě studií prezentovány centrální a vnitřní části města. Kde se v některých západních městech nachází především marginalizované obyvatelstvo, které je zasaženo chudobou. Mezi faktory, které v těchto částech města ovlivňují nižší pocit bezpečnosti, patří zejména vyšší četnost sociálních problémů a patologických jevů – vyšší koncentrace kriminálních aktivit, fyzický stav prostředí, vytvořený sociální stres. Na příkladu, který uvedl Burgess na severoamerických městech na počátku 20. století, strach z kriminality charakterizuje vysoká fluktuace obyvatel a vysoký podíl imigrantů ve městech (Burgess, 1928, str. 47 – 62). Výše uvedené faktory významně ovlivňují vnímání bezpečnosti. Výzkumy těchto faktorů se ve svých závěrech shodují, že vyšší pocit strachu u obyvatel se nachází v oblastech blíže k centru. Právě ve vnitřních částech města se strach obyvatel pojí zejména s etnicitou. Tato skutečnost nedopadá pouze na západní Evropu, ale pojí se i s centrální a východní Evropou (Box, 1988, str. 340).

Od sedmdesátých let 20. století se ve výzkumech začíná rozvíjet teorie o vnímání strachu spojeného s konkrétními typy míst. Výzkumy se zaměřily na odhalování oblastí, které v lidech vyvolávají vyšší míru strachu, ale i na identifikaci jednotlivých důvodů, která se k těmto prostorům váží. Identifikační znaky těchto důvodů, byly podobné jako u většiny ostatních výzkumů. Jedná se především o vlastnosti daných míst – fyzický stav okolí, přehlednost a pořádek v místě (Weisburd, Bernasco, Bruinsma, 2009, str. 3 – 34). Ačkoliv je domácí prostor obvykle považovaný za ten bezpečnější, v některých případech je to naopak. Soukromý (domácí) prostor se v některých případech považuje za nebezpečnější než veřejný. Nejčastějšími pachateli trestných činů na ženách jsou lidé, které žena osobně a důvěrně zná. Osoba z rodiny, okruhu blízkých příbuzných či přátel. Je daleko pravděpodobnější, že se žena stane obětí nějakého činu doma než ve veřejném prostoru, ve kterém se paradoxně bojí více. Strach, který si ženy nesou ze soukromého prostředí, se poté přenáší do prostředí veřejného (Pain, 1997, str. 231 – 244).

Místa, která v lidech vzbuzují strach, jsou označována jako *fear hot spots*. Analýza *hot spots* souvisí s koncepty *crime attractors* a *crime generators*. Oba koncepty charakterizovali manželé Paul a Patricia Brantinghamovi. Jednotlivá místa strachu se dělí na ta, která disponují vhodnými podmínkami ke spáchání činu, čímž přitahují potencionální pachatele *crime attractors*. Jedná se o místa s vyšší koncentrací nočních podniků a barů, rozlehlá parkoviště v komerčních zónách. Koncept *crime generators* generuje větší počet činů na místech s vyšším počtem lidí, jako jsou obchodní a zábavní centra. Třetím místem, kde může docházet k trestným činům, jsou tzv. *crime-neutral area*, kde dochází k běžné kriminální činnosti nejčastěji páchané místními. Dvojice autorů teorií zdůraznila, že neexistují oblasti, které by reprezentovaly pouze jeden ze zmíněných konceptů (Brantingham, Brantingham, 2011, str. 78 – 91).

Jednotlivá místa, která spojuje vyvolání vyššího pocitu nebezpečí, se liší svou velikostí, funkcí a fyzickým stavem. Známost a znalost prostředí je jedním z nejdůležitějších znaků, pro zmírnění pocitu ohrožení a nebezpečí. Riziková místa lze například rozdělit dle dvou charakteristik – míry otevřenosti místa a koncentrace lidí. Dvě naprosto odlišná místa mohou v jednotlivci vyvolat stejné pocity strachu a nebezpečí. Odlišnými typy míst jsou odlehlá místa, se špatným osvětlením a místa s vysokou koncentrací a fluktuací obyvatel. Za nebezpečná místa jsou tedy označovány podchody a tunely, ale i náměstí, nádraží a okolí nočních podniků. V některých případech závisí především na kombinaci několika faktorů, vlastností místa, pověsti, denní době, počasí a zároveň na charakteru a pocitech jednotlivce. V některých výzkumech vyšlo, že strach u žen způsobují jak špatně osvětlená místa, která brání lepší orientaci v okolí, tak naopak také příliš osvětlená místa, která mohou potencionálním pachatelům umožnit sledování oběti (Pain, 2001, str. 899 – 913).

Strach spojený s konkrétním místem se váže buď na fyzický charakter místa, nebo na jednotlivce a skupiny v místech se vyskytující. Mezi osoby či skupiny vyvolávající strach a pocit nebezpečí patří zejména skupiny mladistvých, lidé pod vlivem návykových látek (alkohol, drogy) a lidé bez domova žijící na ulici. V oblastech multikulturních a multietnických je strach spojen s příslušníky jiných etnických menšin. V západních státech jsou takto stereotypně vnímána etnika Hispánců a černošské obyvatelstvo (Pain, 2001, str. 899 – 913; Smith, 1984, str. 427 – 442), v českém prostředí se jedná zejména o romské obyvatelstvo (Jíchová a Temelová

2012a, b). V současné době se do souvislosti se zvýšením kriminality dávají také muslimové a obecně migranti a uprchlíci přicházející do Evropy. Tento stereotypní obraz je významně podporován médii.

4.7 Kriminalita a bezpečnost na sídlištích

Dle Karla Schmeidlera (2000) může v otázce kriminality na sídlištích hrát velkou roli větší počet osob na menší ploše, anonymita mezi obyvateli či nepříznivá struktura obyvatel. Významným faktorem může být i soužití různých etnických skupin. Odmítání etnických skupin majoritní skupinou a jejich postavení na okraji společnosti s sebou nese negativní důsledky pro jejich život a adaptaci ve společnosti. Důsledkem vyčlenění je například nižší vzdělání, vyšší míra nezaměstnanosti, bydlení ve znevýhodněných lokalitách, menší příjmy apod. (Šišková, 2001, str. 23 – 25).

Bezpečnost na sídlištích může být ovlivněna nejen kriminalitou, ale i přítomností dalších patologických jevů – deviantní chování jednotlivých osob, prostituce, sociální konflikty, vandalismus nebo nepokoje mezi občany (Schmeidler, 2000, str. 53). Tyto jevy se vztahují k místům, která jsou považována za nebezpečná, kvůli zvýšenému riziku trestných činů. K těmto místům patří také sídliště, která jsou poznamenána vysokou mírou kriminality, sociálními konflikty, špatným fyzickým prostředím a větší koncentrací obyvatel na jednom místě (Palmer a kol., 2005, str. 393 – 411).

Sídliště v postsocialistických zemích se od severoamerického kontextu sídlišť výrazně liší. V socialistických zemích byla sídliště dříve vnímána jako nadstandard bydlení pro obyvatele s velmi rozdílným sociálním statutem. V současné době si sídliště zachovávají smíšenou sociální strukturu obyvatel, ale nelze hovořit o plošné sociální segregaci (Musil a kol., 1985, str. 24). Některé studie, zabývající se strachem a bezpečností na sídlištích, naopak dokládají výsledky, že sídliště jsou obyvateli vnímána za bezpečnější, oproti lokalitám centra a vnitřního města (Temelová, Jíchová, Čermák, 2012, str. 47 – 67).

4.8 Strach z kriminality a susedství

Ve výzkumech strachu ze zločinu v návaznosti na susedství se ukazují reciproční vztahy vzájemného ovlivňování obyvatel a prostředí. Na výzkum susedství se váže model *Broken windows theory* (Teorie rozbitých oken autorů Wilson a Kelling z roku 1982) a *Incivilities model* (Model narušování veřejného pořádku z roku 1978). Signály narušování veřejného pořádku se projevují jak fyzickými znaky, jako je nepořádek v ulicích, graffiti, projevy vandalizmu, vybydlenými a opuštěnými budovami, tak sociálními jevy. Za sociální jev narušování veřejného pořádku považujeme hádku, rvačku, popíjení alkoholu či užívání drog na veřejnosti (Wilson, Kelling, 1982, str. 29 – 38). Nevhodně řešené fyzické prostředí, je vhodné pro příležitosti kriminálního chování a zvyšuje pocit strachu ze zločinu mezi susedy (Newman, 1972, str. 159).

Mezi atributy, které strach ze zločinu snižují, patří rozvinuté sociální vztahy v susedství, vznik a sociální význam komunity v místě bydliště. Upozorňováno je také na atribut sociálního a etnického složení obyvatel v lokalitě (Smith, 1984, str. 325). Status susedství a jeho reputace se ve vnímání bezpečí projevuje velmi intenzivně společně se známostí místa bydliště. Výzkumy dokazují, že lidé mají v tendenci brát místo svého bydliště za bezpečnější, než jiná města a susední lokality, o kterých mají pouze povrchové povědomí (Mattson a Rentgert, 1995, str. 70 – 78).

5 Praktická část

5.1 Charakteristika a historie zkoumaného území Černý Most

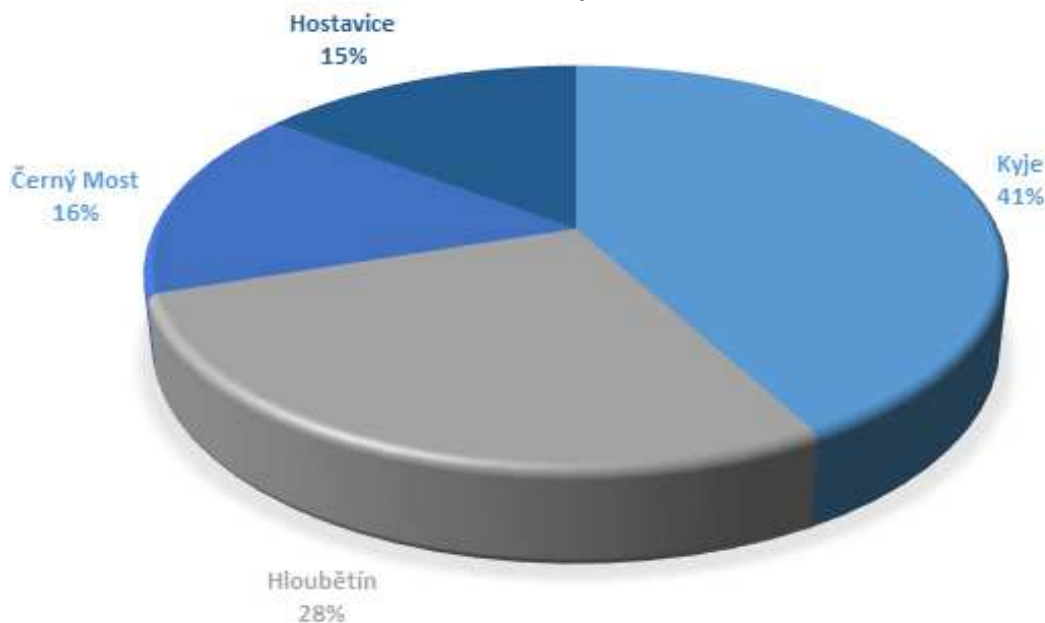
Městská část Praha 14, kde se nachází i sledovaná oblast, leží na severovýchodní části Prahy. Na jejím území bydlí přibližně 45 000 obyvatel⁵. Pod Městskou část Praha 14 spadá území původní historické obce Kyje, Hloubětín, Hostavice, sídliště Černý Most I a Černý Most II a Městská část Dolní Počernice. Pod původním názvem sledované oblasti Kyje, zůstalo do dnešního dne pojmenováno místní oddělení státní policie. Pod jehož správou spadá i sledované území (Praha 14, 2007).

Sídliště Černý Most patří mezi jedno z největších sídlišť v Praze. První části sídliště začaly vznikat na konci 80. let 20. století. Sídliště Černý Most se dělí na dvě samostatné části, sídliště Černý Most I a sídliště Černý Most II. Černý Most I byl dokončen s cca 1780 byty roku 1980. V roce 1985 začaly vznikat panelové domy na prostoru sídliště Černý Most II, které má po dokončení disponovat počtem až 7270 bytů. V současné době začíná v části Černý Most II výstavba řadových domů, pod názvem Rajský vrch. Černý Most vznikl jako výplň mezi prostorem Kyjí a Horních Počernic. Součástí bytové zástavby Černý Most je i nákupní centrum Černý Most a Obchodní dům IKEA. Hlavní odlišností sídliště Černý Most, oproti ostatním pražským sídlištím, jsou jeho dvě tváře. Zatímco sídliště Černý Most I je starší a panelové domy jsou typicky „socialistického“ vzhledu. Později vybudovaný Černý Most II je postaven v modernějším stylu, tvořící komplex bytových domů (Praha 14, 2007).

V lednu roku 1995 začíná vycházet měsíčník Listy Prahy 14, který je doručován do schránek obyvatel v částech Černý Most, Kyje, Hostavice a Hloubětín. Listy Prahy 14 nahradily dosavadní tiskoviny, které vycházely v Kyjích pod názvem Kyjské listy a čtrnáctideník Devítka. V tomto roce (1995) rozšiřuje Městský úřad (viz Fotodokumentace v příloze, Obrázek 25) svou činnost o oddělení sociální prevence a sociálně právní ochrany mládeže. Sociálně právní oddělení mládeže je zaměřeno na problémovou mládež, která žije v oblastech sídliště Lehovec a Černý Most (Šmíd, 1998, str. 10).

⁵ K 1. 1. 2014 je přesný počet dle ČSÚ 45 324 obyvatel

Obrázek 2 Grafické rozložení území Prahy 14



Zdroj: Webové stránky Městské části Praha 14

5.2 Vývoj kriminality na území Prahy s přihlédnutím na sledované území – Černý Most

Výzkumu kriminality v Praze nebylo věnováno mnoho pozornosti až do přelomu 20. a 21. století. Jedinou vydanou publikací z období před revolucí, která se tématem kriminality zabývala, je publikace od Zdeňka Karabce z roku 1976. Autoři, kteří se na publikaci podíleli, hodnotí nejen kriminalitu, ale zabývají se studiem dalších sociálně patologických jevů – alkoholismus, sebevraždy a prostituce. V publikaci je území Prahy bráno jako celek a není brán v potaz charakter vnitřní diferenciaci města.

Po vzniku Institutu pro kriminologii a sociální prevenci se v průběhu devadesátých let začínají vydávat publikace zaměřené na vybrané trestné činy a případové studie. V roce 2008 vydává Daniel Čermák studii, ve které využívá detailní členění Prahy na místní oddělení policie. Detailnější členění města umožňuje podrobnější analýzu. Obdobné územní členění jako Čermák, doplněné zónovým členěním města vycházejícího ze studií Chicagské školy, využívá ve svém výzkumu kolektiv autorů Temelová a Jíchová (2012, str. 47 – 67).

V období po roce 1989 nastal prudký nárůst počtu trestných činů. Nejvyšší podíl na celkovém počtu trestných činů na území republiky měly trestné činy, které byly spáchány na území Prahy. Porevoluční nárůst kriminality je spojen s politickými,

společenskými a ekonomickými změnami, které se po roce 1989 udály. Po otevření hranic se objevily projevy kriminality, na kterou tehdejší systém neuměl dostatečně rychle a adekvátně reagovat. Ustálení vývoje kriminality nastalo o deset let později, okolo roku 1999. Od tohoto roku nastává období poklesu. Jedinou výjimkou je rok 2013, kdy byla tehdejším prezidentem Václavem Klausem vyhlášena amnestie (ČSÚ, 2016).

Vývoj kriminality v Praze je prostorově diferencován. Pokles kriminality ve vnějším městě probíhá od 90. let. Centrum města a vnitřní město zažívá pokles během začátku 21. století. Úroveň výskytu kriminality na nejnižší úrovni, charakterizuje městskou periferii, kde nastal pokles až v posledních letech. Oblasti, kde se naopak výskyt kriminality zvýšil, jsou především sídliště (ČSÚ, 2016).

Tabulka 9 Index kriminality dle městských zón

Zóna města	Index kriminality			
	1995-1998	2000-2003	2005-2008	2010-2013
Městské centrum	344,8	344,8	292,0	240,6
Vnitřní město	96,9	106,8	88,7	82,9
Vnější město	76,2	68,6	61,9	44,7
Městská periferie	66,5	60,2	64,9	23,5
Praha	101,4	99,2	85,7	64,4

Zdroj: Vlastní zpracování údajů převzatých z ČSÚ [online]

Dle údajů v tabulce je patrné, že index kriminality je z dlouhodobého hlediska nejvyšší v městském centru, v centru Prahy. Tento trend je stejný již od šedesátých let 20. století. Jedním z hlavních důvodů je menší počet trvale žijících obyvatel, ke kterému je kriminalita vztahována, oproti reálně nacházejícímu se počtu lidí v dané oblasti. Vyšší koncentrace lidí, kteří se během dne pohybují v oblasti centra, na sebe váže více příležitostí ke spáchání trestné činnosti. Vysoké absolutní počty trestných činů dokazují vysokou zatíženost městského centra. Městské části Smíchov, Libeň a Nusle jsou oblasti, které ve vnitřním městě vykazují nejvyšší index kriminality. Zóny vnějšího města a periferie tvoří rozlehlá území, která jsou kriminalitou zatížena nejméně. Na městských periferiích, kde je index kriminality jeden z nejnižších,

nacházíme více specifických trestných činů, které jsou vázány na danou oblast (ČSÚ, 2016).

Výzkumy v Praze poukazují na zvýšení pocitu nebezpečí ve vnitřní části města. Zvýšení pocitu nebezpečí je spojeno s častějším výskytem rizikově vnímaných jednotlivců, skupin a nevyhovujícího prostředí – nepořádek v ulicích, nepřehledné ulice, špatná dostupnost a osvětlení (Jíchová a Temelová, 2012a, str. 329 – 348). V oblastech centra Prahy je to kombinace vysoké koncentrace lidí, obyvatel, turistů a kriminality. Strach u lidí je spojen mimo jiné i s přítomností kapsářů na ulicích, v dopravních prostředcích a s častým projevem násilí v ulicích (Jíchová a Temelová, 2012b, str. 46).

Graf 8 Vývoj kriminality v Praze



Zdroj: Vlastní zpracování údajů převzatých z ČSÚ [online]

Ve sledovaném období, od ledna roku 2013 do prosince 2015, se na území Prahy událo celkem 217 928 trestných činů. Objasněna do současné doby byla asi čtvrtina případů. Z celkového počtu se na území sledované části Černý Most, které územně spadá pod obvodní oddělení Kyje – Praha III, událo celkem 6811 trestných činů. Počet objasněných případů z celkového počtu čítá asi 25 %, přesně 1703 případů.

Index kriminality na území, které spadá pod správu obvodního oddělení, je 1383,8. Celkový počet obyvatel spravovaného území je 49 221 obyvatel. Nejčastějším zjištěným trestným činem na celém území hlavního města Prahy byly majetkové trestné

činy, mezi které se řadí podvod, zpronevěra, neoprávněné užívání cizí věci, zatajení věci, poškozování cizí věci, pytláctví a ostatní majetkové trestné činy. Tyto činy se nejčastěji objevily i na sídlišti Černý Most. Počet nahlášených majetkových činů za sledované období byl 5162 případů. Objasněn byl každý desátý případ, celkem 518 případů. Nejčastějším zjištěným majetkovým činem bylo poškozování cizí věci. Nejvíce objasněných případů, celkem 63 %, měly podvody. Ze 165 zjištěných případů bylo 104 případů objasněno. Druhým nejčastějším trestným činem na území Prahy byly krádeže věcí z automobilů, s objasněnými 4 % případů. Nejvíce objasněných případů má řízení pod vlivem, kdy ve sledovaném období bylo objasněno 97 % případů a výroba, držení a distribuce drog, s 92 % objasněných případů.

Nejméně častým trestným činem byly vraždy. Za sledované období na území Prahy bylo zjištěno 78 případů, z toho 63 objasněných. Nejčastěji se jednalo o vraždy motivované osobními vztahy, kdy bylo 94 % objasněno. Na území Černého Mostu se ve sledovaném období udály čtyři vraždy. Tři z nich spadají do kategorie „*Vraždy motivované osobními vztahy*“, kdy všechny byly objasněny. Čtvrtá vražda, charakterizována jako „*Vraždy ostatní*“, nebyla dosud objasněna.

Velký počet trestných činů na sledovaném území, se pojí s prostorem obchodního centra Černý Most. Na sledovaném území byl zaznamenán vysoký počet krádeží věcí z aut, celkem 1030 případů. Objasněna byla pouhá 3 % (33 případů). Z celkového počtu zjištěných krádeží charakterizuje 70 % případů kategorie „*Krádeže kapesní*“, kdy k jejich uskutečnění, je prostor obchodního centra ideální (Mapa kriminality, 2015).

Dle jednotlivých měsíčních statistik bylo možné zaznamenat postupný pokles trestných činů. Pokles se týkal jak celého území Prahy, tak i sídliště Černý Most. Každý měsíc bylo ohlášeno na sledovaném území Černého Mostu více jak dvacet tisíc trestných činů. Otázkou zůstává, kolik dalších činů nebylo na policii nahlášeno. Měsíc leden byl v posledních třech letech nejvíce „bohatý“ na trestné činy. Od roku 2013 bylo každoročně v lednu nahlášeno přes 28 tisíc trestných činů (Mapa kriminality, 2015).

Tabulka 10 Přehled trestné činnosti na území Prahy 01/2013-12/2015

Trestné činy	Zjištěno	Objasněno
CELKEM	217 928	51 599
Vraždy	78	63
Znásilnění	331	206
Fyzické útoky	4 290	2 756
Loupeže	1 210	654
Vloupání do obydlí	6 461	790
Násilné činy	5 674	3 319
Krádež automobilu	8 528	480
Krádež věcí z automobilu	39 544	1 519
Mravnostní činy	933	562
Majetkové činy	158 945	14 935
Řízení pod vlivem	4 337	4 200
Ostatní činy	17 636	13 378

Zdroj: Vlastní zpracování údajů převzatých z mapakriminality.cz [online]

5.3 Současná prevence Prahy 14 proti kriminalitě na území Černého Mostu

Strategický cíl, který si městská část Praha 14 definovala ve svém strategickém plánu rozvoje, je *Zvyšování míry bezpečí a působení na snižování kriminality a výskytu dalších důsledků rizikového chování*. Ukazatelem plnění cíle je počet trestných činů a přestupků spáchaných na území městské části ve sledovaném období a počet realizovaných aktivit. *„Zájmem Prahy 14 je v maximální míře využívat možnosti preventivních opatření, udržet funkční síť služeb pro potřebné cílové skupiny, eliminovat rizika vzniku sociálně vyloučených lokalit, odstraňovat příčiny vzniku sociálně patologických jevů, zvyšovat celkový pocit bezpečí obyvatel i návštěvníků městské části a zajistit meziřesortní koordinaci veškerých aktivit (hl. m. Praha, bezpečnostní složky, neziskové organizace, veřejnost). Strategický cíl má vazbu i na další oblasti strategického plánu (zvyšování nabídky sportovních, kulturních a volnočasových aktivit, zapojování veřejnosti atd.).“* (Strategický plán rozvoje městské části Praha 14 pro období 2015 – 2025, 2014).

V akčním plánu, který sestavil Městský úřad Praha 14 na rok 2015 – 2016, jsou identifikovány tři specifické cíle, kterými se chce městská část v rámci zvyšování míry bezpečí a snižování kriminality zabývat. Prvním z dílčích cílů je *Podpora prevence rizikového chování a informování občanů*. Prevencí rizikového chování by se zabývala v rámci několika projektů. Projekty by vedly k větší informovanosti občanů o rizikovém chování a nepříznivých důsledcích, jak osobních, zdravotních či sociálních. Realizace by probíhala na druhém stupni základní školy, na území městské části Praha 14. Programy prevence rizikového chování na základních školách budou zajišťovány vybraným dodavatelem či prostřednictvím grantového řízení městské části. Konkrétně by se jednalo o čtyřicet až padesát výchovných, tematicky zaměřených kurzů se zástupci městské části, městské policie, pracovníků škol zaměřených na prevenci či zástupci neziskových organizací zabývající se daným tématem kurzu. „*Pozornost bude zaměřena na různé typy rizikového chování (gamblerství a jiné druhy závislosti, vandalismus, rasismus, xenofobie, šikana na školách apod.)*. Vedle toho budou podnikány opatření na zvýšení povědomí o ochraně obyvatel (zejména seniorů) před možnou trestní činností.“ (Akční plán 2015 – 2016, 2014).

Druhým z cílů je *Podpora situační prevence*. Cíl se týká činnosti městské policie na území městské části Praha 14. V plnění by měla pomoci podpora rozvoje asistentů prevence kriminality, působící při městské policii a plnící úkoly na základě aktuálních problémů jednotlivých lokalit městské části. Cílem asistentů je snížení kriminality a podpora sociální integrace.

Dále se jedná o rozvoj kamerového systému. „*Podpora a realizace aktivit zaměřených na eliminaci příležitostí, podmínek a situací, které vedou osoby k protiprávnímu jednání, a to prostřednictvím režimových, fyzických a technických opatření (asistenti prevence kriminality na Městské části Praha 14, zapojování občanů, rozšiřování kamerových systémů, osvětlení, spojovací techniky apod.)*.“ (Akční plán 2015 – 2016, 2014).

Třetím cílem je zajištění finanční podpory pro realizaci programu prevence. Plnění cíle zahrnuje podání grantových žádostí na finanční podporu. Vlastní financování není v silách městské části (Akční plán 2015 – 2016, 2014).

Městský úřad Praha 14 žádá u Ministerstva vnitra a Magistrátu hlavního města Prahy o příspěvek na dva projekty prevence proti kriminalitě na území sídliště Černý

Most. Prvním z projektů je projekt s názvem *Praha 14 – Sebeobrana*, kdy je žádáno o dotaci ve výši šedesát dva tisíc korun. Městská část Praha 14 plánuje sama do projektu investovat čtrnáct tisíc korun. Cílem tohoto projektu je zvyšovat pocit bezpečnosti v městské části, prostřednictvím absolvování kurzu sebeobrany Krav Maga. Projekt by otevřel tři kurzy výuky. Každý z kurzů by trval dvanáct hodin tréninků. Kurzy by byly primárně určeny dětem ve věku 10 – 13 let, ženám starším 18 let a seniorům (Praha 14, 2015).

Druhým projektem je *Praha 14 Street Work & Fun*. Projekt je zaměřen na mládež ve věku od 6 do 18 let, která byla Městským úřadem označena za nejvíce ohroženou skupinu rizikovým chováním. Městský úřad Praha 14 si bere za cíl tohoto projektu sociálně začlenit účastníky a omezit sociální vyloučení jedinců. V rámci projektu by se jednalo o sportovní, vzdělávací a jiné volnočasové aktivity. Zájemci se budou moci nejen zapojit do aktivit, ale podílet se na jejich organizaci. Aktivity by se odehrávaly přímo na ulici. Realizátorem projektu bude nezisková organizace Jahoda, která již na území Prahy 14 působí. V současnosti se angažuje v organizování volnočasových aktivit pro obyvatele sledovaného území. Realizace projektu je vyčíslena na tři sta sedmdesát dva tisíc korun. Je podána žádost o dotaci ve výši tři sta třicet čtyři tisíc korun. Pokud by dotace nebyla přidělena, realizace projektu by nebyla uskutečněna (Praha 14, 2007).

Území Černého Mostu územně spadá pod místní oddělení policie Kyje – OŘ Praha III, které sídlí přímo u zastávky metra Černý Most. Je jednou z organizačních součástí Obvodního ředitelství policie Praha III. Oddělení se zabývá řešením veškeré trestné činnosti a přestupků, které je na území sídliště Černý Most a dalších zahrnutých oblastí, spadající pod místní oddělení, zjištěno a ohlášeno (Informace poskytl Jan Bambousek, nadporučík policie ČR, Praha, 25. 1. 2016).

Obrázek 3 Pobočka místního oddělení policie Kyje – OŘ Praha III



Zdroj: autorský kolektiv Štěpánková a Žiaková

Oddělení jako takové zaštiťuje bývalá území Prahy 3, 8 a 9. Pod územní obvod, který je místním oddělením policie spravován, spadá městská část Černý Most, Kyje, Hloubětín, Hutě, Hostavice, Jahodnice, Dolní Počernice a část Vysočan. Celková rozloha spravovaného území je 19 km². Území je považováno za jedno z největších. Mezi běžné činnosti policistů patří plnění úkolů v úsecích ochrany veřejného pořádku, prevence kriminality, trestní, přestupková a správní řízení. Spolupráce s místní samosprávou a jejími orgány, zejména v oblasti zabezpečování místních záležitostí veřejného pořádku a prevence. Policisté z místního oddělení se podílejí na dohledu bezpečnosti a plynulosti silničního provozu nebo pátrání po osobách a postrádaných věcech. Dle slov nadporučíka Bambouska v současné době místní oddělení nejvíce zatěžuje vloupání do motorových vozidel, tzv. moto kriminalita. Moto kriminalita je charakterizována krádeží součástí z vozidel a krádeží vozidel samotných. Sám nadporučík Bambousek označuje obchodní centrum Černý Most jako místo, s největším výskytem trestné činnosti (Informace poskytl Jan Bambousek, nadporučík policie ČR, Praha, 25. 1. 2016).

5.4 Výsledky výzkumného šetření v prostoru sídliště Černý Most

5.4.1 Pocit ne/bezpečnosti na sídlišti Černý Most z pohledu jeho obyvatel

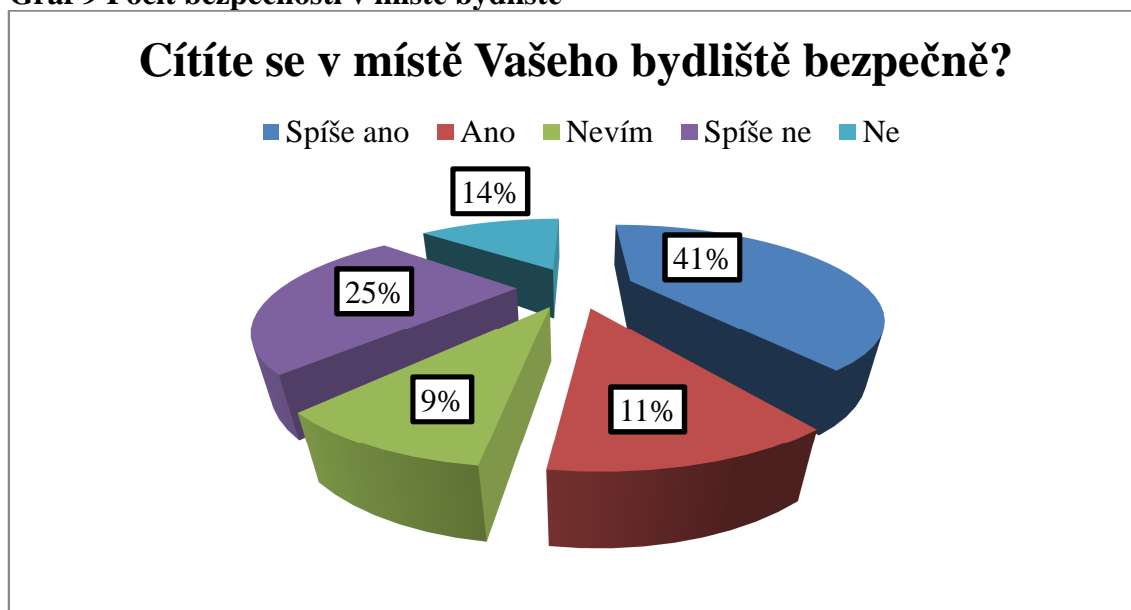
Výsledky šetření ukazují, že naprostá většina respondentů a informátorů se v místě svého bydliště cítí bezpečně. 52 % respondentů (91), spíše pociťuje v místě svého bydliště bezpečí než nebezpečí. Přesto však existují rozdíly ve vnímání strachu, to jak mezi jednotlivými lokalitami na sídlišti Černý Most (sídlíště Černý Most I a Černý Most II), tak mezi různými skupinami zde žijících obyvatel. Na první otázku v dotazníku, zda se v místě svého bydliště cítí respondenti bezpečně, odpovědělo v rámci dotazníkového šetření 41 % respondentů „spíše ano“ (71), 25 % respondentů označilo odpověď „spíše ne“ (44). 14 % (24) z celkového počtu respondentů jasně odpovědělo, že se necítí bezpečně a 11 % respondentů se cítí v místě svého bydliště bezpečně (20). 16 respondentů (9 %) nedokázalo zodpovědět konkrétně na tuto otázku a zvolilo odpověď „nevím“. V otevřených odpovědích respondenti zmiňovali: „poměrně násilná mládež, obrovské množství Romů ve vedlejším sídlišti“, „velké množství lidí, časté trestné činy“, nebo například „velké množství bezdomovců, prodejců drog“.

Tabulka 11 Pocit bezpečnosti v místě bydliště

Popisek řádků	Počet:	%
Ano	20	11 %
Spíše ano	71	41 %
Nevím	16	9 %
Spíše ne	44	25 %
Ne	24	14 %
Celkový součet	175	100 %

Zdroj: vlastní zpracování

Graf 9 Pocit bezpečnosti v místě bydliště



Zdroj: vlastní zpracování

Jedním z faktorů, který subjektivní pocit ne/bezpečí u respondentů ovlivňuje, jsou etnické stereotypy a předsudky spojené především s romskými obyvateli, kteří jsou spojováni s kriminalitou, případně odlišnou kulturou, která respondentům z dotazníku, nahání strach. To se projevilo také v rozhovorech. Např. informátorka Jana (23 let) zmínila romské občany v souvislosti s identifikací míst, ve kterých se necítí bezpečně, přestože pouze romské obyvatelstvo do souvislosti s kriminalitou dát nemůže: „Potom jsou oblasti, kde jsou přímo byty pro Romy, takže určitě ty. Ale zase nemůžu říct, že by jenom Romové vytvářeli nákou trestnou činnost.“. Informátorka Dana (55 let) svůj strach opírá o údajný odlišný životní styl, které romské obyvatelstvo má: „... je to daný složením obyvatelstva v některých částech Černého Mostu. Ale myslím si, že to může být i horší. Přiznám se, že nemám úplně dobrý pocit, když jdu od metra kolem těch novějších baráků, kde žije skutečně velká část romského obyvatelstva. Člověk není zvyklý na jejich styl života. Jsou hlučný, sprostě na sebe řvou z okna, třeba i na ulici.“.

Kromě předsudků vůči romskému obyvatelstvu se jako další faktory, které vyvolávají u informátorů strach z nebezpečí, ukázaly různé další skupiny, jako drogově závislé osoby, lidé bez domova či obecně party mladých lidí. Na druhé straně byla v některých rozhovorech dekonstruována představa o nebezpečnosti Černého Mostu jako např. u výpovědi informátorky Ireny (42 let), která považuje místo svého bydliště

naopak za bezpečnou městskou část: „*A to není to, že bych byla zaujatá, že tu bydlím. Jsem si vědoma, že Černý Most, byl vždycky brán jako pól, nebo jak to říct. Ale myslím si, že ten, kdo se tu nastěhuje, tak je tu spokojenej. A není to pravda, že je to tu nebezpečný, je to takovej předsudek.*“.

Také výsledky z rozhovorů, provedených mezi místními obyvateli, prokázaly, že přes výše zmíněné obavy se informátoři v místě bydliště cítí bezpečně. Pocit bezpečnosti lze dát do souvislosti s faktorem délky pobytu v místě bydliště. S delším časem pobytu se pocit bezpečí v místě bydliště zvyšuje. Pro Černý Most je v tomto ohledu charakteristická kvalitní rezidenční stabilita. Lidé v rámci sídliště mají pocit, že se „znají“ a ví, kdo na sídliště patří. Toto tvrzení potvrdily v rámci rozhovoru i informátorky Dana (55 let) a Irena (42 let), které nezávisle na sobě uvedly: „*Člověk je v kontaktu s pár bližšíma lidma a ty ostatní od vidění zná.*“, „... *člověk skoro ví, kdo sem patří, bych řekla. Myslím si, že ty lidi jsou tady hodně stálý.*“. Obě dvě informátorky, které na zkoumaném sídlišti bydlí déle jak 20 let, se na sídlišti cítí bezpečně. Naopak informátoři, kteří žijí na sídlišti Černý Most kratší dobu (od půl roku až po dobu dvou let), se na sídlišti bezpečně necítí. Z tohoto pohledu lze za nejvýznamnější faktor, který ovlivňuje pocit bezpečnosti v rámci bydliště, považovat délku bydlení.

S delším pobytem v místě bydliště se tak pojí lepší znalost okolí, která také zvyšuje pocit bezpečí. Informátorka Jana (23 let) uvádí: „*Tak jako třeba já osobně se tu cítím bezpečně, nemůžu říct, že bych vyšla ven a bála bych se, co se mi stane. Mám prostě svoje určitý trasy a chodím jenom trasama, co znám.*“. Informátoři v rozhovoru zmínili, že mají několik svých tras, kterými se po sídlišti pohybují. Tyto trasy obvykle k domovu považují za bezpečné, proto není důvod, aby se v těchto místech cítili ohroženi. Tyto trasy se dle informátorů liší dle denní doby. Místa, která během denní doby považují za bezpečná, se po setmění mění na nebezpečná. Ne/bezpečnost určitých míst je rozebírána dále.

Na základě dotazníkového šetření 83 % respondentů (145), v rámci zkoumané oblasti, dokáže identifikovat místa, která považují za nebezpečná. 17 % respondentů (30) žádné místo za nebezpečné nepovažuje. Z otevřených odpovědí vyplývá, že k faktorům, které na zkoumaném sídlišti snižují pocit bezpečí, patří především nedostatečné osvětlení na ulicích. V otevřených odpovědích dotazníku, kde respondenti mohli zmiňovat konkrétní místa, se objevila: „*neosvětlená místa, opuštěná místa*“,

„ulice vedle ZŠ Generála Janouška, už od pohledu nejvíc zaneřáděná část ČM“ (viz Fotodokumentace v příloze, Obrázek 19), „okolí metra, okolí hospod“, „cesta pěšky od metra – naprostá tma, křoví, bývalé útoky“ (viz Fotodokumentace v příloze, Obrázek 23), „Vašátkova ulice pozdě v noci“ (viz Fotodokumentace v příloze, Obrázek 20), „parkoviště, kde není moc světla, neosvětlená ulice“ a také: „tam, kde nevidíte městskou policii“.

Tabulka 12 Identifikace rizikových míst na Černém Mostě

Existují místa strachu	Počet	%
Ano	145	83 %
Ne	30	17 %
Celkový součet	175	100 %

Zdroj: vlastní zpracování

Graf 10 Identifikace rizikových míst na Černém Mostě



Zdroj: vlastní zpracování

Pocity ne/bezpečnosti v souvislosti s určitými místy se staly také tématem rozhovorů. Např. informátorka Petra (19 let) se snaží svojí cestu k domovu ve večerních hodinách uzpůsobit tak, aby nemusela procházet místem, které v ní vzbuzuje strach: „Když jdu třeba z fitka (pozn. ulice Bobkova, viz Fotodokumentace v příloze, Obrázek 13), tak jdu stejnou trasou, jako když jdu od metra. Třeba jindy, když přijedu pod barák

autobusem, tak jdu tou blbou trasou (pozn. neosvětlené schody od zastávky Kapitána Stránského, viz Fotodokumentace v příloze, Obrázek 9). Takže se snažím, když jedu večer, tak nejedu autobusem, cíleně za ten barák...“. Nevyvrací, že mohou nastat okolnosti, že se v daném místě bude pohybovat po setmění. Uvědomuje si, že v tu chvíli se její chování v daném místě mění a využívá různých strategií k tomu, aby se v tu chvíli cítila bezpečněji: *„Určitě, když mám tu možnost, tak se určitě snažím vyhnout tomu místu. Ale pokud vím, že tamtudy musím jít, tak znejistím a znervózním a беру to, co nejrychleji to jde. Nebo dělám třeba to, když bych se fakt cítila v ohrožení nebo měla pocit, že za mnou někdo jde, že někomu zavolám a jsem na telefonu, ať mám jistotu, že třeba v první chvíli, že budu moct zavolat o pomoc.“.*

Informátorka Jana (23 let) užívá odlišné trasy k domovu ve dne a v noci, v jejím případě je tato změna způsobena omezením infrastruktury. Ve večerních hodinách a v noci, po ukončení provozu metra, je nucena změnit trasu tak, aby se vyhnula neosvětleným částem sídliště: *„... ve dne, tak jdu od metra. To jdu jinou trasou a v noci už nejedí metro, takže musím jet tramvají a potom autobusem. Ta cesta od toho metra (pozn. Rajská zahrada) mi přijde i víc nebezpečná, než ta od autobusové zastávky, protože tu mám blíž a je celou dobu osvětlená. Takže třeba když jedu večer, tak si sjedu na zastávku Černý Most a jedu potom autobusem, abych to měla blíž, než abych šla tou neosvětlenou cestou.“.* Svou trasu k domovu si cíleně prodlouží, aby se vyhnula místu, které v ní budí strach.

Přestože by se mohlo zdát, že v dnešním uspěchaném světě si lidé i na úkor své bezpečnosti vyberou kratší trasu k domovu, v tomto případě tomu tak není. Rovněž další informátoři potvrdili, že si raději cestu k domovu prodlouží, aby se vyhnuli údajným nebezpečným místům. *„Když jdu v noci, tak jdu radši po hlavní silnici a nejdu tím parčíkem, byť je to blízko.“,* *„Když jedu večer sama domů a nejde třeba moc lidí můj směrem, tak jdu okolo centra Černý Most, než tady přímo. Je to tam otevřenější a nejsou tam tmavý zákoutí, jako když bych šla tady.“.*

Také respondenti v dotazníku byli dotazováni, zda se v místech, která považují za nebezpečná, mění jejich chování. Pokud ano, zda mohou tuto změnu identifikovat. 39 % respondentů (69) se vědomě v identifikovaných místech chová jinak, 29 % respondentů (50) zvolilo odpověď *„spíše ano“*, 17 % respondentů (30) se dle svého názoru, v těchto místech jinak nechová, 15 % respondentů (26) zodpovědělo *„spíše ne“*.

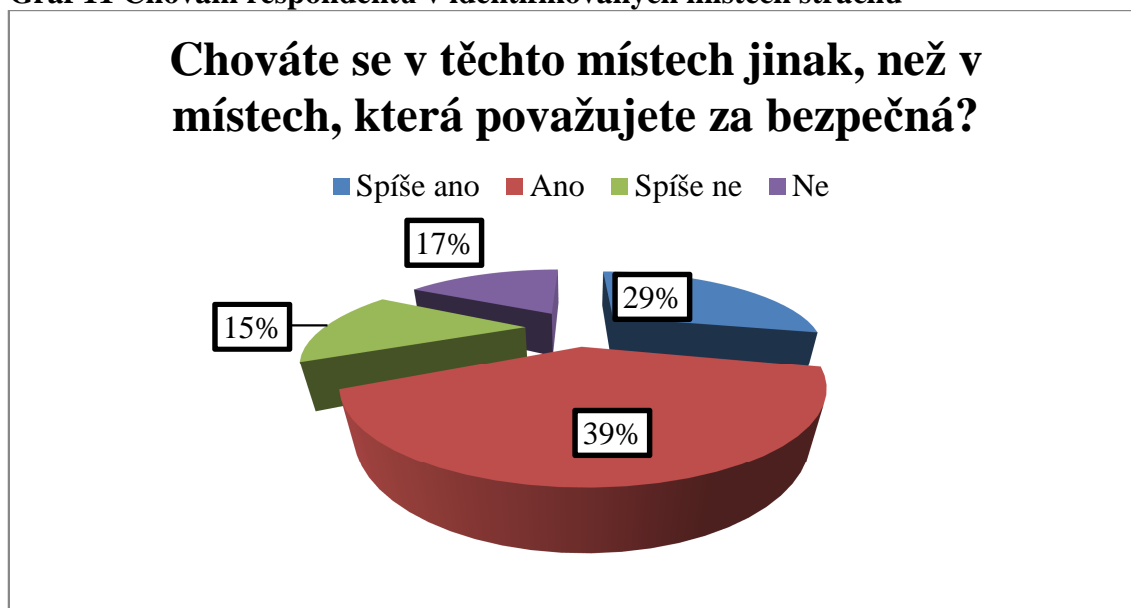
Z otevřených odpovědí můžeme zmínit odpovědi: „*pepřový sprej vždy po ruce*“, „*větší obezřetnost*“, „*vyhýbám se nebezpečným místům nebo se tam pohybuji ve skupině lidí*“, „*jsem ve střehu, nervózní*“, „*obcházím tato místa*“, „*rychlejší průchod tou oblastí*“.

Tabulka 13 Chování respondentů v identifikovaných místech strachu

Popisek řádků	Počet:	%
Ano	69	39 %
Spíše ano	50	29 %
Spíše ne	26	15 %
Ne	30	17 %
Celkový součet	175	100 %

Zdroj: vlastní zpracování

Graf 11 Chování respondentů v identifikovaných místech strachu



Zdroj: vlastní zpracování

Při identifikaci míst a oblastí, která v informátorech vzbuzují pocit strachu, byla v rozhovorech nejčastěji zmíněna místa, která jsou nedostatečně osvětlená. Viz následující výpovědi: „*Zase musím říct, že když jdu večer od metra, tak jdu takovým úsekem, kde se nesvítí. Nesvítí tam pouliční lampy a mám špatnej pocit, když jde třeba někdo za mnou...*“ (Jana, 23 let), „*Řekla bych, že málo osvětlený místa celkově.*“ (Lucie, 47 let). Informátor David (24 let) za jedno z takovýchto míst označil oblast

okolo centrálního rybníka Aloisov: „Hlavně ve večerních hodinách nebo po setmění je to například hráz rybníka Aloisov, která spojuje obyvatele Rajské zahrady a ústí do sídliště. Dále je to okraj sídliště u ulice Kapitána Stránského, a mnoho dalších. Jsou to místa, kde je menší počet pouličních lamp, menší koncentrace lidí a jsou to „tmavá“ zákoutí sídliště.“. S ulicí Kapitána Stránského se shodl s informátorkou Petrou (19 let): „Ale především je to místo za tmy a v noci, kde není tolik lidí. Je to přímo u nás za barákem, jak se jde na zastávku Kapitána Stránského, jak jsou tam ty schody.“.

Problém osvětlení je na celém sídlišti, nejen v periferních oblastech, ale i uvnitř sídliště, v parcích a na odpočinkových místech. Málo osvětlen je především centrální park okolo rybníka Aloisov (viz Fotodokumentace v příloze, Obrázek 25). Po levé části rybníka vede kamínková cesta s lavičkami na sezení, v těchto místech je velké množství stromů a křovin a oblast není vůbec osvětlena. Nejbližší pouliční lampy se nacházejí v ulici Pospíchalova (viz Fotodokumentace v příloze, Obrázek 21). Stejný problém vidí informátorka Irena (42 let) v nově vybudovaném parku u obchodního centra Černý Most: „V tom parku, co je u Globusu nově udělanej, tak i ten. Ta jedna odbočka nesvítí vůbec. A jinak jsou to takové mini lampičky.“, dále zmiňuje: „... já tady mám parkoviště (viz Fotodokumentace v příloze, Obrázek 18), tady u nás dole, jak jsou ty nízký paneláky, tam jsou dvě parkoviště, která jsou neosvětlená.“.

Dalším „nebezpečným jevem“, který se v odpovědích informátorů opakoval, je křoví, které v některých místech lemuje obě strany ulice. Příkladem je cesta, která vede z ulice Anderleho dále do sídliště (viz Fotodokumentace v příloze, Obrázek 28). Ulice je sice dostatečně osvětlena, ale vysoké křoviny po obou stranách budí dojem stísněného prostoru, odkud není možnost utéct. Dalším takovým místem je ulička, která vede ze sídliště k zastávce metra Rajská zahrada (viz Fotodokumentace v příloze, Obrázek 23). Během terénního výzkumu na sídlišti bylo zaznamenáno, že tento problém se Městská část Praha 14 snaží řešit. V některých místech byla viditelná úprava křoví, které bylo zkráceno či odstraněno.

Další informátorka Petra (19 let) v rozhovoru jako nebezpečné místo označila schody od autobusové zastávky Kapitána Stránského, vedoucí na parkoviště (viz Fotodokumentace v příloze, Obrázek 9). Na fotografii si lze všimnout, že na jedné straně jsou schody lemovány betonovou stěnou a na druhé straně hustým zarostlým křovím. Při posledním terénním výzkumu v březnu 2016 nebylo toto křoví nijak

viditelně upraveno. Celkový vzhled sídliště nepůsobí příliš bezpečným dojmem. Fasáda panelových domů posprejovaná graffiti (viz Fotodokumentace v příloze, Obrázek 19), pohozené odpadky u popelnic a celková nečistota na celém sledovaném území je negativně vnímána také informátory. Viz například výpověď informátorky Dany (55 let): „... rozbitý, počmáraný, prostě hnusný a to se to k tomu pak vztahuje. Kdyby se to upravilo, tak by to působilo hned jinak.“

Jako značně proměnný faktor, který určuje ne/bezpečnost veřejného prostoru se ukázal faktor koncentrace většího počtu lidí. Podle toho, jaké osoby jsou informátory vnímány jako ne/bezpečně, se odlišovalo i pojetí ne/bezpečnosti míst. Jako prostor s velkou koncentrací osob byla identifikována například zastávka metra Černý Most, která je některými informátory vnímána jako nebezpečná z důvodu vyšší koncentrace osob bez domova a dále místa, kde se pohybují větší skupinky mladistvých: „Já jsem říkala, že tam bych nerada nechala auto, protože nevím, co tam s tím udělají. To vidíš, PETky od piva. Flašky od vína a takový. A nejhroznější na tom je, že jsou to převážně děcka, náctiletý, mladý.“ (Irena, 47 let).

Dotazníkové šetření se orientovalo také na otázku ne/bezpečnosti parků a odpočinkových míst na Černém Mostě. Za spíše bezpečné je považuje 51 % respondentů (89) a 25 % respondentů (43) odpovědělo „spíše ne“. 22 respondentů zvolilo odpověď „nevím“. 14 respondentů parky a odpočinková místa nepovažuje za bezpečná a jen sedm je za bezpečná považuje. V otevřených odpovědích bylo zmíněno, že v těchto místech by „mohlo být více hlídek, pochůzkových a ne stojících“, dále také „po setmění nedoporučuji navštěvovat, zdržují se tam někdy chuligáni a podivné osoby“, „bohužel jsou často místem, kde se kumulují osoby, které jsou hlučné, všude nechávají odpad a jsou agresivní“, „některá místa vypadají zanedbaně. Například centrální park, který by měl být dominantou“.

Tabulka 14 Vnímání parků a odpočinkových míst

Popisek řádků	Počet:	%
Ano	7	4 %
Spíše ano	89	51 %
Nevím	22	12 %
Spíše ne	43	25 %
Ne	14	8 %
Celkový součet	175	100 %

Zdroj: vlastní zpracování

Graf 12 Vnímání parků a odpočinkových míst

Zdroj: vlastní zpracování

Vnímání parků a odpočinkových míst se u informátorů během rozhovorů lišilo především v závislosti na denní době a také na jednotlivých parcích, které v rámci sídliště jsou. Během dne se informátoři v těchto místech necítí nijak ohroženě. Např. výpověď informátorky Lucie (47 let), která bezpečné osoby v parku rozpoznává podle toho, zda patří do skupiny „pejskařů“: „*Chodím jen do parku, kde se nebojím* (pozn. Park u Čeňku, viz Fotodokumentace v příloze, Obrázek 14). *Ta cesta, která tam vede je osvětlená, takže tak. A když jdu se psem večer a jdu jen do parku tady před barákem* (pozn. Centrální park u rybníka Aloisov), *tak jsem radši, když vím, že jdu sama, když nikoho nikde nevidím. Pak samozřejmě, když někoho potkám, tak už se*

koukám, jestli má s sebou psa, to je pro mě taková záruka toho, že tam ten člověk není proto, že čekal, aby někomu něco udělal.“.

Faktor, který negativně ovlivňuje vnímání parků, byl již zmíněn. Jedná se především o nedostatečné osvětlení. Problém se netýká jen dříve vybudovaných parků, ale i těch nově vzniklých. Informátorka Ivana (27 let) zmínila park, který se nachází u obchodního centra Černý Most: *„V tom parku, co je u centra, nově udělanej. Ta jedna odbočka nesvítí vůbec.“.* Nově vybudovaný Park u Čeňku, který byl dokončen na podzim roku 2015, je dle informátorů též nedostatečně osvětlen. I přes tuto skutečnost je pro informátora Dušana (29 let) nejbezpečnější, neboť se zde nenachází vyšší koncentrace „nebezpečného“ obyvatelstva: *„Konkrétně, zase když mluvím o tom parku, co je nově udělaný. Tak jen bych řekl, že je ten nejbezpečnější, byť málo osvětlený, ale nesrocují se tam žádné tlupy a skupiny.“.*

Rozdílnost ve vnímání parku ve dne a v noci, zmiňuje i informátor David (24 let): *„Přes den jsou bezpečné, v noci ne. Přes den jsou parky plné dětí, psů a jejich majitelů, maminek s kočárky a v noci se zde scházejí různá individua. Jsou to narkomani, dealaři drog, partičky mladistvých z místních sociálních menšin, apod.“.* Faktor, který zvyšuje pocit bezpečí u informátorky Jany (23 let), je návštěva tohoto místa ve stejnou dobu a potkávání známých lidí: *„... choděj tam lidi hodně venčit psy. Takže to na mě působí už trošku bezpečněji, protože je tam víc lidí, který když chodím každě den běhat, poznávám, takže to je pro mě hned takový příjemnější.“.* Lze tak konstatovat, že znalost prostředí a osob, které se zde pohybují, zvyšuje pocit bezpečí.

V souvislosti s otázkou pocitu bezpečí byly v rámci kvantitativního šetření zkoumány také závislosti na pohlaví, délce pobytu, lokaci bydliště a věku. Čemuž se věnuje další text.

H₀₍₁₎ : Pocit bezpečí v místě bydliště nezávisí na pohlaví.

Pro výpočet hodnoty testového kritéria bylo využito údajů o pohlaví respondentů a percepce pocitu bezpečí v místě jejich bydliště. Prvním znakem je pohlaví respondentů, které logicky nabývá dvou proměnných. Buď znaku „Žena“, nebo „Muž“. Druhým znakem je v testovaném vztahu závislosti percepce pocitu bezpečí v místě bydliště. Tento znak nabývá pěti proměnných, konkrétně „Ano“, „Spíše ano“, „Nevím“, „Spíše ne“ a „Ne“.

Tabulka 15 Percepce bezpečí v závislosti na pohlaví

Percepce bezpečí	Ano	Spíše ano	Nevím	Spíše ne	Ne	Součet
Pohlaví						
Žena	10	38	13	32	14	107
Muž	10	33	3	12	10	68
Součet	20	71	16	44	24	175

Zdroj: vlastní zpracování

Pomocí kontingenční tabulky a vztahu 1.6 byla určena hodnota testového kritéria, která v tomto případě po zaokrouhlení činí $\chi^2 = 8,07$. Tento výsledek byl následně porovnán s tabulkovou kritickou hodnotou $\chi^2_{0,05(4)} = 9,488$. Hodnota testového kritéria je tedy menší, než tabulková kritická hodnota. Na základě rozhodovacího pravidla přijímáme nulovou hypotézu $H_{0(1)}$, na hladině významnosti $\alpha = 0,05$. Výsledkem testování nulové hypotézy je závěr, že ve výběrovém souboru neexistuje s 95 % pravděpodobností statisticky významná závislost mezi pocitem bezpečí v místě bydliště a pohlavím respondenta.

Na otázku, zda se v místě svého bydliště cítí respondent bezpečně, odpovědělo shodné množství mužů a žen (10), že ano. Podíl respondentů s pocitem bezpečí odpovídá podílu 58 % žen a 42 % mužů. Větší rozdíly v odpovědích nalezneme u respondentů, kteří si nebyli jistí, zda se cítí bezpečně či nebezpečně. 12 % žen neumělo určit, zda se v rámci svého bydliště cítí bezpečně či nebezpečně. 30 % žen se necítí bezpečně. 4 % mužů neví, jaký pocit v rámci svého bydliště pociťuje a 18 % mužů se cítilo spíše nebezpečně.

$H_{0(2)}$:Pocit bezpečí v místě bydliště nezávisí na délce pobytu.

Pro výpočet hodnoty testového kritéria bylo využito údajů o délce pobytu v místě bydliště respondentů a jejich percepce bezpečí v místě bydliště. Prvním znakem je délka pobytu v místě bydliště. U této nulové hypotézy je blíže zkoumána závislost mezi jedinci, kteří žijí v místě bydliště déle jak 10 let, kdy je lze považovat za starousedlíky a těmi, kteří na sledovaném sídlišti bydlí méně jak 10 let. První proměnnou je „Délka pobytu do 10 let“, druhou proměnnou je „Délka pobytu nad 10 let“, kdy obě proměnné spojily vypsane kategorie s délkou pobytu do 10 let a nad 10 let.

Druhým znakem v testovaném vztahu závislosti je percepce pocitu bezpečí v místě bydliště. Tento znak nabývá pěti proměnných, konkrétně „Ano“, „Spíše ano“, „Nevím“, „Spíše ne“ a „Ne“.

Tabulka 16 Percepce bezpečí v závislosti na délce pobytu

Percepce bezpečí	Spíše ano	Ano	Nevím	Spíše ne	Ne	Součet
Délka pobytu						
Do 10 let	6	16	6	26	18	72
Nad 10 let	14	55	10	18	6	103
Součet	20	71	16	44	24	175

Zdroj: vlastní zpracování

Pomocí kontingenční tabulky a vztahu 1.6 byla určena hodnota testového kritéria, která v tomto případě po zaokrouhlení činí $\chi^2 = 28,5$. Výsledek testového kritéria byl následně porovnán s kritickou hodnotou z tabulek $\chi^2_{0,05(4)} = 9,488$. Hodnota testového kritéria je tedy větší, než hodnota tabulková kritická, což znamená, že dle rozhodovacího pravidla zamítáme nulovou hypotézu $H_{0(2)}$ na hladině významnosti $\alpha = 0,05$. Dle Cramérova koeficientu kontingence (vztah 1.8) byla následně určena síla závislosti znaků v kontingenční tabulce $V = 0,4$. Výsledek poukazuje na to, že ve výběrovém souboru existuje s 95 % pravděpodobností statisticky významná závislost mezi pocitem bezpečí v místě bydliště a délkou pobytu v místě bydliště. Na základě Cramérova koeficientu kontingence lze konstatovat, že tato závislost je středně velká.

53 % respondentů, které na základě délky pobytu (delší 10 let) můžeme označit za starousedlíky, se v místě svého bydliště cítí spíše bezpečně. 6 % ze starousedlíků se v místě svého bydliště necítí bezpečně. 36 % respondentů, s délkou pobytu pod 10 let, se necítí v rámci bydliště bezpečně. 8 % se cítí bezpečně. 10 % starousedlíků nedokáže určit, zda se cítí bezpečně či nebezpečně.

H₀₍₃₎: Pocit bezpečí v místě bydliště nezávisí na lokaci bydliště.

Pro výpočet hodnoty testového kritéria bylo využito údajů o lokaci bydliště v rámci zkoumané oblasti a jejich percepce bezpečí v místě bydliště. Prvním znakem je lokace bydliště. Tento znak nabývá dvou proměnných „Černý Most I“ a „Černý Most II“. Druhým znakem v testovém vztahu závislosti je percepce pocitu bezpečí v místě bydliště. Tento znak nabývá pěti proměnných, konkrétně „Ano“, „Spíše ano“, „Nevím“, „Spíše ne“ a „Ne“.

Tabulka 17 Percepce bezpečí v závislosti na lokaci bydliště

Percepce bezpečí	Ano	Spíše ano	Nevím	Spíše ne	Ne	Součet
Lokace bydliště						
Černý Most I	7	31	9	14	7	68
Černý Most II	13	40	7	30	17	107
Součet	20	71	16	44	24	175

Zdroj: vlastní zpracování

Pomocí kontingenční tabulky a vztahu 1.6 byla určena hodnota testového kritéria, která v tomto případě po zaokrouhlení činí $\chi^2 = 4,72$. Tento výsledek byl následně porovnán s tabulkovou kritickou hodnotou $\chi^2_{0,05(4)} = 9,488$. Hodnota testového kritéria je tedy menší než tabulková kritická hodnota. Na základě rozhodovacího pravidla přijímáme nulovou hypotézu H₀₍₃₎ na hladině významnosti $\alpha = 0,05$. Výsledek poukazuje na to, že ve výběrovém souboru neexistuje s 95 % pravděpodobností statisticky významná závislost mezi lokací bydliště, na sídlišti Černý Most, a pocitem bezpečí v rámci bydliště.

10 % respondentů žijících v části Černý Most I se necítí bezpečně. U respondentů s lokací bydliště Černý Most II je to velmi podobné (15 %). 46 % respondentů žijících v části Černý Most I se cítí v místě svého bydliště bezpečně. U respondentů žijících v části Černý Most II je to o něco méně, bezpečně se v rámci svého bydliště cítí 37 % respondentů. Odpovědět na otázku nedokázalo 13 % respondentů z části Černý Most I a 7 % respondentů z části Černý Most II.

$H_{0(4)}$: Pocit bezpečí v místě bydliště nezávisí na věku

Pro výpočet hodnoty testového kritéria bylo využito údajů o věkovém rozložení respondentů a jejich percepci bezpečí v místě bydliště. Prvním znakem je věk respondentů. V souvislosti s nulovou hypotézou je zkoumána generační závislost znaků mezi jedinci do 29 let a staršími 29 let. Hraniční věk 29 let byl zvolen zcela náhodně. První proměnnou znaku, nazvanou „Lidé do 29 let“, tvoří kategorie „do 18 let“ a „18 – 29 let“. Do druhé proměnné byly spojeny kategorie „30 – 54 let“ a „nad 55 let“. Druhá proměnná je nazvána „Lidé nad 29 let“. Druhým znakem v testovém vztahu závislosti je percepcie pocitu bezpečí v místě bydliště. Tento znak nabývá pěti proměnných, konkrétně „Ano“, „Spíše ano“, „Nevím“, „Spíše ne“ a „Ne“.

Tabulka 18 Percepcie bezpečí v závislosti na věku

Percepcie bezpečí	Ano	Spíše ano	Nevím	Spíše ne	Ne	Součet
Věk						
Lidé do 29 let	3	18	8	29	14	72
Lidé nad 29 let	17	53	8	15	10	103
Součet	20	71	16	44	24	175

Zdroj: vlastní zpracování

Pomocí kontingenční tabulky a vztahu 1.6 byla určena hodnota testového kritéria, která v tomto případě po zaokrouhlení činí $\chi^2 = 27,5$. Tento výsledek byl následně porovnán s tabulkovou kritickou hodnotou $\chi^2_{0,05(4)} = 9,488$. Hodnota testového kritéria je větší, než hodnota tabulková kritická, což znamená, že dle rozhodovacího kritéria zamítáme nulovou hypotézu $H_{0(4)}$ na hladině významnosti $\alpha = 0,05$. Dle Cramérova koeficientu kontingence (vztah 1.8) byla následně určena síla závislosti znaků v kontingenční tabulce $V = 0,37$. Výsledek testování tedy poukazuje na to, že ve výběrovém souboru existuje s 95 % pravděpodobností statisticky významná závislost mezi pocitem bezpečí v místě bydliště a věkem respondenta. Dle hodnoty Cramérova koeficientu kontingence je naznačeno, že tato závislost je středně velká.

Paradoxně se cítí v místě svého bydliště bezpečně spíše starší lidé, kteří zde mohou žít již delší dobu. Mají tedy kvalitnější rezidenční stabilitu, u které byla také zjištěna středně silná závislost na pocitu bezpečí. 25 % respondentů do 29 let se v místě svého bydliště cítí bezpečně. 51 % respondentů starších 29 let se cítí bezpečně. 40 % respondentů mladších 29 let se bezpečně v rámci svého bydliště necítí.

5.4.2 Osobní zkušenost obyvatel s trestným činem na území sídliště Černý Most

Osobní zkušenost s trestným činem v rámci bydliště mělo 26 % respondentů (46) z internetového dotazování. 74 % respondentů (129) se osobně nestalo obětí žádné z forem trestného činu. V otevřené odpovědi mohli respondenti, s osobní zkušeností, vyplnit, o jaký trestný čin se jednalo. V odpovědích převažoval trestný čin krádeže: „vykradení bytu i sklepní kóje“, „krádež registrační značky vozidla“. V otevřených odpovědích se objevila i odpověď: „já ne, manželka byla přepadena, nahlášeno na policii, pachatele zadrželi, ale propuštěni jako mladiství“, „napadení přítele v parku“. Skutečnost, že více jak polovina respondentů se nesečkala s žádným trestným činem, může také souviset s převládajícím pocitem bezpečí obyvatel na sídlišti.

Tabulka 19 Osobní zkušenost s trestnou činností v rámci bydliště

Popisek řádků	Počet:	%
Ano	46	26 %
Ne	129	74 %
Celkový součet	175	100 %

Zdroj: vlastní zpracování

Graf 13 Osobní zkušenost s trestnou činností v rámci bydliště



Zdroj: vlastní zpracování

Ani informátoři z rozhovorů nemají velké zkušenosti s trestným činem. S trestným činem, který je charakterem fyzického útoku na osobu, se setkal pouze informátor David (24 let): „*Stal jsem se několikrát obětí napadení, ani jeden z případů jsem nehlásil. V jednom se jednalo o nedorozumění, v dalším případě se jednalo o útočníka, o kterém vím, že v případě udání či jiném řešení by následovaly další problémy.*“. I přes tuto zkušenost, se David stále v místě svého bydliště cítí bezpečně.

Informátorka Věra (34 let), která v rámci zkoumaného sídliště kromě bydliště provozuje i živnost, uvedla zkušenost s vykradením této provozovny: „*Vloupání do naší provozovny na Černém Mostě. Policie to řešila tak, jak má, ale samozřejmě pachatel nebyl dopaden a případ je odložen, takže se bohužel nic nevyřešilo.*“. S vloupáním a vykradením má zkušenost také informátorka Dana (55 let), přičemž tyto události ovlivnily i její pocit bezpečí v rámci bydliště: „*Dvakrát nám vykradli byt, dvakrát sklep, pak tak různě píchli nádrž u auta, urvali zrcátko. Tohle jsou věci, z kterých jsem pak byla příšerně špatná, z toho bytu, že tam byl někdo cizí, že se nám tam vloupal. To je příšernej pocit a trvalo to dlouho, ale jinak se nebojím.*“. Podobnou zkušenost, s vykradením sklepa, má také informátorka Irena (42 let): „*Jenom vykradený sklep, ale to si troufnu říct, že to byl někdo v rámci vchodu. Bylo to za zamčenýma dveřma. Týkalo se to ukradení zahrádky na auto, nový na čtyři kola, to bohužel se nijak nedořešilo. Pak jsem tu zahrádku viděla na autě sousedů, a myslím si, že je to ta naše.*“.

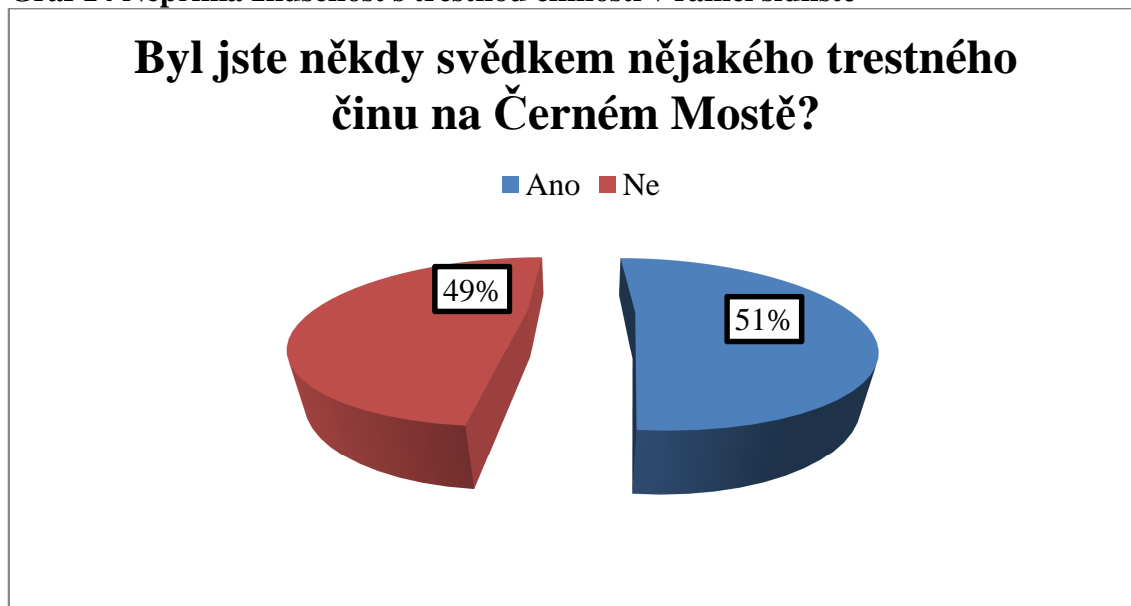
Větší zkušenosti mají obyvatelé sídliště Černý Most s trestným činem, který se však netýkal přímo jejich osoby. U této otázky jsou odpovědi dotazníkového šetření velmi vyrovnané. 51 % respondentů (90) bylo svědkem nějakého trestného činu, a 49 % respondentů (85) se s žádným trestným činem nesešlo. V otevřené odpovědi mohli ti, kteří kladně odpověděli popsat, o jakou situaci se jednalo. V odpovědích se objevilo: „prodej drog“, „vykradení automobilu“, „souseda zatýkala policie – snad krádeže aut, nevím přesně“, „ničení majetku“, „agresivní hádky, obtěžování, rušení nočního klidu, krádeže, vandalismus veřejného majetku“, „přepadení“, „napadení přítele v parku při venčení psa“. Objevila se i odpověď: „byl to čin ubodáním – vyřizování účtů“. Tento případ se stal v rámci sídliště Černý Most II, kdy při hádce mezi partnery došlo k pobodání, na jehož následky oběť zemřela. Tento případ patří mezi jeden z nejhorších trestných činů, který se v poslední době ve sledované oblasti udál.

Tabulka 20 Neosobní zkušenost s trestnou činností v rámci bydliště

Popisek řádků	Počet:	%
Ano	90	51 %
Ne	85	49 %
Celkový součet	175	100 %

Zdroj: vlastní zpracování

Graf 14 Nepřímá zkušenost s trestnou činností v rámci sídliště



Zdroj: vlastní zpracování

Rovněž informátoři, kteří se zúčastnili rozhovoru, mají nepřímé zkušenosti „bohatší“, než ty přímé. Do této oblasti byly zařazeny i činy, které se týkaly rodinných příslušníků a známých. Informátor Dušan (29 let) zmínil loupežné napadení známého, informátorka Petra (19 let) vzpomněla napadení rodinného příslušníka: „*Sestřenka, když tady bydlela. Ale to už je hodně dlouho, to je deset let zpátky. V dobu tady bylo hodně cikánů ve Vašátkový a vedle v ulici. Tak ji napadla cikánka. Deset metrů od baráku, za bílýho dne.*“. Mezi další zaznamenané činy, které se v okolí bydliště informátorů udály, jak zmiňuje informátorka Ivana (27 let), patří: „*... viděla jsem nějaký rvačky. V noci, to člověk slyší nějaký řev...*“. Informátor David (24 let) se podílel i na řešení případu, kterého se stal svědkem: „*Ve svém domě v půl páté ráno jsem zadržel do příjezdu policie člověka, u kterého se později zjistilo, že byl v celostátním pátrání.*“.

V souvislosti s otázkou zkušenosti s trestným činem v místě bydliště byla v rámci kvantitativního šetření zkoumána také závislost na pohlaví, lokaci bydliště a pocitu bezpečí. Čemuž se věnuje další text.

H₀₍₅₎: Zkušenost s trestným činem v místě bydliště nezávisí na pohlaví.

V této nulové hypotéze je blíže zkoumán rozdíl v osobním setkání s trestným činem v místě bydliště v závislosti na pohlaví. Pro výpočet hodnoty testového kritéria bylo využito údajů o pohlaví respondentů a jejich zkušeností s trestným činem na sledovaném území. Prvním znakem testované nulové hypotézy je pohlaví dotazovaných. Logicky tento znak nabývá dvou hodnot, „Žena“ a „Muž“. Druhý znak je zkušenost s trestným činem v místě bydliště respondenta. Tento znak nabývá též dvou proměnných „Ano“ a „Ne“.

Tabulka 21 Zkušenost s trestným činem v závislosti na pohlaví

Zkušenost s trestným činem	Ano	Ne	Součet
Pohlaví			
Žena	13	94	107
Muž	33	35	68
Součet	46	129	175

Zdroj: vlastní zpracování

Pomocí asociační tabulky a vztahu 1.5 byla určena hodnota testového kritéria, která v tomto případě po zaokrouhlení činí $\chi^2 = 28,39$. Tento výsledek byl následně porovnán s tabulkovou kritickou hodnotou $\chi^2_{0,05(1)} = 3,841$. Hodnota testového kritéria χ^2 je větší než kritická hodnota z tabulek $\chi^2_{0,05(1)}$. Na základě výsledku zamítáme nulovou hypotézu. Ve výběrovém souboru existuje s 95 % pravděpodobností statisticky významná závislost mezi pohlavím a zkušeností s trestným činem v rámci bydliště na sledovaném sídlišti. Na základě Cramérova koeficientu asociace byla určena síla této závislosti, $V = - 0,40$. Závislost je tedy středně velká. V prostoru zkoumaného prostoru sídliště Černý Most má 72 % šanci muž, že se stane obětí trestného činu. Z mužských respondentů se 49 % stalo v rámci bydliště obětí nějakého trestného činu. Tento výsledek potvrzuje již předešlé výzkumy, kdy se paradoxně bojí více ženy, ale častějším cílem trestného činu ve veřejném prostoru jsou muži.

 $H_{0(6)}$: Zkušenost s trestným činem v místě bydliště nezávisí na lokaci bydliště.

V této nulové hypotéze je blíže zkoumán rozdíl v osobním setkání s trestným činem respondentů v místě bydliště v závislosti na lokaci bydliště. Pro výpočet hodnoty testového kritéria bylo využito údajů o lokaci bydliště dotazovaného a jejich zkušeností s trestným činem v místě bydliště. Prvním znakem testované nulové hypotézy je lokace bydliště. Tento znak nabývá dvou proměnných „Černý Most I“ a „Černý Most II“. Druhý znak nabývá též dvou proměnných „Ano“ a „Ne“.

Tabulka 22 Zkušenost s trestným činem v závislosti na lokaci bydliště

Zkušenost s trestným činem	Ano	Ne	Součet
Lokace bydliště			
Černý Most I	5	51	56
Černý Most II	41	78	119
Součet	46	129	175

Zdroj: vlastní zpracování

Pomocí asociační tabulky a vztahu 1.5 byla určena hodnota testového kritéria, která v tomto případě po zaokrouhlení činí $\chi^2 = 12,8$. Tento výsledek byl následně porovnán s tabulkovou kritickou hodnotou $\chi^2_{0,05(1)} = 3,841$. Hodnota testového kritéria χ^2 je větší než hodnota kritická z tabulek $\chi^2_{0,05(1)}$. Podle rozhodovacího pravidla, zamítáme nulovou hypotézu $H_{0(6)}$ na hladině významnosti $\alpha = 0,05$. Dle výsledku můžeme říct, že ve výběrovém souboru existuje s 95 % pravděpodobností statisticky významná závislost mezi osobní zkušeností s trestným činem v místě bydliště a lokací bydliště na sledovaném sídlišti. Dle Cramérova koeficientu byla následně určena síla této závislosti $V = -0,27$. Závislost mezi osobní zkušeností s trestným činem v místě bydliště a lokací bydliště je malá. U obyvatel části Černý Most II je 83 % pravděpodobnost, že se stanou obětí trestného činu než obyvatelé části Černý Most I, kdy pouhých 12 % z respondentů z této části se stalo obětí trestného činu.

$H_{0(7)}$: Pocit bezpečí v místě bydliště nezávisí na zkušenosti s trestným činem v rámci bydliště.

V této nulové hypotéze je blíže zkoumán rozdíl v osobní zkušenosti s trestným činem v rámci bydliště a percepce bezpečí také v místě bydliště. Pro výpočet hodnoty testového kritéria bylo využito údajů o osobní zkušenosti s trestným činem a pocitu bezpečí v místě bydliště. První znak testované nulové hypotézy je existence zkušenosti s trestným činem, kdy tento znak nabývá dvou proměnných „Ano“ a „Ne“. Druhým znakem je percepce bezpečí ve zkoumané oblasti. Tento znak nabývá pěti proměnných, konkrétně „Ano“, „Spíše ano“, „Nevím“, „Spíše ne“ a „Ne“.

Tabulka 23 Percepce bezpečí v závislosti na zkušenosti s trestným činem

Percepce bezpečí						
Zkušenost s trestným činem	Ano	Spíše ano	Nevím	Spíše ne	Ne	Součet
Ano	7	12	5	12	10	46
Ne	13	59	11	32	14	129
Součet	20	71	16	44	24	175

Zdroj: vlastní zpracování

Pomocí kontingenční tabulky a vztahu 1.6 byla určena hodnota testového kritéria, která v tomto případě po zaokrouhlení činí $\chi^2 = 7,17$. Tento výsledek byl následně porovnán s kritickou hodnotou z tabulek $\chi^2_{0,05(4)} = 9,488$. Hodnota testového kritéria je menší, než kritická hodnota z tabulek. Na základě rozhodovacího kritéria přijímáme nulovou hypotézu $H_{0(7)}$ na hladině významnosti $\alpha = 0,05$. Výsledek testování poukazuje na to, že ve výběrovém souboru s 95 % pravděpodobností neexistuje statisticky významná závislost mezi pocitem bezpečí v místě bydliště a zkušeností respondenta s trestným činem.

26 % respondentů, s osobní zkušeností s trestným činem v okolí svého bydliště, se stále cítí bezpečně. Oproti tomu 22 % respondentů se již po zkušenosti bezpečně necítí. 46 % respondentů, bez zkušenosti s trestným činem, se v rámci bydliště cítí bezpečně, oproti 11 %, kteří se bezpečně necítí.

5.4.3 Zhodnocení práce policie na sídlišti Černý Most a znalost preventivních programů proti kriminalitě

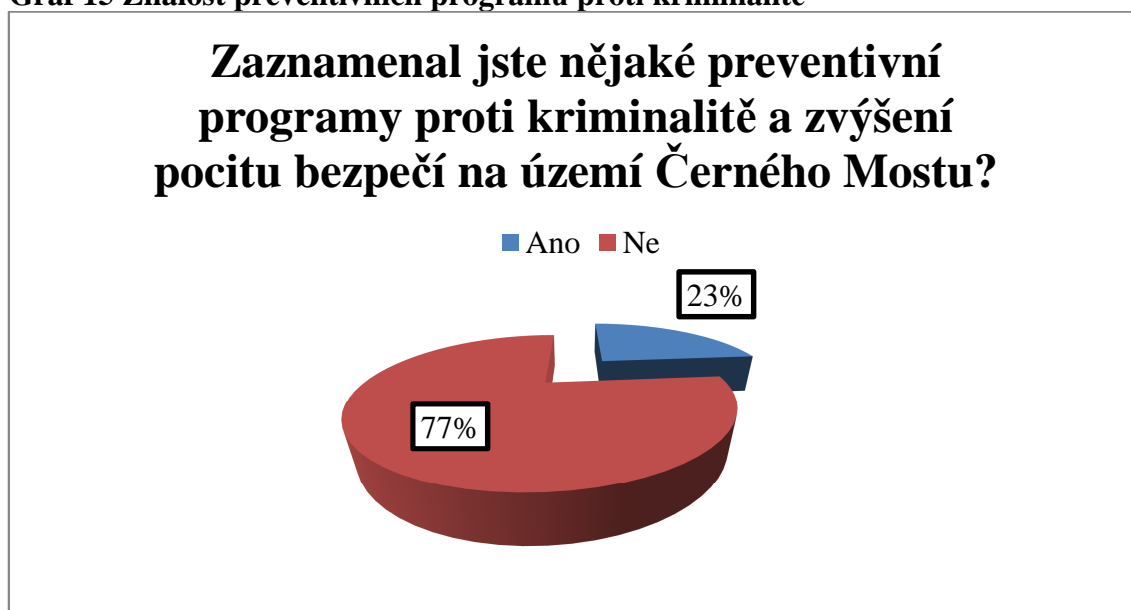
Odpovědi na otázku o povědomí respondentů o preventivních programech proti kriminalitě na území Černého Mostu ukázaly, že 77 % respondentů (134) nemá o preventivních programech povědomí. Zbýlých 23 % respondentů (41) má nějakou znalost. V otevřené odpovědi mohli ti, kladně odpovídající zmínit, o jaké programy či činnosti se jedná. Respondenti se setkali s těmito formami prevence: „ve večerních hodinách potkávám pěší hlídky, je to uklidňující“, několikrát byli v odpovědi zmíněni „policejní preventisté“, a „programy pro mladistvé“.

Tabulka 24 Znalost preventivních programů proti kriminalitě

Popisek řádků	Počet:	%
Ano	41	23 %
Ne	134	77 %
Celkový součet	175	100 %

Zdroj: vlastní zpracování

Graf 15 Znalost preventivních programů proti kriminalitě



Zdroj: vlastní zpracování

Zjišťování informací o trestné činnosti a celkově kriminalitě na sídlišti Černý Most, není mezi obyvateli úplně běžné. Informátor David (24 let), s nímž byl proveden rozhovor, je v rámci dění na sídlišti Černý Most ve velmi zajímavé pozici. Osobně se zná s některými zaměstnanci policie. Zároveň je v kontaktu s lidmi, kteří jsou v zájmu policie: „Ano zajímám. Celkově kriminalita a její šetření mě zajímá, zejména v rámci Prahy 9 a 14. Osobně znám strážníky a policisty z těchto lokalit a tak mám možnost se různé informace dozvědět. A z druhé strany znám i hodně těch, kteří policii delší dobu zajímají. Jsem tedy informován, někdy i náhodou, o různém dění na Černém Mostě.“. Jako jediný věděl i o preventivním programu ke snížení kriminality, který na Černém Mostě fungoval v letech 2012 – 2015: „Ano, na Černém Mostě byl projekt „Prevence kriminality“, který měl dva členy romské národnosti. Chvíli to mělo úspěch. Dva členové zmíněné prevence, úzce spolupracovali s městskou policií oddělení Vlčkova

(viz Fotodokumentace v příloze, Obrázek 22) na Černém Mostě, a to hlavně v problémech mezi romskými spoluobčany. Bylo to prosté, prostě zapadli. Ale městská část nedokázala zajistit odpovídající mzdu, a tak tito hoši od spolupráce upustili. Je to škoda. Jejich pochůzky v sídlišti byly vidět.“.

Ženy informátorky si cíleně informace o kriminalitě nevyhledávají. Informace se dozvídají spíše od svého okolí, známých, rodiny či kolegů. Věra (34 let): „*No, buď teda přímo od sousedů, plus od našich klientů co chodí do provozovny, kteří tady žijí, nebo i prostě třeba z internetu.*“. Dotazovaná Jana (23 let) zmínila jako zdroj informací také sociální sítě: „*... mám na Facebooku spoustu spolužáků, kteří bydlí na Černém Mostě a docela o tom diskutují, tak díky tomu se dostanu k těmhle informacím.*“. Zjišťování informací prostřednictvím internetového vyhledávání je v závislosti na věku informátora. Informátorka Petra (19 let) si některé zaslechnuté informace snaží ověřit a vyhledat na internetu, dotazovaná Dana (55 let) naopak s internetem v tomto tématu nepracuje. Dana (55 let) k zjištění informací využívá vydávaných tiskovin, které jsou obyvatelům sídliště Černý Most dodávány přímo do schránky: „*Jako přímo ne, že bych studovala nějaký stránky. Čtu všechny ty deníky Čtrnáctku, Devítku, to přečtu vždycky pečlivě. Ale že bych se cíleně na to zaměřila.*“. Přečtením zmíněných tiskovin, má dotazovaná Dana (55 let) alespoň minimální povědomí o preventivních programech Městské části Praha 14: „*... já si přečtu o těch programech v novinách, když je mám k dispozici, ale že bych si já něco víc si zjišťovala.*“. Ostatní dotazovaní tyto tiskoviny nesledují, jako například Lucie (47 let), která nemá žádné povědomí o tom, že by se nějaké preventivní programy na sídlišti realizovaly či plánovaly: „*Možná zaslechla, ale nic konkrétního nevím.*“. Dotazovaná Petra (19 let), zmínila, že to co jí vede k tomu si o informacích zjistit více, je i zjištění toho, zda je čin ojedinělý nebo se opakuje a měla by se o svojí osobní bezpečnost obávat: „*Dávám si pozor, jestli se to neopakuje. Jestli to je jednorázovej útok, nebo jestli je to opakující se a nebezpečný.*“.

V zjišťování informací jsou aktivnější spíše informátoři muži, kdy určitou formu zájmu zmínil každý z mužských informátorů. Informátorka Ivana (27 let), která se o kriminalitu nezajímá vůbec, svůj názor shrnuje tvrzením: „*Člověk, který méně ví, se méně bojí, proto se nezajímám.*“. Tento svůj výrok, ale zároveň vyvrací tím, že na otázku, zda se v místě svého bydliště cítí bezpečně, odpověděla, že ne. Naopak informátor David (24 let), který je velmi dobře informovaný o výskytu kriminality

na zkoumaném sídlišti z několika zdrojů, se na sídlišti cítí bezpečně. Nesmíme v tomto porovnání opomenout faktor pohlaví informátorů. Je nutné zmínit, že i ženy, které si některé informace později zjišťují a dozví se o trestném činu více, na otázku pocitu bezpečí odpověděly, že se cítí bezpečně.

Znalost preventivních programů mezi informátory je minimální. Většina informátorů nemá povědomí o konkrétních aktivitách pro snížení kriminality. V dotazníkovém šetření byli zmíněni „pouze“ *Preventisti kriminality*, kteří se pohybovali v ulicích Černého Mostu. K ostatním programům, které byly v této práci zmíněny, se nikdo nevyjádřil. Ze zjištěných informací z výzkumných šetření by pro lepší povědomí u obyvatel bylo vhodné, aby se Městská část Praha 14 zaměřila na programy prevence, které jsou „vidět“. Lidé nemají zájem si o programech jen číst, ale pro jejich zaznamenání je potřebují zažít. Dotazovaná Ivana říká: „*Oni furt o něčem mluví, ale otázka je jestli se to realizuje.*“.

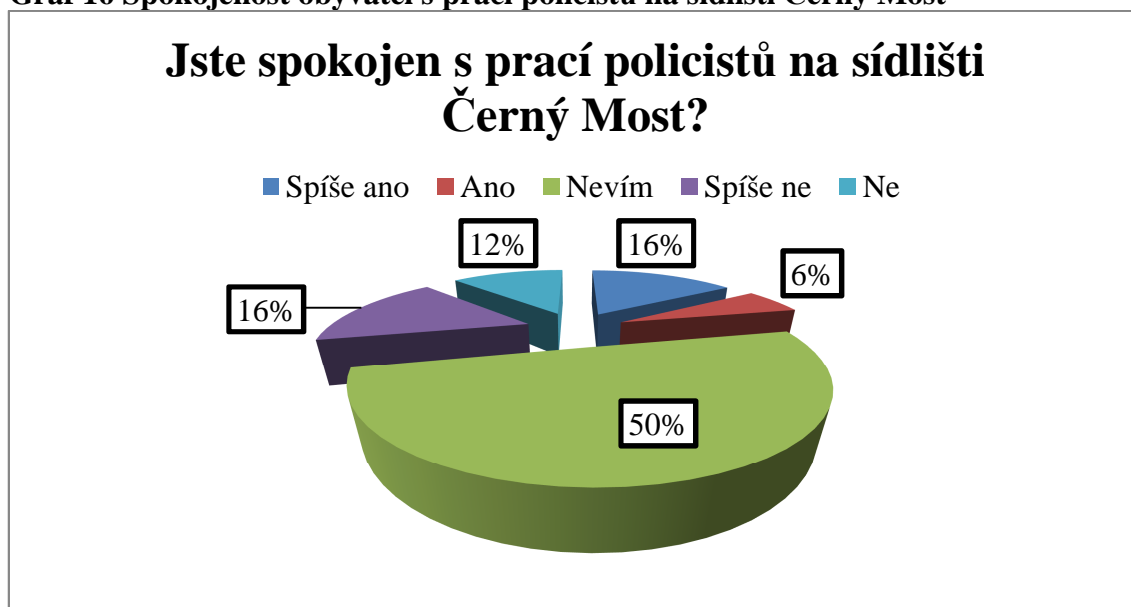
Další otázka v dotazníku, která se dotazovala na spokojenost s prací policie na sídlišti Černý Most, nepřinesla žádné překvapivé výsledky. Polovina respondentů zvolila možnost „nevím“, konkrétně přesně 50 % respondentů (87), možnost „spíše ne“ zvolilo 16 % respondentů (28), „spíše ano“ odpovědělo 16 % respondentů (28). Nespokojeno je 12 % respondentů (22) a 6 % je spokojeno (10). V otevřené odpovědi mohli respondenti zodpovědět otázku, co by se mělo na práci policie změnit, aby ji považovali za uspokojivou. Tuto možnost využilo pět respondentů a odpověděli: „*více pěších hlídek*“, „*méně pokut za špatné parkování, ale více pochůzkářů a ne sezení v autě*“, „*aby více hlídali oblasti, kde jsou „nepřizpůsobiví“*“. *Když vidí, že někde dělají rámus atd., ať zasáhnou. Spíše se jich bojí.*“, „*prevence*“, „*činnost, pro pokles kriminality v tomto obvodu*“.

Tabulka 25 Spokojenost obyvatel s prací policistů na sídlišti Černý Most

Popisek řádků	Počet:	%
Spíše ano	28	16 %
Ano	10	6 %
Nevím	87	50 %
Spíše ne	28	16 %
Ne	22	12 %
Celkový součet	175	100 %

Zdroj: vlastní zpracování

Graf 16 Spokojenost obyvatel s prací policistů na sídlišti Černý Most



Zdroj: vlastní zpracování

Též v rozhovorech se informátoři vyjadřovali k ne/spokojenosti s prací policistů na území sledovaného sídliště. Někteří informátoři zmiňovali vlastní zkušenosti s prací policistů. Informátor David (24 let) vidí rozdíl v práci státní a městské policie: „*Státní policie je v pořádku. Měl jsem možnost s nimi jednat v několika věcech, a vždy bylo vše vyřešeno v pořádku. U té městské je to horší...*“. Problematika, kterou vidí u příslušníků městské policie je: „*... pracuje zde většina strážníků, kteří pochází z Moravy a okolí. V tom by problém nebyl, ale neznají „pražskou problematiku“ a to, jak to tu chodí. Proto se snaží vyvinout aktivitu tam, kde by se konkrétně v naší lokalitě dalo přimouřit oko a zabývat se mnohem zásadnější problematikou.*“. Informátor David (24 let) vidí

problém především v tom, že se příslušníci zabývají činy, které nejsou tak vážné, a opomínají tak pro Davida důležitější případy. Svě tvrzení potvrzuje příkladem: „*Ano, setkávám. Ale spíše při tzv. “bločkování”. Na našem sídlišti je jeden velký problém. Parkování. A tak má každá ulice pár parkovacích míst tam, kde by je mít neměla, byť nikomu nepřekáží. A hoši od městské policie neustále řeší tyto banální přestupky, namísto zvýšených kontrol v ulicích, místních restauračních zařízeních a ostatních problematických místech na Černém Mostě.*“.

Informátorka Věra (34 let), díky delšímu pobytu ve sledovaném území (25 let), mohla hodnotit výskyt policistů v ulicích z dlouhodobého hlediska: „*No, někdy jsou ty hlídky vidět častěji někdy méně. Jednu dobu, třeba tak tři roky zpátky, to ty hlídky byly častější a třeba i večer chodili kontrolovat k nám do provozovny, jestli je vše v pořádku. To už se teď neděje.*“.

Její osobní zkušenost s prací policie je negativní: „*Asi záleží v jaké části Černého Mostu. Protože třeba na Černý Most I jsme volali policii s dětma, když jsme našli injekční stříkačku na zemi. Děti byly naučený ze školy, co mají dělat. Ta stříkačka tam ležela ještě dalších 10 dní, než ji někdo uklidil. Takže nevím, jestli reagujou úplně všude stejně.*“.

S informátorkou Věrou se shoduje i informátorka Dana (55 let), která též porovnávala výskyt strážníků v ulicích sídliště dříve a dnes: „*Bylo období, kdy to bylo vidět, že tu chodilo víc policajtů, že tu procházeli. Tedka už jsem dlouho žádnýho neviděla. Ale asi jde i o to, kdy se tu člověk vyskytuje a chodí od metra.*“.

Období, které obě informátorky zmiňují v souvislosti s větší koncentrací příslušníků policie v ulicích sídliště, se pojilo s častými případy napadení. Na základě těchto údajů můžeme říct, že policie posiluje své hlídky v ulicích až v návaznosti na výskyt trestné činnosti, a ne jako preventivní opatření proti výskytu těchto událostí.

Obecně mezi obyvateli není příliš velká spokojenost s četností výskytu policie v ulicích. Především informátorky ženy by uvítaly větší výskyt policistů v ulicích, především ve večerních hodinách. Informátorka Petra (19 let): „*Určitě bych je tu ráda viděla častěji, hlavně večer. Nevidím tu nikoho. Vidím přes den projíždět auta, ale to je k ničemu.*“.

Zaznamenaný výskyt ve večerních hodinách zmiňují informátorky Jana (23 let) a Dana (55 let), kdy obě zmínily, že se několikrát setkaly se situací, že v ulici jejich bydliště (obě bydlí ve slepých ulicích) se během večerních hodin objevilo policejní auto městské policie, které projelo ulicí tam a zpátky. Při zaznamenání klidu policejní auto odjelo a pokračovalo dále do sídliště.

V souvislosti s otázkou spokojenosti s prací policie v místě bydliště, byla v rámci kvantitativního šetření zkoumána závislost na místě bydliště. V souvislosti s otázkou znalosti preventivních programů proti kriminalitě byla zkoumána závislost na pocitu bezpečí. Čemuž se věnuje další text.

H₀₍₈₎: Pocit bezpečí v místě bydliště nezávisí na spokojenosti s prací policie v místě bydliště

V této nulové hypotéze je blíže zkoumán rozdíl v percepci bezpečí v místě bydliště v závislosti na spokojenosti s prací policie ve zkoumané oblasti. Pro výpočet hodnoty testového kritéria bylo tedy využito údajů o spokojenosti s prací policie respondentů a pocitu bezpečí v místě bydliště. Prvním znakem testované hypotézy je spokojenost s prací policie ve zkoumané oblasti. Tento znak nabývá pěti kategorií „Ano“, „Spíše ano“, „Spíše ne“, „Ne“ a „Nevím“. Pro lepší testování byly vytvořeny tři proměnné „Ano“, která spojila kategorie „Spíše ano“ a „Ano“. Další proměnnou je „Nevím“ a „Ne“, pod kterou se spojily kategorie „Spíše ne“ a „Ne“. Druhý znak – pocit bezpečí v místě bydliště, kdy znak nabývá pěti proměnných, „Ano“, „Spíše ano“, „Nevím“, „Spíše ne“ a „Ne“.

Tabulka 26 Percepce bezpečí v závislosti na spokojenosti s prací policie

Percepce bezpečí	Ano	Spíše ano	Nevím	Spíše ne	Ne	Součet
Spokojenost s prací policie						
Ano	8	12	5	5	8	38
Nevím	7	39	6	26	9	87
Ne	5	20	5	13	7	50
Součet	20	71	16	44	24	175

Zdroj: vlastní zpracování

Pomocí kontingenční tabulky a vztahu 1.6 byla určena hodnota testového kritéria, která v tomto případě po zaokrouhlení činí $\chi^2 = 11,4$. Tento výsledek byl následně porovnán s tabulkovou kritickou hodnotou $\chi^2_{0,05(8)} = 15,507$. Hodnota testového kritéria je menší, než hodnota kritická z tabulek. Dle rozhodovacího pravidla

tedy přijímáme nulovou hypotézu $H_{0(8)}$ na hladině významnosti $\alpha = 0,05$. Výsledkem testování je, že ve výběrovém souboru neexistuje s 95 % pravděpodobností statisticky významná závislost mezi spokojeností s prací policie a pocitem bezpečí v místě bydliště.

10 % respondentů, kteří s prací policie nejsou spokojeni, se v rámci svého bydliště cítí bezpečně. 14 % respondentů, nespokojených s prací policie ve sledovaném území, se bezpečně necítí. 21 % respondentů, kteří s prací policie spokojeni jsou, se cítí bezpečně. Stejně procento respondentů se též bezpečně necítí.

$H_{0(9)}$: Pocit bezpečí v místě bydliště nezávisí na znalosti preventivních programů proti kriminalitě

V poslední nulové hypotéze je blíže zkoumán rozdíl v percepci bezpečí respondentů ve zkoumaném prostředí v závislosti na znalosti preventivních programů proti kriminalitě. Pro výpočet hodnoty testového kritéria bylo užito údajů o znalosti preventivních programů proti kriminalitě a pocitu bezpečí v místě bydliště. Prvním znakem testované hypotézy je znalost preventivních programů proti kriminalitě na zkoumaném sídlišti. Tento znak nabývá dvou proměnných „Ano“ a „Ne“. Druhým znakem je percepcie bezpečí respondentů v místě bydliště, které je zároveň výzkumnou oblastí. Tento znak nabývá pěti proměnných, konkrétně „Ano“, „Spíše ano“, „Nevím“, „Spíše ne“ a „Ne“.

Tabulka 27 Percepce bezpečí v závislosti na znalosti preventivních programů

Percepce bezpečí						
Znalost preventivních programů	Ano	Spíše ano	Nevím	Spíše ne	Ne	Součet
Ano	5	21	5	5	5	41
Ne	15	50	11	39	19	134
Součet	20	71	16	44	24	175

Zdroj: vlastní zpracování

Pomocí kontingenční tabulky a vztahu 1.6 byla určena hodnota testového kritéria, která v tomto případě po zaokrouhlení činí $\chi^2 = 5,73$. Hodnota testového kritéria byla následně porovnána s kritickou hodnotou z tabulek $\chi^2_{0,05(4)} = 9,488$. Hodnota testového kritéria je tedy menší, než tabulková kritická hodnota. Na základě rozhodovacího pravidla přijímáme nulovou hypotézu $H_{0(9)}$ na hladině významnosti $\alpha = 0,05$. Výsledkem testování je to, že ve výběrovém souboru neexistuje s 95 % pravděpodobností statisticky významná závislost mezi pocitem bezpečí v místě bydliště respondenta a jeho znalosti preventivních programů proti kriminalitě a na podporu bezpečí ve zkoumané oblasti.

Celkové povědomí o preventivních opatřeních proti kriminalitě je mezi respondenty velmi nízké. 52 % respondentů, kteří nějaké z preventivních programů zaznamenali, se cítí v rámci svého bydliště bezpečně. 37 % respondentů, bez znalosti preventivních opatření, se cítí bezpečně. 12 % respondentů, se znalostí preventivních programů, se necítí bezpečně. Bezpečně se necítí také 14 % respondentů, bez znalosti preventivních opatření, která jsou v rámci sídliště Černý Most realizována.

6 Diskuze

Na základě výsledků z kvantitativního a kvalitativního výzkumného šetření je možné dospět k několika zásadním zjištěním. Z výsledků šetření vyplynulo, že u obyvatel sídliště Černý Most převládá spíše pocit bezpečí než nebezpečí. Za hlavní faktor, který pozitivně působí na pocit bezpečnosti mezi obyvateli zkoumaného sídliště, lze považovat kvalitní rezidenční stabilitu s převládajícími starousedlíky mezi obyvateli zkoumané oblasti. V závislosti na rezidenční stabilitě, kdy se nemění složení obyvatel, získávají obyvatelé pocit známosti ostatních a okolí. Toto zjištění koresponduje s výsledky již uskutečněných a publikovaných výzkumů, kdy se potvrdil koncept „*Oči na ulicích*“. Naopak se vyvrací obraz sídliště, coby neosobního a anonymního prostoru. Dále má na pocit bezpečí vliv věk, kdy mladší obyvatelé se necítí tolik bezpečně jako starší lidé. Mladší lidé se pohybují ve veřejném prostoru v noci častěji než starší, proto jsou snadnějším a častějším terčem pachatelů trestné činnosti. Výzkum dokazuje i paradox ve vnímání strachu z pohledu genderového rozdělení, kdy mají větší strach z kriminality muži než ženy. Toto zjištění nekoresponduje s teorií viktimizace, která je ve výzkumné oblasti vyvrácena.

Dalším pozitivním faktorem je uzpůsobení sídliště a řešení jeho zástavby. Jednotlivé panelové domy jsou od sebe vzdáleny a toto uspořádání působí „vzdušnějším“ a „prázdnějším“ dojmem. Jedinci se proto necítí tolik stísnění v prostoru. Nabývají tak dojmu, že v okolí nejsou žádná zákoutí, „za která nevidí a kde by se mohlo vyskytovat případné ohrožení“. Rovněž je v tomto ohledu pozitivně vnímána samotná architektura, která je založena na nižších stavbách (na sídlišti Černý Most nalezneme panelové domy maximálně o devíti patrech), které též podporují přehlednost, a tedy i pocit bezpečnosti místa.

Na obyvatele pozitivně dále působí i geografické umístění sídliště, které se nachází na periferii města. V docházkové vzdálenosti jsou k dispozici místa, která nepůsobí klasickým městským dojmem, jako např. Horní Počernice a Klánovice. Obyvatelé sídliště nepovažují sledovanou oblast za „klasické sídliště“ se svými negativními vlastnostmi jako uniformnost, šedost a anonymita. Zmiňován byl velký počet parků, odpočinkových míst a ploch se zelení.

Tato zmíněná místa jsou však paradoxně spojena s nejčastěji jmenovaným negativním faktorem, který ovlivňuje pocit strachu a nebezpečí na sídlišti. Tyto prostory jsou dle dotazovaných nedostatečně osvětleny, identifikují se tedy jako nebezpečná místa. Problém nastává především po setmění, kdy místa s nedostatkem světla nepůsobí bezpečně a vyvolávají pocity strachu. Místa s nedostatečným osvětlením jsou často spojována i se špatným vzhledem, kdy největší problém dle dotazovaných představují neudržované křoviny. Obvykle husté a vysoké křoví vyvolává pocit nebezpečí a obavu z možných ukrytých osob. Na obyvatele působí negativně také graffiti na fasádách panelových domů, na zastávkách městské hromadné dopravy a dalších místech. Negativně je hodnocen také nepořádek v ulicích. Obyvatelé se těmito místům záměrně vyhýbají a vybírají si pro ně bezpečnější trasy.

V tomto ohledu lze vyslovit doporučení, které by vedlo ke zlepšení vzhledu sídliště a které by jistě pozitivně ovlivnilo nejen kvalitu života na sídlišti, ale i pocit bezpečí. Patří sem zajištění lepších úklidových služeb, které v současné době pokulhávají, odklizení pohozených odpadků u popelnic, odstranění graffiti z fasád budov a jiných míst. Toto doporučení není mířeno jen na správu této městské části, ale i na obyvatele sídliště, kteří svou vlastní angažovaností mohou přispět ke zlepšení svého okolí.

Dalším faktorem, který v obyvatelích Černého Mostu vyvolává subjektivní pocit nebezpečí, jsou specifické skupiny obyvatelstva. Jmenováni byli například lidé bez domova a drogově závislé osoby. Strach je spojován také s jinoetnickými skupinami, kdy převažovali romští sousedé. Ti jsou spojováni především se skupinami mladých lidí, kteří se na sídlišti pohybují. U dotazovaných však panuje obecně strach z koncentrace větších skupin lidí a pak také ze skupin mládeže, které se zde „potloukají“ bez rozdílu etnické příslušnosti. Dalším z doporučení, pro odstranění pocitu strachu z jinoetnických skupin, zejména romského obyvatelstva, je zařazení více programů a akcí na seznámení s jinoetnickou kulturou. Letos proběhl již čtvrtý ročník akce *Setkání kultur*, která má přiblížit kulturu a zvyky jinoetnických skupin žijících na sídlišti Černý Most. Do dalších ročníků by měl Městský úřad Praha 14 především zapracovat na lepší propagaci akce, aby se dostala do povědomí většího počtu obyvatel sídliště.

Dalším jmenovaným problémem, jehož řešení by mohlo velmi pomoci ke zlepšení pocitu bezpečí u obyvatel zkoumané oblasti, je minimální výskyt příslušníků státní a městské policie v ulicích. Policie se po sídlišti pohybuje spíše v autech, kdy projíždějí jednotlivé ulice a úplně chybí pěší hlídky. Obyvatelům sídliště chybí pocit ochrany a vědomí, že v případě obtíží se mají na koho obrátit. Tento názor ovlivňuje i ochotu ohlásit trestný čin. Na druhou stranu nutno podotknout, že dotazovaní nebyli až na výjimky vůbec informováni o programech proti kriminalitě, které zde Městská část Praha 14 realizovala. Je tedy nutné, aby bylo o daných programech „slyšet“ a některé dílčí činnosti jednotlivých programů byly také „vidět“. Závislost pocitu bezpečí na znalosti preventivních programů, nebyla na základě statistického testování prokázána, proto by se aktivity na zvyšování pocitu bezpečí měly zaměřit především na předem zmíněné faktory (úprava křovin, zlepšení osvětlení v ulicích).

Realizované programy a opatření na zvyšování pocitu bezpečí, by měly být zaměřeny na mladší věkové skupiny. Především na muže, u kterých byl prokázán vyšší strach z kriminality, než u žen. Z pohledu územního zaměření prevence, by se aktivity měly zaměřit spíše na část sídliště Černý Most II, kde byl statisticky prokázán vyšší výskyt trestné činnosti. Vyšší výskyt trestné činnosti v této oblasti, může být ale způsoben i větší plochou tohoto prostoru a vyšší koncentrací obyvatel. Spíše negativně je hodnocena i činnost příslušníků městské a státní policie, která na zkoumaném sídlišti působí. Příslušníci se zabývají pro obyvatele méně závažnými problémy a ty, kterými by se měli zabývat, zůstávají opomíjeny.

Situace, která na zkoumaném sídlišti panuje, není neřešitelná. Jednotlivé faktory, které působí na snížení pocitu bezpečí u obyvatel sídliště, mají řešení. Městská část Praha 14 by se v první řadě měla zaměřit na zlepšení kvality osvětlení v ulicích, parcích a na odpočinkových místech. Celkový úklid, jak už bylo zmíněno, není jen v rukách správy městské části, ale i v rukách samotných občanů. Další problém, shlukování pochybných jednotlivců ve skupinkách na temných místech, souvisí s výskytem policie v ulicích. S posílením pěších hlídek, obyvatelé nabydou pocitu lepší ochrany a jednotlivé skupinky na ně nebudou působit tak nebezpečným dojmem.

Regulace negativních faktorů a posílení těch pozitivních bude směřovat k upevnění již silného pocitu bezpečí na sídlišti Černý Most, a mohla by ho zbavit

zažitých stereotypů. Sledované sídliště je prezentováno, jako místo propletené kriminalitou a trestnou činností s obyvateli, kteří jsou potencionálními pachateli. Tyto stereotypní představy převládají především u obyvatel mimo zkoumanou oblast.

7 Závěr

Tato diplomová práce se v obecné rovině zaměřovala na fenomén percepce ne/bezpečí ve městě. Za cíl si kladla zjistit stav kriminality a pocitu bezpečí osob na vybraném sídlišti Černý Most. Práce tak byla koncipována jako případová studie.

V první části diplomové práce byl představen cíl práce a metodický postup, který byl k jeho dosažení využit. Představen byl dosavadní stav bádání na dané téma a vysvětleny byly základní pojmy a koncepty, které se váží k problematice kriminality, pocitu ne/bezpečí a městského prostoru. Druhá část diplomové práce se věnovala vlastnímu empirickému zkoumání, které bylo založeno na smíšeném kvantitativním a kvalitativním výzkumu. Sledovány byly otázky toho, jaké determinanty působí na obyvatele sídliště Černý Most a jejich subjektivní pocit bezpečí v okolí bydliště.

Obecně lze konstatovat, že obyvatelé se na zkoumaném sídlišti cítí bezpečně. Přispívá k tomu především kvalitní rezidenční stabilita, kdy obyvatelé sídliště mají pocit, že se mezi sebou podvědomě znají. Toto zjištění koresponduje s výsledky již uskutečněných a publikovaných výzkumů, kdy se potvrdil koncept „*oči na ulicích*“. Naopak se vyvrací obraz sídliště coby neosobního a anonymního prostoru. Pozitivně působí také architektonické uspořádání sídliště, které vytváří vzdušný a prostorný dojem, čímž se minimalizuje pocit strachu. Z rozhovorů také vyplynul nejvýznamnější faktor pro pocit bezpečí, rezidenční stabilita a starousedlictví.

Mezi negativními faktory, které ovlivňují pocit strachu, byly jmenovány neosvětlené prostory, existence různých sociálních skupin, které se koncentrují na různých místech sídliště, etnická a kulturní odlišnost. Negativně ohodnotili obyvatelé i činnost příslušníků městské a státní policie, která na zkoumaném sídlišti působí, o jejíž činnosti nejsou obyvatelé sídliště až na výjimky dostatečně informováni.

Urbánní prostor je místo, kde dochází k setkávání různých kultur, etnických skupin, životních stylů a zároveň prostor, který poskytuje pracovní a kulturní příležitosti. Nejen tyto faktory ovlivňují kvalitu života obyvatel žijících ve městě. Dále to jsou i sociálně patologické jevy, kdy kriminalita je jedním z nejzávažnějších negativních faktorů. Kriminalita především narušuje sociální vazby mezi jedinci, proto je pro rozkvet urbánního prostoru nutné se zejména touto problematikou zabývat.

8 Zdroje

Knižní zdroje

ACKERMAN, W., MURRAY, A. (2004): *Assessing spatial patterns of crime in Lima, Ohio*. Geoforum – ELSEVIER. Cities. 21 (5).

BITUŠÍKOVÁ, A. (2003a): *Čo je mesto? Mesto v predstavách jeho obyvateľov*. In FERENČUHOVÁ, S. a kol. (2009): *Město: proměnlivá ne/samozřejmost*. Nakladatelství Pavel Mervart, Červený Kostelec. ISBN 978-80-86818-86-3, 252 s.

BITUŠÍKOVÁ, A. (2003b): *Urbánna antropológia – Východiská a perspektívy*. Univerzita Mateja Bela v Banskej Bystrici, Fakulta humanitných vied, Banská Bystrica. ISBN 978-80-80558-37-6, 96 s.

BOX, S., Hale, Ch., Andrews, G. (1988): *Explaining Fear of Crime*. British Journal of Criminology, 28, č. 3.

BRANTINGHAM, P. J., BRANTINGHAM, P. L. (2011): *Crime pattern theory*. In WORTLEY, R., MAZZEROLLE, L. (2008): *Environmental Criminology and Crime Analysis*. Routledge, New York. ISBN 978-11-36308-45-1. 320 s.

BURGESS, E. W. (1928): *The Growth of the City: An Introduction to a Research Project*. In PARK, R. E., BURGESS, E. W., MAC KENZIE, R. D. (1967): *The city*. University of Chicago Press, Chicago. ISBN 978-02-26148-19-9. 250 s.

BURJÁNEK, A. (2009): *Sociálně vyloučené lokality města: názvosloví a charakteristika*. In FERENČUHOVÁ, S. a kol. (2009): *Město: proměnlivá ne/samozřejmost*. Nakladatelství Pavel Mervart, Červený Kostelec. ISBN 978-80-86818-86-3, 252 s.

CULLEN, F., AGNEW, R. (2006): *Criminological Theory: Past to Present: Essential Readings*. Los Angeles: Roxbury. ISBN 978-01-95330-61-8, 606 s.

DORAN, B., BURGESS M. (2012): *Putting fear of crime on the map: Investigating Perceptions of Crime Using Geographic Information Systems*. Springer, New York. ISBN 978-14-41956-47-7, 286 s.

FELSON, M., CLARKE, R. V. G. (1998): *Opportunity Makes the Thief: Practical theory for crime prevention*. Research, Development and Statistics Directorate, London. ISBN 978-18-40821-59-8, 35 s.

FERENCOVÁ, M.; NOSKOVÁ, J.: (2009): *K otázce studia tématu paměti a města*. In FERENCOVÁ, M.; NOSKOVÁ, J.: (2009): *Paměť města. Obraz města, veřejné komemorace a historické zlomy v 19. – 21. století*. Etnologický ústav AV ČR. Brno. ISBN 978-80-87112-22-9.

FERENČUHOVÁ, S. a kol. (2009): *Město: proměnlivá ne/samozřejmost*. Nakladatelství Pavel Mervart, Červený Kostelec. ISBN 978-80-86818-86-3. 256 s.

FREILICH, M., RAYBECK, D., SAVISHINSKY, J. (1991): *Introduction: The Anthropology of Deviance*. In FREILICH, M., RAYBECK, D., SAVISHINSKY, J. (1991): *Deviance: anthropological perspectives*. Bergin & Garvey, New York. ISBN 978-08-97892-04-9. 250 s.

GOODEY, J. (1997): *Boys Don't Cry. Masculinities, Fear of Crime and Fearlessness*. *British Journal of Criminology*, 37, č. 3.

CHADEE, D., DITTON, J. (2003): *Are older people most afraid of crime? Revisiting Ferraro and La Grange in Trinidad*. *British Journal of Criminology*, 43, č. 2.

KESTEREN Van, J., MAYHEW, P., NIEUWBEERTA, P. (2000): *Criminal Victimization in Seventeen Industrialised Countries: Key findings from the 2000 International Crime Victimization Survey*. The Hague: WODC. ISBN 80-74797-14-8, 224 s.

KUCHTA, J., VÁLKOVÁ, H. (2005): *Základy kriminologie a trestní politiky*. C. H. Beck, Praha. ISBN 80-71798-13-4, 544 s.

MATTSON, M., RENTGERT, G. (1995): *Danger, distance, and desirability: perceptions of inner city neighbourhoods*. In: JUNGER-TAS, J. a kol. (1995): *Crime Environments and Situational Prevention*. European Journal on Criminal Policy and Research, 3, č. 3.

MUSIL, J., KOTAČKA, L., LÉROVÁ, I., LIBROVÁ, E., MACKOVÁ, L., PROCHÁZKA, V., RYŠAVÝ, Z. (1985): *Lidé a sídliště*. Svoboda, Praha, 333 s.

NOVOTNÝ, O., ZAPLETAL, J. a kol. (2004): *Kriminologie*. 2. přep. vyd. ASPI, Praha. ISBN 978-80-74786-15-0, 443 s.

NEWMAN, O. (1972): *Defensible Space: Crime Prevention through Urban Design*. Macmillan, New York. ISBN 978-00-20007-50-0, 264 s.

PACIONE, M. (1999): *Applied Geography: Principles and Practice*. Routledge, Oxford. ISBN 978-04-15182-68-3, 632 s.

PAIN, R. (1997): *Social geographies of women's fear of crime*. Transaction of the Institute of British Geographers, 22, č. 2.

PAIN, R. (2001): *Gender, Race, Age and Fear in the City*. Urban Studies, 38, č. 5-6.

PALMER, C. a kol. (2005): *Danger lurks around every corner: Fear of Crime and it's Impact on Opportunities for Social Interaction in Stigmatised Australian Suburbs*. Urban Policy and Research, Adelaide, č. 4.

PARK, R. E. (1925): *Community Organization and Juvenile Delinquency*. In PARK, R. E., BURGESS, E. W., MCKENZIE, R. D. (1967): *The City*. University of Chicago Press, Chicago. ISBN 978-02-26148-19-9. 250 s.

PETRUSEK, M. a kol. (1996): *Velký sociologický slovník*. 1 díl, A – O. 1. vyd. Karolinum, Praha, ISBN 80-71843-10-5, 1627 s.

POKORNÝ, V. a kol. (2001): *Prevence sociálně patologických jevů*. 3. rozš. vyd. Ústav psychologického poradenství a diagnostiky, Brno, 115 s.

POSPĚCH, P. (2009): *Cizinec opouští město: nákupní centrum jako privatizovaný prostor*. In FERENČUHOVÁ, S. (2009): *Město: proměnlivá ne/samozřejmost*. Nakladatelství Pavel Mervart, Červený Kostelec. ISBN 978-80-86818-86-3, 252 s.

ROSEWARNE, L. (2005): *The men's gallery: Outdoor advertising and public space: Gender, fear and feminism*. Women's Studies International Forum 28 (1).

SAMUELS, R., JUDD, B. (2002): *Public Housing Estate Renewal-Interventions and the Epidemiology of Victimisation*. AHURI/Australian Institute of Criminology Conference „Housing, Crime and Stronger Communities“, Melbourne.

SESSAR, K. (2001): *Společnost v období transformace a strach z kriminality*. Sociologický časopis/Czech Sociological Review, 37, č. 1.

SHAW, C. & MCKAY, H. D.(1969): *Juvenile delinquency and urban areas*. Chicago: Chicago University of Chicago Press. ISBN 978-02-26751-27-6, 448 s.

SMITH, S., J. (1986): *Crime, Space and Society*. Cambridge university press, Cambridge. ISBN 978-05-21319-00-3, 244s.

SMITH, S. J. (1984): *Crime and the Structure of Social Relations*. Transactions of the Institute of British Geographers, New Series, 9, č. 4.

SMITH, S. J. (1987): *Fear of crime: beyond a geography of deviance*. Progress in Human Geography, 11.

STANKO, E. A. (1995): *Women, Crime and Fear*. The ANNALS of the American Academy of Political and Social Science, 539, č. 1.

SVATOŠ, R. (2009): *Základy kriminologie a prevence kriminality*. Vysoká škola Evropských a regionálních studií, České Budějovice. ISBN 978-80-86708-81-2, 117 s.

SVATOŠOVÁ, L., KÁBA, B. (2009): *Statistické metody II*. 1. vyd. (2. dotisk). Praha: Česká zemědělská univerzita v Praze. ISBN 978-80-21317-36-9, 105 s.

SÝKORA, L. (1993): *Teoretické přístupy ke studiu města*, In SÝKORA, L. (1993): *Teoretické přístupy a vybrané problémy v současné geografii*. Univerzita Karlova, Praha, 201 s.

ŠÍŠKOVÁ, T. (2001): *Menšiny a migranti v České republice*. Portál, Praha. ISBN 978-80-71786-48-1, 188 s.

ŠMÍD, Jaroslav (1998): *Praha 14 v zrcadle času*. 1. vyd. Praha: Místní úřad Městské části Praha 14. ISBN 80-23832-04-2, 233 s.

TEMELOVÁ, J., ČERMÁK, D., JÍCHOVÁ J. (2012): *Kriminalita a vnímání bezpečnosti v pražských čtvrtích*. In OUŘEDNÍČEK, M., TEMELOVÁ, J. eds.: *Sociální proměny pražských čtvrtí*. Academia, Praha. ISBN 978-80-20020-64-2, 304 s.

TEMELOVÁ, J., JÍCHOVÁ, J., (2012a): *Kriminalita a její percepce ve vnitřním městě: případová studie pražského Žižkova a Jarova*. Geografie, 117, č. 3.

TEMELOVÁ, J., JÍCHOVÁ, J., (2012b): *Kriminalita a riziková místa centrálního a vnitřního města: sonda do názorů obyvatel vybraných pražských čtvrtí*. In TEMELOVÁ, J., POSPÍŠILOVÁ, L., OUŘEDNÍČEK, M.: *Nové sociálně prostorové nerovnosti, lokální rozvoj a kvalita života*. Aleš Čeněk, Plzeň.

TOUŠEK, V., KUNC, J., VYSTOUPIL, L. (2008): *Ekonomická a sociální geografie*. Aleš Čeněk s.r.o., Plzeň, ISBN 978-80-73801-14-4, 416 s.

VACKOVÁ, B. (2009): *Město: Cizinec v ideální společnosti*. In FERENČUHOVÁ, S. (2009): *Město: proměnlivá ne/samozřejmost*. Nakladatelství Pavel Mervart, Červený Kostelec. ISBN 978-80-86818-86-3, 256 s.

VALENTINE, G. (2001): *Social Geographies: Space and Society*. Pearson Education, Harlow. ISBN 978-05-82357-77-8, 400 s.

VYKOPALOVÁ, H. (2000): *Kriminalita a viktimologické výzkumy*. Acta Universitatis Palackianae Olomouensis, Facultas Iuridica 2, Univerzita Palackého v Olomouci, Olomouc.

WEISBURD, D., BERNASCO, W., BRUINSMA, G. J. N. (2009): *Units of analysis in geographic criminology: historical development, critical issues, and open questions*. In WEISBURD, D., BERNASCO, W., BRUINSMA, G. J. N. (2009): *Putting Crime in its Place. Units of Analysis in Geographic Criminology*. Springer Science+Business Media, LLC, New York. ISBN 978-03-87096-88-9, 254 s.

WORPOLE, K. (1992): *Towns for people: transforming urban life*. Open University Press, Michigan. ISBN 978-03-35099-64-1, 113 s.

Internetové zdroje

Akční plán 2015 – 2016 [online]. 2014 [cit. 2016-02-03]. Dostupné z: <https://www.praha14.cz/samosprava/wpcontent/uploads/sites/3/2014/04/Ak%C4%8Dn%C3%AD-pl%C3%A1n-2015-2016.pdf>.

ČSÚ (1970): Databáze výsledků ze Sčítání lidu, domů a bytů k 1. 12. 1970. Elektronická databáze dat. Český statistický úřad, Praha.

ČSÚ (1991): Databáze výsledků ze Sčítání lidu, domů a bytů k 3. 3. 1991. Elektronická databáze dat. Český statistický úřad, Praha.

ČSÚ (2001): Databáze výsledků ze Sčítání lidu, domů a bytů k 1. 3. 2001. Elektronická databáze dat. Český statistický úřad, Praha.

Mapa kriminality [online]. 2015 [cit. 2016-01-31]. Dostupné z: <http://www.mapakriminality.cz/>.

Městská část Praha 14 [online]. 2014 [cit. 2015-06-08]. Dostupné z: <https://www.praha14.cz/>.

POLICIE ČESKÉ REPUBLIKY (2015): *Co je extremismus?* [online]. 2015 [cit. 2015-07-29]. Dostupné z: <http://www.policie.cz/clanek/informace-o-extremismu-co-je-extremismus.aspx>.

RŮŽIČKA, M. (2008): Kriminalita z antropologické perspektivy: Možnosti a limity sociologické inspirace. [online]. 2008 [cit. 2016-02-27]. Dostupné z: http://www.antropoweb.cz/webzin/achive_old/webzin_1_2008/AntropoWEBZIN%201_2008.pdf.

SCHMEIDLER, K. (2000): *Prostředí města, urbanistická tvorba a sociální patologie*. Kriminální listy, č. 4. [online]. 2000 [cit. 2015-11-20]. Dostupné z: http://aplikace.mvcr.cz/archiv2008/casopisy/kriminálnílisty/2000/00_04/schmeidl.html.

Strategický plán rozvoje městské části Praha 14 pro období 2015 až 2025 [online]. 2014 [cit. 2016-02-03]. Dostupné z: <https://www.praha14.cz/samosprava/wp-content/uploads/sites/3/2014/04/SPR-M%C4%8C-Praha-14-v-final-1.pdf>.

WILSON, J. Q., KELLING, G. I. (1982): *Broken Windows: the police and neighbourhood safety*. Atlantic Monthly [online]. 2013 [cit. 2015-11-10]. Dostupné z: <http://dedicto.com/wordpress1/kelling-and-wilson-1982-broken-windows/>.

9 Přílohy

9.1 Dotazník

Dobrý den, jsme studentkami České zemědělské univerzity v Praze a píšeme diplomové práce zaměřené na sousedství, kriminalitu a bezpečnost na Černém Mostě.

Práce je zaměřena pouze na obyvatele Černého Mostu, proto prosím, pokud nejste obyvatel Černého Mostu, dotazník nevyplňujte.

Tímto bychom Vás rády požádaly o vyplnění krátkého anonymního dotazníku, jehož vyplnění Vám zabere jen pár minut času a který nám poslouží jako podklad k vypracování výzkumné části práce. Výsledky dotazníku budou použity jen pro účely těchto diplomových prací. Nebojte se odpovídat pravdivě, je pro nás velmi důležité získat pravdivé informace. Děkujeme za Váš čas a ochotu.



1. Jste obyvatelem Černého Mostu?

ano ne

2. Prosím, zaškrtněte své pohlaví:

žena muž

3. Prosím, zaškrtněte, do jaké věkové skupiny patříte:

Méně než 18 let 18 - 29 let 30 - 54 let 55 a více

4. Prosím, zaškrtněte Vaše nejvyšší dosažené vzdělání:

základní střední bez maturity střední s maturitou vysokoškolské

5. Prosím, zaškrtněte Vaši ekonomickou aktivitu:

- student rodičovská dovolená zaměstnanec podnikatele/živnostník
 nezaměstnaný/á

6. V jaké části Černého Mostu žijete?

- Sídliště Černý Most I Sídliště Černý Most II Jiná část:

7. Jak dlouho zde žijete?

8. Jaký vztah máte k místu svého bydliště?

- pozitivní spíše pozitivní neutrální spíše negativní negativní
 Proč?

9. Trávíte v místě svého bydliště volný čas? (odpoledne, víkend, svátky apod.)

- ano spíše ano spíše ne ne

Upřesnění odpovědi:

10. Uvažoval/a jste někdy o přestěhování?

- ano spíše ano nevím spíše ne ne

Popřípadě z jakého důvodu?

11. Koho vnímáte jako souseda?

- osoba bydlící ve stejné oblasti/lokalitě osoba bydlící ve stejném domě
 osoba bydlící ve stejném vchodě osoba bydlící ve stejném patře osoba bydlící ve vedlejším bytě osoba, kterou znám osoba, kterou znám a důvěřuju jí
 osoba, od které můžu očekávat případnou pomoc

Vlastní představa:

12. Vnímáte sousedy jako své přátele?

- ano spíše ano nevím spíše ne ne

Popřípadě je pro vás důležité mít kladné vztahy se sousedy?

13. Je pro vás důležitá důvěra mezi sousedy?

ano spíše ano nevím spíše ne ne Upřesnění

odpovědi:

14. Setkáváte se se sousedy účelově?

ano spíše ano spíše ne ne

Popřípadě kde, za jakých okolností?

15. Zapojujete se nějakým způsobem do života komunity?

ano spíše ano nevím spíše ne ne

Jakým způsobem?

16. Ovlivňuje kvalita sousedských vztahů Vaši spokojenost v místě bydliště?

ano spíše ano nevím spíše ne ne

Popřípadě ovlivňuje kvalita sousedských vztahů Váš pocit bezpečí v dané lokalitě?

17. Zdravíte se se svými sousedy?

ano spíše ano spíše ne ne Vlastní odpověď:

18. Povídat si se svými sousedy?

ano spíše ano spíše ne ne

Vlastní odpověď:

19. Navštěvujete se se svými sousedy doma?

ano spíše ano spíše ne ne

Vlastní odpověď:

20. Vyrážíte se svými sousedy společně ven?

ano spíše ano spíše ne ne

Popřípadě kam?

21. Řešíte se sousedy nějaké společné problémy?

ano spíše ano spíše ne ne Popřípadě jaké?

22. Pomáháte si se svými sousedy?

ano spíše ano spíše ne ne

Popřípadě, v jaké oblasti? (hlídání dětí, venčení psa, půjčení surovin apod.)

23. Je v místě Vašeho bydliště velká fluktuace (pohyb, změna) obyvatel?

ano spíše ano nevím spíše ne ne

24. Navazujete sousedské vztahy i s nově příchozími?

ano spíše ano nevím spíše ne ne

Upřesnění odpovědi:

25. Myslíte si, že integrace nově příchozích obyvatel do místní komunity (mezi obyvatele sídliště) probíhá poměrně rychle?

ano spíše ano nevím spíše ne ne

Popřípadě, kdy si myslíte, že integrace probíhá hůře?

26. Cítíte se v místě Vašeho bydliště bezpečně?

ano spíše ano nevím spíše ne ne

Popřípadě z jakého důvodu se necítíte bezpečně?

27. Považujete Černý Most za bezpečnou část Prahy?

ano spíše ano nevím spíše ne ne

Popřípadě proč?

28. Existují místa na Černém Mostě, která považujete z pohledu Vaší bezpečnosti za riziková?

ano ne

Jaká místa to jsou a jaké jsou důvody, že je považujete za riziková?

29. Chováte se v těchto místech jinak, než v místech, která považujete za bezpečná?

ano spíše ano spíše ne ne

Popřípadě jaký je rozdíl ve Vašem chování?

30. Jak na Vás působí parky a odpočinková místa na Černém Mostě? Považujete je za bezpečná?

ano spíše ano nevím spíše ne ne

Proč je případně považujete za nebezpečná?

31. Stal jste se Vy osobně sám v rámci Vašeho bydliště obětí trestného činu?

ano ne

Popřípadě o jaký trestný čin se jednalo a ohlásil jste tento čin na policii?

32. Byl jste někdy svědkem nějakého trestného činu na Černém Mostě?

ano ne

Pokud ano, o jaký trestný čin se jednalo?

33. Jste spokojen s četností výskytu příslušníků policie v ulicích sídliště?

ano spíše ano nevím spíše ne ne Proč?

34. Jste spokojen s prací policistů na sídlišti Černý Most?

ano spíše ano nevím spíše ne ne

Pokud ne, co byste změnil, abyste byl spokojen?

35. Zaznamenal jste nějaké preventivní programy proti kriminalitě a zvýšení pocitu bezpečí na území Černého Mostu?

ano ne Pokud ano, o jaké programy se jedná?

9.2 Fotodokumentace místa výzkumu

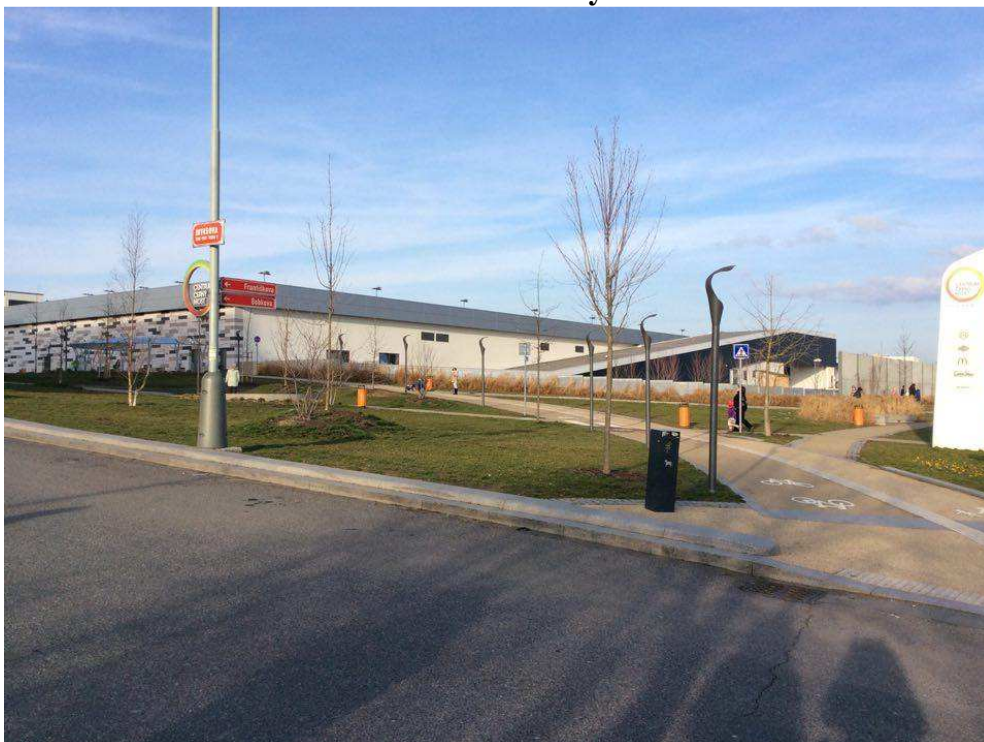
Veškeré fotografie použité v této části práce jsou výsledkem terénního výzkumu autorského kolektivu Bc. Veroniky Štěpánkové a Bc. Kateřiny Žiakové.

Obrázek 4 Cesta k obchodnímu centru Černý Most



Zdroj: autorský kolektiv Štěpánková a Žiaková

Obrázek 5 Park u obchodního centra Černý Most



Zdroj: autorský kolektiv Štěpánková a Žiaková

Obrázek 6 Dětské hřiště u obchodního centra Černý Most



Zdroj: autorský kolektiv Štěpánková a Žiaková

Obrázek 7 Park u metra Černý Most



Zdroj: autorský kolektiv Štěpánková a Žiaková

Obrázek 8 Pohled na stavbu metra Černý Most z ulice Bobkova



Zdroj: autorský kolektiv Štěpánková a Žiaková

Obrázek 9 Pohled od východu z metra stanice Černý Most



Zdroj: autorský kolektiv Štěpánková a Žiaková

Obrázek 10 Schody u autobusové zastávky Kapitána Stránského



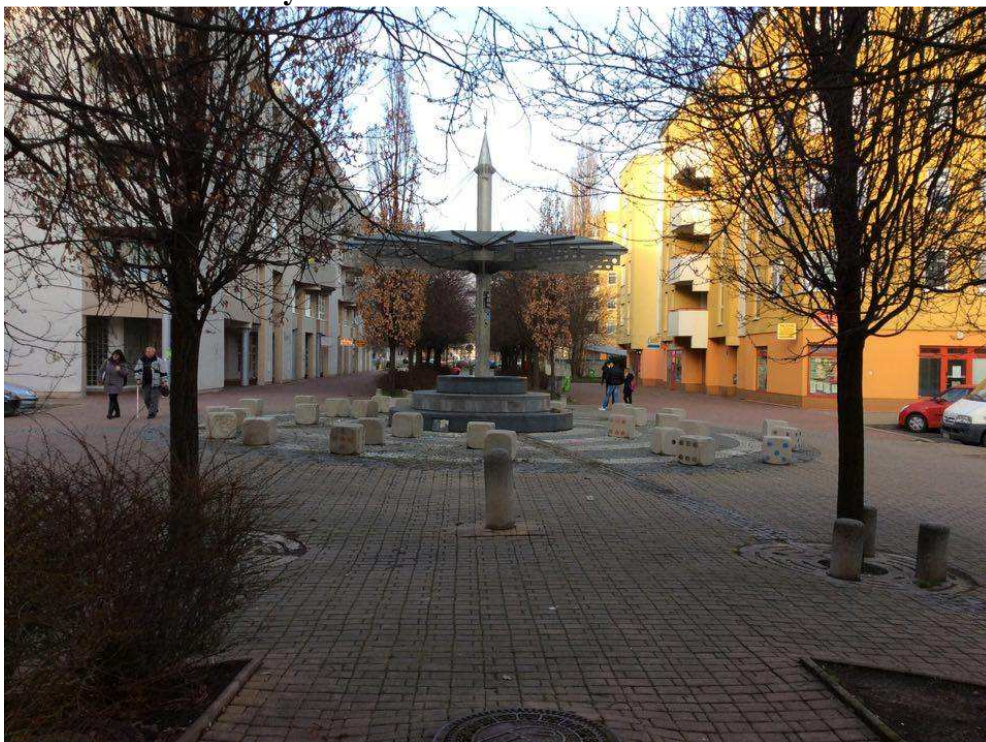
Zdroj: autorský kolektiv Štěpánková a Žiaková

Obrázek 11 Parkoviště nad autobusovou zastávkou Kapitána Stránského



Zdroj: autorský kolektiv Štěpánková a Žiaková

Obrázek 12 Ulice Bryksova



Zdroj: autorský kolektiv Štěpánková a Žiaková

Obrázek 13 Ulice Bobkova



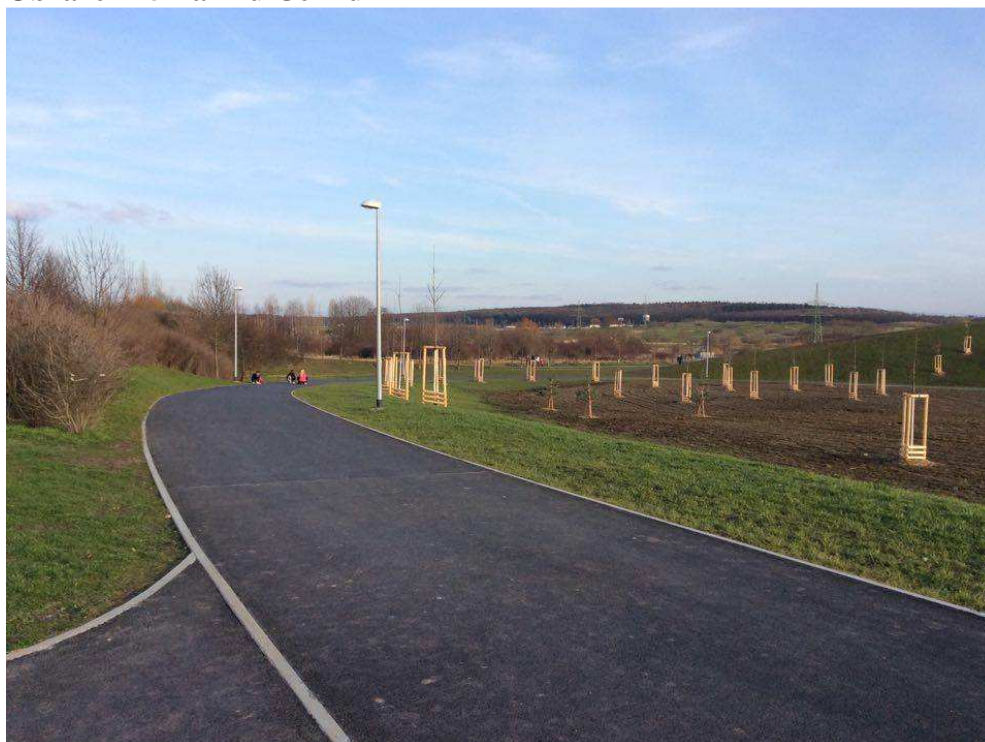
Zdroj: autorský kolektiv Štěpánková a Žiaková

Obrázek 14 Dětské hřiště v ulici Bobkova



Zdroj: autorský kolektiv Štěpánková a Žiaková

Obrázek 15 Park u Čeňku



Zdroj: autorský kolektiv Štěpánková a Žiaková

Obrázek 16 Pohled z Parku u Čenku na sídliště Černý Most



Zdroj: autorský kolektiv Štěpánková a Žiaková

Obrázek 17 Provozní řád Parku u Čenku



Zdroj: autorský kolektiv Štěpánková a Žiaková

Obrázek 18 Parkoviště u obchodního centra Hasso



Zdroj: autorský kolektiv Štěpánková a Žiaková

Obrázek 19 Formy vandalismu na sídlišti Černý Most - graffiti



Zdroj: autorský kolektiv Štěpánková a Žiaková

Obrázek 20 Ulice za základní školou Generála Janouška



Zdroj: autorský kolektiv Štěpánková a Žiaková

Obrázek 21 Ulice Vašátkova



Zdroj: autorský kolektiv Štěpánková a Žiaková

Obrázek 22 Ulice Pospíchalova - oddělující části Černý Most I a Černý Most II



Zdroj: autorský kolektiv Štěpánková a Žiaková

Obrázek 23 Pobočka městské policie v ulici Vlčkova



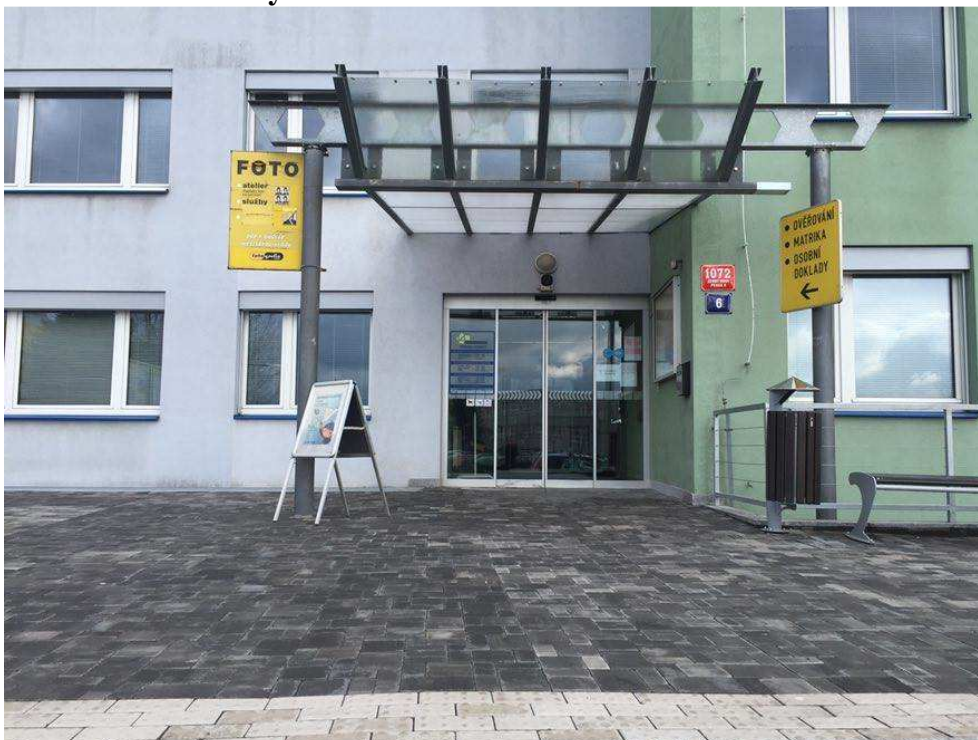
Zdroj: autorský kolektiv Štěpánková a Žiaková

Obrázek 24 Cesta ke stanici metra Rajska zahrada



Zdroj: autorský kolektiv Štěpánková a Žiaková

Obrázek 25 Městský úřad Praha 14



Zdroj: autorský kolektiv Štěpánková a Žiaková

Obrázek 26 Park u rybníka Aloisov



Zdroj: autorský kolektiv Štěpánková a Žiaková

Obrázek 27 Dětské hřiště u rybníka Aloisov



Zdroj: autorský kolektiv Štěpánková a Žiaková

Obrázek 28 Cesta za ulicí Anderleho



Zdroj: autorský kolektiv Štěpánková a Žiaková

Obrázek 29 Zastávka metra Rajská zahrada



Zdroj: autorský kolektiv Štěpánková a Žiaková