

Česká zemědělská univerzita v Praze
Fakulta agrobiologie, potravinových a přírodních zdrojů
Katedra zahradnictví

Historie pěstování révy vinné v Litoměřické podoblasti

Bakalářská práce

Vedoucí práce: Ing. Lubomír Lampíř, Ph.D.

Autor práce: Olga Němečková, DiS.

2016

Prohlášení

Prohlašuji, že jsem bakalářskou práci na téma Historie pěstování révy vinné v Litoměřické podoblasti vypracovala samostatně a použila jen pramenů, které cituji a uvádím v příložené bibliografii.

V Praze dne 14. 4. 2016

Velmi děkuji vedoucímu mé bakalářské práce Ing. Lubomíru Lampíři, Ph.D. za cenné rady, připomínky a celkovou podporu při zpracování bakalářské práce. Dále bych chtěla poděkovat Ing. Františku Muškovi, Ph.D. za rady z hlediska zdrojů informací pro bakalářskou práci a v neposlední řadě panu Zdeňku Vybíralovi z vinařství Sv. Tomáše Malé Žernoseky za poskytnuté informace o vinařství a technologii výroby vína.

Souhrn

Předmětem bakalářské práce bylo zachytit počátek a vývoj pěstování révy vinné v Litoměřické podoblasti. Tento historický vývoj se zaměřením na Litoměřickou podoblast byl současně zpracován s celkovým vývojem pěstování révy vinné na území současné vinařské oblasti Čechy.

V práci byly zaznamenány počátky vinařství, první písemná zpráva o pěstování révy vinné v Čechách a druhá nejstarší zpráva o vinařství, která pochází z Litoměřické vinařské podoblasti.

Nedílnou součástí práce byla horenská práva v Čechách a na Moravě a období za vlády Karla IV., kdy české i litoměřické vinařství zažívalo největší rozkvět. Císař Karel IV. daroval občanům Litoměřic horu Radobýl, v jehož okolí byly poté zakládány vinice. Na vinicích pod horou Radobýl se réva vinná pěstuje dodnes.

Důležitou součástí vlastní práce bylo zaměřit se na jednotlivé vinařské obce v Litoměřické podoblasti, začlenit jejich odrůdovou skladbu a rozlohu jednotlivých vinic.

V práci dále byly porovnávány jednotlivé vinařské obce Litoměřické podoblasti, z hlediska druhového zastoupení a rozlohy vinic v jednotlivých obdobích.

Byla popsána podrobněji některá vinařství z Litoměřické podoblasti, kde je uveden sortiment pěstovaných odrůd, rozloha vinic a způsob vedení keřů révy vinné.

Byla provedena komparace zastoupení tradičních odrůd révy vinné a rezistentních odrůd PIWI. Dále byly zhodnoceny varianty využití odrůd PIWI v Litoměřické podoblasti a tím omezení používání prostředků na ochranu rostlin.

Klíčová slova: réva vinná, historie pěstování, první písemná zpráva, Litoměřice, Čechy

Abstract

The subject of this thesis was to describe the onset and development of vine growing in subregion of Litoměřice. This historical development focusing on subregion of Litoměřice was also compared to the overall development of viticulture in the territory of the current wine region of Bohemia.

The work deals with the origins of the viticulture, the first written report on the vine growing in the Czech Republic and the second oldest record of winemaking that comes from the wine growing subregion of Litoměřice.

An inseparable part of the work was ius mortium in Bohemia and Moravia and the period of the reign of Charles IV, when the viticulture of Litoměřice and Czech countries experienced a heyday. The emperor Charles IV donated a hill Radobýl to the citizens of Litoměřice and in the surroundings there were soon established vineyards. The grapevines have been grown in the area called Undrer Radobýl till today.

An important part of the work was to focus on different wine villages of subregion of Litoměřice, classify their variety representation and area of individual vineyards.

The work also compares different wine villages of subregion of Litoměřice in terms of their variety representation and area of vineyards in individual periods.

Some wineries of subregion of Litoměřice were described in details, the details include range of growing varieties, area of vineyards and the way of managing the vine shrubs.

The work also deals with comparing of representations of traditional varieties of grapevines and resistant varieties PIWI. It also focuses on evaluation of ways of using varieties PIWI in subregion of Litoměřice and therefore restriction on the use of plant protection products.

Keywords: Grapevine, The history of growing, first written report, Litomerice, Bohemia

Obsah

1 Úvod.....	3
2 Cíl práce.....	4
3 Literární část	5
3.1 Historický vývoj révy vinné.....	5
3.1.1 Počátky pěstování révy vinné.....	5
3.1.1.1 Římské vinice	5
3.1.1.1.1 Cato (Marcus Porcius Cato Censorius) 235 - 149 let před Kristem.....	6
3.1.1.1.2 Plinius starší (C. Plinius Secundus major)	7
3.1.1.2 Hunské století	9
3.1.2 Historie vinařství na našem území	9
3.1.2.1 Jan Had	11
3.1.2.2 Vinařská práva a nařízení na našem území.....	11
3.1.2.2.1 Moravská horenská práva	11
3.1.2.2.2 Horenská práva v Čechách.....	11
3.1.3 Období vlády Karla IV. (1346 – 1378)	12
3.1.4 Období po vládě Karla IV. (1378 – 1436).....	13
3.1.5 Období od konsolidace k vrcholu pěstování před začátkem třicetileté války (1437 – 1618).....	14
3.1.6 Období velkého úpadku za třicetileté války (1618 – 1648)	14
3.1.7 Období po třicetileté válce do konce 18. století	15
4 Vlastní práce	16
4.1 Historie a rozvoj vinařství v Litoměřicích a okolí	16
4.2 Jednotlivé vinařské obce Litoměřické podoblasti, jejich odrůdové zastoupení a rozloha vinic.....	17
4.2.1. Vinařské obce Litoměřické podoblasti v 19. a 20. století	17
4.2.2. Vinařské obce Litoměřické podoblasti od začátku 21. století po současnost.....	24

4.3	Prezentace některých vinařství z Litoměřické vinařské podoblasti	37
4.3.1.	Žernosecké vinařství s. r. o.....	37
4.3.1.1.	Historie vinařství.....	37
4.3.1.2.	Charakteristika stanoviště	37
4.3.1.3.	Sortiment pěstovaných odrůd	38
4.3.2.	České vinařství Chrámce s.r.o.	38
4.3.2.1.	Charakteristika stanoviště	38
4.3.2.2.	Sortiment pěstovaných odrůd	39
4.3.2.3.	Sortiment vín.....	39
4.3.3	Vinařství Sv. Tomáše Malé Žernoseky	39
4.3.3.1	Charakteristika stanoviště	39
4.3.3.2	Sortiment pěstovaných odrůd	40
4.3.3.3	Technologie zpracování	40
4.3.4	Další příklady vinařství	41
4.4	Zhodnocení možností využití odrůd PIWI v Litoměřické podoblasti.....	41
5	Závěr	42
6	Seznam odborné literatury a zdrojů informací	43
7	Seznam příloh	47
8	Přílohy.....	49

1 Úvod

Réva vinná patří k nejstarším kulturním rostlinám. První dochované zmínky o použití hroznů révy vinné k výrobě vína sahají do 6 - 7 tisíc let před Kristem. Přední Asii pokládáme za kolébku vinařství.

V kavkazských pohořích byla prokázána existence vinařství nálezem nádob na víno a dalších vinařských náčiní. Kolem 3500 let před Kristem byl silný rozvoj vinařství ve východním Středomoří a okolo 2000 let před Kristem v Řecku. Své poznatky o pěstování révy vinné, jejích odrudách a výrobě vína rozšířili Řekové a Féniciáné do západního Středomoří. Od Řeků čerpali vinařské poznatky Římané a při svých nájezdech rozšířili pěstování révy vinné do západní a střední Evropy.

Ve 2. století po Kristu nastal v západní a střední Evropě rozkvět vinařství díky činnosti Římanů. Již tenkrát se kladly vysoké nároky na stanoviště, kde byly zakládány vinice, což značně ovlivňovalo kvalitu vína. Vlivem zániku říše Římské a stěhování národů se plocha primárních vinic značně snížila a o nový rozvoj vinařství se zasloužila až vláda Karla Velikého.

O největší rozkvět českého vinařství se zasloužil Karel IV., který podporoval zakládání nových vinohradů a podporoval export českých vín.

V dnešní době je tendence navracet se k minulosti a díky tomu například vznikají vinohrady na původních stanovištích, kde se z různých příčin nedochovaly.

Vinaři se často rádi vracejí i ke starým odrudám, které následně ocenění spotřebitelé.

Díky zakládání nových vinic se zkulturuje krajina a réva vinná často slouží i jako rekultivační plodina.

2 Cíl práce

Cílem práce je vypracovat přehled historie révy vinné v Litoměřické podoblasti od počátku pěstování až po současnost.

Dále se především zaměřit a porovnat pěstování révy vinné z hlediska odrůdové skladby vinic a rozlohy vinic v jednotlivých obdobích.

Porovnat tradiční odrůdy zastoupené v Litoměřické podoblasti s rezistentními odrůdami PIWI.

Zhodnotit možnosti využití odrůd PIWI v Litoměřické podoblasti a tím snížení spotřeby prostředků na ochranu rostlin.

3 Literární část

3.1 Historický vývoj révy vinné

3.1.1 Počátky pěstování révy vinné

První odrůdy kulturní evropské révy (*Vitis vinifera* subsp. *sativa* DC.) vznikaly pravděpodobně na Kavkazu a ve střední Asii (Musil, Menšík, 1970).

Podle Musila a Menšíka (1970) se před 5 – 7 tisíci lety v Egyptě pěstovala réva vinná ve větších výsadbách a způsob vedení révy byl na obloukových opěrách (Musil, Menšík, 1970).

Kolem roku 3500 př. n. l. bylo vinařství ve staré Mezopotámii a v Egyptě na vysoké úrovni (Kraus a kol., 2007).

Velký rozkvět vinařství byl také v Sýrii a Babylóně (Musil, Menšík, 1970).

Před 3000 lety znali lidé šlechtění révy vinné získáváním nových odrůd ze semen, dále již bylo známo hnojení vinic, ale i osečkování a kroužkování letorostů révy vinné (Musil, Menšík, 1970).

V brevíři o Českém víně Hauft (1973) uvádí, že Egypťané pěstovali šest až osm odrůd révy vinné. Nejstarší a největší vinice byly poblíž nynějšího města Alexandrie (Hauft, 1973).

3.1.1.1 Římské vinice

Ve starověku Římané ovládali pět metod pěstování révy vinné. V oblastech se suchými podmínkami byly pozemky vinic silně prokypřeny a povrch vinic byl upraven do hřebenu a brázd. Na hřebeny byly vysazeny sazenice révy vinné bez opěrného zařízení, letorosty révy vinné se plazily po zemi tak, že byl povrch půdy z velké části zakryt. Pokud byl v blízkosti bohatý zdroj vody, byly vinice zavlaženy do brázd.

Ve vlhkých oblastech bylo možné formovat keře révy vinné do velkých tvarů a jako opora byly používány stromy nebo bidla, která byla upevněná mezi stromy. Stařina keřů révy vinné se vyvázala ke kmeni a ke zkráceným větvím stromů vrbovými pruty. Při tomto způsobu pěstování, kdy hrozny zrají vysoko od země, mají vysoký obsah kyselin a to

převážně kyseliny jablečné, která se malolaktickým kvašením ve víně pozvolna odbourává a následkem toho je, že víno perlí. Tento typ vinice s keří révy vinné vedenými na stromech se nazýval „vinetum“.

Vedení na kozlík s krátkým kmenem bylo nejčastější v oblastech Itálie. U keřů révy vinné se používal řez na krátké čípky. Tento tvar se nazýval „vinea“. Dnes je tento tvar keřů známý z vinařských oblastí jižní Evropy pod názvem Gobelet.

V okolí Říma a dalších měst se pěstovaly stolní hrozny velkoplodých odrůd révy vinné a byly vypěstovány na opěře „jugum“ z čehož byl odvozen tvar vinice „vinea jugata“. Opěra „jugum“ se skládala ze čtyř dřevěných kůlů zatlučených svisle okolo sazenice révy vinné a ve výšce 1,2 m byly spojeny vodorovně dalšími čtyřmi kůly. K tomuto rámu byla uvázána čtyři ramena a z konců ramen visela dolů polotažně. Polotažně jsou části jednoletého dřeva, na nichž vyrostou letorosty s hrozny.

Jako „vinea camerata“ byla označována vinice pátého tvaru. Byla to spojená „jugum“ v řadě za sebou. Tento způsob byl využíván hlavně ve svazích. Na svislých sloupech byly uvázány vodorovně vedené nosníky v takové výšce, aby se pod nimi dalo chodit a keře révy vinné tak snadno ošetřovat.

3.1.1.1 Cato (Marcus Porcius Cato Censorius) 235 - 149 let před Kristem

Narodil se v chudé rodině ve střední Itálii a vyrůstal v zemědělských podmínkách. V mládí pracoval v zemědělské usedlosti. Poznával v praxi i zemědělství v Řecku a Kartágu. Dokázal své poznatky srozumitelně vysvětlit. Sepsal knihy o zemědělství (*De agri cultura*), ale i o medicíně a umění. V jeho spisech o zemědělství je uveden systematicky po sobě popis viničních prací. V tomto popisu prací je například uvedeno, že ořezané keře révy vinné se mají uvazovat vrbovými pruty, aby se neskláněly. Po řezu se má okopat půda okolo každého keře, zorat meziřadí pomocí volského potahu a poté pozemek zpracovat pomocí brán. Okolo keřů révy vinné by se měl aplikovat hnůj, aby zůstala půda vlhká a réva tak měla snadnější přísun živin z půdy. Na starších vinicích doporučoval zasít do meziřadí směsku na zelené hnojení. Uváděl, že se mají časně vylamovat fazochy na letorostech a přivazovat výhony. Pokud začínají bobule měknout je potřeba vytrhávat hrozny, aby se prosvětлил porost révy vinné a výhony je potřeba opakovaně vyvázat. Vinice navrhoval z praktického hlediska vysazovat na stromech, aby se pak dřevo zpeněžilo za otop. Cato žil v době, kdy na italském venkově nejvíce vyskytovala drobná hospodářství zemědělců.

3.1.1.1.2 Plinius starší (C. Plinius Secundus major)

Získal četné vědomosti díky četbě římských i zahraničních spisovatelů, kdy do svých spisů použil zdroje a znalosti ze 146 římských a z 327 zahraničních zemědělských výtisků.

Jeho dílo, kde jsou shrnuty jeho nejpodstatnější poznatky se nazývá *Historia naturalis*. V této knize věnoval několik odstavců vinařství. (viz Přílohy, obr. 1)

(Kraus, 2009)

Ve starověku Columella (viz Přílohy, obr. 2) charakterizoval 50 odrůd révy vinné, popsal velikost a tvar jejich hroznů, barvu a chuť bobulí, zaznamenal období jejich dozrávání, náchylnost k hnilobám a vhodnost odrůd pro výrobu vín. Plinius st. (23 – 79 po Kr.) se u 100 odrůd zaměřil na období květu a počet semen v bobulích (Pospíšilová a kol., 2005).

Podle Krause (2009) Columella (L. Junius Moderatus Columella) psal kolem roku 65 po Kristu. Narodil se ve Španělsku a byl vyškolen od svého dědečka, vzorného zemědělce, který měl svůj vlastní podnik. Získaných znalostí využíval Columella na svých hospodářstvích nedaleko Říma, na nichž se nejvíce věnoval vinohradnictví. Columella vystupoval proti zakládání latifundií, kde pracovaly tisíce otroků a jejich produktivita práce byla nízká a prokazoval, že jen dobře organizovaná práce spolu s uplatňováním dovedností z praxe vede k vysoké produktivitě práce. Columella se stal hlavní osobností zemědělské školy, která se řídila heslem: „*Vědět, jak co udělat a naučit každého otroka vykonávat správně práce jen v určitém oboru*“. Columella shrnul své poznatky a znalosti do 12 knih o zemědělství *De re rustica*, z čehož se třetí a čtvrtá kniha zaměřuje na vinohradnictví a ovocnářství. V těchto dílech například uvádí, že réva vinná je jediná rostlina, která se snadno adaptuje, roste a plodí všude, na horách či rovinách, na půdách lehkých i těžkých, suchých i vlhkých. Tato schopnost adaptability je dána tím, že réva vinná má širokou škálu odrůd a každá odrůda je vhodná pro jiné pěstební podmínky, což Columella popsal svým hexametrem. V tomto hexametu uvedl, že odrůdy, které netrpí mrazíky je vhodné vysadit na rovinaté pozemky a naopak na svahy vysazovat odrůdy révy vinné, které odolávají suchu i větrům. Méně plodné odrůdy je vhodné vysadit do kvalitních půd a bujně rostoucí odrůdy zase vysazovat na půdy méně úrodné nebo neúrodné. Jeho rady se týkaly i klimatických podmínek, kdy doporučoval do chladnějších poloh vysazovat odrůdy rané a pozdní.

Předpokladem kvalitních vín byly kvalitní odrůdy révy vinné, mezi které patřily tyto odrůdy jako Biturica, Albuelis, Psithia a Sophortia, Emarcum a Arcelaca.

(Kraus, 2009)

Kraus (2009) uvádí, že v době, kdy přišli Italikové na Apeninský poloostrov, objevovali nejen lesní révu, která planě rostla, ale první vinice původních obyvatel, což bylo důkazem, že se Etruskové zabývali vinařstvím. Vinařství bylo na svém počátku v režii drobných zemědělců a nebylo tak významným oborem. První výrazný rozvoj vinařství nastal po 2. punské válce. Římané museli kvůli přísným nařízením omezit pěstování révy vinné v provinciích a teprve na začátku 3. století byla zrušena tato nařízení císařem Probusem.

Největšího rozkvětu dosáhlo římské vinařství v 1. století po Kristu. Vinaři se v tomto období zaměřovali spíše na kvantitu, než – li na kvalitu, což odsuzoval zejména Plinius. Domácí vína byla velice oceňována a výborně hodnocena i po zdravotní stránce. Sklizeň a zpracování hroznů bylo považováno za nejdůležitější operace a to převážně v oblastech kvalitních vín. Zralost hroznů se stanovovala podle zbarvení semen.

V tomto období se nejvíce využívala dělená sklizeň, přičemž z první části sklizně bylo nejvíce moštu, z druhé nejvíce aroma a třetí sklizeň dodávala nejvíce cukernatosti. Římané jako první uvedli výběry z bobulí a také výběry z hrozinek.

Lisování hroznů se provádělo v kládových (viz Přílohy, obr. 3) nebo šroubových (viz. Přílohy, obr. 4) lisech. Odtékající mošt z lisu se přecedil přes síta a kumuloval se do nádrže (*lacus*). Z *lacusu* odtékal mošt potrubím nebo kanály do části sklepa, která byla umístěna níže. Zde se mošt plnil do kvasných nádrží nebo kvasných sudů, které byly částečně zapuštěny do písku.

Vína se mnohdy čířila vaječným bílkem, převážně z holubích vajec, která byla nejjemnější a poté se kalnější zbytky přefiltrovaly pomocí plátna. Aby kvalitní vína lépe zrála, byla uskladněna ve *fumariu*, což byla vytápěná místnost nebo se pro urychlení zralosti vína, ponechala vína po 4 roky účinkům slunečního záření.

Římská vína měla pravděpodobně hlavně červenou barvu, ale některá vína byla ve dvou variantách a to jako víno bílé i červené. Mezi nejznámější bílá vína patřilo *Caecubum*, *Chier*, *Lesbicum*, *Thasicum*, *Mareoticum*, *Spoletinum*, *Falernum*, *Sabinum*, *Alexandrinum* a *Bithynicum*.

Přeprava vína se uskutečňovala v hliněných nádobách nebo přímo v amorfách (viz Přílohy, obr. 5), kde víno předtím kvasilo a v severních částech Itálie převážně v sudech. Nádoby byly hermeticky uzavřeny hliněnými, dřevěnými nebo korkovými zátkami, které těsnily díky pryskyřici nebo sádře. Jako ochrana před oxidací se na hladinu vína nalévala vrstva olivového oleje.

(Kraus, 2009)

3.1.1.2 Hunské století

Páté století po Kristu bylo nazýváno stoletím hunským. Hunové byli mongolský národ, který započal od 1. století pronikání do Ruska a ve 4. století se Hunové usadili v Panonii. K životu Hunů patřily nájezdy a loupežná přepadení, ale velice rádi konali hostiny s popíjením „hunského“ vína, které byli zvyklí pít ve velké míře, protože mělo nižší obsah alkoholu. Při svých nájezdech se Hunové nikde neusadili na dlouho dobu, ale pokaždé po nich zůstala památka. Například do Evropy dovezli své odrůdy révy vinné, které se postupně rozšiřovaly po selských vinicích a to z toho důvodu, že vynikaly pravidelnou a vysokou sklizní. Heunisch byla nejznámější odrůdou hunských vín. Heunisch byla hojně plodící a rozšířená odrůda. Geny odrůdy Heunisch se dodnes vyskytují v genomech mnoha odrůd, které se vyvinuly jako náhodné semenáče v severnějších vinařských oblastech Evropy.

(Kraus, 2009)

Podle Pospíšilové (2005) ve středověku Crescencio Peter popsal vzhled a agrobiologické vlastnosti 35 italských odrůd révy vinné a v 15. a 16. století Soerini a Cupani rozdělili odrůdy révy vinné na moštové a stolní (Pospíšilová a kol., 2005)

3.1.2 Historie vinařství na našem území

Musil a Menšík (1970) popisují, že s příchodem křesťanství na naše území nabylo vinařství většího významu a vinice se rychle rozšiřovaly. Pěstování révy vinné se soustředovalo do okolí vznikajících měst a vznikala městská vinařství. Vinařství se tak stalo významným odvětvím zemědělské činnosti (Musil, Menšík, 1970).

Podle Krause (1955) první písemná zpráva o pěstování révy vinné v Čechách je z roku 973 v zakládací listině Břevnovského kláštera (Kraus, 1955).

Podle Doležala (1999) v Břevnovském klášteře již od roku 993 pěstovali benediktinští mniši révu vinnou, z níž následně vyráběli víno (Doležal, 1999).

Z Litoměřické vinařské podoblasti pochází druhá nejstarší zpráva o vinařství v České republice.

Kraus (1999) uvádí, že nejstarší dochovaná písemná zmínka o českých vinicích pochází z roku 1057, kníže Svyatopluk II. tehdy věnoval vinice kolegiálnímu kostelu v Litoměřicích (Kraus a kol., 1999).

Podle Krause (1955) jsou v zakládací listině (viz Přílohy obr. 6), vydané r. 1057 knížetem Svytichem II. uvedeny představeny obce, které kostel sv. Štěpána v Litoměřicích získává darem (Kraus, 1955).

Podle Krause (1999) se první písemná zpráva o vinicích na Moravě datuje k roku 1101. Tato zmínka je uložena v zakládací listině v benediktinském klášteře v Třebíči. Druhá nejstarší zpráva o vinařství pochází z Litoměřické vinařské oblasti.

Kraus (1999) popisuje, že od roku 1251 byla obhospodařována významná vinařská obec Velké Žernoseky a to klášteřem v Altzelu u Míšně.

Z roku 1281 nejstarší text viničního řádu a také nejstarší text horenského práva

Ve 13. století se zasloužily kláštery o početné zakládání souvislých celků vinic, na nichž byly pěstovány odrůdy révy vinné z Francie a Německa. Na těchto vinicích se praktikovaly způsoby pěstování těchto zemí. V tomto období kvůli rychlému rozvoji vinic byly zakládány organizace vinařů, jež byly obdobou městských cechů (Kraus a kol., 1999).

Doležal (1999) uvádí, že se do poloviny 13. století rozrůstaly vinice zejména díky klášterům, ale také jsou známy záznamy o soukromém držení vinic. Vinice šířily do Polabí a do podhůří Krušných hor (Doležal, 1999).

Podle Krause (1999) byly od roku 1309 Falkenštejnské horenské právo a viniční řád příkladem pro úpravu právních vztahů ve vinařství pro většinu obcí na jižní Moravě.

Král Jan Lucemburský ustanovil 5.4.1325 omezení šenku rakouských vín v Brně, což znamenalo, že od sklizně až do Velikonoc se mohou v Brně šenkovat pouze vína místních brněnských měšťanů. Toto nařízení vzniklo na žádost brněnských vinařů, pro které byla rakouská vína velkou konkurencí (Kraus a kol., 1999).

Podle Krause (2009) se nenalezl žádný autor, který by popsal způsob pěstování révy vinné v raném středověku. Ve Velislavově bibli, která se datuje kolem roku 1340 jsou vyobrazeny ilustrace z viničních prací (viz Přílohy obr. 7, 8) (Kraus, 2009).

3.1.2.1 Jan Had

Kraus (1999) ve své knize uvádí, že roku 1558 pražský učitel Jan Had vydal první česky psaný spis „Vinice v jakém položení býti má“. Tento odborný spis pojednává o pěstování révy vinné a výrobě vína (Kraus a kol., 1999).

Jan Had věnoval ve svůj spis pražským měšťanům, při čemž každý měšťan měl svého vinaře, který dohlížel na práci na vinici.

Koncem 15. století a v 16. století, kdy byl prudký rozkvět vinařství, jak udává ve své knize Kraus (2009), se vinice zakládaly i na místech méně příhodných a to z důvodu nedostatku odpovídajících míst pro založení vinic. Pozemky měly rozdílnou cenu, v závislosti na jejich poloze. Ceny, za které se vinice prodávaly, jsou zaznamenány v perkrechteních knihách. Vína z pozemku, které byly dobře situovány, se prodávala za podstatně vyšší ceny, což je patrné ze zápisu z litoměřické pamětní knihy „Liber memorabilium“ (Kraus, 2009).

3.1.2.2 Vinařská práva a nařízení na našem území

3.1.2.2.1 Moravská horenská práva

Pod pojmem horenská práva si můžeme představit nejružnější předpisy a nařízení, která se týkají vinařství. Mezi tato nařízení patří například předpis o plnění viničních prací, o povinnosti odvádět desátky a o perkrechtení povinnosti, o zaměstnávání dělníků na vinicích a o jejich odměnách za vykonanou práci a dále předpis, který chrání vinice před krádežemi. Moravská horenská práva se člení do dvou hlavních skupin a to na židlochovická a mikulovská. V roce 1355 dal moravský markrabě Jan Jindřich měšťanům Židlochovic horenské právo židlochovické. V Židlochovicích vlastnili značnou část vinic brněnští měšťané. Vzorem mikulovské skupiny bylo falkenštejnské právo. Tyto dvě skupiny horenských práv se zasloužily o správné vykonávání viničních prací a o ustanovení, která vedla ke zvýšení kvality vína.

3.1.2.2.2 Horenská práva v Čechách

Již v 10. a 11. století byly vysazovány vinice v okolí Prahy a Litoměřic. Zasloužily se o to především četné duchovní instituce na severu Čech a místní feudálové. V roce 1325 bylo české víno představeno na trzích v Sasku, kam bylo zřejmě dopravováno labskou cestou z Litoměřic, na čemž měli velký podíl měšťané.

(Kraus, 2009)

3.1.3 Období vlády Karla IV. (1346 – 1378)

V brevíři o Českém víně Hautf (1973) popisuje, že Karel IV., který své mládí strávil ve Francii, kde ochutnal velkou spoustu dobrých vín, po návratu do Čech nemohl přijít na chuť českému vínu. Postupem času a díky svým zkušenostem Karel IV. zjistil, že profil mělnické krajiny je velmi blízký stráním s vinohrady v Champagni, Burgundsku a Porýní (Hautf, 1973).

V roce 1351 po návštěvě Mělníka se tedy rozhodl, že nechá přenést ušlechtilé odrůdy révy vinné z Francie a Porýní. Tyto keře révy, byly rozdávány vinařům a bylo nařízeno je vysadit na vhodných a vybraných místech české země (Hautf, 1973).

Musil a Menšík (1970) uvádějí, že v Čechách a některých částech Moravy se poté praktikovaly způsoby velmi blízké staroburgundskému pěstování vinné révy. Výsadby keřů révy byly v raném středověku řídké a převažovaly velké tvary keřů, ve 14. století se však vlivem importu révy z Burgundsku a Rakouska způsoby pěstování změnila a výsadby řídké nahradily výsadby vinic, které byly naopak silně zahuštěny keři révy malých tvarů (Musil, Menšík, 1970).

Kraus (2009) uvádí, že dne 6. 2. 1358 císař Karel IV. ustanovil nařízení o zakládání vinic, která byla platná pro Prahu a okolí a 12.5. 1358 vydal druhé nařízení, kterým rozšířil platnost svého prvního nařízení na celou zemi (Kraus, 2009).

Podle Hautfa (1973), dal Karel IV. v roce 1358 vykácet lesy a urovnat mýtiny na obou březích Vltavy a Labe, na nichž dal vysázet vinice, však mnohdy proti vůli nájemníků. Bránil – li se majitel pozemku a neměl zájem vinici sám zakládat, pozemek musel přenechat tzv. nákladníkům, kteří nesli náklady za zřízení vinic (Hautf, 1973).

Doležal (1999) uvádí, že Císař Karel IV. vydal roku 1358 královský mandát, který nařizuje zakládání vinohradů na všech příznivých místech České země a téhož roku vydal Právo viničné, kterým chránil české vinařství. Toto právo přísně trestalo toho, kdo by měl v úmyslu vinné révě škodit. Takový člověk mohl za své činy zaplatit veškerým svým majetkem nebo dokonce i ztrátou hrdla. Z těchto nařízení se do dnes dochovalo například „zavírání hory“, jedná se o zvyk, který varoval všechny, kdo by chtěl vinici před vinobraním škodit. Viničná hora byla po 19 hodině zavřena, na vinici nesměl nikdo vstoupit a byla svěřena patronům sv. Václavovi a sv. Urbanovi (Doležal, 1999).

Kraus (2009) ve své knize uvádí, že dne 7. Května 1359 svolil král Karel IV. kmetům a konšelům města Litoměřic vyměřit si na královských pozemcích půdu pro zakládání vinic pod horou Radobýl a na okolních svazích. Po dobu deseti let byly všechny nové vinice osvobozeny od všech desátků a jiných platů a po uběhnutí této doby se na litoměřický královský hrad musel odvádět každý desátý sud vína (Kraus, 2009).

Podle Krause (1999) vydává 9.1. 1370 císař Karel IV. zákaz importu vín do Čech v období od sv. Havla (16.10.) do sv. Jiří (24.4.). Toto nařízení mělo snížit konkurenci českým vínům (Kraus a kol., 1999).

Nařízení Karla IV. byla největší oporou, zasloužil se totiž o rozvoj a ochranu vinařství, vinařství tedy tehdy stalo nejintenzivnějším odvětvím zemědělské výroby (Musil, Menšík, 1970).

Kraus (2009) ve své knize zmiňuje, že se zvýšenou výrobou vína se zvýšila i konzumace vína a nepřiměřenému pití a hodování se oddávali převážně litoměřičtí měšťané (Kraus, 2009).

3.1.4 Období po vládě Karla IV. (1378 – 1436)

Kraus (1999) uvádí, že za vlády Jiřího z Poděbrad a Jagellonců, byl velký nárůst vinic na úkor polí a to i na pozemcích, které nebyly pro založení vinice vhodné, zejména kvůli malé svažitosti pozemků.

Vinice zůstávaly v Čechách na stejném místě 100 – 200 let, což vedlo k odčerpání živin z půdy. Keře révy se regenerovaly kladením rozvodů, což je zakopávání částí keřů nebo celých keřů do půdy a následné vyvádění nejmladších částí nad povrch půdy. (Kraus a kol., 1999).

Zpočátku byly pěstovány převážně odrůdy vhodné pro výrobu bílých vín a od poloviny 15. století vzrostl zájem o vína červená (Kraus a kol., 1999).

Doležal (1999) popisuje, že husitství v Českých zemích působilo negativně na české vinařství a to především proto, že kněží kázali, aby se lidé nestarali o sady a vinice. Tímto hlásáním se nechali věřící lidé poblouznit.

Husitské boje a ničení neminuly ani známá vinařská města, mezi která patřily i Litoměřice.

Českým zemím se vyhýbaly obchodní cesty, které dříve standardně vedly přes naši zemi.

(Doležal, 1999)

3.1.5 Období od konsolidace k vrcholu pěstování před začátkem třicetileté války (1437 – 1618)

Podle Doležala (1999) bylo 16. století „zlatým věkem českého vinařství“. Po smrti Karla IV., vládne v Čechách jeho syn Václav IV., který se zasloužil o neustálé rozšiřování vinařství v Čechách a díky němu se stalo důležitým zemědělským odvětvím (Doležal, 1999).

„Před třicetiletou válkou bylo v Čechách kolem 15 000 ha vinic“ (Doležal, 1999).

3.1.6 Období velkého úpadku za třicetileté války (1618 – 1648)

Podle Doležala (1999) je toto období nazýváno v mnoha zdrojích jako počátek rozpadu českého vinařství. V těchto letech, která byla pro naši zemi krušná, byla naše země pleněna, jak našimi, tak i cizími vojsky.

V roce 1623 podle Slavatových údajů emigrovalo do ciziny 36 000 rodin, z nichž 30 000 rodin se živilo vinařskou činností. Z Litoměřic emigrovalo v té době 500 rodin, z nichž většina vlastnila vinice. Noví majitelé na vypleněných vinicích budovali ovocné sady a pěstovali různé zemědělské kultury.

(Doležal, 1999)

V roce 1634 litoměřický kraj pustošili Švédové vypalováním kostelů a zámků, usmrcováním nebo týráním obyvatelstva. Poslední švédové opustili litoměřický kraj až v roce 1649.

Obec Žernoseky byla v období třicetileté války zdevastována a vypálena. Vinice byly zanedbány, ale vinné sklepy zůstaly v dobrém stavu, díky tomu, že je Švédové používali jako vězení.

(Kraus, 1955)

Omezení vinohradnictví je odůvodněno nejen třicetiletou válkou, ale také tím, že se chudí lidé z měst stěhovali na venkov, kde měli potřebu pěstovat spíše nenáročné plodiny, jako obilniny a okopaniny. Vinařství však stále pokládali za hospodárnou jistotu měst a to především chudých vrstev obyvatelstva.

(Doležal, 1999)

3.1.7 Období po třicetileté válce do konce 18. století

Císař Josef II. zrušil 1. 1. 1781 nevolnictví.

V roce 1783 odvolal císař Josef II. všechny viniční řády a zrušil působnost horenských soudů na Moravě. Patent z roku 1784 umožňoval každému prodávat a šenkovat víno, které sám vyrobí, a tak se započal prodej vína „pod víchou“ (Kraus a kol. 1999).

Podle Doležala (1999) bylo 18. a 19. století období zrušení naturálního hospodářství a nastává rozkvet obchodu, průmyslu a řemesel. Toto období lze nazvat jako první počátky úsilí o obnovu českého vinařství.

Vinohradnictví patřilo k nejnáročnějším odvětvím v zemědělství a bylo obtížné vypleněné vinohrady obnovit. Při renovaci vinic se práce vinařů zúročila až po třech nebo čtyřech letech, proto se v té době upřednostňoval import vín do Čech z jižních krajů, protože ceny dovezených vín nebyly tak vysoké. Vína se dovážela také ze sousední Moravy, kde vinice zaujímaly značné plochy a také v produkci vína měla Morava ohromnou převahu, bylo proto jednodušší vína nakoupit. V Čechách se pomalu vytrácely vinice, ale vinařství se významově zachovalo v Mělníce, v Litoměřicích, v Roudnici a v Praze. Ve 30. letech 19. století se na Moravě hospodařilo na ploše 30 076 ha a v Čechách na ploše pouhých 2 110 ha vinohradů.

(Doležal, 1999)

V roce 1890 byl objeven v Šatově na Znojemsku první nález mšice *Phylloxera vastatrix* (Kraus a kol. 1999).

Zákon o šíření révokazu byl vydán 3. dubna 1875, který byl rozšířen zákonem z 27. června 1885 a ustanovením ministerstva zemědělství z 9. března 1903. Tyto předpisy zakazovaly převážet sazenice révy vinné z území zamořených na území nezamořená. Dne 13. září 1910 byl dodán do nařízení nový seznam zamořených okresů (Kraus a kol. 2007).

4 Vlastní práce

4.1 Historie a rozvoj vinařství v Litoměřicích a okolí

Litoměřice založili Lutomicové a první zmínka o tomto slovanském kmeni se nachází v listině pro Břevnov, vydané roku 993 papežem Janem XIV. Kolem roku 1227 němečtí kolonisté vybudovali město. Vinařství v Litoměřicích bylo po celá staletí zdrojem blahobytu tamních občanů. Roku 1547 obec Litoměřice ustanovila „kmetský úřad viničný“, kterému předsedal viničný mistr. Dne 11. srpna 1249 král Václav prodal litoměřickému občanu osadu Keblice u Litoměřic. Již ve 13. století bylo litoměřické víno tak proslulé, že se objevovalo i v některých pořekadlech a rčeních, jako například, že se dá v Litoměřicích stejně tak hladem zemřít, jako se utopit ve víně. Litoměřičtí občané totiž na hostech nešetřili vínem, ale pokud se jednalo o jídlo, byli lakomí. Litoměřické víno se vyváželo daleko za hranice, což zajišťovalo obživu zdejšímu obyvatelstvu a bylo zdrojem příjmu královské komory. Karel IV. si velice vážil a podporoval export litoměřických vín do ostatních zemí a tak 9. května 1359 věnoval Litoměřicům kopec Radobýl (viz Přílohy, obr. 9, 10, 11), se záměrem založení vinic a osvobodil vinaře od daní po dobu 10 let. Pod Radobýlem byl 14. března 1360 vybudován ve vinicích kostelík sv. Mikuláše. Tento vinařský kostelík sv. Mikuláše se dochoval v původním stavu do roku 1634. Všechnu úrodu na polích i na vinicích zničila bouře s krupobitím 14. července 1636 a v červnu roku 1650 ještě silnější bouře zničila všechnu úrodu na vinicích. Dne 15. května 1676 si litoměřická obec zvolila sv. Václava, jako svého patrona a nejvyššího perkmistra. Vinaři Litoměřic a okolí si mysleli, že je patronství sv. Václava ochrání před škodami přírodních vlivů, tomu však nebylo možné zabránit, ale škody na vinicích byly kompenzovány příznivými úrodami v jiných letech. V těchto letech uzrálo na litoměřických vinicích do střední až výborné kvality mimořádně mnoho vína: 1504, 1531, 1532, 1536, 1551, 1575, 1578, 1581, 1598, 1602, 1604, 1605, 1678, 1701, 1719, 1720, 1727, 1739, 1766 a 1834. Dříve se používalo na vinicích u révy vinné vedení na hlavu, které dnes v Litoměřické podoblasti vystřídal zejména vedení rýnsko-hessenské.

4.2 Jednotlivé vinařské obce Litoměřické podoblasti, jejich odrůdové zastoupení a rozloha vinic

4.2.1. Vinařské obce Litoměřické podoblasti v 19. a 20. století

Tab. 1 Přehled z roku 1876 z díla: O Českém vinařství

Krajina Litoměřická a její okresy	Vinic			Druhy révy vinné	Jméno, pod kterým se vína prodávají	Poloha	Nadmořská výška	Geognostická vlastnost půdy	
	rozloha v hektarech	Výnos v hektolitru z hektaru	úhrnem						
Litoměřice	135	20	2700	Pro vína červená: Burgundské modré, Rulandské modré, Modrý Portugal, Trollinské modré Pro vína bílá: Ryzlink rýnský, Tramín červený, Tramín bílý (prynč), Bílé Burgundské, Cinifal, Chrupka	Žernosecká	Litoměřice: jižní a jihozápadní	135 - 251	spodek: opuka a čedič svršek: zvětralá opuka, hlína, zvětralý čedič	
Lovosice	90	25	2250			Lovosice: jihovýchodní, jihozápadní	169 – 273		
Ústí nad Labem	55	20	1100			Ústí nad Labem:			
Roudnice nad Labem	20	14	280			Jihovýchodní , jihozápadní	146 – 266		
Úhrn	300	19, 75	6330			Roudnice nad Labem: jižní a jihozápadní	250		Nejvíce opuka s pískovitými naplaveninami

Brzánky

Vinařská obec Brzánky zaujímala v roce 1948 plochu 6 ha, vinice byly vysázeny na vinohradní trati Stráň podél řeky Labe s orientací na jižní a jihovýchodní stranu.

Sortiment vhodných odrůd:	Modrý Portugal
	Svatovavřínecké
	Sylvánské zelené
	Veltlínské červené rané
	Chrupka bílá
	Chrupka červená
	Tramín červený
Podložkové odrůdy:	Berlandieri x Riparia
	Aramon x Rupestris G.

Hoštka

Vinařská obec Hoštka se rozkládala na ploše 6 ha a réva vinná byla vysázena na vinohradní trati Labské vinice.

Sortiment vhodných odrůd:	Ryzlink rýnský
	Tramín červený
	Sylvánské zelené
Podložkové odrůdy:	Berlandieri x Riparia

Kyškovice

Vinařská obec Kyškovice zaujímala plochu 2, 14 ha a kde byl réva vinná zde byla vysázena na vinohradní trati Stráň podél Labe. Vinice jsou vysázeny na jižních svazích.

Sortiment vhodných odrůd:	Modrý Portugal
	Svatovavřínecké
	Sylvánské zelené

	Chrupka bílá
	Veltlínské červené rané
	Chrupka červená
	Tramín červený
Podložkové odrůdy:	Berlandieri x Riparia
	Aramon x Rupestris G.

Litoměřice

Vinice vinařské obce Litoměřice byly vysázeny na ploše 8 ha a to na vinohradní trati Spodní Pirnay. Pro tuto vinařskou obec však bylo pro založení vinohradu vhodných ještě 20 ha a to na vinohradní trati Radobýl 12 ha a na vinohradní trati Horní Pirnay 8 ha.

Sortiment vhodných odrůd:	Ryzlink rýnský
	Tramín červený
	Sylvánské zelené
	Burgundské bílé
	Modrý Portugal
	Veltlínské červené rané
	Chrupka bílá
	Chrupka červená
Podložkové odrůdy:	Berlandieri x Riparia
	Aramon x Rupestris G.

Lovosice

Vinařská obec Lovosice zaujímala plochu 2 ha vinic na vinohradní trati Pod Lovošem.

Sortiment vhodných odrůd:	Sylvánské zelené
	Ryzlink rýnský
	Tramín červený

Müller Thurgau
Svatovavřínecké
Modrý Portugal
Veltlínské červené rané
Podložkové odrůdy: Berlandieri x Riparia

Malé Žernoseky

Vinařská obec Malé Žernoseky byla osázena révou vinnou na ploše 5 ha na vinohradní trati Opárenské údolí.

Sortiment vhodných odrůd: Sylvánské zelené
Ryzlink rýnský
Tramín červený
Modrý Portugal
Svatovavřínecké
Veltlínské červené rané
Podložkové odrůdy: Berlandieri x Riparia

Michalovice

Vinařská obec Michalovice se rozkládala na ploše 3 ha na vinohradní trati Radobýl.

Sortiment vhodných odrůd: Sylvánské zelené
Tramín červený
Ryzlink rýnský
Svatovavřínecké
Modrý Portugal
Veltlínské červené rané
Košutův hrozen

Podložkové odrůdy: Berlandieri x Riparia
Aramon x Rupestris G

Roudnice nad Labem

Vinice ve vinařské obci Roudnice nad Labem byly vysázeny na ploše 0, 5 ha.

Sortiment vhodných odrůd: Modrý Portugal
Burgundské modré
Sylvánské zelené
Tramín červený
Svatovavřínecké

Podložkové odrůdy: Berlandieri x Riparia

Velké Žernoseky

Vinařská obec Velké Žernoseky zaujímala největší plochu vinic, celkem 25 ha na devíti vinohradních tratích. Stříbrná zahrada (2 ha), Velká Vendula (3 ha), Na Holubu (2,5 ha), Güblová zahrada (2 ha), Arnoštová zahrada (0.5 ha), Malá Vendula (2 ha), Mariánská (2 ha), Kostelní (2 ha), Kostelní vrch (9 ha).

Sortiment vhodných odrůd: Tramín červený
Sylvánské zelené
Ryzlink rýnský
Burgundské modré
Košťutův hrozen
Svatovavřínecké
Modrý Portugal

Podložkové odrůdy: Aramon x Rupestris G.
Berlandieri x Riparia

Žalhostice

Vinařská obec Žalhostice zaujímala plochu 9 ha a vinice se rozkládaly na vinohradních tratích Pod Radobýlem (8 ha) a K Litoměřicím (1 ha).

Sortiment vhodných odrůd:	Sylvánské zelené
	Ryzlink rýnský
	Tramín červený
	Modrý Portugal
	Svatovavřínecké
	Veltlínské červené rané
	Košutův hrozen
Podložkové odrůdy:	Berlandieri x Riparia
	Aramon x Rupestris G.

Tab. 2 Přehled ploch viničních tratí v jednotlivých vinařských obcích Litoměřické podoblasti (r. 1948)

Celková plocha v ha	
Brzánky	6
Hoštka	6
Kyškovice	2,14
Litoměřice	8
Lovosice	2
Malé Žernoseky	5
Michalovice	3
Roudnice nad Labem	0,5
Velké Žernoseky	25
Žalhostice	9
Celkem v Litoměřické podoblasti	66,64

Graf 1 Celková plocha vinic v Litoměřické podoblasti v roce 1948



4.2.2. Vinařské obce Litoměřické podoblasti od začátku 21. století po současnost

Bělušice

Celková rozloha vinic: 14,1 ha

Registrovaná plocha vinic: 12,2 ha

Počet registrovaných pěstitelů: 2

Viniční trať:	Vinice Klára	Vinice Vendula
	Vinice Lenka	Vinice malá Anna
	Vinice Lucie	Vinice velká Anna

Odrůdová skladba vinic:	Muškat moravský (1,5 ha)
	Rulandské šedé + Rulandské bílé (1,5 ha)
	Müller Thurgau (6,5 ha)
	Modrý Portugal (2 ha)
	Svatovavřínecké (1 ha)

Výsadby pochází z let 1977 – 1988

Blšany u Loun

Celková rozloha vinic: 4,4 ha

Registrovaná plocha vinic: 2,3 ha

Počet registrovaných pěstitelů: 1

Viniční trať:	Pod Chlumem
---------------	-------------

Odrůdová skladba vinic:	Müller Thurgau
	Ryzlink Rýnský

Odrůdová skladba vinic: Müller Thurgau
Modrý Portugal

Chlumčany u Loun

Celková rozloha vinic: 19,2 ha

Registrovaná plocha vinic: 6,7 ha

Počet registrovaných pěstitelů: 3

Viniční trať: Pod Chlumem

Složení půdy: podloží čedič

Odrůdová skladba vinic:

Kadaň

Celková rozloha vinic: 75,2 ha

Registrovaná plocha vinic: 0,4 ha

Počet registrovaných pěstitelů: 2

Pod vinařskou obec Kadaň patří dále vinařské obce Bystřice u Kadaně, Kadaň, Tušimice a Úhošťany.

Viniční trať: Na vinici
Nad meandrem
Oherské stráně
Svatováclavská trať
Zlatý vrch

Klapý

Celková rozloha vinic: 5,1 ha

Registrovaná plocha vinic: 4 ha

Počet registrovaných pěstitelů: 1

Viniční trať: Pod Hazmburkem

Kozly

Celková rozloha vinic: 1,6 ha

Registrovaná plocha vinic: 0,3 ha

Počet registrovaných pěstitelů: 1

Viniční trať: Vinice Lenka

Kyškovice

Celková rozloha vinic: 3 ha

Registrovaná plocha vinic: 2,6 ha

Počet registrovaných pěstitelů: 2

Viniční trať: Lis

Libědice

Celková rozloha vinic: 128,3 ha

Registrovaná plocha vinic: 0 ha

Počet pěstitelů. 0

Viniční trať: Svatovítská

Libochovany

Celková rozloha vinic: 14,5 ha

Registrovaná plocha vinic: 0 ha

Počet pěstitelů: 0

Viniční trať: Pod Hrádkem
U třech křížů

Litoměřice

Celková rozloha vinic: 49,4 ha

Registrovaná plocha vinic: 3,6 ha

Počet pěstitelů: 1

Viniční trať: Labská stráň
Pod Radobýlem

Odrůdová skladba vinic: Zweigeltrebe
Svatovavřínecké

Lovosice

Celková rozloha vinic: 18,5 ha

Registrovaná plocha vinic: 15,4 ha

Počet pěstitelů: 1

Viniční trať: Pod Lovošem

Odrůdová skladba vinic: Müller Thurgau
Rulandské šedé
Tramín červený
Rulandské modré

Malé Žernoseky

Celková rozloha vinic: 27,2 ha

Registrovaná plocha vinic: 6,5 ha

Počet registrovaných pěstitelů: 4

Viniční trať: Na Dobraji

Odrůdová skladba vinic: Ryzlink vlašský
Zweigeltrebe
Veltlínské červené
Modrý Portugal
Müller Thurgau
Müller Thurgau
Svatovavřínecké

Michalovice

Celková rozloha vinic: 36,2 ha

Registrovaná plocha vinic: 22,9 ha

Počet registrovaných pěstitelů: 1

Viniční trať: Na vinici
U cihelny
U vodárny

Odrůdová skladba vinic: Veltlínské červené rané

Most

Celková rozloha vinic: 73 ha

Registrovaná plocha vinic: 67 ha

Počet registrovaných pěstitelů: 1

Viniční trať: Hněvín
Široký vrch
Vinice Matčina

Odrůdová skladba vinic: Rulandské modré
Chardonnay
Zweigeltrebe
Tramín červený

Obrnice

Celková rozloha vinic: 5,5 ha
Registrovaná plocha vinic: 3,7 ha
Počet registrovaných pěstitelů: 1

Viniční trať: Osecká vinice

Odrůdová skladba vinic: Müller Thurgau
Muškát moravský

Pětipsy

Celková rozloha vinic: 46,5 ha
Registrovaná plocha vinic: 0 ha
Počet registrovaných pěstitelů: 0

Viniční trať: Vamperk

Odrůdová skladba vinic: Ryzlink rýnský

Třebenice

Celková rozloha vinic: 32,4 ha
Registrovaná plocha vinic: 1,1 ha
Počet registrovaných pěstitelů: 5

Viniční trať: Pod Košťálovem

Třebívlice

Celková rozloha vinic: 29,4 ha

Registrovaná plocha vinic: 7,2 ha

Počet registrovaných pěstitelů: 1

Viniční trať: Koskov
Vinice

Ústí nad Labem

Celková rozloha vinic: 9,1 ha

Registrovaná plocha vinic: 3,2 ha

Počet registrovaných pěstitelů: 1

Viniční trať: Kozí vrch

Odrůdová skladba vinic: Müller Thurgau
Muškát moravský
Svatovavřínecké
Ryzlink rýnský
Frankovka
Modrý Portugal
Zweigeltrebe

Velké Žernoseky

Celková rozloha vinic: 71,1 ha

Registrovaná plocha vinic: 37,3 ha

Počet registrovaných pěstitelů: 7

Viniční trať:

Chatová
Kostelní
Malá Vendula
Mariánská
Michalovická stráň
Na jámě
Pod Lomem
Pod Strážištěm
Pod Třešňovkou
Robotka
Třešňovka
U Hrabkovského
U hřiště
U lomu
Velká Vendula

Odrůdová skladba vinic:

Svatovavřínecké
Modrý Portugal
Rulandské šedé
Ryzlink rýnský
Müller Thurgau
Tramín červený
Aurelius
Rulandské bílé
Dornfelder

Vilémov

Celková rozloha vivic: 96 ha

Registrovaná plocha vinic: 1 ha

Počet registrovaných pěstitelů: 1

Vinařská trať:

Vinařická trať

Vrbice

Celková rozloha vinic: 36,3 ha

Registrovaná plocha vinic: 28,8 ha

Počet registrovaných pěstitelů: 3

Odrůdová skladba vinic:

Muškát moravský

Zweigeltrebe

Malverina

Dorn

Hibernal

Rulandské modré

Zahrádky u České Lípy

Celková rozloha vinic: 3,7 ha

Registrovaná plocha vinic: 3,7 ha

Počet registrovaných pěstitelů: 1

Viniční trať:

Mariánov

Odrůdová skladba vinic:

Rulandské šedé

Ryzlink vlašský

Veltlínské zelené

Veltlínské červenobílé

Tramín červený

Müller Thurgau

Modrý Portugal

Sieger

Svatovavřínecké

Ryzlink rýnský

Zweigeltrebe

Žalhostice

Celková rozloha vinic: 60,7 ha

Registrovaná plocha vinic: 14,6 ha

Počet registrovaných pěstitelů: 11

Viniční trať: Nad školou
Pod Radobýlem

Odrůdová skladba vinic: Rulandské bílé
Tramín červený
Müller Thurgau
Rulandské šedé
Dornfelder
Aurelius

Židovice

Celková rozloha vinic: 10,6 ha

Registrovaná plocha vinic: 1,1 ha

Počet registrovaných pěstitelů: 1

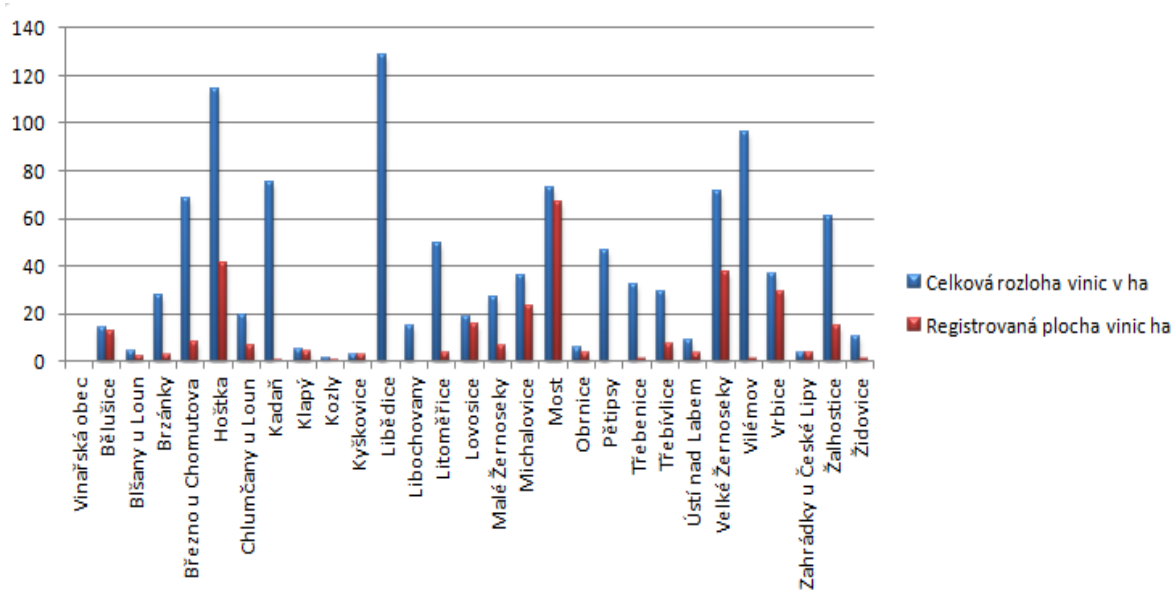
Viniční trať: Na Bulfu
Na terasách
Na viničkách

Odrůdová skladba vinic: Frankovka
Ryzlink vlašský
Aurelius

Tab. 3 Vinařské obce Litoměřické podoblasti od začátku 20. století po současnost

Vinařské obce Litoměřické podoblasti od začátku 20. století po současnost		
Vinařská obec	Celková rozloha vinic v ha	Registrovaná plocha vinic ha
Bělušice	14,1	12,2
Blšany u Loun	4,4	2,3
Brzánky	27,7	2,8
Březno u Chomutova	68,3	8,2
Hoštka	114,4	41
Chlumčany u Loun	19,2	6,7
Kadaň	75,2	0,4
Klapý	5,1	4
Kozly	1,6	0,3
Kyškovice	3	2,6
Libědice	128,3	0
Libochovany	14,5	0
Litoměřice	49,4	3,6
Lovosice	18,5	15,4
Malé Žernoseky	27,2	6,5
Michalovice	36,2	22,9
Most	73	67
Obrnice	5,5	3,7
Pětipsy	46,5	0
Třebenice	32,4	1,1
Třebívlice	29,4	7,2
Ústí nad Labem	9,1	3,2
Velké Žernoseky	71,1	37,3
Vilémov	96	1
Vrbice	36,3	28,8
Zahrádky u České Lipy	3,7	3,7
Žalhostice	60,7	14,6
Židovice	10,6	1,1
Celkem	1081,4	297,6

Graf 2. Vinařské obce Litoměřické podoblasti od začátku 20. století po současnost



V současné době má Litoměřická podoblast 296 ha registrovaných vinic, 29 vinařských obcí, mezi které patří Bělušice, Blšany u Loun, Brzánky, Březno u Chomutova, Hoštka, Chbany, Chlumčany, Kadaň, Klapý, Kozly, Kyškovice, Libědice, Libochovany, Litoměřice, Lovosice, Malé Žernoseky, Michalovice, Most, Obrnice, Pětipsy, Polepy, Roudnice nad Labem, Třebenice, Třebívlice, Ústí nad Labem, Velké Žernoseky, Vilémov, Vrbice, Žalhostice a Židovice. Litoměřická podoblasti má 47 pěstitelů. Litoměřická podoblast patří do nejmenší podoblasti České republiky, ale přesto je o vína z této vinařské podoblasti velký zájem. Vinice na Mostecku se vyznačují čedičovým podložím a v okolí Roudnice nad Labem se vinice rozkládají na podloží pískovce a opuky, vína z této oblasti jsou proto bohatá na minerály. Na vinicích v Litoměřické podoblasti se pěstují odrůdy Müller Thurgau, Ryzlink rýnský, Rulanské šedé, Rulanské modré, Modrý Portugal a Zweigeltrebe.

4.3 Presentace některých vinařství z Litoměřické vinařské podoblasti

4.3.1. Žernosecké vinařství s. r. o.

4.3.1.1. Historie vinařství

První písemná zmínka o žernoseckých vinicích se datuje k 12. dubnu roku 1237. Ke dni 12. září 1251 připadly Žernoseky do vlastnictví duchovního řádu cisterciáků z kláštera Mariazell v Alzelli u Míšně. Tento řád mnichů se zasloužil o významné rozšíření vinařství kolem Žernosek.

V letech 1667 až 1916 patřily Žernoseky, Libochovany a Praskovice německému rodu Nosticů.

V roce 1916 odkoupila pražská vinařská firma Oplt a synovci žernosecký zámek, vinice i vinné sklepy. Tato firma vybuodovala vinárnu a vedla žernosecké vinařství obchodním způsobem.

Ve Velkých Žernosekách působil Prof. Ing. Vilém Kraus, Csc. a to v letech 1954 až 1964.

V roce 1956 byl podnik přejmenován na Šlechtitelskou stanici vinařskou.

Dne 1. dubna 1995 vzniká společnost Žernosecké vinařství s.r.o.

Fotografie (viz. Přílohy obr. č. 14 a 15) zachycují dobové fotografie vinic Velkých Žernosek z let 1926 a 1929.

4.3.1.2. Charakteristika stanoviště

Žernosecké vinařství s. r. o. spadá do vinařské oblasti Čechy, do Litoměřické podoblasti a do vinařské obce Velké Žernoseky. Viniční trati tohoto vinařství leží na jižních, jihozápadních a jihovýchodních svazích v oblasti Českého středohoří. Vinice jsou z hlediska půdně-geologických podmínek různorodé a jejich podloží se skládá z opuky, různých druhů břidlice nebo pískovce. Vedení vinic je rýnsko-hessenské.

Pod Žernosecké vinařství s. r. o. spadá i viniční trať Pod Lovošem z vinařské obce Lovosice a dále také viniční trať Nad školou z vinařské obce Žalhostice. Dříve byla využívána část viniční tratě Nad školou pro bývalou Šlechtitelskou stanici vinařskou Velké Žernoseky.

4.3.1.3. Sortiment pěstovaných odrůd

Odrůdy pro výrobu bílých vín:

Müller Thurgau, Muškát moravský, Rulandské bílé, Rulandské šedé, Ryzlink rýnský

Odrůdy pro výrobu červených vín:

Modrý Portugal a Svatovavřínecké.

Viniční trať Pod Lovošem

Odrůdy pro výrobu bílých vín:

Müller Thurgau, Muškát moravský, Ryzlink rýnský, Tramín červený, Rulandské šedé

Odrůdy pro výrobu červených vín:

Modrý Portugal, Svatovavřínecké, Dornfelder a Pinot Noir.

Viniční trať Nad školou

Odrůdy pro výrobu bílých vín:

Tramín červený a Rulandské bílé

Interspecifické odrůdy pro výrobu bílých vín:

Solaris, Johanniter a Savilon

4.3.2. České vinařství Chrámce s.r.o.

4.3.2.1. Charakteristika stanoviště

České vinařství Chrámce s. r. o. spadá do vinařské oblasti Čechy, do Litoměřické podoblasti a do vinařské obce Most. Vinařství se nachází v oblasti Českého středohoří a réva vinná se zde pěstuje již 1000 let.

Průměrná nadmořská výška je 230 m. n. m.

Vinice jsou celoplošně zatravněny, spon výsadeb révy vinné je 1,2 x 3 m. Keře révy vinné jsou pěstovány ve středním rýnsko-hessenském vedení.

V roce 1967 zde bylo celkem 42 ha vinic, plocha vinic se poté rozšiřovala a dosáhla 112 ha. Po privatizaci a restituci v roce 1991 byla zachována v péči Českého vinařství Chrámce pouze vinice Klára, na které je vysazena odrůda Irsai Oliver. Vinařství obnovuje vinice pod hradem Hněvín v Mostě a na výsypce lomu Habrák v Čepirozích u Mostu se réva vinná na vinici Barbora projevila jako rekultivační plodina.

V současné době mají vinice Českého vinařství Chrámce rozlohu 75 ha a roční produkce činí 3000 hl.

4.3.2.2. Sortiment pěstovaných odrůd

Odrůdy pro výrobu bílých vín:

Irsai Oliver, Müller Thurgau, Ryzlink rýnský, Rulandské šedé, Tramín červený

Odrůdy pro výrobu červených vín:

Svatovavřínecké, Zweigeltrebe a Rulandské modré

4.3.2.3. Sortiment vín

Vinařství vyrábí zejména vína s přívlastkem a zaměřuje se na výrobu košer vín, přičemž je jediným pravidelným výrobcem vín košer.

4.3.3 Vinařství Sv. Tomáše Malé Žernoseky

4.3.3.1 Charakteristika stanoviště

Vinařství Sv. Tomáše spadá do vinařské oblasti Čechy, do Litoměřické podoblasti a do vinařské obce Malé Žernoseky. Vinařství se nachází v oblasti Českého středohoří a má rodinný charakter. Vinice se rozprostírají na jihovýchodních svazích a tyto svahy jsou osázeny vinnou révou od 150 do 270 m. n. m. Půdy na těchto vinicích jsou převážně lehké a písčité. Oblast se nachází ve srážkovém stínu regionu.

V roce 1984 Zdeněk Vybíral senior založil první vinici a v letech 2003 – 2004 zde byly vysázeny nové vinice a současně založená firma Zdeněk Vybíral – Vinařství Sv. Tomáše (viz Přílohy, obr. 13).

Vedení keřů révy vinné je na této vinici rýnsko-hesenské a to s jedním kmínkem a jedním tažněm. Řádky vinice se střídavě mulčují a kultivují.

4.3.3.2 Sortiment pěstovaných odrůd

Mezi stěžejní pěstované odrůdy ve Vinařství Sv. Tomáše patří burgundské odrůdy: Rulandské šedé (Pinot Gris), Rulandské Bílé (Pinot Blanc) a Rulandské modré (Pinot Noir). Dále se zde také v menší míře pěstují odrůdy Müller Thurgau a Svatovavřínecké.

4.3.3.3 Technologie zpracování

Po sklizení hroznů z vinice se hrozny révy vinné nasypou do mlýnkoodstopkovače, který oddělí bobule od třapiny a nadrtí je. Třapina není vhodná z hlediska vyluhování, vzniklo by totiž příliš tříslované víno. Vzniklá drť se dá do kádě bez víka, kam se přidá pyrosulfid draselný a drť se nechá 2 – 6 hodin naležet. Po naležení následuje lisování v pneumatických membránových lisech, které probíhá při maximálním tlaku 1,4 – 1,5 Baru. Z lisu vytéká šťáva do sběrné vany, umístěné pod lisem. Po vylisování se kontroluje cukernatost, která by měla být pro bílá a růžová vína 21 °NM, pokud tomu tak není docukřuje se řepným cukrem. Šťáva se sběrné vany se přečerpá do tanku, kde se mošt odkalí a 24 hodin po odkalení se stočí čistý mošt bez kalů a přemístí se do nového, čistého tanku.

Začíná proces kvašení, při kterém je teplota pro začátek kvašení přibližně 16 °C. Kvasinky se namnoží za 1 až 2 dny a poté 7 – 10 dnů kvasí, buď necháme vykvasit hodně do sucha a to se provádí, pokud bylo málo cukru nebo pokud byl mošt sladší, nastaví se obsah zbytkového cukru ve víně tím, že se zastaví proces kvašení. Na konci kvašení se znovu stočí a stočením se odstraní odumřelé kvasinky a těžké sedimenty. Stáčí se do čistého tanku a v tuto chvíli už můžeme sířit pyrosulfidem draselným, který likviduje nežádoucí bakterie, případně jiné mikroorganismy ve víně, a vyváže kyslík. Pokud chceme zastavit kvašení, dáme 7 – 8 g pyrosulfidu draselného na 1 hl, jinak dáváme méně. Mělo by docházet k sedimentaci neboli usazování nečistot a po delší době kontrolujeme obsah volného SO₂. Po 5 týdnech provádíme další stáčení, při čemž nám síra pomáhá v tom, že vínu nevadí provzdušnění během stáčení. Další stáčení se provádí ještě v únoru, kdy je víno už čisté a přidávají se do něj čířící látky a to bentonit. Bentonit snižuje termolabilní bílkoviny a za pomoci želatiny a křemičité soli vyčistíme zbytky po kvasu.

Během celého tohoto procesu nepřetržitě kontrolujeme stav vína, jeho cukernatost a obsah volného SO₂. Pokud se víno dobře vyvíjí, provádí se filtrace vína. První filtrace je hrubá a měsíc po ní se filtrace opakuje. Pokud sklizeň proběhla v měsíci září nebo říjnu, tak přibližně v dubnu dosahuje víno sudové zralosti a je připraveno pro lahvování. Ještě před lahvováním se zkontroluje stav vína. Pro lahvování se používá lahvovací linka, která je podle objemu produkce u každého vinařství jinak velká. Na lahvovací lince, se lahve naplní vínem, zakorkují a nalepí se na ně etiketa.

4.3.4 Další příklady vinařství

Agrofrukt Kamýk – Klášterní sklepy Litoměřice

Lobkowiczské zámecké vinařství Roudnice nad Labem s.r.o.

Vinice Singer, Žalhostice

4.4 Zhodnocení možností využití odrůd PIWI v Litoměřické podoblasti

PIWI odrůdy, kdy název pochází z německého „pilzwiderstandsfähige Rebsorten“, což v překladu znamená odrůdy rezistentní proti houbám.

Mezi odrůdy PIWI, které jsou vhodné pro výrobu bio vín, patří: Cerason, Erilon, Hibernál, Kofranka, Laurot, Malverina, Merlan, Merzling a další.

PIWI odrůdy jsou náročnější na pěstování a většinou se v našich podmínkách ani netestují, jen zřídka v některých vinařských obcích Litoměřické podoblasti. Vhodnější jsou na pěstování ve vinařské oblasti Morava.

V Litoměřické podoblasti se pěstují převážně tradiční odrůdy a jen výjimečně odrůdy interspecifické. Například v Žernoseckém vinařství s.r.o. se pěstují interspecifické odrůdy Solaris, Johanniter a Savilon.

5 Závěr

V práci byl vypracován historický přehled z Litoměřické vinařské podoblasti spolu s první písemnou zmínkou o vinařství v Čechách a o vinařství v Litoměřické podoblasti.

Byla porovnávána jednotlivá období litoměřického vinařství, zjištěno a vypracováno odrůdové zastoupení révy vinné.

Spolu se sortimentem odrůd révy vinné v Litoměřické podoblasti byla zaznamenána i plocha vinic a počet registrovaných pěstitelů v jednotlivých obdobích ve vinařských obcích této podoblasti.

Při vypracování a porovnávání rozloh vinic ve vinařských obcích Litoměřické podoblasti bylo zjištěno, že je velký rozdíl v daných oblastech mezi celkovou rozlohou vinic a registrovanou rozlohou vinic (viz Přílohy Graf 2. Vinařské obce Litoměřické podoblasti od začátku 20. století po současnost). Z toho vyplývá, že je v jednotlivých vinařských obcích a na jejich viničních tratích je ještě spousta možností pro zakládání nových vinohradů nebo pro registraci těch stávajících.

Dále byly v práci vypracovány příklady vinařství z Litoměřické podoblasti, zejména sortiment pěstovaných odrůd v jednotlivých vinařstvích.

Sortiment pěstovaných odrůd ve vinařských obcích Litoměřické podoblasti se skládá převážně z tradičních odrůd a jejich sortiment je mnohdy obdobný.

Bylo zjištěno, že odrůdy PIWI se v Litoměřické podoblasti zkoušejí pěstovat v menší míře, ale jejich zařazování do pěstovaných odrůd neustále narůstá. Při pěstování révy vinné vinaři spíše spoléhají na tradiční odrůdy, které jsou v našich podmínkách osvědčené.

V Litoměřické vinařské podoblasti se neustále rozšiřuje pěstování révy vinné a má v této vinařské podoblasti velkou perspektivu z hlediska příznivých podmínek pro révu vinnou.

6 Seznam odborné literatury a zdrojů informací

POSPÍŠILOVÁ, Dorota. *Ampelografia ČSSR*. 1. vydání. Bratislava: vydavatel'stvo Příroda, n.p., 1981. 352 s.

POSPÍŠILOVÁ, Dorota a kol. *Ampelografia Slovenska*. 1. vydání. Modra: Výzkumná a šlechtitelská stanica vinárska a vinohradnícka Modra, n.o., 2005. 368 s. ISBN 80-969350-9-7

HAUFT, Jindřich. *Breviř o Českém víně*. 1. vydání. Praha: Středočeské nakladatelství a knihkupectví, 1973. 166 s.

ŠIMÁČEK, Josef. *České vinařství, Výňatek z „kroniky práce“*. 1. vydání. Praha: na náklady spisovatele, 1880. 56 s.

BLAHA, Josef. *Československá ampelografia*. 1. vydání. Bratislava: Štátne podohospodársko nakladatel'stvo v Bratislave, 1953. 361 s.

BLAHA, Josef. *Katastr viničních tratí na Moravě a v Čechách*. 1. vydání. Brno: Knihtiskárna Antonín Okáč., národní správa Brno – Královo Pole, 1948. 30 s.

DOLEŽAL, Petr. *Lexikon Českého vinařství*. 1. vydání. Nový Bydžov: Specializované knižní nakladatelství vinařské literatury Petr + Iva, 1999. 272 s. ISBN 80-902748-1-1

DOHNAL, Tomáš a kol. *Moderní vinař*. 1. vydání. Praha: Státní zemědělské nakladatelství, 1975. 476 s.

KOLÁŘ, Josef. *O Českém vinařství, krátký popis dotyčných poměrů*. 1. vydání. Praha: nákladem zemědělské rady království českého, 1876. 25 s.

DONEK – PŠTROSS – ČEBIŠ. *Vom Leitmerizer Wein*. 1. vydání. Praha: soukromý tisk, 1932. 33 s.

PAVLOUŠEK, Pavel. *Pěstování révy vinné*. 1. vydání. Praha: Grada Publishing, a.s., 2011. 336 s. ISBN 978-80-247-3314-2

KRAUS, Vilém a kol. *Réva a víno v Čechách a na Moravě*. 1. vydání. Praha: Radix, spol. s.r.o., 1999. 284 s. ISBN 80-86031-23-3

BLAHA, Josef. *Réva vinná*. 1. vydání. Praha: Nakladatelství Československé akademie věd, 1961. 468 s.

MUSIL, Stanislav – MENŠÍK, Josef. *Vinařství*. 3. upravené vydání. Praha: Státní zemědělské nakladatelství, 1970. 439 s.

KRAUS, Vilém. *Vinitorium Historicum*. 1. vydání. Praha: Radix, spol. s.r.o., 2009. 240 s. ISBN 978-80-86031-87-3

KRAUS, Vilém a kol. *Encyklopedie Českého a Moravského vína 1. díl*. 1. vydání. Praha: Praga Mystica, 2007. 308 s. ISBN 978-80-86767-00-0

KRAUS, Vilém a kol. *Encyklopedie Českého a Moravského vína 2. díl*. 1. vydání. Praha: Praga Mystica, 2008. 312 s. ISBN 978-80-86767-09-3

KRAUS, Vilém a kol. *Rukověť vinaře*. 2. doplněné vydání. Praha: Český zahrádkářský svaz, nakladatelství KVĚT a Nakladatelství Brázda, s.r.o., 2004. 268 s. ISBN 80-209-0327-5

DONEK – PŠTROSS – ČEBIŠ. *O Litoměřickém víně*. 1. vydání. Praha: soukromý tisk, 1932. 40 s.

DOHNAL, Tomáš – KRAUS, Vilém. *Pěstování révy a využití hroznů*. 1. vydání. Praha: Státní zemědělské nakladatelství, 1968. 266 s.

KRAUS, Vilém. *Vinum bonum de Sernossich*. Ústí nad Labem: KNV Ústí nad Labem, 1955. 18 s.

<http://www.cechcv.cz/novyweb/vinarske-podoblasti/podoblast-litomericka/>

<http://www.evinice.cz/o-vine/vinarske-oblasti-cr>

<http://www.ovine.cz/web/structure/10.html>

<http://www.zernosecke-vinarstvi.cz/>

<http://www.ceske-vinarstvi.cz/>

<http://www.znalecvin.cz/>

<http://www.vinarstvisvtomase.cz/>

<http://www.fotofort.estranky.cz/fotoalbum/h---soudni-okres-litomerice---historicke-foto/>

7 Seznam příloh

- Obr. 1 C. Plinius Secundus major (<http://botany.cz/foto/plinius.jpg>)
- Obr. 2 Collumela
(https://upload.wikimedia.org/wikipedia/commons/thumb/f/f2/Lucius_Junius_Moderatus_Columella.jpg/250px-Lucius_Junius_Moderatus_Columella.jpg)
- Obr. 3 Kládový lis (http://www.wine.cz/galerie_detail.php?id=52)
- Obr. 4 Šroubový lis (http://www.wine.cz/galerie_detail.php?id=51)
- Obr. 5 Amorfa
(https://cs.wikipedia.org/wiki/Amfora#/media/File:Peleus_Atalante_Staatliche_Antikensammlungen_1541.jpg)
- Obr. 6 Zakládací listina litoměřické kapituly z roku 1057 (vlastní fotografie - expozice Gotického hradu Litoměřice)
- Obr. 7 Vinobraní ve Velislavově bibli (<http://botany.cz/cs/rostliny-soudneho-dne/>)
- Obr. 8 Velislavova bible – sv. Václav
(<http://www.bildindex.de/obj20369336.html#home>)
- Obr. 9 Pohled z hory Radobýl (<http://www.exploranza.com/cs/radobyl/>)
- Obr. 10 Hora Radobýl (foto z roku 1966) (<http://fotoarchiv.geology.cz/cz/foto/9973/>)
- Obr. 11 Dozrávání révy pod Radobýlem (foto z roku 1969)
(http://www.ovine.cz/web/structure/vinarske-obce-68.html?do%5BloadData%5D=1&itemKey=cz_344)
- Obr. 12 a Vedení na hlavu (<http://www.trhvin.cz/pruvodce-vinem/399-vedeni-na-hlavu>)
- Obr. 12 b Vedení na hlavu (<http://www.trhvin.cz/pruvodce-vinem/399-vedeni-na-hlavu>)
- Obr. 13 Letecký snímek Malých Žernosek s vinicí vinařství Sv. Tomáše
(www.mapy.cz)
- Obr. 14 Velké Žernoseky (foto z roku 1926)
<http://www.fotofort.estranky.cz/fotoalbum/h---soudni-okres-litomerice---historicke-foto/>

Obr. 15 Velké Žernoseky (foto z roku 1929)

<http://www.fotofort.estranky.cz/fotoalbum/h---soudni-okres-litomerice---historicke-foto/>

Tab. 1 Přehled z roku 1876 z díla: O Českém vinařství

Tab. 2 Přehled ploch viničních tratí v jednotlivých vinařských obcích Litoměřické podoblasti (r. 1948)

Tab. 3 Vinařské obce Litoměřické podoblasti od začátku 20. století po současnost

Graf 1 Celková plocha vinic v Litoměřické podoblasti v roce 1948

Graf 2. Vinařské obce Litoměřické podoblasti od začátku 20. století po současnost

8 Přílohy



Obr. 1 C. Plinius Secundus major



Obr. 2 Collumela



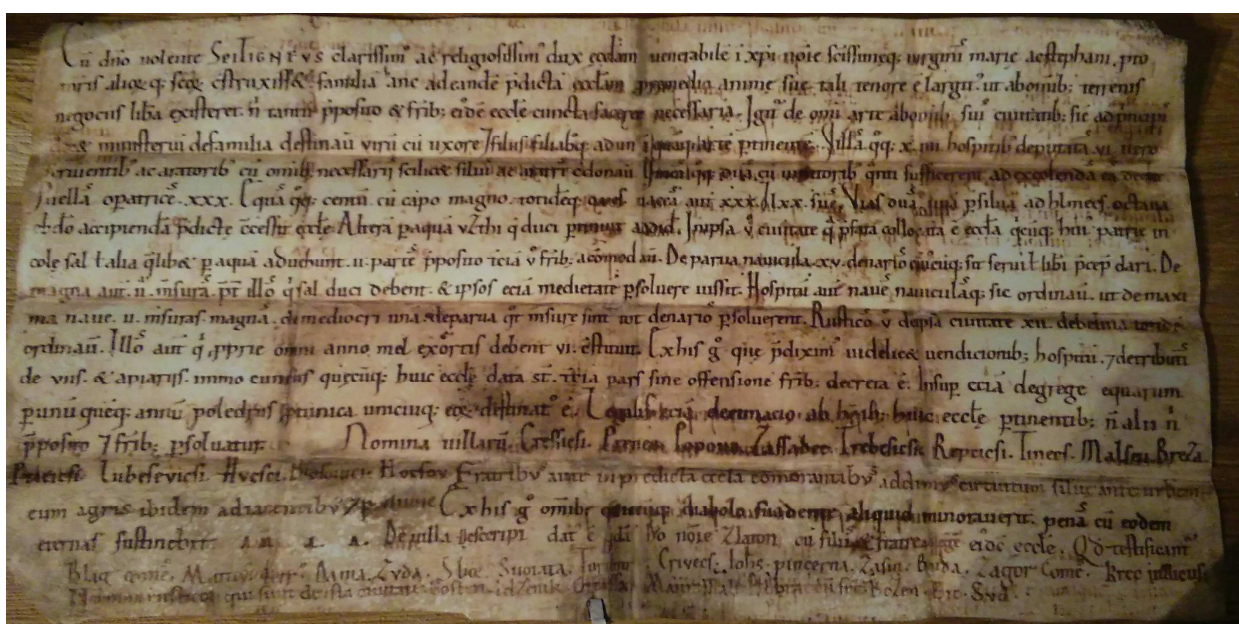
Obr. 3 Kládový lis



Obr. 4 Šroubový lis



Obr. 5 Amorfa



Obr. 6 Zakládací listina litoměřické kapituly z roku 1057



Obr. 7 Vinobraní ve Velislavově bibli



Obr. 8 Velislavova bible – sv. Václav



Obr. 9 Pohled z hory Radobýl

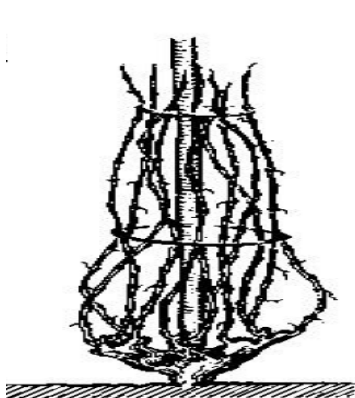


Obr. 10 Hora Radobýl (fotografie z roku 1966)

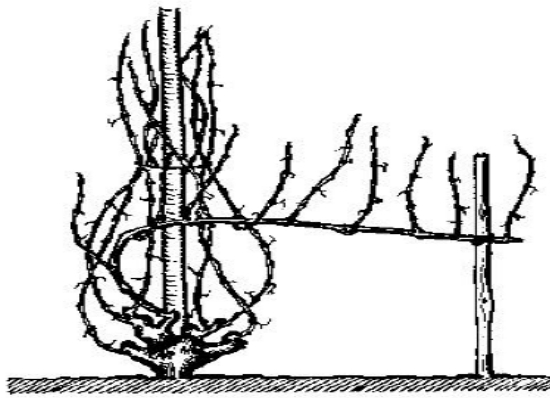


Dozrávání révy pod Radobyblem

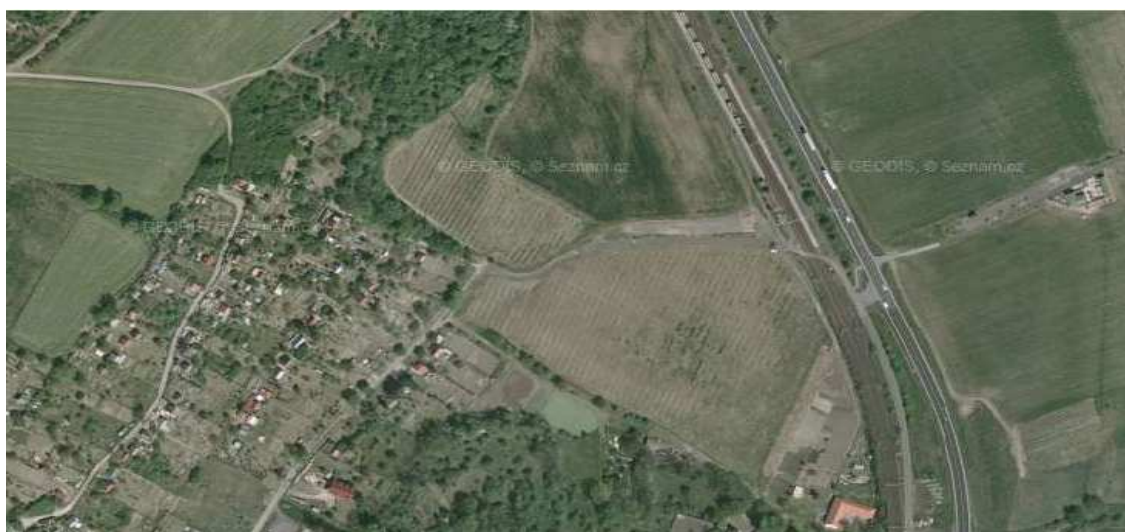
Obr. 11 Dozrávání révy pod Radobyblem (fotografie z roku 1969)



Obr. 12 a Vedení na hlavu



Obr. 12 b Vedení na hlavu



Obr. 13 Letecký snímek Malých Žernosek s vinicí vinařství Sv. Tomáše



Obr. 14 Velké Žernoseky 1926



Obr. 15 Velké Žernoseky 1929