

Univerzita Hradec Králové
Pedagogická fakulta
Ústav primární a preprimární edukace

Lesní mateřské školy v České republice

Bakalářská práce

Autor: Pavla Cibulková

Studijní program: B7507 Specializace v pedagogice

Studijní obor: Učitelství pro mateřské školy

Vedoucí práce: Mgr. Pavel Pech, Ph.D.

Hradec Králové

2016

Univerzita Hradec Králové
Pedagogická fakulta

Zadání bakalářské práce

Autor: **Pavla Cibulková**

Studijní program: B7507 Specializace v pedagogice

Studijní obor: Učitelství pro mateřské školy

Název závěrečné práce: **Lesní mateřské školy v České republice**

Název závěrečné práce AJ: Outdoor kindergarten in the Czech Republic

Cíl, metody, literatura, předpoklady:

Charakteristika hnutí lesních mateřských škol. Excerptce literatury a dalších zdrojů. Využití námětů z tohoto hnutí v práci mateřské školy. Příprava metodických materiálů a dokumentace činností.

Garantující pracoviště: **Katedra biologie, Přírodovědecká fakulta**

Vedoucí práce: Mgr. Pavel Pech, Ph.D.

Konzultant:

Oponent: doc. RNDr. Jan Vitek

Datum zadání závěrečné práce: 30. 11. 2011

Datum odevzdání závěrečné práce: 4. 7. 2016



Zadání bakalářské práce

Autor: Pavla Cibulková

Studium: P10594

Studijní program: B7507 Specializace v pedagogice

Studijní obor: Učitelství pro mateřské školy

Název bakalářské práce: **Lesní mateřské školy v České republice**

Název bakalářské práce AJ: Outdoor kindergarten in the Czech Republic

Anotace:

Charakteristika hnutí lesních mateřských škol. Excerpce literatury a dalších zdrojů. Využití námětů z tohoto hnutí v práci mateřské školy. Příprava metodických materiálů a dokumentace činností.

Garantující pracoviště: Katedra biologie,
Přírodovědecká fakulta

Vedoucí práce: RNDr. Pavel Pech, Ph.D.

Oponent: doc. RNDr. Jan Vitek

Datum zadání závěrečné práce: 30.11.2011

Prohlášení:

Prohlašuji, že jsem bakalářskou práci vypracovala samostatně pod vedením vedoucího bakalářské práce a uvedla jsem všechny použité zdroje a literaturu.

V Praze dne: 4. 7. 2016

Poděkování:

Děkuji Mgr. Pavlu Pechovi Ph.D. za odborné vedení. Dále bych ráda poděkovala svým kolegyním v MŠ Korycanská za to, že mi umožnily zrealizovat praktickou část bakalářské práce.

Anotace:

CIBULKOVÁ, Pavla. *Lesní mateřské školy v České republice*. Hradec Králové, 2016.

Bakalářská práce na Pedagogické fakultě Hradec Králové. Vedoucí bakalářské práce

Mgr. Pavel Pech, Ph.D. 71. s.

Bakalářská práce popisuje lesní mateřské školy v České republice. Zabývá se jejich fungováním, vzděláváním, pravidly a vším pozitivním, co dětem přináší pobyt v lese a přispívá k jejich zdravému rozvoji. Pojednává o historii vzniku lesních mateřských škol, ale i předchůdkyních lesních mateřských škol - škol v přírodě. Vznik škol v přírodě u nás sahá už do počátku dvacátého století. Dále se zabývá důvody, proč v České republice nejsou brány lesní mateřské školy jako právoplatné vzdělávání dětí předškolního věku a snahou tento stav změnit. Zabývá se také využitím námětu tohoto hnutí v práci mateřské školy a vytvořením metodických materiálů a dokumentací činností.

Klíčová slova: Lesní mateřské školy, metodické materiály, vzdělávání v lesní mateřské škole, historie, Rámcový vzdělávací program pro předškolní vzdělávání.

Anotation:

CIBULKOVÁ, Pavla. *Outdoor kindergarten in the Czech Republic*. Hradec Králové, 2016. Bachelor's Thesis, Faculty of Education, University of Hradec Kralové. Supervisor Mgr. Pavel Pech, Ph.D. 71. p.

Bachelor's Thesis describes the forest kindergarten in the Czech Republic. It deals with their functioning, education, rules and everything positive that brings the children stay in the forest and contribute to their healthy development. It discusses the history of forest kindergarten, but also the predecessor of forest kindergartens - schools in the countryside. The emergence of schools in the countryside with us extends into the early twentieth century. It also deals with the reasons why the Czech Republic are not taken forest kindergarten as legal education of preschool children and trying to change this situation. It also discusses the use of the theme of the movement in the work of nursery schools and the creation of methodological materials and documentation activities.

Key words: Forest kindergarten, guidelines, and training in the forest kindergarten, history, General education program for preschool education.

Obsah

1	Úvod	8
2	Lesní mateřské školy	10
2.1	Charakteristika lesních mateřských škol	11
2.2.	Organizace.....	12
3	S dětmi venku	13
3.1	Bezpečnostní pravidla v přírodě.....	14
3.2	Pravidla chování v přírodě	15
3.3	Vybavení pedagogů.....	16
4	Koncept vzdělávání v lesních mateřských školách	17
4.1	Rámcový vzdělávací program	17
4.1.1	Klíčové kompetence	18
4.2	Školní vzdělávací program.....	19
4.3	Vzdělávací program	19
4.3.1	Hrubá a jemná motorika	20
4.3.2	Sociální kompetence	20
4.3.3	Rozvoj sebevědomí a sebepojetí.....	21
4.3.4	Kreativita	21
4.3.5	Znalosti o přírodě a ekologii.....	21
5	Inspirace při vzdělávání v lesní mateřské škole.....	22
5.1	Cornellova metodika	22
5.2	Waldorfská pedagogika.....	23
5.3	Montessori pedagogika	23
5.4	Environmentální výchova	24
6	Školní připravenost a lesní mateřská škola	25
6.1	Projekt kořeny předškolní výchovy	26
7	Vývoj lesních mateřských škol.....	27

7.1	Vznik lesních mateřských škol ve světě.....	27
7.2	Vznik lesních mateřských škol v České republice.....	27
7.3	Počátky vzdělávání v přírodě v České republice	29
8	Legislativa.....	31
8.1	Asociace lesních mateřských škol.....	33
8.2	Pokusné ověřování provozu integrované lesní mateřské školy Lesníček	33
9	Hra v lesní mateřské škole	36
9.1	Hračka	36
9.2	Přírodní zahrada	37
10	Praktická část	39
10.1	Očekávané výstupy	40
10.2	1. Den	41
10.3	2. Den	44
10.4	3. Den	47
11	Literatura	50
12	Přílohy	53

1 Úvod

V době, kdy jsem se rozhodovala o tématu bakalářské práce a vybrala jsem si z nabídky téma lesních mateřských škol, bylo v České republice provozováno pouze 10 lesních mateřských škol. O této zajímavé alternativě předškolního vzdělávání bylo k dispozici málo informací.

Odlíšné vzdělávací prostředí a přístup ke vzdělávání všem zúčastněným stranám mě velmi zaujal, a proto jsem se rozhodla tématu lesních mateřských škol u nás věnovat.

Hnutí lesních mateřských škol v České republice, stejně jako ve světě, spojuje společná idea rozvoje a vzdělávání dětí v přírodním prostředí. Přináší nový pohled na možnost předškolního vzdělávání, který napomáhá všestrannému, plnohodnotnému a zdravému vývoji dětí, který je do budoucna žádoucí.

V lesních mateřských školách tráví děti většinu dne venku v prostředí lesa nebo zahrady za každého počasí. To je do této doby první velká změna, která se týká vyučovacího prostředí předškolních dětí v mateřské škole u nás. Děti jsou zde v neustálém kontaktu s přírodou, mají možnost ji detailně pozorovat a naplno prožívat všechny její podoby. Lesní mateřská škola podněcuje zájem o přírodu, učí elementárním znalostem a vhodným zacházení s ní.

V praxi mě příjemně překvapila atmosféra lesních mateřských škol z hlediska přístupu učitelů k dětem, rodičům a studentům. Individuální přístup, nedirektivní chování, spolupráce rodičů se školkou a možnost aktivního zapojení rodičů do výuky i fakt, že děti jsou v těchto školkách spokojené, po stránce fyzické a duševní nestrádají, ba naopak, nezřídka ji považují za druhý domov.

Téma lesních školek začíná být u nás velmi aktuální a dostává se do širšího povědomí veřejnosti. V současné době vzniklo na našem území již 70 lesních mateřských škol a další se na svůj provoz připravují. Lesní mateřské školy jsou již dlouhodobě provozovány v Německu, Švédsku a dalších evropských zemích jako plnohodnotné vzdělávání.

V teoretické části se věnuji popisu a charakteristice lesních mateřských škol, zabývám se historií vzniku, jejím fungováním, legislativními podmínkami, konceptem vzdělávání, ale i nejdůležitější činností pro dětský věk a tou je hra.

V praktické části se zaměřím na využití námětů z tohoto hnutí v práci mateřské školy, přípravě metodických materiálů a dokumentaci činností.

2 Lesní mateřské školy

Lesní mateřská škola (dále jen lesní MŠ) je formou předškolního vzdělávání. Na rozdíl od klasické mateřské školky, kde vzdělávání a různé aktivity probíhají převážně v budově školky, v lesních mateřských školách tyto aktivity probíhají venku, v prostředí lesa nebo zahrady. Děti tráví v přírodě celý den a to za každého počasí po celý rok. Zázemí školky bývá využíváno pouze příležitostně, nejčastěji v podobě místa chráněného před nepříznivými vlivy venkovního prostředí s možností vyhřívání. K tomuto účelu nejčastěji slouží sruby, jurty, týpí, ale i zděné budovy.

Je zde kladen důraz na přirozený a všestranný rozvoj v přímém kontaktu s přírodou. Děti mají možnost vlastním tempem pozorovat a prozkoumávat přírodu, vytvářet si k ní kladný vztah, získávat praktické zkušenosti o zákonitostech přírody a pečovat o ni. Program se zde řídí ročními obdobími a změnami, které přinášejí. Naplno všemi smysly vnímají tyto změny a učí se zacházet s přírodními živly jako je voda, vítr, oheň a půda. Příroda je vhodným prostorem pro naplnění potřeb pohybu, poznávání, pozorování a sociálních interakcí. (Kapuciánová, 2010)

Lesní mateřské školy jsou zřizovány jako klasické mateřské školy. Mají obecné platné vzdělávací cíle. V prostorách lesních škol nejsou klasické herní prvky jako na většině dětských hřišť u nás. Hračky bývají účelné a praktické, inspirované systémem Montessori. Děti zde nepřicházejí také do styku s médii jako je televize a počítač.

V přírodě děti získávají kompetence k učení, řešení problému, komunikativní kompetence, kompetence sociální a personální, kompetence činnostní a občanské. Dobrý vliv má pobyt v přírodě na imunitní systém, děti jsou méně nemocné dále, pak je zde posilována psychická odolnost, tělesná zdatnost i manuální zručnost.

Stejně jako v klasických školkách nechybí ani v lesních činnosti zaměřené na výtvarnou výchovu, hudební výchovu, tělesnou výchovu, procvičování jemné motoriky, rozvoj řeči a školní připravenosti. (Kapuciánová, 2010)

V praxi se můžeme setkat s mnoha podobami těchto školek, jejichž společným znakem nejčastěji bývá celodenní pobyt venku, využívání přírodních materiálů k všestrannému

rozvoji dětí, naplno využívané přirozené prostředí spojené s denními rituály v závislosti na událostech, které sebou přináší střídání ročních období. (Vošáhlíková,2012)

2.1 Charakteristika lesních mateřských škol

Základní charakteristikou je celoroční pobyt venku za každého počasí. To sebou přináší vyšší nároky na kvalitu oblečení u dětí. V lesních mateřských školách platí pravidlo, podle něhož „neexistuje špatné počasí, pouze špatné oblečení“.

Třidu tvoří optimálně patnáct dětí na dva dospělé. Preferována je genderová vyváženost pedagogického týmu, což přináší další pozitiva této formy vzdělávání. Prostředí pro výchovu je zpravidla v lese, kde je podporována vzájemná důvěra mezi všemi členy kolektivu. Kladen je důraz i na komunikaci mezi komunitou a rodiči, na vzájemnou spolupráci a pomoc. Například pravidelné schůzky s rodiči týkající se prospěchu dětí, pomoc při zařizování, zvelebování zázemí a prostředí školky, společné aktivity rodičů dětí i školky, pomoc s žádostmi o granty nebo sponzorskými dary.

Vzdělávací program je založen na situačním učení, spontánní hře a přímé zkušenosti dětí. Lesní mateřská škola rozvíjí děti všestranně v souladu s platným kurikulem pro předškolní vzdělávání.

Dále je pro lesní mateřské školy charakteristická nižší finanční náročnost na zřízení školky a její provoz. Odlišné bývá i stravování v lesních MŠ, ve většině případů připravují dětem svačiny rodiče, rodičům je doporučeno dětem na svačiny dávat větší množství ovoce a zeleniny, celozrnného pečiva, mléčných výrobků a ořechů na místo sladkostí, sladkých tyčinek. Jako tekutiny se preferuje teplý čaj a neslazená voda. Obědy, stejně jako svačiny, by měly být v duchu zdravého stravování. Podporují tedy pokrmy připravované dle zdravotního životního stylu, na jídelníčku se objevují biopotraviny, potraviny z vlastní produkce školky nebo z produkce lokálních pěstitelů a chovatelů nejlépe v bio kvalitě. (Vošáhlíková, 2012)

2.2 Organizace

Z hlediska organizace lze lesní mateřskou školu rozdělit na dva základní typy:

a) **samostatná lesní mateřská škola**

b) **lesní třída při mateřské škole**

a) **Samostatná lesní mateřská škola** funguje zcela nezávisle na klasické mateřské škole. Jako zázemí využívají nejčastěji prostory, ve kterých je možnost se ukrýt před nepříznivým počasím nebo také vařit či spát. Nejčastěji to pak bývá marigotka, srub, týpí nebo jurta. Některé lesní MŠ nemají možnost takového zázemí a proto po dohodě s institucemi jako je knihovna, škola, skautská základna využívají tyto prostory, kam mohou kdykoli přijít. V České republice to pak bývají objekty v blízkosti lesa náležící soukromým osobám a obcím.

b) **Lesní třída při mateřské škole** mívá zázemí v klasické mateřské škole. Děti chodí každý den do lesa a to nejméně na dopoledne. Na oběd a odpočinek se vrací do školky, kde odpoledne probíhá klasický program. Některé školky mají možnost využívat zázemí v blízkosti lesa určené pro lesní třídu, avšak i tyto děti mají možnost trávit čas v budově a potkávat se s ostatními dětmi ze školky nebo se programy lesní a běžné třídy mohou prolínat.

Další možností je **zapojení prvků lesní MŠ do klasické mateřské školy**. To probíhá v podobě jednorázových projektových týdnů, kde hlavním předmětem a inspirací je les a vše co s lesem souvisí. Obvykle trvají od jednoho do několika týdnů s účastí všech pedagogických pracovníků.

Kratší obdobou zapojení prvků lesní MŠ do klasické MŠ jsou pravidelné „**lesní dny**“. Lesním dnům je vyhrazen vždy jeden den v týdnu, kdy děti celý den za každého počasí tráví venku v lese. Tyto dny jsou hojně rozšířené v programu německých mateřských škol. Lesní dny by se u nás daly přirovnat k celodenním výletům, kdy rodiče dětem zaopatří svačinu a přivedou je na smluvené místo v určitý čas.

Oblíbené jsou také **putovní skupiny**. Putovní skupiny se podobají „lesním dnům“, opakují se s určitou pravidelností a jsou zařazeny v programu mateřských škol. Nejsou

však závislé pouze na lesním prostředí, ale jejich cílem je například statek, park nebo další zajímavosti, které sahají nad rámec klasické procházky v MŠ. S doprovodem obvykle pomáhá některý z rodičů dětí. Tyto akce se uskutečňují v dopoledních hodinách s dobou návratu k obědu. (Vošáhlíková, 2012)

3 S dětmi venku

Kontakt s přírodou v raném věku (0 – 6 let) má podstatnou a nezastupitelnou roli pro celkový vývoj člověka z hlediska motorického, zdravotního i osobního. Pobyt v přírodě posiluje manuální zručnost, tělesnou zdatnost, pozitivně podporuje duševní, citový a sociální vývoj dětí. Posiluje imunitní systém. Dle zkušeností z lesních mateřských škol jsou děti méně nemocné, než tomu bylo před jejich vstupem do školky. Důvodem může být menší počet dětí ve skupině, otevřené prostředí, kde je neustálá cirkulace čerstvého vzduchu a infekční mikroorganismy nemají možnost se dál šířit. Dalším důvodem může být větší rozpětí teplot, kterému se organismus musí venku přizpůsobit, což také posiluje jeho obranyschopnost. (Dvořáková, 2007)

V současné době u nás chybí výzkum věnovaný vlivu častějšího pobytu v přírodě na imunitní systém dětí.

Hra v přírodě u dětí podporuje kreativitu, komunikační schopnosti, plánování, ale i neméně důležité prvky, jako sebedůvěru, vytrvalost, schopnost koncentrace. Prostředí dětí inspiruje k tvůrčí činnosti, šikovnosti, rozvíjení fantazie. (Kapuciánová, 2010, s. 30)

Ve velkých městech bývají možnosti pobytu v přírodě někdy značně omezené. Rodiče pak s dětmi tráví velké množství času na uměle zbudovaných hřištích uprostřed sídlišť nebo volí procházku za zábavou dětí do obchodních center. Zde je nechávají v tzv. dětských koutcích. Nejčastěji jsou to místnosti pouze klimatizované s umělým osvětlením, bez pedagogického vedení pouze s paní na hlídání. Z vlastní zkušenosti vím, že děti v tomto koutku tráví někdy i čtyři a více hodin ze dne, některé docházejí každý den na odpoledne nebo dopoledne.

Často kontaktu s přírodou brání sami rodiče, kteří se bojí své děti nechávat venku samotné z důvodu nebezpečí úrazu, veliké hustotě dopravy při cestě za přírodou a kontaktu

s asociálními lidmi. Ve větší či menší míře tak dochází k odcizování přírody dětem. Po zkušenostech z mateřských škol a letních dětských táborů vím, že děti napříč věkovým spektrem mají problémy s vlastním kontaktem s přírodou. Nechtějí si sundat boty a chodit bosy, bosy přebrodit potok, nechtějí si sedat na trávu, ušpinit ruce, kontakt se slimáky, žábami je jim přímo odporný. Teoretické znalosti o přírodě, byť v té nejelementárnější podobě jsou zejména u starších dětí někdy zarážející.

Lesní mateřské školy jsou zaměřeny na posilování kontaktů dětí s přírodou. Získávají praktické informace o trvání přírodních dějů a nejsou nuceni žít v iluzi „instantního světa“. To znamená, že například poznají, jak dlouho trvá, než vyroste rostlina, za jak dlouho se z kompostu stane hlína atp. (Kapuciánová, 2010)

Základem pro pobyt dětí venku je vzájemná důvěra mezi pedagogem a dítětem. K tomu, aby pobyt venku byl přínosný, je důležité se chovat podle určitých pravidel a zákonitostí, bez kterých se v přírodě neobejdeme. (Vošáhlíková, 2010)

3.1 Bezpečnostní pravidla v přírodě

Proto, aby byl pobyt v lese bezpečný, jak pro děti, tak pro les, je dobré mít stanovena určitá pravidla. Především je důležité, aby pedagogický doprovod terén lesa dobře znal a věděl, jaké jedovaté rostliny a živočichové se na území lesa vyskytují. Také je dobré obeznámit správce lesa a další zaměstnance, kteří v lese pracují, že se po okolí pohybuje školka. (Vošáhlíková, 2010)

Pravidla:

- *Pohybovat se v lese na dohled či doslech pedagogických pracovníků*
- *Je-li dítě voláno jménem, vždy odpoví*
- *Při cestě lesem čekat vždy na domluvených místech*
- *Pracovat s ostrými nástroji pouze pod dohledem pedagoga*
- *Věci v batůžku určené k jídlu slouží pouze k jídlu a ne na hraní*
- *V lese nenechávat odpadky*
- *Nelézt na stohy dříví*
- *Bez dovození učitele nejíst nic nalezeného v lese*
- *Potřebu vykonávat na místě po dohodě s pedagogem*

- *Nedotýkat se hub*
- *Neodcházet s lidmi, které v lese potkáte (ani se známými)* (Vošáhlíková, 2012, s.43)

3.2 Pravidla chování v přírodě

„Jako návštěvníci lesa jsme jeho hosty. Jako očekáváme od svých hostů, že zacházejí s naším bytovým zařízením opatrně, tak se musíme i my chovat k našemu hostiteli lesu.“
(Hederer, 1996, s. 31)

- V lese se nechováme příliš hlučně, abychom nerušily jeho obyvatele. Dáváme pozor na místa hnízdění a úkrytů živočichů.
- Netrháme nic z rostlin a stromů. Živé stromy a keře nepoškozujeme. Potřebujeme-li čerstvou větev, odřízneme ji nožem. Hladký řez se rychleji hojí a snížíme tak zavlečení plísní a hniloby.
- Kytice květin do ruky se mohou trhat, ale velmi rychle vadnou a často nevydrží návrat domů. Květiny a rostliny slouží jako potrava pro zvířata, proto bychom měly dobře zvážit, jestli kytici opravdu potřebujeme. Chráněné rostliny nikdy netrháme.
- Vodní plochy, kaluže, stružky ale i vodní plochy vzniklé hospodařením v lese jsou domovem mnoha živočichů a mnozí těchto vodních ploch využívají. Proto bychom se k nim měly chovat ohleduplně a zbytečně je neničit.
- Ležící větve a lesní plody jako jsou bukvice, šišky, žaludy sbíráme jen v takovém množství, které potřebujeme. Les je potřebuje také, čerpá z nich živiny a slouží jako potrava pro zvířata.
- Nalezených divokých zvířat se nedotýkáme, mohly bychom ohrozit je i sebe. Nikdy se nedotýkáme zvířat mrtvých.
- Lesní plody jako borůvky, jahody, ostružiny, maliny nejíme bez přítomnosti pedagogů. Před konzumací bychom je měly opláchnout. (Hederer, 1996)

Dodržet některá z těchto pravidel je pro děti těžké a někdy přímo nemožné, zvláště když les je prostředí, které je přímo vybízí a láká zkoumat věci ze všech možných stran. Děti by však tato pravidla měly znát a přijmout za své.

3.3 Vybavení pedagogů

Při pobytu venku musí pedagogové předvídat různé náhlé situace a být na ně připraveni. Proto s sebou do přírody musí být náležitě vybaveni. Oproti klasické školce, kde zpravidla bývá zázemí na dohled nebo v krátké vzdálenosti a čas strávený venku nebývá dlouhý, se bez většího vybavení obejdou.

Pokud to přírodní terén školky dovolí, je velkým pomocníkem pedagogů zahradní vozíček, kam mohou naskládat vše potřebné pro pobyt v přírodě a v případě potřeby i pomůcky spojené s aktivitami, které budou děti provádět. Mezi dětmi bývá vozíček velmi oblíben a rády s ním manipulují a přemísťují ho z místa na místo. (Kapucianová, 2010)

Seznam věcí, které by pedagogovi neměly chybět:

- *Mobilní telefon, seznam kontaktů na rodiče a zástupce rodičů*
- *Lékárnička*
- *Plachta proti dešti, která může sloužit i jako podložka*
- *Velká karimatka (pro případ převlékání dětí, na sezení)*
- *Univerzální náhradní oblečení*
- *Role igelitových sáčků, papírové kapesníky, vlhčené ubrousky, nádoba s pitnou vodou, provázek nebo lano*
- *Deka pro rychlé zahřátí v chladném počasí*
- *Lopatka nebo přenosné WC*
- *Čtverce karimatek na sezení, které slouží k sezení jako izolace před zimou nebo vlhkem (pokud si je děti nenosí samy)*
- *Přípravek proti hmyzu (Vošáhlíková, 2012, s. 42)*

4 Koncept vzdělávání v lesních mateřských školách

Od roku 2007 vypracovává každá mateřská škola podle pokynu MŠMT svůj **školní vzdělávací program**, a to s principy Rámcového vzdělávacího programu pro předškolní vzdělávání.

Vzhledem k neexistující legislativě lesních mateřských škol, nejsou tyto zařízení povinny se pokyny MŠMT řídit. Avšak vytvoření a písemné zpracování vlastního pedagogického záměru je důležité. Slouží k orientaci pro učitele, rodiče a nově příchozí. (Asociace lesním mateřských škol)

4.1 Rámcový vzdělávací program

Rámcový vzdělávací program (dále jen RVP) je základním východiskem pro vypracovávání školních vzdělávacích programů. Předškolní vzdělávání má svá specifika. Přizpůsobuje se vývojovým potřebám dětí a to jak kognitivním, tak sociálním nebo emocionálním. Záměrem předškolního vzdělávání je to, aby dítě na konci předškolního období získalo přiměřenou fyzickou, psychickou i sociální samostatnost a dále pak základy kompetencí důležitých pro jeho další rozvoj a učení, pro život i vzdělání.

Hlavní cíle předškolního vzdělávání:

1. rozvíjení dítěte a jeho schopností
2. osvojení si základů hodnot, na nichž je založena naše společnost
3. získání osobní samostatnosti projevit se jako samostatná osobnost působící na své okolí

Rámcový vzdělávací program je rozdělen do pěti oblastí

1. Dítě a jeho tělo (biologická oblast)
2. Dítě a jeho psychika (psychologická oblast)
3. Dítě a ten druhý (interpersonální oblast)
4. Dítě a společnost (sociálně – kulturní oblast)
5. Dítě a svět (environmentální oblast)

Každá oblast RVP obsahují dílčí vzdělávací cíle (co pedagog u dítěte podporuje), vzdělávací nabídku (co pedagog dítěti nabízí), očekávané kompetence (co dítě zpravidla

dokáže ke konci předškolního období), dále pak také rizika (co ohrožuje úspěch vzdělávacích záměrů pedagoga). (Rámcový vzdělávací program pro předškolní vzdělávání, 2014)

4.1.1 Klíčové kompetence

Klíčové kompetence představují v současném vzdělávání cílovou kategorii, která je vyjádřena v podobě výstupů. Obecně jsou tyto kompetence formulovány jako soubory předpokládaných vědomostí, dovedností, schopností, postojů a hodnot důležitých pro osobní rozvoj a uplatnění každého jedince.

Pojetí klíčových kompetencí i jejich obsah vychází z hodnot, které jsou ve společnosti všeobecně platné a přijímané. A dále z obecného povědomí o tom, které kompetence přispívají ke vzdělávání, spokojenému a úspěšnému životu člověka a k posilování funkcí občanské společnosti. Kompetence jsou soubory výstupů, které jsou činnostně zaměřené a prakticky využitelné.

Osvojování těchto kompetencí je proces dlouhodobý a složitý, začínající v předškolním vzdělávání. Dále pak pokračuje v základním a středním vzdělávání a postupně se dotváří v dalším průběhu života. Proto je snahou, aby klíčové kompetence tvořily základ vzdělávání na všech úrovních a také, aby k jejich vytváření směřoval a přispíval veškerý vzdělávací obsah a aktivity a činnosti, které ve škole probíhají. Proto tedy klíčové kompetence získávají ústřední pozici v rámcových vzdělávacích programech.

Již u dětí v předškolním věku mohou být vytvářeny základy klíčových kompetencí, sice na elementární úrovni, nicméně i tyto základy jsou důležité a významné nejen z hlediska přípravy dítěte pro započetí systematického vzdělávání, ale zároveň také pro jeho další životní etapy i celoživotní učení. Dobré a dostatečné základy klíčových kompetencí, které byly položeny v předškolním věku, mohou být podstatným příslibem dalšího příznivého rozvoje a vzdělávání dítěte. Nedostatečné základy naopak mohou dítě brzdit a znevýhodňovat již na počátku jeho životní a vzdělávací cesty. Proto se předškolní vzdělávání snaží, aby se o jejich vytváření cíleně usilovalo.

Pro etapu předškolního vzdělávání jsou za klíčové považovány tyto kompetence:

1. Kompetence k učení
2. Kompetence k řešení problémů
3. Kompetence komunikativní
4. Kompetence sociální a personální
5. Kompetence činnostní a občanské

(Rámcový vzdělávací program pro předškolní vzdělávání, 2014)

4.2 Školní vzdělávací program

Školní vzdělávací program (dále jen ŠVP) je důležitý veřejný dokument, který musí vypracovávat každá škola zařazená v rejstříku škol a školských zařízení. Lesní mateřská škola by neměla být výjimkou, i když ze zákona tuto povinnost nemá. ŠVP je důležitý dokument pro rodiče dětí, kteří uvažují o umístění svého dítěte do LMŠ. Na základě tohoto dokumentu se mohou rodiče rozhodnout, zda program v mateřské škole bude vyhovovat jim i jejich dítěti, případně se svými podněty podílet na jeho úpravě a realizaci. (Vošahlíková 2010)

ŠVP obsahuje tři základní okruhy:

- Vzdělávací prostředí školy (identifikace školy, podmínky organizace vzdělávání) a charakteristika vzdělávacího programu MŠ jako celku, včetně metodických východisek pedagogické práce
- Vzdělávací obsah (nabídka činností uspořádaná do integrovaných bloků), doplňující programy a další aktivity MŠ
- Evaluační činnosti (Manuál k přípravě školního vzdělávacího programu mateřské školy, 2005)

4.3 Vzdělávací program

Z pohledu rozvoje kompetencí v LMŠ a běžných mateřských školách bylo na základě výzkumů zjištěno, že se v obou dvou případech rozvíjejí srovnatelným způsobem.

Dovednosti, které děti rozvíjejí a získávají při pobytu v lese, bývají charakteristické pro pedagogickou práci školky i předpokladem všestranného rozvoje dětí.

Nejčastěji udávané oblasti dovedností, znalostí a postojů, které jsou posilovány a rozvíjeny v lesní MŠ patří hrubá a jemná motorika, sociální kompetence, rozvoj sebevědomí a sebepojetí, kreativita a znalosti o přírodě a ekologii. (Vošáhlíková, 2012)

4.3.1 Hrubá a jemná motorika

Různorodost povrchů lesního terénu (spadané listí, větve na zemi, kořeny, střídání tvrdosti půdy) vytváří ideální podmínky pro rozvoj hrubé motoriky. Při každém pobytu a hře v tomto prostředí posilují rovnováhu. Při lezení po stromech, zdolávání příkrých svahů nebo přeskoků přes překážky posilují také koordinaci pohybů. Významný vliv u dětí má pobyt v přírodě na vizuomotorické dovednosti. Manipulací s větvemi a přírodninami, které mají děti v přírodě k dispozici, se rozvíjí jemná motorika. Ta je rozvíjena v LMS i cíleně např. kresbou, malbou, tvořivou činností, podobně jako je tomu v klasických školkách.

Mimo jiné při pobytu venku dochází k rozvoji prostorové orientace, posilování zdraví (hlavně dýchací a oběhový systém, zlepšení imunitního systému). Dochází k rozvoji obratnosti, zdatnosti a vytrvalosti, poznání svých fyzických a psychických možností. (Kapucianová, 2010)

4.3.2 Sociální kompetence

Při pobytu v lese dochází k mnoha situacím vyžadujícím spolupráci. Například při řešení konfliktů, kdy pedagog není vždy přítomen konfliktnímu jednání, platí pravidlo řešení dohodou, kdy si děti samy vyřikají, co jim vadí a dohodnou se na společném řešení. Důležitou roli hraje vzájemná pomoc mezi dětmi. Dospělí v tomto případě jsou příkladem a pomáhají tam, kde si děti řeknou. Předpokladem je naučit děti mluvit o jejich problémech a nebát se o pomoc říci. Vztah mezi dětmi a dospělými je závislý na vzájemné důvěře, respektu a rozvoji empatie.

Sociální kompetence jsou rozvíjeny během volné hry, kdy děti mají možnost se rozhodnout s kým si budou hrát a jak bude hra vypadat, ale i řešením společných úkolů navržených pedagogem, kde se děti musí naučit plánovat, rozdělit role a úkoly tak, aby dospěly k jeho vyřešení.

Mezi sociální kompetence patří respekt k druhému. Naučit se respektovat přání a potřeby druhých je velmi důležité. Každý má právo říci „mě se to nelíbí“ a očekávat od ostatních respektovat toto přání. Děti se učí rozvíjet schopnost empatie. Vcítit se do problému druhých a umět pomoci. Pokud se dítěti přihodí nepříjemná událost, učitel nebo děti ho vezmou za ruku, pomohou s batohem, nabídnou pomoc. (Vošáhlíková, 2012)

4.3.3 Rozvoj sebevědomí a sebepojetí

Les dětem pomáhá v rozvoji sebevědomí tím, že nabízí velké množství aktivit s různým stupněm obtížnosti, každé dítě si může zvolit takovou obtížnost aktivity, kterou je schopno zvládnout. Např. najít strom, na který dokáže vylézt. Děti si velmi rychle uvědomují, že se svými schopnostmi mezi sebou přirozeně lišíme. Pokud budou pedagogové vytvářet nesoutěžní prostředí, zajistí tím, že i děti, které jsou v různých oblastech slabší, se budou cítit dobře. (Vošáhlíková, 2010)

4.3.4 Kreativita

Příčinou rozvoje kreativity může být absence předpřipravených hraček. Ke hraní slouží les a přírodniny v něm. Děti využívají přírodnin a nerovností terénu a přetvářejí je ve svých hrách na věci, které ke hře potřebují, např. kmen stromu slouží jako domeček, nerovnost terénu jako kuchyň, kůra stromů se změni v loď atd. Čím častěji si děti v tomto prostředí hrají, tím vynalézavěji a nápaditěji s přírodninami a prostředím lesa nakládají. (Vošáhlíková, 2012)

4.3.5 Znalosti o přírodě a ekologii

Z důvodu každodenního pobytu venku v přírodě a možnosti neomezeně pozorovat změny, které přináší střídání ročních období, mají děti přirozenou potřebu se ptát na věci a jevy ve svém okolí. Velkou výhodou je, že mohou ve větší míře tyto věci a přírodní jevy vnímat smyslově a pocitově, aniž by byly tolik odkázány na obrázkové materiály jako je tomu v klasických školkách. Vědomosti o přírodě a ekologii tak děti získávají prostřednictvím svých dotazů nebo cíleně prostřednictvím tematicky zaměřených projektů. (Vošáhlíková, 2012)

5 Inspirace při vzdělávání v lesní mateřské škole

Lesní mateřské školy v České republice se nejčastěji ve svém pedagogickém působení inspiřují ve Waldorfské pedagogice, Montessori pedagogice, Cornellově metodice a environmentální výchově.

5.1 Cornellova metodika

Tuto metodu vyvinul Američan Joseph Cornell v druhé polovině dvacátého století. Je považován za významnou osobnost „první vlny“ environmentální výchovy. Jeho metoda je hojně využívána pro aktivity s dětmi v přírodě zejména pak v Německu. Jedná se o tzv. „zážitkovou pedagogiku“. Zážitek je v Cornellově pojetí cestou k poznání přírody. Proces učení zážitkem označuje slovem „flow“ (flow učení), lze ho chápat jako plutí, sladění se. Flow stav pak znamená úplné soustředění a pohlcení danou činností, která je velmi intenzivní a aktivizující. Cornell popsal doporučení pro práci s dětmi v pěti krocích, které by měly dětem pomoci „ponořit se“ do prožitku.

1. méně učte a více sdílejte
2. buďte vnímaví
3. udržujte koncentrovanou pozornost
4. nejdřív nechte dívat se a prožít, pak mluvte
5. celý zážitek naplňujte radostí

Cornell rozděluje zážitek na čtyři stupně, pro každý stupeň vyvinul řadu metod.

1. stupeň: **Vzbudit nadšení** – je založen na přirozené potřebě dětí hrát si a objevovat.
2. stupeň: **Koncentrování pozornosti** – Po prvotním nadšení a motivaci následuje fáze koncentrace pozornosti na daný úkol.
3. stupeň: **Nezprostředkovaná zkušenost** – Po koncentrování pozornosti si tento stupeň si klade za cíl prohloubit získané poznatky a porozumět situaci.
4. stupeň: **Sdílení příběhů s ostatními** – jde o sdílení příběhů (zážitků) lidí, kteří ovlivnili danou situaci nebo souvisí s děním kolem nás.

V Cornellově pojetí, pedagog záměrně navozuje intenzivní prožitky, jeho metody jsou jednoduché a ověřené mnoha lety praxe. Pro pedagogy v lesní mateřské škole je dobrým a osvědčeným zdrojem inspirace. (Vošáhlíková, 2010)

5.2 Waldorfská pedagogika

Waldorfská pedagogika je alternativní pedagogický směr, založený v Německu po 1. světové válce Rudolfem Steinerem a jeho spolupracovníky. Je nejrozšířenějším alternativním pedagogickým směrem po celém světě.

Waldorfská pedagogika chápe člověka ve své celistvosti jako bytost tělesnou, duševní a duchovní. Charakterizuje se jako škola, která chce člověka připravovat na život nejen znalostně, nýbrž také rozvojem tvůrčích schopností a sociálních dovedností. Klade velký důraz na správné chápání vývojových fází, jimiž děti procházejí. Snahou a zabývat se určitými otázkami a vědomostními obsahy teprve na určitém stupni zralosti dítěte je pro tuto pedagogiku specifická.

Podstatným prvkem vyučování je vytváření nesoutěžního prostředí. Konkurence, kdy jednotlivé děti usilují, o co nejvyšší vlastní hodnocení, nebývá považována za žádoucí. Důraz je kladen na týmovou spolupráci směrem k vytyčenému společnému cíli. Proto se v takto koncipovaných školách nesetkáme s klasickým známkováním. Školy využívající tento pedagogický směr vytváří pro děti velice pestré a všestranně rozvíjející prostředí.

Waldorfské školy jsou chápány jako celistvý organismus, do něhož jsou zapojeni žáci, učitelé i rodiče, jejichž společným cílem je výchova a vzdělávání. Spolupráce školy a rodičů bývá proto mnohem intenzivnější. Během školního roku bývá pořádáno množství společných školních akcí, jichž se účastní i rodiče a pro školu jsou stěžejní. Žákovské aktivity, které se spíše vnímají jako mimoškolní, se odehrávají v rámci waldorfské školy.

Společné školní akce, jichž se účastní i rodiče, jsou páteří školního roku a mnohé žákovské aktivity, které se spíše vnímají jako mimoškolní, se odehrávají v rámci waldorfské školy. (Charakteristika waldorfské školy, 2008)

5.3 Montessori pedagogika

Metodu Montessori vypracovala italská lékařka Maria Montessori (1870 - 1952), která se ihned po studiu medicíny se začala zabývat problémy výchovy a vzdělávání dětí.

Metoda vychází z individuálních potřeb dítěte a rozvíjí všechny vývojové složky: intelektovou, sociální, fyzickou a duchovní. Metoda je založena na fyziologickém vývoji lidského mozku, kdy při určité fázi zrání mozku jsou děti vnímavější k získávání určitých schopností.

Tato metoda chápe učitele jako laskavého a trpělivého průvodce dítěte a vždy respektuje jeho individuální tempo. Jeho cílem je, aby děti dělaly to, co je vnitřně uspokojuje. Vytváří se zde velký prostor pro volnou hru, dítě si tak může vybrat co, kde, kdy a s kým si bude hrát. Ale i volná hra se řídí svými obecnými pravidly.

Dalším důležitým znakem Montessori pedagogiky je práce s chybou a práce s pochvalou. Chybování je bráno jako přirozený projev procesu učení a je užitečnou součástí řešení problému. Dítě není za chybu trestáno nebo záporně hodnoceno. Chyba je ukazatelem toho co je potřeba procvičit nebo zopakovat. Práce s pochvalou vychází z potřeby dítěte získávat pocit jistoty, bezpečí, úspěšnosti, aby si ho někdo všimal a aby mělo radost a cítilo sebeuspokojení ze své práce, bylo motivováno pro další osobní rozvoj. Avšak neustálé kladné hodnocení není žádoucí, aby se uspokojení z práce nestalo houbou za uspokojením z pochvaly.

V Montessori pedagogice je kladen důraz na pomůcky, se kterými děti pracují a napomáhají jejich rozvoji. Tyto pomůcky nahrazují ve školách klasické hračky. Nejčastěji bývají zhotoveny ze dřeva a dětem pomáhají rozvíjet smyslové, řečové a jazykové vlastnosti, matematickou představivost, jemnou motoriku, zahrnují i oblast biologie. Dále pak napomáhají pochopení souvislostí a vytváření celku. Pomůcky se využívají i při výtvarné, hudební, tělesné a společenské výchově.

Celkovým cílem je vytvářet pro děti podnětné, příjemné prostředí vhodné pro jejich další zdravý fyzický a psychický rozvoj a všemi dostupnými prostředky je motivovat k všestranné samostatnosti.(Montessori ČR, 2014)

5.4 Environmentální výchova

Znamená výchovu k odpovědnému zacházení s životním prostředím. V češtině se často používají i označení ekologická výchova, ekovýchova či ekopedagogika. V úřední

komunikaci se užívá označení Environmentální vzdělávání, výchova a osvěta zkratka EVVO.

Environmentální výchova bývá součástí předškolního, základního i vysokoškolského vzdělávání. U nás má dlouholetou tradici. Významným mezníkem pro tuto výchovu byl rok 2000, kdy byl přijat základní strategický dokument zajišťující dlouhodobý rozvoj EVVO v ČR. Dokument stručně osvětluje danou problematiku a definuje nezbytnou terminologii. (Ministerstvo životního prostředí, 2014)

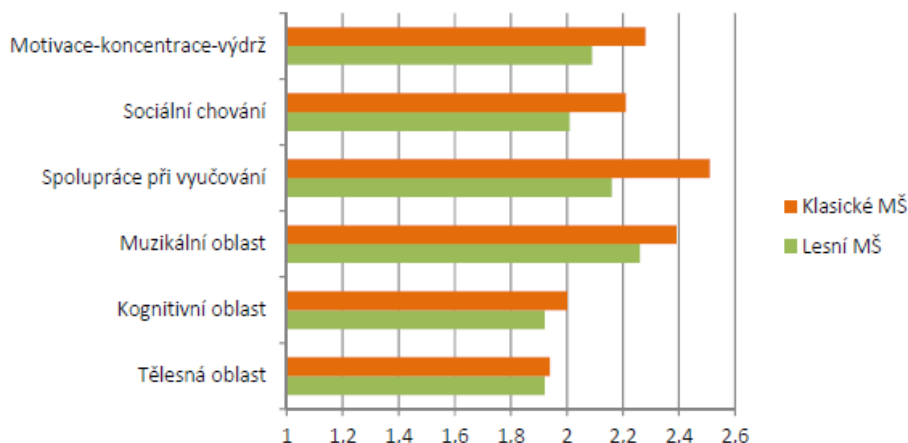
Předmětem výchovy je výchovné, vzdělávací a osvětové úsilí, které vede ke spoluodpovědnosti za současný i budoucí stav přírody, společnosti a místo ve kterém žijeme. Směřuje k souladu člověka s přírodou, s životním prostředím a zasahuje do různých oblastí jeho aktivit. Klade důraz na péči o životní prostředí, zabývá se také problémy lidské civilizace. (Máchal, 2006)

6 Školní připravenost a lesní mateřská škola

Přechod z mateřské školy na základní školu představuje v životě dítěte velkou změnu. Mění se jeho povinnosti, návyky, přichází do nového kolektivu dětí a mění se také způsob trávení času ve škole do času tráveného v MŠ. Na tento přechod musí být dítě dostatečně vyspělé a připravené. Pokud tomu tak není, mohlo by to mít nepříznivý dopad na další rozvoj dítěte. Vzhledem k tomu, že se způsob práce a prostředí v lesních mateřských školách výrazně liší od klasických mateřských škol a prostředí škol základních, je otázka připravenosti oprávněná. (Vošáhlíková, 2012)

Školní připravenosti se věnoval ve svém doktorském studiu Petr Häfner z univerzity v Heidelbergu. V roce 2002 provedl výzkum formou dotazníku, do kterého bylo zapojeno 103 učitelů prvních tříd základních škol, 230 dětí, které alespoň jeden rok navštěvovaly LMŠ a 114 dětí, které navštěvovaly běžnou MŠ. V dotazníku bylo celkem 42 dotazů rozděleno do 6 oblastí dovednosti dětí, které pedagogové hodnotili na škále 1 (nejlepší) – 6 (nejhorší). Děti z lesní MŠ měly vyrovnané či lepší hodnocení než děti ze školy základní. Z výsledku vyplývá, že častý pobyt v přírodě děti nediskvalifikuje, ani nezanedbává v přípravě na přechod do základní školy.

Výsledek shrnuje tabulka společně s názvy 6 oblastí dovedností dětí, které byly sledovány.



Graf 1 – Sledované oblasti vědomostí (Vošáhlíková, 2012)

Dovednosti dětí z běžných MŠ (oranžově) a lesních MŠ (zeleně) v první třídě ZŠ. Znamkováno od 1 – nejlepší do 6 – nejhorší. (Vošáhlíková, 2012)

6.1 Projekt kořeny předškolní výchovy

V roce 2011/2012 byla školní připravenost zkoumána i u nás jako součást výzkumu s názvem „**Projekt kořeny předškolní výchovy: Podmínky zdravého vývoje dětí v rodině, školce a přírodě.**“ V části nazvané „**Čím jsou ovlivňovány kompetence předškolních dětí?**“

Výzkum se uskutečnil za finanční podpory Ministerstva životního prostředí, organizovaného Asociací lesních mateřských škol a proběhl ve 4 lesních a 4 kontrolních mateřských školách. Na výzkumu pracoval tým předních odborníků na otázky předškolních dětí v přírodě.

Výsledek testu ukázal, že testované děti z LMŠ mají srovnatelné schopnosti v době začátku docházky do školy. Vliv na rozvoj kompetencí dětí bude možné pro provedení post – testu na konci docházky. (Vošáhlíková, Krahjanzl, Vostradovská 2012)

V současné době nejsou dohledatelné informace o výsledku post – testu, ani zda byl proveden.

7 Vývoj lesních mateřských škol

7.1 Vznik lesních mateřských škol ve světě

Kdy a kde přesně vznikla koncepce lesních mateřských škol, není známo. Položení základů této koncepce je připisováno Skandinávským státům. Lesní mateřské školy v Norsku a Švédsku vznikly jako součást předškolní výchovy. Není jasné, který jednotlivec či instituce tuto alternativu předškolní výchovy zavedli. (Uzel, 2010)

Historicky první doložená lesní mateřská škola vznikla v polovině dvacátého století. Za zakladatelku je považována Ella Flatau z Dánska. Z důvodu nedostatku míst v klasických školkách pro své čtyři děti začala s nimi trávit volný čas pravidelnými výlety do lesa. Brzy se k ní přidali sousedé se svými dětmi a jejich známí. V roce 1954 vznikla na základě jejich zkušenosti historicky první lesní mateřská škola.

V Dánsku se pak lesní mateřské školy velmi rozšířily a většina předškolních dětí s nimi má nějakou zkušenost.

V Německu vznikla první lesní MŠ v roce 1993 na základě přímých zkušeností jejich zakladatelek s dánskou koncepcí. K rychlému rozšíření přispělo zařazení lesní MŠ do systému předškolního vzdělávání opírající se o legislativu a s tím spojenou finanční podporu ze strany státu. Dnes je v Německu okolo 1000 těchto zařízení a jejich počet stále narůstá.

Dnes je tento typ předškolní výchovy rozšířen v mnoha evropských zemích, další lesní mateřské školy můžeme nalézt také ve Švýcarsku, Rakousku, Velké Británii nebo Kanadě. Své příznivce si tato myšlenka nachází i v Japonsku. (Miklitz, 2005 In Uzel, 2010)

7.2 Vznik lesních mateřských škol v České republice

V České republice začaly lesní mateřské školy vznikat podobně jako v jiných zemích, a to na základě iniciativy rodičů. Iniciativa vychází z nespokojenosti rodičů se

současným stavem předškolního vzdělávacího systému, který naráží na nedostatek míst ve školkách, nemožnost dostatečného individuálního přístupu z důvodu velkého množství dětí ve třídách a častý direktivní přístup ze strany učitelek. Rodiče si pro své děti přály více času stráveného ve venkovním prostředí a individuální přístup. (Uzel, 2010)

Lesmír

Jedna z prvních školek inspirovaná koncepcí lesních mateřských škol vznikla v roce 2007 na Liberecku. Založila ji Linda Kubale a dostala název „Zelená školka“. Zázemí školky je na památkově chráněné usedlosti v obci Jitrava v prostředí ekologického zemědělství. V době svého vzniku měla školka kapacitu deset dětí.

Školka na svém místě působí dodnes, avšak pod novým názvem Lesmír a již bez působení Lindy Kubale. Lesní školka právně funguje jako občanské sdružení. Vzdělávací program vychází z principů waldorfské pedagogiky. Kapacita školky je 32 dětí rozdělených do dvou skupin. Z důvodu vyjít vstříc pracujícím rodičům a umožnění dostupnosti většímu počtu dětí má Lesmír otevřeno od sedmi hodin ráno do pěti hodin odpoledne od pondělí do pátku s možností výběru navštěvovat školku pouze některé dny v týdnu. (Lesmír, 2014)

Dětský klub Šárynka

Vznikl v roce 2009 jako jeden z prvních klubů inspirovaných lesní mateřskou školou. Působí právní formou jako občanské sdružení. Jeho zakladatelkou je Johana Passerin, která je také mimo jiné místopředsedkyní Asociace lesních mateřských škol. Dětský klub se nachází v přírodní rezervaci Šárecké údolí v Praze. Vzdělávací program vychází z principů waldorfské pedagogiky. Dětský klub navštěvuje 16 dětí v předškolním věku. Zázemí tvoří vyhříváná jurta. Klub funguje po celý týden ve všedních dnech od osmi do čtyř hodin odpoledne. Rodiče mají možnost děti do školky dávat na dopolední nebo celodenní program. (Hodek, 2014)

Lesní třída Lesníček

Lesní třída Lesníček vznikla v roce 2010 v Praze jako součást mateřské školy Semínko pod názvem Dětský klub Lesníček. Ředitelkou mateřské školy je Mgr. Magdalena Kapuciánová, která působí také jako místopředsedkyně Asociace lesních mateřských

škol. Mateřská škola Semínko se nachází v památkově chráněném souboru budov Toulcova dvora, kde se současně nachází Středisko ekologické výchovy hlavního města Prahy a farma s hospodářskými zvířaty. Lesní třída využívá přírodní areál navazující na Toulcův dvůr, který zároveň využívá farma se zvířaty. Najdeme zde i políčka pro pěstování biopotravin, kam chodí děti z Lesníčku pravidelně „vypomáhat“. Vzdělávání v lesní třídě probíhá podle principů environmentální výchovy. Program lesní třídy probíhá od půl deváté do tří hodin odpoledne. Rodiče mají na výběr z programu probíhajícího tři dny v týdnu od pondělí do středy nebo dvou dnů od čtvrtka do pátku. Jako zázemí je využívána vytápěná maringotka s možností využívání prostor a sociálního zařízení mateřské školy. Lesníček je jako první lesní třída u nás zařazena v rejstříku škol a školských zařízení. (Lesní mateřská škola Lesníček, 2016)

V roce 2010 působí v České republice 7 školek inspirovaných koncepcí lesních mateřských škol. V roce 2011 jich bylo již 30 o rok později jich na území České republiky působí 50 a v roce 2013 jejich počet vzrostl na 70 lesních mateřských školek.

Tento nárůst svědčí o tom, že je o vzdělávání takového typu zájem a dostává se do povědomí širší veřejnosti. Zájem je i přes to, že vzdělávání v lesních mateřských školách není zatím legislativně uznáno. (Asociace lesních mateřských škol, 2014)

7.3 Počátky vzdělávání v přírodě v České republice

Byť se nám může zdát, že vzdělávání dětí čerpající z principů lesních mateřských škol je u nás novým fenoménem, rozhodně tomu tak není. Již J. A. Komenský zdůrazňoval, aby se u dětí v útlém věku pěstovalo dobré zdraví, aby byly vedeny k otužilosti, ale i k čilosti a činnostem, které jsou předpokladem pozdější pracovní aktivity. „Čím více dítě dělá, běhá, pracuje, tím lépe na to spí, tím lépe zažívá, tím lépe roste, tím lépe jadrnosti a čerstvosti těla i mysli nabývá“.

Aktivitu tělesnou pak u nejmladších dětí považuje za jednu z nejdůležitějších. V pojetí tělesné výchovy jde Komenskému i o skutečné cviky, cvičební sestavy. Vychovatel musí mít také na paměti nejen zdraví tělesné, ale i duševní. (Čapková, 1968)

Dalším významným průkopníkem v této oblasti u nás byl Eduard Štorch. Eduard Štorch patří mezi nejznámější osobnosti českého pedagogického reformního hnutí meziválečného období, působil jako učitel na měšťanských a obecních školách.

V roce 1926 založil na Libeňském ostrově v Praze „Dětskou farmu“. Tato farma sloužila jako škola v přírodě. Jejím cílem mělo být vyvést děti z průmyslově přehlceného města do přírody a zlepšit jejich zdravotní stav.

Školou v přírodě se začal Štorch vážně zabývat po 1. světové válce, kdy viděl ve školách ubohé zeslabené děti z válečných ročníků. Povzbuzen příkladem ze zahraničí, hlavně z Německa se pokoušel u nás zavést tento „moderní školský typ“.

Na „Dětské farmě“ postupně budoval zahradu s květinami, okrasnými křovinami a stromy. Nedílnou součástí byla políčka pro hospodaření dětí, drobné domácí zvířectvo, nacházela se zde i opatrovna, kde se starší dívky staraly o malé děti. Nechyběl prostor pro volnou hru a místo ke koupání.

Dětská farma byla provozována od jara do podzimu. K výuce a úkrytu před nepříznivým počasím sloužila postupně budovaná kůlna s verandou. Během dopoledních hodin probíhala výuka předmětů jako v běžných školách, po obědě následoval dvouhodinový spánek. Část odpoledne byla věnována divadlu, rytmice a dechovému cvičení po té následovala práce na zahradě a po zbytek dne měly děti volno pro své hry. Den ve škole byl zakončen kolem sedmé hodiny večerí. V zimním období se děti vracely do klasické školy.

Eduard Štorch si podrobně vedl záznamy o zdravotním stavu dětí na dětské farmě. Ty pak zaznamenával do tabulek. Z údajů vyplívá, že pravidelná strava, pohyb v přírodě se pozitivně projevila na zdravotním stavu dětí, zejména docházelo k váhovému příbytku, zlepšení držení těla a zlepšení zdravotního stavu po těžkých onemocněních nejčastěji tuberkulové nákaze. Ke zlepšení docházelo i v rovině výuky. Děti na farmě dosahovaly lepších učebních výsledků, než když byly vyučovány ve škole.

Dětská farma si získala záhy uznání, jež bylo projevováno i šlechtnými příspěvky na její zařízení a udržování. Prvým a nejvýznamnějším příznivcem dětské farmy stal se sám pan prezident republiky T. G. Masaryk, dále pak rada hlavního města Prahy a někteří jednotlivci a firmy, které věnovaly farmě rozmanité potřebné věci. (Štorch, 1929, s. 42)

Eduard Štorch nebyl prvním člověkem u nás, který se zabýval školou v přírodě. Již v roce 1907 vznikl plán lesní školy v Kostelci nad Orlicí, plán byl neuskutečněn. Důvody proč

se plán neuskutečnil, Štorch neuvádí. V roce 1923 byla u nás zrealizována první škola v přírodě olomouckým odborným učitelem Františkem Hrušákem. Škola fungovala dva měsíce v roce (květen, červen). Podobně jako dnes se provoz škol v přírodě neobešel bez problémů s úřady. (Štorch, 1929)

Školy v přírodě začaly vznikat ve světě kolem roku 1900. Díky prokázanému dobrému vlivu na zdraví a vývoj dětí se rychle začaly šířit po celém světě. Společně se školami v přírodě se začaly objevovat i školy lesní. V Evropě vznikla první škola v přírodě roku 1904 v Německu. O dva roky později zde vznikla i škola lesní (je popisována pouze jako škola umístěná v lese). U nás vznikla první škola v přírodě jako poslední v Evropě. (Štorch, 1929)

8 Legislativa

V České republice vlivem rostoucí poptávky vznikají nové soukromé mateřské školy lišící se svým zaměřením od běžné mateřské školy například ekoškoly. Zejména roste zájem o zřizování lesních mateřských škol. Existují tři základní legislativní možnosti pro založení mateřských školek a vzdělávacích služeb pro děti předškolního věku založených na pobytu v přírodě:

- a) **mateřská škola (státní či soukromá) zařazená v rejstříku škol**
- b) **péče o děti předškolního věku formou živnosti mimo rejstřík škol**
- c) **péče o děti předškolního věku formou neziskové organizace mimo rejstřík mateřských škol**

Mateřská škola zařazená v rejstříku škol. Mateřské školy zařazené do rejstříku škol a školských zařízení Ministerstva školství, mládeže a tělovýchovy (dále jen MŠMT), mají nárok čerpat dotace ze státního rozpočtu. Základem podmínek pro čerpání dotací je řídit se zákonem danými podmínkami. Základní právní rámec činnosti mateřské školy stanovuje Školský zákon a další právní předpisy. Na dodržování zákonem daných podmínek pak dohlíží Česká školní inspekce a orgán ochrany veřejného zdraví – místně příslušná krajská hygienická stanice.

Péče o děti předškolního věku formou živnosti mimo rejstřík škol. Tato zařízení nemají povinnost se řídit stejnou legislativou jako mateřské školy. Jejich povinností je dodržet obecné hygienické předpisy a předpisy o stravování, vztahující se na všechna státní i soukromá zařízení denní péče o děti. Z tohoto důvodu nemají možnost čerpat státní dotace, musí být finančně soběstačné. (Vošáhlíková 2010)

Péče o děti předškolního věku formou neziskové organizace mimo rejstřík mateřských škol. Podle české legislativy nemusí nezisková organizace splňovat požadavky, které jsou kladeny na prostory a provoz mateřských škol zapsaných ve školském rejstříku. Nevztahují se na ně ani obecné hygienické předpisy a předpisy o stravování jako je tomu u péče o děti předškolního věku formou živnosti. Neziskové organizace nemají nárok na státní dotace a musí být finančně soběstačné.

Podstatná je vzájemná dohoda zřizovatele organizace a rodičů, která písemně ustanovuje informovaný souhlas s podmínkami stravování, hygieny, bezpečnosti apod. (Vošáhlíková, 2012)

Lesní mateřská škola je v současné době v rozporu s platnou legislativou pro klasické mateřské školy s budovou. Z tohoto důvodu stát neuznává lesní MŠ jako plnohodnotné vzdělávací zařízení a nemůže tak mít ve svém názvu škola. Oficiálně se pak setkáváme s názvy například „dětský klub“, „rodinné centrum“. Z důvodu rozporu s platnou legislativou pro školské zařízení znamená, že není možné čerpat od státu příspěvky na jeho provoz a pedagogické pracovníky. Provoz v současné době zcela hradí rodiče. Lesní mateřské školy mají často statut neziskové organizace. Nejčastěji jsou zřizovány jako občanské sdružení, případně obecně prospěšná společnost. (Vošáhlíková, 2012, s. 20)

Proto, aby tyto neziskové organizace mohly ve svém názvu užívat škola a získávat dotace od státu, je nutné, aby nastaly legislativní změny. O tyto změny usiluje a zároveň se snaží, aby lesní MŠ byly uznány jako právoplatné vzdělávání, Asociace lesních mateřských škol. (Vošáhlíková, 2012)

8.1 Asociace lesních mateřských škol

Tato Asociace vznikla v lednu 2011 jako občanské sdružení. Je neziskovým zájmovým sdružením fyzických a právnických osob zabývajících se péčí o děti a vzděláváním dětí podle principů lesní mateřské školy.

Jedná se o akreditovanou vzdělávací instituci, která sdružuje jednotlivce i organizace usilující o přímý kontakt s přírodou a napomáhá jejich rozvoji. Zároveň usiluje o uznání lesní mateřské školy jako plnohodnotné formy předškolního vzdělávání a to jak u široké veřejnosti, tak u zákonodárců a státní správy.

Dlouhodobým cílem Asociace lesních MŠ je ukotvení lesních mateřských škol a dalších forem venkovního vzdělávání v kurikulu a právním řádu České republiky.

Mezi hlavní činnosti Asociace lesních MŠ patří:

- Realizace výzkumu zaměřeného na přínos pravidelného kontaktu dětí s přírodou
- Jedná se zákonodárci a zástupci státní správy
- Podílí se na osvětě v oboru
- Nabízí znalosti a zkušenosti zájemcům o realizaci vzdělávání formou lesní mateřské školy.
- Spolupracuje s lesními školami v České republice i v zahraničí

Asociace se řídí právním řádem České republiky, stanovami, vnitřními předpisy a etickým kodexem. Zájemcům po vzájemné domluvě nabízí konzultace a supervizi pro členy asociace. (Asociace lesních mateřských škol, 2014)

8.2 Pokusné ověřování provozu integrované lesní mateřské školy Lesníček

V polovině roku 2010 vyhlásilo Ministerstvo školství, mládeže a tělovýchovy (dále jen MŠMT) za finanční podpory Magistrátu hl. m. Prahy, odboru ochrany prostředí, Ministerstvem životního prostředí, německou nadací pro životní prostředí (DBU) a rodičů dětí v mateřské škole „**Pokusné ověřování provozu integrované lesní mateřské školy Lesníček při Mateřské škole Semínko, o.p.s.**“.

Pokusné ověřování probíhalo dva roky od 1. září 2011 do 31. srpna 2012. Sledováním a vyhodnocením byl pověřen Národní ústav pro vzdělávání.

Cíl pokusného ověřování

Cílem pokusného ověřování bylo zjistit, zda a za jakých podmínek je možné integrování lesní mateřské školy do provozu klasické mateřské školy.

Na základě kladných výsledků ověřování bude zahájen legislativní proces novelizace právních předpisů, kterou by bylo umožněno integrování LMŠ do provozu klasické mateřské školy.

Součástí projektu integrované LMŠ bylo:

- vytvoření pedagogické koncepce a metodiky
- ověření bezpečnostních a hygienických opatření
- porovnání rozvoje dětí v lesní MŠ Lesníček a Mateřské školy Semínko z hlediska nemocnosti, úrazovosti a školní připravenosti.

V průběhu ověřování bylo upřesněno, že existence a provoz zcela samostatných lesních mateřských škol by znamenal příliš rozsáhlé legislativní úpravy v resortu školství, zdravotnictví a s velkou pravděpodobností i ochrany přírody. Proto se pokusné ověřování omezilo pouze na integrované lesní třídy v mateřských školách zapsaných ve školském rejstříku. (Pokusné ověřování provozu lesní mateřské školy, 2012)

Závěr prověřování:

- Koncept integrovaných lesních tříd představuje alternativu vzdělávání dětí předškolního věku lišící se od tradičního pojetí mateřské školy.
- Tento typ předškolního vzdělávání může být realizován v souladu s RVP PV a nabízet vzdělávání srovnatelné svou úrovní s běžnými MŠ.
- Ověřování potvrdilo, že při vzdělávání v lesních třídách nelze splnit všechny platné hygienické normy stanovené pro školy a školská zařízení o ochraně veřejného zdraví.
- MŠMT si uvědomuje existenci „samostatných lesních škol“, které nejsou v rejstříku školských zařízení a neřídí se školským zákonem. Přesto tyto aktivity vítá a považuje za přínosné. Lesní mateřské školy považuje za lokální možnost řešení nedostatku míst v běžných mateřských školách, avšak nejde o systémové řešení.

Za **pozitivní** bylo zjištěno, že úroveň školní připravenosti dětí z lesní třídy byla srovnatelná s úrovní dosahované v běžných třídách mateřské školy. Potvrdila se i menší nemocnost dětí a nulová úrazovost z důvodu lépe vyvinuté motoriky ve srovnání s ověřovanou třídou MŠ. Je zde také větší možnost individuální práce s dětmi. Jako pozitivní je hodnocena i spokojenost rodičů s tímto typem vzdělávání a to se odráží ve velké poptávce rodičů o toto vzdělání v lesní třídě.

Za **negativní** je považována velká finanční náročnost pro rodiče z důvodu školného a pořízení kvalitního oblečení pro pobyt venku. Krátká sedmihodinová provozní doba, která nevyhovuje většině rodičů, kteří by o tento typ vzdělávání měly zájem, a nemožnost dodržet hygienické podmínky stanovené pro školy a školská zařízení o ochraně veřejného zdraví.

Doporučení MŠMT

Na základě jednání s Ministerstvem zdravotnictví doporučuje vytvořit metodický materiál pro mateřské školy s doporučeným postupem pro zřizování, provoz a vzdělávání v lesních třídách integrovaných do mateřské školy.

Dále předpokládá, že děti v lesní třídě budou započítány do kapacity mateřské školy zapsané v rejstříku škol a školských zařízení a škola na ně obdrží finanční prostředky. V případě vyšších finančních nároků z důvodu např. personálních nebo materiálních, budou zohledněny ve výši úplaty za vzdělání. Z tohoto důvodu je nutné prověřit a dořešit možnost případného vyššího financování lesních tříd, a to zejména ve vztahu k možnostem státního rozpočtu. (Pokusné ověřování provozu lesní mateřské školy, 2012)

Dne 21. 4. 2013 se náměstek ministra školství Jindřich Fryč v pořadu České televize vyjádřil k tomuto tématu lesních mateřských škol takto: „Jednoznačně se prokázalo, že je to vhodný doplněk k organizování vzdělávání v běžné mateřské škole jako takové, má svá pozitiva z hlediska zdravotního vývoje dítěte. Dítě je více na vzduchu, má větší možnost pohybu, to vše má pozitivní dopad na jeho zrání.“

„Rozhodně na druhou stranu je potřeba říci, že to proběhlo v režimu běžné mateřské školy s tím domovským zázemím, které mateřská škola má a v tomto případě jsou podmínky možná trochu odlišné v porovnání s lesními školkami, které se v České republice také

vyskytují a které už dneska nabízí vzdělávání nebo péči o děti, které jsou v předškolním věku.“

Také si myslí, že: „Nemohou splnit hygienické podmínky dané zákonem pro organizaci vzdělávání.“ „Charakterem činnosti nemohou splnit podmínky, že jsou odtrženi v některých případech od civilizace. Těžko mohou splnit podmínky, které jsou ze zákona dané, to nejde.“

Zároveň dodává: „ Hygienické podmínky nastavené Ministerstvem zdravotnictví musí být respektována vzhledem ke všem vzdělávacím zařízením, kdybychom je chtěli zařazovat do školského rejstříku.“(Školka v lese, 2013)

V současné době je lesní třída Lesníček součástí mateřské školy Semínko a je zařazena v rejstříku škol a školských zařízení.

9 Hra v lesní mateřské škole

Hra je nedílnou součástí života předškolních dětí. Hra je pro děti zábavou a potřebou, skrze hru se děti učí, objevují svět, rozvíjí své schopnosti a dovednosti. Pomáhá jim překonávat jejich problémy a chvíle nepohody. Posouvá jejich psychické i fyzické hranice a připravuje na budoucnost. Postoj k hračkám, hrám a prostoru pro dětské hry je v lesních mateřských školách trochu odlišný od školek klasických.

9.1 Hračka

V lesních mateřských školách jsem se s typizovanými hračkami setkala jen velmi zřídka. Hračky mívají podobu zahradního dětského náčiní, jako je lopatka, hrabičky, rýč, kbelík a dále pak různé velikosti hrnců, kastrolů, cedníků, pekáčů. Pokud se hračky nacházejí i v interiérech, pak převažují dřevěné hračky, nehotové dřevěné hračky – různé špalíčky, přírodniny, látky, krabice, kartony, hračky a pomůcky, které si samy děti vyrobí nebo s výrobou pomohou rodiče. Tyto hračky podporující rozvoj fantazie, kreativity, hrubé a jemné motoriky, konstrukčního a logického myšlení. Mnohé pomůcky jsou inspirovány systémem Montessori. Vzhledem k finanční náročnosti těchto pomůcek se učitelky snaží najít vhodné alternativy a pomůcky vyrábějí svépomocí nebo s přispěním rodičů.

Nošení hraček do školky má také svá specifika. V některých lesních školkách učitelé nošení hraček, zejména pak plastových neradi vidí a snaží se rodiče přesvědčit, aby dětem tyto hračky do školky nedávaly. Některé školky dětem nošení hraček dovolují, a to nejčastěji v případech, pokud mají děti hračku novou a chtějí se o radost z ní podělit i s ostatními. Pak se můžeme setkat například s nepsaným pravidlem, že hračka by měla být tak veliká, aby se vešla do dětského batůžku. Hračka může být jen jedna maximálně dvě. Děti by hračky neměly nosit do lesa, ale nechávat je v zázemí školky.

9.2 Přírodní zahrada

Přírodní zahrada má významný vliv především na fyzický a psychický rozvoj dětí. Děti se pohybují v prostředí, které je motivuje a vybízí k různým hrám a činnostem.

V zahradě mají možnost pozorovat živou i neživou přírodu, sledovat fyzikální zákonitosti v praxi. Přirozenou a nenásilnou formou, tak dochází k jejich všestrannému rozvoji.

K venkovním herním prvkům patří kmeny, pařezy a stromy. Děti mohou na stromy lézt, pozorovat život v korunách, ale i pod nimi. Kmeny a stromy se v dětských hrách proměňují v nejrůznější dopravní prostředky, domečky a velící místa. Rozvíjí tak nejen jejich fantazii ale i obratnost, fyzickou zdatnost a díky různé struktuře povrchu i hmatové kompetence.

Velkým lákadlem pro děti je „blátoviště“ určené pro stavění různých přehrad a cestiček pro vodu. K jejich stavbě děti využívají nejrůznější klacíky, kameny a další přírodní materiály. Z bláta pak stavějí nejrůznější objekty a využívají je například i při nápodobě vaření.

Dalším častým prvkem jsou stavby z vrbového proutí, které slouží jako přírodní útočiště a zákoutí, kde mají děti vlastní soukromí a prostor pro hru bez toho, aby byly pod nepřetržitým přímým dohledem dospělého. Samy si tak mohou řídit hru, rozhodnout se, zda se do hry zapojí, obhajovat vlastní rozhodnutí, naslouchat ostatním, přebírat odpovědnost za sebe sama. Učí se tak důležitým sociálním dovednostem. Proutí se také využívá ke stavbám vyvýšených záhonů a nejrůznějších plůtků rozdělujících prostor zahrady.

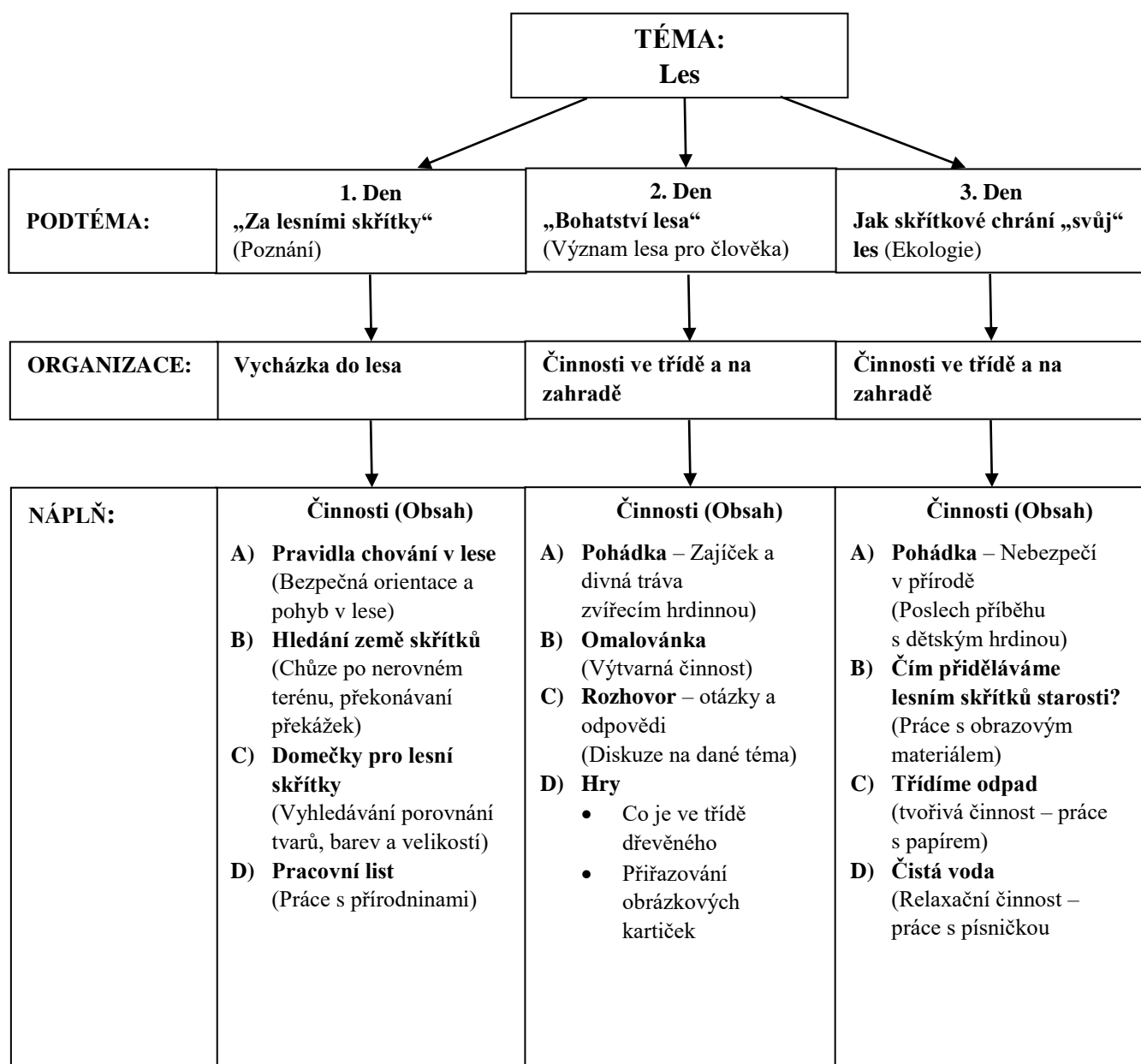
Mezi oblíbené patří lanové prvky, jako jsou houpačky, sítě pro lezení a šplhání. Na rozdíl od klasických kovových prolézaček jsou lanové vratší a děti tak rozvíjejí smysl pro rovnováhu a fyzickou zdatnost. (Kapuciánová, 2010)

10. Praktická část

V praktické části jsem se zaměřila na tvorbu metodických materiálů s využitím námětu hnutí lesních mateřských škol. Z důvodu lepší organizace, přehlednosti a přínosu pro děti jsem se při tvorbě a realizaci inspirovala formou projektu.

Pro přehlednost, lepší orientaci a usnadnění plánování jsem vytvořila orientační plán. Dále uvádím očekávané výstupy a metodické materiály. V příloze pak didaktické materiály a fotografickou dokumentaci činností.

Činnosti byly realizovány ve speciální mateřské škole Korycanská v Praze, která se specializuje na děti zdravotně znevýhodněné.



10.1. Očekávané výstupy

- Kultivovat mravní a estetické vnímání, cítění a prožívání motivované přírodou
- Osvojovat si jednoduché poznatky o světě, o životě a proměnách přírody
- Posílení kladného vztahu k přírodě
- Pomáhat pečovat o okolní životní prostředí (dbát o pořádek a čistotu, nakládat vhodným způsobem s odpady, starat se o rostliny, spoluvytvářet pohodu prostředí, chránit přírodu v okolí, živé tvory apod.)
- Být citlivý ve vztahu k živým bytostem, k přírodě i k věcem
- Naslouchat druhým
- Spolupracovat a respektovat potřeby druhých
- Orientovat se bezpečně v prostředí
- Uvědomovat si nebezpečí
- Postupovat a učit se podle pokynů
- Prožívat radost ze zvládnutého
- Řešit problémy, úkoly a situace, myslet kreativně, předkládat „nápady“
- Vědomě využívat všech smyslů
- Respektovat předem vyjasněná pravidla
- Přirozeně a bez zábran komunikovat s ostatními
- Uvědomovat si příjemné a nepříjemné citové prožitky
- Rozvíjení paměti, pozornosti, představivosti a fantazie
- Rozvíjení řečové schopnosti a jazykové dovednosti
- Podporovat přátelství

10.2. 1.Den

Téma: Les

Podtéma: „Za lesními skřítky“ (poznání)

Organizace: Vycházka do lesa

Hlavní činnosti:

- Bezpečná orientace a pohyb v lese
- Vyhledávání, porovnávání tvarů, barev a velikostí
- Pracovní list
- Chůze po nerovném terénu, překonávání překážek

A) Pravidla chování v lese

Cíl: zajistit bezpečnost pohybu a pobytu v lese, vzájemný respekt dítě x dítě a dítě x dospělý.

Organizace: Před vstupem do lesa/ na kraji lesa.

Motivace: les nepatří pouze nám. Je domovem pro mnoho druhů zvířat a rostlin. My jsme pouze jeho návštěvníci a měli bychom se podle toho také chovat. Jak bychom se v lese měli správně chovat? Co bychom neměli dělat?

Popis: Učitelka děti seznámí s pravidly. Děti samy pomáhají pravidla vytvářet. V průběhu pobytu v lese učitelka dětem pravidla připomíná.

Pravidla:

- Pohybovat se v lese na dohled nebo doslech učitelky
- Čekat vždy na domluveném místě, pokud jsme voláni, vždy odpovíme
- Bez dovolení nic nejez, nelámej a nenič
- Nechováme se příliš hlučně, abychom nerušily obyvatele lesa

Zhodnocení: Učitelka si formou otázek ověří, jestli děti pravidlům porozuměly a jaká pravidla by doplnily nebo pozměnily.

B) Hledání země skřítků

Cíl: Rozvoj hrubé motoriky, prostorové orientace, zlepšení koordinace pohybů, pomoc a ohleduplnost k ostatním

Organizace: Volný pohyb po lese („vymezení území skřítků“)

Motivace: Mohou žít v lese skřítkové? Proč tu žijí a líbí se jim v lese? Kde bydlí? Pojďme, půjdeme je najít!

Popis: Každé dítě si najde dvě suché větve, s kterými bude schopné chodit a pohodlně se pohybovat. Učitelka dětem ukáže, jak budou s větvemi chodit a hledat skřítky. Po té děti samy zkusí jít po předem dané trase. Během chůze děti učitelka kontroluje a opravuje.

Zhodnocení: Líbilo se vám hledání skřítků? Bylo to pro vás těžké? Co jste objevily?

C) Domečky pro lesní skřítky

Cíl: rozvoj jemné motoriky, spolupráce, ohleduplnosti, vyhledávání a poznávání vlastností přírodnin, které les nabízí. Rozvoj kreativního myšlení a komunikativních dovedností.

Organizace: V dobře přehledném terénu lesa mezi stromy.

Motivace: jak vypadají domečky pro skřítky? Mohou být stejné jako ty naše? Zkusíme si domečky pro skřítky postavit.

Popis: Děti vytvoří libovolné skupinky a s pomocí přírodnin, které najdou, stavějí domečky.

Zhodnocení: Na závěr děti vyprávějí a navzájem hodnotí své stavby.

D) Pracovní list

Cíl: seznámení se s druhy stromů, rozvoj jemné motoriky, orientace v prostoru

Organizace: Na místě kde najdeme více druhů stromů pohromadě.

Pomůcky: Pracovní list, voskovka, malý kousek papíru na frotáž kůry stromu, lepidlo.

Popis: Každé dítě dostane do ruky pracovní list, voskovku a malý kousek papíru. Po té si vybere strom, který se mu líbí. Na kmen stromu přitiskne papír na kůru stromu a hranou voskovky přejíždí po papíře. Voskovka na papíře vytvoří obtisk kůry (frotáž). Pak opatří ze stejného stromu list a pokud najde, tak plod stromu. Nakonec za pomoci učitelky vlepí vše do pracovního listu a řekne název stromu.

Zhodnocení: Společně si ukážeme všechny pracovní listy, pojmenujeme stromy, které si děti vybraly a zatleskáme si.

10.3 2.Den

Téma: Les

Podtéma: „Bohatství lesa“ (význam lesa pro člověka)

Organizace: Činnosti ve třídě a na školní zahradě

Hlavní činnosti:

- Poslech příběhu se zvířecím hrdinou
- Výtvarná činnost
- Diskuse na dané téma
- Didaktické hry

A) Pohádka - Zajíček a divná tráva

Cíl: Rozvoj pozornosti, komunikačních dovedností, porozumění textu

Organizace: Ve třídě na koberci

Motivace: četba pohádky o neposlušném zajíčkovi

Průběh: Učitelka přečte dětem pohádku.

Zhodnocení: Pomocí otázek zjišťuje vyučující zpětnou vazbu o tom, jak děti porozuměly textu. Co udělal zajíček špatně? Jak zajíčkovi bylo? Kdo zajíčkovi pomohl?

B) Omalovánka

Cíl: poznávání barev, rozvoj jemné motoriky, estetického citění, správný úchop a držení pastelky, nepřetahovat

Organizace: ve třídě u stolečku

Motivace: Jako motivace poslouží předchozí přečtená pohádka.

Průběh: Všechny děti se posadí ke stolečkům a starší děti připraví pastelky a rozdají připravené omalovánky. Děti je dle vlastní fantazie pastelkami vybarví.

Zhodnocení: Na konci činnosti děti dají všechny své omalovánky na jeden stůl a společně hodnotíme. Učitelka děti pochválí.

C) Rozhovor – otázky a odpovědi

Cíl: Rozvoj komunikačních dovedností, logického uvažování, vzájemného respektu k druhým, udržení pozornosti během rozhovoru

Organizace: Ve třídě na koberci

Motivace: Čím les člověku prospívá a čím mu může škodit?

Průběh: Učitelka klade dětem otázky, pokud chtějí děti odpovídat, musí zvednout ruku a jsou učitelem vyvoláni. Na otázky neexistuje jen jedna správná odpověď, proto vyučující nechá prostor k volné diskuzi dětí.

Otázky:

- Co les člověku dává prospěšného?
- Co je v lese pro člověka nebezpečné?

Zhodnocení: Pochvala dětí

D) Hry

Co je ve třídě dřevěného? (smyslová hra)

Cíl: Rozvoj prostorové orientace, rozvoj myšlení a logického uvažování, rozvoj ohleduplnosti, spolupráce, trpělivosti, rozvoj veškerého smyslového vnímání.

Organizace: Ve třídě.

Motivace: Čerpá z předchozího rozhovoru. Jakou nám dává les důležitou surovinu?

Postup: Hra začíná ve třídě na koberci, kde se nejprve všichni posadí. Děti mají za úkol si rozmyslet co všechno je ve třídě vytvořené ze dřeva. Na zvukový signál (tlesknutí) se děti rozeběhnou a dotknou se hračky nebo věci vytvořené ze dřeva a zůstávají stát na místě. Na další „tlesknutí“ vyhledají jinou věc ze dřeva. Vzhledem k věku dětí, pozornosti a možnostem třídy se může hra libovolně opakovat.

Zhodnocení: Na závěr si děti sednou do komunitního kroužku a povídají, jakých věcí se ve třídě dotýkaly a zda jsou opravdu dřevěné. Děti samy kontrolují, jestli jsou odpovědi spolužáků správně, popřípadě mohou doplnit další předměty, které jsou ze dřeva, ale ve třídě se nenacházejí.

Přiřazování obrázkových kartiček – Co je ze dřeva? (didaktická hra)

Cíl: Uplatnění stávajících i získaných znalostí z předešlých her, podpora logického uvažování.

Motivace: A teď si to každý vyzkouší sám.

Organizace: U stolu každý sám.

Pomůcky: Obrázky věcí a předmětů, které jsou ze dřeva a které jsou vyrobeny z jiných surovin, list papíru s obrázkem stromu, krabička, lepidlo.

Postup: Každé dítě dostane deset obrázkových kartiček, jeho úkolem je rozřídít obrázky. Věci na kartičkách, které se vyrábějí ze dřeva si dítě nalepí na připravený list papíru, ostatní vloží do připravené krabičky na stolečku

Zhodnocení: Na konci hry si učitelka děti zavolá k sobě a společně kontrolují, jestli vybraly a nalepily obrázky správně. Na konec děti pochválí.

10.4. 3.Den

Téma: Les

Podtéma: Jak skřítkové chrání „svůj“ les (ekologie)

Organizace: Činnosti ve třídě a na školní zahradě

Hlavní činnosti:

- Poslechová činnost – Pohádka – Nebezpečí v přírodě
- Otázky a odpovědi – práce s obrazovým materiálem
- Tvořivá činnost – práce s papírem
- Relaxační činnost – práce s písničkou

A) Pohádka – Nebezpečí v přírodě

Cíl: Porozumět čtenému textu, vzít si ponaučení o správném a špatném chování v přírodě, rozvoj pozornosti a ohleduplnosti.

Organizace: Ve třídě na koberci.

Motivace: Jaká nebezpečí na nás mohou v přírodě čekat? Na co bychom si měli dávat pozor při vycházce do lesa?

Průběh: Děti sedí na koberci a poslouchají čtenou pohádku s dětským hrdinou

Zhodnocení: Učitelka si formou otázek ověří, zda děti porozuměly čtenému textu.

B) Čím přiděláváme lesním skřítkům starosti?

Cíl: Získat povědomí o tom, která činnost člověka je pro les a jeho obyvatele prospěšná a která jim naopak škodí, rozvoj komunikačních dovedností

Organizace: Ve třídě na koberci

Motivace: Předchozí pohádka – Nebezpečí v přírodě, demonstrační obrázek

Pomůcky: Demonstrační obrázek na dané téma

Průběh: Učitelka dětem ukáže obrázek a děti samy říkají, co je na obrázku špatně a jak by se člověk v přírodě chovat neměl a jaké chování je správné.

Zhodnocení: Po vyčerpání námětu obrázku děti vymýšlí jaké další činnosti lesu a jeho obyvatelům mohou dále škodit nebo pomáhat.

C) Třídění odpadu

Cíl: Získání a doplnění znalostí jak se správně třídí odpad a proč je potřebné odpad třídít, rozvoj jemné motoriky, orientace v prostoru, spolupráce, komunikačních dovedností, dodržování pravidel hry

Organizace: Na školní zahradě

Motivace: Jak zacházíte doma s odpadky? Třídíte doma odpad? Který odpad doma třídíte? Dokážete odpad správně roztřídit?

Pomůcky: Papírové skládanky popelnic, papírové krabičky ve stejných barvách jako jsou popelnice na tříděný odpad, obrázky s různými druhy tříděného materiálu.

Postup: Nejprve si děti podle předlohy složí papírové popelnice. Každé dítě má za úkol říct, jakou popelnici na tříděný odpad má a co by do ní sám hodil. Potom učitelka rozdá po zahradě obrázky tříděného odpadu a na jedno místo položí barevné krabičky sloužící jako popelnice na tříděný odpad. Děti mají za úkol kartičky vyhledat a vhodit do správné krabičky.

Zhodnocení: Na konci hry se krabičky vysypou a společně zhodnotíme, jestli jsme obrázky roztřídily správně. Děti pochválíme.

D) Písnička – Čistá voda

Cíl: Pomocí písničky dětem přiblížit, nutnost čisté vody pro udržení života na zemi, rozvoj pěveckých dovedností, poslechových schopností, udržení pozornosti, procvičování paměti, porozumění zpívanému textu, práce s orffovými nástroji. Pozitivním přístupem vytvářet u dětí kladný vztah ke zpívání a hudbě.

Organizace: Ve třídě u klavíru.

Motivace: Co vše živého můžeme najít ve vodě?

Pomůcky: Orffovy nástroje

Postup: Nejprve se děti u klavíru rozezpívají. Učitelka celou písničku s hudebním doprovodem zazpívá, dále vyzve děti, aby opakovaly části textu písničky po ní bez doprovodu klavíru. Ve chvíli, kdy děti zvládnou opakovat text písničky začne hrát jednou rukou melodii písničky a společně s dětmi zpívá celou písničku. Na konci rozdá dětem Orffovy nástroje které děti v písničce užívají dle vlastního cítění.

Zhodnocení: Formou otázek si učitelka ověří, zda děti porozuměly textu písničky. Společně si zatleskají.

Literatura:

Tištěné zdroje:

- ADAMOVSKÁ, Marie. *Děti a ekologie, aneb, Návštěva z planety Gya*. Praha: Rotag, 2006. 51s. ISBN 80-93175-8-8
- ADAMOVSKÁ, Marie. *Děti a zdraví*. Praha: Rotag, 2007. 48s. ISBN 978-80-903175-9-8
- ČAPKOVÁ, D. *Předškolní výchova v díle J.A. Komenského, jeho předchůdců a pokračovatelů*. 1. Praha: SPN, 1968. 280 s. ISBN 14-017-67.
- DVOŘÁKOVÁ, Hana. *Didaktika tělesné výchovy nejmenších dětí*. Praha: Univerzita Karlova v Praze, Pedagogická fakulta, 2007. 124s. ISBN 978-80-7290-298-9
- HEDERER, Josef, SCHMIDBAUER, Hildegard. *Les a praktická ekologická výchova v mateřských školách*. Praha: Pražské ekologické centrum, 1996. 112s. ISBN 80-901-377-09
- KAPUCIÁNOVÁ, Magdaléna. *Lesní a venkovní pedagogika*. Praha: UK v Praze, Pedagogická fakulta, 2010. 52s. ISBN 978-80-7290-451-8
- MÁCHAL, Aleš. *Malý ekologický a environmentální slovníček*. Brno: Rezekvítek, 2006. 56s. ISBN 978-80-86626-19-2
- NOVÁKOVÁ, Dagmar. *Panenka Jablenka a kluk Viktor*. Praha: Institut Filia, 1999. 83s
- ŠTORCH, Eduard. *Dětská farma: eubiotická reforma školy*. Praha a Brno: Dědictví Komenského: Ústřední spolek jednot učitelských na Moravě, 1929. 177s. Cejl 21-58429
- VOŠÁHLÍKOVÁ, Tereza a kol. *Ekoškolky a lesní mateřské školy*. Praha: Ministerstvo životního prostředí, 2012. 94s. ISBN 978-80-7212-537-1
- VOŠÁHLÍKOVÁ, Tereza, Krajhanzl, Jan, Vostradovská, Helena. *Kořeny předškolní výchovy*. Praha: Asociace lesním mateřských škol, 2012. 67s. ISBN 978-80-260-3190-1
- VOŠÁHLÍKOVÁ, Tereze, KAPUCIÁNOVÁ, Magdaléna, HODEK, Tomáš, KUBALE, Linda. *Ekoškolky a lesní mateřské školy*. Praha: Ministerstvo životního prostředí, 2010. 73s. ISBN 978-80-7212-537-1

Internetové zdroje:

Asociace lesních mateřských škol [online]. Co je asociace lesních mš [cit. 14.2.2014].

Dostupný z: < <http://www.lesnims.cz/co-je-asociace-lesnich-ms.html> >

HODEK, Tomáš. *Historie* [online]. Ekodomov, Dětský klub Šárýnka [cit. 5.5.2016].

Dostupný z: < <http://www.ekodomov.cz/detsky-klub-sarynka/historie/> >

Charakteristika waldorfské školy [online] Asociace waldorfských škol České republiky. [cit. 18.4.2014]. Dostupný

z: < <http://www.iwaldorf.cz/obr/c1504001/charakteristika%20waldorfské%20školy.pdf> >

KAPUCIÁNOVÁ, Magdalena. *Lesní mateřské školy* [Diplomová práce]. Dostupné z: < <http://www.vyzkum-mladez.cz/zprava/1405763319.pdf> >

Lesmír [online]. Historie vzniku školky Lesmír [cit. 12.4.2014]. Dostupný z:

<http://www.lesmir.cz/#/pages/Historie>

Lesní mateřská škola Lsníček [online]. Toulcův dvůr [cit. 12.3.2016]. Dostupné z:

< <http://www.toulcuvdvur.cz/vzdelavani/lesnicek> >

Ministerstvo životního prostředí [online]. Environmentální vzdělávání, výchova a osvěta [cit. 12.5.2016]. Dostupný z: < <http://www.mzp.cz/cz/evvo> >

Montessori ČR [online] Principy montessori pedagogiky [cit. 24.4.2014]. Dostupný z: < <http://www.montessoricr.cz/principy-montessori-pedagogiky/> >

Pokusné ověřování integrované lesní mateřské školy [online] Národní ústav pro UZEL, Václav. Uvádění lesních mateřských škol do České republiky [Bakalářská práce]. Dostupné z < http://is.muni.cz/www/208695/D1/Uvadeni_LMS.pdf >

VOŠÁHLÍKOVÁ, Tereza. *Využití metodiky Joeph Cornella v lesní mateřské škole* [online] RVP, Metodický portál [cit. 5.4.2014]. Dostupný z:

<http://clanky.rvp.cz/clanek/k/p/9321/VYUZITI-METODIKY-JOSEPHA-CORNELLA-NEJEN-V-LESNI-MATERSKE-SKOLE.html/>

vzdělávání [cit. 12.4.2014]. Dostupné z: < <http://www.nuv.cz/t/pokusne-overovani-provozu-integrované-lesni-materske-skoly-1> >

Televizní zdroj:

Školka v lese. In: Nedej se.[televizní dokument]. ČT2, 21.4.2013

Literatura k tématu:

JANČAŘÍKOVÁ, Kateřina. *Činnosti venku a v přírodě v předškolním vzdělávání*. Praha: Raabe, 2013. 141s. ISBN 98-80-7496-071-0

KOŤÁTKOVÁ, Soňa. *Hry v mateřské škole v teorii a praxi*. Praha: Grada, 2005. 184s. ISBN 80-247-0852-3

Lesní pedagogika[online]. Lesní pedagogika [cit.12.5.2016]. Dostupné z:<
<http://www.lesnipedagogika.cz/cz/lesni-pedagogika>>

STREJČKOVÁ, Emílie. *Děti aby byly a žily*. Praha: Ministerstvo životního prostředí, 2005. 96s. ISBN 80-7212-382-3

VEBEOVÁ, Eva, HŘEBEJKOVÁ, Jarmila, DUŠKOVÁ, Marie, FILCÍK, Gabriel. *Těšíme se do školy*. Olomouc: Státní pedagogické nakladatelství, 1988, 64s. 14-538-88

12. Přílohy

Příloha č. 1 - didaktické materiály

Seznam obrázků:

Obrázek 1- 3pohádka Zajíček a divná tráva (Nováková, 1999)

Obrázek 2 – omalovánky k pohádce „Zajíček a divná tráva“(Nováková, 1999)

Obrázek 3 – obrázkové kartičky ke hře „Co je ze dřeva?“

Obrázek 4 – pracovní list ke hře „Co je ze dřeva?“

Obrázek 5 – písnička Čistá voda (Adamovská, 2006)

Obrázek 6 – pracovní listopad

Obrázek 7 – pohádka Nebezpečí v přírodě (Adamovská, 2007)

Obrázek 8 – pokračování pohádky Nebezpečí v přírodě (Adamovská, 2007)

Obrázek 9 – konec pohádky Nebezpečí v přírodě (Adamovská, 2007)

ZAJÍČEK A DIVNÁ TRÁVA

Jednou zase panenka Jablenka vzala Viktora na louku u lesa. Bydlela tam zaječice s malým zajíčkem. Právě zajíčkoví ukazovala, kde se má pást. Říkala mu, že má jíst pěkný jetel na louce, ale že nemá vůbec jíst takovou divnou vysokou trávu, co rostla u lesa.

Jenže zajíček byl neposlušný, a jak maminka zmizela do pelíšku, kde potřebovala uklidit, hned pelášil k lesu na tu divnou trávu. Nacpal si plné břicho. Najednou se s ním začaly dít zvláštní věci. Nemohl vůbec rovně skákat ani jít a připadalo mu, že potřebuje před někým utéct. Bojoval s nějakými neviditelnými obludami, pak se příšerně smál a pak zase plakal a naříkal.

To už slyšela maminka zaječice a hned věděla, že je zle, že zajíček snědl tu divnou trávu. Vzala zajíčka do pelíšku a trvalo moc dlouho, než mu zase bylo dobře. Zajíček pak mamince slíbil, že už se té divné trávy ani nedotkne. A opravdu, už se pásł jen na zeleném jetelíčku.

Viktor se hned ptal Jablenky: „Co se to zajíčkoví stalo? Tomu vůbec nerozumím.“

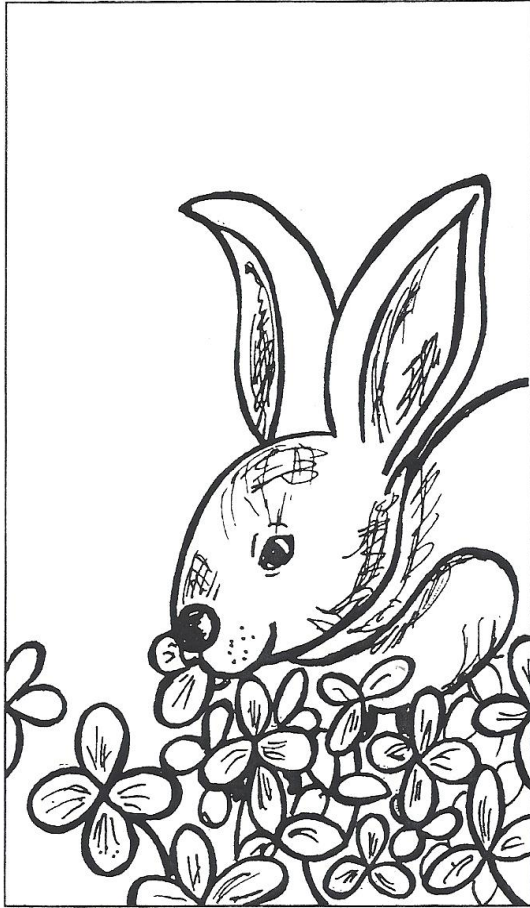
Jablenka mu vysvětlila: „To je tak, Viktore, v přírodě rostou různé stromy, keře, rostliny a byliny. Některé jíme, protože jsou zdravé, jako třeba zeleninu, ovoce a lesní plody. Některé nám pomáhají léčit nemoci. Určitě znáš heřmánek nebo jitrocel. Ale mnoho rostlin nám může i ublížit.“

„Ale jak mám vědět, co můžu a co je nebezpečné?“ divil se Viktor.

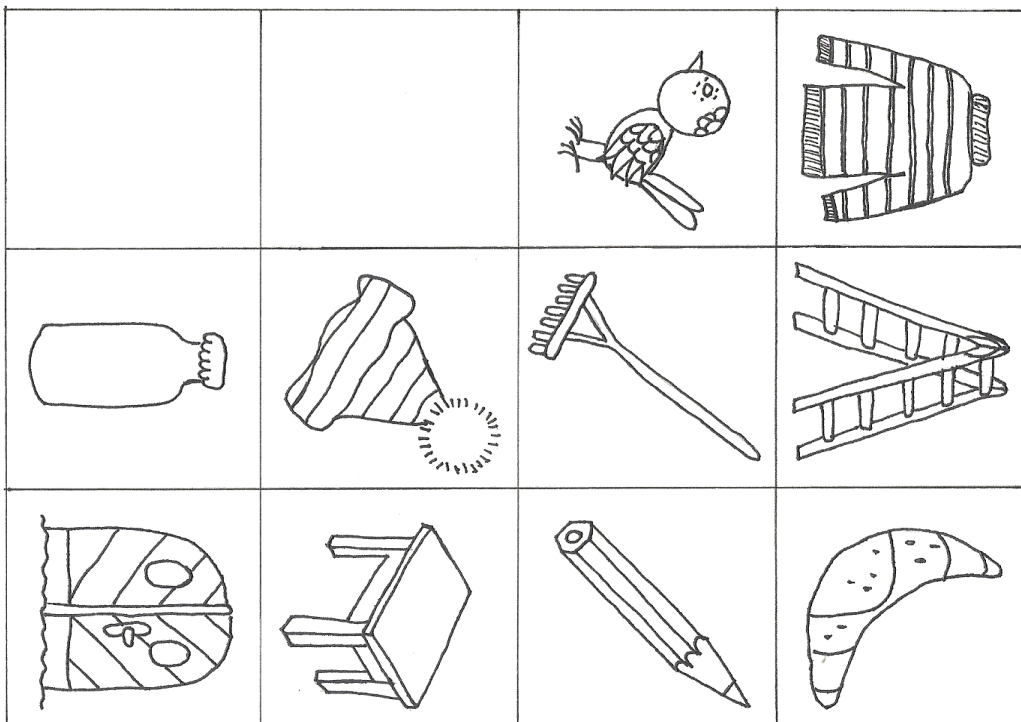
„To se všechno časem naučíš. Když něco nevíš, zeptej se mámy nebo táty,“ odpověděla Jablenka. „A jestlipak víš, co zajíček udělal špatně?“ hned se zeptala.

„To vím, zajíček neposlechl maminku a jedl tu divnou trávu,“ chlubil se Viktor. „Já nikdy nebudu jíst něco, co mi maminka sama nedá nebo nedovolí.“

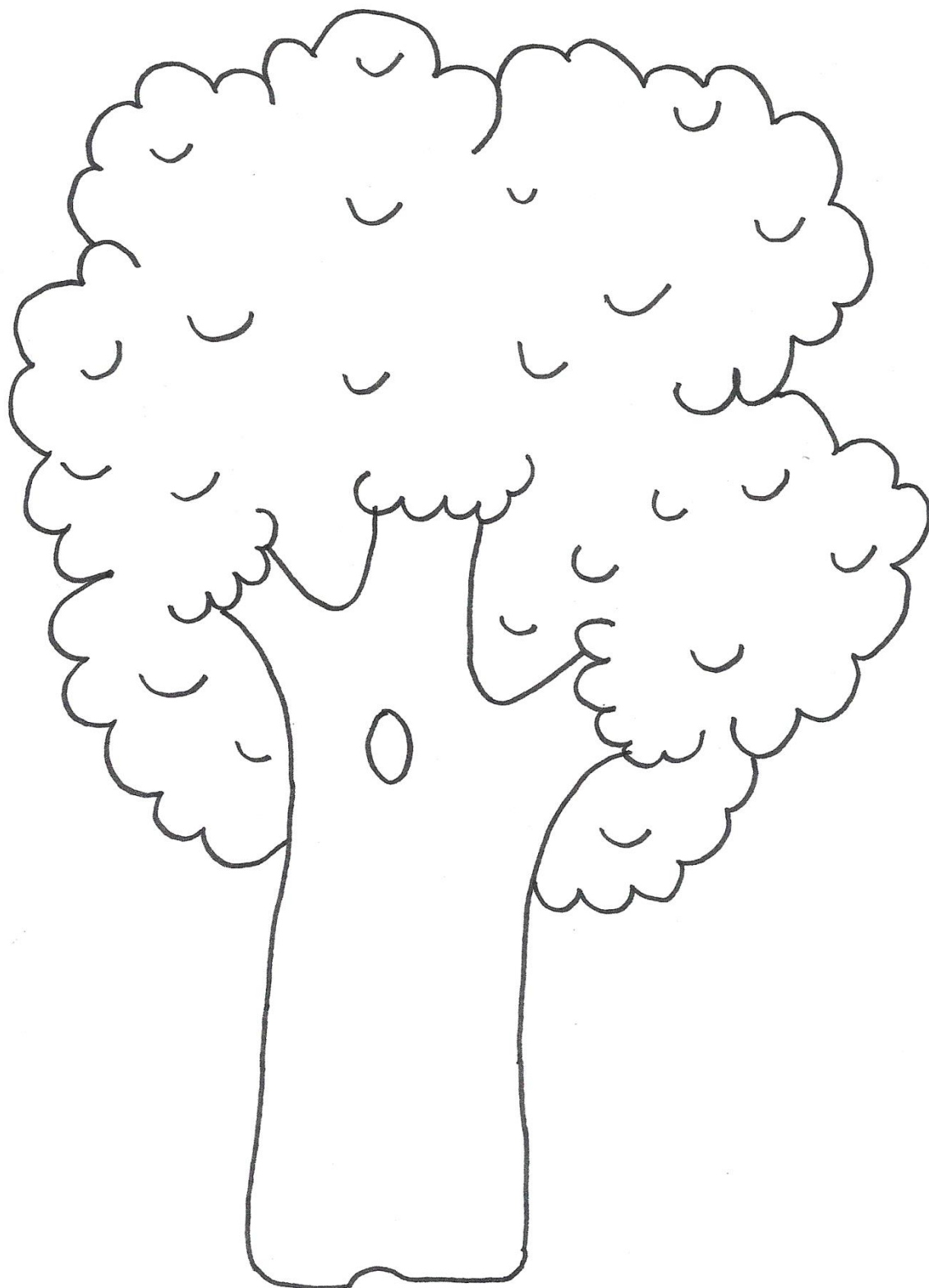
**Obrázek 1 – pohádka Zajíček a divná tráva
(Nováková, 1999)**



Obrázek 2 – omalovánky k pohádce Zajíček a divná tráva
(Nováková, 1999)



Obrázek 3 – obrázkové kartičky ke hře „Co je ze dřeva?“



Obrázek 4 – Pracovní list ke hře „Co je ze dřeva?“

Čistá voda

hudba: Jiří Hradec
text: Marie Adamovská

♩ = 95

D G D A

V po - to - ce se stříb - ří pstru - zi, v ře - ce pla - vou lo - so - si,

Em G D A D

v ryb - ní - ce zas bráz - dí vo - du kap - ři svý - mi o - ca - sy.

D G D A

Jest - li bu - de mršt - ným ry - bám chy - bět čis - tá vo - dič - ka,

Em G D A D

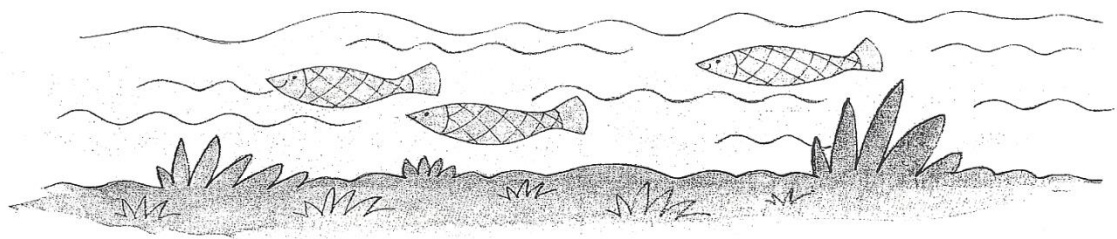
ur - či - tě se ne - do - ži - jí zít - řej - ší - ho slu - nič - ka.

D G D A

Hlí - dej - me si čis - tou vo - du v mo - ři, v ře - ce, v ryb - ní - ce.

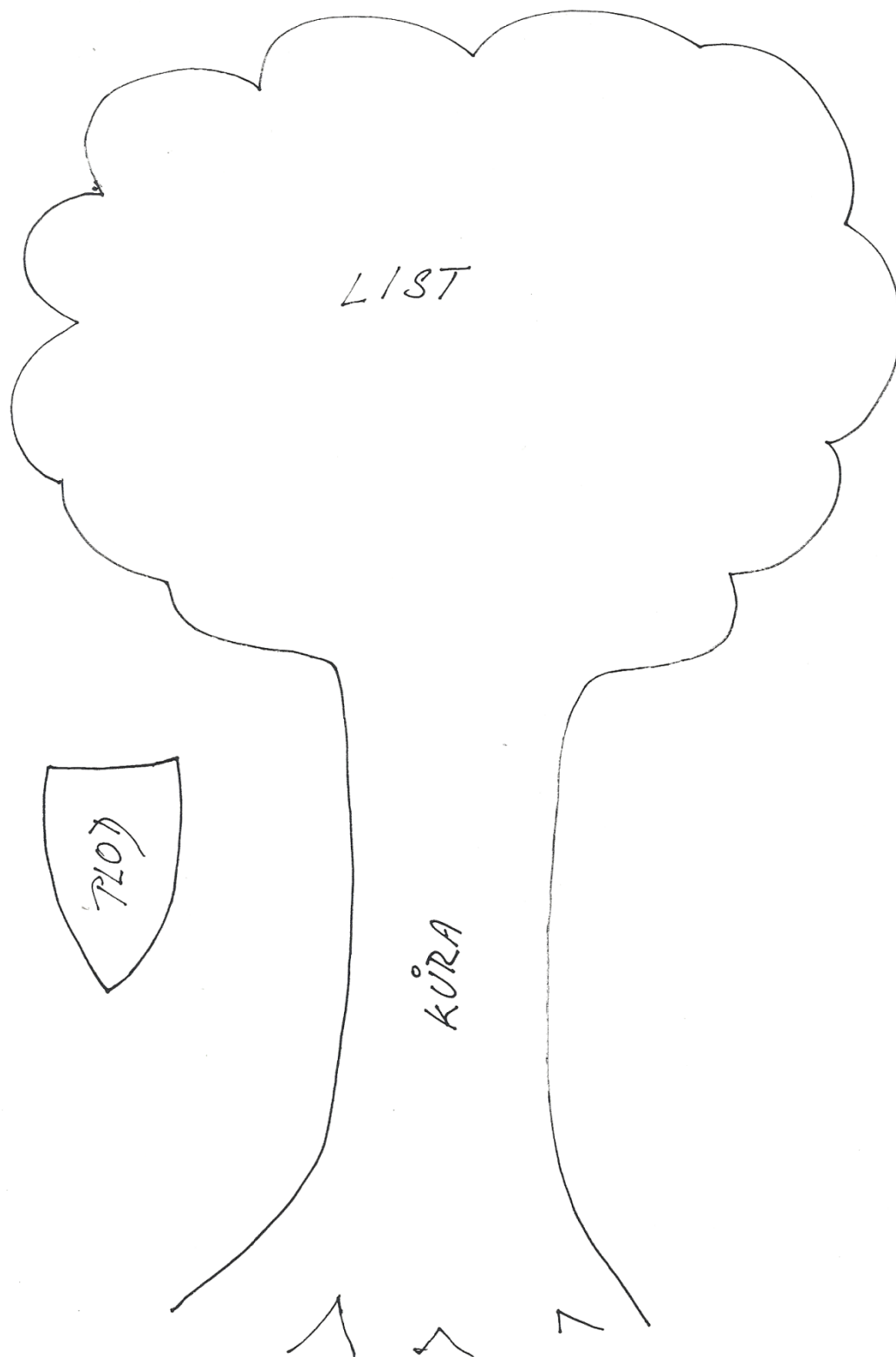
Em G D A D

Ať se mrs - ká pod hla - di - nou ry - bi - ček co nej - ví - ce.



17

Obrázek 5 – písnička čistá voda (Adamovská, 2006)



Obrázek 6 – pracovní list

NEBEZPEČÍ V PŘÍRODĚ

V jedné rekreační chalupě uprostřed šumavské přírody bylo dnes nezvykle rušno. Ubytovaly se tam totiž na celých čtrnáct dní děti z pražské mateřské školy se svými učitelkami, pomocnicemi, kuchařkami a lékařem. Děti byly plné dojmů z cesty a nového prostředí, a bylo těžké je uklidnit.

„Místo odpoledního odpočinku s nimi raději půjdu ven,“ řekla paní učitelka Blanka. „Stejně by dnes neusnuly.“

Děti se s jásotem rozeběhly kolem chalupy.

„Paní učitelko, tamhle za chalupou teče potůček,“ hlásil Zdeněk. „Můžu se z něho napít?“

„Co tě to napadlo, Zdeňku. Voda v potůčku přece není pitná,“ odpověděla mu paní učitelka. „Jestli máš žízeň, běž se napít do jídelny čaje nebo si natoč vodu z vodovodního kohoutku.“ Zdeněk se poslušně vrátil do chalupy, aby se tam napil. Hned vedle chalupy začínal les a na jeho kraji se modraly borůvky. Děti je brzy objevily.

„Jé, borůvky!“ volaly nadšeně a hned se daly do sbírání. Za malou chvíli měly modré ruce i pusy.

„Paní učitelko, tohle je divná borůvka, že jo?“ ukazovala Jitka na modrou bobul na vysoké rostlině.

„Vždyť to také není borůvka, ale plod vraního oka! Děti, pojdte se všechny na tuhle bobuli podívat! Je prudce jedovatá! Vůbec se jí raději nedotýkejte,“ řekla paní učitelka varovným hlasem.

Děti si bobuli prohlédly a Matěj prohlásil: „Borůvky jsou menší a vypadají jinak. To si nespětu.“ Paní učitelka se usmála a zeptala se: „A co vy ostatní?“

„Já také ne,“ ozvala se Hanka, po ní Ondra a pak se přidaly i zbývající děti.

„Tak to jsem ráda,“ oddychla si paní učitelka.

Za chvíli se ozvalo volání Marušky: „Paní učitelko, pojdte se podívat, jaká je tady hezká muchomůrka!“

„To je muchomůrka červená. Je opravdu moc hezká, ale bohužel také jedovatá. Nesahejte na ni, ale ani do ní nekopejte. Může být potravou pro některá zvířátka. Ne všechno, co je jedovaté pro člověka, je škodlivé i pro zvířata,“ poučila paní učitelka děti.

Když je přestalo trhání borůvek bavit, rozeběhly se zase kolem chalupy.

Za malou chvíli přišla za paní učitelkou Baruška a něco držela v ruce.

„Paní učitelko, podívejte se, co jsem našla tamhle pod lavičkou.“

„Vždyť je to injekční stříkačka,“ řekla paní učitelka překvapeně. „Nepíchlá ses?“ zeptala se starostlivě.

„Ne, jen jsem ji sebrala,“ odpověděla Baruška trochu polekaně.



„Ukaž, dej mi ji.“ Paní učitelka vzala papírový kapesník a zabalila do něj stříkačku.
„Běž si do umývárny umýt ruce mýdlem!“ přikázala Barušce.
Hned potom se šla podívat k lavičce, jestli tam ještě neleží další.

29

Obrázek 8 – pokračování pohádky „Nebezpeční v přírodě“
(Adamovská, 2007)

„Co vy tady, kluci, sbíráte?“ zeptala se, když uviděla Jardu s Vaškem kleče u lavičky. Každý z nich držel v ruce nedopalek od cigarety.

„Fuj, hned to zahodte a běžte se také umýt,“ řekla rozzlobeně.

Kluci nechápavě zahodili nedopalky a poslušně se vydali směrem k umývárně.

Než se Jarda s Vaškem a Baruška vrátili, zavolala paní učitelka ostatní vychovatele i lékaře. Když jim řekla, co se za tu chvíli seběhlo, rozhodli se, že někdo z nich musí děti poučit a varovat před nebezpečím, které jim v přírodě může hrozit.

„Já se toho rád ujmu,“ řekl lékař a zavolal na děti: „Děti, pojďte všichni sem a posaďte se tady na trávu. Musím vám něco moc důležitého říci.“

Děti se usadily kolem lékaře.

„I v krásné přírodě jako je tato, vám hrozí nebezpečí,“ upozornil je lékař. „Je to proto, že příroda už není tak čistá, jako bývala dříve. Lidé odhazují všelijaké nebezpečné odpadky a používají chemické látky, které se dostávají do půdy i do vody. Proto není možné pít vodu z potůčku, z řek, ani ze studánek. Mohli byste onemocnět.“ Děti pozorně poslouchaly.

„A teď další věc. Baruško, řekni všem, co jsi našla.“

Baruška se začervenala a trochu stydlivě řekla: „Injekční stříkačku.“

„To je vážná věc,“ pokračoval lékař ve svém povídání. „Mohl ji odhodit člověk který si píchá drogu. Droga je pro zdraví člověka velmi nebezpečná, a proto se pohozené injekční stříkačky raději nikdy nedotýkejte. Když ji najdete, zavolejte někoho dospělého, aby ji odstranil. Budeš si to, Baruško, příště pamatovat?“ obrátil se lékař na Barušku. „Ano, budu,“ sklopila Baruška oči.

„Další nebezpečná věc jsou cigarety. Všichni víme, že kouření škodí zdraví. Ale nejen kouření, i sbírání nedopalků cigaret může být nebezpečné. Mohou na nich být všelijaké bacily a vy byste z toho mohli také onemocnět. Jardo a Vašku, budete si to pamatovat?“ Kluci stáli jako opaření.

„A poslední důležitá věc se týká neznámých plodů. Nesbírejte v lese žádné houby nebo bobule, které dobře neznáte. Raději se vždycky předem zeptejte někoho z nás dospělých, jestli je můžete utrhnout nebo sníst.“

Děti začaly štěbetat a vyprávět si, co všechno v lese objevily.

„Ale když budete dodržovat moje rady, žádné nebezpečí vám tady nehrozí,“ řekl lékař, „právě naopak. Čeká vás příjemný pobyt v krásné přírodě. Za čtrnáct dnů se všichni vrátíte zdraví, odpočatí a opálení ke svým rodičům.“

Lékař upozorňuje:

Opatrnosti není nikdy dost. Dětský svět je obklopen světem dospělých a ne vždy tato vzájemná setkání končí pro dítě dobře. Chránit zdraví dětí a vyloučit možná rizika a nebezpečí poškozen jejich zdraví je nikdy nekončící úkol dospělých. Zvědavé, ale o škodlivých látkách a předmětech poučené dítě se jich většinou vyvaruje.

Příloha č 2 – fotografie, dokumentace činností

Seznam fotografií:

1. Den – vycházka do lesa

Obrázek 1 – pravidla chování

Obrázek 2 – hra „Hledání země skřítků“

Obrázek 3 – „Domečky pro lesní skřítky“

Obrázek 4 – práce na pracovním listě

Obrázek 5 – dokončené pracovní listy

2. Den – činnosti ve třídě

Obrázek 6 – poslech pohádky „Zajíček a divná tráva“

Obrázek 7 – vybarvování omalovánky

Obrázek 8 – rozhovor, otázky a odpovědi

Obrázek 9 – hra „Co je ve třídě dřevěného?“

Obrázek 10 – přiřazování obrázkových kartiček

3. Den – činnosti ve třídě a na školní zahradě

Obrázek 11 – poslech pohádky „Nebezpečí v přírodě“

Obrázek 12 – práce s obrazovým materiálem

Obrázek 13 – hra „Třídění odpadu“

Obrázek 14 – hodnocení hry „Třídění odpadu“

Obrázek 15 – hudební chvílka, písnička „Čistá voda“

1. Den – vycházka do lesa



Obrázek 1 – pravidla chování



Obrázek 2 – hra „Hledání země skřítků“



Obrázek 3 – „Domečky pro lesní skřítky“



Obrázek 4 – práce na pracovním listě



Obrázek 5 – dokončené pracovní listy

2. Den – činnosti ve třídě



Obrázek 6 – poslech pohádky „Zajíček a divná tráva“



Obrázek 7 – vybarvování omalovánky



Obrázek 8 - rozhovor, otázky a odpovědi



Obrázek 9 – hra „Co je ve třídě dřevěného?“



Obrázek 10 – přiřazování obrázkových kartiček

3. Den – činnosti ve třídě a na školní zahradě



Obrázek 11 – poslech pohádky „Nebezpeční v přírodě“



Obrázek 12 – práce s obrazovým materiálem



Obrázek 13 – hra „Třídění odpadu“



Obrázek 14 – hodnocení hry „Třídění odpadu“



Obrázek 15 – hudební chvílka, písnička „Čistá voda“

