

UNIVERZITA PALACKÉHO V OLOMOUCI
FILOZOFICKÁ FAKULTA
KATEDRA HISTORIE

**SOUPIS LITINOVÝCH KŘÍŽŮ
NA HŘBITOVĚ U KOSTELA SV. MIKULÁŠE
V KAŠPERSKÝCH HORÁCH**

BAKALÁŘSKÁ PRÁCE

Autor: Adéla Mlčáková

Vedoucí práce: Mgr. Jana Oppeltová, Ph.D.

OLOMOUC 2018

Čestné prohlášení

Prohlašuji, že jsem bakalářskou práci s názvem *Soupis litinových křížů na hřbitově u kostela sv. Mikuláše v Kašperských Horách* vypracovala samostatně na základě pramenů a literatury uvedených v Seznamu pramenů a literatury.

V Otrokovicích dne:

Podpis:

Poděkování:

Ráda bych poděkovala své vedoucí, Mgr. Janě Oppeltové, Ph.D. za pomoc, trpělivost, cenné rady a odborné vedení mé bakalářské práce. Dále bych chtěla poděkovat Mgr. Věře Slavíkové za rady v průběhu Diplomového semináře a MUDr. Martinu Šerákovi za vysvětlení problematiky popisu a evidence litinových křížů. V neposlední řadě bych chtěla poděkovat MUDr. Juraji Kováčovi za pomoc a podporu při fotodokumentaci v Kašperských Horách a Bc. Elišce Doleželové za pomoc s překladem resumé. Na závěr děkuji své rodině za trpělivost a podporu během celého studia.

Obsah

| | |
|--|-----------|
| Úvod | 6 |
| Prameny | 7 |
| Literatura | 8 |
| 1. Historie města Kašperské Hory | 10 |
| 2. Historie hřbitovního kostela sv. Mikuláše | 12 |
| 2.1. Interiér kostela sv. Mikuláše | 14 |
| 3. Historie a interiér hřbitovní kaple sv. Anny..... | 16 |
| 4. Terminologie..... | 17 |
| 5. Výroba litinové funerální plastiky a vzorníky litin..... | 19 |
| 6. Historie pohřbívání..... | 22 |
| 7. Popis hřbitova u kostela sv. Mikuláše (inventarizace hřbitovního mobiliáře, zhodnocení, upozornění na významné objekty, rozdělení na sekce)..... | 24 |
| 7. 1. Shodné vzory křížů v rámci hřbitova..... | 25 |
| 7. 2. Kříže se značkou výrobce | 26 |
| 7. 3. Kované kříže | 26 |
| 7. 4. Zajímavé prvky na podstavcích | 27 |
| 7. 5. Evidence křížů prorostlých břecťanem nebo zarůstajících v keři | 28 |
| 7. 6. Evidence ztráty litinových křížů | 32 |
| 8. Zásady zpracování katalogu náhrobků u kostela sv. Mikuláše..... | 33 |
| 8. 1. Karta kříže | 34 |
| 8. 1. 1. Číslo hrobu, typ náhrobku, známá jména pohřbených osob, kontaktní osoba | 34 |
| 8. 1. 2. Fotografie kříže..... | 35 |
| 8. 1. 3. Popis kříže a podstavce | 36 |
| 8. 1. 4. Materiál a rozměry kříže a podstavce | 38 |
| 8. 1. 5. Přepis nápisů na kříži či podstavci..... | 38 |
| 8. 1. 6. Původ kříže..... | 39 |
| 8. 1. 7. Důležité souvislosti a význam kříže..... | 39 |
| 8. 1. 8. Stav a poruchy | 39 |

| | |
|---|-----------|
| 8. 1. 9. Rekonstrukční zásahy a opravy | 40 |
| Závěr | 41 |
| Seznam pramenů a literatury | 42 |
| Prameny | 42 |
| Literatura | 42 |
| Internetové zdroje | 44 |
| Resumé | 46 |
| Summary | 47 |
| Seznam příloh | 48 |
| Obrazové přílohy | 48 |
| Přílohy | 52 |
| Obrazové přílohy | 55 |

Úvod

Tématem bakalářské práce je soupis litinových křížů na hřbitově u kostela sv. Mikuláše v Kašperských Horách. Téma práce mi bylo nabídnuto Mgr. Janou Oppeltovou, Ph.D., která se jím zabývala již v roce 2014, kdy se v Kašperských Horách konal seminář s názvem Dokumentace a popis funerálních památek. Studenti se na semináři seznámili s drobnými funerálními památkami na příkladu litinových křížů a následně zpracovávali informace o jednotlivých křížích. Mým úkolem bude tyto informace revidovat a doplnit, abych mohla vytvořit souhrnný katalog křížů.

V létě 2017 jsem navštívila Kašperské Hory a seznámila jsem se s celým hřbitovem a s pomocí MUDr. Martina Šeráka jsem se naučila tyto památky evidovat a popisovat. Provedla jsem celkovou revizi litinových křížů a díky těmto poznatkům nyní mohu vytvořit karty litinových křížů.

V únoru 2018 jsem podnikla druhou cestu do Kašperských Hor se záměrem navštívit Státní okresní archiv v Klatovech a muzeum Kašperské Hory. V těchto institucích jsem získala cenné informace ohledně publikací, které mohu ve své práci využít.

V dubnu 2018 jsem navštívila Územní odborné pracoviště Národního památkového Ústavu v Plzni, kde jsem pro svou práci získala fotografie hřbitova, kostela sv. Mikuláše a kaple sv. Anny a nahlédla jsem do dalších publikací důležitých pro mou práci.

V bakalářské práci jsem kombinovala znalosti z několika oborů. Jelikož je mým studijním oborem archivnictví, využila jsem své znalosti a provedla jsem archivní výzkum ve Státním okresním archivu v Klatovech. Pro zpracování historie hřbitova jsem bohužel v archivu nenašla dostatek informací, a proto jsem se musela obrátit na literaturu. V rámci studia pomocných věd historických jsem využila znalosti z epigrafiky a heraldiky, které byly nápomocné hlavně při popisu jednotlivých částí litinových křížů a při terminologii popisu litinových křížů jsem zabrousila také do oboru dějin umění.

Práce samotná seznámí čtenáře s městem Kašperské Hory a představí místo, kde je uchován soubor litinových křížů, tedy hřbitov u kostela sv. Mikuláše. Dále práce představí samotný kostel a hřbitovní kapli sv. Anny, která je také součástí hřbitova. Práce se bude věnovat problematice funerálních památek, zejména tedy umělecké litině. Stručně

vysvětlím terminologii, která se týká funerálních a sepulkrálních památek a představím nejčastější pojmy, se kterými se čtenář v této oblasti může setkat. Budu se věnovat výrobě litinových křížů a následně také provedu analýzu nejzajímavějších objektů na hřbitově. Praktickou částí mé práce je katalog litinových křížů. Závěr mé práce bude věnován zásadám zpracování katalogu, kde představím, jakým způsobem jsou informace o křížích zpracovávány do karet.

Prameny

Sepsání této bakalářské práce předcházela výzkum a revize souboru litinových křížů na hřbitově u kostela sv. Mikuláše v Kašperských Horách. Při určování jednotlivých vzorů křížů jsem využila dvou vzorníků, a to *Vzorníku Akciové společnosti pro průmysl železářský Ferrum* a *Vzorníku Železáren královského města Rokycan v Klabavě*. Vycházela jsem z doporučení MUDr. Šeráka, který se problematice litinových křížů dlouhodobě věnuje a doporučil mi pro zpracování katalogu tyto dva vzorníky.

Navštívila jsem Státní okresní archiv Klatovy, kde jsem měla možnost nahlédnout do fondu *Římskokatolická farnost Kašperské Hory* (časový rozsah fondu 1668-1950). Fond je nezpracovaný. Měla jsem možnost si prohlédnout některé písemnosti, např. inventář předmětů z kostela sv. Mikuláše a z kaple sv. Anny z 18. století, ale pro potřeby své práce jsem ve fondu nenašla žádné zajímavé písemnosti. Dále jsem nahlédla do fondu *Archiv města Kašperské Hory* (rozsah fondu 1345-1945). Ve fondu jsem si prohlédla listinu (inv. č. 2), kde „Hochlin, rychtář a Gebrecht, Chochlin Scharc, Mikoláš Honsler, Kristan, konšelé v Kašperských Horách potvrzují, že ctihodný Heřman (Hirmanus) daruje se souhlasem manželky ke kostelu sv. Mikuláše své pole za čtení mši o sv. Jiljí“¹. Dalším fondem je *Archiv města Rejštejnu* (rozsah fondu 1584-1945). V tomto fondu jsem si prohlédla listinu (inv. č. 1), kde „Rudolf II. uděluje městu Rejštejnu svobody horního města Kašperských Hor“². Ve fondu *Archiv města Kašperské Hory* jsem dále prozkoumala sign. 42 Pohřbívání (inv. č. 1205-1208, sign. 42, rozsah 1935-1945, karton N189), kde se nachází různé obecné

¹ SÝKOROVÁ, Lenka: *Inventář Archiv města Kašperské Hory I.*, Klatovy 2005, s. 54, dostupné z: http://www.inventare.cz/pdf/soap-kt/soap-kt_ap0058_00796_am-kasperske-hory-listiny-knihy.pdf

² BERÁNKOVÁ, Maruška: *Inventář Archiv města Rejštejnu*, Klatovy 2000, s. 26, dostupné z: http://www.inventare.cz/pdf/soap-kt/soap-kt_ap0041_00899_am-rejstejn.pdf

záležitosti, povolení k pohřbu, převozy mrtvol nebo ohledací listy. Jedná se však o písemnosti dochované torzovitě, a proto není možné udělat si z nich ucelený obraz.

V rámci dalšího výzkumu jsem navštívila Národní památkový ústav, územní odborné pracoviště Plzeň, kde jsem ve *fotoarchivu* získala cenné *fotografie* hřbitova, kostela sv. Mikuláše a kaple sv. Anny pro svou práci. Ve fotoarchivu se nachází cca 50 fotografií z 60. – 90. let 20. století. Já jsem pro svou práci využila 7 fotografií. Dále jsem navštívila *archiv plánů, projektů, průzkumů a restaurátorských zpráv*, kde jsem prozkoumala *Nálezovou zprávu z kostela sv. Mikuláše*. Jednalo se o archeologický výzkum v areálu hřbitova u kostela sv. Mikuláše týkající se nálezů převážně kosterních pozůstatků.

Literatura

Při bádání budu vycházet z literatury, kterou jsem získala návštěvou různých institucí.

Velkým pomocníkem při mé práci byl *Sborník vlastivědných prací o Šumavě* (vyd. 1980), který jsem mohla využít články k historii Kašperských Hor i ke kostelu sv. Mikuláše. Článek od Vladimíra Horpeniaka *Hornické Kašperské Hory v době předhusitské* mi pomohl k vypracování historie města Kašperské Hory. Dále jsem využila článek od Zuzany Plátkové *Nástěnné malby v kostele sv. Mikuláše v Kašperských Horách*, díky kterému mohla získat zajímavosti o interiéru kostela.

Poznatky o historii města Kašperské Hory jsem čerpala nejvíce z publikací od Vladimíra Horpeniaka *Kašperské Hory: Informace o městě, jeho památkách a historii slavné Zlaté stezky* (vyd. 1991) a článku *Hornické Kašperské Hory v době předhusitské* ve zmíněném Sborníku vlastivědných prací o Šumavě. K novějším dějinám jsem také využila *inventáře Archiv města Kašperské Hory* (vyd. 2005) od Lenky Sýkorové, při čerpání z něj jsem uvedla primární citovanou literaturu, kterou zde uváděli. Tuto literaturu jsem doplnila encyklopedií *Města a městečka v Čechách, na Moravě a ve Slezsku* (vyd. 1997) od Karla Kuči nebo článkem *Geografická poloha a demografický vývoj Kašperských Hor* od Pavla Rudy, publikovaném ve výše zmíněném Sborníku.

Literatura k historii kostela sv. Mikuláše a kaple sv. Anny se částečně shodovala v dílech *Umělecké památky Čech 2* (vyd. 1978) od kolektivu autorů, kdy editore je Emanuel Poche, *Unser Bergreichenstein: ein Heimatbuch über die königliche, freie Goldbergstadt*

im Böhmerwald (vyd. 1991) od Franze Penze a důležitý byl také *Soupis památek historických a uměleckých v politickém okresu Sušickém* (vyd. 1900) autorů Karla Hostaše a Ferdinanda Vaňka. Pro podkapitolu Interiér kostela sv. Mikuláše jsem dále použila článek Zuzany Plátkové *Nástěnné malby v kostele sv. Mikuláše v Kašperských Horách*. a ke kapli sv. Anny jsem využila dílo Petra Kokaisla a Pavly Kokaislové *Kostely a kaple v klatovském okrese* (vyd. 2013).

Pojmy pro kapitolu terminologie jsem částečně převzala z Roháčkovy *Epigrafiky v památkové péči* (vyd. 2007) a doplnila ji internetovými zdroji z *Ars lexikon*. Využila jsem také nepublikované materiály MUDr. Martina Šeráka, který tyto materiály připravil pro seminář Dokumentace a popis funérálních památek v rámci projektu ESF Inovace studia Historických věd na Univerzitě Palackého v Olomouci.

V kapitole týkající se výroby litinové funérální plastiky a vzorníků litin jsem čerpala z práce Jany Bělové *Funerální litina ve Střední Evropě* (vyd. 2011) a z jejího článku *Výzkum železné a litinové funérální plastiky probíhající v MBH od roku 2004 – Vzorníky litinové funérální plastiky se vztahem k okresu Rokycany a nejbližšímu okolí* (vyd. 2007). Dále jsem vycházela z práce Martina Šeráka *Sbírka litinových náhrobních křížů na hřbitově v Želnavě (okr. Prachatice) – kříže, jejich sběr, konzervace a výrobci* (vyd. 1996).

Pro kapitolu historie pohřbívání jsem čerpala z bakalářské práce Jany Pešlové *Pohřeb v průběhu staletí* (vyd. 2007) a z disertační práce Michaely Králíkové *Pohřební ritus 16. – 18. století na Moravě a ve Slezsku s přihlédnutím k území střední Evropy* (vyd. 2006).

1. Historie města Kašperské Hory

Kašperské Hory jsou město ležící v okrese Klatovy v Plzeňském kraji.³

Vznik města Kašperské Hory je úzce spjat s těžbou zlata na Šumavě. Kašperské Hory se nacházejí v oblasti horního Pootaví.⁴ Již v 5. století př. n. l. zde vznikly dvě keltská hradiště – Sedlo a Obří Hrad, která se podílela na rýžování zlata v řece Otavě. Od konce 13. století bylo postupně rýžování zlata nahrazeno těžbou v dolech a vznikaly zde první hornické osady.⁵ Tyto osady byly zřejmě vybudovány na svazích mezi dnešním městem Kašperské Hory a městečkem Rejštejn. Zde byl také situován kostel sv. Mikuláše, který se stal centrem těchto osad.⁶

O charakteru osídlení vypovídá také název původní osady Berg Reichenstein.⁷ Městečko tvořila osada Berg Reichenstein a obec Rejštejn.

Dnešní poloha města představuje druhou fázi ve vývoji města. Město nyní leží v sedle, tedy v nejnižším místě celého vyvýšeného výběžku. Druhá fáze je spjata s výstavbou tehdejšího filiálního^{8,9} kostela sv. Linharta (dnes kostela sv. Markéty) v polovině 14. století. Tento kostel byl postaven uprostřed obdélného tržní náměstí, ke kterému se sbíhaly cesty z různých stran.¹⁰ Kostel se nacházel v jádru města.

³ K 1. 1. 2018 mělo město 1462 obyvatel. Dostupné z: <https://www.czso.cz/csu/czso/pocet-obyvatel-v-obcich-see2a5tx8j>

⁴ Oblast okolo zlatonosné řeky Otavy, přídavné jméno horní označuje povodí horního toku řeky.

⁵ HORPENIAK, Vladimír: *Kašperské Hory: Informace o městě, jeho památkách a historii slavné Zlaté stezky* (dále jen *Kašperské Hory*). Sušice 1991, s. 1-2.

⁶ KUČA, Karel: *Města a městečka v Čechách, na Moravě a ve Slezsku*, II. díl H-Kole. Praha 1997, s. 845.

⁷ Tzv. Berg Reichenstein neboli „hora“ Reichenstein, je vyvýšený hřbet mezi Kašperskými Horami a Rejštejnem, v jehož severní části stojí kostel sv. Mikuláše. Původní název vychází z výrazu „am reichen stein“, tedy u bohaté skály. Název Kašperské Hory vznikl až poté, co město v 16. století získalo hrad Kašperk a jeho panství. Převzato z: KUČA, K.: *c.d.*, s. 846 an.

⁸ V té době byl farním kostelem kostel sv. Mikuláše a kostel sv. Linharta byl filiální. V polovině 15. století byl v sousedním Rejštejně zbudován kostel sv. Bartoloměje a kašperskohorský farář zde docházel. To se ovšem nelíbilo obyvatelům Kašperských Hor, a proto se dostali s Rejštejnem do sporů. Tyto spory byly také příčinou toho, že v 16. století došlo k přenesení farních práv ke kostelu sv. Markéty. Převzato z: LHOTÁK, Jan – GERSDORFOVÁ, Zlata: *Kostel sv. Mikuláše v Kašperských Horách a jeho středověké epigrafické památky*. In: *Epigraphica & Sepulcralia V. Fórum epigrafických a sepulkrálních studií*. Praha 2014. s. 303-304

⁹ Dalším důkazem, že prvotně byl farním kostelem kostel sv. Mikuláše je nástěnná malba na severní straně presbytáře kostela sv. Mikuláše, která zobrazuje kněze sloužícího mši, sv. Mikuláše s donátorem a sv. Dorotu s dítětem. Knězem by pravděpodobně mohl být Fridericus, který je zmiňován na nápisovém medailonu. Převzato z: LHOTÁK, J. – GERSDORFOVÁ, Z.: *c. d.*, s. 315-316 an.

¹⁰ KUČA, K.: *c.d.*, s. 845 an.

29. září 1345 vydal Jan Lucemburský pro obec městské privilegium a od té doby se již o Kašperských Horách mluví jako o svobodném horním městě. V čele města stál rychtář, jeho poradci (přísežní), kteří tvořili městskou radu a poradní sbor (konšelé).¹¹

První písemná zmínka o těžbě zlata v Kašperských Horách pochází z doby před rokem 1325, kdy bylo na žádost pražského purkrabího Hynka Berky z Dubé vydáno u jihlavského horního soudu právní rozhodnutí pro Kašperské Hory. Dokument se týká výkupu zlaté rudy a jejího hutního zpracování.¹² Těžba v této době podléhala zákoníku Václava II., *Ius regale montanorum*¹³ (Královské horní právo), z roku 1300. V tomto zákoníku byl poprvé v Českých zemích normativně formulován horní regál – právo panovníka těžit a zpracovávat drahé kovy a také povolení k otevření nových dolů.

Oblasti Kašperských Hor věnoval svou pozornost také Karel IV. Ten nechal v roce 1356 postavit na sever od Kašperských hor hrad, který nesl jméno Karlsberg. Hrad byl vybudován jako ochrana zlatých dolů a rýžovišť, protože na tomto území byly časté vpády Bavorů.¹⁴

V roce 1584 došlo k rozdělení do té doby jednotného celku Kašperské Hory a Rejštejn na dva samostatné celky. Rudolf II. městečku Rejštejn udělil privilegia a povýšil Kašperské Hory na královské horní město.¹⁵

Panovníci po celé 16. století uplatňovali horní regál, avšak zlaté doly se postupně začaly vyčerpávat. Ve 2. polovině 18. století se pracovalo již jen na několika štolách a v roce 1777 došlo k úplnému ukončení důlních prací.¹⁶ Tehdy už byla těžba zlata nahrazena dřevařstvím, jelikož kolem Kašperských Hor byly bohaté lesy, a dřevo bylo také využíváno k zakládání sklářských hutí. Nově vznikaly také papírny a došlo k zavedení sirkařské výroby.¹⁷

¹¹ HROPENIAK, Vladimír: *Hornické Kašperské Hory v době předhusitské* (dále jen *Hornické Kašperské Hory*). In: Sborník vlastivědných prací o Šumavě, k 650. výročí města Kašperské Hory. Kašperské Hory 1980, s. 76.

¹² HROPENIAK, V.: *Hornické Kašperské Hory*, s. 82.

¹³ Tento nejznámější horní zákoník českých zemí přeložil v roce 1460 Petr Přespole a v roce 2000 k vydání připravil Jaroslav Bílek. Dostupné z: https://www.cms-kh.cz/sites/default/files/books/ius_regale_montanorum.pdf

¹⁴ HROPENIAK, V.: *Hornické Kašperské Hory*. s. 85.

¹⁵ Státní okresní archiv Klatovy (dále jen SOkA Klatovy), Archiv města Rejštejn, inv. č. 1.

¹⁶ *Řádky z historie* In.: <https://www.kasphory.cz/turista/poznej-kasperky/historie> [cit. 24. 7. 2018].

¹⁷ RUDA, Pavel: *Geografická poloha a demografický vývoj Kašperských Hor*. In: Sborník vlastivědných prací o Šumavě, k 650. výročí města Kašperské Hory, Kašperské Hory 1980, s. 129.

V roce 1654 mělo město 104 domů a v 18. století již dvojnásobek. V 19. století ovšem došlo ke stavební stagnaci, která trvala až do roku 1918.¹⁸

V roce 1850 se Kašperské Hory staly centrem soudního okresu a v této době bylo hlavní průmyslovou činností zpracování dřeva. V 70. letech 19. století došlo v oblasti dřevařství k úpadku kvůli velké vichřici a napadení stromů kůrovcem. Kašperské Hory a okolí se staly jednou z nejméně obydlených oblastí v Čechách.¹⁹ Ve 20. a 30. letech ale došlo k novému stavebnímu rozmachu, docházelo k přestavbám starších domů a vzniklo mnoho nových domů. Podle sčítání lidu v roce 1930 žilo v obci 2289 obyvatel²⁰. Po druhé světové válce docházelo k opětovné stagnaci v důsledku odsunu německého obyvatelstva. Byla zbořena řada domů a s nimi i doklady pošumavské architektury.²¹ V roce 1950 zde žilo pouze 1539 obyvatel²², což je podobný počet, jaký má město dnes.

Od roku 1992 jsou Kašperské Hory městskou památkovou zónou a zajímavým místem především díky letní a zimní rekreaci a turistice.

2. Historie hřbitovního kostela sv. Mikuláše

Kostel sv. Mikuláše [obr. 1] leží asi 1 km západně od města²³ a s jeho centrem je spojen dlouhou alejí. Kostel byl od svého vzniku na počátku 14. století centrem hornických osad²⁴, které byly budovány na svazích mezi městem Kašperské Hory a městečkem Rejštejn²⁵ a byl také až do 16. století kostelem farním²⁶. Okolo kostela se rozkládá hřbitov, na kterém se pravděpodobně pohřbívalo ještě před vznikem kostela, což dokládá nálezová

¹⁸ KUČA, K.: *c. d.*, s. 847 an.

¹⁹ RUDA, P.: *c. d.*, s. 130-131 an.

²⁰ *Historický lexikon obcí České republiky 1869-2005*. I. díl. Český statistický úřad Praha 2006. s. 288., Dostupné z: <https://www.czso.cz/documents/10180/20538302/13n106cd1.pdf>

²¹ KUČA, K.: *c. d.*, s. 847 an.

²² KOL. A. ČSÚ: *c. d.*, s. 288 an.

²³ HORPENIAK, Vladimír – MILFORT, Martin: *Kašperské Hory a okolí: příroda, historie, památky, místopis, kultura*. Plzeň 1990, s. 46.

²⁴ HORPENIAK, V.: *Kašperské Hory.*, s. 1-2.

²⁵ KUČA, K.: *c. d.*, s. 845 an.

²⁶ Nedlouho po dokončení kostela sv. Mikuláše vznikl na náměstí kostel sv. Linharta (později sv. Markéty), který fungoval nejpozději od r. 1677 jako farní a kostel sv. Mikuláše byl kostelem hřbitovním. Převzato z: LHOTÁK, J. – GERSDORFOVÁ, Z.: *c. d.*, pozn 34 an.

zpráva z NPÚ, ÚOP Plzeň.²⁷ Podle dalších zjištění a nálezů kosterních pozůstatků lze předpokládat, že dnešní kostel měl svého předchůdce. Kvůli špatnému stavu dochovaných kosterních pozůstatků však tuto zprávu není možné přesně potvrdit²⁸. Po vzniku novostavby ve 14. století se s pohřbíváním i nadále pokračovalo.²⁹

Zprávu o existenci osad, a tedy také kostela máme z listiny z 24. srpna 1345. V této listině „*Hermannus de sancto Nicolao*“ daroval se souhlasem své manželky ke kostelu své pole.³⁰

Díky fresce^{31,32} [obr. 2], která se nachází v presbytáři, je možné datovat vznik kostela před rok 1330. Západní portál kostela je datován do roku 1315³³ a díky tomu můžeme dobu vzniku kostela posunout o 15 let dozadu.

Kostel sv. Mikuláše je raně gotická stavba s viditelnými románskými prvky.³⁴ Kostel je trojlodní bazilika s pětibokým presbytářem, hranolovou věží na severní straně a se sakristií pod věží a s kostnicí na jižní straně kostela.³⁵ [obr. 4]³⁶ V 17. a 18. století došlo k úpravám věže a kostela³⁷, ale i přesto si stavba zachovala původní vzhled až do dnešní doby.³⁸

²⁷ Podle náleзовé zprávy docházelo k pohřbívání na dnešním hřbitově již od 13. století. Svědčí o tom nález kruhové železné přezky s hráněným trnem, která se vyskytovala nejčastěji ve 12-13. století. Převzato z: ČECHURA, Martin: *Kašperské Hory. Kostel sv. Mikuláše. Nálezová zpráva*. Plzeň 2003, s. 7.

²⁸ Na místě dnešního kostela mohla stát pravděpodobně menší svatyně s farními právy, ale nedostačovala rostoucí hornické osadě, proto byl na jejím místě postaven kostel sv. Mikuláše. Převzato z: LHOTÁK, J. – GERSDORFOVÁ, Z.: *c. d.*, s. 306 an.

²⁹ ČECHURA, M.: *c. d.*, s. 7.

³⁰ SOKA Klatovy, Archiv města Kašperské Hory, inv. č. 2.

³¹ Freskou je trojdielný obraz, na kterém je zobrazen kněz sloužící mši, sv. Mikuláš s donátorem a sv. Dorota s dítětem. Pod výjevem s knězem se nachází medailon s pravděpodobnou datací nápisu: „A.D.M.C.C.C.X.X.X. IN DIE. BEATI. SERVACII. FRIDRICVS. PLEBAN. O.“ [obr. 3] V nápisu je uveden římskými číslicemi rok 1330, a díky tomu je možné datovat vybudování kostela před rok 1330. Také je v medailonu zmíněno jméno prvního faráře Friedricha. Přepis nápisu byl převzat z: Pešina, Jaroslav a kol.: *Gotická nástěnná malba v zemích českých*. 1. díl. 1300-1350. s. 201, obrázek medailonu převzat z: HOSTAŠ, Karel – VANĚK, Ferdinand: *Soupis památek historických a uměleckých v politickém okrese Sušickém*. s. 36

³² PLÁTKOVÁ, Zuzana: *Nástěnné malby v kostele sv. Mikuláše v Kašperských Horách*. In: Sborník vlastivědných prací o Šumavě, k 650. výročí města Kašperské Hory, Kašperské Hory 1980, s. 99-100.

³³ POCHE, Emanuel a kol.: *Umělecké památky Čech 2*. Praha 1978, s. 44.

³⁴ PENZ, Franz E.: *Unser Bergreichenstein: ein Heimatbuch über die königliche, freie Goldbergstadt im Böhmerwald*. Als Manuskript gedruckt. München 1991, s. 227-228.

³⁵ POCHE, E.: *c. d.*, s. 44 an.

³⁶ Obrázek převzat z: HOSTAŠ, K. – VANĚK, F.: *c. d.*, s. 38 an.

³⁷ V roce 1659 byla bleskem poškozena věž a strop kostela. Věž byla znovu vystavěna v roce 1697, opravena v roce 1773 a po požáru kostela v roce 1776 znovu vystavěna. Strop byl nově vymalován v roce 1700. Úpravy kostela proběhly v letech 1700, 1706 a 1776. Převzato z: KUČA, Karel: *c. d.*, s. 844 an.

³⁸ HROPENIAK, V. – MILFORT, M.: *c. d.*, s. 46 an.

Od roku 2010 je kostel zpřístupněn veřejnosti a návštěvníci si jej mohou prohlédnout díky komentovaným prohlídkám.³⁹

2.1. Interiér kostela sv. Mikuláše

V presbytáři i lodi kostela jsou dochovány gotické nástěnné malby a také další malby ze 16. a 17. století.

V presbytáři se nachází hlavní oltář a dva boční oltáře.⁴⁰

Hlavní oltář **[obr. 5]** **[obr. 6]** je tvořen dvěma točitými sloupy ovinutými révou a mezi těmito sloupy stojí socha sv. Mikuláše. V architrávu nad sochou sv. Mikuláše jsou čtyři hlavy andělů (dvě větší hlavy po stranách a dvě menší hlavy nad sebou uprostřed), mezi hlavami uprostřed je znak města. Ve výklenku nad nimi je socha Bohorodičky a nad ní socha Spasitele.^{41,42}

Na prvním poli na evangelijní straně presbytáře se nachází votivní obraz s Pannou Marií, svěřenicemi, světcí a donátorem.⁴³ **[obr. 2]**

Již zmiňovaná freska s knězem sloužícím mši, sv. Mikulášem s donátorem⁴⁴ a sv. Dorotou s dítětem je umístěna na druhém poli na evangelijní straně presbytáře. Jedná se o nejstarší fresku v celém kostele a její vznik se datuje do roku 1330, což dokládá nápis v medailonu⁴⁵ pod výjevem s knězem.⁴⁶ **[obr. 3]**

Na epištolní straně presbytáře je ve zdi sedille s jetelovými oblouky, které se opírají o krakorec v podobě okřídlené nestvůry. Směrem k triumfálnímu oblouku je vyobrazena další freska – Ukřižování.⁴⁷

³⁹ *Prohlídky s průvodcem*. In: <https://www.kasperske-hory.info/khory/fr.asp?tab=snet&id=836&burl=&pt=HS> [cit. 17. 7. 2018].

⁴⁰ POCHE, E.: *c. d.*, s. 44 an.

⁴¹ Podle *Soupisu památek* se na oltáři nacházely také sochy sv. Jana Křtitele a Šebestiána (po stranách sochy sv. Mikuláše) a sochy sv. Anny a Markéty (po stranách sochy Bohorodičky). Tyto sochy jsou patrné na fotografii z roku 1971 **[obr. 5]** a na fotografii z roku 2017 **[obr. 6]** sochy chybí.

⁴² HOSTAŠ, K. – VANĚK, F.: *c. d.*, s. 44 an.

⁴³ PLÁTKOVÁ, Z.: *c. d.*, s. 100 an.

⁴⁴ Jméno donátora (Johannes Chugnerus) je zmíněno na pásce, kterou donátor drží. Celý přepis textu na pásce můžeme nalézt v PLÁTKOVÁ, Z.: *c. d.*, s. 99 an. nebo v HOSTAŠ, K. – VANĚK, F.: *c. d.*, s. 36 an.

⁴⁵ viz. poznámka 31

⁴⁶ PLÁTKOVÁ, Z.: *c. d.*, s. 99-100 an.

⁴⁷ HOSTAŠ, K. – VANĚK, F.: *c. d.*, s. 43 an.

V presbytáři jsou dva boční oltáře – oltář Všech svatých a oltář Umučení 10 000 rytířů⁴⁸ na epištolní straně presbytáře.⁴⁹ Na vrcholu bohatě vyřezávaného rámoví oltáře Umučení 10 000 rytířů je socha zbičovaného Krista a obraz⁵⁰ ukazuje utrpení mučedníků.⁵¹ **[obr. 7]**

Triumfální oblouk, oddělující hlavní loď od presbytáře je tupě hrotitý. Na břevnu oblouku stojí sousoší z konce 16. století zobrazující Ukřižování.⁵² Uprostřed stojí velký kříž a po stranách stojí sochy Panny Marie a sv. Jana.⁵³ **[obr. 5]**

Strop **[obr. 8]** hlavní lodi byl v roce 1659 zničen požárem a byl opět obnoven podle původního starého stropu.⁵⁴ Nový strop vymaloval tehdejší starosta Viktor Anton Groff. Uprostřed stropu se nachází ovál, ve kterém je zobrazen říšský orel a pod ním znak⁵⁵ města Kašperské Hory. Kolem orla je letopočet 1700 a nápis⁵⁶: „VICTORIN ANTON GROFF GEMALEN“. Strop je dále zdoben ornamentální malbou tvořenou rozvilinami a květy růží, slunečnic, tulipánů a jiných květin.⁵⁷ Stejná výzdoba je také použita na stropech bočních lodí.⁵⁸

Zajímavou součástí kostela je také žulová deska krypty⁵⁹ Mikuláše Hoslera⁶⁰ **[obr. 9]** s nápisem a letopočtem 1347, která se nachází v boční lodi.⁶¹ V kostele se dále

⁴⁸ V jiné literatuře se můžeme setkat s názvem Deset tisíc mučedníků.

⁴⁹ POCHE, E.: *c. d.*, s. 44 an.

⁵⁰ Obraz namaloval v roce 1707 Matyáš F. A. Kazimir a jedná se o kopii originálu z 15. století. Převzato z: PENZ, F. E.: *c. d.*, s. 232 an.

⁵¹ HOSTAŠ, K. – VANĚK, F.: *c. d.*, s. 44 an.

⁵² HOSTAŠ, K. – VANĚK, F.: *c. d.*, s. 42 an.

⁵³ PENZ, F. E.: *c. d.*, s. 229 an.

⁵⁴ HOSTAŠ, K. – VANĚK, F.: *c. d.*, s. 41 an.

⁵⁵ Znakem je stříbrná kvádrová zeď s 16 viditelnými stínkami, před zdí stojí 2 věže viditelné ze dvou stran, s cimbuřím o třech stínkách na obou stranách, každá věž má bránu, nad ní je klíčová střílna a na věži jsou z přední strany v prvním i druhém patře 2 obdélná okna a na boční straně v každém patře jedno obdélné okno. Mezi věžemi jsou zkřížená hornická kladívka (želízko kosmo, mlátek šikmo).

⁵⁶ HOSTAŠ, K. – VANĚK, F.: *c. d.*, s. 41 an.

⁵⁷ V jednom z květů se nachází další nápis, který nese text: „Anno 1700 den 6. Octob. hab ich Victor in Ant. Groff dieses Neue Werck mi der Hilf Gottes verfertigt Meines Alters 65 Jahre“. V překladu: „Roku 1700, 6. října jsem zhotovil já Viktor Anton Groff toto nové dílo s pomocí Boží v mém věku 65 let.“ Text nápisu převzat z: PENZ, F. E.: *c. d.*, s. 228 an.

⁵⁸ HOSTAŠ, K. – VANĚK, F.: *c. d.*, s. 41 an.

⁵⁹ Po obvodu desky můžeme číst nápis: ANNO D M CCC XXXX VII IN DIE S THOME OBIIT NICOLAUS HOSLERI

⁶⁰ Mikuláš Hosler byl pravděpodobně jeden z nejbohatších investorů (nákladníků) zlatých dolů. Převzato z: KOKAISL, Petr – KOKAISLOVÁ, Pavla: *Kostely a kaple v klatovském okrese, 2. díl*. Praha 2013, s. 266.

⁶¹ HOSTAŠ, K. – VANĚK, F.: *c. d.*, s. 40 an.

nacházejí tři náhrobníky v severní boční lodi a čtvrtý v jižní boční lodi. Náhrobníky jsou však neidentifikovatelné, neboť jsou zcela vyšlapané nebo nenesou žádný nápis.⁶²

V kostele se dále nacházejí dva oltáře v bočních lodích, na kterých jsou vyobrazeny obrazy od J. K. Rauschmayra a v hlavní lodi je to dřevořezbami bohatě zdobená kazatelna s deskovými obrazy evangelistů.⁶³

Dva zvony kostela pocházejí z hradní kaple hradu Kašperk.⁶⁴ Během 1. světové války byly tehdy tři zvony roztaveny pro válečný materiál. Po válce byly zakoupeny nové zvony, které ale byly za 2. světové války předány arciděkanskému kostelu sv. Markéty.⁶⁵ Dnes se v kostele nacházejí taktéž dva zvony.⁶⁶

3. Historie a interiér hřbitovní kaple sv. Anny

Hřbitovní kaple sv. Anny [obr. 10] je situována východním směrem od kostela sv. Mikuláše. O vzniku kaple nemáme bohužel žádné písemné ani jiné zprávy.⁶⁷ Jedná se o barokní kapli, ale je možné, že původně sloužila jako středověký karnier, tedy jako hřbitovní kaple s kostnicí.⁶⁸

Kaple je zasvěcena sv. Anně, která je stejně jako sv. Barbora patronka horníků. Patrocinium sv. Anny zde bylo každoročně slaveno v neděli po 26. červenci. Po mši se před hřbitovem konala oslava, obchodníci zde nabízeli své výrobky a hostinský naléval nápoje.⁶⁹

Kaple má obdélníkový půdorys s trojbokým zakončením, je plochostropá, se střechou a malou zvonící.⁷⁰ Na stropě lze spatřit fresku od pražského malíře a stavitele J. Hagera znázorňující uvedení Panny Marie do chrámu, na stropě pod kruchtou jsou namalovány hudební nástroje.⁷¹

⁶² LHOTÁK, J. – GERSDORFOVÁ, Z.: *c. d.*, s. 308 an.

⁶³ POCHE, E.: *c. d.*, s. 44 an.

⁶⁴ PENZ, F. E.: *c. d.*, s. 231 an.

⁶⁵ PENZ, F. E.: *c. d.*, s. 233 an.

⁶⁶ HOSTAŠ, K. – VANĚK, F.: *c. d.*, s. 47 an.

⁶⁷ HOSTAŠ, K. – VANĚK, F.: *c. d.*, s. 47 an.

⁶⁸ KOKAISL, P. – KOKAISLOVÁ, P.: *c. d.*, s. 262 an.

⁶⁹ PENZ, F. E.: *c. d.*, s. 244-245 an.

⁷⁰ HOSTAŠ, K. – VANĚK, F.: *c. d.*, s. 47 an.

⁷¹ KOKAISL, P. – KOKAISLOVÁ, P.: *c. d.*, s. 262 an.

Dnešní podobu získala kaple v roce 1757 právě díky malíři a staviteli J. Hagerovi. Hager stavbu obnovil, vymaloval strop a stěny, které jsou zdobeny iluzivní architekturou.⁷² V severním okně kaple je nápis týkající se osoby Hagera: „Jos: Hager Pict: et Arch: Pragae 1757“.⁷³

V presbytáři stojí barokní oltář [obr. 11] ze 17. století, se sochou sv. Anny uprostřed. Pod sochou jsou v reliéfu vyobrazení havíři a měšťané, kteří sv. Anně obětují zlato. Po stranách stojí sochy sv. Jana Nepomuckého a sv. Václava. Na oltářní menze je pak vyobrazen reliéf Očistce – ve dřevěné tumbě je šest duší v očistci.⁷⁴

4. Terminologie

Motiv Očistce v hřbitovní kapli sv. Anny je účelně propojen s okolním prostorem, kterým je hřbitov obklopující kostel sv. Mikuláše a kapli sv. Anny. Na hřbitově se nachází ojedinělý soubor dochovaných litinových křížů, které se staly předmětem mého výzkumu. V této kapitole vysvětlím termíny používané při popisu funerálních památek.

Funerální památka je hmotná památka spojená s fenoménem smrti. Takovou památkou může být např. hřbitov, hrobka, krypta, kostnice nebo hřbitovní kaple a leží nejčastěji na periferii města nebo vesnice. Podtypem funerální památky je památka sepulkrální.⁷⁵

Sepulkrální památka je hmotný objekt, který vznikl jako trvalá připomínka na zemřelou osobu. Pod pojmem sepulkrální památka si můžeme představit funerální plastiku, sochy a sousoší a také náhrobky a náhrobníky. Takovou památku na zemřelou osobu nebo památku na tragické dějinné události spatřujeme na hřbitovech, ale i mimo ně.⁷⁶

Nejčastějším typem funerální plastiky a také předmětem našeho zkoumání je kříž. Litinový kříž patří do skupiny **železné a litinové funerální plastiky** a označuje místo posledního odpočinku člověka. Kříže se mohou vyskytovat na hřbitovech nebo mohou

⁷² HORPENIAK, V. – MILFORT, M.: *c. d.*, s. 47 an.

⁷³ HOSTAŠ, K. – VANĚK, F.: *c. d.*, s. 47 an.

⁷⁴ HOSTAŠ, K. – VANĚK, F.: *c. d.*, s. 47 an.

⁷⁵ *Památka funerální*. In:

http://www.artsllexikon.cz/index.php?title=Pam%C3%A1tka_funer%C3%A1ln%C3%AD [cit. 24. 7. 2018].

⁷⁶ *Památka sepulkrální*. In:

http://www.artsllexikon.cz/index.php?title=Pam%C3%A1tka_sepulkr%C3%A1ln%C3%AD [cit. 24. 7. 2018].

být umístěny ve volné krajině⁷⁷. Součástí těchto křížů mohou být drobnější litinové doplňky, jako např. paprscité záře, svitky nebo tabulky INRI, korpusy (těla Krista), nápisové tabulky nebo figury.⁷⁸

Sepulkrální památky byly v první řadě reprezentací zemřelého. Druhým aspektem byla prezentace zbožnosti. Rodina i náhodní kolemjdoucí se za zemřelého modlili. Pohřební místo mělo být ideálně co nejbližší sakrálního centra – kostela nebo kaple. Již od antiky byla nad hrobem umístěna nápisová tabule. Od 11. století zakrývala hrob deska s jednoduchou výzdobou. Vedle nápisové tabule se objevovaly nové typy náhrobků, přizpůsobované pohřbům v kostelech a architektuře hrobového místa. Těmito náhrobky mohly být tumby, obloukové hroby nebo náhrobníky v životní velikosti. Později se začaly objevovat monumentální hrobové artefakty, jako např. přestavěné tumby, rodinné epitafy a epitafní oltáře. V textech se objevovaly biografické údaje. V 16. století se změnil nápis na náhrobnících. Objevuje se tzv. *Anno domini* formulář (rok a den úmrtí, jméno, přímluva) a také biblický citát. Od 16. století byl náhrobník doplněn o epitaf.⁷⁹

Kříže měly zpočátku pouze orientační funkci. Mohlo se jednat o kříže dřevěné nebo kamenné a tyto označovaly jednotlivé hroby. Na venkovských hřbitovech, což je případ i našeho hřbitova, převládaly nejvíce dřevěné kříže, které byly od poloviny 18. století postupně nahrazovány litinovými nebo kovanými kříži.⁸⁰

Terminologie:

Epitaf nebývá spojen s hrobem a může nabývat různé formy, od prosté nápisové desky až po trojrozměrné artefakty s bohatou obrazovou a epigrafickou výzdobou.⁸¹

⁷⁷ Kříže umístěné ve volné krajině nejsou součástí funérální plastiky a také nejsou předmětem mého zájmu.

⁷⁸ BĚLOVÁ, Jana: *Výzkum železné a litinové funérální plastiky probíhající v MBH od roku 2004 – Vzorníky litinové funérální plastiky se vztahem k okresu Rokycany a nejbližšímu okolí.* (dále jen *Výzkum*) In: *Tradice a současnost železářské výroby V. Materiály z konference konané v muzeu Dr. Bohuslava Horáka v Rokycanech ve dnech 3. – 5. 10. 2007.*, Rokycany 2007, s. 4.

⁷⁹ ROHÁČEK, Jiří: *Epigrafika v památkové péči.* Praha 2007, s. 55.

⁸⁰ KRÁLÍKOVÁ, Michaela: *Pohřební rítus 16. – 18. století na Moravě a ve Slezsku s přihlédnutím k území střední Evropy.* Brno 2006 (Nepublikovaná disertační práce), s. 21-22 In: https://is.muni.cz/th/o2djj/Kralikova_disertace.pdf [cit. 5. 8. 2018].

⁸¹ ROHÁČEK, J. c. d., s. 55 an.

Hrob nebo hrobové místo označuje vykopanou jámu k zemi, která slouží pro umístění rakve zemřelého.⁸²

Hrobka je stavebně upravené hrobové místo, které slouží k opakovanému pohřbívání.⁸³

Kenotaf je hrob nebo náhrobek, ve kterém není uloženo tělo ani popel mrtvého. Kenotaf má symbolickou funkci a byl budován jako památník, tzv. čestný hrob nebo pro zemřelé, jejichž těla nebyla nalezena.⁸⁴

Krypta představuje podzemní či polopodzemní prostor pod presbyteriem kostela a slouží k opakovanému pohřbívání. Používá se jako místo posledního odpočinku významných osob.⁸⁵

Náhrobek je volně stojící trojrozměrný sepulkrální objekt umístěný nad hrobem. Nejčastějším typem náhrobku je **náhrobní deska**. Dříve měla deska podobu prkna (u chudých lidí), kamenné či kovové desky (u bohatých lidí), ve středověku byla deska nahrazena křížem. Novodobou formou náhrobku je náhrobní kámen.⁸⁶

Náhrobník má podobu nápisové desky bez velké figurální výzdoby.⁸⁷

Pohřební prkno bylo původně prkennou podložkou, která sloužila k přechodnému uložení zemřelého. některých oblastech prkno nabylo po pohřbu epitafní funkce.⁸⁸

5. Výroba litinové funerální plastiky a vzorníky litin

Výroba litinové funerální plastiky se rozděluje na dvě hlavní období. První období je vymezeno od konce 18. století do konce první třetiny 19. století. Druhé období je vymezeno od 2. poloviny 19. století do počátku 20. století. První období je charakterizováno rozvojem umělecké tvorby a ve druhém období dochází k umělecké stagnaci.⁸⁹

⁸² ROHÁČEK, J. c. d., s. 57 an.

⁸³ ROHÁČEK, J. c. d., s. 57 an..

⁸⁴ *Kenotaf*. In: <http://www.artslexikon.cz/index.php?title=Kenotaf> [cit. 24. 7. 2018].

⁸⁵ *Krypta*. In: <http://www.artslexikon.cz/index.php?title=Krypta> [cit. 24. 7. 2018].

⁸⁶ *Náhrobek*. In: <http://www.artslexikon.cz/index.php?title=N%C3%A1hrobek> [cit. 24. 7. 2018].

⁸⁷ PRAHL, Roman: *Umění náhrobku v českých zemích let 1780-1830*. Praha 2014, s. 14.

⁸⁸ ROHÁČEK, J. c. d., s. 56 an.

⁸⁹ BĚLOVÁ, Jana: *Výzkum*. s. 4.

Funerální plastika byla velmi oblíbená a byla také cenově dostupná. Cena jednoduchého litinového kříže se v polovině 19. století pohybovala kolem dvaceti zlatých. Od této doby se začala vytvářet typologická základna a vznikaly vzorníky litinové funerální plastiky, tzv. katalogy výrobků. Katalogy byly vytvářeny převážně pro zákazníky, ale také jako vzorníky pro výrobce.⁹⁰

V následující části se zaměříme na některé vzorníky železáren regionu Rokycany, se kterými se můžeme v dnešní době setkat při popisu litinových křížů. Popisu jednotlivých vzorníků se ve větší míře věnuje práce Jany Bělové *Výzkum železné a litinové funerální plastiky probíhající v MBH od roku 2004 – Vzorníky litinové funerální plastiky se vztahem k okresu Rokycany a nejbližšímu okolí*. Region Rokycany není vymezen dnešními hranicemi, ale bývalým politickým okresem Rokycany kolem roku 1900 a proto jsou zde popsány i vzorníky, které s regionem Rokycany nesouvisejí.⁹¹

Vzorníky regionu Rokycany jsou dle oblasti nejbližšími možnými vzorníky pro určení litinových křížů na hřbitově u kostela sv. Mikuláše v Kašperských Horách. Jedná se o zpracované a dochované vzorníky a v rámci jejich uložení je možné do nich nahlížet.

Nejstarším vzorníkem okresu Rokycany je *vzorník z Hořovic*⁹². Tento vzorník obsahuje 52 typů křížů na dvou oboustranně tištěných arších. Rozměry křížů jsou uvedeny v metrech. Dalším vzorníkem jsou *vzorníky metternichovských železáren z Plas*⁹³. Vzorník obsahuje pět listů, které mohou být datovány do poloviny 19. století. Některé kříže jsou stejné jako ve vzorníku z Hořovic. Vzorník obsahuje specifické typy křížů, které se neobjevují v žádném jiném vzorníku z okresu Rokycany. Dále můžeme zmínit *vzorník z železáren Maxe Hopfengärtnera v Holoubkově*⁹⁴. Vzorník obsahuje šedesát typů křížů na oboustranném tenkém papíře. Vzorník můžeme datovat od 80. let 19. století do první poloviny 20. století, kdy působil Max Hopfengärtner. Vzorník vycházel z hořovického. Dalšími jsou *dva vzorníky*

⁹⁰ BĚLOVÁ, Jana: *Výzkum*. s. 5-6.

⁹¹ BĚLOVÁ, Jana: *Výzkum*. s. 3.

⁹² Vzorník je uložen v Muzeu českého krasu v Berouně, pobočka Hořovice, inv. č. 5632

⁹³ Vzorník je uložen v Muzeu Severního Plzeňska v Mariánské Týnici

⁹⁴ Vzorník je v uložen v soukromých rukou.

*železáren Františka Hirsche v Rokycanech*⁹⁵. Vzorníky můžeme datovat od 80. let 19. století do 1903-1904, kdy byl vydán druhý vzorník. Vzorníky byly součástí větší produkce a nacházely se tam kromě křížů také tabulky, korpusy nebo tabulky INRI.⁹⁶ Další *vzorník valdštejnských železáren v Sedlci* je již pouhým torzem. Obsahoval 193 typů plastik. Zachovaly se pouze některé strany.⁹⁷

Dalším vzorníkem je *vzorník Železáren královského města Rokycan v Klabavě*⁹⁸. Vzorník můžeme datovat do doby po roce 1900. Ve vzorníku se nachází typy křížů, ale také nápisové tabulky. U křížů i tabulek jsou uvedena čísla v rámci vzorníku a dále také výška v centimetrech a hmotnost v kilogramech a u tabulek ještě šířka v centimetrech.⁹⁹

Posledním vzorníkem tohoto regionu je *vzorník Akciové společnosti pro průmysl železářský Ferrum*¹⁰⁰. Tato společnost nebyla regionální, měla své továrny ve Frýdlantě u Místku, Čeladné, Ostravici a Rožmitále. Jedná se o dva vzorníky. V prvním můžeme nalézt náhrobní a polní kříže a ve druhém vzorníku hřbitovní a náhrobní předměty. Oba vzorníky jsou datovány zhruba k roku 1915. Vzorník náhrobních a polních křížů obsahuje 157 typů křížů. U každého kříže je uvedeno číslo v rámci vzorníku, výška v centimetrech a hmotnost v kilogramech. Vzorník také obsahuje nápisové tabulky, u kterých jsou uvedeny výška a šířka v centimetrech a hmotnost v kilogramech.¹⁰¹

Větší slévárny většinou produkovaly dvě řady vzorníků. Jednu skupinu tvořily vzory křížů, které byly obecně zavedené a také oblíbené. Druhou, menší skupinu tvořily atypické vzory křížů, které byly specifické pro určitou slévárnu.¹⁰²

Díky oblíbenosti některých vzorů křížů zde tedy můžeme uvést také další vzorníky, které se nenacházejí v regionu Rokycany, a to vzorníky z Moravy. Mezi takové patří *vzorník z Blanska – starý vzorník*¹⁰³. Vzorník můžeme datovat do 50. – 60. let 19. století.

⁹⁵ První vzorník (kopie vzorníku) je uložen v Muzeu Dr. Bohuslava Horáka v Rokycanech. Druhý vzorník je uložen v Muzeu Severního Plzeňska v Mariánské Týnici.

⁹⁶ BĚLOVÁ, J.: *Výzkum*. s. 6-10.

⁹⁷ BĚLOVÁ, J.: *Výzkum*. s. 13.

⁹⁸ Vzorník je uložen v Muzeu Dr. Bohuslava Horáka v Rokycanech, inv. č. 54045.

⁹⁹ BĚLOVÁ, J.: *Výzkum*. s. 10-13.

¹⁰⁰ Vzorník je uložen v Praze, v knihovně Uměleckoprůmyslového muzea, inv. č. XIV C 3532.

¹⁰¹ BĚLOVÁ, J.: *Výzkum*. s. 14-15.

¹⁰² ŠERÁK, Martin: *Sbírka litinových náhrobních křížů na hřbitově v Želnavě (okr. Prachatice) – kříže, jejich sběr, konzervace a výrobci*. In: *Z dějin hutnictví*, Praha 1996, s. 61–68.

¹⁰³ Název vzorníku dle Jany Bělové

Vzorník je ve formě listů, které jsou svázané do sešitu. U každého typu kříže je uvedena míra ve staré jednotce (vídeňská stopa). Ve vzorníku jsou kromě křížů vyvedeny také tumby, boží muka nebo náhrobky se sochařskými prvky nebo volnými sochami.¹⁰⁴

Nové vzorníky z Blanska můžeme datovat do počátku 20. století. Jedná se o tři vzorníky, první dva jsou v němčině a poslední je v češtině. Z prvního vzorníku úplně zmizely např. tumby, které se nacházely ve starém vzorníku. Kříže se objevují ve všech vzornících.¹⁰⁵

Dalším vzorníkem je *Vzorník Frýdlant*, který je jako jediný ze vzorníků vytvořen z dobových fotografií. V tomto vzorníku můžeme najít kříže stolní a nástěnné. Fotografie mohou být datovány do doby konce 19. století.¹⁰⁶

Významným vzorníkem je také vzorník ze slévárny Hlubočky u Olomouce. Litinovým křížům je zde věnováno několik stran.¹⁰⁷

Jako srovnávací materiál pro svou práci jsem využila vzorník Železáren královského města Rokycan v Klabavě a také vzorník Akciové společnosti pro průmysl železářský Ferrum. Podle těchto vzorníků jsem určovala jednotlivé typy litinových křížů. Podařilo se mi určit převážnou většinu křížů. Některé kříže nebylo možné určit, jednalo se totiž o kované kříže, které byly originály, anebo se kříže nenacházely ani v jednom vzorníku. Jelikož se v regionu Rokycany nachází mnohé vzorníky, zbylé kříže by bylo možné určit podle nich.

6. Historie pohřbívání

Pohřeb vnímáme jako poslední rozloučení s blízkou osobou, a proto bývá kladen velký důraz na následné uložení těla. Můžeme rozlišit různé způsoby pohřbívání. Nejčastějším pohřbem je pohřeb do země (jehož výsledkem je kostrový hrob) nebo kremace (spalování, dříve se používal termín pohřeb žehem). Dalším druhem pohřbu může být mumifikace nebo vhození těla do vody. V průběhu staletí docházelo ke změnám

¹⁰⁴ BĚLOVÁ, Jana: *Funerální litina ve Střední Evropě* (dále jen *Funerální litina*). Praha 2011, s. 116.

¹⁰⁵ BĚLOVÁ, J.: *Funerální litina*. s. 122.

¹⁰⁶ BĚLOVÁ, J.: *Funerální litina*. s. 136.

¹⁰⁷ BĚLOVÁ, J.: *Funerální litina*. s. 138.

ve způsobu pohřbívání. První změna proběhla v raném středověku, kdy se přešlo ze žárového pohřbívání na pohřeb do země. Ve 20. století došlo k přechodu z pohřbu do země na kremaci (spalování).¹⁰⁸

Na našem území převládal ve starší a mladší době římské pohřeb žehem. Ten byl již na přelomu 8. a 9. století nahrazen pohřbem do země. Přechod na kostrový hrob souvisel s přijetím křesťanství a v této souvislosti docházelo k přesouvání pohřebišť blíže ke kostelům. Od 13. století se prosazovalo pohřbívání v rámci hřbitovů a způsob pohřbu se ustálil až do 20. století.¹⁰⁹ Hřbitov je posvěcená země. Člověk, který zemřel ve stádiu veřejného hříchu (sebevrah, nepokřtěné dítě, veřejný hříšník) byl z vymezeného sakrálního prostoru vyobcován.

Na počátku 20. století vznikla myšlenka návratu k žárovému pohřbívání. Nápad navrátit se k žehu přicházel již v 16. století ve snahách o návrat k antické kultuře. V 18. století proběhlo v Londýně a v Severní Americe několik žárových pohřbů. V sedmdesátých letech 19. století vznikaly v Evropě první spolky, jejichž členové byli zastánci kremace. V Čechách vznikaly tyto společnosti také, např. Společnost pro spalování mrtvol nebo spolek Krematorium.¹¹⁰ Společnost pro spalování mrtvol vznikla v roce 1899¹¹¹, spolek Krematorium vznikl v roce 1909¹¹². Spolek Krematorium se v roce 1955 změnil na Spolek přátel žehu a v roce 1966 na dnešní Společnost přátel žehu.¹¹³

1. dubna 1919 předložil Jaroslav Kvapil, poslanec Národního shromáždění, návrh zákona o pohřbu žehem. Zákon byl přijat a vešel v platnost jako zákon č. 108/19 Sb. 1. dubna 1919. Díky zákonu nastal rychlý rozvoj žárového pohřbu. Na území Československé republiky vznikala krematoria a také se rozvíjely spolky. V dnešní době je kremace na vzestupu, velkou zásluhu na propagaci mají právě spolky.¹¹⁴

¹⁰⁸ HUPKOVÁ, Martina: *Pohřbívání jako součást kultury: základní rozdíly v pohřbívání v rámci obecného vývoje západní společnosti*. Klauďyán: internetový časopis pro historickou geografii a environmentální dějiny, 8-9, č. 2, 2012, s. 108

¹⁰⁹ PEŠLOVÁ, Jana: *Pohřeb v průběhu staletí*. Brno 2007 (nepublikovaná bakalářská práce), s. 6-13. In: <https://is.muni.cz/th/qbhze/?so=nx> [cit. 24. 7. 2018].

¹¹⁰ PEŠLOVÁ, J.: *c. d.*, s. 21-23 an.

¹¹¹ PEŠLOVÁ, J.: *c. d.*, s. 23 an.

¹¹² Krematorium, spolek pro spalování mrtvých. *Národní listy*. 1. 5. 1909, s. 5.

¹¹³ TRTÍKOVÁ, Jana: *Ing. František Mencl (*1879-1960): mostař a propagátor žehu*. Olomouc 2016 (nepublikovaná magisterská práce), s. 91. In: <https://theses.cz/id/bhpg95/Diplomov Prce - Jana Trtkov.pdf> [cit. 24. 7. 2018]

¹¹⁴ PEŠLOVÁ, J.: *c. d.*, s. 24-25 an.

7. Popis hřbitova u kostela sv. Mikuláše (inventarizace hřbitovního mobiliáře, zhodnocení, upozornění na významné objekty, rozdělení na sekce)

Kostel s hřbitovem se nachází západně od města Kašperské Hory. S historickým jádrem města ho spojuje dlouhá alej. V aleji se nachází také Svatomikulášská studánka, tvořící jeden z přítoků Opoleneckého potoka.

Hřbitov vymezuje hřbitovní zeď probíhající na sever, východ i západ od kostela po téměř kruhovém půdorysu. Současná podoba hřbitova vychází z druhé poloviny 19. století. Na počátku 20. století došlo k rozšíření původní části hřbitova směrem k jihu připojením pravouhlého pozemku, zahrnujícího i hřbitovní bránu. V nové části hřbitova vznikají v dnešní době nové náhrobky a koncentrace litinových křížů je zde nejmenší. Největší koncentrace křížů je v severní části hřbitova. Nejstarším náhrobkem je náhrobek s kovaným křížem, který se nachází západně od kostela. Náhrobek lze datovat do první poloviny 18. století.¹¹⁵

Hřbitov dnes sestává přibližně z 639 hrobových míst. Z těchto hrobů je přibližně 389 moderních náhrobků a 250 hrobů je označeno jako litinový kříž s podstavcem. Hřbitov byl na základě předchozího průzkumu MUDr. Martina Šeráka rozdělen pro lepší orientaci na 7 sekcí (pojmenovaných pomocí písmen A-G), které jsou vymezeny většími pěšinami. Základní pěšina obchází kostel sv. Mikuláše v nepravidelném tvaru a druhá pěšina spojuje kostel s hřbitovní branou na jih. Jednotlivé sekce hřbitova jsou vymezeny i stejnou orientací náhrobků. V každé sekci je určitý počet hrobových míst, z nichž některá jsou označena jako litinové kříže. *Sekce A [obr. 12]* se nachází v těsné blízkosti kolem kostela, má 69 hrobových míst, z nichž 26 je křížů. *Sekce B [obr. 13]* se nachází v jihovýchodní části hřbitova, má 75 hrobových míst, z nichž 24 je křížů. *Sekce C [obr. 14]* se nachází v jihozápadní části hřbitova, má 201 hrobových míst, z nichž 40 je křížů. *Sekce D [obr. 15]* se nachází v severozápadní části, má 73 hrobových míst, z nichž 51 je křížů. *Sekce E [obr. 16]* se nachází v severní části kostela, má 46 hrobových míst, z nichž 37 je křížů. *Sekce F [obr. 17]* se nachází v severovýchodní části kostela, má 47 hrobových míst, z nichž

¹¹⁵ ČECHURA, M.: c. d., s. 2 an.

32 je křížů. Sekce G se nachází okolo hřbitovní zdi, má 128 hrobových míst, z nichž 40 je křížů.

Sekce B, C a G jsou nejmladší, jelikož se v nich nachází nejvíce současných moderních náhrobků. Tyto sekce vznikly na počátku 20. století rozšířením původního hřbitova směrem k jihu.

7. 1. Shodné vzory křížů v rámci hřbitova

Jako srovnávací materiál pro svou práci jsem využila vzorník Železáren královského města Rokycan v Klabavě a také vzorník Akciové společnosti pro průmysl železářský Ferrum. Pomocí těchto vzorníků jsem určovala jednotlivé vzory křížů na hřbitově. Podle vzorníků se mi podařilo určit 190 objektů z nichž 137 bylo určeno v obou vzornících a 53 objektů bylo určeno pouze v jednom vzorníku, převážně ze vzorníku Ferrum. 58 objektů z celkového počtu 250 nebylo možno určit podle těchto dvou vzorníků.

Vzorník Železáren královského města Rokycan v Klabavě obsahuje přibližně 144 vzorů litinových křížů. V mé práci se vyskytuje 72 určených vzorů z tohoto vzorníku. Vzorník Akciové společnosti pro průmysl železářský Ferrum obsahuje přibližně 157 vzorů litinových křížů. V mé práci se vyskytuje 66 určených vzorů z tohoto vzorníku.

Při zpracovávání katalogu jsem si pro lepší orientaci vytvořila tabulku v programu Excel, kde jsem si vedla evidenci určených vzorů křížů pro oba vzorníky. Určité vzory křížů se v rámci hřbitova několikrát opakovaly. V rámci evidence jsem si do tabulky zaznamenávala tyto shody, abych je následně mohla uvést do příslušných karet křížů.

Jedním z nejčastějších vzorů na hřbitově je vzor *číslo 155* [obr. 18], který prodávala akciová společnost Ferrum. Tento vzor se ale neobjevoval ve vzorníku Rokycany. Pod tímto vzorem bylo na hřbitově určeno 10 křížů¹¹⁶, což je největší shoda v rámci hřbitova.

Druhým nejčastějším vzorem na hřbitově je vzor *číslo 127* [obr. 19], který prodávala a. s. Ferrum a ve vzorníku Rokycany byl prodáván pod *číslem 95* [obr. 20]. Pod tímto vzorem bylo na hřbitově určeno 9 křížů¹¹⁷.

¹¹⁶ Kříže B 346, B 377, C 208, C 251, D 339, F 020, F 021, F 050, G 020, G 029.

¹¹⁷ Kříže B 207, B 374, C 260, D 270, D 279, D 326, E 013, E 080, G 033.

Třetím nejčastějším vzorem na hřbitově je vzor *číslo 87* [obr. 21], který prodávala a. s. Ferrum a ve vzorníku Rokycany se objevoval pod *číslem 127* [obr. 22]. Pod tímto vzorem bylo na hřbitově určeno také 9 křížů¹¹⁸.

7. 2. Kříže se značkou výrobce

Značka výrobce je označením slévárny, ve které byl daný kříž odlit. Zpravidla se nachází na zadní straně kříže v křížení. Textová značka může nést název výrobce železáren, a to buď železářny v Rožmitále pod Třemšínem nebo firmy Löwrek Vídeň.

Z 250 křížů na hřbitově nesou značku výrobce pouze 3 kříže (A 025, F 216, G 023). Ve všech třech případech je výrobcem kříže firma Löwrek Vídeň. Značka je vyvedena na zadní straně kříže, u křížů A 025 a G 023 je značka v křížení, u kříže F 216 se nachází ve spodní části patky.

Textový nápis „WILH.LÖVREK, WIEN“ [obr. 23] je stejný na kříži A 025 a G 023, u kříže F 216 je nápis: „PATENT Wilh. Löwrek, Wien, Operaring 13.“. [obr. 24]

7. 3. Kované kříže

Kované kříže tvoří na hřbitově mezi litinovými kříži malou skupinku. Jedná se pouze o 3 kříže (A 004, C 041, D 306).

Kříž A 004 [obr. 25] je umístěný u zdi kostela a je zasazen přímo do náhrobního kamene. Kolem spodní části kůlu je z obou stran připevněn dekorativní prvek, který je na obou koncích spirálově zatočený.

Kříž C 041 [obr. 26] je umístěn v přední části hřbitova. Charakteristickým prvkem kříže jsou rozšířená ramena, která jsou zajímavě vytvarována do podoby připomínající květ.

Kříž D 306 [obr. 27] je umístěn na západní straně hřbitova. Jedná se o nejzdařilejší práci ze všech tří křížů. Okolo břevna i kůlu jsou připevněny ozdobné dekorativní prvky, které jsou na obou koncích spirálově zatočeny. Konce ramen jsou rozšířeny do podoby trojlístku. Břevno kříže je prolamováno nápisem: „CATHARINA PRVNIN“, který označuje jméno zemřelého.

¹¹⁸ Kříže B 357, C 047, C 234, D 272, D 287, D 323, E 244, F 120, G 034.

7. 4. Zajímavé prvky na podstavcích

Podstavec kříže je důležitou součástí celého kříže. Na šumavské Kvildě fungovala od 18. století do poloviny 20. století významná kamenická dílna, kterou vlastnila rodina Lukschova a kromě podstavců se zde vyráběly také různé sloupky, stavební bloky, schodišťové stupně apod. Tyto práce byly rozváženy do celého okolí a také do Kašperských Hor.¹¹⁹

Na hřbitově můžeme nalézt různorodě tvarované kamenné podstavce, jejichž materiálem je nejčastěji granodiorit s jemnou, střední nebo hrubou zrnitostí. Podstavce mohou být bez jakýchkoliv ozdobných prvků, prosté a jednoduché, ale mohou být také zdobeny různými motivy a znameními a mohou být speciálně tvarované.

Zajímavým podstavcem je bezpochyby podstavec kříže *C 041* [obr. 28]. Tento podstavec je specifický svým vzhledem, jelikož není pravidelně dělen na patku, dřík a hlavici, ale přesto lze tyto části rozlišit. V patce podstavce je vysekaný letopočet 1828. Dřík podstavce je v přední části esovitě prohnutý a boky dříku jsou vysekané do podoby spirály. Hlavice podstavce je tvořena v přední části kropenkou.

Další podstavce jsou v převážné většině vytvářeny do obdélníku na všech pohledových stranách a zajímavými motivy na nich jsou vysekané symboly v reliéfu nebo v negativním reliéfu.

Nejčastějším motivem na podstavcích je **srdce**. Srdce bývá na podstavci zobrazeno jako reliéf nebo negativní reliéf, který převažuje. Nejčastěji se nachází na přední části hlavice nebo na přední straně nebo na bočních stěnách dříku. Srdce může být jedno [obr. 29], nebo dvě srdce vedle sebe [obr. 30], dvě srdce otočené špičkami k sobě [obr. 31] (takové zobrazení je nejčastější na boční stěně dříku), nebo tři srdce ve tvaru zvráceného trojhranu (2,1) (dvě srdce vedle sebe na hlavici a jedno srdce v dříku) [obr. 32].

Druhým nejčastějším motivem je **kříž**. Kříž bývá zobrazován na přední straně dříku nejčastěji v reliéfu, ale objevuje se i negativní reliéf. Zpravidla se jedná o latinský kříž [obr. 33] nebo kříž na návrší [obr. 34]. Častým motivem je také kombinace kříže se srdcem [obr. 35].

¹¹⁹ JIŘIČKA, Josef – PODLEŠÁK, Jan: *Zapomenuté dědictví. Oprava drobných kamenných památek na Šumavě*. Praha 2004, s. 32.

Dalším častým prvkem na podstavci je **kropenka**, což je motiv typický pro Šumavu¹²⁰. Kropenky mohou být jednoduché [obr. 36], ale také nabývají složitěho tvaru mušle [obr. 37] nebo je pod kropenkou zobrazen reliéf kalichu [obr. 38].

Zajímavou součástí některých podstavců jsou **portrétní tabulky**. Tabulka bývá umístěna na přední straně hlavice nebo dříku. Tyto tabulky [obr. 39] jsou porcelánové s profilovanými okraji a zlaceným lemem a uvnitř je fotografie zemřelého.

V patkách některých podstavců můžeme nalézt **letopočty**. Většinou bývají lemovány jednoduchou linkou ve tvaru obdélníka a zřejmě udávají rok zhotovení daného podstavce [obr. 40].

Na dříku některých podstavců je připevněn **držák na lucernu**, výjimečně se na podstavcích nachází také lucerna, která je připevněna ve spodní části podstavce. Okolo držáku může být vyvedena ozdobná květina nebo mušle [obr. 41].

Posledním zajímavým prvkem na podstavcích je **kalich**. Bývá umístěn na přední straně dříku a může být zobrazen s hostií. Hostie může být znázorněna jako portrétní tabulka [obr.42] nebo jako kropenka [obr.43].

7. 5. Evidence křížů prorostlých břečťanem nebo zarůstajících v keři

Většina křížů není obklopena stromy ani keři a nezarůstají popínavými rostlinami. Některé náhrobky jsou ovinuty keři zimostrázu a tyto keře vyrůstají do výšky podstavce a někdy dosahují až do druhé poloviny výšky kříže. Některé kříže jsou prorostlé břečťanem, který prostupuje prolamovaným dekorem, tělem Krista a kolem ramen vytváří korunu stromu. U křížů kolem hřbitovní zdi je větší pravděpodobnost kontaktu s břečťanem, neboť hřbitovní zeď je z větší části porostlá břečťanem a některé kříže stojící v blízkosti zdi částečně zarůstají nebo za nimi břečťan vytváří stěnu.

Některé náhrobky byly v rámci dokumentace a fotodokumentace očištěny od břečťanových větví nebo byly prořezány keře okolo podstavců, aby mohly být náhrobky řádně zdokumentovány. U některých náhrobků nemohlo dojít k očištění ani prořezání, jelikož zarůstání bylo vysoké a hrozilo by poškození celého náhrobku.

¹²⁰ ŠERÁK, Martin: nepublikovaný materiál pro seminář Dokumentace a popis funerálních památek v rámci projektu ESF Inovace studia Historických věd na Univerzitě Palackého v Olomouci.

V sekci A se nachází jeden kříž. Jedná se o náhrobek *A 056* [obr. 44], který je obklopen keřem. Keř zasahuje do poloviny výšky kříže, zakrývá podstavec a kříž až pod nápisovou tabulku. Kříž je navíc ulomený v patce a opřený před podstavcem. Keř zakrývá zdařile vypracovaný podstavec s kropenkou a vysekaným srdcem na přední straně dřívku.

V sekci B se nachází 6 křížů, z nichž 3 kompletně prorůstají v strom. Severovýchodně u zdi kaple sv. Anny se nachází malý kříž *B 213 A* [obr. 45], který je kvůli své malé výšce obklopen keřem zimozrázu. Z keře vyčnívá křížení kůlu a břevna s nápisovou tabulkou. Podstavec kříže nelze identifikovat. Dalším křížem je *B 346* [obr. 46], který byl při dokumentaci v roce 2014 silně pokrytý břečťanem a byl částečně očištěn. Při dokumentaci v roce 2017 byl kříž i s podstavcem očištěn od břečťanu kompletně, aby bylo možné je identifikovat. Na kříži zůstal břečťan v části nad rameny, kde se vytvořila koruna stromu a nebylo možné ji odstranit.

V části sekce pod kaplí se nachází v jedné řadě 4 náhrobky, z nichž 3 souvisle zarůstají. Břečťan těmito kříži prostupuje a vytváří z křížů strom. V blízkém okolí křížů jsou také keře, kterými není možné se ke křížům dostat. Kvůli vegetaci nebylo možné při fotodokumentacích a dokumentacích určit rozměry ani vzorníky těchto křížů. Kříž *B 351* [obr. 47] tvoří strom a není možné jej identifikovat. Kříž *B 353* [obr. 48] také tvoří strom, ale bylo možné ho identifikovat podle vzorníku díky některým viditelným částem. Kříž *B 354* [obr. 49] se nachází mezi dvěma kompletně zarůstajícími náhrobky a je pouze částečně obklopen keřem. Keř zasahuje do poloviny výšky kříže. Jde vidět pouze horní část kříže, vrchní lem nápisové tabulky, tělo Krista a křížení s rameny. Patka kříže je zakrytá keřem a podstavec není možné identifikovat vůbec. Díky viditelným částem mohl být kříž identifikován podle vzorníku. Poslední zarostlým náhrobkem v této sekci je kříž *B 355* [obr. 50], který také tvoří strom. Nelze identifikovat kříž ani podstavec.

V sekci C se nachází celkem 4 kříže, z nichž 2 částečně zarůstají, jeden tvoří strom a jeden byl částečně očištěn. Kromě těchto křížů se zde nachází také jeden podstavec, který byl nově nalezen při dokumentaci v roce 2017. Jedná se o podstavec zaznamenaný jako *C 179 B* [obr. 51], určený podle nejbližšího hrobu *C 179 A*. Tento podstavec leží na zemi a nebyl zaznamenan, jelikož byl překrytý vrstvou zeminy a trávy. Po odkrytí byl podstavec zdokumentován, zanesen do mapy a do katalogu. Podstavec leží na zemi, přední stranou

vzhůru. Z trávy vyčnívá také zadní vzpěra kříže. Na hlavici podstavce je portrétní tabulka. Kříž *C 191* [obr. 52] je částečně obklopen keřem, který dosahuje zhruba do výšky nápisové tabulky (ta zde ale chybí). Horní část kříže s tělem Krista je viditelná. Podstavec nelze z přední strany vůbec identifikovat, na bočních stěnách je vysekané vždy jedno srdce a hlavice je s výžlabkem. Kříž *C 208* [obr. 53] částečně zarůstá keřem a kopřivami. Keře okolo dosahují různé výšky a obklopují náhrobek ze všech stran. Nebylo možné identifikovat podstavec. Další kříž *C 210* [obr. 54] byl při dokumentaci v roce 2014 silně prorostlý břečťanem a následně byl částečně očištěn, zůstala koruna stromu nad rameny. Při dokumentaci v roce 2017 byl kříž znova očištěn od břečťanu, zůstala pouze část nejsilnější větve v zadní části kříže, prostupující skrz zadní vzpěru. Kříž i podstavec tak mohly být dobře identifikovány. Kolem kříže se vyskytují keře, ale v současné době nijak neohrožují náhrobek. Čtvrtým křížem v sekci je *C 228* [obr. 55], který kompletně tvoří strom, ale bylo možné ho identifikovat podle vzorníku díky některým viditelným částem.

V sekci D se nachází jeden podstavec, který leží na zemi a částečně v zemi. Podstavec *D 265* [obr. 56] leží přední stranou v zemi a částečně zarůstá trávou. Z podstavce jde vidět pouze zadní stěna.

V sekci E je 5 křížů, které jsou částečně obklopeny keři. Za křížem *E 025* [obr. 57] rostou vysoké náletové dřeviny, které zakrývají celou zadní stranu kříže a podstavce. Kříž *E 039* [obr. 58] je z větší části obklopen keřem. Keř znemožňuje plně identifikovat podstavec. Další kříž *E 071 A* [obr. 59] je obklopený keři a není tak vidět celý podstavec a část patky kříže. Kříž *E 244* [obr. 60] je obklopený keřem, který zakrývá podstavec z přední strany a z bočních stran a také polovinu kříže k nápisové tabulce. Poslední kříž *E 246* [obr. 61] je z pravé strany obklopen keřem, který se postupně rozšiřuje kolem kříže z přední i zadní strany. Keř zakrývá z větší části podstavec a patku kříže. Zasahuje také do druhé poloviny kříže a částečně ho překrývá.

V sekci F je celkem 9 křížů, většinou se jedná o zarůstající podstavce nebo částečně zarůstající části kříže. Při dokumentaci v roce 2017 byl objeven nový kříž, který nebyl uveden na plánu hřbitova. Kříž byl označen *F 021 A* [obr. 62], podle čísla nejbližšího náhrobku F 21, s přidáním písmene A. Byla vykácena větší část keře, aby mohl být kříž zdokumentován a zaveden do katalogu. Ze zadní strany je kříž stále částečně obklopen

keřem. Kříž *F 049* [obr. 63] je ze všech stran obklopen keři. Podstavec kříže zcela zarůstá keřem a zakrývá i velmi zdařile vypracovanou kropenku. Kříž je vidět pouze z vrchní poloviny. Další kříž *F 051* [obr. 64] je obklopený keřem ze všech stran a keř zakrývá celý podstavec a spodní část kříže až po nápisovou tabulku. Kříž *F 066 B* [obr. 65] je evidován jako kompletně dochovaný náhrobek, částečně poškozený. Kříž je zlomený a opřený o podstavec. Podstavec zarůstá břečťanem. Keř kolem kříže *F 098* [obr. 66] byl pro účely fotodokumentace částečně vykácen. Kříž obklopují vzrostlé keře ve výšce kříže. Po vykácení keřů z přední strany kříže byl kříž řádně zdokumentován. Kříž *F 103* [obr. 67] je obklopený keřem a nejde vidět podstavec a spodní část kůlu. Ze zadní strany kříže *F 105* [obr. 68] vyrůstají vzrostlé náletové dřeviny. Kříž *F 214* [obr. 69] je ze všech stran obklopený keřem, do výšky patky kříže. Není vidět podstavec s pilovitě vysekaným oddělením dřívku od hlavice. Kříž *F 216* [obr. 70] má podstavec zarůstající břečťanem a nebylo možné tak podstavec řádně identifikovat.

V sekci G je 6 křížů. Sekce se nachází kolem hřbitovní zdi, na které roste břečťan, a to ovlivňuje některé blízko stojící kříže. V zadní levé části kříže *G 008* [obr. 71] roste vysoká náletová dřevina. V tuto chvíli nijak nezasahuje do kříže, ale do budoucna by se mohla rozrůstat a zastiňovat kříž. U kříže *G 017* [obr. 72] byla při dokumentaci v roce 2014 evidována vzrostlá náletová dřevina, která částečně zasahovala z pravé strany kříže. Při dokumentaci v roce 2017 byla dřevina menší, vyrůstala zpoza podstavce. Do budoucna by se mohla rozrůstat. Kříž *G 045* [obr. 73] je obklopen keřem. Kvůli keři nebylo možné identifikovat podstavec. Keř zasahuje do poloviny výšky kříže pod nápisovou tabulku. V blízkosti hřbitovní zdi stojí kříž *G 047* [obr. 74]. Na zdi za křížem roste břečťan. V současnosti břečťan nezasahuje do kříže, ale do budoucna se může rozrůstat a napadnout kříž. Kříž *G 105* [obr. 75] je obklopený nízkým smrkovým porostem, které dosahuje poloviny výšky kříže pod nápisovou tabulku a zakrývá také podstavec. Kříž *G 271 A* [obr. 76] se nachází blízko hřbitovní zdi, na které roste břečťan. V současnosti břečťan nezasahuje do kříže, ale do budoucna se může rozrůstat a napadnout kříž.

Všechny zde vyjmenované kříže by bylo vhodné očistit a provést úpravu jejich okolí. Kříže obrostlé břečťanem mohou být jeho silou lámány a ničeny. Části křížů zarostlé v keři podléhají korozi. Podstavce podléhají vlhkosti a tíhou větví může dojít k devastaci kamene

a výzdoby na podstavci. Některé podstavce mají propracovanou výzdobu, nachází se na nich kroupky, vysekaná srdíčka aj. a kvůli keřům nejde tato výzdoba vidět. Proto je potřeba tyto náhrobky a jejich okolí upravit, a nadále vše udržovat v dobrém stavu. Jednotlivé sekce by tak působily uceleně, vzhledově by místo bylo jednotné a zdařilé náhrobky by mohly přilákat více zájemců o tato díla.

7. 6. Evidence ztráty litinových křížů

Při zpracovávání katalogu bylo zjištěno, že některé litinové kříže se již na svém místě nenacházejí¹²¹. Pravděpodobně byly vlivem přírodních nebo jiných podmínek poničeny a jednotlivé kusy byly ponechány svému osudu, opřené o podstavec nebo byly rozebrány a ztraceny.

Jedná se např. o kříž *B 203* [obr. 77], který byl v roce 2014 evidován jako kompletně dochovaný náhrobek s částečným poškozením. Tímto poškozením byly trhliny v hlavici podstavce, které vycházely z dlabu pro čep kříže a procházely šikmo přední a zadní částí hlavice. Při fotodokumentaci v roce 2017 byl zaznamenán pouze poškozený podstavec bez kříže [obr. 78], s částečně uraženou hlavici v místech, kde se nacházela trhlina.

Dalším ztraceným křížem je kříž *C 231* [obr. 79], který byl v roce 2014 evidován jako kompletně dochovaný náhrobek, částečně zarostlý břečťanem a v rámci možností očištěný. Kříž ani podstavec byly v dobrém stavu. Při fotodokumentaci v roce 2017 byl zaznamenán pouze podstavec bez kříže [obr. 80] a bez velkého viditelného poškození. Podstavec byl očištěn od břečťanu. V podstavci se nachází trhlina, která ale nebyla důvodem ztráty kříže.

Dalším křížem je kříž *D 318* [obr. 81]. V zadní části podstavce byl uražený kus hlavice a byl vidět dlab pro čep kříže. Proto byl ulomený kříž opřené o přední stranu podstavce. Při fotodokumentaci v roce 2017 byl zaznamenán pouze podstavec [obr. 82]. V podstavci se v přední části hlavice nachází trhlina, která vede od dlabu pro čep kříže šikmo přes celou hlavici, a také je zde uražený kus hlavice v zadní části.

Dalším křížem je kříž *E 085* [obr. 83], který byl v roce 2014 evidován jako kompletně dochovaný náhrobek, značně poškozený. Jednalo se o podstavec s uraženým zbytkem kříže. Zbytkem kříže byla vrchní část kůlu a břevno s tělem Krista a paprscitou září. Kříž byl uražen

¹²¹ Porovnání fotodokumentace z léta 2014 a 2017.

v místě závitového čepu nápisové tabulky. Zadní část hlavice byla zcela uražena, bylo vidět dlab pro čep kříže. Při fotodokumentaci v roce 2017 byl zaznamenán pouze podstavec s uraženou zadní částí hlavice [obr. 84].

Dalším křížem je kříž *G 015* [obr. 85], který byl v roce 2014 evidován jako kompletně dochovaný náhrobek, značně poškozený. Jednalo se o podstavec se zbytkem patky kříže a samotný kříž byl opřený za podstavcem o hřbitovní zeď. Při fotodokumentaci v roce 2017 byl zaznamenán pouze podstavec se zbytkem patky kříže [obr. 86] a samotný kříž již chyběl.

Dalším křížem je kříž *G 271* [obr. 87], který byl v roce 2014 evidován jako kompletně dochovaný náhrobek, značně poškozený. V části kůlu nad patkou byl již v té době kříž ulomený a jeho vrchní část byla opřena o podstavec. Při fotodokumentaci v roce 2017 byl zaznamenán pouze podstavec se zbytkem kříže [obr. 88], tedy s celou patkou kříže a vrchní část kříže již chyběla.

Rozdíl ve fondu se během tří let velmi změnil. Z 250 evidovaných náhrobků se ztratilo 6 křížů, což představuje 2,4 % celkového fondu. Není možné přesně určit, co bylo důvodem ztráty křížů. Větší část křížů byla již při dokumentaci v roce 2014 opřena o podstavec. Jelikož je hřbitov přístupný, mohly být některé z křížů odcizeny. Některé kříže nebyly v dlabu pro čep kříže stabilní nebo se v hlavici nacházely trhliny, a kříže tak mohly být poničeny vlivem počasí.

Díky srovnání všech dosavadních evidencí je viditelný značný úbytek křížů. Některé další kříže, které zde nebyly zmíněny, byly nestabilní ve svých podstavcích nebo byly zlomeny, opřeny o podstavec a stále zachovány. Proto je potřeba tyto drobné památky zachovat a zrekonstruovat a dále o ně náležitě pečovat.

8. Zásady zpracování katalogu náhrobků u kostela sv. Mikuláše

První rekognoscaci terénu provedl v roce 2002 MUDr. Martin Šerák, který rozčlenil hřbitov na jednotlivé sekce a vytvořil základní dokumentaci a fotodokumentaci. V rámci fotodokumentace pořídil fotografie vybraných křížů v sekci E a G, které jsem připojila ke svým fotografiím.

Na tento průzkum navázala v letním semestru 2014 evidence, kterou prováděli účastníci studentské praxe Dokumentace a popis funerálních památek, konané v rámci projektu Inovace studia Historických věd na Univerzitě Palackého pod vedením Mgr. Jany Oppeltové, Ph.D., Mgr. Věry Slavíkové a MUDr. Martina Šeráka. Ve čtyřdenním semináři se studenti naučili evidovat a popisovat drobné památky na příkladu litinových křížů. Byl zdokumentován celý hřbitov, vyfotografovány všechny litinové kříže a do elektronické podoby byly sepsány některé karty křížů.

V létě 2017 proběhla druhá fotodokumentace a dokumentace (revize původní práce studentů), kdy jsem osobně navštívila hřbitov v Kašperských Horách a postupně jsem doplňovala karty křížů a opatřila jsem další fotografie vybraných litinových křížů.

8. 1. Karta kříže

Při popisu křížů jsem vycházela z metodiky vypracované MUDr. Šerákem, který na základě mnohaletých zkušeností vytvořil pro co nejdůstojnější popis památek propracovaný formulář (karta), který zohledňuje nejen hledisko evidenční a dokumentační, ale postihuje i možnosti ochrany a restaurování křížů.

Každá karta kříže má své pevné členění. Karta je členěna do tabulky [příloha č. 1] s jednotlivými poli. Jedná se o evidenční kartu a nachází se zde také volná pole pro budoucí přípisy, poznámky a opravy.

8. 1. 1. Číslo hrobu, typ náhrobku, známá jména pohřbených osob, kontaktní osoba

V levé horní části karty se nachází čtyři pole. První je pro označení čísla hrobu v rámci hřbitova. Označení hrobu má své pevné členění. Uvádí se písmeno sekce, ve které se hrob nachází a následně číslo hrobu podle plánu hřbitova.

Pod ní se nachází druhé pole, která určuje typ náhrobku. Typem náhrobku může být: *litinový kříž s podstavcem, kovaný kříž s podstavcem, podstavec se zbytkem kříže, nebo podstavec pod litinový kříž.*

Do třetího pole se vepisují známá jména pohřbených osob. Zde se uvádí jméno a příjmení podle nápisu na nápisových tabulkách nebo na kamenném náhrobku, popř. další

informace, které se dají z nápisu vyčíst – datum narození a úmrtí, profese. Pokud z náhrobku nelze určit jméno pohřbené osoby, zůstává toto pole prázdné.

Informace o pohřbených osobách by bylo možno získat na Městském úřadě v Kašperských Horách, kde se nachází historické evidenční karty jednotlivých hrobových míst. Bohužel se mi ani přes pomoc MUDr. Martina Šeráka a jeho kontaktů na MÚ nepodařilo tyto karty pro svou práci získat. Zásadní překážkou pro získání karet, které by mohly posloužit pro kompletaci údajů, se stalo letos přijaté nařízení na ochranu osobních údajů (neboli GDPR), které se týká i osob, jež mají hrobová místa v současnosti v pronájmu.

Do posledního pole je možno vepsat kontaktní osobu a případné údaje správy hřbitova. Toto pole je určeno pro použití správou hřbitova a v kartě se nevyplňuje.

8. 1. 2. Fotografie kříže

V pravé horní části tabulky je prostor pro umístění fotografie daného kříže. Je to fotografie celého kříže s podstavcem, ze střední výšky, aby se minimalizovalo zkreslení.

Tuto fotografii doplňují další fotografie, které jsou přidány k jednotlivým kartám. Jedná se o snímky horní třetiny kříže včetně těla Krista, střední části kříže s nápisovou tabulkou a spodní část kříže (patky). Tyto snímky je možné doplnit o detaily, např. konce ramen, vzory na odlitku, detail patky. Další snímky by měly zachytit celou zadní stranu kříže a dále detaily na zadní straně kříže jako jsou značky sléváren a jiné technologické stopy. Pokud existuje na kříži zadní vzpěra je potřeba zachytit její ukončení v místě připevnění na kříž. Další snímky se týkají podstavce. Jedná se o snímek přední strany podstavce, šikmý pohled na přední a boční stranu a dále zadní stranu podstavce. Tyto snímky je možné doplnit o detaily na podstavci, např. portrétní tabulky s fotografiemi, reliéfy na podstavci apod.

Fotografie ze studentské praxe z roku 2014 jsou společně s fotografiemi z revize v roce 2017 uloženy v jednotlivých složkách katalogu.

V katalogu najdeme také fotografie pořízené v roce 2002 MUDr. Šerákem. Jedná se o fotografie vybraných křížů v sekci E a sekci G. Tyto fotografie jsou přiloženy k jednotlivým číslům hrobů ve složce „Foto 2002“.

8. 1. 3. Popis kříže a podstavce

Pod těmito poli se nachází buňka pro popis kříže a podstavce. U kříže se popisuje kůl, břevno, křížení, ramena, paprscitá záře kolem křížení, svitek INRI, který se nachází nad břevnem, tělo Krista upevněné pod břevnem, nápisová tabulka a patka kříže. U podstavce se popisuje patka, dřík a hlavice, zadní stěna podstavce a zadní vzpěra.

U samotného odlitku kříže (kůlu a břevna) se uvádí, zda se jedná o plný odlitek nebo prolamovaný dekor. Výplňovým dekorem může být např. nekonečná listová rozvilina, florální dekor, opakující se mřížka s výplní květem nebo jiným ornamentem, popř. různé geometrické ornamenty. Dekor může být u plného odlitku i prolamování.

V křížení může být vyobrazena květina, hlava andílka, zkratka INRI na svitku nebo erbovním plášti, popř. prolamovaný dekor se zkratkou INRI.

Konce ramen mohou být rozšířeny v květinový dekor, palmetu, mušli, do tvaru šípu nebo trojlistu.

Patka kříže může být architektonizovaná, geometricky tvarovaná, nebo v podobě nízké profilované lišty, na které stojí figura.

Dále se popisují demontovatelné díly, tedy části, které jsou na kříži přidané sekundárně. Demontovatelnými díly mohou být: svitek INRI, paprscitá záře, tělo Krista, nápisová tabulka a figura v patce kříže.

Svitek INRI¹²² je připevněný nad břevnem (pokud se nenachází v křížení) a má zavinuté konce. Svitek může být svislý nebo vodorovný, prolamovaný dekor nebo plný odlitek. Ve zkratce INRI se popisuje uspořádání písmen, tedy jestli jsou v jedné řadě nebo ve dvou řádcích, dekor kolem písmen apod. Pokud nemá díl tvar svitku, nazývá se tabulka INRI nebo sigla INRI.

Kolem křížení se nachází demontovatelná paprscitá záře (v některých případech může být součástí těla kříže), kde se uvádí počet paprsků v jednom svazku. Paprscitá záře nemusí mít tvar pouze paprsků, ale také tvar kruhu, lístků, květů.

Dalším demontovatelným dílem je tělo Krista. U těla se popisuje poloha hlavy, pozice prstů rukou (prsty v dlani, v žehnacím gestu, otevřené dlaně), pozice uzlu bederní roušky¹²³,

¹²² INRI je spojená sigla *Iesus Nazarenus Rex Iudaeorum*, (česky Ježíš Nazaretský, král židovský). Tento nápis nechal Pilát Pontský připevnit na kříž nad hlavu ukřižovaného Krista. Převzato z: *Jan 19, 19-20*.

¹²³ Kristovi byly po ukřižování odebrány šaty a košile. Šaty vojáci rozpárali na čtyři díly, ale o košili losovali, kdo ji dostane. Košile totiž byla utkaná vcelku. Převzato z: *Jan 19, 23-24*.

a také postavení nohou. Nohy mohou být paralelně nebo přes sebe překřížené a probité jedním nebo dvěma hřeby.

Dále je pod Kristem upevněná nápisová tabulka, která slouží pro uvedení jména zemřelého. U tabulky se popisuje její tvar a také lem. Lem může být jednoduchý, tvořený olivovou ratolestí nebo ornamentálními a geometrickými tvary.

Patka kříže může být tvořena dekorativním prvkem, rostlinným nebo ornamentálním, může zde být samostatná litá postava v edikule nebo samostatně stojící. Figura může být v podobě anděla, truchlící ženy (nejčastěji se jedná o postavu Máří Magdaleny nebo Panny Marie), alegorie (*alegorie víry*, která v levé pozdvižené ruce drží kalich, pravou rukou přidržuje kříž; *alegorie lásky* – postava ženy v dlouhém šatu, na levém kolenu má posazené malé dítě, z pravé strany k ní přistupuje další dítě; *alegorie naděje* – žena v dlouhém našaseném šatu po kotníky, v levé ruce drží věnec a opírá se o kotvu), nebo skupiny postav.

Podstavec se popisuje od země vzhůru. U podstavce se popisuje patka, dřík, hlavice, zadní stěna podstavce a zadní vzpěra.

Podstavec je většinou čtyřboký, ojediněle může mít tvar šestistěnu nebo válce.

Patka podstavce je většinou hranolová s půdorysem obdélníka. Mezi patkou a dříkem se nachází převodka, která může být kosá nebo stupňovitě dělená.

Dřík je většinou hranolový a odspoda nahoru se mírně zužuje. Na přední straně se může objevit vysekaný kropenka nebo dlab pro ukotvení lucerny. Mezi dříkem a hlavici je náběh, který může být kosý, stupňovitý, tvořený výžlabkem nebo jinak profilovaný.

Poslední částí podstavce je hlavice, která bývá vysoká hranolová. Na přední stěně a bočních stěnách hlavice je často vysekaný motiv srdce, květu, kruhů nebo je hlavice vysekaná do podoby štítu, trojúhelníkového štítu nebo cimbuří. U hlavice se dále popisuje horní plocha hlavice, která může být okosená na třech pohledových stranách, nebo je přechod do bočních stěn pravoúhlý. Uprostřed horní plochy hlavice se pak nachází čtyřboký dlab pro čep kříže.

Zadní stěna podstavce je zpravidla svislá a rovná, bez plastického členění a ve stěně se nachází dlab (kruhový nebo čtvercový) pro zakotvení zadní vzpěry kříže.

Zadní vzpěra slouží pro upevnění kříže. Popisuje se její tvar průřezu (kruhový, čtvercový, obdélný), průběh zadní vzpěry (lineární, esovitě prohnutý, oblý, spirálově zatočený). Dále se popisuje místo zakotvení do podstavce (nejčastěji zadní stěna dříku)

a místo napojení na kříž (nejčastěji závitový čep těla Krista) a způsob ukončení vzpěry nad napojením na kříž (rozšířený, zúžený do špičky).

Na přední straně podstavce je v některých případech dochována porcelánová portrétní tabulka se zlaceným lemem. Pokud je dochována fotografie, uvádí se pohlaví, stáří a oblečení postavy.

8. 1. 4. Materiál a rozměry kříže a podstavce

Další pole karty se týká materiálu kříže, zadní vzpěry a podstavce. Materiálem kříže je šedá litina, se spojovacími prvky z oceli. Materiálem zadní vzpěry je kovářské železo. Podstavcem je nejčastěji granodiorit, zrnitost je jemná, střední nebo hrubá.

V dalším poli se uvádí rozměry kříže a podstavce. Pro rozměry se používají termíny výška, šířka a předozadní rozměr, který je nezaměnitelný a nahrazuje termín hloubka. Všechny rozměry se měří v centimetrech, u podstavců s přesností na desetiny.

U kříže se měří výška kůlu, šířka břevna, šířka a předozadní rozměr patky kříže, který je potřebný pro rozměry dlabu pro čep kříže. U těla Krista se měří rozpětí paží a výška postavy.

U podstavce se měří výška od terénu a výška od spodní hrany převodky patky. Dále se u patky, dřívku a hlavice měří výška, šířka a předozadní rozměr. U hlavice se měří také šířka a předozadní rozměr horní plochy hlavice bez okosených okrajů. Tyto rozměry určují maximální možné rozměry patky kříže, který se dá na podstavec osadit.

Pokud se v zadní stěně podstavce nachází dlab pro zadní vzpěru, měří se průměr, popř. výška a šířka.

8. 1. 5. Přepis nápisů na kříži či podstavci

Další pole slouží pro přepis nápisů, které se nachází na nápisové tabulce. Kromě nápisové tabulky se nápisy mohou vyskytovat na náhrobním kameni, který zakrývá podstavec, na nápisovém poli, které je umístěno na stěně kostela nebo na hřbitovní zdi. Nápisy se mohou také vyskytovat na zadní straně křížů, zde se jedná o značky sléváren (Hütte Rozmital Böhmen nebo Wilhelm Lövrek, Wien, Fridrichstrasse), nebo se zaznamenají iniciály a letopočty vyryté v podstavcích.

8. 1. 6. Původ kříže

V dalším poli se uvádí autor kříže. Původcem, které se podařilo určit u kašperskohorských křížů, může být železárna v Rožmitále pod Třemšínem nebo firma Löwrek z Vídně. Tyto údaje musí korespondovat se značkou slévárny na zadní straně kříže, tedy pokud kříž značku nemá, neuvádí se ani autor.

V další části této buňky se uvádí odkaz na dva české vzorníky. Jedná se o vzorník Akciové společnosti Ferrum a vzorník Železáren královského města Rokycan v Klabavě a Rokycanech. Daný kříž se porovnává vždy s oběma vzorníky a do buňky se uvede název vzorníku, číslo, pod kterým společnost tento vzor prodávala, výška a váha daného odlitku.

8. 1. 7. Důležité souvislosti a význam kříže

V dalším poli se uvádí souvislosti v rámci hřbitova. Do tohoto pole se vepisuje odkaz na kříže, které jsou v rámci jednoho hřbitova identické. Jedná se o porovnání jednotlivých vzorníků daných křížů. Do pole se vepisují hrobová čísla z první buňky tabulky. Pokud je identických hrobů více, sepisují se za sebe a oddělují čárkami.

Dalším podobným polem tabulky je zhodnocení daného kříže. Do tohoto pole se uvádí unikátní vzory mimo známou vzorníkovou produkci. Jelikož e v mé práci objevují pouze dva známé vzorníky a nemám proto porovnání s ostatními, zůstává toto pole prázdné.

8. 1. 8. Stav a poruchy

Dalším polem je stav a poruchy daného náhrobku. Zde se vybírá z několika kategorií, podle stavu dochování. Může se jednat o:

- *kompletně dochovaný náhrobek*, který je bez poruch, nechybí žádný demontovatelný díl, nebo s drobnými poruchami způsobenými stárnutím materiálu, podstavec je celý,
- *kompletně dochovaný náhrobek, drobně poškozený*, kde kříž zůstává celý, ale např. je ulomená nějaká část demontovatelného dílu nebo se v podstavci nachází trhlinka,
- *kompletně dochovaný náhrobek, částečně poškozený*, kde kříž zůstává celý, ale např. chybí celý demontovatelný díl, nebo je ulomena část podstavce,

- *kompletně dochovaný náhrobek, značně poškozený*, kde může být např. roztrhaná hlavice podstavce, ve které na zadní vzpěře stojí kříž, nebo podstavec s ulomeným kříže, kde jsou části opřené o podstavec,
- *poškozený náhrobek*, kde je z kříže uražena nějaká část, např. ramena kříže,
- *značně poškozený náhrobek*, kde se jedná o podstavce se zbytky uražených křížů nebo podstavce bez křížů, popřípadě zbytky podstavců.

Pokud se jedná o částečně poškozený náhrobek, je potřeba uvést chybějící demontovatelné díly. Pokud je náhrobek poškozený, je doloženo, která část kříže je uražena.

Dále se v této buňce popisuje stav nátěrů kříže a demontovatelných dílů. Nátěr může být nový, dožívající, dožilý, se zbytky nátěru nebo bez nátěru. Pokud je kříž bez nátěru, uvádí se míra koroze. Ta může být hloubková, povrchová, celoplošná nebo hloubková s tvorbou jamek a šupin.

U podstavců je potřeba uvést trhliny a další poškození.

8. 1. 9. Rekonstrukční zásahy a opravy

Poslední tři pole tabulky uvádí prvky hrobového zařízení navrženého k odstranění, nezbytné stabilizační a konzervační zásahy a možné rekonstrukční zásahy a další opravy. Do těchto polí se případně mohou vepsat požadavky na odstranění vegetace kolem křížů, ale pro naše účely tato pole zůstávají nevyplněná.

Závěr

Hlavním cílem této práce bylo vytvořit ucelený katalog litinových křížů, který zaznamenává jejich současný stav a do budoucna tak bude tvořit základ pro další práci s tímto výjimečným souborem funerální plastiky. Práce bude v elektronické podobě poskytnuta Muzeu Šumavy v Kašperských Horách a také Městskému úřadu v Kašperských Horách a mohla by tak vytvořit podklad pro vytvoření průvodce po hřbitově. Práce by mohla být také vhodná pro vyhlášení památky. Kostel sv. Mikuláše již byl vyhlášen jako kulturní památka (vyhlášen od 3.5. 1958, katalogové číslo 1000125203), ale hřbitov není v katalogu uveden. Práci lze využít jako srovnávací materiál pro vytvoření obdobných prací o funerální plastice, zejména o umělecké litině, kde by bylo možno zohlednit četnost jednotlivých typů křížů.

Základním přínosem práce jsou vytvořené karty křížů, na kterých jsou sepsány veškeré informace o daném kříži a ke každému kříži jsou připojeny fotografie. Kříže jsou rozděleny podle sekcí a čísel hrobů do složek, v každé složce s písmenem sekce jsou složky s čísly hrobů (křížů). Tyto karty křížů budou k práci přiloženy na flash disku. Karty přinášejí pohled na nynější stav hřbitova a díky nim je možno sledovat např. úbytek a poškození křížů a také proměnu jejich bezprostředního okolí.

Během vytváření katalogu litinových křížů jsem zaznamenala úbytek některých křížů. Při první dokumentaci v roce 2014 studenti vytvořili fotodokumentaci pro převážnou většinu křížů. Při revizi v roce 2017 byla fotodokumentace doplněna a při následném zpracování křížů jsem zjistila, že některé kříže zanikly nebo byly poničeny.

Rozdíl ve fondu se během tří let proměnil. Z 250 evidovaných náhrobků zaniklo 6 křížů, což představuje 2,4 % celkového fondu. Není možné přesně určit, co bylo důvodem ztráty křížů. Větší část křížů byla již při dokumentaci v roce 2014 opřena o podstavec. Jelikož je hřbitov přístupný, mohly být některé z křížů odcizeny. Některé kříže nebyly v dlabu pro čep kříže stabilní nebo se v hlavici nacházely trhliny a kříže tak mohly být poničeny vlivem počasí.

Díky této evidenci je viditelný značný úbytek křížů. Některé další kříže, které zde nebyly zmíněny, byly nestabilní ve svých podstavcích nebo byly zlomeny, opřeny o podstavec a stále zachovány. Myslím, že do budoucna bude vhodné tyto kříže restaurovat a podstavce zpevnit a vytvořit pro ně podmínky, aby nedocházelo k jejich dalšímu poničení a úbytku.

Seznam pramenů a literatury

Prameny

Krematorium, spolek pro spalování mrtvých. Národní listy. 1. 5. 1909, s. 5.

Muzeum Dr. B. Horáka v Rokycanech, inv. č. 54045, Vzorník Železáren královského města Rokycan v Klabavě,

Státní okresní archiv Klatovy, Archiv města Kašperské Hory, inv. č. 2, nadační listina

Státní okresní archiv Klatovy, Archiv města Rejštejn, inv. č. 1, městské privilegium

Uměleckoprůmyslové muzeum Praha, inv. č. XIV C 3532, Vzorník Akciové společnosti pro průmysl železářský Ferrum.

Literatura

BĚLOVÁ, Jana: *Funerální litina ve Střední Evropě*. Praha 2011, 379 s.

BĚLOVÁ, Jana: *Výzkum železné a litinové funerální plastiky probíhající v MBH od roku 2004 – Vzorníky litinové funerální plastiky se vztahem k okresu Rokycany a nejbližšímu okolí*. In: *Tradice a současnost železářské výroby V. Materiály z konference konané v Muzeu Dr. Bohuslava Horáka v Rokycanech ve dnech 3. – 5. 10. 2007.*, Rokycany: Muzeum Dr. Bohuslava Horáka 2007, s. 3-25.

ČECHURA, Martin: *Kašperské Hory. Kostel sv. Mikuláše. Nálezová zpráva*. Strojopis, uloženo v NPÚ, ú. o. p. Plzeň, Plzeň 2003, 19 s.

Historický lexikon obcí České republiky 1869-2005. I. díl. Český statistický úřad Praha 2006. 759 s., Dostupné z: <https://www.czso.cz/documents/10180/20538302/13n106cd1.pdf>

HORPENIAK, Vladimír: *Hornické Kašperské Hory v době předhusitské*. In: *Sborník vlastivědných prací o Šumavě, k 650. výročí města Kašperské Hory*. Kašperské Hory 1980. s. 75-97.

HORPENIAK, Vladimír – MILFORT, Martin: *Kašperské Hory a okolí: příroda, historie, památky, místopis, kultura*. Plzeň 1990, 112 s.

HORPENIAK, Vladimír: *Kašperské Hory: Informace o městě, jeho památkách a historii slavné Zlaté stezky*. Sušice 1991, 8 s.

HOSTAŠ, Karel – VANĚK, Ferdinand: *Soupis památek historických a uměleckých v politickém okrese Sušickém*. Praha 1900, 189 s.

HUPKOVÁ, Martina: *Pohřbívání jako součást kultury: základní rozdíly v pohřbívání v rámci obecného vývoje západní společnosti*. Klauzyán: internetový časopis pro historickou geografii a environmentální dějiny, roč. 8-9, č. 2, 2012, s. 107-115.

JIRIČKA, Josef – PODLEŠÁK, Jan: *Zapomenuté dědictví. Oprava drobných kamenných památek na Šumavě*. Praha 2004, 160 s.

KOKAISL, Petr – KOKAISLOVÁ, Pavla: *Kostely a kaple v klatovském okrese, 2. díl*. Praha 2013. 457 s.

KRÁLÍKOVÁ, Michaela: *Pohřební ritus 16. – 18. století na Moravě a ve Slezsku s přihlédnutím k území střední Evropy*. Brno 2006 (Nepublikovaná disertační práce)
In: https://is.muni.cz/th/o2djg/Kralikova_disertace.pdf [cit. 5. 8. 2018].

KUČA, Karel: *Města a městečka v Čechách, na Moravě a ve Slezsku, II. díl H-Kole*. Praha 1997, 938 s.

LHOTÁK, Jan – GERSDORFOVÁ, Zlata: *Kostel sv. Mikuláše v Kašperských Horách a jeho středověké epigrafické památky*. In: *Epigraphica & Sepulcralia V. Fórum epigrafických a sepulkrálních studií*. Praha 2014. s. 299-330.

PENZ, Franz E.: *Unser Bergreichenstein: ein Heimatbuch über die königliche, freie Goldbergstadt im Böhmerwald*. Als Manuskript gedruckt. München 1991, 470 s.

PEŠINA, Jaroslav a kol.: *Gotická nástěnná malba v zemích českých*. 1. díl. 1300-1350. Praha 1958. 414 s.

PEŠLOVÁ, Jana: *Pohřeb v průběhu staletí*. Brno 2007 (nepublikovaná bakalářská práce)
In: <https://is.muni.cz/th/qbhze/?so=nx> [cit. 24. 7. 2018].

PLÁTKOVÁ, Zuzana: *Nástěnné malby v kostele sv. Mikuláše v Kašperských Horách*. In: Sborník vlastivědných prací o Šumavě, k 650. výročí města Kašperské Hory, Kašperské Hory 1980, s. 99-108.

POCHE, Emanuel a kol.: *Umělecké památky Čech 2*. Praha 1978, 580 s.

PRAHL, Roman: *Umění náhrobku v českých zemích let 1780-1830*. Praha 2004, 335 s.

ROHÁČEK, Jiří: *Epigrafika v památkové péči*. Praha 2007, 102 s.

RUDA, Pavel: *Geografická poloha a demografický vývoj Kašperských Hor*. In: Sborník vlastivědných prací o Šumavě, k 650. výročí města Kašperské Hory. Kašperské Hory 1980, s. 127-133.

ŠERÁK, Martin: nepublikovaný materiál pro seminář Dokumentace a popis funerálních památek v rámci projektu ESF Inovace studia Historických věd na Univerzitě Palackého v Olomouci.

ŠERÁK, Martin: *Sbírka litinových náhrobních křížů na hřbitově v Želnavě (okr. Prachatice) – kříže, jejich sběr, konzervace a výrobci*. In: Z dějin hutnictví, Národní technické muzeum v Praze 25, 1996, s. 61–68.

TRTÍKOVÁ, Jana: *Ing. František Mencl (*1879-1960): mostař a propagátor žehu*. Olomouc 2016 (nepublikovaná magisterská práce) In: https://theses.cz/id/bhpg95/Diplomov_Prce_-_Jana_Trtkov.pdf [cit. 24. 7. 2018]

Internetové zdroje

BERÁNKOVÁ, Maruška: *Inventář Archiv města Rejstejn*, Klatovy 2000, 36 s.,
In: http://www.inventare.cz/pdf/soap-kt/soap-kt_ap0041_00899_am-rejstejn.pdf
[cit. 13. 8. 2018]

Kenotaf. In: <http://www.artslexikon.cz/index.php?title=Kenotaf> [cit. 24. 7. 2018].

Krypta. In: <http://www.artslexikon.cz/index.php?title=Krypta> [cit. 24. 7. 2018].

Náhrobek. In: <http://www.artslexikon.cz/index.php?title=N%C3%A1hrobek>

[cit. 24. 7. 2018].

Památka funerální. In:

http://www.artslexikon.cz/index.php?title=Pam%C3%A1tka_funer%C3%A1ln%C3%AD

[cit. 24. 7. 2018].

Památka sepulkrální. In:

http://www.artslexikon.cz/index.php?title=Pam%C3%A1tka_sepulkr%C3%A1ln%C3%AD

[cit. 24. 7. 2018].

Prohlídka s průvodcem. In: [https://www.kasperske-](https://www.kasperske-hory.info/khory/fr.asp?tab=snet&id=836&burl=&pt=HS)

[hory.info/khory/fr.asp?tab=snet&id=836&burl=&pt=HS](https://www.kasperske-hory.info/khory/fr.asp?tab=snet&id=836&burl=&pt=HS) [cit. 17. 7. 2018].

Řádky z historie. In: <https://www.kasphory.cz/turista/poznej-kasperky/historie>

[cit. 24. 7. 2018]

SÝKOROVÁ, Lenka: *Inventář Archiv města Kašperské Hory I.*, Klatovy 2005, 99 s.,

In: http://www.inventare.cz/pdf/soap-kt/soap-kt_ap0058_00796_am-kasperske-hory-listiny-knihy.pdf [cit. 13. 8. 2018]

Resumé

Tato bakalářská práce má název *Soupis litinových křížů na hřbitově u kostela sv. Mikuláše v Kašperských Horách*. Součástí práce je připojený katalog litinových křížů, který je rozdělený podle jednotlivých hřbitovních sekcí a v sekcích jsou seřazeny litinové kříže podle čísla hrobu.

První kapitoly práce jsou zaměřeny na stručnou historii města Kašperské Hory, historii kostela sv. Mikuláše a hřbitovní kaple sv. Anny. V dalších kapitolách je nastíněna terminologie vztahující se k sepulkrálním památkám, výroba litiny a vzorníky litin. Následuje kapitola popisující stručně historii pohřbívání. Předposlední kapitola práce je věnována popisu hřbitova u kostela sv. Mikuláše, a to jak celkovému zhodnocení hřbitova, tak upozornění na významné objekty. Poslední kapitola seznamuje čtenáře se zásadami zpracování katalogu náhrobků.

Cílem práce bylo vytvořit katalog litinových křížů hřbitova u kostela sv. Mikuláše. Katalog je uceleným dílem seznamující čtenáře s uměleckou litinovou funerální plastikou a předkládá informace o jednotlivých křížích. Práce by měla přispět k porozumění o problematice litinových křížů a vést k většímu zájmu ze strany veřejnosti a návštěvníků hřbitova.

Summary

This bachelor thesis is titled „*The list of cast iron crucifixes at St. Nicolaus cemetery in Kašperské Hory*“. A part of the thesis consists of an attached catalog of cast iron crucifixes, which is divided into separate sections within the cemetery and in these sections there are cast iron crucifixes ordered by the numbers of the graves.

The opening chapters of the thesis are focused on the history of the city, St. Nicolaus church and St. Anna cemetery chapel. The next chapters introduce terminology relating to sepulchral monuments, production of cast iron and samplers of cast iron. The following chapter describes the history of burying. The penultimate chapter describes the St. Nicolaus cemetery, both the overall evaluation, as well as emphasizing on important objects. The last chapter introduces to the reader to the principles of the grave stone cataloguing process.

The object of this work was to create a catalogue of cast iron crucifixes at the St. Nicolaus cemetery. The catalog is a comprehensive work, which acquaints the reader with the artistic cast iron funeral sculpture and presents information about each of the crucifixes. The work should contribute to an understanding of cast-iron crucifixes and lead to a greater interest from the public and visitors to the cemetery.

Seznam příloh

Příloha č. 1 Karta kříže

Obrazové přílohy

[obr. 1] Kostel sv. Mikuláše; foto: Mikuláš Heřman, 1963, uloženo v ÚOP NPÚ Plzeň

[obr. 2] Freska vlevo zobrazuje Pannu Marii se sveticemi, světcí a donátorem, freska vpravo zobrazuje kněze, sv. Mikuláše s donátorem a sv. Dorotu s dítětem, kostel sv. Mikuláše; foto: Tůma, 1963, uloženo v ÚOP NPÚ Plzeň

[obr. 3] Nápis z medalionu s datací 1330; převzato z: Soupis památek historických a uměleckých v politickém okrese Sušickém, s. 36

[obr. 4] Půdorys kostela sv. Mikuláše; převzato z: Soupis památek historických a uměleckých v politickém okrese Sušickém, s. 38

[obr. 5] Pohled na triumfální oblouk s hlavním oltářem v pozadí, kostel sv. Mikuláše; foto: Gryc, 1971, uloženo v ÚOP NPÚ Plzeň

[obr. 6] Pohled na presbytář s oltářem v roce 2017, kostel sv. Mikuláše; foto: Adéla Mlčáková

[obr. 7] Obraz Umučení 10 000 rytířů, kostel sv. Mikuláše; foto: Gryc, 1971, uloženo v ÚOP NPÚ Plzeň

[obr. 8] Pohled na strop – ovál s říšským orlem, kostel sv. Mikuláše; foto: Adéla Mlčáková

[obr. 9] Deska krypty Mikuláše Hoslera, kostel sv. Mikuláše; foto: Gryc, 1971, uloženo v ÚOP NPÚ Plzeň

[obr. 10] Kaple sv. Anny; foto: Tůma, 1963, uloženo v ÚOP NPÚ Plzeň

[obr. 11] Oltář v kapli sv. Anny; foto: Kodera, 2004, uloženo v ÚOP NPÚ Plzeň

[obr. 12] Hřbitov – sekce A; převzato z: Dokumentace MUDr. Martina Šeráka

[obr. 13] Hřbitov – sekce B; převzato z: Dokumentace MUDr. Martina Šeráka

[obr. 14] Hřbitov – sekce C; převzato z: Dokumentace MUDr. Martina Šeráka

[obr. 15] Hřbitov – sekce D; převzato z: Dokumentace MUDr. Martina Šeráka

[obr. 16] Hřbitov – sekce E; převzato z: Dokumentace MUDr. Martina Šeráka

[obr. 17] Hřbitov – sekce F; převzato z: Dokumentace MUDr. Martina Šeráka

[obr. 18] Vzor č. 155, vzorník a. s. Ferrum

[obr. 19] Vzor č. 127, vzorník a. s. Ferrum

- [obr. 20] Vzor č. 95, vzorník Rokycany
- [obr. 21] Vzor č. 87, vzorník a. s. Ferrum
- [obr. 22] Vzor č. 127, vzorník Rokycany
- [obr. 23] Značka výrobce na kříži A 025 a G 023; foto: Adéla Mlčáková
- [obr. 24] Značka výrobce na kříž F 216; foto: Adéla Mlčáková
- [obr. 25] Kříž A 004; foto: Adéla Mlčáková
- [obr. 26] Kříž C 041; foto: Adéla Mlčáková
- [obr. 27] Kříž D 306; foto: Adéla Mlčáková
- [obr. 28] Podstavec kříže C 041; foto: Adéla Mlčáková
- [obr. 29] Srdce na hlavici podstavce; foto: Adéla Mlčáková
- [obr. 30] Dvě srdce vedle sebe; foto: Adéla Mlčáková
- [obr. 31] Srdce obrácené špičkou k sobě; foto: Adéla Mlčáková
- [obr. 32] Srdce ve tvaru zvráceného trojhranu (2,1); foto: Adéla Mlčáková
- [obr. 33] Kříž v reliéfu; foto: Adéla Mlčáková
- [obr. 34] Kříž na návrší; foto: Adéla Mlčáková
- [obr. 35] Kříž v kombinaci se srdci; foto: Adéla Mlčáková
- [obr. 36] Podstavec s kropenkou; foto: Adéla Mlčáková
- [obr. 37] Kropenka ve tvaru mušle foto: Adéla Mlčáková
- [obr. 38] Kropenka s kalichem; foto: Adéla Mlčáková
- [obr. 39] Podstavec s portrétní tabulkou; foto: Adéla Mlčáková
- [obr. 40] Podstavec s letopočtem 1871; foto: Adéla Mlčáková
- [obr. 41] Držák na lucernu s květinou; foto: Adéla Mlčáková
- [obr. 42] Kalich s portrétní tabulkou; foto: Adéla Mlčáková
- [obr. 43] Kalich s kropenkou; foto: Adéla Mlčáková
- [obr. 44] Kříž A 056; foto: Adéla Mlčáková
- [obr. 45] Kříž B 213 A; foto: Adéla Mlčáková
- [obr. 46] Kříž B 346; foto: Adéla Mlčáková
- [obr. 47] Kříž B 351; foto: Adéla Mlčáková
- [obr. 48] Kříž B 353; foto: Adéla Mlčáková
- [obr. 49] Kříž B 354; foto: Adéla Mlčáková
- [obr. 50] Kříž B 355; foto: Adéla Mlčáková

[obr. 51] Kříž C 179 B; foto: Adéla Mlčáková
[obr. 52] Kříž C 191; foto: Adéla Mlčáková
[obr. 53] Kříž C 208; foto: Adéla Mlčáková
[obr. 54] Kříž C 210; foto: Adéla Mlčáková
[obr. 55] Kříž C 228; foto: Adéla Mlčáková
[obr. 56] Kříž D 265; foto: Adéla Mlčáková
[obr. 57] Kříž E 025; foto: Adéla Mlčáková
[obr. 58] Kříž E 039; foto: Adéla Mlčáková
[obr. 59] Kříž E 071 A; foto: Adéla Mlčáková
[obr. 60] Kříž E 244; foto: Adéla Mlčáková
[obr. 61] Kříž E 246; foto: Adéla Mlčáková
[obr. 62] Kříž F 021 A; foto: Adéla Mlčáková
[obr. 63] Kříž F 049; foto: Adéla Mlčáková
[obr. 64] Kříž F 051; foto: Adéla Mlčáková
[obr. 65] Kříž F 066 B; foto: Adéla Mlčáková
[obr. 66] Kříž F 098; foto: Adéla Mlčáková
[obr. 67] Kříž F 103; foto: Adéla Mlčáková
[obr. 68] Kříž F 105; foto: Adéla Mlčáková
[obr. 69] Kříž F 214; foto: Adéla Mlčáková
[obr. 70] Kříž F 216; foto: Adéla Mlčáková
[obr. 71] Kříž G 008; foto: Adéla Mlčáková
[obr. 72] Kříž G 017; foto: Adéla Mlčáková
[obr. 73] Kříž G 045; foto: Adéla Mlčáková
[obr. 74] Kříž G 047; foto: Adéla Mlčáková
[obr. 75] Kříž G 105; foto: Adéla Mlčáková
[obr. 76] Kříž G 271 A; foto: Adéla Mlčáková
[obr. 77] Kříž B 203 v r. 2014; foto: účastníci semináře Dokumentace a popis funerálních památek (dále jen účastníci semináře)
[obr. 78] Kříž B 231 v r. 2017; foto: Adéla Mlčáková
[obr. 79] Kříž C 231 v r. 2014; foto: účastníci semináře
[obr. 80] Kříž C 231 v r. 2017; foto: Adéla Mlčáková

[obr. 81] Kříž D 318 v r. 2014; foto: účastníci semináře

[obr. 82] Kříž D 318 v r. 2017; foto: Adéla Mlčáková

[obr. 83] Kříž E 085 v r. 2014; foto: účastníci semináře

[obr. 84] Kříž E 085 v r. 2017; foto: Adéla Mlčáková

[obr. 85] Kříž G 015 v r. 2014; foto: účastníci semináře

[obr. 86] Kříž G 015 v r. 2017; foto: Adéla Mlčáková

[obr. 87] Kříž G 271 v r. 2014; foto: účastníci semináře

[obr. 88] Kříž G 271 v r. 2017; foto: Adéla Mlčáková

Přílohy

Příloha č. 1 Karta kříže

| | |
|---|---|
| Hrob číslo: B 212 |  |
| Typ náhrobku: litinový kříž s podstavcem | |
| Známá jména pohřbených osob: Joseph Brexl | |
| Kontaktní osoba: | |
| <p>Popis: litinový kříž s prolamovaným dekorem, který vyplňuje celý kůl i břevno Výplňovým dekorem je květinový vzor. Křížením je květinový věnec, uprostřed je sigla INRI, prolamovaný dekor, písmena jsou v jednom řádku, věnec částečně přesahuje křížení. Ramena jsou rozšířena do tvaru srdce, nad středem srdce je pětilistá květina. Patka je tvořena dvěma sloupy, mezi nimi stojí rozkřídlý, en face, má šaty po kolena, ruce sepnuté k modlení. Anděl stojí na listové rozvilině, která ho také obklopuje z obou stran. Samostatně odlity jsou 3 díly. 1. Kolem křížení je pětičetná paprscitá záře, ve spodní části je spojená v jedno. 2. Pod břevnem je upevněné tělo Krista. Hlavu má nakloněnou doprava, dlaně v pěst. Bederní rouška je uvázaná doprava. Nohy má paralelně, probité dvěma hřeby. 3. Pod Kristem se nachází nápisová tabulka okrouhlého tvaru s lemem z olivové ratolesti, dole překřížené. Podstavec: Podstavec je složen z patky, dříku a hlavice. Patka je hranolová s půdorysem obdélníka, s výžlabkem ve vrchní části. Na přední straně je vyrytý negativní reliéf - obrys obdélníka. Dřík je hranolový, nahoru se mírně zužuje. Na přední straně dříku je vysekaný negativní reliéf latinského kříže. Pod ním je držák na lucernu. Přejechod mezi dříkem a hlavicí je vysekaný do reliéfu cimbuří. Hlavice je</p> | |

vysoká hranolová, s výžlabkem. Horní plocha hlavice je okosená. Uprostřed horní plochy hlavice je čtyřboký dlab pro čep kříže. Zadní stěna podstavce je svislá, rovná.

Materiály:

Kříž: šedá litina, spojovací prvky ocel.

Podstavec: jemnozrnný granodiorit

Rozměry:

Kříž: výška 156 cm, šířka břevna 63 cm.

Patka kříže: šířka 27 cm, předozadní rozměr 5 cm.

Korpus: rozpětí paží 32 cm, výška postavy 42 cm.

Podstavec: výška od terénu cca 104 cm, výška od spodní hrany převodky patky 64 cm.

Patka podstavce: výška 38 cm, šířka 34,5 cm, předozadní rozměr 25 cm.

Dřík podstavce: výška 47,5 cm, šířka dole 25,5 cm, šířka nahoře 24 cm, předozadní rozměr dole 22 cm, předozadní rozměr nahoře 21 cm.

Hlavice podstavce: výška 17 cm, šířka 29 cm, předozadní rozměr 24,5 cm.

Horní vodorovná plocha hlavice: šířka 27 cm, předozadní rozměr 22,5 cm.

Přepis nápisů:

Na nápisové tabulce (špatně čitelné):

Hier ruhen i. Fried. ... ruhe ... p. Joseph Brexl in Tirol geb. ... + 10. Jan ...

Autor:

Neznámý. Litinový kříž není opatřen značkou výrobce.

Akciová společnost Ferrum tento vzor prodávala pod číslem 34 (výška 161 cm, váha 28 kg).

Železářny královského města Rokycan v Klabavě a Rokycanech tento vzor prodávaly pod číslem 19 (starší číslo 34, výška 160 cm, váha as 28 kg).

Zhodnocení:

Souvislosti v rámci hřbitova:

Stejný kříž jako B 417, D 285, E 228 a.

Stav a poruchy:

Kompletně dochovaný náhrobek.

Kříž je bez nátěru s korozí. Koroze je hloubková s tvorbou jamek a šupin. Lem nápisové tabulky je natřen stříbrně, nátěr je dožívající.

| |
|--|
| |
| Prvky hrobového zařízení navržené k odstranění: |
| Nezbytné stabilizační a konzervační zásahy: |
| Možné rekonstrukční zásahy a další opravy: |

Obrazové přílohy

[obr. 1] Kostel sv. Mikuláše



[obr. 2] Freska vlevo zobrazuje Pannu Marii se světicemi, světcí a donátorem. Freska vpravo zobrazuje kněze, sv. Mikuláše s donátorem a sv. Dorotu s dítětem, kostel sv. Mikuláše.



[obr. 5] Pohled na triumfální oblouk s hlavním oltářem v pozadí, kostel sv. Mikuláše.



[obr. 6] Pohled na presbytář s oltářem v roce 2017, kostel sv. Mikuláše.



[obr. 7] Obraz Umučení 10 000 rytířů, kostel sv. Mikuláše.



[obr. 8] Pohled na strop – ovál s říšským orlem, kostel sv. Mikuláše



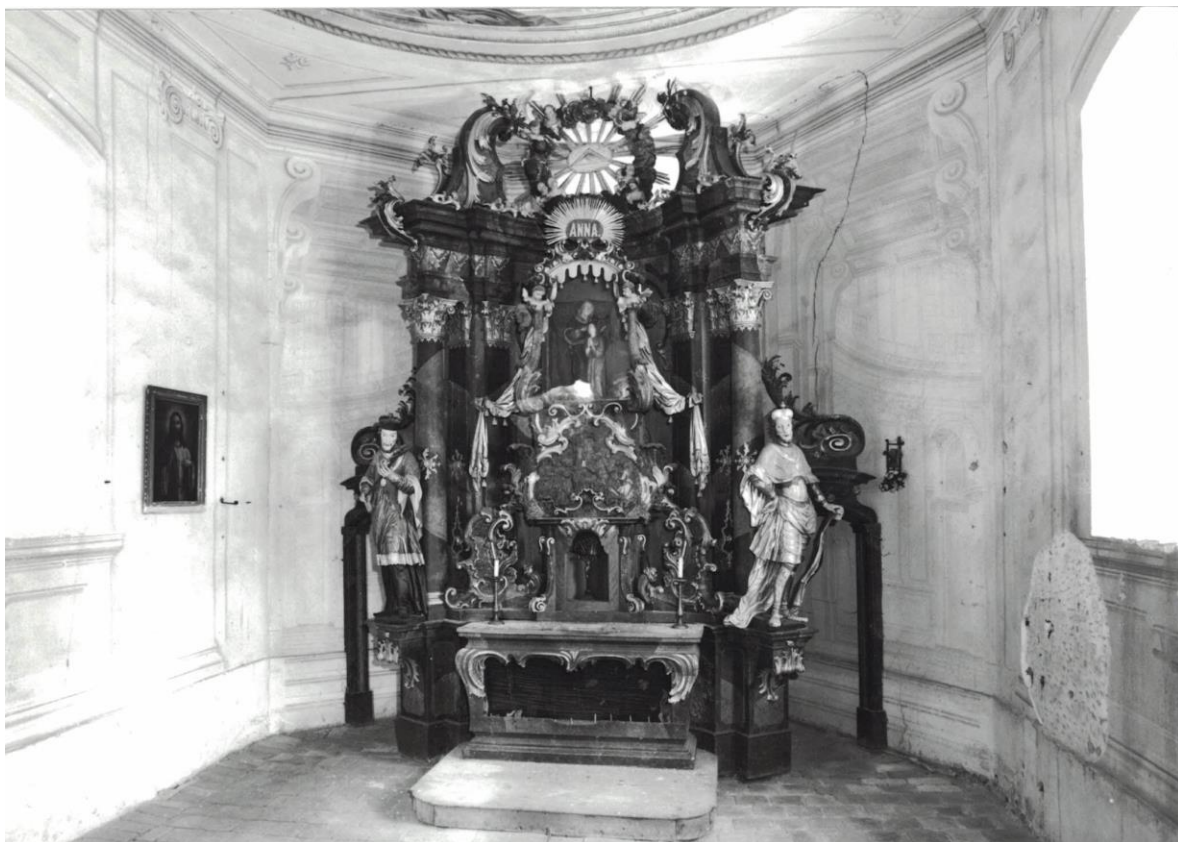
[obr. 9] Deska krypty Mikuláše Hoslera, kostel sv. Mikuláše.



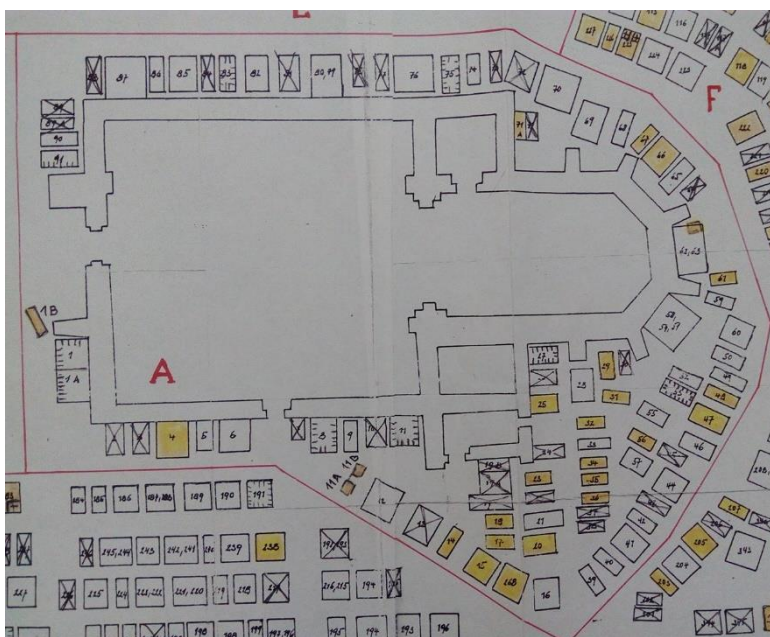
[obr. 10] Kaple sv. Anny



[obr. 11] Oltář v kapli sv. Anny



[obr. 12] Hřbitov – sekce A



[obr. 13] Hřbitov – sekce B



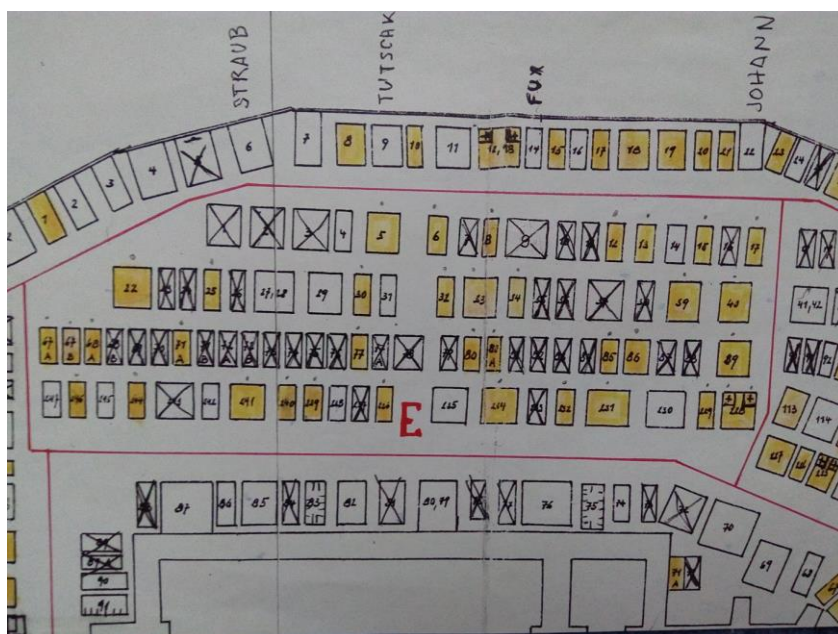
[obr. 14] Hřbitov – sekce C



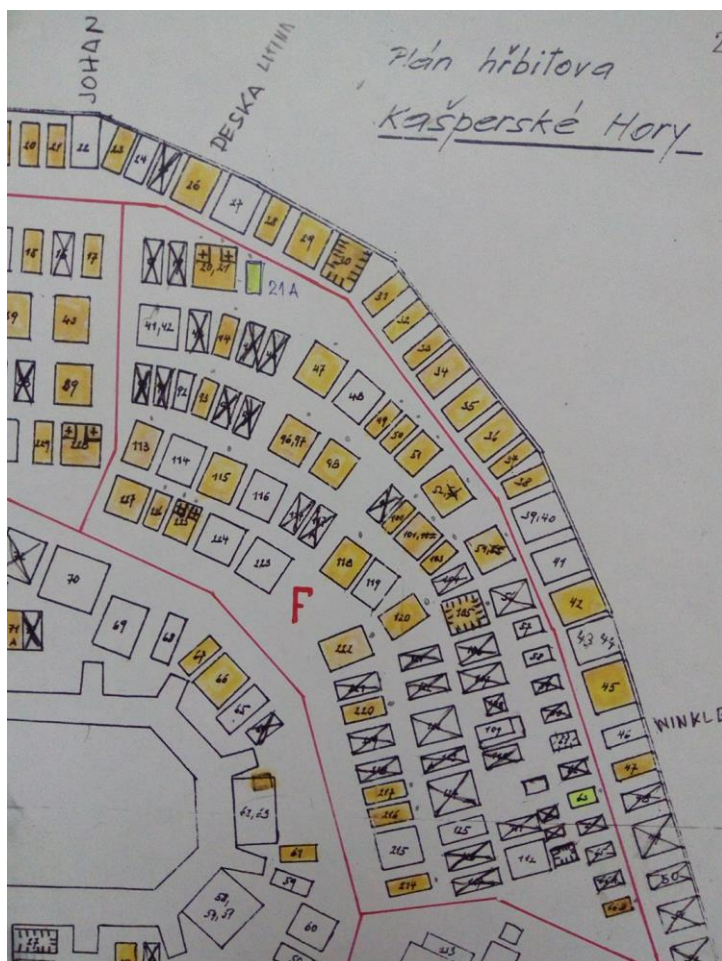
[obr. 15] Hřbitov – sekce D



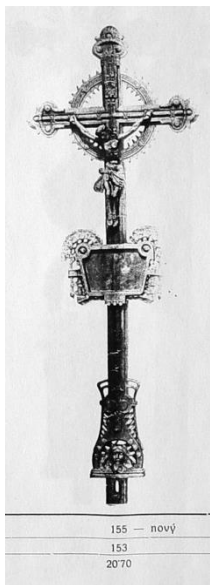
[obr. 16] Hřbitov – sekce E



[obr. 17] Hřbitov – sekce F



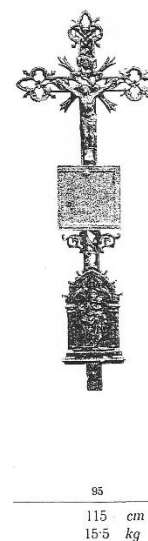
[obr. 18] Vzor č. 155,
a. s. Ferrum



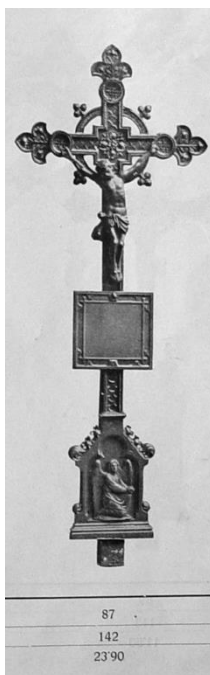
[obr. 19] Vzor č. 127,
a. s. Ferrum



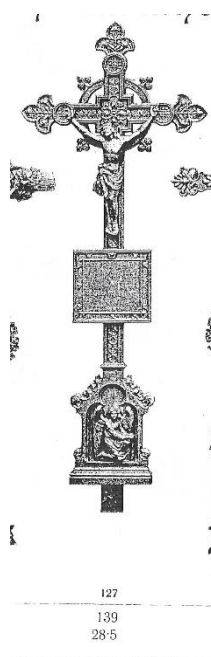
[obr. 20] Vzor č. 95,
Rokycany



[obr. 21] Vzor č. 87, a. s. Ferrum



[obr. 22] Vzor č. 127, Rokycany



[obr. 23] Značka výrobce na kříži A 025 a G 023



[obr. 24] Značka výrobce na kříž F 216



[obr. 25] Kříž A 004



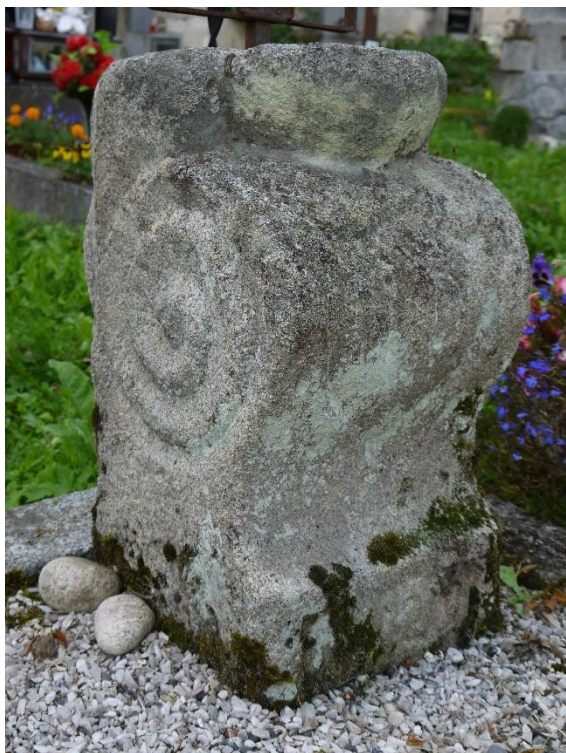
[obr. 26] Kříž C 041



[obr. 27] Kříž D 306



[obr. 28] Podstavec kříže C 041



[obr. 29] Srdce na hlavici podstavce



[obr. 30] Dvě srdce vedle sebe



[obr. 31] Srdce obrácené špičkou k sobě



[obr. 32] Srdce ve tvaru zvráceného trojhranu (2,1) [obr. 33] Kříž v reliéfu



[obr. 34] Kříž na návrší



[obr. 35] Kříž v kombinaci se srdci



[obr. 36] Podstavec s kropenkou



[obr. 37] Kropenka ve tvaru mušle



[obr. 38] Kropenka s kalichem



[obr. 39] Podstavec s portrétní tabulkou.



[obr. 40] Podstavec s letopočtem 1871



[obr. 41] Držák na lucernu s květinou



[obr. 42] Kalich s portrétní tabulkou



[obr. 43] Kalich s kropenkou



[obr. 44] Kříž A 056



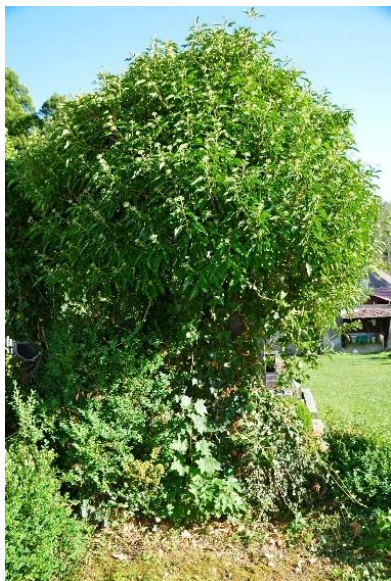
[obr. 45] Kříž B 213 A



[obr. 46] Kříž B 346



[obr. 47] Kříž B 351



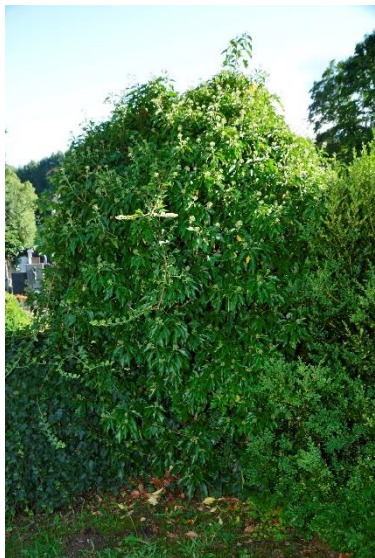
[obr. 48] Kříž B 353



[obr. 49] Kříž B 354



[obr. 50] Kříž B 355



[obr. 51] Kříž C 179 B



[obr. 52] Kříž C 191



[obr. 53] Kříž C 208



[obr. 54] Kříž C 210



[obr. 55] Kříž C 228



[obr. 56] Kříž D 265



[obr. 57] Kříž E 025



[obr. 58] Kříž E 039



[obr. 59] Kříž E 071 A



[obr. 60] Kříž E 244



[obr. 61] Kříž E 246



[obr. 62] Kříž F 021 A



[obr. 63] Kříž F 049



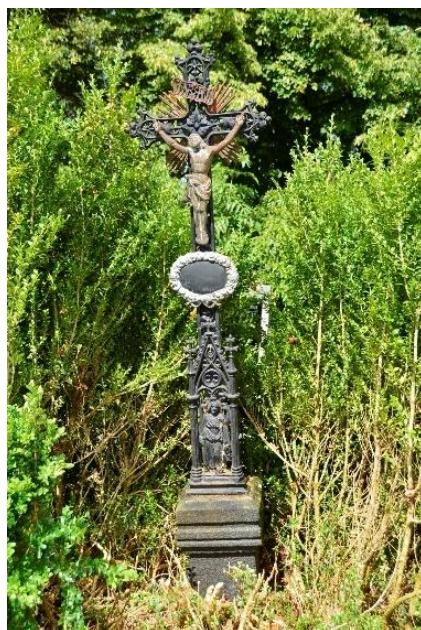
[obr. 64] Kříž F 051



[obr. 65] Kříž F 066 B



[obr. 66] Kříž F 098



[obr. 67] Kříž F 103



[obr. 68] Kříž F 105



[obr. 69] Kříž F 214



[obr. 70] Kříž F 216



[obr. 71] Kříž G 008



[obr. 72] Kříž G 017



[obr. 73] Kříž G 045



[obr. 74] Kříž G 047



[obr. 75] Kříž G 105



[obr. 76] Kříž G 271 A



[obr. 77] Kříž B 203 v r. 2014



[obr. 78] Kříž B 231 v r. 2017



[obr. 79] Kříž C 231 v r. 2014



[obr. 80] Kříž C 231 v r. 2017



[obr. 81] Kříž D 318 v r. 2014



[obr. 82] Kříž D 318 v r. 2017



[obr. 83] Kříž E 085 v r. 2014



[obr. 84] Kříž E 085 v r. 2017



[obr. 85] Kříž G 015 v r. 2014



[obr. 86] Kříž G 015 v r. 2017



[obr. 87] Kříž G 271 v r. 2014



[obr. 88] Kříž G 271 v r. 2017

