

Česká zemědělská univerzita v Praze

Provozně ekonomická fakulta

Katedra humanitních věd



Bakalářská práce

**Nestátní neziskové organizace jako faktor regionálního
rozvoje**

Stanislav Trejbal

© 2023 ČZU v Praze

ČESKÁ ZEMĚDĚLSKÁ UNIVERZITA V PRAZE

Provozně ekonomická fakulta

ZADÁNÍ BAKALÁŘSKÉ PRÁCE

Stanislav Trejbal

Veřejná správa a regionální rozvoj – c.v. Jičín

Název práce

Nestátní neziskové organizace jako faktor regionálního rozvoje

Název anglicky

Non-governmental non-profit organizations as a factor of regional development

Cíle práce

Cílem práce bude návrh možnosti využití nestátních neziskových organizací jako faktor rozvoje. Práce bude zaměřena na sbory dobrovolných hasičů v regionech Královehradeckého kraje. Prvním dílčím cílem bude analýza výchozí situace nestátních neziskových organizací regionu. Druhým dílčím cílem bude zjistit, jak veřejnost vnímá tyto organizace a jejich působení na místní rozvoj regionu. Třetím dílčím cílem bude zjistit jaké vize mají tyto organizace v oblasti působení na regionální rozvoj.

Metodika

Teoretická část, charakteristika prostředí a analýza aktuální situace nestátních neziskových organizací bude vycházet ze studia dokumentů, které definují základní pojmy spojené s danou problematikou rozvoje regionu. Terénní šetření bude probíhat kvantitativním a kvalitativním sociologickým šetřením. Kvantitativní šetření bude probíhat pomocí dotazování mezi veřejností vybraných obcí. Získaná data budou vyhodnocena za pomoci jednoduchých statistických výpočtů. Kvalitativní šetření proběhne formou polostrukturovaných rozhovorů s aktéry, působících ve vybraném regionu. Výsledky budou zhodnoceny, diskutovány a bude stanoven závěr. Osnova práce: 1. Úvod, 2. Cíl práce a metodika, 3. Teoretická východiska, 4. Charakteristika prostředí, 5. Terénní šetření, 6. Zhodnocení výsledků a diskuse, 7. Závěr, 8. Seznam použitých zdrojů, 9. Přílohy.

Doporučený rozsah práce

30 – 40 stran

Klíčová slova

Nestátní nezisková organizace, regionální rozvoj, region, sbor dobrovolných hasičů, veřejnost.

Doporučené zdroje informací

- BOUKAL, P. (2010) Nestátní neziskové organizace: (teorie a praxe). Praha: Oeconomica. ISBN 978-80-245-1650-9
- CNAAN, R. A., HANDY, F., WADSWORTH, M. (1996) Defining who is a volunteer: Conceptual and empirical considerations. *Nonprofit and Voluntary Sector Quarterly*, 25 (3).
- ČERMÁK, D. – VOBECKÁ, J. – KOL. (2011) Spolupráce, partnerství a participace v místní veřejné správě: význam, praxe, příslib. Praha: Sociologické nakladatelství SLON. ISBN 978-80-7419-067-4
- DISMAN, M. (2011) Jak se vyrábí sociologická znalost: příručka pro uživatele. 4., nezměněné vydání. Praha: Karolinum. ISBN 978-80-246-1966-8.
- FRIČ, P. (2017) Občanský sektor v ohrožení? Praha: Sociologické nakladatelství SLON. ISBN 978-80-7419-243-2
- HYÁNEK, V. (2011) Neziskové organizace: teorie a mýty. Brno: Masarykova univerzita. ISBN 978-80-210-5651-0
- JÁČ, I. (2010) Jedinečnost obce v regionu. Praha: Professional Publishing. ISBN 978-80-7431-038-6
- KROUPA, A. – MANSFELDOVÁ Z. (2006) Participace a zájmové organizace v České republice. Praha: Sociologické nakladatelství SLON. ISBN 9788086429533
- STEJSKAL, J. – MAŤÁKOVÁ K. – KUVÍKOVÁ H. (2013) Neziskové organizace – vybrané problémy ekonomiky. Praha: Wolters Kluwer (ČR). ISBN 978-80-7357-973-9
- ŠEDIVÝ, M. – MEDLÍKOVÁ, O. (2017) Úspěšná nezisková organizace. 3. aktualizované a rozšířené vydání. Praha: Grada. ISBN 978-80-271-0249-5

Předběžný termín obhajoby

2022/23 LS – PEF

Vedoucí práce

Bc. Ing. Pavla Varvažovská, Ph.D.

Garantující pracoviště

Katedra humanitních věd

Elektronicky schváleno dne 7. 6. 2022

prof. PhDr. Michal Lošťák, Ph.D.

Vedoucí katedry

Elektronicky schváleno dne 24. 11. 2022

doc. Ing. Tomáš Šubrt, Ph.D.

Děkan

V Praze dne 13. 01. 2023

Čestné prohlášení

Prohlašuji, že svou bakalářskou práci "Nestátní neziskové organizace jako faktor regionálního rozvoje" jsem vypracoval samostatně pod vedením vedoucí bakalářské práce a s použitím odborné literatury a dalších informačních zdrojů, které jsou citovány v práci a uvedeny v seznamu použitých zdrojů na konci práce. Jako autor uvedené bakalářské práce dále prohlašuji, že jsem v souvislosti s jejím vytvořením neporušil autorská práva třetích osob.

V Praze dne 15. 3. 2023

Poděkování

Touto cestou bych rád poděkoval Ing. Pavle Varvažovské, Ph.D. za mnoho cenných rad a připomínek, které mi pomohly při vypracování této bakalářské práce.

Dále bych rád poděkoval všem, kteří mi poskytli potřebné informace a materiály. Během mého studia mi byla velkou oporou má partnerka, rodina a přátelé, kterým bych chtěl rovněž poděkovat.

Nestátní neziskové organizace jako faktor regionálního rozvoje

Abstrakt

Cílem bakalářská práce je nalézt návrh možnosti využití nestátních neziskových organizací jako faktor regionálního rozvoje. Práce je orientována na sbory dobrovolných hasičů z Nové Paky, Pecky, Dobrušky a Javornice, které se nachází v Královéhradeckém kraji.

Práce je rozdělena na dvě části, teoretickou a praktickou. Teoretická část zahrnuje vymezení jednotlivých pojmů, charakteristiku prostředí a analýzu výchozí situace sborů dobrovolných hasičů. Praktická část obsahuje kvantitativní dotazníkové šetření a kvalitativní šetření, které tvoří polostrukturované rozhovory s aktéry. Výsledkem šetření je zjištění, jak veřejnost vnímá tyto sbory a jejich působení na místní regionální rozvoj. Dále jsou prezentovány vize sborů, které působí na místní regionální rozvoj.

V závěru bakalářské práce je návrh možnosti využití sborů dobrovolných hasičů v oblasti rozvoji regionu.

Klíčová slova: Nestátní nezisková organizace, regionální rozvoj, region, sbor dobrovolných hasičů, veřejnost, děti a mládež, mimořádná událost, dobrovolnictví.

Non-governmental not-profit organizations as a factor of regional development

Abstract

The aim of the bachelor thesis is to find a proposal for the possibility of using non-governmental non-profit organizations as a factor of regional development. The thesis is oriented to the volunteer fire brigades from Nová Paka, Pecka, Dobruška and Javornice, which are located in the Hradec Králové Region.

The thesis is divided into two parts, theoretical and practical. The theoretical part includes the definition of individual terms, characterization of the environment and analysis of the initial situation of the volunteer fire brigades. The practical part includes a quantitative questionnaire survey and a qualitative investigation consisting of semi-structured interviews with actors. As a result of the survey, it is possible to find out how the public perceives these corps and their impact on the local regional development. In addition, the visions of the corps that influence local regional development are presented.

The thesis concludes with a proposal for the possibility of using volunteer fire brigades in regional development.

Keywords: non-state non-profit organization, regional development, region, volunteer firefighter unit, public, children and the youths, extraordinary event, volunteering.

Obsah

1	Úvod	11
2	Cíl práce a metodika	12
2.1	Cíl práce	12
2.2	Metodika	12
3	Teoretická východiska	13
3.1	Vymezení a seznámení se základními pojmy	13
3.2	Nestátní nezisková organizace	13
3.2.1	Vznik neziskových organizací v České republice.....	13
3.2.2	Význam neziskové organizace.....	14
3.2.3	Rozdělení a zařazení do sektorů.....	14
3.2.4	Rozdělení podle jejich funkce.....	14
3.2.5	Charakteristické znaky	15
3.2.6	Vize, poslání a cíle	15
3.3	Region	16
3.3.1	Regionální rozvoj	16
3.3.2	Regionální politika	16
3.3.3	Vývoj regionální politiky	17
3.4	Další související pojmy	18
3.5	Sbor dobrovolných hasičů.....	20
4	Charakteristika prostředí	22
4.1	Královéhradecký kraj	23
4.1.1	Orografie Královéhradeckého kraje.....	24
4.1.2	Dopravní infrastruktura v Královéhradeckém kraji	25
4.1.3	Průmysl a významné podniky v Královéhradeckém kraji	26
4.1.4	Zemědělství v Královéhradeckém kraji	26
4.1.5	Cestovní ruch v Královéhradeckém kraji.....	26
4.2	Vybrané regiony	27
4.2.1	Nová Paka	28
4.2.2	Pecka	30
4.2.3	Dobruška	31
4.2.4	Javornice	33
5	Terénní šetření	35
5.1	Kvantitativní šetření	35
5.1.1	Statistická analýza hypotéz	43
5.2	Kvalitativní šetření	51

5.2.1	Výsledky kvalitativního šetření.....	52
6	Zhodnocení výsledků a diskuse.....	56
6.1	Vyhodnocení kvantitativního šetření	56
6.2	Vyhodnocení kvalitativního šetření	58
7	Závěr.....	59
8	Seznam použitých zdrojů	60
9	Seznam obrázků, tabulek, grafů a zkratk	64
10	Přílohy	66

1 Úvod

Nestátní neziskové organizace v naší společnosti zastávají významné postavení. Samotný název „nestátní nezisková organizace“ napovídá, že tyto organizace nevznikly za účelem zisku ale jako přínos pro širokou veřejnost. Některé organizace vytvářejí svou činností zisk, který není profit pro zřizovatele. Ze zisku tyto organizace hradí z části své provozní náklady nebo je užívají k dalšímu rozvoji jejich fungování. S pojmem nestátní neziskové organizace jsou úzce spojeny pojmy dobrovolnictví a dárcovství. Jeden ze základních principů organizace je dobrovolnictví. Dobrovolník je osoba, která vykonává prospěšnou činnost, aniž by za to požadovala nějakou odměnu. Dárcovství je pro organizace velmi důležité a to zejména z pohledu jejich fungování. Bez finanční podpory by organizace nemohly fungovat a zřejmě by zanikly. Nestátní neziskové organizace se neustále vyvíjí a přizpůsobují trendům a potřebám moderní společnosti. Ze statistických údajů Českého statistického úřadu (ČSÚ) vyplývá, že nestátních neziskových organizací za poslední roky přibývá. V roce 2021 bylo na území České republiky 151 589 nestátních neziskových organizací. Nejrozšířenější neziskové organizace jsou jednotky sborů dobrovolných hasičů obcí (SDHO), které jsou zřízeny obcemi a jejich základním posláním je ochrana života, zdraví obyvatel a majetku před mimořádnými událostmi.

Předmětem bakalářské práce bude nalezení návrhu možnosti využití nestátních neziskových organizací jako faktor regionálního rozvoje ve vybraných regionech v Královéhradeckém kraji. Královéhradecký kraj byl zvolen, jelikož mu přijde zajímavý svou polohou, nižší nezaměstnaností a středním umístění v podílu HDP ČR ve srovnání s ostatními kraji. Konkrétně se bude jednat o regiony: Nová Paka, Pecka, Dobruška a Javornice. Regiony byly vybrány na základě splnění podmínek, a to existence sboru dobrovolných hasičů (SDH) a podobný počet obyvatel, pro který byly stanoveny dvě skupiny. Jednalo se o skupinu do 1500 obyvatel a o druhou skupinu v intervalu od 5000 do 10 000 obyvatel. Zaměření práce bude především na SDH, které jsou nositelé tradic spolkového a kulturního života v regionech.

2 Cíl práce a metodika

2.1 Cíl práce

Hlavním cílem bakalářské práce je nalézt návrh možnosti využití nestátních neziskových organizací jako faktor rozvoje. Tato práce je zaměřena na sbory dobrovolných hasičů v regionech Královéhradeckého kraje. Konkrétně se jedná o město Nová Paka, městyse Pecka, město Dobruška a obec Javornice. Hlavní cíl práce je podpořen třemi dílčími cíli. Prvním dílčím cílem je analýza výchozí situace nestátních neziskových organizací v regionech. Druhým dílčím cílem je ve zvolených regionech zjistit povědomím, jak veřejnost vnímá tyto organizace a jejich působení na místní regionální rozvoj. Třetím dílčím cílem je zjistit, jaké tyto organizace ve zvolených regionech mají vize v oblasti vlivu na rozvoj regionu.

2.2 Metodika

Samotná práce je rozdělena na dvě hlavní části, a to teoretickou a praktickou část. Teoretická část vychází ze studia odborné literatury a dokumentů k vybranému tématu. Dále se v této části nachází charakteristika zkoumaného prostředí.

Praktická část je zaměřena na povědomí veřejnosti o činnostech SDH. Obsahuje kvantitativní a kvalitativní sociologické šetření. Kvantitativní šetření bylo provedeno formou dotazníkového šetření mezi veřejností ve vybraných regionech, kdy byla získána data od respondentů. Získaná data byla vyhodnocena za pomoci jednoduchých statistických výpočtů, při kterých došlo k testování stanovených statistických hypotéz, např.: Jestli existuje závislost mezi bydlištěm respondentů a jejich povědomím o činnostech SDH. Kvalitativní šetření proběhlo formou polostrukturovaných rozhovorů, které byly provedeny s aktéry vybraných regionů. Za aktéry byli zvoleni zástupci samospráv a velitelé SDH.

Získané výsledky jsou zhodnoceny a podrobeny diskusi. V samotném závěru je stanoven návrh vhodného doporučení, kterým se splnil hlavní cíl práce.

3 Teoretická východiska

3.1 Vymezení a seznámení se základními pojmy

V této kapitole budou vysvětleny a popsány důležité pojmy, které jsou obsažené v této bakalářské práci.

3.2 Nestátní nezisková organizace

Autoři Šedivý a Medlíková (2017, s. 145) *neziskovou organizaci* definovali: „*Nezisková organizace je charakterizována jako organizace, která nevytváří zisk určený k přerozdělování mezi své vlastníky, správce nebo zakladatele. Zisku vytvářet může, ale musí jej vložit zpět do rozvoje organizace, plnění jejich cílů nebo úhradě ztrát z minulých období*“.

Už samotné slovo „*nezisková*“ má za úkol naznačit široké veřejnosti rozdíl mezi neziskovou organizací a komerční organizací, která má za hlavní cíl vytvářet zisk a rozdělovat ho mezi své vlastníky (Stejskal, Kuvíková, Mařátková, 2012, s. 15).

Uvedená definice charakterizuje nestátní neziskovou organizaci (NNO) velmi výstižně, kdy v ní jsou obsaženy její důležité znaky. Počátky slov nezisková nebo neziskové se nedají přesně datovat, ale sahají historicky velmi hluboko.

3.2.1 Vznik neziskových organizací v České republice

Samotný neziskový sektor neboli někdy nazývaný třetí sektor, nevznikl v České republice až po roce 1989. Historie vzniku tohoto sektoru zasahuje do období tzv. národního obrození, kdy vznikaly různé sdružení a spolky, které byly velkým přínosem pro občany, zejména v oblasti umění, kultury a vzdělávání. V období druhé světové války a roku 1948 byly změnou v legislativě zavedeny silné restriktce ve formě omezení shromažďování občanů, kdy toto vedlo k omezení činnosti v neziskovém sektoru. Dalším výrazným omezením činnosti v neziskovém sektoru byl rok 1968, kdy v návaznosti na tzv. Pražské jaro, došlo ze strany státu ke zvýšení kontrol nad činností organizací působících v neziskovém sektoru, kdy je zcela nahradily tzv. rozpočtové a příspěvkové organizace (Mansfeldová, Kroupa, 2005, s. 84). Teprve po roce 1989 došlo k silnému rozkvětu v neziskovém sektoru, kdy vzniklo velké množství neziskových organizací v České

republike, střední a východní Evropě. Vznik NNO je často spojován s demokratickými zeměmi.

3.2.2 Význam neziskové organizace

V naší společnosti mají nestátní neziskové organizace velký význam zejména v kulturním, sociálním a ekonomickém životě lidí. NNO vykonávají a naplňují nenahraditelnou významnou úlohu, kdy svou aktivitou pomáhají lidem, kteří potřebují pomoc například při řešení složité životní situace. Tyto NNO jsou důkazem svobody sdružování, která je jedním ze základních principů demokratické společnosti.

3.2.3 Rozdělení a zařazení do sektorů

Ziskový (tržní) sektor se skládá ze subjektů, které pomocí prodeje statků za tržní ceny vytvářejí zisk, který je jejich prvotním cílem a pro který byly založeny. Při prodeji nesou určité tzv. podnikatelské riziko, jelikož se nemohou zprvu spolehnout pouze na zdroje od jiných subjektů. Pro své fungování používají vlastní kapitál a v některých případech i půjčky (Boukal, 2009, s. 10).

Neziskový (netržní) sektor se skládá ze subjektů, které nemají za prvotní cíl vytváření zisku, ale mají za hlavní cíl dosažení přímého užítku, jejichž charakterem jsou veřejné služby. Vzhledem k tomu, že nemají za prvotní cíl vytváření zisku, tak nenesou žádné podnikatelské riziko. Pro své fungování využívají vlastní kapitál nebo příspěvků od veřejných zdrojů (Boukal, 2009 s. 10).

3.2.4 Rozdělení podle jejich funkce

Ekonomická – plní funkci hospodářského koloběhu, kdy není přímo určené, že organizace musí vystupovat pouze jako spotřebitel nebo producent statků či služeb.

Sociální – tato funkce zahrnuje dvě podskupiny, kdy první je *servisní*, která zajišťuje statky specifické povahy; a druhá je *participační*, která zajišťuje uspokojení potřeby sdružování a účasti při činnostech.

Politická – tato funkce zahrnuje dvě podskupiny, kdy první je *ochranářská*, která zajišťuje ochranu skupin či jednotlivců před porušováním základních lidských práv a svobod; a druhá je *demokratizační*, která je znakem demokratické společnosti a přispívá k rozvoji demokracie ve společnosti (Stejskal, Kuvíková, Maťátková, 2012, s. 22, 23).

Další funkcí NNO je, že svou činností zajišťuje služby, které by jinak lidé požadovali po státu, a tím napomáhá ke snížení výdajů státu. Ke své činnosti NNO potřebují dostatek zaměstnanců, čímž přispívají k poklesu nezaměstnanosti.

3.2.5 Charakteristické znaky

Na charakteristické znaky nestátních neziskových organizací lze pohlížet jako na jejich rysy, které jsou:

institucionalizované – jsou organizované a mají formalizovanou strukturu;

soukromé – organizačně jsou odloučeny od státní správy, kdy jsou nezávislé na státu. Nezávislé, z hlediska jejího řízení, kdy státní úředníci nemohou být v jejím vedení a nemohou být významně státem podporovány. Na jejich strukturu by se dalo nahlížet jako na soukromou;

neziskové – neznamená to, že by svou činností nemohly dosáhnout žádného zisku. Případný zisk musí organizace použít na splnění cíle jejich poslání. Je zcela nepřípustné, aby dosažený zisk byl rozdělený mezi vedení a vlastníky organizace;

samosprávní a nezávislé – jsou zcela samostatně fungující organizace, které mají svou vlastní strukturu a vnitřní postupy, kdy je nekontroluje stát ani jiné instituce;

dobrovolné – při svých činnostech organizace využívají dobrovolné účasti. Za účast, lze považovat projev dobré vůle např. formou poskytnutí darů nebo vykonáním práce, za kterou nenáleží žádná odměna (Stejskal, Kuvíková, Mařátková, 2012, s. 19).

Charakter nestátních neziskových organizací je zakotven v zákoně č. 89/2012 Sb., občanský zákoník, konkrétně v § 146, který ho definuje: „Veřejně prospěšná je právnická osoba, jejímž posláním je přispívat v souladu se zakladatelským právním jednáním vlastní činností k dosahování obecného blaha, pokud na rozhodování právnické osoby mají podstatný vliv jen bezúhonné osoby, pokud nabyla majetek z poctivých zdrojů a pokud hospodárně využívá své jmění k veřejně prospěšnému účelu“.

3.2.6 Vize, poslání a cíle

Vize – odrážejí představu ideálního stavu a existenci NNO do budoucna. Měli by vycházet z poslání a stanovených cílů.

Poslání – každá z nestátních neziskových organizací musí mít stanovené poslání, aby naplnila právní formu organizace. Znaky, které vypovídají o dobré funkci poslání jsou

stručnost, jednoduchost, srozumitelnost, motivace, jedinečnost a vyjadřují jasný záměr organizace (Šedivý, Medlíková, 2017, s. 22).

Cíle – „Rozumí se jimi stav, kterého má být dosaženo v určitém období“ (Rektořík a kol., 2010, s. 37). Cíle jsou zpravidla odvozeny od poslání neziskových organizací. Základní cíle NNO jsou, že musí být veřejně prospěšná, plnit svou funkci, pro kterou byla založena, přizpůsobovat se trendům a potřebám moderní společnosti.

3.3 Region

Pojem region sahá až do dob antické geografie, kdy slovo „regio“ označovalo hranici, kterou takto vymezil kněží podle letu ptactva (Klapka, 2019, s. 18).

Mnoho odborníků se již dříve snažilo nalézt vhodná slova, která by definovala region. Autoři Wokoun, Mates, Kadeřábková a kolektiv (2011, s. 84) uvedli: *„Tento problém lze překonat tím, že region chápeme jako komplex vznikající regionální diferenciací krajinné sféry“*. S dalším definováním pojmu region se můžeme setkat v zákoně č. 298/2015 Sb., o podpoře regionálního rozvoje, konkrétně v § 2, kde se nachází vymezení pojmu: *„Pro účely tohoto zákona se regionem rozumí územní celek, vymezený územními obvody krajů a obcí, jehož rozvoj může být podporován podle tohoto zákona“*.

Definic je v odborné literatuře mnoho, ale všechny mají společné, že se jedná o přesně vytyčený prostor, který má své rysy. Region lze definovat jako osídlené, ohraničené území, které má své specifické charakteristiky a je menší úrovně než stát.

3.3.1 Regionální rozvoj

Regionální rozvoj lze definovat jako soubor určitých procesů, kterými jde dosáhnout snížení rozdílů mezi regiony. Typické rozdíly regionů jsou na sociální a ekonomické úrovni. Regionální rozvoj je jedním z cílů každého regionu. V České republice je regionální rozvoj podporován. Cílem podpory je zajistit dynamický a vyvážený rozvoj území v České republice. Zákon č. 298/2015 Sb., o podpoře regionálního rozvoje, oblast regionálního rozvoje legislativně vymezuje. NNO mohou mít velký vliv na regionální rozvoj.

3.3.2 Regionální politika

Existuje mnoho definic pojmu „regionální politika“, se kterou se jde v odborné literatuře setkat. Autoři Macháček, Toth a Wokoun (2011, s. 177) uvedli, že lze *„regionální*

politiku definovat jako soubor cílů, opatření a nástrojů vedoucích ke snižování příliš velkých rozdílů v socioekonomické úrovni jednotlivých regionů“. V České republice regionální politika před rokem 1989 nehrála tak významnou roli jako v posledních letech. Svým působením má vliv na skutečný regionální rozvoj, který jí pak ovlivňuje.

3.3.3 Vývoj regionální politiky

Začátek regionální politiky je spojován s Velkou Británií, která se v období 30. let 20. století potýkala s velkou hospodářskou krizí. Největší problémy byly v průmyslových regionech, kde se mezi nimi zvětšily sociální a ekonomické diference. Například se jednalo o velké diference v ukazateli nezaměstnanosti v regionech. Krize se nejvíce dotýkala tradičních průmyslových odvětví, jako těžby uhlí, textilu a hutnictví. Na zhoršující sociální situaci stát zareagoval v roce 1934 vydáním zákona o speciálních územích. Tento zákon bývá nazýván jako první regionální legislativně orientovaný dokument. V zákoně byly vymezeny jednotlivé problémy regionů, pomoc se zlepšením infrastruktury a pravidla pro rozdělování prostředků. Velká Británie v roce 1960 přijala zákon o místní nezaměstnanosti. V této době došlo i k vymezení regionů s vysokou nezaměstnaností, kde se začala v rámci uplatnění zmíněného zákona alokace finančních prostředků. V roce 1963 vyšel zákon, který podpořil strojírenství tím, že umožnil zrychlené odpisy. Roku 1966 byl vydán zákon o průmyslovém rozvoji, který velmi široce vymežil rozvojové regiony. Vývoj pomoci se nezastavil ani roku 1973, kdy se regionální pomoc rozšířila i na oblast služeb. Během těchto let se nástroje regionální politiky definovaly a odzkoušely v praxi. V rámci vládních změn došlo v 80. letech ke zhoršení pozice regionální politiky, kterou Velká Británie brzy napravila. V některých státech se na rozvoj regionální politiky začal klást větší důraz, až po druhé světové válce. V této době to bylo vidět nejvíce ve Francii a v Itálii. Ve Francii to byl velký rozdíl mezi Paříží, kde byl velmi podporován průmysl, a ostatními regiony. V Itálii byly velké rozdíly mezi regiony v severní a jižní části. Severní část Itálie byla podporovanější a průmyslově vyspělejší. Obě země dosáhly rozvoje regionální politiky procesem industrializace, kterým došlo k rozvoji nepodporovaných regionů. Francie se významně zapsala do historie regionální politiky, tím že roku 1995 vydala zákon „*O směrech regionálního rozvoje a plánování, jenž zahrnuje celou problematiku regionálního rozvoje a regionální politiky*“ (Macháček, Toth a Wokoun, 2011, s. 174).

Jedním z významných mezníků pro Českou republiku je rok 2004, kdy vstoupila do Evropské unie, což jí umožnilo získat finanční prostředky na podporu regionálního rozvoje.

Vstupem došlo ke změně v regionální politice, která se začala více soustředit na řešení velké rozdílnosti v regionech. Rozvoj měl za následek zdokonalení v oblasti například vzdělávání, zaměstnanosti, kultury, bydlení a dalších. V současné době se ČR nachází v unijním programovém období 2021–2027, kdy jsou čerpány další finanční prostředky.

3.4 Další související pojmy

Veřejnost

Veřejnost je velmi široký a všeobecný pojem, který představuje lidskou společnost bez rozdílu pohlaví, věku, vzdělání, státní příslušnosti, víry, politického směru či sexuální orientace. Pojem veřejnost je často spojován v různých souvislostech, například v politické nebo kulturní souvislosti. Veřejnost v politické souvislosti se používá k označení skupiny lidí, kteří jsou schopni ovlivnit politický proces. Z kulturního a sociálního hlediska je veřejnost používána v souvislosti s označením skupiny lidí, která je ovlivněna masovou kulturou nebo sdělovacími prostředky.

Dobrovolnictví

Počátky pojmu dobrovolnictví sahají do poloviny 19. století, kdy byl tento pojem spojován s vojenskou službou. Dalším výkladem byl projev dobré vůle, za kterou nenáležela žádná odměna ve formě peněz. Jedna z definic popisuje dobrovolnictví jako nepovinné darování svého času a nadání s cílem pomoci druhému bez předpokladu získání peněz (Cnaan et al., 1996, s. 366). Autoři Costello, Homberg a Secchi (2020, s. 989–1014) píšou o důležitosti motivace pro dobrovolníky, aby obětovali více času nebo úsilí. Jednou z motivací pro dobrovolníky je viditelný výsledek jejich pomoci.

Dobrovolnictví je pojem, který se pokusilo definovat mnoho autorů. Definice, které nalezneme v odborné literatuře jsou dost podobné a jejich odlišnost je velmi nepatrná. Všechny mají v podstatě společné, že se jedná o určitou formu pomoci, za kterou nenáleží odměna. Dobrovolnictví by samo o sobě ztratilo svůj význam, kdyby nebylo dobrovolníků.

Dobrovolník

Dobrovolník je osoba, která v době svého volna vykonává veřejně prospěšnou činnost, kterou pomáhá lidem kolem sebe a nepožaduje za ní odměnu. Dobrovolníci jsou nezbytnou součástí nestátních neziskových organizací. Využívají se při pořádání a organizování sportovních, kulturních a humanitárních akcí. *„Dobrovolníci sami zdůrazňují v tomto smyslu svůj pocit prospěšnosti, smysluplnosti, seberealizace, kreativity*

a naplnění“. V některých neziskových organizacích se dobrovolníky stávají lidé, kteří předtím byli jejich klienty. Benefitem pro nově příchozí dobrovolníky je začlenění do nového kolektivu, kde navazují přátelství a tráví svůj volný čas (Frič a kol., 2001, s. 114).

Za první skupinu dobrovolníků by se dali označit členové SDH, kteří se organizovaně sdružovali za účelem pomoci druhým lidem. Dobrovolnictví má pro samotné dobrovolníky určitý přímoc, kdy se může jednat o získání nových zkušeností, dovedností a pocitu prospěšnosti.

Politická participace

Pojem participace lze chápat jako vztah či zapojení se lidí do dění ve veřejné správě, což je v mnoha demokratických společnostech složité. Z pohledu participace se chování lidí vůči veřejné správě dá rozdělit do dvou skupin, kdy lidé musí dodržovat určitá nařízení a jsou určitým zdrojem legitimní činnosti (Čermák, Vobecká a kol., 2011, s. 36). Dříve byly ženy z politické participace zcela vyloučeny. Politika a domácnost nebyly slučovány, což se po Francouzské revoluci změnilo (Bergès, 2022, s. 213–223).

Lidé svou volební účastí a volbou určitého reprezentanta se zapojují do procesu vládnutí. Politické rozhodování má vliv na celou společnost, tak proto by se voleb mělo zúčastnit co nejvíce lidí.

Partnerství

Autoři Čermák, Vobecká a kol. (2011, s. 37, 38) přirovnávají partnerství k participaci, která má podobu zapojování aktérů občanského i soukromého tržního sektoru do jednání veřejné správy.

Partnerství je úzce spojeno se slovem spolupráce. Bez spolupráce by partnerství nemohlo fungovat. Zejména v souvislosti s NNO je partnerství velmi důležité. NNO jsou závislé na partnerství s různými subjekty, jinými NNO, vládními institucemi a korporacemi. Tyto partnerské vztahy pomáhají NNO se zajištěním finančních prostředků, dosažení jejich cílů. Při partnerství je důležitá vzájemná důvěra a komunikace.

Mimořádná událost

Mimořádná událost (MU) je stav, který byl zapříčiněn člověkem nebo přírodním jevem, kdy došlo k ohrožení života nebo zdraví lidí, zvířat, majetku či životního prostředí, a tento stav si vyžaduje záchranářské práce k odvrácení nebezpečí nebo minimalizaci škod. Mimořádných událostí je mnoho. Nejčastější se jedná o dopravní nehody, požáry, povodně, vichřice, zemětřesení a výbuchy. Na místo MU mezi prvními většinou přijíždí SDH anebo HZS.

3.5 Sbor dobrovolných hasičů

Sbory dobrovolných hasičů jsou v některých publikacích nazývány dobrovolná hasičská sdružení. Dobrovolná hasičská sdružení náleží do skupiny nejtradičnějších typů občanských organizací. Významnou osobností byl císař František Josef I., který ve druhé polovině 20. století podpořil zakládání hasičských sdružení. V dnešní době jsou SDH nejrozšířenější neziskovou organizací, která je nedílnou součástí každého regionu. Disponují vyšší kvantitou členů než jiné organizace, jako jsou např. církve, myslivecká a sportovní sdružení. Trend členství u SDH má v posledních letech tendenci vzestupu, čímž se výrazně odlišuje od ostatních neziskových organizací. Zájem o členství je už v daleko mladším věku než u jiných neziskových organizací. „*Individualizaci kulturních, rekreačních a sportovních aktivit čelí dvěma způsoby: 1. profesionalizace práce s laickými dobrovolníky a 2. zakořeňováním svých organizací do místních komunit*“ (Frič a kol., 2016, s. 228, 229). SDH pracují s minimálním počtem členů, a přesto vykonávají své poslání velice profesionálně. Tímto se SDH dost liší od jiných NNO. Členové SDH se často stávají organizátory různých kulturních a společenských akcí, kterým věnují svůj volný čas a obohacují, tak život obyvatel v dotčeném regionu. Autoři Kelemen, Drotárová, Kracíková, Bodor (2016, s. 589–599) poukazují na smysl dobrovolných hasičů na Slovensku. Provedenou studii zjistili, že ze strany veřejnosti jsou dobrovolní hasiči vnímáni pozitivně.

Sbory dobrovolných hasičů jsou zřízeny obcemi, ve kterých působí. V České republice je ke dne 31. 12. 2021 registrováno 7637 SDH. Činnost jejich členů je založena na dobrovolnosti, jelikož nebývá finančně odměněná. Odměna pro ně nejčastěji bývá ve formě uznání, pochvaly, udělení vyznamenání nebo jiného ocenění. V některých regionech se členové SDHO setkávají s poděkováním ve formě, kdy dostávají sponzorské dary od místních podniků nebo samospráv. Členové SDH působí v určité formě dobrovolnictví na poli požární ochrany, kdy jsou ochotni riskovat, aby zachránili život nebo majetek někomu jinému.

Dělení sborů dobrovolných hasičů

Podle zřizovatele se sbory dobrovolných hasičů dělí na sbor dobrovolných hasičů obce a sbor dobrovolných hasičů podniku. SDHO je, jak už samotný název napovídá, zřízen obcí, která to má uloženo ze zákona. Obec, která uvedený sbor zřídila plně zodpovídá za jeho akceschopnost a jeho provozní náklady hradí ze svého rozpočtu. Sbor dobrovolných hasičů podniku je, jak už samotný název uvádí, zřízen právníckými osobami nebo

podnikajícími fyzickými osobami, které tuto povinnost mají dle zákona. Zpravidla se jedná se o průmyslové podniky, kde existuje vyšší nebo vysoké riziko požáru či výbuchu (Dostál, Soukupová, 2014, s. 114, 115).

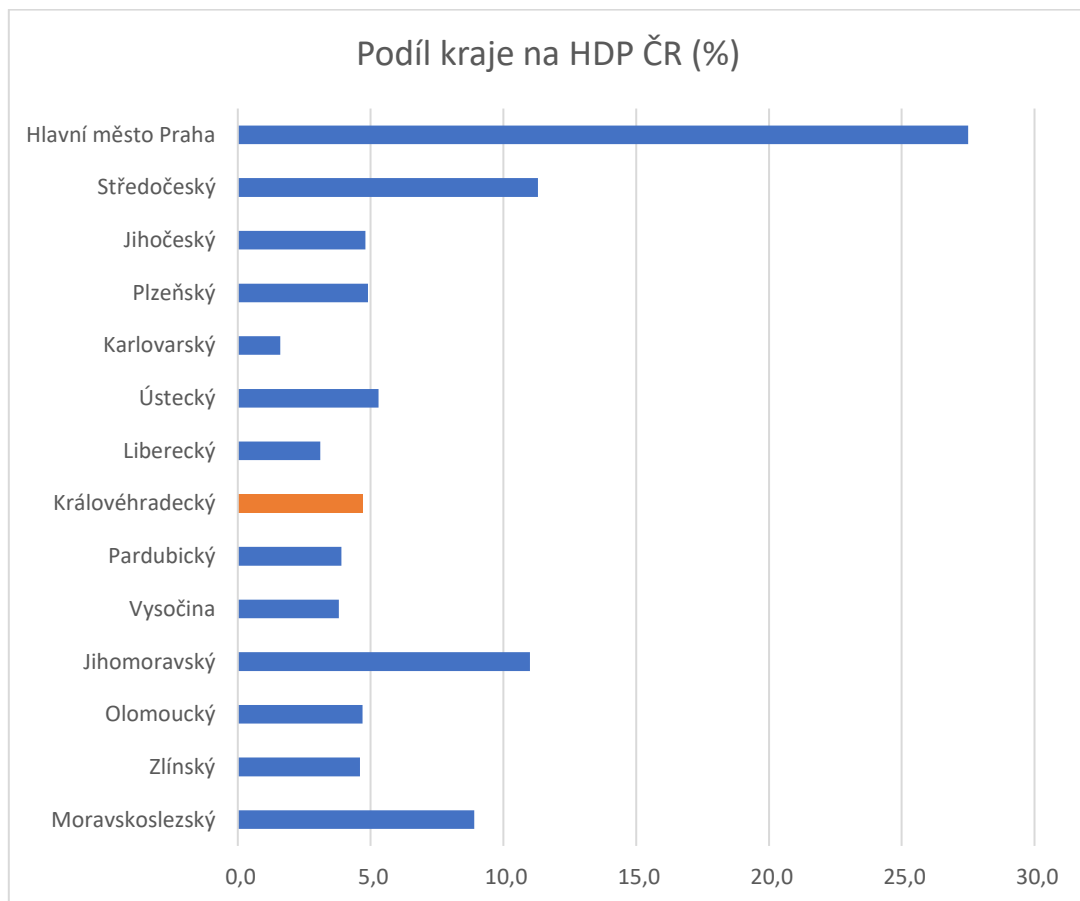
Široká veřejnost často spojuje sbor dobrovolných hasičů obce se sborem dobrovolných hasičů. Každý SDHO má v podmínkách pro členství stanoveno zdravotní způsobilost a dovršení věku 18 let. Jedná se skupinu dobrovolníků, která přímo zasahuje u mimořádných událostí, kde je hlavním úkolem ochrana života a zdraví obyvatel, majetku, zvířat a životního prostředí. Zatímco SDH působí spíš preventivně v oblasti požární ochrany, pořádání hasičských závodů, vzdělávání dětí a mládeže. Pro veřejnost je to zřejmě matoucí tím, že znají někoho, kdo působí v obou sborech. Výše uvedené sbory jsou legislativně upraveny v zákoně České národní rady o požární ochraně č. 133/1985 Sb.

Shrnutím teoretické části bylo zjištěno, že NNO jsou organizace, které nebyly založeny za účelem zisku ale pro jejich prospěšnost pro veřejnost. Některé NNO svou činností získávají finanční obnosy, ale využívají je pro svou činnost. NNO jsou organizačně strukturované, založeny na dobrovolnosti, oddělené od státní správy, nepodléhají kontrole státu, nepřipouští rozdělování zisku a prospěšné pro širokou veřejnost. Přínosy NNO sahají i do oblasti regionálního rozvoje, kdy svou činností poskytují služby, které by jinak musel zajišťovat stát. Tímto pomáhají šetřit finance z veřejného rozpočtu. Dále napomáhají ke snížení nezaměstnanosti, jelikož potřebují své zaměstnance. NNO úzce souvisí s dalšími pojmy jako dobrovolnictví, dobrovolník, partnerství a MU. Dobrovolníci pomáhají s výkonem různých činností. Partnerství se odráží ve formě spolupráce s jinými institucemi a organizacemi.

4 Charakteristika prostředí

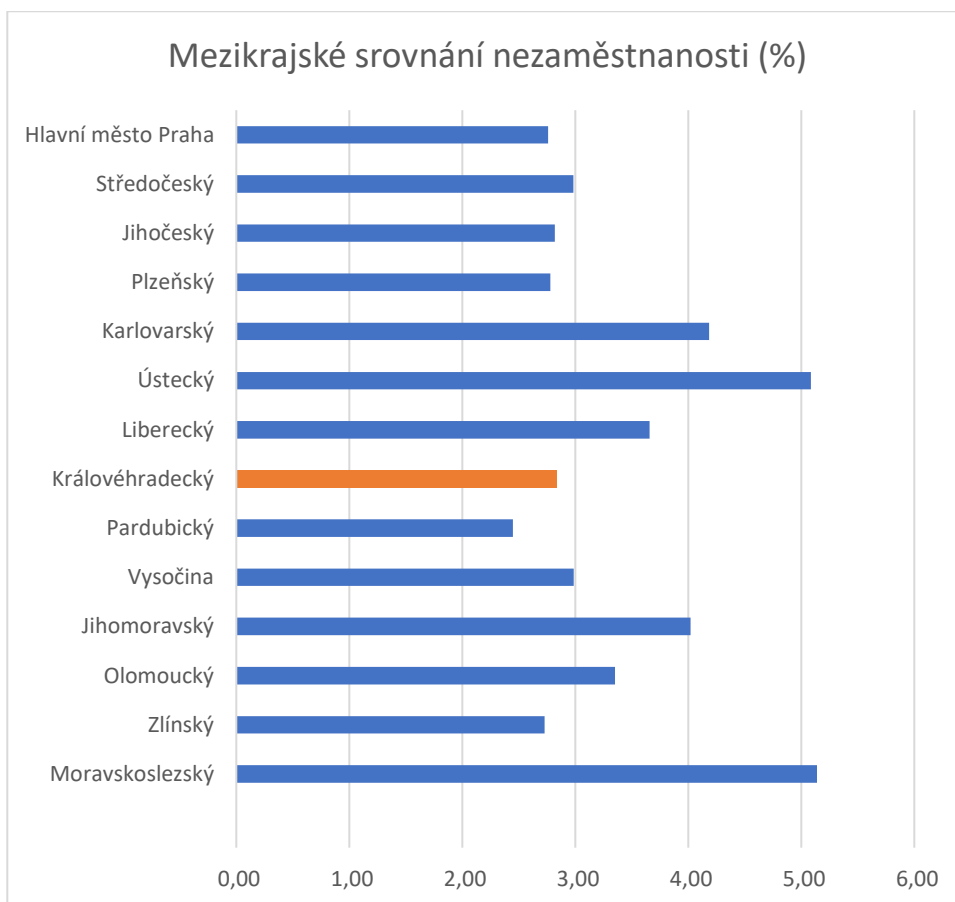
Tato část práce bude zaměřena na charakteristiku prostředí, kde bude provedeno terénní šetření. Královéhradecký kraj je zvolen, jelikož je zajímavý svou polohou, nižší nezaměstnaností a středním umístěním v podílu HDP ČR ve srovnání s ostatními kraji. Šetření bude zaměřeno na jednotky sborů dobrovolných hasičů ve zvolených regionech na území Královéhradeckého kraje. SDH jsou nezbytnou součástí každého regionu. Zejména z pohledu ochrany života, zdraví a majetku obyvatel. Dále se zapojují při pořádání kulturních a sportovních akcí.

Graf 1 Mezikrajské srovnání – HDP ČR



Zdroj: Vlastní zpracování, ČSÚ (2023)

Graf 2 Mezikrajské srovnání – nezaměstnanost

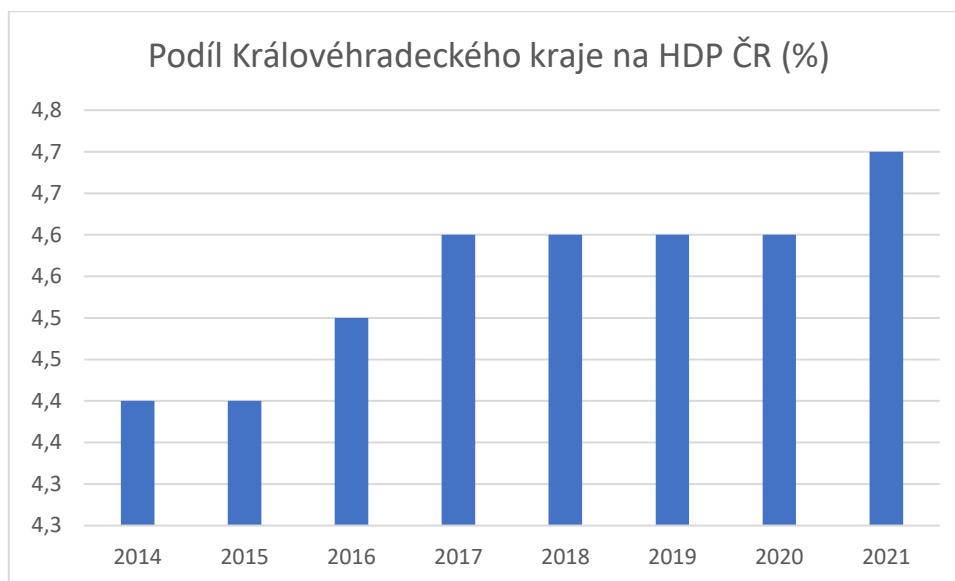


Zdroj: Vlastní zpracování, ČSÚ (2023)

4.1 Královéhradecký kraj

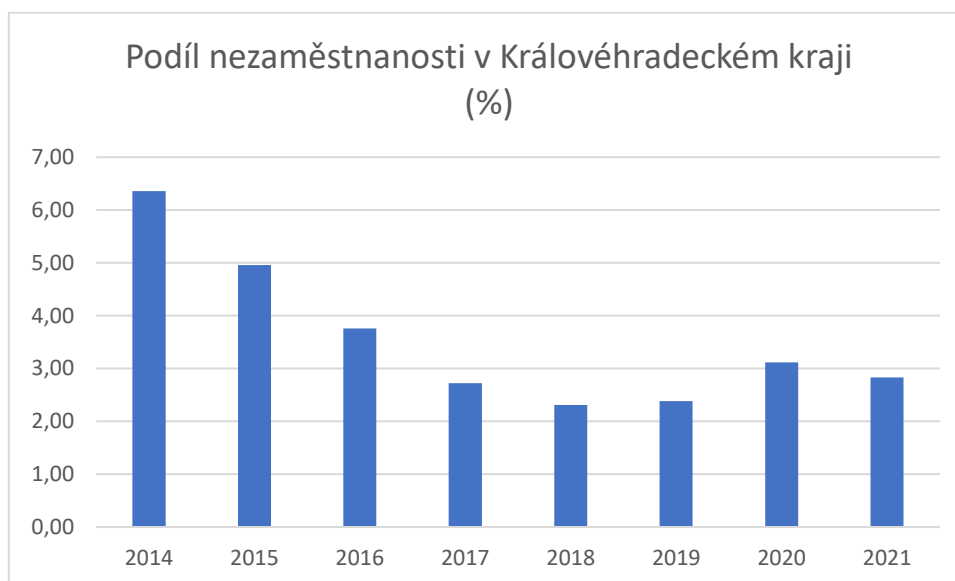
Vznik Královéhradeckého kraje se datuje k 1. 1. 2000, kdy byl původně částí Východočeského kraje. Královéhradecký kraj se nachází v severovýchodní části Čech. Z hlediska členění dle EUROSTATU je Královéhradecký kraj součástí regionu soudružnosti NUTS II – Severovýchod, společně s Libereckým a Pardubickým krajem. Ze Severovýchodní části Královéhradecký kraj hraničí s Polskou republikou. Tato hranice je tvořena z větší části pohořími. Jižní hranice sousedí s Pardubickým krajem. Západní hranice sousedí s Libereckým a Středočeským krajem. Královéhradecký kraj spadá do úrovně EUROSTATU NUTS III, který je následně členěn na pět dalších částí NUTS IV. Jedná se o města Hradec Králové, Jičín, Rychnov nad Kněžnou, Náchod a Trutnov. Před rokem 2003, kdy došlo ke jejich zrušení, se jednalo o tzv. okresy, které měly své úřady. Po této změně došlo na členění krajů na tzv. obce s rozšířenou působností. Statutárním městem Královéhradeckého kraje je město Hradec Králové.

Graf 3 Královéhradecký kraj – HDP ČR



Zdroj: Vlastní zpracování, ČSÚ (2023)

Graf 4 Královéhradecký kraj – nezaměstnanost



Zdroj: Vlastní zpracování, ČSÚ (2023)

4.1.1 Orografie Královéhradeckého kraje

Královéhradecký kraj se nachází v severovýchodní části České republiky. Rozloha Královéhradeckého kraje činí 4758 km². V západní části Královéhradeckého kraje se mezi městem Jičín a Sobotka nachází Prachovské skály, které jsou součástí Chráněné krajinné oblasti Českého ráje. Tato Chráněná krajinná oblast je nejstarší Chráněnou krajinnou oblastí

v České republice. Prachovské skály jsou dominantou Českého ráje, která se datuje do doby druhohor, kdy byla celá oblast zaplavena mořem. Některé skalní útvary dosahují výšky 40 m. Jedná se o turisticky velmi oblíbenou lokalitu, převážně v letních měsících. V severní části Královéhradeckého kraje se nachází Krkonoše. Krkonoše tvoří široké, ploché hřbety, které místy přecházejí v plošiny, které jsou od sebe odděleny hlubokými údolními. V Krkonoších se nachází nejvyšší hora České republiky – Sněžka (1603 m n. m.), která leží na státní hranici s Polskou republikou. Území Krkonoš bylo vyhlášeno jako národní park, který je oblíbenou turistickou lokalitou v zimních i letních měsících. V blízkosti hranice s Libereckým krajem se v Krkonoších nachází pramen evropského veletoku Labe. V severovýchodním cípu Královéhradeckého kraje se u státní hranice s Polskou republikou nachází chráněná krajinná oblast Broumovsko. Střední a jižní část Královéhradeckého kraje patří do oblasti Polabské nížiny, která je známá svou kvalitní půdou a podnebím, což je vhodné pro pěstování různých zemědělských plodin jako je obilí, kukuřice a ovoce. V Polabské nížině se nachází statutární město Královéhradeckého kraje, a to Hradec Králové. V Hradci Králové se nachází soutok Labe a Orlice. V jihozápadním cípu Královéhradeckého kraje je město Chlumeck nad Cidlinou, kterým protéká řeka Cidlina. Na hranici se Středočeským krajem hladina řeky Cidliny dosahuje 202 m n. m., což je nejnižší bod v Královéhradeckém kraji. Nejvýznamnější řeky Královéhradeckého kraje jsou Labe, Orlice, Metuje, Cidlina a Úpa (<https://geoportal.gov.cz/web/guest/map>, 2022, [online]).

4.1.2 Dopravní infrastruktura v Královéhradeckém kraji

Královéhradecký kraj má rozsáhlou železniční a silniční síť, kterou je propojen s ostatními regiony. Samotné město Hradec Králové je největším dopravním uzlem v Královéhradeckém kraji. Paprskovitě se zde rozbíhají komunikace a železniční síť. Nejvýznamnější ze silniční dopravy je dálnice D11, která propojuje Královéhradecký kraj s Prahou. Dálnice D11 je zatím ukončena ve městě Heřmanice blízko Jaroměře, kdy po její dostavbě by měla ČR propojit s Polskou republikou (<https://www.rsd.cz/web/guest/Silnice-a-dalnice/delky-a-dalsi-data-komunikaci>, 2022, [online]).

Železniční síť se v Hradci Králové rozbíhá do pěti směrů, kdy nejvýznamnější trať je ve směru Velký Osek – Choceň, trať Pardubice – Jaroměř a trať na Liberec. V Královéhradeckém kraji se u obce Královec nachází železniční propojení s Polskou republikou (<https://mapy.spravazeleznic.cz/>, 2022, [online]).

4.1.3 Průmysl a významné podniky v Královéhradeckém kraji

Královéhradecký kraj lze zařadit mezi průmyslově-zemědělsky založenou část ČR. Nachází se v něm velké množství firem, které svou činnost zaměřují na průmysl automobilový, strojírenský, elektrotechnický, chemický, dřevozpracující, potravinářský a na výrobu hudebních nástrojů. Automobilový průmysl, konkrétně závod Škoda auto a. s. v Kvasinách, v Královéhradeckém kraji zastává prvenství v počtu zaměstnanců. Strojírenský a elektrotechnický průmysl má zastoupení ve více městech, kdy jsou zaměřeny na výrobu náradí, motorů, elektromotorů a strojů pro oblast potravinářství. Chemický průmysl vyrábí gumárenské výrobky ve městech Hradec Králové a Náchod. Dřevozpracující průmysl má v České republice dlouholetou tradici. Nejznámější v Královéhradeckém kraji jsou Krkonošské papírny KRPA Holding CZ, a.s. v Hostinném. Potravinářský průmysl velmi významně zastává pivovar v Nové Pace a Náchodě, cukrovar Tereos TTD, a. s. v Českém Meziříčí a mlékárna BOHEMILK, a. s. v Opočně. Průmysl zaměřený na výrobu hudebních nástrojů zastává firma PETROF, spol. s r. o. v Hradci Králové, který je významným výrobcem akustických klavírů a pianin. Pro provoz průmyslových závodů je nezbytná a velmi důležitá elektrická energie. Dále se zde nachází parní elektrárna v Poříčí a solární fotovoltaická elektrárna ve Smiřicích.

4.1.4 Zemědělství v Královéhradeckém kraji

Zemědělství v České republice by se dalo chápat jako odvětví průmyslu. Rozmístění zemědělské výroby má zonální charakter, který upřednostňuje nadmořskou výšku než zeměpisnou šířkou, a to s ohledem na živočišnou či rostlinou výrobu. V Královéhradeckém kraji je vhodné geografické prostředí pro pěstování různých zemědělských plodin. Zemědělské podniky se v živočišné výrobě nejvíce věnují chovu drůbeže a v rostlinné výrobě se nejvíce věnují pěstování cukrové řepy a různých obilovin.

4.1.5 Cestovní ruch v Královéhradeckém kraji

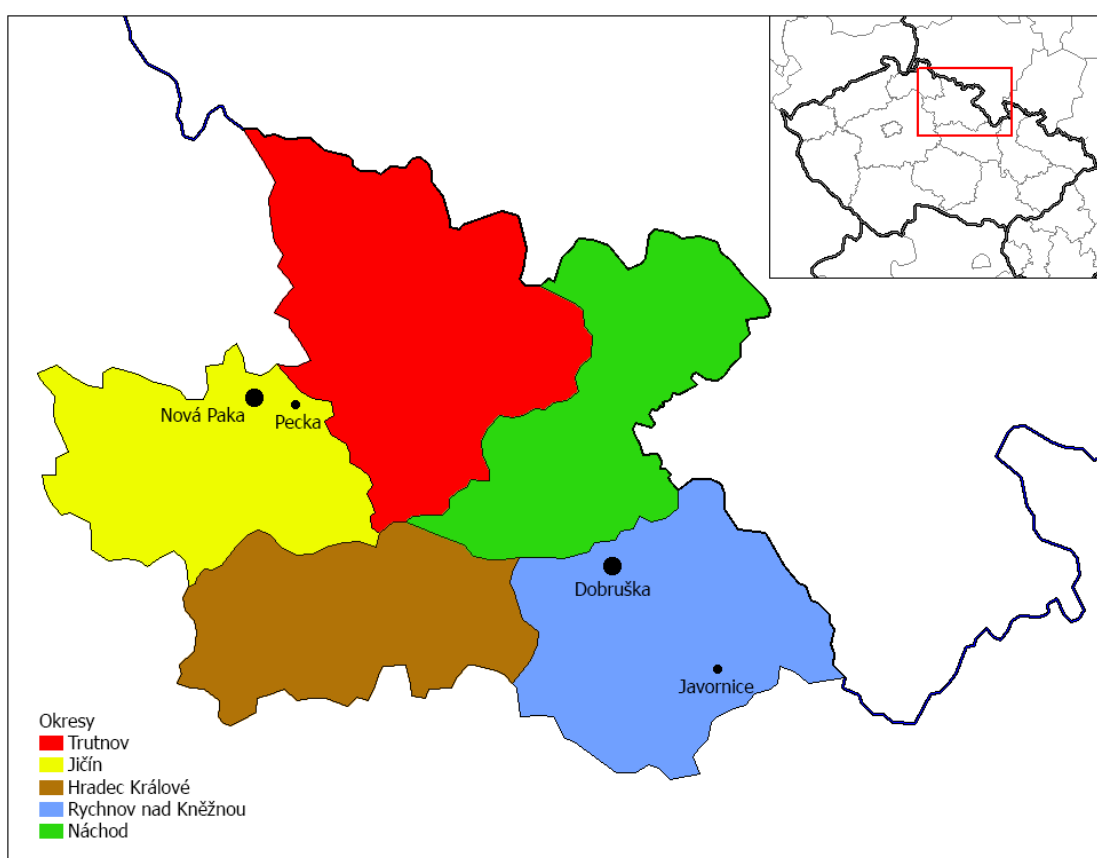
Cestovní ruch přispívá k rozvoji ekonomiky v České republice. Královéhradecký kraj má výborné geografické podmínky pro oblast cestovního ruchu. Nejznámější a nejnavštěvovanější oblast je Krkonošský národní park. Krkonoše mají velikou návštěvnost domácích i zahraničních turistů, a to bez ohledu na roční období (Podhorský, 2002, s. 12). Přírodní krásy doplňují kulturní a historické památky, jako jsou zoologická zahrada ve Dvoře

Králové nad Labem, muzea, hrady, zříceniny hradů, zámky, podzemní kryty, pevnosti a bunkry (Voženílek, Szczyrba, 2002, s. 70).

4.2 Vybrané regiony

Tato kapitola bude obsahovat seznámení s vybranými regiony, které se nachází v Královéhradeckém kraji a jsou zajímavé svou polohou. Konkrétně se jedná o město Nová Paka, městyse Pecka, město Dobruška a obec Javornice.

Obrázek 1 Mapa Královéhradeckého kraje



Zdroj: Vlastní zpracování

Tabulka 1 SDH v Královéhradeckém kraji

Okresy	Počet SDH	Aktivita – pomoc obcím
Hradec Králové	137	279
Jičín	164	308
Náchod	132	281
Rychnov nad Kněžnou	119	309
Trutnov	74	195

Zdroj: Vlastní zpracování, SH ČM (2023)

Tabulka 2 Složení obyvatelstva vybraných regionů v Královéhradeckém kraji

Počet obyvatel ve vybraných obcích České republiky k 1. 1. 2022								
Region	Kód		Počet obyvatel			Průměrný věk		
	okresu	obce	celkem	muži	ženy	celkem	muži	ženy
Nová Paka	CZ0522	573248	8857	4307	4550	44,6	42,8	46,3
Dobruška	CZ0524	576271	6518	3183	3335	44,3	42,9	45,7
Pecka	CZ0522	573299	1292	652	640	43,8	42,7	44,9
Javornice	CZ0524	576336	1101	569	532	40,2	40,1	40,2

Zdroj: Vlastní zpracování, ČSÚ (2023)

4.2.1 Nová Paka

Nová Paka se nachází na území okresu Jičín. Město Nová Paka bývá nazýváno východní brána Geoparku Český ráj. K městu náleží části, který mi jsou Heřmanice, Kumburský Újezd, Podlevín, Přibyslav, Pustá Proseč, Radkyně, Štikov, Studénka, Valdov, Vlkov, Vrchovina a Zlámaniny. Město Nová Paka je obec s rozšířenou působností, ve které žije 8857 lidí. Rozkládá se na 2868 ha. Nachází se v Podkrkonoší v nadmořské výšce 427 m n. m. Občanská vybavenost je na velice dobré úrovni. Ve městě se nachází městský úřad, Česká pošta, banky, obchodní řetězce, mateřské, základní a střední školy, dům dětí a mládeže, domovy pro seniory, několik ordinací dětských i praktických lékařů a poliklinika s ambulancemi. Nechybí zde městské kulturní divadlo, kino, venkovní a vnitřní bazén, sjezdovka s lyžařským vlekem, letní a zimní stadion, střelnice a další sportoviště. Dopravní obslužnost je ve městě na velmi dobré úrovni. Je zajištěna vlakovými i autobusovými spoji. Zázemí pro cestující, kteří čekají na dopravní spoje mají v nádherných zrekonstruovaných

budovách vlakového a autobusového nádraží. Původní název města byl Paka Mladá. Tento název se datuje k roku 1357. Ze zápisů z kronik je o historii města dochováno, že prošlo několika rozsáhlými požáry, povodněmi, morovými epidemiemi a nájezdy cizích vojsk. V důsledku toho si obyvatelé města prošli hladomorem. Hladomor se povedlo odvrátit bramborami, které vypěstovali pavláni z kláštera v Nové Pace. Klášter je největší dominantou Nové Paky. V době kolem 19. století se v Nové Pace rozvinul textilní průmysl. Památky, které nesmějí být opomenuty jsou: Suchardův dům, klenotnice drahých kamenů, zkamenělý kmen stromu a Novopacký pivovar. Suchardův dům je využíván jako muzeum s prostory pro různé výstavy a vernisáže. U Suchardova domu se na pozemku nachází vitrína, ve které je vystavený kmen zkamenělého stromu, který je dlouhý 8,2 m. Klenotnice disponuje několika expozicemi, kde jsou vystaveny araukarity, drahokamy a polodrahokamy, které byly nalezeny v Nové Pace a blízkém okolí. Novopacký pivovar je výjimečný tím, že má vlastní sladovnu a k výrobě piva používá vodu z vlastní studny. Pivovar má letitou tradici, ale zaměřuje se převážně na export do zahraničí (Maceček a kol., 2011, s. 222). Nechybí ani různá zájmová sdružení a spolky. Nejznámější je Sbor dobrovolných hasičů, Tělocvičná jednota Sokol, Život bez barrier Nová Paka, z. ú., Sbor jednoty bratrské, spolek diabetických dětí, Český rybářský svaz, Junák – český skaut, středisko Sopka Nová Paka, z. s., Bruslařský klub, z. s., Ochotnický divadelní sbor „Tři na tři“, Dům dětí a mládeže Stonožka, Klub českých turistů p. s., Sportovně střelecký klub, z. s., 1. Fotbalový klub Nová Paka, z. s.

Sbor dobrovolných hasičů Nová Paka

SDH Nová Paka, jak už samotný název napovídá, se nachází ve městě Nová Paka. Požární ochranu v Nové Pace zprvu vykonával zvláštní ochranný oddíl, který spadal do kompetence tělocvičné jednoty Sokol a nazýval se „*sokolhasič*“. Sokolhasič byl jakýmsi podmětem pro vznik SDH Nová Paka. Samotný vznik SDH Nová Paka se datuje ke dni 17. srpna 1875. SDH dostal od města Nové Paky hasičí techniku, která odpovídala této době. Jednalo se o stříkačky, sudy na vozících, kožené košíky a žebříky. Už v této době byla hasičí technika strategicky rozmístěna po městě. S rostoucími počty zásahů, začaly vznikat první tzv. „*Výjezdové zásahové jednotky*“, které byly převážně tvořeny z řad dobrovolných hasičů. Historicky významným rokem pro Novou Paku byl rok 1995, kdy SDH měl 20 členů, ze kterých se vytvořily výjezdové jednotky. Každou z nich tvořili vždy čtyři hasiči, kteří se střídali každý den. Hasiči drželi tzv. pohotovost, kdy u sebe měli malé osobní telekomunikační zařízení, kterým v případě jejich svolání obdrželi textovou zprávu

s nejdůležitějšími informacemi. Postupem času docházelo k inovaci hasicí techniky, kdy byly zakoupeny první automobily se stříkačkou (<https://sdhnp.estranky.cz/clanky/historie-sboru.html>, 2022, [online]).

Jednotka sboru dobrovolných hasičů Nová Paka má v současné době 91 členů, kdy z toho je 22 mužů ve výjezdové zásahové jednotce, která svou profesionalitou zajišťuje podporu profesionální jednotce hasičského záchranného sboru Nová Paka. Starostou sboru v současné době je npor. Bc. Milan Pospíšil, který je také velitelem požární stanice hasičského záchranného sboru v Nové Pace. Členové výše uvedeného SDH každoročně pořádají dny otevřených dveří, kde veřejnosti ukazují své dovednosti a prezentují tím důležitost hasičů. Mimo jiné kromě své náplně provádějí součinnost při pořádání různých kulturních a společenských akcí.

4.2.2 Pecka

Městys Pecka se nachází na území okresu Jičín. K Pecce náleží části, kterými jsou Arnoštov, Bělá u Pecky, Bukovina u Pecky, Horní Javoří, Kal, Staňkov a Vidonice. Městys se rozkládá na 2303 ha a žije v něm 1292 obyvatel. Nachází se v Podkrkonošské kopcovité krajině. Nadmořská výška činí 407 m n. m. Územím Pecky protéká potok Zlatnice a Javorky. Občanská vybavenost je celkem na dobré úrovni. Na Pecce je úřad městys Pecka, infocentrum, základní a mateřská škola, knihovna, Římskokatolický farní úřad, cukrárna s kavárnou, obchody se smíšeným zbožím, pobočka České pošty, domov pro seniory a ordinace praktického lékaře. Při zmínce o občanské vybavenosti se nesmí opomenout, že Pecka má k dispozici několik sportovišť, například fotbalové hřiště, tenisové a volejbalové kurty, hřiště s umělým povrchem. Městys Pecka v letních měsících navštěvuje velké množství turistů, kteří využívají místní kemp, který nabízí ubytovací kapacitu cca 150 lůžek. Ubytování je v menších a větších chatách. Součástí areálu je restaurace, tenisové i volejbalové kurty, lezecká stěna, další různá sportoviště a dětská hřiště. V areálu se nachází koupaliště s travnatou pláží. Kemp Pecka je natolik oblíbený, že nemají nouzi o návštěvníky a zaplnění ubytovací kapacity, protože se v něm pořádají různé kulturní akce, koncerty a dětské dny. Dopravní obslužnost je ve městys Pecka na nižší úrovni, jelikož k dispozici mají cestující pouze autobusová spojení, kterých je poskromnu. Název Pecka byl údajně dedukován od tvaru kopce, na kterém se nachází hrad Pecka. Kopec svým tvarem připomíná pecku. Hrad Pecka postavili páni z Železnice ve 14. století. Roku 1322 pod hradem Pecka začala výstavba prvních stavení, která začala postupně přibývat a vznikla tam menší osada.

Postupně se osada začala rozrůstat až na velikost obce. Městys Pecka má v současné době stále svůj osobitý historický charakter. Na Pecce se dochovalo nespočet historicky významných památek jako například: kostel sv. Bartoloměje, morový sloup, barokní kašna, památníky, sochy a roubené chalupy (Maceček a kol., 2011, s. 223). Nechybí ani různá zájmová sdružení a spolky. Nejznámější je Sbor dobrovolných hasičů, Tělocvičná jednota Sokol, Divadelní sbor Smajlík Pecka, z. s., Spolek Bezdrůžic, z. s., Klub českých turistů p. s.

Sbor dobrovolných hasičů Pecka

SDH Pecka, jak už samotný název napovídá, se nachází v městysu Pecka. První zmínky o vzniku SDH Pecka se datují k období 80. let 19. století. V této době obec Pecka vydala plán, který byl jakýmsi návodem pro obyvatele v případě požáru. Byl natolik propracován, že v něm byla zmíněna čísla popisná a každý obyvateľ měl svůj úkol. Jednalo se o dílčí úkoly, které byly nezbytné pro uhašení požáru. Jednalo se o poskytnutí koní, nošení vody, žebříků, seker a motyk. Doprava vody byla v této době velmi náročná, jelikož se voda nosila ručně ve džberech. Obyvatelé Pecky byli finančně motivováni, např. za prvotní ohlášení požáru nebo výpůjčky koní. V roce 1880 se konala první schůze sboru, kdy se do jejich řad přihlásilo 52 obyvatel. Postupně se sbor vyvíjel a vznikly tři skupiny hasičů. Jednalo se o tzv. lezce, strážce a stříkače. Lezci měli za úkol provádět evakuaci osob a vynášení majetku. Strážci měli vypořádat majetek strážce. Stříkači prováděli hasební práce a koordinovali nošení vody do stříkačů. V období první světové války přišel sbor o své členy, jelikož je odvedli do zbroje. Činnost sboru ale nezanikla, protože ho doplnilo dvacet žen, které se seznámily s hasební technikou (Coganová, 2013, s. 87, 88, 89, 92).

V současné době má SDH Pecka celkem 88 členů, kdy z toho je 17 členů mladších 18 let. Výjezdová zásahová jednotka Sboru disponuje 12 členy, kteří pravidelně procházejí různými cvičeními a odbornou přípravou. Svou ochotou a akceschopností jsou velkou podporou profesionálních hasičských sborů při řešení mimořádných situací. Starosta SDH Pecka je Josef Nyč. SDH Pecka se dále podílí na pořádání kulturních, společenských a sportovních akcí.

4.2.3 Dobruška

Město Dobruška se nachází v okrese Rychnov nad Kněžnou. K Dobrušce náleží městské části, kterými jsou Doly, Domašín, Chábory, Křovice, Mělčany, Pulice a Spáleníště. Město Dobruška je obec s rozšířenou působností, ve které žije 6518 obyvatel a její katastrální rozloha činí 3443 ha. Nachází se v Podhůří Orlických hor v nadmořské výšce 287 m n. m.

Občanská vybavenost je na velmi dobré úrovni. Ve městě se nachází městský úřad, Česká pošta, banky, knihovna, obchodní řetězce, domov pro seniory, kino, koupaliště, bazén, tenisové kurty, letní stadion, kynologické hřiště, kuželna, Sokolovna, mateřské, základní a střední školy, gymnázium, Vojenský geografický a hydrometeorologický úřad generála Josefa Churavého. Zdravotní péči obyvatel i lidí z okolí mimo soukromých ordinací zabezpečuje místní poliklinika. Dopravní obslužnost je ve městě na dobré úrovni. Zajištěna je jak vlakovými, tak autobusovými spoji. Vlaková stanice Dobruška je tzv. konečná stanice, jelikož leží na konci lokální trati s Opočnem pod Orlickými horami. První zmínka o městě se datuje k roku 1320. Roku 1628 došlo ve městě Dobruška k ozbrojené vzpouře obyvatel, jelikož odmítli náboženskou konverzi. Dobrušku v roce 1806 a 1866 zasáhly rozsáhlé požáry, které zapříčinily opravy a přestavby historických stavení. Život obyvatel Dobrušky se obrátil k lepšímu, až po pádu komunismu v roce 1989, kdy se do města dostala svoboda víry, obchodu, fungování různých spolků. Největší dominantou Dobrušky je radnice s 45 m vysokou věží. Dobruška disponuje velkým množstvím památek, kterými jsou například: rodný dům Františka Vlastislava Heka s expozicí, kašna s rotující kamennou koulí, kostel sv. Ducha, synagoga a židovský hřbitov. Další zajímavostí je muzeum Vojenské geografie, které svou expozicí seznamuje návštěvníky s historií zdejšího úřadu a jeho důležitost pro Armádu České republiky (Maceček a kol., 2011, s. 36). Mezi zajímavostí by se dalo zařadit datum 20. července 1952, kdy se v Dobrušce narodil významný český sociolog Miroslav Disman, který je autorem knihy: Jak se vyrábí sociologická znalost: Příručka pro uživatele. V Dobrušce nechybí ani různá zájmová sdružení a spolky, kterých je cca 40. Mezi nejznámější patří: Sbor dobrovolných hasičů Dobruška, Český včelařský svaz, Český zahrádkářský svaz, Divadelní soubor F. A. Šubert, taneční klub HOP, Junák, Klub Českých turistů Dobruška, Rodinné centrum Dobruška, klub důchodců, klub pro mládež – Vješák, Sdružení zdravotně postižených Dobruška, Šachový klub Dobruška, Ženský pěvecký sbor Vlasta, Tělocvičná jednota Sokol.

Sbor dobrovolných hasičů Dobruška

SDH Dobruška, jak už samotný název napovídá, se nachází ve městě Dobruška. Prvopočátky vzniku SDH Dobruška se datují k roku 1874, kdy se konala první schůze, na které byl vybrán starosta sboru. Prvním starostou sboru tedy byl Antonín Krause, který byl velmi veřejně činný, jelikož byl příznivcem několika činných spolků. Město Dobruška ze svých vlastních peněz SDH zakoupilo první velký stříkač. Na výzbroj pro hasiče městu nezbyly peníze, tak se konala veřejná sbírka. Sbor se postupem času začal rozrůstat

a zdokonalovat v hašení požárů. V období druhé světové války byla činnost SDH Dobruška potlačena a orientována na tzv. civilní obranu. Po válce došlo k obnovení činnosti sboru. Významným rokem pro SDH Dobruška byl rok 1959, kdy byla zahájena výstavba požární zbrojnice, která byla dokončena o čtyři roky později. Požární zbrojnice poskytovala kvalitní vytápěné zázemí. V této době měl sbor svou vlastní hasicí techniku, výstroj i výzbroj na velmi vysoké úrovni. Roku 1974 se na stadionu v Dobrušce konala oslava stoletého výročí fungování sboru, při které byla uspořádána soutěž o putovní pohár Dobrušky v požárním sportu. Tato soutěž se stala každoroční tradicí (Mervart, 2019, s. 74, 75). V současné době má SDH Dobruška celkem 44 členů a členek. Výjezdová zásahová jednotka je složena ze 14 mužů. Starostou SDH Dobruška je Josef Rambousek. SDH Dobruška v současné době působí jako zájmová organizace, která se podílí na pořádání kulturních a společenských akcí. Mezi tyto akce patří Dobrušská pouť, Svatováclavské slavnosti, Den bezpečnostních složek a hasičské plesy.

4.2.4 Javornice

Javornice je obec, která se nachází na území okresu Rychnov nad Kněžnou. K obci Javornice náleží části, který mi jsou Přím a Jaroslav. Tato krásná obec se rozkládá na území 1841 ha a žije v ní 1101 obyvatel. Zástavba je převážně podél Javornického potoka. Nachází se v Podhůří Orlických hor v nadmořské výšce 390 m n. m. Občanská vybavenost je na horší úrovni, kdy disponuje Obecním úřadem, mateřskou a základní školou, Českou poštou a obchodem se smíšeným zbožím. V roce 1358 byla Javornice vesnice a tvrz. Obec postihly tři velká neštěstí. Jednalo se o nájezd Švédského vojska, pandemii cholery a povodeň. V obci se nachází kostel sv. Jiří, který je největší dominantou obce. Další zajímavostí obce je bezejmenná kaple s křížovou cestou a studánkou (Maceček a Kol., 2011, s. 255). V obci Javornice nechybí ani různá zájmová sdružení a spolky. Nejznámější je Sbor dobrovolných hasičů Javornice, Tělocvičná jednota Sokol Javornice, Jedeme s Pepou a spolek Javor.

Sbor dobrovolných hasičů Javornice

SDH Javornice, jak už samotný název napovídá, se nachází v obci Javornice. První zmínka o vzniku SDH Javornice se datuje ke 14. květnu 1885. Iniciativa, která vedla ke vzniku sboru byla ze strany obecního úřadu Javornice. Zájem o členství projevil 43 občanů. První starostou SDH Javornice byl Václav Pavel. Začátky fungování sboru byly velmi špatné. Obec Javornice ze svých vlastních peněz a vypůjčených peněz zakoupila čtyřkolovou stříkačku. Postupně se zájem o členství ve sboru rozrostl až na 92 členů. Obec Javornice se

rozprostírá podél Javornického potoka v délce šesti kilometrů. Vzhledem k této rozloze, vznikaly drobné rozepře mezi členy sboru, ohledně rozmístění hasičské výzbroje. Tyto rozepře a další jiné neshody členů SDH Javornice rozdělily, kdy roku 1907 vznikl další sbor, který se jmenoval SDH Javornice Betlém. Obec Javornice postupně modernizovala vybavenost svého SDH Javornice, jelikož se členové sboru aktivně zapojovali do pořádání kulturních a společenských akcí. V roce 1949 byla započata výstavba nové hasičské zbrojnice, která byla po čtyřech letech dokončena. Za posledních třicet let došlo ke zřetelné inovaci vybavení, techniky, pracovních oděvů, teoretické a praktické přípravy (Mervart, 2019, s. 107, 108). V současné době SDH Javornice má celkem 23 členů, z toho je 15 mužů a 8 žen. Starostou SDH Javornice je Michal Moravec.

5 Terénní šetření

Tato kapitola bude obsahovat kvantitativní a kvalitativní sociologické šetření, které je hlavním základem praktické části bakalářské práce. Cílem terénního šetření bude získat dostatečné množství informací, které bude probíhat ve zvolených regionech v Královéhradeckém kraji. Pro tuto práci bylo zvoleno město Nová Paka, městys Pecka, město Dobruška a obec Javornice. Charakteristika zvolených regionů se nachází v předchozí kapitole.

Dalším cílem terénního šetření bude zjistit, jak veřejnost vnímá sbory dobrovolných hasičů a jejich působení na regionální rozvoj. Zpracování této části proběhne ve dvou fázích, které jsou nezbytné pro naplnění hlavního cíle práce. Fáze budou probíhat kvantitativním a kvalitativním sociologickým šetřením. Nezbytné bude nastudování literatury, která se zabývá sociologickým šetřením. Na podkladě zjištěného budou zvoleny hypotézy, otázky do dotazníku a otázky pro rozhovor s aktéry vybraných regionů. Kvantitativní šetření bude probíhat formou dotazníků, které budou distribuovány mezi obyvatele zvolených regionů v období od prosince 2022 do ledna 2023. Po ukončení sběru vyplněných dotazníků budou data sloužit pro vyhodnocení a testování statistických hypotéz. Kvalitativní sociologické šetření bude vedeno formou rozhovoru s aktéry vybraných regionů. Získanými výstupy bude stanoven závěr sociologického šetření.

5.1 Kvantitativní šetření

Kvantitativní metoda sociologického šetření bude probíhat mezi obyvateli zvolených regionů, kterým bude dotazník distribuován. Do každého regionu bylo distribuováno 230 dotazníků. Výhody dotazníkového šetření spočívají v tom, že respondent ho vyplňuje v přirozeném prostředí, má na vyplnění čas a klid. Dotazníkové šetření má i své nevýhody, které spočívají v neochotě respondentů a špatného vyplnění dotazníku. Otázky v dotazníku budou zaměřeny hlavně na to, jak veřejnost vnímá sbory dobrovolných hasičů a jejich působení na regionální rozvoj. Na konci dotazníku budou otázky, které poslouží pro identifikaci respondentů. Od otevřených otázek bude upuštěno, jelikož při prvotní pilotní studii bylo zjištěno, že respondenti při této formě nespolupracují a možnost pro odpověď proškrtávají. Z tohoto důvodu bude využito pouze uzavřených otázek. Podle autora Dismana (2011, s. 127) uzavřené otázky nabízejí respondentovi výběr odpovědi, ze kterých si vybere

tu správnou. Respondenti budou seznámeni, že vyplnění dotazníku bude naprosto anonymní. Vzor dotazníku se bude nacházet v příloze č. 1.

Autor Disman (2011, s. 120) o kvantitativním šetření pojednává jako o „typickém jízdním řádu“. Cílem vzorku kvantitativního šetření je představit populaci jedinců.

Stanovení hypotéz

V této části budou stanoveny tři hypotézy, které budou výpočtem přijaty anebo zamítnuty. Při výpočtu budou použity nasbíraná data, která budou otestována. Výsledkem bude stanovení, zda existuje závislost mezi dvěma kvantitativními znaky.

Hypotéza č. 1

H₀: Neexistuje závislost mezi bydlištěm respondentů a jejich povědomím o činnostech sboru dobrovolných hasičů.

H₁: Existuje závislost mezi bydlištěm respondentů a jejich povědomím o činnostech sboru dobrovolných hasičů.

Hypotéza č. 2

H₀: Neexistuje závislost mezi délkou bydlení respondentů v regionu a jejich výběrem akce pořádané sborem dobrovolných hasičů.

H₁: Existuje závislost mezi délkou bydlení respondentů v regionu a jejich výběrem akce pořádané sborem dobrovolných hasičů.

Hypotéza č. 3

H₀: Neexistuje závislost mezi věkovým rozložením respondentů a jejich názorem, jestli se sbor dobrovolných hasičů podílí na regionálním rozvoji.

H₁: Existuje závislost mezi věkovým rozložením respondentů a jejich názorem, jestli se sbor dobrovolných hasičů podílí na regionálním rozvoji.

Podmínky pro výběr respondentů

Za důležitou podmínku vzorku dat bude, že respondenti musí být starší 18 let. Další podmínkou bude, že respondenti musí být obyvatelé jednoho z vybraných regionů. Bude se jednat o náhodný výběr respondentů, bez jakéhokoli cíleného zaměření na pohlaví, věkovou skupinu, rasu či náboženství. Do každého z výše uvedených regionů bude distribuováno 230 dotazníků.

Pilotní studie

Pilotní studií, která bude probíhat na území vybraných regionů a na malém počtu respondentů, bude zjištěno, zda kvantitativním šetřením bude zajištěno dostatečné množství potřebných dat od veřejnosti.

Technika sběru dat

Sběr dat bude uskutečněn pomocí dotazníkového šetření, které zajistí dostatečné množství dat.

Struktura nástroje sběru dat

Za nástroj bude zvolen dotazník. V samotném úvodu dotazníku bude oslovení respondentů, z jakého důvodu se provádí kvantitativní sběr dat a poděkování respondentům za spolupráci. Dotazník bude v první části obsahovat otázky zaměřené na osobu respondenta. Ve druhé části budou otázky zaměřené na povědomí respondentů o činnostech SDH a názoru, jestli se SDH podílí na regionálním rozvoji.

Předvýzkum

Předvýzkumu bude proveden před zahájením kvantitativního šetření. Bude dotazováno menším množstvím respondentů než u pilotní studie. Celkem bude dotazováno 25 respondentů, aby byla zajištěna zpětná vazba správnosti formulace, srozumitelnosti a jednoznačnosti otázek v dotazníku. Pro tento malý vzorek bude podle autora Dismana (2011, s. 114) využita metoda tzv. Sněhové koule. Provedení předvýzkum nesmí být nikdy vynecháno (Disman, 2011, s. 122).

Sběr dat

Sběr dat proběhne od prosince 2022, kdy do každého vybraného regionu (Nová Paka, Pecka, Dobruška a Javornice), budou distribuovány dotazníky. Konkrétně bude do každého regionu distribuováno 230 dotazníků. Ukončení sběru dat proběhne koncem ledna 2023.

Analýza dat

Získaná data z dotazníkového šetření budou uspořádána, vyhodnocena a otestována. Některé otázky budou znázorněny ve formě tabulky nebo grafu. Ze získaných dat budou pomocí statistických výpočtů vyhodnoceny stanovené hypotézy.

Výsledky kvantitativního šetření

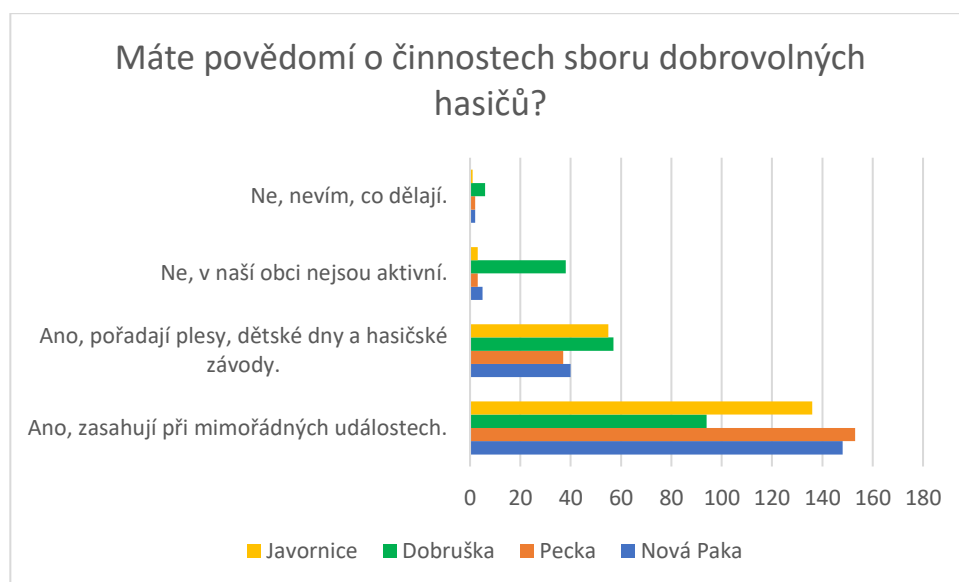
Tato část bakalářské práce bude obsahovat získaná upotřebitelná data z dotazníkového šetření. Do každého regionu bylo distribuováno 230 dotazníků. Kontrolou vyplněných dotazníků bylo zjištěno, že z většiny, která se vrátila, jsou některé špatně nebo neúplně vyplněné. Nejnižší počet správně a úplně vyplněných dotazníků byl z obce Javornice, kdy požadovanému standartu odpovídalo pouze 195 dotazníků. Z města Nová Paka stanovené míře odpovídalo 213 dotazníků, z města Dobruška bylo v pořádku 203 dotazníků a z městysu Pecka dané normě odpovídalo 200 dotazníků. Vzhledem k rozdílnému počtu bylo rozhodnuto, že bude použito 195 dotazníků ze všech zvolených

regionů. Za adekvátní prostředek bylo zvoleno zcela náhodné vyřazení nadbytečných dotazníků. Některé otázky z dotazníku budou v další části znázorněny v grafu.

Otázka č. 1 (Máte povědomí o činnostech sboru dobrovolných hasičů?)

Z dotazníku vyplynulo, že 92 % dotázaných ví, že zasahují při mimořádných událostech a pořádají plesy, dětské dny a hasičské závody; ostatních asi 8 % nemá ponětí o činnosti SDH. Nejvyšší povědomí mají respondenti z obce Javornice. Respondenti z ostatních regionů, se mezi sebou v názoru liší maximálně o 1 až 2 %. Zvláštností je, že nejnižší povědomí mají respondenti v Dobrušce.

Graf 5 Otázka č. 1

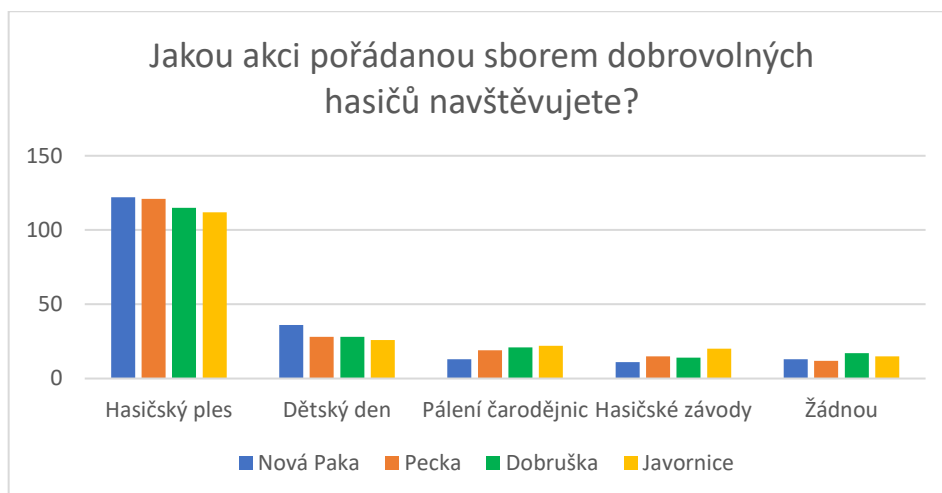


Zdroj: Vlastní zpracování

Otázka č. 2 (Jakou akci pořádanou sborem dobrovolných hasičů navštěvujete?)

Z celkového počtu odpovědí respondentů (780) vyplynulo, že v regionech se dotázaní nejvíce účastní hasičského plesu a to ze 60 %, dále se účastní Dětských dnů (15 %), Pálení čarodějnic (10 %), nejméně se účastní Hasičských závodů (8 %) a 7 % dotázaných se žádné akce neúčastní. Mezi respondenty ze všech regionů nebyla zjištěna významná odlišnost při návštěvě jednotlivých akcí.

Graf 6 Otázka č. 2

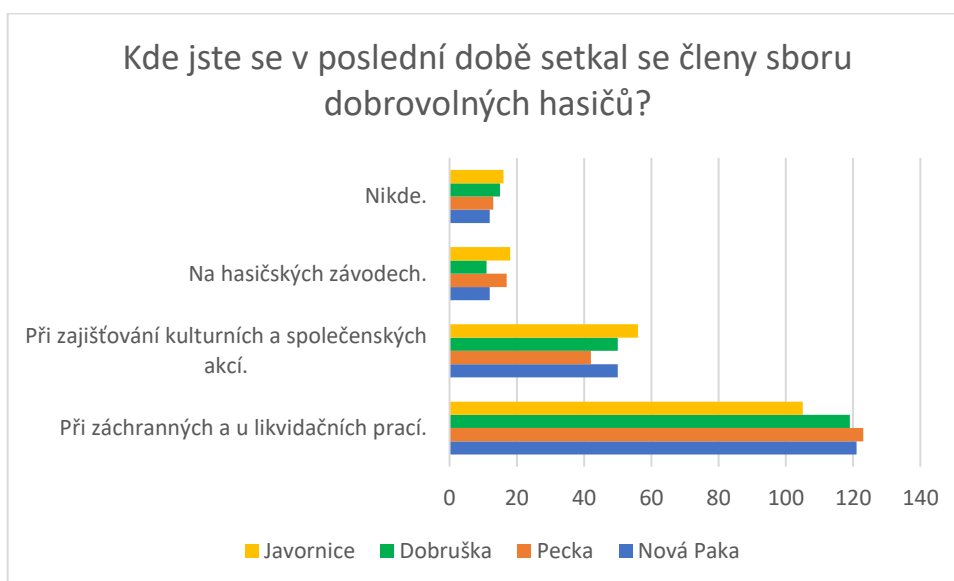


Zdroj: Vlastní zpracování

Otázka č. 3 (Kde jste se v poslední době setkal se členy sboru dobrovolných hasičů?)

Z celkového počtu odpovědí respondentů (780) vyplynulo, že v regionech se dotázaní naposledy setkali se členy SDH při záchranných a u likvidačních prací a to ze 60 %, při zajišťování kulturních a společenských akcí (25 %), na hasičských závodech (8 %) a 7 % dotázaných se se členy SDH v poslední době neseťkalo. V poslední době se nejvíce se členy SDH při záchranných a u likvidačních prací setkali respondenti z městyse Pecka, města Nová Paka a Dobrušky. Na kulturních a společenských akcích se se členy SDH v poslední době nejvíce potkali respondenti z Javornice.

Graf 7 Otázka č. 3

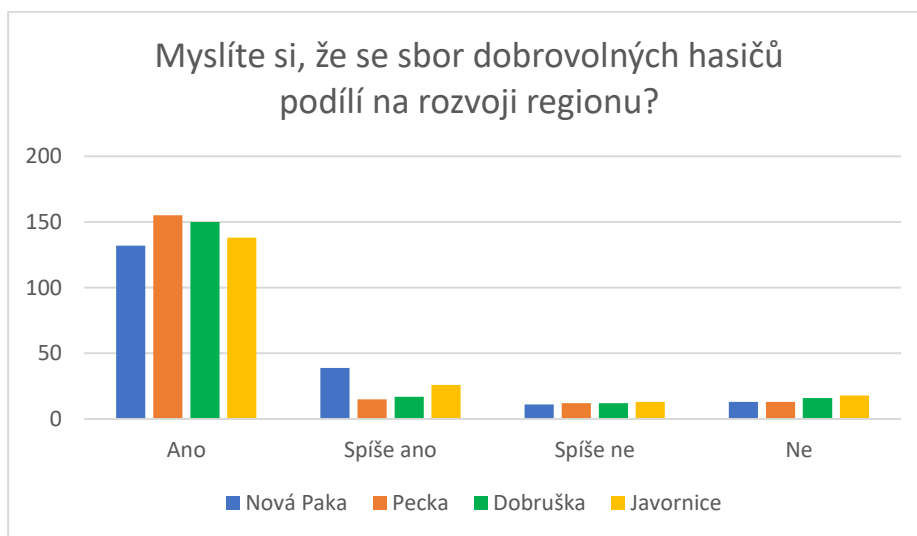


Zdroj: Vlastní zpracování

Otázka č. 4 (Myslíte si, že se sbor dobrovolných hasičů podílí na rozvoji regionu?)

Z celkového počtu odpovědí respondentů (780) vyplynulo, že v regionech si 86 % dotázaných myslí, že se SDH podílí na rozvoji regionu a 14 % respondentů si myslí, že se SDH nepodílí na rozvoji regionu. Respondenti z města Nová Paka a městyse Pecka si nejvíce myslí, že se SDH podílí na rozvoji regionu. Nejméně si to myslí respondenti z města Dobruška a obce Javornice.

Graf 8 Otázka č. 4



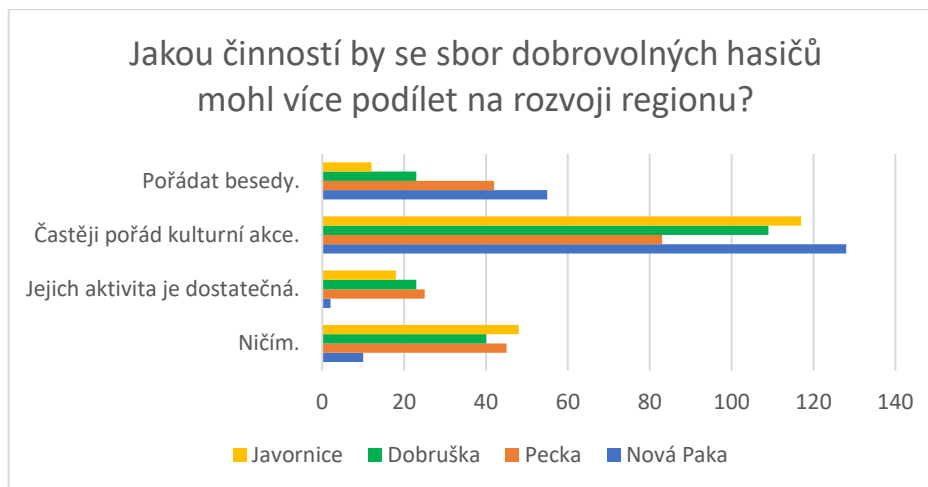
Zdroj: Vlastní zpracování

Otázka č. 5 (Jakou činností by se sbor dobrovolných hasičů mohl více podílet na rozvoji regionu?)

Z celkového počtu odpovědí respondentů (780) vyplynulo, že v regionech si 27 % dotázaných myslí, že se SDH podílí na rozvoji regionu dostatečně a 73 % respondentů si myslí, že by měli častěji pořádat kulturní akce a besedy.

V regionech s nižším počtem obyvatel (Pecka a Javornice) jsou respondenti více spokojeni s podílem SDH na rozvoji regionu. Ve městě Nová Paka si respondenti myslí, že by se SDH mohl více podílet na rozvoji regionu pořádáním kulturních akcí a besed.

Graf 9 Otázka č. 5



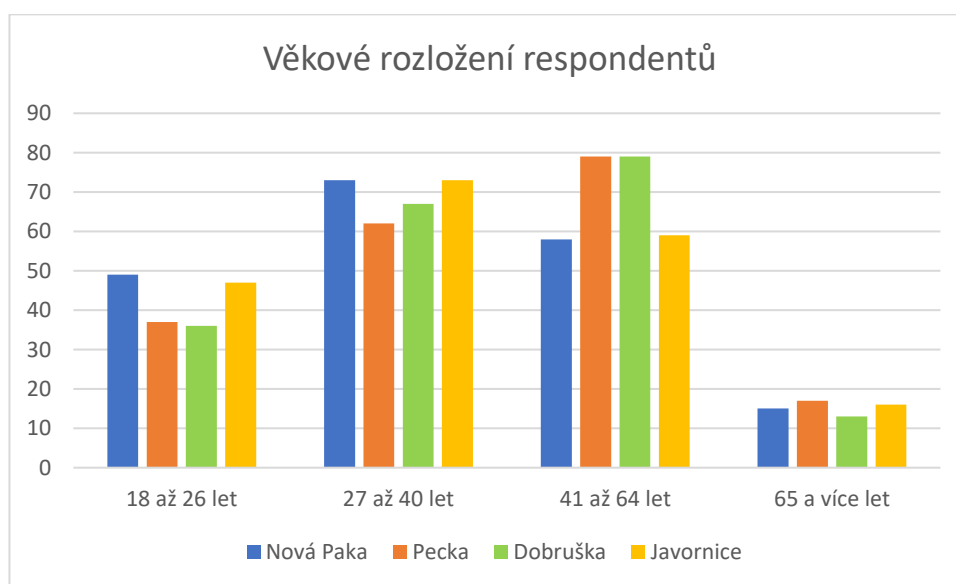
Zdroj: Vlastní zpracování

Otázky č. 6–8 (pohlaví, věk, vzdělání)

Na konci dotazníku byly otázky zaměřeny na identifikaci respondentů. Z celkového počtu respondentů, který činil 780, se daného šetření zúčastnilo 49 % mužů a 51 % žen. Z Nové Paky a z Javornice byl získaný vzorek dat téměř tzv. genderově vyrovnaný. Na Pece bylo získáno více odpovědí z řad mužů, a v Dobrušce více z řad žen.

U otázky na věk respondentů byla spodní věková hranice minimálně 18 let. Z celkového počtu respondentů 780 bylo 22 % ve věku 18 až 26 let, 35 % účastníků bylo ve věku 27 až 40 let, 35 % bylo ve věku 41 až 64 let a 8 % bylo nad 65 let.

Graf 10 Otázka č. 7



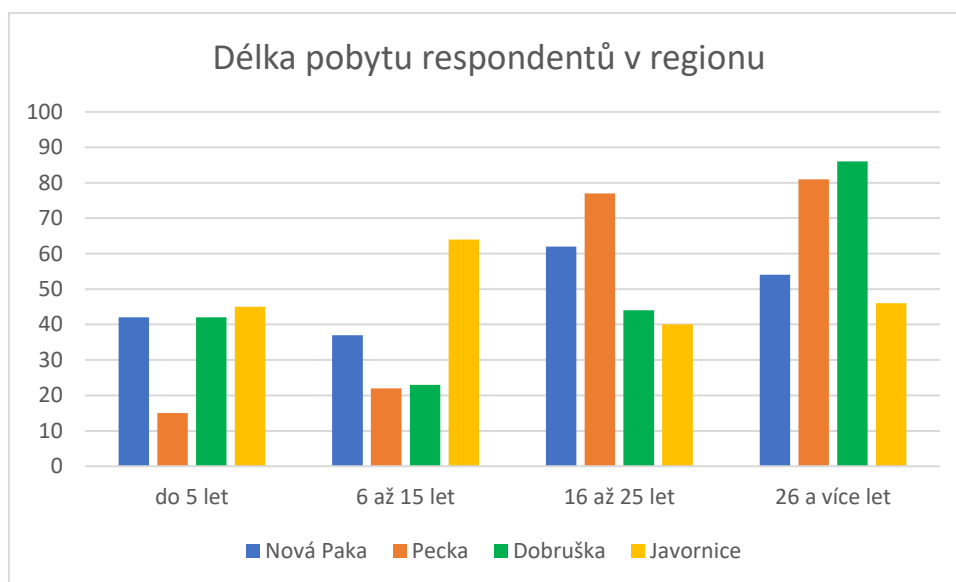
Zdroj: Vlastní zpracování

Osmá otázka se vztahovala na vzdělání respondentů. Z celkového počtu respondentů 780 mělo: základní vzdělání (5 %), středoškolské vzdělání (28 %), střední vzdělání s maturitou (55 %), vyšší odborné vzdělání (2 %) a vysokoškolské vzdělání (10 %). Dobruška byla zcela odlišná od ostatních regionů, tím že vyšší počet respondentů dosáhl vysokoškolského a středoškolského vzdělání s maturitou. Respondenti z Nové Paky se ve všech kategoriích vzdělání pohybovali v hodnotách, kterými se příliš nelišili od ostatních regionů. Ve městys Pecka a v obci Javornice byli respondenti převážně se středoškolským a středoškolským vzděláním s maturitou.

Otázka č. 9 (délka bydlení v regionu)

Poslední otázka v dotazníku se zabývala délkou bydlení respondentů v regionu. Z celkového počtu odpovědí (780) vyplynulo, že v regionech žije 18 % respondentů 5 let, 19 % respondentů 6 až 15 let, 29 % respondentů 16 až 25 let a 34 % respondentů více než 26 let. Výrazný propad v kategorii do 5 let byl zaznamenán u respondentu z městyse Pecka. V kategorii od 6 až 15 let byl zjištěn vyšší počet respondentů z obce Javornice. Respondenti z městyse Pecka se zvýraznili v kategorii 16 až 25 let.

Graf 11 Otázka č. 9



Zdroj: Vlastní zpracování

5.1.1 Statistická analýza hypotéz

Pro statistickou analýzu této práce budou použity získaná data z kvantitativního dotazníkového šetření. Stanoveny jsou tři hypotézy H_0 , ke kterým náleží vždy protikladné hypotézy H_1 . Pro testování je zvolena statistická metoda Chí-kvadrát test. Hladina významnosti pro testování je stanovena na 5 %. Závěrem testování bude rozhodnutí, kdy hypotézu H_0 přijmeme nebo zamítneme. V případě zamítnutí hypotézy H_0 , automaticky bude přijata hypotéza H_1 . Pomocí Pearsonova koeficientu kontingence určíme sílu závislosti.

V případě hypotézy č. 1 bude pouze jeden výpočet, a to na všechny vybrané regiony. U hypotézy č. 2 a č. 3 bude pro každý region výpočet zvlášť.

Hypotéza č. 1

H_0 : Neexistuje závislost mezi bydlištěm respondentů a jejich povědomím o činnostech sboru dobrovolných hasičů.

H_1 : Existuje závislost mezi bydlištěm respondentů a jejich povědomím o činnostech sboru dobrovolných hasičů.

Tabulka 3 Skutečné četnosti

Povědomí o činnosti SDH.	Bydliště respondentů				Celkem
	Nová Paka	Pecka	Dobruška	Javornice	
Ano, zasahují při mimořádných událostech.	148	153	94	136	531
Ano, pořádají plesy, dětské dny a hasičské závody.	40	37	57	55	189
Ne, v naší obci nejsou aktivní.	5	3	38	3	49
Ne, nevím, co dělají.	2	2	6	1	11
Celkem	195	195	195	195	780

Zdroj: Vlastní zpracování

Vzorec Chí-kvadrát test:

$$\chi^2 = \sum_{i=1}^r \sum_{j=1}^s \frac{(n_{ij} - n'_{ij})^2}{n'_{ij}}$$

Po dosazení do vzorce vychází testové kritérium:

$$\chi^2 = 97,917$$

Kritická hodnota:

$$\chi^2_{0,005(6)} = 12,592$$

Rozhodnutí:

Na hladině významnosti 5 % nulovou hypotézu (H_0) o nezávislosti zamítáme a přijímáme hypotézu H_1 , která uvádí, že existuje závislost mezi bydlištěm respondentů a jejich povědomím o činnostech SDH.

Vzorec Pearsonova koeficientu kontingence:

$$C = \sqrt{\frac{\chi^2}{n + \chi^2}}$$

Po dosazení do vzorce vychází:

$$C = 0,3339 \rightarrow 33,39 \%$$

Výsledek Pearsonova koeficientu kontingence ukazuje, že je slabá závislost mezi bydlištěm respondentů a jejich povědomím o činnostech SDH.

Hypotéza č. 2

H_0 : Neexistuje závislost mezi délkou bydlení respondentů v regionu a jejich výběrem akce pořádané sborem dobrovolných hasičů.

H_1 : Existuje závislost mezi délkou bydlení respondentů v regionu a jejich výběrem akce pořádané sborem dobrovolných hasičů.

Tabulka 4 Skutečné četnosti

Akce pořádané SDH	Délka bydlení respondentů v Nové Pace				Celkem
	do 5 let	6 až 15 let	16 až 25 let	26 a více let	
Hasičský ples	24	24	39	35	122
Dětský den	9	5	12	10	36
Pálení čarodějnic	2	2	5	4	13
Hasičské závody	3	2	4	2	11
Žádnou	4	4	2	3	13
Celkem	42	37	62	54	195

Zdroj: Vlastní zpracování

Vzorec Chí-kvadrát test:

$$\chi^2 = \sum_{i=1}^r \sum_{j=1}^s \frac{(n_{ij} - n'_{ij})^2}{n'_{ij}}$$

Po dosazení do vzorce vychází testové kritérium:

$$\chi^2 = 3,111$$

Kritická hodnota:

$$\chi^2_{0,005(4)} = 9,488$$

Rozhodnutí:

Na hladině významnosti 5 % nulovou hypotézu (H_0) o nezávislosti nezamítáme, čímž se potvrzuje, že neexistuje závislost mezi délkou bydlení respondentů v Nové Pace a jejich výběrem akce pořádané SDH.

Tabulka 5 Skutečné četnosti

Akce pořádané SDH	Délka bydlení respondentů na Pecce				Celkem
	do 5 let	6 až 15 let	16 až 25 let	26 a více let	
Hasičský ples	2	8	56	55	121
Dětský den	3	5	9	11	28
Pálení čarodějnic	3	2	6	8	19
Hasičské závody	3	4	3	5	15
Žádnou	4	3	3	2	12
Celkem	15	22	77	81	195

Zdroj: Vlastní zpracování

Vzorec Chí-kvadrát test:

$$\chi^2 = \sum_{i=1}^r \sum_{j=1}^s \frac{(n_{ij} - n'_{ij})^2}{n'_{ij}}$$

Po dosazení do vzorce vychází testové kritérium:

$$\chi^2 = 4,289$$

Kritická hodnota:

$$\chi^2_{0,005(4)} = 9,488$$

Rozhodnutí:

Na hladině významnosti 5 % nulovou hypotézu (H₀) o nezávislosti nezamítáme, čímž se potvrzuje, že neexistuje závislost mezi délkou bydlení respondentů na Pecce a jejich výběrem akce pořádané SDH.

Tabulka 6 Skutečné četnosti

Akce pořádané SDH	Délka bydlení respondentů v Dobrušce				Celkem
	do 5 let	6 až 15 let	16 až 25 let	26 a více let	
Hasičský ples	23	12	22	58	115
Dětský den	7	3	8	10	28
Pálení čarodějnic	5	3	6	7	21
Hasičské závody	3	2	4	5	14
Žádnou	4	3	4	6	17
Celkem	42	23	44	86	195

Zdroj: Vlastní zpracování

Vzorec Chí-kvadrát test:

$$\chi^2 = \sum_{i=1}^r \sum_{j=1}^s \frac{(n_{ij} - n'_{ij})^2}{n'_{ij}}$$

Po dosazení do vzorce vychází testové kritérium:

$$\chi^2 = 1,223$$

Kritická hodnota:

$$\chi^2_{0,005(4)} = 9,488$$

Rozhodnutí:

Na hladině významnosti 5 % nulovou hypotézu (H₀) o nezávislosti nezamítáme, čímž se potvrzuje, že neexistuje závislost mezi délkou bydlení respondentů v Dobrušce a jejich výběrem akce pořádané SDH.

Tabulka 7 Skutečné četnosti

Akce pořádané SDH	Délka bydlení respondentů v Javornici				Celkem
	do 5 let	6 až 15 let	16 až 25 let	26 a více let	
Hasičský ples	30	38	22	22	112
Dětský den	4	8	6	8	26
Pálení čarodějnic	3	7	5	7	22
Hasičské závody	5	6	4	5	20
Žádnou	3	5	3	4	15
Celkem	45	64	40	46	195

Zdroj: Vlastní zpracování

Vzorec Chí-kvadrát test:

$$\chi^2 = \sum_{i=1}^r \sum_{j=1}^s \frac{(n_{ij} - n'_{ij})^2}{n'_{ij}}$$

Po dosazení do vzorce vychází testové kritérium:

$$\chi^2 = 4,125$$

Kritická hodnota:

$$\chi^2_{0,005(8)} = 15,507$$

Rozhodnutí:

Na hladině významnosti 5 % nulovou hypotézu (H_0) o nezávislosti nezamítáme, čímž se potvrzuje, že neexistuje závislost mezi délkou bydlení respondentů v Javornici a jejich výběrem akce pořádané SDH.

Hypotéza č. 3

H_0 : Neexistuje závislost mezi věkovým rozložením respondentů a jejich názorem, jestli se sbor dobrovolných hasičů podílí na regionálním rozvoji.

H_1 : Existuje závislost mezi věkovým rozložením respondentů a jejich názorem, jestli se sbor dobrovolných hasičů podílí na regionálním rozvoji.

Tabulka 8 Skutečné četnosti

Názor na podíl SDH na regionálním rozvoji	Věkové rozložení respondentů v Nové Pace				Celkem
	18 až 26 let	27 až 40 let	41 až 64 let	65 a více let	
Ano	32	54	39	7	132
Spíše ano	13	12	9	5	39
Spíše ne	3	3	3	2	11
Ne	1	4	7	1	13
Celkem	49	73	58	15	195

Zdroj: Vlastní zpracování

Vzorec Chí-kvadrát test:

$$\chi^2 = \sum_{i=1}^r \sum_{j=1}^s \frac{(n_{ij} - n'_{ij})^2}{n'_{ij}}$$

Po dosazení do vzorce vychází testové kritérium:

$$\chi^2 = 7,849$$

Kritická hodnota:

$$\chi^2_{0,005 (6)} = 12,592$$

Rozhodnutí:

Na hladině významnosti 5 % nulovou hypotézu (H₀) o nezávislosti nezamítáme, čímž se potvrzuje, že neexistuje závislost mezi věkovým rozložením respondentů v Nové Pace a jejich názorem, jestli se SDH podílí na regionálním rozvoji.

Tabulka 9 Skutečné četnosti

Názor, jestli se SDH podílí na regionálním rozvoji	Věkové rozložení respondentů na Pecce				Celkem
	18 až 26 let	27 až 40 let	41 až 64 let	65 a více let	
Ano	25	54	67	9	155
Spíše ano	4	3	4	4	15
Spíše ne	3	3	4	2	12
Ne	5	2	4	2	13
Celkem	37	62	79	17	195

Zdroj: Vlastní zpracování

Vzorec Chí-kvadrát test:

$$\chi^2 = \sum_{i=1}^r \sum_{j=1}^s \frac{(n_{ij} - n'_{ij})^2}{n'_{ij}}$$

Po dosazení do vzorce vychází testové kritérium:

$$\chi^2 = 0,157$$

Kritická hodnota:

$$\chi^2_{0,005(3)} = 7,815$$

Rozhodnutí:

Na hladině významnosti 5 % nulovou hypotézu (H₀) o nezávislosti nezamítáme, čímž se potvrzuje, že neexistuje závislost mezi věkovým rozložením respondentů na Pecce a jejich názorem, jestli se SDH podílí na regionálním rozvoji.

Tabulka 10 Skutečné četnosti

Názor, jestli se SDH podílí na regionálním rozvoji	Věkové rozložení respondentů v Dobrušce				Celkem
	18 až 26 let	27 až 40 let	41 až 64 let	65 a více let	
Ano	27	56	62	5	150
Spíše ano	2	3	8	4	17
Spíše ne	5	4	1	2	12
Ne	2	4	8	2	16
Celkem	36	67	79	13	195

Zdroj: Vlastní zpracování

Vzorec Chí-kvadrát test:

$$\chi^2 = \sum_{i=1}^r \sum_{j=1}^s \frac{(n_{ij} - n'_{ij})^2}{n'_{ij}}$$

Po dosazení do vzorce vychází testové kritérium:

$$\chi^2 = 7,991$$

Kritická hodnota:

$$\chi^2_{0,005(3)} = 7,815$$

Rozhodnutí:

Na hladině významnosti 5 % nulovou hypotézu (H_0) o nezávislosti zamítáme, a přijímáme hypotézu H_1 , která uvádí, že existuje závislost mezi věkovým rozložením respondentů v Dobrušce a jejich názorem, jestli se SDH podílí na regionálním rozvoji.

Vzorec Pearsonova koeficientu kontingence:

$$C = \sqrt{\frac{\chi^2}{n + \chi^2}}$$

Po dosazení do vzorce vychází:

$$C = 0,1985 \rightarrow 19,85 \%$$

Výsledek Pearsonova koeficientu kontingence ukazuje, že je slabá závislost mezi věkovým rozložením respondentů v Dobrušce a jejich názorem, jestli se SDH podílí na regionálním rozvoji.

Tabulka 11 Skutečné četnosti

Názor, jestli se SDH podílí na regionálním rozvoji	Věkové rozložení respondentů v Javornici				Celkem
	18 až 26 let	27 až 40 let	41 až 64 let	65 a více let	
Ano	30	64	39	5	138
Spíše ano	10	2	10	4	26
Spíše ne	3	2	5	3	13
Ne	4	5	5	4	18
Celkem	47	73	59	16	195

Zdroj: Vlastní zpracování

Vzorec Chí-kvadrát test:

$$\chi^2 = \sum_{i=1}^r \sum_{j=1}^s \frac{(n_{ij} - n'_{ij})^2}{n'_{ij}}$$

Po dosazení do vzorce vychází testové kritérium:

$$\chi^2 = 27,287$$

Kritická hodnota:

$$\chi^2_{0,005 (6)} = 12,592$$

Rozhodnutí:

Na hladině významnosti 5 % nulovou hypotézu (H₀) o nezávislosti zamítáme, a přijímáme hypotézu H₁, která uvádí, že existuje závislost mezi věkovým rozložením respondentů v Javornici a jejich názorem, jestli se SDH podílí na regionálním rozvoji.

Vzorec Pearsonova koeficientu kontingence:

$$C = \sqrt{\frac{\chi^2}{n + \chi^2}}$$

Po dosazení do vzorce vychází:

$$C = 0,3504 \rightarrow 35,04 \%$$

Výsledek Pearsonova koeficientu kontingence ukazuje, že je slabá závislost mezi věkovým rozložením respondentů v Javornici a jejich názorem, jestli se SDH podílí na regionálním rozvoji.

Interpretace

Z výsledků statistických hypotéz byl učiněn závěr, že bydliště respondentů všech zvolených regionů má vliv na jejich povědomím o činnostech sboru dobrovolných hasičů. Délka bydlení respondentů ve všech zvolených regionech nemá vliv na jejich výběr akce, kterou pořádá SDH. Ve výsledcích poslední hypotézy byla zjištěna diferencovanost v regionech. V Nové Pace a na Pecce, věkové rozložení respondentů nemá vliv na jejich názor, jestli se SDH podílí na rozvoji regionu. Zatímco v Dobrušce a v Javornici věkové rozložení respondentů má vliv na jejich názor, jestli se SDH podílí na rozvoji regionu.

5.2 Kvalitativní šetření

Kvalitativní sociologické šetření bude probíhat metodou polostrukturovaného rozhovoru s aktéry vybraných regionů z Královéhradeckého kraje. Pro účely této práce byly vybrány regiony: Nová Paka, Pecka, Dobruška a Javornice. Před zahájením polostrukturovaného rozhovoru budou připraveny otázky, které se všem aktérům budou klást ve stejném pořadí. Kladené otázky se budou při polostrukturovaném rozhovoru rozebírat více do hloubky, aby bylo zjištěno více užitečných informací (Mišovič, 2019, s. 46). Připravené otázky pro polostrukturovaný rozhovor se zástupci místní samosprávy z vybraných regionů se bude nacházet v příloze č. 2. Soubor otázek pro polostrukturovaný rozhovor s veliteli sboru dobrovolných hasičů z vybraných regionů bude v příloze č. 3. Při

kvalitativním šetřením ve vybraných regionech bude veden rozhovor se starosty měst, městysu, obcí a veliteli SDH.

Tabulka 12 Přehled vybraných aktérů

Orgán místní samosprávy:	Funkce
Městský úřad Nová Paka	Starosta města Nová Paka
Úřad městyse Pecka	Starostka městyse Pecka
Městský úřad Dobruška	Starosta města Dobruška
Obecní úřad Javornice	Starosta obce Javornice
Sbor dobrovolných hasičů:	Funkce
SDH Nová Paka	Velitel SDH Nová Paka
SDH Pecka	Velitel SDH Pecka
SDH Dobruška	Velitel SDH Dobruška
SDH Javornice	Velitel SDH Javornice

Zdroj: Vlastní zpracování

5.2.1 Výsledky kvalitativního šetření

Tato kapitola bude obsahovat výsledky polostrukturovaných rozhovorů se zástupci výše uvedených místních samospráv a veliteli sborů dobrovolných hasičů. Pro zástupce místních samospráv a velitele SDH byl připraven jiný soubor otázek. Každému z nich byly kladeny předem připravené otázky a to ve stejném pořadí, jak jsou dále uvedeny. Výsledky byly zachyceny pomocí poznámek, ze kterých byla provedena obsahová analýza.

Otázky z polostrukturovaného rozhovoru se zástupci místních samospráv:

Otázka č. 1 – Jak podle Vás veřejnost vnímá sbor dobrovolných hasičů ve Vašem regionu?

Ve všech dotazovaných samosprávách jejich zástupci uvedli, že sbory dobrovolných hasičů veřejnost vnímá velmi pozitivně. V některých místních částech jsou jedinými nositeli spolkové činnosti. Dále je veřejnost vnímá jako nositele tradičních, kulturních a jiných ustálených zvyklostí. Váží si jejich dobrovolné činnosti, kdy pořádají různé společenské a kulturní akce, pomáhají při požárech a jiných mimořádných událostech.

Otázka č. 2 – Jak sbor dobrovolných hasičů ve Vašem regionu vnímáte Vy?

Dotazovaní zástupci samospráv se při odpovědi shodli na tom, že sbory dobrovolných hasičů jsou důležitou součástí každého města, městyse a obce. Zejména jejich zásluhou dochází v regionech ke shromáždění obyvatel při kulturních, společenských a sportovních akcích, které SDH pořádají. Všichni zástupci samospráv sdělili, že si váží jejich dobrovolnosti, kdy bez nároku na odměnu věnují svůj volný čas pro pomoc druhému. Ve svých samosprávách jsou vnímány jako potřebné vzhledem k jejich všestrannosti.

Otázka č. 3 – Podporujete materiálně nebo finančně sbor dobrovolných hasičů ve Vašem regionu?

Všichni zástupci samospráv uvedli, že jako zřizovatelé sborů dobrovolných hasičů mají své povinnosti, kdy je musí zabezpečit po finanční i materiální stránce, aby byla zajištěna jejich akceschopnost. Mezi další finanční podporu fungování SDH uvedli poskytnutí zabezpečení výstavby nebo údržby objektů požární ochrany, odborná školení pro velitele a členy. Finanční podporu zástupci samospráv specifikovali jako tzv. dotaci. Konkrétní výše dotací nechtěli sdělovat, jelikož to nepokládali za nutnost. Určitá rozdílnost výše dotace pro SDH je. Odvíjí se od rozpočtu samosprávy ve městě, městyse a v obci. V rámci rozpočtu samospráv jsou SDH vedeny na zvláštní položce. Závěrem dotazovaní uvedli, že se snaží SDH maximálně podpořit. Z rozhovoru vyplynulo, že na menších územních celcích je menší množství NNO, kdy se finanční podpora může více soustředit na SDH.

Otázka č. 4 – Jaké jsou podle Vás přínosy sboru dobrovolných hasičů v oblasti rozvoje Vašeho regionu?

Sbory dobrovolných hasičů jsou pro regiony velkým přínosem. Rozebráním otázky do větší hloubky se zástupci samospráv shodli na tom, že SDH pořádáním různých akcí zatraktivňují region. Zejména na akcích dochází k setkávání obyvatel různých věkových kategorií a navštěvují je i obyvatelé sousedních regionů. Nejvýznamnější akce pořádané SDH v dotazovaných regionech jsou: hasičské plesy, setkání rodáků, sportovní akce, pálení čarodějnic, dětské dny, karnevaly, živý betlémy, přednášky na různá témata, zabijačkové hody.

Otázka č. 5 – Jakou činností by se mohl sbor dobrovolných hasičů více na regionálním rozvoji podílet?

Dotazovaní zástupci samospráv se shodují na tom, že sbory dobrovolných hasičů se ve svých regionech podílí na regionálním rozvoji, ale pořád je co zlepšovat. Pořádáním

společenských kulturních a sportovních akcí v regionu dochází k atraktivitě pro rezidenty i nerezidenty. Bylo by dobře, kdyby SDH vzbudili větší zájem u dětí a mládeže, čímž by zajistili novou generaci členů. Zaujmout je a trošku se přizpůsobit jejich potřebám.

Otázky z polostrukturovaného rozhovoru s veliteli sborů dobrovolných hasičů:

Otázka č. 1 – Jak si myslíte, že sbor dobrovolných hasičů vnímá veřejnost ve Vašem regionu?

K této otázce se vyjádřili všichni dotazovaní zástupci sborů dobrovolných hasičů, kteří uvedli, že veřejnost SDH vnímá pozitivně. Větší míra vnímání je více v menších obcích a městech, než v okresních a krajských. SDH je v případě společenských kulturních a sportovních akcí hlavním organizátorem. Proto veřejnost vnímá SDH jako nositele tradic a kulturního života. Ze stran obyvatel jsou členové SDH vnímány velmi pozitivně, například jako hrdinové, ochránci a pomocníci při řešení mimořádných událostech. V menších regionech není taková anonymita jako v případě většího regionu. Hlavně obyvatelé vesnic a menších měst většinou znají členy svého SDH. V tomhle případě je veřejnost vnímá i jako tzv. sousedskou výpomoc.

Otázka č. 2 – Co podle Vás ve Vašem regionu sbor dobrovolných hasičů pro veřejnost dělá?

Všichni zástupci sborů dobrovolných hasičů uvedli, že svou činností sbory velkou mírou přispívají ke kulturnímu životu v regionu. Pořádají hasičské plesy, taneční zábavy, dětské dny, karnevaly, srazy rodáků, sportovní akce a různé besedy. SDH se aktivně snaží spolupracovat s veřejností a děním v regionu. Ve veřejnosti vzbuzují pocit bezpečí, jelikož zasahují při požárech a jiných mimořádných událostech.

Otázka č. 3 – Jak funguje spolupráce sboru dobrovolných hasičů a místní samosprávy?

Dotazovaní zástupci sborů dobrovolných hasičů se shodli na tom, že spolupráce s místními samosprávami funguje na velmi dobré úrovni. Starostové a starostka si jsou dobře vědomi potřeby a užitku fungujícího SDH. Přeci jen je občas místní samospráva využívá jako pracovní sílu, kterou nemusí odměňovat a je založena na dobrovolnosti. Toto se ale stává velmi zřídka. Sbory žádají o finanční prostředky na svou činnost v rámci dotace, tak se musí dobrovolně a aktivně zapojit do pomoci při pořádání akce, kterou zaštiťuje jejich město nebo obec. Finanční podpora sborů ve formě dotací je v každém městě, městyse a obci

velmi rozdílná. Pochopitelně se dotace odvíjí od rozpočtu samospráv. Spolupráce by měla být vyvážená.

Otázka č. 4 – Jaké jsou podle Vás přínosy sbor dobrovolných hasičů v oblasti rozvoje Vašeho regionu?

Z pohledů zástupců sborů dobrovolných hasičů jsou přínosy v oblasti rozvoje regionu velké. Není nic lepšího než spokojení obyvatelé. Sbory veřejnosti poskytují pocit bezpečí, kulturní zábavy a vzdělání. Pořádají společenské kulturní a sportovní akce, besedy, srazy, které navštěvují jak domorodci, tak chataři anebo lidi z blízkého okolí. Předci jenom jsou SDH nositeli tradičních kulturních zvyklostí.

Otázka č. 5 – Jakou činností by sbor dobrovolných hasičů mohl více přispět k rozvoji Vašeho regionu?

V tomto případě se zástupci sborů dobrovolných hasičů shodli na tom, že dnešní uspěchaná doba nenahrává tomu, aby stoupl zájem o členství ve sboru. Ke zlepšení a rozvoji regionu by mohlo přispět vyvinutí větší aktivity členů. Například by se mohly pořádat dva hasičské plesy nebo taneční zábavy, pomoc při stavbě májky, uspořádat branný závod a sousedská posezení. Dále by k rozvoji v regionech jistě přispělo více se zaměřit na děti a mládež, aby nedošlo k nedostatku členů ve sboru.

Tabulka 13 Shrnutí kvalitativního šetření

SDH	Zástupci samospráv	Velitelé SDH
Podpora	- finančně a materiálně	- finančně ve formě dotací
Vnímání veřejností	- velmi pozitivně - nositelé tradic	- velmi pozitivně - nositelé tradic
Vnímání aktéry	- součást regionu - nositelé tradic	- zajištění bezpečí - nositelé tradic
Přínosy pro rozvoj regionu	- zatraktivňují region - pořádání různých akcí	- velký přínos pro region - pořádání různých akcí
Další aktivity pro rozvoj regionu	- pořádat více akcí - zajištění nové generace	- pořádat více akcí - nábor členů

Zdroj: Vlastní zpracování

6 Zhodnocení výsledků a diskuse

Tato kapitola bakalářské práce bude obsahovat celkové zhodnocení a diskusi dosažených výsledků, které byly v rámci kvantitativního a kvalitativního sociologického šetření získány. Autor Mišovič hovořil o tom, abychom veškeré získané skutečnosti propojili a vytvořili tak příběh (2019, s. 193). Účelem kvantitativního šetření bylo vyhodnotit data, která byla získána formou dotazníkového šetření ve vybraných regionech. Dotazníkový sběr dat proběhl mezi respondenty ve městě Nová Paka, městyse Pecka, městě Dobruška a obci Javornice. Formou polostrukturovaného rozhovoru s aktéry bylo zajištěno dostatek dat pro vyhodnocení kvalitativního šetření. Jednalo se o aktéry z výše uvedených regionů, mezi které patřili zástupci místních samospráv a velitelé sborů dobrovolných hasičů.

6.1 Vyhodnocení kvantitativního šetření

Kvantitativní šetření se zakládalo na sběru dat, který se uskutečnil formou dotazníků. Pro tento účel byl vytvořen dotazník s uzavřenými otázkami, který byl distribuován široké veřejnosti ve výše uvedených regionech. Celkově bylo rozesláno 920 dotazníků. Kontrolou a přepočítáním všech dotazníků bylo zjištěno, že nejnižší počet správně a úplně vyplněných dotazníků bylo z obce Javornice, kdy se jednalo o 195 dotazníků. Z města Nová Paka jich bylo 213 správně a úplně vyplněných. Celkem 203 dotazníků odpovídalo standartu od respondentů z města Dobruška a 200 dotazníků pocházelo z městyse Pecka. Kvůli tomuto bylo přistoupeno ke zcela náhodnému vyřazení nadbytečných dotazníků z regionů, ve kterých byl vyšší počet než 195 dotazníků. Výsledky z dotazníkového šetření závisí na ochotě, koncentraci a vnitřních pocitech respondentů. Každý z dotazovaných respondentů k otázkám z dotazníků přistoupil s jinou vážností, ale možná je to jen domněnka.

Všem respondentům byla v dotazníku položena otázka, jestli mají povědomí o činnostech sborů dobrovolných hasičů. Z výsledků vyplynulo, že povědomí má 92 % celkově respondentů. Pouze 8 % z celkového počtu respondentů uvedlo, že nemá povědomí o činnostech SDH. Největší povědomí mají respondenti z obce Javornice. Nejmenší povědomí bylo zjištěno u respondentů z Dobrušky. Respondenti z ostatních regionů mají povědomí téměř stejné, kdy rozdíly jsou otázkou 1 až 2 %.

Na otázku, jakou akci pořádanou sborem dobrovolných hasičů respondenti navštěvují, 60 % uvedlo, že hasičský ples. Na další pozici se potvrdil zájem o dětské dny, pálení čarodějnic a hasičský sport. Žádné akce se neúčastní 7 % respondentů. Vysoký zájem

o účast na akcích ukazuje jejich oblíbenost mezi veřejností a taky jak se tyto sbory podílí na kulturním životě v regionu. Mezi regiony nebylo vyhodnocením zjištěno statisticky významného rozdílu.

Respondenti ze všech regionů se z 60 % naposledy se členy sboru dobrovolných hasičů setkali při záchranných a u likvidačních prací. Dále na kulturních a společenských akcích. Pouze 7 % respondentů se se členy SDH v poslední době nikde nesetkalo. Respondenti z městysu Pecka, města Nová Paka a Dobruška, se v poslední době se členy SDH setkali nejčastěji při záchranných a likvidačních prací. V případě setkání na kulturních a společenských akcích byl vyšší zájem zjištěn u respondentů z obce Javornice.

Z odpovědí na otázku, zda si veřejnost myslí, že se sbor dobrovolných hasičů podílí na rozvoji regionu, zcela vyplývá, že 86 % respondentů ze všech regionů si to myslí. Zbýlých 14 % respondentů se domnívá, že se SDH na rozvoji regionu nepodílí. Z města Nová Paka a městysu Pecka si respondenti myslí, že se SDH podílí na regionálním rozvoji. Respondenti z města Dobruška a obce Javornice si to myslí méně.

Při otázce, jakou činností by se SDH mohli více podílet na rozvoji regionu vyplynulo, že 73 % respondentů ze všech regionů by přivítali častější pořádání kulturních akcí a besed. Z 27 % jsou respondenti ve všech regionech s činností SDH v podílu na rozvoji regionu spokojeni a nepožadují další činnost. Převážně se jedná o respondenty z městysu Pecka a obce Javornice. Větší odlišnost byla zjištěna u respondentů z města Nová Paka, kteří by po SDH chtěli častější pořádání kulturních akcí a besed.

Vyhodnocením hypotéz bylo zjištěno, že bydliště respondenta má vliv na jeho povědomí o činnostech SDH. Délka bydlení respondenta v regionu neovlivňuje jeho účast na pořádané akci SDH. Věkové složení respondentů v Nové Pace a na Pecce neovlivňuje jejich názor na podíl SDH v oblasti regionálního rozvoje. Kdežto u respondentů v Dobrušce a Javornici věkové složení ovlivňuje jejich názor. Zajímavostí je, že město Nová Paka a městys Pecka se nacházejí na území okresu Jičín. Zatímco město Dobruška a obec Javornice jsou součástí okresu Rychnov Nad Kněžnou.

Potvrdilo se, že veřejnost má povědomí o činnostech SDH. Má zájem o účast na akcích, které jsou pořádány SDH. Vyplývá z toho, že tyto sbory vnímají jako jeden z faktorů rozvoje regionu. Pro větší přínos v oblasti rozvoje regionu by veřejnost po SDH požadovala častější pořádání kulturních akcí a besed. Zjištěné výsledky odpovídají názorům autorů Kelemena, Drotárové, Kracíkové, Bodora (2016, s. 589–599), kteří tvrdí, že SDH jsou veřejností velmi pozitivně vnímány a mají svůj význam.

6.2 Vyhodnocení kvalitativního šetření

Kvalitativním šetřením se podařilo získat názory a myšlenky aktérů vybraných regionů, se kterými byl veden polostrukturovaný rozhovor. Z každého regionu byl vybrán jeden zástupce místní samosprávy a velitel místního sboru dobrovolných hasičů. Pro polostrukturovaný rozhovor byl vypracován předem připravený soubor otázek, kdy pro tyto dvě skupiny aktérů byl lehce odlišný.

Polostrukturovanými rozhovory se zástupci místních samospráv vyplynulo, že dle jejich informací od veřejnosti, je veřejnost vnímá jako nositele spolkové činnosti, tradičních, kulturních a jiných ustálených zvyklostí. Sami zástupci místních samospráv si práce členů SDH velmi cení, a proto je hlavně finančně podporují. Vnímají je jako aktéry kulturního života v regionech. Pořádáním různých společenských kulturních a sportovních akcí pomáhají v rozvoji regionu. Zaslужují se o atraktivitu regionu mezi veřejností. Při otázce, čím by se uvedené sbory mohly více zasloužit o rozvoj regionu, dotazovaní uvedli, že organizováním více akcí a zaměřením se na práci s dětmi a mládeží, aby byla zajištěna nová generace členů.

Dotazovaní zástupci sborů dobrovolných hasičů při polostrukturovaném rozhovoru uvedli, že se domnívají, že je veřejnost vnímá pozitivně. Veřejnost je nevnímá pouze jako hrdiny, ochránce a pomocníky při řešení mimořádných událostí, ale také jako nositele tradic a kulturního života v regionu. Možná proto si jich místní samospráva váží a podporuje je. Přínosy SDH jsou důležitým faktorem v otázce regionálního rozvoje. Dotazovaní se domnívají, že aktivita sborů je dostatečná, ale v otázce zlepšení regionálního rozvoje by se mohli více podílet na kulturních akcích a práci s novou generací členů.

Uvedené názory a myšlenky dotazovaných aktérů se shodují s názory autora Friče (2016, s. 229), který se přikláněl k názoru, že členové SDH se často stávají organizátory různých kulturních a společenských akcí, kterým věnují svůj volný čas a obohacují tak život obyvatel v dotčeném regionu.

7 Závěr

Hlavním cílem bakalářské práce bylo navrhnout možnosti využití nestátních neziskových organizací jako faktor rozvoje regionu. Z NNO byly vybrány sbory dobrovolných hasičů z Královéhradeckého kraje. Konkrétně se jednalo o sbory z města Nová Paka, městysu Pecka, města Dobruška a obce Javornice. Šetřením bylo zjištěno, že majorita respondentů má povědomí o činnostech SDH. Samotné bydliště respondenta má vliv na toto povědomí. Nejvyšší povědomí bylo zjištěno v obci Javornice a nejnižší ve městě Dobruška. U ostatních regionů nebyla zjištěna tak velká diference. Veřejnost ví, že SDH zasahují při mimořádných událostech a vnímá je velmi pozitivně jako nositele tradičních, kulturních a jiných ustálených zvyklostí. V oblasti působení SDH na regionální rozvoj bylo zjištěno, že převážná většina respondentů si myslí, že se SDH podílí na rozvoji regionu. Veřejností jsou sbory vnímány jako jeden z faktorů regionálního rozvoje. Svou činností ztraktivňují regiony, a to zejména pořádáním různých společenských, kulturních a sportovních akcí. Nejvíce si to myslí veřejnost ve městě Nová Paka a městysu Pecka. SDH své vize chtějí směřovat na vyvinutí větší aktivity. Jednak při množství pořádaných různých akcí jako jsou hasičské plesy, taneční zábavy, branné závody nebo sousedské posezení. Další směr bude v zaměření na děti a mládež, aby byla zajištěna nová generace členů.

Ze splněných cílů vyplývá návrh zlepšení činnosti SDH v oblasti regionálního rozvoje. Zejména, aby upořádali více kulturních akcí, besed a zaměřili se na práci s dětmi a mládeží. Veřejnost projevila zájem zejména o hasičské plesy a besedy. Hasičské plesy by za jedno plesové období mohly být upořádat například dva. Besedy by mohly být zaměřeny na různá témata a pro více věkových skupin. Témata besed by mohla být orientována například na poskytnutí první pomoci, požární ochranu i na historii SDH. Dále by se SDH měly pokusit získat větší pozornost u dětí a mládeže například ukázkami v mateřských a základních školách. V mateřských školách začít ve třídách předškoláků a pokračovat na prvním i druhém stupni základních škol. Je to jedna z cest, jak si sbory mohou zajistit novou generaci členů. Mezi další návrhy zlepšení by se dalo zařadit i uspořádání letního nebo příměstského tábora. Vhodným doporučením, zejména pro SDH Dobruška je, že by se měl lépe prezentovat a zvýšit tak povědomí veřejnosti o jejich činnosti. Dále aktualizovat informace na svých webových stránkách, aby tam například nebyly pozvánky na akce, co už před několika měsíci proběhly.

8 Seznam použitých zdrojů

Literatura

DISMAN, M. 2011. *Jak se vyrábí sociologická znalost: příručka pro uživatele*. 4., nezměněné vydání. Praha: Karolinum. 372 s. ISBN 978-80-246-1966-8.

MERVART, P. 2019. *Z historie hasičských sborů okresu Rychnov nad Kněžnou*. 1. Kostelec nad Orlicí: OSH Rychnov nad Kněžnou. 260 s.

KLAPKA, P. 2019. *Regiony a regionální taxonomie: koncepty, přístupy, aplikace*. Olomouc: Univerzita Palackého v Olomouci. 458 s. ISBN 978-80-244-5448-1.

CNAAN, R. A., HANDY, F., WADSWORTH, M. 1996. „Defining who is a volunteer: Conceptual and empirical considerations.“, *Nonprofit and Voluntary Sector Quarterly*, 25 (3). 383 s. ISSN 364-383.

CRUMMENERL, R. 2009. *Hasič. Co-jak-proč*. Plzeň: Fraus. 48 s. ISBN 978-80-7238-716-8.

DOSTÁL, J., SOUKOPOVÁ, J., ed. 2014. *Dobrovolnictví a nestátní neziskové organizace při řešení následků povodní v ČR: sborník z workshopu a semináře Protipovodňového vzdělávacího a výzkumného centra*. Brno: Masarykova univerzita. 139 s. ISBN 978-80-210-6713-4.

FRIČ, P. 2001. *Dárcovství a dobrovolnictví v České republice: (výsledky výzkumu NROS a Agnes)*. Praha: NROS. 115 s. ISBN 80-902633-7-2.

MACEČEK, J. 2011. *Královéhradecký kraj: města a obce Královéhradeckého kraje: tradice, historie, památky, turistika, současnost*. Rožnov pod Radhoštěm: Proxima Bohemia. 311 s. ISBN 978-80-904275-5-6.

REKTOŘÍK, J. 2010. *Organizace neziskového sektoru: základy ekonomiky, teorie a řízení*. 3., aktualiz. vyd. Praha: Ekopress. 188 s. ISBN 978-80-86929-54-5.

FRIČ, P., KATUŠČÁK T., MIČKA P., SKÁLA, V. 2016. *Občanský sektor v ohrožení?* Praha: Sociologické nakladatelství (SLON). 288 s. Studijní texty (Sociologické nakladatelství). ISBN 978-80-7419-243-2.

VOŽENÍLEK, V., SZCZYRBA, Z. 2002. *Zeměpis 4: Česká republika: naše vlast – Česko: kraje České republiky*. Olomouc: Prodos. 110 s. ISBN 80-7230-117-9.

PODHORSKÝ, M. 2002. *Královéhradecký kraj*. Praha: Freytag & Berndt, Průvodce na cesty Českou republikou. 136 s. ISBN 80-7316-053-6.

ČERMÁK, D., VOBECKÁ, J. 2011. *Spolupráce, partnerství a participace v místní veřejné správě: význam, praxe, příslib*. Praha: Sociologické nakladatelství (SLON). Studie (Sociologické nakladatelství). 182 s. ISBN 978-80-7419-067-4.

MANSFELDOVÁ, Z., KROUPA, A., ed. 2005. *Participace a zájmové organizace v České republice*. Praha: Sociologické nakladatelství. Studie (Sociologické nakladatelství). 244 s. ISBN 808-64-2953-9.

WOKOUN, R., MATES, P., KADERÁBKOVÁ, J. 2011. *Základy regionálních věd a veřejné správy*. Plzeň: Vydavatelství a nakladatelství Aleš Čeněk. Monografie (Vydavatelství a nakladatelství Aleš Čeněk). 472 s. ISBN 978-80-7380-304-9.

CVIK, E. D. 2016. *Právní aspekty financování regionů soudržnosti*. Ostrava: Key Publishing. Monografie (Key Publishing). 161 s. ISBN 978-80-7418-262-4.

BOUKAL, P. 2009. *Nestátní neziskové organizace: (teorie a praxe)*. V Praze: Oeconomica. 303 s. ISBN 978-80-245-1650-9.

ŠEDIVÝ, M., MEDLÍKOVÁ, O. 2017. *Úspěšná nezisková organizace*. 3., aktualizované a rozšířené vydání. Praha: Grada. Manažer. 168 s. ISBN 978-80-271-0249-5.

STEJSKAL, J., KUVÍKOVÁ, H., MAŤÁTKOVÁ, K. 2012. *Neziskové organizace – vybrané problémy ekonomiky: se zaměřením na nestátní neziskové organizace*. Praha: Wolters Kluwer Česká republika. 169 s. ISBN 978-80-7357-973-9.

COGANOVÁ, D. 2013. *Dějiny městečka Pecka 1848-1990*. Pecka: Městys Pecka. 416 s. ISBN 978-80-260-5224-1.

MIŠOVIČ, J. 2019. *Kvalitativní výzkum se zaměřením na polostrukturovaný rozhovor*. Praha: Sociologické nakladatelství (SLON). 292 s. ISBN 978-80-7419-285-2.

BERGÈS, S. 2022. *Domesticity and Political Participation: At Home with the Jacobin Women*. *Political Research Quarterly*. 76 (1): 223 s. ISSN 1065-9129.

KELEMEN, M., DROTÁROVÁ, J., KACÍKOVÁ, D., BODOR, M. 2016. *Journal of Security and Sustainability Issues* 5 (4), 599 s. ISSN 2029-7017.

COSTELLO, J., HOMBERG, F., SECCHI, D. 2020. *Nonprofit and Voluntary Sector Quarterly*. 49 (5), 1014 s. ISSN 0899-7640.

Internetové zdroje

ČSÚ [online]. 57 a 59 s. (PDF). 2022. [cit. 2023-02-26]. Dostupné z:

<https://www.czso.cz/documents/10180/165603907/1300722203.pdf/de05fcca-74d5-40b6-bfa0-6a9825cfe369?version=1.1>.

ČSÚ [online]. 2023. [cit. 2023-03-11]. Dostupné z:

https://vdb.czso.cz/vdbvo2/faces/cs/index.jsf?page=vystup-objekt&z=T&f=TABULKA&katalog=31840&pvo=NUC002D320201&c=v1547~8_RP2021

ČSÚ [online]. 2023. [cit. 2023-03-11]. Dostupné z:

https://vdb.czso.cz/vdbvo2/faces/cs/index.jsf?page=vystup-objekt&z=T&f=TABULKA&katalog=31840&pvo=ZAM002D320201B&c=v33~3_RP2021#w=

ČSÚ [online]. 2023. [cit. 2023-03-11]. Dostupné z:

https://vdb.czso.cz/vdbvo2/faces/index.jsf?page=vystup-objekt&pvo=NUC001D320201&z=T&f=TABULKA&katalog=31839&u=v1582_VUZE MI_100_3085&&c=v1547~8_RP2021&str=v1582#w=

ČSÚ [online]. 2023. [cit. 2023-03-11]. Dostupné z:

https://vdb.czso.cz/vdbvo2/faces/index.jsf?page=vystup-objekt&pvo=ZAM001D320201A&z=T&f=TABULKA&katalog=31839&u=v1408_VUZEMI_100_3085&&c=v33~3_RP2021&str=v1408#w=

Národní geoportál INSPIRE [online]. 2022. [cit. 2022-11-1]. Dostupné z:

<https://geoportal.gov.cz/web/guest/map>.

Ředitelství silnic a dálnic ČR [online]. 2022. [cit. 2022-11-5]. Dostupné z:

<https://www.rsd.cz/web/guest/Silnice-a-dalnice/delky-a-dalsi-data-komunikaci>.

SDH Nová Paka [online]. 2022. [cit. 2022-10-26]. Dostupné z:

<https://sdhnp.estranky.cz/clanky/historie-sboru.html>.

SHČM [online]. 2023. [cit. 2023-03-11]. Dostupné z:

https://www.dh.cz/images/Dokumenty/vyrocní-zprava/2021/tabulkova-priloha_NAHLED_6_6.pdf

Správa železnic ČR [online]. 2022. [cit. 2022-11-7]. Dostupné z:

<https://mapy.spravazeleznic.cz/>.

Zákony

Zákon č. 298/2015 Sb., o podpoře regionálního rozvoje

Zákon č. 133/1985 Sb., Zákon České národní rady o požární ochraně

Zákon č. 89/2012 Sb., občanský zákoník

9 Seznam obrázků, tabulek, grafů a zkratk

Seznam obrázků

Obrázek 1 Mapa Královéhradeckého kraje.....	27
---	----

Seznam tabulek

Tabulka 1 SDH v Královéhradeckém kraji.....	28
Tabulka 2 Složení obyvatelstva vybraných regionů v Královéhradeckém kraji.....	28
Tabulka 3 Skutečné četnosti.....	43
Tabulka 4 Skutečné četnosti.....	44
Tabulka 5 Skutečné četnosti.....	45
Tabulka 6 Skutečné četnosti.....	46
Tabulka 7 Skutečné četnosti.....	47
Tabulka 8 Skutečné četnosti.....	48
Tabulka 9 Skutečné četnosti.....	48
Tabulka 10 Skutečné četnosti.....	49
Tabulka 11 Skutečné četnosti.....	50
Tabulka 12 Přehled vybraných aktérů.....	52
Tabulka 13 Shrnutí kvalitativního šetření	55

Seznam grafů

Graf 1 Mezikrajské srovnání – HDP ČR.....	22
Graf 2 Mezikrajské srovnání – nezaměstnanost.....	23
Graf 3 Královéhradecký kraj – HDP ČR	24
Graf 4 Královéhradecký kraj – nezaměstnanost	24
Graf 5 Otázka č. 1	38
Graf 6 Otázka č. 2	39
Graf 7 Otázka č. 3	39
Graf 8 Otázka č. 4	40
Graf 9 Otázka č. 5	41
Graf 10 Otázka č. 7	41
Graf 11 Otázka č. 9	42

Seznam použitých zkratek

ČSÚ – Český statistický úřad

ČR – Česká republika

HZS – Hasičský záchranný sbor

MU – mimořádná událost

NNO – nestátní nezisková organizace

NUTS – Nomenklatura územních statistických jednotek

SDH – sbor dobrovolných hasičů

SDHO – sbor dobrovolných hasičů obce

10 Přílohy

Seznam příloh

Příloha č. 1 – Dotazník pro veřejnost

Příloha č. 2 – Soubor otázek pro rozhovor se zástupci samospráv

Příloha č. 3 – Soubor otázek pro rozhovor s veliteli SDH

Příloha č. 1

DOTAZNÍK PRO VEŘEJNOST

Nestátní neziskové organizace jako faktor regionálního rozvoje

Vážení občané,

dovolte mi pár slov na úvod. Dotazník byl vytvořen z důvodu sběru dat za účelem kvantitativního sociologického šetření, které bude sloužit k vyhodnocení v mé bakalářské práci. Z nestátních neziskových organizací jsem vybral sbory dobrovolných hasičů, na které je dotazník zaměřen. Rád bych Vás touto cestou požádal o vyplnění anonymního dotazníku, protože bez Vaší ochoty a spolupráce nemohu šetření dokončit a vyhodnotit. Prosím Vás o zaškrtnutí pouze jedné odpovědi u každé otázky. Rád bych Vás v závěru ujistil, že data, která mi svou spoluprací poskytnete, budou po vyhodnocení skartována.

Děkuji Vám za ochotu a obětování Vašeho času při vyplňování dotazníku.

Stanislav Trejbal

1) Máte povědomí o činnostech sboru dobrovolných hasičů?

- Ano, zasahují při mimořádných událostech.
- Ano, pořádají plesy, dětské dny a hasičské závody.
- Ne, v naší obci nejsou aktivní.
- Ne, nevím, co dělají.

2) Jakou akci pořádanou sborem dobrovolných hasičů navštěvujete?

- Hasičský ples
- Dětský den
- Pálení čarodějnic
- Žádnou

3) Kde jste se v poslední době setkal se členy sboru dobrovolných hasičů?

- Při záchranných a u likvidačních prací
- Při zajišťování kulturních a společenských akcí
- Na hasičských závodech
- Nikde

4) Myslíte si, že se sbor dobrovolných hasičů podílí na rozvoji regionu?

- Ano
- Spíš ano
- Spíš ne
- Ne

5) Jakou činností by se sbor dobrovolných hasičů mohl více podílet na rozvoji regionu?

- Jejich aktivita je dostatečná.
- Častěji pořád kulturní akce.
- Pořádat besedy.

6) Jaké je Vaše pohlaví?

- Žena
- Muž

7) Kolik je Vám let?

- 18–26 let
- 27–40 let
- 41–64 let
- 65 a více let

8) Jaké je Vaše vzdělání?

- základní
- střední
- střední s maturitou
- vyšší odborné
- vysokoškolské

9) Jak dlouho bydlíte ve svém regionu?

- do 5 let
- 6–15 let
- 16–25 let
- 26 a více let

Zdroj: Vlastní zpracování

Příloha č. 2

Soubor otázek pro rozhovor se zástupci samospráv

Otázky pro polostrukturované rozhovory s konkrétními aktéry:

- 1) Jak podle Vás veřejnost vnímá sbor dobrovolných hasičů ve Vašem regionu?
- 2) Jak sbor dobrovolných hasičů ve Vašem regionu vnímáte Vy?
- 3) Podporujete materiálně nebo finančně sbor dobrovolných hasičů ve Vašem regionu?
- 4) Jaké jsou podle Vás přínosy sboru dobrovolných hasičů v oblasti rozvoje Vašeho regionu?
- 5) Jakou činností by se mohl sbor dobrovolných hasičů více na regionálním rozvoji podílet?

Zdroj: Vlastní zpracování

Příloha č. 3

Dotazník pro rozhovory s veliteli sboru dobrovolných hasičů

Otázky pro polostrukturované rozhovory s konkrétními aktéry:

- 1) Jak si myslíte, že sbor dobrovolných hasičů vnímá veřejnost ve Vašem regionu?
- 2) Co podle Vás ve Vašem regionu sbor dobrovolných hasičů pro veřejnost dělá?
- 3) Jak funguje spolupráce sboru dobrovolných hasičů a místní samosprávy?
- 4) Jaké jsou podle Vás přínosy sboru dobrovolných hasičů v oblasti rozvoje Vašeho regionu?
- 5) Jakou činností by sbor dobrovolných hasičů mohl více přispět k rozvoji Vašeho regionu?

Zdroj: Vlastní zpracování