

**Česká zemědělská univerzita v Praze**

**Provozně ekonomická fakulta**

**Katedra statistiky**



**Bakalářská práce**

**Dopad nástrojů aktivní politiky zaměstnanosti na  
vývoj nezaměstnanosti v Ústeckém kraji**

**Pavλίna Guerrerová**

© 2015 ČZU v Praze

# ČESKÁ ZEMĚDĚLSKÁ UNIVERZITA V PRAZE

Katedra statistiky

Provozně ekonomická fakulta

## ZADÁNÍ BAKALÁŘSKÉ PRÁCE

Pavλίna Guerrerová

Veřejná správa a regionální rozvoj

Název práce

**Dopad nástrojů aktivní politiky zaměstnanosti na vývoj nezaměstnanosti v Ústeckém kraji**

Název anglicky

**Active employment policy instruments impact upon development of unemployment in Ústecký Region**

---

### Cíle práce

Cílem práce je statistická analýza vývoje vybraných ukazatelů nezaměstnanosti v Ústeckém kraji. Budou hledány příčiny a důvody dosavadního vývoje a analyzovány dopady a účinnost nástrojů aktivní politiky zaměstnanosti. V průběhu práce může být realizováno dotazníkové šetření a na základě provedených analýz budou formulovány návrhy a doporučení pro snižování nezaměstnanosti v regionu.

### Metodika

Vytvořená databáze bude statisticky vyhodnocena pomocí metod z oblasti časových řad, indexní analýzy, případně z oblasti analýzy závislosti kvalitativních znaků. Pokladové údaje budou čerpány převážně z databáze Českého statistického úřadu, z krajského a z okresního úřadu práce, z MPSV, případně z provedeného dotazníkového šetření.

## Doporučený rozsah práce

30 – 50 stran

---

### Doporučené zdroje informací

- BRČÁK Josef, SEKERKA Bohuslav, Makroekonomie, Plzeň: Aleš Čeněk, 2010, 292 s. ISBN 978-80-7380-245-5
- BROŽOVÁ Dagmar. Společenské souvislosti trhu práce. 1. vydání. Praha: Sociologické nakladatelství, 2003, 140 s. ISBN 80-86429-16-4
- BUCHTOVÁ Božena. Nezaměstnanost: psychologický, ekonomický a sociální problém. 1. vydání. Praha: Grada Publishing, 2002, 236 s. ISBN 80-247-9006-8
- Další literatura bude doporučena v průběhu zpracování bakalářského úkolu.
- HINDLS Richard, HRONOVÁ Stanislava, SEGER Jan, FISCHER Jakub. Statistika pro ekonomy. 8. vydání. Praha: Professional Publishing, 2007. 415 s. ISBN 978-80-86946-43-6
- HRACH Karel. Statistické metody a data o nezaměstnanosti. 1. vydání. Ústí nad Labem: Univerzita J. E. Purkyně, 2005, 42 s. ISBN 80-7044-754-0.
- JÍROVÁ Hana. Trh práce a politika zaměstnanosti. Praha 1999, Vysoká škola ekonomická, ISBN 80-7079-635-9
- KRUGMAN Paul, Návrat ekonomické krize 1. vydání. Praha Vyšehrad, 2009. 168 s. ISBN 978-80-7021-984-3
- MAREŠ Petr, Nezaměstnanost jako sociální problém. 3. upr. vyd. Praha: Sociologické nakladatelství, 2002, 172 s. ISBN 80-86429-08-3
- NĚMEC Daniel. Hystereze nezaměstnanosti v České republice v makroekonomických souvislostech. 1. vyd. Brno: Masarykova univerzita, 2010, 184 s. ISBN 978-80-210-5407-3
- SAMUELSON Paul A., NORDHAUS William D. Ekonomie. Praha: Svoboda, 1991. 1011 s. ISBN 80-205-0192-4
- STEINICHOVÁ L. Zákon o zaměstnanosti: komentář. 1. vydání. Praha: Wolters Kluwer Česká republika, 2010, 316 s. ISBN 978-80-7357-501-4
- SVATOŠOVÁ Libuše, KÁBA Bohumil, Statistické metody II. 1. vydání, 1. dotisk. Praha: ČZU PEF, 2008. 105 s. ISBN 978-80-213-1736-9
- SVATOŠOVÁ Libuše, PRÁŠILOVÁ Marie, Statistické metody v příkladech: ČZU PEF, 2007. 212 s. ISBN 978-80-213-1673-7

---

### Předběžný termín obhajoby

2015/06 (červen)

### Vedoucí práce

doc. Ing. Marie Prášilová, CSc.

---

Elektronicky schváleno dne 15. 10. 2014

**prof. Ing. Libuše Svatošová, CSc.**

Vedoucí katedry

---

Elektronicky schváleno dne 11. 11. 2014

**Ing. Martin Pelikán, Ph.D.**

Děkan

V Praze dne 11. 03. 2015

### Čestné prohlášení

Prohlašuji, že svou bakalářskou práci "Dopad nástrojů aktivní politiky zaměstnanosti na vývoj nezaměstnanosti v Ústeckém kraji" jsem vypracovala samostatně pod vedením vedoucího bakalářské práce a s použitím odborné literatury a dalších informačních zdrojů, které jsou citovány v práci a uvedeny v seznamu literatury na konci práce. Jako autorka uvedené bakalářské práce dále prohlašuji, že jsem v souvislosti s jejím vytvořením neporušila autorská práva třetích osob.

V Praze dne 13.3.2015

---

## Poděkování

Ráda bych touto cestou poděkovala Ing. Marii Prášilové CSc. vedoucí bakalářské práce, za rady, připomínky, odborné vedení a laskavý přístup při konzultacích.

# Dopad nástrojů aktivní politiky zaměstnanosti na vývoj nezaměstnanosti v Ústeckém kraji

---

## Active employment policy instruments impact upon development of unemployment in Ústecký Region

### Souhrn

Bakalářská práce analyzuje vývoj vybraných ukazatelů nezaměstnanosti v Ústeckém kraji v letech 2004 – 2013. Popisuje strukturu nezaměstnanosti, hledá příčiny a důvody dosavadního vývoje a analyzuje dopady a účinnost jednotlivých nástrojů aktivní politiky zaměstnanosti. Nástroje aktivní politiky zaměstnanosti jsou rozděleny do pěti kategorií – veřejně prospěšné práce, společensky účelná pracovní místa, rekvalifikace, chráněná pracovní místa a ostatní nástroje. Aktivní politika zaměstnanosti je zde zkoumána z hlediska struktury, velikosti výdajů a dopadů na nezaměstnanost v regionu. V závěru jsou zhodnoceny dopady a navržena doporučení pro řešení nezaměstnanosti v regionu.

### Summary

The bachelor thesis analyses the development of selected indicators of unemployment in Ústecký Region in the years 2004 – 2013. Describes the structure of unemployment, searches for causes and reason of previous development and analyses impacts and effectiveness of individual active employment policy instruments. The active employment policy instruments are divided into five categories – community services, socially purposeful jobs, retraining, protected jobs and other instruments. The active employment policy is studied from the point of view of structure, amount of expenses and impacts on unemployment in the region.

**Klíčová slova:** zaměstnanost, nezaměstnanost, trh práce, politika zaměstnanosti, podíl nezaměstnaných osob, aktivní politika zaměstnanosti, Ústecký kraj, MPSV, rekvalifikace, veřejně prospěšné práce, osoby se zdravotním postižením

**Keywords:** employment, unemployment, labour market, employment policy, percentage of unemployed people, active employment policy, Ústecký Region, Ministry of work and social things, retraining, community services, persons with health handicap

## OBSAH:

1.	ÚVOD.....	9
2.	CÍL PRÁCE A METODIKA.....	10
2.1	Cíl práce.....	10
2.2	Metodika práce .....	10
3.	LITERÁRNÍ REŠERŠE.....	14
3.1	Definice a měření nezaměstnanosti .....	14
3.2	Míra nezaměstnanosti .....	15
3.3	Příčiny nezaměstnanosti, její druhy a specifika.....	15
3.4	Rizikové skupiny nezaměstnaných.....	17
3.5	Dopady nezaměstnanosti .....	20
3.6	Státní politika zaměstnanosti .....	21
3.7	Pasivní politika zaměstnanosti.....	22
3.8	Aktivní politika zaměstnanosti .....	23
3.9	Evropský sociální fond .....	26
4.	ÚSTECKÝ KRAJ.....	30
4.1	Geografická a hospodářská situace.....	30
4.2	Demografická situace .....	31
4.3	Aktuální stav nezaměstnanosti .....	32
5.	ANALÝZA NEZAMĚSTNANOSTI A DOPADY AKTIVNÍ POLITIKY ZAMĚSTNANOSTI V ÚSTECKÉM KRAJI.....	33
5.1	Zaměstnanost .....	33
5.2	Nezaměstnanost .....	36
5.3	Aktivní politika zaměstnanosti a její využívání v Ústeckém kraji .....	45
5.4	Návrhy a doporučení .....	55
6.	ZÁVĚR.....	58
7.	Seznam literatury:.....	62
8.	Seznam tabulek, obrázků a grafů.....	64
9.	Seznam použitých zkratk .....	65
10.	Seznam příloh .....	66



## 1. ÚVOD

Nezaměstnanost – neblahý jev na trhu práce, který je bedlivě sledován a frekventovaně analyzován. Budí zájem jak odborníků, tak médií i široké veřejnosti. Tento sociální problém, jenž se v posledních letech stal důležitým ekonomickým tématem, se bohužel stále častěji stává běžnou součástí určitého počtu lidí. Velké procento lidí se opakovaně dostává do bludného kruhu hledání práce, stát se snaží všemožnými nástroji usnadňovat jejich situaci, ale často se setká s neúspěchem. Lidé dlouhodobě nezaměstnaní totiž postupem času ztrácí schopnost být vůbec zaměstnání, protože trh se neustále mění a uhaní mílovými kroky k čím dál tím vyšším nárokům na uchazeče o zaměstnání, kteří postupně ztrácí krok s těmito zvyšujícími se požadavky, jakými jsou vyšší technické dovednosti a jiné znalosti. Nejsou schopni zvyšovat svou kvalifikaci nebo dokonce cestovat za prací. Také postupně ztrácí běžné pracovní návyky jako je ranní vstávání či obecně pracovní disciplína. Dlouhodobá nezaměstnanost se však promítá nejen do výše (tedy spíše níže) bankovního konta, ale i do mezilidských vztahů, kdy dlouhodobá neschopnost nalézt práci se negativně odráží v psychickém rozpoložení dané osoby a staví ji tak na okraj společnosti. Člověk se cítí méněcenný a to se může promítat i do nálady v rámci celé rodiny. Nedá se však a priori předpokládat, že rodina, kde je jeden či dokonce dva nezaměstnaní, je odsouzena k zániku. Záleží na tom, jak se na věc díváte. Říká se, že není ostudou upadnout, ale ostudou je zůstat ležet a nesnažit se vstát. Každý jednatel na ztrátu zaměstnání reaguje jiným způsobem. Jeden se stane pasivním a odmítavým, jiný to vnímá jako příležitost něco ve svém životě změnit a naleznout jiný, možná dokonce lepší směr.

Mluvíme-li o vývoji nezaměstnanosti v celé České republice, lze říci, že je značně kolísavý. V dlouhodobém časovém intervalu docházelo ke snižování nezaměstnanosti až do roku 2008, kdy bylo dosaženo nejnižší míry, poté docházelo ke stálému nárůstu, ten vyvrcholil v roce 2013. Od roku 2013 nezaměstnanost začíná mírně klesat. Ukáže čas, jak bude tento trend pokračovat.

## **2. CÍL PRÁCE A METODIKA**

### **2.1 Cíl práce**

Cílem této bakalářské práce je statistická analýza vývoje vybraných ukazatelů nezaměstnanosti v Ústeckém kraji v období let 2004 - 2013. Jsou hledány příčiny a důvody dosavadního vývoje nezaměstnanosti a analyzovány dopady a účinnost využívaných nástrojů aktivní politiky zaměstnanosti. Nejprve jsou teoreticky představeny klíčové pojmy spojené s jevem nezaměstnanost. V praktické části je provedena analýza vývoje zaměstnanosti, vývoje počtu volných pracovních míst. Dále je provedena analýza nezaměstnanosti, její velikost a struktura (délka evidence, věková a vzdělanostní struktura uchazečů o zaměstnání). Jsou hledány důvody a příčiny dosavadního vývoje. V další části je provedena analýza využívaných nástrojů aktivní politiky zaměstnanosti s vyhodnocením jejich dopadů na nezaměstnanost v regionu. Pro analýzu jsou nástroje aktivní politiky zaměstnanosti rozděleny na veřejně prospěšné práce, společensky účelná pracovní místa, chráněná pracovní místa a ostatní nástroje.

### **2.2 Metodika práce**

#### **Metodika práce**

Bakalářská práce je rozdělena do dvou částí. V části teoretické jsou zpracovány informace získané z odborné literatury a internetových stránek. V části praktické jsou pomocí základních matematicko-statistických metod z teorie časových řad analyzována získaná sekundární data. Podkladové údaje jsou převzaty z databáze Ministerstva práce a sociálních věcí, Úřadu práce České republiky – Krajské pobočky Ústí nad Labem a Českého statistického úřadu.

#### **Analýza časových řad**

Časová řada je posloupnost věcně a prostorově srovnatelných pozorování hodnot sledovaného ekonomického ukazatele, které jsou uspořádány v čase. Analýza časových

řad, je soubor metod sloužících k popisu časových řad. Popisem dynamiky vývoje lze odhadnout na základě znalosti minulého chování rovněž budoucí vývoj.<sup>1</sup>

### Elementární charakteristiky časových řad

Základní elementární charakteristiky časových řad lze členit na ukazatele, které posuzují úroveň časové řady a na ukazatele, které charakterizují dynamiku vývoje časové řady.

Pro posouzení úrovně časové řady u intervalových časových řad počítáme aritmetický průměr.

Pro zkoumání dynamiky vývoje časových řad, to znamená zkoumání rychlosti změn sledovaného ukazatele v závislosti na čase, lze užívat různé statistické charakteristiky.

Absolutní charakteristiky:

- první diference neboli absolutní přírůstky, umožňují porovnání hodnoty jednotlivých členů časové řady

$$dy_t = y_t - y_{t-1} \quad t = 2, 3, \dots, n$$

Diference zkoumá absolutní přírůstek nebo úbytek ukazatele v určitém okamžiku proti okamžiku bezprostředně předcházejícímu, kterých je  $n - 1$ .

Relativní charakteristiky růstu, respektive poklesu.:

- bazický index, jedná se o poměr dvou čísel, vztahujících se k nějakému období, které je pro časovou řadu zlomové;

$$b_t = \frac{y_t}{y_0 \text{ (báze)}}$$

- koeficient růstu (řetězový index) - charakterizuje relativní postupnou rychlost změn v časové řadě;

$$k_t = \frac{y_t}{y_{t-1}} \quad t = 2, 3, \dots, n$$

---

<sup>1</sup> HINDLS, R., HRONOVÁ, S., SEGER, J., *Statistika pro ekonomy*, s. 245, 246

- tempo růstu – relativní přírůstek (z 1. difference) <sup>2</sup>

$$r_t = \frac{d_t^1}{y_{t-1}} = \frac{y_t - y_{t-1}}{y_{t-1}}$$

Pokud koeficient růstu vyjádříme v procentech, hovoříme o tempu růstu.

- průměrný koeficient růstu

$$\bar{k} = \sqrt[n-1]{\frac{y_n}{y_1}}$$

### Modely časových řad

Časová řada obsahuje tři složky:

- trend  $T_t$  – charakterizuje dlouhodobou celkovou a hlavní tendenci vývoje časové řady;
- periodická složka  $P_t$  – je důsledkem působení periodicky se opakujících faktorů na sledovaný jev, projevuje se periodickými výkyvy ukazatelů časové řady okolo trendu;
- náhodné kolísání  $\epsilon_t$  – projevuje se drobnými, nepravidelnými výkyvy časové řady, které nelze předpovídat. <sup>3</sup>

### Vyrovňávání neperiodických časových řad

Při analýze neperiodických časových řad je hlavním úkolem stanovení trendu. Určuje se metodami zvanými vyrovňávání časových řad. Rozumíme tím nahrazení časové řady empirickou hodnotou  $y_1, y_2, \dots, y_n$  řadou hodnot bez periodického a náhodného kolísání. Analytické vyrovňávání časové řady spočívá ve vystižení trendu pomocí vhodné trendové funkce. Při analýze neperiodických časových řad lze použít malý počet trendových funkcí, které jsou matematicky jednoduché. <sup>4</sup>

V bakalářské práci byly použity následující trendové funkce:

lineární trendová funkce

$$T_t = a + bt$$

polynomická trendová funkce (2.stupně)

$$T_t = a + bt + ct^2$$

<sup>2</sup> SVATOŠOVÁ, L., PRÁŠILOVÁ, M., *Statistické metody v příkladech*, s. 108

<sup>3</sup> SVATOŠOVÁ, L., KÁBA, B., *Statistické metody II*, s. 41

<sup>4</sup> HINDLS, R., HRONOVÁ, S., SEGER, J., *Statistika pro ekonomy*, s. 257

polynomičká trendová funkce (3.stupně)	$T_t = a + bt + ct^2 + ct^3$
exponenciální trendová funkce	$T_t = ab^t$
mocninná trendová funkce	$T_t = at^b$
logaritmická trendová funkce	$T_t = a + b \log t$

Nejužívanější metodou odhadu parametrů trendové funkce je metoda nejmenších čtverců. Metoda požaduje, aby zvolená trendová funkce byla lineární v parametrech.<sup>5</sup>

### Volba vhodného modelu trendu

Odhad strukturálních parametrů trendové funkce je důležitý při sestavení matematicko-statistického modelu časové řady. Parametry míry shody nám podávají informaci o souladu empirických a teoretických hodnot určených prostřednictvím modelu. Pro posouzení vhodnosti modelu je použit **Index determinace**, který nám udává stupeň shody modelu s empirickými údaji. Čím více je získaná hodnota  $I^2$  bližší jedné, tím lépe model popisuje zkoumaný jev, čím je blíže nule, soulad modelu s časovou řadou je stále menší.

$$I^2 = 1 - \frac{\sum_{t=1}^n (y_t - \hat{y}_t)^2}{\sum_{t=1}^n (y_t - \bar{y})^2}$$

Podle indexu determinace byl vybrán vhodný trend a spočítán budoucí očekávaný vývoj časové řady v podobě bodového odhadu.<sup>6</sup>

### Míra procentního snížení podílu nezaměstnaných osob vlivem nástroje APZ

Pro posouzení dopadů vybraných nástrojů aktivní politiky zaměstnanosti je spočítána **míra procentního snížení podílu nezaměstnaných osob vlivem nástroje APZ**.

Jedná se o procentní podíl dosažitelných uchazečů o zaměstnání v daném roce plus uchazeči, kteří absolvovali nástroj APZ k obyvatelstvu ve věku 15-64 let. Rozdíl takto spočítaného podílu nezaměstnaných osob od skutečného podílu nezaměstnaných osob v daném roce je výsledná míra snížení podílu nezaměstnaných osob vlivem nástroje APZ.

<sup>5</sup> HINDLS, R., HRONOVÁ, S., SEGER, J., *Statistika pro ekonomy*, s. 257

<sup>6</sup> SVATOŠOVÁ, L., KÁBA, B., *Statistické metody II*, s. 46, 47

### 3. LITERÁRNÍ REŠERŠE

Nezaměstnanost představuje historicky i v současnosti jeden z nejsledovanějších a nejdiskutovanějších jevů tržního hospodářství. Na nezaměstnanost lze nahlížet z různých pohledů, jako na ekonomický, psychologický a sociální jev. Nezaměstnanost má negativní ekonomické a sociální důsledky pro společnost. Způsobuje ztrátu statků a služeb, zatěžuje státní rozpočet a přináší mnoho negativních sociálních důsledků tím, že způsobuje pokles životní úrovně nezaměstnaných osob.<sup>7</sup>

#### 3.1 Definice a měření nezaměstnanosti

Nezaměstnanost je stav ekonomiky, kdy určitá část práceschopného obyvatelstva nemůže najít pracovní uplatnění, neboli když nabídka práce nenachází odpovídající poptávku po práci. Jedná se o takový stav ekonomiky, kdy osoby v produktivním věku schopné práce chtějí pracovat, ale nemohou najít pracovní uplatnění.<sup>8</sup>

Obyvatelstvo se dělí na zaměstnané a nezaměstnané. Dle metodiky Eurostatu se za nezaměstnané považují všechny osoby patnáctileté a starší, které ve sledovaném období souběžně splňovaly níže uvedené podmínky:

- byly bez práce, to znamená, že nebyly ani v placeném zaměstnání ani nebyly sebezaměstnané;
- hledaly aktivně práci. Aktivním hledáním práce se rozumí registrace u úřadu práce nebo u soukromé zprostředkovatelny práce, dále hledání práce přímo v podnicích, hledání v inzerci, podnikání kroků pro založení vlastní firmy, podání žádosti o pracovní povolení a licence nebo hledání zaměstnání jiným způsobem;
- byly připraveny k nástupu do práce, tj. během referenčního období byly k dispozici okamžitě nebo nejpozději do 14 dnů pro výkon zaměstnání nebo sebezaměstnání.

Pokud osoby nespĺňují alespoň jednu z výše uvedených podmínek, jsou klasifikovány jako zaměstnané nebo ekonomicky neaktivní.<sup>9</sup>

---

<sup>7</sup> BROŽOVÁ, D. *Společenské souvislosti trhu práce*, s. 64, 65

<sup>8</sup> JÍROVÁ, H., *Trh práce a politika zaměstnanosti*, s. 18

<sup>9</sup> BRČÁK, J., SEKERKA, B., *Makroekonomie*, s. 189

### 3.2 Míra nezaměstnanosti

V České republice došlo několikrát ke změně způsobu výpočtu registrované míry nezaměstnanosti. K poslední změně výpočtu došlo v říjnu 2012. Od října do prosince roku 2012 jsou k dispozici dva výpočty registrované nezaměstnanosti. Od 1. ledna 2013 Ministerstvo práce a sociálních věcí zveřejňuje míru registrované nezaměstnanosti s názvem **Podíl nezaměstnaných osob**, který vyjadřuje podíl dosažitelných uchazečů o zaměstnání ve věku 15 – 64 let ze všech obyvatel ve stejném věku. Českým statistickým úřadem bude zveřejňována obecná míra nezaměstnanosti.<sup>10</sup>

Podíl nezaměstnaných osob:

$$\frac{\text{dosažitelní uchazeči o zaměstnání evidovaní na Úřadu práce ve věku 15-64 let}}{\text{počet obyvatel ve věku 15-64 let}}$$

### 3.3 Příčiny nezaměstnanosti, její druhy a specifika

Aby bylo možné řešit problémy na trhu práce, je třeba určit příčiny vzniku nezaměstnanosti, rozlišit její druhy a specifika.

#### **Frikční nezaměstnanost**

Frikční nezaměstnanost je složkou přirozené míry nezaměstnanosti. Vzniká na základě pohybu pracovníků, a to z důvodu změny zaměstnání. Tito lidé opouštějí práci z důvodu hledání lepšího uplatnění na trhu práce, mění své bydliště a hledají novou práci. Hledání práce vyžaduje určitý čas, po nějakou dobu hledají nové pracovní místo<sup>11</sup>, neboť nemusí ihned přijmout nabízené pracovní místo. Dále se jedná o osoby nově vstupující na trh práce. Jde tedy o přesuny osob mezi pracovními místy, ať už jsou tyto přesuny motivovány vlastními potřebami těchto osob nebo potřebami ekonomického vývoje. Frikční nezaměstnanost nepředstavuje zásadní problém, neboť nezaměstnaní dobrovolně čekají na lepší nabídku zaměstnání. Frikční nezaměstnanost je dočasná a dobrovolná, není spojena s nedostatkem pracovních míst a pro ekonomiku je spíše přínosem.<sup>12</sup>

<sup>10</sup> Český statistický úřad [online]. [cit. 2014-09-27]. Dostupné: <[http://www.czso.cz/csu/tz.nsf/i/zmena\\_vypoctu\\_ukazatele\\_registrovane\\_nezamestnanosti20121107](http://www.czso.cz/csu/tz.nsf/i/zmena_vypoctu_ukazatele_registrovane_nezamestnanosti20121107)>

<sup>11</sup> HOLMAN, R., *Ekonomie*, s. 294

<sup>12</sup> MAREŠ, P., *Nezaměstnanost jako sociální problém*, s. 18

## **Strukturální nezaměstnanost**

Strukturální nezaměstnanost je složkou přirozené míry nezaměstnanosti, ale je už považována za vážnější problém. Vzniká v důsledku strukturálních změn v ekonomice, kdy se některá odvětví zmenšují a jiná naopak expandují. Tyto strukturální změny způsobují, že klesá poptávka po určitých profesích a zároveň roste poptávka po profesích jiných.<sup>13</sup> Lidé, kteří se takto stávají nezaměstnanými, se vyznačují určitým věkem, kvalifikací, zkušenostmi, dovednostmi, jsou rozdílného pohlaví a mají své bydliště.<sup>14</sup>

## **Cyklická nezaměstnanost**

Cyklická nezaměstnanost vzniká, když zaměstnanost klesá v důsledku nedostatečné agregátní poptávky. Znamená to, že celková poptávka po práci je nízká, jde o přebytek nabídky práce nad poptávkou.<sup>15</sup>

## **Sezónní nezaměstnanost**

Sezónní nezaměstnanost je součástí přirozené míry nezaměstnanosti, považujeme ji za složku frikční nezaměstnanosti a vzniká důsledkem sezónních pohybů poptávky po práci. Jedná se o nezaměstnanost pravidelnou a krátkodobou. Charakteristická je pro odvětví vykazující silnou sezónní fluktuaci. Vyskytuje se převážně v zemědělství, stavebnictví, turistickém ruchu apod.<sup>16</sup>

## **Přirozená nezaměstnanost**

Přirozená nezaměstnanost je součástí každého tržního hospodářství. Jedná se o takovou míru nezaměstnanosti, při níž jsou síly, které působí směrem ke zvyšování a snižování cenové a mzdové inflace, vyrovnané. Jedná se o stav, kdy je ekonomika v rovnováze. Znamená to, že počet nezaměstnaných je nižší nebo roven počtu volných pracovních míst. Nezaměstnaní nemají z různých důvodů zájem o nabízená pracovní místa, kterých je sice dost, avšak nevyhovují nárokům uchazečů. Přirozená míra nezaměstnanosti je ekonomicky

---

<sup>13</sup> HOLMAN, R., *Ekonomie*, s. 295

<sup>14</sup> MAREŠ, P., *Nezaměstnanost jako sociální problém*, s. 20

<sup>15</sup> SAMUELSON, Paul A. a NORDHAUS William D., *Ekonomie*, s. 289

<sup>16</sup> BRČÁK, J., SEKERKA, B., *Makroekonomie*, s. 192



ideální a pohybuje se mezi příliš vysokou a příliš nízkou nezaměstnaností. Přirozená míra nezaměstnanosti kolísá, nyní se pohybuje okolo 6%., dříve byla 2-3%.<sup>17</sup>

*„Přirozená míra nezaměstnanosti je pravděpodobně optimální mírou nezaměstnanosti, nad úrovní nezaměstnanosti, při níž se maximalizuje čistý ekonomický blahobyť.“<sup>18</sup>*

### **Dobrovolná a nedobrovolná nezaměstnanost**

Dobrovolná a nedobrovolná nezaměstnanost - její rozdíl spočívá v ochotě pracovních sil pracovat při daných mzdových sazbách a podmínkách. U dobrovolné nezaměstnanosti je dostatek volných pracovních míst, ale není o ně při stávající tržní mzdové sazbě zájem ze strany pracovních sil anebo tyto pracovní síly nechtějí pracovat vůbec. Kdežto nedobrovolně nezaměstnaní jsou ochotni pracovat při daných mzdových sazbách, ale poptávka po práci je vyšší nežli celková nabídka, část nenachází práci a jsou nedobrovolně nezaměstnaní.<sup>19</sup>

### **Skrytá nezaměstnanost**

Skrytá nezaměstnanost nastává tehdy, když v registrech úřadu práce dlouhodobě zůstávají lidé, kteří mají o práci zájem. Mezi tyto skupiny patří především ženy v domácnosti, mladiství nebo lidé v předdůchodovém věku, kteří odešli do předčasných důchodů. Mezi skrytě nezaměstnané počítáme také ty osoby, které jsou zařazeny do různých druhů rekvalifikačních kurzů nebo jiných nástrojů aktivní politiky zaměstnanosti.<sup>20</sup>

### **3.4 Rizikové skupiny nezaměstnaných**

Uplatnění člověka na trhu práce je podmíněné řadou charakteristik (např. věk, zdravotní stav, pohlaví, vzdělání, příslušnost k etnické skupině). Tyto charakteristiky vyčleňují určité skupiny lidí s větším rizikem ztráty práce a předurčují je pro dlouhodobou nezaměstnanost, jsou také vystaveny riziku opakované nezaměstnanosti. Uplatnění nacházejí spíše na sekundárním trhu práce, na hůře placených pracovních pozicích s nejistou budoucností. Nezaměstnanost tak více ohrožuje určité skupiny populace a je zřejmé, že právě na tyto skupiny musí být zaměřena politika zaměstnanosti. U nás k těmto skupinám patří zejména

<sup>17</sup> SAMUELSON, P. A. a NORDHAUS W. D., *Ekonomie*, s. 296 - 297

<sup>18</sup> SAMUELSON, P. A. a NORDHAUS W. D., *Ekonomie*, s. 101

<sup>19</sup> KREBS, V., *Sociální politika*, str. 314

<sup>20</sup> MAREŠ, P., *Nezaměstnanost jako sociální problém*, s. 21

mladí lidé, absolventi středních a vysokých škol, ženy s malými dětmi, zdravotně postižení občané, starší lidé, lidé s nízkým vzděláním, romské etnikum a přicházející imigranti.<sup>21</sup>

### **Mladí lidé a absolventi**

Mladí lidé a absolventi středních a vysokých škol, kteří se ucházejí o své první zaměstnání, jsou v konkurenci s ostatními uchazeči o zaměstnání značně znevýhodněni, neboť nemají žádné praktické zkušenosti, základní pracovní návyky a postrádají určité pracovní kontakty usnadňující lepší orientaci na trhu práce.<sup>22</sup>

### **Ženy**

Ženy a jejich nepříznivé postavení na trhu práce se ještě stále odvíjí od tradičního pojetí společenských rolí. Pracovní kariéra žen je rodičovstvím velmi postižena, neboť zaměstnavatelé upřednostňují mužskou pracovní sílu pro její větší územní mobilitu a nezatíženost starostmi o domácnost. Je vytvářeno málo pracovních míst se zkrácenou pracovní dobou. Matky s malými dětmi nemohou být celodenně zaměstnány, mají časté pracovní absence narušující plynulost pracovního procesu, což způsobuje jejich negativní hodnocení a snižuje ochotu je zaměstnávat. Nejvíce ohrožené jsou v současné době zejména neúplné rodiny. Je obtížné skloubit pracovní a mateřské povinnosti, dosáhnout přiměřené společenské angažovanosti žen. Zaměstnanost žen je závažným celosvětovým problémem. Možné řešení je v nabídce zkrácených pracovních úvazků a v zavádění pružné pracovní doby. Tím bude matkám umožněna dostupná péče o děti.<sup>23</sup>

### **Zdravotně postižení**

U lidí se změněnou pracovní schopností vystupují do popředí nejen ekonomické, sociální a psychické problémy, ale zejména problém přiměřeného smyslu života, problém pocitu lidské důstojnosti. Vzhledem ke stále většímu důrazu na produktivitu práce a výkon mají tyto lidé v současné společnosti čím dále menší šanci se na trhu práce uplatnit. Doba jejich evidence na úřadech práce je více než dvojnásobně vyšší než doba evidence ostatních uchazečů o zaměstnání. Jejich pracovní omezení daná zdravotními důvody jsou takového charakteru, že jim umožňují pracovat jen za určitých podmínek, např. v chráněných

---

<sup>21</sup> BUCHTOVÁ, B., *Nezaměstnanost. psychologický, ekonomický a sociální problém*, s. 109

<sup>22</sup> BUCHTOVÁ, B., *Nezaměstnanost. psychologický, ekonomický a sociální problém*, s. 110

<sup>23</sup> BUCHTOVÁ, B., *Nezaměstnanost. psychologický, ekonomický a sociální problém*, s. 113

dílnách. Mnoho uchazečů lze považovat dokonce kvůli jejich omezení za nezaměstnatelné. Dostávají se často do bezvýhodné životní situace a pro jejich nejbližší to znamená starost o nezaměstnaného postiženého rodinného příslušníka. Současný systém sociálního zabezpečení se podílí na zajišťování jejich základních materiálních potřeb, ale společenská integrace skupiny zdravotně postižených lidí závisí z velké části na širších sociálních, ekonomických a legislativních podmínkách.<sup>24</sup>

### **Lidé bez kvalifikace**

Společným jmenovatelem všech rizikových skupin na trhu práce je úroveň vzdělání, kdy se jedná o lidi bez kvalifikace. V dnešní struktuře nezaměstnaných převládají lidé s nízkou kvalifikací a tedy se základním vzděláním, tito lidé se staví pasivně jak k vzdělání, tak i k hledání práce a často se vyznačují apatií, deviantním chováním. Svým jednáním a způsobem života se sami vyčleňují ze společnosti, kdy toto se odborně nazývá newunderclass. Na základě trendu je uplatnění těchto lidí stále obtížnější, neboť požadavky na kvalifikovanou pracovní sílu neustále rostou. Jedná se o osoby se špatnými pracovními návyky, recidivisty, alkoholiky a osoby sociálně nepřizpůsobivé.<sup>25</sup>

### **Lidé blížící se důchodovému věku**

Starší lidé jsou považováni za méně přizpůsobivé novým věcem a podmínkám, mají určité své návyky a zažitý stereotyp z předchozích zaměstnání. Také je často trápí problémy s přibývajícím věkem (např. zhoršení zdravotního stavu). Pro zaměstnavatele se stává jejich uplatnění na pracovním trhu méně perspektivní. Nejvíce postiženou skupinou jsou lidé nad 50 let. Tito lidé mohou v relativně krátké době přijít o stálý příjem, pracovní a společenské postavení či výsledky mnohaletého úsilí a musí čelit finanční a psychické krizi, která je se ztrátou pracovního postu spojena.<sup>26</sup>

### **Romské etnikum**

Romské etnikum je ohroženo vyloučením z rovných příležitostí převážně z důvodu nedostatečného vzdělání. Kvalifikace hraje důležitou roli i v postavení Romů na trhu práce. Romská populace je charakteristická velmi nízkým vzděláním, převážně základním a

---

<sup>24</sup> BUCHTOVÁ, B., *Nezaměstnanost. psychologický, ekonomický a sociální problém*, s. 113

<sup>25</sup> BUCHTOVÁ, B., *Nezaměstnanost. psychologický, ekonomický a sociální problém*, s. 114

<sup>26</sup> BUCHTOVÁ, B., *Nezaměstnanost. psychologický, ekonomický a sociální problém*, s. 114

mnohdy i nedokončeným. Žijí převážně ve své vlastní komunitě a uznávají svou vlastní kulturu a hodnoty na úkor majoritní společnosti a jejich integrace do společnosti je obtížná. Díky těmto obecně známým skutečnostem je jejich umístění na trhu práce z důvodu nezájmu zaměstnavatelů prakticky nemožné. Často dochází v místech jejich výskytu k sociálnímu napětí, zvýšené kriminalitě.<sup>27</sup>

### **3.5 Dopady nezaměstnanosti**

Dopadů nezaměstnanosti je mnoho, můžeme je rozdělit do dvou skupin. A to především na sociálně psychologické dopady a ekonomické dopady.

#### **Sociální a psychologické dopady nezaměstnanosti**

Pro člověka hraje práce v jeho životě nesporně velkou roli. Prací získává prostředky pro uspokojení svých základních materiálních potřeb. V pracovním kolektivu se člověk seberealizuje, porovnává své dovednosti a schopnosti s ostatními lidmi, v rámci kontaktů s lidmi buduje přátelství. Reakce na ztrátu zaměstnání jsou psychologického, sociálního, ale i zdravotního charakteru. Dochází k ekonomické nejistotě jak nezaměstnaného člověka, tak i jeho rodinných příslušníků. Mění se dosavadní časová struktura dne, ztrácí se pracovní návyky a schopnosti, ubývá sociálních vazeb a může dojít k postupnému rozkladu osobnosti člověka.<sup>28</sup>

#### **Ekonomické důsledky**

Nezaměstnanost s jejími dopady je z ekonomického hlediska jevem přirozeným a společnost s ní musí počítat, ale je důležité neustále trh práce sledovat, aby nedocházelo k výkyvům a jevům zcela nežádoucím. Důsledkem nezaměstnanosti je to, že společnost přichází o služby a statky, které mohli vyprodukovat nezaměstnaní a výsledkem je nižší HDP dané ekonomiky (Okunův zákon). Také dochází k poklesu životní úrovně rodin nezaměstnaných osob, zhoršení finanční situace je nutí uskromnit se. Pro státní rozpočet znamená zvýšení nezaměstnanosti navýšení výdajů na státní správu, zejména ve výdajích

---

<sup>27</sup> BUCHTOVÁ, B., *Nezaměstnanost. psychologický, ekonomický a sociální problém*, s. 114

<sup>28</sup> BUCHTOVÁ, B., *Nezaměstnanost. psychologický, ekonomický a sociální problém*, s. 75, 76

na politiku zaměstnanosti a v neposlední řadě znamená výpadek na neodvedených daních, zvýšení nákladů na sociální a zdravotní služby.<sup>29</sup>

### 3.6 Státní politika zaměstnanosti

Státní správu v oblasti státní politiky zaměstnanosti vykonává Ministerstvo práce a sociálních věcí a Úřad práce České republiky.

Cílem je dosažení plné zaměstnanosti a ochrana proti nezaměstnanosti. Jedná se o soubor opatření směřujících ke spoluutváření rovnováhy na trhu práce a k redukci výskytu nezaměstnanosti. Pomocí nástrojů jsou spoluutvářeny podmínky pro dynamickou rovnováhu na trhu práce a pro efektivní využití pracovních sil tak, aby došlo k harmonizaci nabídky a poptávky na trhu práce a zpružnění mechanismů působících mezi nimi.<sup>30</sup>

Orientuje se zejména na tyto aktivity:

- rozvoj infrastruktury na trhu práce;
- podporu vytváření nových pracovních míst;
- zaměřuje se na zvýšení adaptability pracovní síly formou různých rekvalifikačních programů;
- podílí se na zabezpečení životních podmínek nezaměstnaných formou dávek a podpor v nezaměstnanosti.<sup>31</sup>

Státní politika zaměstnanosti v České republice zahrnuje zejména:

- zabezpečování práva občanů na zaměstnání;
- koordinaci opatření v oblasti zaměstnanosti a rozvoje lidských zdrojů na úseku trhu práce v souladu s evropskou strategií zaměstnanosti a podmínkami pro čerpání pomoci z Evropského sociálního fondu;
- sledování a vyhodnocování situace na trhu práce, zpracovávání prognóz a koncepcí zaměstnanosti a rozvoje lidských zdrojů na úseku trhu práce, programů a projektů pro pracovní uplatnění fyzických osob;
- uplatňování aktivní politiky zaměstnanosti;

---

<sup>29</sup> SAMUELSON, P. A. a NORDHAUS, W. D., *Ekonomie*, s. 101

<sup>30</sup> HALÁSKOVÁ, R., *Politika zaměstnanosti*, s. 8

<sup>31</sup> HALÁSKOVÁ, R., *Politika zaměstnanosti*, s. 9

- tvorbu a koordinaci jednotlivých programů a opatření k zajištění priorit v oblasti zaměstnanosti a rozvoje lidských zdrojů na úseku trhu práce;
- hospodaření s prostředky na politiku zaměstnanosti;
- tvorbu a zapojení do mezinárodních programů souvisejících s rozvojem zaměstnanosti a lidských zdrojů na úseku trhu práce;
- poskytování informačních, poradenských a zprostředkovatelských služeb na trhu práce;
- poskytování podpory v nezaměstnanosti a podpory při rekvalifikaci;
- opatření na podporu a dosažení rovného zacházení s muži a ženami, s osobami bez ohledu na jejich rasový a etnický původ, s osobami se zdravotním postižením a s dalšími skupinami osob, které mají ztížené postavení na trhu práce, pokud jde o přístup k zaměstnání, rekvalifikaci, přípravu k práci a ke specializovaným rekvalifikačním kurzům, a opatření pro zaměstnávání těchto osob;
- opatření pro zaměstnávání osob se zdravotním postižením a dalších skupin osob, které mají ztížené postavení na trhu práce;
- usměrňování zaměstnávání pracovních sil ze zahraničí na území České republiky a z území České republiky do zahraničí.<sup>32</sup>

Politiku zaměstnanosti dělíme na **pasivní politiku zaměstnanosti**, která zahrnuje nejruznější kompenzace za ztrátu zaměstnání a **aktivní politiku zaměstnanosti**, která stimuluje aktivní přístup pracovní síly ke změně vlastního postavení na trhu práce.<sup>33</sup>

### 3.7 Pasivní politika zaměstnanosti

Pasivní politika zaměstnanosti tlumí následky nezaměstnanosti především vyplácením podpory v nezaměstnanosti a uplatňováním systému sociálních dávek. Těmito opatřeními zlepšuje životní situaci nezaměstnaných. Financována je ze státního rozpočtu (dle zákona č. 218/2000 Sb., o rozpočtových pravidlech a o změně některých souvisejících zákonů, ve znění pozdějších předpisů).<sup>34</sup>

---

<sup>32</sup> HALÁSKOVÁ, R., *Politika zaměstnanosti*, s. 8, 9

<sup>33</sup> HALÁSKOVÁ, R., *Politika zaměstnanosti*, s. 9

<sup>34</sup> JÍROVÁ, H., *Trh práce a politika zaměstnanosti*, s. 27-28

### 3.8 Aktivní politika zaměstnanosti

Aktivní politika zaměstnanosti je základním nástrojem pro boj s nezaměstnaností. Je financována ze státního rozpočtu (dle zákona č. 218/2000 Sb., o rozpočtových pravidlech a o změně některých souvisejících zákonů, ve znění pozdějších předpisů), některé nástroje aktivní politiky zaměstnanosti mohou být hrazeny také ze Strukturálních fondů Evropské unie či z dalších programů Evropské unie.<sup>35</sup>

Jedná se o souhrn opatření směřujících k zajištění maximálně možné úrovně zaměstnanosti. Aktivní politiku zaměstnanosti zabezpečuje Ministerstvo práce a Úřad práce. Podle situace na trhu práce spolupracují při její realizaci s dalšími subjekty.

Mezi nástroje aktivní politiky zaměstnanosti patří zejména:

- veřejně prospěšné práce;
- rekvalifikace;
- společensky účelná pracovní místa;
- investiční pobídky;
- překlenovací příspěvek;
- příspěvek na zapracování;
- příspěvek při přechodu na nový podnikatelský program.<sup>36</sup>

#### **Veřejně prospěšné práce**

Veřejně prospěšnými pracemi se rozumí časově omezené pracovní příležitosti, které spočívají především v údržbě veřejných prostranství, úklidu veřejných budov a údržbě komunikací nebo jiných obdobných činnostech. Mezi jiné obdobné činnosti patří např. práce osobního asistenta osob se zdravotním postižením, pomocné charitativní, sociální a kulturní práce, pomocné práce ve školách a školských zařízeních, údržbářské práce ve prospěch obcí a měst, státních a obecně prospěšných institucí a občanských sdružení. Pracovní příležitosti jsou vytvářeny zaměstnavateli nejdéle na 12 po sobě jdoucích

---

<sup>35</sup> JÍROVÁ, H., *Trh práce a politika zaměstnanosti*, s. 29-30

<sup>36</sup> STEINICHOVÁ, L., *Nový zákon o zaměstnanosti po vstupu ČR do EU*, s. 100

kalendářních měsíců, a to i opakovaně. Pracovní příležitosti jsou vytvářeny na základě dohody s úřadem práce, který na ně může zaměstnavateli poskytnout příspěvek.<sup>37</sup>

### **Rekvalifikace**

Rekvalifikace slouží k získání nové kvalifikace nebo ke zvýšení, rozšíření nebo prohloubení dosavadní kvalifikace, včetně jejího udržování nebo obnovování. Rekvalifikace se využívají zejména v případě, kdy je na trhu práce rozdílná struktura nabídky a poptávky po práci a nedochází k efektivnímu využití pracovní síly. Rekvalifikace jsou určeny především uchazečům o zaměstnání, dále ji mohou využívat zaměstnavatelé pro své zaměstnance, pokud je rekvalifikace nutná v dalším pracovním uplatnění zaměstnanců. Rekvalifikace probíhají formou vzdělávacích programů, které jsou zaměřeny na získání nových teoretických znalostí a praktických dovedností v rámci získávání nové kvalifikace nebo v rámci rozšíření stávající kvalifikace, případně dalšího profesního vzdělávání.<sup>38</sup>

### **Společensky účelná pracovní místa**

V rámci společensky účelných pracovních míst se zřizují nebo vyhrazují místa u zaměstnavatelů, nebo je možno s poskytnutím příspěvku zahájit samostatně výdělečnou činnost. Tato místa slouží k obnovení pracovních návyků a kompetencí v jednotlivých profesích. Podporováni jsou zejména uchazeči, kterým je nutno věnovat zvláštní pozornost. Přednostně to jsou uchazeči se zdravotním postižením, starší 55 let, kteří jsou v evidenci déle než 5 měsíců a osoby do 25 let věku, které neodpracovali více než 12 měsíců.<sup>39</sup>

---

<sup>37</sup> Veřejně prospěšné práce, [online]. [cit. 2014-06-30]. Dostupné z www: <<http://www.esfcr.cz/projekty/verejne-prospesne-prace>>

<sup>38</sup> Zákon č. 435/2004 Sb., o zaměstnanosti § 108 [online]. [cit. 2014-06-30]. Dostupné z www: <<http://www.zakonyprolidi.cz/cs/2004-435>>

<sup>39</sup> Zákon č. 435/2004 Sb., o zaměstnanosti § 113 [online]. [cit. 2014-06-30]. Dostupné z www: <<http://www.zakonyprolidi.cz/cs/2004-435>>



## **Investiční pobídky**

Investiční pobídky jsou nástrojem aktivní politiky zaměstnanosti. Některým zaměstnavatelům je na základě zvláštního právního předpisu přislíbena hmotná podpora na vytváření nových pracovních míst či na rekvalifikaci nebo školení nových zaměstnanců.<sup>40</sup>

## **Překlenovací příspěvek**

Překlenovací příspěvek může Úřad práce poskytnout osobě samostatně výdělečně činné, která přestala být uchazečem o zaměstnání a které byl poskytnut příspěvek na společensky účelné pracovní místo. Slouží pro osobu, která se rozhodla řešit svou nezaměstnanost zahájením samostatné výdělečné činnosti, ale často nemá prostředky na běžné denní potřeby a právě pro tyto osoby je určen překlenovací příspěvek.<sup>41</sup>

## **Příspěvek na zapracování**

Příspěvek na zapracování poskytuje zaměstnavateli Úřad práce, pokud zaměstnavatel přijímá do pracovního poměru uchazeče o zaměstnání, kterému Úřad práce věnuje zvýšenou pozornost, patří do ohrožené skupiny. Jedná se o uchazeče o zaměstnání, kteří zvýšenou pozornost potřebují pro svůj zdravotní stav, věk, péči o dítě nebo z jiných vážných důvodů.<sup>42</sup>

## **Příspěvek při přechodu na nový podnikatelský program**

Příspěvek při přechodu na nový podnikatelský program poskytuje Úřad práce k částečné úhradě mzdy při přechodu zaměstnavatele na nový podnikatelský program v případě, že zaměstnavatel nemůže zabezpečit pro své zaměstnance práci v rozsahu týdenní pracovní doby. Tento příspěvek je vhodný pro zaměstnavatele, kteří chtějí podnikat v jiném oboru a nechtějí propouštět své stávající zaměstnance. Přechodem na nový podnikatelský program se rozumí období od ukončení nebo omezení stávající činnosti s bezprostředně navazující etapou provozní činnosti nové.<sup>43</sup>

---

<sup>40</sup> STEINICHOVÁ, L., *Nový zákon o zaměstnanosti po vstupu ČR do EU*, s. 107

<sup>41</sup> STEINICHOVÁ, L., *Nový zákon o zaměstnanosti po vstupu ČR do EU*, s. 112

<sup>42</sup> Zákon č. 435/2004 Sb., o zaměstnanosti § 33, § 116 [online]. [cit. 2014-06-30]. Dostupné z [www: <http://www.zakonyprolidi.cz/cs/2004-435>](http://www.zakonyprolidi.cz/cs/2004-435)

<sup>43</sup> STEINICHOVÁ, L., *Nový zákon o zaměstnanosti po vstupu ČR do EU*, s. 114

## **Další součásti opatření aktivní politiky zaměstnanosti**

Mezi další součásti opatření aktivní politiky zaměstnanosti patří poradenství a podpora zaměstnávání osob se zdravotním postižením, sdílené zprostředkování zaměstnání a cílené programy k řešení nezaměstnanosti.<sup>44</sup>

### **3.9 Evropský sociální fond**

Evropský sociální fond je jedním z klíčových finančních nástrojů pro realizaci Evropské strategie zaměstnanosti v členských státech Evropské unie. Hlavním posláním je rozvoj zaměstnanosti a snižování nezaměstnanosti. Dalším jeho úkolem je podpora sociálního začleňování osob a rovných příležitostí se zaměřením na rozvoj trhu práce a lidských zdrojů.

Mezi hlavní cíle patří:

- rovné příležitosti pro všechny při vstupu na trh práce;
- pomoc nezaměstnaným lidem při vstupu na trh práce;
- sociální začleňování, pomoc lidem ze znevýhodněných sociálních skupin při vstupu na trh práce;
- celoživotní vzdělávání a rozvoj kvalifikované a přizpůsobivé pracovní síly;
- zavádění moderních způsobů organizace práce a podnikání;
- zlepšení přístupu a účasti žen na trhu práce a boj se všemi formami diskriminace a nerovnostmi souvisejícími s trhem práce.<sup>45</sup>

### **Programové období 2004 - 2006**

V rámci programového období 2002 – 2006 fungovaly 3 operační programy, které umožňovaly čerpání finančních prostředků z Evropského sociálního fondu v České republice v oblasti lidských zdrojů.

---

<sup>44</sup> Zákon č. 435/2004 Sb., o zaměstnanosti § 105 [online]. [cit. 2014-06-30]. Dostupné z [www: <http://www.zakonyprolidi.cz/cs/2004-435>](http://www.zakonyprolidi.cz/cs/2004-435)

<sup>45</sup> Evropský sociální fond ČR [online]. [cit. 2014-06-30]. Dostupné z [www: < http://www.esfcr.cz/evropsky-socialni-fond-v-cr >](http://www.esfcr.cz/evropsky-socialni-fond-v-cr)

## Operační program Lidské zdroje a zaměstnanost

Hlavním cílem Operačního programu Lidské zdroje a zaměstnanost bylo dosažení vysoké úrovně zaměstnanosti, snižování nezaměstnanosti prostřednictvím aktivní politiky trhu práce, profesní vzdělávání, integrace sociálně vyloučených skupin obyvatelstva, zvyšování kvality veřejné správy a mezinárodní spolupráce v uvedených oblastech.<sup>46</sup>

### Jednotný programový dokument pro Cíl 3

Jednotný programový dokument pro cíl 3 se týkal pouze regionu NUTS II Hlavní město Praha. Cílem bylo vytvoření efektivního trhu práce založeného na kvalifikované pracovní síle, konkurenceschopnosti zaměstnavatelů, využití výzkumně-vývojového potenciálu regionu, sociální integraci ohrožených skupin a rovnosti příležitostí při respektování zásad udržitelného rozvoje.<sup>47</sup>

### Společenství CIP EQUAL

Cílem CIP EQUAL bylo vyvinout a prosadit nástroje na podporu příslušníků znevýhodněných skupin (dlouhodobě nezaměstnaných, absolventů škol, starších občanů, osob se zdravotním postižením, etnických menšin, žen, azylantů apod.), kteří se střetávají s diskriminací či nerovným zacházením buďto přímo v zaměstnání nebo při hledání zaměstnání a tyto nástroje v co největší míře prosadit do politiky a praxe.<sup>48</sup>

V Ústeckém kraji byl v rámci nástrojů aktivní politiky zaměstnanosti využíván Operační program Lidské zdroje a zaměstnanost.

### **Programové období 2007 - 2013**

V rámci programového období 2007 – 2013 se pracovalo se 3 operačními programy, které umožňovaly čerpání finančních prostředků z Evropského sociálního fondu v České republice v oblasti lidských zdrojů.

---

<sup>46</sup> Evropský sociální fond ČR [online]. [cit. 2014-06-30]. Dostupné z www: < <http://www.esfcr.cz/04-06> >

<sup>47</sup> Evropský sociální fond ČR [online]. [cit. 2014-06-30]. Dostupné z www: < <http://www.esfcr.cz/04-06> >

<sup>48</sup> Evropský sociální fond ČR [online]. [cit. 2014-06-30]. Dostupné z www: < <http://www.esfcr.cz/04-06> >

### Operační program Lidské zdroje a zaměstnanost

Stejně jako v předcházejícím programovém období byl k dispozici Operační program Lidské zdroje a zaměstnanost zaměřený na snižování nezaměstnanosti prostřednictvím aktivní politiky trhu práce, profesního vzdělávání, začleňování sociálně vyloučených obyvatel zpět do společnosti, zvyšování kvality veřejné správy a mezinárodní spolupráci v uvedených oblastech.<sup>49</sup>

### Operační program Vzdělávání pro konkurenceschopnost

Operační program Vzdělávání pro konkurenceschopnost se zaměřoval na oblast rozvoje lidských zdrojů prostřednictvím vzdělávání ve všech jeho rozmanitých formách s důrazem na komplexní systém celoživotního učení, utváření vhodného prostředí pro výzkumné, vývojové a inovační aktivity a stimulace spolupráce participujících subjektů.<sup>50</sup>

### Operační program Praha – Adaptabilita

Operační program Praha – Adaptabilita byl k vytvoření pouze pro území hlavního města Prahy. Cílem programu bylo zvýšení konkurenceschopnosti hlavního města Prahy posílením adaptability a výkonnosti lidských zdrojů a zlepšením přístupu k zaměstnání pro všechny. Program se zaměřoval na vzdělávání a boj proti sociálnímu vyloučení.<sup>51</sup>

V Ústeckém kraji byl v rámci nástrojů aktivní politiky zaměstnanosti využíván Operační program Lidské zdroje a zaměstnanost.

### **Programové období 2014 - 2020**

V programovém období 2014 – 2020 bude podpora z fondů EU rozdělována prostřednictvím operačních programů a jedním z nich je Operační program Zaměstnanost.

Operační program Zaměstnanost pro období 2014 - 2020 pokrývá oblasti:

- podpory zaměstnanosti;
- rovných příležitostí žen a mužů;
- adaptability zaměstnanců a zaměstnavatelů;

---

<sup>49</sup> Evropský sociální fond ČR [online]. [cit. 2014-06-30]. Dostupné z www: <<http://www.esfcr.cz/07-13>>

<sup>50</sup> Evropský sociální fond ČR [online]. [cit. 2014-06-30]. Dostupné z www: <<http://www.esfcr.cz/07-13>>

<sup>51</sup> Evropský sociální fond ČR [online]. [cit. 2014-06-30]. Dostupné z www: <<http://www.esfcr.cz/07-13>>

- dalšího vzdělávání;
- sociálního začleňování a boje s chudobou;
- modernizace veřejné správy a veřejných služeb a podpory mezinárodní spolupráce a sociálních inovací v oblasti zaměstnanosti, sociálního začleňování a veřejné správy.<sup>52</sup>

---

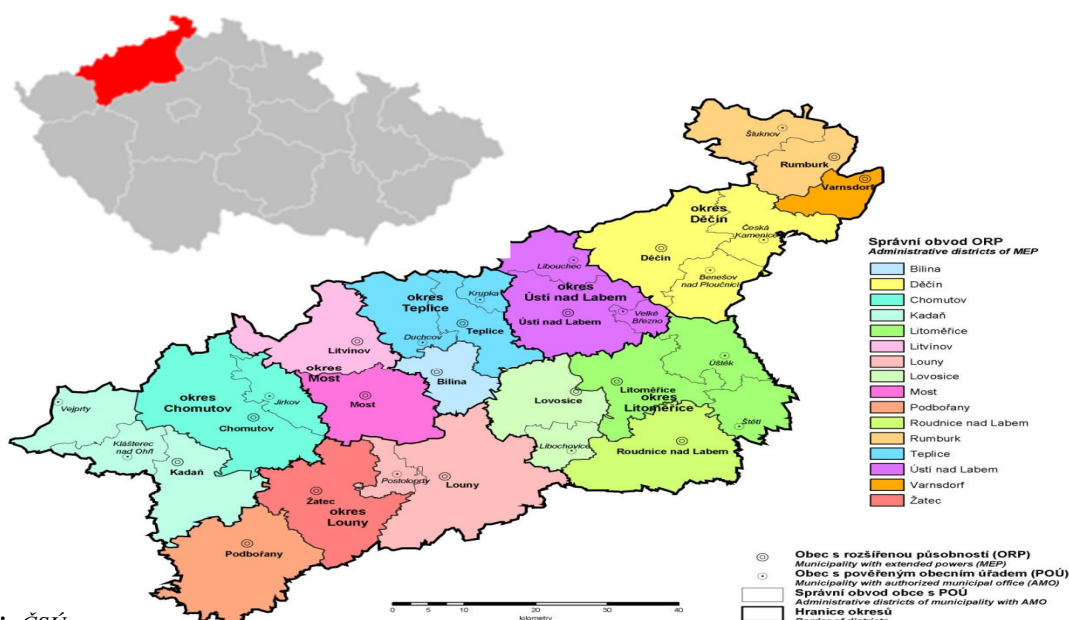
<sup>52</sup> Evropský sociální fond ČR [online]. [cit. 2014-06-30]. Dostupné z www: < <http://www.esfcr.cz/op-zamestnanost-2014-2020>>

## 4. ÚSTECKÝ KRAJ

### 4.1 Geografická a hospodářská situace

Ústecký kraj je jedním ze čtrnácti krajů a leží na severozápadě České republiky. Severozápadní hranice je zároveň i státní hranicí se Spolkovou republikou Německo. Na západě sousedí Ústecký kraj s Karlovarským krajem a z velmi malé části i s krajem Plzeňským, na jihovýchodě se Středočeským krajem a na severovýchodě sousedí s Libereckým krajem.

Obrázek 1: Poloha v rámci ČR, administrativní členění Ústeckého kraje



Zdroj: ČSÚ

Rozlohou s 5 335 km<sup>2</sup> se Ústecký kraj řadí na 7. místo v pořadí velikosti krajů, zaujímá 6,8 % rozlohy České republiky. Zemědělská půda se nachází na více než 50 % území kraje, lesy se rozkládají na 30 % a vodní plochy na 2 % území.

Ústecký kraj je rozdělen do sedmi okresů a to Děčín, Chomutov, Litoměřice, Louny, Most, Teplice a Ústí nad Labem, dále se člení na 354 obcí nejrůznější velikosti, z toho je 59 obcí se statutem města a 16 obcí s rozšířenou působností - Chomutov, Louny, Most, Teplice, Ústí nad Labem, Děčín, Litoměřice, Žatec, Kadaň, Podbořany, Roudnice nad Labem, Lovosice, Bílina, Litvínov, Rumburk a Varnsdorf.

Ústecký kraj lze rozdělit na čtyři oblasti, které se od sebe dosti významně liší svojí hospodářskou specializací, sídelní a sociální strukturou a v neposlední řadě mírou poškození životního prostředí:

pánevní oblast - do které patří okresy Chomutov, Most a Teplice je typická koncentrací průmyslu s vysokou hustotou osídlení a většími městy. Hospodářství se specializuje na energetiku, chemickou výrobu a dobývání nerostů, zejména hnědého uhlí;

zemědělská oblast - zejména okresy Litoměřice a Louny s nižším zastoupením průmyslu. Je zde velký počet relativně malých obcí, s možností využití ekoturistiky;

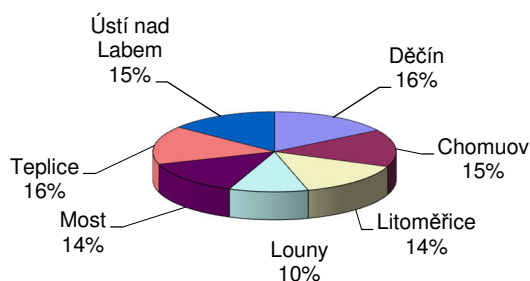
Krušné hory – převážná část česko-saského pohraničí, dnes velmi řídko osídlený horský pás, kde je velký prostor pro rozvoj turismu;

průmyslová oblast – mezi oblast patří okresy Ústí nad Labem a Děčín. Vyskytuje se zde částečně oblast s vysokou hustotou osídlení a převažuje rozmanitá průmyslová výroba. Jiná část území s poměrně kvalitním životním prostředím je využívána k rekreačním účelům (CHKO Labské pískovce a Národní park České Švýcarsko).<sup>53</sup>

## 4.2 Demografická situace

Hustota obyvatelstva 154,7 obyvatel/km<sup>2</sup> je vyšší než vykazuje celostátní průměr a to o 21 obyvatel. Po hlavním městě Praze, Moravskoslezském a Jihomoravském kraji je čtvrtou nejzaldněnější oblastí. Ke konci roku 2013 žilo na území Ústeckého kraje celkem 825 120 obyvatel.

**Graf 1: Procentní podíl počtu obyvatel dle okresů k celkovému počtu obyvatel Ústeckého kraje k 31. 12. 2013**



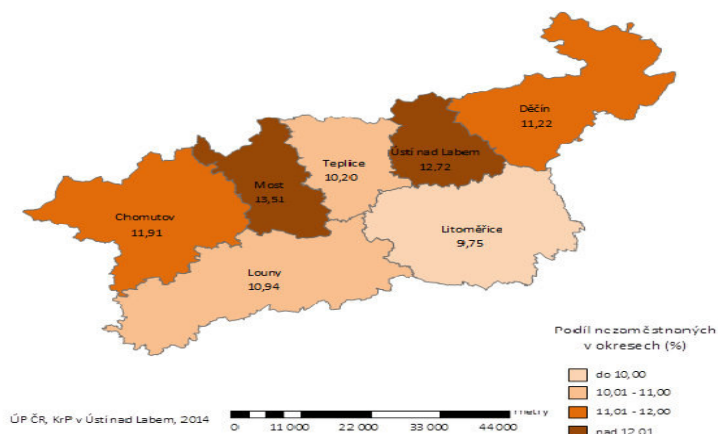
**Zdroj:** ČSÚ, vlastní zpracování

53 MPSV, Analýza stavu a vývoje trhu práce v Ústeckém kraji za rok 2010 [cit. 2014-05-22], Dostupné z [www: <http://portal.mpsv.cz/upcr/kp/ulk/informace/atp\\_up>](http://portal.mpsv.cz/upcr/kp/ulk/informace/atp_up)

### 4.3 Aktuální stav nezaměstnanosti

Dle ČSÚ podíl nezaměstnaných osob na obyvatelstvu ve věku 15 - 64 let k 31. 12. 2013 v Ústeckém kraji činil 11,47 %.

**Obrázek 2: Podíl nezaměstnaných osob na obyvatelstvu ve věku 15-64 let v Ústeckém kraji dle okresů k 31. 12. 2013 v %**



**Zdroj:** <http://portal.mpsv.cz/upcr/kp/ulk/informace/bulletiny/2013>

Mezi významné zaměstnavatele Ústeckého regionu patří firmy s dlouholetou tradicí, Lovochemie (Lovosice-chem. výroba, zejména hnojiva, bionafta) Spolek pro chemickou a hutní výrobu (Ústí nad Labem – chem. výroba zejména pryskyřice, bionafta), Česká rafinářská (Litvínov -chem. průmysl - zpracování nafty), Ferox (Děčín, výroba zásobníků a kabelů), dále firmy nově vzniklé v průmyslových zónách, kdy se jedná zejména o firmy dodávající pro automobilový průmysl TRCZ s.r.o, Johnson Control, (Lovosice), KS Kolbenschmidt Czech Republic, a.s., Pierburg s.r.o., Automotive Tubes Czech Republic s.r.o (Ústí nad Labem), GESTAMP LOUNY s.r.o., Hitachi Automotive Systems Czech, s.r.o., GRAMMER CZ, s.r.o., JC Interiors Czechia s.r.o., Neturen Czech s.r.o., Nexen Tire Corporation Czech s.r.o. (průmyslová oblast triangl Louny, Žatec Chomutov), Benteler Automotive Rumburk, další významní zaměstnavatelé HARGO a.s.(výroba granulátů z pryže), Setuza (výroba a zpracování olejů), ABX s.r.o a TOS Varnsdorf a.s. – výroba křbových kamen, UNILES a.s. – zpracování dřeva, Lafarge Cement, CS Beton – stavebnictví a další.



## 5. ANALÝZA NEZAMĚŠTNANOSTI A DOPADY AKTIVNÍ POLITIKY ZAMĚŠTNANOSTI V ÚSTECKÉM KRAJI

Následující kapitola se zabývá analýzou zaměstnanosti, nezaměstnanosti a využití nástrojů aktivní politiky zaměstnanosti, které slouží ke snížení nezaměstnanosti v Ústeckém kraji a budou hledány příčiny a dopady vývoje ukazatelů za roky 2004 až 2013.

### 5.1 Zaměstnanost

Dle tabulky 1 a podkladových údajů v příloze 1 bylo v roce 2004 v Ústeckém kraji evidováno 16 820 zaměstnavatelů. Od roku 2004 do roku 2008 docházelo meziročně ke zvýšení počtu v průměru o 96 zaměstnavatelů. K největšímu meziročnímu nárůstu o 250 zaměstnavatelů došlo v roce 2005, dle koeficientu růstu došlo k meziročnímu nárůstu o 14,9 %. Rok 2008 vykázal největší počet 17 202 zaměstnavatelů za celé sledované období. Na nárůstu počtu zaměstnavatelů se významnou měrou podílely rozvojové a průmyslové zóny v regionu, kdy docházelo k jejich postupnému naplňování. V období let 2005 až 2006 docházelo v kraji k výstavbě velkých hypermarketů, které na sebe vázaly další malé podnikatelské subjekty. Zcela opačný vývoj je patrný od roku 2009 do roku 2013, kdy dochází k meziročnímu poklesu v průměru o 366 zaměstnavatelů. K největšímu meziročnímu snížení došlo v roce 2013, kdy oproti roku 2012 došlo ke snížení o 838 zaměstnavatelů na současný stav 15 375 zaměstnavatelů. V celé časové řadě dochází meziročně ke snížení zaměstnavatelů v průměru o 0,99 %. Na vývoj počtu zaměstnavatelů má stále vliv přetrvávající zhoršená ekonomická situace, ke které došlo v předchozích letech.

**Tabulka 1: Vývoj zaměstnanosti v letech 2004 až 2013 v Ústeckém kraji**

Zaměstnanost	2004	2005	2006	2007	2008	2009	2010	2011	2012	2013	$\bar{k}$
Zaměstnavatelé (počet)	16 820	17 070	17 110	17 142	17 202	17 024	16 518	16 781	16 213	15 373	0,9901
Zaměstnanci a OSVČ (počet)	369 460	329 849	334 026	334 982	332 129	325 095	338 955	351 955	348 557	342 370	0,9916

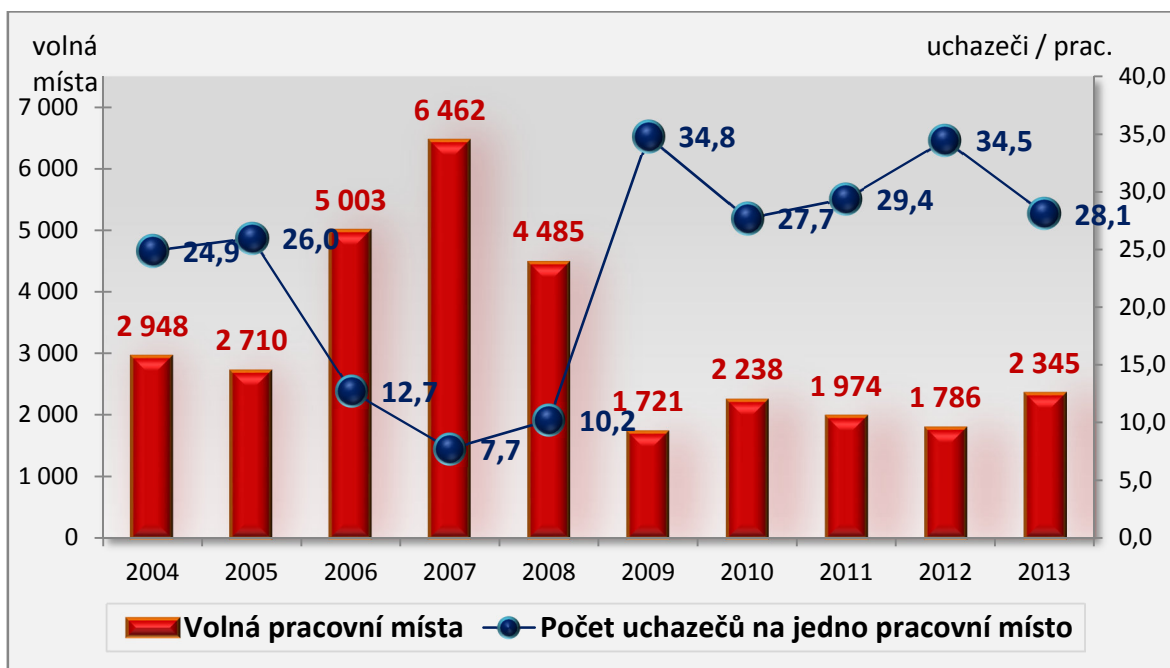
**Zdroj:** Krajská pobočka Úřadu práce v Ústí nad Labem, vlastní zpracování

Dle tabulky 1 a podkladových údajů v příloze 2 bylo v Ústeckém kraji k 31. 12. 2013 evidováno 342 370 zaměstnanců, včetně osob samostatně výdělečně činných. K největšímu meziročnímu snížení došlo v roce 2005, kdy se počet snížil o 39 611 zaměstnanců oproti roku 2004 na jednu z nejnižších úrovní 329 849 zaměstnanců. Na snížení počtu zaměstnanců měl vliv přesun sídel některých velkých společností mimo region, tím došlo k administrativnímu převedení zaměstnanců do jiného kraje, nejčastěji Středočeského. Dále došlo k úbytku osob samostatně výdělečně činných, který byl způsoben zejména ukončováním živností z důvodu zvýšené konkurenceschopnosti v oblasti obchodu a služeb (především kvůli výstavbě hypermarketů, supermarketů a diskontních prodejen). V roce 2006 a 2007 došlo k mírnému nárůstu o 5 133 zaměstnanců. Rok 2008 a 2009 vykazoval opět pokles v počtu zaměstnanců až na nejnižší počet 324 095 zaměstnanců v roce 2009. Tento pokles byl spojen s hospodářskou krizí, která vypukla v roce 2008 v USA důsledkem hypotečních úvěrů a odkud se dostala do Evropy. Nemalý podíl na snížení počtu zaměstnanců v tomto roce měl přesun zaměstnanců v rámci ČD a.s., kde proběhly změny účtáren, tím došlo k odvodu pojistného do jiného kraje a zároveň poklesu zaměstnanosti. V roce 2010 a 2011 došlo k meziročnímu přírůstku zaměstnanců o 13 430. Vývoj v počtu zaměstnanců si nezachoval stoupající tendenci. Za roky 2012 a 2013 byl vykázán pokles o 9 585 zaměstnanců proti roku 2011. Pokles počtu zaměstnanců byl z části způsoben zrušením provozu společnosti Jeyes s.r.o., kde přišlo o práci 427 zaměstnanců, Důl Kohinnor a.s. propustil 291 zaměstnanců a v současné době je v likvidaci, Slovácké strojírna, a.s. vlivem omezení výroby propustily 129 zaměstnanců. K velkému propouštění také docházelo v roce 2013 u společnosti JOHNSON CONTROL AUTOMOBILOVÉ SOUČÁSTKY, kdy tato společnost propustila 1 193 zaměstnanců. Mezi další společnosti, které snižovaly své stavy, patří společnost ContiTech Fluid Mobile Climate Systems s.r.o., kde přišlo o zaměstnání 114 osob a společnost SCHOELLER Litvínov k. s., která propustila 103 zaměstnanců.

### **Vývoj počtu pracovních míst**

V níže uvedeném grafu 2 je znázorněn počet volných pracovních míst a počet uchazečů o zaměstnání připadající na 1 volné pracovní místo v Ústeckém kraji. Graf 3 porovnává Ústecký kraj s celou Českou republikou, podkladové údaje jsou v příloze 3.

**Graf 2: Vývoj počtu volných pracovních míst a počtu uchazečů o zaměstnání připadajících na 1 volné pracovní místo v Ústeckém kraji v letech 2004 - 2013**



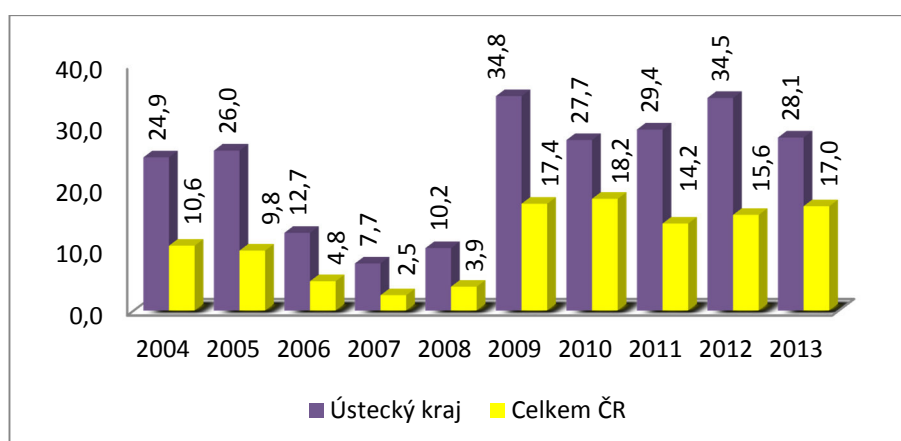
*Zdroj: MPSV, Krajská pobočka Úřadu práce, vlastní zpracování*

V roce 2004 bylo v Ústeckém kraji nabízeno 2 948 volných pracovních míst a na 1 volné pracovní místo připadalo 24,9 uchazečů o zaměstnání. Nejvíce volných míst za sledované období bylo nabízeno v roce 2007, kdy na 1 volné pracovní místo připadalo 7,7 uchazečů o zaměstnání a v celorepublikovém srovnání na jedno volné pracovní místo připadalo 2,5 uchazeče o zaměstnání. Od roku 2007 docházelo pouze k poklesu počtu volných pracovních míst a nárůstu počtu uchazečů na 1 volné pracovní místo. Nejhorší situace byla v roce 2009 a 2012. V roce 2009 připadalo na 1 volné pracovní místo 34,8 uchazečů o zaměstnání při nabídce 1 721 pracovních míst. V roce 2012 to bylo 34,5 uchazečů o zaměstnání při nabídce 1 786 volných pracovních míst. Rok 2013 vykázal nepatrné zlepšení oproti roku 2012. Došlo k nárůstu o 325 volných pracovních a na jedno pracovní místo připadlo 27,5 uchazečů o zaměstnání. K nárůstu volných pracovních míst přispěly poskytnuté investiční pobídky na vytvoření pracovního místa. V roce 2013 byla investiční pobídka poskytnuta společnosti CzechPak Manufacturing, s.r.o. a společnosti Auto – Kabel Krupka, s.r.o..

Graf 3 porovnává vývoj počtu uchazečů o zaměstnání připadajících na jedno volné pracovní místo v Ústeckém kraji s Českou republikou. Je patrné, že počet uchazečů na jedno volné pracovní místo v ČR je nepřímě úměrný počtu uchazečů v Ústeckém kraji. V průměru za celé sledované období připadá v ČR na jedno volné pracovní místo 11,4 uchazečů o zaměstnání. V Ústeckém kraji to je 23,6 uchazečů o zaměstnání na jedno pracovní místo.

V Ústeckém kraji na trhu práce nadále výrazně převládá nabídka pracovní síly nad poptávkou po ní. V posledních letech vzniká minimum volných pracovních míst a naopak mnoho pracovních míst ubývá, jak je uvedeno v předchozí kapitole.

**Graf 3: Vývoj počtu uchazečů o zaměstnání připadajících na jedno volné pracovní místo v Ústeckém kraji a v ČR v letech 2004 - 2013**



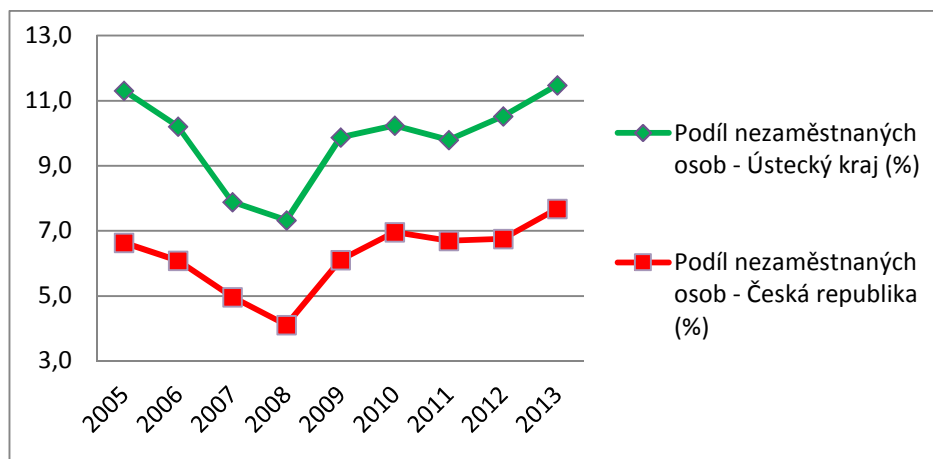
*Zdroj: MPSV, Krajská pobočka Úřadu práce, vlastní zpracování*

## 5.2 Nezaměstnanost

Ústecký kraj se v posledních letech dlouhodobě řadí mezi kraje s nejvyšší nezaměstnaností v rámci celé České republiky. V níže uvedeném grafu 4 je znázorněn vývoj nezaměstnanosti v Ústeckém kraji a vývoj nezaměstnanosti za celou Českou republiku v letech 2005 – 2013. Vývoj nezaměstnanosti je uveden jako podíl nezaměstnaných osob. Z grafu 4 je patrné, že nezaměstnanost v Ústeckém kraji kopírovala vývoj nezaměstnanosti celé České republiky.

Ve všech sledovaných letech byl podíl nezaměstnaných osob v Ústeckém kraji v průměru vyšší o 3,6 procentního bodu než podíl nezaměstnaných osob za celou Českou republiku, podkladové data jsou v příloze 4.

**Graf 4: Porovnání vývoje nezaměstnanosti v Ústeckém kraji a ČR uváděný jako podíl nezaměstnaných osob na obyvatelstvu ve věku 15-64 letech 2005 – 2013**



**Zdroj:** MPSV, vlastní zpracování

V tabulce 2 jsou uvedeny elementární charakteristiky podílu nezaměstnaných osob na obyvatelstvu ve věku 15-64 let v Ústeckém kraji za roky 2005 až 2013. První absolutní diference ukazuje snižování nezaměstnanosti až do roku 2008. V tomto roce byla nejnižší nezaměstnanost za celé sledované období. Od roku 2009 docházelo k nárůstu až do roku 2010, kdy nárůst oproti roku 2008 činil 2,9 procentního bodu. Navzdory faktu, že v roce 2008 zasahuje svět finanční krize, je tento rok z pohledu nezaměstnanosti jeden z neúspěšnějších. Od počátku sledovaného období koeficient růstu klesal až do roku 2009, kdy poprvé vzrostl na hodnotu 1,3562, což značí nárůst o 35,6 %. V tomto roce podíl nezaměstnaných osob v Ústeckém kraji činil 9,9 %. V roce 2009 dopadla na českou ekonomiku plnou silou světová finanční krize, která se odrazila ve zpomalení růstu ekonomiky a mezd, zvýšení nezaměstnanosti, ale i zpomalení růstu cen. Výpadek zahraniční poptávky po produkci zejména zpracovatelského průmyslu znamenal prudký šok pro trh práce. Tento vývoj pokračoval i v roce 2010, kdy došlo opět k meziročnímu nárůstu o 0,3 procentního bodu. V roce 2011 došlo k mírnému oživení ekonomiky a tím pádem i ke snížení nezaměstnanosti, která se oproti roku 2010 snížila o 0,4 procentního bodu. Trh předpokládal, že nastane konec ekonomické recese. Bohužel, data z roku 2012 a

roku 2013 ukázala, že ekonomika je stále v recesi. Tento vývoj ukazatelů byl určitými skupinami ekonomů očekáván. Ti tvrdí, že některá opatření vlády a centrální banky (různé "injekce") způsobují vývoj krize ve tvaru písmene W.<sup>54</sup> Nezaměstnanost za roky 2012 a 2013 meziročně stoupla o 0,85 procentního bodu na úroveň 11,5 % v roce 2013.

**Tabulka 2: Elementární charakteristiky podílu nezaměstnaných osob na obyvatelstvu ve věku 15-64 letech v Ústeckém kraji v letech 2005 – 2013**

Rok	Podíl nezaměstnaných osob <sup>55</sup> (%)	dy <sub>t</sub>	k <sub>t</sub>	r <sub>t</sub>
2005	11,3	-	-	-
2006	10,2	-1,1	0,9027	-0,0973
2007	7,9	-2,3	0,7745	-0,2255
2008	7,3	-0,6	0,9241	-0,0759
2009	9,9	2,6	1,3562	0,3562
2010	10,2	0,3	1,0303	0,0303
2011	9,8	-0,4	0,9608	-0,0392
2012	10,5	0,7	1,0714	0,0714
2013	11,5	1,0	1,0952	0,0952
<b>Celkem</b>	88,6	x	x	x
<b>Průměry</b>	9,8	0,02	1,0022	x

*Zdroj: MPSV, Krajská pobočka Úřadu práce, vlastní zpracování*

### **Predikce údajů o podílu nezaměstnaných osob na rok 2014 v Ústeckém kraji**

Pomocí trendových funkcí, které jsou uvedeny v metodice práce, byla provedena predikce údajů o podílu nezaměstnaných osob na rok 2014 v Ústeckém kraji. Dle podkladových údajů v příloze 5 a 6 byla pro predikci vybrána polynomická trendová funkce 3. stupně.

Rovnice polynomické trendové funkce 3. stupně má tvar  $y = -0,0422x^3 + 0,7908x^2 - 4,1075x + 14,829$ . Index determinace vykazuje hodnotu 0,7228. Odhad podílu nezaměstnaných osob na rok 2014 dle trendové funkce činí 9,17 %, Meziročně by došlo ke snížení oproti roku 2013 o 2,33 procentního bodu.

<sup>54</sup> Hampl, M.: Oživení ekonomiky ČR bude mít tvar písmene W [cit. 2014-08-22], dostupné z [www: <http://byznys.ihned.cz/c1-38454200-hampl-oziveni-ekonomiky-cr-bude-mit-tvar-pismene-w](http://byznys.ihned.cz/c1-38454200-hampl-oziveni-ekonomiky-cr-bude-mit-tvar-pismene-w)

<sup>55</sup> Podíl nezaměstnaných osob, tj. počet dosažitelných uchazečů o zaměstnání ve věku 15 - 64 let k obyvatelstvu stejného věku

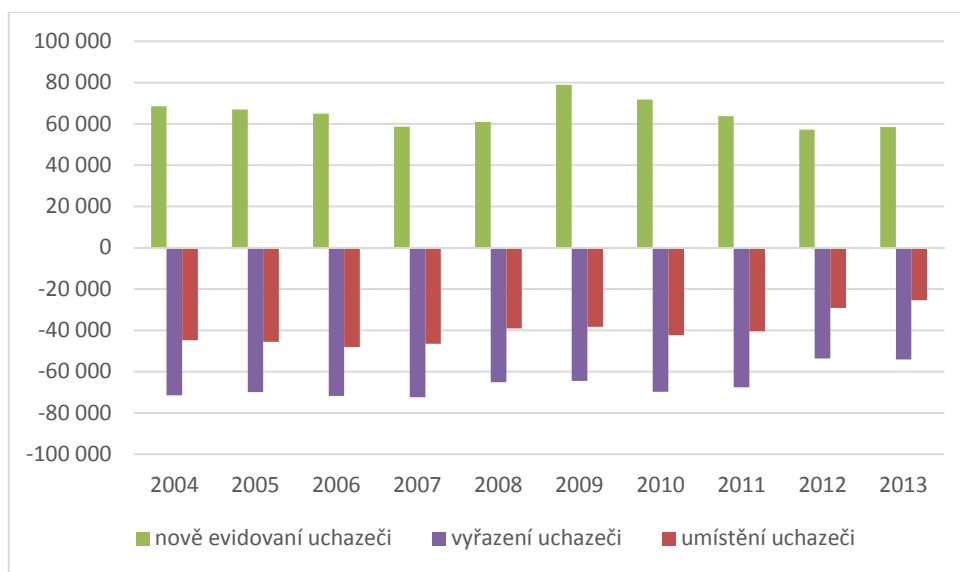
Porovnáme-li odhad a skutečnost, tak k 31. 12. 2014 byl podíl nezaměstnaných osob v Ústeckém kraji 10,67 %. Odhad byl nižší o 1,5 procentního bodu.

K doplnění informací o nezaměstnanosti je důležité znát nejenom její míru, ale také strukturu (jako např. vývoj přírůstků a úbytků počtu uchazečů o zaměstnání v evidenci ÚP, věkovou strukturu uchazečů o zaměstnání, vzdělanostní strukturu uchazečů a délku evidence uchazečů o zaměstnání).

### **Toky nezaměstnanosti**

V níže uvedeném grafu 5 je znázorněn vývoj přírůstků počtu uchazečů o zaměstnání v evidenci Úřadu práce v Ústeckém kraji, podkladová data jsou v příloze 7.

**Graf 5: Vývoj přírůstků počtu uchazečů o zaměstnání v evidenci v letech 2004 – 2012**



**Zdroj:** Krajská pobočka Úřadu práce, vlastní zpracování

Dle níže uvedené tabulky 3 se do evidence úřadu práce v roce 2013 nově zaregistrovalo 58 444 osob, tj. o 1 290 více než v roce 2012, celkový počet uchazečů v evidenci ke konci roku 2013 byl 65 820 uchazečů. Nejvíce nově evidovaných uchazečů bylo v roce 2009 a to 78 233, kdy byl roční nárůst oproti roku 2008 o 17 983 uchazečů na stav, kdy v evidenci bylo v roce 2009 59 982 uchazečů. Nejméně nově evidovaných uchazečů bylo za celé sledované období v roce 2012, kdy se nově evidovalo 57 154 uchazečů. Jedná se pouze o nově příchozí uchazeče, celkový počet uchazečů v evidenci byl 61 589 uchazečů, došlo

k meziročnímu nárůstu o 3 502 celkově evidovaných uchazečů. Celkově dochází v průměru meziročně k poklesu o 1 128 nově evidovaných uchazečů v evidenci.

K 31. 12. 2013 bylo vyřazeno z evidence 54 213 uchazečů o zaměstnání. Oproti roku 2012 došlo k nárůstu o 561 vyřazených uchazečů. Nejvíce vyřazených uchazečů za celé sledované období lze zjistit v roce 2007 a to 72 454, nejméně 53 652 uchazečů v roce 2012. V roce 2012 došlo k největšímu meziročnímu poklesu o 20,6 %, vyřazeno bylo o 13 971 uchazečů méně než v roce 2011. Celkově dochází meziročně v průměru k poklesu počtu vyřazených uchazečů o 1 929.

**Tabulka 3: Tok nezaměstnanosti v Ústeckém kraji v letech 2005 – 2013**

Ústecký kraj	Stav uchazečů v evidenci k 31. 12. předchozího roku	Nově evidovaní uchazeči	Vyřazení uchazeči	Umístění uchazeči	Stav uchazečů v evidenci k 31. 12. sledovaného roku	Z toho dosažitelní uchazeči v evidenci k 31. 12. sledovaného roku
<b>2004</b>	76 471	68 599	71 577	44 792	216 647	69 428
<b>2005</b>	73 493	67 004	69 965	45 650	210 462	66 773
<b>2006</b>	70 532	64 936	71 816	48 070	207 284	60 245
<b>2007</b>	63 652	58 696	72 454	46 576	194 802	46 986
<b>2008</b>	49 894	60 940	65 177	39 161	176 011	43 801
<b>2009</b>	45 657	78 923	64 598	38 344	189 178	58 732
<b>2010</b>	59 982	71 819	69 848	42 344	201 649	60 502
<b>2011</b>	61 953	63 763	67 623	40 489	193 339	56 550
<b>2012</b>	58 087	57 154	53 652	29 098	168 893	59 853
<b>2013</b>	61 589	58 444	54 213	25 462	174 246	64 396
<b>Celkem</b>	621 310	650 278	660 923	399 986	1 932 511	587 266
<b>Průměr</b>	62 131	65 028	66 092	39 999	193 251	58 727

*Zdroj: Krajská pobočka Úřadu práce, vlastní zpracování*

U umístěných uchazečů dle tabulky 3 a podkladových údajů uvedených v příloze 7 dochází meziročně v průměru ke snížení o 2 148 uchazečů. V roce 2013 bylo umístěno 25 462 uchazečů, tj., o 3 636 uchazečů méně oproti roku 2012. Nejvíce umístěných uchazečů bylo v roce 2006 a to 48 070 a nejméně již ve zmiňovaném roce 2013. I v době začínající hospodářské krize v roce 2008 bylo o 13 699 umístěných uchazečů více než v roce 2013 a v roce 2009 o 12 882 uchazečů více než v roce 2013. Z uvedeného je patrné, že i v době, kdy většina ostatních ukazatelů vykazovala nepříznivý vývoj, se podařilo umístit více

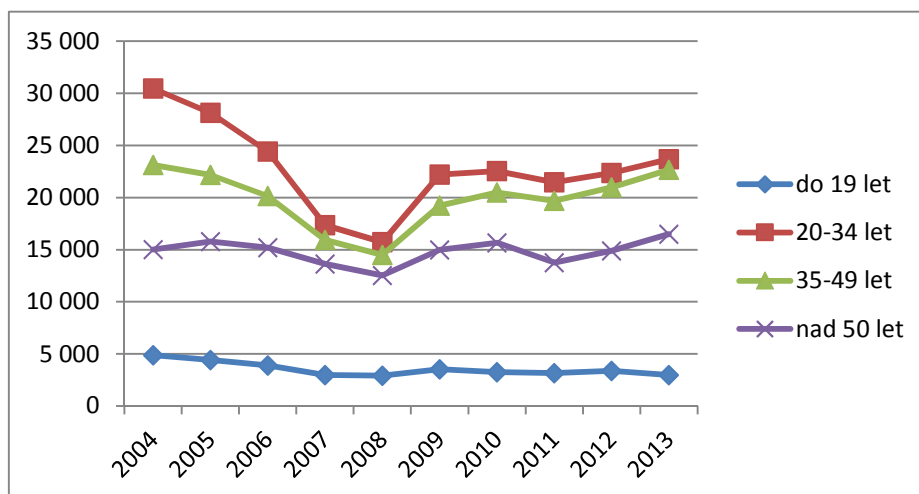


uchazečů než v roce 2013. Částečně je to způsobeno tím, že v letech 2008 a 2009 bylo v kraji evidováno více zaměstnavatelů než v roce 2013.

### Věková struktura uchazečů o zaměstnání

Vývoj počtu uchazečů jednotlivých věkových skupin o zaměstnání kopíruje vývoj nezaměstnanosti v Ústeckém kraji, má podobný trend vývoje, jak je patrné z níže uvedeného grafu 6 a podkladů v příloze 8.

**Graf 6: Vývoj počtu uchazečů o zaměstnání v evidenci Úřadu práce v letech 2004 – 2012 podle věkových kategorií v Ústeckém kraji**



**Zdroj:** MPSV, vlastní zpracování

Věková skupina uchazečů o zaměstnání ve věku 20-34 let a věková skupina 35-49 let má ve sledovaném období velmi podobný průběh. U obou skupin dochází k velkému poklesu až do roku 2008 a poté opět výraznému nárůstu, který se zastavil až v roce 2010, poté se počet uchazečů v těchto věkových skupinách stabilizoval a v roce 2011 došlo k mírnému poklesu. Rok 2012 a 2013 opět zaznamenal mírný nárůst.

Věková skupina uchazečů nad 50 let má také podobný průběh vývoje, jako výše jmenované skupiny, pouze u této skupiny došlo nejdříve v roce 2005 k nárůstu o 777 uchazečů oproti roku 2004, poté již vykazuje podobný trend jako výše jmenované. Do roku 2008 došlo ke snížení v meziročním průměru o 1 089 uchazečů na hodnotu 12 527. Od roku 2009 dochází k nárůstu uchazečů nad 50 let až do roku 2013 a to v průměru o 791 na

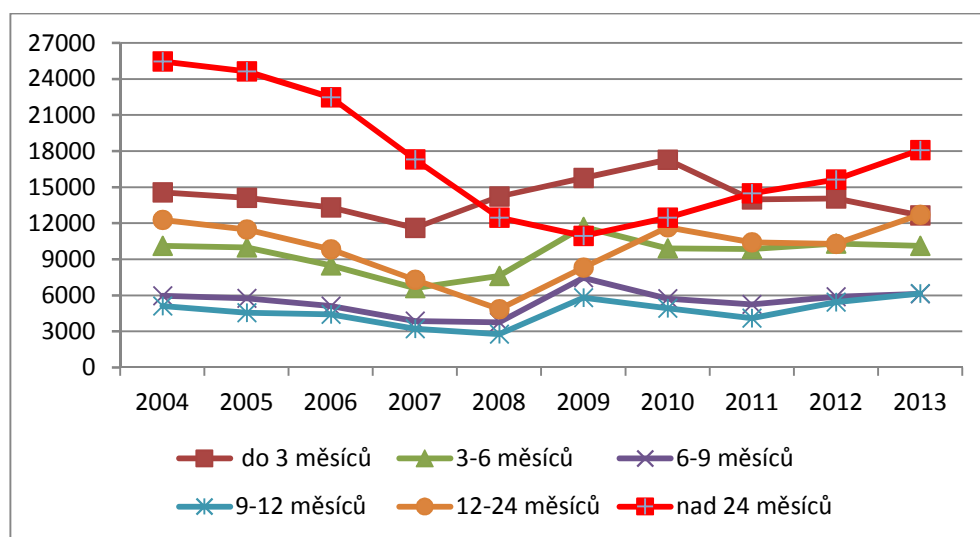
16 485 uchazečů v roce 2013, kdy je to nejvyšší hodnota za sledované období. Není to příznivý vývoj, tato skupina uchazečů patří mezi rizikové skupiny, které potřebují zvýšenou péči při zprostředkování zaměstnání. Nárůst ve věkové skupině nad 50 let souvisí s delším setrváním v zaměstnání v souvislosti s prodlužující se věkovou hranicí pro odchod do starobního důchodu.

Věková skupina uchazečů do 19 let má úplně jiný průběh, dochází u ní do roku 2008 k průměrnému meziročnímu poklesu o 488 uchazečů. V roce 2009 dochází k meziročnímu nárůstu o 611 uchazečů na stav 3 533 uchazečů. Od roku 2010 počet uchazečů v této věkové skupině klesá v meziročním průměru o 137 uchazečů na současný stav 2 984 uchazečů do 19 let v roce 2013. Jedná se o příznivý vývoj, neboť tato skupina patří mezi rizikové skupiny na trhu práce.

### Délka evidence uchazečů o zaměstnání

Z grafu 7 vyplývá, že vývoj je velmi podobný ve všech kategoriích s výjimkou kategorie nad 24 měsíců, kdy dochází k ročnímu posunu v grafu o jeden rok, což je způsobeno dlouhou dobou trvání evidence.

**Graf 7: Vývoj počtu uchazečů o zaměstnání dle doby evidence v letech 2004 - 2013**



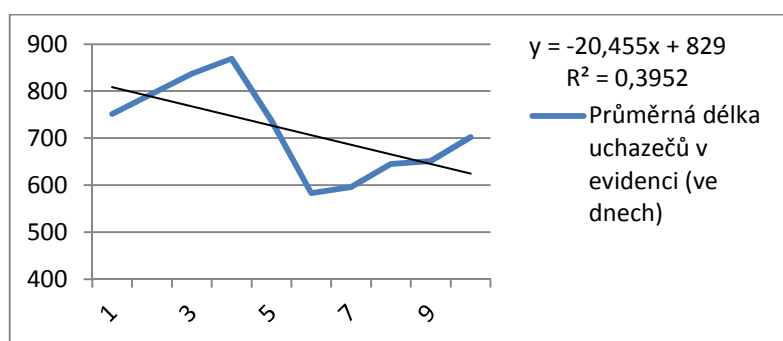
**Zdroj:** MPSV, vlastní zpracování

Ke konci roku 2013 se zvýšily absolutní počty uchazečů ve všech kategoriích dle délky doby evidence (s výjimkou uchazečů v kategorii do 3 měsíců a v kategorii 3 až 6 měsíců). Ve všech ostatních kategoriích došlo k nárůstu. Největším problémem zůstává velký počet i podíl uchazečů v evidenci s dobou delší než 12 měsíců a dobou delší než 2 roky. Délka doby evidence uchazečů o zaměstnání má velký vliv na nezaměstnanost, za dlouhodobou nezaměstnanost je považována délka evidování uchazeče 12 měsíců a více. Z dat v příloze 9 vyplývá, že ve všech sledovaných letech bylo v průměru více jak 44,3 % uchazečů evidovaných déle než 12 měsíců a z toho 28,3 % uchazečů více než 2 roky.

V grafu 8 je znázorněna průměrná doba evidence všech uchazečů ve dnech za období let 2004 až 2013 v Ústeckém kraji. Tendence vývoje je vyjádřena lineární trendovou funkcí, tento trend má klesající charakter. Směrnice trendové přímky je záporná (-20,455). Dle podkladových údajů v příloze 10 dochází meziročně v průměru k poklesu průměrné délky evidence o 11,1 dnů.

Za celou časovou řadu je průměrná délka evidence 646,3 dnů, což je o 101 dnů více než za celou ČR.

**Graf 8: Průměrná doba evidence všech uchazečů v Ústeckém kraji v letech 2004 – 2013 (ve dnech)**



**Zdroj:** MPSV, vlastní zpracování

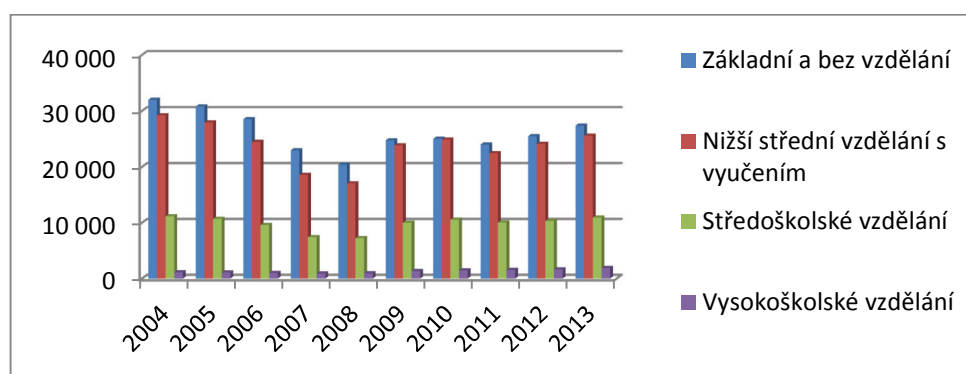
### Vzdělanostní struktura uchazečů v evidenci

Při srovnání struktury nezaměstnanosti podle dosaženého vzdělání lze pozorovat značnou rozmanitost v počtu uchazečů u jednotlivých skupin.

Z níže uvedeného grafu 9 je zřejmé, že největší zastoupení v evidenci mají uchazeči se základním vzděláním a bez vzdělání, následovaní skupinou s nižším středním vzděláním s vyučením a bez vyučení, po nich následují uchazeči se středoškolským vzděláním a nejmenší zastoupení mají uchazeči s vysokoškolským vzděláním.

Uchazeči se základním vzděláním a bez vzdělání jsou nejpočetněji zastoupenou skupinou a to v poměru 42,8 % ke všem uchazečům v evidenci za celou časovou řadu. Podkladové údaje jsou v příloze 11. V roce 2004 bylo evidováno 32 003 uchazečů a v roce 2013 27 393 uchazečů. V průměru došlo meziročně ke snížení o 512 uchazečů. Bazický index vykazoval hodnotu 0,8560, v roce 2013 oproti roku 2004 došlo ke snížení o 14,4%.

**Graf 9: Vzdělanostní struktura uchazečů o zaměstnání v letech 2004 - 2013**



**Zdroj:** MPSV, vlastní zpracování

Druhou nejpočetnější skupinou jsou uchazeči s nižším středním vzděláním s vyučením a bez vyučení. V poměru ke všem uchazečům jsou v průměru za celou časovou řadu zastoupeni z 39 %. V roce 2004 bylo evidováno 29 211 uchazečů a v roce 2013 25 575 uchazečů. V průměru došlo meziročně ke snížení o 404 uchazečů. Bazický index vykazoval v roce 2013 hodnotu 0,8755, oproti roku 2004 došlo ke snížení o 12,45%. Méně zastoupenou skupinou jsou uchazeči se středním vzděláním s maturitou, kteří jsou v poměru ke všem uchazečům v průměru za celou časovou řadu zastoupeni z 16,05 %. V roce 2004 bylo evidováno 11 159 uchazečů a v roce 10 943 uchazečů. V průměru došlo meziročně ke snížení o 24 uchazečů. Bazický index vykazoval v roce 2013 hodnotu 0,9806, oproti roku 2004 došlo ke snížení o 1,94%.

Nejmenší skupinou jsou uchazeči s vysokoškolským vzděláním, kteří jsou v poměru ke všem uchazečům v průměru za celou časovou řadu zastoupeni z 2,14 %. V roce 2004 bylo evidováno 1 120 uchazečů a 1 909 uchazečů v roce 2013. Tato skupina uchazečů o zaměstnání jako jediná vykázala zvýšení počtu uchazečů. Meziročně v průměru došlo za celou časovou řadu ke zvýšení o 88 uchazečů. Bazický index vykazoval hodnotu 1,7043, oproti roku 2004 došlo ke zvýšení o 70,43 %. Dnešní populace vykazuje větší počet vysokoškolsky vzdělaných lidí, ale mnoho z nich práci také nenachází z důvodu nižší nabídky než poptávky pracovních míst. V Ústeckém kraji je poptávka po technických oborech, mnoho absolventů vysokých škol má humanitní zaměření a pro tyto uchazeče je v průmyslovém regionu málo pracovních příležitostí.

### **5.3 Aktivní politika zaměstnanosti a její využívání v Ústeckém kraji**

Aktivní politika zaměstnanosti je zaměřena především na zvýšení flexibility pracovní síly a tím zvýšení zaměstnatelnosti uchazečů o zaměstnání. Jejím cílem jsou ohrožené skupiny na trhu práce (mladiství, uchazeči nad 50 let, matky samoživitelky pečující o dítě do 15 let, osoby se zdravotním postižením).

Pro analýzu jsou nástroje aktivní politiky zaměstnanosti rozděleny do pěti skupin a to na veřejně prospěšné práce, společensky účelná pracovní místa, rekvalifikace vč. zvolené rekvalifikace, chráněná pracovní místa a ostatní nástroje.

Přetrvává názor, aby cílem byl stav, kdy by prostředky na aktivní politiku zaměstnanosti měly výrazně převyšovat výdaje na pasivní politiku zaměstnanosti. Z pohledu státu je výhodnější investovat do aktivní politiky zaměstnanosti, kde je uchazeč odměňován za svou aktivitu, než investovat do pouhého vyplácení dávek.<sup>56</sup>

---

<sup>56</sup> MPSV, Analýza stavu a vývoje trhu práce v Ústeckém kraji za rok 2010 [cit. 2014-10-22], Dostupné z [www: <http://portal.mpsv.cz/upcr/kp/ulk/informace/atp\\_up>](http://portal.mpsv.cz/upcr/kp/ulk/informace/atp_up)

**Tabulka 4: Výdaje na politiku zaměstnanosti (v tis. Kč) za období 2004 – 2013 v Ústeckém kraji**

Rok	Celkové výdaje na politiku zaměstnanosti (PZ) <sup>57</sup> v tis. Kč	Výdaje na aktivní politiku zaměstnanosti (APZ) <sup>58</sup> v tis. Kč	Podíl APZ na PZ (v %)	Výdaje na pasivní politiku zaměstnanosti (PPZ)
2004	1 372 706	690 195	50,28%	682 511
2005	1 514 037	829 997	54,82%	684 040
2006	1 683 809	958 036	56,90%	725 773
2007	1 561 902	858 826	54,99%	703 076
2008	1 283 522	614 630	47,89%	668 892
2009	1 850 291	585 912	31,67%	1 264 379
2010	1 947 055	828 847	42,57%	1 118 208
2011	1 496 971	623 065	41,62%	873 906
2012	1 078 357	341 542	31,67%	736 815
2013	1 224 398	427 968	34,95%	796 430
<b>Průměr</b>	<b>1 501 305</b>	<b>675 902</b>	<b>44,74%</b>	<b>825 403</b>

*Zdroj: Krajská pobočka Úřadu práce Ústeckého kraje, vlastní zpracování*

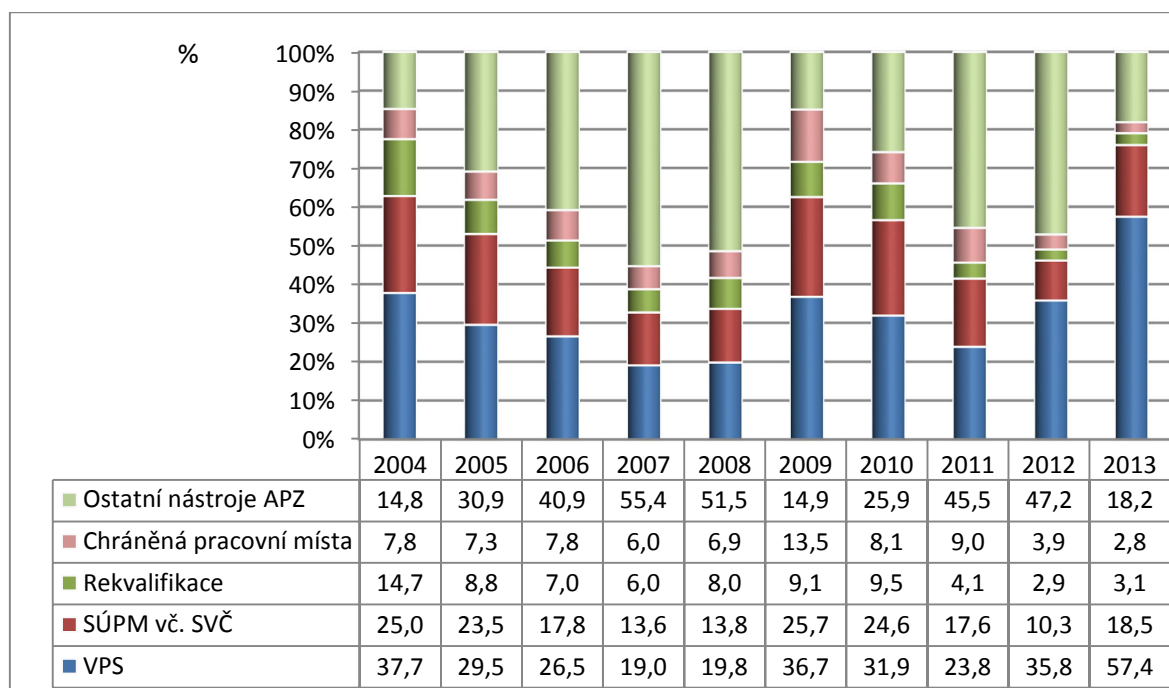
Dle tabulky 4 jsou v průměru výdaje na aktivní politiku zaměstnanosti ve výši 44,74 %, což neodpovídá názoru, že výdaje na aktivní politiku zaměstnanosti by měli být vyšší než výdaje na pasivní politiku zaměstnanosti. V uplynulém období došlo sice k mírnému zvýšení podílu aktivní politiky zaměstnanosti na celkových výdajích na politiku zaměstnanosti. Toto se ale v rámci sledovaného období dělo pouze v letech 2004 až 2007. Od roku 2008 se podíl prostředků na aktivní politiku ve srovnání s pasivní politikou spíše snižuje. Nejmenší podíl 31,67 % byl v roce 2009 s výdaji na aktivní politiku 585 912 tis. Kč a v roce 2012, kdy navíc v tomto roce bylo přiděleno nejméně finančních prostředků vůbec za sledované období a to pouze 341 542 tis. Kč. Vyšší podíl výdajů na pasivní politiku zaměstnanosti oproti aktivní politice zaměstnanosti mohl být způsoben tím, že stát nestačil zareagovat na příchod hospodářské krize. Došlo k nárůstu počtu nezaměstnaných osob a většímu podílu vyplácení sociálních dávek a podpor v nezaměstnanosti. V roce 2012 bylo vydáno nejméně finančních prostředků na politiku zaměstnanosti a to 1 078 357 tis. Kč (z toho na aktivní politiku zaměstnanosti pouze 341 542 tis. Kč), podíl aktivní politiky zaměstnanosti na celkové politice zaměstnanosti byl pouze 31,67%.

<sup>57</sup> Vzhledem k nedostupnosti údajů nejsou v celkových výdajích na Politiku zaměstnanosti zahrnuty výdaje na Podporu zaměstnávání OZP - příspěvek dle §78zákonu č. 435/2004 Sb., o zaměstnanosti a výdaje na Insolvence.

<sup>58</sup> Výdaje na Aktivní politiku zaměstnanosti jsou včetně Evropského sociálního fondu

V grafu 10 je uveden přehled procentního podílu vynaložených finančních prostředků v rámci jednotlivých nástrojů aktivní politiky zaměstnanosti. Finanční prostředky u jednotlivých nástrojů jsou od roku 2008 uvedeny včetně prostředků z fondů ESF, do roku 2008 jsou zahrnuty v ostatních výdajích aktivní politiky zaměstnanosti.

**Graf 10: Procentní podíl vynaložených finančních prostředků v rámci jednotlivých nástrojů aktivní politiky zaměstnanosti v období 2004 - 2013**



*Zdroj: Krajská pobočka Úřadu práce Ústeckého kraje, vlastní zpracování*

### **Veřejně prospěšné práce**

Cílem a hlavním přínosem tohoto nástroje aktivní politiky zaměstnanosti je podpora zaměstnávání a zvýšení zaměstnatelnosti uchazečů o zaměstnání, kterým je věnována zvýšená péče při zprostředkování zaměstnání z důvodu jejich problémů s pracovním uplatněním. Většina uchazečů umístěných na veřejně prospěšné práce jsou osoby, které patří do kategorie obtížně umístitelných uchazečů například z důvodu dlouhodobé evidence na úřadu práce, nízkého stupně vzdělání, zdravotního omezení, ucházení o práci po výkonu trestu apod.

S prodlužující se délkou doby v evidenci úřadu práce jako nezaměstnaný, přicházejí negativní důsledky, což se projevuje na ztrátě kvalifikace, ztrátě pracovních návyků,

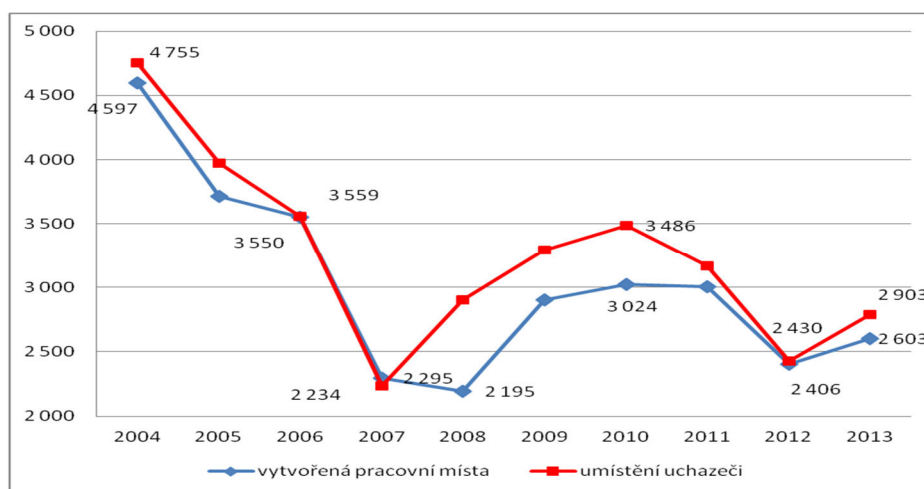
dochází ke změně časové struktury dne a tato negativa prohlubují už tak velmi špatnou situaci nezaměstnaného a snižují jeho konkurenceschopnost na trhu práce.

Díky veřejně prospěšným pracím lze uchazeče o zaměstnání udržet v pracovním poměru, jedná se především o obnovení základních pracovních návyků, motivace k práci a získání finančních prostředků z pracovní činnosti, nikoliv z pobírání podpory v nezaměstnanosti a dalších sociálních dávek.

Zaměstnavateli veřejně prospěšných prací jsou obce, města, kraje, příspěvkové organizace a nestátní neziskové organizace. Tito zaměstnavatelé vytvářejí časově omezené pracovní příležitosti. Jedná se především o pomocné činnosti, jako je např. údržba a úklid veřejného prostranství, úklid a údržba veřejných budov a komunikací, nebo jiných obdobných činností, jako např. práce osobního asistenta osob se zdravotním postižením, pomocné charitativní práce, sociální, kulturní, pomocné práce ve školách a školských zařízeních, údržbářské práce.

Veřejně prospěšné práce jsou velmi přínosné, pro uchazeče představují alespoň krátkodobé pracovní uplatnění, které pomáhá udržovat u těchto osob pracovní návyky. Pro určitou skupinu lidí se zaměstnání na veřejně prospěšných pracích jeví jako jediná možnost návratu do pracovního procesu.

**Graf 11: Vývoj počtu vytvořených míst a umístěných uchazečů v rámci nástroje veřejně prospěšné práce v letech 2004 -2012**



**Zdroj:** Krajská pobočka Úřadu práce Ústeckého kraje, vlastní zpracování



Dle podkladových údajů v tabulce 5 a příloze 12 bylo za celé sledované období v rámci tohoto nástroje aktivní politiky zaměstnanosti vytvořeno 30 292 míst, na které bylo umístěno 32 584 uchazečů. Zde nesledujeme trend, neboť předpokládáme, že počet vytvořených míst a podpořených uchazečů závisí na množství přidělených finančních prostředků. V průměru bylo ročně vytvořeno 3 029 míst a umístěno 3 258 uchazečů. Nejvíce vytvořených míst bylo v roce 2004 a to 4 597, na které bylo umístěno 4 755 uchazečů nejvíce za sledované období. Oproti tomu v roce 2007 bylo vytvořeno pouze 2 295 míst a umístěno bylo jen 2 243 uchazečů, bazický index vykazuje hodnotu 0,4698, což znamená, že v roce 2007 došlo k poklesu na 46,98 % proti roku 2004. V roce 2008 došlo k meziročnímu poklesu o 100 vytvořených míst, ale oproti tomu k výraznému nárůstu počtu umístěných uchazečů a to o 669 oproti roku 2007. Od roku 2009 do roku 2010 vykazoval počet vytvořených míst a umístěných uchazečů stoupající tendenci, kdy byl meziroční nárůst o 414 vytvořených míst a nárůst o 291 umístěných uchazečů. Rok 2011 a 2012 vykazoval pokles jak v počtu vytvořených míst, tak v počtu umístěných uchazečů, kdy v roce 2011 došlo k poklesu umístěných uchazečů oproti roku 2010 o 9,2 % a v roce 2012 dokonce o 32,4% proti roku 2010. V roce 2012 bylo umístěno pouze 2 430 uchazečů, což je druhý nejnižší počet umístěných uchazečů za sledované období, odpovídá tomu také počet vytvořených míst, který byl pouze 2 406 míst. Rok 2013 vykázal roční nárůst o 197 vytvořených míst a o 357 umístěných uchazečů.

**Tabulka 5: Vývoj vybraných ukazatelů „Veřejně prospěšné práce“ v letech 2004 - 2013 v Ústeckém kraji**

Ukazatel/Rok	2004	2005	2006	2007	2008	2009	2010	2011	2012	2013	Celkem	Průměr
Vytvořená pracovní místa (počet)	4 597	3 713	3 550	2 295	2 195	2 905	3 024	3 004	2 406	2 603	30 292	3 029
Umístění uchazeči (počet)	4 755	3 973	3 559	2 234	2 903	3 292	3 486	3 165	2 430	2 787	32 584	3 258
Vyplacené prostředky z rozpočtu ČR i ESF (v tis. Kč)	260 239	244 662	252 859	163 355	121 422	215 146	264 149	148 240	122 161	245 644	2 037 877	203 788
Náklady na umístěného uchazeče (v tis. Kč)	54,73	61,58	71,05	73,12	41,83	65,35	75,77	46,84	50,27	88,14	629	62,87
Podíl nezaměstnaných osob v Ústeckém kraji (%)	11,8 <sup>59</sup>	11,3	10,2	7,9	7,3	9,9	10,2	9,8	10,5	11,5	x	10,0
Míra snížení podílu nezaměstnaných osob vlivem nástroje APZ (v % bodech)	0,81	0,67	0,60	0,37	0,49	0,55	0,59	0,55	0,43	0,50	x	0,56

**Zdroj:** Krajská pobočka Úřadu práce Ústeckého kraje, vlastní zpracování

<sup>59</sup> Rok 2004, vlastní výpočet – Podíl nezaměstnaných osob (dosažitelní uchazeči v evidenci k obyv. ve věku 15-64 let)

Počet vytvořených míst a umístěných uchazečů závisí na množství přidělených finančních prostředků na tento nástroj aktivní politiky zaměstnanosti. Tabulka 5 uvádí přehled počtu vytvořených a umístěných uchazečů, včetně vynaložených prostředků, průměrný náklad na jednoho umístěného uchazeče a přehled procentního snížení podílu nezaměstnaných osob v Ústeckém kraji ve sledovaném období vlivem tohoto nástroje.

Dle tabulky 5 a podkladových údajů v příloze 12 byla procentní míra snížení podílu nezaměstnaných osob vlivem tohoto nástroje APZ v průměru za celé sledované období 0,35 procentního bodu. Výpočet byl proveden dle metodiky práce.

### **Rekvalifikace, včetně rekvalifikace zvolené**

Cílem a hlavním přínosem tohoto nástroje aktivní politiky zaměstnanosti je doplnění nebo získání nové kvalifikace uchazečů o zaměstnání, slouží k řešení strukturální nerovnováhy na trhu práce mezi nabídkou a poptávkou po pracovní síle. V rámci sledovaného období bylo možno využívat rekvalifikace uchazečů o zaměstnání nebo zájemců o zaměstnání a rekvalifikace zaměstnanců.

Rekvalifikační aktivity se zaměřují zejména na získání klíčových dovedností, obecně vyžadovaných na trhu práce a jsou zaměřeny zejména na zvýšení zaměstnatelnosti a na získání kvalifikačních dovedností vyplývajících z požadovaných nebo očekávaných potřeb trhu práce a většinou vedou ke konkrétnímu pracovnímu uplatnění. Rekvalifikaci lze využít i pro uchazeče o zaměstnání, kteří dosud žádnou kvalifikaci nezískali. Mezi další patří zaměstnanecké rekvalifikace, které slouží ke zvýšení či změně kvalifikace stávajících zaměstnanců pro udržení pracovních míst. V poslední době je více využívána zvolená rekvalifikace, kdy si uchazeč či zájemce o zaměstnání sám podává žádost o rekvalifikaci a zároveň si zajistí realizátora této rekvalifikace v souladu s poptávkou na trhu práce.

Nejvíce rekvalifikačních kurzů bylo pořádáno v období let 2004 až 2011, částečně to koresponduje se situací, kdy se daří obsazovat průmyslové zóny v kraji. Noví zaměstnavatelé jsou převážně zaměřeni na automobilovou a strojní výrobu a s tím je spojená poptávka po kvalifikovaných pracovnících. Největší zájem ze strany uchazečů byl o rekvalifikační kurzy: masér, pedikérka, manikérka, šička, účetní, mzdová účetní,

rozšíření řidičského průkazu na sk. C a E + profesní kvalifikaci a svářečské průkazy, kurzy na zvýšení počítačové gramotnosti.

**Tabulka 6: Vývoj vybraných ukazatelů „Rekvalifikace uchazečů o zaměstnání a rekvalifikace zájemců o zaměstnání“ v letech 2004 - 2013 v Ústeckém kraji**

Ukazatel/Rok	2004	2005	2006	2007	2008	2009	2010	2011	2012	2013	Celkem	Průměr
Rekvalifikace uchazečů o zaměstnání a Rekvalifikace zájemců o zaměstnání (počet)	6 208	4 022	6 309	7 039	5 954	4 057	7 014	6 288	*	*	46 891	5861
z toho: ženy	4 489	2 862	4 066	4 446	3 578	2 259	4 018	3 639	*	*	29 357	3 670
z toho: absolventi škol a mladiství	1 170	627	730	442	341	233	237	226	*	*	4 006	501
z toho: OZP	497	406	555	553	570	330	560	514	*	*	3985	498
<b>Úspěšně ukončilo rekvalifikaci (počet)</b>	<b>5 439</b>	<b>5 128</b>	<b>5 480</b>	<b>5 923</b>	<b>4 964</b>	<b>3 523</b>	<b>6 264</b>	<b>5 370</b>	<b>2 480</b>	<b>2 658</b>	<b>47 229</b>	<b>4 723</b>
Uchazeči umístění po rekvalifikaci (počet)	4 217	2 836	3 408	4 035	3 652	1 257	2 849	3 222	*	*	25476	3185
Úspěšnost umístěných uchazečů (v %)	0,78	0,55	0,62	0,68	0,74	0,36	0,45	0,60	*	*	4,78	0,60
Vyplacené prostředky z rozpočtu ČR i ESF (v tis. Kč)	101 505	73 335	66 937	51 538	49 052	53 378	78 492	25 748	9 746	13 129	522 860	13 129
Náklady na uchazeče (v tis. Kč)	18,7	14,3	12,2	8,7	9,9	15,2	12,5	4,8	3,9	4,9	105,1	2,8

\*Údaj není dostupný

**Zdroj:** Krajská pobočka Úřadu práce Ústeckého kraje, vlastní zpracování

Krajská pobočka Úřadu práce sledovala do roku 2011 u rekvalifikací více hledisek, zaměřovala se na osoby ohrožené na trhu práce, jako např. na absolventy škol a mladistvé, osoby se zdravotním postižením. Byla sledována umístitelnost uchazečů, kteří prošli rekvalifikačním kurzem, o jaký typ rekvalifikace se jednalo, zda o rekvalifikaci klasickou, zvolenou nebo rekvalifikaci zaměstnaneckou. Od roku 2012 nejsou údaje veřejně dostupné. Za rok 2012 a 2013 je dostupný pouze údaj o počtu ukončených rekvalifikací.

Dle trendové funkce byl proveden odhad počtu uchazečů v kategorii absolventi škol a mladiství, kteří absolvovali rekvalifikaci v roce 2012 a 2013. Pro návrh výpočtu byly použity trendové funkce, které jsou uvedeny v metodice práce. Odhad byl proveden na základě exponenciální trendové funkce, kdy index determinace dle podkladových údajů v příloze 13 vykazoval jednu z nejvyšších hodnot a to 0,9141. Na rok 2012 je odhad počtu uchazečů, kteří absolvovali rekvalifikační kurzy v kategorii absolventi škol a mladiství, 144 uchazečů a 113 uchazečů na rok 2013.

Mezi další rekvalifikace patří zaměstnanecké rekvalifikace. Od roku 2004 do roku 2010 bylo u 244 zaměstnavatelů rekvalifikováno 914 zaměstnanců.<sup>60</sup>

### Společensky účelná pracovní místa

V rámci společensky účelných pracovních míst se zřizují nebo vyhražují místa u zaměstnavatelů nebo je možno s poskytnutím příspěvku zahájit samostatně výdělečnou činnost. Tato místa slouží k obnovení pracovních návyků a kompetencí v jednotlivých profesích. Podporováni jsou zejména uchazeči, kterým je nutno věnovat zvláštní pozornost. Přednostně to jsou uchazeči se zdravotním postižením, osoby starší 55 let, které jsou v evidenci déle než 5 měsíců a uchazeči do 25 let věku, kteří neodpracovali více než 12 měsíců. Jedná se o dlouhodobě využívaný nástroj a zároveň nejžádanější ze strany zaměstnavatelů, kdy Úřad práce přispívá zaměstnavateli na mzdu zaměstnance, kterého zaměstnavatel přijme z evidence uchazečů o zaměstnání. Mezi další nástroj patří poskytnutí příspěvku na zahájení samostatně výdělečné činnosti, čímž je podpořena jak zaměstnanost, tak rozvoj drobných živnostníků.

**Tabulka 7: Vývoj vybraných ukazatelů „Společensky účelná pracovní místa“ v letech 2004 – 2013 v Ústeckém kraji**

Ukazatel/Rok	2004	2005	2006	2007	2008	2009	2010	2011	2012	2013	Celkem	Průměr
SÚPM zřízené a vyhrazené zaměstnavateli (počet míst)	2 393	2 952	3 196	1 702	1 551	2 667	2 613	1 375	933	903	20 285	2 029
SÚPM zřízené uchazeči o zaměstnání – SVČ (počet míst)	319	230	251	160	132	194	225	191	182	217	2 101	210
Vyplacené prostředky z rozpočtu ČR i ESF (v tis. Kč)	172 777	194 766	169 483	117 222	78 923	48 885	71 518	63 565	29 055	40 815	987 009	98 701
Náklady na umístěného uchazeče (v tis. Kč)	63,7	61,2	49,2	63,0	46,9	17,1	25,2	40,6	26,1	36,4	429	43
Podíl nezaměstnaných osob v Ústeckém kraji (%)	11,8 <sup>61</sup>	11,3	10,7	8,9	7,1	8,9	9,8	9,7	10,0	11,1	x	10
Míra snížení podílu nezaměstnaných osob vlivem nástroje APZ (v % bodech)	0,46	0,54	0,58	0,31	0,28	0,48	0,48	0,27	0,20	0,20	x	0,38

**Zdroj:** Krajská pobočka Úřadu práce Ústeckého kraje, vlastní zpracování

<sup>60</sup> Od roku 2012 nejsou údaje veřejně dostupné

<sup>61</sup> Rok 2004, vlastní výpočet – Podílu nezaměstnaných osob (dosažitelní uchazeči v evidenci k obyvatelstvu ve věku 15-64 let)

Hlavním cílem tohoto nástroje aktivní politiky zaměstnanosti je zamezit dlouhodobé nezaměstnanosti osob z cílové skupiny a tím i případnému sociálnímu vyloučení, závislosti těchto osob na sociálních dávkách a snížení jejich životní úrovně.

Pokud se týká vzdělání uchazečů, kteří byli umístěni na SÚPM, největší skupinu tvoří uchazeči, kteří jsou vyučeni, následují uchazeči se středoškolským vzděláním, za ně se řadí uchazeči se základním vzděláním a nejmenší skupinu tvoří vysokoškolsky vzdělaní uchazeči a uchazeči s bakalářským vzděláním. Uchazeči, kteří jsou vyučeni, byli nejvíce zaměstnáni v profesi: manipulační dělník v průmyslu, prodavač, pracovník obsluhy, kuchař a řidič. Pro středoškoláky s maturitou byla nejvíce zřizována místa: referent administrativy, administrativní pracovnice, obchodní referent a všeobecná zdravotní sestra.<sup>62</sup>

Dle výše uvedené tabulky 8 byla procentní míra snížení podílu nezaměstnaných osob vlivem tohoto nástroje APZ v průměru za celé sledované období 0,38 procentního bodu.

### **Chráněné pracovní místo**

Chráněné pracovní místo je pracovní místo vytvořené zaměstnavatelem pro osobu se zdravotním postižením na základě písemné dohody s Úřadem práce a musí být provozováno po dobu nejméně 2 let ode dne sjednaného v dohodě.

Chráněná pracovní místa v chráněných dílnách se zabývají různými činnostmi, nejčastěji výrobou různých předmětů, které pak prodávají a vydělávají si tak na svoji činnost. Různá zájmová sdružení, neziskové organizace, ale i podnikatelské subjekty zajišťují provoz chráněných dílen.

---

<sup>62</sup> Od roku 2012 nejsou údaje veřejně dostupné

**Tabulka 8: Vývoj vybraných ukazatelů „Chráněná pracovní místa“ v letech 2004 až 2013 v Ústeckém kraji**

Ukazatel/Rok	2004	2005	2006	2007	2008	2009	2010	2011	2012	2013	Celkem	Průměr
CHPD a CHPM vytvořené pro OZP (počet míst)	289	178	414	384	100	328	395	191	151	160	2 590	259
CHPM – SVČ vytvořené pro OZP (počet míst)	15	13	44	27	7	10	7	8	*	*	131	x
Příspěvek na provozní náklady CHPD, CHPM a CHPM - SVČ vytvořené pro OZP ((počet míst)	*	1 134	1 315	1 325	1 478	1 722	1 798	3 379	1 <sup>63</sup>	1	12 151	x
Vyplacené prostředky z rozpočtu ČR i ESF (v tis. Kč)	53 705	60 459	74 892	51 156	42 611	79 188	67 076	55 954	13 271	12 192	510 504	51 050
Z toho prostředky na vytvořené místo (v tis. Kč)	53 705	22 841	30 655	18 500	9 644	30 303	23 784	10 009	5 632	12 060	217 133	x
Náklady na jedno vytvořené místo (v tis. Kč)	176,66	119,59	66,93	45,01	90,13	89,65	59,16	50,30	37,30	75,37	x	81,01
Podíl nezaměstnaných osob v Ústeckém kraji (%)	11,8	11,3	10,7	8,9	7,1	8,9	9,8	9,7	10,0	11,1	x	10,0
Míra snížení podílu nezaměstnaných osob vlivem nástroje APZ (v % bodech)	0,05	0,03	0,08	0,07	0,02	0,06	0,07	0,03	0,03	0,03	x	0,05

\*Údaj není dostupný

**Zdroj:** Krajská pobočka Úřadu práce Ústeckého kraje, vlastní zpracování

Dříve Úřad práce poskytoval zaměstnavateli příspěvek na vytvoření chráněné pracovní dílny. S účinností od 1. ledna 2012 dle zákona č. 435/2004 Sb., o zaměstnanosti chráněné dílny neexistují. Byly nahrazeny institutem chráněné pracovní místo. Nově zaměstnavatelé osob se zdravotním postižením nebo osoby se zdravotním postižením samostatně výdělečně činné dostávají příspěvek na zřízení chráněného pracovního místa nebo příspěvek na podporu zaměstnávání osob se zdravotním postižením na chráněném pracovním místě a konečně mohou dostat příspěvek na částečnou úhradu provozních nákladů chráněného pracovního místa.

Dle tabulky 9 byla míra snížení podílu nezaměstnaných osob vlivem tohoto nástroje APZ v průměru za celé sledované období 0,05 procentního bodu. Možné snížení podílu nezaměstnaných osob vlivem tohoto nástroje je sice nepatrné, ale vzhledem k tomu, že osoby se zdravotním postižením patří mezi ohrožené skupiny, je tento nástroj aktivní politiky velmi přínosný pro tuto ohroženou skupinu nezaměstnaných.

<sup>63</sup> Od roku 2012 uváděn pouze počet zaměstnavatelů místo počtu osob

V rámci sledovaného období let 2004 až 2013 bylo vytvořeno 2 590 chráněných pracovních míst a 131 chráněných pracovních míst pro osoby se zdravotním postižením, které se rozhodly provozovat samostatně výdělečnou činnost. Během let 2005 až 2011 byl poskytnut příspěvek na provozní náklady v chráněných pracovních dílnách na chráněná pracovní místa, kde bylo umístěno 12 151 osob se zdravotním postižením.

### **Ostatní nástroje aktivní politiky zaměstnanosti**

Mezi ostatní nástroje aktivní politiky zaměstnanosti mimo jiné patří investiční pobídky a poradenství. V letech 2010-2013 byly poskytnuty investiční pobídky pro vytvoření 784 pracovních míst. Další nástroje, jako překlenovací příspěvek, příspěvek na zapracování a příspěvek při přechodu na nový podnikatelský program, patří mezi doplňkové nástroje a jsou využívány v omezené míře. Celkově bylo v rámci ostatních nástrojů aktivní politiky zaměstnanosti v období let 2008 až 2013 vytvořeno 2 159 míst a na tato místa bylo umístěno 2 448 uchazečů.

### **5.4 Návrhy a doporučení**

Tato bakalářská práce může vyvolat tvorbu návrhů a doporučení týkajících se efektivity užívaných nástrojů aktivní politiky zaměstnanosti v Ústeckém kraji, který je tímto jevem postížen nejvíce ze všech krajů v České republice. Podíl nezaměstnaných osob se zde pohybuje v průměru za celé sledované období o 3,6 procentního bodu více než v celé ČR. Právě proto je problematice nezaměstnanosti v této oblasti věnována největší pozornost.

V období od roku 2004 do roku 2008 došlo k poklesu nezaměstnanosti, nárůstu počtu zaměstnavatelů a spolu s tím i počtu volných pracovních míst. Rok 2008 byl pro vývoj nezaměstnanosti v Ústeckém regionu zlomovým rokem. Z pohledu zaměstnanosti byl tento rok jedním z nejméně úspěšných, jelikož nezaměstnanost vykazovala nejnižší hodnotu za celé sledované období. Podíl nezaměstnaných osob činil 7,3 %. K 31. 12. 2008 bylo evidováno nejméně uchazečů v evidenci a to 45 657 uchazečů. Od roku 2009 dochází ve vývoji nezaměstnanosti opět k nárůstu, který v první fázi vrcholí v roce 2010. Rok 2011 vykazuje ve všech sledovaných hodnotách zlepšení, celkový podíl nezaměstnaných osob byl v tomto roce na hodnotě 9,8 %. Do regionu přicházejí noví investoři. V kraji je řada průmyslových zón s dalšími drobnými investory, kteří přinášejí nové možnosti pro zaměstnání. Avšak rok

2012 a 2013 vykázal opět zhoršení ve všech sledovaných ukazatelích. Některá data začínají mít opět negativní tendenci, dochází k nárůstu počtu uchazečů o zaměstnání v evidenci úřadu práce a také k poklesu počtu zaměstnavatelů, což přináší i úbytek pracovních míst.

Vývoj ukazatelů vývoje nezaměstnanosti je podle očekávání určité skupiny ekonomů, kteří tvrdí, že některá opatření vlády a centrální banky (různé "injekce") způsobují vývoj krize ve tvaru písmene W.<sup>64</sup>

Pro analýzu nástrojů aktivní politiky zaměstnanosti je důležité rozlišovat uchazeče o zaměstnání. V evidenci jsou skupiny nezaměstnaných z řad obyvatel nad 50 let, dlouhodobě nezaměstnaní, matky samoživitelky, osoby se zdravotním omezením nebo čerství absolventi středních a vysokých škol. Na tyto rozdílné skupiny nezaměstnaných musí pamatovat i nástroje aktivní politiky.

Velký problém je spatřován v získávání dat prostřednictvím Ministerstva práce a sociálních věcí a Krajské pobočky Úřadu práce. Data o nezaměstnanosti, jejím toku, zaměstnancích, zaměstnavatelích, vzdělanostní struktuře, délce evidence apod. jsou dostačující pro analýzu zaměstnanosti a nezaměstnanosti. Ale naproti tomu poskytovaná data ke sledování efektivnosti nástrojů aktivní politiky zaměstnanosti nejsou úplná. Od roku 2012 došlo k výraznému omezení sledovaných dat u rekvalifikací, převážně ve vztahu k zacílení na ohrožené skupiny na trhu práce (mladiství, uchazeči nad 50 let, matky samoživitelky pečující o dítě do 15 let, osoby se zdravotním postižením).

Ministerstvo práce a sociálních věcí, Úřad práce, stát i samospráva by se měli společně a aktivně podílet na tom, aby dosáhli co nejlepších výsledků.

Příznačnou ukázkou toho, že problém nezaměstnanosti se má řešit ve spolupráci a nikoli izolovaně je Pakt zaměstnanosti podepsaný 28. března 2013 čtyřmi zakládajícími účastníky: Ústeckým krajem, Univerzitou Jana Evangelisty Purkyně, Krajskou hospodářskou komorou Ústeckého kraje a Hospodářskou a sociální radou Ústeckého kraje. Právě pakty zaměstnanosti a partnerství se osvědčily v zemích OECD. Podpisem tohoto dokumentu se všechny strany zavázaly k provázanému partnerství v rámci podpory

---

<sup>64</sup> Hampl, M.: Oživení ekonomiky ČR bude mít tvar písmene W [cit. 2014-08-22], dostupné z [www: <http://byznys.ihned.cz/c1-38454200-hampl-oziveni-ekonomiky-cr-bude-mit-tvar-pismene-w](http://byznys.ihned.cz/c1-38454200-hampl-oziveni-ekonomiky-cr-bude-mit-tvar-pismene-w)



zaměstnanosti. Jednou ze strategických priorit tohoto partnerství je zvýšit konkurenceschopnost a zaměstnanost. Ukáže čas, jak tato spolupráce přispěje ke změně situace na trhu práce, který je složitým mechanismem, v rámci jehož je více než nutné cíleně kooperovat.

Výše míry ukazatele nezaměstnanosti je podmíněna ekonomickou situací země. Ekonomický růst přináší řadu pracovních příležitostí. Nová práce znamená i koupěschopnost zaměstnaných lidí, což má další kladný vliv na ekonomiku státu. Zaměstnaný uchazeč také přináší úspory výdajů státu na zdravotním pojištění a není nadále závislý na sociálních dávkách.

## 6. ZÁVĚR

Cílem této bakalářské práce byla statistická analýza vybraných ukazatelů nezaměstnanosti a sledování vývoje nezaměstnanosti v časovém období let 2004 – 2013 v Ústeckém kraji, který má nejvyšší podíl nezaměstnaných osob v porovnání s ostatními kraji. Kromě základních teoretických vymezení termínů obsahuje práce analýzu nástrojů aktivní politiky zaměstnanosti ve vybraném regionu i časovém období. Práce obsahuje také analýzu efektivity a přínosu jednotlivých nástrojů aktivní politiky zaměstnanosti uplatňovaných Krajskou pobočkou Úřadu práce Ústí nad Labem.

Pomocí nástrojů aktivní politiky zaměstnanosti usiluje Krajská pobočka Úřadu práce Ústí nad Labem prostřednictvím jednotlivých kontaktních pracovišť o snížení podílu osob nezaměstnaných v kraji. Nástroje APZ jsou financovány jak z národních zdrojů, tak i ze zdrojů EU. Tyto prostředky jsou systematicky využívány k podpoře vytváření nových pracovních míst, převážně pro osoby, které mají ztížené uplatnění na trhu práce a navracejí se tak do aktivní politiky zaměstnanosti.

Na podpoře politiky zaměstnanosti se podílí jak stát, prostřednictvím jednotlivých ministerstev, tak zaměstnavatelé a odbory. Z bakalářské práce vyplývá, že na nezaměstnanost i zaměstnanost se musí nahlížet jako na souhrnný problém celé společnosti a využití všech opatření je efektivnější než využívání jen jednotlivých částí opatření, i když se tato opatření často vzájemně doplňují. V bakalářské práci se vychází ze základních definic, strukturálních pojmů, které se posléze aplikují na konkrétní oblast Ústeckého kraje.

Ve vývoji míry nezaměstnanosti v tomto regionu v letech 2004 až 2008 docházelo k poklesu. Právě rok 2008 byl ve vývoji nezaměstnanosti tím nejúspěšnějším. Ke dni 31. 12. 2008 bylo evidováno 45 657 uchazečů o zaměstnání, což bylo nejméně ve sledovaném období a podíl nezaměstnaných osob činil 7,3%. V porovnání s dalším vývojem, došlo v roce 2013 k výrazně vyššímu nárůstu počtu nezaměstnaných. V tomto roce bylo 65 820 evidovaných uchazečů o práci, podíl nezaměstnaných osob činil 11,5%.

Velkým problémem stále zůstává velký počet i podíl uchazečů, kteří jsou v evidenci déle než 12 měsíců. Za celé sledované období je průměrná délka všech uchazečů v evidenci 646,3 dnů, což je o 101 dnů více než celorepublikový průměr.

Ve věkové struktuře uchazečů o zaměstnání převládá věková skupina uchazečů 20-34 let, následovaná skupinou uchazečů ve věku 35-49 let a nad 50 let. Věková skupina uchazečů do 19 let má nejmenší zastoupení a za celé sledované období docházelo u této věkové skupiny k průměrnému meziročnímu poklesu o 488 uchazečů.

Dle struktury uchazečů v evidenci podle dosaženého vzdělání mají stále největší zastoupení uchazeči se základním vzděláním a bez vzdělání, následovaní skupinou s nižším středním vzděláním s vyučením a bez vyučení, po nich následují uchazeči se středoškolským vzděláním a nejmenší zastoupení mají uchazeči s vysokoškolským vzděláním. U všech sledovaných kategorií došlo v průměru za celé sledované období k poklesu, vyjma uchazečů s vysokoškolským vzděláním. U této skupiny došlo meziročně v průměru za celou časovou řadu ke zvýšení o 88 uchazečů.

Na základě výsledků analýzy aktivní politiky zaměstnanosti v Ústeckém kraji je vidět, že výdaje na tuto politiku nepatřily ve sledovaném období právě k nejvyšším. Výdaje vynaložené na aktivní politiku zaměstnanosti snižují výdaje na pasivní politiku. Což znamená, že v momentě, kdy uchazeč o zaměstnání nastoupí do nového zaměstnání, vrací se část prostředků vynaložených na aktivní politiku zaměstnanosti zpět do státního rozpočtu formou odvedených daní z mezd umístěných uchazečů a uchazeč již není závislý na sociálních dávkách.

Krajská pobočka Úřadu práce Ústí nad Labem prostřednictvím jednotlivých kontaktních pracovišť ke snižování míry nezaměstnanosti využívá nástrojů aktivní politiky zaměstnanosti, jako jsou veřejně prospěšné práce, rekvalifikace, společensky účelná pracovní místa, chráněná pracovní místa a ostatní nástroje. Tyto nástroje u uchazečů udržují aspoň část pracovních návyků, jež nezaměstnaní, kteří jsou dlouhodobě doma, postupně ztrácejí.

V rámci nástroje veřejně prospěšné práce bylo za celé sledované období umístěno 32 584 uchazečů, někteří však opakovaně. Tento nástroj je hojně využíván zvláště obcemi, které na úklidové práce zaměstnávají nezaměstnané osoby žijící v dané obci. V mnoha

případech, kde není dostatečná infrastruktura, je to jediná možnost pro získání uplatnění (většinou dlouhodobě nezaměstnaných osob).

Hlavním cílem nástroje společensky účelná pracovní místa je zamezení dlouhodobé nezaměstnanosti osob z cílových skupin a tím i případnému sociálnímu vyloučení, závislosti těchto osob na sociálních dávkách a snížení jejich životní úrovně. V rámci sledovaného období bylo zřízeno nebo vyhrazeno zaměstnavateli 20 285 společensky účelných pracovních míst a 2 101 uchazečů o zaměstnání zahájilo samostatně výdělečnou činnost.

V rámci nástroje chráněná pracovní místa v chráněných dílnách je sledován dopad v tom, že pro 2 721 osob bylo vytvořeno chráněné pracovní místo. Na provoz chráněných pracovních míst v chráněných dílnách bylo umístěno 12 151 osob se zdravotním postižením. Tento nástroj je přínosný v tom, že tyto osoby mají velmi špatné uplatnění na trhu práce, bez tohoto nástroje by velká většina z nich nebyla vůbec zaměstnatelná. Zaměstnavatel, který vytváří pracovní místo pro osobu zdravotně postiženou má povinnost toto místo uzpůsobit s ohledem na zdravotní postižení konkrétní osoby. Vzhledem ke skutečnosti, že jednotlivé uzpůsobení pracovních míst je finančně náročné, zaměstnavatel by tak vytvořil pracovní místa pouze do výše svých možností, ovšem poskytnutím příspěvku úřadem práce je umožněno vytvoření většího počtu pracovních míst uzpůsobených právě osobám se zdravotním postižením a tudíž více pracovních příležitostí na trhu práce.

V rámci sledování dopadů nástrojů aktivní politiky zaměstnanosti na nezaměstnanost v regionu, byla pro nástroje veřejně prospěšné práce, společensky účelná pracovní místa a chráněná pracovní místa v chráněných dílnách vypočítána procentní míra snížení podílu nezaměstnaných osob vlivem těchto nástrojů. Za celé sledované období došlo ke snížení podílu nezaměstnaných osob v průměru o 0,9 procentního bodu.

Rekvalifikace se snaží zmírnit strukturální nerovnováhu na trhu práce. V letech 2004-2013 úspěšně ukončilo rekvalifikaci 47 229 uchazečů o zaměstnání a zájemců o zaměstnání. Nejvíce rekvalifikačních kurzů bylo pořádáno v období let 2004 až 2011, částečně to koresponduje se situací, kdy se daří obsazovat průmyslové zóny v kraji. Noví

zaměstnavatelé jsou převážně zaměřeni na automobilovou a strojní výrobu a s tím je spojena poptávka po kvalifikovaných pracovnících.

Mezi ostatní nástroje aktivní politiky zaměstnanosti mimo jiné patří investiční pobídky a poradenství. V období let 2010-2013 bylo poskytnuto několik investičních pobídek pro vytvoření 784 nových pracovních míst. Další nástroje, jako překlenovací příspěvek, příspěvek na zapracování a příspěvek při přechodu na nový podnikatelský program, patří mezi doplňkové nástroje a jsou využívány v omezené míře. Celkově bylo v rámci ostatních nástrojů aktivní politiky zaměstnanosti v období let 2008 až 2013 vytvořeno 2 159 míst a na tyto místa bylo umístěno 2 448 uchazečů.

Úřad práce se snaží aktivně podporovat zaměstnanost a eliminovat překážky uchazečů o zaměstnání nejen při opětovném navrácení se na pracovní trh, ale snaží se i o zvýšení uplatnitelnosti absolventů na trhu práce. Spolu s nástroji aktivní politiky zaměstnanosti se Úřad práce snaží vytvářet ideální podmínky pro investory, jejichž příchod do Ústeckého kraje je zárukou vytvoření nových pracovních míst. Úřad práce tak usilovně řeší (v součinnosti s dalšími subjekty sociální politiky a relevantními aktéry) problematiku nezaměstnanosti. Vzhledem ke skutečnosti, že se momentálně nedaří přilákat do kraje tolik potřebné investory a že nedochází ani k vytváření většího počtu pracovních míst, lze předpokládat, že podíl nezaměstnaných osob v kraji stále poroste.

Aktivní politika zaměstnanosti je jednou z možností řešení nerovnováhy na trhu práce, využívání těchto nástrojů je přínosné a vede ke snižování nezaměstnanosti.

## 7. Seznam literatury

### Seznam literatury

BRČÁK, Josef, SEKERKA, Bohuslav. *Makroekonomie*. 1. vydání. Plzeň: Aleš Čeněk, 2010. 292 s. ISBN 978-80-7380-245-5

BROŽOVÁ, Dagmar. *Společenské souvislosti trhu práce*. 1. vydání. Praha: Sociologické nakladatelství, 2003. 140 s. ISBN 80-86429-16-4

BUCHTOVÁ, Božena. *Nezaměstnanost: psychologický, ekonomický a sociální problém*. 1. vydání. Praha: Grada Publishing, 2002. 236 s. ISBN 80-247-9006-8

HALÁSKOVÁ, Renata. *Politika zaměstnanosti*. 1. vydání. Ostrava: Ostravská univerzita 2008. 152 s. ISBN: 80-7042-595-4

HINDLS, Richard, HRONOVÁ, Stanislava, SEGER, Jan. *Statistika pro ekonomy*. 1. vydání. Praha: Professional Publishing, 2002. 415 s. ISBN 80-86419-26-6

HOLMAN, Robert, *Ekonomie*, 4. aktualizované vydání. Praha: C. H. Beck, 2005. 709 s. ISBN 80-7179-891-6

JÍROVÁ, Hana. *Trh práce a politika zaměstnanosti*. 1. vydání. Praha: Vysoká škola ekonomická, 1999. 95 s. ISBN 80-7079-635-9

KREBS, Vojtěch a kolektiv. *Sociální politika*, 5. přepracované a aktualizované vydání. Praha, Wolters Kluwer ČR, 2010. 544 s. ISBN 978-80-7557585-4

MAREŠ, Petr. *Nezaměstnanost jako sociální problém*. 3. upr. vyd. Praha: Sociologické nakladatelství, 2002. 172 s. ISBN: 80-86429-08-3

SAMUELSON, Paul A., NORDHAUS, William D. *Ekonomie*. 1. vydání. Praha: Svoboda, 1991. 1011 s. ISBN 80-205-0192-4

STEINICHOVÁ, Ladislava. *Nový zákon o zaměstnanosti po vstupu ČR do EU*. 1. vydání. Praha: PRAGOEDUCA, 2004. 151 s. ISBN 80-7310-020-7

SVATOŠOVÁ, Libuše, KÁBA, Bohumil. *Statistické metody II*. 1. vydání, 3. dotisk. Praha: ČZU PEF, 2012. 105 s. ISBN 978-80-213-1736-9

SVATOŠOVÁ, Libuše, KÁBA, Bohumil, PRÁŠILOVÁ, Marie. *Statistické metody v příkladech*. 1. vydání. Praha: PEF CZU v Praze. 2012. 210 s. ISBN 978-80-213-1673-7

### **Internetové zdroje**

Český statistický úřad [cit. 2014-09-27]. Dostupné z www: <[http://www.czso.cz/csu/tz.nsf/i/zmena\\_vypoctu\\_ukazatele\\_registrovane\\_nezamestnanosti\\_20121107](http://www.czso.cz/csu/tz.nsf/i/zmena_vypoctu_ukazatele_registrovane_nezamestnanosti_20121107)>

Evropský sociální fond ČR [cit. 2014-06-30]. Dostupné z www: <<http://www.esfcr.cz/evropsky-socialni-fond-v-cr>>

Hampl: Oživení ekonomiky ČR bude mít tvar písmene W [cit. 2014-08-22]. Dostupné z www: <<http://byznys.ihned.cz/c1-38454200-hampl-oziveni-ekonomiky-cr-bude-mit-tvar-pismene-w>>

MPSV, Analýza trhu práce v Ústeckém kraji, [cit. 2014-08-22]. Dostupné z www: <[http://portal.mpsv.cz/upcr/kp/ulk/informace/atp\\_up](http://portal.mpsv.cz/upcr/kp/ulk/informace/atp_up)>

MPSV, Analýza stavu a vývoje trhu práce v Ústeckém kraji za rok 2010 [cit. 2014-10-22]. Dostupné z www: <[http://portal.mpsv.cz/upcr/kp/ulk/informace/atp\\_up](http://portal.mpsv.cz/upcr/kp/ulk/informace/atp_up)>

MPSV, Statistické bulletiny [cit. 2014-10-22]. Dostupné z www: <<http://portal.mpsv.cz/upcr/kp/ulk/informace/bulletiny>>

Veřejně prospěšné práce, [online]. [cit. 2014-06-30]. Dostupné z www: <<http://www.esfcr.cz/projekty/verejne-prospesne-prace>>

Zákon č.435/2004 Sb., o zaměstnanosti [online]. [cit. 2014-06-30]. Dostupné z www: <<http://www.zakonyprolidi.cz/cs/2004-435>>

## 8. Seznam tabulek, obrázků a grafů

### Seznam obrázků

Obrázek 1: Poloha v rámci ČR, administrativní členění Ústeckého kraje.....	30
Obrázek 2: Podíl nezaměstnaných osob na obyvatelstvu ve věku 15-64 let v Ústeckém kraji dle okresů k 31. 12. 2013 v % .....	32

### Seznam grafů

Graf 1: Procentní podíl počtu obyvatel dle okresů k celkovému počtu obyvatel Ústeckého kraje k 31. 12. 2013 .....	31
Graf 2: Vývoj počtu volných pracovních míst a počtu uchazečů o zaměstnání připadajících na 1 volné pracovní místo v Ústeckém kraji v letech 2004 - 2013.....	35
Graf 2: Vývoj počtu uchazečů o zaměstnání připadajících na jedno volné pracovní místo v Ústeckém kraji a v ČR v letech 2004 - 2013 .....	36
Graf 3: Porovnání vývoje nezaměstnanosti v Ústeckém kraji a ČR uváděný jako podíl nezaměstnaných osob na obyvatelstvu ve věku 15-64 letech 2005 – 2013.....	37
Graf 4: Vývoj přírůstků počtu uchazečů o zaměstnání v evidenci v letech 2004 – 2012....	39
Graf 5: Vývoj počtu uchazečů o zaměstnání v evidenci ÚP v letech 2004 – 2012 podle věkových kategorií.....	41
Graf 6: Vývoj počtu uchazečů o zaměstnání dle doby evidence v letech 2004 - 2013 .....	42
Graf 7: Průměrná doba evidence všech uchazečů v Ústeckém kraji v letech 2004 – 2013 (ve dnech) .....	43
Graf 8: Vzdelanostní struktura uchazečů o zaměstnání v letech 2004 - 2013 .....	44
Graf 9: Procentní podíl vynaložených finančních prostředků v rámci jednotlivých nástrojů aktivní politiky zaměstnanosti v období 2004 - 2013.....	47
Graf 10: Vývoj počtu vytvořených míst a umístěných uchazečů v rámci nástroje veřejně prospěšné práce v letech 2004 -2012 .....	48



## Seznam tabulek

Tabulka 1: Vývoj zaměstnanosti v letech 2004 až 2013 v Ústeckém kraji .....	33
Tabulka 2: Elementární charakteristiky podílu nezaměstnaných osob na obyvatelstvu ve věku 15-64 letech v Ústeckém kraji v letech 2005 – 2013 .....	38
Tabulka 3: Tok nezaměstnanosti v Ústeckém kraji v letech 2005 – 2013 .....	40
Tabulka 4: Výdaje na politiku zaměstnanosti (v tis. Kč) za období 2004 – 2013 v Ústeckém kraji .....	46
Tabulka 5: Vývoj vybraných ukazatelů „Veřejně prospěšné práce“ v letech 2004 - 2013 v Ústeckém kraji .....	49
Tabulka 6: Vývoj vybraných ukazatelů „Rekvalifikace uchazečů o zaměstnání a rekvalifikace zájemců o zaměstnání“ v letech 2004 - 2013 v Ústeckém kraji .....	51
Tabulka 7: Vývoj vybraných ukazatelů „Společensky účelná pracovní místa“ v letech 2004 – 2013 v Ústeckém kraji .....	52
Tabulka 8: Vývoj vybraných ukazatelů „Chráněná pracovní místa“ v letech 2004 až 2013 v Ústeckém kraji .....	54

## 9. Seznam použitých zkratk

APZ	Aktivní politika zaměstnanosti
ČSÚ	Český statistický úřad
ČR	Český statistický úřad
ESF	Evropský sociální fond
EU	Evropská unie
HDP	Hrubý domácí produkt
CHKO	Chráněná krajinná oblast
CHPD	Chráněná pracovní dílna
CHPM	Chráněné pracovní místo
MPSV	Ministerstvo práce a sociálních věcí
NUTS	Normalizovaná klasifikace územních celků
OECD	Organizace pro hospodářskou spolupráci a rozvoj
PPZ	Pasivní politika zaměstnanosti
PZ	Politika zaměstnanosti
ÚP	Úřad práce

## 10. Seznam příloh

Příloha 1: Elementární charakteristiky vývoje počtu zaměstnavatelů v Ústeckém kraji v letech 2004 - 2013.....	67
Příloha 2: Elementární charakteristiky vývoje počtu zaměstnanců a OSVČ v Ústeckém kraji v letech 2004 – 2013.....	67
Příloha 3: Vývoj počtu uchazečů o zaměstnání připadajících na jedno volné pracovní místo v Ústeckém kraji a v ČR v letech 2004 - 2013 .....	68
Příloha 4: Vývoj nezaměstnanosti v Ústeckém kraji a ČR uváděný jako podíl nezaměstnaných osob na obyvatelstvu ve věku 15-64 v letech 2005 – 2013.....	68
Příloha 5: Predikce údajů podílu nezaměstnaných osob na rok 2014 v Ústeckém kraji pomocí vybraných trendových funkcí .....	68
Příloha 6: Grafické podílu nezaměstnaných osob v letech 2004 – 2013 v Ústeckém kraji pomocí vybraných trendových funkcí (v%) .....	69
Příloha 7: Elementární charakteristiky toku nezaměstnanosti v Ústeckém kraji v letech 2005 – 2013 .....	70
Příloha 8: Elementární charakteristiky věkové struktury uchazečů v evidenci v Ústeckém kraji v letech 2004 – 2013.....	71
Příloha 9: Počet uchazečů dle délky evidence v Ústeckém kraji v letech 2004 – 2013 .....	72
Příloha 10: Průměrná délka evidence uchazečů o zaměstnání v Ústeckém kraji a v ČR v letech 2004-2013 (ve dnech).....	72
Příloha 11: Elementární charakteristiky vzdělanostní struktury uchazečů o zaměstnání v letech 2004 – 2013 .....	73
Příloha 12: Elementární charakteristiky vybraných ukazatelů veřejně prospěšné práce v letech 2004 - 2013 v Ústeckém kraji .....	74
Příloha 13: Rovnice trendové funkce rekvalifikací - absolventi škol a mladiství .....	74
Příloha 14: Vývoj počtu obyvatelstva ve věku 15 – 64 let v Ústeckém kraji v letech 2004 - 2013 .....	75

**Příloha 1: Elementární charakteristiky vývoje počtu zaměstnavatelů v Ústeckém kraji v letech 2004 - 2013**

Rok	Zaměstnavatelé (počet)	dy <sub>t</sub>	k <sub>t</sub>	r <sub>t</sub>
2004	16 820	-	-	-
2005	17 070	250	1,0149	0,0149
2006	17 110	40	1,0023	0,0023
2007	17 142	32	1,0019	0,0019
2008	17 202	60	1,0035	0,0035
2009	17 024	-178	0,9897	-0,0103
2010	16 518	-506	0,9703	-0,0297
2011	16 781	263	1,0159	0,0159
2012	16 213	-568	0,9662	-0,0338
2013	15 375	-838	0,9483	-0,0517
<b>Celkem</b>	167 255	x	x	x
<b>Průměry</b>	16 726	-161	0,9901	x

*Zdroj: MPSV, Krajská pobočka Úřadu práce Ústeckého kraje, vlastní zpracování*

**Příloha 2: Elementární charakteristiky vývoje počtu zaměstnanců a OSVČ v Ústeckém kraji v letech 2004 – 2013**

Rok	Zaměstnanci a OSVČ (počet)	dy <sub>t</sub>	k <sub>t</sub>	r <sub>t</sub>
2004	369 460	-	-	-
2005	329 849	-39 611	0,8928	-0,1072
2006	334 026	4 177	1,0127	0,0127
2007	334 982	956	1,0029	0,0029
2008	332 129	-2 853	0,9915	-0,0085
2009	325 095	-7 034	0,9788	-0,0212
2010	338 955	13 860	1,0426	0,0426
2011	351 955	13 000	1,0384	0,0384
2012	348 557	-3 398	0,9903	-0,0097
2013	342 370	-6 187	0,9822	-0,0178
<b>Celkem</b>	3 407 378	x	x	x
<b>Průměry</b>	340 738	-3 010	0,9916	x

*Zdroj: MPSV, Krajská pobočka Úřadu práce Ústeckého kraje, vlastní zpracování*

**Příloha 3: Vývoj počtu uchazečů o zaměstnání připadajících na jedno volné pracovní místo v Ústeckém kraji a v ČR v letech 2004 - 2013**

Rok	Ústecký kraj		Celkem ČR	
	Volná pracovní místa (počet)	Počet uchazečů na jedno pracovní místo	Volná pracovní místa (počet)	Počet uchazečů na jedno pracovní místo
2004	2 948	24,9	51 203	10,6
2005	2 710	26,0	52 164	9,8
2006	5 003	12,7	93 425	4,8
2007	6 462	7,7	141 066	2,5
2008	4 485	10,2	91 189	3,9
2009	1 721	34,8	30 927	17,4
2010	2 238	27,7	30 803	18,2
2011	1 974	29,4	35 784	14,2
2012	1 786	34,5	34 893	15,6
2013	2 345	28,1	35 178	17,0
Průměr	3 167	23,6	59 663	11,4

Zdroj: MPSV, vlastní zpracování

**Příloha 4: Vývoj nezaměstnanosti v Ústeckém kraji a ČR uváděný jako podíl nezaměstnaných osob na obyvatelstvu ve věku 15-64 v letech 2005 – 2013**

Ukazatel/Rok	2005	2006	2007	2008	2009	2010	2011	2012	2013	Průměr
Podíl nezaměstnaných osob - Ústecký kraj (%)	11,3	10,2	7,9	7,3	9,9	10,2	9,8	10,5	11,5	9,8
Podíl nezaměstnaných osob - Česká republika (%)	6,6	6,1	5,0	4,1	6,1	7,0	6,7	6,8	7,7	6,2

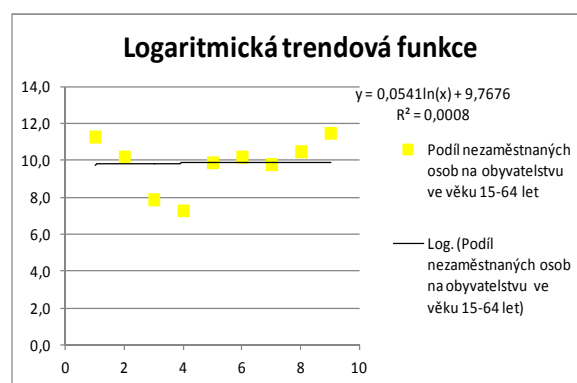
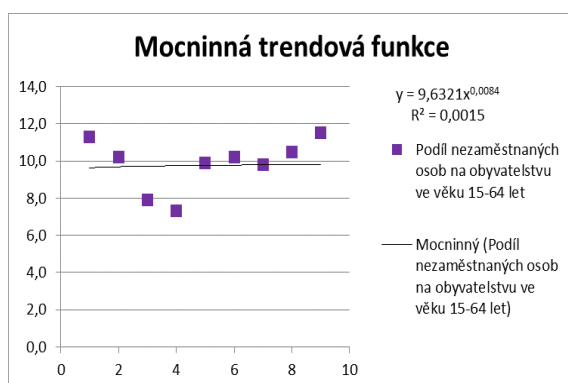
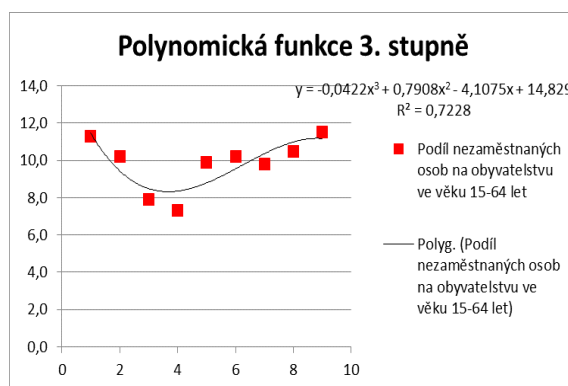
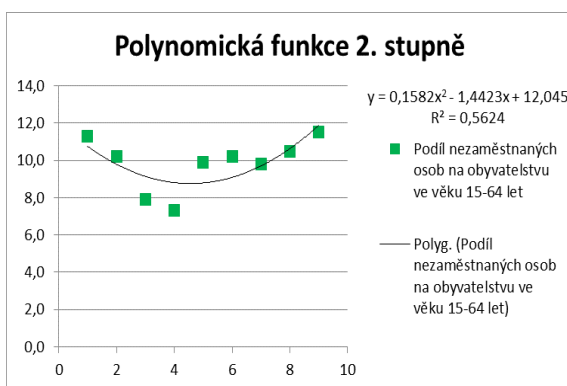
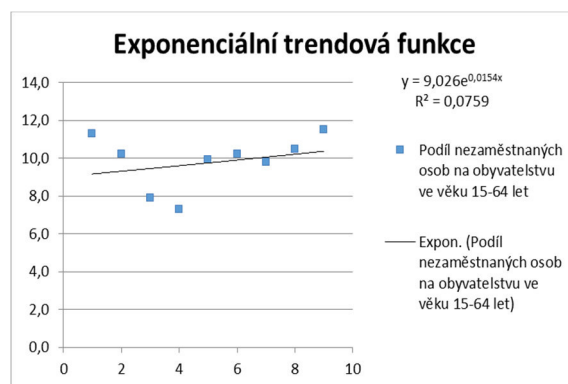
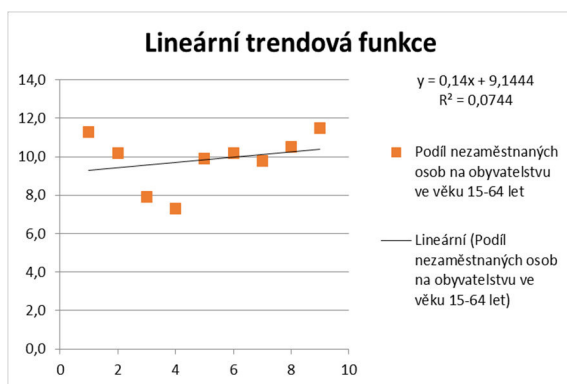
Zdroj: MPSV

**Příloha 5: Predikce údajů podílu nezaměstnaných osob na rok 2014 v Ústeckém kraji pomocí vybraných trendových funkcí**

Trendová funkce	Rovnice trendové funkce	Index determinace	Predikce na rok 2014 v (%)
Lineární	$y = 0,14x + 9,1444$	$I^2 = 0,0744$	10,68
Exponenciální	$y = 9,026e^{0,0154x}$	$I^2 = 0,0759$	10,69
Polynomická 2. stupně	$y = 0,1582x^2 - 1,4423x + 12,045$	$I^2 = 0,5624$	15,32
Polynomická 3. stupně	$y = -0,0422x^3 + 0,7908x^2 - 4,1075x + 14,829$	$I^2 = 0,7228$	9,17
Mocninná	$y = 9,6321x^{0,0084}$	$I^2 = 0,0015$	9,83
Logaritmická	$y = 0,0541\ln(x) + 9,7676$	$I^2 = 0,0008$	12,22

Zdroj: vlastní zpracování

**Příloha 6: Grafické podílu nezaměstnaných osob v letech 2004 – 2013 v Ústeckém kraji pomocí vybraných trendových funkcí (v%)**



**Zdroj:** vlastní zpracování

**Příloha 7: Elementární charakteristiky toku nezaměstnanosti v Ústeckém kraji v letech 2005 – 2013**

Ústecký kraj	Stav uchazečů v evidenci k 31.12 sledovaného roku (počet)	$dy_t$	$k_t$	$r_t$	Nově evidovaní uchazeči (počet)	$dy_t$	$k_t$	$r_t$
2004	73 493	-	-	-	68 599	-	-	-
2005	70 532	-2961	0,9597	-0,0403	67 004	-1 595	0,9767	-0,0233
2006	63 652	-6880	0,9025	-0,0975	64 936	-2068	0,9691	-0,0309
2007	49 894	-13758	0,7839	-0,2161	58 696	-6240	0,9039	-0,0961
2008	45 657	-4237	0,9151	-0,0849	60 940	2244	1,0382	0,0382
2009	59 982	14325	1,3138	0,3138	78 923	17983	1,2951	0,2951
2010	61 953	1971	1,0329	0,0329	71 819	-7104	0,9100	-0,0900
2011	58 087	-3866	0,9376	-0,0624	63 763	-8056	0,8878	-0,1122
2012	61 589	3502	1,0603	0,0603	57 154	-6609	0,8964	-0,1036
2013	65 820	4231	1,0687	0,0687	58 444	1290	1,0226	0,0226
<b>Celkem</b>	610 659	x	x	x	650 278	x	x	x
<b>Průměr</b>	61 066	-853	1,9850	x	65 028	-1128	1,9712	x
Ústecký kraj	Vyřazení uchazeči (počet)	$dy_t$	$k_t$	$r_t$	Umístění uchazeči (počet)	$dy_t$	$k_t$	$r_t$
2004	71 577	-	-	-	44 792	-	-	-
2005	69 965	-1612	0,9775	-0,0225	45 650	858	1,0192	0,0192
2006	71 816	1851	1,0265	0,0265	48 070	2420	1,0530	0,0530
2007	72 454	638	1,0089	0,0089	46 576	-1494	0,9689	-0,0311
2008	65 177	-7277	0,8996	-0,1004	39 161	-7415	0,8408	-0,1592
2009	64 598	-579	0,9911	-0,0089	38 344	-817	0,9791	-0,0209
2010	69 848	5250	1,0813	0,0813	42 344	4000	1,1043	0,1043
2011	67 623	-2225	0,9681	-0,0319	40 489	-1855	0,9562	-0,0438
2012	53 652	-13971	0,7934	-0,2066	29 098	-11391	0,7187	-0,2813
2013	54 213	561	1,0105	0,0105	25 462	-3636	0,8750	-0,1250
<b>Celkem</b>	660 923	x	x	x	399 986	x	x	x
<b>Průměr</b>	66 092	-1929	1,9426	x	39 999	-2148	1,8853	x

*Zdroj: Krajská pobočka Úřadu práce Ústeckého kraje, vlastní zpracování*

**Příloha 8: Elementární charakteristiky věkové struktury uchazečů v evidenci v Ústeckém kraji v letech 2004 – 2013**

<b>Rok</b>	<b>Věková skupina do 19 let (počet)</b>	<b>dy<sub>t</sub></b>	<b>k<sub>t</sub></b>	<b>r<sub>t</sub></b>	<b>Věková skupina 20-34 let (počet)</b>	<b>dy<sub>t</sub></b>	<b>k<sub>t</sub></b>	<b>r<sub>t</sub></b>
2004	4 874	-	-	-	30 471	-	-	-
2005	4 429	-445	0,9087	-0,0913	28 128	-2343	0,9231	-0,0769
2006	3 886	-543	0,8774	-0,1226	24 406	-3722	0,8677	-0,1323
2007	2 989	-897	0,7692	-0,2308	17 358	-7048	0,7112	-0,2888
2008	2 922	-67	0,9776	-0,0224	15 715	-1643	0,9053	-0,0947
2009	3 533	611	1,2091	0,2091	22 219	6504	1,4139	0,4139
2010	3 267	-266	0,9247	-0,0753	22 549	330	1,0149	0,0149
2011	3 150	-117	0,9642	-0,0358	21 472	-1077	0,9522	-0,0478
2012	3 363	213	1,0676	0,0676	22 363	891	1,0415	0,0415
2013	2 984	-379	0,8873	-0,1127	23 670	1307	1,0584	0,0584
<b>Celkem</b>	35 397	x	x	x	228 351	x	x	x
<b>Průměr</b>	3 540	-210	1,9009	x	22 835	-756	1,9599	x
<b>Rok</b>	<b>Věková skupina 35-49 let (počet)</b>	<b>dy<sub>t</sub></b>	<b>k<sub>t</sub></b>	<b>r<sub>t</sub></b>	<b>Věková skupina nad 50 let (počet)</b>	<b>dy<sub>t</sub></b>	<b>k<sub>t</sub></b>	<b>r<sub>t</sub></b>
2004	23130	-	-	-	15018	-	-	-
2005	22180	-950	0,9589	-0,0411	15795	777	1,0517	0,0517
2006	20144	-2036	0,9082	-0,0918	15216	-579	0,9633	-0,0367
2007	15925	-4219	0,7906	-0,2094	13622	-1594	0,8952	-0,1048
2008	14493	-1432	0,9101	-0,0899	12527	-1095	0,9196	-0,0804
2009	19228	4735	1,3267	0,3267	14996	2469	1,1971	0,1971
2010	20478	1250	1,0650	0,0650	15653	657	1,0438	0,0438
2011	19693	-785	0,9617	-0,0383	13772	-1881	0,8798	-0,1202
2012	20965	1272	1,0646	0,0646	14898	1126	1,0818	0,0818
2013	22681	1716	1,0819	0,0819	16485	1587	1,1065	0,1065
<b>Celkem</b>	198 917	x	x	x	147 982	x	x	x
<b>Průměr</b>	19 892	-50	2,0053	x	14 798	163	2,0258	x

Zdroj: MPSV, vlastní zpracování

**Příloha 9: Počet uchazečů dle délky evidence v Ústeckém kraji v letech 2004 – 2013**

Počet uchazečů dle délky evidence	2004	2005	2006	2007	2008	2009	2010	2011	2012	2013	Průměr
do 3 měsíců	14 573	14 109	13 305	11 613	14 210	15 757	17 290	13 986	14 058	12 658	14 155,9
3-6 měsíců	10 107	9 997	8 499	6 597	7 613	11 703	9 909	9 866	10 306	10 122	9 471,9
6-9 měsíců	5 956	5 763	5 103	3 851	3 744	7 467	5 713	5 247	5 894	6 121	5 485,9
9-12 měsíců	5 120	4 553	4 423	3 214	2 758	5 813	4 918	4 095	5 420	6 139	4 645,3
12-24 měsíců	12 281	11 488	9 836	7 299	4 859	8 296	11 656	10 403	10 275	12 691	9 908,4
nad 24 měsíců	25 456	24 622	22 486	17 320	12 473	10 940	12 461	14 490	15 636	18 089	17 397,3
<b>Celkem</b>	<b>73 493</b>	<b>70 532</b>	<b>63 652</b>	<b>49 894</b>	<b>45 657</b>	<b>59 976</b>	<b>61 947</b>	<b>58 087</b>	<b>61 589</b>	<b>65 820</b>	<b>61 064,7</b>
do 3 měsíců (%)	19,83	20,00	20,90	23,28	31,12	26,27	27,91	24,08	22,83	19,23	23,55
3-6 měsíců (%)	13,75	14,17	13,35	13,22	16,67	19,51	16,00	16,98	16,73	15,38	15,58
6-9 měsíců (%)	8,10	8,17	8,02	7,72	8,20	12,45	9,22	9,03	9,57	9,30	8,98
9-12 měsíců (%)	6,97	6,46	6,95	6,44	6,04	9,69	7,94	7,05	8,80	9,33	7,57
12-24 měsíců (%)	16,71	16,29	15,45	14,63	10,64	13,83	18,82	17,91	16,68	19,28	16,02
nad 24 měsíců (%)	34,64	34,91	35,33	34,71	27,32	18,24	20,12	24,95	25,39	27,48	28,31
<b>Celkem</b>	<b>100,00</b>	<b>100,00</b>	<b>100,00</b>	<b>100,00</b>	<b>100,00</b>	<b>100,00</b>	<b>100,00</b>	<b>100,00</b>	<b>100,00</b>	<b>100,00</b>	<b>100,00</b>

Zdroj: MPSV, vlastní zpracování

**Příloha 10: Průměrná délka evidence uchazečů o zaměstnání v Ústeckém kraji a v ČR v letech 2004-2013 (ve dnech)**

Rok	Ústecký kraj		Celkem ČR	
	Průměrná délka uchazečů v evidenci (ve dnech)	dyt	Průměrná délka uchazečů v evidenci (ve dnech)	dyt
2004	751	-	567	-
2005	794	43,0	610	43,0
2006	837	43,0	649	39,0
2007	869	32,0	659	10,0
2008	737	-132,0	539	-120,0
2009	583	-154,0	413	-126,0
2010	596	13,0	446	33,0
2011	645	49,0	508	62,0
2012	651	6,0	517	9,0
2013	702	51,0	563	46,0
<b>Celkem</b>	<b>6 463</b>	<b>x</b>	<b>4 908</b>	<b>x</b>
<b>Průměr</b>	<b>646,3</b>	<b>-11,1</b>	<b>545,3</b>	<b>-5,6</b>

Zdroj: MPSV, vlastní zpracování



**Příloha 11: Elementární charakteristiky vzdělanostní struktury uchazečů o zaměstnání v letech 2004 – 2013**

<b>Rok</b>	<b>Základní a bez vzdělání (počet)</b>	<b>dy<sub>t</sub></b>	<b>k<sub>t</sub></b>	<b>r<sub>t</sub></b>	<b>B<sub>2004</sub></b>	<b>Nižší střední vzdělání bez a s vyučením (počet)</b>	<b>dy<sub>t</sub></b>	<b>k<sub>t</sub></b>	<b>r<sub>t</sub></b>	<b>B<sub>2004</sub></b>
2004	32 003	-	-	-	-	29 211	-	-	-	-
2005	30 791	-1 212	0,9621	-0,0379	0,9621	27 952	-1 259	0,9569	-0,0431	0,9569
2006	28 521	-2 270	0,9263	-0,0737	0,8912	24 496	-3 456	0,8764	-0,1236	0,8386
2007	22 978	-5 543	0,8057	-0,1943	0,7180	18 573	-5 923	0,7582	-0,2418	0,6358
2008	20 394	-2 584	0,8875	-0,1125	0,6373	17 052	-1 521	0,9181	-0,0819	0,5838
2009	24 760	4 366	1,2141	0,2141	0,7737	23 855	6 803	1,3990	0,3990	0,8166
2010	25 024	264	1,0107	0,0107	0,7819	24 900	1 045	1,0438	0,0438	0,8524
2011	24 013	-1 011	0,9596	-0,0404	0,7503	22 455	-2 445	0,9018	-0,0982	0,7687
2012	25 486	1 473	1,0613	0,0613	0,7964	24 112	1 657	1,0738	0,0738	0,8254
2013	27 393	1 907	1,0748	0,0748	0,8560	25 575	1 463	1,0607	0,0607	0,8755
<b>Celkem</b>	261 363	x	x	x	x	238 181	x	x	x	x
<b>Průměry</b>	26 136	-512	1,9720	x	x	23 818	-404	1,9841	x	x
<b>Rok</b>	<b>Středoškolské vzdělání (počet)</b>	<b>dy<sub>t</sub></b>	<b>k<sub>t</sub></b>	<b>r<sub>t</sub></b>	<b>B<sub>2004</sub></b>	<b>Vysokoškolské vzdělání (počet)</b>	<b>dy<sub>t</sub></b>	<b>k<sub>t</sub></b>	<b>r<sub>t</sub></b>	<b>B<sub>2004</sub></b>
2004	11 159	-	-	-	-	1 120	-	-	-	-
2005	10 693	-466	0,9582	-0,0418	0,9582	1 096	-24	0,9786	-0,0214	0,9786
2006	9 607	-1 086	0,8984	-0,1016	0,8609	1 028	-68	0,9380	-0,0620	0,9179
2007	7 426	-2 181	0,7730	-0,2270	0,6655	917	-111	0,8920	-0,1080	0,8188
2008	7 244	-182	0,9755	-0,0245	0,6492	967	50	1,0545	0,0545	0,8634
2009	10 004	2 760	1,3810	0,3810	0,8965	1 363	396	1,4095	0,4095	1,2170
2010	10 555	551	1,0551	0,0551	0,9459	1 468	105	1,0770	0,0770	1,3107
2011	10 050	-505	0,9522	-0,0478	0,9006	1 569	101	1,0688	0,0688	1,4009
2012	10 330	280	1,0279	0,0279	0,9257	1 661	92	1,0586	0,0586	1,4830
2013	10 943	613	1,0593	0,0593	0,9806	1 909	248	1,1493	0,1493	1,7045
<b>Celkem</b>	98 011	x	x	x	x	13 098	x	x	x	x
<b>Průměry</b>	9 801	-24	2,0068	x	x	1 310	88	2,1306	x	x

Zdroj: MPSV, vlastní zpracování

**Příloha 12: Elementární charakteristiky vybraných ukazatelů veřejně prospěšné práce v letech 2004 - 2013 v Ústeckém kraji**

Rok	Vytvořená pracovní míst (počet)	$dy_t$	$k_t$	$r_t$	$B_{2004}$	Umístění uchazeči (počet)	$dy_t$	$k_t$	$r_t$	$B_{2004}$
2004	4 597	-	-	-	-	4 755	-	-	-	-
2005	3 713	-884,0	0,8077	-0,1923	0,7809	3 973	-782,0	0,8355	-0,1645	0,8355
2006	3 550	-163,0	0,9561	-0,0439	0,7466	3 559	-414,0	0,8958	-0,1042	0,7485
2007	2 295	-1255,0	0,6465	-0,3535	0,4826	2 234	-1325,0	0,6277	-0,3723	0,4698
2008	2 195	-100,0	0,9564	-0,0436	0,4616	2 903	669,0	1,2995	0,2995	0,6105
2009	2 905	710,0	1,3235	0,3235	0,6109	3 292	389,0	1,1340	0,1340	0,6923
2010	3 024	119,0	1,0410	0,0410	0,6360	3 486	194,0	1,0589	0,0589	0,7331
2011	3 004	-20,0	0,9934	-0,0066	0,6318	3 165	-321,0	0,9079	-0,0921	0,6656
2012	2 406	-598,0	0,8009	-0,1991	0,5060	2 430	-735,0	0,7678	-0,2322	0,5110
2013	2 603	197,0	1,0819	0,0819	0,5474	2 787	357,0	1,1469	0,1469	0,5861
<b>Celkem</b>	30 292	x	x	x	x	32 584	x	x	x	x
<b>Průměr</b>	3 029	-222	1,8951	x	x	3 258	-219	1,9062	x	x

Zdroj: MPSV, vlastní zpracování

**Příloha 13: Rovnice trendové funkce rekvalifikací - absolventi škol a mladiství**

Trendová funkce	Rovnice trendové funkce	Index determinace
Lineární	$y = -120,83x + 243074$	$I^2 = 0,8047$
Exponenciální	$y = 7E+210e^{-0,239x}$	$I^2 = 0,9141$
Polynomická 2. stupně	$y = 22,81x^2 - 91701x + 9E+07$	$I^2 = 0,9193$
Polynomická 3. stupně	$y = -2,2121x^3 + 13345x^2 - 3E+07x + 2E+10$	$I^2 = 0,9232$
Mocninná	$y = -2,2121x^3 + 13345x^2 - 3E+07x + 2E+10$	$I^2 = 0,9232$
Logaritmická	$y = -451,4\ln(x)+1099,2$	$I^2 = 0,9261$

Zdroj: vlastní zpracování

**Příloha 14: Vývoj počtu obyvatelstva ve věku 15 – 64 let v Ústeckém kraji v letech 2004 - 2013**

<b>Rok</b>	<b>Obyvatelstvo ve věku 15-64 let v Ústeckém kraji (počet)</b>	<b>dy<sub>t</sub></b>
<b>2004</b>	589 719	-
<b>2005</b>	590 567	848
<b>2006</b>	590 169	-398
<b>2007</b>	595 938	5769
<b>2008</b>	597 980	2042
<b>2009</b>	594 705	-3275
<b>2010</b>	590 843	-3862
<b>2011</b>	577 193	-13650
<b>2012</b>	568 628	-8565
<b>2013</b>	560 986	-7642
<b>Celkem</b>	5 856 728	x
<b>Průměr</b>	585 673	-3193

**Zdroj:** ČSÚ, vlastní zpracování<sup>38</sup>