

JIHOČESKÁ UNIVERZITA V ČESKÝCH BUDĚJOVICÍCH
FILOZOFICKÁ FAKULTA
ÚSTAV BOHEMISTIKY

DIPLOMOVÁ PRÁCE

SBĚRATELSTVÍ V ČESKÝCH ZEMÍCH A JEHO VÝZNAMNÍ
PŘEDSTAVITELÉ V ČESKÝCH BUDĚJOVICÍCH V 19. A 1. POLOVINĚ 20.
STOLETÍ

Vedoucí práce: Mgr. Hynek Látal Ph.D.

Autor práce: Adéla Doškářová

Studijní obor: Literárně – historická studia

Ročník: III.

2015

Prohlašuji, že svoji diplomovou práci jsem vypracovala samostatně pouze s použitím pramenů a literatury uvedených v seznamu citované literatury.

Prohlašuji, že v souladu s § 47b zákona č. 111/1998 Sb. v platném znění souhlasím se zveřejněním své diplomové práce, a to v nezkrácené podobě elektronickou cestou ve veřejně přístupné části databáze STAG provozované Jihočeskou univerzitou v Českých Budějovicích na jejích internetových stránkách, a to se zachováním mého autorského práva k odevzdanému textu této kvalifikační práce. Souhlasím dále s tím, aby toutéž elektronickou cestou byly v souladu s uvedeným ustanovením zákona č. 111/1998 Sb. zveřejněny posudky školitele a oponentů práce i záznam o průběhu a výsledku obhajoby kvalifikační práce. Rovněž souhlasím s porovnáním textu mé kvalifikační práce s databází kvalifikačních prací Theses.cz provozovanou Národním registrem vysokoškolských kvalifikačních prací a systémem na odhalování plagiátů.

České Budějovice 27. 7. 2015

Poděkování

Tímto bych ráda poděkovala vedoucímu diplomové práce Mgr. Hynku Látalovi, Ph.D. za jeho odborné vedení, rady a připomínky při vedení práce. Dále Ditě Malzerové za pomoc při anglickém překladu, ale především děkuji svému manželovi Martinu Doškářovi. Za vše.

Anotace

Sběratelství v českých zemích a jeho významní představitelé v Českých Budějovicích v 19. a 1. polovině 20. století

Diplomová práce se zaměřuje na rozšiřování sběratelských aktivit po českých zemích a s tím spojeným zakládáním prvních institucí muzejního a galerijního typu. První část je věnována Společnosti vlasteneckých přátel umění a jejím zakladatelům a podporovatelům, na což navazuje další kapitola o sběratelích a mecenáších v Čechách a na Moravě v 19. a počátku 20. století. Druhá polovina diplomové práce se věnuje oblasti jižních Čech, především Českým Budějovicím, ke kterým se váže kapitola věnovaná Jihočeskému muzeu. Autorka se v ní zabývá především vznikem, historií a důležitými osobnostmi, spojenými s jeho chodem. Poté navazují části věnující se dvěma významným rodákům z Českých Budějovic a okolí, průmyslníku Vojtěchu Lannovi, později působícímu v Praze, a podnikateli a politikovi Augustu Zátkovi, který díky svým společenským aktivitám stál u zrodu sběratelských a mecenášských aktivit rodiny Zátků.

Abstract

Collecting in the Czech lands and its prominent leaders in Ceske Budejovice in the 19th and the first half of the 20th century

The thesis focuses on extending collecting activities across the Czech lands and the associated founding of the first institutions of museum and gallery character. The first part deals with Společnost vlasteneckých přátel umění (The Society of Patriotic Friends of Art) and its founders and supporters, which is followed by a chapter concerning collectors and patrons in Bohemia and Moravia in the 19th and early 20th centuries. The second part of the thesis deals with the area of South Bohemia, České Budějovice in particular, with one chapter devoted to the South Bohemian Museum. The author mainly focuses on the origins, history and significant personalities associated with its operation. The subsequent sections deal with two major natives of Ceske Budejovice and its surroundings, an industrialist Vojtech Lanna, later acting in Prague, and a businessman and a politician August Zátka, who, thanks to his social activities played an important role in the early days of collecting and patronal activities of the Zátka family.

Obsah

Úvod.....	7
1. Společnost vlasteneckých přátel umění.....	10
2. Sběratelé a mecenáši v českých zemích.....	22
3. Jihočeské muzeum.....	39
3.1 Nová budova.....	45
3.2 Muzeum v meziválečných letech a protektorátním období.....	49
4. Vojtěch Lanna.....	56
5. August Zátka.....	62
Závěr.....	73
Prameny.....	75
Literatura.....	75
Internetové zdroje.....	77
Obrazová příloha.....	78

Úvod

Základ sběratelství dala doba, která sama vznikla ze vzkříšené antiky – renesance. Za renesance vznikaly první velké sbírky starožitností a kuriozit, ale ta doba byla příliš životná v uměleckém smyslu, aby mohla nežít úzce s uměním. Každá doba dodávala určité předměty, jež zůstaly, jež pro ni zůstaly charakteristické, třeba se pak i vyráběly dále – tradice je spojila se způsobem života té doby. Umění mívalo pevné místo v životě, protože život sám byl v těsné spojitosti s uměním. Kdysi nebylo hranic mezi řemeslníkem a umělcem, a proto vztah k umění byl tak živý za starověku, středověku a za velké části novověku. Obrazy zdobily síně příbytků a oltáře chrámů, koberce stěny a podlahy, řezby mívaly místo v kostelích i palácích, šperky v klenotnicích, sklo a porcelán v jídelnách. Změna nastává koncem 19. století, když úpadek zahájily již místy revoluční a válečné převrasy a doba josefinská. Stále stoupající zmechanizování vyvrcholilo v tovární výrobě. Umění mizí ze života. A tak vzniklo muzeální sběratelství ze snahy opatřit umění „útulek z nouze“. Umělecké výtvoř, nemající už místo v životě, jsou zachovány pozdějším dobám. Konzervativní účel se pak více spojuje s účelem vědeckým – sbírky se stávají kulturně historickým materiálem; to se stává vždy, kdy umění „hrozí nebezpečí“.¹ Tendence k zachování uměleckých předmětů se šířily postupně ze západní a jižní Evropy i do habsburské monarchie a právě tímto obdobím začíná i předkládaná diplomová práce. Jejím tématem je vznik sběratelství a prvních institucí muzejního a galerijního typu v českých zemích. Hned úvodní kapitola se věnuje nejvýznamnější instituci, která sloužila jako příklad následujícím zařízením podobného charakteru, a to Společnosti vlasteneckých přátel umění. Ta vznikla důsledkem již zmiňované politické situace za vlády Josefa II., kdy církve přišla o velké množství svého majetku, a už nemohla být tak častým objednavatelem uměleckých zakázek. Situaci vzali do rukou někteří zástupci aristokracie a spolu s nimi i několik významných měšťanů, a díky nim vznikla Společnost vlasteneckých přátel umění, při které byla založena i její Obrazárna. Ta měla sloužit především pro vzdělávací účely pro veřejnost, hlavně studenty, k čemuž byla určena i následně založená Akademie, v jejímž čele stanul jako její ředitel známý malíř Josef Bergler. Základem fondů Obrazárny byly především zápůjčky a teprve později přišly na řadu i nákupy a objednané zakázky od umělců. Obrazárna Společnosti byla skoro 150 let

¹ J. M. Augusta, *Rukověť sběratelova*, Praha 1993, s. 2-3

hlavní českou veřejnou obrazárnou a po vzniku Československa se stala základem sbírek Národní galerie v Praze. I díky této instituci se začal šířit zájem o sběratelství mezi veřejností a začali se objevovat i první soukromí sběratelé nejen z řad aristokracie, ale nově i zástupci z měšťanských kruhů, hlavně průmyslníci, obchodníci, podnikatelé. Tomuto tématu se bude více věnovat druhá kapitola, kde se seznámíme s konkrétními osobnostmi působícími na poli českého sběratelství v Čechách a na Moravě. Kromě obecné situace v zemi jsou zde nastíněny i medailony například brněnského podnikatele Heinricha Gomperze, architekta Josefa Hlávky, podnikatele Jindřicha Waldese a dalších. Část je věnována i Vojtěchu Lannovi, ale jde jen o obecné seznámení, jelikož později v textu je mu věnována celá kapitola jako jihočeskému rodákovi a zástupci jihočeského sběratelství. K oběma těmto kapitolám mi byla nejvíce nápomocna kniha od Lubomíra Slavíčka *Sobě, umění, přátelům – Kapitoly z dějin sběratelství v Čechách a na Moravě 1650-1939*, která podle mého názoru podává nejucelenější informace o mnou vybraném tématu v požadovaném období. Tuto knihu doplňuje *Obrazárna v Čechách 1796-1918. Katalog výstavy uspořádané Národní galerií v Praze u příležitosti dvousetého výročí založení Obrazárny Společnosti vlasteneckých přátel umění* od Víta Vlnase či na aristokracii zaměřená kniha od Zdeňka Bezceného *Příliš uzavřená společnost* o orlické větvi Schwarzenbergů, jednom z důležitých šlechtických rodů podporujících Obrazárnu Společnosti vlasteneckých přátel umění. Důležitým zdrojem o sběratelích v Čechách a jejich sbírkách byla i *Historie sběratelství antických památek v českých zemích* od Marie Dufkové a Ivy Ondřejové. Doplňující informace o zahraničních sběratelích jsem čerpala hlavně z *Knihy o velkých sběratelích* od Pierra Cabanne.

Tím se dostáváme do druhé poloviny diplomové práce a přesouváme se do oblasti jižních Čech, konkrétně do Českých Budějovic. Zde bylo nejdůležitější institucí Jihočeské muzeum, o kterém je celá třetí kapitola. Zde popisuji vznik, chod, a důležité osobnosti za dobu jeho existence v mnou vymezeném období. Úzce souviselo s politickým děním ve městě, neboť tou dobou v Budějovicích probíhaly boje o nadvládu a převahu ve městě mezi českým a německým obyvatelstvem, což lze vidět na jednání politických představitelů obou zmíněných stran. Hlavním zdrojem pro tuto část diplomové práce byla kniha *Jihočeské muzeum – Historie a sbírky*, která se muzeu komplexně věnuje od jeho počátků až po současný stav. Text je doplněn o informace o dění ve městě, k čemuž mi posloužilo *Město pod Černou věží* od Jiřího Chvojky a především *Encyklopedie Českých Budějovic*, tematicky široce obsáhlý zdroj.

K architektonické podobě původní zástavby města jsem čerpala informace z *Budějovického poutníka aneb Českými Budějovicemi ze všech stran* od Daniela Kováře. Následují kapitoly o významných jihočeských rodácích. Tím prvním byl průmyslník Vojtěch Lanna, který se i díky svému výsadnímu postavení ve společnosti těšil ze členství v řadě společností. O výtvarné umění se zajímal už od mládí, což vyústilo v jeho rozsáhlé sběratelské a mecenášské aktivity. Vytvořil rozsáhlou uměleckou sbírku, jejíž největší část byla zaměřena na grafická díla starých i současných mistrů, nicméně i přes svou bezesporu vysokou hodnotu skončila rozprodána na aukcích v Německu. Primárním pramenem pro text o Lannovi pro mě byla kniha od Marie Dufkové a Ivy Ondřejové *Historické sběratelství antických památek v českých zemích*, která se věnuje Lannově sběratelské vášni, hlavně tedy se zaměřením na artefakty z antického období. Poslední kapitola je o významné osobnosti budějovického politického dění – o právníkovi Augustu Zátkovi. Jeho jsem si vybrala právě kvůli jeho působení v politickém, a především společenském a kulturním dění ve městě. Byl členem řady spolků a podílel se na založení několika škol s vyučujícím jazykem českým. Právě díky jeho kulturním aktivitám se postupně objevili jeho následovníci, a to nejen v jeho rodině. Pro tuto kapitolu pro mne byly nejvíce důležité diplomové práce Leoše Nikrmajera (*August Zátka: Příspěvek k politickému životu Českých Budějovic na přelomu 19. a 20. století*), Šárky Vošické (*Umělecký mecenát jako nástroj reprezentace českobudějovické rodiny Zátků*) a Lucie Swierczekové (*Hynek, August a Vlastislav Zátkové. Samospráva, politický, kulturní a všední život v Českých Budějovicích*). Důležitým materiálem pro mou práci také bylo dílo současníka rodiny Zátkovi Rudolfa Strnada (*Dr. August Zátka*).

1. Společnost vlasteneckých přátel umění

Ke konci 18. století se díky výrazné proměně podpory umění od individuální ke korporativní, což odráželo názor společnosti na umění, přešlo k jeho objednávání a prezentaci. To se projevilo například zakládáním veřejných sbírek umění a jiných muzejních institucí, nebo také společností přátel umění. Mezi tyto ranně vzniklé instituce můžeme zcela nepochybně počítat soukromou Společnost vlasteneckých přátel umění, která byla založena v Praze 5. února 1796.² Počáteční fází různých učených a uměnímilovných spolků a společenstev, byly šlechtické společenské salony, stejně jako u Společnosti, která vzešla ze salonů Františka Josefa Šternberka.³ Šlechta byla považována za jedinou společenskou skupinu, která byla schopna a dokonce povinna podporovat a kultivovat umělecký život v zemi. To šlechta disponovala významnými konexemi, vlivem a zároveň finančními možnostmi. V její prospěch mluvilo i její vysoké vzdělání a časté umělecké citění a vlohy, také neměla tak konzervativní názory, jako tomu bylo u církve. I přes své ctění tradic byla také otevřená novým podnětům nejen v oblasti umění.⁴

U vzniku Společnosti vlasteneckých přátel umění stáli zástupci patrioticky smýšlející šlechty a představitelé měšťanských intelektuálních elit, mezi nimiž byli například již zmíněný František Josef Šternberk-Manderscheid, dále Fridrich Jan Nostic, František Josef z Vrtby, Karel Clam-Martinic, František Josef Čejka z Olbramovic a vzdělaný abbé Tobiáš Gruber. Podle osvícenských myšlenek si Společnost jako své výsadní poslání určila „opětné zvelebení umění a vkusu“ v Čechách. Toho chtěli v první řadě dosáhnout díky založení obrazárny, jež by byla přístupná pro všechny, a jednak také zřízením uměleckého učiliště, dosud v Praze chybějícího. Tato kreslířská škola započala svou činnost již čtyři roky po založení Společnosti, tedy v roce 1800. Následně po založení Společnosti vlasteneckých přátel umění v Čechách se o tomto kroku dozvěděli jejich zahraniční „kolegové“, když byl v prestižním umělecko-historickém časopise vydávaném v Lipsku Johannem Georgem Meuselem zveřejněn článek, který reagoval na článek publikovaný v nedávné době o Societé des Amis des Arts v Paříži a bylo v něm

² Slaviček, L., *Sobě, umění, přátelům. Kapitoly z dějin sběratelství v Čechách a na Moravě 1650-1939*, Brno 2007, s. 151-168

³ Bezecný, Z., *Příliš uzavřená společnost, Orličtí Schwarzenbergové a šlechtická společnost v Čechách v druhé polovině 19. a na počátku 20. století*, České Budějovice 2005, s. 111

⁴ Hanuš, J., *Kulturní a politicko-národní obrození šlechty české v době teresiánské a josefínské*, in: Národní museum, s. 67-160

zmiňováno právě zřízení české Společnosti. Autor se podepsal iniciálou S., možná to byl sám zakládající člen hrabě Šternberk-Manderscheid. Dokladem o mimořádné houževnatosti Společnosti a jejího programu se stala již zmiňovaná obrazárna, k jejímuž založení došlo už dva měsíce po vzniku samotné Společnosti vlasteneckých přátel umění. Sbírkové galerie se sestavovaly pouze z uměleckých děl zapůjčených na dobu určitou i neurčitou. Mezi zapůjčovatele patřili známí sběratelé aristokratického původu (Filip Kristián a Joachim Šternberkové, František Josef Šternberk-Manderscheid, Václav Paar, František Josef z Vrtby, František Josef II. Libštejnský z Kolovrat, Josef František Maxmilián z Lobkovic, Jan Rudolf Černín, Jan Buquoy, Václav Vernier, Jan z Astfeldu nebo Václav ze Schönau), příslušníci měšťanské inteligence (MUDr. Jan Mayer, abbé Tobiáš Gruber, Ignác Veselý) a umělci (Jan Quirin Jahn, Jan Balzer). Během prvního roku provozu Obrazárny se Společnosti podařilo shromáždit na 500 obrazů, které byly k vidění pro širokou veřejnost od konce roku 1796 v určité dny a hodiny. K tomuto účelu poskytl hrabě Černín Společnosti někdejší malou galerii v Černínském paláci na Hradčanech. K největším zapůjčovatelům patřili především František Josef II. Libštejnský z Kolovrat (člen Společnosti od roku 1800) a František Josef z Vrtby. Obě části rodových sbírek byly ukázkou vkusu barokního sběratelství v českých zemích. Zápůjčky obrazů z rodového majetku znamenaly pro své majitele splnění svých členských povinností, ale i třeba vlasteneckých. Společnost ze začátku neměla stálou sbírkovou kolekci, jelikož podle svých stanov ji nesměla vytvářet, ani nemohla mít svůj majetek. Vlastní majetek si tak za účelem hromadění uměleckého bohatství země vytvářela velmi pozvolna.

V Obrazárně byl pečlivě veden katalog o přírůstcích (Einreichungs-Catalog), v němž byla uvedena jména vlastníka a zapůjčitele uměleckého díla i jeho předpokládaného autora, základní technické údaje a zevrubný popis obrazu. Díky tomu se dá pozorovat vznik a následný rozmach galerie, která se do roku 1809 (nucené vystěhování z Černínského paláce) více než zdvojnásobila. K seznamu zapůjčitelů se nezařadili dva zakládající členové Společnosti a významní sběratelé své doby – první prezident Společnosti hrabě František Antonín Novohradský z Kolovrat a hrabě Fridrich Jan Nostic. Rozhodli se k jiné formě propagace umění a to ke zpřístupnění vlastních obrazových sbírek samostatně, a to ve svých pražských palácích. V lednu 1809 následoval jejich příkladu i kníže Rudolf Colloredo-Mansfeld, čímž došlo k rozšíření „vzorů“ sloužících k „povzbuzení umění a vkusu“ veřejnosti a k osvětě začínajících výtvarníků.

Zpřístupněním těchto sbírek v celé své úplnosti došlo k významnému rozšíření a doplnění Obrazárny Společnosti vlasteneckých přátel umění, která neustále řešila problémy s umístěním a vystavením svých sbírek. V té době většina členů Společnosti (kromě Františka Josefa z Vrtby) trvale vystavovala své sbírky na svých venkovských sídlech mimo Prahu. Postupné budování fondů Obrazárny nepředstavovaly pouze zápůjčky od soukromých sběratelů, členů a podporovatelů Společnosti, ale přispěly k tomu i nákupy placené z fondů Společnosti, tedy ročních příspěvků jejích členů. Jednalo se o nákupy především staršího umění. A právě těmto platícím členům byla takto získaná díla přenechávána s podmínkou, že jejich nový majitel je zapůjčí Obrazárně na deset let. Ve stanovách Společnosti se totiž psalo, že nesmí sama za sebe vlastnit umělecká díla, a tak je její členové získali za velmi výhodných podmínek. V dubnu 1796 odsouhlasené stanovy určily, za jakých podmínek se budou obrazy dražit. Do nabídkového seznamu zájemce uvedl své jméno, datum podání nabídky a hlavně částku, za kterou chtěl dílo získat. Do dražby se mohli zapojit i volení členové Společnosti (neplatící členové), a to v případě, když ve stanovené době nikdo z platících členů neprojevil o obraz zájem. Získali jej po šestitýdenní lhůtě, ale opět měl být na deset let zapůjčen Obrazárně. Tento způsob zajišťoval, že se Obrazárně navrátí alespoň část jejích investic, a zároveň členové Společnosti měli možnost výhodně získat krásná a vzácná umělecká díla. Avšak mezi lety 1796 až 1835, tedy v době, kdy měla Společnost asi sto třicet přispívajících členů, tuto nabídku využilo jen sedmáct z nich.

První aukce v historii Společnosti vlasteneckých přátel umění proběhla 12. dubna 1797, tedy přesně rok po zakoupení prvních šesti obrazů za peníze vybraných z příspěvků členů. Po jejím konání byly podmínky přípravy a jejího průběhu pozměněny, například se uvádělo, že nabídky měli zájemci podat nejpozději v den aukce do dvanácti hodin. Následně měli přítomní dva členové Společnosti uzavřít dražební protokol s nabídkami zájemců a předat jej pokladníkovi k zúčtování. Další úpravou bylo stanovení nového způsobu licitace uměleckých děl, které byly získány po 1. lednu 1797. Všechny následující dražby se měly odehrát vždy 30. prosince každého roku v 11 hodin dopoledne a tento postup byl potvrzen i ve stanovách vydaných tiskem v březnu 1800. Na rozdíl od běžných aukcí byly dražební nabídky podávány bez ohledu na pořizovací cenu draženého díla. Díky tomu byl obraz často vydražen za podstatně menší cenu, než za jakou byl pořízen. Jednou ze změn bylo i zapůjčení (dražitelem, který nabídl nejvyšší nabídku) díla Společnosti po vyhrané aukci – to se nyní protáhlo na jedenáct let. Obraz byl pochopitelně

v Obrazárně uveden se jménem úspěšného dražitele. V případech, kdy se o dílo neucházel v aukci žádný zájemce, mohli se o něj po dobu šesti týdnů po jejím ukončení ucházet (za totožných podmínek) také volení členové. Do počátku třicátých let 19. století nebyly tyto zásady nějak výrazněji změněny. Na rozdíl od podmínek licitací, které se dají zrekonstruovat, o zdrojích nákupů výboru Společnosti se toho tolik neví. Primárním zdrojem o všech obrazech byl *Einreichungs-Catalog*, který obsahoval informace o zápůjčkách po roce 1796 a uváděl informace o majitelích díla u zapůjčených obrazů, zatímco u těch koupených a vydražených v licitaci byl většinou uveden pouze obecný údaj: „zakoupeno z fondu Společnosti“ nebo „zakoupeno Společností“, který byl maximálně doplněn o cenu. Jen ve velice málo případech došlo k bližšímu specifikování o předchozím majiteli, od kterého byl obraz zakoupen. Tak tomu bylo u prvních šesti děl, která Společnost získala v dubnu 1796 od známého pražského malíře, obchodníka s obrazy, restaurátora, znalce umění působícího jako soudní odhadce obrazů a vyvolávače při aukcích, dvorního malíře Václava Bernarda Ambroziho. Hlavní zdroje, odkud Společnost čerpala při svém rozšiřování Obrazárny, byly místní obrazové kabinet, pražský, z malé části i zahraniční umělecký trh a veřejné dražby v Praze a ve Vídni.⁵ Základním kamenem sbírkového fondu byla rozměrná kolekce lékaře, významného sběratele a mecenáše Josefa Hosera, kterou daroval Obrazárně v letech 1843 až 1848. V jeho sbírce převažovalo holandské a rakouské umění 17. a 18. století. S jeho jménem je spojen i fakt, že Hoser jako první použil termín Národní galerie.⁶ Pražské kabinet sestavovali měšťanští i aristokratičtí sběratelé, jako například hrabě František Josef Pachta z Rájova, člen výboru Společnosti, právník Michael Schuster, malíř a zlatník Jan Seitz, lékař Johann Peithner z Lichtenfelsu, fürstenberský dvorní rada a amatérský kreslíř Václav Mrkos, profesor František Antonín Steinský nebo magistrátní úředník František Weiser. Teprve po delší době se pozornost badatelů zaměřila na sbírky hrabat Kryštofa Gabriela Cavrianiho a Jana Antonína Pergena z Pergenu, dále také Johanna Baptisty Bolzana, Jana Nepomuka Janotíka z Adlersteinu nebo malíře Karla Postla, který byl prvním profesorem krajinářské školy na akademii v Praze. Pravidelnými dodavateli byli pražští sběratelé, kteří se řadili spíše do kategorie sběratelé-obchodníci s obrazy, mezi které se řadí již zmíněný Václav Bernard Ambrozi, malíři Leopold Kottula, Jan Quirin

⁵ Slaviček, L., *Sobě, umění, přátelům*, s. 151-168

⁶ Vlnas, V., *Obrazárna v Čechách 1796-1918. Katalog výstavy uspořádané Národní galerií v Praze u příležitosti dvoustého výročí založení Obrazárny Společnosti vlasteneckých přátel umění*, Praha 1996, s. 80-86

Jahn a Jan Vinzenz, sochař Josef Malínský, majitel známého obrazového kabinetu Josef Pikart, nebo také Tomáš Vyšín. Později se k nim přidala i taková osobnost, jakou byl první a dlouholetý inspektor Obrazárny Společnosti vlasteneckých přátel umění, grafik a malíř Josef Karel Burde, který od roku 1832 pracoval i jako soudní znalec. Burde pravidelně a pečlivě pozoroval aktuální dění na rozvíjejícím se pražském uměleckém trhu a díky svým znalostem tak mohl zprostředkovat mnohé nákupy, které ani tak neobohatily jeho vlastní sbírku, ale byly určeny k dalšímu prodeji.⁷ Z řad aristokratických dárců se na rozšíření sbírky význačně podílel i vnuk Františka Josefa Šternberka-Manderscheida Bedřich Sylva-Taroucca, který v roce 1856 daroval Společnosti kolekci dvaceti obrazů. V roce 1863 došlo k nákupu rozsáhlého souboru grafik a kreseb Václava Hollara, který díky přičinění hraběte Františka Thuna zaplatila zemská stavovská reprezentace. Od padesátých let docházelo ke změnám v občanské společnosti a úroveň a prestiž Obrazárny Společnosti přestala odpovídat jejím měnícím se požadavkům. Mezi vytýkané „neduhy“ patřila nízká kvalita pořádaných výstav, jejich téměř žádná aktualizace a obměna, a také špatná administrativa. Ač se to dnes může zdát nemožné, i poloha na Hradčanech byla brána jako neperspektivní a neatraktivní. Hradčany byly totiž v 19. století považovány za příliš odlehlé a neprogresivní, navíc zde sídlila i lidu vzdálená šlechta a církevní hodnostáři. Výstavy zde pořádané tak tedy neměly příliš úspěšná návštěvnická čísla. V roce 1868 tak tedy bylo rozhodnuto o přeložení Obrazárny ze Šternberského paláce na atraktivnější místo. Palác byl prodán členu Společnost Heliodorovi Heidlovi a Obrazárna se měla nastěhovat do vlastní galerie vybudované přímo pro její potřeby. Tyto plány nakonec nevyšly, protože Společnost v roce 1873 přijala nabídku České spořitelny a zvolila jako sídlo své Obrazárny Dům umělců neboli Rudolfinum. Obrazárna se sem přestěhovala až v roce 1884 a první výstava zde byla uspořádána ještě o rok později. Ohlasy veřejnosti byly tentokrát díky moderním prostorům a způsobu vystavování pozitivní a od této doby začaly pro Obrazárnu příznivější časy. Do té doby totiž byla většina výstav prodělečná a běžná veřejnost vnímala existenci Obrazárny, a dalo by se říci i celé Společnosti, jako vrtoch skupiny šlechticů či zbohatlíků. Nákupy děl a objednávání zakázek nebyly často objektivní a aktuální, kvůli čemuž vyvstala řada problémů. Změna nastala až se zmíněným stěhováním do Rudolfina. Už samotný vzhled budovy napovídal, že Obrazárna našla skutečně reprezentativní sídlo, jehož interiéry vyhovovaly nárokům pořadatelů výstav. Došlo i ke zlepšení instalací výstav a sbírkové

⁷ Slavíček, L., *Sobě, umění, přátelům*, s. 151-168

katalogy byly zpřehledněny. Tuto úspěšnou etapu ukončilo opuštění budovy Rudolfiny v roce 1929 ve prospěch Poslanecké sněmovny Československé republiky.⁸

Dalším vytyčeným cílem Společnosti vlasteneckých přátel umění byla podpora žijících umělců. Již v květnu 1796 tak díky tomu byl výboru Společnosti předložen návrh na založení Galerie žijících umělců, jež by působila pod Obrazárnou Společnosti. Za tímto ambiciózním projektem stál nejspíše i pravděpodobný autor předložených stanov hrabě František Josef Šternberk-Manderscheid. Členové Společnosti cítili tlak veřejnosti, kdy umělečtí publicisté již delší dobu poukazovali na fakt, že milovníci umění upřednostňují staré umění před novým, a tak se pokusili předejít jejich výtkám a snažili se uznávaným umělcům zjednat doporučení a ty začínající povzbuzovat, čímž došlo k rozhodnutí založit v rámci Obrazárny soubor obrazů významných malířů tehdejší doby. Za tímto účelem měl být vytvořen fond, který by obsahoval příspěvky deseti až dvanácti zájemců a ti by přispívali každý rok deseti dukáty. Za nastřádanou sumu měl být koupen minimálně jeden obraz od dosud žijícího autora, přednost dostávali ti narození v Čechách, nebo alespoň pocházející z některé ze zemí habsburské monarchie. O volbě vybraného autora rozhodovali akcionáři Galerie, a aby nedošlo k upřednostnění jednoho z nich, bylo ustanoveno, že od jednoho umělce se mohou koupit maximálně dva obrazy. Dokonce byla omezena i cena díla, která neměla přesáhnout částku sta dukátů. Počítalo se i s případem, kdy by se umělec vzdal svého honoráře – byla by mu udělena zlatá medaile Společnosti vlasteneckých přátel umění. Tematicky nebyly objednávky nijak omezeny, vyjma portrétů dosud žijících osobností. Zakoupené obrazy byly vystaveny v Obrazárně Společnosti do doby, kdy jejich množství dosáhlo počtu akcionářů. Poté došlo ke slosování mezi jednotlivými vlastníky podílů. Takto vybrané dílo muselo zůstat jako zápůjčka v Galerii žijících malířů po dobu jedenácti let. Propojení Společnosti a Galerie potvrzuje i to, že veškerou její agendu, účty a korespondenci vedli členové jejího výboru a větší část akcionářů a podílníků Galerie žijících malířů byla zároveň i přispívajícími členy Společnosti. O jednotlivých přírůstcích Galerie se dozvídáme díky přírůstkovému katalogu Obrazárny, který obsahoval primární informace o koupených a objednaných dílech. Dochovala se i malá část korespondence vedená mezi výborem Společnosti s některými z kontaktovaných umělců.

⁸ Vlnas, V, *Obrazárna v Čechách 1796-1918*, s. 80-86

Prvním dílem Galerie žijících umělců byl obraz *Aeneas, Sibyla a Cháron na řece Styx*, koupený na začátku roku 1798 od rodáka ze severočeského Šluknova a absolventa vídeňské akademie Dominika Kindermanna. Dochoval se jeho dopis adresovaný členovi výboru Ignáci Veselému svědčící o tom, že původně nabídl jiné své dílo, ale jeho kompozice znázorňující Herkula jako otroka královny Omfalé pravděpodobně nezískala souhlas všech akcionářů nebo jejich zplnomocněných zástupců, proto bylo rozhodnuto pro druhý obraz, dnes bohužel nezvěstný. Jeho podobu dokládají pouze přípravné kresby. Kindermann ještě nabídl Veselému svůj obraz s námětem *Paridův soud*, za který chtěl deset dukátů. Dalším kontaktovaným malířem byl Wenzel Peter, původem český umělec působící v Římě, který byl známý svými zobrazeními zvířat či historických výjevů. Nabídl také prostřednictvím svobodného pána Václava ze Schönau, výboru Společnosti k prodeji svůj obraz z roku 1793 *Daniel ve lví jámě* a byl také ochoten vytvořit i úplně nové dílo, když mu objednavatelé dají devět až deset měsíců na vytvoření. V dopise se Peter vyznal z obdivu k úsilí svých krajanů, kteří založili instituci podporující rozmach umění a plánovali i založení české kreslířské školy, pro jejíž potřeby se rozhodl darovat kresbu s námětem Kyklopů a snažil se poradit i při vybavování učebními pomůckami, hlavně odlitky ze sádry vytvořenými podle antických památek. Tou dobou byl osloven akcionáři Galerie „jeden z nej přednějších v současnosti žijících malířů architektů“ podle názoru tehdejších znalců umění a sběratelů, další z krajanů Josef Platzer. Přes jeho vysokou pracovní vytíženost jako divadelního výtvarníka zaměstnávaného císařským dvorem a aristokratickými objednavateli se nakonec jeho dvě díla do vlastnictví Společnosti později dostaly. Společnost také velmi stála o dílo moravského rodáka Martina Ferdinanda Quadala (Chvátala), úspěšně působícího v Petrohradě, leč tato snaha zůstala bez výsledku. Oproti tomu vyjednávání mezi zástupci Galerie žijících umělců Ignácem Veselým a Václavem ze Schönau s oblíbeným vídeňským krajinářem Lorenzem Adolfem Schönbergerem proběhlo úspěšně a od umělce se podařilo získat krajinu s mořským pobřežím a ruinami za 270 zlatých. Hrabě František Josef Manderscheid v květnu 1799 objednal obraz s námětem *Sokratova smrt* od ředitele malířské školy v Praze Josefa Berglera. Z neznámých důvodů však malíř dílo nedodal, a tak se jeho prvním zastoupeným kouskem v Galerii stala až kompozice *P. Marie s dítětem*, koupená v roce 1812 za částku tisíc zlatých.⁹

⁹ Slavíček, L., *Sobě, umění, přátelům*, s. 151-168

Bergler se narodil v Salcburku, vyrůstal v Pasově, studoval v Itálii, přesto se dokázal natolik sžít s českou společností, že pochopil atmosféru zdejšího prostředí a studoval i znázorňoval české dějiny, k čemuž vedl i své studenty. Berglerovým vzorem byl v Římě působící německý malíř Raffael Anton Mengs a stejně jako on obdivoval studium antické plastiky. Svým pojetím akademických metod a kosmopolitními názory vyhovoval patriotickým myšlenkám českých aristokratických objednavatelů i podporovatelů umění, od nichž získával zakázky. Často zobrazoval hrdinské činy a zásluhy starých domácích šlechtických rodů, které byly proti centralistickým snahám a absolutistickým tendencím habsburské monarchie. Kvůli své popularitě mezi šlechtici se dostal do hledáčku Společnosti. Berglerovy náročné kompozice odpovídaly neoklasicistnímu stylu, ale objevovaly se na nich i preromantické tendence. Často se jednalo o vícefigurální motivy s výraznou kresbou. Jeho plátna patřila kvůli své historické propracovanosti a přesnosti k nejrozměrnějším dílům svého druhu. Studovala u něj řada žáků, budoucích kreslířů, rytců, malířů i sochařů (s mnohými sochaři i spolupracoval a kreslí jim návrhy k jejich výtvorům – Malínský, Pischelt, Prachner). Občas si „odskočil“ i ke grafice, když tvořil například novoročenky či pamětní lístky). Přestože byl Bergler velmi aktivní v pedagogické činnosti i svých vlastních profesních aktivitách, jeho úsilí nebylo dodnes dostatečně oceněno, za což možná mohl i jeho cizí původ a díla s převážně náboženskou tematikou.¹⁰

Díky kontaktu s Berglerem, jež zastupoval dobový malířský neoklasicismus, se Galerie žijících umělců začala více zaměřovat k tvorbě umělců podobného slohového zaměření, která byla podle soudobých výtvarných kritiků ukázkou dobrého vkusu. Čelní zástupci Společnosti, jako František Josef Šternberk-Manderscheid, Jan Rudolf Černín, Kristián Kryštof Clam-Gallas, Rudolf Colloredo-Mansfeld se drželi příkladu předních aristokratických sběratelů a podporovatelů umění (Carl Josef Firmian, Philip Cobenzl), kteří upřednostňovali neoklasicistní díla i ve svých soukromých kolekcích. Tomu je důkazem i rozhodnutí výboru Společnosti vlasteneckých přátel umění koupit obraz tyrolského umělce Josefa Schöpfa zvaný *Amor zapuzuje Psyché*, který si původně objednal právě hrabě Firmian. V roce 1800 hrabě Šternberk-Manderscheid opět navázal kontakt s Josefem Berglerem, a také s ředitelem vídeňské akademie Friedrichem Heinrichem Fügerem a profesorem malby Franzem Caucigem, jež mu přislíbili zhotovit

¹⁰ Blažičková-Horová, N., *Začátky historické orientace*, in: Blažičková-Horová, N., *Dějiny v obrazech. Historické náměty v umění v 19. století v Čechách*, s. 12-13, 19

obrazy v ceně tisíc zlatých. Prvním hotovým dílem byla Caucigova *Sapfó na Leukadské skále* z roku 1801. Obraz znázorňující básnířku Sapfó vrhající se ze skály kvůli nešťastné lásce k mladému Faónovi vyvolal pozitivní reakce napříč výtvarnou publicistikou, která jej dokonce označila jako jeden z nejpozoruhodnějších výkonů současného umění. Další zakázka pro Fügera již neměla tak hladký průběh, když během prací na obraze *Achilles u mrtvoly Patroklovy* začal požadovat výrazné zvýšení původně nasmlouvaného honoráře. Jako své důvody uvedl, že namísto jedné postavy v původní kompozici byly na výsledném díle postavy tři, nebo také že během prací na Achillovy prý mohl vytvořit nejméně šest obrazů, které by prodal za částky od 100 dukátů do 1 000 zlatých. A tak byl pověřen hrabě Šternberk-Manderscheid, aby vedl jednání mezi umělcem a Společností, které pro něj nakonec bylo úspěšné a přesvědčil Fügera, aby netrval na své podmínce ohledně honoráře. Malíř obraz dokončil až během následujícího roku a podle svědectví novináře a básníka Johanna Gottfrieda Seumeho stihl podle díla zhotovit ještě kresbu. Poté byla ještě výborem objednána grafická reprodukce obrazu, kterou zřejmě po dohodě s Fügerem provedl významný rytec Vincenz Georg Kinner. Zástupci Galerie měli v plánu, aby námětové zaměření bylo co nejpestřejší, a tak se rozhodli pro nákup kvalitních děl dalších, nižších výtvarných žánrů, především v té době tak oblíbené krajinomalby. Mezi tehdy oblíbené autory zmiňovaného žánru patřili Ignac du Vivier, Francouz působící ve Vídni, nebo Josef Rosa, ředitel císařské obrazárny. Ale i tak byly tyto žánry jen v okrajovém zájmu Galerie a jejich pozornost byla stále nejvíce zaměřena na doplňování kolekce obrazů, s náměty ze starověké historie a literatury.¹¹ V českých zemích byla historická malba jedním z nejtypičtějších projevů figurální kompozice. Byl to důsledek návaznosti na starší tradici, která měla v oblibě témata z české dávné historie, rozváděné obvykle cyklickou formou. Na počátku toho ale převažovala kresba a grafika, teprve později se výrazněji prosadila malba.¹²

Společnost si vytyčila za cíl doplnit fond každý rok dílem některého z mezinárodně uznávaných umělců, komunikovala tak stále častěji se zahraničím, hlavně německými umělci se školením v Itálii v duchu neoklasicismu. Zprostředkovatelem kontaktu mezi nimi a Galerii byl abbé Tobiáš Gruber, který často pobýval ve Vídni a sledoval její uměleckou scénu. Díky němu tak byl osloven další významný umělec, profesor malby na vídeňské akademii Hubert Maurer, jehož obrazy se podle názoru

¹¹ Slavíček, L., *Sobě, umění, přátelům*, s. 151-168

¹² Blážíčková-Horová, N., *Začátky historické orientace*, s. 11

tehdejší kritiky vyznačovaly citlivou a promyšlenou kompozicí, přesnou kresbou, pravdivým a příjemným koloritem, lehkostí a silným výrazem. Maurer nabídl obraz s výjevem z příběhu o Jásonovy a Médee, dokonce poslal i jeho přípravnou skicu. Malíř však byl zahlcen jinými zakázkami na poli oltářních obrazů, a tak k dodání obrazu nakonec nedošlo. Úspěšnější jednání proběhlo s jiným autorem, kterým byl profesor akademie v Kasselu Wilhelm Böttner, který na podzim roku 1803 nabídl k prodeji svou slavnou kompozici *Jupiter líbající Ganyméda*, kterou Böttner vytvořil při svém pobytu v Římě již před rokem 1780. O vynikající kvalitě obrazu se vyjádřil i Johann Wolfgang Goethe a příznivou odezvu našel i u mezinárodní veřejnosti. Dalším známým jménem, které se objevuje v archivních záznamech Společnosti vlasteneckých přátel umění, je jméno ředitele malířské akademie v Düsseldorfu Johanna Petera von Langer, jenž byl zástupci výboru Společnosti požádán o dodání obrazu s historickou tematikou, a stanovili si podmínku, že na něm budou nejméně dvě postavy v životní velikosti. Ani tato zakázka však neskončila pro Galerii úspěšně – její fondy nerozšířila a o dalším vyjednávání prameny mlčí.

V závěru počáteční fáze existence Galerie žijících malířů došlo k postupnému slosování části do té doby shromážděných obrazů v období od května 1806 do ledna 1807. K této skupině slosovaných patřilo i pět podílníků Galerie – Wolfganga Černína, Kristiána Kryštofa Clam-Gallase, Jindřicha Františka Rottenhana, Františka Josefa Šternberka-Manderscheida a také Společnost vlasteneckých přátel umění jako taková, která získaný obraz pražského malíře Ludvíka Kohla *P. Marie s dítětem a pádem andělů* z roku 1755 zařadila do nabídky své pravidelné aukce za rok 1807. Později došlo k mírnému uvolnění aktivit Galerie a k ostatním aukcím docházelo až později, další proběhly v letech 1830, 1835 a 1836. Při těchto akcích získali díla např. Jan Nostic, František Hartig, Jan Rudolf Černín a Rudolf Kinský. Tato stagnace byla vynucena tím, že velká část finančního fondu Společnosti byla použita k nákupu budovy Šternberského paláce, který měl sloužit potřebám Obrazárny.

Jedním z cílů jejích zakladatelů a podporovatelů měla Galerie žijících malířů umožnit žijícím umělcům získat si slávu a zároveň obnovit „nové odvětví obživy“. I když byly přírůstky spíše skromnějšího rázu a nesplnily tedy původní předsevzetí, stala se Galerie žijících malířů jedním z nejvýznamnějších předchůdců pozdějších uměleckých spolků, jež sloužily k podpoře a prezentaci umění nejen milovníků umění, ale i samotných umělců. K takovým následovníkům v českém prostředí patřila Krasoumná jednota,

k jejímuž vzniku došlo v roce 1835.¹³ V pozdější době se řada podporovatelů, spolků a společenstev „rozmělnila“ i mezi jiné organizace, což samozřejmě zasáhlo i do Společnosti vlasteneckých přátel umění. Mezi léty 1870 až 1900 bylo sledováno množství členů, kterých byly tři kategorie (skuteční, čestní a přispívající). Mezi poslední skupinou převažovala nejvíce šlechta, jejíž počet se v těchto letech pohyboval mezi 70 a 80. Nejvíce jich bylo zaznamenáno v letech 1871 až 1873, kdy jejich počet dosáhl čísla 88. V devadesátých letech jich ale výrazně ubylo a v roce 1900 měla Společnost pouze 55 přispívajících členů. Podíl šlechty dosahoval v tomto období kolem 70%. Kromě šlechticů přispívali i členové vládnoucí monarchie, mezi nimiž byl bývalý císař Ferdinand, současný panovník František Josef, arcivévodové František Karel a Ludvík Salvator a vévoda Adolf Nasavský. Pro běžné občany z řad měšťanstva už tedy nezbývalo mnoho prostoru. V seznamu přispěvovatelů lze najít 46 rodin historické šlechty, kde měli nejpočetnější zastoupení členové rodiny Thun-Hohensteinů (10), Lobkowiczů (7), Nostitzů (6), Schönbornů (5), Czernínů (4) a Schwarzenbergů (4). Každý člen musel zaplatit příspěvek 42 zlatých do fondu Společnosti a 18,90 pro Galerii žijících umělců, ale stalo, že někteří přispěvovatelé z řad šlechty tuto částku několikanásobně překročili. Například hrabě Albrecht Kounic v letech 1878 až 1897 každý rok platil částku 300 zlatých, z toho 200 zlatých fondu Společnosti a 100 zlatých Galerii. Stejně peníze zaplatil hrabě Karel Buquoy po svém jmenování prezidentem Společnosti. Pětinásobně vyšší částkou, než byl povinný příspěvek, přispěl hrabě František Thun-Hohenstein a po něm i jeho syn Bedřich. Vyšší částkou přispíval i hrabě Ervín Nostitz starší, Hugo Salm, Jiří Buquoy, Ferdinand Kinský. Rodina Schwarzenbergů, tedy konkrétně její primogenitura, podporovala Společnost částkou 84 zlatých ročně. Členství přešlo z Jana Adolfa II. na jeho syna Adolfa Josefa. Takovýto akt nebyl ničím výjimečný, došlo k němu i u frýdlantských Clam-Gallasů, kde členství přešlo z hraběte Eduarda na jeho syna Františka, také jako u Buquoyů, kde Jiřího Buguoye nahradil syn Karel.

V tomto období byla šlechta samozřejmě zastoupena i ve výboru Společnosti vlasteneckých přátel umění, kde působilo devatenáct příslušníků celkem dvanácti aristokratických rodů. Nejvýznamnější podíl v něm měli Thunové (4 členové), dále Schönbornové (3), Fürstenbergové (2), po jednom zástupci měli Buquoyové, Czerninové, Chotkové, Kounicové, Ledebourové, Nostitzové, Salmové a Sylva-Taroucové. V čele Společnosti stál vždy do roku 1918 jako její prezident šlechtic. Vzhledem k jeho původu

¹³ Slavíček, L., *Sobě, umění, přátelům*, s. 151-168

by bylo zajímavé zmínit jihočeského šlechtice hraběte Karla Buquoye, který se stal prezidentem Společnosti v roce 1889. Vedl aktivní politický život, od roku 1892 stál v čele poslanců konzervativního velkostatku na zemském sněmu a také působil jako předseda Společnosti Červeného kříže a Spolku pro chov a cvičení psů v Čechách. Zároveň byl také místopředsdou České lesnické jednoty. Je vidět, jak bylo velice prestižní pro instituce a spolky mít ve svých řadách vysokého šlechtice. Ve Společnosti působil nejen ve funkci jejího prezidenta, ale i jako kurátor Akademie. Funkci prezidenta Společnosti hrabě Buquoy převzal po Albrechtu Kounicovi. Společnost rozhodla, že funkční období bude osm let a hrabě byl zvolen dokonce třikrát, což svědčí o tom, jak byl mezi ostatními členy oblíbený a pravděpodobně i velmi úspěšný ve své funkci. Za jeho prezidentského období se do Společnosti dostávalo více osob neurozeného původu nebo osob nově povýšených do šlechtického stavu. On sám se zaměřoval především na grafiku. V roce 1895 daroval sbírce Hollarových rytin portréty Thomase Howarda, Karla I. a Jakuba z Lennoxu. Poslední dva roky svého života byl hrabě vážně nemocný a svou roli ve Společnosti musel proti své vůli zanedbávat.

Dary Obrazárně odrážely vztah ke Společnosti vlasteneckých přátel umění. Mezi dárci lze nalézt mnoho šlechticů, ale snad jen kníže Jan II. z Liechtesteina mohl konkurovat darům nejvýznamnějších občanských podporovatelů. Ze složení výboru je patrné, že si historická šlechta díky svému zastoupení zachovávala vliv na tehdejší výtvarné umění. Je zde také viditelný zemský patriotismus a jazykový utrakvismus – od osmdesátých let byly výroční zprávy vydávány jak v češtině, tak v němčině. Účast v institucích podporujících umění byla veřejným vyjádřením vztahu k umění. Je pravděpodobné, že šlo o snahu po důstojné reprezentaci, stavovský závazek se skutečným vnitřním zájmem, který mohl nabývat mnoha podob – vlastní amatérské tvorby, sběratelství a individuální podpory umělcům.¹⁴

¹⁴ Bezcený, Z., *Příliš uzavřená společnost*, s. 115-118

2. Sběratelé a mecenáši v českých zemích

V českých zemích probíhal vznik veřejných muzeí výtvarného umění jinak než v jiných evropských zemích, kde tomu tak bylo na popud panovníka či státu. Na přelomu 18. a 19. století, kdy docházelo k jejich zakládání v Praze a v Brně, tomu tak bylo z rozhodnutí a obětavosti uměnímilovných soukromníků a jejich sdružení. Pražská obrazárna se skládala z příspěvků a zápůjček osvícenských přátel umění z aristokratických kruhů a měšťanských elit, zakladatelů a podporovatelů Společnosti vlasteneckých přátel umění, která byla založena začátkem roku 1796. V Brně se hlavním iniciátorem, který stál za zrodem obrazárny Františkova muzea (založeného v roce 1818), stala korporace Moravsko-slezská společnost pro podporu zemědělství, přírodovědy a vlastivědy, jež také plnila funkci zemské akademie. Díky příspěvkům a darovaným uměleckým dílům jejích členů po roce 1817 vznikly základy jejích budoucích sbírek. Z aristokratů to byli kromě knížete Eduarda Collalta, hraběte Huga Františka Salma-Reiferscheidta, hraběte Josefa von Nimptsche nebo preláta augustiniánského kláštera na Starém Brně Benedikta Edera i zástupci brněnské měšťanské elity, například František Jiří Eberl, Arnošt Hawlik, Vincenc Gerstbauer, MUDr. Ignác Schlosser, JUDr. Karel Ulram, Josef Karel Lauer nebo Antonín Kromer. Zajímali se především o její historicko-statistickou sekci, či o kulturní instituce, za jejichž vznikem společnost stála.

Stěžejním obdobím pro další vývoj aktivit obou těchto galerijních institucí byla třicátá léta 19. století. Po roce 1835 totiž změnila své stanovky Společnost vlasteneckých přátel umění, díky čemuž se začalo s budováním vlastní sbírky Obrazárny, která už nebyla závislá pouze na zápůjčkách zakladatelů a příznivců Společnosti, i když největší přírůstky stále darovali či odkázali soukromí sběratelé. Nejvýznamnějším darem byl obrazový kabinet dvorního rady, MUDr. Josefa K. E. Hosera, který se rozhodl v roce 1843 udělat z něj „obecný statek prospívající národu“. Svou sbírku, která se podle jeho přání měla stát součástí české národní galerie, rozšiřoval po dobu čtyř desetiletí. Jeho příkladu následoval v roce 1866 pražský advokát a hudební skladatel Jan Nepomuk Kaňka, když věnoval Obrazárně Společnosti svou obrazovou sbírku. Ta se představeným Společnosti nezdála jako celek tak kvalitní jako ta Hoserova, a proto z ní vybrali jen některé obrazy. I přes tato velkorysá gesta Obrazárna nedosahovala takového významu, rozměrů a bohatství panovnických sbírek ve Vídni, Mnichově nebo Drážďanech. Kritické ohlasy pocházely především z českých zemí, kdy například Karel Purkyně v šedesátých letech napsal, že

v Obrazárně se sice nachází¹⁵ „...několik dobrých obrazů, avšak takových tam zajisté není, které by mladému, nadanému umělci sloužití mohly za vzor, který by jemu v známost uvedly mistrovská díla starých umělců, vzbudily v něm lásku k nim a vybízely jej k následování.“¹⁶

Již roku 1818 došlo ke zrodu sbírek dnešní Moravské galerie a Moravského zemského muzea, když Odoardo III. kníže Collalto daroval tehdy právě zakládanému Františkovu muzeu v Brně umělecké artefakty ze své obsáhlé vídeňské kolekce. V roce 1819 se projevil jako štědrý dárcce, když muzeu věnoval 50 kusů antických kamejí zasazených do zlatých prstenů, jednu alabastrovou bustu a 12 poprsí prvních římských císařů z alabastru na mramorových deskách zasazených ve zlatě. O dva roky později přidal kníže ještě bustu Marca Aurelia a čtyři antické hlavy z pentelského mramoru, které snad pocházely z Pompejí a Herculanea.¹⁷ Okolo roku 1830 se zvýšila snaha o oživení sbírky Františkova muzea, jejímž hlavním iniciátorem byl nový kancléř Hospodářské společnosti František Xaver Braumüller, díky němuž byl založen Umělecký spolek jako nová součást společnosti. Ten měl soužit k všestranné podpoře výtvarného umění, jako bylo například pořádání výstav soudobého umění, zřízení vlastní sbírky, založení umělecké školy, stejně jako snahy o zachování uměleckých památek na Moravě a vydávání uměleckého periodika pro členy spolku. Tyto snahy se v reálu nakonec zredukovaly a uskromnily – schválený statut se omezil na zisk významných děl minulosti, na ochranu ohrožených památek na Moravě a na podporu současných výtvarníků, což představovaly hlavně nákupy jejich děl z výstav každoročně konaných ve Vídni. Sbírkou doplňovaly zapůjčené obrazy od soukromých brněnských sběratelů Arnošta Karla Rincoliniho, Josefa Karla Lauera, Karla Alexandra Offermanna, Josefa Ethlera či Arnošta Hawlika. Tento soubor byl pak uveden na výstavách v září 1838 a v srpnu 1842, jejichž podnětem byl nákup nových přírůstků. U první výstavy to bylo dílo italského malíře Natala Schiavoneho, u druhé pak čtyři obrazy Davida II. Tenierse, Allaerta van Everdingen, Hermana Saftlevena a malíře z okruhu Salvatora Rosy od barona Vojtěcha Widmanna, které měl ve svém věhlasném obrazovém kabinetu jeho tchán, baron Johann Baptista Puthon ve Vídni. Pozastavení činnosti Uměleckého spolku v roce 1842 přerušilo

¹⁵ Slaviček, L., *Sobě, umění, přátelům*, s. 193-206

¹⁶ R. Pokorná-Purkyňová, *Život tří generací. Vzpomínky na velké Purkyně. Listy a články Karla Purkyně*, Praha 1944, s. 290

¹⁷ Dufková, M., Ondřejová, I., *Historie sběratelství antických památek v českých zemích*, Praha 2006, s. 144-145

plány na každoroční pořádání výstav a k uspořádání další, podobně koncipované výstavy, za účelem představení starého umění ze soukromého majetku, v Brně došlo až v roce 1925. Aby i tak mohla být díla ze sbírky přístupná případným zájemcům, byl určitý počet z nich pravidelně uveřejňován v průvodcovských příručkách, které byly určeny zahraničním i domácím návštěvníkům města. O jejich snadné dostupnosti svědčí i článek v brněnském časopise *Moravia* z roku 1840, kde byly uvedeny adresy několika místních sběratelů - Vincence Gerstbauera, Arnošta Hawlika, Josefa Ethlera, Antonína Kromera, Karla Alexandra Offermanna a Arnošta Karla Rincoliniho s poznámkou, že tito sběratelé byli ochotni ukázat své sbírky přátelům umění. Když skončila druhá výstava, byl Umělecký spolek Františkova muzea rozpuštěn a jeho následovníkem se o čtyřicet let později v roce 1882 stal Moravský umělecký spolek, za jehož založením stál brněnský starosta a historik Christian d'Elvert a podnikatelé Heinrich Gomperz a Gustav von Schoeller.

Činnost takovýchto uměleckých sdružení, klubů přátel umění, kunstvereinů či krasoumných jednot, kde spolu přicházeli do kontaktu výtvarní umělci i bohatí milovníci a podporovatelé umění z řad české, německé a židovské buržoazie, obchodníci, podnikatelé a finančníci, stejně jako zámožní právníci a lékaři, tvořily příznivé prostředí, ve kterém si našly své místo i individuální sběratelské a mecenášské aktivity. Právě v tomto období se po smyslu „noblesse obligé“ objevila zásada, že bohatství zavazuje. Stejně jako později ve třicátých letech 20. století zavazuje bohaté ke koupi uměleckých děl, posílali umělce na studijní cesty, udělovali jim zakázky, pořádali soutěže – měli se stát „kupci umění“. Těmi se stali především představitelé takzvané gründerské generace, kteří se během sedmdesátých a osmdesátých let 19. století řídili touto zásadou a začali v uměleckých ateliérech, salonech a na výstavách kupovat obrazy, kresby, plastiky a grafické listy. Tím se posílila nejen jejich společenská prestiž, ale rozšiřovaly se i umělecké sbírky. Ovšem jen velmi málo nacházíme v českých zemích aktivitu takového významu, že by se dala srovnat s počiny velkých evropských sběratelů a amerických magnátů. Mezi takové výjimky se řadí baron Vojtěch Lanna, jehož sběratelská snaha, spolu s mecenášskou podporou soudobých umělců, řemeslníků a muzejních institucí se vyznačuje mimořádným záběrem.¹⁸ Lanna, syn jihočeského průmyslníka z Českých Budějovic, se začal věnovat sběratelství v mladém věku, kdy se sídlo rodinné firmy přesunulo do Prahy. Přes sbírky starého skla se dostal ke grafice a jako první si uvědomil

¹⁸ Slavíček, L., *Sobě, umění, přátelům*, s. 193-206

hodnotu starého porcelánu a kameniny, kterou kupoval za tehdy velmi nízké ceny.¹⁹ Výsledkem jeho systematické a pro české země nezvykle velkoryse koncipované sběratelské činnosti se staly hlavně rozsáhlé, umělecky a historicky výjimečné sbírky uměleckého řemesla – jednalo se především o sklo, porcelán, výrobky z drahých kovů, textilií, dále také vybrané kolekce výtvarného umění, zejména kreseb a grafiky, v menší míře obrazů a plastik starých a soudobých umělců.²⁰

Dalším příkladem představitele gründerské generace může být i architekt a úspěšný podnikatel Josef Hlávka. Narodil se 15. února 1831 v Přešticích v západních Čechách do rodiny úředníka a zemřel 11. března 1908 v Praze. Od raného věku se v něm projevoval výtvarný talent, díky kterému se mohl vydat na dráhu architekta a stavitele. Po absolvování středoškolského studia se v roce 1847 zapsal na pražském Polytechnickém ústavu a po čtyřech letech přešel do Vídně na zdejší Akademii výtvarných umění. Jeho vynikající školní prospěch mu umožnil získat několikaleté stipendium ke studijní cestě po jižní a západní Evropě. Po svém příjezdu převzal vídeňskou stavební firmu svého podporovatele Františka Schebka, ve které se ještě během studia vyučil zedníkem. Do povědomí vídeňské veřejnosti se dostal hlavně stavbou Dvorní opery, kterou postavil podle návrhu svých bývalých učitelů Eduarda van der Nüll a Augusta Siccarda von Siccardsburg, paláce arcivévodý Viléma, kostela svatého Ottmara, několika obchodních a činžovních domů. Za dobu jednoho desetiletí se podílel na stavbě nejméně 140 velkých budov a prý jich měl rozpracováno najednou až padesát. V Praze projektoval a postavil Zemskou porodnici, která ve své době umožňovala provoz, který odpovídal nejmodernějším požadavkům tehdejší techniky a lékařství. Velké příležitosti se Hlávkovy dostalo v Černovicích (dnes Ukrajina), kde bylo jeho zakázkou postavení rezidence řeckokatolického metropolity. Metropolita Hackmann byl z plánů tak nadšen, že zakázku rozšířil ještě o další stavby. Rozsah prací a neustálé cestování mezi Vídní, Prahou a Černovicemi se negativně podepsaly na Hlávkově zdravotním stavu. Psychické a fyzické vyčerpání zapříčinily, že se v roce 1869 zhroutil a ochrnul na obě nohy. Snažil se tedy řídit své podnikání z kolečkového křesla, ale začal ztrácet i zrak. Musel se tedy vzdát svých profesních aktivit a zaměřil se výhradně na své zdraví, což se na něm pozitivně promítlo asi o deset let později. Po svém uzdravení Hlávka změnil své priority, ke své profesi se už nevrátil a svou pozornost obrátil na službu národu. Svou

¹⁹ Cabanne, P., *Knihy o velkých sběratelích*, Praha 1971, s. 226

²⁰ Slavíček, L., *Sobě, umění, přátelům*, s. 193-206

finanční podporou chtěl usnadnit intelektuální rozvoj v zemi. Nadaci České universitní nadání Josefa a Marie Hlávkových založil se svou první manželkou a tato nadace se podílela na podpoře tří studentů pražské univerzity, a na jejíž konto dali 22 000 zlatých. V roce 1883 složil 25 000 zlatých pro studenty České vysoké školy technické a o rok později vytvořil fond sloužící k podpoře publikačních aktivit školy. Roku 1891 daroval Hlávka 15 000 zlatých na vznik jezdecké sochy sv. Václava na Václavském náměstí před budovou nově postaveného muzea. Ještě ve stejném roce daroval Spolku českých inženýrů a architektů 3000 zlatých na podporu studijních cest do zahraničí. V dubnu 1893 podal na ministerstvu kultury a vyučování materiál o zestátnění pražské malířské Akademie s tím, že by založil zvláštní nadaci s kapitálem ve výši 100 000 zlatých na studijní cesty a cestovní stipendia na této reorganizované škole. Život Josefa Hlávky byl naplněn jeho pracovitostí i šetrností, výtvarným nadáním i skvělými organizačními schopnostmi. Velmi jej ovlivnil jeho pobyt ve Vídni, která byla zosobněním práce, a nikdy se nemohl zbavit tísně, kterou v něm zanechal ohromný hospodářský, technický a celkový společenský rozvoj tehdy největšího středoevropského města. A tak pozoroval vývoj v Čechách s velkou skepsí. Radikální pesimismus jej však hnál ke stále novým projektům, jejichž pomocí by zvýšil kulturní úroveň národa, která podle něj vedla k zabezpečení národní budoucnosti. Během svého profesního působení byl stoupencem liberalismu a individualismu, v pozdější době u něj převážily na důležitosti hodnoty kolektivní zodpovědnosti a vždy se považoval za Čecha. Ani jeho mecenášská činnost pro něj neznamovala snadné a bezmyšlenkovité přerozdělování peněz. Vždy šel za konkrétním záměrem, určitou politikou. Jednalo se o finanční podporu jdoucí na vysoké školství a vědu, nebo také národohospodářský výzkum. Hlávkovým úmyslem bylo „pošťouchnutí“ dalších mecenášů, soukromníků, finančních ústavů a obcí, a samozřejmě státu a země, aby následovali jeho příkladu.²¹

Většina sběratelů si byla plně vědoma toho, že opatrují své sbírky pouze dočasně. Spolu s rozkvětem sběratelství u měšťanských elit na konci 18. a během 19. století upřeli svou pozornost na to, jak výsledek svých sběratelských aktivit zajistit před obvyklým osudem postihujícím většinu soukromých kabinetů po smrti jejího zakladatele, před rozplynutím v dědických podílech, na aukcích, před postupným rozprodáváním jednotlivých uměleckých děl. Avšak existovali i výjimky, například francouzští spisovatelé bratři Jules a Edmund de Goncourt, kteří svými uměleckými sbírkami

²¹ Pokorný, J., *Odkaz Josefa Hlávky*, Praha 2008, s. 15-20

zamýšleli obohatit umělecký trh, a potěšit tak další milovníky umění. Již od dob osvícenství se formovalo vědomí sběratelů, že soukromá kolekce nesmí být považována jen za jejich výhradní majetek, ale že má sloužit rovněž blízkým přátelům, popřípadě širší veřejnosti, o čemž svědčí i osobní krédo „sobě a druhým“ lipského sběratele z druhé poloviny 18. století Gottfrieda Winklera. Tímto krédem se řídila řada sběratelů a umožňovala pravidelný přístup ke svým sbírkám. V českých zemích díky tomu dočasně zpřístupnil část své obrazové sbírky hrabě Hubert Ludvík de la Fontaine a d'Harnoncourt-Unverzagt v Brně v letech 1839 a 1842. Hrabě byl svými současníky považován za skvělého znalce a přítele umění a jeho obrazárna, nacházející se na zámku v Hrotovicích, se skládala z děl starých i moderních mistrů, a také díky tomu byla pokládána za jednu z nejkvalitnějších na Moravě. Zpřístupněná část obsahovala díla hlavně žijících německých, rakouských a belgických autorů, například Alberta Adama, Christiana Lodewijka Dreibholze, Heinricha Bürkela, Franze Eybla, Antona Einsleho, Remiho van Haanena, Friedricha Gauermanna, Louise Gurlitta, Carla Morgensterna, Carla Marca, Franze Xavera Pettera, Carla von Salese, Carla Rottmanna či Nielse Simonsena, získaná z jejich ateliérů i z uměleckého obchodu a výstav. Výběr z těchto děl pak za velké pozornosti veřejnosti vystavil ve svém brněnském domě, kde byl zájemcům v letech 1839 a 1842 přístupný každý čtvrtek. Další příklady se objevují kolem roku 1900 – obrazárny starých mistrů pražského továrníka Josefa Vincence Nováka, galerie plzeňského právníka Františka Troppa, skládající se převážně z děl předních současných malířů a sběratelových přátel, Antonína Slavička a Františka Kavána, dále je to sbírka starožitných a uměleckých předmětů dalšího plzeňského sběratele, advokáta a městského zastupitele Matouše Mandla. Ale ani přes zjevnou snahu se těmto osobnostem nepodařilo své sbírky ochránit, což si můžeme ukázat na příkladu již zmíněného Vojtěcha Lanny, jehož sbírka se dá rekonstruovat pouze díky zachovaným inventářům a především aukčním katalogům. Lanna byl mecenášem Uměleckoprůmyslového muzea a Obrazárny Společnosti vlasteneckých přátel umění, a tak není divu, že právě jejich sbírkové fondy obohatil svými dary. Nicméně ve srovnání s počtem a významem artefaktů, které byly v letech 1909 až 1911 vydraženy na několika aukcích v Berlíně, Stuttgartu a Vídni, to bylo jen malé množství. Významná část výsledků jeho sběratelské aktivity se ocitla v majetku prestižních muzejních institucí i u soukromých sběratelů nejen v evropských zemích, ale hlavně v zámoří. O významu těchto děl napovídá i to, že na jejich koupi neváhali noví majitelé použít nemalé částky, které ohromily tehdejší odbornou i laickou společnost.

Na druhou stranu existují případy, například kolekce obrazů malířů z 19. století, kterou z pravidelných nákupů na výstavách Krasoumné jednoty sestavil úzce specializovaný sběratel, pražský lékárník August Řehoř, která se dochovala do dnešních dnů. Řehoř totiž všechny obrazy, které měl ve svém držení, věnoval Obrazárně Společnosti vlasteneckých přátel umění, která jej za to označila za nejvýznamnějšího a nejtědřejšího mecenáše od doby daru lékaře Josefa K. E. Hosera a zároveň ho uvedla jako spoluvůrce galerijní kolekce umění 19. století. Všechny obrazy od něj Společnost označila jeho jménem a nechala vyrobít jeho mramorovou bustu, i když k samotnému vystavení darovaného souboru z prostorových důvodů nedošlo. Většina kolekcí dalších sběratelů dopadla spíše jako ta Řehořova, než Vojtěcha Lanny a dostala se do držení již vzniklých muzejních či galerijních institucí. Ve většině případů se staly nedílnou součástí stávající expozice, jen výjimečně si totiž dárci přáli svůj darovaný soubor oddělit. Výjimečného zacházení se dočkal soubor českého umění 19. století přijatý z pozůstalosti profesora občanského práva Josefa Stupeckého Moderní galerií, který se dočkal svého samostatného vystavení v roce 1908. Ale ne ve všech případech se instituce nabízeného daru ujala. V roce 1920 Moderní galerie nepřijala obraz Bohumila Kubišty Jaro (Koupání) z roku 1911, což vyvolalo bouřlivou diskusi o Moderní galerii a jejímu konzervativnímu přístupu, který opomíjí moderní umění. Na to konto bylo založeno Sdružení přátel Moderní galerie v roce 1933 na popud soukromých sběratelů zabývajících se právě o moderní umění, kteří chtěli získávat pro galerii význačná díla, podporovat a také ovlivňovat její výstavní a ediční plány a získávat přízeň u široké veřejnosti. Tyto případy ukazují, že české muzejnictví nebylo na takové úrovni a výrazně se odlišovalo například od berlínských institucí. Tamní představitelé, sběratelé i správci muzejních sbírek si uvědomovali důležitost a dosah vztahu mezi soukromými sběrateli a veřejnými institucemi. Nakonec i v Čechách se po roce 1900 rozšířila myšlenka, podle které kvalitní soukromé kolekce vytvářejí přirozený zdroj velkých muzejních institucí, a milovníci umění a sběratelé se tak stali důležitými činiteli kulturního života. Ovšem rozdíl mezi českými zeměmi a evropskými kulturními centry byl v tom, že u nás nenastala ona potřebná kultivace těchto oboustranně prospěšných vztahů, tedy určitě ne v takové míře, jako u správce císařské obrazárny v Berlíně a později generálního ředitele císařských muzeí Wilhelma von Bodeho, který navazoval přátelské vztahy se sběrateli a významnými obchodníky s uměním. U nás se toto začalo objevovat až v první třetině 20. století, a to ne ze stran veřejných institucí, ale díky uměleckým spolkům, klubům přátel umění nebo jiných sdružení milovníků a sběratelů umění, mezi kterými byl například

pražský Kroužek přátel staršího umění malířského, založený v červnu 1908 několika pražskými sběrateli, v jejichž čele stál Prokop Toman. Tento spolek byl po první světové válce změněn na Společnost sběratelů a přátel umění.

Tyto spolky se kromě pořádání příležitostných výstav zaměřovaly i na jiné aktivity sběratelů určitého okruhu. Například Klub přátel umění v Uherském Hradišti vydal v roce 1922 katalog uměleckých děl ze soukromého majetku občanů tohoto města, jejichž obrazy vytvořili malíři a sochaři 19. století a moderní umělci z přelomu 19. a 20. století. V té době už si uvědomovali, že stykem s uměleckým světem, hlavně s výtvarníky, se především zdejší elitě tříbil vkus a smysl pro umění, jak v úvodu katalogu uvedl místní sběratel a bibliofil Karel Jaroslav Obrátil. Ve městě tak začala být kupována umělecká díla a postupně tak začaly vznikat soukromé kolekce. Je možné, že jim byly inspirací snahy brněnského Klubu přátel umění na počátku století. V roce 1906 vznikl jeho výtvarný odbor, který si vytyčil za cíl vytvořit soupis „uměleckého majetku na Moravě“. Navázal kontakt s majiteli děl a požádal je o spolupráci a podporu této činnosti, která byla součástí plánovaného projektu zaměřeného na průzkum a zachování uměleckých památek na Moravě. Zato přístup většiny pracovníků veřejných muzejních institucí byl k soukromým sbírkám pasivní. Viděli v nich pouze zdroj možných darů či zápůjček pro výstavy. Naštěstí tyto názory nijak nezabránilo rozvoji tohoto odvětví a právě kvůli rozhodnutí velké části sběratelů zanechat jim své sbírky, došlo k rozšíření fondů veřejných muzeí.

Grafická sbírka z pozůstalosti průmyslníka Antonína Klazara může být dobrým příkladem. Její majitel ji zveřejnil na výstavě v roce 1913 pořádané Spolkem výtvarných umělců Mánes a výstavní katalog prozrazoval pouze přání majitele věnovat ji národu, nikoliv jeho jméno. Na sbírce byla vidět snaha, že její majitel vynaložil značné úsilí, aby obsáhl celý vývoj tohoto výtvarného oboru. Skládala se ze šesti tisíc grafických listů od významných zástupců grafiky a obsahovala díla různých grafických technik od kresby, mědirytu, evropského i japonského dřevorytu, akvatinty, leptu, ocelorytu, litografie, mezzotinty až po první fotografické pokusy a fotomechanické reprodukce. Tomuto daru věnoval tehdejší tisk velkou pozornost a vznikla na jeho téma spousta komentářů, které se zamýšlely především nad vznikem veřejných kolekcí v českých zemích za dob rakouské monarchie a po jejím zániku v roce 1918, a kde se řešil vztah k soukromým sběratelům a dárcům. Ne vždy se totiž podobné dary dostaly do držení již existující instituce.

Spoluzakladatel nového Moravského uměleckého spolku, brněnský sběratel a podnikatel Heinrich Gomperz,²² odkázal dva roky před svou smrtí svou obrazárnu městu Brnu a jeho občanům a ve své závěti si vymínil, že jeho sbírka zůstane v celku, a že jeho jméno s ní zůstane vhodnou formou spojeno, což byl mj. i jeden z důležitých aspektů židovského náboženství a tradice. Ve své závěti pamatoval i na knihovnu Německého domu, která získala jeho kolekci knih, či na Moravské uměleckoprůmyslové muzeum v Brně.²³ Gomperz byl podle dobových svědectví popisován jako nadšený přítel umění, distingovaný znalec a horlivý podporovatel umění, což byly výrazy ve své době zcela konvenční. Cílem Heinricha Gomperze jako vášnivého sběratele bylo mít ve sbírce reprezentativním způsobem zastoupeny všechny významné tehdejší německé a rakouské malíře, zastupující různorodé umělecké směry. Gomperzovi nešlo jen o pouhé hromadění uměleckých děl, ale měl na paměti hlavně kvalitu vznikající sbírky, proto se jí snažil navyšovat výměnou méně důležitých kusů za ty hodnotnější. Nejčastějšími místy nákupů byly spolkové výstavy brněnských a vídeňských uměleckých spolků a ateliéry žijících umělců, dále salóny významných obchodníků s uměním ve Vídni a v Mnichově – Antona Stöckla, F. A. Fleischmanna, či vyhlášená Galerie Miethke. Díky nim se Gomperz dostal k dílům jak tehdejších umělců, tak pocházející z významných uměleckých kolekcí, například ze sbírek známých rakouských a německých sběratelů Theodora Eggerse, Johanna Heinricha Karla Sarga a Heinricha Theodora Hoecha, nebo také díla z pozůstalosti malíře Hanse Makarta. Při budování sbírky pomáhal Gomperzovi minimálně od poloviny osmdesátých let jeho kolega z výboru Moravského uměleckého spolku a Obchodní a živnostenské komory, restaurátor, amatérský umělec a znalec umění Eduard Sykora. Osvědčil se i dalším brněnským sběratelům, ale také při zakládání své vlastní sbírky. Autor katalogu Gomperzovy galerie Albert Rille uvedl, že Heinrich Gomperz „byl opatrný ve svých kalkulech, pevný ve svém rozhodování a nadmíru houževnatý při sledování svých cílů; když si vyhlédl svou kořist, dovedl čekat na svou příležitost, která musela přijít“. Co se týče autorského a tematického zaměření Gomperzovy obrazárny, vypadala podobně jako jiné měšťanské či šlechtické sbírky vzniklé v době rakousko-uherské monarchie. Obsah byl zaměřen na krajiny a žánrové obrazy starších i mladších německých a rakouských malířů 19. století, v zastoupení byli i jejich nizozemští a italské kolegové. V obrazové části měli svá díla především vídeňští, mnichovští a Haagští akademičtí malíři z dob *biedermeier* po současnost. Mezi tyto

²² Slavíček, L., *Sobě, umění, přátelům* s. 193-206

²³ Horová, A. (ed), *Nová encyklopedie českého výtvarného umění*. Dodatky, Praha 2006, s. 554-555

vybrané autory patřili Ferdinand Georg Waldmüller, Josef Kriehuber, Johann von Dallinger, Friedrich von Amerling, Friedrich Gauermann, August von Pettenkofen, Anton Romak, Hans Makart, Friedrich Voltz, Emil Jakob Schindler, Robert Russ, Andreas a Oswald Aschenbachovi, Jakub Alt a jeho synové Rudolf a Franz, Eduard Schleich, Karl von Piloty, Gabriel Max, Albert Zimmermann, Arry Scheffer, Remi a Gillis van Haanenovi nebo Eugen von Blaas. Malá část Gomperzova souboru, která nebyla tak ceněna, se skládala z děl starých italských a nizozemských mistrů zejména 17. století. Nejvýznamnější obrazy byly vytvořeny v ateliérech Carla Dolciho, Artemisie Gentileschi a Bernarda Strozziho. Jeho intenzivní sběratelské úsilí vedlo k nastřádání souboru více jak 350 obrazů dobré úrovně, který si našel své trvalé umístění v obytných pokojích prvního patra jeho brněnského domu v Jezuitské ulici. Prostory bytu kvůli nedostatku místa i světla nebyly tím nejvhodnějším místem pro prezentaci obrazové sbírky, což si uvědomoval i sám Gomperz, a proto se rozhodl naplánovat přestavbu většího prostoru, který by byl osvětlen skleněným stropem a byl ve stejném stylu odpovídajícím moderním názorům na podobu, vybavení a funkci veřejných i soukromých galerií. Takovýto způsob prezentace byl běžný nejen ve velkých centrech, ale rozšířil se i do menších měst. Příkladem může být vystavení proslulé sbírky hamburského velkoobchodníka a sběratele Eduarda Friedricha Webera, jež nechal ve svém domě vystavět v letech 1887-1889 prostor určený k prezentaci připomínající galerii a umístil do něj obrazy starých mistrů. Díla novějších malířů, jako třeba Hanse Makarta, Franze von Lenbacha, Moritze von Schwinda nebo Arnolda Böcklina, byla rozvěšena v obytných místnostech domu. Dalším ojedinělým zástupcem tohoto nápadu v českých zemích byl továrník Arnold Skutezky z Rajhradu u Brna, který také vystavil po vzoru galerie jen část své sbírky a zbylé obrazy byly použity k výzdobě sběratelova bytu. Také pražští sběratelé Gustav Hoschek z Mühlheimu a Josef Vincenc Novák přestavěli své byty za účelem lepšího vystavení svých kolekcí. Novák v roce 1887 nechal vybudovat ve svém novém domě speciální galerijní sál osvětlený ze stropu a podobný nápad měl i Hoschek. Gomperz však neukazoval svou sbírku širší veřejnosti, byla určena jen očím jeho přátel, maximálně vážným zájemcům z odborných či uměleckých kruhů, a to jen velmi příležitostně. Sloužila podle něj jako vzdělávací prostředek k zušlechtnění a vzdělání, proto mu šlo o to, aby i po jeho smrti zůstala pohromadě a mohla být bezplatně prezentována veřejnosti. Co se týče informovanosti o tom, co se zrovna dělo ve sběratelských kruzích, měl Gomperz dobrý přehled díky specializovaným uměleckohistorickým časopisům *Repertorium für Kunstwissenschaft*, *Zeitschrift für bildende Kunst*, *Kunstchronik* a

dalším. Psalo se v nich o připravovaných aukcích, o situaci v uměleckém obchodě, jeho aktuálních trendech a cenách děl, ale právě také o prezentaci soukromých sbírek. Nejspíš kvůli tomu se ke Gomperzovi dostaly informace o konkrétních zahraničních kolekcích, jejichž majitelé se rozhodli darovat či odkázat je nějaké veřejné muzejní instituci, čímž chtěli zabránit jejímu rozprodeji.²⁴

Jedním z dalších těchto zahraničních majitelů byl dr. Maurice Girardin z Francie, jehož záměrem již od počátku své sběratelské aktivity bylo nabídnout jednou své obrazy některému muzeu. V jeho korespondenci Félixu Fénéonovi naznačil svou základní myšlenku – rozprodej obrazů rozvrací, dezorganizuje a vulgarizuje sbírku. V jeho očích nebyla podobná činnost nikterak žádoucí pro soubor, pracně shromažďovaný po celá léta, který se už proto podle jeho názoru má vrátit veřejnosti. Svému nejlepšímu příteli Andrému Richierovi Girardin řekl: „Mé obrazy mně nepatří. Jsem jen jejich dočasným opatrovníkem. Nikdo z nás není nikdy trvalým vlastníkem některého uměleckého díla.“ Ve své závěti odkázal veškerou svou sbírku, obrazy, sochy, umělecké předměty, nábytek, akcie v bance, stejně jako své staré auto městu Paříži jako univerzálnímu dědici.²⁵

Katalog Gomperzovy galerie sepsal Albert Rille a hned v jeho úvodní části píše o dvou darech kompletních uměleckých souborů obdobných Gomperzově sbírce, které byly věnovány pruskému králi. Prvním darem byla sbírka berlínského bankéře a obchodníka Joachima Heinricha Wagenera, který v roce 1861 odkázal budoucí Národní galerii v Berlíně svůj obsáhlý soubor obrazů různých malířských škol 19. století. Druhým z těchto příkladů je případ sběratele a hraběte, mecenáše Adolfa Friedricha Schacka z Mnichova, který v letech 1857 až 1874 sestavil a následně v samostatné galerijní budově zpřístupnil veřejnosti svou věhlasnou sbírku obrazů předních německých umělců 19. století. Součástí Schackova majetku byl také soubor kopií, které byly vytvořeny podle obrazů hlavně italských renesančních mistrů, jejichž autory byly významní tehdejší malíři z německých zemí, jako například Franz von Lenbach či Hans von Marées. Tento dar prokazatelně proběhl až v roce Gomperzovy smrti a dva roky po tom, co se on rozhodl odkázat svůj soubor městu Brnu. Tento skutek se Rille v katalogu zřejmě snaží zařadit k dalším evropským sběratelům, aby tak poukázal na jeho mezinárodní rozměr.

²⁴ Slavíček, L., *Sobě, umění, přátelům* s. 193-206

²⁵ Cabanne, P., *Kniha o velkých sběratelích*, Praha 1971, s. 180

V brněnském prostředí bylo darování tak rozsáhlé a významné sbírky zcela ojedinělým případem, a to i přesto, že předtím i v budoucnu se objevily dary, avšak ne tak významné a obdarovaným byla především obrazárna Moravského zemského muzea nebo později také Moravské uměleckoprůmyslové muzeum. Největší pozornosti se dostalo darům vnuka Františka Josefa Šternberka-Manderscheida, hraběte Bedřicha Silva-Taroucy, jenž v roce 1859 muzeu odkázal větší kolekci knih a různých uměleckých předmětů, a také osm obrazů starých i soudobých umělců. Dále se mezi významné podporovatele zařadil kníže Jan II. z Liechtensteina, který daroval v období 1881 až 1913 ze svého majetku několik obrazů, jejichž autory byly Rudolf van Alt, Robert Russ, Florent Willems, Eugen Jettel, Gustav Holweg, Peter van Schedel, Remi van Haanen. Dalším dárcem se stal Christian d'Elvert, starosta města Brna, který nastřádal množství obrazů na začátku devadesátých let díky nákupům na výstavách Moravského uměleckého spolku. Do rukou se mu dostaly výtvořiny moderních mistrů, jako byly Eduard Peithner von Lichtenfels, Georg Kugler, Hugo Darnant, Berta von Tarnoczy, Clelie Bompiani-Battaglia, které se nakonec dostaly do držení zemského muzea.²⁶

Gomperzova sbírka byla k nahlédnutí pro veřejnost do konce roku 1894 v prostorách sběratelova bytu, trvalé prezentace se dočkala až na začátku roku 1896 v prostorách starého zemského domu. Spolu s vydáním katalogu o této sbírce to byl skvělý tah, jak rozšířit povědomí veřejnosti o její existenci, stejně jako o jejím obsahu a důležitosti. Heinrich Gomperz tedy nejen dosáhl toho, že jeho sbírka zůstala pohromadě a nedošlo k jejímu rozprodání po jeho skonu, ale jeho čin se stal podnětem pro představitele brněnského magistrátu k založení samostatné městské galerie, která měla ve svém názvu jméno tohoto štědrého dárcce. Později v roce 1905 došlo i k založení Městského muzea. A tak se stalo, že i následující nově vzniklé muzejní instituce rozšiřovaly své fondy dary soukromých osob, právě díky příkladu Heinricha Gomperze. Přispěl k tomu i brněnský měšťan a ředitel městské spořitelny Karel Wawra, který po smrti Eduardy Sykory, Gomperzova přítele a rádce, koupil jeho sbírku a věnoval ji muzeu.

Těchto příkladů následovali i občané dalších měst. Například v Liberci v roce 1906 se základním kamenem zdejší městské galerie, jež posléze také nesla jméno svého podporovatele, stal významný soubor obrazů rakouských, německých a francouzských

²⁶ Svobodová, K., *Fond umění 19. století Moravské galerie v Brně a jeho formování prostřednictvím soukromých sbírek*, Bulletin Moravské galerie v Brně 61, 2005, s. 52-56

malířů 19. století z majetku barona a podnikatele Heinricha Liebiga,²⁷ který navázal na činnost jiného příslušníka svého rodu, Hanse von Liebiga, jehož dary položily základní kámen sbírky keramiky a skla.²⁸ Heinrich Liebig se stal i štědrým mecenášem Severočeského průmyslového muzea v Liberci, které vzniklo v roce 1881. Zejména kvůli tomu bývá považován za jednu z významných mecenášských osobností na našem území ve vztahu k různým muzejním institucím a výtvarným spolkům, jako byli třeba Jan II. z Liechtensteina nebo baron Vojtěch Lanna. Liebig tedy nejen, že odkázal svou sbírku obrazů, která podle něj byla nejkvalitnější v celém Rakousku-Uhersku, ale také daroval velkou finanční částku, určenou k péči o tuto sbírku a také k jejímu dalšímu rozšiřování.

Existovaly však i sbírky zaměřující se na české autory období 19. a začátku 20. století, například soubor prací Antonína Slavíčka, kterou v Roudnici nad Labem dal dohromady známý přítel umělců August Švagrovský, jež dala vzniknout městské galerii. Švagrovský ji v roce 1910 daroval rodnému městu a uvedena pro veřejnost byla o tři roky později v aule měšťanské školy. V Plzni vznikla v té samé době městská obrazárna, tentokrát ale ne z popudu soukromé osoby, ale díky Spolku přátel výtvarného umění, která obsahovala díla hlavně české produkce se zvláštním ohledem na malíře z Plzně a okolí. Na tuto sbírku dalo peníze město, okres, místní finanční instituce i jednotlivci. Významnou zdejší osobností byl advokát Matouš Mandl, jehož sběratelská aktivita se výrazným způsobem podílela na vzniku a postupném rozšiřování sbírkových fondů Městské galerie, kolekcí patřícím finančním ústavům, Plzeňské banky, Městské spořitelny a Občanské záložny.

V Ostravě byla zvýšená „zakladatelská“ činnost v druhém desetiletí 20. století, kdy se pilířem galerijní expozice v Moravské Ostravě, tzv. Jurečkovy galerie, staly dary ostravského stavitele Františka Jurečka, zaměřené na české umění 19. a počátku 20. století, dále příspěvky dalších místních sběratelů – Aloise Sprušila a ústředního ředitele Vítkovických kamenouhelných dolů ing. Dr. Eduarda Šebely. Galerie sídlila od roku 1926 v prostorách zdejšího Domu umění, za jehož výstavbou opět stáli místní přátelé umění na prvním místě s Františkem Jurečkem. Také v Olomouci se ve dvacátých letech objevily snahy zbudovat vlastní dům umění se stálou galerií, o což usiloval především zdejší Klub přátel umění. Vzorem se jim stal Dům umění založený v roce 1913

²⁷ Slavíček, L., *Sobě, umění, přátelům*, s. 193-206

²⁸ Dufková, M., Ondřejová, I., *Historie sběratelství* s. 146

v Hodoníně Sdružením výtvarných umělců moravských, nicméně k olomoucké době nakonec nedošlo.

Objevily se i případy, kdy soukromé osobnosti projeví zájem svou soukromou sbírku přetransformovat v samostatně fungující instituci muzejního typu, v jejichž čele by stáli oni či korporace, nikoliv však město nebo stát. Tuto vizi měl i básník Jiří Karásek ze Lvovic, kterému se za pomoci Československé obce sokolské podařilo svůj záměr dotáhnout do konce poté, co se rozhodl věnovat své léta budované umělecké sbírky veřejnosti.²⁹ Původně byla jeho vášní jen bibliofilie (jeho knihovna čítala na padesát tisíc svazků), záhy se však jeho sběratelská aktivita rozšířila. Mezi jeho ideje patřilo i vytvoření jakési slovanské galerie, k čemuž mu měly dopomoci i jeho bohaté přátelské kontakty. Část kolekce zaměřená na české umění skrývala řadu krásných kreseb a grafik z doby manýrismu až po současné umělce, jako například Josef Váchal, František Kobliha, Karel Hlaváček a František Bílek. Ze zahraničních výtvarníků byly zastoupeny kresby Corota, Grandvilla, Daumiera, Ingrese a dalších. Celou svou kolekci v roce 1922 Karásek odkázal Sokolské obci.³⁰ Po roce 1925 se tyto tzv. Karáskovy galerie usídlily v Tyršově domě (v Michnově paláci na Újezdě), kde se z hlediska prostoru počítalo s tím, že se sbírka bude i nadále rozšiřovat zejména kvůli příspěvkům básnickových přátel a příznivců galerie.³¹ Dnes je Karáskova sbírka součástí Památníku národního písemnictví, kde patří k nejlepším novodobým sběratelským celkům.³²

Dalším, kdo se snažil vybudovat skutečně reprezentativní, důstojnou a veřejnosti přístupnou galerii českého výtvarného umění od středověku do současnosti byl průmyslník Jindřich Waldes.³³ Waldes se narodil v roce 1876 v Nemyšli u Tábora v rodině hostinského, odkud se později přesunul do Prahy, kde se učil zámečnickem u výrobce kovového zboží Eduarda Lokesche. Díky své znalosti němčiny, angličtiny a francouzštiny byl jmenován obchodním zástupcem firmy a často tak trávil čas na služebních cestách v zahraničí. V roce 1902 odešel od Lokesche a spolu se svým bývalým kolegou Hynkem Pücem založil vlastní podnik na tovární výrobu drobného kovového zboží Waldes a spol. V roce 1907 pražské sídlo společnosti zakotvilo ve Vršovicích, kde už o čtyři roky později pracovalo 600 zaměstnanců. Ze začátku byl jeho sběratelský zájem

²⁹ Slaviček, L., *Sobě, umění, přátelům*, s. 193-206

³⁰ Brožková, H., Círk, J., Drahotová, O., Rous, J., Slaviček, L., *Sběratelství*, Praha 1983, s. 151

³¹ Slaviček, L., *Sobě, umění, přátelům*, s. 193-206

³² Brožková, H., Círk, J., Drahotová, O., Rous, J., Slaviček, L., *Sběratelství*, Praha 1983, s. 151

³³ Slaviček, L., *Sobě, umění, přátelům*, s. 193-206

zcela neurčitý a nekonkrétní, postupem času kolem roku 1914 „vykrytalizoval“. V červnu 1916 bylo v továrně Koh-i-noor ve Vršovicích otevřeno Muzeum knoflíků. Cílem muzea bylo „sbírat a vědecky shromažďovat ve výstavní sbírku a studijné předměty, pokud slouží za šatní spinadla...“ Předmětem sběratelských aktivit muzea se tedy staly jehlice, spony (fibule), knoflíky, hákové spony, přezky, šněrování, vázání šatu i šátků atd.³⁴ Sběrka obsahovala i unikátní soubor středověkých spinadel, nalezených na Karlštejně, který byl i na mezinárodní scéně zcela ojedinělý.³⁵ Nové akvizice se získávaly nejen nákupy, ale i dary z Čech a zahraničí. Například dr. Fehl z Frankfurtu nad Mohanem odkázal muzeu sbírku římských fibulí nebo z pozůstalosti malíře Ženíška získal renesanční řetězový opasek. Jednotlivé fondy se dělily na sbírku národopisnou, všeobecnou, lidopisnou, technologickou, obrazový krojový archiv, archiv negativů, historický a technologický archiv a knihovnu. Za druhé světové války se ztratily katalogy nejen k jednotlivým kolekcím, ale i část sbírek. Sběrka, která byla v roce 1999 prohlášena za kulturní památku, putovala po znárodnění Waldesova podniku do Uměleckoprůmyslového muzea v Praze a později do Muzea skla a bižuterie v Jablonci nad Nisou. Z původního množství 80 000 artefaktů se dochovala pouze malá část. Budova bývalého Waldesova muzea se dostala do držení městské části Vršovice a v roce 2002 v ní byly otevřeny prostory sloužící k příležitostným výstavám. Jeho snahám však doba nepřála – v roce 1939 se jeho sbírky jako židovský majetek nuceně dostaly do držení tehdejší Státní sbírky starého umění. Jednotlivá díla, restituovaná po roce 1990 Waldesovými dědici z Národní galerie, byla rozprodána v různých aukčních rozprodejích.³⁶ Jindřich Waldes byl i významným mecenášem současného umění, například Vojtěchu Preissigovi pomáhal vybudovat moderní grafickou dílnu a sponzoroval i vydání některých jeho knih. Přátelské vztahy navázal i s Františkem Kupkou, kterému často finančně vypomáhal a zařídil dokonce i prodej malířových obrazů do Spojených států. Kupka navrhl vazby knih pro Waldesovu knihovnu, které zhotovili významní čeští knihvazači, manželé Jiroutovi. Waldesova kolekce a muzeum byly na rozhraní soukromé a veřejné instituce, tento typ však byl v našich zemích výjimkou.³⁷

Jiný způsob zachování své sbírky si vybral rajhradský, později brněnský továrník Arnold Skutezky. Začal se sbíráním umění přibližně kolem roku 1870 a jeho zájmy byly

³⁴ Dufková, M., Ondřejová, I., *Historie sběratelství* s. 102-110

³⁵ Brožková, H., Cirkl, J., Drahotová, O., Rous, J., Slaviček, L., *Sběratelství*, Praha 1983, s. 151

³⁶ Dufková, M., Ondřejová, I., *Historie sběratelství* s. 102-110

³⁷ Brožková, H., Cirkl, J., Drahotová, O., Rous, J., Slaviček, L., *Sběratelství*, Praha 1983, s. 151

zpočátku velice široké a zaměřené na různé druhy výtvarného umění, jako grafika, mince a medaile, předměty uměleckého řemesla, miniatury a obrazy. Až po roce 1900 se jeho výběr zúžil a přeorientoval se výhradně na kresbu. Soustavnou prací vznikla pozoruhodná a rozsáhlá kolekce, jež se svým významem i kvalitou řadila po bok předních soudobých sbírek ve střední Evropě. Nacházela se v ní díla italských, francouzských, holandských, německých a rakouských mistrů 16. a 17. století, k jejichž zisku přišel Skutezky na aukcích významných sbírek. Část tvořily i kresby anglických, rakouských a německých umělců 19. století a počátku 20. století. Už v roce 1910 byla uspořádána výstava části Skutezkého souboru zásluhou ředitele Moravského umělecko-průmyslového muzea Julia Leischinga v reprezentačních prostorách muzea, a tak se s ní mohla setkat i široká veřejnost. Další výstavy proběhly v průběhu třicátých let na několika retrospektivních výstavách, jež byly uspořádány Moravským uměleckým spolkem. Na druhou stranu co se týče Skutezkého obrazové sbírky, zde projevil mnohem vyhraněnější vkus, když se zaměřil pouze na obrazy nizozemských a italských mistrů 16. a 17. století. Stejně jako další jemu podobní sběratelé se i on zamýšlel nad tím, jaká bude budoucnost jeho souboru a chtěl sbírku uchránit před možným rozpadem, který by nastal po jejím rozprodání. Na rozdíl od Heinricha Gomperze se Skutezkého významná sbírka obrazů, kreseb a medailí dostala za výhodných podmínek do držení Moravskoslezského kraje a to v téměř celé úplnosti. Kraj ji nechal umístit do tehdejší obrazárny Moravského zemského muzea v Brně. Ještě za svého života Skutezky v roce 1923 odprodal většinu obrazů starých mistrů, která byla nazývána jednou z „nejhodnotnějších soukromých obrazáren“ na Moravě. Řediteli Moravského zemského muzea a správci jeho uměleckého souboru Jaroslavu Helfertovi se tím s pomocí ředitele Obrazárny vlasteneckých přátel umění v Praze Vincence Kramáře podařilo doplnit nekompletní muzejní fondy o obrazy vysoké umělecké hodnoty. Díky nim se podařilo zachránit Skutezkého sbírku před rozpadem a jistým, aspoň částečným, rozprodejem mimo české země. Po patnácti letech přišla další fáze převedení majetku, a to když se po komplikovaných jednáních dostala do držení muzea již ze Skutezkého pozůstalosti i rozsáhlá sbírka velice kvalitních kreseb italských, holandských, francouzských, rakouských a německých umělců 16. až 20. století, která čítala celkem 994 kusů. Dále také k tomu přibyla zbývající část obrazů a kolekce 750 medailí. Tímto skutkem se sběratel výrazně podílel na kulturním životě brněnských měšťanů. Ale ani tentokrát ji neodkázal tradičním způsobem, šlo totiž o kombinovanou formu odkazu a prodeje. Sbírka, která byla uskladněna po sběratelově smrti v obrazárně Moravského zemského muzea a pro veřejnost zveřejněna na několika tematických

výstavách, byla vykonavatelí Skutezkého závěti nabídnuta Moravskoslezskému kraji k zakoupení za 1 020 000 Kč, spolu s uhrazením výloh spojených s prodejem sbírky, daní a všech ostatních poplatků. Dědicové jednali s ohledem přání sběratele, aby soubor zůstal zachován v co největší míře v Brně a aby zde byly přístupné všem zájemcům o její zhlédnutí. Kdyby kraj tuto nabídku odmítl, měla být sbírka podle závěti nabídnuta k odkoupení. Případný výtěžek z prodeje by nepřípadl Skutezkého dědicům, ale byl určen k vytvoření kapitálového fondu, z něž by šly peníze na podporu kulturní a společenské aktivity českých, německých a židovských kulturních a dobročinných institucí a spolků v Brně. Vinou událostí 2. světové války nešlo toto ušlechtilé přání naplnit, ale alespoň jeden sběratelův záměr se povedl – jeho umělecká sbírka zůstala kompletní a našla své místo ve fondech dnešní Moravské galerie v Brně a nepotkal ji tak osud, po roce 1939 tak běžný u jiných soukromých kolekcí původních židovských majitelů, a to její rozprodání.³⁸

³⁸ Slavíček, L., *Sobě, umění, přátelům*, s. 193-206

3. Jihočeské muzeum

Zlatá éra zakládání lokálních muzeí v Rakousku-Uhersku nastala v 70. a 80. letech 19. století, za což nepochybně mohly probíhající změny v monarchii, jako například hospodářský rozkvět, na němž měly české země značný podíl. Tou dobou se začal rozmáhat regionální patriotismus kvůli státoprávnímu uspořádání, který vedl v národní emancipační snahy. Důsledkem toho byly tendence k zakládání veřejných institucí, které by zachovaly a prezentovaly kořeny, tradice a kulturní dědictví národa či regionu. Tyto aktivity se nevyhnuly ani Českým Budějovicím, když zde bylo založeno muzeum již v roce 1877, tedy dříve než v mnohých českých a moravských městech. Vytyčilo si roli vzdělávacího a sběratelského institutu, který měl sloužit vědě, umění a rozvoji průmyslu. Zpočátku rozšiřovalo své fondy díky darům rozličného charakteru a úrovně, ale od těchto nahodilých sběrů a akvizic se postupně dopracovalo ve dvacátých letech 20. století k systematickým sběrům a zpracování sbírkového materiálu na základě nejnovějších vědeckých poznatků. Původně bylo vystaveno pouze několik desítek předmětů ve dvou místnostech, ale postupně se nahromaděné akvizice rozšířily na více než osm set tisíc předmětů. Rovněž i samotná budova muzea musela být přestavěna, aby odpovídala množství uskladněných předmětů, a zároveň aby jejich prezentace odpovídala určité kvalitě. Kvůli těmto snahám se město dočkalo své architektonické chlouby.³⁹

Vlnu hromadného zakládání muzeí započal vznik Vlasteneckého muzea v Praze v roce 1818, které bylo založeno z popudu patriotistické české šlechty. Toto období bylo výsledkem projevů národního uvědomění, lokálního patriotismu, společenského, hospodářského i kulturního rozmachu měšťanstva a vytváření občanské společnosti. V Českých Budějovicích se do těchto zakladatelských aktivit zapojil městský tajemník JUDr. Jan Kneissl, když nechal v květnu 1876 otisknout na stránky *Budweiser Zeitung* výzvu k založení městského muzea.⁴⁰ Navázal tak na snažení redaktora A. F. Richtera, který výzvu k založení muzea vyslovil už v roce 1863, ale jeho článek zapadl. Kneissl se touto myšlenkou nechal inspirovat v roce 1876 při své cestě přes Cheb, když jej děšť zahnal do místního městského muzea. To jej natolik zaujalo, že začal vážně uvažovat o vzniku takovéto podobné instituce i v Českých Budějovicích. Pro tento nápad se mu podařilo získat i starostu a ještě ve stejném roce byly uveřejněny první výzvy

³⁹ *Jihočeské muzeum – Historie a sbírky*, České Budějovice 2003, s. 1-2

⁴⁰ Tamtéž, s. 3-26

k soustředování historicky významných a cenných předmětů a starožitností.⁴¹ Rok nato v lednu se v témže periodiku objevila informace o úpravách prostor v právě přestavěném domě na náměstí pro potřeby nově vznikající instituce. Již v květnu téhož roku bylo ustanoveno sdružení přátel muzea a městská rada schválila stanovy muzea (byly psané česky, i německy). Existence muzea souvisela úzce s průmyslově silnou německou měšťanskou společností, pro niž bylo muzeum prostředkem své prezentace. V červnu při shromáždění sdružení přátel muzea byl zvolen první správní výbor, kde byly zastoupeny obě nejpočetnější národnosti žijící v Budějovicích. Prvním ředitelem byl jmenován Julius Zuleger, který byl tou dobou i předsedou sdružení.

Základním pilířem první sbírky, která sídlila v domě č. 165 na dnešním náměstí Přemysla Otakara II., jenž byl v té době součástí městské radnice, byly „výsadní listiny a knihy památné, které i zajímavé kožené vazby mají, církevní knihy se vkusnými iniciálkami a miniaturními obrázky, královské i papežské listiny pergamenové, předměty, které císař Matyáš, přítomen jsa v Budějovicích, za půjčku 30 000 kop českých grošů zastavil (prsteny, růženec, amulet, jízdní zbroj), ... mučidla, meče popravčí, ... jakož i jiné od soukromníků brzy darované historické a průmyslové předměty.“ Zmíněná jízdní zbroj je dodnes součástí vystavených akvizic v renesančním oddělení.⁴² První sbírka také obsahovala kolekci přírodnin, což byl ze začátku především exotický materiál, jako například mořští živočichové. Těch nemnoho starožitností uložených na radnici brzy začaly rozšiřovat i dary z domácností občanů města i od budějovických rodáků trvale pobývajících v cizině.⁴³

Už od počátku svého fungování dostávalo muzeum do svého držení řadu předmětů darem, a to především od vážených měšťanů a vlivných obyvatel města, jejichž jména pravidelně uváděly výroční zprávy muzea. Mezi ně patřili Vojtěch Lanna, Jindřich Kautsch, Josef Stegmann, Josef Kneissl, Ludvig Knapp, Josef Taschek, Adolf Josef Schwarzenberg, Bohuslav Mundy a další.⁴⁴ Josef Stegmann byl původně vyučený slévač bronzů a v letech 1839 až 1846 sbíral zkušenosti v oboru nejen v Čechách, ale především v Německu. V roce 1847 založil vlastní podnik *Johann Stegmann und Söhne*, který vyráběl kovové zboží. V letech 1861 až 1876 byl členem městského výboru neboli

⁴¹ Chvojka, J., *Město pod Černou věží*, České Budějovice, 1992, s. 144-145

⁴² *Jihočeské muzeum*, s. 3-26

⁴³ Šafr, P., *Jihočeské muzeum*, encyklopedie.c-budejovice.cz

⁴⁴ *Jihočeské muzeum*, s. 3-26

obecního zastupitelstva, později se stal radním a stavebním referentem a od roku 1884 zastával po dobu tří let funkci starosty města České Budějovice. V době svého působení v městské samosprávě došlo k výstavbě městské plynárny (1868), zbudování kanalizace (1879), k založení několika obecných škol a v letech 1871 až 1882 se zasloužil o vznik městského vodovodu. V roce 1897 mu bylo uděleno čestné občanství Českých Budějovic a o rok později obdržel od císaře zlatý záslužný kříž s korunou. Stavitel Josef Kneissl se stal členem městského výboru v roce 1865 a od roku 1876 působil ve funkci městského radního a policejního referenta. Od roku 1884 zastával funkci zástupce starosty Johanna Stegmanna, jehož post po Stegmannově odstoupení v roce 1887 převzal. V roce 1891 byl řádně zvolen starostou a v této roli vydržel až do roku 1901. Kneissl stál u vzniku městského hřbitova, k jehož vybudování došlo v roce 1888. Je řazen mezi zakládající členy několika místních spolků, například Turnverein nebo Deutsche Liedertafel. Byl povýšen na rytíře Řádu Františka Josefa I. a zároveň byl držitelem papežského řádu *Pro ecclesia et pontifice*. Stejně jako Stegmannovy i Josefu Kneisslovi bylo uděleno čestné občanství města a to v roce 1899.⁴⁵

Josef Taschek pocházel z rodiny českobudějovického obchodníka a významného předáka českobudějovických Němců Antona Franze Taschka. Po absolvování vyšší reálky v Českých Budějovicích odešel studovat Vysokou školu technickou do Vídně. V roce 1878 se vrátil zpět do rodného města a nastoupil do obchodu svého otce. V následujícím desetiletí podnikl naučnou cestu po Evropě, zavítal do Německa, Nizozemska a Švédska. V roce 1884 byl zvolen do městského výboru v Budějovicích a o sedm let později se stal zástupcem starosty Josefa Kneissla. Už dva roky nato nastoupil na jeho post a vydržel na něm až do roku 1918, kdy na svou funkci starosty rezignoval a věnoval se především svému obchodu a spolkové činnosti na Šumavě. On sám založil Deutscher Böhmerwaldbund a obnovil tradici pašijových her v Hořicích na Šumavě.⁴⁶

Kníže Adolf Josef Schwarzenberg navázal na společenské aktivity svého otce a ještě je rozšířil. Jeho činnost se neprojevovala pouze v Českých Budějovicích, ale i různě v monarchii. Byl členem 107 společností a spolků různého zaměření – průmysl, lesnictví, zemědělství, obchod, doprava a ekonomika. Nejznámějšími byly Vlastenecká hospodářská společnost česká v Praze, Česká zemská komise pro chov koní, Národní jednota pošumavská, Spolek pro zoologickou zahradu v Praze. Dále byl členem 87

⁴⁵ Gothmann, A., *Budweiser Zeitung*, České Budějovice 1873-1945

⁴⁶ Koblasa, P., *Taschek Josef*, encyklopedie.c-budejovice.cz

společností a spolků kulturního, vědeckého a uměleckého zaměření, mezi které patřila například Umělecká beseda v Praze, Slovanská beseda ve Vídni, Germánské národní muzeum v Norimberku, Matice česká, Numismatická společnost ve Vídni, Museum království českého, Klub Za starou Prahu. Jeho aktivity se promítly i do dalších odvětví. Byl členem 99 spolků sociálního a podpůrného zaměření, například Ludmily – dobročinného spolku českých paní a dívek ve Vídni, Spolku pro podporu c. k. invalidů ve Vídni, Vltavanu v Praze-Podolí, Jednoty pro blaho propuštěných káránců v Praze. Do společenského života se zapojovaly samozřejmě i manželky, takže i jeho manželka Ida, rozená Liechtensteinová, byla členkou Spolku pro chov včel v Písku, Výboru pro dostavbu chrámu sv. Víta v Praze, spolku Gisela ve Vídni a v dalších rakouských spolcích.⁴⁷

Většina mecenášů do roku 1918 byla německého původu, což bylo dané jejich národnostní převahou v Budějovicích a souviselo to i s ekonomickým potenciálem obou jazykových pospolitostí ve městě. Dá se předpokládat, že němečtí občané považovali muzeum za „svou záležitost“, o čemž svědčí i naprostá převaha Němců nad Čechy ve sdružení přátel a správní radě. Na jaře roku 1878 byly sbírky přestěhovány do dvou místností v domě U Tří korun č. 2 vedle radnice a byly tak poprvé prezentovány veřejnosti.⁴⁸ V tomto původně hostinci dokonce pobývala i císařovna Marie Terezie při svých návštěvách Českých Budějovic. Majetkem města se tento dům stal až v roce 1867, když prostory radnice už kapacitně nedostačovaly úředníkům. O deset let později provedl stavitel Thomas Schwarz celkovou přestavbu domu, z jejíž doby pochází dnešní fasáda. V přízemí se nacházely prostory městského, později okresního archivu, který zde působil až do roku 1997. V devadesátých letech 20. století došlo k rozsáhlé rekonstrukci, během které byly interiéry výrazně pozměněny, a dům byl na několika místech propojen s historickou budovou radnice.⁴⁹ Členové sdružení přátel muzea nebyli jen důležitými donátory, ale zapojili se i do chodu instituce tím, že se starali také o rozvoj muzejních vědních disciplín. Kupříkladu v Plavu u Kamenného Újezdu vedl František Stulík archeologické průzkumy, které „bohatou kořist hliněných nádob, bronzového a železného náčiní, skleněných a jantarových perel vydaly“. Členové sdružení stáli i za uspořádáním

⁴⁷ Kubíková, A., *Členství Schwarzenbergů v hospodářských a kulturních spolcích v 19. a na počátku 20. století*, in: Gaží, M. (ed.), *Schwarzenbergové v české a středoevropské kulturní historii*, České Budějovice 2013, s. 515-516

⁴⁸ *Jihočeské muzeum*, s. 3-26

⁴⁹ Kovář, D., *Budějovický poutník aneb Českými Budějovicemi ze všech stran*, Praha 2006, s. 30-31

městského archivu, při kterém bylo znovuobjeveno mnoho skvostů – například jeden ze zlomků Alexandreidy, básnické skladby z období vrcholného středověku.

Mezi další důležité aktivity patřily i pořádané přednášky. Na 12. února 1881 se povedlo uspořádat návštěvu a přednášku slavného cestovatele dr. Emila Holuba. Z utržených peněz za přednášku (400 zlatých) byly financovány jeho další cesty do Afriky. Dr. Holub také při této události věnoval muzeu sbírku přírodnin, etnografického materiálu a soubor svých vydaných spisů. Svou návštěvu v muzeu si pak ještě zopakoval o osm let později. V prvních letech svého působení existovalo muzeum především díky aktivitě a entuziasmu členů sdružení přátel a dalších příznivců a podporovatelů a také kvůli finanční podpoře města České Budějovice, spořitelny a jednotlivých donátorů. O muzeum se také velmi zajímala veřejnost. Od roku 1892, kdy se začaly vést statistiky, navštívilo muzeum přibližně deset tisíc návštěvníků za rok.

První finanční podpora přišla od zemského sněmu a to už v roce 1886. Jednalo se celkem o osm tisíc zlatých, z toho celých pět tisíc šlo na průmyslové sbírky. Stalo se tak v návaznosti na jeho finanční podporu průmyslových muzeí v Liberci a v Praze. Všechny předchozí žádosti českobudějovického muzea nebyly u zemského sněmu úspěšné. Tyto dotace byly vázány i na provedení jazykového zrovnoprávnění obou zemských řečí v muzeu. Profesní zaměření podporovatelů muzea se projevilo na začátku roku 1887, když požádala průmyslová společenstva působící ve městě správní výbor o založení samostatného průmyslového muzea v rámci instituce. Zde měly být shromažďovány výrobky vyznačující se dokonalostí a dobrým vkusem. Již rok poté správní výbor vyzval českobudějovické průmyslové podniky, aby se prodejem nebo darem podílely na rozšíření průmyslových sbírek. Od této doby se průmyslové muzeum stalo nejdynamičtěji se rozvíjející částí muzea, bylo mu také věnováno nejvíce peněz i pozornosti. Další součástí muzea byly sbírky kulturněhistorické a přírodovědecké, jimž se tolika darům a financím jako průmyslové části nedostávalo. I to dokládá, že, stejně jako v jiných českých a moravských městech, se muzeum stalo institucí potvrzující narůst moci měšťanské buržoazní společnosti. V roce 1888 došlo po nařízení ministerstva vyučování ke vzniku kreslírny a modelovny při průmyslovém muzeu. Každý rok se tam pořádaly kurzy, jejichž účelem bylo zvýšení kvality výrobků v oblasti užitého umění a produkovala tak absolventy z řad hlavně živnostníků a představitelů uměleckých řemesel. Šlo tedy o zadání z řad průmyslníků a živnostníků. Prvním kustodem této kreslírny a modelovny byl jmenován dosavadní učitel průmyslové školy v Praze Jindřich Kautsch, který uspěl

v konkurzu. Od roku 1888 se tedy muzeum skládalo z Průmyslového muzea s kreslírnu a modelovnu, Přírodovědného muzea a Uměleckoprůmyslového muzea, v jejichž čele vždy stál zvolený kustod. Kromě Jindřicha Kautsche, který měl na starost průmyslovou část, kreslírnu a modelovnu (přibližně kolem roku 1889 odešel do Paříže jako malíř, ale ani potom nezapomněl na své muzeum a stal se jeho pravidelným donátorem), to byl dále Adolf Lindner, který spravoval umělecko-historické a přírodovědné sbírky, a Jan Löwenhöfer, jenž měl na starosti sbírku zbraní. Ředitelem muzea býval předseda správního výboru, což bylo v tomto období Jan Kneissl. V následujících letech se projevilo soustavné úsilí o zlepšení muzejního rozpočtu, jelikož muzejní výdělky a dotace nestačily na to, aby pokryly chod kreslírny a modelovny, což reálně ohrožovalo její existenci a její budoucnost tak na počátku devadesátých let byla nejistá. Členové správní rady tak neustále vyvíjeli tlak na poslance zemského sněmu, což nakonec přineslo výsledky. Ze státního rozpočtu dostalo muzeum na rok 1893 o pět set zlatých více, než obvykle, chod kreslírny a modelovny byl pak podpořen dalšími finančními dotacemi ve výši několik tisíc zlatých v následujících letech.

V osmdesátých a devadesátých letech 19. století se také významně rozšířily muzejní fondy. Jednak díky archeologickým průzkumům (především průzkum mohyl v okolí Českých Budějovic) a také díky darům od řady donátorů a podporovatelů muzea jak z města samotného, tak i bližšího či vzdálenějšího okolí. Pocházeli hlavně z řad živnostníků, průmyslníků, vzdělavců, představitelů šlechty, tedy vyšších společenských kruhů. Pro roky 1892 a 1893 se na podpoře muzea podílelo 105 donátorů, za roky 1894 a 1895 celkem 74 donátorů, za roky 1898 a 1899 celkem 49 donátorů, v letech 1900 a 1901 je uváděno 61 donátorů. I když jejich množství mělo spíše sestupnou tendenci, je stejně jejich počet úctyhodný a ve srovnání s dnešní dobou nevídaný. Navíc darovali početně i velké kolekce akvizic. Další způsoby obohacování byly koupě či výměny. Podle výročních zpráv se první výstavní aktivity objevily až v letech 1892 a 1893, do této doby byly kolekce prezentovány jako takové, tedy jako otevřené depozitáře. Dochovala se i prozatímní přihláška muzea na Jubilejní výstavu v Praze v roce 1891. O rok později byla uspořádána výstava prací žáků kreslírny a modelovny. Mezi další aktivity patřily zápůjčky několika svých předmětů na mezinárodní hudební a divadelní výstavu ve Vídni, kam putovaly například missale pragense z roku 1507, graduale s iniciálami z 15. století, malé housle zdobené hlavou mouřenína, které pocházely z roku 1699, harfové piano opravené 1640 od Karla Sarette v Benátkách, taktovka vyřezávaná ze dřeva a kosti

s vyrytými církevními insigniemi a hudebními nástroji, dále loutna zdobená perletí a několik starých klarinetů a kovových a dřevěných fagotů. Další rok byla uspořádána výstava portrétních obrazů, jejichž tématem byl region, a proběhla v prostorách velké zasedací místnosti obecního zastupitelstva. Ve výroční zprávě muzea za rok 1893 se píše: *„Provolání k obyvatelstvu města, aby se podobizny zemřelých osob, které ve veřejném životě vynikly, jakož i obrazy, jež uměleckou cenou nebo zobrazením kroje dřívějších dob zajímavé jsou, výstavě propůjčily, neminulo se dobrého úspěchu, tak že prostor zasedací síně k umístění obrazů nepostačoval a i předsíně se použilo. Právem nazvali výstavu, která přes 300 čísel čítala, „částí kulturních dějin v obrazech“ nebo „městskou kronikou v starých portrétech“. Sbírkou obrazů olejových a pastelových, akvarel a miniatur v dobrém sestavení poskytovala pohled velmi vlnadný a poutavý, takže zejména vzdělané třídy obyvatelstva často výstavu navštěvovaly. Viděti zde bylo obrazy zesnulých biskupů a jiných duchovních hodnostářů, purkmistrů, radních a jiných vynikajících mužů, portréty patriciů města a jich chotí od konce 17. století až do doby nové.“*

3.1 Nová budova

Kvůli rozšíření sbírkových fondů začaly být aktuální myšlenky o výstavbě nové budovy, která by vyhovovala veškerému množství akvizic. Poprvé se tak stalo již v roce 1891, kdy se obecní zastupitelstvo rozhodl věnovat pro novou muzejní budovu stavební parcelu o rozloze 1170 m² v místech Krumlovských alejí u nového mostu. Tento pozemek ale nevyhovoval potřebám muzea hned z několika důvodů – bylo potřeba terénních úprav a následné náklady na výstavbu budovy by byly dost vysoké, dále blízkost několika továren, jejichž kouř by vadil sbírkám.

6. červen 1894 byl den, kdy do města zavítala výjimečná návštěva. Muzeum navštívil arcivévoda František Ferdinand d'Este a hned o rok později 1. září navštívil Budějovice sám císař František Josef I. a to při příležitosti polního cvičení. Císař si udělal čas na členy správního výboru muzea a sešli se v arcibiskupském paláci, kde spolu s Janem Löwenhöferem a Karlem Kneisslem diskutoval o plánech na výstavbu nové budovy.

3. únor 1895 se zapsal do historie muzea jako den, kdy se na slavnostním zasedání konstituoval Musejní spolek. Obecní zastupitelstvo na svém pozdějším zasedání přeneslo na nově zřízený spolek pravomoci předešlého volného sdružení podporovatelů a příznivců muzea. V březnu se započalo s realizací rozšíření muzea, když byla vyhlášena soutěž na jeho výstavbu. Do uzávěrky 31. července se sešlo 8 soutěžních prací, z nichž komise, v níž byli zástupci města a správního výboru muzea, vybrala vítězný návrh architekta z Lince L. Schifthalera, kterému byla jako odměna vyplacena částka 1200 zlatých. Na druhém místě skončil a svým autorům 800 zlatých vynesl návrh vídeňských architektů J. a C. Hintragrů. Avšak kvůli nepříznivým podmínkám, jako byla už zmíněná nevhodnost zvoleného pozemku a příliš vysoká částka na výstavbu budovy, nakonec k realizaci výsledného projektu nedošlo. Nakonec se 25. listopadu 1897 rozhodl správní výbor Musejního spolku dát stavbu nové muzejní části za úkol plzeňskému architektovi Viktoru Schwerdtnerovi, pro jehož práci byl vybrán už vyhovující pozemek o rozloze 1500 m² na místě, kde bylo dříve městské zahradnictví.⁵⁰ Přibližně na tomto místě se nacházel jeden z ravelinů barokního opevnění města, přeměněný na začátku 19. století na soukromou zahradu Neveklovských a později od roku 1828 rodiny Krátkých. V pozdějších letech zde fungovalo zmíněné městské zahradnictví, ve kterém se pěstovaly stromky, okrasné dřeviny a květiny pro výsadbu městských parků a stromořadí.⁵¹ Na vedení stavebních prací bylo opět vypsáno výběrové řízení, ve kterém byl úspěšný budějovický stavitel a podnikatel Josef Hauptvogel.⁵² Budova měla obdélníkový půdorys, dvě patra se středními a dvěma bočními rizality a pohledově uzavírala jihozápadní část Senovážného náměstí. Hlavní průčelí o patnácti okenních osách směřuje do Dukelské ulice. Bosáže se podílejí na členění prvního patra a vstup je zdůrazněn sloupovým portikem. Přízemí je o třech traktech, které se však přechodem mezi prvním a druhým patrem zredukuje na dva, průčelí výrazně ustupuje za rizality. Díky tomu vzniká mezi nimi terasa s balustrádou. Na úrovni prvního a druhého patra muzea jsou pak rizality členěny pilastry, drobným štukovaným dekorem a vrcholí podobně zdobenými štíty. Zbylá výzdoba fasády se omezuje na šambrány rámující pravoúhlá a podvojná okna, doplněná štukovými medailony. Zadní průčelí opakující podobu hlavní fasády, bylo původně obrácené do parkově upraveného prostoru. Pouze středový rizalit o pěti osách je víceméně strohý, s balkónem postaveným na iónských sloupech, které vyrůstají z terasy

⁵⁰ *Jihočeské muzeum*, s. 3-26

⁵¹ Kovář, D., *Budějovický poutník*, s. 192

⁵² *Jihočeské muzeum*, s. 3-26

a umožňují přímý vstup do slavnostního sálu v přízemí budovy, který je ukončen kupolí.⁵³ Z vnější výzdoby objektu je ještě třeba zmínit medailony znázorňující významné německé, rakouské a italské umělce a osobnosti uměleckého průmyslu od 15. do 18. století. Směrem do Dukelské ulice jsou zobrazeny tváře stavitele Johanna Amana, sochaře Georga Rafaela Donnera, Michelangela, Albrechta Dürera, keramika Luca della Robbia a kovolitce Petera Vischera. Na fasádě směrem k Senovážnému náměstí jsou medailony představující malíře a dřevorytce Johanna Burgkmaira, sochaře Adama Krafra, zlatotepce Wenzela Jamnitzera, malíře Hanse Holbeina, mědirytce Martina Schongauera a alchymisty Johanna Friedricha Böttgera.⁵⁴ V interiéru upoutá pozornost bohatě zdobené schodiště sloužící hlavně k reprezentativním účelům. Schodiště je situované ve středovém rizalitu a k němu přiléhající výstavní sály měly štukem zdobené ploché stropy.⁵⁵ S pracemi se začalo v září 1898. „*Od slavnosti kladení základního kamene tentokráte upuštěno. Dne 19. září 1898, v den to sv. Michala, vložen silným dělníkem ku čtvrté hodině odpolední mohutný kámen na jihozápadní stranu staveniště v lůno země, načez v nejbližší na to době stavěny hlavní zdi na betonu půl metru vysokém v hloubce tří až půl čtvrtá metru pod niveau-em silnice.*“ Podle plánu se měly finanční náklady rozdělit následovně: pozemní práce 2009,80 K, stavební práce 153663,20 K, mzdy kameníků 13556,68 K, mzdy tesařů 1044,8 K. Celkem se jednalo o částku 194274,48 K. Stavební práce probíhaly do konce listopadu 1898, kdy došlo k jejich přerušení kvůli nepřízní počasí. V tu dobu byly už dokončené sklepní prostory. K další prodlevě došlo hned následující duben kvůli opětovné nepřízní počasí a poté i stávce dělníků, takže se na stavbě pokračovalo až od 5. června. Již po měsíci stavba pokročila tak, že bylo dosaženo prvního patra a koncem července 1899 se začalo pracovat na konstrukci střechy a v září se dostali na řadu pokrývači. I když počasí i nadále nepřálo, stavba pokračovala. Projekt musel být nepochybně kvalitní, neboť sklepní prostory zůstaly suché i 13. září, kdy se kvůli vydatnému dešti vylila ze svého koryta řeka Malše. Na konci listopadu mohlo dojít k zasklení všech oken budovy. V letech 1900 a 1901 se práce přesunuly dovnitř a začaly být budovány interiéry a postupně, podle jejich dokončování, byly do budovy přesouvány i muzejní sbírky. Rychlejší dokončení se protahovalo kvůli majetkové nevyjasněnosti celého projektu a s tím souvisely i prodlevy v jejím finančním zabezpečení. Prvním, kdo zahájil svůj provoz v nové budově, byla začátkem listopadu 1901 kreslárna a modelovna.

⁵³ Šafr, P., *Jihočeské muzeum*, encyklopedie.c-budejovice.cz

⁵⁴ Kovář, D., *Budějovický poutník*, s. 192

⁵⁵ Šafr, P., *Jihočeské muzeum*, encyklopedie.c-budejovice.cz

S jejími aktivitami tematicky souvisela i výstava prací a výkresů odborných škol pořádaná ještě v témže měsíci. Nové muzeum v neorenesančním stylu tak už jen čekalo na své slavnostní otevření. Původní plán byl takový, že k němu mělo dojít ještě roku 1902, nicméně záměr se nepodařilo zrealizovat. „Nuž, hlediž nové městské muzeum a jeho humanní činnost také na dále prospěšnému vývoji vstříc, a tento sloužič ku nabádání a vzkvétání průmyslu, k užitku a prospěchu obyvatelstva vůbec jakož ku cti a okrase města Budějovic.“ To byl úryvek ze slavnostní řeči Adolfa Lindnera při slavnosti otevření nové budovy 11. července 1903.

Co se týče rozdělení interiérů, tak v přízemí byly dva byty (pro domovníka a restaurátora) a vedle nich byly kanceláře pro ředitele a kustoda. Dále se v přízemí nacházely prostory pro kreslírny, modelovnu, knihovnu, malý a velký výstavní sál. Do prvního patra byl přestěhován archiv muzea uměleckoprůmyslové sbírky, ve druhém patře byly umístěné sbírky přírodovědecké, archeologické, numismatické, etnografické, obrazárna a militária, i zasedací sál. V každém podlaží byly toalety, šatna však pouze v přízemí. Slavnostní otevření muzea 11. července 1903 se stalo výjimečnou společenskou událostí, která předčila rámeček regionu, a tak na ni zcela přirozeně zavítalo mnoho významných hostů. Objevily se na ni osobnosti z politických a hospodářských kruhů. c. k. místodržitelství rada Jindřich rytíř Geitler z Armingenů, představitelé města a mnozí další. Pro širokou veřejnost byl provoz muzea zahájen o den později a o zájmu, úctě a oblibě, které se těšilo, svědčí návštěvnost od 12. července do konce roku 1903 – do muzea zavítalo 12000 zájemců. Pro nepočetný kolektiv zaměstnanců muzea a Musejní spolek to pak jistě byla velká podpora pro pořádání výstav a přednášek. Hned první výstavou konanou v nové budově bylo „Umění v životě dítky“, kterou za dobu jejího trvání (od 12. do 26. července) navštívilo přes 2300 osob. Nová stavba byla také impulsem pro významné měšťany – donátory. Jejich počet byl stále nadprůměrně vysoký, nejvíce v letech 1906 až 1910, potom začal mírně klesat. Za rok 1911 jich bylo 44, v roce 1912 celkem 36, v 1913 celkem 35. I nadále pocházeli ze stejných společenských kruhů, jako dosud. Mnoho let se mezi nimi objevují stále stejná jména, dokonce se dá říct, že dárcovství pro některé rody znamenalo dědičný úvazek a čest. Mezi tyto pravidelné donátory patřili MUDr. Julius Červený, Jindřich Kautsch, rodina Stegmannova, Hardtmuthova, Kneisslova, Lannova a další. Mezi časté dárce patřil i šlechtický rod Schwarzenberků. Počátek 20. století byl tedy pro muzeum dobou rozkvětu, toto příznivé období však nemělo dlouhého trvání. V následujících letech došlo k úmrtí důležitých

osobností, které byly u vzniku muzea a dlouhá léta stály za jeho rozmachem. V roce 1906 zemřel Adolf Lindner, jen o rok později MUDr. Julius Červený, v roce 1909 Vojtěch Lanna a o čtyři roky později i Jan Löwenhöfer. O této nepříjemné době svědčí i výroční zpráva Musejního spolku za rok 1909, kde se píše, že „vzhledem k neutěšenému stavu zemských financí nám udílená subvence se až na další zastavuje.“ Muzeum tak bylo nuceno omezit své aktivity, jako třeba pořádání výstav, nákupy sbírek a jejich prezentaci, stejně jako pozastavení činnosti publikační. Kvůli těmto problémům se v následujícím roce 1910 povedlo uspořádat pouze tři výstavy, v roce 1913 jenom dvě. Zaměstnanci muzea dostávali výplatu z dotace města, které muzeu poskytlo finanční půjčku. Českobudějovická spořitelna mu také zachovala přízeň stejně jako každý rok, i když byl její příspěvek menší než obvykle. Avšak i přes tuto krizi se muzeum i nadále těšilo přízni návštěvníků a přes významné omezení aktivit dosahovala návštěvnost dosud nevídaných čísel – v roce 1910 to bylo 16872 návštěvníků, o rok později celkem 19354, v roce 1912 celkem 21346 a v posledním předválečném roce 31582 návštěvníků.

3.2 Muzeum v meziválečných letech a protektorátním období

Události související s 28. říjnem 1918 samozřejmě ovlivnily dění ve všech oblastech společenského života. Se vznikem samostatného Československa se projevil i změny v postavení Čechů a Němců, které se radikálně změnilo v neprospěch dosud v rakousko-uherské monarchii privilegovaného německého národa. Jejich pokusy o odtržení se od Československa skončily nezdarem a nastala pro ně dosud nevídaná realita a důsledky, se kterými se museli smířit. V Českých Budějovicích převzal správu města do svých rukou národní výbor a o dva dny později podal starosta Josef Taschek a po něm i obecní zastupitelstvo na nátlak svou rezignaci. Ještě tentýž den, tedy 30. října, se k moci dostala správní komise o dvanácti členech, v jejímž čele stanul August Zátka, která tak dostala na starost správu města do nejbližších voleb.⁵⁶ Zátka se tak stal prvním Čechem po 53 letech, který řídil městskou správu. 15. 6. 1919 proběhly obecní volby a díky svému úspěchu v nich byl zvolen za Národní radu Čechů českobudějovických (která tehdy měla svou vlastní kandidátku) do obecního zastupitelstva. Už na počátku dvacátých let však musel kvůli svému vysokému věku ukončit své působení v zastupitelstvu i v jiných

⁵⁶ *Jihočeské muzeum*, s. 3-26

společenských aktivitách v jednotlivých spolcích a sdruženích.⁵⁷ Komise byla rozdělena mezi dvě převažující národnosti v Budějovicích – osm členů zastupovalo Čechy, zbývající čtyři pak německé občany. Tato politická situace se samozřejmě musela promítnout i do dění v Musejním spolku a muzeu samotném. Ihned po převratu převzal klíče od sbírek jeden ze dvou českých členů stávajícího správního výboru muzea Robert Rožánek. 20. leden 1919 byl kritický i pro dosud převážně německý Musejní spolek, jelikož mu správní komise města odňala pravomoci a jmenovala nový správní výbor muzea. Tyto dvě události zapříčinily, že se správa muzea dostala do českých rukou. Je logické, že se změnou politických poměrů v zemi přišly i snahy o změnu poměru sil ve prospěch českých úřednických, středostavovských a podnikatelských sfér společnosti. To se dá doložit i na seznamu členů správního výboru z let 1913 a 1919. Rok 1913: předseda Musejního spolku a předseda správního výboru hrabě Olivier Lamezan-Salins, náměstek předsedy Josef Stegmann, jednatel F. E. Wollgruber, přednosta grafického oddělení J. J. Zink, archivář muzea R. Huyer, pokladník A. Zobel, členové výboru F. Hiebel, K. Kneissl, F. J. Křikawa, R. Rožánek, J. Taschek, Š. Zach, úředníci muzea R. Kristinus (ředitel), J. Wodiczka (restaurátor sbírek a správce budovy). V roce 1919 to byli: předseda R. Rožánek, jednatel A. Träger, pokladník A. Hesch, členové výboru J. Bartoš, A. Brabcová, F. M. Čapek, Z. Erben, R. Fink, K. Kneissl, F. Latzel, J. Taschek, V. Zátka, F. Zdráhal, úředníci muzea R. Kristinus (ředitel), J. Wodiczka (správce kulturně-historických sbírek), F. Matouš (asistent muzea), služební personál A. Hauer (domovník), V. Komárek a K. Mlejnková (pomocné síly). V této době tedy muselo dojít i ke změně popisků do českého jazyka a došlo i ke kompletní revizi všech sbírek, kterou provedli A. Träger a F. Matouš, jejichž závěry byly shrnuty v závěrečné zprávě: „...*sbírky nalezeny řádně inventarisovány a pečlivě ošetřené.*“ Tyto aktivity se promítly i do nového sbírkotvorného zaměření ústavu, nyní se hlavní záměr výzkumu a sběratelského zájmu přesunul na české prostředí, hlavně pak město České Budějovice a jeho dvě blízké oblasti Blata a Doudlebsko. Vedení muzea si dalo za cíl vytvořit z něj „skutečné vlastivědné museum jižních Čech, jež by spolu s pobočným museem průmyslovým řádně vykonávalo svůj vytyčený úkol, i pokud se týče podpory průmyslu a uměleckých odvětví jeho.“ Toto období se pozitivně odrazilo na finančním zázemí muzea. Byl obnoven přísun státních dotací, které byly navýšeny na 8000 Kč za rok, dále podporovalo muzeum i město a množství soukromých osob. Instituci pomohlo i to, že úředníci muzea byli placeni přímo

⁵⁷ Nikrmajer, L., *August Zátka: Příspěvek k politickému životu Českých Budějovic na přelomu 19. a 20. století*, České Budějovice, 1992, Diplomová práce, Jihočeská univerzita, Pedagogická fakulta

městem, což byla pro muzeum značná úleva. Ovšem vzhledem k poválečné situaci bylo pochopitelné, že i přes tato opatření nebyla finanční situace muzea úplně optimální, ale díky snaze a novým impulsům ze strany nového správního výboru narůstal počet výstav a jeho dalších aktivit. O tom, že tyto snahy byly úspěšné u veřejnosti a že ta pokládala muzeum za své, dokládá i vysoká návštěvnost. V roce 1919 navštívilo muzeum 15019 návštěvníků, o rok později dokonce 18316.

Významným milníkem v jeho historii bylo udělení statutu muzea, které odsouhlasilo městské zastupitelstvo 2. července 1921. „*Tímto statutem prohlášeny muzejní budova, veškero náradí a předměty sbírek – vyjímaje ony, které zapůjčeny na revers – za trvalý, nedílný a neprodejný majetek města. Veškeré sbírky, ať již umělecko-průmyslové, historické, nebo přírodovědné, tvoří vlastivědné museum. Naproti tomu umělecko-průmyslová knihovna a čítárna, kreslárna, výstavní a přednáškový sál tvoří zárodek ústavu pro zvelebování živnosti.*“ Kvůli tomuto nově přijatému statutu se stalo město České Budějovice formálně majitelem instituce a jako takové mělo zodpovědnost za veškeré náklady na provoz, což bylo za rok 1921 117656 Kč. Dále tvořily finanční podporu dotace ze státní a zemské kasy, příspěvky průmyslové a obchodní komory a sponzorské dary. Tím bylo muzeum finančně zabezpečené a mohlo tak opět naplno rozvinout své přednáškové, výstavní, sbírkotvorné a vědecké aktivity. Na rozdíl od předválečného období na počátku dvacátých let už muzeum nenakupovalo tolik sbírkových akvizic, trh se starožitnostmi ještě nebyl úplně zformován a finanční situace se zlepšovala jen velmi zvolna. Tou dobou byla už odborné veřejnosti plně k dispozici čítárna s odbornou literaturou a historickými sbírkami. Tím, že bylo město majitelem muzea, se dalo předpokládat, že se muzeum bude zaměřovat na samotné České Budějovice a jeho přilehlé okolí. Objevil se ale jiný problém, který souvisel s národnostním rozložením členů správního výboru a donátorů. Někteří němečtí členové „předříjnového“ Musejního spolku totiž požadovali sbírkové předměty, které muzeum získalo za jejich správy. Ve dvacátých letech se muzeum po finanční stránce stabilizovalo, stejně jako správa a chod instituce byly ustáleny, což bylo vidět i na větších výstavních aktivitách. Od roku 1925 docházelo ke sběru národopisného materiálu, což vedlo až k uspořádání Národopisné výstavy jihočeské v roce 1927, největšího výstavního projektu za dosavadní historii muzea. K jejímu slavnostnímu zahájení došlo 22. května a za měsíc jejího trvání na ní zavítal nevídaný počet téměř 8000 návštěvníků. Celá výstava probíhala ve všech pěti výstavních sálech přízemí. Kvůli další plánované akci věnované

bitvě u Zborova však musela být předčasně ukončena. Je logické, že česká obec legionářská přeci jen měla po válce v českých zemích výjimečné postavení. Již rok předtím bylo možné zhlédnout v muzeu velkou výstavu věnovanou modernímu československému uměleckému průmyslu. Významným projektem byla také výstava výtvarníků spolku Devětsil pořádaná v roce 1924, kterou uspořádal spolek Budivoj. Úvodní projev k výstavě přednesl Karel Teige.

Později nastalo období útlumu ve výstavnických aktivitách muzea, jelikož v roce 1927 převzalo muzeum sbírky Diecézního muzea. Tyto předměty byly přestěhovány do výstavních sálů a bylo nutno, aby prošly odbornou revizí.⁵⁸ Díky nim se pozornost zaměstnanců muzea začala přesouvat i na historii umění. Hodnotný soubor gotických deskových maleb a plastik byl postupem času rozšířen dalšími významnými starožitnostmi a tím vznikla galerie gotického umění z jižních Čech. Tato galerie byla později obnovena v roce 1947 a v roce 1952 byl ze sbírkového fondu vyjmut soubor obrazů a plastik z gotického a barokního období jako základ pro nově vznikající Alšovu jihočeskou galerii v Hluboké nad Vltavou, čímž bylo vytvořeno nejvýznamnější jádro celé expozice.⁵⁹

V meziválečné éře se i tak našlo mezi občany Českých Budějovic dostatečné množství podporovatelů a dárců. Jejich počet byl ve dvacátých letech následující: za roky 1919 a 1920 je uvedeno 31 osob, za 1921 celkem 37, za 1922 celkem 34, za 1923 celkem 49, za 1924 a 1925 se počet neuvádí, za 1926 celkem 35, za 1927 celkem 38, za 1928 celkem 32, za 1929 celkem 45. Pro třicátá léta se počty uvádí jen u některých let: 1930 celkem 28 osob, 1931 celkem 23 osob, 1932 celkem 31 osob, 1933 celkem 22 osob. I když ve srovnání s předválečnými léty nastal tentokrát mírný pokles, jde i tak o velmi slušný počet donátorů. Jak již bylo řečeno, národnostní složení těchto lidí převažovala po první válce ve prospěch Čechů a i nadále se mezi příznivci opakovala některá jména.

Významným dnem v roce 1928 byl 11. listopad, kdy proběhla schůze ustavující Vlastivědnou společnost jihočeskou, za jejímž zřízením stáli především František Matouš a českobudějovičtí středoškolské profesoři Josef Lomský a Leontin Baťa.⁶⁰ František Matouš byl rodákem z Českých Budějovic, kde také absolvoval středoškolské vzdělání na Jirsíkově gymnáziu. Při svém zaměstnání v muzeu zároveň studoval dějiny umění na

⁵⁸ *Jihočeské muzeum*, s. 3-26

⁵⁹ Šafr, P., *Jihočeské muzeum*, encyklopedie.c-budejovice.cz

⁶⁰ *Jihočeské muzeum*, s. 3-26

Filozofické fakultě Univerzity Karlovy a přitom se věnoval i své vlastní publikační činnosti. Zpracoval a vydal *Soupis prvotisků z českobudějovických knihoven*, který vyšel v roce 1934.⁶¹ Vlastivědná společnost jihočeská se zajímala o několik oborů, z těch nejdůležitějších můžeme uvést sekci historickou, přírodovědeckou a národopisnou. Primárním zájmem společnosti bylo katalogizování fondů odborných českobudějovických knihoven, sestavení jihočeské bibliografie, sepsání monografie Českých Budějovic a vydávání odborných děl členů společnosti v pravidelných výročních zprávách a ročenkách. Ne všechny z těchto cílů se podařilo uskutečnit, kvůli finančním a politickým problémům (v letech 1939-1945 byla činnost společnosti zakázána, po roce 1948 byla omezována vládnoucí politickou ideologií, načež o rok později společnost definitivně zanikla), ale i tak po sobě nechala Vlastivědná společnost jihočeská významnou stopu. V roce 1926 zemřel její dlouholetý ředitel Richard Kristinus a s ním skončily i aktivity kreslírny a modelovny.⁶²

Richard Kristinus absolvoval v Budějovicích nižší reálku, po ní studoval na řezbářském oddělení odborné školy pro zpracování dřeva ve Valašském Meziříčí a v osmdesátých letech na Umělecko-průmyslové škole ve Vídni. Do Budějovic se vrátil v roce 1889 při svém jmenování učitelem veřejné kreslírny a modelovny ve zdejším muzeu. Později se stal kustodem sbírek, správcem oddělení uměleckého průmyslu a v roce 1913 byl jmenován ředitelem. Zabýval se soustavnou akvizicí umělecko-průmyslových sbírek a věnoval se portrétnímu sochařství a umělecké výzdobě veřejných staveb.⁶³ O dva roky později zemřel dlouholetý člen správního výboru Robert Rožánek a v roce 1930 jej následoval i poslední z generace zakladatelů, Karel Kneissl.

Vzhledem k úspěšnému rozšiřování sbírkových fondů v průběhu dvacátých let se objevily myšlenky na vznik přístavby na severozápadním křídle budovy muzea. Už v roce 1925 byly vzneseny námitky, že ve stávající budově není dostatek místa. Od roku 1929 tedy muzeum žádalo o příspěvky na přístavbu budovy každý rok až do 1933, kdy tyto snahy skončily neúspěchem, jelikož velká hospodářská krize si vyžádala finance v jiných odvětvích, než bylo muzejnictví. Na druhou stranu se přeci jenom ve třicátých letech objevila nějaká pozitiva, například v roce 1930 se začalo postupně rozvádět elektrické

⁶¹ Denkstein, V., *Za PhDr. Františkem Matoušem*. Umění: Časopis ústavu teorie a dějin umění ČSAV. Praha: Ústav teorie a dějin umění ČSAV, 1970, č. 2, s. 207-208

⁶² *Jihočeské muzeum*, s. 3-26

⁶³ Výroční zpráva Městského muzea v Českých Budějovicích za rok 1925.

osvětlení do interiérů. Systematicky se také rozšiřovaly sbírkové fondy, především ty umělecko-historické, a to díky darům i nákupům. V roce 1932 mělo muzeum po delší době opět dva odborné pracovníky, když nastoupil Vladimír Denkstein.⁶⁴ Stejně jako jeho spolupracovník František Matouš absolvoval studium na Filozofické fakultě Univerzity Karlovy, dále pak ještě studoval v letech 1928-1929 ve Varšavě a v Krakově. Odborným pracovníkem Městského muzea v Českých Budějovicích se stal v roce 1932, kdy zároveň dokončil své doktorandské studium. Už od začátku se zajímal o historické, stavební a umělecké památky jihočeské metropole, i o muzejní fondy. Jim se také věnoval ve své publikační činnosti, když vydával studie do odborných periodik místních i mimoměstských.⁶⁵ Spolu se svým kolegou Františkem Matoušem se zaměřili hlavně na umělecko-historické sbírky. Jejich snahy byly podpořeny i českobudějovickou záložnou a díky jejímú daru se mohli vydat v říjnu 1932 na studijní cestu po muzeích Německa. Jejím účelem bylo seznámit se s deponitárním zázemím a způsoby prezentace. Touto dobou totiž stále převládaly myšlenky na novou přístavbu muzea a vznik nových expozic. I když nakonec nová přístavba nevznikla, zkušenosti a informace z této studijní cesty nakonec dopomohly k novému uspořádání expozic muzea. V prostorách, kde předtím působila kreslárna, byl v roce 1934 díky činnosti Československé obce legionářské zřízen tzv. Památník národního osvobození, který měl mapovat a informovat nejenom o zahraničním, ale také domácím odboji v průběhu první světové války. O tři roky později vznikla stálá výstava věnovaná jihočeské gotice. V tom samém roce proběhl v Českých Budějovicích sjezd Svazu československých muzeí. Ve druhé polovině třicátých let se pozornost pracovníků muzea zaměřila na novodobé dějiny města, a bylo v plánu uspořádat výstavu na toto téma v Eggertově vile. Slibně se rozvíjející aktivity muzea však zastavila druhá světová válka. Instituce dostala německého správce Adalberta Wodiczku a oba čeští pracovníci František Matouš a Vladimír Denkstein museli odejít, výstavy byly zrušeny, sbírkové akvizice přestěhovány a sály přeměněny na skladiště. V čtyřicátých letech byl muzeu přidělen nový statut, který odrážel společenskou situaci ve státě. V muzeu se začaly konat akce, které nijak nesouvisely s jeho běžným posláním. Například zde byla uspořádána putovní výstava akademického malíře Karla Rélinka „Žid nepřítel lidstva“. Stalo se tak 5. dubna 1940, trvala do 28. dubna a její organizaci si vzala na starost

⁶⁴ *Jihočeské muzeum*, s. 3-26

⁶⁵ Pletzer, K., *Denkstein Vladimír*, encyklopedie.c-budejovice.cz

českobudějovická pobočka organizace Vlajky. Nastaly tak těžké válečné časy, ale na jejich konci v květnu 1945 se objevila naděje.⁶⁶

⁶⁶ *Jihočeské muzeum*, s. 3-26

4. Vojtěch Lanna

Významnou osobností v oblasti sběratelství a uměleckého mecenátu druhé poloviny 19. století byl svobodný pán, průmyslník Vojtěch Lanna. Na poli kulturního dění byl ve své době postavou v českém prostředí zcela ojedinělou. Účast ve veřejné sféře vyplývala z jeho významného postavení v oblasti průmyslu a tedy rozvoji naší země, bylo tedy přirozené, že byl členem řady společností. Už v mládí se začal zajímat o kulturu, především o výtvarné umění. Stejně jako bylo trendem v Evropě, i Lanna měl vztah k antickému umění, který byl součástí kulturní angažovanosti, ale s největší pravděpodobností vycházel i z jeho osobního přesvědčení. K tomu jistě napomohla i jeho návštěva Glyptotéky v Mnichově, jež vedla k setkání a posléze navázání hlubokého přátelství s Ottou Benndorfem, který byl profesorem klasické archeologie na univerzitě v Praze. Obraz Vojtěcha Lanny jako uměleckého sběratele a mecenáše se díky jeho kontaktům osobním i pracovním vytvářel nejen v českých, ale hlavně v evropských souvislostech a v kulturním odkazu Evropy zaujímá významné postavení.

Vojtěch (Adalbert) Lanna se narodil 29. 5. 1836 u Českých Budějovic jako syn obchodníka se stavebním dřívím, solí a tuhou a podnikatele, po němž později převzal rodinný podnik, který nejenže úspěšně řídil, ale také rozšířil. Malý Adalbert byl pokřtěn po českém a evropském patronovi po otci, jehož rodina původně pocházela ze Solnohradska a na jihu Čech pobývala už její druhá generace.⁶⁷ Po svém otci zdědil humanitární citění. Ten byl totiž zmiňován v souvislosti s podporou sirotčince v Českých Budějovicích, k jehož stavbě dodal Lanna starší dvacet tisíc cihel zdarma a dalších sto tisíc pak za výrobní cenu. Dále se také založil o vznik mateřské školy a podporoval také obchodní školu založenou v roce 1849 v Českých Budějovicích. Tamtéž založil i hudební školu v roce 1854. V roce 1857 přispěl finančním obnosem a dodávkou dříví na stavbu školy v Týně nad Vltavou, díky čemuž mu bylo uděleno čestné občanství.⁶⁸

Velkým přínosem pro Lannu mladšího bylo bezesporu studium obchodní školy v Lipsku, které jej předurčilo pro úspěšnou podnikatelskou dráhu a řízení rodinného podniku. Zkušeností nabýval i při služebních cestách po Evropě, kam doprovázel svého otce, čímž si zároveň rozšiřoval všeobecný rozhled a vzdělání. Při svých cestách se jim

⁶⁷ Dufková, M., Ondřejová, I., *Historické sběratelství* s. 97-98

⁶⁸ Veithová, K., *Vojtěch Adalbert Lanna. Život a dílo osobnosti průmyslové revoluce v 19. století*. Diplomová práce, Praha 2013, s. 94-95

podářilo navštívit Terst, Berlín, Drážďany, Benátky, Hamburk, Holandsko, Belgii, Francii a Anglii, tedy místa založená na vodních tocích, kudy vedly obchodní cesty, jelikož Lannova firma působila především na poli lodního obchodu. Ve svých čtyřiaadvaceti letech mladý Vojtěch onemocněl a v roce 1860 se tedy vydal na ozdravný pobyt do Alp. Díky tomu vyrazil do Mnichova navštívit zdejší umělecké sbírky, které v něm natrvalo probudily zájem o výtvarné umění, jež vedl i k jeho velké aktivitě na poli sběratelství. Tato cesta do zahraničí na něj zapůsobila tak, že již rok po své návštěvě Mnichova se stal členem pražského uměleckého a literárního spolku Arkadia. Ten pořádal na staroměstské radnici výstavu uměleckořemeslných výtvorů a Vojtěch Lanna zde byl uveden jako jeden z vystavovatelů. Tak se dostal na počátek svých sběratelských aktivit, které se posléze prohloubily v podporu umění a věd. Ve druhé polovině šedesátých let tak začal nakupovat do svého vlastnictví řadu uměleckých předmětů. V roce 1866 předčasně umírá jeho otec a Lanna, do té doby společník, byl nucen převzít chod firmy, což mu ale pomohlo po finanční stránce a mohl tak naplno rozvést své sběratelské aktivity. V této době se mu podařilo zachytit zbývající část rozprodeje sbírky barona Františka Kollera a v roce 1869 koupil z Bartholdiho sbírky soubor past, původně také patřící baronu Kollerovi.⁶⁹ Těch několik artefaktů asi Lanna koupil od konce šedesátých do počátku osmdesátých let 19. století přímo od dědiců Kollerovy sbírky.⁷⁰ Nejspíš ještě za Lannova života došlo k rozprodání gemm v původních etujích v aukcích, které se tak dostaly k bývalému řediteli Uměleckoprůmyslového muzea Františku Adolfu Borovskému, který je později daroval Ústavu pro klasickou archeologii na pražské univerzitě. Z původní kolekce barona Kollera koupil Lanna v šedesátých letech i antické sklo, jen se neví, v jakém množství. Určitá část se dostala do majetku Uměleckoprůmyslového muzea v Praze. Svou kolekci skla rozšířil Lanna i o cennou Schadowovu sbírku z Berlína, kterou získal v roce 1873.⁷¹ I když na počátku jeho sběratelské vášně bylo jejím hlavním předmětem staré sklo, jedna jediná sklenička německého malíře, který maloval na sklo, Johanna Schappera s rytinou francouzského výtvarníka Callota zapříčinila, že se Lanna zaměřil i na grafiku. Jako první si uvědomil hodnotu starého evropského porcelánu a kameniny, kterou pořizoval za tehdy velmi nízké ceny.⁷² Ještě ve Vojtěchově mladém věku se rodinný podnik přesunul do

⁶⁹ Dufková, M., Ondřejová, I., *Historické sběratelství*, s. 97-98

⁷⁰ Tamtéž, s. 60

⁷¹ Tamtéž, s. 97-98

⁷² Cabanne, P., *Knihy o velkých sběratelích*, Praha 1971, s. 226

Prahy, kde se rodina usídlila od roku 1859 v ulici Hybernská č. 2, naproti budově nynějšího Masarykova nádraží, kde vznikala jeho umělecká sbírka.

Rok 1868 byl pro Vojtěcha Lannu nadmíru úspěšný. Dostal se do postavení mladého majitele prosperujícího a rozšiřujícího se podniku, který uskutečňoval zajímavé akvizice starožitností, což vyvrcholilo jeho jmenováním do rytířského stavu. Naplno se rozvíjí jeho podnikatelské a sběratelské aktivity. Byl členem výboru několika uměleckých a vědeckých spolků, a tak bylo zcela přirozené, že se od něj jako od úspěšného podnikatele čekala materiální podpora. Tuto představu Lanna zcela naplňoval. V roce 1871 byl zvolen do výboru Společnosti vlasteneckých přátel umění a Krasoumné jednoty, v letech 1889 až 1909 se dokonce stal vrchním jednatelem těchto institucí. Do Obrazárny Lanna přispěl svými příspěvky ze své významné a rozsáhlé sbírky grafiky, která zaujímala výsadní místo z Lannových darů. Společnost si velmi dobře uvědomovala jeho důležitost pro svůj chod, a tak na jeho význam upozorňovala při každé významné události.

Lannovo umělecké zaměření bylo nesmírně široké a z toho, co po sobě zanechal, lze vyvodit, že své kroky dobře rozmýšlel a v umělecké sféře se orientoval.⁷³ Nejvýznamnější částí jeho unikátní kolekce byla obrovská Lannova sbírka grafiky, která obsahovala soubory děl starých i současných mistrů. Od anonymních raně středověkých tisků až po výtvarníky, jako byl Dürer, Goltzius nebo Sadeler, dokumentovala tato sbírka dějiny mistrů grafiky v dílech nesmírné kvality. Z ukázek grafiky tehdejší doby v ní bylo zastoupeno dílo německého pozdního romantika Ludwiga Richtera.⁷⁴ Růžena Vacková se v roce 1933 zaměřila na jeho zájem o antické umění. Zdůrazňovala jeho zásluhy na rozšíření našich, vcelku neobsáhlých kolekcí a navázání kontaktu s archeologií jako vědou na mezinárodním působišti, čímž myslela jeho přátelství s Ottou Benndorfem. Pro Vackovou byl Lanna tzv. lokální vlastenec, ale dá se považovat i za vlastence zemského a tento rys se projevoval nejen ve veřejné sféře, ale i v soukromí. I když jeho rodina nepocházela přímo z Čech, narodil se zde a vyrůstal a toto prostředí velmi dobře znal.⁷⁵ I Lannův otec svou identitu neodvozoval od národního vědomí, ale spíše od toho, kým se cítil být. Ve svém životě spíše upřednostňoval němčinu, ale nelze jednoznačně odpovědět

⁷³ Dufková, M., Ondřejová, I., *Historické sběratelství* s. 97-98

⁷⁴ Brožková, H., Círk, J., Drahotová, O., Rous, J., Slaviček, L., *Sběratelství*, Praha 1983, s. 150

⁷⁵ Vacková, R., *Lanna a antika*, in: *Knihy o Praze*, Praha 1933, s. 167-185

na otázku, zdali se cítil spíše jako Němec nebo Čech.⁷⁶ Lanna mladší se dokázal oprostit od národnostního hašteření, což dokazují jeho přátelské dopisy v neformálním duchu Ottu Benndorfovi po jeho odchodu z pražské univerzity do Vídně.⁷⁷ Oběma mužům byl společný rys houževnatosti; u Lanny v jeho obchodní praxi, u Benndorfa se projevil u jeho organizačních schopností při zahájení rakouských archeologických výzkumů ve Středomoří, hlavně v Efesu. Lanna navíc Benndorfa podporoval i finančně při zahájení terénních prací v Turecku. Za tuto podporu rakouské archeologie byl dokonce jmenován v roce 1899 dopisujícím členem Rakouského archeologického ústavu ve Vídni. K prvnímu kontaktu mezi Lannou a Benndorfem došlo v sedmdesátých letech. V roce 1873 přišel Otto Benndorf z Curychu do Prahy, kde se mu dostalo postavení prvního profesora klasické archeologie na německém ústavu pražské univerzity. Začal být považován za pražského znalce umění díky oboru, ve kterém působil, jelikož archeologie byla v 19. století brána jako jeden z pilířů historie umění a umělecká norma. Benndorf Lannovi radil ohledně jeho antických přírůstků a byl mu společníkem při diskuzích o archeologii. Z jejich dopisů vyplývá, že byli členy jakéhosi pátečního kroužku přátel, ve kterém zůstalo po profesorově odchodu do Vídně prázdné místo. O Benndorfově postavení obecného znalce umění vypovídají další poznámky, ze kterých je zřejmé, že diskuze se netýkaly pouze antického období a jeho památek. Antika měla své logické místo v Lannově sbírce jako součást uměleckého řemesla, kde byl jasně zdokumentován vývoj technik a stylů v jednotlivých oborech a obdobích. Vznik soukromých sbírek i uměleckoprůmyslových muzeí zaměřených na řemeslná díla je pro 19. století v Evropě naprosto typický a souvisel i s profesí průmyslníků-sběratelů. Vojtěch Lanna zakládal svou sbírku v období, kdy se velké plastiky nezískávaly do soukromého vlastnictví lehce, takže se zaměřil na spíše drobnější starožitnosti, které spíše odpovídaly jeho celkovému sběratelskému zaměření a působení. Jakmile došlo na případné přírůstky z Benndorfových zahraničních výzkumů, z jejich korespondence lze vyčíst poznámky s dotazem či prosbou, jestli by neměl něco menšího pro Lannovu pražskou sbírku. Jak vyplývá z narážek v Lannově korespondenci, plně si uvědomoval, jak schází v pražském sběratelském prostředí cit pro uměleckou hodnotu výtvarných děl a patřičná vášeň pro sběratelství.

⁷⁶ Veithová, K., *Vojtěch Adalbert Lanna*, s. 19

⁷⁷ Vacková, R., *Lanna*, s. 167-185

Stejně jako spousta dalších významných soukromých kolekcí, i ta Lannova neměla delšího trvání, než byl život jejího stvořitele. Ještě za svého života vytvořil základní kámen sbírek pražského Uměleckoprůmyslového muzea.⁷⁸ Další jeho dary se ocitly i v jiných zahraničních muzeích. Značnou část kolekce se podařilo prodat berlínské aukční síni Lepke. Velké finanční prostředky nepoužíval pouze na nákup výtvarných děl pro svou sbírku, ale podporoval svými dary i jiná evropská muzea, o rakouských archeologických výzkumech už bylo zmiňováno. Ke konci života přišlo na řadu vypořádání se ohledně dědických záležitostí v rodině, jelikož hlavně hodnota Lannovy umělecké sbírky představovala velkou část rodinného majetku. Aby předešel případným rozbrojům v rodině, které by po jeho skonu a rozprodání sbírky kvůli prodeji s největší pravděpodobností nastaly, rozhodl se Lanna rozprodat značnou část svých sbírek, které stále ještě vlastnil. Jejím prodejem pověřil berlínský aukční dům Lepke a k první aukci došlo v roce 1909 (tedy v roce Lannovy smrti) a další o dva roky později.⁷⁹ Listopadová aukce v roce 1909 vynesla do té doby pozoruhodnou částku 1 350 000 marek, druhá konaná v březnu 1911 dokonce více jak 1 400 000 marek.⁸⁰ Oba katalogy z aukcí se dochovaly a pomáhají vytvořit představu o podobě a rozsahu této význačné sbírky. Z antických památek, které v ní byly zastoupeny jen ve velmi malé míře, se v ní nacházely vázy, terakoty a několik menších bronzů, ale především kvalitní sbírka antického skla, v evropském srovnání neměla moc konkurentů. Lannovým záměrem bylo sledovat vývoj sklářských technologií výroby od nejstarších ukázek balsamarií (navalované sklo na pískové jádro) z 5. století př. Kr. k litým a dobrušovaným sklům z helénistické doby až po foukané římské sklo různých dekorů a tvarů, mj. i figurální vázy s motivy lidí a zvířat. Nejmladšími kusy bylo sklo římské a byzantské zdobené zlatem. Celkem 200 kusů nejrozličnějších typů. Některé artefakty se nacházejí ve fondu Uměleckoprůmyslového muzea v Praze, ale jedná se pouze o římské sklo standardní kvality, zatímco v berlínské aukci byly nabízeny mnohem hodnotnější kusy, ve které bylo i sklo z majetku barona Kollera. Zajímavostí může být jeden bronzový fragment, nejspíše znázorňující křídlo Eróta či Niké, z oblasti Olympie, kde probíhaly archeologické výzkumy za účasti Otto

⁷⁸ Dufková, M., *Putování na jih a antika v Čechách*, in: *Cesta na jih*. Katalog výstavy, Obecní dům, Praha 1999, s. 70-71

⁷⁹ Dufková, M., Ondřejová, I., *Historické sběratelství*, s. 99-100

⁸⁰ Cabanne, P., *Kniha o velkých sběratelích*, Praha 1971, s. 226

Benndorfa. Zdá se tedy, že profesor vyslechl proseb svého pražského přítele, který toužil po rozšíření své sbírky za účasti archeologických nálezů.⁸¹

⁸¹ Dufková, M., Ondřejová, I., *Historické sběratelství*, s. 99-100

5. August Zátka

August Zátka se narodil 27. července 1847 jako druhý syn Hynka a Terezie Zátkových v českobudějovické Krajinské ulici v domě č. 126 a v pěti letech byl poslán do piaristické obecní školy, ale už o čtyři roky později přešel na jindřichohradecké gymnázium. Tam měl bydlet u svého strýce Jana, který tak nad ním mohl dohlížet.⁸² Zároveň na něj působil jako jeho vzor a není tak divu, že stál u Augustových prvních literárních pokusů.⁸³ Jeho strýc však později odešel zpět do Budějovic a August vydržel v Jindřichově Hradci sám už jen rok a přestoupil na českobudějovické gymnázium. Docházka na něj nebyla pro Augusta nic jednoduchého, jelikož už v tomto raném věku měl problémy s vyučujícími, z řad piaristů, například s profesorem Putschögelem. K tomu všemu se přidala špatná docházka na bohoslužbách, což vedlo ke zhoršené známce z chování. To byla poslední kapka a Zátka v deváté třídě gymnázium opustil a vrátil se zpět na to jindřichohradecké, které se mezitím přeměnilo na české. V Jindřichově Hradci tak také složil svou maturitní zkoušku.⁸⁴ V sedmnácti letech pokračoval ve studiu na právech v Praze. Tou dobou bylo město plné vlasteneckých hnutí, což bylo samozřejmě spojené i s literaturou, tolik oblíbenou zálibou Zátky. Literární tvorba byla tehdy velmi módní záležitostí, a tak není divu, že tomuto trendu propadali především mladí lidé. I August Zátka tedy vydal v roce 1868 svou sbírku básní nazvanou jednoduše *Básně Augusta Zátky*. Musel si ji vydat svým vlastním nákladem v Praze u Rohlíčka a Sieverse. Sbíрка obsahovala patnáct básní a recenzent *Národních listů* o nich napsal vcelku pozitivní recenzi: „*obsah jejich jest reflexivně milostný a vlastenecký*“ a že „*některé myšlenky ty svědčí o talentu*“.⁸⁵ V zápalu své literární činnosti se pokusil vydat a nastudovat svou vlastní divadelní hru, která se ale u nakladatele neshledala s úspěchem a odmítl ji i ředitel tehdy zemského Prozatímního divadla. Zátka ji měl přepracovat, ale ani tak hra nebyla nikdy nastudována.⁸⁶

V roce 1869 úspěšně získal doktorský titul na právech a poté po vykonání povinné vojenské služby, kde dosáhl hodnosti poručíka v záloze, se mu podařilo absolvovat soudní praxi ve Štýrském Hradci. To mu pomohlo při získání postu v advokátní kanceláři doktora Vendelína Grünwalda v Českých Budějovicích a poslance doktora Kučery v Praze. Ve

⁸² Strnad, R., *Dr. August Zátka*, České Budějovice 1927, s. 5

⁸³ Nikrmajer, L., *August Zátka*, s. 11-12

⁸⁴ Strnad, R., *Dr. August Zátka*, s. 6

⁸⁵ Tamtéž, s. 7

⁸⁶ Nikrmajer, L., *August Zátka*, s. 14

svých dvaceti třech letech tak poprvé měl možnost sledovat zblízka politické dění a konflikty mezi dvěma nejpočetnějšími národnostmi ve státě – Čechy a Němci. Navázal na působení svého otce a o rok později se pustil do volebního boje do zemského sněmu. Veřejně vystoupil poprvé 21. srpna v Besedě po boku Vendelína Grünwalda a Antonína Wokáče. Zátka jasně ukázal, na čí straně stojí a jaké jsou jeho politické názory. Svou řeč ostře namířil na německé představitele města České Budějovice Wendelina Rziha a Eduarda Claudiho, dále se také vyjádřil k centralizaci a federalizaci země.⁸⁷ Wendelin Rziha působil v Budějovicích od roku 1861, kdy si zde otevřel svou advokátní kancelář a stal se majitelem grafitového dolu v nedalekém Kamenném Újezdu. Již počátkem šedesátých let se dostal na místo mluvčího českobudějovických Němců a v obecní samosprávě se vypracoval na místo finančního starosty. Svou německou příslušnost prokázal jako spoluzakladatel spolku Turnverein a zároveň také předsedal Spolku pro postavení Německého domu. Rziha také patřil do vedení Městské spořitelny a Obchodní a živnostenské komory. Působil také jako právní zástupce města a od roku 1868 byl okresním starostou. V letech 1867 až 1869 byl členem zemského sněmu a pro české politické představitele ve městě byl odpůrcem národnostního vyrovnání. Hlavně za vypracování předlohy zákona, ale i svou celkovou politickou činnost byl Rziha vyznamenán Záslužným křížem železné koruny III. třídy a povýšen do rytířského stavu. Od této doby používal přídomek von Mühlau.⁸⁸

Tyto volby sice nebyly pro Zátka úspěšné, ale na obzoru byly ty do říšské rady, jejichž datum byl stanoven na 5. listopad tentýž rok. Zátka tedy opět vystoupil v besedním domě 1. listopadu, s projevem namířeným proti vládě a tento jeho výpad se ukázal jako úspěšný – česká strana v čela s Vendelínem Grünwaldem ve volbách zvítězila.⁸⁹ Počátkem dubna byl ustanoven Český politický spolek, v jehož čele stanul jako předseda JUDr. Antonín Wokáč a mezi členy výboru nechyběl Vendelín Grünwald, dále tam byl František Hromada a August Zátka. Zátka se měl věnovat řešení akutních českobudějovických problémů, mezi které patřil vznik pouze českých obecních škol, nebo pořádání předvolebních kampaní a vedení statistik o voličích, ale také měl na starost posílení českého národního uvědomění, k čemuž měly dopomoci přednášky a vydávání publikací. Svou aktivitou se zasloužil o to, že byl v osmdesátých letech sám zvolen na post předsedy Českého politického spolku, a v této funkci působil deset let do roku 1894.

⁸⁷ Strnad, R., *Dr. August Zátka*, s. 17

⁸⁸ Nikrmajer, L., *Rziha Wendelin von Mühlau*, encyklopedie.c-budejovice.cz

⁸⁹ Strnad, R., *Dr. August Zátka*, s. 18

Ještě jako člen výboru se v sedmdesátých letech výrazně zasadil o založení dalšího českého spolku – Matice školské, k čemuž 15. prosince 1872 opravdu došlo. Předsedou spolku se stal školní inspektor a ředitel gymnázia Gustav Bozděch, místopředsedou Antonín Skočdopole a jednatelem August Zátka, který sepsal stanovy podle prostějovské Matice školské. Hlavní funkcí Matice bylo zřizování, udržování a podpora českých obecných, a od roku 1884 i měšťanských a reálných škol v českém jazyce v českobudějovickém okrese. Jednalo se o podporu finanční, ale i materiální, pod kterou spadalo vybavení místností, a také získávání vhodných učitelů. Matice sdružovala zpočátku po ustavení asi 100 členů, postupem času během třiceti let se jejich počet navýšil na 450. Její aktivity byly podporovány Záložnou českobudějovickou, Českým akciovým pivovarem, podílely se na ní i veřejné prostředky, Ústřední Matice školská a výdělky z matičních slavností. Spolek se podílel na zřízení první české chlapecké obecní školy, reálné školy, smíšené obecné školy na Lineckém předměstí, hudební školy, českého učitelského ústavu, obecné školy v Rožnově a devíti opatroven. Mimo jiné Matice finančně přispívala i na chod dívčí školy Kongregace Školských sester de Notre Dame u svatého Josefa, tří pokračovacích škol, průmyslové, kupecké a dívčí školy při spolku Ludmila. Podílela se také na existenci českých škol v Rudolfově, Dobré Vodě a v Českém Vrbném a opatrovny v Suchém Vrbném. Do povědomí široké veřejnosti se Matice zapsala i díky pořádání matičních slavností, každoročně pořádaných v zahradě Českého akciového pivovaru od roku 1899. Svou činnost dobrovolně ukončila a rozešla se 28. 1. 1925.⁹⁰

V roce 1872 byl August Zátka úspěšný při volbách do okresního zastupitelstva, kde působil skoro třicet let. Sedmdesátá léta pro něj byla celkově plodná v počtu členství ve výborech různých institucí, například českobudějovické Besedy (zde působil i jako pokladník), Měšťanského pivovaru nebo českobudějovické Záložny, kde se podílel na celkové reorganizaci administrativy. 23. března 1876 si v Krajinské ulici otevřel svou vlastní advokátní kancelář v domě č. 124, který patřil jeho otci. O dva roky později se v létě oženil s Johanou Klavíkovou, vnučkou bývalého starosty, obchodníka a politika Františka Josefa Klavíka, která se svým manželem sdílela i stejné politické názory, jelikož i ona byla českou vlastenkou a zároveň bojovala za práva žen.

⁹⁰ Sak, R., *Sto let budovy základní školy v ulici Matice školské v Českých Budějovicích 1901-2001*, České Budějovice 2000, s. 36

Od téhož roku zastával stejně jako jeho otec Hynek funkci zemského poslance za okres českobudějovický, trhosvinenský, lišovský, hlubocký a vltavotýnský. V osmdesátých letech pokračoval ve svých společenských aktivitách, když chtěl zřídit české opatrovny, což byly předchůdkyně jeslí a mateřských škol, které měly ulevit pracujícím a sociálně slabším matkám. Díky pomoci Ústředí Matice školské a úřednímu povolení byla jeho žádost schválena a hned v červnu následujícího roku byla otevřena první česká spolková opatrovna v Hrnčířské ulici, dnešní Smetanově. Stál u zrodu Besedy řemeslnicko-živnostenské, k jejímuž oficiálnímu založení došlo 2. července 1882, a Zátka byl zároveň jejím předsedou. Tentýž rok se dostal i k volbám do Obchodní a průmyslové komory, ale jako právník se nemohl stát jejím členem, na rozdíl od svého otce Hynka. August dostal na starost řízení voleb, ve kterých nakonec uspěli čeští zástupci (s podporou Leopolda Pollaka a Jakuba Rožánka), a tak byla komora v Českých Budějovicích konečně v českých rukách. Díky tomuto velkému vítězství se Zátka dostal do vedení Čechů českobudějovických.⁹¹ V roce 1883 v doplňovacích volbách zvítězili čeští kandidáti ve všech sekcích kromě hornictví, tedy v obchodní, živnostenské i průmyslové.⁹²

V osmdesátých letech přišla velká šance na politické scéně, jelikož vysloužilí členové stran se buď postupně stahovali z veřejného života, či umírali, jako třeba biskup Jan Valerián Jirsík, Vendelín Grünwald, Hynek Zátka i Antonín Wokáč a do popředí se mohli dostat mladší členové, čehož se chytil i August Zátka. Další organizací, k jejímuž založení August přispěl, byla Národní jednota pošumavská, která zakládala a finančně podporovala školy, vytvořila veřejnou síť knihoven a čítáren, stála na straně českých zástupců v otázce obsazení vedení obcí, pořádala přednášky, výstavy a podporovala distribuci tiskovin do jihočeského pohraničí a také se zajímala o turistiku v oblasti Pošumaví.⁹³ Také bojovala za práva menšin a získávala zaměstnání pro české dělníky a úředníky. Spojením její knihovny s knihovnou Besedy českobudějovické a Besedy řemeslnicko-živnostenské vznikla městská veřejná knihovna, k jejímuž otevření došlo 15. listopadu 1885 a tou dobou měla ve svém fondu celkem 548 knih. Později se připojily i knihovny spolků Ludmila a Budivoj, přibývalo také darů, takže v roce 1896 spravovala knihovna přes 3700 knih. O rok později byla při knihovně otevřena i čítárna časopisů.⁹⁴

⁹¹ Strnad, R., *Dr. August Zátka*, s. 30

⁹² Chvojka, J., *Město*, s. 143

⁹³ Swierczeková, L., *Hynek, August a Vlastislav Zátkové. Samospráva, politický, kulturní a všední život v Českých Budějovicích*, Katedra pomocných věd historických a archivního studia Filozofické fakulty Univerzity Karlovy, Praha 2005, s. 98

⁹⁴ Chvojka, J., *Město*, s. 144

Spolek byl finančně dotován Českým akciovým pivovarem a Zálóžnou v Českých Budějovicích.⁹⁵ Na 31. srpna 1884 byla svolána první valná hromada spolku, na které přednesl Zátka řeč o národním uvědomění, za důstojnou existenci českého národa, o rovnoprávnosti mezi českým a německým národem. Zmínil se také o získání podpory židovských spoluobčanů,⁹⁶ založení dívčí obecné školy, průmyslové a reálné školy atd. Po zamítnutí Zátkovi žádosti a založení nižší české státní reálky se mu alespoň podařilo otevřít soukromou reálnou školu, která byla otevřena 17. září. Sídčila ve Štecherově domě na rohu Divadelní a Široké ulice. Jejím zřizovatelem byla Matice školská a finance na její chod šly z kapes budějovických spoluobčanů díky pořádání různých kulturních akcí a také dotaci od zemského výboru.⁹⁷ Z výroční zprávy za rok 1887 se můžeme dozvědět, že žáky školy byli chlapci ve věku 12 až 15 let, především místní nebo z blízkého okolí. Žáci prvního ročníku měli týdně čtyři hodiny českého jazyka, pět hodin německého, tři hodiny matematiky, zeměpisu a přírodopisu, šest hodin kreslení a měřictví, dvě hodiny náboženství, krasopisu a tělocviku. Ve druhém ročníku přibyl dějepis a ve třetím francouzština. Prázdniny probíhaly od poloviny července do poloviny září.⁹⁸ Už 2. ledna následujícího roku byla otevřena i samostatná dívčí škola, ve které se vyučovalo v českém jazyce. Do čtyř tříd docházelo dokonce 260 žákyň.⁹⁹

Zátka pokračoval ve svých zakladatelských aktivitách a po prohraných volbách obecních a říšských, kde se české straně nevedlo, se pustil do zakládání dalšího českého spolku, kterým byla Beseda lidu, založená v roce 1884. V jejím čele stál jako předseda samozřejmě August Zátka, místopředsdou byl Petr Šrámek a jednatelem František Hromada a počet členů se vždy pohyboval kolem 300. Její náplní bylo starat se o organizaci voleb ve městě, například tím, aby sčítání lidu probíhalo tak, jak má. Dále měla Beseda na starost docházku českých dětí do českých škol, zprostředkovávala pracovní nabídky pro české dělníky, vedla statistiky o místním národnostním rozložení obyvatel a pořádala akce na podporu sociálně slabším spoluobčanům. Skládala se z odboru přednáškového, pro evidenci úřednictva a duchovenstva, pro evidenci živnostnictva a podpůrného. Po patnáctiletém působení zanikla v roce 1899.¹⁰⁰

⁹⁵ Swierczeková, L., *Hynek, August a Vlastislav Zátkové*, s. 98

⁹⁶ Nikrmajer, L., *August Zátka*, s. 29

⁹⁷ Binder, M., Schinko, J., *Zátkova reálka. Historie školní budovy v ulici Fráni Šrámka v Českých Budějovicích*, České Budějovice 2013, s. 9-13

⁹⁸ Chvojka, J., *Město*, s. 143

⁹⁹ Strnad, R., *Dr. August Zátka*, s. 34-35

¹⁰⁰ Nikrmajer, L., *Beseda lidu*, encyklopedie.c-budejovice.cz

Augustova manželka Johana (nazývaná Jana) se podílela na společenském a kulturním životě města. K posílení českého živlu byl založen spolek Ludmila, pojmenovaný po české kněžně, a Jana Zátková stála v jeho čele jako první jmenovaná předsedkyně. Spolek byl založen 8. června 1885 jako dámský osvětový spolek a jeho opatrovníkem byla Beseda. Byl činný především v pořádání akcí ohledně stravování pro sociálně slabší mládež, dále také organizoval akce společenské a na podporu kultury, dýchánky a přednášky.¹⁰¹ Z popudu spolku Ludmila byla roku 1887 založena dívčí škola pokračovací a mezi její žákyně patřily i obě dcery manželů Zátkových.

V roce 1887 se opět konaly volby do zemského sněmu a August Zátka měl své místo na české kandidátce, nicméně neuspěl a mandát získal německý protikandidát Josef Schier.¹⁰² České straně se nedařilo ani v následujících obecních volbách 1888-1889. Mnoho zaměstnavatelů továren nutilo své zaměstnance volit německé kandidáty, jinak by přišli o práci. Ani následovné podání reklamace na sčítání hlasů však českým kandidátům nepomohlo. Jen díky Zátkovi si v Budějovicích udržovali rozhodující vliv Staročeši bez ohledu na jejich drtivou porážku ve volbách v roce 1891. Mladočeši zde byli ovšem také zastoupení a v lednu 1891 ve městě založili Občansko-politickou besedu. Neustálé rozepře mezi Čechy a Němci nakonec vedly k tomu, že i přes vzájemné boje vystupovali místní Staročeši i Mladočeši v zásadních otázkách jednotně.¹⁰³ S Mladočechy si nerozuměl ani Zátka, což nakonec vedlo k jeho rezignaci v Politickém spolku.

Matice školská se podílela na vzniku nové reálky. V listopadu 1891 byl schválen návrh na její stavbu a byla jmenována i stavební komise, kde nechyběl ani August Zátka. Jako vhodné místo na výstavbu byla vybrána parcela v tehdejší Haasově ulici (dnešní ulice Fráni Šrámka) a v srpnu byl položen základní kámen. Další rok v listopadu měla budova střechu a v září 1893 byla úředně zkolaudována.¹⁰⁴ Školní budova čp. 1216/9 stojí naproti vyústění ulice 28. října. Navrhl ji a stavbu řídil stavitel z pražského Karlína Josef Blecha a svému původnímu účelu sloužila do roku 1947. V dnešní době v ní působí Střední škola cestovního ruchu a Vyšší odborná škola. Mezi zajímavými osobnostmi, které na škole vyučovali, jmenujme alespoň historika umění Josefa Braniše, či spisovatele a sběratele pohádek Josefa Štefana Kubína.¹⁰⁵ Později se podařilo za pomoci Augusta

¹⁰¹ *Ludmila*, in: Encyklopedie Českých Budějovic, České Budějovice 2006, s. 522

¹⁰² Nikrmajer, L., *August Zátka*, s. 30

¹⁰³ Chvojka, J., *Město*, s. 151

¹⁰⁴ Binder, M., Schinko, J., *Zátkova reálka*, s. 24-28

¹⁰⁵ Kovář, D., *Budějovický poutník*, s. 172

Zátky a Matice školské zestátnit českou reálku na c. k. českou vyšší reálku, čímž byly v Budějovicích dvě státní střední školy, a Matice školská je tak už nemusela podporovat ze svých vlastních finančních nákladů.¹⁰⁶ V roce 1895 a 1898 proběhly volby do obecního zastupitelstva a do zemského sněmu, ale česká strana nebyla úspěšná ani v jedněch. Po prohře se konaly demonstrace české radikální strany, kvůli nimž musela být povolána policie. V roce 1898 tedy po prohraných obecních volbách vytloukli někteří Češi okna židovským voličům, kteří většinou podporovali a volili německé kandidáty. Bylo zatčeno 24 výtržníků.¹⁰⁷ Po tomto nezdaru se Zátka soustředil na volby do říšského sněmu v roce 1897, kde byl spolu s českou stranou úspěšný, a dne 19. března byla stanovena volba poslance v městské kurii. Českobudějovičtí Češi si za svého zástupce zvolili Bedřicha prince ze Schwarzenbergu, který nakonec v hlasování vyhrál. Budějovice tak konečně měly poprvé v říšském sněmu českého poslance. Členové Besedy uznali Zátkovi zásluhy na tomto úspěšném volebním boji a i díky své volební organizaci byl 10. července jmenován jejím čestným členem.

Zátka nepolevoval ve své zakladatelské činnosti a ještě v témže roce podal Matici návrh na založení české obecní školy na Lineckém předměstí, kde byla situace pro obyvatelstvo české národnosti nejméně příznivá. Ještě v září byla otevřena jedna třída v domě v Komenského ulici, a teprve o rok později byl koupen pozemek na stavbu samotné školy. Stavba započala v roce 1900 podle návrhu architekta Josefa Pfeffermanna a o rok později byla dokončena a ozdobena deskou s reliéfem Augusta Zátky. 28. září byla škola slavnostně otevřena a Zátka přednesl jako předseda Matice školské, tedy donátora stavby, úvodní řeč.¹⁰⁸ Později v roce 1911 byl k budově přistavěn ještě učitelský ústav a poslední část stavby přibyla v letech 1955 až 1956, kdy byla postavena přístavba v severní části Komenského ulice, jež věrně kopíruje původní styl budovy. Na výročí 70. narozenin „vůdce českobudějovických Čechů“ byla v roce 1917 instituce nazvána „Školou dra Augusta Zátky“. Profesory působícími na této škole byli například hudební skladatel František Vránek, přírodovědec Antonín Veselý nebo pracovník Sokola Václav Hlaváč.¹⁰⁹

¹⁰⁶ Vošická, Š., *Umělecký mecenát jako nástroj reprezentace českobudějovické rodiny Zátků*, Filozofická fakulta Jihočeské univerzity, České Budějovice 2014, s. 44

¹⁰⁷ Chvojka, J., *Město*, s. 151

¹⁰⁸ Strnad, R., *Projevy a řeči dra. Augusta Zátky*, České Budějovice 1935, s. 90-91

¹⁰⁹ Kovář, D., *Budějovický poutník*, s. 215

V letech 1902 až 1906 měly proběhnout obecní volby a vzhledem k národnostně vypjaté situaci ve městě je logické, že opět proběhly výtržnosti a opětovné manipulace s volebními hlasy ze strany německé. V roce 1902 byla z volebního seznamu vyškrtána Češka M. Kryštofová „*an dluhuje obecní přírážku 1 halěr a školní přírážku 2 halěře*“, zatímco bylo v seznamech ponecháno několik zemřelých Němců. Pro druh těchto praktik se mezi místními Čechy vžil název „*taschkářství*“, tedy podle tehdejšího náměstka starosty a od roku 1903 starosty města Josefa Taschka, vášnivého bojovníka za německou stranu. Po provalení incidentu s rozpočtem města (na českou menšinu nešla ani koruna), se pustili Němci do různých spekulací a podvodů, které jim měly zajistit nadvládu. Jiří Chvojka zde uvádí příklad z roku 1902, kdy mělo dojít ke jmenování 321 nových měšťanů a 26 čestných občanů. Většina z nich byla tvořena obecními zaměstnanci (včetně metařů), a na to Němci doplatili. U Čechů to vyvolalo bouřlivé reakce. Jihočeské listy napsaly „*...páteční jmenování měšťanů i čestných měšťanů je sprostým podvodem. Jinými zbraněmi Taschek vítěziti nedovede.*“ Situaci muselo vyřešit hejtmanství, které celé jmenování zrušilo.¹¹⁰ Zátka sám se snažil napadnout volby a reklamovat výsledky, ale opět neúspěšně, jelikož Němci měli své zastoupení i v reklamační komisi. Navíc v roce 1905 byly potlačeny české protestní akce o všeobecném volebním právu.

Ačkoliv se nedařilo na poli politiky, mohl Zátka alespoň přihlížet při položení základního kamene ke střednímu a odbornému dívčímu lyceu. Vzniklo díky iniciativě spolku Ludmila a bylo důležitým krokem ke vzdělání žen na jihu Čech. Provoz lycea byl zahájen 18. září 1903 v budově Englovny na Pražské třídě, pojmenované podle svého tehdejšího majitele, učitele Rudolfa Engela. O studium v lyceu však mělo zájem takové množství dívek, že se spolek rozhodl ke stavbě vlastní budovy na dnešní Husově třídě, spolu s penzionátem Vesna a ženskou průmyslovou školou. Finance na výstavbu šly z úvěru u Českobudějovické záložny, za který ručili manželé Zátkovi celým svým majetkem.¹¹¹ Matice školská se podílela na myšlence vzniku čtyřletého soukromého mužského pedagogia, ke kterému došlo v roce 1905. Sídlem mu byla budova smíšené obecné školy Matice školské, která se nacházela na rohu ulic Komenského a Matice školské. Do té doby neměli učitelé v Českých Budějovicích možnost vzdělání na české škole, museli docházet buď do německého učitelského ústavu, či dojíždět do Soběslavi na český ústav.

¹¹⁰ Chvojka, J., *Město*, s. 152

¹¹¹ Vošická, Š., *Umělecký mecenát*, s. 47

V roce 1906 byly na programu již zmíněné obecní volby.¹¹² Došlo tedy opět k předvolebnímu boji. Česká strana získala na kampaň finanční podporu od městské rady a úřadů, místních poboček bankovních ústavů a dalších českých podpůrných organizací. K propagaci měly sloužit velké akce pořádané českou stranou i německou a jejich účelem byla propagace národní jednoty a síly. Dne 6. listopadu bylo během bouřlivých demonstrací pozatýkáno několik lidí, mezi kterými byl i tajemník Národní rady František Vodňanský, a sám Zátka byl sledován policií. Kvůli obavám o manipulaci s hlasovacími lístky Čechů byly volební urny hlídány policií a českou sokolskou stráží. 12. listopadu se Češi konečně dočkali, když byly oznámeny výsledky v jejich prospěch a na oslavu vítězství se vydal průvod o 20 tisících lidech směrem k Zátkovu domu, aby si vyslechli projev jeho i dalších poslanců. Další oslavy probíhaly poté v Besedě.¹¹³ Němci byli velmi nespokojeni a výsledky voleb písemně napadli, leč bez úspěchu. Obvinili českou stranu, že si hlasy koupila, padělala plné moci či vyvíjela nátlak na německy hovořící voliče. Za to požadovali, aby byly výsledky prohlášeny za neplatné, a vyhlášení nových voleb. Toto jejich rozhořčení mělo vliv na spoustu českých zaměstnanců v německých firmách – byli propuštěni, ale poté se jim dostalo přijetí do podniků českých. Zátkovi se za toto kýžené vítězství dostalo mnoho ovací a byl jmenován čestným občanem několika obcí, měst, ale i spolků (například Národní jednoty pošumavské). Díky těmto volbám se tak pomalu začala měnit situace ve městě, když konečně začali převažovat Češi nad Němci. V květnu 1907 se konala první společná schůze obecního zastupitelstva. Na něm před dvoutřetinovou německou převahou předstoupil Zátka s návrhem ohledně uspořádání národnostních poměrů ve městě. Stál tak za vznikem takzvaného Českobudějovického paktu, který obsahoval návrhy na rozdělení hlasů v obecním a okresním zastupitelstvu a úpravu školských poměrů podle oddělených národnostních katastrů. Jednání o paktu probíhala několik let, během kterých jej doplnili další návrhy. Jeho konečná podoba byla městským zastupitelstvem přijata až v únoru 1914, ale zemským zákonem se nakonec nestal, jelikož v roce 1913 byl rozpuštěn zemský sněm a kvůli vypuknutí první světové války se nemohl stát ani císařským patentem.¹¹⁴

Desátá léta 20. století byla pro Zátka úspěšná i na poli zemské politiky, když v roce 1908 zvítězil ve volbách do zemského sněmu proti německému kandidátovi F. E.

¹¹² Nikrmajer, L., *August Zátka a volby do českobudějovického obecního zastupitelstva v roce 1906*, in: *Sborník historický*, č. 63, 1994, s. 126-127

¹¹³ Nikrmajer, L., *August Zátka*, s. 57

¹¹⁴ Sak, R., *Českobudějovický pakt*, encyklopedie.c-budejovice.cz

Volksgruberovi. Stal se tak zástupcem Českých Budějovic pro Čechy. Němcům zůstal první a druhý sbor v obecní správě a měli tím většinu v okresním zastupitelstvu i ve vedení městské spořitelny, zatímco Češi měli ve svých řadách říšského i zemského poslance.

Za první světové války se Zátka věnoval hájení českých zájmů v zastupitelstvu a svým aktivitám v Matici školské. V roce 1918 nastaly s koncem války v Českých Budějovicích velké změny. Starosta Josef Taschek rezignoval na svou funkci a Zátka se stal předsedou správní komise, která převzala funkci obecního zastupitelstva. Stal se tak po více jak padesáti letech prvním Čechem po Františku Klavíkovi ve vedení městské samosprávy. V červnu 1919 proběhly poválečné volby do obecního zastupitelstva, do kterých Zátka kandidoval za Národní radu Čechů českobudějovických – sdružení nezávislých kandidátů, ale skončily pro stranu naprostým neúspěchem. Starostou se stal Otakar Svoboda a Národní rada Čechů skončila na posledním místě. Zátka se sice dostal do zastupitelstva, ale s novou vládnoucí generací se názorově neshodoval, a tak už po roce rezignoval na svůj post a stáhl se do ústraní. V roce 1923 ukončil své působení v Českobudějovické záložně. O jeho výsadním postavení a důležitosti ve vedení různých organizací a spolků svědčí i to, že když v letech 1924 a 1925 odešel z vedení Národní rady a Matice školské, obě organizace ukončily svou činnost a zanikly.

Dvacátá léta byla pro Zátka obzvláště těžká, trpěl různými fyzickými problémy, ke kterým se časem ještě přidala Alzheimerova choroba. August Zátka zemřel 31. ledna 1935 ve věku nedožitých 88 let v bytě na Vrchlického nábřeží č. 836. K uctění jeho památky byla na 2. února uspořádána tryzna a jeho rakev byla vystavena v zasedací síni radnice. Za dva dny se konal pohřeb a smutečního průvodu se účastnili zástupci nejrůznějších spolků a tisíce občanů města. Po církevních obřadech se průvod odebral na hřbitov sv. Otýlie k rodinné hrobce, kam byl August Zátka uložen po boku své manželky.¹¹⁵ Hrobku nechala do dnešní podoby upravit v roce 1910 Zátkova dcera Olga Balšánková po smrti svého prvního manžela. Kamenné části vyrobila pražská kamenická dílna podle návrhu žáka Jana Kotěry, architekta Jana Zázvorky. Na zadní straně je bronzový reliéf s motivem truchlící mladé ženy, zdobený rostlinnými motivy. Jeho autorem byl známý český sochař Bohumil Kafka. Před hrobkou stojí kamenný podstavec a na něm je umístěna busta Augusta Zátky, taktéž dílo Kafky. Usnesením rady Okresního

¹¹⁵ Vošická, Š., *Umělecký mecenát*, s. 52-55

národního výboru v Českých Budějovicích z 5. prosince 1962 byla hrobka rodiny Zátkovy prohlášena za nemovitou kulturní památku.¹¹⁶

¹¹⁶ Kovář, D., *Budějovické hřbitovy. Malý kulturně-historický průvodce*, České Budějovice 2001, s. 37-38

Závěr

Předkládaná diplomová práce se snaží nastínit období, kdy se v českých zemích začaly po vzoru především západních zemí objevovat sběratelské snahy u soukromých osob a s tím spojený vznik sběratelství institucionálního. První část práce se tedy věnuje Společnosti vlasteneckých přátel umění, jež vznikla na přelomu 18. a 19. století, a která byla předchůdkyní podobných institucí muzejního a galerijního charakteru v Čechách a na Moravě, především se z ní později vyvinula Národní galerie. Počátek kapitoly je o jejím vzniku a zakládajících členech. Poslední desetiletí 18. století se neslo ve znamení velkých politických změn, a s nimi spojených těch společenských. Kvůli reformám Josefa II. bylo zrušeno velké množství klášterů a církvi už nepatřilo takové postavení, které dosud měla, a přestala být dominantním objednavatelem uměleckých děl. Na její aktivity se snažila navázat hlavně šlechta se svými soukromými sbírkami. Aristokraté stáli také za vznikem Společnosti a její Obrazárny, mezi nimi byli například František Josef Šternberk-Manderscheid, dále Fridrich Jan Nostic, František Josef z Vrtby, Karel Clam-Martinič, František Josef Čejka z Olbramovic a vzdělaný abbé Tobiáš Gruber. Podle osvícenských myšlenek si Společnost jako své výsadní poslání určila opětné zvelebení umění a vkusu v Čechách. Toho chtěli v první řadě dosáhnout díky založení obrazárny, jež by byla přístupná pro všechny, a jednak také zřízením uměleckého učiliště, dosud v Praze chybějícího. Obrazárna Společnosti byla umístěna v Černínském, a poté ve Šternberském paláci, a teprve v devadesátých letech 19. století se jejím sídlem stalo nově otevřené Rudolfinum, kde vydržela až do roku 1929. Další kapitola se více zaměřila na konkrétní osoby z řad sběratelů a mecenášů, a také na další oblasti v Čechách a na Moravě, jako byla například obrazárna Františkova muzea v Brně, mezi jejímiž přispěvateli a podporovateli byli Eduardo Collalto, hraběte Hugo František Salm-Reiferscheidt, hrabě Josef von Nimptsche nebo prelát augustiniánského kláštera na Starém Brně Benedikt Eder, František Jiří Eberl, Arnošt Hawlik, Vincenc Gerstbauer, MUDr. Ignác Schlosser, JUDr. Karel Ulram, Josef Karel Lauer nebo Antonín Kromer. Více prostoru je věnováno Heinrichu Gomperzovi, významné osobnosti brněnského sběratelství, jenž ve své závěti daroval své umělecké sbírky městu Brnu, kterému se tak dostalo důležitému rozšíření svých fondů. Dalším vybraným se stal průmyslník Jindřich Waldes, brněnský továrník Arnold Skutezky či architekt a podnikatel Josef Hlávka.

Druhá polovina diplomové práce je zaměřena na oblast jižních Čech, především na České Budějovice a nejbližší okolí. Hospodářský rozkvět v monarchii měl za následek

hromadnou vlnu zakládání lokálních muzeí, které měly zachovávat a prezentovat tradice a kulturní dědictví národa a regionu. Zde bylo založeno muzeum již v roce 1877, tedy dříve než v mnohých českých a moravských městech. Vytýčilo si roli vzdělávacího a sběratelského institutu, který měl sloužit vědě, umění a rozvoji průmyslu. Zpočátku rozšiřovalo své fondy díky darům rozličného charakteru a úrovně, ale od těchto nahodilých sběrů a akvizic se postupně dopracovalo ve dvacátých letech 20. století k systematickým sběrům a zpracování sbírkového materiálu na základě nejnovějších vědeckých poznatků. Původně bylo vystaveno pouze několik desítek předmětů ve dvou místnostech, ale postupně se nahromaděné akvizice rozšířily na více než osm set tisíc předmětů. Rovněž i samotná budova muzea musela být přestavěna, aby odpovídala množství uskladněných předmětů, a zároveň aby jejich prezentace odpovídala určité kvalitě. Významnou osobností v oblasti sběratelství a uměleckého mecenátu druhé poloviny 19. století byl svobodný pán, průmyslník Vojtěch Lanna. I když jeho rodina nebyla českého původu, on sám se narodil u Českých Budějovic, a díky svému společenskému významu je mu věnována samostatná kapitola v této diplomové práci. Na poli kulturního dění byl ve své době postavou v českém prostředí zcela ojedinělou. Účast ve veřejné sféře vyplývala z jeho významného postavení v oblasti průmyslu a tedy rozvoji naší země, bylo tedy přirozené, že byl členem řady společností. Už v mládí se začal zajímat o kulturu, především o výtvarné umění. Obraz Vojtěcha Lanny jako uměleckého sběratele a mecenáše se díky jeho kontaktům osobním i pracovním vytvářel nejen v českých, ale hlavně v evropských souvislostech a v kulturním odkazu Evropy zaujímá významné postavení.

Dalším známým rodákem z Českých Budějovic byl August Zátka, který se zapsal do dějin města jako jeho politický představitel. Jeho původní profesí bylo právo, ale již v mladém věku se začal věnovat aktivitám spojeným s chodem města. Jako politik se stal poslancem zemského sněmu, ale pro Budějovice byl důležitý především svým bojem za práva Čechů (stal se i předsedou správní komise Českých Budějovic) a s tím spojenými zakladatelskými a sběratelskými aktivitami, kvůli kterým stál u zrodu mecenášských snah a podpory jeho rodiny.

Prameny

Literatura

Augusta, J. M., *Rukověť sběratelova*, Praha 1993

Bezecný, Z., *Příliš uzavřená společnost, Orličtí Schwarzenbergové a šlechtická společnost v Čechách v druhé polovině 19. a na počátku 20. století*, České Budějovice 2005

Binder, M., Schinko, J., *Zátkova reálka. Historie školní budovy v ulici Fráni Šrámka v Českých Budějovicích*, České Budějovice 2013

Blažíčková-Horová, N., *Začátky historické orientace*, in: Blažíčková-Horová, N., *Dějiny v obrazech. Historické náměty v umění v 19. století v Čechách*, Praha 1996

Brožková, H., Cirkl, J., Drahotová, O., Rous, J., Slavíček, L., *Sběratelství*, Praha 1983

Cabanne, P., *Knihy o velkých sběratelích*, Praha 1971

Denkstein, V., *Za PhDr. Františkem Matoušem*. Umění: Časopis ústavu teorie a dějin umění ČSAV. Praha: Ústav teorie a dějin umění ČSAV, 1970, č. 2

Dufková, M., Ondřejová, I., *Historie sběratelství antických památek v českých zemích*, Praha 2006

Dufková, M., *Putování na jih a antika v Čechách*, in: *Cesta na jih*. Katalog výstavy, Obecní dům, Praha 1999

Encyklopedie Českých Budějovic, České Budějovice 2006

Gothmann, A., *Budweiser Zeitung*, České Budějovice 1873-1945

Hanuš, J., *Kulturní a politicko-národní obrození šlechty české v době teresiánské a josefínské*, in: Národní museum

Horová, A. (ed), *Nová encyklopedie českého výtvarného umění. Dodatky*, Praha 2006

- Chvojka, J., *Město pod Černou věží*, České Budějovice, 1992
- Jihočeské muzeum – Historie a sbírky*, České Budějovice 2003
- Kovář, D., *Budějovické hřbitovy. Malý kulturně-historický průvodce*, České Budějovice 2001
- Kovář, D., *Budějovický poutník aneb Českými Budějovicemi ze všech stran*, Praha 2006
- Kubíková, A., *Členství Schwarzenbergů v hospodářských a kulturních spolcích v 19. a na počátku 20. století*, in: Gaži, M. (ed.), *Schwarzenbergové v české a střeoevropské kulturní historii*, České Budějovice 2013
- Nikrmajer, L., *August Zátka: Příspěvek k politickému životu Českých Budějovic na přelomu 19. a 20. století*, České Budějovice, 1992, Diplomová práce, Jihočeská univerzita, Pedagogická fakulta
- Nikrmajer, L., *August Zátka a volby do českobudějovického obecního zastupitelstva v roce 1906*, in: *Sborník historický*, č. 63, 1994
- Pokorná-Purkyňová, R., *Život tří generací. Vzpomínky na velké Purkyně. Listy a články Karla Purkyně*, Praha 1944
- Pokorný, J., *Odkaz Josefa Hlávky*, Praha 2008
- Sak, R., *Sto let budovy základní školy v ulici Matice školské v Českých Budějovicích 1901-2001*, České Budějovice 2000
- Slavíček, L., *Sobě, umění, přátelům. Kapitoly z dějin sběratelství v Čechách a na Moravě 1650-1939*, Brno 2007
- Strnad, R., *Dr. August Zátka*, České Budějovice 1927
- Strnad, R., *Projevy a řeči dra. Augusta Zátky*, České Budějovice 1935
- Svobodová, K., *Fond umění 19. století Moravské galerie v Brně a jeho formování prostřednictvím soukromých sbírek*, Bulletin Moravské galerie v Brně 61, 2005

Swierczeková, L., *Hynek, August a Vlastislav Zátkové. Samospráva, politický, kulturní a všední život v Českých Budějovicích*, Katedra pomocných věd historických a archivního studia Filozofické fakulty Univerzity Karlovy, Praha 2005

Vacková, R., *Lanna a antika*, in: *Kniha o Praze*, Praha 1933

Veithová, K., *Vojtěch Adalbert Lanna. Život a dílo osobnosti průmyslové revoluce v 19. století*. Diplomová práce, Praha 2013

Vlnas, V., *Obrazárna v Čechách 1796-1918. Katalog výstavy uspořádané Národní galerií v Praze u příležitosti dvoustého výročí založení Obrazárny Společnosti vlasteneckých přátel umění*, Praha 1996

Vošická, Š., *Umělecký mecenát jako nástroj reprezentace českobudějovické rodiny Zátků*, Filozofická fakulta Jihočeské univerzity, České Budějovice 2014

Výroční zpráva Městského muzea v Českých Budějovicích za rok 1925

Internetové zdroje

Koblasa, P., *Taschek Josef*, encyklopedie.c-budejovice.cz

Nikrmajer, L., *Beseda lidu*, encyklopedie.c-budejovice.cz

Nikrmajer, L., *Rziha Wendelin von Mühlau*, encyklopedie.c-budejovice.cz

Pletzer, K., *Denkstein Vladimír*, encyklopedie.c-budejovice.cz

Sak, R., *Českobudějovický pakt*, encyklopedie.c-budejovice.cz

Šafr, P., *Jihočeské muzeum*, encyklopedie.c-budejovice.cz

Obrazová příloha

Obr. 1 - František Josef Šternberk Manderscheid

Zdroj: www.provenio.net



Obr. 2 - Černínský palác

Zdroj: www.mzv.cz



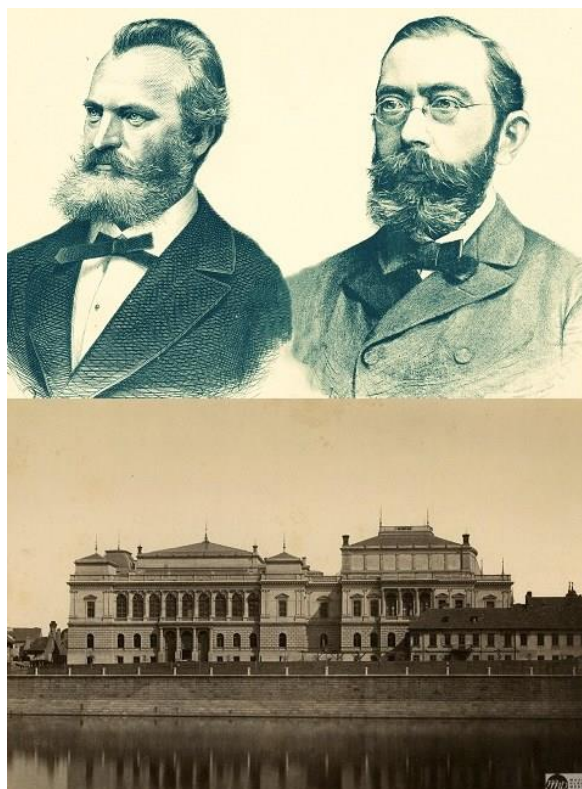
Obr. 3 - Šternberský palác

Zdroj: www.ngprague.cz



Obr. 4 - Architekti Rudolfina Josef Zitek a Josef Schulz, dole Rudolfinum v roce 1885

Zdroj: www.rudolfinum.cz



Obr. 5 – Malíři Wenzel Peter a Josef Bergler

Zdroje: www.isabart.org, www.wikipedia.cz



Obr. 6 – Sokratova smrt od Franze Cauciga

Zdroj: artsalesindex.artinfo.com



Obr. 7 – Karel hrabě Buquoy-Longueval

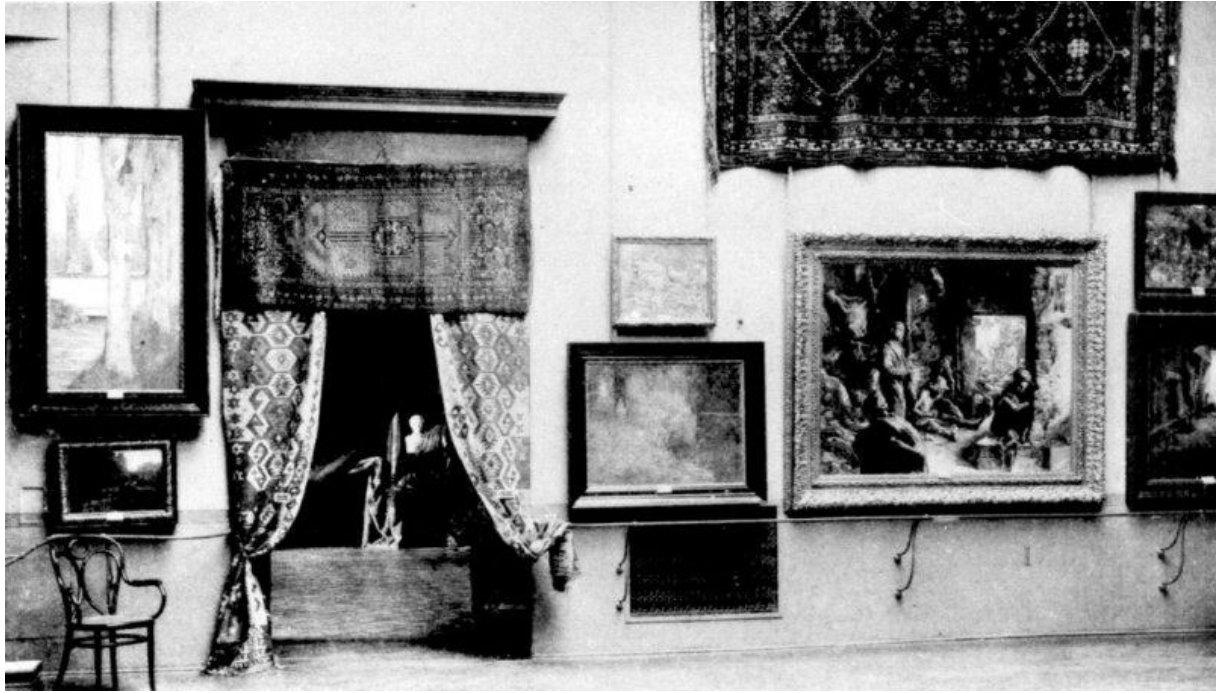
Zdroj: www.wikipedia.cz



Obr. 8 – Obrazárna Společnosti vlasteneckých přátel umění

Zdroj: www.ngprague.cz





Obr. 9 – Doklady k zakoupení malé verze obrazu Karla Škréty Sv. Karel Boromejský navštěvuje nemocné morem

Zdroj: db.skreta.cz

Prot. 16. F. b. 824.
N. 3.

Protokoll

Der Gallia- u. Familien- Lixitation für das Jahr 1820
Die am Auktionsplatze hier vollzogen worden ist.

Nr.	Objekt	Käufer	Preis
1598 1599	2 Stück Landpfaffen mit Stufen, von Ant. Feistenberger	J. S. Stenberg	5
1601 1602	2 St. Feigen Mäpfe in Landpfaffen, von W. L. Reiner	J. S. Stenberg	1
1603 1604	2 St. Leßtblen da Spielend i. ein Müllgatt, von Joh. Deha	J. S. Stenberg	2
1605 1606	2 St. Kagen mit Schimm, von A. Angermaier	J. S. Stenberg	2
1607 1608	2 St. Kagen mit Schimm, von A. Angermaier	J. S. Stenberg	2
1609 1610	2 St. Kagen mit Schimm, von A. Angermaier	J. S. Stenberg	2
1611 1612	2 St. Kagen mit Schimm, von A. Angermaier	J. S. Stenberg	2
1613 1614	2 St. Kagen mit Schimm, von A. Angermaier	J. S. Stenberg	2
1615 1616	2 St. Kagen mit Schimm, von A. Angermaier	J. S. Stenberg	2
1617 1618	2 St. Kagen mit Schimm, von A. Angermaier	J. S. Stenberg	2
1619 1620	2 St. Kagen mit Schimm, von A. Angermaier	J. S. Stenberg	2
1621 1622	2 St. Kagen mit Schimm, von A. Angermaier	J. S. Stenberg	2
1623 1624	2 St. Kagen mit Schimm, von A. Angermaier	J. S. Stenberg	2
1625 1626	2 St. Kagen mit Schimm, von A. Angermaier	J. S. Stenberg	2
1627 1628	2 St. Kagen mit Schimm, von A. Angermaier	J. S. Stenberg	2
1629 1630	2 St. Kagen mit Schimm, von A. Angermaier	J. S. Stenberg	2
1631 1632	2 St. Kagen mit Schimm, von A. Angermaier	J. S. Stenberg	2

215

Obr. 10 – Eduardo III. Collalto

Zdroj: www.npu.cz



Obr. 11 – Vojtěch Lanna

Zdroj: www.upm.cz



Obr. 12 – Josef Hlávka

Zdroj: www.ceskatelevize.cz



Obr. 13 – Černovice (dnešní univerzita)

Zdroj: www.slavnestavby.cz



Obr. 14 – Heinrich Gomperz

Zdroj: www.brno.cz



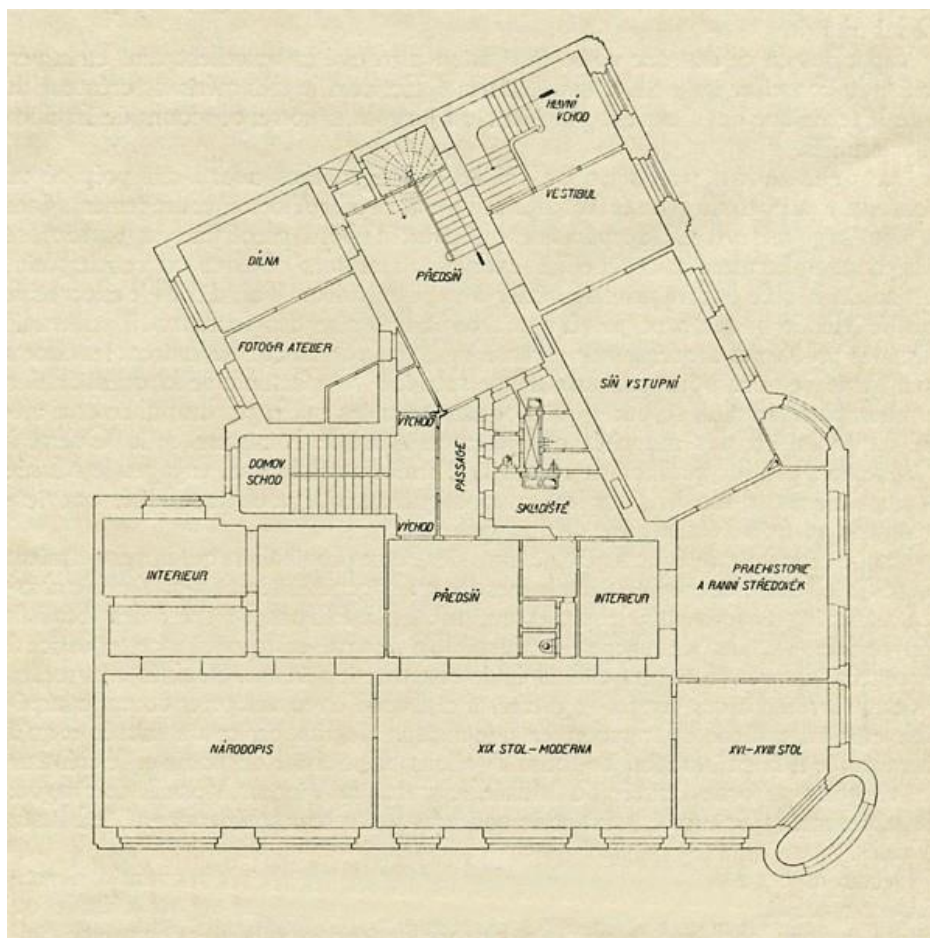
Obr. 15 – Jindřich Waldes

Zdroj: www.nadacewaldes.cz



Obr. 16 – Půdorys Waldesova muzea

Zdroj: www-uniformni-knofliky.cz



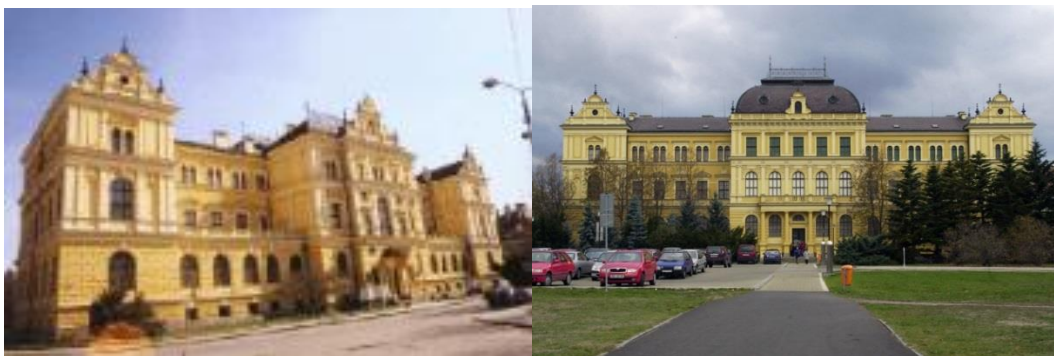
Obr. 17 – Arnold Skutezky

Zdroj: www.geni.com



Obr. 18 – Jihočeské muzeum

Zdroj: www.pf.jcu.cz



Obr. 19 – Schwendtnerovy nákresy a plány muzea

Zdroj: www.kohoutikriz.org



Plan
- des Niveaux - d'égout

Section - de la Salle d'Assemblée

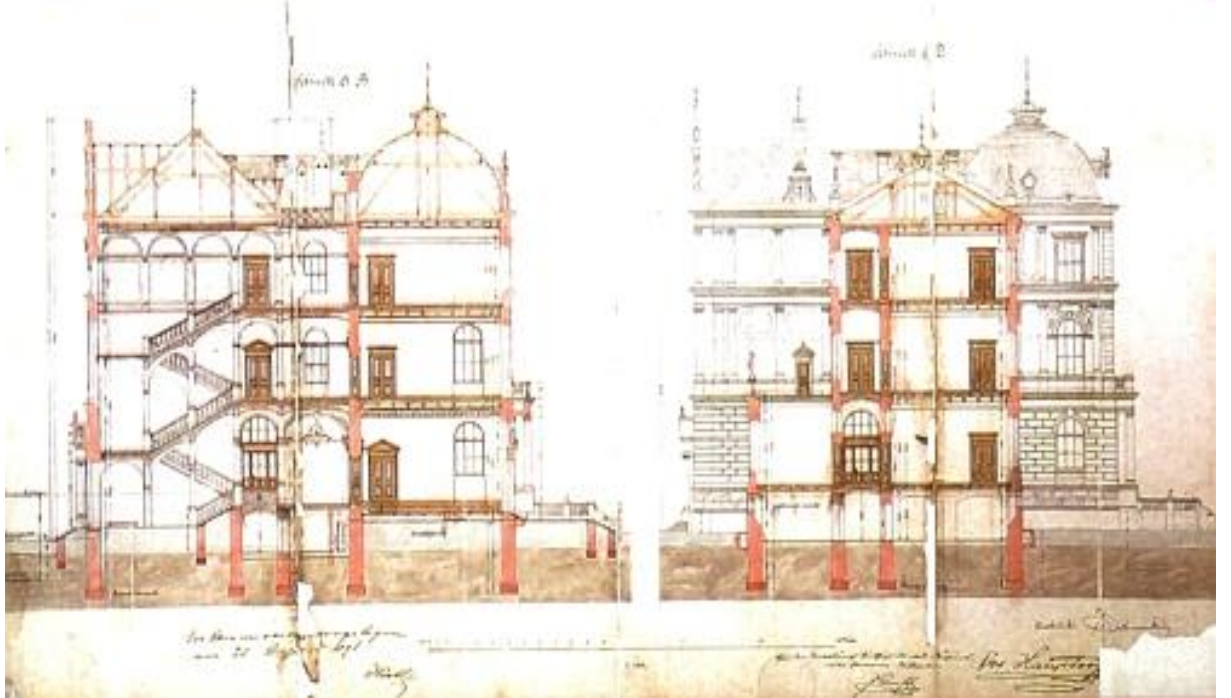


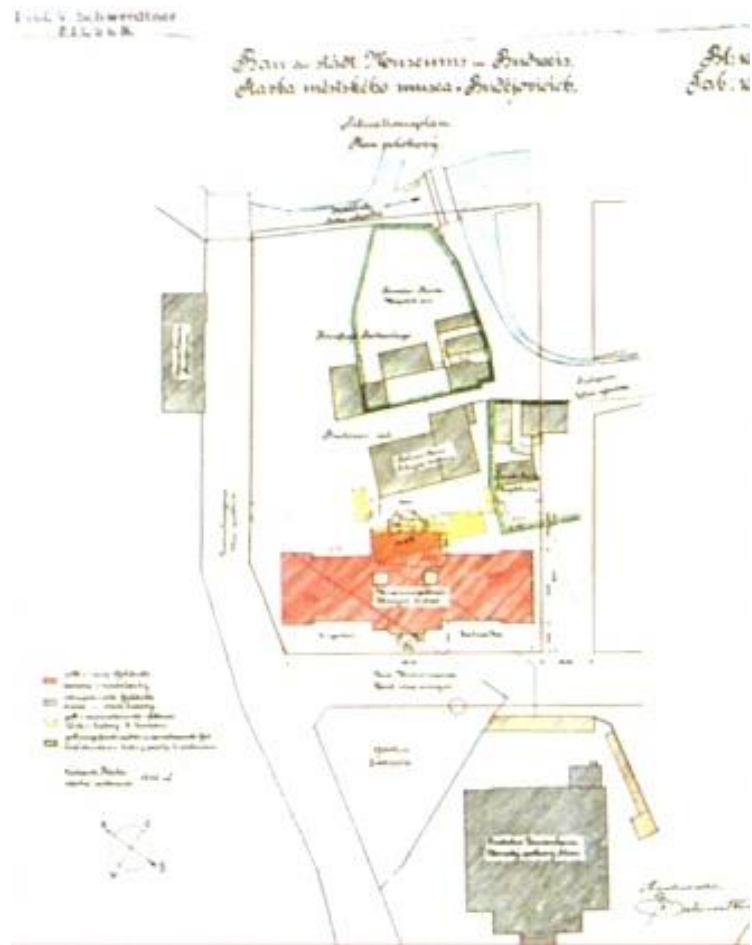
Section - de la Salle d'Assemblée

Plan

Plan - des Niveaux - d'égout

SC





Obr. 20 – Medailon věnovaný Peteru Vischerovi

Zdroj: www.kohoutikriz.org



Obr. 21 – Josef Kneissl a Josef Tachek

Zdroj: encyklopedie.c-budejovice.cz



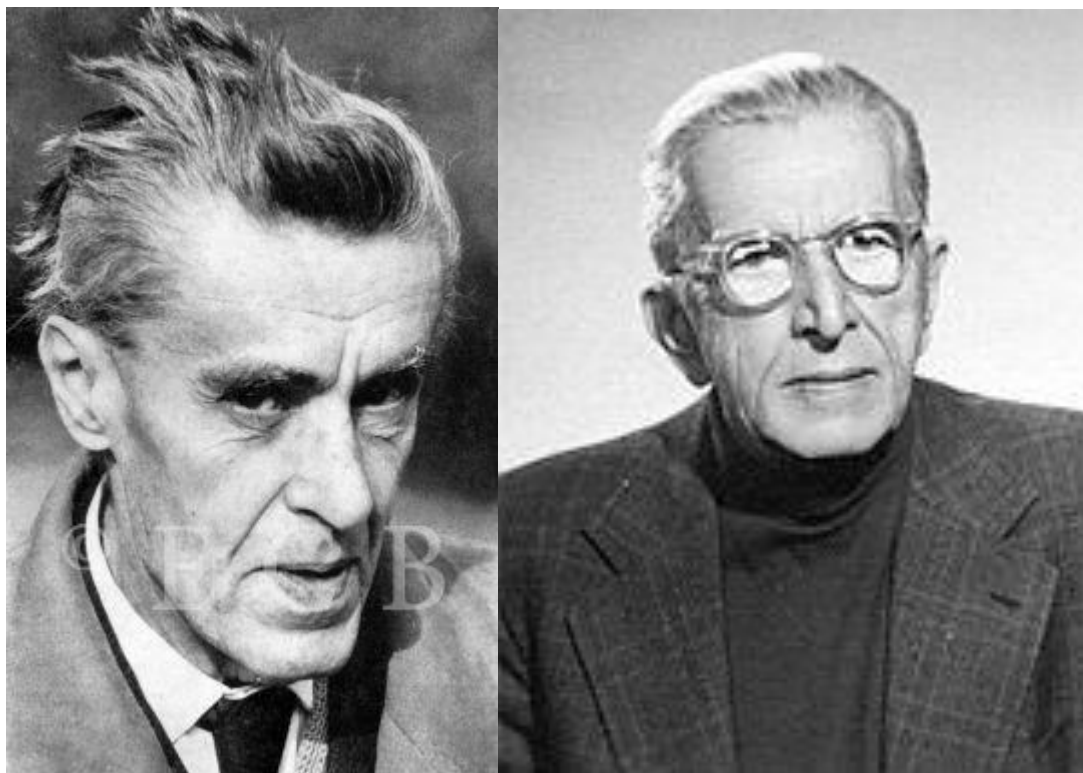
Obr. 22 – Adolf Josef Schwarzenberg a Julius Červený

Zdroje: www.myslivost.cz, www.komarice.cz



Obr. 23 – František Matouš a Vladimír Denkstein

Zdroj: encyklopedie.c-budejovice.cz, stary-web.zastarouprahu.cz



Obr. 24 – Vojtěch Lanna

Zdroj: www.vila-lanna.cz



Obr. 25 – Historická podoba Lannovy loděnice ve Čtyřech Dvorech

Zdroj: www.vila-lanna.cz



Obr. 26 – Pomník rodiny na Olšanském hřbitově

Zdroj: www.vila-lanna.cz



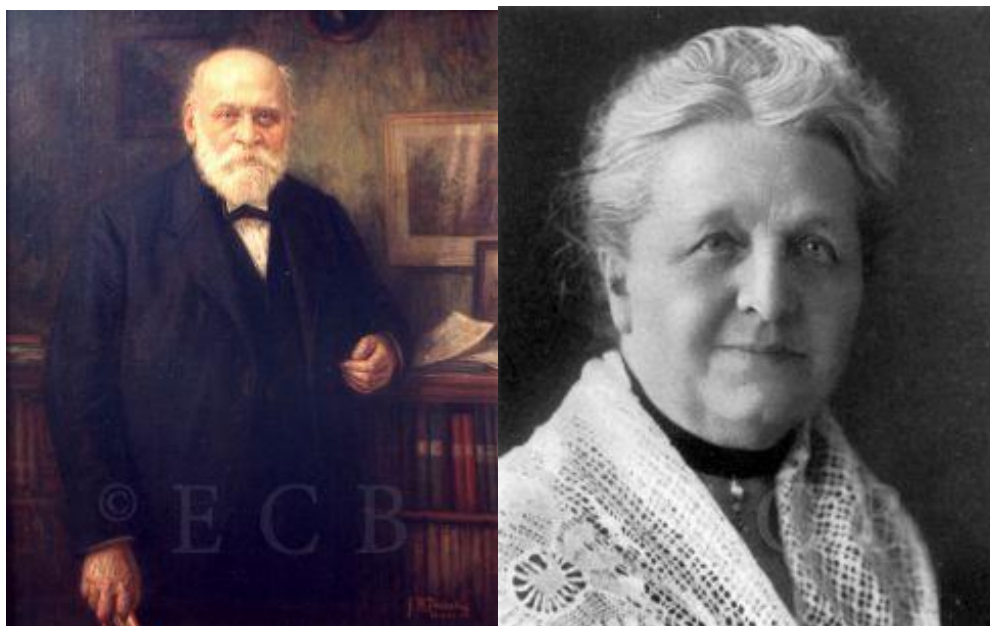
Obr. 27 – Pomník Vojtěcha Lanny v Českých Budějovicích

Zdroj: www.vanderkrogt.net



Obr. 28 – August Zátka a Jana Zátková

Zdroj: encyklopedie.c-budejovice.cz



Obr. 29 – Vendelín Grünwald a Eduard von Claudi

Zdroj: encyklopedie.c-budejovice.cz



Obr. 30 – August Zátka

Zdroj: isabart.org



Obr. 31 – 28. 9. 1936 byla odhalena socha JUDr. Augusta Zátka na českobudějovickém náměstí Přemysla Otakara II.

Zdroj: ceskobudejovicky.denik.cz



Obr. 32 – Hrobka rodiny Zátkových v Mladém

Zdroj: www-kultur-kontakt.cz

