

**Česká zemědělská univerzita v Praze**

**Provozně ekonomická fakulta**

**Katedra obchodu a financí**



**Diplomová práce**

**Financování středních škol v České republice**

**Bc. Klára Cermanová**

© 2022 ČZU v Praze

## ZADÁNÍ DIPLOMOVÉ PRÁCE

Klára Cermanová

Hospodářská politika a správa  
Podnikání a administrativa

Název práce

**Financování středních škol v České republice**

Název anglicky

**Financing of secondary schools in the Czech Republic**

---

### Cíle práce

Cílem diplomové práce bude porovnat systém financování středního školství v České republice dle republikových a krajských normativů a financování dle reformy. Toto porovnání bude provedeno na vybraných středních školách z Královéhradeckého kraje. Na základě výsledků zjištěných metodou komparace bude provedeno zhodnocení, co školám reforma přinesla, zda znamená pro střední školy zlepšení financování. Následně budou vyhodnoceny problémy, se kterými se školy musejí potýkat a návrhy možných řešení.

### Metodika

Teoretická část diplomové práce bude zpracována na základě literární rešerše odborné literatury na téma financování středního školství v České republice.

V praktické části diplomové práce bude využita metoda analýzy financování dle republikových a krajských normativů a financování dle reformy jednotlivých škol. Bude následovat jejich porovnání metodou komparace. Po té budou navržena případná řešení problémů, které se u financování dle reformy objeví. Dále bude vyhodnocena administrativní zátěž pro školy, které přicházejí s novou reformou. Využita při tom bude metoda rozhovoru.

## Doporučený rozsah práce

60-80 stran

## Klíčová slova

financování, střední škola, příspěvková organizace

---

## Doporučené zdroje informací

JETMAR, Marek; PEKOVÁ, Jitka; TOTH, Petr. Veřejný sektor, teorie a praxe v ČR. 1. Vydání. Praha: Wolters Kluwer Česká republika, 2019, 784 s. ISBN: 978-80-7598-209-4.

OECD (2019) , Education at a Glance 2019 [online]: OECD Indicators, OECD Publishing, Paris[cit.13.12.2019], Dostupné z: <https://doi.org/10.1787/f8d7880d-en>.

OCHRANA, František; PAVEL, Jan; VÍTEK, Leoš. Veřejný sektor a veřejné finance: Financování nepodnikatelských a podnikatelských aktivit. 1. Vydání. Praha: Grada Expert, 2010, 264 s. ISBN: 978-80-247-3228-2.

PEKOVÁ, Jitka; PILNÝ, Jaroslav; JETMAR, Marek. Veřejný sektor- řízení a financování. 1. vydání. Praha: Wolters Kluwer Česká republika, 2012, 488 s. ISBN 978-80-7357-936-4.

Zákon č. 561/2004 Sb., o předškolním, základním, středním a vyšším odborném a jiném vzdělávání (školský zákon), In: Sbírka zákonů

---

## Předběžný termín obhajoby

2020/21 LS – PEF

## Vedoucí práce

doc. Ing. Inna Čábelková, Ph.D.

## Garantující pracoviště

Katedra obchodu a financí

---

Elektronicky schváleno dne 27. 2. 2022

**prof. Ing. Luboš Smutka, Ph.D.**

Vedoucí katedry

---

Elektronicky schváleno dne 28. 2. 2022

**doc. Ing. Tomáš Šubrt, Ph.D.**

Děkan

V Praze dne 31. 03. 2022

### **Čestné prohlášení**

Prohlašuji, že svou diplomovou práci "Financování středních škol v České republice" jsem vypracovala samostatně pod vedením vedoucího diplomové práce a s použitím odborné literatury a dalších informačních zdrojů, které jsou citovány v práci a uvedeny v seznamu použitých zdrojů na konci práce. Jako autorka uvedené diplomové práce dále prohlašuji, že jsem v souvislosti s jejím vytvořením neporušila autorská práva třetích osob.

V Praze dne 31.03.2022

---

### **Poděkování**

Ráda bych touto cestou poděkovala Ing. Inně Čábelkové Ph.D. za cenné rady a připomínky při zpracování diplomové práce. Dále bych ráda poděkovala vedoucím pracovníkům SŠGS Nová Paka, Gymnázium Broumov a SŠTŘ Nový Bydžov za věnovaný čas a poskytnuté materiály. Ráda bych také poděkovala své rodině za podporu poskytnutou během celého studia.

# Financování středních škol v České republice

## Abstrakt

Diplomová práce se zabývá financováním regionálního školství a jeho reformou v případě středních škol. V prvních kapitolách teoretické části diplomové práce jsou poskytnuty základní informace o středním školství v České republice a nejčastější formě, ve které jsou střední školy zřizovány. V následujících kapitolách je dále popisováno financování školství v České republice jako celek a následně je toto téma rozděleno do dvou částí, a to financování regionálního školství před reformou a po ní. V těchto kapitolách je popsán základní výpočet normativů a PHmax.

Praktická část diplomové práce je zaměřena na zkoumání dopadu reformy regionálního školství na konkrétní organizace. Jsou zde vybrány tři školy z Královéhradeckého kraje, na kterých je v první části zkoumán kvantitativní dopad změny financování. V druhé části je pohled na změnu zkoumán z kvalitativního hlediska, a to pomocí rozhovorů s vedoucími pracovníky jednotlivých škol.

**Klíčová slova:** regionální školství, střední škola, příspěvkové organizace, financování, republikové normativy, krajské normativy, reforma, PHmax

# Financing of secondary schools in the Czech Republic

## Abstract

The diploma thesis deals with the topic of financing of regional education and its reform in the case of secondary schools. The first chapters of the theoretical part of the thesis provide basic information about secondary education in the Czech Republic and the most commonly used forms of secondary education institutions. The following chapters further describe the financing of education in the Czech Republic as a whole. Subsequently, this topic is divided into two parts, namely the financing of regional education before and after the reform. These chapters describe the basic calculation of standards and PHmax.

The practical part of the thesis is focused on examining the impact of regional education reform on specific organizations. Three schools from the Hradec Králové region are selected, where the quantitative impact of the change in funding is examined in the first part. In the second part, the view of change is examined from a qualitative point of view through interviews with the leaders of individual schools.

**Keywords:** regional education, secondary school, contributory organizations, financing, state norms, regional norms, reform, PHmax

# Obsah

<b>Úvod .....</b>	<b>11</b>
<b>Cíl práce a metodika.....</b>	<b>12</b>
1.1 Cíl práce .....	12
1.2 Metodika .....	12
<b>2 Teoretická východiska .....</b>	<b>13</b>
2.1 Školství v České republice .....	13
2.1.1 Střední školství .....	14
2.1.2 Právní subjektivita středních škol .....	16
2.2 Příspěvková organizace.....	17
2.2.1 Hospodaření příspěvkové organizace územních samosprávných celků ...	17
2.2.2 Doplnková činnost příspěvkové organizace územních samosprávných celků	18
2.3 Financování školství v ČR .....	19
2.4 Pedagogičtí a nepedagogičtí pracovníci .....	20
2.4.1 Pedagogický pracovník.....	20
2.4.2 Nepedagogický pracovník .....	20
2.5 Financování regionálního školství před reformou .....	21
2.5.1 Kompetence subjektů veřejné správy ve školství .....	21
2.5.1.1 MŠMT .....	21
2.5.2 Kraj .....	22
2.5.3 Republikové normativy.....	22
2.5.4 Krajské normativy.....	24
2.5.5 Financování soukromých škol .....	27
2.5.6 Financování církevních škol .....	28
2.5.7 Programové financování .....	28
2.6 Důvody změny financování regionálního školství.....	28
2.7 Financování středního školství po reformě .....	29
2.7.1 Rok 2019.....	30
2.7.2 Výkaznictví .....	31
2.7.3 PHmax .....	31
2.7.4 Financování pedagogické práce.....	32
2.7.4.1 Stanovení PHmax pro jednooborové třídy .....	32
2.7.4.2 Stanovení PHmax pro víceoborové třídy .....	33
2.7.5 Financování nepedagogické práce .....	35
2.7.5.1 Příklad výpočtu pro samostatnou střední školu.....	36



2.8	Shrnutí problematiky.....	37
2.8.1	Financování podle normativů .....	37
2.8.2	Financování podle PHmax.....	37
<b>3</b>	<b>Praktická část .....</b>	<b>38</b>
3.1	Střední škola gastronomie a služeb Nová Paka.....	38
3.2	Gymnázium Broumov .....	38
3.3	Střední škola technická a řemeslná Nový Bydžov .....	39
3.4	Porovnání finančních příspěvků ze státního rozpočtu 2019, 2020 a 2021 .....	40
3.4.1	Gymnázium Broumov.....	40
3.4.2	SŠGS Nová Paka .....	47
3.4.3	SŠTŘ Nový Bydžov.....	54
3.5	Rozhovory .....	64
3.5.1	Gymnázium Broumov.....	64
3.5.2	SŠGS Nová Paka .....	66
3.5.3	SŠTŘ Nový Bydžov.....	68
3.5.4	Shrnutí.....	69
3.6	Zhodnocení výsledků .....	70
3.7	Závěr .....	73
<b>4</b>	<b>Seznam použitých zdrojů .....</b>	<b>75</b>

## Seznam obrázků

Obrázek č. 1: Struktura školství v ČR .....	14
---	----

## Seznam tabulek

Tabulka 1: Republikové normativy pro rok 2019.....	24
Tabulka 2: Republikové normativy pro rok 2020.....	30
Tabulka 3: Koefficienty pro jednotlivé formy vzdělávání .....	33
Tabulka 4: Počet žáků a tříd v jednotlivých oborech v roce 2019 Gymnázium Broumov..	40
Tabulka 5: Počet žáků a tříd v jednotlivých oborech k 30. 9. 2019 Gymnázium Broumov	41
Tabulka 6: Počet žáků a tříd v jednotlivých oborech k 30. 09. 2020 Gymnázium Broumov .....	43
Tabulka 7: Počet žáků a tříd v jednotlivých oborech v roce 2019 ŠSGS Nová Paka.....	47
Tabulka 8: Výpočet PH max pro jednotlivé obory pro rok 2020 SŠGS Nová Paka .....	48
Tabulka 9: Výpočet limitu počtu NPZ na střední školu SŠGS Nová Paka 2020 .....	49
Tabulka 10: Výpočet PHmax pro jednotlivé třídy pro rok 2021 SŠGS Nová Paka .....	50
Tabulka 11: Výpočet limitu počtu NPZ na střední školu SŠGS Nová Paka 2021 .....	51
Tabulka 12: Počet žáků a tříd v jednotlivých oborech v roce 2019 SŠTŘ Nový Bydžov...	54
Tabulka 13: Výpočet PHmax pro jednotlivé třídy pro rok 2020 SŠTŘ Nový Bydžov .....	56
Tabulka 14: Výpočet limitu počtu NPZ na střední školu SŠTŘ Nový Bydžov 2020 .....	57
Tabulka 15: Finanční prostředky poskytované dle normativů krajským úřadem SŠTŘ Nový Bydžov 2020 .....	58

Tabulka 16: Výpočet PHmax pro jednotlivé třídy pro rok 2021 SŠTŘ Nový Bydžov .....	59
Tabulka 17: Výpočet limitu počtu NPZ na střední školu SŠTŘ Nový Bydžov 2021 .....	60
Tabulka 18: Finanční prostředky poskytované dle normativů krajským úřadem SŠTŘ Nový Bydžov 2021 .....	61

## **Seznam grafů**

Graf č. 1: Výdaje rozpočtu MŠMT v letech 2016 -2021 .....	19
Graf 2: Finanční prostředky ÚZ 33 533 Gymnázium Broumov .....	46
Graf 3: Počet žáků v jednotlivých letech Gymnázium Broumov .....	46
Graf 4: Finanční prostředky ÚZ 33 533 SŠGS Nová Paka .....	53
Graf 5: Počet žáků v jednotlivých letech SŠGS Nová Paka .....	53
Graf 6: Finanční prostředky ÚZ 33 533 SŠTŘ Nový Bydžov .....	63
Graf 7: Počet žáků v jednotlivých letech SŠTŘ Nový Bydžov .....	63

## **Seznam použitých zkratk**

MŠMT – ministerstvo školství, mládeže a tělovýchovy

NIV – neinvestiční výdaje

ONIV – ostatní neinvestiční výdaje

IV – investiční výdaje

NPZ – nepedagogičtí zaměstnanci

SŠGS – střední škola gastronomie a služeb

SŠTŘ – střední škola technická a řemeslná

## Úvod

Školství je jedním z nejdůležitějších odvětví, které jsou financovány ze státního rozpočtu. V České republice je zaveden model bezplatného školství, který zajišťuje všem dětem rovnou dostupnost vzdělání. Aplikací tohoto modelu investuje Česká republika nemalé finanční prostředky do chodu školství. Proto je velice důležité, aby financování bylo efektivní a jednotlivé školy tak mohly poskytovat kvalitní vzdělání. Dlouho dobu byli vedeny diskuse, zda by tento systém neměl projít revizí. Na základě zjištěných nedostatků dosavadního systému financování byla navržena reforma financování regionálního školství. A stala se jedním z nejdiskutovanějších témat spolu se zvyšováním platů pedagogických a nepedagogických pracovníků.

Reforma financování regionálního školství je v České republice účinná od 1. 1. 2020. Největší změnou je pak tok finančních prostředků, kde se z krajských úřadů, které dříve peníze rozdělovaly, stal ve větší míře článek, který zajišťuje transfery.

Ze začátku byla tato reforma přijímána s určitou skepsí. Školy nevěděly, zda bude nový systém fungovat lépe než předešlý a nebude více administrativně náročný.

Ve své diplomové práci se budu zabývat dopadem reformy regionálního školství na střední školy. V teoretické části budou vysvětleny základní pojmy týkající se financování a středního školství obecně. V praktické části bude zkoumán dopad reformy financování na 3 střední školy z Královéhradeckého kraje. Bude zde použita metoda kvantitativní ve formě porovnání finančních prostředků na platy pedagogických a nepedagogických pracovníků v jednotlivých letech, a také metoda kvalitativní ve formě rozhovorů s řediteli a vedoucími ekonomických úseků jednotlivých škol.

## **Cíl práce a metodika**

### **1.1 Cíl práce**

Cílem diplomové práce bude porovnat systém financování středního školství v České republice dle republikových a krajských normativů a financování dle reformy. Toto porovnání bude provedeno na vybraných středních školách z Královéhradeckého kraje. Na základě výsledků zjištěných metodou komparace bude provedeno zhodnocení, co školám reforma přinesla, zda znamená pro střední školy zlepšení financování. Následně budou vyhodnoceny problémy, se kterými se školy musejí potýkat a návrhy možných řešení.

### **1.2 Metodika**

Teoretická část diplomové práce bude zpracována na základě literární rešerše odborné literatury na téma financování středního školství v České republice. V praktické části diplomové práce bude využita metoda analýzy financování dle republikových a krajských normativů a financování dle reformy jednotlivých škol. Bude následovat jejich porovnání metodou komparace. Poté budou navržena případná řešení problémů, které se u financování dle reformy objeví. Dále bude vyhodnocena administrativní zátěž pro školy, které přicházejí s novou reformou. Využita při tom bude metoda rozhovoru.

## 2 Teoretická východiska

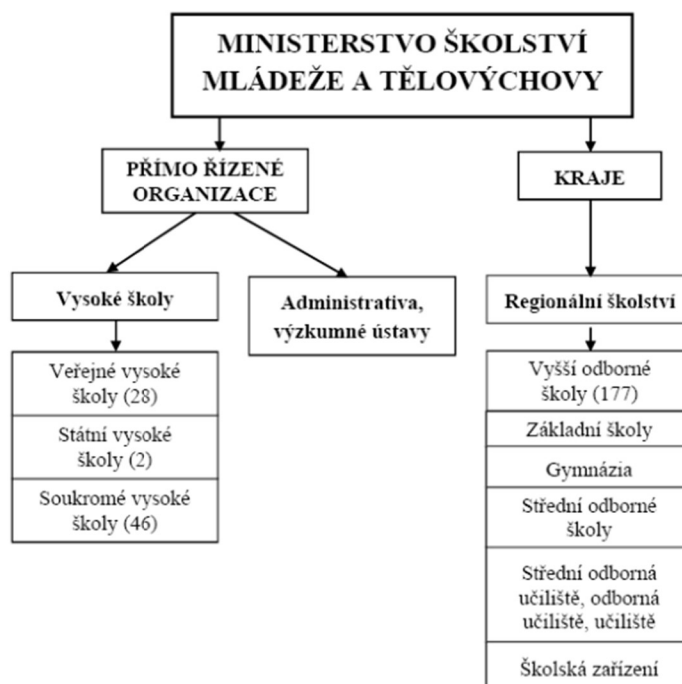
### 2.1 Školství v České republice

Vzdělání obyvatel je v každém státě výrazným předpokladem pro hospodářský, kulturní a sociální rozvoj dané země. Vzdělanější a flexibilnější obyvatelé jsou lépe adaptabilní na změny a také snadněji zvládají nové a náročnější technologie, mnohem více se vzdělávají a pro trh práce jsou tedy přínosem. Úroveň jednotlivých typů škol má na toto vliv a struktura vzdělanosti ovlivňuje chod země, a tak jsou školy brány jako základ pro rozvoj země (Peková a kol. 2012).

Dle zákona č. 561/2004 Sb., o předškolním, základním, středním a vyšším odborném a jiném vzdělávání (dále jen jako „školský zákon“) ve znění pozdějších předpisů je vzdělávací soustava České republiky složena ze škol a školských zařízení. Školský zákon vymezuje práva a povinnosti jak žáků, tak pedagogických pracovníků a postavení škol jako právnických osob. Ve školském zákoně jsou uvedené podmínky uskutečňování vzdělání a výchovy žáků a kompetence jednotlivých subjektů veřejné správy ve školství.

Školství v České republice se rozděluje podle následujícího schématu na školy, které jsou zřizovány přímo Ministerstvem mládeže a tělovýchovy, mezi tyto instituce patří vysoké školy, administrativa a výzkumné ústavy. A dále na školy, které zřizují územní samosprávné celky. Tato část školství se nazývá regionálním školstvím a patří do ní například: Vyšší odborné školy, střední odborné školy, gymnázia a další (Jetmar a kol. 2019.).

Obrázek č. 1: Struktura školství v ČR



Zdroj: Peková, a kol. 2012

### 2.1.1 Střední školství

Nástup na střední školu se v České republice koná většinou po dokončení 9leté základní školní docházky. Střední školy poskytují všeobecné nebo odborné vzdělání. Docházka trvá od 3 do 4 let, podle toho, zda je zakončena výučním listem, nebo maturitní zkouškou. Zvláštností jsou pak také víceletá gymnázia, v první variantě žáci přechází na 8leté gymnázium po ukončení 5. třídy tedy prvního stupně základní školy a v druhé variantě žáci přechází na 6leté gymnázium po ukončení 7. třídy základní školy (Jetmar a kol. 2019.).

Dle § 59 školského zákona „střední vzdělávání rozvíjí vědomosti, dovednosti, schopnosti, postoje a hodnoty získané v základním vzdělávání důležité pro osobní rozvoj jedince. Poskytuje žákům obsahově širší všeobecné vzdělání nebo odborné vzdělání spojené se všeobecným vzděláním a upevňuje jejich hodnotovou orientaci. Střední vzdělávání dále vytváří předpoklady pro plnoprávný osobní a občanský život, samostatné získávání informací a celoživotní učení, pokračování v navazujícím vzdělávání a přípravu pro výkon povolání nebo pracovní činnosti.“ (Zákon č. 561/2004 Sb.)

Dle Průchy „je střední škola možnou konečnou etapou vzdělávání, kdy se následně absolventi zařazují na trhu práce. Střední škola však může být také mezičlánkem, který připravuje absolventy na další vzdělání např. na vysokých školách.“ (Průcha. 2009. s. 59)

Dle školského zákona „jsou střední školy rozděleny do kategorií dle dosaženého stupně vzdělání:

- a) Střední vzdělání, to žák získá úspěšným ukončením vzdělávacího programu v délce 1 roku nebo 2 let denní formy vzdělání
- b) Střední vzdělání s výučním listem získá žák úspěšným ukončením vzdělávacího programu v délce 2 nebo 3 let denní formy vzdělání nebo vzdělávacího programu zkráceného studia pro získání střední vzdělání s výučním listem
- c) Střední vzdělání s maturitní zkouškou získá žák úspěšným ukončením vzdělávacích programů šestiletého nebo osmiletého gymnázia, vzdělávacího programu v délce 4 let denní formy vzdělávání, vzdělávacího programu nástavbového studia v délce 2 let denní formy vzdělávání nebo vzdělávacího programu zkráceného studia pro získání středního vzdělání s maturitní zkouškou.“ (Zákona č. 561/2004 Sb.)

#### **Charakteristiky jednotlivých středních škol dle typu vzdělání:**

- a) Všeobecné střední vzdělání (gymnázia)

Tento typ střední školy tzv. gymnázium je zaměřeno na všeobecné vzdělání, které absolventy připraví na další vzdělávání na vysokých školách, vysokých odborných školách nebo konzervatořích. Gymnázium je zakončeno maturitní zkouškou, a to ve vzdělávacích programech trvajících 4 roky, 6 let a 8 let. Gymnázia studuje cca 20 % z celkového počtu žáků. Velmi podobným typem vzdělání jsou lycea, která by měla být svým obsahem učiva mezi gymnáziem a odbornou střední školou. Lycea jsou například ekonomická, přírodovědná, pedagogická a zdravotnická. Tento typ oboru vzdělávání je zatím méně rozšířený. Studuje ho pouze cca 4 % žáků.

b) Odborné (střední odborná škola, SOŠ)

Tento typ střední školy, připravuje absolventy pro výkon specifické profese hned po ukončení studia. Nezahrnuje však jen odborné předměty, ale také všeobecné předměty. Tak, aby byli absolventi komplexně připraveni na budoucí povolání. Tento typ středního vzdělání je asi nejvíce rozšířeným v České republice.

c) Učňovské (střední odborná učiliště, SOU)

Tento typ střední školy má hodně společného s předchozí variantou, avšak se liší v dosažené úrovni vzdělání. Učňovské obory jsou zakončeny středním vzděláním nebo středním vzděláním s výučním listem (Jetmar a kol. 2019.)

Na gymnázia a střední odborné školy jsou přijímáni žáci na základě přijímacího řízení po ukončení povinné školní docházky. V tomto přijímacím řízení musí uchazeči splnit podmínky určené pro přijetí. O přijetí jednotlivých uchazečů rozhoduje ředitel školy. (Zákon č. 561/2004 Sb.)

Od roku 2017 jsou žáci přijímáni na střední školy na základě jednotné přijímací zkoušky. Dle školského zákona se jednotná přijímací zkouška skládá z písemného testu z českého jazyka a písemného testu z matematiky. Zadání jednotlivých testů, jejich distribuci a následné vyhodnocení zajišťuje Cermat (Centrum pro zjišťování výsledků vzdělání). (Zákon č. 561/2004 Sb.)

### 2.1.2 Právní subjektivita středních škol

Právnícké osoby vykonávající činnost střední školy mohou mít právní formu:

- a) Příspěvkové organizace (§8 odst. 1 školského zákona)
- b) Školské právnícké osoby (§8 odst. 1,2 a 6 školského zákona)
- c) Státní příspěvková organizace (§8 odst. 2 školského zákona)
- d) Obecně prospěšné společnosti (§8 odst. 6 školského zákona)
- e) Právnícké osoby dle zákona o obchodních korporacích (Zákon č. 90/2012 Sb., o obchodních společnostech a družstvech, ve znění pozdějších předpisů), nejčastěji se jedná o společnost s ručením omezeným



- f) Právnícké osoby vykonávající činnost škol zřizovaná registrovanými církevními nebo náboženskými společnostmi (§7 odst. 1 písm. e) zákona č. 3/2002 Sb. o svobodě náboženského vyznání a postavení církví a náboženských společností, v platném znění)

## 2.2 Příspěvková organizace

Příspěvková organizace je jednou z nejčastějších právníckých forem, při zřizování středních škol v České republice.

Střední školy jakožto příspěvkové organizace jsou součástí neziskového sektoru a jejich činnost je tedy zpravidla nezisková. To znamená, že nevytváří zisk, a to z důvodu, že svoje služby poskytují zcela bezplatně nebo za cenu znatelně nižší, než jsou skutečné náklady na vzdělávání. Střední školy, jakožto příspěvkové organizace jsou provozovány převážně z finančních zdrojů, které jim poskytuje zřizovatel nebo z dotací, které jsou poskytovány ze strany státu nebo Evropské unie.

„Příspěvkové organizace se rozlišují podle způsobu jejich zřízení na státní příspěvkové organizace zřízené organizační složkou státu, příspěvkové organizace zřízené územním samosprávným celkem a příspěvkové organizace zřízené zvláštním zákonem.“ (Březinová, 2017. s. 8)

### 2.2.1 Hospodaření příspěvkové organizace územních samosprávných celků

Hospodaření příspěvkových organizací územních samosprávných celků je zakotveno v § 28 zákona č. 250/2000 Sb. o rozpočtových pravidlech územních rozpočtů (dále jen jako „zákon o rozpočtových pravidlech“).

„Podle odstavce 4, příspěvková organizace hospodaří s peněžními prostředky získanými vlastní činností a peněžními prostředky přijatými z rozpočtu svého zřizovatele. Dále hospodaří s prostředky svých fondů, s peněžními dary od fyzických a právníckých osob, včetně peněžních prostředků poskytnutých z Národního fondu a ze zahraničí. Podle odstavce 5 pak příspěvková organizace dále hospodaří s dotací na úhradu provozních výdajů, které jsou nebo mají být kryty z rozpočtu Evropské unie, včetně stanoveného

podílu státního rozpočtu na financování těchto výdajů, dále pak s dotací na úhradu provozních výdajů podle mezinárodních smluv. Na jejichž základě jsou České republice svěřeny peněžní prostředky z finančního mechanismu Norska a programu švýcarsko-české spolupráce. Pokud příspěvkové organizace nespotřebují poskytnuté prostředky podle odstavce 5 do konce kalendářního roku, převádějí se do rezervního fondu jako zdroj financování v následujících letech.“ (Zákon č. 250/200 Sb.)

„Podle odstavce 7 zákona o rozpočtových pravidlech zřizovatel poskytuje příspěvek na provoz své příspěvkové organizace zpravidla v návaznosti na výkony nebo jiná kritéria jejich potřeb a dále podle odstavce 8 je možné použít zisk z doplňkové činnosti jen ve prospěch své hlavní činnosti, ale zřizovatel může povolit také jiné využití tohoto zdroje.“ (Zákon č. 250/2000 Sb.)

Příspěvkové organizace hospodaří na základě rozpočtu, kterým je plán výnosů a nákladů na rozpočtový rok. Příspěvková organizace také sestavuje střednědobý výhled rozpočtu příjmů a výdajů, což je plán výnosů a nákladů na nejméně 2 roky následující po roce, na který je sestavován rozpočet. Střednědobý výhled rozpočtu schvaluje zřizovatel.

### **2.2.2 Doplňková činnost příspěvkové organizace územních samosprávných celků**

Příspěvkové organizace také mohou podle zákona o rozpočtových pravidlech, provozovat doplňkovou činnost. Tuto činnost musí příspěvkové organizaci schválit její zřizovatel. Tato činnost by měla souviset s hlavní činností organizace a také by jí měla pomoci lépe využít všechny své hospodářské možnosti a odbornost zaměstnanců. Získané finanční prostředky z doplňkové činnosti jsou také jednou z možností, jak získat mimorozpočtové prostředky. (Zákon č. 250/2000 Sb.)

Všechny doplňkové činnosti musí být uvedeny ve zřizovací listině. Také je důležité, aby doplňková činnost nenarušila plnění hlavního účelu příspěvkové organizace.

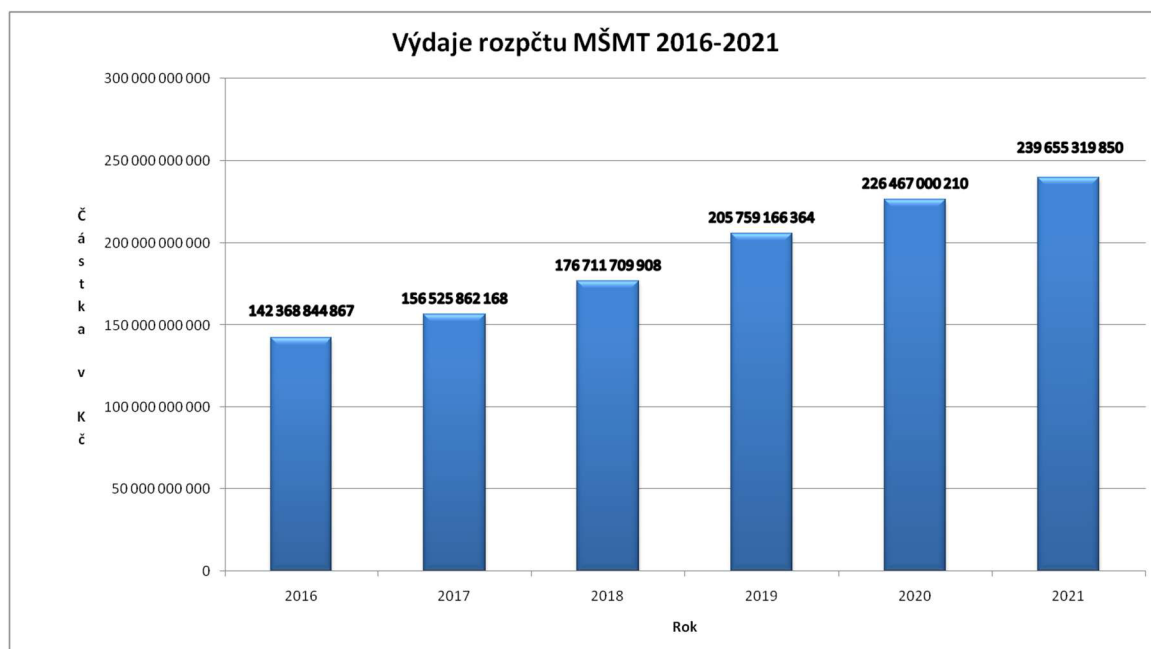
V oblasti školství je doplňková činnost velmi rozšířená. Školy mohou pořádat odborné kurzy a školení v oblasti, ve které jsou samy specializovány, nebo pronajímat jednotlivé prostory.

## 2.3 Financování školství v ČR

V České republice, jako ve většině zemí Evropské unie, je školství bezplatné, ať už se jedná o základní, střední a vysoké školy. Samozřejmě, tak jako ve světě i u nás najdeme tzv. soukromé školy. Jedná se však jen o malou část škol, z celkového počtu u nás. Můžeme tak říci, že pokud se chce dítě v České republice vzdělávat, je možné všechny stupně škol absolvovat bez placení školného.

Hlavním zdrojem financování školství v České republice je kapitola 333 – MŠMT státního rozpočtu. V následujícím grafu je vyobrazeno, jak se v jednotlivých letech zvyšuje objem výdajů ve školství. Tento nárůst je mimo jiné také způsoben zvyšováním platů pedagogických a nepedagogických pracovníků. Tak aby se rovnaly průměrným platům ve státní sféře.

**Graf č. 1: Výdaje rozpočtu MŠMT v letech 2016–2021**



Zdroj: [www.MŠMT.cz](http://www.MŠMT.cz), vlastní zpracování

## 2.4 Pedagogičtí a nepedagogičtí pracovníci

Aby škola fungovala, je samozřejmě potřeba lidského kapitálu. V následujících kapitolách budou popsány charakteristiky pedagogického a nepedagogického pracovníka. Tyto dva pojmy se velice úzce týkají problematiky financování.

### 2.4.1 Pedagogický pracovník

Dle zákona č. 563/2004 Sb., o pedagogických pracovnících a o změně některých zákonů (dále jen jako „zákon o pedagogických pracovnících“) je pedagogickým pracovníkem, takový pracovník, který vykonává přímou vyučovací, přímou výchovnou, přímou speciálně pedagogickou nebo přímou pedagogicko-psychologickou činnost. Přímou tak působí na výchovu nebo vzdělání žáka či studenta, tato činnost se nazývá přímá pedagogická činnost. Pedagogický pracovník je zaměstnancem školy, nebo státu.“ (Zákon č. 563/2004 Sb.)

Profese, které vykonávají přímou pedagogickou činnost, jsou učitelé, pedagog v zařízení pro další vzdělávání pedagogických pracovníků, vychovatel, speciální pedagog, psycholog, pedagog volného času, asistent pedagoga, trenér, metodik prevence v pedagogicko-psychologické poradně a vedoucí pedagogický pracovník.

Pedagogičtí pracovníci musí splňovat níže uvedené předpoklady:

- a) je plně způsobilý k právním úkonům
- b) má odbornou kvalifikaci pro přímou pedagogickou činnost, kterou vykonává
- c) je bezúhonný
- d) je zdravotně způsobilý
- e) prokázal znalost českého jazyka (Zákon č. 563/2004 Sb.)

### 2.4.2 Nepedagogický pracovník

Nepedagogičtí pracovníci, jsou takoví pracovníci, kteří se primárně starají o provozní chod školy. Jsou jimi např.: pracovníci na ekonomickém úseku, školník, uklízečky anebo kuchařky ve školních jídelnách.

## 2.5 Financování regionálního školství před reformou

Střední školy jakožto součást regionálního školství byly do 31. 12. 2019 financovány, dle republikových a krajských normativů, tzv. normativů na žáka.

Toto financování se řídilo:

- Školským zákonem do 31. 12. 2019
- Zákonem o státním rozpočtu na daný rok
- Vyhláškou č. 492/2005 Sb., o krajských normativech, ve znění pozdějších předpisů
- Směrnicí MŠTM, kterou se stanoví závazné zásady, podle kterých provádějí krajské úřady rozpis finančních prostředků státního rozpočtu přidělovaných podle § 161 odst. 6 školského zákona krajským a obecním školám a školským zařízením, vydaná ve Věstníku vlády pro orgány krajů a orgány obcí

### 2.5.1 Kompetence subjektů veřejné správy ve školství

Jednotlivé subjekty veřejné správy mají různé kompetence ve vztahu k financování škol a školských zařízení. V následujících kapitolách budou vyjmenovány ty nejdůležitější.

#### 2.5.1.1 MŠMT

Jednotlivé kompetence MŠMT v oblasti financování školství jsou uvedené v § 160 až §163 a také § 170 školského zákona. Mezi hlavní patří zabezpečení IV, NIV a ONIV v jednotlivých školách na jednoho žáka. Další velmi důležitou kompetencí je stanovení závazných zásad, dle kterých se rozdělují finanční prostředky ze státního rozpočtu a to pomocí tzv. republikových normativů, a to na základě směrnice. S tím souvisí také zajišťování centrální evidence dat z jednotlivých školských zařízení. (Zákon č. 561/2004 Sb.)

MŠMT kontroluje, jak jednotlivé školy využívají přidělené finanční prostředky ať už ze státního rozpočtu, Národního fondu nebo prostředků poskytnutých na základě mezinárodních smluv. Současně také dle zákona č. 230/2001 Sb. o finanční kontrole ve veřejné správě a o změně některých předpisů, provádí předběžnou, průběžnou a následnou kontrolu. (Zákon č. 561/2004 Sb.)

### 2.5.2 Kraj

Kraj má za úkol poskytovat školám a školským zařízením, které zřizuje, finanční prostředky na provoz a pokud je potřeba, má také možnost poskytovat finanční prostředky na neinvestiční výdaje, které jsou jinak hrazeny ze státního rozpočtu. (Zákon č. 564/2004 Sb.)

### 2.5.3 Republikové normativy

Republikové normativy jsou základní nástroj pro rozdělení finančních prostředků státního rozpočtu. Systém výkonového financování prostřednictvím republikových normativů je specifikován v §161 odst. 1 školského zákona. MŠMT zde rozepisuje krajským úřadům finanční prostředky dle rozpočtové kapitoly 333 na činnost škol a školských zařízení zřizovaných územními samosprávnými celky ze státního rozpočtu dle republikových normativů.

„Podle § 161 školského zákona republikové normativy stanovuje MŠMT jako výši výdajů připadajících na vzdělání a školské služby na jedno dítě, žáka nebo studenta v oblasti předškolního, základního a středního a vyššího odborného vzdělání ve školách a školských zařízeních zřizovaných kraji, obcemi a svazky obcí na kalendářní rok. Jako výdaje jsou zde uvedeny přímé neinvestiční výdaje, které se člení na mzdové prostředky na platy, ONN, na zákonné odvody, přiděl prostředků do FKSP a na odvody na ostatní neinvestiční výdaje. Součástí těchto normativů je také limit zaměstnanců připadajících na 1 000 dětí, žáků nebo studentů v dané věkové kategorii.“ (Zákon č. 561/2004 Sb.)

„Do mzdových prostředků (MP) jsou zahrnuty:

- Platy a náhrada platů
- Mzdy a náhrada mezd
- Odměny za pracovní pohotovost
- Odměny za práci vykonávanou na základě dohod o pracích konaných mimo pracovní poměr
- Odstupné

Do odvodů jsou zahrnuty:

- Výdaje na úhradu pojistného na sociální zabezpečení a příspěvku na státní politiku zaměstnanosti
- Výdaje na úhradu pojistného na všeobecné zdravotní pojištění
- Výdaje na přídělky do FKSP

Do ostatních neinvestičních výdajů (ONIV) jsou zahrnuty:

- Ostatní náklady vyplývající z pracovně právních vztahů
- Výdaje na nezbytné zvýšení nákladů spojených s výukou žáků zdravotně postižených
- Výdaje na školní potřeby a na učebnice, pokud jsou poskytovány bezplatně
- Výdaje na další vzdělání pedagogických pracovníků
- Výdaje na úhradu služeb poskytovaných k zajištění, např. výuky plavání či získání řidičského oprávnění“ (Zákon č. 561/2004 Sb.)

Republikové normativy jsou rozděleny do 5 základních kategorií podle poskytovaného vzdělání:

1. Dítě v předškolním vzdělávání (kategorie 3–5 let)
2. Žák plnící povinnou školní docházku (kategorie 6–14 let)
3. Žák v denní formě středního vzdělávání a žáci nástavbového studia v denní formě vzdělávání (kategorie 15–18 let)
4. Student v denní formě vyššího odborného vzdělávání (kategorie 19–21 let)
5. Počet lůžek v krajských zařízeních ústavní výchovy (KZÚV) pro děti a mládež (Peková a kol. 2012.)

Jak je z předešlých bodů patrné dělí, se na žáky, studenty a děti do kategorií dle věku. Parametrem zařazení do jednotlivých kategorií však není věk, ale stupeň vzdělání, ve kterém se dítě, žák či student nachází. (Principy normativního rozpisu rozpočtu přímých výdajů RgŠ územních samosprávných celků na rok 2019. 2019)

V tabulce níže jsou pro příklad uvedeny jednotlivé republikové normativy závazné pro rok 2019. Pro střední školy je určena kategorie 15-18 let.

**Tabulka 1: Republikové normativy pro rok 2019**

Věková kategorie	NIV celkem Kč/žáka	MP CELKEM vč. odvodů Kč/žáka	MPP celkem vč. odvodů Kč/žáka	MPN celkem vč. Odvodů Kč/žáka	ONIV celkem Kč/žáka	Zam. Z./1000 ž
3 - 5 let	58 191	57 650	44 763	12 887	541	126,488
6 - 14 let	74 069	72 933	60 862	12 071	1 136	127,848
15 - 18 let	86 461	85 344	69 182	16 162	1 117	144,227
19 - 21 let	73 986	73 286	61 064	12 222	700	127,613
KÚZV	352 778	350 278	257 964	92 314	2 500	693,459

Zdroj: MŠMT. 2019.

Svoboda a Marinčák však upozorňují, že „soustava republikových normativů má pro konkrétní školu či školské zařízení jen informační charakter, neboť je určena k rozpisu finančních prostředků pro kraje.“ (Svoboda a Marinčák. 2007. s. 16)

#### 2.5.4 Krajské normativy

Dalším krokem při rozdělování finančních prostředků ze státního rozpočtu jsou krajské normativy. Tyto normativy se týkají škol a školských zařízení zřizovaných územními samosprávnými celky, a to kraji nebo obcemi. Systém výkonového rozdělení finančních prostředků na úrovni krajů se řídí § 161 odst. 2 školského zákona. Kraje si stanoví krajské normativy jako výši přímých vzdělávacích výdajů na jednotku výkonu za kalendářní rok. Kraj je také povinen stanovit na každou realizovanou jednotku krajský normativ, který je tvořen základní částkou a příplatkem.



Určení výše krajských normativů na kalendářní rok je zcela v kompetenci krajských úřadů, vyhláška č. 492/2005 Sb., o krajských normativech (dále jen jako „vyhláška o krajských normativech“) stanoví pouze základní ukazatele pro výpočet minimální úrovně krajských normativů.

„Jednotkou normativu se dle § 1 písm. j) vyhlášky o krajských normativech rozumí 1 žák v oboru vzdělání ve střední škole v jednotlivé formě vzdělávání, 1 žák v oboru vzdělání v konzervatoři v jednotlivé formě vzdělávání, 1 žák v oboru vzdělání v nástavbovém studiu v jednotlivé formě vzdělávání, 1 žák v oboru vzdělání ve zkráceném studiu pro získání středního vzdělání s výučním listem a středního vzdělání s maturitní zkouškou v jednotlivé formě vzdělávání.“ (Vyhláška č. 492/2005 Sb.)

„Pro stanovení krajských normativů jsou podle § 2 odst. 1 vyhlášky o krajských normativech rozhodné tyto ukazatele:

- a) Průměrný počet jednotek výkonu připadajícího na 1 pedagogického pracovníka (Np)
- b) Průměrný počet jednotek výkonu připadajícího na 1 nepedagogického pracovníka (No)
- c) Průměrná měsíční výše platu pedagogického pracovníka (PP)
- d) Průměrná měsíční výše platu nepedagogického pracovníka (Po)
- e) Průměrná roční výše ostatních neinvestičních výdajů ze státního rozpočtu připadající na jednotku výkonu (ONIV)“ (Vyhláška č. 492/2005 Sb.)

Z výše uvedených ukazatelů se pro školy, jejichž činnost je realizovaná pedagogickými i nepedagogickými pracovníky, základní částka stanoví vztahem:

„ $1/NP \times Pp \times 12 \times 1, Proc + 1/No \times Po \times 12 \times 1, Proc + ONIV$ “ (Vyhláška č. 492/2005 Sb.)

„Kde Proc je součtem procenta sazby pojistného na sociálním zabezpečení a příspěvku na státní politiku zaměstnanosti, procenta sazby pojistného na všeobecné zdravotní pojištění a procenta, v jejichž výši se stanoví základní příděl, kterým je tvořen fond kulturních a sociálních potřeb.“ (Vyhláška č. 492/2005 Sb.)

„Nedůležitějším ukazatelem pro stanovení krajských normativů je nastavení hodnoty Np, tato hodnota se podle § 2 odst. 2 vyhlášky o krajských normativích vypočte z následujících ukazatelů:

- a) Průměrného počtu dětí, žáků nebo studentů ve třídě, studijní skupině nebo oddělení v příslušném oboru vzdělání ve školách v rámci kraje nebo ve třídě nebo oddělení v příslušném typu školského zařízení v rámci kraje (Ž)
- b) Průměrného počtu vyučovacích hodin ve třídě, studijní skupině nebo oddělení za týden vyplívajících z příslušného rámcového nebo akreditovaného vzdělávacího programu nebo oboru vzdělání včetně nezbytného dělení tříd, studijních skupin nebo oddělení, popřípadě vyplývajícího ze zvláštního předpisu (H)
- c) Průměrného týdenního rozsahu přímé vyučovací, přímé výchovné, přímé speciálně pedagogické nebo pedagogicko-psychologické činnosti pedagogických pracovníků stanoveného zvláštním právním předpisem Nařízení vlády č. 75/2005 Sb., v platném znění (VP)“ (Vyhláška č. 492/2005 Sb.)

„Ukazatel No se podle § 2 odst. 4 vyhlášky o krajských normativích stanoví z průměrných hodnot dosažených v průběhu uplynulého kalendářního roku nebo z hodnot stanovených krajským úřadem v uplynulém kalendářním roce v příslušném druhu školy, oboru vzdělání a formě vzdělávání nebo typu školského zařízení v rámci kraje. Hodnotu stanovenou podle tohoto odstavce lze dále zvýšit nebo snížit, nejvýše však o 5 %.“ (Vyhláška č. 492/2005 Sb.).

„Ukazatelé PP a Po jsou podle § 2 odst. 5 vyhlášky o krajských normativích tvořeny průměrnou měsíční výší složek platu dosaženou v příslušném druhu školy nebo typu školského zařízení v rámci kraje v průběhu uplynulého kalendářního roku upravenou na výši, která se v příslušném kalendářním roce předpokládá vzhledem k objemu finanční prostředků přidělených krajskému úřadu prostřednictvím republikových normativů v členění na pedagogické a nepedagogické pracovníky. Součty osobních příplatků a odměn v takto upravených ukazatelích průměrné měsíční výše platu pedagogického pracovníka se mezi jednotlivými druhy škol a typy školských zařízení nesmí lišit o více než 50 % u nejvyššího součtu osobních příplatků a odměn. Do ukazatelů průměrné měsíční výše platu se nezahrnutí platby za práci přesčas a za konání přímé vyučovací, přímé výchovné,

přímé speciální pedagogické nebo pedagogicko-psychologické činnosti nad stanovený rozsah, který je podle § 23 zákona o pedagogických pracovnících stanoven ředitelem školy na celý kalendářní rok.“ (Vyhláška č. 492/2005 Sb.)

„Ukazatel ONIV se podle § 2 odst. 7 vyhlášky o krajských normativech stanoví ve výši alespoň 65 % průměrných hodnot dosažených v průběhu uplynulého kalendářního roku nebo z hodnot stanovených krajským úřadem v uplynulém kalendářním roce v příslušném druhu školy, oboru vzdělání a formě vzdělávání nebo typu školského zařízení v rámci kraje.“ (Vyhláška č. 492/2005 Sb.)

„V § 3 vyhlášky o krajských normativech odst. 3 je uvedeno, že pokud je součástí vzdělávání praktické vyučování, stanoví se zvlášť krajský normativ pro teoretické a praktické vyučování, dále je v tomto paragrafu v odst. 4 uvedeno, že v případě šestiletého a osmiletého gymnázia se krajský normativ stanoví zvlášť pro nižší a vyšší stupeň gymnázia.“ (Vyhláška č. 492/2005 Sb.)

„V případě že rozpočet stanovený prostřednictvím krajských normativů nezabezpečuje zohlednění všech specifických aspektů vzdělávání v konkrétní škole či konkrétní oblasti vzdělávání, je možné na základě směrnice MŠMT poskytnout finanční prostředky mimo normativně. Což znamená, že krajský úřad poskytne finanční prostředky z vytvořené rezervy. Rezerva se zde také vytváří v souladu se směrnicí MŠMT o rozpise rozpočtu, ve výši nejméně 1 % a nejvíce 2,5 % celkového objemu finančních prostředků rozepsaných krajskému úřadu pro daný kalendářní rok.“ (Vyhláška č. 492/2005 Sb.)

Krajský úřad dle §7 odst. 1 školského zákona zveřejní stanovené krajské normativy, ukazatele rozhodné pro jejich stanovení a koeficienty umožňujícím dálkový přístup nejpozději 30 pracovních dnů po obdržení rozpisu rozpočtu z MŠMT. (Vyhláška č. 492/2005 Sb.)

### **2.5.5 Financování soukromých škol**

Financování soukromého školství se na základě §160 odst. 4 školského zákona řídí zvláštním právním předpisem, a to zákonem č. 306/1999 Sb., o poskytování dotací soukromým školám, předškolním a školským zařízením, ve znění pozdějších předpisů.

Soukromé střední školy z velké části vybírají školné od svých žáků. Toto školné může dosahovat i desítek tisíc za školní rok. Tento příjem však není jediný. Soukromé střední školy dostávají za určitých podmínek také dotace od MŠMT, které mohou být ve výši 50 % až 100 %. (Peková a kol. 2012.)

#### **2.5.6 Financování církevních škol**

Církevní školy, jsou financovány podobně jako školy státní. Financování probíhá tak, že finanční prostředky jsou poskytovány přímo školám, a to na bázi měsíčních záloh. Odbor školství příslušných krajských úřadů pak kontroluje hospodaření s těmito prostředky a provádí finanční vypořádání. (Peková a kol. 2012.)

#### **2.5.7 Programové financování**

Programové financování bylo doplňkem normativního financování. Finance na tento systém byly poskytovány ze státního rozpočtu. Tento systém financování vychází z §171 a § 163 odst. 1 školského zákona.

Pomocí rozvojových programů jsou financovány všechny nezbytné skutečnosti, které nelze „zformovat“, tj. vztáhnout celoplošně na výkon škol a školských zařízení.

### **2.6 Důvody změny financování regionálního školství**

MŠMT uvádí 7 jednotlivých bodů, ve kterých jsou popsány problémy financování regionálního školství dle normativů.

1. systém financování neumí objektivně zohlednit specifika financování regionálního školství v jednotlivých krajích. V jednotlivých krajích je totiž rozdílná rozmanitost oborů a také počty základních a mateřských škol.
2. tento systém financování je postaven na principu financování tzv. na žáka a nebere v úvahu jiné možné parametry
3. systém financování umožňuje rozdíly ve výši krajských normativů, to znamená, že ačkoliv se jedná o stejný obor vzdělávání, tak se může objem finančních prostředků poskytnutý škole lišit v jednotlivých krajích. Také výše jednotlivých normativů není dlouhodobě předvídatelná.

4. tento systém financování také nezohledňuje finanční nároky nenárokové složky platu na pedagogickou práci v konkrétních školách. Jelikož jsou pedagogové hodnoceni na základě tarifního platového stupně, který se hodnotí podle délky vykonané praxe, mohou tak školy se staršími pracovníky mít nedostatek finančních prostředků na nenárokové složky platu.
5. tento systém financování v případě finančních prostředků pro nepedagogické pracovníky zvyhodňuje školy, které mají vyšší naplněnost tříd
6. změny počtu žáků, jak na začátku, tak během roku mají pro školy důsledky v oblasti odměňování jejich pracovníků
7. tento systém financování také působí negativně na kvalitu a ekonomickou efektivnost vzdělávání v oblasti středního vzdělávání s maturitou a to tím, že jednotlivé školy se snaží zabezpečit finanční stránku a tím pádem snižují svoje nároky na studenty, aby jich přijaly co nejvíce (Reforma financování regionálního školství. 2021.)

## 2.7 Financování středního školství po reformě

Nová forma financování regionálního školství, a to i středních škol, které jsou zřizovány krajskými úřady, začala platit 1. 1. 2020.

Hlavními právními předpisy souvisejícími s novým systémem financování regionálního školství jsou:

- Školský zákon
- Nařízení vlády č. 123/2018 Sb., o stanovení maximálního počtu hodin výuky financovaného ze státního rozpočtu pro základní školu, střední školu a konzervatoř zřizovanou krajem, obcí nebo svazkem obcí (dále jako „nařízení vlády o PHmax“)
- Zákonem o státním rozpočtu na daný rok

Nově jsou finanční prostředky rozdělovány pomocí tzv. PHmax dle nařízení vlády o PHmax. Není tomu tedy jako v předchozím financování dle normativů, kde MŠMT rozdělovalo finanční prostředky dle republikových normativů a územní samosprávné celky (v případě středních škol kraje) je dále pomocí krajských normativů rozdělovaly jednotlivým školám. V novém systému financování jsou kraje pouze mezičlánkem pro tok finančních prostředků a neurčují, jakou část určitá škola dostane.

Republikové normativy jsou v novém financování používány pouze v případě dětského domova, internátu, domova mládeže, stravovacího zařízení. Tyto normativy jsou uvedeny v následující tabulce.

**Tabulka 2: Republikové normativy pro rok 2020**

Kategorie	NIV celkem	Prostředky	ONIV celkem	Počet zam.
	Kč	na platy celkem	Kč	
		Kč		
Republikový normativ podle § 161a odst. 1 připadající na:				
1 rodinnou skupinu dětského domova	3 017 828	2 210 477	16 000	5,0291
1 ubytovaného v internátu	137 578	100 720	800	0,2378
1 ubytovaného v domově mládeže	44 056	32 258	250	0,084
Republikový normativ podle § 161b odst. 1 připadající na:				
1 dítě, žáka, studenta *)	7 741	5 647	72	0,0186

Zdroj: MŠMT. 2020.

### 2.7.1 Rok 2019

Jelikož bylo potřeba, aby se školy na reformu dostatečně připravili, stal se rok 2019 v souvislosti s reformou financování rokem přechodným. Pro tento rok tak MŠMT nachystalo 3 rozvojové programy. Pouze dva se však týkají středních škol a v následujících bodech budou popsány.

1. Rozvojový program s názvem Částečné vyrovnání mezikrajových rozdílů v odměňování pedagogických pracovníků mateřských základních a středních škol, konzervatoří a školních družin v roce 2019. Prostředky z tohoto programu jsou použity na nenárokové složky platu a jsou označeny účelovým znakem 33 076.
2. Rozvojový program s názvem Podpora financování základních a středních škol při zavádění změny systému financování regionálního školství v období 9. - 12. měsíc 2019. Tento program slouží pro školy, které přijmou od 1. září 2019 nové pedagogické pracovníky, na které by už měly dle reformy dostat finanční prostředky, ale podle financování dle normativů na ně školy nemají nárok. Finanční

prostředky jim tak budou poskytnuty z tohoto rozvojového programu (Co přinese reforma financování regionálního školství. 2019.).

### 2.7.2 Výkaznictví

Pro nové financování středních škol jsou velmi důležité výkazy a jejich správné vyplnění, k tomu, aby školy dostaly správně přidělené finance.

Rozhodné údaje pak pro střední školy najdeme ve výkazu M8 o střední škole. Těmito rozhodnými údaji jsou přehled tříd a celkový počet žáků plnících povinnou školní docházku v individuálním vzdělávání a vzdělaných v zahraničí. (Změny financování regionálního školství. 2019.)

Výkaz je generován z individuálních údajů o žácích, které střední školy předávají ze svých matrik. Proto je nezbytné, aby měla škola žáka ve školní matrice správně zaevidovaného. (Změny financování regionálního školství. 2019)

Dalšími důležitými výkazy jsou výkaz P1c-01 o evidenčním počtu zaměstnanců v regionálním školství, výkaz P1d-01 o změnách v počtu hodin přímé pedagogické činnosti pedagogických pracovníků ve škole a školní družině podle předpokládaného stavu vždy k 30. 09. daného roku a výkaz P1-04 čtvrtletní výkaz o zaměstnancích a mzdových prostředcích v regionálním školství.

### 2.7.3 PHmax

Údaj PHmax stanovuje dle nařízení vlády o PHmax maximální počet odučených hodin za týden financovaných ze státního rozpočtu ve třídě v oboru vzdělávání v závislosti na počtu žáků (Nařízení vlády č. 123/2008).

Hodnoty jednotlivých PHmax jsou stanoveny v nařízení vlády o PHmax (viz. Příloha). Jsou zde rozděleny dle jednotlivých oborů vyučovaných na středních školách a dle rozdělení tříd na jednooborové nebo víceoborové.

Dalším novým pojmem souvisejícím s financováním je PH školy. PH školy je určováno na základě organizace školního roku, tedy rozvrhu hodin v jednotlivých třídách. Je to tedy

celkový počet povinně odučených hodin v celé škole. PHmax je pak v souladu s rámcovým vzdělávacím programem. Dále je v něm počítáno s povinným dělením žáků v určitých předmětech a během odborného výcviku.

Porovnání těchto dvou pojmů je velice zásadní. Pokud totiž bude PH školy vyšší než PHmax vypočtený dle nařízení vlády, dostane škola pouze finanční prostředky do výše PHmax. V opačném případě, a to tedy pokud PH školy bude nižší než PHmax vypočtený dle nařízení, škola dostane finanční prostředky vypočtené dle PH školy. Nejlepší variantou je samozřejmě, aby se PHmax školy rovnal PHmax vypočtenému dle nařízení vlády (Reforma financování školství. 2019).

Další důležitou veličinou při stanovení PHmax je průměrný počet žáků ve třídě. Ten se počítá pro každý jednotlivý obor, formu vzdělávání a typ třídy. Typy tříd se v tomto případě rozumí třída jednooborová, dvouoborová nebo tříoborová a formou vzdělání se rozumí, zda se jedná o denní, kombinovanou, dálkovou, večerní nebo distanční formu vzdělávání (Metodika výpočtu PHmax pro SV final. 2019).

#### 2.7.4 **Financování pedagogické práce**

Jak už bylo zmíněno, hlavním nástrojem pro financování pedagogické práce je PHmax. V následujících kapitolách bude ukázáno, jak se jednotlivé PHmax stanovují, a to v oborech, které se vyučují na středních odborných školách. Od tohoto výpočtu se mírně liší výpočet pro stanovení PHmax v gymnáziích. Pokud se totiž jedná o víceleté gymnázium, stanoví se PHmax zvlášť pro nižší stupeň a vyšší stupeň.

##### 2.7.4.1 **Stanovení PHmax pro jednooborové třídy**

Jednooborová třída je třída, ve které se vyučuje pouze jeden obor vzdělání a to např. 63-41-M/01 Ekonomika a podnikání.

1. krok: Výpočet průměrného počtu žáků oboru vzdělání ve třídě

Obor vzdělávání	Počet žáků	Počet tříd
Ekonomika a podnikání	90	4



V tomto případě je průměrný počet žáků 22,5.

2. krok: V nařízení o PHmax pro jednooborové třídy vyhledáme obor ekonomika a podnikání a následně dle průměrného počtu žáků vyhledáme danou hodnotu.

V případě jednooborové třídy obor vzdělání ekonomika a podnikání při daném průměrném počtu žáků je hodnota PHmax 48.

3. krok: Pro stanovení celkové hodnoty PHmax na obor zjištěnou hodnotu PHmax následně vynásobíme počtem třídy v oboru vzdělání.

PHmax = 48, Počet tříd = 4 ->  $48 \times 4 = 192$  je celkový PHmax pro obor ekonomika a podnikání

4. krok: Pokud má třída pouze denní formu vzdělání je toto výsledek. Pokud má třída jinou formu vzdělávání násobí se výsledný PHmax koeficientem.

**Tabulka 3: Koeficienty pro jednotlivé formy vzdělávání**

Forma vzdělávání	Koeficient
Večerní	0,30
Kombinovaná	0,26
Kombinovaná a pro obory vzdělání konzervatoří	0,48
Dálková	0,20
Distanční	0,05

Zdroj: [www.MŠMT.cz](http://www.MŠMT.cz), vlastní zpracování

#### 2.7.4.2 Stanovení PHmax pro víceoborové třídy

Za víceoborovou třídu se pokládá třída, kterou navštěvují žáci 2 a více oborů. Organizace těchto víceoborových tříd je stanovena vyhláškou č. 13/2005 Sb. o středním vzdělání a vzdělání v konzervatoři. Tyto víceoborové třídy se pak dělí na výuku odborných předmětů, předměty všeobecné se vyučují společně. Ve vyhlášce jsou pak stanovené také podmínky, za kterých se víceoborové třídy mohou vytvářet. Mezi tyto podmínky patří:

- počet žáků v jednom oboru je nižší než 17 a celkový počet pak nepřesáhne maximální povolený počet žáků tj. 30

- v těchto třídách musí být jen žáci, kteří mají stejnou délku vzdělávání, stejnou formu, stejné ukončení a musí být ve stejném ročníku
- ve víceoborové třídě mohou být maximálně tři obory kategorií E (střední odborné vzdělání s výučním listem) a H (střední odborné vzdělání s výučním listem), anebo dva obory kategorie L (úplné střední odborné vzdělání s odborným výcvikem a maturitou) a M (úplné střední odborné vzdělání s maturitou)
- víceoborové třídy pak nemohou být tvořeny v gymnáziu, výjimkou zde je pouze spojení třídy gymnázia a třídy gymnázia se sportovní přípravou
- výjimkou je pak, že pokud má škola jeden obor s více než 17 žáky a druhý obor s méně než 17 žáky, tyto dva obory se mohou sloučit do jedné víceoborové třídy (Metodiky výpočtu PHmax pro SV final. 2019)

Výpočet pro víceoborovou třídu, která je v souladu s vyhláškou o středním vzdělání a vzdělání v konzervatoři:

1. krok: Obory vzdělávání se roztřídí na třídy dvouoborové, tříoborové pro příklad byla vybrána dvouoborová třída skládající se z oboru 63-41-M/01 Ekonomika a podnikání a oboru 63-41-M/02 Obchodní akademie.
2. krok: Sečteme žáky každého oboru vzdělání zvlášť pro každý typ třídy a vydělíme počtem tříd.

Obor vzdělávání	Počet žáků	Počet tříd
Ekonomika a podnikání	43	4
Obchodní akademie	69	4

Průměrný počet žáků Ekonomika a podnikání:  $43/4 = 10,75$

Průměrný počet žáků Obchodní akademie:  $69/4 = 17,25$

3. krok: V nařízení o PHmax pro dvouoborovou třídu vyhledáme obor ekonomika a podnikání a obchodní akademie a následně dle průměrného počtu žáků vyhledáme danou hodnotu.

V případě dvouoborové třídy obor vzdělání ekonomika a podnikání při daném průměrném počtu žáků je hodnota PHmax 27.

V případě dvouoborové třídy obor vzdělání obchodní akademie při daném průměrném počtu žáků je hodnota PHmax 38.

4. krok: Pro stanovení celkové hodnoty PHmax na obor zjištěnou hodnotu PHmax následně vynásobíme počtem třídy v oboru vzdělání.

Obor ekonomika a podnikání:  $27 \times 4 = 108$

Obor obchodní akademie:  $38 \times 4 = 152$

5. krok: Pokud má třída pouze denní formu vzdělání je toto výsledek. Pokud má třída jinou formu vzdělávání násobí se výsledný PHmax koeficientem viz tabulka č. 3  
Koeficienty pro jednotlivé formy vzdělání.

Pokud by se jednalo o školu pouze s těmito dvěma obory, bude tak celkový PHmax školy  $152 + 108 = 260$ .

#### 2.7.5 **Financování nepedagogické práce**

Financování nepedagogické práce po reformě se změnilo také. Nově budou nepedagogičtí pracovníci financováni na základě normativů, které stanoví centrálně MŠMT. Těmito normativy jsou normativ na ředitelství dle typu školy, na samostatné pracoviště a na třídu dle oboru vzdělávání. Ty se následně sečtou, a tím se škola dozví, kolik nepedagogických pracovníků může zaměstnávat. Je tu však rozdíl oproti financování pedagogické práce. Bez ohledu na to, jestli bude mít škola méně nepedagogických pracovníků, než je uvedeno v normativu, dostane vždy tolik peněžních prostředků, kolik jí náleží (Jak se reforma financování dotkne středních škol. 2019)

### 2.7.5.1 Příklad výpočtu pro samostatnou střední školu

Jednotlivé normativy jsou uvedené v rozpisu normativů pro stanovení limitu počtu nepedagogických zaměstnanců MŠ, ZŠ, SŠ, KON a VOŠ zřizované krajem, obcí nebo svazkem obcí dostupné v excelovém souboru z webových stránek MŠMT.

Pro příklad byla vybrána škola s následujícími údaji:

Obor vzdělávání	Počet žáků	Počet tříd	Průměrný počet žáků
Ekonomika a podnikání	80	4	20
Obchodní akademie	112	4	28

Škola nemá žádné další pracoviště.

1. Normativ na ředitelství se určí tak, že se sečte celkový počet tříd ve škole a následně se vyhledá v rozpisu normativů. Celkový počet tříd by byl v případě této školy 8. Pro tento počet tříd je určen limit počtu NPZ 2,49733.
2. Normativ na samostatné pracoviště je v tomto případě 0. Pokud by však škola měla další pracoviště, normativ se vyhledá v rozpise normativů.
3. Normativ na třídu dle oboru vzdělávání. Zde jsou používány veličiny třída, počet tříd a průměrný počet žáků. Pokud se jedná o víceoborovou třídu, tak se třídy započítávají jako poměrná část, která je menší než 1. Rozhodující hranicí pro určení normativu je zde průměrný počet žáků 24, normativ má tedy 2 hladiny, a to menší než 24 a větší než 24.

NPZ na obor ekonomika a podnikání:

Průměrný počet žáků ve třídě je menší, než 24 tím pádem se pohybuje v nižší hladině a normativ je dle rozpisu normativů 0,20829, ten vynásobíme počtem tříd.

$$0,20829 \times 4 = 0,83316$$

NPZ obor obchodní akademie:

Průměrný počet žáků ve třídě je větší, než 24 tím pádem se pohybujeme ve vyšší hladině a normativ je dle rozpisu normativů 0,41343 ten, vynásobíme počtem tříd.

$$0,41343 \times 1 = 1,65372$$

Celkové NPZ na třídu oboru vzdělávání je součtem jednotlivých NPZ na obor.

$$\text{NPZ tříd} = 0,083316 + 1,65372 = 1,737036$$

4. Limit počtu nepedagogických zaměstnanců pro celou školu je součet všech NPZ.

$$\text{NPZ školy} = 2,49733 + 0 + 1,737036 = 4,234366$$

To znamená, že škola může zaměstnávat cca 4 nepedagogické pracovníky.

## 2.8 Shrnutí problematiky

### 2.8.1 Financování podle normativů

Toto financování bylo založeno na principu normativů. Nejdříve byly krajským úřadům rozdělovány finance na základně republikového normativu a následně krajské úřady dle svých krajských normativů rozdělovaly finanční prostředky jednotlivým školám.

Tyto normativy byly určovány na jednoho žáka v dané škole.

### 2.8.2 Financování podle PHmax

Nové financování regionálního školství je založeno na tzv. PHmax, tento PHmax stanoví maximální počet hodin výuky v daném oboru vzdělávání. V tomto systému financování se stává krajský úřad jen složkou, která dále posílá finanční prostředky, které byly přiděleny přímo MŠMT.

Jednou z velkých odlišností pak je, že dříve si mohly školy přímo dle jednotlivých normativů vypočítat, kolik dostanou peněz. Nově pouze vypočtou PHmax a ten zašlou na MŠMT, které jim přidělí finanční prostředky. Tyto finanční prostředky jsou určeny pro platy pedagogických pracovníků.

Finanční prostředky pro nepedagogické pracovníky se pak nově získávají na základě normativu na školu, který je složen z několika limitů počtu nepedagogických pracovníků na ředitelství, na samostatné pracoviště a na třídy v jednotlivých oborech vzdělávání.

### **3 Praktická část**

V praktické části bude zkoumán kvantitativní rozdíl mezi finančními prostředky na platy pedagogických a nepedagogických pracovníků poskytnutých ze státního rozpočtu. Následně bude provedeno kvalitativní hodnocení nového financování dle PHmax a to na základě rozhovorů s řediteli a vedoucími ekonomických úseků jednotlivých škol. Pro šetření jsou vybrány 3 střední školy různé velikosti a zaměření z Královéhradeckého kraje. Výběr byl zaměřen na to, aby tento vzorek ukázal různé možnosti výpočtu financování pedagogické a nepedagogické práce. Gymnázium je financováno pouze podle republikových normativů, má jednooborové třídy jak víceletého, tak i čtyřletého gymnázia. Střední odborné školy mají víceoborové třídy, jedna je financována pouze dle republikových normativů, v případě druhé, která má domov mládeže a školní jídelnu, je ukázka financování i podle krajských normativů.

#### **3.1 Střední škola gastronomie a služeb Nová Paka**

SŠGS Nová Paka je střední školou zabývající se výukou maturitních oborů a oborů s výučním listem. Její sídlo je na adrese Masarykovo náměstí 2, Nová Paka. Je příspěvkovou organizací zřízenou Královéhradeckým krajem a je zapsána pod identifikačním číslem 15055256.

Na škole je poskytováno střední vzdělání s výučním listem v oborech 33-56-H/01 Truhlář, 29-53-H/01 Pekař, 29-54-H/01 Cukrář, 31-58-H/01 Krejčí, 65-51-H/01 Kuchař-číšník a Výrobce potravin – sladovník pivovarník a v jednom oboru zakončeném maturitní zkouškou a to 65-42-M/01 Hotelnictví.

Škola má hned několik budov, ve kterých se uskutečňuje teoretická a praktická výuka. Jsou jimi hlavní budova školy na Masarykové náměstí v Nové Pace, budova truhlárny ve Vrchlabí, budova cukrářské dílny v Nové Pace a budova truhlárny v Lázních Běláhrad.

#### **3.2 Gymnázium Broumov**

Gymnázium, jak už název napovídá, sídlí ve východočeském městě Broumov na adrese Hradební 218. Toto gymnázium je příspěvkovou organizací zřízenou Královéhradeckým krajem a je zapsáno pod identifikačním číslem 486 236 79.

Na gymnáziu Broumov je poskytováno všeobecné gymnaziální vzdělání v oborech 79-41-K/41 Gymnázium čtyřleté a 79-41-K/81 Gymnázium osmileté. Je zde kladen důraz na výuku cizích jazyků, matematiky a informačních a komunikačních technologií, které jsou v dnešním světě velice potřebné.

### **3.3 Střední škola technická a řemeslná Nový Bydžov**

Střední škola technická a řemeslná Nový Bydžov je škola zabývající se výukou řemeslných a technických oborů zakončených maturitní zkouškou, anebo výučním listem. Její sídlo je na adrese Dr. M. Tyrše 112, Nový Bydžov. Škola je příspěvkovou organizací zřízenou Královéhradeckým krajem a je zapsána pod identifikačním číslem 00087751.

Na škole je poskytováno střední vzdělání s maturitní zkouškou v technických oborech 23-45-M/01 Dopravní prostředky – vzdělávací program Technik silniční dopravy a vzdělávací program Operátorka/operátor silniční dopravy. Dále je na škole poskytováno nástavbové studium ukončené maturitní zkouškou v oborech 23-43-L/51 Provozní technika – vzdělávací program Dopravní a letecký technik, vzdělávací program Operátor zemědělské techniky, vzdělávací program Dopravní technik a 29-41-L/51 vzdělávací program Technolog výroby potravin. Dalším typem středního vzdělání poskytovaného na SŠTŘ Nový Bydžov je střední vzdělání s výučním listem v technických oborech a potravinářských oborech. Mezi technické obory patří obor 41-55-H/01 Opravář zemědělských strojů, 23-68-H/01 Mechanik opravář motorových vozidel – vzdělávací program Automechanik a vzdělávací program řidič/řidička nákladní osobní dopravy, 26-57-H/01 Autoelektrikář, 26-51-H/02 Elektrikář. Mezi potravinářské obory patří obor 29-56-H/01 Řezník/ce – uzenář/ka, 65-51-H/01 Kuchař-číšník a 29-54-H/01 Cukrář.

Vzhledem k počtu oborů a studentů poskytuje škola vzdělání v několika budovách v Novém Bydžově a v Hlušicích., středisko gastro oborů je v Chlumci nad Cidlinou. Mimo to je součástí školy také školní jídelna v Novém Bydžově a domov dětí a mládeže a školní jídelna v Hlušicích.

### 3.4 Porovnání finančních příspěvků ze státního rozpočtu 2019, 2020 a 2021

V následujících kapitolách budou kvantitativně zkoumány rozdíly v objemu finančních prostředků poskytovaných školám pod účelovým znakem 333 53 ze státního rozpočtu. Pro porovnání jsou vybrány roky 2019, kdy byly školy financovány dle normativů a roky 2020 a 2021, kdy jsou školy financovány dle PHmax.

#### 3.4.1 Gymnázium Broumov

##### Rok 2019

**Tabulka 4: Počet žáků a tříd v jednotlivých oborech v roce 2019 Gymnázium Broumov**

Obor	Počet žáků	Počet tříd
79-41-K/41 Gymnázium čtyřleté denní forma vzdělání	97	4
79-41-K/81 Gymnázium osmileté nižší stupeň, denní forma vzdělání	120	4
79-41-K/81 Gymnázium osmileté vyšší stupeň, denní forma vzdělání	96	4

Zdroj: vlastní zpracování, interní materiály Gymnázium Broumov

Dle financování na základě normativů byly školy financovány na základě počtu žáků v jednotlivých oborech. V roce 2019 bylo Gymnázium Broumov poskytnuto ze státního rozpočtu na neinvestiční výdaje 17 827 tis. Kč, z čehož bylo 11 491 tis. Kč na platy pedagogických pracovníků a 1 310 tis. Kč na platy nepedagogických pracovníků.

Jak již bylo zmíněno v teoretické části této práce, rok 2019 byl rokem přechodným a školám byly poskytnuty finanční prostředky na platy pedagogických pracovníků. Na Gymnázium Broumov se jednalo o dva programy, a to Částečné vyrovnání mezikrajových rozdílů s účelovým znakem 33 076 ve výši 533,797 tis. Kč a Podpora financování základních a střední škol při zavádění změny systému financování s účelovým znakem 33 077 ve výši 258,771 tis. Kč.



## Rok 2020

**Tabulka 5: Počet žáků a tříd v jednotlivých oborech k 30. 9. 2019 Gymnázium Broumov**

Obor	Počet žáků	Počet tříd
79-41-K/41 Gymnázium čtyřleté denní forma vzdělání	97	4
79-41-K/81 Gymnázium osmileté nižší stupeň, denní forma vzdělání	120	4
79-41-K/81 Gymnázium osmileté vyšší stupeň, denní forma vzdělání	92	4

Zdroj: vlastní zpracování, interní materiály Gymnázium Broumov

### 1. Financování pedagogické práce

PH školy pro rok 2020 je stanoveno na základě výkazu P1c-01 na 529.

#### Výpočet PHmax na rok 2020

Obor 79-41-K/41 Gymnázium čtyřleté denní forma vzdělání

Průměrný počet žáků: 24,25

PHmax pro jednooborovou třídu: 52

PHmax na obor vzdělávání:  $52 \times 4 = 208$

79-41-K/81 Gymnázium osmileté nižší stupeň, denní forma vzdělání

Průměrný počet žáků: 30

PHmax pro jednooborovou třídu: 48

PHmax na obor vzdělávání:  $4 \times 48 = 192$

79-41-K/81 Gymnázium osmileté vyšší stupeň, denní forma vzdělání

Průměrný počet žáků: 23

PHmax pro jednooborovou třídu: 48

PHmax na obor vzdělávání:  $4 \times 48 = 192$

Celkový PHmax je 592.

PH školy dle výkazu je nižší než PHmax, škola tedy dostane peněžní prostředky podle PH.

## **2. Financování nepedagogické práce**

Normativ na ředitelství: jelikož má škola 12 tříd je limit počtu NPZ na ředitelství 3,0739

Normativ na pracoviště: v tomto případě je 0, jelikož má škola pouze jedno pracoviště.

Normativ na střední školu:

Obor 79-41-K/41 přičemž je průměrný počet žáků vyšší než 24 normativ je tedy  $0,39143 \times$   
počet tříd 4 = 1,56572

Obor 79-41-K/81 přičemž je průměrný počet žáků vyšší než 24 normativ je tedy  $0,39143 \times$   
počet tříd 8 = 3,13144

Limit počtu NPZ na střední školu je 4,69716.

Na základě vypočtených normativů a PH školy byly škole na rok 2020 přiděleny finanční prostředky na neinvestiční výdaje ve výši 23 475,741 tis. Kč, z toho bylo na platy pedagogických pracovníků určeno 14 582 tis. Kč a na platy nepedagogických pracovníků 2 548 tis. Kč.

## Rok 2021

Tabulka 6: Počet žáků a tříd v jednotlivých oborech k 30. 09. 2020 Gymnázium Broumov

Obor	Počet žáků	Počet tříd
79-41-K/41 Gymnázium čtyřleté denní forma vzdělání	100	4
79-41-K/81 Gymnázium osmileté nižší stupeň, denní forma vzdělání	118	4
79-41-K/81 Gymnázium osmileté vyšší stupeň, denní forma vzdělání	101	4

Zdroj: vlastní zpracování, interní materiály Gymnázium Broumov

### 1. Financování pedagogické práce

PH školy pro rok 2021 je stanoveno na základě výkazu P1c-01 na 553.

Obor 79-41-K/41 Gymnázium čtyřleté, denní forma vzdělání

Průměrný počet žáků: 25

PHmax pro jednooborovou třídu: 52

PHmax na obor vzdělávání:  $52 \times 4 = 208$

79-41-K/81 Gymnázium osmileté nižší stupeň, denní forma vzdělání

Průměrný počet žáků: 29,5

PHmax pro jednooborovou třídu: 48

PHmax na obor vzdělávání:  $4 \times 48 = 192$

79-41-K/81 Gymnázium osmileté vyšší stupeň, denní forma vzdělání

Průměrný počet žáků: 25,25

PHmax pro jednooborovou třídu: 52

PHmax na obor vzdělávání:  $4 \times 52 = 208$

Celkový PHmax je 608.

Prostředky tedy budou přiděleny podle PH školy. PHmax je vyšší než PH školy, bylo by tedy možností ještě rozdělit třídy, případně přijmout nové pedagogy.

## **2. Financování nepedagogické práce**

Tento výpočet zůstává totožný jako pro rok 2020.

Normativ na ředitelství: jelikož má škola 12 tříd a limit počtu NPZ na ředitelství je 3,0739

Normativ na pracoviště: v tomto případě je 0, jelikož má škola pouze jedno pracoviště.

Normativ na střední školu:

Obor 79-41-K/41 přičemž je průměrný počet žáků vyšší než 24, normativ je tedy  $0,39143 \times$   
počet tříd 4 = 1,56572

Obor 79-41-K/81 přičemž je průměrný počet žáků vyšší než 24, normativ je tedy  $0,39143 \times$   
počet tříd 8 = 3,13144

Celkový limit počtu NPZ na střední školu je 4,69716.

Dalším finančním prostředkem v této kapitole financování je program národního plánu obnovy-doučování pro žáky ZŠ a SŠ. Tento program byl spuštěn na základě dlouhého

trvání pandemie Covidu-19 a tím související distanční výuky, se kterou mělo velké množství žáků problémy.

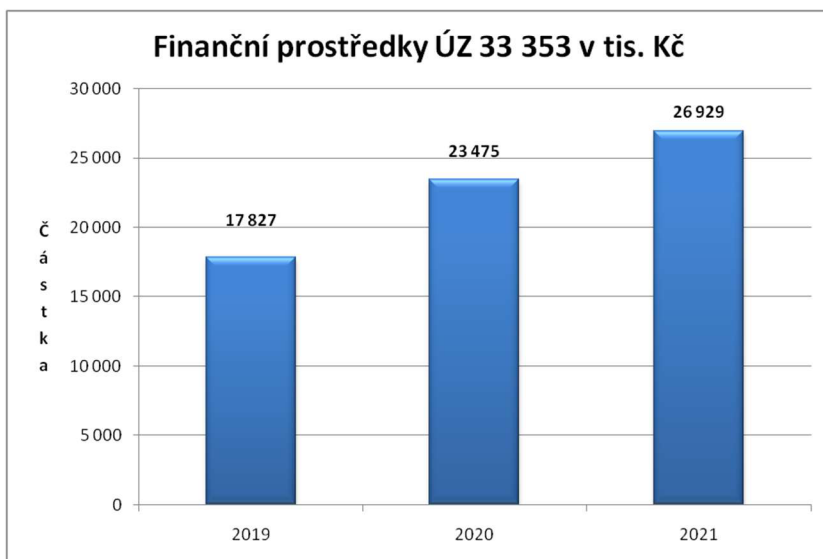
Na základě vypočtených normativů a PHmax bylo škole na rok 2021 přiděleny finanční prostředky na neinvestiční výdaje ve výši 26 929,229 tis. Kč z toho bylo určeno na platy pedagogických pracovníků 16 861 tis. Kč a na platy nepedagogických pracovníků 2 650 tis. Kč.

### **Vyhodnocení**

Jak je patrné na níže uvedených grafech, Gymnáziu Broumov se ve sledovaných letech zvýšil příjem finančních prostředků na platy pedagogů a nepedagogů. Mezi roky 2019 a 2020, kdy byl zaveden nový systém financování, je nárůst o cca 31 %, což svědčí o tom, že nový systém zde velice dobře zafungoval, a to i v případě, že se v podstatě jen v malé míře změnil počet žáků.

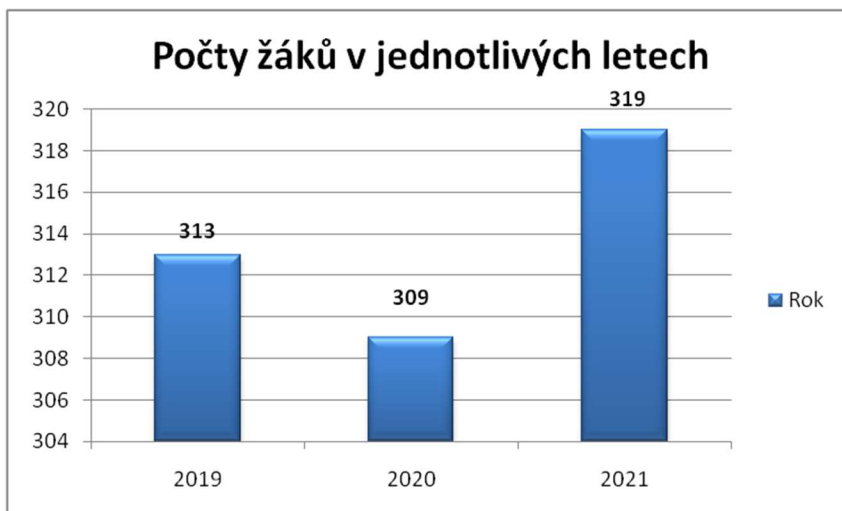
Z uvedených dat vyplývá, že finanční prostředky na platy se výrazně zvýšily. V rámci pedagogické i nepedagogické práce zde hrály roli i zvýšené tarify mezi lety 2019 a 2020. Co se týče financování nepedagogické práce, tato škola získala díky novému financování dostatek peněžních prostředků na platy právě pro nepedagogy, přičemž se průměrný přepočtený počet nepedagogických zaměstnanců v průběhu let změnil pouze o 0,25 pracovního úvazku. V roce 2021 vykazuje škola dle výkazu P1-04 evidenční přepočtený počet zaměstnanců 5, normativ na školu pro nepedagogy je 7,77. Škola je schopna zajistit práci pouze 5 zaměstnanci, potom má tedy vedení školy možnosti zaměstnancům poskytnou osobní ohodnocení a zajistit jejich ohodnocení i pomocí odměn.

**Graf 2: Finanční prostředky ÚZ 33 533 Gymnázium Broumov**



Zdroj: vlastní zpracování, interní dokumenty Gymnázium Broumov

**Graf 3: Počet žáků v jednotlivých letech Gymnázium Broumov**



Zdroj: vlastní zpracování Gymnázium Broumov

### 3.4.2 SŠGS Nová Paka

#### Rok 2019

Tabulka 7: Počet žáků a tříd v jednotlivých oborech v roce 2019 ŠSGS Nová Paka

Obor	Počet žáků	Počet tříd
65-42-M/01 Hotelnictví denní studium	91	4
33-56-H/01 Truhlář denní studium	31	3
29-53-H/01 Pekař denní studium	27	3
29-53-H/01 Cukrář denní studium	87	3
31-58-H/01 Krejčí denní studium	12	3
65-51-H/01 Kuchař-číšník denní studium	80	3
64-41-L/51 Podnikání dálková forma vzdělání	7	1

Zdroj: vlastní zpracování, interní materiály SŠGS Nová Paka

V roce 2019 bylo SŠGS Nová Paka poskytnuto ze státního rozpočtu na neinvestiční výdaje 23 062 tis. Kč z, čehož bylo 13 657 tis. Kč na platy pedagogických pracovníků a 2 776 tis. Kč na platy nepedagogických pracovníků.

Dále byly škole v přechodném roce poskytnuty finanční prostředky z programu vyrovnání mezikrajových rozdílů v odměňování pedagogických pracovníků ÚZ 33 076 ve výši 685 tis. Kč a program na podporu odborného vzdělání ÚZ 33 160 ve výši 103 tis. Kč.

## Rok 2020

### 1. Financování pedagogické práce

**Tabulka 8: Výpočet PH max pro jednotlivé obory pro rok 2020 SŠGS Nová Paka**

jednooborové třídy	Počet žáků	Počet tříd	Průměrný počet žáků	PHmax	PHmax celkem
65-42-M/01 Hotelnictví denní studium	89	4	22,25	49	196
29-54-H/01 Cukrář denní studium	83	3	27,66666667	77	231
65-51-H/01 Kuchař-číšník denní studium	74	3	24,66666667	71	213
<b>dvouoborové třídy</b>					
65-51-H/01 Kuchař-číšník denní studium	18	1	18	50	50
29-54-H/01 Cukrář denní studium	9	1	9	29	29
33-56-H/01 Truhlář denní studium	23	1	23	68	68
31-58-H/01 Krejčí denní studium	6	1	6	28	28
29-53-H/01 Pekař denní studium	11	1	11	49	49
29-51-H/01 Výrobce potravin - Sladovník pivovarník denní studium	15	1	15	49	49
<b>tříoborové třídy</b>					
31-58-H/01 Krejčí denní studium	7	2	3,5	8	16
33-56-H/01 Truhlář denní studium	18	2	9	27	54
29-53-H/01 Pekař denní studium	21	2	10,5	41	82
PHmax školy celkem					<b>1065</b>

Zdroj: vlastní zpracování, interní materiály SŠGS Nová Paka

PH školy pro rok 2020 je na základě výkazu P1c-01 stanoveno na 843,8.

Jelikož je tedy PH školy nižší než vypočtený PHmax, škola dostane finanční prostředky na základě PH školy.



## 2. Financování nepedagogické práce

Normativ na ředitelství: jelikož má škola 15 tříd, je limit počtu NPZ na ředitelství je 3,3913

Normativ na pracoviště: v tomto případě je 0, i když škola vlastní jiné objekty

Normativ na pracoviště se určuje pouze v případě, že se na pracovišti vykonává teoretická výuka, což se zde nekoná.

Normativ na střední školu:

**Tabulka 9: Výpočet limitu počtu NPZ na střední školu SŠGS Nová Paka 2020**

Obor	Počet vyšší než 24	Limit NPZ	Počet tříd	Limit NPZ na obor
65-42-M/01 Hotelnictví denní studium	Ne	0,2445	4	0,978
29-54-H/01 Cukrář denní studium	Ano	0,91269	3,5	3,194415
65-51-H/01 Kuchař-číšník denní studium	Ano	0,91269	3,5	3,194415
33-56-H/01 Truhlář denní studium	Ano	0,95874	1,16	1,1121384
31-58-H/01 Krejčí denní studium	Ne	0,52977	1,16	0,6145332
29-53-H/01 Pekař denní studium	Ano	0,91269	1,16	1,0587204
29-51-H/01 Výrobce potravin - Sladovnick pívovarník	Ne	0,41676	0,5	0,20838
Celkem limit NPZ na střední školu				10,360602

Zdroj: vlastní zpracování, interní materiály SŠGS Nová Paka

Na základě vypočtených normativů a PH školy byly škole na rok 2020 přiděleny finanční prostředky na neinvestiční výdaje 30 130 tis. Kč z čehož bylo na platy pedagogických pracovníků určeno 17 652 tis. Kč a na platy nepedagogických pracovníků 4 346 tis. Kč.

# Rok 2021

## 1. Financování pedagogické práce

Tabulka 10: Výpočet PHmax pro jednotlivé třídy pro rok 2021 SŠGS Nová Paka

jednooborové třídy	Počet žáků	Počet tříd	Průměrný počet žáků	PHmax	PHmax celkem
65-42-M/01 Hotelnictví denní studium	89	4	22,25	49	196
29-53-H/01 Cukrář denní studium	60	2	30	77	154
65-51-H/01 Kuchař-číšník denní studium	73	3	24,33333333	71	213
<b>dvouoborové třídy</b>					
65-51-H/01 Kuchař-číšník denní studium	33	2	16,5	50	100
29-53-H/01 Cukrář denní studium	33	2	16,5	51	102
33-56-H/01 Truhlář denní studium	28	2	14	47	94
31-58-H/01 Krejčí denní studium	20	3	6,66666667	28	84
29-53-H/01 Pekař denní studium	18	2	9	29	58
29-51-H/01 Výrobce potravin - Sladovník pivovarník denní studium	15	1	15	49	49
<b>tříoborové třídy</b>					
29-51-H/01 Výrobce potravin - Sladovník pivovarník denní studium	10	1	10	41	41
33-56-H/01 Truhlář denní studium	10	1	10	27	27
29-53-H/01 Pekař denní studium	10	1	10	41	41
PHmax školy celkem					<b>1159</b>

Zdroj: vlastní zpracování, interní materiály SŠGS Nová Paka

PH školy pro rok 2021 je na základě výkazu P1c-01 stanoveno na 913,80.

Jelikož je tedy PH školy nižší než vypočtený PHmax, škola dostane finanční prostředky na základě PH školy.

## 2. Financování nepedagogické práce

Normativ na ředitelství: jelikož má škola 16 tříd je limit počtu NPZ na ředitelství 3,4830

Normativ na pracoviště: v tomto případě je 0, i když škola vlastní jiné objekty

Normativ na pracoviště se určuje pouze v případě, že se na pracovišti vykonává teoretická výuka, což se zde nekoná.

Normativ na střední školu:

**Tabulka 11: Výpočet limitu počtu NPZ na střední školu SŠGS Nová Paka 2021**

Obor	Počet vyšší než 24	Limit NPZ	Počet tříd	Limit NPZ na obor
65-42-M/01 Hotelnictví denní studium	Ne	0,2445	4	0,978
29-54-H/01 Cukrář denní studium	Ano	0,91269	3	2,73807
65-51-H/01 Kuchař-číšník denní studium	Ano	0,91269	4	3,65076
33-56-H/01 Truhlář denní studium	Ano	0,95874	1,33	1,2751242
31-58-H/01 Krejčí denní studium	Ne	0,52977	1,5	0,794655
29-53-H/01 Pekař denní studium	Ne	0,50837	1,33	0,6761321
29-51-H/01 Výrobce potravin - Sladovník pivovarník	Ne	0,41676	0,83	0,3459108
Celkem limit NPZ na střední školu				10,4586521

Zdroj: vlastní zpracování, interní materiály SŠGS Nová Paka

Na základě vypočtených normativů a PH školy byly škole na rok 2021 přiděleny finanční prostředky na neinvestiční výdaje 34 937 tis. Kč, z čehož bylo na platy pedagogických pracovníků určeno 20 730 tis. Kč a na platy nepedagogických pracovníků 4 628 tis. Kč.

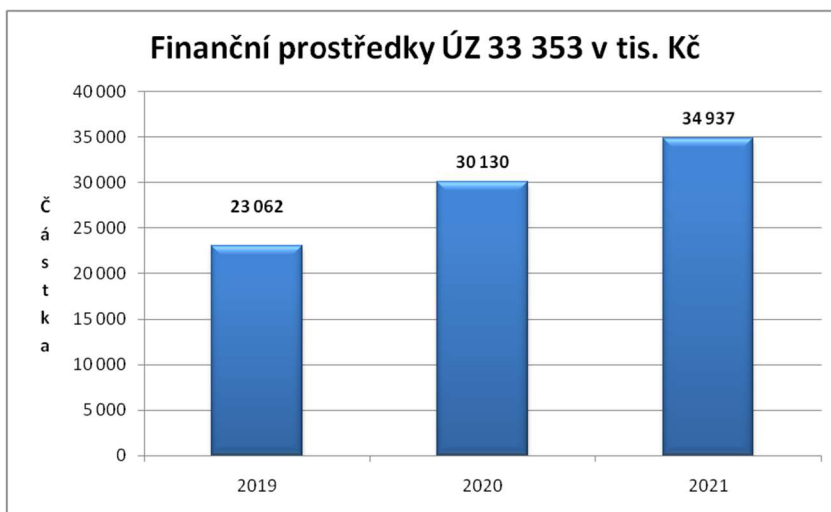
## **Vyhodnocení**

Na grafech níže můžeme vidět, že objem finančních prostředků poskytnutých na platy pedagogických a nepedagogických pracovníků se ve sledovaných letech zvýšil. Zkreslující v tomto případě však může být, že se oproti roku 2019 znatelně zvýšil počet žáků. Mezi roky 2019 a 2020, kdy byla zavedena reforma financování, byl nárůst finančních prostředků o 31 %, což můžeme pozorovat i u Gymnázia Broumov.

Jak již bylo předesláno u Gymnázia Broumov, nový systém financování zajistil škole mnohem větší stabilitu v odměňování.

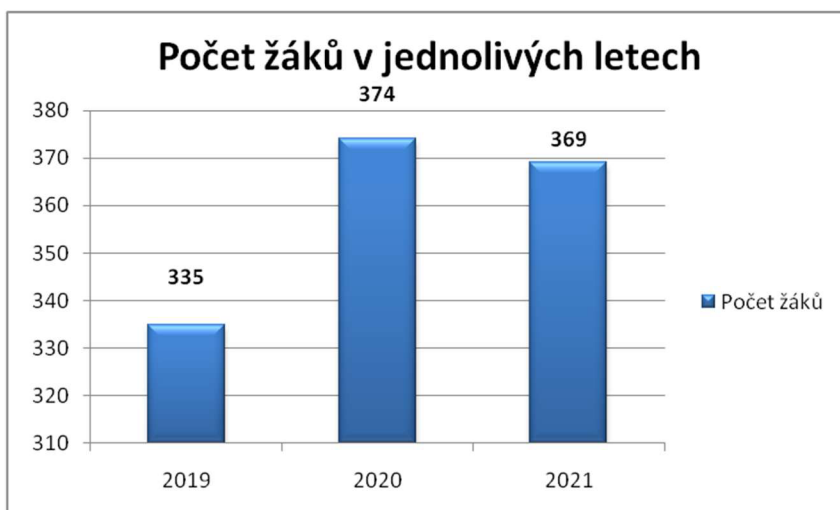
K posunu došlo nejen v prostředcích pro pedagogy, ale také v prostředcích pro nepedagogické pracovníky. Dle výkazu P1-04 byl evidenční přepočtený počet nepedagogických pracovníků v roce 2021 7,85, normativ dle ministerstva byl 13,94. Škola má díky tomu, že část nepedagogické práce řeší pomocí dohod o provedení práce a pracovní činnosti, možnost nepedagogické pracovníky ocenit pomocí osobního ohodnocení a odměn.

**Graf 4: Finanční prostředky ÚZ 33 533 SŠGS Nová Paka**



Zdroj: vlastní zpracování, interní materiály SŠGS Nová Paka

**Graf 5: Počet žáků v jednotlivých letech SŠGS Nová Paka**



Zdroj: vlastní zpracování, interní materiály SŠGS Nová Paka

### 3.4.3 SŠTŘ Nový Bydžov

#### Rok 2019

Tabulka 12: Počet žáků a tříd v jednotlivých oborech v roce 2019 SŠTŘ Nový Bydžov

Obor	Počet žáků	Počet tříd
26-57-H/01 Autoelektrikář denní studium	30	3
65-51-H/01 Kuchař- číšník denní studium	44	3
29-56-H/01 Řezník - uzenář denní studium	22	3
26-51-H/02 Elektrikář - silnoproud denní studium	46	3
29-54-H/01 Cukrář denní studium	26	3
23-45-M/01 Dopravní prostředky denní studium	64	4
64-41-L/51 Podnikání denní studium	23	3
41-55-H/01 Opravář ZS denní studium	73	3
23-68-H/01 Mechanik-opravář denní studium	75	3
23-43-L/51 Provozní technika denní studium	43	2

Zdroj: vlastní zpracování, interní materiály SŠTŘ Nový Bydžov

SŠTŘ Nový Bydžov má oproti předešlým školám navíc školní jídelnu a domov mládeže. V následujících odstavcích tak bude rozpočet školy rozdělen dle střední školy, jídelny a domova dětí a mládeže. Celkový objem prostředků na neinvestiční výdaje školy činil v roce 2019 39 406 tis. Kč.

Objem neinvestičních výdajů na střední školu v roce 2019, kdy bylo naposledy využito financování dle normativů, činil 33 935 tis. Kč. Z čehož bylo poskytnuto na platy pedagogických pracovníků 20 086 tis. Kč a na platy nepedagogických pracovníků 3 912 tis. Kč. SŠTŘ má však ještě jednu odlišnost a tou je autoškola. V platech pedagogických pracovníků jsou tak v roce 2019 zahrnuti také pedagogové, kteří učí v autoškole.

### **Školní jídelna**

Jelikož se SŠTŘ nachází ve dvou obcích, škola má tak dvě stravovací zařízení, a to v novém Bydžově ulice Revoluční a v Hlušicích. Celkově tyto dvě jídelny vaří pro 383 strážníků a na platy nepedagogických pracovníků v jídelnách jim bylo v roce 2019 přiděleno 1 799 Kč.

### **Domov dětí a mládeže**

V domově mládeže bylo v roce 2019 ubytováno 61 žáků. Objem neinvestiční výdajů byl 3 002 tis. Kč z čehož bylo 1 682 tis. Kč na platy pedagogických pracovníků a 510 tis. Kč na platy nepedagogických pracovníků.

Dále byly škole v přechodném roce poskytnuty finanční prostředky z programu vyrovnání mezikrajových rozdílů v odměňování pedagogických pracovníků ÚZ 33 076 ve výši 951 tis. Kč, program na podporu odborného vzdělání ÚZ 33 160 ve výši 181 tis. Kč a podpora financování ZŠ a SŠ při zavádění změny systému financování regionálního školství ÚZ 33 007 ve výši 555 tis. Kč.

## Rok 2020

### 1. Financování pedagogické práce

Tabulka 13: Výpočet PHmax pro jednotlivé třídy pro rok 2020 SŠTŘ Nový Bydžov

<b>jednooborové třídy</b>	Počet žáků	Počet tříd	Průměrný počet žáků	PHmax	PHmax celkem
23-45-M/01 Dopravní prostředky denní studium	63	4	15,75	31	124
41-55-H/01 Opravář ZS denní studium	78	3	26	75	225
29-56-H/01 Řezník-uzenář denní studium	8	1	8	16	16
23-68-H/01 Mechanik-opravář denní studium	62	3	20,66666667	59	177
<b>dvouoborové třídy</b>					
26-51-H/02 Elektrikář-silnoproud denní studium	40	3	13,33333333	60	180
26-57-H/01 Autoelektrikář denní studium	35	3	11,66666667	48	144
29-54-H/01 Cukrář denní studium	10	1	10	29	29
23-43-L/51 Provozní technika denní studium	25	2	12,5	30	60
29-41-L/51 Technologie potravin denní studium	15	2	7,5	27	54
65-51-H/01 Kuchař-číšník denní studium	11	1	11	42	42
<b>tříoborové třídy</b>					
29-54-H/01 Cukrář denní studium	20	2	10	41	82
29-56-H/01 Řezník-uzenář denní studium	10	2	5	27	54
65-51-H/01 Kuchař-číšník denní studium	23	2	11,5	27	54
PHmax školy celkem					<b>1241</b>

Zdroj: vlastní zpracování, interní materiály SŠTŘ Nový Bydžov

PH školy pro rok 2020 je na základě výkazu P1c-01 stanoveno na 1006,50.

Jelikož je tedy PH školy nižší než vypočtený PHmax, škola dostane finanční prostředky na základě PH školy.



## 2. Financování nepedagogické práce

Normativ na ředitelství: ve škole je vyučováno v 19 třídách limit NPZ tedy činí 3,7274

Normativ na pracoviště: škola má celkem 2 pracoviště, jedním pracovištěm se rozumí střední škola v Novém Bydžově a druhým střední škola v Hlušicích. Limit počtu NPZ je tedy 0,4.

Normativ na střední školu:

**Tabulka 14: Výpočet limitu počtu NPZ na střední školu SŠTŘ Nový Bydžov 2020**

Obor	Počet vyšší než 24	Limit NPZ	Počet tříd	Limit NPZ na obor
26-57-H/01 Autoelektrikář denní studium	Ne	0,57502	1,5	0,86253
65-51-H/01 Kuchař- číšník denní studium	Ano	0,91269	1,16	1,0587204
29-54-H/01 Cukrář denní studium	Ano	0,91269	1,16	1,0587204
29-56-H/01 Řezník - uzenář denní studium	Ne	0,51351	1,66	0,8524266
26-51-H/02 Elektrikář - silnoproud denní studium	Ne	0,56894	1,5	0,85341
23-45-M/01 Dopravní prostředky denní studium	Ne	0,29731	4	1,18924
41-55-H/01 Opravář ZS denní studium	Ano	0,83635	3	2,50905
23-68-H/01 Mechanik-opravář denní studium	Ne	0,60703	3	1,82109
23-43-L/51 Provozní technika denní studium	Ano	0,55622	1	0,55622
29-41-L/51 Technologie potravin denní studium	Ne	0,24449	1	0,24449
Celkem limit NPZ na střední školu				11,0058974

Zdroj: vlastní zpracování, interní materiály SŠTŘ Nový Bydžov

### 3. Finanční prostředky dle normativů

Jak již bylo zmíněno v teoretické části této práce, u domova mládeže a školní jídelny se systém financování nezměnil. MŠMT rozdělí finanční prostředky dle republikových normativů na ubytovaného/strávnicka jednotlivým krajům a ty je následně přerozdělují dle svých normativů jednotlivým zařízením.

**Tabulka 15: Finanční prostředky poskytované dle normativů krajským úřadem SŠTŘ Nový Bydžov 2020**

Zařízení	NIV	Platy pedagogové	Platy nepedagogové
Domov dětí a mládeže	3 266 tis. Kč	2 504 tis. Kč	762 tis. Kč
Jídelna Revoluční	1 413 tis. Kč	x	1 031 tis. Kč
Jídelna Hlušice	1 217 tis. Kč	x	821 tis. Kč
Autoškola	x	x	1 410 tis. Kč
Svařování	x	x	420 tis. Kč

Zdroj: vlastní zpracování, interní materiály SŠTŘ Nový Bydžov

Na základě vypočteného PH školy a normativů pro nepedagogické pracovníky byly škole přiděleny finanční prostředky na neinvestiční výdaje ve výši 39 541 tis. Kč z čehož bylo na platy pedagogických pracovníků přiděleno 22 419 tis. Kč a na platy nepedagogických pracovníků bylo přiděleno 4 622 tis. Kč.

Další složkou v rozpočtu na platy je pro SŠTŘ Nový Bydžov financování krajským úřadem dle normativů. V této sekci bylo SŠTŘ Nový Bydžov přiděleno na platy pedagogických pracovníků v domově dětí a mládeže 2 504 tis. Kč a v tomto a dalších zařízeních bylo poskytnuto na platy nepedagogických pracovníků 4 444 tis. Kč.

## Rok 2021

### 1. Financování pedagogické práce

Tabulka 16: Výpočet PHmax pro jednotlivé třídy pro rok 2021 SŠTŘ Nový Bydžov

jednooborové třídy	Počet žáků	Počet tříd	Průměrný počet žáků	PHmax	PHmax celkem
23-45-M/01 Dopravní prostředky denní studium	48	4	12	23	92
41-55-H/01 Opravář ZS denní studium	99	4	24,75	75	300
29-56-H/01 Řezník-uzenář denní studium	8	1	8	16	16
23-68-H/01 Mechanik-opravář denní studium	87	4	21,75	59	236
<b>dvouoborové třídy</b>					
26-51-H/02 Elektrikář-silnoproud denní studium	42	3	14	60	180
26-57-H/01 Autoelektrikář denní studium	40	3	13,33333333	48	144
23-43-L/51 Provozní technika denní studium	29	2	14,5	30	60
29-41-L/51 Technologie potravin denní studium	14	2	7	27	54
29-54-H/01 Cukrář denní studium	9	1	9	29	29
65-51-H/01 Kuchař-číšník denní studium	11	1	11	42	42
<b>tříoborové třídy</b>					
29-54-H/01 Cukrář denní studium	28	2	14	49	98
29-56-H/01 Řezník-uzenář denní studium	12	2	6	27	54
65-51-H/01 Kuchař-číšník denní studium	23	2	11,5	27	54
PHmax školy celkem					<b>1359</b>

Zdroj: vlastní zpracování, interní materiály SŠTŘ Nový Bydžov

PH školy pro rok 2021 je na základě výkazu P1c-01 stanoveno na 1 065,5.

Jelikož, je tedy PH školy nižší než vypočtený PHmax, škola dostane finanční prostředky na základě PH školy.

## 2. Financování nepedagogické práce

Normativ na ředitelství: ve škole je vyučováno v 21 třídách, limit NPZ tedy činí 3,86975

Normativ na pracoviště: škola má celkem 2 pracoviště, jedním pracovištěm se rozumí střední škola v Novém Bydžově a druhým střední škola v Hlušicích. Limit počtu NPZ je tedy 0,4.

Normativ na střední školu:

**Tabulka 17: Výpočet limitu počtu NPZ na střední školu SŠTŘ Nový Bydžov 2021**

Obor	Počet vyšší než 24	Limit NPZ	Počet tříd	Limit NPZ na obor
26-57-H/01 Autoelektrikář denní studium	Ano	1,02465	1,5	1,536975
65-51-H/01 Kuchař- číšník denní studium	Ano	0,91269	1,16	1,0587204
29-54-H/01 Cukrář denní studium	Ano	0,91269	1,16	1,0587204
29-56-H/01 Řezník - uzenář denní studium	Ne	0,51351	1,66	0,8524266
26-51-H/02 Elektrikář - silnoproud denní studium	Ano	1,01452	1,5	1,52178
23-45-M/01 Dopravní prostředky denní studium	Ne	0,29731	4	1,18924
41-55-H/01 Opravář ZS denní studium	Ne	0,83635	4	3,3454
23-68-H/01 Mechanik-opravář denní studium	Ne	0,60703	3	1,82109
23-43-L/51 Provozní technika denní studium	Ano	0,55622	1	0,55622
29-41-L/51 Technologie potravin denní studium	Ne	0,24449	1	0,24449
Celkem limit NPZ na střední školu				13,1850624

Zdroj: interní materiály, SŠTŘ Nový Bydžov

### 3. Finanční prostředky dle normativů

**Tabulka 18: Finanční prostředky poskytované dle normativů krajským úřadem SŠTŘ Nový Bydžov 2021**

Zařízení	NIV	Platy pedagogové	Platy nepedagogové
Domov dětí a mládeže	4 187 tis. Kč	3 150 tis. Kč	736 ti. Kč
Jídelna Revoluční	1 633 tis. Kč	x	1 140 tis. Kč
Jídelna Hlušice	1718 tis. Kč	x	1 249 tis. Kč
Autoškola	x	x	1 465 tis. Kč
Svařování	x	x	436 tis. Kč

Zdroj: vlastní zpracování, interní materiály SŠTŘ Nový Bydžov

Na základě vypočtených normativů a PH školy byly škole na rok 2021 přiděleny finanční prostředky na neinvestiční výdaje 45 646 tis. Kč, z čehož bylo na platy pedagogických pracovníků určeno 25 250 tis. Kč a na platy nepedagogických pracovníků 5 643 tis. Kč.

Další složkou v rozpočtu na platy je pro SŠTŘ Nový Bydžov financování krajským úřadem, dle normativů v této sekci bylo SŠTŘ Nový Bydžov přiděleno na platy pedagogických pracovníků v domově dětí a mládeže 3 150 tis. Kč a v tomto a dalších zařízeních bylo poskytnuto na platy nepedagogických pracovníků 5 026 tis. Kč.

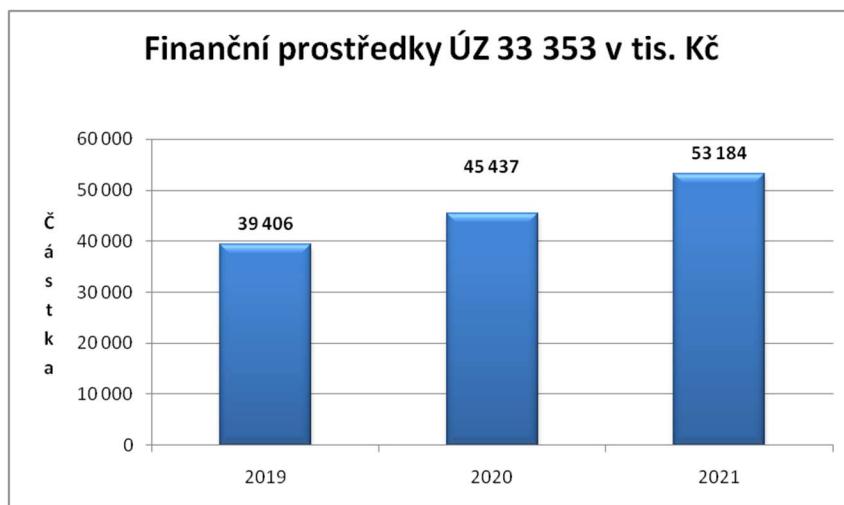
## **Vyhodnocení**

Na grafech uvedených níže můžeme vidět, že objem finančních prostředků poskytovaných na platy pedagogických a nepedagogických pracovníků se v jednotlivých letech zvyšoval. Z grafu č. 7 je také znatelné, že mezi roky 2020 a 2021 nastal velký propad v počtu žáků. To bude samozřejmě také znát na procentuálním zvýšení finančních prostředků. Zatímco u předešlých škol se objem finančních prostředků zvýšil cca o 31 %, u SŠTŘ Nový Bydžov v důsledku velkého propadu počtu žáků, se objem finančních prostředků zvýšil jen cca o 15 %.

V meziročním porovnání let 2019 a 2021, kdy byl obdobný počet žáků, je vidět, že došlo k výraznému nárůstu prostředků.

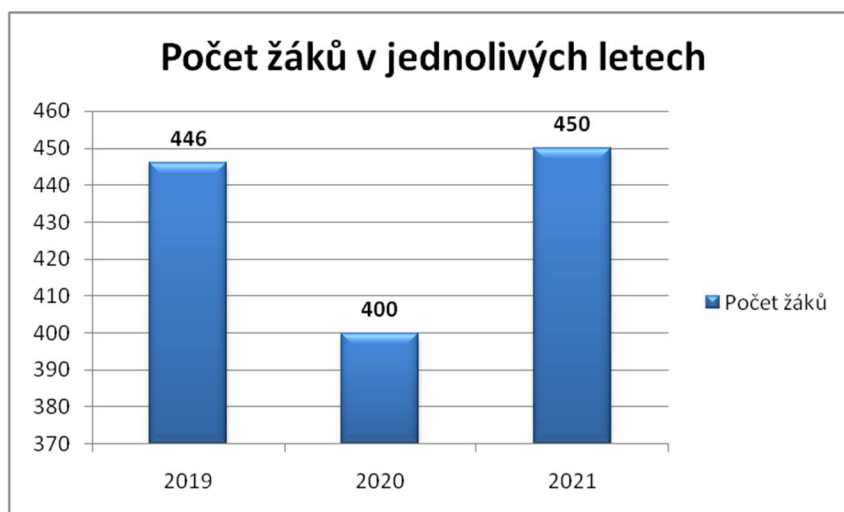
Na této škole se rozpočet určuje nejen podle republikových, ale i podle krajských normativů. Na základě krajských normativů jsou určovány finanční prostředky pro domov mládeže a školní jídelny. Velkou roli zde hraje právě počet stravovaných a počet ubytovaných. V roce 2021 bylo problematické vycházet při určování normativů z výkazů o stravování a výkazu o DM, protože počty byly zkresleny pandemií Covid-19. Přidělené finanční prostředky této škole k zajištění chodu stačí, případně je možno přesouvat prostředky mezi jednotlivými součástmi školy a rozpočtu.

**Graf 6: Finanční prostředky ÚZ 33 533 SŠTŘ Nový Bydžov**



Zdroj: vlastní zpracování, interní materiály SŠTŘ Nový Bydžov

**Graf 7: Počet žáků v jednotlivých letech SŠTŘ Nový Bydžov**



Zdroj: vlastní zpracování, interní materiály SŠTŘ Nový Bydžov

### 3.5 Rozhovory

Součástí praktické části této diplomové práce je také kvalitativní pohled na zkoumanou problematiku změny financování regionálního školství. Pro rozhovory byly vybrány 3 školy z Královéhradeckého kraje, které jsou zkoumány v rámci porovnání finančních prostředků. Tyto školy byly vybrány na základě odlišností, jako je velikost, počet vyučovaných oborů, počet pracovišť. Rozhovory by měly dokreslovat celý pohled na problematiku financování regionálního školství. Bude provedeno 6 rozhovorů. Z každé školy se rozhovoru zúčastnili vedoucí pracovníci, kteří mají o financování přehled, a to s vedoucími ekonomického úseku školy a ředitel školy.

Otázky pro ředitele škol:

1. Ovlivnil nový systém financování kvalitu výuky na vaší škole?
2. Přinesl nový systém financování do Vaší školy více finančních prostředků?
3. Přípravoval jste se Vy jako ředitel na reformu financování?
4. Myslíte, si, že nové financování pomůže podpořit obory na Vaší škole?
5. Změnila se oborová struktura na Vaší škole, případně uvažujete do budoucna o změnách?

Otázky pro vedoucí ekonomických úseků školy:

1. Jak jste se připravovala na nový systém financování?
2. Je nový systém financování administrativně náročnější než ten předešlý? Jaké změny jste, popřípadě musela udělat?
3. Přinesl nový systém financování do Vaší školy více finančních prostředků?

#### 3.5.1 Gymnázium Broumov

Ředitel školy, vysokoškolské vzdělání

1. Ovlivnil. A to nejen tím, že učitelé dostali více peněz. Protože pro naši školu to skutečně znamenalo více peněz, než bylo na žáka. Ale hlavně mi umožnil vymýšlet nová dělení, nové předměty, skupiny, takže řekl bych, že opravdu velmi výrazně. Protože PHmax nám umožňuje si s tím naším plánem pohrát a udělat to tak jak to potřebujeme a je to pro naše žáky prospěšné. Takže to velice prospělo. Dali jsme druhé půlené hodiny do matematiky a češtiny pro žáky prvních ročníků.



Takže naši škole to velice pomohlo a nemluvím o platech pedagogů, kdy se u nás zvýšily o 20 %.

2. Zcela jednoznačně a umožnil nám to gymnázium dělat tak jak si já nebo moji kolegové představujeme. Můžeme žákům dát něco navíc. Mohli jsme díky tomu otevřít nové semináře jazykové a další. Dříve bychom si to nemohli dovolit. Z mého pohledu systém, který se ministerstvu školství povedl.
3. Měli jsme nějaké porady, obecné krajské, kde nám vysvětlili základní principy. To si myslím, že mi stačilo. A pak jsem se seznámil s výpočtem PHmax, což vlastně bylo to nejdůležitější, abych věděl, kolik hodin si můžeme dovolit a jinak takové ty běžné informace. Výstupy z webu ministerstva. Žádné speciální školení jsem k tomu nepotřeboval. Protože, jediné, co bylo důležité udělat správně zahajovací výkazy a pak už nám stejně ty peníze dali přesně podle výkazů. Takže bylo důležité zkontrolovat, jestli nejsou chyby a pak už to bylo snadné. Je pravda, že tam je taková malá chyba, kterou si myslím, že nemá ministerstvo vyřešené a toho se obávám i teď. Když se k 30. září mění počty hodin, my ty peníze máme na rok, a to od ledna do prosince a teď to bylo tak, že nás vždy v červnu vyzval krajský úřad, jaké budou změny a když jsem měl ty hodiny navíc tak byli ochotni tyto hodiny dofinancovat v období září–prosinec. Teď ty rezervy má krajský úřad malé tak nevím, jak to dopadne, když teď budou chtít najednou učitele navíc, tak jestli ten systém na to pamatuje, jestli ty peníze navíc dostanu. Takže to je asi jediná věc, která je tam z mého pohledu nedodělaná. Jinak to považuji za velmi dobrý systém.
4. My tady máme pouze dva obory. Jenom čtyřleté a osmileté gymnázium. No samozřejmě obecně ano, protože můžeme nabízet třeba konkrétně více dělení. Umožnilo mi to jakoby více spojit ty dva obory, protože tady je trochu problém, když máme to osmileté tak ti studenti jsou v některých předmětech lépe připraveni, takže, mě to třeba pomohlo trochu v tom, že se snažím vyrovnávat ty obory tím, že jim přidáme ty půlené hodiny navíc.
5. Nezměnila a o změnách neuvažují. Tradice gymnázia je tady v Broumově velmi silná.

Ekonomka školy, vysokoškolské vzdělání

1. Na nový systém financování jsem se připravovala samostudiem z poskytnutých materiálů z krajského úřadu a přes portál příspěvkových organizací a konzultací s kolegyněmi z jiných škol.
2. Neřekla bych, že nový systém je náročnější, jen mi ten původní připadal přehlednější. Myslím si, že to bylo jasnější. U předešlého systému bylo možné si spočítat kolik škola dostane peněz. U tohoto systému to možné není.
3. Ano, a to mnohonásobně.

### 3.5.2 SŠGS Nová Paka

Ředitel školy, vysokoškolské vzdělání

1. Z mého pohledu ano a pozitivně. Myslím si, že ty počáteční obavy, které z těch PHmax byli na různých školách a mezi kolegy s kterými jsme o tom mluvili se nepotvrdili. Myslím si, že tento systém je pro školu výhodnější, než byl ten minulý normativní.
2. Tak to vám asi lépe řekne paní ekonomka. Určitě to je přínos v případě přímých výdajů na platy. Tady vidíme, že ta situace se velice zlepšila a troufnu si říci, že podstatně zlepšila. Jiná situace je v provozních prostředcích tam pořád zápasíme s limitem, který nám zřizovatel dává. Protože máme celkem 4 budovy poměrně rozsáhlé, které vyžadují revize, opravy, údržby.
3. Museli jsme toho dost nastudovat. Já jsem se v tom snažil velice zorientovat, ale moje klíčová příprava spočívala v tom, že jsem si vybral šikovnou ekonomku, která se tohoto úkolu zhostila velice dobře a myslím si, že by mohla dnes i ostatní školit.
4. Netroufnu si tvrdit podpořit, ale určitě udržet. Specifika naší školy spočívá v tom, že máme pouze 7 oborů vzdělání z toho pouze jeden jediný je s maturitou. Všechny ostatní jsou s výučním listem, což dnes není úplně atraktivní mezi mladými a absolventi 9.tříd ZŠ upřednostňují vesměs studijní obory. Z těch 6 oborů s výučním listem máme ještě 3 obory, které jsou nízkorozpočetné. Konkrétně obor pekař máme zřizovatelem povolenu pouze skupinu 12 osob. Víc nemůžeme

přijímat. V oboru sladovník pivovarník máme 12 osob a v oboru krejčí, kde sice bychom mohli přijímat sice těch žákyň víc, ale zase u tohoto oboru je ten zájem velice nízký. A to byl právě problém normativu, kdy při tomto počtu žáků s normativním financováním byl velký problém vůbec ekonomicky ty obory držet. Takže my jsme si pomáhali, vyššími počty žáků v jiných oborech a kraj v podstatě tyto obory dotoval. Teď v podstatě PHmax tyhle víceoborové třídy zohledňuje a bere v úvahu i to, že jsou obory, kde ten zájem je sice nízký, ale zase ta řemesla jsou potřebná. U tohoto já vidím u toho PHmaxu obrovský přínos. Pomáhají nám udržet obory, se kterými bychom při klasickém normativním financování zápasili.

#### Ekonomka školy, vysokoškolské vzdělání

1. Musela jsem nastudovat veškeré dostupné materiály, které k tomu byly a samozřejmě naučit se počítat PHmax a zjistit informace, které se toho financování týkaly. Byla jsem pouze na jednom komerčním semináři, ale dále jsem se vše učila z materiálů a seminářů vytvořených ministerstvem.
2. Přibily dva výkazy P1c a P1d, samozřejmě se to vykazování maličko změnilo. Je náročnější v tom směru, že ve výkazu P1c musíme zahrnout všechny pracovníky, pečlivě jim rozdělit jejich úvazky, zařadit je do platových tříd a poté do platových stupňů. Protože podle toho jsou odměňováni. A samozřejmě přiřadit jim přespočetné hodiny a další. Co se týká ostatního vykazování, všechny ostatní věci zůstaly stejné jako v předchozích letech. Děláme platové inventury. Děláme vyúčtování. Přibyl nám výpočet PHmax, který je zapotřebí vždycky znovu při změně školního roku propočítat.
3. No určitě přinesl. Co se týká toho nového systému. V podstatě pedagogičtí pracovníci jsou odměňováni dle toho, do jaké třídy a platového stupně jsou zařazováni, což předtím nebylo. Předtím na pedagogického pracovníka přišly peníze jako průměr. Takže tam kde byly tzv. zkušené sbory, tak tam samozřejmě tarify byly vyšší a pak nezbývaly finanční prostředky na nenárokové složky platu a v novém financování přijdou opravdu na každého pedagogického pracovníka peníze podle jeho zařazení. Samozřejmě došlo i k navýšení nenárokových složek v mnoha případech. Potom je tedy kladen důraz na to, aby zaměstnanci byli odměňováni opravdu podle svého výkonu. Je tu větší možnost dát osobní

ohodnocení. Co se týče nepedagogických pracovníků, u nás je to zvýšení. Nicméně my tzv. šetříme to znamená, že máme spočítáno 13,5 nepedagogického pracovníka a je nás 8,75. Spoustu věcí řešíme dohodami, peníze na nepedagogické pracovníky jsou. Trošku problém mají školy odborné, které mají více pracovišť, přičemž ta pracoviště nejsou odloučenými pracovišti, aby na ně dostali násobek 0,4.

### 3.5.3 SŠTR Nový Bydžov

Ředitel školy, vysokoškolské vzdělání

1. Já si myslím, že ovlivnil, protože se jedná o vlastně o kvantitativní počet žáků ve třídách. My v současné době nejsme nuceni jít někde k počtu 30 žáků, ale můžeme si dovolit 20 až 24členné třídy no a logicky těm učitelům se tam učí daleko lépe. Mají tam lepší komfort pro svoji práci, takže z mého pohledu kvalitativní posun.
2. Tam si myslím, že jednoznačně přinesl. Míněno tedy prostředky na financování platů.
3. S paní ekonomkou jsme se zúčastnili několika seminářů. Měli jsme spolu interní semináře, konzultovali jsme to s dalšími kolegy z jiných škol a pochopitelně s odborem školství, takže bezesporu to ani jinak nešlo.
4. Tady si úplně tak jist nejsem.
5. My zastáváme to, že děláme to, co umíme. A umíme to nějakým způsobem rozvíjet v duchu nějakých trendů. Máme svoje vzdělávací programy, ve kterých se věnujeme aktuálním tématům jako 3D tisk nebo robotika.

Ekonomka školy, vysokoškolské vzdělání

1. Absolvovali jsme odborné kurzy, vzhledem k Phmax, který byl pro nás úplně nový. Byli jsme na školení od pana Zemana, který odborné školil o PHmax a samozřejmě také samostudium, protože bez toho to nejde. Hlavně tedy co se týká výkazu P1c-01, z kterého následně vychází veškeré podklady pro stanovení PHmax což jsme museli nastudovat z materiálů, které souvisí s tímto výkazem.
2. Administrativně náročnější je pouze v tom, že byl přidán výkaz P1c-01 a musíme si každý rok srovnat počty žáků ve třídách, samozřejmě se tam také sledují víceoborové třídy, vzhledem k financování a my máme jednooborové, dvouoborové

a tříoborové třídy. Musíme si vlastně vypočítat PHmax aby nebyl překročen stanovený limit. Dřív jsme vlastně pouze nahlásili počty žáků a bylo to financováno pouze podle tohoto počtu.

3. Tak to určitě, jelikož předtím čím víc dětí bylo ve třídě tím to bylo lepší. Dnes nám nový systém financování umožňuje třídy dělat optimální, při méně žácích.

#### 3.5.4 Shrnutí

Dle rozhovorů s řediteli škol vyplývá, že nový systém financování dle PHmax je pro školy velkým přínosem, a to jak po stránce finanční, tak ze strany kvality výuky na daných školách. Ačkoliv byly při zavádění nového systému počáteční obavy z náročnosti, po počátečních problémech, které se podařilo velmi rychle odstranit, se tzv. černé scénáře nepotvrdily a systém funguje. Jediným nedostatkem, který uvedl ředitel Gymnázia Broumov je podle něj to, že pokud se mění počty žáků k 30. 09. daného roku, střetává se zde školní rok a rok kalendářní, na který je rozpočet tvořen. Pokud by tedy výrazně stoupl počet žáků od září, tím i počet pedagogických zaměstnanců, některé kraje by měly, vzhledem k malým rezervám, problém s dofinancováním. Zatím se toto nepotvrdilo, vždy byl zajištěn dostatek finančních prostředků. Ředitelé si myslí, že tento systém dokáže podpořit jejich stávající obory, ale neuvažují o zavedení nových oborů, jedním z důvodů, je tradice vzdělávání na jednotlivých školách, dalšími jsou oborová skladba v Královéhradeckém kraji.

Z rozhovoru s jednotlivými ekonomkami škol vyplývá, že nový systém je administrativně náročnější, ale ne o tolik o kolik se předpokládalo při přípravě reformy financování. Před zavedením reformy absolvovaly kurzy, ale jako podklad jim sloužily zejména poklady poskytnuté ministerstvem. Cenné byly rady kolegyně a vzájemná spolupráce. Stejně tak jako ředitelé se shodují na tom, že se znatelně zvýšil objem poskytnutých finančních prostředků.

### 3.6 Zhodnocení výsledků

V praktické části, která se věnovala kvantitativnímu zkoumání změn financování regionálního školství byly vybrány 3 školy z Královéhradeckého kraje. Tyto školy se liší svou velikostí, rozmanitostí oborů a počtem žáků.

Z výsledků je patrné, že na těchto školách se příjem finančních prostředků oproti roku 2019 zvýšil. Zvýšení finančních prostředků je samozřejmě dáno i zvýšením tarifních i nadtarifních platů, zejména pedagogů v letech 2020 a 2021. Ke zvýšení tarifních platů nepedagogických pracovníků v roce 2021 nedošlo, zvýšena byla v tomto případě nadtarifní složka platu. Nový systém financování zajišťuje školám dostatek finančních prostředků na tarifní platy pedagogů, rozpočet je tvořen přesně podle jejich zařazení do platových tříd a stupňů. Nadtarifní složky platů pedagogů jsou vypočteny podle vzorce daného ministerstvem, který je založen mj. na počtu žáků, tak aby byly pokryty zákonné příplatky a bylo možno využít institutu osobního ohodnocení a odměn. V předchozích letech byly prostředky na tarifní platy vypočteny podle průměrného tarifu a velkou roli zde hrál počet žáků. Docházelo tak k tomu, že ve školách, kde byl tzv. zkušenější pedagogický sbor, tedy pedagogové byli zařazeni do vyšších platových stupňů, byl problém zajistit tarifní platy a na nenárokové složky mnohdy zbývalo méně prostředků.

Nepedagogická práce je oceňována na základě normativů na ředitelství a na třídu, popřípadě se ještě zohledňuje odloučené pracoviště. I v tomto případě došlo k navýšení finančních prostředků a ředitelé tak mají možnost zaměstnance ocenit. Problémy se objevují v případě činností oceňovaných krajskými normativy, zejména ve školních jídelnách.

Nový systém financování měl také za úkol vyrovnat mezikrajové rozdíly ve financování škol. A to z toho důvodu, že kraje si při starém systému financování stanovovaly normativy na jednotlivé obory samy. To však z mého zkoumání patrné není, jelikož zkoumané školy sídlí v jednom kraji.

Dalším důvodem změny financování byla také kritika předešlého systému, a to konkrétně v tom, že jsou školy financovány dle počtu žáků. Školy tak přijímaly i slabší žáky nebo povolovaly opakování ročníků, jen z důvodu, aby měly dostatek finančních prostředků. Což je samozřejmě špatně. Nový systém sice také počítá s počtem žáků, základem je financování podle PHmax a PH školy, ale ty jsou nastaveny tak, aby byl ideální počet žáků ve třídě 24, a zohledňuje i víceoborové třídy na odborných školách. Částečně tak tento systém vyřešil tento problém tzv. honu na žáka. Tento nový systém by pak měl motivovat k tomu, aby na středních školách gymnaziálního typu a maturitních oborech byli pouze žáci se studijními předpoklady. I když samozřejmě jednotlivé školy budou chtít stále naplnit svoji kapacitu a získat dostatečný počet žáků.

Nový systém financování dle PHmax byl před svým zavedením velice diskutovaným tématem a v prvopočátcích také velkým strašákem pro vedení jednotlivých škol. Z provedených rozhovorů, ale vyplývá, že se jednalo o obavy, které se tak úplně nenaplnily. Diskuse k reformě financování byla časově poměrně dlouhá, zavedení systému bylo odkládáno, tak byl čas na jeho vylepšení a zapracování připomínek. Systém funguje již třetí rok, i když v roce 2022 ještě neznáme rozpočty vzhledem k rozpočtovému provizoriu. Systém samozřejmě není bez vad, jsou tam věci, které by se měly vylepšit a zrenovovat, zejména financování činností škol a školských zařízení financovaných krajskými normativy, kdy k vyrovnání mezikrajových rozdílů nedošlo.

U tohoto systému byla přepokládaná vyšší administrativní náročnost než u systému předešlého. Z rozhovorů vyplývá, že pokud se systém zaběhne, není administrativní náročnost zase tak vysoká a školy nezatěžuje. Jedna ekonomka hodnotí systém tak, že nelze predikovat rozpočet a nelze si určit, kolik prostředků bude v rozpočtu. Na tento problém existují různé názory, setkala jsem se i s názorem, že naopak systém je v tomto směru lepší, protože rozpočty na činnosti podle republikových normativů byly známy již koncem ledna, a tak je možno mnohem lépe predikovat rozložení prostředků na platy do celého kalendářního roku. Samozřejmě, že se toto může změnit od nového školního roku, ale tato změna probíhala i v předchozím systému financování.

Celkově se tedy dá zhodnotit, že nový systém financování přinesl i přes počáteční rozpaky a občasné tápání při výpočtech  $Ph_{max}$  a PH školy, dostatek finančních prostředků a u sledovaných škol je možno zajistit vyšší kvalitu výuky a vyšší ohodnocení jak pedagogických, tak i nepedagogických zaměstnanců. Avšak by reforma ještě měla pokračovat dál, tak, aby všechny subjekty škol byly financovány dle tohoto systému, a tím se setřely mezikrajové rozdíly na všech úrovních. Toto se týká domovů mládeže, školních jídelen a dalších.



### 3.7 Závěr

Střední školství je velmi důležitým článkem v systému vzdělávání. Přípravuje žáky na jejich další vzdělávání nebo na vykonávání pracovních povinností. A tak je velice důležité, aby bylo správně financováno. Střední školy patří do regionálního školství, kde jsou zřizovány krajskými úřady. V roce 2020 prošlo financování regionálního školství reformou, kdy se systém od normativního financování přesunul k financování dle PHmax. Normativní systém však nebyl úplně zrušen a zůstal platných pro domovy dětí a mládeže, školní jídelny a další.

Normativní systém financování, účinný před reformou, byl založen na přidělování finančních prostředků dle počtu žáku, ubytovaných anebo strážníků. Za což byl v minulosti tento systém kritizován, jelikož školy tak na základě toho, aby jim byl přidělen dostatek finančních prostředků, přijímaly i slabší žáky. Přerozdělování finančních prostředků zde bylo na dvou úrovních. A to na základě republikových normativů, kdy byly finanční prostředky poskytnuty krajským úřadům. Druhou úrovní bylo přerozdělení finančních prostředků dle krajských normativů jednotlivým školám. Tyto normativy, si určoval každý kraj v České republice sám, a tím vznikaly velké mezikrajové rozdíly.

Nový systém financování dle PHmax účinných od 01. 01. 2020 je od předešlého systému odlišný tím, že finanční prostředky jsou přiděleny na základě odučených hodin a průměrného počtu žáků v jednotlivých oborech. Tento systém tak řeší kritiku financování na žáka a také mezikrajových rozdílů.

Jedním z velkých přínosů této reformy je také, že je brán ohled na tarifní platy. V minulém systému, nebyly totiž tarifní platy zahrnovány a počítalo se tak jen s průměrem. Školy, které měly tzv. zkušenější pedagogické sbory tak byly ve velké nevýhodě a nezbyvaly jim finanční prostředky na nenárokové složky platů.

Tento systém byl však ze začátku velice obávaným a diskutovaným krokem. Jelikož jeho příprava zabrala několik let, a jednotlivé připomínky se řešily již před jeho zavedením, a proto při jeho zavedení nenastal tak velký problém, jak se v začátcích očekávalo.

Dle porovnání obou systémů financování na vybraných školách bylo zjištěno, že školám po zavedení reformy bylo přiděleno více finančních prostředků a jednotlivé školy tak mohou svou výuku zkvalitnit a dostatečně ohodnotit své zaměstnance.

## 4 Seznam použitých zdrojů

BŘEZINOVÁ, Hana. *Účetní předpisy pro vybrané účetní jednotky. Praktický komentář*. 2017. Wolters Kluwer Česká republika. 368 s. ISBN 978-80-7552-581-9

JETMAR, Marek; PEKOVÁ, Jitka; TOTH, Petr. *Veřejný sektor, teorie a praxe v ČR*. 1. Vydání. Praha: Wolters Kluwer Česká republika, 2019, 784 s. ISBN: 978-80-7598-209-4.

Ministerstvo školství, mládeže a tělovýchovy. Informace pro přijímání na střední školy a konzervatoře ve školním roce 2019/2020 [online]. [cit. 10. 09. 2021] Praha. 2019. Dostupné z: <https://www.msmt.cz/file/51624/>

Ministerstvo školství, mládeže a tělovýchovy. Principy normativního rozpisu rozpočtu přímých výdajů RgŠ územních samosprávných celků na rok 2019 [online]. [cit. 06. 09. 2020] Praha. 2019. Dostupné z: [https://www.msmt.cz/uploads/odbor\\_12/41631\\_18/Rozpis\\_rozpocetu\\_RgS\\_USC\\_2019.pdf](https://www.msmt.cz/uploads/odbor_12/41631_18/Rozpis_rozpocetu_RgS_USC_2019.pdf)

Ministerstvo školství mládeže a tělovýchovy. Změny financování regionálního školství. PHmax ve středím vzdělávání. [online] [cit. 05. 09. 2020]. Praha. 2019. Dostupné z: [file:///C:/Users/Uzivatel/Downloads/zmeny\\_phmax\\_ss.pdf](file:///C:/Users/Uzivatel/Downloads/zmeny_phmax_ss.pdf)

Ministerstvo školství, mládeže a tělovýchovy. Metodické doporučení jednotného postupu při výpočtu PHmax a PHAmax pro střední vzdělávání. [online]. [cit. 30. 08. 2020] Praha. 2019. Dostupné z: <https://www.msmt.cz/file/50971/>

Ministerstvo školství, mládeže a tělovýchovy. Změny financování regionálního školství. [online]. [cit. 29. 08. 2020] Praha. 2019. Dostupné z: <https://www.msmt.cz/vzdelavani/skolstvi-v-cr/ekonomika-skolstvi/reforma-financovani-regionalniho-skolstvi>

Ministerstvo školství, mládeže a tělovýchovy. Změny financování RgŠ v oblasti nepedagogických zaměstnanců SŠ, KON, VOŠ. [online]. [cit. 25. 08. 2020] 2019. Dostupné z:

[file:///C:/Users/Uzivatel/Downloads/zmeny\\_nepedag\\_zamestnancu\\_ss\\_kon\\_vos\\_2019.pdf](file:///C:/Users/Uzivatel/Downloads/zmeny_nepedag_zamestnancu_ss_kon_vos_2019.pdf)

Ministerstvo školství, mládeže a tělovýchovy. Republikové normativy škol a školských zařízení zřizovaných územními samosprávnými celky na rok 2019. [online]. [cit. 25. 10. 2020] Praha. 2019. Dostupné z: <https://www.msmt.cz/vzdelavani/skolstvi-v-cr/ekonomika-skolstvi/republikove-normativy-skol-a-skolskych-zarizeni-zrizovanych-10>

Ministerstvo školství, mládeže a tělovýchovy. Normativy pro regionální školství územních samosprávných celků na rok 2020. [online]. [cit. 12. 11. 2020] Praha. 2020. Dostupné z: <https://www.msmt.cz/vzdelavani/skolstvi-v-cr/ekonomika-skolstvi/normativy-pro-regionalni-skolstvi-uzemnich-samospravnych>

Ministerstvo školství, mládeže a tělovýchovy. Normativy pro stanovení limitu počtu nepedagogických zaměstnanců MŠ, ZŠ, SŠ, KON a VOŠ zřizované krajem, obcí nebo svazkem obcí. [online]. [cit. 08. 01. 2022]. Praha. 2019. Dostupné z: <https://www.msmt.cz/vzdelavani/skolstvi-v-cr/ekonomika-skolstvi/metodiky-k-reforme-financovani-regionalniho-skolstvi>

Nakladatelství Veflag Dashofer. Portál [www.phmax.cz](http://www.phmax.cz). Reforma regionální školství. [online]. [cit. 16. 12. 2021] 2018. Dostupné z: [https://www.phmax.cz/33/reforma-regionalniho-skolstvi-uniqueidmRRWSbk196FNf8-jVUh4El9uhreINuodm2rp97O3KE/?uri\\_view\\_type=5](https://www.phmax.cz/33/reforma-regionalniho-skolstvi-uniqueidmRRWSbk196FNf8-jVUh4El9uhreINuodm2rp97O3KE/?uri_view_type=5)

Nakladatelství Veflag Dashofer. Portál [www.phmax.cz](http://www.phmax.cz). Jak se reforma financování dotkne středních škol. [online]. [cit. 16. 12. 2021] 2019. Dostupné z : [https://www.phmax.cz/33/jak-se-reforma-financovani-dotkne-strednich-skol-uniqueidmRRWSbk196FNf8-jVUh4El9uhreINuod8-qLAAFTos4/?uri\\_view\\_type=35](https://www.phmax.cz/33/jak-se-reforma-financovani-dotkne-strednich-skol-uniqueidmRRWSbk196FNf8-jVUh4El9uhreINuod8-qLAAFTos4/?uri_view_type=35)

Nakladatelství Veflag Dashofer. Portál [www.phmax.cz](http://www.phmax.cz). Co přinese reforma financování regionálního školství. [online]. [cit. 16. 12. 2021] 2019. Dostupné z: <https://www.phmax.cz/33/co-prinese-reforma-financovani-regionalniho-skolstvi-uniqueidmRRWSbk196FNf8-jVUh4Etkvj-ri3P93C8T-3aQDalM/?query=co%20p%F8inese&serp=1>

Nařízení vlády č. 123/2018 Sb. o stanovení maximálního počtu hodin výuky financovaného ze státního rozpočtu prázakladní školu, středních školu a konzervatoř zřízenou krajem, obcí nebo svazkem obcí. [online]. [cit. 05. 08. 2020] 2018. Dostupné z: <https://www.zakonyprolidi.cz/cs/2018-123>

OCHRANA, František; PAVEL, Jan; VÍTEK, Leoš. *Veřejný sektor a veřejné finance: Financování nepodnikatelských a podnikatelských aktivit*. 1. Vydání. Praha: Grada Expert, 2010, 264 s. ISBN: 978-80-247-3228-2.

OECD (2019) , *Education at a Glance 2019* [online]: OECD Indicators, OECD Publishing, Paris[cit.13.12.2019], Dostupné z: <https://doi.org/10.1787/f8d7880d-en>.

PEKOVÁ, Jitka; PILNÝ, Jaroslav; JETMAR, Marek. *Veřejný sektor- řízení a financování*. 1. vydání. Praha: Wolters Kluwer Česká republika, 2012, 488 s. ISBN 978-80-7357-936-4.

PRŮCHA, Jan, ed. *Pedagogická encyklopedie*. 2009. Praha: Portál. 936 s. ISBN 978-80-7367-546-2.

Vyhláška č. 13/2005 Sb. o středním vzdělávání a vzdělávání v konzervatoři. [online]. [cit. 2005. Dostupné z: <https://www.zakonyprolidi.cz/cs/2005-13>

SVOBODA, Ivo; MARINČÁK, Miroslav. 2007. *Správní řízení a finance v životě školy*. Olomouc: Univerzita Palackého v Olomouci, 72 s. ISBN 978-80-244-1827-8

Zákon č. 561/2004 Sb., o předškolním, základním, středním a vyšším odborném a jiném vzdělávání (školský zákon), In: Sbirka zákonů

Zákon č. 250/2000 Sb., o rozpočtových pravidlech územních rozpočtů, ve znění pozdějších předpisů, In: Sbíрка zákonů

Zákon č. 563/2004 Sb. o pedagogických pracovnících a o změně některých zákonů. [online]. [cit. 05. 08. 2020] 2004. Dostupné z: <https://www.zakonyprolidi.cz/cs/2018-123>

## Přílohy

Příloha 1: Výkaz o střední škole .....	79
Příloha 2: Výkaz P1c -01 o evidenčním počtu zaměstnanců v regionálním školství .....	86
Příloha 3: Ukázka výkazu poskytovaného školám z MŠMT o roční výši finanční prostředků na rok 2020 .....	90

### Příloha 1: Výkaz o střední škole

**MINISTERSTVO ŠKOLSTVÍ, MLÁDEŽE A TĚLOVÝCHOVY**

Povinnost předávat údaje stanoví § 28 odst. 5 zákona č. 561/2004 Sb., ve znění pozdějších předpisů.

Právnícká osoba předá individuální údaje elektronicky do 15. 10. 2021 na server podle pokynů MŠMT. Z předaných údajů se vytváří tento výkaz.

Škola \_\_\_\_\_

Obec \_\_\_\_\_ PSČ \_\_\_\_\_

Ulice \_\_\_\_\_ Čp. \_\_\_\_\_

Správní úřad \_\_\_\_\_

**M 8**

**VÝKAZ**  
**o střední škole**  
**podle stavu k 30. 9. 2021**

Resortní identifikátor právnické osoby (RED_IZO)		Resortní identifikátor školy (IZO)		Číslo části
Území	Zřizovatel	Škola podle § 16 odst. 9	Škola mimo provoz	

Výklad pojmů používaných v tomto formuláři a podrobný popis toho, co je zahrnuto v řádcích a sloupcích jednotlivých oddílů výkazu, je součástí Metodického pokynu k výkazu.

Výklad pojmů „speciální třídy“ a „běžné třídy“ je uveden v části Společné poznámky, písm. b).

Počet žáků se v oddílech III a VII uvádí kromě fyzických osob i jako „počet studií“, kde studium je míněno vzdělávání žáka směřující ke středoškolskému vzdělání. Jeden žák se může vzdělávat ve více studii (oborech vzdělání, formách vzdělávání). V ostatních oddílech je uveden vždy počet žáků – fyzických osob.

**III. Počet tříd podle ročníků, počet žáků celkem**

	Číslo řádku	Celkem denní forma vzdělávání	v tom								Celkem ostatní formy vzdělávání		
			střední s maturitní zkouškou				nástavbové	střední	střední s výuč. listem				
			8 leté	6 leté	4 leté	zkrácené			2-3leté	zkrácené			
a	b	1	2	3	4	5	6	7	8	9	10	11	
Třídy	1. ročník	0301											
	2. ročník	0302											
	3. ročník	0303					X	X	X		X		
	4. ročník	0304					X	X	X	X	X		
	5. ročník	0305			X	X	X	X	X	X	X		
	6. ročník	0306			X	X	X	X	X	X	X		
	7. ročník	0307		X	X	X	X	X	X	X	X		
	8. ročník	0308		X	X	X	X	X	X	X	X		
celkem tříd	0309												
Celkem žáků - studií	0310												
Celkem žáků - fyz. os. 1)	0310a												

1) Počet žáků ve fyzických osobách.

**XIII. Žáci plnící povinnou školní docházku podle § 38 a § 41 školského zákona podle ročníků**

	Číslo řádku	§ 38	§ 41
a	b	2	3
Celkem	1301		
v tom	1. ročník	1302	
	2. ročník	1303	
	3. ročník	1304	
	4. ročník	1305	

Zde jsou uvedeni žáci, kteří jsou kmenovými žáky vykazující školy a plní povinnou školní docházku některým z uvedených způsobů: v zahraničí nebo v zahraniční škole v ČR (§ 38 SZ) nebo formou individuálního vzdělávání (§ 41 SZ).

Tito žáci nejsou zahrnuti do počtu žáků v ostatních oddílech výkazu, s výjimkou oddílu X, sl. 9.













IX. Žáci v běžných třídách podle druhu zdravotního postižení  
- denní forma vzdělávání <sup>11)</sup>

Žáci	Číslo řádku	Počet celkem	z toho dívky
a	b	2	3
S mentálním postižením	0901		
z toho se středně těžkým	0901a		
s těžkým	0902		
Se sluchovým postižením	0904		
z toho s těžkým	0905		
Se zrakovým postižením	0906		
z toho s těžkým	0907		
Se závažnými vadami řeči	0908		
z toho s těžkými	0908a		
S tělesným postižením	0909		
z toho s těžkým	0909a		
S více vadami	0910		
z toho hluchoslepi	0911		
Se závažnými vývoj. poruchami učení <sup>8)</sup>	0912a		
Se závažnými vývoj. poruchami učení <sup>9)</sup>	0913a		
Se závažnými vývoj. poruchami chování <sup>8)</sup>	0914c		
Se závažnými vývoj. poruchami chování <sup>9)</sup>	0914d		
S poruchami autistického spektra	0915		
Celkem	0918		

<sup>8)</sup> Jen žáci nižšího stupně víceletých gymnázií.

<sup>9)</sup> Bez žáků nižšího stupně víceletých gymnázií.

<sup>11)</sup> Uvedeni jsou pouze žáci se zdravotním znevýhodněním uvedeným v § 16 odst. 9 školského zákona, u nichž byly speciální vzdělávací potřeby zjištěny na základě vyšetření školským poradenským zařízením, vzdělávající se v běžných třídách.

XV. Individuální vzdělávací plány

Vzdělávání	Číslo řádku	Nadaní žáci	z toho dívky	Žáci se SVP	z toho dívky	Ostatní	z toho dívky
a	b	2	2a	3	3a	4	4a
Celkem	1501						
6leté s maturitou	1502						
z toho vyšší stupeň	1503						
6leté s maturitou	1504						
z toho vyšší stupeň	1505						
4leté s maturitou	1506						
Zkrácené s maturitou	1507						
2-3leté s výučním listem	1508						
Zkrácené s výučním listem	1509						
Střední	1510						
Nástavbové	1511						

Zahrnutý údaj je jen za denní formu vzdělávání.

Rozumí se individuální vzdělávací plány podle § 18 školského zákona.

Sl. 2: IVP pro mimořádně nadané žáky.

Sl. 3: IVP pro žáky se speciálními vzdělávacími potřebami.

Odesláno dne:	Razítko:	Podpis ředitele školy:	Výkaz vyplnil (jméno):
			Telefon (vč. linky):
			e-mail:

## Příloha 2: Výkaz P1c -01 o evidenčním počtu zaměstnanců v regionálním školství

### MINISTERSTVO ŠKOLSTVÍ, MLÁDEŽE A TĚLOVÝCHOVY

Povinnost předávat údaje stanoví § 28 odst. 5 zákona č. 561/2004 Sb. ve znění pozdějších předpisů.

Právníká osoba odesle výkaz elektronicky do 15. 10. 2021 správnému útahu podle pokynů MŠMT.

**P 1c-01**

### VÝKAZ o evidenčním počtu zaměstnanců v regionálním školství podle stavu k 30. 9. 2021

Vykazující organizace:

Název \_\_\_\_\_

Místo \_\_\_\_\_ PSČ \_\_\_\_\_

Ulice \_\_\_\_\_ Čp. \_\_\_\_\_

Rok	Měsíc	Identifikační číslo organizace (KČO)
2 0 2 1	0 9	
Druh hospodaření		Platový řád
1		1

Výkaz vyplňují jen organizace, které vyplácejí plat podle § 109 odst. 3 zákona č. 262/2006 Sb., zákoník práce, ve znění pozdějších předpisů.

#### IV. Nepedagogičtí zaměstnanci (ze státního rozpočtu vč. podpůrných opatření a ESF) podle platových tříd a platových stupňů

a	Číslo řádku b	Platová	Platová	Platová	Platová	Platová	Platová	Platová	Platová	Platová	Platová	Platová	Platová	Platová	Platová	Platová	Platová
		třída 1.	třída 2.	třída 3.	třída 4.	třída 5.	třída 6.	třída 7.	třída 8.	třída 9.	třída 10.	třída 11.	třída 12.	třída 13.	třída 14.	třída 15.	třída 16.
Evidenční počet nepedagogických zaměstnanců přepočtený	platový stupeň 1.	0401															
	platový stupeň 2.	0402															
	platový stupeň 3.	0403															
	platový stupeň 4.	0404															
	platový stupeň 5.	0405															
	platový stupeň 6.	0406															
	platový stupeň 7.	0407															
	platový stupeň 8.	0408															
	platový stupeň 9.	0409															
	platový stupeň 10.	0410															
	platový stupeň 11.	0411															
	platový stupeň 12.	0412															
<b>Celkem</b>	0414																

Oddíl IV. se vyplňuje za všechny druhy činnosti dohromady, nečlení se podle jednotlivých druhů činnosti, a uvádí evidenční počet nepedagogických zaměstnanců přepočtený na plnou pracovní dobu, jejichž platy jsou hrazeny z prostředků státního rozpočtu vč. podpůrných opatření a ESF podle stavu k 30. 9. 2021.



**VIII. Průměrný týdenní počet hodin přímé pedagogické činnosti snížený o hodiny výuky nad rámec RVP (např. nepovinných předmětů, pedagogické intervence apod.) a o hodiny nezahrnované do PHškoly/asistenta, konaných v rámci dohod mimo pracovní poměr ve vybraných druzích škol a školní družině (ze státního rozpočtu, kromě podpůrných opatření a ESF)**

Druh činnosti	Skupina profesí pedagogických pracovníků	Číslo řádku	Průměrný týdenní počet hodin PPČ
a	b	c	2
		0801	
		0801	
		0801	
		0801	
		0801	
<b>Celkem</b>		0840	

**Vyplňují pouze organizace zřizované krajem, obcí nebo svazkem obcí.**

Ve sl. a, b se vyplní kódy podle číselníků uvedených v příloze Metodického pokynu k výkazu P 1-04 a v Metodickém pokynu k výkazu P 1c-01.

Uvádí se jen počet hodin přímé pedagogické činnosti za vybrané kombinace druhu činnosti (11, 21, 34, 42, 51, 52, 53, 56, 61, 62, 63, 64, 65, 66, 81) a skupiny profesí pedagogických pracovníků – viz Metodický pokyn k výkazu P 1c-01.

Za každou takovou kombinaci se uvede v odd. VIII. průměrný týdenní počet hodin povinných a povinně volitelných předmětů vyučovaných v základních školách, středních školách a konzervatořích, resp. průměrné týdenní počty hodin přímé pedagogické činnosti v případě mateřských škol a školních družin v rámci dohod konaných mimo pracovní poměr placených jen ze státního rozpočtu, kromě podpůrných opatření a ESF (pouze kód financování 11).

Přesná specifikace hodin PPČ, které lze vykazovat v odd. VIII., je uvedena v Metodickém pokynu k výkazu P 1c-01 a dodatcích k tomuto pokynu.

Odesláno dne:	Razítko	Podpis ředitele/ky organizace:	Výkaz vyplnil (jméno a příjmení):
			Telefon (vč. linky):
			E-mail:



**IVb. Rozsah (tj. počet hodin) přímé pedagogické činnosti pedagogických pracovníků podle platových tříd a platových stupňů ve vybraných druzích škol a školní družině (ze státního rozpočtu, kromě podpůrných opatření a ESF)**

Druh činnosti	Skupina profesí pedagogických pracovníků	Platový stupeň	Číslo řádku	Platová třída 4.	Platová třída 5.	Platová třída 6.	Platová třída 7.	Platová třída 8.	Platová třída 9.	Platová třída 10.	Platová třída 11.	Platová třída 12.	Platová třída 13.	Platová třída 14.
				4	5	6	7	8	9	10	11	12	13	14
a	b	c	d											
			4b01											
			4b01											
			4b01											
<b>Celkem</b>			4b30											

Vyplňují pouze organizace zřizované krajem, obcí nebo svazkem obcí.

Ve sl. a, b se vyplní kódy podle číselníků uvedených v příloze Metodického pokynu k výkazu P 1-04 a v Metodickém pokynu k výkazu P 1c-01.

V odd. IVb. se uvádí počet hodin přímé pedagogické činnosti jen za pedagogické pracovníky, kteří mají uvedený v oddíle IVa. zdroj financování 11, a zároveň jen za vybrané kombinace druhu činnosti (11, 21, 34, 42, 51, 52, 53, 56, 61, 62, 63, 64, 65, 66, 81) a skupiny profesí pedagogických pracovníků – viz Metodický pokyn k výkazu P 1c-01.

Pro každou takovou kombinaci se uvede v odd. IVb. průměrný týdenní počet hodin přímé pedagogické činnosti, která je stanovena ředitelem právnické osoby vykonávající činnost školy nebo školského zařízení v souladu s nařízením vlády č. 75/2005 Sb., ve znění pozdějších předpisů, a to včetně všech odpočtů, kterými byl snížen počet hodin PPC v souladu s tímto nařízením vlády, odpovídající výši úvazku vykázaného v odd. IVa. Neuvádějí se zde žádné přespočetné hodiny nad rámec stanoveného týdenního počtu hodin PPC (ty jsou vykazovány samostatně v odd. IVc.) ani právě jedna hodina pedagogické intervence nad rámec týdenního rozsahu v případě uplatnění § 2 odst. 6 NV č. 75/2005 Sb., která se zahrnuje do plného pracovního úvazku.

Neuvádějí se zde žádné přespočetné hodiny nad rámec stanoveného týdenního rozsahu přímé pedagogické činnosti (ty jsou vykazovány samostatně v odd. IVc.).

**IVc. Hodiny přímé pedagogické činnosti pedagogických pracovníků pevně stanovené nad rámec jejich týdenního rozsahu snížené o hodiny výuky nad rámec RVP (např. nepovinných předmětů, pedagogické intervence apod.) a o hodiny nezahrnované do PHškoly/asistenta, podle platových tříd a platových stupňů ve vybraných druzích škol a školní družině (ze státního rozpočtu, kromě podpůrných opatření a ESF)**

Druh činnosti	Skupina profesí pedagogických pracovníků	Platový stupeň	Číslo řádku	Platová třída 4.	Platová třída 5.	Platová třída 6.	Platová třída 7.	Platová třída 8.	Platová třída 9.	Platová třída 10.	Platová třída 11.	Platová třída 12.	Platová třída 13.	Platová třída 14.
				4	5	6	7	8	9	10	11	12	13	14
a	b	c	d											
			4c01											
			4c01											
			4c01											
<b>Celkem</b>			4c50											

Vyplňují pouze organizace zřizované krajem, obcí nebo svazkem obcí.

Ve sl. a, b se vyplní kódy podle číselníků uvedených v příloze Metodického pokynu k výkazu P 1-04 a v Metodickém pokynu k výkazu P 1c-01.

V odd. IVc. se přespočetné hodiny vykazují za předpokladu, že jsou pedagogickým pracovníkům k 30. 9. pevně stanoveny v rozvrhu vyučovacích hodin nad rámec jejich týdenního rozsahu přímé pedagogické činnosti (§ 23 odst. 3 zákona č. 563/2004 Sb., ve znění pozdějších předpisů a § 132 zákoníku práce), která je mu stanovena v souladu s nařízením vlády č. 75/2005 Sb., ve znění pozdějších předpisů. V odd. IVc. se neuvádějí přespočetné hodiny s jiným zdrojem financování, než je ZF 11, přespočetné hodiny nad rámec RVP (např. nepovinných předmětů, pedagogické intervence apod.) a přespočetné hodiny nezahrnované do PHškoly/asistenta (např. hodiny PPC speciálního pedagoga realizované v běžné třídě).

Oddíl IVc. zároveň slouží k odpočtu hodin přímé pedagogické činnosti v rámci úvazku vykázaných v oddíle IVb., které se realizují nad rámec RVP (např. nepovinných předmětů, pedagogické intervence apod.) nebo se nezahrnují do PHškoly/PHasistenta (např. hodiny PPC speciálního pedagoga realizované v běžné třídě).

Tam, kde nejsou uvedeny přespočetné hodiny či je vyučováno více hodin v úvazku (z odd. IVb.), které je nutno odpočítat, než je počet uvedených přespočetných hodin, budou výsledné hodiny v odd. IVc. nabývat záporných hodnot!

**Poznámka k celkovému počtu hodin PPC, tj. možná kontrola pro ZŠ, SŠ a konzervatoře:**

Součet počtu hodin PPC uvedených v odd. IVb. a počtu hodin PPC uvedených v odd. IVc., po odpočtu hodin PPC asistentů pedagoga s kódem 0, odpovídá součtu počtu hodin PPC jednotlivých pedagogických pracovníků bez asistentů pedagoga (tj. počtu hodin výuky povinných a povinně volitelných předmětů v průměru za týden) dle rozvrhu vyučovacích hodin (§ 28 odst. 1 zákona č. 561/2004 Sb., ve znění pozdějších předpisů).

### Příloha 3: Ukázka výkazu poskytovaného školám z MŠMT o roční výši finančních prostředků na rok 2020

26. 1. 2020

[https://stromboli.uiv.cz/ReFin/ProtokolSkola.aspx?cislo\\_ulohy=377086817](https://stromboli.uiv.cz/ReFin/ProtokolSkola.aspx?cislo_ulohy=377086817)

#### RED IZO 600012107

#### Roční výše finančních prostředků na vzdělávání a školské služby a limit počtu zaměstnanců stanovené ministerstvem pro vybrané školy a školní družinu na rok 2020 včetně parametrů pro financování pedagogických pracovníků

Podrobný postup stanovení roční výše finančních prostředků pro školy a školní družiny zřizované krajem, obcí, nebo dobrovolným svazkem obcí podle § 161 odst. 3 školského zákona je uveden v příloze „Metodika pro stanovení objemu finančních prostředků pro RgŠ ÚSC“ k materiálu „Principy rozpisu rozpočtu přímých výdajů RgŠ územních samosprávných celků na rok 2020“, č.j. MSMT-168/2020.

Tabulka 1 - Souhrnná data za subjekt

Neinvestiční výdaje v Kč	v tom				Limit počtu zaměstnanců
	Prostředky na platy v Kč	Odvody		Ostatní neinvestiční výdaje v Kč	
		pojistné	FKSP		
23 475 741	17 131 586	5 790 476	342 632	211 047	33,6769

Krajský úřad stanoví další finanční prostředky a limity počtu zaměstnanců, a to na<sup>1</sup>:

- činnost školských zařízení (s výjimkou pedagogické práce ve školní družině),
- podpůrná opatření,
- OON na pedagogickou práci, pokud škola či školní družina nepřekročí PHmax nebo PHAmx.

Tabulka 2 - Prostředky na platy a ostatní neinvestiční výdaje vč. limitu počtu zaměstnanců v členění podle součástí školy / školského zařízení

Součást subjektu	Prostředky na platy PP bez AP v Kč		Limit počtu PP bez AP	Prostředky na platy AP v Kč		Limit počtu AP	Prostředky na platy NPZ v Kč	Limit počtu NPZ	Ostatní neinvestiční výdaje v Kč
	v tom			v tom					
	platové tarify	nadtarifní složky platu		platové tarify	nadtarifní složky platu				
Ředitelství	x	x	x	x	x	x	1 186 996	3,0739	x
Pracoviště	x	x	x	x	x	x	0	0,0000	x
SŠ	11 916 568	2 666 226	25,9058	0	0	0,0000	1 361 796	4,6972	211 047

Tabulka 3 - Parametry PHmax / PHAmx, PHškoly / PHasistent a s nimi souvisejících úvazků pedagogů podle údajů vykázaných školami / školní družinou ke školnímu roku 2019/20

Součást subjektu	PHškoly (PHasistent)	PHmax (PHAmx)	Úvazky vykázané	Úvazky financované
SŠ	529,0000	592,0000	25,9058	26,8582

#### Vysvětlivky k údajům v tabulce 1:

Neinvestiční výdaje jsou určeny součtem prostředků na platy, odvodů na pojistné a FKSP a ostatních neinvestičních výdajů uvedených v tabulce 1. Prostředky na platy jsou určeny součtem prostředků na platy PP a prostředků na platy NPZ pro všechny druhy škol a školní družinu uvedené v tabulce 2. Odvody na pojistné jsou ve výši 33,8 % z prostředků na platy. Odvody na FKSP (přídel do FKSP) jsou ve výši 2 % z prostředků na platy. Ostatní neinvestiční výdaje jsou určeny součtem ostatních neinvestičních výdajů všech druhů škol uvedených v tabulce 2. Limit počtu zaměstnanců je určen součtem součtu limitu počtu PP bez AP a limitu počtu AP za jednotlivé druhy škol a školní družinu a součtu limitu počtu NPZ na ředitelství, další pracoviště a třídy/žáky/studenty za jednotlivé druhy škol uvedené v tabulce 2.

#### Vysvětlivky k údajům v tabulce 2:

Použité zkratky: PP – pedagogičtí pracovníci, AP – asistenti pedagoga, NPZ – nepedagogičtí zaměstnanci.

V tabulce 2 jsou uvedeny údaje za pedagogické pracovníky, zvlášť na PP bez AP a AP, a za nepedagogické zaměstnance. Údaje za AP se týkají pouze škol a tříd zřízených podle § 16 odst. 9 školského zákona.

Prostředky na platy PP zahrnují prostředky na platové tarify a nadtarifní složky platu (tj. ostatní nárokové a nenárokové složky platu) pro pedagogické pracovníky. Pro MŠ, ZŠ, ŠD, SŠ a konzervatoře jsou tyto prostředky určeny úvazky financovanými (viz tabulka 3), prostředky na platové tarify pak odpovídají vykázaným údajům ve výkazu P 1c-01 v oddílech IVa a IVc<sup>2</sup> podle platových tříd a platových stupňů a prostředky na nadtarifní složky platu určují normativy stanovené ministerstvem.

Limit počtu PP pro MŠ, ZŠ, ŠD, SŠ a konzervatoře (tj. Limit počtu PP bez AP a Limit počtu AP) je určen vykázanými údaji ve výkazu P 1c-01 v oddíle IVa, tj. "úvazky vykázané" (viz tabulka 3); v případě, že jsou v tabulce 3 úvazky financované nižší než úvazky vykázané, je limit počtu PP bez AP nebo limit počtu AP určen vykázanými údaji v oddílech IVa a IVc, tj. jsou zahrnuty také odpočty hodin (minusové hodnoty) z oddílu IVc.

Prostředky na platy NPZ a Limit počtu NPZ jsou určeny na základě normativů stanovených ministerstvem a odpovídajících údajů vykázaných ve výkonových výkazech.

Ostatní neinvestiční výdaje jsou určeny na základě normativů stanovených ministerstvem a odpovídajících počtů dětí, žáků a studentů vykázaných ve výkonových výkazech.

Poznámka: všechny prostředky na platy uvedené v tabulce 2 jsou bez odvodů.

#### Vysvětlivky k údajům v tabulce 3:

V tabulce 3 jsou uvedeny údaje rozhodné pro určení prostředků na platy PP bez AP, prostředků na platy AP, limitu počtu PP bez AP a limitu počtu AP pro MŠ, ZŠ, ŠD, SŠ a konzervatoře. PHškoly, PHasistent – určeno na základě vykázaných údajů ve výkazu P 1c-01 v oddílech IVb a IVc. PHmax, PHAmx – určeno na základě vykázaných údajů v příslušných výkonových výkazech a příslušných právních předpisů. Úvazky vykázané – určeno na základě vykázaných údajů ve výkazu P 1c-01, v oddíle IVa. Úvazky financované – určeno na základě vykázaných údajů ve výkazu P 1c-01 v oddílech IVa a IVc.

Více informací naleznete na webových stránkách ministerstva: <http://www.msmt.cz/vzdelavani/skolstvi-v-cr/ekonomika-skolstvi/reforma-financovani-regionalniho-skolstvi/>

[https://stromboli.uiv.cz/ReFin/ProtokolSkola.aspx?cislo\\_ulohy=377086817](https://stromboli.uiv.cz/ReFin/ProtokolSkola.aspx?cislo_ulohy=377086817)

1/2