

ČESKÁ ZEMĚDĚLSKÁ UNIVERZITA V PRAZE

PROVOZNĚ EKONOMICKÁ FAKULTA

KATEDRA INFORMAČNÍCH TECHNOLOGIÍ



BAKALÁŘSKÁ PRÁCE

Úloha LPIS při podpoře LFA na Chebsku s výhledem do roku 2014

Jolana Řezníčková

© 2013 ČZU V PRAZE

ČESKÁ ZEMĚDĚLSKÁ UNIVERZITA V PRAZE

Katedra informačních technologií

Provozně ekonomická fakulta

ZADÁNÍ BAKALÁŘSKÉ PRÁCE

Řezníčková Jolana

Veřejná správa a regionální rozvoj - Cheb

Název práce

Úloha LPIS při podpoře LFA (Less-faroured areas) na Chebsku s výhledem do roku 2014

Anglický název

LPIS role in supporting the LFA with a view to 2014

Cíle práce

- zpracovat literární rešerši k zadanému tématu
- provést analýzu řešené problematiky - na základě studia odborné literatury, dlouhodobých zkušeností charakterizovat úlohu LPIS při podpoře LFA na Chebsku
- na základě provedené analýzy ve skupině malých zemědělských podniků vyhodnotit podpory LFA a jejich dopad na podniky, zhodnotit rozdíly dotace LFA v malých a velkých zemědělských podnicích
- zpracovat návrhy řešení nastavení dotací podle LFA - na základě zkušeností s přímými platbami navrhnout redefinici podpor LFA

Metodika

Metodika zpracování:

- zpracování literární rešerše na základě studia literatury, dokumentů EU, dokumentace pro přidělování státní dotace
- ve vzorku zemědělských podniků (v Chebském regionu) zpracovat čerpání dotace LPIS
- zpracovat závěry o redefinici podpor LFA

Harmonogram zpracování

Hramonogram řešení:

- prosinec 2011 - únor 2012 zpracování literární rešerše
- březen 2012 - srpen 2012 zpracování charakteristiky Chebského regionu, zemědělských podniků u daném regionu
- srpen 2012 - prosinec 2012 popis čerpání dotací ve vybraném vzorku podniků, vytvoření statistických výstupů
- leden 2013 - březen 2013 zpracování návrhu řešení čerpání podpor LFA

Čestné prohlášení

Prohlašuji, že jsem svou bakalářskou práci s názvem „Úloha LPIS při podpoře LFA (Less-faroured areas) na Chebsku s výhledem do roku 2014“ vypracovala samostatně pod vedením vedoucí bakalářské práce s použitím odborné literatury a dalších zdrojů informací, které jsou citovány v práci a uvedeny v seznamu literatury na konci práce. Dále jako autorka uvedené bakalářské práce prohlašuji, že jsem v souvislosti s jejím vypracováním neporušila autorská práva třetích osob.

V Praze, dne 8. 3. 2013

.....

Poděkování

Touto cestou děkuji paní Ing. Editě Šilerové, Ph.D. za odborné vedení, cenné rady, vstřícnou a bezproblémovou komunikaci při zpracování bakalářské práce. Dále děkuji panu Ing. Františku Novákovi za ochotu a poskytnutí potřebných dokumentů a informací.

Úloha LPIS při podpoře LFA na Chebsku s výhledem do roku 2014

LPIS role in supporting the LFA with a view to 2014

Souhrn

Bakalářské práce je zaměřena na problematiku týkající se systému určování a přidělování dotací na zemědělskou půdu z fondů EU na přírodně znevýhodněné oblasti v regionu Cheb. Provedením analýzy čerpání dotací na několika zemědělských podnicích z titulů méně příznivých oblastí /LFA/, agroenvironmentálního opatření /AEO/ z titulu ekologického zemědělství a z titulu jednotné platby na plochu /SAPS/ poukázat na systém v přidělování podpor a zajištění způsobu využití zemědělské půdy. Hlavním cílem přidělování dotací je zajistit rozvoj zemědělské výroby, zachování krajiny pro další generace, ochranu a zlepšení životního prostředí.

Práce je rozdělena do čtyř kapitol. V první části je nastíněn historický vývoj ve spojení se zemědělskou politikou EU. V další části je vymezena problematika méně příznivých oblastí /LFA/, kritéria a metodika podle kterých jsou tyto oblasti definovány. Důležitá součást dotační politiky je informační systém LPIS, který splňuje podmínky outsourcingu. Ve třetí kapitole je také popsáno rozdělení oblasti a kontrolní mechanismus při čerpání podpor. V poslední kapitole praktické části jsou popsány vybrané zemědělské podniky a provedena analýza přijatých dotací.

Klíčová slova:

Fondy Evropské unie, zemědělství, dotace, informační systém LPIS, LFA, AEO a SAPS, rozvoj, životní prostředí

Summary:

This bachelor's work is focused on issues relating to the system of appointing and the allocation of subsidies to the agriculture from EU funds, to naturally disadvantaged areas in the region Cheb. By making the analysis of deriving subsidies on several farms in less favored areas titles/LFA/, of agro-environmental measures /AEM/ due to the title of organic farming and the title of single area payment scheme/SAPS/, points out the system in the allocation of aid to ensure the way of use of agricultural land. The main purpose of the allocation of subsidies is to ensure the development of agricultural production, landscape conservation for future generations, and protecting and improving the environment.

The work is divided into four chapters. The first part outlines the historical development, in conjunction with EU agricultural policy. In the next part are staked out the problems of less-favored areas /LFA/, criterion and methodology by which these areas are defined. An important part of the subsidy policy is LPIS information system that fulfills the conditions of outsourcing. In the third chapter also describes the distribution at the areas and control mechanism for the drawing subsidies. In the last chapter of the practical part are described and analyzed chosen farms.

Keywords:

European Union funds, agriculture, subsidies, information system LPIS(Land Parcel Identification System), LFA(Less Favoured Areas), AEO and SAPS(Single Area Payment Scheme) ,development, environment

Úloha LPIS při podpoře LFA/ méně příznivých oblastí

/na Chebsku s výhledem do roku 2014

Obsah

Úvod.....	11
1. Cíl a metodika.....	12
1.1. Cíl práce.....	12
1.2. Metodika práce.....	13
2. Analýza řešené problematiky.....	15
2.1. Historické souvislosti.....	15
2.2. Vznik Evropské unie.....	15
2.3. Legislativní podmínky začlenění do EU.....	16
3. Vlastní vymezení problematiky LFA.....	17
3.1. Historická fakta zavedení podpor LFA.....	17
3.2. Historické začlenění ČR.....	17
3.3. Definice méně příznivých oblastí /LFA/.....	17
3.4. Kritéria pro stanovení LFA.....	18
3.5. Metodika plošného členění oblastí podle EU.....	20
3.6. Redefinice ostatních LFA.....	21
3.7. Dotační tituly.....	22
3.8. Slasti a strasti dotační politiky.....	22
3.9. Podmínky poskytnutí platby LFA a AEO.....	23
4. LPIS –geografický informační systém.....	25
4.1. Historie vzniku LPIS.....	25

4.2. Funkce LPIS v současné době	25
4.3. Úloha LPIS	27
4.4. Rozdělení LFA pro programovací období 2007-2013.....	27
4.5. Kontrolní mechanismus při čerpání podpor.....	28
5. Analýza konkrétního prostředí malých zemědělských podniků	30
5.1. Charakteristika sledované oblasti	30
Obrázek č. 1: Mapa Chebská pánev.....	30
Obrázek č.2: Mapa Ašský výběžek.....	31
5.2. Podnik A	31
Graf č. 1 – Přidělené dotace v průběhu let 2007 – 2012 podniku A.....	32
5.3. Podnik B	32
Graf č. 2 - Přidělené dotace v průběhu let 2007 – 2012 podniku B.....	33
5.4. Podnik C	33
Graf č. 3 - Přidělené dotace v průběhu let 2007 – 2012 podniku C.....	34
5.5 Podnik D	34
Graf č.4 - Přidělené dotace v průběhu let 2009 – 2012 podniku D	35
5.6. Rozbor faktických údajů.....	35
Tabulka č. 1 - Ekonomické ukazatele.....	35
Tabulka č. 2 – Rozložení několika typů dotací podniku B v roce 2011	36
Graf č. 5 – Podíly jednotlivých dotací na jednom území.....	36
Tabulka č. 3 - Vývoj sazeb jednotlivých dotačních titulů v letech 2007 – 2012 podle jednotlivých titulů na ha obhospodařované plochy evidované v LPIS.....	37
Tabulka č. 4 - Výše dotací na ekologické zemědělství (AEO) na jednotku plochy, ČR.....	37
Tabulka č. 5 - Srovnání Chebsko a ČR v jednotlivých typech oblastí LFA.....	37
Tabulka č. 6 - Výměra půdy pro různé režimy hospodaření - v oblasti Chebska.....	38
Tabulka č. 7 - Výměra půdy pro různé režimy hospodaření - za celé území ČR	39

6. Závěr	40
Seznam použitých zkratk	42
Seznam použitých zdrojů.....	42
Tištěné zdroje:.....	42
Internetová a ostatní zdroje.....	43
Seznam použitých grafů.....	44
Seznam použitých tabulek	44
Seznam použitých obrázků	44
Obrázek č. 3 – Chov koní	45
Obrázek č. 4 – Krajina Ašského výběžku.....	45
Přílohy.....	46

Úvod

V tržním hospodářském systému obecně má zemědělství nezastupitelné postavení. Jedná se nejen o velké zemědělské podniky, ale i o malé a střední, a proto je jejich podpora obzvláště v méně příznivých oblastech / Less favoured areas – LFA/ hospodaření důležitá. Nejedná se pouze o potravinovou soběstačnost, ale i o zachování krajiny jako celku a o ochranu životního prostředí pro obyvatelstvo na těchto územích. V neposlední řadě se jedná i o podporu ekologického způsobu života tak, aby krajina zůstala zachována pro další generace.

Malé a střední podniky vytvářejí mnoho nejrůznějších statků a služeb nezbytných pro chod národního hospodářství, proto rozvoj těchto podniků vzhledem k ekonomické situaci a podmínkám, které vznikly vlivem historických událostí, je nutný a není možný bez finanční podpory. Kolem 50. let minulého století v Evropě vyplynula nutnost vytvoření společné strategie, která byla nejprve zaměřena na těžký průmysl. Postupem času se k průmyslu přidalo i zemědělství. Vznikla myšlenka společné zemědělské politiky, která se od té doby neustále vyvíjí. Z tohoto plyne, že podpora není pouze závislá na národním hospodářství, ale na celkové situaci v Evropské unii. Probíhá jednání na mnoha úrovních Evropské unie a každý stát by měl vznést své požadavky tak, aby byl systém vyvážený a podpory z fondu opravdu sloužily k rozvoji zemědělství daného státu. Situace je složitá obzvláště u námi sledovaných oblastí LFA. „Dlouhodobě nižší ekonomické výsledky farem v LFA by vedly k postupné marginalizaci“¹

¹ Zpráva o stavu zemědělství ČR za rok 2011, zpracoval UZEI pod gescí Mze ČR – marginalizace je vyjádření postupného odsouvání jednotlivců nebo skupin na okraj společnosti.

1. Cíl a metodika

1.1. Cíl práce

Cílem této bakalářské práce je vymežit oblast národního hospodářství, která se týká zemědělství v přírodně znevýhodněných oblastech tam, kde dříve bylo možno mluvit o potravinové soběstačnosti a kde je to nyní velký problém. Tato otázka je řešena v mnohých odborných publikacích, které vymezují jednotlivé části této problematiky. Je mnoho názorů a opodstatněných výhrad na jakoukoli změnu nebo skutečnost související se zemědělskou politikou našeho státu, právě proto, že se týká nás všech. Vzhledem k tomu, že zemědělství celosvětově patří do neopomenutelné oblasti hospodářství, i v Evropském společenství je rozvoj zemědělství na předním místě. Již od vzniku myšlenky společné zemědělské politiky je jasné, že vytvořit systém tak, aby vyhovoval všem je věc neuskutečnitelná. Na počátku, před vstupem Římské smlouvy² v platnost, byly mechanismy, které existovaly v oblasti zemědělské politiky, na vnitrostátní úrovni. S platností této smlouvy byly dřívější formy nahrazeny intervenčními mechanismy na úrovni Společenství. Článek 33 Smlouvy o založení Evropského společenství položil základy společné zemědělské politiky, která prošla od této doby mnoha reformami. Byly vytvořeny tři základní principy, a to:

- a. princip jednotného společného trhu,
- b. komunitární preference
- c. princip finanční solidarity.³

V této smlouvě⁴ je zmiňována jako jedna z mnohých potřeb přímých plateb na vyrovnání podmínek v zemědělství. Analýzou a zhodnocením účelnosti poskytovaných podpor by se měla potvrdit jejich nezbytnost v současné strategii politiky Evropské unie a tím i našeho státu. Na základě provedené analýzy přijímaných dotací, z titulů méně příznivých oblastí /LFA/, agroenvironmentálních opatření /AEO/ a přímých plateb na plochu /SAPS/ pomocí informačního systému /LPIS-registr půdy/ a na příkladu vzorku zemědělských podniků na Chebsku vypracovat hodnocení vlivu výše dotací na rozvoj zemědělství. Na základě vlastní praxe a zkušeností farmářů vyhodnotit přínosy současných podpor a navrhnout teoretická

² Smlouva o založení Evropského hospodářského společenství, Řím 1957

³ http://circa.europa.eu/irc/opoce/fact_sheets/info/data/policies/agriculture/article_7208_cs.htm

⁴ Smlouva o založení Evropského hospodářského společenství, Řím 1957

východiska v případě snížení podpor. Reagovat na navrhované změny při redefinici podpor LFA tak, jak jsou připraveny ke schválení na příští programové období 2014 – 2020.

1.2. Metodika práce

Práce je rozdělena do čtyř základních kapitol. První část je věnována historickým souvislostem vzniku společné zemědělské politiky. Mapuje počátky zemědělství, vznik Evropské unie od úplného začátku, kdy vůbec nebylo jasné, jak se bude nahlížet na zemědělství a jaký bude hlavní cíl směřování společné cesty Evropské ekonomiky. Sledováním historie vzniku nejdříve Evropského hospodářského společenství, Řím 1957 pak následně vytvoření Evropského zemědělského orientačního a záručního fondu /EAGGF/ došlo k založení společné zemědělské politiky /SZP/⁵. Aby mohl být celý záměr realizován v České republice, bylo nutné vytvořit mnoho legislativních podmínek, tedy mnoho zákonů, vyhlášek a nařízeních vlády, s tím také různých metodik k práci s danou legislativou, bez kterých by tato oblast nemohla být podporována. Našim zákonům většinou předcházejí zákony a doporučení z Evropské unie, které je nutno akceptovat a začlenit do příslušné legislativy ČR. Nástrojem k seznamování s touto problematikou byly odborné analýzy Ústavu zemědělské ekonomiky a informací, metodiky k příslušným Nařízením vlády týkající se podmínek poskytování příslušných plateb. V těchto dokumentech, vydávaných Ministerstvem zemědělství ČR, jsou zahrnuty a srozumitelně vyloženy ustanovení závazných právních norem pro poskytování dotací. Dalším zdrojem byly internetové odkazy odborných organizací, oficiální stránky Evropské unie a Českého statistického úřadu. V další části je popsána definice méně příznivých oblastí /LFA/, vymezující kritéria a metodika rozdělování oblastí. Součástí této kapitoly je také rozdělení na jednotlivé dotační tituly, které se týkají zaměření této práce a podmínky pro poskytnutí podpor stanovené Nařízením Rady (ES) pro jednotlivé dotační tituly. V další části je popsán vznik informačního systému LPIS, který je nedílnou součástí celého procesu získávání podpor z fondů EU. Data jsou do LPIS zaznamenána a tříděna do sestav na základě požadavků potřebných pro vytvoření podkladů pro čerpání jednotlivých finančních podpor a dotací. Informační systém LPIS se tím stává obhospodařovatelem zdrojů. Celý tento proces můžeme nazvat outsourcingem. Data jsou do LPIS vkládána jak státními

⁵ P.Urbaczka, BP , Politika podpory farmářů ve znevýhodněných oblastech.Brno, 2010

institucemi, tak jednotlivými zemědělci. A také jsou jimi využívána. Jednak jako podklady pro podání žádostí, a dále pro kontrolu správnosti evidovaných údajů a správnosti podaných žádostí. V poslední kapitole praktické části jsou na vzorku zemědělských podniků graficky znázorněny přijaté podpory. Závěr této práce je věnován hodnocení přijatých dotací v jednotlivých podnicích a dopad na jednotlivé ekonomiky, porovnáním získaných dotací podle typů oblastí, na kterých hospodaří.

2. Analýza řešené problematiky

2.1. Historické souvislosti

V době, kdy bylo již na našem území klima stabilní, kolem 8. století př.n.l., rostla populace, začaly vznikat první vesnice a s čímž zákonitě také souvisí zajišťování obživy tzv. zemědělství. Zemědělství je vlastně pojmenované využívání přírody ustálenými postupy. Slouží k zajišťování zásob potravy pro lid sázením a sklizením, později i domestikací zvířat. Každé místo na zemi má jiné životní podmínky. Někde bylo snadnější pro obyvatele se uživit z přírodních zdrojů, ale postupem času, s rozvojem civilizace a se zvyšujícím se počtem obyvatelstva rostla potřeba starat se o zdroj obživy, tedy přemýšlet o zajištění zásob potravin, proto hovoříme o vzniku zemědělství, které se stalo postupem času součástí národního hospodářství, součástí velice důležitou.

2.2. Vznik Evropské unie

V roce 1950 začíná hospodářské a politické sjednocování evropských zemí v rámci Evropského společenství uhlí a oceli. Cílem bylo hospodářskou rovnováhou upevnit mír. V průběhu šedesátých let se otázka spolupráce a stejného postupu začala ve větší míře týkat i zemědělství. Z dostupných informací je známo, že k založení společné zemědělské politiky /SZP/ došlo dne 14. ledna 1962 vytvořením Evropského zemědělského orientačního a záručního fondu (EAGGF)⁶. Bylo rozhodnuto vytvořit mechanismus na podporu rozvoje zemědělství hlavně s cílem zachování rázu krajiny a zlepšení ekonomické situace států v oblasti zemědělství. První nařízení s cílem zlepšit strukturu zemědělství byla přijata už v roce 1972 (nařízení Rady (ES) 72/159, 72/160 a 72/161), avšak mnoho farem v nepříznivých oblastech nespĺňovalo stanovená kritéria způsobilosti. Na základě zkušeností jednotlivých členských států EU (zejména Francie a Velké Británie) byla poté zpracována nová měřítka určování znevýhodněných oblastí. Výsledkem bylo přijetí nařízení Rady 75/268 o hospodaření na horách a vysočinách a v určitých méně příznivých oblastech.⁷ Systémem dotací se měly vyrovnat rozdíly ve znevýhodněných oblastech. Zavedla se kritéria, která rozdělila zemědělskou půdu podle výnosnosti. Ty oblasti, které jsou z hlediska požadovaných kritérií nevhodná jsou zařazeny do nepříznivých oblastí a těmi se budeme zabývat. Mají označení jako méně příznivé oblasti (LFA), kterým se dostává velké

⁶ EAGGF – European Agriculture Guarantee and Guidance

⁷ Ing. Marie Štolbová a kol., Problematika méně příznivých oblastí, Praha 2007, VÚZE Praha
ISBN:978-80-86671-47-5

pozornosti v přidělování dotací. V kapitole 3.4. si nepříznivé oblasti rozdělíme podle stanovených kritérií.⁸

2.3. Legislativní podmínky začlenění do EU

Aby náš stát mohl čerpat výhody i nevýhody Evropského společenství, musela být upravena i legislativa týkající se zemědělství s odvoláním na příslušné kapitoly a články Nařízení Rady (ES) č. 1257/1999. Základními předpisy v ČR k tematice zemědělství jsou:

- Zákon č. 252/1997 Sb. o zemědělství, ve znění pozdějších předpisů
- Zákon č. 256/2000 Sb. o Státním zemědělském intervenčním fondu.

Na tyto zákonné předpisy navazuje řada prováděcích nařízení vlády, které stanovují podmínky poskytování dotací v rámci jednotlivých dotačních opatření, mimo jiné i podmínky vyrovnávacího příspěvku pro hospodaření v méně příznivých oblastech.

Dále se tematiky podpory způsobů využití zemědělské půdy, která je v souladu s ochranou a zlepšením životního prostředí a krajiny, se zachováním obhospodařovaného území vysoké přírodní hodnoty, včetně přírodních zdrojů, biologické rozmanitosti a údržby krajiny, týkají následující předpisy ES:

- Nařízení Rady (ES) č.1698/2005 ze dne 20. září 2005 o podpoře pro rozvoj venkova
- Nařízení Komise (ES) č. 1974/2006 ze dne 15. prosince, které stanoví pravidla použití předcházejícího nařízení
- Nařízení Komise (ES) č. 65/2011 ze dne 27. 1. 2011, které stanoví pravidla provádění kontrolních postupů a podmíněnosti

⁸ Evropská unie - http://europa.eu/about-eu/eu-history/index_cs.htm

3. Vlastní vymezení problematiky LFA

3.1. Historická fakta zavedení podpor LFA

Zavedení podpor zemědělství v oblastech s nepříznivými přírodními podmínkami se datuje od potřeby zavést společnou zemědělskou politiku, tj. od doby, kdy se začaly spojovat evropské státy s cílem vyrovnat rostoucí rozdíly mezi jednotlivými oblastmi. První nařízení s cílem sjednotit zemědělství a tím i rozdílné postavení obyvatel na těchto územích a v zájmu udržení krajiny byla přijata už v roce 1972. Byl vytvořen právní rámec pro poskytování finanční podpor v oblastech LFA. Tyto zdroje přicházely z Evropského zemědělského garančního fondu (EAGGF) a z národních fondů. Byly vymezeny tři základní typy znevýhodněných oblastí⁹. Horské oblasti, oblasti ohrožené vylidněním, kde je nezbytná péče o zachování krajiny, a oblasti postižené specifickými nevýhodami (do 4% rozlohy státu). Každá oblast byla definována daným omezením. Od této doby je princip stále zachováván, jen se upřesňují omezení a stanovují limity pro výši podpor.

3.2. Historické začlenění ČR

Každé změně předcházelo zpracování analýzy stávajícího stavu odborníky ze všech zemí. Velké disparity se očekávaly vstupem dalších členských států, a možná právě proto Evropský účetní dvůr se v roce 2003 vyslovil pro redefinici kritérii. Vstupem ČR se jeho zemědělství podrobilo velké analýze a bylo jasné, že existují velké rozdíly jak v porovnání s jinými členskými státy, tak i na území státu samotného. Požadavky EU a požadovaná kritéria byla začleněna do mnoha dokumentů, z nichž je Program rozvoje venkova nejdůležitější. Proč právě otázka rozvoje venkova? Zřejmě právě pro blízkost tématu zemědělství s otázkou potravinového zajištění obyvatelstva, udržitelnosti krajiny pro příští generace, zachování životního prostředí a v neposlední míře zachování konkurenceschopnosti zemědělství. Česká republika se začlenila v roce 2004.

3.3. Definice méně příznivých oblastí /LFA/

Vzhledem k tomu, že takřka polovina zemědělské půdy v ČR se nachází na územích označených jako LFA, je stanovení pravidel společné zemědělské politiky pro tyto oblasti v kontextu ČR velmi důležité. Na počátku společného existování byla vytvořena pravidla,

⁹ Nařízení Rady 75/268

kteřá tyto oblasti vymezovala. Jelikož se jedná o závažné téma, které je omezeno mnoha okolnostmi, není divu, že se mění pravidla i postupy v určování oblastí LFA. Také stav hospodářství a finanční možnosti společenství se mění. Podpora českých zemědělců v LFA pomáhá udržovat hospodaření na dříve méně využívaných pozemcích. Týká se to hlavně oblastí, kde je malý podíl aktivního obyvatelstva zaměstnan v zemědělství. V minulosti to byla hlavně celá rozsáhlá území v tzv. marginálních /horských a podhorských/ oblastech, v místech historicky zabraných státem na vojenské prostory, využívaných k obraně státu před kapitalistickým nepřítelem. Zde v minulosti na zemědělské půdě hospodařily zejména státní statky. V současné době je zde velmi nízký počet zemědělců, ve větší míře byla půda vyvlastněna, a tím s velkou pravděpodobností nevyužívána. Byl zřízen Pozemkový fond ČR, jako fond přechodného období, který měl za úkol provádět restituce a odprodeje státních pozemků, aby bylo zajištěno jejich obhospodařování. Ten sice částečně zprostředkoval obhospodařování zemědělské půdy v LFA oblastech, ale to by nebylo možné bez dotací. Tyto dotace byly poprvé vypláceny v letech 1995 – 1996, návazně v roce 1998 byly podpory vypláceny systémově v rámci podpor podle zákona č.252/1997 Sb., o zemědělství. Na tomto principu byly podpory LFA v podobě vyrovnávacího příspěvku vypláceny v nezměněné formě do konce roku 2003, výměra byla určována na základě katastru nemovitostí. S ohledem na stav katastru a požadavek EU vyplácet dotace dle skutečného užívání, však bylo nezbytné pro poskytování dotací LFA po vstupu do EU vytvořit zcela novou evidenci půdy – LPIS.

3.4. Kritéria pro stanovení LFA

Myšlenka podpory méně příznivých oblastí – /dále jen LFA - less-favoured areas/ vznikla v roce 1975 a od té doby prošla několikerým vývojem. Pro ČR se uplatnila kritéria stanovená nařízením Rady (ES) č. 1257/1999, na základě kterého byly vymezeny základní typy oblastí: horské, ostatní méně příznivé a se specifickými nevýhodami. Byly posuzovány s přihlédnutím k přírodním, ekonomickým a demografickým podmínkám České republiky. Vznikaly z potřeby vyrovnat podmínky ve všech zemích Evropské unie, prvotními hodnotícími kritérii byly klimatické podmínky a možnosti využívání půd

hospodářsky, to znamená podle výsledků hospodaření.¹⁰ Úroveň kritérií byla stanovena na základě analýzy poznatků z ostatních zemí EU s přihlédnutím na rozdílnou geografickou polohu a historický vývoj dané lokality, bylo nalezeno množství disparit, které bylo nutno vyrovnat.¹¹ Tato nejednotnost v podmínkách je také daná velkou rozlohou společenství.

V Nařízení Rady (ES) č.1257/1999 v čl. 18 – 20 se přesně vymezují podmínky pro stanovení méně příznivých oblastí.

„Článek 18

1. Horské oblasti jsou oblasti charakterizované značným omezením možností využití půdy a vysokými náklady na její obhospodařování z důvodu:

— velmi obtížných klimatických podmínek daných nadmořskou výškou, jejichž vliv podstatně zkracuje vegetační dobu,

— sklonu svahů na větší části příslušné plochy v nižší nadmořské výšce, jež jsou příliš strmé pro použití strojů nebo vyžadují použití velmi nákladného zvláštního vybavení

— nebo kombinace těchto dvou faktorů, pokud nevýhoda vyplývající z každého z nich zvlášť je sice méně zřetelná, ale z jejich kombinace vzniká stejná nevýhoda.

2. Oblasti severně od 62. rovnoběžky a určité přilehlé oblasti se považují za horské oblasti.

Článek 19

Znevýhodněné oblasti, ve kterých je ohroženo další využívání půdy a kde je nezbytné zachování přírodního prostředí, zahrnují zemědělské oblasti, které jsou z hlediska přirozených podmínek produkce stejnorodé a vykazují všechny následující znaky:

— přítomnost půdy, která je méně úrodná, obtížně obdělávatelná a má omezený potenciál, jenž nemůže být zvýšen bez značných nákladů, a která je především vhodná pro rozsáhlý chov hospodářských zvířat,

— produkce, která vyplývá z přirozeně nízké úrodnosti je s ohledem na hlavní ukazatele hospodářských výkonů v zemědělství znatelně podprůměrná,

¹⁰ Štolbová. M a kol. Hospodaření zemědělců v oblastech s přírodními omezeními po vstupu ČR do EU, Praha 2012

¹¹ Štolbová. M a kol. ÚZEI., Metodika stanovení méně příznivých oblastí (LFA), Praha 2008

— nízká nebo klesající hustota obyvatelstva převážně závislého na zemědělství, jejíž urychlený pokles by ohrozil životaschopnost dotyčné oblasti a její další osídlení.

Článek 20

Za znevýhodněné oblasti lze považovat jiné oblasti postižené zvláštními nevýhodami, ve kterých by, je-li to nezbytné, případně při dodržení některých podmínek z důvodu zachování a zlepšení životního prostředí, udržování přírodního prostředí a ochrany jejich turistického potenciálu nebo z důvodu ochrany pobřeží, měla být zemědělská činnost zachována“.¹²

3.5. Metodika plošného členění oblastí podle EU

Pro vymezení méně příznivých oblastí v ČR byl využit systém evidence půdy - LPIS. Základní územní jednotkou, ke které byla vztažena geografická, půdněekologická, ekonomická a demografická data je území samosprávné obce podle číselníku obcí ČSÚ, platnému k 1. 1. 2005, eventuálně v případně rozlehlých obcích s různými podmínkami byla zahrnuta i katastrální území obce.

Základní vstupní údaje, přiřazené území každé obce:

- Referenční nadmořská výška území (včetně nezemědělské půdy) byla zpracována dle digitálního modelu terénu.
- Svažitost území obce podíl půd o svažitosti nad 15 % byla zpracována dle digitálního modelu terénu.
- Klimatický region území obce (podle zastoupení BPEJ¹³ na území obce).
- Průměrná výnosnost zemědělské půdy v bodech (podle zastoupení BPEJ na území obce).
- Podíl zemědělské půdy o sklonitosti nad 7° (podle zastoupení BPEJ na území obce).¹⁴

¹² Citace z Nařízení Rady (ES (č. 1257/1999)

¹³ BPEJ – bonitovaná půdně ekologická jednotka. Bonitace je prováděna na zemědělskou půdu a slouží k jejímu přesnému hodnocení i pro účely zařazení oblastí do jednotlivých typů.

¹⁴ Viz příloha č. 1

- Hustota obyvatel - počet obyvatel obce (výsledky Sčítání lidu, domů a bytů 2001) vydělený výměrou území obce podle Českého úřadu zeměměřického a katastrálního (ČÚZK).
- Počet pracovníků v zemědělství, lesnictví a rybolovu a jejich podíl na ekonomicky činném obyvatelstvu obce v % (výsledky Sčítání lidu, domů a bytů 2001).

Základní vstupní údaje, přiřazené k území části obce (katastrálnímu území):

- Referenční nadmořská výška území (včetně nezemědělské půdy) byla zpracována dle digitálního modelu terénu.
- Svažitost území - podíl půd o svažitosti nad 15 % podle digitálního modelu terénu.
- Klimatický region území obce (podle zastoupení BPEJ na území obce).
- Průměrná výnosnost zemědělské půdy v bodech (podle zastoupení BPEJ na katastrálním území).
- Podíl zemědělské půdy o sklonitosti nad 7° (podle zastoupení BPEJ na katastrálním území).

Ke každému území obce, resp. Katastrálních území byla přiřazena klasifikace z hlediska zařazení do LFA. Na základě mapových podkladů pak byly stanovovány homogenní územní celky horských a „Ostatních“ méně příznivých oblastí. Homogenní celky tvořené hranicemi obcí (kat.území) následně slouží k tomu, aby se o každém půdním bloku v LPIS evidovalo jeho zařazení do LFA. Toto zařazení funguje na principu územní analýzy, kdy vrstva bloků je prolnta s vrstvou hranic jednotlivých oblastí LFA a napočten překryv. Na základě překryvu obou vrstev je pak definováno zařazení do konkrétní oblasti.

3.6. Redefinice ostatních LFA

V roce 2003 Evropský účetní dvůr unie zpochybnil samotnou klasifikaci LFA ve smyslu nepružné vazby vymezení LFA. Začaly se vyskytovat disparity, a to hlavně v důsledku přijetí nových členských zemí do EU v roce 2004. Nová kritéria vymezení méně příznivých oblastí byla uvedena v Nařízení Rady (ES) 1698/2005. Horské oblasti se rozšířily o dosavadní ostatní LFA oblasti. Označení oblasti se specifickými omezeními

bylo zrušeno spolu s demografickým kritériem (tj. – nízká hustota obyvatel), dále není uvedena podmínka o produktivitě neboli výnosnosti území.

Pro následující roky byla provedena redefinice ostatních méně příznivých LFA, právě na popud již zmiňovaného Evropského účetního dvora. Z jeho zprávy vyplynuly závažné nedostatky týkající se transparentnosti, objektivity a srovnatelnosti kritérii použitých pro vymezení v jednotlivých členských státech.

3.7. Dotační tituly

Část politiky Evropské unie hovoří o podpoře zemědělství. Z příspěvků všech členských států je vytvořen fond, jehož prostředky jsou rozdělovány podle potřeby jednotlivým podnikům podle uvedených kritérií. Dotačních titulů je mnoho, nás budou zajímat jen ty, které se týkají plateb na méně příznivé oblasti (LFA), platby na jednotnou plochu (SAPS – Single Area Payment Scheme) a podpory na agroenvironmentální opatření (AEO), které zahrnují platby na ekologii a údržbu krajiny. Rozdělováním dotací, k čemuž je primárně jako podklad využívána evidence půdy LPIS, je v České republice pověřen Státní zemědělský investiční fond jako věcně a místně příslušný správní orgán ve znění příslušných předpisů o podmínkách poskytování plateb podpor na méně příznivé oblasti¹⁵, podpora na jednotnou platbu na zemědělskou půdu¹⁶ a podpory agroenvironmentálního opatření¹⁷ Podpory jsou přidělovány na hektar zemědělské půdy podle stanovených podmínek pro rozdělení na oblasti. Podpora LFA je přidělována zatím na hektar trvalého travního porostu (TTP). V této práci budou analyzovány podpory v průběhu posledního období 2007 – 2012.

3.8. Slasti a strasti dotační politiky

Nejprve si musíme rozdělit dotační programy a vyčleníme ty, které se týkají LFA. Už víme, že se jedná o méně příznivé oblasti, horské, podhorské. Jsou rozděleny podle kritérií, kterým se budeme ještě věnovat. Záleží také na rozdílném přístupu v hospodaření.

V některých regionech převládá extenzivní forma hospodaření na TTP a jinde se i v LFA oblastech hospodaří tradičním způsobem s živočišnou výrobou a se zajišťováním části doplňkových krmiv na orné půdě nebo čistě s hospodařením na orné půdě zaměřené na

¹⁵ Nařízení vlády č.75/2007 Sb.

¹⁶ Nařízení vlády č.47/2007 Sb.

¹⁷ Nařízení vlády č. 79/2007 Sb.

tržní produkci polních plodin. Na nevyrovnanost a nejednotnost poukazuje již řada zemědělců, ale pokud se nepřekročí daná pravidla, můžeme jen doufat, že další reformou se situace zlepší, tedy vyrovná tak, aby se udrželi na trhu jak malí, tak velcí zemědělci bez ohledu na počet hektarů obhospodařované půdy, intenzitu chovu nebo na formu hospodaření. V listopadovém čísle časopisu EURO 45 jsme si mohli přečíst článek o byznysu na loukách díky rozdavačné unijní politice.¹⁸

Poslední reforma SZP se týká také přímých plateb. Vyšla z návrhu nařízení Evropského parlamentu a Nařízení Rady (ES) č.73/3009, která stanoví pravidla přímých podpor. Zde byla opět podpořena myšlenka modulace přímých plateb, čili postupné snižování přidělených finančních prostředků v závislosti na velikost podniku.¹⁹ Bylo navrženo několik variant a vyhrála ta, která přináší myšlenku integrace, tedy zásadní změnu politiky ve formě silnějšího vlivu na ekologizaci krajiny a posílení strategického zaměření politiky rozvoje venkova a lepší koordinaci s ostatními politikami EU.

3.9. Podmínky poskytnutí platby LFA a AEO

Pokud nejsou zaznamenány změny včas do systému LPIS a dojde ke změně a jejich odhalení, jsou u všech níže jmenovaných povinností stanoveny sankce, snížením dotací. Tyto a další zásady jsou uvedeny v metodice k provádění nařízení vlády č.75/2007 Sb., o podmínkách poskytování plateb za přírodní znevýhodnění v horských oblastech, oblastech s jinými znevýhodněními a v oblastech Natura 2000 na zemědělské půdě, ve znění pozdějších předpisů. Podmínky poskytnutí plateb:

1. Povinnost evidence půdních bloků/ dílů v LPIS
2. Obhospodařování minimální výměry 1 ha travního porostu pro platby AEO a 5 ha pro LFA.
3. Povinnost sečení nebo spasení travního porostu do 31. 7., resp. do 31.10.
4. Povinnost dodržovat intenzitu chovu hospodářských zvířat – specifická podmínka pouze pro LFA v rozsahu 0,2 VDJ/ha TTP a 1,5 VDJ/ha zemědělské půdy
5. Povinnost dodržovat maximální limit přívodu dusíku – specifická podmínka pouze pro oblasti NATURA 2000²⁰ na zemědělské půdě

¹⁸ EURO 45 článek str. 34, Táňa Králová

¹⁹ Nařízení Rady č.73/2009

²⁰ Další titul pro dotace z EU

6. Povinnost mít závazek pětiletého hospodaření

Povinnost plnění kontrolních požadavků podmíněnosti Cross-compliance – tyto požadavky zahrnují zásady správné zemědělské praxe, které jsou tvořeny osmi základními body:

- a. Agrotechnické práce a pojezdy technikou provádět převážně po vrstevnicích. Na svažitých pozemcích nad 12° nepěstovat širokořádkové plodiny.
- b. Podmínka spásání nebo sekání dvakrát ročně.
- c. Dodržovat pravidla skladování a manipulace s chemickými látkami
- d. Včasné zapracování všech hnojiv, hlavně na svažitých orných půdách.
- e. Vést evidenci 7 let o použitých hnojivech
- f. Dodržovat zásady správného uskladnění objemových krmiv a zaručit neunikání žádných závadných látek
- g. Zabezpečit hospodářským zvířatům dobré podmínky pro život
- h. Neměnit v průběhu 5 let obhospodařovanou půdu z travní na ornou.

Všechny tyto podmínky jsou legislativně podpořeny naším právním řádem.²¹

²¹ Nařízení vlády č. 79/2007 Sb.

4. LPIS –geografický informační systém

4.1. Historie vzniku LPIS

LPIS vznikl na základě zákona č.252/1997 o zemědělství, jako největší zemědělský registr. Prioritním cílem LPIS bylo jednak vytvořit prostředí pro zajišťování dat o užívaných pozemcích a jednak zajištění trvalé aktualizace tak, aby nedocházelo k duplicitám hlavně při tvoření podkladů pro žádosti o dotaci. Vznikl tak základní referenční registr využití zemědělské půdy pro kontrolu dotací v rámci Integrovaného administrativního systému (IACS). Farmáři, kteří nejsou přihlášení do systému LPIS, nemají nárok na dotace.

4.2. Funkce LPIS v současné době

Informační systém LPIS se během 10 let stal klíčovým informačním systémem v resortu Ministerstva ČR. Pro úplnost shrňme jeho základní principy fungování:

- LPIS je technologicky postaven jakožto třívrstvý informační systém (tj. centrální databáze – aplikační vrstva – webový klient). Toto řešení umožňuje, aby uživatelé přistupovali k datům prostřednictvím webové aplikace a data bylo možné aktualizovat v reálném čase (tj. on-line).
- Základní jednotkou LPIS je půdní blok, resp.díl půdního bloku, který představuje souvislou plochu zemědělské půdy s jednou kulturou užívanou jedním farmářem. U půdního bloku (dílu) se eviduje jako hlavní údaj výměra a následně téměř stovka dalších atributových údajů většího či menšího významu. Z hlediska charakteru dat lze rozdělit atributová data půdního bloku na data vznikající přímo v LPIS (uživatel, výměra, hranice, kultura, režim obhospodařování) a data externí , získaná importem z jiných informačních systémů a následnou prostorovou analýzou v LPIS (jedná se např. o data zařazení do kat. území, LFA apod.)
- Důležitým principem LPIS je režim jeho aktualizace. Dle § 3g zákona o zemědělství se musí do 15 dnů hlásit změny průběhu hranic bloku, osoby uživatele, změny kultury nebo změny režimu obhospodařovaného bloku. Všechny změny musí být schváleny minimálně dvěma pracovníky, s datem schválení nebo zamítnutí, je tedy používána kontrola „čtyř očí“. Po schválení změny dojde k přepočítání prostorové analýzy a stanovení nových atributových údajů tj. i údajů, které slouží k ověřování přidělených dotací.

- Žádnému uživateli nelze měnit bez jeho vědomí údaje o jím užívaných blocích. Jestliže je změna iniciována jiným uživatelem nebo z podnětu Ministerstva zemědělství ČR, vždy je uživatel vyzván, aby se k návrhu změny vyjádřil.
- Dalším principem je podmínka, že oprávněnou žádost o dotaci na zemědělskou půdu nemůže podat farmář, který není evidován v LPIS. Žádost také nemůže být podána na půdu, která není evidována jako půdní blok v LPIS. Současně nárok na dotaci na konkrétní půdní blok může uplatnit v jednom dotačním období pouze jeden farmář, a to ten, který je po stanovené referenční období evidován v LPIS jako platný uživatel.
- Spory o nárok na užívání zemědělské půdy řeší Ministerstvo zemědělství ČR v rámci systému zápisu v LPIS.

Z hlediska uživatelů je informační systém LPIS rozdělen na:

- a. Interní systém pro úředníky (Mze, SZIF, celní správa ČR apod.)
- b. Systém pro registrované farmáře (obsahuje individuální data farmářů)
- c. Veřejný registr půdy (obsahuje data publikovatelná široké veřejnosti dle § 3ab zákona o zemědělství)

LPIS se skládá ze tří evidencí na sobě nezávislých:

- a. Evidence půdy
- b. Evidence krajinných prvků
- c. Evidence objektů hospodářství

Hlavním důvodem využívání systému LPIS farmáři je poskytování dotací. Další výhodou je poskytování podrobných informací o jimi užívané zemědělské půdě a případných omezeních hospodaření - např. z titulu nitrátové směrnice, umístění krajinných prvků na pozemcích nebo o pozemcích ohrožených erozí. Důležitou funkcí LPIS je také sledování vodních toků hlavně v době používání hnojiv a přípravků na ochranu rostlin. Systém LPIS je také provázán s legislativou, takže by nemělo docházet k chybám v důsledku neznalosti zákonů.

4.3. Úloha LPIS

System LPIS pomocí daných kritérií rozděluje evidované pozemky do jednotlivých kategorií, které se vyznačují specifickým charakterem, vyjadřující jaký typ hospodaření se na těchto územích očekává nebo jaké hospodaření zde bude podporováno. Tím se také dostáváme k méně příznivým oblastem /LFA/, kde není jednoduché zajistit potřebnou výnosnost. Podpory by nám měly zajistit stálé využívání zemědělské půdy a tím přispět k zachování krajiny, k rozvoji a podpoře udržitelných systémů zemědělského hospodaření.²²

4.4. Rozdělení LFA pro programovací období 2007-2013

Na základě Nařízení vlády č.75/2007 Sb. o podmínkách poskytování plateb za přírodní znevýhodnění v horských oblastech, oblastech s jinými znevýhodněními a v oblastech Natura 2000 na zemědělské půdě, ve znění pozdějších předpisů, jsou travní porosty evidované v LPIS rozděleny do následujících typů LFA:

a) horské oblasti typu HA, - obce nebo k.ú. s nadmořskou výškou nad 600 m n.m. nebo s výškou 500-600 m n.m. a zároveň se svažitostí vyšší než 15 % na 50% území této obce nebo k. ú.

b) horské oblasti typu HB - obce nebo k. ú. nesplňující kritéria pro oblast typu HA, které však byly za účelem zachování celistvosti horské oblasti do této oblasti zařazeny

c) ostatní méně příznivé oblasti typu OA – obce nebo k.ú. s výnosností zemědělské půdy nižší než 34 bodů²³, které se nacházejí na území kraje, který v průměru splňuje demografická kritéria (hustota obyvatel nižší než 75 obyvatel/km²) a podíl pracujících v zemědělství na celkovém počtu práceschopného obyvatelstva vyšší než 8%²⁴

d) ostatní méně příznivé oblasti typu OB – obce s výnosností zemědělské půdy 34 – 38 bodů, které se nacházejí na území kraje, který v průměru splňuje demografická kritéria – hustota obyvatel nižší než 75 obyvatel/km² a podíl pracujících v zemědělství na celkovém počtu práceschopného obyvatelstva vyšší než 8%. Tyto obce nebo k. ú. byly zařazeny do ostatní méně příznivé oblasti za účelem zachování celistvosti této oblasti

²² Nařízení Rady (ES) č. 1698/2005

²³ Bodové hodnocení je stanoveno na základě Nařízení vlády č. 241/2004 Sb., o podmínkách provádění pomoci méně příznivým oblastem a oblastem s ekologickými omezení

²⁴ Požadavek na hustotu zalidnění a podílu práce schopných obyvatel, tedy demografické údaje a údaje o výnosnosti byly Radou ES č.1698/2005 pro následující roky zrušeny. Avšak Nařízením vlády č. 75/2007 toto kritérium udává.

e) oblasti se specifickými omezeními typu S – obce a k.ú. s výnosností zemědělské půdy nižší než 34 bodů nebo s výnosností 34 až 38 bodů a zároveň se sklonitostí vyšší než 7° na 50% zemědělské půdy obce nebo k.ú. nebo zatravněním vyšším nebo rovno 50% zemědělské půdy obce nebo k.ú. – tyto obce nebo k.ú. nenáleží do kraje, který v průměru splňuje demografická kritéria pro ostatní méně příznivou oblast²⁵.

Návazně na tato kritéria jsou u každého půdního bloku evidovány údaje o zařazení části nebo celého bloku do konkrétního typu LFA – tj. je u něj uveden údaj o oblasti LFA a výměře v rámci daného bloku do této oblasti náležící.

4.5. Kontrolní mechanismus při čerpání podpor

Systém LPIS využívá Státní zemědělský investiční fond /SZIF/ pro kontrolu podávaných žádostí. Pravidla aktualizace snímkování LPIS zaručují, že podklady podávané žadateli jsou správné. Na kontrolách se také podílejí pracovníci jednotlivých Zemědělských agentur, které od roku 2013 patří pod SZIF. Kontroly provádí také ostatní orgány státní správy jako např. Státní rostlinolékařská správa.

LPIS se využívá pro kontroly poskytování dotací, včetně podpor LFA. Mezi hlavní údaje žádosti, které se ověřují vůči LPIS patří:

- a. skutečnost, zda půdní blok užíval uživatel, který jej nárokoval v žádosti o dotaci po celé tzv. rozhodné období pro dotaci
- b. zda výměra v žádosti je totožná s výměrou v LPIS
- c. zda půdní blok je zařazen do té oblasti LFA, v rámci které je na něj nárokována podpora
- d. průměrná výměra travních porostů a celé zemědělské půdy jako podklad pro zjištění intenzity chovu hospodářských zvířat
- e. minimální užívaná výměra
- f. zákaz rozorání půdního bloku (změny kultury z T na R)
- g. zákaz zrušení krajinného prvku

Mechanismus kontroly je dvojitý. Jednat se jedná o softwarové kontroly, které SZIF provádí systémově dotazy do LPIS (bez zásahu člověka) a jednak se jedná o kontroly na místě, kdy

²⁵ Nařízení vlády č. 75/2007

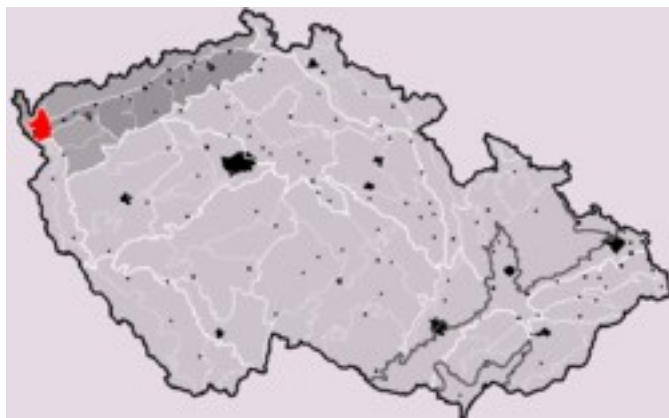
kontrolní pracovníci SZIF využívají LPIS jako podpůrný nástroj a ověřují skutečnosti v terénu.

5. Analýza konkrétního prostředí malých zemědělských podniků

5.1. Charakteristika sledované oblasti

Sledovaná oblast mikroregion Chebsko je svazek obcí a spolu s Ašskem patří k nejzápadněji položeným územím ČR. Území patří do mírně teplé a mírně vlhké oblasti s průměrnou roční teplotou 6,8°C. Atmosférické srážky dosahují 450-620 mm. Hydrometeorologicky náleží do povodí řeky Ohře. Pro potřeby této práce budeme srovnávat zemědělské podniky na území Chebska a sousedního Ašska, které má větší nadmořskou výšku a více lesů. Ašská oblast (také zvaná Ašský výběžek) je takřka celá zařazená do méně příznivých oblastí /LFA/ a více území je vhodných pro ekologické zemědělství. Hlavním vodním tokem je Bílý Halštrov. Podle členění geografie ČR obě tyto oblasti patří do Hercinského pohoří, jehož provincií je Česká vysočina. Chebsko i Ašsko jsou součástí Podkrušnohorské hornatiny. Tato oblast procházela bouřlivým vývojem a výsledkem je mladá tektonická sníženina s jíly, písky a vývěry minerálních pramenů.²⁶

Obrázek č. 1: Mapa Chebská pánev



Krajina Chebska je velmi rozmanitá. Většinou svého území leží mikroregion Chebsko v třetihorní Chebské pánvi. Chebsko se nachází jen z části v LFA oblastech. Ze západu sem zasahuje pohoří Smrčiny, směrem od jihu a jihovýchodu pak Český les (přírodní park) a Slavkovský les (chráněná krajinná oblast). Jedná se o zachovalé zalesněné plochy. Nejvyšším bodem území je vrch Lesný (983 m n.m.) ve Slavkovském lese ležící na katastrálním území obce Dolní Žandov.

²⁶ Geografický přehled východního Krušnohoří, Sandstein Verlag, 2001

Obrázek č.2: Mapa Ašský výběžek

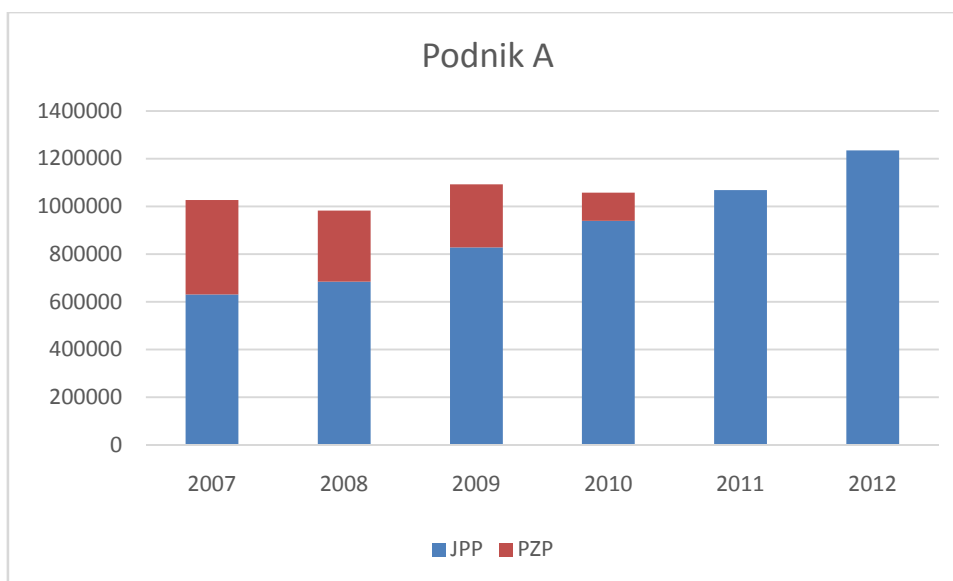


Oblast Ašska vyplňují v severní části Smrčiny, směrem jižněji Mokřiny a Hazlovská pahorkatina. Klimaticky náleží Ašsko k přechodné mírně teplé oblasti s mírným létem a mírnou zimou. Počasí je značně proměnlivé.

5.2. Podnik A

Pozemky se rozprostírají v oblasti Chebska s celkovou výměrou cca 230 ha a jsou evidované jako orná půda ve stejném rozsahu celého sledovaného období. Jedná se o konvenční pěstování obilnin a řepky ozimé. Dotace podnik čerpá z podpory v rámci jednotné platby na plochu (SAPS) a jako příjemce dotací splňuje všechny podmínky požadované zákony České republiky. Nesplňuje podmínky zachování intenzity chovu zvířat a tak není příjemcem podpory z titulu LFA. Vzhledem k danému podnebí nepatří s výnosy mezi nejlepší. V programovém období 2007-2013 už výsledky výnosnosti nebyly sledovaným ukazatelem. V následujícím grafu jsou znázorněny příjmy za jednotlivé dotační tituly v letech 2007 až 2012. Za předpokladu, že podnik čerpal všechny možné dotace dle daných podmínek, je vidět jejich vývoj. Do roku 2010 byly podpory rozděleny na dotace v rámci národních doplňkových plateb na zemědělskou půdu (PZP) a dotací přímých plateb na jednotnou platbu na plochu (JPP). Ze znázornění je patrné, že v následujících letech byly PZP nahrazeny JPP do přibližně stejné výše. Stanovený princip podpor SZP byl v celém období dodržen.

Graf č. 1 – Přidělené dotace v průběhu let 2007 – 2012 podniku A



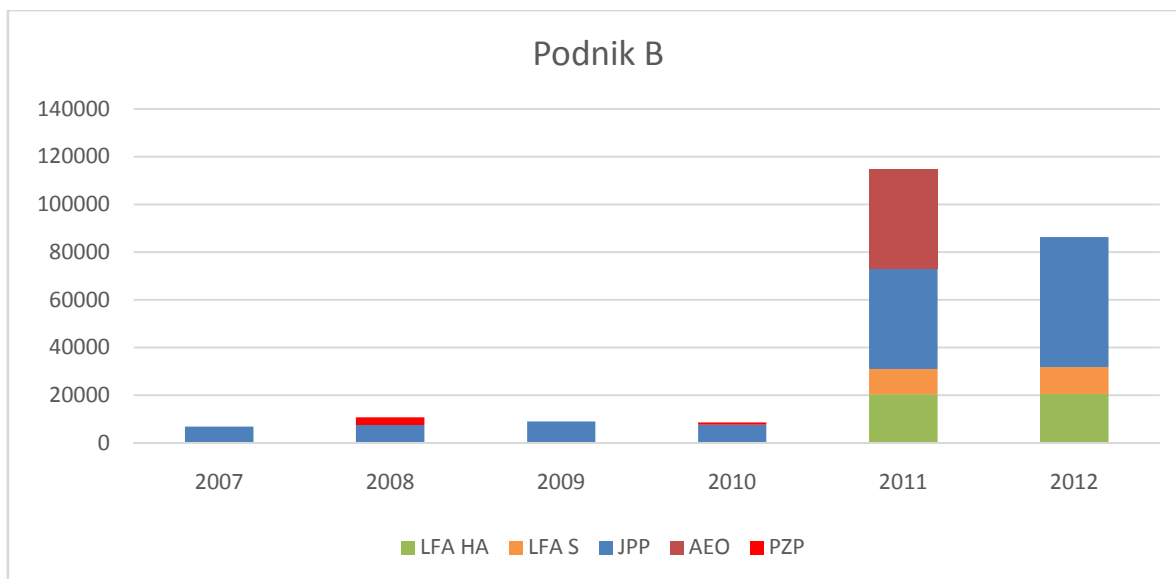
Legenda: JPP – Jednotná platba na plochu
PZP – Platba na zemědělskou půdu

Zdroj: vlastní

5.3. Podnik B

Druhý podnik hospodařící od roku 2010 na cca 9 ha na území Ašského výběžku v oblastech LFA čerpal do roku 2010 na 3,5 ha výměry pozemku podpory pouze z JPP a PZP. Nesplňoval podmínky dotací z LFA v bodě o zachování intenzity chovu. Od roku 2011 se na těchto pozemcích chovají koně. Tím, že tyto pozemky spásají od roku 2011 koně, je dodržena podmínka intenzity chovu a (obrázek č. 3) a proto od roku 2011 na jeho pozemky lze uplatnit i podporu oblastí LFA. Farma se v současné době snaží obhájit zařazení do ekologického zemědělství. Hlavním důvodem pro tento typ hospodaření jsou klimatické a geografické podmínky. Také na sousedních farmách se věnují ekologii, a to právě pro nevhodnost jiné alternativy hospodaření. Vzhledem k tomu, že se jedná o území s přírodním znevýhodněním, bude nyní tento podnik čerpat dotace z titulu LFA i agroenvironmentálního opatření (AEO) z podopatření podpory ekologického zemědělství. Na grafu je patrné zvýšení finanční podpory, bez které by nebylo možné tento typ hospodaření tak, aby splňoval podmínky udržení rázu krajiny a zachování životního prostředí. V roce 2012 podpory z AEO nebyly dosud vyplaceny.

Graf č. 2 - Přidělené dotace v průběhu let 2007 – 2012 podniku B



Legenda: JPP – Jednotná platba na plochu
PZP – Platba na zemědělskou půdu
LFA HA – Méně příznivé oblasti typu HA
LFA S – Méně příznivé oblasti typu S

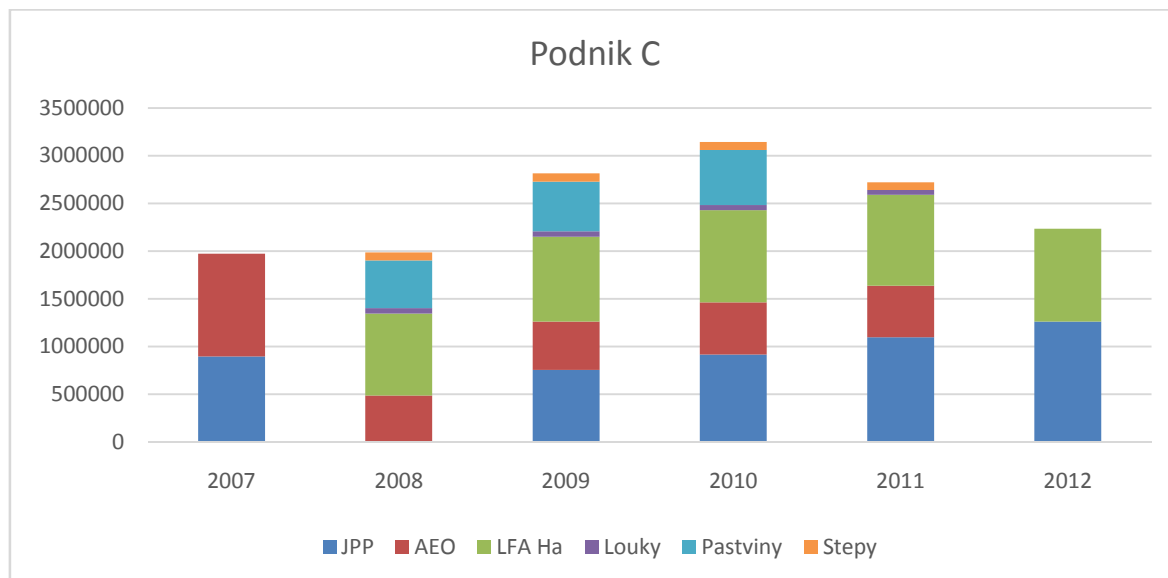
Zdroj: vlastní

5.4. Podnik C

Dalším sledovaným podnikem je rodinná farma, která se nachází v oblasti Ašského výběžku na hranicích s Německem. Pozemky jsou rozmístěny v kopcovitém terénu vhodném pro chov skotu (obrázek č. 4). Obhospodařuje cca 220 ha pozemků a všechny jsou zařazeny v LFA. Vzhledem k tomu, že čerpání dotací LFA je podmíněno dodržováním intenzity chovu skotu, ovcí, koz a koní, i tento podnik má na svých pozemcích stádo masného skotu, ovce a kozy. Podnik je zařazen do ekologického zemědělství a čerpá i dotace z titulu AEO opatření z podopatření ekologického zemědělství. Vzhledem k čerpaným dotacím je schopen zvládnout ekonomickou situaci, k dobrému stavu hospodaření také přispívá i dobrý odbyt masného skotu, bohužel však nedodává českým zpracovatelům. Cena hovězího masa v ČR je cca 320 EUR za 100 kg JUT (jatečně upravená těla) a v zemích EU je cena 380 EUR za 100 kg JUT. Vzhledem k tomu, že Evropská unie není soběstačná ve výrobě hovězího masa, nemuseli by se čeští

chovatelé bát o místo na trhu,²⁷ kdyby byl trh komodit opravdu vyvážen a výkupní ceny by byly srovnatelné.

Graf č. 3 - Přidělené dotace v průběhu let 2007 – 2012 podniku C



Legenda: JPP – Jednotná platba na plochu
 PZP – Platba na zemědělskou půdu
 LFA HA – Méně příznivé oblasti typu HA
 LFA S – Méně příznivé oblasti typu S
 AEO – Ekologické zemědělství

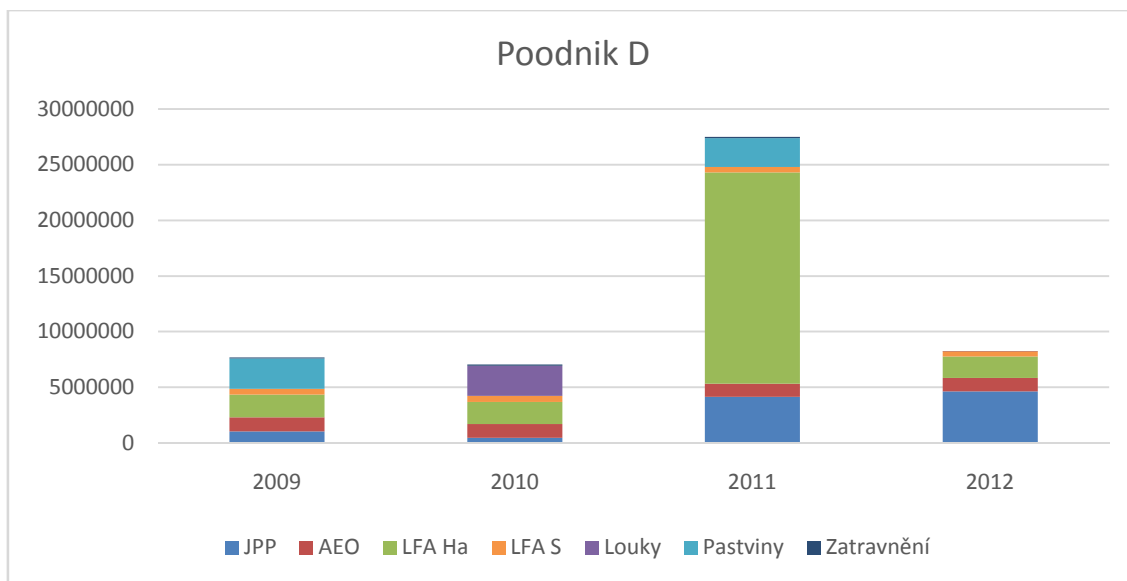
Zdroj: vlastní

5.5 Podnik D

Posledním sledovaným podnikem je velká ekologická farma, která hospodaří jak se živočišnou, tak rostlinnou výrobou na rozloze cca 890 ha z části na kopcovitých terénech se zvýšenými náklady na hospodaření. Část rostlinné produkce je zatím v konvenčním zemědělství. Z popisu hospodaření tohoto podniku tak, jak bylo sděleno majitelem, výnosy z rostlinné výroby pokryjí její náklady. Z toho vyplývá, že ostatní dotace jsou potřeba, aby pokryly náklady na rozvoj podnikání, na obnovu strojů a k udržení rázu krajiny a zachování životního prostředí tak, jak je deklarováno v podmínkách poskytování podpor.

²⁷ http://www.agroweb.cz/Evropsky-obchod-se-skotem-a-hovezim__s1656x58936.html

Graf č.4 - Přidělené dotace v průběhu let 2009 – 2012 podniku D



Legenda:

JPP – Jednotná platba na plochu
 PZP – Platba na zemědělskou půdu
 LFA HA – Méně příznivé oblasti typu HA
 LFA S – Méně příznivé oblasti typu S
 AEO – Ekologické zemědělství

Zdroj: vlastní

5.6. Rozbor faktických údajů

Na ukázce těchto konkrétních podniků můžeme vidět, že ač jsou si polohou velmi blízké, liší se jak typem kultury, tak možnostmi hospodaření. První uvedený podnik hospodaří na cca 230 ha a pěstuje obiloviny a řepku. Jeho pozemky se nenacházejí ve znevýhodněných oblastech. Z rozboru ekonomické situace (viz tabulka č. 1) vyplývá, že pokud se udrží optimální cena obilnin na trhu, přijaté dotace zlepší ekonomickou situaci podniku. Může nastat ale i situace, kdy cena za komoditu rapidně poklesne a výnosy vzhledem k počasí budou malé a obilí nekvalitní. Tím podnik ztratí místo na trhu a bez dotací by nepřežil.

Tabulka č. 1 - Ekonomické ukazatele

Rozdělení podle nákladů/výnosů	Částka
Náklad na rostlinnou výrobu	3 733 900,- Kč
Výnosy z rostlinné výroby	4 305 000,- Kč
Dotace z titulu jednotné platby na plochu	1 092 000,- Kč

Dalším podnikem je farma s malým stádem koní (4,4 VDJ), která je v současné době v přechodném období (PO) (tzn., že ještě není plně prohlášena ekologickým podnikem). Na rozboru jejího hospodaření je patrné, že bez dotací by nemohla splnit požadované podmínky a ani se rozvíjet. Povinné pečování o pozemky a obstarávání hospodářství jsou činnosti ekonomicky nákladné. V tomto podniku jsou čerpány dotace z více titulů. (viz tabulka č. 2)

Tabulka č. 2 – Rozložení několika typů dotací podniku B v roce 2011

Rok 2011	Typy oblastí	Platba na jeden ha	Celková výše dotace	Celková výměra
	EZ	2 232,83 Kč	19983,83	8,95
	TTP celkem	2 418,85 Kč	21648,7	8,95
	LFA celkem	3 488,62 Kč	31013,79	8,85
	JPP	4 686,50 Kč	41944,19	8,95

Legenda :

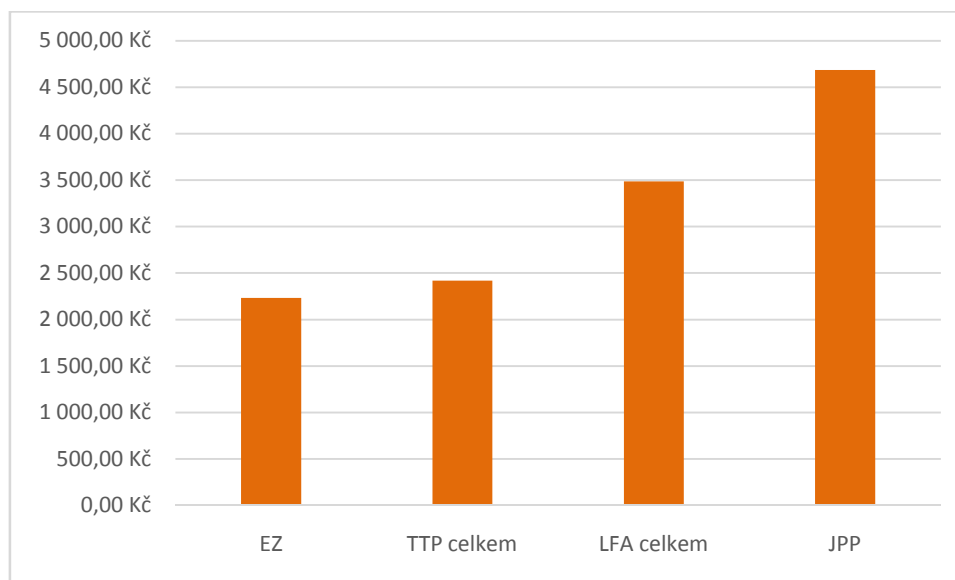
EZ - ekologické zemědělství platby z agroenvironmentálního opatření

TTP – trvalé travní porosty z opatření SAPS

LFA- méně příznivé oblasti – jen travní porosty

JPP – jednotná platba na plochu – z opatření SAPS

Graf č. 5 – Podíly jednotlivých dotací na jednom území



Legenda :

EZ - ekologické zemědělství platby z agroenvironmentálního opatření

TTP – trvalé travní porosty z opatření SAPS

LFA- méně příznivé oblasti – jen travní porosty

JPP – jednotná platba na plochu – z opatření SAPS

I když se vývoj sazeb v jednotlivých letech mírně zvedá (viz tabulka č. 3) není zaručeno, že se v dalším programovém období 2014 – 2020 bude v tomto trendu pokračovat.

Tabulka č. 3 - Vývoj sazeb jednotlivých dotačních titulů v letech 2007 – 2012 podle jednotlivých titulů na ha obhospodařované plochy evidované v LPIS

Tituly dotací	2007	2008	2009	2010	2011	2012
JPP	2 791	3 072	3 710	4 061	4 686	5 387
PZP	1 755	1 341	1 184	514	-	-
LFA HA	-	-	4217	4132	3938	4004
LFA S	-	-	3063	3003	2860	2907

Legenda :

EZ - ekologické zemědělství platby z agroenvironmentálního opatření

TTP – trvalé travní porosty z opatření SAPS

LFA- méně příznivé oblasti – jen travní porosty

JPP – jednotná platba na plochu – z opatření SAPS

Velkou nadějí pro podniky hospodařící v EZ je stále velká podpora EU, zvláště na zachování travnatých ploch. Pro informaci přikládám srovnání výměr jednotlivých typů LFA na Chebsku a na celém území ČR.

Tabulka č. 4 - Výše dotací na ekologické zemědělství (AEO) na jednotku plochy, ČR

Kultura	2004-2006 ¹⁾	2007-2009 ²⁾	2010 ²⁾	2011 ²⁾	2012 ²⁾
Orná půda	3520	4086	3780	3888	3952
Trvalé travní porosty	1100	1872	2170	2232	1898

1) HRDP

2)PRV

Zdroj: eAgri.cz

Tabulka č. 5 - Srovnání Chebsko a ČR v jednotlivých typech oblastí LFA

Území	Výměra LFA HA(ha)	Výměra LFA HB(ha)	Výměra LFA OA(ha)	Výměra LFA OB(ha)	Výměra LFA S(ha)
Chebsko	19276	496	28	0	14706
ČR	426745	34822	722473	217084	205052

Zdroj: eAgri.cz

Dvě zbývající farmy jsou převážně zaměřené na chov masného dobytka, výnosy z prodeje do zemí EU jsou odpovídající nákladům na chov. Pokud by se maso odprodávalo pouze tuzemským odběratelům, znamenalo by to nižší ceny za maso a výnosy by nepokryly náklady. Část podpor by musela vyrovnat rozdíl cen na trhu komodit právě proto, že tyto ceny nejsou vyrovnané. Je otázka, zda se nové nastavení přímých plateb pro další programové období v letech 2014-2020 bude této problematice věnovat.

Stále více se hovoří o nutnosti podpory ekologického způsobu hospodaření na celém území společenství. Podpora tohoto způsobu hospodaření je také stále častěji projednávanou otázkou odborníků zabývajících se podmínkami pro podporu tohoto typu hospodaření. Na ekologický způsob hospodaření se stále více spoléhá hlavně v otázce udržitelnosti krajiny a podpory zdraví obyvatelstva. Jedná se o velmi nákladný způsob hospodaření, hlavně v otázce zainteresovanosti obyvatel. V zemědělství je zaměstnáno rok od roku stále menší množství lidí a jejich počty se nadále snižují. Proto jedním z bodů podmínek na nové období je podpora mladým začínajícím zemědělcům.

Pro srovnání uvádím rozložení režimů hospodaření na Chebsku a v celé ČR a porovnání dvou období.

Tabulka č. 6 - Výměra půdy pro různé režimy hospodaření - v oblasti Chebska

Režim	Výměra (ha)
	2012
Certifikované ekologické zemědělství (EZ)	30 782
Nejisté EZ	0,93
Přechodné období	1 289
Konvenční	324 750

Legenda: EZ – ekologické zemědělství

Zdroj: Mze ČR

Tabulka č. 7 - Výměra půdy pro různé režimy hospodaření - za celé území ČR

Režim	Výměra (ha)
	2012
Certifikované ekologické zemědělství (EZ)	450 000
Nejisté EZ	24
Přechodné období	18 844
Konvenční	3 483 500

Zdroj: Mze ČR

6. Závěr

Podle analýz zpracovaných komisemi pro Radu EU, Evropského parlamentu, Evropského ekonomického a sociálního výboru a Výboru regionů EU se ukázalo, že je nutné najít lepší využití veřejných prostředků, lépe alokovat zdroje tak, aby byly finanční prostředky rozděleny vyváženě. Při srovnávání dotací od roku 2009 je jasné, že dochází k nevyrovnanému přidělování prostředků a tím k diskriminaci malých farem hospodařících v podobných podmínkách s náročnější prací při konvenčním zemědělství v porovnání s velkými farmami hospodařícími na velkých plochách s malou náročností na obstarání zemědělské půdy. Systém podpor bude nutné redefinovat. Zatím je známa studie, kde byla představena nová kritéria na hodnocení oblastí. Měla by zajistit transparentnost ve vymezení oblastí LFA. Navrženými kritérii jsou nízká teplota, teplotní stres, propustnost půdy, zrnitost a skeletovitost půdy, hloubka a chemické složení, bilance půdní vláh a svažitost. Dále bylo navrženo doplnění zařazení oblastí /fine tuning/ údaji o odvodnění, zavlažování, průměrným výnosem převládající plodiny a intenzitou chovu hospodářských zvířat. Sazby podpor by se měly více diferencovat, a to jak podle stanovených kritérií na dané přírodní podmínky, tak dle velikosti farem. Hlavní důraz by měl být kladen na zvláštní podporu malých farem a zastropování²⁸ plateb přidělených velkofarmám²⁹. Z odborných statí můžeme získat konkrétní informace o nesprávně nastaveném systému dotací. Velké farmy dostávají podle své výměry neúměrně vysoké dotace v porovnání s nákladovou složkou prací vykonávaných na území z titulů údržby krajiny a ekologického zemědělství. Na druhé straně existují farmy s chovem dojníc a ostatních hospodářských zvířat, tedy ekonomicky nákladnou činností, závislou především na lidské práci, kde objem dotací je prakticky o 1/3 nižší. Také by se mělo více pamatovat na tu část zemědělství, která zajišťuje výrobu potravin. Znevýhodněním zpracovatelů došlo k situaci, že jako stát nejsme soběstační v dodávání kvalitních potravin na trh. Stávající ceny na trhu nutí z ekonomického hlediska naše pěstitele a chovatele k vývozu surovin do zemí EU.

V tomto období vrcholí diskuse o Společné zemědělské politice EU na programové období do roku 2020, konečnému výsledku předchází mnoho jednání všech zainteresovaných orgánů, organizací a skupin, kterých se problematika zemědělství týká. Přípravují se

²⁸ Krácení přímých plateb pro velké farmy

²⁹ Výzkumná studie ÚZEI č.107/2012, M.Štolbová, Praha 2012, Ústav zemědělské ekonomiky a informací Praha ISBN978-80-86671-93-2

podklady pro návrh strategie českého zemědělství a potravinářství v rámci EU. Do diskuse se zapojují nejen zástupci Ministerstva zemědělství ČR, ale i zástupci nevládních organizací působících v zemědělství a potravinářství. „Společná zemědělská politika Evropské unie tak, jak byla až dodnes koncipována a řízena, vykazuje značné kritické prvky, které negativně ovlivňují jak výrobní, tak spotřebitelskou oblast.“³⁰ Odborníci společně připravují návrh „Strategie českého zemědělství a potravinářství v rámci společné zemědělské politiky EU po roce 2013“, kde by se mělo na všechny problémové témata najít řešení.

Dotační politika je důležitý nástroj na podporu zemědělského podnikání nejen v ČR, ale i v EU. Měla by sloužit k rozvoji zemědělství a zajistit potravinovou soběstačnost našeho státu. Otázka soběstačnosti a zajišťování kvalitních potravin z místních zdrojů je v současné době tou nejdůležitější. Bohužel se zdá, že zapojením do Společné zemědělské politiky států Evropské unie jsme ztratili schopnost zajistit dodávání námi vyprodukovaných komodit na náš trh. Ze strany Evropské unie přichází pomoc pro zachování krajiny, ale bohužel zatím se nedaří zachovat zemědělství “pro lidi“. Jak je možné, že se na našich stránkách pase hovězí dobytek, který se odváží do ostatních zemí unie a k nám se naopak dováží jiné? Odpovědí na tuto otázku je, že jde o ceny výkupu. Nelze nutit české chovatele k tomu, aby prodávali za nízké ceny na náš trh. Měli bychom se zamyslet, zda právě tudy nevede cesta ke změně situace. Jak je možné, že nejsme soběstační v chovu prasat a drůbeže? Do naší republiky se dováží potraviny, které jsme byly schopni vyrobit sami. Stále více se hovoří o velmi nízké kvalitě dovážených výrobků a přitom otázka zajištění kvalitních potravin je jednou z nejdůležitějších. Přitom nikdo nepochybuje o tom, že bychom nebyli schopni tyto potraviny vyrobit.

Právě nyní stojí naši vládní představitelé před vrcholnou fází přípravy nového programového období, teď se bude rozhodovat o tom, jaká bude podoba zemědělství v příštích letech. Záleží na nás, jestli zahájíme cestu k podpoře našich zemědělců a výrobců potravin, nebo budeme jen mlčky přijímat rozhodnutí EU. Je třeba ale zdůraznit, že záleží na nás všech, zda budeme schopni znovu obnovit tolik známou kvalitu českých potravin, kterou jsme se v minulých letech pyšnili.

³⁰ [On-line] <http://Alternativazdola.cz> – Občanská iniciativa za odpovědnou budoucnost- čl.

Seznam použitých zkratk

AEO	–	Agroenvironmentální opatření
BPEJ	-	Bonitované půdně ekologické jednotky
EAFRD		Evropský zemědělský fond pro rozvoj venkova
ES	-	Evropské společenství
EU	–	Evropská unie
EZ	–	Ekologické zemědělství
GIS	–	Geografický informační systém
HRDP	-	Horizontální plán rozvoje
IACS	–	Integrovaný administrativní a kontrolní systém
IS	–	Informační systém
JUT	-	Jatečně upravená těla
IT	–	Informační technologie
LFA	–	Less-favoured areas – méně příznivé oblasti
LPIS	-	Land Parcel Identifikation System (Registr půdy)
Mze	-	Ministerstvo zemědělství ČR
PB	-	Půdní blok
PO	-	Přechodné období
POR	-	Přípravky na ochranu rostlin
JPP	-	Jednotná platba na plochu
PRV	-	Program rozvoje venkova
SAPS	-	Single area Payment schema – jednotná platba na plochu /orná i travní/
SOT	-	Společná organizace trhu
SZIF	-	Státní zemědělský intervenční fond
SZP	-	Společná zemědělská politika
TTP	-	Trvalý travní porost
VDJ	-	Velká dobytčí jednotka
UZEI	-	Ústav zemědělské ekonomiky a informatiky

Seznam použitých zdrojů

Tištěné zdroje:

Geografický přehled východního Krušnohoří, Sandstein Verlag, 2001

Chebsko 1945-1970, ONV v Chebu, 1970

Nariadení vlády č.75/2007 Sb., Ministerstvem zemědělství ČR,
ISBN 978-80-7434-024-6

Nariadení vlády č.79/2007 Sb., Ministerstvem zemědělství ČR
ISBN 978-80-73-434-025-3

Příručka pro žadatele 2009, Státní zemědělský intervenční fond v roce 2009

Ing. Marie Štolbová a kol., Hospodaření zemědělců v oblastech s přírodními omezeními po vstupu ČR do EU,
Praha 2012, ISBN 978-80-8667-1-93-2

Ing. Marie Štolbová a kol., Problematika méně příznivých oblastí, Praha 2007,
VÚZE Praha, ISBN: 978-80-86671-47-5

Ing. Marie Štolbová a kol., Metodika stanovení méně příznivých oblastí (LFA), Praha 2008

Zásady pro poskytování dotací podle zákona 252/1997 Sb., ISBN 978-80-7434-023-9
Statistická ročenka Český úřad zeměměřický a katastrální, Praha 2012, ISBN 978-80-86918-65-5, ISSN 1804-2422

Nařízení Rady (ES) č.1698/2005

Praktická příručka, Zásady, kterými se stanovují podmínky pro poskytování dotací pro rok 2012 na základě § 2 a § 2d zákona č.252/1997 Sb., o zemědělství. Ministerstvo zemědělství ČR, ISBN 978-80-7434-023-9

Výzkumná studie ÚZEI č.107/2012, M.Štolbová, Praha 2012, Ústav zemědělské ekonomiky a informací Praha ISBN978-80-86671-93-2

Brukner,T.,Voříšek.,J.: Outsourcing informačních systémů. Praha: Ekopress, 1998
ISBN 80-7079-023-7

Internetová a ostatní zdroje

Český statistický úřad [online]. 2013 [cit. 20-1-2013] Statistické údaje o regionu Karlovarského kraje. Dostupné z <http://www.czso.cz/xk/redakce.nsf/i/home>

Občanská iniciativa za odpovědnou budoucnost [online]
<[html://Alternativazdola.cz/liferay/zemědělství a potravinová soběstačnost](http://Alternativazdola.cz/liferay/zemědělství_a_potravinová_soběstačnost)>
<[html://www.slowfood.com](http://www.slowfood.com)>

Zákony pro lidi [online] - <http://www.zakonyprolidi.cz/cs/2007-75>
Nařízení vlády č.75/2007 ze dne 28.3.2007

Nařízení Rady (ES) č. 1698/2005 [online] <eur-lex.europa.eu/LexUriServ.do> 20.1.2013

P.Urbaczka, BP , Politika podpory farmářů ve znevýhodněných oblastech. Brno, 2010

Nařízení vlády č. 241/2004 Sb., o podmínkách provádění pomoci méně příznivým oblastem a oblastem s ekologickými omezení <portál.gov.cz/zákon> stanovení na základě bodového hodnocení

Smlouva o založení Evropského hospodářského společenství, Řím 1957
http://circa.europa.eu/irc/opoce/fact_sheets/info/data/policies/agriculture/article_7208_cs.htm

Evropská unie [online]- http://europa.eu/about-eu/eu-history/index_cs.htm

Rozcestník Ministerstva zemědělství ČR [online]
http://eagri.cz/public/web/mze/tiskovy-servis/tiskove-zpravy/x2013_zvlastni-dotace-pro-farmare-budou.html

Výzkumný ústav zemědělské ekonomiky a informací [online]
<http://www.uzei.cz/left-menu/publikacni-cinnost/ostatni-publikace/Mene-priznive-oblasti.pdf>

Internetový zemědělský portál [online]
<http://www.agroweb.cz/commodities.php>

Seznam použitých grafů

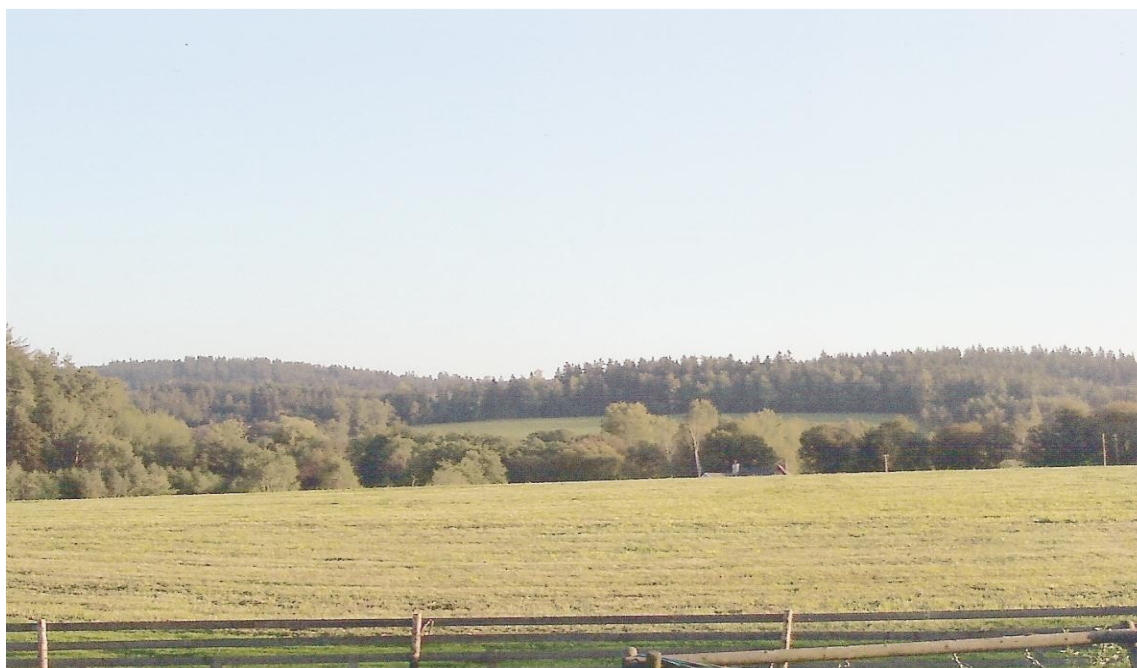
Seznam použitých tabulek

Seznam použitých obrázků

Obrázek č. 3 – Chov koní

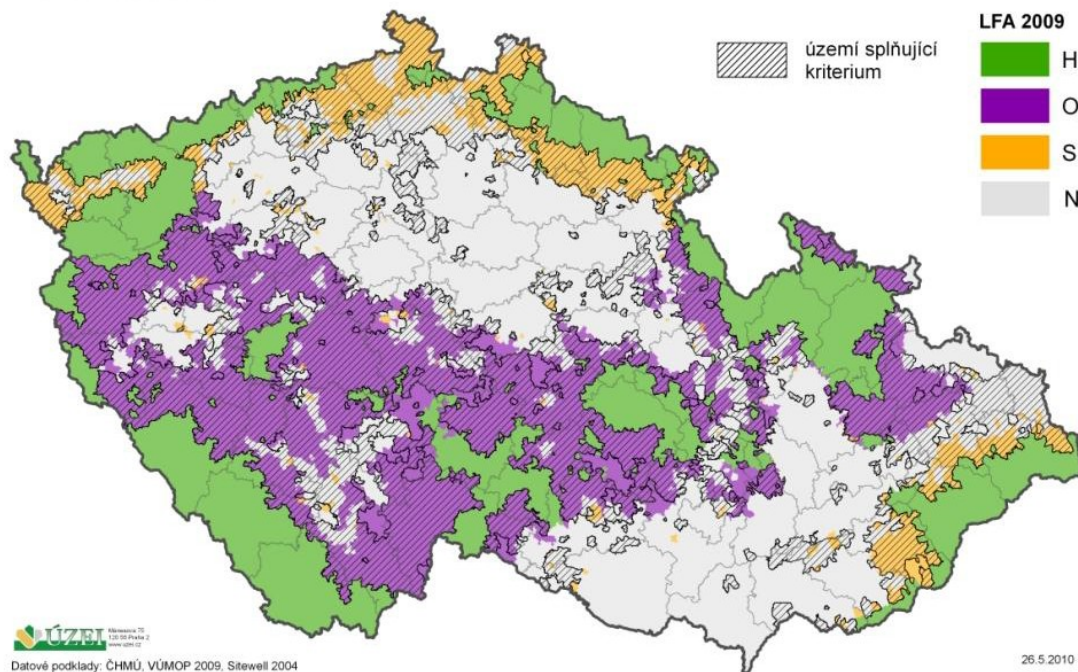


Obrázek č. 4 – Krajina Ašského výběžku



Přílohy

Příloha č. 2 – Mapa znázorňující oblasti LFA podle jednotlivých typů z roku 2009



Zdroj: Výzkumný ústav ekonomiky a informací

Příloha č. 3 – Mapa znázorňující produktivnost zemědělské půdy

