

**UNIVERZITA JANA AMOSE KOMENSKÉHO PRAHA**

**BAKALÁŘSKÉ KOMBINOVANÉ STUDIUM**

2016–2017

**BAKALÁŘSKÁ PRÁCE**

Hana Czvalingová

**Vzdělávání rodičů v případě krize rodiny**

Praha 2017

Vedoucí bakalářské práce: Doc. PhDr. Havlík Radomír, CSc.

**JANA AMOS KOMENSKY UNIVERSITY PRAGUE**

**BACHELOR COMBINED STUDIES**

2016–2017

**BACHELOR THESIS**

Hana Czvalingová

**Education of parents in case of a family crisis**

Prague 2017

The Bachelor Thesis Work Supervisor:

Doc. PhDr. Havlík Radomír, CSc.

## **Prohlášení**

Prohlašuji, že předložená bakalářská práce je mým původním autorským dílem, které jsem vypracovala samostatně. Veškerou literaturu a další zdroje, z nichž jsem při zpracování čerpala, v práci řádně cituji a uvádím v seznamu použitých zdrojů.

Souhlasím s prezenčním zpřístupněním své práce v univerzitní knihovně.

V Praze dne 25. května 2017

  
Hana Czvalingová

## **Anotace**

Bakalářská práce Vzdělávání rodičů v případě krize rodiny se zabývá vlivem vzdělávání. Popisuje mechanismy, které mohou eliminovat nežádoucí projevy rodičů a dětí při řešení krizových rodinných situací. Situací rozvodových, porozvodových, partnerských, výchovných. Nesoulad v rodinných vztazích negativně ovlivňuje kvalitu života zejména samotným dětem.

Práce zmiňuje instituce, které podpůrně působí na rodinu. Pracují s členy rodiny, stanovují pravidla, radí, ale také zasahují v zájmu dětí. Zároveň přináší pohled na chování rodičů i dětí, jak oni sami přistupují k problému a chtějí či nechtějí na sobě pracovat.

Rodina je složitý systém, který se vyvíjí a je potřeba se s ním naučit pracovat.

## **Klíčová slova**

Diagnostická metoda, krize rodiny, mediace, OSPOD, nezletilé dítě, poradenství, rodina, rozvod, sociální pracovník, soud, SAS

## **Annotation**

The Bachelor Thesis Education of parents in case of a family crisis describes the influence of education. It describes mechanisms that can eliminate unwanted actions of parents and children in case of family crisis, divorce situations, post-divorce, partner and upbringing situations. Inconsistency in family relationships negatively affects the quality of life, especially the children themselves.

This Bachelor Thesis mentions institutions that support the family. They work with family members, set rules, advises, but also intervene in the interests of children. Also it provides a view into the behaviour of parents and children as they approach the problem and they want or they do not want to work on themselves.

The family is a complex system that evolves and everybody needs to learn to work with it.

## **Key words**

Counseling, court, diagnostic method, divorce, family, family crisis, mediation, OSPOD, SAS, social worker, underage child

# OBSAH

<b>ÚVOD</b> .....	<b>8</b>
<b>TEORETICKÁ ČÁST</b> .....	<b>9</b>
<b>1 KRIZE SOUČASNÉ RODINY</b> .....	<b>9</b>
1.1 Způsoby řešení krize rodiny.....	11
1.1.1 Dilema rozvodu.....	11
<b>2 PODPŮRNÉ METODY PRO VZDĚLÁVÁNÍ RODIČŮ</b> .....	<b>15</b>
2.1 Metody práce s rodiči v krizi.....	15
2.2 Poradenství.....	17
2.3 Mediace.....	20
2.4 Samovzdělávání rodičů.....	21
2.5 Specifika při práci s dětmi.....	22
<b>3 PODÍL INSTITUCÍ NA PODPOŘE RODINY</b> .....	<b>26</b>
3.1 Podporující instituce.....	26
3.1.1 OSPOD.....	26
3.1.2 Sociálně aktivizační služby pro rodiny s dětmi.....	28
<b>PRAKTICKÁ ČÁST</b> .....	<b>28</b>
<b>4 METODOLOGIE ŠETŘENÍ</b> .....	<b>29</b>
4.1 Kvalitativní výzkum.....	29
<b>5 VÝSLEDKY ŠETŘENÍ A JEJICH VYHODNOCENÍ</b> .....	<b>31</b>
5.1 Jednotlivé kazuistiky.....	31
5.1.1 Kazuistika A.....	31
5.1.2 Kazuistika B.....	35
5.1.3 Kazuistika C.....	38
5.1.4 Kazuistika D.....	42
5.1.5 Kazuistika E.....	46
5.2 Interpretace a diskuze výsledků.....	49
5.2.1 Jaké vzdělávací vlivy působí na rodiče v případě krize rodiny.....	49
5.2.2 Jaká byla úspěšnost vzdělávání.....	50
5.2.3 Vliv vzdělávání na řešení krizových situací ze strany rodičů.....	50
<b>ZÁVĚR</b> .....	<b>51</b>

<b>SEZNAM POUŽITÝCH ZDROJŮ.....</b>	<b>52</b>
<b>SEZNAM ZKRATEK .....</b>	<b>55</b>
<b>SEZNAM GRAFŮ A TABULEK.....</b>	<b>56</b>
<b>SEZNAM PŘÍLOH.....</b>	<b>57</b>

## ÚVOD

Rodina jako systém prochází vývojem, pozitivním i negativním. Krize rodiny může nastat z mnoha důvodů. Rodina, rodiče, mnohdy i děti musí reagovat, přijmout rozhodnutí a naučit se dál žít. Není to jednoduché. Někdo si své problémy řeší zásadně sám, někdo neunes stresové situace a potřebuje pomoc.

V dnešní době přibývá rodin, které pocházejí krizí z nejrůznějších důvodů. Jde o to si uvědomit, že ne vždy je nezbytné vydržet v nefunkčním vztahu, problémy neřešit. Stresové situace se nabalují, až jednoho dne člověk zátěž nezvládne. Zde pak musí pomoci kompetentní odborníci. Pokud se problémy rodiny navíc dotýkají i dětí, na řešení se podílí i OSPOD.

Teoretická část je rozdělena do čtyř kapitol, ve kterých jsou vymezeny teoretická východiska.

V první části je popsána rodina, rodina v krizi s poukázáním na statistické údaje, které potvrzují vývoj ve vztazích rodin u nás.

Druhá část zmiňuje rozvodová dilemata a popisuje možné způsoby ukončení vztahu. Zmiňuje možné sociální problémy v souvislosti s krizí vztahu.

Ve třetí, zásadní části, jsou zmíněny podpůrné metody pro vzdělávání rodičů. Další podkapitoly dávají přehled vhodných podob práce s rodiči v krizi.

Čtvrtá kapitola uvádí instituce, které se výrazným způsobem podílí na práci s rodinou.

Praktická část obsahuje kvalitativní výzkum ve vybraných rodinách, analýzu formou kazuistik a studií materiálů. Následuje vyhodnocení výsledků. Hlavním cílem výzkumu je zjistit vliv vzdělávání na řešení krizových situací ze strany rodičů, jaké vlivy na rodiče v krizi působí a jaká byla úspěšnost vzdělávání.



# TEORETICKÁ ČÁST

## 1 KRIZE SOUČASNÉ RODINY

*„Rodina je obecně chápána jako nejpůvodnější, nejpřirozenější a nejdůležitější lidská skupina a instituce, jako ekonomická jednotka i jako základní stavební prvek sociálních struktur.“ Reichel (2004, s. 193).*

Reichel dodává, že s poznatky o rodině se můžeme setkat v mnohých disciplínách, např. v psychologii, sociální psychologii, pedagogice. Osobní zkušenosti s rodinou máme ze svého dětství nebo prostě tím, že jsme si svou rodinu založili. Rodinu lze charakterizovat jako specifickou sociální skupinu s významnou socializační funkcí. Z hlediska velikosti je dnešní rodina v Česku spíše skupinou malou, kdy hlavním znakem je soužití muže a ženy s jejich potomkem či potomky.

Reichel (2004, s. 210) souhrnně charakterizuje podobu dnešní rodiny: *„většinou jde o rodinu nukleární, často neúplnou, v některých případech vícegenerační, potom nejčastěji třígenerační.“*

*„Současná česká rodina je rodinou zaměstnané ženy. Zaměstnání žen je pro většinu rodin stále ještě ekonomickou nutností; málokterá rodina by dnes vystačila s jedním platem. Žena je u nás přetížena souběžnými požadavky práce a domácnosti. Je v české rodině častěji nespokojena než muž a častěji také dává podnět k rozvodu.“* (Možný in: Matoušek (1997, s. 34) a dále popisuje současnou rodinu jako spojení nukleární rodiny s rodinou ženy, vyzdvihuje rozdílný vztah a komunikaci dětí s otcem a matkou, vzájemnou zastupitelnost otce a matky u domácích prací. Zjištění, že děti obecně mají silnější a lepší vztah k matce, ta více ovlivňuje zásadní momenty života dětí, např. volbu povolání dítě, se projevuje v případě řešení krize rodiny (rozvodu) naplno.

Podle Matějčka a Dytricha (2002, s. 53) stále převažuje svěřením dítěte do péče matky – asi 90 % případů, otec má určené návštěvy. Toto platí u nás dlouhodobě přes všechný vývoj ve společnosti, který s sebou nese větší zájem otců zapojit se aktivně do výchovy svých dětí, měnící se způsob komunikace mezi rodiči, mezi rodiči a dětmi.

Podle Možného (2002, s. 176) je rozvodové chování populace (rodičů) v Česku obdobné jako v Západní Evropě. Typickým je vysoká rozvodovost, byť v posledních letech mírně klesající. Ve vývoji rozvodovosti je potřeba zohlednit faktory, např. délku trvání manželství či počet uzavřených manželství.

Tabulka 1: Počty rozvodů dle délky trvání manželství

Délka trvání manželství	Rok						
	2010	2011	2012	2013	2014	2015	2016
0	254	235	205	218	194	205	
1 ÷ 4 let	5 775	5 123	4 747	4 648	4 329	4 193	
5 ÷ 9 let	6 132	5 675	5 444	6 106	6 153	6 066	
10 ÷ 14 let	4 997	4 440	4 424	4 702	4 298	4 409	
15 ÷ 19 let	5 098	4 188	3 935	3 890	3 682	3 549	
20 ÷ 24 let	4 213	4 156	3 710	3 921	3 659	3 289	
25 ÷ 29 let	2 280	2 271	2 148	2 374	2 343	2 268	
30 let a více	2 034	2 025	1 789	2 036	2 106	2 104	
<b>Rozvody celkem</b>	<b>30 783</b>	<b>28 113</b>	<b>26 402</b>	<b>27 895</b>	<b>26 764</b>	<b>26 083</b>	<b>24 996</b>

Zdroj: autor práce, 2017 (vlastní šetření)

Z tabulky č. 1 vyplývá, že počet rozvodů od roku 2010 do roku 2016 klesá. Nejvyšší rozvodovost vykazují vztahy v délce 5 až 9 let (toto platí dlouhodobě).

Tabulka 2: Složení domácnosti (v procentech)

Typ domácnosti	Rok						
	2010	2011	2012	2013	2014	2015	2016
Úplné rodiny	64,3	63,9	60,4	60,3	60,3	60,7	61,2
Neúplné rodiny	11,1	11,4	11,5	11,0	10,9	10,3	9,4
Nerodinné dom.	1,0	1,0	0,9	0,9	1,0	1,1	1,0
Jednotlivci	23,5	27,2	27,2	27,8	27,9	27,9	28,3

Zdroj: autor práce, 2017 (vlastní šetření)

Z tabulky č. 2 vyplývá, že se od roku 2010 do roku 2016 zásadně nezměnil poměr typů domácností. Meziroční nárůst je patrný u domácností jednotlivců, tzv. „single.“ Jde o jev platný pro celou Západní Evropu. Pokles neúplných domácností je v souladu s klesající rozvodovostí.

Co znamená vlastně krize? Berg (2013, s. 145) vidí: „že se děje něco nového nebo že by se něco dít mělo, ale neděje se. Krize signalizuje ohrožení i příležitost. Krize tedy může být znamením, že problém by se mohl stát ještě horším v případě, že se něco nezmění, a stejně tak může být příležitostí k dosažení žádoucích změn.“

## 1.1 Způsoby řešení krize rodiny

### 1.1.1 Dilema rozvodu

*„Partnerský vztah má přednost před rodičovstvím. Pro partnerský vztah je důležité, že má přednost před rodičovstvím, protože rodičovství je pokračováním partnerského vztahu. Jestliže mají partneři problémy a požádají mě o pomoc, často se ptám? „Co u vás má přednost: rodičovství, nebo partnerství?“ Neboť jestliže mají partneři děti, často jim rodičovství odebírá veškerou energii a na partnerský vztah už téměř nic nezbyvá. Ale rodičovská láska k dětem je živena partnerským vztahem, je jeho pokračováním. Jestliže zaujme partnerský vztah opět první místo, zvládají partneři lépe i rodičovství. A především děti: děti, které zažívají, že se rodiče jako partneři milují, jsou velmi šťastné.“* Neuhauser, Hellinger (2005, s. 26).

Rozvod či rozchod ve vztahu představuje v životě celé rodiny zásadní změnu. Jde o vážné rozhodnutí, většinou konečné. Manželé mnohdy bolestně a zdlouhavě řeší dilema, jestli se ještě zasadit o zachování vztahu nebo už přistoupit k rozvodu. Rozvod a jeho okolnosti jsou přitom prokazatelně velmi traumatizující a nepříjemné jak pro oba rodiče, tak především pro jejich děti. Proč? Ve většině případů vidíme, že „uvízla“ komunikace mezi samotnými rodiči. Nedokáží se domluvit na podstatných věcech a rozumně řešit nastalou situaci. A tak dostává prostor většinou zdlouhavé a bolestné soudní rozhodování. I když

se obecně vychází z přání rodičů, poslední slovo k úpravě porozvodových poměrů nezletilých dětí mívá soud.

Podle Goodyho výčet dalších možných způsobů ukončení anebo dlouhodobého přerušování vztahu:

- „*Opuštění rodiny jedním z partnerů*“;
- „*Rodina vyprázdněné skořápky*“ – rodiče společně bydlí, ale již bez emoční podpory, nekomunikují a spolupracují jen v nejnútnejší míře;
- „*Dlouhodobá absence jednoho z manželů*“;
- „*Zánik některé z hlavních funkcí manželství*“ pro fyzickou, emocionální anebo mentální patologii jednoho z rodičů. (In: Možný 2002, s. 171)

Výčet doplňuje Možný (2002, s. 172) tzv. rodičovským manželstvím. Jedná se o vztah fungující převážně kvůli dětem, rodiče sdílí odpovědnost a domácnost, jiné funkce manželství zanikly. Tím, že svazek není právně zrušen rozvodem, brání k uzavření nového manželství.

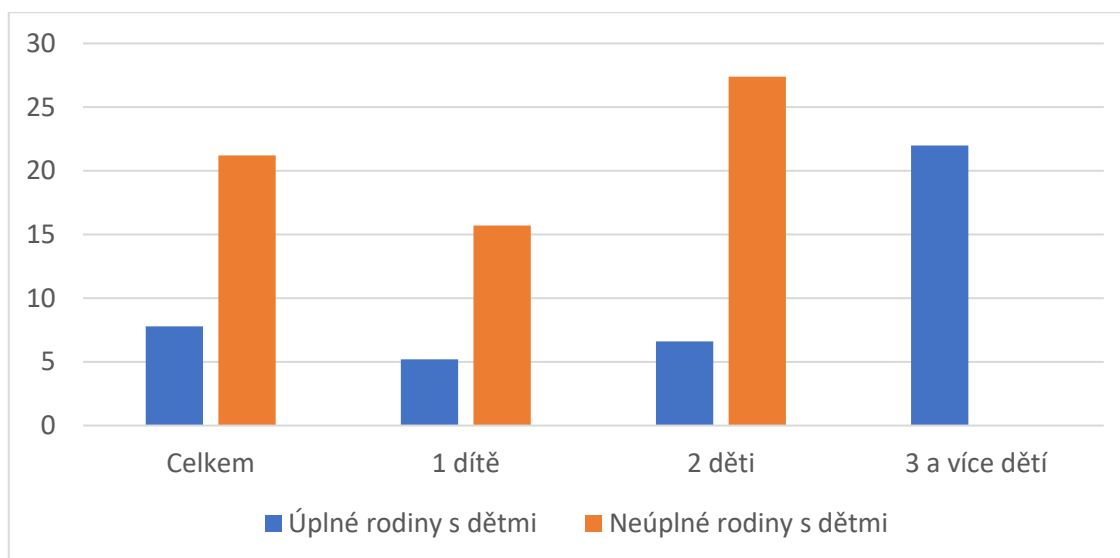
V případě rozhodování rodičů v krizi, zda volit rozvod nebo zachování vztahu, je nezbytné doplnit naše emoční jednání o uvažování ryze pragmatické, podpořené např. statistickými údaji, např.:

*„V roce 2014 bylo vdanych 53,3 % rodiček. Přitom ještě v roce 2001 to bylo 76,5 %. V revolučním roce 1989 bylo vdanych dokonce 92,1 % rodiček. Roste úroveň plodnosti svobodných žen. Podíl dětí narozených mimo manželství nepřetržitě strmě stoupá již více než 20 let. Počet živě narozených dětí mimo manželství v roce 2014 poprvé převýšil hranici 50 tis., když se meziročně zvýšil o 3,3 tis. ze 48,0 na 51,3 tis. Jejich podíl na celkovém počtu narozených dětí tím vzrostl ze 45,0 % v roce 2013 na 46,7 % v roce 2014.“* (Český statistický úřad, online, cit. 2017-05-01a)

*„K dlouhodobě nejohroženějším skupinám osob patří nezaměstnaní, domácnosti jednotlivců, neúplné rodiny a rodiny s více dětmi,“* a dále: *„za materiálně deprivovaného považují statistici každého člověka, kterému se nedostávají prostředky na alespoň čtyři z devíti sledovaných položek: barevná televize, telefon, pračka, auto, dostatečné vytápění bytu, jíst maso každý druhý den, zaplacení neočekávaného výdaje ve výši 9 600 Kč, uhrazení týdenní dovolené všem členům rodiny, jistota, že včas zaplatí nájemné či splatí*

úvěr“ a pokračuje: „nejnižší hodnotu materiální deprivace mají v Česku úplné rodiny se dvěma potomky. Pro rodiny s více dětmi a všechny neúplné rodiny to neplatí, zde je podíl deprivace nadprůměrný. Mezi neúplnými rodinami s dětmi je materiálně deprivovaných osob přes jednu pětinu.“ (Český statistický úřad, online, cit. 2017-05-01b)

Graf 1: Míra deprivace v rodinách s dětmi v roce 2014



Zdroj: Český statistický úřad, online, cit. 2017-05-01b

Z grafu č. 1 lze vyčíst, že míra ohrožení osob příjmovou chudobou v neúplných rodinách se dvěma a více dětmi dosahuje čtyřnásobek osob rodiny úplné. Větší počet dětí také znamená obecně vyšší zátěž pro příjmové a materiální zabezpečení domácnosti, avšak podstatný rozdíl nalezneme v členění na úplné a neúplné domácnosti.

„Úplnost rodiny zřetelně ovlivňuje materiální a sociální podmínky dětí, výrazněji než počet dětí v rodině.“ (Český statistický úřad, online, cit. 2017-05-01b)

Proč se neúplná rodina označuje většinou jako domácnost samoživitelky? Výraz „samoživitelky“ používáme proto, že v 90 % je to žena, která je jediným dospělým pečujícím.

Sociální politika státu výrazně pomáhá v pilířích sociálního zabezpečení ulehčit samoživitelkám finanční zátěž, úlevou jsou i daňové slevy. Ale stačí to pro život rodiny v novém uspořádání?

## 2 PODPŮRNÉ METODY PRO VZDĚLÁVÁNÍ RODIČŮ

### 2.1 Metody práce s rodiči v krizi

Výběr metody práce s rodiči v krizi, pomoci jim, aby pochopili a vyřešili své problémy, se liší podle profesního zaměření jednotlivých pracovníků a pracovišť. V praxi může docházet i ke kombinaci metod. Je potřeba si uvědomit, že do procesu vstupují rodiče různí, mohou přicházet s nedůvěřivostí, odporem a s tím, že nechtějí nic řešit, často bývají odesláni prostřednictvím institucí, např. OSPOD, soudem...

Berg (2013, s. 144) doporučuje pohlížet na rodinu jako na celistvou jednotku s tím, že každá rodina, byť má stejný problém, např. drogy, může vyžadovat zcela rozdílný přístup. V práci s multiproblémovou rodinou upozorňuje na pocit zahlcení. Roztříštěnost pomoci, značné množství programů mnohdy neslučitelných, může vést k nezvládnutí a je demotivující.

„Rodinná terapie je práce s hluboce uloženými emocemi, minulými zážitky a vážnými vztahovými problémy. Cílem je postupná změna rodinného fungování.

Rodinné poradenství umožňuje lepší orientaci v dané situaci, získání náhledu a zhodnocení možností, které jsou k dispozici.

Rodinná mediace je krátkodobá, orientovaná na vyřešení konkrétního konfliktu a dosažení dohody přijatelné pro účastníky. Výrazně se orientuje na budoucnost, např. na uspořádání poměrů, zlepšení vztahů a získání dovedností k řešení dalších problémů.

V rodinných konfliktech dále rozlišuje Holá (2003, s. 135) mediaci rodinnou a mediaci rozvodovou. Mediace rodinná se zabývá řešením konfliktů, které vzniknou ve vzájemném soužití členů rodiny. Rozvodová mediace je její součástí.

Procházka et al. (2014, s. 13) vyzdvihuje v poradenství vztah klienta s poradcem s tím, že nejdůležitější je podpora a pomoc a zahrnuje sociální oblast, problémy partnerské i rodinné a praktikuje především v rodinných a občanských poradnách.

Mezi základní metody práce s klienty řadí Procházka et al. (2014, s. 29–37): *práci s informacemi* s tím, že: „Důležité je klienta v poradenském procesu informačně ukotvit

*a zároveň jej nezahltit a nezvyšovat tak jeho úzkost.*“ Pokud případ nespadá do kompetence poradce, musí být využita metoda *distribuce* či *delegování*. Metoda *objasnění* umožňuje pracovníkovi odhalit rozsah problému a situace. V praxi častá je metoda *ventilace*, kdy klient přichází s potřebou si o problému či situaci, která ho tíží, promluvit. Metodu *podpory a povzbuzení* je podle Procházky „vhodné využít jak na začátku poradenského procesu, tak i v jeho průběhu, pokud zaznamenáváme nejistotu či tenzi u klienta.“ Metoda *interpretace* se využívá, pokud je potřeba klientovi odkrýt chybějící souvislosti, uvědomit si např. své chování. Metoda *tréninku* je častým nástrojem u klinické práce, v oblasti manželských a partnerských je využívána s nácvikem „konstruktivní hádky“ s tím, aby se partneři naučili vzájemně pozitivně oceňovat, společně najít kompromisy a přijatelné řešení problémů. *Konfrontace* je metoda, jak vhodným způsobem upozornit klienta na rozdíly a rozpory v jeho tvrzeních. Využívá se především v rodinném poradenství při konfrontaci názorů a postojů jednotlivých členů rodiny. Metoda *modelových situací* pracuje se scénářem tzv. problémových situací, pracovník zde figuruje jako mediátor či facilitátor. Lze říci, že v poslední době se tato metoda spolu s *tréninkovou* a metodou *modelování* přesunula do oblasti pracovní. Zmiňuje i mechanismy pro adaptaci, zvládání stresu a zátěže, např. kontakt s pocity, tělem, schopnost sdílet nebo využití příběhů. Takový příběhový, *narativní přístup* má opodstatnění také při skupinovém poradenství, kde se řeší rodinné problémy, jako např. osoba závislá, partnerské vztahy, soužití snoubenců, chování dětí...

Novák, Drinocká (2006, s. 11–14) dává ukázkou rodinné situace dospívajícího syna s rodiči a se zajímavým pedagogickým přístupem ji analyzuje. Využívání příběhů má svou tradici v práci se skupinou i s jednotlivcem.

Odborná porozvodová pomoc, porozvodové poradenství či terapie se u nás teprve rozvíjí. Podle Matouška (1997, s. 121–122) může přinést až dvěma třetinám rodin, pokud ji využijí, pozitivní efekt. Jsou to především lepší vztahy mezi členy bývalé rodiny, úbytek soudních sporů mezi manželi, sjednocení výchovy dětí a styku rodičů. Rodinné usmířování se zabývá také otázkou bydlení, majetkovým dělením, finančním hospodařením, informováním dětí o příčinách rozvodu a posilováním vztahu dětí k oběma rodičům.



Základní poradenskou otázkou po rozvodu je, koho má zahrnovat. Mnohem lepších výsledků je dosahováno, pokud jsou tzv. oddělená sezení matka (otec) – dítě, matka – otec. Jde o značně individuální práci a terapeut musí uvažovat o tom, co se v rodině děje. Odborná pomoc se musí soustředit na věcné problémy, je časově limitována. Musí být jasně řečeno, že cílem poradenství či terapie není znovusjednocení rodiny, ale udržení rodičovských rolí vůči dítěti. Někteří poradci zkoušeli v rodinách po rozvodu použít psanou smlouvu. Matoušek (1997, s. 121–122) soudí: „*tato metoda není vhodná, protože dovoluje manželům pokračovat v boji*“ a zmiňuje: „*je lepší podporovat bývalé manžele v komunikaci, vyjednávání o sporných záležitostech bez vlivu negativních emocí. To umožňuje např. mediaci. Porozvodová pomoc by se měla vždy zabývat dětmi, protože děti mívají pocit zavržení, trpí depresemi, upadají do zmatku, mohou být nekritické, nepřátelské.*“

Rovněž definuje faktory, které u dospělých předpovídají neúspěch odborně vedeného usmířování. Jsou to: „*nezpracovaná zlost na bývalého manžela(ku), nepřátelský postoj k profesionálovi poskytujícímu pomoc, neschopnost dělat kompromisy, neschopnost přijmout rozpad manželství jako nezvratný fakt.*“ Matoušek (1997, s. 121–122)

## 2.2 Poradenství

„*Poradenství lze chápat jako metodu vzdělávání a výchovy, redukování emočního napětí a metodu pomáhající klientovi při řešení problémů.*“ Procházka (2014, s. 13).

Rozvoj jednotlivých směrů poradenství je obecně rovině odrazem aktuálnosti společenských problémů, např. nárůst rozvodovosti nebo nezaměstnanosti, společenské složitosti daly vznik předmanželského a manželského, občanského, dluhového poradenství či terénní práce. Je známa dlouhá tradice poradenství v ústní podobě i pro problémy manželské a rodinné.

Sociální poradenství je státem podporovaná a registrovaná sociální služba. Právně je zahrnuta do zákona č. 108/2006 Sb., o sociálních službách v § 37:

- 1) Sociální poradenství zahrnuje
  - základní sociální poradenství,
  - odborné sociální poradenství.
- 2) Základní sociální poradenství poskytuje osobám potřebné informace přispívající k řešení jejich nepříznivé sociální situace. Základní sociální poradenství je základní činností při poskytování všech druhů sociálních služeb; poskytovatelé sociálních služeb jsou vždy povinni tuto činnost zajistit.
- 3) Odborné sociální poradenství je poskytováno se zaměřením na potřeby jednotlivých okruhů sociálních skupin osob v občanských poradnách, manželských a rodinných poradnách, poradnách pro seniory, poradnách pro osoby se zdravotním postižením, poradnách pro oběti trestných činů a domácího násilí a ve speciálních lůžkových zdravotnických zařízeních hospicového typu; zahrnuje též sociální práci s osobami, jejichž způsob života může vést ke konfliktu se společností.
- 4) Služba podle odstavce 3 obsahuje tyto základní činnosti:
  - zprostředkování kontaktu se společenským prostředím,
  - sociálně terapeutické činnosti,

pomoc při uplatňování práv, oprávněných zájmů a při obstarávání osobních záležitostí.  
(Zákon o sociálních službách č. 108/2006 Sb., online, cit. 2017-05-01)

Zákon považuje sociální poradenství za jeden z pilířů systému. Odborné služby poskytované v poradnách spadají pod sociální poradenství, které je blíže vymezeno vyhláškou Ministerstva práce a sociálních věcí č. 505/2006 Sb., výčet poradenských úkonů je vymezen v § 3 a § 4.

Základní sociální poradenství se při poskytování sociálních služeb zajišťuje v rozsahu těchto úkonů:

- 1) poskytnutí informace směřující k řešení nepříznivé sociální situace prostřednictvím sociální služby,

- 2) poskytnutí informace o možnostech výběru druhu sociálních služeb podle potřeb osob a o jiných formách pomoci, například o dávkách pomoci v hmotné nouzi a dávkách sociální péče,
- 3) poskytnutí informace o základních právech a povinnostech osoby, zejména v souvislosti s poskytováním sociálních služeb, a o možnostech využívání běžně dostupných zdrojů pro zabránění sociálního vyloučení a zabránění vzniku závislosti na sociální službě,
- 4) poskytnutí informace o možnostech podpory členů rodiny v případech, kdy se spolupodílejí na péči o osobu.

Základní činnosti při poskytování odborného sociálního poradenství se zajišťují v rozsahu těchto úkonů:

- zprostředkování kontaktu se společenským prostředím,
- zprostředkování navazujících služeb,
- sociálně terapeutické činnosti:
- poskytnutí poradenství v oblastech orientace v sociálních systémech, práva, psychologie a v oblasti vzdělávání;
  - tato základní činnost může být zajišťována poskytováním poradenství alespoň ve 2 z těchto oblastí,
- pomoc při uplatňování práv, oprávněných zájmů a při obstarávání osobních záležitostí:
  - pomoc při vyřizování běžných záležitostí,
  - pomoc při obnovení nebo upevnění kontaktu s přirozeným sociálním prostředím.

(Vyhláška č. 505/2006 Sb., kterou se provádějí některá ustanovení zákona o sociálních službách, online, cit. 2017-05-01).

Podle Procházky et al. (2014, s. 24) poradenství je poskytováno v různých formách. Lze je rozdělit na:

- Individuální poradenství – osobní problémy, krizové situace, psychosomatické problémy aj.
- Skupinové poradenství – manželské problémy aj.

- Párové a rodinné poradenství – předmanželské a vztahové problémy, mezilidské vztahy aj.

Procházka et al. (2014, s. 15) zmiňuje rok 1990 v souvislosti se vznikem Asociace manželských a rodinných poradců (dále jen AMRP), která zajišťuje manželské, předmanželské a rodinné poradenství. Cílem je zvyšovat kompetence, udržovat profesionalitu a odbornost sociálních pracovníků, psychologů pracujících v poradnách a rovněž ochrana klienta. AMRP má zpracovány Základní standardy poradny pro rodinu, manželství a mezilidské vztahy a Etický kodex.

V roce 2006 došlo ke sloučení poradenských asociací, tedy i AMRP do Asociace sociálního poradenství (dále jen ASP), čímž se prohloubila kooperace i s dalšími odbornými institucemi, veřejnou správou aj.

## **2.3 Mediace**

Matoušek (2013, s. 138) popisuje mediaci jako neformální, strukturovaný proces řešení konfliktů, při kterém mediátor jako nezávislá a nezaujatá osoba pomáhá stranám identifikovat jejich zájmy a podporuje je v hledání společných praktických a reálných řešení v bodech, které způsobily konflikt. Podporuje klienty v hledání společné smírné cesty a ve vytvoření vzájemně přijatelné dohody, která může být v určité formě právně závazná. Pomáhá jim vyhledávat taková řešení, která uspokojí obě strany, aniž by doporučoval nebo nařizoval podobu výsledného řešení. Účastníci mediačního procesu si sami rozhodují o výsledku sporu.

Mediace v rodinných, především pak v rozvodových a porozvodových konfliktech se dostává do popředí zájmu v poslední době – jde zejména o svěření dítěte do péče, styk s dítětem po rozvodu či rozchodu, finanční a majetkové vyrovnání. Cílem mediace je co nejšetrnější zvládnutí konfliktů s ohledem na vývoj dítěte, redukce konfliktů, zajištění kontinuity osobních kontaktů mezi rodiči a dětmi.

Mediace je právně řešena zákonem č. 202/2012 Sb., o mediaci a o změně některých zákonů. V trestních řízeních pak zákonem č. 257/2000 Sb., o probační a mediační službě. Mediace je nový obor, který zahrnuje právní, psychologická, sociální a sociologická specifika. Od konce 90. let 20. století v Česku pracují mediační centra, kde se mediace nabízí jako placená služba. V roce 2002 vznikla Asociace mediátorů ČR, kde jsou sdružení akreditovaní mediátoři včetně rodinných. Mediaci lze ovšem vykovávat také v rámci sociálních služeb.

## 2.4 Samovzdělávání rodičů

Jak využít potenciál rodičů v rozhodování o své rodině? Současné rodiny musí čelit vysokým nárokům na jejich funkčnost a odolnost. Společnost se vyvíjí a mění se formy a styly soužití. Život ovlivňují informační média. Řada rodin má pak problémy, musí řešit konflikty v rodinných vztazích, zaujmout klidové postoje.

Jak se naučit samostatně rozhodovat? Namotivovat se a aktivně se zapojit do řešení problémů s cílem eliminovat krizové projevy. Rodiče se mohou ocitnout v situaci, která je neznámá, nepříjemná, přitom ovlivňuje život jejich dětí. Odpovědný rodič má motivaci ke snaze zmírnit krizové dopady vlastními prostředky. Krize partnerského vztahu není většinou náhodný jev. Krizový stav se většina lidí snaží řešit svépomocí, někdy to pomůže, ale mnohdy končí neúspěchem a vztah se rozpadá.

Zajímavým a úsměvným způsobem zpracovává poznatky Klimeš ve své prezentaci.

*„Motto: „Na závěr dodám, že jsem si včera koupil Vaši knihu Partneři a rozchody a dnes četl článek o přechozených vztazích z odkazu, který jste mi zaslal. První věcí, která mě po přečtení článku napadla, byla ta, že Vaše práce by měly být zařazeny jako povinný předmět na středních a vysokých školách. Jistě by ubylo párů, kteří jsou ve stejné situaci jako my.“ (Klimes, *Jak si udržet vztah*, online, cit. 2017-05-01)*

Klimes dále popisuje různé životní zkušenosti, ve kterých můžeme najít potřebná doporučení, např.: *„Vztah je ale jako pavučina, drží díky mnoha nitkám, které se dají*

*postupně zpřetrhat. V životě i v terapii bojujeme o každou nitku,*“ dále mluví o *vztahové kázni, o přechozeném vztahu, manželském dluhu, mužském myšlení...*

Berg (2013, s. 18) z pohledu instituce uvádí: „nejlepší způsob, jak pomoci dětem, představuje posílení celé rodiny.“

Pokud cítíme, že něco je špatně, můžeme začít např. retrospekci ve vztahu, sdílením zkušeností s jinými rodiči nebo studiem informací. Důležité je uvědomit si, zda jsme vůbec schopni o problému hovořit a řešit ho. Neměli bychom se v krizi ztratit. Musíme vědět, kde hledat odbornou institucionální pomoc (OSPOD, poradny...).

## **2.5 Specifika při práci s dětmi**

Odborní pracovníci (sociální pracovníci, psychologové aj.) v případech týkajících se dětí a pro posuzování situace dítěte musí volit specifické postupy, kombinovat více metod, aby výsledek byl vypovídající. Obecně pro všechny metody platí, že je nutné brát zřetel na věk a zkušenosti dítěte, na jeho aktuální psychické naladění. Jedná se především o metody:

### **Pozorování**

Je základní metoda, kterou začínají odborníci. Pozoruje se dítě, jeho rodina a vzájemné interakce. Životní prostor vypovídá o životním stylu. Jaká je kulturní úroveň rodiny, její socioekonomická úroveň. Je několik hlavních oblastí, na které je dobré se zaměřit: na kvantitu – jaké pozornosti se dostává dítěti, na kvalitu – do jaké míry členové rodiny reagují na podněty s diskuzí, na emoce – jaké je emoční ladění interakcí, jaké jsou reakce na podněty dítěte.

### **Rozhovor**

Při hovoru s dítětem je nezbytné navodit atmosféru důvěry a bezpečí, např. rozhovor vést během hry, s navozením atmosféry důvěry a bezpečí. Je důležitý i neverbální projev

komunikace – výrazná mimika, poloha a postoj těla. Verbální i neverbální komunikace musí být v souladu, jinak je to pro děti matoucí. Pro děti, které zakusily špatné zacházení, či byly oběti trestného činu, je výbornou pomůckou panenka, na níž děti ukazují některé věci a zabraňuje se tak dalším traumatům.

### **Ekomapa**

Ekomapa slouží ke znázornění vztahových aktivit. Jsou zde zahrnuti členové rodiny včetně širších příbuzných, přátel, lidé, kteří dítě ovlivňují. Tato technika se dá použít při seznamování se s dítětem. Dává možnost, aby si uvědomilo, že se má o koho opřít. Dítě nakreslí doprostřed většího papíru sebe a okolo pak zakresluje osoby, se kterými má nějaký vztah. Vztah znázorňuje tak, aby byla jasná jeho kvalita a směr interakce, viz Příloha A.

Je důležité sledovat dítě, koho si chce umístit a nezasahovat mu do toho. Ekomapa ukazuje aktuální stav vnímání – jak dítě vnímá své vztahy v danou chvíli.

Další zajímavé techniky sociálních pracovníků při práci s dětmi, které nejlépe vypovídají, podle Centra náhradní rodinné péče Amalthea (*Cesta k dítěti. Terapeutické metody pro práci s dětmi v náhradní rodinné péči*, online, cit. 2017-05-01):

### **Rodokmen**

Rodokmen je technikou, která dítěti pomůže uvědomit si, jaké místo zaujímá ve vlastní anebo náhradní rodině. Dá se použít u velmi malých dětí i dospívajících, pokud se dítě hodně ptá na svou rodinu, téma vlastní rodiny ho zajímá, chce zjistit, kam patří a odkud pochází. Rodokmen podporuje identitu dítěte, graficky znázorňuje vztahy v rodině. Dítě si samo určí, co nebo koho chce kreslit, určuje si tempo. Důležitý je proces. Kladou se otázky typu: „Je ještě někdo, koho bys chtěl do rodokmene zakreslit?“ Rodokmen lze využít k další práci s dítětem – povídat si o vztazích dítěte k jednotlivým osobám, například: „Ke komu v rodině máš nejbližší?“ anebo „Komu se nejvíc svěřuješ?“

### **Mocný, ochranný štít**

Tato technika se využívá k posílení sebevědomí dítěte. Dítě dostává možnost, aby si uvědomilo svoje zdroje a stalo se bojovníkem v jeho životních situacích. Při sledování dítěte lze zjistit, jaké obranné situace dítě požívá, pokud se dostane do problému. Použijeme obrys rytířského štítu, který je rozdělen na čtyři části, viz Příloha B.

Do prvního dílku dítě vyznačí své zbraně, tedy nakreslí nebo napíše, jaké jsou jeho kladné vlastnosti, o které se může opřít. Do druhého dílku vyznačí další zdroje, tedy o koho ve svém okolí se může opřít, koho může požádat o pomoc. Do třetího dílku uvede své sny, jak se vidí v budoucnosti. Do čtvrtého dílku napíše nebo nakreslí své obavy, čeho se nejvíce bojí. Při vytvoření ochranného štítu se dítětem rozebírá význam jednotlivých polí a je vhodné, aby si dítě uvědomilo, že má k dispozici zbraně proti svým obavám.

### **Knih život**

Knih život je technika, jak zpracovat příběh dítěte do ucelené formy. Dítě vnímá svoji minulost a kořeny, chápe minulost jako smysluplný příběh. Cílem je podpořit identitu dítěte a zvládnutí zármutku a traumatu, pomoci dítěti s plánováním jeho budoucnosti i pomoci dítěti rozvíjet jeho pozitivní vazby. Knih život musí vycházet z vlastních přání dítěte, dítě se na její tvorbě maximálně podílí. Do knihy život patří chronologie životních událostí, příběhy kolem narození dítěte, významné změny, významní lidé, předměty z minulosti (fotky, diplomy, obrázky...), pocity, příběhy o dítěti, popisy událostí, související s traumatem. Pro dítě je zásadní Knihu život dokončit a nezůstat někde v polovině. Je to technika časově velmi náročná. Využívají se hravé a tvořivé techniky, společné tvoření má být zábavné, aby si dítě vytvořilo ke Knize život pozitivní vztah.

### **Moje tři přání**

Dítě si představí, že ulovilo zlatou ryбку a nyní si může přát Tři přání.

### **Moje hezké „Já“**

Do každého květního lístku si dítě napíše, v čem je dobré, co umí, co se mu daří. Do lístku pod květem dítě napíše, co má hezké po mamě a co má hezké po tátovi.

### **Růžový keř**

Technika Růžový keř je určena pro dospívající dívky. Dívka má nakreslit květinu s pěti okvětními lístky a do každého okvětního lístku má poté napsat jedno přídavné jméno, které ji charakterizuje. Dále má nakreslit další kytku vyrůstající ze stejného kořene směrem doprava. Do každého okvětního lístku má napsat pět přídavných jmen, jaká by chtěla být. Jako poslední má nakreslit kytku, která vyrůstá ze stejného kořene směrem doleva. Do okvětních lístků levého květu poté dívka napíše, jaká rozhodně není a nechtěla



by být. Poté se o rostlinách mluví. Může ještě pokračovat – přikreslit dva kořínky, k jednomu kořínku má dívka napsat vlastnosti, které má po mamě a k druhému po tátovi.

### **Osa života**

Dítěti je předložen papír s přímkou. Zde si samo dítě vyznačuje důležité body v jeho životě. Následný rozhovor o těchto pro dítě významných okamžicích v jeho životě.

### **Strom s panáčky**

Strom s panáčky pomáhá k odhalení vztahů v rodině, vytvořených koalic a současné atmosféry v rodině i představ a přání. Dítě vymalovává pastelkami jednotlivé členy rodiny – je zde volný výběr pastelky i panáčka. Důležité je pořadí vymalovaných panáčků a co která barva znamená. Následně se má dítě namalovat tam, kde by chtělo být, a i ostatní členy rodiny. Po určité době lze techniku zopakovat – zjistí se tak, zda došlo v rodině k nějakým změnám či posunu.

### **Dva domečky**

Tato technika pomáhá zjistit představy a přání u předškolního, popřípadě dítěte mladšího školního věku ve vztahu k rodičům. Dítěti je předložen papír se dvěma úplně stejnými a jednoduchými domečky. Podmínkou je, že mezi nimi není vůbec žádný rozdíl. Dítě si vybere, který domeček je například tatínka a který je maminky. Dítě tak vybírá mezi mámou a tátou a dává tak informace o možných preferencích ve vztahu k nim.

### **Stěhovací kalendář**

Stěhovací kalendář pomáhá připravovat dítěte na stěhování do nového prostředí. Společně s dítětem spočítáme dny, které zbývají do okamžiku jeho stěhování. Do kolonek kalendáře dítěte zapisuje datum a název dne a k tomuto dni pak něco napíše nebo namaluje. Pomocí Stěhovacího kalendáře lze dítěti pomoci naplánovat dobu balení před stěhováním, kdy s kým se rozloučí apod.

## 3 PODÍL INSTITUCÍ NA PODPOŘE RODINY

### 3.1 Podporující instituce

#### 3.1.1 OSPOD

Ochrana dětí je prioritním úkolem každé vyspělé společnosti. V minulosti se činnost sociálně-právní ochrany dětí soustředila převážně na případy dětí opuštěných, zanedbávaných a těch, které nemohly vyrůstat ve své rodině. Dnes se ukazuje, že vlivem nezaměstnanosti, vysoké rozvodovosti, nárůstu různých závislostí, se dětem zhoršila kvalita života v rodinách. Častěji spadají pod ochranu státu.

Podle Rodina a dítě (2007, s. 21) jsou v každé rodině složité životní situace – těžká nemoc, úmrtí rodičů, problematický rozvod, příchod nového partnera do rodiny, postižení dítěte, narození nechtěného dítěte, sociální nouze...Některé rodiny krizovou situaci zvládnou samy, s pomocí příbuzných, přátel a odborných služeb. Jsou rodiny, které potřebují pomoc a péči státních orgánů.

Sociálně-právní ochrana dětí (dále jen OSPOD) zahrnuje garanci rozsáhlého souboru práv a oprávněných zájmů dítěte. Stěžejním předpisem je zákon č. 359/1999 Sb., o sociálně-právní ochraně dětí, který s ostatními právními předpisy upravuje širší oblast práv dítěte. Jsou to zejména oblasti z rodinného práva, trestního zákona, zákona o soudnictví ve věcech Základní principy sociálně-právní ochrany směřují na:

- ochranu práva dítěte na příznivý vývoj a řádnou výchovu,
- ochranu oprávněných zájmů dítěte, včetně ochrany jeho jmění,
- působení směřující k obnovení narušených funkcí rodiny,
- zabezpečení náhradního rodinného prostředí pro dítě, které nemůže být trvale nebo dočasně vychováváno ve vlastní rodině. (MPSV, online, cit. 2017-05-01)

Velmi zásadním je vymezení okruhu dětí, kterých se ustanovení sociálně-právní ochrany týká. Jde o skutečnosti, které jsou shrnuty v § 6, trvají delší dobu, s velkou intenzitou a v důsledku mohou nepříznivě působit na vývoj dítěte.

Výčet typických situací dává Ministerstvo práce a sociálních věcí (MPSV, online, cit. 2017-05-01):

- rodiče dětí zemřeli, neplní povinnosti plynoucí z rodičovské zodpovědnosti, nebo nevykonávají nebo zneužívají práva plynoucí z rodičovské zodpovědnosti,
- děti byly svěřeny do výchovy jiné fyzické osoby než rodiče, a tato osoba neplní povinnosti plynoucí, ze svěřeni dítěte do její výchovy,
- děti vedou zahálčivý nebo nemravný život spočívající zejména v tom, že zanedbávají školní docházku, nepracují, i když nemají dostatečný zdroj obživy, požívají alkohol nebo návykové látky, jsou ohroženy závislostí, žijí se prostitutci, spáchaly trestný čin nebo děti mladší 15 let, spáchaly čin, který by jinak byl trestným činem, opakovaně nebo soustavně páchají přestupky nebo jinak narušují občanské soužití,
- opakovaně se dopouští útěků od rodičů nebo jiných fyzických nebo právnických osob odpovědných za výchovu dítěte,
- děti, na kterých byl spáchán trestný čin ohrožující život, zdraví, svobodu, jejich lidskou důstojnost, mravní vývoj nebo jmění, nebo je podezření ze spáchání takového činu;
- děti, které jsou na základě žádostí rodičů nebo jiných osob odpovědných za výchovu dítěte opakovaně umístovány do zařízení zajišťujících nepřetržitou péči o děti nebo jejich umístění v takových zařízeních trvá déle než 6 měsíců;
- děti, které jsou ohrožovány násilím mezi rodiči nebo jinými osobami odpovědnými za výchovu dítěte, popřípadě násilím mezi dalšími fyzickými osobami;
- děti, které jsou žadateli o azyl odloučenými od svých rodičů, popřípadě jiných osob odpovědných za jejich výchovu;

Kompetence OSPOD se liší podle toho, jestli se jedná o obecní úřad, obecní úřad s rozšířenou působností či krajský úřad.

### 3.1.2 Sociálně aktivizační služby pro rodiny s dětmi

Sociálně aktivizační služba pro rodiny s dětmi (dále SAS) je státem podporovaná a registrovaná sociální služba. Právně je zahrnuta do zákona č. 108/2006 Sb., o sociálních službách a hlavní vymezení udává § 65:

- 1) Sociálně aktivizační služby pro rodiny s dětmi jsou terénní, popřípadě ambulantní služby poskytované rodině s dítětem, u kterého je jeho vývoj ohrožen v důsledku dopadů dlouhodobě krizové sociální situace, kterou rodiče nedokáží sami bez pomoci překonat, a u kterého existují další rizika ohrožení jeho vývoje.
- 2) Služba podle odstavce 1 obsahuje tyto základní činnosti:
  - výchovné, vzdělávací a aktivizační činnosti,
  - zprostředkování kontaktu se společenským prostředím,
  - sociálně terapeutické činnosti,
  - pomoc při uplatňování práv, oprávněných zájmů a při obstarávání osobních záležitostí.

(Zákon o sociálních službách č. 108/2006 Sb., online, cit. 2017-05-01)

Sociální pracovníce SAS vyvíjejí činnost v úzké součinnosti s OSPOD. Je dobré si uvědomit, že návštěva v rodině pracovníce SAS je efektivnější, dochází ke sblížení pracovníce a členů rodiny.

# PRAKTICKÁ ČÁST

## 4 METODOLOGIE ŠETŘENÍ

### 4.1 Kvalitativní výzkum

V praktické části bakalářské práce se zabývám kvalitativním výzkumem.

*„Kvalitativní výzkum uvádí zjištění ve slovní podobě. Jde o popis, který je výstižný, podrobný. Hlavním cílem kvalitativního výzkumu je porozumět člověku.“* Gavora (2000, s. 30–32).

- a) Pro získání dat o situacích rodin jsem použila metodu analýzy dokumentů. Je to metoda sběru dat, kdy potřebujeme zjistit konkrétní informace o problému. Je to metoda jednoduchá, univerzální. Nevýhodou je možnost nepřesné interpretace získaných informací.
- b) Kazuistiky jsou strukturované, zpracované podle plánu, částečné, popisné. Dávají představu o situaci v rodině v určitém časovém období, uvádí Miovský (2006, s. 332).

Kazuistika je v sociální práci přítomná od počátků formování profese sociální práce.

Zeleeiová (2007, s. 2) kazuistiku definuje jako kvalitativně orientovanou metodu, která studuje nějaký případ, událost či příběh.

Podle Levické (2004, s. 8–9) lze kazuistiku popsat jako ucelenou, souhrnnou zprávu o anonymním klientovi. Je to odborně zpracovaný konkrétní případ, obvykle ukončený, který je analyzovaný a doplněný odborným komentářem. Potřebné informace získáme ze spisu klienta, jiných dokumentů. Vypracovává se ex post, tj. po ukončení případu. Cílem je odborná analýza konkrétního případu, nalézt mechanismy, faktory, které ovlivnily vznik případu, a skutečnosti, které vedly k jeho řešení.

Bajo (1991, s. 7) míní, že v sociální práci můžeme kazuistiku chápat jako specifickou metodu, která představuje ucelenou zprávu o konkrétním případě. Zpravidla obsahuje

rodinnou a osobní anamnézu, diagnózu a prognózu, léčebná a nápravná opatření, jejich příběh a výsledky,

V praktické části bakalářské práce je popsáno 5 kazuistik, ve kterých je popis rodin s nezletilými dětmi v krizové situaci, v porozvodovém uspořádání. Zaměřím se u nich na vliv vzdělávání, jak toto může přispět k eliminování krizových projevů.

Na rodinu, na rodiče s nezletilými dětmi působí instituce, které mají kompetence řešit a pomáhat, vzdělávat v ohrožujících situacích, které by ve svém důsledku mohly znamenat poškození či újmu dítěti a ohrozily jeho vývoj.

V praxi se vyskytují rodiny, které své partnerské či osobní krize nezvládly, ohrozily vývoj a výchovu svých dětí. S následky těchto situací pak pracuje OSPOD, SAS apod.

V kazuistikách popíši situaci z pohledu vzdělávacích vlivů, které působí na rodiče, případně dítě a s jakou úspěšností.

Můj prvotní záměr získat potřebné statistické údaje k výzkumnému úkolu jako podklady, se mi z OSPOD, poraden ani SAS nepodařilo zajistit. Žádná z institucí si nevede statistické vyhodnocení řešených případů. Musela jsem se tedy spolehnout na výpisy informací z listinných materiálů založených ve spise (OSPOD), studiem individuálních plánů (SAS), doptáváním se. Nahlédnout do spisové dokumentace mi vůbec neumožnili v občanské poradně. O rodině, která je řešena OSPOD, lze ze spisové dokumentace vyčíst ekonomické, materiální zázemí rodiny, méně emoční a vztahové vazby. Vztahy a emoční vazby najdeme v dokumentaci v případě, že je krize rodiny značná, jedná se o rozvodové vztahy a rodiče nejsou schopni se domluvit na péči o děti.

Potřebné informace k vypracování kazuistik jsem získala během působení na OSPOD v rámci souvislé praxe.

Při zpracování kazuistik byla zachována mlčenlivost dle zákona č. 101/2000 Sb., o ochraně osobních údajů. Osobní údaje jsou pro účely této práce změnny.

## 5 VÝSLEDKY ŠETŘENÍ A JEJICH VYHODNOCENÍ

Hlavním cílem výzkumného šetření bude zjistit vliv vzdělávání na řešení krizových situací ze strany rodičů.

Důležitým dílčím cílem bude zjistit, jaké vzdělávací vlivy působí na rodiče. Dále dílčím cílem bude zjištění, jaká byla úspěšnost vzdělávání.

### 5.1 Jednotlivé kazuistiky

#### 5.1.1 Kazuistika A

Rodina dlouhodobě v řešení OSPOD. Změna výchovy z výhradní péče matky, přes střídavou výchovu až ke změně výchovného prostředí do výchovy otce.

##### **Osobní anamnéza**

Nezletilá M. navštěvuje 3. třídu ZŠ. Je komunikativní, milá, ráda rodičům pomáhá. Má vztah k sourozencům. Zdravotní stav je dobrý. Škola ji baví, kamarády ve třídě nemá. Školní prospěch je lepší, pokud je ve výchově otce. Příprava na školu ve výchově matky není zabezpečena, škola má výhrady k domácí přípravě, čistotě oblečení, pomůckám. Má ráda zvířata, kreslení, keramiku, fotbal.

Otec je zaměstnán jako dělník s platem asi 20 000 Kč čisté mzdy měsíčně. Má novou přítelkyni, která pomáhá s výchovou M., mají hezký vztah. Otec vlastní rodinný dům o velikosti 4+1, výdaje na bydlení a stravu činí asi 10 000 Kč. Otec nemá finanční problémy a dluhy, M. je jeho jediné dítě.

Matka pracuje v místním družstvu s platem asi 10 000 Kč čisté mzdy měsíčně. Ve výhradní péči má 2 děti ve věku 14 a 16 let z předchozího manželství. Nyní má přítele. Začala být problematická, má problémy s požíváním alkoholu, s nedostatkem financí, Má slabé výchovné schopnosti, chaotickou domácnost. Rodina nemá společný čas. Rodina

matky má nízké příjmy. Vlastní starý rodinný dům o velikosti 4+1, výdaje na bydlení a stravu činí asi 10 000 Kč měsíčně. Pobírá přídavky na děti, příspěvek na bydlení.

### **Rodinná anamnéza**

M. je z rozvedeného manželství, v době rozvodu bylo M. 6 let. Rodiče bydlí každý samostatně, bydliště jsou vzdálená 6 km. Matka je zastánkyně volné výchovy, nemá respekt dětí, není nastaven pravidelný režim. Otec je spíše autoritářský typ. Kroužky M. financuje otec, také ji doprovází k lékaři a zajišťuje zdravotní péči. S výchovou mu pomáhá i jeho matka, M. má babičku v oblibě, jezdí na návštěvu.

### **Popis případu**

Soud respektoval při jednání o úpravě poměrů dohodu rodičů, dívka M. byla nejprve svěřena do péče matky. Po několika letech otec kontaktoval OSPOD, hovořil o problémech v rodině matky – alkohol, nevhodné bytové podmínky, suché WC aj. Pracovnice OSPOD provedla místní šetření a nevyhovující stav pro vývoj dítěte potvrdila. Byla pověřena sociální pracovnice z Terénní asistenční služby (SAS), aby pracovala s matkou na odstranění závad a výchovně ji motivovala. Pracovnice SAS s matkou vyhotovily individuální plán. Každých 14 dní sociální pracovnice SAS prováděla místní šetření a kontrolovala plnění úkolů plánu. Matka zlepšila krátkodobě v domácnosti hygienické podmínky a péči o děti, ale závislost na alkoholu zůstal. Soudem byla nakonec ustanovena střídavá výchova v týdenním cyklu. V rodině matky souběžně pokračoval výchovný dohled OSPOD na starší děti. Rodiče byli zpočátku schopni se na pravidlech dohodnout, potřeba zasahovat přes OSPOD byla minimální. Matka poukazovala na to, že otec M. dříve bil. Otec hradil všechny výdaje na školu, stravné a kroužky. Zájmové aktivity měla M. jiné u matky i otce, vždy se ke každému rodiči těšila. Školu navštěvovala jednu. U otce jí vadilo, že musela uklízet, měla povinnosti, u matky že neměla klid na spaní, že tam byl hluk. Zvláště poté, co do domácnosti přišel nový přítel matky. Oba byli závislí na alkoholu. Poté otec požádal o svěřeni M. do výhradní péče.

Škola měla výhrady k péči matky, k péči otce nebyly připomínky. Policie ČR opakovaně zasahovala v bydlišti matky kvůli alkoholu, rušení nočního klidu. S alkoholem měly problémy už starší děti. Středisko výchovné péče hodnotilo matčiny výchovné schopnosti jako slabé. Pro starší děti z důvodu záškoláctví, již také alkoholu, přidělili dobrovolníka z programu 5P – kamarád. Psycholožka řešila současnou rodinnou situaci, konstatovala,



že otec je schopen výrazně lépe zajistit stabilitu a jistotu, že střídavá výchova neplní funkci. Jednoznačně se vyvrátilo podezření se bití M. Sociální pracovnice SAS se v rodině matky snažila nastavit režim ve výchově, učila matku, jak vychovávat. Pediatr konstatoval, že zdravotní stav je adekvátní rodinnému prostředí, že o zdravotním stavu pravidelně komunikuje s otcem. OSPOD komunikoval s rodinou, s nezletilými dětmi, vyhodnocoval situaci, problémy v rodině řešil v součinnosti s ostatními složkami. OSPOD se snažil pomáhat matce, ta ale neplnila stanovené dohody, nechodila na schůzky aj.

### **Popis řešení**

Soud projednával připomínky otce k výchově M. ze strany matky. Sociální pracovnice OSPOD se snažila v rámci dohledu a v součinnosti s pracovníci SAS zajistit nejprve fungující domácnost matky. Dohodou mezi rodiči M. byla nejprve svěřena do výchovy matce. Otec posléze upozornil na nevhodné výchovné prostředí u matky. Sociální pracovnice OSPOD provedla šetření, byly zjištěny závadové skutečnosti – alkohol, rušení nočního klidu, zanedbaná domácnost, školní problémy aj. Byla ustanovena střídavá výchova s týdenním cyklem. V rodině matky pokračoval výchovný dohled OSPOD na starší děti. OSPOD se snažil o správné fungování střídavé výchovy, komunikoval s rodinou, nezletilými dětmi, vyhodnocoval situaci, problémy v rodině řešil v součinnosti s ostatními složkami. OSPOD se snažil pomáhat matce, ta neplnila stanovené dohody, nechodila na schůzky aj. Škola řešila školní přípravu, čistotu ve výchovném týdnu matky. Policie ČR zasahovala kvůli alkoholu v rodině matky, středisko výchovné péče poukázalo na matčiny slabé výchovné možnosti, psychologka poukázala na nestabilní a výchovně nevhodné prostředí v rodině matky, SAS se snažila o zlepšení péče v domácnosti u matky, o eliminování závislosti. Pediatr konstatoval, že zdravotní stav je adekvátní rodinnému prostředí, že o zdravotním stavu komunikuje s otcem. Pracovnice OSPOD v součinnosti s pracovníci SAS a ošetřujícím lékařem navrhli matce protialkoholní léčení s tím, že v opačném případě OSPOD podpoří návrh otce na změnu péče. Matka nespolupracovala, i když o péči o dceru podle svých slov stála. M. byla soudem svěřena do výhradní péče otce.

## **Intervence**

OSPOD se snažil na počátku o zabezpečení chodu střídavé výchovy. Vedl komunikaci s rodiči, s nezletilými dětmi v rodině matky, vyhodnocoval situaci. Problémy řešil v součinnosti s ostatními složkami. Policie ČR zasahovala v rodině matky. Středisko výchovné péče řešilo výchovné nedostatky matky, problémy starších dětí. Psycholožka hodnotila vztah a komunikaci rodičů a výchovné prostředí pro M. SAS se snažila zabezpečit matce výpomoc s vedením domácnosti a výchovně na ní působit. Pediatr monitoroval zdravotní stav M.

## **Vyhodnocení intervence**

Cílem bylo z počátku podpořit udržení střídavé výchovy. Poté se ukázala prioritou zlepšení výchovných podmínek M. v rodině matky. Základním úkolem OSPOD je ochrana zájmů dítěte. Podle mého názoru použili odborníci odpovídající nástroje, které byly v nastalých situacích zapotřebí. Matce byla nabídnuta pomoc všemi zainteresovanými složkami. Nepodařilo se zajistit odpovídající výchovné podmínky M. u matky. Ta neopustila své závadové jednání, neplnila dohodnutá pravidla. OSPOD shodně s ostatními složkami konstatoval, že vhodnější prostředí pro výchovu M. je v rodině otce.

## **Vyhodnocení kazuistiky**

Jednalo se o rodiče nezletilé M., kteří již byli po rozvodu. Postupně došlo ke změně výchovného prostředí pro dceru M. – z domácnosti matky přes střídavou výchovu po domácnost otce. Oba rodiče stáli o možnost péče, příp. podílet se na výchově M., ale následně vlivem závadového jednání matka o tuto možnost přišla. Při řešení krizových situací v rodině matky byly využity plně podpůrné vlivy, které ve vzdělávacím smyslu působily na matku, její jednání. I když si matka přála zachování možnosti střídavé výchovy, které by jí umožnilo výrazněji se podílet na výchově M., nebyla ochotna primárně pro svou alkoholovou závislost změnit své chování. Matka nevyužila možnost vzdělávacích vlivů.

V případě rozvedených rodičů, kteří řešili neshody v péči o dceru, zasahoval a rozhodoval OSPOD. Otec nebyl spokojený s prostředím a způsobem výchovy, který zabezpečovala matka ve své domácnosti. Skutečnosti se šetřením OSPOD potvrdily. OSPOD v součinnosti s SAS, psychologem, ošetřujícím lékařem, pediatrem, Střediskem výchovné péče i Policie ČR se snažily podle svých kompetencí dosáhnout změny

v chování a v postojích matky. Matka sama podpůrné vzdělávací mechanismy nevyhledala.

Z uvedeného vyplývá, že úspěšnost vzdělávání, které má eliminovat krizi ve vztazích u rodičů, je především závislé na vůli a přístupu samotných rodičů, přesně závadového rodiče. Efektivitu působení ze strany institucí nelze předvídat, vždy jde o individuální záležitost.

### **Závěr kazuistiky**

Sociální pracovnice OSPOD a ostatní instituce se snažily využít všech možností, které byly v dané situaci možné. Vzdělávací vliv na matku se ukázal jako neúčinný.

### **5.1.2 Kazuistika B**

Případ nezletilé, dnes 6 leté A. Rodina dlouhodobě v řešení OSPOD. Změna výchovy po rozvodu rodičů ze střídavé výchovy do výchovy matky.

#### **Rodinná anamnéza**

A. je z rozvedeného manželství. Rodiče se rozvedli v jejích 3 letech. Je jedináček. Rodina fungovala zpočátku bezproblémově. Po nástupu matky do práce nastaly vztahové problémy. Otec byl žárlivý, matku neustále kontroloval. Došlo k rozvodu, který iniciovala matka. Otec byl proti rozvodu. Rodiče se o A. příkladně oba starají. Rodiče měli společné přátele, volný čas trávili turistikou, prací na zahradě. Širší rodinu tvoří ještě prarodiče otce i matky.

#### **Osobní anamnéza**

Nezletilá A. je tichá dívka, nerada na sebe upozorňuje. Nosí brýle na tabuli, po zdravotní stránce nemá další omezení. Navštěvuje 1. třídu ZŠ, školu nemění. Škola ji velmi baví. Ráda si kreslí, baví ji pracovní činnost, paní učitelku má ráda. Bližší kamarádku nemá. Svědomitě se připravuje do školy, je pečlivá. Chodí do hudebního kroužku na flétnu. Má ráda zvířata. V domácnosti u matky má kočku, u otce psa. Sourozence nemá. Rodiče má ráda oba stejně.

Otec, vzděláním VŠ, je zaměstnaný jako technik. Matka také VŠ pracuje jako knihovnice, má zdravotní omezení, v mládí trpěla epilepsií, poslední atak byl v době před narozením dítěte. Těhotenství rizikové, porod byly bez problémů.

Rodina před rozchodem bydlela v domě otce. Zde měla A. svůj pokoj. Po rozpadu vztahu se matka přestěhovala do městského bytu 1+1. Matce s nájmem vypomáhají rodiče. Bydliště jsou vzdálená 12 km. Finančně rodina nestrádala. Otec dosahoval příjem okolo 22 000 Kč čisté mzdy měsíčně. Matka po rodičovské dovolené pracuje na zkrácený úvazek, dosahuje 7 000 Kč čisté mzdy měsíčně.

### **Popis případu**

Po rozpadu vztahu matka podala návrh na rozvod. Otcí byl zamítnut návrh o svěření A. do péče. Matka požádala jako ústupek otcí o střídavou výchovu. Střídavá výchova byla ustanovena po týdnu. Postupně mezi rodiči docházelo k vážnému vzájemnému osočování a závadovému jednání. Jejich slovní výpady, opakované provokace zcela znemožnily potřebnou komunikaci pro střídavou péči. Při předávání dcery zásadně „bez překryvu“ asistovala vícekrát policie. OSPOD doporučoval rodinné terapie. Argumentace otce, mnohdy prokazatelně účelová a smyšlená, se v průběhu dalších řízení zostřovala, přibývalo podaných připomínek k OSPOD, mj. pro podjatost a nekompetentnost sociálního pracovníka, k soudu návrhy na úpravu styku k nezletilé apod. Matka v té době již psychicky rezignovala a snažila se otce neprovokovat. Otec nechtěl vyzvedávat A. v domácnosti matky. Střídavá výchova byla soudem zrušena, soud svěřil A. do výhradní péče matky, u otce stanovil péči 2x víkendy v měsíci a díl prázdnin.

Pediatr konstatoval, že dítě je po zdravotní stránce v pořádku. Psycholožka v rodině řešila problém dítěte v kontextu s rodinnou situací, zhodnotila, že současné problémy souvisí s nefunkčností střídavé výchovy. SAS se v rodině snažila obnovit vzájemnou komunikaci rodičů. Sociální pracovnice OSPOD se snažila o správné nastavení střídavé výchovy, vyhodnocování situace, o součinnost s ostatními složkami. PČR řešila konflikty rodičů na veřejnosti a při předávání dítěte.

### **Popis řešení**

Sociální pracovnice OSPOD původně podpořila střídavou výchovu A. Se zhoršením komunikace mezi rodiči, osočováním, se sociální pracovnice snažila zabezpečit nutnou komunikaci mezi rodiči. Soudně bylo nařízeno psychologické vyšetření. Rodičům byla

sjednána účast na rodinné terapii v Centru poradenství pro rodinné a partnerské vztahy města. Psycholog zjistil, že dívka má ráda oba rodiče stejnou měrou, těší se na oba rodiče, pobyt v jejich prostředí vnímá v klidu. Nicméně jako domov cítí více domácnost matky. Nepotvrdil se otcův podnět na tzv. syndrom zavrženého rodiče, PAS. Sociální pracovnice OSPOD se snažila koordinovat spolupráci s ostatními složkami, pořádaly se případové studie. Byla nabídnuta terapie, mediace, asistované předávání. OSPOD se snažil pomáhat matce. Otec neplnil, co slíbil, na sjednané schůzky nechodil, neplnil úkoly. Po napadení matky otcem (padla facka) před školou dcery – zasahovala Policie ČR, řešil OSPOD – byla zrušena střídaná výchova. Dítě bylo svěřeno do péče matky, u otce stanoven styk 2x víkendy v měsíci a díl prázdnin.

### **Intervence**

OSPOD vyvíjel snahu o správně nastavení střídané výchovy. Zabezpečení komunikace s rodinou a A. vyhodnocoval situaci. Problémy v rodině řešil ve spolupráci s ostatními složkami. Pořádaly se společná setkání (OSPOD – SAS – rodiče, OSPOD – rodiče). Psycholog provedl psychologické vyšetření rodičů a A. Rodičům byla sjednána účast na rodinné terapii. Sociální pracovnice koordinovala spolupráci. SAS nabídl rodičům asistované předávání, zajištění terapie, mediace.

### **Hodnocení intervence**

Cílem bylo zajistit funkčnost výchovy, obnovit potřebnou komunikaci mezi rodiči. Podle mého názoru odborníci použili odpovídající nástroje, které byly v nastalých situacích zapotřebí. Vhodnými diagnostickými metodami zjistili, že A. má pozitivní vztah k matce i k otcovi. Rodičům byla nabídnuta pomoc všemi zainteresovanými složkami. Nepodařilo se již předejít závadovému jednání jednoho rodiče ke druhému, které fungování střídané výchovy v podstatě zmařilo. OSPOD podpořil matku. Otec neplnil dohodnutá pravidla.

### **Vyhodnocení kazuistiky**

Jednalo se o rodiče nezletilé A., manželství bylo rozvedeno a byla stanovena střídaná výchova. Nové nastalé skutečnosti, které se postupně projevily (osočování matky otcem a stížnosti na OSPOD, nedodržování pravidel, aj.) byly impulsem k přehodnocení fungování střídané výchovy a výsledkem je úprava styku s dcerou a její svěřeni do péče matky. Při řešení krizových situací mezi rodiči byly využity plně podpůrné mechanismy,

které by zvrátily negativní postoje především otce. Ten nevyužil možnost vzdělávacích vlivů.

V případě rozvedených rodičů, kteří řešili vzájemné neshody, zasahoval a rozhodoval OSPOD. Otec chtěl původně A. do své péče, střídavá výchova pro něj byla jakýmsi kompromisem. Realizace tohoto řešení byla od prvopočátku riziková. Komunikace se blokovala čím dál více. Otcovo jednání k matce přerostlo v nenávist, jejich komunikace již nebyla možná. Patologie zde byla zřejmá: osobní pomsta, prožitek moci při pokořování druhého rodiče, byl postaven nad zájem dítěte. Jejich vzájemný vtaž se snažil od prvopočátku zvrátit OSPOD, kdy sociální pracovnice pořádaly sezení s rodiči, i s pracovníci SAS, proběhly případové konference za účasti psychologa, kde se vyhodnocovaly cíle individuálního plánu. Rodičům byla nabídnuta možnost individuální terapie, rodinné mediace, SAS nabídl služby asistence u předávání dítěte. Dcera za domov označila více domácnost s matkou. OSPOD, následně soud upravil péči. Všechny instituce vyvíjely snahu o eliminování krizových projevů, především ze strany otce. Neúspěšně.

Z uvedeného vyplývá, že úspěšnost vzdělávání, které má eliminovat krizi ve vztazích u rodičů, je především závislé na vůli a přístupu samotných rodičů, přesně závadového rodiče. Efektivitu působení ze strany institucí nelze předvídat, vždy jde o individuální záležitost.

### **Závěr kazuistiky**

Základním úkolem OSPOD je ochrana zájmů dítěte. Sociální pracovnice OSPOD a další kompetentní, využili plně vhodné nástroje, které byly v dané situaci zapotřebí. Podle mého názoru, otec sebedestrukčním způsobem nezvládl psychicky rozpad vztahu. To „převálcovalo“ jeho zájem podílet se na výchově dítěte.

### **5.1.3 Kazuistika C**

Případ nezletilé, dnes 4 leté holčičky, jejíž život velmi brzy po narození ovlivnily vážné neshody rodičů. Rodiče se nebyli schopni domluvit ani v základních bodech. Situace v rodině se projevila i na emočním vývoji. OSPOD se případem zabýval od roku 2013.

## **Rodinná anamnéza**

M. je z rozvedeného manželství, rodiče se rozvedli brzy po jejím narození. Je jedináček. Na základě dostupných informací lze uvést, že v rodině nebylo příznivé klima. Otec pracoval, matka pobývala doma a starala se o domácnost. Podle slov otce toto nezvládala. Dlouhodobě docházelo k hádkám. Proti matce vystupovala i matka otce, od počátku se neměly v oblibě. Zastání matka měla u své širší rodiny, matky a sestry. Obě příbuzné žily v nuzných poměrech. Rodiče otce byli výrazně lépe situovaní.

Rodiče společné přátele neměli. Každý měl svůj okruh známých. Matka dříve ráda chodila do společnosti, tancovala, otec sportoval.

## **Osobní anamnéza**

Nezletilá holčička M. se narodila do konfliktní, neurovnané rodiny. Těhotenství matky probíhalo bez větších zdravotních problémů, porod byl bez komplikací. Brzy po příchodu dítěte se vztahy rodičů prudce zhoršily. Nepříznivé klima v domácnosti, ve vztazích matky a otce, mělo dopad na zhoršení emočního vývoje M. Není zanedbaná.

Otec vyučený, zaměstnaný. Matka základní vzdělání, mívala pouze příležitostná zaměstnání. Otec je puntičkářský, pedantský typ. Matka je impulzivní.

Rodiče před narozením M. bydleli v nájemném bytě. Po rozchodu ho vrátili městu. Nyní bydlí ve společné domácnosti s rodiči. Otec v rodinném domě, matka v zanedbaném bytě 2+1. Bydliště jsou vzdálená 40 km.

Rodina nebyla zadlužená, i když museli hlídat výdaje. Otec dosahoval příjmu 20 000 Kč čisté mzdy měsíčně, matka nepřispívala nebo dříve velmi sporadicky ze svého příležitostného zaměstnání. Největším výdajem z rozpočtu byl nájem bytu.

## **Popis případu**

Brzy po narození dcery se projevily závažné vztahové problémy manželů. Jejich vzájemný nesoulad vedl k rozpadu vztahu. Jejich domácnost se rozpadla, protože matka i otec se každý přestěhoval ke svým rodičům, otec do rodinného domu, matka do bytu 2+1 ke své matce, kde ale současně bydlela i druhá dcera, svobodná matka, se svým dvouletým dítětem. Nová bydliště byla vzdálená 40 km. Situací se zabýval OSPOD, sociální pracovnice spolu s pracovnící SAS monitorovaly rodinnou situaci. Při jednáních a místních šetřeních otec poukazoval na matčiny slabé osobnostní předpoklady, bytové

poměry aj. Tuto skutečnost OSPOD uznal a doporučil v návrhu na soud svěřeni M. do společné výchovné péče matky a otce. To se ukázalo jako nevyhovující pro oba rodiče. Matka těžce snášela odloučení od malé dcery, otec kritizoval špatné výchovné prostředí a nedostatečnou péči matky. V počátku těchto poměrů bylo dítě dokonce plně kojené. V době péče připadající otci, se o dítě starala především otcova matka. Otec dojížděl do zaměstnání. Při předávání dítěte docházelo k mnoha krizovým situacím: slovní osočování, výhrůžky, nebyla možná vzájemná komunikace. Matka požádala o svěřeni M. do výlučné péče, nakonec byla zvolena střídavá výchova v rozsahu lichý týden matka, sudý týden otec. I toto uspořádání v praxi přinášelo obrovské problémy, rodiče se v té době již nenáviděli, nechtěli se ani vidět. Za této situace bylo předávání M. velmi problematické.

Pediatr konstatoval, že dítě je po zdravotní stránce sice v pořádku, ale psychický vývoj je ohrožen, její chování a prožívání se odvíjí ze situace rodičů. Dítě však není zanedbané. Psycholožka v rodině řešila problém s péčí o dítě v kontextu s rodinnou situací, zhodnotila, že současné problémy souvisí s nefunkčností střídavé výchovy. Vyhodnotila matčiny výchovné předpoklady výrazně slabší proti otci.

SAS se v rodině snažil obnovit vzájemnou komunikaci rodičů. Sociální pracovnice OSPOD se snažila o dodržování určených pravidel, vyhodnocování situace, o součinnost s ostatními složkami.

### **Popis řešení**

Soud řešil uspořádání poměrů nezletilého dítěte na dobu po rozvodu. Jednalo se o dítě velmi raného věku a plně kojené. Sociální pracovnice OSPOD se snažila docílit dohody mezi rodiči. Domluva mezi rodiči nebyla možná. Rodiče nedbali na návrhy sociální pracovnice k možným terapiím či mediaci, případ byl postoupen na soud. Vzhledem k nízkému věku dítěte soud přistoupil na kompromis ve formě styku střídavé výchovy, což se jevílo jako jediné přijatelné řešení. Byl vypracovaný znalecký posudek pro určení vhodnosti formy výchovy. Sociální pracovnice OSPOD vypracovaly posudek k potřebám dítěte a individuální plán k eliminaci krizových situací do doby, než bude rozhodnuto o novém uspořádání. Byla nařízena dlouhodobá spolupráce rodičů s OSPOD z důvodu vyhodnocení potřeb dítěte, z důvodu eliminace rizik při budoucím uspořádání. To zahrnovalo vyhodnocení spolupráce s ostatními složkami. Záměr byl navíc podpořen



vytvořením individuálního plánu, který měl prokázat zájem každého rodiče o dítě, prokázat schopnost vzájemně spolu komunikovat. Aby si rodiče uvědomili, že jejich vztah se odráží na společném dítěti. Zvoleným prioritním cílem individuálního plánu bylo „schopnost komunikovat alespoň formou SMS.“ V průběžném vyhodnocení bylo konstatováno, že spolupráce ze strany rodičů je velmi slabá.

### **Intervence**

OSPOD vyvíjel snahu o zabezpečení výchovy, zabezpečení komunikace s rodinou a M., vyhodnocoval situaci. Problémy v rodině řešil ve spolupráci s ostatními složkami. Pořádaly se společná setkání (OSPOD – FOD, OSPOD – rodiče). Psycholožka provedla psychologické vyšetření rodičů. Rodičům byla sjednána účast na rodinné terapii. Sociální pracovnice koordinovala spolupráci. SAS nabídla rodičům asistované předávání, pomoc se zajištěním terapie, rodinné mediace.

Pediatr provedl vyšetření zdravotního stavu M., konstatoval, že dítě je po zdravotní stránce sice v pořádku, není zanedbaná, ale psychický vývoj je ohrožen, její chování a prožívání se odvíjí ze situace rodičů.

Sociální pracovnice OSPOD vytvořila individuální plán k obnovení vzájemné komunikace rodičů, snažila se o správné nastavení modelu výchovy, vyhodnocování situace, o součinnost s ostatními složkami. Psycholožka v rodině řešila problém s péčí o dítě v kontextu s rodinnou situací, zhodnotila, že současné problémy souvisí s nefunkčností střídavé výchovy, zhodnotila matčiny výchovné předpoklady jako výrazně slabší proti otci. Sociální pracovnice SAS se v rodině snažila obnovit vzájemnou komunikaci rodičů, rodiče ale nespolupracovali.

### **Hodnocení intervence**

Cílem bylo z počátku podpořit udržení střídavé výchovy. Poté se ukázala priorita zlepšení výchovných podmínek M. v rodině matky. Základním úkolem OSPOD je ochrana zájmů dítěte. Podle mého názoru použili odborníci odpovídající nástroje, které byly v nastalých situacích zapotřebí. Sociální pracovnice OSPOD a především SAS se matce snažily pomoci, byla jí nabídnuta pomoc všemi zainteresovanými složkami. Bohužel se projevilo, že nejen matka, ale i otec nemají zájem na vyřešení situace, neúčastní se podpůrných programů terapeutických nebo mediačních, nejsou ochotni řádně plnit smlouvané úkoly individuálního plánu. Na to doplatila v plné míře matka, která sama nedokázala zajistit

výchovné podmínky. OSPOD shodně s ostatními složkami konstatoval, že vhodnější prostředí pro výchovu M. je v rodině otce.

### **Vyhodnocení kazuistiky**

Již od prvopočátku byl soudem zvolen model výchovy, který neodpovídal věku dítěte, vztahové situaci mezi rodiči. OSPOD v součinnosti s ostatními složkami se proto snažili působit na oba rodiče, aby zmírnily vyhocené krizové projevy, které ohrožovaly zdravý vývoj dítěte. Oba rodiče nespolupracovali, vzdělávací podněty se minuly účinkem.

Vzájemné neshody, téměř nulovou komunikaci se pokoušel OSPOD řešit v součinnosti s SAS, terapeutem a mediátorem. Po zdravotní stránce rodiči jednal pediatr i psycholog. Rodiče sami podpůrné vzdělávací mechanismy nevyhledali.

Z uvedeného vyplývá, že úspěšnost vzdělávání v případě krize rodiny, rodičů, závisí na vůli a postojích rodičů. Efektivitu nelze předvídat, protože vždy jde o individuální záležitost. Tento případ byla „patová“ situace, protože ani jeden rodič nemínil ustoupit.

### **Závěr kazuistiky**

Při ochraně zájmů dítěte sociální pracovnice OSPOD využila všechny možnosti, které byly v dané situaci zapotřebí. V součinnosti s jinými institucemi se snažili působit na oba rodiče, protože jejich vyhocený vztah a komunikace ovlivňovaly vývoj dítěte již v raném věku. Rodičům byla soudně nařízena pravidelná spolupráce s OSPOD s cílem dosáhnout potřebné úrovně koalice, vzájemné komunikace, aby v pozdějším věku dítěte mohla být zvolena výchovná alternativa, která by dítěti vyhovovala.

## **5.1.4 Kazuistika D**

Případ nezletilých sourozenců. Jde o zajímavý pohled na vztahy moderních rodičů a jejich synů ve střídavé výchově v určitém čase. Také o odvaze staršího syna projevit svůj názor.

### **Rodinná anamnéza**

D. a L. pochází z rozvedené rodiny, rodiče se rozvedli před 7 lety. Na základě dostupných informací lze uvést, že v době manželství byla rodina spořádaná, rodiče se o děti starali.

Rodiče zastávali aktivní, moderní způsob výchovy, vedli kluky k samostatnosti, ke zdravému sebevědomí. Stmelujícím prvkem byl sport, celá rodina žila sportem. Ze sportovního prostředí měli také společné známé.

Dva roky po rozvodu matka založila novou rodinu a chlapcům přibyl nevlastní bratr M., vztah všech bratrů je dobrý. Nebyli sezdáni a dnes již vztah ukončili, protože partner odmítl soužití ve společné domácnosti s oběma staršími chlapci. Otec si v té době našel přítelkyni a podílí se na výchově její dcery. Širší rodinu tvořili ještě prarodiče a sestra otce a prarodiče a bratr matky.

### **Osobní anamnéza**

Nezletilí sourozenci starší D. a mladší L. Oba bezproblémoví, slušní chlapci, zdravě sebevědomí. Po zdravotní stránce jsou oba bez problémů. Občasná poranění si přivodili následkem aktivního sportování. L. je mírně hyperaktivní. D. je dnes studentem střední školy, mladší základní. Ve škole dosahují průměrné výsledky, škola je příliš nebaví, nejsou studijní typy.

Oba chlapci jsou od dětství výjimečně sportovně nadaní, hrají fotbal. Veškerý volný čas tráví ve sportovním prostředí a s kluky od sportu. Zajímají je oba počítače.

Otec SŠ pracuje jako technik, matka pracuje jako prodavačka. V době rozvodu rodina bydlela v panelovém domě, v udržovaném bytě 2+kk. Pro čtyřčlennou rodinu byl byt stísněný. Podle uvedených informací rodina neměla finančními problémy, chlapce nemuseli výrazně omezovat, přestože velkou část rodinného rozpočtu spotřeboval sport. Do rozpočtu přispívali oba rodiče, více otec s vyšším příjmem. Otec dosahoval příjmu 23 000 Kč čistého měsíčně, matka v době zaměstnání 12 000 Kč čistého měsíčně.

### **Popis případu**

Vztah rodičů se začal hroutit poté, když otec začal podnikat a upřednostňoval trávení volného času pro sebe a své známé před rodinou. Matka poté již nestíhala péči o syny, sportovce a domácnost. Komunikace rodičů se velmi zhoršovala, byly slyšet neustálé hádky. Došlo mezi nimi i k fyzickému násilí v bytě, bez přítomnosti dětí. Toto bylo zaznamenáno i na Policii ČR a řešeno na OSPOD. Matka se v obavách z budoucna ze společného bytu odstěhovala i s chlapci do podnájmu. Rodiče neměli vůli k urovnání a změně jednání. Matka podala žádost o rozvod. Během rozvodových sporů byla

komunikace mezi rodiči velmi špatná a tato situace dopadala i na děti. Postupně si zhoršovali prospěch ve škole, především mladší impulzivnější L. vykazoval poruchy chování, byl výbušný, vulgární. Starší D. byl bratrovi oporou.

Soud v jednání o úpravě poměrů k nezletilým dětem souhlasil s dohodou rodičů na střídavou výchovu. Matka změnila bydliště do blízkosti otce z důvodu časové úspory pro chlapce, kteří pokračovali s fotbalem. Školu nemuseli měnit. Po nějaké době matka přišla do jiného stavu s druhým partnerem. U otce se projevilo patologické chování ve vztahu k matce: osočování matky, naschvály, podáváním stížností na OSPOD z důvodu špatné výchovy chlapců, jako např. kouření a alkohol staršího D. na akci mezi spolužáky. Ten opakující se stížnosti a následné projednávání na OSPOD těžce nesl. Mezníkem v případě byl rozhovor se sociální pracovnící v době ukončení docházky do ZŠ, se kterou D. mimo jiné probíral svůj vztah k rodičům, především k otci. Svěřil se se svým zklamáním nad chováním otce k matce, po tolika letech rozchodu. Nakonec projevil přání, že dále nechce pobývat u otce. Matka poté podala návrh na soud a ten rozsudkem svěřil D. do výhradní péče matky, otci stanovil výživné. Chlapec se s otcem přestal stýkat. Komunikační problémy otce s matkou ustaly. V případě mladšího chlapce L. žádná změna nenastala, platí model střídavé výchovy. S otcem si podle svých slov rozumí.

Škola neměla výhrady k péči matky ani otce. Zhoršené školní výsledky i chování L. kvalifikovala jako dočasné vlivem problémové rodinné situace. Policie ČR – záznam o konfliktu rodičů v době rozvodového řízení. OSPOD projednávala stížnosti otce na výchovné působení matky na děti, komunikovala s rodinou.

### **Popis řešení**

Dlouhotrvající negativní postoj otce k matce, který dopadl i na D. při prošetřování stížností, znamenal zlom v jeho vztahu s otcem. Projevil přání, že nechce v budoucnu u otce pobývat.

Sociální pracovníce informovala D. o možnosti vyjádřit se k poměrům, pokud nastanou skutečnosti, se kterými on nesouhlasí. Sociální pracovníce podpořila matku v podání návrhu na soud a ten rozsudkem svěřil D. do výhradní péče matky, otci stanovil výživné. Chlapec se s otcem přestal stýkat. Komunikační problémy otce s matkou ustaly. V případě mladšího chlapce L. žádná změna nenastala, platí model střídavé výchovy. S otcem si podle svých slov rozumí.

## **Intervence**

Sociální pracovnice OSPOD vyvíjela snahu o optimální fungování domácnosti dětí. Vyhrocená komunikace rodičů ovlivnila vztahy k dětem, především otce ke staršímu synovi. Byly sjednány společná setkání rodičů a D. k řešení problémů a stížností otce aj.

## **Hodnocení intervence**

Cílem bylo podpořit fungování rodiny v souladu se zájmy dětí. Základním úkolem OSPOD je ochrana zájmů dítěte. Sociální pracovnice správně informovala D. o možnosti vyjádřit se k poměrům, pokud nastanou skutečnosti, se kterými on nesouhlasí. Je to možnost daná ustanovením § 867 občanského zákoníku, příp. § 100 občanského soudního řádu. Navrhla opakovaná společná setkání rodičů a D.

Pro vývoj vzájemného vztahu otce a D. by měla sociální pracovnice určitě doporučit oběma účast na mediaci, protože ta umožňuje obnovu vzájemné důvěry, komunikace s respektem k sobě.

## **Vyhodnocení kazuistiky**

Soužití rodičů bylo hluboce rozvrácené a podpůrné vlivy by neměly opodstatnění. OSPOD se zabýval situací v rodině ve vztahu otce a staršího syna. Podařilo se zmírnit komunikační bloky a upravit poměry staršího syna dle jeho přání. Uskutečnily se vzájemná setkávání, které uklidnily vztahy. Oba rodiče, především otec i syn spolupracovali, vzdělávací podněty byly přínosné.

Vzájemné neshody otce a staršího syna se pokoušel OSPOD řešit vzájemným setkáváním, poradenstvím. Byl doporučen také mediátor. Rodiče sami podpůrné vzdělávací mechanismy nevyhledali.

Z uvedeného vyplývá, že úspěšnost vzdělávání v případě krize rodiny, závisí na vůli a postojích členů. Efektivitu nelze předvídat, protože vždy jde o individuální záležitost.

## **Závěr kazuistiky**

Pracovnice OSPOD využila všechny možnosti, které byly v dané situaci zapotřebí. OSPOD se snažil působit na rodiče i chlapce. Došlo ke zklidnění rodinných vztahů, které svým závadovým jednáním poškodil především otec. Pro vývoj budoucího vztahu

dospívajícího syna s otcem sociální pracovnice informovala a doporučila vhodnou terapii, např. mediaci.

### **5.1.5 Kazuistika E**

Příběh dnes 16 leté dívky H., jejíž problémové chování vyvolané krizí v rodině, vztahy s rodiči opět upravilo.

#### **Rodinná anamnéza**

Krise rodiny, přesněji vztahy mezi rodiči, kumulovala před 2 lety, H. byla 14 letá. Na základě dostupných informací lze uvést, že v době manželství byla rodina navenek spořádaná.

Vztahy v rodině je nutné posuzovat samostatně - vztah rodičů k dítěti a vztah rodičů mezi sebou. Oba rodiče se o H. starali, zajímali se o její potřeby a zájmy. Vzájemný vztah rodičů nebyl v minulosti nikdy ukázkový. V rodině byly časté konflikty, hádky. Opakovaně zjistila matka otcí nevěru. Otec byl amatérský hudebník, nechtěl ustoupit ze své představy volného stylu života a matka toto nechtěla akceptovat. Finanční zátěž rodiny mnohdy zůstávala na ní. Kvůli penězům se často hádali, otec vyčítal matce, že neumí hospodařit. H. byla od počátku vedena k samostatnosti, rodiče k aktivnímu způsobu života. Ten obecně rodina upřednostnila před domácími povinnostmi typu úklidu. Matka domácí povinnosti časem sabotovala a otec se nezapojoval.

Rodina žila v rámci svých finančních možností společenským životem. Rodiče měli svůj osobní okruh známých, volný čas netrávili společně kromě pobytu na dovolené (výjimečně).

#### **Osobní anamnéza**

Nezletilá H. byla dříve pohodová, bezproblémová. Měla několik blízkých kamarádek. Nerada po sobě uklízí. Zdravotní stav je stabilizovaný, nemá omezení. V minulosti utrpěla již několik zranění (zlomeniny), která si přivodila sportem. V průběhu vztahové krize rodičů začala experimentovat s návykovými látkami a alkoholem. Ve škole byla vždy průměrná, není studijní typ. Je přirozeně inteligentní, takže pokud by projevila

o školu zájem, školní výsledky by byly lepší. Dnes je již studentkou střední školy, má kamaráda spolužáka. Zajímá se o jazyky, IT technologie.

Otec je zedník, podniká jako OSVČ, matka SŠ pracuje jako prodavačka.

Rodina bydlela v městském bytě 2+kk. Finanční poměry rodiny byly vždy slabší. Netrpěli nouzí, ale museli kontrolovat svá vydání. Otec měl vždy nepravidelný příjem, opakovaně býval po část roku nezaměstnaný. Matka měla shodně okolo 14 000 Kč čisté mzdy měsíčně.

### **Popis případu**

Poté, co matka zjistila otcí nevěru, a opakovaně, vztahy a komunikace mezi rodiči se velmi zhoršily. V domácnosti byly časté hádky, rodiče řešili možnost rozchodu. Negativní klima se odrazilo i na psychice dcery H. Ta se snažila vyhýbat domovu, našla si kamarádky a vrstevníky z „ulice“ a začala s nimi docházet do nízkoprahového zařízení pro mládež. Vztahy mezi rodiči se vyhrocovaly čím dál více. V té době měla dcera již první zkušenost s alkoholem a lehkými drogami, čas trávila mimo domov, s rodiči nekomunikovala, vypínala telefon. Dva dny měla neomluvenou absenci ve škole. Při nevhodném chování v zábavním parku byla spolu s partou zajištěna a Policie ČR kontaktovala rodiče. Potvrdil se alkoholový nález. Policie ČR dala podnět k šetření na OSPOD. OSPOD si v rámci součinnosti vyžádal podklady ze školy, pediatra, provedl místní šetření v domácnosti H. Rodiče v té době se aktivně účastnili projednávání. Své vzájemné partnerské neshody po konzultacích s OSPOD upozadili a dohodli se na setrvání v manželství, dokud se problémy s dcerou H. nevyřeší. S rodinou začala pracovat SAS, rodiče souhlasili s návštěvou manželské poradny. Škola řešila pokles prospěchu a kázně. Pediatr řešil zdravotní stav dítěte a neshledal zdravotní újmu H. Byl doporučen dětský psycholog.

### **Popis řešení**

Sociální pracovnice OSPOD na základě podnětu Policie ČR začala šetřit podmínky v domácnosti H. Škola potvrdila výrazné zhoršení prospěchu a kázně, které bylo řešeno v rámci bodového hodnocení žáků. Pediatr neshledal újmu na zdraví dcery, ale určil opakovanou kontrolu s odběry na závislosti. Do rodiny začala docházet sociální pracovnice SAS, která ověřovala výchovné podmínky a komunikovala s dcerou. Rodiče

docházeli pravidelně do poradny s tím, že se jim podařilo urovnat zásadní neshody. Dceři byla domluvena psycholožka.

### **Intervence**

Sociální pracovnice OSPOD v součinnosti s SAS, školou, pediatrem, psychologem vyvíjela snahu o zvládnutí problémové krizové situace v domácnosti H. Rodiče využili poradenských konzultací, dcera H. začala docházet k psycholožce.

### **Hodnocení intervence**

Cílem bylo eliminovat u dcery H. opakované nežádoucí projevy, zabezpečit její zdravý vývoj. Základním úkolem OSPOD je ochrana zájmů dítěte. Při řešení krizové situace, kterou svým jednáním zhoršila dcera, se podařilo uklidnit partnerské vztahy manželů. Sociální pracovnice OSPOD správně posoudila, že se vztahovými problémy rodičů H. lze pracovat. Oni sami pomoc nevyhledali.

### **Vyhodnocení kazuistiky**

V tomto případě, rodiče ze strachu o dceru přistoupili na pravidla stanovená odborníky. Spolupracovali. Vzdělávací podněty byly úspěšné v případě dcery i rodičů.

OSPOD situaci řešil v součinnosti s SAS, manželským poradcem, dětským psychologem, školou, pediatrem. Rodiče přijali nabízenou pomoc institucí.

Z uvedeného vyplývá, že úspěšnost vzdělávání v případě krize rodiny, rodičů, dětí, závisí na vůli a postojích zúčastněných osob v domácnosti. Rodiče podpořili dceru v problémové situaci a starost o ni upřednostnili před svými partnerskými neshodami. Využili pomoci, která se jim nabízela.

### **Závěr kazuistiky**

Základním úkolem OSPOD je ochrana zájmů dítěte. Správné fungování rodiny si s pomocí institucí zajistili členové rodiny sami. Rodiče byli oporou dcery v nesnázích. Uvědomili si vážnost situace a uklidnili vzájemné vztahy. Dále jsou rodiče schopni řešit své rodinné problémy bez zásahů institucí.



## 5.2 Interpretace a diskuze výsledků

Při zpracování praktické části bakalářské práce, výzkumných cílů, jsem měla možnost čerpat ze záznamů poskytnutých OSPOD z vícero rodin. Protože cílem výzkumu bylo zjistit vliv vzdělávání na řešení krizových situací ze strany rodičů, vybrala jsem si ke zpracování případy složitější, kde postup sociálních pracovnice OSPOD vyžadoval výraznou součinnost s dalšími institucemi. Snažila jsem se vyhledat případy různorodé co do události, anamnézy, postupu řešení, aby bylo možné obsáhnout širší spektrum rodin. Vzdělávání zde uvažuji jako vliv či účinnost působení institucí, poskytnutí odborných informací, poradenství, které je součástí sociální práce s rodinou s dětmi.

Společným znakem zkoumaných vzorků rodin, bylo: rodiny s nezletilými dětmi, rodiče po rozvodu či v rozvodovém řízení, existence krizových projevů ohrožujících vývoj dítěte nebo samotného rodiče.

Je potřeba si uvědomit, s jakým typem rodin se můžeme na OSPOD setkat. Z teoretických poznatků víme, že dnešní rodina to nemá jednoduché. Moderní doba přináší spoustu úskalí, které se ne vždy daří úspěšně překonat. K častým příčinám rozpadu rodin v minulosti můžeme počítat především nevěru, násilí na členech rodiny, v současné době jde i o ekonomické, sociální problémy jako dlouhodobá nezaměstnanost, zadluženost, závislosti aj. Typickými rodinami jsou ty v rozvodovém řízení, kdy se rozhoduje o úpravě poměrů, tzn. svěřením dítěte do výchovy, stanovení výživného. Pokud se rodiče sami domluví, rozhodnutí je více méně formalita. O opačném případě nastává dlouhodobější práce s rodinou. Některé rodiny jsou tzv. sociálně slabší, potřebují podporu od druhých, bydlení, finanční výpomoc aj. U některých rodin pak OSPOD řeší náhodné krizové projevy, které jsou ohrožující pro děti.

- sledované rodiny A, B, C, D byly po rozvodu a řešily problémy porozvodových uspořádání, v případě E nastala krize, rodina byla funkční.
- všechny rodiny byly spíše nízkopříjmové, nedostatek financí nebyl řešen.
- členové rodiny měli vzájemné komunikační problémy.

### **5.2.1 Jaké vzdělávací vlivy působí na rodiče v případě krize rodiny (dílčí cíl 1)**

Z teoretických podkladů víme, že OSPOD většinou nerozhoduje sama, ale volí multidisciplinární spolupráci. Nejčastěji je to SAS, psycholog, pediatr, škola. Využívá se služeb poraden manželských, na závislosti aj.

Dílčí závěr: Ve všech sledovaných případech OSPOD vyzval se spolupráci ostatní instituce, ke zjištění posudků, ochrany, v konkrétní pomoci. Ukázalo se, jak výrazně v práci s rodinou působí SAS. Tím, že může pracovat terénu a přímo v prostředí rodiny, je sociální služba velmi efektivní. Lze navázat osobnější kontakt, působí na celou rodinu. OSPOD vesměs sleduje pohled dítěte a úřední zájem.

### **5.2.2 Jaká byla úspěšnost vzdělávání (dílčí cíl 2)**

Práce OSPOD, sociální práce s rodinou, nelze vykonávat obecně a paušalizovat. Každý případ je individuální a také vyžaduje samostatné přístupy a řešení.

Dílčí závěr: Ve sledovaných případech jsem vyhodnotila neúspěch v A, B a C, účinné v E, neutrální v D.

### **5.2.3 Vliv vzdělávání na řešení krizových situací ze strany rodičů (hlavní cíl)**

Ve všech případech se potvrdilo, že vliv vzdělávání, tj. působení institucí, poskytnutí odborných informací, poradenství aj. rodiče pozitivně využijí pouze v případě, že sami chtějí dosáhnout změnu a na sobě pracovat. Záleží také na rodinném klimatu, to může výrazně dopomoci.

Na základě zjištěných skutečností, je při práci s rodinou v krizi snad nezbytné propojit OSPOD se sociální prací SAS.

## ZÁVĚR

Bakalářská práce se týká rodiny v krizi. Téma je dle mého názoru velmi aktuální. I když statistické údaje hovoří o poklesu rozvodovosti, není to tak jednoduché. Krize rodiny zahrnuje celou škálu projevů, které negativně ovlivňují členy rodiny, především děti. Z běžných stresových situací, přes mimomanželský poměr, závislosti, zadlužení, se postupně může vyvinout pořádný rodinný problém. Měli bychom se nejprve pokusit samostatně svými silami situaci vyřešit, např. získáváním potřebných informací, samostudiem, poradenstvím on-line. Pokud již problém nejsme schopni vstřebat, nezbyvá než se obrátit na odborníky, instituce.

V současné době mimo OSPOD, který se zaměřuje převážně na rodiny procházející rozvodovým řízením a s tím spojeným častým krizovým jednáním rodičů, na zanedbání výchovy aj., velkým přínosem pro práci s rodinou je jistě sociální služba SAS, která může být velmi efektivní. Samozřejmě, pokud má zpětnou vazbu od samotných členů rodiny a oni o možnost vzdělávání stojí.

Ukazuje se, že úzké propojení OSPOD a SAS je profesně v sociální sféře velmi vhodné.

## SEZNAM POUŽITÝCH ZDROJŮ

### Seznam použitých českých zdrojů

- BAJO, I., et al. *Kazuistický seminár*. Bratislava: Univerzita Komenského, 1991. ISBN 80-233-0358-5.
- BERG, I.K. *Posílení rodiny. Základy krátké terapie zaměřené na řešení*. 1. vyd. Praha: Portál, 2013. ISBN 978-80-262-0500-5.
- GAVORA, P. *Úvod do pedagogického výzkumu*. Brno: Paido. Edice pedagogické literatury, 2000. ISBN 80-85931-79-6.
- HOLÁ, L. *Mediace a možnosti využití v praxi*. 1. vyd. Praha: Grada Publishing, 2013. ISBN 978-80-247-4109-3.
- HOLÁ, L. *Mediace způsob řešení mezilidských konfliktů*. 1. vyd. Praha: Grada Publishing, 2003. ISBN 80-247-0467-6.
- LEVICKÁ, J. *Kazuistický seminár zo sociálnej práce*. Trnava: Slovac Academic Press, 2004. ISBN 80-89104-36-3.
- MATĚJČEK, Z. a Z. DYTRYCH. *Krizové situace v rodině očima dítěte*. Praha: GRADA, 2002. ISBN 80-247-0332-7.
- MATOUŠEK, O. a kol. *Metody a řízení sociální práce*. Praha: Portál, 2013. ISBN 978-80-262-0213-4.
- MATOUŠEK, O. *Rodina jako vztahová síť*. 2. vyd. Praha: Sociologické nakladatelství, 1997. ISBN 80-85850-24-9.
- MIOVSKÝ, M. *Kvalitativní přístup a metody v psychologickém výzkumu*. 1. vyd. Praha: Grada, 2006. ISBN 80-247-1362-4.
- MOŽNÝ, I. *Sociologie rodiny*. 2. vyd. Praha: Sociologické nakladatelství (SLON), 2002. ISBN 80-86429-05-9.
- NEUHAUSER, J. a B. HELLINGER. *Partnerské terapie Berta Hellingera: Jak žít v lásce*. Praha: Pragma, 2005. ISBN 80-7205-175-X.

NOVÁK, T. a H. DRINOCKÁ. *Partnerské a rodinné poradenství. Práce s klienty*. 1. vyd. Praha: Grada Publishing, 2006. ISBN 80-247-1526-0.

PROCHÁZKA, R., J. ŠMAHAJ, M. KOLAŘÍK a M. LEČBYCH. *Teorie a praxe poradenské psychologie*. 1. vyd. Praha: Grada Publishing, 2014. ISBN 978-80-247-4451-3.

REICHEL, J. *Kapitoly systematické sociologie*. 1. vyd. Praha: Eurolex Bohemia, 2004. ISBN 80-86432-80-7.

RODINA A DÍTĚ, *Sborník stanovisek veřejného ochránce práv. Stanoviska 2*. Brno: Kancelář veřejného ochránce lidských práv, 2007.

ZELEIOVÁ, J. Kazuistická metoda ako metoda vnímania a interpretácie procesu. *Efeta*, 2007, roč. XVII., č. 4, s. 2-6. ISSN 1335-1397.

### **Seznam použitých zahraničních zdrojů**

0

### **Seznam použitých internetových zdrojů**

AMALTHEA. *Cesta k dítěti. Terapeutické metody pro práci s dětmi v náhradní rodinné péči*. [online]. 2013. [cit. 2017-05-15]. Dostupné z: [http://www.amalthea.cz/data/File/metodiky%20ke%20stazeni/cesta-k-diteti\\_web.pdf](http://www.amalthea.cz/data/File/metodiky%20ke%20stazeni/cesta-k-diteti_web.pdf)

ČESKÝ STATISTICKÝ ÚŘAD. *Statistika a my*. [online]. © 2016 Český statistický úřad, Statistika&My. [cit. 2017-05-01a]. Dostupné z: <http://www.statistikaamy.cz/2017/04/narozenych-i-snatku-opet-pribyva>

ČESKÝ STATISTICKÝ ÚŘAD. *Statistika a my*. [online]. © 2016 Český statistický úřad, Statistika&My. [cit. 2017-05-01b]. Dostupné z: <http://www.statistikaamy.cz/2015/10/podil-mimomanzelskych-deti-strme-stoupa>

Česko. Vyhláška 505 ze dne 15. listopadu 2006, kterou se provádějí některá ustanovení zákona o sociálních službách. In: *Sbírka zákonů České republiky*. 2006, částka 164. Dostupné z [http://www.mpsv.cz/files/clanky/7336/505\\_2006\\_aktual.pdf](http://www.mpsv.cz/files/clanky/7336/505_2006_aktual.pdf)

Česko. Zákon 108 ze dne 14. března 2006, o sociálních službách. In: Sbíрка zákonů České republiky. 2006, částka 37. Dostupné z [http://www.mpsv.cz/files/clanky/13640/z\\_108\\_2006.pdf](http://www.mpsv.cz/files/clanky/13640/z_108_2006.pdf)

Česko. Zákon 359 ze dne 30. prosince 1999, o sociálně-právní ochraně dětí. In: Sbíрка zákonů České republiky. 1999, částka 111. Dostupné z [http://www.mpsv.cz/files/clanky/7263/Zakon\\_o\\_socialne-pravni\\_ochrane\\_deti.pdf](http://www.mpsv.cz/files/clanky/7263/Zakon_o_socialne-pravni_ochrane_deti.pdf). Dostupné také z <http://www.mpsv.cz/cs/19923>

KLIMEŠ, J. *Jak si udržet vztah*. [online]. 2015. [cit. 2017-05-15]. Dostupné z: [http://www.klimes.us/media/jeronym\\_klimes\\_jak\\_udrzet\\_vztah\\_skauti\\_kobylisy\\_2015-01-10.pdf](http://www.klimes.us/media/jeronym_klimes_jak_udrzet_vztah_skauti_kobylisy_2015-01-10.pdf)

## **SEZNAM ZKRATEK**

AMRP – Asociace manželských a rodinných poradců

OSPOD – Sociálně-právní ochrana dětí

SAS – Sociálně aktivizační služba pro rodiny s dětmi

# SEZNAM GRAFŮ A TABULEK

## Seznam grafů

Graf 1: Míra deprivace v rodinách s dětmi v roce 2014 .....	13
---	----

## Seznam tabulek




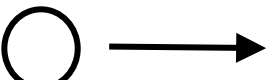

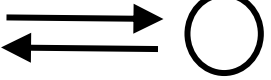
Tabulka 1: Počty rozvodů dle délky trvání manželství .....	10
Tabulka 2: Složení domácnosti (v procentech) .....	10



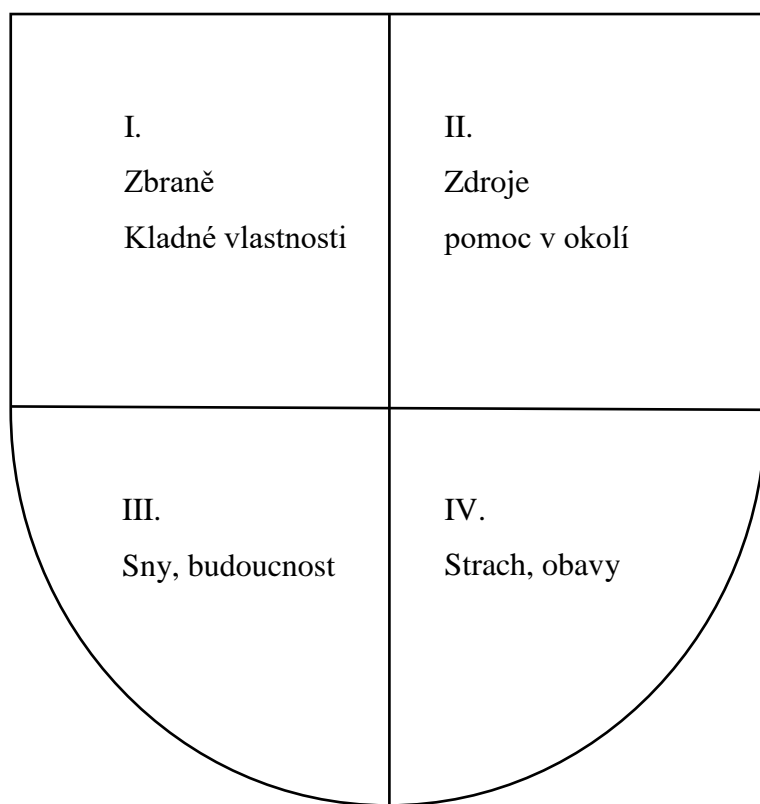
## SEZNAM PŘÍLOH

<b>Příloha A – Schéma vztahů .....</b>	<b>I</b>
<b>Příloha B – Ochranný štít .....</b>	<b>II</b>

## Příloha A – Schéma vztahů

Grafické vyjádření	Popis vztahu
	<p>Silné spojení (silný vztah – tato osoba je pro dítě obzvlášť důležitá)</p>
	<p>Slabé spojení (slabý vztah – člověk je např. už od dané osoby vzdálen, ale v minulosti byl tento vztah důležitý; nebo jde o člověka, který patří do života dítěte, ale dítě vztah s ním vnímá spíše jak okrajový)</p>
	<p>Napjaté spojení (jde o vztah, který dítě ovlivňuje, ale mezi ním a daným člověkem je napětí, konflikty, hádky)</p>
	<p>Tok energie směrem ven (dítě vnímá, že ono tomu člověku ve vztahu něco dává, ale od něj nic nazpět nedostává, může jít třeba o malého sourozence, kterého dítě často hlídá, zatím ale nevnímá, že by mu sourozenec něco přinášel.</p>
	<p>Tok energie směrem dovnitř (jedná se o člověka, který dítěti něco přináší, dítě ale tomu člověku nic neposkytuje; může jít například o sociální pracovníci pracující s dítětem)</p>
	<p>Tok energie směrem ke zdroji i od něj (dítě vnímá daný vztah jako vzájemný)</p>

## Příloha B – Ochranný štít



## **Bibliografické údaje**

**Jméno autora:** Hana Czvalingová

**Obor:** Vzdělávání dospělých

**Forma studia:** kombinované studium

**Název práce:** Vzdělávání rodičů v případě krize rodiny

**Rok:** 2017

**Počet stran textu:** 44

**Celkový počet stran příloh:** 2

**Počet titulů českých použitých zdrojů:** 17

**Počet titulů zahraničních použitých zdrojů:** 0

**Počet internetových zdrojů:** 7

**Vedoucí práce:** Doc. PhDr. Havlík Radomír, CSc.