

UNIVERZITA PALACKÉHO V OLOMOUCI

Přírodovědecká fakulta

Katedra rozvojových a environmentálních studií

Kateřina Švandová

Tibetská diaspora v Indii a v Nepálu

Bakalářská práce

Olomouc

2017

Vedoucí práce : Lucie Macková, M.A.

Čestné prohlášení:

Prohlašuji, že jsem bakalářkou práci na téma Tibetská diaspora v Indii a v Nepálu vypracovala samostatně a veškeré použité zdroje jsem uvedla v seznamu literatury.

V Olomouci dne 11. prosince 2017

Podpis studenta:

Poděkování

Na tomto místě bych ráda poděkovala vedoucí mé bakalářské práce Lucii Mackové, M.A., za vstřícný přístup, cenné rady a připomínky. Dále bych ráda poděkovala rodině za podporu a pochopení po dobu psaní bakalářské práce.

Podklad pro zadání BAKALÁŘSKÉ práce studenta

PŘEDKLÁDÁ:	ADRESA	OSOBNÍ ČÍSLO
ŠVANDOVÁ Kateřina	Bělkovice 163, Bělkovice-Lašfany	R14042

TÉMA ČESKY:

Tibetská diaspora v Indii a Nepálu

TÉMA ANGLICKY:

Tibetan diaspora in India and Nepal

VEDOUcí PRÁCE:

Lucie Macková, M.A. - MRS

ZÁSADY PRO VYPRACOVÁNÍ:

Předmětem práce je problematika emigrace z Tibetu a následný život Tibeťanů ve vybraných regionech Nepálu a Indie. Práce podává ucelený přehled o příčinách migrace v historickém kontextu, dále se zaměřuje na život Tibeťanů v exilu. Cílem práce je porovnat situaci Tibeťanů v Indii a Nepálu a tamější podmínky pro tibetské komunity.

SEZNAM DOPORUČENÉ LITERATURY:

CASTLES, Stephen MILLER, Mark. The Age of Migration. Guilford Press, 2003, 338 s. ISBN 978-15-7230-900-5.

GOLDSTEIN, Melvyn. A History of Modern Tibet: The calm before the storm, 1951-1955. University of California Press, 2007, 639s. ISBN 978-05-2024-941-7.

HESS, Julia. Immigrant Ambassadors: Citizenship and Belonging in the Tibetan Diaspora. Stanford University Press, 2009, 288 s. ISBN 978-08-0477-631-8.

KORINEK, Kim MALONEY, Thomas. Migration in the 21st Century: Rights, Outcomes, and Policy. Routledge, 2010, 272 s. ISBN 978-11-3692-498-9.

VON WELCK, Hubertus - Exile as Challenge: The Tibetan. Orient Blackswan, 2003, 488 s. ISBN 978-81-2502-555-9.

Podpis vedoucího práce:

Datum:

Podpis vedoucího pracoviště:

Datum:

Abstrakt

Bakalářská práce se zabývá tématem tibetské migrace a životem Tibetců v exilových komunitách v Nepálu a Indii. Čínská invaze probíhající od 20. století zásadně ovlivnila Tibet a jeho lid. Tisíce lidí opustily rodnou zemi a vydaly se hledat nový domov, nejen v sousedních zemích. V práci jsou podány základní informace o Tibetu, pozornost je zde věnována historickému vývoji Tibetu a příčinám, které vedou Tibetce k emigraci. Nalezneme zde základní terminologii týkající se tématu práce – vymezení pojmů jako je migrace, diaspora či informace o jednom z nejzásadnějších dokumentů související s migrací – Úmluvě o právním postavení uprchlíků. Část práce je věnována dvěma vybraným zemím, kde se vyskytují největší tibetské komunity, konkrétně Nepálu a Indii, se zaměřením na popsání podmínek pro příchozí Tibetce a jejich práva. Práci uzavírá kapitola věnována Centrální tibetské administrativě, kde jsou dostupné základní informace o CTA a cíle, kterých se snaží dosáhnout.

Klíčová slova

Tibet, diaspora, Čína, Indie, Nepál, uprchlíci, exil, migrace

Abstract

This bachelor thesis deals with the topic of Tibetan migration and Tibetan life in exile communities in Nepal and India. The Chinese invasion of the 20th century has fundamentally influenced Tibet and its people. Thousands of people left their native land and went to find a new home, not just in neighboring countries. Basic information on Tibet is given in the work, attention is paid here to the historical development of Tibet and to the causes that lead the Tibetans to emigrate. Here we find basic terminology on the subject of work – defining concepts such as migration, diaspora or information on one of the most basic documents related to migration – the Convention on the Status of Refugees. Part of the work is devoted to two selected countries where the largest Tibetan communities, namely Nepal and India, are present, with a focus on describing the conditions for incoming Tibetans and their rights. The chapter closes the chapter on the Central Tibetan Administration, where basic information on CTAs and the goals they are seeking to achieve.

Key words

Tibet, diaspora, China, India, Nepal, refugees, exile, migration

Seznam obrázků a tabulek

Obrázek 1: Push a pull faktory – vytvořeno autorkou, na základě Lee (1966)	14
Obrázek 2: Mapa Tibetu, zdroj: http://www.exploretibet.com/maps/	18
Obrázek 3: Struktura CTA – vytvořeno autorkou na základě Phuntso (2004).....	45
Tabulka 1: Příběh Tenzin (osobní komunikace, 2. 12. 2016).....	33
Tabulka 2: Příběh Pemy (osobní komunikace, 2. 12. 2016).....	37

Seznam zkratek

CTA	Central Tibetan administration (Centrální tibetská administrativa)
DoI	Department of immigration (Imigrační úřad)
ICs	Identification cards (Identifikační karty)
IOM	International organization for migration (Mezinárodní organizace pro migraci)
NRC	Nepal Red Cross (Nepálský červený kříž)
OSN	Organizace spojených národů
RC	Refugee card (Karta uprchlíka) -Nepál
RC	Registration certificate (Registrační certifikát) - Indie
SEP	Special entry permit (Speciální vstupní povolení)
SLF	Slow Lion Foundation (Charitativní organizace)
TAO	Tibetská autonomní oblast
TCV	Tibetan Children's Villages (Charitativní organizace)
THF	Tibetan Homes Foundation (Charitativní organizace)
TRTC	Tibetan refugees transit center (Centrum na přijímání tibetských uprchlíků)
UNHCR	United Nations High Commisione for Refugees (Úřad vysokého komisaře OSN pro uprchlíky)
USAID	United States Agency for International Development (Agentura Spojených států amerických pro mezinárodní rozvoj)

Obsah

Úvod.....	8
1. Cíle a metody práce	10
2. Vymezení pojmů	13
2.1. Migrace	13
2.1.1. Push a pull faktory	13
2.2. Diaspora	14
2.3. Úmluva o právním postavení uprchlíků.....	15
3. Tibet – základní informace	17
3.1. Geografické vymezení a obyvatelstvo	17
3.2. Historie Tibetu	19
3.2.1. Počátky Tibetu	19
3.2.2. Období relativního klidu – 1914 – 1949.....	22
3.2.3. 1949 – 1960 Čínská invaze.....	23
3.2.4. Sedmnáctibodová dohoda	24
3.2.5. Stoupající vliv Číny	24
3.2.6. Zásadní události v Tibetu a tibetském exilu od roku 1959.....	25
4. Tibetská migrace	28
4.1. Důvody, proč Tibetáané opouštějí Tibet.....	28
4.2. „Vlny“ tibetské migrace	29
4.3. Cesta z Tibetu.....	30
4.3.1. Neúspěšný přechod	31
5. Situace tibetských uprchlíků v Nepálu	32
5.1. Právní postavení Tibetáanů v Nepálu.....	33
5.2. „Gentleman´s agreement“	34

5.3.	Tibetan Refugees Transit Center (TRTC).....	35
5.4.	Počátky usazování Tibetánů v Nepálu.....	36
5.5.	Práva Tibetánů dlouhodobě žijících v Nepálu.....	38
5.5.1.	Svoboda pohybu	38
5.5.2.	Právo vlastnit	38
5.5.3.	Platba daní, podpora od nepálské vlády.....	39
5.5.4.	Svoboda projevu a náboženství	39
5.6.	Snow Lion Foundation – SLF	39
5.7.	Současná situace v Nepálu - protesty v roce 2008 a zhoršující se situace	39
6.	Indie – situace tibetských uprchlíků v Indii	41
6.1.	Počátky usazování Tibetánů v Indii.....	41
6.2.	Proces přijímání uprchlíků	42
6.2.1.	Registrační certifikát (Registration certificate, RC)	43
6.2.2.	Zelené knížky (Green books).....	43
6.2.3.	Identifikační certifikáty (Identity certificates, ICs)	44
6.2.4.	Možnost získat indické občanství	44
6.3.	Zdravotnictví	44
7.	Centrální tibetská administrativa (CTA – Central Tibet Administration).....	45
7.1.1.	Cíle CTA.....	46
	Závěr	47
	Seznam literatury	49
	Přílohy.....	54
	Rozhovor 1	54
	Rozhovor 2	56

Úvod

V dnešním světě je téma migrace jedním z nejzásadnějších probíraných témat. I když naši pozornost v této době věnujeme především migračnímu proudu do Evropy, neměli bychom zapomínat na jiné významné migrační proudy. Jedním z nejvýznamnějších a zásadních témat, na které bychom neměli zapomínat, je migrace Tibetanů.

Důvodem výběru tohoto tématu je autorčin dlouhodobý zájem o problematiku Tibetu a život tibetských uprchlíků v exilových komunitách. Vzhledem k tomu, že v Jižní Asii se vyskytuje 58 tibetských táborů, tak byly vybrány dvě země z této oblasti. Indie byla vybrána z toho důvodu, že se tam nachází nejvíce tibetských uprchlíků, žije tam duchovní vládce 14. Dalajlama a v Dharamsale se také nachází sídlo tibetské exilové vlády. Nepál byl vybrán z důvodu dlouhodobě plánované cesty, a tudíž možnosti získat na místě materiály k této práci.

Práce je rozčleněna na sedm hlavních kapitol. V první kapitole jsou ujasněny cíle práce, uvedeny hlavní zdroje, které byly k vypracování této práce použity, a dále je zde charakterizována použitá výzkumná metoda – polostrukturovaný kvalitativní rozhovor.

V druhé části je věnována pozornost teoretickému vymezení, kde najdeme upřesnění základních pojmů týkajících se tibetské otázky, a to hlavně se zaměřením na objasnění pojmů jako je migrace a diaspora. Je zde přiblížen obsah jedné z nejzásadnějších úmluv uprchlického práva – Úmluva o právním postavení uprchlíků z roku 1951.

V třetí kapitole je věnována pozornost základním informacím a geografickému vymezení Tibetu. V této části práce také zaujímá podstatnou část historie samotného Tibetu. Historie je poměrně rozsáhlá, nicméně je to pro pochopení tibetsko-čínských vztahů nezbytné.

Čtvrtá kapitola se zabývá otázkou tibetské migrace, jsou zde popsány hlavní důvody, jež podněcují Tibetany k opuštění své rodné vlasti, dále zde najdeme informace o cestě, kterou musejí uprchlíci absolvovat z Tibetu.

Pátá kapitola se věnuje uprchlíkům vyskytujících se na území Nepálu, popisuje, jak jsou Tibetané v Nepálu vnímáni, jaké je zde jejich právní postavení. Dále je zde popsán proces přijímání uprchlíků a objasněna tzv. „Gentleman's agreement“. Také jsou zde rozebrána jednotlivá práva Tibetanů dlouhodobě se vyskytujících na území Nepálu.

V šesté kapitole je pozornost zaměřena na Indii. Najdeme zde informace o počátku usazování a o postavení Tibetanů v Indii. Poslední část práce je zaměřena na Tibetskou centrální administrativu, její strukturu a cíle.

1. Cíle a metody práce

Cílem práce je zjistit historické okolnosti vedoucí tibetský lid k opuštění jejich rodné země a následně popsat životní podmínky pro Tibetány v zemích, kde našli nový domov, konkrétně se zaměřením na Nepál a Indii.

Práce se dále pokusí odpovědět na předem dané výzkumné otázky.

1. Jaké události vedly k anexi Tibetu Čínou?
2. Jaký vliv měla anexie Tibetu Čínou na tibetskou migraci?
3. Jakým způsobem se liší postavení tibetských uprchlíků v Nepálu a Indii?

Pro vypracování této práce byla použita rešeršně-kompilační metoda. Tato metoda spočívá v tom, že v první tzv. přípravné fázi dochází k vyhledávání a sběru informací a dat vhodných k účelům této práce, v další fázi jsou tyto informace zpracovány a následně interpretovány autorem.

Při psaní této práce byly používány knižní i elektronické zdroje v českém a anglickém jazyce. K vyjasnění migračních pojmů byla zásadní kniha *Atlas lidské migrace* od Kinga (2008), dále bylo čerpáno z *Encyklopedie rozvojových studií* (2011), pro pochopení a vymezení push a pull faktorů bylo čerpáno z publikace *A theory of migration* od Lee (1996). Doplnující informace o migraci byly získány z internetových stránek IOM (International Organisation for Migration) a UNHCR (United Nations High Commissioner for Refugees).

Pro vysvětlení historického kontextu byla stěžejní díla od autora Kolmaše (2011): *Stručná historie států – Tibet*, dále *Dějiny Tibetu* od Žagabpy (2000). V menší míře bylo čerpáno od autorů Kapsteina (2011) z knihy *Dějiny Tibetu* a autobiografie 14. Dalajlamy (1992) – *Svoboda v exilu*.

Dále v období od září do prosince 2016 proběhl terénní výzkum přímo v Nepálu. Přestože primárním cílem autorčiny cesty do Nepálu nebyl sběr dat pro bakalářskou práci, podařilo se jí zde ve volných chvílích navštívit dva tibetské uprchlické tábory, a

to konkrétně Tashi Palkhiel a Tashiling u Pokhary, kde využila metodu zúčastněného pozorování a provedla polostrukturované rozhovory se dvěma Tibetany – mužem a ženou, dlouhodobě žijícími na území Nepálu. Tyto návštěvy a přímá komunikace s Tibetany autorce umožnila hlouběji proniknout do studované problematiky. Autorka si je vědoma malého výzkumného vzorku, nicméně i přes to se rozhodla tyto rozhovory do bakalářské práce zařadit pro ilustrativní účely a obohacení práce o zajímavé a autentické příběhy. Jména respondentů byla změněna, tak aby je nebylo možné identifikovat a aby byla zajištěna jejich anonymita. Shrnutí hlavních témat rozhovorů bude obsaženo v kapitole věnované Nepálu, celý přepis rozhovorů pak v příloze práce.

Jak již bylo řečeno výše, při komunikaci s Tibetany byla použita metoda rozhovoru. Rozhovor je metodou kvalitativní a je to jedna z nejpoužívanějších metod sběru dat. (Šafaříková, 2015). Rozhovor nám umožňuje získat informace o názorech a postojích dotazovaného.

Před provedením rozhovoru je velice důležitá příprava, kdy dojde k ujasnění cílů a dalších organizačních věcí jako je např. určení délky rozhovoru nebo zvolení otázek. Při rozhovoru je velmi důležitá role výzkumníka, na počátku rozhovoru je nutné informovat dotazovaného o tom, že rozhovor bude zpracován v bakalářské práci a získat souhlas dotazovaného ke konání a zveřejnění rozhovoru (Hendl, 2008).

V rozhovorech můžeme využívat různých typů otázek (Šafaříková, 2015):

- 1) Uzavřené – dotazovaný má dáno několik možností, ze kterých si musí vybrat, tento typ otázek nenabízí hlubší rozvinutí rozhovoru, dotazovaný nemá prostor pro vyjádření či zdůvodnění svých názorů.
- 2) Otevřené – dotazovaný má možnost na otázky odpovědět dle svých názorů a zkušeností, tento typ otázek nabízí pro dotazovaného více prostoru k vyjádření se k danému tématu.

Hendl (2008) dále vymezuje 3 hlavní druhy rozhovorů:

- 1) Strukturovaný rozhovor, který je složen z přesně daných, většinou uzavřených otázek.

- 2) Polostrukturovaný rozhovor, jenž je charakteristický tím, že je dána jen určitá struktura rozhovoru, máme zvolen jasný cíl rozhovoru, ale je zde možnost během rozhovoru vkládat další upřesňující otázky.
- 3) Nestrukturovaný rozhovor, známý také pod názvem hloubkový, kdy struktura rozhovoru není pevně dána, tento typ rozhovoru se podobá spíše vyprávění a je složitější jej následně vyhodnocovat.

Pro účely této práce byl vybrán polostrukturovaný rozhovor s otevřenými otázkami. Předem byly připravené pouze 3 hlavní otázky, během rozhovoru byly dle odpovědí dotazovaného přidávány další, doplňující otázky. Výběr respondentů byl značně omezen tím, že autorka potřebovala Tibetany schopné domluvit se anglicky. Před provedením samotného rozhovoru autorka informovala dotazované, že píše bakalářskou práci na téma Tibetská diaspora v Indii a Nepálu a že rozhovor zpracuje a použije ve své práci. Během rozhovoru si autorka odpovědi dotazovaného zapisovala, následně celé rozhovory přepsala do elektronické podoby.

2. Vymezení pojmů

2.1. Migrace

Migrace je jedno z nejzásadnějších témat v současné době. Jedná se tedy o globální téma, které si získává dennodenně pozornost mnoha lidí. Migrace je proces, který probíhá po celou dobu lidské existence a existuje v mnoha podobách (Uherek, 2016). Tato práce se bude zabývat pouze migrací osob.

Na migraci lze nahlížet z více hledisek – prostorového, časového, motivačního (viz. push a pull faktory níže), početního nebo také z hlediska dobrovolnosti, tedy s jakou dobrovolností je migrace konána (Dušková, 2011).

Z prostorového hlediska rozlišujeme migraci vnitřní, která probíhá pouze v rámci jednoho státu (např. stěhování z vesnic do měst) a mezinárodní, kdy dojde k překročení hranic země (King, 2008). U prostorové migrace je důležitý směr migrace, proto dále vymezujeme emigraci, kdy dojde k vystěhování člověka z dané země a imigraci, kdy dochází k přistěhování do země (IOM, 2011).

Z časového hlediska vymezujeme migraci dočasnou (např. migrace na určitou dobu za prací) nebo trvalou (migrant nemá v plánu se vracet do své původní země). Dle počtu osob rozlišujeme dále migraci masovou, kolektivní či individuální (Dušková, 2011). Z hlediska tibetské diaspory se jednalo v minulosti o masovou migraci (velké vlny migrantů po čínské okupaci), v současnosti se jedná spíše o individuální migraci.

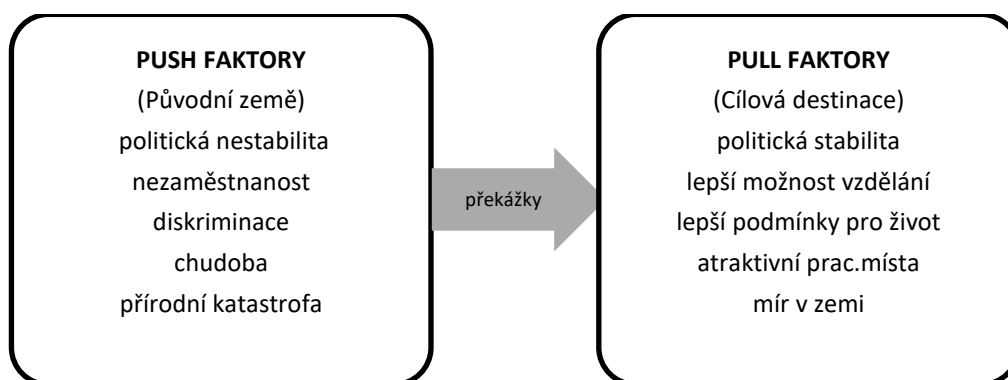
Dále rozlišujeme migraci na dobrovolnou, kdy se k migraci rozhodne člověk sám z vlastní vůle, bez vnějšího nátlaku a migraci nucenou, kdy je člověk k migraci donucen, příkladem může být migrace Tibetanů. Důvody k nucené migraci jsou různé – např. socioekonomický, politický charakter či okupace rodné země jinou zemí (King, 2008).

2.1.1. Push a pull faktory

Ve spojitosti s migrací můžeme rozlišit několik faktorů, které ovlivňují migraci. Jedním z prvních autorů, který se zabýval těmito faktory, byl E. Lee (1966), který je rozděluje

na dvě skupiny, kdy první skupinou jsou tzv. „pull“ faktory, což jsou takové, které přitahují migranta do určité země. Zde můžeme zařadit např. politickou stabilitu, lepší možnost vzdělání, lepší podmínky pro život, atraktivní pracovní místa, lepší ohodnocení práce, mír v zemi, přístup k lékařské péči či kulturní blízkost dané země. Mezi „push“ faktory, tedy ty faktory, které mají vliv na to, že člověk chce danou zemi opustit, můžeme zařadit politickou nestabilitu, vysokou míru nezaměstnanosti, diskriminaci a celkovou zaostalost země.

Obrázek 1: Push a pull faktory – vytvořeno autorkou, na základě Lee (1966)



Lee (1966) zdůrazňoval i fakt, že v každé zemi jsou určitá negativa či pozitiva a také to, že vnímání pull a push faktorů je subjektivní věcí a mohou se tak u jednotlivých migrantů lišit.

2.2. Diaspora

Diaspora je slovo řeckého původu, jenž odkazuje na rozptýlenost lidí po světě. Tento termín byl dříve používán hlavně ve spojitosti s židovskou komunitou, která byla donucena opustit Palestinu (Yemini a Berthomière, 2005). Nyní se ovšem termín diaspora používá v mnohem širším rozsahu.

Jedním z prvních autorů, kteří upozorňovali na to, že termín diaspora se netýká pouze židovské komunity a lze ho použít i na jiné skupiny, byl Gabriel Sheffer (1986), který také navrhl tato tři kritéria, kdy lze hovořit o diaspoře:

1. udržování a rozvoj vlastní kolektivní identity v diasporizovaném lidu,
2. existence vnitřní organizace odlišné od těch, které existují v zemi původu nebo hostitelské zemi,
3. udržování kontaktu s vlastní, ať už se jedná o skutečné kontakty, či pouze symbolické.

S komplexnější definicí později přichází Safran (1999), jenž diasporické komunity definuje jako minoritní skupiny, které jsou rozptýleny z původního „střediska“ na nejméně dvě periferní místa, přičemž udržují v paměti vizi nebo mýtus o své původní vlasti a věří v to, že nejsou, a také možná zcela nemohou být přijatí hostitelskou zemí, vidí domov předků jako místo případného návratu, pokud by k tomu nastal správný čas a zavázaly se k zachování nebo obnově jejich vlasti.

V roce 1995 Bruneau definoval tři hlavní typy diaspor:

1. obchodní,
2. náboženská (příkladem může být židovská diaspora),
3. politická (jež se týká samotných Tibetánů).

2.3. Úmluva o právním postavení uprchlíků

Úmluva o právním postavení uprchlíků (dále jen „Úmluva“) je úmluva OSN z roku 1951, známá též pod názvem Ženevská konvence. Úmluva byla podepsána dne 28. července 1951 v Ženevě, nicméně v platnost vstoupila až 22. dubna 1954. Později byla doplněna o tzv. Newyorský protokol z roku 1967.

Úmluva jasně vymezuje pojem „uprchlík“ v článku 1A. Za uprchlíka je označována *osoba, která se nachází mimo svou vlast a má oprávněné obavy před pronásledováním z důvodů rasových, náboženských nebo národnostních, nebo z důvodů příslušnosti k určitým společenským vrstvám nebo i zastávání určitých politických názorů, je*

neschopna přijmout, nebo odmítá, vzhledem ke shora uvedeným obavám, ochranu své vlasti" (OSN, 1951).

Tato úmluva je vůbec první mezinárodní dohodou, která se zaměřovala na uprchlíky a řešila základní potřeby života uprchlíků. UNHCR, úřad OSN zaměřený na pomoc uprchlíkům, jehož hlavním cílem je ochrana uprchlíků, se spolu s Úmluvou o právním postavením uprchlíků opírá o čtyři zásadní principy (Pehrson, 2003):

- 1) Azyl – osoby, které jsou vedeny jako uprchlíci, mají právo hledat azyl v jiných státech.
- 2) Nenavrácení – státy nemohou uprchlíky vrátit zpět do země, odkud přicházejí, kde by byl ohrožen jejich život nebo omezena svoboda.
- 3) Zákaz diskriminace – uprchlíci mají nárok na to, aby s nimi bylo zacházeno bez diskriminace, bez ohledu na rasu, jejich vyznání nebo zemi původu.
- 4) Ochrana – s uprchlíky musí být zacházeno v souladu se základními lidskými právy.

Tuto úmluvu se zavázalo dodržovat 145 zemí (UNHCR, 2015), Nepál ani Indie ovšem nejsou smluvními stranami. Důsledkem toho nejsou Indie ani Nepál povinni uprchlíky přijímat a zacházet s nimi tak, jak tato úmluva stanovuje. Nicméně i přes to, že Indie tuto úmluvu nepodepsala, tak indická vláda tibetské uprchlíky přijímá a jedná s nimi podle principů Úmluvy (Pehrson, 2003). Podrobnější informace o vztahu Indie k přijímání tibetských uprchlíků jsou uvedeny v kapitole 6.

3. Tibet – základní informace

3.1. Geografické vymezení a obyvatelstvo

Historický Tibet se skládal ze tří hlavních oblastí a dosahoval rozlohy 2 500 000 km². Na severovýchodě Tibetu se nacházela oblast známá pod názvem Amdo, na východě byla oblast Kham – obě tyto oblasti jsou nyní rozděleny mezi čínské provincie (Dorjee, 2005). Třetí, centrální oblastí je U Cang, který spolu se západním Khamem tvoří oblast dnešního Tibetu.

Současný Tibet, celým názvem autonomní oblast Tibet (TAO), nyní formálně spadá pod Čínskou lidovou republiku. Tibet se nachází v centrální Asii, většina území leží na Tibetské náhorní plošině, kde se průměrná nadmořská výška pohybuje okolo 4 000 m.n.m a výše, proto je Tibet často označován „střechou světa“ (Dorjee, 2005). Tibet sousedí s provinciemi Číny – Xinjiang, Qinghai, Sichuan, na jihovýchodě s Barmou, Bhútánem, Indií a dále na jihu s Nepálem.

Hlavním městem Tibetu je Lhasa. Současný Tibet, tedy TAO je svojí rozlohou považován za druhou největší provincii Číny. Vzhledem k hornatosti oblasti je ovšem zalidněnost Tibetu velmi nízká. V Tibetu nyní žije okolo 2,59 milionů Tibetů, dalším etnikem žijícím na území Tibetské autonomní oblasti jsou Chanové (čínská etnická skupina), jejichž počet se každým rokem zvyšuje (Kolmaš, 2011). Jelikož ale v Tibetu nikdy nebylo provedeno důkladné či přesné sčítání obyvatelstva, tak se jedná pouze o odhadované hodnoty. Oficiálním jazykem byla po čínské okupaci v roce 1959 ustanovena čínština, dalším neoficiálním, ale hojně používaným jazykem, je tibetština. (Dorjee, 2005)

Celkový počet žijících Tibetů se pohybuje okolo 6 milionů. Na území dnešního Tibetu, jak již bylo řečeno, žije více než 2 milionů Tibetů, další 2,4 miliony Tibetů žije v sousedních čínských provinciích, další tisíce Tibetů můžeme najít v Indii, Nepálu, Bhútánu, ale i v Evropě, v USA a jinde po světě (Kolmaš, 2011).

Obrázek 2: Mapa Tibetu, zdroj: <http://www.exploretibet.com/maps/>



3.2. Historie Tibetu

3.2.1. Počátky Tibetu

Novodobé dějiny Tibetu začínají v 7. století, kdy se k moci dostává král Songcangampo, který sjednotil území, kde se dříve vyskytovaly pouze samostatné kmeny (Kolmaš, 2011). Vytvořil tak první feudální tibetský stát, který splňoval atributy, které se státům přisuzují – měli vlastní vládu, zákonodárství, vojska, mezinárodní vztahy s ostatními zeměmi (Čína, Indie). Za vlády krále Songcangampa se z Tibetu stala stabilní říše, k této době se váže i vytvoření vlastního tibetského písma a také příchod buddhismu z Indie, což je náboženství, které zásadně ovlivnilo tibetskou kulturu (Kolmaš, 2011).

Tibet v této době prožíval vrcholnou éru, tibetská říše se dokonce rozrůstala napříč střední Asií. V této době také vztahy mezi Tibetem a Čínou byly přátelské, země spolupracovaly, v jedné z dohod, která se dokonce dochovala až dodnes, se píše:

„Velký král Tibetu a velký král Číny, jsouce spřízněni jako synovec a strýc, se dohodli na spojenectví svých říší. Obě země se budou přidržovat hranice, která nyní mezi nimi existuje. Všechno na východ od ní je země Velké Číny a všechno na západ od ní je země Velkého Tibetu. Tato slavnostní úmluva zakládá velikou epochu, kdy Tibeťané budou šťastni v zemi tibetské a Číňané v zemi čínské“ (Kolmaš, 2011:23).

Úspěšná doba Tibetu končí roku 842, kdy došlo k rozpadu tibetského království a na území tehdejší tibetské říše vznikla řada malých feudálních knížectví (Kolmaš, 2011). Následujících 400 let Tibet neměl jednotnou svrchovanou vládu. Do popředí ovšem vstupují nově vznikající buddhistické sekty (školy), kolem kterých se sdružuje veškerý sociální, kulturní a politický život. Tehdy nejvýznamnější postavení zaujímala sekta (škola) zvaná Sakja.

V 13. století se v Tibetu k moci dostávají Mongolové, k podvolení se Mongolům došlo především proto, že vůdce tehdejší nejmocnější buddhistické školy Sakja – zvaný Sakja Pandita, toužil po tom, že Sakja bude mít vyšší postavení než ostatní školy a proto se spolupráci s Mongoly nebránil. Roku 1276 dosáhl svého a byl obdařen titulem, který

mu umožňoval výkon nejvyšší duchovní moci v Tibetu. Dohled nad věcmi civilními (správa státu) a vojenstvím byl ale v rukou mongolských úředníků. Z Tibetu se tak stává území, které spadalo pod Mongolskou říši (Kapstein, 2011).

Roku 1279 vzniká dynastie Juan, k jejímuž vytvoření došlo poté, co si Mongolsko kromě Tibetu podmanilo i Čínu. Nicméně tato dynastie netrvala příliš dlouho, roku 1368 dochází k úpadku dynastie Juan v Číně, čímž dochází i ke konci mongolského protektorátu nad Tibetem. Dynastii Juan střídá čínská dynastie Ming, jenž ale nedokázala vztah Tibetu ke své říši udržet/obnovit (Kolmaš, 2011). Čínská vláda se velmi často obrací právě k tomuto období, s tím, že dynastie Ming nahradila dynastii Juan a zdělila tak i právo k ovládnutí Tibetu (Ryntová, 1999). Tibet se ale odprostil od mongolských vládců dříve než Čína, která ještě nějakou dobu zůstávala pod správou, tehdy ještě fungující, dynastie Juan.

Po tom, co se Tibet odpojil od mongolské říše, se zde k moci opět dostává škola Sakja, avšak nespokojenost tibetského lidu s jejím vystupováním a vedením administrativy vedlo k jejímu pádu. K moci poté roku 1350 nastupuje rod Phagmodupa (Žagabpa, 2000).

V polovině 15. století vládnoucí dynastii Phagmodupu střídá dynastie Ringpung, která vládla až do roku 1565, kdy ji střídá další dynastie – Cangpa (Kolmaš, 2011).

Střídání světských vůdců v Tibetu pro tu dobu bylo poměrně časté, také zde neustále docházelo k bojům mezi jednotlivými sektami (školami) buddhismu, které se chtěly dostat k moci. Výraznou osobností této doby se stává mnich Congkhapa Lonzangdagpa, který žádá reformy tibetského mnišství. Spolu se svou školou Gelug, usiloval o to, aby se stal jedinou duchovní a později i světskou silou v zemi. Nicméně tohle se mu nedařilo, škola neměla přízeň, a proto navázal styky s tehdejší mongolským vládcem Altanem, který mu roku 1578 udělil tibetsko-mongolský titul Dalaj Lama, což v překladu znamená oceánový (tudíž nejvyšší) lama (Kolmaš, 2011). Obnovila se tak stará mongolsko-tibetská tradice udělování titulu Dalajlama, která trvá dodnes.

Roku 1642 došlo ke svrnutí vládnoucí dynastie Cangpa školou Gelup, k moci se tak dostává 5. dalajlama, který se stal jediným duchovním, ale i světským vládcem – vznikl tak teokraticko - světský tibetský stát. Tento tibetský stát existoval až do roku 1717, kdy došlo k vpádu mongolských Džungárů, kteří se zde chopili moci (Kapstein, 2011). Od počátku 18. století si nároky na tibetské území dělala čínská mandžuská dynastie Mandžuové, později známá také pod názvem dynastie Čching. Roku 1720 byla mongolská dynastie Džungárů vytlačena z Tibetu za pomoci mandžuské dynastie, která se tak dostává k moci a Tibet se částečně stává součástí Číny. Tibetu byla ovšem ponechána jistá míra vnitřní nezávislosti, ale v hlavním městě stále zůstávají čínští úředníci (Sklenka, 2000). Roku 1792 dochází k vpádu nepálských Ghurků na tibetské území, tyto tendence ovšem byly velmi rázně potlačeny a čínská armáda vyhnala Ghurky zpět do Nepálu.

Na začátku 19. století o Tibet projeví zájem Britové, kteří již v minulosti s Tibetem prostřednictvím Číny udržovali vztahy, nicméně obávali se možného rostoucího ruského vlivu na Tibet. To představovalo značná rizika pro tehdejší Indii, která v té době byla součástí Británie (Žagabpa, 2000). Roku 1904 se tak britská armáda vydává do Tibetu navázat přímé kontakty s tamější vládou. Tibet a 13. dalajlama, snažící se o nezávislost země, se ale obávali, že si je Británie bude chtít podmanit (Ryntová, 1999). Mezi tibetskou vládou a Británií došlo 7. září 1904 k uzavření tzv. Lhaské dohody, kterou Británie získala mnohé politické a hospodářské výhody (Kolmaš, 2011). Tibet se v ní zavázal, že bez souhlasu Britů nebudou vedena jednání s jinými mocnostmi.

Čínská vláda zaujímala vůči nové kooperaci Británie s Tibetem negativní postoj a viděla v nich snahu Británie o ovládnutí Tibetu, proto se snažila o obnovení svého vlivu prostřednictvím úředníků (tzv. ambánů) a později, 10. února 1910, čínská armáda vstupuje na tibetské území a obsazuje jej. V té době 13. Dalajlama utíká do Britské Indie, kde nachází politický azyl (Sklenka, 2000).

V roce 1911 dochází k Sinchajské revoluci, mandžuská dynastie v Číně upadá a roku 1912 vzniká Čínská republika, jenž chtěla Tibet udržet pod svoji správou, což se jí

ovšem příliš nedařilo, Dalajlama se po vyhlášení Čínské republiky vrátil z indického exilu zpět do Tibetu a začal pracovat na modernizaci tibetské země. Téhož roku 1912 dochází k uzavření mírové smlouvy mezi Tibetany a čínskou armádou, na tento popud se čínská armáda stahuje z Tibetu a i čínští úředníci (tzv. ambáni) opouštějí tibetské území. V Tibetu se tak už nevyskytoval žádný oficiální zástupce Číny, který by zde navazoval na funkci dřívějších úředníků nebo zde zastupoval zájmy Čínské republiky (Kolmaš, 2011).

Dne 1. března roku 1913 byla 13. Dalajlamou vydána deklaráce nezávislosti Tibetu. Čína ovšem s tímto krokem rázně nesouhlasila a odmítala Tibet uznat jako nezávislý stát (Kolmaš, 2011). V letech 1913 – 1914 se v Indii koná tzv. Simelská konference, jež byla svolána na žádost Británie a hlavním bodem projednávání byla otázka politicko-právního postavení Tibetu a vymezení jeho hranic. Tibetané prosazovali úplnou nezávislost na území, včetně všech historických provincií (Kham, Ando, Centrální Tibet), Čína ovšem nezávislost i území Tibetu opět odmítala uznat a označovala Tibet za část, jež dle historických událostí patří k čínskému území. Výsledkem této konference byla dohoda, která stanovovala, že tzv. Vnější Tibet, tedy oblast, která víceméně odpovídá dnešní Tibetské autonomní oblasti, bude v držení tibetské vlády, ovšem pod čínskou suverenitou a tzv. Vnitřní Tibet, tedy území ležící blíže k čínským hranicím, zůstane v rukou Číny. Dohoda byla nakonec podepsána jen dvěma stranami – tibetskou a britskou, Čína ji odmítla podepsat (Žagabpa, 2000).

3.2.2. Období relativního klidu – 1914 – 1949

Po Simelské konferenci čínský zájem utichá a nastává období relativního klidu. Roku 1927 se k moci v Číně dostává národní strana Kuomintang, která opět projevuje zájem o tibetské území a snaží se tibetskou vládu přesvědčit, aby přistoupili na čínskou nadvládu nad jejich územím. Roku 1934 byla ve Lhase zřízena čínská agentura, hlavním posláním byla kontrola příměří v tibetsko-čínském pohraničí (Kolmaš, 2011). I přes veškeré snahy strany Kuomintang bylo ovšem postavení Číny v Tibetu velmi slabé. Důsledkem těchto faktorů byl Tibet za vlády 13. Dalajlamy považován za nezávislý stát (Kapstein, 2011). Splňoval všechny atributy nezávislého státu, který je uznávaný podle mezinárodního práva. Měl jasně vymezené území, obyvatelstvo, vládu a snahy

navazovat vztahy s dalšími státy. Tibeťané měli svou vlastní měnu, poštovní systém a celkový chod Tibetu jako státu zajišťovala tehdejší tibetská vláda (Ryntová, 1999). Tibeťané v té době dokonce měli pas vydaný tibetskou vládou, který jiné země považovaly za formální a platný doklad (Kolmaš, 2011). Tibet ovšem bohužel v této době nevyvinul dostatečné úsilí, aby bylo dosaženo mezinárodního uznání Tibetu jako nezávislého státu.

3.2.3. 1949 – 1960 Čínská invaze

V říjnu roku 1949 komunistická Čína prostřednictvím rozhlasové stanice Peking ohlásila, že Tibet považují za součást Číny a že dojde k zahájení pochodu na Tibet čínskou lidovou armádou s cílem osvobodit Tibet od cizích imperialistů (Gjamccho, 1992). Toto prohlášení vyvolalo na tibetské straně rozrušení, následně bylo vydáno jasné stanovisko, kde bylo poukázáno na to, že Tibet nikdy součástí Číny nebyl, dále byl zdůrazněn fakt, že Tibet není pod vládou cizích imperialistů a důvod k osvobození tak neexistuje (Žagabpa, 2000).

Den 7. října 1950 byl dnem, který se radikálně zapsal do tibetské historie. Čínská vojska s 80 000 příslušníky překročila hranice na východě Tibetu. Bylo jen otázkou času, kdy přijde na řadu hlavní město Tibetu – Lhasa. I přes veškeré snahy a vyjednávání ze strany tibetské vlády Čína odmítala tibetské území opustit. Tibetské armádě chyběli muži, neměli téměř žádný výcvik, a tak nebyla schopna čínské osvobozené armádě oponovat (Gjamccho, 1992). V reakci na invazi čínských vojsk byl vydán Manifest tibetských vůdců, kde se mimo jiné píše, že Tibet byl do okupace svrchovanou a nezávislou zemí, kde lidé žili šťastně (Žagabpa, 2000).

Tibet požádal o pomoc vládu Indie, ta protestovala u představitelů Čínské lidové republiky s tím, že čínská invaze ohrožuje mír v oblasti (Gjamccho, 1992). Dále byla o pomoc požádána Organizace spojených národů, kde ovšem řešení tibetské otázky bylo odloženo, a to na popud indického premiéra, který Valné shromáždění ujistil, že se Čína a Tibet dokáží mírumilovně domluvit i bez zasahování Spojených národů (Žagabpa, 2000). I Británie zastávala názor, aby OSN do sporu nezasahovala s odůvodněním, že

by jakákoliv akce mohla vyvolat protiútok z čínské strany. Většina zemí ovšem byla na straně Tibetu a útok ze strany Číny označila za agresi (Ryntová, 1999).

3.2.4. Sedmnáctibodová dohoda

Tibetská strana stále doufala v mírové řešení konfliktu s Čínou, proto sestavila pětičlennou delegaci, která se měla případných mírových jednání účastnit. Čínský velvyslanec tento krok uvítal a pozval nově sestavenou tibetskou delegaci k jednání v Pekingu. V Pekingu byl na tibetskou delegaci vyvíjen nátlak, což vedlo k sestavení a následnému schválení dohody známé jako „Sedmnáctibodová dohoda“, která byla podepsána dne 23. května 1951. K podepsání došlo bez předchozí komunikace s Dalajlámou či tibetskou vládou, jelikož delegaci byla tato možnost ze strany Číny upřena. Čína tímto porušila obecně platná pravidla mezinárodního práva, nicméně k tomuto nepřístojnému jednání Číny se nikdo z dalších států nepostavil, ani Spojené národy nezaujaly vůči této otázce jasné stanovisko (Žagabpa, 2000).

3.2.5. Stoupající vliv Číny

Už od příchodu čínských vojsk začal postupný útlak tibetského lidu, který se neustále stupňoval. Čínská vojska si vynucovala enormní dodávky potravin a pozemky pro postavení základních tábořišť získala násilným vysídlením. Tibet ovšem nebyl schopen tyto čínské požadavky uspokojovat, zásoby potravin se zmenšovaly, ceny stoupaly, což mělo za následek hladomor napříč tibetským územím. Tibetské hospodářství nebylo na tuto situaci dostatečně připravené, takže došlo k jeho zhroucení. Tibetská vláda vyjádřila své znepokojení nad situací a žádala stažení alespoň části čínské armády zpět do Číny. Stále vzrůstající znepokojení nad situací odehrávající se v Tibetu vedlo ministry k sepsání petice, tu ovšem Číňané považovali za spiknutí a domáhali se odvolání ministrů, kteří petici zosnovali (Žagabpa, 2000).

Čínští obyvatelé pohybující se na území Tibetu neustále porušovali tzv. „Sedmnáctibodovou dohodu“ a k Tibetu bylo přistupováno jako k součásti Číny. Začala výstavba silnice propojující Čínu s hlavním městem Tibetu Lhasou, dále bylo vybudováno letiště. I přes to, že bylo slíbeno, že silnice i letiště budou sloužit výhradně Tibetánům, v praxi ji obyvatelé Tibetu využívali jen velmi zřídka. Hlavním účelem

budování silnic byla možnost dodávky potravin z Číny pro jejich početná vojska na území Lhasy (Gjamccho, 1992).

Tibeťané se bouřili, boje v Khamu a Amdu se od roku 1956 stupňovali, tibetský lid byl ale na silnou čínskou armádu slabý (Gjamccho, 1992).

V březnu roku 1959 se situace vyhrcoje a dochází k tzv. Tibetskému národnímu povstání. Tibeťané obávající se nejhorsího, tedy unesení vůdce země 14. Dalajlamy, se masově vydávají do ulic demonstrovat a poukázat tak na odpor vůči čínskému režimu (Gjamccho, 1992). Dalajlama, jenž měl z čínské reakce a následků masových demonstrací obavy, žádal tibetský lid o uklidnění a rozpuštění davu. Věděl, že v případě střetu čínské armády a neozbrojeného lidu bude tento střet pro Tibeťany mít katastrofální důsledky (Ryntová, 1999).

Bohužel se Dalajlamovi nepodařilo zabránit nejhorsímu možnému scénáři. Diplomatická jednání s čínskou stranou nebyla úspěšná, rozvášněný lid odmítal opustit ulice Lhasy. V hlavním městě Lhasy došlo k otevřenému boji mezi Tibeťany a čínskou armádou. Tibetské povstání bylo velmi rázně potlačeno. Při bojích přišlo o život více než 87 000 tibetských občanů (Občanské sdružení M.O.S.T., 2016). Dne 17. března roku 1959 dochází k dalšímu velmi podstatnému okamžiku, kdy do exilu utíká 14. Dalajlama, který se obává o vlastní život. Dalajlama nachází politický exil v sousední Indii, kde krátce po svém příjezdu vyhláší tibetskou exilovou vládu (Phuntso, 2004).

3.2.6. Zásadní události v Tibetu a tibetském exilu od roku 1959

Dalajlamu následuje 80 000 Tibeťanů, kteří se vydávají na cestu do indického exilu, kde v jednom z indických měst – Dharamsale – vzniká největší tibetská exilová komunita (McConnel, 2011).

Tibeťané, kteří zůstali na území své země, se museli potýkat s důsledky čínské okupace. Počátkem 60. let museli čelit hladomoru, jenž byl důsledkem rozsáhlého záboru potravin čínskými vojsky, vlivem čínských nařízení došlo k obměně pěstovaných plodin, což se také výrazně podepsalo na strádání tibetského lidu, následná

kolektivizace zemědělství, která v Tibetu probíhala od roku 1962 po dobu deseti let, situaci jen definitivně zhoršila (Žagabpa, 2000).

Celá 60. léta v Tibetu jsou charakteristická útoky na náboženství. Na území Tibetu byly ničeny významné buddhistické chrámy, kláštery, docházelo k rabování a ničení tibetského umění (Kapstein, 2011).

V roce 1963 Dalajlama vyhláší demokratickou ústavu pro budoucí svobodný Tibet (Sklenka, 2000). Roku 1965 je Čínou vyhlášena Tibetská autonomní oblast (TAO), která vzniká na území centrálního Tibetu, rozloha TAO je ve srovnání s původním územím Tibetu výrazně menší, a to v důsledku toho, že oblasti Kham a Amdo byly přiřčeny k čínským provinciím (Sharapan, 2016).

Jedno z nejtěžších období v moderních dějinách Tibetu začíná roku 1966, kdy v Číně vypukla tzv. „kulturní revoluce“. Jednalo se o politickou kampaň tehdejšího vůdce komunistické Číny Mao-Ce Tunga, jenž měla přinést velké změny ve společnosti a měla vést k její modernizaci. Mao-Ce Tung chtěl za pomoci militarizovaných skupinek tzv. Rudých gard dosáhnout vymýcení přežitku kapitalismu a nastolení absolutního komunismu. Řádění Rudých gard se dostalo i do Tibetské autonomní oblasti, byly zde ničeny významné tibetské památky, teror a vraždění lidu byla každodenní rutina. I přes to, že kulturní revoluce trvala pouhé 3 roky, měla pro Tibetany katastrofální následky, které pociťují dodnes (Žagabpa, 2000).

Roku 1979 Dalajlama vyslal do Pekingu mise, které měly za cíl připravit vhodné podmínky pro diplomatické vyjednávání s Čínou (Von Bruck, 2004). Čína však po zjištění požadavků Tibetu (autonomie a obnovení tzv. Velkého Tibetu¹) diplomatické jednání odmítá. Od roku 1980 bylo mimo jiné Tibetánům umožněno navštívit své rodinné příslušníky žijící v zahraničí a zase se vrátit zpět do své rodné země, pro tyto cesty ovšem existovala určitá omezení – nikdy nesměla vycestovat celá rodina, tibetští úředníci cesty povoleny neměli.

¹ Velký Tibet – území, které zahrnuje centrální tibetskou část a také historické oblasti Kham a Amdo, které byly začleněny do čínských provincií

Dalajlama, zklamaný neúspěchy své snahy dostat se k diplomatickému jednání s Čínou, mění v roce 1980 svou politiku a přichází s novou strategií – tzv. intenzivní mezinárodní kampaní – pomocí které se bude snažit získat podporu západních zemí a mocností. V rámci této kampaně navštěvuje země a informuje zde o otázce Tibetu (Kolmaš, 2013).

V roce 1987 na kongresu ve Washingtonu Dalajlama přichází s tzv. Pětibodovým mírovým plánem. Plán se skládal z pěti návrhů pro řešení tibetské otázky:

- 1) *nenásilná přeměna Tibetu v mírovou zónu,*
- 2) *zastavení násilného přemísťování chanského etnika do Tibetu,*
- 3) *respektování základních lidských práv a demokratických svobod Tibeťanů,*
- 4) *ochrana životního prostředí Tibetu a zastavení využívání Tibetu ze strany Číny k výrobě jaderných zbraní a jako skládky jaderného odpadu,*
- 5) *zahájení seriózních jednání o budoucím statusu Tibetu a o vztazích mezi Tibeťany a Čínou* (Kolmaš, 2013).

V roce 1988 se Dalajlama znovu vyjadřuje k Pětibodovému mírovému plánu a poprvé také veřejně odstupuje od požadavku úplné nezávislosti Tibetu. Navrhuje vytvoření Tibetu, jenž bude samosprávný, ale dále přidružen k Číně (Kolmaš, 2011).

Roku 1989 Dalajlama obdržel Nobelovu cenu míru, která mu byla udělena především za snahu dosáhnout mírového řešení tibetsko-čínského konfliktu (Kolmaš, 2013).

V roce 1989 ve Lhase došlo k masivní demonstraci, do ulic vyšly desítky tisíc tibetského lidu bojujícího za svobodu a nezávislost Tibetu. Demonstrace byla ze strany Číny opět brutálně potlačena a bylo zabito velké množství lidí. Ve Lhase následně bylo vyhlášeno stanné právo (Gjamcho, 1992). Docházelo zde k rozsáhlému zatýkání osob sympatizujících s demonstranty a opět se zavřely hranice pro cizince.

4. Tibetská migrace

4.1. Důvody, proč Tibetané opouštějí Tibet

Po čínské anexi se životní podmínky v Tibetu začaly výrazně měnit. Začaly probíhat mnohé reformy dle představ Číny bez ohledu na názor Tibetanů. Důvody jsou náboženské, politického či ekonomického charakteru.

Tibetané nemají možnost svobodně studovat a vyznávat jejich náboženství – buddhismus. Čínská vláda zakazuje oslavy důležitých buddhistických událostí. V průběhu padesáti let, kdy je Tibet pod nadvládou Číny došlo k uzavření mnoha klášterů, mnoho mnichů a mnišek bylo zatčeno (International Campaign for Tibet, 2006)

„V Tibetu se školství stalo jedním z hlavních nástrojů čínské vlády pro likvidaci původní kultury a náboženství“ (Rybová, 2012, 1).

V Tibetu dnes již není mnoho možností, kde studovat tibetský jazyk a kulturu. Vzdělávání v tibetském jazyce je umožněno pouze na prvním stupni vzdělávání, na dalších, vyšších stupních, již tato možnost není. Pokud tedy Tibetané chtějí dosáhnout středního a vyššího vzdělání, musí prokázat znalost čínštiny a studovat v čínském jazyce. Učí se dle osnov sestavených čínskou vládou. Studování v čínském jazyce ovšem Tibetané odmítají, proto je vzdělanost mezi Tibetany velice nízká a je to i jeden z důvodů, proč mezi uprchlíky jsou často děti a dospívající. Mnoho rodičů posílá děti do tibetského exilu, jelikož věří, že jim zde bude poskytnuto lepší vzdělání (McGirk, 1998).

Číňané nerespektují potřeby a názory Tibetanů na ekonomické reformy probíhající v zemi. Pohled na rozvoj tibetské země je na obou stranách naprosto rozdílný, Čína tedy provádí rozvoj dle svého konceptu bez ohledu na Tibetany. V důsledku toho dochází k tomu, že Tibetané musejí opouštět své původní domovy, ztrácejí zemědělskou půdu nebo jsou jinak postihováni kroky Číny (International Campaign for Tibet, 2006).

Mnoho Tibetanů opouští svou zemi ze strachu ze zatčení či persekuci kvůli jejich nesouhlasným názorům s vývojem událostí v tibetské oblasti. Jakékoliv nesouhlasné

názory proti politice ze strany Číny jsou striktně zakázány a z toho důvodu i přísně trestány (International Campaign for Tibet, 2006).

4.2. „Vlny“ tibetské migrace

Odchod Tibetčanů do exilových komunit můžeme rozdělit na 3 základní vlny. První vlna probíhala od roku 1959, kdy po čínské invazi Tibet opouští duchovní vůdce 14. Dalajlama a vydává se na cestu do Indie, následuje ho až 80 000 tibetských občanů. K tomuto roku se také váže zakládání prvních tibetských exilových komunit a táborů. Druhá vlna Tibetčanů hledajících exil přichází s rokem 1979 a trvá až do 90. let, kdy Tibetčané opouštějí svou rodnou zemi v důsledku nesouhlasu s čínskou politikou a jejím působením na tibetský lid. Třetí vlna probíhá od roku 1990 až do současnosti (Berne-Wabern, 2013).

4.3. Cesta z Tibetu

„Nejjednodušší“ možnost, jak se dostat do Nepálu z Tibetu, je přes Himaláje. Na tuto cestu Tibetané vyrážejí s minimem věcí, bez osobních dokladů a s velkou pravděpodobností, že mohou být chyceni pohraniční čínskou stráží, která hranice s Nepálem přísně střeží, a následně velmi krutě trestáni (Pehrson, 2003). Mnoho z nich využívá služeb převaděčů, kterým platí nemalé peníze za to, aby je dostali do Nepálu. Každý převaděč si bere jiné množství peněz, sazba je od 80 dolarů až po 350 dolarů. Ovšem to, že Tibetané převaděči zaplatí, není zárukou, že se o ně opravdu postará po celou dobu cesty, jsou známé případy, kdy převaděči skupinu opustili a nechali ji jen na pospas osudu. Putují jak dospělí, tak i samotné děti, kterým rodiče chtějí zajistit lepší budoucnost (Kučera, 2006).

Dle International Campaign for Tibet (2004) spousta Tibetanů absolvuje cestu v zimním období, kdy čínská pohraniční stráž nehlídá hranice tak důkladně, a jim se tak nabízí příležitost, že při své cestě za svobodou budou úspěšnější. Pohybují se převážně v nočních hodinách za tmy, kdy se snižuje šance, že budou chyceni. Ve dne se skrývají v úkrytech. Nicméně šance, že je čínská pohraniční stráž chytí, je i tak velice vysoká. Uprchlíci jsou v Číně považováni za pachatele trestného činu. Pro tyto uprchlíky chycené při přechodu hranice, byla v roce 2003 zřízena věznice se jménem „Nové přijímací středisko země sněhů“. Tento zvláštní název věznice není náhodou, jedná se o sarkastickou analogii názvu instituce, která je v Nepálu a v Indii, kde má za úkol přijímat nově přichozí uprchlíky (Kučera, 2006).

Nejznámější a nejstarší cesta je ta přes sedlo Nangpa La, poblíž Everestu. Tato cesta je známá také pod názvem „pašerácká stezka“. Kromě toho, že uprchlíkům hrozí chycení ze strany pohraniční stráže, je zde i velké riziko smrti způsobené neustále se měnícím počasím na sedle, výškovou nemocí či podceněním svých schopností pohybu v horách. Jedná se o velmi náročnou cestu, plnou nástrah. Sedlo leží ve výšce 5806 metrů (Peterson, 2015). Pokud se ovšem uprchlíkům podaří tuto náročnou cestu zdolat, tak v Káthmándú (Nepál) se o ně už dále postará tibetské přijímací středisko ve spolupráci s UNHCR.

4.3.1. Neúspěšný přechod

Mezi nejznámější neúspěšný přechod sedla Nangpa La patří ten, který se odehrál 30. září 2006. Přes sedlo putovala skupina 70-80 Tibetanů (zdroje se v odhadech liší), kde byli jak dospělí, tak i děti. Skupina se zastavila nedaleko sedla v základním táboře u hory Cho Oyu, kde odpočívali a jedli, když v tom namísto dorazili čínští vojáci a začali do Tibetanů bezhlavě střílet (Obtulovič, 2006). Spousta z nich se snažila utéci, schovávat se, ale střílení pokračovalo dále. Počet nahlášených úmrtí se liší, zahraniční turisté, kteří byli přítomni, se shodují na čísle 3. S jistotou je ale potvrzena pouze smrt 17leté dívky. Někteří si zachránili život tím, že se schovali do expedičních stanů přítomných horolezců, tím se také zachránili od vězení. Následně skupina 41 Tibetanů za pomoci horolezců překročila sedlo a vydala se do Káthmándú, kde už se o ně postarali v tibetských centrech. Nejméně 31 lidí, z toho nejvíce dětí a mladistvých, čínská armáda zadržela a přepravila zpět do Tibetu. Co se se zadrženými uprchlíky dělo, dále není známo (Procházková, 2007).

Čína se k incidentu veřejně vyjádřila prostřednictvím své agentury Xinhua News Agency 12. října 2006, v oficiálním prohlášení tvrdí, že Tibetané před samotnou střelbou byli vyzváni k tomu, aby se vydali nazpět do svých domovů v Tibetu. Tohle upozornění ale uprchlíci neuposlechli a dle čínské vlády se také měli vrhnout na čínské vojáky. Vojáci tak podle oficiálního prohlášení střelbou pouze bránili sami sebe. Agentura také potvrdila úmrtí jedné osoby, ale důvodem tohoto úmrtí měl být nedostatek kyslíku (Procházková, 2007).

Celý tento incident upoutal v celém světě velkou pozornost, země vyjádřily znepokojenost nad tímto incidentem (Procházková, 2007). Evropská Unie ve svém prohlášení odmítla oficiální tvrzení Číny, že vojáci jednali v sebeobraně a kladla důraz na důkladné prozkoumání tohoto incidentu.

5. Situace tibetských uprchlíků v Nepálu

Nepál je zemí, která je pro spoustu Tibetanů pouze přestupní stanicí na cestě za svobodou. Mnoho z nich se zde ale dříve usazovalo. Podle Centrální tibetské administrativy (CTA, 2010) se v Nepálu nachází 13 514 tibetských uprchlíků, ti jsou tak druhou nejpočetnější cizí národnostní skupinou v Nepálu – po bhútánských uprchlících, kterých je v zemi 28 740. V některých zdrojích uvádějí, že počet Tibetanů stoupá až k 20 tisícům (IRIN, 2013). Početně je tedy Nepál druhou největší exilovou osadou (Lee, 2011).

Na území Nepálu se v současnosti nachází 12 uprchlických zařízení (Central Tibetan Relief Committee, 2015). Většina z nich se nachází okolo velkých měst – Pokhary a Káthmándú, kde Tibetané posléze nacházejí pracovní uplatnění (resp. místo na prodej tibetských výrobků). Všechna tato zařízení jsou pod správou Centrální tibetské administrativy (Phuntso, 2004). Poznávací znamením pro tibetské kempy jsou barevné modlitební praporky vlající ve vzduchu okolo celého areálu.

Kromě táborů můžeme tibetské uprchlíky nacházet také v horských oblastech Nepálu – v Himalájích. Zde žijí především samostatné rodiny, ti zde těží a živí se především výdělkem z turismu. Mnoho Tibetanů také žije samostatně, v hlavním městě Káthmándú nebo v jeho bezprostřední blízkosti (Marwah, Soni, 2010).

Tabulka 1: Příběh Tenzin (osobní komunikace, 2. 12. 2016)

„Šli jsme pěšky přes Himaláje, byla to velmi nebezpečná cesta, která nám zabrala 3 týdny. Opouštěli jsme naši zemi bez dokladů se zklamáním a velkým strachem, že budeme chyceni. S sebou jsme měli pouze nejnnutnější věci – teplé oblečení na sobě a malé zásoby jídla.“

Tibeťanka, žijící v tibetském táboře u Pokhary, do Nepálu přišla jako malé dítě se svými rodiči v roce 1959, krátce po čínské invazi. V Nepálu zůstali, protože je jejich zemi nejbližší. Zdůrazňuje fakt, že Nepálská vláda zpočátku byla k přichozím Tibeťanům otevřenější. Poukazuje na to, že její rodiče i ona jsou držiteli tzv. karty uprchlíka.

I přes to, že skoro celý život žije v Nepálu, touží se jednou vrátit do své rodné země. Uvědomuje si, že šance, že se tak opravdu stane je malá. Do rodné země by se mohla vrátit pouze v případě, že by se Tibet stál nezávislým státem, současná situace návrat neumožňuje.

„Dokud žije Dalajlama tak má Tibet naději.“

Dalajlamu vnímá jako hluboce respektovaného a obdivuhodného člověka.

5.1. Právní postavení Tibeťanů v Nepálu

Od roku 1960 byli uprchlíci v Nepálu přijímáni bez větších problémů, v Nepálu s finanční pomocí UNHCR byly vybudovány tibetské tábory (Sharapan, 2016). Přichozí Tibeťané od nepálské vlády obdrželi kartu uprchlíka (refugee card, RC), která sloužila jako identifikační doklad a umožňovala jim legálně zůstat v Nepálu, ovšem s omezenými lidskými právy a pohybem (IRIN, 2013).

V 90. letech 20. století se situace ovšem začala velmi rychle měnit. V roce 1986 došlo k podepsání dohody mezi Čínou a Nepálem. Jedním z hlavních dopadů této dohody bylo omezení vstupu tibetských uprchlíků do Nepálu a dále jejich volného průjezdu do Indie. Od roku 1989, vlivem vzrůstajícího čínského tlaku posílily stráže na hranicích Nepálu a Tibetu, což vedlo ještě k většímu omezení vstupu Tibeťanů na nepálské území (HRW, 2014).

Téhož roku se také přestaly vydávat RC. Tedy Tibetáné, kteří se dostali do Nepálu, nebo se zde narodili po roce 1989, nemají k dispozici žádné identifikační dokumenty, tudíž na se na území Nepálu vyskytují ilegálně. Dále nemají zaručená základní lidská práva, možnost pracovat či se svobodně vzdělávat (IRIN, 2013).

Jedná se o tzv. „stateless persons“ neboli osoby bez státní příslušnosti. UNHCR definuje osobu bez státní příslušnosti jako: „osobu, kterou žádný stát, dle právních předpisů, nepovažuje za občana své země“ (UNHCR, 2003, 12).

Dle odhadů UNHCR(2016) je těchto osob ve světě nejméně kolem 10 miliónů. Osoby bez státní příslušnosti musí čelit mnoha nástrahám, což působí velice nepříznivě na celý jejich sociální život, svým způsobem jsou tak částečně vyloučeny ze společnosti – nemohou se zapsat do škol, najít si práci či nemají přístup ke kvalitní zdravotní péči, nemohou vlastnit majetek, nikdo jim není schopen zaručit dodržování základních lidských práv.

5.2. „Gentleman’s agreement“

Od roku 1989, kdy nepálská vláda razantně změnila politiku vůči tibetským uprchlíkům, se Tibetáné na území Nepálu nemohou usazovat natrvalo. Nepálská vláda ve spolupráci s organizací OSN – konkrétně jedním z jejich úřadů, UNHCR a Tibetskou vládou v exilu uzavřela neformální dohodu známou pod názvem „Gentleman’s agreement“. Její hlavní poslání je to, že nepálská vláda umožní Tibetánům bezpečné přemístění do Indie či jiné země po nepálském území (TJC, 2002; HRW, 2014).

„Gentleman’s agreement“ se opírá o čtyři základní body a zajišťuje:

- 1) Vstup na území Nepálu Tibetánům, kteří se snaží dostat do Indie.
- 2) Respektování zákazu tzv. nucených návratů (tzv. „refoulement“), platícího i na hranicích Nepálu a Číny.
- 3) Nezadržení a nepotrestání Tibetánů z imigračních důvodů pro nezákonný vstup.
- 4) Vydávání výstupních povolení (tzv. exits permits) pro nově příchozí tibetské uprchlíky, aby mohli pokračovat na cestě do Indie (Lee, 2011; HRW 2014).

Při příchodu na nepálské území jsou Tibetané zadrženi nepálskou policií, jenž je následně posílá na imigrační úřad (Department of Immigration, DoI) v Káthmándú. Dalším krokem je předání tibetských uprchlíků organizaci UNHCR, která za ně zaplatí výdaje, jenž byly potřeba na jejich převoz z odlehlých oblastí do Káthmándú, dále jsou přesměrovány do Tibetského centra na příjem uprchlíků (TJC, 2002).

5.3. Tibetan Refugees Transit Center (TRTC)

Centrum na přijímání tibetských uprchlíků bylo založeno ve spolupráci Centrální tibetské administrativy a organizace UNHCR. Sídlí v hlavním městě Nepálu – Káthmándú, důležitou roli ve fungování tohoto centra hrají také mezinárodní donoři a americká vláda, poskytující finance na chod centra. Hlavním posláním tohoto centra je přijímání Tibetanů, kterým ze začátku poskytuje stravu, oblečení a přechodné ubytování. Důležitá je také role vyjednávače, kdy pracovníci centra komunikují s nepálskou pohraniční stráží v případě zadržení uprchlíků na hranicích mezi Tibetem a Nepálem. Od roku 1989 centrum Tibetany pouze registruje a pomáhá jim s cestou do Indie či jiné země (International Campaign for Tibet, 2011).

V centru Tibetané musejí absolvovat rozhovor, který probíhá se zaměstnanci TRTC a pod dohledem organizace UNHCR. Hlavním účelem tohoto rozhovoru je zjistit, z jakého důvodu opustili Tibet a jaké mají plány na nejbližší měsíce, jak si představují život v Indii. Následně Tibetané podávají žádost na Indickou ambasádu o přidělení vstupního povolení, po obdržení tohoto povolení UNHCR kontaktuje DoI a žádá o výstupní povolení z Nepálu (TJC, 2002; International Campaign for Tibet, 2011; HRW, 2014).

Tibetané se nyní v Nepálu mohou zdržet dle nařízení nepálské vlády po dobu maximálně dvou týdnů, poté musí zemi opustit. Ve skutečnosti ovšem často dochází k tomu, že se Tibetané na území Nepálu zdržují mnohem déle. Počet uprchlíků na území Nepálu by tak od roku 1989 stoupat neměl, tibetské tábory jsou pro nově příchozí oficiálně zavřené (United States Bureau of Citizenship and Immigration Service, 2003). I přes to se najdou jedinci, kteří v Nepálu zůstávají a usazují se zde natrvalo, činí tak ovšem na vlastní riziko a jsou považováni za ilegální imigranty.

V případě odhalení nepálskou stranou, hrozí Tibetánům velké problémy, v nejhorším případě může dojít i k předání čínské policii a deportaci (TJC, 2002; United States Bureau of Citizenship and Immigration Service, 2003).

Můžeme tedy vyčlenit dvě skupiny Tibetánů vyskytujících se na území Nepálu. První skupinou jsou Tibetané, kteří přišli do Nepálu před rokem 1989 a jejich děti. Druhou skupinou jsou Tibetané přicházející do Nepálu po roce 1989, tedy ti, kteří oficiálně nemají právo zdržovat se na nepálském území. V této práci se dále budeme věnovat pouze první skupině - tedy Tibetánům, kteří se vyskytují na území Nepálu dlouhodobě a mají právo zde oficiálně pobývat. Každý z těchto Tibetánů by měl mít k dispozici tzv. refugee card (kartu uprchlíka). Realita je ovšem jiná, statistiky uvádějí, že až polovina z nich je bez jakýkoliv dokumentů, což jejich život činí složitějším (IRIN, 2013). Karta uprchlíka je platná pouze na rok, každý rok tak Tibetané musí docházet na úřad a obnovovat její platnost.

5.4. Počátky usazování Tibetánů v Nepálu

Po roce 1959, kdy nejvíce Tibetánů opouštělo rodnou zemi, Nepál poskytl Tibetánům půdu a vznikly zde čtyři dočasné uprchlické tábory (TJC, 2002). V této době Tibetané předpokládali, že se v Nepálu zdrží pouze krátce. Věřili, že se brzy budou moci navrátit do Tibetu. Půda, jenž byla Nepálem vyhrazena pro tibetské uprchlíky ovšem nemohla být v jejich vlastnictví, proto oficiálním vlastníkem je Nepálský červený kříž (NRC), jenž ve spolupráci s organizací UNHCR vybudoval dočasné přístřešky. Zanedlouho začalo být zřejmé, že Tibetané se do své země jen tak lehce nevrátí a že jejich pobyt v Nepálu bude dlouhodobějšího charakteru. Na území Nepálu tak bylo postupně vybudováno 12 tibetských táborů. Při budování táborů byla zásadní role UNHCR, Švýcarského červeného kříže a dalších organizací, jenž finančně podporovali vznik táborů (Marwah, Soni, 2010; International Campaign for Tibet, 2011).

Tabulka 2: Příběh Pemy (osobní komunikace, 2. 12. 2016)

„Narodil jsem se zde, v Nepálu. Tibet znám pouze z vyprávění mých rodičů, kteří do Nepálu přišli hned po čínské okupaci.“

Tibeťan, který se narodil v Tibetu a se svou rodinou žije v jednom z tibetských táborů u Pokhary. On sám je držitelem karty uprchlíka, jeho děti už nikoliv. Na území Nepálu se tedy vyskytují nelegálně a nemají žádná práva. I on, přes to, že je držitelem této karty upozorňuje na to, že nemá právo volit ani být oficiálně zaměstnán.

„Od Nepálu žádnou podporu nedostáváme. To by nešlo. Nepál je malá země a Čína tady má velký vliv, kdyby nám pomáhali, Čína by je trestala. Podporu dostáváme z Indie, od tibetské vlády v exilu. Hodně se zde angažují i Spojené státy americké – USAID – nedávno nám zde postavily pitný reservoár“

Dle jeho slov jsou podmínky pro Tibeťany v táboře dobré, mimo jiné mají k dispozici školu, obchody, místa určená pro modlení. Touha o poznání rodné země rodičů v něm žije, zároveň ale vyjadřuje obavy, že se situace s Tibetem v blízké době nezlepší a on tak nebude svůj sen moci uskutečnit.

V každém táboře se nachází tibetská škola, budhistické kláštery, dům pro tibetské seniory a zdravotnické středisko (Phuntso, 2004). Jedním z hlavních cílů tibetských komunit je snaha o ekonomickou prosperitu a soběstačnost komunit.

5.5. Práva Tibetánů dlouhodobě žijících v Nepálu

5.5.1. Svoboda pohybu

Tibetáné i přes to, že vlastní kartu uprchlíka, mají omezenou svobodu pohybu. Nepálská vláda vymezila zóny, do kterým je Tibetánům vstup zapovězen. Jedná se hlavně o oblasti v blízkosti čínsko-nepálských hranic. V případě porušení tohoto zákazu jim hrozí zatčení, v horším případě až deportace z Nepálu, a to i přes to, že by se tak podle tzv. gentleman's agreements dít nemělo (International Campaign for Tibet, 2011).

V případě, že Tibetáné chtějí vycestovat do jiné země, musí žádat o speciální povolení – cestovní dokumenty pro uprchlíka. Tento proces je ovšem zdoluhavý a ve většině případů neúspěšný. Pokud se jim ovšem cestovní dokumenty podaří získat, tak jsou platné pouze jeden rok a jsou dále neobnovitelné. Při žádosti o cestovní doklady se Tibetáné musí prokázat platnou kartou uprchlíka a zaplatit poplatek, dále musí sdělit důvody, proč chtějí do cizí země vycestovat. Tibetáné, kteří nevládní kartu uprchlíka nemají možnost tyto cestovní dokumenty získat (HRW, 2014).

V případě cest do Indie byla nepálská vláda až do roku 2000 shovívavá, do Indie mohli vyjet bez cestovních dokladů. Od roku 2000 ale i na cestu do blízké Indie potřebují cestovní doklady. Mnoho z Tibetánů se však do Indie vydává i bez patřičného povolení, v tom případě jsou ale nuceni na hranicích platit nemalé obnosy peněz, aby jim byl do Indie umožněn přístup. V mnoha případech také dochází k tomu, že Tibetáné cestovní dokumenty falšují (HRW, 2014).

5.5.2. Právo vlastnit

Tibetští usedlíci v Nepálu nemají právo vlastnit, nemohou tak vlastnit dům, auta nebo půdu. Nemožnost vlastnit je pro Tibetány velký problém, populace v táborech se stále rozrůstá, rodí se děti, už nyní velké rodiny žijí v malých, nevyhovujících prostorech, ale nepálský zákon jim nedovoluje koupit půdy, která by byla vhodná ke zvětšování tibetských táborů. Tábory tak mají nedostatečnou kapacitu a nejsou schopni čelit populačnímu růstu. Tibetáné žijící mimo tábory jsou nuceni si obydlí pouze pronajímat a to od nepálských obyvatel (TJC, 2002; HRW, 2014).

5.5.3. Platba daní, podpora od nepálské vlády

Tibeťané v Nepálu nemají povinnost platit daně. Nepálská vláda taktéž žádnou finanční pomoc neposkytuje. Tibeťanům pomáhá v menší míře tibetská exilová vláda, která posílá příspěvky, zpravidla na vzdělání dětí či na zaopatření starších Tibeťanů (TJC, 2002).

5.5.4. Svoboda projevu a náboženství

Buddhismus, náboženství, které vyznává většina Tibeťanů je v Nepálu po hinduismu nejvíce rozšířeným náboženstvím v zemi. Vzhledem k tomu zde nedochází k žádným zákazům ohledně vyznávání tohoto náboženství (TJC, 2002).

S vzrůstajícím vlivem Číny na Nepál se omezuje i svoboda projevu Tibeťanů (Parajuli, 2013). Demonstrace, protesty na podporu Tibetu a za nezávislost jsou zakázány a přísně trestány (Asia News, 2010). Situace se ještě zhoršila po protestech v roce 2008, viz v samostatné kapitole níže (Marwah, Soni, 2010).

5.6. Snow Lion Foundation – SLF

Jedná se o nevládní neziskovou organizaci působící na území Nepálu, jenž byla založena roku 1972 švýcarskou agenturou pro rozvoj a spolupráci (SDC) s cílem umožnit vzdělávání, zajistit dostupnost zdravotní a sociální péči pro Tibeťany žijících v tibetských osadách v Nepálu (The Tibet Fund, 2017). Mezi hlavní cíle SLF patří snaha zachovat tradiční tibetskou kulturu, jazyk a také snaha o umožnění uprchlíkům stát se samostatnými a schopnými lidmi, jenž budou připraveni na nástrahy dnešního moderního světa (Tibet House Trust, 2017). Nadace v Nepálu dohlíží na fungování 12 škol, zaměřuje se také na pomoc starším Tibeťanům a má kontrolu nad 2 zdravotními klinikami, které se věnují základní primární péči.

5.7. Současná situace v Nepálu - protesty v roce 2008 a zhoršující se situace

V roce 2008 v ulicích hlavního města došlo ke shromáždění tibetského lidu demonstrujícího a upozorňujícího na nedůstojnosti dějící se uvnitř Tibetské autonomní oblasti. V Tibetu umírali nevinní lidé, mnoho obyvatel bylo mučeno Číňany. Tibeťané

vyšli do ulic Káthmándú s heslem „Svobodu Tibetu, zabíjejí naše lidi“(Jarlbro, 2009). Cílem těchto protestů bylo poukázat na to, že v Tibetu jsou porušována lidská práva, ale také to, že tohle nedůstojné chování ze strany čínské vlády zůstává nepotrestáno. Tibeťany mířící k velvyslanectví Číny, ovšem velmi brutálně zastavila nepálská policie (Česká televize, 2008). Mnoho Tibeťanů bylo zatčeno, ke zpacifikování tibetského lidu byly ze strany nepálské policie použity násilné techniky.

Tento a další protesty probíhající v následujících letech měly za následek další zhoršení situace Tibeťanů žijících v Nepálu (Arrouas, 2014). Motivace protestů je pokaždé stejná, poukázat na nesouhlas s čínskou vládou na území Tibetu. Protesty jsou obvykle rychle rozpuštěny nepálskou policií, někteří protestanti jsou zadrženi a následně po pár hodinách propuštěni (Al Jazeera, 2014). V posledních letech se Tibeťané uchylují k zoufalým činům – sebeupalování, aby tak získali pozornost světa a poukázali na nesouhlas s čínskou politikou v Tibetu (International Campaign for Tibet, 2011).

6. Indie – situace tibetských uprchlíků v Indii

V Indii se nachází přibližně 80 000 tibetských uprchlíků, jedná se tudíž o největší tibetskou exilovou komunitu (Bhatya, Dranay, Rowley, 2002). I přes to, že Indie nepodepsala Ženevskou úmluvu, tak Tibetany legálně přijímá do své země. Z počátku jim přisuzovala status uprchlíka, od roku 1980 mají v Indii status cizince (McConnel, 2011). V Indii vždy byli k Tibetanům shovívaví a vyjadřovali jim podporu (Rathee, 2010). Po svém útěku z Tibetu zde našla azyl i hlava státu 14. Dalajlama, který se v Indii usadil a zřídil zde Tibetskou exilovou vládu. Za pomoci indické vlády a mezinárodních organizací také vybudoval stabilní exilové zázemí pro příchozí Tibetany.

Na území Indie s v současnosti nachází 35 tibetských táborů, které najdeme v jednotlivých spolkových státech Indie², konkrétně v Himáčalpradéš, Uttarpradéš, Aranáčalpradéš, Madhjapradéš, Maháráštra, Západní Bengálsko, Urísa, Kartanaka a Tamilnádu, přičemž největší množství Tibetanů se nachází ve státu Himáčalpradéš, ve městě Dharamsala či v bezprostřední blízkosti (Marwah, Soni, 2010). Tábory jsou rozděleny dle zaměření na zemědělské, zemědělsko-průmyslové a řemeslnicko-umělecké (Phuntso, 2004).

Stejně jako na nepálském území, i v Indii se ve většině táborů nachází tibetské školy, kláštery, zdravotní středisko a dům pro seniory (Phuntso, 2004). Hlavní postavou, která se stará o chod tábora, je úředník zvolený Tibetskou exilovou vládou, ale celkovou a tudíž největší moc nad tábory má indická vláda.

Na území Indie je také kolem sedmdesáti neformálních tibetských komunit, které se vyskytují na různých místech v Indii (TJC, 2016).

6.1. Počátky usazování Tibetanů v Indii

Jak již bylo řečeno výše, Dalajlamu roku 1959 následovalo mnoho Tibetanů, kteří se vydali hledat exil do Indie. Důležitou roli při budování tibetské exilové komunity hrála

² Indická republika je rozčleněna celkem na 29 spolkových států a 7 svazových teritorií (TJC, 2016)

vláda Indie, která od začátku Tibetany podporovala a nabídla jim vymezená území k vybudování uprchlických táborů (Rathee, 2010). Ze začátku situace pro uprchlíky byla velice náročná. Tábořiště, která byla vytvořena pro účely Tibetanů, nezvládala velký nápor a byl zde problém s přehustěním lidí. Kromě těchto problémů ovšem museli také zvládat změnu klimatu – Indie je klimaticky od Tibetu zcela odlišná, leží v nižších polohách, a také jsou zde výrazně vyšší teploty (TJC, 2011).

6.2. Proces přijímání uprchlíků

Tibetané přicházející z Nepálu od roku 2003 musí pro vstup do Indie vlastnit speciální vstupní povolení (SEP, special entry permit), které jim vydá na jejich žádost Indická ambasáda v Nepálu, bez tohoto povolení jim vstup na území Indie není umožněn (Berne – Wabern, 2013). Existují tři typy tohoto speciálního povolení, dle účelu, ke kterému byly vydány a to:

- 1) Pro studijní účely - toto povolení umožňuje Tibetanům vstup na indické území za účelem vzdělávání se. Platnost tohoto povolení je pouze po dobu studia. Tibetan obdrží registrační certifikát (RC), který je potřeba každoročně obnovit a zároveň při obnově RC musí Tibetan prokázat, že je stále studentem (dopisem ze své univerzity).
- 2) Pro poutnické účely - jedná se o povolení, které je platné pouze po dobu tří měsíců s tím, že je zde možnost prodloužení až na dobu šesti měsíců. Tohle povolení umožňuje Tibetanům vykonávat náboženské poutě.
- 3) Pro další účely (zvláštní kategorie, např. uprchlík) – tohle povolení umožňuje Tibetanům dlouhodobě zůstat na území Indie (Berne - Wabern, 2013; TJC, 2011).

Tibetané z Nepálu cestují společně jedním autobusem, není jim umožněno překračovat hranice individuálně. První zastávkou v Indii je město Nové Dillí, kde je jeden z úřadů na přijímání uprchlíků. Zde dojde k předání potřebných dokumentů – vstupních povolení, které jsou následně odeslány do přijímacího centra v Dharamsale. Tibetané v Novém Dillí obvykle stráví den až dva a následně pokračují do Dharamsaly. V Dharamsale se nachází tibetské přijímací zařízení, kde Tibetané následujících pár dní

zůstávají, je jim zde k dispozici ubytování, zajištěná strava a v případě potřeby i lékařská péče (Berne - Wabern, 2013). Pracovníci centra následně udělají soupis všech nově příchozích. Tento soupis následně posílají do přijímacího centra v Káthmándú, aby je ujistili, že všichni Tibetané opustili Nepál a dorazili do Indie. Tibetané v centru zůstávají do doby, než jim bude přidělen registrační certifikát (RC), poté centrum opouštějí a vydávají se do destinace, kterou si vybrali na základě svých preferencí (tibetské tábory, tibetské školy, kláštery, dům pro seniory).

6.2.1. Registrační certifikát (Registration certificate, RC)

Tibetané, kteří dlouhodobě zůstávají na území Indie, obdrží od indické vlády registrační certifikát. Je to nejdůležitější a jediný dokument Tibetanů, který dokazuje, že mohou legálně pobývat v Indii (Falcone, Wangchuk, 2008). Děti a dospívající do 16 let jsou zapsáni v registračních certifikátech rodičů, po dosažení 16 let ovšem musí žádat o přidělení samostatného certifikátu. RC je obvykle platný po dobu šesti nebo dvanácti měsíců, poté musí dojít k jeho obnově. Při obnovování dokumentu je nutné dostavit se na příslušný úřad osobně. Tibetané, kteří se narodili v Indii nebo zde žijí více jak dvacet let, mohou registrační certifikát obnovovat po pěti letech (TJC, 2011).

Od roku 1995 do roku 2003 indická vláda registrační certifikáty neudělovala. Tibetané, kteří přišli v tomto období, tak nemají žádný dokument, tudíž se na území Indie zdržují nelegálně (TJC, 2011; HRW, 2014).

6.2.2. Zelené knížky (Green books)

Zelená knížka je druh identifikačního dokumentu, který je vydáván od roku 1971 centrální tibetskou administrativou Tibetanům žijícím v Indii, kteří každoročně dobrovolně přispívají na tibetskou vládu v exilu. V budoucnosti zelená knížka může sloužit při snaze získat tibetské občanství. Dnes její využití spočívá při přijímání do škol, získávání školních stipendií či zaměstnání v exilové komunitě (McConnel, 2011; Falcone, Wangchuk, 2008). Ti, kteří jsou držitelé, mají právo volit v tibetských volbách, podmínkou jsou ovšem pravidelné dobrovolné příspěvky (Falcone, Wangchuck, 2008).

Zelená knížka je platná po dobu pěti let, poté je potřeba ji obnovit. Držitelem zelené karty se mohou stát všichni Tibeťané od věku šesti let.

6.2.3. Identifikační certifikáty (Identity certificates, ICs)

Pokud chtějí Tibeťané vycestovat do jiné země, musejí žádat o vydání identifikačního certifikátu, který slouží jako cestovní pas. Certifikát je vydán úřadem indické vlády, a to jen na doporučení úřední kanceláře Dalajlamy (Berne - Wabern, 2013). Dále je k vydání potřeba platný RC, zaplacený poplatek za vydání a důkaz o trvalém pobytu v Indii a o datu narození (TJC, 2016). Nově je možnost o IC žádat i online. Platnost tohoto certifikátu je deset let a k obnovení může dojít opět za příslušný poplatek na jakékoliv indické ambasádě v zahraničí. I přes to, že se jedná o oficiální doklad vydaný indickou vládou, tak ne všechny země jej akceptují a umožňují vstup Tibeťanům na jejich území (TJC, 2016). Mezi země, které IC akceptují, jako platný cestovní doklad, patří například USA nebo Kanada.

6.2.4. Možnost získat indické občanství

Tibeťané v Indii mají pouze registrační certifikát, nevlastní indické občanství, i přes to, že dle indické ústavy by na občanství měli mít nárok. Bez občanství Tibeťané nemohou volit, vlastnit indický pas nebo pracovat pro vládní úřady, dále nemohou oficiálně vlastnit půdu (McConnel, 2011; Artiles, 2011).

Dle nejnovějších informací z dubna 2017 by se situace ohledně udělování indického občanství měla změnit. Tibeťané narození na území Indie od roku 1950 do roku 1989 by měli mít možnost získat indické občanství, obdržet cestovní pas a mít možnost volit v indických volbách (Ramachandran, 2017).

6.3. Zdravotnictví

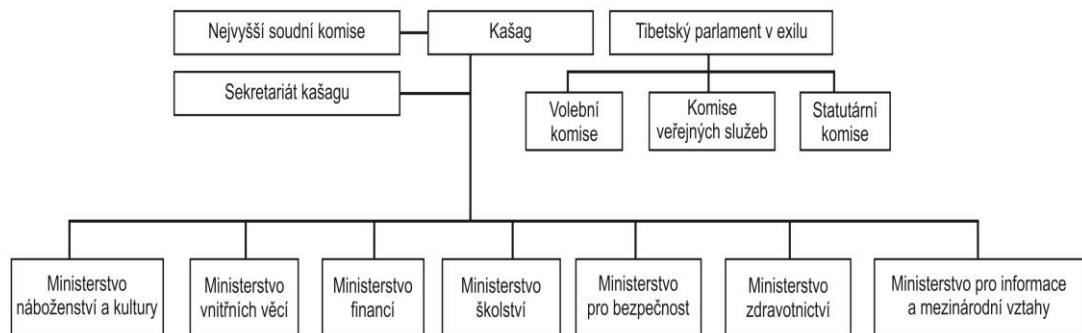
Tibeťané v Indii mají bezproblémový přístup ke zdravotní péči (McConnel, 2011). Na území Indie je v současné době k dispozici 61 zdravotnických zařízení. Tibeťané mohou také navštěvovat nemocnice zřízené indickou vládou, kde jim bude taktéž poskytnuta zdravotní péče (TJC, 2011).

7. Centrální tibetská administrativa (CTA – Central Tibet Administration)

Centrální Tibetská administrativa je považována za oficiální politický orgán tibetského exilu. Sídlo má v Dharamsale a byla založena krátce po příchodu 14. Dalajlamy do Indie roku 1959. CTA má moc rozdělenou na zákonodárnou (Tibetský Parlament v exilu), výkonnou (Kašag³ + 7 specializovaných úřadů) a soudní (Nejvyšší soudní komise), tak jako jiné demokratické vlády. Přesto CTA není uznána jako oficiální vláda Tibetanů dalšími státy (McConnel, 2011).

Nejvyšší vedoucí pozici CTA – předsedu vlády od roku 2011 zaujímá právník Lozang Sanggja, který byl zvolen na základě demokratických voleb tibetského lidu v exilu. V roce 2011 se také Dalajlama, do té doby nejvyšší představitel exilové vlády, vzdal svých politických funkcí a ponechal si jen roli duchovního vůdce (Iveta Polochová, 2011).

Obrázek 3: Struktura CTA – vytvořeno autorkou na základě Phuntso (2004).



³ Kašag – tibetská exilová vláda neboli kašag, Kašag tvoří 7 ministrů, kteří mají na starost jednotlivé úřady - ministerstva (např. ministerstvo školství). Funkční období Kašagu je 5 let (Tibinfo, 2000).

7.1.1. Cíle CTA

Jedním z primárních cílů CTA bylo vybudovat stabilní exilové zázemí, dostupnost vzdělání a zajištění dostatečné zdravotní péče pro Tibetany žijících v exilu (Rathee, 2010). Dalším cílem CTA je uchování tibetské kultury a náboženství. Důležitým cílem je také snaha navázat kontakt s Čínou a řešit otázku autonomie Tibetu.

Důkladné vzdělání Tibetanů patří od doby, kdy Dalajlama začal budovat exilovou komunitu, mezi nejzásadnější otázky (Rathee, 2010). CTA, konkrétně její dílčí úřad pro školství, v současnosti eviduje 88 tibetských škol, které se rozprostírají na území Indie, Nepálu (viz výše v kapitole Nepál) či Bhútánu (Tibinfo, 2000).

Tibetské školy v Indii můžeme rozdělit do 4 kategorií:

- 1) Školy spravovány centrální tibetskou školskou administrativou (CTSA) – 28 škol.
- 2) Školy, které jsou pod správnou ministerstva školství (DOE), CTA – 16 škol.
- 3) Autonomní školy pod správou TCV a THF (charitativní organizace) – 20 škol.
- 4) Zcela nezávislé školy, které jsou pod správnou soukromých agentur (Rigzin, 2004; TJC, 2011).

Financování tibetského školství se taktéž liší, dle výše zmíněných kategorií. CTSA školy jsou financovány indickou vládou a neplatí se zde žádné poplatky. Školy pod správou DOE a TCV jsou financovány ve spolupráci s CTA, rodiči či soukromými donory (Rigzin, 2004)

Hlavním cílem tibetského školství od počátku bylo poskytnout Tibetanům kvalitní moderní vzdělání a zároveň také snaha o zachování tibetského jazyka a kultury (CTA, 2017).

První tibetská škola v Indii vznikla již v roce 1960, tedy jen rok poté, co Dalajlama v Indii našel azyl (Rigzin, 2004). Od té doby počet škol výrazně vzrostl. Dle dostupných informací (Rigzin, 2004) se gramotnost Tibetanů žijících v exilu zvedla z 25% na 70%.

Závěr

Tato práce se zabývala tibetskou migrací a následně životem Tibetců v Indii a Nepálu. V práci bylo poukázáno na dlouhotrvající charakter konfliktu mezi Tibetem a Čínou. Z dostupné literatury je zřejmé, že vztahy mezi Tibetem a Čínou byly vždy blízké, v minulosti i přátelské. Za počátek nynějšího tibetsko-čínského konfliktu můžeme považovat události z roku 1910, kdy čínská armáda vstoupila na území Tibetu a obsadila jej. Od té doby vztahy mezi Tibetem a Čínou nebyly dobré. Mezi zásadní události, které vedly k čínské anexi Tibetu, můžeme považovat vyhlášení nezávislosti Tibetu z roku 1913, které Čínu velmi znepokojilo. Období od roku 1910 do roku 1950 bylo charakteristické střídáním fází relativního klidu, a naopak zvýšeného opětovného zájmu Číny zcela ovládnout Tibet.

Vyvrcholením konfliktu byl rok 1950, kdy čínská armáda vstoupila na území Tibetu a podmanila si jej. Vlivem čínské anexe a událostí, které se od roku 1950 v Tibetu dějí, jsou tisíce lidí mimo svoji rodnou vlast odkázáni na pomoc a solidaritu jiných zemí.

Největším problémem tibetské otázky může být absence politických a náboženských svobod v Tibetu. Reformy, které jsou prováděny pod politikou Číny, nenávratně mění tibetskou krajinu a ovlivňují tibetský lid.

Jak již bylo řečeno výše, jen díky solidaritě a pomoci ostatních zemích jsou Tibetci v exilu schopni žít v rámci možností plnohodnotný život. V Indii jsou pro Tibetce velmi dobré podmínky. Indie byla tibetskému lidu nápomocna již od samotného počátku konfliktu. Tibetci mají k dispozici stabilní exilové zázemí, mají dokumenty a je jim oficiálně přisuzován status cizince. Dle nejnovějších informací Indie dokonce uvažuje o udělování indického občanství pro Tibetce narozené v Indii od roku 1950 do roku 1989. O něco horší je situace pro Tibetce v Nepálu, v minulosti podmínky pro Tibetce byly lepší. Se vzrůstajícím vlivem Číny na Nepál se podmínky v posledních letech mění. Nepál od jisté doby již oficiálně Tibetce nepřijímá, pouze jim umožňuje cestu do Indie.

Zda se dlouhotrvající tibetsko-čínský konflikt v budoucnosti podaří vyřešit, je otázkou se zatím velmi nejistou odpovědí. Z dostupných informací je zřejmé, že 14. Dalajlama se snaží s Čínou navázat kontakty a dosáhnout mírového řešení. Jako krok k řešení tibetské otázky můžeme vnímat i to, že Tibet již nepožaduje plnou nezávislost. Dalajlama je ochoten přistoupit k tomu, že by Tibet nadále zůstal formálně Číně, nicméně oblast by byla plně autonomní a Tibetané by měli vývoj země ve svých rukou. Čína se ovšem strategicky dobře umístěného Tibetu nechce vzdát. Nejčastějším argumentem používaným Číňany k zdůvodnění okupování Tibetu patří to, že Tibet nikdy nebyl formálně uznán jako nezávislý stát a byl už od dávné historie součástí Číny.

Argument Číny, že Tibet formálně nebyl nezávislý stát, je pravdivý. I přes to, že v jistou dobu, konkrétně na první polovině 20. století, splňoval veškeré atributy nezávislého státu, formálně dalšími státy uznán nebyl, i když tibetské pasy byly brány jako platný cestovní doklad. Z historického hlediska není lehké říci, zda má Čína na Tibet nárok. Z dostupných informací se autorka kloní spíše k názoru, že Čína nárok na Tibet nemá. I přes to, že se v minulosti země ovlivňovaly nebo byly pod správou stejné dynastie, samotná Čína Tibet nikdy zcela nespravovala.

Seznam literatury

ALJAZEERA. 2014. Nepal on alert to stop Tibetan protests. *Al Jazeera*, 11 March. <http://www.aljazeera.com/news/asia/2014/03/nepal-alert-stop-tibetan-protests-20143109556248336.html>

ARROUAS, M. 2014. Report: Tibetans in Nepal Are Suffering Under Growing Chinese Pressure. *Time*, 1 April. <http://time.com/44854/nepal-china-tibet/>

ARTILES, C. 2011. Tibetan Refugees' Rights and Services in India," *Minority Rights. Human Rights and Human Welfare Journal*. <https://www.du.edu/korbel/hrhw/researchdigest/minority/Tibetan.pdf>

ASIA NEWS. 2010. Tibetans Jailed For Anti-Chinese Protests Go On Hunger Strike. *Asia News*, 18 March. <http://www.asianews.it/news-en/Tibetans-jailed-for-anti-Chinese-protests-go-on-hunger-strike-17918.html>.

BERNE- WABERN. 2013. Focus: The Tibetan Community in India. Federal Office for Migration. <https://www.sem.admin.ch/dam/data/sem/internationales/herkunftslander/asien-nahost/ind/IND-ber-tibetan-community-e.pdf>

BHATIA, S., TSEGYAL, D., & ROWLEY, D. 2002. Tuberculosis among Tibetan refugees in India. *Social Science and Medicine*, 54, 423–432.

BRUNEAU, M. 1995. *Diasporas*. Montpellier: GIP Reclus.

CENTRAL TIBETAN ADMINISTRATION (CTA). 2010. Tibet in Exile. <http://tibet.net/about-cta/tibet-in-exile/>

CENTRAL TIBETAN ADMINISTRATION (CTA). 2017. *Department of Education*. <http://tibet.net/department/education/>

CENTRAL TIBETAN RELIEF COMMITTEE (CTRC). 2015. *Tibetan Refugee Settlements in Nepal*. <http://www.centralethianreliefcommittee.org/doh/settlements/nepal/settlements-in-nepal.html>

ČESKÁ TELEVIZE. 2008. Další protesty Tibetánů v Nepálu, Čína ostře napadla dalajlamu. *Česká televize*, 31. Března. <http://www.ceskatelevize.cz/ct24/svet/1458929-dalsi-protesty-tibetanu-v-nepalu-cina-ostre-napadla-dalajlamu>

DORJEE, T. 2005. Tibet at a Glance. *Report by The Tibet Museum, DIIR*. <http://tibetoffice.com.au/wordpress/wp-content/uploads2/2015/12/Tibet-at-a-Glance.pdf>

DUŠKOVÁ, L. (a kol). 2011. *Encyklopedie rozvojových studií*. Olomouc: Univerzita Palackého v Olomouci.

FALCONE, J. & WANGCHUK, T. 2008. "We're Not Home": Tibetan Refugees in India in the Twenty-First Century. *India Review*. 7:3, 164-199, DOI:10.1080/14736480802261459

GJAMCCHO, T. 1992. *Svoboda v exilu, Autobiografie 14. Dalajlamy*. Praha: Práh

HENDL, J. 2008. *Kvalitativní výzkum: Základní teorie, metody a aplikace*. Praha: Portál.

HUMAN RIGHTS WATCH (HRW). 2014. Under China's Shadow: Mistreatment of Tibetans in Nepal. *Report by Human Rights Watch*. <https://www.hrw.org/report/2014/04/01/under-chinas-shadow/mistreatment-tibetans-nepal>

INTERNATIONAL CAMPAIGN FOR TIBET. 2004. Dangerous crossing: Conditions Impacting the Flight of Tibetan Refugees. *Report by the International Campaign for Tibet*. <https://www.savetibet.org/wp-content/uploads/2013/02/2004RefugeeReport.pdf>

INTERNATIONAL CAMPAIGN FOR TIBET. 2006. Dangerous crossing: Conditions impacting the flight of tibetan refugees. *Report by the International Campaign for Tibet*. <https://www.savetibet.org/wp-content/uploads/2013/03/2006RefugeeReport.pdf>

INTERNATIONAL CAMPAIGN FOR TIBET. 2011. Dangerous crossing: Conditions Impacting the Flight of Tibetan Refugees. *Report by the International Campaign for Tibet*. https://www.savetibet.org/wp-content/uploads/2013/06/Dangerous-Crossings_2011-Update.pdf

IOM. 2011. Glossary on Migration, *International Migration Law Series*, 25(2011).

IRIN. 2013. Tibetan Refugees in Nepal Crying out for Documentation. *IRIN News*, 4 June. <http://www.irinnews.org/report/98158/tibetan-refugees-in-nepal-crying-out-for-documentation>.

JARLBLO, O. 2009. Neklid v Nepálu. *Lidé a Země*, 2. Března. <http://lideazeme.reflex.cz/clanek/neklid-v-nepalu>

KAPSTEIN, M. 2011. *Dějiny Tibetu*. Praha: Grada.

KING, R. 2008. *Atlas lidské migrace*. Praha: Mladá fronta.

KOLMAŠ, J. 2011. *Stručná historie států – Tibet*. Praha: Libri.

- KOLMAŠ, J. 2013. *Pojednání o věcech tibetských*. Praha: Vyšehrad.
- KUČERA, J. 2006. Za svobodou přes himálajské hřebeny. *Rozvojovka*, 6. Ledna. <http://www.rozvojovka.cz/clanky/308-za-svobodou-pres-himalajske-hrebeny.htm>
- LEE, E. 1966. A theory of migration. *Demography*, 3:1, 47-57.
- LEE, P. 2011. China tests Nepal's loyalty over Tibet. *Asia Times*, 2 April. <http://www.atimes.com/atimes/China/MD02Ad03.html>
- MARWAH, R., SONI, S. K. 2010. Tibetans in South Asia: a research note. *Asian Ethnicity*, 11:2, 263-268, DOI: 10.1080/14631369.2010.488135
- MCCONNELL, F. 2011. A state within a state? Exploring relations between the Indian state and the Tibetan community and government-in-exile. *Contemporary South Asia*, 19:3, 297-313, DOI: 10.1080/09584935.2011.594160
- MCGIRK, T. 1998. "Pint-Sized Patriotism: Tibetan Children Brave a Treacherous Mountain Pass and Life Alone in a Foreign Country to Flee From Chinese Rule. *Time Magazine*, 151:2.
- OBČANSKÉ SDRUŽENÍ M.O.S.T. 2016. *Lidská práva: Čínská anexe Tibetu*. <https://www.protibet.cz/o-tibetu/lidska-prava/>
- OBTULOVIČ, T. 2006. Tibetáné zastřeleni v Nangpa La. *Montana*, 12. Října. <http://www.montana.cz/imontana/152/>
- OSN. 1951. *Úmluva o právním postavení uprchlíků*. <https://www.osn.cz/wp-content/uploads/2015/03/uprchlici.pdf>
- PARAJULI, K. 2013. "Persecuted and Without Rights", Tibetan Refugees in Nepal Appeal. *Asia News*, 21 June. <http://www.asianews.it/news-en/Persecuted-and-without-rights,-Tibetan-refugees-in-Nepal-appeal-28270.html>.
- PEHRSON, C. 2003. *Tibetan migration to India-Why, when, how and with what consequences?* Bachelor Thesis. Lund University, Department of Social and Economic Geography.
- PETERSON, N. 2015. No Way Out: The Forbidden Himalayan Escape Route for Tibetan Refugees From China. *The daily signal*, 28 December. <http://dailysignal.com/2015/12/28/no-way-out-the-forbidden-himalayan-escape-route-for-tibetan-refugees-from-china/>
- PHUNTSO, T. 2004. Government in Exile. In: Bernstorff, D., von Welck, H. (ed.) *Exile as a challenge: The Tibetan diaspora*. New Delhi: Orient Longman.

- POLOCHOVÁ, I. 2011. Tibet má nového exilového premiéra. Dalajlamu nahradí právník z Harvardu. *iDNES.cz*, 27. Dubna. https://zpravy.idnes.cz/tibet-ma-noveho-exiloveho-premiera-dalajlamu-nahradi-pravnik-z-harvardu-1a9-/zahranicni.aspx?c=A110427_084812_zahranicni_ip1
- PROCHÁZOVÁ, M. 2007. Nešťastná cesta za svobodou. *Tibinfo*, 18. Ledna. <http://www.tibinfo.cz/clanek.php?id=543>
- RAMACHANDRAN, S. 2017. Will Indian citizenship weaken the Tibetan struggle? *Asia Times*, 28 April. <http://www.atimes.com/will-indian-citizenship-weaken-tibetan-struggle/>
- RATHEE, P. 2010. The Tibetan Diaspora in India and their Quest for the Autonomy of Tibet. *Manekshaw Paper*, 24. http://www.claws.in/images/publication_pdf/1280835693MP_24_03.08.2010.pdf
- RIGZIN, T. 2004. The Tibetan Schools in the Diaspora. In: Bernstorff, D., von Welck, H. (ed.) *Exile as a challenge: The Tibetan diaspora*. New Delhi: Orient Longman.
- RYBOVÁ, K. 2012. Vzdělání - nástroj ničení tibetské kultury. *Rozvojovka*, 7. Zář. <http://www.rozvojovka.cz/clanky/1197-vzdelani-nastroj-niceni-tibetske-kultury.htm>
- RYNTOVÁ, L. 1999. *Pravda o Tibetu: fakta a svědectví*. 1. české vyd. Praha: Lungta.
- SAFRAN, W. 1999. Comparing Diasporas: A review essay. *Diasporas*, 9:3.
- SHARAPAN, M. 2016. Tibetan Cultural Identity in Nepal: Change, Preservation, Prospects. *Journal of Intercultural Communication Research*, 45:5, 374-390, DOI:10.1080/17475759.2016.1213180
- SHEFFER, G. 1986. *Modern Diasporas in International Politics*. New York: Saint Martin Press.
- SKLENKA, L. 2000. Historie Tibetu v datech. *Tibinfo*, 15. Února. <http://www.tibinfo.cz/clanek.php?id=55>
- SKLENKA, L. 2006. Tibetský exil pohledem statistiků. *Tibinfo*, 25. Zář. <http://www.tibinfo.cz/clanek.php?id=522>.
- ŠAFAŘÍKOVÁ, S. 2015. Rozhovor. In: DUŠKOVÁ, L., ŠAFAŘÍKOVÁ, S. *Kvalitativní metody pro rozvojová studia*. Olomouc: Univerzita Palackého v Olomouci
- THE TIBET FUND. 2017. *Sponsor a child in exile: Snow Lion Foundation*. <http://tibetfund.org/snow-lion-foundation/>

- TIBETAN REVIEW. 2014. Tibetan refugees in Nepal. *Tibetan Review*, 13 September. <http://www.tibetanreview.net/tibetan-refugees-in-nepal/>
- TIBET HOUSE TRUST. 2017. *Snow Lion Foundation, Nepal (SLF) – DoE*. <http://www.tibet-house-trust.co.uk/childs-education/page.php?id=33>
- TIBET JUSTICE CENTER. 2002. Tibet's Stateless Nationals: Tibetan Refugees in Nepal. *Report by Tibet Justice Center*. <http://www.tibetjustice.org/reports/nepal.pdf>
- TIBET JUSTICE CENTER. 2016. Tibet's Stateless Nationals III: The Status of Tibetan Refugees in India. *Report by Tibet Justice Center*. <http://www.tibetjustice.org/wp-content/uploads/2016/09/TJCIndiaReport2016.pdf>
- TIBET JUSTICE CENTER. 2011. Tibet's Stateless Nationals II: Tibetan Refugees in India. *Report by Tibet Justice Center*. <http://www.tibetjustice.org/reports/stateless-nationals-ii/stateless-nationals-ii.pdf>
- TIBINFO. 2000. *Struktura Ústřední tibetské správy v exilu*. <http://www.tibinfo.cz/clanek.php?id=247>
- UHEREK, Z. 2016. *Migrace: historie a současnost*. Občanské sdružení PANT: Ostrava.
- UNHCR. 2003. The 1954 Convention relating to the Status of Stateless Persons: Implementation within the European Union Member States and Recommendations for Harmonisation. <http://www.refworld.org/docid/415c3cfb4.html>
- UNHCR. 2015. *States Parties to the 1951 Convention relating to the Status of Refugees and the 1967 Protocol*. <http://www.unhcr.org/protect/PROTECTION/3b73b0d63.pdf>
- UNHCR. 2017. Statelessness Around the World. <http://www.unhcr.org/statelessness-around-the-world.html>
- UNITED STATES BUREAU OF CITIZENSHIP AND IMMIGRATION SERVICES. 2003. *Nepal: Information on Tibetans in Nepal*. NPL03001.ZNY. <http://www.refworld.org/docid/3f51fbfb4.html>.
- VON BRUCK, M. 2004. Tibet, the 'Hidden Country'. In: Bernstorff, D., von Welck, H. (ed.) *Exile as a challenge: The Tibetan diaspora*. New Delhi: Orient Longman.
- YEMINI, L. A., BERTHOMIERE, W. 2005. Diaspora: A Look Back on a Concept. *Bulletin du Centre de recherche français à Jérusalem*, 16, 262-270.
- ŽAGABPA, C. W. D. 2000. *Dějiny Tibetu*. Praha: Lidové noviny. 2000.

Přílohy

Rozhovor 1

Muž – Tenzin, věk 45–50, mluvil jednoduchou angličtinou na slušné úrovni. Muž byl seznámen s tématem bakalářské práce a souhlasil s tím, že rozhovor bude zpracován a použit v bakalářské práci.

Vy sám jste se narodil v Tibetu?

Ne, narodil jsem se zde, v Nepálu. Tibet znám pouze z vyprávění mých rodičů, kteří do Nepálu přišli hned po čínské okupaci.

Dostal jste tedy nepálské občanství, když jste se zde narodil?

Občanství jsem nedostal, jsem Tibeťan. Mám pouze kartu uprchlíka. Ale moje děti nemají ani kartu uprchlíka, jsou bez dokladů. Děti jsou tady ilegálně a nemají žádná práva.

Co vám tahle „refugee card“ umožňuje? Můžete volně cestovat?

Neumožňuje mi vlastně téměř nic, nemůžeme volit, ani oficiálně pracovat, je to pouze druh identifikačního dokladu. Cestovat můžeme po Nepálu a do Indie.

Do Indie se dostanete bez problémů? Proč cestujete do Indie?

Občas je to těžké a požadují po nás při přechodu hranic úplatek, ale ve většině případů nás pustí. V Indii je možnost lepšího vzdělání, zázemí pro nás Tibeťany je tam celkově lepší a kvalitnější. Žije tam sám Dalajlama. Myslím, že každý z Tibeťanů, chce Dalajlamu za svůj život vidět na vlastní oči. Je to náš duchovní vůdce.

Jak se Vám tady v uprchlickém zařízení žije? Čím se živíte?

Máme se tady celkem dobře, jsou tu tibetské školy, obchod, pro starší Tibeťany je zde zřízen domov. Dále tu máme chrámy, kde se můžeme modlit. Je tu spousta Tibeťanů, jsme jedna velká rodina.

V Nepálu oficiálně nemůžeme pracovat, živíme se tím, že prodáváme typické tibetské věci (suvenýry, koberce). Máme zde výrobu tibetských koberců, výtěžky z prodeje slouží na fungování tohoto zařízení.

Dostáváte podporu od nepálské vlády?

Od Nepálu žádnou podporu nedostáváme. To by nešlo. Nepál je malá země a Čína tady má velký vliv, kdyby nám pomáhali, Čína by je trestala. Podporu dostáváme z Indie, od tibetské vlády v exilu. Hodně se zde angažují i Spojené státy Americké – USAID – nedávno nám zde postavily pitný reservoár.

Chtěl byste se vrátit do Tibetu?

To bych chtěl, ale je to nemožné. Hned jak bychom překročili hranice, tak by nás pohraniční stráž zatkla. Mrzí mě to, to víte, že bych chtěl poznat zemi, kde žili moji rodiče, ale bojím se, že se situace v blízké budoucnosti nezlepší a já se do Tibetu za svůj život nepodívám.

Rozhovor 2

Žena – Pemy, věk 65 – rozhovor probíhal za přítomnosti obstojně anglicky mluvícího Tibetana, který otázky překládal a následně překládal i odpovědi. Žena byla seznámena s tématem bakalářské práce a souhlasila s tím, že rozhovor bude zpracován a použit v bakalářské práci.

Kdy jste přišla do Tibetu?

Přišli jsme v roce 1959 s rodiči, v té době mi bylo 8 let, byla jsem dítě. V tu dobu Tibet opouštělo hodně lidí, následovali jsme Dalajlamu. Po čínské invazi už Tibet nebyl klidným a bezpečným místem pro život.

Jakým způsobem jste odcházeli z Tibetu?

Šli jsme pěšky přes Himaláje, byla to velmi nebezpečná cesta, která nám zabrala 3 týdny. Opouštěli jsme naši zemi bez dokladů se zklamáním a velkým strachem, že budeme chyceni. S sebou jsme měli pouze nejnnutnější věci – teplé oblečení na sobě a malé zásoby jídla.

Proč jste se rozhodli zůstat v Nepálu? Nebyl původní plán se dostat až do Indie?

Byli jsme rádi, že jsme v bezpečí a Nepál je naši rodné zemi blíže než Indie, tak jsme se zde usadili, po celou dobu žijeme v tibetském kempu tady u Pokhary. V tu dobu měla vláda k tibetským uprchlíkům lepší přístup. Dostali jsme i kartu uprchlíka, ale naše děti nebo nově příchozí už ji od určitého roku nedostanou a jsou tady v Nepálu ilegálně.

Jaký máte vztah s Nepálci?

Myslím, že dobrý. Nepálští obyvatelé s námi problém nemají a my s nimi už vůbec ne. Jsme vděční za to, že nám tady, v jejich zemi poskytli bezpečné místo na život. Tibetské komunity jsou ale většinou od normálně žijících Nepálců odděleny. Máme zde vše, co k životu potřebujeme – školy pro děti, obchody, místa na modlení, dokonce i domov pro starší Tibetany.

Jak vnímáte Dalajlamu?

Dalajlama? To je náš duchovní vůdce, všichni ho respektujeme a obdivujeme za to, co pro Tibet a nás dělá. Jednou dokonce přijel k nám a mohli jsme si s ním popovídat. Byl to velmi silný moment. Dokud žije Dalajlama tak má Tibet naději.

Jak to myslíte? Věříte v to, že se jednou budete moci vrátit do své rodné země?

Dalajlama za Tibet bojuje, hlavně díky němu se o tibetské situaci ví ve světě.

Věřím, my všichni věříme, ale ve skutečnosti je šance, že Tibet od Číny zase získá svobodu velmi malá. Vždyť je to velká země a její moc stále stoupá. Pokud Tibet bude stále pod nadvládou Číny, tak pro nás neexistuje šance, že bychom se mohli vrátit. Měli bychom problémy, velké problémy, nejspíš bychom skončili ve vězení.