

UNIVERZITA PALACKÉHO V OLMOUCI

PEDAGOGICKÁ FAKULTA

Ústav speciálněpedagogických studií

Diplomová práce

Agáta Hovadová

**POVĚDOMÍ RODIČŮ DĚTÍ RANÉHO VĚKU O MOŽNOSTECH
LOGOPEDICKÉ PREVENCE A STIMULACE ŘEČOVÉHO VÝVOJE
DÍTĚTE**

Olomouc 2018

Vedoucí práce: PhDr. Renata Mlčáková, Ph.D.

Prohlášení

Prohlašuji, že jsem diplomovou práci vypracovala samostatně s použitím pramenů uvedených v seznamu bibliografických citací.

V Olomouci dne 16. 4. 2018

.....

Agáta Hovadová

Poděkování

Mé upřímné poděkování patří paní PhDr. Renatě Mlčákové, Ph.D. za odborné vedení diplomové práce, poskytování cenných rad a za čas, který této práci věnovala. Ráda bych poděkovala i panu Mgr. Pavlu Svobodovi, Ph.D. za odbornou konzultaci. Mé díky patří i kolegyni Lýdii Jurečkové za podnětné připomínky a všem rodičům, kteří vyplnili dotazník k mé diplomové práci.

V poslední řadě děkuji mému příteli, rodině a přátelům za vytrvalou podporu nejen během psaní diplomové práce, ale i během celého studia.

OBSAH

Úvod	6
TEORETICKÁ ČÁST	7
1 Raný věk	7
1.1 Terminologické vymezení raného věku	7
1.1.1 Psychologické hledisko	7
1.1.2 Pedagogické hledisko	8
1.1.3 Speciálněpedagogické hledisko	9
1.1.4 Zahraniční pojetí	9
1.2 Raný věk z pohledu logopedie	10
2 Logopedická prevence	11
2.1 Logopedie	11
2.2 Prevence	11
2.3 Prevence z pohledu logopedie	12
2.3.1 Stupně logopedické prevence	12
2.3.2 Logopedická prevence v České republice	13
2.4 Stimulace řečového vývoje dítěte	14
2.5 Logopedická prevence v zahraničí	14
3 Fyziologický vývoj řeči dítěte a jeho stimulace	16
3.1 První rok života – předverbální úroveň	16
3.1.1 Období od narození do tří měsíců	17
3.1.2 Období od tří do šesti měsíců	19
3.1.3 Období od šesti do devíti měsíců	22
3.1.4 Období od devátého měsíce do jednoho roku	24
3.2 Verbální úroveň	27
3.2.1 Období od dvanácti do osmnácti měsíců	27
3.2.2 Období od osmnácti do dvaceti čtyř měsíců	30

3.2.3 Období od dvaceti čtyř do třiceti měsíců.....	32
3.2.4 Období od třiceti měsíců do tří let.....	35
PRAKTICKÁ ČÁST	38
4 Výzkumné šetření.....	38
4.1 Cíle výzkumného šetření, hypotézy.....	38
4.2 Metody výzkumného šetření	39
4.3 Charakteristika výzkumného vzorku.....	40
4.4 Průběh výzkumného šetření	44
4.5 Analýza výzkumných dat se zaměřením na výzkumné otázky	44
4.5.1 Stimulace řečového vývoje.....	44
4.5.2 Zdroje informací o logopedické prevenci a stimulaci řečového vývoje.....	47
4.5.3 Nejdůležitější období řečového vývoje	48
4.5.4 Vliv vzdělání a bydliště na povědomí o logopedické prevenci v raném věku	48
4.5.5 Pohled rodičů na webové stránky o logopedické prevenci.....	55
4.6 Výsledky šetření	56
4.7 Webové stránky	59
Diskuze	60
Závěr.....	62
Seznam bibliografických citací	63
Seznam zkratk.....	68
Seznam grafů a tabulek.....	69
Seznam příloh.....	70

Úvod

Logopedická prevence je v současnosti velice frekventované téma, které však nejčastěji bývá veřejností skloňováno v souvislosti se školstvím, konkrétně s mateřskými školami. Sami rodiče se však mohou stát logopedickými preventisty a již od narození dítěte mohou stimulací řeči a komunikačními strategiemi podpořit řečový vývoj dítěte a předejít tak možnému narušení komunikační schopnosti v budoucnu.

Záměrem diplomové práce je analyzovat povědomí rodičů dětí raného věku o možnostech logopedické prevence a stimulace řečového vývoje dítěte. Podstatou teoretické části je vymezit a charakterizovat stěžejní pojmy této práce – raný věk a logopedickou prevenci a dále popsat řečový vývoj a jeho možnou stimulaci. Z teoretických východisek pak vychází výzkumné šetření, které má kvantitativní charakter. Kromě hlavního cíle jsou vymezeny i cíle dílčí, a to zjistit jakými aktivitami rodiče stimulují řečový vývoj dítěte, odkud čerpají informace o možnostech logopedické prevence a stimulace řečového vývoje a také zjistit období, které má dle rodičů největší vliv na vývoj řeči. Dále jsou formulovány hypotézy, které zkoumají vliv výše vzdělání a bydliště rodičů na povědomí o možnostech logopedické prevence. V praktické části diplomové práce je také charakterizován výzkumný vzorek a metoda výzkumného šetření, součástí je i analýza dat se zaměřením na výzkumné otázky a interpretace výsledků výzkumného šetření. Výzkumná data jsou získávána nestandardizovaným dotazníkem vlastní konstrukce, jehož otázky jsou formulovány tak, aby byl naplněn účel výzkumného šetření.

Závěrečným záměrem práce je vytvořit webové stránky, které přehledně předají rodičům základní a pochopitelné informace o možnostech logopedické prevence a stimulace řečového vývoje dítěte. Tento záměr byl zvolen z toho důvodu, že v České republice patrně neexistují stránky podobného rázu, které by se zaměřovaly primárně na logopedickou prevenci v raném věku. Osvěta mezi rodiči je v rámci tohoto tématu přitom stále nutná a velice potřebná.

Součástí diplomové práce je diskuze, která nastiňuje limity výzkumného šetření a také závěr, který otevírá možnosti dalšího výzkumného šetření a přináší náměty pro případný následující výzkum.

TEORETICKÁ ČÁST

1 Raný věk

V rámci úvodní kapitoly je z různých pohledů vymezen termín raný věk dítěte. Logopedická prevence bývá v dnešní době velmi často skloňována s předškolním obdobím dítěte. Z tohoto důvodu je pro pochopení specifík raného období dítěte a pro cíl této práce velmi důležité pokusit se co nejpřesněji a nejdetailněji vymezit definici raného věku a určit tak odlišnosti mezi tímto a předškolním obdobím.

1.1 Terminologické vymezení raného věku

V rámci terminologie je vymezení pojmu raný věk poněkud ošidné. Terminologická definice není jednotně stanovena. Jinak je na raný věk nahlíženo z psychologického hlediska, jinak z pohledu vzdělávání dětí v raném věku, jinak z pohledu zahraničního a odlišně na něj může být nahlíženo i z pohledu speciálněpedagogického.

1.1.1 Psychologické hledisko

Šulová (2004) používá pojem raný věk ve spojení s psychickým vývojem dítěte. Tento pojem zastřešuje jednotlivá vývojová období:

- prenatální období
- novorozenecké období
- kojenecké období
- období batolete
- předškolní období.

Prenatální období trvá dle Vágnerové (2012, s. 61) devět kalendářních měsíců. Jedná se o dobu od oplození vajíčka po samotné narození dítěte. V tomto období se vytvářejí potřebné předpoklady pro budoucí samostatný život. Pro rozvoj plodu je nesmírně důležité spojení s organismem matky, který jej po celou dobu prenatálního období ovlivňuje. Dochází zde k rozvoji mozku, pohybových schopností i základní smyslové percepce. Prenatální vývoj obecně utváří základ pro další vývojové změny, které nastanou v následujících obdobích.

K narození dítěte dochází zhruba ve 38. – 42. týdnu těhotenství. Samotné novorozenecké období trvá přibližně jeden měsíc. Je to doba vymezená pro adaptaci na nové prostředí. Dítě je vybaveno reflexy a určitými vrozenými způsoby chování, které jsou nutné pro přežití. Učení již v tuto dobu začíná být velice důležitým vývojovým mechanismem (Vágnerová, 2012, s. 65).

Po prvním měsíci života dítěte nastává kojenecké období, které trvá zhruba do jednoho roku. Dítě během tohoto období projde velkými motorickými, somatickými a neuropsychologickými změnami. Z ležícího miminka se vyvine samostatně pohybující jedinec. Dítě se samo dokáže posadit, snaží se vstát a lézt. Samostatná chůze je významným startovním milníkem dalšího vývoje, díky ní se dítěti rozšíří explorační horizonty v oblastech percepce, kognice i v sociální interakci (Thorová, 2015, s. 356).

Období batolete začíná prvním rokem a končí třetími narozeninami dítěte. Během tohoto období dochází k velmi rychlému a významnému vývoji. Z miminka zcela závislého na péči rodičů se stává samostatně pohybující dítě, schopné základní sebeobsluhy a schopné komunikačně vyjádřit své potřeby a názory (Thorová, 2015, s. 367).

Ve většině psychologických publikací, které se zaměřují na vývoj člověka, je předškolní věk časově vymezen od tří let dítěte do let šesti. Jedná se o období tělesné i duševní aktivity, velkého zájmu o okolní jevy. Toto období bývá často označeno i jako období hry, protože právě herní činnost u dítěte převládá (Šulová, 2004, s. 66). Vágnerová (2012, s. 177) dále doplňuje, že konec tohoto období můžeme kromě fyzického věku vymezit především sociálně, nástupem do školy.

1.1.2 Pedagogické hledisko

V českém prostředí nebyl pojem raný věk v minulosti příliš používán. I nyní se zpravidla spíše můžeme setkat s pojmem předškolní období, které bývá spjato s věkem od tří do šesti let. V důsledku vracejícího se trendu vzdělávání a výchovy dětí mladších tří let však do popředí vstupuje pojem raný věk v kontextu vzdělávání dětí od narození do tří let věku (Syslová in Syslová, Borkovcová, Průcha, 2014, s. 15 – 17).

Pedagogický slovník vymezuje konkrétněji raný věk jako vývojové období dítěte, které zahrnuje druhý a třetí rok jeho života. Charakteristické je intenzivním rozvojem řeči, zdokonalováním pohybové aktivity, touhou po poznání a manipulací s předměty (Průcha, Walterová, Mareš, 2009, s. 242).

Zjednodušeně tedy můžeme říci, že z pedagogického hlediska můžeme členit období od narození dítěte po vstup dítěte do první třídy na dva úseky:

- raný věk pro děti od narození do tří let
- předškolní období od tří let po zahájení primárního vzdělávání.

1.1.3 Speciálněpedagogické hledisko

V rámci speciální pedagogiky je obvykle na pojem raný věk nahlíženo v kontextu rané intervence. Ta je charakterizována jako podpora rodiny dítěte se zdravotním postižením. Jako sociální služba je legislativně ukotvena v § 54 zákona č. 108/2006 Sb., o sociálních službách, v pozdějším znění. Definována je jako terénní služba, popřípadě doplněná ambulantní formou služby. Věkově je určena zpravidla dětem od narození do tří až čtyř let, u jedinců s těžkým kombinovaným postižením až do sedmi let. Tato služba je zaměřená na podporu rodičů v nejširším možném slova smyslu, dále na sociálně terapeutické činnosti, výchovné, vzdělávací a aktivizační činnosti, zprostředkování kontaktu se společenským prostředím a pomoc při uplatňování práv a zájmů rodiny (Potměšil a kol., 2015, s. 9).

Šándorová (2005, s. 38) na raný věk dále nahlíží jako na období od narození do tří let dítěte. V rámci speciální pedagogiky jsou cílovou skupinou intervence raného věku novorozenci, kojenci či batolata se zdravotním postižením, zdravotním znevýhodněním či sociálním znevýhodněním.

1.1.4 Zahraniční pojetí

Hledat ekvivalent pro český pojem raný věk je mnohdy velmi složité. Převážně z toho důvodu, že ani v České republice není tento pojem jednoznačně a kolektivně definován, ale hlavně z důvodu celosvětové terminologické nejednotnosti.

V zahraničí se můžeme setkat s pojmem early age. Tento pojem však spíše všeobecně označuje mladý věk, ať už o něm hovoříme v souvislosti s lidmi, zvířaty, věcmi i situacemi.

Častěji se můžeme setkat s pojmy early child či early childhood. Například World Health Organization těmito pojmy ve větší míře označuje období v širším měřítku zhruba od narození do osmi let života, v užším měřítku od narození do pěti let, konkrétně však od dvou do pěti let (Advancing Early Childhood Development: from Science to Scale, 2016).

V rámci klasifikace vzdělávání ISCED (International Standard Classification of Education) (2011) je pojmem early childhood označeno období od narození po start primárního vzdělávání. Detailněji je tento pojem následně rozložen na termíny younger children pro děti ve věku od narození do dvou let a termín pre-primary age pro děti od tří let po nástup povinného základního vzdělávání (children from age 3 years to the start of primary education).

Díky české verzi klasifikace ISCED (2011) můžeme srovnat rozdíly mezi zahraničním a českým pohledem. V české verzi je použit pojem **rané dětství**. Programy na úrovni ISCED 0 jsou děleny na dvě kategorie:

- rozvoj vzdělávání v raném dětství – **pro děti od narození do tří let**
- preprimární vzdělávání – od tří let věku po zahájení primárního vzdělávání.

Na raný věk, resp. early childhood, můžeme také nahlížet jako na vývojové období, které v sobě obecně zahrnuje:

- the newborn (období od narození do pěti týdnů)
- infancy (infant – volně přeloženo jako nemluvně, kojeneček)
- toddlerhood (toddler – batole).

Přechod mezi kojencem „infant“ a batoletem „toddler“ není přesně vymezen věkem fyzickým, ale spíše obdobím, ve kterém si dítě osvojí dovednost samostatné chůze (Turner, Hammer, 1994, s. 91).

1.2 Raný věk z pohledu logopedie

L. M. Rossetti (2001) vymezuje raný věk z pohledu logopedické intervence jako období od narození do tří let věku dítěte (0- 36 měsíců). Nejen, že se logopedická intervence dá realizovat již v tomto raném období, ale také je velice důležitá a má své opodstatnění. Kromě prevence do ní můžeme zahrnout i diagnostiku a terapii.

Samotnou diagnostiku a terapii využijeme v raném věku častěji u dětí s postižením či znevýhodněním. Prevenci narušené komunikační schopnosti však hojně využijí i rodiče dětí intaktních.

V rámci této diplomové práce bude na raný věk nahlíženo jako na období od narození dítěte do jeho tří let. Důvodem tohoto náhledu je fakt, že v rámci předškolního věku (vymezeno od tří do šesti let) je u intaktního dítěte prováděna častěji logopedická terapie při plně rozvíjející se komunikační schopnosti, nebo přímo terapie narušené komunikační schopnosti. Samotnou prevenci narušené komunikační schopnosti je však důležité provádět již od narození dítěte minimálně do jeho tří let, kdy u něj probíhá nejrozsáhlejší a nejmarkantnější rozvoj komunikačních schopností v jeho životě.

2 Logopedická prevence

Logopedická prevence je termín, který je v rámci logopedie poslední dobou využíván poměrně hojně. V odborné literatuře nebývá však bohužel příliš často jasně definován a je používán spíše všeobecně. Z tohoto důvodu je vhodné si pro detailnější a obsáhlejší pochopení termínu logopedická prevence popsat zvlášť pojmy logopedie a prevence, ze kterých vychází.

2.1 Logopedie

V rámci klasického pojetí je logopedie definována jako vědní obor, který zkoumá komunikační schopnosti člověka či narušení komunikační schopnosti z hlediska příčin, symptomů, následků, možností diagnostiky, následné terapie a možné prevence. Samotný název logopedie vychází ze dvou řeckých slov – logos (slovo) a paidea (výchova). Můžeme si povšimnout, že v rámci definice logopedie je velmi významným pojmem narušená komunikační schopnost, což je termín poměrně novodobý. Komunikační schopnost je narušená tehdy, pokud některá jazyková rovina projevu působí interferenčně na komunikační záměr člověka. V rámci zmíněných rovin může jít o foneticko-fonologickou, morfológicko-syntaktickou, lexikálně-sémantickou nebo pragmatickou komunikační rovinu jazyka (Lechta in Škodová, Jedlička, 2007, s. 17 - 23).

Většina definic řadí logopedii do speciálněpedagogických disciplín, logopedický slovník (Dvořák, 2001, s. 112) však definuje logopedii spíše jako zdravotnický obor, který se zabývá fyziologií a patologií mezilidské komunikace ve všech aspektech (rozvoj různých forem komunikace, výzkum, diagnostika, terapie, prevence a profylaxe).

Pro srovnání můžeme nahlédnout i do starších definic logopedie. Sovák (1978, s. 198) ji například definuje jako „*vědní obor, jehož předmětem je výchova správné řeči, jakožto i prevence a terapie vývojových vad či získaných poruch*“.

2.2 Prevence

Pedagogický slovník (Průcha, Walterová, Mareš, 2009, s. 218) definuje prevenci jako soubor opatření, která jsou zaměřena na předcházení nežádoucích jevů, zejména jedná-li se o onemocnění, poškození či sociálně-patologické jevy.

Definice psychologického slovníku je velmi podobná. Prevence je dle Hartla a Hartlové (2015, s. 450) předcházení nežádoucím jevům, nehodám, úrazům a nemocem.

2.3 Prevence z pohledu logopedie

Pokud spojíme výše uvedené pojmy – logopedie a prevence, můžeme logopedickou prevenci vymezit jako soubor všech opatření a aktivit, která jsou zaměřená na předcházení vzniku narušené komunikační schopnosti.

Kejklíčková (2011, s. 13) pak již konkrétně vymezuje logopedickou prevenci jako předcházení poruchám řeči všech částí sdělovacího procesu.

Podle zakladatele logopedie v České republice Miloše Sováka se pohybujeme již od konce 2. světové války v období preventivní logopedické péče (Peutelschmiedová, 2005, s. 14). V podkapitole 2.1 této práce si můžeme všimnout, že v rámci definice oboru logopedie se s termínem logopedická prevence operuje poměrně často. Nezodpovězenou otázkou však zůstává, jak dalece se logopedi v současnosti aktivně věnují aplikování a šíření logopedické prevence.

Peutelschmiedová (in Vitásková, Peutelschmiedová, 2005, s. 151) srovnává dva náhledy na logopedickou prevenci – Sovákovu logopedickou prevenci a Lechtovy *možnosti logopedické prevence*. Lechtovo terminologické označení *možnosti logopedické prevence* vidí realističtější a poctivější. V posledních několika letech došlo ke skokovému rozvoji medicíny, zejména pak neurovědy a zobrazovacích metod mozku. Vlivem nových poznatků a v důsledku genetických výzkumů se poruchy a vady řeči, které byly v minulosti označovány jako funkční, přesouvají do oblasti organického postižení. Primární logopedickou prevencí tak rozhodně nezvládneme předejít narušení komunikační schopnosti jako je např. afázie a palatolálie. Z tohoto důvodu je vhodnější termín možnosti logopedické prevence.

2.3.1 Stupně logopedické prevence

Logopedickou prevenci můžeme rozložit do tří stupňů – primární prevenci, sekundární prevenci a terciární prevenci. V rámci dalšího rozložení můžeme hovořit i o specifické a nespecifické prevenci (Lechta in Škodová, Jedlička, 2007, s. 42).

Nespecifická prevence je zaměřena na celou populaci a všeobecně podporuje žádoucí formy chování, např. aktivity stimulující řečový vývoj dítěte. Specifická je pak zaměřena proti konkrétní narušené komunikační schopnosti, např. předcházení koktavosti, poruch hlasu (Lechta in Škodová, Jedlička, 2007, s. 42).

Primární prevence se zaměřuje na předcházení narušené komunikační schopnosti v celé populaci dětí již od jejich narození pomocí přiměřené stimulace v rodině a následně efektivní edukací v mateřské škole (Lipnická, 2013, s. 10).

Sekundární prevence se zaměřuje na snížení rizika vzniku narušené komunikační schopnosti u rizikových dětí, provádí se pomocí osvěty rodinám z rizikového prostředí, screeningu a včasného rozpoznání projevů opoždění či narušení vývoje řeči nebo jiných poruch (Vitásková, 2013 s. 94).

Terciární prevence se zaměřuje na děti, které již mají narušenou komunikační schopnost a u kterých je nutné předcházet vzniku negativních a nežádoucích důsledků narušené komunikační schopnosti. Provádí se pomocí specifických rehabilitačních a intervenčních technik (Vitásková, 2013, s. 94).

2.3.2 Logopedická prevence v České republice

Mezi laickou veřejností bývá logopedická prevence nejčastěji vnímána jako činnost mateřských škol při předcházení problémů v rámci artikulace hlásek. Byla by však chyba chápat ji pouze jako program, který v dnešní době školky po celé České republice intenzivně využívají a který se primárně zaměřuje spíše na předcházení nesprávné výslovnosti hlásek, nebo již na nepřímou úpravu nesprávné výslovnosti (Podpora logopedické prevence v předškolním vzdělávání v roce 2016).

Logopedická prevence je významným pilířem logopedie a svou roli hraje již od samotného narození dítěte. Ruku v ruce kráčí s ranou logopedickou intervencí. V České republice však dodnes nejsou dostatečně zpracovány a poskytovány programy rané logopedické intervence. Figuruje v ní nedostatečná podpora vlády, s čímž souvisí nedostatek financí pro raně intervenční logopedické programy. Nezbyvá tak ani čas, ani peníze pro programy, které by informovaly rodiče intaktních dětí o možnostech logopedické prevence a stimulace řečového vývoje dítěte (Bytešnicková, 2015, s. 62).

Další problém je absence studií, které by se týkaly raného vývoje jazyka a řeči u intaktní populace. Neexistují tak tedy ani přesné ukazatele normativního řečového vývoje dítěte, které by rodičům jasně ukázaly, zdali je ještě vývoj dítěte fyziologicky v normě, či zdali se jedná o projevy narušené komunikační schopnosti. Dalším problémem může být i nedostatečná připravenost logopedů na poskytování rané logopedické prevence a intervence. A pokud logopedi disponují informacemi ohledně rané logopedické prevence, nezbyvá jim již tolik času pro logopedickou preventivní osvětu mezi rodiči. Dítě se potom k logopedovi často dostane až po završení třetího roku života, kdy už u něj probíhá spíše terapie narušené komunikační schopnosti (Bytešnicková, 2015, s. 62).

2.4 Stimulace řečového vývoje dítěte

Termín stimulace pochází z latinského *stimulatio*, což můžeme přeložit jako popud, podnět. „*Jedná se o působení podnětu, tj. energií fyzických i chemických na receptory. Stimulace znamená podněcování, povzbuzení organismu k výkonu a může vycházet jak z vnějšího, tak vnitřního prostředí*“ (Sovák, 1978, s. 363).

Příznivý vliv logopedické prevence v podobě stimulace vývoje řeči, můžeme pozorovat již v nejranějším věku dítěte. Lechta (2011, s. 33) zmiňuje, že každý podnět, který provokuje dítě k určitému předverbálnímu i verbálnímu projevu, se podílí na stimulaci optimálního řečového vývoje dítěte. Vývoj řeči ovlivňují v širším smyslu výchovné vlivy a v užším smyslu specifické stimulační vlivy, které již cíleně působí na vývoj řeči. Stimulace řečového vývoje musí být polysenzorická – dominuje převážně stimulace pomocí sluchového a zrakového kanálu. Možnosti stimulace se s věkem mění. Čím je dítě starší, tím jsou možnosti podněcování řečového vývoje prostředím pestřejší.

Během prvních pěti let života dítěte je stimulace řečového vývoje velmi důležitá. Dochází k velkému rozvoji nervových buněk a s tím i k rozvoji percepčních a expresivních schopností jazyka. Nedostatek stimulace během tohoto období může zapříčinit pomalejší řečový vývoj či omezenější komunikační schopnosti (Language Development in Children, 2015).

2.5 Logopedická prevence v zahraničí

Logopedická organizace CPLOL (Comité Permanent de Liaison des Orthophonistes-Logopèdes de l'UE) se na svých webových stránkách věnuje logopedické prevenci. V sekci Dokumenty můžeme najít složku Prevention, která se intenzivně věnuje vývoji řeči a jazykových schopností, ale hlavně také možné stimulaci řečového vývoje. Jednoduchý letáček prezentuje rodičům základní a pochopitelné informace o fyziologii vývoje, logopedické prevenci a stimulaci a také rady, čeho se v daném vývojovém období vyvarovat. Můžeme zde najít období od narození dítěte do jeho čtyř let. Informační letáčky jsou zde k dispozici až v osmnácti evropských jazycích, čeština však mezi ně bohužel nepatří (Prevention : Developing Language, 2015).

I ve Spojených státech amerických vydala ASHA (American Speech-Language-Hearing Association) krátký dokument směřovaný rodičům, který se týká logopedické prevence. Dokument je však velmi obecný a na logopedickou prevenci se zaměřuje velmi všeobecně. Nejsou zde ani rozložená vývojová období. Dokument se dále zaměřuje spíše na samotnou

všeobecnou prevenci narušené artikulace, poruch plynulosti řeči a poruch hlasu. Můžeme zde najít rady typu:

- prevence narušené artikulace
 - o mluvíte na dítě, čtete a hraje si s ním každý den
 - o starejte se o zuby a ústa dítěte
 - o nechte dítěti zkontrolovat sluch
 - o podstupte základní screening na místní klinice či školce
- prevence poruch plynulosti
 - o snažte se dítě nepřerušovat, zatímco mluví
 - o buďte trpěliví, dejte dítěti čas, aby se vyjádřilo
- prevence poruch hlasu
 - o dohlédněte, aby dítě pilo dostatek vody
 - o dohlédněte, aby dítě nemluvalo příliš nahlas, nekřičelo
 - o navštivte doktora, pokud dítě trpí na alergie či záněty dýchacího ústrojí (Preventing Speech and Language Disorders, 2017).

Kromě již zmíněného dokumentu můžeme na stránkách asociace ASHA najít i seznam aktivit, které stimulují a podporují řečový vývoj dítěte. Zde se již můžeme setkat s radami dle vývojových období – od narození dítěte do dvou let, od dvou do čtyř let a od čtyř let do šesti let. Mezi vhodnými stimulačními aktivitami pro období od narození do dvou let můžeme najít činnosti:

- podporovat dítě ve vokalizaci
- udržovat zrakový kontakt, odpovídat dítěti ať už slovem, či jen gestem
- imitovat komunikační projev dítěte i jeho pohyby
- učit dítě imitovat činnosti rodiče
- mluvit na dítě při kojení, koupání, oblékání, vysvětlovat proč rodič vykonává činnosti
- identifikovat barvy
- počítat reálné objekty
- používat gesta
- mluvit ve slovech či krátkých větách
- dítěti hodně číst (Activities to Encourage Speech and Language Development, 2017).

3 Fyziologický vývoj řeči dítěte a jeho stimulace

Ve třetí kapitole je popsán fyziologický vývoj řeči dítěte v raném věku, ten byl již z logopedického pohledu a za účelem této práce definován v první kapitole – jedná se o období od narození dítěte do jeho tří let. Fyziologický vývoj je doprovázen popsánymi možnostmi logopedické prevence, zde konkrétně ve formě stimulace řečového vývoje, které může rodič sám aktivně provádět.

Je však velmi důležité **upozornit**, že vývoj řeči probíhá u každého dítěte **individuálně**. Rodič by tak neměl brát níže popsané fyziologické zákonitosti a možnosti prevence jako zákonitě a pevně dané a normativní. Každé dítě se vyvíjí individuálně a vývojových milníků může dosahovat v odlišných měsících než jeho vrstevníci. Proto je nezbytné a důležité stimulaci řečového vývoje modifikovat na aktuální stav komunikačních schopností dítěte.

3.1 První rok života – předverbální úroveň

Předverbální úroveň můžeme označit jako úroveň řečového vývoje od narození dítěte do zhruba prvního roku života, kdy dítě vysloví první slovo. Můžeme o ní také hovořit jako o přípravném stádiu na budoucí slovní mluvenou řeč. Nejčastější projevy, které můžeme na této úrovni pozorovat, jsou křik či broukání. Ty postupně zanikají a jsou nahrazovány projevy verbálními. V rámci této úrovně, ale i úrovně následující, tedy verbální, je velmi důležitá neverbální komunikace, která provází člověka po celý jeho život. Při popisu předverbálních projevů se často vychází pouze z aktivit dítěte, zatímco při popisu neverbálních projevů se poukazuje na celkový proces komunikace mezi dítětem a jeho blízkým okolím. Do těchto projevů můžeme zařadit např. kineziku (mimovolní pohyby rukou, hlavy, těla), gestiku (např. kývnutí hlavy na souhlas), mimiku (vyjadřování citů a emocionálních stavů, výrazy tváře), paralingvu (akustické projevy – hlasitost řeči, barva řeči, výška, pomlky, intonace) (Lechta, 2011, s. 37).

Rozličné předverbální projevy můžeme však pozorovat ještě před samotným narozením dítěte v prenatálním období. Bylo prokázáno, že již v těhotenství matky dochází k určitým způsobům komunikace mezi matkou a nenarozeným dítětem. Plod již v šestém měsíci reaguje na zvukové podněty, např. na hlas matky nebo na hudbu. Tato sluchová zkušenost významně usnadňuje vnímání řeči dítěte po narození. Osvojování jazyka dítětem má tedy vývojový charakter, který začíná již v prenatálním období (Průcha, 2011, s. 36). Dále můžeme vypořádat i aktivní činnosti samotného dítěte, které připravují artikulační aparát na skutečnou mluvenou řeč, např. polykací pohyby, dumlání palce (Klenková, 2006, s. 34).

Je tedy zřejmé, že předverbální úroveň má velký vliv na budoucí komunikační schopnosti dítěte, i přestože dítě slovům ještě nerozumí a aktivně je nepoužívá. Stimulace řečového vývoje dítěte by tak rodičem neměla být opomíjena ani na této úrovni, jelikož má podstatný význam pro formování budoucí mluvené řeči.

3.1.1 Období od narození do tří měsíců

Fyziologický vývoj a projevy dítěte

Prvním zvukovým projevem, kterého si u dítěte můžeme nejčastěji všimnout, je křik. Jedná se o první řečový projev, který můžeme považovat za reakci na změnu prostředí. Může se jednat o vyjádření nelibosti na změnu dosavadní teploty, či na pocit hladu (Jedlička in Škodová, Jedlička, 2007, s. 94).

Dle Kutákové (2009, s. 36) se zhruba okolo šestého týdne hlasový projev dítěte mění, dostává citové zabarvení. Dochází ke zvětšování rozsahu hlasu i jeho intenzity, roste schopnost vyjádřit hlasem své pocity. Tvrdý hlasový začátek můžeme vykládat jako vyjádření nelibosti, bolesti, odporu, či nespokojenosti. Měkký hlasový začátek naopak signalizuje spokojenost.

Během prvních tří měsíců života reaguje dítě na své okolí reflexivně díky výbavě vrozených reflexů, se kterými se narodí (např. sací, úchopový, obranný). I když reflexy přetrvávají, pomalu se k nim přidávají i další projevy. Během druhého měsíce se dítě začíná soustředit na podněty z okolí – sluchové i zrakové. Dítě umí udržet zrakový kontakt, zejména u denních činností jako je třeba kojení. Dále dokáže zrakem fixovat pohybující se předměty. Reaguje úsměvem na hlas či tvář známé osoby, velkou roli zde sehrává výše zmiňovaná neverbální komunikace (Hornáková, Kapalková, Mikulajová, 2009, s. 42).

Dítě dává přednost tónům před šumy, občas se ve svém křiku zarazí, pokud uslyší lidský hlas (zejména matčin). Již v období kolem druhého měsíce věku vydává různé hrdelní zvuky. Umožňuje mu to poloha na zádech, kdy jazyk klesá vlastní vahou dolů. Dítě si brouká. Často zejména ve chvílích, kdy je nasycené a spokojené. Z původního křiku se stává křik komunikační, který slouží jako prostředek přivolání a následného uspokojení akutních potřeb. Aby dítě v broukání pokračovalo a zdokonalovalo se, musí se slyšet. Například neslyšící děti v tomto období zpravidla začínají broukat také, v této činnosti však ustávají, protože nemají zpětnou sluchovou vazbu (Lechta, 2011, s. 40).

Děti preferují zvuk lidského hlasu před jinými sluchovými podněty již od narození. Dávají přednost výše posazenému, ženskému hlasu. Tato skutečnost může být důvodem, proč takto na dítě často mluví dospělí obou pohlaví. Lidská řeč je dále nejčastější zvukový podnět, navíc je

často spjatá s uspokojujícími podněty (matka na dítě mluví, když ho kojí, když ho uspává), a tak vyvolává zájem a podněcuje dítě, aby ji napodobilo a snažilo se jí porozumět (Vágnerová, 2012, s. 92 – 93).

Stimulace řečového vývoje

Lidský hlas i lidská tvář jsou pro malé dítě velmi zajímavé. Je proto nejdůležitější být dítěti co nejbližší. Tváří v tvář s ním komunikovat, vyměňovat si pohledy a úsměvy. Velmi důležité je také vytvoření co nejvíce rutin. Nejedná se o přesně stanovený rozvrh činností v předem určeném čase, ale spíše o opakované vykonávání činností, při kterých již můžeme předvídat sled kroků. V nejranějším věku dítěte se jedná především o krmení, spaní, převlékání, přebalování. Během vykonávání těchto rutin je důležité každý krok komentovat – např. „teď už nechceš mlíčko, půjdeme ven, ještě sundáme ponožky,...“ Dítě se při neustálém opakování rutin naučí do činností zapojovat, umí předpokládat následující krok. Významnou roli má také čekání, trpělivost a pozorování všech nezáměrných projevů dítěte. Nejedná se jen o pláč a křik, ale také o pohyby těla, rukou a nohou. I rychlost dechu a napětí těla nám mohou přinést informace o tom, jak se dítě cítí. Je tedy důležité oslovovat dítě s přestávkami – trpělivě vyčkávat na možnou reakci. Tyto reakce mohou být spíše nahodilé, dítě se však učí základům konverzace a pravidlu výměny rolí během ní (Hornáková, Kapalková, Mikulajová, 2009, s. 47 - 52).

Nejlepší hračkou pro malé dítě je v tomto období sám rodič. Dítě sleduje jeho tvář, hlas, užívá si dotyky. Vhodné jsou však i hračky stimulující zrakovou koordinaci, dále jsou vhodné hry se zvukem – dítě se snaží rozlišit, odkud zvuk přichází. Důležité je upozornit dítě na přirozené zvuky, zejména při změně zvukového prostředí, například zavírání dveří, projíždějící auto, štěkot psa, zapnutá televize apod. Rodič by neměl opomenout ani rozvoj motoriky, jako je uvědomění si vlastního těla, koordinace očí, rukou a nohou. Pohybové schopnosti můžeme rozvíjet tím, že dítěti k nohám a rukám přiblížíme zvukovou hračku, ta vydá zvuk pokaždé, když dítě kopne či bouchne. Tímto způsobem dítě objevuje vlastní ruce a nohy (Hornáková, Kapalková, Mikulajová, 2009, s. 47 - 52).

Jak již bylo řečeno v předchozí kapitole, ve třetím měsíci se u dítěte rozvíjí hra s mluvidly – broukání. Dítě vyjadřuje broukáním své libé pocity. Chce-li tedy rodič, aby dítě broukalo a svou hru s mluvidly rozvíjelo, musí se postarat o uspokojení potřeb a jeho dobrou náladu. Broukání je také výrazem aktivity. Děti, které jsou aktivní spíše méně a u kterých se jen málo objevují seberozvíjející aktivity, si také méně broukají. Rodič by se měl tedy snažit podněcovat dítě k nejrůznějším aktivitám. Dítě také brouká více, pokud je broukání často zpevňováno

bezprostřední hlasovou odpovědí rodiče. Je tedy vhodné na dítě bezprostředně mluvit či se snažit napodobit zmíněné broukání (Koch, 1986, s. 75).

Dítě již od narození reaguje na zvuky, které slyší ve svém okolí a často se snaží i vyhledat jejich příčinu. Rodič může tedy již v tomto období sám realizovat orientační vyšetření sluchu – dítě rodiče nevidí, ten v jeho blízkosti vydá zvuk, např. ostře zatleská. V tuto chvíli může rodič pozorovat reakci dítěte, zdali sebou např. trhne, nebo při breku na okamžik brečet přestane. Pokud dítě na žádné zvuky nereaguje, je vhodné, aby vyšetření sluchu provedl i lékař (Prevention : Developing Language, 2015).

Hračky, které jsou vhodné v tomto období:

- visící hračky, hračky pohybující se pomalu v zorném poli dítěte
- obrazy s kontrastními figurami (černo-bílé)
- obrazy lidských tváří
- zvukové hračky, chrastítka, zvonečky
- hračky, které se dají snadno uchopit (Hornáková, Kapalková, Mikulajová, 2009, s. 51)

3.1.2 Období od tří do šesti měsíců

Fyziologický vývoj dítěte a projevy dítěte

Zhruba od třetího měsíce dítě začíná objevovat svět kolem sebe. Díky rozvoji pohybových schopností je aktivnější a může lépe prozkoumávat své okolí. Nejdříve se u něj objeví schopnost převalit se ze zad na břicho a opačně. U dítěte se také zlepšuje zrak, se kterým souvisí koordinace ruky a zraku – dítě lépe vidí s čím a jak manipuluje. Rozvíjí se i zvukové projevy dítěte (Hornáková, Kapalková, Mikulajová, 2009, s. 43).

Dítě objevuje melodii řeči, mění výšku a sílu hlasu, může tak vznikat dojem prozpěvování. Stále dokonalejší používání mluvidel rozšiřuje repertoár zvuků. Zatím se nejedná přímo o hlásky, ale o tzv. zvučky. Ty mohou někdy hlásky připomínat, většinou se však jedná o různorodé zvuky – pomlaskávání, cvakání, písknutí. Nejedná se o činnost vědomou, ale pudovou, při které dítě experimentuje s mluvidly. Tato aktivita přináší dítěti pocit libosti. O tom, že se jedná o činnost pudovou, nás může přesvědčit například to, že tyto zvuky používají děti po celém světě bez ohledu na národnost, nebo dále i děti neslyšící. O tomto období můžeme hovořit jako o žvatlání pudovém. Pokud tyto zvuky nejsou součástí mateřského jazyka, velice rychle se začínají vytrácet v době, kdy dítě začíná napodobovat slyšené zvuky, výrazy obličejové či gesta (Kutálková, 2009, s. 37).

Dítě má rádo hudbu, zpěv a reaguje na ně, reaguje také na lidský hlas, který ho podněcuje k úsměvu. Pokud dítě oslovíme, usmívá se. Později se k reakci na oslovení přidává k úsměvu i již zmíněné žvatlání. Tím se dítě snaží často vyprovokovat své okolí ke komunikaci. Postupně začíná rozlišovat zabarvení hlasu (zejména matky), přátelským tónem ho lze uklidnit, při hněvivém tónu se bez ohledu na obsah lekne. Radost projevuje obvykle vysokými výskavými tóny, začíná prostřednictvím zvuku častěji upozorňovat okolí na svou přítomnost. Dokáže si všimnout i tiššího zvuku, především pokud je dostatečně blízko a signalizuje mu libé zážitky (Lechta, 2011, s. 41).

Jako důležitá otázka se rodičům jeví používání dudlíku, případně období, kdy ho dítěti odebrat. Sexton a Natale (2009) se ve své studii zabývaly výhodami a nevýhodami dudlíků. Výhody spatřily v prevenci úzkosti dítěte, snižování bolesti u novorozenců, lehčím spánku dítěte a ve snížení rizika syndromu náhlého úmrtí dítěte. Do rizik používání dudlíků zařadily možné příčiny těžkostí v rámci kojení, pozdější špatné postavení zubů, či ve výjimečných případech i záněty středního ucha či kolonizace úst kvasinkami rodu *Candida*.

Stimulace řečového vývoje

Pro rozvoj komunikačních schopností je v každém období důležité následovat zájem dítěte. Je důležité dítě pozorovat, říkat nahlas slova i věty, které u dítěte vzbuzují pozornost. Pro stimulaci řečového vývoje dítěte je v tomto období vhodné začít s metodou, kterou Vágnerová (2012, s. 107) označuje jako nápodobu. Nápodoba je významným prostředkem udržení kontaktu mezi dospělým a dítětem. Dítě zpočátku zvládne napodobovat jen pohyby, které už samo zvládlo a které může pozorovat u sebe nebo u jiných lidí. Matka má tendenci napodobovat to, co dělá dítě a ono zase opakuje to, co vidí u matky. Pro podporu dalšího rozvoje je tedy vhodné sledovat a napodobovat pohyby dítěte, jeho výrazy tváře, zvuky. Můžeme napodobovat např. mávání rukama, nohama, smích, broukání, žvatlání, zavírání a otevírání pěstiček.

Dítě by se mělo oslovovat již od narození. Přestože svým rodičům ještě nerozumí, je vhodné dítěti vyprávět o všem, co se v jeho okolí děje. V prvních měsících ještě zcela nezáleží na tématech, která rodič vybere. Důležité je používat takovou intonaci a melodii hlasu, která dítě zajímá nejvíce. Jelikož dítě v tomto období ještě zcela nerozumí lidské řeči, je vhodné zařadit do komunikace také gesta. První porozumění se totiž objevuje právě v situacích, kde se spojí všechny prvky – řeč, gesta, prostředí, výrazy tváře. Z gest se může jednat např. o ukazování prstem na předměty, přikyvování hlavou na souhlas, nebo kroucení hlavou na známku nesouhlasu, otevírání úst, pokud má dítě začít jíst. Dítě pak nejenom že lépe porozumí

tomu, co rodič říká, ale také se naučí samo gesta používat (Hornáková, Kapalková, Mikulajová, 2009, s. 50 - 54).

Již v tomto období je vhodné vytvořit si repertoár prvních sociálních her, které spojují rozvoj komunikace, porozumění, pohybových schopností a rytmu. Jedná se o dětské hry typu – „vařila myšička kašičku“, „paci, paci, pacičky“, „takhle jedou dámy, takhle jedou páni“. Dále můžeme využít i jednoduchých her „na schovávanou“. Rodič se nejprve schová za vlastní ruce, následně pod plenku či deku. Okolo třetího měsíce se dítě začíná natahovat po předmětech. Je proto dobré rozmístit nad ním stojan s visícími hračkami. U dítěte se díky tomuto stojanu mohou rozvíjet nejenom pohybové schopnosti, ale i pasivní slovní zásoba (Hornáková, Kapalková, Mikulajová, 2009, s. 50 - 54).

Již od prvních měsíců života je vhodné zpívat dítěti jednoduché písně a od čtvrtého měsíce k nim přidat i jednoduché rytmické říkanky. Dítě má rádo rytmus a intonaci, slovům samozřejmě ještě nerozumí. Rytmus rodič může zdůraznit tím, že říkanku doprovází houpavými pohyby, např. rytmicky se s dítětem v náruči pohybovat, pohybovat rytmicky s jeho ručičkami a nohama. Dítě se dále tímto učí rozlišovat i ráz písní a říkanek. U veselé písně se rodič bude spíše smát, zpívat hlasitě a vykonávat energické pohyby, naopak u ukolébavek rodič zpívá spíše tiše, může se tvářit vážněji, koná mírnější, pomalé pohyby. Důležité je dát možnost dítěti slyšet písničky a říkanky zblízka i z větší vzdálenosti. Dítě má dále slyšet stejnou píseň od matky, otce, babičky, dědečka a dalších lidí, aby si zvyklo na různé hlasy. Touto aktivitou se dítě naučí reagovat na jemné zvukové odstíny, což mu v následujících obdobích umožní lépe porozumět lidské řeči (Koch, 1986, s. 97).

Rodič by měl projevit očividnou radost nad jakýmkoliv zvukovým projevem dítěte. Výrazně za něj dítě pochválit a motivovat ho tak k další produkci zvuků. Velmi důležité je dítě všemožně podněcovat a „vyprovokovávat“ ke zvukové produkci, např. dítěti odpovídat podobnými zvuky ve stejné výšce a rytmu tak, aby nám dítě bezprostředně vidělo do tváře (Lechta, 2011, s. 41).

Hračky, které jsou vhodné v tomto období:

- věci denní potřeby (samozřejmě jen pod dohledem dospělého) – kartáček, hřebínek, kelímek, ...
- hračky se světelnými efekty
- hrající hračky
- malé míčky a měkké hračky
- předměty, které lze zkoumat ústy (kartáček, lžička, vařečka, ...)

- hračky, které reagují zvukem či světlem při dotyku (Hornáková, Kapalková, Mikulajová, 2009, s. 53)

3.1.3 Období od šesti do devíti měsíců

Fyziologický vývoj dítěte a projevy dítěte

Okolo sedmého měsíce dítě rozšiřuje svůj komunikační potenciál o první gesta, kterých však během následujících měsíců rychle přibývá. Zdokonaluje se i hra dítěte. Až dosud dítě zacházelo se všemi předměty a hračkami stejně (vše vkládá do úst, bouchá s předměty o zem), nyní však dochází k diferenciaci účelu hračky či předmětu, např. hřebenem můžeme česat vlásky, lžičku vkládáme do úst, po stlačení tlačítka se hračka rozsvítí. Velmi důležitým poznáním je zjištění, že předměty existují, i když je nevidíme. K tomuto poznání přispívají hry „na schovávanou“, které jsou zmíněny v oddílu 3.1.2. Právě tato schopnost chápání stálosti, neměnnosti předmětu je velmi důležitá i pro budoucí rozvoj řeči. Dítě tvoří slova až tehdy, když jimi může označit věc, která se pro něj nebude měnit s každým jeho pohybem (Hornáková, Kapalková, Mikulajová, 2009, s. 45).

Na počátku druhého pololetí svého života dítě projevuje snahu napodobovat shluky hlásek, které slyší ve svém okolí. Toto žvatlání označujeme jako napodobivé. Dítě připodobňuje své vlastní zvuky ke hláskám mateřského jazyka (Kutálková, 2009, s.37). Klenková (2006, s. 36) dodává, že k tomuto procesu napodobování je potřeba vědomá sluchová a zraková kontrola, dítě si všímá pohybu mluvidel nejbližších osob. K napodobení hlásek je potřeba mnoho pokusů, které nazýváme fyziologickou echolálií.

Zhruba v šestém měsíci děti vyslovují dvouhláskové slabiky, např. ma, ba, ta, da, va. Asi v sedmém měsíci začínají tyto slabiky vyslovovat opakovaně a žvatlají, např. ma-ma-ma-ma, va-va-va-va a okolo osmého měsíce děti tyto hlásky duplikují, vyslovují je dvakrát, např. mama, baba, tata. Někteří rodiče tyto projevy považují již za první slovo, jedná se však pouze o hru s mluvidly a slabiky nejsou pronášeny záměrně ve vztahu k matce, babičce či otci (Koch, 1986, s. 119).

Během tohoto období dochází k veliké a důležité změně. Z neúmyslné, nezáměrné činnosti a komunikace se stává komunikace záměrná. Dítě projevuje svůj vědomý záměr změnit či ovlivnit chování lidí a věcí v blízkosti. Okolo devátého měsíce začíná dítě lézt. Natahuje se pro předměty, které se nachází v blízkém okolí a pokud je předmět daleko či mimo dosah, dítě křikem či žvaltáním upoutá pozornost rodiče (Hornáková, Kapalková, Mikulajová, 2009, s. 45 - 58).

Dítě se v tomto období také pokouší prvně samo posadit. Jestliže dítě dokáže v sedu udržet rovnováhu, může se pomocí rukou intenzivně věnovat hře. Dokáže předmět uchopit jednou rukou a následně ho přendat do ruky druhé či do úst. Intenzivně se mu tak rozšiřuje schopnost poznávat nové předměty, manipulovat s nimi a zjišťovat jaký mají účel a z čeho jsou vyrobeny. Tímto dochází k intenzivnímu rozšiřování zatím jen pasivní slovní zásoby (Matějček, 2005, s. 64-65).

Lechta (2011, s. 43) dodává, že dítě se již také otočí na zavolání svého jména. Postupně dále zvládne ukázat, kde jsou předměty či osoby z nejbližšího okolí, které rodič pojmenuje. Dokáže takto identifikovat až 5 předmětů či osob. Objevuje se tak již první porozumění řeči.

Stimulace řečového vývoje

V prvních měsících života dítě vnímá řeč celostně, rodič ho může oslovovat v dlouhých a rozvitých větách, které mají přirozenou či mírně přehnanou intonaci a melodii. V tomto období je však vhodné „vyladit se“ na řečovou úroveň dítěte, svůj projev zkracovat a používat spíše jednoslovné a dvouslovné výrazy, např. „Auto jede. Tūtů. Honzík papá.“ Velmi důležitá komunikační strategie je v tomto období interpretace. Rodič pozoruje své dítě a přiřazuje význam jeho náhodným a nezáměrným komunikačním projevům. Vyslovuje místo něj nahlas slova a věty, např. „Honzík papá. Honzík už nechce.“ (Hornáková, Kapalková, Mikulajová, 2009, s. 47 - 50). Lechta (2011, s. 43) přiřazuje těmto komunikačním strategiím pojmy self talking a parallel talking. O self talking se jedná v případě, kdy dospělý komentuje situaci, ve které se spolu s dítětem nachází, např. „Jdeme ven. Máma vaří. Vidím psa.“ O parallel talking hovoříme v případě, kdy dospělý v roli dítěte verbalizuje aktuální jednání a pocity dítěte, např. „Amálka papá. Je to dobré. Mňam, mňam.“

Dále je vhodné reagovat na náhodný komunikační projev dítěte nejen slovem, ale i činem. Dítě se tak učí, že může záměrně řídit činnost jiných osob či věcí a ovlivňuje tak své okolí. Je třeba si všimnout, jestli se dítě neodmlčelo a jeho žvatlání postupně nemizí. Mohlo by se jednat o poruchu sluchu. Pokračujeme v motivaci dítěte k dalším projevům, navenek vyjadřujeme výraznou radost nad pokroky a komunikačními projevy, dítě chválíme, a to i před cizími lidmi. V tomto období je také vhodné učit dítě poznávat jednotlivé části těla. Ukazovat si spolu kde má dítě nos, ruku, oko, pus, břicho (Lechta, 2011, s. 43).

Pokud rodič krmí dítě kašovitou či tuhou stravou, měl by mu ponechat prostor pro experimentování s jídlem. Rozvíjí se tím samostatnost dítěte i jeho vizuokoordinace. V předchozím oddílu je zmíněno, že dítě začíná využívat předměty diferencovaně. Je proto důležité tuto schopnost rozvíjet v nejširší možné míře. Ukazovat dítěti zajímavé hračky

i předměty denní potřeby, dovolit mu manipulovat s nimi, prozkoumat je ústy. Následně mu povědět i názorně ukázat, jak se s předměty správně zachází (Hornáková, Kapalková, Mikulajová, 2009, s. 56).

V tomto věku nemá televize pro dítě ještě valný význam. Nenahrazuje plnohodnotnou komunikaci mezi dítětem a rodičem, ani nepomáhá rozvíjet komunikační schopnosti dítěte. Je proto vhodné nenechávat dítě koukat na televizi dlouhou dobu (Prevention : Developing Language, 2015). Stejný názor bychom mohli uplatnit i na další moderní zařízení jako jsou mobilní telefony a tablety.

Pokud dítě využívá dudlík, je vhodné v tomto období omezovat frekvenci jeho používání. V prvním půl roce života miminko využívalo svůj jazyk především k sání a prozkoumávání hraček. Sání probíhalo v horizontální rovině (dovnitř a ven). V šesti měsících se však situace začíná měnit. Zvětšuje se prostor úst a dítě začíná pohybovat jazykem do stran. Mění se také způsob sání, dítě se učí polykat tak, jak již bude polykat po celý život. Pokud se dítě naučí polykat správně, zubní oblouk v horní čelisti se rozvine, zuby se tak nebudou těsnat v přední frontě. To vše ovlivní vývoj srozumitelné řeči (Červenková, 2016).

Hračky, které jsou vhodné v tomto období:

- kostky a míče různých barev, velikostí i materiálů
- plastové nebo látkové knížky, obrázková leporela
- pohyblivé hračky
- předměty denní potřeby (předměty, se kterými si dítě nemůže ublížit)
- jednoduché hudební nástroje, zvukové hračky
- hračky do vody (Hornáková, Kapalková, Mikulajová, 2009, s. 55)

3.1.4 Období od devátého měsíce do jednoho roku

Fyziologický vývoj a projevy dítěte

Zatímco zpočátku dítě zkoumá hračku pouze ústy, nyní již dokáže hračku zkoumat rukama a zrakem. Od tohoto období projevuje zvýšený zájem o drobné předměty. Zpočátku bere dítě předmět do celé dlaně, později položí dlaň na podložku tak, aby malý předmět byl mezi ukazováčkem a palcem. Okolo desátého měsíce je již dítě schopno zvedat opravdu malé věci, jako jsou drobečky, sponky, provázky. Věci, které dítě zkoumá, si často přendává z jedné ruky do druhé. Zpočátku dokáže věnovat plnou pozornost jen jednomu předmětu, později podrží v každé ruce jednu věc. Díky zkoumání předmětů si o nich dítě vytváří v mysli první představy, které jsou základem budoucí paměti, myšlení a slovní zásoby. Dítě si plně uvědomuje stálost

předmětů, předměty, které mu zmizely z očí, začíná aktivně hledat (Hornáková, Kapalková, Mikulajová, 2009, s. 61).

V období před nástupem vlastní řeči dítě začíná postupně spojovat předměty a situace se slovy, která je provází. Nastává tedy období porozumění řeči. Nedá se ještě říci, že rozumí i obsahu slov, k pochopení potřebuje výraznou melodii a mimiku. Dítě se však naučí porozumět prvním slovním pokynům – „Ukaž, jak jsi veliký. Udělej paci, paci! Uděláme pápá“ – a dokáže mnohdy i odpovědět, zareagovat. Zatím však jen gestem a náhodným zvukem. Období porozumění řeči je velice důležité, protože dítě díky ní vrůstá do kulturního prostředí, přizpůsobuje se zvyklostem a pochopení toho, co je dobré a co špatné. Následující plynulý přechod do verbální úrovně je závislý na tom, zdali má dítě dostatek příležitostí komunikovat s dospělými. Pocit lásky a bezpečí a dostatek podnětů z okolí usnadňuje vznik asociací mezi slovy a předměty. Rychle tak narůstá počet slov, kterým dítě rozumí, přestože zatím je říci neovládne. Nepodnětné rodinné prostředí může řečový vývoj výrazně zbrzdit (Kutálková, 2009, s. 38).

Díky aktivnímu zkoumání a zacházení s předměty si dítě osvojuje důležitou schopnost – pochopení jednoduché příčiny a důsledku. Dítě se učí získat jeden předmět pomocí druhého, např. zatažením za šňůrku k němu přijede jeho hračka, pokud zmáčkne určité tlačítko, spustí se oblíbená melodie. Pochopení příčiny a důsledku však může dítě aplikovat i na jiné okolnosti. Dotkne-li se horkých dvířek trouby při vaření, rychle odtáhne ruku, protože ho to pálí. Takovouto zkušenost později dítě okomentuje např. citoslovcem „ššš“ pokaždé, když se znovu přiblíží k troubě v době vaření. Trávení společných chvil rodičů s dítětem během každodenních běžných činností je pro dítě velmi zajímavou zkušeností. Činnosti, které se opakují pravidelně a často dávají dítěti prostor k předvídání, očekávání a následně i napodobování. Dítě si pozorně všímá, jak rodič s věcmi zachází. Mnohé tyto činnosti dítě napodobuje a zároveň poznává, že každý předmět se používá jiným specifickým způsobem. Zjišťuje, že věci mají určité vlastnosti a funkce a podle toho se s nimi manipuluje. Toto poznání si dítě osvojuje od dospělých ve hrách a společných činnostech. Pokud by dítě předměty zkoumalo samo, dlouho by na leccos nepřišlo. Úroveň porozumění předbíhá úroveň mluvené řeči asi tak o dva až tři měsíce. Pokud dítě reaguje úspěšně na naučené fráze, brzy vysloví i první slovo. To, co dítě produkuje zpočátku, však vůbec nemusí slova připomínat. První slova většinou připomínají zvuky, které dítě slyší okolo sebe. Dítě jimi tedy označuje konkrétní předmět či konkrétní činnost. Na rozdíl od pudových zvuků, které dítě produkovalo náhodně, už mají tato slova konkrétní význam a vážou se ke konkrétním věcem (Hornáková, Kapalková, Mikulajová, 2009, s. 62-65).

Stimulace řečového vývoje

Rodič by měl dále intenzivně používat gesta. Ta budou dítěti nejen modelem, ale pomohou mu také porozumět řeči dospělého. Důležitá jsou gesta žádosti (otevřená náruč), ukazování na předměty, podávání (předmětů dítěti) a dále běžně používaná gesta jako je potlesk, mávání (pá-pá) a otevírání a zavírání úst jako žádost o jídlo. Velmi důležitá je také interpretace zmiňovaná v předchozích oddílech. Rodič by měl komentovat jak svoji aktivitu, tak aktivitu dítěte a interpretovat za něj slova a věty. Dítě si tak osvojuje správný řečový vzor a rozšiřuje si tak svoji zatím pouze pasivní slovní zásobu. Důležité je také již zmiňované následování zájmu dítěte a vykonávání a komentování denních rutin. K těmto rutinám se přidává sociální interakce v podobě společenských her – dítě se rádo schovává (např. za své vlastní ruce, za ručník, plenku), tuto hru by měl rodič podpořit slovním projevem - „Kdepak je Maruška? Kuk. Tady.“, následují slovní pobídky rodičů, které dítě doprovodí gestem – „Jak jsi veliká?“, „Paci-paci“ (Hornáková, Kapalková, Mikulajová, 2009, s. 65 – 67).

Lechta (2011, s. 44) zdůrazňuje v tomto období využívání porozumění řeči dítěte k intenzivnější regulaci jeho chování pomocí elementárních pokynů, zákazů, příkazů, dále k formování návyků dítěte a jeho orientaci v prostředí, např. „Tady nesmíš.“, „Umyjeme ruce.“, „Zamávej.“, „Nebryndej.“

Rodič by měl dále rozvíjet pasivní slovní zásobu dítěte při prohlížení obrázků. Může dítěti ukázat barevné obrázky, které znázorňují jednoduchým způsobem známé objekty. Vhodné jsou i obrázkové knížky. Obrázky však musí být přiměřeně velké a nesmí jich být na jedné stránce příliš. Rodič může ukázat na obrázek psa a říct: „To je pejsek. Dělá baf, baf.“, následně se zeptá dítěte: „Kde je pejsek, kde je baf, baf?“, dítě ukáže prstem na obrázek psa a rodič může gesto doplnit komentářem: „Ano, tady je pejsek. Dělá baf, baf, baf.“ (Koch, 1986, s. 144 - 145).

V tomto období klade Červenková (2016) velký důraz na úplné odstranění dudlíku, pokud ho dítě do této doby stále ještě aktivně využívalo.

Hračky, které jsou vhodné v tomto období:

- stavebnice s velkými částmi
- nádobky, které se dají do sebe zasouvat
- mechanické hračky, které při manipulaci svítí, vydávají zvuky, pohybují se
- hračky do vody
- dětské nádobí a jídlo, panenky, auta
- předměty denní potřeby (Hornáková, Kapalková, Mikulajová, 2009, s. 70)

3.2 Verbální úroveň

Lechta (2011, s. 45) uvádí, že vývoj řeči v tomto období začíná opravdu verbálně - po završení jednoho roku se u většiny dětí objeví první slovo. V klasických pracích byly pro tuto úroveň používány pojmy – vlastní vývoj řeči či vývoj řeči v pravém slova smyslu. Dítě si v tomto období osvojuje všechny jazykové roviny – foneticko-fonologickou, lexikálně - sémantickou, morfologicko-syntaktickou a samozřejmě pragmatickou rovinu. V určitých oblastech, např. intelektualizace řeči, trvá zdokonalování ve všech jazykových rovinách v podstatě po celý život jedince.

3.2.1 Období od dvanácti do osmnácti měsíců

Fyziologický vývoj a projevy dítěte

První slovo, které dítě vědomě vysloví, je obvyklé krátké, nejčastěji jednoslabičné či dvojslabičné. Nejčastěji se jedná o slovo, které popisuje něco, co dítě velmi zaujalo. Toto slovo prošlo nejen prahem pochopení, ale i prahem proslovení a alespoň zpočátku zastupuje celou větu. Podle melodie se však může měnit význam daného slova – např. „ham“ může znamenat, že má dítě hlad, či chce ochutnat jídlo rodiče, „pápá“ může vyjadřovat jak výraz loučení, tak žádost o procházku. Slovo dítě nejčastěji zprvu přiřadí ke konkrétnímu předmětu, osobě, ale rychle jej přenesse i na jevy podobné – slovem „haf“ označí všechny psy, slovem „tútů“ vše, co jezdí po silnici (Kutálková, 2009, s. 39).

Vágnerová (2012, s. 98) označuje tato první slova jako tzv. holofráze. Fungují jako sdělení, která mohou nést význam celé věty. Ten je odvozován z kontextu a z výkladu dospělých.

Zatímco u dospělých se citoslovce vyskytují spíše v emocionální rovině a stojí zpravidla mimo větu, v řeči dítěte představuje tento slovní druh, a zejména pak interjekce onomatopoického původu, základní materiál slovní zásoby. Mohou dítěti sloužit jak ve významu podstatného jména, tak slovesa. Můžeme si tedy povšimnout, že velmi často se mezi ranou aktivní slovní zásobou dítěte řadí právě interjekce onomatopoického původu, např. „koko“ může znamenat jak slepičku, tak ptáka všeobecně, nebo žádost dítěte jít se podívat na slepičky, slovo „hou“ může značit jak houpačku, tak samotný houpavý pohyb. V prvních stádiích mluvního vývoje dítě však samozřejmě nemusí používat pouze citoslovce. Velmi často se také objevují podstatná jména, např. „mama“ označující matku. Až později přistupují slovesa a přídavná jména. Minimálně se pak objevují zájmena a příslovce a velmi vzácné jsou číslovky, předložky a spojky, které nastupují až v pozdějších obdobích (Pačesová, 1979, s. 52 – 53).

Na počátku jednoho roku mají gesto i slovo ve vyjadřování dítěte stejný význam i váhu. Dítě to, co ještě nedokáže vyjádřit slovem, vyjadřuje většinou právě pohybem. V průběhu tohoto období však dítě začíná používat buď jen slovo, nebo jen gesto. Postupně je začíná spojovat a téměř ke každému gestu přidá i slovo. Na této úrovni slovo a gesto označují totéž. Zhruba okolo čtrnáctého měsíce dítě však jako by začalo říkat dvouslovné věty prostřednictvím spojení slova a gesta, kdy každé má jiný význam, např. dítě řekne „dej“ a ukáže ukazováčkem na svou panenku, v rámci dvouslovné věty bychom to mohli vyjádřit jako „podej panenku“. Toto období většinou předznamenává další období, kdy dítě začne říkat dvouslovné věty pomocí dvou slov. V tomto období je pasivní zásoba dítěte daleko rozsáhlejší než ta aktivní. Dítě je schopné většinou poznat běžné předměty a hračky, dále zná názvy části těla a tváře, oblečení a jména blízkých osob (Horňáková, Kapalková, Mikulajová, 2009, s. 75 – 77).

Právě v tomto období se dítě zdokonaluje v chůzi. Jeho možnosti objevovat nové předměty se tímto rozšiřují a slovní zásoba dítěte tedy stále narůstá. Od rodičů také vyzoruje, k čemu dané věci jsou a jak se s nimi zachází, můžeme si např. všimnout, že dítě „čte“ noviny nebo „telefonuje“ (Horňáková, Kapalková, Mikulajová, 2009, s. 78).

Berk (1997, s. 354) zmiňuje, že aktivní slovní zásoba rychle stoupá a dítě je v tomto období schopno říct až padesát slov. Dodává však, že ačkoliv průměrně děti vysloví své první slovo v jednom roce, mohou se vyskytnout individuality, při kterých dítě vysloví první slovo v rozmezí od osmého měsíce až do osmnáctého měsíce.

Stimulace řečového vývoje

Stejně jako v předchozích obdobích by se měl rodič vyladit na řečovou úroveň dítěte a používat řeč, která je jenom o stupeň složitější než komunikační schopnosti dítěte. Měl by tak mluvit v jednoslovných či dvouslovných větách. Zachování tohoto pravidla mnohdy napomáhá dítěti porozumět lépe řeči dospělých a usnadňuje mu napodobování slov, která slyší. Dítě si zřetelně uvědomuje, která slova jsou zdůrazněna, proto by měl rodič zdůraznit důležitá slova na začátku, či na konci věty. Dítě jim tak bude věnovat větší pozornost (Horňáková, Kapalková, Mikulajová, 2009, s. 78).

V tomto období také startují první pokusy o samostatné stravování. Dítě se snaží samo jíst pomocí lžičky či samo pít z hrníčku. Díky tomuto dochází také k rozvoji motoriky mluvidel. Je tedy vhodné nechat dítě stravovat samo, ponechat mu dostatek prostoru, aby si s jídlem „pohrálo“. Nevadí ani pokud dítě upřednostňuje během jídla vlastní ruce před příborem. Dochází tak díky tomu k rozvoji jemné motoriky (Lechta, 2011, s. 45).

Rodič by měl komentovat nejenom to, co právě dělá, ale i to, co dělá dítě a co se děje v okolí. Důležité je i nadále pojmenovávat věci a lidi, dítě si tak může rozšiřovat pasivní, ale i aktivní slovní zásobu. Dítě svými prvními slovy většinou pojmenovává více předmětů či dějů. Proto je v tomto období vhodná strategie propojování. Je důležité dítěti vysvětlit vlastnosti nebo funkce předmětu, dítě postupně začíná chápat, že se věci, které označuje stejným slovem, mohou lišit. V tomto období nastává pro rodiče období modelování. Je velmi důležité nenaléhat na dítě a nenutit ho ke komunikaci. Postačí, když sám rodič poskytne dítěti správný mluvní vzor. Pokud dítě ukáže na projíždějící auto se slovem „atů“, rodič by měl vyjádřit radost z komunikačního pokusu dítěte a vymodelovat správnou zvukovou podobu slova „Ano, AUTO jede.“ Dítě v tomto období rozumí jednoduchým otázkám „Kde?“, „Kdo?“, „Co?“. Rodič by měl tedy používat jednoduché efektivní otázky, aby dítě zapojil do konverzace. Samozřejmě je dopřát dítěti dostatek času, aby mohlo odpovědět ať už gestem, či slovem. Vhodné jsou i otázky, které nabízejí výběr a mohou tak dítěti pomoci rozšiřovat slovní zásobu (Hornáková, Kapalková, Mikulajová, 2009, s. 81).

Dospělí mají tendenci opakovat, co dítě vyslovilo a následně projev dítěte rozvést a spojit do různých souvislostí. Tato komunikační strategie je výborný prostředek pro stimulaci řečového vývoje. Když rodiče opakují, co říká dítě, poskytují mu velmi specifickou zpětnou vazbu, díky níž se neustále učí (Vágnerová, 2012, s. 100).

Pro začátek prvního roku je typická „hra na podávání“. Rodič nastaví ruku a po pokynu „Dej mi panenku.“ mu dítě podá předmět, který právě samo drží v rukou. Očekává však, že mu rodič podá předmět zpět. Dítě ještě nezná pojem budoucnost, proto není vhodné s vrácením hračky otálet. Tato hra je vhodná pro rozšiřování slovní zásoby, kdy dítěti rodič může popisovat vše, co mu podá, nebo vše, co od dítěte dostane (Matějček, 2005, s. 86).

Hračky, které jsou vhodné v tomto období:

- skládačky, třídače tvarů, jednoduché puzzle s velkými dílky
- voskovky, plastelína, písek
- stavebnice s velkými částmi
- vláčky, auta, panenky, dětský telefon, dětské nářadí
- hračky do vany (Hornáková, Kapalková, Mikulajová, 2009, s. 82-83)

3.2.2 Období od osmnácti do dvaceti čtyř měsíců

Fyziologický vývoj a projevy dítěte

Na začátku osmnáctého měsíce tvoří slovní zásobu dítěte přibližně 50 – 70 slov a zároveň zhruba 15 gest. Slova se mění a zdokonalují, zvláště pak po zvukové stránce. V předchozím stádiu dítě pojmenovávalo jedním slovem mnohé předměty, které měly společnou funkci či znak, v tomto období nastává opačný proces. Dítě si začíná všimnout nových vlastností a znaků věcí, pozoruje své okolí a manipuluje s předměty. Díky tomuto pozorování přichází pro spoustu věcí nová pojmenování. Při pojmenování věcí se dítě začíná řídit nejčastěji objektivními vlastnostmi předmětů, a ne tím, jak je subjektivně prožívá. Slovní zásoba tak prudce narůstá, objevují se však i první jednoduché dvouslovné věty a později i otázky, týkající se názvu věcí. Významově důležitým se v tomto období stává slovo „Ne“, které dítě začíná využívat pro vyjádření svého názoru a zájmu (Hornáková, Kapalková, Mikulajová, 2009, s. 85 – 86).

Dítě v tomto věku zvládne reprodukovat dvojici čísel, ukáže části těla na panence. Při artikulaci delších a složitějších slov často vynechává poslední slabiky slova, v řeči můžeme sledovat výrazné zapojení prozodických faktorů (Hrabalová, 2016, s. 23).

Většina dětí již v předchozím období zvládla vyslovit přes 50 slov samostatně, aktivně používala spojení dvou gest (např. dítě ukáže na jídlo a záporně zavrtí hlavou), používala spojení slova a gesta (např. dítě ukáže na hračku a řekne „Dej.“) a ve hře spojovala dvě činnosti (dítě např. posadí panáčka do auta a následně s ním objede pokoj). Všechny tyto projevy jsou předzvěstí další fáze, která se objevuje právě v tomto období – první dvouslovné věty. Prostřednictvím jednoduchých dvouslovných vět dítě dokáže lépe popsat, jaké věci jsou, co se s nimi děje, případně kde se zrovna nachází. První věty se však rodičům mohou zdát nedokonalé, mohou to být věty jako „Haji ne.“, „Mama tam.“, „Koko ham.“ Zároveň se děti také začínají ptát. Nejčastější otázkou, kterou dítě položí jako první, je otázka „Kde je?“ Během tohoto období dítě začíná rozlišovat a nazývat mnoho předmětů. O věcech, jiných lidech, ale i o sobě samém se vyjadřuje ve větší míře ve 3. osobě jednotného čísla. V řeči vyjadřuje to, co je pro něj nejdůležitější, to, co právě vidí, sleduje. Komentuje věci, které se okolo něj dějí, či s čím si právě hraje. Doposud bylo vnímání času i prostoru pro dítě velmi omezené, prožívalo je velmi subjektivně a zaměřovalo se hlavně na přítomnost. Nevědělo, jak dlouho trvá chvíle, ani jak daleko je jeho matka, pokud zrovna není s ním v pokoji. Ke konci tohoto období se však tato situace mění. Dítě začíná mluvit i o událostech, které se staly bezprostředně. V řeči se objevuje první zmínka o minulosti. V rozhovoru dítě začíná vyjadřovat i vlastní pocity – „já boím“ (bojím se) či „boví tu“ (tady mě to bolí). Dětská výslovnost je velmi zjednodušená, dítě

delší slova zkracuje. Nejčastěji vysloví jen první, nebo poslední slabiku slova. Oblíbenou činností se stává napodobování slov a celých vět, které okolo sebe dítě slyší. Kromě rodičů poslouchá rádio či televizi a snaží se imitovat řeč dospělých (Hornáková, Kapalková, Mikulajová, 2009, s. 87 – 90).

Stimulace řečového vývoje

Rodič by se měl i v tomto období opět vyladit na řečovou úroveň dítěte. Mluvit v krátkých větách, které jsou jen nepatrně složitější než projevy dítěte. Dítě si potřebuje vybudovat dostatečnou slovní zásobu, aby mohlo skládat slova do dvouslovných vět. Je proto potřeba i nadále komentovat a pojmenovávat činnosti, vlastnosti předmětů i jejich umístění. Stejně jako v minulých obdobích je potřeba slova modelovat. Aby se slova dítěte začala podobat slovům dospělých, musí opakovaně slyšet správný řečový vzor. I přesto, že mohou být první slůvka dítěte roztomilá, rodič by je neměl používat ve své řeči. Místo nich by měl rodič dítěti nabídnout správný řečový vzor, aby si rychleji osvojilo jeho zvukovou podobu. Dialog dítěte s dospělým se zdokonaluje. Rodiče si však často myslí, že kladením otázek přinutí dítě k aktivnější produkci slov. Dítě však v tomto směru není vždy příliš ochotno spolupracovat a lépe reaguje na jiné komunikační strategie (komentování, společná hra, humor). Správné otázky a dostatek času k odpovědi však dítěti pomohou zapojit se do rozhovoru a vyjádřit své vlastní myšlenky a přání. Rodič by měl používat otázky výběrové („Půjdeme na houpáčku, nebo na písek?“), otevřené otázky („Kterou pohádku dnes budeme vyprávět?“), otázky podporující myšlení a tvořivost („Co nakreslíme?“) (Hornáková, Kapalková, Mikulajová, 2009, s. 92 – 94).

Některé děti již v tomto období mluví poměrně hezky a okolí jim rozumí. Některé děti však v tomto období s mluvením teprve začínají. Rodiče se tak často začnou obávat, zdali dítě netrpí vývojovou poruchou jazyka. Je však velmi důležité neprojevat přílišnou snahu o „naučení dítěte mluvit“, tzn. nenutit jej slova opakovat, neupozorňovat dítě na jeho nedokonalý projev, neustále mu něco předříkávat. V opačném případě se může stát, že se dítě začne mluvenému projevu bránit a nebude chtít mluvit (Matějček, 2005, s. 101).

Lechta (2011, s. 46) zdůrazňuje, že nesmíme zapomínat na prohlížení obrázkových knížek, ani na vhodné pohádky, které může rodič s dítětem i společně předvádět (např. Červená Karkulka, O kůzlátkách, O veliké řepě,...).

Hračky, které jsou vhodné v tomto období:

- panenky s různým oblečením
- dětský kočárek, dětský telefon
- dětská kuchyňka, dětské nádobí, dětské domečky

- barevné tužky, křídly
- auta, letadla, traktory, vláčky
- zvukové hračky
- hračky na písek
- nafukovací míče
- velké korálky k navlékání
- dětské knihy s dostatkem obrázků (Hornáková, Kapalková, Mikulajová, 2009, s. 96)

3.2.3 Období od dvaceti čtyř do třiceti měsíců

Fyziologický vývoj a projevy dítěte

Při vstupu do třetího roku života dítě již používá mnoho jednoslovných, ale i dvouslovných vět. Pro toto období je typický přechod k prvním trojslovným větám. Hrabalová (2016, s. 23) uvádí, že dítě v tomto období může ovládat 200 – 400 slov. Objevují se i začátky porozumění syntaxi, pokud dítě postupně zvládá kombinovat jednotlivá slova do dvouslovných, trojslovných výpovědí. Ranou fází této schopnosti však označujeme jako telegrafickou řeč – ve výpovědi obvykle chybějí předložky a další funkční morfémy (Sternberg, 2009, s. 339).

V tomto období začíná i fáze otázek. Dítě se čím dál častěji vyptává: „Co to je?“ Neptá se jenom na jména věcí, ale i na jejich konkrétní smysl. Zajímá ho, co jak funguje, k čemu co slouží. Tato zvědavost pomáhá rozšiřovat jeho aktivní slovní zásobu. Každým dnem prudce narůstá počet slov, která dítě zvládne vyslovit. Poprvé se také začíná vyjadřovat k velmi blízké budoucnosti. V řeči se objevují slova související s časem – potom, teď – a místem – tady, tam (Hornáková, Kapalková, Mikulajová, 2009, s. 98 – 100).

U dítěte se velmi často také objevují novotvary, neologismy, kterým rozumí zpravidla pouze blízká osoba. Pojmy, které jsou pro dítě těžké na vyslovení, nebo si je doposud nezafixovalo, nahrazuje vlastními slovy. Předměty, osoby, činnosti dítě pojmenovává nejčastěji křížením vlastností, které ho na věci nejvíce upoutaly. Nejčastěji se objevuje kontaminace podstatného jména a slovesa, např. „hořínek“ (hořet + ohýnek), „skákadlo“ (skákat + švihadlo), „čarovník“ (čarovat + kouzelník), „lelýlek“ (letět + motýlek). Velmi časté je také krácení slov, při kterém si dítě slovo zjednoduší vypuštěním iniciální, či finální slabiky slova, např. „au“ (auto), „abus“ (autobus), „pice“ (čepice) (Pačesová, 1979, s. 48, 138).

Díky zrání vokálního traktu a veliké snaze dítěte se ke konci tohoto období neustále zlepšuje jeho výslovnost. Zlepšuje se i auditivní percepce. Dítě dokáže již rozpoznat některé

distinktivní znaky fonémů, dokáže fonologicky vnímat stavbu slova a často dokáže i vnímat rozdíly mezi svou nevyzrálou artikulací a správným tvarem slova, který byl řečený rodičem. Ne vždy se mu však podaří napodobit správný tvar, i přestože rozdíl slyší (Berk, 1997, s. 353).

V tomto období dítě začíná používat i předložky, nejčastěji se jedná o předložky v, na, do, s. Tato změna znamená, že dítě začíná chápat jednoduché časové a prostorové vztahy a mluví o nich. Dále začíná hojně využívat přídavná jména (velký, malý, mokrá, pěkný, dobrý) k popisu vlastností předmětů a dále slovesa chci, nechci, kterými vyjadřuje svoje postoje. Ve společenské konverzaci začíná používat zdvořilostní fráze jako děkuji a prosím. U dítěte se rozvíjí i schopnost porozumění. Rozumí delším frázím a pokynům. Touží také dělat věci samostatně, samostatně se obout, obléct, učesat. V tomto období dítě často také začíná trucovat, nebo rodiči vzdorovat. Místo hovoření ve 3. osobě čísla jednotného se vyjadřuje pomocí zájmena „já“ a chápe a snaží se prosadit své vnitřní potřeby. Na druhé straně jsou jeho možnosti omezené, vnější okolí mu nemusí spoustu věcí dovolit. Vzniká tak konflikt, kdy dítě křičí, dupe nohama, či se válí po zemi (Hornáková, Kapalková, Mikulajová, 2009, s. 100 – 101).

Dítě začíná pozvolna skloňovat a časovat slova, můžeme zaznamenat zjevný pokrok v rámci gramatické stránky projevu dítěte. Postupně si začíná osvojovat kromě podstatných jmen a sloves i další slovní druhy, krátké věty postupně přestávají být dysgramatické, v rámci delších vět však mohou stále přetrvávat potíže (Lechta, 2011, s. 47).

Každým dnem prudce narůstá slovní zásoba dítěte. Jak je však možné, že dítě dokáže za tak krátké období rozšířit svou slovní zásobu o desítky až stovky slov? Na tuto otázku odpověděla Carey (1978), která uvedla, že dítě stačí vystavit novému slovu na pouhý moment a dokáže ho zařadit do své slovní zásoby. Tento proces označila jako fast-mapping (rychlé zmapování). Spiegel a Halberda (2011) svým výzkumem tento proces potvrdili. Pokud je dítě vystaveno novým slovům i na pouhé 3 sekundy, dokáže si minimálně jedno z nich zapamatovat a uložit ho do své slovní zásoby. Není proto divu, že znalost slov narůstá u dítěte prudkým tempem.

Stimulace řečového vývoje

V tomto období je dítě již většinou rodiči dobrým komunikačním partnerem. Rodič často již ani nemusí dlouho čekat na reakci či odpověď. U dětí, které jsou však stydlivé, pasivní či tiché, je trpělivé čekání stále vhodnou komunikační strategií. Rodič by měl dítěti poskytnout dostatek času, aby se vyjádřilo svým způsobem a každý komunikační pokus dítěte náležitě ocenit ať už odpovědí, či jen úsměvem. Rodič by měl nadále mluvit spíše v krátkých větách, které již mají několik slov. Měl by se však vyvarovat složitým a dlouhým souvětím, protože

dítě ještě plně nemusí chápat časové, prostorové nebo příčinné vztahy, které tato souvětí mohou vyjadřovat (Hornáková, Kapalková, Mikulajová, 2009, s. 103 – 106).

Modelování se v tomto období stává stále dominantnějším. Dítě rodiče pečlivě sleduje. Je tedy důležité být dítěti správným vzorem. Rodič by měl v tomto období modelovat hlavně věty, které vyjadřují blízkou budoucnost, či minulost a používat slova, která vyjadřují časové vztahy (potom, zítra, včera, teď). Dále by měl pracovat se zájmeny a přídavnými jmény. Dítě je v tomto věku již schopno používat několik společenských frází, rodič by měl jít dítěti příkladem a tyto fráze používat sám co nejčastěji. Dítě rozumí mnoha otázkám a dokáže na ně reagovat. Rodič sám může dítě správnými a vhodnými otázkami stimulovat k rozhovoru. Dobré jsou otázky podporující očekávání dítěte („Kampak dnes půjdeme?“), jeho myšlení („Kam se ztratit Méďa?“), rozvíjející tvořivost („Co postavíš z lega?“), či se týkají jeho pocitů a potřeb („Co myslíš?“). Pokud dítě nezvládne na otázky odpovědět, můžeme mu pomoci tak, že přeformulujeme otázku na takovou, která nabízí odpověď, či popíšeme význam slova, nebo napovíme dítěti první slabikou (Hornáková, Kapalková, Mikulajová, 2009, s. 103 – 106).

V rámci rozvoje slovní zásoby a budování pojmové banky by měl rodič pokračovat se systematickým seznamováním dítěte s okolím. V rámci optimálního rozvoje slovní zásoby je vhodné postupovat od nejbližšího okolí a předmětů denní potřeby k předmětům relativně vzdálenějším. I přesto, že dítě může s novými pojmy operovat poměrně snadno a rychle, rodič by měl stále klást důraz na co nejčastější opakování nových slov (Lechta, 2011, s. 46 – 47).

Může se stát, že dítě začne používat sprostá slova. Neví, co přesně znamenají, ale všimne si, že je používají dospělí, když jsou rozzlobeni či jinak vzrušeni. Když malé dítě řekne sprosté slovo, často se setkává s okamžitou nepříznivou reakcí, která však nežádoucí chování ještě posílí. Důležité je, aby rodiče na sprosté slovo naopak příliš nereagovali, nejlépe je zcela ignorovali, dítě slovo možná omrzí, protože očekává okamžitou reakci. Samozřejmě je dítě za sprostá slova netrestat. Dítě muselo sprosté slovo někde slyšet – možná v rodině, od jiného dítěte, či dospělého, nebo třeba v televizi. Rodič by se tak měl pokusit zabránit kontaktu se špatným vzorem a sám by se měl pokusit být co nejlepším příkladem, protože dítě rádo poslouchá a napodobuje to, co rodič řekl (Warner, 2009, s. 271 – 272).

Hračky, které jsou vhodné v tomto období:

- různé nástroje a napodobeniny reálných předmětů (dětský vysavač, dětské pracovní nástroje, dětské lékařské přístroje,...)
- různé druhy oblečení k převlékání (klobouk, zástěra, šaty, montérky,...)
- konstrukční hračky, stavebnice
- skládačky, puzzle, kostky

- dětské knihy
- omalovánky s velkými obrázky
- modelína, formičky k vykrajování
- dětské odrážedlo (Hornáková, Kapalková, Mikulajová, 2009, s. 108)

3.2.4 Období od třiceti měsíců do tří let

Fyziologický vývoj a projevy dítěte

Brierley (1996, s. 50) uvádí, že ve třech letech tvoří průměrný rozsah slovní zásoby dítěte okolo tisíce slov. Dítě v tomto období komunikuje již prostřednictvím relativně dlouhých vět. Dokáže v jedné větě spojit až 5 různých slov. Kutálková (2009, s. 36) zmiňuje, že v tomto období dochází k prudkému rozvoji komunikační řeči. Dítě se pomocí řeči učí dosahovat drobných cílů. Zjistilo, že pomocí řeči může usměrňovat dospělé, což mu přináší libé pocity a snaží se tak s dospělými komunikovat stále častěji. Tento prudký nárůst komunikačních schopností graduje na konci tohoto období. Připojuje se k němu i velmi výrazný rozvoj myšlení dítěte, toto vše však s sebou přináší bohužel i jistá rizika. U dítěte se mohou projevit fyziologické dysgramatismy, nebo vývojová neplnulosť. Tyto těžkosti vznikají kvůli náročným myšlenkovým operacím dítěte. Hornáková, Kapalková a Mikulajová (2009, s. 111 – 113) však hledají příčinu těchto těžkostí v pokusech dítěte vyjádřit všechny své potřeby co nejrychleji. Tyto názory bychom však mohli lehce sloučit. U dítěte dochází k prudkému rozvoji myšlení, objevuje tak nové skutečnosti, které se co nejrychleji snaží verbalizovat, vznikají tak vývojové obtíže v jeho řeči.

U fyziologických dysgramatismů má dítě problémy v morfologii či stavbě slova. Můžou se tak objevit věty jako: „Maminka včera byl koupat.“ Vývojová neplnulosť se objevuje při pokusu dítěte vyjádřit všechny své myšlenky co nejrychleji. Během projevu dítěte se tak může stát, že opakuje vícekrát jedno slovo, či slabiku bez námahy, řeč často přerušuje a dělá nepřiměřeně dlouhé pauzy, nebo vsouvá do svých vět slabiky a zvuky, které nesouvisí s obsahem. Všechny tyto projevy mohou připomínat koktavost, jedná se však o průvodní jevy řečového vývoje. Vývojová neplnulosť trvá od několika týdnů po maximální dobu šesti měsíců. Následně by mohly tyto problémy přerůst do již zmíněné koktavosti. Nejvýraznějším pokrokem je spojování vět do souvětí. Dítě začíná používat první spojky či spojující výrazy, ve kterých převládá spojka „a“. Mezi další spojky, které se do konce třetího roku objeví, patří – potom, i, tak, že, který, co, nebo, protože, ale, kde, aby. Dítě se zdokonaluje i ve výslovnosti hlásek (Hornáková, Kapalková, Mikulajová, 2009, s. 111 – 113).

Lechta (2011, s. 47) zmiňuje, že dítě v tomto věku již často zvládne pojmenovat věci denní potřeby, dokáže operovat s časovými pojmy (den – noc, včera – dnes – zítra) a postupně již začíná chápat i otázky „Kdy?“ a „Proč?“. Dolejší (2001, s. 13) doplňuje, že dítě již dovede vyprávět o tom, co vidělo a co zažilo. Dokáže pokračovat i ve vyprávění krátkého příběhu či pohádky.

V rámci předchozích oddílů bylo hovořeno výhradně o optimálním normativním vývoji, kterého děti v průměru dosahují. Ne všechny děti však dosahují pokroků, které byly systematicky popsány výše. Pokud má dítě v pořádku sluch, ale v předchozích obdobích stále ještě nezačalo mluvit, či mluvilo v jednoslovných větách, nemusí se rodiče ještě obávat. Dle Peutelschmiedové (2007, s. 25) by měl však rodič zbystřit a zvážit poradu s odborníkem, pokud dítě nemluví ani po dosažení tří let věku. V tomto věku by se už nemuselo jednat o pouhý opožděný vývoj řeči.

Stimulace řečového vývoje

Dítě si nadále upřesňuje význam slov. Je důležité pokračovat ve vysvětlování, propojování. Rodič by měl vysvětlovat rozdíly ve věcech, slovech, která vyjadřují pořadí či časové a prostorové vztahy. Dále by měl rodič pokračovat v modelování slov a vět. Používat správně a často gramatická spojení jako jsou předložky se slovy, spojky, nebo spojující výrazy. Může i lehce zdůraznit část věty, kterou chce dítě naučit. Kromě modelování správné gramatiky by měl rodič být i příkladem ve výslovnosti hlásek, a to zejména v případech, kdy dítě prozatím hlásku ještě dobře nevyslovuje. Rodič by nikdy neměl upozorňovat na špatně vyslovenou hlásku, dítěti pro správný vývoj řeči stačí, pokud mu rodič poskytne správný řečový vzor. Pro toto období dále platí všechny komunikační strategie, které byly zmíněny v dřívějších obdobích – správné a podněcující otázky, komentování a nálepkování, trpělivé čekání na reakci a odpověď dítěte, následování zájmu dítěte, vyladění na řečovou úroveň dítěte (Hornáková, Kapalková, Mikulajová, 2009, s. 117 – 122).

Pokud se u dítěte objeví vývojové neplynulosti, měl by se rodič primárně vyhýbat nevhodnému upozorňování na obtíže v řeči, měl by se vyvarovat větám typu: „Jak to mluvíš?“, „Nejdřív se nadechni a pak mluv.“, „Řekni to ještě jednou a pořádně!“ Dále je vhodné vytvořit klidnou atmosféru, ve které má dítě k vyjádření svých potřeb a myšlenek k dispozici tolik času, kolik potřebuje. Rodič by měl sám být vzorem pro dítě, měl by mluvit v klidném tempu, udržovat zrakový kontakt, neskákat dítěti ani ostatním do řeči. Poměrně účinné je při komunikaci s dítětem dělat před každou odpovědí krátkou, aspoň sekundovou přestávku.

V každém případě je absolutně nevhodné dítě za neplynulost jakkoliv trestat (Lechta, Králíková, 2011, s. 59 – 67).

Slovní hříčky a rýmy jsou skvělou formou, jak pomoci optimálnímu řečovému vývoji. Děti milují zvuk jednotlivých slov, a proto je vytváření rýmů ideální zábavou. Vhodné jsou říkanky, básničky. Rodič může vymýšlet s dítětem i vlastní rýmy, např. ke komentování činností – „zadupejte nožičky, obujeme botičky“, „ouška máme k poslouchání, pusinku zas na papání“ (Warner, 2009, s. 273). Kromě rozšiřování slovní zásoby a osvojování gramatiky se dítě takto i učí, že řeč je spojena s pozitivními pocity.

Hračky, které jsou vhodné v tomto období:

- různé obrázkové série
- první zjednodušené pexeso
- vodové barvy, lepidlo, dětské nůžky
- konstrukční hry
- koloběžka
- dětské knihy (Hornáková, Kapalková, Mikulajová, 2009, s. 117 – 122)

PRAKTICKÁ ČÁST

4 Výzkumné šetření

Praktická část diplomové práce se zabývá povědomím rodičů dětí raného věku o možnostech logopedické prevence a stimulace řečového vývoje dítěte. V následujících podkapitolách jsou stanoveny cíle výzkumného šetření, výzkumné otázky a hypotézy šetření. Z bližšího pohledu je popsán výzkumný vzorek a výzkumné metody šetření. Dále je na základě metodologických metod vypracován závěr výzkumného šetření.

4.1 Cíle výzkumného šetření, hypotézy

Hlavním výzkumným cílem bylo analyzovat povědomí rodičů dětí raného věku o možnostech logopedické prevence a stimulace řečového vývoje dítěte. V rámci výzkumného šetření diplomové práce byly stanoveny i dílčí výzkumné cíle, které z hlavního cíle vycházely. Těmito výzkumnými cíli bylo zjistit, jak rodiče stimulují řečový vývoj dítěte, odkud čerpají informace o možnostech logopedické prevence a stimulace řečového vývoje dítěte a dále zjistit období, které má dle rodičů největší vliv na vývoj řeči dítěte. Dalším dílčím výzkumným cílem bylo zjistit, jaké mají rodiče povědomí o možnostech logopedické prevence v raném věku a zdali má výše vzdělání a bydliště rodičů na toto povědomí vliv. Posledním dílčím cílem bylo vytvoření webových stránek, které přehledně předají rodičům základní a pochopitelné informace o možnostech logopedické prevence a stimulace řečového vývoje dítěte.

Na základě uvedených cílů byly stanoveny výzkumné otázky a hypotézy:

Výzkumná otázka č. 1: Jaké aktivity rodiče vykonávají, aby podpořili řečový vývoj dítěte v raném věku, jakým způsobem stimulují vývoj řeči?

Výzkumná otázka č. 2: Odkud, z jakých zdrojů, čerpají rodiče dětí raného věku informace ohledně možností logopedické prevence a stimulace řečového vývoje dítěte?

Výzkumná otázka č. 3: Které období má dle rodičů dětí raného věku největší vliv na rozvoj řeči dítěte?

Výzkumná otázka č. 4: Jaký vliv má výše vzdělání na povědomí rodičů o možnostech logopedické prevence v raném věku dítěte?

V návaznosti na výzkumnou otázku č. 4. byla stanovena následující hypotéza a k ní hypotéza nulová:

H₁: Mezi vzděláním rodičů a povědomím o možnostech logopedické prevence v raném věku dítěte existuje signifikantní pozitivní vztah.

H₀: Mezi vzděláním rodičů a povědomím o možnostech logopedické prevence v raném věku dítěte neexistuje signifikantní pozitivní vztah.

Výzkumná otázka č. 5.: Jaký vliv má bydliště na povědomí rodičů o možnostech logopedické prevence v raném věku dítěte?

V návaznosti na výzkumnou otázku č. 5. byla stanovena následující hypotéza a k ní hypotéza nulová:

H₁: Mezi bydlištěm rodičů a povědomím o možnostech logopedické prevence v raném věku dítěte existuje signifikantní vztah.

H₀: Mezi bydlištěm rodičů a povědomím o možnostech logopedické prevence v raném věku dítěte neexistuje signifikantní vztah.

4.2 Metody výzkumného šetření

Výzkumné šetření provedené v rámci praktické části diplomové práce má kvantitativní charakter. Podle Vévodové a Vévody (in Vévodová, Ivanová, 2015, s. 49) kvantitativní výzkum zachycuje realitu pomocí měřitelných proměnných, jeho cílem je najít vzájemné vztahy mezi těmito proměnnými. Pro kvantitativní šetření je nutná existence teorie, z níž se formulují hypotézy, ty jsou statisticky testovány. Získané výsledky jsou následně interpretovány a zobecněny na danou populaci. Výhodou tohoto šetření je poměrně rychlé a finančně méně náročné získávání dat jak u malých, tak u velkých skupin. Statistická analýza poskytuje exaktní číselná data, která jsou subjektivně nezkreslená. Na druhou stranu kvantitativní výzkum přináší i jistá rizika. To nejvýznamnější spočívá v opomenutí vlivu dalších proměnných, které do výzkumu nejsou zahrnuty.

Pro naplnění cílů výzkumného šetření byl z empirických metod použit dotazník. Dotazník je nejfrekventovanější metodou získávání dat. Je určen především pro hromadné získávání údajů od velkého počtu respondentů. Dobře zkonstruovaný dotazník má mít stanovený cíl. Ten musí být dostatečně konkrétní (Gavora, 2010, s. 121).

Pro vlastní výzkumné šetření této práce byl vytvořen nestandardizovaný dotazník (viz příloha č. 1). Konkrétní otázky v dotazníku byly vytvořeny a sestaveny tak, aby naplnily cíle výzkumného šetření. V dotazníku se objevily různé typy otázek. U uzavřených otázek se objevily dichotomické otázky, které nabízely výběr ze dvou odpovědí, i otázky polytomické, které nabízely výběr z několika možných alternativ. Dále se v dotazníku vyskytovaly i otázky polouzavřené, které nabízely nejprve alternativní odpovědi, ale i možnost vyjádřit svůj názor v podobě otevřené možnosti: - jiné. V dotazníku se vyskytly i dvě otevřené otázky, které umožňovaly volnou formu odpovědi a zkoumaly znalost pojmu logopedická prevence a aktivity, které rodiče provádějí, aby stimulovali řečový vývoj dítěte. V dotazníku se vyskytly i sociodemografické otázky, které sloužily jako podklad pro charakteristiku výzkumného souboru, ale také pro kategorizaci odpovědí respondentů. Výzkumným vzorkem byli ve výzkumném šetření rodiče, kteří v době aktuálního sběru dat měli dítě, či děti ve věku od narození do tří let. Z tohoto důvodu se v dotazníku objevila i filtrační otázka, která vyloučila respondenty, kteří dítě neměli, nebo bylo starší tří let.

Hned v úvodu dotazníku se také nachází odstavec věnovaný oslovení rodičů dětí raného věku. Jeho cílem je přiblížit účel výzkumného šetření, motivovat rodiče k vyplnění a dále zjednodušeně a pochopitelně vysvětlit pojmy, které jsou pro dané výzkumné šetření nejdůležitější – logopedická prevence a stimulace. Tyto termíny jsou v úvodu dotazníku vymezeny jako „jakákoliv činnost, která podporuje řečový vývoj dítěte a může zamezit vzniku narušené komunikační schopnosti – např. nesprávné výslovnosti některých hlásek“.

Pro verifikaci stanovených hypotéz byl použit test nezávislosti chí-kvadrát pro kontingenční tabulku. Dle Chrásky (2007) je možno tento test významnosti využít v případech, kdy se rozhoduje o existenci souvislosti či závislosti mezi dvěma pedagogickými jevy, které byly zachyceny pomocí nominálního (popř. ordinálního) měření. Tato skutečnost často nastává právě při zpracování výsledků dotazníkových šetření a nastala i v tomto případě, kdy bylo nutné zjistit, zdali existuje souvislost mezi povědomím rodičů o možnostech logopedické prevence a výši jejich vzdělání či bydlištěm.

4.3 Charakteristika výzkumného vzorku

Výzkumným vzorkem byli v této práci rodiče, kteří v době aktuálního sběru dat byli rodiči dítěte/dětí ve věku od narození do tří let. Proč bylo zvoleno právě toto vývojové období, je vysvětleno v teoretické části této práce v kapitole 1. Kritérium pro zapojení do výzkumu bylo

tedy pouze toto jediné. Rodiče se sami a anonymně rozhodovali, zdali se do výzkumného šetření zapojí.

Dotazník byl šířen pomocí internetu, respektive pomocí sociálních sítí. Výzkumné šetření probíhalo na území celé České republiky, snahou bylo rozeslat dotazníky do alespoň jedné internetové sociální skupiny ve všech krajích České republiky. Skupiny byly vybírány podle počtu účastníků a podle možností aktivně vkládat příspěvky. Celkem bylo osloveno 16 skupin – Maminky, Jesenické maminky, PRAŽSKÉ MAMINKY – pokec a bazar, Maminky Prostějov, Maminky Zlínsko a okolí, Těhulky a maminky, Maminky Praha 13, Tátové, Maminky z Olomouce, Maminky z Karlovarska, Brněnské Maminky a Tatínci, Liberecké maminky, Maminky z VYSOČINY, Maminky z Rychnovska – bazárek a drbárna, Pardubické maminky, Ostravské maminky. Výzkumného šetření se tedy zúčastnili rodiče z krajů – Hlavní město Praha, Středočeský kraj, Olomoucký kraj, Zlínský kraj, Karlovarský kraj, Jihomoravský kraj, Liberecký kraj, Kraj Vysočina, Královéhradecký kraj, Pardubický kraj, Moravskoslezský kraj. Kraje, které nebyly osloveny z důvodu nízkého počtu členů ve skupinách, či nemožnosti vložit příspěvek – Jihočeský kraj, Plzeňský kraj, Ústecký kraj. Sociální skupiny Maminky, Těhulky a maminky a Tátové však mají celostátní dosah, proto je možné, že se výzkumného šetření zúčastnili rodiče i z neoslovených krajů (viz Tab. 1).

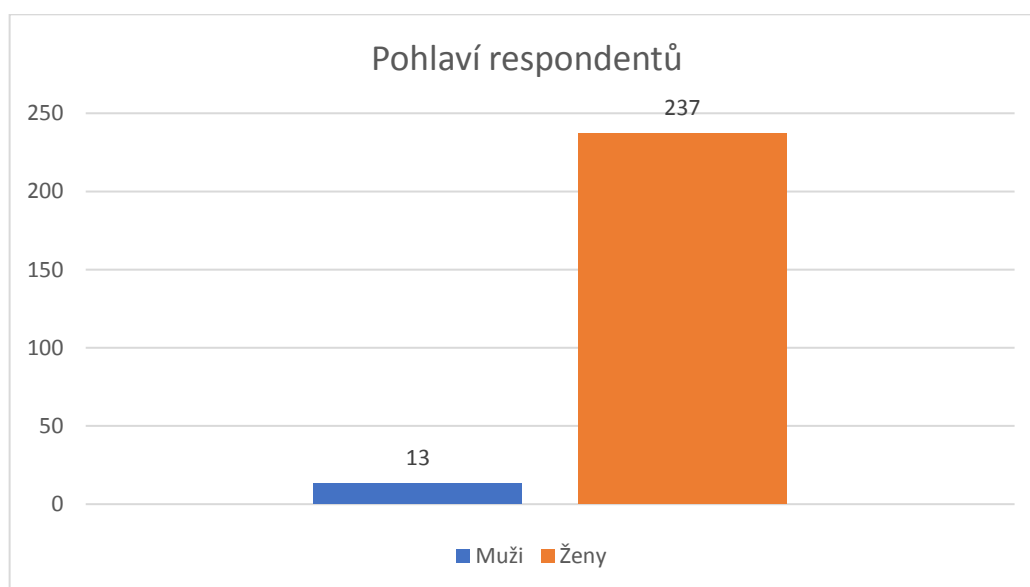
Tab. 1: Rozložení vybraných sociálních skupin v krajích České republiky

Dosah v celé České republice	Maminky Těhulky a maminky Tátové
Hlavní město Praha Středočeský kraj	Maminky Praha 13 PRAŽSKÉ MAMINKY – pokec a bazar
Jihočeský kraj	-
Plzeňský kraj	-
Karlovarský kraj	Maminky z Karlovarska
Ústecký kraj	-
Liberecký kraj	Liberecké maminky
Královéhradecký kraj	Maminky z Rychnovska – bazárek a drbárna
Pardubický kraj	Pardubické maminky
Kraj Vysočina	Maminky z VYSOČINY
Jihomoravský kraj	Brněnské Maminky a Tatínci

Olomoucký kraj	Maminky z Olomouce Jesenické maminky Maminky Prostějov
Moravskoslezský kraj	Ostravské maminky
Zlínský kraj	Maminky Zlínsko a okolí

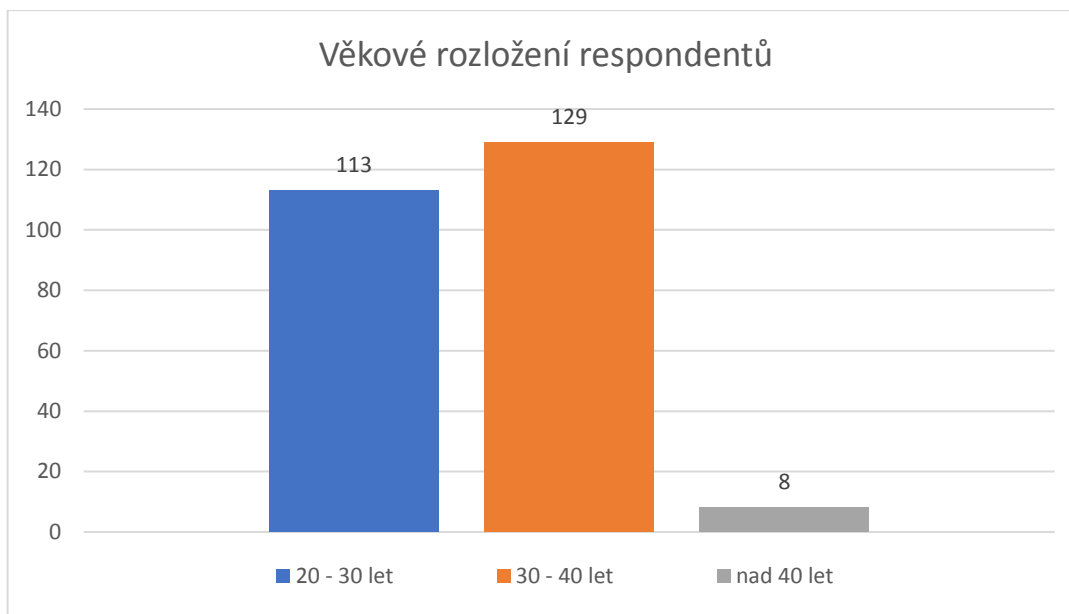
Zdroj: vlastní zpracování

Celkem se výzkumného šetření zúčastnilo 250 rodičů. Na základě údajů, které vyplynuly z rozesílaného dotazníku, byly získány informace o respondentech, kteří se výzkumného šetření zúčastnili. Co se týká pohlaví, je patrné, že nejvíce se výzkumného šetření účastnily ženy – celkem 237 žen (94,8 %). Mužů se zúčastnilo 13 (5,2 %). Toto rozložení je znázorněno v grafu 1.



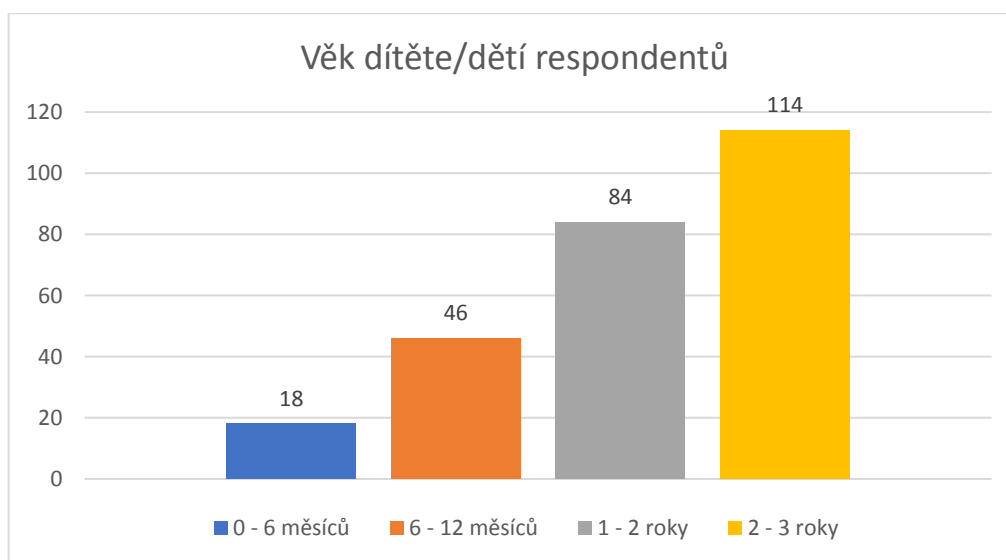
Graf 1: Zastoupení respondentů dle pohlaví (Zdroj: vlastní zpracování)

Věkové rozložení se mezi respondenty pohybovalo ve třech kategoriích. Nejvíce respondentů se nacházelo ve věkovém rozpětí 30 – 40 let (129 respondentů, 51,6 %), další početnou skupinou byli respondenti ve věkovém rozmezí 20 – 30 let (113 respondentů, 45,2 %) a nejméně bylo respondentů v kategorii nad 40 let (8 respondentů, 3,2 %) (viz graf 2).



Graf 2: Věkové rozložení respondentů (Zdroj: vlastní zpracování)

Výzkumného šetření se dále v největším počtu zúčastnili respondenti, kteří v době vyplňování dotazníku byli rodiče dítěte/děti ve věku 2 až 3 roky (114 respondentů, 45,6 %). Následovali rodiče dětí ve věku 1 – 2 roky (84 respondentů, 33,6 %), v předposlední skupině skončili rodiče dětí ve věku 6 – 12 měsíců (46 respondentů, 18,4 %). Nejméně se výzkumného šetření účastnili rodiče dětí ve věku od narození do 6 měsíců (18 respondentů, 7,2 %). Z těchto údajů nám dále vyplynulo, že výzkumného šetření se zúčastnili i rodiče, kteří v době vyplňování dotazníku měli více než jedno dítě ve věku od narození do tří let (12 rodičů, kteří mají více než jedno dítě v daném věku). Věkové rozložení dětí respondentů znázorňuje graf 3.



Graf 3: Věkové rozložení dětí respondentů (Zdroj: vlastní zpracování)

4.4 Průběh výzkumného šetření

V průběhu měsíců duben až srpen roku 2017 byl na základě studia odborné literatury a určení cílů práce vypracován dotazník. Samotný sběr dat probíhal zhruba měsíc v termínu od 10. 9. 2017 do 5. 10. 2017. Během této doby byly pomocí internetu osloveny sociální skupiny rodičů dětí ve věku od narození do tří let. Celkem se výzkumného šetření zúčastnilo 250 rodičů. Následně proběhla analýza dat a byl formulován závěr.

V průběhu měsíců leden až duben 2018 byly dále tvořeny webové stránky, které jsou určeny rodičům dětí raného věku a které se zaměřují na předání informací o možnostech logopedické prevence a stimulace řečového vývoje dítěte.

4.5 Analýza výzkumných dat se zaměřením na výzkumné otázky

V této podkapitole bude provedena analýza výzkumných dat získaných z dotazníku. Cílem analýzy je najít odpovědi na výzkumné otázky, které byly stanoveny, a také verifikovat hypotézy, které byly formulovány.

4.5.1 Stimulace řečového vývoje

Jedním z cílů výzkumného šetření bylo zjistit, jaké aktivity rodiče vykonávají, aby podpořili řečový vývoj dítěte v raném věku, jakým způsobem stimulují jeho řečový vývoj. Respondentům byla položena otevřená otázka, která nenabízela alternativní odpovědi a poskytovala tak velkou volnost vyjádřit a vypsát všechny aktivity, kterými rodiče stimulují vývoj řeči dítěte. Sešlo se tak 250 různorodých výpovědí, které však bylo nutné pro účely výzkumného šetření kategorizovat do skupin (viz Tab. 2).

Tab. 2: Stimulační aktivity, kterými rodiče stimulují řečový vývoj dítěte

Stimulační aktivity	Zmíněno kolikrát	Procentuální zastoupení
Prohlížíme si knížky, čteme, čteme pohádky před spaním	101	40,4 %
Hodně mluvíme, povídáme si, komunikujeme	87	34,8 %
Říkáme si říkanky, básničky	87	34,8 %
Pouštím mu dětské písničky, zpívám, pracujeme s rytmizací, tančíme na písničky	81	32,4 %
Komentuji, vysvětluji, vše kolem sebe pojmenovávám	59	23,6 %

Mluvím pomalu a srozumitelně, jdu dítěti příkladem, nešišlám	39	15,6 %
Slovíčka stále opakujeme, nové pojmy si říkáme dokola	38	15,2 %
Dítě opravuji, trénujeme výslovnost, nutím dítě, aby po mně slovíčko správně zopakovalo	20	8 %
Děláme jazykové cviky, masáž obličejových svalů, foukáme	17	6,8 %
Při verbální komunikaci se snažím, aby dítě vidělo, jak se mi při komunikaci pohybují ústa, snažím se, aby dítě mohlo odezírat	6	2,4 %
Nechávám dítě sledovat dětské pořady v TV, dítě si hraje na tabletu	6	2,4 %
Nic, žádné aktivity nedělám	6	2,4 %
Znakujeme	3	1,2 %
Dítě musí mluvit, ne ukazovat, musí říct, co chce, jinak mu nevyhovím	3	1,2 %
Vyvarujeme se dudlíku	2	0,8 %
Kladu otevřené otázky	2	0,8 %
Snažím se být vždy „o krok napřed“, rozvíjím to, co dítě řekne	1	0,4 %
Netlačím na pilu, respektuji individuální vývoj řeči dítěte	1	0,4 %
Hrajeme stolní interaktivní hry	1	0,4 %
Mluvím před dítětem nahlas	1	0,4 %
Pozitivně reaguji na snahu dítěte	1	0,4 %

Zdroj: vlastní zpracování

Nejčastěji provozované aktivity v rámci logopedické prevence, které rodiče provádějí alespoň ve třetině případů, jsou čtení, říkanky a básničky, písničky a samotné povídání si s dítětem. Dále se vyskytují aktivity jako komentování a vysvětlování, opakování nových pojmů, oromotorické cviky, pomalá a srozumitelná mluva, opravování dítěte a trénování výslovnosti. Spíše výjimečně pak rodiče stimulují řečový vývoj dítěte znakováním, důrazem na odezírání slov, sledováním televize, vyžadováním řeči, kladením otevřených otázek, pozitivní reakcí na řečový projev dítěte, vyvarováním se dudlíku a někteří rodiče nestimulují podle svých slov řečový vývoj dítěte nijak. Jedinci pak také zmiňují aktivity jako rozvíjení toho, co řekne dítě, respektování individuality, stolní interaktivní hry a mluvení nahlas.

V rámci výzkumného šetření bylo cíleno i na nejmenší děti, tedy děti ve věku od narození do jednoho roku. Bylo zjišťováno, jakým způsobem rodiče na děti mluví, jak verbálně podporují řečový vývoj v tomto nejranějším období. Nejvíce rodičů uvedlo, že na dítě mluví často, vše komentují (220 respondentů, 88 %), více jak polovina rodičů (140 respondentů, 56 %) uvedla, že na dítě mluví v kratších větách. Dále se objevily odpovědi jako „mluvím stejně jako s dospělým“ (90 respondentů, 36 %), „používám hojně zdobněliny“ (33 respondentů, 13,2 %), „mluvím výše posazeným hlasem“ (22 respondentů, 8 %), „používám baby signs“ (18 respondentů, 7,2 %). Již méně se objevovaly odpovědi jako „mluvím v dlouhých, rozvitých větách“ (8 respondentů, 3,2 %), „na dítě šišlám, aby slova zněla líbivěji“ (5 respondentů, 2 %), „na dítě mluví méně, zatím mi totiž nerozumí“ (2 respondenti, 0,8 %). Jednotlivci pak uvedli odpovědi jako „k dítěti mluví hlubším hlasem“ (0,4 %), „jasně formuluji zákazy a příkazy“ (0,4 %), „slova opakuji“ (0,4%) (viz Tab. 3).

Tab. 3: Způsob, jakým mluví rodiče na dítě ve věku od narození do jednoho roku

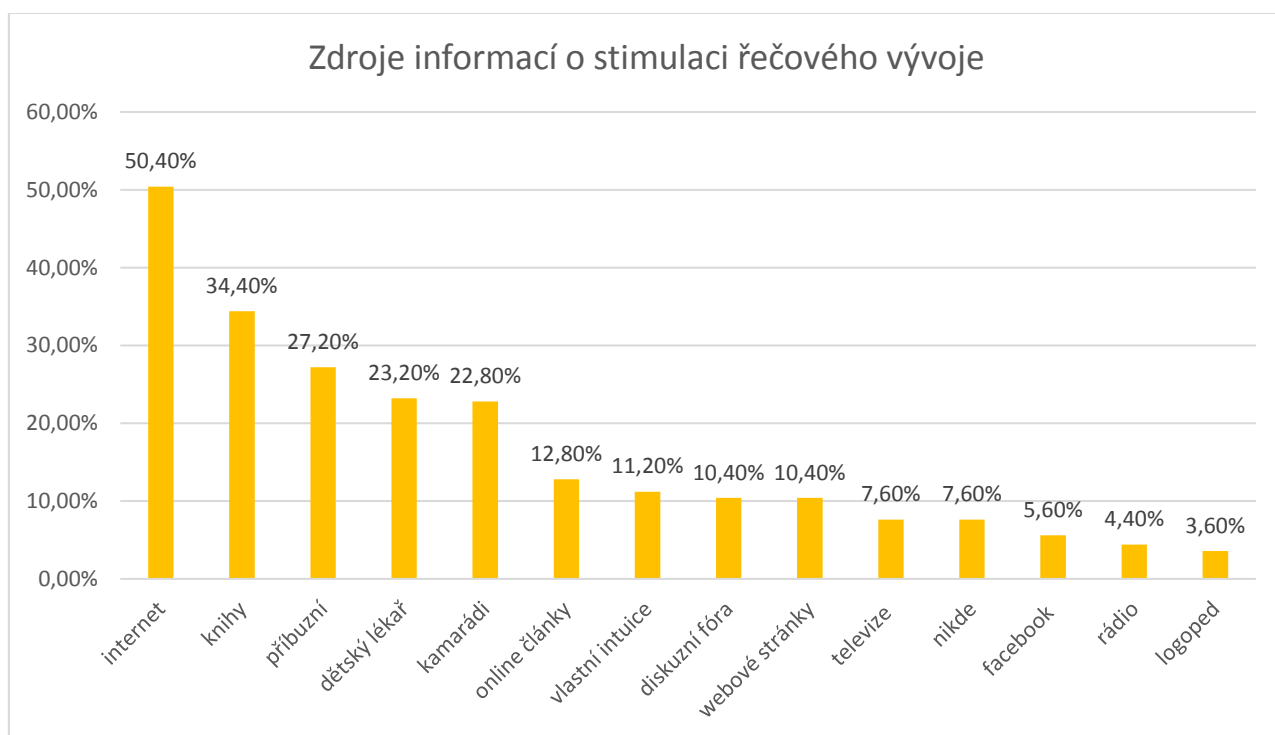
Způsob komunikace	Zmíněno kolikrát	Procentuální zastoupení
Na dítě mluví často, vše komentuji	220	88 %
Mluví v kratších větách	140	56 %
Mluví stejně jako s dospělým	90	36 %
Používám hojně zdobněliny	33	13,2 %
Mluví výše posazeným hlasem	22	8 %
Používám baby signs	18	7,2 %
Mluví v dlouhých, rozvitých větách	8	3,2 %
Na dítě šišlám, aby slova zněla líbivěji	5	2 %
Na dítě mluví méně, zatím mi stejně nerozumí	2	0,8 %
Mluví hlubším hlasem	1	0,4 %
Jasně formuluji příkazy a zákazy	1	0,4 %
Slova opakuji	1	0,4 %

Zdroj: vlastní zpracování

4.5.2 Zdroje informací o logopedické prevenci a stimulaci řečového vývoje

Jedním z cílů výzkumného šetření bylo zjistit, odkud rodiče čerpají informace o možnostech logopedické prevence a stimulace řečového vývoje dítěte v jeho raném věku. V rámci dotazníku mohli rodiče vybrat více možností, pokud získávají informace z vícero zdrojů. Pouze 7,6 % rodičů (19 respondentů) nečerpá informace o možnostech stimulace řečového vývoje nikde, jinak se v rámci výzkumného šetření objevil velký počet různorodých zdrojů, ze kterých čerpají rodiče informace o možné stimulace.

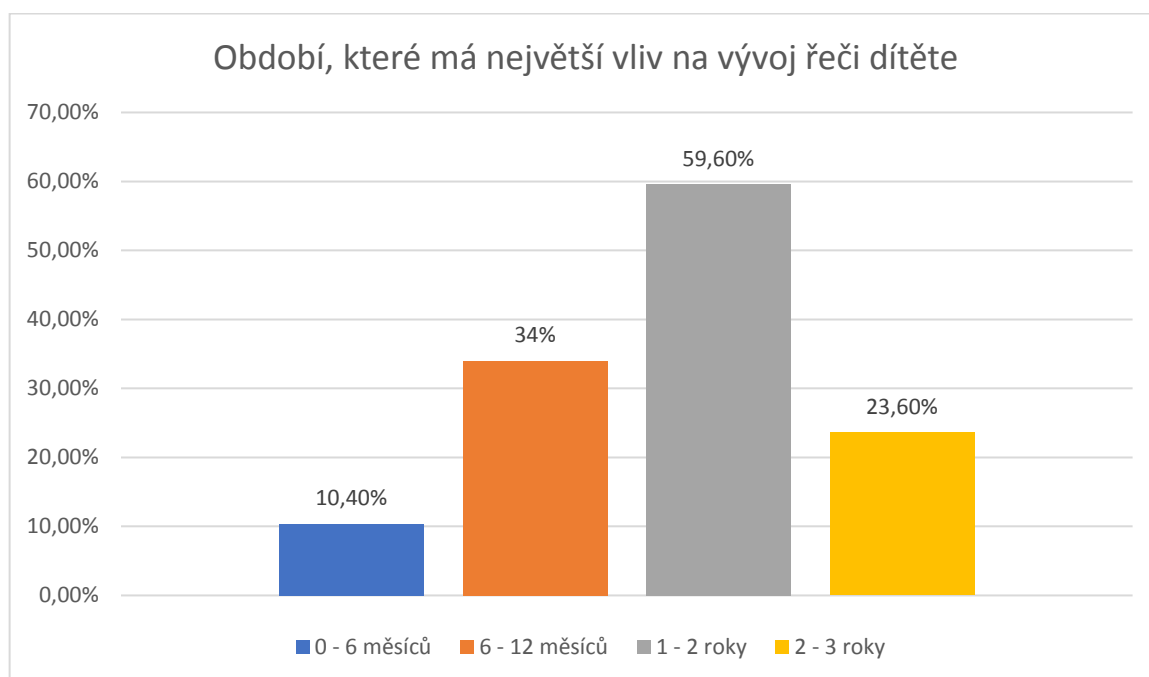
Nejvíce je ze zdrojů zastoupen internet všeobecně (50,4 %, 126 respondentů), následují knihy (34,4 %, 86 respondentů), 27,2 % (68 respondentů) čerpá informace od svých příbuzných, 23,2 % (58 respondentů) od dětského lékaře, 22,8 % (57 respondentů) získává informace od svých kamarádů, 11,2 % (28 respondentů) rodičů stimuluje řečový vývoj dítěte, jak to sami cítí, intuitivně, 12,8 % (32 respondentů) čerpá informace z online článků. Shodně mají 10,4 % (26 respondentů) diskuzní fóra a webové stránky, 7,6 % (19 respondentů) čerpá informace z televize, 5,6 % (14 respondentů) z facebooku a 4,4 % (11 respondentů) z rádia. Nejméně rodičů (3,6 %, 9 respondentů) uvedlo, že čerpá informace od logopeda (např. díky tomu, že již dochází se starším dítětem na logopedii a doptávají se na možnosti stimulace řečového vývoje u mladšího dítěte). Grafické znázornění zdrojů je možno vidět v grafu 4.



Graf 4: Zdroje informací o stimulaci řečového vývoje (Zdroj: vlastní zpracování)

4.5.3 Nejdůležitější období řečového vývoje

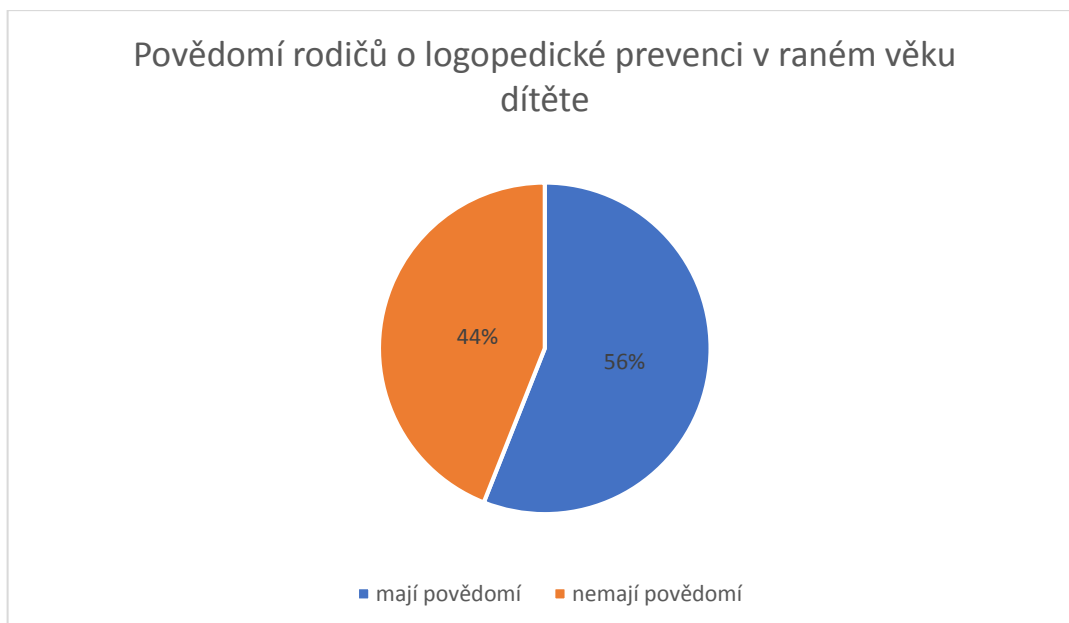
V rámci výzkumného šetření byli rodiče dotazováni, jaké období považují za nejdůležitější pro rozvoj řeči, jaké období má na rozvoj největší vliv. Rodiče mohli volit z období raného věku, tedy od narození dítěte do jeho tří let, a mohli zvolit pouze jednu variantu, která je nejdůležitější pro vývoj řeči. Podle většiny rodičů má největší vliv na vývoj řeči dítěte období od jednoho roku do dvou let (149 respondentů, 59,6 %). Dalších 85 rodičů (34 %) považuje za nejdůležitější období pro řečový vývoj dobu od šesti měsíců do dvanácti měsíců, podle 59 rodičů (23,6 %) má největší vliv období od druhého do třetího roku a zbytek rodičů (26 respondentů, 10,4 %) vidí nejdůležitější období v době od narození do půl roku dítěte (viz graf 5).



Graf 5: Období, které má největší vliv na vývoj řeči dítěte (Zdroj: vlastní zpracování)

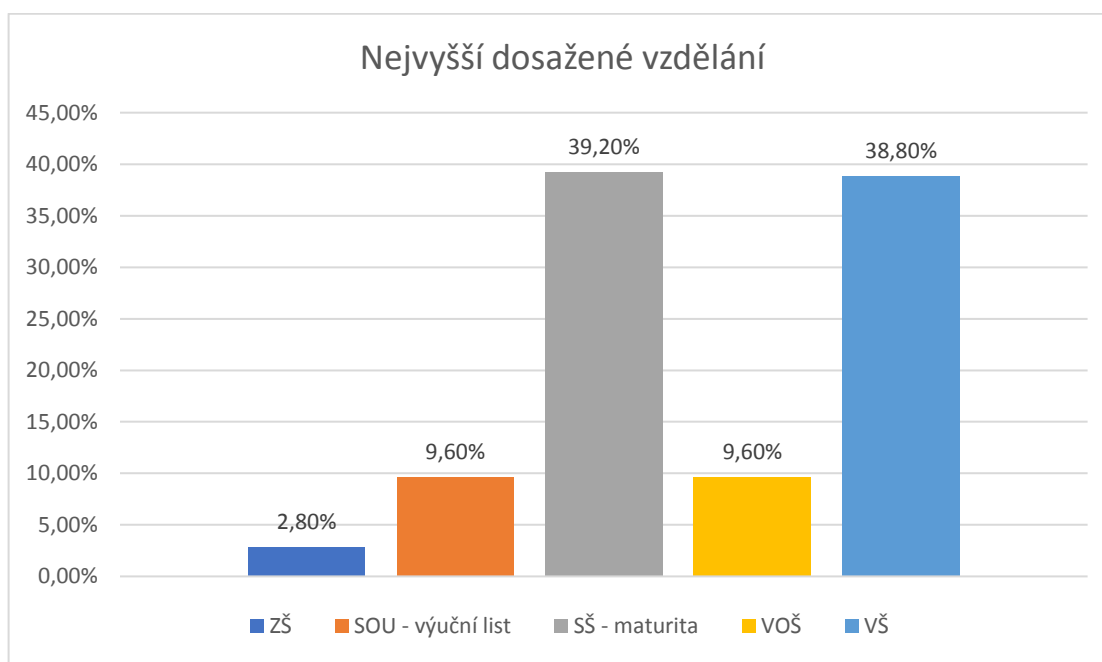
4.5.4 Vliv vzdělání a bydliště na povědomí o logopedické prevenci v raném věku

Výzkumné šetření si klade za cíl nalézt vztah mezi vzděláním, bydlištěm a povědomím rodičů o možnostech logopedické prevence. V rámci dotazníku byla respondentům položena otázka, zdali vědí, že logopedickou prevencí lze provádět již v raném věku dítěte. Odpovědi na tuto otázku jsou zhruba vyrovnané, 140 respondentů (56 %) uvedlo, že ví o logopedické prevenci v raném věku dítěte, na druhou stranu 110 respondentů (44 %) uvedlo, že nemají povědomí o možnosti provádět logopedickou prevencí již v raném věku dítěte (viz graf 6).



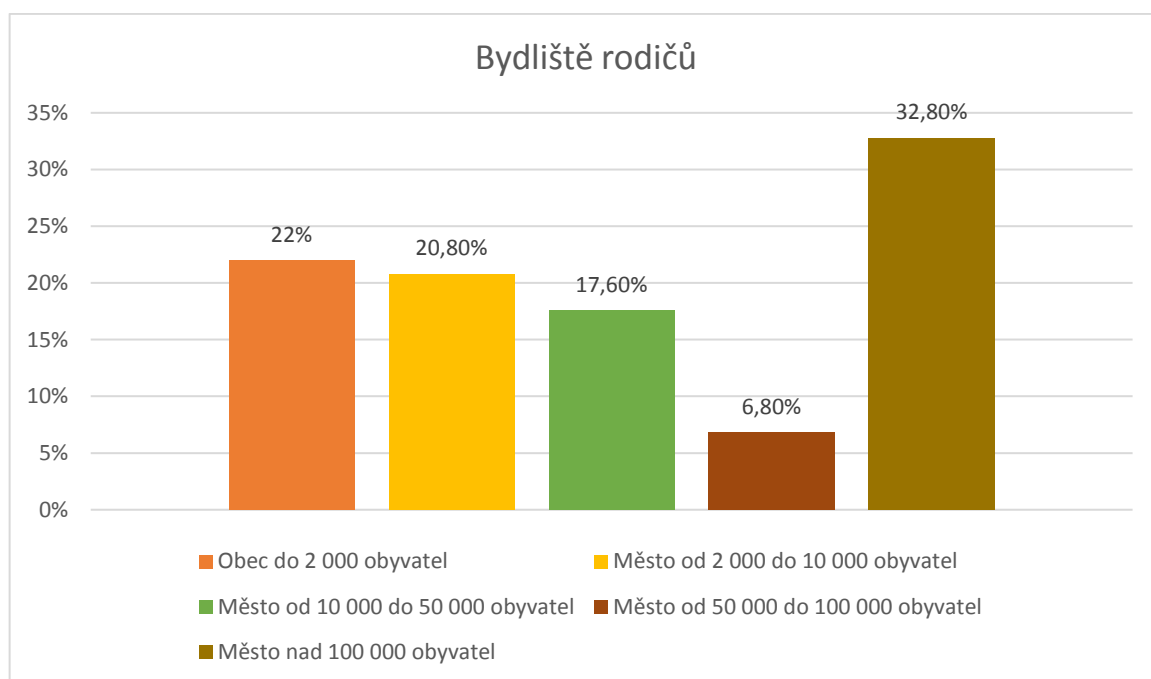
Graf 6: Povědomí rodičů o logopedické prevenci v raném věku dítěte (Zdroj: vlastní zpracování)

Výzkumného šetření se zúčastnili respondenti z širokého spektra nejvýše dosaženého vzdělání. Pouhých 7 respondentů (2,8 %) jako nejvyšší stupeň dosaženého vzdělání uvedlo základní školu, dalších 24 respondentů (9,6 %) vystudovalo střední odborné učiliště ukončené výučním listem, 98 respondentů (39,2 %) vystudovalo jako nejvyšší stupeň vzdělání střední školu ukončenou maturitní zkouškou, 24 respondentů (9,6 %) vystudovalo vyšší odbornou školu a v poslední řadě 97 respondentů (38,8 %) má vysokoškolské vzdělání (graf 7).



Graf 7: Nejvyšší dosažené vzdělání respondentů (Zdroj: vlastní zpracování)

Bydliště respondentů, kteří se zúčastnili výzkumného šetření, jsou také poměrně rovnoměrně rozdělena. Nejméně respondentů (17 rodičů, 6,8 %) pochází z měst, která čítají 50 000 až 100 000 obyvatel, následují respondenti z měst, která čítají 10 000 až 50 000 obyvatel, těch odpovídalo 44 (17,6 %), 52 respondentů (20,8 %) pochází z menších měst, která mají 2 000 až 10 000 obyvatel, 55 respondentů (22 %) pochází z obcí, které čítají maximálně 2 000 obyvatel a nejvíce respondentů (82 rodičů, 32,8 %) pochází z měst, která mají více než 100 000 obyvatel (viz graf 8).



Graf 8: Bydliště rodičů (Zdroj: vlastní zpracování)

V rámci výzkumného šetření byly stanoveny hypotézy ohledně vlivu bydliště a vzdělání na povědomí rodičů o možnostech logopedické prevence. Při verifikaci hypotéz byl použit test nezávislosti chí-kvadrát pro kontingenční tabulku. Z tohoto důvodu bylo nutné rozčlenit dle výše vzdělání a bydliště, zdali rodiče o možnostech logopedické prevence vědí, či nevědí.

Z celkového počtu 140 rodičů, kteří vědí o možnostech logopedické prevence v raném věku dítěte, má pouze 1 rodič vystudovanou základní školu, 7 rodičů vystudovalo střední školu ukončenou výučním listem, 53 rodičů má vystudovanou střední školu ukončenou maturitní zkouškou, 14 rodičů má vyšší odbornou školu a 65 rodičů vystudovalo školu vysokou. Ze zbylých 110 rodičů, kteří nemají žádné povědomí o možnostech logopedické prevence v raném věku dítěte, má 6 rodičů vystudovanou pouze základní školu, 17 rodičů střední školu ukončenou

výučním listem, 45 rodičů střední školu ukončenou maturitou, 10 rodičů vyšší odbornou školu a 32 rodičů vystudovalo školu vysokou (viz Tab. 4).

Tab. 4: Kategorizace dle nejvýše dosaženého vzdělání

Nejvýše dosažené vzdělání	Rodiče, kteří vědí o logopedické prevenci	Rodiče, kteří nevědí o logopedické prevenci
ZŠ	1	6
SŠ ukončené výučním listem	7	17
SŠ ukončené maturitou	53	45
VOŠ	14	10
VŠ	65	32

Zdroj: vlastní zpracování

V rámci zkoumání vlivu vzdělání na povědomí rodičů o možnostech logopedické prevence byly stanoveny hypotézy:

H_1 : Mezi vzděláním rodičů a povědomím o možnostech logopedické prevence v raném věku dítěte existuje signifikantní pozitivní vztah.

H_0 : Mezi vzděláním rodičů a povědomím o možnostech logopedické prevence v raném věku dítěte neexistuje signifikantní pozitivní vztah.

Jak již bylo zmíněno výše, pro verifikaci hypotéz byl použit test nezávislosti chí-kvadrát pro kontingenční tabulku. Nejprve bylo nutné zjistit skutečné a očekávané četnosti.

Tab. 5: Skutečné četnosti při vlivu vzdělání

	Rodič ví	Rodič neví	$n_{.j}$
ZŠ	1	6	7
SŠ s v.	7	17	24
SŠ s m.	53	45	98
VOŠ	14	10	24
VŠ	65	32	97
$n_{i.}$	140	110	250

Zdroj: Aplikovaná statistika, Test chí-kvadrát nezávislosti v kontingenční tabulce, Kábrt

Tab. 6: Očekávané četnosti při vlivu vzdělání

	Rodič ví	Rodič neví	n _j
ZŠ	3.92	3.08	7
SŠ s v.	13.44	10.56	24
SŠ s m.	54.88	43.12	98
VOŠ	13.44	10.56	24
VŠ	54.32	42.68	97
n _i	140	110	250

Zdroj: Aplikovaná statistika, Test chí-kvadrát nezávislosti v kontingenční tabulce, Kábrt

Výpočet realizován dle Chrásky (2007). Pro každé pole kontingenční tabulky byla vypočítána hodnota:

$$\frac{(P - O)^2}{O}$$

Testové kritérium X^2 bylo vypočítáno jako součet hodnot pro všechna pole kontingenční tabulky. V tomto případě vychází testové kritérium **16,928**. Vypočítaná hodnota je ukazatel velikosti rozdílu mezi skutečností a vyslovenou nulovou hypotézou. Pro posouzení je však nutné dále určit stupeň volnosti. Vzorec pro určení volnosti je:

$$f = (r - 1) \cdot (s - 1)$$

r – počet řádků v tabulce

s – počet sloupců v tabulce

V tomto případě vychází stupeň volnosti 4, který při hladině významnosti 0,05 odpovídá číslu 9,488.

Na hladině významnosti 0,05 tedy můžeme zamítnout nulovou hypotézu, a naopak potvrdit tu alternativní, tedy že mezi vzděláním rodičů a povědomím o možnostech logopedické prevence v raném věku dítěte existuje signifikantní pozitivní vztah.

Stejným způsobem bylo nutné verifikovat hypotézy, které se týkaly vlivu bydliště na povědomí o možnostech logopedické prevence a stimulace řečového vývoje. Z celkového

počtu 140 rodičů, kteří vědí o možnostech logopedické prevence v raném věku, jich 21 žije v obcích do 2 000 obyvatel, 24 rodičů žije ve městech od 2 000 do 10 000 obyvatel, 28 rodičů ve městech od 10 000 do 50 000 obyvatel, 12 rodičů ve městech od 50 000 do 100 000 obyvatel a 55 rodičů žije ve městech, která mají více jak 100 000 obyvatel. Ze zbylých 110 rodičů, kteří nevědí o možnostech logopedické prevence, jich 34 žije v obcích do 2 000 obyvatel, 28 rodičů ve městech od 2 000 do 10 000 obyvatel, 16 rodičů ve městech od 10 000 do 50 000 obyvatel, 5 rodičů ve městech od 50 000 do 100 000 obyvatel a zbylých 27 rodičů žije ve městech, která mají více jak 100 000 obyvatel (viz Tab. 7).

Tab. 7: Kategorizace dle bydliště

Bydliště	Rodiče, kteří vědí o logopedické prevenci	Rodiče, kteří nevědí o logopedické prevenci
Obec do 2 000	21	34
Město od 2 000 do 10 000	24	28
Město od 10 000 do 50 000	28	16
Město od 50 000 do 100 000	12	5
Město nad 100 000	55	27

Zdroj: vlastní zpracování

V rámci zkoumání vlivu bydliště na povědomí rodičů o možnostech logopedické prevence byly stanoveny hypotézy:

H_1 : Mezi bydlištěm rodičů a povědomím o možnostech logopedické prevence v raném věku dítěte existuje signifikantní vztah.

H_0 : Mezi bydlištěm rodičů a povědomím o možnostech logopedické prevence v raném věku dítěte neexistuje signifikantní vztah

Pro verifikaci hypotéz byl použit test nezávislosti chí-kvadrát pro kontingenční tabulku. Nejprve bylo nutné zjistit skutečné a očekávané četnosti.

Tab. 8: Skutečné četnosti při vlivu bydliště

	Rodič ví	Rodič neví	n_j
Obec do 2 000	21	34	55
Město od 2 000 do 10 000	24	28	52

Město od 10 000 do 50 000	28	16	44
Město od 50 000 do 100 000	12	5	17
Město nad 100 000	55	27	82
n_{i.}	140	110	250

Zdroj: Aplikovaná statistika, Test chí-kvadrát nezávislosti v kontingenční tabulce, Kábrt

Tab. 9: Očekávané četnosti při vlivu bydliště

	Rodič ví	Rodič neví	n_j
Obec do 2 000	30.8	24.2	55
Město od 2 000 do 10 000	29.12	22.88	52
Město od 10 000 do 50 000	24.64	19.36	44
Město od 50 000 do 100 000	9.52	7.48	17
Město nad 100 000	45.92	36.08	82
n_{i.}	140	110	250

Zdroj: Aplikovaná statistika, Test chí-kvadrát nezávislosti v kontingenční tabulce, Kábrt

Výpočet realizován dle Chrásky (2007). Pro každé pole kontingenční tabulky byla vypočítána hodnota:

$$\frac{(P - O)^2}{O}$$

Testové kritérium X^2 bylo vypočteno jako součet hodnot pro všechna pole kontingenční tabulky. V tomto případě vychází testové kritérium **15.723**. Vypočítaná hodnota je ukazatel velikosti rozdílu mezi skutečností a vyslovenou nulovou hypotézou. Pro posouzení je však nutné dále určit stupeň volnosti. Vzorec pro určení stupně volnosti je:

$$f = (r - 1) \cdot (s - 1)$$

r – počet řádků v tabulce

s – počet sloupců v tabulce

V tomto případě vychází stupeň volnosti 4, který při hladině významnosti 0,05 odpovídá číslu 9,488.

Na hladině významnosti 0,05 tedy můžeme zamítnout nulovou hypotézu, a naopak potvrdit tu alternativní, tedy že mezi bydlištěm rodičů a povědomím o možnostech logopedické prevence v raném věku dítěte existuje signifikantní vztah.

4.5.5 Pohled rodičů na webové stránky o logopedické prevenci

Jedním z dílčích cílů diplomové práce bylo vytvořit webové stránky, které by se zaměřily na logopedickou prevenci v raném věku dítěte. Z tohoto důvodu byla v rámci dotazníku položena otázka, zdali by rodiče takovéto stránky uvítali. Naprostá většina rodičů (205 respondentů, 82 %) by webové stránky o logopedické prevenci v raném věku uvítala, 39 rodičů (15,6 %) neví, zdali by stránky uvítali a pouhých 6 rodičů (2,4 %) o webové stránky tohoto zaměření nemá zájem (viz graf 9).



Graf 9: Zájem rodičů o webové stránky (Zdroj: vlastní zpracování)

Z tohoto grafu je zřejmé, že zájem o webové stránky, které by se zaměřily na logopedickou prevenci v raném věku, je mezi rodiči veliký a naprostá většina by webové stránky uvítala. Vytvoření webových stránek bychom tedy mohli považovat za přínosné.

4.6 Výsledky šetření

Na základě analýzy výzkumných dat jsou v této podkapitole zodpovězeny výzkumné otázky a přijaty hypotézy, které byly stanoveny.

Výzkumná otázka č. 1: Jaké aktivity rodiče vykonávají, aby podpořili řečový vývoj dítěte v raném věku, jakým způsobem stimulují vývoj řeči?

Šíře aktivit, které rodiče vykonávají, aby podpořili řečový vývoj dítěte v raném věku, je poměrně různorodá. Po kategorizaci výsledků je však možné říci, že některé aktivity se objevují častěji než jiné. Nejčastěji rodiče stimulují vývoj řeči aktivitami, které můžeme označit jako aktivity tradiční, všeobecně známé. Jedná se o čtení a prohlížení knih (101 rodičů, 40,4 %), povídání básniček a říkanek (87 rodičů, 34,8 %) a zpívání písniček (81 rodičů, 32,4 %), dále rodiče stimulují vývoj řeči všeobecnou a častou komunikací (87 rodičů, 34,8 %).

Objevují se zde i aktivity, které můžeme označit jako přímé komunikační strategie, které podporují řečový vývoj dítěte. Jedná se o komentování situací a pojmenování věcí, lidí (59 rodičů, 23,6 %), modelování, kdy jde rodič dítěti příkladem (39 rodičů, 15,6 %), opakování nových pojmů co možná nejčastěji (38 rodičů, 15,2 %).

Bohužel se objevují i aktivity, které mohou mít negativní dopad na vývoj řeči, a to opravování dítěte a nucení ke správnému zopakování slovíčka po rodiči (20 rodičů, 8 %), stimulace vývoje řeči pomocí televize a tabletu (6 rodičů, 2,4 %) či nucení do mluvení (3 rodiče, 1,2 %).

Ve výčtu aktivit můžeme najít i činnosti specifické jako jazykové cviky (17 rodičů, 6,8 %), baby sign (3 rodiče, 1,2 %), hraní interaktivních stolních her (1 rodič, 0,4 %), či vyvarování se dudlíku (2 rodiče, 0,8 %). Velmi ojediněle (1 – 2 rodiče) se pak vyskytují další důležité komunikační strategie – kladení otevřených otázek, vyladění se na řečovou úroveň dítěte (být jen „o krok napřed“), pozitivní reakce na jakýkoliv komunikační projev dítěte a respektování individuálnosti dítěte. Jako pozitivní můžeme vidět, že pouhých 6 rodičů (2,4 %) uvedlo, že vědomě neprovádějí žádné aktivity, aby stimulovali řečový vývoj dítěte.

Výzkumná otázka č. 2: Odkud, z jakých zdrojů, čerpají rodiče dětí raného věku informace ohledně možností logopedické prevence a stimulace řečového vývoje dítěte?

K získání informací o možnostech logopedické prevence a stimulace řečového vývoje rodiče až v polovině případů využívají internet všeobecně (126 rodičů, 50,4 %), z internetu konkrétněji potom čerpají z online článků (32 rodičů, 12,8 %), diskuzních fór (26 rodičů, 10,4

%), webových stránek (26 rodičů, 10,4 %) a v dnešní době sociálních médií překvapivě málo rodičů uvedlo, že informace čerpá z facebookových stránek (14 rodičů, 5,6 %).

Poměrně velká část čerpá informace z knih (86 rodičů, 34,4 %). Rodiče si dále velmi často nechají ohledně logopedické prevence a stimulace řečového vývoje poradit od svého nejbližšího okolí – od příbuzných (68 rodičů, 27,2 %) či kamarádů (57 rodičů, 22,8 %). Poměrně veliké procento rodičů (58 rodičů, 23,2 %) získává informace od svého dětského lékaře a jen 9 rodičů (3,6 %) získává informace přímo od logopeda.

Výrazněji méně již získávají rodiče informace z masových médií jako je televize (19 rodičů, 7,6 %) a rádio (11 rodičů, 4,4 %).

Nezanedbatelná část rodičů (47 rodičů, 18,8 %) uvedla, že informace nečerpá odnikud. Větší část těchto rodičů (28 rodičů, 11,2 %) řečový vývoj dítěte vědomě stimuluje, informace si však nehledají a stimulaci provádějí intuitivně, tak jak to vnitřně cítí. Z celkového počtu je zde však i 19 rodičů (7,6 %), kteří řečový vývoj buď vůbec nestimulují, či si informace nikde nevyhledávají.

Výzkumná otázka č. 3: Které období má podle rodičů dětí raného věku největší vliv na rozvoj řeči dítěte?

Nejmarkantnější a nejrychlejší vývojové skoky nastávají v prvních letech života, proto jsou všechna období raného věku pro rozvoj řeči velice důležitá. Rodiče dětí raného věku se však často domnívají, že některá období mají na rozvoj řeči dítěte větší vliv než období jiná. Jako nejdůležitější pro rozvoj řeči rodiče vidí období od jednoho roku do dvou let (149 rodičů, 59,6 %), v době kdy dítě začne říkat svá první slova. Nejdůležitějším obdobím je pro další početnou skupinu (85 rodičů, 34 %) rozmezí šest až dvanáct měsíců, jedná se o období před vlastním nástupem mluvené řeči. Již menší procento (59 rodičů, 23,6 %) má dojem, že největší vliv má období od dvou do tří let a nakonec pouhých 26 rodičů (10,4 %) si myslí, že nejdůležitější období pro řečový rozvoj je období od narození do půl roku dítěte.

Výzkumná otázka č. 4: Jaký vliv má výše vzdělání na povědomí rodičů o možnostech logopedické prevence v raném věku dítěte?

Cílem výzkumné otázky č. 4 bylo zjistit, zdali má výše vzdělání určitý vliv na povědomí rodičů o možnostech logopedické prevence. Výzkumného šetření se zúčastnili rodiče širokého spektra výše vzdělání. Pro verifikaci hypotéz bylo nutné kategorizovat rodiče nejen dle výše vzdělání, ale i podle toho, zdali mají, či nemají povědomí o možnostech logopedické prevence v raném věku dítěte. Z celkového počtu 140 rodičů, kteří vědí o možnostech logopedické

prevence v raném věku dítěte, má 1 rodič vystudovanou základní školu, 7 rodičů vystudovalo střední školu ukončenou výučním listem, 53 rodičů má vystudovanou střední školu ukončenou maturitou, 14 rodičů má vyšší odbornou školu a 65 rodičů vystudovalo školu vysokou. Ze zbylých 110 rodičů, kteří nemají žádné povědomí o možnostech logopedické prevence v raném věku dítěte, má 6 rodičů vystudovanou pouze základní školu, 17 rodičů střední školu ukončenou výučním listem, 45 rodičů střední školu ukončenou maturitou, 10 rodičů vyšší odbornou školu a 32 rodičů vystudovalo školu vysokou.

Po verifikaci výše zmíněných dat můžeme přijmout alternativní hypotézu, která tvrdí, že mezi vzděláním rodičů a povědomím o možnostech logopedické prevence v raném věku dítěte existuje signifikantní pozitivní vztah.

Mohli bychom tedy říci, že výše vzdělání má významný a příznivý vliv na povědomí o možnostech logopedické prevence a že čím vyššího vzdělání rodič dosáhne, tím bude mít rozsáhlejší povědomí o logopedické prevenci v raném věku dítěte.

Výzkumná otázka č. 5: Jaký vliv má bydliště na povědomí rodičů o možnostech logopedické prevence v raném věku dítěte?

Cílem výzkumné otázky č. 5 bylo zjistit, zdali má určitý vliv na povědomí o možnostech logopedické prevence také bydliště rodičů. Stejně jako ve výzkumné otázce č. 4 bylo pro verifikaci hypotéz nutné kategorizovat rodiče nejen dle jejich bydliště, ale i podle toho, zdali mají, či nemají povědomí o možnostech logopedické prevence v raném věku. Z celkového počtu 140 rodičů, kteří vědí o možnostech logopedické prevence v raném věku, jich 21 žije v obcích do 2 000 obyvatel, 24 rodičů žije ve městech od 2 000 do 10 000 obyvatel, 28 rodičů ve městech od 10 000 do 50 000 obyvatel, 12 rodičů ve městech od 50 000 do 100 000 obyvatel a 55 rodičů žije ve městech, která mají více jak 100 000 obyvatel. Ze zbylých 110 rodičů, kteří nevědí o možnostech logopedické prevence, jich 34 žije v obcích do 2 000 obyvatel, 28 rodičů ve městech od 2 000 do 10 000 obyvatel, 16 rodičů ve městech od 10 000 do 50 000 obyvatel, 5 rodičů ve městech od 50 000 do 100 000 obyvatel a zbylých 27 rodičů žije ve městech, která mají více jak 100 000 obyvatel.

Po verifikaci výše zmíněných dat můžeme přijmout alternativní hypotézu, která tvrdí, že mezi bydlištěm rodičů a povědomím o možnostech logopedické prevence v raném věku dítěte existuje signifikantní vztah.

Můžeme tedy říci, že bydliště rodičů má příznačný vliv na povědomí o možnostech logopedické prevence a že rodiče, kteří bydlí ve větších městech, mají rozsáhlejší povědomí než rodiče z menších obcí.

4.7 Webové stránky

Jedním z cílů praktické části diplomové práce bylo vytvořit webové stránky, které by přehledně mapovaly základní problematiku logopedické prevence dětí raného věku. Webové stránky vznikly na platformě Wix. com, která funguje na bázi cloudového řešení a má více než milion uživatelů po celém světě. Samotné stránky vznikly díky šabloně Art School. Na stránkách může rodič najít jak teorii řečového vývoje dítěte, tak samotnou logopedickou prevenci ve formě stimulace řečového vývoje a komunikačních strategií, vhodných pro aktuální vývojový stupeň dítěte. Snahou je podat teorii i samotnou logopedickou prevenci pokud možno populárně naučnou formou tak, aby všichni rodiče pochopili zmíněné informace.

Obsah webových stránek vychází z teoretické části této diplomové práce a zdroje informací tak kopírují seznam bibliografických citací.

Na stránkách najdou rodiče záložky ve formě úvodu a vývojových období:

- 0 – 12 měsíců
- 1 – 2 roky
- 2 – 3 roky.

Ve vývojových obdobích je dále popsána teorie řečového vývoje a formy stimulace řečového vývoje. Daná období jsou potom detailněji rozepsána po třech nebo šesti měsících. Součástí stránek jsou i zdroje informací a doporučené knihy. V úvodu rodič najde kromě všeobecných informací také zobecněná doporučení - v jakém případě vyhledat v raném věku dítěte logopeda. Příložené obrázky jsou kresleny autorkou a fotografie jsou staženy z platformy Pexels, která nabízí možnost volného šíření fotografií díky CCO licenci (Creative Commons Zero license).

Webové stránky je v současné době možno najít na odkazu:

<https://logopedieprevence.wixsite.com/logopedicka-prevence>.

Diskuze

V rámci diskuze by bylo vhodné zmínit limity výzkumného šetření, které se během analýzy dat se zaměřením na výzkumné otázky objevily, a které také otevřely nové možnosti k dalšímu zkoumání.

Jedním z limitů je výzkumný vzorek. Snahou výzkumného šetření bylo rozeslat dotazníky alespoň do jedné internetové sociální skupiny ve všech krajích České republiky. Ve třech krajích (Jihočeský, Plzeňský, Ústecký) však toto nebylo možné provést z důvodu neexistence početné skupiny, či nemožnosti vkládat příspěvky.

Dalším z limitů je zastoupení respondentů dle pohlaví. Výzkumného šetření se z 94,8 % zúčastnily ženy. Z tohoto důvodu nebylo možné zjistit, zdali se povědomí o možnostech logopedické prevence liší v rámci pohlaví. Původ ve větší participaci žen si můžeme vykládat tím, že v rámci sociálních sítí je více skupin, kterých se účastní primárně matky. Pouze dvě skupiny mají v názvu slovo otec (Tátové, Brněnské maminky a Tatínci). Tato skutečnost může vycházet z toho, že v České republice jsou na rodičovské dovolené většinou matky, které s dítětem tráví více času a zajímají se o jeho vývoj a možnosti jeho stimulace. Tento limit však otevírá nové možnosti zkoumání této problematiky.

Diplomová práce otevírá možnosti dalšího výzkumného šetření a přináší náměty pro případný následující výzkum. Příhodné by bylo například zaměřit se na zjištění, v jakém věku dítěte se rodiče začínají zajímat o řečový vývoj a případnou logopedickou prevenci. Dalším námětem by mohlo být zkoumání skutečnosti, z jakého důvodu se rodičům jeví některá vývojová období pro rozvoj řeči důležitější než jiná.

Přínos diplomové práce můžeme spatřovat v ucelení informací ohledně fyziologického řečového vývoje a stimulace řečového vývoje v raném věku dítěte. Výzkumné šetření pak přináší data ohledně povědomí rodičů dětí raného věku o možnostech logopedické prevence. Výsledky, které plynou z výzkumného šetření, nám potvrdily skutečnost, že výše vzdělání má významný a příznivý vliv na povědomí o možnostech logopedické prevence a že čím vyššího vzdělání rodič dosáhne, tím bude jeho povědomí rozsáhlejší. Dále byla potvrzena i skutečnost vlivu bydliště na toto povědomí. Tyto informace by nám mohly pomoci v rámci cílenějšího šíření informací o možnostech logopedické prevence v raném věku mezi rodiči.

Podstatný přínos můžeme také vidět ve vytvoření webových stránek, které se zaměřují na logopedickou prevenci v raném věku. Webové stránky jsou veřejné a volně přístupné. Rodiče si tak mohou snadno najít přehledné informace o řečovém vývoji a jeho stimulaci. Do budoucna by bylo vhodné hledat inspiraci v brožurách pro rodiče, které byly vytvořeny CPLOL,

a k webovým stránkám tak přidat i přehledné letáčky. Ty by rodičům zprostředkovaly přehledné informace o řečovém vývoji a jeho možné stimulaci. Letáčky by pak mohly být rodičům k dispozici v čekárnách pediatrů či v mateřských centrech.

Závěr

Téma logopedické prevence je v současnosti velice frekventované. Navzdory snahám o osvětu zacílenou na rodiče dětí raného věku se však stále jeví, že rodičům chybí informace o možnostech logopedické prevence a stimulace řečového vývoje dítěte.

Diplomová práce je rozdělena na dvě stěžejní oblasti. Teoretická část se orientuje na vymezení předních pojmů této práce, tedy na raný věk a logopedickou prevenci. V první kapitole je z důvodu terminologické nejednotnosti definován raný věk. Po srovnání hledisek a pro účel výzkumného šetření je raný věk v této práci specifikován na vývojové období od narození do tří let dítěte. Druhá kapitola operuje s pojmem logopedická prevence a jejím cílem je kromě terminologického vymezení i zběžné srovnání tohoto pojmu s logopedickou prevencí v zahraničí. Poslední kapitola teoretické části pak popisuje fyziologický vývoj řeči a jeho možnou stimulaci.

Praktická část se opírá o teoretické základy diplomové práce a obsahuje výzkumné šetření, jehož cílem je analyzovat povědomí rodičů dětí raného věku o možnostech logopedické prevence a stimulace řečového vývoje dítěte. Hned v úvodu praktické části jsou stanoveny cíle práce a dále jsou formulovány výzkumné otázky a hypotézy. Výzkumné šetření má kvantitativní charakter a pro naplnění účelu šetření byl zhotoven nestandardizovaný dotazník vlastní konstrukce. Výzkumným vzorkem byli v této práci rodiče, kteří v době aktuálního sběru dat byli rodiči dítěte/děti ve věku od narození do tří let. Celkem se výzkumného šetření zúčastnilo 250 rodičů. V závěru praktické části jsou prezentovány výsledky výzkumného šetření, které odhalily, že rodiče stimulují řečový vývoj ponejvíce tradičními aktivitami jako čtení, říkanky, zpěv a komunikace všeobecně a informace o možnostech logopedické prevence čerpají primárně z internetu, knih a od svých příbuzných. Dále jsou přijaty alternativní hypotézy, které potvrdily příznačný vliv výše vzdělání a bydliště rodičů na povědomí o možnostech logopedické prevence a stimulace řečového vývoje dítěte. Cíle výzkumného šetření se tak podařilo naplnit.

Vytvoření webových stránek může posloužit k šíření informací o možnostech logopedické prevence a stimulace řečového vývoje mezi rodiči dětí raného věku a k osvětě, která je i v současnosti stále potřebná. Diplomová práce také otevírá možnosti dalšího výzkumného šetření a přináší náměty pro případný následující výzkum.

Seznam bibliografických citací

Activities to Encourage Speech and Language Development. American Speech-Language-Hearing Association [online]. 2017 [cit. 2017-10-24]. Dostupné z:

<https://www.asha.org/public/speech/development/parent-stim-activities.htm>

Advancing Early Childhood Development: from Science to Scale. The Lancet [online]. 2016, 8 [cit. 2017-10-10]. Dostupné z:

http://www.who.int/maternal_child_adolescent/documents/eecd-lancet-exec-summary-en.pdf?ua=1

BERK, Laura E. Child development. 4th ed. Boston: Allyn and Bacon, 1997, xxiv, [742]. ISBN 0205267661.

BRIERLEY, John Keith. *7 prvních let života rozhoduje*. Přeložil Karel BALCAR. Praha: Portál, 1996, 111 s. Rádcí pro rodiče a vychovatele. ISBN 8071781096.

BYTEŠNÍKOVÁ, Ilona. *Koncepce rané logopedické intervence v České republice: teorie, výzkum, terapie*. Brno: Masarykova univerzita, 2015, 286 s. ISBN 978-80-210-7561-0.

CAREY, Susan. The child as word learner. In: HALLE, M., J. BRESNAN a G. A. MILLER. *Linguistic theory and psychological reality*. Cambridge: Mass.: MIT Press, c1978, s. 264–293. ISBN 9780262080958.

ČERVENKOVÁ, Barbora. Dudlík ano či ne? In: *Asociace klinických logopedů České republiky* [online]. Praha: AKL, 2016 [cit. 2017-10-02]. Dostupné z: <http://www.klinickalogopedie.cz/index.php?pg=verejnost--klinicti-logopedove-doporucuji&aid=1168>

DOKOUPILOVÁ, Ivana, Adéla HANÁKOVÁ, Monika KUNHARTOVÁ, Miloň POTMĚŠIL, Veronika RŮŽIČKOVÁ, Kateřina KROUPOVÁ, Eva URBANOVSKÁ a Vladimíra ZEDKOVÁ. *Speciálněpedagogická intervence u dětí v raném věku*. Olomouc: Univerzita Palackého v Olomouci, 2015, 284 s. Ostatní odborné publikace. ISBN 978-80-244-4432-1.

DOLEJŠÍ, Pavel. *Jak se naučit správně vyslovovat: populárně naučná příručka pro rodiče dětí s vadami výslovnosti : metodický návod, jak postupovat při výuce výslovnosti a při odstraňování vad výslovnosti*. Humpolec: JAS, 2001. ISBN 8086480054.

DVOŘÁK, Josef. *Logopedický slovník*. 2. upr. a rozš. vyd. Žďár nad Sázavou: Logopedické centrum, 2001, 223 s. ISBN 8090253628.

GAVORA, Peter. *Úvod do pedagogického výzkumu*. 2., rozš. české vyd. Přeložil Vladimír JŮVA, přeložil Vendula HLAVATÁ. Brno: Paido, 2010, 261 s. ISBN 978-80-7315-185-0.

- HARTL, Pavel a Helena HARTLOVÁ. *Psychologický slovník*. Třetí, aktualizované vydání. Praha: Portál, 2015, 774 s. ISBN 978-80-262-0873-0.
- HENDL, Jan. *Kvalitativní výzkum: základní teorie, metody a aplikace*. 3. vyd. Praha: Portál, 2012, 407 s. ISBN 9788026202196.
- HORŇÁKOVÁ, Katarína, Svetlana KAPALKOVÁ a Marína MIKULAJOVÁ. *Jak mluvit s dětmi od narození do tří let*. Přeložil Kateřina SLAVÍKOVÁ. Praha: Portál, 2009. Radcovia pre rodičov a vychovávateľov. ISBN 9788073676124.
- HRABALOVÁ, Jarmila. *Dech, hlas a řeč od praxe k teorii a zpět*. Brno: Janáčkova akademie múzických umění v Brně, 2016, 188 s. ISBN 9788074600968.
- CHRÁSKA, Miroslav. *Metody pedagogického výzkumu: základy kvantitativního výzkumu*. Praha: Grada, 2007, 265 s. Pedagogika. ISBN 9788024713694.
- JEDLIČKA, Ivan. Vývoj řeči. In: ŠKODOVÁ, Eva a Ivan JEDLIČKA. *Klinická logopedie*. 2., aktualiz. vyd. Praha: Portál, 2007, s. 93-94, viii s. barev. obr. příl. ISBN 9788073673406.
- KÁBRT, Milan. Test chí kvadrát nezávislosti v kontingenční tabulce. *Aplikovaná statistika* [online]. 2011 [cit. 2018-04-07]. Dostupné z: <http://www.milankabrt.cz/testNezavislosti/>
- KEJKLÍČKOVÁ, Ilona. *Logopedie v ošetrovatelské praxi*. Praha: Grada, 2011, 128 s. Sestra. ISBN 978-80-247-2835-3.
- Klasifikace vzdělání (CZ-ISCED 2011). In: *Český statistický úřad* [online]. 2013 [cit. 2017-10-10]. Dostupné z: <https://www.czso.cz/documents/10180/23169548/cz-isced+2011.pdf/fa446ca2-e212-4dd8-a61e-a80a3152f7cb?version=1.0>
- KLENKOVÁ, Jiřina. *Logopedie: narušení komunikační schopnosti, logopedická prevence, logopedická intervence v ČR, příklady z praxe*. Praha: Grada, 2006, 224 s. Pedagogika. ISBN 8024711109.
- KOCH, Jaroslav. *Výchova kojence v rodině: příručka pro rodiče*. 3. vyd. Ilustroval Viktor SODOMA. Praha: Avicenum, zdravotnické nakladatelství, 1986, 205 s. Rodinný kruh.
- KUTÁLKOVÁ, Dana. *Průvodce vývojem dětské řeči: logopedická prevence*. 5., přeprac. vyd. Praha: Galén, c2009, 228 s. ISBN 9788072625987.
- Language Development in Children. Child Development Institute [online]. 2015 [cit. 2017-10-26]. Dostupné z: https://childdevelopmentinfo.com/child-development/language_development/#.WfGoDlu0PI
- V
- LECHTA, Viktor a Barbara KRÁLIKOVÁ. *Když naše dítě nemluví plynule: koktavost a jiné neplynulosti řeči*. Praha: Portál, 2011. ISBN 9788073678494.

- LECHTA, Viktor. *Symptomatické poruchy řeči u dětí*. Vyd. 3., dopl. a přeprac. Přeložil Jana KRÍŽOVÁ. Praha: Portál, 2011, 190 s. ISBN 9788073679774.
- LECHTA, Viktor. Základní vymezení oboru logopedie. In: ŠKODOVÁ, Eva a Ivan JEDLIČKA. *Klinická logopedie*. 2., aktualiz. vyd. Praha: Portál, 2007, s. 17-27, viii s. barev. obr. příl. ISBN 9788073673406.
- LECHTA, Viktor. Metody logopedické intervence. In: ŠKODOVÁ, Eva a Ivan JEDLIČKA. *Klinická logopedie*. 2., aktualiz. vyd. Praha: Portál, 2007, s. 37-43, viii s. barev. obr. příl. ISBN 9788073673406.
- LIPNICKÁ, Milena. *Logopedická prevence v mateřské škole*. Ilustroval Patricie KOUBSKÁ. Praha: Portál, 2013, 73 s. ISBN 978-80-262-0381-0.
- MATĚJČEK, Zdeněk. *Prvních 6 let ve vývoji a výchově dítěte*. Praha: Grada Publishing, 2005, 182 s. Pro rodiče. ISBN 8024708701.
- PAČESOVÁ, Jaroslava. *Řeč v raném dětství*. V Brně: Univerzita J.E. Purkyně, 1979, 170 s.
- PEUTELSCHMIEDOVÁ, Alžběta. *Mařenko, řekni Ř: aby to dětem dobře mluvilo*. Praha: Grada, 2007. Pro rodiče. ISBN 9788024723532.
- PEUTELSCHMIEDOVÁ, Alžběta. *Logopedické minimum*. 2. vyd. Olomouc: Univerzita Palackého, 2005, 89 s. ISBN 8024412330.
- PEUTELSCHMIEDOVÁ, Alžběta. Organizace logopedické péče. In: VITÁSKOVÁ, Kateřina a Alžběta PEUTELSCHMIEDOVÁ. *Logopedie*. Olomouc: Univerzita Palackého, 2005, s. 142-153. ISBN 8024410885.
- PODPORA LOGOPEDICKÉ PREVENCE V PŘEDŠKOLNÍM VZDĚLÁVÁNÍ V ROCE 2016. *Ministerstvo školství, mládeže a tělovýchovy* [online]. [cit. 2017-10-23]. Dostupné z: <http://www.msmt.cz/vzdelavani/predskolni-vzdelavani/podpora-logopedicke-prevence-v-predskolnim-vzdelavani-v-roce-4>
- Preventing Speech and Language Disorders. American Speech Language Hearing Association [online]. 2017 [cit. 2017-10-23]. Dostupné z: <https://www.asha.org/uploadedFiles/PreventingSpeechandLanguageDisorders.pdf>
- Prevention:Developing Language: POSTERS about developing language. Cplol.eu [online]. Paris: Comité Permanent de Liaison des Orthophonistes-Logopèdes de l'UE, 2015 [cit. 2017-09-13]. Dostupné z: <http://www.cplol.eu/documents/send/12-posters/42-poster-eng.html>
- PRŮCHA, Jan. *Dětská řeč a komunikace: poznatky vývojové psycholingvistiky*. Praha: Grada Publishing, 2011, 199 s. Psyché. ISBN 9788024736037
- PRŮCHA, Jan, Eliška WALTEROVÁ a Jiří MAREŠ. *Pedagogický slovník*. Nové, rozš. a aktualiz. vyd. Praha: Portál, 2009, 395 s. ISBN 978-80-7367-647-6.

- ROSSETTI, Louis Michael. *Communication intervention: birth to three*. 2nd ed. San Diego, CA: Singular Thomson Learning, 2001. ISBN 07-693-0093-6.
- SEXTON, SUMI a RUBY NATALE. Risks and Benefits of Pacifiers. *American Family Physician* [online]. 2009, **79**(8), 681-685 [cit. 2017-10-02]. ISSN 0002838X.
- SOVÁK, Miloš. *Defektologický slovník*. Praha: Státní pedagogické nakladatelství, 1978, 474 s.
- SPIEGEL, Chad a Justin HALBERDA. Brief Report: Rapid fast-mapping abilities in 2-year-olds. *Journal of Experimental Child Psychology* [online]. 2011, **109**(1), 132-140 [cit. 2017-05-23]. DOI: 10.1016/j.jecp.2010.10.013. ISSN 00220965.
- STERNBERG, Robert J. *Kognitivní psychologie*. Vyd. 2. Přeložil František KOUKOLÍK. Praha: Portál, 2009, 636 s. ISBN 9788073676384.
- SVOBODA, Pavel. *Metodologie kvantitativního speciálněpedagogického výzkumu*. Olomouc: Univerzita Palackého v Olomouci, 2012, 123 s. ISBN 9788024430676.
- SYSLOVÁ, Zora. Charakteristika a pojmy spojené s péčí a vzděláváním v raném věku. In: SYSLOVÁ, Zora, Irena BORKOVCOVÁ a Jan PRŮCHA. *Péče a vzdělávání dětí v raném věku: komparace české a zahraniční situace*. Praha: Wolters Kluwer ČR, 2014, s. 15-26. ISBN 978-80-7478-354-8.
- ŠÁNDOROVÁ, Zdenka. *Základy komprehenzivní a integrativní speciální pedagogiky raného věku: učební text pro studující speciální pedagogiky*. Hradec Králové: Gaudeamus, 2005, 121 s. ISBN 80-7041-259-3.
- ŠULOVÁ, Lenka. *Raný psychický vývoj dítěte*. Praha: Vydala Univerzita Karlova Nakladatelství Karolinum, 2004, 247 s. ISBN 8024608774.
- ŠVAŘÍČEK, Roman a Klára ŠEĎOVÁ. *Kvalitativní výzkum v pedagogických vědách*. Praha: Portál, 2007, 377 s. ISBN 9788073673130.
- THOROVÁ, Kateřina. *Vývojová psychologie: proměny lidské psychiky od početí po smrt*. Praha: Portál, 2015, 575 s. ISBN 978-80-262-0714-6.
- TURNER, Pauline H. a Tommie J. HAMNER. *Child development and early education: infancy through preschool*. Needham Heights: Allyn and Bacon, 1994c, 332 s. ISBN 0205142605.
- UNESCO INSTITUTE FOR STATISTICS. *International standard classification of education: ISCED 2011*. Montreal, Quebec: UNESCO Institute for Statistics, 2012. ISBN 978-929-1891-238.
- VÁGNEROVÁ, Marie. *Vývojová psychologie: dětství a dospívání*. Vyd. 2., dopl. a přeprac. Praha: Univerzita Karlova v Praze, nakladatelství Karolinum, 2012, 531 s. ISBN 9788024621531.

VÉVODOVÁ, Šárka a Jiří VÉVODA. Metodologie kvantitativního výzkumu. In: VÉVODOVÁ, Šárka a Kateřina IVANOVÁ. *Základy metodologie výzkumu pro nelékařské zdravotnické profese*. Olomouc: Univerzita Palackého v Olomouci, 2015, s. 47-86. ISBN 9788024447704.

VITÁSKOVÁ, Kateřina. *Fylogeneze a ontogeneze řeči*. Olomouc: Univerzita Palackého v Olomouci, 2013, 105 s. Studijní opory. ISBN 9788024437170.

WARNER, Penny. *333 nápadů pro život s batoletem: osvědčené tipy a rady pro rodiče dětí ve věku od 1 do 3 let*. Vyd. 2. Přeložil Michaela ŠÁROVÁ. Praha: Portál, 2009. Rádci pro rodiče a vychovatele. ISBN 9788073676353.

Zákon č. 108/2006 Sb., o sociálních službách. [cit. 2017-10-03]. Dostupné z: <https://www.zakonyprolidi.cz/cs/2006-108>

Seznam zkratek

ASHA	American Speech-Language-Hearing Association
CCO	Creative Commons Zero license
CPLOL	Comité Permanent de Liaison des Orthophonistes / Logopèdes de l'Union Européenne
č.	číslo
ISCED	International Standard Classification of Education
kol.	kolektiv
např.	například
resp.	respektive
s.	strana
Sb.	sbírky
tj.	to je
tzn.	to znamená
tzv.	takzvaný

Seznam grafů a tabulek

Tab. 1: Rozložení vybraných sociálních skupin v krajích České republiky

Tab. 2: Stimulační aktivity, kterými rodiče stimulují řečový vývoj dítěte

Tab. 3: Způsob, jakým mluví rodiče na dítě ve věku od narození do jednoho roku

Tab. 4: Kategorizace dle nejvýše dosaženého vzdělání

Tab. 5: Skutečné četnosti při vlivu vzdělání

Tab. 6: Očekávané četnosti při vlivu vzdělání

Tab. 7: Kategorizace dle bydliště

Tab. 8: Skutečné četnosti při vlivu bydliště

Tab. 9: Očekávané četnosti při vlivu bydliště

Graf 1: Zastoupení respondentů dle pohlaví

Graf 2: Věkové rozložení respondentů

Graf 3: Věkové rozložení dětí respondentů

Graf 4: Zdroje informací o stimulaci řečového vývoje

Graf 5: Období, které má největší vliv na vývoj řeči dítěte

Graf 6: Povědomí rodičů o logopedické prevenci v raném věku dítěte

Graf 7: Nejvyšší dosažené vzdělání respondentů

Graf 8: Bydliště respondentů

Graf 9: Zájem rodičů o webové stránky

Seznam příloh

Příloha č. 1: Nestandardizovaný dotazník vlastní konstrukce

Příloha č. 2: Webové stránky

Příloha č. 1: Nestandardizovaný dotazník vlastní konstrukce

Vážení rodiče,

jsem studentkou oboru Logopedie na Univerzitě Palackého a ráda bych Vás požádala o vyplnění krátkého anonymního dotazníku, který slouží jako podklad k mé diplomové práci. Práce se zaměřuje na povědomí rodičů o logopedické prevenci a stimulaci řečového vývoje v raném věku dítěte (v této práci vymezeno od narození dítěte do tří let).

Logopedickou prevenci a stimulaci můžeme zjednodušeně chápat jako jakoukoliv činnost, která podporuje správný řečový vývoj dítěte a může zamezit vzniku narušené komunikační schopnosti – např. nesprávné výslovnosti některých hlásek.

Předem Vám děkuji za Váš čas i Vaše názory.

Agáta Hovadová

(kontakt pro případné dotazy či připomínky – agata.hovadova@email.cz)

1. Jste rodičem dítěte/děti ve věku od narození do 3 let?

- ano
- ne

2. Jaký je věk Vašeho dítěte?

- 0 – 6 měsíců
- 6 – 12 měsíců
- 1 – 2 roky
- 2 – 3 roky

3. Jaké je Vaše pohlaví?

- muž
- žena

4. Co všechno si představujete pod pojmem logopedická prevence a stimulace řečového vývoje dítěte? Prosím uveďte Váš názor.

5. Věděli jste, že logopedickou prevenci, která může podpořit řečový vývoj dítěte, lze provádět již v raném věku dítěte (0 – 3 roky)?

- ano
- ne

6. Které období má podle Vás největší vliv na budoucí rozvoj řeči dítěte?

- 0 – 6 měsíců
- 6 měsíců až 1 rok
- 1 až 2 roky
- 2 až 3 roky

7. Jak stimulujete / podporujete řečový vývoj dítěte? Uveďte prosím příklady.

8. Pokud stimulujete řečový vývoj dítěte, odkud čerpáte informace o možné stimulaci? (vyberte více možností)

- internet
- facebook
- diskusní fóra
- online články
- webové stránky
- knihy
- televize
- rádio
- příbuzní
- kamarádi
- dětský lékař
- jiné

9. Jakým způsobem mluvíte/mluvili jste na dítě ve věku od narození do 1 roku? (můžete vybrat více možností)

- používám mazlivou řeč, na dítě šišlám, aby slova zněla líbivěji
- používám hojně zdvořiliny
- k dítěti mluvím výše posazeným hlasem
- mluvím v kratších větách
- mluvím v dlouhých rozvitých souvětích
- mluvím stejně jako s dospělým člověkem
- na dítě mluvím často, komentuji mu vše v okolí a vše vysvětluji
- na dítě mluvím spíše méně, zatím mi stejně příliš nerozumí
- používám baby signs - znakování s miminky
- jiné

10. Uvítali byste přehledné webové stránky, které by se zaměřovaly na logopedickou prevenci v raném věku dítěte?

- ano
- ne
- nevím

11. Kdo podle Vás nejintenzivněji provádí logopedickou prevenci?

- dětský lékař
- logoped
- rodič
- učitel v mateřské škole
- jiné

12. Jaké je Vaše nejvyšší dosažené vzdělání?

- ZŠ
- SŠ ukončená výučním listem
- SŠ ukončená maturitní zkouškou
- VOŠ

- VŠ

13. Jaký je Váš věk?

- 15 – 25 let
- 25 – 35 let
- 35 – 45 let
- nad 45 let

14. Jaké je Vaše bydliště?

- obec do 2 000 obyvatel
- město od 2 000 do 10 000 obyvatel
- město od 10 000 do 50 000 obyvatel
- město od 50 000 do 100 000 obyvatel
- město nad 100 000 obyvatel

Příloha č. 2: Webové stránky

Úvod

0 – 12 měsíců

1 – 2 roky

2 – 3 roky



Logopedická prevence

Logopedická prevence

1/1

Logopedická prevence pro nejmenší



Milí rodiče, vítejte na stránkách, které se věnují logopedické prevenci u nejmenších dětí.

Prevenci můžeme z pohledu logopedie zjednodušeně chápat jako jakoukoliv činnost, která podporuje řečový vývoj dítěte a může zamezit vzniku narušené komunikační schopnosti – např. nesprávné výslovnosti některých hlásek.

Vy sami se již od narození dítěte můžete stát logopedickými preventisty a stimulací či používáním vhodných komunikačních strategií tak podpořit vývoj řeči.

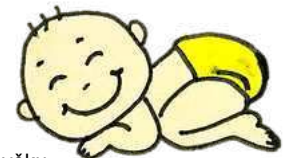
Na následujících stránkách jsou popsány možnosti stimulace řeči a také optimální řečový vývoj v jednotlivých měsících. Ten však berte spíše s nadhledem a nahlédněte do něj čistě ze zajímavosti. Každé dítě je originál a vyvíjí se jinak než jeho vrstevníci. Pokud vaše dítě nedosahuje komunikačních schopností, kterých by "tabulkově" v daném období dosahovat mělo, nepropadejte panice. V naprosté většině se nejedná o nic závažného a je pravděpodobné, že dítě v dalším období vše dožene.

Kontakt

V případě dotazů neváhejte
napsat na

logopedie.prevence@gmail.com

Kdy vyhledat logopeda?



Všeobecně můžeme říci, že rodič by měl v raném věku dítěte zvážit návštěvu logopeda, pokud:

- 0 - 2 roky - má dítě obtíže při kojení či příjmu potravy
- 2 - 3 roky - dítě nepoužívá slova, případně nespojuje slova do jednoduchých dvouslovných vět a komunikuje jen prostřednictvím zvuků či gest
- se u dítěte objevují nepllynulosti v řeči, které trvají déle než 6 měsíců



Logopedická prevence

1/1

Logopedická prevence

Trocha teorie aneb řečový vývoj dítěte

Období od narození dítěte do jeho 1. roku můžeme označit jako přípravné stádium na budoucí mluvenou řeč. Nejčastějšími projevy, kterými se s námi snaží miminko komunikovat, jsou v tomto období křik, broukání či neverbální projevy (pohyby rukou, hlavou, úsměv i výška a síla hlasu). Přestože miminko ještě nepoužívá mluvenou řeč, je stimulace řeči v tomto období velmi důležitá. Můžeme díky ní "nastartovat" optimální řečový vývoj, nebo dokonce předejít narušení komunikační schopnosti v budoucnu.

0 – 3 měsíce

Prvním zvukovým projevem, kterého si u miminka můžeme nejčastěji všimnout, je křik. Jedná se o první řečový projev, který můžeme považovat za reakci na změnu prostředí. Dítě křikem většinou dává najevo, že se mu něco nelíbí – např. změna teploty (vždyť v bříšku bylo příjemně a teploučko), nebo pocit hladu.

Zhruba okolo 6. týdne se hlasový projev dítěte mění, dostává citové zabarvení. U miminka roste schopnost vyjádřit hlasem své pocity. Tvrdý hlasový začátek (jedná se o prudké a násilné rozražení hlasivek, působí spíše nelibozvučně) můžeme vykládat jako vyjádření nelibosti, bolesti, odporu či nespokojenosti. Měkký hlasový začátek (hlasivky se rozkmitávají postupně, působí libozvučně, esteticky) naopak signalizuje, že je miminko maximálně spokojené.

KŘIČÍM,
TEDY JSEM !

BROUKÁNÍ

Již v období kolem 2. měsíce věku vydává miminko různé hrdelní zvuky. Umožňuje mu to poloha na zádech, kdy jazyk klesá vlastní vahou dolů. Dítě si brouká. Často zejména ve chvílích, kdy je nasycené a spokojené. Z původního křiku se stává křik komunikační, který slouží jako prostředek přivolání a následného uspokojení akutních potřeb. Aby dítě v broukání pokračovalo a zdokonalovalo se, musí se slyšet, např. neslyšící děti v tomto období zpravidla začínají broukat také, v této činnosti však ustávají, protože nemají zpětnou sluchovou vazbu !!

Miminka preferují zvuk lidského hlasu před jinými sluchovými podněty již od narození. Dávají přednost výše posazenému, ženskému hlasu. Tato skutečnost může být důvodem, proč výše posazeným hlasem na miminko často mluví i tatínčí ☺. Lidská řeč je nejčastější zvukový podnět, navíc je často spjatá s uspokojujícími podněty (maminka na dítě mluví, když ho kojí, když ho uspává), a tak vyvolává zájem a podněcuje dítě, aby ji napodobilo a snažilo se jí porozumět.

3 – 6 měsíců

Miminko objevuje melodii řeči, mění výšku a sílu hlasu, může tak vznikat dojem prozpěvování. Stále dokonalejší používání mluvidel rozšiřuje repertoár zvuků, zatím se nejedná přímo o hlásky, ale o tzv. zvučky. Ty mohou někdy hlásky připomínat, většinou se však jedná o různorodé zvuky – pomlaskávání, cvakání, písknutí. Nejedná se o činnost vědomou, ale pudovou, při které dítě experimentuje s mluvidly a tato hra se mu velice líbí. O tom, že se jedná o činnost pudovou, nás může přesvědčit například to, že tyto zvuky používají děti po celém světě bez ohledu na národnost nebo dále i děti neslyšící. O tomto období můžeme hovořit jako o žvatlání pudovém. Pokud zvuky, které miminko produkuje, nejsou součástí mateřského jazyka, velice rychle se začínají vytrácet v době, kdy dítě začíná napodobovat slyšené zvuky, výrazy obličje či gesta.

Pokud dítě oslovíme, usmívá se. Později se k reakci na oslovení přidává k úsměvu i již zmíněné žvatlání, tím se dítě snaží často vyprovokovat své okolí ke komunikaci. Postupně začíná rozlišovat zabarvení hlasu (zejména maminky), přátelským tónem

ho lze uklidnit, při hněvivém tónu se bez ohledu na obsah lekne. Dokáže si všimnout i tiššího zvuku, především pokud je dostatečně blízko.

Jako důležitá otázka se rodičům jeví používání dudlíku, případně období, kdy ho dítěti odebrat. Výhody dudlíku můžeme spatřovat v prevenci úzkosti dítěte, snižování bolesti u novorozenců, lehčím spánku dítěte a ve snížení rizika syndromu náhlého úmrtí dítěte. Do rizik používání dudlíku můžeme zařadit možné příčiny těžkostí v rámci kojení a pozdějšího příjmu potravy, špatné postavení zubů a ve výjimečných případech i záněty středního ucha. **Během období od narození dítěte do jeho půl roku však převládají výhody dudlíku nad nevýhodami. Rodič může tedy bez těžkého svědomí dudlík dítěti dát.**

Dudlík ano,
nebo ne?

6 – 9 měsíců

PRVNÍ GESTA a důležitost hry "na schovávanou" :)

Okolo 7. měsíce dítě rozšiřuje svůj komunikační potenciál o první gesta, která však během následujících měsíců rychle přibývají. Zdokonaluje se i hra dítěte. Až dosud dítě zacházelo se všemi předměty a hračkami stejně (vše vkládalo do úst, bouchalo s předměty o zem), nyní však dochází k diferenciaci účelu hračky či předmětu, např. hřebenem můžeme česat vlásky, lžičku vkládáme do úst, po stlačení tlačítka se hračka rozsvítí.

Velmi důležitým poznáním je zjištění, že předměty existují, i když je nevidíme. K tomuto poznání přispívají hry „na schovávanou“. Právě tato schopnost chápání stálosti, neměnnosti předmětu je velmi důležitá i pro budoucí rozvoj řeči. Dítě tvoří slova až tehdy, když jimi může označit věc, která se pro něj nebude měnit s každým pohybem.

Zhruba v 6. měsíci děti vyslovují dvouhláskové slabiky, např. ma, ba, ta, da. Asi v 7. měsíci začínají tyto slabiky vyslovovat opakovaně a žvatlají, např. ma-ma-ma-ma, ba-ba-ba-ba a **okolo 8. měsíce děti tyto hlásky duplikují, vyslovují je dvakrát, např. mama, baba, tata. Někteří rodiče tyto projevy považují již za první slovo, jedná se však pouze o hru s mluvidly a slabiky nejsou pronášeny záměrně ve vztahu k matce, babičce či otci.**

ma-ma nebo máma ?

Během tohoto období však dochází k veliké a důležité změně. Z neúmyslné, nezáměrné činnosti a komunikace se stává komunikace záměrná. Dítě projevuje svůj vědomý záměr změnit či ovlivnit chování lidí a věcí v blízkosti. Okolo 9. měsíce začíná dítě lézt. Natahuje se pro předměty, které se nachází v blízkém okolí a pokud je předmět daleko, nebo mimo dosah, dítě se křikem či žvatláním snaží upoutat pozornost rodiče.

Dítě se již také otočí na zavolání svého jména. Postupně dále zvládne ukázat, kde jsou předměty či osoby z nejbližšího okolí, které rodič pojmenuje. Dokáže takto identifikovat až 5 předmětů či osob. Objevuje se tak již první porozumění řeči.

9 – 12 měsíců

V období před nástupem vlastní řeči dítě začíná postupně spojovat předměty a situace se slovy, která je provází. **Nastává tedy období porozumění řeči. Nedá se ještě říci, že dítě rozumí i obsahu slov, k pochopení potřebuje výraznou melodii a mimiku.** Dítě se však naučí porozumět prvním slovním pokynům – „Ukaž, jak jsi veliký. Udělej paci, paci! Uděláme pápá“ – a dokáže mnohdy i **odpovědět, zareagovat.** Zatím však jen gestem a náhodným zvukem.

Období porozumění řeči je velice důležité, protože dítě díky ní vrůstá do kulturního prostředí, přizpůsobuje se zvyklostem a pochopení toho, co je dobré a co špatné. Následující plynulý přechod do verbální úrovně je závislý na tom, zdali má dítě dostatek příležitostí komunikovat s dospělými. Pocit lásky a bezpečí a dostatek podnětů z okolí usnadňuje vznik asociací mezi slovy a předměty. Rychle tak narůstá počet slov, kterým dítě rozumí, přestože je zatím říct nevládne.

Udělej paci - paci.

Trávení společných chvil rodiče s dítětem během každodenních běžných činností je pro dítě velmi zajímavou zkušeností. Činnosti, které se opakují pravidelně a často, dávají dítěti prostor k předvídání, očekávání a následně i napodobování. Dítě si pozorně všimá, jak rodič s věcmi zachází. Mnohé tyto činnosti dítě napodobuje a zároveň poznává, že každý předmět se používá jiným, specifickým způsobem. Zjišťuje, že věci mají určité vlastnosti a funkce, a podle toho s nimi manipuluje. Toto poznání si dítě osvojuje od dospělých ve hrách a společných činnostech. Pokud by dítě předměty zkoumalo samo, dlouho by na leccos nepřišlo.

Úroveň porozumění předbíhá úroveň mluvené řeči zhruba o 2 až 3 měsíce. Pokud dítě reaguje úspěšně na naučené fráze, brzy vysloví i první slovo. To, co dítě produkuje zpočátku, však vůbec nemusí slova připomínat. První slova většinou připomínají zvuky, které dítě slyší okolo sebe. Dítě jim tedy označuje konkrétní předmět či konkrétní činnost. Na rozdíl od pudových zvuků, které dítě produkovalo náhodně, už však mají tato slova konkrétní význam a vážou se ke konkrétním věcem.

HORŇÁKOVÁ, Katarína, Svetlana KAPÁLKOVÁ a Marína MIKULAJOVÁ. Jak mluvit s dětmi od narození do tří let. Přeložil Kateřina SLAVÍKOVÁ. Praha: Portál, 2009. Radcovia pre rodičov a vychovávateľov. ISBN 9788073676124.

KLENKOVÁ, Jiřina. Logopedie: narušení komunikační schopnosti, logopedická prevence, logopedická intervence v ČR, příklady z praxe. Praha: Grada, 2006, 224 s. Pedagogika. ISBN 8024711109.

KOCH, Jaroslav. Výchova kojence v rodině: příručka pro rodiče. 3. vyd. Ilustroval Viktor SODOMA. Praha: Avicenum, zdravotnické nakladatelství, 1986, 205 s. Rodinný kruh.

KUTÁLKOVÁ, Dana. Průvodce vývojem dětské řeči: logopedická prevence. 5., přeprac. vyd. Praha: Galén, c2009, 228 s. ISBN 9788072625987.

LECHTA, Viktor. Symptomatické poruchy řeči u dětí. Vyd. 3., dopl. a přeprac. Přeložil Jana KŘÍŽOVÁ. Praha: Portál, 2011, 190 s. ISBN 97880736797

MATĚJČEK, Zdeněk. Prvních 6 let ve vývoji a výchově dítěte. Praha: Grada Publishing, 2005, 182 s. Pro rodiče. ISBN 8024708701.

SEXTON, SUMI a RUBY NATALE. Risks and Benefits of Pacifiers. American Family Physician [online]. 2009, 79(6), 681-685 [cit. 2017-10-02]. ISSN 0002838X.

ŠKODOVÁ, Eva a Ivan JEDLIČKA. Klinická logopedie. 2., aktualiz. vyd. Praha: Portál, 2007, 615 s., viii s. barev. obr. příl. ISBN 9788073673406.

VÁGNEROVÁ, Marie. Vývojová psychologie: dětství a dospívání. Vyd. 2., dopl. a přeprac. Praha: Univerzita Karlova v Praze, nakladatelství Karolinum, 2012, 531 s. ISBN 9788024621531.



© 2023 by Art School. Proudly created with [Wix.com](https://www.wix.com)

Úvod

0 – 12 měsíců

1 – 2 roky

2 – 3 roky



Logopedická prevence

Logopedická prevence

1/1

Jak stimulovat vývoj řeči

0 – 3 měsíce



Komunikujte tváří v tvář

Lidský hlas i lidská tvář jsou pro malé miminko velmi zajímavé. Je proto nejdůležitější být dítěti co nejbližší – tváří v tvář s ním komunikujte, vyměňujte si pohledy a úsměvy.

Opakujte denní činnosti a vše komentujte

Velmi důležité je také vytvořit si co nejvíce rutin. Nejedná se o přesně stanovený rozvrh činností v předem určeném čase, ale spíše o opakované vykonávání činností, při kterých může miminko předvídat sled kroků – tedy to, co by mohlo následovat. V nejranějším věku dítěte se jedná především o krmení, spaní, převlékání, přebalování.

Během vykonávání těchto rutin každý krok komentujte – např. „teď už nechceš mlíčko, půjdeme ven, ještě sundáme ponožky...“ Dítě se při neustálém opakování rutin naučí do činností zapojovat, umí předpokládat následující krok.

Teď půjdeme spinkat.

Rozvíjejte broukání

Ve 3. měsíci se u dítěte rozvíjí hra s mluvidly – broukání. Dítě vyjadřuje broukáním své libé pocity. Zjednodušeně lze tedy říci, že pokud chcete, aby dítě broukalo a svou hru s mluvidly rozvíjelo, musíte se postarat o uspokojení potřeb a jeho spokojenou náladu. Broukání je také výrazem aktivity. Děti, které jsou aktivní spíše méně a u kterých se jen málo objevují sebe rozvíjející aktivity, si také méně broukají. Dítě také brouká více, pokud je broukání často zpevnováno bezprostřední hlasovou odpovědí rodiče. Projevte radost nad každým zvukovým projevem miminka a broukejte si s ním, ať už se jedná o sebedoplněný zvuk.

Orientační vyšetření sluchu

Orientační vyšetření sluchu

Dítě již od narození reaguje na zvuky, které slyší ve svém okolí a často se snaží i vyhledat jejich příčinu. Již v tomto období můžete tedy velmi laicky provést vlastní orientační vyšetření sluchu – postavte se tak, aby na vás dítě nevidělo a vydejte v jeho blízkosti zvuk (např. ostře zatleskejte), pozorujte reakci dítěte, zdali sebou např. trhne, nebo při breku na okamžik brečet přestane. Pokud zkoušíte toto „vyšetření“ opakovaně a dítě na zvuky nijak nereaguje, nebude na škodu, pokud vyšetření sluchu provede i lékař.

Jak si hrát?

Nejlepší hračkou pro malé dítě je v tomto období sám rodič. Dítě sleduje vaši tvář, hlas, užívá si dotyky. Vhodné jsou pro něj však i hračky stimulující zrakovou koordinaci – velmi moderní (a opodstatněné) jsou kontrastní černobílé hračky, dále jsou vhodné zvukové hračky – dítě se snaží rozlišit, odkud zvuk přichází.

3 – 6 měsíců



VYPRÁVĚJTE A UKAZUJTE

Napodobte to, co dělá dítě

Pro rozvoj komunikačních schopností je v každém období důležité následovat zájem dítěte. Pozorujte miminko, říkejte nahlas slova i věty, které u dítěte vzbuzují pozornost. Pro stimulaci řečového vývoje dítěte můžete v tomto období začít s metodou, kterou odborníci označují jako nápodobu. Nápodoba je významným prostředkem udržení kontaktu mezi dospělým a dítětem. Dítě zpočátku zvládne napodobovat jen pohyby, které už samo zvládlo a které může pozorovat u sebe nebo u jiných lidí. Maminka má často tendenci napodobovat to, co dělá dítě a ono zase opakuje to, co vidí u matky. Pro podporu dalšího rozvoje tedy sledujte a napodobujte pohyby dítěte, jeho výrazy tváře, zvuky. Můžete napodobovat např. mávání rukama, nohama, smích, broukání, žvatlání, zavírání a otevírání pěstiček.

Vyprávějte a ukazujte

Dítě by se mělo oslovovat již od narození. Přestože vám ještě nerozumí, je vhodné dítěti vyprávět o všem, co se v jeho okolí děje. V prvních měsících ještě zcela nezáleží na tématech, která vyberete. Důležité je používat takovou intonaci a melodii hlasu, která dítě zajímá nejvíce. Jelikož dítě v tomto období ještě zcela nerozumí lidské řeči, zařaďte do komunikace také gesta. První porozumění se totiž objevuje právě v situacích, kde se spojí všechny prvky – řeč, gesta, prostředí, výrazy tváře, melodie hlasu. Z gest se může jednat např. o ukazování prstem na předměty, přikyvování hlavou na souhlas, nebo kroucení hlavou na známku nesouhlasu, otevírání úst, pokud má dítě začít jíst. Dítě pak nejenže lépe porozumí tomu, co říkáte, ale také se naučí samo gesta používat.

Básničky a říkanky

Již v tomto období je vhodné vytvořit si repertoár prvních sociálních her, které spojují rozvoj komunikace, porozumění, pohybových schopností a rytmu. Jedná se o dětské hry typu – „vařila myšička kašičku“, „paci, paci, pacičky“, „takhle jedou dámy, takhle jedou páni“. Můžete využít i jednoduchých her „na schovávanou“ - schovejte se nejprve za vlastní ruce, následně pod plenu či deku, nezapomeňte vykuknout s radostným „kuk“.

Vařila myšička
kašičku

Již od prvních měsíců života zpívejte dítěti jednoduché písně a od 4. měsíce k nim můžete přidat i jednoduché rytmické říkanky. Dítě má rádo rytmus a intonaci, slovům samozřejmě ještě nerozumí. Rytmus můžete zdůraznit tím, že říkanku doprovodíte houpavými pohyby, např. rytmicky se s dítětem v náručí pohybuje, pohybuje rytmicky s jeho ručičkami a nohama. Dítě se dále tímto učí rozlišovat i ráz písní a říkanek. U veselých písní se většinou budete spíše smát, zpívat hlasitě a vykonávat energické pohyby, naopak u ukozláček zpíváte spíše tišeji, můžete se tvářit vážněji, konat mírnější, pomalé pohyby. Důležité je dát možnost dítěti slyšet písničky a říkanky zblízka i z větší vzdálenosti. Stejnou píseň by dítě také mělo slyšet od maminky, tatínka, babičky, dědečka a dalších lidí, aby si zvyklo na různé hlasy. Touto aktivitou se dítě naučí reagovat na jemné zvukové odstíny, což mu v následujících obdobích umožní lépe porozumět lidské řeči.

Projevte radost

Projevte očividnou radost nad jakýmkoliv zvukovým projevem dítěte. Výrazně za něj dítě pochvalte a motivujte ho tak k další produkci zvuků.

6 – 9 měsíců

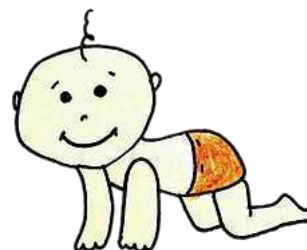
Komunikační strategie

V prvních měsících života dítě vnímá řeč celostně, můžete ho proto klidně oslovovat v dlouhých a rozvířených větách, které mají přirozenou či mírně přehnanou intonaci a melodii. Ještě před začátkem tohoto období je však vhodné „vyladit se“ na řečovou úroveň dítěte. Svůj projev zkracujte a používejte spíše jednoslovné a dvouslovné výrazy, např. „Auto jede. Tūtů. Honzík papá.“

Velmi důležité komunikační strategie jsou v tomto období interpretace. Pozorujte své dítě a přiřazujte význam jeho náhodným a nezáměrným komunikačním projevům. Vyslovujte místo něj nahlas slova a věty, např. „Honzík papá. Honzík už nechce.“ Tyto komunikační strategie se rozlišují na pojmy self talking a parallel talking. O self talking se jedná v případě, kdy vy komentujete situaci, ve které se spolu s dítětem nacházíte, např. „Jdeme ven. Vidím psa“. O parallel talking hovoříme v případě, kdy vy v roli dítěte verbalizujete aktuální jednání a pocity dítěte, např. „Amálka papá. Je to dobré. Mňam, mňam.“

Reagujte na náhodný komunikační projev dítěte nejen slovem, ale i činem. Dítě se tak učí, že může záměrně řídit činnost jiných osob či věcí a ovlivňuje tak své okolí. Je třeba si všimnout, jestli se dítě neodmlčelo a jeho žvatlání postupně nemizí. Mohlo by se jednat o poruchu sluchu.

Kde je nos a kde je pusa?



Honzík už nechce
mlíčko.

Pokračujte v motivaci dítěte k dalším projevům, navenek vyjadřujte výraznou radost nad pokroky a komunikačními projevy, dítě chvalte, a to i před cizími lidmi. V tomto období je také vhodné učit dítě poznávat jednotlivé části těla. Ukazujte si spolu, kde má dítě nos, ruku, oko, pus, břicho – můžete ukazování spojit s rytmickou rýmovačkou, v knihách i na internetu jich najdete spousty. Pro inspiraci přikládám náhodně vybranou – Mám dvě oči na koukání a dvě ouška k poslouchání, dvě nožičky na chození, dvě ručičky na mazlení.

Nechte dítě, ať si vše "osahá"

Pokud krmíte dítě kašovitou či tuhou stravou, ponechte mu dostatek prostoru pro experimentování s jídlem, alespoň jednou za čas, když zrovna nebudete spěchat. Rozvíjí se tím samostatnost dítěte i jeho jemná motorika a vizuokoordinace.

Jsou vhodné tablety a televize?

V tomto věku nemá televize pro dítě ještě valný význam. Nenahrazuje plnohodnotnou komunikaci mezi dítětem a rodičem, ani nepomáhá rozvíjet komunikační schopnosti dítěte. Je proto vhodné nenechávat dítě koukat na televizi dlouhou dobu. Stejný názor bychom mohli uplatnit i na další moderní zařízení jako jsou mobilní telefony a tablety.

Tablety a televize?

Čas rozloučit se s dudlíkem

Pokud dítě využívá dudlík, začněte v půl roce omezovat frekvenci jeho používání. V prvním půl roce života miminko využívalo svůj jazyk především k sání a prozkoumávání hraček. Sání probíhalo v horizontální rovině (dovnitř a ven). V 6. měsících se však situace začíná měnit. Zvětšuje se prostor úst a dítě začíná pohybovat jazykem do stran. Mění se také způsob sání, dítě se učí polykat tak, jak již bude polykat po celý život. Pokud se dítě naučí polykat správně, zubní oblouk v horní čelisti se rozvine, zuby se tak nebudou těsnat v přední frontě. To vše ovlivní vývoj srozumitelné řeči.

Co s dudlíkem?

9 – 12 měsíců

Gesta, gesta, gesta

I nadále intenzivně používejte gesta. Ta budou dítěti nejen modelem, ale pomohou mu také porozumět řeči dospělého. Důležitá jsou gesta žádosti (otevřená náruč), ukazování na předměty, podávání (předmětů dítěti) a dále běžně používaná gesta jako je potlesk, mávání (pá-pá) a otevírání a zavírání úst jako žádost o jídlo. Pokračujte v interpretaci, komentujte jak svoji aktivitu, tak aktivitu dítěte a říkejte za něj slova a věty. Dítě si tak osvojuje správný řečový vzor a rozšiřuje si tak svoji zatím pouze pasivní slovní zásobu.



Čtení a prohlížení knih

Rozvíjejte pasivní slovní zásobu dítěte při prohlížení obrázků. Můžete dítěti ukázat barevné obrázky, které znázorňují jednoduchým způsobem známé objekty. Vhodné jsou i obrázkové knížky, obrázky však musí být přiměřeně velké a nesmí jich být na jedné stránce příliš. Můžete ukázat na obrázek psa a říct: „To je pejsek. Dělá baf, baf.“, následně se zeptejte dítěte: „Kde je pejsek, kde je baf, baf?“, pokud dítě ukáže prstem na obrázek psa doplňte gesto komentářem: „Ano, tady je pejsek. Dělá baf, baf, baf.“

Čtěte knížky

Hlavně nešišlat!

Přestože může být miminko sebevíc roztomilé, nešišlejte na něj. Pes může být "pejsek", "haf-haf", "baf-baf", ale nikdy ne "pejšánek".

Zdroje informací a doporučené knihy

ČERVENKOVÁ, Barbora. Dudlík ano či ne? In: Asociace klinických logopedů České republiky [online].

HORŇÁKOVÁ, Katarína, Svetlana KAPALCOVÁ a Marína MIKULAJOVÁ. Jak mluvit s dětmi od narození do tří let. Přeložil Kateřina SLAVÍKOVÁ. Praha: Portál, 2009. Radcovia pre rodičov a vychovávateľov. ISBN 9788073676124.

KOCH, Jaroslav. Výchova kojence v rodině: příručka pro rodiče. 3. vyd. Ilustroval Viktor SODOMA. Praha: Avicenum, zdravotnické nakladatelství, 1986, 205 s. Rodinný kruh.

KUTÁLKOVÁ, Dana. Průvodce vývojem dětské řeči: logopedická prevence. 5., přeprac. vyd. Praha: Galén, c2009, 228 s. ISBN 9788072625987.

LECHTA, Viktor. Symptomatické poruchy řeči u dětí. Vyd. 3., dopl. a přeprac. Přeložil Jana KRÍŽOVÁ. Praha: Portál, 2011, 190 s. ISBN 97880736797

ŠKODOVÁ, Eva a Ivan JEDLIČKA. Klinická logopedie. 2., aktualiz. vyd. Praha: Portál, 2007, 615 s., viii s. barev. obr. příl. ISBN 9788073673406.

VÁGNEROVÁ, Marie. Vývojová psychologie: dětství a dospívání. Vyd. 2., dopl. a přeprac. Praha: Univerzita Karlova v Praze, nakladatelství Karolinum, 2012, 531 s. ISBN 9788024621531.



Logopedická prevence

Logopedická prevence

1/1

Trocha teorie aneb řečový vývoj dítěte

12 – 18 měsíců

PRVNÍ SLOVO !

První slovo, které dítě vědomě vysloví, je obvykle krátké, nejčastěji jednoslabičné, či dvojslabičné. Jedná se o slovo, které popisuje něco, co dítě velmi zaujalo. Toto slovo prošlo nejen prahem pochopení, ale i prahem proslovení a alespoň zpočátku zastupuje celou větu. Podle melodie se však může měnit význam daného slova – např. „ham“ může znamenat, že má dítě hlad, či chce ochutnat jídlo rodiče, „pápá“ může vyjadřovat jak výraz loučení, tak žádost o procházku. Slovo dítě nejčastěji zprvu přiřadí ke konkrétnímu předmětu, osobě, ale rychle jej přenesne i na jevy podobné – slovem „hař“ označí všechny psy, slovem „tútů“ vše, co jezdí po silnici.

Můžeme si všimnout, že velmi často se mezi ranou aktivní slovní zásobu dítěte řadí interjekce onomatopoického původu (slova, která napodobují přirozené zvuky), např. „koko“ může znamenat jak slepičku, tak ptáka všeobecně, nebo i žádost dítěte jít se podívat na slepičky, slovo „hou“ může značit jak houpačku, tak samotný houpavý pohyb. V prvních stádiích mluvního vývoje dítě však samozřejmě nemusí používat pouze citoslovce. Velmi často se také objevují podstatná jména, např. „mama“ označující maminku a zájmena. Až později přistupují slovesa a přídavná jména. Minimálně se pak objevují příslovce a velmi vzácné jsou číslovky, předložky a spojky, které nastupují až v pozdějších obdobích.

Na počátku 1. roku mají gesto i slovo ve vyjadřování dítěte stejný význam i váhu. Dítě to, co ještě nedokáže vyjádřit slovem, vyjadřuje většinou právě pohybem. Zhruba okolo 14. měsíce dítě však jako by začalo říkat dvouslovné věty prostřednictvím spojení slova a gesta, kde každé má jiný význam, např. dítě řekne „dej“ a ukáže ukazováčkem na svou panenku, v rámci dvouslovné věty bychom to mohli vyjádřit jako „podej panenku“. Toto období většinou předznamenává další důležité období, kdy dítě začne říkat dvouslovné věty pomocí dvou slov.

Právě v tomto období se dítě zdokonaluje v chůzi. Jeho možnosti objevovat nové předměty se tímto rozšiřují a slovní zásoba dítěte tedy stále nabývá. Od rodičů také vyzoruje, k čemu dané věci jsou a jak se s nimi zachází, můžeme si např. všimnout, že dítě „čte“ noviny nebo „telefonuje“.

Aktivní slovní zásoba rychle stoupá, i když stále převažuje ta pasivní. Ačkoliv průměrně děti vysloví své první slovo v jednom roce, mohou se vyskytnout individuality, při kterých dítě vysloví první slovo v rozmezí od 8. měsíce až do 18. měsíce. Rodiče se tedy nemusí ihned znepokojoval, pokud vývoj dítěte nepostupuje „dle tabulek“.

18 – 24 měsíců

V tomto období se slova mění a zdokonalují, zvláště pak po zvukové stránce. V předchozím stádiu dítě pojmenovávalo jedním slovem mnohé předměty, které měly společnou funkci či znak, v tomto období nastává opačný proces. Dítě si začíná všímat nových vlastností a znaků věcí, pozoruje své okolí a manipuluje s předměty. Díky tomuto pozorování získává spousta věcí nová pojmenování. Slovní zásoba tak prudce narůstá.

Významově důležitým se v tomto období stává slovo „ne“, které dítě začíná využívat pro vyjádření svého názoru a zájmu. Mohou se objevit problémy při artikulaci delších a složitějších slov - dítě často vynechá poslední slabiky slova, či slovo zkomolí.

Většina dětí již v předchozím období zvládla vyslovit přes 50 slov samostatně, aktivně používala spojení dvou gest (např. dítě ukáže na jídlo a záporně zavrtí hlavou), používala spojení slova a gesta (např. dítě ukáže na hračku a řekne „Dej.“) a ve hře spojovala dvě činnosti (dítě např. posadí panáčka do auta a následně s ním objedná pokoj). Všechny tyto projevy jsou

předzvěstí další fáze, která se objevuje právě v tomto období – první dvouslovné věty. Prostřednictvím jednoduchých dvouslovných vět dítě dokáže lépe popsat, jaké věci jsou, co se s nimi děje, případně kde se samo zrovna nachází. První věty se však rodičům mohou zdát nedokonalé, jsou to věty jako: „Haji ne.“, „Mama tam.“, „Koko ham.“ Zároveň se děti také začínají ptát. **Nejčastější otázka, kterou dítě položí jako první, je otázka „Kde je?“.**

"Haji ne!" aneb první dvouslovné věty

Během tohoto období dítě začíná rozlišovat a nazývat mnoho předmětů. O věcech, jiných lidech, ale i o sobě samém se vyjadřuje ve větších míře ve 3. osobě jednotného čísla. V řeči vyjadřuje to, co je pro něj nejdůležitější, to, co právě vidí, sleduje. Komentuje věci, které se okolo něj dějí či s čím si právě hraje. Doposud bylo vnímání času i prostoru pro dítě velmi omezené, prožívalo je velmi subjektivně a zaměřovalo se hlavně na přítomnost. Nevědělo, jak dlouho trvá chvíle, ani jak daleko je jeho matka, pokud zrovna není s ním v místnosti. Ke konci tohoto období se však tato situace mění. **Dítě začíná mluvit i o událostech, které se staly bezprostředně. V řeči se objevuje první zmínka o minulosti.**

V rozhovoru dítě začíná vyjadřovat i vlastní pocity – „Já boím.“ (bojím se), či „Boví tu.“ (tady mě to bolí). Dětská výslovnost je velmi zjednodušená, dítě delší slova zkracuje. Nejčastěji vysloví jen první nebo poslední slabiku slova. Oblíbenou činností se stává napodobování slov a celých vět, které okolo sebe slyší, snaží se imitovat řeč dospělých.

Zdroje informací a doporučené knihy

BERK, Laura E. Child development. 4th ed. Boston: Allyn and Bacon, 1997, xxiv, [742] s. ISBN 0205267661.

HORNÁKOVÁ, Katarína, Svetlana KAPALCOVÁ a Marína MIKULAJOVÁ. Jak mluvit s dětmi od narození do tří let. Přeložil Kateřina SLAVÍKOVÁ. Praha: Portál, 2009. Radcovia pre rodičov a vychovávateľov. ISBN 9788073676124.

KUTÁLKOVÁ, Dana. Průvodce vývojem dětské řeči: logopedická prevence. 5., přeprac. vyd. Praha: Galén, c2009, 228 s. ISBN 9788072625987.

PAČESOVÁ, Jaroslava. Řeč v raném dětství. V Brně: Univerzita J.E. Purkyně, 1979, 170 s.

ŠKODOVÁ, Eva a Ivan JEDLIČKA. Klinická logopedie. 2., aktualiz. vyd. Praha: Portál, 2007, 615 s., viii s. barev. obr. příl. ISBN 9788073673406.

VÁGNEROVÁ, Marie. Vývojová psychologie: dětství a dospívání. Vyd. 2., dopl. a přeprac. Praha: Univerzita Karlova v Praze, nakladatelství Karolinum, 2012, 531 s. ISBN 9788024621531.

Úvod

0 – 12 měsíců

1 – 2 roky

2 – 3 roky



Logopedická prevence

Logopedická prevence

1/1

Jak stimulovat vývoj řeči

12 – 18 měsíců



Vyladte se

I v tomto období se pokuste co možná nejvíce vyladit na řečovou úroveň dítěte a používat řeč, která je jenom o stupeň složitější než komunikační schopnosti dítěte. Pokud se dítě vyjadřuje pomocí jednoho slova, sami používejte kratší a jednodušší věty, které obsahují 2 až 3 slova. Pokud již dítě slova spojuje, sami používejte o trochu delší věty, které v sobě budou mít 3 až 5 slov. Zachování tohoto pravidla mnohdy napomáhá dítěti porozumět lépe řeči dospělých a usnadňuje mu napodobování slov, které slyší.

Vyladte se na řeč
dítěte.

Nechte dítě, ať se nají

V tomto období také startují první pokusy o samostatné stravování. Dítě se snaží samo jíst pomocí lžičky či samo pít z hrníčku. Díky tomuto dochází také k rozvoji motoriky mluvidel. Je tedy vhodné nechat dítě stravovat samo, ponechat mu dostatek prostoru, aby si s jídlem „pohrálo“. Nevaďí ani pokud dítě upřednostňuje během jídla vlastní ruce před příborem. Dochází tak díky tomu k rozvoji jemné motoriky.

BUĎTE VZOR

Je velmi důležité nenaléhat na dítě a nenutit ho ke komunikaci. Postačí, když vy sami poskytnete dítěti správný mluvní vzor. Pokud dítě ukáže na projíždějící auto se slovem „atů“, vyjádřete radost z komunikačního pokusu dítěte a „vymodelujte“ správnou zvukovou podobu slova: „Ano, AUTO jede.“ Následně můžete dodat spoustu informací – jakou mělo AUTO barvu, kam asi AUTO jelo, kdo v AUTĚ mohl jet. Dítě tak bude mít spoustu příležitostí slyšet správnou zvukovou podobu daného slova. Pro mnoho dětí je tato komunikační strategie vhodnější než „nucené“ opakování po rodiči: „Žádné atů nejelo. To bylo auto. Zkus to zopakovat. Řekni pěkně auto!“

Hra na podávání

Pro začátek prvního roku je typická „hra na podávání“. Nastavte ruku a řekněte dítěti: „Dej mi panenku.“ Vyčkejte, zdali vám hračku podá a pokud ano, neotálejte s vrácením předmětu dlouho, protože dítě ještě nezná pojem budoucnost. Tato hra je vhodná pro rozšiřování slovní zásoby, protože můžete dítěti popisovat vše, co mu podáte, nebo vše, co od dítěte dostanete.

18 – 24 měsíců



Nenuťte dítě do mluvení

Některé děti již v tomto období mluví poměrně hezky a okolí jim rozumí. Některé děti však v tomto období s mluvením teprve začínají. Neprojevujte však přespřílišnou snahu „naučit dítě mluvit“ - nenuťte jej po vás slova stále dokola opakovat, neupozorňujte ho na jeho nedokonalý projev. U některých dětí (které jsou např. více uzavřené či úzkostlivé) by se mohlo stát, že se začnou mluvenému projevu bránit a nebudou chtít mluvit.

Knížky a pohádky

Nezapomínejte ani na prohlížení obrázkových knížek nebo na vhodné pohádky, které můžete společně s dítětem i předvádět (např. Červená Karkulka, O kúzlátkách, O veliké řepě,...).

Kterou pohádku
budeme
dnes vyprávět?

Vhodné otázky

Správné otázky a dostatek času k odpovědi dítěti pomohou zapojit se do rozhovoru s rodičem a vyjádřit své vlastní myšlenky a přání. Zkuste používat otázky:

- výběrové („Půjdeme na houpačku, nebo na písek?“)
- otevřené otázky („Kterou pohádku dnes budeme vyprávět?“)
- otázky podporující myšlení a tvořivost („Co nakreslíme?“).

Zdroje informací a doporučené knihy

HORŇÁKOVÁ, Katarína, Svetlana KAPALCOVÁ a Marina MIKULAJOVÁ. Jak mluvit s dětmi od narození do tří let. Přeložil Kateřina SLAVÍKOVÁ. Praha: Portál, 2009. Radcovia pre rodičov a vychovávateľov. ISBN 9788073676124.

KUTÁLKOVÁ, Dana. Průvodce vývojem dětské řeči: logopedická prevence. 5., přeprac. vyd. Praha: Galén, c2009, 228 s. ISBN 9788072625987.

LECHTA, Viktor. Symptomatické poruchy řeči u dětí. Vyd. 3., dopl. a přeprac. Přeložil Jana KŘÍŽOVÁ. Praha: Portál, 2011, 190 s. ISBN 9788073679774.

MATĚJČEK, Zdeněk. Prvních 6 let ve vývoji a výchově dítěte. Praha: Grada Publishing, 2005, 182 s. Pro rodiče. ISBN 8024708701

VÁGNEROVÁ, Marie. Vývojová psychologie: dětství a dospívání. Vyd. 2., dopl. a přeprac. Praha: Univerzita Karlova v Praze, nakladatelství Karolinum, 2012, 531 s. ISBN 9788024621531.

Úvod

0 – 12 měsíců

1 – 2 roky

2 – 3 roky



Logopedická prevence

Logopedická prevence

1/1

Trocha teorie aneb řečový vývoj dítěte

24 – 30 měsíců

Při vstupu do 3. roku života dítě již používá mnoho jednoslovných, ale i dvouslovných vět. Pro toto období je typický přechod k prvním trojslovným větám.

"Co to je?"
a další
nekončící otázky

V tomto období začíná i fáze otázek. Dítě se čím dál častěji vyptává: „Co to je?“. Neptá se tím jenom na jména věcí, ale i na jejich konkrétní smysl. Zajímá ho, co jak funguje, k čemu co slouží. Tato zvědavost pomáhá rozšiřovat jeho aktivní slovní zásobu. Každým dnem prudce narůstá počet slov, která dítě zvládne vyslovit. Poprvé se také začíná vyjadřovat k velmi blízké budoucnosti. V řeči se objevují slova související s časem – potom, teď – a místem – tady, tam.

U dítěte se velmi často také objevují novotvary, neologismy, kterým rozumí zpravidla pouze blízká osoba. Pojmy, které jsou pro dítě těžké na vyslovení, či si je doposud nezafixovalo, nahrazuje vlastními slovy. Předměty, osoby, činnosti dítě pojmenovává často křížením vlastností, které ho na věci nejvíce upoutaly. Nejčastěji se objevuje složenina z podstatného jména a slovesa, např. „hořínek“ (hořet + ohýnek), „skákadlo“ (skákat + švihadlo). Velmi časté je také krácení slov, při kterém si dítě slovo zjednoduší vypuštěním první, či poslední slabiky slova, např. „aubus“ (autobus), „píce“ (čepice).

Díky zrání vokálního traktu a veliké snaze dítěte se ke konci tohoto období neustále zlepšuje jeho výslovnost. Zlepšuje se i sluchové vnímání. Dítě dokáže již rozpoznat některé rozlišující znaky hlásek, dokáže fonologicky vnímat stavbu slova a často dokáže i vnímat rozdíly mezi svou nevyzrálou artikulací a správným tvarem slova, který byl řečen rodičem. Ne vždy se mu však podaří napodobit správný tvar, i přestože rozdíl slyší.

Dítě začíná hojně využívat přídavná jména (velký, malý, mokrý, pěkný, dobrý) k popisu vlastností předmětů a dále slovesa chci, nechci, kterými vyjadřuje svoje postoje. **Ve společenské konverzaci začíná používat zdvořilostní fráze jako děkuji a prosím. U dítěte se rozvíjí i schopnost porozumění.** Rozumí delším větám a pokynům. Touží také dělat věci samostatně, samostatně se obout, obléct, učesat.

V tomto období dítě často také začíná trucovat nebo rodiči vzdorovat. **Místo hovoření ve 3. osobě čísla jednotného se vyjadřuje pomocí zájmena „já“ a chápe a snaží se prosadit své vnitřní potřeby.** Na druhé straně jsou jeho možnosti omezené, vnější okolí mu nemusí spoustu věcí dovolit. Vzniká tak konflikt, kdy dítě křičí, dupe nohama či se válí po zemi.

Plosím mami.

30 – 36 měsíců

Dítě v tomto období komunikuje již prostřednictvím relativně dlouhých vět. Dokáže v jedné větě spojit až 5 různých slov. **V tomto období dochází k prudkému rozvoji komunikační řeči.**

Dítě se pomocí řeči učí dosahovat drobných cílů, zjistilo, že pomocí řeči může usměrňovat dospělé, což mu přináší libé pocity a snaží se tak s dospělými komunikovat stále častěji. **Tento prudký nárůst komunikačních schopností graduje na konci**

RIZIKOVÉ období

tohoto období. Připojuje se k němu i velmi výrazný rozvoj myšlení dítěte, toto vše však s sebou přináší bohužel i jistá rizika. U dítěte se mohou projevit fyziologické dysgramatismy či vývojová neplynulost. Tyto těžkosti vznikají kvůli náročným myšlenkovým operacím dítěte. Jiní autoři dále hledají příčinu těchto těžkostí v pokusech dítěte vyjádřit všechny své potřeby co nejrychleji. Tyto názory bychom však mohli lehce sloučit. U dítěte dochází k prudkému rozvoji myšlení, objevuje tak nové skutečnosti, které se co nejrychleji snaží říct, vznikají tak vývojové obtíže v jeho řeči.

"Ma-ma-maminko podívej."

U fyziologických dysgramatismů má dítě problémy v morfologii či stavbě slova. Můžou se tak objevit věty jako: „Maminka včera byl koupat.“ Vývojová neplynulost se objevuje při pokusu dítěte vyjádřit všechny své myšlenky co nejrychleji. Během projevu dítěte se tak může stát, že opakuje vícekrát jedno slovo či slabiku bez námahy, řeč často přeruší a dělá nepřiměřeně dlouhé pauzy či vsouvá do svých vět slabiky, zvuky, které nesouvisejí s obsahem.

"Maminka byl koupat"

Přestože se tyto těžkosti mohou jevit jako vážné, **jedná se o průvodní jevy řečového vývoje, které většinou sami vymizí.** Pokud by však přetrvávaly delší dobu, či by se dítě kvůli nim začalo bát komunikovat, je vhodné obrátit se na logopeda.

Dítě v tomto věku již často zvládne pojmenovat věci denní potřeby, dokáže operovat s časovými pojmy (den – noc, včera – dnes – zítra) a postupně již začíná chápat i otázky „Kdy?“ a „Proč?“ Dále také dovede vyprávět o tom, co vidělo a co zažilo. Dokáže pokračovat i ve vyprávění krátkého příběhu či pohádky.

Zdroje informací a doporučené knihy

BERK, Laura E. Child development. 4th ed. Boston: Allyn and Bacon, 1997, xxiv, [742] s. ISBN 0205267661.

BRIERLEY, John Keith. 7 prvních let života rozhoduje. Přeložil Karel BALCAR. Praha: Portál, 1996, 111 s. Rádcí pro rodiče a vychovatele. ISBN 8071781096.

DOLEJŠÍ, Pavel. Jak se naučit správně vyslovovat: populárně naučná příručka pro rodiče dětí s vadami výslovnosti : metodický návod, jak postupovat při výuce výslovnosti a při odstraňování vad výslovnosti. Humpolec: JAS, 2001. ISBN 8086480054.

HORNÁKOVÁ, Katarína, Svetlana KAPALCOVÁ a Marína MIKULAJOVÁ. Jak mluvit s dětmi od narození do tří let. Přeložil Kateřina SLAVÍKOVÁ. Praha: Portál, 2009. Radcovia pre rodičov a vychovávateľov. ISBN 9788073676124.

KUTÁLKOVÁ, Dana. Průvodce vývojem dětské řeči: logopedická prevence. 5., přeprac. vyd. Praha: Galén, c2009, 228 s. ISBN 9788072625987.

LECHTA, Viktor. Symptomatické poruchy řeči u dětí. Vyd. 3., dopl. a přeprac. Přeložil Jana KRÍŽOVÁ. Praha: Portál, 2011, 190 s. ISBN 97880736797

PAČESOVÁ, Jaroslava. Řeč v raném dětství. V Brně: Univerzita J.E. Purkyně, 1979, 170 s.

PEUTELSCHMIEDOVÁ, Alžběta. Mařenko, řekni Ř: aby to dětem dobře mluvilo. Praha: Grada, 2007. Pro rodiče. ISBN 9788024723532.

Úvod

0 – 12 měsíců

1 – 2 roky

2 – 3 roky



Logopedická prevence

Logopedická prevence

1/1

Jak stimulovat vývoj řeči

24 – 30 měsíců

Proste a děkujte

Stejně jako v předchozích obdobích poskytněte dítěti dostatek času, aby se vyjádřilo svým způsobem a každý komunikační pokus náležitě oceňte ať už odpovédí, či úsměvem.

Dítě rodiče pečlivě sleduje. Je tedy důležité být dítěti správným vzorem. Modelujte v tomto období hlavně kratší věty, které vyjadřují blízkou budoucnost, či minulost a používejte slova, která vyjadřují časové vztahy (potom, zítra, včera, teď). Dítě je v tomto věku již schopno používat několik společenských frází, co nejčastěji proto proste a děkujte ☺.



Ptejte se

Dítě rozumí mnoha otázkám a dokáže na ně reagovat. Vhodné otázky, které mohou dítě stimulovat k rozhovoru, jsou ty, které podporují:

- očekávání dítěte („Kampak dnes půjdeme?“)
- jeho myšlení („Kam se ztratil Méďa?“)
- rozvíjejí tvořivost („Co postavíš z lega?“)
- nebo se týkají jeho pocitů a potřeb („Co myslíš?“).

Pokud dítě nevládne na otázky odpovédět, můžete mu pomoci tak, že přeformulujete otázku na takovou, která nabízí odpověď a popíšete význam slova nebo napovíte dítěti první slabikou.

Co se sprostými slovíčky?

Může se stát, že dítě začne používat sprostá slova. Neví, co přesně znamenají, ale všimne si, že je používají dospělí, když jsou rozzlobeni či jinak vzrušeni. Když malé dítě řekne sprosté slovo, často se setkává s okamžitou nepříznivou reakcí, která však často nežádoucí chování ještě posílí. Zkuste proto naopak na sprosté slovo příliš nereagovat, maximálně dítěti v klidu vysvětlíte, proč není vhodné říkat některá slovíčka. Samozřejmě je dítě za sprostá slova netrestat. Pokud nebude za sprostým slovíčkem ze strany rodiče následovat prudká reakce, je pravděpodobné, že slovíčko dítě rychle omrzí.

Dítě muselo sprosté slovo někde slyšet – možná v rodině, od jiného dítěte, či dospělého, nebo třeba v televizi. Zkuste tedy dítěti zabránit v kontaktu se špatným vzorem a sami se pokuste být co nejlepším příkladem, protože dítě rádo poslouchá a napodobuje to, co říkají dospělí, hlavně pokud se jedná o rodiče.

Sprostá slovíčka

30 – 36 měsíců

Modelujte



Dítě si v tomto období nadále upřesňuje význam slov. Je důležité pokračovat ve vysvětlování, propojování. Vysvětlujte rozdíly ve věcech, slovech, která vyjadřují pořadí či časové a prostorové vztahy.

Pokračujte v modelování slov a vět. Používejte správně a často gramatická spojení jako jsou předložky se slovy, spojky nebo spojující výrazy. Můžete i lehce zdůraznit část věty, kterou chcete dítě naučit. Kromě modelování správné gramatiky se snažte být i příkladem ve výslovnosti hlásek, a to zejména v případech, kdy dítě prozatím hlásku ještě dobře nevyslovuje. Nesnažte se příliš upozorňovat na špatně vyslovenou hlásku, dítěti pro správný vývoj řeči stačí, pokud mu rodič poskytne správný řečový vzor.

Když se objeví neplynulosti

V tomto období se může lehce stát, že se u dítěte objeví neplynulost, dítě se může zakoktavět, má problém s vyslovením slova – místo maminko řekne například „ma-ma-maminko“, nebo „mmmmmaminko“. Nemusíte se však hned obávat o narušení komunikační schopnosti v podobě koktavosti. Častěji se jedná o vývojovou neplynulost, která se upraví sama.

Pokud se u dítěte objeví vývojové neplynulosti, vyhněte se nevhodnému upozorňování na obtíže v řeči, vyvarujte se větám typu: „Jak to mluvíš?“, „Nejdřív se nadechni a pak mluv.“, „Řekni to ještě jednou a pořádně!“ Vytvořte klidnou atmosféru, ve které má dítě k vyjádření svých potřeb a myšlenek k dispozici tolik času, kolik jenom potřebuje. Buďte sami vzorem pro dítě, mluďte spíše v pomalejším, klidném tempu, udržujte zrakový kontakt, neskákejte dítěti ani ostatním do řeči. V klidu a trpělivě vyčkejte, než dítě poví, co má na srdci. Nesnažte se mu napovídat a dokončovat za něj věty. Poměrně účinné je při komunikaci s dítětem dělat před každou odpovědí krátkou, aspoň sekundovou přestávku. V každém případě je absolutně nevhodné dítě za neplynulost jakkoliv trestat.

Co s neplynulostí?

Slovní hříčky

Slovní hříčky a rýmy jsou skvělou formou, jak pomoci optimálnímu řečovému vývoji. Děti milují zvuk jednotlivých slov, a proto je vytváření rýmů ideální zábavou. Vhodné jsou říkanky, básničky. Můžete s dítětem vymýšlet i vlastní rýmy, např. ke komentování činností – „zadupejte nožičky, obujeme botičky“, „ouška máme k poslouchání, pusinku zas na papání“. Kromě rozšiřování slovní zásoby a osvojování gramatiky se dítě takto i učí, že řeč je spojena s pozitivními pocity.

Zdroje informací a doporučené knihy

HORNÁKOVÁ, Katarína, Svetlana KAPALKOVÁ a Marína MIKULAJOVÁ. Jak mluvit s dětmi od narození do tří let. Přeložil Kateřina SLAVÍKOVÁ. Praha: Portál, 2009. Radcovia pre rodičov a vychovávateľov. ISBN 9788073676124.

LECHTA, Viktor. Symptomatické poruchy řeči u dětí. Vyd. 3., dopl. a přeprac. Přeložil Jana KŘÍŽOVÁ. Praha: Portál, 2011, 190 s. ISBN 97880736797

LECHTA, Viktor a Barbara KRÁLIKOVÁ. Když naše dítě nemluví plynule: koktavost a jiné neplynulosti řeči. Praha: Portál, 2011. ISBN 9788073678494.

WARNER, Penny. 333 nápadů pro život s batoletem: osvědčené tipy a rady pro rodiče dětí ve věku od 1 do 3 let. Vyd. 2. Přeložil Michaela ŠÁROVÁ. Praha: Portál, 2009. Rádcí pro rodiče a vychovatele. ISBN 9788073676353.

ANOTACE

Jméno a příjmení:	Agáta Hovadová
Katedra:	Ústav speciálněpedagogických studií
Vedoucí práce:	PhDr. Renata Mlčáková, Ph.D.
Rok obhajoby:	2018

Název práce:	Povědomí rodičů dětí raného věku o možnostech logopedické prevence a stimulace řečového vývoje dítěte
Název v angličtině:	Awareness amongst parents of children in early age about the possibilities of prevention of speech and language disorders and stimulation of speech development of a child
Anotace práce:	Diplomová práce se zabývá povědomím rodičů dětí raného věku o možnostech logopedické prevence a stimulace řečového vývoje dítěte. Podstatou teoretické části je vymezit a charakterizovat stěžejní pojmy této práce, a to raný věk a logopedickou prevenci, a dále popsat řečový vývoj dítěte a jeho možnou stimulaci. Praktická část obsahuje výzkumné šetření kvantitativního charakteru, jehož cílem je analyzovat povědomí rodičů dětí raného věku o možnostech logopedické prevence a stimulace řečového vývoje dítěte. Záměrem diplomové práce je dále také vytvoření webových stránek, které přehledně předají rodičům základní a pochopitelné informace o této problematice.
Klíčová slova:	Logopedická prevence, logopedická prevence v raném věku, raný věk dítěte, stimulace řečového vývoje, možnosti logopedické prevence, fyziologický vývoj řeči
Anotace v angličtině:	The thesis deals with awareness amongst parents of children in early age about the possibilities of prevention of speech and language disorders and stimulation of child's speech development. The theoretical part defines main terms of this thesis - early childhood, prevention of speech and language disorders, speech and language development and its stimulation. The practical part is comprised of quantitative research which analyzes actual awareness amongst parents of children in early age about the possibilities of prevention of speech and language disorders and stimulation of child's speech development. Thesis aims also on creating a website, where parents can find information about this topic.

Klíčová slova v angličtině:	Prevention of speech and language disorders, prevention of speech and language disorders in early age, early childhood, stimulation of speech and language development, speech and language development
Přílohy vázané v práci:	Příloha č. 1: Nestandardizovaný dotazník vlastní konstrukce Příloha č. 2: Webové stránky
Rozsah práce:	70 stran + 20 stran příloh
Jazyk práce:	Český jazyk