

**ČESKÁ ZEMĚDĚLSKÁ UNIVERZITA V PRAZE**

**Provozně ekonomická fakulta**

Katedra práva



**ÚZEMNÍ SAMOSPRÁVA V PRÁVNÍ  
ÚPRAVĚ A PRAXI ČR**

Diplomová práce

**Autor diplomové práce:** Bc. Kateřina Kárníková

**Vedoucí diplomové práce:** Mgr. Ivana Hájková

© 2011 ČZU v Praze

# ZADÁNÍ DIPLOMOVÉ PRÁCE

**Kateřina Kárníková**

obor Podnikání a administrativa

Vedoucí katedry Vám ve smyslu Studijního a zkušebního řádu ČZU v Praze  
čl. 17 odst. 2 určuje tuto diplomovou práci.

Název práce: **Územní samospráva v právní úpravě a praxi ČR**

## Osnova diplomové práce:

1. Úvod
2. Cíl práce a metodika
3. Přehled platné právní úpravy
4. Případová studie
5. Poznatky a jejich vyhodnocení
6. Závěr
7. Seznam použitých zdrojů
8. Přílohy

Rozsah hlavní textové části: 60 - 80 stran

Doporučené zdroje:

BERVIDOVÁ, L., VANČUROVÁ, P. 2008. Ekonomika veřejného sektoru. Praha : Česká zemědělská univerzita v Praze, 2008. ISBN 978-80-213-1816-8.

BÍLÝ, J. L. 2003. Právní dějiny na území České republiky. Praha : Linde Praha, a. s., 2003. ISBN 80-7201-429-3.

JANKOVÁ, L., MUSÍLKOVÁ, Z., SVÁROVSKÁ, K. 2010. Texty zákonů: Obecní a krajské zřízení. Praha : C. H. Beck, 2010. ISBN 978-80-7400-231-1.

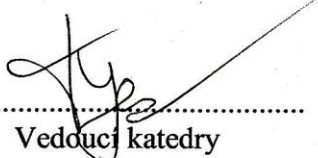
NOVOTNÝ, V. 2007. Územní samospráva České republiky. Praha : CEVRO Institut, o. p. s., 2007. ISBN 80-86816-22-2.

PALMER, J. 1998. Všechno o Zemi. Praha : Reader's Digest Výběr, spol. s r.o., 1998. ISBN 80-86196-01-1.

PEKOVÁ, J. 1995. Finance územní samosprávy. Praha : Victoria Publishing, 1995. ISBN 80-7187-024-2.

Vedoucí diplomové práce: **Mgr. Ivana Hájková**

Termín odevzdání diplomové práce: duben 2011

  
.....  
Vedoucí katedry



  
.....  
Děkan

V Praze dne: 13. 10. 2010

## **Čestné prohlášení**

Čestně prohlašuji, že svou diplomovou práci na téma „Územní samospráva v právní úpravě a praxi ČR“ jsem vypracovala samostatně pod vedením vedoucího diplomové práce a s použitím odborné literatury, zákonů a internetových zdrojů, které jsou citovány v literatury na konci práce. Jako autorka uvedené diplomové práce dále prohlašuji, že jsem v souvislosti s jejím vytvořením neporušila autorská práva třetích osob.

V letech dne

Kateřina Kárníková

## **Poděkování**

Děkuji paní Mgr. Ivaně Hájkové za odborné vedení, cenné rady a připomínky při vypracování diplomové práce. Dále bych ráda poděkovala obci Lety a FK Lety za poskytnutí informací týkající se této diplomové práce.

# ÚZEMNÍ SAMOSPRÁVA V PRÁVNÍ ÚPRAVĚ A PRAXI ČR

---

## MUNICIPAL AUTHORITIES IN LEGAL FORM AND IN PRACTICE OF THE CZECH REPUBLIC

**Souhrn:** Cílem této diplomové práce bylo podat ucelený přehled právní úpravy týkající se územní samosprávy České republiky, konkrétně na případu obce Lety. V kapitole „Teoretická východiska“ jsou stručně vysvětleny zákony týkající se problematiky územní samosprávy, tj. zákon č. 12/2000 Sb., o obcích (obecní zřízení), zákon č. 129/2000 Sb., o krajích (krajské zřízení), ústavní zákon č. 347/1997 Sb. o vytvoření vyšších územních samosprávních celků, a o změně ústavního zákona České národní rady č. 1/1993 Sb. a zákon č. 36/1960 Sb., o územním členění státu. V kapitole „Vlastní práce“ je charakterizována vybraná obec Lety, její stručné uvedení, historie, především zastupitelstvo a starosta, partnerská obec a komunální volby. Komunálním volbám je věnováno více prostoru a každý „starý“ i „nový“ zastupitel je uveden a popsán. V této kapitole je také věnovaná část kultuře obce, resp. klubům a spolkům obce, který má obec dosti. Dále v této kapitole je podkapitola „FK Lety“, kde se zabývám především návrhem nových fotbalových kabin a sportovního zázemí. Práce je ukončena kapitolou „Závěr“, kde jsou shrnuty poznatky nejen o obci Lety, ale také o FK Lety.

**Summary:** The aim of this diploma thesis was to explain compact review of legal form relevant to municipal authorities of the Czech Republic, concretely on the case of city named Lety. In the chapter “Theoretical Recurrence” laws relevant to municipal authorities are shortly drawn up, i.e. the law no. 12/2000 digest, about cities, the law no. 129/2000 digest, about country, constitutional law no. 347/1997 digest, about creating a higher municipal authorities and about the change of constitutional law Czech National Council no. 1/1993 digest and the law no. 36/1960 digest, about territorial division of the state. In the chapter “Self Task”, the city Lety, its short introduction, history, first of all the council and the city mayor, partnership city and municipal elections, are described. More time are dedicated to municipal elections and every “old” and “new member of council is mentioned and described. The big part of this chapter is dedicated to

the culture of the city Lety, let us say to the clubs, which is enough in the city. In this chapter is subchapter “FK Lety”, where I consider with the concept of new football clubs and sport facilities. This diploma thesis is concluded with the chapter “Finish”, where the finding is drawn up.

**Klíčová slova:** zákon, Česká republika, obec, zastupitelstvo, starosta, komunální volby, spolky, návrh, sportovní zázemí, fotbal

**Keywords:** the law, Czech republic, the city, the council, the city mayor, municipal elections, clubs, concept, sport facilities, football

## Obsah

1	Úvod .....	7
2	Cíl a metodika.....	8
2.1	Cíl práce .....	8
2.2	Metodika práce.....	8
3	Přehled platné právní úpravy.....	10
3.1	Česká republika .....	10
3.2	Ústavní zákon.....	12
3.3	Územní členění státu .....	12
3.4	Kraj.....	13
3.4.1	Zastupitelstvo kraje .....	14
3.4.2	Rada kraje.....	15
3.4.3	Hejtman .....	15
3.4.4	Krajský úřad .....	15
3.4.5	Zvláštní orgány.....	16
3.4.6	Orgány zastupitelstva a rady kraje .....	16
3.5	Územní samospráva .....	17
3.5.1	Obec.....	17
3.5.2	Hospodaření obce .....	19
3.5.3	Spolupráce obcí .....	19
3.5.4	Orgány obce .....	20
3.5.5	Rozpočet obce .....	23
3.5.6	Obec a veřejné statky .....	23
3.5.7	Komunální volby.....	25
3.5.8	Historie územní samosprávy a správy.....	26



4	Případová studie .....	30
4.1	Charakteristika obce – obec Lety .....	30
4.1.1	Historie obce Lety .....	31
4.1.2	Zastupitelstvo obce .....	32
4.1.3	Komunální volby v Letech v roce 2010 .....	34
4.1.4	Starosta .....	38
4.1.5	Výbory a komise obce Lety .....	39
4.1.6	Školství .....	39
4.1.7	Spolky a kluby .....	40
4.1.8	Hospodaření obce .....	43
4.1.9	Partnerská obec .....	44
4.2	Fotbalový klub Lety .....	46
4.2.1	Historie .....	46
4.2.2	Fotbalové kabiny a zázemí .....	47
5	Poznatky a jejich vyhodnocení .....	47
5.1.1	Návrh nového zázemí .....	47
6	Závěr .....	70
7	Seznam použitých zdrojů .....	73
8	Přílohy .....	78

### **Seznam obrázků a tabulek**

Obrázek 1:	Kraje a okresy ČR .....	13
Obrázek 2:	Členění veřejných statků podle způsobu spotřeby .....	24
Obrázek 3:	Členění veřejných statků podle vlivu státu .....	24
Obrázek 4:	Členění veřejných statků podle ekonomických vlastností .....	25
Obrázek 5:	Mapa - umístění Obce Lety .....	31
Obrázek 6:	Cesta z Letů do Ailertchenu .....	44

Obrázek 7: Situace řešeného území .....	48
Obrázek 8: Půdorys 1.NP (přízemí), rok 2006.....	49
Obrázek 9: Půdorys 2.NP (první patro), rok 2006 .....	51
Obrázek 10: Půdorys 3.NP, rok 2006 .....	52
Obrázek 11: Řez 01, rok 2006 .....	52
Obrázek 12: Řez 02, rok 2006 .....	53
Obrázek 13: Pohled Jih, rok 2006.....	53
Obrázek 14: Pohled západ, rok 2006 .....	54
Obrázek 15: Vizualizace 1, rok 2006.....	54
Obrázek 16: Vizualizace 2, rok 2006.....	55
Obrázek 17: Vizualizace 3, rok 2006.....	55
Obrázek 18: Širší vztahy, rok 2007.....	57
Obrázek 19: Situace, rok 2007 .....	58
Obrázek 20: Půdorys 1.NP, rok 2007 .....	59
Obrázek 21: Stávající fotbalové kabiny, rok 2010.....	60
Obrázek 22: Půdorys 2.NP, rok 2007 .....	60
Obrázek 23: Řez objektem, rok 2007.....	61
Obrázek 24: Vizualizace 1, rok 2007 .....	62
Obrázek 25: Vizualizace 2, rok 2007.....	62
Obrázek 26: Situace, rok 2008 .....	63
Obrázek 27: Půdorys 1.NP (přízemí), rok 2008.....	64
Obrázek 28: Půdorys 2.NP (první patro), rok 2008 .....	65
Obrázek 29: Řez, rok 2008 .....	66
Obrázek 30: Vizualizace 1, rok 2008.....	67
Obrázek 31: Vizualizace 2, rok 2008.....	67
Obrázek 32: Rozložení obyvatel v Letech podle věku .....	78
Obrázek 33: Výsledek voleb do obecního zastupitelstva v roce 2002.....	79
Obrázek 34: Výsledek voleb do obecního zastupitelstva v roce 2006.....	80
Obrázek 35: Volební propagační materiál VIZE LETY 2014.....	80
Tabulka 1: Česká republika v přehledu .....	11
Tabulka 2: Počet členů zastupitelstva kraje.....	14

Tabulka 3: Počet členů rady kraje.....	15
Tabulka 4: Zastupitelstvo obce vzešlé z voleb v roce 2002 .....	32
Tabulka 5: Zastupitelstvo obce - září 2010.....	33
Tabulka 6: Volby do zastupitelstev - Jmenné seznamy .....	36
Tabulka 7: Zastupitelstvo obce - Říjen 2010 (po komunálních volbách) – Zvolení kandidáti.....	37
Tabulka 8: Zjednodušené rozpočty (v tis. Kč) obce Lety od roku 2005 do roku 2010 .....	43
Tabulka 9: Rozložení obyvatel obce Lety podle věku a pohlaví k 30.9.2009 .....	78

# 1 ÚVOD

Česká historie je velice rozmarná. Československo jako stát vznikl v roce 1918, po první světové válce. Samostatná Česká republika vznikla v roce 1993.

Česká republika se územně rozděluje na kraje – vyšší územně samosprávné celky. Těch je v České republice 14. Každý tento kraj má své území a sídlo. Kraje se poté dělí na okresy a okresy na obce a vojenské újezdy.

Kraj je vyšším samosprávním celkem a má své zastupitelstvo. V čele zastupitelstva je hejtman. Kraj se také musí řídit zákony a právními předpisy vydanými k jejich provedení. Obce jsou pak základní územní jednotkou, která má své obyvatele, kteří užívají její území a mají právo na samosprávu. Obce jsou vždy součástí vyššího samosprávného celku, tedy kraje.

Obce se klasifikují na obec, městys, město, či statutární město. Hlavním rozhodujícím faktorem bývá počet obyvatel dané obce, např. u města je to počet 3000. Jsou ale i výjimky, kdy může být udělen historicky udělen titul města i obci s nižším počtem obyvatel.

Především zákon č. 128/2000 Sb., o obcích upravuje působnost obcí. Obec řídí starosta spolu s obecním zastupitelstvem a zastupují obec navenek. Počet zastupitelů v obci se liší podle indikátoru počtu obyvatel obce. Přesto je to dosti libovolné. Například u obce nad 500 do 3000 obyvatel může být počet zastupitelů 7 až 15, ovšem vždy lichý počet. Starostu si volí zastupitelstvo vždy po komunálních volbách. Volební období bývá čtyři roky.

Každá obec má svůj majetek, se kterým hospodáří. Měla by to dělat svědomitě, účelně a hospodárně v souladu se zájmy obce. Z finančního hlediska je velice důležitý rozpočet obce. Vzhledem k tomu, že obec nakládá s financemi samostatně, může uzavírat různé smlouvy a také nese důsledky za svá rozhodnutí. Rozpočet, nebo také jinak finanční plán obce, schvaluje obecní zastupitelstvo a skládá se z příjmů a výdajů.

Komunální volby se konají obvykle jednou za čtyři roky, kdy občané obce volí z kandidátek nové zastupitele obce. Noví zastupitelé si potom zvolí starostu na společném úvodním zasedání.

## **2 CÍL A METODIKA**

### **2.1 CÍL PRÁCE**

Hlavním cílem této diplomové práce je podat ucelený přehled právní úpravy týkající se územní samosprávy České republiky, konkrétně na případu obce Lety.

V práci je detailně rozebrán kraj, jeho orgány, a obce a její orgány. Na konkrétním případu obce Lety bude detailně rozebráno obecní zastupitelstvo, kolik má členů a kdo jsou, starosta a výbory a komise. Vše bude ukázáno na případě před komunálními volbami 15. a 16. října 2010 a také poté.

Dále se bude tato diplomová práce zabývat rozpočtem obce, školstvím a také spolky a kluby, konkrétně fotbalovým klubem, u kterého bude vysvětlena jeho činnost, historie a snaha o vybudování nových fotbalových kabin.

V závěru diplomové práce budou shrnuty zjištěné skutečnosti.

### **2.2 METODIKA PRÁCE**

Tato diplomová práce je rozdělena na teoretickou a praktickou část. V teoretické části jsou použity především zákony a odborné publikace, týkající se dané problematiky, tedy územní samosprávy. Dále je využito několik internetových zdrojů k upřesnění historie České republiky, především dat z webových stránek Pražského hradu.

V praktické části jsou použity také publikace, týkající se obce Lety, např. Dějiny obce od pana Saitla z roku 1949. Kromě občasníku Letovák, který vychází minimálně třikrát ročně, jsou v praktické části použity především internetové zdroje, neboť o spolcích a klubech, či o mateřské školce žádné publikace zatím neexistují.

Úvod praktické části je zaměřen především na charakteristiku obce a na její historii. Charakteristika a historie je čerpána především z oficiálních webových stránek Obce Lety, [www.obcelety.cz](http://www.obcelety.cz) a dále pak z publikace *Lety, Dějiny obce* od pana Saitla.

Část praktické části se zabývá orgány obce, tedy starostou, obecním zastupitelstvem. V této části jsou převedeny poznatky z teoretické části do praxe.

Především se zabývá zastupitelstvem, kolik má členů, resp. kolik může mít členů, jak se volí apod.

Dále je v praktické části ukázán i kulturní život obce, především prostřednictvím klubů a spolků. Každý spolek a klub je diplomové práci rozebrán, detailněji FK Lety. U FK Lety je ukázána i studie fotbalových kabin, které jsou v budoucnu plánované.

## 3 PŘEHLED PLATNÉ PRÁVNÍ ÚPRAVY

### 3.1 ČESKÁ REPUBLIKA

Česká republika neboli Česko, leží ve střední Evropě, v tzv. srdci Evropy, uprostřed mírného pásu severní polokoule. Zaujímá území Čech, Moravy a Slezska. Na severu Česká republika sousedí s Polskem, na severu a západě s Německem, na jihu s Rakouskem a na východě se Slovenskem. (HRAD, 2009)

Česká republika existuje jako stát od 1. ledna 1993, kdy se rozpadla Československá federativní republika. Ovšem jednalo se v podstatě jen o změnu politických hranic. Český stát má již více než tisíciletou tradici a jeho hranice se již několikrát změnily. (PALMER, 1998)

Na počátku 4. století před Kristem sídlili na území Čech keltské kmeny Bójové, podle nichž se Čechy v latině jmenují Bohemia. Později na přelomu letopočtu byli Keltové vytlačeni Germány. A od 6. století české území osidlovali Slované. Velkomoravská říše, první doložený státní útvar, vznikl po roce 820. V roce 995 se povedlo konečné sjednocení státu a od středověku se zásadně území Čech a Moravy neměnilo. (HRAD, 2009)

V roce 1918 se po rozpadu Rakouska-Uherska, došlo k založení Československého státu, kdy se spojily historicky české země spolu se Slovenskem a Podkarpatskou Rusí. Ale ani toto uspořádání nevydrželo dlouho. Již roku 1938 zabavilo Německo část českého území – Sudety. V březnu 1939 byl zbytek Česka okupován Německem, zatímco Slovensko vyhlásilo samostatný stát.

Po druhé světové válce, v roce 1945, byl obnovený Československý stát, ale bez Podkarpatské Rusi. Bylo odsunuto přes tři miliony německých obyvatel. V únoru 1948 se komunisté ujali vlády v Československu a zavedli totalitní režim. Sice v šedesátých letech došlo k lehkému uvolnění, to bylo ale ukončeno v srpnu 1968 vojenskou intervencí ze strany SSSR a ostatních zemí Varšavské smlouvy (NDR, MLR, BLR a PLR<sup>1</sup>)

---

<sup>1</sup> NDR – Německá demokratická republika  
MLR – Maďarská lidová republika,  
BLR – Bulharská lidová republika  
PLR – Polská lidová republika

V listopadu 1989, kdy padl komunistický režim, byla obnovena demokracie a v následujících letech došlo k odsunu sovětských jednotek z Československa. (HRAD, 2009)

Od roku 1999 je Česká republika členem NATO (Severoatlantická aliance) a od roku 2004 členem Evropské unie.

Česká republika má celkem rozmanitou krajinu a svou rozlohou se řadí mezi středně velké evropské státy. Přes 10 milionů obyvatel žije v Česku, a to řadí Česko na 14. místo v Evropě. (PALMER, 1998) Na území ČR se vyskytují čtyři národní parky: Krkonoše, Šumava, Podyjí a České Švýcarsko. (HRAD, 2009)

Hlavním a zároveň největším městem je Praha, která má 1 186 618 obyvatel. (PRAHA, 2010) Mezi další velká česká města se řadí Brno s 404203 obyvatel, Ostrava, Plzeň, Olomouc a Liberec. (PALMER, 1998)

**TABULKA 1: ČESKÁ REPUBLIKA V PŘEHLEDU**

**Česká republika v přehledu**

<b>Oficiální název</b>	Česká republika
<b>Rozloha v km<sup>2</sup></b>	78 866
<b>Hlavní město</b>	Praha
<b>Politický systém</b>	Republika
<b>Měna</b>	1 koruna = 100 haléřů
<b>Jazyky</b>	čeština (úřední), slovenština
<b>Náboženství</b>	křesťané (římští katolíci, protestantská menšina)
<b>Podnebí</b>	přechodné mezi oceánským a kontinentálním; průměrná teplota v Praze od -3 °C v lednu do 18 °C v červenci
<b>Využití půdy</b>	orná půda 40 %, lesy 33 %, pastviny 11 %, ostatní 16 %
<b>Hlavní zemědělské produkty</b>	brambory, cukrovka, obilí, skot

Zdroj: PALMER, J. 1998. *Všechno o Zemi*. Praha : Reader's Digest Výběr, spol. s r.o., 1998. ISBN 80-86196-01-1.



## **3.2 ÚSTAVNÍ ZÁKON**

Podle Ústavního zákona o vytvoření vyšších územních samosprávných celků a o změně ústavního zákona České národní rady č. 1/1993 Sb., Ústava ČR se na území České republiky vytváří 14 vyšších územních samosprávných celků a tj.:

1. Hlavní město Praha
2. Středočeský kraj
3. Jihočeský kraj
4. Plzeňský kraj
5. Karlovarský kraj
6. Ústecký kraj
7. Liberecký kraj
8. Královéhradecký kraj
9. Pardubický kraj
10. Vysočina
11. Jihomoravský kraj
12. Olomoucký kraj
13. Moravskoslezský kraj
14. Zlínský kraj

Každý tento vyšší územní samosprávný celek má svoje sídlo a je vymezen svým územím. (JANKOVÁ, 2010)

## **3.3 ÚZEMNÍ ČLENĚNÍ STÁTU**

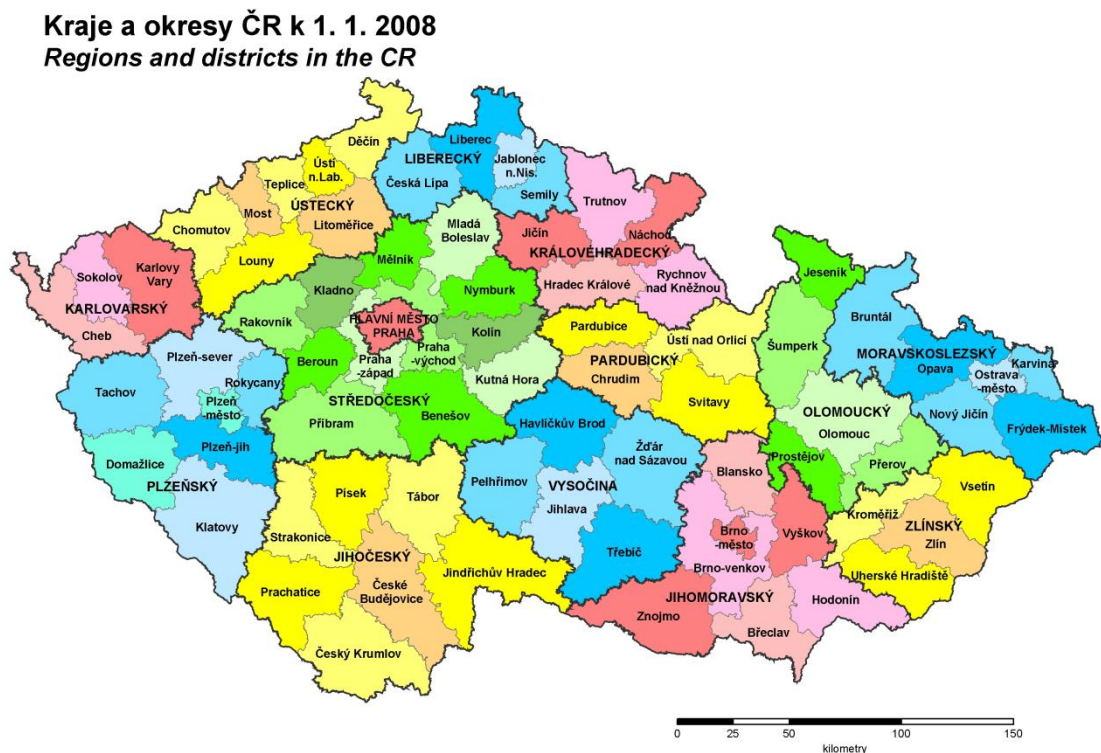
Kvůli větší přehlednosti se stát dělí na kraje, kraje pak na okresy a nakonec okresy na obce a vojenské újezdy. Obce mají určitá svá území, která jsou vymezena hranicí jednoho nebo více souvislých katastrálních území. (JANKOVÁ, 2010)

### 3.4 KRAJ

Vyšším územním samosprávným celkem je kraj. Kraje *byly zřízeny ústavní zákonem č. 347/1997 Sb., o vytvoření vyšších územních samosprávných celků.* (NOVOTNÝ, 2007) Kraj spravuje jeho zastupitelstvo a musí se řídit zákony a právními předpisy vydanými k jejich provedení.

Stejně jako obce, kraje jsou člensky organizované územní veřejnoprávní korporace, které mají své členy. Tito členové jsou občané s trvalým bydlištěm v obci, a tato obec se nachází v příslušném kraji. (VÁPENÍK, 2008)

#### **OBRÁZEK 1: KRAJE A OKRESY ČR**



Zdroj: ČSÚ. Kraje a okresy ČR. *Český statistický úřad.* [Online] [Citace: 16. červen 2010.]  
[http://www.czso.cz/csu/2008edicniplan.nsf/t/1B002AE9CF/\\$File/130208m01.jpg](http://www.czso.cz/csu/2008edicniplan.nsf/t/1B002AE9CF/$File/130208m01.jpg)

*Kraj může mít znak a prapor.* (NOVOTNÝ, 2007) Pokud kraj nemá znak nebo vlajku, může předseda Poslanecké sněmovny znak či vlajku udělit. (VÁPENÍK, 2008)

### 3.4.1 ZASTUPITELSTVO KRAJE

Zastupitelstvo kraje patří mezi orgány kraje a tvoří jej členové zastupitelstva, kteří jsou zvoleni ve volbách do krajských zastupitelstev. Počet členů je různý a řídí se zákonem podle počtu obyvatel kraje.

Zastupitelstvo vykonává samosprávu kraje, ale může také vykonávat státní správu, jak to umožňuje čl. 105 Ústavy.

Počet členů zastupitelstva se stanovuje, podle počtu obyvatel v územním obvodu, zákonem. Vychází se z dosavadních zkušeností a poznatků z aplikační praxe, která souvisí s platným zákonem o obcích. (VÁPENÍK, 2008)

**TABULKA 2: POČET ČLENŮ ZASTUPITELSTVA KRAJE**

Počet obyvatel	Počet členů zastupitelstva kraje
Do 600 000	45
Nad 600 000 do 900 000	55
Nad 900 000	65

Zdroj: NOVOTNÝ, V. 2007. *Územní samospráva České republiky*. Praha : CEVRO Institut, o. p. s., 2007. ISBN 80-86816-22-2.

Člen zastupitelstva plní podle zákona č. 65/1965 Sb., zákoník práce, ve znění pozdějších předpisů § 2 odst. 1, §124, § 206 veřejnou funkci a jeho mandát vzniká zvolením. Tento okamžik je důležitý nejen z hlediska výkonu jeho práv jako člena zastupitelstva, ale i z hlediska nároků pracovněprávních a mzdových. (VÁPENÍK, 2008)

Podle VÁPENÍKA, 2008 zastupitelstvo kraje má svá jednání. První zasedání zastupitelstva kraje svolává dosavadní hejtman tak, aby se konalo do 15 dnů ode dne uplynutí lhůty pro podání návrhu soudu na neplatnost voleb. Tomuto zasedání předsedá nejstarší člen zastupitelstva, a to do té doby, než je zvolen nový hejtman kraje.

Dále se zastupitelstvo kraje schází podle potřeby, ale minimálně jedenkrát za 3 měsíce. Tato zasedání svolává a řídí hejtman. Zasedání je veřejné. (VÁPENÍK, 2008)

Mimo zastupitelstvo jsou orgány kraje tyto: rada kraje, hejtman, krajský úřad, zvláštní orgán kraje.

### 3.4.2 RADA KRAJE

Rada kraje je výkonným orgánem a tvoří ji vždy hejtman kraje, náměstek či náměstci hejtmana a další členové rady. Stejně jako u počtu zastupitelstva, tak i počet členů rady se řídí počtem obyvatel v kraji. (NOVOTNÝ, 2007) *Počítá se zřizováním rady jako výkonného orgánu zastupitelstva a stanoví se počet jejich členů, ve třech kategoriích, a to v závislosti na počtu obyvatel kraje.* (VÁPENÍK, 2008)

**TABULKA 3: POČET ČLENŮ RADY KRAJE**

Počet obyvatel kraje	Počet členů rady
Do 600 000	9
Nad 600 000	11

Zdroj: NOVOTNÝ, V. 2007. *Územní samospráva České republiky*. Praha : CEVRO Institut, o. p. s., 2007. ISBN 80-86816-22-2.

### 3.4.3 HEJTMAN

Hejtman je osoba, která zastupuje kraj navenek, ale není statutárním zástupcem kraje. Hejtman musí být občanem České republiky, stejně tak jako jeho náměstci. Hejtmana a jeho náměstky volí zastupitelstvo kraje a oni odpovídají za svůj výkon zastupitelstvu. Pokud hejtman nevykonává svoji funkci, nebo je nepřítomen, zastupuje hejtmana náměstek hejtmana, kterého určí zastupitelstvo. (NOVOTNÝ, 2007) Důvodem nepřítomnosti mohou být různé, jako nemoc, dovolená, nebo služební cesta. Jsou ale i složitější případy, například rezignace. (VÁPENÍK, 2008)

Rozsah zastupování kraje hejtmanem navenek je dán rozsahem zmocněním uděleného mu zastupitelstvem kraje či radou kraje. To by mělo sloužit jako záruka proti překračování kompetencí hejtmana. (VÁPENÍK, 2008)

### 3.4.4 KRAJSKÝ ÚŘAD

Dalším orgánem kraje je krajský úřad. Podle zákonů č. 71/1967 Sb., o správním řízení, ve znění pozdějších předpisů a č. 337/1992 Sb., o správě daní a poplatků, ve znění

pozdějších předpisů je hlavním úkolem krajského úřadu přezkoumávání rozhodnutí vydaná orgány obce ve správním řízení.

Mimo jiné krajský úřad poskytuje odbornou pomoc obcím a stará se o výstavbu a provoz informačního systému (IS), který je kompatibilní s informačními systémy veřejné správy.

V čele krajského úřadu je ředitel a dále krajský úřad tvoří zaměstnanci kraje. Ředitel sice může být členem politických stran a hnutí, ale nesmí v nich vykonávat funkce. Funkce ředitele krajského úřadu je však neslučitelná s funkcí poslance Poslanecké sněmovny ČR, senátora Senátu ČR a s funkcí člena zastupitelstva územního samosprávného celku. (NOVOTNÝ, 2007) *Krajský úřad se člení na odbory a oddělení.* (VÁPENÍK, 2008)

#### **3.4.5 ZVLÁŠTNÍ ORGÁNY**

*Hejtman zřizuje pro výkon přenesené působnosti zvláštní orgány, pokud tak stanoví zvláštní zákon.* (NOVOTNÝ, 2007)

Příkladem zvláštního orgánu je například povodňová komise, či bezpečnostní rada kraje.

*Zvláštní zákon může stanovit, že v krajích musí být k výkonu přenesené působnosti zřízeny zvláštní orgány a vymezí jejich působnost, pravomoc a postavení v soustavě orgánů státní správy. Tyto orgány pak zřizuje hejtman.* (VÁPENÍK, 2008)

#### **3.4.6 ORGÁNY ZASTUPITELSTVA A RADY KRAJE**

Zastupitelstvo kraje může mít i své orgány, může zřídit výbory jako své iniciativní a kontrolní orgány. Orgány zastupitelstva je třeba ale odlišovat od orgánů kraje, kterými je např. zastupitelstvo.

Výborů může být celá řada, nejčastějšími jsou: finanční výbor, kontrolní výbor, výbor pro výchovu, vzdělávání a zaměstnanost, výbor pro národnostní menšiny a orgány rady. Každý výbor má svůj účel, např. účel finančního výboru je specializovaná finanční

a majetková kontrola (kontrola hospodaření s majetkem), nebo účelem kontrolního výboru je provádění všeobecné kontroly, např. plnění usnesení zastupitelstva. (NOVOTNÝ, 2007)

### **3.5 ÚZEMNÍ SAMOSPRÁVA**

Územními samosprávnými celky se rozumí obce a vyššími samosprávnými celky se rozumí kraje.

#### **3.5.1 OBEC**

Obce jsou územními samosprávnými celky, které jsou společenstvím občanů, a které mají právo na samosprávu. Tyto obce jsou vždy součástí vyššího samosprávného celku, tedy kraje. Vytvoření či zrušení vyššího samosprávného celku lze jen ústavním zákonem. (JANKOVÁ, 2010)

Základním atributem obce je členská základna, to jsou občasně, kteří mají trvalý pobyt v obci, správní území a plnění veřejnoprávních úkolů.

Obce se také klasifikují, není jen obec. Za splnění určitých podmínek, zpravidla počet obyvatel, mohou některé obce být prohlášeny za městys, město nebo statutární město. Zvláštní postavení má v České republice Hlavní město Praha. (NOVOTNÝ, 2007)

K pojmům město a městys se vyjadřuje vláda a stanovisko vydává předseda Poslanecké sněmovny. Pokud se od města oddělí část a vzniknou dvě nebo více obce, pak původní obci (městu) zůstává dosavadní název města a je i nadále městem. Stejná situace je i u městysu. (VÁPENÍK, 2008)

Městys se také jinak nazývá městečko. Tento typ je historický. Stojí mezi městem a vsí. V historii měl městys právo pořádat výroční a dobytčí trhy a tím se městys lišil od vsi. Městys plnil roli spádového městečka pro okolní vesnice. V současnosti je obec městysem, pokud tak stanoví předseda Poslanecké sněmovny po vyjádření vlády.

Definice města je velice obtížná, legální definice pojmu město v našem platném právu neexistuje. V historii byl zásadním rozdílem mezi městem a obcí – vesnickou obcí způsob obživy obyvatel, ve městech převažovala řemesla a služby, ve vsi zemědělská výroba. Nyní je pojem město vymezen právem takto: *Městem je obec, která má nejméně*

*3000 obyvatel a pokud tak stanoví předseda Poslanecké sněmovny Parlamentu ČR, po předchozím vyjádření vlády. (NOVOTNÝ, 2007)*

Další klasifikační skupinou jsou statutární města, která tvoří zvláštní skupinu. Tyto města mohou členit na městské obvody nebo části a jsou vyjmenovaná v zákoně. V České republice jsou statutárními městy Kladno, České Budějovice, Plzeň, Karlovy Vary, Ústí nad Labem, Liberec, Hradec Králové, Pardubice, Jihlava, Brno, Zlín Olomouc, Přerov, Chomutov, Děčín, Frýdek-Místek, Ostrava, Opava, Havířov, Most, Teplice, Karviná a Mladá Boleslav.

Obce mohou, ale také nemusí, mít znak a prapor obce.

Obec má vlastní majetek, který je podstatnou složkou ekonomického základu samosprávy obce. Obec s ním hospodář v souladu s příslušným zákonem. (VÁPENÍK, 2008)

Každá obec má své občany. Podle zákona o obcích § 16 je občanem fyzická osoba, která je státním občanem České republiky a v obci hlášena k trvalému pobytu. Je jím i nezletilý, pokud má státní občanství ČR. (VÁPENÍK, 2008)

Obec má svůj název a názvy mají též části obce. Názvy částí obcí jsou obvykle převzaty z názvu již zaniklých obcí, osad nebo z názvů historicky vzniklých území. Je potřeba souhlas ústředního orgánu ke změně názvu obce z důvodu, aby nedocházelo ke stejnému názvu více obcí. Název obce, části obce se uvádí v českém jazyce. Pokud obec obývají příslušníci národnostních menšin, název se uvádí též v jazyce národnostní menšiny. Minimální hranice pro uvádění v jiném jazyce než českém je 10 % obyvatel příslušné národnostní menšiny. Novou podmínkou je, že o toto musí požádat zástupci příslušné národnostní menšiny.

Obec na své náklady provádí označení ulic a jiných prostor, kdy vlastník nemovitosti je povinen strpět bezúplatné připevnění tabulky s označením. (VÁPENÍK, 2008)

### 3.5.2 HOSPODAŘENÍ OBCE

#### Majetek obce

Každá obec má svůj majetek, který musí být využíván účelně a hospodárně v souladu se zájmy obce a úkoly vyplývající ze zákona. Obec si musí vést evidenci svého majetku. (JANKOVÁ, 2010)

Obec musí svůj majetek chránit před zničením, poškozením, odcizením či zneužíváním. Pokud vlastní obec nepotřebný majetek, naloží s ním způsoby a za podmínek stanovených zvláštními předpisy, např. občanský zákon, obchodní zákoník. (JANKOVÁ, 2010)

#### Přezkoumání hospodaření

*„Přezkoumání hospodaření upravuje zvláštní právní předpis.“* (JANKOVÁ, 2010)  
Za uplynulý kalendářní rok, obec požádá buď o přezkoumání hospodaření obce krajský úřad, kterému přísluší, anebo zadá toto přezkoumání auditorovi. Pokud obec nepožádá o přezkoumání, ani to nezadá auditorovi, přezkoumá hospodaření obce krajský úřad. V případě přezkoumání hospodaření obce auditorem, náklady na to určené si uhradí obec ze svých rozpočtových prostředků. (JANKOVÁ, 2010)

### 3.5.3 SPOLUPRÁCE OBCÍ

Obce mohou navzájem spolupracovat zejména:

- a) na základě smlouvy uzavřené ke splnění konkrétního úkolu
  - b) na základě smlouvy o vytvoření dobrovolného svazku obcí
  - c) zakládáním právnických osob podle zvláštního zákona dvěma nebo více obcemi
- (JANKOVÁ, 2010)

#### Svazek obcí

Obce také mohou být členy svazku obcí. Tyto svazky se vytvářejí za účelem ochrany a prosazování společných zájmů obcí. Obce mohou buď vytvářet nové svazky, nebo mohou vstupovat do již založených svazků. Svazek je právnickou osobou. Společným zájmem svazku může být úkol v oblasti školství, sociální péče, kultury a podobně, nebo zabezpečování čistoty obce, shromažďování komunálního odpadu, provoz



lomů, správa majetku obcí, zavádění, rozšiřování a zdokonalení technického vybavení veřejné dopravy apod. (JANKOVÁ, 2010)

Obce také mohou spolupracovat s obcemi jiných států či být členy mezinárodních sdružení místních orgánů. (JANKOVÁ, 2010)

### **3.5.4 ORGÁNY OBCE**

#### **Zastupitelstvo**

Každá obec má své zastupitelstvo a je jím samostatně spravována. Zastupitelstvo je složeno ze zastupitelů obce. Počet zastupitelů je určen na každé volební období nejpozději do 85 dnů před dnem voleb do zastupitelstev obcí v ČR. Závisí především na tom, jak je velký územní obvod obce a počet obyvatel.

Podle zákona č. 128/2000 Sb. § 68 je určení velikosti zastupitelstva takovéto:

- do 500 obyvatel obce: 5 až 15 členů zastupitelstva
- nad 500 do 3000 obyvatel obce: 7 až 15 členů zastupitelstva
- nad 3000 do 10 000 obyvatel obce: 11 až 25 členů zastupitelstva
- nad 10 000 do 50 000 obyvatel obce: 15 až 35 členů zastupitelstva
- nad 50 000 do 150 000 obyvatel obce: 25 až 45 členů zastupitelstva
- nad 150 000 obyvatel obce: 35 až 55 členů zastupitelstva

Rozhodujícím je počet obyvatel k 1. lednu roku, kdy se volby konají. Pokud ovšem zastupitelstvo neurčí jinak, počet členů zastupitelstva je stejný jako v období předcházejícím. Nejpozději do 2 dnů, po stanovení počtu zastupitelstva, se oznámí na úřední desce.

Funkce člena obecního zastupitelstva je funkce veřejná. Mandát člena vzniká zvolením a ke zvolení dojde ukončením hlasování.

Na prvním zasedání zastupitelstva obce se na začátku skládá slib: „*Slibuji věrnost České republice. Slibuji na svou čest a svědomí, že svoji funkci budu vykonávat svědomitě, v zájmu obce (města, městyse) a jejich (jeho) občanů a řídit se Ústavou a zákony České republiky.*“ (ZákonyČRonline, 2009) Po té potvrdí slib svým podpisem.

Ustavující zasedání by se mělo konat do 15 dnů od vyhlášení výsledku voleb a svolává ho dosavadní starosta. Tomuto zasedání předsedá většinou nejstarší člen zastupitelstva obce a to do té doby, dokud není zvolen nový starosta obce. Toto zasedání zvolí nejen starostu, ale i místostarostu a další členy rady obce. Pokud nebude ustavující zasedání svoláno ve lhůtě 15 dnů, učiní tak Ministerstvo vnitra České republiky. (JANKOVÁ, 2010)

Podle zákona č. 128/2000 Sb. § 84 má zastupitelstvo pravomoci ve věcech patřících do samostatné působnosti obce. Zastupitelstvo:

- schvaluje program rozvoje obce
- schvaluje rozpočet obce a závěrečný účet obce
- zřizuje trvalé a dočasné peněžní fondy obce
- zřizuje a ruší příspěvkové organizace a organizační složky obce
- rozhoduje o založení nebo rušení právnických osob
- deleguje zástupce obce
- atd. (JANKOVÁ, 2010)

Nadpoloviční většina všech zastupitelů vede k platnému usnesení zastupitelstva, rozhodnutí či volbě, pokud nestanoví zvláštní předpis jinak. Příkladem zvláštního předpisu je například §14 zákona č. 22/2004 Sb., o místním referendu a o změně některých zákonů. (JANKOVÁ, 2010)

Pokud se zastupitelstvo nesejde po dobu delší než 6 měsíců, Ministerstvo vnitra jej rozpustí. Proti tomuto rozpuštění může obec podat žalobu k soudu. (JANKOVÁ, 2010)

Zastupitelstvo obce se schází většinou podle potřeby, alespoň však jedenkrát za 3 měsíce. Zasedání řídí zpravidla starosta. Zastupitelstvo je usnášeníschopné v případě přítomnosti nadpoloviční většiny všech jeho členů. (JANKOVÁ, 2010)

### **Rada obce**

Podobně jako kraj má radu kraje, tak i obec má svoji radu.

Rada obce je výkonným orgánem a odpovídá se zastupitelstvu obce. Členové rady jsou starosta obce, místostarosta či místostarostové a další členové rady, kteří se volí ze zastupitelů obce. Počet členů je lichý má od 5 do 11 členů. (JANKOVÁ, 2010)

Pokud v obci rada není (nevolí se), tak její pravomoc vykonává starosta. Rada se nevolí, pokud má obec méně než 15 zastupitelů. (JANKOVÁ, 2010)

Důvodem proč je rada obce zřízena je příprava návrhů pro jednání zastupitelstva obce.

### **Starosta**

Úkolem starosty je zastupovat obec navenek. (JANKOVÁ, 2010) „*Starosta však není tzv. statutárním orgánem obce, neboť obce statutární orgán tak, jak je chápán v soukromoprávních předpisech, nemají.*“ (BŘEŇ, 2007)

Starosta se volí obvykle po komunálních volbách prostřednictvím zastupitelstva obce. Starosta musí být občanem České republiky a odpovídá za svůj výkon zastupitelstvu obce. (JANKOVÁ, 2010)

Starosta obce má určité pravomoci, které musí dodržovat. Příkladem těchto pravomocí je například:

- odpovídání za včasné objednání přezkoumání hospodaření obce podle § 42
- odpovídání za informování veřejnosti o činnosti obce
- rozhodování o záležitostech obce svěřených mu radou obce
- atd. (JANKOVÁ, 2010)

Místostarostu také volí obecní zastupitelstvo. Místostarostů může být více a zastupují starostu. Spolu se starostou podepisují právní předpisy obce.

### **Obecní úřad**

Na rozdíl od zastupitelstva, rady či starosty, je obecní úřad orgán obce, který má administrativní charakter. (BŘEŇ, 2007) Tvoří ho starosta, místostarosta či místostarostové, tajemní obecního úřadu a zaměstnanci obecního úřadu. V jeho čele stojí starosta obce. (JANKOVÁ, 2010)

### **Výbory zastupitelstva obce**

Obec vždy musí zřídit finanční a kontrolní výbor. Další výbory zřizuje jako své iniciativní výbory. Svá stanoviska a rozhodnutí předkládají výbory zastupitelstvu obce. (BŘEŇ, 2007) Členů výboru je vždy lichý počet a výbory se schází podle potřeby. (JANKOVÁ, 2010)

Pokud má obec alespoň 10 % občanů národnostní menšiny, zřizuje obec výbor pro národnostní menšinu. Předsedou určitého výboru je člen zastupitelstva. (JANKOVÁ, 2010)

Zvláštní postavení má finanční a kontrolní výbory, které musí být vždy zřízeny. Ovšem členem těchto výborů nesmí být starosta, místostarosta, tajemník obecního úřadu a také nikoli osoby, které zabezpečují účetnictví na obecním úřadu. „*Finanční výbor kontroluje hospodaření s majetkem a finančními prostředky obce, kontrolní výbor kontroluje plnění usnesení zastupitelstva obce a rady obce.*“ (JANKOVÁ, 2010)

### **Komise**

Podle zákona o obcích §122 může rada obce zřídit i komise. Ty slouží jako iniciativní a poradní orgány. Také komise je výkonným orgánem. Předsedou komise je osoba, která má zvláštní odbornou způsobilost v oblasti, kterou komise zastupuje. Komise se zodpovídá radě obce nebo starostovi. (JANKOVÁ, 2010)

### **3.5.5 ROZPOČET OBCE**

Rozpočet obce je tzv. finanční plán. Podle tohoto plánu se řídí hospodaření obce. Je sestavován na jeden kalendářní rok.

*„Rozpočet je vyjádřením*

- *Kvantifikace finančních cílů*
- *Plní funkci směrné, srovnatelné veličiny*
- *Kritéria hodnocení“* (ZADRAŽIL, 2007)

Rozpočet musí být objektivní, jeho sestavení se účastní řídicí pracovníci a musí být u rozpočtu zpětná vazba. Existuje několik typů rozpočtů. Mezi rozpočty klasické patří pevné, pružné, přepočítané, či klouzavé. (ZADRAŽIL, 2007)

U rozpočtu je velice důležité sledovat jeho plnění, protože má charakter určitého plánu. Po skončení kalendářního roku by měla nastat kontrola rozpočtu se skutečností.

### **3.5.6 OBEC A VEŘEJNÉ STATKY**

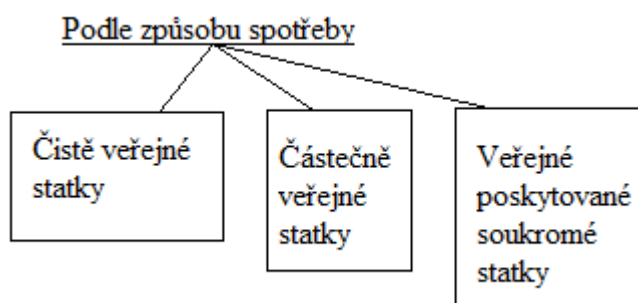
Obce poskytují veřejné statky, resp. zboží a služby, které poskytuje veřejný sektor. Tyto statky si vyrábí obec sama ve veřejnoprávních podnicích, nebo je kupuje

od soukromého sektoru. Financuje je ze soustavy veřejných rozpočtů. (BERVIDOVÁ, 2008)

Z ekonomického hlediska lze za veřejné statky označit statky a služby, jejichž produkci nemůže zabezpečit trh. (BERVIDOVÁ, 2008)

Veřejné statky členíme podle způsobu spotřeby, podle vlivu státu, a nebo podle ekonomických vlastností.

**OBRÁZEK 2: ČLENĚNÍ VEŘEJNÝCH STATKŮ PODLE ZPŮSOBU SPOTŘEBY**



Zdroj: BERVIDOVÁ, L., VANČUROVÁ, P. 2008. *Ekonomika veřejného sektoru*. Praha: Česká zemědělská univerzita v Praze, 2008. ISBN 978-80-213-1816-8.

Spotřeba *čistě veřejných statků* (služby armády, policie, hasičů, atd.) je nedělitelná v kvantitě i kvalitě a proto není možné jejich spotřebu nijak omezovat.

*Částečně veřejné statky* (návštěva veřejný parků, obrazáren, školství, atd.) mají spotřebu dělitelnou v kvantitě, ale nikoliv v kvalitě. Z toho vyplývá, že lze určit velikost spotřeby jednotlivce.

U *veřejně poskytovaných soukromých statků* lze určitě velikost spotřeby jednotlivce. Z toho vychází, že spotřeba u těchto statků je dělitelná. (BERVIDOVÁ, 2008)

**OBRÁZEK 3: ČLENĚNÍ VEŘEJNÝCH STATKŮ PODLE VLIVU STÁTU**



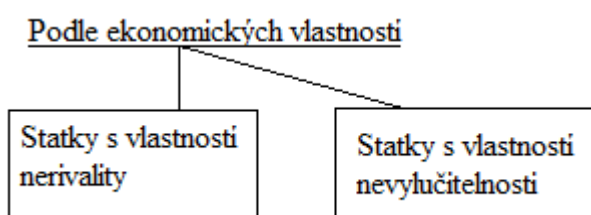
Zdroj: BERVIDOVÁ, L., VANČUROVÁ, P. 2008. *Ekonomika veřejného sektoru*. Praha: Česká zemědělská univerzita v Praze, 2008. ISBN 978-80-213-1816-8.

Produkce *netržních statků* (služby armády) nepřináší zisk, proto o jejich výrobu nemá soukromý výrobce zájem.

*Polotržní statky* (ceny jízdného ve veřejné dopravě) jsou produkovány soukromým sektorem. Cena statku je sjednána na trhu, ale stát cenu ovlivňuje buď administrativně (stanoví maximální cenu), nebo ekonomicky (dotace).

*Poručnické veřejné statky* (základní školní vzdělání) patří mezi statky, u kterých má stát důvody rozhodovat za jednotlivce podle vlastních preferencí. (BERVIDOVÁ, 2008)

#### **OBRÁZEK 4: ČLENĚNÍ VEŘEJNÝCH STATKŮ PODLE EKONOMICKÝCH VLASTNOSTÍ**



Zdroj: **BERVIDOVÁ, L., VANČUROVÁ, P.** 2008. *Ekonomika veřejného sektoru*. Praha : Česká zemědělská univerzita v Praze, 2008. ISBN 978-80-213-1816-8.

*Statky s vlastností nerivality (veřejné osvětlení) může současně spotřebovat více osob, aniž by si ve spotřebě konkurovaly.* (BERVIDOVÁ, 2008)

*U statků s vlastností nevylučitelnosti nelze spotřebitele ze spotřeby vyloučit, ať ve spotřebě konkuruje či nekonkuruje.* (BERVIDOVÁ, 2008)

### **3.5.7 KOMUNÁLNÍ VOLBY**

Komunální volby probíhají většinou jednou za čtyři roky. V těchto volbách se volí zástupci do menších a malých celků územní samosprávy, do zastupitelstev obcí, měst a městských obvodů. *Volby do zastupitelstev obcí se konají ve lhůtě počínající třicátým dnem před uplynutím funkčního období a končící dnem jeho uplynutí.* (SAGIT, 2009)

Tyto volby vyhláší prezident republiky nejpozději 90 dní před jejich konáním. Volby se konají většinou ve dvou dnech, v pátek a v sobotu, v pátek od 14 do 22 hodin a v sobotu od 8 do 14 hodin. Volit může státní občan České republiky, kterému ve dni, případně druhému dni, voleb bylo osmnáct let a je přihlášen v obci k trvalému pobytu.

Volební systém je v komunálních volbách odlišný než u voleb do Poslanecké sněmovny Parlamentu České republiky. Na rozdíl od nich se v komunálních volbách

„nekroužkuje“, ale „křížkuje“ a neexistují tzv. preferenční hlasy. (VYMENTEPOLITIKY.CZ, 2010)

V komunálních volbách má volič tolik hlasů, kolik je v dané obci členů zastupitelstva. Volič nemusí uplatnit všechny hlasy, avšak pokud uplatní více hlasů, než je členů zastupitelstva, volební lístek je pak neplatný. (Co možná nevíte o hlasování v komunálních volbách, 2010)

Volič má několik možností, jak v komunálních volbách volit. První možností je volba strany. V této chvíli uděluje volič hlas všem kandidátům této strany, v pořadí, v jakém jsou uvedeni na volební kandidátce. Tímto volič odevzdá všechny své volební hlasy jedné straně.

Další možností je volba kandidátů napříč volebními stranami. V tuto chvíli volič neupřednostňuje volební strany, ale osobnosti. Neboť všechny kandidátky jsou uvedeny na jednom hlasovacím lístku, může volič zakřížkovat tolik kandidátů z různých stran, kolik je členů obecního zastupitelstva. Pokud nedopatřením volič zaškrtně více kandidátů je opět volební lístek neplatný.

Poslední možností, kterou volič má, pokud půjde volit, je zaškrtnutí volební strany, kterou preferuje, a dále zakřížkování osob z jiných volebních stran. V tomto případě dostanou prioritní hlasy „zakřížkované“ osobnosti a ty doplní lidé z volební strany, kterou volič označil, tedy tolik lidí z kandidátky, kolik volič neudělil hlasů jednotlivcům.

Do obecního zastupitelstva se dostanou ty volební strany, které překročí pětiprocentní klauzuli. Tyto volební strany si poté rozdělují místa v zastupitelstvu.

### **3.5.8 HISTORIE ÚZEMNÍ SAMOSPRÁVY A SPRÁVY**

Územní samospráva a správa nevypadaly vždy tak, jak vypadají dnes.

Krajská správa vznikla jako model upevňující centralismus v padesátých letech 19. století v období Bachova absolutismu. Decentralizace zůstala pouze zbožným přáním Masaryka a Beneše. Velkou úlohu kraje měly v socialistickém státě pro řízení společnosti. Kraje v té době byly tzv. převodní pákou rozhodování pražského centra.

V letech 1850 – 1862 byl v habsburské monarchii pojat plán vytvořit kraje. Úkolem krajů bylo vytvoření mezičlánků mezi zeměmi a okresy. V roce 1850 bylo v Čechách

vytvořeno 7 krajů, kde Praha nebyla součástí, 2 kraje byly na Moravě a 1 kraj ve Slezsku. V čele krajů vždy stály krajské vlády. Účel krajů byl v těchto letech spíše dozorčí a zprostředkovatelský, a protože se neuskutečnil plán, který byl původně v roce 1850 zamýšlen, byly v roce 1862 kraje zrušeny pod záminkou finančních úspor.

Po tomto prvním pokusu o kraje následovala dlouhá pauza. Až v letech 1919 až 1927 přišly župní zřízení. Župní zřízení se objevily s obdobným účelem jako kraje v 19. století. Hlavní myšlenkou bylo zavést krajské zřízení při formování československého státu. Avšak i župní zřízení se stala předmětem sporů mezi československými politickými stranami. Tento projekt podporovali poslanci ze Slovenska a představitelé Slezska. Na druhé nepřátelené straně byli zástupci Moravy. Postupně byl župní zákon více a více odsuzován a přibývalo jeho odpůrců. Roku 1924 sílily požadavky na novelizaci zákona a v roce 1927 bylo přistoupeno k zavedení zemského zřízení. (BÍLÝ, 2003)

Po druhé světové válce, kdy se k moci dostala KSČ, se opět děly změny. KSČ upřednostňovala centralistický model státní správy a samosprávy a nevyhovovalo jí zemské zřízení. 1. ledna 1949 byl vydán zákon o krajském zřízení, o zřízení tzv. malých krajů. Tento model trval od roku 1949 do roku 1960.

Sice tzv. malé kraje vyhovovaly centralismu, který KSČ upřednostňovala, ale byly neefektivní. Proto roku 1960 došlo ke změně počtu krajů a byly zavedeny tzv. velké kraje. Velké kraje byly kompromisem mezi centralismem a efektivností správy. Tyto kraje stále platí, ale jsou zastíněny nynějšími samosprávnými kraji, které vznikly v roce 2000. (BÍLÝ, 2003)

Obecní samospráva má původ v daleké minulosti, již ve 13. století a navazuje na správní a soudní autonomii vesnic, městeček a měst. Tenkrát platila zásada, že každá nemovitost musela ležet v oblasti nějaké obce. Výjimku měly ale nemovitosti, které sloužily k pobytu císaře, ať stálého či dočasného, nebo nejvyššího dvora. Obec rozlišovala tři druhy obyvatel: příslušníci obce, společníci obce a přesporní osoby. Příslušníci obce měli domovské práce, společníci obce byli ti, kteří měli s obcí společné zájmy, např. daňové zájmy. Každý občan musel být ale příslušníkem nějaké obce a z toho vyplývalo, že každý tedy musel mít domovské právo. Důvod byl prostý, v té době



neexistovala sociální zabezpečení, zabezpečovali ti bohatší ty chudé a nemajetné příslušníky obce.

V roce 1849 vznikla první úprava obecního zřízení, kdy orgány obce byly: obecní zastupitelstvo, obecní výbor, představenstvo a starosta. Pravomoc měla obec vlastní, do které patřila správa obecního jmění, péče o bezpečnost osob a majetku, starost o obecní silnice a mosty aj., a přenesenou, která se sestávala z plnění úkolů uložených státem. Základním obecním příjmem byl jmění, nebo kmenové jmění, což byly pozemky, domy atd., které bylo nedotknutelné. Ovšem nejběžnějším obecním příjmem byl pronájem pozemků. Mezi další příjmy patřily například přímé daně, nebo daně z potravin.

V roce 1939 přibyla nová funkce obecní tajemník, který kontroloval činnost obecních zastupitelstev. (BÍLÝ, 2003)

Situace se změnila, když se k moci dostávala KSČ. Už za doby okupace, KSČ se snažila o zrušení klasické státní správy a samosprávy. Nahradit je měl systém národních výborů. Národní výbory byly zavedeny 4. prosince 1944 dekretem prezidenta republiky. Původně bylo myšleno, že národní výbory budou jen přechodnou formou státní správy. Rozlišovaly se Městské národní výbory a Místní národní výbory, podle typu obce. (BÍLÝ, 2003)

Ukázka z pramenů o národních výborech:

***Vládní nařízení o volbě a pravomoci národních výborů.***

„§2

- (1) V každé obci se ustanoví místní národní výbor.*
- (2) Místní národní výbor spravuje v obvodu své působnosti všechny veřejné záležitosti, pokud nejsou spravovány jiným veřejným orgánem.*
- (3) Místní národní výbor vykonává, vedle jiných úkolů zvláštními předpisy jemu uložených, přímo nebo svým úřadem pravomoc, kterou podle dosavadních předpisů vykonávalo obecní (městské zastupitelstvo, obecní (městská) rada a starosta obce (města).*
- (4) Dnem ustavení místního národního výboru zaniká obecní (městské) zastupitelstvo.*

- (5) *Obecní (městský) úřad se stává po zániku obecního (městského) zastupitelstva úřadem místního národního výboru a provádí jeho rozhodnutí a opatření.*
- (6) *Místní národní výbor ihned propustí zaměstnance všech kategorií, kteří se provinili proti národním a státním zájmům.*
- (7) *Místní národní výbor je podřízen okresnímu národnímu výboru.*
- (8) *Počet členů místního národního výboru je stejný jako počet členů obecního (městského) zastupitelstva.*
- (9) *Plenární schůze místního národního výboru jsou veřejné.“*

***Ústava 9. května Československé republiky.***

***„Článek X***

*„Nositelem a vykonavatelem státní moci v obcích, okresích a krajích a strážcem práv a svobod lidu jsou národní výbory. (BÍLÝ, 2003)*

*Změna přišla až po sametové revoluci. V roce 1990 byly zrušeny všechny druhy místních a městských národních výborů. V ústavě a v zákoně o obcích byl zakotven samosprávný charakter obcí a zároveň byla na obce přenesena část výkonu státní správy. (Proboštov, 1996)*

## 4 PŘÍPADOVÁ STUDIE

Tato část diplomové práce je zaměřena na konkrétní obec jménem Lety.

### 4.1 CHARAKTERISTIKA OBCE – OBEC LETY

Obec Lety leží ve Středočeském kraji, v okrese Praha-západ, poblíž Hlavního města Praha. Skrz obec protéká řeka Berounka. Jen pár kilometrů od obce se nachází jeden z nejnámějších hradů České republiky Karlštejn.

Nynější jméno obce nebylo vždy jednotné. V historii byla obec nazývána Leth, Letti, Letah, Lethy a podobně. (LETY, 2007)

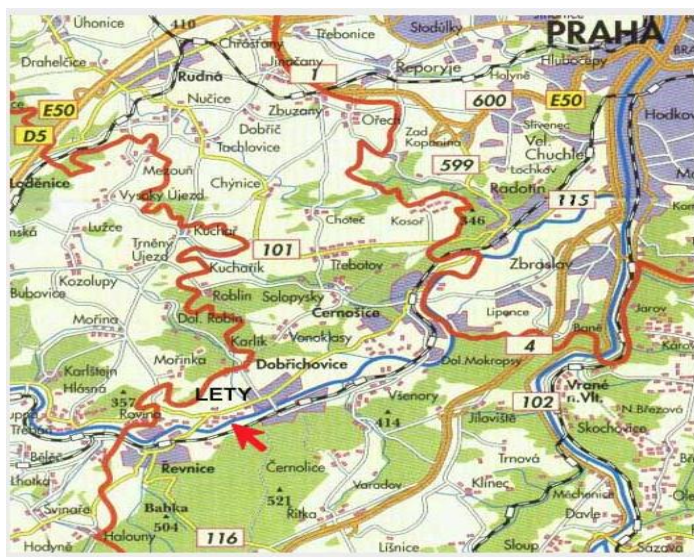
Lety jsou oblíbenou víkendovou destinací pro „Pražáky“, nejen kvůli své blízkosti ke hradu Karlštejn, ale kvůli svému umístění mezi brdské kopce. Obcí přímo prochází železniční trať Praha – Beroun, ovšem vlastní železniční zastávku nemá. Nejbližší železniční zastávky jsou v sousedních Dobřichovicích či Řevnicích. Lety jsou s hlavním městem spojeny i pomocí autobusové dopravy. (LETY, 2007)

V obci žije více než 1200 obyvatel a obec se nadále rozrůstá. Stále více obyvatel, zde hledá bydlení v lokalitě blízko Prahy. K největšímu nárůstu obyvatel došlo v roce 2004, kdy se přistěhovalo a trvalému pobytu přihlásilo (ne všichni, co žijí v Letech, jsou přihlášení k trvalému pobytu) 81 lidí a narodilo se 13 dětí. Celkem přírůstek obyvatel v roce 2004 byl 72. (Letovák, 2009)

Kultura v Letech je na vysoké úrovni. Od roku 2000 se v obci každým rokem pořádají lidové tradice, např. Staročeské Máje, Posvícení, Masopust atd. Ovšem nejen lidové tradice jsou kulturou této obce. Každoročně se zde pořádají např. cyklistické závody, které jsou velice oblíbené.

Lety patří do svazku obcí Region Dolní Berounka. Do tohoto svazku také patří okolní obce podél řeky Berounky a to: Černošice, Dobřichovice, Hlásná Třebáň, Zadní Třebáň, Karlík, Karlštejn, Řevnice, Srbsko, Tetín, Svatý Jan pod Skalou a Všeroby. Tento svazek byl založen dne 15. 10. 1999 za účelem ochrany společných zájmů a k prosazování zájmů přesahující svým obsahem a významem každou účastnickou obec. (DOLNIBEROUNKA.CZ, 2009)

## **OBRÁZEK 5: MAPA - UMÍSTĚNÍ OBCE LETY**



Zdroj: **LETY. 2007.** Mapa. *Obec Lety*. [Online] Galileo Corporation s. r. o., 2007. <http://www.obec-lety.cz/mapa/>.

### **4.1.1 HISTORIE OBCE LETY**

Lety byly osídleny již v době předhistorické. Důkazem toho jsou vykopávky popelnic a nálezy hrobů v okolních obcích Karlík, Vonoklasy a Řevnice. Předhistorický člověk si vybral tuto destinaci kvůli úrodné krajině s řekou plnou ryb a s hlubokými lesy se zvěří. (SAITL, 1949)

*„Název obce jest přirovnáván k církevním dávkám, vydávaným vždy o velkonočních svátcích faráři, do jehož obvodu byla obec přiřažena. Dávka byla stanovena dle počtu krav každého usedlíka. Sledujeme-li však pozemkové knihy v celých Čechách, shledáme, že jméno LETNÍK vyskytuje se ve všech častech naší země, a jest tedy nepravděpodobné, že by tak všeobecným jménem byly pojmenovány jen dvě obce v Čechách.<sup>2</sup> Jak vzniklo jméno obce, nelze přesně zjistiti ani určit.“* (SAITL, 1949)

Obec patří k velice starým sídlům, což dokazují archeologické nálezy 26 nádob, tzv. „popelnic“ z červené a černé pálené hlíny s bronzovými milodary, které byly nalezeny roku 1929. (LETY, 2007)

Nejstarší písemnou památkou o obci Lety je listina z roku 1088.

<sup>2</sup> Obec stejného jména Lety se nachází v jižních Čechách u města Písek

Ve 20. století mezi první a druhou světovou válkou se obec stala vyhledávanou rekreační oblastí a vyrostly zde chatové osady. Obec je i nyní oblíbená pro rekreaci, avšak některé chaty se v posledním desetiletí změnilly na rodinné domy.

#### 4.1.2 ZASTUPITELSTVO OBCE

Podle zákona č. 128/2000 Sb. §68 je počet zastupitelů připadající na 500 až 3000 obyvatel obce 7 až 15 členů.

K 1. 1. 2002 měla obec 795 obyvatel. (Letovák, 2009) V tomto roce byla volební účast nadprůměrná. V letech volilo 63,45 % obyvatel. Volba nebyla dramatická, volební prvenství v letech obhájil starosta Jiří Hudeček. (ŠVÉDOVÁ, 2002)

**TABULKA 4: ZASTUPITELSTVO OBCE VZEŠLÉ Z VOLEB V ROCE 2002**

Zastupitel	Člen strany
Jiří Hudeček	ODS
Ing. Josef Cmíral	BEZPP
Michael Váňa	KDU-ČSL
JUDr. Zuzana Hudečková	ODS
Mgr. Jiří Tesař	ODS
Jaroslav Bolart	-
Jana Demjanenková	BEZPP

Zdroj: ŠVÉDOVÁ, P., ŠMERGLOVÁ, M. 2002. Voliči si řekli o změnu. *NAŠE NOVINY*. [Online] 2002. [http://www.nasenoviny.net/detailn.php?id\\_cl=22\\_2002\\_1&roknn=noviny02&nn=22/2002](http://www.nasenoviny.net/detailn.php?id_cl=22_2002_1&roknn=noviny02&nn=22/2002).

Z voleb v roce 2006 vzešlo zastupitelstvo, které kandidovalo za Občanskou demokratickou stranu (ODS), z nichž, ale někteří kandidáti byli nezávislí. Na opoziční kandidátce byla pouze jedna osoba. V tomto roce měla obec Lety 972 obyvatel, proto se ani v tomto roce počet zastupitelů obce neměnil. (Letovák, 2009) Jaroslav Bolart se rozhodl již v těchto volbách nekandidovat a místo něj na kandidátku přibyl Jiří Kárník.

**TABULKA 5: ZASTUPITELSTVO OBCE - ZÁŘÍ 2010**

<b>Zastupitel</b>	<b>Věk</b>	<b>Člen strany</b>
Jiří Hudeček	45	ODS <sup>3</sup>
Ing. Josef Cmíral	63	BEZPP <sup>4</sup>
Michael Váňa	72	KDU-ČSL <sup>5</sup>
JUDr. Zuzana Hudečková	47	ODS
Mgr. Jiří Tesař	61	ODS
Ing. Jiří Kárník	52	BEZPP
Jana Demjanenková	54	BEZPP

Zdroj: **LETY. 2007.** Popis organizační struktury povinného subjektu. *Obec Lety*. [Online] Galileo Corporation s. r. o., 2007. <http://www.obec-lety.cz/index.php?active=97&lang=cs.>,  
**DENIKPOLITIKA.CZ. 2010.** Politici. *Deník politika*. [Online] EuroUniversum a. s., 2010. <http://www.denikpolitika.cz/politici>.

#### **4.1.2.1 PROFIL ZASTUPITELŮ (ZÁŘÍ 2010)**

##### **Jiří Hudeček**

Jiří Hudeček se narodil roku 1965 a je členem Občanské demokratické strany od roku 1997. Vystudoval střední průmyslovou školu ve Zborovské ulici v Praze. Poté pracoval jako minér, razič a stavbyvedoucí. V roce 1998 se stal poprvé starostou obce Lety. Je členem Sokola a FK Lety, aktivně se podílí na přípravách cyklistických závodů v Letech.

##### **Josef Cmíral**

Vystudoval České vysoké učení technické, fakultu elektrotechnickou. Dříve pracoval jako manažer v oblasti informačních technologií (IT), od začátku roku 2010 je v důchodu. Je členem Sokola. Již několik volebních období vykonává funkci místostarosty obce.

<sup>3</sup> Občanská demokratická strana

<sup>4</sup> Bez politické příslušnosti

<sup>5</sup> Křesťanská a demokratická unie - Československá strana lidová

### **Michael Váňa**

Je vyučen horníkem a v hornických provozech pracoval do roku 1970, poté jako dělník. Nyní je v důchodu. Od roku 1976 je členem KDU-ČSL. Vykonává funkci místostarosty a v zastupitelstvu obce působí již od roku 1990.

### **Jiří Tesař**

Je podnikatel, který se dříve zabýval stavařinou, ale především požární ochraně a hasičům. Je členem MS ODS Lety.

### **Zuzana Hudečková**

Vystudovala Gymnázium v Praze 5 – Radotíně a poté Právnickou fakultu Univerzity Karlovy. Od roku 1990 pracuje jako samostatná advokátka v Praze. Je členkou MS ODS Lety.

### **Jana Demjanenková**

Je absolventkou Gymnázia v Praze 5 – Radotíně a Filozofické fakulty Univerzity Karlovy v Praze. Nyní je podnikatelkou. Jako zastupitelka se věnovala sociální oblasti.

### **Jiří Kárník**

Vystudoval Vysokou školu ekonomickou v Praze. Nyní pracuje jako výkonný ředitel ve společnosti, která se zabývá informačními technologiemi. Od počátku 90. let 20. století působil na různých pozicích ve vedení ICT firem.

## **4.1.3 KOMUNÁLNÍ VOLBY V LETECH V ROCE 2010**

Ke dni 1. 1. 2010 měla obec Lety 1207 obyvatel. (eGovernment, 2010) A ani ve volbách v roce 2010 se počet zastupitelů nemění, tedy 7 zastupitelů.

V komunálních volbách v říjnu 2010 kandidovalo více kandidátů než ve volbách předešlých. Kromě kandidátky za ODS a nezávislých, kde kandidovali ti samí lidé, co ve volbách minulých, Jiří Hudeček, Josef Cmíral, Michael Váňa, Zuzana Hudečková, Jiří Tesař, Jiří Kárník a Jana Demjanenková, se vytvořila i nová kandidátka – Sdružení nezávislých kandidátů VIZE LETY 2014. Za toto sdružení kandidovali Jaroslava Rezková, Lukáš Rečka, Barbora Tesařová, Eva Mládková, Tomáš Bím, Ivo Vicher, Tomáš Nádr a David Dostál. Na třetí kandidátce byla pouze jedna osoba, Iva Kuklová jako nezávislá kandidátka.

Ve volbách do obecního zastupitelstva (komunální volby) jsou kandidátky všech politických stran na jednom hlasovacím lístku. Důvodem je možnost volit napříč kandidátkami. To znamená, že volič může označit křížkem jednotlivé kandidáty, bez ohledu na to, za jakou politickou stranu kandidát kandiduje. Protože se v Letech volí sedm zastupitelů, je možné zaškrtnout maximálně sedm kandidátů. Ovšem volič si může vybrat ze tří variant volby. Buď označí křížkem celou kandidátku a tím dostane prvních 7 kandidátů na příslušné kandidátce hlas. Nebo označí křížkem jednotlivé kandidáty. Poslední možností je označit křížkem jeden sloupec (stranu) a zároveň označit další kandidáty z ostatních sloupců (stran). Tzv. preferenční hlasy nejprve dostanou jednotliví označení kandidáti a poté strana, která byla zaškrtnuta, kandidáti podle pořadí dle hlasovacího lístku, kolik jich zbývá do sedmi. (VIZE LETY 2014, 2010)

Příklad, volič označí z kandidátky ODS, KDU-ČSL kandidáty Jiří Hudeček, Zuzana Hudečková, Jiří Kárník a Jana Demjanenková, a poté označí celou kandidátku Sdružení nezávislých kandidátů VIZE LETY 2014. Hlasy nejprve dostanou kandidáti Jiří Hudeček, Zuzana Hudečková, Jiří Kárník a Jana Demjanenková a dále z druhé kandidátky Jaroslava Rezková, Lukáš Rečka a Barbora Tesařová.

### **Kandidátka č. 1**

1. Ing. Iva Kuklová

### **Kandidátka č. 2**

1. MUDr. Jaroslava Rezková, 55 let, lékařka
2. Bc. Lukáš Rečka, 23 let, student
3. Ing. Barbora Tesařová, 34 let, žurnalistka
4. JUDr. Eva Mládková, 33 let, právnička
5. Tomáš Bím, 43 let, podnikatel
6. Ing. Ivo Vicher, 29 let, projektový koordinátor
7. Ing. Tomáš Nádr, 29 let, marketingový manažer
8. Bc. David Dostál, 34 let, OSVČ – projektové řízení

### **Kandidátka č. 3**

1. Jiří Hudeček, 45 let, starosta
2. Ing. Josef Cmíral, 63 let, důchodce
3. Michael Váňa, 72 let, důchodce



4. Mgr. Jiří Tesař, 61 let, podnikatel
5. JUDr. Zuzana Hudečková, 47 let, advokátka
6. Jana Demjanenková, 54 let, psychologka
7. Ing. Jiří Kárník, 52 let, manažer

Po vysoké volební účasti ve dnech 15. a 16. října 2010, kdy se kromě komunálních voleb konaly i volby do Senátu České republiky, byly hlasy a volební lístky sečteny a výsledky dopadly takto: Nejvíce hlasů dostala Jaroslava Rezková za sdružení nezávislých kandidátů, VIZE LETY 2014, za ní se umístil Jiří Hudeček z ODS, poté Eva Mládková, Barbora Tesařová a Lukáš Rečka z VIZE LETY 2014, a dále Zuzana Hudečková z ODS a Josef Cmíral jako nezávislý kandidát za ODS.

**TABULKA 6: VOLBY DO ZASTUPITELSTEV - JMENNÉ SEZNAMY**

Kandidátní listina		Kandidát			Navrhující strana	Politická příslušnost	Hlasy		Pořadí zvolení
číslo	název	poř. číslo	příjmení, jméno, tituly	věk			abs.	v %	
2	SDRUŽENÍ NEZÁVISLÝCH KANDIDÁTŮ	1	Rezková Jaroslava MUDr.	55	NK	BEZPP	370	15,95	1
2	SDRUŽENÍ NEZÁVISLÝCH KANDIDÁTŮ	4	Mládková Eva JUDr.	33	NK	BEZPP	328	14,14	2
2	SDRUŽENÍ NEZÁVISLÝCH KANDIDÁTŮ	3	Tesařová Barbora Ing.	34	NK	BEZPP	322	13,88	3
2	SDRUŽENÍ NEZÁVISLÝCH KANDIDÁTŮ	2	Rečka Lukáš Bc.	23	NK	BEZPP	293	12,63	4
3	Občanská demokratická strana	1	Hudeček Jiří	45	ODS	ODS	338	19,29	1
3	Občanská demokratická strana	4	Hudečková Zuzana JUDr.	47	ODS	ODS	283	16,15	2
3	Občanská demokratická strana	2	Cmíral Josef Ing.	63	ODS	BEZPP	243	13,86	3

Zdroj: ČSÚ 2010. Volby do zastupitelstev obcí 15.10. - 16.10.2010. Český statistický úřad. [Online]. <http://www.volby.cz/pls/kv2010/kv21111?xjazyk=CZ&xid=1&xv=23&xdz=1&xnumnuts=2110&xobec=539406&xstrana=0&xodkaz=1>.

Zastupitelstvo má tedy jinou podobu, než jakou mělo doposud. Zastoupení stran a kandidátů ukazuje tabulka č. 7.

**TABULKA 7: ZASTUPITELSTVO OBCE - ŘÍJEN 2010 (PO KOMUNÁLNÍCH VOLBÁCH) – ZVOLENÍ KANDIDÁTI**

<b>Zastupitel</b>	<b>Věk</b>	<b>Člen strany</b>
MUDr. Jaroslava Rezková	55	BEZPP
JUDr. Eva Mládková	33	BEZPP
Ing. Barbora Tesařová	34	BEZPP
Bc. Lukáš Rečka	23	BEZPP
Jiří Hudeček	45	ODS
JUDr. Zuzana Hudečková	47	ODS
Ing. Josef Cmíral	63	BEZPP

Zdroj: **ČSÚ 2010**. Volby do zastupitelstev obcí 15.10. - 16.10.2010. *Český statistický úřad*. [Online]. <http://www.volby.cz/pls/kv2010/kv21111?xjazyk=CZ&xid=1&xv=23&xdz=1&xnumnuts=2110&xobec=539406&xstrana=0&xodkaz=1>.

Nové zastupitelstvo by se mělo sejit, jak již bylo řečeno v teoretické části, na ustavujícím zasedání do 15 dnů od vyhlášení voleb, tedy do 31. října 2010 a zvolit starostu, místopředsedu či místopředsedy a další členy rady obce.

#### **4.1.3.1 PROFIL ZASTUPITELŮ (ŘÍJEN 2010 – PO KOMUNÁLNÍCH VOLBÁCH)**

##### **Jaroslava Rezková**

Je povoláním lékařka a dosáhla specializace ve třech oborech, a to v praktickém lékařství, nukleární medicíně a farmaceutické medicíně. Od roku 2000 trvale žije v Letech a je bez politické příslušnosti.

##### **Eva Mládková**

Absolvovala gymnázium a později právnickou fakultu v Plzni, kde před tím i žila. V současnosti spolupracuje v advokátní kanceláři v Praze. Od roku 2007 bydlí v Letech, kde žije s rodinou.

### **Barbora Tesařová**

Pochází ze západních Čech, nedaleko od Mariánských Lázní. Vystudovala Ekonomicko-správní fakultu při Univerzitě Pardubice, obor veřejná správa. V současnosti pracuje především pro občanské sdružení Dobnet jako žurnalistka. V letech žije již deset let.

### **Lukáš Rečka**

Je magisterským studentem ekonomie na Institutu ekonomických studií Fakulty sociálních věd Univerzity Karlovy. Zde získal i titul bakaláře. Od roku 2008 je externím spolupracovníkem Centra pro otázky životního prostředí UK. Dále vykonává dobrovolnou práci pro Národní ekonomickou radu vlády (NERV). V letech žije od svých pěti let.

### **Jiří Hudeček**

viz. Profil zastupitelů (září 2010)

### **Josef Cmíral**

viz. Profil zastupitelů (září 2010)

### **Zuzana Hudečková**

viz. Profil zastupitelů (září 2010)

## **4.1.4 STAROSTA**

### **Září 2010**

Již od roku 1998 je starostou obce Lety Jiří Hudeček, který pozvedl obec Lety na jednu z nejrozvinutějších obcí Středočeského kraje, což dokazuje vítězství v soutěži Obec roku ve Středočeském kraji.

### **Říjen 2010 (po komunálních volbách)**

I po komunálních volbách v říjnu 2010 zůstal starostou pan Jiří Hudeček. Důvodem byla jednak zkušenost a jednak jeho vůle nadále v této funkci pokračovat.

#### **4.1.5 VÝBORY A KOMISE OBCE LETY**

Mezi povinné výbory, které musí obec zřídit, patří finanční a kontrolní výbor. Ostatní výbory obec Lety nemá, neboť se jedná celkem o malou obec, která se například obejde bez osadního výboru, nebo výboru pro národnostní menšiny.

##### **Září 2010**

Finanční výbor má tři členy, Ing. Josef Cmíral, Mgr. Jiří Tesař a Michael Váňa, a kontroluje finanční hospodaření obce.

Kontrolní výbor má také tři členy a ti jsou: JUDr. Zuzana Hudečková, Ing. Jiří Kárník a Jana Demjanenková. Tento výbor kontroluje plnění usnesení zastupitelstva.

V žádném z těchto výborů nefiguruje Jiří Hudeček, neboť podle zákona starosta nesmí být ani ve finančním, ani v kontrolním výboru. (LETY, 2007)

Jako svůj iniciativní a poradní orgán obec Lety zřídila přestupkovou komisi, její členové jsou JUDr. Zuzana Hudečková, Alena Vanžurová, Antonín Ondrák a Ivana Melicharová. Předsedkyní komise je JUDr. Zuzana Hudečková, která má odbornou způsobilost v oblasti práva. Komise se zodpovídá starostovi.

##### **Říjen 2010 (po komunálních volbách)**

Výbory se dočkaly po komunálních volbách velkých změn. Příčinou je zcela jiné zastupitelstvo a vítězství nezávislých kandidátů (VIZE LETY 2014). Podle dostupných informací předsedou finančního výboru se stal Bc. Lukáš Rečka, předsedou kontrolního výboru Ing. Josef Cmíral a členové přestupkové komise jsou JUDr. Zuzana Hudečková, Alena Vanžurová, Antonín Ondrák a Ivana Melicharová. (LETY, 2010)

#### **4.1.6 ŠKOLSTVÍ**

V současné době ani v historii obec kvůli své velikosti neměla základní školu. Letovští žáci povinní školní docházkou navštěvují základní školy v okolních obcích, především v Dobřichovicích a Řevnicích.

Lety ovšem disponují mateřskou školou pro žáky od 3 do 6 let.

#### **4.1.6.1 MATEŘSKÁ ŠKOLA**

Do roku 2002 v obci stála „stará“ mateřská škola. V srpnu 2002 přišla ovšem ničivá povodeň, která mateřskou školu tak staticky poničila, že musela být zbourána. (LETY, 2007)

V roce 2008, po dlouhém čekání šesti let, byla otevřena „nová“ mateřská škola. Nová škola je velice moderní a doplněna obecními byty. Škola vzdělává děti od 3 do 6 let. Kapacita mateřské školy je 50 dětí. (Letovák, 2009)

#### **4.1.7 SPOLKY A KLUBY**

Již řadu let funguje v Letech řada aktivních spolku a klubů. Mezi ty nejaktivnější patří kynologický klub, fotbalový klub či Sokol.

##### **Kynologický klub Lety**

V Letech již od roku 1994 funguje kynologický klub. Tento klub se věnuje především sportovní kynologii a služební kynologii, někteří se věnují i TARTu<sup>6</sup>, jehož členové se věnují výcviku služebních psů.

Kynologický klub pořádá i kurzy pro začátečníky, o které je velký zájem. Tyto kurzy jsou pořádány již více než 10 let a učí základní ovladatelnosti, při nichž se štěňata socializují. (LETY, 2007)

Počet členů kynologického klubu byl ke konci roku 2009 95 členů.

V roce 2006 začal kynologický klub pořádat mezinárodní závod s udělením titulů CACIT a CACT, Závod CACIT LETY, který pořádá dodnes. (VANŽUROVÁ, 2007)

##### **TJ Sokol Lety**

TJ Sokol Lety byl založen již roku 1921 pro účely cvičení na nářadí a gymnastice. V dnešní době je činnost Sokola rozšířena o tenis, stolní tenis, volejbal, nohejbal a cyklistiku.

---

<sup>6</sup> Region speciálního kynologického svazu

Mezi vybavení letovského Sokola patří tělocvična, posilovna a několik antukových kurtů, na kterých se pořádají nejen turnaje tenisu, ale i volejbalu a nohejbalu. (LETY, 2007)

### **FK Lety**

Viz kapitola 4.2

### **Letovská knihovna**

Obecní knihovna byla založena roku 1941, ovšem tehdy ještě neměla místo pro své knihy. Až po válce knihovna našla své místo a stálého knihovníka, pana Václava Vanžuru. Poté se knihovna ještě několikrát přestěhovala, až roku 2006 našla své stálé místo v budově staré hasičské zbrojnice. Ta byla zrekonstruována za finanční podpory ze státního rozpočtu.

Knihovna je vybavena přibližně 5000 knih, z toho asi jedna desetina jsou knihy pro děti a mládež. V knihovně je přístupný i veřejný internet. Funkci současné knihovnice zastává paní Petra Flasarová, která tuto práci převzala po paní Pravomile Michálkové. (LETY, 2007)

### **Rodinné centrum Let'ánek**

V druhé polovině roku 2009 bylo otevřeno rodinné centrum Let'ánek. Toto centrum je občanské sdružení a je otevřenou neziskovou organizací na dobrovolnické bázi. Centrum nabízí kurzy pro malé i starší děti, jejich rodiče a prarodiče. Pro dospělé nabízí kurzy jógy, anglického, německého a italského jazyka a cvičení pro seniory. Nepravidelně pořádá odborné přednášky, např. na téma zdravé výživy, či kurzy První pomoci. (LETY, 2009)

Let'ánek využívá prostor obecního sálu U Kafků, letovské knihovny a prostor Sokola. (LEŤÁNEK, 2010)

### **Sbor dobrovolných hasičů**

Jak již bývalo zvykem v malých obcích, tak i v Letech byl roku 1895 zřízen hasičský sbor. Zpočátku byla vybavením sboru pouze stříkačka. Později roku 1897 došlo ke stavbě hasičské věže.

Původní hasičská zbrojnice stála v místech dnešní Letovské knihovny. V těchto místech fungovala zbrojnice až do roku 1971, kdy byla vybudována nová hasičská

zbrojnice se dvěma stáními pro dva velké hasičské automobily. Tato zbrojnice slouží dodnes. (LETY, 2007)

Hasičský sbor pomáhá i jinde než v okolí Letů. Např. v srpnu 2010, kdy zasáhla blesková povodeň část naší republiky, letovští hasiči pomáhali v Hrádku nad Nisou

### **TRANSBRDY o.s.**

Již řadu let se v Letech jezdí cyklistický závod TRANSBRDY. Dříve se jezdilo především v teplejších měsících, avšak postupem času byl zaveden i závod WINTER TRANS BRDY.

Jeden z prvních závodů se konal v roce 2002, který patřil k těm nejlepším.

Trasa závodu nepatří k těm nejlehčím. Trasa je dlouhá 44 km. Závod začíná v Letech na návsi před obecním úřadem, kde i končí. (HUDEČEK, 2010)

### **Freeride.cz Company**

Freeride.cz Company je občanské sdružení mladých lidí, kteří se původně pohybovali okolo magazínu Freeride.cz. Později vzniklo toto sdružení k účelu rozvoje cyklistiky v Letech a sousedních Řevnicích.

V obci Lety má Freeride.cz Company k dispozici plochu o výměře 3000 m<sup>2</sup> za fotbalovým hřištěm. Na této ploše se pozvolna buduje cyklistická dráha. Druhý pozemek tohoto sdružení se nachází v Řevnicích na území bývalé pískovny.

Freeride.cz Co se věnuje několika cyklistickým disciplínám. Jednou z nich je Dirt Jump, při kterém se jezdec snaží v jednom nebo více skocích předvést co nejtěžší trik. O výsledku rozhoduje porota. Tato disciplína se jezdí buď na 20-ti palcových kolech (BMX), nebo na klasických horských kolech.

Další disciplínou je Bikros. „*V bikrosu mezi sebou na pečlivě upravené dráze plné skoků, klopených zatáček a jiných překážek (na rozdíl od 4X není z kopce) soupeři celkem osm jezdců na „malých“ 20-ti palcových kolech. O vítězi rozhoduje pořadí v cíli.*“ (LETY, 2007)

A třetí disciplínou, které se Freeride.cz Com věnuje, je Fourcross. V této disciplíně mezi sebou soutěží čtyři jezdci na trati plné klopených zatáček, dlouhé 500 m. O vítězi rozhoduje pořadí v cíli. Fourcross patří mezi nejmladší disciplíny. (LETY, 2007)

## Strong Boys

Osada Strong Boys je spolek trampů již dlouhou řadu let. Založena byla roku 1930. K původním šesti zakladatelům, trempům (Antonín Vacek, František Cibulka, Emil Písař, Oldřich Slavata, Josef Brožek, Karel Rezek), kteří brouzdali lesy a hráli se u večerních ohňů, se postupně přidali další. Vybudovali nové chaty a začali se věnovat i sportu, např. Mistrovství trampů v lesním běhu v Řevnicích, v lukostřelbě, či v lehké atletice. (Letovák, 2009)

Dnes již v osadě Strong Boys žije čtvrtá generace a i ti se snaží udržovat a navazovat na tradice svých předků.

K osadě patří asi padesát chat, které jsou obývané a jezdí do nich přibližně 150 lidí.

### 4.1.8 HOSPODAŘENÍ OBCE

#### 4.1.8.1 ROZPOČET

Jak je zmíněno v literární rešerši této diplomové práce, rozpočet je finanční plán, a tímto plánem se řídí financování obce. Je rozdělen na příjmy a výdaje obce.

Stejně jako všechny obce, Lety vytváří každoročně rozpočet obce. Nejprve se rozpočet schvaluje a to je tzv. schválený rozpočet (SR). Ten se sestavuje před příslušným rokem, např. schválený rozpočet pro rok 2008 se navrhuje v roce 2007. Poté se předkládá upravený rozpočet (UR) k 31. 12. příslušného roku, tedy rozpočet na rok 2008 je k 31. 12. 2008.

**TABULKA 8: ZJEDNODUŠENÉ ROZPOČTY (V TIS. KČ) OBCE LETY OD ROKU 2005 DO ROKU 2010**

Položky	Rok											
	2005		2006		2007		2008		2009		2010	
	SR	UR	SR	UR	SR	UR	SR	UR	SR	UR	SR	UR
<b>Celkem příjmy</b>	33 986	11 955	34 047	23 675	26 748	11 949	13 393	21 062	28 565	22 563	15 770	15 770
<b>Celkem výdaje</b>	35 694	13 489	34 457	22 925	27 258	19 933	28 717	36 139	15 412	11 109	15 254	15 254

Zdroj: LETY. 2010. Rozpočty obce Lety. *Obec Lety*. [Online] Galileo Corporation s.r.o., 2010. <http://www.obec-lety.cz/obecni-urad/rozpocety/rozpocet-obce-lety/>.



V tabulce č. 8 jsou ukázány celkem příjmy a výdaje za jednotlivá léta od roku 2005 do roku 2010. Částky jsou uvedeny v tisících korunách a rozděleny na SR a UR. UR může být během roku více, obvykle dva. U roku 2010 je zatím jen jeden, proto je i uveden. Je ale možné, že ještě během měsíců listopadu a prosince se upravený rozpočet ještě změní. Obec se snaží každoročně o vyrovnaný rozpočet, který se s mírnými odchylkami daří. Mezi výdaje patří např. výdaje na silnice, veřejnou silniční dopravu, kanalizaci, pitnou vodu, ale i na Mateřskou školu, Základní školu, kulturu apod. Mezi příjmy patří různé daně (z příjmů fyzických osob, z příjmů právnických osob, z přidané hodnoty atd.), poplatky za psy, správní poplatky, dotace ze státního rozpočtu, ale i příjmy z prodeje pozemků, z prodeje dřeva, z pronájmu pozemků, z prodeje bytů, z úroků apod.

#### 4.1.9 PARTNERSKÁ OBEC

Partnerskou obcí je německý Ailertchen. Tato malá obec leží kraji<sup>7</sup> Westerwald (Westerwaldkreis), přibližně jednu hodinu cesty autem východně od velkého města Bonn. Obec patří do spolku obcí Westerburg. K roku 2009 měla obec 614 obyvatel a starostkou této obce je Ilona Rendler.

**OBRÁZEK 6: CESTA Z LETŮ DO AILERTCHENU**



Zdroj: **MAPY.CZ. 2010.** Trasa autem. *Mapy.cz.* [Online] 2010. <http://www.mapy.cz>

Obce se navštěvují již od roku 1989, ale až v roce 2003 obce podepsali smlouvu o přátelství a spolupráci. (Letovák, 2008)

Kontakt s touto německou obcí začal čirou náhodou. V červnu roku 1989, v tehdejší Československu v době komunismu, fotbalový tým z obce Ailertchen pořádal zájezd do Čech, kde měl odehrát s neznámým fotbalovým týmem přátelské utkání. Těsně

<sup>7</sup> Kraje v Německu jsou v České republice okresy

před utkáním, byl vydán tomuto týmu z politických důvodů hrát s týmem z tehdejšího Západního Německa. Překladatelka německého týmu poté kontaktovala fotbalisty z Letů, zda nemají zájem zahrát si přátelské utkání právě s hráči z Ailertchenu a „Letováci“ souhlasili.

Lidem z Ailertchenu se v obci Lety líbilo a proto pozvali své soupeře z Letů do Německa za rok. Tenkrát se to zdála jako neskutečná utopie a nikdo ani nedoufal, že by se fotbalisté a občané Letů mohli do Ailertchenu podívat. Ovšem přišel listopad 1989 a vše se změnilo. V roce 1990 skutečně „Letováci“ odjeli do Německa do Ailertnechu a v tradici návštěv pokračují dodnes, vždy jednou za pětileté období jedou Češi do Německa a Němci do Čech.

## 4.2 FOTBALOVÝ KLUB LETY

FK Lety jsou fotbalovým klubem již od třicátých let dvacátého století. V současné době mají FK Lety šest mužstev: tým dospělých A, tým dospělých B, dorostu, žáků, starší a mladší přípravky.

Cílem fotbalového klubu je vštípení lásky k fotbalu a ke sportu vůbec i té nejmladší generaci (přípravka). Někteří odchovanci působí či působili i v klubech vyšších soutěží.

### 4.2.1 HISTORIE

Letovský fotbal byl založen roku 1933. První fotbalové hřiště leželo u hlavní silnice, Pražské ulice. Podle legendy se první zápasy hrály na strništi mezi čtyřmi praporky. Barvy letovského fotbalu byly odjakživa zeleno černé. (Letovák, 2008)

Ve třicátých letech byly Lety dokonce schopny postavit tři mužstva – záloha, staří páni (veteráni) a A mužstvo.

Po roce 1948 se z kolegů na hřišti stali „bratři“, protože letovský fotbal přešel formálně pod hlavičku místního Sokola. Oddělení od Sokola přišlo až v roce 1993, i když fotbalisté se Sokoly vycházeli dobře. (Letovák, 2008)

V letech padesátých a šedesátých vesnice žila prakticky jen fotbalem, protože tehdy ještě nebyla televize. Od roku 1953 se letovský fotbal hraje na stejném místě jako dodnes. Hřiště vzniklo po výstavbě protipovodňových hrází podél řeky Berounky, kdy se vyvezlo velké množství zeminy na stavbu, a vznikl tzv. d'olík. Tehdy jezděvalo na zápasy do vesnic a měst soupeřů asi 100 lidí ze 400 obyvatel Letů.

Od začátku 60. let hrály Lety krajskou soutěž, což byl pro klub nevídaný úspěch. Od této doby se oddíl v krajských soutěžích drží dodnes, až na několik výpadků, kdy se fotbalový klub pohyboval v okresním přeboru Praha-západ. Minimálně třikrát v historii klubu, hrál A-tým krajskou I. A třídu. V současné době hraje krajskou I. B třídu a obvykle se drží ve středu tabulky.

V sedmdesátých letech se oddíl začal více věnovat mládeži. Nejprve vznikl tým žáků a později tým dorostu. A od poloviny 90. let se přidal i klub přípravky.

Klub je proslulý svou mládežnickou líhní. Koncem 90. let poprvé postoupil dorost do krajské I. A třídy, v ní se udržel po čtyři sezóny. Ke druhému postupu dorosteneckého týmu do krajské I. A třídy došlo v sezóně 2009/2010, kde působí dorostenecký tým doposud.

Výsledkem této péče je to, že přibližně 80 % hráčů A-týmu a B-týmu tvoří místní odchovanci.

#### **4.2.2 FOTBALOVÉ KABINY A ZÁZEMÍ**

Velice důležité pro klub je jeho zázemí. V dnešní době disponuje klub dvěma hracími plochami. Hlavní hrací plocha se nachází za hrází. Tréninková plocha je přímo na břehu Berounky a byla zbudována v roce 2007 z dotace MŠMT<sup>8</sup>.

V areálu FK Lety se nachází též malé tréninkové hřiště s UMT<sup>9</sup> 1. generace. Toto hřiště bylo vybudováno z prostředků obce.

Stávající kabiny klubu byly vybudovány svépomocí v 60. letech 20. století. I přes veškerou snahu stávajícího výboru fotbalového klubu jsou kabiny svou kvalitou a komfortem již dávno za zenitem. Přesto stále slouží šesti týmům a jejich soupeřům při přátelských i soutěžních utkáních. Fotbalové kabiny se skládají ze šaten pro domácí týmy, pro hostující týmy, ze společných sprch a sociálního zařízení, ze šaten pro rozhodčí a ze skladu.

## **5 POZNATKY A JEJICH VYHODNOCENÍ**

### **5.1.1 NÁVRH NOVÉHO ZÁZEMÍ**

#### **Studie fotbalových kabin a zázemí od Atelieru KLANC z roku 2006**

V roce 2006 se fotbalový klub Lety spolu s obcí Lety rozhodly, že stav stávajících kabin a zázemí v areálu FK Lety je nedostatečný a začíná být nevyhovující nejen pro hráče klubu, ale i pro obyvatele obce Lety, neboť v areálu se nachází i občerstvení. Staré kabiny

---

<sup>8</sup> MŠMT – Ministerstvo školství, mládeže a tělovýchovy

<sup>9</sup> UMT – umělá tráva





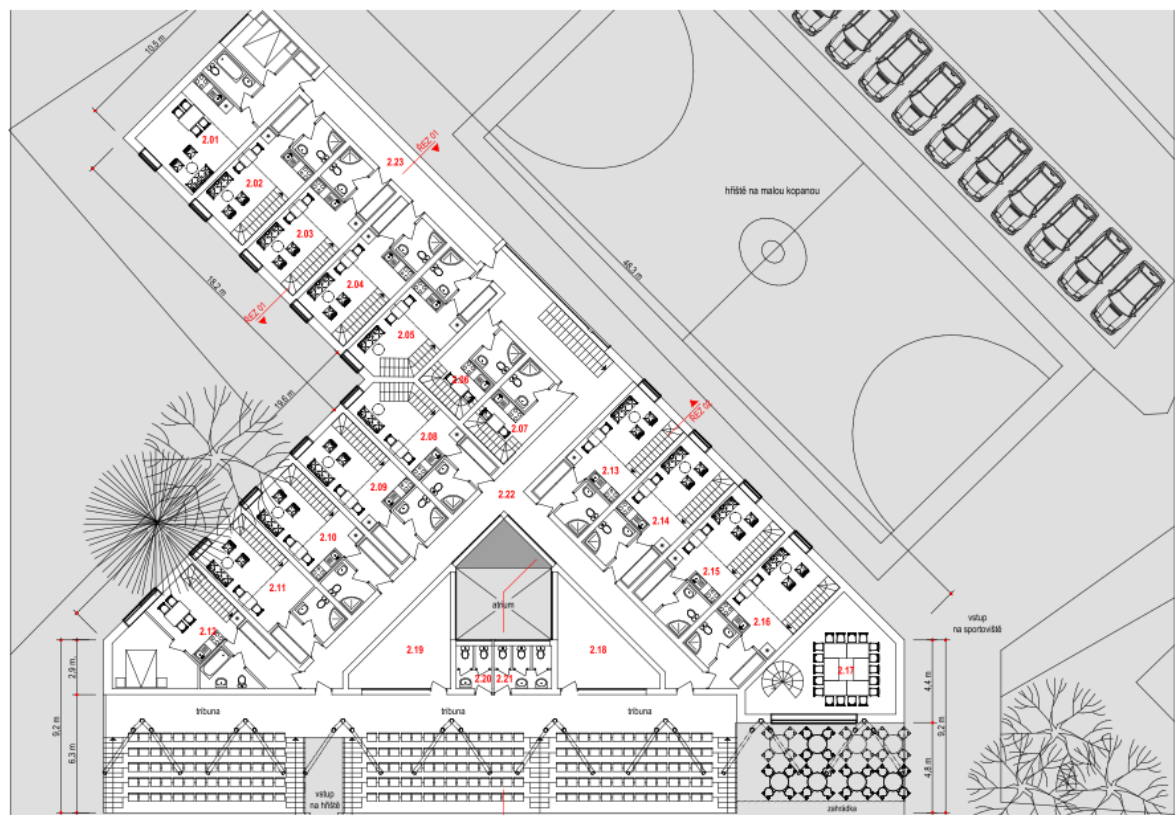
- Prádelna (označení 1.18)
- Technická místnost – kotelna (označení 1.19)
- Sklad sportovních potřeb (označení 1.20)
- WC muži – restaurace (označení 1.21)
- WC ženy – restaurace (označení 1.22)
- Místnost pro úklid restaurace (označení 1.23)
- Sklad zahradního nábytku (označení 1.24)
- Restaurace pro max. 100 osob (označení 1.25)
- Přípravna (označení 1.26)
- Hrubá přípravna (označení 1.27)
- Hygienické zázemí personálu (označení 1.29)
- Mytí nádobí (označení 1.30)
- Chodba – sklad nápojů (označení 1.31)
- Átrium – sušení prádla (označení 1.32)
- Volný prostor, zastřešený sklad, průchod, zastřešené stání (označení 1.33)

Na půdorysu je také zobrazena tribuna v prvním patře, která zabírá téměř celou délku podél fotbalového hřiště. Mezi tribunami je zobrazen také vstup na hřiště z fotbalových kabin. Zbývající plochu délky budovy podél fotbalového hřiště zaujímá zahrádka k restauraci přibližně pro 40 osob.

Rozměry budovy jsou takovéto:

- stěna budovy směrem na jihovýchod je 42,6 m, z toho zahrádka k restauraci 8,9 m, první tribuna 21 m, druhá tribuna 10,7 m a vstup na hřiště 2 m
- stěna budovy směrem na severovýchod je 9,2 m, z toho zahrádka k restauraci 4,8 m, místnosti uvnitř budovy 2 m a pasáž 2,4 m
- stěna budovy směrem na sever má celkově 48,3 m, ovšem jen místnosti uvnitř budovy mají 30,1 m a zbytek 18,2 m je zatím volný prostor, zastřešený sklad a zastřešené stání
- stěna budovy směrem na severozápad měří 30,1 m, z toho 10,5 m je zatím volný prostor, zastřešený sklad a zastřešené stání
- stěna budovy směrem na jihozápad má stejné rozměry jako stěna na severovýchod, tedy 9,2 m

**OBRÁZEK 9: PŮDORYS 2.NP (PRVNÍ PATRO), ROK 2006**



Zdroj: Atelier KLANC, soukromá dokumentace FK Lety z roku 2006

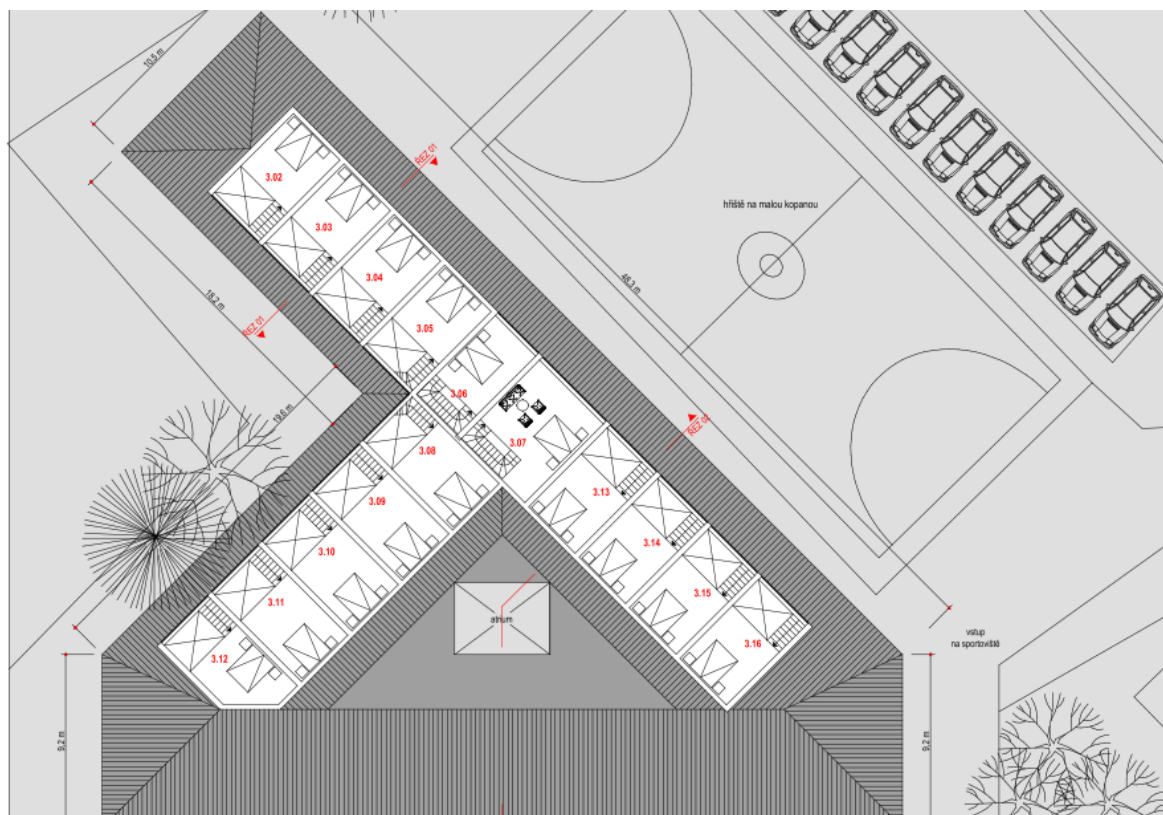
Obrázek č. 9 zobrazuje půdorys prvního patra. Opět jsou zde očíslovány místnosti, které se v prvním patře nacházejí. Část plochy je zastřešená a to tribuna, vstup na hřiště a zahrádka k restauraci. Místnosti v prvním patře budovy jsou tyto:

- ubytovací jednotka – 3 lůžka (označení 2.01)
- 15x loft – ubytovací jednotka – 3 lůžka (označení 2.02 – 2.16)
- Salónek VIP (označení 2.17)
- 2x kancelář (označení 2.18 a 2.19)
- WC ženy – tribuna (označení 2.20)
- WC muži – tribuna (označení 2.21)
- Chodba (označení 2.22)
- Pavlač (označení 2.23)
- Tribuna – 210 míst k sezení (označení 2.24)

Rozměry prvního patra budovy téměř kopírují přízemí a mají tedy stejné rozměry.



**OBRÁZEK 10: PŮDORYS 3.NP, ROK 2006**



Zdroj: Atelier KLANC, soukromá dokumentace FK Lety z roku 2006

Půdorys 3. NP je stále půdorys prvního patra, jen s tím rozdílem, že 3. NP jsou patra tzv. loftů – ubytovací jednotky. V celém 3. NP jsou tedy jen lofty s označením 3.02 až 3.16.

**OBRÁZEK 11: ŘEZ 01, ROK 2006**

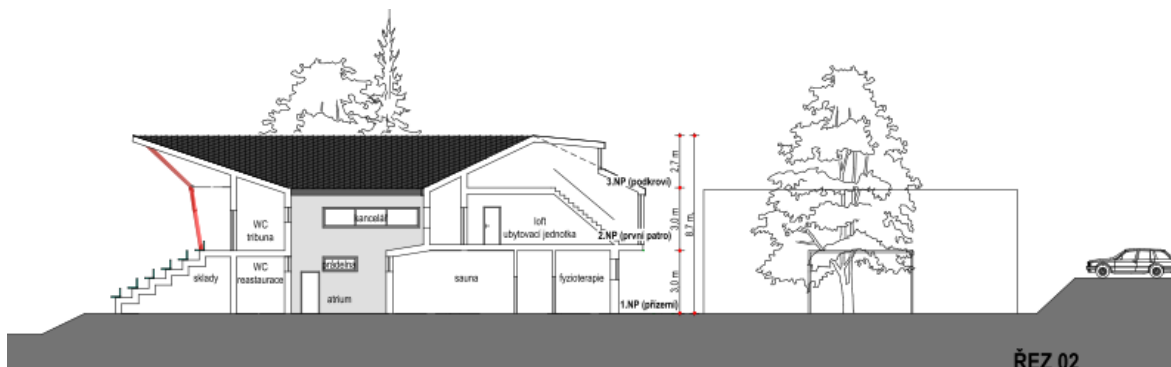


Zdroj: Atelier KLANC, soukromá dokumentace FK Lety z roku 2006

Obrázek č. 11 představuje řez budovy ze západní strany. Celá budova je vysoká 8,7 m, z toho 1. NP 3 m, 2. NP také 3 m a 3. NP zbývajících 2,7 m. U tohoto obrázku je

dobře vidět řez loftem – bytovou jednotkou, kde je zobrazeno, jak tzv. loft má druhé podlaží a schody v tom samém bytě.

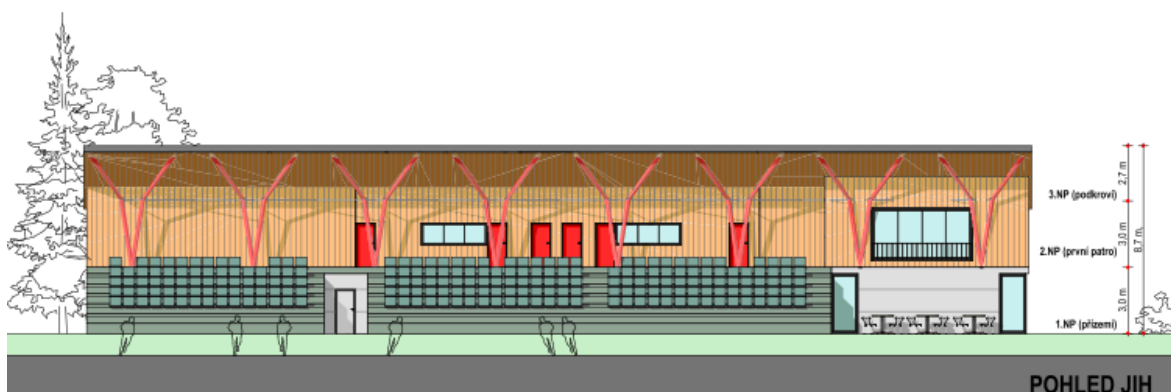
**OBRÁZEK 12: ŘEZ 02, ROK 2006**



Zdroj: Atelier KLANC, soukromá dokumentace FK Lety z roku 2006

Druhý řez na obrázku č. 12 se už nezabývá pouze loftem, ale také některými dalšími místnostmi. Pohled na budovu je z východní strany. Ukazuje tribunu a pod ní sklady. Z obrázku je jasně zřetelné, že tribuna je z části zastřešená. Zobrazeny jsou i záchody, jak pro tribunu, tak pro restauraci v objektu. Dále z této strany je vidět sauna a fyzioterapie z těch místností, které budou sloužit pro hráče týmů, a pak atrium, prádelna a kancelář.

**OBRÁZEK 13: POHLED JIH, ROK 2006**



Zdroj: Atelier KLANC, soukromá dokumentace FK Lety z roku 2006

Obrázek č. 13 představuje stavbu z jižní strany, z pohledu z velkého fotbalového hřiště. Z této strany vypadá budova velice jednoduše. Je vidět především tribuna, která je v prvním patře budovy. V přízemí je z tohoto pohledu vidět pouze zahrádka pro restauraci a vstup na hřiště z budovy.

#### OBRÁZEK 14: POHLED ZÁPAD, ROK 2006



Zdroj: Atelier KLANC, soukromá dokumentace FK Lety z roku 2006

Dalším zajímavým pohledem je pohled ze západní strany, kterou představuje obrázek č. 14. Na tomto obrázku je vidět, že tato strana není rovná, ale že je zde určité zalomení budovy, na obrázku zobrazeno přímo uprostřed budovy.

Zároveň tento obrázek zobrazuje na pravé straně tribunu k hřišti. Toto zobrazení také ilustruje první patro, které je rozděleno na 2. NP (větší okna) a na 3. NP (menší okna ve střeše).

Další pohledu z východu a ze severu již nejsou tak zajímavé, proto jsou zobrazeny v přílohách.

#### OBRÁZEK 15: VIZUALIZACE 1, ROK 2006

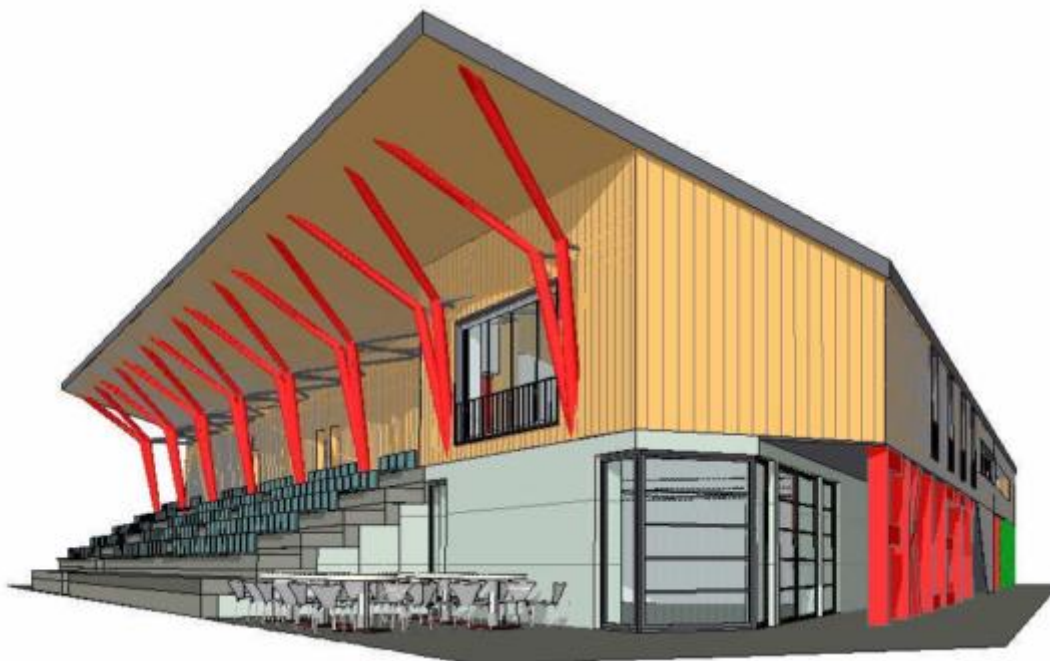


Zdroj: Atelier KLANC, soukromá dokumentace FK Lety z roku 2006

Na vizualizaci 1 je především zajímavé zobrazení zatím volného prostoru, možného využit jako zastřešený sklad, či jako zastřešené stání pro automobily, nejen pro účely fotbalového klubu, ale také pro hosty ubytovacích jednotek.

Obrázek ilustruje opět všechny patra budovy, přízemí i první patro. Budova je moderní, a zároveň splňuje požadavky a to nemít zcela rovnou střechu, která se do středu obce jako jsou Lety, moc nehodí.

**OBRÁZEK 16: VIZUALIZACE 2, ROK 2006**



Zdroj: Atelier KLANC, soukromá dokumentace FK Lety z roku 2006

Tato vizualizace se zaměřuje na jihovýchodní stranu. Tato strana je zajímavá především rohem budovy, který není do pravého úhlu. Zobrazena je zahrádka pro restauraci, vstup do restaurace (rohové prosklené dveře) a tribuna.

**OBRÁZEK 17: VIZUALIZACE 3, ROK 2006**



Zdroj: Atelier KLANC, soukromá dokumentace FK Lety z roku 2006

Obrázek č. 17 Vizualizace 3 ukazuje podobný pohled jako obrázek č. 14 Pohled ze západu. Nejzajímavější je právě zlom budovy, kdy levou část budovy představuje zatím volný prostor, případný sklad či zastřešené parkování v přízemí, a bytové jednotky v prvním patře, a pravou část budovy místnosti pro fotbalový klub (šatny, sprchy atd.)

a loftové byty v prvním patře. Opět je úplně vpravo zobrazena tribuna s 210 místy na sezení.

Vizualizace z dalších stran jsou uvedeny v přílohách.

### **Studie fotbalových kabin a zázemí od Atelieru KLANC z roku 2007**

Po zveřejnění návrhu z roku 2006, se zvedla vlna nevolí a některým lidem, kteří bydlí poblíž fotbalového hřiště, se návrh nového zázemí pro fotbalisty příliš nelíbil. Zdál se jim příliš veliký, a proto se rozhodli sepsat petici proti této stavbě.

Petici bylo vyhověno a byla vypracována nová studie fotbalových kabin a zázemí, opět od Atelieru KLANC, se kterým byla obec i před sepsáním petice spokojena.

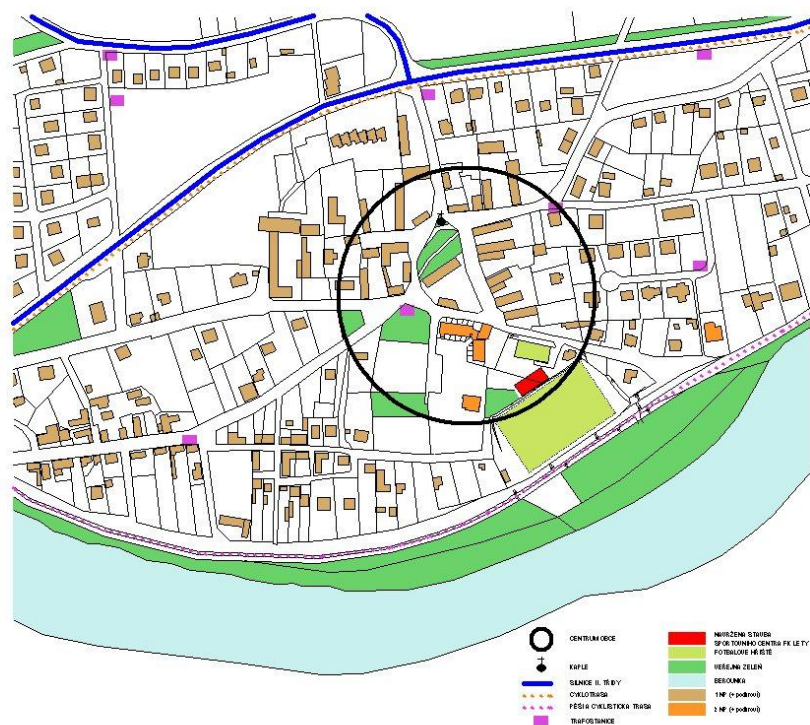
Studie kabin a restaurace pro FK Lety představil ing. arch. Tomáš Klanc z atelieru KLANC na veřejném zasedání obce Lety 14. června 2007. Nová studie navrhuje objekt s půdorysem 30,5 m x 13,3 m. Půdorys nové studie odpovídá půdorysu stávajícímu stavu.

V přízemí jsou navrženy šatny pro fotbalisty se sociálním zařízením, šatna pro rozhodčí, prádelna, která ve stávajícím stavu dosud chybí, a další zázemí. Dále je v návrhu počítáno s tribunou přibližně pro 100 lidí. V prvním patře budovy je navržena restaurace, zastřešená terasa, garsoniéra pro správce budovy a ubytovací místnost pro cca 10 hostů. Budovy by měla být zhotovena ze dřeva a zdiva, a její výška by měla být 7,5 m.

Celá stavba by měla být financována ze stoprocentní dotace, kterou by garantovala obec. Tzn., že obec by na kabiny nedoplácela nic ze svého rozpočtu. Objekt by zůstal obecní a byl by pronajímat za symbolickou cenu FK Lety. (Letovák, 2007)

Tato studie byla vypracována Ing.arch. Tomášem Klancem a Bc. Šárkou Štědrorskou 12. června 2007.

OBRÁZEK 18: ŠIRŠÍ VZTAHY, ROK 2007



Zdroj: Atelier KLANC, soukromá dokumentace FK Lety z roku 2007

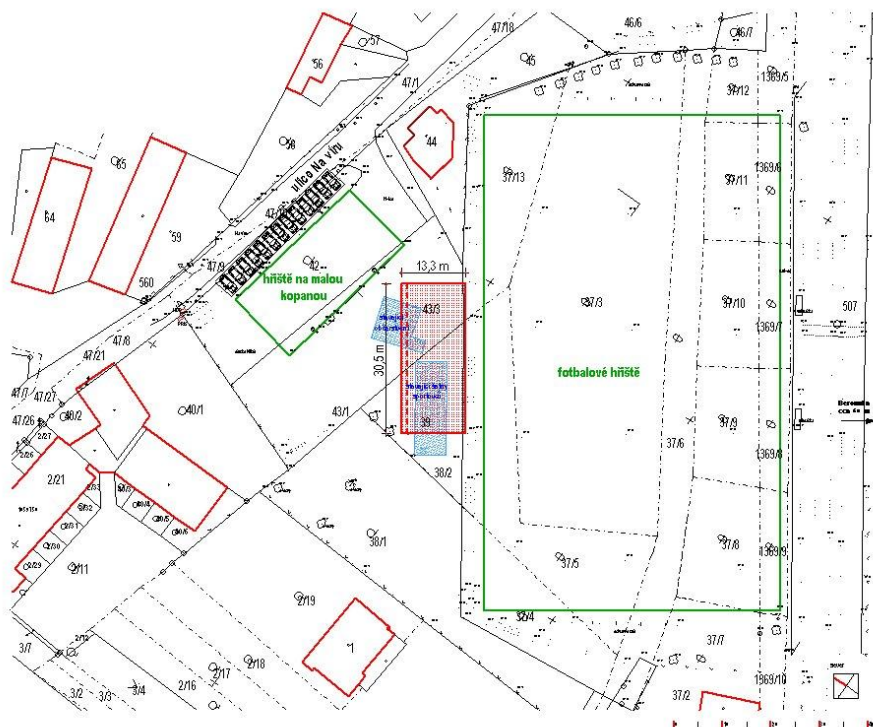
Obrázek č. 18 Širší vztahy znázorňuje dolní část obce Lety. Zde je dobře vidět umístění obce. Modrá čára znázorňuje hlavní tah pro automobily v obci, ulici Pražskou. Směrem doleva od obrázku se nachází sousední město Řevnice a nalevo sousední město Dobřichovice, kde sídlí vlaková nádraží, které občané Letů využívají.

V kroužku značeném na obrázku znázorňuje centrum obce, náves s kapličkou a poblíž se nachází areál FK Lety, kde by nové fotbalové kabiny měly stát a kde stojí nynější kabiny.

Větší světle zelená plocha je fotbalové hřiště, které by samozřejmě zůstalo na svém místě. Červený obdélník u fotbalového hřiště je navržená stavba.

Z obrázku je zřetelné, že nová stavba by neohrozila ani jiné stavby, ani ráz vesnice.

## OBRÁZEK 19: SITUACE, ROK 2007



Zdroj: Atelier KLANC, soukromá dokumentace FK Lety z roku 2007

Obrázek č. 19: Situace ukazuje blíže situaci nové studie fotbalových kabin.

Červený vyšrafovaný obdélník, vedle fotbalového hřiště, jsou právě navrhované fotbalové kabiny. Vně tohoto červeného obdélníku a zároveň trochu mimo jsou zobrazeny jako světle modré objekty stávající šatny sportovců a stávající občerstvení. Z toho jasně vyplývá, že nové fotbalové šatny a občerstvení by nezabíraly více místa, než nyní. Ba dokonce méně. Navrhovaná stavba by měla 30 m x 13,3 m. Prostor pro hráče by byl ale větší a mnohem komfortnější než v současné době.

Restaurace umístěná v prvním patře budovy by sloužila nejen fotbalistům, ale i široké veřejnosti a hlavně občanům obce Lety, kteří by restauraci či občerstvení jediné uvítali, neboť restauračních zařízení v obci mnoho není.

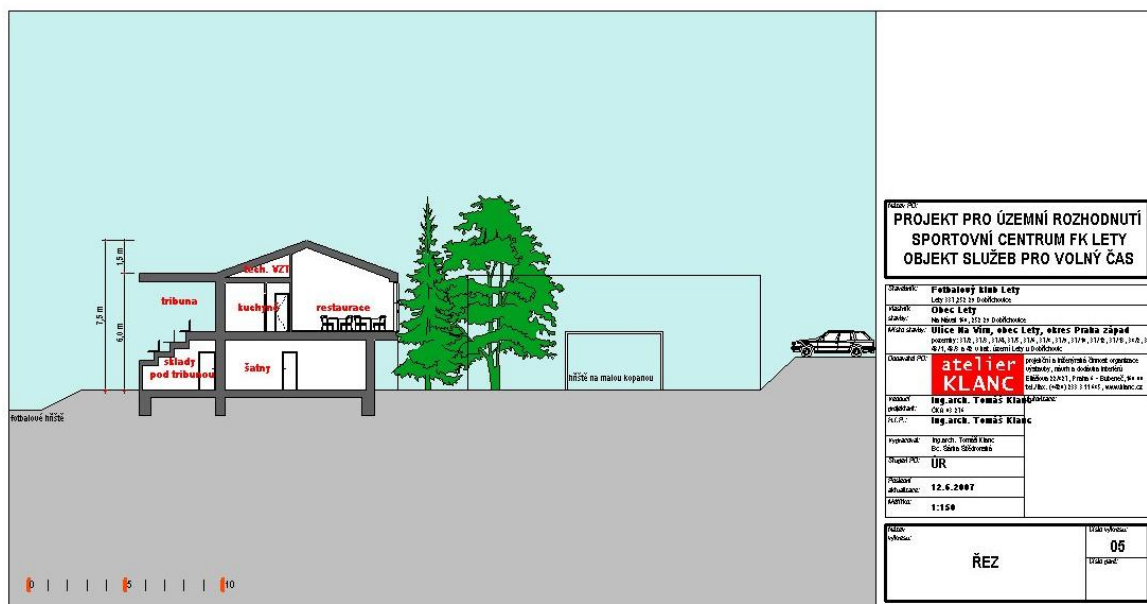






Tribuna u tohoto návrhu je celkem veliká, přibližně pro 120 lidí. Lidé by seděli ve třech řadách a byli by rozděleni schodištěm do prvního patra. Tribuna měří 30, 5 m x 4 m a rozprostírá se po celé délce objektu před bytem správce, restaurací a zastřešenou terasou.

**OBRÁZEK 23: ŘEZ OBJEKTEM, ROK 2007**



Zdroj: Atelier KLANC, soukromá dokumentace FK Lety z roku 2007

Obrázek č. 23 ukazuje celou stavbu z boku. Zde je dobře vidět rozmístění hřiště na malou kopanou s umělým povrchem, které nezasahuje do objektu a zůstává stále na stejném místě.

Na řezu je velmi dobře ukázána výška budovy, tj. 7, 5 m. Z toho přízemí a první patro mají 6 m a technická místnost nad prvním patrem 1, 5 m.

Po vybudování tohoto návrhu vzniká i více místa mezi objektem a hřištěm s umělým povrchem. Nynější občerstvení je v těsné blízkosti hřiště.

**OBRÁZEK 24: VIZUALIZACE 1, ROK 2007**



Zdroj: Atelier KLANC, soukromá dokumentace FK Lety z roku 2007

Obrázek č. 24: Vizualizace 1 ukazuje, jak vypadá návrh budovy z venku, včetně reklamních bannerů, které nejsou v této podobě povinné.

Pohled na stavbu kabin je směrem od velkého hřiště a zobrazuje přední část budovy se vstupem do šaten a na tribunu pro diváky v prvním patře. Stavba vypadá moderně a jednoduše.

**OBRÁZEK 25: VIZUALIZACE 2, ROK 2007**



Zdroj: Atelier KLANC, soukromá dokumentace FK Lety z roku 2007

Vizualizace 2 představuje návrh stavby z boku a zároveň zezadu. Na obrázku je zobrazeno schodiště, které umožňuje přístup do prvního patra budovy, na zastřešenou terasu a do restaurace (občerstvení). V návrhu je počítáno i se stáním pro bicykly.

Tento obrázek ukazuje, jak je propojena tribuna s restaurací a terasou, kdy by nebyl problém pro diváku fotbalu, si kdykoliv dojít pro něco malého k snědku, či pití, jako je to na velkých stadionech, typu fotbalového stadionu Eden.

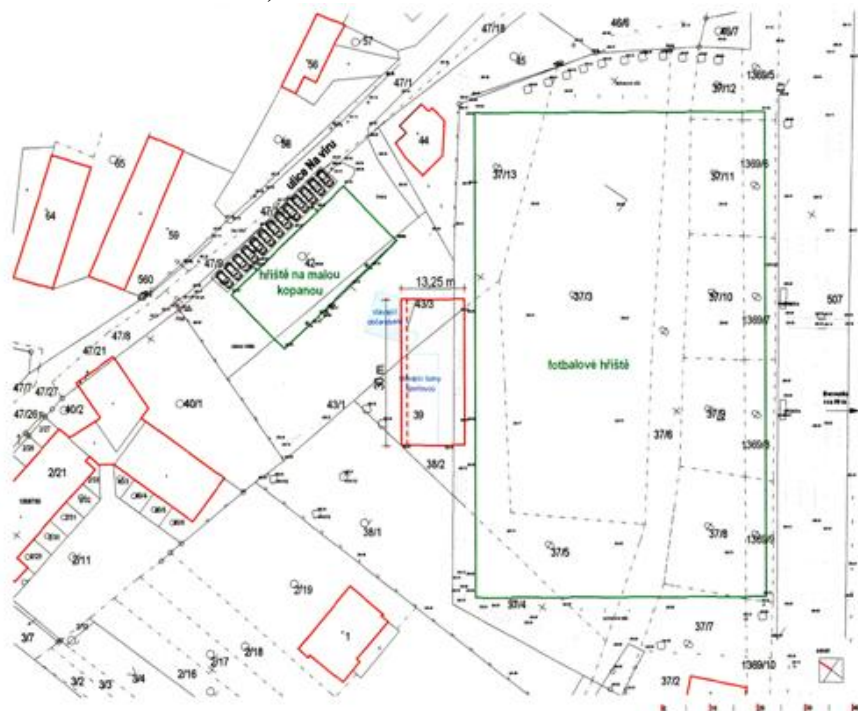
### **Studie fotbalových kabin a zázemí od Atelieru KLANC z roku 2008**

Po návrhu z roku 2007 ještě proběhly další úpravy návrhu, aby vyhovoval více místním obyvatelům a zároveň fotbalovému týmu. Návrh zůstal podobný tomu předchozímu, tedy vizuálně. Měnily se převážně rozměry budovy, tribuna a zastřešená terasa v prvním patře.

Tento návrh byl vypracován 9. 4. 2008 panem Ing.arch. Tomášem Klancem a paní Bc. Šárkou Štědrorskou.

Místo navrhované budovy se samozřejmě nezměnilo a jak ukazuje obrázek č. 7, je stále na stejném místě, ve středu obce, vedle hlavního fotbalového hřiště u řeky Berounky.

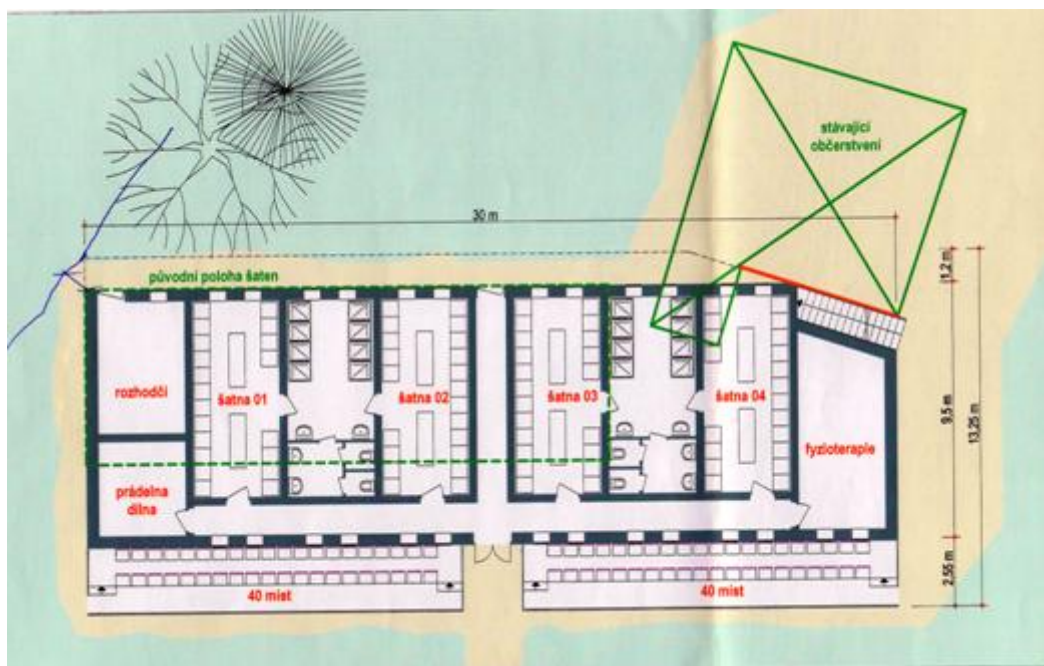
**OBRÁZEK 26: SITUACE, ROK 2008**



Zdroj: Atelier KLANC, soukromá dokumentace FK Lety z roku 2008

Obrázek č. 26 je sice velmi podobný obrázku č. 19: Situace z roku 2007, ale už se návrh mírně liší. Červený okótovaný obdélník podél velkého fotbalového hřiště je navrhovaná budova (fotbalové kabiny). Rozměry nových fotbalových kabin se zmenšily na 30 x 13, 25 m. Nový návrh zabírá 397, 5 m<sup>2</sup>.

**OBRÁZEK 27: PŮDORYS 1.NP (PŘÍZEMÍ), ROK 2008**



Zdroj: Atelier KLANC, soukromá dokumentace FK Lety z roku 2008

Obrázek č. 27: Půdorys přízemí je upravený obrázek č. 10. Při srovnání těchto dvou návrhů je vidět změna nejen rozměrů z 30 m x 13, 3 m na 30 m x 13, 25 m, ale i změna stavby.

U pravého horního rohu je vidět, že stěny již nejsou do pravého úhlu, ale že jsou mírně skosené a tím pádem budova zabírá méně místa. Díky schodišti do prvního patra se zmenšila místnost fyzioterapie, u které se před tím usoudila, že byla zbytečně veliká. Zmenšení proběhlo o 1, 2 m.

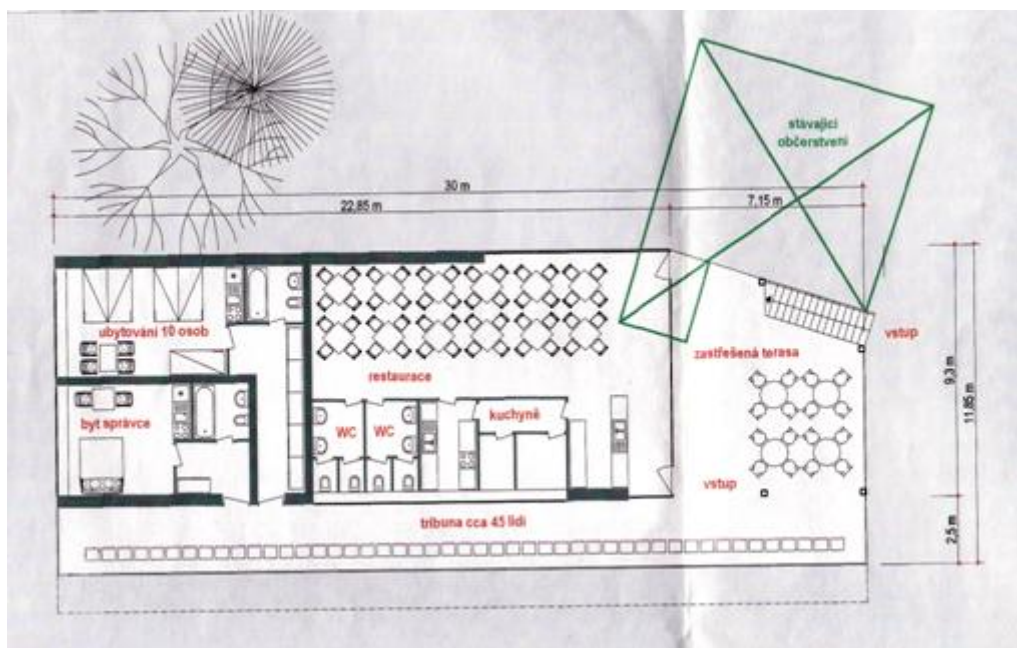
Další změnou prošla tribuna, kdy na každé polovině tribuny, která je rozdělena vchodem do šaten, prádelny a fyzioterapie, je umístěno 40 míst pro diváky, tedy dohromady 80 míst. Na návrhu z roku 2007, tribuny v přízemí vůbec nejsou, objevuje se zde jen sklad.

Z návrhu není zcela zřejmé, zda se počítá nadále i se skladem pod tribunou, jako tomu bylo u návrhu z roku 2007. Pro zmenšení návrhu budovy, bylo nejspíš od skladu pod tribunami upuštěno a skladové prostory vyřešeny jinak.

Rozmístění šaten 01, 02, 03 a 04, sociálního zařízení, šatny pro rozhodčí, prádelny a fyzioterapie jinak zůstalo stejné jako u návrhu z roku 2007.

Opět je na obrázku č. 27 vidět původní poloha současných fotbalových kabin a občerstvení.

#### **OBRÁZEK 28: PŮDORYS 2.NP (PRVNÍ PATRO), ROK 2008**



Zdroj: Atelier KLANC, soukromá dokumentace FK Lety z roku 2008

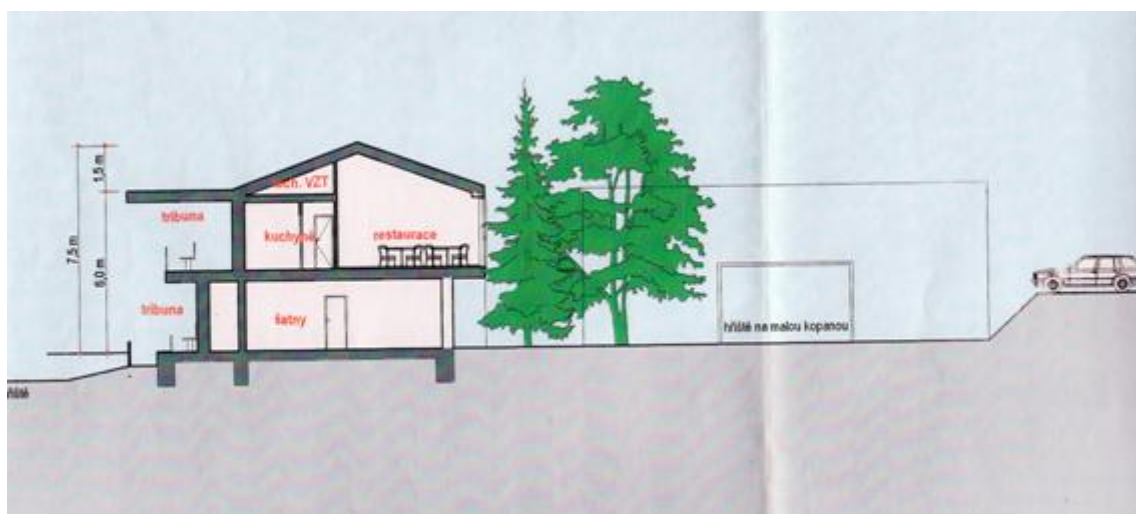
Změnu návrhu prodělalo převážně první patro budovy. Proběhla změna tribuny, kdy dříve tribuna měla místo pro 120 lidí. Nyní se tribuna rozdělila do přízemí, kde, jak je vidět na obrázku č. 27, je místo pro 80 lidí, a do prvního patra pro cca 45 lidí. Sedačky jsou navrhovány do jedné řady a rozměry tribuny jsou 30 m x 2, 5 m, oproti dřívějším 30 m x 4 m.

Nejvýraznější změnou je změna rozměrů prvního patra. Zatímco v návrhu z roku 2007, první patro kopírovalo přízemí rozměry 30 m x 13, 3 m, nyní má první patro rozměry jiné a to 30 m x 11, 85 m. Budova se zmenšila v pravém horním rohu, kdy se ubralo schodištěm kousek zastřešené terasy.

Změnou prošla i zastřešená terasa, která se rozšířila z 5,5 m na 7,15 m, ovšem byla zmenšena v jednom rohu (zešíkmena). Její navrhované rozměry jsou 9,3 m x 7,15 m.

Zvětšením zastřešené terasy se zmenšily prostory uvnitř prvního patra, restaurace s kuchyní a WC, byt správce a ubytování pro 10 osob, na 22,85 m x 9,3 m. Změna proběhla v návrhu i na prostorech restaurace, kdy se bar a výčep přesunuly před kuchyň, místo vedle kuchyně.

**OBRÁZEK 29: ŘEZ, ROK 2008**



Zdroj: Atelier KLANC, soukromá dokumentace FK Lety z roku 2008

Obrázek č. 29 představuje řez budovou z boku, kdy je vidět nové rozmístění a změna navrhované budovy.

Jak již bylo řečeno u předchozích obrázků, největší změnou prošla tribuna, kdy u předchozího návrhu byla jen jedna pro 120 lidí a nyní je z obrázku z roku 2008 zřejmé, že tribuny jsou dvě, jedna větší v přízemí a druhá menší v prvním patře budovy.

Další výraznou změnou je první patro, které již nekopíruje půdorys přízemí. Budova je vysoká 7,5 m, z toho 1,5 m je technická místnost nad prvním patrem. Výška zůstala stejná jako u předchozího návrhu.

**OBRÁZEK 30: VIZUALIZACE 1, ROK 2008**



Zdroj: Atelier KLANC, soukromá dokumentace FK Lety z roku 2008

U vizualizace 1 je nejvíce vidět, jaká změna na budově proběhla. Jsou zde zobrazeny obě tribuny, které jsou zcela nové, místo jedné velké z prvního návrhu.

Pohled na budovu je směrem od velkého fotbalového hřiště, odtud hráči vstupují do fotbalových kabin.

**OBRÁZEK 31: VIZUALIZACE 2, ROK 2008**



Zdroj: Atelier KLANC, soukromá dokumentace FK Lety z roku 2008

Nejlépe na obrázku č. 31 je vidět změna schodiště a rohu budovy, kdy se touto změnou budova jak opticky, tak i reálně zmenšila. I z tohoto pohledu, stejně jako z předchozího obrázku č. 29, je zřetelná změna tribuny v přízemí a v prvním patře.



## **Atelier KLANC**

Oba návrhy fotbalových kabin prováděl Atelier KLANC, který je známý svými návrhy, které je možné přečíst si v různých publikacích o bydlení. Atelier nenavrhuje jen klasické stavby, ale i nízkoenergetické domy a také rekonstruuje staré objekty, např. rekonstrukce funkcionalistické vily v Kunicích u Říčan, která byla dokončena v roce 2007. (KLANC, 2007)

Atelier sídlí na Praze 6 v Bubenči. Zabývá se architektonickou a projekční činností (urbanistické, architektonické a interiérové navrhování), inženýrskou činností (rozhodnutí o umístění stavby, stavební povolení, kolaudační rozhodnutí), odborným vedením a organizací staveb, poradenstvím (technické limity), a návrhem dodávek interiérů. Ke každému projektu přistupuje ateliér individuálně a zohledňuje vlastnosti pozemku, kde má stavba stát. Atelier KLANC navrhuje nejen klasické technologie, ale i alternativní technologie sledující moderní trendy stavění s důrazem na ekologické aspekty (KLANC, 2010)

Společnost spolupracuje se stálými spolupracovníky v oborech statistiky, elektra, ústředního vytápění, akustiky, vzduchotechniky a tak dále. Atelier vede ing. arch. Tomáš Klanc. (KLANC, 2010)

## **Shrnutí studií fotbalových kabin a zázemí od Atelieru KLANC**

Na žádost obce Lety spolu s fotbalovým klubem Lety byla Atelierem KLANC v roce 2006 vypracována první studie fotbalových kabin, zázemí a penzionu. Proti tomuto návrhu ovšem byli občané obce Lety, studie se jim nezamlouvala, zdála se jim příliš megalomanská, a proto sepsali petici proti stavbě tohoto objektu.

Po přijetí petice, se obec spolu s fotbalovým klubem rozhodly, že nechají udělat novou studii sportovního zázemí a že bude v projektu vyhověno požadavkům občanů, tedy zmenšení navrhované budovy a změna rozložení některých prostor.

Atelier KLANC, konkrétně Ing.arch. Tomáš Klanc a Bc. Šárka Štědranská, vypracovali v roce 2007 nový návrh. Projekt byl zcela předělán a zjednodušen. Upustilo se od velkých ubytovacích prostor, tedy od penzionu a v návrhu se objevilo jedině ubytování pro cca 10 osob, např. pro hosty z partnerské obce Ailertchen. Změna proběhla především

u tvaru budovy, kdy nový návrh počítá s menší budovou obdélníkového tvaru. Restaurace (občerstvení) se přestěhovalo do prvního patra, šatny pro sportovce jsou menší a celý návrh je celkově v komornějším duchu než ten předchozí.

S tímto návrhem obec se rozhodla informovat širší veřejnost na obecním zasedání v červnu roku 2007. Tento návrh byl veřejností přijat lépe, ovšem stále se nějaké výtky našly. Proto byl návrh opět trochu upraven a v roce 2008 byl Atelierem KLANC předělán. Změny se projevují nejvíce na tribuně, které byla předělána a zmenšena kapacita, dále byla předělaná restaurace a její zahrádka. Budova se zmenšila a první patro přestalo kopírovat rozměry přízemí.

Původně, na projekt z roku 2007, byla přislíbena stoprocentní dotace od Středočeského kraje pod vedení Občanské demokratické strany. Ovšem po předělení projektu na nejnovější návrh z roku 2008, uplynula lhůta pro podání dotace. Na podzim 17. a 18. října roku 2008 proběhly volby do krajských zastupitelstev a změnilo se vedení Středočeského kraje. Tato dotace byla tedy prozatím zastavena a celý projekt „leží na mrtvém bodě“.

V příloze je znárodněno porovnání projektu, každý pohled na projekt je zobrazen 3x, jednou z roku 2006, podruhé z novější studie z roku 2007 a potřetí z nejnovější studie z roku 2008.

## 6 ZÁVĚR

Cílem této diplomové práce bylo převést teorii územní samosprávy z teorie do praxe, na konkrétním případu obce Lety.

Právní úprava v České republice není jednoduchá. Má spousty právní předpisů, paragrafů a zákonů. Tato diplomová práce se zabývá především zákonem č. 12/2000 Sb., o obcích (obecní zřízení), ale také zákonem č. 129/2000 Sb., o krajích (krajské zřízení), ústavním zákonem č. 347/1997 Sb. o vytvoření vyšších územních samosprávních celků, a o změně ústavního zákona České národní rady č. 1/1993 Sb. a zákonem č. 36/1960 Sb., o územním členění státu.

Obec Lety je malá obec poblíž Prahy s populací okolo jednoho tisíce obyvatel. K největšímu nárůstu obyvatel došlo v roce 2004, kdy se do obce přistěhovalo 81 lidí. Důvodem je stále větší touha obyvatel žít na klidnějším menším městě poblíž Prahy. Do Prahy pak lidé jen dojíždějí za prací.

Na obci Lety byla uváděna teorie do praxe, především na příkladě obecního zastupitelstva. Počet zastupitelů v obecním zastupitelstvu se odvíjí od zákona č. 12/2000 Sb., hlavy IV., § 68, kdy od 500 do 3000 obyvatel dané obce má mít 7 až 15 členů. Obec Lety jich měla v minulosti a stále má sedm. Tento počet se neměnil ani po komunálních volbách v říjnu 2010.

Zastupitelstvo je detailně rozebráno, jsou uváděny profily jednotlivých zastupitelů, jak po komunálních volbách v roce 2006, tak po volbách v roce 2010. Detailněji je uváděn i profil starosty.

Komunální volby 2010 byly velice důležité pro obec, neboť nekandidovala jen tradiční kandidátka ODS a nezávislí, ale i další kandidátky, Sdružení nezávislých kandidátů VIZE LETY 2014 plus Iva Kuklová na samostatné kandidátce jako nezávislá. Volby dopadly překvapivě, čtyři mandáty získala VIZE LETY 2014 a tři mandáty ODS a nezávislí. Během konce října a začátku listopadu 2010 se jednalo o novém starostovi obce. Podle zákona se nové zastupitelstvo mělo zasednout do 15 dnů od vyhlášení výsledků voleb, tedy do 31. října 2010. Důvodem změny v zastupitelstvu byla vůle lidí změnit obsazení zastupitelstva novými a mladšími lidmi a také velmi dobrou reklamní kampaní kandidátky VIZE LETY 2014. Tato kandidátka zpracovala velmi povedené

reklamní letáky, brožuru o tom, co chtějí dokázat a vyvěsila reklamní billboardy v centru obce. Toto v obci Lety dříve nebylo zvykem a na lidi to nejspíše velmi zapůsobilo.

Lety spolupracují spolu s německou obcí Ailertchen. Obce se navštěvují od roku 1989, smlouvu o spolupráci podepsaly až v roce 2003. Dobré vztahy mezi obcemi dokládá i pomoc obci Lety při povodních v srpnu 2002, kdy obec byla znatelně zasažena pohromou. Němečtí přátelé z obce Ailertchen přijeli jen pár dní po kulminaci a přivezli spousty užitečného materiálu, nábytku a oblečení pro letovské občany. Nyní se obce navštěvují vždy v pětiletém časovém úseku, jednou Němečtí občané do České republiky, podruhé Češi do Německa.

Obec Lety žije i bohatým kulturním životem, který je občany velice důležitý. Mezi hlavní stožáry kulturního života patří beze sporu spolky a kluby v obci. Mezi ty novější patří rodinné centrum Let'ánek, k těm starším např. Sokol Lety či FK Lety. Právě fotbalovému klubu Lety je věnovaná velká část diplomové práce.

FK Lety byly založeny již v třicátých letech dvacátého století a fungují dodnes. V poslední dekádě měl klub ambice vybudovat nové zázemí nejen pro fotbalisty, ale i pro občany Letů. Obec spolu s klubem si nechaly vypracovat studii sportovního zázemí, resp. fotbalových kabin a občerstvení. V prvním návrhu se počítalo i s penzionem v patře budovy. Budova byla veliká, v přízemí bylo navrženo několik šaten pro sportovce spolu se sociálním zařízením, fyzioterapie, prádelna, sušárna, restaurace se zahrádkou a podobně, a v prvním patře pak zmiňovaný penzion (několik ubytovacích jednotek) a kanceláře. Tento projekt ovšem neměl kladnou odezvu od obyvatel obce Lety a proto sepsali petici proti této stavbě. Důvodem byla především velikost celé budovy a zmiňovaný penzion, o který v centru obce lidé nestáli. Druhý návrh, který byl zpracován o rok později v roce 2007, byl o poznání menší a již nebylo počítáno s tolika ubytovacími jednotkami. Zmenšil se počet šaten pro sportovce, restaurace byla z přízemí přesunuta spolu se zahrádkou do prvního patra budovy, tribuna se rozdělila a zmenšila do obou pater. Tento návrh byl představen na veřejném zasedání obce v červnu 2007 široké veřejnosti. Nový návrh již nevyvolal tak širokou debatu a dokonce byla na tento projekt přislíbena od Středočeského kraje stoprocentní dotace. Nějaké výtky se ovšem opět našly a proto se obec rozhodla ještě jednou zažádat Atelier KLANC o vypracování dalšího návrhu stavby. V posledním návrhu byla budova ještě o něco zmenšena. Největších změn dostala tribuna, kdy se ze dvou tribun

opět stala jedna a celé první patro bylo rozměrově pozměněno. Mezi těmito změnami ale uplynula lhůta pro podání žádosti o dotaci a po změně vedení Středočeského kraje nebylo ani o tuto dotaci znovu zažádáno. Obec sama finanční prostředky na tuto stavbu nemá, proto by jistě nebylo špatné v budoucnu o dotaci zažádat. Proto je nutné znovu tento projekt otevřít, rozhodnout o konečné podobě studie sportovního zázemí a zažádat u Středočeského kraje o dotaci na tento projekt.

## 7 SEZNAM POUŽITÝCH ZDROJŮ

**BERVIDOVÁ, L., VANČUROVÁ, P. 2008.** *Ekonomika veřejného sektoru.* Praha : Česká zemědělská univerzita v Praze, 2008. ISBN 978-80-213-1816-8.

**BÍLÝ, J. L. 2003.** *Právní dějiny na území České republiky.* Praha : Linde Praha, a. s., 2003. ISBN 80-7201-429-3.

**BŘEŇ, J. 2007.** Starosta a jiné orgány obce. *Deník veřejné správy.* [Online] Triada, spol. s r. o. Praha, 13. listopad 2007. [Citace: 15. září 2010.] <http://denik.obce.cz/go/clanek.asp?id=6292738>.

*Co možná nevíte o hlasování v komunálních volbách.* **TESAŘOVÁ, B. 2010.** 10, Dobřichovice : DOBNET, o. s., 2010.

**ČSÚ. 2008.** Kraje a okresy. *Český statistický úřad.* [Online] 2008. [Citace: 16. červen 2010.] [http://www.czso.cz/csu/2008edicniplan.nsf/t/1B002AE9CF/\\$File/130208m01.jpg](http://www.czso.cz/csu/2008edicniplan.nsf/t/1B002AE9CF/$File/130208m01.jpg).

—, Malý lexikon obcí ČR 2008. *Český statistický úřad.* [Online] [Citace: 16. červen 2010.] <http://www.czso.cz/csu/2008edicniplan.nsf/p/1302-08>.

—, **2010.** Volby do zastupitelstev obcí 15.10. - 16.10.2010. *Český statistický úřad.* [Online] 16. říjen 2010. [Citace: 17. říjen 2010.] <http://www.volby.cz/pls/kv2010/kv21111?xjazyk=CZ&xid=1&xv=23&xdz=1&xnumnuts=2110&xobec=539406&xstrana=0&xodkaz=1>.

**DENIKPOLITIKA.CZ. 2010.** Politici. *Deník politika.* [Online] EuroUniversum a. s., 2010. [Citace: 14. září 2010.] <http://www.denikpolitika.cz/politici>.

**DOLEČEK, J. 2009.** *Středočeský kraj, města a obce Středočeského kraje.* Český Těšín : Proxima Bohemia s. r. o., 2009.

**DOLNIBEROUNKA.CZ. 2009.** Členské obce. *Svazek obcí Region Dolní Berounka.* [Online] Galileo Corporation s.r.o., 2009. [Citace: 1. listopad 2010.] <http://www.dolniberounka.cz/region/clenske-obce/>.

**eGovernment. 2010.** Počty obyvatel v obcích. *Ministerstvo vnitra České republiky*. [Online] 1. leden 2010. [Citace: 15. září 2010.] <http://www.mvcr.cz/clanek/statistiky-pocty-obyvatel-v-obcich.aspx?q=Y2hudW09MQ%3d%3d>.

**HRAD. 2009.** Česká republika. *Pražský hrad*. [Online] Pražský hrad, 2009. [Citace: 20. září 2010.] <http://www.hrad.cz/cs/ceska-republika/index.shtml>.

**HUDEČEK, J. 2010.** Winter Trans Brdy. *Trans Brdy*. [Online] Galileo Corporation s. r. o., 2010. [Citace: 27. září 2010.] <http://www.transbrdy.cz/>.

**JANKOVÁ, L., MUSÍLKOVÁ, Z., SVÁROVSKÁ, K. 2010.** *Texty zákonů: Obecní a krajské zřízení*. Praha : C. H. Beck, 2010. ISBN 978-80-7400-231-1.

— **2010.** Zákon o územním členění státu č. 36/1960 Sb. *Texty zákonů: Obecní a krajské zřízení*. Praha : C. H. Beck, 2010.

*K problémům realizace zákona o župním zřízení v Československu.* **SCHELLE, K. 1988.** 2, Brno : Masarykova univerzita, 1988.

**KLANC, T. 2010.** Činnost. *ateliér KLANC*. [Online] 2010. [Citace: 10. říjen 2010.] <http://www.klanc.cz/o-nas/cinnost>.

— **2007.** Rekonstrukce funkcionalistické vily. *Atelier KLANC*. [Online] 2007. [Citace: 26. říjen 2010.] <http://www.klanc.cz/realizace/rodinne-domy?vila-kunice>.

**LEŤÁNEK. 2010.** Kdo jsme. *Leťánek rodinné centrum*. [Online] 2010. [Citace: 17. září 2010.] <http://www.letanek.cz/o-nas.php>.

*Letovák.* **BÍM, T., KOSATÍK, P. 2009.** 4, Lety : OÚ Lety, 2009.

— **BÍM, T., KOSATÍK, P. 2009.** 3, Lety : OÚ Lety, 2009.

— **BÍM, T., KOSATÍK, P. 2008.** 4, Lety : Obec Lety, 2008.

— **HUDEČEK, J., CMÍRAL, J., VANŽUROVÁ, A., MELICHAROVÁ, I. 2007.** 2, Lety : OÚ Lety, 2007.

**LETY. 2007.** Freeride.cz Company. *Obec Lety*. [Online] Galileo Corporation s. r. o., 2007. [Citace: 18. září 2010 .] <http://www.obec-lety.cz/spolky-a-kluby/freeridecz-company/strucny-prehled-disciplin-kterym-se-venujeme/>.

— **2007.** Historie obce. *Oficiální stránky obce Lety*. [Online] Galileo Corporation s.r.o., 2007. [Citace: 25. srpen 2010.] <http://www.obec-lety.cz/historie/historie-obce/>.

— **2007.** Mapa. *Obec Lety*. [Online] Galileo Corporation s. r. o., 2007. [Citace: 14. září 2010.] <http://www.obec-lety.cz/mapa/>.

— **2007.** Obecní knihovna. *Obec Lety*. [Online] Galileo Corporation s. r. o., 2007. [Citace: 4. říjen 2010.] <http://www.obec-lety.cz/kultura-a-sport/knihovna/>.

— **2010.** Oficiální stránky obce Lety. *Základní informace o úřadu*. [Online] 2010. [Citace: 16. březen 2011.] <http://www.obec-lety.cz/obecni-urad/zakladni-informace/zakladni-informace-o-uradu/>.

— **2007.** Popis organizační struktury povinného subjektu. *Obec Lety*. [Online] Galileo Corporation s. r. o., 2007. [Citace: 14. září 2010.] <http://www.obec-lety.cz/index.php?active=97&lang=cs>.

— **2009.** Rodinné centrum Letánek. *Obec Lety*. [Online] Galileo Corporation s. r. o., 2009. [Citace: 17. září 2010.] <http://www.obec-lety.cz/spolky-a-kluby/rodinne-centrum-letanek/>.

— **2010.** Rozpočty obce Lety. *Obec Lety*. [Online] Galileo Corporation s.r.o., 2010. [Citace: 1. 11 2010.] <http://www.obec-lety.cz/obecni-urad/rozpocety/rozpocet-obce-lety/>.

— **2007.** Spolky a kluby. *Obec Lety*. [Online] Galileo Corporation s. r. o., 2007. [Citace: 17. září 2010.] <http://www.obec-lety.cz/spolky-a-kluby/>.

— **2006.** Volby do obecního zastupitelstva 2006. *Obec Lety*. [Online] Galileo Corporation, 2006. [Citace: 4. říjen 2010.] <http://www.obec-lety.cz/volby/volby-do-obecniho-zastupitelstva-2006/>.

— **2002.** Volby v roce 2002. *Obec Lety*. [Online] Galileo Corporation s. r. o., 2002. [Citace: 4. říjen 2010.] <http://www.obec-lety.cz/volby/volby-v-roce-2002/>.

— **2007.** Zajímavosti. *Obec Lety*. [Online] Galileo Corporation s. r. o., 2007. [Citace: 17. září 2010.] <http://www.obec-lety.cz/zajimavosti/zajimavosti/>.

**MAPY.CZ. 2010.** Trasa autem. *Mapy.cz*. [Online] 2010. [Citace: 26. říjen 2010.] <http://www.mapy.cz/#mm=ZTtTcP@sa=r@st=sr@ssq=Ailertchen%2C%20N%C4%9Bme>



cko@sss=1@ssp=118971500\_126398156\_151608428\_151482060@srq=route(fast%2Ctol  
l)%3Aobec%20Lety%2C%20okres%20Praha-  
z%C3%A1pad%2C%20%C4%8Cesk%C3%A1%20republika%3EAilertchen%2C%20N%  
C4%9Bmecko@.

**MIKULE, V. 2000.** *Správní právo a veřejná správa na území České republiky od r. 1945.* Praha : Právně historické studie 35, 2000.

**NOVOTNÝ, V. 2007.** *Územní samospráva České republiky.* Praha : CEVRO Institut, o. p. s., 2007. ISBN 80-86816-22-2.

**PALMER, J. 1998.** *Všechno o Zemi.* Praha : Reader's Digest Výběr, spol. s r.o., 1998. ISBN 80-86196-01-1.

**PEKOVÁ, J. 1995.** *Finance územní samosprávy.* Praha : Victoria Publishing, 1995. ISBN 80-7187-024-2.

**PRAHA. 2010.** O Praze, historie, Pražané, události. *Praha.cz.* [Online] 2010. [Citace: 19. červen 2010.] <http://www.praha.cz/historie-prahy/historie-prahy>.

**Proboštov. 1996.** Charakteristika souboru obcí v ČR. *Obecní samospráva v ČR.* [Online] 1996. [Citace: 16. červen 2010.] <http://h.maca.sweb.cz/strankaobecnisamospravavcr.htm>.

**SAGIT. 2009.** Zákon č. 491/2001 Sb., o volbách do zastupitelstev obcí a o změně některých zákonů. *Sagit.* [Online] 14. září 2009. [Citace: 14. říjen 2010.] [http://www.sagit.cz/pages/uztxt.asp?tema\\_id=1239&cd=162&typ=r&refresh=yes&det=&levelid=348854&levelidzalozka=&datumakt=14.9.2009](http://www.sagit.cz/pages/uztxt.asp?tema_id=1239&cd=162&typ=r&refresh=yes&det=&levelid=348854&levelidzalozka=&datumakt=14.9.2009).

**SAITL, V. 1949.** *Lety, Dějiny obce.* Lety : obec Lety, 1949.

**ŠVÉDOVÁ, P., ŠMERGLOVÁ, M. 2002.** Voliči si řekli o změnu. *NAŠE NOVINY.* [Online] 2002. [Citace: 15. září 2010.] [http://www.nasenoviny.net/detailn.php?id\\_cl=22\\_2002\\_1&roknn=noviny02&nn=22/2002](http://www.nasenoviny.net/detailn.php?id_cl=22_2002_1&roknn=noviny02&nn=22/2002).

**ÚZ. 2009.** *Obce, kraje, hl. m. Praha; úředníci obcí a krajů; obecní policie.* Ostrava-Hrabůvka : Sagit, a.s., 2009. ISBN 978-80-7208-745-7.

**VANŽUROVÁ, A. 2007.** Povídaní. *Kynologický klub Lety*. [Online] Galileo Corporation s. r. o., 2007. [Citace: 17. září 2010.] <http://www.kklety.cz/historie-uplynule-roky/povidani-o-historii/>.

**VÁPENÍK, M. 2008.** *Územní samospráva*. Praha : EUROUNION Praha, s. r. o., 2008. ISBN 978-80-7317-074-5.

**VIZE LETY 2014. REČKA, L. 2010.** 1, Lety : SNK "VIZE LETY 2014", 2010.

**VIZE. 2010.** Volby 2010, volební obvod: obec Lety, Praha - západ. *Sdružení nezávislých kandidátů VIZE LETY 2014*. Lety : SNK VIZE LETY 2014, 2010.

**VOJÁČEK, L. 1992.** *Národní výbory v národnostně smíšených oblastech Čech a Moravy*. Praha : Právně historické studie, 1992. ISBN 80-7066-544-0.

**VYMENTEPOLITIKY.CZ. 2010.** Co možná nevíte. *VYMĚŇTE POLITIKY*. [Online] 2010. [Citace: 14. říjen 2010.] <http://www.vymentepolitiky.cz/co-mozna-nevite>.

**ZADRAŽIL, P. 2007.** *Provoz a hospodaření podniků se základy podnikání*. Praha : Česká zemědělská univerzita v Praze, 2007. ISBN 978-80-213-1729-1.

**ZákonyČRonline. 2009.** Zákon č. 128/2000 Sb. o obcích. *Zákony ČR*. [Online] 2009. [Cited: květen 10, 2010.] [http://www.zakonycr.cz/seznamy/128-2000-Sb-zakon-o-obcich-\(obecni-zrizeni\).html](http://www.zakonycr.cz/seznamy/128-2000-Sb-zakon-o-obcich-(obecni-zrizeni).html).

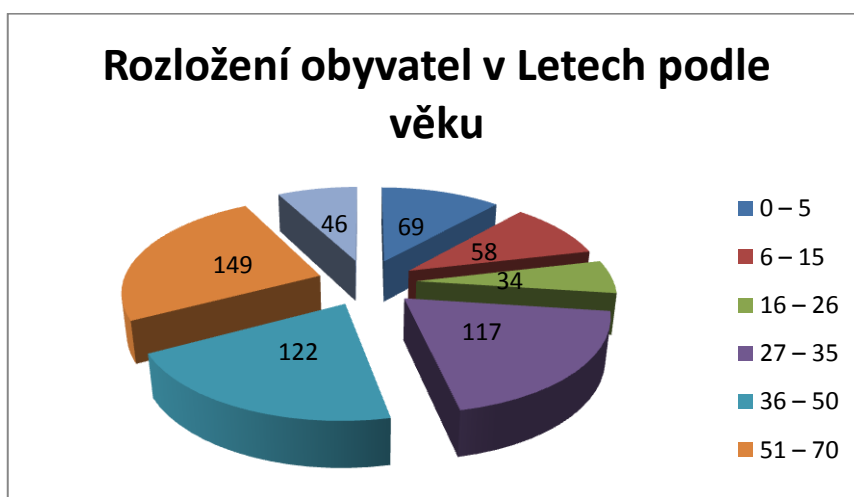
## 8 PŘÍLOHY

**TABULKA 9: ROZLOŽENÍ OBYVATEL OBCE LETY PODLE VĚKU A POHLAVÍ K 30.9.2009**

Věk v letech	ženy	muži	Celkem
0 – 5	69	48	117
6 – 15	58	54	112
16 – 26	34	66	100
27 – 35	117	82	199
36 – 50	122	127	249
51 – 70	149	132	281
71 - 85	46	33	79
<b>Celkem obyvatel</b>	<b>595</b>	<b>542</b>	<b>1137</b>

Zdroj: *Letovák. BÍM, T., KOSATÍK, P. 2009. 4, Lety : OÚ Lety, 2009.*

**OBRÁZEK 32: ROZLOŽENÍ OBYVATEL V LETECH PODLE VĚKU**



Zdroj: *Letovák. BÍM, T., KOSATÍK, P. 2009. 4, Lety : OÚ Lety, 2009.*

OBRÁZEK 33: VÝSLEDEK VOLEB DO OBECNÍHO ZASTUPITELSTVA V ROCE 2002

<b>Výsledky voleb do zastupitelstva obce Lety konaných ve dnech 1. a 2. listopadu 2002</b>			
Počet okrsků			1
Celkový počet osob zapsaných ve výpise ze seznamu voličů			673
Celkový počet voličů, kterým byly vydány úřední obálky			427
Celkový počet odevzdaných úředních obálek			424
<b>Jména a příjmení zvolených členů zastupitelstva:</b>			
		<u>Věk</u>	<u>Pořadní na HL</u>
			<u>Počet hlasů</u>
1.	Jiří Hudeček	37	1.
2.	Jaroslav Bolart	29	6.
3.	Zuzana Hudečková	39	5.
4.	Josef Cmíral	55	2.
5.	Michael Váňa	64	3.
6.	Jiří Tesař	52	4.
7.	Jana Demjanenková	46	7.
<b>Jména a příjmení náhradníků:</b>			
1.	Miloš Tomásek	39	8.
2.	Tomáš Nádř	21	9.
Celkový počet platných hlasů pro jednotlivé volební strany a pro jednotlivé kandidáty, hranice počtu hlasů pro změnu pořadí kandidáta pro přidělení mandátu:			
Volební strana č. 1 – Sdružení ODS, KDU-ČSL a nezávislých kandidátů			
2445 hlasů		hranice 298,1	
<u>Por. číslo</u>	<u>Jméno a příjmení</u>	<u>Počet hlasů</u>	
1.	Jiří Hudeček	379	
2.	Josef Cmíral	285	
3.	Michael Váňa	276	
4.	Jiří Tesař	282	
5.	Zuzana Hudečková	313	
6.	Jaroslav Bolart	361	
7.	Jana Demjanenková	230	
8.	Miloš Tomásek	160	
9.	Tomáš Nádř	159	

Zdroj: LETY. 2002. Volby v roce 2002. *Obec Lety*. [Online] Galileo Corporation s. r. o., 2002. <http://www.obec-lety.cz/volby/volby-v-roce-2002/>.

**OBRÁZEK 34: VÝSLEDEK VOLEB DO OBEČNÍHO ZASTUPITELSTVA V ROCE 2006**

**Volby do obecních zastupitelstev**

VÝSLEDKY VOLEB:

Z celkového počtu voličů 793 se voleb do obecního zastupitelstva v Letech se zúčastnilo 452 voličů, což je 57 % účast.

Z celkových 452 hlasovacích lístků bylo platných 441.

Jména a příjmení zvolených členů obecního zastupitelstva

1. Jiří Hudeček	358 hlasů
2. Ing. Josef Cmíral	324 hlasů
3. Michael Váňa	284 hlasů
4. Mgr. Jiří Tesař	278 hlasů
5. JUDr. Zuzana Hudečková	311 hlasů
6. Jana Demjanenková	321 hlasů
7. Ing. Jiří Kárník	299 hlasů

Nezávislý kandidát, Ing. Vilma Černá získala ve volbách celkem 151 hlasů

Zdroj: LETY, 2006. Volby do obecního zastupitelstva 2006. *Obec Lety*. [Online] Galileo Corporation, 2006. <http://www.obec-lety.cz/volby/volby-do-obecního-zastupitelstva-2006/>.

**OBRÁZEK 35: VOLEBNÍ PROPAGAČNÍ MATERIÁL VIZE LETY 2014**

**VOLBY 2010**  
Volební obvod: obec Lety, Praha - západ

**VIZE LETY**  
ODPOŘENÍ NEZÁVISLÝCH KANDIDÁTŮ

**Sdružení nezávislých kandidátů VIZE LETY 2014**

- MUDr. Jaroslava Rezková, 55 let, lékařka, bez politické příslušnosti
- Bc. Lukáš Rečka, 23 let, student, bez politické příslušnosti
- Ing. Barbora Tesařová, 34 let, žurnalistka, ekonomka, bez politické příslušnosti
- JUDr. Eva Mladková, 33 let, právnička, bez politické příslušnosti
- Tomáš Bím, 43 let, podnikatel, bez politické příslušnosti
- Ivo Vicher, 29 let, projektový koordinátor, bez politické příslušnosti
- Ing. Tomáš Nádr, MIB, 29 let, marketingový manažer, bez politické příslušnosti
- Bc. David Dostál, 34 let, OSVC – projektové řízení, bez politické příslušnosti

**Program Sdružení nezávislých kandidátů „Vize Lety 2014“ pro volby do obecního zastupitelstva v Letech se skládá z těchto oblastí a bodů:**

**ŠKOLSTVÍ**  
V současnosti nejsou vypracované smlouvy o spádovosti letyčských žáků k žádné základní škole v okolí. To přináší značnou nejistotu nejen pro rodiče samotné, ale i pro uveřejněné vedení obce.  
**Smlouvy zajistíme základní školní docházku letyčských žáků do ZŠ v sousedních obcích (Dobřichovice, Řevnice)**  
Zajistit povinnou školní docházku našim žákům je jednou ze základních povinností obce. V současné době, kdy dochází k nejnepříjemnější nárůstu počtu dětí školního věku, není jistota, zda ZŠ v Dobřichovicích či Řevnicích budou kapacitně stačit přijímat i děti z okolních obcí, protože „vlastních“ školáků v těchto městech také přibývá.  
Do dnešní doby není smluvně ošetřeno přijímání letyčských školáků do těchto škol. Navíc - existence takové smlouvy ušetří obci náklady vydané za žáky, které navštěvují školy v jiných obcích, než jsou uvedené ve smlouvě.

**DOPRAVA A SPOJE**  
Počet projíždějících automobilů obcí Lety směrem na Karlštejn (silnice č. 116) a do Řevnic (silnice č. 115) s narůstajícím počtem obyvatel a sídel firem v obci a okolí rapidně roste. Zároveň zastaralý dopravní systém uvnitř obce neodpovídá současnému rozdílnému se vývoji obce a přináší nespokojenost obyvatel a zvýšené riziko dopravních nehod.  
**Budeme řešit příjezd obcí hlavními tahy s cílem skládkování dopravy v obci**  
Máme vypracované rektore navrhly (a v řešení jsou další), jak řešit dopravu na silnicích II. třídy č. 115 a 116 tak, aby byla zajištěna vyšší bezpečnost obyvatel obce Lety (např. vybudování kruhového objezdu, řízná světla atd.).  
Prosadíme systémovou dopravní řešení v obci podle současných trendů, které jsou prokazatelně účinná (zkoušenosti v okolních městech a obcích a v satelitěch Prahy).  
**Uslužujeme o přidání autobusových spojů v obou směrech mezi obcemi Lety – Dobřichovice, Lety – Řevnice**  
Budeme jednat o rozšíření autobusové dopravy v obci tak, aby bylo možné zpátečním spojem realizovat cestu z Let do Řevnic či Dobřichovic a zpět (do lékárny, k lékaři apod.).

**EKONOMIKA A FINANCOVÁNÍ**  
Internet Rating CCB: "Posuzovaná obec je v rámci srovnatelných subjektů podprůměrná. Ekonomické ukazatele prokazují nejistou finanční stabilitu. Okolní prostředí a ekonomické podmínky regionu dávají dobré předpoklady dalšího rozvoje."  
**Podpoříme další rozvoj a dobudování infrastruktury obce**  
Abychom mohli čerpat peníze z externích zdrojů - dotace, z fondů EU či fondů jiných, musíme jako obec ve většině případů prokázat schopnost finanční spolupráci ve velikosti většinou 10 – 15% z celkových nákladů na projekt. Pokud má obec dluhy a malý majetek, podstatně se jí snižuje šance na získání jakýchkoli dalších finančních prostředků na zamýšlené projekty (kanalizace, komunikace...)  
**Zlepšujeme rating obce**  
Budeme aktivně pracovat na zvýšení finančního ratingu obce, který je v současné době na úrovni C - vyšší riziko (podle Internet Ratingu CCB), tzn. ekonomické ukazatele obce prokazují nejistou finanční stabilitu. Zasadíme se o snížení dluhů obce.

**EKOLOGIE A ŽIVOTNÍ PROSTŘEDÍ**  
Po roce 1989 bylo v Letech postaveno mnoho nových staveb. Výsledek výstavby v celkovém pohledu na architektonický ráz obce je ale neuspokojivý.  
Také náš vztah k přírodě a životnímu prostředí je třeba neustále rozvíjet a upevňovat - vhodnou osvětlovacími.  
**Zasadíme se o environmentální zásady**  
Zabráníme realizaci nevhodných stavebních prvků a vlivů na ráz místní architektury a krajiny. Budeme prosazovat a podporovat zásady ochrany životního prostředí tak, aby jsme si ochránili příjemné a zdravé životní prostředí (charakter a výška staveb, hustota zaldnění, systémové dopravní řešení atd.)  
**Zaměříme se na odpadové hospodářství v obci**  
Zasadíme se o řešení sběru a ukládání tříděného odpadu v obci včetně bioodpadu (např. rozšíření míst s možností třídění odpad, cílená osvětla...)

**BEZPEČNOST**  
Cím více obyvatel, tím, zdá se podle statistik, i stále častější nájezdy organizovaných skupin zlodějů (nárůst krádeží či vykrádání aut i obydlí). V současné době je zřejmé, že jeden obecní strážník nemůže zvládnout plnit funkci zabezpečení obce.  
**Zajistíme zvýšení bezpečnosti obce**  
Na základě požadavků obce ohledně úrovně požadovaných bezpečnostních, pochůzkových a jiných aktivit vyhlásíme výběrové řízení na poskytování služeb pro zajištění bezpečnosti v obci některou z okolních městských policií a uzavření veřejnoprávní smlouvy s vítězem tohoto řízení.

**KULTURA A SPORT**  
Na uzemi obce Lety funguje řada aktivních spolků a zájmových sdružení. Zajímavé je, že obec je schopna poskytnout podmínky pro rozšíření spolupráce mezi obcí a spolků i organizací v obci činnými v oblasti kultury a sportu nazvají.  
**Budeme podporovat rozšíření spolupráce mezi obcí a organizacemi v obci činnými v oblasti kultury a sportu**  
Kulturní a společenský život v Letech je na vysoké úrovni. Chceme dbát na to, aby se zachovaly tradiční slavnosti a byly vytvořeny podmínky pro další kulturní a sportovní akce.

**ZDRAVOTNICTVÍ**  
Nárůst počtu obyvatel v obci Lety je předpokladem k zahájení jednání k otevření nové ordinace praktického lékaře.  
**Budeme usilovat o zajištění primární lékařské péče v obci**  
S dlouholetým nárůstem počtu stálých obyvatel v Letech, blízkém okolí a potažmo celém Dolním Pobežersku vzniká situace kapacitního nedostatku a nízké dostupnosti primární lékařské péče. Budeme usilovat o vytvoření podmínek pro nové místo praktického lékaře.

Zdroj: VIZE, 2010. Volby 2010, volební obvod: obec Lety, Praha - západ. *Sdružení nezávislých kandidátů VIZE LETY 2014*. Lety : SNK VIZE LETY 2014, 2010