

Česká zemědělská univerzita v Praze

Institut vzdělávání a poradenství

Katedra celoživotního vzdělávání a podpory studia



**Analýza praktické části závěrečných
zkoušek na konkrétním středním
odborném učilišti**

Bakalářská práce

Autor: **Vít Weingärtner**

Vedoucí práce: Ing. Emil Kříž, Ph.D.

2015

ČESKÁ ZEMĚDĚLSKÁ UNIVERZITA V PRAZE

Katedra celoživotního vzdělávání a podpory studia

Institut vzdělávání a poradenství

ZADÁNÍ BAKALÁŘSKÉ PRÁCE

Vít Weingärtner

Učitelství praktického vyučování

Název práce

Analýza praktické části závěrečných zkoušek na konkrétním středním odborném učilišti

Název anglicky

An analysis of the practical part of the final apprenticeship examinations at a particular apprenticeship school

Cíle práce

Zjistit stav kvality průběhu závěrečné zkoušky. Komentovat tento vztah na základě analýzy a navrhnout optimální řešení průběhu závěrečných zkoušek.

Metodika

Uvedený cíl bude naplněn na základě rozboru závěrečných zkoušek. Posouzení kvality a výsledků, kterých žáci dosahují při těchto zkouškách (využití metody pozorování a hodnocení výkonů žáků). Výsledky budou komentovány. Na základě zjištěných výsledků bude navržena optimalizace ve směru zkvalitnění závěrečných zkoušek.

Doporučený rozsah práce

Dle pravidel pro psaní bakalářských prací.

Klíčová slova

Střední odborné učiliště, závěrečná zkouška, analýza, hodnocení, optimalizace, metody

Doporučené zdroje informací

ČÁP, J. Psychologie výchovy a vyučování. Karolinum, Praha, 1993. 414 s. ISBN 80-7066-534-3

FONTANA, D. Psychologie ve školní praxi. Příručka pro učitele. Portál, s. r. o., Praha, 2010. 384 s. ISBN 978-80-7367-725-1

HELUS, Z. Sociální psychologie pro pedagogy. Grada Publishing, a. s., 2007. 288 s. ISBN 978-80-247-1168-3

KŘÍŽ, E. Didaktika praktického vyučování pro zemědělství, lesnictví a příbuzné obory. Textová studijní opora (verze 2.0). Praha: IVP ČZU v Praze, 2012. 64 s. ISBN 978-80-213-2302-5

VOTAVA, J. Úvod do pedagogiky. Skriptum. Praha: Česká zemědělská univerzita v Praze, Institut vzdělávání a poradenství, 2011. 204 s. ISBN 978-80-213-2229-5

Předběžný termín obhajoby

2015/06 (červen)

Vedoucí práce

Ing. Emil Kříž, Ph.D.

Elektronicky schváleno dne 24. 2. 2015

Ing. Jiří Husa, CSc.

Vedoucí katedry

Elektronicky schváleno dne 24. 2. 2015

prof. Ing. Milan Slavík, CSc.

Ředitel

V Praze dne 12. 03. 2015

PROHLÁŠENÍ

Prohlašuji, že jsem bakalářskou práci na téma:

.....
Analýza praktické části závěrečných zkoušek na konkrétním středním odborném učilišti

.....
vypracoval samostatně a použil jen pramenů, které cituji a uvádím v seznamu použitých zdrojů.

Jsem si vědom, že odevzdáním bakalářské práce souhlasím s jejím zveřejněním dle zákona č. 111/1998 Sb., o vysokých školách a o změně a doplnění dalších zákonů, ve znění pozdějších předpisů, a to i bez ohledu na výsledek její obhajoby.

Jsem si vědom, že moje bakalářská práce bude uložena v elektronické podobě v univerzitní databázi a bude veřejně přístupná k nahlédnutí.

Jsem si vědom, že na moji bakalářskou práci se plně vztahuje zákon č. 121/2000 Sb., o právu autorském, o právech souvisejících s právem autorským a o změně některých zákonů, ve znění pozdějších předpisů, především ustanovení § 35 odst. 3 tohoto zákona, tj. o užití tohoto díla.

.....
(podpis autora)

V Jirkově dne 31. 3. 2015

Děkuji vedoucímu své bakalářské práce panu Ing. Emilovi Křížovi za jeho odborné vedení, poskytování cenných rad a čas, který mi věnoval, dále děkuji své rodině a blízkým za podporu a trpělivost.

Abstrakt

Bakalářská práce se zaměřuje na analýzu praktické části závěrečných zkoušek oboru vzdělání 41-51-H/01 Zemědělec – farmář na Střední škole technické, gastronomické a automobilní, Chomutov, příspěvkové organizaci.

V teoretické části jsou popsány obory vzdělání s výučním listem, průběh závěrečných zkoušek s jednotným zadáním, profil absolventa a jeho uplatnění na trhu práce. Také jsou uvedeny cíle středního vzdělávání, formy a metody, které jsou využívány pro splnění stanovených cílů.

V praktické části bakalářské práce jsou prezentovány vybrané obory vzdělání vyučované na Střední škole technické, gastronomické a automobilní, Chomutov. Je uveden průběh závěrečné zkoušky a vyhodnoceny její výsledky. Analýza je zaměřena na praktickou část závěrečných zkoušek, na osvojené praktické dovednosti žáků. Součástí vlastního řešení je zjišťování spokojenosti žáků s technickým vybavením pracovišť pro výuku odborného výcviku formou dotazníkového šetření.

V závěru bakalářské práce jsou shrnuty výsledky a doporučeny návrhy na zlepšení materiálně technického zajištění výuky odborného výcviku.

Klíčová slova

Střední odborná škola, závěrečná zkouška, analýza, optimalizace, metody, hodnocení.

Abstract:

This Bachelor thesis is focused on the analysis of final examinations practical part in the field of education “Farmer 41-51-H/01 Technical College of engineering, catering and automobile Chomutov“.

Theoretical part describes the fields of study with technical certificate, the course of final examinations with a single assignment, the student’s profile and his application in the labor market. There are also listed the objectives of secondary education and the forms and methods used to meet these objectives.

The various fields of education of Technical College of engineering, catering and automobile Chomutov are presented in the practical section. The course of final examinations and evaluation are also included. The analysis is focused on the practical part of final examinations, mainly on learning practical skills of students. Part of the final solution is student’s self-satisfaction questionnaire survey of technical equipment workstations for technical training teaching.

In conclusion, the thesis summarizes the results and recommended proposals to improve the material and technical provision of technical training teaching.

Key words:

Technical college, final examinations, analysis, optimization, methods, evaluation.

Obsah

Obsah.....	7
Seznam tabulek	9
Seznam grafů	10
1 ÚVOD	11
2 CÍL A METODIKA PRÁCE	12
3 TEORETICKÁ VÝCHODISKA	13
3.1 Cíle středního vzdělávání	13
3.2 Střední vzdělávání s výučním listem	14
3.3 Charakteristika oboru vzdělání Zemědělec – farmář.....	15
3.3.1 Popis uplatnění absolventa v praxi.....	15
3.3.2 Odborné kompetence absolventa.....	16
3.3.3 Klíčové kompetence	16
3.4 Mezipředmětové a vnitropředmětové vztahy.....	16
3.4.1 Mezipředmětové vztahy	16
3.4.2 Vnitropředmětové vztahy	17
3.5 Vyučovací metody a prověřování praktických dovedností na odborném výcviku	17
3.5.1 Vyučovací metody	17
3.5.2 Metody prověřování praktických dovedností.....	19
3.5.2.1 Metody prověřování praktických dovedností.....	19
3.5.2.2 Metody prověřování v praktickém vyučování.....	20
3.5.2.3 Způsoby, kterými se praktické dovednosti prověřují.....	21
3.6 Hodnocení.....	22
3.6.1 Definice hodnocení	22
3.6.2 Ukazatele hodnocení	23
4 PRAKTICKÁ ČÁST PRÁCE.....	25
4.1 Střední škola technická, automobilní a gastronomická, Chomutov, příspěvková organizace	25
4.1.1 Historie školy.....	25
4.1.2 Dnešní podoba školy	26
4.1.3 Obory vzdělání.....	26
Hotelnictví; 65-42-M/01	26
Programátor CNC obráběcích strojů; 23-45-L/01	26
Zemědělec – farmář; 41-51-H/01	27
Prodavačské práce; 66-51-E/02.....	27
Praktická škola dvouletá; 78-62-C/02.....	27
4.2 Závěrečná zkouška a její hodnocení	27

4.2.1	Jednotná zadání podle projektu „Nová závěrečná zkouška 2“	27
4.2.2	Závěrečná zkouška	29
4.2.2.1	Písemná zkouška	29
4.2.2.2	Praktická zkouška	29
4.2.2.3	Ústní zkouška.....	30
4.2.3	Dokumentace k závěrečným zkouškám.....	30
4.3	Závěrečná zkouška a její hodnocení na Střední škole technické, automobilní a gastronomické, Chomutov	31
	Úspěšnost žáků oboru vzdělání Zemědělec – farmář u závěrečné zkoušky	33
	Písemná část závěrečných zkoušek	34
	Praktická část závěrečné zkoušky	35
	Ústní část závěrečné zkoušky.....	37
	Témata jednotlivých okruhů pro praktické závěrečné zkoušky ve školním roce 2013/2014 pro obor vzdělání Zemědělec – farmář	38
	Podrobný popis praktické zkoušky žáka Pavla.....	39
	Podrobný popis zkoušky žáka Martina	41
5	ZHODNOCENÍ VÝSLEDKŮ DOTAZNÍKOVÉHO ŠETŘENÍ.....	45
5.1	Dotazníkové šetření pro žáky 3. ročníku oboru vzdělání Zemědělec – farmář při SŠTGA Chomutov	45
5.1.1	Vyhovuje vám vybavenost dílen?	46
5.1.2	Vyhovuje vám vybavenost strojového parku?	47
5.1.3	Jak vás připravili učitelé k teoretické a praktické části zkoušek?.....	48
5.1.4	Budete po ukončení studia pracovat v daném oboru?.....	49
5.1.5	Chcete pokračovat v dalším studiu?	50
6	ZÁVĚR	51
7	SEZNAM POUŽITÝCH ZDROJŮ	53
	Seznam příloh	55
8	PŘÍLOHY	56

Seznam tabulek

Tabulka č. 1: Počet žáků, kteří skládali závěrečnou zkoušku a kteří ji složili	32
Tabulka č. 2: Úspěšnost žáků oboru vzdělání Zemědělec – farmář u závěrečné zkoušky	33
Tabulka č. 3: Úspěšnost v písemné závěrečné zkoušce	34
Tabulka č. 4: Úspěšnost v praktické závěrečné zkoušce	35
Tabulka č. 5: Úspěšnost u ústní závěrečné zkoušky	37
Tabulka č. 6: Vybavenost dílen	46
Tabulka č. 7: Vybavenost strojového parku	47
Tabulka č. 8: Hodnocení učitelů žáky	48
Tabulka č. 9: Práce v oboru po ukončení studia	49
Tabulka č. 10: Pokračování ve studiu	50

Seznam grafů

Graf č. 1: Počet žáků, kteří skládali závěrečnou zkoušku a kteří ji složili	32
Graf č. 2: Úspěšnost žáků oboru vzdělání Zemědělec – farmář u závěrečné zkoušky	33
Graf č. 3: Úspěšnost v písemné závěrečné zkoušce	34
Graf č. 4: Úspěšnost v praktické závěrečné zkoušce	36
Graf č. 5: Úspěšnost u ústní závěrečné zkoušky	37
Graf č. 6: Vybavenost dílen	46
Graf č. 7: Vybavenost strojového parku	47
Graf č. 8: Hodnocení učitelů žáky	48
Graf č. 9: Práce v oboru po ukončení studia	49
Graf č. 10: Pokračování ve studiu	50

1 Úvod

Po dokončení základní školy stojí mladí lidé před důležitým rozhodnutím, jak naloží se svým životem dál. Většinou je jim okolo patnácti až sedmnácti let. Tento věk - období dospívání - je ve vývoji jedince jedno z nejobtížnějších stádií. Nejde jen o problémy a změny biologické, ale i sociální. Musí si zvolit obor vzdělání, popřípadě povolání. To představuje složitý problém pro dospělé – pro rodiče, učitele, výchovné a kariérové poradce, a především pro dospívající.

Méně nadaní žáci, kteří sice splnili povinnou školní docházku a vychází ze základních škol z nižších ročníků než z devátého, řeší, zda půjdou rovnou do pracovního procesu nebo budou pokračovat ve studiu na učilištích, která jsou ochotna je přijmout. Ostatní s úspěšně ukončeným základním vzděláním se účastní přijímacího řízení na střední školy. Střední vzdělání navazuje na vzdělání základní a rozšiřuje ho. Má žáky připravit nejen pro budoucí povolání, další studium, ale i pro osobní a občanský život. Tím, že žáci úspěšně ukončí daný vzdělávací program, mohou dosáhnout tři stupně vzdělání: střední vzdělání, střední vzdělání s výučním listem, nebo střední vzdělání s maturitní zkouškou.

Bakalářská práce je zaměřena na střední vzdělání s výučním listem, které se ukončuje závěrečnou zkouškou. Dokladem o dosažení tohoto vzdělání je výuční list a vysvědčení o závěrečné zkoušce.

Závěrečnou zkoušku může konat žák po úspěšném ukončení posledního ročníku středního vzdělávání. Skládá se v oborech vzdělání, v nichž se dosahuje středního vzdělání s výučním listem, z písemné zkoušky, praktické zkoušky a ústní zkoušky. Do roku 2014 měla být dokončena reforma závěrečných zkoušek v projektu „Nová závěrečná zkouška 2“. Reformu závěrečné zkoušky v oborech vzdělání s výučním listem má na starosti Národní ústav pro vzdělávání a řídí ji Ministerstvo školství, mládeže a tělovýchovy České republiky. Od školního roku 2014/2015 se počítá s tím, že bude jednotné zadání pro školy povinné.

2 Cíl a metodika práce

Závěrečných zkoušek na střední odborné škole v oboru vzdělání Zemědělec – farmář se zúčastňuji již několik let. Při praktických zkouškách jsem v roli zkoušejícího, u ústních zkoušek jsem členem zkušební komise. Mohu tedy nahlédnout do všech potřebných dokumentů. Myslím si, že je to důležité pro teoretickou i praktickou část mé bakalářské práce na téma Analýza praktické části závěrečných zkoušek na konkrétním středním odborném učilišti, které jsem si vybral. V teoretické části se budu zabývat cíli středního školství, středním vzděláváním s výučním listem, charakteristikou oboru vzdělání Zemědělec – farmář, mezipředmětovými a vnitřipředmětovými vztahy, vyučovacími metodami, prověřováním praktických dovedností na odborném výcviku a hodnocením.

V praktické části popíši, jak probíhají závěrečné zkoušky na střední škole, co všechno je potřeba k vykonání zkoušky, rozdělení zkoušky, jejímu hodnocení, a zmíním se o potřebné dokumentaci.

Na Střední škole technické, gastronomické a automobilní v Chomutově již několik let provádíme v rámci pilotního ověřování závěrečné zkoušky podle Jednotného zadání závěrečných zkoušek; dva naši pedagogičtí pracovníci dokonce pracují v autorském týmu pro přípravu jednotných zadání pro obor vzdělání Zemědělec – farmář. Závěrečné zkoušky jsou organizovány tak, že na webových stránkách Národního ústavu pro vzdělávání jsou zveřejněna témata k závěrečným zkouškám, ředitel školy si z těchto témat vybere ta, která jsou vhodná pro naši školu a její region. Tato témata jsou následně konzultována s nižším managementem školy, s vedoucími příslušných metodických komisí a z důvodu zabezpečení materiálně technického vybavení pro praktickou závěrečnou zkoušku pak především s vedoucím učitelem odborného výcviku.

Na základě rozboru závěrečných zkoušek ve škole, na které učím, posoudím s využitím metody pozorování a hodnocení výkony, výsledky a kvalitu, jichž žáci při zkouškách dosahují. Využiji zjištěných výsledků při navržení optimalizace ve směru zkvalitnění závěrečných zkoušek.

3 Teoretická východiska

3.1 Cíle středního vzdělávání

Podle Čápa (1993, s. 139) je období dospívání a mládí jedno z nejobtížnějších stádií ve vývoji mladého člověka. Nese vysoký výskyt kázeňských přestupků. Je tam vliv party, vyrovnávání se ostatním a podobně. Tyto přestupky, pakliže nejsou nějakým způsobem eliminovány, mohou přerůst v delikvenci, duševní poruchy a často i v sebevraždy.

V tomto složitém a psychicky náročném období se má mladý člověk rozhodnout pro volbu budoucího povolání. Při rozhodování, kterým směrem se dále vydá, důležitou roli sehrává také inteligence, nadání a zdravé sebevědomí žáka.

Inteligence je souhrn schopností „sloužících k poznání a řešení problémů. Podstatnou úlohu v inteligenci mají schopnosti k myšlení“ (Čáp, 1993, s. 88). Inteligence je vlastnost vrozená, přesto ji musíme po celý život rozvíjet. Jeden z faktorů rozvoje inteligence je učení. Inteligenci se mnoho vědců snažilo nějakým způsobem změřit a zařadit do určitých kategorií.

Význam má rovněž zdravé sebevědomí žáka. V knize Rozvoj zdravého sebevědomí žáka popisuje Sedláčková (2009, s. 74), že žák s přijatelnou mírou sebeúcty dokáže najít své vlastnosti v druhých jedincích, cítí se součástí světa, podílí se na tvorbě, udržování a ochraně lidských hodnot, má na sebe i druhé dobrý názor.

Pravdou je, že děti jsou buď více, či méně nadané, nebo vzdělavatelné, menší část z nich může mít jakýkoliv psychický, či fyzický handicap. Nadání definuje Havigerová (2011, s. 18) jako „vrozené předpoklady“, které mohou či nemusí být latentní (skryté). V průběhu života se jeho míra vlivem okolností buď vyvíjí, nebo zaostává. Takže někteří mají předpoklady pro střední vzdělání s maturitní zkouškou, jiní pro střední vzdělání s výučním listem nebo pro střední vzdělání ukončené jen závěrečnou zkouškou. Proto by se mělo i k tomu přihlížet při výběru dalšího zaměření mladého jedince.

Úkolem pedagogů středních škol je připravit žáky přicházející ze základních škol nejen pro další osobní život, ale především na výkon budoucího povolání. Proto jsou kladeny vysoké nároky na profesní kompetence učitelů středních škol, které „představují soubor

různých druhů dovedností a činností naplňujících povolání učitele“ (Krejčová, 2011, s. 61). Musí se navázat na předchozí znalosti žáků, dále je rozvíjet a přizpůsobovat k oboru, který si žák vybral, a v souladu se školním vzdělávacím programem upevňovat jejich vědomosti, dovednosti a návyky. U některých žáků se může zvýšit i zájem o další studium, což je účelem oboustranného snažení.

Vše výše uvedené je zakotveno ve školském zákoně, kde se píše, že v průběhu středního vzdělávání by si žáci měli vytvořit předpoklady pro plnoprávný občanský i osobní život. Tím, že v průběhu vzdělávání získávají informace, mohou pokračovat v navazujícím studiu. Jestliže zvládnou všechna úskalí, měli by být připraveni pro své povolání (MŠMT, Školský zákon, 2012).

3.2 Střední vzdělávání s výučním listem

Po skončení povinné školní docházky se většina žáků rozhodne pro studium na střední škole. Podle ISCED, což je klasifikace vzdělávání, která je pro všechny jednotná, je to vyšší sekundární vzdělání. Cílem tohoto vzdělávání by měla být především příprava na budoucí povolání. Důležité je, aby absolvent po ukončení studia, které je ověřeno závěrečnou nebo maturitní zkouškou, našel uplatnění. Střední vzdělávání má také vytvořit podmínky pro další navazující studium. Zde si má absolvent ověřit, zda má dostatek klíčových kompetencí. Klíčové kompetence, které jsou v souladu s rámcovým vzdělávacím programem, musí být spojeny s pracovní činností. Žák bude schopen orientovat se v tomto prostředí, přizpůsobovat se změnám nových technologií a tím si zvládne uspořádat své potřeby a záměry například v podnikání (Votava, 2011, s. 51, 105-106).

Jedna z klíčových kompetencí v rámcovém vzdělávacím programu je kompetence k učení. Tato kompetence se zabývá způsobem, jak se správně a účelově učit. Jde o to osvojit si různé způsoby učení tak, aby učení bylo efektivní, získávat například i jiné poznatky od různých lidí ze svého oboru, a tím si upevnit kladný vztah ke vzdělání. Absolvent pak díky vyššímu vzdělání má větší možnost uplatnění ve svém oboru, který si zvolil.

Součástí rámcového vzdělávacího programu je profil absolventa. Tyto profily si školy plánují jako systém „osvojených znalostí, ovládnutých dovedností, metod, pracovních postupů, přijatých postojů, způsobů chování, ... rozvinutých komunikačních schopností

a především schopnosti učit se, a stávají se východiskem pro rozpracování systémů poznání a metod v podobě jednotlivých předmětů, jejich skupin, bloků, tematických celků, případně až konkrétních zákonitostí, pravidel a metod práce. Profil absolventa je východiskem pro jakékoliv ověření, dále pak dopracování kompetencí konkrétních učitelů,“ kteří s takto nastaveným obsahem učí a směřují žáky tak, aby jejich společná práce vedla k docílení profilu absolventa (Kolář - Vališová, 2009, s. 47-48).

3.3 Charakteristika oboru vzdělání Zemědělec – farmář

Obor vzdělání 41-51-H/01 Zemědělec – farmář je tříletý obor vzdělání, jehož absolvent dosahuje stupně středního vzdělání s výučním listem, forma vzdělávání je denní.

Absolvent tohoto oboru vzdělání bude připraven pro uplatnění v zemědělské prvovýrobě a ve službách pro zemědělství. V průběhu studia žák vykonává činnosti související s pěstováním rostlin a chovem zvířat, uplatňuje se při obsluze a údržbě zemědělské techniky, v oblasti agroturistiky a péče o krajinu (dokumenty školy: Školní vzdělávací program).

3.3.1 Popis uplatnění absolventa v praxi

Zaměření vzdělávání v oboru vzdělání Zemědělec – farmář je dosti široké a je třeba zvládnout spoustu činností, které jsou nezbytně nutné ke zdárnému ukončení studia. Absolvent musí být schopen zvládnout technologické a operační postupy v pěstování zemědělských plodin a v zelinářství. V chovu zvířat musí znát zásady chovu jednotlivých druhů hospodářských zvířat. Neméně důležité je také, aby věděl, jakou zemědělskou techniku má při krmení zvířat i při přípravě půdy používat. Při těchto operacích, které mohou být příčinou častých úrazů, musí dbát na dodržování zásad bezpečnosti a ochrany zdraví při práci. Nemalou roli zde hraje i životní prostředí. V této profesi se často pracuje s chemickými postřiky, s výkaly hospodářských zvířat, to vše nelze vykonávat bez základních znalostí ochrany životního prostředí a environmentální výchovy, která je nedílnou součástí výuky. V průběhu vzdělávání musí žák ještě zvládnout předmět řízení motorových vozidel skupiny T, B, C, kurz svařování elektrickým obloukem, naučit se obsluhovat sklízecí mlátičku a nakladač.

3.3.2 Odborné kompetence absolventa

Odborné kompetence absolventa jsou odborné způsobilosti k vykonávání veškerých zemědělských činností: od zpracování půdy, setí, hnojení, řízení motorových vozidel příslušných skupin, svařování, zakládání a ošetřování porostů, chovu hospodářských zvířat, dodržování zásad bezpečnosti a ochrany zdraví při práci až po znalosti z oboru ekologie. Kromě těchto praktických činností musí absolvent navíc zvládnout orientovat se například v cenových relacích zemědělských produktů a výrobků, dále v problematice týkající se národního hospodářství zaměřeného na zemědělství či v systému poradenství ve svém oboru, jednat ekonomicky a komunikovat alespoň v jednom světovém jazyce.

3.3.3 Klíčové kompetence

Klíčové kompetence – povinná výbava osobnosti

„Klíčové kompetence jsou pod záštitou Evropské unie definovány jako přenosný a univerzálně použitelný soubor vědomostí, dovedností a postojů, které potřebuje každý jedinec pro své osobní naplnění a rozvoj, pro zapojení se do společnosti a úspěšnou zaměstnatelnost.

Osvojení jejich základů by mělo proběhnout v rámci povinné školní docházky. Pokud se to podaří, pak budou mít příslušníci takto připravené generace větší šanci na mnohostranné uplatnění bez ohledu na to, kterému oboru se budou věnovat“ (RVP, 2002).

3.4 Mezipředmětové a vnitropředmětové vztahy

3.4.1 Mezipředmětové vztahy

Na Střední škole technické, gastronomické a automobilní, Chomutov jsou vyučovány předměty všeobecné, odborné, odborný výcvik a praxe. Všechny vyučované předměty, především ty odborně zaměřené, na sebe velice úzce navazují. Učitelé praktického vyučování by měli znát učební osnovy odborných předmětů, aby je v praxi mohli využívat, dále by měli znát tematické plány odborného výcviku. Je to především proto, aby se odborné předměty, zvláště zemědělské, učily s ohledem na roční období a žáci tak měli

plynulý přechod z teorie k praxi. Například sklizeň brambor v září. Přesto se však stává, že čas mezi probraným učivem v teoretické výuce a procvičováním učiva v odborném výcviku je odlišný, dlouhý. Žák pak při odborném výcviku hledá spojitosti s probíraným tématem, které mnohdy nenajde. Tím pádem nedochází ke spojení teorie s praxí. Dle Millera (2014, on-line) mohou být i další nedostatky v problematice mezipředmětových vztahů, například neznalost vzdělávacího programu školy; učiteli chybí komplexní přístup k vyučovacím předmětům; různé užívání odborné terminologie nebo i rozpory; odlišný výklad odborných pojmů, některých jevů, či procesů v různých předmětech.

I vyučující odborného výcviku by měli znát celý vzdělávací program daného oboru vzdělání a pracovat s ním, aby nedocházelo k výše uvedeným nežádoucím jevům. Proto jsou na středních odborných školách stanoveny předmětové a metodické komise, které se touto problematikou zabývají.

Předmětové komise mají určit postupy a vztahy jednotlivých předmětů ve třídách. Učitelé odborných předmětů a učitelé odborného výcviku pracují v metodických komisích, jejichž cílem je vytvářet vzájemný vztah mezi teorií a odborným výcvikem tak, aby byl v souladu.

3.4.2 Vnitropředmětové vztahy

Vnitropředmětové vztahy jsou takové vztahy, kde by měl učitel odborného výcviku navázat na předchozí učivo nebo dovednosti již žákem získané, a to i z předešlých ročníků. Mohou to také být návaznosti na ostatní formy praktického vyučování, jako je odborná praxe prázdninová, individuální praxe a podobně.

3.5 Vyučovací metody a prověřování praktických dovedností na odborném výcviku

3.5.1 Vyučovací metody

Pojmem vyučovací metoda je myšlen určitý způsob systému organizace práce učitele s žáky, jako je rozvoj profilu žáka ve vzdělání a vliv v souladu s výchovně vzdělávacími

cíli (Vališová, Valenta, 2011, s. 191). Nejdůležitějším úkolem předmětu odborný výcvik je osvojení odborných dovedností, které budou obsahem výkonu budoucího povolání. Neméně důležité je zvolit k tomu vhodnou vyučovací metodu.

Podle Skalkové (2007, s. 184 – 185) se metody dělí z hlediska didaktického aspektu na slovní, názorně demonstrační a praktické. Mezi slovní se řadí „metody monologické (například výklad, přednáška, vysvětlování, vyprávění), dialogické (rozhovor, diskuse, dialog), práce s textem (knihou, učebnicí, jiným textovým materiálem), písemných prací (kompozice). Do demonstračních patří pozorování, předvádění, demonstrace, projekce a do praktických nácvik dovedností, laboratorní, pracovní, grafické a výtvarné činnosti.“ Metody se vzájemně prolínají, doplňují a ve výuce se mají vhodně kombinovat a využívat. **Výkladem** probíranou látku verbálně vysvětlíme. Zormanová (2012, s. 43) píše, aby byl výklad účinný, učitel by měl mluvit srozumitelně, zvolit přiměřenou rychlost, zaměřit se na důležité údaje, „navazovat na předchozí učivo, uvádět konkrétní příklady, klást žákům otázky, a tak si vytvořit zpětnou vazbu.“ Na dané téma můžeme zavést i **rozhovor** se žákem nebo s celou skupinou. **Pozorování a předvedení** operací odborné činnosti v předmětech chov hospodářských zvířat, technika zemědělského provozu nebo pěstování rostlin je pro výuku důležitou metodou. Některé technologické postupy předvedeme nebo demonstrujeme na konkrétních příkladech. Aby žák pochopil probíranou látku, musíme dané téma hned na začátku vysvětlit, popřípadě upozornit, jakou práci budeme vykonávat. Metody výuky se mohou prolínat, doplňovat, což můžeme shrnout do metody instruktáže.

Instruktáž by měla plnit především dvě funkce: funkci vysvětlení, které učitel provede na začátku výuky, a ukázky předvedení konkrétního pracovního postupu, pracovní operace nebo pracovního úkonu. Ukázka se nejčastěji předvádí na odborném nebo smluvním pracovišti školy. Z toho vyplývá, že instruktáž plní funkci vysvětlení daného tématu a funkci předvedení, jak prakticky toto téma zvládnout.

Instruktáž se může dělit podle několika hledisek: z hlediska sdělení, organizační formy a časového zařazení v praktické vyučovací jednotce. Nejpoužívanější metoda – **ústní** instruktáž – je vhodná a nejčastěji využívaná při vysvětlování nově probírané látky. Je to také jedna z nejrychlejších metod, jak k žákovi dostat informace. Učitel praktického vyučování by ji měl provádět na odborné učebně. **Písemná** instruktáž se dá kombinovat

s ústní, kde učitel musí pracovat s různými příručkami. **Názorná** instruktáž se používá všude tam, kde učitel praktického vyučování potřebuje ve výuce něco demonstrovat nebo předvést. Může se propojovat s instruktáží ústní.

Podle organizační formy se instruktáž dělí na frontální, skupinovou a individuální. **Frontální** se používá především tam, kde všichni žáci mají zadaný stejný úkol. Když učitel rozdělí žáky do skupin, využije instruktáž **skupinovou**. Při **individuální** instruktáži žák plní úkol samostatně v určitém časovém limitu a může se použít tam, kde žák například nesprávně pochopil učivo.

Podle toho, v které části vyučovací jednotky učitel instruktáž použije, se rozlišují podle hlediska časového zařazení. Patří sem **úvodní** instruktáž, kdy učitel praktického vyučování hned na začátku zopakuje učební látku z předešlého dne, naváže na látku novou a sdělí úkoly pro stávající vyučovací jednotku. Instruktáž by neměla trvat déle než třicet minut. **Průběžná** instruktáž se zařazuje podle nutnosti během výuky a učitel ji může zařadit kdykoli.

Jestli učitel odborného výcviku zjistí, že žáci nepochopili úvodní instruktáž, zařadí do výuky **opravnou** instruktáž, ve které se snaží, například jinou formou, dané téma znovu zopakovat. Teprve po zjištění, že všichni žáci problematiku pochopili, může učivo doplnit o **rozšiřující** instruktáž.

„Při osvojování odborných dovedností se používají různé metody či metodické kroky. Po stránce metodické je nejdůležitější **metoda cvičení**“ (Kříž, 2012, s. 21).

3.5.2 Metody prověřování praktických dovedností

3.5.2.1 Metody prověřování praktických dovedností

Učitel praktického vyučování při prověřování praktických dovedností žáka zadá úkol. Při pozorování činnosti žáka se zaměří především na dodržování pracovního postupu a zásad bezpečnosti práce.

Prověřování musí být soustavné. Je důležité při zjišťování zlepšení žáka v dané dovednosti. Podstatná je také přiměřenost prověřování. Nemůžeme po žákovi požadovat, aby bezprostředně po probraném tématu bez řádného procvičování předvedl výkon zkušeného

pracovníka v oboru s dlouholetou praxí. Zkušený pedagog se znalostmi prověřování praktických dovedností musí být velice objektivní, protože všichni žáci nejsou stejně nadaní, ne všichni mají stejnou vybavenost v sensorických, motorických a senzomotorických dovednostech. Někteří žáci potřebují delší čas i po stránce intelektuální k pochopení určité souvislosti a následně k procvičení a upevnění praktických dovedností. Evidentní je to v předmětu řízení motorových vozidel. Zde převládají sensorické, motorické a senzomotorické dovednosti nad intelektové. Žáci zvládnou řízení samotného vozidla, ale již hůře se učí vyhlášku.

3.5.2.2 Metody prověřování v praktickém vyučování

Metody prověřování v praktickém vyučování jsou:

Metoda frontálního prověřování - u této metody je důležité vědět, že všichni žáci mají zadaný stejný úkol, učitel odborného výcviku zkontroluje a zhodnotí všechny žáky ve skupině.

Metoda individuálního prověřování - tam, kde je u žáků nutno prověřit individuálně jejich znalosti či dovednosti, zadá učitel individuální práci, aby se kupříkladu přesvědčil, zda žák probrané téma nebo dílčí úkol pochopil. Pak může práci hodnotit a klasifikovat.

Metoda prověřování skupin - je to metoda, kde učitel odborného výcviku určí týmy, které budou provádět dílčí úkoly nějaké operace ve svém oboru. Po zvládnutí tohoto úkolu se žáci vymění a plní úkol toho druhého. Tato metoda probíhá tak dlouho, než všichni žáci ovládnou všechny úkony a operace daného tématu a mohou jeden druhého zastoupit. Na závěr této metody, kde učitel prověřil celou skupinu nebo jednotlivé žáky, může přistoupit k hodnocení a klasifikaci.

Metoda „žák v roli instruktora“ je jedna z nejnáročnějších metod prověřování praktických dovedností, klade veliké nároky na žáka, který musí být velice dobře připraven, ale i na učitele odborného výcviku, jenž musí v závěru tohoto žáka ohodnotit. Může probíhat jen tam, kde žák opravdu dokonale zvládl pracovní činnost, kterou má se svými spolužáky procvičit. Musí provést instruktáž takovým způsobem, aby všichni jeho spolužáci tomu porozuměli. Prověřování odborných dovedností touto metodou se používá hlavně u vyšších ročníků, kdy žáci mají již větší zkušenosti s jednotlivými pracovními postupy ve svém oboru.

K této metodě využíváme většinou žáky, kteří se v zemědělství pohybují v rámci svého rodinného prostředí. Žáci mají vztah k tomuto povolání, protože je k tomu většinou vedou jejich rodiče nebo příbuzní. Pracovní postupy v zemědělství jim nečiní problém, kupříkladu orat, sít nebo pracovat v živočišné výrobě.

Žák v roli instruktora na středním odborném učilišti v žádném případě nemůže suplovat výuku učitele nebo ulehčit jeho práci. Je to pouze jedna z metod využívaných při osvojování praktických dovedností (Kříž, 2012, s. 20 – 23).

3.5.2.3 Způsoby, kterými se praktické dovednosti prověřují

Způsobů, kterými se praktické dovednosti žáků prověřují, může být několik. Jedním ze způsobů je například **pozorování**. Je to záměrné sledování určité reality s předem stanoveným cílem, uvádí Čábalová (2011, s. 100). Podle Votavy (2011, s. 183) během výuky odborného výcviku učitel pozoruje propojenost vědomostí, dovedností a návyků, které si žák během studia osvojil, jaký má přístup k vykonávané práci, jak je aktivní a tvořivý. Je dobré, aby žák dopředu věděl, co učitel potřebuje způsobem pozorování zjistit. Tento způsob je vhodný pro následnou klasifikaci.

Zadávání cvičných prací vede žáka k procvičování určité pracovní operace a k jejímu upevňování. V osnově prvního ročníku oboru vzdělání Zemědělec – farmář je například orýsování. Při orýsování je kladen důraz na přesnost přečtení technického výkresu, používání vhodných pomůcek (práce s posuvným měřítkem), znalost měř a převodů. Tyto znalosti by měl žák získat v teoretickém vyučování. V praxi je orýsování proces zdoluhavý, pro žáky často nudný, nezajímavý, přesto důležitý – základ pro další práce. Nejen u těchto žáků mají například stejnou pohybovou nebo rozumovou vybavenost. Nejen u této konkrétní činnosti, ale i u ostatních, je velmi důležitá motivace žáka.

Dalším způsobem prověřování praktických dovedností je **zadání praktického úkolu**, u kterého je daný určitý pracovní postup. Můžeme ho využít v souladu s učebními osnovami při souborných pracích už v prvním ročníku.

Mezi výše uvedené způsoby se řadí také **zadání práce problémového charakteru**. Spočívá v zadání práce, v níž se vyskytuje problém, se kterým se žák dosud nesešel. Záleží na žákovi samotném, jak se problému postaví, jak využije svůj postřeh, předvídavost, schopnost řešení problému pokusem a omylem, zda umí aplikovat znalosti

a zkušenosti z jiných předmětů, z předešlých ročníků či praxe ze smluvních pracovišť. Žák řeší problém samostatně. Při tomto způsobu učitel sleduje a hodnotí žákovu profesní připravenost pro povolání.

3.6 Hodnocení

3.6.1 Definice hodnocení

„Pro řízení, ovlivňování a usměrňování učebních činností žáků používá učitel celou řadu prostředků,“ jedním z podstatných, velice mocných prostředků je hodnocení žáků, ať už jde o hodnocení vědomostí, dovedností, ale i chování. Učitel tak může vést a regulovat komplikované, těžké učební jednání žáka (Kolář - Šikulová, 2009, s. 16).

Podle Heluse (2007, s. 221) je důležitá zpětná vazba, kterou by hodnocení mělo poskytnout. Je to vztah zkoušejícího a zkoušeného. V tomto vztahu by mělo dojít k sebehodnocení zkoušeného, k zvyšování sebevědomí, které motivuje k dalšímu úspěchu.

Pro učitele je důležité, aby sám pochopil funkci hodnocení. Ne vždy je to jednoduchý úkol, protože hodnocení je velmi náročná činnost. Naproti tomu by hodnocení nemělo vyvolávat u žáka stres, který může navozovat spoustu negativních vjemů a následně může vést k opaku, než by hodnocení mělo plnit. Děje se to především tam, kde žáci mají větší potíže pochopit a vstřebat látku a jsou i hůře hodnoceni. Nemenší roli v hodnocení sehrává i rodič, který na své dítě zvyšuje nároky a při snaze ho někam směřovat používá dokonce trestů, ať už fyzických, či psychických. Mnohokrát však tyto rodiče překračují možnosti svého dítěte. Hodnocení by nemělo být kvantitativní, ale mělo by být kvalitativní, účelové, citlivé a objektivní.

Podle Votavy (2011, s. 183) je důležité, aby v procesu hodnocení docházelo ke zpětné vazbě a ověření, co se žák naučil. Těchto způsobů je široká škála. Jedním z nich je **pozorování**. Zde je důležité, aby vyučující sledoval aktivitu jednotlivých žáků, a obráceně, žáci by měli vědět, co vyučující sleduje. Další způsobem může být **orientační prověřování**, kdy učitel kratším ústním nebo písemným zkoušením vědomostí prověří a hodnotí. **Ústní prověřování a následné hodnocení u tabule** je jedna z nejpoužívanějších metod. Výhodou je, že se zde vytváří prostor k diskusi

mezi vyučujícím a žákem. Nevýhodou může být pasivní účast ostatních. Zde musí vyučující jasně stanovit, čím se žáci v této době budou zabývat. Další metodou může být **písemné zkoušení, didaktický test** nebo **praktické zkoušení**. U praktického zkoušení máme možnost ověřit si, zda žák umí spojit teorii s praxí, zda dosáhl určité úrovně v dovednostech smyslových, pohybových a rozumových.

3.6.2 Ukazatele hodnocení

„Prospěch žáka praktického vyučování je třeba vždy hodnotit podle cílů, které mají být splněny v jednotlivých etapách výchovně vzdělávacího procesu“ (Kříž, 2012, s. 29).

Při odborném výcviku musí učitel veškeré pracovní operace nebo pracovní postupy, především finální výsledek snažení žáka, určitým způsobem ohodnotit. K tomu slouží kritéria a ukazatele hodnocení. Jsou to především kvalita práce, vynaložený čas a úroveň dovedností.

Učitel odborného výcviku by měl ukazatel **kvality práce** brát jako jeden z nejdůležitějších. Kladení důrazu na dodržování kvality práce je důležité zavést již od prvního ročníku. Neustálé opakování a vštěpování žákům o nutnosti dodržování tohoto ukazatele vede k výchově k budoucímu povolání a uplatnění se na trhu práce. Učitel může kvalitu práce ovlivnit svým hodnocením. Nekvalitně odvedená práce nemůže být hodnocena nejvyšším stupněm. Ovlivnit se dá také finančním ohodnocením v případě, že jde o produktivní činnost a žák má nárok na odměnu. Tento postup u mnohých žáků může vyvolat zdravou soutěživost a snahu zkvalitnění práce posunout na větší úroveň.

Na počátku odborného výcviku v nižších ročnících by neměl učitel klást velký důraz na **vynaložený čas**, za který je pracovní operace nebo pracovní postup proveden. V začátcích žákova studia musí učitel především dbát na první ukazatel - kvalitu práce. Teprve neustálým opakováním dané činnosti si žáci vytvářejí pracovní návyky. U vyšších ročníků by měli mít žáci pracovní návyky již upevněné a činnosti natolik zautomatizované, aby jim mohla být stanovena norma. V posledním, třetím ročníku je již možné stanovit normu srovnatelnou s normou pracovníka vykonávajícího tuto činnost ve stejném oboru, v kterém se žák učí. V tomto ročníku, kdy žáci zahajují přípravu na závěrečné zkoušky,

musí umět propojovat vynaložený čas s kvalitou práce. Učitel by se měl při hodnocení jejich práce na oba ukazatele nerozdílně zaměřit.

Ukazatel **úroveň dovedností** je důležitý hlavně na začátku přípravného období. Ve vyšších ročnících tento ukazatel není tak prioritní. Do výuky je zařazena produktivní činnost (Kříž, 2012, s. 28).

4 Praktická část práce

4.1 Střední škola technická, automobilní a gastronomická, Chomutov, příspěvková organizace

Ve školství pracuji třicet tři let, z toho přes třicet let ve střední škole v Údlících. Za dobu mého působení zde došlo k mnohým změnám, proto následně uvádím historii této školy.

4.1.1 Historie školy

Střední škola byla v Údlících založena v roce 1946 pod názvem Rolnická škola. Vyučoval se zde především obor krmivář, později obor traktorista. V roce 1949 byla škola přejmenována na Zemědělskou mistrovskou školu. Její počátky nebyly jednoduché, bylo málo zemědělské techniky a neustále se dotvářel učitelský sbor. Od roku 1962 se škola jmenovala Zemědělské odborné učiliště. Zlepšila se vybavenost školy zemědělskou technikou a odborný výcvik byl prováděn především na polnostech a dílnách místního Jednotného zemědělského družstva a Státního statku Chomutov. V roce 1981 byl otevřen obor řezník-uzenář. V roce 1984 následovala další změna názvu na Střední odborné učiliště zemědělské. V letech 1988 započala výstavba nové budovy školy vybavené moderní technikou. Byla započata výuka dalších oborů vzdělání s potravinářským zaměřením, například cukrář, pekař, kuchař-číšník. Postupem času se z učiliště stala Integrovaná střední škola Údlice. Vyučované obory vzdělání se nadále rozšiřovaly, především v oblasti gastronomie, a v roce 1998 byl otevřen studijní obor zaměřený na hotelnictví a turismus. V rámci vzdělávacího programu Leonardo da Vinci byly realizovány zahraniční výměnné stáže téměř pro všechny vyučované obory vzdělání. Škola v té době měla 900 žáků a 80 učitelů.

V roce 2007 došlo k prvnímu hromadnému slučování škol. Důvodem byl úbytek žáků a nutnost snižovat náklady na provoz i na neinvestiční výdaje. Došlo ke spojení Integrované střední školy Údlice s Odborným učilištěm a Praktickou školou Jirkov a s Obchodní akademií Chomutov. Škola nesla název Obchodní akademie, Střední odborná škola a Střední odborné učiliště, Chomutov, příspěvková organizace.

4.1.2 Dnešní podoba školy

K dalšímu slučování došlo k 1. září 2012. Byla sloučena Obchodní akademie, Střední odborná škola gastronomie a Střední odborné učiliště Chomutov se Střední školou technickou a automobilní Chomutov. Škola nesla název Střední škola technická, gastronomická a automobilní, Chomutov, příspěvková organizace. 1 ledna 2014 byla k tomuto subjektu připojena Střední odborná škola služeb a střední odborné učiliště Kadaň. Nově vzniklý gigantický subjekt je zařazen do systému páteřních škol Ústeckého kraje pod názvem **Střední škola technická, gastronomická a automobilní, Chomutov, příspěvková organizace.**

4.1.3 Obory vzdělání

V současné době má škola 42 oborů, které mají velmi široký rozsah. Jsou to čtyřleté obory vzdělání s maturitní zkouškou (úroveň vzdělání M/úplné střední odborné vzdělání s maturitou bez vyučení), čtyřleté obory vzdělání s maturitní zkouškou (úroveň L/úplné střední odborné vzdělání s maturitou), dvouleté nástavbové obory po vyučení (úroveň L), tříleté obory s výučním listem (úroveň H/střední odborné vzdělání s výučním listem), tříleté a dvouleté obory ukončené závěrečnou zkouškou s nižšími nároky na žáky (E/nižší střední odborné vzdělání) a dvouletá praktická škola (úroveň C/základní vzdělání). Dále jsou popsány zástupci některých oborů vzdělání a pracovní pozice, pro které jsou žáci profesně připravováni.

Hotelnictví; 65-42-M/01

Hotelnictví je čtyřletý obor vzdělání zakončený maturitní zkouškou. Absolventi mohou zastávat funkce technickohospodářské v gastronomických provozech, mohou pracovat také v informačních, ubytovacích a jiných službách cestovního ruchu. Mohou zastávat pracovní místo jak zaměstnanec, tak zaměstnavatel. Tento obor umožňuje pokračování v následném studiu na vysoké škole.

Programátor CNC obráběcích strojů; 23-45-L/01

Velice vyhledávaný obor na trhu práce je programátor CNC obráběcích strojů. Je to obor vzdělání ukončený maturitní zkouškou. Absolventi jsou schopni obsluhovat a seřizovat

CNC stroje, uplatní se jako technologové pro obrábění kovů. Příležitostí je velké množství možností zaměstnání u nás i v zahraničí nebo možnost dalšího studia.

Zemědělec – farmář; 41-51-H/01

Absolvent získá výuční list a své znalosti může využít při pěstování rostlin, v chovu hospodářských zvířat, v opravárenské činnosti a v soukromém podnikání na farmě. Má možnost nástavbového studia zakončeného maturitou.

Prodavačské práce; 66-51-E/02

Absolvent po ukončení oboru a složení závěrečné zkoušky může vykonávat jednoduché úkony v prodejnách a ve skladech, například vybalování a skládání zboží nebo provádění úklidu.

Praktická škola dvouletá; 78-62-C/02

Obor vzdělání je určen pro mentálně postižené žáky, kteří vyžadují speciální vzdělávací podmínky. Žáci bývají školou připraveni na základní pracovní návyky a na výkon jednoduchých pracovních činností například v oboru šití, pěstitelství, ručních prací, vaření a podobně. Žáci mohou pracovat i v chráněných dílnách.

4.2 Závěrečná zkouška a její hodnocení

Závěrečná zkouška na Střední škole technické, automobilní a gastronomické, Chomutov probíhá podle projektu Ministerstva školství, mládeže a tělovýchovy „Nová závěrečná zkouška 2“.

4.2.1 Jednotná zadání podle projektu „Nová závěrečná zkouška 2“

Od školního roku 2003/2004 se jednotná zadání začala testovat v rámci tzv. pilotního ověřování v několika málo oborech vzdělání s výučním listem. Podnět ke sjednocení zkoušek vzešel podle Ministerstva školství, mládeže a tělovýchovy ČR od samotných škol. K rozšíření velmi napomohly finance z projektů Evropského strukturálního fondu a státního rozpočtu. Poslední projekt „Nová závěrečná zkouška 2“ končí letos v roce 2015. O reformu závěrečných zkoušek se stará Národní ústav pro vzdělávání pod vedením

a řízením Ministerstva školství, mládeže a tělovýchovy České republiky. Ačkoliv jednotná zadání nejsou povinná, mnoho škol už je prakticky používá. V současné době jsou jednotná zadání připravena pro všechny obory vzdělání s výučním listem, pouze se řeší jejich legislativní začlenění do školského zákona.

Cílem zavedení jednotných závěrečných zkoušek je přispění k obnovení důvěry veřejnosti a potenciálních zaměstnavatelů k výučnímu listu, a tím zároveň ke zvýšení prestiže oborů vzdělání s výučním listem. Na tvorbě témat se kromě odborníků z oblasti školství a příslušných oborů i z řad samotných škol podílejí také zaměstnavatelé. Důvodem je, aby obsahově odpovídaly jejich požadavkům a potřebám jako sociálních partnerů škol. Každé téma navíc recenzují odborníci z praxe zastupující příslušný profesní svaz nebo Hospodářskou komoru.

Jednotná zadání sjednocují obsah a hodnocení závěrečných zkoušek. Zkoušky tak mají srovnatelnou úroveň u různých škol, které vyučují daný obor vzdělání. Poskytují školám cennou zpětnou vazbu. Informace o tom, jestli žáci splňují standardní odborné požadavky, jak zvládají zadané úkoly, by měla ovlivnit kvalitu výuky a vybavení školních pracovišť.

A jak probíhá samotný výběr témat školou? Škola, kde jsou zavedeny obory vzdělání s výučním listem, má přístup do informačního systému „Nové závěrečné zkoušky“ (<http://www.nuv.cz/nzz2>), z něhož si může jednotná zadání stáhnout. Na webovém portálu jsou jednotná zadání dostupná každý rok již v březnu pro zkoušku praktickou a ústní, v dubnu pro písemnou. Jednotná zadání obsahují dvě verze: jednu pro zkoušející v úplném znění jednotného zadání včetně organizačních pokynů, pravidel pro hodnocení žáků a správných řešení, druhá verze, určená pro žáky, obsahuje pouze zadání témat s pomocnou dokumentací potřebnou k jejich řešení a pokyny určené pro žáky. Tak se mohou zástupci škol se zadáním seznámit v celém rozsahu. Za nechtěné odtajnění odpovídá ředitel školy.

Přímo v systému si následně ředitel školy vybere témata, která odpovídají zaměření školy, a ten pro školu vygeneruje konkrétní zadání.

4.2.2 Závěrečná zkouška

I u závěrečné zkoušky podle jednotného zadání se prověřuje, co se žák za uplynulé období tří let zvládl naučit i jak obstáli pedagogové. Každá závěrečná zkouška se skládá ze tří částí. Jsou řazeny v pořadí písemná, praktická a ústní zkouška.

4.2.2.1 Písemná zkouška

U písemné zkoušky jsou důležité pokyny pro žáka. Ten musí vědět, jak má písemnou část vypracovat, znát dobu na vypracování, které smí používat pomůcky a které nesmí (například mobilní telefon, a to ani jako kalkulačku). Musí užívat odbornou terminologii, nesmí se vzdalovat z místnosti, kde vykonává písemnou zkoušku, a pakliže musí místnost opustit, tak pouze se souhlasem pedagogického dozoru. **Písemná zkouška nesmí překročit nezbytně nutnou dobu**, například z důvodu hygienických. Žák musí používat na koncepty papír pouze s hlavičkou školy. Jestliže je v zadání písemné práce matematický výpočet, napsat pouze výsledek nestačí. Žák musí zaznamenat postup, jak k výsledku došel, a správně uvádět i jednotky. Nesmí překročit čas 240 minut, který je na vypracování vybraného tématu stanoven.

Zadání samotné písemné práce se skládá ze zadaných témat a testu. Testových otázek je vždy 30. Otázky jsou sestavovány z předmětů chov zvířat, pěstování rostlin, technika zemědělského provozu, strojírenství a opravárenství. Výsledky písemné práce hodnotí učitelé odborných předmětů.

4.2.2.2 Praktická zkouška

Praktická zkouška je jedna z hlavních částí závěrečné zkoušky. Z jednotného zadání převezme ředitel školy určitý počet témat, která musí korespondovat s vybavením pracoviště a s regionem, ve kterém se škola nachází. Vždy musí být perfektně připraveno technické zázemí pro vykonání praktické zkoušky. Zkouška se odehrává na pracovišti odborného výcviku školy nebo na smluvních pracovištích školy a v jednom dni trvá maximálně 7 hodin. Žák si z určitého počtu témat jedno vylosuje. Zde by měl žák prokázat, zda vylosovanou otázku je po praktické stránce schopen vykonat. Při závěrečné zkoušce zkoušející zjišťuje, jaké má zkoušený kompetence k jednotlivým pracovním činnostem a je-li způsobilý začlenit se do pracovního procesu.

4.2.2.3 Ústní zkouška

Ústní zkouška probíhá na jednotlivých střediscích střední odborné školy. Ředitel školy vybere z jednotného zadání 25 až 30 témat, z nichž si žák jedno téma vylosuje. Téma obsahuje nejen otázku z odborného předmětu, ale i otázku průřezového tématu školního vzdělávacího programu z oblasti člověk a svět práce. Důležité je, aby se žák orientoval, kde a jak má možnost se ucházet o zaměstnání, jaké má možnosti uplatnění na trhu práce, jak se dále vzdělávat v oboru. Je zde ještě mnoho témat z ekonomie, pracovně právních vztahů a podobně.

Po vylosování otázky se žák připravuje v délce 15 minut a přibližně ve stejném časovém limitu je zkoušen zkušební komisí, která se skládá z předsedy zkušební komise, odborníka z praxe, učitele odborného předmětu a učitele odborného výcviku.

Ústní zkouška má prověřit, jak je žák schopen orientovat se v problematice své profese, nalézt řešení a umět ho uplatnit ve svém oboru. Ústní zkouška by měla také zjistit, jak zkoušený umí nakládat s informacemi a na jaké výši jsou jeho komunikativní dovednosti.

4.2.3 Dokumentace k závěrečným zkouškám

Dokumentace o závěrečných zkouškách slouží k dokladování průběhu závěrečných zkoušek, dále k vystavení dokumentů pro žáka důležitých a potřebných pro jeho budoucí povolání.

K těmto dokumentům patří:

- Kontrolní list (viz Příloha č. 5, 6)
- Protokol o závěrečné zkoušce (viz Příloha č. 3, 4)
- Hodnocení závěrečné zkoušky (viz Příloha č. 9)
- Vysvědčení o závěrečné zkoušce (viz Příloha č. 7, 8)
- Výuční list (viz Příloha č. 2)

4.3 Závěrečná zkouška a její hodnocení na Střední škole technické, automobilní a gastronomické, Chomutov

Závěrečné zkoušky žáků oboru vzdělání Zemědělec – farmář na Střední školy technické, gastronomické a automobilní, Chomutov probíhají v následujících prostorách: písemná a ústní zkouška se konají ve středisku školy v Údlicích v učebnách teoretické výuky, praktická část se realizuje na pozemcích a v dílnách střediska školy Jirkov. Pozemky jsou rozčleněné tak, aby žáci i zkoušející učitelé odborného výcviku nebyli závislí na tom, až jedno splnění úkolu skončí, aby mohla další skupina pokračovat v plnění úkolu následujícího. Všechna zadání závěrečné zkoušky tak mohou probíhat souběžně. Totéž platí i u témat pro opravárenskou činnost, jelikož dílny jsou dvě. V obou se nachází dostatečně velký prostor, navíc při příznivém počasí lze některá zadání závěrečných zkoušek provádět v přilehlých prostorách před dílnami.

Časové rozvržení závěrečné zkoušky Zemědělec - farmář

Termíny závěrečné zkoušky ve školním roce 2013/2014

písemná část	2. června 2014
praktická část	5. – 9. června 2014
ústní část	17. června 2014

Složení zkušební komise

Předseda:	Ing. Šárka Kratochvílová
Místopředseda:	PhDr. Marie Knížová
Třídní učitel:	Ing. Pavlína Rohlenová
Učitelé odborných předmětů:	Ing. Josef Kotátko, Ing. Milan Janoušek
Učitelé odborného výcviku:	Karel Formáček, Vít Weingärtner
Odborník z praxe:	Ing. Václav Tomsa

Ve školním roce 2013/2014 v řádném termínu vykonalo závěrečnou zkoušku dvacet žáků třetího ročníku oboru vzdělání Zemědělec – farmář (KKOV: 41-51-H/01). Jedna žákyně neprospěla z písemné závěrečné zkoušky. Bylo jí umožněno vykonat opravnou zkoušku v září 2014.

Závěrečnou zkoušku v řádném termínu tedy úspěšně složilo 19 žáků, z toho 17 chlapců a 2 dívky.

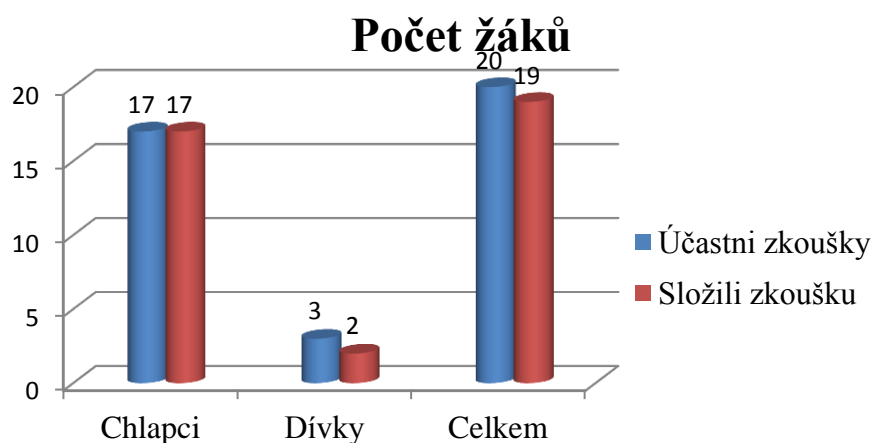
Název oboru: Zemědělec – farmář
 Kód oboru (KKOV): 41-51-H/01
 Školní rok: 2013/2014
 Počet žáků u zkoušky: celkem 20 (z toho 17 chlapců, 3 dívky)

Tabulka č. 1: Počet žáků, kteří skládali závěrečnou zkoušku a kteří ji složili

Žáci	Chlapci	Dívky	Celkem
Účastní zkoušky	17	3	20
Složili zkoušku	17	2	19

Zdroj: vlastní zpracování

Graf č. 1: Počet žáků, kteří skládali závěrečnou zkoušku a kteří ji složili



Zdroj: vlastní zpracování

V tabulce a grafu č. 1 je porovnána účast žáků na závěrečné zkoušce s počtem žáků připuštěných k závěrečné zkoušce a úspěšných absolventů, kteří zkoušku složili a dostali výuční list. Jedna žákyně zkoušku nesložila. Neuspěla v písemné části závěrečné zkoušky.

V současné době již výše uvedená dívka studuje nástavbový obor vzdělání podnikání v oboru, protože se jí povedlo písemnou zkoušku složit v opravném termínu. Je dobré, že mají žáci možnost konat opravné zkoušky, protože závěrečné zkoušky jsou jejich důležitým krokem do života, a v době skládání se může i u výborných žáků projevit například tréma.

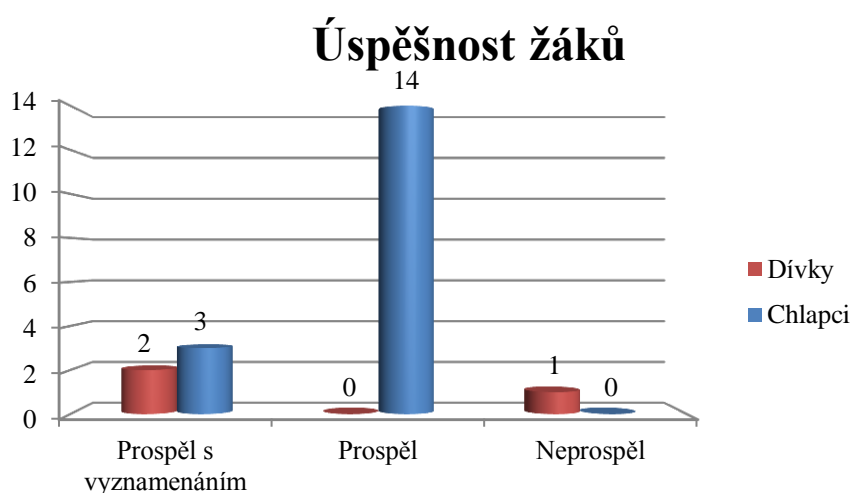
Úspěšnost žáků oboru vzdělání Zemědělec – farmář u závěrečné zkoušky

Tabulka č. 2: Úspěšnost žáků oboru vzdělání Zemědělec – farmář u závěrečné zkoušky

Prospěch	Chlapci	Dívky	Celkem
Prospěl s vyznamenáním	3	2	5
Prospěl	14	0	14
Neprospěl	0	1	1

Zdroj: vlastní zpracování

Graf č. 2: Úspěšnost žáků oboru vzdělání Zemědělec – farmář u závěrečné zkoušky



Zdroj: vlastní zpracování

Při výsledné analýze hodnocení závěrečných zkoušek jsem byl mile překvapen. Žáci byli v celku oproti minulým ročníkům dobře připraveni. Příjemným zjištěním byla i skutečnost, že tři žáci dosáhli v rámci celkového hodnocení závěrečné zkoušky prospěchu s vyznamenáním. Tito žáci dosahovali po celé tři roky velice dobrých studijních výsledků.

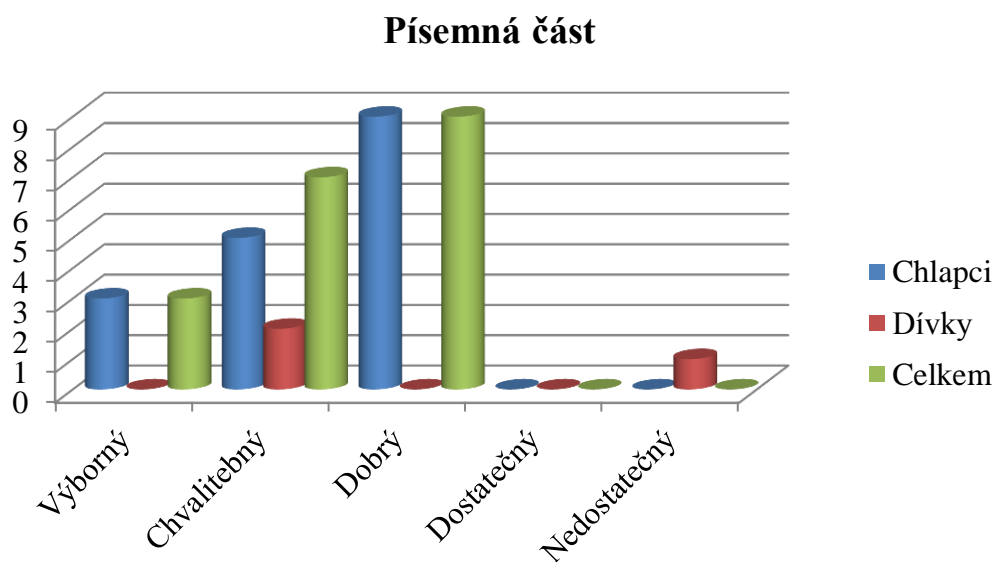
Písemná část závěrečných zkoušek

Tabulka č. 3: Úspěšnost v písemné závěrečné zkoušce

Prospěch	Chlapci	Dívky	Celkem
Výborný	3	0	3
Chvalitebný	5	2	7
Dobrý	9	0	9
Dostatečný	0	0	0
Nedostatečný	0	1	1

Zdroj: vlastní zpracování

Graf č. 3: Úspěšnost v písemné závěrečné zkoušce



Zdroj: vlastní zpracování

V písemné části závěrečné zkoušky si žáci vybírají jedno ze tří témat. Tato témata určil ředitel školy.

Témata jsou jednak z okruhu chovu zvířat, např. chov jednotlivých druhů hospodářských zvířat, jednak z okruhu pěstování rostlin, zde jsou žáci zkoušeni ze znalostí jednotlivých zemědělských plodin a jejich způsobu pěstování, a z okruhu techniky zemědělského provozu, která je buď ze sféry mechanizace v živočišné výrobě, anebo mechanizace v rostlinné výrobě. V závěru písemné zkoušky vypracuje žák test, jehož otázky se obsahově vztahují k vybranému tématu. Na vypracování celé písemné zkoušky má žák celkem 240 minut. K dispozici má vydané pokyny pro žáka, jak má vypadat průběh zkoušky, co žák smí, nesmí a jak se má chovat. To jsem již popsal v předchozí kapitole 4.2.2 Závěrečné zkoušky.

Na hodnocení se podílí učitelé odborných předmětů. Z analýzy hodnocení se zjišťuje, kde žáci dělají chyby a jaké. Nejčastěji žáci chybují v pravopise, v obsahové části, také v nesprávném používání odborné terminologie. Nechci tímto kritizovat jenom žáky, ale je to také impuls pro pedagogy, aby se zaměřili na zkvalitnění výuky, aby více spolupracovali při využívání mezipředmětových a vnitropředmětových vztahů.

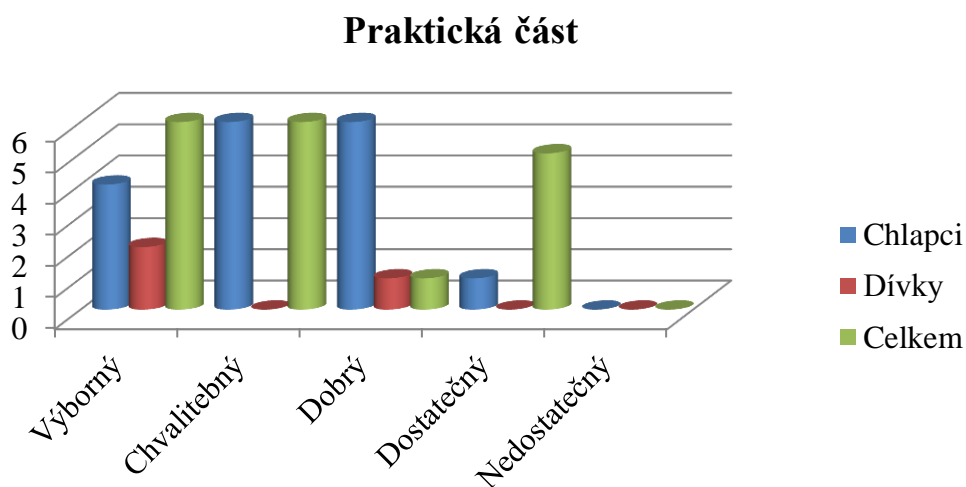
Praktická část závěrečné zkoušky

Tabulka č. 4: Úspěšnost v praktické závěrečné zkoušce

Prospěch	Chlapci	Dívky	Celkem
Výborný	4	2	6
Chvalitebný	6	0	6
Dobrý	6	1	7
Dostatečný	1	0	1
Nedostatečný	0	0	0

Zdroj: vlastní zpracování

Graf č. 4: Úspěšnost v praktické závěrečné zkoušce



Zdroj: vlastní zpracování

Praktická část je považována za jednu ze stěžejních částí závěrečné zkoušky. Žáci by zde měli zúročit své vědomosti, dovednosti a návyky, které získali během tříletého studia oboru vzdělání Zemědělec – farmář.

Praktická zkouška podle jednotného zadání se obdobně jako písemná část skládá ze tří tematických okruhů. Je to okruh z rostlinné výroby, kde jsou prováděny různé operace a technologické postupy při pěstování rostlin na pozemcích školy, dále okruh z živočišné výroby, kde žák předvádí dovednosti z chovu zvířat na smluvním pracovišti školy, a okruh mechanizačních prostředků užívaných v zemědělství. Zde se prověřuje schopnost opravárenské činnosti žáků v dílnách školy.

Ze tří okruhů je vytvořeno 15 témat. Žák si jedno téma vylosuje, poté odchází se zkoušejícím učitelem odborného výcviku na příslušné přidělené pracoviště.

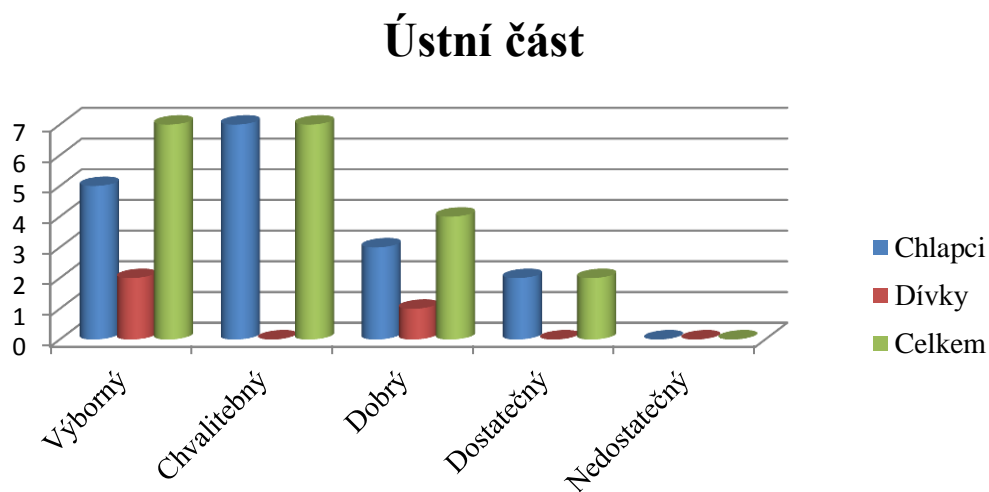
Ústní část závěrečné zkoušky

Tabulka č. 5: Úspěšnost u ústní závěrečné zkoušky

Prospěch	Chlapci	Dívky	Celkem
Výborný	5	2	7
Chvalitebný	7	0	7
Dobrý	3	1	4
Dostatečný	2	0	2
Nedostatečný	0	0	0

Zdroj: vlastní zpracování

Graf č. 5: Úspěšnost u ústní závěrečné zkoušky



Zdroj: vlastní zpracování

U ústní zkoušky se hodnotí především vědomosti, intelektuální dovednosti a také orientace v oblasti člověk a svět práce, což je průřezové téma školních vzdělávacích programů.

Témata jednotlivých okruhů pro praktické závěrečné zkoušky ve školním roce 2013/2014 pro obor vzdělání Zemědělec – farmář

Pěstování rostlin:

- orba
- setí
- sázení
- vláčení
- smykování
- sklizeň pícnin – sekání
- sklizeň pícnin – obracení, shrnování
- hnojení průmyslovými hnojivými

Chov zvířat:

- chov prasat
- chov koní
- chov skotu

Technika zemědělského provozu:

- technická údržba a oprava traktoru
- oprava traktorového přívěsu
- oprava a kování bran
- seřízení a údržba sklízecí mlátičky

Zkouška je rozdělena do pěti dnů po čtyřech žácích. Délka praktické zkoušky je v trvání jednoho dne, což je 7 hodin.

Před zahájením praktické části závěrečné zkoušky je důležité zajistit potřebné vybavení pracoviště k vykonání zkoušky. Zkouška je zahájena vedoucím učitelem odborného výcviku v 7⁰⁰ hodin nástupem žáků na předem určeném místě. Žáci se seřadí podle abecedy a proběhne kontrola pracovního oděvu. Žáci si vylosují téma. Vedoucí oznámí průběh praktické části závěrečné zkoušky, délku trvání zkoušky (7 hodin), vyzve žáky k pozornému přečtení zadání, aby se předešlo případnému nepochopení, a upozorní na nutnost dodržování zásad bezpečnosti a ochrany zdraví při práci, hygienických předpisů a požární ochrany, nakonec zdůrazní povinnost udržování pořádku na pracovišti a nahlášení případných problémů zkoušejícímu učiteli. Žáci poté odcházejí na určená pracoviště.

Podrobný popis praktické zkoušky žáka Pavla

Praktická zkouška - termín konání 5. června 2014

Žák Pavel si vylosoval téma **Základní zpracování půdy – orba.**

Vybavení pracoviště:

- traktor Zt - 72 45
- tříradličný nesený pluh PH1 434
- prodlužovací šroub
- zajišťovací čepy, závlačky
- střižné kolíky
- náradí na očištění a údržbu strojů, rukavice

Zadání:

- na pozemku proved'te orbu určeným strojem
- proved'te údržbu vybraného traktoru
- popište složení pluhu
- uveďte význam orby, druhy a způsoby
- zapojte soupravu a upravte do přepravní polohy
- přesuňte se na vybraný pozemek
- seřid'te pluh před započítím orby (pracovní poloha)
- proved'te středně hlubokou orbu
- ošetřete soupravu po ukončení směny
- odpojte soupravu a odstavte na určené místo
- dodržujte zásady BOZP

Při operacích, jako je orba, je důležité, aby měl žák pomocníka na připojení a odpojení soupravy. Pomocník je určen z žáků nižších ročníků téhož oboru vzdělání. V této fázi je

obzvlášť důležité dodržovat zásady bezpečnosti práce. Po příjezdu na pozemek se souprava dá do pracovní polohy. To znamená, že obsluha seřídí pluh a traktor pro danou orbu. Pluh musí být seřízen do podélné a příčné roviny. Podélné roviny se docílí prodlužováním, nebo zkracováním třetího bodu (prodlužovací šroub) a příčné roviny pohyblivým ramenem hydrauliky. Než se začne s orbou, je dobré si prohlédnout pozemek, kde a jak je vhodné orbu začít. Je to hlavně proto, aby nedocházelo ke zbytečným přejezdům, což je ekonomicky nerentabilní. Většinou není pozemek ideálně rovný. Hloubka orby se seřídí zahlubovacím kolem. Seřízení záběru pluhu s ohledem na typ půdy se provádí levým pohyblivým čepem tříbodového závěsu pluhu. Provedeme rozpích. Je dobré si v terénu vybrat pevný bod, na který souprava směřuje kvůli přímosti brázd. Souvrať se dělá na jeden a půl délky soupravy z důvodu otáčení a následného zapuštění pluhu do země. U orby se hodnotí především hloubka, přímota a hřebenitost brázd.

Žák Pavel byl hodnocen takto:

- Údržbu traktoru Zt - 72 45 provedl správně včetně kontroly a doplnění provozních kapalin.
- Složení pluhu popsal s menší závadou, nezmínil patku u poslední plazové desky.
- Při popisu významu orby, druhů a způsobů se dopustil nepřesnosti v hloubce podmínky.
- U zapojení traktoru a pluhu měl menší nedostatky v přesnosti při couvání.
- Při seřizování pluhu a nastavení hloubky orby si počínal velmi samostatně a zručně.
- Při vlastní orbě měl závady v přímosti brázd a přesnosti zapouštění a vypouštění pluhu do půdy.
- Při ošetření a následném úklidu soupravy odpovídala kvalita jeho práce požadavkům.
- Pravidla bezpečnosti a ochrany zdraví při práci dodržoval, byl upozorněn pouze na způsob nastupování a vystupování z traktoru při dosežení pluhu.

Žák byl hodnocen výslednou známkou „chvalitebný“ (při hodnocení byla použita hodnoticí tabulka – viz Příloha č. 9).

Podrobný popis zkoušky žáka Martina

Praktická zkouška - termín konání 9. června 2014

Žák si vylosoval téma č. 8 – **Oprava traktorového přívěsu.**

Vybavení pracoviště:

- traktor Zt – 72 45
- přívěs BSS PSZ 10.08 Agro
- montážní nářadí
- tlaková maznice, mazací tuk A 4
- podpěra nápravy
- zkoušečka elektrického obvodu
- zvedák
- zajišťovací klín proti pohybu přívěsu
- podpěra pod nápravu
- potřebné náhradní díly

Zadání:

- proveďte prohlídku přívěsu a zvolte způsob opravy zjištěných závad
- proveďte údržbu vybraného traktoru
- popište složení přívěsu
- připravte si potřebné nářadí a materiál
- proveďte promazání přívěsu
- proveďte opravu poškozené pneumatiky
- proveďte ošetření brzdového obložení na jedné nápravě přívěsu
- proveďte seřízení kroku brzdových klíčů a jejich promazání na jedné nápravě přívěsu

- odzkoušejte funkčnost brzdového systému
- zkontroluje funkčnost osvětlení přívěsu
- odzkoušejte funkčnost sklápění přívěsu
- dodržujte zásady BOZP

Oprava traktorového přívěsu spadá do okruhu témat z oblasti techniky zemědělského provozu. Zkoušený žák má pomocníka z žáků nižšího ročníku téhož oboru vzdělání. Tento žák především pomáhá při zapojování a odpojování přívěsu, nebo pomůže zkoušenému při demontáži a montáži pneumatiky. Zkouška začíná denní údržbou traktoru a následnou kontrolou provozních kapalin. Velmi důležité je zajistit dostatek převodového oleje, který je nezbytný k správné činnosti sklápění přívěsu. Dle aktuálního počasí se přívěs po zapřažení převezí na dvůr nebo do montážní haly střední odborné školy, kde žák přívěs popíše. Při popisování jednotlivých částí je kladen důraz na užívání odborné terminologie žákem. Pak se přistoupí k jednotlivým úkonům stanoveným v zadání.

Důležitý je správný výběr nářadí, kontrola množství mazacího tuku v tlakové maznici, výběr hydraulického zvedáku s ohledem na váhu valníku. Totéž platí o vhodném výběru podpěry, která se vkládá pod nápravu přívěsu na straně demontáže pneumatiky. Tím se přívěs zajišťuje proti pádu po demontování pneumatiky. Při demontáži je nutné zabezpečit přívěs proti pohybu zakládacím klínem u protilehlého kola pevné nápravy. Po demontáži pneumatiky se kontroluje a ošetřuje brzdové obložení. Sundá se brzdový buben a žák provede vizuální kontrolu. Důležitá je síla brzdového obložení (22 milimetrů). Kontroluje se, zda není obložení mechanicky poškozeno, popřípadě mastné. Poškozené díly se vymění. Protože jsou přívěsem přepravovány těžké náklady, v našem případě jde o hmotnost nákladu 7 tun, je důležitá správná funkce brzdového systému přívěsu. Ke správné funkčnosti patří i seřízení brzdových klíčů. Je třeba vědět, jak odpojit páku brzdového klíče s pomocí hasáku, jak nastavit správný krok brzdového klíče. U opravy elektroinstalace simuluje učitel odborného výcviku poruchu. Nejčastěji se vymění vodiče, které jsou barevně rozlišené a v zástrčce jsou očíslovány čísly a písmeny, například 54 - brzdová světla, nebo L P (levé a pravé směrové světlo). Jelikož se souprava nepohybuje pouze po poli, je správnost osvětlení velice důležitá pro jízdu vozidla na pozemní komunikaci. Nefunkčnost je příčinou častých dopravních nehod. Kontrola elektroinstalace,

kontrola brzdového systému a kontrola funkčnosti sklápění se musí provádět, jen když je traktor a přívěs spolu zapřažen.

Žák Martin byl hodnocen takto:

- Údržbu traktoru provedl správně, při kontrole zjistil mírný nedostatek převodového oleje PP 80, olej doplnil a dokázal zdůvodnit, proč je převodový olej důležitý pro správný chod traktoru (řazení rychlostní stupňů a správná funkce hydrauliky).
- Při popisování přívěsu se dopouštěl nepřesností v odborné terminologii. Používal slangové výrazy, například místo závěr bočnice použil slovo karhák. Tyto výrazy se běžně používají v praxi. Problém nastává tehdy, když je potřeba objednat náhradní díl.
- Nářadí na opravu včetně hydraulického zvedáku a podpěry nápravy zvolil správně s ohledem na hmotnost přívěsu.
- Promazání přívěsu tlakovou maznicí provedl správně (otřel všechny maznice, aby se do mazaných míst nedostala nečistota, a pak aplikoval dostatečné množství mazacího tuku).
- U demontáže pneumatiky podkládal podpěru zajištění nápravy na nesprávném místě. Na pokyn zkoušejícího úkon provedl správně (BOZP).
- Při kontrole a ošetření brzdového obložení si počínal správně (odmastil masné obložení obvyklým způsobem), při teoretické otázce nevěděl sílu obložení a použil místo výrazu brzdové čelisti opět slangový výraz (pakny). U montáže pneumatiky použil správný postup dotažení šroubů (naproti sobě, takzvaně do kříže).
- Při seřízení kroku brzdových klíčů zvolil nesprávné nářadí. Místo hasákových kleští použil siko kleště a nemohl přemoci pružiny spojující poloviny brzdových čelistí. Zkoušející musel žákovi upřesnit správný výběr nářadí.
- U kontroly funkce brzdového systému postupoval správně, poučil pomocníka, na co se má při této kontrole soustředit. U montáže pneumatiky použil správný postup dotažení šroubů. Šrouby se dotahují naproti sobě (tak zvaně do kříže).

- Při seřízení kroku brzdových klíčů zvolil nesprávné nářadí. Místo hasákových kleští použil siko kleště a nemohl přemoci pružiny spojující poloviny brzdových čelistí. Zkoušející musel žákovi správný výběr nářadí upřesnit.
- U kontroly funkce brzdového systému postupoval správně, poučil pomocníka, na co se má při této kontrole soustředit (správný chod páky brzdového klíče vzduchových brzd).
- V rámci kontroly funkčnosti elektroinstalace přívěsu při simulované chybě (záměna vodičů směrových světel levé, pravé a odpojení brzdových a koncových světel) špatně vyhodnotil barvu a číselné zapojení v zásuvce valníku a zástrčce traktoru. Způsobem pokus – omyl závadu odstranil.
- Při odzkoušení funkčnosti vyklápění a sklápění si počínal bez větších obtíží.
- V dodržování BOZP se dopustil chyby (nesprávné podložení nápravy).

Žák byl hodnocen výslednou známkou „dobrý“ (při hodnocení byla použita hodnoticí tabulka – viz Příloha č. 9).

5 Zhodnocení výsledků dotazníkového šetření

5.1 Dotazníkové šetření pro žáky 3. ročníku oboru vzdělání Zemědělec – farmář při SŠTGA Chomutov

Z 20 žáků třídy ZF 3 se zúčastnilo dotazníkového šetření 15 přítomných žáků. Dotazník jsem vyhotovil sám, s ohledem na palčivost některých problémů týkajících se odborného výcviku na naší škole. Chtěl jsem především sledovat názory žáků, jejich postoje týkající se výuky odborného výcviku, vysledovat, co žáky nejvíc trápí, co by se mělo zlepšit a co by z toho mělo vyplynout pro vedení školy (viz Příloha č. 10).

Dotazníkové šetření by mělo být jasné a srozumitelné. V dotazníku jsem použil otázky uzavřené a polootevřené. Ve dvou otázkách jsem použil Likertovu škálu hodnocení.

Dotazník zjišťuje informace ve třech oblastech:

- vybavenost dílen odborného výcviku a užívaného strojového parku;
- připravenost k závěrečným zkouškám (Likertova škála hodnocení);
- další fáze kariérové cesty po ukončení studia oboru vzdělání Zemědělec – farmář.

V první části dotazníku se zabývám spokojeností žáků s vybavením dílen a strojového parku. Vybavenost dílen nářadím vykazuje nedostatky jednak v množství nářadí s ohledem na množství žáků, jednak v opotřebovanosti nářadí (např. opotřebované pilníky). Když má žák pilovat, nemůže čekat, až mu spolužák půjčí ostřejší pilník pro ruční zpracování kovů.

5.1.1 Vyhovuje vám vybavenost dílen?

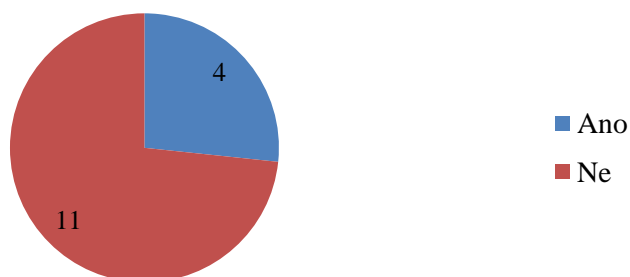
Tabulka č. 6: Vybavenost dílen

Ano	Ne	Celkem
4	11	15

Zdroj: vlastní zpracování

Graf č. 6: Vybavenost dílen

Vybavenost dílen



Zdroj: vlastní zpracování

Většina žáků je nespokojena s vybaveností dílen odborného výcviku naší školy. Žáci si musí nářadí mezi sebou půjčovat, to zdržuje průběh výuky a neodpovídá to ani metodickým a didaktickým zásadám edukace. Nářadí je opotřebované, některé je nefunkční. Nestačí, že se pedagogičtí pracovníci musí ze zákona vzdělávat, že jsou dobrými odborníky s několikaletou praxí, ale musí mít také podmínky ke své práci. Chceme-li kvalitně učit, musíme disponovat také kvalitním nářadím pro výuku. Protože dotazník obsahuje nejen otázku, ale i podotázku k řešení daného problému, nejčastější odpovědí je modernizace dílen odborného výcviku a nákup nového nářadí.

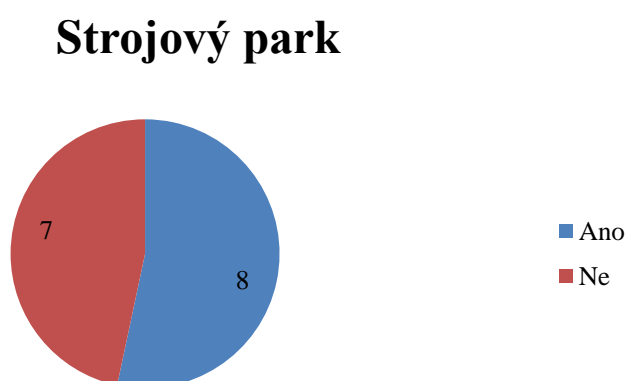
5.1.2 Vyhovuje vám vybavenost strojového parku?

Tabulka č. 7: Vybavenost strojového parku

Ano	Ne	Celkem
8	7	15

Zdroj: vlastní zpracování

Graf č. 7: Vybavenost strojového parku



Zdroj: vlastní zpracování

U vybavenosti strojového parku byla téměř polovina žáků nespokojena. Jsou to většinou žáci, kteří vykonávají odborný výcvik na smluvním pracovišti, nebo žáci, kteří měli možnost vyzkoušet si modernější zemědělskou techniku. Na našem učilišti jsou traktory typové řady Zt 77 45, 72 45, 72 11. Tyto stroje jsou již 25 let staré, podobně jako přípojná zemědělská technika, která je mnohdy ještě starší. Nové tažné prostředky jsou vybaveny moderní technologií. Běžným vybavením je například klimatizace nebo informační technologie GPS navigace. Tyto technologie zvyšují účinnost a efektivnost práce v zemědělství. Chceme-li z žáků vychovat odborníky na určité úrovni, musíme nutně modernizovat odborný výcvik. Nemyslím tím, že bychom měli starší stroje úplně vyřadit. V některých zemědělských podnicích se tato technika ještě používá a zároveň může sloužit jako doklad historie zemědělství. V podotázce žáci řeší problém vybavenosti strojového parku a zastaralosti strojů nákupem nových.

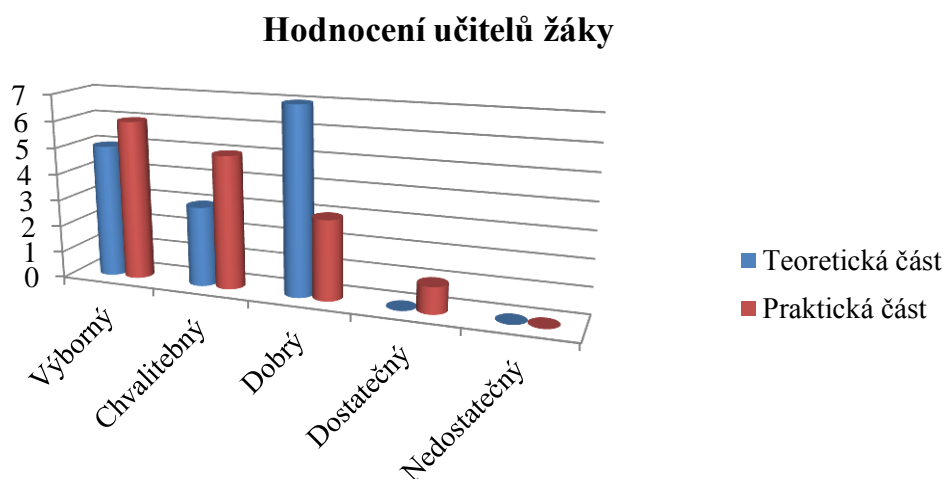
5.1.3 Jak vás připravili učitelé k teoretické a praktické části zkoušek?

Tabulka č. 8: Hodnocení učitelů žáky

Hodnocení	Teoretická část	Praktická část
Výborný	5	6
Chvalitebný	3	5
Dobry	7	3
Dostatečný	0	1
Nedostatečný	0	0

Zdroj: vlastní zpracování

Graf č. 8: Hodnocení učitelů žáky



Zdroje: vlastní zpracování

Při hodnocení jsem použil hodnoticí škálu od 1 do 5 jako při známkování ve škole. Z hodnoticí tabulky a grafu vyplývá, že žáci hodnotí v průměru lépe učitele odborného výcviku než učitele teoretických předmětů. Je to především tím, že žáci upřednostňují více praktickou část výuky před teoretickou. Praktická část výuky je více názorná a žák si vědomosti a dovednosti lépe zapamatuje. Další částí této dotazníkové otázky bylo zjistit, kolik je žák ochoten věnovat přípravě na závěrečné zkoušky. Odpovědi byly charakteru většinu času, co nejvíce, tolik, kolik bude třeba, dostatek.

5.1.4 Budete po ukončení studia pracovat v daném oboru?

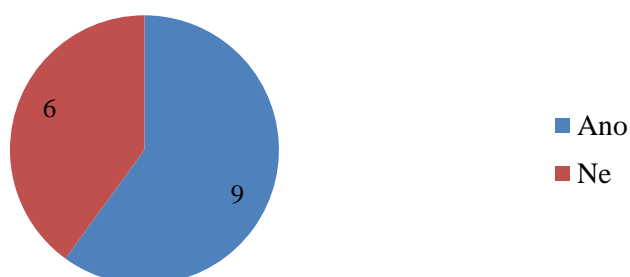
Tabulka č. 9: Práce v oboru po ukončení studia

Ano	Ne	Celkem
9	6	15

Zdroj: vlastní zpracování

Graf č. 9: Práce v oboru po ukončení studia

Práce v oboru



Zdroj: vlastní zpracování

Většina žáků by po studiu chtěla pokračovat v práci ve svém oboru. Jsou to vesměs žáci, kteří vykonávali odborný výcvik na smluvních pracovištích a v podnicích, kde jim nabídli práci v zemědělství, dále jsou to žáci, kteří mají k práci vztah, jelikož jejich rodiče nebo příbuzní vlastní zemědělskou farmu. Tito žáci si budují vztah k povolání většinou již od raného dětství. Při závěrečných zkouškách jsou zdatnější než ostatní a vykazují větší znalosti z oboru.

V oboru vzdělání Zemědělec – farmář je velkou výhodou možnost získat v průběhu studia řidičský průkaz pro skupiny T, B, C a svářečský průkaz. Zde mají žáci velké uplatnění na trhu práce doma i v zahraničí, protože je nedostatek řidičů z povolání a svářečů. Proto by se většina respondentů chtěla věnovat této práci. Jen jeden z dotazovaných by chtěl být dělníkem ve výrobě.

5.1.5 Chcete pokračovat v dalším studiu?

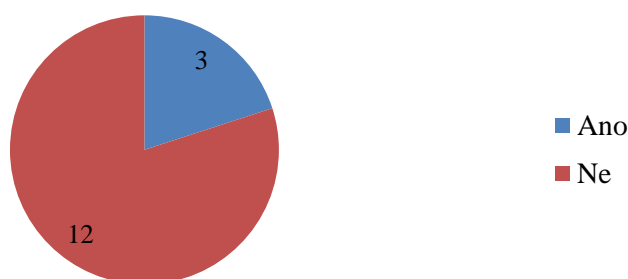
Tabulka č. 10: Pokračování ve studiu

Ano	Ne	Celkem
3	12	15

Zdroj: vlastní zpracování

Graf č. 10: Pokračování ve studiu

Další studium



Zdroj: vlastní zpracování

Jak je patrné z tabulky a grafu, u většiny respondentů dotazníkového šetření není zájem o pokračování v dalším studiu. Žáci, kteří se přihlásí na obory vzdělání s výučním listem, nejsou studijními typy. Nemívají ani ambice k dalšímu studiu. Ti, kteří prováděli odborný výcvik na smluvních pracovištích, byli finančně ohodnocováni potenciálními zaměstnavateli. Vidina výdělku po vyučení je dalším demotivujícím faktorem pro pokračování ve studiu. Určujícím činitelem je také, že si již někteří žáci po ukončení školy našli zaměstnání. V dnešní době vysoké nezaměstnanosti dávají přednost možnosti pracovat. Pouze tři z oslovených žáků mají zájem pokračovat ve studiu. Jsou to většinou žáci motivovaní rodinou nebo ti, kteří nemají po vyučení práci a snaží se tuto nejistotu vyplnit následným studiem. Žáci nejčastěji volí nástavbové studium Podnikání zakončené maturitní zkouškou, které vyučujeme na naší škole.

6 Závěr

V bakalářské práci na téma Analýza praktické části závěrečných zkoušek na konkrétním středním odborném učilišti analyzuji závěrečné zkoušky oboru vzdělání 41-51-H/01 Zemědělec – farmář na Střední škole technické, gastronomické a automobilní, Chomutov.

Pravdou je, že některé ročníky se „povedou“ a některé ne. Odráží se to například ve větší absenci, větším nebo menším zájmu o obor. Je to dáno i sociálním složením třídy. Obecně jsou na tom lépe ročníky, kde je více žáků z vesnice. Tito žáci přistupují daleko pečlivěji a zodpovědněji k výuce, hlavně odborného výcviku. Žáci, kteří mají odborný výcvik na smluvních pracovištích, mají též lepší vztah k práci, což se také odrazilo v mé analýze. Je škoda, že někteří žáci nevyužijí toho, že jim škola umožní získat řidičský průkaz skupiny T, B, C a svářečský průkaz, které je mohou posunout na trhu práce o mnoho výše. V dnešní době, kdy je poměrně vysoká nezaměstnanost, zdůrazňuji žákům důležitost získání těchto dokladů. Jsou i tací, kteří za celé tři roky studia nezískají ani jeden z nich.

Myslím si, že by se měla sjednotit práce pedagogů. Důraz by se měl klást především na využívání mezipředmětových vztahů. Zejména právě u zemědělských oborů je důležité zachovat aktuálnost výuky některých témat, které jsou vztaženy k určitému ročnímu období nebo agrotechnické lhůtě. To znamená, aby teoretické a praktické vyučování probíhalo v souladu jak z hlediska časového, tak i z hlediska obsahového. Ne vždy se podaří všechno skloubit dohromady. Situace se zhoršila, když bylo odborný výcvik převeden z Údlíc do Jirkova a teoretická výuka zůstala v Údlících. Pedagogové ztratili možnost pro úzkou spolupráci a koordinaci jak v oblasti výuky, tak v oblasti péče o žáky. Potěšitelné je, že od příštího školního roku management školy plánuje převést teoretickou výuku tohoto oboru vzdělání také do střediska školy v Jirkově a to znamená, že učitelé opět budou mít k sobě blíž.

Také různé styly vedení vyučování ovlivňují výslednou kvalitu výuky. U některých vyučujících převládá autokratický styl, u jiných liberální. Při výuce by byla dobrá vhodná kombinace obou typů. Měli bychom hledat cesty, jak žáky pro výuku více motivovat a nacházet nový prostor pro spolupráci se zákonnými zástupci. Velmi důležitá je vzdělanost a odbornost vyučujícího, jeho schopnost předat své zkušenosti a dovednosti žákům.

Z dotazníkového šetření vyplývá nutnost modernizovat strojový park a doplnit dílny odborného výcviku novým nářadím. V době, kdy se škola účastní různých projektů vyhlašovaných v rámci Evropské unie, to pokládám za velmi důležité. Tuto záležitost jsem konzultoval s vedením školy. Pan ředitel přislíbil, že se problematikou obnovení strojového parku a vybavenosti dílen bude zabývat a bude hledat možnosti nákupu nového zařízení.

Největším zadostiučiněním v práci pedagoga je, když se žáci třeba i po letech vrací. Získáme tak informace o jejich současném životě. Vždy si na ně uděláme čas a pozorně je vyslechneme. Většina našich absolventů pracuje a jsou v životě spokojeni. Pro nás učitele je to velice potěšitelná zpráva a mnohdy i jediná zpětná vazba naší práce.

7 Seznam použitých zdrojů

AUTORSKÝ TÝM SŠTGA Chomutov. *Školní vzdělávací program ZEMĚDĚLEC – FARMÁŘ*. Střední škola technická, gastronomická a automobilní, Chomutov, příspěvková organizace, 2013. 115 s.

ČÁBALOVÁ, D. *Pedagogika*. Grada Publishing, a. s., 2011. 272 s. ISBN 978-80-247-2993-0

ČÁP, J. *Psychologie výchovy a vyučování*. Karolinum, Praha, 1993. 414 s. ISBN 80-7066-534-3
farmar.pdf

HAVIGEROVÁ, J. M. *Pět pohledů na nadání*. Grada Publishing, a. s., 2011. 144 s. ISBN 978-80-247-3857-4

HELUS, Z. *Sociální psychologie pro pedagogy*. Grada Publishing, a. s., 2007. 288 s. ISBN 978-80-247-1168-3

KOLÁŘ, Z. – ŠIKULOVÁ, R. *Hodnocení žáků*. Grada Publishing, a. s., 2009. 200 s. ISBN 978-80-247-2834-6

KOLÁŘ, Z. – VALÍŠOVÁ, A. *Analýza vyučování*. Grada Publishing, a. s., 2009. 232 s. ISBN 978-80-247-2857-5

KREJČOVÁ, L. *Psychologické aspekty vzdělávání dospívajících*. Grada Publishing, a. s., 2011. 232 s. ISBN 978-80-247-3474-3

KŘÍŽ, E. *DIDAKTIKA PRAKTICKÉHO VYUČOVÁNÍ pro zemědělství, lesnictví a příbuzné obory; Textová studijní opora – součást modulu řízeného samostudia pro učitelství odborných předmětů a učitelství praktického vyučování*. Česká zemědělská univerzita v Praze, Institut vzdělávání a poradenství. 2012. 64 s. ISBN 978-80-213-2302-5

MILLER, I. *Příklady mezipředmětových vztahů ve studijním oboru agropodnikání*. [cit. 2014-11-07]. Dostupné z: <http://miller.wz.cz/diops/4b.doc>

NÚV Praha. *Rámcově vzdělávací program oboru středního odborného vzdělávání Zemědělec - farmář* [on-line]. NÚV – Národní ústav pro vzdělávání, 2011-2015. [cit. 2014-11-08]. Dostupné z: <http://zpd.nuov.cz/RVP/H/RVP%204151H01%20Zemedelec%20>

SEDLÁČKOVÁ, D. *Rozvoj zdravého sebevědomí žáka*. Grada Publishing, a. s., 2009. 128 s. ISBN 978-80-247-2685-4

SKALKOVÁ, J. *Obecná didaktika*. Grada Publishing, a. s., 2007. 328 s. ISBN 978-80-247-1821-7

Školský zákon_09_11_2012.doc (Text zákona k 9. listopadu 2012.) [on-line]. Praha: Ministerstvo školství mládeže a tělovýchovy, 2012. [cit. 2014-11-07]. Dostupné z: <http://www.msmt.cz/dokumenty/novela-skolskeho-zakona-c-472-2011-sb-vyklady-a-informace>

VALÍŠOVÁ, A. – KASÍKOVÁ H. (eds.). *Pedagogika pro učitele*. Grada Publishing, a. s., Vydání 2., 2011. 456 s. ISBN 978-80-247-3357-9

VOTAVA, J. *Úvod do pedagogiky*. Skriptum. Praha: Česká zemědělská univerzita v Praze, Institut vzdělávání a poradenství, 2011. 204 s. ISBN 978-80-213-2229-5

VÚP Praha. *Klíčové kompetence* [on-line]. Metodický portál RVP, 2003. [cit. 2014-11-08]. Dostupné z: <http://clanky.rvp.cz/clanek/c/P/181/KLICOVE-KOMPETENCE.html/>

VYHLÁŠKA č. 47/2005 Sb., o ukončování vzdělávání ve středních školách závěrečnou zkouškou a o ukončování vzdělávání v konzervatoři absolutoriem (*poznámka: pro účely webu NZZZ 2 jsou zde uvedeny pouze údaje týkající se středního vzdělání s výučním listem*). [on-line]. NÚV – Národní ústav pro vzdělávání, 2011-2015, Nová závěrečná zkouška 2. [cit. 2014-11-08]. Dostupné z: <http://www.nuv.cz/nzz2/vyhlaska-c-47-2005-sb>

ZORMANOVÁ, L. *Výukové metody v pedagogice*. Grada Publishing, a. s., 2012. 160 s. ISBN 978-80-247-4100-0

Dokumenty školy – Střední škola technická, gastronomická a automobilní Chomutov:

- Jednotné zadání závěrečných zkoušek pro školní rok 2013-2014, září 2014 (řádný termín) – 41-51-H/01 Zemědělec – farmář
- Střední škola technická, gastronomická a automobilní Chomutov. <http://www.tgacv.cz/>
- Školní vzdělávací program oboru vzdělání Zemědělec – farmář

Seznam příloh

Příloha č. 1: Hodnocení závěrečných zkoušek

Příloha č. 2: Výuční list

Příloha č. 3: Protokol o závěrečných zkouškách žáků - 1. část

Příloha č. 4: Protokol o závěrečných zkouškách žáků - 2. část

Příloha č. 5: Kontrolní list – 1. část

Příloha č. 6: Kontrolní list – 2. část

Příloha č. 7: Vysvědčení o závěrečné zkoušce – 1. část

Příloha č. 8: Vysvědčení o závěrečné zkoušce – 2. část

Příloha č. 9: Hodnocení – kritéria a pravidla praktické zkoušky

Příloha č. 10: Dotazník

8 Přílohy