

Česká zemědělská univerzita v Praze

Fakulta agrobiologie, potravinových a přírodních zdrojů

Katedra zahradní a krajinné architektury



Vilové zahrady 1. poloviny 20. století

Bakalářská práce

Autor práce: Šárka Doubravová

Vedoucí práce: RNDr. Oldřich Vacek, CSc.

© 2013 ČZU v Praze

Čestné prohlášení

Prohlašuji, že svou bakalářskou práci "Pražské vilové zahrady 1. poloviny 20. století" jsem vypracovala samostatně pod vedením vedoucího bakalářské práce a s použitím odborné literatury a dalších informačních zdrojů, které jsou citovány v práci a uvedeny v seznamu literatury na konci práce. Jako autorka uvedené bakalářské práce dále prohlašuji, že jsem v souvislosti s jejím vytvořením neporušila autorská práva třetích osob.

V Praze dne 9. 4. 2013

Poděkování

Ráda bych touto cestou poděkovala vedoucímu práce RNDr. Oldřichu Vackovi, CSc. a konzultantce Lence Kučerové za odborné vedení a cenné rady. Dále bych chtěla poděkovat Muzeu hlavního města Prahy za zpřístupnění zahrady Müllerovy vily a v neposlední řadě své rodině za podporu při psaní bakalářské práce.

Vilové zahrady 1. poloviny 20. století

Villa gardens of the 1st half of the XX. century

Souhrn

Cílem práce je charakterizovat vilové zahrady z období 1. poloviny 20. století, zabývat se konkrétními dochovanými vilami a jejich zahradami v Čechách a zaměřit se zejména na území Prahy. Součástí by mělo být také hledání souvislostí mezi architektonickými styly této doby a jejich vlivem na zahradní architekturu. Úkolem práce je charakterizovat tyto zahrady a popsat jejich znaky na konkrétních případech.

Bakalářská práce má dvě části. První část se zabývá vývojem zahradní architektury od starověku přes středověk až do konce 19. století. Jednotlivé kapitoly také stručně charakterizují architekturu a stav zeleně v Praze v daném období. Dále je podrobněji popsán vývoj architektury v souvislosti s vývojem zahrad v 1. polovině 20. století a zabývá se konkrétními dochovanými vilami a jejich zahradami. Největší důraz je kladen na zahradu Müllerovy vily. Právě tou se zabývá druhá část práce. Zahrada Müllerovy vily je analyzována a jsou na ní doloženy některé znaky zahrad daného období, které jsou také popsány.

Klíčová slova: vilové zahrady, 20. století, pražské vily, zahradní architektura

Summary

The aim of the thesis is to characterize the Villa gardens of the first half of the 20th century, to deal with the particular preserved villas and their gardens in Bohemia and to focus especially on the territory of Prague. The thesis should also include the search for connections between architectural styles of this period and their impact on garden architecture. The aim of this thesis is to characterize these gardens and to describe their features on specific cases.

The thesis consists of two parts. The first part deals with the development of the garden architecture from antiquity through the Middle Ages to the late 19th century. Each chapter also briefly describes the architecture and the vegetation in Prague. Furthermore, the development of architecture is described in connection with the gardens of the first half of the 20th century and specific preserved villas and their gardens are dealt with. The greatest

emphasis is placed on the garden of Villa Müller, which the second part of the thesis is concerned with. The garden of Villa Müller is analyzed and some characteristics of villa gardens of this period are described on it.

Keywords: villa gardens, XX. century, Prague villas, garden architecture

Obsah

1	Úvod	1
2	Cíl práce.....	2
3	Přehled literatury.....	3
3.1	Starověk	3
3.1.1	Egyptské zahrady	3
3.1.2	Zahrady oblasti Mezopotámie	4
3.1.3	Zahrady perské a indické	4
3.1.4	Zahrady starořecké.....	5
3.1.5	Zahrady starořímské	6
3.2	Středověk	8
3.3	Novověk.....	10
3.3.1	Renesanční zahrady	10
3.3.2	Manýristické a barokní zahrady.....	12
3.3.3	Zahrady klasicismu	16
3.3.4	Krajinářský park a 19. století.....	16
3.3.5	Přelom 19. a 20. století	18
3.3.6	Historizující zahrada	19
3.3.7	Secesní zahrada.....	20
3.4	1. polovina 20. století.....	21
3.4.1	Moderna	22
3.4.2	Kubismus	23
3.4.3	Funkcionalismus	24
3.5	Zahrady pražských vil	25
3.5.1	Zahrada Kafkovy vily	25
3.5.2	Zahrada Hübschmannovy vily	28
3.5.3	Zahrada Bílkovy vily	29
3.5.4	Zahrada Kramářovy vily.....	31
3.5.5	Zahrada Kovařovicovy vily	34
4	Materiál a metody	37
4.1	Zahrada Müllerovy vily	38
4.1.1	Müllerova vila.....	38
4.1.2	Umístění vily v prostředí Prahy	39
4.1.3	Zahrada	39
4.1.4	Autoři návrhů zahrady	40
4.1.5	Návrhy na osázení zahrady	40

4.1.6	Rekonstrukce vily a zahrady	42
4.1.7	Použitý sortiment	43
5	Výsledky.....	46
5.1	Dělení zahrady na užitkovou a okrasnou část	46
5.2	Užití rovných linií a návaznost na architekturu domu	47
5.3	Sběratelské zahrady	49
5.4	Bohatý sortiment	50
5.5	Dlážděné cesty.....	51
5.6	Inventář.....	52
5.7	Ovocné dřeviny.....	53
5.8	Živý plot	55
5.9	Shrnutí.....	56
6	Diskuze.....	57
7	Závěr	59
8	Seznam literatury.....	60
9	Seznam obrázků.....	63
10	Grafická příloha – analýzy modelového objektu	66
10.1	Analýza č. 1	66
10.2	Analýza č. 2	67
10.3	Analýza č. 3	68
10.4	Analýza č. 4.....	69
10.5	Analýza č. 5.....	70
10.6	Analýza č. 6.....	71
10.7	Analýza č. 7.....	72
10.8	Analýza č. 8.....	73

1 Úvod

Příroda je přirozenou součástí života lidí a je proto samozřejmostí, že už od pradávna má člověk tendence ji vyhledávat. Zároveň je přirozeností člověka obklopovat se krásnem a tak v průběhu staletí vytváří u svých obydlí umělecká zahradní díla. Stejně jako se podoba vil od doby starověkého Říma, kde se poprvé s pojmem vila setkáváme, neustále mění, tak i zahrady se vyvíjí.

Protože vývoj architektury jde s vývojem zahrad ruku v ruce, tak i v první polovině 20. století má architektura na zahradní umění vliv. Právě v tomto období jsou architektonické slohy pestré a neexistuje jeden univerzální styl, což ovlivňuje i vilové zahrady této doby a nelze je jednoduše a obecně charakterizovat. Příznivým obdobím pro zahradní architekturu je doba první republiky, kdy dochází k všeobecnému rozkvětu. Šíří se myšlenka zahradních měst a vzniká velké množství veřejných parků i soukromých zahrad. Staví se moderní vily a jejich velká koncentrace je právě v hlavním městě Praze. U těchto vil vznikají zahrady s bohatým sortimentem rostlin, který je v tomto období dosud nejrozsáhlejší. Ukázkou jedné z těchto vilových zahrad je zahrada Müllerovy vily, kterou se práce zabývá a analyzuje její prvky.

V této době se můžeme setkat také s tvorbou některých nadaných zahradních architektů jako je například Josef Vaněk nebo Josef Kumpán, jejichž realizace jsou v práci také uvedeny jako příklady typické pro tuto dobu. Zahradničení má v tomto období svou tradici, kterou si vybuďovalo možná také díky spisovateli Karlu Čapkovi, kterému byla zahrada koníčkem, a také zdokumentoval své poznatky ze zahradničení v knize Zahradníkův rok.

2 Cíl práce

Cílem práce je charakterizovat vilové zahrady z období 1. poloviny 20. století. Práce by se měla zabývat konkrétními dochovanými vilami a jejich zahradami na území Čech, zejména v Praze a hledat souvislosti mezi architektonickými styly této doby a jejich vlivem na zahradní architekturu. Práce by měla charakterizovat tyto zahrady a popsat jejich znaky na konkrétních případech.

3 Přehled literatury

3.1 Starověk

Z hlediska zahradního a krajinářského architekta, moderní poznatky o krajinné architektuře dřívějších dob jsou většinou pouze hypotetické a zachovalo se o ní jen málo důkazů. Existují slovní odkazy na pěstování bylin pro léčebné účely v palácích a zikkuratech v Mezopotámii, ale pro zahradní architekturu mají zásadní význam předně dochované ostatky a návrhy. Bohužel na rozdíl od architektonických děl mají zahrady přírodní charakter a nezanechávají tak po sobě žádné trvalé památky (Newton, 1971).

Egypt, národy Blízkého Orientu i umění Kréty vytvořily již ve starověku velkou řadu zahradních vzorů, jejichž kompoziční řád spočívá v pravidelném architektonickém uspořádání. Dovedly poprvé v historii lidské kultury pěstitelsky a výtvarně zvládnout bohaté sortimenty okrasných rostlin, které se později staly trvalou součástí světové zahradní tvorby. Již v dávném starověku tak dosáhly zahrady velmi vyspělých a výrazných forem (Mareček, 1992).

3.1.1 Egypťské zahrady

V egyptských zahradách jsou uplatněny všechny prvky typické pro zahrady Středního Orientu a Středozemního moře - uzavřenost od okolního prostředí, přímé spojení s domem, geometrické záhonové plochy, ovocné stromy v pravidelných rozestupech a situování vody jako nejcennějšího prvku ve středu zahrady (Mareček, 1992).

Veřejná prostranství byla osazována vzrostlými palmami, olivovníky, morušovníky, tamaryšky, fíkovníky – sykomorami a mnoha dalšími rostlinami. Prostranství byla propojena v ulicích alejemi a často doplněna vodními prvky (fontánami, bazény), či zahradními stavbami (altány, loubími, pergolami) (Otruba, 2002).

Vegetace byla bohatá, barevná a doplněná exotickými dřevinami. Kromě palem se zpeřenými i dlanitě dělenými listy byly často vysazovány vavříny, granátová jablka, cypřiše a pravděpodobně i cedry. Ze stálezelených dřevin to byly nejčastěji duby. Zahrady byly obehnané vysokým plotem s jediným vchodem, což je důsledkem orientální uzavřenosti. Rostliny byly pěstovány jak ve volné půdě, tak v nádobách a zděných kanálech. Vegetace byla hojně stříhána do stěn a geometrických tvarů. Život starých Egypťanů byl se zahradou velmi spjat a zahradnická činnost byla ceněna stejně jako jiná výtvarná umění (Wagner, 1989).

Egyptské zahrady bohatých, z nichž se nám nic nedochovalo, byly vysoce kultivované. Pyramidy v Gíze či hrobky tehdejších faraonů jsou možná nejjednodušší a nejpodstatnější formou architektury (Jellicoe, 1995).

3.1.2 Zahrady oblasti Mezopotámie

Zahrady mimořádných hodnot vznikaly i v oblasti Mezopotámie (Mareček, 1992). Oblast mezi Eufratem a Tigridem je považována historiky za kolébkou lidstva. Způsobuje to příznivé klima a bohatá vegetace. Podle dokumentů bylo stavebnictví na vysoké úrovni a objekty byly monumentální, stavěly se paláce a chrámy vysoké desítky metrů. Obklopovaly je rozsáhlé zahradní úpravy, o jejichž charakteru nejsou známy bližší zprávy (Wagner, 1989.)

Babylonské zahrady byly zahradami formálními, oproti nížinným egyptským zahradám byly budovány většinou na návrších. Sortiment zeleně byl dovážen - např. cedry, zimostrázy a později platany. Legendárními se staly Semiradiny visuté zahrady, které dal vybudovat u Babylonu roku 605 př. n. l. král Nabukadnezar (Pacáková-Hošťálková a kol., 1999).

Právě visuté zahrady (zahrady budované na stupňovitých terasách) jsou z této doby nejznámější a byly spolu se střešními zahradami v jižních oblastech velmi oblíbeny. Jednalo se o stavby, které byly technicky náročné a z estetického hlediska působivé (Mareček, 1992).

Stavby v Babylónu byly obklopeny rozlehlými zahradami s motivy podobnými jako v Egyptě a také byly oddělené od okolí vysokým oplocením. Voda zde však byla využívána spíše tryskající z umělecky zdobených kašen a fontán a tím vytvářela i zvukové efekty. Zahrady překypovaly orientální pestrostí a bohatou domácí i cizokrajnou flórou a faunou, mimořádně oblíbené byly růže a další kvetoucí keře. Novobabylonské zahrady byly svou koncepcí, bohatostí rostlinného materiálu a uměleckými doplňky, drobnou architekturou a barevností pokračovatelem zahrad mezopotamských. Byly pravidelné, plošně rozlehlé a opět zde byly rostliny pěstovány ve volné půdě i v nádobách. Zahrady byly intimně oddělené od ostatního světa a využívány jako rozšířené obydlí (Wagner, 1989).

3.1.3 Zahrady perské a indické

Ne méně významnými jsou symbolické, formální zahrady – architektonické úpravy rajských zahrad v Persii. Zde převládaly topoly, cypřiše, pinie, duby, cedry, ale i třešně,

meruňky, fiky, pomerančovníky a citroníky, pistácie včetně vonných a léčivých bylin – lilie, narcisy, tulipány, kosatce, karafiáty a jasmín (Otruba, 2002).

Také zde byly uplatňovány letohrádky se zahradami na terasách a střeších. Velmi podstatným prvkem zde bylo rozmanité použití vody, výtvarně zpracovaných dlažeb, stěn a jiných architektonických doplňků (Mareček, 1992).

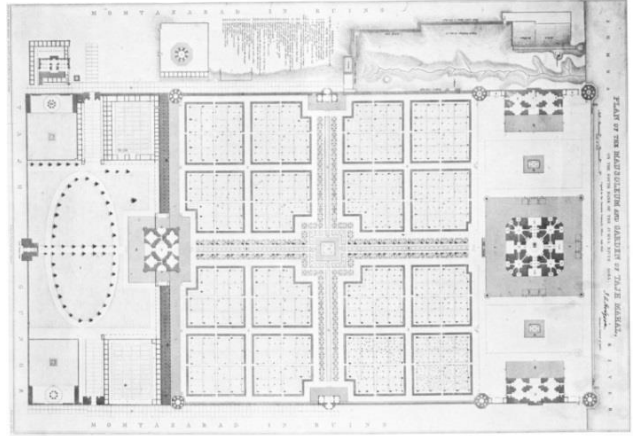
Perské zahrady byly situované nejčastěji na mírných svazích, proto byly hlavním architektonickým prvkem podpěrné zdi s balustrádami a schodišti, které byly zdobeny sochami, vázami a jinými uměleckými plastikami. Peršané měli nadání pro uplatňování vodních prvků. Pro zlepšení mikroklimatu využívali vodu tekoucí i tryskající. Na rovině umocňovali plastičnost kompozice prohloubenými partery a schodovitou úpravou jednotlivých teras (Wagner, 1989).

Indická zahrada byla součástí národní kultury a života. Kromě honosných královských zahrad byly ve staré Indii také městské veřejné sady. Rozsáhlé bazény měly čtvercový tvar a sloužily jako lázně. Pěstovány byly rostliny jak užitkové, tak okrasné. Indické zahrady se stávaly též místem posledního odpočinku, k tomuto účelu sloužily právě zahradní pavilony, nejproslulejším je mauzoleum Taj Mahal v Agře (Pacáková - Hošťálková a kol., 1999).

Obr. č. 1: Mauzoleum Taj Mahal v Agře



Obr. č. 2: Půdorys mauzolea Taj Mahal



Vlevo: Taj Mahal v Agře je proslulé indické mauzoleum.(online dostupné z: <http://www.worldhistoricalsites.com/taj-mahal/>)

Vpravo: Na půdorysu je vidět zahradní úprava s vodním prvkem mauzolea Taj Mahal. (Jellicoe, 2005)

3.1.4 Zahrady starořecké

V Mykénách a později v celém Řecku měly zahrady podobu teras či ovocných zahrad, nebo to byla veřejná místa, jako jsou posvátné háje, prameny či výukové akademie. Podstatou řeckého plánování nebylo umístit architekturu do umělého prostředí, ale architektura byla

druhotná a ať už to byl chrám, divadlo, či jiné obydlí, cílem bylo především zapadnout do krajiny (Jellicoe, 1995).

Původní řecké obydlí bylo umístěno na malém pozemku, obklopeném hospodářskými budovami. Nejdůležitějším prvkem byla především studna nebo kašna, situovaná uprostřed obytného dvora, který byl obestavěn obytnými a hospodářskými budovami. Křížová dispozice půdorysu vznikla vyšlapáváním cest ke kašně ve středu dvora. Dvůr byl přetvořen na okrasnou zahradu se stříhanými plůtky z myrty, vavřínu a zimozrázu, doplněnými květinovými záhony, které lemovaly cesty (Wagner, 1989).

Protože se intenzivně rozvíjel společenský život řeckých měst, začal se klást důraz na úpravu veřejných prostranství. Obytné domy, zpravidla se sloupovým ochozem, rámuje jednoduchý peristyl (většinou pravidelně, zahradně upravené nádvoří s vodní nádrží). Koncepce řeckých zahrad postupně přejala mnoho principů, prvků i sortimentů rostlin, které byly typické pro zahrady Egypta a Blízkého Orientu (Mareček, 1992).

Tradice peristylu pronikla i do pozdějších zahrad a veřejných prostor. V peristylu byly též instalovány stromy, keře a květiny v uměleckých terakotových nebo kamenných nádobách (Wagner, 1989).

„Řekové po asimilaci mnoha předchozích kultur dali umění, a tím i zahradám, pevný kompoziční řád, ke kterému se vrací evropské civilizace ve svém počátku vývoje“ (Mareček, 1992).

3.1.5 Zahrady starořímské

V pojetí prvotních římských zahrad dříve převažovalo především jejich hospodářské využití. V dalším vývoji však postupně hospodářské poslání ustoupilo a začaly se uplatňovat funkce obytné, společenské a reprezentativní (Mareček, 1992).

Římská venkovská sídla byla dvojí: hospodářské objekty (villa rustica) nebo letohrádky (villa urbana), u nichž byla hospodářská funkce druhořadá. Příměstské letohrádky byly přitom nazývány villa suburbana (Šlapeta a Zatloukal, 2010).

Villa urbana a villa suburbana byly nově vzniklé stavební typy v době císařství a označovaly městskou a předměstskou vilu. Je třeba však odlišit je od městského domu (domus), který sloužil k celoročnímu pobytu (Veverka, 2008).

Zahrady bohatých Římanů byly rozděleny do více částí s různou funkčností. Domy byly rozšiřovány o sloupový peristyl, používaný již ve starověkém Řecku. Touha městského obyvatelstva po volné přírodě se projevila zejména nárůstem letních venkovských sídel

a předměstských letohrádků s nově budovanými zahradami. Zahrady římského venkova si zachovaly tradiční ráz obytných zahrad se stinnými atrii, pergolami, ovocnými sady či terasovými vinicemi (Mareček, 1992).

Zvláštní charakter měla římská vila umístěná ve venkovské krajině, kde bylo více prostoru a stavba se mohla rozvíjet do větší plochy. Oproti řeckým zahradám byly římské zahrady rozsáhlejší a byl zde kladen větší nárok na pohodlí. Vily byly stavěny na mírných svazích v okolí Říma, ale i v okolí jiných římských velkých měst. Tyto vily byly obývány patricijskými rodinami v letním období a součástí zahrad byly ovocné a olivové háje, ale i ubytovny otroků a stáje dobytka. Zahradní prostor byl obohacen o atrium, které bylo vstupní částí obydlí, jež bylo u městských vil předsunuto, u venkovských naopak vzadu. Návštěvy tak přicházely k zahradnímu průčelí. V peristylu se pak odvíjel rodinný a společenský život, pokračoval v ambulatiu, kde byl intimnější. Na něj navazoval xystus neboli květnice se stříhanými plůtky ze zimostrázu, myrty nebo rozmarýnu, které vytvářely geometrické ornamenty (Wagner, 1989).

Svědectví o soukromých i veřejných zahradách máme v Pompejích. Starořímské pravidelně uspořádané vilové zahrady, situované v Římě nebo v blízkém okolí, se vyznačují bohatostí a velkorysostí. Jejich součástí byl i divoký park, tzv. paradisus s volně pobíhající zvěří. Byly to především zahrady Lukulovy, Sallustiovy, Malcenatovy nebo zahrady císařovny Lívie na Pallatinu, v Toskánsku, zahrada a park Villa Tusci orti Tusculum či u moře poblíž Říma park a zahrada Laurentium. Vzorovou ukázkou je uspořádání tzv. Villy Adriana (Hadrianova vila) (Otruba, 2002).

Vila byla postavena podle císaře Hadriána na úpatí kopce Tivoli. Drtivou část objektu obsahovaly vodní prvky využívající hydraulických systémů, které propojovaly kanály, bazény či fontány. Císař se při návrhu komplexu inspiroval zahradními prvky Egypta, Persie i Starověkého Řecka (Taylor, 2006).

Římané velmi rychle přeměňovali převzaté prvky ve svébytné umění. Zanechali tak bohatý kulturní odkaz, který na dlouhou dobu ovlivnil celý tehdejší kulturní svět. Dokonce i novodobé umění v období renesance se k římskému odkazu vrací, což platí i v umění zahradním (Wagner, 1989).

Obr. č. 3: Sloupový peristyl zahrady v Pompejích



Obr. č. 4: Peristyl s kašnou v Pompejích



Vlevo: Nádvoří ohraničené sloupy se nazývalo peristyl, na obrázku je ukázka zahrady v Pompejích. (Turner, 2008)

Vpravo: V peristylu se odehrával společenský život. Peristyl byl osázený a často obsahoval kašnu. (Turner, 2008)

Obr. č. 5: Hadrianova vila v Tivoli



Vzorovou ukázkou vilové římské zahrady je zahrada Hadrianovy vily v Tivoli. Detaily modelu zahrady jsou pouze spekulativní. (Turner, 2008)

3.2 Středověk

Podle Kupky (2006) se středověké město utvářelo podle jiných pravidel než římská města, ale nebylo bez zeleně, naopak středověk měl pro počátky zahradního umění nenahraditelný význam.

Významnými středověkými zahradami byly zahrady klášterní, které přispěly k poznávání vlastností pěstovaných rostlin. Neméně zajímavými byly stísněné hradní zahrady se studnou, loubím, místem k odpočinku (Otruba, 2002).

Především rozšíření křesťanství ve středověku se stalo důvodem toho, že zahrada přestávala být architektonickou kompozicí. Spíše než o výtvarný záměr se kladl důraz na praktickou stránku zahrady. Výjimku představovaly pouze středověké zahrady islámu (od Indie po Pyrenejský poloostrov), kde přetrvávala tradice orientálních architektonických zahrad. V tomto směru je známý např. maurský soubor zahrad Alhambry v Granadě, který se řadí k nejcennějším zahradám všech věků (Mareček, 1992).

Součástí výše zmíněné klášterní zahrady byla čtyřúhelníková zahrádka sevřená křížovou chodbou, zvaná rajský dvůr. Tento uzavřený zahradní prostor má svou obdobu v římském peristylu (Bašeová, 1991). Cestičky tu byly vroubeny stříhanými plůtky ze zimostrázu, levandule a rozmarýnu. Uprostřed stávala malá kašna a plochy byly zaplněny vegetací, protože byly přiváženy stále nové exotické rostliny. Dále přibývaly i prvky jakými jsou bludiště, vyskytovaly se tu kouty s exotickou zvěří a voliéry pro exotické ptactvo (Wagner, 1989).

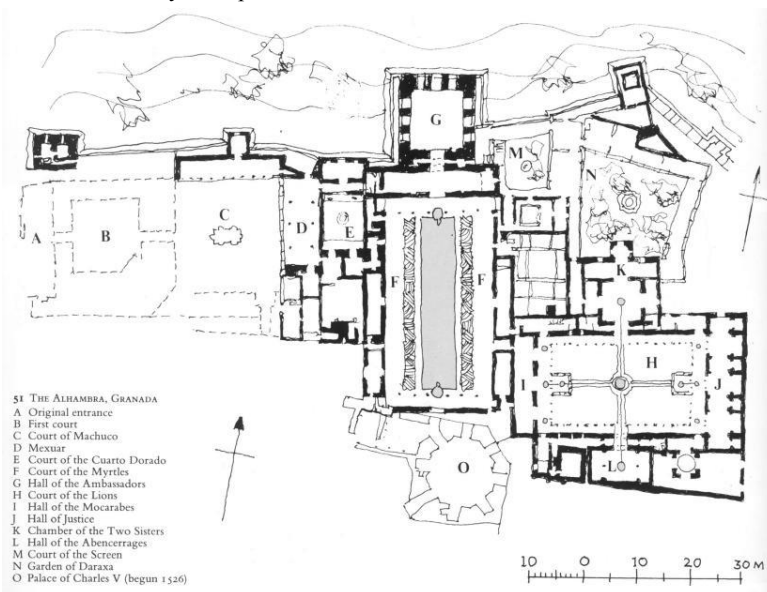
Kromě klášterních a hradních zahrad přinesl středověk i malé venkovské či měšťanské zahrádky, které byly využívány zejména hospodářsky. Zde byly pěstovány především ovocné stromy, zelenina, léčivky. V klášterních zahradách navíc byly pěstovány aromatické a symbolické rostliny (vyjádření božské lásky, nevinnosti panny Marie apod. – lilie, růže, konvalinka atd.), částečně i zeleň sloužící k odpočinku – formou drnových laviček, které byly velmi oblíbené, či prostřednictvím lázně, bazénu nebo altánku (Mareček, 1992).

Praha v období středověku prošla pestrým vývojem, který se nápadně odráží i v budoucím řešení městské zeleně (Kupka, 2006). Pro zakládání zahrad tehdejší Prahy byly významné právě kláštery, kde se soustřeďovaly poznatky získané studiem a poutními cestami kněží do ciziny. Předpokládá se, že největší světské stavby měly i svá zahradní zákoutí. U všech tehdejších zahrad však převažoval užitkový charakter. Za Karla IV. docházelo na území Prahy k rozšiřování vinic. Za husitských válek ale byla řada klášterů vypálena, zahrady a vinice byly zničeny (Bašeová, 1991).

Obr. č. 6: Alhambra v Granadě



Obr. č. 7: Půdorys komplexu zahrad Alhambra



Vlevo: Maurský soubor zahrad Alhambry v Granadě se řadí k nejcennějším zahradám všech věků. (online dostupné z: <http://famouswonders.com/alhambra-palace-in-granada/>)

Vpravo: Na nákresu půdorysu zahrad Alhambra lze vidět jednotlivé části komplexu (Jellicoe, 1995)

3.3 Novověk

3.3.1 Renesanční zahrady

Renesance se stala z hlediska zeleně ve městě přelomovým obdobím. Význam zahrady se téměř vyrovnal významu samotné architektury. Původní malé uzavřené středověké zahrady se stávaly nedílnou součástí stavby a tak i celé kompozice (Kupka, 2006).

V renesanci byl obnoven antický tvůrčí princip. Charakteristickými prvky renesance se stala pravidelnost, vyváženost a zdůraznění os, které končí na význačných bodech. Vila je propojena se zahradou zdobenou fontánami, terasami, schodišti a sochami. Součástí zahrady jsou také grotty (jeskyně), voliéry s ptactvem, loubí, míčovny, lesíky, intimní místa či štěpnice (Otruba, 2002).

Co se týká renesanční architektury, byla také inspirována antikou – stavěly se venkovské, předměstské či ryze městské vily se zahradami, založenými na vztahu budovy a okolí (Kupka, 2006). Kolébkou renesančních zahrad byla italská města (Wagner, 1989).

Tyto antikou inspirované vily si začaly stavět v Toskánsku Medicejští, často zmiňovaná je Villa Medici ve Fiesole, nebo o něco mladší villa v Poggio a Caiano. Tradice vil byla obnovena jak v Toskánsku, tak na Benátsku či v Římě. Zde vznikaly nové renesanční

a později i barokní vily v těch samých místech jako jejich římské vzory – ve Frascati či v Tivoli (Veverka, 2008).

Pro renesanční zahrady bylo typické pravidelné geometrické členění a sestavy čtverců či obdélníků. Tyto plochy a jejich seskupení byly vyplňovány nejen trávniky, ale i záhony či různými ornamenty tvořenými kamennou drtí. Často byly ohraničeny stříhanými plůtky nebo vyplněny tvarovaným labyrintem (Mareček, 1992).

Takto upravená plocha (parter) nemusela být osázena jen květinami, ale také léčivými bylinami nebo zeleninou. V této době byla oblíbená i tzv. Giordano segreto (zahrádka v zahradě), kde se často používaly růže. Parter lemovala loubí z ohýbaných a svazovaných prutů, porostlých révou vinnou. Význam měla v renesanční zahradě voda – klidná, zrcadlící oblohu v pravoúhlých bazénech, stékající tenkými pramínky po jemných tvarech fontán, padající po svažitých kaskádách či tryskající ze stěn a dlažby grott. Symbolický smysl životodárné vody vytvářely sochy a reliéfy mytologických postav starověkého Řecka a Říma (Bašeová, 1991).

Ve střední Evropě vznikly tři typy renesanční zahrady. První byly zakládány na často nepravidelných plochách středověkých hradů a klášterů (u nás např. zahrada v Jindřichově Hradci a v Telči), další vznikaly za hradbami jako samostatný „libosad“ (např. Královská zahrada v Praze) a třetí byly realizovány u nově budovaných zámků a paláců, jako jejich záměrná součást (např. zahrada se zámkem v Bučovicích) (Mareček, 1992).

Renesance přináší podněty i k rozvoji pražské městské zeleně. Byly založeny především Královské zahrady na Hradě a Nová královská obora. Mění se také pohled na význam zahrady, budují se palácové zahrady. Stále jsou zde zelené klášterní plochy, přestože se jich mnoha po husitských válkách musí zničené kláštery zřít. Renesanční epocha obohacuje Prahu i z hlediska sortimentu zeleně a dostávají se sem nové druhy stromů, které jsou později pro Prahu charakteristické – např. kaštan a akát, později i vlašský pyramidální topol (Kupka, 2006).

Podle Veverky (2008) v Praze charakteristice renesanční příměstské vily odpovídá nejvíce letohrádek Hvězda nebo také Císařský mlýn v Bubenči.

Renesanční tvorba má velký význam pro další rozvoj zahradního umění i proto, že dochází ke vzájemnému spojení všech oborů výtvarného umění. Výtvarná umění pronikla mezi širokou vrstvou lidí a připravila tak půdu pro další vývoj zahrad (Mareček, 1992).

Obr. č. 8: Zahrada vily Madama v Itálii



Obr. č. 9: Zahrada v Telči



Vlevo: Vila Madama v Itálii je ukázkou pozdní renesance (Jellicoe, 1995)

Vpravo: Zahrada v Telči je typem renesanční zahrady zakládané na nepravidelných plochách středověkých hradů a klášterů (online dostupné z <http://itras.cz/zamek-telc/galerie/7777/>)

Obr. č. 10: Královská zahrada v Praze



Obr. č. 11: Zahrada zámku Bučovice



Vlevo: Královská zahrada v Praze je založena jako samostatný „Libosad“. (online dostupné z <http://botany.cz/cs/kralovska-zahrada/>)

Vpravo: Zahrada u zámku v Bučovicích je typem renesanční zahrady, kdy je zahrada realizovaná u nově budovaných zámků jako jejich záměrná součást. (online dostupné z <http://www.portalbucovice.cz>)

3.3.2 Manýristické a barokní zahrady

Vrcholem renesance se stal manýrismus, kde je zahradní detail už velmi propracován. Z tohoto období se nám zachovala významná díla zahradní architektury zejména v Itálii (Otruba, 2002).

V manýristických zahradách se stalo důležitým především drama a pohyb. Ve srovnání s předchozími zahradami byly manýristické méně klidné a více teatrální. Vodní prvky byly velice propracované, často založené na pramenech protékajících zahradou, což se stalo i charakteristickým rysem manýristické zahrady (Turner, 2008).

Barokní zahrady navazují na zahrady renesanční a manýristické s tím, že se objevují nové typické rysy (Kupka, 2006).

Baroko nejen navázalo na renesanční vzory, ale také vytvořilo pod vlivem francouzského venkovského sídla nový typ vilové stavby. Tento termín je do češtiny překládán jako letohrádek – místo sloužící k občasnému pobytu (Veverka, 2008).

V zahradě se baroko projevilo zakulacením rohů, plastickým modelováním terénu, výsadbou plastických ornamentálních záhonů nejen s květinami, ale i s barevnými písky, členěním celé zahrady na vizuálně oddělené celky a stříhanými tvary. Tyto změny byly zpočátku přínosem, znamenaly obohacení ve tvarech, větší rozmanitost a živost (Wagner, 1989).

Baroko uvolňuje bohatství tvarů oblouků a křivek a rozšiřuje zahradní prostor. Pro barokní zahrady je typické, že přechází výraznými liniemi – alejemi – do okolní krajiny. Monumentálnost prostoru je zvýrazněna velkými plochami – zrcadly, soškami, fontánami nebo vodními hrami (Otruba, 2002).

Baroko používá velké množství estetických principů – využití průhledů, vodních ploch, architektonických doplňků, sochařské výzdoby a celé řady dalších pravidel a zákonitostí (Mareček, 1992).

Barokní zahrady se projevovaly v Evropě i u nás ve dvou výrazných formách (Mareček, 1992).

Vzorem pro tvorbu zahrad v evropských městech byly často zahrady římské, tzv. „zahrady italského typu“. Tyto zahrady byly menší, často zakládány ve svahu a terasovitě řešeny. Soubor barokních zahrad pod Pražským hradem z 2. poloviny 18. století nebo malostranská zahrada Vrtbovská jsou významnou ukázkou těchto zahrad na našem území (Kupka, 2006).

V italské barokní zahradě často byly galerie, kolonády, lodžie, vodní bazény apod. Jedná se o pokračování italských renesančních zahrad, jejichž působnost byla obohacena barokními principy (Mareček, 1992).

Od 60. let 17. století v evropském uměleckém vývoji vyčnívá Paříž, především okruh umělců na dvoře Ludvíka XIV. Barokní stavební i zahradní sloh se zde brzy odlišuje od italského typu a přiklání se ke klasickým antickým vzorům. Vzniká „francouzská“ klasicistní zahrada. Významným počinem je rozsáhlý komplex staveb a zahrad ve Versailles, o něž se zasloužil francouzský zahradní architekt Le Nôtre. Jeho principy nejlépe vystihují ducha této doby (Kupka, 2006).

Park Versailles tvoří systém rozsáhlých prostorů s parterem a stříhaných stěn bosketů. Jsou tu hvězdicové aleje a rozlehlé vodní plochy s bohatými fontánami (Mareček, 1992).

Podle Wagnera (1989) jsou příkladem barokních italských zahrad např. Villa Aldobrandini, Villa Borghese, Villa Lante, Villa d'Este, Villa Imperiale či Villa di Castello.

Mareček (1992) uvádí, že baroko je jedním z nejvýznamnějších tvůrčích období ve vývoji zahradní architektury.

Albrecht z Valdštejna si v Praze v roce 1623 nechal založit Valdštejnskou zahradu. Zahradě vévodí sala terrena navazující na parter s kašnou, zahrada tak připomíná Vilu Madama v Římě (Turner, 2005). Podle Turnera (2005) Valdštejnská zahrada, ač inspirovaná italskými vilami, postrádá neformální kouzlo těchto zahrad.

V Praze pozdní baroko zanechává vily jako je Hanspaulka nebo Rokoska. Šlechtickým majetkem byla již klasicistní vila Kinských, podobu vil však dostávaly v klasicismu i některé venkovské usedlosti jako je Juliska. (Veverka, 2008).

Baroko zanechalo do současnosti v centru Prahy řadu realizací zeleně. Do původní podoby bylo zachováno a rekonstruováno několik pozoruhodných barokních zahrad. V 18. století bylo značně změněno pražské okolí – několik set zahrad a parků mu dalo ráz jedné velké zahrady a zemědělské pozemky a cesty byly vhodně uspořádány. Tento ráz si okolí Prahy zachovalo až do přelomu 18. a 19. století, kdy bylo obohaceno o rokokové a empírové objekty. Přesto konec tohoto období znamenal začátek úbytku zeleně uvnitř Prahy i v okolí (Kupka, 2006).

Obr. č. 12: Park Versailles



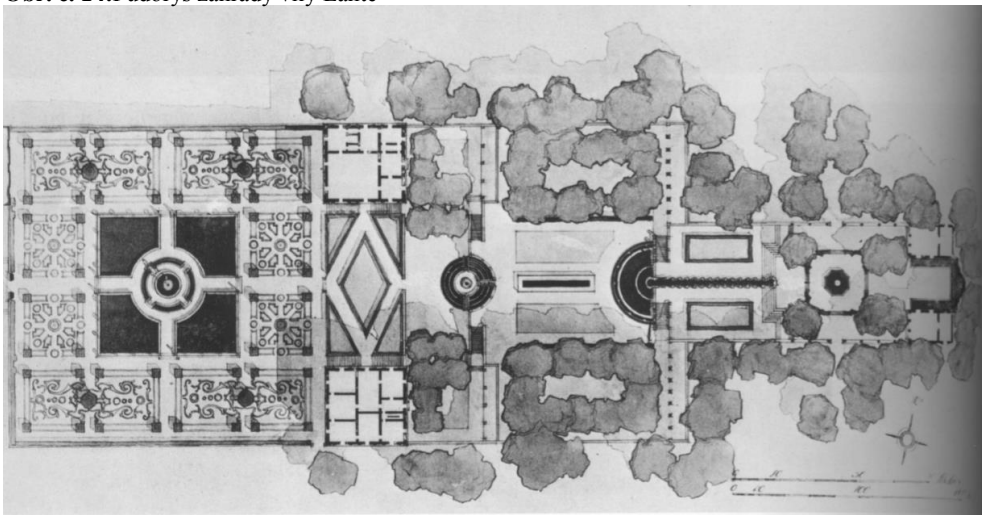
Versailles je barokní zahradou francouzského typu. (Turner, 2008)

Obr. č. 13: Villa Lante



(Turner, 2008)

Obr. č. 14: Půdorys zahrady vily Lante



Zahrada italské Villy Lante je ukázkou barokní zahrady (Jellicoe, 1995)

Obr. č. 15: Zahrada Villy d'Este



Vlevo: Zahrada Villy v Itálii je ukázkou barokní italské barokní zahrady (Turner, 2008)

Obr. č. 16: Vodní plochy v zahradě Villy d'Este



Vpravo: Zahrada Villy d'Este v Itálii obsahuje rozsáhlé vodní plochy (Turner, 2008)

Obr. č. 17: Vrtbovská zahrada v Praze



Obr. č. 18: Valdštejnská zahrada



Vlevo: Vrtbovská zahrada v Praze je ukázkou zahrady italského typu na našem území (dostupné online z <http://cz.prague-stay.com/lifestyle/clanek/221-vrtbovska-zahrada/>)

Vpravo: Valdštejnská zahrada v Praze je koncipovaná jako raně barokní zahrada francouzského typu (online dostupné z <http://mladez.senat.cz/sidlo-senatu/valdstejnska-zahrada/>)

3.3.3 Zahrady klasicismu

Výše zmíněné barokní principy pak vyvrcholily v klasicismu, zejména francouzském, vznikl francouzský formální styl zahradní tvorby. Tento styl se šířil po celé Evropě a zasáhl i Anglii. Zde vznikaly též typy pravidelných zahrad a parků francouzských, které byly poté přebudovány na volný tvar - vzniká tak anglický krajinářský styl (Otruba, 2002).

Klasicismus v zahradním umění můžeme rozdělit do tří etap, dle architekta André Le Nôtra, již výše zmíněného tvůrce zahradního komplexu Versailles. Klasicismus můžeme rozdělit takto: rané období (před tvorbou Le Nôtra), vrcholné období (tvorba Le Nôtra) a pozdní, polenotrovské období (Wagner, 1989).

Zahrady této doby byly zasaženy také romantismem, projevujícím se často naivními formami a určitou výtvarnou destrukcí starších barokních zahrad. Byly to např. různé romantické stavby poustev, umělých zřícenin, náhrobků, egyptských pyramid, tajemných jeskyní apod. – to vše umístované ve vybraných romantických zákoutích zahrad a parků (Mareček, 1992).

3.3.4 Krajinářský park a 19. století

Krajinářský park reagoval na formálnost barokní zahrady a začínal se uplatňovat právě od chvíle, kdy se projevil odpor proti barokní zahradě zejména francouzského typu, která byla považována za nepřírozenou (Pacáková - Hošťálková, 1999).

Takzvaná anglická zahrada budovaná v přírodním stylu vznikla v Anglii a čerpá inspiraci z několika zdrojů. Je jí jak charakter anglické pastevecké krajiny, v níž převládá od 16. století chov ovcí, tak rozvolnění francouzské postlenôtreovské zahrady. Dalším impulsem je také romantické krajinářské malířství 17. století (Kupka, 2006).

Mezi znaky přírodně-krajinářského anglického parku patří například přirozené tvarování terénu, rozvolněné porosty stromů a keřů či voda ve formě přirozených jezer, potoků a říček. Využívá se perspektiva, světlo a stín a důraz je kladen na specifickou krásu jednotlivých rostlin. Kompozice parku je tvořena nepravidelnými tvary (Mareček, 1992).

Vzhledem k tomu, že anglický krajinářský park zasáhl postupně celou Evropu, docházelo často ke znehodnocení některých starších renesančních a barokních zahrad, které měly vysokou architektonickou hodnotou. Přírodně krajinářské parky a zahrady tak koncem 18. století a počátkem 19. století vznikaly i u nás (Mareček, 1992).

V 19. století nevznikala u nás jen zeleň veřejná, ale také soukromé zahrady. Na soukromých panstvích šlechty byly budovány krajinářské parky. Vrcholnými díly tohoto „šlechtického parku“ jsou krajinářské úpravy u Lednice, Hluboké nad Vltavou a Ratibořic. V Praze patří mezi poslední vynikající realizace kromě Průhonického parku či parku u Konopiště i rozsáhlá soukromá zahrada u novorenesanční Gröbovy vily, vrcholného vilového díla. Vila je umístěna v terasovitě upraveném sadu anglického typu. V zahradě najdeme prvky jako je bazén, kaskády, vodotrysky, altán či umělá grotta. Další vily v ozdobných pěstěných parcích ornamentálního italského nebo francouzského stylu se stavěly v Bubenči (Lipmannova vila, Lannova vila) Liboci, v Krči, Hodkovičkách, Chuchli nebo Zbraslavi (Kupka, 2006).

Konec 19. století přináší do Prahy pojetí zahradních měst jako alternativy městského života ve zdravém prostředí. Vznikají nové zahradní čtvrti (např. Spořilov či Ořechovka v Praze). Postupy a koncepce 19. století končí první světovou válkou. Po válce již začíná nové období (Kupka, 2006).

Koncepce krajinářského parku nezanikly a jejich význam narůstá úměrně s narůstáním civilizačních problémů a nepříznivým vlivem člověka na životní prostředí. Jedná se o výtvarný směr, který je stále aktuální a má mnoho co říci i v současnosti (Mareček, 1992).

Obr. č. 19: Průhonický park



Průhonický park je koncipován v přírodně krajinářském stylu (online dostupné z <http://www.parkpruhonice.cz/>)

Obr. č. 20: Zahrada u neorenesanční Gröbeho vily



Obr. č. 21: Lannova vila v Bubenči



Vlevo: Rozsáhlá soukromá zahrada u neorenesanční Gröbeho vily patří k posledním vynikajícím realizacím 19. století. Zahrada je umístěna v terasovitém terénu a je budována v anglickém stylu. (online dostupné z <http://www.praguewelcome.cz/srv/www/cs/objects/detail.x?id=44230>)

Vpravo: Lannova vila v Bubenči je umístěna v ozdobném pěstěném parku (online dostupné z http://cs.wikipedia.org/wiki/Seznam_kulturn%C3%ADch_pam%C3%A1tek_v_Buben%C4%8Di)

3.3.5 Přelom 19. a 20. století

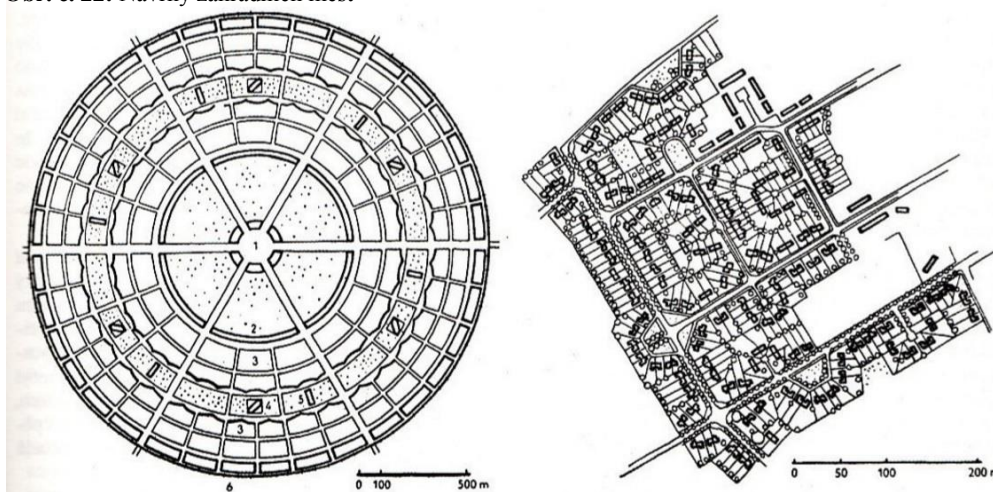
Druhá polovina 19. století přinesla na většině území Evropy demografický růst spojený se zvětšováním měst. Města zbavená hradeb se rozlévala do krajiny a ve většině z nich se začínal formovat průmyslový „eastend“ a „westend“ určený k obývání, jehož součástí jsou i první vilové čtvrti. Bydlení v domech uprostřed zahrad bylo považováno za prestižní a hygienické, což potvrzují např. odkazy na zkušenosti starých Římanů nebo renesančních Florentinů (Šlapeta, Zatloukal, 2010).

Na počátku 20. let byla vybudována Ořechovka a to na základě vítězného soutěžního projektu Jaroslava Vondráka. Základní návrh tvoří síť souběžných silnic, propojených

kolmými uličkami. Záměrně tu byly navrženy různé typy budov – malé řadové domky v anglickém stylu i velké vily. Vzniklo tu mnoho rodinných vil pro architekty a výtvarníky, mezi nimiž vynikají cihlové vily v anglickém stylu Pavla Janáka a kromě něj se na zástavbě podíleli i další vynikající architekti (Lukeš, 2001).

Výrazná kritika urbanistického vývoje měst vyvstala až v 18. století. Řešil se především vztah města a přírody a projevil se snahy o „dezurbanizaci“, kterou prosazoval Robert Owen a jeho myšlenky ovlivnily i jeho následovníky. Otázkou, jak zabránit rozrůstání měst, se zabývali i Ebenezer Howard a Raymond Unwin, kteří navrhli systém tzv. zahradních měst. Ohlas teorie zahradních měst byl velký a také v Československu byla založena společnost pro zahradní město. V Praze se Howardovým myšlenkám blíží právě čtvrť Ořechovka. Také Spořilov a čtvrť Baba chápeme jako návaznost na tradici zahradních měst (Mareček, 1992).

Obr. č. 22: Návrhy zahradních měst



Návrh E. Howarda z roku 1898 (vlevo) zahrnuje ústřední park s veřejnými budovami, křišťálové paláce určené pro promenády, obytné zastavění, školu, kostel i průmyslovou část. Letchworthovo sdružení domů do řad a skupin v návrhu z roku 1903 (vpravo) je typické i pro pozdější realizace zahradních měst. (Mareček, 1992)

3.3.6 Historizující zahrada

Historizující zahrada je taková zahrada, která navazuje na některý z bývalých slohů. Důvodem historismu mohla být rozpačitost v období slohové proměny. Nicméně i historizující přístup může vytvořit novou etapu vývoje tvůrčích slohů, jako je tomu v Evropě v druhé polovině 19. století, což dokazuje např. pražská neorenesanční zahrada Gröheho vily (Pacáková-Hošťálková, 1999).

Architektura velkých evropských měst měla v druhé polovině 19. století stejné charakteristické rysy jako architektura pražská. V Praze se v té době stavěly velké novogotické, novorománské a novorenesanční stavby, v osmdesátých letech pak pražští architekti začali zvažovat možnosti vzniku nového osobitého národního stylu (Švácha, 1994).

3.3.7 Secesní zahrada

V architektuře nastal v polovině 90. let 19. století zlom, který umožnil zejména nástup železných a betonových konstrukcí. Ty se sice v architektuře již o něco dříve objevovaly, ale jejich možnosti nebyly dosud plně využity. K radikálním změnám v českých zemích vedl obrovský úspěch monumentální Haly strojů a Eiffelovy věže na Světové výstavě v Paříži roku 1889 a tím došlo ke stavbě např. Průmyslového paláce, Strojovny či Petřína. Také beton pomalu začal pronikat do architektury (Lukeš, 2001).

Architekti v Evropě i zámoří si uvědomili, že nové materiály nemusí mít těžkopádné proporce a tvary. Tato myšlenka zároveň s obnoveným zájmem o orientální ornamentiku, rostlinné motivy, asymetrii a výraznou barevnost přispěla k nástupu secese (Lukeš, 2001).

Secese se stala posledním univerzálním stylem a na konci 19. a počátkem 20. století velmi intenzivně zasáhla většinu evropských zemí a také Severní Ameriku. Secese vznikla jako negace historismu. Secese se snažila o spojení výtvarného umění, literatury i hudby a vytvořila základní secesní znaky, kterými se staly ornamentálnost, lineárnost, plošnost, stylizace, asymetrie, barevnost a estetické využívání různých materiálů a předmětů. Pro secesi byla typická plynulá, ale často složitá křivka, která svým zvlněním vytvářela na ploše pohyb. Z barev se uplatňovaly především odstíny lomené a barva bílá (Mareček, 1992).

Charakteristické pro secesi byly formální zahrady se stylizací přírody a geometrizovanými tvary. Lineárnost byla uplatňována především vedením cest a tvarováním záhonů a trávníků. Plošnost byla dosažena velkými trávnickovými plochami, nízkými, kobercovými květinovými záhony, klidnými vodními hladinami a potlačováním vertikálních prvků. Typické bylo použití lehkého bílého nábytku a pergol. Asymetrie bylo dosaženo rozmístěním prvků v zahradním prostoru, jako jsou stavby, stromy, barvy apod. (Mareček, 1992).

Pro secesi je typické pěstování převisle rostoucích dřevin, zejména smutečních vrb a bříz, či popínavých rostlin využívaných zejména jako doplňků secesních staveb a pro vytváření charakteristických treláží. Dále se používaly malo-stromové formy, často tvarované do geometrických tvarů. Rozmanitost byla dosažena používáním cizích druhů rostlin s exotickými tvary a barvami květů i listů (Mareček, 1992).

Podle Wagnera (1989) byla secese úpadkem zahradního umění, i když někteří autoři a historici tuto dobu nazývají „zlatým věkem zahradnickým“.

Secesních zahrad v jejich původním provedení se dodnes zachovalo naneštěstí velmi málo, především kvůli období jejich následné negace (Mareček, 1992).

Příklad secesní zahrady najdeme u zajímavé vily, kterou si v Praze postavil sochař František Bílek. Dům má první plochou střechu u nás a zahrada byla gradována na plochách se secesním dekorem květinových výsadeb (Pacáková-Hošťálková, 1999).

3.4 1. polovina 20. století

Bouřlivé 20. století přineslo mimořádný rozvoj nových technologií a proměnu architektonických slohů, což nemá v minulosti obdoby. Vývoj byl často tak rychlý, že jednotlivé směry skončily, aniž by dosáhly svého rozvoje. Objevitelé nových směrů mizeli ze scény předtím, než stačili prosadit své vize. Většinou probíhalo několik architektonických trendů paralelně, ale žádný z nich nebyl dominující (Lukeš, 2001). Úvahy o odpovídajícím zahradním stylu vyvolávaly hlavně nové, avantgardní složkou společnosti přijaté, konstruktivistické formy (Pacáková - Hošťálková, 2000).

Podle Pacákové - Hošťálkové (2000) předvádějí rozdílnost stylů v tomto období zahrady dvou vil, již výše zmíněné secesní Bílkovy vily na Hradčanech a kubistické Kovařovicovy vily pod Vyšehradem, realizované v letech 1912-1913 podle projektu Josefa Chochola. Chochol k vyznění celku skvěle využil tvaru parcely, kterou příliš nezastavěl. Do kompozice zahrady i zahradního detailu přenesl tvarosloví domu (Pacáková - Hošťálková, 2000).

Skalická (2007) navíc dává v kontrast Bílkově a Kovařovicově vile i vilu Kramářovu. Z rozvržení osázení zahrady Kramářovy vily jsou patrné novobarokní okázalost a secesní ornamenty, zatímco v Kovařovicově zahradě najdeme kubistický detail přecházející z plastického ukončení fasády přes terasu a schodiště na parcelu s prostou zelení a střihaným buxusem (Skalická, 2007).

Ke specifickým realizacím 20. let patří tvorba architekta slovinského původu, Josefa Plečnika v zahradách Pražského hradu, Rajske a Na Valech v letech 1920-1925. V roce 1928 také dokončil zahradu Na Baště (Pacáková - Hošťálková, 2000).

Vznikají také nové zahradní čtvrti (např. pražské - Spořilov či Ořechovka) (Kupka, 2006). Ořechovka byla na počátku 20. let vybudována na základě vítězného soutěžního projektu Jaroslava Vondráka a základní návrh tvoří síť souběžných silnic, propojených kolmými uličkami. Záměrně tu byly navrženy různé typy budov – malé řadové domky v anglickém stylu i velké vily. Vzniklo tu mnoho rodinných vil pro architekty a výtvarníky, mezi nimiž vynikají cihlové vily v anglickém stylu Pavla Janáka a kromě něj se na zástavbě podíleli i další vynikající architekti (Lukeš, 2001).

3.4.1 Moderna

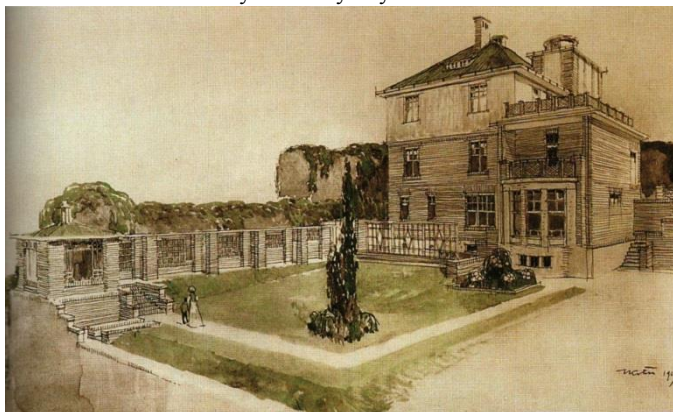
Na počátku století mnoho umělců cítilo, že možností architektury není pouze dekor a že nahrazení historismu secesí není rozhodným posunem k moderní tvorbě. Hlavním protagonistou architektonické moderny se stal v této době již respektovaný architekt Jan Kotěra. Jan Kotěra si postavil vlastní dům na pražských Vinohradech jako sestavu hmot vyjadřující funkci jednotlivých částí vily. Dalšími jeho stavbami jsou Laichterův dům, Mozarteum, domy na Hradčanských baštách (jakýsi zárodek zahradního města anglického typu) a především městské muzeum v Hradci Králové (Lukeš, 2001).

Důležitým aspektem při tvorbě zahrady Suchardova domu v Bubenči z roku 1905 bylo pro Kotěru zejména její obytné poslání, ale pamatoval i na zřízení užitkových ploch. V projektu Mozarteu (obchodního domu nakladatele Mojžíry Urbánka z let 1912-1913 v Jungmannové ulici) nahradil omezené prostorové možnosti centra Prahy terasovou zahrádkou na střeše zadní části objektu (Pacáková -Hošťálková, 2000).

V této době hledali v architektuře představitelé moderny odpovídající zahradní styl, jenž by korespondoval s novými architektonickými formami. Zahradní umění bylo realizováno hlavně u výstavných rodinných domů, vil (Skalická, 2007).

Moderní zahrada usiluje o jednotu architektury domu a jeho pokračování v zahradě a z hlediska moderních požadavků hygieny, rekreace a zdravého životního prostředí usiluje o vytvoření prostoru, kde by se prolínal život interiéru domu s exteriérem přírody (Pacáková - Hošťálková, 1999).

Obr. č. 23: Skica zahrady Kotěrovy vily



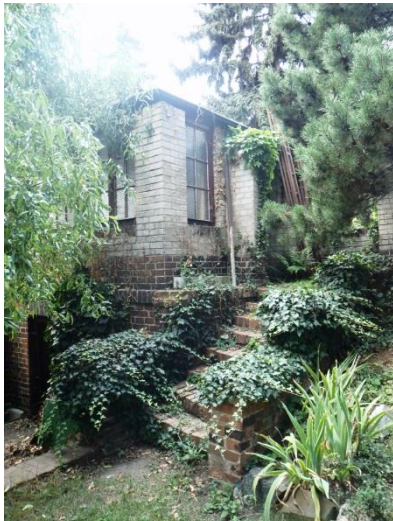
Vlevo: Skicu zahrady vily nakreslil sám Kotěra. (Veverka, 2008)

Obr. č. 24: Původní podoba Kotěrovy vily



Vpravo: Kotěra si ve stylu moderny postavil i vlastní dům. (Veverka, 2008)

Obr. č. 25: Rohový domek v Kotěrově zahradě **Obr. č. 26:** Dnešní podoba Kotěrova domu se zahradou



Vlevo: Domek v rohu zahrady odpovídá tehdejší Kotěrově skice (foto autor)



Vpravo: Dnešní podoba vily je zachycena na snímku foceném ze zahrady v srpnu 2012 (foto autor)

3.4.2 Kubismus

O základy kubismu v architektuře se zasloužil architekt Pavel Janák. Kotěrovská moderna podle něj už neměla co říci a jeho názorem bylo, že budoucnost patří stylu, který hledá podněty ve filozofii i výtvarném umění (Lukeš, 2011).

Janák byl ovlivněn nejen Picassovou kubistickou tvorbou, ale i gotickou architekturou. V Praze sám Janák žádné dílo nerealizoval, ale jeho kolegové Josef Gočár a Josef Chochol ano. Proslulý je Gočárův kubistický dům U Černé Matky Boží na Ovocném trhu (Lukeš, 2012).

Janák postavil vilku v Jičíně a upravil barokní průčelí domu v Pelhřimově. Josef Gočár přetvářel původně modernistické projekty domů pro Prahu na kubistické. Josef Chochol byl ze všech kubistů nejradikálnější, o čemž svědčí jeho stavby pod Vyšehradem (Lukeš, 2001).

Jednou z ukázek kubistických staveb pod Vyšehradem je Kovařovicova vila realizovaná v letech 1912-1913 právě podle projektu Josefa Chochola. Chochol pozemek příliš nezastavěl a bral v potaz kompozici zahrady – tvary domu přenesl i do zahrady (Pacáková - Hošťálková, 2000).

Avšak období kubismu netrvalo dlouho, pouze v letech 1911 až 1914. Kubistický styl byl osobitý a ojedinělý, ale bohužel také omezený jen na exteriéry staveb a nezískal širší podporu veřejnosti (Lukeš, 2001).

3.4.3 Funkcionalismus

Mladší architektonická generace dekorativismus naopak podrobila kritice. Mladí architekti zpočátku hledali, jak by měla opravdová moderní architektura vypadat. Ideje Jana Kotěry jim byly blízké, byli ovlivněni kubismem, ale cítili, že nová poválečná doba vyžaduje i nové cesty. Možnosti jim ukázaly zejména zahraniční zdroje jako manifesty a první poválečné projekty Švýcara Le Corbusiera či okruhu německé avantgardní školy Bauhaus, holandská racionální architektura nebo ruský konstruktivismus. Adolf Loos, jehož nekonvenční názory naše avantgarda sledovala, byl další osobností ovlivňující českou architektonickou scénu. Loos navrhl několik interiérů v Plzni, projektoval Bauerovu vilu v Hrušovanech u Brna a mezi válkami postavil proslulou Müllerovu vilu v Praze, kde snad nejlépe uplatnil svůj „Raumplan“ (Lukeš, 2001).

Příklad funkcionalistické moderny tvoří terasovitá zahrada, vytvořená podle projektu Jaromíra Krejčara z roku 1923 pro spisovatele Vladislava Vančuru ve Zbraslavi u Prahy. Typickou zahradou je také zahrada vily Na přesypu v Tróji v Praze, projektovanou Karlem Simonem v roce 1933. Nalevo od vstupu na pozemek se rozkládá ovocná zahrada, vpravo je parková část s jehličnany, buky a platany. Oplocení je lemováno řadou bílých topolů. V pražském Podolí Na Podkovce vybudoval Le Corbusierův asistent a spolupracovník Karel Stránil u své vily z roku 1936 zahradu ve velmi členitém terénu. Vybavil ji architektonicky komponovanou zelení v systému schodišť a malých vyrovnávajících stupňů a také terasou nad střechou garáže (Pacáková - Hošťálková, 1999).

Vývoj funkcionalismu se v Praze projevil předvedením různých typů zahrad. Zahrada třicátých let je pojem, který je provázaný s jednotlivými rodinnými domy. Reprezentativním příkladem zahrady 30. let je zahrada zmíněné Müllerovy vily ve Střešovicích. Zahrada je považována za neobyčejnou funkcionalistickou realizaci návrhu Adolfa Loose. Základní pojetí zahrady určil v souladu s Loosovým rozvrhem Camillo Schneider, na něj navázali Karl Foester a Herman Matern. V koncepci zahrady se projevila jak reakce na konstruktivistickou strohost vily, tak reflexe interiéru domu. Určitým způsobem se jednalo o novátorský ozvuk Loosova Raumplanu (Pacáková - Hošťálková, 2000). Podle Bašeové (1991) je zahrada Müllerovy vily neosobní a neshledává jí jednotnou s Loosovou architekturou.

Corbusierova myšlenka je stále živá, ale jen málokde byl splněn jeho požadavek dokonalého souladu domu s přírodním okolím a také většinou nedošlo k realizaci obytné zahrady umístěné na střeše (Bašeová, 1991).

Obr. č. 27: Vila Vladislava Vančury



Funkcionalistická vila spisovatele Vladislava Vančury ve Zbraslavi s terasovitou zahradou, která byla zbudována podle návrhu Jaromíra Krejčara. Zahrada tvoří příklad funkcionalistické moderny. (Veverka, 2007)

3.5 Zahrady pražských vil

K Praze bylo roku 1918 připojeno 37 obcí a byla tak ustanovena takzvaná Velká Praha. V následujícím roce začíná vznikat zahradní čtvrť Ořechovka, kde byl realizován ideál tehdejšího městského člověka, což byl rodinný dům se zahradou, která vstupovala do domu. Součástí byly i kryté a otevřené terasy a zimní zahrady. Parkově řešená centrální náměstí obklopují dodnes domy a vily, doplněné obytnými zahradami, což je typické pro konec první čtvrtiny 20. století (Bašeová, 1991).

K architektonicky nejzajímavějším stavbám patří vily, které navrhl Pavel Janák. Patří mezi ně vily sochaře Bohumila Kafky, malířů Emila Filly a Vincence Beneše (Bašeová, 1991). Janák u těchto realizací využil střízlivé architektury z režných červených cihel, která je inspirována stavbami holandskými (Veverka, 2008).

3.5.1 Zahrada Kafkovy vily

Rodinný dům sochaře Bohumila Kafky a jeho ženy je jedním ze součástí zástavby zahradní čtvrti Ořechovka a byl postaven v letech 1923-24. Kafkův dům je patrový, stojí na nárožní parcele a typická je pro něj vysoká sedlová střecha a plochá průčelí z režného zdiva. Nad vstupem do vily je umístěna kamenná busta Bohumila Kafky. Pravou část budovy zaujímá sochařský ateliér se střešní terasou, za ním stojí v zahradě Kafkova plastika Orfeus (Veverka, 2008).

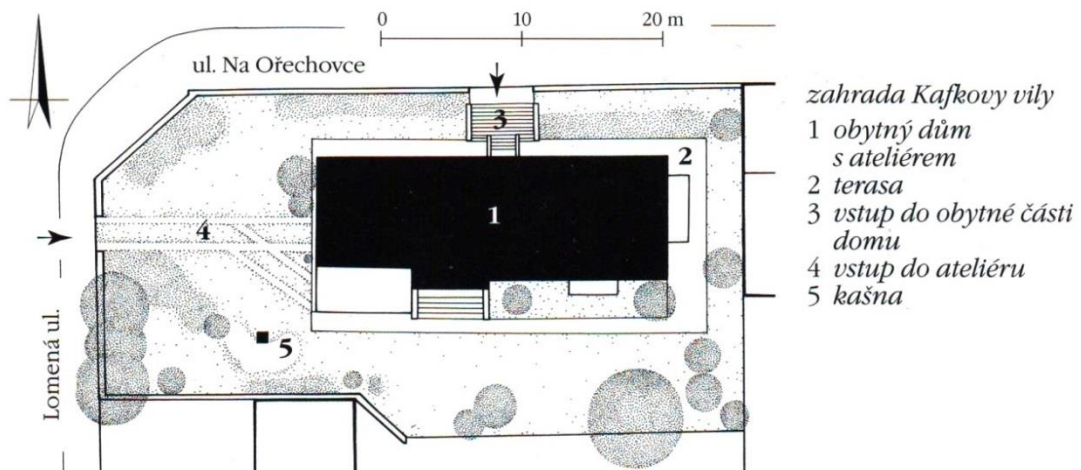
Stejně jako dům, tak také oplocení zahrady bylo postaveno z režného zdiva se sloupky s dřevěnou výplní. Zahradu tvořil rozlehlý trávník s trvalkami, růžemi a treláží s popínavými

rostlinami kolem zdi ateliéru. Chodníčky byly ze štěrku, doplněny cestičkami z kamenných šlapáků. U vchodu byly umístěny rostliny v nádobách. Vila je umístěna na mírném svahu, orientovaném k severu, s vyhlídkou na Dejvice a Hanspaulku. Zahrada je obytná a má část okrasnou i užitkovou (Pacáková - Hošťálková, 2000).

Okrasné výsadby jsou koncentrovány na okrajích zahrady a na svah první terasy. Podél ulice Na Ořechovce je řada pěnišníků (*Rhododendron sp.*). U vchodu do ateliéru z ulice Lomené se nachází dominantní skupina okrasných dřevin, již tvoří dvě borovice limba (*Pinus cembra*), borovice kleč (*Pinus mugo*), bříza (*Betula sp.*) a jalovec čínský (*Juniperus chinensis*). Na druhé straně domu jsou dva vzrostlé stříbrné smrky pichlavé (*Picea pungens*) a vzrostlý dub letní (*Quercus robur*). V prostoru okolí vily rostou v trávníku jednotlivé ovocné stromy a okrasné keře (Pacáková - Hošťálková, 2000).

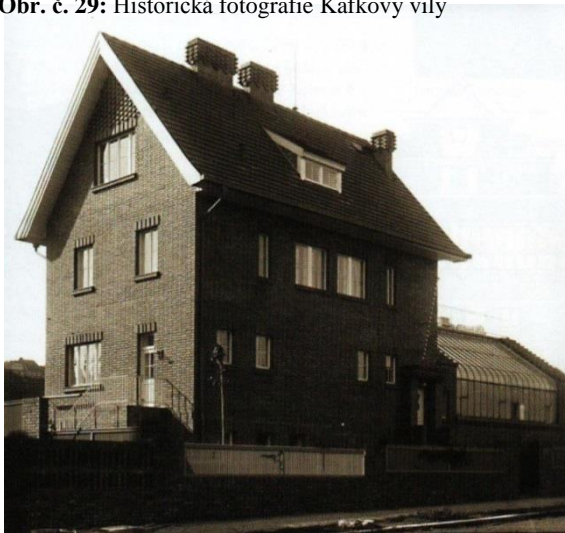
Stejně jako architektura domu ve střízlivém duchu, tak i zahrada je spíše jednoduchá. Vliv má také na oplocení zahrady, které je stejně jako vila postaveno z režných cihel.

Obr. č. 28: Půdorys Kafkovy vily se zahradou



Dnes se v zahradě nenachází kašna, jak je uvedeno v plánu, ale Kafkova socha Orfea (Pacáková - Hošťálková, 2000)

Obr. č. 29: Historická fotografie Kafkovy vily



(Veverka, 2007)

Obr. č. 30: Pohled na Kafkovu vilu z Lomené ulice



(foto autor)

Obr. č. 31: Vila s pěnišníky (*Rhododendron* sp.) v popředí



(foto autor)

Obr. č. 32: Socha Orfea v zahradě zhotovená sochařem Kafkou



(foto autor)

3.5.2 Zahrada Hübschmannovy vily

Vila v zahradě malíře Václava Špály pochází od architekta Otakara Novotného, vila sochaře Otakara Španiela byla navržena architektem Ladislavem Machoněm. Rodinné domy architektů Jaroslava Vondráka, Bohumila Kozáka a Bohumila Hübschmana jsou také obklopeny osobitými zahradami, které byly navrženy architektem, ale dotvořeny uživatelem zahrady. Zahradními prvky těchto zahrad jsou např. sochy, zahradní nábytek a často pergoly porostlé popínavými rostlinami. Ty zároveň se stromy, keři a květinami vytvářely výjimečné prostředí (Bašeová, 1991).

Hübschmannovu vilu postavil sám architekt Bohumil Hübschman pro sebe a svou rodinu. Dům se skládá ze tří rovnoběžných bloků, z nichž střední je převýšený o podkrovní podlaží. Přísný dojem domu zmírňuje vzdušná konstrukce zimní zahrady a pergoly s krytým altánkem na venkovní terase (Veverka, 2008).

Obr. č. 33: Hübschmanova vila při pohledu ze zahrady



(foto autor)

Obr. č. 34: Socha v zahradě Hübschmanovy vily



(foto autor)

Obr. č. 35 Kamenné schodiště v zahradě Hübschmanovy vily



(foto autor)

Obr. č. 36: Pohled do zahrady od Hübschmanovy vily



(foto autor)

3.5.3 Zahrada Bílkovy vily

Vila sochaře Františka Bílka, postavená na pozemku lichoběžníkového tvaru nad Chotkovou ulicí, je naprosto neobvyklá. Společně s Bílkovým sousoším, nazvaném „Komenský se loučí s vlastí“, působí celek jako sochařský monument (Bašeová, 1991). Architektura domu znázorňuje také určitou myšlenku. Podle Bílka měla symbolizovat „...život jako pole plné zralých klásků, skýtající výživu bratří na každý den“. Tuto ideu představují vysoké sloupy ve tvaru snopů obilných klasů před průčelím, nesoucí římsy či ochozy. V horním rohu zahrady měla původně stát socha Mojžíše. Neobvyklá byla zejména plochá střecha domu, která byla v takovéto míře u nás použita poprvé. Jako stavební materiál byly použity červené režné cihly (Veverka, 2008).

Autorem veškerého vnitřního vybavení vily je také Bílek a interiér tak koresponduje s vnějškem vily. Bílek navrhl i sousední Procházkovu vilu, která má symbolizovat podzim, zatímco jeho vlastní vila je symbolem léta. Jedná se tak o jedinečný příklad symbolismu (Lukeš, 2012).

Bílek vyvinul zahradu na principu secesního náhrdelníku v návaznosti na zaoblení domu. Tento „náhrdelník“ tvoří cesta sledující oblou linii zahrady před domem a „přívěsek“ tvoří Bílkovo kamenné sousoší. Schodiště z ulice do zahrady rámuje dva jinany (*Ginkgo biloba*). To pokračuje přes prostor s pomníkem přístupovou cestou ke schodišti vedoucímu k domu. Tato hlavní cesta tvoří osu s Národním památníkem na Vítkově. V zahradě byl původně použit bohatý sortiment dřevin, čítající kolem padesáti taxonů, včetně druhů, které byly nositeli secesní barevnosti. Uplatnila se zde velká řada jehličnanů, především pro docílení široké škály zelených odstínů. K barevnému efektu přispělo i použití bohatě kvetoucích keřů. Do současnosti bohužel nebylo mnoho původních dřevin zachováno. V zahradě dominují především borovice černé (*Pinus nigra*), vpravo od sousoší je umístěn javor babyka (*Acer campestre*) a kvetoucí keře rostou po obvodu zahrady (Pacáková - Hošťálková, 2000).

V tomto případě si můžeme povšimnout vlivu architektury na styl zahrady vily. Tvar secesně zaoblené vily se přenáší i do zahrady nejen do tvaru přední části pozemku, ale i cestní sítě. Cesty kopírují tvar zahrady a mají také oblý tvar. Rovněž záhony před vilou a keře podél plotu kopírují zaoblení vily a pozemku. Další znaky secese jako je lineárnost, je v zahradě docílena rovnými cestami a plošnost je dána trávnickovými plochami. Asymetrii zastupuje rozmístění stromů.

Obr. č. 37: Půdorys zahrady Bílkovy vily

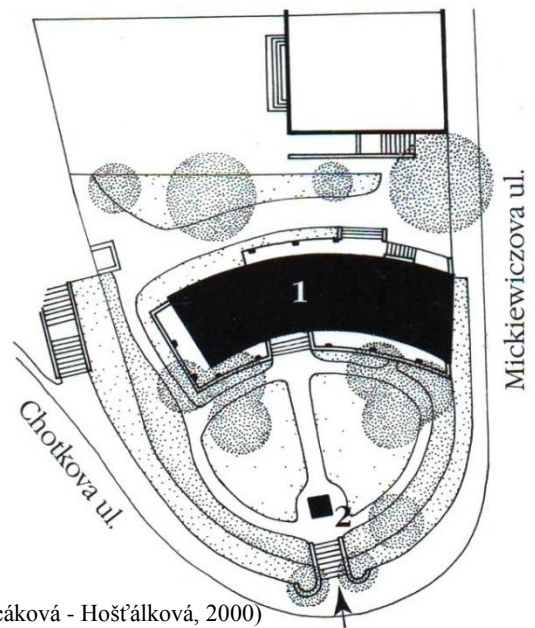
zahrada Bílkovy vily

1 obytný dům

2 sousoší Komenský
se loučí s vlastí



0 10 20 m



(Pacáková - Hošťálková, 2000)

Obr. č. 38: Historický snímek Bílkovy vily



(Veverka, 2007)

Obr. č. 39: Přístupová cesta k domu



(foto autor)

Obr. č. 40: Bílkovo sousoší „Komenský se loučí s vlastí“



(foto autor)

Obr. č. 41: Bílkova vila s borovicemi černými (*Pinus nigra*) v popředí



(foto autor)

3.5.4 Zahrada Kramářovy vily

Na druhé straně úvozu na okraji Letenských sadů stojí velkolepá novobarokní vila, která byla postavena roku 1910 pro Karla Kramáře podle architekta Bedřicha Ohmanna. K vile přiléhá reprezentativní architektonická zahrada (Bašeová, 1991).

Pro svou vilu si Karel Kramář vybral skvělé místo nad Vltavou, na jedné z nezastavěných hradčanských bašt. Tato barokní budova se secesními prvky tak vytváří při pohledu z dálky jistou konkurenci Pražskému hradu. Dům složený ze tří traktů kryjí převážně mansardové střechy. Do vstupního dvora je objekt orientován severní fasádou, zatímco architektonicky nejbohatší jižní průčelí se otáčí k Praze (Veverka, 2008).

Vila nese také motivy východoslovanské architektury, jak bylo přáním Kramářovy manželky Naděždy, která pocházela z Ruska. Dům dodnes slouží jako rezidence předsedy vlády (Lukeš, 2012).

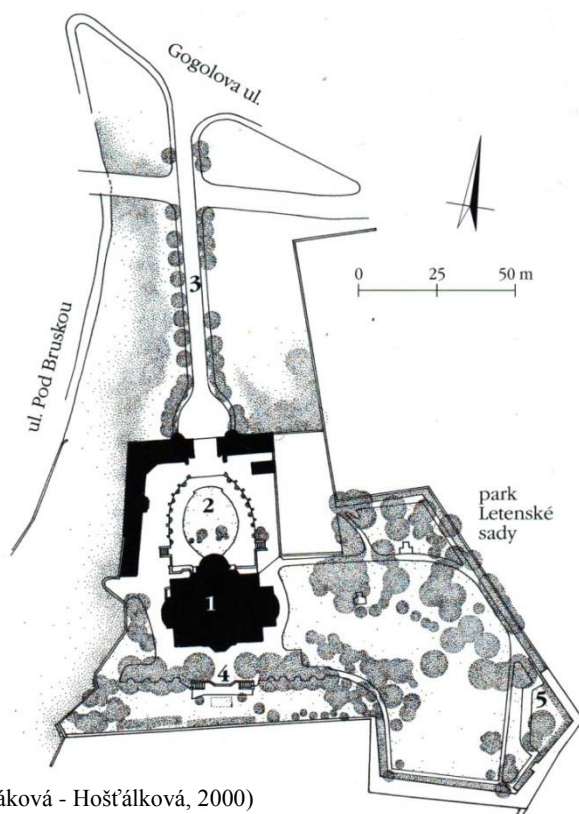
Zahrada Kramářovy vily byla navržena a realizována Františkem Thomayerem v roce 1913. Součástí severojižní osy, procházející přístupovou cestou z Gogolovy ulice, kterou lemují stromořadí javorů mlčců s kulovitými korunami (*Acer platanooides* 'Globosum'), je reprezentační část i s domem. Před hlavní branou se cesta rozšiřuje a prostranství mezi vstupní branou a domem má podobu čestného dvora. Centrální parter má tvar oválu a je zatravněný. Parter lemují dvojice zeravů obrovských 'Aurea' (*Thuja plicata* 'Aurea'), která nahradila původní zeravy západní (*Thuja occidentalis*), které jsou známy z inventarizace z roku 1972. Ovál v odstupu lemují treláže s pnoucími se růžemi, původně tuto linii tvořily letničky (Pacáková - Hošťálková, 2000).

Z terasy na jižní straně domu se schází dvouramenným schodištěm do nižší úrovně mezi opěrnou zdí terasy a někdejšího opevnění. Z teras je výhled na Prahu, který je z obou stran orámován porosty lip zelených (*Tilia euchlora*). Na nepravidelné ploše východně od domu je volně komponovaná obytná část zahrady. Její obrys určuje tvar bývalé bašty sv. Máří Magdalény. Cesty jsou vedeny po obvodu a v uspořádání dřevin se uplatňuje motiv mašle. Zde se v kompozici uplatňují dřeviny stromového i keřového charakteru. Výjimečné jsou především exempláře buku lesního (*Fagus sylvatica*) a jeho červenolistého kultivaru (*Fagus sylvatica* 'Atropuniceaea'). Kromě buku zde najdeme i exempláře dubu letního (*Quercus robur*) a jeho sloupovitého kultivaru (*Quercus robur* 'Fastigiata'), lísku tureckou (*Corylus colurna*), jeřáb muk (*Sorbus aria*) a jeho kultivar, nazývaný „krásný“ (*Sorbus aria* 'Magnifica'). Z jehličnanů jsou zajímavé především cedr libanonský (*Cedrus libani*), modřín opadavý (*Larix decidua*), jedle ojiněná a obrovská (*Abies concolor*, *Abies grandis*) a řada

dalších. Secesi tvůrce zahrady Thomayer uplatnil bohatou paletou kvetoucích dřevin, byly zde použity např. okrasné jabloně nebo šeríky (Pacáková - Hošťálková, 2000).

Zahrada Kramářovy vily je také ovlivněna architekturou vily, která je postavena v novobarokním stylu. Prvky baroka můžeme sledovat ve vstupní části zahrady, kde se nachází oválný parter s ornamentálními záhony. Pro baroko typická je také návaznost do okolí a osovost, která je zde docílena přístupovou cestou, která je lemována alejí javorů mléčů (*Acer platanoides* 'Globosum').

Obr. č. 42: Půdorys zahrady Kramářovy vily



(Pacáková - Hošťálková, 2000)

Obr. č. 44: Treláže lemující oválný parter vstupní části



(foto autor)

*zahrada
Kramářovy vily*

- 1 obytný dům
- 2 vstupní část zahrady
charakteru čestného
dvora
- 3 osový nástupní
prostor
- 4 terasa
- 5 odpočívadlo na baště
sv. Máří Magdalény

Obr. č. 43: Vstupní část zahrady



(foto autor)

Obr. č. 45: Pohled do zahrady Kramářovy vily



(dostupné online z <http://www.praguecityline.cz/prazske-pamatky/kramarova-vila-rezidence-predsedy-vlady>)

3.5.5 Zahrada Kovařovicovy vily

Josef Chochol se proslavil zejména již zmíněnými radikálními kubistickými stavbami pod Vyšehradem. V Libušině ulici navrhl vilu pro Bedřicha Kovařovice – dům třítraktové dispozice, krytý převážně valbovou střechou. Průčelí vily rozdělil do soustavy šikmých ploch. Toto čtyřosé zahradní průčelí má v přízemí a v prvním patře výrazně vystupující sedmiboký rizalit, který nese terasu. Vila byla v roce 1995 zdařile rekonstruována (Veverka, 2008).

Jako součást rekonstrukce vily v roce 1995 byla realizována i rehabilitace zahrady. Hlavní změna souvisela s uvedením zahrady do původního stavu po ukončení provozu mateřské školky, která zde fungovala od roku 1960. Původní plány zachycují v zahradě altán nad středovou cestou, ten ale nebyl postaven ani na počátku realizace, proto nebyl realizován ani v roce 1995. V tomto roce došlo zejména k odstranění garáže ve východní části zahrady, která zde byla umístěna v roce 1935 (Pacáková - Hošťálková, 2000).

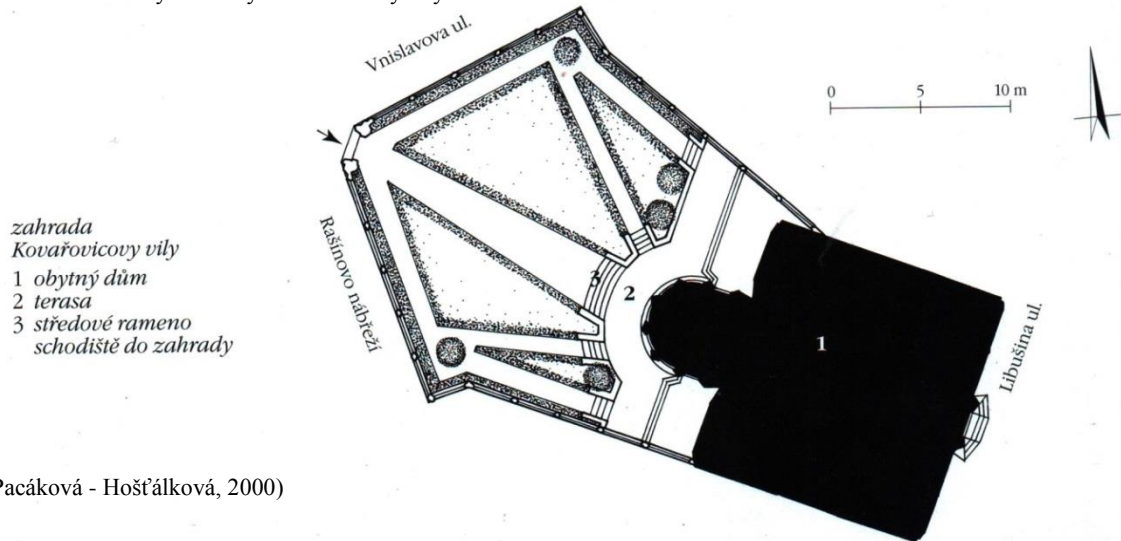
Pozemek má protáhlý pětiúhelníkový tvar a třípatrová vila se nachází v jeho severovýchodní části. Interiér vily je otevřen do průčelí a přes terasu propojen s geometricky uspořádanou zahradou. Prostorové dispozice zahrady se zdají být opticky větší a v kompozici je tak uplatněna vila jako dominanta. Z terasy vede do zahrady pětiramenné schodiště, jehož středové rameno navazuje na hlavní cestní osu. Všechny cesty i terasy lemují živé plůtky ze zimostrázu vždyzeleného (*Buxus sempervirens*) a zahradní kompozici dotváří sakury ozdobné 'Kanzan' (*Cerasus serrulata* 'Kanzan'), které jsou rozmístěné v souladu s původním členěním zahrady (Pacáková - Hošťálková, 2000).

Tato zahrada, jejíž „mírný svah pojednal Chochol ostrými protáhlými trojúhelníkovými nakloněnými fasetami v duchu skulptivní formy kubismu, a to jak v rastru trávníku, tak v jejich lemování, dalece převyšuje soudobé zahradní úpravy Josefa Gočára a dalších architektů, a má nesporně evropskou úroveň“ (Pacáková - Hošťálková, 1999).

Originální je i kubistické ztvárnění oplocení vily. Zajímavé jsou i dvě sousedící vily. Spolu s nimi tvoří Kovařovicova vila ukázkou tvorby první poloviny 20. století. Zatímco Kovařovicova vila je kubistická, Sequensova vila stojící nalevo od Kovařovicovy je dílem Otakara Novotného a je ve stylu moderny. Napravo se nachází Mrázkova vila od Emila Králíčka, která zde zastupuje klasicizující secesi (Lukeš, 2012).

Vliv architektury na zahradu vily je zde velmi názorný. Kubisticky hranaté ztvárnění vily se přenáší přes terasu se schodišti i do zahrady, která je jednoduchá a geometricky řešená. Kubisticky ztvárněné je i výše zmíněné oplocení zahrady.

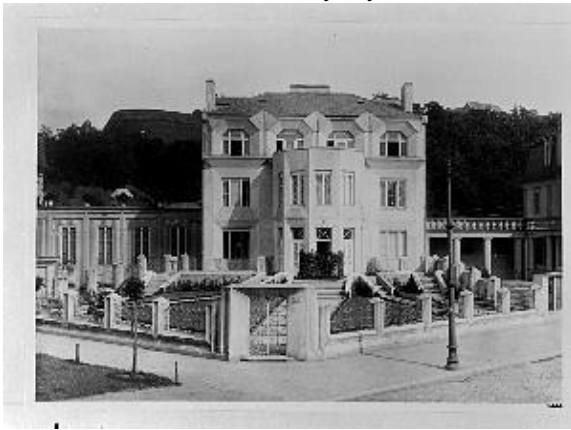
Obr. č. 46: Půdorys zahrady Kovařovicovy vily



zahrada
Kovařovicovy vily
1 obytný dům
2 terasa
3 středové rameno
schodiště do zahrady

(Pacáková - Hošťálková, 2000)

Obr. č. 47: Snímek Kovařovicovy vily z roku 1911



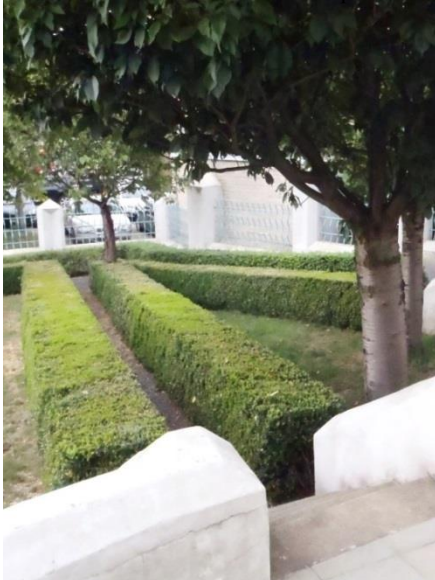
(dostupné online z http://www.ntm.cz/muzeum/sprava-sbirek/centralni-evidence-sbirek/osnova_25/9)

Obr. č. 48: Kubistické oplocení vily



(foto autor)

Obr. č. 49: Detail zimostrázového plůtuku navazujícího na terasu



(foto autor)

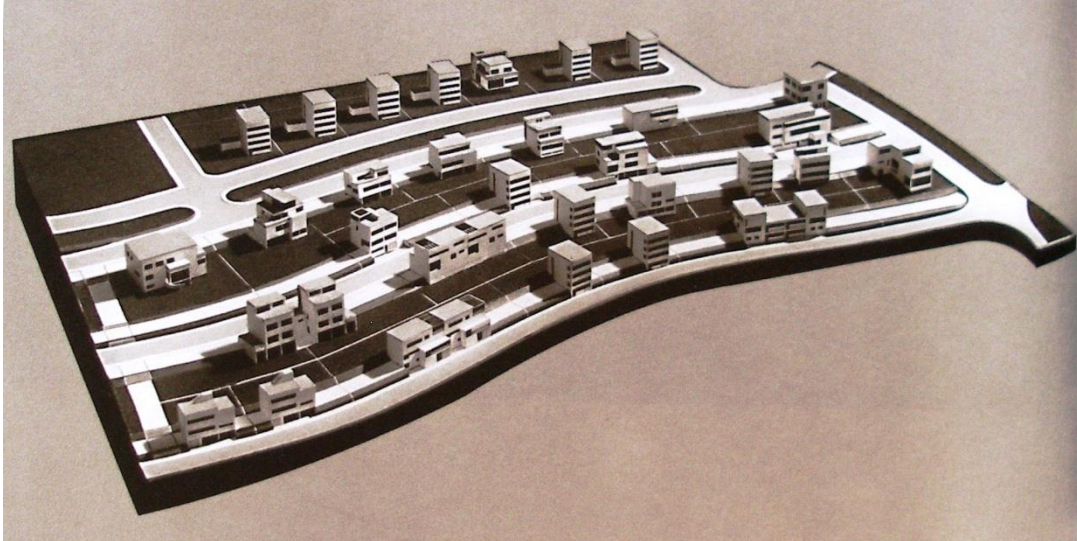
Obr. č. 50: Podoba zahrady vily v srpnu 2012



(foto autor)

Na předměstích Prahy se nadále rozvíjela myšlenka bydlení v přírodě, propojení obytného domu se zahradou. V letech 1925-26 byla realizována zahradní čtvrť u rozlehlého parku usedlosti Cibulka a roku 1928 se začala stavět vilová čtvrť Baba. V pokrokovém architektonickém i krajinářském pojetí světového funkcionalismu tu působili architekti Josef Gočár, Ladislav Machoň, Oldřich Starý a Ladislav Žák (Bašeová, 1991).

Obr. č. 51: Funkcionalistická vilová čtvrť Baba



Na architektonickém pojetí Vilové funkcionalistické čtvrti Baba se podíleli J. Gočár, L. Machoň, O. Starý a L. Žák. (Lukeš, 2001)

4 Materiál a metody

Jako analyzované území byla vybrána zahrada Müllerovy vily. Tato zahrada byla zvolena, protože je reprezentativní ukázkou zahradní tvorby první poloviny 20. století. Je jednou z mála dochovaných zahrad, ke kterým se zachovala také jejich dokumentace. Jako jedna z mála na našem území byla rekonstruována (jako například i zahrady vily Tugendhat v Brně) a je proto nyní ve skvělém stavu i díky pravidelné a náročné údržbě. Získala proto ocenění Trend Award Evropské asociace podnikatelů v krajinářství.

Na základě leteckých snímků byla provedena analýza historie vily a zahrady. Je zde částečně vidět vývoj zahrady i okolní zeleně. Historické letecké snímky byly staženy ze stránek Magistrátu hlavního města Prahy (<http://wgp.praha-mesto.cz>). Dále byla provedena analýza širších vztahů zahrady a rozdělení okolní zeleně, kde jako podkladové mapy posloužily mapy katastru nemovitostí, které jsou online dostupné na stránkách: <http://nahlizenidokn.cuzk.cz>. Analýzy současného vztahu a provozních vztahů zahrady byly provedeny na základě terénního průzkumu zahrady. Byla provedena inventarizace dle metodiky prof. Machovce (1982). Jelikož má vila výrazné postavení v rámci Prahy, byla vyhotovena i analýza důležitých výhledů z vily do okolí, i zajímavých pohledů do zahrady. Fotodokumentace zachycuje změny podoby vily se zahradou v průběhu ročních období a fotografie byly pořízeny v srpnu 2012, listopadu 2012 a lednu 2013. Terénní průzkumy a inventarizace byly provedeny v roce 2012.

Mapa půdorysu Müllerovy vily byla vyhotovena v programu AutoCAD 2013 na základě terénního průzkumu a zaměření a podkladem byl letecký snímek dostupný online na <http://www.mapy.cz>. V programu Photoshop CSN byla upravena grafická podoba analýz. Následující kapitola zahrnuje charakteristiku objektu a popis zpracovaného materiálu. Vypracované analýzy jsou zařazeny v příloze práce.

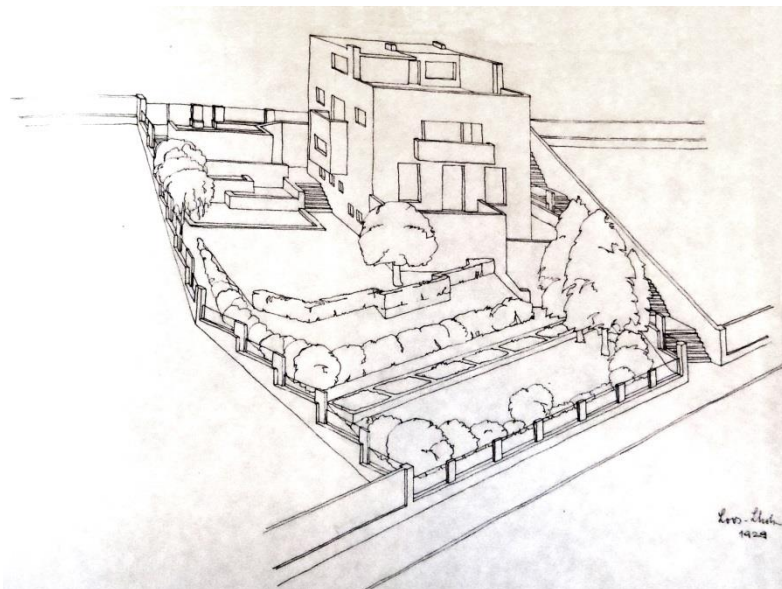
4.1 Zahrada Müllerovy vily

4.1.1 Müllerova vila

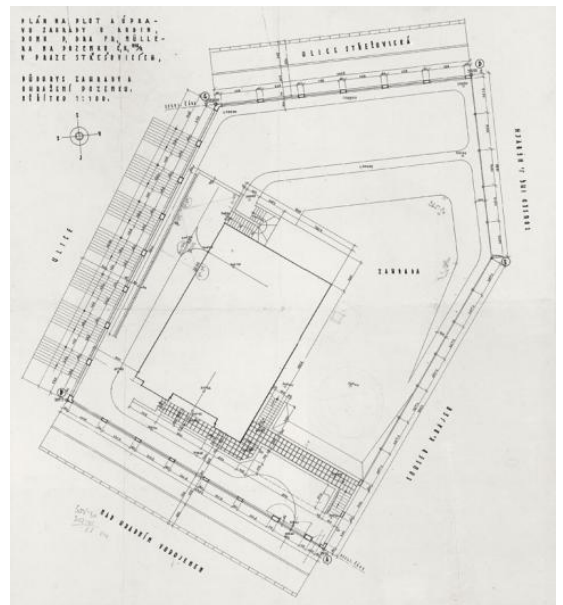
Světově známá Müllerova vila je jednou z nejslavnějších památek moderní architektury. Je umístěna na rohovém pozemku, skloněném k severu. Jedno z nejznámějších děl Adolfa Loose, které navrhl ve spolupráci s architektem Karlem Lhotou, propagátorem Loosových názorů u nás, bylo postaveno během necelých dvou let pro inženýra Františka Müllera, spolumajitele stavební firmy Kapsa a Müller. Použití železobetonu ovlivnilo způsob stavby vily, železobetonová kostra vily je vyplněna zdivem. V interiéru použil Loos jeho oblíbené materiály: ušlechtilý kámen, exotická dřeva, vybraný textil, kůži, matované sklo (Veverka, 2008).

Exteriér budovy využívá prvků osovosti a asymetrie, návrhy průčelí prošly mnoha změnami a kritikami stavebního úřadu. V interiéru je uplatňován princip „Raumplanu“, což je princip spojitého prostoru o různých výškách, které symbolizují význam jednotlivých částí. Systém schodišť, průhledů a bohatost prostorové kompozice, navíc doplněno ušlechtilými materiály, lze považovat za umění (Veverka, 2008).

Obr. č. 52: Perspektiva vily se zahradou



Obr. č. 53: Půdorys vily a zahrady



Vlevo: Perspektiva vily z roku 1929. Kromě vily je zde navržena i zahrada s jednotlivými úrovněmi. Návrh je podepsán Loosem a Lhotou (Pacáková -Hošťálková a Ksandr, 2000).

Vpravo: Loosův plán z roku 1930. Je na něm půdorys vily se zahradou i s návrhem oplocení zahrady. (Pacáková -Hošťálková a Ksandr, 2000).

4.1.2 Umístění vily v prostředí Prahy

Loos při návrhu vily usiloval o to, aby jeho moderní dílo bylo v harmonii a kontaktu s prostředím historické Prahy. Vilu pojedel tradičně jako dům v zahradě a vkomponoval ji do urbanistického vztahu s významnými pražskými komplexy. V potaz bral zejména šternberskou vilu v Tróji a Pražský hrad, reflektoval také lokálně významný kostel sv. Norberta. Tyto okolnosti ovlivnily volbu místa, situování vily a její polohu vůči světovým stranám, přizpůsobení terénu a návrh zahrady (Pacáková - Hošťálková a Ksandr, 2000).

Pozemek o rozloze 1270 m² se půdorysně skládá z mírně rozbíhavého obdélníku a trojúhelníku, dům byl usazen v jihozápadní části pozemku a zabral z něj 555m², na zahradu zbylo 715m² (Pacáková - Hošťálková a Ksandr, 2000). Nadmořská výška zahrady činí 299 - 309 m, na poměrně malé ploše je tedy velký výškový rozdíl činící 10 m (Pacáková - Hošťálková, 2000).

Kratší strany půdorysu pozemku kopírují uliční čáru zástavby ulice Nad Hradním vodojemem. Severní a východní část obrysu zahrady tvoří spolu s delší stranou domu šipku mířící na Trójský zámek. Pohled směrem na Hradčany je rovnoběžný se Střešovicou ulicí, tedy i se severní obrysovou linií zahrady. Tyto souvztažnosti vrcholí na terase v druhém patře domu, panorama Hradčan je zdůrazněno zarámováním (Pacáková - Hošťálková a Ksandr, 2000).

Vila má dvě terasy a dva balkony. Terasa před obývacím pokojem, balkon nad ložnicí a terasa v „ podkroví“ jsou orientovány směrem severním a umožňují výhled do pražské kotliny. Balkon u dětského pokoje, umístěný nad jídelnou ve formě jakéhosi arkýře, je orientován k východu a lze z něj hledět mimo jiné i do obytné části zahrady (Novák, 2011).

4.1.3 Zahrada

Stejně jako v moderní architektuře, tak i v zahradním umění se prosadily nové, obdobně stylově vyhraněné formy. Zahrada Müllerovy vily je reprezentativní ukázkou. K poznání původního pojetí zahrady významně přispěly průzkumy uskutečněné v rámci přípravy rehabilitace komplexu. Přinesly mnoho zjištění týkajících se funkce zahrady při začlenění celku do prostředí, pohledů ze zahrady, dispozice zahrady i její výpravy či barevnosti (Pacáková - Hošťálková a Ksandr, 2000).

Stejně jako kontrastuje střídá vnější podoba vily s jejím pohodlně vybaveným interiérem, tak i bujně rostoucí zahrada plná barev je zdánlivě nesourodá s geometrickou stavbou. Záměrem původního návrhu bylo osázet zahradu tak, aby byla nejen krásná

na pohled, ale také aby vybízela k pobytu venku, čehož bylo docíleno nejen vhodnými pohledy z oken a terasami, ale i schodišti, která umožňují přístup do zahrady a tak i kontakt s přírodou (Cvrčková, 2011).

4.1.4 Autoři návrhů zahrady

Řešením zahrady se zabýval zahradní architekt Camillo Schneider, který v roce 1929 navrhl základní pojetí ústředního rovinatého prostoru i jeho stabilizaci na rozhraní roviny a svahu. Schneider formou vícevrstevných plánů zpracoval velmi podrobný návrh výsadeb. Rostliny vybíral tak, aby bylo docíleno kontinuálního tvarového a barevného efektu, který se mění dle ročních období. Následně se návrhem zahrady zabývali Karl Foerster a Herman Matern, kteří v roce 1931 vytvořili celkový plán úpravy zahrady. Jako výchozí podklad použili Loosův návrh z roku 1930, který obsahoval úpravy terénu, opěrné zídky, schodiště vstupní části i oplocení zahrady. Do svého plánu začlenili i Schneiderovy návrhy a vytvořili i podrobné varianty květinových výsadeb zahrady (Pacáková - Hošťálková, 2000).

4.1.5 Návrhy na osázení zahrady

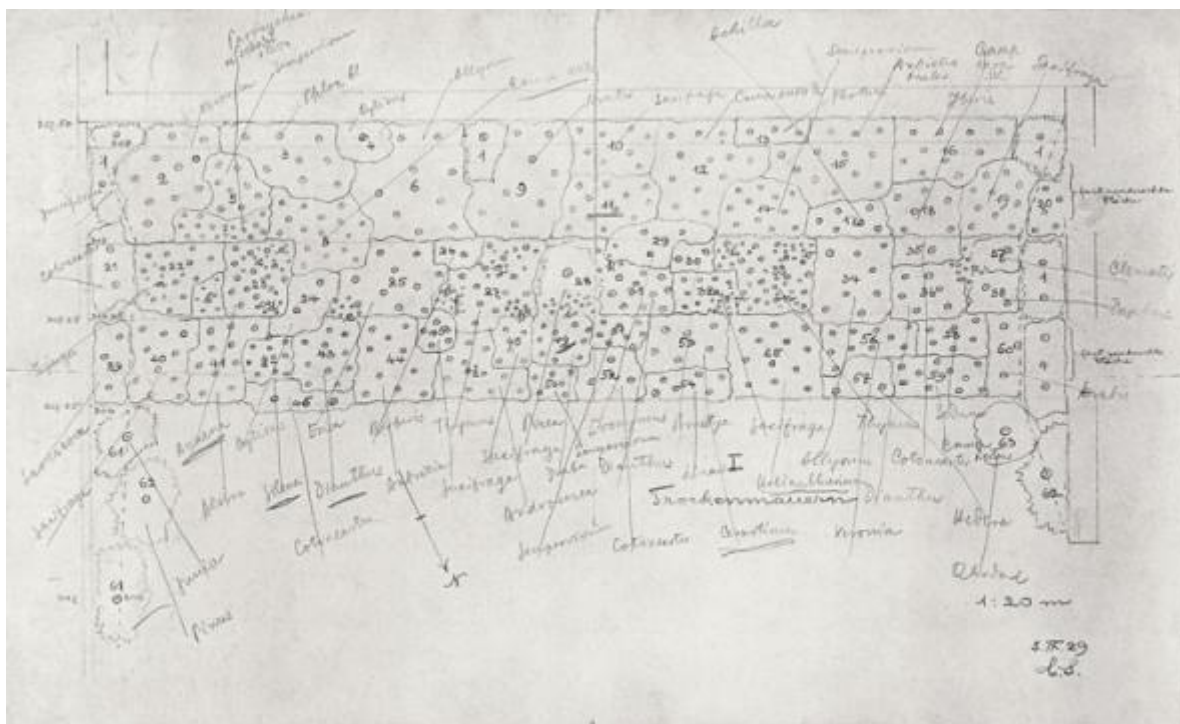
Ve Schneiderově návrhu měla zahrada podobu velké travnaté terasy obehnané bastiony. V návrhu kontrastovala plasticita a barevnost záhonu v podobě bohatého květnatého rabata s tmavě zelenou stříhanou tisovou stěnu, která tvořila pro záhon pozadí. Uzavřením hlavní části zahrady docílil Schneider odezvy na konstruktivistickou strohost budovy a z terasy se stal obytný prostor pod širým nebem – analogický k hlavní hale domu. Tento nápad byl korunován barevností. Zelený mramor hlavní haly nahradila venku tmavě zelená tisová stěna. Pestrost kavkazských, perských a afgánských koberců květnatý záhon. Fialovou barvu pohovky měly venku květy kosatců a floxů, barvu červeného brokátu dvojsedadla květy pivoňek, růžovou křesla astry, šedozelenou barvu druhého křesla listy rozchodníků a potah třetího křesla s květinovým motivem jakoby ztělesňoval pestrost záhonu obecně (Pacáková - Hošťálková a Ksandr, 2000).

Schneider také naplánoval sestavy zvané „suché zídky“, umístěné u vstupního schodiště do hlavní části zahrady. Specifikoval v něm jak výplňové rostliny – trvalky a vřesy, tak cibuloviny. Toto řešení suché zídky i bastionového uzávěru bylo zahrnuto i v plánu Foerstera a Materna, avšak Foerster vybral pro záhony jiné osázení – rostliny ve dvou do sebe zapadajících sestavách, a to nízké dřeviny a trvalky pro rabato u domovního vstupu a nižší

a vyšší trvalky pro rabato před tisovým plotem, které oddělil od plotu úzkým chodníkem z dlaždic. Dále Foerster a Matern umístili podél východní hranice zahrady úzké terasové záhony, které nazvali „Kamenná zahrada“ (Pacáková - Hošťálková a Ksandr, 2000).

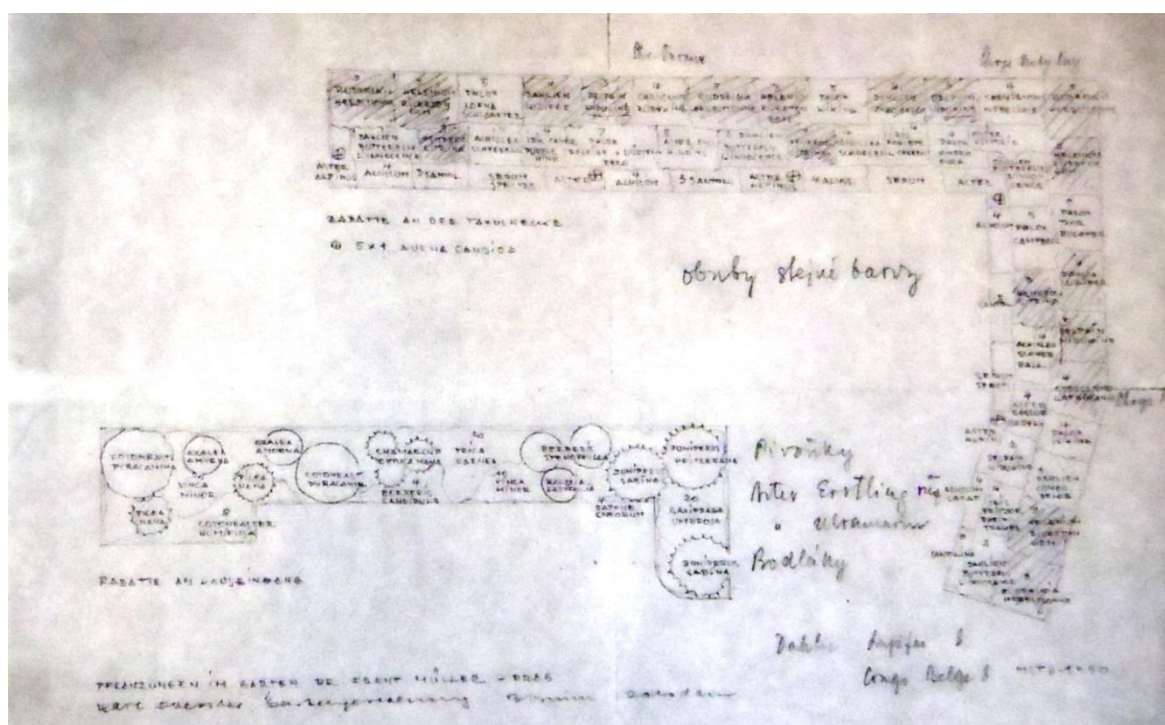
Řešení zahrady zahrnuje z dřevin pouze ovocné stromy u terláže na západní straně domu, jiné výkresy s plánem osázení dřevin nebyly nalezeny. Je tedy možné, že dřeviny byly vysázeny v zahradě rovnou bez předchozích plánů. Jako keře v rozvolněných skupinách byly navrženy např. na severním svahu *Potentilla fruticosa* či pnoucí *Rosa* sp., *Cotoneaster* a *Juniperus*. Dále byly navrženy živé keře z *Carpinus betulus* a *Taxus baccata*, z pnoucích rostlin *Hedera helix* u zídek a k fasádě domu *Parthenocissus tricuspidata* a *P. quinquefolia* (Ondřejová, 2002).

Obr. č. 54: Schneiderův návrh záhonu



Návrh záhonu vypracovaný roku 1929 C. Schneiderem. Schneider podrobně navrhl sortiment záhonu uzavírajícího hlavní obytnou část zahrady (dostupné online z <http://www.mullerovavila.cz/?q=node/31>).

Obr. č. 55: Návrhy Foerstera a Materna na osázení záhonů



Foerster s Maternem do svých návrhů zahrnuli i Schneiderova řešení. Na obrázku je návrh rabatu u domovního vstupu a rabata před tisovým plotem v hlavní části zahrady (Pacáková - Hošťálková a Ksandr, 2000).

4.1.6 Rekonstrukce vily a zahrady

Poválečná historie vily se podepsala i na podobě zahrady. Když bylo rozhodnuto o její opravě, skupina zahradních architektů a projektantů se zabývala otázkou, jak co nejlépe upravit zahradu do původní podoby. Problémem byly především dřeviny, které byly na rozdíl od původního návrhu značně vyrostlé a také přibylo náletů (Cvrčková, 2011).

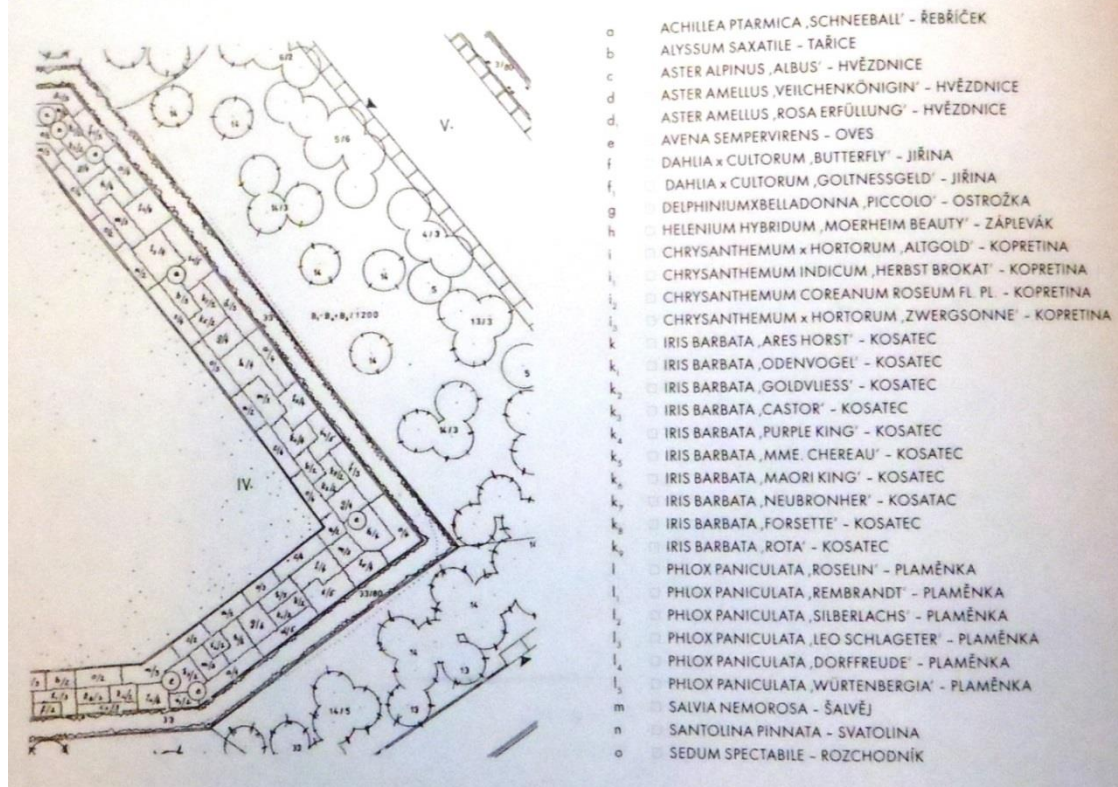
V letech 1997-1998 byla architektem Václavem Girsou a jeho kolegy zpracována projektová dokumentace k rekonstrukci vily a zahrady. Vegetací se v projektu zabývala zahradní inženýrka Vítězslava Ondřejová. Po předchozích průzkumech byly rekonstrukce v roce 1998 započaty a pokračovaly až do roku 2010 (Pacáková - Hošťálková, 2000).

V rámci rehabilitace vily byly opraveny konstrukce oplocení, zdi, dlažba, schodiště a další původní elementy. Byla provedena rekonstrukce přístěnných treláží pro přichycení vegetace. Nezbytné byly také úpravy okolí, rekonstrukce mozaikové dlažby chodníků a úprava veřejného schodiště, které propojuje ulice Střešovickou a Nad hradním vodojemem. Výsledek úprav je autentický a zachovává hodnotu památky i její vypovídací schopnost (Pacáková-Hošťálková a Ksandr, 2000).

Rehabilitaci zahrady předcházel podrobný průzkum původní modelace terénu a všech dochovaných součástí prvků v zahradě. Dřeviny se staly předmětem samostatného dendrologického průzkumu. Průzkum potvrdil předběžné odhady, že kromě stromů,

kteře odpovídají době založení zahrady, je v zahradě řada dalších mladších dřevin (Ondřejová a Ksandr, 2000).

Obr. č. 56: Návrh záhonu z roku 1998



Ukázka osazovacího plánu obnovy zahrady. Návrh obsahuje osázení trvalkového záhonu před tisovým plůtkem a části svahu. Návrh vypracovala GIRSA AT s.r.o v roce 1998 (Ondřejová a Ksandr, 2000).

4.1.7 Použitý sortiment

Mezi původní výsadby patří dvě poměrně zdravé a zachovalé borovice černé (*Pinus nigra*) v severovýchodním rohu zahrady, dub (*Quercus robur* ‚Fastigiata‘) u severního rohu domu a tvarem i velikostí zajímavý exemplář jalovce virginského v zakrslé rozložitě formě (*Juniperus virginiana* ‚Tripartita‘) u schodiště do hlavního prostoru zahrady. Dále je to takřka unikátní, velký a plodící břečťan (*Hedera helix*) u schodiště proti vstupu do zahrady z ulice Nad Hradním vodojemem. K původním také patřily keře habru (*Carpinus betulus*), dřive tvarované do živého plotu, který lemoval střední terasu nad Střešovickou ulicí (Ondřejová a Ksandr, 2000).

Později dosazené jehličnaté dřeviny (*Picea abies*, *Picea pungens*, *Taxus baccata*, *pseudotsuga menziesii*), plevelné listnaté (*Fraxinus excelsior*, *Betula pendula*) a podrostové keře (*Hedera helix*, *Rubus* sp. a *Polygonum polystachyum*) spolu s původními dřevinami přeplnily prostor zahrady. Rozhodnutí, zda dřeviny ponechat či je odstranit a obnovit původní podobu zahrady, nebylo jednoduché. Nakonec zvítězil názor, že vhodné bude obnovit zahradu do stavu, jaký si přál Loos. Prostor zahrady se uvolnil, vynikla modelace terénu a začaly se

uplatňovat původní výsadby a stavební prvky. Z mladších porostů byly zachovány dva tisíce (*Taxus baccata*) – keřovité na severním svahu a stromovité u suchých zídek, avšak s tím, že jeho koruna bude redukována (Ondřejová, 2002).

Sortiment rostlin pro osázení teras a zídek u schodiště bylo třeba upravit tak, aby nebyla pozměněna původní koncepce. Tyto úpravy byly nutné především kvůli změně stanovištních podmínek, které nastolil ponechaný exemplář stromového tisu (*Taxus baccata*). Travnatá plocha s tisovým plůtkem a předsazeným záhonem byla zachována a sortiment záhonu v zásadě odpovídá návrhu z roku 1932, který na základě návrhu Schneidera modifikovali Foerster s Maternem. Pouze bylo nutné provést některé změny ve skladbě kosatců (*Iris*), plamének (*Phlox*), chryzantém (*Chrysanthemum*) a jiřin (*Dahlia*), protože jejich původní odrůdy se dnes již nepěstují (Ondřejová a Ksandr, 2000).

Při skrývcí pro výměnu půdy byl objeven ještě další záhon, který v plánech zahrady nebyl zakreslen. Záhon byl tedy ponechán na daném místě – nad opěrnou zídkou u východního kraje travnaté plochy a byl osázen pivoňkami (*Paeonia lactiflora*) a třapatkami (*Rudbeckia fulgida*) (Ondřejová, 2002).

Významným bodem hlavní terasy je solitéra pilovité třešně (*Prunus serrulata* ‚Fugenso‘), na jejímž místě původně měl být výtvarný prvek. Na východní straně plotu popíná ostružiník (*Rubus* sp.), a tak odděluje zahradu od zahrady sousední (Ondřejová, 2002). Východní světlou fasádu domu popíná přísavník trojcípý (*Parthenocissus tricuspidata* ‚Veitchii‘), jehož předchůdce musel být odstraněn při opravě fasády v roce 1965 (Ondřejová a Ksandr, 2000).

Osázení severního svahu má víceméně úlohu technickou, jeho funkcí je ochrana půdy před splavováním. Při pohledu ze Střešovické ulice tvoří výsadba zajímavý podstavec domu a projevuje se tu určitá barevnost porostu skalniček (např. *Paronychia argentea* a *capitata*, *Sedum hybridum*, *Sedum spurium* ‚Album Superbum‘ a ‚Roseum superbum‘) a stálezelených keřů (*Cotoneaster dammeri*, *Juniperus sabina* ‚Tamariscifolia‘ a *Juniperus horizontalis*). V dolní části svahu se pnou růže (Pauls Scarlet Climbert, New Dawn aj.). Svah je ukončen úzkou terasou s chodníčkem z kamenných šlapáků, ohraničenou živým plotem z habru (*Carpinus betulus*) (Ondřejová, 2002).

Ovocné dřeviny tvarované do ploché stěny i s pomocí dřevěných treláží se při úpravě vrátily zpět k západní fasádě domu a byly tu opět vysázeny jabloně a hrušně (*Malus* sp., *Pyrus* sp.) (Ondřejová a Ksandr, 2000).

Novák (2011) považuje za metodicky správné, že během rekonstrukce byly respektovány jak původní návrhy, tak kvalitní žijící exempláře a došlo tak k vytvoření ne zahrady Schneiderovy nebo Foerstrovy, ale Müllerovy.

V roce 2010 byla úprava historické zahrady a obnova trvalkového záhonu Müllerovy vily oceněna cenou Trend Award Evropské asociace podnikatelů v krajinářství (ELCA) (Cvrčková, 2011).

5 Výsledky

5.1 Dělení zahrady na užitkovou a okrasnou část

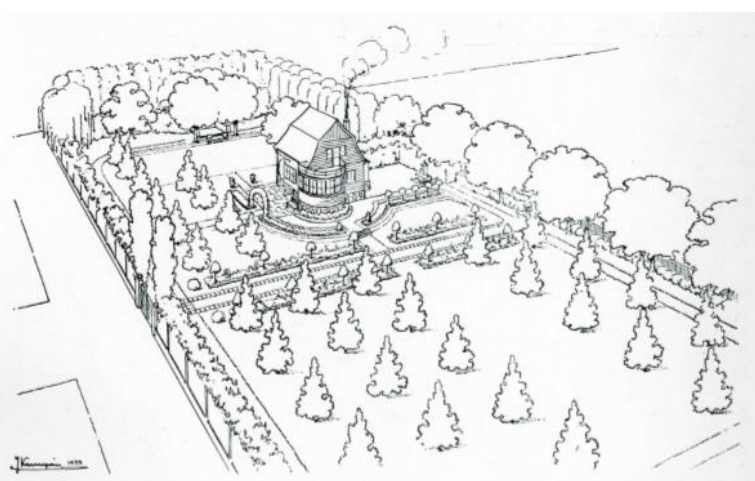
Pro prvorepublikové zahrady je typické dělení na část užitkovou a část okrasnou, kde okrasná část je často pravidelně uspořádána a je zde použit široký sortiment. Hospodářské využití je řešeno skutečnou ovocnou výsadbou (sadem) nebo jen stylizací. Významným rysem zahrad je propojení těchto dvou částí (okrasné a užitkové) (Mareček, 2002).

Hospodářská část zahrady je také v zahradě Müllerovy vily řešena stylizací v podobě stěny z ovocných dřevin. Stěna je tvořena jabloněmi (*Malus* sp.) a hrušněmi (*Pyrus* sp.). Je umístěna vedle vjezdu do garáže při jižní stěně vily. Realizace Josefa Kumpána z roku 1933 v Čerčanech je ukázkou zahrady, v které se nacházejí dvě části zahrady – okrasná i užitková a jsou vzájemně propojeny.

Obr. č. 57: Ovocná stěna v Müllerově zahradě



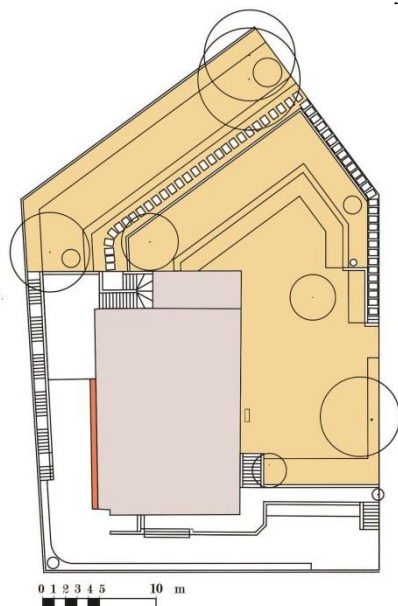
Obr. č. 58: Zahrada v Čerčanech navržená Josefem Kumpánem



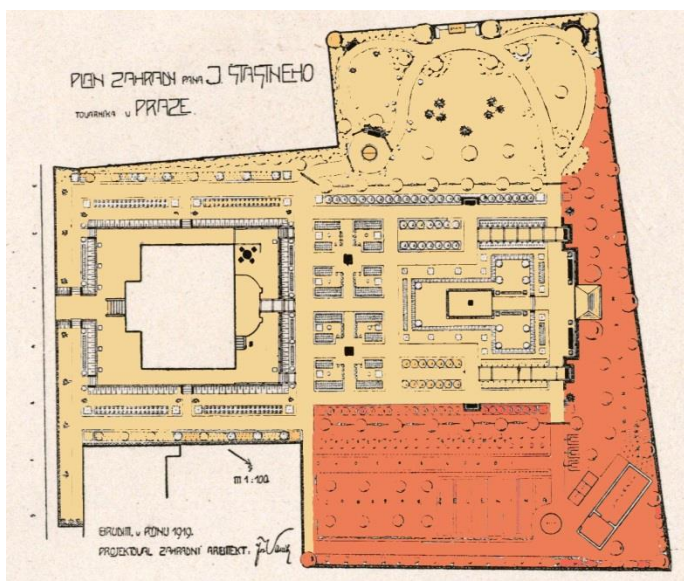
Vlevo: Hospodářská část je v zahradě Müllerovy vily řešena stylizací v podobě ovocné stěny tvořené jabloněmi (*Malus* sp.) a hrušněmi (*Pyrus* sp.). (foto autor)

Vpravo: Zahrada v Čerčanech navržená Josefem Kumpánem v roce 1933 má dvě části – okrasnou a užitkovou, kterou tvoří sad s ovocnými křskami. (Kumpán, 1920)

Obr. č. 59: Užitková a okrasná část Müllerovy zahrady



Obr. č. 60: Dělení zahrady navržené Vaňkem v roce 1919



Vlevo: Okrasná část (zvýrazněna žlutě) tvoří převážnou část plochy zahrady, užitková je tvořena stylizací v podobě ovocné stěny (oranžová barva) (upraveno dle <http://www.mapy.cz/>)

Vpravo: Zahrada navržená Vaňkem v roce 1919 se dělí na okrasnou a užitkovou část, které jsou vzájemně propojeny. Okrasná část je zvýrazněna žlutě, ovocná oranžově. (Vaňka, 1920)

5.2 Užití rovných linií a návaznost na architekturu domu

Podle Kumpána (1920) je důležité, aby organizace zahrady byla co nejjednodušší a zahrada vyžadovala co nejméně ošetřování. Kumpán (1920) uvádí, že zahrady v dřívějších dobách obsahovaly co nejrozličnější materiál, romantické prvky atd., ale že ve 20. letech se naopak zahradní umění zmocňuje přírody a vnáší rytmus a pořádek. Dále zahrada v této době spojuje jednotlivé prvky (voda, architektura, zeleň apod.) v jednotný harmonický prvek a pracuje s plochou, prostorem, tvarem i barvou rostlin. Není tak důležitá dekorativnost jako praktické využití prostoru – hygienická funkce, relaxace. Podstatné je šetření místa, kterého se docílí použitím rovné linie a dojde tak k lepšímu využití plochy. Veliký význam má návazání zahrady na architekturu domu a výhledy z často obývaných místností do zahrady (Kumpán, 1920).

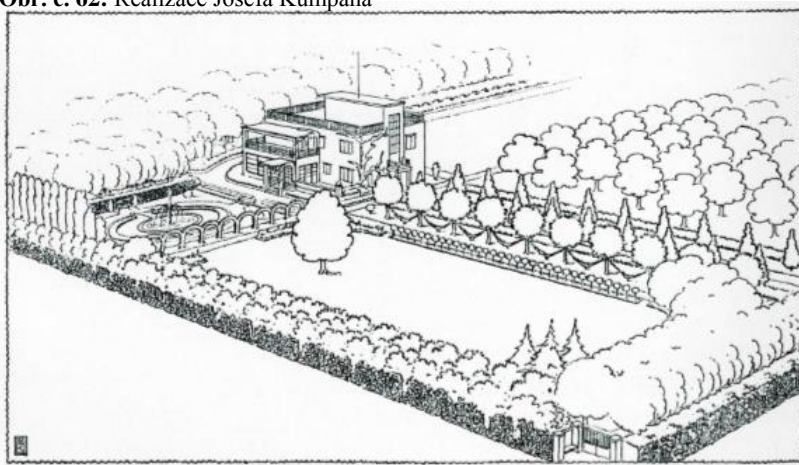
Právě Müllerova zahrada je ukázkovým příkladem zahrady, která navazuje na architekturu domu. Jednoduché rovné linie vily jsou promítnuty i do zahrady a zahrada tak koresponduje s architekturou vily. Použitím přímých linií tak dochází i k výše zmíněnému ušetření prostoru a hlavní část tak může sloužit k relaxaci. V návrhu Josefa Kumpána lze zaznamenat podobnou situaci, kdy se rovné linie domu shodují s liniemi poměrně geometrické zahrady.

Obr. č. 61: Müllerova vila se zahradou



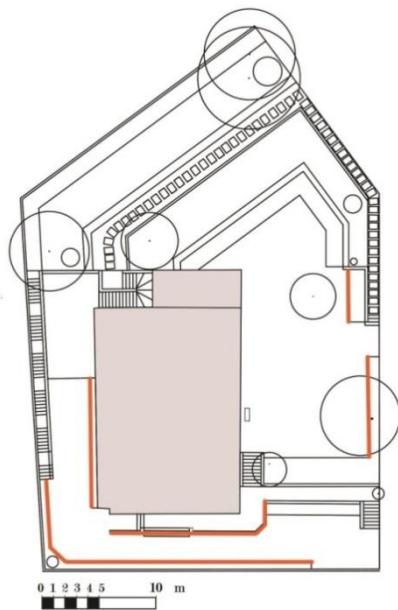
Rovné linie vily se promítají i do zahrady (online dostupné z <http://www.mullerovavila.cz/?q=node/24>)

Obr. č. 62: Realizace Josefa Kumpána



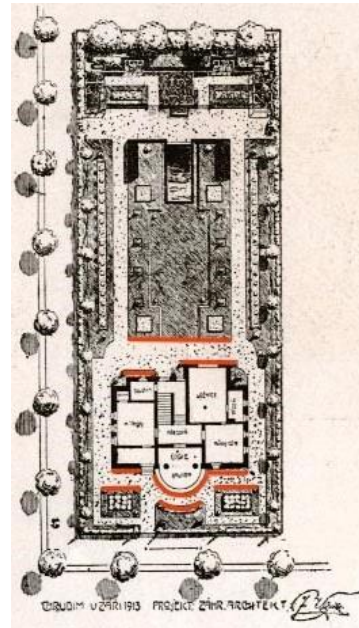
I zde jsou použity přímé linie v zahradě stejně jako v architektuře domu (Kumpán 1920)

Obr. č. 63: Půdorys Müllerovy vily se zahradou



Vlevo: Rovné linie vily kopírují i tvary záhonů a porostlých zídek, v půdorysu jsou zvýrazněny (upraveno dle <http://www.mapy.cz/>)

Obr. č. 64: Půdorys Vaňkovy realizace (1913)



Vpravo: V půdorysu zahrady jsou zvýrazněny linie v zahradě kopírující tvar vily.

5.3 Sběratelské zahrady

Mareček (2002) uvádí, že ve 20. a 30. letech 20. století byly časté také zahrady sběratelské (zaměřené na určitý druh) – např. rozárium. Rozária často používal ve svých realizacích i Josef Kumpán. Kromě rozárií se zřizovala v zahradách i alpina (skalky). Kumpán (1920) dokonce uvádí: „I na tom nejmenším zahradním pozemku setkáváme se s moderní skalkou...“ Skalka se nachází i v zahradě Müllerovy vily.

Obr. č. 65: Alpinum v zahradě realizované Josefem Kumpánem



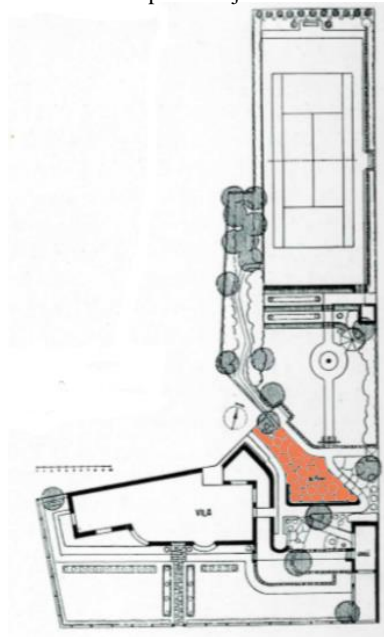
Prudkého svahu (vpravo na snímku) bylo využito k realizaci alpina (Kumpán, 1920)

Obr. č. 66: Skalka v zahradě Müllerovy vily



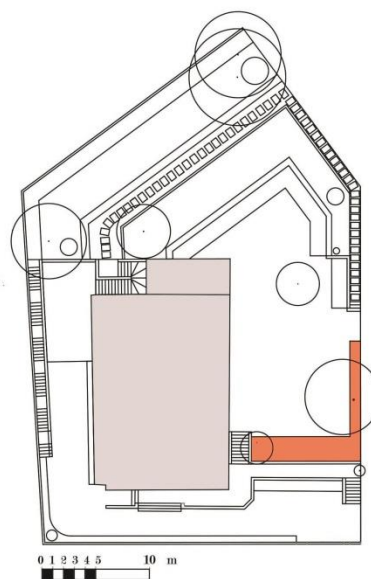
Malá skalka byla zřízena i v zahradě Müllerovy vily (foto autor)

Obr. č. 67: Alpinum v jedné z realizací Josefa Kumpána



(Kumpán, 1920)

Obr. č. 68: Umístění skalky v zahradě Müllerovy vily



(upraveno dle <http://www.mapy.cz/>)

5.4 Bohatý sortiment

Machovec (2002) uvádí, že ve 20. a 30. letech byl používán na našem území dosud nejrozsáhlejší sortiment. Značná část sortimentu byla určena do rodinných zahrad (*Syringa*, *Deutzia*, *Spiraea*, *Paeonia*, *Cotoneaster*, *Lonicera* apod.). V průběhu 30. let bylo zahájeno intenzivní šlechtění, zejména v Průhonicích bylo vyšlechtěno 27 nových kultivarů, z toho 16 jen z rodu *Rhododendron*. Od té doby vzniklo přibližně 200 nových taxonů (Machovec, 2002).

V zahradě Müllerovy vily je použit sortiment rostlin typický pro období 20. a 30. let. V záhonu, který navazuje na hlavní záhon před tisovým plůtkem, jsou kromě třapatek (*Rudbeckia fulgida*) použity i pivoňky (*Paeonia lactiflora*), které byly dle Machovce (2002) určeny do rodinných zahrad.

Mezi nejvýznamnější podniky zabývajícími se pěstováním trvalek či dřevin patřily na přelomu 20. a 30. let minulého století například Horákovy školky z Bystřice nad Hostýnem, Bratři Schützové z Olomučan či Žehušice – koniferové školky spol. z Žehušic u Čáslavi (Machovec, 2002).

Obr. č. 69: Záhon v zahradě Müllerovy vily



V zahradě Mullerovy vily je použit sortiment rostlin typický pro období 20. a 30. let. V záhonu napravo jsou kromě třapatek (*Rudbeckia fulgida*) použity i pivoňe (*Paeonia lactiflora*), které byly určeny do rodinných zahrad (foto autor).

Obr. č. 70: Reklama koniferových školek Žehušice

PRO KRÁSNOU ZAHRADU - KRÁSNÉ ROSTLINY

KONIFEROVÉ ŠKOLKY ŽEHUŠICE U ČASLAVI
TELEFON 2

VYZÁDEJTE SI NÁŠ ILUSTROVANÝ KATALOG. *Seznam z našíh dřev.*



PĚSTUJEME A DODÁVÁME:

OKRASNÉ JEHLIČINY - KONIFERY:
JEDLE, JALOVCE, CYPRÍŠE, SMRKY,
THUYA, BOROVICE V DRUŽICÍCH.

OKRASNÉ STROMY A KEŘE:
ALEJOVÉ SOLITERNÍ KEŘE PRO SKU-
PINY, DRUHY KVETOUČÍ A STÁLE ZE-
LENÉ (RHODODENDRONY, AZALEA,
MAGNOLIE) atd.

RŮŽE:
POLYANTHY, ČAJOHYBRIDY
A PIVOČI.

VYTRVALÉ KVĚTINY - PERENY:
PRO SKUPINY, SOLITERY A SKALKY,
VODNÍ PARTIE, FLOX, ANEMONY,
PIVOČKY, ALPINKY atd.

**NAVŠTIVTE NÁS - BUDETE PŘEKVAPENI
NAŠÍ ZASOUBOU.**

Podnik Žehušice zabývající se pěstováním a dodáváním dřevin a trvalek byl na přelomu 20. a 30. let jedním z nejúspěšnějších podniků se širokou nabídkou (Kumpán, 1920).

5.5 Dlážděné cesty

Kumpán (1920) zmiňuje, že: „V poslední době se rozšiřuje vydlažďování zahradních cest kamennými plotnami a spáry se osejí travou, případně se po stranách cesty do nich vysází nízké kobercové alpinky.“ Podle Kumpána je tomu tak hlavně díky praktičnosti těchto cest oproti plochám popískovaným, jejichž údržba vyžaduje jisté výdaje a také námahu.

S podobným řešením se setkáváme i v zahradě Müllerovy vily, kde jsou cesty vedené úzkými terasami ve svahu vydlažďené. Dlážděná cestička poté pokračuje přes trávnickovou plochu ke vstupní části.

Obr. č. 71: Dlážděná cesta s alpinkami



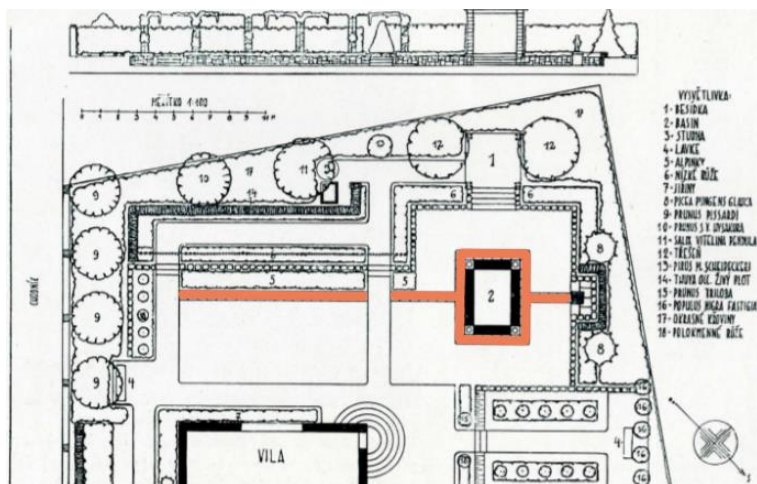
Obr. č. 72: Dlážděná cesta v zahradě Müllerovy vily



Vlevo: Dlážděná cesta je na sucho položena, mezery mezi dlaždicemi jsou osázeny nízkými alpinkami (Kumpán, 1920)

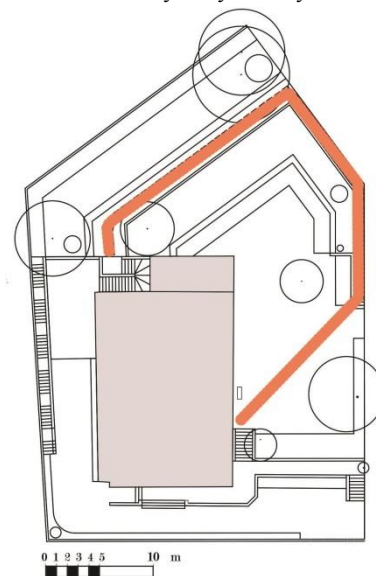
Vpravo: Cesta na úzké terase ve svahu zahrady Müllerovy vily je také tvořena dlaždicemi, spáry mezi dlaždicemi jsou osety trávou (foto autor)

Obr. č. 73: Dlážděná cesta v půdorysu zahrady Josefa Kumpána



(Kumpán, 1920)

Obr. č. 74: Půdorys s vyznačenými cestami



(upraveno dle <http://www.mapy.cz/>)

5.6 Inventář

Jelikož má zahrada sloužit při vhodném počasí jako byt ve volné přírodě, musí se v ní nacházet také pohodlný nábytek, který se zároveň do zahrady bude hodit (Kumpán, 1920). Kumpán také uvádí, že v tehdejší novodobé zahradě bylo zvykem natírat lavičky bílou barvou. V tomto ohledu se možná nábytek Müllerovy vily vymyká tehdejšímu trendu bílé

barvy, ale zato by se více blížil vkusu zahradního architekta Josefa Kumpána. Dle jeho názoru je totiž praktičtější i příjemnější natření žlutobílé, oranžové, světle šedé či světle modré a neodsuzoval ani kombinaci různých barev.

Jediným inventářem v zahradě Müllerovy vily je žlutá lavička, která svou barvou ladí nejen k oknům vily, které jsou také ve žluté barvě, ale i s osázením záhonu – například žlutou třapatkou (*Rudbeckia fulgida*).

Obr. č. 75: Lavička v zahradě Müllerovy vily



Obr. č. 76: Zahradní lavice z 1. poloviny 20. století



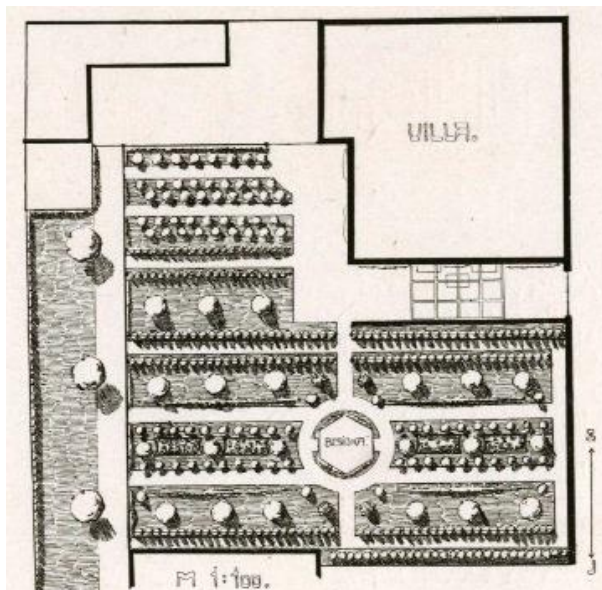
Vlevo: Inventář zahrady Müllerovy vily tvoří žlutá lavička umístěná v hlavní obytné části zahrady (foto autor).

Vpravo: Zahradní lavice, která má žlutobílý nátěr se dobře vyjímá před tmavým pozadím (Kumpán, 1920).

5.7 Ovocné dřeviny

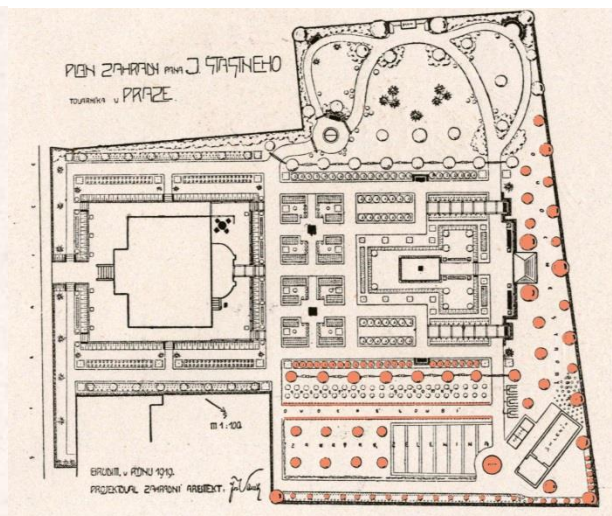
Ovocné dřeviny ve svých realizacích používal především zahradní architekt Josef Vaněk. Používal nejen různé druhy, ale i formy dřevin. V jeho publikaci *České zahrady* (1920) lze vysledovat, že používal nejen zákrsky, kordony (kolmé a vodorovné), palmety, ale i vysokokmeny ovocných dřevin. Vaněk vytvářel i celé ovocné zahrady, které nejen poskytovaly užitek, ale byly i estetické na pohled. Jako příklad této zahrady může sloužit Vaňkem navržená tvarová ovocná zahrada u vily prof. E. Zycha v Chrudimi. V této zahradě jsou vysázeny kolmé ovocné kordony, kordony vodorovné dvouramenné, ovocné zákrsky, stromky rybízu a angreštu, vysokokmeny ryngle, vlašský ořech a meruňkové a amarelkové palmety. V jiné Vaňkově okrasné zahradě u vily J. Šťastného v Praze je umístěna užitková část s ovocnými zákrsky, tvarovými stromy či bobulovým ovocem (Vaněk, 1920). Stěna z ovocných dřevin (*Malus* sp., *Pyrus* sp.) byla použita také v zahradě Müllerovy vily.

Obr. č. 77: Ovocná zahrada navržená Vaňkem



Vlevo: Ve Vaňkem navržené ovocné zahradě u vily prof. E. Zycha v Chrudimi jsou vysázeny ovocné kordony i zákrsy, stromky rybízu a angreštu, vysokokmenné ryngle, vlašský ořech i meruňkové a amarelkové palmy. (Vaněk, 1920)

Obr. č. 78: Zahrada navržená Vaňkem u vily J. Šťastného v Praze



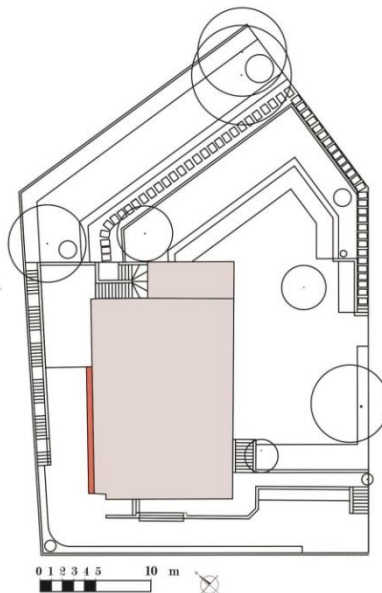
Vpravo: V zahradě je užitková část umístěna v pravé dolní části zahrady, ovocné dřeviny jsou zde zvýrazněny. Najdeme zde ovocné zákrsy, tvarované stromy i bobulové ovoce. (Vaněk, 1920)

Obr. č. 79: Ovocná stěna v zahradě Müllerovy vily



Vlevo: Také v zahradě Müllerovy vily nechybí ovocná stěna. Je tvořena jabloněmi a hrušněmi (*Malus sp.*, *Pyrus sp.*) (foto autor).

Obr. č. 80: Ovocná stěna v půdorysu zahrady Müllerovy vily



Vpravo: Ovocná stěna v zahradě Müllerovy vily je umístěna u vjezdu do garáže. (upraveno dle <http://www.mapy.cz/>)

5.8 Živý plot

Původním účelem živých plotů byla ochrana proti větru. Ve 20. letech 20. století se používaly živé ploty také k vytvoření určitého prostorového působení v okrasné zahradě. Svě účely plnily buďto ve stříhané podobě, nebo ve volné linii (Kumpán, 1920).

Živé ploty jsou použity i v zahradě Müllerovy vily. Tisový plůtek slouží k vymezení obytné části, zabraňuje pohledu do této části zahrady z ulice a umožňuje tak i soukromí při pobytu v zahradě. Kromě toho tvoří i tmavé, kontrastní pozadí pro záhon před ním.

Obr. č. 81: Živé ploty ve svahu zahrady Müllerovy vily



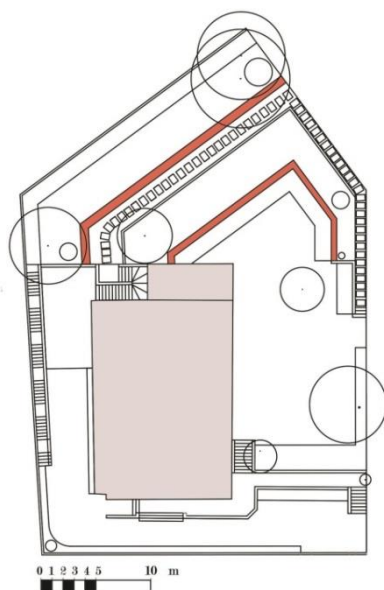
Vlevo: Horní plot je tvořen z tisu (*Taxus baccata*) a zaručuje tak soukromí a také tvoří kontrastní pozadí pro záhon ležící před ním. Dolní živý plot tvoří habr obecný (*Carpinus betulus*). (foto autor)

Obr. č. 82: Živý plot ve Vaňkově realizaci



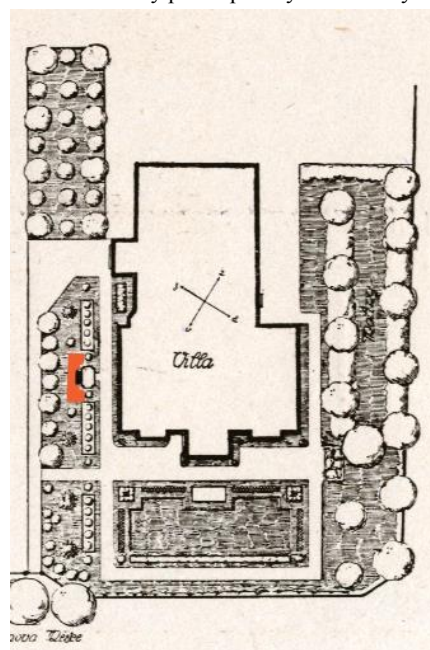
Vpravo: Živý plot v jedné z Vaňkových realizací tvoří pozadí figurálnímu vodotrysku s bazénem. (Vaněk, 1920)

Obr. č. 83: Živé ploty v půdorysu zahrady Müllerovy vily



Obr. č. 83: V půdorysu zahrady Müllerovy vily jsou zvýrazněny živé ploty (upraveno dle <http://www.mapy.cz/>)

Obr. č. 84: Živý plot v půdorysu Vaňkovy realizace



Obr. č. 84: V půdorysu realizace Josefa Vaňka je zvýrazněn živý plot, který tvoří pozadí vodotrysku s bazénem. (Vaněk, 1920)

5.9 Shrnutí

Jako určující znaky zahradní architektury první poloviny 20. století byly pro vybranou realizaci zdokumentovány tyto prvky:

- Dělení zahrady na užitkovou a okrasnou část
- Užití rovných linií a návaznost na architekturu domu
- Sběratelské zahrady
- Bohatý sortiment
- Dlážděné cesty
- Inventář
- Ovocné dřeviny
- Živý plot

6 Diskuze

V zahradním umění, stejně jako v jakémkoli umění, je těžké vše klasifikovat, proto ne všichni autoři se shodují například v zařazení zahrad nebo parků k určitým zahradním stylům. Stejně tak i vkus a náhled na umění je u každého různý a nelze tak jednoznačně určit, zda zahradní dílo má uměleckou hodnotu či ne. Příkladem toho může být, že Wagner (1989) považuje secesi za úpadek zahradního umění, zatímco sám uvádí, že jiní autoři a historici tuto dobu nazývají „zlatým věkem zahradnickým“.

Ne všechny zahrady a zahradní styly s nimi spojené z období počátku 20. století byly autory zcela zmapovány, jako tomu je například u děl architektonických. Neexistuje proto ani tolik různých vyhrazených názorů, které by se vylučovaly. Dosavadní názory odborníků tato práce převážně potvrzuje.

Podle Marečka (2002) se zahrady 20. a 30. let dělily na okrasnou a užitkovou část. Toto tvrzení se potvrzuje i na příkladu zahrady Müllerovy vily, kde je užitková část řešena, i když spíše stylizací v podobě ovocné stěny. Toto dělení je patrné i z realizací zahradních architektů Josefa Vaňka a Josefa Kumpána.

Zatímco Kumpán (1920) vyžaduje, aby údržba zahrady byla co nejjednodušší, údržba zahrady Müllerovy vily se nedá pokládat za snadnou. Kvůli jejímu reprezentativnímu charakteru vyžaduje pravidelnou údržbu. Další Kumpánovy názory uvedené v kapitole 5.1.2 týkající se užití rovných linií a návaznosti na architekturu domu se potvrzují.

Mareček (2002) uvádí, že byly časté zahrady sběratelské, jako je např. rozárium. I Kumpán (1920) se zmiňuje o skalkách, které byly součástí každé zahrady. Rozárium se v zahradě Müllerovy vily nenachází, ale zástupcem sběratelské zahrady je kvůli nedostatku prostoru alespoň malá skalka vybudovaná na suché zídce.

Podle Machovce (2002) byl ve 20. a 30. letech používán na našem území dosud nejrozsáhlejší sortiment, kdy jeho značná část byla určena do rodinných zahrad. Toto tvrzení podporuje pestré osázení záhonů zahrady Müllerovy vily. Rozsáhlý sortiment je zmíněn i v knize Josefa Kumpána (1920).

Kumpán (1920) uvádí, že se rozšiřuje vydláždění zahradních cest (kapitola 5.1.5). To se potvrzuje při pohledu do zahrady Müllerovy vily. Zde také nacházíme dlážděné cesty, jejichž spáry jsou osety travou.

Co se týká inventáře, zahrada Müllerovy nesplňuje tehdejší tradici, kterou uvádí Kumpán (1920) a to natírání zahradního nábytku bílou barvou. Naopak splňuje kritérium pohodlnosti

a vhodnosti do zahrady a také svou žlutou barvou spíše vyhovuje vkusu zahradního architekta Josefa Kumpána.

Stejně tak jako převážná část Vaňkových realizací obsahuje ovocné dřeviny, tak i v zahradě Müllerovy vily najdeme již výše zmíněnou ovocnou stěnu (kapitola 5.1.7). Nebylo tomu jinak ani v realizacích Josefa Kumpána. Lze z toho vyvodit, že ovocná dřevina byla podstatnou součástí zahrad první poloviny 20. století.

Podle Kumpána (1920) se živé ploty používaly k vytvoření určitého prostorového působení v okrasné zahradě a toto členění můžeme vidět i v zahradě Müllerovy vily, čímž se tento výrok potvrzuje.

7 Závěr

S vilami jako takovými se poprvé setkáváme v období starověkého Říma, odkud také pochází jejich typické zahrady s peristylem. Od té doby se architektura vil i zahrad měnila a zahradní umění bylo také v průběhu let architekturou ovlivňováno. V práci byl tento vývoj popsán v první části.

Cílem práce bylo charakterizovat vilové zahrady první poloviny 20. století, zabývat se konkrétními ukázkami zahrad a hledat souvislosti mezi architektonickými styly a jejich vlivem na zahradní architekturu. Tyto zahrady jsou v důsledku různorodosti architektonických slohů velmi pestré a nelze je obecně charakterizovat. Byly proto popsány jednotlivé, v tomto období používané styly a také některé konkrétní pražské vilové zahrady – zahrada Kafkova, Bílkova, Kramářova, Kovařovicova a Müllerova vily. Zachovanou a dobře udržovanou ukázkou vilové zahrady této doby je zahrada Müllerova vily, která byla popsána podrobněji. U jednotlivých zahrad byl popsán i vliv architektury vil na jejich zahrady, cíle tak byly splněny.

Práce také měla charakterizovat znaky zahrad a popsat je na konkrétních případech. Toho bylo docíleno v druhé části práce, kde byly znaky popsány na příkladu zahrady Müllerova vily a podloženy také tvorbou tehdejších zahradních architektů Josefa Kumpána a Josefa Vaňka.

Bakalářská práce přináší souhrn vývoje a znaků zahrad první poloviny 20. století, s důrazem především na vilové zahrady a je přehledem názorů různých autorů. Práce shrnuje prvky objevující se ve vilových zahradách této doby. Je možným podkladem pro další návrhy či rekonstrukce zahrad z daného období. Může sloužit k propagaci a rozšíření povědomí o zajímavém a opomíjeném období z české architektury a zahradní tvorby.

8 Seznam literatury:

Cvrčková, D. 2011. Müllerova vila v Praze. Flóra na zahradě. 10 (1). S 42-45. ISSN: 1213-5895.

Jellicoe, G., Jellicoe S. 1995. The landscape of man: shaping the environment from prehistory to the present day. Thames and Hudson. New York. p. 408. ISBN: 05-002-7819-9.

Ksandr, K. 2000. Müllerova vila. Argo. Praha. 419 s. ISBN: 80-720-3315-8.

Kumpán, J. 1920. Novodobé zahrady. Národohospodářské publikace. Praha. 95 s.

Kupka, J. 2006. Zeleň v historii města. Nakladatelství ČVUT. Praha. 146 s. ISBN: 80-010-3443-7.

Lukeš, Z. 2001. 10 století architektury. Správa Pražského hradu. Praha. 189 s. ISBN: 80-861-6140-4.

Lukeš, Z. 2012. Praha moderní: velký průvodce po architektuře 1900-1950: historické centrum. Paseka. Praha. 233 s. ISBN: 978-807-4322-044.

Machovec, J. 1982. Sadovnická dendrologie. SPN. Praha. 246 s.

Machovec, J. 2002. Sortimenty rostlin pro sadovnickou tvorbu ve 20. až 30. letech 20. Století. Zahrada - park – krajina. 12 (5).s 16-20. ISSN: 1211-1678.

Mareček, J. 1992. Zahrada. NORIS. Praha. 302 s. ISBN 80-900-9081-8.

Mareček, J. 2002. Některé charakteristické rysy rodinných zahrad v meziválečném období. Zahrada - park – krajina. 12 (5). s 15. ISSN: 1211-1678.

Newton, N. T. 1971. Design on the land: the development of landscape architecture. Belknap Press of Harvard University. Cambridge, Mass. p. 714. ISBN 0-674-19870-0.

Novák, Z. 2011. "Nová" hvězda na nebi vilových zahrad. *Zahrada - park - krajina*. 21 (3). s. 29-32. ISSN: 1211-1678.

Ondřejová, V., Ksandr, K. 2000. Rehabilitace zahrady. *Müllerova vila*. Argo. Praha. s. 270-273. ISBN: 80-720-3315-8.

Ondřejová, V. 2002. Rekonstrukce zahrady Müllerovy vily. *Zahrada - park - krajina*. 12 (5). ISSN: 1211-1678.

Otruba, I. 2002. *Zahradní architektura: tvorba zahrad a parků*. ERA. Šlapanice. 357 s. ISBN: 80-865-1713-6.

Pacáková - Hošťálková, B. 2000. *Pražské zahrady a parky*. Spol. pro zahradní a krajinářskou tvorbu. Praha. 384 s. ISBN: 80-902-9100-7.

Pacáková - Hošťálková, B. et al. 1999. *Zahrady a parky v Čechách, na Moravě a ve Slezsku*. Libri. Praha. 521 s. ISBN: 80-859-8355-9.

Pacáková - Hošťálková, B., Ksandr K. 2000. *Zahrada vily*. Müllerova vila. Argo. Praha. s. 168-175. ISBN: 80-720-3315-8.

Skalická, E., Juřina, P., a Kubový, M. 2007. *Pražské historické zahrady*. Útvar rozvoje hlavního města Prahy. Praha. 257 s. ISBN: 978-80-254-1768-3.

Šlapeta, V., Zatloukal P. 2010. *Slavné vily Čech, Moravy a Slezska*. Foibos. Praha. 528 s. ISBN: 978-80-87073-28-5.

Taylor, P. 2006. *The Oxford companion to the garden*. Oxford University Press. New York. p. 554. ISBN: 01-986-6255-6.

Turner, T. 2008. *24 Historic Styles of Garden Design*. Gardenvisit. New York. p. 84. ISBN: 978-0-9542306-3-0.

Turner, T. 2005. Garden History: Philosophy and Design, 2000 BC to 2000 AD. Spoon press. New York. p. 294. ISBN: 04-153-1749-5.

Vaněk, J. 1920. České zahrady (Album plánů moderních zahrad). Nákladem autora. Chrudim. 78 s.

Veverka, P. 2007. Slavné pražské vily. Foibos. Praha. 238 s. ISBN: 978-80-87073-01-8.

Wagner, B., Pinc, M. 1990. Sadovnická tvorba: celost. vysokošk. učebnice pro vys. školy zeměd. SZN. Praha. ISBN: 80-209-0031-4.

9 Seznam obrázků

Obr. č. 1: Mauzoleum Taj Mahal v Agře	5
Obr. č. 2: Půdorys mauzolea Taj Mahal	5
Obr. č. 3: Sloupový peristyl zahrady v Pompejích	8
Obr. č. 4: Peristyl s kašnou v Pompejích	8
Obr. č. 5: Hadrianova vila v Tivoli	8
Obr. č. 6: Alhambra v Granadě	10
Obr. č. 7: Půdorys komplexu zahrad Alhambra.....	10
Obr. č. 8: Zahrada vily Madama v Itálii	12
Obr. č. 9: Zahrada v Telči	12
Obr. č. 10: Královská zahrada v Praze	12
Obr. č. 11: Zahrada zámku Bučovice	12
Obr. č. 12: Park Versailles	14
Obr. č. 13: Villa Lante	15
Obr. č. 14: Půdorys zahrady vily Lante	15
Obr. č. 15: Zahrada Villy d'Este	15
Obr. č. 16: Vodní plochy v zahradě Villy d'Este.....	15
Obr. č. 17: Vrtbovská zahrada v Praze	16
Obr. č. 18: Valdštejnská zahrada	16
Obr. č. 19: Průhonický park.....	18
Obr. č. 20: Zahrada u neorenesanční Gröbeho vily	18
Obr. č. 21: Lannova vila v Bubenči	18
Obr. č. 22: Návrhy zahradních měst	19
Obr. č. 23: Skica zahrady Kotěrovovy vily	22
Obr. č. 24: Původní podoba Kotěrovovy vily	22
Obr. č. 25: Rohový domek v Kotěrově zahradě	23
Obr. č. 26: Dnešní podoba Kotěrova domu se zahradou	23
Obr. č. 27: Vila Vladislava Vančury.....	25
Obr. č. 28: Půdorys Kafkovy vily se zahradou	27
Obr. č. 29: Historická fotografie Kafkovy vily	27
Obr. č. 30: Pohled na Kafkovu vilu z Lomenné ulice.....	27
Obr. č. 31: Vila s pěnišníky (<i>Rhododendron</i> sp.) v popředí	27
Obr. č. 32: Socha Orfea v zahradě zhotovená sochařem Kafkou	27
Obr. č. 33: Hübschmanova vila při pohledu ze zahrady	28
Obr. č. 34: Socha v zahradě Hübschmanovy vily.....	28
Obr. č. 35: Kamenné schodiště v zahradě Hübschmanovy vily	28
Obr. č. 36: Pohled do zahrady od Hübschmanovy vily	28
Obr. č. 37: Půdorys zahrady Bílkovy vily	30
Obr. č. 38: Historický snímek Bílkovy vily.....	30
Obr. č. 39: Přístupová cesta k domu	30
Obr. č. 40: Bílkovo sousoší „Komenský se loučí s vlastí“	30
Obr. č. 41: Bílkova vila s borovicemi černými (<i>Pinus nigra</i>) v popředí	30
Obr. č. 42: Půdorys zahrady Kramářovy vily	33
Obr. č. 43: Vstupní část zahrady	33
Obr. č. 44: Treláže lemující oválný parter vstupní částí	33
Obr. č. 45: Pohled do zahrady Kramářovy vily	33
Obr. č. 46: Půdorys zahrady Kovařovicovy vily	35
Obr. č. 47: Snímek Kovařovicovy vily z roku 1911	35

Obr. č. 48: Kubistické oplocení vily	35
Obr. č. 49: Detail zimostřezového plůtku navazujícího na terasu	35
Obr. č. 50: podoba zahrady vily v srpnu 2012.....	35
Obr. č. 51: Funkcionalistická vilová čtvrť Baba.....	36
Obr. č. 52: Perspektiva vily se zahradou	38
Obr. č. 53: Půdorys vily a zahrady.....	38
Obr. č. 54: Schneiderův návrh záhonu.....	41
Obr. č. 55: Návrhy Foerster a Materna na osázení záhonů	42
Obr. č. 56: Návrh záhonu z roku 1998.....	43
Obr. č. 57: Ovocná stěna v Müllerově zahradě	46
Obr. č. 58: Zahrada v Čerčanech navržená Josefem Kumpánem	46
Obr. č. 59: Užitéková a okrasná část Müllerovy zahrady	47
Obr. č. 60: Dělení zahrady navržené Vaňkem v roce 1919	47
Obr. č. 61: Müllerova vila se zahradou.....	48
Obr. č. 62: Realizace Josefa Kumpána	48
Obr. č. 63: Půdorys Müllerovy vily se zahradou	48
Obr. č. 64: Půdorys Vaňkovy realizace (1913)	48
Obr. č. 65: Alpinum v zahradě realizované Josefem Kumpánem	49
Obr. č. 66: Skalka v zahradě Müllerovy vily	49
Obr. č. 67: Alpinum v jedné z realizací Josefa Kumpána.....	49
Obr. č. 68: Umístění skalky v zahradě Müllerovy vily.....	49
Obr. č. 69: Záhon v zahradě Müllerov vily.....	50
Obr. č. 70: Reklama koniferových školek Žehušice	51
Obr. č. 71: Dlážděná cesta s alpinkami	52
Obr. č. 72: Dlážděná cesta v zahradě Müllerovy vily.....	52
Obr. č. 73: Dlážděná cesta v půdorysu zahrady Josefa Kumpána	52
Obr. č. 74: Půdorys s vyznačenými cestami	52
Obr. č. 75: Lavička v zahradě Müllerovy vily	53
Obr. č. 76: Zahradní lavice z 1. Poloviny 20. století	53
Obr. č. 77: Ovocná zahrada navržená Vaňkem	54
Obr. č. 78: Zahrada navržená Vaňkem u vily J. Šťastného v Praze	54
Obr. č. 79: Ovocná stěna v zahradě Müllerovy vily	54
Obr. č. 80: Ovocná stěna v půdorysu zahrady Müllerovy vily.....	54
Obr. č. 81: Živé ploty ve svahu zahrady Müllerovy vily	55
Obr. č. 82: Živý plot ve Vaňkově realizaci.....	55
Obr. č. 83: Živé ploty v půdorysu zahrady Müllerovy vily	55
Obr. č. 84: Živý plot v půdorysu Vaňkovy realizace.....	55
Obr. č. 85: Vila v létě.....	66
Obr. č. 86: Záhon u vily v létě	66
Obr. č. 87: Vila na podzim.....	66
Obr. č. 88: Záhon u vily na podzim	66
Obr. č. 89: Vila v zimě.....	66
Obr. č. 90: Záhon u vily v zimě	66
Obr. č. 91: Část svahu po úpravě	67
Obr. č. 92: Roky 1999-2000	67
Obr. č. 93: Rok 1975.....	67
Obr. č. 94: Úpravy svahu 1931	67
Obr. č. 95: Rok 1953.....	67
Obr. č. 96: Vila roku 1929	67
Obr. č. 97: Rok 1938.....	67

Obr. č. 98: Širší vztahy	68
Obr. č. 99: Vila v rámci Prahy 6	68
Obr. č. 100: Vila v rámci Prahy	68
Obr. č. 101: Okolí vily	69
Obr. č. 102: Kategorie zeleně	69
Obr. č. 103: Současný stav.....	70
Obr. č. 104: Inventarizace dřevin.....	71
Obr. č. 105: Provozní vztahy	72
Obr. č. 106: Využití zahrady.....	72
Obr. č. 107: Analýza výhledů	73
Obr. č. 108: Výhled č. 1	73
Obr. č. 109: Výhled č. 2	74
Obr. č. 110: Výhled č. 3	74
Obr. č. 111: Výhled č. 4.....	74
Obr. č. 112: Výhled č. 5.....	74
Obr. č. 113: Výhled č. 6.....	74

10 Grafická příloha – analýzy modelového objektu

10.1 Analýza č. 1

Zahrada Müllerovy vily - fotodokumentace

Obr. č. 85: Vila v létě

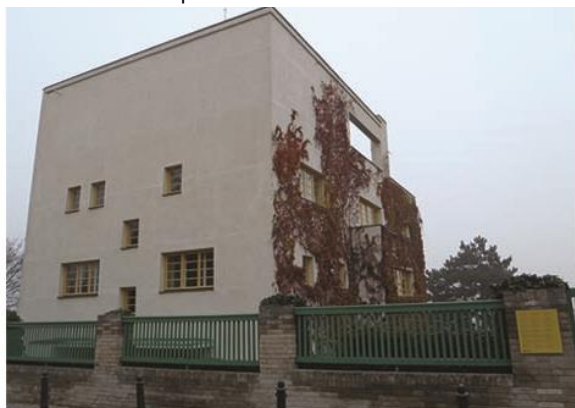


Obr. č. 86: Záhon u vily v létě



Müllerova vila při pohledu z ulice Nad Hradním vodojemem focená v srpnu 2012. Vila je z východní strany porostlá přísavníkem trojcípým (*Parthenocissus Tricuspidata* 'Veitchii'). Na záhonu ve vstupní části vily kvete *Sedum spectabile*, *Potentilla fruticosa* a *Rosa* sp. Pozadí záhonu tvoří zídka porostlá břečťanem popínavým (*Hedera helix*).

Obr. č. 87: Vila na podzim



Obr. č. 88: Záhon u vily na podzim



Müllerova vila na podzim ze stejného pohledu (listopad 2012). Barva přísavníku na fasádě změnila zbarvení do červenohněda. Stejně tak i záhon před vilou se zbarvil více do hněda. Stálezelený břečťan v pozadí záhonu se nemění.

Obr. č. 89: Vila v zimě

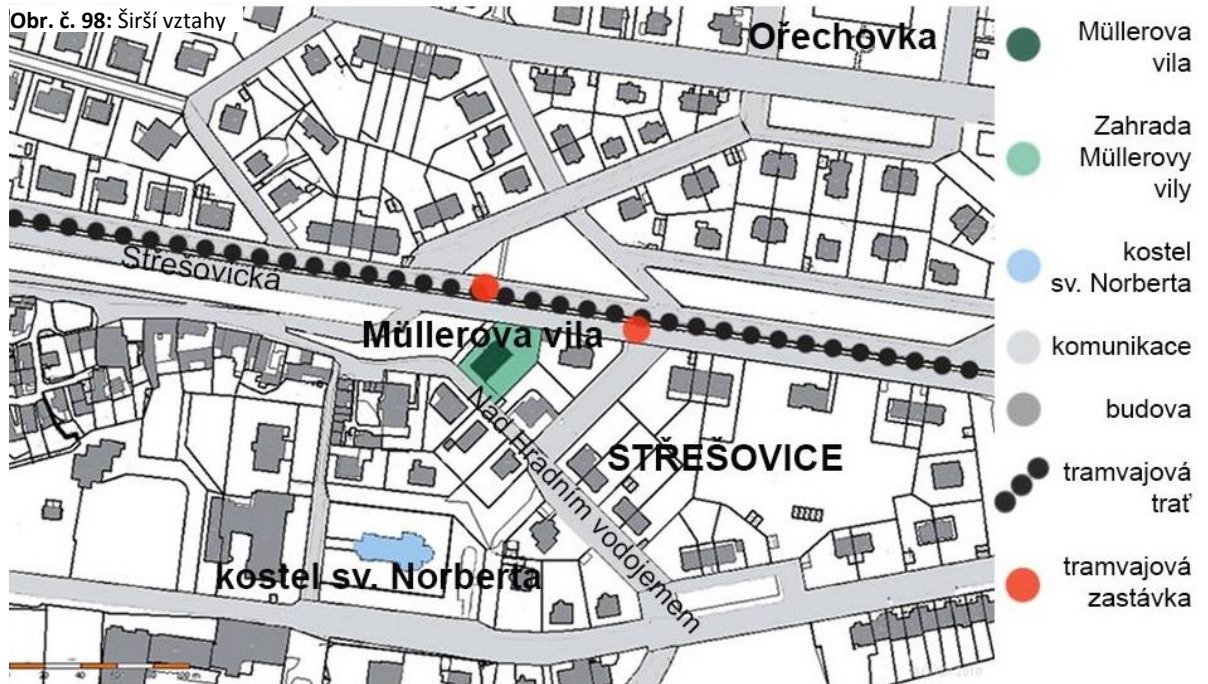


Obr. č. 90: Záhon u vily v zimě



Müllerova vila focená v zimě (leden 2013). Přísavník po opadu listů tvoří i v zimě zajímavou "kresbu" na fasádě vily. Záhon má šedostříbrné zbarvení a zůstává atraktivní díky travinám a stálezelené levanduli (*Lavandula* sp.)

10.3 Analýza č. 3 Zahrada Müllerovy vily - širší vztahy



(upraveno dle <http://nahlizenidokn.cuzk.cz/>)

Obr. č. 99: Vila v rámci Prahy 6



Vzdálenosti od Müllerovy vily k lokálním centrům

(upraveno dle <http://nahlizenidokn.cuzk.cz/>)

Obr. č. 10092: Vila v rámci



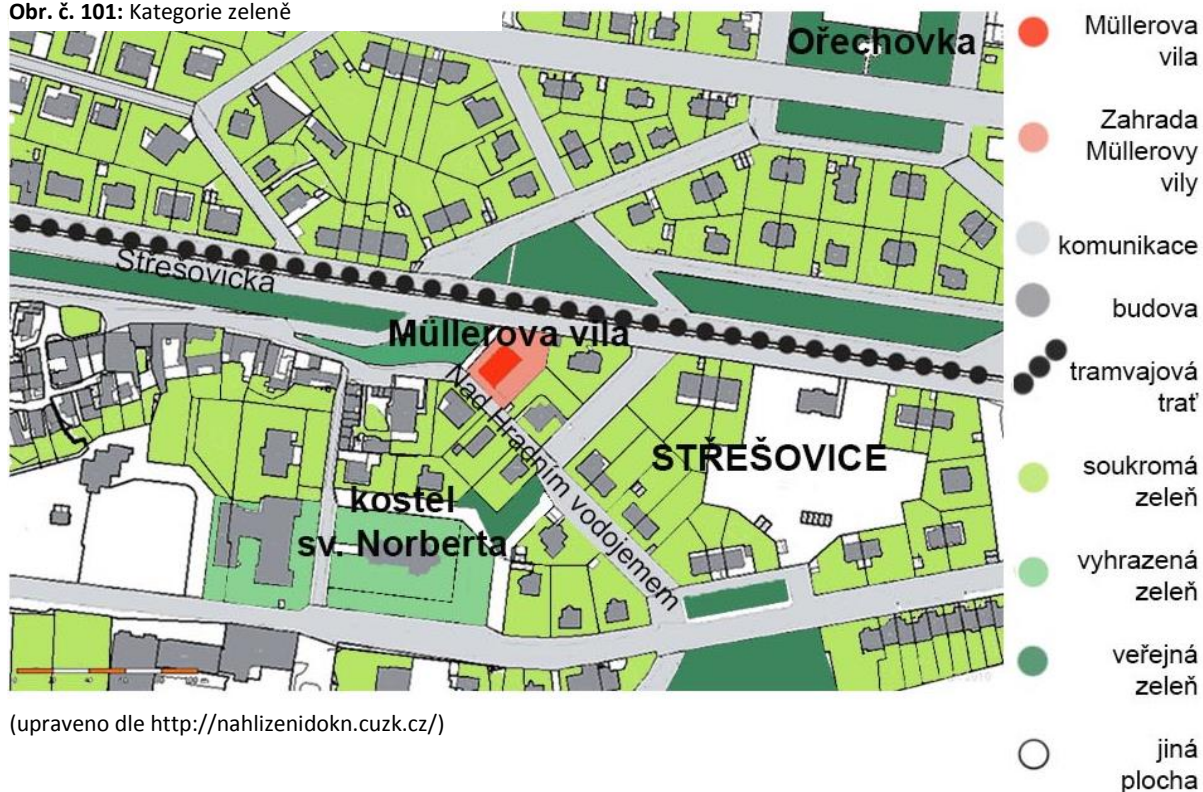
	docházková vzdálenost	dojezdová vzdálenost
Ořechovka	0,4 km	0,8 km
Petřiny	2,3 km	3,7 km
centrum Prahy	3,7 km	4,7 km
Stanice metra Hradčanská	1,9 km	2,7 km

(upraveno dle <http://nahlizenidokn.cuzk.cz/>)

10.4 Analýza č. 4

Zahrada Müllerovy vily - kategorie zeleně

Obr. č. 101: Kategorie zeleně



(upraveno dle <http://nahliznidokn.cuzk.cz/>)

Obr. č. 102: Okolí vily

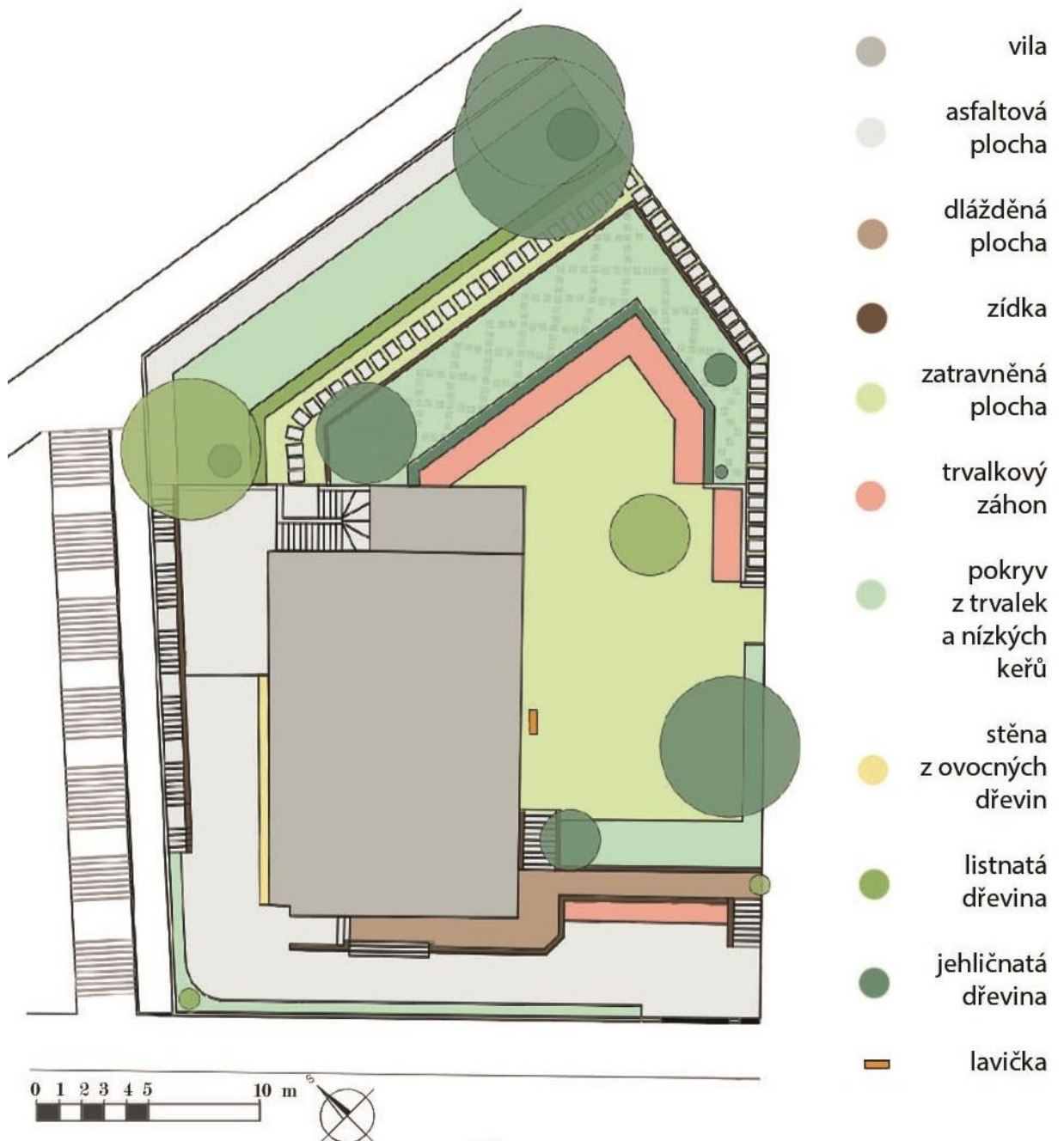


Müllerovu vilu obklopují převážně soukromé zahrady. Veřejnou zeleň tvoří malé parky, v popředí fotografie lze vidět jeden z nich, který se vyskytuje na protější straně Střešovické ulice. Vyhrazená je zeleň kostela sv. Norberta a zeleň základní školy Norbertov. (foto autor)

10.5 Analýza č. 5

Zahrada Müllerovy vily - současný stav

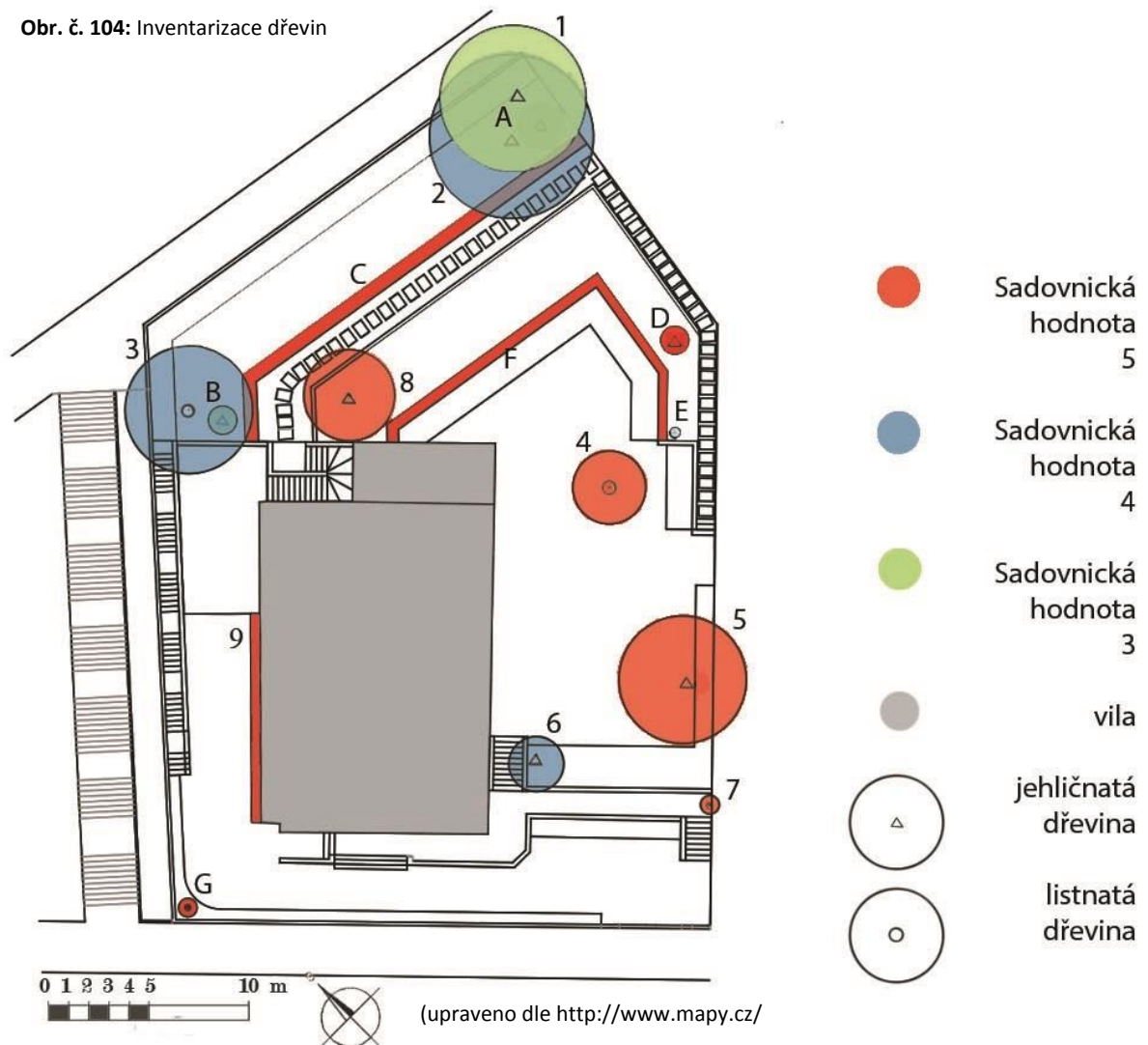
Obr. č. 103: Současný stav



(upraveno dle <http://www.mapy.cz/>)

10.6 Analýza č. 6 Zahrada Müllerovy vily - inventarizace dřevin

Obr. č. 104: Inventarizace dřevin



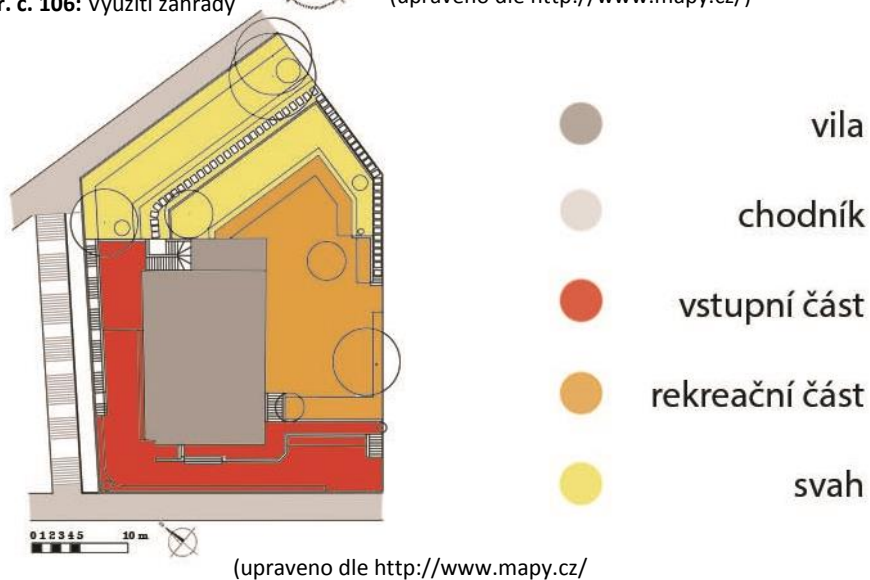
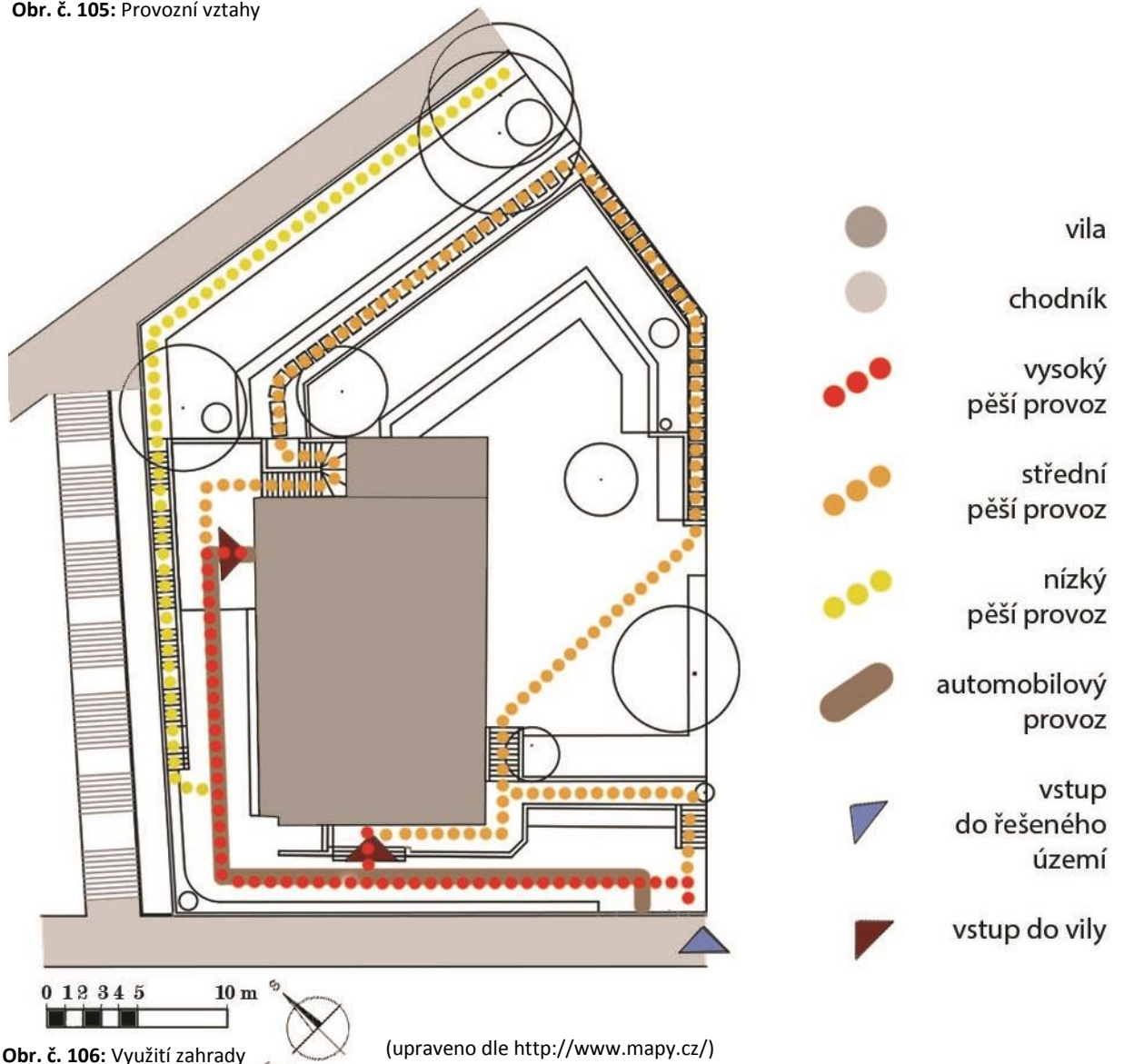
Dendrologický průzkum stromů a keřů

Pořad. číslo	Název dřeviny	Výška v m	Průměr kmene v cm	Průměr koruny v m	Věková kateg.	Sadov. hodnota	poznámka
1	<i>Pinus nigra</i>	15-20	40-60	8-10	60-100	3	Rozvětňuje se ve 2 kmeny
2	<i>Pinus nigra</i>	15-20	40-60	8-10	60-100	4	
3	<i>Quercus robur</i> 'Fastigiata'	20-25	40-60	6-8	60-100	4	
4	<i>Prunus serrulata</i> 'Fugenso'	0-5	10-20	2-4	0-20	5	
5	<i>Taxus baccata</i>	10-15	40-60	6-8	40-60	5	
6	<i>Juniperus virginiana</i> 'Tripartita'	0-5	20-40	2-4	60-100	4	
7	<i>Hedera helix</i>	0-5	10-20	0-2	60-100	5	
8	<i>Taxus baccata</i>	0-5	20-40	4-6	40-60	5	
9	porost (4 ks/2 m ²) <i>Malus</i> sp. 50% <i>Pyrus</i> sp. 50%	0-5	0-10	0-2	0-20	5	
A	porost (3 ks/5 m ²) <i>Taxus baccata</i>	0-5	0-10	2-4	20-40	3	
B	porost (3 ks/2 m ²) <i>Taxus baccata</i>	0-5	0-10	0-2	20-40	3	
C	porost (78 ks/18 m ²) <i>Carpinus betulus</i>	0-5	0-10	10-15	0-20	5	
D	<i>Taxus baccata</i>	0-5	0-10	0-2	0-20	5	
E	<i>Taxus baccata</i>	0-5	0-10	0-2	0-20	4	
F	porost (65 ks/15 m ²) <i>Taxus baccata</i>	0-5	0-10	6-8	0-20	5	
G	<i>Rhododendron</i> sp.	0-5	0-10	0-2	0-20	5	

10.7 Analýza č. 7

Zahrada Müllerovy vily - provozní vztahy

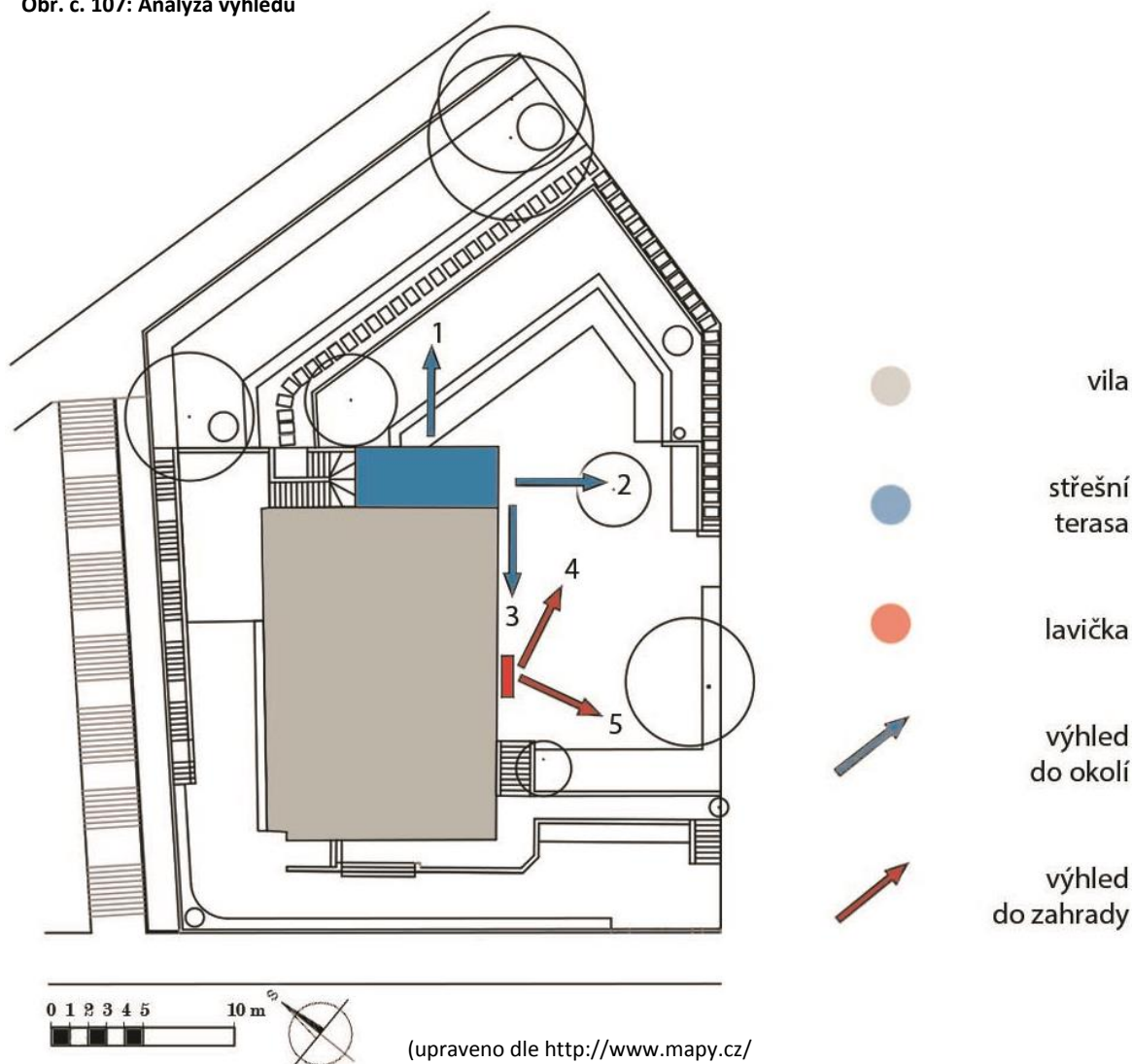
Obr. č. 105: Provozní vztahy



10.8 Analýza č. 8

Zahrada Müllerovy vily - analýza výhledů

Obr. č. 107: Analýza výhledů



Obr. č. 108: Výhled č. 1



První výhled (1) vede ze střešní terasy severovýchodním směrem. Při pohledu z terasy se naskýtá pohled na panorama Prahy s červenými střechami a s protějším parkem v popředí. (foto autor)

Zahrada Müllerovy vily - analýza výhledů

Obr. č. 109: Výhled č. 2



Druhý výhled, který vede ze střešní terasy vily (2), směřuje na východozápad. Osa pohledu míří na Hradčany. Tento pohled je záměrně vymezen orámováním, které je tvořeno "oknem" ve zdivu vily. (foto autor)

Obr. č. 93: Výhled č. 3



Fotografie vlevo zachycuje detail druhého výhledu (2) - Hradčany. Na snímku vpravo je kostel sv. Norberta, který se nachází nedaleko Müllerovy vily. Výhled na něj se naskýtá při pohledu z terasy jihozápadním směrem (3). (foto autor)

Obr. č. 111: Výhled č. 4



Obr. č. 112: Výhled č. 5



Obr. č. 113: Výhled č. 6



Pozorovacím bodem v zahradě je lavička umístěná u jižní stěny vily. Při pohledu vlevo (4) se naskýtá pohled na trvalkový záhon s tisovým plůtkem v pozadí (*Taxus baccata*) a sakuru (*Prunus serrulata*), která tvoří dominantu zatravněného prostoru. Při pohledu vpravo lze vidět suchou zídku porostlou trvalkami a nízkými keři, kde dominuje exemplář jalovce viržinského (*Juniperus virginiana* 'Tripartita') a vzrostlý tis (*Taxus baccata*). (foto autor)