

**Česká zemědělská univerzita v Praze**

**Provozně ekonomická fakulta**

**Katedra obchodu a financí**



**Diplomová práce**

**Zhodnocení netarifních opatření v mezinárodním  
obchodu**

**Stehlíková Markéta**

© 2013 ČZU v Praze

# ČESKÁ ZEMĚDĚLSKÁ UNIVERZITA V PRAZE

Katedra obchodu a financí  
Provozně ekonomická fakulta

## ZADÁNÍ DIPLOMOVÉ PRÁCE

Stehlíková Markéta

Podnikání a administrativa

Název práce

**Zhodnocení netarifních opatření v mezinárodním obchodu**

Anglický název

**The Evaluation of Non-tariff Measures in International Trade**

### Cíle práce

Hlavním cílem diplomové práce je navržení konkrétních kroků pro dovozce/vývozce při překonávání netarifních překážek. Dílčím cílem je vymezení hlavních netarifních opatření a jejich zhodnocení.

### Metodika

Teoretická část diplomové práce je zpracována na základě studia a komparace znalostí z odborné literatury, internetových zdrojů a legislativních předpisů z oblasti zahraničního obchodu. Praktická část je zpracována na základě analýzy, komparace a syntézy dat. Při zpracovávání obou částí je využita konzultace s vedoucím diplomové práce a odborníky z praxe.

### Harmonogram zpracování

1. Úvod	03/2012
2. Cíl a metodika	03/2012
3. Literární rešerše	09/2012
4. Praktická část	12/2012
5. Zhodnocení	02/2013
6. Závěr	02/2013
7. Seznam zdrojů	02/2013
8. Přílohy	02/2013

**Rozsah textové části**

60 - 80 stran

**Klíčová slova**

Protektionismus, tarifní a netarifní překážky, Společenství, třetí země, licence, kvóta, subvence, dovoz, vývoz.

**Doporučené zdroje informací**

Kalínská, Emilie a kol. Mezinárodní obchod v 21. století. 1. vydání. Praha: Grada Publishing, a.s., 2010. 232 s. ISBN 978-80-247-3396-8.

Svatoš, Miroslav a kol. Zahraniční obchod. 1. vydání. Praha: Grada Publishing, a.s., 2009. 368 s. ISBN 978-80-247-2708-0.

Beneš, Vlastislav a kol. Zahraniční obchod. 1. vydání. Praha: Grada Publishing, a.s., 2004. 328 s. ISBN 80-274-0558-3.

Hes, Aleš. Základy mezinárodního obchodu. 3. vydání. Praha: ČZU Provozně ekonomická fakulta, 2005. 224 s. ISBN 80-213-1406-0.

Rozehnalová, Naděžda. Právo mezinárodního obchodu. 3. vydání. Praha: Wolters Kluwer ČR, a.s., 2010. 552 s. ISBN 978-80-7357-562-5.

**Vedoucí práce**

Regnerová Olga, Ing.

**Termín odevzdání**

březen 2013



**Ing. Helena Čermáková, Ph.D.**

Vedoucí katedry



**prof. Ing. Jan Hron, DrSc., dr.h.c.**

Děkan fakulty

V Praze dne 18.10.2012

### Čestné prohlášení

Prohlašuji, že svou diplomovou práci "Zhodnocení netarifních opatření v mezinárodním obchodu" jsem vypracovala samostatně pod vedením vedoucího diplomové práce a s použitím odborné literatury a dalších informačních zdrojů, které jsou citovány v práci a uvedeny v seznamu literatury na konci práce. Jako autorka uvedené diplomové práce dále prohlašuji, že jsem v souvislosti s jejím vytvořením neporušila autorská práva třetích osob.

V Praze dne 25. 3. 2013

---

### Poděkování

Ráda bych touto cestou poděkovala paní Ing. Olze Regnerové za poskytnutí odborných znalostí, ochotu a vedení po dobu psaní diplomové práce. Dále bych ráda poděkovala paní Ing. Kamile Slukové za odborné informace týkající se praktické části práce.

# Zhodnocení netarifních opatření v mezinárodním obchodu

---

## The Evaluation of Non-tariff Measures in International Trade

### Souhrn

Diplomová práce zhodnocuje netarifní opatření užívaná v mezinárodním obchodu. Práce vychází ze základního rozdělení druhů netarifních opatření na fytoosanitární, zooveterinární, množstevní a jiná opatření. Hlavním cílem práce je navržení konkrétních kroků pro vývozce při překonávání, a možném odstraňování, netarifních překážek na mezinárodním trhu.

Způsoby odstraňování opatření jsou součástí práce. Zvolené nástroje pro podání stížností na opatření členského státu – stížnost k Evropské komisi a SOLVIT centru, jsou dále komparovány dle stanovených znaků. Výsledkem je doporučení využití prostředků českým vývozcem.

Netarifní opatření jsou zaváděna kvůli výhodnému omezení obchodu zemí, vedlejší efekty mohou však být kladné i záporné. Slouží k prevenci přenosu chorob, ochrany zdraví lidí, rostlin i zvířat a řešení případů mimořádných situací.

Využívání opatření je prakticky podloženo velkým množstvím příkladů. Konkrétní kroky pro vývozce, které by měl podniknout pro překonávání, či případné odstraňování překážek jsou výsledkem zjištěných poznatků obsažených v práci.

### Summary

This master thesis evaluates the non-tariff measures used in international trade. It is based on the fundamental division of non-tariff measure types, namely phytosanitary, zooveterinary, quantitative and other types. The main aim of the thesis is the suggestion of the actual steps for the exporter in order to overcome and maybe remove the non-tariff barriers in international trade.

One part of this thesis deals with the methods of measure removal. The chosen devices for the complaint submission on the measures of a member state -the complaint to

the European Commission and SOLVIT centre- are further compared according to the fixed criteria. The result of the thesis is the recommendation for the Czech exporter how to try every possible means.

The non-tariff measures are established because of the favourable trade restrictions among countries. But the secondary effects can be positive as well as negative. The measures are used as the prevention of disease transmission. They are important for the health protection of people, plants and animals. They can also help to solve the cases of extraordinary situations.

The utilization of the measures is founded on many practical examples. The concrete steps for the exporter, which he or she should undertake to overcome or possibly remove the barriers, are the result of discovered facts included in the thesis.

**Klíčová slova:** Protekcionismus, tarifní a netarifní překážky, Společenství, třetí země, licence, kvóta, subvence, dovoz, vývoz.

**Keywords:** Protectionism, tariff and non-tariff barriers, the Community, third countries, licenses, quotas, subsidies, import, export.

## Obsah

1	Úvod.....	5
2	Cíl práce a metodika .....	7
2.1	Cíl práce.....	7
2.2	Metodika práce .....	7
3	Literární rešerše .....	9
3.1	Protekcionismus.....	9
3.2	Netarifní překážky zahraničního obchodu.....	10
3.2.1	Klasifikace netarifních opatření podle UNCTAD a OECD.....	11
3.2.2	Množstevní omezení dovozu a vývozu.....	14
3.2.3	Zooveterinární opatření.....	17
3.2.4	Fytopositární opatření .....	18
3.2.5	Jiná opatření.....	19
3.3	Odstraňování netarifních překážek v mezinárodním obchodu .....	25
3.3.1	Autonomní a smluvní nástroje.....	25
3.3.2	Protisubvenční opatření .....	27
3.3.3	Ostatní nástroje .....	27
4	Praktická část .....	30
4.1	Příklady netarifních opatření .....	30
4.1.1	Příklady třetích zemí.....	30
4.1.2	Příklady Společenství .....	38
4.2	Dopady netarifních opatření na zahraniční obchod .....	48
5	Zhodnocení - stanovení kroků pro překonávání netarifních opatření.....	53
5.1	Komparace prostředků využívaných k podávání stížností .....	53
5.2	Stanovení kroků pro překonávání překážek u vývozu.....	58
5.3	Stanovení kroků pro odstraňování překážek u vývozu.....	60
6	Závěr .....	62
7	Seznam použitých zdrojů.....	65
8	Přílohy.....	73



## **Přílohy**

Příloha č. 1 - Vyřešené netarifní překážky podané dle MADB .....	73
Příloha č. 2 - Formulář žádosti o udělení dovozní licence - Bělorusko .....	74
Příloha č. 3 – Kategorie textilních výrobků podléhající množstevnímu omezení .....	75
Příloha č. 4 – Původní text netarifní překážky Číny dle MADB .....	77
Příloha č. 5 – Žádost o registraci osob - formulář .....	78
Příloha č. 6 - Vzor rostlinolékařského pasu .....	86
Příloha č. 7 - Formulář žádosti o provedení soustavné rostlinolékařské kontroly .....	87
Příloha č. 8 - Objednávka laboratorního vyšetření .....	89

## **Seznam grafů, tabulek a diagramů**

Graf č. 1 - Dovoz textilního zboží z Běloruska do ČR .....	34
Graf č. 2 - Vývoz silic a pryskyřic z ČR do Číny .....	38
Graf č. 3 - Zavedení kvóty v malé ekonomice .....	51
Tabulka č. 1 – Dovozní kvóty na textilní zboží z Běloruska .....	32
Tabulka č. 2 - Hodnoty dovozu textilního zboží z Běloruska do ČR .....	33
Tabulka č. 3 - Objem vývozu z ČR do Číny .....	37
Tabulka č. 4 - Stanovení minimálních nároků na odběr vzorků u nosnic .....	46
Tabulka č. 5 – Komparace prostředků využívaných k podávání stížností .....	56
Diagram č. 1 - Postup překonávání netarifní překážky při vývozu .....	59
Diagram č. 2 - Postup odstraňování netarifní překážky při vývozu .....	61

# 1 Úvod

Mezinárodní obchod je velmi důležitou součástí hospodářství, která se odráží na ekonomické prosperitě každé země, dokonce s ní přímo úměrně souvisí. Země, které neobchodují s ostatními státy, nejsou zpravidla vyspělé. Politika zavřených dveří způsobuje ekonomickou zaostalost zemí, které pak nejsou na trzích konkurenceschopné i po uvolnění obchodu. U trhů může tak trvat i několik let, než budou na úrovni ostatních zemí.

Míra otevřenosti ekonomiky je úzce propojena s úrovní technologického růstu, který by se dal označit za motor expanze v zemi. Součástí postupného vývoje mezinárodního obchodu je závislost na faktorech, které na něj působí. Do nich lze zařadit nerostné bohatství, sílu měny, geografickou polohu, dopravní dostupnost ostatním státům, nezaměstnanost, politickou situaci aj. Mezi nástroje významně ovlivňující růst mezinárodního obchodu patří protekcionismus. Zahrnuje dvě velké skupiny opatření mezinárodního obchodu. Jeho přítomnost v přiměřené míře na poli mezinárodních trhů spolu s konkurencí činí trh stabilním. Naproti tomu úplný liberalismus by uvedl na trh chaos a narušování hospodářské soutěže. Přiměřený protekcionismus je pro dobře fungující trh nezbytný.

Protekcionismus vznikl s rozvojem mezinárodního obchodu. Jde o směr chránící domácí spotřebitele před nekvalitním zbožím a službami. Na druhou stranu brání domácí výrobce před přílivem zahraničních výrobků za účelem podpory tuzemské ekonomiky. Obecně lze říci, že současným trendem je odstraňování protekcionismu. Využívanými nástroji jsou dohody, smlouvy integračních seskupení a organizace, mezi které patří i WTO. Dělení protekcionistických nástrojů je následující. Zahrnuje kategorii tarifních a netarifních opatření, jakožto užívaných celních a mimocelních opatření. V současné době jsou považována za významnější z této dvojice opatření netarifní, doplňující první kategorii na ucelená protekcionistická opatření.

Podstata využití netarifních opatření vzrostla zejména v rámci Evropy díky výsledku evropské integrace v Evropskou unii, která představuje i unii celní. Tarifní opatření zde však ztrácejí na významu. Evropská integrace měla zajistit jednoznačnou svobodu obchodu, kterou ale země mnohokrát prostřednictvím netarifních nástrojů nezákonně porušily. Zavádějí totiž opatření selektivně na určité komodity a země.

Vzhledem k četnosti uzavřených smluv, dohod a partnerství států mezi sebou, oproti třetím zemím, jde o velmi diskutované téma.

Užití netarifních opatření třetími zeměmi není díky souběžnému používání tarifních opatření natolik spekulativní. To však neznamená, že nezpůsobují při snaze mezinárodního obchodu značné komplikace, ba naopak. Snahou členských států je proto překážky odstraňovat, aby byl umožněn bezproblémový vývoz.

K rostoucímu významu netarifních opatření lze dále připočítat i jejich širokou kategorizaci, a tedy velmi objemné zahrnutí užívaných nástrojů. Jde o důležitou skupinu prostředků, používanou v rámci mezinárodního obchodu. Zavádění by mělo odpovídat kompetencím daných zemí vycházející z obchodních vztahů, uzavřených smluv, dohod až členství v organizacích.

Prioritní důvod využívání netarifních opatření je již naznačená ochrana trhu. Výhody či nevýhody jejich vlivu dle druhu nelze přesně vymezit. Jsou zaváděna za určitým účelem přinášejícím obecný prospěch zemi včetně domácího trhu. Svou působností na trhu mohou však způsobit jiné mnohdy „nechtěné“ efekty na konkrétních trzích, či vyvolat nežádoucí reakce postižené země. Obchodující subjekt na mezinárodním poli by s těmito prostředky měl být vždy obeznámen, aby mohl obchod bezproblémově uskutečnit.

## 2 Cíl práce a metodika

### 2.1 Cíl práce

Hlavním cílem diplomové práce je navržení konkrétních kroků pro vývozce při překonávání a možném odstraňování netarifních překážek.

Díličními cíli jsou:

- vymezení hlavních netarifních opatření a jejich zhodnocení,
- vymezení rozdílu mezi tarifními a netarifními překážkami,
- zjištění netarifních opatření užívaných v zemích EU,
- vymezení nestandardních netarifních opatření,
- stanovení způsobů odstraňování netarifních překážek pro subjekty ČR,
- komparace zvolených nástrojů pro podávání stížností na členský stát z pohledu českého vývozce,
- zjištění dopadů netarifních opatření na zahraniční obchod.

### 2.2 Metodika práce

Teoretická část diplomové práce je zpracována na základě studia a komparace znalostí z odborné literatury, internetových zdrojů a legislativních předpisů z oblasti zahraničního obchodu se zaměřením na netarifní opatření.

Zpracování praktické části se zakládá na analýze, komparaci a syntéze dat. V praktické části je využito zjištěných poznatků obsažených v literární rešerši. Hlavním informačním zdrojem jsou internetové stránky a elektronické dokumenty se stanovenou problematikou. Tato část diplomové práce je rozdělena do třech hlavních kapitol. Obecně jde o příklady, dopady a překonávání až odstraňování netarifních opatření.

První kapitola obsahuje čtyři simulační příklady. Každý z příkladů pochází z jiné kategorie opatření. Obsahuje tak příklad ze skupiny množstevních, fytosanitárních, zooveterinárních a jiných opatření. Podstatou simulačních příkladů je navržení konkrétních kroků pro překonání dané bariéry a jejich případné odstraňování z pohledu obchodníka překonávajícího překážku. Jednotlivá opatření jsou vždy nejdříve popsána, poté jsou navrženy konkrétní kroky pro překonání bariéry a nakonec jsou uvedeny možnosti pro její odstranění. Některé příklady zahrnují grafy týkající se obchodovaných komodit. Podklady

pro zpracování grafů vychází z databáze zahraničního obchodu Českého statistického úřadu.

Součástí kapitoly je vypracování důležitých netarifních překážek kladených členskými státy na vnitřním trhu, které vychází ze sumarizace jednotlivých příkladů. Stanovení zásadních překážek na vnitřním trhu je provedeno s ohledem na kvantitu užívání a jejich dopady na vnitřní trh.

Druhá kapitola se zabývá dopady sledovaných opatření zejména z pohledu obchodníka, který se s bariérou setkal. Dále je řešen jejich vliv na postiženou zemi a rovněž zemi, která bariéru na trh teprve zavádí. Součástí je řešený příklad zavedení kvóty na ceny komodit v zemi s malou ekonomikou podle vztahu  $q_s = q_d$ .

Třetí část praktické práce zahrnuje navržení hlavních kroků pro vývozce při překonávání, až odstraňování netarifních opatření. Dochází tak prostřednictvím komplexní komparace navržených kroků u simulačních příkladů a následné indukce. Dále je obsažena komparace dvou nástrojů sloužících k podávání stížností na ostatní členské země z pohledu českého podnikatele.

Jedná se o řešení situace podezření členského státu z porušování právních předpisů vycházející z členství, smluv a dohod prostřednictvím zavedených opatření. Komparovanými nástroji jsou SOLVIT centrum a stížnost k Evropské komisi. Výsledků je využito zejména při navržení konkrétních kroků u odstraňování netarifních opatření.

Všechny části diplomové práce jsou vypracovány se zaměřením na trh České republiky.

## 3 Literární rešerše

### 3.1 Protekcionismus

Pojem protekcionismus pochází z latinského slova protection neboli ochrana. Jde o druh obchodní politiky, bránící ekonomiku daného státu před nežádoucími vlivy, které plynou z mezinárodního obchodu. Pozitivitu či negativitu protekcionistických opatření na hospodářství nelze s jistotou určit. Po zavedení těchto opatření dochází často k uchování způsobu výroby, rozmanitosti výrobků, zvýšení jejich cen, k částečnému či úplnému odstranění konkurence na domácím trhu, vyššímu pracovnímu uplatnění v zemi, snížení technického pokroku apod. [1]

Hlavním dopadem protekcionismu je zajištění soběstačnosti země, která může v extrémním případě úplného odříznutí od zahraničního obchodu přerůst až v autarkii. Tehdy nedochází k využívání absolutních i komparativních výhod, které vedou ke snížení bohatství a úpadku technologického pokroku země. V minulosti toto nastalo v Albánii, nyní lze jmenovat Severní Koreu. [1] Charakteristický je tedy pro země se socialistickým režimem či s vládou jedné strany. Japonsko, USA a Brazílie jsou příkladem z mnoha zemí, které částečně využívají protekcionistický přístup. [2]

Lokalizace trhů představuje prosazování domácích výrobců, kterého je využíváno hlavně v zemědělství. Uplatňují se překážky ve vývozu k zajištění dostatečné nabídky na trhu země. Jde o druh protekcionismu, jenž vede k úpadku využívání absolutních či komparativních výhod a to stejným způsobem jako tomu je u autarkie. [1]

Počátky protekcionismu se datují společně s rozvojem mezinárodního obchodu. Zavádění opatření je nepřímou úměrnou síle ekonomiky země. To znamená, že s upadající ekonomikou roste vliv ochrannářství. [2] Historicky se protekcionismus hojně uplatňoval až do poloviny 18. století, následující vlna nastala mezi světovými válkami. [1] Velký rozsah kladení bariér pro snížení exportu ze zemí je zaznamenán ve 20. století. [2]

V dnešní době státy ovlivňují zaváděním opatření vnitřní i vnější ekonomiku. Obecně lze říci, že užití ochrannářských prvků státy klesá, jedná se o následek cíleného vlivu Světové obchodní organizace. [2]

Protekcionistická opatření se dělí na tarifní a netarifní. Tarifní opatření jsou taková, která lze vypočítat. Do této skupiny patří zejména cla a daně. [3] Do netarifních opatření

patří „vše, co nad rámec tarifních překážek znesnadňuje, komplikuje, v porovnání se stejným zbožím domácí výroby, vstup zahraničního zboží na konkrétní trh“ [3].

V současnosti jsou více uplatňovány překážky netarifního charakteru. Opakem protekcionistického přístupu země je přístup liberalistický. Tento směr prosazuje volný obchod s velmi nízkým výskytem bariér, který se podílí na jejich odstraňování. [1]

Liberalizace obchodu států probíhá nejčastěji prostřednictvím uzavírání mezinárodních smluv, a to bilaterálních i multilaterálních. [1] Představuje otevřenou ekonomiku s velmi nízkým výskytem kladení bariér. Tento směr je hojně uplatňován například ve Velké Británii a Nizozemsku. [2]

### **3.2 Netarifní překážky zahraničního obchodu**

Netarifní bariéry jsou považovány za prostředek uplatňování protekcionismu. Slouží k ochraně obchodu na domácím trhu a obraně proti nepoctivému přístupu ostatních zemí. [1]

Tato opatření slouží k omezení dovozu či vývozu konkrétních zemí. [4] Vznikla na základě nutnosti pojmenování, vytvoření skupiny všeho, co je nad rámec a nelze zařadit do opatření tarifních. Dříve byla tarifní opatření hlavní součástí ochrany a netarifní je pouze doplňovala, nyní se situace otočila. Sledovaná opatření jsou považována za důležitější nástroj protekcionismu. [1] U netarifních opatření se používají jednotky množství, nikoliv tarify (sazby, ceny, poplatky, daně). Při nedodržení opatření dochází k postihům a zavádění dalších omezujících bariér v neprospěch viníka. [4]

Jako překážku lze označit vše, co reguluje obchod. Kvůli tomu, že každá země má možnost vytvářet si vlastní překážky, pokud to není v rozporu s jimi uzavřenými smlouvami či členstvím v organizacích, vznikají stále nové. Toto je hlavní příčina, proč nelze komplexně vyjmenovat všechna zeměmi užívaná netarifní opatření. [1]

Obecně lze opatření shrnout do těchto skupin vzhledem k četnosti užívání [4]:

- Množstevní omezení dovozu a vývozu zboží,
- Zooveterinární opatření,
- Fytosanitární opatření,
- Individuální, jiná opatření.

Toto výše uvedené rozdělení je rovněž určující pro obsah následujícího textu, kde budou jednotlivé skupiny netarifních opatření náležitě popsány. [4]

Užití těchto opatření se provádí jednak proti nečlenům Společenství, jakožto omezování obchodu se třetími zeměmi, rovněž se však uplatňují i mezi členy. Opatření jsou zakotvena v uzavřených smlouvách či dohodách mezi členskými zeměmi. Je to hlavně kvůli uchování tržních leaderů zemí na trhu EU, mluví se o vnitřních netarifních opatření. Vnější netarifní opatření filtrují vstup negativních tržních vlivů třetích zemí na trh Společenství. Mezi nejzávažnější opatření patří embargo, politická opatření a kvóty. Česká republika a ostatní členské země uplatňují opatření vůči třetím zemím v souladu s pravidly společné obchodní politiky. [4] Klasifikaci překážek vymezila například mezinárodní organizace UNCTAD – Konference OSN pro obchod a rozvoj a OECD – Organizace pro ekonomickou spolupráci a rozvoj. [1]

### **3.2.1 Klasifikace netarifních opatření podle UNCTAD a OECD**

Uspořádání podle mezinárodní organizace UNCTAD (Konference OSN pro obchod a rozvoj) dělí opatření obchodu do 8 částí, z nichž v 7 následujících jsou obsažena opatření netarifní. [5] „Často se jedná o opatření, jejichž vazby na obchod a jeho regulaci nejsou na první pohled zřejmé“ [1].

**Paratarifní opatření** – zahrnují především překážky tarifního charakteru. V některých případech jsou za součást paratarifních opatření považovány tarifní kvóty, ty se soustředí na objem dovozu či jeho hodnoty. Pokud dovážené zboží nepřekročí výši kvóty, připadá na dovoz zboží nižší clo. Po překročení dochází k jeho navýšení, jsou typické pro zemědělské produkty. [6]

Povolení dovozu v závislosti na exportní výkonnost je další překážkou patřící do této skupiny. Tato překážka je kombinací tarifní i netarifní povahy. Pro dovozce je dovoz uplatňován bez cla či za clo snížené, avšak pouze do množství jím vyvezeného zboží, poté je clo navýšeno. Administrace prakticky probíhá na základě vystavených dovozních licencí. [6]

**Finanční opatření** – používají se zejména na vyřešení vzniklých problémů v platební bilanci. Patří sem platby předem, příkladem může být v hotovosti placená rezerva



či dovozní depozita. Žádná z plateb placených předem se neúročí. Slouží k omezení dovozu na základě odlivu volných peněžních prostředků. [6]

Pod administrativní stanovení cen spadá určení minimální ceny na dovoz a maximální ceny na prodej. Podle referenčních cen je na zboží vyměřeno clo, tudíž lze toto opatření také považovat za kombinaci tarifního a netarifního opatření. Dorovnávají se tak rozdíly, které mohly vzniknout na základě subvencí na vývoz zboží. Častým případem bývají dotace do zemědělství. Do této skupiny dále patří přírážky, cenové odvody a dobrovolné limity vývozních cen. Spodní hranice vývozních cen jsou stanoveny vývozci se schválením země dovozu. Jejich účelem je vyhnout se případným dodatečným clům (vyrovnávacím, antidumpingovým). [6]

Vyrovnávací a antidumpingová opatření představují dvě skupiny opatření, která jsou důsledkem kladení netarifních bariér zeměmi. [6]

Rovněž sem patří současně působící odlišné směnné kurzy, stanovení provedení platby za dovoz, u deviz omezení alokace a opožděný transfer. [6]

**Automatická licenční opatření** – jsou využívána ke sledování dovozu, k jeho zpětné kontrole a vývoji cen. Při monitoringu dovozu jsou zároveň využívány automatické licence. Ty slouží zejména k včasnému rozpoznání dostatečné výše dovozu a vytvoření následných bariér k jeho omezení. Důsledkem je upravení kolísání obchodu. [6]

**Kvantitativní opatření** – slouží ke kontrole objemu dováženého zboží. Součástí těchto opatření jsou kvóty – všeobecné, bez určení dovozce, bilaterální, s vazbou na nákup místní produkce, přidělené určitým exportním zemím, na citlivé výrobky a kvóty sezónní (časté v zemědělství v období žní). Kvóta představuje regulování hodnoty či množství dováženého zboží. Stanovují se na určité období pro konkrétní zemi. Na krátký časový úsek se zavádí za účelem srovnání nadměrného dovozu do země. Přidělování probíhá zpravidla na základě dlouhodobé dominantní tržní pozice v odvětví, zemím či přímo dovozcům. [6]

Dále sem patří neautomatické licence dovozu, nejčastěji slouží pro zaznamenávání kvót nebo jsou nutné před dovozem za konkrétních podmínek – zboží, země. Slouží také jako informativní dokument o vyhovění požadavkům na dovoz. Jejich prostřednictvím lze dále získat určitou sumu cizí měny přiřazením subjektu. Neautomatické licence jsou hodně

variabilní, co se týče omezení. Bývají často nezbytnou součástí pro dovoz u státních organizací. Praktickým příkladem užívaných licencí jsou zvláštní povolení k dovozu, licence na vybrané nákupy, s vazbou na neoficiální měnu aj. [6]

Všeobecné či podmíněné zákazy dovozu – sezónní, dočasný, absolutní, na základě původu zboží, pro citlivé výrobky, diverzifikaci dovozu a dočasné pozbytí práva vydané licence na dovoz. Zboží, na které je stanoven zákaz, bývá často fyto-sanitárního charakteru, vojenského či pornografického materiálu, anebo jde o zboží drogové povahy. [6]

Specifické restriktce – povinná certifikace pro dovozce a kontingenty pro určité importující společnosti. [6]

**Monopolistická opatření** – zahrnují vymezení konkrétních dovozních organizací, kterými mohou být dovozní agentura, nebo státní podnik. Součástí monopolistických opatření je i povinné uplatnění národních služeb - doprava, pojištění aj. [6]

Státní dovozní a obchodní monopoly slouží ke kontrole objemu dovozu. Toto opatření bylo uplatňováno v Československu a jiných socialistických zemích a znamenalo převedení pravomocí dovozu a vývozu na několik konkrétních organizací v zemi. [6]

Státní obchodní podniky naproti tomu nepředstavují monopol. Prostřednictvím svého obchodování vytyčují objem a směr mezinárodního obchodu (dovoz/vývoz) po získání speciálních pravomocí od státu. Občas jsou využívány ke skrytí státních subvencí – příkladem může být USA, kde podniky po odkupu a skladování zemědělské produkce uskutečňují exportní prodej levněji oproti původnímu odkupu, odchylky cen pak hradí sám stát. [6]

**Opatření technická, sanitární a fyto-sanitární** – u technických opatření jde o požadavky – kvalitativní, testové a záruční, na etikety a specifické vlastnosti produktů, obal a informativní značení. Zdravotnická a rostlinolékařská opatření nespádají do členění UNCTAD, vzhledem k povaze technických opatření je lze do této skupiny zahrnout. Dále jde o speciální celní formality a inspekci před naloděním. [6]

**Opatření na kontrolu výroby a vývozu** – patří sem výrobní a vývozní subvence, v současnosti hojně se vyskytující zejména v zemědělství. Některé rozvojové země je používají i v průmyslu. [6]

Dalším opatřením je zákaz vývozu, který se uplatňuje pro zboží představující možné ohrožení bezpečnosti, nebo sloužící k zachování podstatných přírodních zdrojů země. [6]

Mezinárodní organizace OECD vytvořila pro řešená opatření 4 skupiny:

- „core non-tariff measures“ – základní netarifní opatření (kontrola cen a množství),
- „non-core border non-tariff measures“ – specifické přeshraniční netarifní opatření (paratarifní opatření, automatické licencování, celní procedury, monopolistická a finanční opatření),
- „standards and certification“ – standardy a certifikace (testy, certifikáty, technická opatření),
- „domestic governance“ - domácí správa (pasivní či aktivní činnost státu působící na obchod – např. dopravní či investiční omezení). [7]

OECD se zabývala zaváděním netarifních obchodních opatření ve všech zemích. Dospěla k závěru, že obecně roste počet užití procedurálních a administrativních překážek, které přispívají k růstu nákladů na obchod. Podle četnosti výskytu opatření je hojně zatížen obchod se zbožím zemědělského, strojírenského či chemického původu. Nejvýznamnější dopad je u zemědělských, textilních a potravinářských výrobků. [1]

Nejmenší výskyt užití netarifních opatření je zaznamenán ve státech Blízkého východu, subsaharské a severní Afriky. Střední výskyt je zaznamenán v Severní a Jižní Americe, Karibské oblasti a na jihu Asie. Státy s největším uplatňováním netarifních opatření jsou zaznamenány v Evropě, východní a střední Asii a v Tichomoří. [1]

### **3.2.2 Množstevní omezení dovozu a vývozu**

#### **Omezení dovozu**

Omezení dovozu je často zaváděno na zbytné statky (luxusní). Mezi další druhy hlídaného zboží patří zbraně, k vojenským i nevojenským účelům, včetně střeliva, zboží dvojího užití, léky, drogy a jejich prekurzory. Dovoz tohoto zboží může být obstarán jen státně pověřenou společností. Problematický bývá také dovoz zboží s protipolitickými či protináboženskými motivy. [8]

V případě, že země zavádí kontingenty na určitý druh zboží, je nutné obdržet povolení od pověřeného orgánu země. Kontingenty jsou zaváděny pro určité zboží i zemi, zvýšení lze provést na základě podané žádosti. [8]

K nejběžnějšímu druhu povolení k dovozu patří dovozové licence (individuální, generální). Individuální zajišťují oprávnění k uskutečnění konkrétní obchodní operace, zahrnují i podmínky kontraktu. Za nesplnění podmínek je subjekt pokutován. Generální licence je liberalističtější nástrojem obchodní politiky zejména proto, že jde o licenci trvalou. Navíc neobsahuje žádné zvláštní podmínky obchodu, ani kontrolu celkové ceny či objemu zboží. Dalším druhem jsou automatické licence, u kterých jde hlavně o zažádání o licenci, samotné získání je považováno za samozřejmost. [2]

Důležitým předpokladem úspěšného dovozu je informovanost vývozce o licenčním režimu země určení. Je nutné zjistit, zda se na jeho zboží vztahuje nějaká regulace a s tím související druh povolení (licence). Dále je potřebná znalost subjektu oprávněného k poskytnutí licence a naproti tomu i charakteristika subjektu, který ji může obdržet. [2]

### **Omezení vývozu**

Při omezování vývozu se užívají vývozní licence. Slouží k zabezpečení strategického materiálu země, který je využíván k její ochraně a zajištění základní soběstačnosti. Příkladem je vojenský materiál, suroviny potřebné pro zemědělství, energetiku aj. Tyto licence mohou být předzvěstí následného stanovení embarga. Spouštěcím mechanismem jsou politické příčiny. Embargo představuje úplný zákaz vývozu/dovozu určitého zboží neboli obchodu s konkrétní zemí. [2]

### **Licenční režimy v České republice – Licenční správa**

Licenční režimy České republiky usměrňují zahraniční obchod se zbožím i službami v konkrétních situacích a ve stanovené míře. Fungují na základě uzavřených dvoustranných či vícestranných dohod, společenství EU i dohodě GATT – Všeobecné dohodě o clech a obchodu. Licenční režimy jsou zaváděny za účelem omezení obchodu proti třetím zemím. [4]

V ČR je povoláno k činnosti související s licenčním režimem Ministerstvo průmyslu a obchodu. Zajištění odbornosti řešení obchodních zahraničních styků zastává Licenční správa pod vedením MPO. [2]

Licenční režim představuje regulaci obchodu zboží a služeb. Prostřednictvím licenčního řízení dovozce či vývozce získává potřebný druh licence. [4]

Licenční správa je oddělením MPO zajišťující správnost řízení a všech činností souvisejících s aplikací licenčního režimu na určité produkty v rámci zahraničního obchodu. [9]

Hlavním úkolem LS je uvalování licenčního režimu na zboží či služby, stanovení výše jejich kvót, prozkoumávání žádostí o licence a následné udělování. Z důvodu velké rozmanitosti činností zajišťovaných LS, byly zřízeny odborné komise. [2]

Vývoz i dovoz zboží podléhající licenčnímu režimu v ČR probíhá na základě vymezení uvedeného v licenci. Tu získají podnikatelé od MPO po předchozí žádosti a zaplacení správního poplatku, pokud jsou splněny podstatné znaky pro udělení licence. Uplatnění licence je časově omezeno. V licenci je charakterizováno zboží, objem nebo celková hodnota. U kvót – hodnotových či množství, musí být dodržen limit. Licence tedy obecně představuje povolení k dovozu či vývozu statků a služeb a je získána po předchozí žádosti. [4]

Odejmutí licence je následkem nesplnění dojednaných podmínek kontraktu či jeho objemu. Odebrání nastává i v případě prokázání faktu, že poskytnuté informace o obchodníkovi nejsou pravdivé, nebo pokud je její odebrání součástí klíčových zájmů ČR (obchodních, politických, bezpečnostních, zdravotních atd.) Dále dochází k odejmutí licence, pokud se prokáže, že vývoz není možný, a také při překročení předpisů ČR či EU vývozcem. Licence slouží k tomu, aby bylo zboží celně odbaveno a uvolněno na trh dané země. [2]

Při udělování množství kvót pro vývoz se poskytuje subjektům množství s přihlédnutím k celkovému objemu kvóty a požadovanému množství u žádostí tak, aby bylo všem spravedlivě vyhověno. Dále se množství určuje na základě obchodních tradic, méně často se vychází z chronologického podávání žádostí. Obvykle se volí kombinace - k rozhodování přispívá výrobní podíl producenta v zemi, nebo rovnou dochází k procentickému přidělení množství z jeho výroby. Celý systém slouží k ochraně zahraničních výrobců, zamezení spekulace s komoditami a jejich cenovým zvýhodněním. Mezi důležité vývozní dokumenty patří nejen licence, ale i vývozní certifikát. Certifikát dokladuje nepřekročení celní kvóty. [4] Celní kvóta představuje objem či hodnotu zboží

určeného pro konkrétní časové období, které podléhá nižší celní sazbě. Pokud vývozce přesáhne přidělený limit, na jeho zboží je vyměřeno dodatečné clo. [10]

K zamezení výskytu nekalé soutěže v zahraničí a monitoringu toku zboží slouží automatické licence. Vztahují se na zboží neomezené kvótami. [4]

Kvůli specifičnosti některého obchodovaného zboží (např. farmaceutické či radioaktivní látky) jsou zapojovány do licenčního řízení další subjekty – Ministerstvo životního prostředí nebo Ministerstvo zdravotnictví, dle povahy předmětu obchodu. MZd vstupuje do procesu schválení exportu u psychotropních a omamných látek, ale také některých látek sloužících k jejich výrobě. Povolení od MZd slouží primárně k možnosti vývozu zboží, ale také k monitoringu obchodu s těmito látkami. [4]

Vývozní licence se týkají nejčastěji konkrétní obchodní transakce, jsou tedy jednorázové povahy. Někdy se však uplatňují i licence zpravidla s dobou platnosti jednoho roku udělované dominantním dodavatelům na trhu. Tento druh licence obsahuje zemi, kam bude vývoz směřován a také zahraničního odběratele. [4]

### **3.2.3 Zooveterinární opatření**

Tato opatření slouží k ochraně země určené před rizikovým zbožím, které může způsobit zavlečení nákazy na dané území. K takovému typu zboží se řadí zvířata, produkty z nich vyrobené, krmiva aj. Opatření se provádí prostřednictvím zavedení veterinárního režimu, který obsahuje požadavky země určené. [2]

Z obecného pohledu tyto požadavky zahrnují ochranu zdraví lidí a zvířat. U zvířat jde o problematiku nákazy v chovech země, odkud budou zvířata vyvezena. V případě lidí jde o soulad nezávadnosti vyvážených výrobků se zdravotními předpisy země, která výrobky obdrží. Potvrzením o splnění požadavků vývozce je veterinární certifikát udělovaný veterinární službou vývozní země. [2]

Jde o velmi důležitý typ netarifního opatření chránící zdraví lidí, dohledem nad potravinami, a zvířat díky včasné detekci nákazy zboží před dovozem. [2]

#### **Zooveterinární opatření v ČR**

Jestliže bude chtít dovozce dovézt zboží podléhající veterinární kontrole do ČR, musí podat dva druhy žádostí, a to Státní veterinární správě ČR (SVS ČR) a Městské či Okresní veterinární správě (MěVS, OVS). Hlavním předmětem ujednání se SVS ČR je

způsob převozu zboží. Druhá žádost se týká místa dovozu a způsobu uložení zboží. Podává se Městské či Okresní veterinární správě. [4]

Pokud dojde k potvrzení dovozních podmínek, respektive nenastane žádná z nežádoucích situací v zemi původu (např. virová nákaza chovu), jsou tyto podmínky základem pro zhotovení veterinárního certifikátu. Součástí každého dovozu do ČR je pak tento stvrzený veterinární certifikát (požadovaný originál ve dvou jazycích) od úředního veterináře pocházejícího ze země, odkud bylo zboží vyvezeno. [4]

Následuje veterinární kontrola provedená v karanténě před vypuštěním zboží do volného oběhu. Provádí ji MěVS či OVS do 24 hodin po přijetí do karantény a oznámení příslušného faktu dovozcem. Stejně jako u pohraniční veterinární kontroly jde o kontrolu identifikační, dokumentační a fyzickou. [2]

Vývoz zboží podléhající veterinární kontrole, může v ČR pocházet pouze z provozoven určených SVS ČR. EU vede seznam dovozců a vývozců, vyhovujících podstatným veterinárním podmínkám, které se testují v konkrétních provozovnách. [4]

Exportéři ČR potřebují k úspěšnému vývozu veterinární certifikát. Získání certifikátu probíhá opět na základě podané žádosti v zemi vývozu po doložení dovozních podmínek v potvrzeném překladu do českého jazyka. [2]

### **3.2.4 Fytosanitární opatření**

Opatření se týkají rostlinných produktů, zavádějí se za účelem a ve formě podobné předchozímu opatření. Nejvíce se uplatňují v podobě množstevního omezení zemědělské výroby a za účelem záruky zdravotní nezávadnosti. [2]

U dovozu jsou častokrát stanoveny odvody, které představují dorovnání rozdílu mezi nižší světovou cenou a dovozním prahem. Dovozní práh představuje určení ceny na vnitřním trhu neboli cenu prahovou. Toto vyrovnání rozdílu zajišťuje správnou konkurenceschopnost na trhu země určení. Jestliže jsou dovážené ceny výrobků dorovnávány do výše světové tržní ceny, není domácí výrobce v konkurenční nevýhodě. Rozdíly jsou hrazeny ve prospěch Společné zemědělské politiky, která slouží jako hlavní koordinátor těchto opatření platných i pro ČR. Toto opatření se týká pouze určených zemědělských komodit. Dovozní odvody jsou tedy variabilní a jsou tím vyšší, čím nižší je světová cena oproti ceně prahové. Odvody se netýkají zboží, kde je poměr velikosti cen opačný. [2]

Vývoz produktů rostlinného původu je upravován dvojím způsobem podle situace, jež může nastat opět s platností pro určité produkty. První je ve formě finančních dotací, které mají zajistit konkurenceschopnost vyváženého zboží na světových trzích. Ceny evropských vývozců by byly pro světový trh bez dotací příliš vysoké. Finanční dotace dorovnáva odchyly od světové ceny. Druhým typem je zavedení daně na vyvážené zboží, které slouží k ochraně domácích spotřebitelů. Nastává při vyšších světových cenách oproti cenám na vnitřním trhu. V případě vývozu se tedy jedná o dva typy opatření, přičemž jeden jej podporuje a druhý omezuje. [2]

V ČR je obchod s produkty rostlinného původu upravován pravidly SZP, Nařízením Rady č. 729/1970 a č. 595/1991 a nakonec Nařízením Komise č. 800/1999 a č. 1291/2000. [2]

### **Státní rostlinolékařská správa**

V ČR vyhláshuje fytoosanitární opatření Státní rostlinolékařská správa (SRS), přičemž tato opatření jsou v některých případech doplňkem fytoosanitárních předpisů EU. V každém případě však musí být v souladu s předpisy stanovenými Evropskou komisí. SRS spadá pod Ministerstvo zemědělství ČR. [11]

Účelem je ochrana před škodlivými organismy či původci nákaz rostlinné povahy. Opatření jsou zaváděna na konkrétní dobu v řádu let, po jejím uplynutí dochází k jejich zafixování v předpisech EU, či úplnému zrušení. [11]

### **3.2.5 Jiná opatření**

Jak již bylo uvedeno, všechny druhy netarifních opatření nelze taxativně vyjmenovat, v kapitole jiná opatření jsou zmíněny další hojně užívané nástroje netarifního charakteru, které nelze zařadit do výše uvedených skupin.

### **Subvence**

Principem subvence je zajištění konkurenceschopnosti výrobků při mezinárodním obchodu. Toho je dosaženo přílivem peněžních prostředků poskytovaných ke konkrétním účelům v oblasti výroby, použití výrobku nebo jeho prodeje. [4]



Dopady užití subvencí mohou být kladné i záporné. Díky subvencím klesá cena zboží, v určitých případech napomáhají k získání společenského i hospodářského postavení rozvojovým zemím. [12]

Rozlišují se tři druhy subvencí podporujících vývoz - povolené, přípustné a zakázané. V případě, že subvence neklade překážky k uskutečnění obchodu a má formu informativního charakteru, řadí se k subvencím povoleným. [1]

U zavedení přípustných subvencí obchodující země balancuje na hranici bezproblémového obchodu. Tyto subvence jsou sice legální, ale mohou vyvolat tendence k odplatě postižené země, pokud subvence nepříznivě ovlivní obchod. [8]

Subvence, které kladou takové překážky obchodu, že se nemůže uskutečnit, jsou zakázané. Příkladem mohou být jakékoliv podpory určitým firmám, výše podpory určená na základě podílu na vývozu, podle preferování konkrétního původu surovin ve výrobě apod. [8]

Podle povahy informací se odvíjí jejich cena. Obecné informace se zpravidla neplatí, informace konkrétnějšího charakteru, informace o trhu, či na žádost subjektu, bývají placené. Informace se spolu se zprostředkováním veletrhů či výstav řadí k subvencím nefinančního charakteru. Státním úkolem je u veletrhů a výstav obstarání místa expozice pro státní reprezentanty. [6]

Variety státních podpor se vyskytují v řádu stovek, vývozní prémie patří mezi ně. Představují jakýkoliv státní zásah, který zvyšuje úspěšné uplatnění místních producentů na trzích v ostatních zemích. Vývozní prémie nepředstavují jen finanční podpory státu, součástí jsou také ostatní pravidla a systém zavedený v zemi na podporu vývozu. Další možností jsou státem poskytnuté úvěry, které přenášejí možná rizika z vývozce na stát. ČEB spolu s bankami jiných zemí příslušné kategorie poskytuje úvěry na podporu vývozu (do výroby, prodeje apod.), který je podmíněn mezinárodní smlouvou. [8]

Všechny subvence musí být v souladu s příslušnou suverenitou vyplývající z členství země či jí uzavřenými smlouvami (WTO, OECD aj.). Jedním z odvětví upravovaného v mezinárodní smlouvě OECD jsou právě subvence částečně hrazené státem k podpoře vývozu na základě pojištění či poskytnutí úvěru. [1] Mezi členy OECD se řadí kromě jiných státy EU. Úvěry, které exportér, výrobce exportovaného zboží, partner v zahraničí nebo domácí investor do zahraničí získá, jsou zvýhodněny objemem

i úrokovou sazbou. Pojištění se státní podporou následně poskytuje záruky za činnosti, ke kterým byl úvěr vynaložen. [6]

Z důvodu zdlouhavého a důkladného prověřování solventnosti zájemce o úvěr může stát také poskytovat státní záruky u bank. Důležitou součástí úspěšného vývozu je představení daných produktů dovážené zemi prostřednictvím státně pověřených organizací. Mezi další způsoby propagace se řadí výstavy, informační zdroje volně přístupné, například z internetových stránek a v požadovaném jazyce. [8] Obsahují důležité informace o produktech, ale i o zemi, kam chce vývozce vyvážet. Současně je podstatný i výskyt organizací, které zajišťují služby subjektu. K rozhodujícím faktorům, které mohou zkomplikovat mezinárodní obchodování ČR, patří vytvoření dopravní sítě s partnerskými státy – jak se členy EU, tak s nečleny EU. Volba a přizpůsobení zemi obchodu je nutná primárně z hlediska spotřebního chování, náboženských a kulturních zvyklostí, výskytu poptávky po obchodovaném zboží, politickému systému a konkurenčnímu a právnímu prostředí v zemi. [2]

Ke specifickým odvětvím s četným zapojením subvencí patří zemědělství.

Rozlišují se dva typy podpor:

- s přímou vazbou – platí úplný zákaz těchto podpor, v případě jejich výskytu dochází k odstranění,
- s nepřímou vazbou – takové subvence nepřímo podporují obchod se zemědělskými produkty. Řadí se sem zejména výzkumná a dotační činnost. [1]

Dohody WTO stanovují širší uplatnění zemědělských subvencí na vývoz, a také jejich anulování uskutečněné do roku 2013. [1]

Často se uplatňuje v zemědělství, ale i jinde státní monopol zahraničního obchodu. Poskytuje peněžní prostředky na výrobu a export do zahraničí. Stát se často finančně podílí také na přepravě vyváženého zboží. Přesvědčení o kvalitě vyváženého zboží do zahraničí vyžaduje kontrolu, v tomto ohledu stát zavedl instituty na kontrolu jakosti. Dalším odvětvím, které stát podporuje vzhledem k finanční náročnosti, je výzkum a vývoj. Peníze poskytuje ústavům či univerzitám pro konkrétní sféru výzkumu. Kvalita se netýká pouze vyváženého zboží, ale i odborných znalostí lidí, kteří jsou součástí výroby a mezinárodního obchodu, a proto je i tato oblast financována státem. [8]

Sporné je povolené subvencování budoucího rozvoje v oblastech, které mohou díky subvencím získat ohromnou konkurenční výhodu v mezinárodním obchodu oproti ostatním zemím. K takovým oblastem se řadí průmyslová výroba léků, letadel aj. [1]

### **Dovozní depozita**

Depozita jsou zaváděna jako překážky pro dovozce, kterým formou povinných záloh bance došlo k odlivu volných peněžních prostředků. Tyto prostředky dovozce nemůže využít k obchodu či jiné činnosti, představují vzrostlé transakční náklady, a tím i ceny zboží. To je problémem zejména u menších či méně plátceschopných firem. [13] Hodnota dovozních depozit je variabilní na určitou dobu a částku tvořící % z dovozu. [14]

Dovozní depozita byla zavedena v ČR na základě vyhlášky MPO o zavedení dovozního depozita č. 90/1997 Sb. spolu s pozdějšími úpravami (vyhláška č. 102/1997 Sb.) a zrušena vyhláškou č. 206/1997 Sb. Doba trvání užití depozit byla tedy v rámci jednoho roku. V současné době je tedy v ČR uplatňovat nelze. [15]

### **Ochrana práv duševního vlastnictví**

Právo se vztahuje na výtvořiny hmotné, či nehmotné povahy. Skládá se z práva průmyslového vlastnictví (vynálezy, ochranné známky, plemena zvířat, obchodní tajemství aj.) a z práva autorského. [16]

Vzhledem k technickému pokroku jsou tato práva stále využívanější. Nejpodstatnější mezinárodní úpravou je dohoda TRIPS uzavřená pod záštitou WTO a týkající se tak i ČR. [17] Tato smlouva dojednává minimální normy ochrany práv k duševnímu vlastnictví mezi jejími členy. [18]

V současné době vzhledem k situaci v zemi (rozmáhání se nekalých obchodů) a nátlakům ostatních zemí (zejména USA) ČR podniká konkrétní kroky, aby ochranu práv k duševnímu vlastnictví zpřísnila. V souladu s tím MPO zřídilo roku 2000 Meziřesortní komisi pro potírání nelegálního jednání proti právům k duševnímu vlastnictví. Výsledkem opakovaných jednání během roku jsou opatření a legislativní ustanovení. [19]

### **Administrativně-právní nástroje**

Nediskriminační ustanovení země jsou taková, která platí pro obchodníky, jak z tuzemska, tak ze zahraničí, ihned po vyhlášení. Postupem času vliv těchto nástrojů

chránící spotřebitele roste. Ustanovení zemí jsou vydávána za účelem obrany zájmů a dosažení cílů konkrétní země a jejích obyvatel v podobě nařízení i vyhlášky. [2]

Málokdy dojde ke shodě zájmů naprosté většiny subjektů, proto se musí vycházet z maximálního obecného přínosu. Příkladem střetu zájmů může být úprava silničního zákona, konkrétně stáří automobilů, na které lze pohlížet ze 4 různých pohledů, podle zainteresovaných subjektů. Dovozece použitých vozů zastává vyšší stáří automobilů, výrobce nových vozů bude apelovat naopak. Bohatí občané země se budou přiklánět ke kratší životnosti, chudí naopak. [8]

Jak už bylo výše naznačeno, do této skupiny opatření spadají zákony, a to působící přímo na obchod zemí (obchodní zákoník), nebo upravující konkrétní oblast s nepřímou vazbou na obchod (měnový zákon, zákon o ŽP aj.). [2]

O diskriminaci lze hovořit pouze, pokud je na ustanovení nahlíženo z pohledu možnosti vyjádření tuzemského obchodníka k jejich zavedení. [2]

Normy specifikují charakteristiku výrobku zaváděného na trh. Normy v ČR obsahují zkratku ČSN. Tu získají od Českého ústavu normalizačního, který je zároveň vyjednávacím orgánem pro úpravy norem včetně úprav a jednotnosti s EU. ČR má často mnohem tvrdší normy především v potravinářském průmyslu než EU. [2]

Před dovozem potravin je nutná kontrola plnění požadavků prováděná nezávislou laboratoří. Tímto způsobem stát dává najevo akceptaci k umístění výrobku na trh. Pokud pravidlo dovozece nedodrží, plynou z toho další sankce a postihy v jeho neprospěch. [2]

S kontrolou potravin souvisí i kontrola míst, kde dochází k jejich výrobě. Provozovna může být nárazově podrobena hygienické kontrole, provedené tuzemskými či zahraničními subjekty, ve kterých se potraviny prodávají. Kontroloři vyžadují stav vhodných hygienických podmínek interního i externího prostředí provozovny, včetně zaměstnanců prokazujících se zdravotním průkazem. [8]

Náročnost požadavků na zboží je odlišná vzhledem k jejich druhu. Například léky se mohou do zemí dovážet až poté, co projdou povolovacím řízením s nutnou registrací. Doba schvalovacího procesu je až 2 roky, u registrace cena šplhá až na 5000 \$. Po vyhovění nutným podmínkám má vývozce zajištěnou možnost vývozu zboží, nikoliv však jeho uplatnění na trhu. [8]

Tvrdé nároky na zboží, kromě obzvláště kontrolovaného zboží (např. drogy, zbraně, střelivo), jsou požadovány u zboží významného pro životní prostředí. Problematika lesů,

zpracování a těžba dřeva je chráněna příslušným certifikátem. U lesů se hlídají vlastníci, kteří mají povinnost budovat nové lesní školky naproti kácení stromů. V případě zpracování a těžby dřeva jsou kladeny na příslušné společnosti požadavky dodržování zásad dlouhodobé obnovitelnosti. [2] Tyto certifikáty jsou požadovány po celém světě, obchodník tak získá právo na prodej zboží za cenu, jejíž součástí může být hodnota, která vedla k získání certifikátu. V budoucnu by mělo dojít k certifikaci umožňující prodej produktů ze sladkovodních i slaných vodních toků a dalších oblastí přispívajících ke zdravému životnímu prostředí. [2]

Velkým polem působnosti, co se týče administrativně-právních nástrojů, oplývají etikety a návody potravinářského i nepotravinářského zboží. Nároky jednotlivých zemí vedou ke zvýšení nákladů na výrobek, který po promítnutí nákladů do ceny nemusí být na daném trhu vůbec konkurenceschopný. Tudíž se vývoz do země neuskuteční. Požadavky bývají různé - například na jedinečnost výskytu psaného textu výhradně v jazyce země, identifikaci dovozce, číslo povolení uvedení zboží na trh provedené příslušným státním orgánem, složení zboží aj. [2]

Důležitým odvětvím, kde by si měl výrobce dát pozor, aby se vyhnul budoucím možným problémům, je výroba hraček, strojů a zařízení sloužící k dopravě, výrobě, opravě a další činnosti, a také zboží, k jehož manipulaci je zapotřebí elektrická energie. Klíčovou záležitostí je zajištění ochrany zdraví člověka při práci i mimo ni. Pokud dojde k ohrožení či poškození zdraví uživatele, není vhodnou obranou výrobce odvolávání se na manuál. Příkladem mohou být četné spory vedené v USA, kde většinou soud přikl pravdu spotřebiteli. Některé spory by se daly označit až za absurdní. K nim by mohlo být přiřazeno vítězství kuřáků ve sporu s tabákovými společnostmi. [2]

Pro mezinárodní obchod jsou důležité nejen opatření týkající se obchodovaných výrobků, ale i osob, které s výrobky obchodují. Tuto problematiku v zemi upravují migrační předpisy, konkrétně vymezují situace, kdy může být jedinci uděleno povolení dlouhodobého charakteru sloužící k výkonu práce nebo pobytu na daném území. To jak přísné jsou požadavky na podnikatele v konkrétních oblastech výkonu práce (např. povinný řidičský průkaz země podnikání či víza s delší dobou platnosti) souvisí s četností výskytu zahraničních podnikatelů v zemi. Čím méně těchto opatření nebo vhodnější forma, tím pro podnikatele lépe. [2]

## **Veřejné zakázky**

Přidělení veřejných zakázek patří také do řešených překážek mezinárodního obchodu, jejichž uplatňování lze vztáhnout i na trh EU. Z pohledu Společenství pouze zanedbatelné procento členů z ostatních členských zemí získá tuto zakázku oproti zemi, která ji stanovila. V tomto případě lze hovořit o více jak 90 %. Téma veřejných zakázek představuje velmi problematickou oblast EU, která se proti tomu rozhodla zakročit dalším ztransparentňováním. Činnost pro zpřístupnění zakázek i ostatním členům EU provádí od roku 1988. Nyní lze říci, že přidělování je na mnohem spravedlivější úrovni oproti dřívějšímu. [20]

## **3.3 Odstraňování netarifních překážek v mezinárodním obchodu**

Řešená opatření nejen chrání zemi zavádějící opatření, ale může působit negativním vlivem na mezinárodní obchod ostatních zemí. Překážky obecně způsobují omezení či úplný zánik možnosti mezinárodně obchodovat, je tendence k jejich odstraňování. Je mnoho druhů těchto bariér, ale ne všechny lze odstranit. Následující text se bude věnovat možným způsobům, které se uplaňují v praxi a zavedené překážky odstraňují či zabraňují jejich budoucímu možnému výskytu.

### **3.3.1 Autonomní a smluvní nástroje**

Autonomní opatření si daný stát zavádí sám, oproti smluvním spočívajícím v uzavírání smluv mezi státy. [1] Mezi oběma nástroji je vztah, ve kterém smlouvy brání v uplatnění autonomních nástrojů. [2] Podstatnou roli pro mezinárodní obchod mezi členskými i nečlenskými státy v této problematice hrají ujednání mezi členy WTO, na jejichž pravidla se musí brát ohled zejména v případě zavádění autonomních opatření. Tuto vlastnost mají samozřejmě i další členství či smlouvy. [1]

Zavádění netarifních opatření se rozlišuje z hlediska působení na mezinárodní obchod na pasivní a aktivní. Pasivní brání domácí producenty proti konkurenci z ostatních zemí formou kontingentů, devizových omezení či zavádění licenčních režimů. Obchodní nástroje podporující export patří mezi aktivní opatření. Nyní se užívají státní finanční podpory formou úvěrů, dříve byly užívány spíše jiné druhy exportních podpor. [2]

Netarifní opatření patří k těm, která si země částečně vymezuje sama, nejsou však povinné. Mohou být zavedena až poté, pokud jsou v souladu s členstvím a uzavřenými dohodami, které vymezují požadavky u konkrétních druhů těchto opatření. Důležité je také jejich zakotvení v zákonodárství země. [6]

Jestliže dochází k neplnění požadavků plynoucích ze smluv a členství, či postižení obchodu jiných členských zemí dané organizace, může to vyvolat nesváry mezi zeměmi. Před zavedením opatření je nutné, aby stát vše důkladně zhodnotil. [6]

To platí i u ostatních autonomních opatření, která nejsou nijak smluvně upravena. Obchodní vztahy jsou všeobecně chráněny, nemohou být nikým záměrně či nezáměrně ohrožovány. Případné ohrožení nemusí být zemi zavádějící opatření na první pohled zjevné. Příkladem může být spekulace o investici. Investiční překážky, které jsou součástí obecného ustanovení WTO, upravují konkrétně to, že nemůžou být bariérou obchodu. Vyhodnotit danou investici, konkrétně její negativní či pozitivní dopady pro obchod u určitých subjektů je diskutabilní. Na jedné straně investice může podporovat subjekty daného trhu, jiné následně znevýhodňovat. Země aplikují autonomní opatření jedine v rámci jimi uzavřených smluv. [6]

Každý stát má svojí obchodní politiku, jejíž součástí jsou smlouvy uzavřené s ostatními zeměmi. Ty se dělí podle počtu subjektů, mezi kterými jsou uzavřeny, na smlouvy bilaterální, vícestranné a mnohostranné. Příklad vícestranné smlouvy je dohoda NAFTA (Severoamerická dohoda o volném obchodu), u mnohostranné smlouvy to jsou smlouvy uzavírané v rámci WTO a příkladem pro bilaterální smlouvu je Dohoda o volném obchodu. [6]

Pokud se chce více zemí obchodně spojit, či spolu volně obchodovat, uzavírají vícestrannou smlouvu. Mnohostrannou smlouvou uzavřenou v rámci WTO členové akceptují zavedený režim obchodu. Bilaterální smlouva je jakákoliv smlouva mezi dvěma zeměmi upravující obchod. [1] Práva a povinnosti stran jsou v ní stanoveny konkrétně či přes tzv. doložky. [6] Reciproční doložka zajišťuje smluvním partnerům shodné oboustranné výhody. Poskytnutí výhod je podle konkrétního partnerství skutečné nebo jen smluvní (např. oproštění od daní přepravy zboží po moři, které je dostupné jen jednomu z partnerů). Paritní doložka naproti tomu vyjednává způsob chování zahraničních partnerů ke všem zainteresovaným subjektům obchodu na stejné úrovni, jako je partnerovi vlastní. Poslední podstatnou doložkou je doložka nejvyšších výhod, která zajišťuje stejné

podmínky partnerům v bilaterální smlouvě, jako ty udělované jiným zemím vstupujícím na daný trh. [8]

### **3.3.2 Protisubvenční opatření**

Protisubvenční opatření slouží k ochraně domácího trhu před zahraničními obchodníky s konkurenční výhodou. Výhody dováženého zboží do EU jsou důsledkem státní podpory dané třetí země. Protisubvenční opatření se zavádí formou protisubvenčních řízení, jejichž důsledkem bývá zpravidla zavedení vyrovnávacích cel na dovážené produkty. To je možné pouze v případech, kdy vývozce ze třetí země obdržel podporu na konkrétní vývoz výrobků. Vývozem se však nerozumí pouze jejich dopravení do země dovozu, ale i poskytnuté podpory na výrobu produktu nebo prodej. [21]

Protisubvenční řízení se může týkat pouze subvencí, které záměrně podporují konkrétní oblasti ekonomiky, okruh, případně jednotlivé subjekty. Většina států, včetně ČR, se musí řídit Dohodou o subvencích a vyrovnávacích opatření, která byla stanovena v rámci WTO. Evropská komise vykonává protisubvenční řízení, pokud se jedná o výše zmíněný druh podpor, které určitým způsobem prokazatelně poškozují zemi dovozu. Reaguje tak na písemnou stížnost od sdružení bez právní subjektivity, FO, PO působících v oblasti. Všechna zavedená opatření (reakce) jsou v souladu s principy EU. [21]

Speciální případ nastává tehdy, pokud se během řízení považuje stížnost za oprávněnou. V tomto případě může být zavedeno ve lhůtě od započetí řízení minimálně 60 dnů (maximálně 9 měsíců) prozatímní vyrovnávací opatření, které může trvat maximálně 4 měsíce. Dopadem antisubvenčního řízení je zavedení opatření, a to ze strany Komise, či samotného vývozce. V některých případech dochází k přerušení řízení bez následných opatření. [21]

Pokud chtějí zavést antisubvenční opatření třetí země, musí jednat v rámci ustanovení WTO, jejichž jsou členem. Nečlenové také často vycházejí ve svých vnitrostátních právních předpisech ze zásad WTO, proto nedochází k větším rozdílům. Důležité je také dodržování dvoustranných ujednání. [22]

### **3.3.3 Ostatní nástroje**

Na mezinárodním trhu je zapotřebí přiměřený protekcionismus (kladení bariér) spolu s konkurencí. Úplné oproštění od překážek trhu jej činí nestabilním. Strategie



pro přístup na trh třetích zemí byla založena roku 1996 EU. Podnětem pro vznik byla nevyrovnanost opatření. EU se snaží o co nejmenší tvoření překážek, zatímco třetí trhy kladou bariéry pro vývoz evropským exportérům. Základním úkolem strategie je odstraňování těchto bariér. Podstatou fungování strategie je naprostá spolupráce Evropské komise, členských zemí a jejich podnikatelů. Souhrnný název v ČJ tohoto základního kamene celé strategie zní „Týmy pro přístup na trh“ zastřešované pod zkratkou MAT. [23]

Její činnost spočívá zejména v zajištění co největší informovanosti o překážkách třetích trhů. Dokonce sahá až tak daleko, že upozorňuje na překážky, které zatím nejsou legislativně prosazeny, pouze se o jejich zavedení jedná. Tato strategie nejen informuje blíže o podmínkách vývozu, ale také kontroluje a dohlíží na to, aby třetí země plnily své povinnosti. [23]

Součástí strategie pro přístup na trh je zavedení Databáze přístupu na trh (rovněž Databáze tržních příležitostí) skrývající se pod zkratkou MADB. [23] Tato internetová databáze slouží výhradně podnikatelům z členských zemí, i uchazečům o členství, pro překonávání či odstraňování překážek na trzích třetích zemí. Důkazem může být neúspěšné internetové připojení z nečlenských zemí. [24] Podnikatelé zde mohou najít překážky, které konkrétní země zavedla, informace o potřebných dokumentech a dovozu. Informace jsou filtrovány dle harmonizovaného sazebníku pro konkrétní zboží a zemi. Neúspěšný vývozce může také využít registru stížností. Primárním účelem MADB je však informativní charakter pro úspěšný dovoz do třetích zemí. [23] Zvláštním oddělením v databázi jsou opatření sanitárního a fytosanitárního charakteru, a to hlavně kvůli jejich kvantitě a diferenciaci oproti opatřením členských zemí. [24]

Stížnost na konkrétní bariéru zavedenou třetí zemí podává podnikatel formulářem v elektronické podobě. Podle situace je stížnost řešená prostřednictvím WTO, TBR (Nařízení o obchodních bariérách), současných bilaterálních dohod, uzavíráním nových dohod, popřípadě dalším obchodním jednáním. Tímto způsobem bylo odstraněno již několik bariér, viz Příloha č. 1. [23] Vložené stížnosti mohou sloužit pro další liberalizaci obchodu v podobě uzavírání smluv, či úpravou stávajících dohod či členství. [25]

Důležitým již zmíněným nástrojem skrývajícím se pod zkratkou TBR, kterým se Komise snaží odstraňovat překážky obchodu je Nařízení o obchodních bariérách týkajících se práv duševního vlastnictví, zboží i služeb. Stěžovatel a ostatní členové Společenství se dozví verdikt prostřednictvím závěrečné zprávy vydané Komisí za 5 až 7 měsíců

od počátku šetření. [26] Tento úspěšně fungující nástroj je činný od roku 1995. „*Přestože bylo TBR primárně určeno k odstraňování obchodních překážek ve třetích zemích, řeší rovněž otázky nekalých obchodních praktik, jež poškozují vnitřní trh EU (např. exportní subvence)*” [24]. Podstatou tohoto nástroje je přímo podaná výtka Komisi. Řešení stížností nelze jednoznačně stanovit. Pokud při dvoustranném vyjednávání nedochází ke společné domluvě, mohou být o pomoc požádány jiné mezinárodní organizace například WTO. [24]

WTO se často podílí na řešení obchodních sporů. Pokud orgán WTO pro řešení sporů rozhodne o vině dané země, sankce nezavádí WTO, ale postižená země. A to jen v případě, že viník nespáchá sám v dostatečném čase opatření, aby vše napravil. WTO kromě rozhodnutí o viníkovi koordinuje výši postihu. V současné době se zvyšuje počet řešených obchodních sporů vyplývající jednak z rostoucího členství, ale i z příčin ekonomických. [1]

V případě nedodržení pravidel vnitřního trhu je možné obrátit se buď na Evropský soudní dvůr, či častěji užívanější a široce kompetentní vnitrostátní soud. Evropská komise také přijímá stížnosti ohledně porušení jednání státu EU, a to ve správním až soudním řízení. [27] Řešení překročení pravidel Společenství členským státem či orgány veřejné správy bez přítomnosti soudu pod dohledem EK bývá uskutečněno SOLVIT centrem. Toto centrum se nachází v každém členském státě, dále v Norsku, Lichtenštejnsku a Islandu. Jednotlivá centra spolu komunikují a řeší vzniklé problémy. [28]

## 4 Praktická část

### 4.1 Příklady netarifních opatření

Tato kapitola obsahuje simulační příklady netarifních opatření v rámci EU i třetích zemí platící pro ČR. Z nichž jsou pak vyvozeny konkrétní kroky a doporučení pro překonání dané bariéry, popřípadě její odstranění. Z každého územního bloku (EU, třetí země) jsou zvoleni dva zástupci. Vzhledem ke specifikaci vnitřního trhu kapitola obsahuje příklady netarifních opatření, z nichž jsou jednoznačně vymezeny ty hlavní na trhu působící.

#### 4.1.1 Příklady třetích zemí

Bariéry ze strany třetích zemí jsou snáze využívány oproti bariérám obchodních partnerů z EU. Důvodem kromě integračního seskupení může být i neuzavření smluv, které by dané jednání vylučovaly. Za třetí země se považují všechny země mimo EU, a proto byli vybráni silní zahraniční obchodní partneři ČR, kterými jsou Bělorusko a Čína.

#### Licenční řízení ČR pro textilní a oděvní výrobky z Běloruska - simulační příklad

Na textilní a oděvní výrobky je v ČR v současné době mimojiné zaveden kvótový systém na zboží původem z Běloruska či Severní Korei. Toto nařízení je platné od 16. 12. 2011 a platí právě pro stanovené třetí země, s nimiž nejsou uzavřeny bilaterální dohody či jiné dohody upravující tuto problematiku. [29]

Důležitými dokumenty k povolení dovozu je získaná dovozní licence. Dovozní licence představuje jednorázové povolení dovozu textilních výrobků. Dovozní povolení může být vydáno až po úspěšném doručení vyplněné žádosti LS MPO, které jej i vydává. V ostatních zemích EU jej vystavují orgány daného členského státu k tomu určené. Dovozní povolení vydané kterýmkoliv členským státem, umožňuje dovoz v rámci celého území EU. [30]

Způsob podání žádosti o dovozní povolení (licenci) LS ČR je možné e-mailem, faxem nebo ostatními způsoby elektronického podání. Žádost se stává platnou až tehdy, když je do 3 pracovních dnů dodán originální tiskopis této žádosti. Datum akceptace žádosti je v tomto případě deklarováno dnem obdržení elektronické formy žádosti. Vydání dovozního povolení je bez poplatku doručeno většinou na adresu sídla společnosti

popř. dle žádosti. Je zakázáno využívat či poskytovat dovozní povolení osobě jiné, než na kterou bylo povolení vydáno. [30]

Žádost o dovozní povolení musí být podána v českém jazyce (či příslušném jazyce dle místa podání ve Společenství). [30]

V případě množstevního omezení na textilní a oděvní výrobky v ČR představuje dovozní povolení získanou licenci. K jejímu získání musí dovozce tedy nejprve podat žádost LS MPO prostřednictvím formuláře (viz Příloha č. 2) společně s kopií smlouvy o dovozu příslušného zboží v daném množství. Tato žádost putuje od LS k EK, která rozhoduje o povoleném množství dovozu dle aktuálního stavu dovozní kvóty přidělené zemi, poté navazuje udělení licence do 5 pracovních dnů LS MPO. Žadatel může podat další žádost, pokud vyčerpá minimálně polovinu předešlého objemu stanoveného v licenci, která se přiděluje na období 9 měsíců počínající dnem vystavení a končící dnem 31. 12. 2013. Přidělení kvót probíhá dle chronologického podávání žádostí. [29]

Pokud chtěl podnikatelský subjekt (FO, PO) v roce 2012 z Běloruska dovážet druh textilního zboží, na něž se vztahovala množstevní omezení do ČR, měl podniknout následující kroky. Nejprve se měl zajímat o to, který orgán v jeho zemi má tuto problematiku na starost. Je to nezbytné pro získání klíčových informací. Následně se měl vývozce obrátit na LS MPO v oblasti Licenčního řízení podle legislativy EU pro dovozy textilních a oděvních výrobků. Jednoduchá cesta je prostřednictvím internetových stránek LS MPO v sekci nesoucí stejný název. V této kategorii našel žadatel všechny důležité informace týkající se země původu, včetně seznamu textilních výrobků, na které se režim množstevního omezení vztahuje, stanovených kvót, potřebného formuláře žádosti o udělení dovozní licence a dalších informací. [29] Pokud vývozce oceli z Běloruska neovládá český jazyk, měl by si pro rychlejší překonání této bariéry najmout českého zástupce v zemi, či kontaktovat běloruskou diplomacii. Podstatou překonání této netarifní bariéry je získání dovozní licence. Podnikatel z Běloruska podává elektronickou formu žádosti o udělení dovozní licence výše zmíněným způsobem. Dále předloží originál žádosti s kopií kontraktu dovozu do ČR (v odpovídajícím stanoveném množství) LS MPO. Po těchto úkonech za vyhovujících podmínek podnikatel obdrží do 5 pracovních dnů požadovanou licenci. [29]

Nespokojenost na úrovni jednotlivce s tímto opatřením by mělo směřovat ke kontaktování obdobného úřadu v Bělorusku jako je v ČR MPO za účelem informování

se o otázce řešení nevyhovující bariéry. Vzhledem k tomu, že toto opatření vychází ze stanovených kvót EU, nabízí se v případě nežádoucího opatření kompetentnější řešení na úrovni státu. Pokud v rámci dovozu těchto výrobků nebude Bělorusko se systémem množstevního omezení spokojeno, může zvolit vyjednávání s EU, jejímž výsledkem může být uzavření bilaterální smlouvy. Dalším možným řešením situace by mohlo být přistoupením země do WTO. Tímto způsobem byly zrušeny množstevní kvóty na ocelářské výrobky dovážené z Ruska do ČR. Systém množstevních kvót byl zrušen ke dni 22. 8. 2012 a nahrazen systémem mnohem administrativně, a tudíž i časově, méně náročným. Jde o systém jednoduchého sledování ocelářských výrobků dovážených z Ruské federace. I tento systém byl později zrušen a v současné době není dovoz těmito netarifními bariérami opatřen. [31]

Vzhledem k následujícím informacím o dovozu textilního zboží z Běloruska se očekává menší zájem navýšení množstevních kvót.

Důležitými nařízeními pro dovozce z Běloruska jsou nařízení Komise č. 1322/2011 a č. 1323/2011. V těchto nařízeních jsou vymezeny podstatné informace pro dovozce, včetně množstevních kvót na kategorie zboží dle kombinované nomenklatury. [29]

Následující Tabulka č. 1 představuje stanovený objem množstevních kvót pro každou kategorii zboží v roce 2012, konkrétnější popis jednotlivých kategorií zobrazuje Příloha č. 3.

**Tabulka č. 1 – Dovození kvóty na textilní zboží z Běloruska**

<b>Kategorie</b>	<b>Jednotka</b>	<b>Maximální množství</b>
1	kg	20 000
2	kg	80 000
3	kg	5 000
4	ks	20 000
5	ks	15 000
6	ks	20 000
7	ks	20 000
8	ks	20 000
15	ks	17 000
20	kg	5 000
21	ks	5 000

22	kg	6 000
24	ks	5 000
26/27	ks	10 000
29	ks	5 000
67	kg	3 000
73	ks	6 000
115	kg	20 000
117	kg	30 000
118	kg	5 000

Zdroj: zpracováno dle [32]

Z databáze zahraničního obchodu na internetových stránkách ČSÚ bylo zjištěno, že v roce 2012 nedocházelo k přílišnému využívání stanovených kvót. Závěr vychází z dovozu Běloruska do ČR dle množstevně omezeného textilního zboží charakterizovaného kombinovanou nomenklaturou.

Následující Graf č. 1 zobrazuje jednu z kategorií, kde byla zaznamenána vyšší frekvence dovozu z Běloruska do ČR dle zahrnutého zboží. Jde o kategorii číslo 15 - Dámské nebo dívčí kabáty, pláště do deště a jiné pláště, větrovky a pláštěnky; saka a blejzry z vlny, bavlny nebo ze syntetických či umělých vláken (jiné než bundy s kapucí). Kvóta pro kategorii číslo 15 činí 17 000 ks, viz Tabulka č. 1. Konkrétnější informace o dovozu zboží zobrazuje následující Tabulka č. 2.

**Tabulka č. 2 - Hodnoty dovozu textilního zboží z Běloruska do ČR**

Měsíc roku 2012	Kategorie 15	Množství v MJ (ks)
1	62043290	1
2	62043290,62043390	10,16
3	62043290,62043390,62043919	76,17,1
4	62043290,62043390	7,30
5	62043290,62043390	11,4
6	62043290,62043390	11,2
7	X	X
8	X	X
9	62021100	26
10	62021100, 62043390	4, 197
11	62021100, 62043390	128, 3
12	62043290, 62043390	28, 54
<b>Dle ČSÚ následující čísla kombinované nomenklatury zahrnují toto textilní zboží</b>		
62043290 - Dámská nebo dívčí saka a blejzry z bavlny (kromě pletených nebo		

háčkovaných, pracovních, bund a podobných výrobků)

62043390 - Dámská nebo dívčí saka a blejzry ze syntetických vláken (kromě pletených nebo háčkovaných, pracovních, bund a podobných výrobků)

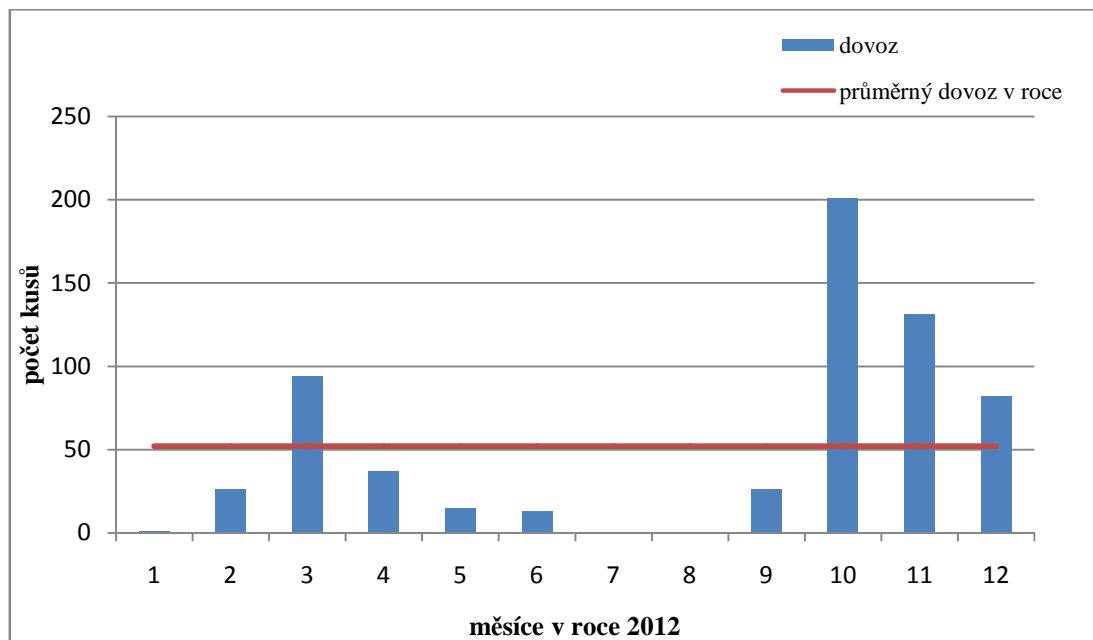
62043919 - Dámská nebo dívčí saka a blejzry z umělých vláken (kromě pletených nebo háčkovaných, pracovních a bund a podobných výrobků)

62021100 - Dámské nebo dívčí kabáty, pláště do deště, pláště, pláštěnky a podobné

Zdroj: zpracováno dle [33]

Vypovídající schopnost grafu je následující. Průměrný dovoz v roce 2012 činil přibližně 52 ks, přičemž každý měsíc kromě července a srpna byl z Běloruska uskutečněn alespoň jeden dovoz. Objem dovozu je v jednotlivých měsících oproti kvótě (17 000 ks) na velmi nízké úrovni. Při dovozu zboží v tisících kusech za měsíc by mohla kvóta plnit restriktivní úlohu v dovozu. Jestliže však dochází k dovozu v tak malém množství, není patrné, že by toto zavedení mohlo výrazně přispět k omezení dovozu daných produktů z Běloruska do ČR.

Graf č. 1 - Dovozy textilního zboží z Běloruska do ČR



Zdroj: zpracováno dle [33]

## **Překážka Číny pro ČR u kosmetických produktů - simulační příklad**

Tato překážka ze strany třetí země se vztahuje i na ČR. Byla zjištěna na portálu EK - Databáze přístupu na trh MADB.

Podstatou překážky je skutečnost, že se čínské ministerstvo zdravotnictví řídí odlišnými hygienickými normami vydanými k datu 25. 1. 2007. Tyto normy nejsou shodné s normami Státní správy pro kontrolu kvality, inspekci a jakosti AQSIQ. Státní správa používá hygienický standard Guo Biao 7916-87 pro tuto kategorii výrobků. Vydání standardu proběhlo v roce 1987, aktualizace standardu neproběhla řadu let (cca 20). Dá se označit za „zastaralou normu“, nezajišťující zdravotní bezpečnost pro tuzemské spotřebitele. Tyto dvě normy se navíc neshodují v zásadním vyloučení či redukci určitých složek přípravku. [34]

Pro evropské importéry z toho vyplývají následující důsledky. Velkou překážkou je zde nemožnost vyhovění oběma standardům, které jsou zčásti odlišné. Evropští importéři do Číny musí mít potvrzení (registraci) o doporučení dovozu jejich výrobků vyhovujících těmto normám. Tato kritéria jsou nejen časově, ale i finančně náročná. Doporučení o vyhovění normám stojí importéra 800 – 3500 EUR, doba trvání do obdržení potřebné registrace je v rozmezí 6 až 9 měsíců. Původní znění překážky viz Příloha č. 4. [34]

Český prodejce kosmetiky a parfémů chtěl exportovat na čínský trh své výrobky v roce 2012. Při požadavku na dovoz se setkal s výše uvedenou bariérou. Bariéra byla zavedená k 1. 7. 2007. Pro překonání překážky by měl učinit následující kroky. Požadované standardy lze nalézt na internetových stránkách čínského ministerstva zdravotnictví. Absence anglického jazyka může komplikovat práci a orientaci na těchto stránkách. [35]

V případě, že dovozce neovládá čínský jazyk, je na místě možnost spolupráce se zástupcem jazyk ovládající. Norma GB 7916-87 je dostupná v anglickém jazyce za poplatek společnostmi zabývajícími se poskytováním technických norem. [36]

Pokud vývozce uzná za vhodné (nepřekonatelnost bariéry, podezření porušování mezinárodních smluv), může podat stížnost přes TBR, které je nástrojem EK. TBR se využívá u dvou druhů překážek zavedených třetími zeměmi, prvním z nich jsou ty, které znemožňují vývoz do třetích zemí, druhé negativně působí na trh Společenství (např. nemožností dovozu do EU). [37]



V tomto případě stěžující si subjekt musí prokázat negativní vliv, který překážka zapříčiňuje. Komise řeší schválenou stížnost s využitím smluvních subjektů pocházejících z dvoustranných ujednání, WTO či jiným způsobem. Stěžovatelem může být členská země, společnost na území EU či průmyslové sdružení daného odvětví působící v rámci EU. Důležitým krokem před podáním stížnosti je konzultace daného kroku s Evropskou komisí. [38] Konkrétně je nutné informovat Generální ředitelství pro obchod, které je jedním z útvarů EU. [39]

Podaná stížnost požadovaná ve třech vypracováních musí obsahovat informace uvedené na stránkách Komise. Mezi klasickými údaji, jako jsou identifikace žadatele, je zde uvedený také důkaz o zavedené bariéře podložený příslušnými dokumenty (předpisy, nařízení, faxy obchodních agentů aj.). [38] Dále je důležité dosvědčení jejího nesouladu s mezinárodními pravidly [37]. V neposlední řadě je důležité faktické dosvědčení negativních vlivů na mezinárodní obchod. Vzor stížnosti je přístupný z internetových stránek EK, avšak pouze v anglickém jazyce. V případě nejasností lze využít brožuru české verze TBR. [38] Poštovní adresa uvedená na stránkách slouží k nezbytnému odeslání originálu stížnosti. Následuje odeslání stížnosti ostatním členům k možnému stanovení připomínek. Do 45 dnů od odeslání stížnosti se subjekt dozví, jestli jeho stížnost byla prohlášena za oprávněnou. Rozhodnutí Komise je veřejně přístupné z Úředního věstníku EU. [37]

Poté co je stížnost prohlášena za přípustnou, následuje její šetření, které probíhá v rozsahu maximálně 5, v prodlouženém případě 7 měsíců. Výsledkem šetření je zpráva obsahující mimo jiné postup řešení dané bariéry. Nutné je zde podotknout, že komplikovanost případu může vyžadovat přítomnost právního zástupce. [37]

Předchozí odstavec obsahoval možnosti odstranění překážky vycházející z podání stížnosti podnikatelského subjektu v ČR prostřednictvím TBR. Pokud by tato stížnost byla shledána Evropskou komisí za oprávněnou, došlo by k jednání mezi Čínou a EU. Při odstraňování překážky by mohlo dojít k uzavření bilaterální dohody mezi oběma subjekty o požadovaných normách ze strany Číny pro evropského dovozce kosmetických produktů. Jestliže se země nemohou dohodnout, nebo vyplývá-li neoprávněnost bariéry z členství WTO, může být o pomoc při řešení sporu požádán právě orgán WTO, jejímž členem jsou oba partneři.

Podle dokumentu WTO G/TBT/W/300 z 5. 11. 2008 o řešení kosmetických norem pro evropské dovozce v Číně přešlo ve skutečnosti na WTO. Organizace apeluje na Čínu, aby vytvořila jednotnou hygienickou normu pro kosmetiku. I přes vyjednávání WTO, požadavku nebylo doposud vyhověno. [40]

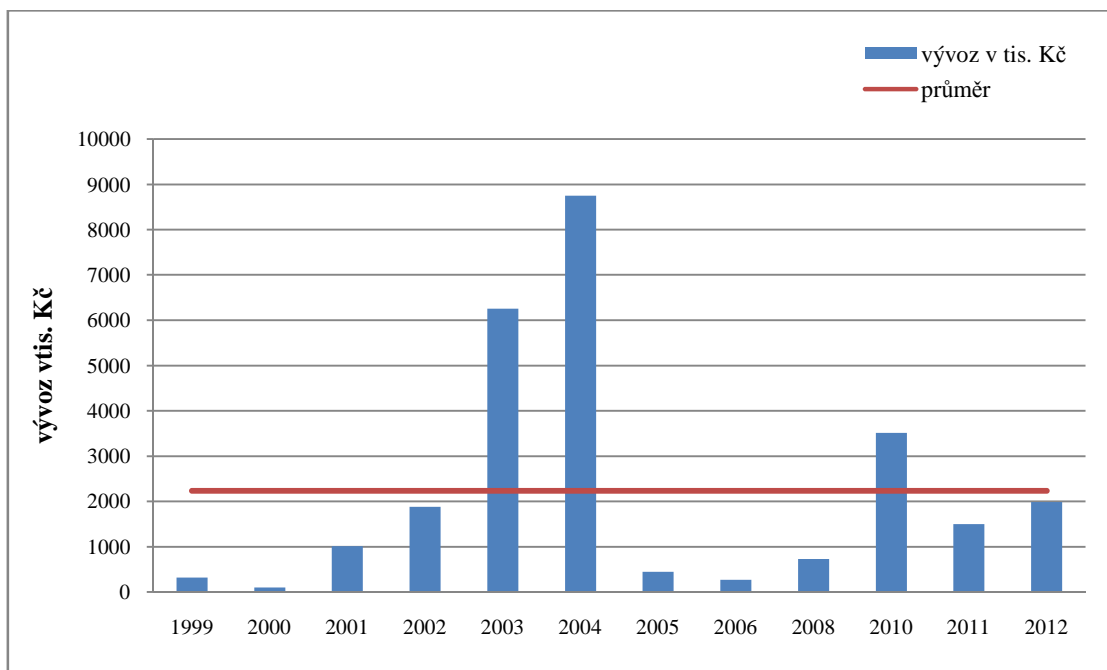
Následující Graf č. 2 zobrazuje vývoz kosmetických výrobků a parfémů z ČR do Číny v tisících Kč v období od 1. 1. 1999 do 31. 12. 2012. Výběr produktů byl zvolen dle Harmonizovaného systému odpovídající nejvíce dané kategorii. Do výběru byly zařazeny produkty skupiny 33 dle Nařízení Komise č. 1006/2011 obsahující vonné silice a pryskyřice; voňavkářské, kosmetické nebo toaletní přípravky zahrnující tedy kosmetické zboží a parfémy. Přibližnou průměrnou hodnotu vývozu těchto produktů do Číny v pozorovaných obdobích znázorňuje červená přímka (2229 tis. Kč). Bariéra ve formě dvojího plnění norem (registrace) kosmetických produktů byla zavedena 1. 7. 2007. V tomto roce vůbec nedošlo k žádnému vývozu zboží tohoto typu do Číny stejně jako v roce 2009. Od roku 2007 vykazuje vývoz z ČR kromě roku 2010 podprůměrné hodnoty. V porovnání s vývozy před zavedenou bariérou, které byly v některých obdobích rovněž nízké, vyjma roku 2003 a 2004, není patrné, že by toto zavedení mohlo výrazně přispět k omezení vývozu daných produktů z ČR do Číny.

Tabulka č. 3 - Objem vývozu z ČR do Číny

<b>Objem vývozu voňavkářských, kosmetických nebo toaletních přípravků z ČR do Číny</b>	
<b>Období</b>	<b>Hodnota vývozu v tis. Kč</b>
1999	315
2000	97
2001	1 009
2002	1 878
2003	6 257
2004	8 746
2005	444
2006	270
2008	730
2010	3 513
2011	1 499
2012	1984
Průměrná hodnota	2229

Zdroj: zpracováno dle [33]

Graf č. 2 - Vývoz silic a pryskyřic z ČR do Číny



Zdroj: zpracováno dle [33]

#### 4.1.2 Příklady Společenství

Evropská unie je výsledkem integrace zemí v Evropě. Součástí EU je vnitřní trh, jehož podstatou jsou čtyři svobody. Zvláštností je skutečnost, že i přes takto nastavená pravidla si země navzájem kladou překážky na omezení či úplné znemožnění obchodu na vnitřním trhu. [27]

Do základních principů existence vnitřního trhu patří princip nediskriminace. Všechny dovážené statky a služby z ostatních zemí Společenství by měly mít srovnatelná práva s produkty domácími u cílové země dovozu. Diskriminace se vyskytuje ve dvou formách. Přímou diskriminaci vymezují předpisy konkrétní země. Příkladem může být prodej vín v ČR pouze z vinařské oblasti Morava. Druhým typem je diskriminace nepřímá. Jedná se o skrytý druh diskriminace, která způsobuje rozdílné chápání zboží z tuzemska oproti ostatním členským zemím. Příkladem je prodej vín na území ČR pouze s platným certifikátem původu z vinařské oblasti Morava. Obrácená diskriminace neboli diskriminace tuzemských produktů ve prospěch importu není sankcionována. [27]

Dalším principem společného trhu je harmonizace, která v podstatě předchází diskriminaci, protože dochází ke společnému souladu bazických právních předpisů týkajících se zahraničního obchodu. Příkladem je dřívější spor mezi výrobcí a zároveň

dovozci margarínu do Belgie. Problém byl ve tvaru zboží, belgičtí spotřebitelé uznávali jenom tvar kvádrů, zatímco dovozci využívali i tvary jiné. Tento problém Belgie řešila právním předpisem o jednotnosti balení, který musel být následně zrušen vzhledem k porušení zmíněného principu. [27]

Technická harmonizace sjednocuje nároky na zboží. Nyní se provádí v podobě dvou kategorií, a to úprav základních nároků a detailnější specifikaci nároků. Specifikaci nároků, jejichž plnění záleží na rozhodnutí subjektu, provádí orgány technické normalizace. Jestliže dovozce dováží zboží, které neodpovídá harmonizovaným pravidlům, může do země dovážet, jen pokud je zboží v souladu alespoň se základními požadavky na něj. Hlavním účelem základních požadavků je zajistit bezpečnost subjektu užívající produkt. Obecně mají chránit veřejný zájem. Ověřením o souladu zboží se základními požadavky je značka CE. Příkladem technické harmonice v České republice je nynější „tuzemák“, který musel změnit název z původního „tuzemského rumu“, jelikož tento český produkt nevyhovoval složení, které by měl nápoj typu „rum“ obsahovat. [27]

K mimosoudnímu řešení překážek kladených členskými státy je využíváno SOLVIT centrum. Jedním z příkladů úspěšného vyřešení netarifní bariéry centrem SOLVIT je příklad Portugalce, který se odstěhoval do Lucemburska. Během doby, po kterou v Lucembursku žil, se rozhodl k obchodování s pneumatikami. V Lucembursku ovšem vyžadovali prokázání odborné způsobilosti od portugalských úřadů, což bylo pro občana žijícího 5 let v Lucembursku nesnadné. O sporu bylo rozhodnuto do 6 týdnů, lucemburské úřady tedy samy prostřednictvím obchodní komory rozhodly o požadované způsobilosti k činnosti občana. [27]

Vnitřní trh je založen na čtyřech svobodách volného pohybu – zboží, služeb, osob, kapitálu a plateb. Volný pohyb zboží může být uskutečněn jedině tehdy, když prodej do členské země probíhá stejným způsobem jako na tuzemském trhu. Aby bylo tohoto efektu dosaženo, musí dojít k likvidaci všech bariér. Technická harmonizace zde představuje podstatnou část. V oblasti zboží existují skupiny výjimek, jejichž umístění na trh si každá členská země chrání sama (například zemědělské produkty, zboží, jehož distribuce je státem omezena či úplně zakázána, jako jsou drogy a vojenský materiál). [27]

Volný pohyb zboží mezi členskými státy může být uskutečněn až po odstranění tarifních a netarifních bariér příslušných zemí. Mezi zakázanou skupinu netarifních opatření patří kvantitativní omezení v oblasti omezení dovozu i vývozu. Zákaz platí i

pro opatření další (s rovnocenným účinkem), která jakkoliv znesnadňují, až znemožňují obchod mezi členskými státy. Dále je nutné zmínit, že se nemusí u bariér jednat vždy o jejich zavádění. Bariérou může být i nekonání státu. Příkladem může být situace, kdy se importérům zkazilo jejich dovážené ovoce do země a to díky blokádě zemědělců na hranicích státu. Stát v této situaci neudělal nic ve prospěch dovozců. Jestliže by však za neúspěšný dovoz mohla konkurence, nejde o bariéru země. V tomto případě se jedná o porušení hospodářské soutěže, subjektem není stát. Ustanovení zní jasně, konkrétní řešení případu už tak jasné nebývá. Příkladem je případ Cassis de Dijon: o dovoz likéru s tímto názvem do Německa stála firma Rewe, obsah alkoholu byl 19% naproti legislativnímu minimu 25% ustanovenému v Německu. Dovoz byl tedy Německem zakázán. Problematika byla zkoumána Soudním dvorem. Ten řešil dvě zásadní otázky, kde v první části kladl důraz zejména na ochranu spotřebitelů a jejich zdraví, v druhé na vyhovění norem jednoho státu a z toho vyplývající obchodovatelnost v celém Společenství. Zvítězilo tvrzení druhé, tudíž zboží mohlo být do Německa dováženo. Zdraví spotřebitelů mohlo být dle Soudního dvora ochráněno jiným způsobem než embargem na dovoz tohoto zboží. [27]

Bariéry zamezující dovoz do země nejsou povolené, naproti tomu dodržování zavedených tradic země na prodej zboží povolené jsou, týkají-li se i tuzemských obchodníků bez výjimky. Například prodej pouze od pondělí do soboty s výjimkou neděle, či nepřípustnost podomního prodeje aj. Kvantitativní omezení jsou povolena, pokud zajišťují veřejný prospěch země. Kategorie, u kterých mohou být užívána, jsou ochrana zdraví lidí, rostlin a zvířat, veřejný pořádek, morálka apod. Nesmí však skrývat restriktce obchodu nebo jeho diskriminaci. Příkladem výjimečného opatření v souladu s předpisy je zákaz dovozu drůbežího masa ze Španělska, kvůli výskytu ptačí chřipky v zemi. Naproti tomu neoprávněným opatřením je zákaz importu brambor z ČR do Německa kvůli prohlášení o možné nákaze brambor ČR, která se však v zemi nevyskytla po mnoho let a není sebemenší známka nákazy v zemi. ČR se v minulosti potýkala s obviněním Evropské komise potom, co zavedla zákaz dovozu aut po jisté době od data výroby s odůvodněním ochrany veřejného zdraví. Přestože v zemi se obchodovalo s automobily libovolného stáří. Toto odůvodnění bylo označeno jako neproporcionální. ČR opatření zrušila před postupem žaloby Soudnímu dvoru. [27]

Další kategorií řešených opatření může být rozdílná daňová politika uplatňována na ostatní členské státy. Příkladem je Francie, která zavedla vyšší DPH na obilné destiláty (dominance ostatních členských států) oproti DPH na ovocné destiláty (dominance Francie). Docházelo k ochraně tuzemského zboží, což není v souladu se zásadami vnitřního trhu. Vzhledem k tomu, že samotné daně jsou již považovány za tarifní opatření, tato problematika není dále řešena. [27]

Mezi další již zmíněnou základní svobodu patří volný pohyb služeb. Představuje poskytování služeb do ostatních členských států za přítomnosti nediskriminace. Opět jako u zboží, existují i výjimky, nechráněné touto svobodou dle konkrétní země, služby nelegální. Jde například o interrupci, prostituci, zprostředkování zakázaných návykových látek apod. V ČR jde o výjimky týkající se veřejného pořádku, zdraví obyvatel, státních monopolů, výkonu veřejné moci atd. Příkladem diskriminace v ČR je odsouzení země Evropským soudním dvorem za diskriminaci lékařů z jiných členských států. Země požadovala účast u České lékařské nebo stomatologické komory u lékařů, kteří ji navštívili například z důvodu školení či jiné krátkodobé činnosti. Naproti tomu, že ve své zemi byli evidováni u příslušné tuzemské komory. [27]

Nezbytnou součástí úspěšného chodu Společenství je vyloučení jednání narušující fungování trhu (zajištění ochrany hospodářské soutěže). Vnášení bariér na vnitřní trh prostřednictvím soukromého (fúze, kartelové smlouvy, dominance podniku), či veřejného sektoru (veřejné zakázky, státní podpory a podniky, státní monopoly) je zakázané. [27]

Jak již bylo zmíněno, jednou z bariér, poškozující zdravé prostředí hospodářské soutěže, jsou kartely. Příkladem rozlišení, kdy se jedná o kartel a kdy nikoliv, může být výroba a spolupráce více firem na novém účetním softwaru, který bude představovat technický pokrok. V takovém případě se nejedná o kartel. Jestliže se však více subjektů domluví na ceně, jedná se již o cenový kartel, který je nezákonný. Dále se rozlišují ještě kartely za účelem rozdělení trhů na teritoria, omezení výroby s cílem růstu cen a za účelem vyloučení ostatních soutěžitelů. Pokud firma má dominantní postavení na relevantním trhu, či zastává monopol, musí vyhovovat tvrdším podmínkám z důvodu vyrovnání tržních příležitostí. Poznávací znamení takové firmy je nezávislost na ostatních konkurentech, kupujících, případně zdrojích. Příkladem řešení Komise ohledně dominance na trhu je firma Nestlé s nabídkou výrobku minerálních vod jménem Perrier. Dominance byla u této firmy zjištěna na relevantním trhu balených vod. Nestlé apelovala na změnu vymezení

relevantního (rozhodného) trhu pro určení dominance, konkrétně měla zájem o celkový trh nealkoholických nápojů. S návrhem neuspěla a dominantní postavení na trhu balených vod jí tak zůstalo. K sankcionování nedochází v případě získání takového postavení, ale jeho využívání v neprospěch hospodářské soutěže. Jako příklady lze zmínit nízkou úroveň cen ničící konkurenci, mezeru v dodávkách na trhu s cílem zvýšit ceny, junktimizace neboli podmiňování objednávek pod podmínkou odebrání nepoptávaného zboží, sjednávání nepoměrných podmínek transakce. Příkladem sankcionované společnosti (pokuta 889 mil. eur), z důvodu nesdílení informací s ostatními společnostmi na relevantním trhu, byla firma Microsoft. Poskytování vybraných informací o programech společnosti bylo vymezeno Komisí. [27]

Poskytování státních podpor představuje další hojně užívanou netarifní bariéru, která může narušit správný chod hospodářské soutěže. Opět dochází ke kontrole možných případů subvencí (odvětví, podniků), protože jsou na vnitřním trhu zakázané. Jedná se o podporu zajišťující lepší postavení příjemce subvence na trhu. Příkladem těchto podpor jsou státem dodané peněžní prostředky, nehmotný majetek, převod závazků společnosti na stát, peněžní podpora na krytí úroků, daňové úlevy apod. Za zakázané subvence se nepovažují prostředky zajišťující opětovně běžné fungování firmy (např. finance na škody související s přírodními katastrofami) a jiné označované jako slučitelné faktory. Zakázané nejsou také fakultativně slučitelné faktory představující například podporu výzkumu a vývoje. Obecně je povolena subvence ve výši 200 000 eur od státu za období 3 let. V ČR byla povolena subvence řece Labi, respektive jejím dopravcům. Účelem bylo vynahradit dopravcům jejich možné ztráty z důvodu nedostatku vody v řece, a zároveň je podpořit k využití této dopravy. Tato víceletá subvence probíhala až do roku 2010, kdy byl vytvořen plavební stupeň Děčín. Podpora byla schválena Komisí předem, stejně tak jako u ostatních podpor. Do doby před schválením, nesmí být podpora poskytnuta. [27]

Veřejné zakázky představují další možnou netarifní bariéru na vnitřním trhu. Na trhu Společenství by měly mít státy stejné postavení, i co se týče veřejných zakázek. [27]

Velkou kategorií těchto bariér může představovat ochrana spotřebitele. V souladu by měla být všechna pravidla týkající se spotřebitele na trhu EU. Na domácím trhu mohou být zavedena pravidla přísnějšího charakteru, pravidla ochrany spotřebitele v rámci Společenství představují minimální hranici. Právě zavedení přísnějších pravidel na ochranu

spotřebitele na domácím trhu může často představovat obtížně překonatelnou překážku ze strany importérů EU. [27]

Ochrana práv duševního vlastnictví patří také mezi tyto opatření obchodu užívané na vnitřním trhu. Duševní vlastnictví zahrnuje autorská práva a práva autorským příbuzná (práva k databázím, práva výkonných umělců, autorská práva) a průmyslová práva (patenty a užitné vzory, ochranná známka, označení původu, průmyslové vzory). V případě práv duševního vlastnictví si musí producenti a obchodníci vnitřního trhu dávat pozor, aby svým jednáním tato práva neporušovali. Zároveň se majitelé těchto práv naopak musí smířit s tím, že v případě zavedení produktu na trh země Společenství, je dovoleno dovozcům importovat toto zboží do ostatních členských zemí. [27]

Členské státy musí dodržovat základní principy fungování vnitřního trhu spolu se zavedenými svobodami. Jak vybízí samotné zásady dodržování pravidel, netarifní překážky musí být v souladu s pravidly EU. Některá netarifní opatření zavedená na konkrétní problematiku si vymezují země samy. Jedná se o statky a služby, které svojí povahou nutně potřebují koordinaci tuzemské země. Mezi ně lze zařadit zboží vojenského charakteru, zemědělských produktů, dále ve formě nezákonného výkonu služeb či způsobu obchodu. V případě porušení pravidel státu vnitřního trhu vymezuje příslušný orgán jejich nápravu. [27]

Do zásadních netarifních opatření EU lze zařadit právní předpisy, povinné certifikace, technické normy, kvantitativní restrikce, veřejné zakázky, kartely, státní subvence a monopoly. Hlavními jsou nejen zavedená opatření, ale i nečinnost státu. Tato část opatření obsahuje nevyvíjení aktivity státu proti omezování vnitřního obchodu a nevyhovění požadavkům Komise. Častou překážkou jsou přísnější pravidla jednotlivých zemí v porovnání s pravidly EU. [27]

Všechny členské státy včetně ČR se řídí ustanoveními EU. Není tedy možné, aby ČR například zavedla autonomní opatření pro členskou zemi, která by byla v rozporu s nařízeními EU. ČR si spravuje opatření pouze na zboží a služby, které jsou v zemi zakázané či omezované včetně jejich distribuce. Mezi takové zboží patří drogy, vojenský materiál, zbraně apod. I tato opatření, která jsou v kompetenci republiky, musí vyhovovat nařízením EU. EU zavádí v ČR i opatření mimořádná, vzniklá na základě mimořádné situace v zemi (např. kvůli nebezpečí šíření nákazy plodin, musí mít vyvážené plodiny speciální certifikát). [27]



Vyskytují se i netarifní překážky kladené ze strany členských států, které nejsou v souladu s EU a narušují nějakým způsobem volný trh zboží a služeb. Ty jsou ve většině případů v řešení Komise případně jiných orgánů, či již vyřešeny. To je i důvod, proč informace o případných překážkách nejsou natolik dostupné, jako je tomu u třetích zemí. Většina informačních zdrojů se tedy zabývá těmito překážkami mezi třetími zeměmi a státy EU. V oblasti bariér kladených mezi státy EU se lze spíše setkat s různými studiemi, dokumenty či konkrétními případy dostupnými od orgánů, které tyto překážky řeší. [27]

### **Fytosanitární opatření VB pro ČR - simulační příklad**

Státní rostlinolékařská správa, dále jen SRS, interpretuje nařízení ze dne 31. 3. 2008 o nutnosti rostlinolékařského pasu pro dovoz dubů do Spojeného království Velké Británie a Severního Irska. Opatření zavedla Velká Británie se souhlasem Komise. Důsledkem opatření má být zamezení šíření škůdce bourovčika toulavého, latinsky *Thaumetopoea processionea*. Dovoz dubů (stromy k pěstebním účelům, pro finální spotřebitele) opatřených tímto pasem dokládá, že stromy během celého průběhu posledního vegetačního období v místě původu nebyly napadeny tímto škůdcem. [41]

Rostliny dubů, které mají být následně vyvezeny do VB za účelem pěstování, musí vyhovovat soustavné rostlinolékařské kontrole požadavků země, včetně těchto již zmíněných specifických požadavků. Jestliže má registrovaný subjekt zájem dovážet tyto produkty do VB, má povinnost ohlásit tento fakt určenému obvodnímu oddělení správy. Doporučovaná cesta ohlášení je při žádosti o soustavnou rostlinolékařskou kontrolu. [41]

Registrované subjekty provozující činnost musí dodat žádost na SRS každoročně do 30. 4. maximálně do 31. 5. Kontrola na možný výskyt bourovčika toulavého, včetně soustavné rostlinolékařské kontroly, probíhá ze strany obvodního oddělení SRS u dubů určených k pěstební činnosti, a také v rámci podstatného území a okolí, kde byl vypěstován. Je zakázáno pas vystavit, pokud nedojde k této kontrole. [41] Pas zajišťuje rychlou evidenci místa, odkud rostliny pocházejí. Je umístěn na balení či samotné rostlině, nejdůležitějším údajem je registrační číslo osoby zavádějící produkty na trh. Číslo subjekt získá po úspěšné registraci od rostlinolékařské služby. [42]

Pěstitel dubů v ČR chce dlouhodobě vyvážet rostliny z ČR do Velké Británie za účelem dalšího pěstování. Doposud s rostlinami zahraničně neobchodoval. První vývoz chtěl uskutečnit k 1. 1. 2013, avšak setkal se s touto fytosanitární netarifní bariérou.

Pro její překonání by měl učinit následující kroky. Vyvážené produkty musí pro povolení vývozu do Velké Británie mít vystavený rostlinolékařský pas. [41]

Prvním úkonem, který by měl pěstitel – vývozce učinit, je registrace. Registrační formulář je dostupný na stránkách SRS, viz Příloha č. 5. V této žádosti pěstitel vyplní úvodní část, přílohu č. 1, část 3A – rozsah činností žadatele o registraci a případně přílohu 3B – žádost o oprávnění k vystavování rostlinolékařských pasů. U žádosti o registraci musí být přiložené podstatné dokumenty, jako je např. výpis z obchodního rejstříku více viz Příloha č. 5. Registraci subjekt obdrží po podání žádosti v období do tří měsíců. [43]

V případě vydávání rostlinolékařských pasů má vývozce dvě možnosti. Jednak může o vydání pasu vždy za poplatek požádat SRS, nebo může po konkrétním získaném povolení (viz předchozí odstavec) vydávat rostlinolékařský pas na své produkty sám. V tomto případě je nákladem pouze úhrada nákladů SRS, které vznikly při zjišťování kompetence pro registraci, při provádění každoroční soustavné rostlinolékařské kontroly a zaplacení kolku (100 Kč) u žádosti o registraci. Předpokladem pro získání této kompetence k vydávání pasu je systematicky uspořádané vedení rostlin a schválení vzoru pasu SRS, který bude subjekt vystavovat. [42] Pas musí obsahovat nezbytné náležitosti – SRS – odpovědná organizace, registrační číslo, ES – rostlinolékařský pas, CZ – kód členské země původu pasu, vědecký botanický název, počet kusů a další viz Příloha č. 6. Tyto údaje mohou být uceleně uvedeny v příslušném dokumentu jako návěska na rostlině. Možným způsobem je i rozdělení těchto informací například na návěsku a fakturu (jako dokument provázející transakci). [44]

Jestliže chce pěstitel vyvážet od 1. 1. 2013, je nutné, aby podal žádost na zajištění soustavné kontroly SRS do 30. 4. 2012, respektive do 31. 5. 2012. Tato kontrola je charakterizována vyhláškou MZd č. 215/2008 Sb. (přílohy č. 9, části A, v bodu I., II.). Kontrola se provádí každoročně a zároveň je vstupní branou pro získání rostlinolékařského pasu, i v případě, že si pas subjekt vystavuje samostatně. Podání žádosti proběhne prostřednictvím formuláře obsaženého v příloze (viz Příloha č. 7). Formulář je opět dostupný ze stránek SRS. Součástí obsahu musí být plán rizikových rostlin konkrétního období. Plán rizikových rostlin může mít formát, který je součástí přílohy u žádosti, či formát odlišný, zahrnující potřebné údaje. [45]

Pěstitel by se měl při překonávání této bariéry řídit zejména předpisem č. 326/2004 Sb. a vyhláškou MZd č. 215/2008 Sb., dle pozdějších předpisů a pokyny SRS. [44]

Toto fytoosanitární opatření je mimořádného charakteru vycházející z momentální situace proti šíření bourovčíka toulavého. Vzhledem k ochraně zdraví rostlin platící pro všechny státy EU vyvážející duby do VB, není odpovídající žádat, či se pokoušet odstranit toto opatření.

### **Zooveterinární opatření Finska pro ČR - simulační příklad**

Jedním ze zooveterinárních opatření EU je opatření týkající se vajec dovážených do Finska či Švédska vyplývající z předpisu č. 1688/2005. Dané opatření je evidováno Státní veterinární správou ČR, dále jen SVS ČR. Opatření bylo zavedeno za účelem ochrany před výskytem salmonely ve vejcích dovážených do Finska a Švédska. Předpis č. 1688/2005 se v oblasti ochrany dovážených vajec do zemí odvíjí od nařízení Evropského parlamentu a Rady ES č. 853/2004. Nařízení obsahuje zvláštní hygienická pravidla pro potraviny živočišného původu. Část předpisu č. 1688/2005 o odběru vzorků v hejnech, odkud vejce pocházejí, je změněno nařízením č. 1223/2011. [46]

Nařízení č. 2160/2003 o tlumení salmonel a jiných původců zoonóz, zahrnuje obecné charakteristiky národního programu pro tlumení výskytu zoonóz. V ČR funguje národní program pro tlumení výskytu salmonel v chovech nosnic (pro konzumní vejce). Program má zamezit výskytu salmonely *Salmonella typhimurium* nebo *Salmonella enteritidis*. [47]

Opatření (dodatečné záruky), zajišťující bezpečnost vajec ohledně výskytu salmonely dovážených do Finska a Švédska, bylo zavedeno v roce 2005 (nařízením č. 1688/2005), v současné době je stále platné. [48]

V souladu s tímto nařízením musí subjekt umístující konzumní vejce na finský či švédský trh, zajistit odběr vzorků na detekci salmonely podle minimálních nároků na odběr vzorků viz následující Tabulka č. 4. [47]

**Tabulka č. 4 - Stanovení minimálních nároků na odběr vzorků u nosnic**

<b>Zoozóna nebo původce zoozóny</b>	<b>Populace zvířat</b>	<b>Fáze produkce nutně zahrnuté do odběru vzorků</b>
Všechny sérotypy salmonel s významem pro veřejné zdraví	Chovná hejna	Jednodenní kuřata
		Slepičky 2 týdny před vstupem do snáškové fáze (či jednotky)

	Hejna nosnic	Každých 15 týdnů během snáškové fáze
--	--------------	--------------------------------------

Zdroj: zpracováno dle [47]

Z testů je nutné uchovat jeho výsledek, datum odběru vzorků, místo odběru vzorků, charakteristika stáda nebo hejna podrobeného kontrole. [47]

Odběr vzorků by měl být uskutečněn následujícím způsobem vycházející z nařízení EU č. 517/2011 přílohy bodu 2. Požadovaný odběr vzorků probíhá na základě požadavku provozovatele daného potravinářského podniku. Časový harmonogram je minimálně 1x za 15 týdnů, poprvé se uskutečňuje u hejn starých mezi 22-26 týdnem. Nutné je provést odběr každoročně u hejn s minimálně 1000 nosnicemi a dále dle zmíněné přílohy bodu 2. [49] Mikrobiologické vyšetřování vzorků na salmonelu se provádí v souladu s ISO 6579-2002 přílohy D po změnách v roce 2007. [50]

U vývozu vajec do Finska a Švédska je povinnost odesílající provozovny (balárna nebo třídárna) pro zajištění úspěšného dovozu deklarovat, že hejna původu vajec jsou negativní na výskyt salmonely. Toto zjištění vzniklo na základě výše uvedeného mikrobiologického vyšetření. Pokud dochází k vývozu konzumních vajec do těchto zemí, je nezbytností osvědčení o negativním výskytu salmonely, které doprovází zásilku. [51]

Český chovatel nosných slepic, chtěl exportovat v roce 2012 konzumní vejce do Finska pro prodej konečným spotřebitelům v nezměněné podobě. Jeho provozovna má povolení k výrobě živočišných produktů od SVS ČR a zároveň je evidována v seznamu závodů povolených pro vývoz do EU. Při požadavku na vývoz se setkal s tímto opatřením. Pro jeho překonání musel učinit následující kroky.

Aby došlo k obchodu s konzumními vejci, potřebuje exportér veterinární osvědčení. Toto osvědčení chovatel získá po splnění podstatných podmínek – zjištění nepřítomnosti salmonely v hejnech, odkud vejce pochází. Odběr vzorků je nutný dle výše uvedených požadavků (Tabulka č. 4) prováděný chovatelem. Některé typy odběru vzorků musí být odejmuty úředním veterinárním lékařem konkrétní krajské veterinární správy (dle výskytu provozovny), více v národním programu pro tlumení výskytu salmonel. [52]

Kompetentní laboratoře pro vyšetření vzorků, které může chovatel navštívit v ČR, jsou státní veterinární ústavy s místem v Jihlavě, Olomouci a Českých Budějovicích. Hlavní laboratoři, pod kterou tyto laboratoře spadají, je národní referenční laboratoř v Praze. Laboratorní vyšetření odběru je zpoplatněno, samotný odběr nikoliv. Laboratorní vyšetření je provedeno na základě poskytnutí vzorků chovatelem spolu se zajištěním

objednávky laboratorního vyšetření. Příslušný formulář pro objednávku je dostupný na stránkách SVS ČR viz Příloha č. 8. Po zjištění výsledků laboratoří je originál výsledku odeslán konkrétní krajské veterinární správě, duplikát obdrží chovatel, případně veterinární lékař. [53]

Všechny podstatné informace o obchodu může vývozce ČR získat z internetových stránek SVS ČR. Pro bližší seznámení s příslušným národním programem je možné vyhledat na internetových stránkách SVS ČR zmíněný program. Důležitá nařízení a předpisy týkající se tohoto opatření, s jejichž částmi by měl být chovatel minimálně seznámen, jsou č. 1688/2005, č. 853/2004, č. 2160/2003, č. 1223/2011, č. 517/2011 a jiné dle případných úprav, požadavků či odkazů v těchto pramenech. [46]

Překonání bariéry končí úspěšným vývozem do Finska, kde zásilku (vejce) doprovází veterinární osvědčení s výsledky z laboratorních testů z posledních odebraných vzorků. [52]

Opatření je výsledkem nařízeních EU. Pokud by chtěl chovatel toto opatření nějakým způsobem odstranit, nebude mu to umožněno. Je zavedeno na celém území Společenství. Nejedná se o autonomní opatření země, kterým by země porušovaly předpisy EU.

## **4.2 Dopady netarifních opatření na zahraniční obchod**

Daná opatření jsou součástí protekcionismu, a jak již bylo řečeno, jsou zaváděna za účelem ochrany domácího trhu spolu s opatřeními tarifními.

Konkrétní dopady zavedeného netarifního opatření jsou různé případ od případu. Z pohledu obchodníka lze využít členění do následujících skupin [54]:

- zákaz obchodu,
- změna země určení,
- pokles objemu obchodu,
- dodatečný obchod.

Zákaz obchodu může být vyvolán přímo, či nepřímo. Přímo cestou je stanovení embarga země na dovoz, či vývoz. Nepřímý zákaz dovozu je způsoben nepřekonatelností stanovené překážky vývozcem. U obchodníka mohou tyto překážky dále vyvolat změnu země určení, která vznikla nevýhodným postavením dovozce na trhu. Překážky jsou

porovnávány s dalšími zeměmi, které tyto bariéry nemají, nebo je u nich překonání bariéry méně finančně či jinak náročné. [54]

Objem dováženého zboží klesá nepřímo úměrně se zvyšujícím se počtem opatření. Konkrétněji jsou to zejména rostoucí náklady a obtížně překonatelné požadavky vyvolávající další z uvedených dopadů. Pozitivním dopadem je myšleno vyvolání zájmu o zboží, nebo zajištění dostatečných příjmů z obchodu po splnění požadavků představující tato opatření. Konkrétněji jde o zvýšení kvality zboží, po kterém je požadovaná certifikace kvality a následný větší zájem ze strany zákazníků, a to tuzemských i zahraničních. Nejdůležitějšími negativními dopady netarifních opatření jsou zvyšující se náklady zboží, nemožnost dovozu a změna země určení. [54]

Převažuje tedy negativní charakter vlivu těchto opatření na mezinárodní obchod. Jednotlivé příklady zmíněných dopadů jsou následující. Bariéra, která je pro vývozce nepřekonatelná, může být například v podobě požadovaných technických parametrů, kterým podstata vývozcova zboží nevyhovuje (například nestandardní velikost interiérových dveří). Takové zboží bude vývozce ve většině případů díky nákladovosti těžko upravovat, pokud je to vůbec možné. [54]

Za změnou země určení může stát také například zavedení mimořádných rostlinolékařských či zooveterinárních opatření pro danou zemi kvůli nálezové situaci. V tomto případě bývá pro vývozce nejjednodušší, pokud to podmínky umožňují, zvolit jinou zemi určení. Absence vyhovění mimořádným opatřením může subjektu uspořít vynaloženou energii, čas a v neposlední řadě peníze. Dále se může jednat o ucházení se o veřejnou zakázku, kterou subjekt bude jistě směřovat do země, o které ví, že v soutěži má šanci i jiný zahraniční dodavatel mimo dodavatelů tuzemských. [54]

Pokles objemu obchodu může způsobit následující situace. V případě, že chce vývozce vyvážet oděvy do země, která má na každý druh zboží zavedeny kvóty, hygienické normy a technické standardy, bude to pro vývozce obtížné. Čím více opatření se v odvětví vyskytuje, tím hůře pro dovozce. Zvyšuje se totiž možnost setkání s bariérou, která bude pro vývozce nepřekonatelná, v případě druhém nebude na vině jejich obtížnost, ale početnost. [54]

Příkladem pozitivních dopadů zaváděných opatření může být hygienická norma země určení u dováženého mýdla na praní. Po splnění této normy může dojít k otevření přístupu na trh dalších států, které mají stejné požadavky. [54]

Výše uvedené dopady se týkají zejména netarifních opatření, jejichž překonání představuje získání příslušných dokumentů (sanitární a fytosanitární opatření, technické normy, licence apod.). Ostatní typy jako jsou například ochrana práv duševního vlastnictví, subvence aj. způsobují spíše dopady odvetného charakteru z pohledu postižené země. Tato opatření mohou vyústit také v zavedení tarifních opatření, která představují zavedení cel prostřednictvím vyrovnávacích či antidumpingových opatření. [54]

Nezbytnou součástí důsledků řešených opatření jsou dopady na zemi, která opatření zavedla. Spočívají v omezení mezinárodního obchodu, ať už se to týká dobrovolného omezení nebo odvetných opatření. Snižují technologický rozvoj země a v konečném důsledku dochází ke snížení celkového bohatství. V neposlední řadě se můžou objevit návrhy příslušných orgánů na odstranění bariér. [54]

Následující část bude věnována konkrétnímu dopadu vlivu netarifního opatření, a to zavedení kvóty v malé otevřené ekonomice.

#### **Příklad - zavedení kvóty v malé ekonomice**

Jedním z reprezentantů malé otevřené ekonomiky je Česká republika. Mezi užívaný nástroj pro ochranu tuzemského trhu patří kvóty. Rozlišují se dva druhy, a to buď kvóty na množství, nebo kvóty na maximální hodnotu dováženého zboží. Povoláním dovozu jsou licence. [1] Kvóty patří k opatřením přímým a administrativním. Druhou skupinou protekcionistických opatření jsou nástroje nepřímé, které jsou orientovány na trh. Patří sem například opatření fiskální a monetární politiky. Kvóty jsou restriktivním opatřením stanoveným absolutně, nebo procentně na určité období. Hodnota kvóty stanovená procentně představuje část z tuzemské produkce. Příkladem může být vládou možnost stanovení kvóty na dovoz 90 000 nákladních automobilů pro rok 2015. Embargo představuje kvótu s nulovou hodnotou. Zavedení kvóty v malé ekonomice je zavedení množstevního omezení dovozu týkající se konkrétního zboží v zemi, která přispívá malou částí své produkce zboží k produkci na světovém trhu. Taková země může jen málo ovlivnit výši světové ceny. [55]

Cílem zavedení kvót je ochrana domácí výroby díky snížení objemu dováženého zboží, na které je kvóta uvalena. Kvůli smysluplnosti zavádění kvót je důležité, aby byl počet udělených licencí vyšší než poptávka po importu, který není takto omezen. [1]

Ekonomickým dopadem na zboží omezované kvótou je růst cen. O kolik cena vzroste je různé dle zboží, vyjádřeno cenovou elasticitou tuzemské nabídky. Jejím úkolem

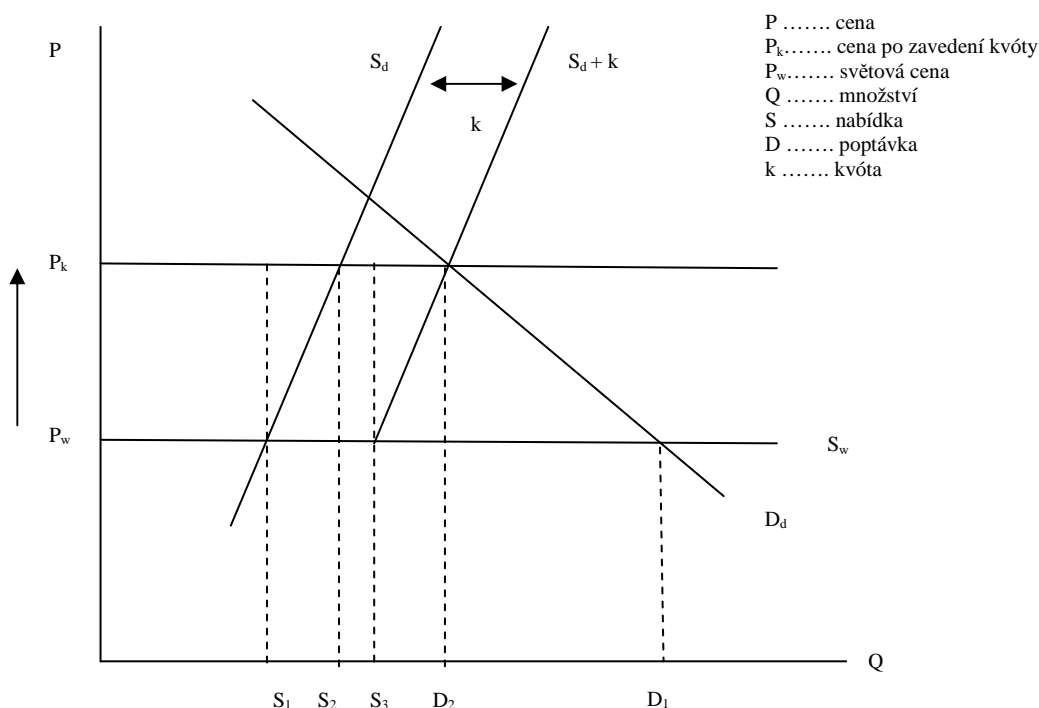
je zajistit uspokojení poptávky na tuzemském trhu v případě jejího nenasycení. Subjekty na straně nabídky řešící situaci dodatečnou výrobou při zvýšení ceny zobrazuje následující Graf č. 3, viz níže. [1]

Původní nabídka země (před omezením kvótou) se nachází v bodě  $S_1$ . Pro uspokojení poptávky  $D_1$ , neboli vyplnění části  $S_1$  až  $D_1$ , je využito dovozu. Stanovení restrikce představuje písmeno  $k$ . Nabídku na tuzemském trhu bez dovozu znázorňuje křivka  $S_d$  a celkovou tuzemskou nabídku po zavedení kvóty představuje křivka  $S_d + k$ . Maximální možný import je dán kvótou v rozmezí  $S_1$  až  $S_3$ . Do této chvíle je prodej zboží uskutečňován za cenu  $P_w$ . [1]

Neuspokojená poptávka je rozmezím  $S_3$  až  $D_1$ , tuzemští výrobci zasahují dodatečnou výrobou. Neuspokojená poptávka tlačí na růst ceny. Jelikož tuzemští výrobci nemohou uskutečnit další výrobu při stávající světové ceně  $P_w$ , dochází k růstu ceny z úrovně  $P_w$  na  $P_k$ . Na úroveň rovnosti tuzemské nabídky  $S_d + k$  a poptávky  $D_d$ . [1]

Bod  $S_2$  představuje tuzemskou produkci při nové ceně, zbytek poptávaného zboží  $D_2$  (rozmezí  $S_2$  až  $D_2$ ) je uspokojeno dovozem. Bod  $D_2$  představuje celkový uskutečněný obchod. [1]

Graf č. 3 - Zavedení kvóty v malé ekonomice



Zdroj: zpracováno dle [1]



### Příklad

Země A má malou ekonomiku. Dovoz broskví do země A je uskutečňován za cenu  $P = 20$  Kč za jednotku. Funkce poptávky je  $q_d = 600 - 10P$  a nabídka  $q_s = 100 + 5P$ . Restriktivní kvóta  $k$ , zavedená vládou na importované broskve je 100 jednotek na období.

$P$  ..... cena

$q_s$  ..... funkce nabídky

$q_d$  ..... funkce poptávky

$M_d$  ..... dovozní poptávka země A

$k$  ..... kvóta

- a) stanovení dováženého množství broskví při volném mezinárodním obchodu (před zavedením kvóty)

$$M_d = q_d - q_s$$

$$q_d = 600 - 10 * 20 = 400 \text{ jednotek}$$

$$q_s = 100 + 5 * 20 = 200 \text{ jednotek}$$

$$M_d = 400 - 200 = 200 \text{ jednotek}$$

Před zavedením kvóty bude dovoz broskví činit 200 jednotek.

- b) stanovení nové ceny broskví na tuzemském trhu po zavedení kvóty

$$q_d - q_s = k$$

$$600 - 10P - 100 - 5P = 100$$

$$15P = 400$$

$$P \doteq 26,67 \text{ Kč}$$

Cena po zavedení kvóty vzroste přibližně na 26,67 Kč za jednotku.

- c) stanovení tuzemské ceny broskví v případě uzavřené ekonomiky

$$q_d = q_s$$

$$600 - 10 P = 100 + 5 P$$

$$15 P = 500$$

$$P \doteq 33,34 \text{ Kč}$$

Pokud nebude země mezinárodně obchodovat s broskvemi, bude jejich cena ve výši přibližně 33,34 Kč za jednotku.

Zdroj: zpracováno dle [55]

## **5 Zhodnocení - stanovení kroků pro překonávání netarifních opatření**

Hlavní částí této kapitoly je stanovení kroků pro vývozce při překonávání těchto opatření. Za určitých podmínek nebo v některých případech může vývozce učinit kroky k jejich odstranění. Jelikož stanovení kroků pro odstraňování překážek vychází z předchozího komparování nástrojů sloužících k podávání stížností na netarifní opatření, je tato komparace součástí kapitoly.

### **5.1 Komparace prostředků využívaných k podávání stížností**

V teoretické části bylo zmíněno několik druhů možností podávání stížností na odstranění netarifních bariér mezinárodního obchodu. Tyto bariéry jsou kladeny nejen od nečlenských států, ale i od členů Společenství. Vzhledem ke zvláštnosti opatření mezi členskými státy bude komparace zaměřena na dva následující nástroje.

Stížnosti proti ostatním členským státům, také Norsku, Lichtenštejnsku, Islandu, lze podat prostřednictvím SOLVIT centra. Prostřednictvím SOLVIT centra se řeší spory mezi členskými státy mimosoudní cestou. Proti členským zemím lze také využít podání výtky přímo k Evropské komisi. [56]

Jednotlivé možnosti podávání stížností budou popsány a komparovány z pohledu stěžovatele dle jednotlivých společných kritérií. Hlavním zdrojem informací jsou všeobecně dostupné internetové stránky příslušných nástrojů.

Výsledkem bude stanovení nejlepší varianty pro českého vývozce (společnost z kategorie malé až střední podniky) u podávání stížností na členskou zemi ze dvou výchozích variant.

## **SOLVIT centrum**

Vznik centra se datuje na červenec roku 2002 a funguje pod záštitou EK. SOLVIT centra jsou zavedena v každém členském státě (dále i Norsku, Lichtenštejnsku a Islandu) za účelem řešení stížností na opatření trhu zavedené členskými státy. Bariéry tak vznikají nevhodnou aplikací zákona státními orgány dané země. Centra patří do státní správy každého státu. Řešení stížností je uskutečněno do 10 týdnů. Je prováděno centry zemí, kterých se stížnost týká, převážně bez účasti Evropské komise. Pokud je to nezbytné, EK pomáhá urychlit prošetření stížností. SOLVIT může od Komise obdržet stížnost, o které si myslí, že mu přísluší. Jinak řečeno, je zde možnost vyřešení stížnosti mimosoudně a rychleji. Domácí SOLVIT centrum se nalézá tam, kde sídlí stěžovatel. Řídící SOLVIT centrum pak v té zemi, která je podezřelá z porušování práva vnitřního trhu. [56]

Pokud si subjekt není jistý, jestli jsou jeho práva porušována, může si tuto skutečnost ověřit na odkazu Your Europe, který je přístupný na internetových stránkách SOLVIT centra. Internetové stránky jsou přístupné v českém jazyce. Druhou možností je využití brožury, která je na internetových stránkách volně ke stažení. Bariéry mohou souviset například s uznáním diplomu, certifikací, práv zaměstnanců, daňovou problematikou, zadáváním veřejných zakázek, administrativními požadavky apod. [56]

Stížnost může podat občan či podnik země EU na domácí SOLVIT centrum. Jestliže domácí SOLVIT centrum prohlásí stížnost za oprávněnou, dochází k jejímu zadání do systému. Odtud automaticky putuje k druhému centru, které se nachází v zemi, na niž je stížnost směřována. Do 7 dnů se toto řídicí SOLVIT centrum musí vyjádřit o souhlasu řešení případu. Tento fakt závisí na posouzení jeho oprávněnosti a pravděpodobnosti úspěšného řešení. O dalším průběhu šetření je stěžovatel informován prostřednictvím svého domácího SOLVIT centra. Obranou proti nepříznivému výsledku šetření (absence, nevhodnost) je řešení stížnosti přes vnitrostátní soud či Komisi. [56]

Postup při podávání stížnosti je následující. Po ověření porušení pravidel EU na odkazu Your Europe se může subjekt spojit s domácím SOLVIT centrem. K tomuto spojení může využít telefonický kontakt, e-mail či fax. Toto spojení slouží jednak k odpovídání dotazů, ale i k zasílání konkrétních stížností. [56] Konkrétní stížnost lze podat prostřednictvím online formuláře přístupného z internetových stránek. Dalšími dvěma možnostmi je již zmíněný e-mailový, či telefonický kontakt. [57] Domácí SOLVIT

centrum analyzuje stížnost a informuje stěžovatele o možnosti řešení stížnosti SOLVIT centrem, dále o následném vložení do online databáze. [56]

Řídící SOLVIT centrum se může rozhodnout o řešení stížnosti, na kterou je mu poskytnuto období 10 týdnů. Při vyřešení je subjektu podávajícímu stížnost přímo doporučeno jednání pro jeho implementaci. Nenalezení řešení vyústí v rady domácího SOLVIT centra o dalších možnostech. [56]

SOLVIT neřeší spory mezi společnostmi či společnostmi a uživatelem jejich výstupů. Jde o neformální řešení mezi občany či podniky a orgány členských států. Nepoužívá se při započatém soudním řízení. [56]

### **Stížnost k Evropské komisi**

Na porušování práva EU může podat kterýkoliv subjekt stížnost k Evropské komisi prostřednictvím klasického dopisu, e-mailu či faxu. Neřeší se soukromé spory a zároveň není nutné prokázat příčinnou souvislost subjektu s případem. Stížnost by měla být co možná nejkonkrétnější, vedená proti veřejným orgánům. Měla by zahrnovat případně již absolvované kroky subjektu. Součástí by měly být předpisy, které nejsou dle subjektu dodržovány, popřípadě zneužití finančních programů EU. Lhůta šetření průkaznosti stížnosti je 1 měsíc. [58]

Generální sekretariát EK má na starosti databázi, ve které jsou zaznamenány všechny stížnosti. Stížnosti řeší útvary EK a generální ředitelství. Útvary zároveň rozhodují o faktu řešení stížnosti. Následně dochází k seznámení stížnosti s druhým členským státem, který se má do stanovené lhůty vyjádřit k dané problematice. Často se řízení přerušuje na základě příslibu obviněného státu budoucí nápravou. [58]

Pokud tomu tak není, pak se podle připomínek dále odvíjí následná situace, kde EK zasílá výsledek šetření s lhůtou nápravy pro obviněný stát. Dochází tak i v případě nevyjádření obviněného státu ke stížnosti. Období očekávané nápravy je stanoveno většinou na 2 měsíce. Nevyhověním požadavkům na nápravy členského státu je EK oprávněna přejít k žalobě u Soudního dvora. [58]

O porušení práva Soudní dvůr rozhoduje běžně v intervalu dvou let. Není však kompetentní k rozsudku o náhradě škody poškozenému. Členský stát je povinen přijmout opatření pro urovnání sporu. Nestane-li se tak, je opětovně vyzván k zavedení skutečností, které představují odstranění bariéry případně uložení pokuty za nesplnění. Výhodnější

pro jednotlivce je využití vnitrostátních soudních nebo správních orgánů, které zároveň zahrnuje možné odškodnění jednotlivce. [58]

Postup stížnosti EK je následující. Subjekt zasílá stížnost již zmíněným způsobem na adresu generálního sekretariátu EK. Stěžovatelem může být jakákoliv osoba, se kterou nemusí dané opatření přímo souviset (podnikání v oboru, finanční újma apod.). Všechny kontakty a podrobnější informace jsou dostupné v dokumentu KOM (2012), který je přístupný na internetových stránkách EK (Uplatňování vašich práv) volně ke stažení. [58]

Následné přiřazení úředního čísla stížnosti nesouvisí s řešením stížnosti. Stížnost zatím není posouzena, jde jen o identifikační prvek. Pokud je stížnost prohlášena za průkaznou, výsledek je obvykle stanoven do jednoho roku od evidence stížnosti. Subjekt bude průběžně informován útvary EK o postupu vyšetřování – schválení stížnosti, prodloužení lhůty šetření, nezabývání se stížnostmi. [58]

Formulář stížnosti je opět volně přístupný na internetových stránkách EK. Součástí obsahu formuláře jsou také podstatné informace pro stěžovatele, a to včetně doporučení. Jedním z nich je souběžné vnitrostátní řízení (správní, soudní), které by mohlo klientovi mimojiné zajistit finanční odškodnění. Využití vnitrostátního řízení může pomoci subjektu nejen k finančnímu odškodnění, ale zajišťuje rychlejší průběh šetření včetně dalších náprav. [58]

Více stížností evidovaných k jednomu tématu umožňuje informovat stěžovatele o průběhu šetření hromadně pomocí Úředního věstníku EU a serveru Europa. Stejným způsobem je možné sdělovat i výsledek šetření. Jestliže Komise uzavře danou záležitost bez záměru konání ve věci, může se subjekt odvolat do jednoho měsíce od zjištění této skutečnosti. [59]

Tabulka č. 5 – Komparace prostředků využívaných k podávání stížností

<b>Kritérium</b>	<b>SOLVIT</b>	<b>EK</b>
<b>Internetové stránky v ČJ</b>	ano	ano
<b>Příručka v ČJ</b>	ano	ne
<b>Stěžující subjekt</b>	občan/podnik	občan/podnik
<b>Bariéry</b>	porušení práva EU	porušení práva EU
<b>Dostupnost vzorové stížnosti z internetu</b>	ne	ano

<b>Forma stížnosti</b>	online formulář/email/tel. kontakt	písemná/e-mail/fax
<b>Povinná předchozí konzultace</b>	ne	ne
<b>Řešení Komisí</b>	ne	ano
<b>Doba rozhodnutí o řešení stížnosti</b>	7 dní	1 měsíc
<b>Maximální doba šetření stížností</b>	10 týdnů	cca 12 měsíců
<b>Dostupnost výsledku šetření</b>	domácí SOLVIT centrum	písemně Komisí/Úřední věstník EU

Zdroj: zpracováno dle [56], [58]

### Výsledek komparace

Při rozhodování subjektu v podávání stížností na členský stát mezi SOLVIT centrem a přímo podané výtce Komisi lze vyzorovat následující skutečnosti. Oba dva způsoby umožňují podat občanovi či podniku stížnost na porušování práva EU u konkrétního státu, přičemž obecně dostupný informační zdroj v podobě internetových stránek je shodně dostupný v českém jazyce a zastřešuje jej Evropská komise. U SOLVIT centra je výhoda v možnosti podání online formuláře. Formulář představuje jednoznačně rychlejší cestu podání stížnosti oproti nutnému zaslání dopisu u přímo podané stížnosti k EK. Doba rozhodnutí o řešení stížnosti je u SOLVIT centra kratší. Představuje pouhý týden oproti 4x delší době u EK. Stejně je to i u šetření stížnosti, která představuje u SOLVIT centra dobu pouhých 10 týdnů oproti lhůtě cca 1 roku. V obou případech si lze stěžovat na výkon veřejného orgánu členského státu, neřeší se soukromé spory.

Stížnost EK zahrnuje mnohem složitější proces. EK může postoupit stížnost SOLVIT centru v případě vhodnosti jejího řešení. Naopak centrum také v některých případech spolupracuje s Komisí pro urychlení celého šetření. Stížnost EK je vhodná pro řešení stížnosti souběžně řešených soudní cestou oproti SOLVIT centru. Jestliže bude zahájeno soudní řízení, může subjekt podat stížnost pouze k EK, nikoliv k SOLVIT centru. Ani v jednom z případů se nemusí podaná stížnost týkat přímo stěžovatele, ani nemusí být doloženy finanční dopady netarifních bariér.

Při celkovém posouzení dle stanovených kritérií vychází jako jednodušší a snazší forma podání stížnosti na bariéru jiného členského státu SOLVIT centrum. SOLVIT centrum představuje vhodnější formu pro stěžovatele, který neočekává finanční

odškodnění ze způsobené bariéry vymáhané soudní cestou. U komplikovanějších bariér, u kterých chce subjekt využít výhod vnitrostátních soudních či správních orgánů lze doporučit spíše stížnost podanou k EK.

## 5.2 Stanovení kroků pro překonávání překážek u vývozu

Netarifní bariéry zahrnují širokou variaci překážek, které se od sebe mnohdy dost významně liší. Přesto lze zkonstruovat obecné kroky, které se mohou stát univerzální metodikou či návodem pro české podnikatele proto, aby došlo k jejich reálnému a k efektivnímu překonání.

### *Krok č. 1*

**Vymezení bariéry** – tento krok zahrnuje definování bariéry, kterou chce subjekt překonat, aby mohl překážce úspěšně porozumět, zjistit, co všechno zahrnuje a ve výsledku uskutečnit svůj obchod. Zároveň by mělo být účelně zjištěno, zda je bariéra dočasná, trvalá, součástí mimořádného, či významného opatření aj.

### *Krok č. 2*

**Stanovení podstatných subjektů spravujících bariéru** – k opatřením se vážou subjekty veřejné správy v zemi původu (ČR), které se danou problematikou zabývají, spravují ji a poskytují podstatné informace a prostředky pro její možné překonání (např. MPO, SVS ČR).

### *Krok č. 3*

**Překonatelnost bariéry** - ne každá bariéra může být pro obchodníka překonatelná, což by mělo být také subjektem posuzováno. Tato skutečnost se odvíjí od celkové složitosti překonávání bariéry, až po časovou i finanční náročnost. Vývozce by měl zjistit, co konkrétního musí získat a podstoupit (získání licencí, certifikátů, podstoupení kontrol apod.), aby mohl svůj obchod uskutečnit.

Subjekt může naproti tomu dále zjistit nejen skutečnost, že je konkrétně pro něj bariéra nepřekonatelná, ale že jde o obecně nepřekonatelnou bariéru pro všechny vývozce do země. V tomto případě by po tomto kroku následoval krok č. 5 - Výsledek, kde by se subjekt mohl zabývat odstraněním bariéry (5b).

#### Krok č. 4

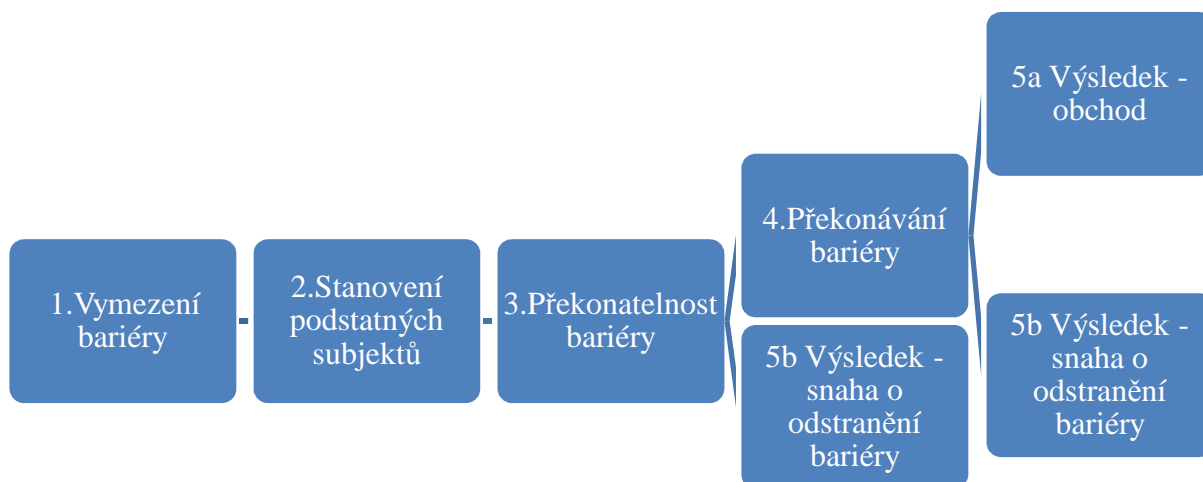
**Překonávání bariéry** – představuje samotné překonávání bariéry, kde si subjekt obstarává podstatné náležitosti, které si vymezil v předchozím kroku, aby mohl bariéru úspěšně překonat. Typově jde o náležitosti jako je podrobení zboží určitým zkouškám, povolání zástupce v zemi určení, získání certifikátů, licencí apod.

#### Krok č. 5

**Výsledek** – hlavním výsledkem je překonání dané bariéry v podobě uskutečnění požadovaného mezinárodního obchodu (5a). Tento výsledek může subjektu nepřímo zajistit úspěch v podobě usnadnění budoucího překonávání téže bariéry, nebo zapříčinit rozhodnutí subjektu o snahu o odstranění bariéry (5b).

Snaha o odstranění těchto bariér (5b) představuje druhou variantu výsledku, ke které dochází i v případě nepřekonatelnosti konkrétní bariéry zjištěné v kroku č. 3.

**Diagram č. 1 - Postup překonávání netarifní překážky při vývozu**



Zdroj: vlastní zpracování

Jestliže vývozce zjistí, že bariéra, která mu brání ve vývozu, je obecně nepřekonatelnou netarifní překážkou pro všechny vývozce, může se rozhodnout pro její odstranění. Měl by takto postupovat zejména za příznivých podmínek. Podmínky zahrnují hlavně skutečnosti, že u netarifního opatření existuje velká pravděpodobnost pro její odstranění (např. u porušení uzavřených smluv zemí) a subjekt by velmi stál o úspěšný



vývoz vzhledem k povaze obchodu (např. vysoká poptávka v zemi určení). V tomto případě by měl podnikatel – vývozce postupovat podle následujících kroků, které slouží pro odstranění bariéry a navazují tak na kroky předchozí (krok č. 1 – 5 případně č. 1 – 3).

### **5.3 Stanovení kroků pro odstraňování překážek u vývozu**

#### *Krok č. 1*

**Vymezení nástrojů vhodných pro odstranění bariéry** – prostředky pro podávání stížností lze rozdělit do dvou velkých skupin. První jsou ty, které se podávají na členy EU, druhé se týkají států mimo Společenství (kap. 3.3.3). Podle země určení se vývozce zaměřuje na příslušnou skupinu.

#### *Krok č. 2*

**Komparace nástrojů** – následuje komparace nástrojů zvolené skupiny, které se vymezí v prvním kroku této metodiky. Například u stížnosti na členský stát lze porovnávat přímo podané stížnosti ke Komisi se způsobem podání prostřednictvím SOLVIT centra.

Podstatná kritéria pro vývozce musí být lehká a srozumitelná jazyková a informativní dostupnost, zejména, jedná-li se o postup podání stížnosti, průběhu šetření a výsledku, způsobu podání stížnosti, celkové časové náročnosti, dopadech stížnosti (např. možné finanční odškodnění) aj.

#### *Krok č. 3*

**Volba nástroje** – po zjištění možností a jejich komparace si subjekt vybírá nástroj, který chce k podání stížnosti využít. Tento krok probíhá s ohledem na vlastní priority (např. časovou náročnost), vhodnost (dle země určení) a také na maximální výhodnost (např. souvislost s finančním odškodněním). Součástí kroku je i posouzení oprávněného podání stížnosti, které některé nástroje před podáním faktické stížnosti vyžadují (např. TBR).

Pokud je stížnost prohlášena za neoprávněnou, končí v této fázi pro subjekt snaha o odstranění dané bariéry. Oficiální stížnost subjekt nepodává, z hlediska tohoto postupu je přistoupeno rovnou ke kroku č. 5 - Výsledek - nepodání stížnosti (5a).

#### Krok č. 4

**Podání stížnosti** – subjekt podává stížnost pro něj nejvhodnějším způsobem, jedním z akceptovaných způsobů zvoleného nástroje (např. e-mailem, elektronickým formulářem na internetových stránkách, dopisem, faxem apod.).

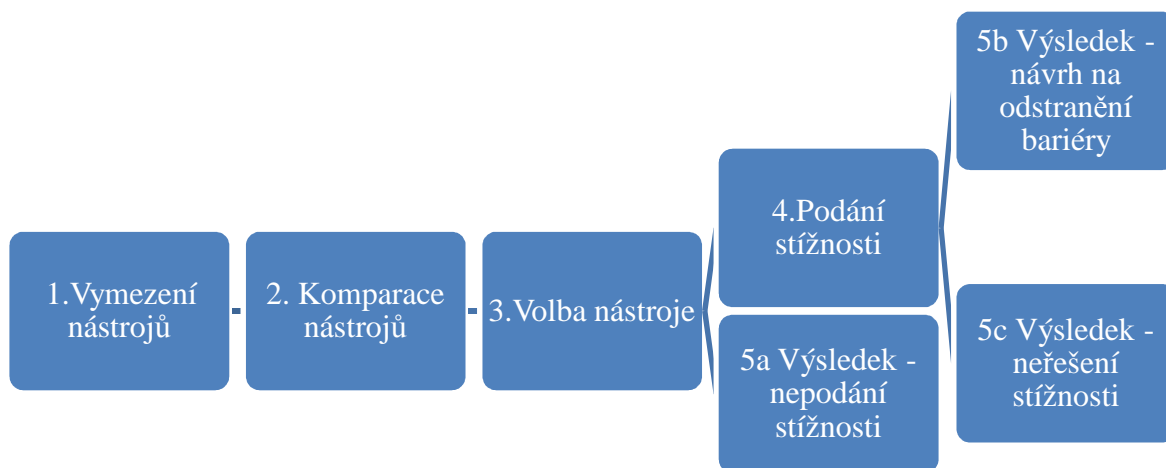
#### Krok č. 5

**Výsledek** – dojde-li k předchozímu prověření stížnosti s výsledkem neoprávněné stížnosti subjektu, subjekt vůbec stížnost nepodává (5a). Předchozí prověření stížnosti provádí například již zmíněné TBR.

Šetření stížnosti navazuje po úspěšném podání, výsledkem je pak zasláný návrh na odstranění bariéry požadovaný po zemi, na kterou byla stížnost podána (5b). Skutečné odstranění záleží na konkrétní zemi, v případě nutnosti (odvolání apod.) na dalším řešení.

Rozhodnutí o neřešení problému (stížnosti - 5c) se týká nástrojů, které předem neprověřují oprávněnost stížnosti, například výtky podaná přímo k EK či SOLVIT centru.

Diagram č. 2 - Postup odstraňování netarifní překážky při vývozu



Zdroj: vlastní zpracování

## 6 Závěr

Netarifní opatření jsou protekcionistickým nástrojem, který prostřednictvím omezení chrání obchod a subjekty na domácím trhu. Uskutečnění obchodu podmiňuje jejich překonání. Za určitých podmínek nebo v některých případech může vývozce učinit kroky vedoucí až k jejich odstranění.

V oblasti překonávání bariér by měl vývozce postupovat dle doporučených postupů. Kroky pro překonávání bariér jsou následující: 1. Vymezení bariéry 2. Stanovení podstatných subjektů spravujících bariéru 3. Překonatelnost bariéry 4. Překonávání bariéry 5. Výsledek, který může nastat ve variantě 5a - Obchod, či 5b - Snaha o odstranění bariéry.

Pokud nastává krok 5b - Snaha o odstranění bariéry, je doporučen tento postup 1. Vymezení nástrojů vhodných pro odstranění bariéry, 2. Komparace nástrojů, 3. Volba nástroje, 4. Podání stížnosti, 5. Výsledek, jenž stanovuje příslušný orgán řešící stížnost. Výsledkem může být za prvé varianta 5a - Nepodání stížnosti, jestliže daný orgán rozhodne o její bezdůvodnosti v předchozích konzultacích nebo 5b - Návrh na odstranění bariéry u země, na kterou byla stížnost úspěšně podána vývozcem, případně může nastat krok 5c - Neřešení stížnosti, pokud je stížnost označena za neoprávněnou příslušným orgánem.

Netarifní opatření zahrnují vše, co nepatří do opatření tarifních. Podle četnosti jejich používání se dělí do následujících skupin – množstevní omezení, fytosanitární opatření, zooveterinární opatření a jiná opatření. Na jejich užití lze pohlížet ze dvou pohledů. Jedním z nich je již zmíněná ochrana trhu, druhou odvěta státu zemi, která jinému v minulosti zkomplikovala obchod s určitou komoditou. Slouží k prevenci přenosu chorob, ochrany zdraví lidí, rostlin i zvířat a řešení případů mimořádných situací.

Mezi tarifními a netarifními opatřeními existuje často velmi špatně rozlišitelná hranice. Tarifní opatření obecně představují sazby, ceny, taxy, s nimiž lze počítat, zatímco netarifní opatření obsahují podstatný zbytek protekcionistických opatření, která nelze do této kategorie zařadit.

Hlavními netarifními opatřeními na omezení vnitřního obchodu Společenství jsou právní předpisy, povinné certifikace, technické normy, kvantitativní restrikce, veřejné zakázky, kartely, státní subvence a monopoly. Podstatná jsou nejen omezení, ale i často se vyskytující nečinnost či neochota státu. Stát tak nevyvíjí aktivity proti omezování vnitřního

obchodu, respektive neplní požadavky Komise. Důležitou překážku na vnitřním trhu představuje zavedení přísnějších pravidel země v porovnání s pravidly EU.

Kromě veřejně publikovaných netarifních opatření sem spadají i překážky, které nejsou tak diskutované v informačních zdrojích. Dopad na mezinárodní obchod může být mnohdy i markantnějšího charakteru. Řadí se k nim neznalost jazyka země, či světového jazyka, zejména z hlediska komunikace a potřebných dokumentů. Překážkou je absence informačních zdrojů o zemi určení a nabízených produktech. Nezbytná je pro vývozce také přítomnost organizací zajišťující potřebné služby. Vhodně vytvořená dopravní síť ulehčující obchod i náklady na něj, stejně tak komplexní politický systém, konkurenční a právní prostředí v zemi a normy produktů. Výskyt poptávky odvíjející se od spotřebitelského chování, náboženských a kulturních zvyklostí země určení. Zavedená silná národní značka či propagace konkrétního produktu, může také zkomplikovat vstup na trh se substitučním zbožím. Řada těchto překážek lze zařadit, a v některých případech jsou přiřazovány, do administrativních opatření, jejichž počet spolu s procedurálními opatřeními roste.

Vzhledem k podstatě řešených opatření omezujících obchod dochází ke snaze o jejich odstraňování. Subjektem, který je kompetentní pro výkon této činnosti, může být obchodník, podnikatel, anebo samotný stát. Podnikatelé ČR mohou využít způsobů hned několik. Pro řešení sporů u členských států jsou využívána SOLVIT centra a stížnosti k Evropské komisi. Obě instituce slouží občanům i podnikům. Při zjišťování potřebných dokumentů, informací o dovozu do třetí země i zadávání stížností proti třetím zemím může podnikatel využít Databázi přístupu na trh Market Access Database (MADB). Primárně pro stížnosti proti třetím zemím slouží Trade Barrier Regulation (TBR), který mohou podniky, větší obchodní seskupení (odvětví), až členské státy využít při podávání stížností ke Komisi.

Státy využívají různých nástrojů působících proti zavádění až následnému odstraňování opatření. Jsou to iniciativně stanovená autonomní opatření. Na úrovni státu probíhají také často protisubvenční řízení, jejichž výsledkem bývají zavedená vyrovnávací cla. Účelem je chránit domácí trh před zahraničními obchodníky s konkurenční výhodou. Dále se využívají uzavřené smlouvy s ostatními státy a pomoc organizací, jimiž jsou členy. Mezi takové patří například OECD a WTO. Na úrovni vnitřního trhu mohou být

k odstraňování překážek využity soudní orgány jako Evropský soudní dvůr, nebo vnitrostátní soud.

Hlavní nástroje sloužící k podávání stížností pro subjekty ČR jsou tři – TBR, využití SOLVIT centra a stížnost k EK. Jejich komparace byla zaměřena a provedena z pohledu českého vývozce z kategorie malé a střední podniky na stížnost proti členskému státu. Byly tedy posuzovány nástroje k těmto účelům vhodné pro podání stížnosti k EK a SOLVIT centru.

Při komparaci stížnosti k Evropské komisi a SOLVIT centra jsou zjištěny následující skutečnosti. Po celkovém posouzení dle stanovených kritérií vychází jako jednodušší a snazší forma podání stížnosti na bariéru jiného členského státu SOLVIT centrum. SOLVIT centrum představuje vhodnější formu pro stěžovatele, který neočekává finanční odškodnění ze způsobené bariéry vymáhané soudní cestou. U komplikovanější bariéry, u které chce subjekt využít výhod vnitrostátních soudních či správních orgánů je doporučena stížnost k EK.

Výhody řešených opatření jsou nesporné, je to zejména ochrana ekonomiky a subjektů domácího trhu. Dále lze zmínit dodatečný obchod vyvolaný zatraktivněním produktu po překonání příslušných opatření např. formou certifikace produktů.

Dopady netarifních opatření bývají často záporné. Mezi ně patří snížené využívání absolutních či komparativních výhod, odvěta státu, sankce a postihy za jejich zavedení, snížení technologického rozvoje země a následné snížení bohatství související i s omezením mezinárodního obchodu. Z pohledu obchodníka jsou dopadem těchto opatření zejména zákazy obchodu, změny země určení a pokles objemu obchodu způsobený rostoucími náklady. Obecně nejvýznamnější dopad mají netarifní opatření na produkty zemědělské, textilní a potravinářské.

Vzhledem k výše uvedeným krokům při překonávání, až odstraňování netarifních bariér, práce splnila svůj stanovený cíl.

## 7 Seznam použitých zdrojů

1. **Kalínská, E. et al.** *Mezinárodní obchod v 21. století*. 1. vydání. Praha : Grada Publishing, a. s., 2010. str. 232. 978-80-247-3396-8.
2. **Svatoš, M. et al.** *Zahraniční obchod*. 1. vydání. Praha : Grada Publishing, a. s., 2009. str. 368. 978-80-247-2708-0.
3. **CzechTrade**. Vývozní manuál CzechTrade. [Online] [Citace: 4. 3. 2013.] [download.czechtrade.cz/odsi.asp?id=1140](http://download.czechtrade.cz/odsi.asp?id=1140).
4. **Hes, A.** *Základy mezinárodního obchodu*. 3. vydání. Praha : PEF ČZU, 2005. str. 224. 80-213-1406-0.
5. **Bora, B. et al.** QUANTIFICATION OF NON-TARIFF MEASURES. *unctad.org*. [Online] 2002. [Citace: 18. 2. 2013.] [http://unctad.org/en/Docs/itcctab19\\_en.pdf](http://unctad.org/en/Docs/itcctab19_en.pdf).
6. **Kalínská, E. et al.** *Mezinárodní obchod*. 1. vydání. Praha : Oeconomica, 2007. str. 148. 978-80-245-1299-0.
7. **Walkenhorst, P. et al.** Non-Tariff Measures Affecting EU Exports. *oecd-ilibrary.org*. [Online] 5. 12. 2003. [Citace: 18. 2. 2013.] <http://www.oecd-ilibrary.org/content/workingpaper/545677411266>.
8. **Beneš, V. et al.** *Zahraniční obchod*. 1. vydání. Praha : Grada Publishing, a. s., 2004. str. 328. 80-247-0558-3.
9. Informace o Licenční správě. *MPO*. [Online] 29. 9. 2009. [Citace: 21. 6. 2012.] <http://www.mpo.cz/dokument8846.html>.
10. Celní kvóty - celní stropy. *Evropská unie*. [Online] [Citace: 14. 7. 2012.] <http://www.clo.mestozlin.cz/deska/kvoty.html>.
11. Fytopositární opatření. *SRS*. [Online] 2011. [Citace: 28. 8. 2012.] <http://eagri.cz/public/web/srs/portal/vnitri-trh-eu/fytopositarni-opatreni/?pos=10>.
12. **Rozehnalová, N.** *Právo mezinárodního obchodu*. 3. vydání. Praha : Wolters Kluwer ČR, a. s., 2010. str. 552. 978-80-7357-562-5.
13. Cla a celní řízení v mezinárodním obchodu. *BusinessInfo.cz*. [Online] 6. 3. 2007. [Citace: 20. 2. 2013.] <http://www.businessinfo.cz/cs/clanky/cla-a-celni-rizeni-v-mezinarodnim-obchod-7677.html>.
14. **MPO**. Vyhláška Ministerstva průmyslu a obchodu ze dne 18. dubna 1997 o zavedení dovozního depozita. *epravo.cz*. [Online] 21. 4. 1997. [Citace: 20. 2. 2013.]

<http://www.epravo.cz/top/zakony/sbirka-zakonu/vyhlaska-ministerstva-prumyslu-a-obchodu-ze-dne-18-dubna-1997-o-zavedeni-dovozniho-depozita-3890.html>.

15. Přehled právních předpisů MPO. *MPO*. [Online] 4. 1 2007. [Citace: 10. 2. 2013.]

<http://www.mpo.cz/dokument25754-strana10.html>.

16. Duševní vlastnictví - Česká republika. *europa.eu*. [Online] 2010. [Citace: 1. 6. 2012.]

[http://europa.eu/youreurope/business/competing-through-innovation/protecting-intellectual-property/czech-republic/index\\_cs.htm](http://europa.eu/youreurope/business/competing-through-innovation/protecting-intellectual-property/czech-republic/index_cs.htm).

17. Společná obchodní politika EU. *BusinessInfo.cz*. [Online] 2012. [Citace: 12. 6. 2012.]

<http://www.businessinfo.cz/cz/clanek/spolecna-obchodni-politika-eu/spolecna-obchodni-politika-evropske-unie/1001599/42339/?page=6>.

18. Východiska dohody TRIPS. *MPO*. [Online] 12. 5. 2010. [Citace: 30. 1. 2013.]

<http://www.mpo.cz/dokument6336.html>.

19. **Pristášová, A.** Akční plán vlády ČR proti pirátství a padělatelství. *MPO*. [Online] 5.

10. 2007. [Citace: 30. 6. 2012.] <http://www.mpo.cz/dokument35245.html>.

20. **Svoboda, P.** *Liberalizace obchodu zbožím v právu EU*. 1. vydání. Praha : C.H. Beck, 2003. str. 257. 80-7179-815-0.

21. Protisubvenční opatření v Evropské unii. *BusinessInfo.cz*. [Online] 21. 10. 2011.

[Citace: 10. 8. 2012.] <http://www.businessinfo.cz/cz/clanek/spolecna-obchodni-politika-eu/protisubvencni-opatreni-v-evropske-unii/1001599/54243/>.

22. **EK.** Nástroje na ochranu obchodu. *trade.ec.europa.eu*. [Online] červen 2010. [Citace:

23. 9. 2012.] [http://trade.ec.europa.eu/doclib/docs/2010/october/tradoc\\_146703.pdf](http://trade.ec.europa.eu/doclib/docs/2010/october/tradoc_146703.pdf).

23. **MPO.** Přístup evropských podnikatelů na třetí trhy. *czechinvest.org*. [Online] 2008.

[Citace: 14. 7. 2012.] <http://www.czechinvest.org/data/files/pristup-evropskych-podnikatelu-na-treti-trhy-publikace-1221-cz.pdf>.

24. **BusinessInfo.cz.** Market Access Database - databáze tržních příležitostí.

*BusinessInfo.cz*. [Online] 16. 1. 2012. [Citace: 20. 8. 2012.]

<http://www.businessinfo.cz/cz/clanek/registry-databaze-zahranicni-obchod/market-access-database-databaze-trznich/1001857/14847/>.

25. Frequently asked questions. *European Commission*. [Online] 5. 2. 2013. [Citace: 10. 2.

2013.] [http://madb.europa.eu/madb/madb\\_faq.htm](http://madb.europa.eu/madb/madb_faq.htm).

26. Obrana proti nedovoleným překážkám obchodu - Trade Barriers Regulation (TBR).

*MPO*. [Online] 19. 5. 2010. [Citace: 1. 9. 2012.] <http://www.mpo.cz/dokument2669.html>.

27. **Kubečková, M. et al.** Bariéry podnikání na vnitřním trhu EU. *euroskop.cz*. [Online] 2008. [Citace: 12. 8. 2012.] [http://www.euroskop.cz/gallery/38/11482-vs\\_bariery\\_eu\\_brozura.pdf](http://www.euroskop.cz/gallery/38/11482-vs_bariery_eu_brozura.pdf). 978-80-248-1903-7.
28. SOLVIT - Systém řešení problémů na vnitřním trhu EU. *MPO*. [Online] [Citace: 12. 8. 2012.] <http://www.mpo.cz/cz/eu-a-vnitri-trh/solvit/>.
29. Informace pro dovozce textilního zboží původem z Běloruska nebo Severní Koreje. *MPO*. [Online] 20. 12. 2011. [Citace: 1. 9. 2012.] <http://www.mpo.cz/dokument37028.html>.
30. Licenční řízení - dovoz některých vybraných textilních a oděvních výrobků - na základě autonomních opatření. *MPO*. [Online] 13. 1. 2012. [Citace: 1. 9. 2012.] <http://www.mpo.cz/dokument7639.html>.
31. Licenční správa. *MPO*. [Online] [Citace: 20. 3. 2013.] <http://www.mpo.cz/cz/zahranicni-obchod/licencni-sprava/#category263>.
32. **EK.** PROVÁDĚCÍ NAŘÍZENÍ KOMISE (EU) č. 1323/2011. *eur-lex.europa.eu*. [Online] 17. 12. 2011. [Citace: 5. 9. 2012.] <http://eur-lex.europa.eu/LexUriServ/LexUriServ.do?uri=OJ:L:2011:335:0057:0064:CS:PDF>.
33. ČSÚ. Databáze zahraničního obchodu. ČSÚ. [Online] 2012. [Citace: 5. 9. 2012.] <http://apl.czso.cz/pll/stazo/STAZO.STAZO>.
34. Barrier fiches result. *European Commission*. [Online] 23. 1. 2008. [Citace: 1. 11. 2012.] [http://madb.europa.eu/madb\\_barriers/barriers\\_details.htm?barrier\\_id=020007&version=3](http://madb.europa.eu/madb_barriers/barriers_details.htm?barrier_id=020007&version=3).
35. CHINA LEGAL BRIEFING\* 168. *wenfei.com*. [Online] 2007. [Citace: 1. 11. 2012.] [http://www.wenfei.com/fileadmin/archives/clb/China\\_Legal\\_Briefing\\_No.\\_168.pdf](http://www.wenfei.com/fileadmin/archives/clb/China_Legal_Briefing_No._168.pdf).
36. GB 7916-1987. *NORMSERVIS s. r. o.* [Online] [Citace: 20. 3. 2013.] <http://eshop.normservis.cz/search2/>.
37. **EK.** Nařízení o obchodních překážkách [NOP]. *trade.ec.europa.eu*. [Online] 1. 2. 2008. [Citace: 5. 1. 2013.] [http://trade.ec.europa.eu/doclib/docs/2005/august/tradoc\\_124281.pdf](http://trade.ec.europa.eu/doclib/docs/2005/august/tradoc_124281.pdf). 978-92-79-07471-4.
38. Complaints. *European Commission*. [Online] [Citace: 10. 2. 2013.] <http://ec.europa.eu/trade/tackling-unfair-trade/trade-barriers/complaints/>.
39. Útvary (generální ředitelství) a služby. *Evropská komise*. [Online] [Citace: 10. 2. 2013.] [http://ec.europa.eu/about/ds\\_cs.htm](http://ec.europa.eu/about/ds_cs.htm).



40. **WTO.** CHINA'S TRANSITIONAL REVIEW MECHANISM. *trade.ec.europa.eu*. [Online] 5. 11. 2008. [Citace: 5. 12. 2012.] [http://trade.ec.europa.eu/doclib/docs/2008/november/tradoc\\_141342.pdf](http://trade.ec.europa.eu/doclib/docs/2008/november/tradoc_141342.pdf).
41. Krátká informace pro pěstitelé dubu. *eagri.cz*. [Online] 4. 4. 2008. [Citace: 20. 12. 2012.] [http://eagri.cz/public/web/file/62343/Informace\\_pestitele\\_bourovci\\_k\\_toulavy.htm](http://eagri.cz/public/web/file/62343/Informace_pestitele_bourovci_k_toulavy.htm).
42. **Kulovaná, E.** Není pas jako pas natož ten rostlinolékařský. *AGROWEB*. [Online] 17. 2. 2002. [Citace: 30. 11. 2012.] [http://www.agroweb.cz/Neni-pas-jako-pas-natoz-ten-rostlinolekarsky\\_\\_s44x8389.html](http://www.agroweb.cz/Neni-pas-jako-pas-natoz-ten-rostlinolekarsky__s44x8389.html).
43. Registrace osob pro účely rostlinolékařské péče podle § 12 odst. 1 zákona č. 326/2004 Sb. *SRS*. [Online] [Citace: 15. 12. 2012.] <http://eagri.cz/public/web/srs/portal/zivotni-situace/registrace-osob.html>.
44. **Mze.** Rostlinolékařské pasy v České republice. *eagri.cz*. [Online] [Citace: 2. 12. 2012.] [http://eagri.cz/public/web/file/58551/listovka\\_RL\\_pasy.pdf](http://eagri.cz/public/web/file/58551/listovka_RL_pasy.pdf).
45. **SRS.** Vzor žádosti o provedení soustavné rostlinolékařské kontroly. *eagri.cz*. [Online] 28. 12. 2011. [Citace: 30. 1. 2013.] [http://eagri.cz/public/web/file/140996/Zadost\\_o\\_SRK\\_plan\\_pozemku\\_30.\\_12.\\_2011.pdf](http://eagri.cz/public/web/file/140996/Zadost_o_SRK_plan_pozemku_30._12._2011.pdf).
46. **EK.** NAŘÍZENÍ KOMISE (ES) č. 1688/2005. *eur-lex.europa.eu*. [Online] 15. 10. 2005. [Citace: 9. 12. 2012.] <http://eur-lex.europa.eu/LexUriServ/LexUriServ.do?uri=OJ:L:2005:271:0017:0028:CS:PDF>.
47. —. NAŘÍZENÍ EVROPSKÉHO PARLAMENTU A RADY (ES) č. 2160/2003. *eur-lex.europa.eu*. [Online] 17. 11. 2003. [Citace: 10. 12. 2012.] <http://eur-lex.europa.eu/LexUriServ/LexUriServ.do?uri=CONSLEG:2003R2160:20111201:CS:PDF>.
48. Programy tlumení výskytu salmonel. *SVS*. [Online] 28. 5. 2012. [Citace: 10. 1. 2013.] <http://www.svscr.cz/index.php?art=1783>.
49. **EK.** NAŘÍZENÍ KOMISE (EU) č. 517/2011. *eur-lex.europa.eu*. [Online] 26. 5. 2011. [Citace: 20. 12. 2012.] <http://eur-lex.europa.eu/LexUriServ/LexUriServ.do?uri=OJ:L:2011:138:0045:0051:CS:PDF>.
50. —. PROVÁDĚCÍ NAŘÍZENÍ KOMISE (EU) č. 1223/2011. *eur-lex.europa.eu*. [Online] 29. 11. 2011. [Citace: 10. 12. 2012.] <http://eur-lex.europa.eu/LexUriServ/LexUriServ.do?uri=OJ:L:2011:314:0012:0013:CS:PDF>.

51. —. NAŘÍZENÍ EVROPSKÉHO PARLAMENTU A RADY (ES) č. 853/2004. *eur-lex.europa.eu*. [Online] 30. 4. 2004. [Citace: 1. 12. 2012.] <http://eur-lex.europa.eu/LexUriServ/LexUriServ.do?uri=DD:03:45:32004R0853:CS:PDF>.
52. Národní program pro tlumení výskytu salmonel v chovech nosnic produkujících konzumní vejce. *svscr.cz*. [Online] 28. 5. 2012. [Citace: 5. 2. 2013.] <http://www.svscr.cz/download.php?idx=5312>.
53. **SVS**. Metodika kontroly zdraví zvířat a nařízené vakcinace na rok 2012. *svscr.cz*. [Online] 22. 11. 2011. [Citace: 3. 12. 2012.] <http://www.svscr.cz/download.php?idx=5300>.
54. **VÚZE**. Netarifní opatření v mezinárodním obchodě s agrárními produkty a politické zájmy rozvojových a tranzitivních zemí. *agris*. [Online] 30. 1. 2001. [Citace: 10. 1. 2013.] <http://www.agris.cz/clanek/108298>.
55. **Soukup, A. et al.** *Mezinárodní ekonomie*. Praha : ČZU PEF, 2011. str. 160. 978-80-213-2205-9.
56. O SOLVITu. *Evropská komise SOLVIT*. [Online] [Citace: 10. 1. 2013.] [http://ec.europa.eu/solvit/site/about/index\\_cs.htm](http://ec.europa.eu/solvit/site/about/index_cs.htm).
57. Účinné řešení vašich problémů v Evropě. *ec.europa.eu*. [Online] [Citace: 25. 2. 2013.] [http://ec.europa.eu/solvit/site/docs/brochures/2008-07/web\\_km8107129\\_cs.pdf](http://ec.europa.eu/solvit/site/docs/brochures/2008-07/web_km8107129_cs.pdf).
58. Uplatňování vašich práv. *European Commission*. [Online] 8. 8. 2012. [Citace: 25. 3. 2013.] [http://ec.europa.eu/eu\\_law/your\\_rights/your\\_rights\\_cs.htm](http://ec.europa.eu/eu_law/your_rights/your_rights_cs.htm).
59. **EK**. Sdělení komise radě a evropskému parlamentu. *eur-lex.europa.eu*. [Online] 2. 4. 2012. [Citace: 3. 3. 2013.] <http://eur-lex.europa.eu/LexUriServ/LexUriServ.do?uri=COM:2012:0154:FIN:CS:PDF>.
60. —. PROVÁDĚCÍ NAŘÍZENÍ KOMISE (EU) č. 1322/2011. *eur-lex.europa.eu*. [Online] 16. 12. 2011. [Citace: 5. 3. 2013.] <http://eur-lex.europa.eu/LexUriServ/LexUriServ.do?uri=OJ:L:2011:335:0042:0056:CS:PDF>.
61. **ÚKZÚZ**. Jednotná registrace a evidence osob, které vyrábějí a uvádějí do oběhu rostlinné komodity v České republice. *SRS*. [Online] [Citace: 9. 3. 2013.] [http://eagri.cz/public/web/srs/portal/formulare-ke-stazeni/vnitri-trh-eu\\_jednotna-registrace-a-evidence-osob-rostlinne-komodity.html](http://eagri.cz/public/web/srs/portal/formulare-ke-stazeni/vnitri-trh-eu_jednotna-registrace-a-evidence-osob-rostlinne-komodity.html).

62. Objednávka laboratorního vyšetření - Národní program pro tlumení výskytu salmonel.  
*svscr.cz*. [Online] 15. 6. 2012. [Citace: 3. 3. 2013.]  
[http://www.svscr.cz/files/formulare/kontroly\\_zdravi\\_zvirat/objednavka\\_laboratorniho\\_vys  
etreni\\_salmonel\\_2009-12-16.pdf](http://www.svscr.cz/files/formulare/kontroly_zdravi_zvirat/objednavka_laboratorniho_vys_etreni_salmonel_2009-12-16.pdf).

## Seznam použitých zkratk

AQSIQ	Administration of Quality Supervision, Inspection and Quarantine – Správa pro dohled nad kvalitou, inspekcí a karanténou
CE	Communauté Européenne – Evropské společenství
ČR	Česká republika
ČSN	Československá norma
ČSÚ	Český statistický úřad
DPH	Daň z přidané hodnoty
EK	Evropská komise
EU	Evropská unie
FO	Fyzická osoba
GATT	General Agreement on Tariffs and Trade – Všeobecná dohoda o clech a obchodu
ISO	International Organization for Standardization – Mezinárodní organizace pro normalizaci
LS	Licenční správa
MADB	Market Access Database – Databáze tržních příležitostí
MěVS	Městská veterinární správa
MPO	Ministerstvo průmyslu a obchodu
MZd	Ministerstvo zdravotnictví
NAFTA	North American Free Trade Agreement – Severoamerická zóna volného obchodu
OECD	Organisation for Economic Co-operation and Development – Organizace pro ekonomickou spolupráci a rozvoj
OSN	United Nations Organization - Organizace spojených národů
OVS	Okresní veterinární správa
PO	Právnícká osoba
SRS	Státní rostlinolékařská správa
SVS	Státní veterinární správa
TBR	Trade Barriers Regulation – Nařízení o obchodních překážkách
TRIPS	Trade-Related Aspects of Intellectual Property Rights – Dohoda o duševním vlastnictví v oblasti obchodu

UNCTAD	United Nations Conference on Trade and Development – Konference o obchodu a rozvoji
USA	United States of America – Spojené státy americké
WTO	World Trade Organization – Světová obchodní organizace
ŽP	Životní prostředí

## 8 Přílohy

Příloha č. 1 - Vyřešené netarifní překážky podané dle MADB

ZEMĚ	PŘEKÁŽKA	ODSTRANĚNÍ PŘEKÁŽKY
<b>Argentina</b>	Přístup živočišných produktů na trh	EK se podařilo vyjednat snazší přístup na trh pro evropské vývozy masných, rybích a dalších produktů živočišného původu.
<b>Japonsko</b>	Požadavky na balení potravin	Japonsko zakázalo používání obalů Tetra Pak. Díky tlaku EK byl zákaz v červnu 2007 zrušen.
<b>Tchajwan</b>	Limity na obsah taninu v alkoholických nápojích	EK ve spolupráci s průmyslovou asociací přiměla tchajwanské úřady zrušit limity na obsah taninu v alkoholu.

Zdroj: zpracováno dle [23]

**Příloha č. 2 - Formulář žádosti o udělení dovozní licence - Bělorusko**

Žádost o udělení dovozní licence		Dovoz zboží Severní Korea nebo Bělorusko	
<b>X</b>	1. Dovězce	2. Číslo jednací žadatele	
		3. Kontaktní osoba žadatele	
	5. Deklarant / zprostředkovatel	4. Vydávající orgán <b>Ministerstvo průmyslu a obchodu</b> Licenční správa Na Františku 32 Praha 1 LICENČNÍ SPRÁVA - Dittrichova 21, 120 00 Praha 2	
		6. Země původu	CZ kód
<b>X</b>	7. Vývozce	8. Kvótované období	
		9. Země obchodní	kód
10. Popis zboží		11. Podpoložka celního sazebníku	
		12. Kategorie zboží	
		13. Měna a hodnota	
		14. Množství	
<p>Prohlášení</p> <p>Já, níže podepsaný, prohlašuji, že informace uvedené v této žádosti jsou správné a jsou uvedeny v dobré víře, že jsem registrován v České republice nebo v některé zemi Evropského společenství.</p> <p>Prohlašuji, že tato žádost je jediná, která byla podána mnou nebo mým jménem pro kvótu vztahující se na zboží popsané v žádosti nebo že jsem již obdržel dovozní licenci na kvótu a zboží, popsané v žádosti a z této licence jsem realizoval více než 50 % povoleného objemu dovozu.</p> <p>Zavazuji se navrátit licenci příslušnému vydávajícímu úřadu do deseti pracovních dnů od vypršení její platnosti.</p>			
<p>Vyplní statutární zástupce žadatele</p> <p>Jméno (tiskacími písmeny), funkce, podpis, datum</p>			
Razítko			

Zdroj: [29]

**Příloha č. 3 – Kategorie textilních výrobků podléhající množstevnímu omezení**

<b>Kategorie</b>	<b>Popis</b>
<b>1</b>	Bavlněná příze, neupravená pro maloobchodní prodej
<b>2</b>	Bavlněné tkaniny, jiné než gáza, froté tkaniny, stuhy, vlasové tkaniny, žinylkové tkaniny, tyl a jiné síťoviny
<b>3</b>	Tkaniny ze syntetických vláken (nespojitých či odpadových) jiné než tenké tkaniny, vlasové tkaniny (včetně smyčkových tkanin) a žinylkové tkaniny
<b>4</b>	Košile, trička a tílka, roláky, svetry, pulovry, zapínací vesty, (jiné než z vlny nebo z jemných zvířecích chlupů), vesty a podobné výrobky, pletené nebo háčkované
<b>5</b>	Trička, svetry, vesty, komplety, noční kabátky a krátké kabáty (jiné než saka a blejzry), bundy, větrovky, kabáty do pasu a podobné výrobky, pletené či háčkované
<b>6</b>	Pánské či chlapecké tkané krátké kalhoty, šortky jiné než plavky a kalhoty (včetně kalhot pro volný čas); dámské nebo dívčí kalhoty a kalhoty pro volný čas z vlny nebo ze syntetických nebo umělých vláken; spodní díly teplákových souprav s podšívkou, jiné než z kategorie 16 nebo 29, z bavlny nebo ze syntetických nebo umělých vláken
<b>7</b>	Dámské nebo dívčí halenky, košile a košilové halenky, též pletené nebo háčkované, z vlny, bavlny nebo ze syntetických nebo umělých vláken
<b>8</b>	Pánské nebo chlapecké košile, jiné než pletené nebo háčkované, z vlny, bavlny nebo ze syntetických nebo umělých vláken
<b>15</b>	Dámské nebo dívčí kabáty, pláště do deště a jiné pláště, větrovky a pláštěnky; saka a blejzry, z vlny, bavlny nebo ze syntetických nebo umělých vláken (jiné než bundy s kapucou) (z kategorie 21)
<b>20</b>	Ložní prádlo, jiné než pletené nebo háčkované
<b>21</b>	Parky; bundy, větrovky a podobné výrobky, jiné než pletené nebo háčkované, z vlny, bavlny nebo ze syntetických nebo umělých vláken; horní díly teplákových souprav s podšívkou, jiné než kategorie 16 nebo 29, z bavlny nebo ze syntetických nebo umělých vláken
<b>22</b>	Šicí nitě ze střížových nebo odpadových syntetických vláken, neupravené pro maloobchodní prodej
<b>24</b>	Pánské nebo chlapecké noční košile, pyžama, koupací pláště, župany a podobné výrobky, pletené nebo háčkované Dámské nebo dívčí noční košile, pyžama, nedbalky (negližé), koupací pláště, župany a podobné výrobky, pletené nebo háčkované
<b>26/27</b>	Dámské nebo dívčí šaty, z vlny, bavlny nebo ze syntetických nebo umělých vláken/Dámské nebo dívčí sukně, včetně kalhotových sukní
<b>29</b>	Dámské nebo dívčí kostýmy, komplety, jiné než pletené nebo háčkované, z vlny, bavlny nebo ze syntetických nebo umělých vláken, jiné než lyžařské komplety; dámské nebo dívčí teplákové soupravy s podšívkou, ze stejné vnější textilie nebo z vnější textilie z bavlny nebo ze syntetických nebo umělých vláken
<b>67</b>	



	Dámské nebo dívčí kostýmy, komplety, jiné než pletené nebo háčkované, z vlny, bavlny nebo ze syntetických nebo umělých vláken, jiné než lyžařské komplety; dámské nebo dívčí teplákové soupravy s podšívkou, ze stejné vnější textilie nebo z vnější textilie z bavlny nebo ze syntetických nebo umělých vláken
<b>73</b>	Teplákové soupravy z pletené nebo háčkované tkaniny, z vlny, bavlny nebo ze syntetických nebo umělých vláken
<b>115</b>	Lněné nebo ramiové nitě
<b>117</b>	Tkaniny ze lnu nebo ramie
<b>118</b>	Prádlo stolní, toaletní a kuchyňské ze lnu nebo ramie, jiné než pletené nebo háčkované

Zdroj: zpracováno dle [60]

Příloha č. 4 – Původní text netarifní překážky Číny dle MADB

<b>Title</b>	<b>Perfumes and cosmetics registration</b>
<b>Last update/check</b>	23 Jan 2008
<b>Sector</b>	Cosmetics
<b>Measures</b>	Registration, Documentation, Customs Procedures
<b>Third Country</b>	China
<b>Description</b>	<p>The Chinese Ministry of Health (MoH) currently uses a hygiene standard published on 25 January 2007 which differs from that used by the Chinese State General Administration for Quality Supervision and Inspection Quarantine (AQSIQ) which uses the Hygiene Standard for Cosmetics (Guo Biao (GB) 7916-87 issued as early as 1987). This divergence generates a lot of difficulties for the European Cosmetics suppliers, as it is not easy to comply with two different standards; This duplication of registration requirements which are partly overlapping creates a burdensome and disproportionate hurdle to market access for European products. It creates financial burden (between 800 and 3,500 euros per reference) and lengthy constraints (between 6 and 9 months to obtain registration) on importers.</p> <p>Additionally comparing the two standards, there are many different requirements in terms of definitions for cosmetic products, such as a prohibited and restricted ingredient list. Moreover, since the GB 7916-87 has not been updated for 19 years, the safety requirements listed in the standard do not protect Chinese consumers from potential hazards, increasing the potential health risks.</p>
<b>Actions Taken</b>	Ongoing negotiations.
<b>Barrier id</b>	020007
<b>Barrier Status</b>	Ongoing

Zdroj: zpracováno dle [34]

**Příloha č. 5 – Žádost o registraci osob - formulář**

Číslo jednotného registru
---------------------------

<b>Jednotné podací místo:</b> Ústřední kontrolní a zkušební ústav zemědělský, odbor osiv a sadby registrace firem Za opravnou 4 150 06 Praha 5 - Motol
---

**JEDNOTNÁ REGISTRACE A EVIDENCE OSOB,**  
které vyrábějí a uvádějí do oběhu rostlinné komodity v České republice

**S ohledem na činnost firmy podávám(e)<sup>1)</sup>:**

- Žádost o registraci** - podle § 16 zákona č. 219/2003 Sb., o uvádění do oběhu osiva a sadby pěstovaných rostlin a o změně některých zákonů (zákon o oběhu osiva a sadby), ve znění pozdějších předpisů  
Zaměření a specifikaci uveďte v Příloze č. 1
- Žádost o udělení licence** pro uvádění reprodukčního materiálu lesních dřevin, určených k obnově lesa a k zalesňování, do oběhu podle § 20-22 zákona č. 149/2003 Sb., ve znění pozdějších předpisů  
Zaměření a specifikaci uveďte v Příloze č. 2
- Žádost o registraci** - podle § 12 odst. 1 zákona č. 326/2004 Sb., o rostlinolékařské péči a o změně některých souvisejících zákonů, ve znění pozdějších předpisů
- Žádost o oprávnění k vystavování rostlinolékařských pasů a náhradních rostlinolékařských pasů** podle § 17 zákona č. 326/2004 Sb., o rostlinolékařské péči a o změně některých souvisejících zákonů, ve znění pozdějších předpisů

právnícká osoba <sup>2)</sup> podnikající fyzická osoba <sup>2)</sup>

Jméno a příjmení (FO) /Obchodní název (PO) a bydliště/sídlo žadatele .....

IČ..... Datum narození ..... Datová schránka: ano – ne <sup>2)</sup>

Telefon/fax..... E-mail.....

Jméno, příjmení a adresa osoby zmocněné žadatelem k jednání <sup>3)</sup> : .....

.....plná moc ze dne.....

V.....dne: ..... **Podpis a razítko žadatele**

Přílohy: (1) k žádosti o registraci podle § 16 zák. č. 219/2003 Sb., ve znění pozdějších předpisů (1 strana)  
(2) k žádosti o udělení licence podle zákona č. 149/2003 Sb., ve znění pozdějších předpisů (2 strany)  
(3A) rozsah činnosti žadatele o registraci osob podle § 12, odst. 1 zákona č. 326/2004 Sb., samostatné provozovny (2 strany)  
(3B) žádost o oprávnění k vystavování rostlinolékařských pasů a náhradních rostlinolékařských pasů podle § 17 zákona č. 326/2004 Sb. (1 strana)

<sup>1)</sup> Zaškrtněte odpovídající údaj <sup>2)</sup> Nehodící se škrtněte <sup>3)</sup> Nutno doložit plnou moc zmocněnce. Podle § 34 odst. 2 zákona č. 500/2004 Sb., správní řád, v platném znění, se s výjimkou případů, kdy má zastoupený něco v řízení osobně vykonat, doručují se písemnosti pouze zástupci.

### **Návod k vyplnění žádosti:**

- **Žadatel vyplní povinně úvodní stranu tiskopisu.**
- Je-li předmětem žádosti udělení **registrace podle zákona 219/2003 Sb., o oběhu osiva a sadby**, ve znění pozdějších předpisů, musí být vyplněna příloha 1, případně žádá-li žadatel současně o registraci podle zákona č. 326/2004 Sb., o rostlinolékařské péči, ve znění pozdějších předpisů, vyplní přílohy 3A, 3B žádosti.
- Je-li předmětem žádosti udělení licence **podle zákona č. 149/2003 Sb.**, ve znění pozdějších předpisů, musí být vyplněna příloha 2, a žádá-li současně o registraci podle zákona č. 326/2004 Sb., o rostlinolékařské péči, ve znění pozdějších předpisů, přílohu 3A, 3B této žádosti. K žádosti budou přiloženy doklady, stanovené vyhláškou Ministerstva zemědělství č. 29/2004 Sb.
- Je-li předmětem žádosti pouze registrace **podle zákona č. 326/2004 Sb., o rostlinolékařské péči**, ve znění pozdějších předpisů, musí být vyplněna příloha 3A, 3B,
- **V příloze 3A** žadatel uvádí rozsah a zaměření své činnosti pro rostliny, rostlinné produkty a jiné předměty, které hodlá uvádět na trh. Dále uvede samostatné provozovny. Pokud má více provozoven, je třeba přiložit k žádosti jejich seznam s uvedením kontaktních údajů.
- **V příloze 3B** žadatel může požádat současně s žádostí o registraci i o oprávnění k vystavování rostlinolékařských pasů podle § 17 zákona č. 326/2004 Sb. nebo o oprávnění k vystavování náhradních pasů podle § 19 zákona č. 326/2004 Sb.
  
- **Správní poplatek:**
  - při registraci osoby podle § 16 odst. 1 zákona 219/2003 Sb., o oběhu osiva a sadby, ve znění pozdějších předpisů, bude žadatelem uhrazen správní poplatek vylepením kolku ve stanovené výši, dle § 46 zákona 219/2003 Sb., ve znění pozdějších předpisů, na příloze 1 této žádosti.
  - při podání žádosti o udělení licence podle zákona č. 149/2003 Sb., ve znění pozdějších předpisů, bude správní poplatek uhrazen vylepením kolku ve stanovené výši na příloze 2 této žádosti.
  - při registraci podle § 12 odst. 1 zákona č. 326/2004 Sb., o rostlinolékařské péči, ve znění pozdějších předpisů, není vyžadována úhrada správního poplatku, ale žadatel je povinen Státní rostlinolékařské správě uhradit případné náklady, které jí vznikly při provádění příslušných odborných úkonů.

### **Dotazy a informace k registraci osob:**

- ÚKZÚZ, odbor osiv a sadby Praha

Ing. Soňa Fránová: 257 294 243

- MZe, odbor st. správy, hospodářské úpravy a ochrany lesů:

Ing. Lada Krnáčová: 221 812 351

- SRS : odborná část: Ing. Miloslava Táborská: 235 010 333

správní část: Ing. Jiří Vyhnánek 235 010 370

## Příloha k Žádosti o registraci

podle § 16 zákona č. 219/2003 Sb., ve znění pozdějších předpisů, o uvádění do oběhu osiva a sadby pěstovaných rostlin a o změně některých zákonů (zákon o oběhu osiva a sadby)

### Zaměření žadatele<sup>1)</sup>

- výroba rozmnožovacího materiálu za účelem uvedení do oběhu
- dovoz rozmnožovacího materiálu za účelem uvedení do oběhu
- uvádění rozmnožovacího materiálu okrasných druhů do oběhu

### Specifikace činnosti podle skupin plodin<sup>1)</sup>

#### Rozmnožovací materiál:

- ovocných druhů (včetně jahodníku)
- vinné révy
- chmele
- okrasných druhů
- sazenic zelenin

#### K žádosti přikládám následující doklady<sup>1)</sup>:

- výpis z obchodního rejstříku
- kopii živnostenského oprávnění nebo osvědčení SHR
- u fyzických osob doklad o odborné způsobilosti (originál nebo úředně ověřená kopie výučního listu, vysvědčení nebo diplomu z odborné zemědělské nebo zahradnické školy)
- u právnických osob písemné prohlášení o zastupující osobě, která musí prokázat svou odbornou způsobilost dokladem (originál nebo úředně ověřená kopie výučního listu, vysvědčení nebo diplomu z odborné zemědělské nebo zahradnické školy)
- kolek (100.- Kč) jako správní poplatek

**Podpis a razítko žadatele**

1) Zaškrtněte odpovídající údaj



Místo pro úřední záznamy:

Místo pro nalepení  
kolku

**Žádost o udělení licence  
k uvádění reprodukčního materiálu lesních dřevin do oběhu**  
podle § 20 zákona č. 149/2003 Sb., zákona o obchodu s reprodukčním materiálem lesních dřevin

- právnická osoba<sup>1)</sup>  
 fyzická osoba<sup>1)</sup>  
 fyzická osoba, která ustanovila odpovědného zástupce<sup>1)</sup>

Žadatel – fyzická osoba/právnická osoba (vyplňujte HŮLKOVÝM PÍSMEM)

**Fyzická osoba**

Jméno:		Příjmení:	
Obchodní firma nebo název:			
Rodné číslo, bylo-li přiděleno: <sup>2)</sup>		Datum narození:	
Okres narození:		Místo narození:	

**Právnická osoba**

Název (dle Obchodního rejstříku):
-----------------------------------

**Adresa/sídlo žadatele**

Ulice:	č.	PSC:	Obec:
IČ, bylo-li přiděleno:		Mobil:	Tel:
E-mail:			
Číslo jednotného registru, bylo-li přiděleno:			

**Odpovědný zástupce žadatele** (právnická osoba vyplní vždy, fyzická osoba jen byl-li ustanoven)

Jméno:		Příjmení:	
Rodné číslo, bylo-li přiděleno: <sup>2)</sup>		Datum narození:	
Okres narození:		Místo narození:	
Trvalý pobyt			
Ulice:	č.	PSC:	Obec:

V	dne
---	-----

**Podpis a razítko žadatele**

1) Zaškrtněte odpovídající údaj.

2) Rodné číslo je požadováno pro účely pořízení výpisu z evidence Rejstříku trestu dálkovým přístupem.

## **Příloha k Žádosti o udělení licence podle zákona č. 149/2003 Sb.**

### **K žádosti přikládám<sup>1)</sup>:**

*Jako fyzická osoba:*

- Úředně ověřenou kopii dokladu o dosaženém odborném lesnickém vzdělání žadatele
- Popis dosavadní odborné lesnické praxe žadatele s uvedením počtu let trvání praxe
- Kolková známka (správní poplatek)

*Jako právnická osoba nebo fyzická osoba, která ustanovila odpovědného zástupce:*

- Výpis z obchodního rejstříku ne starší než 3 měsíce, nebo jeho úředně ověřenou kopii (nedokládá fyzická osoba, která ustanovila odpovědného zástupce)
- Úředně ověřenou kopii dokladu o dosaženém odborném lesnickém vzdělání odpovědného zástupce
- Popis dosavadní odborné lesnické praxe odpovědného zástupce s uvedením počtu let praxe
- Kolková známka (správní poplatek)

<sup>1)</sup> Zaškrtněte odpovídající údaj.“.

**Rozsah činností žadatele o registraci osob podle § 12 odst. 1 zákona č. 326/2004 Sb., o rostlinolékařské péči a o změně některých souvisejících zákonů, ve znění pozdějších předpisů (dále jen „zákon“)**

Zaškrtněte odpovídající údaj

---

**Uvádění na trh určitých rostlin, rostlinných produktů a jiných předmětů vypěstovaných nebo vyrobených na území České republiky (§ 12 odst. 1 písm. a) zákona)**

Rostliny, rostlinné produkty a jiné předměty, které mohou přenášet škodlivé organismy, závažné pro celé Společenství, a které musí být podle § 14 odst. 1 písm. a) zákona opatřeny rostlinolékařským pasem (**uvedené v příloze č. 9 k vyhlášce č. 215/2008 Sb., v platném znění, části A bodě I.1.**)

Rostliny, rostlinné produkty a jiné předměty, které mohou přenášet škodlivé organismy, závažné pro celé Společenství, a které musí být podle § 14 odst. 1 písm. a) zákona opatřeny rostlinolékařským pasem, a jsou produkovány právníckými a fyzickými osobami, které se při podnikatelské činnosti zabývají pěstováním těchto rostlin a jsou určeny k prodeji osobám, které se při podnikatelské činnosti zabývají pěstováním rostlin (**uvedené v příloze č. 9 k vyhlášce č. 215/2008 Sb., v platném znění, části A bodě I.2.**)

Rostliny, rostlinné produkty a jiné předměty, které mohou přenášet škodlivé organismy, závažné pro určité chráněné zóny, a které musí být podle § 14 odst. 1 písm. b) zákona opatřeny rostlinolékařským pasem platným pro danou zónu v případě dovozu nebo přemísťování do této zóny a při přemísťování uvnitř dané zóny (**uvedené v příloze č. 9 k vyhlášce č. 215/2008 Sb., v platném znění, části A bodě II.1.**)

Rostliny, rostlinné produkty a jiné předměty, které mohou přenášet škodlivé organismy, závažné pro určité chráněné zóny, a které musí být podle § 14 odst. 1 písm. b) zákona opatřeny rostlinolékařským pasem platným pro danou zónu v případě dovozu nebo přemísťování do této zóny a při přemísťování uvnitř dané zóny, a jsou produkovány právníckými a fyzickými osobami, které se při podnikatelské činnosti zabývají pěstováním těchto rostlin a jsou určeny k prodeji osobám, které se při podnikatelské činnosti zabývají pěstováním rostlin (**uvedené v příloze č. 9 k vyhlášce č. 215/2008 Sb., v platném znění, části A bodě II.2.**)



**Dovoz určitých rostlin, rostlinných produktů a jiných předmětů ze třetích zemí, s výjimkou rostlin, rostlinných produktů a jiných předmětů, dovážených jen pro vlastní užití nebo ke spotřebě během přepravy (§ 12 odst. 1 písm. b) zákona)**

Rostliny, rostlinné produkty a jiné předměty, které mohou přenášet škodlivé organismy, závažné pro celé Společenství, a které musí být podle § 21 odst. 1 písm. d) zákona vždy opatřeny rostlinolékařským osvědčením nebo rostlinolékařským osvědčením pro reexport (uvedené v příloze č. 9 k vyhlášce č. 215/2008 Sb., v platném znění, části B bodě I.).

Rostliny, rostlinné produkty a jiné předměty, které mohou přenášet škodlivé organismy, závažné pro určité chráněné zóny, a které musí být podle § 21 odst. 1 písm. d) zákona opatřeny rostlinolékařským osvědčením nebo rostlinolékařským osvědčením pro reexport, platným pro danou zónu v případě dovozu do chráněné zóny a jejich přemísťování uvnitř této zóny (uvedené v příloze č. 9 k vyhlášce č. 215/2008 Sb., v platném znění, části B bodě II.).

**Na území České republiky provozování společného obchodního skladu, odesílacího střediska nebo balírny nesadbových hlíz bramboru (*Solanum tuberosum* L.) nebo jejich pěstování pro nesadbové účely na výměře 1 hektar nebo větší a uváděných na trh (§ 12 odst. 1 písm. c) zákona a příloha č. 10 k vyhlášce č. 215/2008 Sb., v platném znění):**

Hlízy *Solanum tuberosum* L., jiné než sadbové brambory

- pěstované na výměře 1 ha nebo větší
- skladované ve společných obchodních skladech a odesílacích střediscích
- balené a uváděné na trh

**Vydávání náhradních rostlinolékařských pasů podle § 19 zákona (§ 12 odst. 1 písm. d) zákona)**

---

**Samostatné provozovny (místo pěstování rostlin, skladování rostl. produktů, balíren):\***

Název .....Adresa .....PSC.....

Kontaktní osoba.....tel./mail.....

**Podpis a razítko žadatel**

\*) vyplní žadatel jen v případě, že adresa provozovny je odlišná od adresy uvedené na žádosti

Příloha č. 3B:

**Žádost o oprávnění k vystavování rostlinolékařských pasů a náhradních rostlinolékařských pasů podle § 17 zákona č. 326/2004 Sb., ve znění pozdějších předpisů (dále jen „zákon“)**

Zaškrtněte odpovídající údaj

**žádám o udělení oprávnění k vystavování rostlinolékařských pasů podle § 17 odst. 2 zákona<sup>a)</sup>**

**žádám o udělení oprávnění k vystavování náhradních rostlinolékařských pasů podle § 17 odst. 4 a § 19 odst. 2 zákona<sup>b)</sup>**

**Poučení :**


<sup>a)</sup> Státní rostlinolékařská správa udělí oprávnění k vystavování rostlinolékařských (RL) pasů současně s registrací osoby nebo již registrované osobě. Přílohou rozhodnutí o udělení oprávnění k vystavování RL pasů je návrh vzoru tohoto pasu, který předloží osoba buď současně s žádostí o udělení oprávnění k vystavování rostlinolékařských pasů nebo při místním šetření provedeném pracovníky SRS při kontrole žádosti o registraci.

<sup>b)</sup> Státní rostlinolékařská správa udělí oprávnění k vystavování náhradních rostlinolékařských pasů současně s registrací osoby nebo již registrované osobě. Přílohou rozhodnutí o udělení oprávnění k vystavování náhradních RL pasů je návrh vzoru tohoto pasu, který předloží osoba buď současně s žádostí o udělení oprávnění k vystavování náhradních rostlinolékařských pasů nebo při místním šetření provedeném pracovníky SRS při kontrole žádosti o registraci.

**Podpis a razítko žadatele**

Zdroj: [61]

Příloha č. 6 - Vzor rostlinolékařského pasu

<p><b>ES – ROSTLINOLÉKAŘSKÝ PAS</b></p> <p><b>CZ</b></p> <p>Číslo:</p> <p><b>Registrační číslo:</b> .....</p> <p>Vědecký botanický název: .....</p> <p>Množství:</p> <p>ZP: ..... RP: .....</p> <p>(Zona Protecta - kód chráněné zóny) (replacement passport – registr. číslo původního pěstitele)</p> <p>COC: .....</p> <p>(country of origin - code - kód země původu nebo vyvážející země)</p> <hr/>	
---	---

Zdroj: zpracováno dle [44]

**Příloha č. 7 - Formulář žádosti o provedení soustavné rostlinolékařské kontroly**

**Příloha k úřednímu sdělení Státní rostlinolékařské správy č.j. SRS 069137/2011:**  
Vzor žádosti o provedení soustavné rostlinolékařské kontroly

**Vzor žádosti o provedení soustavné rostlinolékařské kontroly**

Podací místo:<sup>1</sup>

**Žádost**

**o provedení soustavné rostlinolékařské kontroly rostlin, rostlinných produktů a jiných předmětů uvedených v § 12 odst. 1 písm. a) zákona č. 326/2004 Sb., o rostlinolékařské péči a o změně některých souvisejících zákonů, ve znění pozdějších předpisů (dále jen „zákon“)**

**I. Údaje o žadateli**

**Jméno a příjmení nebo obchodní firma (název) žadatele:** .....

.....

**Adresa žadatele určená k doručování:** .....

.....

(obec, ulice, PSČ)

Telefon: .....

Fax: .....

E-mail: .....

**Registrační číslo:** .....

**II. Předmět žádosti**

Žádám podle § 13 odst. 1 písm. e) zákona o provedení soustavné rostlinolékařské kontroly rostlin, rostlinných produktů a jiných předmětů uvedených v příloženém přehledu - plánu rizikových rostlin, pro období od ..... do .....

Datum:

Jméno:  
(hůlkovým písmem)

Podpis:  
(případně razítko)

**Příloha k žádosti:** Přehled rostlin, rostlinných produktů a jiných předmětů v místě produkce – plán rizikových rostlin (celkem ..... listů)

<sup>1</sup> Adresa Oblastního odboru Státní rostlinolékařské správy územně příslušného místa produkce rostlin, rostlinných produktů a jiných předmětů uvedených v příloze k žádosti

Příloha k žádosti o provedení soustavné rostlinolékařské kontroly

## Přehled rostlin, rostlinných produktů a jiných předmětů v místě produkce

Přehled o pěstovaných rostlinách nebo vyráběných rostlinných produktech a jiných předmětech, jejichž pěstování a výroba probíhá na území České republiky, které před následným uvedením na trh v rámci Evropské unie či přemístěním do chráněné zóny podléhají soustavné rostlinolékařské kontrole podle § 15 odst. 1 zákona č. 326/2004 Sb., o rostlinolékařské péči a o změně některých souvisejících zákonů, ve znění pozdějších předpisů (dále jen „zákon“).

Příloha žádosti ze dne .....č.j.: .....

Číslo listu ...../ celkem listů .....

Jméno a příjmení/obchodní název/ osoby registrované podle § 12 odst. 1 písm. a) zákona:

.....

Registrační číslo: .....

Adresa provozovny (místa produkce): .....

.....

Přehled pro období: od..... do .....

Druh rostliny (vědecký botanický název), rostlinného produktu, jiného předmětu	Bližší identifikace rostlin <sup>1)</sup>	Umístění v provozovně (pozemek, objekt, řada)	Množství <sup>2)</sup>	Určeno do chráněné zóny <b>ano / ne</b>	Původ <sup>3)</sup>

*V případě potřeby pokračovat v tabulce na dalších listech*

- 1) Např. název odrůdy, číslo nebo vlastní označení partie
- 2) Např. u polních a trvalých kultur výměra v ha
- 3) Uvést ČR nebo označení jiné země původu

Pokračování přehledu - číslo listu .....

Druh rostliny (vědecký botanický název), rostlinného produktu, jiného předmětu	Bližší identifikace rostlin <sup>1)</sup>	Umístění v provozovně (pozemek, objekt, řada)	Množství <sup>2)</sup>	Určeno do chráněné zóny <b>ano / ne</b>	Původ <sup>3)</sup>

Zdroj: zpracováno dle [45]

**Objednávka laboratorního vyšetření**  
**Národní program pro tlumení výskytu**  
**salmonel**  
 (vzor č. 4)

**Údaje laboratoře**  
 Laboratorní protokol

Přijal  
 Datum



Objednávka vyšetření č.		Pro SVÚ						
KVS/ Inspektorát			Nákup služeb		Úřední vzorek			
			<input type="checkbox"/> Ano	<input type="checkbox"/> Ne	<input type="checkbox"/> Ano	<input type="checkbox"/> Ne		
Chovatel			IČ					
			Okres					
Hospodářství			Reg. číslo v ústřední evidenci					
			CZ					
KÚ			PSČ			Kód vyšetření		
PROGRAM (zaškrtněte)	Reprodukční	Nosné	Rodiče	<input type="checkbox"/>	Původ hejna			
			Prarodiče	<input type="checkbox"/>				
			ELITE	<input type="checkbox"/>				
		Masné	Rodiče	<input type="checkbox"/>			Poznámka	
			Prarodiče	<input type="checkbox"/>				
			ELITE	<input type="checkbox"/>				
	Nosnice	Konzumní vejce	<input type="checkbox"/>					
	Kuřata chovaná na maso		<input type="checkbox"/>					
	Krůty	Výkrm	<input type="checkbox"/>					
		Reprodukční	<input type="checkbox"/>					
Vakcinace	Název vakcíny			Datum vakcinace				

Použitá antibiotika	<input type="checkbox"/> Ano	zaškrtněte	Přípravek	Datum aplikace	
	<input type="checkbox"/> Ne				

Počet dílčích vzorků	Označení vzorku	Druh vzorku*	Kód hejna			Počet ptáků ve vyšetřovaném hejnu (ks)
			Označení haly	Poř. číslo hejna	Rok založení	

Vzorky odebral	Jméno a podpis			Razítko a telefon
Datum odběru		Datum odeslání do laboratoře		

**Druh zakázky**     SVD     Placeno chovatelem

\* Druh vzorku: **T** – trus, **M** – manžety, **P** – prach, **Z** – zvířata, **S** – stěry, **K** – krmivo, **V** – voda

Každé vyšetřované hejno musí mít vyplněnou samostatnou žádanku.

Z každého hejna se eviduje vždy 1 vzorek, i když se skládá z několika dílčích vzorků.

Zdroj: zpracováno dle [62]