



Pedagogická  
fakulta  
Faculty  
of Education

Jihočeská univerzita  
v Českých Budějovicích  
University of South Bohemia  
in České Budějovice

Jihočeská univerzita v Českých Budějovicích  
Pedagogická fakulta  
Katedra geografie

Bakalářská práce

# **CHATAŘENÍ PODÉL DOLNÍ LUŽNICE - ÚZEMNÍ STRUKTURA, ROZVOJOVÉ PROBLÉMY A JEJICH ŘEŠENÍ**

Vypracoval: Renata Havlová

České Budějovice 2013

Prohlašuji, že předkládanou bakalářskou práci jsem vypracovala samostatně pouze s použitím pramenů a literatury uvedených v seznamu citované literatury.

Prohlašuji, že v souladu s § 47b zákona č. 111/1998 Sb. v platném znění souhlasím se zveřejněním své bakalářské práce, a to v nezkrácené podobě - v úpravě vzniklé vypuštěním vyznačených částí archivovaných pedagogickou fakultou elektronickou cestou ve veřejně přístupné části databáze STAG provozované Jihočeskou univerzitou v Českých Budějovicích na jejích internetových stránkách, a to se zachováním mého autorského práva k odevzdanému textu této kvalifikační práce. Souhlasím dále s tím, aby toutéž elektronickou cestou byly v souladu s uvedeným ustanovením zákona č. 111/1998 Sb. zveřejněny posudky školitele a oponentů práce i záznam o průběhu a výsledku obhajoby kvalifikační práce. Rovněž souhlasím s porovnáním textu mé kvalifikační práce s databází kvalifikačních prací Theses.cz provozovanou Národním registrem vysokoškolských kvalifikačních prací a systémem na odhalování plagiátů.

V Českých Budějovicích dne 26. 4. 2013

Renata Havlová

.....  
podpis studenta

Mé poděkování patří zejména panu doc. RNDr. Janu Kubešovi, CSc., který mi byl vždy nápomocen a ochoten poradit. Mé poděkování patří rovněž odborníkům na úřadech a zajisté chatařům, kteří ochotně odpovídali na mé dotazy a ponořili mě hlouběji do tohoto tématu.

V neposlední řadě děkuji rodičům, kteří mi umožnili studium na Jihočeské univerzitě v Českých Budějovicích a podporovali mne při mých důležitých rozhodnutích v rámci studia.

# **ANOTAČNÍ LIST BAKALÁŘSKÉ PRÁCE**

JIHOČESKÁ UNIVERZITA V ČESKÝCH BUDĚJOVICÍCH

PEDAGOGICKÁ FAKULTA

**Autor:** Renata Havlová

**Katedra:** Geografie

**Studijní program:** Geografie (B1301)

**Studijní obor:** Geografie pro veřejnou správu (1301R021/0 - 1)

**Název:** Chataření podél dolní Lužnice - územní struktura, rozvojové problémy a jejich řešení

**Druh práce:** bakalářská práce

**Rok odevzdání:** 2013

**Počet stran:** 71 + 14

## **Anotace:**

Bakalářská práce řeší chataření v chatové oblasti podél dolní Lužnice. Nejprve geograficky charakterizuje řešené území. Následně mapuje prvky chataření - chaty, chatové osady a chatové okrsky v chatové oblasti. Hlavním cílem bakalářské práce je analýza rozvojových problémů spojených s chatařením. Proto byly uskutečněny rozhovory s aktéry chataření, jimiž jsou chataři, a dále pak pracovníci stavebních a obecních úřadů. Aktéři byli dotazováni na různé problémy, spojené s chatařením. Jsou to například ochrana přírodního prostředí a krajiny, nebo možná nebezpečí vzniklá působením přírodních jevů. Dále pak na problémy architektonického a urbanistického řešení chatových osad, na infrastrukturní vybavení chatových osad, nebo v neposlední řadě na soužití chatařů navzájem a též s obyvateli okolních sídel.

**Klíčová slova:** geografie rekreace, individuální rekreace, druhé bydlení, chataření, územní plánování, řeka Lužnice.

# **ANNOTATION PAGE OF BACHELOR'S THESIS**

UNIVERSITY OF SOUTH BOHEMIA IN ČESKÉ BUDĚJOVICE

PEDAGOGICAL FACULTY

**Author:** Renata Havlová

**Department:** Geography

**Study programme:** Geography (B1301)

**Field of study:** Geography for public administration (1301R021/0 - 1)

**Title:** Recreation in cabins along lower the Lužnice river - territorial structure, development problems and their solutions

**Year of delivery:** 2013

**Number of pages:** 71 + 14

## **Anotation:**

This bachelor's thesis solves the recreation in the cabins in the cabin's landscape area along lower the Lužnice river. For the first time is geographical characterizes of the area of studied. Then are map the elements of the recreation in cabins – the cabins, the cabin's settlements and the cabin's districts in the cabin's landscape area. The main aim of this bachelor's thesis is the analyse of the developing problems connected with the users of cabins. Just because the interviews were realized with the actors of users of cabins, with the workers of the building authority and with the workers of the municipal authority. The actors were asked about the problems of the protecting natural environment and the landscape, the natural danger, the problems of architectural and the urban design of cabin's settlements, for the infrastructure equipment of cabin's settlements, or coexistence of the users of cabins with each other and with the residents of surrounding settlements.

**Key words:** geography of tourism, individual recreation, second housing, recreation in cabins, territory development, the Lužnice river.

## Obsah

<b>1</b>	<b>ÚVOD</b> .....	<b>8</b>
<b>2</b>	<b>ROZBOR LITERATURY</b> .....	<b>11</b>
2.1	Publikace popisující geografické prostředí řešeného území .....	11
2.2	Publikace zabývající se chatařením jako formou druhého bydlení v České republice .....	12
2.3	Publikace pojednávající o územně rozvojových a dalších problémech chataření .....	14
2.4	Územně a lokálně rozvojové doklady a podklady pro řešené území .....	17
<b>3</b>	<b>GEOGRAFICKÁ CHARAKTERISTIKA DOLNÍHO TOKU LUŽNICE</b> .....	<b>20</b>
3.1	Vymezení, poloha a administrativní uspořádání .....	20
3.2	Fyzicko-geografická charakteristika ve vztahu k chataření .....	21
3.3	Sociálně-geografická charakteristika ve vztahu k chataření .....	26
3.4	Charakteristika rekreace a cestovního ruchu .....	29
<b>4</b>	<b>GEOGRAFIE CHATAŘENÍ - TEORETICKÁ VÝCHODISKA</b> .....	<b>32</b>
4.1	Chataření, chata a odlišení chat a jiných rekreačních objektů .....	32
4.2	Typy chat a chatových osad .....	33
4.3	Chatové okrsky a chatové oblasti .....	37
<b>5</b>	<b>DATOVÁ ZÁKLADNA A METODIKA PRÁCE</b> .....	<b>39</b>
5.1	Mapování chat a chatových osad v terénu .....	39
5.2	Typizace chat, chatových osad a dalších prostorových prvků chataření ve zkoumaném území .....	40
5.3	Záznamový arch pro jednotlivé chatové osady .....	42
5.4	Scénář rozhovoru s pracovníky stavebních úřadů a s pracovníky obecních úřadů .....	45
5.5	Tvorba tabulek a map .....	46
<b>6</b>	<b>ANALÝZA ÚZEMNÍ STRUKTURY CHATAŘENÍ V ŘEŠENÉM ÚZEMÍ</b> .....	<b>47</b>
6.1	Vyhodnocení územního uspořádání chat, chatových osad a chatové oblasti .....	47
6.2	Typová rozmanitost chat a chatových osad .....	48
<b>7</b>	<b>ÚZEMNĚ ROZVOJOVÉ PROBLÉMY CHATAŘENÍ A NÁVRHY JEJICH ŘEŠENÍ</b> .....	<b>49</b>
7.1	Environmentální problémy .....	49
7.2	Přírodní a jiné ohrožení chat a chatových osad .....	61
7.3	Problémy technické a dopravní infrastruktury .....	64
7.4	Problémy sociálního soužití v chatových osadách, aktivita osadních výborů .....	66
7.5	Otázky vztahů mezi chataři, trvalými obyvateli, představiteli veřejné správy a turisty .....	67
<b>8</b>	<b>SWOT ANALÝZA</b> .....	<b>68</b>
<b>9</b>	<b>ZÁVĚR</b> .....	<b>70</b>
<b>10</b>	<b>SEZNAM POUŽITÉ LITERATURY A ZDROJŮ</b> .....	<b>72</b>
<b>11</b>	<b>TABULKOVÉ PŘÍLOHY</b> .....	<b>78</b>

## **SEZNAM MAP**

Mapa 1 Vymezení chatové oblasti – 2012	20
Mapa 2 NATURA 2000 dolní tok Lužnice	25
Mapa 3 Administrativní členění – 2013	26
Mapa 4 Chatové osady a okrsky	38
Mapa 5 Velikost a typy chatových osad	41

## **SEZNAM FOTOGRAFIÍ**

Foto 1 Hluboce zaklesnuté koryto Lužnice pod Bechyní	23
Foto 2 Genius loci Stádlecký most	30
Foto 3 Historické jádro Tábora	30
Foto 4 Stanová střecha – Dobronice u Bechyně	34
Foto 5 Rekreační domek – Dražice	34
Foto 6 Zahrádkovo-rekreační chata – Dražice	34
Foto 7 Zahrádková chata – Bechyně – Lišky I.	35
Foto 8 a, b Chata v podobě maringotky a obytného přívěsu – Senožaty, Bečice	35
Foto 9 Panoramatický pohled na liniiovou rekreační chatovou osadu Hodonice	36
Foto 10 Chatová osada JC7D Dobřejice	50
Foto 11 Oplocená vodní elektrárna u Červeného Mlýna	51
Foto 12 Dobronice u Bechyně – přírodní park Kukle	53
Foto 13 Stádlecký most – přírodní park Kukle	53
Foto 14 Vodní zdroj u zahrádkové chaty v okolí Bechyně – omítka chaty z břizolitu	56
Foto 15 Kontrast architektury chat v chatové osadě	57
Foto 16 Nevhodné architektonické řešení garáže u rekreační chaty v okolí Bechyně	58
Foto 17 Osobité architektonické ztvárnění rekreační chaty	58
Foto 18 Společné prostory - chatová osada JC7B3 Dražice – Na Suchých	59
Foto 19 Protiprávní zamezení přístupu	60
Foto 20 a 21 Bechyně, Dobronice u Bechyně – záplavy 2002	61
Foto 22 a, b, c Protipovodňové opatření v Bechyni – zpevněný břeh a protipovodňová zeď s mobilní hrází	62
Foto 23 Původní nástěnka v chatové osadě, dnes zchátralá a zřídka využívaná	66

## **SEZNAM OBRÁZKŮ**

Obrázek 1 Přírodní park Kukle	53
Obrázek 2 Přírodní park Plziny	53

## **SEZNAM TABULEK**

Tabulka 1 Geomorfologické členění chatové oblasti Dolní Lužnice	22
Tabulka 2 Počet trvalých obyvatel a počet chatařů na řešeném území k roku 2012	27
Tabulka 3 Soubor problémů	43
Tabulka 4 Pravidla hospodaření	50
Tabulka 5 Charakteristiky chatových osad v chatové oblasti JC7 Dolní Lužnice (k roku 2012)	78
Tabulka 6 Problémy a výhody chatových osad v chatové oblasti JC7 Dolní Lužnice (k roku 2012)	82

# 1 ÚVOD

*„Je opravdu velice zajímavé a hezké spojení krásné přírody a dobrých sociálních vztahů“* (Autorka).

Fenomén chataření je v České republice, kde se téměř každý čtvrtý občan rekreuje, jistě velice zajímavým prvkem rekreace. Počet chat a chatových osad je na našem území velice rozsáhlý. Podobnou koncentraci bychom mohli shledávat například ve Španělsku nebo v severských zemích, jakými jsou Norsko, Švédsko, Finsko (Bičík 2001).

Tématem bakalářské práce jsou chatové a zahrádkové osady podél dolní Lužnice. Jedním z cílů práce bude tedy zmapovat prostorové rozložení osad i jejich vnitřní strukturu. Následně bude uskutečněna typizaci osad a jejich chat. Autorka popíše peripetie vzniku a rozvoje osad. Hlavním cílem bude analýza územně rozvojových problémů spojených s rekreačním a zahrádkovým chatařením, včetně návrhů jejich řešení. Půjde o environmentální, krajinářské a architektonicko-urbanistické problémy osad. O otázky zajištění a řešení technické a dopravní infrastruktury v osadách. O problémy sociálního soužití v osadách. O problémy vztahů mezi chataři, uživateli chat jako objektů stálého až trvalého bydlení, trvale bydlícími obyvateli, vlastníky pozemků a turisty. Budou použity metody terénního průzkumu osad, rozhovory s úředníky stavebních úřadů a představiteli obcí a rozhovory s chataři. Tato bakalářská práce navazuje na předchozí výzkumy doc. Kubeše a jeho diplomantů s tematikou chataření. Bakalářská práce je součástí společného projektu bakalářských prací řešeného na katedře geografie u doc. Kubeše v letech 2012 - 2013. Teorie územních struktur chataření uplatněná v bakalářské práci vychází z publikací (Kubeš 2004 a, b, 2011).

Osobní postoj autorky k řešené tématice. Obyvatelům českých a moravských měst je chataření velmi blízké, uskutečňují ho již od 30. let 20. století, silně pak od poloviny 60. let. Také v rodině autorky je touha po chataření hluboce zakotvena. Během roku rodina využívá ubytování v chatě na Šumavě, odtud pak podniká výlety do okolí. V zimních měsících se zde převážně jedná o „běžkaření“. Autorka rovněž jako malá navštěvovala podnikovou chatu Koh-I-Noru, ležící na břehu Orlické přehrady pod Podolským mostem. Rodina sem jezdila za strýcem a jeho rodinou, společně sbírali lesní plody, houby, koupali se a večer dělali táborák. V nedávné době se rodina autorky stala rovněž chalupáři.



I když v okolí Bechyně se nachází mnoho chatových oblastí, rodina měla zájem o chalupu. Rozdílnost chalupy je značná v tom, že se jedná o původní stavbu zasazenou do intravilánu vesnice, s vlastním oploceným pozemkem a hospodářským objektem.

Autorčini rodiče tedy koupili v roce 2008 chalupu z roku 1934, ležící 8 km východně od Bechyně. Žijí v panelovém domě v Bechyni a hledali nějaké to místo, kus přírody, který jim scházel pro svou seberealizaci a relaxaci. Chalupa je před rekonstrukcí, která od koupě neustále probíhá. Rovněž zahrada byla úplně prázdná. Do dnešní doby se na ní mnoho vybuďovalo. Od doby koupě se z autorky stal vášnivý pěstitel, „architekt“ a milovník přírody. Chalupa rovněž slouží jako místo k oslavám a ke scházení se s rodinou a s přáteli. V blízkém okolí se nachází mnoho chalupářů a několik málo chatařů. Trvalých obyvatel není příliš. To se může jevit jako možná nevýhoda před zloději v zimních měsících, kdy je vesnice liduprázdná. Sousedé jsou však velmi přátelští, vstřícní, milí a nápomocní, a to jak místní, tak cizí. Dnes si tento typ rekreace nemůže autorčina rodina vynachválit, i když práce je stále mnoho. Je opravdu velice zajímavé a hezké spojení krásné přírody a dobrých sociálních vztahů.

#### **Cíle práce jsou následující:**

1. Rozbor literatury zabývající se geografií a problémy chataření.
2. Postavení geografické charakteristiky řešeného území.
3. Mapování chat a chatových osad v řešeném území a vytvoření územní struktury prvků chataření.
4. Hlavní cíl - Systematizace, poznání a návrhy řešení problémů územního rozvoje, spojené s chatařením v řešeném území, na základě rozhovorů s chataři, úředníky stavebních úřadů a představiteli obcí. V neposlední řadě pak na základě terénního průzkumu.

#### **Vstupní hypotézy:**

- Na základě znalosti terénu řešeného území autorka předpokládá, že chaty a chatové osady se budou vyskytovat v liniích kolem toku Lužnice.
- Rovněž se domnívá, že se bude jednat především o rekreační chatové osady. Zahrádkaření a chataření spojené se zahrádkařením se bude vázat na blízké okolí měst. Předpokládá, že mnoho chatařů v zázemí měst využívá možnost pěstování vlastní zeleniny a ovoce. Částečně ovlivněno trendem biopotravin.

- Ze znalostí historie autorka rovněž předpokládá, že mnoho osad na řešeném území bylo vystaveno především v období od druhé poloviny 60. let až do konce 70. let.
- Zdejší rekreační chataření se úzce váže na sportovní rybaření podél Lužnice. Velká část chatařů jsou rybáři. Rybáři zde nechatařící, nevytvářejí zásadní problémy v chatových osadách. Chataři nijak zvláště neovlivňují sportovní rybaření, snad s výjimkou ovlivnění kvality vody prosakujícími septiky. Tyto hypotézy opět vyplývají z autorčiných předchozích návštěv řešeného území.
- Vzhledem k poznatkům z předchozích diplomových prací a vzhledem ke znalostem terénu se předpokládá, že největším infrastrukturním problémem chatových osad je komunikační přístup do nich. Půjde o cesty špatně zpevněné. Polní a následně lesní cesty, které v období po deštích jsou rozměklé, či plné výmolů a tedy obtížně sjízdné. V zimním období se do některých osad nedá auty zajet. Těžší nákladní vozidla, přivážející stavební materiál, topivo, či odvázející splašky se k některým chatám nedostanou.

## 2 ROZBOR LITERATURY

V následujících podkapitolách se autorka věnuje monografiím a článkům souvisejících s tématem bakalářské práce. Seznam použité literatury uvádí na konci práce.

### 2.1 Publikace popisující geografické prostředí řešeného území

Publikace „Lužnice - Putování s řekou“, **Z. Šmída (2008)** se zabývá putováním po řece Lužnici, a to od samého pramene v Rakousku, až po ústí v Týně nad Vltavou. Autor se však zejména zabývá okolím řeky a to z mnoha hledisek. Publikace nás nevede pouze k poznání samotné řeky a jeho nejbližšího okolí. Umožňuje nám poznat i okolní krajinu, jak tu přírodní, tak krajinu okolních měst i vsí, a to v čase. Dá se tedy hovořit o určité formě průvodce, cestopisu a historické studie. Popisuje historii na řece ležících měst a sídel, zejména vybízí k poznání mnoha zajímavostí a ty pak precizně popisuje a dokumentuje řadou současných i dobových fotografií. Nacházejí se zde rozpracována města Tábor, Bechyně, Týn nad Vltavou a některá další zajímavá místa, jakými jsou například Dobronice u Bechyně, Stádlecký řetězový most aj.

„Strategický plán Mikroregionu Lužnice 2007 - 2013“, **Kolektiv autorů (2007)** plánuje oblast dolního toku Lužnice v okolí Bechyně, a to z mnoha hledisek. Nejdříve je provedena analýza území dolního toku Lužnice v okolí Bechyně. Nacházejí se zde všeobecné informace o rozloze, činící 239,87 km<sup>2</sup>, průměrném zalidnění, které je 47 obyv./km<sup>2</sup> a počtu obyvatel v mikroregionu, které dosahuje 11 256 obyvatel k roku 2007. Podle geografického vymezení je mikroregion ohraničen především levým břehem řeky Lužnice v jejím ohybu. Na jihu je hranice tvořena hranicí bývalého okresu Tábor, kde sousedí s bývalým Českobudějovickým okresem. Ve strategickém plánu je provedena SWOT analýza, jež se zaměřuje na přírodní, historické a sociální faktory. Řeší se zde rovněž faktory zemědělství, průmyslu a dopravy. Z práce byla použita některá data o obyvatelstvu řešeného území. Rovněž zmiňovaná SWOT analýza byla autorce v této práci inspirací v porovnávání se získanými daty a při tvorbě aktuální SWOT analýzy pro řešené území v 8. kapitole.

Do publikací charakterizujících řešené území byl zařazen „Fyzický zeměpis jižních Čech“, **Chábera a kol. (1985)**, kde se nacházejí informace o hydrologických, geomorfologických, či geologických poměrech jižních Čech. Autor zde také popisuje říční

sít' řešeného území. Zvláště v kapitole 3.2 Fyzicko-geografická charakteristika ve vztahu k chataření, je tato publikace využita. Všeobecné informace jsou načteny z publikace „Ekonomická a sociální geografii“, **Toušek a kol. (2008)**. Pro správnost zeměpisných názvů slouží „Zeměpisný lexikon ČR“, **Demek, Mackovič (2006)**.

Nápomocnou publikací je také práce „Životní prostředí na Táborsku“, **Kolektiv autorů (2007)**. Jednotlivé kapitoly pojednávají o vodním hospodářství, zemědělské půdě, ochraně přírody a krajiny, odpadech, ovzduší, ekologii a o různých problémech na řešeném území.

Podobnou tematikou se rovněž zabývá publikace „Vítejte na Táborsku“, **Kolektiv autorů (2006)** a publikace „Tábor“, **Korčák a kol. (1979)**. Předchozí tři publikace byly velice nápomocné. Zejména díky fyzicko-geografickým, sociálně-geografickým a historickým údajům. Publikace umožnily bližší prostudování a poznání řešeného území. Proto jsou mnohokrát ve třetí kapitole citovány.

Pro poznání vodáckého fenoménu na řece Lužnici pomáhá publikace „Na lodi křížem krážem po Čechách a Moravě“, **Jančar (2004)**, kde je možné poznat říční koryto a jeho nejbližší okolí z romantické vodní perspektivy.

## **2.2 Publikace zabývající se chatařením jako formou druhého bydlení v České republice**

Publikace „Druhé bydlení v Česku“, **Bičík a kol. (2001)** řeší problematiku druhého bydlení z různých aspektů a rovněž v různých regionech. Prvotně se však zaměřuje na území zázemí Prahy. Publikace je rozdělena do jedenácti autorských kapitol.

První z nich je soupisem objektů druhého bydlení při Sčítání v roce 1991 od **M. Kučery (2001)**. Tento soupis poprvé umožnil získat údaje o chalupách, chatách a bytech, využívaných pro individuální rekreaci. V následující kapitole je **P. Procházkou (2001)** řešena také dojíždka do objektů individuální rekreace v rámci České republiky. Okolí Prahy představuje území s největším výskytem rekreačních objektů určených pro individuální rekreaci v Česku. V kapitole - „Šetření rekreačních objektů v zázemí Prahy v letech 1991 - 1997“, autoři **I. Bičík a D. Fialová (2001)**, přibližují metodiku a základní výsledky dotazníkového šetření realizovaného v průběhu devadesátých let 20. století, jehož cílem bylo získání informací o současném stavu objektů individuální rekreace v blízkosti Prahy. V následující kapitola se **D. Fialová (2001)** zabývá typologií rekreačních lokalit. Využívá mapové podklady a terénní průzkum, na jejímž podkladě vymezuje

čtyři typy. Autoři **Fialová a J. Vágner (2001)** se zabývají druhým bydlením v kapitole „Druhé bydlení v regionu Dolní Kocába“ hodnotí současný stav a perspektivy využívání rekreačních objektů ve vybraném regionu.

Práce hodnotí letité poznatky, rovněž studie od předních českých odborníků působících na katedře sociální geografie a regionálního rozvoje Přírodovědecké katedry na Univerzitě Karlově. Druhé bydlení není chápáno jako pouhý souhrn objektů individuální rekreace, ale jakožto celek společných jevů a procesů. Ze získaných poznatků autoři hodnotí druhé bydlení v některých situacích, jakožto důležitý faktor pro rozvoj území, ale jindy také důležitý prvek pro rozvoj lokálních služeb.

Autoři **Fialová a Vágner (2004)** v publikaci „Regionální diferenciaci druhého bydlení v Česku“, zaměřují svou pozornost při studiu regionů na rekreanty a trvalé obyvatele daných oblastí. Patříčně vysvětlují zkoumání jak teoretickými, tak i praktickými metodami v terénu. Rovněž obeznamují s dotazníkovým šetřením představitelů obcí, rezidentů a rekreantů. Je představena struktura dotazníku, s jehož pomocí je možno získat informace o vztazích mezi hlavními aktéry v obci, o pozici a postojích vlastníků a uživatelů objektů druhého bydlení. Již z prvotních výsledků šetření je možno poukazovat na významnou roli rekreantů při formování regionální identity a identity regionů.

Publikace je členěna do několika kapitol, na nichž se podílelo více autorů. Prvním tématem je „Druhé bydlení jako objekt geografického výzkumu“, **Vágner (2004)**. Další kapitolou je „Druhé bydlení v zahraničí“, **Vágner (2004)**. Zde dochází k celkovému srovnání postavení druhého bydlení v České republice s jinými státy, které mají též silnou vazbu na druhé bydlení. Následují kapitoly od autorky **Fialové (2004)** „Okolnosti podmiňující vznik a vývoj druhého bydlení“ a „Prostorové rozmístění druhého bydlení v Česku - základní charakteristika“. Naleznete zde rovněž kapitolu o vývoji českého trampingu a budování trampských osad od **Vágnera, Procházky (2004)**, nebo kapitolu od autorů **Domalewski, Novotný (2004)** o vývoji druhého bydlení a trampingu na Plzeňsku.

Autorka shledává důležitou kapitolu „Prvky územní struktury chataření“, **Kubeš (2004 a)**. Autor se zabývá typologickou rozmanitostí chataření. Tato typologie je převzata ve čtvrté kapitole a nadále se s ní pracuje. V počátku je provedeno rozdělení prvků územní struktury a to: chata, chatová osada, chatová lokalita, chatová oblast. Autor Kubeš rovněž zmiňuje náročnost této neprozkoumané tematiky. V první kapitole se autor věnuje chataření, chatě a typologii chat. Snaží se o podání základních informací. Ve druhé kapitole se řeší funkční typologie chat, zde autor vytvořil třináct chatových typů. Následuje rozbor architektonicky-stavební typologie chat. Rovněž se autor zabývá

chatovými osadami a jejich typologií. Nechybí ani vymezené chatové lokality a oblasti. Článek kvalitně vypovídá o celkové typologii chataření a je velmi nápomocný při praktické práci této bakalářské práce v terénu. Velmi využívanou studií je také **Kubeš (2011)**, kde se autor přímo zabývá chatovými oblastmi České republiky. Podle této studie byla také vymezena chatová oblast JC7 Dolní tok Lužnice. Rovněž důležitým příspěvkem je „Komentovaný soubor chat, chatových osad“ **Kubeš (2009 – nepublikováno)**.

Téma „chataření“ je již dlouhou dobu spjaté s Pedagogickou fakultou Jihočeské univerzity. Na toto téma bylo napsáno již několik diplomových a bakalářských prací, které se zabývají samotným mapováním chatových osad a v současné době se zkoumají problémy s chatařením spojovány. Příkladem prací o chataření je: **(Hadrava 2007)**, **(Hulešová 2006)**, **(Plocha 2006)** a **(Póorová 2011)**. Zmiňované práce jsou inspirací k vytvoření této studie.

### **2.3 Publikace pojednávající o územně rozvojových a dalších problémech chataření**

Významným je článek, zabývající se druhým bydlením od druhé poloviny 90. let 20. století, zveřejněný v časopise „Územní plánování“ **B. Borovičkou (1994)**. Autor v článku poukazuje na skutečnost jedinečnosti tohoto fenoménu, ať se již jedná o typ chataření, chalupaření, či zahrádkaření. Zajímavá je rovněž studie druhého bydlení na pozadí socialistické éry v České republice. Borovička tady zmapoval vývoj objektů v rámci druhého bydlení a přidává cenné informace z územně plánovací praxe.

Autor pracuje rovněž s pozitivním faktem ohledně druhého bydlení. Shledává příměstské chalupy, jakožto dobrý způsob rozšíření ploch k trvalému pobytu. V návaznosti na využití chalup k trvalému bydlení, rozděluje objekty typově, a to podle intenzity oprav a stavebních úprav. Důležitým prvkem v tomto článku je přísné rozdělení chataření na chatách z 20. a 30. let 20. století od poválečného a velmi masového chataření. Příčinou masového chataření v dobách poválečných byla socialistická podpora. Ta měla vést k seberealizaci občanů, proto bylo vyhledáváno mnoho prostorů rovněž v oblastech u přehradních nádrží, a to i v období 80. let, kdy již musela být výstavba nových chat regulována. Po socialistické éře bere autor na vědomí možný výskyt různých problémů, plynoucích z prohlubujících se sociálních rozdílů, jednotlivých chatařů. Také potřeby chatařů jsou stále náročnější, mnoho z nich se již na své chatě neobejde bez splachovací toalety, sprchy, či pračky. Proto dalším vyvstávajícím problémem, je podle autora likvidace

splašků. Ta nemusí být vůbec jednoduchá. Naopak splašky mohou na některých místech prosakovat do řeky a podzemních vod. Proto by bezpečná likvidace měla být vždy prioritní. Na problematiku splašků poukazuje ve svém příspěvku rovněž J. Mejsnarová. „Druhé bydlení z pohledu územně plánovací praxe - návštěvnost chatových osad v zázemí Prahy“, **Mejsnarová a kol. (2004)** přináší postřehy z problematiky územního plánování chataření a zjištění z průzkumu obsazenosti chat v okolí Prahy.

Borovička ve svém článku interpretuje původní vyhlášku ze 70. let, kdy objekty individuální rekreace umístěvané v zástavbě venkovských sídel s rekreační funkcí, neměly mít půdorysnou plochu větší než 80 m<sup>2</sup> a více než dvě nadzemní podlaží. Měly se podobat okolní původní zástavbě vesnice. Rovněž uvádí **J. Chleborád (1974)** „Družstevní výstavba rekreačních chat. Územní plánování a urbanismus“. Začátkem 70. let 20. století byla u nás výstavba rekreačních chat a osad tak masivní a živelná, že na vzniklou situaci musela reagovat vláda. Vláda České republiky přijala v roce 1971 usnesení o regulaci chatové výstavby. Na krajské a okresní úrovni pak na základě tohoto usnesení vznikaly různé koncepce a územně plánovací podklady. Podobným tématem, a to usměrňováním územních nároků rekreace se zabývá v článku „Usměrnění územních nároků rekreace. Územní plánování a urbanismus“, **Pilát a kol. (1974)**. Usměrnění výstavby chat na Slovensku řeší **O. Kolář (1979)**, „Hlavní směry řešení individuální rekreace v ČSR“. Na základě Sčítání v roce 1980 bylo v ČR podle B. Borovičky sečteno 366 959 objektů individuální rekreace, (chalup vyčleněných a nevyčleněných, chat a rekreačních domků), přičemž tyto objekty vlastnilo 10,5 % domácností žijících v bytech. V roce 1991 bylo v ČR sečteno 396 685 objektů individuální rekreace, (53 833 vyčleněných a 12 8387 nevyčleněných chalup a 214 465 chat a rekreačních domků), vlastnilo je celkem 10,7 % domácností žijících v bytech. Počet domácností tedy, oproti r. 1980 stoupl. B. Borovička nás upozorňuje na fakt, většího trendu chataření a chalupaření městských obyvatel. Podle Sčítání v roce 1991 tento trend převládá u 25 % domácností. Jedná se především o větší města s počtem obyvatel 50 - 100 tisíci.

Autor se stejně jako rekreačním chatám věnuje zahrádkářským koloniím. Pro svou práci nerozlišuje kolonie s chatami podle typu. Tím se v budoucnu zabývá **Kubeš (2004 b)** „Typologická rozmanitost českého chataření“. Zahrádkářské kolonie shledává výhodnou možností rekreace obyvatel, kteří již nemají možnost stavby chaty z důvodu stavební uzávěrky na výstavbu nových chat v 80. letech.

K potřebě územního plánování nových zahrádkářských osad se v 70. letech vyjadřuje rovněž **O. Faltánek (1974)**, „Zkušenosti z řízení výstavby zahrádkářských osad.

Územní plánování a urbanismus“. Autor v samotném počátku zmiňuje přírodní a společenský význam zahrádkářských osad. Tyto osady jsou významným komponentem městské zeleně, zeleně s řadou funkcí (esteticko-kompoziční, hygienická, biotická), zeleně, která se sama bez nákladů udržuje. Zde provozované zahrádkaření příznivě ovlivňuje fyzické a duševní zdraví zahrádkařících obyvatel města a zlepšuje zásobování obyvatel měst ovocem a zeleninou.

Novodobému zahrádkaření se věnuje **J. Vágner (2004)**, „Vznik a vývoj zahrádkových osad na území Česka“. Věnuje však také velkou pozornost samotné historii zahrádkaření v Evropě a u nás. Zahrádkaření v podobě, kterou známe z druhé poloviny 20. století, se vyvinulo z několika dřívějších zdrojů zahrádkaření. Továrníci a představitelé měst, a před nimi i kláštery, podporovali vznik zahrádkářských osad pro chudší obyvatele měst. Zde si dělníci, méně majetné vrstvy a další mohli pro svou potřebu něco vypěstovat a mohli se zde i rekreovat. Půda jim většinou byla propůjčena nebo pronajímána. Takové zahrádkaření chudých obyvatel měst se rozšiřovalo ve francouzských, anglických, německých a belgických průmyslových městech již začátkem 19. století. V druhé polovině 19. století i v některých českých průmyslových městech. V Česku vzniklo větší množství těchto zahrádkářských osad v období 1. světové války z důvodu nedostatku potravin.

Zajímavým trendem na řešeném území je zvýšený výskyt Holanďanů, využívající dlouhodobě nájem a vlastnictví objektů pro druhé bydlení na území České republiky. Již od začátku 90. let jsou obyvatelé Nizozemska častými návštěvníky českých kempů. Obytným subjektem se zde pro ně z velké části stávají karavany. Tématem Holanďanů se více zabývá **J. Vorel (2004)**, „Výstavba nových rekreačních objektů“. Popisuje rovněž skutečnost poloviny 90. let, kdy Holanďané a Němci začali využívat realitní kanceláře pro zprostředkování pronájmu chat a chalup na českém území. Na konci 90. let je skutečnost opět lehce odlišná a holandské firmy samy začínají budovat rekreační objekty, jež se soustředí do rozlehlých rekreačních areálů. Na druhou stranu Holanďané, ale i Němci a Rakušané, začali po roce 2000 také skupovat rekreační chalupy od českých chalupářů (pro tyto transakce existují specializované realitní kanceláře). Veškeré objekty Holanďany využívané mají vysoký standart vnitřního vybavení. Autor v článku prosazuje klady, jakými je zvýšení zaměstnanosti, zlepšení technické infrastruktury. Nebo více příležitostí pro stavební firmy, Zvýšení maloobchodního obrátu a na příklad výběr rekreačních poplatků. Ty by podle autora měly převažovat nad jejich negativy, kterými může být nepříznivý vliv na krajinný ráz, vznik kompozičních nesouladů vůči starší zástavbě, zvýšení provozu a hlučnosti v sídlech.



V zahraničí se pojem chataření příliš neuvádí, jako příklad by mohl být článek „Cottagers in an urbanfield“, **Halseth, G., Rosenberg, M. G. (1995)**. Významnější je ve světě pojem druhé bydlení. Tento pojem je pro nás lehce zavádějící, jelikož se tak nerozumí pouze samotné chataření, ale také chalupaření. Chalupařením se tato bakalářská práce nezabývá, pouze vymezuje základní rozdíly mezi chatařením a chalupařením. Nutné je však seznámení se samotnými kořeny druhého bydlení v ostatních státech, pro srovnání s Českou republikou. Silnou vazbu na druhé bydlení má v Evropě Španělsko a především severské státy Norsko, Švédsko a Finsko. Druhým bydlením ve Finsku z hlediska postavení turistů a možných environmentálních problémů, jež mohou nastat, se v zahraniční literatuře zabývá **Hiltunen, M. J., (2007)** „Environmental impacts of rural second home tourism - Case lake distrikt in Finland“. Skandinávským zemím se věnuje rovněž - **Muller, D. K., (2007)** „Second homes in Nordiccountries: between common heritage and exklusive commodity - Inroduction“. Hlavní pokládanou otázkou je postavení druhého bydlení v těchto zemích. Z historického hlediska je druhé bydlení shledáváno jako kulturní dědictví a na druhou stranu se stává lukrativním byznysem.

V publikovaném článku - „Development of second - home tourism in Denmark“, **Tress, G. (2002)** studuje vývoj druhého bydlení v posledních letech na území Dánska. Autor **Jaakson, R., (1986)** „2nd-home domestictourism“ vnímá druhé bydlení, jako určitý způsob návratu k přírodě. Rozvojem druhého bydlení ve Švédsku se zabírá **Marjawaara, R., Muller, D.K., (2007)** „The development of second homes assessed properte values in Sweden 1991-2001“. Také naši sousedé na Varšavské univerzitě řeší druhé bydlení, tzv. „druhý domov“ - **Kowalcyk, A., (1994)** „Geograficzno-spolczne problemy zjawiska „drugich domów“, studuje geograficko-sociální problémy.

## **2.4 Územně a lokálně rozvojové doklady a podklady pro řešené území**

Jedním ze základních dokumentů je územní plán. K této bakalářské práci bylo shlédnuto několik územních a regulativních plánů. Příkladem je **Územní a regulativní plán města Tábor (2011)**, **Územní a regulativní plán města Bechyně (2006)**, **Územní plán obce Dražice (2010)**, **Územní plán obce Bečice (2010)**, **Územní plán obce Stádlec (2010)**, **Územní plán obce Dobronice u Bechyně (2006)** a **Územní plán obce Hodonice (2007)** Územní plán nebyl dodnes povinný, však v budoucnu by se to mělo změnit. Dnes stavební zákon výslovně neukládá povinnost pořízení územního plánu. Nemít územní plán může však

obcím přinášet různé rozvojové problémy a omezení. Sama obec může v několika bodech územní plán ovlivnit. Jednou z možností ovlivnění územního plánu je jednání zastupitelstva. To se k zadání vyjadřuje, dává pokyny a zúčastňuje se společného jednání o návrhu územního plánu (dále jen ÚP) spolu s dotčenými orgány, krajským úřadem a sousedními obcemi. Také se podílí na zpracování zprávy o projednání návrhu ÚP, která se předkládá krajskému úřadu. O upraveném a posouzeném návrhu ÚP se koná veřejné projednání. Nejpozději při něm může, kromě jiných, také obec podat své připomínky. Dojde-li na základě veřejného projednání k podstatné úpravě návrhu ÚP, koná se opakované veřejné projednání. Je-li na základě projednání nutné návrh ÚP přepracovat, zpracuje pořizovatel ve spolupráci s určeným zastupitelem pokyny pro zpracování návrhu ÚP a předloží je ke schválení zastupitelstvu obce, pro kterou je územní plán pořizován. <sup>[1]</sup>

Každé 4 roky se zpracovává zpráva o uplatňování územního plánu v uplynulém období. Ta může vést ke změnám v územním plánu, či k vypracování nového. Z autorčiny osobní zkušenosti na stavebním úřadu vyplývá, že územní plány jsou zachovávány po dlouhá léta, pouze s nutnými změnami, jelikož vytvoření nového územního plánu je dosti časově a finančně náročné. Je nutné poznamenat, že územní plán nelze zrušit, nahrazuje ho až nový územní plán. Územní plány obcí řeší komplexně a spojitě celé území správního obvodu obce a tedy i prostory chatových osad pokud se na tomto území vyskytují. Největší pozornost je věnována zastavěným územím sídel obce. Protože ale můžeme chatové osady považovat za určitý typ sídel, měly by se tyto plány podrobněji věnovat i těmto osadám. Funkčně jsou chatové osady většinou definovány jako území určené pro individuální rekreaci, kde by neměly být rozvíjeny funkce rezidenční nebo výrobní.

Dalším důležitým dokumentem, již zmiňovaným, jsou územní regulativy. Ty se liší a jsou specifické pro každou oblast. V územním plánu se vyskytují regulativy morfologie zástavby. V případě chatových osad ovšem lze takového regulativy uplatnit pouze pro nově stavěné chaty - stanovení počtu podlaží, velikosti, umístění a uspořádání střechy nové chaty. Územní plány také stanovují napojení zastavěných zón na síť technické infrastruktury. Pokud se jedná o chatové osady, měly by k nim být přivedeny elektrorozvody 22kV s trafostanicí umístěnou nedaleko (větší) chatové osady. Vedení by se mělo vyhýbat prostorům se vzrostlou vegetací. Rozvody 230/400V uvnitř chatové osady je třeba vést v zemi a ukončit je rozvodnými skříněmi. Lze doporučit přivedení obecního vodovodu do chatových osad, k jednotlivým chatám a následné vybudování kanalizace v chatových osadách a její zaústění do čističky odpadních vod.

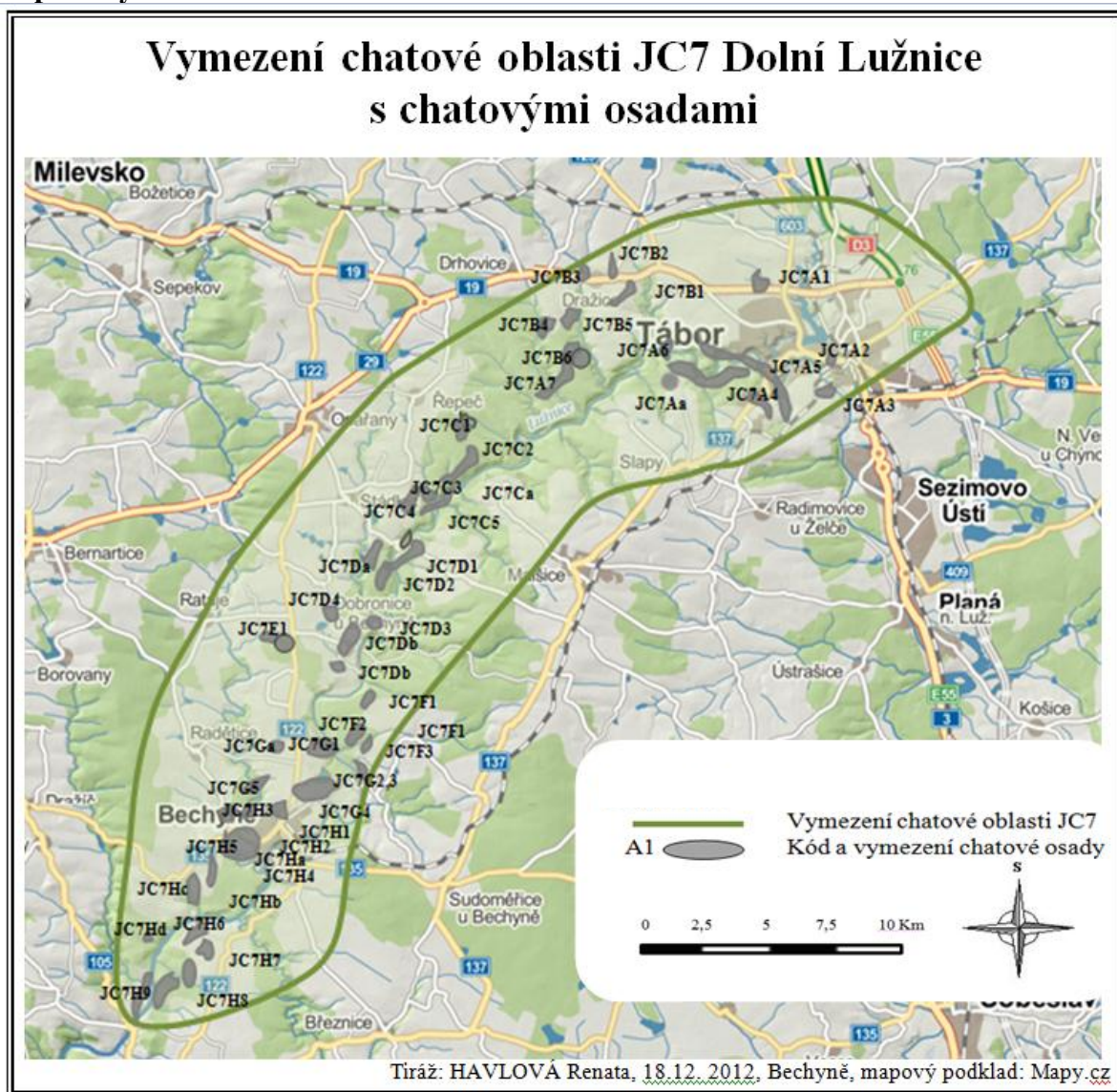
V územních plánech by také měl být vymezen prostor pro sběrná místa komunálního odpadu u chatových osad. Rekreační chatové osady byly navrženy jako bezbariérové chaty, resp. pozemky v nich nemohly být oploceny. Tento regulativ je vhodné dodržet i v nových územních plánech. Pokud je chatová osada součástí nebo v blízkosti chráněných území přírody a krajiny, je třeba v textových částech územního plánu stanovit takové regulativy, aby nedošlo ke kolizím s ochranou přírody a krajiny (chatová osada uvnitř CHKO, přírodních parků, v kontaktu s maloplošnými chráněnými prvky). Nedílnou součástí územních plánů je ochrana před povodněmi. Protože chatové osady často leží u vodních toků, je jejich protipovodňová ochrana důležitá.

Zásadní změnu prodělal stavební zákon (zákon o územním plánování a stavebním řádu) - 183/2006 Sb. vyhlášen 11. května 2006. Předchozí zákon na našem území platil 30 let. V novém zákoně jsou umožněné určité přestavby bez nutnosti povolení a jejich hlášení. U některých staveb zákon nevyžaduje stavební povolení, ale jen ohlášení stavebnímu úřadu. Většina staveb také nepotřebuje kolaudaci. Podle zákona podléhají povinnosti požádat stavební úřad o vydání stavebního povolení: Při každé větší úpravě stavby o větší ploše než 16 m<sup>2</sup>. Např. při stavbě rodinného domu, chaty či garáže, je potřeba zažádat o stavební povolení. Stavební povolení vyžadují také komunikace (silnice, chodníky), přípojky na kanalizaci a rozvodné sítě (vodovod, plynovod, elektřina, rozvody tepla), nebo podzemní stavby hlubší než 3 metry. Mezi objekty, které bude stačit nově pouze ohlásit, patří především rodinné a rekreační domy (stavby pro bydlení a rekreaci) se zastavěnou plochou do 150 m<sup>2</sup> s jedním podzemním podlažím do hloubky 3 m a nejvýše dvěma nadzemními podlažími a podkrovím včetně. Ohlášení se bude vztahovat i na stavební úpravy, kterými se nezasahuje do nosných konstrukcí stavby či na demolicí staveb. <sup>[2]</sup>

### 3 GEOGRAFICKÁ CHARAKTERISTIKA DOLNÍHO TOKU LUŽNICE

#### 3.1 Vymezení, poloha a administrativní uspořádání

Mapa 1 Vymezení chatové oblasti - 2012



**Poznámka:** Kódy chatových osad jsou v tabulkové příloze - tabulka 6.

**Zdroj:** Vlastní zpracování (2012)

Chatové oblasti dolního toku Lužnice náleží kód JC7, podle dělení - Kubeš (2004 a, b, 2011). Tato oblast neměla příliš složité vymezení díky své přírodní hranici, viz mapa 1. Dolní tok Lužnice se rozprostírá v území s počátkem na rozhraní mezi Tábořem a Sezimovým Ústím. Dále protéká jihozápadně přes Příběnice, Stádlecký most, Dobronice u Bechyně, Bechyni, až do Koloděj nad Lužnicí (Šmíd 2008).

Řešené území náleží administrativně do Jihočeského kraje, bývalého Táborského a Českobudějovického okresu. Spadá pod obce s rozšířenou působností Tábor a Týn nad Vltavou. Pověřené obecní úřady se nacházejí v Táboře, v Bechyni a v Týně nad Vltavou.<sup>[3]</sup> V řešeném území se nachází přibližně 33 sídel, z toho jsou 2 sídla městská. Dále se na řešeném území nachází přibližně 13 obcí.<sup>[4]</sup> Celková délka toku Lužnice v řešeném území činí 38,6 km. Rozloha řešeného území je cca o výměře 400 km<sup>2</sup>. Výška hladiny řeky na začátku popisovaného území, je kolem 444 m v okolí Tábora a nejnižším místem je kóta 345 m (Koloděje nad Lužnicí).<sup>[3]</sup>

### **3.2 Fyzicko-geografická charakteristika ve vztahu k chataření**

Lužnice nepramení v České republice, ale v Rakousku. Přesněji se jedná o jižní svahy Novohradských hor ve výšce 990 m n. m. Nejdříve se její koryto dere k severu do Čech, však po několika kilometrech se obrací zpět do Rakouska. K nám se opět navrácí až u Nové Vsi. Zde je Lužnice již splavnou řekou pro sportovní lodě (Jančara 2004). Od českých hranic má řeka jasný směr k severu, až do Tábora. Právě zde dochází ke zpětnému stáčení doleva. A to k jihozápadu. Řešené území spadá právě do této části a končí při samém ústí řeky zprava do Vltavy. Není však popisem práce rozebírat celé koryto, proto se dále budeme zabírat pouze dolním tokem Lužnice. Následující text vyplývá z publikací, Kolektiv autorů (2006), Korčák, P. (1986) a Kolektiv autorů (2007). Dolní tok Lužnice, jak již bylo v úvodu kapitoly řečeno, je vymezen od hranice mezi Tábořem a Sezimovým Ústím, dále protéká jihozápadně přes Příběnice, Stádlecký most, Dobronice u Bechyně, Bechyni, až do Koloděj nad Lužnicí.

Z geologického hlediska se řešené území řadí do součásti moldanubika, což jsou přeměněné horniny z období prahor a starohor, převážně se jedná o písčité a jílovité sedimenty. Tyto sedimenty se vyskytují na většině území chat podél toku Lužnice. Dále se oblast řadí vznikem do období mezozoika (druhohor) a neogénu (nejmladší geologická éra před 65,5 miliony let), Chábera a kol. (1985). Metamorfózou usazených hornin zde vznikly pararuly a přeměnou vyvřelých hornin, žulového složení, vznikly ortoruly. Dále zde rovněž vlivem sopečné činnosti vznikaly z lávy metamorfózou amfibolity, které jsou časté právě v rulách táborského okolí. Známa je například granátová skála tyčící se nad Lužnicí. Tato skála je hojně navštěvována turisty a zejména vodáky.

Největšího rozšíření na daném území však zaujímají krystalické břidlice s pararuly (světlá zrna živce a křemene se šupinkami tmavé slídy) a v nich tvořící masivy ortoruly.

Geologický vývoj v okolí řešeného území začíná koncem prvohor, kdy bylo vyzdvižené pohoří Šumavy, části tohoto podloží se uchovaly v podloží svrchno-křídových usazenin v jihočeských pánvích. Dále na konci druhohor a počátku třetihor zaznamenáváme vznik rozsáhlých pánví, do nichž stékala okolní voda a ta měla za následek vznik sladkovodních jezer. Tato jezera měla značnou hloubku a tedy i značnou mocnost nánosů, místy 300 - 500 m. Pozůstatkem těchto nánosů, jsou dnes ložiska jílu, křemeliny a písku v okolí Lužnice a jí blízkých obcí (Chábera a kol., 1985).

Řešené území patří do geomorfologického systému Hercynského a provincii České vysočiny, soustava řešeného území je Česko-Moravská.

Řešené území náleží však do Středočeské pahorkatiny a Táborské pahorkatiny s jednotlivými podcelky Soběslavské a Písecké pahorkatiny (viz tabulka 1). Území je charakteristické zaklesnutým korytem řeky Lužnice, viz následující foto 1. Pod strmými svahy lemují řeku chatové osady, převážně se jedná o území nivních půd. Směrem od koryta řeky do západních a východních stran se v prvopočátku svahy ostře lámou, příkladem je město Bechyně, jež leží vysoko na skále. Dále je však povrch lehce vlnitý. Nejvyšší oblastí je severní část řešeného území u Tábora. Směrem k Bečyni se povrch svažuje, nejnižší kóta je v Kolodějích nad Lužnicí. Na řešeném území se nachází mimo řeky mnoho lesů, luk a polí, jež jsou atraktivní pro chataře a jejich volnočasové aktivity.

**Tabulka 1 Geomorfologické členění chatové oblasti Dolní Lužnice**

<b>Systém:</b>	Hercynský
<b>Provincie:</b>	Česká vysočina
<b>Soustava:</b>	Česko-Moravská
<b>Oblast:</b>	Středočeská pahorkatina
<b>Celek:</b>	Táborská pahorkatina
<b>Podcelky:</b>	Soběslavská pahorkatina (většina CHO) a Písecká pahorkatina (jihozápad CHO v okolí Bečyně)

*Zdroj: Chábera a kol. (1985), vlastní zpracování (2012)*

<sup>i</sup>CHO – Chatová oblast



**Foto 1 Hluboce zaklesnuté koryto Lužnice pod Bechyní (Havel J. 2009)**

Z hlediska pedologie v dané oblasti převládají hnědé půdy (kambizemě) a podzoly na matečních horninách pevného krystalinika. Podél toku jsou nivní půdy neboli luvizemě. Na těchto půdách se tedy nachází velké množství chat, právě podél toku Lužnice. Půda zde bývá často odplavována. Místní chaty s přílehlými pozemky bývají funkčně zařazeny do rekreačních chat, zahrádkaření zde není vhodné. Rovněž se místy vyskytují, zejména v depresích, půdy glejové. V polohách nad 400 - 500 m n. m. se omezeně objevují na sprašových hlínách kvalitnější půdy, a tedy hnědozemě. Tento fakt pozorujeme na výskytu zahrádkových kolonií v zázemí měst ve vyšších nadmořských výškách. Příkladem jsou zahrádkové kolonie v zázemí Tábora a Bechyně. V oblasti převažují půdy střední až hluboké do 80 cm, z hlediska druhu se jedná o půdy lehčí až těžší. Nejčastějším genetickým půdním typem jsou kambizemě, v depresích luvizemě, pseudogleje a gleje (Korčák 1986).

Klimatickými poměry daná oblast dolního toku Lužnice patří do zařazení MT2, MT3 a MT4 podle Quitovy klimatické klasifikace. Převažují oblasti tedy mírně teplé a mírně vlhké. Průměrné roční teploty jsou v rozmezí 6 - 7°C a průměrný roční úhrn srážek činí 650 - 750 mm. Pouze lehce chladnější oblast z těchto tří, tedy MT2 se rozprostírá v oblasti kolem Dobronic u Bechyně (Kolektiv autorů 2006).

Střední výška Dolní Lužnice činí 400 m n. m. se spádem 11 ‰, tento spád je nejvyšší na celkovém toku Lužnice, dolní tok Lužnice se proto stává lákavým místem pro nadšené vodáky. Nadmořská výška jednotlivých stanovišť činí 437 m n. m. v Táboře, 354 m n. m.

v Bechyni a 345 m n. m. v Kolodějích nad Lužnicí. V Bechyni průměrný průtok činí 23,60 m<sup>3</sup>/s a při stoleté vodě v roce 2002 to bylo 577 m<sup>3</sup>/s (Kolektiv autorů 2007).

Z hlediska hydrologických poměrů, mezi přítoky Lužnice patří Tismenický, neboli Jordánský potok, který byl v minulosti přehrazen, a tím vznikla vodní nádrž Jordán. Dalším pravostranným přítokem je po sedmém kilometru od Tábora potok Vlášnický a po pár kilometrech následuje potok Pilský, jenž ústí u Bredova mlýna. Mezi další pravostranný přítok patří rovněž potok Oltyňský, který se vlévá do Lužnice u Papírny. V oblasti Všeclap se pak zleva vlévá stejnojmenný potok Všeclapský. Následující přítoky jsou až za Bechyní. Prvním přítokem pravostranným a celkově nejdelším (44 km) je říčka Smutná. Ta se vlévá do Lužnice pod Bechyňským zámkem. Dále následuje Židova strouha, která vtéká do řeky Lužnice zleva. Její koryto je v těchto místech velice romantické svým zakleslým meandrem. Posledním přítokem, a to zprava, je u Rosína Koloměřický potok. Následně se Lužnice vlévá za Kolodějema nad Lužnicí, zprava do Vltavy. Nutno poznamenat, že většina jmenovaných přítoků je v blízkosti samotného ústí do Lužnice lemována rovněž chatovými osadami. Celková podoba koryta řeky se zásadně změnila v 60. a v 80. letech 20. století. Příčinou bylo nejprve napuštění přehrady Orlík a později vybudování přehradního stupně Kořensko. Voda Lužnice v nadmořské výšce 345 m n. m., zde zvolna mizí v korytě Vltavy (Kolektiv autorů 2006) a (Kolektiv autorů 2007).

Vodní nádrž Jordán byla vybudována v roce 1492 a je tedy nejstarší v České republice, ale také v Evropě. Celková rozloha je 50 ha a leží v samotném centru historického města Tábor. V minulosti byla postavena zejména pro potřebu zásobování města pitnou vodou. V dobách pozdějších její původní využití převážila rekreace a záliba v rybolovu. Dnes je Jordán znám rovněž pro jeho vypouštění po 181 letech.<sup>[5]</sup> Tato událost je velice důležitá, jelikož zanesení bahnem je značné. Velkou roli hrála však bezpečnost. Dno Jordánu ukrývá mnoho munice z války a mezi místními se povídá rovněž o potopené lokomotivě a válečných pumách. Velkým probíraným rizikem byla také možnost výskytu zakonzervovaných morových bakterií ve vzduchových bublinách v bahně. Tato možnost však byla po několika expertizách odborníky vyvrácena.<sup>[6]</sup> Za druhou významnější vodní nádrž bychom v dané lokalitě mohli považovat Knížecí rybník. Ten má rozlohu 9,9 ha a je využíván zejména k rekreaci a k rybolovu. Kolem tohoto rybníka je rozsáhlý kemp

---

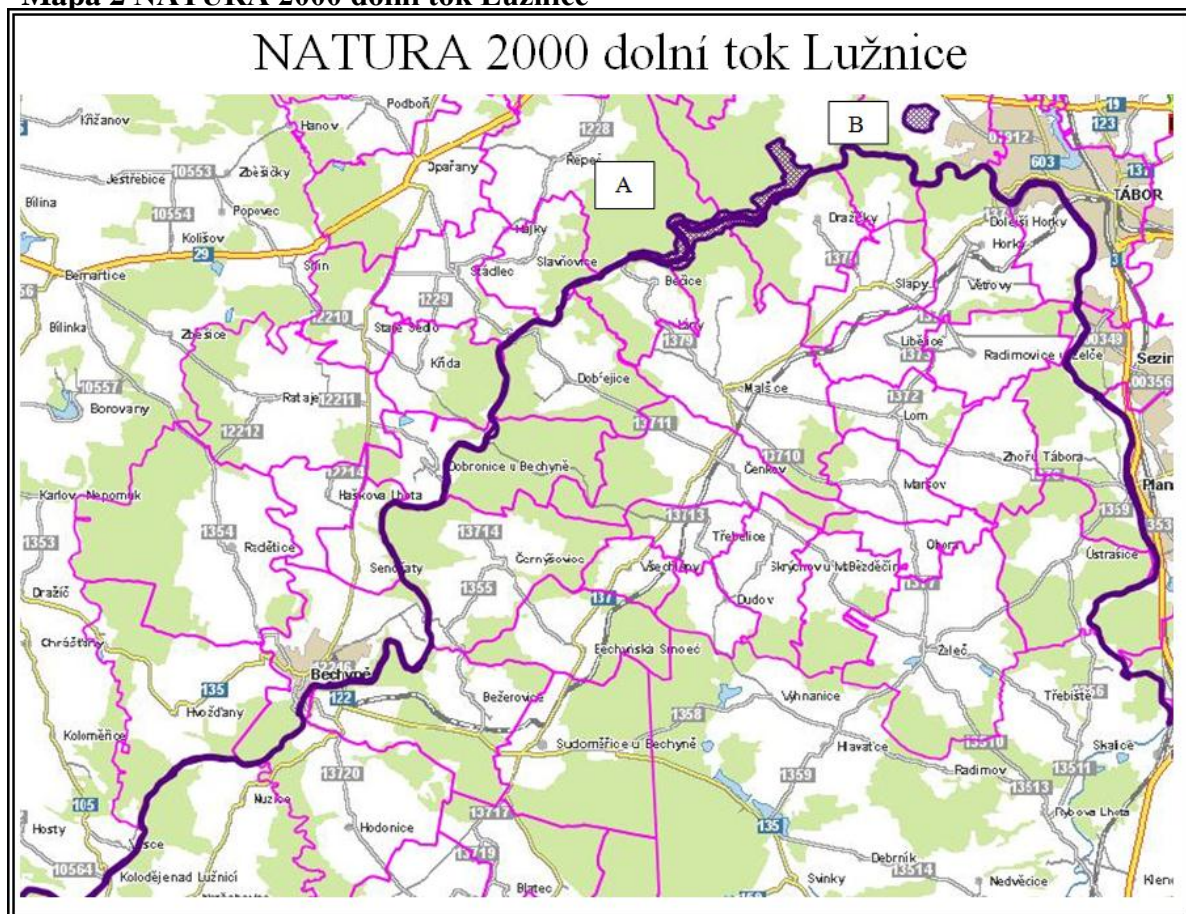
<sup>1</sup> Informace vycházející v Tábořském deníku od roku 2010 až do dnes, dále také informuje idnes.cz



s chatovou osadou. Tento rybník leží severovýchodně, na okraji Tábora a je již mimo řešené území, Kolektiv autorů (2006), Kolektiv autorů (2007) a Korčák, P., (1986).

Řešené území, jež patří do vegetačního stupně bukový, dubo-bukový je také spjaté s ochranou životního prostředí. Podle NATURA 2000 jsou zde vyhlášené dvě oblasti. První oblastí (A), v rámci NATURA 2000, je celé koryto řeky Lužnice. Chráněn je zde mlž Velevrub tupý a brouk Páchník hnědý. Zejména s mlžem Velevrubem má povodí značné potíže. Jelikož je Velevrub přísně chráněný je opravdu sužujícím úkolem pro povodí vyčistit koryto řeky bez jakéhokoliv poškození Velevrubu. Druhou chráněnou oblastí (B) jsou tzv. Zahrádky, jedná se o bývalý vojenský prostor, dnes tvořený několika malými rybníčky. Oblast je zejména chráněna pro obojživelníky, kteří se zde vyskytují díky stále vlhkým a podmáčeným prostorám bývalého tankodromu. Mezi chráněné obojživelníky patří kuňka ohnivá (*Bombina bombina*), bekasina otavní (*Capella Galinago*), bramborníček černohlavý (*Sexicola Rubeola*) a moták pochop (*Circus Aeruginosus*).

**Mapa 2 NATURA 2000 dolní tok Lužnice**



**Zdroj:** NATURA 2000 Lužnice a Nežárka, vlastní zpracování (2012)

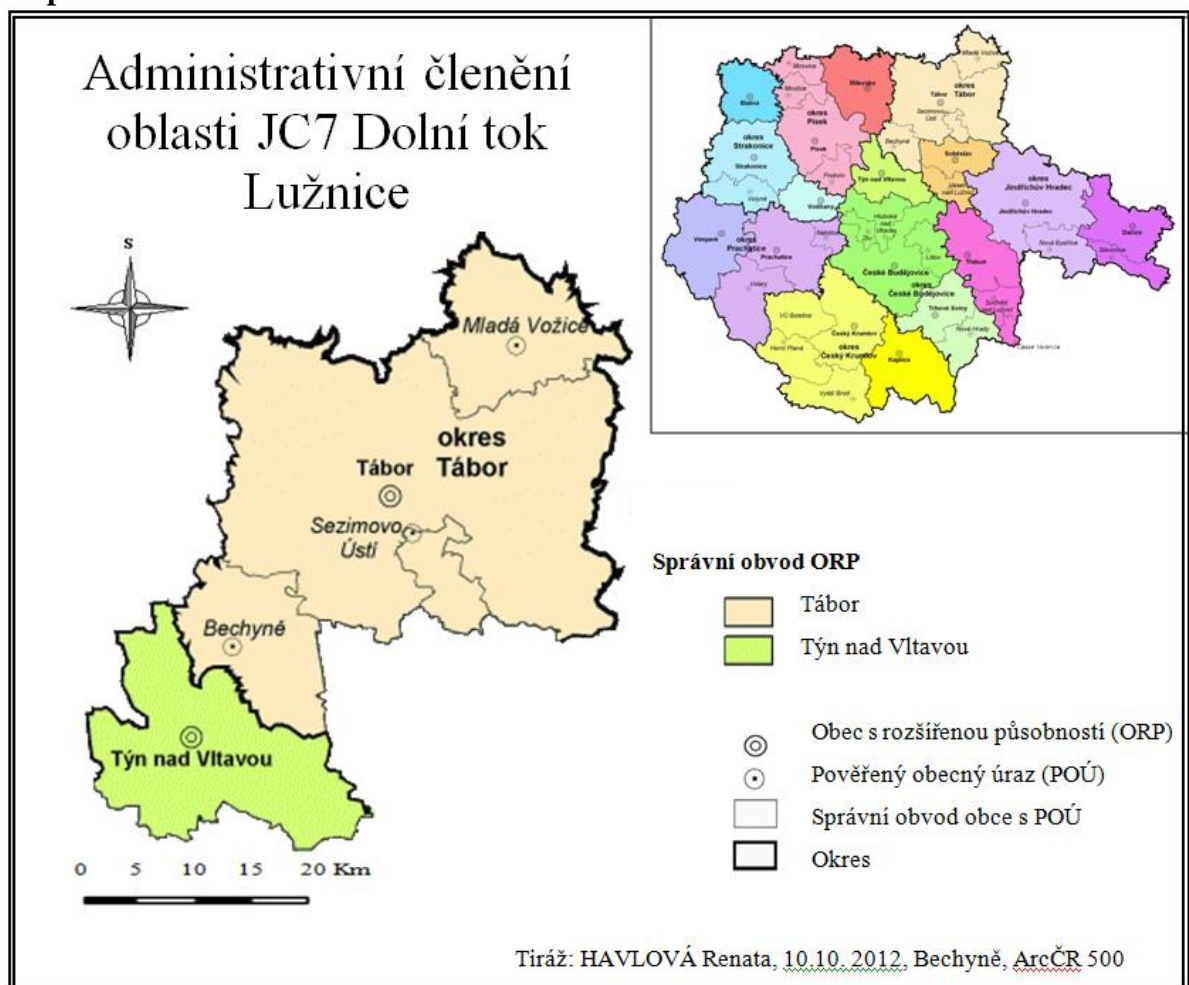
**Poznámka:** Vyznačeny jsou dvě evropsky významné lokality systému NATURA 2000 (A, B)

– viz text.

### 3.3 Sociálně-geografická charakteristika ve vztahu k chataření

Řešené území dolní Lužnice se rozprostírá na území správního obvodu obce s rozšířenou působností Tábor a Týn nad Vltavou. Řešené území bylo vymezeno zejména fyzicko-geograficky, proto v několika případech příliš nekoresponduje s prostorovým uspořádáním obcí a sídelním systémem. Počet obyvatel jsme se tedy pokusili vypočítat prostřednictvím počtu obyvatel základních sídelních jednotek, ležících v katastrálních územích, spadajících do chatové oblasti.

Mapa 3 Administrativní členění - 2013



*Zdroj: Vlastní zpracování (2012)*

Řešené území se rozprostírá cca na území 33 sídel a 13 obcí. Městské sídelní jednotky se na řešeném území vyskytují dvě, Tábor a Bechyně. Jednotlivá sídla mají rozdílný počet obyvatel. Celkový počet obyvatel k roku 2012 na řešeném území

je 45 913 obyvatel.<sup>[4]</sup> Z údajů statistického úřadu vyplývá, že převážně dvě třetiny obyvatel (cca 33 000), jsou ve věku 15 - 64 let, tedy v produktivním věku. Na základě terénního mapování lze konstatovat, že se na řešeném území v roce 2012 nachází 1 483 chat. Pokud budeme uvažovat, že v jedné chatě se v průběhu letní sezóny v průměru pohybují tři chataři, potom můžeme konstatovat, že se zde pohybuje přibližně 4 449 chatařů, viz tabulka 2. To tedy znamená, že na jednom km<sup>2</sup> řešeného území se nachází průměrně 114 obyvatel a 11 chatařů.

**Tabulka 2 Počet trvalých obyvatel a počet chatařů na řešeném území k roku 2012**

Sídelní jednotka	Počet obyvatel (k roku 2012)	Počet chatařů (k roku 2012)
Tábor	35 096	834
Dražice	797	366
Dražičky	137	210
Slapy	468	-
Řepeč	253	-
Bečice	78	144
Stádlec	564	393
Malšice	1 848	99
Rataje	208	-
Dobronice u Brechně	117	303
Haškovcova Lhota	70	45
Černýšovice	77	222
Radětice	232	-
Bechyně	5 337	846
Hodonice	146	57
Nuzice	101	477
Netěchovice	113	121
Vesce	271	312
<b>Celkem</b>	<b>45 913</b>	<b>4 449</b>
<b>Průměrná hustota zalidnění na km<sup>2</sup></b>	<b>114</b>	<b>11</b>

*Zdroj: Malý lexikon obcí České republiky 2012, vlastní výpočty<sup>[7]</sup>*

*Poznámka: Počet chatařů vychází z vlastního terénního mapování a vlastních výpočtů*

Podle počtu obyvatel a počtu chatařů lze usoudit dvě skutečnosti, vyplývající z následujícího textu (1. a 2.).

1. Trvalí obyvatelé se zvláště soustřeďují do okresního města, kde jsou široké možnosti uplatnění na trhu práce, kvalitního školství a mnoha dalších sociálních a kulturních služeb nabízející dnes již nepostradatelný komfort. Tábor je moderní a dynamické město se svojí bohatou historií. V posledních letech sem bylo věnováno mnoho investic na podporu dopravy, obchodních zón a rozvoje podnikání (Kolektiv autorů 2006). Pracovní místa zde nabízejí velké firmy, orientující se na potravinářský průmysl (Madeta a.s., Maso Planá a.s.), průmysl (Kovosvit Mas a.s., Brisk Tábor a.s.). Rozvíjí se zde rovněž firmy zaměřené na stavebnictví, zemědělství a další obory.

Druhou větší obcí s vyšší koncentrací obyvatel je Bechyně, známá je především lázněmi na léčbu pohybového aparátu. Nachází se zde nespočet památek a přírodních scenérií, které v letních měsících přivádějí mnoho turistů. Tento letní trend je výhodný pro rekreační a restaurační zařízení. Město nabízí kvalitní školství a rovněž pracovní místa v subjektech Jika - Laufen cz s.r.o. - výroba sanitární keramiky, Micro - epsilon Czech republic s.r.o., Lázně Bechyně s.r.o., vojenská posádka Bechyně. Stále však mnoho obyvatel z Bechyně dojíždí hledat lepší pracovní podmínky do větších měst jako je Tábor a České Budějovice.<sup>[4]</sup> Třetí větší obcí je město Týn nad Vltavou. Jeho katastrální území zasahuje jen malou plochou do řešeného území, a proto se z velké části nezapočítává do celkových údajů za řešené území. Nalézají se zde rovněž větší firmy jakými je například průmyslový Richmond a.s., či Mikrona holding, s.r.o. a potravinářské Vltavotýnské lahůdky.

2. Lokace chatařů na řešeném území je však odlišná od trvalých obyvatel. Chataři se nejvíce soustřeďují podél celého toku dolní Lužnice a to z obou břehů. Většina těchto chat slouží rekreačně, nikoli k trvalému pobytu. Naopak v předchozích jmenovaných městech Tábor a Bechyně se nacházejí převážně zahrádkářské kolonie a zahrádkářsko-rekreační typy chat (Kubeš 2004a). Tyto chaty povětšinou patří obyvatelům města. Naopak chaty kolem celého toku dolní Lužnice obývají chataři z nejrůznějších míst, částečně také z okolních měst, ale rovněž obyvatelé Prahy a dokonce Holanďané, viz Vorel 2004. Oblast toku řeky Lužnice je bohatá na lesy a velkou roli zde má také zemědělství. Pěstuje se zde řepka olejná, pšenice, kukuřice a píce. Z živočišné výroby převládá intenzivní chov skotu na maso a mléko.

### 3.4 Charakteristika rekreace a cestovního ruchu

Oblast dolního toku Lužnice je velice lákavou turistickou destinací, kvůli své malebnosti a pestrosti. Zejména díky svým přírodním a kulturním památkám, jež se na řešeném území vyskytují.<sup>[8]</sup> V Rakousku se například rozvojem turismu s návazností na chataření zabývá Salletmaier (1993). Své zalíbení na řešeném území naleznou vodáci, cyklisté i turisté. Povedou je výborně značené stesky, na celém tábořsku přibližně 600 km dlouhé. Není tedy divu, že již v roce 1893 vznikl Klub českých turistů Tábor, který je dodnes velice aktivní (Kolektiv autorů 2006 - str. 104). Nejedna turista našla krásu romantického a hluboce zařízlého koryta řeky Lužnice. Své by o tom mohli vyprávět rovněž místní vodáci. Ti často volí právě úsek mezi Tábořem a Kolodějemi nad Lužnicí pro svou jízdu. Každoročně se po něm plaví 10 tis. vodáků (Kolektiv autorů 2006 - str. 108).

Na své si zde přijdou rovněž rybáři. Mezi pstruhové revíry patří Košínský potok. Významným mimo-pstruhovým revírem je i nádrž Jordán. Setkáte se zde s běžnými rybami, jakými jsou: kapr obecný (*Cyprinus Carpio*), tolstolobik bílý (*Hypophthalmichthys Molinrix*), candát obecný (*Stizostedion Lucioperca*), štika obecná (*Esox Lucius*) a sumec velký (*Silurus Glanis*). Dalším rájem rybářů je celé koryto řeky Lužnice. Zde se však povětšinou neseťkáte s nadrozměrnými úlovky. Tento revír je hojně navštěvován rybáři z širokého okolí. A ne jen pro rybáře je to ráj. Řešené území nabízí širokou možnost koupání, jak na březích řeky Lužnice, tak i v několika rybnících a dokonce i ve vodní nádrži Jordán, která leží v srdci města Tábor. Ten kdo by neměl zájem o přírodní koupání, má možnost využít celoroční plavecký stadion v Táboře nebo letní bazén v Bechyni. Tyto města nabízejí rovněž bohaté celoroční sportovní zázemí a vyžití, jako jsou tenisové kurty, hřiště s travnatým i umělým povrchem, golfové hřiště, sportovní stadiony atd.<sup>[8]</sup>

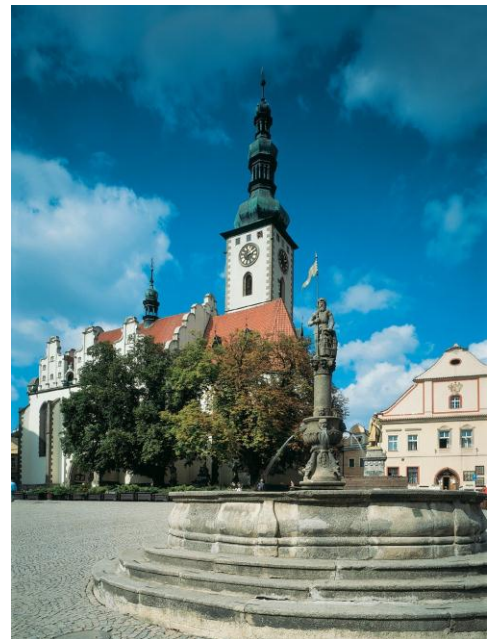
K oblíbeným kulturním místům patří město Tábor<sup>[9]</sup> a Bechyně. Mezi další zajímavé obce vhodné k navštívení, patří Dobronice u Bechyně, kde se nachází stejnojmenná zřícenina gotického hradu ze 14. stol. Další zajímavostí je soustava dvou hradů nad Lužnicí - Příběnice a Příběničky, dnes již zcela rozbořena. V neposlední řadě stojí za podívání řetězový most ve Stádlci, viz níže uvedené foto 2. Byl sem přemístěn z původního místa na Podolsku, kde spojoval břehy řeky Vltavy. Na svém původním místě vzniku by byl dnes zatopen vodami Orlické přehrady (Kolektiv autorů 2007 - str. 79). Nejedná se však jen o tyto jmenovaná místa. Při turistice podél koryta řeky nalezneme v přírodě nespočet krásných míst. Ať už jsou to lesy, skály, jejichž příkladem je Granátová skála v Táboře, tyčící se nad Lužnicí nebo samotné meandrující koryto řeky Lužnice.



**Foto 2 Genius loci - Stádlecký most (Havlová, R. 2012)**

Samotná Bechyně je městem tyčícím se na skalním ostrohu, nad řekou Lužnicí a říčkou Smutnou. Bechyně byla osidlována již od pravěku. Hradištěm se stala v raném středověku a tím se tedy stala významným jihočeským střediskem. V roce 1323 díky Janu Lucemburskému bylo založeno město. V budoucnu Bechyni vlastnili Šternberkové, Bechyňové z Lažan, Švamberkové, Rožmberkové, největšího rozkvětu se však dočkala v 16. století za Petra Voka z Rožmberka (Kolektiv autorů 2007 - str. 68). Mezi historické památky můžeme zařadit renesanční zámek s rozlehlou zahradou, františkánský klášter a několik kostelů. K těm technickým a poněkud mladším patří první elektrifikovaná Křížikova dráha z Bechyně do Tábora, obloukový most “Duha“, tyčící se přes zařízlé koryto řeky Lužnice, Křížikova vila, Preclíkova galerie a nově zrekonstruované rozsáhlé náměstí. Dalšími zajímavostmi jsou lázně na léčbu pohybového aparátu.

Také Tábor se svými 37 tis. obyvateli, leží v překrásné krajině, nabízející mnoho možností. Má strategické dopravní místo, spojující Jižní Čechy s Prahou. I z tohoto důvodu mezi místními chatami nalézám mnoho „Pražáků“.



**Foto 3 Historické jádro Tábora (Kalina, P. 2011)**

Klenotem Tábora je jeho historické centrum spojené s Janem Žižkou a samozřejmě se samotnými husity, viz předchozí foto 3. Tábor nabízí opravdu mnoho krásných míst ke zhlédnutí, jako je nespočet středověkých domů, kostely, Kotnovský hrad, katakomby pod starým městem, malebné uličky, vodní nádrž Jordán nebo nejrůznější galerie, divadla, muzea a botanická zahrada. Mnoho těchto míst a mnoho dalších můžete projít v rámci naučných stezek nebo v rámci Táborského zdravotního okruhu, jež má převýšení 119,6 m a je dlouhý 4 km (Kolektiv autorů 2007 - str. 106). Však ani s kulturními akcemi není Tábor pozadu, zvláště oblíbené jsou Táborské slavnosti, probíhající v září. Zastoupení hotelů, kempů, penzionů a pronajatých rekreačních objektů je na průměrné úrovni. Nejrozšířenější formou rekreace je chataření, které se zde rozvinulo až po druhé světové válce. Kapacita ubytovacích zařízení je plně využita v letních měsících.

Na území města Tábor se nachází 1 560 ha pozemků určených k plnění funkcí lesa. Zhruba 32 % z celé výměry vlastní Lesy České republiky. Zalesnění se lokálně značně liší, většinou v rozmezí 1 - 10 %. V Horkách u Tábora a v Měšicích u Tábora se lesnatost pohybuje v rozmezí 21 - 30 %. Porosty podél řeky Lužnice jsou dosti rozsáhlé. Od Tábora pokračují s menšími prolukami až k Bechyni a ke Kolodějům nad Lužnicí. Lesy se hojně využívají k odpočinku a k rekreaci. Aktivity jsou to krátkodobé, jako například turistika, procházka, ale také dlouhodobé s příkladem chataření. Lesy mají zvláště na strmých svazích řeky Lužnice také funkci půdo-ochranou (Kolektiv autorů 2007 - str. 68).

Na místní orné půdě jsou pěstovány převážně obiloviny, okopaniny, vikvovité rostliny, olejnin a luštěniny. Kvalitní půda na území Klokot dává možnost pěstování obilnin a kvalitního „klokotného zelí“ (Kolektiv autorů 2006 - str. 30). V současnosti je však pěstována hlavně řepka a kukuřice, což vzplývá z odbytu na poli energetiky. Přetrvává pěstování obilnin.

## 4 GEOGRAFIE CHATAŘENÍ - TEORETICKÁ VÝCHODISKA

Níže uvedené definice pojmů vztahujících se ke geografii chataření, typologií chat a chatových osad byly zpracovány na základě práce Kubeš (2004 a, b, 2011). S touto studií pracoval rovněž Hadrava (2007), proto mohou být některé pasáže velmi podobné těm následujícím. Smysl definic zůstal zachován, viz Kubeš (2004 a, b, 2011). Texty byly upraveny a doplněny.

### 4.1 Chataření, chata a odlišení chat a jiných rekreačních objektů

**Chataření** je nekomerční volnočasový pobyt na chatě a v jejím blízkém okolí. Chaty bývají obydlovány víkendově i sezónně. V některých případech také celoročně. S chatařením se pojí odpočinková činnost jako sběr hub a lesních plodů, rybaření a někdy také zahrádkaření. Prostředí chaty se často stává místem společenských událostí v rámci rodiny a přátel.

**Chata** je stavební jednotka určena pro nekomerční rekreaci chatařů, jejich rodin a přátel. Objekt chaty v některých případech s vhodnými stavebními úpravami může být celoročně obýván. Z velké části však obýván jen víkendově a sezónově především o prázdninách. Nadstandardní vybavení chaty dnes bývá zcela běžné. Jedná se o přítomnost splachovací toalety, sprchy, tedy i rozvodu vody a elektřiny. V chatě je možné nalézt nejrůznější technické vymoženosti. Z hlediska architektonicko-stavebního je chata menším, převážně soliterním (dvoj-chaty jsou přípustné), uzavřeným a uzamykatelným stavebním objektem. Jedná se o objekty relativně nové (1920+) a od počátku jejich výstavby jsou určeny k rekreaci. Půdorysná plocha chaty se pohybuje většinou v rozmezí 16 až 50 m<sup>2</sup>, chata mívá jedno až dvě nadzemní podlaží (Kubeš 2004 a, b, 2011).

**Chalupa** jedná se o starší, původně trvale obyvatelný objekt, povětšinou s malým hospodářstvím. K rekreačním účelům slouží až v posledních letech. Zastává podobnou funkci jako chata, ale má rozsáhlejší pozemek a větší samotný objekt. V některých případech bývá komerčně pronajímán.

**Rekreační domek**, tímto typem se rozumí přechod mezi chatou a chalupou. V této bakalářské práci se řadí však do chat. Základním rozdílem od chalupy je novostavba postavená ve stylu starého stavení.

**Komerční chatka** je chatkou v komerčních kempech, nebo chatkou v dětských táborech. Případně objekt v individuálním vlastnictví, sloužící k rekreačním aktivitám.



Návštěvníci, jež si chatu pronajímají, mohou být náhodní. V některých případech se však jedná o stálé rekreanty, jež objekt využívají pravidelně, a to krátkodobě nebo dlouhodobě. Častým příkladem tohoto výskytu bývají chaty v okolí Hvožd'an a Červeného Mlýna. Komerční chatku nepovažujeme za objekt individuální rekreace, a tedy ani za chatu.

## 4.2 Typy chat a chatových osad

### *Architektonicko-stavební typy chat (Kubeš 2004 a, b, 2011)*

**Rekreační chata** se objevuje nejčastěji. Její architektonické vymezení je však složité. Může být velice různorodé v architektonickém pojetí a také stavební materiály se liší. U chat se však nechají odlišit určité vzory a vývojové slohy. Možné je rovněž dělení na základě použitého materiálu a konstrukce chaty. Jedná se například o chaty montované, dřevěné, cihlové atd. Mnoho chat se však zařadit do stanovených vzorů nedá. Příkladem jsou rovněž chaty, jež prodělaly rozsáhlé přestavby a jsou „mixem“ původních a nových prvků.

**Chata z 30. let** má obvykle půdorys 20 až 30 m<sup>2</sup>, stojí na nízké podezdívce a zahrnuje obvykle vstupní verandu. Stěny chaty jsou tvořeny prkny natřenými na tmavě hnědou či tmavě zelenou barvou obklopují jednu až dvě místnosti a nízkou střechu obvykle zakrývá pouze plech, či lepenka. Takovýto objekt se většinou nenachází na vlastním pozemku. Suchá toaleta bývá postavena nedaleko chaty.

**Chata z 50. let.** Opět se jedná o nízký objekt s rozlohou 20 - 30 m<sup>2</sup>. Také zde nalezneme prosklenou verandu a obvykle střechu z plechu, nebo eternitu. Omítka zde však bývá bílá a koresponduje s dřevěnými okenicemi. Chata poskytuje jednu až dvě místnosti a toaleta se již nachází v chatě.

**Chata ze 70. – 80. let,** mívá šikmou střechu, pobitou eternitem, pod kterou se nacházejí jeden až dva pokoje, obvykle s balkónem. Celkový vzhled chaty utváří dřevěné obložení horní části a cihlový základ přízemního patra, kde se nachází společenská místnost s kuchyní a sociálním zařízením. Rovněž chata mívá technickou místnost a garáž v nejspodnějším patře chaty. Čím je chata mladší, tím více ubývá dřevěných prvků a zvětšuje se prostorová kapacita chaty. Chaty čelí mnoha úpravám a v některých případech se stávají trvale obydlovány. Poněkud odlišným je podtyp dřevěná montovaná chata z 60. - 90. let. Tento podtyp vznikl za pomoci socialistických dřevařských podniků, vyrábí se dodnes. Celkový podíl chat tohoto typu není velký, nastává však problém s jeho odlišením od ostatních typů. Nejvýznamnějším prvkem jsou lakované palubky pobité



**Foto 4 Stanová střecha – Dobronice u Bechyně (Havlová, R. 2012)**

na dřevěné konstrukci a opět eternitová střecha mírného sklonu. Vzhledem ke konstrukci chaty, bývá komín z bezpečnostních důvodů umístěn mimo chatu.

V přízemí chat ze 70. - 90. let se nachází kuchyně s obytnou místností a sociálním zařízením. Na řešeném území se také nachází chaty s typem stanové střechy (viz foto 4), která sahá od hřebene až k zemi. Byly určeny především pro horské oblasti. Tyto chaty ukrývají malé místnosti šikmého charakteru a někdy mají až tři patra. Několik chat tohoto typu bylo postaveno v Dobronicích u Bechyně.

*Rekreační domek* má větší půdorys, než u předchozích typů. Rozkládá se na ploše 40 až 60 m<sup>2</sup>, viz foto 5. Tento typ by měl být citlivě zasazen do okolního prostředí, obvykle intravilánu vesnice. Střechu pokrývají na místo lepenky pálené tašky. Celkový vzhled působí moderněji. Stavba bývá



**Foto 5 Rekreační domek – Dražice (Havlová, R. 2012)**

obvykle cihlová se stylovou fasádou, kvalitním zateplením a izolací. Základy mohou být postaveny na základech chalupy. Celý rekreační domek bývá obyvatelný, a to i v podkroví, na rozdíl od původní chalupy. Objekt je možné trvale obývat. Nachází se v něm obvykle kuchyně, sociální zařízení a dva pokoje. Dále u domku stojí garáž, dílna, či stodola. Celý objekt bývá napojen na všechny možné sítě v okolí a je oplocen.



**Foto 6 Zahrádkovo-rekreační chata – Dražice (Havlová, R. 2012)**

**Zahrádkovo - rekreační chata** vznikala na základě projektu z 80. let a její rozloha je 16 m<sup>2</sup>, viz foto 6. V přízemí chaty nalezneme obyvatelnou místnost s kuchyní a sociálním zařízením, v druhém poschodí je malá ložnice. Střechu chaty opět tvoří eternit a fasáda bývá bílé barvy. Okolí chaty slouží zejména k zahrádkaření. Proto zde nalezneme skleníky, paňeniště, boudu s náradím a mnoho záhonů. Tyto typy chat tvoří rozsáhlé kolonie. Ty byly nalezeny na řešeném území například v Dražicích. Chaty zde vznikaly od roku 1982 až do roku 1986.

**Zahrádková chata** vznikala především v zázemí měst. Jejich architektonický charakter je velmi rozmanitý, viz foto 7. Většinou se jedná o přízemní dřevěnou stavbu s jednou obyvatelnou místností.

Na vlastním pozemku se často vyskytují malé objekty, potřebné pro zahrádkaření. Příkladem je skleník, bouda na náradí atd. Novější chaty ze 70. 80. a 90. let jsou menší a je těžké určit, zda se jedná opravdu o chatu. Pozemek pokrývají především záhony a chatka připomíná spíše altán, či boudu. Tyto chaty vytváří kolonie, které jsou oploceny pouze jako celek a ne jednotlivě.



**Foto 7 Zahrádková chata – Bechyně – Lišky I. (Havlová, R. 2012)**

Typ **architektonicky - specifická chata** zde se jedná o architektonicky a stavebně výše nespecifikované objekty. Příkladem jsou různé buňky, maringotky, vagóny a jiné objekty, viz foto 8 a, b.

Ke všem uvedeným typům chat je nutné poznamenat, že se vlivem přestaveb a oprav mohou některé starší typy chat jevit, jako novější a naopak. V některých případech je proto složitě chatu správně typově zařadit.



**Foto 8 a, b Chata v podobě maringotky a obytného přívěsu – Senožaty, Bečice (Havlová, R. 2012)**

### ***Funkční typy chat - Kubeš (2004 a, b, 2011)***

Funkční typy chat reflektují specifický způsob využívání chat. Mezi funkční a architektonicky-stavební typizací chat existují rozdíly dané nesouladem podoby a funkce chaty, respektive dané změnou funkčního využití chaty zachovávající si svoji původní architektonicko-stavební podobu. Na mém území jsou chaty převážně totožné s typem architektonicko-stavebním. Funkční typy dále nepopisují, rozdělení i obsah je stejný jako typ architektonicko-stavební typy chat.

Vyskytující se typy na řešeném území: ***Rekreační chata, rekreační domek, zahrádkovo - rekreační chata, zahrádková chata.*** V práci Kubeš (2004 a, b, 2011) jsou popsány další ojediněle se vyskytující funkční typy, na příklad chaty spojené s podnikáním, činnostmi spolků, trampíngem, ... .

### ***Chatová osada, funkční a architektonicko-urbanistické typy chatových osad***

**Chatová osada** je v této bakalářské práci podle Kubeš (2004 a, b, 2011) vymezena jako shluk, či souběžný pás (příklad liniové osady viz foto 9) alespoň pěti a více chat, ležící ve specifickém krajinném prostředí. Chatová osada je v krajině vnímána dnes již jako základní entita chataření v území. V následujícím textu jsou dohromady propojeny funkční a architektonické-urbanistické typy chatových osad, definované převažujícím výskytem funkčních, resp. architektonicko-stavebních typů chat.



**Foto 9 Panoramatický pohled na liniovou rekreační chatovou osadu Hodonice (Havlová, R. 2012)**

**Rekreační chatová osada** - složená z rekreačních chat je nejčastější. Téměř vždy se váže na přírodní struktury. Nejčastěji vodní tok, vodní nádrž, les.

**Zahrádkovo-rekreační chatová osada** - složena ze zahrádkovo-rekreačních chat.

**Zahrádková osada s chatami** - jedná se o chaty s pozemkem, sloužícím k zahrádkaření. Zahrádkové osady s chatami se ve velké míře vyskytují v těsné blízkosti měst.

**Zóna sídla s rekreačními domky** - rekreační domky mnohdy nahrazují funkci trvalého bydlení. **Kombinovaná chatová osada** - jsou nejčastěji vyskytujícími se typy chatových osad v řešeném území.

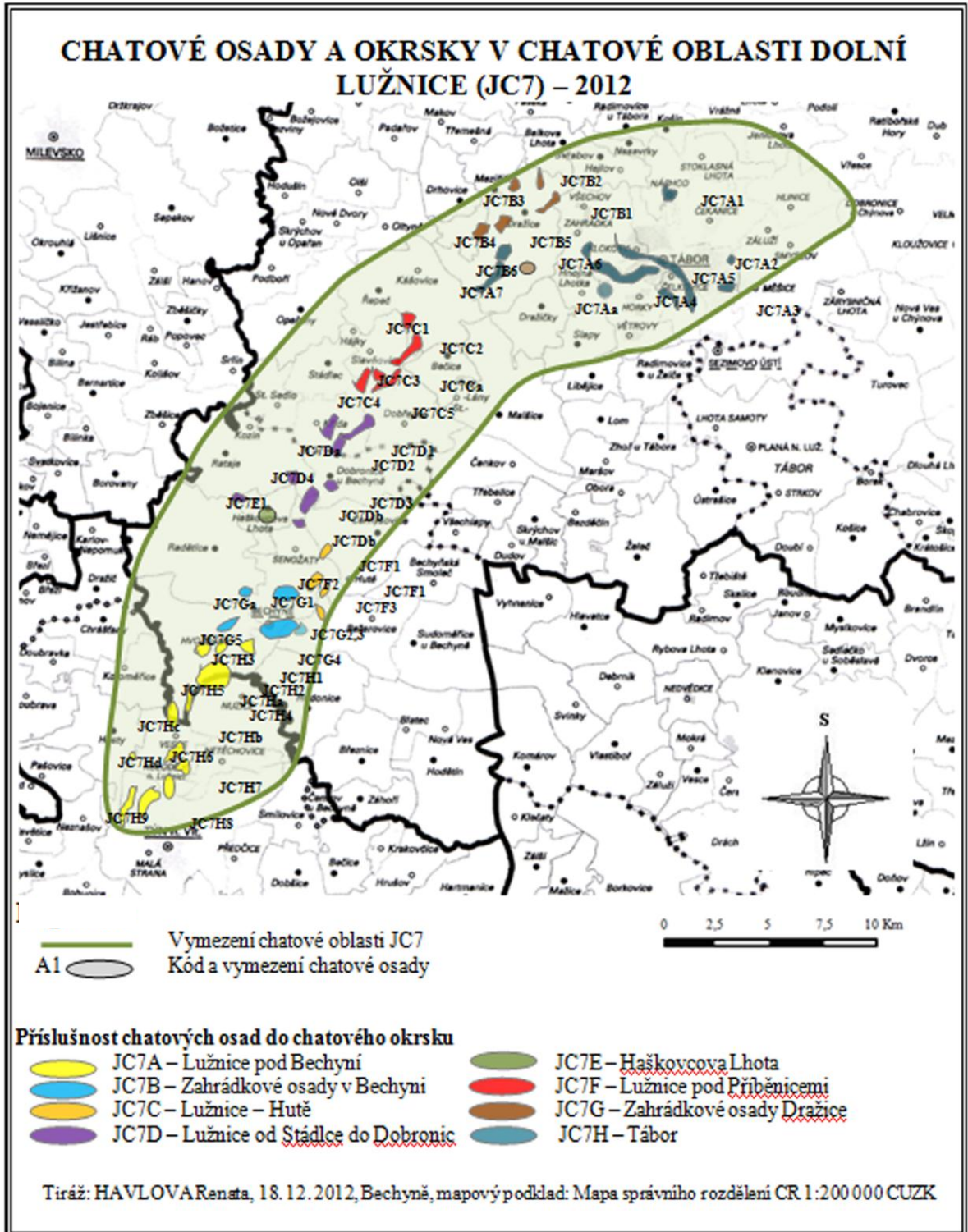
### 4.3 Chatové okrsky a chatové oblasti

**Chatový okrsek** je opět vymezen podle Kubeše (2004 a, b, 2011). Jedná se o několik nedaleko od sebe ležících chatových osad v řetězci nebo v shluku. Minimální počet chat v chatové lokalitě je 50. Většinou se jedná o tři až čtyři chatové osady, ve kterých se obvykle nachází 100 - 200 chat. Řetězce chatových osad chatových lokalit se obvykle vyskytují na rekreačně atraktivních místech podél toků a nádrží.

**Chatová oblast** je vyššího řádu nežli chatový okrsek. Nachází se zde minimálně 500 chat na minimální rozloze 100 km<sup>2</sup>. Vymezuje se zejména na hydrografických a geomorfologických principech. Jestliže počet chat nedosahuje 500, jedná se o chatové oblasti nevýrazného chataření.

Chatové osady a chatové okrsky v chatové oblasti Dolní Lužnice (JC7), pro rok 2012 jsou zaneseny v následující mapě 4.

Mapa 4 Chatové osady a okrsky



*Poznámka:* Kódy chatových osad a rozdělení okrsků vyplývají z tabulky 5, uvedené v přílohách

*Zdroj:* Vlastní zpracování (2012)

## 5 DATOVÁ ZÁKLADNA A METODIKA PRÁCE

### 5.1 Mapování chat a chatových osad v terénu

Pro tuto bakalářskou práci se staly významným zdrojem informací autorčiny vlastní terénní průzkumy a mapování řešeného území. Hodnotný průzkum byl zajištěn reprezentačním vzorkem dotazovaných chatařů. Z celkového počtu chatařů, který byl autorkou ve 3. kapitole stanoven na 4 449 (tito chataři se vyskytují ve 42 chatových osadách) bylo tážáno úměrné množství chatařů v poměru k velikosti chatové osady. Průměrně se v jedné chatové osadě nachází 105 chatařů – viz výpočty z tabulky 2. K tomuto počtu bylo dotazováno 5 - 10 chatařů v jedné chatové osadě. Pokud to bylo možné, vybíraly se k dotazování různé věkové skupiny, tak aby byly schopné reprezentovat věkovou strukturu obyvatelstva. Řešené území bylo navštěvováno od 27. července do 5. října 2012 v nepravidelném intervalu. Některá místa byla dále navštěvována až do března 2013. Postup sběru informací, včetně tvrdých dat byl připraven společně v kolektivu deseti řešitelů projektu, zabývajících se územně rozvojovými problémy chataření.

Mapování autorka prováděla postupně a celoplošně - od jihu až k severu území. Průzkum probíhal zejména za příznivého počasí v letních měsících. Tento faktor byl důležitý zejména kvůli intenzivnějšímu výskytu chatařů. Řešené území bylo přibližně známo z předchozích let, kdy se autorka v těchto místech často vyskytovala. Indikátorem byla rovněž turistická mapa 1: 50 000, kde je možné většinu osad nalézt. Mnohé menší osady však musely být vyhledány na místě. K tomu bylo potřebné propátrání řešeného území a poptávání místních obyvatel. Velkou pomocí při hledání byla ochota samotných chatařů, kteří mnohokrát poradili, kudy se vydat a kde je možné co nalézt. Statistický lexikon obcí 1991 také posloužil k vyhledání chatových osad. Je zde u jednotlivých sídelních jednotek uvedena přítomnost, respektive počet chat, které se v okolí sídla vyskytují. Závěrečná revize o počtu chat byla provedena pomocí serveru „Nahlížení do katastru nemovitostí“.<sup>[10]</sup>

Celkově bylo zmapováno území dlouhé necelých 30 km a průměrně 15 km široké. Na tomto řešeném území bylo objeveno 42 chatových osad a celkem 1 483 chat. Velké zahrádkové chatové osady byly nalezeny v okolí města Bechyně a Tábor. Zvláště u těchto velkých osad byl problém s přesným počtem jednotlivých chat (spočítání hustě rozmístěných chat, nezahrnutí objektů, které nesplňují definici chaty).

Před terénním průzkumem bylo do pracovní mapy 1: 50 000 ohraničeno řešené území. Dále byly do mapy zakresleny chatové osady autorkou nalezené a do bloku byly ke každé osadě psány bližší poznámky. Jednalo se zejména o počty chat, o roky výstavby a o typové zařazení chat. Při tom byla nápomocná typologie chat Kubeš (2009 - nepublikováno). Následovně autorka byla po předchozích zkušenostech sama schopna podle architektonicko-stavebního slohu, který se výrazně projevuje určitými prvky, rozeznat přibližné období výstavby. Vzhledem k okolí chaty bylo možné rozpoznat rovněž funkční typ chat, jež se může někdy lišit od typu architektonicko-urbanistického. Nastaly však i okamžiky, kdy bylo těžké chatu typově správně zařadit, jelikož byla značně přestavěná. Byla proto potřebná pomoc samotných chatařů v okolí dané chaty.

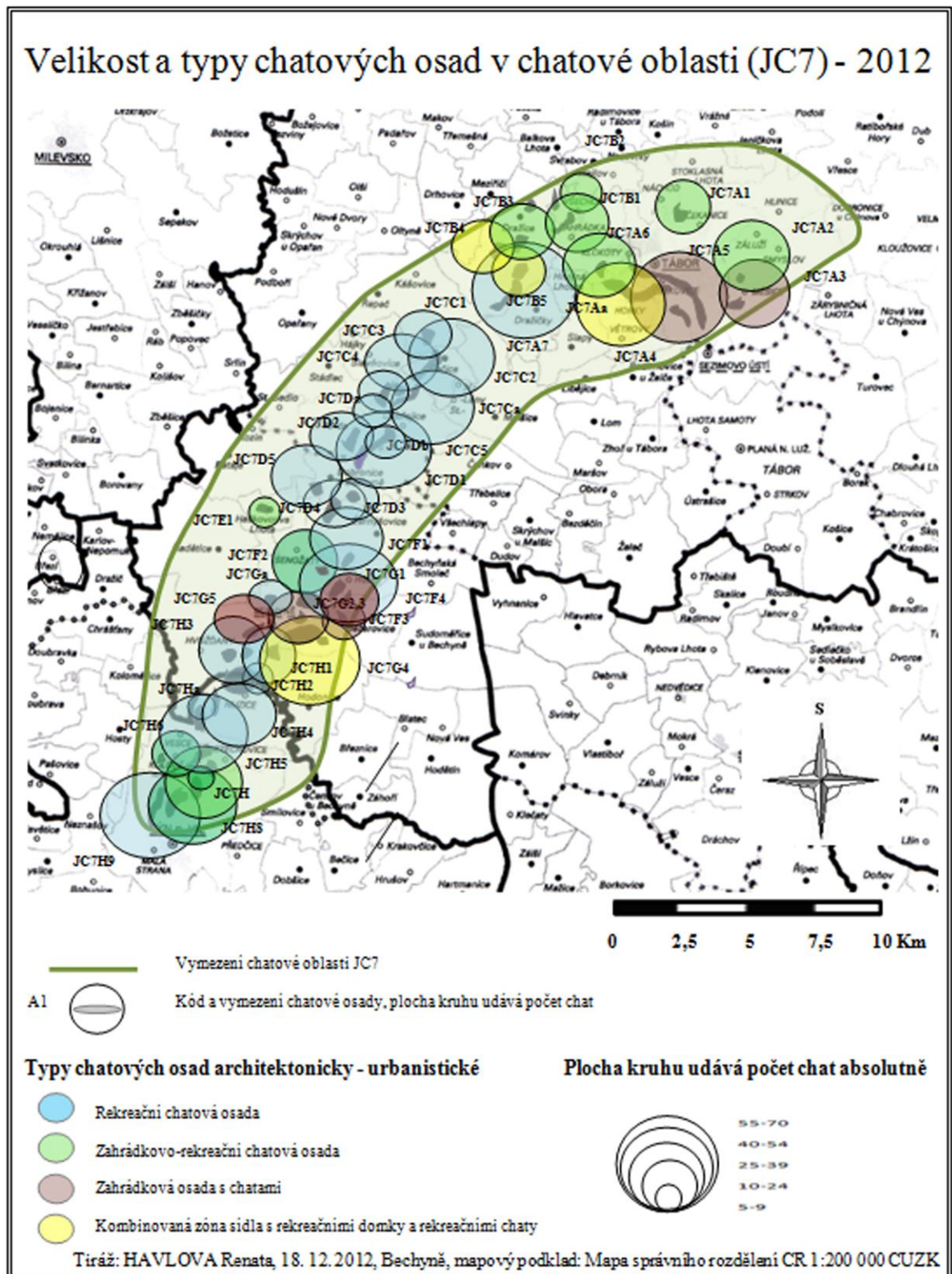
Do poznámkového bloku byly zapsány různé zajímavosti a odpovědi samotných chatařů na skupinově vytvořený formulář chatových osad. Na tomto základě byly autorkou vymezeny významné problémy. Ty se často opakují a jsou shodné s mnoha problémy ze sousední chatové osady – střední tok Lužnice od kolegyně E. Novákové, jejíž výzkum probíhá souběžně. Formulář chatových osad je uveden v kapitole 5.3, viz tabulka 6 v přílohách. Tento formulář se stal jedním z nosných zdrojů této bakalářské práce, což jsou rozvojové problémy a jejich možné řešení. Mimo zmiňované významné a často se opakující problémy byly objeveny rovněž některé dílčí. Druhým předmětem této práce je územní struktura. Ta byla zjišťována již zmíněným vlastním mapováním a předchozím prostudováním map.

## **5.2 Typizace chat, chatových osad a dalších prostorových prvků chataření ve zkoumaném území**

Typizace chat vznikla na základě provedeného mapování v terénu a podle předchozí čtvrté kapitoly, která se jednotlivým typům chat věnuje. Tato typizace chat byla zpracována v tabulce 5, uvedené v tabulkových přílohách práce. Jak již jsem v kapitole 5. 1. uvedla, občas nastal problém se správným typovým zařazením. Ten nastal díky značných přestavbám v čase. Díky spolupráci s chataři a důkladného prostudování byly všechny chaty typově zařazeny. Veškeré zjištěné typy chat v jednotlivých chatových osadách jsou vyobrazeny v následující mapě 5. Počty chat byly zmapovány a prošly korekcí podle katastru nemovitostí.<sup>[10]</sup>



Mapa 5 Velikost a typy chatových osad



Zdroj: Vlastní zpracování (2012)

V rámci mapování byla zaznamenána poloha, velikost a stáří chatové osady. Procentuelně byly poznamenány architektonicko-stavební typy chatové osady. Dále byly zaznamenány typy využití pozemků u chat a u celých osad. Zajímavé bylo rovněž porovnávat způsobu oplocení, přítomnosti a lokaci toalety. V terénu byly pozorovány i takové faktory, jako jsou společenské a volnočasové aktivity v okolí chat a v samotném zázemí chatových osad. Byla vyhodnocována i možnost trvalého pobytu na chatě a stav místní infrastruktury. Dalšími faktory posuzovanými v chatových osadách na řešeném území jsou: dostupnost hromadné dopravy, soužití v harmonii se životním prostředím a možné problémy, jako i funkčnost chat a možné rozšíření chatových osad i samotných chat

### **5.3 Záznamový arch pro jednotlivé chatové osady**

Základním scénářem při získávání informací o rozvojových problémech jednotlivých chatových osad byl záznamový arch - „Soubor sledovaných rozvojových problémů v chatové osadě“, který jsme společně v kolektivu řešitelů připravili - viz následující text. Některé informace o problémech v jednotlivých chatových osadách byly získány vlastním pozorováním, jiné byly převzaty z citovaných studií a literatury. Většina informací byla zjištěna na základě řízených rozhovorů s chataři v chatových osadách. Rozhovory byly prováděny zejména o prázdninách a o víkendech, kdy byly chaty obsazeny. Nutné bylo získání důvěry chatařů a přesvědčení jich o serióznosti výzkumu. Potřebné bylo seznámení chatařů s autorčinou činností a bakalářskou prací. Shledávání byli vcelku příjemní chataři, zvláště ty starší, kteří svojí osadu a její okolí dobře a dlouho znají a jsou s ní spjatí. Rádi odpovídali na otázky, jež jim byly citlivě pokládány. S chutí se rozpovídali i o jiných záležitostech a měli radost, že mohou své zážitky a vzpomínky zprostředkovat dál.

Tento soubor, jakýsi scénář rozhovorů, bude níže publikován v tabulce 3. Soubor byl sestaven v kolektivní spolupráci společně s doc. Kubešem. Zmiňovaný soubor byl použit pro řízený rozhovor ve všech osadách na řešeném území. Tyto osady byly prvotně pojmenovány a označeny systematicky přidávaným kódem, který začíná označením JC7. Dále následuje písmeno označující chatovou lokalitu a čísla, označující pořadí v chatové lokalitě. První část názvu chatové osady obsahuje název katastrálního území, na kterém se nachází chatová osada. V následující části názvu - za pomlčkou - se nachází bližší geografická lokalizace v řešeném území

## Tabulka 3 Soubor problémů

### Soubor sledovaných rozvojových problémů v chatové osadě

Použité zkratky, podle typu zdroje informací:

*TP - Pokyny pro terénní průzkum*

*CH - pokyny pro rozhovory s chataři*

*OB a SÚ - pokyny pro řízený rozhovor s představiteli veřejné správy  
(představitelé obcí a úředníci na stavebních úřadech)*

#### 1 Ochrana přírody a vodních zdrojů

**A.** Zvláště chráněná území přírody v řešeném území, také přírodní parky a prvky ÚSES. Dále možné chráněné rostliny, chránění živočichové, chráněné geologické a geodetické prvky - *nalézt možné nároky na environmentální, krajinářské a architektonické řešení, regulativy pro chataření a možné dopady - TP, CH, OB, SÚ*

#### 2 Přírodní nebezpečí

**A.** Povodně a ochrana před povodněmi - desetiletá až padesátiletá voda, vyběžení vodních toků a nádrží, zaplavení pozemků u chat, zaplavení chat, škody na chatách, stržení mostů, povodňové mapy, varování před povodněmi, zpevňování břehů, další protipovodňová opatření - *prozkoumat minulost (2002), dopady, provedená a plánovaná opatření a návrhy. Při terénním průzkumu ověřit lokaci - TP, CH, OB*

#### 3 Zemědělství, zahrádkaření, sportovní rybaření a lesnictví

**A.** Zemědělství - ovlivnění zemědělskými chemickými postřiky a hnojením, škody na zemědělských kulturách způsobené chataři, bránění přístupu na pozemky chat - *prozkoumat a zeptat se na návrhy - TP, CH*

**B.** Zahrádkaření - ovlivnění chemickými postřiky a hnojením, zastínění ovocnými stromy, přenos škůdců a plevelů, organizace zahrádkaření v zahrádkových osadách, vysekávání travnatých ploch, voda pro zalévání, podoba zahrádkářských staveb, oplocení zahrádek, vstup do zahrádkových osad a na zahrádky, kvalita půdy pro zahrádkaření, chov hospodářského zvířectva - *prozkoumat a zeptat se na návrhy - TP, CH*

**C.** Sportovní rybaření - povolené rybaření a pytláčení chatařů, chatařské zásahy do koryta a rybního společenstva, umožnění přístupů ke břehům pro rybáře ze strany chatařů, oplocování břehů chataři, koupání a rybaření, chataření a kanoistika, znečišťování vod chataři a rybáři - *prozkoumat a návrhy - TP, místní rybářská organizace*

**D.** Lesnictví - legální a nelegální těžba dřeva chataři, poškozování lesní vegetace chataři, zastínění chatových osad vzrostlou stromovou vegetací, chatařský sběr lesních plodin, chaty na lesních pozemcích - *prozkoumat a zeptat se na návrhy - TP, CH, OB*

#### 4 Architektura, urbanismus, územní plánování a vlastnictví pozemků

**A.** Architektura chat a urbanistické řešení chatových osad - kvalitní, neutrální, nekvalitní - specifikovat v čem, jednotnost a nejednotnost architektury chat v osadě, architektonická rozmanitost chat, architektura chat vůči okolní krajině, nevhodné přístavby a nástavby chat, údržba a neúdržba stavebního charakteru chat, rozpadlé chaty, chatová a zahrádková brownfields, problematika oplocení chatových a zahrádkových pozemků, problematika „mobilních“ rekreačních chat, specifika architektonického řešení zahrádkových a zahrádkovo - rekreačních chat, specifika rekreačních domků - *vyjádřit se celkově k osadě a k extrémům jednotlivých chat - prozkoumat, zařadit - TP, CH*

**B.** Územní plánování chatových osad a okolních pozemků - existence či neexistence plánovacího řešení území chatové osady v územním plánu obce, tvorba (připomínky chatařů atp.) a praktické využívání územního plánu ve vztahu k chataření a chatovým osadám, územní a stavební řízení a rozhodování ve vztahu k chatovým osadám, limity a regulativy územního plánu dotýkající se chatových osad, působení stavebních úřadů a dalších státních úřadů v územním plánování chatové osady, existence stavební uzávěry na výstavbu chat, rušení zahrádkových osad na pozemcích obce a cizích vlastníků v zájmu stavebního rozvoje - *vlastní prověření, zeptat se + návrhy - TP, OB, SÚ*

C. Vlastnictví pozemků pod chatami a nezastavěných pozemků u chaty - osobní vlastnictví, břemena nebo pronájem pozemků, vlastnictví příjezdových komunikací, vlastnictví společných pozemků a objektů v chatových osadách, vlastnictví pozemků zahrádek organizacemi zahrádkářů - *zeptat se + návrhy - CH*

E. přeměna chatových objektů na nechatové určené ke stálému bydlení a přetváření sezónních chat na (téměř) celoročně rekreačně využívané chaty - zastoupení, podoba, problémy (soužití, infrastruktura, přestavba), územně plánovací možnosti - *prozkoumat a zeptat se + návrhy - TP, CH, OB*

F. Kulturní a historické dědictví a chataření - ochrana artefaktů trampingu a chataření (staré sruby a chaty, místa událostí spojená s počátky trampingu a chataření a jejich ochrana), chataři a ochrana stavebních památek v blízkosti chatové osady (křížky, kapličky, ...) - *prozkoumat a zeptat se + návrhy - TP, CH*

#### **5 Infrastrukturní vybavení**

A. Místní komunikace – povrch, kvalita, odvodnění, údržba, parkování u chat a společná parkoviště, vlastnictví cest a parkovišť - *TP, CH, OB*

B. Pitná voda - existence zdroje či přívodu vody, jeho kvalita a vydatnost, vzdálenost zdroje pokud není rozveden vodovod, vlastnictví zdroje, charakter rozvodu pitné vody (vodovod) – *TP, CH*

C. Splašky a pevný odpad - typ sociálního zařízení - průměrná charakteristika (suché WC, splachovací, praní, dlouhodobost pobytu), způsob likvidace splašků (volný odtok, jímka - vyvážená nebo nevyvážená, existence a charakter kanalizace, vývod kanalizace - volný nebo ČOV), dopady nelikvidovaných splašků na znečištění spodních vod, studní, povrchových vod, územně plánovací požadavky na splašky a jejich plnění a kontrola - komunální odpad (divoké skládky a jejich postihování a likvidace, sběrné nádoby a kontejnery a jejich rozmístění a odvážení, cena za službu), tříděný odpad (nádoby a kontejnery na tříděný odpad, jejich rozmístění a odvážení), biologický odpad (vhodné a nevhodné skládkování, kompostování, pálení), stavební suť (skládkování, využití, likvidace) - *TP, CH, OB*

D. Plyn a elektřina – zejména využívání lahví s plynem - *CH*

#### **6 Kriminalita a vandalství spojené s chatařením**

A. Vykrádání chat a vandalství - poškozování zámků a vchodů, vnitřního vybavení, krádeže vybavení, opakované vykrádání, zabezpečení chat před krádežemi, organizované střežení chat, pocit bezpečí při pobytu v osadě a případné události, spolupráce s policií ČR nebo městskou policií - *CH, OB*

#### **7 Sociální soužití chatařů, společenství chatařů**

A. Sociální soužití chatařů - pozemkové neshody, přejezd přes cizí pozemky, povolování staveb ovlivňujících sousedy, zeleň zastíňující sousední pozemky, oplocování pozemků v rekreačních chatových osadách, hlučné chování, používání hlučných strojů, pálení organického a jiného odpadu, nepořádek na pozemcích u chat a dalších pozemcích, péče o travnaté plochy, odvodňování pozemků, cizí splašky na pozemcích, přístup k vodním zdrojům, podávání stížností, vzájemná pomoc chatařů, vzájemná komunikace a návštěvy chatařů - *CH, OB*

B. Společenství chatařů - chatové osadní výbory, zahrádkářská sdružení, chataři organizovaná setkání a zábavy, chataři a společné řešení rozvojových problémů, zapojení chatařů do společných akcí, důležitost chatařského společenství, tradice společenství chatařů - *CH*

C. Společné objekty chatových osad - existence a stav klubovny, hřiště, ohniště, posezení, grily, mosty, lanovky, přívozy, oplocení, nástěnky - *TP, CH*

#### **8 Chataři, představitelé obcí a trvale bydlící - vztahy**

A. Vztahy chatařů s představiteli obce - negativní, neutrální, pozitivní - problematika pozemků, místních komunikací, odpadů, poplatků pro obec, spolupráce při rozvojových akcích obce, spolupráce v kultuře a sportu, účast chatařů na jednání obce, účast chatařů na územním plánování obce - *CH, OB*

B. Vztahy chatařů s trvale bydlícími obyvateli - negativní, neutrální, pozitivní - problematika pozemků, přístupů na pozemky, hlučnost, zastínění, výpomoc chatařů obyvatelům, výpomoc obyvatel chatařům, podpora podnikání na základě chataření - *CH, OB*

**Zdroj:** *Kolektivní spolupráce společně s doc. Kubešem 2012*

## **5.4 Scénář rozhovoru s pracovníky stavebních úřadů a s pracovníky obecních úřadů**

Jedním z důležitých aktérů spojeným s chatařením jsou obecní a stavební úřady, jejíž pracovníci by měli dobře znát území. Některá předchozí získaná data zde byla ověřována. Tyto úřady organizují povolení staveb, projektů a samotnou jejich kolaudaci. Také se vyjadřují k případné přestavbě a k dalším změnám. Rozhodují rovněž o technické a dopravní infrastruktuře. Pořizují dokumenty jako územní systém ekologické stability nebo územní plán obce. Tyto instituce nalezneme v pověřených obcích. Osobně byly tyto úřady navštěvovány v letních měsících roku 2012. Nejvíce bylo jednáno na úřadě města Bechyně. Získané informace mají široký rozsah a staly se podstatnými pro celé řešené území. Diskuze proběhla s tajemníkem města Bechyně Ing. Stachem, s místostarostou Bechyně Mgr. Benešem, s vedoucím stavebního odboru J. Švejdou, dále s paní Ing. Kukrálovou a paní Kottovou. Nechyběla také vedoucí odboru životního prostředí Ing. Blažková. Některé informace byly rovněž doplněny na úřadě v Táboře Ing. Bauerovou z odboru životního prostředí a dalšími pracovníky stavebního úřadu. Na specifické problémy bylo voláno starostům menších obcí, ne vždy bylo jednání úspěšné.

Řízené rozhovory prováděné v předchozích institucích probíhaly podle výše uvedeného souboru v kapitole 5. 3. v bodech označených OB a SÚ. Úředníci v Bechyni byli ochotni a bez problému odpovídali na dané otázky. V místním terénu se dobře orientovali, podávali však spíše všeobecné informace o řešeném území. Umožnily nahlédnout do územních plánů a územních regulativních plánů. Na ostatních úřadech bylo dotazování složitější a nepřineslo příliš obohacující informace, jednalo se rovněž o všeobecné informace. Úředníci se problematikou chataření ani formou druhého bydlení příliš nezabývají. Mnoho záležitostí muselo být zjištěno z publikací a internetových zdrojů uvedených v závěrečném seznamu.

Příklad scénáře pro pracovníky úřadů ze „Souboru sledovaných rozvojových problémů v chatové osadě“ (viz 5. 3, tabulka 3):

- Ochrana přírody a vodních zdrojů
- Odpady a splašky
- Lesnictví a povodňové ohrožení
- Územní rozvoj a územní plány
- Infrastruktura
- Sociální soužití chatařů a samotné vztahy úřadů s aktéry chataření
- Přínos chataření v současnosti i do budoucna z hlediska rozvoje obce

## 5.5 Tvorba tabulek a map

Údaje získané terénním průzkumem a řízenými rozhovory z řešeného území, byly následovně vyhodnocovány za pomoci obsáhlých tabulek a mapových příloh, jednak kvantitativně, ale také kvalitativně. Za pomoci tohoto grafického a tabulkového vyobrazení vznikaly samotné texty a hodnocení. Postup byl složitý. Autorka vycházela prvotně z již vytvořené chatové oblasti JC7 Dolní Lužnice od doc. Kubeše. Následovně byly mapovány jednotlivé osady v chatové oblasti a těm se systematicky přidávaly kódy. Ve vzniklé tabulce nalezneme informace o jednotlivých počtech, architektonicko-stavebních typech a počtech chat postavených v jednotlivých časových intervalech. Rovněž vzniklo několik map, zobrazujících řešené území s chatovými osadami a s jednotlivými okrsky. Mapa 5 zobrazuje přímo velikosti a typy chat v řešeném území. Chatová osada v mapě 5 (viz str. 41), je znázorněna kruhem, jehož plocha je přímo úměrná počtu chat v chatové osadě. Barva kruhu představuje převládající architektonicko-stavební typ chat. U jednotlivých kruhů jsou uvedeny kódy jednotlivých chatových oblastí. Mapový podklad zůstal zachován tak, aby nenarušoval hlavní informaci, kterou má mapa podávat.

Součástí jednotlivých kapitol této bakalářské práce jsou také fotografie vybraných typů chat, pořízené během terénního průzkumu v řešeném území.

## **6 ANALÝZA ÚZEMNÍ STRUKTURY CHATAŘENÍ V ŘEŠENÉM ÚZEMÍ**

### **6.1 Vyhodnocení územního uspořádání chat, chatových osad a chatové oblasti**

Řešená oblast byla vymezena, jako chatová oblast JC7 - Dolní Lužnice. V dané oblasti se vyskytuje 42 chatových osad o celkovém počtu 1483 chat. V průměru tedy na jednu chatovou osadu připadá 35 chat. Na řešeném území se však v jednotlivých osadách vyskytují chaty v rozmezí 5 - 70 chat. Dále zde bylo speciálně vymezeno 12 komerčních chatkových osad s 242 chatkami. Tyto jinak nezařazované komerční chatky jsou však pro mnou řešené území vcelku podstatné. Jejich výskyt je v oblasti významný a má dlouhodobou tradici. Jedná se o typ rekreace sice komerční, však u mnoha z nich s pravidelnou výměnou stálých uživatelů. Pro tyto uživatele je řešené území místem s častou rekreací, a proto byly při terénním průzkumu tyto osady zmapovány a zaznamenány též. Komerční chatkové osady jsou zaznamenány v tabulce 5 a v tabulce 6 – tabulkové přílohy, ale více se s nimi v této práci autorka nezabývá. Důvodem je zaměření této práce na odlišný výzkum, a to chataření nekomerční.

Převážná většina chat se vyskytuje v osadách lemující liniově tok řeky Lužnice. Typově se jedná povětšinou o rekreační chaty. Větší shluky nastávají v zázemí měst - Tábor a Bechyně, kde se ve větší míře vyskytují zahrádkové a zahrádkovo-rekreační typy chat. Zajímavým typem je typ rekreačních domků, který má tendenci se podobat rodinnému domu, či chalupě. Tento typ se ve velké míře vyskytuje na příkladové studii v osadě Bežerovice - Osada Za mostem. Druhým typem v této osadě je typ rekreační. Vlivem tohoto polovičního složení obou typů vznikají různé nepokoje v sociálním složení místních obyvatel. Rovněž se jedná o problémy s infrastrukturou, či odpady. Na druhou stranu je třeba konstatovat nepřilíš koncentrované oblasti na okrajích řešeného území. Jedná se o území nejdále od řeky, přibližně 5 a více km. V těchto oblastech se chaty téměř nevyskytují. Dá se hovořit pouze o jedné osadě v Haškovcové Lhotě. V ní se nachází patnáct chat. Naopak největšími chatovými osadami je osada Tábor - Měšice - Jih, Tábor - Klokoty - Květův a Benešův mlýn, Dražice - obec, Dražice - Matoušský mlýn, Bežerovice - Na ostrovech, Bežerovice – Osada Za mostem, Nuzice - Červený Mlýn, Koloděje nad Lužnicí - Homolov. Mezi ty nejmenší se v okolí řeky Lužnice řadí osada Nuzice - u řeky, Bežerovice – u železniční zastávky.

## 6.2 Typová rozmanitost chat a chatových osad

Tato kapitola vychází z jednotlivých druhů typologie chat a chatových osad, uvedených ve 4. kapitole této bakalářské práce. Následující typové zařazení je patřičně zaznamenáno v tabulce 5, uvedené v příloze tabulek.

### Architektonicko-stavební typ chat v chatových osadách

Nejčastějším užitým typem je typ rekreační. Tento typ se na řešeném území vyskytuje v největší míře. Jejich absolutní počet činí 1 006 chat, což v relativním počtu znamená 67,8 % všech chat. Největší chatové osady s uvedeným typem chat se nacházejí podél řeky Lužnice. Lokace tohoto rekreačního typu chat souvisí s přírodním bohatstvím, jež nám daná oblast nabízí. V řešeném území se jedná o mystické břehy řeky Lužnice a okolní lesy, nabízející volnočasové aktivity. Další zastoupení, avšak v menším počtu, mají typy chat zahrádkovo-rekreační. Ty se vyskytují převážně v osadách v Dražicích, v Táboře - Měšicích, v Táboře - Klokotech, v Haškovcově Lhotě a také v Kolodějích nad Lužnicí. Absolutně se jedná přibližně o 307 chat, což v relativní hodnotě činí 20,7 %. Následují zahrádkové chaty, jež se nacházejí v samotném zázemí měst. Osady se nacházejí v Bechyni a v Táboře. Celkem činí přibližně 320 chat o 21,5 % z celkového počtu chat na řešeném území. Zahrádkové osady se na našem území vyskytují již poměrně dlouho, a to od 50. let 20. století. Svými 4,2 % zasahují do řešeného území rekreační domky, které jsou tvořeny cca. 70 chatami. Tyto chaty se nacházejí převážně na okraji města Bechyně a Tábor, ve společenství dalších architektonicko-stavebních typů chat. Jedná se o jakýsi přechod rodinného domu a chaty umístěné relativně v přírodě. Tyto chaty bývají poměrně mladé, vznikají většinou až po roce 1990. Dnes se tato výstavba také značně rozvíjí. Důvodem může být vydaný zákon z roku 2006, který ruší téměř všechny nařízení a regule ohledně výstavby chaty. Některé typy chatových osad se mohou kombinovat.

**Funkční typy chatových osad** - údaje o počtech jsou velice podobné hodnotám uváděným u typu architektonicko-stavebním - viz výše.

Nejčastějším typem je rovněž „typ rekreační“ chatové osady. Následuje „typ zahrádkovo-rekreační“ chatové osady. Dále je to „zahrádkový typ“ chatové osady, zejména v zázemí měst. „Typ rekreačních domků“ se vyskytuje pouze lokálně a netvoří ucelenou chatovou osadu. V takové osadě má vždy větší relativní i absolutní převahu jiný funkční typ chat. Většinou se jedná o rekreační chatovou osadu.



## 7 ÚZEMNĚ ROZVOJOVÉ PROBLÉMY CHATAŘENÍ A NÁVRHY JEJICH ŘEŠENÍ

Tato kapitola je hlavní součástí bakalářské práce. Cílem je rozdělení jednotlivých problémů, do dílčích podkapitol a jejich popis s návrhy řešení. Všem předcházeli terénní průzkum, rozhovory s chataři a rozhovory s osobami z příslušných úřadů.

### 7.1 Environmentální problémy

Chatové osady ležící ve zvláště chráněném území přírody nebo v jeho blízkosti se musí řídit regulativy, vyplývajícími z plánů péče o tato území. To s sebou přináší možné omezování samotných chatařů ve prospěch okolní přírody. Na řešeném území se vyskytují pouze maloplošná zvláště chráněná území přírody. Velkoplošná se zde nevyskytují.

#### *Zvláště chráněná území přírody - maloplošná*

Podél dolní Lužnice, ve stejnojmenné chatové oblasti, se nacházejí dvě přírodní památky - „Židova strouha“, západně od obce Hodonice a „Ústí Vlášnického potoka“ blízko soutoku s Lužnicí - jihozápadně od Tábora (Kolektiv autorů 2006). Druhá ze jmenovaných památek je v kontaktu s chatovou osadou JC7B6 Dražice - Matoušský mlýn. Chráněn je přirozený vodní tok s porosty. Chataři by proto neměli upravovat koryto vodního toku, neměli by znečišťovat jeho vodu a neměli by ovlivňovat dřeviny a nižší podrost na jeho březích.

Do řešeného území zasahují prvky systému NATURA 2000 (povinnost každého státu v Evropské unii vytvořit tuto soustavu)<sup>2</sup>. V řešeném území se vyskytují konkrétně dvě Evropsky významné lokality. Jedna z lokalit nemá souvislost s chatařením<sup>3</sup>. Druhá z lokalit je blízko chatových osad, nazývá se „Údolí Lužnice a Vlášnického potoka“. Chráněn je zde mlž velevrub tupý (*Unio Crassus*) a brouk páchník hnědý (*Osmoderma Barnabita*). Zejména s mlžem velevrubem má povodí značné potíže. Po povodních bylo potřeba v některých místech vyčistit koryto řeky Lužnice. Při tom však došlo k poškození kolonií tohoto mlže.

---

<sup>2</sup>Jedná se o typ Evropsky významné lokality, které jsou podloženy zákonem O ochraně přírody a krajiny 114/1992, který koresponduje s evropskou směrnicí O stanovištích 92/43/EHS. **V rámci těchto lokalit jsou chráněny evropsky významná stanoviště a evropsky významné druhy.**

<sup>3</sup>Lokalita „Tábor Zahrádka“, která chrání obojživelníky, kteří se zde vyskytují díky stále vlhkým a podmáčeným prostorám bývalého tankodromu. Mezi chráněné obojživelníky patří: Kuňka ohnivá, Bekasina otavní, Brambóriček černohlavý a Moták pochop. Na tomto území se však žádné chaty nevyskytují.

Sami chataři tento fakt nahlásili a to i přesto, že mnoho chatařů samo prohlašuje, že je mlž přemnožen a nalézají ho všude, s čímž nejsou spokojeni. Pro Povodí Vltavy to následně znamenalo značnou finanční pokutu. Návrh na řešení tohoto problému je těžko proveditelný. Autorka se domnívá, že by muselo dojít k jakémusi přesunutí celých kolonií mlže o několik set metrů dále po proudu. Tak aby nedošlo k jejich poškození. Koryto by se následně mohlo těžkou technikou důkladně pročistit. Tím by došlo k zabránění povodní v některých chatových osadách. Dnes je práce těžké techniky téměř zcela vyloučena, a proto místní protipovodňová opatření jsou nedostačující. K území s vyhlášenou NATURA 2000 (viz foto 10 a, b) se vztahují některá managementová pravidla. Ty však většinou nesouvisí s chatovými osadami a s chatařením.

#### **Tabulka 4 Pravidla hospodaření**

Jedná se o Pravidla hospodaření pro typy lesních přírodních stanovišť v evropsky významných lokalitách. Hlavním cílem je zachování výměry, původní vegetace a přirozené druhové skladby. Dále zabráňovat růstu invazivních rostlin a křížení rostlin. Také se nedovoluje zavádět například bažantnice a obory (Planeta, 2006). Dalším dokumentem jsou Zásady péče o nelesní biotopy v rámci soustavy NATURA 2000. Tento dokument například reguluje seč, narušení půdního povrchu travním a suchomilným porostem, výskyt invazivních rostlin, narušení prostředí vodních a mokřadových biotopů. Dále dokument pojednává o řízeném vypalování trávy, které by mělo sloužit zejména k regeneraci rostlin a jeho průběh musí být koordinován. Předmětem je rovněž vápnění a hnojení, vliv rybí obsádky na vodní biotopy a mnoho dalšího. Třetím dokumentem jsou Zásady managementu stanovišť druhů v evropsky významných lokalitách. Pravidla pro management v této lokalitě se dotýkají hlavně záležitostí lesnictví, zemědělství a správy toků. Chataření již méně.

**Zdroj:**<sup>[11]</sup>



**Foto 10 a, b Chatová osada JC7D Dobřejice – Stará paseka náležící územím NATURA 2000 (Havlová, R. 2012)**

Lokalita NATURA 2000 - „Údolí Lužnice a Vlášnického potoka“ - je rozsáhlá. Má protažený tvar a vykryvá prakticky celé dno údolí Lužnice, ve které se nacházejí námi

sledované chatové osady. Leží zde přibližně 75 % chatových osad a ještě více chat. Mimo tok Lužnice pak leží například chatové osady JC7E1 Haškovcova Lhota, JC7A1 Tábor - Náchod, JC7A2 Tábor - Měšice - Maredův vrch a JC7A3 Tábor - Měšice - Jih, dále se jedná o celý chatový okrsek JC7B Zahrádkové osady Dražice, vyjma chatové osady JC7B6 Dražice - Matoušský mlýn.

Chataři často ovlivňují koryta drobných vodních toků, jejich trasování, břehy, dělají na nich přehrady. Ovlivňují také suchá koryta a příkopy v nivních lukách. Drobná koryta a příkopy byly mnohdy zaváženy kompostem a různým odpadem. Tato skutečnost byla zjištěna na příklad v chatové osadě JC7G4 Bežerovice - Osada Za mostem. Toto se stalo před 30. lety, kdy zahrádkový svaz zrušil centrální kompost a lidé začali následně zavážet strouhy. Vznikly jakési močály a tento problém se vyskytuje do současnosti, kdy je problematické odvodňování celé chatové osady, zvláště v jarních měsících. Autorka se na základě rozhovorů s chataři domnívá, že jednou z možností by bylo pročištění struh obcí, ve které se tento problém nachází. Problém je však ve financích, které obec nevydá na tyto účely. Další možnost autorka shledává v samotných chatařích, kteří by uskutečnili brigádu a sami si strouhy vyčistili. Nebo se alespoň domluvili na společném objednání komerční firmy, jež by se o daný problém postarala. Záleží tedy na chatařích, kterých se podmáčené pozemky týkají, aby si situaci po svém vyřešili.

Existuje povinnost chatařů umožnit přístup pracovníků povodí Vltavy ke korytu řeky v případě potřeby. Chata tedy ani podle stavebního zákona nesmí mít plot, může to být pouze plot živý. V okolí chat nemohou vznikat další pevné stavby. Příkladem tohoto porušení je komerční chatková osada JC7Hb Nuzice - Červený Mlýn. Konkrétně se jedná o samotný mlýn. Zde si nový majitel vybudoval malou vodní elektrárnu, kterou oplotil, a tedy zabránil přístupu ke korytu. Viz foto 11.



**Foto 11 Oplocená vodní elektrárna u Červeného Mlýna – zabránění přístupu ke korytu (Havlová, R. 2012)**

Obyvatelé chat by měli zachovávat druhovou skladbu na řešeném území a zabránit výskytu invazivních rostlin. Dá se konstatovat, že tento problém nebyl ve velké míře nalezen u žádné chatové osady.

Chataři nesmějí kácet místní lesy. Většina chatařů však shromažďuje drobné náletové dříví z okraje lesa. S tímto faktem však nebývá problém. Chataři jsou s majitelem lesů domluveni, jedná se o jakousi výpomoc. Podloženo rozhovory s chataři a vedoucí životního prostředí v Bechyni Ing. Blažkovou.

Veškerý biologický odpad by měl být kompostován a neměl by narušit okolní přírodu a vodní zdroje. Bohužel v této práci bylo zjištěno několik osad, které tento zákaz porušují. Těmi se však budu zabývat podrobněji v příslušné kapitole o odpadech, přesněji v infrastrukturní vybavenosti. Nutné je také zabránit nadměrnému hnojení a vápnění pozemků v takové míře, které by mohlo narušit okolí. Tento problém však nebyl nikde nalezen.

Co se týče regulativních plánů na architekturu chat, nejsou dány, viz kapitola 2.4. Podle nového stavebního zákona 183/2006 Sb. (zákon o územním plánování a stavebním řádu), jsou umožněné určité přestavby bez nutnosti povolení a jejich hlášení. U některých staveb zákon nevyžaduje stavební povolení, ale jen ohlášení stavebnímu úřadu. Většina staveb také nepotřebuje kolaudaci. Chataři tedy mohou stavět a upravovat chaty podle svého uvážení, co se architektury i velikosti a použitého materiálu týče. Zde se však autorce nabízí otázka, zda je to v pořádku a nemělo by dojít k určitým regulacím. Autorka se domnívá, že by chaty měly mít určitý řád a nést podobné prvky. Důležité by mělo být, aby chaty svým vzhledem a velikostí nenarušovaly okolní krajinu.

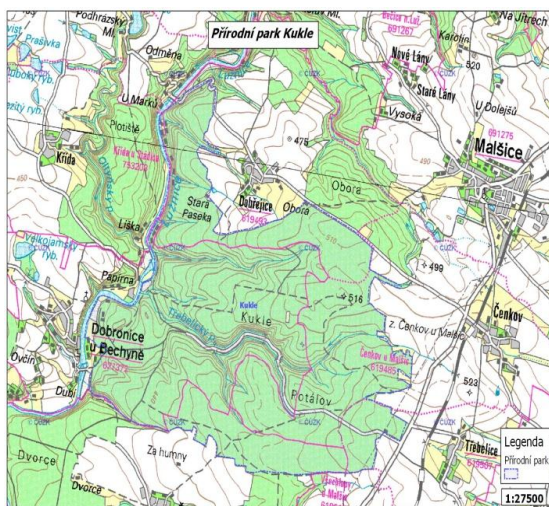
### *Přírodní parky*

Na řešeném území se nachází několik přírodních parků. Prvním z nich je na levém břehu řeky Lužnice, východně od chatového okrsku JC7D Lužnice od Stádlce do Dobronic u Bechyně, přírodní park Kukle, viz následující obrázek 1, foto 12 a foto 13, s rozlohou 11,5 km<sup>2</sup>.<sup>4</sup> Chaty se na tomto území vyskytují liniově na samém levém okraji území. A to při břehu řeky Lužnice, náležící tedy rovněž do Evropsky významné lokality. Veškeré omezení jsou proto totožná. Na zbylé části přírodního parku se chaty nevyskytují.

---

<sup>4</sup> Jedná se o členitou pahorkatinu s lesnatými komplexy a protékajícím Třebelickým potokem. V lesích převažují jehličnany s příměsí dubu a buku. „Z technicko-historického hlediska zasluhuje pozornost Stádlecký most, který byl do údolí Lužnice přenesen z původní lokality u Podolí na Písecku a je jediným dochovaným řetězovým mostem“.

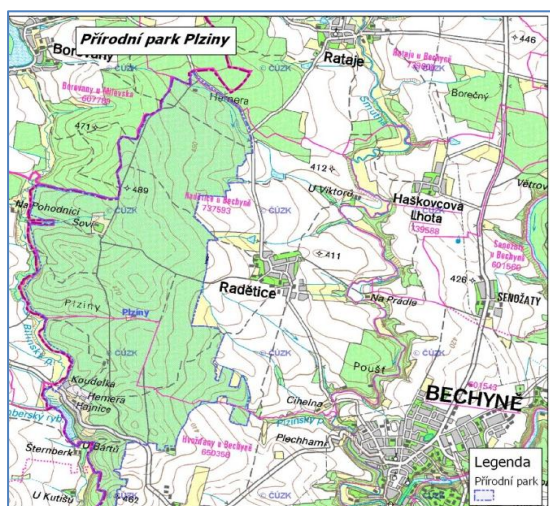
Dalším přírodním parkem jsou 10 km<sup>2</sup> velké Plziny, viz obrázek 2.<sup>5</sup> V tomto přírodním parku se nachází chatová osada JC7H3 Hvožd'any v samotné špičce oblasti na jihu. Opatření se opět shodují s Evropsky významnou lokalitou. Velký problém je zde s odpady, infrastrukturou a sociálními vztahy. Tyto problémy budou rozebrány důkladně v následujících kapitolách. Obecně se dá říci, že samotní chataři nemají s přírodními parky ani s Evropsky významnou lokalitou žádné problémy a nevztahují se na ně nikterak zásadní omezení. Podobný pohled na danou věc mají představitelé na úřadech. Výjimku tvoří ekologové, kteří obecně shledávají problémy s pevným odpadem a fekáliemi. V případě fekálií, dochází k prosakování, či dokonce k vypouštění do okolní krajiny. A u pevných odpadů dochází k jejich zanechávání a ukládání v okolní krajině.



**Obrázek 1 Přírodní park Kukle**  
Zdroj: [12]



**Foto 12 Dobronice u Bechyně – Přírodní park Kukle (Havlová, R. 2012)**



**Obrázek 2 Přírodní park Plziny**  
Zdroj: [12]



**Foto 13 Stádelecký most – Přírodní park Kukle (Havlová, R. 2012)**

<sup>5</sup>Plziny jsou součástí Bechyňské pahorkatiny. Posláním parku je ochrana krajinného rázu rozsáhlého lesního komplexu s vodními plochami a významnými přírodními a estetickými hodnotami.

### *Prvky územního systému ekologické stability*

Jde o soubor navzájem propojených přírodě blízkých ekosystémů, které udržují přírodní rovnováhu. Jedná se o nedílnou součást územního plánu definovanou zákonem č. 114/1992 Sb., o ochraně přírody. Na tento zákon navazuje prováděcí vyhláška Ministerstva životního prostředí ČR č. 395/1992 Sb., o vymezení biokoridorů a biocenter. Jedná se o veřejný zájem, na kterém se podílejí samotní vlastníci pozemků, obce a stát. Samotné prvky územního systému ekologické stability (biocentra a biokoridory různé významnosti), dále jen ÚSES, se nedílně podílejí na aktivní ochraně krajiny. Jsou vymezeny v plánu ÚSES a odtud se přenášejí do pozemkových úprav, územně plánovací dokumentace, lesnických, vodohospodářských a jiných dokumentů.

Údolím Lužnice vede regionální biokoridor s vloženými biocentry. Všechny chatové osady nacházející se při levém úbočí údolí řeky Lužnice zasahují do regionálního biokoridoru. Několik chat také spadá do území regionálního biocentra. Jedná se však o solitérní jednotky. Příkladem regionálního biocentra je Pintovka, jež se nachází na jihozápadě města Tábor.

Vzhledem k plánovanému charakteru potenciální přírodní vegetace těchto prvků (přírodní břehy řeky, pás lužní stromové a keřové vegetace) a především k zachování a obnově přírodní krajiny, musejí chataři velmi rozvážit pozemkové úpravy a jejich realizaci se stavebním úřadem a se souhlasem odboru životního prostředí. V nejbližším okolí chat došlo k odstranění dřevité vegetace a k celkové pozemkové úpravě. Nesmí však dojít k zabránění funkčnosti biokoridoru. Musí být tedy umožněn přechod přes pozemek po biokoridoru.<sup>[13]</sup>

### *Vodní zdroje a jejich ochranná pásma*

Ochranná pásma vodních zdrojů jsou stanovovaná na základě zákona č. 254/2001 Sb. o vodách. Hlavním předmětem je kontrola zdravotní nezávadnosti a celkové jakosti a vydatnosti. Jedná se jak o povrchové, tak o podzemní vody, využívané jako vody pitné, s průměrným ročním odběrem minimálně 10 000 m<sup>3</sup>. Řešené území zahrnuje některé menší vodní zdroje pro zdejší obce, nebo pro obce ležící nedaleko. Jsou zde také drobné vodní zdroje, které si zřídili chataři a které nejsou vodohospodářskými orgány sledovány.

Ochranná pásma se dělí na ochranná pásma I. a II. stupně, podle potřebných prováděných opatření, viz č. 254/2001 Sb. zákon o vodách.<sup>6</sup>

Zákon o vodách neuděluje chatařům konkrétní omezení. Nesmí však docházet ke skladování a užívání látek, jež by mohly vodní zdroj ohrozit. Stanovují se nutná technická opatření. V některých případech jsou možné stavební zákazy a omezení terénních úprav, zemních a vrtných prací. Na některých místech může být rovněž zakázáno provozování rekreace, táboření, stanování a vodních sportů. K předcházení možných zakazů je nutné vyznačení hranice ochranného pásma. Důležitou složkou jsou protierozní opatření, které chataři povětšinou řeší zatravňováním a stavěním teras. Důležité je také omezení dopravy a snížení používání hnojiv a solí.

Jedním z nejzřejmějších problémů je prosakování septiků, či jejich přepadávání. V případě chatové osady JC7H3 Hvožd'any dokonce dochází k přímému vypouštění splašků přímo do řeky Lužnice. V chatovém okrsku JC7C Lužnice pod Příběnicemi, někteří chataři vyvázejí svépomocí fekálie do okolní krajiny v blízkosti chat. V chatové osadě JC7G4 Bežerovice Osada Za mostem dochází k prosakování hnojiv do vodních zdrojů z přilehlého pole. Mezi samotnými chataři tento problém evokuje značnou diskuzi. Přiznávají, že místní voda je zdravotně závadná a musejí si kupovat vodu balenou. Tento fakt je častý u mnoha chatových osad, však v této se vyskytuje velké množství chat užívaných k trvalému pobytu a proto je problém citlivější. Tyto zjištění jsou znepokojivé a je podivuhodné, že se do teď nikdo nad tím hlouběji nepozastavil. Jednoznačně by se měly stavební úřady těmito fakty zabývat a provádět pravidelné kontroly, jež by těmito zastaralým a naprosto nepřijatelným praktikám zamezily. Zajímavá je také skutečnost a je velmi pravděpodobné, že zmiňovaný fakt o splašcích souvisí s předchozími problémy. Kdy se pravomoci a dílčí úkoly přesouvají z obecních úřadů (příkladem v Bechyni) na okresní úřady (Tábor). Sami zaměstnanci přiznávají, že nestíhají tak rozsáhlou agendu a k některým terénním pracím (příkladem schvalování nových studen a vrtů, porážení stromů) se ve skutečnosti ani nedostávají. Mnoho územních změn proto schvalují pouze svými podpisy v příslušných dokumentech, nikoliv v praxi v terénu.

---

<sup>6</sup>Ochranné pásmo I. stupně má zajišťovat přímou ochranu vodního zdroje v bezprostředním okolí jímacího nebo odběrného zařízení. V terénu je nutné označení "ochranné pásmo I. stupně vodního zdroje". Jedná se o pásmo u vodárenských nádrží a u ostatních nádrží s vodárenským využitím. Ochranné pásmo II. stupně má zajišťovat ochranu vodního zdroje v územích, která stanoví vodoprávní úřad. Vždy musí ležet vně ochranného pásma I. stupně. Označení v terénu již není nutné pouze v nezbytných situacích, možného ohrožení dopravou atd. Plocha ochranného pásma II. stupně nemusí být souvislá.

Dle autorky se zde vytrácí způsob subsidiarity, decentralizace a dekoncentrace, která je hlavním cílem evropské unie v rámci regionálního rozvoje. Domnívám se, že právě v těchto situacích by samotná schvalování na základě objektivního šetření na místě samém, měly být hlavním předmětem plnění funkce úřadu a měly by zajistit viditelné účinky na krajinářské a architektonicko-urbanistické problematice chatových osad.

### *Architektura chat*

Po dlouhodobém poznávání řešeného území byla zjištěna značná rozmanitost použitých materiálů v rámci jednotlivých chat a jednotlivých chatových osad. Využívány jsou kvalitní, méně kvalitní, ale také nekvalitní materiály. Pověštinou záleží na samotných chatařích, jak značně se rozhodli, či rozhodnou do své nemovitosti investovat. Důležité je také říci, že materiály podléhají trendům dané doby. Díky jednotlivým stavebním prvkům je možné rozpoznat stáří chat a období jejich výstavby. Velkým trendem bylo v 70. a v 80. letech použití břizolitu (viz níže uvedené foto 14) s technikou tzv. „cucanou“. Chaty z této doby se nacházejí například v chatové osadě JC7G1 Hutě - Lišky I. a v mnoha dalších chatových osadách z této doby výstavby. Na řešeném území v oblasti chatového okrsku JC7C Lužnice pod Příběnicemi se v minulosti rovněž nacházely původní trempské sruby, které vznikly v 30. letech. Poslední srub byl však při povodních v roce 2002 zcela zničen. V 60. letech vznikaly v chatovém okrsku JC7C, v jeho chatových osadách, jednotlivé chaty za pomoci stavebního materiálu složeného z cementopilin. Tento materiál na chatách ležících u Lužnice však po čase nasákl vodu a následně zplsnivěl. Proto došlo k přestavbě na montované dřevěné chaty. Některé tyto chaty nevydržely čelit náporu stoleté vody při povodních. Byla nezbytná jejich oprava a v některých případech dokonce celková přestavba.



**Foto 14 Vodní zdroj u zahrádkové chaty v okolí Bechyně – omítka chaty z břizolitu (Havlová, R. 2012)**



Výstavba nových chat je ve velké míře založena na stavbě z cihel. Mezi jednotlivými chatami se vyskytují rovněž nejnovější stavební prvky. Příkladem mohou být plastová okna, tepelná izolace a drenáž budovy (viz foto 15 a).

Při studiu řešeného území nebyly zaznamenány přílišné výkyvy architektury chat vůči okolní krajině. Někdy je pouze větší kontrast mezi starou chatovou zástavbou a novými solitérními chatami. Patrné na foto 15 a, b.



**Foto 15 a, b Kontrast architektury chat v chatové osadě JC7G4 Bežerovice – Osada Za mostem (Havlová, R. 2012)**

Tento kontrast právě u této chatové osady je způsoben rozdílnou dobou výstavby, která podléhala záměru výstavby vojenského sídliště s návazností na jihovýchodně dva kilometry vzdálené vojenské letiště Bechyně. Dá se tedy rozdělit chaty na ty okrajové, jež vznikaly v 50. letech a na chaty středové, které vznikly až v letech 60. Mezi středovými chatami se nachází mnoho volných parcel a vznikají zde tedy chaty zcela nové, sloužící rovněž k trvalému užívání (viz foto 15 a). Dnes v této osadě žije 42 občanů trvale z celkových 132 chat. Daný problém spočívá zejména ve společenském soužití obyvatel z odlišných chat v různých cenových relacích. Tím se autorka zabývá v následující kapitole.

Mezi nekvalitní architektonické prvky se jednoznačně řadí různé přístavby a nástavby neodborně vytvořené. Téměř v každé osadě se určitý druh přestavby nachází. Příkladem je foto 16 z chatové osady Bežerovice - Osada Za mostem. Pro zajímavost autorka přikládá rovněž foto 17, jež nabízí neobvyklí pohled na chatu. Stejně tak se na řešeném území nacházejí chaty udržované i chaty neudržované a opuštěné. Opuštěných a chátrajících chat je však velice málo a naopak je patrné, že se chataři svým chatám věnují a pravidelně je zvelebují. Tato skutečnost se týká rovněž striktně zahrádkových chat. O tento typ je v oblasti Bechyně a Tábora velký zájem a mnoho lidí musí čekat dlouho, než se najde některá chata na prodej.



**Foto 16 Nevhodné architektonické řešení garáže u rekreační chaty v okolí Bechyně (Havlová, R. 2012)**

**Foto 17 Osobité architektonické ztvárnění rekreační chaty – okolí Dobronic u Bechyně (Havlová, R. 2012)**

#### *Urbanistické řešení chatových osad*

Z urbanistického hlediska jsou chaty umístěné v liniových pruzích zejména kolem koryta řeky Lužnice. Tento systém výstavby je převažující k poměrům místní lokace vůči geomorfologickému prostředí. Tento liniový tvar chatových osad je problematictější vůči dopravě, zavedené do řešeného území. Infrastruktura zde nebývá příliš kvalitní. Povrchy nejsou příliš zpevněné a celkově bývá infrastruktura velmi úzká a zcela nevyhovující větším vozidlům. Zde také nastává problém s dostupností často potřebných těžkých aut, jež dovážejí stavební materiály. Velký problém je také s dostupností fekálního vozu do mnoho chatových osad v celé lokalitě podél toku Lužnice. Občané zde sami navrhovali zakoupení menšího fekálního vozu pro tyto účely. Tento návrh však přílehlé obce zamítly. Problém je také s umístěním kontejnerů na pevný odpad. Kontejnery bývají mnohokrát umístěny na vzdálených místech od chatové osady. Důvodem je nemožnost dopravy kontejneru do chatové osady, kvůli špatné infrastruktuře.

Pro zlepšení místní infrastruktury se snaží několik málo chatařů samo vysypávat cesty šterkem. V některých osadách se mezi chataři na tyto účely dobrovolně vybírá. Najde se však mnoho chatařů, kteří se tím nezaobírají a na zlepšení místní infrastruktury se nepodílejí, jelikož by současně přispívali nejen sobě, ale i ostatním chatařům a místním turistům.

Dalším typem chatových osad jsou centrální typy. Tyto typy se vyskytují na rozlehlejších lokalitách. Dopravní vybavenost zde bývá lepší, z důvodu snazší dostupnosti od hlavní silnice. Jedná se o osady v Kolodějích nad Lužnicí, v Bechyni, v Dražicích a v Táboře. V zázemí některých chatových osad se nacházejí společné prostory, sloužící ke společnému scházení. Tyto společné prostory se nacházejí například v chatových osadách v Kolodějích nad Lužnicí, v osadě u Hvožd'an, či v osadě v Dražicích, jež je zachycena na foto 18.



**Foto 18 Společné prostory – chatová osada JC7B3 Dražice – Na Suchých (Havlová, R. 2012)**

Co se týče regulativních plánů na architekturu chat, dnes již nejsou dány, viz kapitola 2.4. Dříve měla každá osada své vlastní regulativní plány.

Dnes byla nalezená pouze odchylka pro letecký provoz vyskytující se v chatové osadě JC7G4 Bežerovice - Osada Za mostem. Zde je v regulativním plánu výška všech budov stanovena na maximální výšku 4,25 metry. Toto opatření bylo stanoveno kvůli blízkému, přibližně dva kilometry jihovýchodně vzdálenému vojenskému letišti Bechyně. Jmenovaná odchylka je pevně daná a je nezbytné ji dodržovat. Na letišti jsou dnes umístěny pouze pozemní jednotky. Vzletová a přistávací dráha však dnes slouží pro provoz mnoha ultralehkých letounů, jejichž majitelé mají na letišti pronajaty hangárovací prostory. Občas, nejspíše v době vojenských cvičení odsud působí i transportní letouny a hlavně vrtulníky.

Podle nového stavebního zákona 183/2006 Sb. (zákon o územním plánování a stavebním řádu) jsou umožněné určité přestavby bez nutnosti povolení a jejich hlášení. U některých staveb zákon nevyžaduje stavební povolení, ale jen ohlášení stavebního úřadu. Většina staveb také nepotřebuje kolaudaci. Chataři tedy mohou stavět a upravovat chaty podle svého uvážení, co se architektury i velikosti a použitého materiálu týče.

Zde se však nabízí otázka, zda je to v pořádku a nemělo by dojít k určitým regulacím. Osobní domněnkou autorky je, že by chaty měly mít určitý řád a nést podobné prvky. Důležité by mělo být, aby chaty svým vzhledem a velikostí nenarušovaly okolní krajinu.

#### *Územní plánování chatových osad a okolních pozemků*

Na řešeném území se vyskytuje několik územních plánů. Vlastní je téměř každá obec, mimo Haškovcovu Lhotu. Chatové osady jsou tedy v územním plánu patřičně zakresleny. Při tvorbě nového územního plánu je občanům umožněno se k novému plánu vyjádřit, případně upozornit na změnu druhu parcely atd. Proto je pro samotné chataře důležité se o tyto dokumenty zajímat a případně navrhnout změny. Do dnešní doby není na řešeném území vyhlášena stavební uzávěra. Jestliže žadatel na stavbu nové chaty předloží stavební plán, který je v souladu s územním plánem obce a další povolení a dokumenty, například povolení od životního prostředí, je mu stavba umožněna. Výstavba nových chat však nesmí probíhat v oblastech stoleté vody<sup>[14]</sup>. Ve skutečnosti se najde několik nových chat, které jsou i přes to na území vystaveny. Zde se však jedná o uplacené stavby a došlo u nich k nepravdivým změnám v dokumentaci o stavbě.

Celkově se dá konstatovat, že nové chaty narůstají přiměřeně. Nárůst je vyšší v zázemí měst Bechyně a Tábor. Zde dochází k využití chaty pro celoroční obývání. V původních chatových lokalitách podél toku Lužnice je nárůst chat zanedbatelný. Dochází spíše k prodeji a přestavbě stávajících chat.

#### *Vlastnictví pozemků pod chatami a nezastavěných pozemků u chat*

Vlastnictví pozemků je na řešeném území různé. V některých případech, příkladem je chatová osada JC7H3 Hvožd'any, nebo chatová osada JC7D4 Dobronice u Bechyně - u mostu - CHARIM bývá pronajímána celá chata. Dříve nebyly pozemky pod chatami vlastnictvím chatařů, ale většinou obce. Z tohoto důvodu se nesměly užívat ploty. Jako plot mohl sloužit pouze živý plot.



**Foto 4**Protiprávní zamezení přístupu - chatová osada JC7C5 Dobřejice - Nad Stádleckým mostem (Havlová, R. 2012)

Novodobě se však pozemky v okolí chat odkupují samotnými chataři. Ti zde zavádějí oplocení a stavbu pergol a jiných zahradních prvků. Touha určitých chatařů po soukromí, či jiný důvod způsobuje zamezení možnosti průchodu na veřejné cestě v okolí jejich pozemku. Tento fakt nastal v chatové osadě JC7C5 Dobřejice - nad Stádleckým mostem. Zde určitý chatař zabraňuje přístupu po cestě, která spojuje jednu chatu se zbytkem chatové osady (viz foto 19 výše). Toto chování je zcela neadekvátní a zabraňuje svobodnému jednání okolním občanům. Potřebné je řešení s příslušným úřadem.<sup>7</sup>

## 7.2 Přírodní a jiné ohrožení chat a chatových osad

*Povodně a ochrana před povodněmi.*

Řešené území pro svou oblast kolem řeky Lužnice spadá do povodňového ohrožení. Nejděsivější skutečnost nastala v roce 2002, kdy bylo vlivem stoleté vody mnoho chat zcela zničeno a další byly značně narušeny. Došlo rovněž ke stržení a narušení několika mostů a lávek. Těmi je most na Hutích a most v Zářečí v Bechyni. Chaty v těsné blízkosti vodního koryta řeky Lužnice čelí často i několikrát do roka možnému zaplavení pozemků a sklepů. Před povodněmi je možné se informovat českým hydrometeorologickým ústavem. Potřebná je připravenost a předvídatelnost chatařů. Samotní chataři mohou pro svou ochranu zpevňovat břehy a vytvářet násypy a terasy.



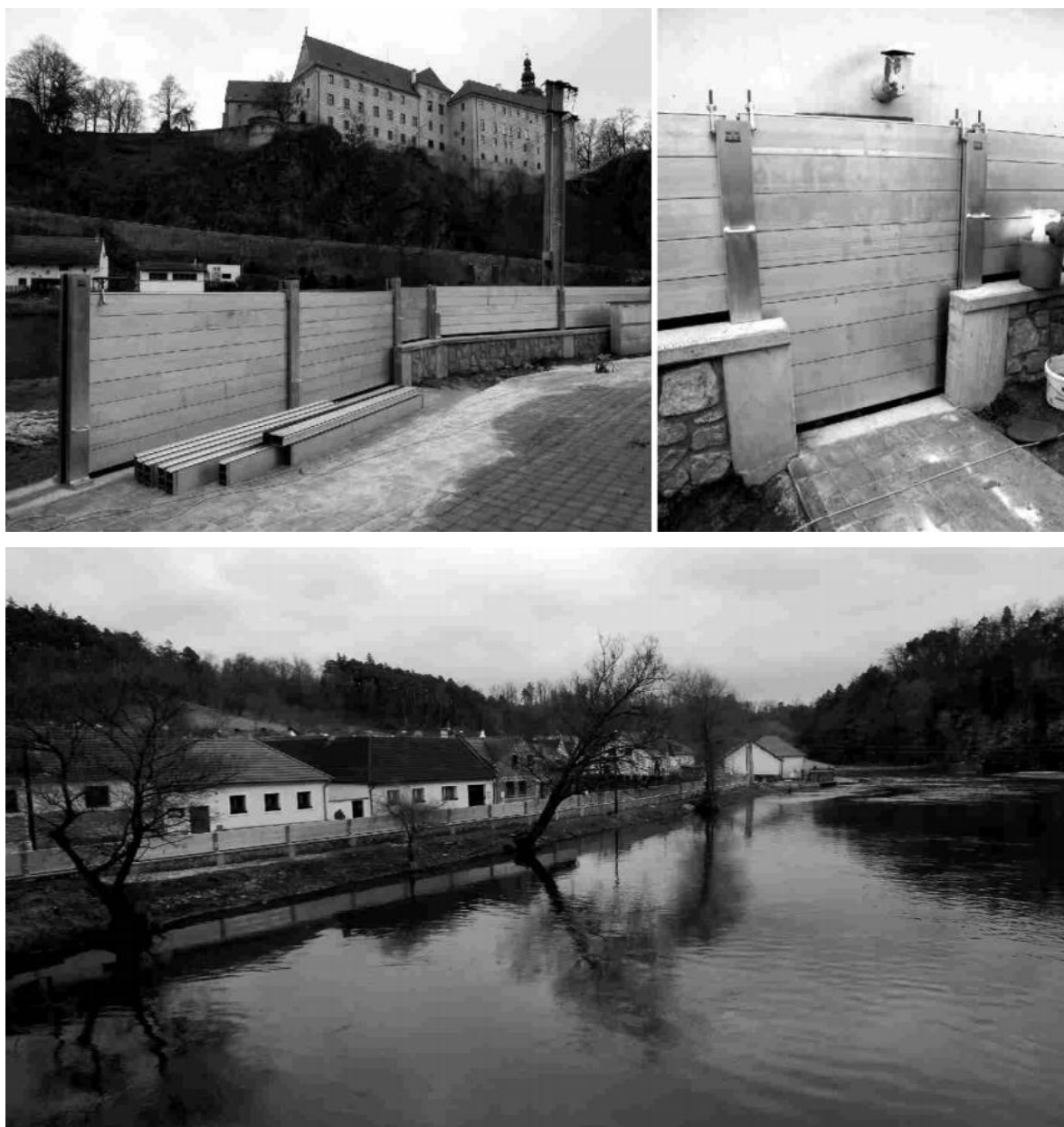
**Foto 20 a Foto 21 Bechyně, Dobronice u Bechyně – záplavy 2002**  
(Zdroj: <sup>[15]</sup>)

---

<sup>7</sup> Pouze pro ukázkou uvedu cenu pozemku před několika lety. V roce 1950 byl prodáván pozemek Anně Gottwaldové o výměře 783 m<sup>2</sup> za 2 300 Kč. Dnešní cena takového pozemku se pohybuje kolem 700 000 Kč (Soukromé dokumenty jednoho z chatařů).

Také povodí Vltavy je povinné pravidelně provádět protipovodňová opatření tím, že dojde k pročištění koryta od nahromaděných sedimentů. Dále se čistí jezy, zpevňují břehy a provádějí násypy. Se zmiňovaným pročištěním koryta má povodí Vltavy značné potíže, viz kapitola 7.1. Velké změny pro ochranu před povodněmi nastaly v Táboře a v Bechyni.<sup>[16]</sup>

V Bechyni byla vybudována v rámci programu ministerstva zemědělství ČR protipovodňová bariéra chránící záplavové území v Zářečí na levém břehu koryta v rámci podpory a prevence před povodněmi. Také jez byl přestavěn a zvětšen v rámci nových technologií bude schopen odvádět větší množství vody. Vše je investováno Povodím Vltavy, stavba by měla stát 11 769 903 Kč.



**Foto 22 a, b, c Protipovodňové opatření v Bechyni – zpevněný břeh a protipovodňová zeď s mobilní hrází (Zdroj: <sup>[16]</sup>)**

Dílčí protipovodňové opatření na zbylém území probíhají, však velice v nízké míře. Dá se říci, že tyto opatření nejsou dostatečná s přihlédnutím na povodňovou situaci na řešeném území. „*Je třeba si uvědomit, že tato opatření budou vždy mít a mají negativní vliv na průtočný profil a celkově bilanci proudění vody zhoršují*“.<sup>[19]</sup>

Pro bližší zjištění nebezpečí výskytu povodní je autorkou doporučeno několik internetových portálů, zabývajících se povodňovým ohrožením<sup>[17], [18]</sup>.

### *Zemědělství, lesnictví, sportovní rybaření*

V rámci zemědělství dochází na některých místech k ohrožení pitné vody, příkladem je již zmiňovaná chatová osada JC7G4 Bežerovice - Osada Za mostem. Tato osada často sloužila v práci jako příkladová studie. A to z toho důvodu, že je autorkou nejvíce prozkoumaná a mnoho typických problémů se na ní nechá přímo demonstrovat.

V této osadě dochází k prosakování hnojiv do pitné vody v soukromých studnách. Chataři jsou zde odkázáni pouze na vlastní studny a vrty, které jsou tedy jako pitná voda nevhodné a vesměs nepoužitelné. Jelikož výstavba čističek odpadních vod není starostou obce povolena, jsou zde používány pouze septiky. To je v dnešní době a s přihlédnutím k charakteru osady zcela nevhodné řešení. Navíc zde, jako i jinde dochází k průsakům a vypouštění vody ze septiků. Tyto problémy a spor se zemědělci a starostou jsou dlouhodobé.

Chataři na řešeném území citelně nepoškozují místní lesy. Po dohodě s majitelem odnášejí klestí a případně prosekají nálet. Tento jev se děje většinou v letních měsících k příležitosti táboráků a drobného grilování a to v udržitelné míře. Jelikož téměř všechny chaty topí tuhými palivy, musejí si dřevo kupovat. V některých místech dochází k zastínění chatových osad vzrostlou vegetací. Pravidelně však bývá porost prořezáván. Les dále slouží chatařům jako zdroj lesních plodů a jako příjemné místo pro relaxaci.

Sportovní rybaření, ale spíše to rekreační probíhá na březích řeky Lužnice. Místní rybáři neohrožují nikterak soužití s ostatními chataři. Naopak bylo zjištěno, že většině chatařů rybáři nevadí a ve velké míře také oni sami rybaří. Není však známo jak velké je zastoupení oprávněných rybářů a naproti tomu pytláků. Zde se tedy potvrzuje má hypotéza položená v počátku této práce o symbióze chatařů s rybáři. Občasně se jen objevuje pohozená návnada v okolí břehu řeky, která zde zbyla po rybářích. S ohledem na rybaření se na řešeném území u chatové osady JC7H5 Nuzice - Červený Mlýn vyskytuje značný problém, kdy došlo k odkoupení mlýna. Nový majitel si zde vybudoval vodní elektrárnu, kterou oplotil tak, že zabránil vstupu ke korytu řeky. Díky uvedení

do provozu této elektrárny došlo k vymizení ryb nad jezem Červený Mlýn. Tento fakt byl vyzpozorován také v úbytku rybářů, kteří se ubytovávají v blízkých komerčních chatkových osadách.

#### *Kriminalita a vandalství*

K vykrádání chat a k případnému vandalství dochází rovnoměrně po celém řešeném území. Náchylná jsou více místa sezónní, kde v zimních měsících nikdo nebývá. V případě chatové oblasti Lišky I. došlo k obsazení chaty několika bezdomovci, kteří zde hledali útočiště. V rámci krádeží bývají rozkrádány elektrické stroje a spotřebiče. Příkladem jsou krádeže motorových pil, sekaček, vrtaček atd. Cílem vandalství mohou být poškozené omítky, rozsypané květináče a poničená vegetace v okolí chaty. V letních měsících se zde však zvýšená kriminalita nevyskytuje a lidé se zde cítí povětšinou bezpečně.

### **7.3 Problémy technické a dopravní infrastruktury**

#### *Místní komunikace*

Jak již bylo v práci uvedeno, místní komunikace jsou ve velmi špatném, řekněme až v dezolátním stavu. Automobilový průjezd je v některých úsecích kolem koryta řeky téměř nemožný. Komunikace v blízkosti chat jsou tvořeny udusanou hlínou, či vyštěrkováním. Na některých místech asfaltové komunikace je povrch zcela rozpukán. Odvodňování komunikace je zajištěné pomocí struh a drenáží v celku uspokojivé míře. O tyto komunikace by se měly povětšinou starat obce. Tento fakt však většinou nefunguje. V zimním období bývají komunikace zcela neprůjezdné. V místech jako je obec Dražice a Hvožd'any, kde někteří chataři obývají chaty celoročně, musejí chataři sami a na vlastní náklady snůh odklízet. Jednání obcí by se mělo zlepšit a svým povinností by se měly obce plně věnovat.

#### *Pitná voda*

Hlavním zdrojem pitné vody bývají u většiny chatařů vlastní studny a vrty. Nalezen byl i výjimečný případ, kdy chatová osady v obci Dražice a Všechnov mají zavedenou pitnou vodu z obecního rozvodu. U některých chat je zde dokonce sveden odpad do místní obecní kanalizace. Obecně se dá však říci, že studny u mnoha chat nejsou zárukou opravdu pitné vody. Jak již bylo zmiňováno, dochází k jejich zanesení a prosakování.



Mnoho chatařů si proto pitnou vodu raději dováží v barelech. A místní vodu používají pouze jako užitkovou. V chatových osadách na Hutích a na Liškách, jež jsou rovněž napojeny na místní hydrant, dochází k uzavírání vody na zimní měsíce. Voda se uzavírá v listopadu a znovu se otevírá po Velikonocích.

### *Splašky*

Téma dosti citlivé pro dotazování samotných chatařů. Většina chatařů však přiznává, že mají septik. Problém je však v tom, že se jedná o septik z dřívějších let, kdy byly septiky možné přetékat. Dnes při pořizování septiku, však takovýto zastaralý typ není možný. Novodobé septiky se musejí pravidelně vyvážet. Také je povinností vést k nim příslušnou dokumentaci. Ve skutečnosti dochází tedy k prosakování tekutého odpadu do půdy a v některých případech rovněž do vody, může dojít k narušení podzemních vod a pitné vody. Část chatařů vlastní rovněž suché a chemické záchody. Tyto druhy toalet by se měly rovněž pravidelně vyvážet, otázkou je zda se to opravdu děje. Mnoho lidí tak vyveze svůj suchý záchod na kraj lesa a podobně. Šokující zjištění bylo objeveno v již několikrát zmiňované chatové osadě Hvožd'any. Zde dochází k přímému vlévání splašek do řeky Lužnice. Příslušným úřadům bylo autorkou navrženo aby se na problém splašek zaměřily a více se jim věnovaly.

### *Elektrina, plyn, telekomunikace*

V dnešní době se na většině řešeného území nachází elektřina a mnoho chat využívá k vaření plynové propan-butanové lahve. Rovněž telekomunikace je umožněna na celém řešeném území s občasnými lokálními výpadky, či slabým signálem.

### *Pevný odpad*

Nedaleko každé chatové osady, či v blízké obci bývá kontejner na tříděný a smíšený odpad. Všichni chataři jsou povinni platit obci poplatek za odpadky. Ten bývá zhruba 500 Kč za chatu. Někteří chataři odpad sváží do těchto kontejnerů, jiní si odpad odvázejí domů a tam ho třídí. Vždy se ale najde i ten, kdo odpad pohodí v lese atd. Mnoho chatařů si stěžuje, že se kontejnery nacházejí příliš daleko od chatové osady. Tento fakt bývá zapříčiněn právě nedostatečnou infrastrukturou, jež neumožňuje dopravení kontejnerů do větší blízkosti chatových osad. K potřebě likvidaci rozměrnějších prvků je možné využívat sběrný dvůr příslušné obce.

### *Společné objekty chatových osad*

Do dnešní doby v některých chatových osadách přetrvávají společenské objekty. Správně řečeno setrvávají, v dnešní době se již staví pouze výjimečně. Objekty mají většinou podobu různých přístřešků a srubů. Tyto objekty slouží ke společnému setkávání chatařů. V obci Dražice se například chataři scházejí ke společnému pálení čarodějnic, dále k příležitosti upálení mistra Jana Husa a v září se setkávají na sv. Václava. Vztahy v jednotlivých osadách se liší.

## **7.4 Problémy sociálního soužití v chatových osadách, aktivita osadních výborů**

Určité sociální soužití vždy vede k určitým alespoň drobným problémům. Důvodem některých neshod byly neshody pozemkové, jež evokovaly až k zákazu přejezdu přes pozemek. Občas mohou nastat rovněž komplikace při povolování staveb, se kterým nemusejí souhlasit někteří sousedi. V některých chatách shledávají chataři problém se vzrostlou zelení na pozemcích svých sousedů. Také se vyskytl problém se zaplacením pozemku v případě vodní elektrárny Červený Mlýn, jež znemožňuje přístup pracovníkům povodí Vltavy. Při obsazením chaty mladšími chataři v sousedství chaty se starší populací, občasně dochází ke stížnostem na hlučné chování mladých chatařů zvláště v nočních hodinách. K problému dochází i v případě, kdy některý ze sousedů se rozhodne pálit organický či jinak nevhodný, ba dokonce zakázaný odpad. K tomuto se připojuje nespokojenost chatařů s nepořádkem chatařů ve svém okolí. Potřebná je rovněž spolupráce



**Foto 23 Původní nástěnka v chatové osadě, dnes zchátralá a zřídka využívaná (Havlová, R. 2012)**

v odvodňování pozemků.

Jelikož nepatřičným jednáním jednoho chataře může docházet k ujmě na majetku ostatních chatařů.

To i v případě prosakování cizích splašků. Dříve k řešení případných problémů mezi chataři a k jejich odstraňování

měly přispívat osadní výbory. Zde chataři podávaly své stížnosti a námitky. Dnes jsou osadní výbory na řešeném území téměř minulostí. Jednou ze vzpomínek na ně je osadní nástěnka viz předchozí foto 23.

Jednoznačně důležitým faktorem k udržování dobrých sociálních vztahů je vzájemná pomoc chatařů a to i vzájemná komunikace a společné navštěvování.

## **7.5 Otázky vztahů mezi chataři, trvalými obyvateli, představiteli veřejné správy a turisty**

Vztahy chatařů s představiteli obcí jsou rozdílné. Mnoho chatařů s představiteli obcí problémy nemá a ti co mají, řeší stále ten stejný, stále omývaný problém ohledně špatné infrastruktury a její celoroční ne údržby, odpadů a výší povinných poplatků. V určitých částech se krátkodobě objevovaly problémy s vlastnictvím pozemků a jejich případné odkoupení chataři. Žádný z chatařů si nestěžoval na účast chatařů na jednání obce, či na schvalování nového územního plánu. Rovněž na zapojení chatařů do sportovní a kulturní spolupráce. Autorka se však domnívá, že mnoho chatařů se v těchto aktivitách vůbec neprojevuje a jejich činností se příliš nezaobírá.

Předmětem zkoumání bylo také soužití chatařů s trvalými obyvateli, případně s turisty. Tyto problémy nebyly zjištěny. Chataři se s trvalými obyvateli buď nestýkají, vzájemně o sobě příliš nevědí a proto ani neřeší určité problém. V druhém případě se chataři a trvalý obyvatelé scházejí, vzájemně si vypomáhají a udržují dobré sociální vztahy. V případě turistů dochází spíše k jejich ignoraci, avšak v případě potřeby mnoho z chatařů, zvláště těch starších, je ochotných laskavě vypomoci.

Veškeré jmenované problémy rozebírané v 7. kapitole jsou zaneseny v tabulce 6 – viz tabulkové přílohy. Tabulka je spíše orientačního charakteru. Nedokáže postihnout specifické problémy pro danou osadu. Popisuje převážně většinový charakter osady.

## 8 SWOT ANALÝZA

SWOT analýza je důležitým indikátorem v geografii. Jedná se o koncepční dokument. Její výhoda je autorkou sledována v přehlednosti a aktuálnosti informací o řešeném území. V této práci byla využita, aby přehledně upozornila na nejdůležitější a nejčastěji se opakující silné - slabé stránky řešeného území a napomohla definovat území. V druhé části vyhodnocuje rovněž možné příležitosti a hrozby, jež by se mohly na řešeném území vyskytovat.

### Hlavní prvky vyhodnoceny SWOT analýzou na řešeném území

SWOT analýza v silných stránkách řešeného území sledává především:

- ✓ atraktivitu řešeného území díky svým přírodním a kulturním památkám, klidné místo vhodné k rekreaci svou lokací

převažující slabé stránky sledává:

- ✓ nedostatečné protipovodňové opatření u většiny chat na řešeném území, špatná infrastrukturní vybavenost chatových osad problém se splaškami, nedostatek pitné vody a časté vandalství převážně v zimních měsících
- Možné příležitosti jsou sledovány zejména v pečování o krajinu a památky na řešeném území – jejich další rozvoj s využitím možných dotací.
- Značné ohrožení představuje povodňové ohrožení, týkající se poloviny chat na řešeném území. Toto ohrožení je časté.

## SWOT analýza řešeného území

Silné stránky	Slabé stránky
<ul style="list-style-type: none"> <li>➤ vysoký podíl území se zachovalou a rozmanitou krajinou</li> <li>➤ relativně malý podíl urbanizované krajiny</li> <li>➤ území na turisticky atraktivní řece</li> <li>➤ image zdravého prostředí pro relaxaci a odpočinek</li> <li>➤ bohaté kulturní dědictví</li> <li>➤ značené cyklotrasy po atraktivních lokalitách</li> <li>➤ kulturní život v Táboře, Bechyni a Týně nad Vltavou</li> <li>➤ přírodní zajímavosti</li> <li>➤ různé příležitosti sportovního využití</li> <li>➤ výborné podmínky pro rekreační rybaření, houbaření a sběr lesních plodů</li> <li>➤ významné krajinné prvky</li> <li>➤ dostatek lesů pro rekreační využití</li> <li>➤ kvalitní fungování sběrného dvora a svoz odpadů z chatových oblastí</li> <li>➤ nízký výskyt nepovolených skládek</li> <li>➤ síť toků a vodních ploch v přírodním stavu</li> <li>➤ poměrně hustá silniční síť</li> <li>➤ mnoho chatařů a chalupářů</li> <li>➤ kladný vztah chatařů a trvalých obyvatel k místu</li> <li>➤ nízké poškození zemědělské půdy vlivem využívání průmyslových hnojiv pro zemědělské účely</li> </ul>	<ul style="list-style-type: none"> <li>➤ chybějící protipovodňová opatření ve většině chatových osad</li> <li>➤ snižující se podpora centrálních orgánů na protipovodňová opatření</li> <li>➤ eutrofizace vodních toků Lužnice</li> <li>➤ nízká prostupnost krajinou (absence původních polních cest)</li> <li>➤ dlouhodobá absence péče o vysokou zeleň</li> <li>➤ pomalá obnova lesů po kalamitě (zejména soukromý sektor)</li> <li>➤ přemnožení lesní zvěře</li> <li>➤ špatný stav infrastruktury v chatových osadách</li> <li>➤ zarůstání turistických stezek</li> <li>➤ nevyhovující lokální zdroje pitné vody</li> <li>➤ globální problém se splaškami</li> <li>➤ časté vandalství převážně v zimních měsících</li> <li>➤ nedostupnost železniční dopravy (mimo Tábor a Bechyni)</li> </ul>

Příležitosti	Ohrožení
<ul style="list-style-type: none"> <li>➤ péče o kulturní památky</li> <li>➤ rozšíření stávající turistiky o další druhy</li> <li>➤ vybudování kvalitního značení turistických cílů</li> <li>➤ vytváření nových turistických cílů</li> <li>➤ vytvoření destinačního managementu mikroregionu</li> <li>➤ prezentace turistických produktů</li> <li>➤ zakládání nových tradic (slavnosti)</li> <li>➤ využití dotací</li> <li>➤ výstavba dálnice D3 (zlepšení dopravní dostupnosti)</li> </ul>	<ul style="list-style-type: none"> <li>➤ povodně</li> <li>➤ kolísání hladiny řek</li> <li>➤ snížení počtu pravidelných autobusových linek</li> <li>➤ mnoho holandských chatařů v komerčních chatkových osadách</li> </ul>

**Poznámka:** SWOT analýza vyplývá z autorčiných poznatků o řešeném území, které jsou popsány v kapitole 7. Dále je SWOT analýza inspirována strategickými plány. Významné problémy a výhody řešených osad popisuje také tabulka 6.

**Zdroj:** (Havlová, R. 2013)<sup>[20,21]</sup>

## 9 ZÁVĚR

V počátku této práce bylo řečeno: „Právě fenomén chataření je v České republice, kde se téměř každý čtvrtý občan rekreuje velice zajímavým prvkem rekreace“ (Bičík 2001). Tuto citaci autorka může skutečně potvrdit v tom, že fenomén chataření je jistě významným prvkem rekreace. Na základě získaných údajů o řešeném území autorka nesouhlasí s tím, že by se rekreoval každý čtvrtý občan. Na řešené území se rekreuje přibližně každý desátý občan. Obyvatelům českých a moravských měst je chataření velmi blízké. Na celkové rozloze cca 400 km<sup>2</sup> bylo objeveno 1 483 chat a přibližně 4 449 chatařů. Jedním z cílů autorčiny práce bylo zmapovat prostorové rozložení osad a jejich vnitřní strukturu. Zde se potvrdila hypotéza o liniovém uspořádání chatových osad kolem toku Lužnice. Tento fakt má za následek větší soukromí samotných chatařů, kteří sousedí povětšinou pouze s dalšími dvěma chatami. Dá se konstatovat, že se příliš neruší a v několika případech, zejména nových uživatelů chat, se mezi sebou ani příliš neznají. Na fakt liniového uspořádání chatových osad částečně navazuje také hypotéza o špatném infrastrukturním vybavení příjezdových cest do jednotlivých osad. Vzhledem k místní situaci je nutné spojení všech chat liniově, a to podél koryta řeky. Ve většině případů je stav příjezdových komunikací nedostačující až nevhodný.

Paralelně s mapováním chatových osad byla uskutečněna rovněž typizace osad a jejich chat. Zde autorčina hypotéza úplně tak neodpovídá. Chaty byly samozřejmě vystavovány i v 60. letech 20. století., ale hlavní rozmach se na řešeném území projevil až počátkem 70. let. Kdežto hypotéza, kde se autorka domnívá, že většina chat je primárně rekreačních je zcela správná, s tou odlišností, že v zázemí, měst Tábor a Bechyně vznikly počátkem 70. let rozsáhlé zahrádkářské kolonie. Autorka popsala tedy peripetie vzniku a rozvoje osad pro celé řešené území.

Hlavním cílem byla analýza územně rozvojových problémů spojených s rekreačním a zahrádkovým chatařením, včetně návrhů jejich řešení. Tento cíl autorka splnila. Je třeba připomenout, že možných problémů je mnoho. Autorka tedy nepředpokládá, že by odhalila všechny, jelikož se nezabývá každým chatařem individuálně. Nebylo by to ani v jejich silách. Domněnkou je, že hlavní problematika byla prostudována a několik dílčích problémů se podařilo odhalit. Šlo tedy o environmentální, krajinářské a architektonicko-urbanistické problémy osad. O otázky zajištění a řešení technické a dopravní infrastruktury v osadách. O problémy sociálního soužití v osadách. O problémy vztahů mezi chataři, uživateli chat

jako objektů stálého až trvalého bydlení, trvale bydlicími obyvateli, vlastníky pozemků a turisty.

V této práci byly použity metody terénního průzkumu. Velmi podstatnou roli hrály rozhovory s úředníky stavebních úřadů, představiteli obcí a zejména rozhovory s chataři. Tato práce má především povahu osobního terénního výzkumu, založenou na principu inventarizace. Zahájení práce předcházelo prostudování odborné literatury, jež se řešenou problematikou zabývá. Je mnoho „tradičních“ autorů, kteří se již dlouho chatařením zabývají. Je tedy těžké nalézt „nové“ autory a „nové - rozšířené“ pohledy na chataření. Jak již bylo v práci několikrát uváděno, tato bakalářská práce navazuje na předchozí výzkumy doc. Kubeše a jeho diplomantů s tematikou chataření. Bakalářská práce je součástí společného projektu bakalářských prací řešeného na katedře geografie u doc. Kubeše v letech 2012 - 2013. Rovněž bylo provedeno srovnání sousedících chatových oblastí. A to s chatovou oblastí střední tok Lužnice od kolegyně E. Novákové. Objevily se značné shody u některých problémech. Týkalo se to převážně infrastruktury, architektury, splašek a odpadů. Teorie územních struktur chataření uplatněná v bakalářské práci vychází z publikací (Kubeš 2004 a, b 2011). Dále byla práce inspirována s některými bakalářskými pracemi, již vypracovanými na téma „chataření“. Jedná se o kolegy: Hadrava (2007), Hulešová (2006), Plocha (2006) a Póorová (2011).

Řešená problematika, viz tabulka 6 - v přílohách tabulek, je natolik rozsáhlá a složitá, že není možné ji kompletně obsáhnout v této bakalářské práci. To z hlediska časového a zejména doporučeného rozsahu této práce. Proto autorka pouze upozorňuje na fakt, že v práci, převážně v tabulce 5 a v tabulce 6 v přílohách, byly zaznamenány také komerční chatkové osady. Domněnkou bylo, že by v rámci celkového mapování bylo škoda na skutečnost těchto komerčních objektů neupozornit. Mnoho rekreantů těchto objektů využívá chaty pravidelně, a proto je třeba s těmito rekreanty počítat. V této práci však nebylo dostatečné místo pro další kapitolu, jež by se komerčními chatkami zabývala. Zmínka je proto jen nepatrná.

Autorka by byla ráda, kdyby tato bakalářská práce našla uplatnění, jako územně technický podklad pro místní veřejnou správu. Domnívá se, že cíle vytyčené v úvodu práce byly převážně splněny. Případně by byla ráda, kdyby byla tato studie dále rozšířena.

## 10 SEZNAM POUŽITÉ LITERATURY A ZDROJŮ

### ***ODBORNÁ LITURATURA:***

- BIČÍK, I. a kol. (2001): Druhé bydlení v Česku. Univerzita Karlova, Praha, 167 s.
- DEMEK, J., MACKOVČIN, P. (2006): Zeměpisný lexikon ČR - hory a nížiny. 2. vydání. Agentura ochrany přírody a krajiny ČR, Brno, 582 s.
- CHÁBERA, S. (1998): Fyzický zeměpis jižních Čech. Jihočeská univerzita, České Budějovice, 139 s.
- JANČAR, V. (2004): Na lodi křížem krážem po Čechách a Moravě, Fragment, Praha, 128 s.
- KOLEKTIV AUTORŮ (2006): Vítejte na Táborsku, EU - Regionální rozvoj, Agentura eF,s.r.o., České Budějovice, 129 s.
- KOLEKTIV AUTORŮ (2007): Životní prostředí na Táborsku 2006, Tábor, 84 s.
- KOLEKTIV AUTORŮ (2007): Strategický plán Mikroregionu Lužnice 2007 - 2013, Jihočeský kraj, 115 s.
- KORČÁK, P., a kol. (1979): Tábor, Panorama, Praha, 191 s.
- KOWALCZYK, A. (1994): Geograficzno-spolczne problemy zjawiska „drugichdomów. Uniwersytet Warszawski, Wydział Geografii i Studiów Regionalnych, Warszawa. 95 s.
- KUBEŠ, J. (2009 - nepublikováno) : Komentovaný soubor chat, chatových osad, Jihočeská univerzita v Českých Budějovicích, České Budějovice, 48 s.
- ŠMÍD, Z., (2008): Lužnice - Putování s řekou, Ladislav Horáček Paseka, Praha, 360 s.
- TOUŠEK, V., KUNC, J., VYSTOUPIL, J. (2008): Ekonomická a sociální geografie. 1. vydání. Vydavatelství a nakladatelství Aleš Čeněk, Plzeň, 411 s.
- VÁGNER, J., FIALOVÁ, D. A KOL. (2004): Regionální diferenciace druhého bydlení v Česku. Univerzita Karlova, Praha, 321 s.

### ***KAPITOLY V EVIDOVANÉ LITERATUŘE:***

- BIČÍK, I., FIALOVÁ, D. (2001): Šetření rekreačních objektů v zázemí Prahy v letech 1991 - 1997. In: Bičík, I. a kol.: „Druhé bydlení v Česku“, Přírodovědecká fakulta Univerzity Karlovy, Praha, s. 72 - 87.
- DOMALEVSKI, P., NOVOTNÁ, M. (2004): Vývoj druhého bydlení a trampingu na Plzeňsku. In: Vágner, J., Fialová, D. a kol.: „Regionální diferenciace druhého bydlení v Česku“, Univerzita Karlova, Praha, s. 81 - 89.



- FIALOVÁ, D., VÁGNER, J. (2001): Druhé bydlení v regionu Dolní Kocába. In: Bičík, I. a kol.: „Druhé bydlení v Česku“, Přírodovědecká fakulta Univerzity Karlovy, Praha, s. 134 - 145.
- FIALOVÁ, D. (2001): Typologie rekreačních lokalit. In: Bičík, I. a kol.: „Druhé bydlení v Česku“. Přírodovědecká fakulta Univerzity Karlovy, Praha, s. 90 - 102.
- KOLÁŘ, O. (1979): Hlavní směry řešení individuální rekreace v ČSR. In: Kopal, M., Miazdra, J., Zibrinová, A. (eds.): „Rozvoj individuálnej rekreácie a usmernenie jej ďalšej výstavby“ - sborník ze semináře, Dom techniky ČSVTS, Bratislava, s. 15 - 26.
- KUBEŠ, J. (2004a): Prvky územní struktury chataření a jejich typologie. In: Vágner, J., Fialová, D. a kol.: „Regionální diferenciace druhého bydlení v Česku“, Přírodovědecká fakulta Univerzity Karlovy, Praha, s. 184 - 200.
- KUČERA, M. (2001): Soupis objektů individuální rekreace při Sčítání lidu, domů a bytů 1991: geneze, průběh, výsledky. In: Bičík, I. a kol.: „Druhé bydlení v Česku“, Přírodovědecká fakulta Univerzity Karlovy, Praha, s. 11 - 18.
- MEJSNAROVÁ, J. A KOL. (2004): Druhé bydlení z pohledu územně plánovací praxe - návštěvnost chatových osad v zázemí Prahy. In: Vágner, J., Fialová, D. a kol.: „Regionální diferenciace druhého bydlení v Česku“, Přírodovědecká fakulta Univerzity Karlovy, Praha, s. 177 - 183.
- PROCHÁZKA, P. (2001): Pohyb za rekreací v Česku. In: Bičík, I. a kol.: „Druhé bydlení v Česku“. Přírodovědecká fakulta Univerzity Karlovy, Praha, s. 56 - 63.
- VÁGNER, J. (2004): Vznik a vývoj zahrádkových osad na území Česka. In: Wahla, A.: „Geografie a proměny poznání geografické reality“ - sborník z mezinárodní konference, Ostravská univerzita v Ostravě, Ostrava, s. 231 - 237.
- VÁGNER, J. (2001): Vývoj druhého bydlení v Česku. In: Bičík, I. a kol.: „Druhé bydlení v Česku“. Univerzita Karlova, Přírodovědecká fakulta, katedra sociální geografie a regionálního rozvoje, Praha, s. 42 - 54.
- VÁGNER, J., PROCHÁZKA, P. (2004): Vývoj českého trampingu a budování trampských osad. In: Vágner, J. a kol.: „Regionální diferenciace druhého bydlení v Česku“. Přírodovědecká fakulta Univerzity Karlovy, Praha, s. 58 - 69.

VOREL, J. (2004): Výstavba nových rekreačních objektů. In: Vágner, J., Fialová, D. a kol.: „Regionální diferenciacce druhého bydlení v Česku“, Přírodovědecká fakulta Univerzity Karlovy, Praha, s. 209 - 213.

### **ODBORNÉ ČASOPISY:**

BOROVÍČKA, B. (1994): Chalupy, chaty a rekreační domky. Územní plánování a urbanismus, 21, s. 276 - 283.

FALTÁNEK, O. (1974): Zkušenosti z řízení výstavby zahrádkářských osad. Územní plánování a urbanismus, 1974, č. 4, s. 18 - 21.

FIALOVÁ, D. (2000): Druhé bydlení - nedílná součást našeho venkova. Geografické rozhledy, 9, č. 4, s. 92 - 93.

HALSETH, G., ROSENBERG, M. G. (1995): Cottagers in an urban field. Professional Geographer, 47, p. 147 - 159.

HILTUNEN, M. J. (2007): Environmental impacts of rural second home tourism – Case lake distrikt in Finland. Scandinavian Journal of Hospitality and Tourism, 7, p. 243 - 265.

CHLEBORÁD, J. (1974): Družstevní výstavba rekreačních chat. Územní plánování a urbanismus, 1974, č. 4, s. 13 - 17.

JAAKSON, R. (1986): 2nd-home domestictourism. Annals of Tourism Research, 13, p. 367 - 391.

KUBEŠ, J. (2011): Chatové oblasti České republiky. Geografický časopis, 63, č. 1, s. 53 - 68.

KUBEŠ, J. (2004b): Typologická rozmanitost českého chataření. Acta Facultatis Rerum Naturalium Universitatis Ostraviensis, Geographia - Geologia, Supplementum 216/2004, No. 9, Ostravská univerzita v Ostravě, Ostrava, s. 85 - 96.

MARJAWAARA, R., MULLER, D.K. (2007): The development of second homes assessed properte values in Sweden 1991-2001. Scandinavian Journal of Hospitality and Tourism, 7, p. 202 - 222.

MULLER, D. K. (2007): Second homes in Nordiccountries: between common heritage and exklusive commodity - Inroduction. Scandinavian Journal of Hospitality and Tourism, 7, p. 193 - 201.

PILÁT, A. A KOL. (1974): Usměrnování územních nároků rekreace. Územní plánování a urbanismus, 1974, č. 4, s. 5 - 12.

TRESS, G. (2002): Development of second-hometourism in Denmark. Scandinavian Journal of Hospitality and Tourism, 2, p. 109 - 122.

***DIPLOMOVÉ PRÁCE:***

HADRAVA, M. (2007): Chataření v okrese Jihlava (vývoj, územní rozložení a rozmanitost).

Diplomová práce. Katedra geografie PF JU, České Budějovice, 74 s.

HULEŠOVÁ, D. (2006): Chataření v České republice - rozmístění a typologie územních

struktur chataření. Diplomová práce. Katedra geografie PF JU, České Budějovice, 55 s.

PLUCHA, M. (2006): Chatové oblasti České republiky - vymezení, typologie a počty chat.

Diplomová práce. Katedra geografie PF JU, České Budějovice, 72 s.

POÓROVÁ, L. (2011): Multimediální prezentace geografického výzkumu - chataření

na Českobudějovicku a v České republice. Diplomová práce. Katedra geografie PF JU, České Budějovice, 65 s.

***INTERNETOVÉ ZDROJE:***

[1.] Ústav územního rozvoje [2012-10-09]

<http://www.ekopodebrady.cz/e-svet/home/zajimave-clanky/clanky/porizovani-uzemniho-planu-sice-neni-povinne-obci-se-vzdy-vyplati-ho-mit.html>

[2.] Zákon č. 50/1976 Sb. a zákon č. 183/2006 Sb. [2012-10-18]

<http://www.penize.cz/18253-novy-stavebni-zakon-vice-staveb-bez-ohlaseni-a-stavebniho-povoleni>

[3.] Regionální informační servis [2012-02-04]

<http://www.risy.cz>

[4.] Český statistický úřad [2012-02-04]

<http://www.czso.cz>

[5.] Vodní nádrž Jordán - CT [2013-04-10]

<http://www.ceskatelevize.cz/ct24/regiony/199889-jordan-vydal-ryby-i-granaty/>

[6.] Vodní nádrž Jordán [2013-04-10]

[http://zpravy.idnes.cz/obavy-z-vypousteni-nadrze-jordan-sili-u-brehu-lezela-minometna-strela-1ey-/domaci.aspx?c=A120516\\_140336\\_budejovice-zpravy\\_sor](http://zpravy.idnes.cz/obavy-z-vypousteni-nadrze-jordan-sili-u-brehu-lezela-minometna-strela-1ey-/domaci.aspx?c=A120516_140336_budejovice-zpravy_sor)

[7.] Malý lexikon obcí ČR 2012 [2013-02-04]

<http://www.czso.cz/csu/2012edicniplan.nsf/p/1302-12>

- [8.] Trasy – mapy – ubytování [2012-10-10]  
<http://www.vyletnik.cz>
- [9.] Veřejná správa ČR [2012-10-11]  
<http://portal.gov.cz>
- [10.] Nahlížení do katastru nemovitostí [2012-10-10]  
<http://nahlizenidokn.cuzk.cz/>
- [11.] Zásady péče – NATURA2000 [2013-02-18]  
 2000[http://www.mzp.cz/C1257458002F0DC7/cz/pravidla\\_hospodareni/\\$FILE/OMOB-managementove\\_zasady\\_lesni\\_biotopy-2006.pdf](http://www.mzp.cz/C1257458002F0DC7/cz/pravidla_hospodareni/$FILE/OMOB-managementove_zasady_lesni_biotopy-2006.pdf)  
[http://www.mzp.cz/C1257458002F0DC7/cz/zasady\\_pece\\_nelesni\\_biotopy/\\$FILE/OMOB-managementove\\_zasady\\_nelesni\\_biotopy\\_1-2004.pdf](http://www.mzp.cz/C1257458002F0DC7/cz/zasady_pece_nelesni_biotopy/$FILE/OMOB-managementove_zasady_nelesni_biotopy_1-2004.pdf)
- [12.] Město Tábor [2012-11-11]  
[taborczech.eu](http://taborczech.eu)
- [13.] Územní systém ekologické stability [2013-02-04]  
[www.uses.cz](http://www.uses.cz)
- [14.] Záplavové území [2013-02-04]  
<http://radyvnouzi.cz/informace/zaplavova-uzemi>
- [15.] Fotografie – povodně [2013-02-04]  
[www.lhotkanet.cz](http://www.lhotkanet.cz)
- [16.] Městský zpravodaj města Bechyně [2013-04-10]  
<http://www.mestobechyne.cz/customers/bechyne/ftp/www/mesto/bmz/201304.pdf>
- [17.] Výskyt povodní [2013-02-18]  
[www.taborczech.eu/VismoOnline\\_ActionScripts/File.ashx?id\\_org](http://www.taborczech.eu/VismoOnline_ActionScripts/File.ashx?id_org)
- [18.] Záplavové území [2013-02-18]  
<http://www.dibavod.cz/70/prohlizecka-zaplavovych-uzemi.html>
- [19.] Zásady protipovodňové politiky [2013-02-04]  
[www.taborczech.eu/VismoOnline\\_ActionScripts/File.ashx?id\\_org](http://www.taborczech.eu/VismoOnline_ActionScripts/File.ashx?id_org)
- [20.] Strategický plán Tábor [2013-02-01]  
<http://www.taborczech.eu/strategicky-plan-rozvoje-mikroregionu-taborsko-2007-2013-dokumenty/ds-1232/archiv=0>
- [21.] Strategický plán Týn nad Vltavou [2013-02-01]  
<http://www.tnv.cz/cz/samosprava/vyznamne-dokumenty/dokumenty-nove/strategicke-dokumenty/>

***ÚZEMNĚ ANALYTICKÉ PODKLADY:***

Územní plán města Tábor 2011

Regulativní plán města Tábor 2011

Územní plán města Bechyně 2006

Regulativní plán města Bechyně 2006

Územní plán obce Dražice 2010

Územní plán obce Bečice 2010

Územní plán obce Stádlec 2010

Územní plán obce Dobronice u Bechyně 2006

Územní plán obce Hodonice 2007

## 11 TABULKOVÉ PŘÍLOHY

**Tabulka 5 Charakteristiky chatových osad v chatové oblasti JC7 Dolní Lužnice**

Kód a název územní jednotky chataření	Počet chat celkem	Počet rekreačních chat	Počet zahrádkových chat	Počet rekreačních domků	Počet zahrádkovo-rekreačních chat	Počet architektonicko-specifických chat	Z let 1950 - 1959 (%)	Z let 1960 - 1969 (%)	Z let 1970 - 1979 (%)	Z let 1980 - 1989 (%)	Z let 1990 - 2010 (%)	Funkční typ	Architektonicko- stavební typ
<b>Chatová oblast JC7 Dolní Lužnice</b>	<b>1483/1725</b>												
<b>Chatový okrsek JC7A Tábor</b>													
<b>Chatová osada JC7A</b>	<b>278</b>												
JC7A1 Tábor - Náchod	20		6		14				20			ZR	ZR
JC7A2 Tábor - Měšice - Šibeniční vrch	42		7	5	30			17	20	3	2	ZR	ZR
JC7A3 Tábor - Měšice - Jih	53		43	10				30	9	4	10	Z	Z
JC7A4 Tábor - Čelkovice	30				30				30			ZR	ZR
JC7A5 Tábor - Marešův vrch	46		46						46			Z	Z
JC7A6 Tábor - Klokoty - Chlum - pod klášterem	31		31							31		Z	Z
JC7A7 Tábor - Klokoty - Květův a Benešův mlýn	56	54		2					54		2	R	R
<b>Komerční chatková osada JC7A</b>	<b>17</b>												
JC7Aa Tábor - Klokoty - Riviéra - Harachovka	17	17							17			R	R, RD
<b>Chatový okrsek JC7B Zahrádkové osady Dražice</b>													
<b>Chatová osada JC7B</b>	<b>192</b>												
JC7B1 Všečov - Hájek	39				39				39			Z	Z
JC7B2 Všečov - Veselka	21				23					23		ZR	ZR
JC7B3 Dražice - Na Suchých	20				20					20		ZR	ZR
JC7B4 Dražice - Zahrádka	22		20			2				22		Z	Z

JC7B5 Dražice - Za kostelem	20		20							20		Z	Z	
JC7B6 Dražice - Matoušský mlýn	70	70								70		R	R	
<b>Chatový okrsek JC7C Lužnice pod Příběnicemi</b>														
<b>Chatová osada JC7C</b>	<b>168</b>													
JC7C1 Příběničky - U Rybáka	33	33								33		R	R	
JC7C2 Bečice - Suchomelův mlýn	48	48								48		R	R	
JC7C3 Stádlec - Kaučuk	40	40								40		R	R	
JC7C4 Stádlec - ČSAD	10	10								10		R	R	
JC7C5 Dobřejice - nad Stádleckým mostem	37	37						20		17		R	R	
<b>Komerční chatková osada JC7C</b>	<b>5</b>													
JC7Ca Bečice - Stavorek, Salón (Lužničanka)	5	5								5		R	R	
<b>Chatový okrsek JC7D Lužnice od Stádlce do Dobronic</b>														
<b>Chatová osada JC7D</b>	<b>145</b>													
JC7D1 Dobřejice - Stará Paseka	44	44								44		R	R	
JC7D2 Dobronice u Bechyně - VŠE	30	30								30		R	R	
JC7D3 Dobronice u Bechyně - Pod hradem - u cesty	10	7		3						7	3	R	R, RD	
JC7D4 Dobronice u Bechyně - U mostu - CHARIM	26	26								26		R	R	
JC7D5 Dobronice u Bechyně - Ovčín	35	15		20						10	10	15	R	R, RD
<b>Komerční chatková osada JC7D</b>	<b>93</b>													
JC7Da Křída - Polánka - Holand'ané	40	40									40	R	R	
JC7Db Dobřejice - NA Papírně	38	38								38		R	R	
JC7Dc Dobronice u Bechyně - U mostu - CHARIM	15	15								15		R	R	
<b>Chatový okrsek JC7E Haškovecova Lhota</b>	<b>15</b>													
<b>Chatová osada JC7E</b>														
JC7E1 Haškovecova Lhota	15			15						15		ZR	ZR	





<b>Komerční chatková osada JC7H</b>	<b>92</b>													
JC7Ha Hvožd'any - Instaláček	18	18								18			R	R
JC7Hb Nuzice - Červený Mlýn	20	20								20			R	R
JC7Hc Nuzice - Výřice-Pohoda	49	49								49			R	R
JC7Hd Hvožd'any - Rosín - Carbov	0												R	R
JC7He Koloděje nad Lužnicí - Holand'ané	5	5										5	R	R

**Tabulka 6 Problémy a výhody chatových osad v chatové oblasti JC7 Dolní Lužnice**

Kód a název územní jednotky chataření	Ochrana přírody a vodních zdrojů	Přírodní nebezpečí	Zemědělství, zahrádkaření, sportovní rybaření a lesnictví	Infrastrukturní vybavení	Kriminalita a vandalismus spojené s chatařením	Sociální soužití chatařů, společenství chatařů	Chataři, představitelé obcí a trvale bydlící – vztahy*
<b>Chatová oblast JC7 Dolní Lužnice</b>							
<b>Chatový okrsek JC7A Tábor</b>							
<b>Chatová osada JC7A</b>							
JC7A1 Tábor - Náchod	-	-	-	PV <sup>vodovod</sup>	V	-	*
JC7A2 Tábor - Měšice - Šibeniční vrch	-	-	-	PV <sup>vodovod</sup>	V	-	*
JC7A3 Tábor - Měšice - Jih	-	-	-	PV <sup>vodovod</sup>	V	-	*
JC7A4 Tábor - Čelkovice	N	PO	SR	PV <sup>vrt</sup>	V	-	ZV
JC7A5 Tábor - Maredův vrch	N	PO	SR	-	V	-	*
JC7A6 Tábor - Klokoty - Chlum - pod klášterem	-	-	-	PV <sup>studna</sup>	V	-	*
JC7A7 Tábor - Klokoty - Květův a Benešův mlýn	N	PO	SR	PV <sup>vrt</sup>	V	-	*
<b>Komerční chatková osada JC7A</b>							
JC7Aa Tábor - Klokoty - Riviéra - Harachovka	N	PO	SR	PV <sup>vrt</sup>	V	SO	*
<b>Chatový okrsek JC7B Zahrádkové osady Dražice</b>							
<b>Chatová osada JC7B</b>							
JC7B1 Všečov - Hájek	-	-	-	PV <sup>vodovod</sup>	V	SCH	*
JC7B2 Všečov - Veselka	-	-	ZO	-	V	SCH	*
JC7B3 Dražice - Na Suchých	-	-	SR	-	V	SO	KV
JC7B4 Dražice - Zahrádky	PP	-	-	PV <sup>vodovod</sup>	-	-	KV
JC7B5 Dražice - Za kostelem	-	-	-	PV <sup>vodovod</sup>	-	SO	KV
JC7B6 Dražice - Matoušský mlýn	N, PP	PO	SR	PV <sup>vrt</sup>	-	-	KV
<b>Chatový okrsek JC7C Lužnice pod Příběnicemi</b>							
<b>Chatová osada JC7C</b>							

JC7C1 Příběničky – U Rybáka	N	PO	SR	NK	V	-	*
JC7C2 Bečice - Suchomelův mlýn	N, PŘP	PO	SR	NK, PV <sup>vrt</sup>	V	-	ZV
JC7C3 Stádlec - Kaučuk	N	PO	SR	-	V	-	*
JC7C4 Stádlec - ČSAD	N	PO	SR	-	V	SO	*
JC7C5 Dobřejice - nad Stádleckým mostem	N,PřP	PO	SR	NK, S	V	NCH, SO	ZV
<b>Komerční chatková osada JC7C</b>							
JC7Ca Bečice - Stavorek, Salón (Lužničanka)	N, PŘP	PO	SR	NK, PV	V	NCH, SO	*
<b>Chatový okrsek JC7D Lužnice od Stádlce do Dobronic</b>							
<b>Chatová osada JC7D</b>							
JC7D1 Dobřejice - Stará Paseka	N, PŘP	PO	SR	NK, S	V	SO	ZV
JC7D2 Dobronice u Bechyně - VŠE	N, PŘP	PO	SR	PV <sup>vrt</sup>	-	SO	*
JC7D3 Dobronice u Bechyně - Pod hradem - u cesty	N, PŘP	PO	SR	PV <sup>vrt</sup>	V	-	*
JC7D4 Dobronice u Bechyně - U mostu - CHARIM	N, PŘP	PO	SR	PV <sup>vrt</sup>	V	SO	*
JC7D5 Dobronice u Bechyně - Ovčín	-	-	ZO	PV <sup>vodovod</sup>	-	-	*
<b>Komerční chatková osada JC7D</b>							
JC7Da Křída - Polánka - Holandáné	N	PO	SR	PV <sup>vrt</sup>	-	SO	*
JC7Db Dobřejice - Na Papírně	N, PŘP	PO	SR	PV <sup>vrt</sup>	V	SO	*
JC7Dc Dobronice u Bechyně - U mostu - CHARIM	N, PŘP	PO	SR	PV <sup>vrt</sup>	V	SO	*
<b>Chatový okrsek JC7E Haškovcova Lhota</b>							
<b>Chatová osada JC7E</b>							
JC7E1 Haškovcova Lhota	-	-	ZO	PV <sup>studna</sup>	-	SO	*
<b>Chatový okrsek JC7F Lužnice - Hutě</b>							
<b>Chatová osada JC7F</b>							
JC7F1 Hutě - V džbánech	N	PO	SR	NK, PV <sup>vodovod</sup>	V	-	*
JC7F2 Senožaty - LiškyII.	-	-	SR	PV <sup>vodovod</sup>	-	SO	*
JC7F3 Bežerovice - Na ostrovech	N	PO	SR	NK, PV <sup>vodovod</sup>	V	-	*

JC7F4 Bežerovice - U železniční zastávky	-	-	-	PV <sup>studna</sup>	-	-	*
<b>Komerční chatková osada JC7F</b>							
JC7Fa Bežerovice - Říhovky	N	PO	SR	NK, PV <sup>studna</sup> , S	V	SO	*
<b>Chatový okrsek JC7G Zahrádkové osady Bechyně</b>							
<b>Chatová osada JC7G</b>							
JC7G1 Hutě - Lišky I.	-	-	-	-	V	-	*
JC7G2 Bechyně - Libuše - JIKA	-	-	-	-	V	-	*
JC7G3 Bechyně - Libuše- u kolejí	-	-	-	-	V	-	*
JC7G4 Bežerovice - Osada Za mostem	-	-	ZO	PV <sup>vrt</sup> , S	-	-	ZV
JC7G5 Bechyně - Větrov	-	-	SR	-	V	-	*
<b>Komerční chatková osada JC7B</b>							
JC7Ga Radětice - Cihelna - Pojišťovna	PP	-	-	PV <sup>vrt</sup>	V	SO	ZV
<b>Chatový okrsek JC7H Lužnice pod Bechyní</b>							
<b>Chatová osada JC7H</b>							
JC7H1 Hodonice - Kopaniny	N	PO	SR	NK	V	-	ZV
JC7H2 Nuzice - u řeky	N	PO	SR	NK	V	-	*
JC7H3 Hvožd'any	N	PO	SR	NK, S	V	NCH	ZV
JC7H4 Nuzice - Nad jezem	N	-	SR	NK	-	-	*
JC7H5 Nuzice - Červený Mlýn	-	-	SR-O	NK	V	-	*
JC7H6 Vestce - pod vsí	N	PO	SR	PV <sup>vrt</sup>		-	KV
JC7H7 Koloděje nad Lužnicí - RS Povodí Vltavy	-	-	-	PV <sup>vodovod</sup>	-	SCH	*
JC7H8 Koloděje nad Lužnicí - pod mostem	N	PO	SR	PV <sup>vodovod</sup>	-	SO	*
JC7H9 Koloděje nad Lužnicí - Homolov	N	PO	SR	PV <sup>vodovod</sup>	V	-	*
<b>Komerční chatková osada JC7H</b>							
JC7Ha Hvožd'any - Instaláček	N	PO	SR	NK, PV <sup>vrt</sup>	V	SCH, SO	ZV
JC7Hb Nuzice - Červený Mlýn	N	-	SR-O	NK, PV <sup>vrt</sup>	V	SO	*
JC7Hc Nuzice - Výřice- Pohoda	N	PO	SR	-	-	SO	*

JC7Hd Hvožd'any - Rosín - Carbov	N	PO	SR	-	-	-	*
JC7He Koloděje nad Lužnicí - Holand'ané	-	PO	SR	PV <sup>vrt</sup>	-	SO	*

### Zkratky:

*výhody-zeleně*

*problémy-červeně*

*neutrální postavení-černě*

### Ochrana přírody a vodních zdrojů

*N - NATURA 2000 (Údolí Lužnice a Vlásenického potoka)*

*PP - přírodní památka (Ústí Vlásenického potoka)*

*PřP - přírodní park (Kukle, Plziny)*

### Přírodní nebezpečí

*PO - povodňové ohrožení*

### Zemědělství, zahrádkaření, sportovní rybaření a lesnictví

*ZO - zemědělské ohrožení*

*SR- sportovní rybaření*

*SR – O - sportovní rybaření neumožněno oplocením toku*

### Infrastrukturní vybavení

*NK - nekvalitní komunikace*

*PV<sup>vodovod, vrt, studna</sup> - pitná voda*

*S - problém se splaškami*

### Kriminalita a vandalství spojené s chatařením

*V - vandalství*

### Sociální soužití chatařů, společenství chatařů

*NCH – neshody mezi chataři*

*SCH – společenství chatařů*

*SO – společenský objekt chatařů*

### Chataři, představitelé obcí a trvale bydlící – vztahy

*ZV – záporný vztah s úřady*

*KVV – kladný vztah s úřady*

*\* Vztahy chatařů s úřady a s okolními trvalými obyvateli jsou neutrální*