

Jihočeská univerzita v Českých Budějovicích
Teologická fakulta
Katedra praktické teologie

Bakalářská práce

BEZDOMOVECTVÍ Z POHLEDU POLICIE ČR

Vedoucí práce: Ing. Jaroslav Šetek, Ph.D

Autor práce: Petra Pecková

Studijní obor: Sociální a charitativní práce

Ročník: 3. ročník

2010

Prohlašuji, že svoji bakalářskou – diplomovou práci jsem vypracoval/a samostatně pouze s použitím pramenů a literatury uvedených v seznamu citované literatury.

Prohlašuji, že v souladu s § 47b zákona č. 111/1998 Sb. v platném znění, souhlasím se zveřejněním své bakalářské práce, a to v nezkrácené podobě elektronickou cestou ve veřejně přístupné části databáze STAG provozované Jihočeskou univerzitou v Českých Budějovicích na jejích internetových stránkách.

30. března 2010

Děkuji vedoucímu bakalářské práce Ing. Jaroslavovi Šetkovi PhD. a odbornému konzultantovi Mgr. Jiřímu Součkovi za jejich cenné rady, připomínky a metodické vedení práce.

OBSAH

ÚVOD	7
I. PRAKTICKÁ ČÁST	
1 Základní vymezení pojmů	8
1.1 Bezdomovec	8
1.2 Bezdomovectví	10
2 Formy bezdomovectví	10
2.1 Kategorie zjevného bezdomovectví	10
2.2 Kategorie skrytého bezdomovectví	11
2.3 Kategorie potencionálního bezdomovectví	12
3 Faktory vyvolávající fenomén bezdomovectví	12
3.1 Faktory objektivního charakteru	12
3.2 Faktory subjektivního charakteru	13
3.3 Příčiny bezdomovectví u mužů, žen a dětí	13
4 Organizace a orgány zabývající se problematikou bezdomovectví.....	14
4.1 Státní správa a samospráva	14
4.2 Círky a neziskové organizace	16
4.2.1 Armáda spásy	16
4.2.2 Charita ČR	17
4.2.3 Naděje	17
4.2.4 Diakonie Českobratrské církve evangelické	18

5	Bezdomovci jako oběti	18
5.1	Typologie obětí	18
5.2	Bezdomovci jako oběti	19
5.3	Pomoc obětem	20
6	Bezdomovci jako pachatelé	21
6.1	Vybrané okruhy kriminality	23
6.1.1	Majetková kriminalita	23
6.1.2	Násilná kriminalita	24
6.1.3	Mravnostní (sexuální) kriminalita	25
6.2	Kriminalita mezi bezdomovci v rámci oddělení železniční policie, Praha5	26
7	Policie a bezdomovci	28
II. EMPIRICKÁ ČÁST		
8	Předpoklady a cíle výzkumu	33
8.1	Předpoklady výzkumu	33
8.2	Cíle výzkumu	33
9	Metodika	34
9.1	Použitá metoda zkoumání	34
9.2	Výzkumný soubor	34
9.3	Provedení výzkumu	35
10	Výsledky výzkumu	35
10.1	Vyhodnocení výsledků	52

11	Diskuze	56
11.1	Hypotézy	57
	ZÁVĚR	57
	Seznam použitých zdrojů	59
	Seznam příloh	62
	Přílohy	63
	Abstrakt	68
	Abstract	69

ÚVOD

Jedním ze současných problémů dnešní společnosti je fenomén bezdomovectví. Tento problém se netýká pouze České republiky, nýbrž je vnímán celosvětově. O tomto svědčí i údaje Organizace spojených národů, podle níž je na celém světě až 100 mil. lidí bez domova.

Problém bezdomovectví se u nás zviditelnil až od roku 1989, kdy souvisel s tehdejšími sociálními, ekonomickými a politickými změnami. Bohužel velký vliv mělo i tehdejší propouštění a amnestování vězňů, migrace obyvatelstva a změna trestního zákonu a řádu, zejména pak zrušením trestného činu příživnictví.

Ovšem před rokem 1989 problém bezdomovectví u nás také existoval, pouze byl komunistickým režimem „utajován“. V minulém režimu totiž ten, kdo neměl řádné zaměstnání a eventuálně trvalé bydliště byl trestně postižitelný za příživnictví. Bezdomovectví, hlavně tzv. skryté u nás již před rokem 1989 existovalo, pouze se o něm nesmělo hovořit a následně ho ani výrazným způsobem řešit. Bezdomovectví má však svou historii, která sahá až do hluboké minulosti, kdy bylo výrazně spojeno s chudobou, obdobně jako dnes.

Každý z nás se ve svém životě již někdy setkal s bezdomovcem. Pro některé lidi je tento styk každodenní prací, zejména se jedná o sociální pracovníky, zaměstnance úřadů a velkou řadu dobrovolníků různých charitativních organizací.

Jednou z těchto skupin jsou i příslušníci Policie České republiky a to při plnění svých každodenních pracovních povinností. Ke kontaktu mezi policisty a bezdomovci dochází převážně při řešení konfliktů ve skupině bezdomovců nebo při pátrání po hledaných a pohřešovaných osobách či věcech. Velmi často jsou bezdomovci pachatelé trestných činů a přestupků – převážně majetkového charakteru, ale také se stávají oběťmi, kdy je ohroženo jejich zdraví nebo život. Všechny tyto situace jsou velmi individuální, proto se po policistech požadují alespoň mimo jiné základní znalosti této sociální problematiky.

A proč jsem si jako téma této práce vybrala „Problematiku bezdomovectví z pohledu Policie České republiky?“ Jedním z důvodů je právě ta skutečnost, že již 10 let pracuji u Policie ČR – Krajské ředitelství policie hl. m. Prahy, kde jsem s lidmi bez domova v každodenním kontaktu. Druhou skutečností je, že kriminologický pohled na tuto problematiku není moc rozšířený. I v odborných textech nejsou k dispozici skoro žádné informace. Většina těchto informací je spíše sociálního nebo zdravotního charakteru.

Cílem teoretické části této bakalářské práce je vymezení základních pojmů, které souvisí s tématem (převážně pojem bezdomovec, bezdomovectví), dále pak analýza forem a faktorů fenoménu bezdomovectví, neziskové organizace a státní orgány zabývající se problematikou bezdomovectví, dále pak charakteristika typických situací, ve kterých dochází ke kontaktu mezi příslušníky Policie ČR a bezdomovci.

V empirické části budu provádět výzkum. Tento výzkum se bude týkat ověření či popření následujících pracovních hypotéz:

- Základní odborná příprava na policejních školách policisty dostatečně nepřipraví na práci s takto vyloučenou sociální skupinou, veškeré znalosti, které mají na dobré úrovni, získali policisté až následnou praxí.
- Pracovní vztahy mezi policisty a bezdomovci, z pohledu policistů, nejsou dobré.
- Policisté se nejčastěji setkávají s bezdomovci během hlídkové služby v rámci pravidelných obchůzek.

Výzkum bude proveden formou dotazníku a to u policistů železniční policie ČR, Praha 5 Smíchov.

1. Základní vymezení pojmů

1.1 Bezdomovec

Osoby, které označujeme pod názvem „bezdomovci“ v České republice de jure neexistují. Pro člověka, který nemá domov, má odborná terminologie pojem „občan bez přístřeší“, který náleží do kategorie „občanů společensky nepřizpůsobivých“. Z důvodu srozumitelnosti se však přidržíme termínu „bezdomovec“, ve smyslu občana bez domova, tak jak se to mezi laickou veřejností vžilo.

Bezdomovec je člověk, kterého z různých důvodů postihlo společenské vyloučení a ztráta bydlení nebo který je touto ztrátou ohrožen, žije na veřejných místech či v neadekvátních a nebo nejistých bytových podmínkách.¹⁾

1) Srov. SCHWARZOVÁ, G. *Sociální práce s bezdomovci*, In MATOUŠEK, O., KODYMOVÁ, P., KOLÁČKOVÁ, P. *Sociální práce v praxi: specifika různých cílových skupin a práce s nimi*, s. 317.

Bezdomovci jsou velmi často lidé „opuštění, bez vztahů, bez zázemí, bez sebevědomí, bez naděje, bez smyslu života, lidé zahořklí, zranění, někdy dobrodruzi, tuláci, jindy ztroskotanci, vydědění.“²⁾ Stát se bezdomovcem je tak velmi jednoduché, že si toto ani neuvědomujeme. Většina bezdomovců žili jako my, avšak přišla situace, kterou nezvládli nebo se jim vymkla z rukou a oni zůstali na své problémy a starosti sami, kromě té části bezdomovců, kterým tento způsob života vyhovuje.

Hovoříme-li o bezdomovcích jako o lidech na ulici, ulicích zde myslíme „jakékoli otevřené neinstitucionalizované prostředí, a to nezastřešené i zastřešené.“³⁾ Bezdomovce potkáváme nejčastěji na autobusových či vlakových nádražích, v parcích, pod mosty, v okolí nákupních center. Převážně žijí v městských aglomeracích, které jsou pro ně sice více anonymní, ale zároveň jim přinášejí lepší šance a předpoklady k přežití. Existují však i bezdomovci, kteří žijí na vesnicích, protože považují města za nebezpečné nebo právě na vesnici žili celý život, mají zde své známé a nechtějí pryč. Další skupina bezdomovců žije úplně mimo civilizaci například v lese. O této skupině není moc informací, neboť odmítají jakýkoliv kontakt s dalšími lidmi a často mají psychické problémy, se svým okolím komunikují minimálně mají výrazné sociální problémy.

Jak vidí sami sebe bezdomovci? Pojmenování „bezdomovec“ většina z nich zcela odmítá a pokládá jej za ponižující. Často pro své označení používají hovorový žargon. Ilja Hradecký a kol. ve svém pojednání „Definice a typologie bezdomovectví“ uvádí příklady takovéhoho slangu.⁴⁾

V levém sloupci je ekvivalent vyjádřený běžným jazykem, v pravém sloupci je uveden hovorový slang.

2) HRADECKÝ, I. *Profily bezdomovství v České republice: Proč spí lidé venku a kdo jsou ti lidé. Tématická Zpráva 2005 zpracovaná pro Evropskou observatoř bezdomovství (on-line).*

3) BEDNÁŘOVÁ, Z., PELECH, L. *Sociální práce na ulici, streetwork*, s. 7.

4) HRADECKÝ, I. et al. *Definice a typologie bezdomovství*. 1. vyd. Praha :Naděje, 2007, dostupný na www.nadeje.cz.

lidé bez jakéhokoliv zázemí	Bezinky
osoby sociálně slabší	pouliční směs
osoby dočasně bez přístřeší	Bezáci
lidé bez naděje	republikový oříšek
osoby v nouzi	streetpeople
osoby v sociální nejistotě	děti ulice
lidé dočasně nepřizpůsobení	Tulák

Zdroj: „Definice a typologie bezdomovectví“ – Ilja Hradecký

1.2 Bezdomovectví

Bezdomovectví je společenský jev, kterému předcházejí jednání a procesy vedoucí ke ztrátě zázemí, životních jistot a ke společenskému vyloučení.⁵⁾ Bezdomovectví zasahuje všechny části života postiženého jedince, převážně však ztrátou alespoň částečně vyhovujícího bydlení, dále vede k sociální izolovanosti a k psychickému strádání.

2. Formy bezdomovectví

Každá kategorizace je velmi zjednodušující. Kategorizace osob bez domova pak obzvláště, neboť bezdomovci jsou lidé, kteří mají své různorodé životní příběhy a prožívají své problémy. Přesto považují za nutné formy bezdomovectví v této práci uvést. Osoby žijící bez přístřeší můžeme rozdělit do tří základních kategorií:

2.1 Kategorie zjevného bezdomovectví

Jedná se o nejvíce viditelnou skupinu, kterou poznáme již na první pohled a to především neudržovaným zevnějškem, špinavým a zapáchajícím oděvem a protisociálním chováním.⁶⁾ Tato skupina se zdržuje převážně na veřejných prostranstvích, na nádražích nebo před obchodními centry. Většinou jsou tito lidé obklopeni zavazadly, ve kterých mají celý svůj majetek.

5) Srov. VACÍNOVÁ, T. Problematika bezdomovství,. In Kol. *Vybrané psychologické aspekty terénní sociální Práce*.s. 128.

6) HRADECKÁ, V., HRADECKÝ, I. *Bezdomovství – extrémní vyloučení*, s. 27.

Jenom zlomek těchto zjevných bezdomovců užívá poskytované sociální a charitativní služby a přespává v noclehárnách nebo v azylových zařízeních. Zde však musí dodržovat předem stanovená pravidla (např. zákaz pití alkoholických nápojů). Tento typ ubytování je též za symbolický poplatek. Právě tyto skutečnosti některým bezdomovcům vadí, a proto raději využívají prostoru svobody a nocují na ulici, v odstavených vlakových soupravách, ve stanových přístřešcích, v různých opuštěných zdevastovaných domech či bytech, či kontejnerech na odpad, kde holdují alkoholu nebo psychotropním látkám, i přesto, že jim zde hrozí reálné nebezpečí ohrožující jejich život a zdraví. Například je zde větší pravděpodobnost, že se stanou obětí trestného činu nebo v zimním období umrznou.

Skupina zjevných bezdomovců je veřejností nejvíce vnímána, protože je nejnápadnější. Právě této skupině je dle mého názoru věnováno nejvíce sociálních služeb. Mnozí lidé se těchto bezdomovců bojí, či k nim mají odpor.

2.2 Kategorie skrytého bezdomovectví

Do skupiny skrytých bezdomovců patří sice lidé bez domova, ale jejich životní styl se od těch zjevných bezdomovců velmi liší. Mají relativně upravený zevnějšek, dbají o sebe a své problémy se snaží před okolím skrývat.⁷⁾ Skrytí bezdomovci opovrhují zjevnými bezdomovci a distancují se od nich, protože i mezi bezdomovci existuje jistá hierarchie.⁸⁾

Bezdomovci patřící do skupiny skrytých často mění místo svého pobytu, cestují po celé republice, kde užívají a někdy až zneužívají azylová zařízení nebo ubytovny a po krátké době se opět stěhují. Často mění svá útočiště, která mohou přinášet problémy s Policí či s úřady. Přesné počty osob v této skupině nejsou známy, protože tito lidé se za svůj život a problémy stydí a veřejně se k bezdomovcům nehlásí. Je však pravděpodobné a některé statistiky na to odkazují, že právě kategorie skrytých bezdomovců je mnohonásobně početnější než kategorie zjevných bezdomovců.

7) HRADECKÁ, V., HRADECKÝ, I. *Bezdomovství – extrémní vyloučení*, s. 27.

8) HAASOVÁ, J., *Jak žijí v Olomouci ženy bez domova*, s. 11.

2.3 Kategorie potencionálního bezdomovectví

Do kategorie potencionálních bezdomovců řadíme osoby, kterým právě fenomén bezdomovectví hrozí. Tito lidé sice mají momentálně bydlení, ale toto bydlení je nevyhovující, často ve zdravotně závadných bytech nebo v podnájemných bytech bez řádné podnájemní smlouvy. Potencionální bezdomovci se mohou ocitnout každým dnem či každou hodinou na ulici, bez střechy na hlavou, což je pro ně velmi deprimující.

Do této skupiny řadíme i ty, kteří čekají na propuštění z různých ústavů, vězení, na opuštění dětského domova, dále i ty, kteří zvláště nyní tvoří velkou skupinu migrační a exilní.⁹⁾ Největší potíží této kategorie je minimální pravděpodobnost vlastního bydlení, ať již z důvodu nedostatku finančních prostředků nebo nedostatku snahy po získání lepšího a vyhovujícího vlastního bydlení.

Tito všichni jsou z obecného hlediska bezdomovci, ale nesmíme zapomínat na to, že mezi lidmi žijícími v nevyhovujících bytových podmínkách a lidmi na ulici je propastný rozdíl. Bydlet špatně je jedna věc a nemít kde bydlet je věc druhá.¹⁰⁾

3. Faktory vyvolávající fenomén bezdomovství

Ze životních příběhů většiny lidí bez domova vyplývá, že ztráta domova je výsledkem spolupůsobení řady vnějších i vnitřních faktorů. Faktory, které vyvolávají fenomén bezdomovectví, patří mezi nejčastěji zkoumané činitele v příslušné odborné literatuře, neboť jejich znalost je jedním z dostatečných předpokladů pro prevenci. Tyto faktory lze posuzovat z několika pohledů.

3.1 Faktory objektivního charakteru (vnější, strukturální)¹¹⁾

Tyto faktory jsou výsledkem interakce ekonomicko-politické situace země a celkového společenského klimatu. Jsou ovlivnitelné především sociální politikou státu a jeho zákonodárstvím. Příkladem je vysoká míra nezaměstnanosti, chudoba, nedostatečné zabezpečení ve stáří a nemoci, finanční nedostupnost bydlení a diskriminace příslušníků etnických minorit.

9) Srov. HRADECKÁ, V., HRADECKÝ, I. *Bezdomovství – extrémní vyloučení*, s. 32.

10) Srov. BARTÁK, M. *Zdravotní stav populace bezdomovců v ČR a jeho determinanty I. Bezdomovství v zrcadle veřejné politiky*, s. 14.

11) Srov. HRADECKÁ, V., HRADECKÝ, I. *Bezdomovství – extrémní vyloučení*, s. 33.

3.2 Faktory subjektivního charakteru (vnitřní)¹²⁾

Faktory subjektivní lze uspořádat do čtyř kategorií:

- a) faktory materiální
 - ztráta bydlení, nejisté bydlení, ztráta zaměstnání, nedostatečné příjmy, zadluženost, neschopnost obhospodařovat vlastní rozpočet, tragická událost ve formě ztráty živitele, majetku apod.,
- b) faktory vztahové
 - změny struktury rodiny, rodinné nebo manželské problémy, porušené vztahy mezi partnery, mezi rodiči a dětmi, mezi dětmi a rodiči, rozvod manželů, násilí v rodině, sexuální zneužívání a znásilnění, osamělost apod.,
- c) faktory osobní
 - mentální retardace, duševní či tělesná choroba, nesamostatnost, osamělost, invalidita, alkoholismus a další závislosti, hráčství, sociální nezralost apod.,
- d) faktory institucionální
 - propuštění z ústavu, z vězení, opuštění dětského domova).

Oba faktory (objektivní i subjektivní) ovlivňují život lidí bez domova v různých kombinacích a v různé míře. Významný vliv zde má i pohlaví, zda člověk bez domova je muž či žena, nebo věk (zda se jedná o dítě či mladistvého, nebo o dospělého člověka). Jediná skutečnost, která je stejná pro všechny lidi bez domova na celém světě je chudoba, kterou se odlišují od ostatní populace.

3.3 Příčiny bezdomovectví u mužů, žen a dětí

Obecně lze říci, že příčiny bezdomovectví u mužů a žen se kvalitativně liší.

- a) Příčinou bezdomovectví mužů bývají obvykle faktory materiální a osobní, méně pak vztahové a institucionální.¹³⁾ Charakter bezdomovectví mužů je více veřejný. Vedou k tomu dva důvody: především u mužů převládají jako prvotní faktory materiální (ztráta bytu, ztráta zaměstnání, nedostatečné příjmy) často v kombinaci s faktory osobními (nemoc, stáří, osamělost, alkoholismu či závislosti).

12) Srov. HRADECKÁ, V., HRADECKÝ, I. *Bezdomovství – extrémní vyloučení*, s. 34-35.

13) Srov. HRADECKÁ, V., HRADECKÝ, I. *Bezdomovství – extrémní vyloučení*, s. 34-35.

Současně je mužům přirozenější tendence demonstrovat své bezdomovectví tím, že aktivně vyhledávají nabízené služby, anebo se předvádějí na veřejnosti.

- b) Příčinou bezdomovectví žen bývají obvykle faktory vztahové, především problémy v partnerských vztazích, ve většině případů doprovázené násilím. Protože ženy většinou chtějí předejít riziku života v podmínkách zjevného bezdomovectví, je u nich typické bezdomovectví skryté.¹⁴⁾ Často řeší svůj partnerský problém způsobem, který je vlastní právě znevýhodněným ženám: bydlením u přítele, přítelkyně, či rodičů. Nutno zdůraznit velmi závažnou skutečnost, že ženy zjevného, skrytého či potenciální bezdomovectví mají často s sebou děti.
- c) Příčinou bezdomovectví dětí a mladistvých bývají faktory institucionální (kojenecké ústavy, pak přechod do dětského domova, pobyt ve výchovných ústavech), neúplná rodina, násilí v rodině, zanedbávání, týrání a psychická deprivace dítěte, problémy působení alkoholu a jiných návykových látek apod..¹⁵⁾

4.Organizace a orgány zabývající se problematikou bezdomovectví

4.1 Státní správa a samospráva

Do této skupiny patří převážně vláda České republiky. Řešení týkající se problematiky bezdomovců je otázkou více odvětví. Jedná se o spolupráci mezi některými ministerstvy (např. ministerstvo práce a sociálních věcí, ministerstvo zdravotnictví, ministerstvo vnitra, ministerstvo spravedlnosti, ministerstvo školství a ministerstvo pro místní rozvoj, ministerstvo financí) a mezi neziskovými organizacemi a církví.

V Listině základních práv a svobod, která je součástí Ústavy České republiky, je zaručeno všem občanům: „každý, kdo je v hmotné nouzi, má právo a takovou pomoc, která je nezbytná pro zajištění základních životních podmínek.“¹⁶⁾

14) Srov. HRADECKÁ, V., HRADECKÝ, I. *Bezdomovství – extrémní vyloučení*, s. 34-35.

15) Srov. HRADECKÁ, V., HRADECKÝ, I. *Bezdomovství – extrémní vyloučení*, s. 34-35.

16) NOLČ, J. a kol..Listina základních práv a svobod. In *Ústava České republiky s úvodním komentářem*, s. 25.

1. května 2004 se Česká republika stala členským státem Evropské unie a v kontextu s touto skutečností se problém bezdomovectví stal objektem oficiálních vládních dokumentů. Prvořadými dokumenty jsou:

a) Společné memorandum o sociálním začleňování :

- bylo podepsáno 18. prosince 2003 v Bruselu
- ČR v tomto dokumentu formuluje „zásadní výzvy týkající se boje s chudobou a sociálním vyloučením, seznamuje s nejvýznamnějšími politickými opatřeními, která byla přijata na základě dohody o zahájení přenosu cílů EU do národních politik a specifikuje hlavní politické problémy pro budoucí monitorování nebo přezkoumávání.“¹⁷⁾

b) Národní akční plán sociální začleňování České republiky:

- navazuje na Společné memorandum o sociálním začleňování
- obsahuje konkrétní cíle, povinnosti a opatření vedoucí k naplnění záměru sociálního začleňování.

c) Dalšími důležitými zákony, které se souvisí s problematikou bezdomovectví jsou:

- zákon č. 108/2006 Sb., o sociálních službách, ve znění pozdějších předpisů– upravuje podmínky poskytování pomoci a podpory osobám v nepříznivé sociální situaci
- zákon č. 110/2006 Sb. o životním a existenčním minimu, ve znění pozdějších předpisů
- zákon č. 111/2006 Sb., o pomoci v hmotné nouzi, ve znění pozdějších předpisů - upravuje poskytování pomoci k zajištění základních životních potřeb osob, které se ocitly v hmotné nouzi a to pomocí dávek hmotné nouze.

Bohužel samotný zákon o bezdomovectví, který by upravoval problematiku bezdomovectví, v České republice neexistuje, i když se domnívám, že tento problém je nejen nanejvýš aktuální, ale z mého pohledu, tedy z pohledu policistky ČR, velice akutní.

17) BARTÁK, M. *Zdravotní stav populace bezdomovců v ČR a jeho determinanty 1. Bezdomovství v zrcadle veřejné politiky*, s. 44.

Neexistence tohoto zákona nás utvrzuje v myšlence, že problém bezdomovectví je pro naše zákonodárce pouze periferní. Zákonodárci, ale i celá společnost si musí uvědomit, že dostatek sociálních zařízení či azylových domů nás tohoto problému nezbaví.

4.2 Církev a neziskové organizace

Jedná se většinou o následující organizace: Armáda spásy, Charita ČR, Naděje, Nový prostor, Emauzy ČR, občanské sdružení Společnou cestou, Diakonie Českobratrské církve evangelické, Člověk v tísni atd.. Většina z nich má celostátní působnost. Některé z těchto organizací vznikly až po roce 1989, jiné navázaly na svou předešlou existenci, pouze svou činnost rozšířily (např. Armáda spásy).

Financování těchto církví a neziskových organizací je prováděno:

- a) ze státního rozpočtu – granty
- b) ze zahraniční zdrojů
- c) příspěvky a dary od sponzorů a drobných dárců
- d) z vlastní činnosti.

Stručná charakteristika vybraných organizací a církví:

4.2.1 Armáda spásy

Armádu spásy založil v roce 1865 metodistický kazatel William Booth. Původně se jednalo o církevní hnutí. Členové Armády spásy, kteří jsou také nazýváni salutisté, však zakrátko odhalili, že i křesťanství má své sociální důsledky. Armáda spásy je mezinárodní organizace. Nyní tato organizace pracuje ve 113 zemích světa má přes 1,5 milionu členů. Duchovní a sociální práce je prováděna ve 160 jazycích a to ve 28.000 zařízeních.¹⁸⁾

V roce 1919, zahájila svou činnost i v tehdejší Československu. Po okupaci v roce 1939 – 1945 byla její činnost nejdříve omezena a následně ukončena úplně. V roce 1990 byla opět zaregistrována MV ČR jako občanské sdružení. Sídlo české Armády spásy se nachází v Praze. Další pobočky, kromě Prahy, má v 8 městech (Brno, Ostrava, Havířov, Karlovy Vary, Krnov, Opava, Přerov a Šumperk).

18) Srov. http://www.armadaspasy.cz/staticke.php?wh=kdo_jsme

Činnost Armády spásy zahrnuje dvě oblasti:

a) duchovní činnost:

- je koncentrována do tzv. sborů, v jejichž čele jsou důstojníci Armády spásy,

b) sociální činnost:

- zahrnuje 5 oblastí: 1. azylové domy a noclehárny

2. domov seniorů

3. komunitní centra

4. vězeňská péče

5. centrum pro mládež

4.2.2 Charita ČR (původně Sdružení Česká katolická charita)

Jedná se o největší nevládní organizaci v ČR, která se zaměřuje na charitativní práci a to nejen u nás, ale také v zahraničí. Zřizovatelem je katolická církev. Charita ČR provozuje charitativní zařízení např.: domovy pro opuštěné matky, pečovatelské domy, domovy seniorů. Též nabízí pomoc lidem bez domova, lidem bez zdravotními problémy či fyzicky a mentálně postiženým a to jak dospělým, tak i dětem, drogově závislým, vězňům a osobám vracejícím se z výkonu trestu, sociálně slabým rodinám.¹⁹⁾ Velmi výrazná je jejich humanitární pomoc při povodních nebo zemětřesení a pomoc pro migranty a uprchlíky.

4.2.3 Naděje

Posláním Naděje je praktické uplatňování evangelia v životě a jeho šíření. Cílem je vybudování a provozování sítě služeb lidem v nouzi na křesťanských principech. Ve svých zařízeních i mimo ně, poskytuje tato organizace pomoc duchovní, morální, sociální, zdravotní, lékařskou, hygienickou, stravovací, ubytovací, hmotnou, právní, poradenskou, osvětovou, vzdělávací, výchovnou apod., včetně doplňkových služeb. Své služby zaměřuje zejména na lidi osamělé, zdravotně postižené, společensky vyloučené nebo jinak znevýhodněné.²⁰⁾ Naděje poskytuje též misijní činnost.

19) Srov. <http://www.charita.cz/article.asp?nArticleID=310&nDepartmentID=187&nLanguageID>

20) Srov. <http://www.nadeje.cz/index.php?q=node/5>

4.2.4 Diakonie Českobratrské církve evangelické

Diakonie Českobratrské církve evangelické byla založena 1. 6. 1989 jako zvláštní zařízení církevní služby Českobratrské církve evangelické. Diakonie ČCE poskytuje služby v 33 střediscích a dále provozuje 8 speciálních škol.²¹⁾

Svou činnost zaměřuje hlavně na tyto oblasti:

- služby pro seniory
- služby a školy pro lidi se zdravotním postižením
- služby pro lidi v obtížné situaci, nebo pro lidi, kteří by se do obtížné situace mohli dostat
- služby pro umírající
- speciální školy.

5. Bezdomovci jako oběti

5.1 Typologie obětí

Existující poznatky o obětech trestných činů umožňují provádět typologii obětí:

1. oběti, které „zavinily“ svoji viktimizaci a to svým chováním (provokace), nebo svou příslušností k sociální skupině, která je společností hodnocena negativně (bezdomovci, prostitutky, narkomani). K této skupině je nutno podotknout, že ani chování oběti a ani příslušnost k podobné sociální skupině nikterak nezprošťuje pachatele viny.
2. oběti, které „nezavinily“ svoji viktimizaci a to příslušností k rizikové skupině, která je společností pozitivně hodnocena (policisté, důchodci, děti) a nebo šlechetné chování, kdy občan vystoupí na obranu přepadené osoby a sám je zraněn.

Předpoklady stát se obětí lze též diferencovat podle věku, pohlaví, etnické příslušnosti, charakteru zaměstnání apod.²²⁾

21) Srov. Diakoniecce ČCE, dostupné na: <http://www.diakoniecce.cz>.

22) Srov. Štablová, R., Kriminologie, studijní texty, Praha 2008, s. 19.

5.2 Bezdomovci jako oběti

Zdrojem informací o obětech jsou v první řadě kriminální statistiky. Bohužel v České republice (a pravděpodobně ani v zahraničí) není atribut „ bezdomovectví “ vykazován v trestních statistikách. Objektívni přehled o skutečné situaci není tedy rovněž k dispozici.²³⁾

Lidé bez domova se patrně stávají oběťmi trestné činnosti častěji než bydlící populace. Důvodů může být několik. Nejčastěji se jedná o skutečnost, že bezdomovci přespávají na veřejných místech a stávají se tak snadnou obětí. Dalším faktem je nízké právní vědomí této sociálně vyloučené skupiny a jejich bagatelizace.

„Trestné činy páchané na bezdomovcích jsou velmi často značně brutální a vyznačují se vysokou latencí.“²⁴⁾ Dle informací Bílého kruhu bezpečí (BKB), která přichází s oběťmi trestných činů do styku, a která se snaží obětem pomáhat, je pachatelem těchto činů nejčastěji policie, která v incidentech s bezdomovci mnohdy používá nepřiměřené násilí. Příslušníci policie jsou dle BKB často neidentifikovatelní, protože skrývají svá služební identifikační čísla. Městská policie údajně odváží bezdomovce za město a tam s nimi „řeší“ problémy za použití fyzického násilí.

Dalšími násilníky, kteří si typují za objekt svého násilí bezdomovce, jsou organizované skupinky mladých lidí. Ti na živých terčích „trénují“ svá bojová umění.

Specifickým zaznamenaným fenoménem, který je na hranici či za hranicemi trestné činnosti, je ekonomické zneužívání bezdomovců ostatními sociálně vyloučenými skupinami obyvatel, často Romy. Tato forma zneužívání má většinou tu podobu, že bezdomovce, kteří jsou v invalidním či starobním důchodu, si vezme určitá osoba na byt s tím, že následně za ubytování a stravu disponuje jeho celkovými příjmy (důchodem), které skutečné náklady několikanásobně převyšují.²⁵⁾ V některých případech se prokazatelně jedná o týrání a omezování osobní svobody, kdy je jedincům bráněno v jakémkoliv sociálním kontaktu s okolím - je zanedbáván jejich zdravotní stav, popřípadě jsou na ně čerpány spotřebitelské úvěry.

Bezdomovci pobývající před nákupními centry bývají často fyzicky napadáni a „napomínáni“ bezpečnostními agenturami.

23) Srov. Štěchová, M., Bezdomovectví a bezdomovci z pohledu kriminologie, Institut pro kriminologii a sociální prevenci, Praha 2008, s. 51.

24) Bezoušková, A., Násilí proti bezdomovcům. Zpravodaj BKB, 2004, č.2, s.27.

25) Srov. Toušek, L., Analýza situace „bezdomovců“ v Plzni včetně identifikace jejich počtu, Zpráva z výzkumu, Plzeň 2009, s. 40.

V neposlední řadě, vůči lidem bez domova, jedná násilnicky veřejnost. Jsou známy případy, kdy byli bezdomovci v tramvaji politi hořlavinou a zapálení, nebo kdy v mrazu vylil nájemník na bezdomovce z okna kbelík studené vody apod..

5.3 Pomoc obětem

Všeobecně oběť trestného činu se dostává často do těžké životní situace. Hlavní snahou viktomologie je přinutit nejen širokou veřejnost, ale i politické a státní orgány k různým aktivitám na pomoc obětem trestných činů. „V počátcích snah o zlepšení postavení oběti měly tyto aktivity podobu převážně humanitární pomoci, poskytované dobrovolnými organizacemi a nadacemi, postupně se začíná v této oblasti angažovat i stát a některé formy právní pomoci získávají právní podklad.“²⁶⁾

V České republice rozlišujeme několik základních forem pomoci obětem:

- Poradenská, sociální a terapeutická
 - tato forma pomoci je nutná v době bezprostředně po spáchání činu, kdy je postavení oběti nejtěžší (oběť se nachází v duševním šoku nebo je zraněna). Pro takového oběti je důležité nejen lékařské ošetření, ale také psychologická či psychiatrická péče. Pro tyto záměry se vypracovávají různorodé programy nazývané krizová intervence. Cílem těchto programů je překonání akutní krize, podpora oběti, poskytnutí psychické podpory a konzultace při řešení právních, rodinných a sociálních problémů.
- Pomoc obětem realizovaná trestně procesními prostředky
 - do této formy pomoci patří například občansko právní řízení. „Tento způsob je však zdlouhavý, málo efektivní a vymáhání náhrady je velmi nejistý. Výhodnější pro oběť je rozhodnout o návrzích na náhradu škody v rámci trestního procesu v tzv. adhezním řízení.“²⁷⁾
- Kompenzace škody od státu
 - realizuje se na základě zákona č. 209/1997 Sb. O poskytování peněžité pomoci obětem trestné činnosti a o změně a doplnění některých zákonů,

26) Srov. Řehoř, J., Základy kriminologie, Jihočeská univerzita, Zdravotně sociální fakulta, 2007, s.27.

27) Řehoř, J., Základy kriminologie, Jihočeská univerzita, Zdravotně sociální fakulta, 2007, s.27.

jak vyplývá ze změn a doplnění provedených zákonem č. 265/2001 Sb.28) Odškodnění od státu je obvykle spojeno s některými podmínkami, např. je poskytováno jen u vybraných deliktů, oběť si nesmí zapříčinit škodu vlastní vinou atd..

Bílý kruh bezpečí uvádí řešení pro oběti - bezdomovce: zvýšit informovanost bezdomovců o tom, jak se nestát obětí napadení a jak si v případě napadení počínat. Problémem je, že na bezdomovce se dá stěžít preventivně působit jako na skupinu tak, aby se uměli napadení bránit účinně. Mnozí zůstávají mimo kontakt s jakoukoliv institucí a někteří nejsou již schopni pomoc přijmout. Souběžně by bylo vhodné působit i na profesionální pracovníky ve smyslu vyšší tolerance k odlišným životním stylům.29)

6. Bezdomovci jako pachatelé

Lidé bez domova se velmi často dopouštějí trestné činnosti. Toto konstatování by však nemělo vést k nesprávným závěrům, jednotným hodnocením a stereotypnímu pojetí. Je nutné vzít v úvahu, že je to především z důvodů vyšší míry kriminalizace ze strany společnosti, než je tomu u jiných skupin obyvatel a dále že se jedná o trestné činy, které jsou společensky méně závažné, než ty, kterých se dopouštějí právě skupiny obyvatel, jež jsou daleko méně kriminalizované (např. kriminalita tzv. bílých límečků).30)

Je třeba upozornit, že bezdomovectví je radikální separací od okolní společnosti, rodiny, přátel a je to ukončení nebo ztráta kontaktu s bývalým životem a jeho hodnotami. Pokud takovýto člověk nechce ztratit úctu ke své osobě, začne se stýkat s lidmi podobného osudu a podobného formátu, před kterými se nemusí stydět za svůj dopad na dno společnosti.

Předpokládá se, že v komunitě bezdomovců například víceméně odpadá strach z ostudy ze spáchaného deliktu jako korigující prvek a částečně odpadá i strach z trestu – přes všechna negativa spojená s uvězněním dostanou bezdomovci ve věznici to, co jim akutně

28) Srov. Řehoř, J., Základy kriminologie, Jihočeská univerzita, Zdravotně sociální fakulta, 2007, s.27.

29) Srov. Štěchová, M., Bezdomovectví a bezdomovci z pohledu kriminologie, Institut pro kriminologii a sociální prevenci, Praha 2008, s. 51.

30) Srov. Toušek, L., Analýza situace „bezdomovců“ v Plzni včetně identifikace jejich počtu, Zpráva z výzkumu, Plzeň 2009, s. 38.

nejvíce chybí: střecha nad hlavou a jídlo.³¹⁾ Z tohoto důvodu je mezi bezdomovci vysoké procento propuštěných vězňů. Bezdomovcům, kteří byli doposud trestně bezúhonný, hrozí vyšší riziko, že trestný čin spáchají. K tomu je vede nejen pohyb v kriminogenní atmosféře, ale hlavně hmotná tíseň.

Institutu pro kriminologii a sociální prevenci provedl SONDU mezi obyvateli azylových domů. Touto sondou bylo zjištěno, že trestnou činností má v anamnéze 63 bezdomovců (40%). Mezi obyvateli azylových domů je několikanásobně více trestaných osob než v běžné populaci.³²⁾ Další výsledky Institutu pro kriminologii a sociální prevenci v azylovém domě, byli následující:

Tab. č. 1: Trestná činnost bezdomovců

	Absolutní čísla	procenta (%)
Ano, jednou	38	24,2
Ano, vícekrát	25	15,9
Nezjištěna	94	59,9
CELKEM	157	100

Zdroj: Institut pro kriminologii a sociální prevenci, 2008

„Trest odnětí svobody si odpykalo celkem 34 osob (22%), z toho častěji než jednou si nepodmíněný trest odpykalo 6 bezdomovců.“³³⁾

Tab. č. 2: Pobyty bezdomovců ve vězení

	absolutní čísla	Procenta (%)
Ano, jednou	28	17,8
Ano, vícekrát	6	3,8
Ne	123	78,3
CELKEM	157	100

Zdroj: Institut pro kriminologii a sociální prevenci, 2008

31) Srov. Varga, L., Bezdomovství a kriminalita. In Sborník příspěvků ze semináře sekce sociální patologie MČSS, Praha 2003, s. 166-169.

32) Mezi běžnou populací je odsouzených osob dlouhodobě méně než 1 % (0,7% v r. 2005 dle soudních statistik).

33) Štěchová, M., Bezdomovectví a bezdomovci z pohledu kriminologie, Institut pro kriminologii a sociální prevenci, Praha 2008, s. 50.

6.1 Vybrané okruhy kriminality

6.1.1 Majetková kriminalita

V České republice představuje tento druh kriminality zhruba 2/3 registrované kriminality. Trestné činy proti majetku můžeme zařadit do 3 oblastí:

- a) hlavní cíl - obohacení pachatele (krádež, podvod, zpronevěra atd.)
- b) hlavní cíl – poškodit (poškození věřitele, poškozování cizí věci atd.)
- c) podílnictví – pachatel zneužívá trestné činnosti páchané jinou osobou

Trestné činy proti majetku vždy představovaly převažující část z celkové kriminality. „V devadesátých letech však jejich podíl prudce vzrostl (v roce 1993 dosáhl dokonce 82%), v posledních letech se podíl majetkové kriminality stabilizoval zhruba na 65 – 70%. Mírně sestupnou tendenci těsně po roce 2002 lze přičíst na vrub pojetí výše škody. Objasněnost majetkový trestných činů se pohybuje okolo 22-25 %. Mezi pachateli trvale převažují muži (cca 90%), ženy tvoří trvale asi 8 – 10%, recidivisté se podílejí přibližně 20% a mladiství pachatelé zhruba 10 -12%.“³⁴⁾

Na výsledný status, stav a dynamičnost majetkové kriminality má vliv řada činitelů. Jedná se o kulturně civilizační procesy, či sociální nebo hospodářské podmínky. Právě tento druh kriminality patří mezi nejčastější prováděnou trestnou činnost bezdomovců. Hlavním důvodem je jejich život na hranici chudoby a nedostatek finančních prostředků.

Bezdomovci jsou pachatelé především drobných krádeží v obchodech a je zřejmé, že je to důsledek, ne příčina společenského úpadku.³⁵⁾ Poslední dobou se lidé bez přístřeší dopouštějí krádeže barevných kovů (měď, hliník) a mnohdy tím zapříčiní rozsáhlé majetkové škody. Důsledky těchto krádeží bývají obrovské. Bezdomovci si kolikrát ani neuvědomí, co svým činem způsobí. Příkladem jsou krádeže barevných kovů na železničních tratích, kdy odcizení měděných kabelů může zapříčinit vykoľejením nebo srážku vlaků.

34) Štablová, R., Kriminologie, studijní texty, Praha 2008, s. 38.

35) Srov. Vacínová, t., Problematika bezdomovectví. In Kol. Vybrané psychologické aspekty terénní sociální práce, s. 132.

6.1.2 Násilná kriminalita

Násilné kriminalitě se věnuje ve společnosti velká publicita, neboť tento fenomén ohrožuje život a zdraví občanů, vzbuzuje strach a tím záporně ovlivňuje hodnotu lidského života. Vlastní pojem násilná kriminalita odráží způsob provedení trestného činu, jehož výslednicí je poškození případně zničení cílového objektu.³⁶⁾

Pojem násilí je totožný s pojmem agrese, avšak každé agresivní chování nemusí být postihováno trestním zákonem. Kriminální agrese je označování takové chování subjektu, který ohrožuje nebo porušuje zájmy chráněné trestním právem (útok na fyzickou nebo psychickou integritu člověka, při úmyslném užití fyzického násilí nebo pohrůžky násilím vůči jiné osobě).³⁷⁾ Mezi násilné trestné činy patří obzvláště:- vražda, loupež, vydírání, násilí proti veřejné osobě, porušování domovní svobody apod.

„Typickým pachatelem násilné kriminality je muž (91%), spíše mladší věkové kategorie (do 30 let), základního vzdělání, nižší sociálně-ekonomický status. Často bývá násilná trestná činnost páchána pod vlivem návykových látek (alkohol, drogy), recidivisté se podílejí asi 1/3. Počet trestných činů násilné povahy se pohybuje od roku 1993 asi kolem 20-25 tisíc činů. Nejvíce je zastoupeno úmyslné ublížení na zdraví (kolem 7000 činů ročně).“³⁸⁾

Důvod násilí je třeba hledat nejen v hodnotové soustavě dané společnosti, ale také v životním stylu a zvyklostech. Mezi společenské faktory, které ovlivňují násilí mezi obyvatelstvem řadíme:³⁹⁾

- rodinu – atmosféra, ve kterém dítě vyrůstá (agresivní chování bývá často napodobováno)
- normy chování platné v dané společnosti – ty jsou však ovlivněny dalšími faktory (užíváním drog a alkoholu, rasovou a ekonomickou nerovností, biologické a osobnostní faktory apod.)
- masové mediové prostředky – z jedné strany varují před násilím, na druhé straně zveřejňováním a zobrazováním násilím a brutality v televizi působí na diváky, zvláště na mládež.

36) Srov. Štablová, R., Kriminologie, studijní texty, Praha 2008, s. 39.

37) Srov. Štablová, R., Kriminologie, studijní texty, Praha 2008, s. 39.

38) Štablová, R., Kriminologie, studijní texty, Praha 2008, s. 39.

39) Srov. Bednářová, Z., Pelech, L., Sociální práce na ulici, streetwork, s. 7.

„K násilné trestné činnosti dochází i v komunitě bezdomovců. Bezdomovci sice nejsou schopni se podílet na organizovaném zločinu nebo neuskutečňují promyšlené přepadení bank a pošt. Bohužel se však objevuje nová generace mladých bezdomovců (18-30 let), kteří se do organizovaného zločinu zapojují, případně mají na svědomí jinou závažnou trestnou činnost (podvody, defraudace, krádeže aut apod.)“⁴⁰⁾

Bohužel i v této sociálně vyloučené skupině dochází k takovým závažným trestným činům jako je vražda či ublížení na zdraví s následkem smrti. K takovým to situacím dochází nejčastěji v afektu a pod vlivem návykových látek, především alkoholu. Právě alkohol je jedním z nejvýznamnějších kriminogenních faktorů a to převážně u zmiňované násilné kriminality. A proč právě alkohol? Alkohol je nejdostupnější droga na trhu. Bezdomovci často nakupují tzv. krabicové víno, které je velmi levné. Ostatní návykové látky se sice vyskytují u této skupiny také, ale z důvodu finanční náročnosti nejsou v hojné míře užívány.

6.1.3 Mravnostní (sexuální) kriminalita

Mravnostní (sexuální) kriminalita je spjata s pohlavním pudem. Z hlediska kriminologického je sexuální kriminalita prostředek uspokojování pohlavního pudu takovou formou, kterou společnost netoleruje, a proto ji sankcionuje platným právem.

Mezi sexuální kriminalitu řadíme především:

- znásilnění
- pohlavní zneužívání
- kuplířství
- obchodování s lidmi z důvodu pohlavního styku apod..

Mravnostní (sexuální) kriminalita představuje ročně necelé 1 % z celkové registrované kriminality. Z tohoto procenta je v 50 % zastoupeno znásilnění ⁴¹⁾:

- sadistické znásilnění: - velmi často vyústí až ve vraždu, pachatel se ukájí hlavně bezmocí a útrapami oběti
- sexuální sebepotvrzení - pachatel chce překonat nízké sebevědomí

40) Bednářová, Z., Pelech, L., Sociální práce na ulici, streetwork, s. 7.

41) Srov. Štablová, R., Kriminologie, studijní texty, Praha 2008, s. 42.

- skupinové znásilnění - u těchto případů jsou pachatelé nejčastěji mladí lidé, cílem je získat uznání vrstevníků, dochází k němu často pod vlivem návykových látek
- impulzivní znásilnění - pachatel využije poskytnutou příležitost
- agresivní - cílem je oběť fyzicky zranit, motivem je nečastěji msta za odmítnutí.

Mezi důvody sexuální kriminality můžeme zařadit převážně rysy pachatele, jako je pohlavní nevyzrálost, nezdrženlivost a samozřejmě též poruchy v sexuální oblasti (deviantní chování).

U lidí bez přístřeší též dochází k mravnostní kriminalitě, i když to není tak častý jev. Nejčastěji dochází ke znásilnění a to v kombinaci s násilnou kriminalitou a velký vliv zdá mají opět návykové látky, především alkohol.

6.2 Kriminalita mezi bezdomovci v rámci oddělení železniční policie, Praha 5

Jelikož v druhé (empirické) části této bakalářské práce budu provádět výzkum mezi příslušníky oddělení železniční policie (dále jen OŽP), Praha 5 – Smíchov, rozhodla jsem se upozornit na kriminalitu spáchanou bezdomovci a to evidovaných na OŽP Praha 5 – Smíchov. Zdrojem těchto informací jsou policejní statistiky. Na úvod chci uvést, že trestná činnost je v rozmezí let 2007 – 2009, v době působení trestního zákona č. 140/1961 Sb., ve znění pozdějších předpisů, kterým se uvedené policejní statistiky řídí.

Tabulka č. 3.: Podíl bezdomovců na spáchání tr. činů na OŽP Smíchov v 2007-2009.

	Celkem TČ	z toho bezdomovci	podíl v %
2007	1.092	spáchali 578	Tj. 52,93%
2008	1.456	spáchali 722	Tj. 49,58%
2009	1.820	spáchali 512	Tj. 28,13%

Zdroj: **policejní statistiky**

Z uvedených policejních zdrojů je patrné, že kriminalita lidí bez přístřeší v rozmezí let 2007-2008 je velmi vysoká. Jedná se o 52,93% a 49,58%. V roce 2009 se kriminalita

bezdomovců výrazně snížila. Důvodů může být několik. Prvním důvodem může být menší počet lidí bez domova, působících na sledovaném území, což je velmi nepravděpodobné. Druhým důvodem, tím pravděpodobnějším, je lepší hlídková a preventivní činnost příslušníků OŽP Praha 5 týkající se této sociálně vyloučené skupiny. Policisté se pravděpodobně více zaměřili na tuto skupinu, neboť v tabulce č. 3. je vidět výrazný nárůst objasněnosti trestné činnosti.

Tabulka č. 4. - Podíl bezdomovců na páchání tr. činnosti za období 2007 – 2009.

Trestný čin	2007	2008	2009	Celkem
Krádež prostá	383	379	230	992
Krádež kapesní	114	179	124	417
Poškozování cizí věci	5	9	4	18
Výtržnictví	18	17	9	62
Útok na veřejného činitele	3	14	11	28
Opilství	7	11	7	53
Loupežné přepadení	6	12	9	80
Maření výkonu úředního rozhodnutí	17	43	93	233
Poškozování veřejně prospěšného zařízení	11	29	18	58
Ublížení na zdraví	14	29	7	50

Zdroj: **policejní statistiky**

Tabulka č. 4 je potvrzení výše uvedených tezí, že lidé bez přístřeší se nejčastěji dopouštějí trestné činnostmi majetkového charakteru a to především trestných činů méně závažného charakteru (krádež prostá, krádež kapesní). Výrazný je též podíl trestných činů proti pořádku ve věcech veřejných – TČ Maření výkonu úředního rozhodnutí. Nejčastějším důvodem je, že bezdomovci se bez povolení a bez vážného důvodu zdržují v místě nebo obvodě, na který se vztahuje trest zákazu pobytu (např. pobyt na území hl. města Prahy), nebo nedodrží omezení, která jim byla soudem uložena v souvislosti s výkonem jejich trestu. Následují trestné činy Výtržnictví a Opilství.

Tyto policejní data potvrzují výroky, že život bezdomovců je velice spjat s užíváním alkoholu a jiných návykových látek, především však alkoholu v souvislosti s následným nevhodným a nespolečenským chováním. Naopak je velmi pozitivní zjištění, že násilná kriminalita není tak častého charakteru, jak se široká společnost domnívá. Důležité je také upozornění, že mimo trestného činu „Maření výkonu úředních rozhodnutí“ je oproti roku 2008, na OŽP, v roce 2009 vidět sestupný trend kriminality.

V souvislosti s kriminalitou bezdomovců bych ještě chtěla uvést přestupky, kterých se nejčastěji dopouštějí lidé bez přístřeší, v působnosti oddělení železniční policie Praha 5. Vývoj spáchání přestupků byl v rozmezí let 2007 – 2009 následující:

Tabulka č. 5 - Podíl bezdomovců na spáchání přestupků – OŽP Smíchov.

	Celkem PŘ	z toho bezdomovci	Podíl v %
2007	1.456	702	tj. 48,21%
2008	1.092	387	tj. 35,43%
2009	2.184	589	tj. 26,83%

Zdroj: **policejní statistiky**

Tabulka č. 6 Podíl bezdomovců na spáchání přestupků na OŽP Smíchov.

Přestupek	2007	2008	2009	Celkem
§ 50/1a) z. č. 200/1990 Sb.	296	250	156	702
§ 49/1c) z. č. 200/1990 Sb.	129	138	120	387
§ 47/1a) z. č. 200/1990 Sb.	243	203	143	589

Zdroj: **policejní statistiky**

I z následující policejní statistiky týkající se spáchání přestupků evidovaných na OŽP Praha 5 – Smíchov je zřejmé, že lidé bez domova nejčastěji páchají přestupky proti majetku, následují přestupky proti občanskému soužití a přestupky proti veřejnému pořádku. I zde je vidět postupné snižování kriminality v rámci přestupkového řízení. V tomto ohledu je tento trend podobný jako u statistik týkajících se spáchání trestných činů.

7. Policie a bezdomovci

Policie České republiky (PČR) je ozbrojený bezpečnostní sbor České republiky, s působností na celém území republiky. Vznikla dne 15. 7. 1991 a to přeměnou Veřejné bezpečnosti Sboru národní bezpečnosti zákonem č. 283/1991 Sb., o Policii České republiky. S účinností od 1. 1. 2009 je činnost PČR upravena novým zákonem č. 273/2008 Sb., kde jsou uvedeny i hlavní úkoly policie.

Úkoly policie:42)

- chrání bezpečnost osob a majetku
- spolupůsobí při zajišťování veřejného pořádku a byl-li porušen činí opatření k jeho obnovení
- vede boj proti terorismu
- odhaluje trestné činy, zjišťuje jejich pachatele a realizuje opatření při předcházení trestné činnosti, koná vyšetřování o trestných činech
- ve vymezeném rozsahu zajišťuje ochranu státních hranic
- zajišťuje ochranu ústavních činitelů a bezpečnost chráněných osob, kterým je při jejich pobytu na území ČR poskytována osobní ochrana podle mezinárodních dohod
- zajišťuje ochranu zastupitelských úřadů, ochranu sídelních objektů Parlamentu, prezidenta republiky, Ústavního soudu, Ministerstva vnitra a dalších objektů zvláštního významu pro vnitřní pořádek a bezpečnost určených vládou
- dohlíží na bezpečnost a plynulost silničního provozu a spolupůsobí při jeho řízení
- odhaluje přestupky
- kontroluje doklady o pojištění odpovědnosti za škodu způsobenou provozem vozidla
- projednává některé přestupky (např. na úseku provozu na pozemních komunikacích)
- vede evidence a statistiky potřebné pro plnění svých úkolů
- vyhlašuje celostátní pátrání
- na základě vyrozumění orgány Vězeňské služby ČR provádí úkony související s bezprostředním pronásledováním osob, které uprchly z výkonu vazby nebo z výkonu trestu odnětí svobody
- zadržuje svěřence s nařízenou ústavní nebo uloženou ochrannou výchovou, kteří jsou na útěku a spolupůsobí při jejich vyhledávání
- zajišťuje pohotovostní ochranu jaderných zařízení určených vládou a podílí se na fyzické ochraně jaderného materiálu při jeho přepravě
- ve spolupráci s obcemi se podílí na zabezpečování místních záležitostí veřejného pořádku
- plní úkoly státní správ

42) Zákon o Policii České republiky č. 273/2008 Sb.

Policie ČR využívá metodu community policing, což je filozofie policejní práce, která klade důraz na místní znalost a osobní znalost policisty v lokalitě, ve které slouží. „Cílem všech policejních postupů, které z této filozofie vycházejí, je zapojit veřejnost do policejní práce takovým způsobem a v takové míře, aby se zvýšila její efektivita, a zapojit policistu do veřejného života takovým způsobem a v takové míře, aby se zvýšila jeho prestiž.“ 43) Jednotlivé metody community policing jsou založené na spolupráci policie, veřejnosti, samosprávy a místních organizací a institucí. Jedná se o otevřenou, partnerskou komunikaci, sdílení kolektivních problémů v oblasti kriminality a hledání a přijímání společných řešení.

Vztah mezi bezdomovci a policií je důležitým prvkem z hlediska redukce bezdomovectví, policie je často první a často jedinou institucí, se kterou jedinec na ulici komunikuje a která mu zprostředkovává přístup většinové společnosti k němu. 44) Velkým problémem je i reciproční neznalost obou skupin. Většina osob bez přístřeší nemá představu o práci policistů a o jejich povinnostech. Policisté zas nemají vizi o náročnosti a genezi bezdomovectví.

V České republice není k dispozici žádná seriózní práce věnovaná tomuto tématu. Tomuto tématu se však věnoval explorativní výzkum katedry trestního práva a kriminologie na universitě v Regensburgu. 45)

Nejčastější problémy vyplývající ze vzájemného styku spočívají ze strany policistů ve strachu o své zdraví a to při kontaktu s bezdomovci. (viz. empirický výzkum – 2 část) Policisté se obávají šíření infekčních nemocí jako je žloutenka či svrab. V poslední době se mezi bezdomovci začala vyskytovat otevřená forma tuberkulózy, která je velmi nakažlivá. Důvodem vysoké nemocnosti této sociální skupiny je nejen nedodržování základních hygienických návyků, ale též nedostatečná hygiena celkově a chybějící kvalitní strava a bydlení. Nejrelevantnějším problémem při komunikaci však policisté spatřují v užívání alkoholu bezdomovců. Policisté často uvádějí, že fenomén bezdomovectví sice zvyšuje pravděpodobnost kriminality, ale jedná se pouze o tzv. „nezávažnou kriminalitu“, která nevychází z antisociálního stimulu (viz. empirický výzkum – 2 část).

43) Srov. Pražská pětka, Bezpečnost v Praze 5, tématická příloha Pražské pětky, dostupné: http://www.prazskapetka.cz/files/PP_03_priloha_nahled.pdf.

44) Srov. Štěchová, M., Bezdomovectví a bezdomovci z pohledu kriminologie, Institut pro kriminologii a sociální prevenci, Praha 2008, s. 54.

45) Jakobi, Bjorn, Klovme, Gabriele, Soden von, Max, Wild, Daniela: Obdachlose und Polizei – gegeneinander, Miteinander, ohneinander? Kriminalistik 2003, 57, S. 732-73.

Na druhé straně lidé bez přístřeší často kritizují tvrdý a nekompromisní kontrolní ráz policistů. Policisté často argumentují, že jsou bohužel k takovému stylu kontroly donuceni a bezdomovci vyprovokováni.⁴⁶⁾

Dle tématické zprávy z roku 2006 „Konflikt, bezdomovci a veřejný prostor“ „přicházejí bezdomovci do denních center a azylových domů často s různými zraněními. Některá zranění vznikají z neopatrnosti bez cizího zavinění, často v opilosti. Jiná pocházejí z konfliktů s lidmi v uniformě – s policisty, městskými strážníky, pracovníky bezpečnostních služeb, nebo s lidmi v civilu.“⁴⁷⁾

Odpovědi bezdomovců, dle explorativního výzkumu na universitě v Regensburgu, lze zrekapitulovat jako „policisté jsou teroristé a hlupáci“. Z výzkumu bylo také očividné, že pomlouvání policistů patří v této sociální skupině k vyžadovanému chování. Přesto nakonec většina přiznala, že existují také slušní policisté.⁴⁸⁾

Je velmi pravděpodobné, že v České republice je tomu také tak. Bohužel problematický vztah policista versus bezdomovec je skutečností. Policisté by měli být vedeni k lepšímu vztahu k lidem bez přístřeší a bezdomovci by měli respektovat nejen policisty, ale též jejich činnost.

Přes uvedené skutečnosti se, dle zprávy ČTK z 8.1. 2007, v Praze uvažuje o zřízení speciální jednotky městské policie, která by měla zvýšit represi vůči bezdomovcům. ⁴⁹⁾ Cílem je dle náměstka primátora Jiřího Janečka dosáhnout toho, aby lidé bez domova opustili území hlavního města nebo se začlenili do společnosti. Se zřízením speciální jednotky městské policie nesouhlasí někteří sociální pracovníci. Podle ředitele azylového domu a centra sociálních služeb Dům Bohuslava Bureše v Praze - Pavla Ondráka, represe lidi bez domova ještě více zatvrdí. „Bezdomovci moc dobře vědí, že mohou pracovat. Problém je ale hlubší. Ke každému klientovi je potřeba přistupovat individuálně,“ tvrdí Ondrák. Podle něho se pražské organizace pečující o lidi bez přístřeší s Janečkem názorově rozcházejí už delší dobu. „Bojujeme proti strategii, která je založena na represii. Je to stigmatizace této skupiny obyvatel“ poznamenal Ondrák.⁵⁰⁾

46) Srov. Štěchová, M., *Bezdomovectví a bezdomovci z pohledu kriminologie*, Institut pro kriminologii a sociální prevenci, Praha 2008, s. 54.

47) Hradecký, I., *Profily bezdomovství v České republice: Konflikt, bezdomovci a veřejný prostor*, Tématická zpráva 2006, Praha 2006, s. 20.

48) Srov. Štěchová, M., *Bezdomovectví a bezdomovci z pohledu kriminologie*, Institut pro kriminologii a sociální prevenci, Praha 2008, s. 54.

49) www.lidovky.cz, 8. 1. 2008.

50) Srov. Štěchová, M., *Bezdomovectví a bezdomovci z pohledu kriminologie*, Institut pro kriminologii a sociální prevenci, Praha 2008, s. 55.

Městská část Praha 5, která také řeší problémy s bezdomovci se pokusila koncem roku 2006 o experiment. V rámci snah o vyřešení neuspokojivé situace s bezdomovci na pěší zóně Anděl využila k ostraze této zóny bezpečnostní agenturu. Jejím úkolem bylo pomáhat městské a republikové policii zajišťovat pořádek na pěší zóně v období vánočních trhů a nenásilně vytlačit z Anděla party bezdomovců, narkomanů či kapsářů. Tento experiment, dle ředitele Městské policie na Praze 5 – Zdeňka Hejmy, spočívající ve vytlačení bezdomovců a sociálně nepřizpůsobivých jedinců problémem neřeší, pouze ho přesouvá jinam. V důsledku působení bezpečnostní agentury na pěší zóně se tyto sociálně vyloučené skupiny přesunuly do jiných blízkých lokalit.⁵¹⁾

51) Pražská pětka, Bezdomovci z ulic nezmizí, č. 2/2006, dostupné: <http://www.prazskapetka.cz/node/4385>.

II. Empirická část

8. Předpoklady a cíl výzkumu

8.1 Předpoklady výzkumu

Svým výzkumem policistů jsem vnikla do oblasti, které se v dnešní době doposud žádná studie či výzkum nevěnovaly. Vzhledem ke skutečnosti, že sama jsem policistka a u Policie ČR pracuji již 10 let, považovala jsem za velmi důležité během přípravy, realizace a vyhodnocení výzkumu, udržovat si nestrannost a profesionální odstup. Velmi jsem se obávala, že policisté z vybraného oddělení nebudou ochotni se účastnit mého výzkumu, nebo budou nepřístupní k mému dotazování, což se nepotvrdilo a všichni dotazovaní policisté odpovídali velmi ochotně a vstřícně.

8.2 Cíle výzkumu

Klíčovým cílem celé mé bakalářské práce a uskutečněným výzkumem bylo otevřít toto téma, snažit se vymezit otázku bezdomovectví a vztah mezi bezdomovci a policisty z pohledu policistů. Dále svým výzkumem chci upozornit na skutečnost, že policisté nejsou dostatečně připravováni na policejních školách na práci s takto vyloučenou sociální skupinou. Veškeré vědomosti a znalosti o lidech bez přístřeší získávají až v praxi. Zároveň musím zdůraznit, že znalost sociální skupiny „bezdomovců“ není hlavním cílem Policie ČR, nýbrž tato plní jiné důležité státem uložené úkoly. Já osobně považuji znalost nejen této, ale i dalších sociálně vyloučených skupin (narkomani, prostitutky) za velmi důležitou a pro práci policisty nezbytnou, neboť usnadňují vztah mezi policisty a příslušníky skupin žijících na okraji společnosti.

Cílem této práce je získání odpovědí na tyto výzkumné otázky:

1. Jaké mají policisté znalosti o bezdomovcích a bezdomovectví?
2. Zda Základní odborná příprava na policejní škole řádně připravila policisty na práci s touto sociálně vyloučenou skupinou?
3. Jaké jsou postoje policistů k bezdomovcům?
4. V jakých situacích přicházejí nejčastěji s bezdomovci do styku?

Tento výzkum je, vzhledem ke svému malému objemu zkoumaného vzorku pouhou malou sondou do celé problematiky. Přes všechno můžeme tento výzkum pokládat jako první krůček k prozkoumání celého zkoumaného problému.

9. Metodika

9.1 Použitá metoda zkoumání

Jako typ výzkumu jsem zvolila výzkum aplikovaný, nebo-li zaměřený na praxi a jako metodu výzkumu - dotazník. Dotazník je jedna z nejpoužívanějších metod sociologického výzkumu. Jeho výhodou je získávání odpovědí a to poměrně rychle a ekonomicky. V dotazníkú jsou užita jak otázky uzavřené (výběr z možností), polootevřené (otázka zavřená + otevřená), tak i otevřené.

9.2 Výzkumný soubor

Jako cílovou výzkumnou skupinu jsem vybrala policisty Oddělení železniční policie Praha 5 – Smíchov (dále jen OŽP Smíchov). Jedná se o 15 policistů. Proč právě OŽP Smíchov? Na tomto oddělení pracuji skoro již od jeho založení, mám dobrou osobní znalost nejen samotných sloužících policistů, ale také problémů souvisejících s bezdomovci v dané lokalitě, což může zaručit, že by policisté neodpovídali pravdivě.

Dalším důvodem je ta skutečnost, že na území Prahy 5 je mnoho opuštěných domů, polorozbořených budov a přírodních míst vhodných pro sguatování a přežívání lidí bez přístřeší. Místní samospráva si vyžádala analýzu bezdomovství od nestátní neziskové organizace Naděje, pracující s bezdomovci. „Tato organizace zde oslovila a identifikovala jako bezdomovce 482 osob, z toho 56 žen, z nichž se zde dlouhodobě zdržuje celkem 244 osob (40 žen, 27 cizinců a 24 narkomanů).“⁵²⁾ Právě většina těchto lidí přebývá na území, které patří do místní příslušnosti OŽP Smíchov. Z tohoto vyplývá skutečnost, že na území místně příslušné OŽP Smíchov žije nejen mnoho osob bez přístřeší, a že policisté s nimi mají možnost přicházet velmi často do kontaktu.

52) HRADECKÝ, I. *Profily bezdomovství v České republice: Konflikt, bezdomovci a veřejný prostor : Tématická zpráva 2006*. Praha 2006, s. 17. Dostupné z WWW: <nadeje.cz>.

9.3 Provedení výzkumu

Tento výzkum byl proveden v časovém horizontu 3 měsíců. (říjen – prosinec 2009). V říjnu 2009 byl tvořen dotazník (sestavování otázek, tisk apod.), listopad 2009 – vyplňování dotazníků respondenty a prosinec 2009 – vyhodnocení navrácených dotazníků. návratnost dotazníků byla díky nízkému počtu respondentů a jejich kolegiálně s výzkumníkem 100 %.

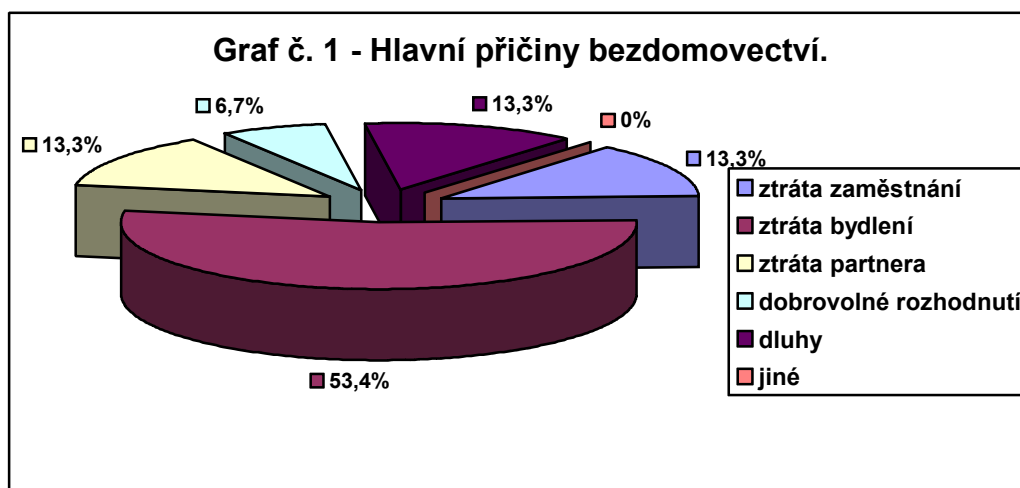
10. Výsledky výzkumu

Otázka č. 1: Co pokládáte za hlavní příčinu bezdomovectví?

Tabulka č. 1: Hlavní příčiny bezdomovectví - dle respondentů.

Odpověď	počet respondentů	%
ztráta zaměstnání	2	13,3
ztráta bydlení	8	53,4
ztráta partnera	2	13,3
dobrovolné rozhodnutí	1	6,7
dluhy	2	13,3
Jiné	0	0,0
CELKEM	15	100,0

Zdroj: Vlastní výzkum

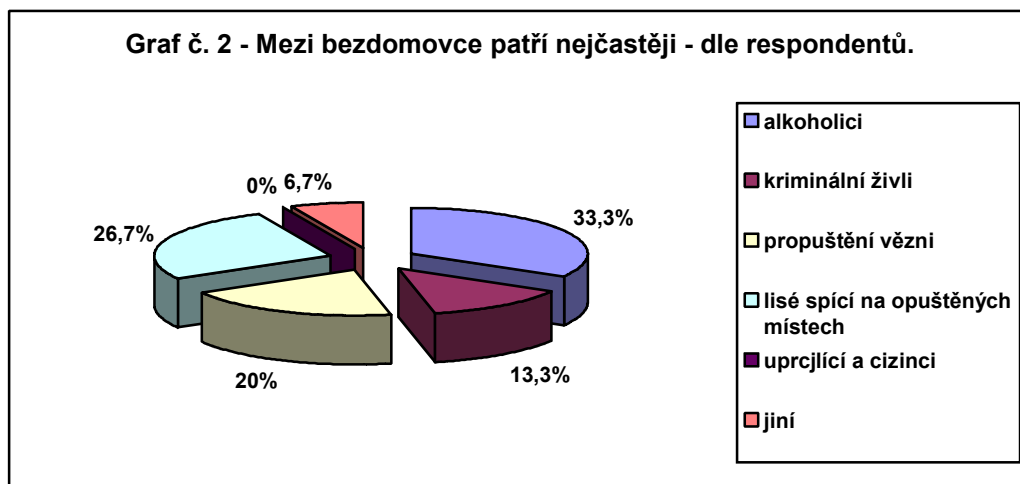


Otázka č. 2: Kdo patří nejčastěji do skupiny bezdomovců?

Tabulka č.2: Mezi bezdomovce patří nejčastěji – dle respondentů.

Odpověď	počet respondentů	%
alkoholici	5	33,3
kriminální živli	2	13,3
propuštění vězni	3	20,0
lidé spící na opuštěných místech	4	26,7
uprchlíci a cizinci	0	0,0
Jiní	1	6,7
CELKEM	15	100,0

Zdroj: Vlastní výzkum



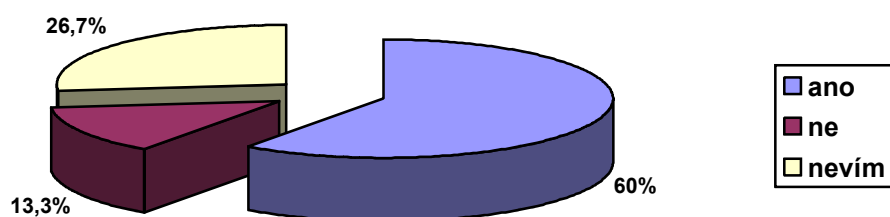
Otázka č. 3: Je bezdomovectví problémem dnešní doby?

Tabulka č. 3.: Bezdomovectví jako problém dnešní doby.

Odpověď	počet respondentů	%
Ano	9	60,0
Ne	2	13,3
nevím	4	26,7
CELKEM	15	100,0

Zdroj: Vlastní výzkum

Graf č. 3 - Bezdomovectví jako problém dnešní doby.



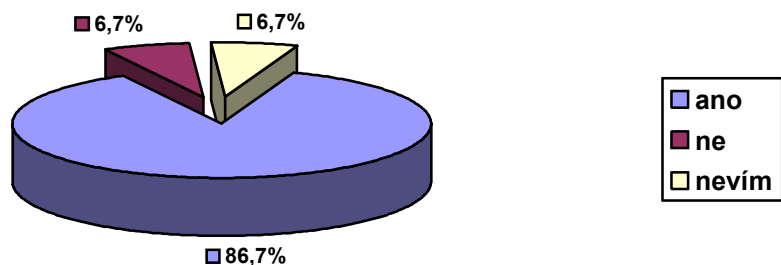
Otázka č. 4: Znáte nějaké státní nebo neziskové charitativní organizace zabývající se problematikou bezdomovců?

Tabulka č. 4: Znáte nějaké zařízení zabývající se problematikou bezdomovců?

Odpověď	počet respondentů	%
ano	13	86,6
ne	1	6,7
nevím	1	6,7
CELKEM	15	100,0

Zdroj: Vlastní výzkum

Graf č. 4 - Znáte nějakou státní nebo neziskovou charitativní organizaci zabývající se problematikou bezdomovců?

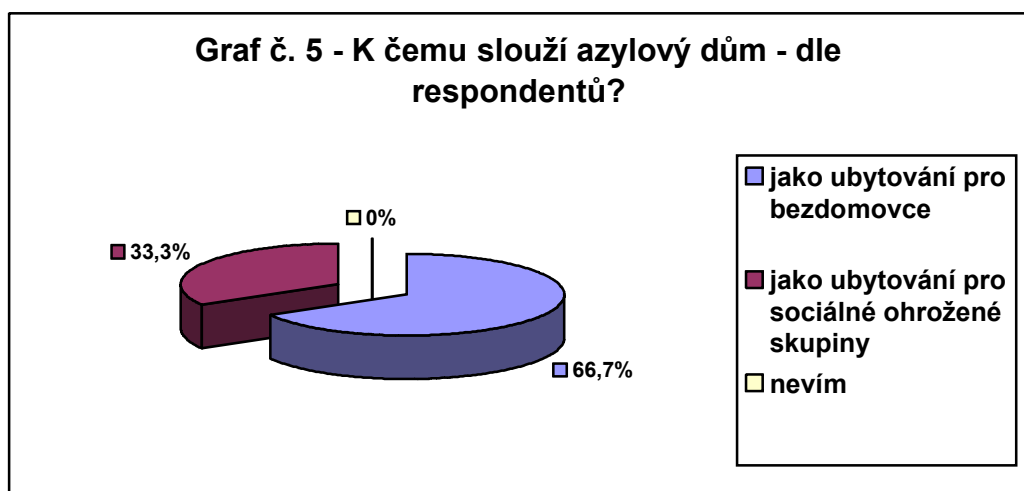


Otázka č. 5: K čemu slouží azylový dům?

Tabulka č. 5.: K čemu slouží azylový dům – dle respondentů?

Odpověď	počet respondentů	%
jako ubytování pro bezdomovce	10	66,7
jako ubytování pro sociálně ohrožené skupiny	5	33,3
nevím	0	0,0
CELKEM	15	100,0

Zdroj: Vlastní výzkum



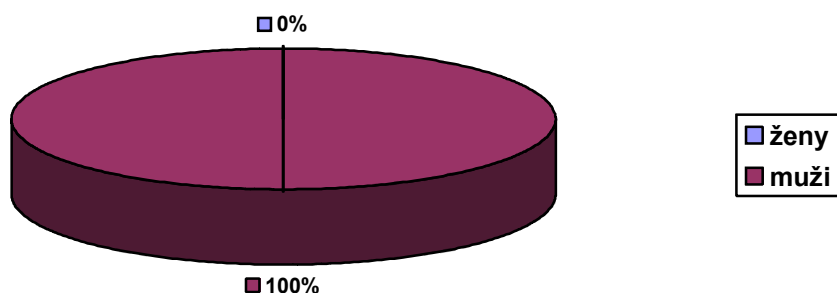
Otázka č. 6: Které pohlaví se nejčastěji vyskytuje mezi bezdomovci?

Tabulka č. 6: Nejčastější pohlaví u bezdomovců.

Odpověď	počet respondentů	%
ženy	0	0,0
muži	15	100,0
CELKEM	15	100,0

Zdroj: Vlastní výzkum

Graf č. 6 - Nejčastější pohlaví u bezdomovců.



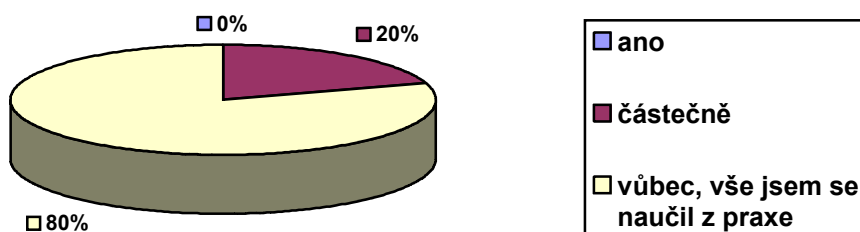
Otázka č. 7: Domníváte se, že absolvování „Základní odborné přípravy“ na policejních školách Vás dostatečně seznámilo s cílovou skupinou bezdomovců a následně připravilo na práci s touto sociálně vyloučenou skupinou?

Tabulka č. 7: Připraví dostatečně „Základní odborná příprava“ na policejních školách na práci s bezdomovci?

Odpověď	Počet respondentů	%
ano	0	0,0
částečně	3	20,0
vůbec, vše jsem se naučil z praxe	12	80,0
CELKEM	15	100,0

Zdroj: Vlastní výzkum

Graf č. 7 - Připraví dostatečně "Základní odborná příprava" na policejních školách na práci s bezdomovci?

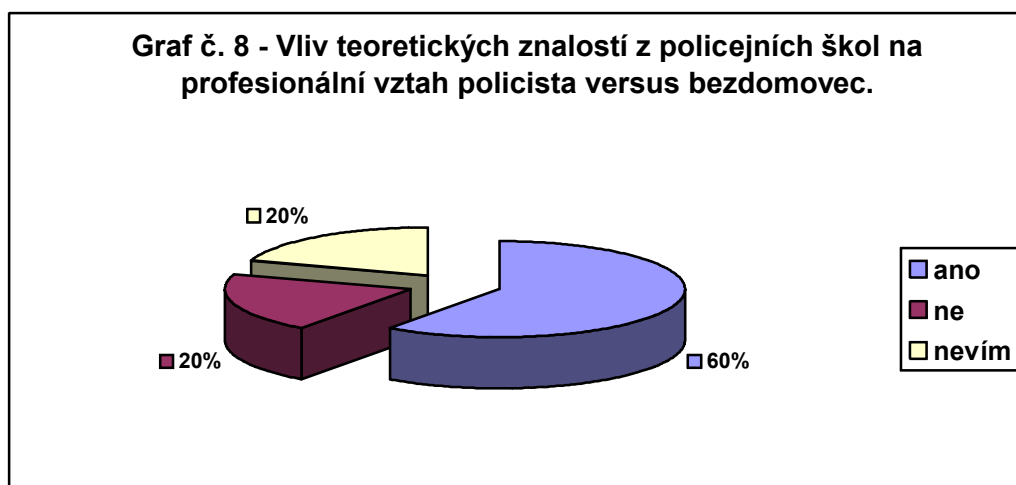


Otázka č. 8: Domníváte se, že lepší teoretické znalosti vyučované na policejních školách věnované bezdomovcům a bezdomovectví by zlepšily profesionální vztah mezi policisty a bezdomovci?

Tabulka č. 8: Vliv teoretických znalostí z policejních škol na profesionální vztah policista versus bezdomovec.

Odpověď	počet respondentů	%
ano	9	60,0
ne	3	20,0
nevím	3	20,0
CELKEM	15	100,0

Zdroj: Vlastní výzkum



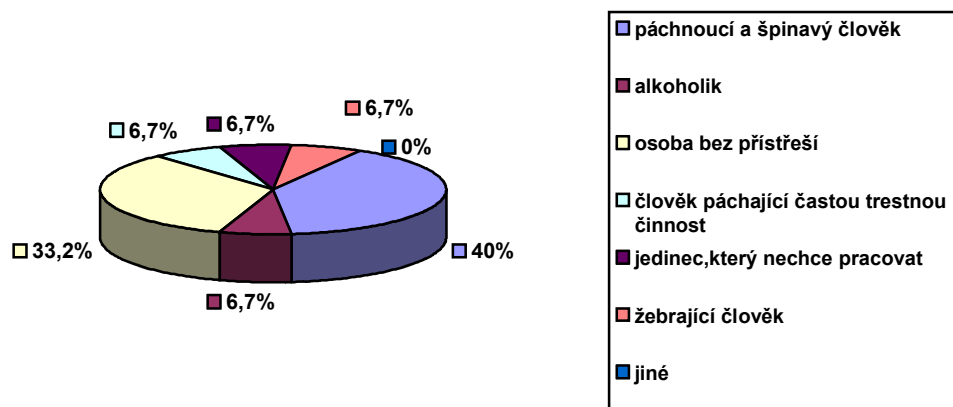
Otázka č. 9: Koho si představíte pod pojmem „bezdomovec“?

Tabulka č. 9: Kdo je „bezdomovec“ – dle respondentů.

Odpověď	počet respondentů	%
páchnoucí a špinavý člověk	6	40,0
alkoholik	1	6,7
osoba bez přístřeší	5	33,2
člověk páchající častou trestnou činností	1	6,7
jedinec, který nechce pracovat	1	6,7
žebrající člověk	1	6,7
jiné	0	0,0
CELKEM	15	100,0

Zdroj: Vlastní výzkum

Graf č. 9 - Kdo je "bezdomovec" - dle respondentů.



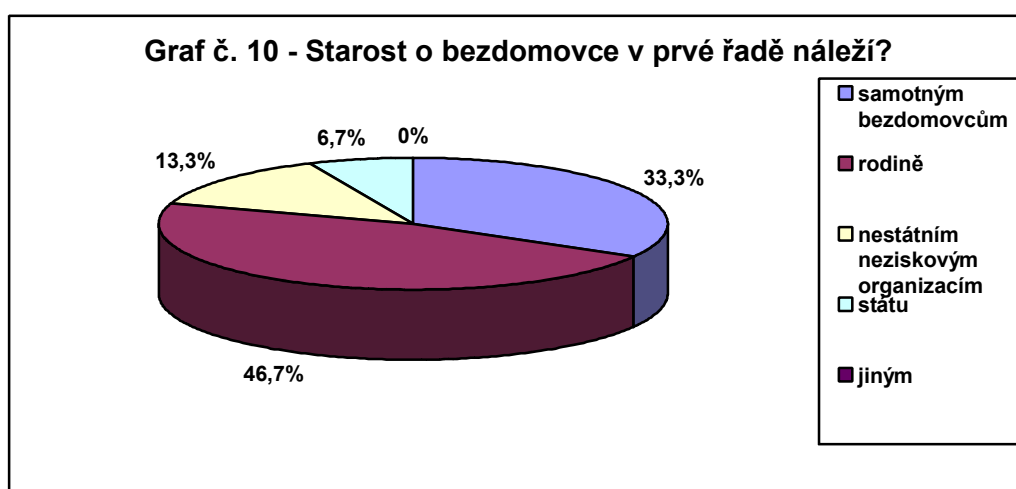
Otázka č. 10: Kdo by se dle Vašeho názoru měl v první řadě postarat o bezdomovce?

Tabulka č. 10: Starost o bezdomovce v první řadě náleží – dle respondentů.

Odpověď	počet respondentů	%
samotným bezdomovcům	5	33,3
rodině	7	46,7
nestátním neziskovým organizacím	2	13,3
státu	1	6,7
jiným	0	0,0
CELKEM	15	100,0

Zdroj: Vlastní výzkum

Graf č. 10 - Starost o bezdomovce v první řadě náleží?

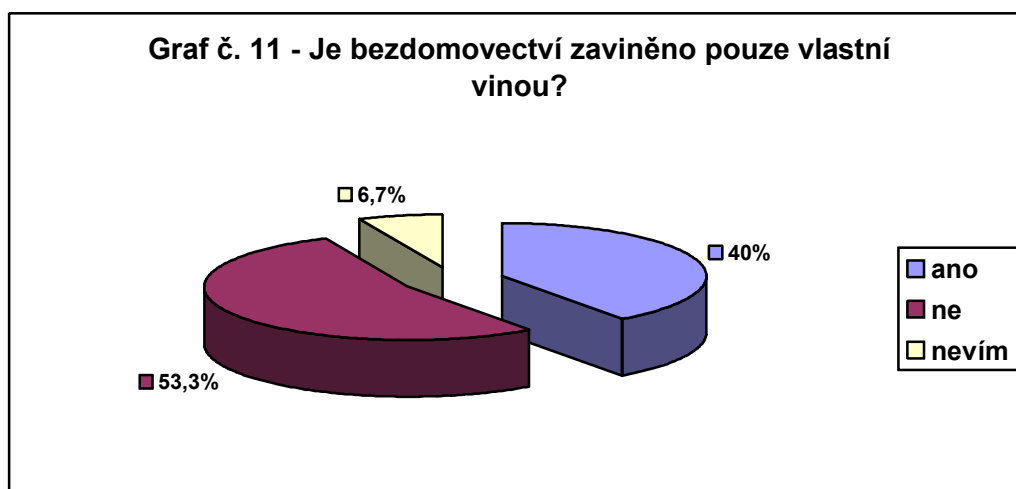


Otázka č. 11: Lze se bezdomovcem stát pouze vlastní vinou?

Tabulka č. 7.: Je bezdomovectví zaviněno pouze vlastní vinou – dle respondentů.

Odpověď	počet respondentů	%
ano	6	40,0
ne	8	53,3
nevím	1	6,7
CELKEM	15	100,0

Zdroj: Vlastní výzkum

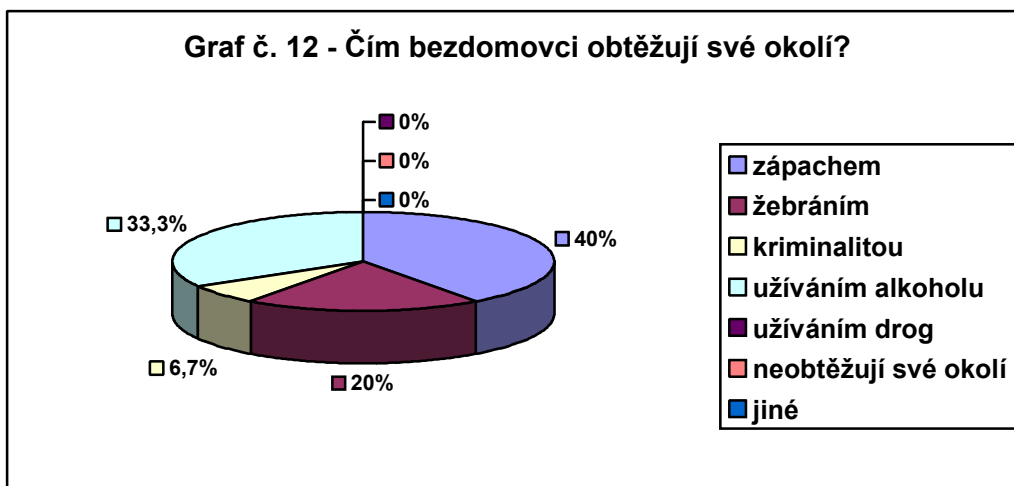


Otázka č. 12: Čím bezdomovci, dle Vašeho názoru, nejvíce obtěžují své okolí?

Tabulka č. 12: Čím obtěžují své okolí bezdomovci – dle respondentů.

Odpověď	počet respondentů	%
zápachem	6	40,0
žebráním	3	20,0
kriminalitou	1	6,7
užíváním alkoholu	5	33,3
užíváním drog	0	0,0
neobtěžují své okolí	0	0,0
jiné	0	0,0
CELKEM	15	100,0

Zdroj: Vlastní výzkum

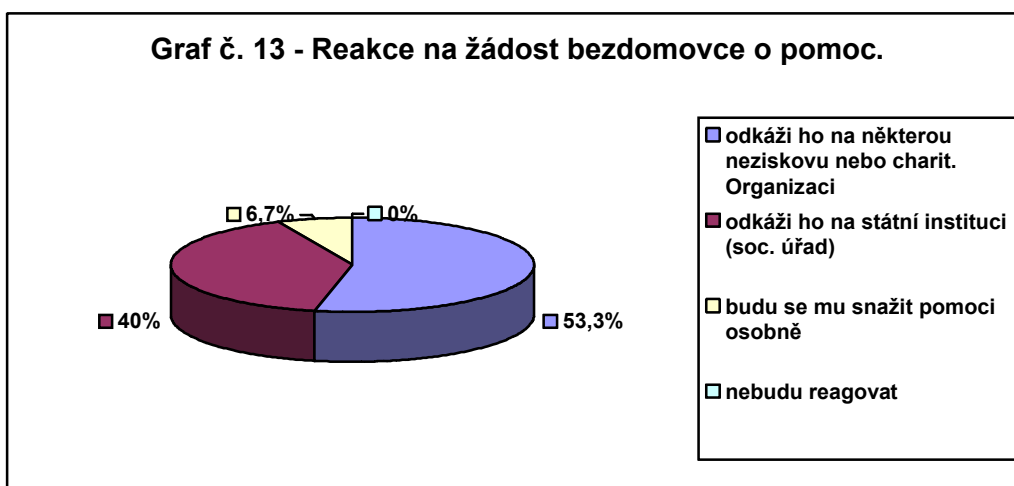


Otázka č. 13: Jak byste reagoval, kdyby Vás bezdomovec požádal o pomoc?

Tabulka č. 13: Reakce na žádost bezdomovce o pomoc.

Odpověď	počet respondentů	%
odkáži ho na některou neziskovou nebo charit. organizaci	8	53,3
odkáži ho na státní instituci (soc. úřad)	6	40,0
budu se mu snažit pomoci osobně	1	6,7
nebudu reagovat	0	0,0
CELKEM	15	100,0

Zdroj: Vlastní výzkum

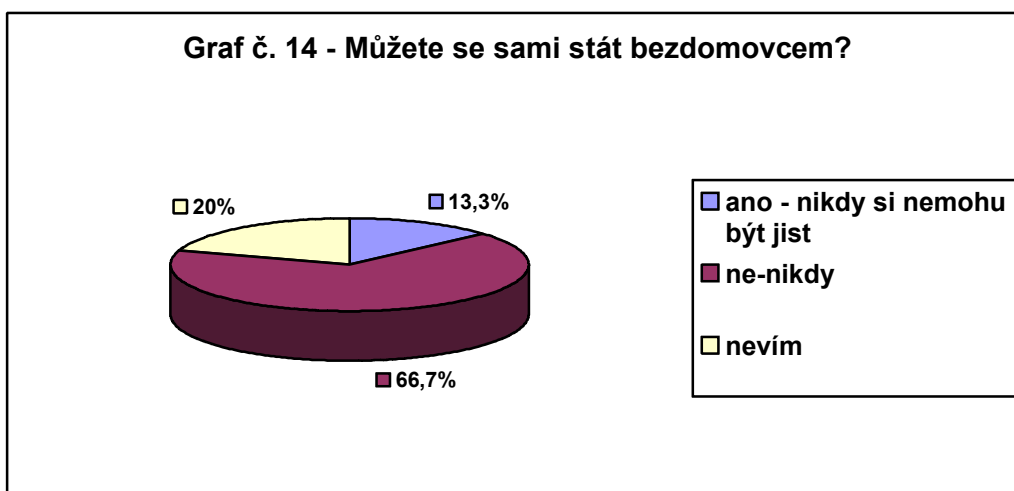


Otázka č. 14: Připouštíte si možnost, že byste mohli sami ztratit střechu nad hlavou a stát se bezdomovcem?

Tabulka č. 14: Můžete se sami stát bezdomovcem.

Odpověď	počet respondentů	%
ano – nikdy si nemohu být jist	2	13,3
ne – nikdy	10	66,7
nevím	3	20,0
CELKEM	15	100,0

Zdroj: Vlastní výzkum



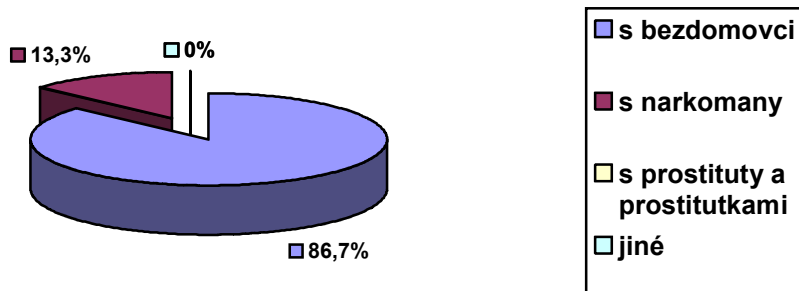
Otázka č. 15: S kterou sociálně vyloučenou skupinou se během služby setkáváte nejčastěji?

Tabulka č. 15: Nejčastější sociálně vyloučená skupina, se kterou policisté přicházejí během služby do styku.

Odpověď	počet respondentů	%
s bezdomovci	13	86,7
s narkomany	2	13,3
s prostitutky a prostitutkami	0	0,0
jiné	0	0,0
CELKEM	15	100,0

Zdroj: Vlastní výzkum

Graf č. 15 - Nejčastější sociálně vyloučená skupina, se kterou přicházejí policisté během služby do styku.



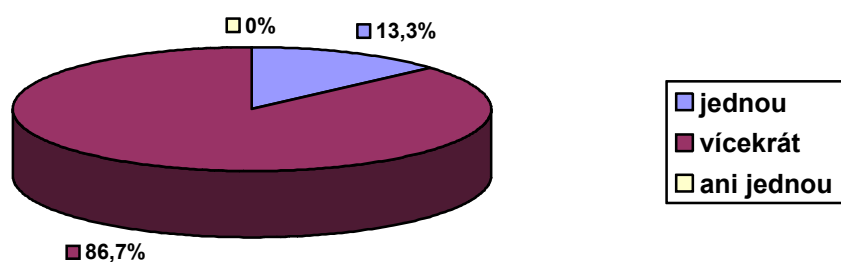
Otázka č. 16: Jak často se setkáváte během své služby s bezdomovci?

Tabulka č. 16: Frekvence setkání policistů s bezdomovci během služby.

Odpověď	počet respondentů	%
jednou	2	13,3
vícekrát	13	86,7
ani jednou	0	0,0
CELKEM	15	100,0

Zdroj: Vlastní výzkum

Graf č. 16 - Frekvence setkávání policistů s bezdomovci během služby.

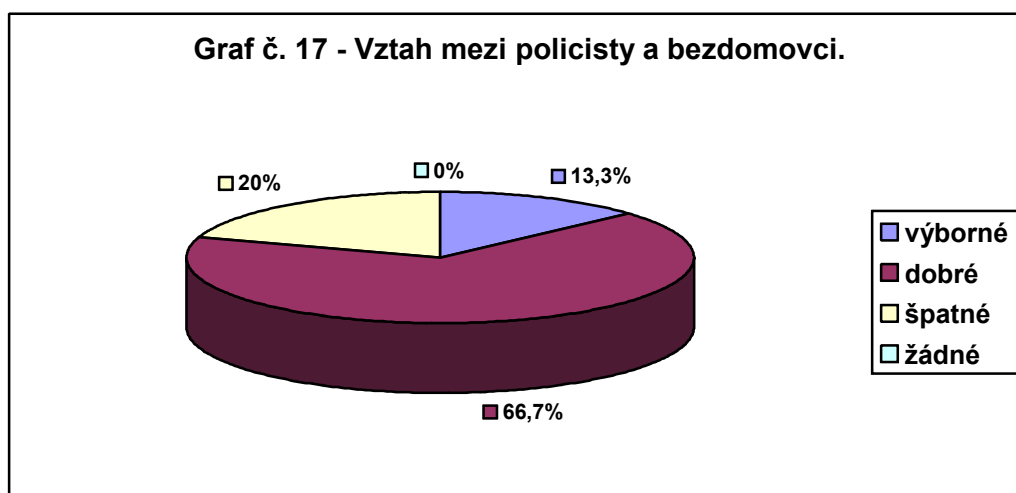


Otázka č. 17: Jaké pracovní vztahy máte s bezdomovci?

Tabulka č. 17: Vztahy mezi policisty a bezdomovci.

Odpověď	počet respondentů	%
výborné	2	13,3
dobré	10	66,7
špatné	3	20,0
žádné	0	0,0
CELKEM	15	100,0

Zdroj: Vlastní výzkum

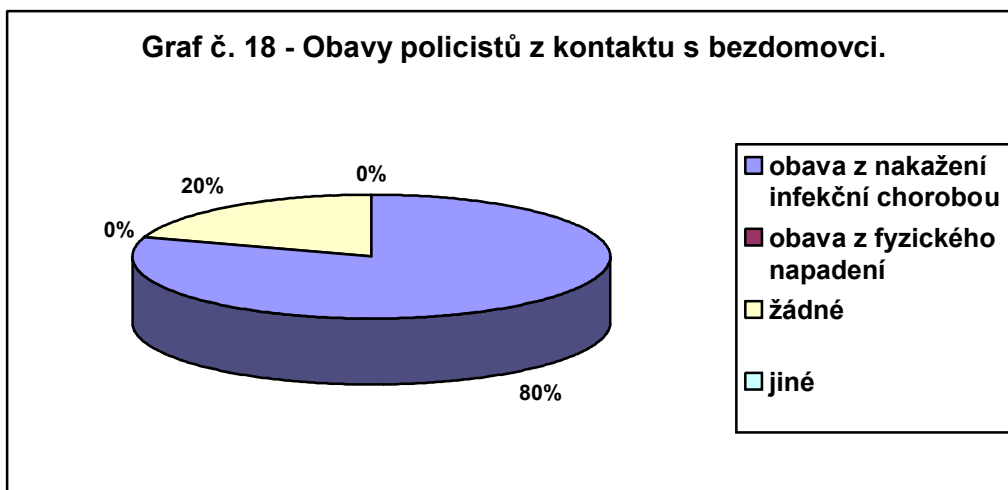


Otázka č. 18: Jaké máte největší obavy při kontaktu s bezdomovci?

Tabulka č. 18: Obavy policistů z kontaktu s bezdomovci.

Odpověď	počet respondentů	%
obava z nakažení infekční chorobou	12	80,0
obava z fyzického napadení	0	0,0
žádné	3	20,0
jiné	0	0,0
CELKEM	15	100,0

Zdroj: Vlastní výzkum

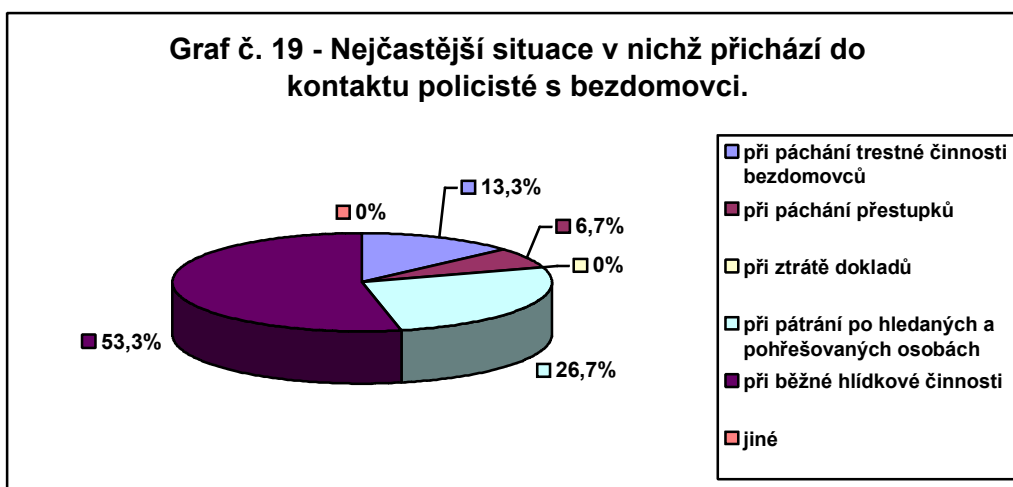


Otázka č. 19: V jakých situacích se s bezdomovci setkáváte nejčastěji?

Tabulka č. 19: Nejčastější situace v nichž přichází do kontaktu policisté s bezdomovci.

Odpověď	počet respondentů	%
při páčání trestné činnosti bezdomovců	2	13,3
při páčání přestupků	1	6,7
při ztrátě dokladů	0	0,0
při pátrání po hledaných a pohřešovaných osobách	4	26,7
při běžné hlídkové činnosti	8	53,3
jiné	0	0,0
CELKEM	15	100,0

Zdroj: Vlastní výzkum

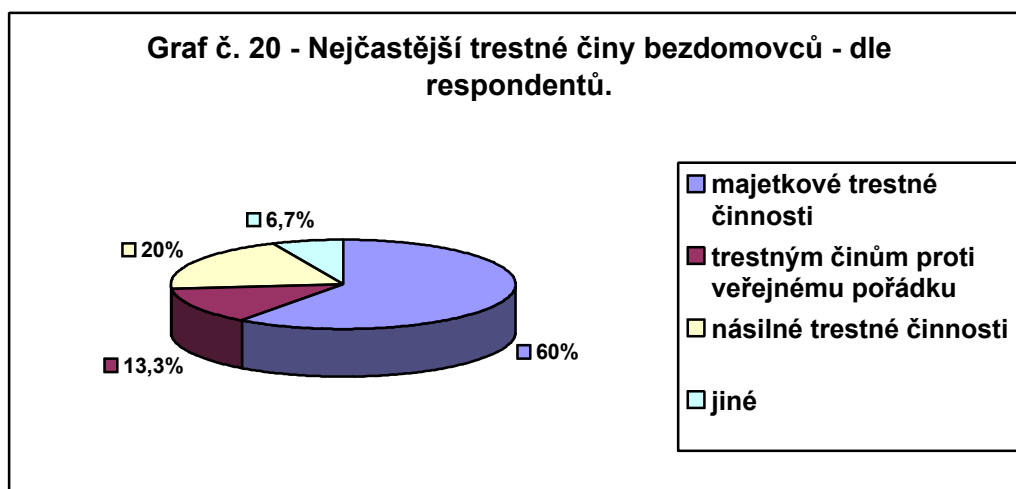


Otázka č. 20: Jakých trestných činů se dle Vašeho názoru dopouštějí bezdomovci nejčastěji?

Tabulka č. 20: Nejčastější trestné činy bezdomovců – dle respondentů.

Odpověď	počet respondentů	%
majetkové trestné činnosti	9	60,0
trestným činům proti veřejnému pořádku	2	13,3
násilné trestné činnosti	3	20,0
jiné	1	6,7
CELKEM	15	100,0

Zdroj: Vlastní výzkum



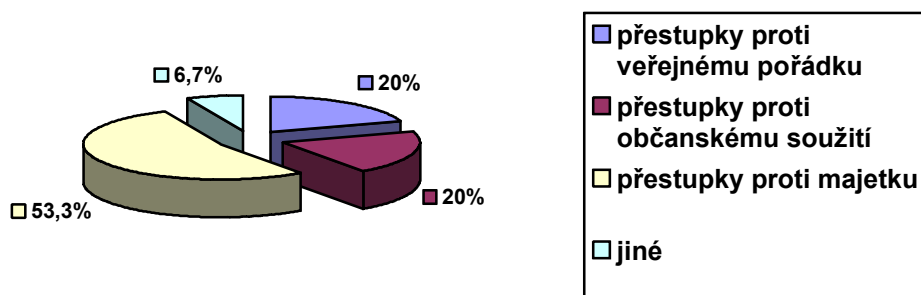
Otázka č. 21: Jakých přestupků se dle Vašeho názoru nejčastěji dopouštějí bezdomovci?

Tabulka č. 21: Nejčastější přestupky bezdomovců – dle respondentů.

Odpověď	počet respondentů	%
přestupky proti veřejnému pořádku	3	20,0
přestupky proti občanskému soužití	3	20,0
přestupky proti majetku	8	53,3
jiné	1	6,7
CELKEM	15	100,0

Zdroj: Vlastní výzkum

Graf č. 21 - Nejčastější přestupky bezdomovců - dle respondentů.



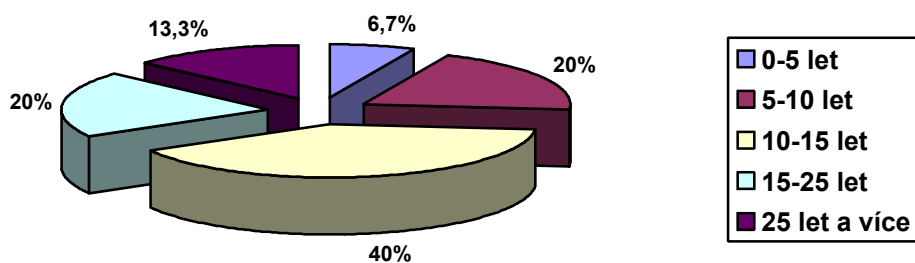
Otázka č. 22: Jak dlouho sloužíte u Policie České republiky?

Tabulka č. 22.: Délka služby respondentů u PČR.

Odpověď	počet respondentů	%
0 – 5 let	1	6,7
5 – 10 let	3	20,0
10 – 15 let	6	40,0
15 – 25 let	3	20,0
25 let a více	2	13,3
CELKEM	15	100,0

Zdroj: Vlastní výzkum

Graf č. 22 - Délka služby respondentů u PČR.

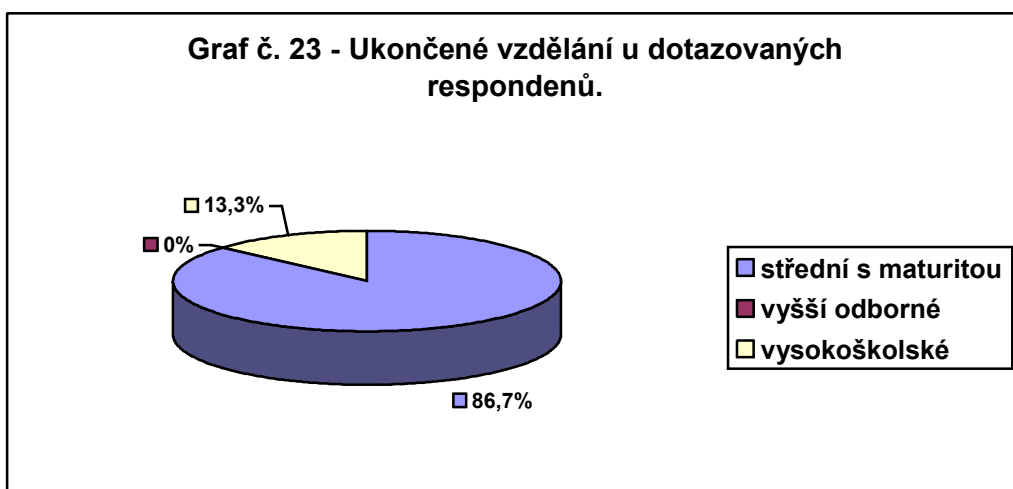


Otázka č. 23: Jaké máte ukončené vzdělání?

Tabulka č. 23.: Ukončené vzdělání u dotazovaných respondentů.

Odpověď	počet respondentů	%
střední s maturitou	13	86,7
vyšší odborné	0	0,0
vysokoškolské	2	13,3
CELKEM	15	100,0

Zdroj: Vlastní výzkum



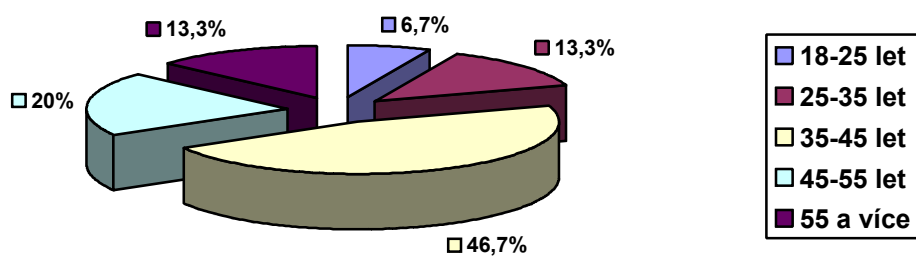
Otázka č. 24: Kolik je Vám let?

Tabulka č. 24: Věk respondentů.

Odpověď	počet respondentů	%
18 – 25 let	1	6,7
25 – 35 let	2	13,3
35 – 45 let	7	46,7
45 – 55 let	3	20,0
55 a více	2	13,3
CELKEM	15	100,0

Zdroj: Vlastní výzkum

Graf č. 24 - Věk respondentů.



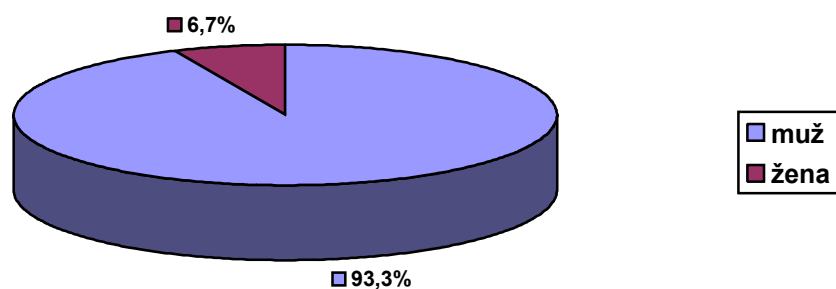
Otázka č. 25: Vaše pohlaví?

Tabulka č. 25: Pohlaví respondentů.

Odpověď	počet respondentů	%
muž	14	93,3
žena	1	6,7
CELKEM	15	100,0

Zdroj: Vlastní výzkum

Graf č. 25 - Pohlaví respondentů.



10.1 Vyhodnocení výsledků

V České republice neexistuje žádná studie, která by se zabývala vztahem mezi bezdomovci a policisty a to z pohledu PČR. Já jsem se o takový výzkum pokusila a to mezi policisty OŽP Praha 5 – Smíchov. Výzkumem bylo zjištěno následující:

Z prvního okruhu otázek dotazníku (otázka č. 1 – otázka č. 7), který byl zaměřen na základní znalosti o problematice bezdomovectví, je zřejmé, že policisté mají znalosti o této sociálně vyloučené skupině. Tuto skutečnost potvrzuje i fakt, že policisté uvádějí jako nejčastější příčinu bezdomovectví ztrátu bydlení (53,4%), následuje ztráta zaměstnání (13,3%), ztráta partnera (13,3 %) a dluhy (13,3 %). Nejméně lidí bez domova je, dle respondentů, z důvodu vlastního rozhodnutí (6,7 %). Potvrzením tohoto tvrzení jsou výsledky Expertíz o situaci osob bez přístřeší a ostatních zranitelných skupinách v hl. m. Praze, kde zkoumaní bezdomovci právě uvádějí jako nejčastější příčinu svého bezdomovství právě výše uvedený odchod z rodiny s následující ztrátou bydlení, následuje rozvod či rozchod s partnerem, ztráta zaměstnání a dluhy.⁵²⁾

Tvrzení o skutečnosti, že policisté mají znalosti o lidech bez přístřeší je doloženo i skutečností, že 86,8 % dotazovaných policistů, zná nějakou charitativní neziskovou organizaci, která se věnuje lidem bez přístřeší a 100% respondentů ví, k jakému účelu slouží „azylový dům“. Dále z tohoto okruhu otázek vyplynulo, že 60% policistů sloužící na OŽP Praha 5 - Smíchov považují bezdomovectví za problém dnešní moderní společnosti.

V otázce č. 6 uvedli respondenti, že mezi bezdomovci se nejčastěji vyskytují muži – uvedlo 100% respondentů, i tento fakt, že policisté mají znalosti o této problematice potvrzuje Expertíza o situaci osob bez přístřeší a ostatních zranitelných osob v hl. m. Prahy, z roku 2007, kdy 80 % osob z řad lidí bez přístřeší uvedlo, že jsou mužského pohlaví.⁵³⁾

Druhý okruh otázek dotazníku (otázky č. 7 – 8), byl zaměřen na zjištění skutečnosti, zda „Základní odborná příprava“ na policejních školách dostatečně připraví policisty na práci s takovou skupinou žijící na okraji společnosti. 80% respondentů uvedlo, že tato

-
- 1) Kocmánková D., Pěnkava P., Expertíza o situaci osob bez přístřeší a ostatních zranitelných skupin v hl. m. Praze – monitoring Národního akčního plánu sociálního začleňování 2006 – 2009, Praha 2007, s.20..
 - 2) Kocmánková D., Pěnkava P., Expertíza o situaci osob bez přístřeší a ostatních zranitelných skupin v hl. m. Praze – monitoring Národního akčního plánu sociálního začleňování 2006 – 2009, Praha 2007, s.20.

odborná příprava je na práci s bezdomovci nepřipravila vůbec, že se vše naučili až z praxe. Naopak 20 % sdělilo, že se domnívá, že absolvování „Základní odborné přípravy“ na policejní škole je připravilo na práci s touto sociální skupinou alespoň částečně.

60 % respondentů uvedlo, že se domnívá, že lepší znalost této skupiny a více informací poskytnutých během studia, by zlepšily vztahy mezi policisty a lidmi bez domova. 20 % uvádí, že tato skutečnost by neměla na vztahy obou skupin vliv a zbylých 20 % neví.

Třetí okruh otázek dotazníku (otázky č. 9 – 14), je zaměřen na zjištění jaké mají policisté postoje k bezdomovcům a bezdomovectví.

Výsledky mého výzkumu týkající se postojů policistů k bezdomovcům jsem porovnála s výzkumem uskutečněným Bc. Lucií Rudovou v diplomové práci s názvem: Přístupy veřejnosti k problematice bezdomovectví, zveřejněným v roce 2009. Bc. Lucie Rudová ve své diplomové práci prováděla výzkum mezi 180 respondenty z řad široké veřejnosti na téma „Přístupy veřejnosti k problematice bezdomovectví“. Porovnáním mých výsledků s výsledky Bc. Lucie Rudové, bylo zjištěno, že postoje policistů se výrazně neliší od postojů široké veřejnosti k této skupině obyvatel. 54)

Vyhodnocením tohoto okruhu otázek byli zjištěny následující odpovědi.

Na otázku č. 9 – koho si respondenti představí pod pojmem „bezdomovec“, 40 % odpovědělo, že páchnoucího a špinavého člověka, 33, 2 % člověka bez přístřeší, alkoholika (6,7 %), člověka páchající častou trestnou činností (6,7 %), jedince, který nechce pracovat (6,7 %) a žebrajícího člověka (6,7 %).

Na otázku č. 10 - kdo by se měl v první řadě postarat o bezdomovce, uvádějí policisté, že především rodina (46,7 %), následují samotní bezdomovci (33, 3 %), nestátní neziskové organizace (13,3 %) a v poslední řadě (6,7 %) stát.

Otázka č. 11 – lze se bezdomovcem stát pouze vlastní vinou? Procentuálně nejvíce dotazovaných uvedlo, že bezdomovectví není zaviněno pouze vlastní vinou samotného bezdomovce (53,3 %), 40 % sdělilo, že bezdomovci si mohou za svoji bezvýchodnou situaci pouze sami a 6,7 % respondentů nevědělo.

54) Srov. RUDOVÁ, L. *Přístupy veřejnosti k problematice bezdomovectví*. České Budějovice, 2009. 109 s. Diplomová práce. Jihočeská univerzita v Českých Budějovicích, Zdravotně sociální fakulta.

Otázka č. 12 – čím obtěžují bezdomovci své okolí? Policisté z OŽP Praha 5 – Smíchov odpovídali následovně. 40 % sdělilo, že zápachem, 33,3 % užíváním alkoholu, 20 % žebráním a 6,7 % páchanou kriminalitou.

Otázka č. 13 – Jak byste reagoval, kdyby Vás bezdomovec požádal o pomoc? 53,3 % policistů sdělilo, že by bezdomovce odkázali na některou nestátní neziskovou nebo charitativní organizaci. 40 % respondentů by jej odkázalo na některou státní instituci, například na sociální úřad. 6,7 % by pomohlo člověku bez přístřeší osobně. Velmi pozitivní je údaj 0 %, který se týká žádné reakce na prosbu o pomoc.

Otázka č. 14 – Připouštíte si možnost, že byste mohli sami ztratit střechu nad hlavou a stát se bezdomovcem? 66,7 % dotazovaných si takovouto možnost nepřipouští, 20 % neví a 13,3 % si myslí, že ano, že si nikdy nemohou být jisti tím, že se sami nestanou bezdomovcem.

Čtvrtý okruh otázek v dotazníku (otázka č. 15 – 21). Tento okruh otázek slouží ke zjištění skutečností v jakých situacích přicházejí policisté a bezdomovci nejčastěji do kontaktu. V otázce číslo 15 – s kterou sociálně vyloučenou skupinou se během služby setkáváte nejčastěji? – odpověděli policisté OŽP, že nejvíce právě s bezdomovci (86,7 %), 13,3 % s narkomany.

Otázka č. 16 – Jak často se setkáváte během své služby s bezdomovci? 86,7 % dotazovaných policistů odpovědělo, že vícekrát. Pouze 13, 3 % respondentů pouze jedenkrát během služby. Zde můžeme názorně vidět, že policisté přicházejí do styku s lidmi bez domova velmi často, ba přímo každodenně.

Otázka č. 17 – Jaké pracovní vztahy máte s bezdomovci? Zde musím velmi pozitivně hodnotit skutečnost, že 66, 7 % policistů z OŽP má s bezdomovci dobré vztahy a 13, 3 % dokonce výborné. 20 % z dotazovaných má bohužel vztahy s bezdomovci špatné.

Otázka č. 18 – Jaké máte největší obavy při kontaktu s bezdomovci? 80 % všech dotazovaných policistů uvedlo, že se nejvíce obává z nakažení se infekční chorobou od těchto občanů. Zbýlých 20 % uvedlo, že nemá žádné obavy z kontaktu s bezdomovci. Velmi překvapil údaj, který uváděl, že 0 % dotázaných policistů se obává fyzického napadení ze strany bezdomovců.

Otázka č. 19 – V jakých situacích se s bezdomovci setkáváte nejčastěji? 53,3 % policistů uvedlo, že se s bezdomovci setkává nejčastěji při běžné hlídkové činnosti během služby,

26,7 % pak při pátrání po hledaných a pohřešovaných osobách, které se často v této komunitě ukrývají. Dalším faktem je ta skutečnost, že právě po samotných bezdomovcích bývá často vyhlášeno celostátní pátrání, ať už z důvodu nezastižení v místě trvalého bydliště, při páchání trestné činnosti nebo pohřešování rodinou. 13,3 % respondentů uvádí, že se s lidmi bez domova setkává nejčastěji při páchání trestné činnosti samotných bezdomovců a 6,7 % se s touto skupinou setkává při páchání přestupků.

Otázka č. 20 – Jakých trestných činů se dle Vašeho názoru dopouštějí bezdomovci nejčastěji? 60 % dotazovaných odpovědělo, že majetkové trestné činnosti, 20 % násilné trestné činnosti, 13,3 % trestným činům proti veřejnému pořádku. Pouhých 6,7 % - 1 respondent uvedl jiné.

Otázka č. 21 – Jakých přestupků se dle Vašeho názoru nejčastěji dopouštějí bezdomovci? I zde dotazovaní policisté uvedli, že dle jejich názoru se bezdomovci nejčastěji dopouštějí přestupků proti majetku (53,3 %), shodně po 20 % přestupků proti veřejnému pořádku a přestupkům proti občanskému soužití. 6,7 % (1 respondent) uvedl jiné přestupky než nabízené v dotazníku.

Pátý okruh otázek (otázky 22 – 25) je okruh identifikační. V otázce č. 22 týkající se délky služby u Policie ČR odpovídají respondenti, že 40 % všech dotazovaných slouží u PČR v rozmezí 10 – 15 let, shodně 20 % v rozmezí 5 – 10 let a 15 – 25 let. 13,3 % policistů slouží 25 let a více a pouhých 6,7 % v rozmezí 0-5 let. Zde je názorně vidět, že věková skladba příslušníků OŽP Praha 5 – Smíchov je velmi rozmanitá. Délka praxe je zde stejnoměrně rozložena, takže se na tomto oddělení nachází jak služebně mladí policisté, tak velmi zkušení policisté s dlouholetou praxí.

Otázka č. 23 – Jaké máte ukončené vzdělání? Na začátek musím uvést, že v dotazníku nebylo uvedeno základní vzdělání, neboť podmínkou pro přijetí do služebního poměru k PČR je mimo jiné i středoškolské vzdělání ukončené maturitou. 86,7 % dotazovaných policistů z OŽP uvedlo, že jejich dokončené vzdělání je středoškolské s maturitou, 13,3 % respondentů má ukončené vysokoškolské vzdělání.

Otázka č. 24 byla zaměřena na věk respondentů. 46,7 % dotazovaných má věk v rozmezí 35 – 45 let, 20 % pak 45 – 55 let, 13,3 % pak shodně věk v rozmezí 25 – 35 let a 55 a více let. Nejméně je zastoupena skupina policistů v rozmezí věku 18- 25 let (6,7 %). I zde je vidět věková vyváženost příslušníků PČR sloužící na OŽP Praha 5 – Smíchov.

Nachází se zde všechny věkové skupiny, což bylo také jedním z důvodů při volbě výzkumného souboru, stejně tak jako délka praxe (viz. otázka č. 22).

Otázka č. 25 se týká pohlaví dotazovaných. 93,3 % respondentů je mužů, pouhých 6,7 % žen.

11. Diskuze

Bezdomovectví je celospolečenský problém, který řeší společnosti na celém světě. Bezdomovectvím a bezdomovci se zabývá mnoho nestátních i státních institucí. Jednou z těchto státních institucí je i Policie České republiky. PČR neřeší problémy bezdomovců, ale spíše následky jednání lidí bez domova, například trestnou činnost bezdomovců nebo jejich protispolečenské chování.

Je vůbec důležité, aby policisté měli teoretické znalosti o této sociálně vyloučené skupině? Já se domnívám, že ano. Právě znalost příčin či důsledků bezdomovectví nebo organizací, které se touto problematikou zabývají, usnadní práci policistů s bezdomovci a také ovlivní jejich postoje k těmto lidem.

Jsem přesvědčena, že i znalost dalších skupin žijících na okraji společnosti (narkomani, prostitutky) je důležitá pro profesionální výkon policisty. Bohužel je smutné, že tuto skutečnost si neuvědomují na policejních školách a tyto témata jsou v policejních skriptech probírána jen okrajově. Vysocí policejní důstojníci, připravující budoucí policisty na výkon povolání, by jistě podotkli, že úkoly Policie ČR jsou jiné, než ty spočívající ve znalosti sociálních skupin. Zajisté mají pravdu, ale policisté jsou s těmito skupinami v každodenním kontaktu a znalost těchto osob či znalost nemocí, které přenášejí, mohou policistům napomáhat při ochraně jejich života nebo zdraví.

Policisté vyšetřující trestnou činnost bezdomovců by měli mít teoretické znalosti o těchto lidech, znát hierarchii těchto komunit, a jejich chování vůči policistům, protože jen takto mohou zvolit správnou strategii vyšetřování a případ úspěšně vyřešit. Z vlastní zkušenosti vím, že bezdomovci jsou komunita, která drží velmi pospolu, což bývá při vyšetřování velkým problémem. Při kontaktu s těmito lidmi je důležitý osobitý a vstřícný přístup, protože bezdomovci jsou lidé, kteří se nachází v těžké životní situaci a často jednají zkratkovitě .

11.1 Hypotézy

Z výzkumu, který jsem provedla, se dá obecně říci, že k zkoumanému tématu vyplynuly tyto následující závěry, které bych zformulovala do následujících hypotéz:

1. Dotazovaní policisté mají dostatečné znalost problematiky bezdomovců a bezdomovectví.
2. Policisté nejsou na „Základní odborné přípravě“ na policejních školách dostatečně seznámeni se skupinou žijící na okraji společnosti – s bezdomovci. Veškeré znalosti a vědomosti, které o lidech bez domova mají, jsou získány až praxí na základních útvarech PČR.
3. Postoje dotazovaných respondentů se výrazně neliší od postojů široké veřejnosti na toto téma.
4. Policisté z OŽP Praha 5 – Smíchov, kteří byli výzkumným souborem celého projektu, se ze všech sociálně vyloučených skupin nejčastěji setkávají s bezdomovci a to při běžné hlídkové činnosti, v rámci hlídkové služby. Bezdomovci na území, které je v místní působnosti OŽP, páchají nejčastěji majetkovou trestnou činnost. Vztahy mezi policisty a bezdomovci, jsou ze strany dotazovaných, dobré.

Závěr

Tato bakalářská práce se zabývá celospolečensky komplikovanou problematikou bezdomovců a bezdomovectvím. Dále se zabývá vzájemným vztahem Policie ČR s bezdomovci, a to z pohledu policistů, kteří jsou s lidmi bez domova v každodenním vzájemném kontaktu.

Cílem mé bakalářské práce bylo potvrzení či vyvrácení pracovních hypotéz (viz. úvod). Po zhodnocení výsledků průzkumu lze říci, že pracovní hypotéza týkající se tvrzení, že „Základní odborná příprava“ na policejních školách policisty dostatečně nepřipraví na práci se sociálně vyloučenou skupinou – s bezdomovci a že veškeré své znalosti o této komunitě získávají policisté až následnou praxí, je potvrzena. Tento výzkum také potvrdil pracovní hypotézu, týkající se znalostí a vědomostí dotazovaných příslušníků OŽP.

Z výsledků bylo zjištěno, že respondenti mají dostatečné znalosti o této skupině žijící na okraji společnosti.

Naopak pracovní hypotéza, týkající se špatných vztahů, ze strany policistů, k bezdomovcům, byla tímto výzkumem vyvrácena. Je příjemné zjištění, že většina policistů OŽP pokládá vztahy mezi nimi a bezdomovci za dobré či za výborné.

Dále bylo mým úkolem zjistit postoje zkoumaných policistů k bezdomovcům a bezdomovectví. Po vyhodnocení mých výsledků výzkumu a porovnání s výzkumem uskutečněným Bc. Lucií Rudovou v diplomové práci s názvem: „Přístupy veřejnosti k problematice bezdomovectví“, zveřejněnou v roce 2009, bylo zjištěno, že postoje policistů se výrazně neliší od postojů široké veřejnosti k této skupině obyvatel.

Poslední hypotéza týkající skutečnosti, že policisté nejčastěji přicházejí do kontaktu s bezdomovci v rámci běžné hlídkové služby, byla tímto výzkumem také potvrzena.

Na závěr lze říci, že cíl práce byl splněn.

Doporučení pro praxi

Využití mé bakalářské práce v praxi může spočívat ve využití výsledků výzkumu a to převážně vedením Policie ČR, dále pak širokou veřejností, jenž se o tuto problematiku zajímá.

Seznam použitých zdrojů:

- 1) Armáda spásy [online]. 2006 [cit. 2009-12-5]. Armáda spásy ČR . Dostupné z WWW: <armadaspasy.cz>.
- 2) BARTÁK, M. Zdravotní stav populace bezdomovců v ČR a jeho determinanty I. Bezdomovectví v zrcadle veřejné politiky. 1. vyd. Kostelec nad Černými lesy : IZPE, 2004. ISSN 1213-8096.
- 3) BEDNÁŘOVÁ, Z., PELECH, L., Sociální práce na ulici: streetwork., Brno: Doplněk, 1999, ISBN: 80-7239-048-1.
- 4) BEZOUŠKOVÁ, A., Násilí proti bezdomovcům. Zpravodaj BKB, 2004.
- 5) Diakonie Českobratrské církve evangelické [online]. 209 [cit. 2009-12-05]. Diakonie Českobratrské církve evangelické. Dostupné z WWW: <diakoniecce.cz>.
- 6) HAASOVÁ, J. *Jak žijí v Olomouci ženy bez domova*. Olomouc : Univerzita Palackého v <armadaspasy.cz> Olomouci 2005, 100 s.
- 7) HRADECKÁ, V., HRADECKÝ, I. Bezdomovství – extrémní vyloučení. 1. vyd. Praha : Naděje, 1996. ISBN 80-902292-0-4.
- 8) HRADECKÝ, I. Profily bezdomovství v České republice: Proč spí lidé venku a kdo jsou ti lidé. Tematická zpráva 2005 zpracovaná pro Evropskou observatoř bezdomovství. [on-line]. 1. vyd. Praha : Naděje, 2005. [cit. 2009-12-05]. Dostupné na WWW: <http://www.nadeje.cz/vz/pslvakj05cz.pdf>.
- 9) HRADECKÝ, I. Národní zpráva o bezdomovství v České republice 2005 [online]. Praha : Naděje, 2005 [cit. 2008-07-08]. Dostupné na WWW: <http://www.bezdomovci.eu>.

- 10)** HRADECKÝ, I. Národní zpráva o bezdomovství v České republice 2006, politická část [online]. Praha : Naděje, 2006 [cit. 2007-07-31]. Dostupné na WWW: <http://www.nadeje.cz/downloads.html>.
- 11)** HRADECKÝ, I. et al. Definice a typologie bezdomovství. 1. vyd. Praha : Naděje, 2007. ISBN 978-80-86451-13-8.
- 12)** HRADECKÝ, I. *Profily bezdomovství v České republice: Konflikt, bezdomovci a veřejný prostor : Tématická zpráva 2006*. Praha : Praha, 2006. 34 s. Dostupné z WWW: <nadeje.cz>.
- 13)** Charita [online]. 2004 [cit. 2009-12-05]. Charita Česká republika. Dostupné z WWW: <charita.cz>.
- 14)** Jakobi, Bjorn, Klovme, Gabriele, Soden von, Max, Wild, Daniela: *Obdachlose und Polizei- gegeneinander, Miteinander, ohneinander? Kriminalistik* 2003.
- 15)** KOČMÁNKOVÁ, D.; PĚNKAVA, P. . *Expertíza o situaci osob bez přístřeší a ostatních zranitelných skupin v hl. m. Praze : monitoring Národního akčního plánu sociálního začleňování 2006-2009*. Praha : Praha, 2007. 56 s.
- 16)** MATOUŠEK, O.; KOLÁČKOVÁ, J.; KODYMOVÁ, P. *Sociální práce v praxi : Specifika různých cílových skupin a práce s nimi*. Praha : Portál, 2005. 352 s. ISBN 80-7367-002-X.
- 17)** Naděje [online]. 2009 [cit. 2009-12-06]. Naděje. Dostupné z WWW: <nadeje.cz>.
- 18)** NOLČ, J. a kol.. Listina základních práv a svobod. In Ústava České republiky s úvodním komentářem.
- 19)** Nový Prostor [online]. 2006 [cit. 2009-12-06]. Nový Prostor. Dostupné z WWW: <novyprostor.cz>.

- 20) Bezpečnost v Praze 5. *Pražská pětka : tématická příloha Pražské pětky* [online]. 2007, 12., [cit. 2010-01-10]. Dostupný z WWW: <prazskapetka.cz>.
- 21) Bezdomovci z ulic nezmizí. *Pražská pětka* [online]. 2006, 2., [cit. 2010-03-10]. Dostupný z WWW: <www.prazskapetka.cz/node/4385>.
- 22) RUDOVÁ, L. *Přístupy veřejnosti k problematice bezdomovectví*. České Budějovice, 2009. 109 s. Diplomová práce. Jihočeská univerzita v Českých Budějovicích, Zdravotně sociální fakulta.
- 23) ŘEHOŘ, J. *Základy kriminologie*. České Budějovice : Jihočeská univerzita, Zdravotně sociální fakulta, 2007. 41 s.
- 24) SCHWARZOVÁ, G. *Sociální práce s bezdomovci*. Praha : Portál, 2005. 330 s.
- 25) ŠTABLOVÁ, R. *Kriminologie : studijní texty*. Praha : VŠRR, 2008. 78 s.
- 26) ŠTĚCHOVÁ, M. . *Bezdomovectví a bezdomovci z pohledu kriminologie*. Praha : Institut pro kriminologii a sociální prevenci, 2008. 111 s.
- 27) TOUŠEK, L. *Analýza situace "bezdomovců" v Plzni včetně identifikace jejich počtu : Zpráva z výzkumu*. Plzeň : Plzeň, 2009. 65 s.
- 28) ŘEHOŘ, J. *Základy kriminologie*. České Budějovice : Jihočeská univerzita, Zdravotně sociální fakulta, 2007. 41 s.
- 29) VARGA, L. *Sborník příspěvků ze semináře sekce sociální patologie MČSS*. Praha : Praha, 2003. Bezdomovství a kriminalita, s. 166-169.
- 30) ČTK. *Lidovky* [online]. 8.1.2008, 8, [cit. 2009-12-10]. Dostupný z WWW: <lidovky.cz>.
- 31) Zákon o Policii České republiky č. 273/2008 Sb., ve znění pozdějších změn a předpisů.

32) Zákon č. 108/2006 Sb., O sociálních službách, ve znění pozdějších předpisů.

33) Zákon č. 110/2006 Sb., O životním a existenčním minimu, ve znění pozdějších předpis.

34) Zákon č. 111/2006 Sb., O pomoci v hmotné nouzi, ve znění pozdějších předpisů.

Seznam příloh:

1) Dotazník

Dotazník k bakalářské práci na téma: **Bezdomovectví z pohledu Policie České republiky**

Vážení kolegové,

chtěla bych Vás požádat o vyplnění dotazníku, který je součástí mého výzkumu na téma: Bezdomovectví z pohledu Policie ČR. Tento dotazník je převážně zaměřen na vztah policistů a bezdomovců, právě z pohledu policistů.

Dotazník, který právě držíte v ruce, obsahuje jak otázky uzavřené, kde zakroužkujete jednu z nabízených možností. Dále pak otázky polouzavřené, kde zakroužkujete buď jednu z možných alternativ nebo možnost „jiné“ – zde se pokuste vlastními slovy odpovědět na zadanou otázku. V dotazníku se též nachází otázka otevřená, kde Vás poprosím o stručnou odpověď vlastními slovy.

Na závěr jsem Vám chtěla poděkovat za ochotu a čas, který věnuje vyplnění mého dotazníku. Chci Vás ubezpečit, že veškeré Vámi poskytnuté informace jsou anonymní a budou použity pouze jako podklad pro můj výzkum.

1. Co pokládáte za hlavní příčinu bezdomovectví?

- a) ztrátu zaměstnání
- b) ztrátu bydlení
- c) ztrátu partnera
- d) dobrovolné rozhodnutí
- e) dluhy
- f) jiné.....

2. Kdo patří nejčastěji do skupiny bezdomovců?

- a) alkoholici
- b) kriminální živli
- c) propuštění vězni
- d) lidé spící na opuštěných místech
- e) uprchlíci a cizinci
- f) jiní.....

3. Je bezdomovectví problémem dnešní doby?

- a) ano
- b) ne
- c) nevím

4. Znáte nějaké státní nebo neziskové charitativní organizace zabývající se problematikou bezdomovců?

- a) ano
- b) ne
- c) nevím

5. K čemu slouží azylový dům?

.....

6. Kdo se nejčastěji vyskytuje mezi bezdomovci?

- a) ženy
- b) muži

7. Domníváte se, že absolvování „Základní odborné přípravy“ na policejních školách Vás dostatečně seznámilo s cílovou skupinou bezdomovců a následně připravilo na práci s touto sociálně vyloučenou skupinou?

- a) ano
- b) částečně
- c) vůbec, vše jsem se naučil z praxe

8. Domníváte se, že lepší teoretické znalosti vyučované na policejních školách, věnované bezdomovcům a bezdomovectví, by zlepšily profesionální vztah mezi policisty a bezdomovci?

- a) ano
- b) ne
- c) nevím

9. Koho si představíte pod pojmem „bezdomovec“?

- a) páchnoucího a špinavého člověka
- b) alkoholika
- c) osobu bez přístřeší
- d) člověka páchající častou trestnou činností
- e) jedince, který nechce pracovat
- f) žebrající člověk
- g) jiné.....

10. Kdo by se dle Vašeho názoru měl v první řadě postarat o bezdomovce?

- a) samotný bezdomovec
- b) rodina
- c) nestátní nezisková organizace
- d) stát
- e) jiný.....

11. Lze se bezdomovcem stát pouze vlastní vinou?

- a) ano
- b) ne
- c) nevím

12. Čím bezdomovci, dle Vašeho názoru, nejvíce obtěžují své okolí?

- a) zápachem
- b) žebráním
- c) kriminalitou
- d) užíváním alkoholu
- e) užíváním drog
- f) neobtěžují své okolí
- g) jiné.....

- 13. Jak byste reagoval, kdyby Vás bezdomovec požádal o pomoc?**
- a) odkáží ho na některou neziskovou nebo charitativní organizaci
 - b) odkáží ho na státní instituci
 - c) budu se mu snažit pomoci osobně
 - d) nebudu reagovat
- 14. Připouštíte si možnost, že byste mohli sami ztratit střechu nad hlavou a stát se bezdomovcem?**
- a) ano – nikdy si nemohu být jist
 - b) ne – nikdy
 - c) nevím
- 15. S kterou sociálně vyloučenou skupinou se během služby setkáváte nejčastěji?**
- a) s bezdomovci
 - b) s narkomany
 - c) s prostitutky a prostitutkami
 - d) jiné.....
- 16. Jak často se setkáváte během služby s bezdomovci?**
- a) jednou
 - b) vícekrát
 - c) ani jednou
- 17. Jaké pracovní vztahy máte s bezdomovci?**
- a) výborné
 - b) dobré
 - c) špatné
 - d) žádné
- 18. Jaké máte největší obavy při kontaktu s bezdomovci?**
- a) obavu z nakažení infekční chorobou
 - b) obavu z fyzického napadení
 - c) žádné
 - d) jiné.....
- 19. V jakých situacích se s bezdomovci setkáváte nejčastěji?**
- a) při páchání trestné činnosti bezdomovců
 - b) při páchání přestupků
 - c) při ztrátě dokladů
 - d) při pátrání po hledaných a pohřešovaných osobách
 - e) při běžné hlídkové činnosti
 - f) jiné.....
- 20. Jakých trestných činů se, dle Vašeho názoru, dopouštějí bezdomovci nejčastěji?**
- a) majetkových trestných činů
 - b) trestným činům proti veřejnému pořádku
 - c) násilných trestných činů
 - d) jiné.....

21. Jakých přestupků se, dle Vašeho názoru, nejčastěji dopouštějí bezdomovci?

- a) přestupků proti veřejnému pořádku
- b) přestupků proti občanskému soužití
- c) přestupků proti majetku
- d) jiné.....

22. Jak dlouho sloužíte u Policie České republiky?

- a) 0 – 5 let
- b) 5 – 10 let
- c) 10 – 15 let
- d) 15 – 25 let
- e) 25 let a více

23. Jaké máte ukončené vzdělání?

- a) střední s maturitou
- b) vyšší odborné
- c) vysokoškolské

24. Kolik je Vám let?

- a) 18 – 25 let
- b) 25 – 35 let
- c) 35 – 45 let
- d) 45 – 55 let
- e) 55 a více

25. Vaše pohlaví?

- a) muž
- b) žena

Abstrakt

PECKOVÁ, P. *Bezdomovectví z pohledu Policie České republiky*. České Budějovice 2010. Bakalářská práce. Jihočeská univerzita v Českých Budějovicích. Teologická fakulta. Katedra praktické teologie. Vedoucí práce Ing. Jaroslav Šetek, Ph.D.

Klíčová slova: bezdomovec, bezdomovectví, policista, pachatel, oběť, trestný čin, přešůpek, Základní odborná příprava, hlídková služba

Tato bakalářská práce se zabývá komplikovanou problematikou bezdomovců, jejich vzájemným vztahem k Policii ČR a to z pohledu policistů, kteří jsou s lidmi bez domova v každodenním kontaktu.

Bakalářská práce je rozdělena do dvou částí, na část teoretickou a empirickou. Teoretická část formuluje bezdomovectví a uvádí faktory, které bezdomovectví vyvolávají. Dále se zabývá organizacemi a státními orgány, jenž se věnují této problematice. V neposlední řadě se zabývá situacemi, ve kterých přicházejí policisté a bezdomovci nejčastěji do vzájemného kontaktu.

Empirickou část, která navazuje na část teoretickou, tvoří výzkum. V této části jsou popsány předpoklady a cíle výzkumu, dále pak metody výzkumu, výzkumný soubor a výsledky průzkumu. V závěru bakalářské práce je diskuze, která je věnovaná zjištěným výsledkům výzkumu s následným potvrzením pracovní hypotézy, že „Základní odborná příprava“ na policejních školách policisty dostatečně teoreticky nepřipraví na práci s bezdomovci a že veškeré své znalosti získávají až praxí, během výkonu služby. Provedený výzkum naopak vyvrací pracovní hypotézu, že vzájemné vztahy mezi policisty a bezdomovci, jsou z pohledu policistů špatné.

Key words: homeless, homelessness, police, police officer, offender, victim, crime, offense, basic expert training, patrol .

This bachelor thesis deals with the complicated issue of homeless people, their mutual relationship with the Police of Czech Republic from the perspective of police officers who are with the homeless people in a daily contact.

Bachelor thesis is divided into two parts, theoretical and empirical. Theoretical part formulates homelessness and sets out the factors that cause homelessness. Further it discusses the organizations and government bodies involved in this issue. Finally it deals with the situations in which police officers and homeless people come into contact with each other often.

Empirical part that follows the theoretical part, constitutes a research. This section describes the assumptions and goals, as well as the research methods, research set and the results. In the conclusion of the bachelor thesis there is a discussion that is dedicated to the found research results with the subsequent confirmation of the working hypothesis: the "basic expert training" of the police schools does not prepare the police officers sufficiently for the work with homeless people in theory and they get all their knowledge from practice, during the working process. On the contrary, the performed research contradicts the working hypothesis that the relationship between the Police and the homeless people is bad from the perspective of the police officers.